

UNIVERZITA KARLOVA
KATOLICKÁ TEOLOGICKÁ FAKULTA
Ústav dějin křesťanského umění

Marie Koutná

**Vybrané kostely Jana Václava Kosche
na Děčínsku
z pohledu památkové péče**

Bakalářská práce

Vedoucí práce: PhDr. Aleš Pospíšil

Praha 2018

Prohlášení

1. Prohlašuji, že jsem předkládanou práci zpracovala samostatně a použila jen uvedené prameny a literaturu.
2. Prohlašuji, že práce nebyla využita k získání jiného titulu.
3. Souhlasím s tím, aby práce byla zpřístupněna pro studijní a výzkumné účely.

V Praze dne 23. 4. 2018

Marie Koutná

Bibliografická citace

Vybrané kostely Jana Václava Kosche na Děčínsku z pohledu památkové péče: Bakalářská práce / Marie Koutná; vedoucí práce: PhDr. Aleš Pospíšil. -- Praha, 2018. -- 96 s.

Anotace

Tato bakalářská práce se zabývá třemi pozdně barokními kostely na Děčínsku z pohledu památkové péče. A to kostelem sv. Václava v Děčíně Rozbělesích, kostelem sv. Františka Xaverského v Děčíně Bělé a kostelem Nanebevzetí Panny Marie v Arnolticích. Všechny tři stavby jsou spojeny se jménem regionálního stavitele Jana Václava Kosche, jehož životu a dílu se ve stručnosti věnuje první kapitola. Následují pojednání o jednotlivých stavbách. U každé z nich je uvedena její historie a popis, následně je zhodnocen její současný stav a možnosti úprav a oprav v budoucnu. Cílem práce je upozornit na špatný stav významných regionálních památek a nastínit možné kroky k jejich obnově.

Klíčová slova

památková péče, Jan Václav Kosch, pozdně barokní kostel, architektura, Děčín

Abstract

This bachelor thesis is focused on three late Baroque churches in the Děčín region from the heritage conservation point of view. Namely the church of St. Wenceslaus in Děčín Rozbělesy, the church of St. Francis Xavier in Děčín Bělá and the Church of the Assumption of the Virgin Mary in Arnoltice. All three buildings are connected with the name of the regional builder Jan Václav Kosch, whose life and work are briefly discussed in the first chapter. Following are the treatises on individual buildings. For each of them, its history and description are presented, and its current status and the possibilities for future modifications and repairs are evaluated. The aim of the thesis is to draw attention to the poor status of significant regional monuments and to outline possible steps for their renewal.

Keywords

heritage conservation, Jan Václav Kosch, late Baroque church, architecture, Děčín

Počet znaků (včetně mezer): 137 351

Poděkování

Za rady a odbornou pomoc při zpracovávání mé práce bych chtěla poděkovat vedoucímu práce PhDr. Aleši Pospíšilovi. Díky patří i těm, kdo mi poskytli přístup do objektů a další informace o památkách, a to panu faráři Františku Jiráskovi, panu faráři Tomáši Kubovi, Mgr. Miloši Vavříčkovi, Ing. Karlu Steinovi a firmě Constellium Extrusions Děčín s.r.o. Také je třeba poděkovat pracovníkům podmokelské pobočky Státního oblastního archivu v Litoměřicích, panu Mgr. Ottovi Chmelíkovi a Mgr. Stanislavě Hvězdové.

V neposlední řadě bych chtěla poděkovat svému manželovi za trpělivost a neutuchající podporu při studiu, stejně tak svým rodičům a rodičům z manželovy strany.

Obsah

Úvod.....	9
1. Literatura a prameny	10
2. Život a dílo Jana Václava Kosche	14
3. Kostel sv. Václava v Rozbělesích	17
3.1. Historie.....	17
3.2. Popis.....	20
3.3. Dřívější rekonstrukce a snahy o obnovu památky	21
3.4. Současný stav objektu	27
3.5. Obnova a využití objektu	30
4. Kostel sv. Františka Xaverského v Bělé	34
4.1. Historie.....	35
4.2. Popis.....	35
4.3. Dřívější rekonstrukce a snahy o obnovu památky	37
4.4. Současný stav objektu	40
4.5. Obnova a využití stavby.....	42
5. Kostel Nanebevzetí Panny Marie v Arnolticích.....	45
5.1. Historie.....	45
5.2. Popis.....	47
5.3. Dřívější rekonstrukce a snahy o obnovu památky	49
5.4. Současný stav objektu	51
5.5. Obnova a využití stavby.....	54
Závěr	57
Obrazová příloha.....	59
Seznam vyobrazení	89
Seznam Literatury	93
Restaurátorské průzkumy a projektová dokumentace.....	94
Prameny a úřední dokumenty.....	97

Úvod

Předmětem této bakalářské práce je přiblížit osudy tří kostelů na severu Čech, tedy v Děčíně a jeho okolí. Všechny jsou spojeny se jménem stavitele Jana Václava Kosche, který byl tvůrcem mnoha sakrálních staveb v tomto regionu. Jeho život a dílo shrnuji v jedné z kapitol. Kapitoly následující se zabývají již konkrétními stavbami, a to kostelem sv. Václava v Děčíně-Rozbělesích, kostelem sv. Františka Xaverského v Děčíně-Bělé a kostelem Nanebevzetí Panny Marie v Arnolticích. Kromě osobnosti stavitele je jim společný neutěšený stávající stav, který v několika případech hraničí i s havarijním stavem, zároveň však snaha většího či menšího rozsahu o jejich „vzkříšení“ a obnovu a v neposlední řadě i problematika památkové ochrany.

Před více jak deseti lety vznikla na Filosofické fakultě Univerzity Karlovy diplomová práce věnovaná právě Janu Václavu Koschovi. Jejím cílem je komplexní zpracování osobnosti J. V. Kosche po životopisné i uměleckohistorické stránce. Cílem mé bakalářské práce je na příkladu tří vybraných staveb tohoto barokního stavitele shrnout dosavadní přístupy z hlediska památkové péče. K tomu je samozřejmě zapotřebí rekapitulovat poznání samotné osobnosti J. V. Kosche a stanovit podrobnější stavební historii skupiny vybraných staveb. Snažím se proto zachytit a zhodnotit jejich nejrůznější opravy a úpravy od 20. století až po současnost. Toto časové vymezení jsem určila proto, že rekonstrukce těchto památek uskutečněné v posledních letech se většinou odvolávají právě k opravám ve 20. století. Další důležitou částí mé práce je popis současného stavu památek. Lze si tak učinit představu o rozsahu jejich poškození a míry budoucí rekonstrukce, která je u těchto staveb nutná. V každém ze tří případů se následně snažím nastínit možný průběh oprav, které by vedly k jeho celkové obnově. V závěru kapitol týkajících se jednotlivých kostelů se zamyslím nad možným využitím opravených staveb, protože právě tento aspekt může mít vliv na budoucí stav památek.

1. Literatura a prameny

Při psaní své práce jsem nejvíce vycházela z prací Petra Macka a z článků publikovaných v různých periodikách, protože ač je Jan Václav Kosch významný regionální stavitel, nebyla mu, kromě jedné níže zmíněné diplomové práce, věnována žádná rozsáhlejší monografie. Dalším důležitým zdrojem mi byly průzkumné a restaurátorské zprávy k jednotlivým stavbám mého zájmu, úřední dokumenty a v neposlední řadě osobní návštěva těchto objektů.

Jedním z prvních badatelů, kteří se zabývali Janem Václavem Koschem, byl Rudolf Dörre. Věnoval mu článek v regionálním periodiku *Mitteilungen des Nordböhmisches Vereines für Heimatforschung und Wanderpflege*. Upozornil v něm na podobnost některých staveb v Děčíně a okolí s již známými díly J. V. Kosche. Zkoumáním pramenů také určil životopisná data tohoto stavitele.¹

Ze stejného časového období pochází i *Chronik von Bodenbach*, kde se autor Emil Mauder, mimo historie samotných Podmokel, zabývá i jednotlivými městskými částmi. Nalezneme zde tudíž i kapitolu o Rozbělesích.²

Důležité životopisné údaje J. V. Kosche popsala autorka hesla Věra Naňková v *Encyklopedii architektů, stavitelů, zedníků a kameníků v Čechách*. Uvádí zde i soupis staveb, na kterých se Kosch podílel nebo byl jejich autorem.³ Tímto tématem se V. Naňková zabývala již na počátku 70. let 20. století, kdy vydala odbornou stať pro časopis *Umění* s názvem *Nová zjištění k baroknímu umění v Čechách*, kde se kromě jiných stavitelů a architektů zabývá ve stručnosti J. V. Koschem a jeho některými stavbami, zejména farou v Jetřichovicích.⁴

Ve stejné době byl publikován i první díl *Uměleckých památek Čech* od Emanuela Pocheho. Byla zde otištěna fotografie interiéru jednoho z kostelů, což bylo pro mou práci důležité vzhledem k dnešnímu stavu vybraných památek.⁵

Je třeba připomenout historického průvodce po Děčíně *Děčínská zastavení* od Hany Slavičkové. Město je zde popisováno po jednotlivých městských částech, ve kterých

¹ Rudolf DÖRRE: Der Baumeister Johann Wenzel Kosch in Tetschen 1718–1798. In: *Mitteilungen des Nordböhmisches Vereines für Heimatforschung und Wanderpflege* LV, 1932, 45–51.

² Emil MAUDER. *Chronik von Bodenbach*. Bodenbach 1930, 201–206

³ Věra NAŇKOVÁ: Kosch, (Johann) Wenzel. In: *Encyklopedie architektů, stavitelů, zedníků a kameníků v Čechách*. 2004, 324

⁴ Věra NAŇKOVÁ: *Nová zjištění k baroknímu umění v Čechách*. In: *Umění* XIX, 1971, 83–96

⁵ Emanuel POCHE: *Umělecké památky Čech* I. Praha 1977

autorka vyzvedává pamětihodnosti a jejich historii. Jsou zde tedy kapitoly věnované Bělé a Rozbělesům.⁶

Vzhledem k tomu, že se v rodě Koschů objevovalo více stavitelů, je podstatná monografická studie Pavla Zahradníka *Zednický rod Koschů a Jan Kryštof Kosch, neznámý stavitel z Klášterce nad Ohří*, která rozuzluje jejich vzájemné rodinné vazby. Zároveň uvádí informace o životě a tvorbě oněch třech stavitelů, a to Jana Václava Kosche, Jana Kryštofa Kosche – kadaňského stavitele a Jana Kryštofa Kosche z Klášterce nad Ohří.⁷

Petr Macek napsal mnoho prací o českém a severočeském baroku a na dalších se podílel. Nejnovější a také nejrozsáhlejší z nich je publikace *Barokní architektura v Čechách*, kterou zpracoval spolu s Richardem Biegelem a Jakubem Bachtíkem. Autoři se zde věnují nejen předním architektům, stavitelům a jejich stavbám, ale právě i osobnostmi regionálního významu. Proto zde nalezneme část představující J. V. Kosche. Nejsou zde však uvedena všechna jeho díla. Pozornost je kladena především na zámek v Děčíně a jeho přestavbu a kostel sv. Václava v Rozbělesích, kterému se v této práci věnují.⁸ Stejnou církevní stavbou se Petr Macek zabývá spolu s Pavlem Zahradníkem v článku zveřejněném ve Zprávách památkové péče s názvem *Kostel sv. Václava v Rozbělesích. Poznání barokní stavby ve vztahu k metodice stavebně-historických průzkumů*. Jedná se vlastně o shrnutí poznatků stavebně-historického průzkumu, který tato dvojice autorů zpracovala.⁹ Ve sborníku *Barokní umění v severozápadních Čechách* nalezneme další odbornou stať Petra Macka, jež nás seznamuje s vývojem barokní architektury v severních Čechách. Není tedy překvapivé, že se zde setkáváme také se jménem Jana Václava Kosche. Autor stavitele zmiňuje hlavně v souvislosti s přestavbou děčínského zámku.¹⁰

Jedním z nejdůležitějších zdrojů pro mou práci byla již zmíněná diplomová práce Petra Mandažieva z roku 2007 pod názvem *Jan Václav Kosch. Severočeský stavitel pozdního baroka*. Autor v ní shrnuje Koschův život ve vztahu s jeho stavbami, uvádí tak

⁶ Hana SLAVÍČKOVÁ. Děčínská zastavení. Historický průvodce městem. Děčín 1997

⁷ Pavel ZAHRADNÍK: Zednický rod Koschů a Jan Kryštof Kosch, neznámý stavitel z Klášterce nad Ohří. In: Průzkumy památek VII, 2000, 100–104

⁸ Petr MACEK / Richard BIEGEL / Jakub BACHTÍK: Barokní architektura v Čechách. Praha 2015

⁹ Petr MACEK / Pavel ZAHRADNÍK: Kostel sv. Václava v Rozbělesích. Poznání barokní stavby ve vztahu k metodice stavebně historických průzkumů. In: Zprávy památkové péče LIX 1999/10, 361–370

¹⁰ Petr MACEK: Barokní architektura v severních Čechách. In: Barokní umění v severozápadních Čechách. Sborník z kolokvia uskutečněného v Muzeu města Ústí nad Labem 24. – 25. května 2001. Ústí nad Labem 2003, 33–70

zároveň jejich historii. Celá práce je doplněna rozsáhlou obrazovou přílohou, některé z historických fotografií jsem převzala i pro svoji práci.¹¹

O jednotlivých stavbách mého zájmu pojednávají z různých hledisek restaurátorské průzkumy a nálezoové zprávy uložené v knihovně Územního odborného pracoviště Národního památkového ústavu v Ústí nad Labem.

Kostel sv. Václava v Rozbělesích má, jako jediný z trojice vybraných památek, zpracovaný již zmíněný stavebně-historický průzkum od Petra Macka a Pavla Zahradníka. Což je vždy cenný zdroj informací.¹² Mimo to lze různé údaje čerpat i nálezoové zprávy, kterou vytvořil Petr Macek a která průzkumu předcházela.¹³ Důležité jsou i dvě práce Jaroslava Antoše, obě věnované rekonstrukci fasády a oken kostela.¹⁴ Nelze opomenout projekt Miroslava Fuchse. Zabývá se v něm opravou krovu a střechy věží.¹⁵

Z roku 2002 pochází *Projekt obnovy vnějšího pláště, interiéru a odvodnění* od Markéty a Martina Maršíkových a Jana Vinaře ke kostelu sv. Františka Xaverského v Bělé. Jsou zde pojednány poruchy kostela a jeho tehdejší stav s návrhy na obnovu.¹⁶ Zásadním zdrojem informací k interiéru kostela je restaurátorský a chemicko-technologický průzkum nástěnných maleb Michala Šelemby z roku 2008¹⁷ a ve stejném roce vydaný restaurátorský průzkum a návrh restaurování prosklení oken Jiřího Černohorského.¹⁸

Pro kostel Nanebevzetí Panny Marie v Arnolticích u Děčína byly Jaroslavem Antošem zpracovány zprávy k opravě krovu a střešní krytiny¹⁹ a opravě hlavní římsy věže.²⁰ I u tohoto kostela se opět setkáme se jménem Petra Macka, který pro něj vypracoval průzkum fasády.²¹

¹¹ Petr MANDAŽIEV: Jan Václav Kosch. Severočeský stavitel pozdního baroka (diplomová práce na Filozofické fakultě Univerzity Karlovy). Praha 2007

¹² Petr MACEK / Pavel ZAHRADNÍK: Kostel sv. Václava. Standardní stavebně historický průzkum. Praha 1999

¹³ Petr MACEK: Děčín - Rozbělesy. Kostel sv. Václava. Praha 1998

¹⁴ Jaroslav ANTOŠ: Děčín Rozbělesy kostel sv. Václava. Rekonstrukce oken a fasády. Děčín 2001; Jaroslav ANTOŠ: Děčín Rozbělesy kostel sv. Václava. Rekonstrukce fasády. Děčín 2010

¹⁵ Miroslav FUCHS: Kostel sv. Václav. Severozápadní věž - bání - oprava krovu a střechy. Praha 2012

¹⁶ Markéta MARŠÍKOVÁ / Martin MARŠÍK / Jan VINAŘ: Projekt obnovy vnějšího pláště, interiéru a odvodnění. Praha 2002

¹⁷ Michal ŠELEMBA: Restaurátorský a chemicko-technologický průzkum na nástěnných malbách kostela sv. Františka Xaverského v Bělé u Děčína. Žatec 2008

¹⁸ Jiří ČERNOHORSKÝ: Restaurátorský průzkum - návrh restaurování. Kompletní restaurování figurálního prosklení oken kostela sv. Františka Xaverského v Bělé u Děčína. Praha 2008

¹⁹ Jaroslav ANTOŠ: Oprava krovu a stř. krytiny. Děčín 1998

²⁰ Jaroslav ANTOŠ: Oprava hlavní římsy věže. Děčín 1994

²¹ Petr MACEK: Kostel Nanebevzetí Panny Marie. Průzkum fasád. Ústí nad Labem 1997

Důležité informace týkající se kostela v Rozbělesích a Bělé lze získat i z úředních dokumentů, jako jsou například smlouvy, závazná stanoviska nebo posudky.²² V neposlední řadě je třeba vzpomenout prameny uložené ve Státním oblastním archivu v Děčíně-Podlomečích.

²² Tyto materiály mi laskavě poskytl pan farář František Jirásek.

2. Život a dílo Jana Václava Kosche

Jan Václav Kosch pocházel z rodiny Koschů, která byla po několik generací usazena ve Zvoničkově nedaleko Klášterce nad Ohří. Zajímavý je Koschův příbuzenský vztah k dalším známým stavitelům z této rodiny, a to k Janu Kryštofovi, který byl stavitelem v Kadani a Janu Kryštofovi, staviteli z Klášterce nad Ohří. Jejich společným příbuzným byl Hans Kosch ze Zvoničkova, jehož byli pravnuky.²³

Kosch se narodil roku 1718 právě ve vsi Zvoničkov, jako třetí nejstarší dítě ze sedmi sourozenců. A to Ondřejovi Koschovi, který byl ve vsi rychtářem a jeho ženě Regině.²⁴ Pokřtěn byl 28. 6. 1718 v kostele sv. Havla v nedalekých Úhošťanech.²⁵

Dodnes není zjištěno, jakému vzdělání se Koschovi v mládí dostalo. Už Dörre píše „*Wo er seine Ausbildung genossen, war bis jetzt nicht in Erfahrung zu bringen, da die Mannschaftsbücher der Herrschaft Klösterle nicht mehr vorhanden sein sollen.*“²⁶ Dle Petra Mandažieva je možné, že vzdělání získal v zednickém cechu v Klášterci nad Ohří.²⁷

Panství Klášterec nad Ohří patřilo hraběcí rodině Thunů. J. V. Kosch se jako jejich poddaný odstěhoval do Děčína, příslušejícího též této rodině. Zde si 18. 11. roku 1748 vzal za ženu Annu Františku Honneter. Dříve v témže roce, podal Kosch, jenž se uváděl jako zednický mistr v Děčíně, žádost o propuštění z poddanství, ale žádosti nebylo vyhověno. Naopak bylo rozhodnuto, Jenem Josefem hrabětem Thunem, že Koschova nastávající, na rozdíl od jejich dětí, bude nadále svobodná. Kosch tedy zůstal poddaným Thunů.²⁸ Roku 1749 byl pokřtěn jejich syn Vincenc.²⁹ Dörre uvádí, že Koschovi měli děti tři – Františka Xavera (pokřtěného 5. 5. 1749), Annu Terezii (křtěna 1751) a Annu Františku (křtěna 1754).³⁰

Mezi lety 1746–1751 pracoval Kosch na své první doložené stavbě, na faře v Rozbělesích. K vysvěcení této architektonicky nenáročné stavby došlo

²³ ZAHRADNÍK 2000, 100: Oba jmenovci byli bratřenci. Otec J. V. Kosche byl bratrancem otců obou Jenů. Jejich otcové byli bratři.

²⁴ DÖRRE 1932, 50

²⁵ MANDAŽIEV 2007 nepag.

²⁶ DÖRRE 1932, 50

²⁷ MANDAŽIEV 2007, nepag.; ZAHRADNÍK 2000, 100: Zednický cech v Klášterci n. Ohří doložen k roku 1729, zednický cech v Kadani již od 16. stol.

²⁸ ZAHRADNÍK 2000, 100–101

²⁹ NAŇKOVÁ 2004, 324: Uvádí, že syn Vincenc byl pokřtěn 5. dubna 1749, je tedy možné, že jde o zmýlení se v datu a František Xaver a Vincenc jsou jedna a táž osoba?

³⁰ DÖRRE 1932, 51

21. července 1751.³¹ Měl se zde dle V. Naňkové zabývat také stavbou domu č. p. 5 a 6. Další dům, č. p. 42, měl postavit ve Weiheru.³²

Během let 1749–1753 se podílel na různých i menších úpravách a opravách zámku v Děčíně. Jednalo se např. o novou spojovací chodbu mezi zámkem a kostelem Povýšení sv. Kříže (1749–1752), bílení a drobné opravy zámku (1750, 1751–1752), dále spolupracoval na vybudování kamenného mostu a schodiště do stájí nebo na rekonstrukci kuchyně (1753).

Následující léta práce J. V. Kosche, zejména 70. a 80. léta 18. století, byla ve znamení mnoha sakrálních staveb. Roku 1749 při požáru města vyhořel kostel sv. Václava a Blažeje v Děčíně. Proto se roku 1754 přistoupilo k jeho obnově právě pod vedením Jana Václava.³³

Na základě smlouvy s J. V. Koschem z 28. 4. 1756 byla započata stavba kostela Nanebevzetí Panny Marie v Arnolticích u Děčína, jež byla dokončena v roce 1758.³⁴

Ve stejném časovém období, tedy mezi lety 1756–1758 zhotovil Jan Václav návrh na kostel sv. Václava v Srbské Kamenici. Kostel byl ale později, v první polovině 70. let, postaven pod vedením jiného stavitele, Václava Sauera.³⁵

Produktivní byla i 60. léta 18. století. Během nich se Kosch zabýval stavbou kostela sv. Petra a Pavla v Úštěku.³⁶ P. Macek a P. Zahradník uvádějí, že se v tomto období věnoval stavbě budovy lesního úřadu a druhé etapě výstavby kostela v Rozbělesích.³⁷ Nesmíme též opomenout zahájení výstavby kostela sv. Petra a Pavla ve Varnsdorfu.

Následující léta byla dovršena stavba Varnsdorfského kostela sv. Petra a Pavla. Mezi lety 1775–1778 vznikl pod Koschovým vedením kostel v Kerharticích zasvěcený sv. Máří Magdaléně. Ten byl ještě na konci 80. let upravován. Až na počátek 80. let se protáhla stavba započatá roku 1777. Jednalo se o kostel sv. Antonína Paduánského v Kytlicích.

První polovina 80. let s sebou přinesla výstavbu kostela sv. Vavřince v Práchni a přílehlé fary, dále dostavbu Rozběleského kostela sv. Václava a provedení stavby údajně dle stavitelova návrhu, fary v Horním Prysku. I druhá polovina tohoto desetiletí zname-

³¹ MACEK/ZAHRADNÍK 1999a, 364

³² NAŇKOVÁ 2004, 324; SLAVÍČKOVÁ/JOZA 2005, 45: Weiher byla největší vesnice na levém břehu Labe ještě před vznikem Podmokel. Táhla se z Přípeře, přes dnešní Labské nábřeží, podél Jílovského potoka, což značí dnešní ulici Na Skřivance a Teplickou ulici, až po Dolní Oldřichov.

³³ NAŇKOVÁ 2004, 324

³⁴ MANDAŽIEV 2007, nepag.

³⁵ NAŇKOVÁ 2004, 324

³⁶ MACEK 2003, 55

³⁷ MACEK/ZAHRADNÍK 1999a, 366

nala rozmach Koschových staveb. Vznikl kostel sv. Petra a Pavla ve Volfarticích. Je třeba také zmínit Novoborský kostel Nanebevzetí Panny Marie, vystavěný v letech 1786 – 1788. Z roku 1787 se s Koschovým jménem setkáváme v Jetřechovicích. Zde měl přepracovat cizí návrh na zdejší faru a podepsat smlouvu na rozšíření zdejšího kostela.³⁸

V únoru stejného roku napsal J. V. Kosch dopis správě českokamenického panství kde si stěžuje, že ač vypracoval plány, nebyl ke stavbě přizván. Jednalo se tehdy o Kostel sv. Václava v Srbské Kamenici, faru v Horním Prysku a o pivovar v České Kamenici.³⁹

O rok později, tedy roku 1788, staví kostel sv. Františka Xaverského v Bělé a kostel sv. Anny v Tisé, a to podle plánů Náboženského fondu.

Od poloviny 80. do poloviny 90. let probíhala rozsáhlá přestavba děčínského zámku. Byla přebudována hodinová věž, vystavěna kaple sv. Jiří, dále byly zřízeny další místnosti jako knihovna, nebo obrazová galerie. Nesmíme zapomenout na sjednocení fasády zámku.⁴⁰

J. V. Koschovy lze připsat i kostel sv. Jana Nepomuckého ve Hřensku (1786 –1787), ale s tím „že zde vycházel z dodaného plánu, nejspíše od Generálního stavebního ředitelství ve Vídni, který však ve výsledku pozměnil.“⁴¹

Severočeský stavitel Jan Václav Kosch zemřel zaopatřen 21. 4. 1798 v 81 letech. Příčinou smrti bylo pravděpodobně poranění hlavy po pádu ze zdi děčínského zámku, kde nejspíš probíhaly úpravy. Pohřben byl 21. dubna.⁴²

Vzhledem k jeho životnímu dílu, není pochyb, že byl pro Děčín a jeho okolí významnou osobností pozdního baroka.

³⁸ NAŇKOVÁ 2004, 324; Uvádí kostel sv. Klimenta, MANDAŽIEV 2007, nepag.: uvádí kostel sv. Jana Nepomuckého, takové je patrocinium i v současnosti.

³⁹ NAŇKOVÁ 1971, 89

⁴⁰ NAŇKOVÁ 2004, 324

⁴¹ MANDAŽIEV 2007, nepag.: Navazuje na domněnku R. Dörreho a uvádí formální podobnosti s dalšími kostely J. V. Kosche.

⁴² DÖRRE 1932, 51

3. Kostel sv. Václava v Rozbělesích

Kostel sv. Václava byl postaven v Rozbělesích, které jsou součástí města Děčína na levém břehu Labe. Nachází se tedy v Ústeckém kraji. Kostel je památkově chráněn od 3. 5. 1958. Na ústředním seznamu kulturních památek je veden pod číslem 18577/5-4101.⁴³ Číslo objektu v památkovém katalogu je 1000129293. V něm je uvedeno, že stavba kostela je v havarijním stavu a proto ohrožena.⁴⁴ Dnes kostel, stojící na parcele číslo 3764, patří Římskokatolické farnosti Podmokly.

Vzhledem k poloze u řeky a úrodné půdě, byla tato oblast osídlena již ve starší době bronzové. Ve středověku se Rozbělesy staly především hospodářskou osadou, která svými produkty zásobovala hrad, který se nacházel na místě dnešního zámku v Děčíně. Doložené jsou k roku 1352. Nejprve přináležely k Vilsnici, v 16. století Weiheru.⁴⁵ Roku 1850 byly připojeny k Podmoklům. Mezi lety 1856-1858 zde vznikl nejstarší přístav na Labi, tzv. Zimní přístav. Ten byl později rozšiřován, což vedlo k rozvoji vesnice. Na přelomu 19. a 20. století přibývalo průmyslových podniků, které změnily původní zemědělské zaměření Rozběles. Po polovině 20. stol. se Rozbělesy staly průmyslovou zónou a přestaly tak sloužit jako zóna obytná.⁴⁶

3.1. Historie

Dnešní kostel sv. Václava vznikl jako náhrada za starý v jádru nejspíše středověký kostel připomínaný roku 1352, který byl ve špatném stavu a již nevyhovující. Zpráva rozběleského faráře Jana Zinckeho informuje o špatném stavu starého kostela a zároveň je v ní řečeno, že Jan Arnošt hrabě Thun, slíbil, vrátí-li se v pořádku z cest, vybudovat kostel nový, a to na své náklady. Hrabě se sice vrátil, ale brzy na to zemřel. K nové stavbě tedy nedošlo.[1]

Až roku 1730 se započaly přípravné práce. První stavební etapa pak proběhla v letech 1731–1732. Autorem návrhu byl Kilián Ignác Dientzenhofer, kterého vybral

⁴³ <http://www.pamatkovykatalog.cz/?legalState=129293&mode=fulltext&keywords=rozb%C4%9Blesy&order=relevance%3Adesc&action=legalState&presenter=LegalStatesResults>
vyhledáno 19. 3. 2018

⁴⁴ <http://www.pamatkovykatalog.cz/?element=12280779&sequence=2&mode=fulltext&keywords=rozb%C4%9Blesy&order=relevance%3Adesc&action=element&presenter=ElementsResults>
vyhledáno 19. 3. 2018

⁴⁵ viz poznámka č. 31

⁴⁶ SLAVÍČKOVÁ 1997

nejspíš ještě Jan Arnošt. Jeho syn a nový patron stavby, Jan Josef hrabě Thun, dával více přednost regionálním stavitelům. Základní kámen kostela, který měl být zasvěcen sv. Václavovi, Panně Marii a sv. Josefovi, byl položen v lednu roku 1732. Dle pamětní listiny se měl, kromě Dientzenhofera, na stavbě podílet zednický mistr Johannes Löffner, kamenický mistr Carolus Weyß, tesařský mistr George Grüntzner, kovář Hannß Thumb a zámečník Michael Jahn. V této etapě došlo k položení základů a osazení kamenného soklu. Byly zhotoveny další různé kamenné prvky a dva portály. Je možné, že do určité výšky nad sokl bylo vystavěno zdivo. Stavební práce se však začaly zpomalovat a roku 1732 byly zcela zastaveny, pravděpodobně z nedostatku financí.

Zajímavé je, že v souvislosti s touto etapou je zmiňován pozdější klášterecký stavitel Jan Kryštof Kosch, který zde v roce 1731 působil jako tovaryš.⁴⁷

Podle listiny, kterou vydal Jan Josef hrabě Thun, se počítalo s tím, že se stavba, právě z finančních důvodů, pozdrží o 2–3 roky. Hrabě se v této listině zavazuje každoročním vyplácením 500 zlatých rozběleskému faráři na dostavbu kostela a na stavbu nové fary.

K dostavbě kostela ale v blízkých letech nedošlo. Naopak dříve byla postavena nová fara, první doložená stavba J. V. Kosche, z let 1746–1751.

Možná právě díky častým upomínkám faráře Jana Fridricha Eucherta byla stavba rozběleského kostela, na jaře roku 1764, opět zahájena. Dle zprávy zmíněného faráře, byl totiž starý kostel natolik malý, že lidé museli stát venku na hřbitově. Proto i sami začali shromažďovat prostředky na obnovení stavby nového kostela.

V letech 1764–1769, kdy druhá etapa probíhala, vedl práce Jan Václav Kosch. Ten přikročil k úpravě Dientzenhoferova plánu a stávající stavbu zjednodušil, zmenšil původní rozvrh základů kostela.⁴⁸ Nejspíš ve 40. letech 18. století vznikla skica, pravděpodobně od Jana Václava Kosche, podle plánu Kiliána Ignáce Deintzenhofera. Je na ní zachycena možná původní podoba kostela v Rozbělesích, která byla mnohem složitější. Po stranách hlavní lodi se nacházely další, průchozí oválné kaple spojené průchody i se sakristiemi. Zřejmě kvůli větším nákladům bylo od této kompozice upuštěno.⁴⁹[2]

⁴⁷ MACEK/ZAHRADNÍK 1999a, 362–364

⁴⁸ MACEK/ZAHRADNÍK 1999a, 364–366

⁴⁹ MACEK/BIEGEL/BACHTÍK 2015, 575

Během druhé stavební fáze se stavba značně pohnula. Postaveny byly dvě věže západního průčelí, obvodové zdivo a kostel byl nejspíš kombinací pálených tašek a červeně nabarvených šindelů.⁵⁰

Podle Macka a Zahradníka, není pochyb, že kostel sv. Václava byl dokončen opět pod vedením Jana Václava Kosche. Poslední etapa výstavby, probíhající v letech 1781–1784, znamenala především úpravu interiéru a dalších doplňků. Největším počinem bylo vyhotovení kupole v prostoru hlavní lodi. Ta ovšem nebyla pravá, tvořilo ji bednění pobité latěmi, které byly omítnuty. Kostel byl dále vydlážděn a dekorativně vyzdoben, okenní otvory získaly své výplně. Nový rozběleský kostel sv. Václava byl slavnostně vysvěcen 28. září 1783. Zajímavé je, že ještě v této době je připomínán starý kostel v Rozbělesích, k jehož definitivnímu zbourání došlo pravděpodobně až roku 1788. V 90. letech 18. století získal kostel další vybavení, jako hlavní a boční oltář, varhany nebo hodinový stroj. První polovina 20. let 19. století pak přinesla úpravu hlavního průčelí, kterému byla přidána nová edikula.⁵¹ Ve 30. a 40. letech došlo k úpravám a změnám materiálu střechy, kdy byl na ni použity prejzy a ve spodních částech plechy, zároveň však byl částečně zachován dříve osazený šindel. K výrazným počínům patří rekonstrukce interiéru kostela v 80. letech 19. století. Zatékající vodou zničená původní kupole musela být nahrazena novou.[3]

Na počátku 20. století byl opraven exteriér kostela, tedy fasády a střecha. Během 20. let proběhla oprava věží a došlo k instalaci nových zvonů. V následujícím desetiletí byl interiér kostela nově vymalován a získal nové osvětlení.⁵²

Osudová pro kostel byla 50. léta 20. století, kdy se z něj stalo skladiště pro okolní průmyslové podniky. Naštěstí úvahy druhé poloviny 20. století o zboření této stavby, nebo jejích částí se nenaplnily. Zejména právě toto období má největší podíl na špatném stavu, ve kterém se kostel nachází.⁵³

⁵⁰ Tamtéž, 367–368

⁵¹ MACEK/ZAHRADNÍK 1999a, 368–369

⁵² MACEK/ZAHRADNÍK 1999b, 49–50

⁵³ MACEK/ZAHRADNÍK 1999a, 368–369

3.2. Popis

Jde o pozdně barokní jednolodní kostel. K obdélné hlavní lodi, která je v interiéru upravena téměř do oválu, je připojen obdélný presbytář s půlkruhovým závěrem. Z každé strany k němu přiléhá téměř čtvercová sakristie. Západnímu průčelí dominuje dvojice věží.[4]

Hlavní průčelí tvoří tři osy. Ve střední ose je umístěn hlavní portál rámovaný edikulou s nápisem *DEO OMNIPOTENTI*. Nad ním je velké rámované okno s úzkým a dlouhým klenákem zasahujícím do kladí vynášeného pilastry, které ohraničují osy. Výrazným prvkem průčelí je mohutný segmentový fronton střední osy navazující na římsu, který s pilastry tvoří jakousi další edikulu. Oproti bočním osám, jež jsou zdůrazněny vysokým soklem a oknem v každé z nich, je střední část konkávně prohnutá. Atika nad hlavní osou je tvořena nikou s trojúhelníkovým frontonem a volutovými křídly. Svírají ji mezi sebou dvě hranolové věže. Ty člení lizénové rámce a suprafenestrami zdobená okna, jejichž klenák zasahuje do segmentové římsy nad nimi. Právě tento prvek do římsy přesahujícího klenáku se objevuje i na Koschových dalších stavbách jako je například kostel Narození Panny Marie v Arnolticích, kostel sv. Václava a Blažeje v Děčíně, kostel sv. Petra a Pavla ve Varnsdorfu, kostel sv. Antonína Paduánského v Kytlicích nebo věž děčínského zámku. Věže jsou kryty cibulovou střechou s lucernami.[5]

Mimo hlavní portál má kostel ještě boční chod v jižní stěně lodi. Jedná se o obdélný jednoduše orámovaný vstup.

Vnější fasáda je členěna párovými lizénami a okny. Ta mají tvar parafrázující kasulové okno, což nalezneme i na dalších kostelích J. V. Kosche, například na kostele v Arnolticích. Nad okny v nárožích lodi nalézáme oválné okénko. Okna presbytáře jsou oproti ostatním zkrácena, kvůli bočním sakristiím.[6]

Celá stavba je kryta mansardovou střechou, se sanktusníkem v přechodu mezi presbyteriem a hlavní lodí.

Nutno ještě dodat, že k severní stěně lodi kostela přiléhají náhrobky z bývalého hřbitova. Nejstarší z nich, který je vsazen do zdi kostela a patří Wolfgangu Tschetschingovi pochází z roku 1613.[7]

Samotný vnitřní prostor kostela působí dle mého názoru příjemným dojmem. Ovšem přihlédneme-li k jeho současnému stavu, o kterém se zmiňuji dále ve své práci, působí bezútěšně.

Hlavním portálem se vstupuje do malé předsínky. Je sklenuta plackovou klenbou s dekorativními vpadlými poli. Z předsíně jsou přístupná dřevěná točitá schodiště věží a to skrz dva jednoduché portálky.

Z vnitřku oválně působící hlavní loď je sklenuta falešnou stlačenou kupolí, která má také tvar blízký oválu. Členění stěn lodi je poměrně složitě řešeno. Střídají se zde totiž zkrácené a vysoké pilastry, které do sebe vrůstají a vytváří tak dynamický dojem.[8] Nižší pilastry vynášejí archivoltu nad okny severní a jižní stěny. Na vysokých pilastrech v zaoblených nárožích spočívá roztržený fronton, což tvoří edikulu. V ní spočívá velký segmentový výklenek.[9] Do jihovýchodního koutu, respektive zaoblení byla pod okno hrubě vytesána nika s blíže neznámým účelem.

Kněžiště je od lodi odděleno vítězným obloukem, který vynášejí sdružené pilastry, tentokrát nižší, a jedním stupněm. Presbytář je klenut jedním polem plackové klenby a v závěru konchou. Mezi klenbami je umístěn výrazný pas vyrůstající ze sdružených pilastrů. Koncha s lunetami nad okenními otvory je členěna paprsky vycházejícími z pilastrů. Oproti hlavní lodi vynášejí pilastry presbyteria zkrácené, ale mohutnější římsy.[10] Na každé straně presbytáře je vchod do sakristií. Portálky mají jednoduchou obdélnou podobu avšak s volutovou a motivem festonu zdobenou supraportou, jež je přikryta zalamovaným neúplným frontonem. Sakristie jsou sklenuty křížovou klenbou. V severní je umístěn vchod na kazatelnu.

Je třeba se zmínit i o varhanní kruchtě v západní části kostela. Ta je profilovaná a ozdobena motivem kartuše s větvičkami. Prostor kůru je sklenut plackou.

Kostel nemá, kromě pozůstatku oltářní menzy, žádné jiné vybavení.

3.3. Dřívější rekonstrukce a snahy o obnovu památky

Vzhledem k tomu, že kostel má zpracován stavebně-historický průzkum, můžeme získat dobré povědomí o tom, jakými úpravami a renovacemi kostel od doby svého vzniku prošel. V této práci se zaměřuji na období poslední velké obnovy probíhající ve 30. letech 20. století a na snahy o rekonstrukci v letech nedávných a v současnosti.

Thun-hohensteinský patronátní úřad v Podmoklech upozornil roku 1927 Okresní správu politickou na špatný stav kostela. V důsledku toho získaly věže v roce 1929, novou měděnou krytinu. Ze začátku následujícího roku pochází zpráva od zástupce Státního památkového úřadu o prohlídce kostela. Ten v ní konstatuje, že stav vnějšího

pláště kostela potřebuje nutně opravu, aby nedošlo ke ztrátě důležitých architektonických prvků. Dále upozorňuje na trhliny v interiéru. Stav se však ani v roce 1931 nezměnil.⁵⁴

Výraznější kroky pro rekonstrukci byly uskutečněny až roku 1936. Oprava se týkala interiéru stavby. Než se s pracemi začalo, uskutečnilo se jednání ohledně nové podoby kostela. Zúčastnil se ho i zástupce Státního památkového úřadu. Protokol z tohoto setkání obsahuje informace o různých změnách v interiéru. Kostel měl být vymalován ve světlých odstínech barvy zvané chaimos. Aby vynikla architektura stavby, byl vznesen návrh na použití dvou barevných tónů. Světlejší na plochy, strop, okenní špalety apod. A odstín více do béžové na dekorativní a nosné prvky, pilastry a jejich hlavice, římsy, štuky nad okny apod. Oproti tomu se kartuše na kruchtě měla nabarvit bíle a ozdobit plátkovým zlatem. Také „*Zpovědnice a závětrí (Windfang) by se měly připodobnit tónu ostatní výmalby kostela.*“⁵⁵ Prvky z přírodního kamene bylo nutno očistit od dřívějších nátěrů. Dále měl kostel získat méně rušivé osvětlení v podobě sufitů ozařujících falešnou kupoli hlavní lodi a presbytář. Staré osvětlení mělo být odstraněno. U vybavení kostela, jako jsou lavice, chórová přepážka a dveře, bylo plánováno odstranit starý nátěr a dřevo namořit a konzervovat. Upravit se měl i hlavní oltář, jednalo se o odstranění přemaleb. Byl také vznesen požadavek na odstranění nevhodných a charakter kostela narušujících obrazů a soch a na méně rušivé umístění křížové cesty. Nopak bylo doporučeno umístit k severní stěně lodi kostela nový boční oltář, původem z Chvalšín, odkud měl být vzat.⁵⁶

Nutno ještě zmínit, že při obnovujících pracích, byly ukradeny větší píšťaly varhan. Ty byly následně nahrazeny novými.⁵⁷

Roku 1937 byla už výmalba i nové osvětlení, podle požadavků Státního památkového úřadu, hotová.[11] Na počátku února sice chyběly drobné úpravy, jako například v případě lavic a podlahy, ale jinak byla renovace interiéru dokončená. Bylo tedy nutné přikročit i k obnově exteriéru kostela, z kterého údajně opadávaly kusy omítky a ohrožovaly tak kolemjdoucí.

K rekonstrukci vnějšku došlo o rok později, tedy roku 1938. Vyjádření Státního památkového úřadu k rozpočtu se týkalo i různých úkonů, které měly být na stavbě provedeny a které nebyly s památkovou péčí slučitelné. Použitelná stará omítka, měla zůstat

⁵⁴ MACEK/ZAHRADNÍK 1999b, 22–23

⁵⁵ MACEK/ZAHRADNÍK 1999b, 23

⁵⁶ MACEK/ZAHRADNÍK 1999b, 23–24

⁵⁷ MACEK/ZAHRADNÍK 1999b, 25

zachována a následně očištěna. Její otloukání se muselo omezit jen na nejnужnější části. Možnost výrazného barevného odlišení staré a nové fasády, byla řešena lehkým přetřením omítky staré, aby došlo alespoň k přiblížení odstínů, přesná shoda nebyla vyžadována. Celá fasáda byla tedy sjednocena v barvě přírodní omítky. K čištění kamenných článků se mělo použít vody a kartáčů. Jejich otloukání bylo jednoznačně odmítnuto. U opravy volut ve štítu na hlavním průčelí bylo požadováno použití kamene a nikoli, zřejmě navrhované, vyspravení omítkou. Podobně velké opravy měly být provedeny opět v přírodním kameni, u menších měl postačit kámen umělý. Tyto práce vyžadovaly profesionální přístup sochaře. Při opravě architektonických článků a profilů bylo nutno použít původních prvků jako předloh. I na tyto práce byl vyžadován zkušený sochař. Malta používaná při rekonstrukci se měla skládat z říčního písku, dobře vyleželého vápna a z trochy cementu.⁵⁸

Z dnešního pohledu památkové péče je renovace ve 30. letech diskutabilní. Nová vnitřní výmalba sice zdůrazňovala architektonické členění interiéru, ale nerespektovala dřívější výmalbu pocházející pravděpodobně z 80. let 19. století.⁵⁹ Ta barevně zvýrazňovala paprsky v konše závěru a iluzivními pasy, které se stýkaly ve středním zrcadle, členila kupoli. Toto barevné řešení je zachyceno na dobové fotografii, navíc zbytky malby jsou na klenbě lodi i dnes patrné.[12] Samozřejmě otázkou zůstává, do jaké míry bylo toto schéma rušivé. Pozastavit se můžeme i u monochromního sjednocení vnější fasády kostela, kterým byly pravděpodobně překryty alespoň částečně zachované barevné úpravy fasády starší. U nich se dá předpokládat, že byly pojednány obdobně jako jiné Koschovy kostely, tedy v červené a bílé barvě. Podporuje to i fakt, že „*průzkum doložil tmavší (snad červenou) plochu stěny*“.⁶⁰ Tato barevná kombinace je prokázána např. u kostela Nanebevzetí Panny Marie v Arnolticích nebo kostela sv. Antonína Paduánského v Kytlicích.⁶¹ Monochromní řešení tedy výrazně pozměnilo původní ráz památky, kdy byly pravděpodobně barevně rozlišeny nosné a dekorativní prvky a plochy stěn.

Podobně jako za první světové války, rovněž i za druhé byly roku 1942 kostelu odebrány zvony.⁶²

⁵⁸ MACEK/ZAHRAVNÍK 1999b, 25–26

⁵⁹ MACEK/ZAHRAVNÍK 1999b, 20

⁶⁰ MACEK/ZAHRAVNÍK 1999b, 63

⁶¹ MACEK 1996, 121

⁶² MACEK/ZAHRAVNÍK 1999b, 26

Jak již bylo řečeno, největší podíl na dnešním špatném stavu kostela sv. Václava v Rozbělesích měla druhá polovina 20. století. Stavba se během této doby stala skladištěm pro přilehlé továrny. Vnitřní vybavení bylo částečně zničeno a částečně deponováno do kostela v Bělé a na faru v Podmoklech.⁶³

Není snad potřeba zdůrazňovat, že záměry v 70. letech minulého století o stržení věží nebo celé stavby jsou s principy památkové péče v naprostém rozporu.⁶⁴

V 90. letech došlo k zvýšení zájmu o tuto památku. Došlo k provizornímu zakrytí krovu a byly sneseny zvony.⁶⁵ Nynější hlavní iniciátor obnovy Miloš Vavříčka na svých webových stránkách, které jsou věnované historii a popisu této stavby, uvádí, že zvony byly roku 1996 ukradeny.⁶⁶ Roku 1995 byl z prostoru kostela vyklizen skladovaný tovarní materiál, zároveň bylo rozebráno staré lešení u jižní věže.

Nejspíše roku 2000 byla opravena střecha. Během této rekonstrukce byla stržena část klenby a kruchty, tyto se necelé zřítily již v období před prvními kroky obnovy.⁶⁷ Z toho lze usoudit, že učiněné práce nebyly provedeny příliš citlivě a pečlivě. To se týká i krovu střechy hlavní lodi.⁶⁸

Z dopisu Státního památkového ústavu v Ústí nad Labem z dubna roku 2002 adresovaném Římskokatolické farnosti v Podmoklech se dovídáme, že došlo k zhotovení nových výplní okenních otvorů. Ty měly být ve stejném roce osazeny stejně tak, jako měly být osazeny okapní svody, zajištěna korunní římsa a obvodové zdi. Dopis obsahuje i doporučení aby byla stavba zařazena do projektu Ministerstva kultury ČR s názvem *Program záchrany architektonického dědictví pro rok 2003*.⁶⁹

Tak se i stalo. I přes podporu programu byly v roce 2003 provedeny jen některé výše uvedené práce. Došlo tedy k osazení nových okenních otvorů a částečné sanaci korunní římsy zdiva, která byla havarijní, ve zbývajících částech zůstala římsa nezpevněná. Opraveny byly i trhliny úseku obvodové zdi. Některé práce ale nadále scházely. Přesto-

⁶³ SLAVÍČKOVÁ 1997, 156

⁶⁴ MACEK/ZAHRADNÍK 1999b, 50

⁶⁵ Tamtéž

⁶⁶ <http://www.svvaclav.wz.cz/historie.htm> vyhledáno 24. 3. 2018

⁶⁷ FUCHS 2012, 7: Autorem textu o historii kostela je Vavříčka, Fuchs ve své technické zprávě přejímá jeho text.

⁶⁸ Střechou zanedlouho začalo do objektu zatékat. Tento stav, dodnes trvajícím, je dle sdělení pana Vavříčky způsoben tím, že na tvarově složitou střechu byla vybrána krytina nevhodných větších rozměrů. Tašky ze střechy pak snáze odpadávají a dírami ve střechě protéká voda a do vnitřku stavby vnikají holubi. Také úsek mezi střechou a korunou zdiva není nijak zabezpečený a otvory se snadno dovnitř dostávají ptáci.

⁶⁹ STÁTNÍ PAMÁTKOVÝ ÚSTAV V ÚSTÍ NAD LABEM: Doporučení k poskytnutí finančního příspěvku z Programu záchrany architektonického dědictví na rok 2003. Ústí nad Labem 2002 (Římskokatolická farnost Děčín-Podmokly)

že byly na budově umístěny žlaby, svody instalovány nebyly, proto voda prosakovala do stěn. Skrže nedávno opravenou střechu do stavby lokálně zatékalo.⁷⁰ Práce byly nakonec v roce 2003 na doporučení NPÚ zastaveny, a to údajně zejména kvůli nejasné koncepci renovace.

V následujících letech neproběhly žádné větší úpravy, přesto nepřestávala snaha o rozšíření povědomí veřejnosti o tuto památku. Například v roce 2009 se zde mělo konat hudební a divadelní představení, ovšem vzhledem k špatné statické stavbě krovu bylo zrušeno.

Vladimír Jindra vypracoval ve stejném roce návrh na obnovu památky s názvem *Revitalizace kostela sv. Václava v Děčíně-Rozbělesích*. Upozorňuje v ní hlavně na problémy způsobené různě zatékající vodou, která se vsakuje do pískovcových kvádrů zdiva. V prostranství před hlavním portálem do kostela se prý při vydatných deštích tvořila velká louže, jež však neodtékala do kanalizace, ale dveřmi do kostela, kde setrvala po více dní. Vsakovala se přitom do pískovcové podlahy. Což ji mohlo v důsledku cyklických vlivů poškodit. Jako řešení navrhuje vybudovat malý kanálek odvádějící vodu do kanalizace, nebo svahovat terén asfaltem tak, že voda nebude moci do kostela zatéct. Podobný problém se týkal koruny zdiva a hlavní římsy po obvodu kostela, stavbě totiž stále chyběly okapové svody. Voda tak na různých místech stékala přímo po plášti kostela, který byl tak velmi zavlhčován. U paty obvodových stěn se tvořily velké louže, protože voda nebyla odvedena dál od kostela. Nutné bylo tedy instalování, popřípadě oprava okapných svodů. Do objektu zatékalo i kvůli špatnému stavu okapných žlabů a skrže poškozené střechy věží, tuto závadu by měla vyřešit rekonstrukce věží. Jako další nepříjemný problém uvádí holubi, kteří památku znečišťují. Do památky vnikají mezerami mezi střechou a korunou zdiva, což při rekonstrukci střechy nebylo nejspíš řešeno.⁷¹

Od roku 2010 se kostel pravidelně otevírá na Noc kostelů. V roce 2011 byl interiér uklizen, byl totiž velmi znečištěn holubím trusem a mrtvými holubami a okenní výplně byly vyspraveny, aby tam ptáci znovu nepřilétali. Poté se zde konaly výstavy věnované

⁷⁰ NÁRODNÍ PAMÁTKOVÝ ÚSTAV ÚZEMNÍ ODBORNÉ PRACOVNÍŠTĚ V ÚSTÍ NAD LABEM: Děčín-Rozbělesy kostel sv. Václava. Postup obnovy. Ústí nad Labem 2003 (Římskokatolická farnost Děčín-Podmokly)

⁷¹ Vladimír JINDRA: Revitalizace kostela sv. Václava v Děčíně-Rozbělesích. S. 1. 2009, 4–8 (Římskokatolická farnost Děčín-Podmokly)

osudům dalších zničených kostelů. Při té příležitosti byla v kostele více než po půl století sloužena mše svatá.⁷²

Roku 2012 vytvořil Miroslav Fuchs projekt k obnově severní věže chrámu, která byla plánována právě na rok 2012. Opravy měly probíhat za odborné konzultace se stavebním úřadem a odborem školství a kultury Magistrátu města Děčína a s Územním odborným pracovištěm Národního památkového ústavu v Ústí nad Labem. Fuchs představuje průběh renovace věže. Nejprve má proběhnout průzkum fasády. Poté by se měla rozebrat spodní část bání a opravit její krovy. Následující krok, obdobný jako předešlý, se týkal horní části bání a i lucerny. Menší bání při vrcholu věže měla být také opravena a její makovice a vrcholový kříž dány ke konzervaci a později osazeny zpět, bude-li to jejich stav umožňovat. Počítalo se i s obnovou fasády věže.⁷³ Fasády z 30. let 20. století se zdály být v dobrém stavu, jen v místech zatékání by potřebovaly opravit. Barva měla být obnovena na základě doporučení památkářů. Bylo rozhodnuto vytvořit novou střechu v měděném plechu, jako byla střecha stávající. Pokud možno, mělo se zachovat co nejvíce z původních částí plechů a krovů střechy.⁷⁴ Zvláště krovy byly poškozeny dřevokaznými houbami a hmyzem z důsledku zatékání. Proto bylo nutné dřevo ošetřit ochranným nátěrem.⁷⁵ Na tento plán nejspíše v roce 2014 navázala již sama realizace opravy této části stavby. Kostel byl při té příležitosti opět zapojen do *Programu záchrany architektonického dědictví* a to pro rok 2015 a 2016. Stavba tedy dostala novou měděnou střechu a okrovou fasádu. Při této rekonstrukci se mělo přistoupit i k obnově ciferníků a ručiček hodin, to se však později ukázalo jako nemožné. Nacházely se totiž v tak špatném stavu, že by jejich oprava se zachováním původních částí byla velmi nákladná. Proto se nakonec přistoupilo k výrobě replik těchto prvků. Repliky byly odvozeny od pozůstatků a více zachovalých ciferníků jižní věže. Původní ciferníky i ručičky měly být sneseny a zakonzervovány.⁷⁶

K dokončení obnovy severní věže kostela sv. Václava došlo ke konci roku 2016. Je jasně patrné, že je chrám rekonstruován ve své podobě z posledních velkých oprav ve 30. letech minulého století. Svědčí o tom zejména podoba nové fasády, kdy se přistoupilo k monochromnímu řešení. Ve stavebně-historickém průzkumu v kapitole s názvem

⁷² Miloš VAVŘIČKA: Projekt záchrany kulturní památky. S. l. s. d., 1–3 (Římskokatolická farnost Děčín-Podmokly)

⁷³ FUCHS 2012, 3–4

⁷⁴ FUCHS 2012, 19–21

⁷⁵ FUCHS 2012, 24–25

⁷⁶ MAGISTRÁT MĚSTA DĚČÍNA: Závazné stanovisko. Výroba a osazení replik hodinových ciferníků včetně ručiček na severní věži kostela sv. Václava. Děčín 2016 (Římskokatolická farnost Děčín-Podmokly)

Náměty pro obnovu objektu jsou popsány i další možnosti. Jedna z nich se velmi blíží dnešnímu provedení. Fasáda se tedy měla nechat ve světle okrovém odstínu, s tím, že kamenné prvky měly být v případě potřeby vyspraveny a ponechány ve své přírodní barvě. K tomu je ještě uvedeno, že další kamenné prvky, které byly ale později překryty omítkou, by se měly navrátit ke své původní barvě, což by prý zdůraznilo členění fasády. Jestliže se realizátoři rekonstrukce opravdu přiklonili ke konzervátorskému přístupu, zůstanou tyto části provedeny v omítce, jak je tomu právě dnes. Podle autora stavebně-historického průzkumu je dalším možným řešením výraznější, barevně tónovaná fasáda, kde by vystupující prvky byly provedeny ve světlejším odstínu okrové a plochy stěn by zůstaly tmavší. Toto řešení je odvozené od nálezů tmavší barvy plochy stěny a navrácí se více k barokní podobě.⁷⁷ [13]

Podle formuláře vyhodnocujícího opravy provedené v rámci *Programu záchrany architektonického dědictví* z prosince roku 2016, byly provedené práce na severní věži hodnoceny jako dobře provedené a v souladu s požadavky s památkové péče.⁷⁸ [14]

V současné době probíhá rekonstrukce jižní věže, která byla započata roku 2017. Během této akce, ke konci roku 2017, byly v makovici věže nalezeny kovové destičky se jmény těch, kdo rekonstrukci kostela v letech 1908 – 1909 provedli, dále lahev s listinami ze stejného roku, ale i starší pocházející z roku 1865 a mince, které sem byly umístěny během opravy střechy v roce 1908. Originály jsou uloženy ve Státním oblastním archivu v Děčíně. Do makovice jižní věže kostela v Rozbělesích byl poté uložen nový měděný tubus s kopiemi nalezených listin a zprávami o dnešním stavu kostela.⁷⁹

3.4. Současný stav objektu

Ve srovnání s ostatními stavbami, jimiž se v této práci zabývám, je celkový stav tohoto kostela mnohem horší.

Při pohledu na exteriér kostela je patrné, že korunní římsa je v některých místech značně narušená a někde dokonce zřícená. [15] V určitých úsecích, zejména na severní straně lodi, jsou zřejmé její pozdější doplňky, možná z období první poloviny 20. stole-

⁷⁷ MACEK/ZAHRADNÍK 1999b, 62–63

⁷⁸ Vyhodnocení Programu záchrany architektonického dědictví v roce 2016. Děčín 2016 (Římskokatolická farnost Děčín-Podmokly)

⁷⁹ https://decinsky.denik.cz/zpravy_region/foto-dokumenty-jsou-zpet-ve-vezi-rozbeleskeho-kostela-20180109.html vyhledáno 3. 4. 2018

tí. V exteriéru i interiéru jsou kolem oválných okének v nárožích a nad některými okny viditelné úzké linky působící jako trhliny, jež jsou tvořeny pravděpodobně instalací výztuže v době opravy střechy, což mělo nejspíše zlepšit statickou situaci kostela.

Na vnějšku památky se vyskytují i trhliny. Trhliny se nacházejí často právě při koruně zdiva. Takové můžeme spatřit na severozápadním a jihozápadním nároží hlavní lodi. Z římsy vychází na jižní straně jedna na severní tři vertikální trhliny o šířce asi 1 až 1,5 cm, které se většinou spojují s oválným oknem. Od něj pak v jeho spodní části vycházejí užší trhlínky k velkému oknu pod ním. Na západní straně presbyteria je dvojice trhlin v omítce o šířce kolem 0,5 cm a délce 100 cm. Většina z nich je s nejvyšší pravděpodobností způsobená zatékající srážkovou vodou. Stav interiéru kostela je velmi neutěšený. Ze statického hlediska je nejproblémovější kruchta, respektive její zbylá část, poprsnice. Ta je zachována pouze ze dvou třetin a spočívá na konstrukci z lešení. Obnaženými trámy bez podlahy je připojena k nosné stěně kůru.[16] V interiéru kostela můžeme dále pozorovat mnoho trhlin různých velikostí, proto se zaměřím na ty nejviditelnější. Téměř u všech oken se v oblouku nad nimi vyskytuje dlouhá prasklina o šířce přibližně 1 cm. V presbytáři se takovéto obloukové praskliny nacházejí i v přechodu na lunety klenby. Ty jsou zajištěny kovovými pásky. Středem vítězného oblouku a klenbového pasu závěru probíhají trhliny téměř po celé jejich délce a kolem 1 cm široké. Kolmo na dlouhou prasklinu vítězného oblouku navazuje v jeho středu pod klenákem krátká, ale o něco širší trhlina. Mnoho dalších výraznějších trhlin vychází z koruny zdiva. Zejména jejich délky se různí. Nejhorší stav se týká opět zaoblených koutů. Roztrženým frontonem východního nároží severní stěny lodi procházejí svisle tři nejspíše 1 cm široké praskliny. Nejdelší z nich prochází kolem hlavice pilastru až do výklenku nad oknem lodi. Téměř stejná trhlina je u východního koutu jižní strany hlavní lodi.[17] V západním nároží na stejné straně jsou ve frontonu edikuly četné kratší praskliny v šířce kolem 1 cm. Obdobně je tomu i na protější straně lodi. Dá se předpokládat, že většina z trhlin, zvláště těch po obvodu horní části zdí, vznikla vlivem cyklického působení vody, která sem zatékala. Vliv na statiku měla nepochybně i období, kdy objekt nebyl udržován. Je třeba vzít na vědomí, že se stavba částečně nachází v areálu továrny a vedle silně frekventované silnice, která je využívána i pro kamionovou dopravu.

Na vnějších bočních stěnách v horní části lodi jsou nejvíce vidět stopy po zatékání a to v podstatě po celé délce kolem hlavní římsy. V těchto místech můžeme nalézt úseky zcela obnaženého zdiva. Naopak v dolní části těchto stěn se omítka odlupuje a zas-

luje pod vlivem vztlínající vlhkosti do výšky asi 100 cm, v některých místech severní stěny až 200 cm.

Vnitřní zdivo a omítky, zejména v západní části kostela, nesou známky dlouhodobě shora zatékající vody. Místy je omítka opadaná až na zdivo.[18] Na obvodových stěnách jsou stopy po vztlínající spodní vodě přibližně do výšky 100 až 150 cm.

Stavba má tedy dlouhodobý problém s vlhkostí. Stav se nejspíše o něco zlepšil opravou střechy nad lodí, i když skrz díry ve střeše do objektu voda stále proniká. Zlepšení přispěla jistě i rekonstrukce věží. Palčivým problémem zůstává většinová absence okapních svodů, kvůli čemuž voda ze střechy stéká po stěnách kostela. Dnes je totiž na kostele instalován pouze jeden okap a to mezi presbytářem a samotným závěrem kostela na jeho severní straně. Přitom žlaby jsou na střeše přítomny.[19]

Kostel je krytý střechou ze skládaných tašek. Jak jsem již zmínila výše, i přes její nedávný vznik má různé poruchy. Rekonstrukci potřebuje i měděná sanktusníková vížka nad presbytářem. Naopak ve výborném stavu jsou střechy věží, které byly opraveny během posledních let.[20]

Fasády památky světle okrové barvy z první poloviny minulého století jsou zachovány částečně. Oproti ostatním jsou fasády západního a východního průčelí narušeny méně. Mnohem horší situace je na severní a jižní stěně kostela, kde jsou vlivem zmíněného zatékání omítky poškozené. Místy jsou šambrány kolem oken opadané. V nejhorším stavu je však severní a jižní přístavek, jejichž zdivo je zcela obnažené. Hrozí tak rychlejší rozrušování zdíciho materiálu kamenných kvádrů, což může vést k ještě vážnějším poruchám. U severní sakristie se již dva kamenné bloky při patě zdiva uvolnily.[21]

Zdivo kostela tvoří zřejmě pískovcové kvádry. Zvláště u sakristií je kamenné zdivo doplněno cihlami, které u jižního přístavku působí dosti rušivě.[22] Oproti tomu jsou cihlové vysprávky severního přístěnku se zdivem zarovnané a méně nápadné.

Hlavní průčelí, loď a presbytář kostela mají dohromady devatenáct oken, ta mají různý počet skleněných okenních tabulek v železném rámu. Každý z otvorů je zabezpečen sítí. Věže mají dohromady osm oken, každé z nich je chráněno dřevěnými žaluziemi. Dřevěné dveře jak v exteriéru, tak v interiéru se nenacházejí v nejlepší stavu, ale svůj účel plní.

Interiér kostela je velmi poničený. Klenba hlavní lodi v podobě stlačené oválné kupole tvořené omítnutým rákosem, která v 80. letech 19. století nahradila zchátralou

klenbu původní, se z většiny nedochovala.⁸⁰ Na stropě zůstala jen necelá čtvrtina z původní plochy. Tato část je situovaná nad jižní stěnou hlavní lodi. Zbytek stropu zaujímá dřevěné bednění klenby a průhled do krovu střechy.[23] Jak je patrné z fotografií pořízených při stavebně-historickém průzkumu, klenba byla zachována z větší části i nad vítězným obloukem. Dnešní situace je, zaviněna i necitlivou opravou střechy a krovu.

Oproti tomu se placková klenba a koncha závěru presbytáře dochovala v lepším, hlavně úplném stavu.

Krov byl údajně poškozen necitlivými zásahy při opravě střechy. Jeho skladba je velmi složitá s ohledem na tvar falešné kupole a složitější členění střechy.

Vnitřní omítky ve světlém okrovém tónu jsou v různých stupních poškozené vlhkostí. Na klenbách znatelně prosvítá starší výmalba. Střed klenby hlavní lodi tvořil modrý ovál, do kterého paprskovitě vedly iluzivní klenební pasy. Placková klenba presbytáře byla nejspíše pojednaná modře. Na konše jsou pozůstatky výmalby zdůrazňující lunety a pasy klenby.

Podlahu, pocházející z 80. let 19. století, tvoří pískovcové dlaždice, místy dochované.⁸¹

Ačkoliv jsou na věžích ciferníky, kostel nemá funkční hodinový stroj.⁸²

V severní části lodi, je dnes pod plachtou ukryt pozůstatek z kostelního vybavení. Většina interiéru kostela je dnes opět pokryta trusem a zdechlinami holubů.

3.5. Obnova a využití objektu

I přes svou pohnutou minulost v období druhé poloviny 20. století, zůstává kostel sv. Václava v Rozbělesích jednou z nejhodnotnějších památek Děčína.

Z předchozího popisu dnešního stavu je jasné, že jeho rekonstrukce je velmi nutná. Naštěstí v posledních letech se probudila velmi aktivní snaha o záchranu této památky. Dnes má tedy kostel opravené obě věže a jsou plánovány i další práce.

Obnova památky vyžaduje velmi citlivý přístup, aby nebyla narušena její hodnota. Při současných opravných pracích je snaha zachovat co nejvíce použitelných částí stavby

⁸⁰ MACEK/ZAHRADNÍK 1999b, 49

⁸¹ MACEK/ZAHRADNÍK 1999b, 49

⁸² Dle sdělení p. Vavříčky jsou zachovány jen jeho cimbály, pocházející původně z renesanční věže děčínského zámku.

z doby poslední velké rekonstrukce ve 30. letech 20. století. Zbylé části, již nepoužitelné, jsou nahrazeny novými v duchu substituce. Tyto prvky jsou nově vyrobeny ve stejném materiálu a formě jako jejich původní předloha. Příkladem může být právě obnova severní věže, kdy byla její stará měděná střecha nahrazena novou ve stejném materiálu. Z původní krytiny střechy bylo možné zachovat jen spodní část makovice, což je dnes na první pohled patrné kvůli jejich rozdílné barevnosti, která se však později sjednotí.

Dá se tedy předpokládat, že v obdobném duchu proběhnou i zbývající opravy exteriéru i interiéru.

Nutnou úpravu si žádá dnes nevyhovující střecha. Otázkou zůstává, zda bude jen opravena, nebo dojde k jejímu celkovému, nebo částečnému nahrazení. Z konzervačního hlediska, by měla být zachována v dnešní, tedy poslední podobě, avšak s ohledem na návrat k první polovině minulého století by měl být na střechu instalován eternit. To by ovšem nebylo estetické a ze zákona možné. Domnívám se tedy, že na novou střechu bude opět použita pálená krytina.⁸³

Mnohem složitější bude dosáhnout uspokojivého stavu i v interiéru. Zvláště co se týká kruchty. Chybějící úsek poprsnice by mohl být dotvořen s tím, že stávající část bude do nového celku začleněna. Problematičtější bude zhotovení spodního podklenutí navazujícího na stěnu, kde se nedochovaly žádné pozůstatky. Do určité míry se snad bude možné inspirovat vzácnými historickými fotografiemi interiéru z doby před zničením.[24]

Jak vyplývá již z návrhu na obnovu v stavebně-historickém průzkumu, složité bude umístění a výběr mobiliáře kostela. Původní vybavení se totiž prakticky nedochovalo. Část byla zničena během druhé poloviny 20. století a část byla deponována v jiných kostelech. Osud mnohého vybavení tedy není známý.⁸⁴ Některé kusy byly uloženy v kostele sv. Františka Xaverského v Bělé. Ty se dnes pravděpodobně nacházejí uskladněné v lodi rozběleského kostela. Ovšem jejich stav dochování je torzální. Z větší části se dochovala jen menza hlavního oltáře. Proto zůstává otázkou, zda se ze zbylých částí budou moci ještě nějaké použít při obnově interiéru, nebo bude nutné pořídit kusy zcela nové, či využít vybavení z jiného kostela, ve kterém již nemá funkční využití. V každém případě bude třeba vybrat mobiliář vhodně tak, aby korespondoval s barokním prostorem kostela.

⁸³ MACEK/ZAHRADNÍK 1999b, 64: Kromě právě pálené krytiny a eternitu, byl kostel kryt šindelem. Úmysl jeho osazení, by mohl být nevhodný v souvislosti s instalací neobarokních vikýřů (*kteří dnes instalovány nejsou*), kvůli nutnému odvětrání krovů.

⁸⁴ Dle sdělení pana Vavříčky by se měly například varhany z Rozběles nacházet na Slovensku.

Co se týká konkrétního vybavení, tedy kazatelny, navrhuje autor ve stavebně-historickém průzkumu toto řešení: „*Pokud však nebude nalezen zbytek originálu, či prvek neobyčejně blízký, domnívám se, že by měl být vstup do lodi zazděn lehkou příčkou a prostor by byl o daný výlučný prvek ochuzen.*“⁸⁵ Kdyby k poslední zmíněné situaci nakonec opravdu došlo, je třeba mít na mysli, že tato vyzdívka je v podstatě provizorní a její odstranění musí být snadno proveditelné, tak aby nedošlo k poškození jiných architektonických článků.

Důležité je také dodat, že obnovu potřebují i barokní dřevěné dveře kůru, stejně jako schody jižní věže a kuželky jejího zábradlí.⁸⁶

S ohledem na zvolenou památkovou koncepci kostel rekonstruovat do podoby po poslední obnově, by měl být prostor vymalován tak, jak to popisují v kapitole *Dřívější rekonstrukce a snahy o obnovu památky*, tedy ve dvou barevných tónech.

V podstatě podobné řešení je navrženo i ve stavebně-historickém průzkumu. V něm je doporučeno použít světlé a zároveň teplejší tóny, kterými by se odlišily plastické články stavby, kdy plochy by měly být tmavší. Za vhodné řešení je považováno zjednodušené provedení iluzivních pasů sbíhajících se do středního pole, jež jsou dnes patrné na falešné kupoli hlavní lodi.⁸⁷

Podobně jako u všech památek, které jsou obnovovány, je důležité mít představu o jejich budoucím využití. Protože snahy o obnovu aktivně trvají již několik let, jsou uvažovány různé možnosti. Z *Plánu prezentace kulturních hodnot a využití kulturní památky* z července roku 2002, sepsaném panem farářem Jiráskem, pod jehož farnost kostel v Rozbělesích spadá, jasně vyplývá, že kostel bude sloužit svému liturgickému účelu pouze příležitostně. V této části města totiž nejsou věřící, kteří by kostel pravidelně navštěvovali. Nabízí se tedy jiné hlavní využití kostela, a to jako depozitář pro umělecko-historicky hodnotné předměty, zejména sochařská díla, z jiných církevních staveb, kde je velké riziko, že by mohly být vykradeny. Výhodou rozběleského kostela je totiž paradoxně to, že se nachází v těsné blízkosti továrního komplexu, který je dobře

⁸⁵ MACEK/ZAHRADNÍK 1999b, 65–66

⁸⁶ MACEK/ZAHRADNÍK 1999b, 65

⁸⁷ MACEK/ZAHRADNÍK 1999b, 64–65

zabezpečen. Tato oblast je tedy lépe střežena. Díla by poté byla prezentována v rámci různých v kostele konaných výstav.⁸⁸

Podobné využití pro kostel vidí i Vladimír Jindra ve své již zmíněné práci *Revitalizace kostela sv. Václava v Děčíně-Rozbělesích*. Prostor by dle něj mohl sloužit právě k různým výstavám věnovaným například historii objektu nebo regionu. Dále jako místo pro konání koncertů a různých recitálů. Místo by mělo sloužit i k setkávání lidí při různých příležitostech, jako svatby apod. Při těchto událostech by se v kostele mohly konat i bohoslužby.⁸⁹

Dle mého názoru je třeba nejprve zachovat památku samotnou. Domnívám se, že všechna řešení jsou vhodná a proveditelná, zejména by bylo správné navrátit alespoň částečně kostelu jeho původní bohoslužebný účel.

⁸⁸ František JIRÁSEK: Plán prezentace kulturních hodnot a využití kulturní památky. Děčín 2002 (Římskokatolická farnost Děčín-Podmokly)

⁸⁹ JINDRA 2009

4. Kostel sv. Františka Xaverského v Bělé

V Ústeckém kraji v Bělé u Děčína na parcele číslo st. 1, nalezneme pozdně barokní kostel sv. Františka Xaverského. Stavba patří Římskokatolické farnosti Podmokly. Na Ústředním seznamu kulturních památek je zapsán pod číslem 25767/5-4104.⁹⁰ Objekt je chráněn od 3. 5. 1948 a v památkovém katalogu má číslo 1000136902. Dnešní stav kostela je hodnocen jako poškození velkého rozsahu.⁹¹

Bělá je jedna z částí města Děčína na levém břehu Labe. Nachází se na severozápadě od centra Podmokel.⁹² Protéká jí Bělský potok.

Původně se jednalo o malou vesnici zaměřenou na těžbu a zpracování dřeva, pracovali zde dřevaři, smolaři a šindeláři. Tato Stará Bělá je připomínána již v roce 1454. Osada se nejspíš rychle rozvíjela. Ještě do konce 15. století byla na západ od této vesnice na mýtině založená ves nová, Nová Bělá.

Obě Bělé se později spojily v jeden celek. Obec poté začala spravovat okolní vsi jako Horní a Dolní Oldřichov, Bynov, Novou Ves, které se však později, v prvním desetiletí 20. století, osamostatnily. Až do roku 1950, kdy se Bělá připojila k Děčínu, byly její součástí Maxičky, Kristin Hrádek a Královský Mlýn.

Ve 20. století sem přinesly rozvoj různé zemědělské a průmyslové podniky. Vzhledem k tomu, že okolní krajina je téměř celá zalesněná a obec je blízko Děčínskému Sněžníku, byl zde i určitý turistický ruch, zvláště v 1. polovině 20. století. V současné době se zde nachází zejména obytná zóna.⁹³

Jako centrum obce lze označit právě kostel sv. Františka Xaverského s nedalekou farou.

⁹⁰<http://www.pamatkovykatalog.cz/?legalState=136902&mode=fulltext&keywords=d%C4%9B%C4%8D%C3%ADn+b%C4%9B%C3%A1&order=relevance%3Adesc&action=legalState&presenter=LegalStatesResults> vyhledáno 3. 4. 2018

⁹¹<http://www.pamatkovykatalog.cz/?element=14509077&sequence=2&mode=fulltext&keywords=d%C4%9B%C4%8D%C3%ADn+b%C4%9B%C3%A1&order=relevance%3Adesc&action=element&presenter=ElementsResults> vyhledáno 3. 4. 2018

⁹² Levobřežní část Děčína, původně samostatné město. SLAVÍČKOVÁ/JOZA 2005, 24: Ke spojení Děčína, Podmokel a Starého města došlo roku 1942, vzniklo město Tetschen-Bodenbach. Roku 1947 byl tento celek uznán a přejmenován na Děčín.

⁹³ SLAVÍČKOVÁ 1997, 145

4.1. Historie

Na místě dnešního kostela stála kaple. Tu na konci 80. let 18. století⁹⁴ nahradil nový kostel. Stavbu provedl Jan Václav Kosch na základě smlouvy s Hospodářským úřadem generála Václava říšského hraběte Thuna v Děčíně. Jelikož, byl projekt financován Náboženským fondem, měl Kosch omezený rozpočet a musel se držet plánů, které obdržel od Generálního dvorního stavebního ředitelství. V případě, že by poskytnutou částku překročil, musel by onen přesah zaplatit z vlastních úspor. Jan Václav byl dle smlouvy povinen též dohlížet na práci všech řemeslníků při stavbě kostela a fary, jež měla být také postavena.⁹⁵

Svému účelu přestal sloužit v druhé polovině 20. století, kdy se stal depozitářem pro mobiliář zrušených kostelů z okolí Děčína.⁹⁶

4.2. Popis

Jde o pozdně barokní jednolodní obdélný kostel s užším presbytářem s polygonálním zakončením. K jižní stěně presbyteria přiléhá malá sakristie. Hlavnímu průčelí dominuje hranolová věž. Kostel stojí na kamenném podstavci.[25]

Hlavní průčelí je rozděleno do tří os vymezených lizénami. Střední osa mírně vystupuje oproti bočním osám. Vzniká tak velmi mělký rizalit. V něm je umístěn pravouhlý vstupní portál s profilovanou nápisovou tabulkou. V ní je nápis *HONORI VNIVS & TRINIDELI SALVTI FIDELIS POPVLI DICAT IOSEPHVS II*: Nápis skrývá chronogram s datem 1788⁹⁷. V diplomové práci Petra Mandažieva se můžeme dočíst, že tento nápis vznikl na počest Josefa II., který Bělou v září roku 1779 projížděl.⁹⁸ Tabulku přikrývá segmentová římsa, nad níž je oválné okno, jehož klenák zasahuje do překladu nad rizality. Boční osy mají v první etáži malé niky a nad nimi obdélná okna v kamenném ostění. Jedno-

⁹⁴ NAŇKOVÁ 2004, 324, MANDAŽIEV 2007, nepag.: Vznik stavby kladen do roku 1788. POCHÉ 1977, 254: Uvádí rok 1787. ANTOŠ 1994a, nepag.: Kostel byl dle něj postaven roku 1786. Jelikož první dva zmiňované zdroje jsou mladšího data, bylo by tedy nasnadě domnívat se, že kostel vznikl, na základě nových poznatků, právě v roce 1788. To podporuje fakt, že v chronogramu nad dveřmi kostela je datum 1788.

⁹⁵ MANDAŽIEV 2007, nepag.; Tato smlouva se týkala i stavby kostela sv. Anny v Tisé, a to za stejných podmínek.

⁹⁶ <http://decin-bela.websnadno.cz/KOSTEL-BELA.html> vyhledáno 21. 2. 2018

⁹⁷ Toto datum jsem sama odečetla z nápisu. MANDAŽIEV 2007, nepag.: Uvádí datum 1888.; POCHÉ 1977, 254: Uvádí datum 1787.

⁹⁸ MANDAŽIEV 2007, nepag.

duchá římsa odděluje tuto část a štít. V jeho střední předstupující části je nika se sochou Panny Marie, na krajích jsou sochy sv. Floriána a nejspíš, dle mého názoru, sv. Václava.⁹⁹ Ze štítu vyrůstá hranolová věž, s jednoduchým oknem z každé strany, zakončená mansardovou stříškou.[26] Fasáda kostela je členěna pouze okny. Ta jsou segmentově zakončena. Pod prostředním oknem severní stěny se nachází boční portálek rovněž zakončený segmentovým obloukem, který kopíruje i římsa nad dveřmi. Sakristie s malým okénkem je napojena na jižní stranu presbytáře, jehož okno je na této straně zkráceno. Z venku je přístupná pomocí schodiště přiléhajícímu ke stěně kněžiště.[27]

Stavba je kryta sedlovou střechou, přiléhající sakristie má střechu valbovou.

Přestože má stavba dostatek oken je vnitřek poněkud tmavší, nejspíš i vlivem nástěnných maleb v celém interiéru.

Vnitřní prostory lodi kostela jsou klenuty falešnou klenbou s lunetami, kterou tvoří omítnuté dřevěné lišty přibité na bedněni. Stěnu hlavní lodi člení zdvojené pilastry spočívající na vysokých soklech s vpadlými poli. Rámování oken má v horní části vsazený klenák, který zasahuje do římsy, jež nepřerušena obíhá hlavní loď. Výplně oken jsou i v presbytáři zdobeny vitrajemi s postavami světců. Kouty lodi jsou všechny zaoblené, až na severozápadní roh, kde je schodiště vedoucí na kruchtu. Ta je nesena dvěma polygonálními sloupy. Zvlněná poprsnice kůru je vytvořena ze dřeva. V její ose se nachází varhanní skříň.[28]

Hlavní loď a kněžiště je odděleno na mohutnějších pilastrech spočívajícím triumfálním obloukem zdobeným středovým klenákem a od něj se odvíjejícími girlandami festonů. Oddělení je dále zdůrazněno jedním stupněm s chórovou přepážkou. Stěna presbyteria je členěna sdruženými pilastry s reliéfně řešenými dříky. Otvorem v jižní straně presbytáře je možné vstoupit do sakristie. Odtud vedou schody na kazatelnu, která se nachází v jihovýchodním koutu hlavní lodě.[29]

Celý prostor kostela je vyzdoben nástěnnými malbami florálních a ornamentálních motivů a celistvými plochami barvy v okrových, červených a modrých tónech. Koncha presbytáře je také členěna iluzivními pasy, které se sbíhají k oválnému zrcadlu.

⁹⁹ Různé zdroje (POCHE 1977, 254; STÁTNÍ PAMÁTKOVÝ ÚSTAV V ÚSTÍ NAD LABEM: Kostel sv. Františka Xaverského. Sochy na průčelním štítu, socha sv. Josefa, měch varhan. Ústí nad Labem 2001 (Římskokatolická farnost Děčín-Podmokly)) uvádějí, že druhá socha atiky je sv. Šebestián, nebo sv. Longin. Ačkoliv jsem si vědoma možnosti ojedinělého zobrazení, nedomnívám se, že socha představuje sv. Šebestiána, ten totiž bývá zobrazen jako obnažený šípy probodaný muž přivázaný ke kmeni stromu, nebo sloupu. Socha je ztvárněna jako voják. Je patrné, že některé její části scházejí, světec pravděpodobně držel v levé ruce štít a v pravé možná prapor. Nelze vyloučit, že držel kopí a jde tedy o sv. Longina. Ovšem vzhledem k málo častému zobrazování tohoto světce mi připadá pravděpodobnější možnost sochy sv. Václava, hlavního patrona země.

V presbytáři se nachází pseudorokokový hlavní oltář edikulového typu tvořený ustupujícími sloupy a polosloupy, které mezi sebou svírají oltářní menzu a rámuji oltářní obraz. To přikrývá roztržený segmentový fronton. Nad ním je vynesena nástavec zdobený sochami čtyř andělů, ve kterém je menší oválný obraz. Hlavní loď kostela má další dva boční oltáře, jeden v severovýchodním koutu a druhý při jižní stěně naproti bočnímu vchodu. Dále je kostel vybaven lavicemi.

4.3. Dřívější rekonstrukce a snahy o obnovu památky

Kostel se po druhé světové válce a po odsunu Němců z pohraničí k bohoslužbám nevyužíval. Začal sloužit jako depozitář kostelního vybavení a chátral.

V devadesátých letech minulého století se tedy nenacházel v nejlepším stavu. Střecha a klempířské prvky byly již dožilé, nebo dožívaly a do stavby začalo místy zatékat. Proto byl v roce 1994 vypracován projekt na obnovu střechy a krovu objektu. Při tom došlo k zjištění, že krov byl zatékající vodou poškozen a v důsledku napaden dřevokaznou houbou. Záklopy stropu byly zasaženy hnilobou a hrozilo zřícení částí stropu do lodí kostela.¹⁰⁰

Ovšem dle prohlídky provedené Památkovým ústavem v Ústí nad Labem v roce 1998, došlo v roce 1994 jen k opravě části krovů. Do kostela stále zatékalo, krov a jeho nové části tak byly stále poškozovány a nad kazatelnou se propadl kus stropu.¹⁰¹

Proto byl roku 2000 vypracován nový projekt na rekonstrukci krovu a střechy. Krov byl shledán jako silně napadený dřevokaznými houbami. Střechu tvořily nevyhovující eternitové šablony. Vzhledem k tomu, že původní střechu tvořila břidlice, měla být použita i po obnově, anebo alespoň její imitace. Oprava započala nejspíše ještě téhož roku.¹⁰² Při ní byly pravděpodobně zrestaurovány i sochy na západním průčelí kostela.¹⁰³

Roku 2002 se práce pozastavily a to z finančních důvodů. Do té doby byl opraven krov, střešní plášť věže a část střechy pod věží. Zbylá krytina střechy zůstávala ve velmi špatném stavu. Hrozilo poškození nově opraveného krovu zatékající vodou, která dále

¹⁰⁰ ANTOŠ 1994a, nepag.

¹⁰¹ PAMÁTKOVÝ ÚSTAV V ÚSTÍ NAD LABEM: Kostel sv. Františka Xaverského. Ústí nad Labem 1998 (Římskokatolická farnost Děčín-Podmokly)

¹⁰² VINAŘ 2000, 4–5

¹⁰³ <http://decin-bela.websnadno.cz/KOSTEL-BELA.html> vyhledáno 8. 4. 2018: Soha Panny Marie na průčelí byla restaurována údajně roku 2009.

zavlhčovala klenbu presbytáře a lodi. To vše se dovídáme ze *Stanoviska projektanta k nedokončené opravě střešního pláště* z ledna roku 2002.¹⁰⁴ Střecha byla dokončena nejspíše roku 2004. Jako materiál byly použity vláknocementové šablony.

Původním záměrem bylo rozšířit opravy i na další části stavby. Roku 2002 totiž vznikl *Projekt obnovy vnějšího pláště, interiéru a odvodnění*. Je zde v podstatě popisován celkový stav kostela před dokončením oprav střechy. Zajímavé je, že kostel má dle průzkumu částečně zachované původní omítky, které byly původně nejspíš řešeny monochromně bez zvýrazněných ploch a dekorativních prvků.¹⁰⁵ Jsou zde tedy řešeny otázky trhlín, fasády, mobiliáře, elektroinstalace a odvodnění kostela, ostatně jak z názvu vyplývá. V projektu je všeobecně dbáno na to, aby se při navrženém postupu zachovalo co nejvíce z původních článků. Avšak stejně jako se z finančních důvodů pozastavila rekonstrukce střechy, nebyla ani žádná z navržených oprav provedena.

Ze stejného roku, pochází technická zpráva pojednávající o nové elektroinstalaci kostela.¹⁰⁶ Ta však byla instalována nejspíše až roku 2008.¹⁰⁷ Dle závazného stanoviska, které vydal Magistrát města Děčína v červnu roku 2007, měla být elektřina vedena v předem určených místech, kde rozvody nebudou nápadné a mimo důležité architektonické detaily.¹⁰⁸

Jelikož byla předchozím zatékáním poškozena klenba hlavní lodi kostela, zejména tedy její omítky, byl roku 2008 vyhotoven *Předběžný stavebně statický posudek a koncepce opravy*. Ten konstatoval, že ramenáty a latě klenby jsou napadeny houbami, bude je tedy třeba chemicky ošetřit, nebo vyměnit za nové kusy. Chybějící omítky mají být vyspraveny omítkou novou provedenou ve stejném složení jako stará. Následně je doporučeno vypracování restaurátorského výzkumu narušených nástěnných maleb.¹⁰⁹ [30]

Průzkum se ještě téhož roku uskutečnil. Stav maleb byl konstatován jako havarijní. V některých místech byla nalezena nejspíše původní barokní barevnost fialových až červených tónů.¹¹⁰ Nejstarší vrstvy nátěrů z roku 1787 obsahovaly i červený železitý

¹⁰⁴ Martin MARŠÍK: *Stanovisko projektanta k nedokončené opravě střešního pláště*. Praha 2002 (Římskokatolická farnost Děčín-Podmokly)

¹⁰⁵ MARŠÍKOVÁ/MARŠÍK/VINAŘ 2002, 4

¹⁰⁶ VÍTR 2002 — Jan VÍTR: *Kostel sv. Františka Xaverského, elektroinstalace*. 2002

¹⁰⁷ <http://decin-bela.websnadno.cz/KOSTEL-BELA.html> vyhledáno 8. 4. 2018

¹⁰⁸ MAGISTRÁT MĚSTA DĚČÍNA: *Závazné stanovisko k opravě elektroinstalace v kostele sv. Františka Xaverského*. Děčín X-Bělá. Děčín 2007 (Římskokatolická farnost Děčín-Podmokly)

¹⁰⁹ VINAŘ 2008, 1–2

¹¹⁰ ŠELEMBA 2008, 1–2

a zelený měďnatý pigment. Dnešní malba nejspíše z 1. poloviny 20. století je tvořena křihovou temperou.¹¹¹

Dá se předpokládat, že se roku 2008 mělo započít jak s opravami stropu a maleb, ale i vítězného oblouku a sakristie, na jejichž horší statický stav upozornil již *Projekt obnovy vnějšího pláště, interiéru a odvodnění* z roku 2002, podle kterého se mělo při jejich opravě postupovat. Měly být nejspíše opraveny také okenní výplně se sklo-malbami. Právě v roce 2008 bylo totiž k těmto úkonům vydáno vyjádření Územního odborného pracoviště Národního památkového ústavu v Ústí nad Labem.¹¹²

V souvislosti s tímto úředním dokumentem vznikl restaurátorský průzkum vitrají oken kostela z druhé poloviny 20. let 20. století. Vzhledem k tomu, že kovové sítě oken byly velmi zkorodované a zprohýbané a značná část okenních tabulek rozbitá, či popraskaná a znečištěná, byl celkový stav sklo-maleb označen za havarijní. Místně zejména ve spodních částech, se malby vytrácely.¹¹³ Všechna okna měla být pečlivě zdokumentována a poté odvezena do ateliéru, kde se měla následně restaurovat.¹¹⁴

K samotným pracím došlo, nejspíše opět z finančních důvodů, až o několik let později. Roku 2010 byly na střechu kostela instalovány nové okapy a svody a byla zrekonstruována kazatelna.¹¹⁵ O tři roky později se teprve začalo s opravou stropu, kdy byl dodržen postup daný závazným stanoviskem z roku 2008. Odhalené latě klenby a díry byly tedy vyspraveny a nově omítnuty.¹¹⁶ K doplnění maleb se prozatím nepřikročilo. Stejněho roku získala sakristie nové okno. Nutno ještě zmínit, že roku 2009 byl na hlavní oltář umístěn nový obraz.¹¹⁷ E. Poche v Uměleckých památkách Čech zmiňuje, že na hlavním oltáři byl obraz s námětem Krista utišujícího bouři na jezeře, který namaloval roku 1930 E. Brendel.¹¹⁸ Dnešní obraz se více vztahuje k patrociniu kostela, zachycuje totiž sv. Františka Xaverského, jak ošetřuje nemocné na misiích. Jeho moderní styl zvláště kontrastuje jak s menším oválným obrazem na vrcholu oltáře,

¹¹¹ ŠELEMBA 2008, 4–5

¹¹² NÁRODNÍ PAMÁTKOVÝ ÚSTAV ÚZEMNÍ ODBORNÉ PRACOVIŠTĚ V ÚSTÍ NAD LABEM: Vyjádření k obnově stropu, opravě okenních výplní a statickému zajištění objektu. Ústí nad Labem 2008 (Římskokatolická farnost Děčín-Podmokly)

¹¹³ ČERNOHORSKÝ 2008, 3

¹¹⁴ ČERNOHORSKÝ 2008, 19

¹¹⁵ <http://decin-bela.websnadno.cz/KOSTEL-BELA.html> vyhledáno 8. 4. 2018

¹¹⁶ MAGISTRÁT MĚSTA DĚČINA: Závazné stanovisko. Práce související s odstraněním statických poruch vítězného oblouku a sakristie, opravou stropu a obnovou okenních výplní kostela sv. Františka Xaverského. Děčín 2008 (Římskokatolická farnost Děčín-Podmokly)

¹¹⁷ <http://decin-bela.websnadno.cz/KOSTEL-BELA.html> vyhledáno 8. 4. 2018

¹¹⁸ POCHE 1977, 254

tak i s ostatní výzdobou kostela z první poloviny 20. století. Na druhou stranu vnáší do interiéru prvek symbolizující dnešní dobu a dnešní pokusy o renovaci kostela.

Až ke konci roku 2017 byla zrestaurována a osazena dvě severní okna hlavní lodi s vyobrazením Panny Marie a sv. Josefa. [31,32]

Vzhledem k tomu, že sklomalby pocházejí z let 1926–1927¹¹⁹, nástěnné malby z konce 19. a první poloviny 20. století¹²⁰ a oltářní obraz z roku 1930¹²¹, svědčí to o větších úpravách tohoto kostela v tomto období. [33]

K důkladnému poznání proměn kostela by jistě pomohlo zpracování standardního stavebně-historického průzkumu.

4.4. Současný stav objektu

Díky opravám, které popisují v předchozí kapitole, již dnes kostel není v havarijním stavu, ale ve stavu poškození velkého rozsahu.

Statické problémy se týkají zejména sakristie. Na východní straně nad dveřmi se nachází trhlina v omítce dlouhá přibližně 80 cm a široká asi 0,5 cm. Vedle ní je další, avšak kratší a užší. Přes celou výšku jižní strany sakristie zleva kolem okna probíhá horizontální trhlina místy široká 3–5 cm. Z římsy vede další k pravé straně ostění okna. Ta má šířku kolem 1 cm.[34] Na západní straně můžeme spatřit krátkou prasklinu v omítce o šířce do 0,5 cm. V interiéru je stav ještě horší. Přes pravou okenní špaletu vedou četné trhliny, kolem nichž odpadla omítka a jsou tak vytvořeny prohlubně až 15 cm široké. Horní částí špalety se táhne trhlina o šířce 1 až 2 cm. Některé z prasklin pokračují i na strop kde obíhají kolem římsy. Strop je pokryt sítí drobných trhlinek. V západní části chybí značná část stropu, jenž se zřítíl kvůli dříve pronikající vlhkosti.[35] Nad dveřmi na východní straně jsou ze stropu vycházející paprscité trhliny. Na západní straně jsou další trhliny vedoucí od římsy k zazděnému vstupnímu otvoru o šířce 0,5–2 cm.

Tento stav pravděpodobně souvisí se založením sakristie, které je mělčí než u kostela¹²² a s dřívějším zatékáním.

¹¹⁹ NÁRODNÍ PAMÁTKOVÝ ÚSTAV ÚZEMNÍ ODBORNÉ PRACOVIŠTĚ V ÚSTÍ NAD LABEM 2008, nepag.

¹²⁰ ŠELEMBA 2008, 1

¹²¹ POCHE 1977, 254

¹²² MARŠÍKOVÁ/MARŠÍK/VINAŘ 2002, 2

Trhliny se objevují i na zdivu exteriéru kostela. Na jižní straně presbytáře je patrná trhlina vedoucí z hlavní římsy, která proniká i do zdiva, které svým tvarem kopíruje. Je široká přibližně 2 až 0,5 cm, postupně se zužuje. Kolem okna nad sakristií vede v omítce asi 0,5 cm široká trhlina. Ve zdivu na jižní stěně lodi, můžeme vidět otevřené spáry nad okny. Z dolní části ostění prostředního okna vede krátká trhlina.

Na západním průčelí se vyskytují jasně viditelné trhliny kolem horní části hlavního portálu a kartuše, široké kolem 1,5 cm. Dále je vidět prasklina procházející neúplným frontonem nad portálem. Prostřední okno severní stěny má ve zdivu nad sebou opět otevřené spáry. Ze spodní části ostění vychází trhlina až do ostění bočního portálu. Místa, zejména v kamenných prvcích, je široká 2 až 3 cm.[36]

V interiéru kostela jsou nejvíce patrné trhliny na vítězném oblouku široké přibližně 1cm. Tyto poruchy byly nejspíše způsobeny vodorovnými silami krovu, před jeho opravou.¹²³ Ve vnitřku stavby můžeme pozorovat trhliny na poprsnici kruchty a jejím podklenutí v pohledově pravé části. Zde je dokonce značný kus omítky odpadlý a jsou tak odhaleny dřevěné lišty bednění.

Po obvodu kostela v jeho spodní části je omítka v mnoha úsecích poškozená nebo dokonce zcela opadaná v důsledku vzlínající vody ve zdivu. V koutu mezi jižní stěnou lodi a západní stěnou sakristie, jsou jasné stopy po dlouhodobě stékající vodě. Toto místo je totiž pokryto zeleným povlakem mikrovegetace. Znamky po zatékání jsou i při římsě na hlavním průčelí.

Dnes už má však jak samotná sakristie, tak stavba kostela funkční žlaby a svody, pro odvod dešťové vody. Ovšem vyústění svodů, by mohlo být umístěno ve větší vzdálenosti od zdiva kostela, aby nebylo zbytečně zavlhčováno.

Kostel je větrán okny, ovšem s ohledem na jejich rozbité výplně, nelze větrání regulovat.

Střecha z vláknocementových šablon z počátku našeho století je v dobrém stavu, stejně jako klempířské prvky. Povrch střechy je členěn z každé strany třemi vikýři, v podobě volských ok.

Okrové fasády exteriéru památky jsou z velké části opadané až na zdivo nebo na jádro omítky. A to zejména na jižní a severní straně lodi. Nejlépe je fasáda zachovaná na východním závěru kostela. Vzhledem k tomu, že fasádu tvoří jedna vrstva omítek s vícevrstevnými nátěry, dá se předpokládat, že jádro je původní.¹²⁴ Opadávání fasády,

¹²³ Tamtéž

¹²⁴ MARŠÍKOVÁ/MARŠÍK/VINAŘ 2002, 4

tedy nenávratně ničí autentické prvky památky. Navíc odkryté zdivo, tvořené kamenými kvádry, je více náchylné na okolní vlivy, zvláště v místech otevřených spár na stěnách lodi.[37]

Stav oken byl již dříve nastíněn. Kromě dvou nově restaurovaných oken jsou okna lodi i presbytáře v havarijním stavu.[38] Aby se alespoň částečně zamezilo průniku dešťové vody a průvanu do kostela, jsou dnes zevnitř zakryta plexisklem. Okna hlavního průčelí a sakristie jsou zachovalejší. Všechny okenní otvory kostela jsou zvenčí chráněna sítí.

Dřevěné dveře jsou pravděpodobně původní a relativně dobře zachované.¹²⁵

Presbytář je sklenut cihlovou klenbou. Klenba hlavní lodi je tvořena omítnutými lištami na dřevěném bednění. Její dřívější poruchy, tedy opadaná omítka a díry, byly v nedávné době vyspraveny, avšak na stropě nad kruchtou, zůstal jeden úsek neopravený. Dnes jsou tato místa jasně odlišena, protože na nich není obnovena nástěnná malba, jako na zbytku klenby.[39]

Celý vnitřek kostela i sakristie je pokryt nástěnnými malbami technikou secco v klišové temperě.¹²⁶ Na mnoha místech se však odlupují od podkladu, jsou zpuchřelé nebo zcela opadané. Zvláště ve stropní části jsou na nich skvrny po zatékání, nebo známky napadení plísněmi. Malby mají ornamentální charakter a byly nejspíše vytvořeny pomocí šablon. Na klenbě závěru se nachází zobrazení dvou mužských postav, avšak dnes nelze, s ohledem na stav, jednoznačně identifikovat koho měly znázorňovat.

Mobiliář by měl být restaurován. Zvláště pak varhany, které jsou z velké části zakryty bedněním a jejich podstatné části pravděpodobně chybějí. Levý boční oltář postrádá obraz. Před ním je umístěna socha sv. Josefa s Ježíškem. Obě postavy mají uraženou hlavu a i na dalších místech je socha otlučená. Nutno ještě upozornit na dvě v koutech pod kruchtou umístěné zpovědnice.

4.5. Obnova a využití stavby

Aby se památka neocitla v havarijním stavu, je potřeba co nejdříve započít s obnovou. Práce jsou však závislé zejména na finanční situaci farnosti. Pod ní spadá i kostel sv. Václava v Rozbělesích, kterémuž farnost pochopitelně věnuje více pozornosti,

¹²⁵ MARŠÍKOVÁ/MARŠÍK/VINAŘ 2002, 6

¹²⁶ ŠELEMBA 2008, 1

vzhledem k jeho současné situaci. Avšak s ohledem na opravy kostela sv. Františka Xaverského je zřejmé, že snahy o jeho záchranu, ač v druhotném pořadí, stále trvají.

Při obnově bude nutné nejprve vyspravit trhliny ve zdivu kostela a především sakristie. Poté se bude moci přistoupit k vnějšímu plášti. Není snad nutné připomínat, že je třeba zachovat a do nové fasády integrovat co největší podíl zachovalých částí omítky. A to proto, že vrstvy obsahují i původní barokní omítky, které je třeba zachovat, stejně jako pozdější vývojové vrstvy. Otázkou zůstává barevnost nové fasády. Dle mého názoru je vhodné setrvat u jedolité okrové barvy. Jedná se totiž o poslední vrstvu a má tedy nejbližší k současnému interiéru, který jak se domnívám bude restaurován v dnešní podobě. Exteriér a interiér by byl poté v souladu. Jestliže se tedy přikročí k obnově stávajících maleb, bude opět nutné zachovat a konzervovat co možná největší podíl jejich podoby. Poté je třeba vyřešit způsob retuše zbývajících ploch. Z estetického hlediska, by měly být motivy doplněny, ale tak, aby tyto nové vrstvy byly odnímatelné a při bližším pohledu jasně odlišené od originálu.

Dalším problémem je v podstatě většinová absence okenných výplní, které navíc zdobí značně poškozené vitraje. Je možné předpokládat, že právě tato situace bude vyřešena nejdříve. Dvě z oken jsou totiž restaurována.

V neposlední řadě by mělo být vyspraveno či doplněno vnitřní zařízení kostela, zejména varhany. Co se týká chybějícího obrazu bočního oltáře, je jeho navrácení možno pojmout různými způsoby. Ideální by jistě bylo umístění původního obrazu, avšak jeho osud je mi neznámý. Další možností je použít jiný obraz podobný původnímu. Nabízí se také řešení osazení zcela nového obrazu, vzhledem ke skutečnosti že na hlavním oltáři je též nový obraz. Tento krok by měl být ale samozřejmě konzultován s pracovníky památkové péče.

Okolní prostředí kostela je uspokojivé. Jediná větší úprava by se mohla týkat prostanství před hlavním průčelím kostela, kde jsou jako cesta umístěny nevzhledné betonové panely.

Kostel sv. Františka Xaverského je v dnešní době využíván pro příležitostné konání mše svaté, zejména na svátek svého patrona. Pořádají se zde také koncerty nebo jiné kulturní akce jako například Noc kostelů. Dá se předpokládat, že k obdobným účelům bude památka sloužit i v budoucnosti po své opravě. Poté by se mohlo konání bohoslužeb stát častější záležitostí, což by snad přispělo k navrácení života do této farnosti. Aby se kostel dostal ještě více do povědomí, mohl by se stát dějištěm různých výstav,

nebo recitálů, věnovaným jeho historii nebo například otázkám týkajících se života německého obyvatelstva v této oblasti před druhou světovou válkou, když to byli právě oni, kdo kostel využíval jako poslední.

5. Kostel Nanebevzetí Panny Marie v Arnolticích

Kostel Nanebevzetí Panny Marie se nachází v Ústeckém kraji, v obci Arnoltice patřící pod děčínský okres. Památka se nachází ve středu obce na parcele st. 1 a náleží Římskokatolické farnosti Arnoltice, která spadá pod děčínský vikariát. V ústředním seznamu kulturních památek kostelu přináleží číslo 14978/5-3562.¹²⁷ Dále je evidován v památkovém katalogu pod číslem 1000125402. Jeho fyzický stav je zde hodnocen jako havarijný a stavba je tudíž ohrožena.¹²⁸

Arnoltice se nacházejí na sever od Děčína nedaleko Hřenska. Počátky Arnoltické obce spadají nejspíše do druhé poloviny 13. století. Z roku 1352 pak pochází první písemná zmínka o obci resp. o kostelu Nanebevzetí Panny Marie, který byl předchůdcem kostela dnešního.

Roku 1532 došlo k vyhnání katolických kněží, Arnoltice se totiž přiklonily k luteránství a to až do roku 1628. Poslední obyvatelé tohoto vyznání odešli až na počátku 70. let 17. století. Až v roce 1647 byl do zchátralého kostela povolán nový katolický kněz.

Rod Clary-Aldringenů přiřčenil Arnoltice a další obce do Bynoveckého panství roku 1709.¹²⁹

5.1. Historie

Jak již bylo zmíněno, nejspíše na místě dnešního kostela stával kostel středověký, připomínaný roku 1352. Vznik kostela je kladen do roku 1240, přičemž relikvie uložené v hlavním oltáři měly být datovány rokem 1292. Patrony kostela byli majitelé hradu Šarfenštejna¹³⁰, a to páni z Michalovic a později Berkové z Dubé.

V době, kdy panství patřilo rodu Clar-Aldringenům, byla sepsána smlouva mezi Janem Václavem Koschem a Hospodářským úřadem zmíněného rodu na stavbu nového farního kostela. To se událo roku 1756. Podle smlouvy měl být kostel vystavěn od základu v určitých rozměrech, délka 73 a šířka 25 pražských loktů. J. V. Kosch měl po-

¹²⁷ <http://www.pamatkovykatalog.cz/?element=2141845&mode=fulltext&keywords=arnoltice+kostel&order=relevance%3Adesc&action=element&presenter=ElementsResults> vyhledáno 17. 3. 2018

¹²⁸ Tamtéž

¹²⁹ MANDAŽIEV 2007, nepag.

¹³⁰ známý též pod jménem Ostrý

stupovat dle „*Jeho hraběcí Excelenci dodaného náčrtu.*“¹³¹ Petr Mandažiev dále ve své práci uvádí, že dané rozměry mohly souviset s hojným počtem věřících, kteří tento kostel navštěvovali. Dle něj je zde i možnost, že J. V. Koschovi byl dán přesný plán. Nová stavba měla využít materiál ze starého kostela. Náklady na nový stavební materiál, jeho dopravu a práci přidavačů byly hrazeny z darů. Využita byla též robotní povinnost poddaných. Zajímavé je, že J. V. Kosch měl ze svých prostředků uhradit kostelní dlažbu a její položení. Smlouva uváděla požadavek, že kostel má být ještě téhož roku pod střechou. Upravovala též jakousi záruku kvality, v případě, že by se během deseti let něco poškodilo, musel by J. V. Kosch zaplatit opravu ze svého. Dále je zde uvedeno, že Jan Václav má dekorativní prvky zhotovit dle předloženého návrhu.¹³² Smlouva byla podepsána jak samotným J. V. Koschem, tak správcem panství, připojen byl též podpis arnoltického faráře Hackenhmida.¹³³

Pro historii a podobu kostela byl zásadní počátek 20. století. Kostel byl tehdy pohlcen požárem a značně poškozen. Podle dobových fotografií zbylo v podstatě jen obvodové zdivo.[40] Zajímavé je, že se v literatuře objevovala dvě data onoho požáru. Nepochybně správné datum uvádí Petr Mandažiev, který vycházel z údajů *Pamětní knihy Arnoltické obce*. K požáru mělo dojít v noci z 31. 10. na 1. 11. 1906.¹³⁴ Druhé často se vyskytující datum byl rok 1910, toto datum je však s nejvyšší pravděpodobností chybné.¹³⁵ Kostel byl opraven hned následující rok po požáru tedy v roce 1907.¹³⁶

¹³¹ MANDAŽIEV 2007, nepag.

¹³² MANDAŽIEV 2007, nepag.: Otázkou prý zůstává, jestli Kosch dostal předlohu, které se měl držet, nebo se jednalo o schválený návrh, který dříve sám předložil.

¹³³ MANDAŽIEV 2007, nepag.

¹³⁴ Toto datum je uvedeno i v článku *Neuere Nachrichten*. In.: *Mitteilungen des Nordböhmisches Erkursion-Klub XXIX*, 1906, 388–389, kde je psáno „*Die Kirche in Arnsdorf bei Tetschen, die gerade vor 150 Jahren erbaut war, wurde am 1. November 1906 ein Raub der Flammen.*“ Na dobových snímcích je rovněž uveden rok 1906.

¹³⁵ Do tohoto roku je požár kladen, mimo jiné, i v *Uměleckých památkách Čech*, není zde však uveden zdroj. Domnívám se, že v ostatních případech výskytu roku 1910, došlo k jeho převzetí právě z *Uměleckých památek Čech* a to zejména kvůli pozdějšímu datu vydání těchto materiálů.

¹³⁶ POCHÉ 1977, 28: Uvádí, že kostel byl opraven až roku 1959. Toto datum přebírají i další práce. Avšak vzhledem k archivním materiálům a k tomu, že i datum požáru je uvedeno špatně, je i toto datum chybné. Samozřejmě není vyloučeno, že proběhly nějaké menší úpravy, ale hlavní obnova po požáru proběhla právě již roku 1907.

5.2. Popis

Kostel Nanebevzetí Panny Marie je obdélná jednolodní stavba s půlkruhovým závěrem a mohutnou věží nad hlavním průčelím. Po obou stranách se nacházejí malé přístavky.[41]

Třiosé hlavní průčelí je zvýrazněno středním rizalitem. V něm je umístěn vstupní portál zdobený supraportou s ornamentálně pojatými rostlinnými motivy a který je úzkým podlouhlým klenákem propojen s trojúhelníkově zalomenou římsou. Významným prvkem středního rizalitu je velké zdobně rámované okno se suprafenestrou podobných tvarů jako u portálu. Tvarem parafrázuje okno kasulové, stejně jako u kostela sv. Václava v Rozbělesích. Pozornost opět poutá úzký a vysoký klenák zasahující tentokrát do složitěji zalamované nadokenní římsy, která svým tvarem kopíruje podobu horní části okenního otvoru. Tato střední část je členěna lizénovými rámci, stejně jako boční osy. V každé z nich se nachází nika se sochou světce, sv. Václava a Jana Nepomuckého. Obě niky jsou kryty římsami ve tvaru oslího hřbetu. Vše je završeno zalamovanou římsou, prohnutou konkávně nad bočními osami, s trojúhelníkovým frontonem, která nese atiku, rovněž s konkávním prohnutím nad osami. Na každém jejím kraji je osazena socha světce. Stavbě dominuje z atiky vyrůstající věž s okny rámovanými lizénami, jež příkrývá cibulová střecha s lucernou.[42]

Při členění fasády hlavní lodi a presbytáře bylo použito, kolem okenních otvorů, opět lizénového rámování. Okna mají téměř všude stejnou podobu. Opakují onen tvar inspirovaný kasulovým oknem, tak jako na hlavním průčelí, dále jsou zdobena výrazným klenákem a suprafenestrou s rokajovými motivy, což je kryto nadokenní římsou napodobující horní zakončení okna.[43] V prostoru mezi lodí a průčelím, tedy na úrovni vrůstající věže, jsou z každé strany dvě rámovaná obdélná okna v etáži nad sebou. Obě sakristie, nad nimiž jsou okna presbytáře zkrácená, osvětluje dvojice obdobných obdélných oken s mříží ve vpadlých polích. Boční přístěnky nemají rohy, místa kde by měly být, jsou vpadlá do zdiva. Toto zajímavé řešení ještě v horní části pod fabionovou římsou zdobí motiv čabraky.

Kromě hlavního portálu má kostel další tři vstupy. Jde o jednoduše rámovaný pravoúhlý portál na jižní a severní straně lodi pod středním oknem, do jehož rámování ve spodní části zasahuje opět výrazným klenákem. Poslední portálek je na západní straně severní sakristie.

Stavba je kryta sedlovou střechou s lucernou nad presbytářem. Nad sakristiemi je nízká mansardová střecha.

Vnitřní prostor kostela je díky velkým oknům hezky prosvětlený.

Do kostela se vstupuje skrz předsíň v západní části kostela. Je sklenuta plackovou klenbou se štukovým dekorem čtyřlístu. Na severní straně je vchod vedoucí ke schodišti na kůr a věž. Symetricky na jižní straně je rovněž vchod, za ním je nevelký prostor, dnes sloužící jako skladiště. Předsíň je od lodi kostela oddělena kovanou mříží.

Prostorná hlavní loď je klenuta zrcadlovou klenbou s lunetami. Uprostřed klenby je podlouhlé obdélné štukové zrcadlo, které je na dvou místech přetnuto zdvojenými úzkými pasy. Ty jsou vynášeny zdvojenými pilastry členící severní a jižní stěnu interiéru kostela. Ze sdružených pilastrů v koutech lodi vycházejí další pasy, které se spojují s rohy štukového rámce na klenbě. Pilastry hlavní lodi, s rokajemi zdobenými dříky v jejich horní části a korintskými hlavicemi nesoucí zalamované kladí, spočívají na jednoduchém soklu. Vlys je zdoben obdobným motivem jako dříky pilastrů. Loď kostela osvětlují zdobně rámovaná okna s opětovným motivem výrazného klenáku. Západní části prostoru lodi dominuje zvlněná kruchta s balustrádou. Vynášení ji mohutné pilastry jednoduché podoby. Podobné můžeme vidět na kůru, kde nesou oblouk, pod kterým spočívají varhany.[44] Za zmínku také stojí drobný reliéf, nejspíš epitaf, vsazený do západní stěny kostela. Dle dobových snímků je zřejmé, že přečkal i ničivý požár v roce 1906. [45]

Presbytář je od lodi oddělen chórovou přepážkou a vítězným obloukem, který vynáší sdružené pilastry tvořící srostlici s pilastry východních nároží lodi.[46] Prostor je sklenut valenou klenbou s lunetami a zakončen konchou s paprscitými pasy. Klenbu nesou sdružené pilastry stejné podoby jako v lodi kostela.[47] Oproti oknům jednolodí jsou ta v presbytáři zdobena suprafenestrou s rokajovými motivy.

Do bočních přístavků sklenutých křížovou klenbou je možné vstoupit právě z presbyteria. Vchod má jednoduchou pravoúhlou podobu s orámováním. Vedle každého z portálků je ještě obdélníkové rámované okno. V severní sakristii se nachází schodiště vedoucí na kazatelnu.

Vybavení kostela je, vzhledem k jeho stavu, skromné. Hlavní oltář je tvořen menzou a nízkým retáblem členěným sloupky se vsazeným svatostánkem, který je kryt cibulovou stříškou. Po stranách ji zdobí vyřezávané akantové rozviliny. Boční oltáře situované ve východních rozích lodi jsou tvořeny svatostánkem s nad ním umístěnou nikou a zdobený akantovým motivem. V bočním oltáři jižní strany je umístěna řezba anděla v nice

severního oltáře Krista. Vyřezávaná kazatelna pochází nejspíše z 2. poloviny 18. století.¹³⁷ Kostel je dále vybaven jednoduchou zpoděnicí a lavicemi. Na kůru jsou varhany datované do roku 1908. Vytvořil je vídeňský varhanář Franz Josef Swoboda.

5.3. Dřívější rekonstrukce a snahy o obnovu památky

Vliv na podobu památky měl ničivý požár na přelomu října a listopadu v roce 1906. Ten se rozšířil od sanktusníku. Falešná klenba hlavní lodi shořela a s ní i vybavení interiéru. Zachovaly se však pravé klenby presbyteria a sakristií.¹³⁸[48]

Dle smlouvy ze 17. června 1907 měl rekonstrukci kostela i nedaleké fary, rovněž zničené požárem, provést děčínský stavitel Wilhelm Herbig. Stavba měla být hotova již tentýž rok na podzim.¹³⁹ Kostel byl obnoven v barokním duchu se zachováním původních neshořených konstrukcí, které byly doplněny i s obdobnými detaily jako měla stavba původně. Dobová fotografie zachycuje interiér kostela těsně po rekonstrukci. Kazatelna zatím není umístěna, ale kostel má již hlavní oltář. Ten byl zhotoven v neogotické podobě, což s pozdně barokním interiérem nebylo ve velkém souladu.[49] Později byl tedy nejspíše vyměněn za dnešní oltář.

Od této obnovy se památky pravděpodobně žádná výraznější úprava netýkala, a to i vzhledem k odsunu německého obyvatelstva po druhé světové válce a nástupu nového politického režimu.

V první polovině 90. let 20. století byl stav stavby velmi špatný. V březnu roku 1994 se zřítila část římsy věže kostela. Způsobila to voda zatékající porušenou krytinou střechy věže, která cyklickými pochody rozrušovala zdivo. Hrozilo tudíž zřícení i dalších částí, ve zdivu se totiž objevovaly praskliny. Poškozen byl také krov věže, který byl napaden dřevokaznou houbou. Projektant Jaroslav Antoš, který tento stav popisuje, doporučil výměnu poškozených částí krovu. V části, kde se římsa odtrhla, mělo být zdivo částečně odbouráno a nahrazeno novým v původní barokní profilaci. Jako materiál by měly být použity pískovcové kameny a cementová malta. Neměla by se opomenout také rekonstrukce bání věže, kterou zatékalo.¹⁴⁰ K opravě muselo dojít v následujících čtyřech letech, protože podle technické zprávy k projektu *Oprava krovu a stř. krytiny*

¹³⁷ POCHE 1977, 28

¹³⁸ MANDAŽIEV 2007, nepag.

¹³⁹ FÜRST CLARYSCHE GÜTERINSPECTION: Smlouva s Wilhelmem Herbigem. Teplitz 1907 (Děčín- Podmokly, Státní oblastní archiv I. 1906/73)

¹⁴⁰ ANTOŠ 1994b, nepag.

z roku 1998 je oplechování střechy hlavní věže již po rekonstrukci.¹⁴¹ V té době měla být opravena i fasáda věže.

Petr Macek, který vypracoval roku 1997 zprávu o fasádách kostela, došel, na základě sondáže a průzkumu, k zajímavým závěrům. Při opravě kostela po požáru, byl zachován co největší možný podíl původních fasád. Částečně se zachovala i autentická štuková výzdoba oken lodi a výzdoba průčelí. Ostatní chybějící prvky byly domodelovány. Plášť kostela byl poté sjednocen barvou přírodní omítky. Došlo i ke zjištění pravděpodobné originální barevnosti fasády. Ač původní nátěr vlivem času, pozdějších vrstev omítky, nebo naopak jejím opadáním barevně degradoval do hnědo-červena nebo světle růžova, lze se dle P. Macka domnívat, že jedna ze základních barev pláště kostela byla červená. Kvůli zmíněným vlivům však nelze přesně zjistit její původní odstín. Druhou barvou byla nejspíše čistě bílá tvořená vápenatým nátěrem. Tou byly natřeny nosné a dekorativní prvky, jako například lizény, římsy nebo rokaje. Plochy byly naopak provedeny v červené. Jednalo se tedy o inverzní podobu fasády. Sakristie kostela byly řešeny barevně opačně. Plocha stěny měla mít původně bílou barvu, kdežto vpadlá pole oken a římsa měly být červené. P. Macek se domnívá, že obdobná byla i barevnost věže. Prostřední vrstvu omítek tvořil šedý nátěr, snad z poloviny 19. století, který původní barevnost fasády monochromně sjednotil.¹⁴²

Technická zpráva projektu *Oprava krovu a stř. krytiny* se týká, jak již z názvu vyplývá, opravy střechy kostela. Střecha a zejména krov byly poškozeny. Největší podíl na špatném stavu měla opět vlhkost, která se vsakovala do hlavní římsy kostela. To bylo způsobeno i tím, že voda neodtékala poničenými okapními žlaby. Před rekonstrukcí pokrývaly střechu azbestocementové šablony, ty byly později sejmuty. Nový krov byl proveden v podobě ležaté stolice. Dle projektu se měly zachovat, ty části, které se daly využít pro krov nový. Dřevo mělo být dále ošetřeno chemickým nátěrem. Aby se zabránilo průniku vlhkosti do koruny zdiva, byla vyzvednuta nutnost umístit izolační podkladky. Jako krytina nové střechy byly doporučeny měděné plechy, kostel je totiž situován na velmi větrném místě.¹⁴³

To by ovšem neodpovídalo charakteru památky.¹⁴⁴ Nejspíš i z finančních důvodů byl nakonec použit jiný materiál, vláknocementové šablony.

¹⁴¹ ANTOŠ/DOLEJŠOVÁ 1998, 1

¹⁴² MACEK 1997, 1–2

¹⁴³ ANTOŠ/DOLEJŠOVÁ 1998, 1–2

¹⁴⁴ MANDAŽIEV 2007, nepag.: Střecha byla pokryta šindelem.

Na konci 90. let došlo k opravě jednoho pole obvodové zdi presbytáře a k němu připojené sakristie na jižní straně. Nejspíše na základě průzkumu fasády z roku 1997 byla obnovena přibližná původní barevnost pláště.¹⁴⁵ Část zdi presbytáře má tedy nosné a dekorativní prvky provedeny v bílé a plochy ve světle lososové až okrové barvě.[50] Oproti tomu se barevnost sakristie nedrží poznatků Petra Macka. Barevnost je přesně opačná, než jaká byla průzkumem zjištěna. Vpadlá pole oken, římsa a dekor čabraky jsou totiž provedeny v bílé barvě, namísto červené a stěny přístavku jsou červené namísto bílé barvy. Otázkou zůstává, proč bylo rozhodnuto držet se v případě presbytáře původního zbarvení, ale již ne v případě sakristie, ač byla její původní barevnost zjištěna.[51]

Zajímavé je, že severní přístavek presbyteria má rovněž novější fasádu. Rekonstrukce severní sakristie proběhla pravděpodobně po průzkumu fasád v roce 1997. Nezachovává původní barevné schéma, jako její jižní protějšek. Odpovídá však návrhu Petra Macka na obnovu fasády s ne tak kontrastní barevností.¹⁴⁶ Fasáda stěn je tedy bílá, ale vpadlá pole kolem oken a čabrakový motiv jsou provedeny ve světle okrové barvě.[52]

Pravděpodobně někdy po roce 2009 byl opraven fronton a část atiky průčelí kostela.

Avšak v následujících letech k žádné další obnově nedošlo. Kostel tedy nadále chátrá.

5.4. Současný stav objektu

V této kapitole uvádím největší poruchy a nedostatky této stavby, jejíž stav je, jak jsem již uvedla, považován za havarijní.

Po požáru v roce 1906 byla věž zpevněna ocelovými táhly. Hlavní loď je ve stropní části nad klenbou ztužena monolitickou železobetonovou deskou.[53] Přesto, že by měla být stabilita kostela zajištěna, objevují se z exteriéru ale i interiéru praskliny různých velikostí. Zaměřuji se tedy na ty nejviditelnější. Na vnější fasádě kostela se vyskytují vertikální trhliny v omítce, vycházející nejčastěji z koruny zdiva. V severní stěně půlkruhového závěru presbytáře u okna můžeme pozorovat prasklinu přibližně 250 cm dlouhou a 1 cm širokou. Ze spodní části rámu okna vybíhá další vertikální kolem 50 cm

¹⁴⁵ MACEK 1997, 1–2

¹⁴⁶ MACEK 1997, 2

dlouhá a do 0,5 cm široká trhlina. Na stejné straně pod okapním svodem se nachází další dlouhá přibližně 120 cm. Obdobná prasklinka je ve střední části závěru. Rám jižního okna půlkruhového zakončení kostela má ve svém dolním úseku prasklinu přibližně o 30 cm délky a 0,8 cm šířky. Špaletou tohoto okna probíhá v horní části trhlina tenká asi 0,5 cm. Na jižní a severní straně hlavní lodi, nejsou patrné žádné větší praskliny. Ovšem v části kde jižní stěna lodi navazuje na hlavní průčelí, tedy z boku pohledově pravé boční osy, jsou opět trhliny, přibližně o šířce 1 cm délce 200 cm, vedoucí z hlavní římsy směrem k rámu okna prvního patra. Podobná situace je i na severní straně. Na hlavním průčelí a věži se velké praskliny nenacházejí.

V interiéru se praskliny vyskytují zejména na stropě východního závěru kostela. Od suprafenestry obou velkých oken závěru se přes lunety až do středu konchy táhne trhlina o přibližné šířce 2 až 3 cm, která se postupně zužuje směrem ke klenbě. [54] Kolem klenáku, do horní části špalety severního okna probíhá ještě jedna prasklina přibližně 2 cm široká. Uprostřed závěrové stěny presbytáře vede přes římsu do 1 cm úzká vertikální trhlina dlouhá snad 200 cm. Nad ní jsou v konše ještě dvě menší o délce asi 40 cm. Vítězný oblouk kopíruje trhlina 250–300 cm dlouhá. Z ní kolmo směrem na klenbu hlavní lodi vede další, přibližně polovičně dlouhá. O kus níže na pravé straně se nachází opět trhlina o 50 cm délky. Na opačné straně lodi, tedy podél oblouku nad kůrem, vede krátká prasklina a podobně jako u vítězného oblouku je na ní ze středu napojena další kolmá o délce kolem 200 cm. Nadokenní oblouk západního okna severní stěny lodi kostela je rámován asi 3 cm širokou trhlinou v omítce, která je dlouhá přibližně 200 cm.

Trhliny jsou způsobeny, zvláště z exteriéru, zatékající vodou do koruny zdiva. Ty v interiéru jsou rovněž způsobeny vlhkostí.

Zvenčí kostela v místech, kde je fasáda zachovaná ve větších plochách, jsou patrné stopy po vzlínající spodní vodě a to do výšky přibližně 150 až 200 cm. Fasáda se zde odlupuje a je pokrytá skvrnami krystalizujících solí. Podobná situace platí i pro vnitřek stavby. Obvodové stěny kostela nesou známky vzlínající vody ve zdivu přibližně do výšky 150 cm. Vlhkostí zasažené omítky jsou oloupané, pokryty solnými výkvěty nebo dokonce zcela odrolené. Na stěnách za oběma bočními oltáři jsou tyto stopy i do výšky kolem 200 cm i výše. Pozůstatky po předchozím zatékání, před opravou střechy v 90. letech, jsou jasně patrné zejména v nadokenních obloucích západních oken severní i jižní stěny lodi kostela. Omítky těchto míst jsou degradované a opadané téměř až na zdivo. [55] V interiéru se skvrny, způsobené zatékající vodou a solemi, vyskytují

zejména na klenbě hlavní lodi i presbytáře. Vlhkost se projevuje ve větší míře i v sakristiích. Stěny především severního přístavku jsou částečně potažené zeleným povlakem mikrovegetace.

Odvod dešťové vody zajišťují žlaby a svody nejspíše z černého pozinkovaného plechu. V nižší úrovni stěn jsou roury plastové, nebo z titan-zinku. Aby voda nevytékala přímo ke stavbě, jsou ústí okapů prodlouženy plastovými rourami a voda je tak odvedena dál od zdiva.

Budova je větrána okny. Větrání hlavní lodi, lze snad považovat za přijatelné. Více pozornosti by se mělo věnovat odvětrání bočních přístavků.

Krytinu střechy tvoří vláknocementové šablony, které pocházejí z poslední rekonstrukce v 90. letech minulého století. Ze stejného období pochází i sanktusníková vížka nad presbytářem.¹⁴⁷

Kostel je postaven z kamenného zdiva. Většinou se jedná o autentické zdivo z doby vzniku kostela, 1756–1758. Vzhledem k tomu že kostel vyhořel, se dá předpokládat, že některé úseky hlavní kamenné římsy byly, při obnově v první polovině minulého století, nahrazeny novými články. Kamenné sochy světců na hlavním průčelí jsou většinou dobře zachovalé. Ovšem socha na pohledově pravé straně průčelí je torzem bez hlavy.

Fasády kostela jsou ve velmi špatném stavu. Dalo by se říci, že jsou z poloviny opadané až na zdivo. Jedná se hlavně o stěny lodi kostela, především severní.[56] Spolu s omítkami opadávají i štukové dekory oken.[57] Protože pod vrstvami pozdějších omítek byly, dle průzkumu, zachovány částečně i barokní, je jejich opadávání velkou škodou. Nejen že dojde ke ztrátě autenticity, ale bude znemožněno i jejich budoucí zkoumání. Opadání omítek, způsobuje odkrytí zdiva. To je v důsledku plně vystaveno vlhkosti a místním náročným povětrnostním podmínkám. Dochází tak k většímu rozrušování pojiva jednotlivých kvádrů, což může mít za následek další poruchy kostela. Nelze opomenout hrozící riziko úrazu návštěvníků přilehlého hřbitova padající omítkou. Na lépe zachovaných fasádách průčelí a presbytáře jsou lokálně také odkryty kvádry zdiva. Fasáda věže, přestože byla relativně nedávno rekonstruována, není v dobrém stavu. V některých úsecích je zdivo opět zcela odkryté.

¹⁴⁷ Při návštěvě objektu mi pan farář sdělil, že střecha už pomalu dožívá. Některé z desek jsou vlivem větru, deště a sněhu již značně zprohýbané a hrozí tedy opětovné zatékání do objektu.

Menší poruchy se týkají i okenních výplní s železným rámem umístěným v kameném ostění. Výplň tvoří různý počet skleněných tabulek v kovové síti. Ta je narušena korozi. Místy jsou skleněné tabulky rozbité vlivem silných větrů.

Oproti exteriéru, není vnitřní stav kostela tak vážný. Jak jsem zmínila výše, omítky interiéru jsou znehodnocené vzlínající vodou v síle zdiva, nebo dřívějším zatékáním a zejména na klenbách se objevují menší trhliny. Zajímavým úkazem v interiéru kostela jsou vybouleniny na podlaze. Dlažba je v těchto místech rozlámaná.[58] Ve středu lodi kostela jsou stopy po takovéto vyboulenině, která byla později, dle mého názoru ne moc šetrně, zarovnána.¹⁴⁸

V současné době se kostel pro pravidelné nedělní bohoslužby nevyužívá. Dle sdělení pana faráře se v kostele pravidelně koná jen půlnoční mše svatá. Ostatní bohoslužby jsou slouženy v kapli na nedaleké faře. Kostel se otevírá veřejnosti při příležitosti občasných koncertů a kulturních akcí jako je například Noc kostelů.

5.5. Obnova a využití stavby

Jak vyplývá z popisu dnešního stavu stavby, je důležité v blízké době započít s obnovou této památky. Postupu rekonstrukce by pomohlo, kdyby byl ke stavbě zpracován standardní stavebně-historický průzkum, který by mimo jiné podrobněji objasnil vztah původní stavby kostela a jeho rekonstrukce po požáru roku 1906.

Dle relativně nedávných oprav lze usuzovat, že snaha o obnovu této památky úplně nezmizela. Je důležité zamyslet se nad tím, v jakém duchu bude stavba v budoucnu opravena.

Nejohroženější jsou v dnešní době vnější fasády kostela. V důsledku jejich opadávání mizí cenné architektonické a dekorativní prvky, navíc padající části ohrožují kolemjdoucí. Lze se domnívat, že při budoucích opravách bude zachována již opravená část presbytáře a jižní sakristie. Byl by tedy nejspíš zvolen přístup navracející se, nikoli k poslední, ale k dřívější fázi vývoje stavby. V tom to případě k přibližné původní podobě vnější fasády kostela, která byla zjištěna při průzkumu fasád Petra Macka v roce 1997. Problém by ovšem nastal u barevnosti sakristií, jejichž barevné řešení neodpovídá zjištěnému řešení původnímu, které bylo oproti dnešní skutečnosti opačné. Kdyby tedy bylo uvaženo setrvat striktně v myšlence původní obnovy, měly by být sakristie přebar-

¹⁴⁸ Podle tvrzení pana faráře tyto nerovnosti způsobuje kořenový systém nedaleké lípy u hřbitova.

veny. Také by bylo třeba uvážit samotné barvy, při průzkumu se totiž přesný odstín zjištěné červené určit nepodařilo.

Petr Macek v průzkumu fasád návrat k původní barevnosti nevyklučuje. Upozorňuje však na to, že takové řešení by mohlo být považováno za velmi rasantní. Nutno totiž vzít v úvahu kontrast s okrovou barvou ohradní zdi hřbitova, v jehož středu kostel stojí. Macek tedy vidí jako vhodné použití méně kontrastní bílé a okrové kombinace¹⁴⁹, navazující na pozdější vývoj fasád, nebo jednotné okrové barvy poslední rekonstrukce po požáru.¹⁵⁰

Důležité je si uvědomit, že kostel prošel po požáru rozsáhlou rekonstrukcí. Přesto, že byly zachovány původní obvodové stěny, celý interiér a střechy byly nově vytvořeny a další chybějící prvky dostavěny. Návrat k barokní podobě kostela by byl tedy dosti nejistý, zejména ve vztahu interiéru a exteriéru, když byla polovina stavby vybudována znovu. Původní podoba interiéru snad nebyla dosud probádána. Jistě by ji pomohl objasnit případný stavebně-historický průzkum. Interiér kostela před požárem je zachycen na fotografii pořízené kolem roku 1900.[59] Dle mého názoru, by bylo vhodné respektovat poslední podobu fasády, přírodní okrové tóny. To by totiž korespondovalo s podobou interiéru, který vznikl ve stejnou dobu.

Naopak ve z velké části opadaných omítkách by mohla být viděna příležitost návratu k původnímu pojednání fasády.

Ať už bude v budoucnosti rozhodnuto pro kteroukoliv možnost, nyní je nejdůležitější začít s rekonstrukcí co nejdříve. A to nejen kvůli samotným, rychle mizejícím omítkám a architektonickým profilům, ale i kvůli zdivu stavby, které je z čím dál větší části ponecháno vlivům okolního prostředí.

Mezi další důležité kroky obnovy kostela patří vyřešení zavlhčení spodních částí stěn kostela a zejména sakristií instalací izolace.

Je třeba také zvážit rekonstrukci dosluhující střechy, aby do objektu nezačalo znovu svrchu zatékat. Její podoba by se měla odvíjet od celkového přístupu k obnově stavby.

Co se týká interiéru kostela, je nutné vyřešit problém s hrboly v podlaze. Zjistit tudíž jejich příčinu a odstranit ji. Pokud jsou nerovnosti způsobené prorůstajícími kořeny nedaleké lípy na hřbitově, bude třeba zamezit jejich dalšímu rozrůstání a pokud možno odklonit jejich směr od stavby, aby nedošlo k narušení statiky základového zdiva.

¹⁴⁹ Toto barevné řešení bylo použito na severní sakristii kostela, ovšem ve špatné kompozici. Viz Dřívější rekonstrukce a snahy o obnovu památky.

¹⁵⁰ MACEK 1997, 2–3

Obnova interiéru by se měla týkat i restaurování mobiliáře včetně varhan a nové výmalby stěn a celkové rekonstrukce okenních výplní. Samozřejmostí bude i nové napojení kostela na elektrickou síť a případnou modernizaci rozvodů.

Po samotné opravě stavby kostela bude potřeba revitalizovat i jeho nejbližší okolí. V tomto případě poškozenou ohradní zeď hřbitova z poloviny 18. století se zastaveními křížové cesty.¹⁵¹ Při jihozápadním nároží kostela se nachází barokní náhrobek s reliéfem anděla s kartuší a lodi, kterou ozařují paprsky vycházející z Božího oka a kterou se snaží zhltnout mořská obluda. Vše je rámováno nápisy. Na tento náhrobek upozornil již Macek s úvahou nad tím, zda by neměl být přenesen do interiéru kostela.¹⁵² Dnes se však stále nachází venku, kde hrozí, že se časem zajímavý výjev odrolí a zcela zmizí.[60]

Ještě před rekonstrukcí objektu je třeba si vyjasnit, pro jaký účel bude stavba využívána. Je nasnadě, že kostel by měl plnit svoji liturgickou funkci. Ovšem v arnoltické farnosti je velmi málo věřících a namísto velkého kostela jim postačuje malá kaple na blízké faře. Proto lze v kostele počítat pouze s občasnými bohoslužbami, například s půlnoční mší svatou. Prostor by, ale mohl více sloužit k dalším liturgickým obřadům, jako jsou svatby nebo pohřby. Mnohem častěji se kostel v současnosti využívá jako prostor pro kulturní akce. Lze tedy předpokládat, že by těmto účelům mohl sloužit i po své obnově. Památka má dobrou akustiku, tudíž je vhodná zvláště pro koncerty. Prostor kostela by se mohl dále využít k výstavám nenarušujících charakter objektu. Ačkoli je kostel ve středu obce, nebylo by dle mého názoru vhodné umístit v něm nějaké cennější vybavení, například deponovaný mobiliář z jiných kostelů, aby nedošlo k jeho odcizení.

Samozřejmě není vyloučeno, že v budoucnosti budou lavice kostela Nanebevzetí Panny Marie v Arnolticích opět plné věřících a bude sloužit zejména pro bohoslužebné účely, hlavní využití v dnešní době má dle mého názoru kostel jako centrum setkávání obce při vhodných kulturních akcích.

¹⁵¹ POCHE 1977, 28

¹⁵² MACEK 1997, 3

Závěr

Stavitel Jan Václav Kosch se bezesporu významně zapsal do dějin děčínského regionu. Jen v samotném Děčíně se setkáváme hned s několika stavbami, jichž je autorem nebo se významně podílel na jejich utváření. Jako příklad uveďme kostel sv. Václava v Rozbělesích, kostel sv. Václava a Blažeje, kostel sv. Františka Xaverského v Bělé a Děčínský zámek.

Jak vyplývá z historických okolností vybraných staveb pro tuto práci, tedy kostela sv. Václava v Děčíně-Rozbělesích, kostela sv. Františka Xaverského v Děčíně-Bělé a kostela Nanebevzetí Panny Marie v Arnolticích, lze rozlišit různé okolnosti jejich vzniku. U první z nich se J. V. Kosch musel vypořádat s již započatou stavbou navrženou věhlasným Kiliánem Ignácem Dientzenhoferem, ale zároveň i nedostatkem finančních prostředků, což mělo za následek úpravu původního plánu a protahování dostavby na dlouhá desetiletí. Pro stavbu kostela sv. Františka Xaverského byl Koschovi dáno přesné zadání, které musel dodržet. Nemohl tak do architektury kostela promítnout své tvůrčí invence. Arnoltický kostel Nanebevzetí Panny Marie vnikal na místě starší církevní stavby, jejíž materiál měl J. V. Kosch při stavbě kostela použít. Přestože byly dány rozměry stavby, je možné, že přesný plán určen nebyl. Kosch tak mohl více ovlivnit podobu stavby.

Z hlediska dnešního osudu těchto památek, je zřejmé, že zásadní vliv na jejich stávající situaci měl nezáměr a bezohlednost komunistického režimu minulého století. V lepším případě, jako u kostela sv. Františka Xaverského, byl prostor využíván jako depozitář. V případě kostela sv. Václava byl objekt využit jako skladiště továrního materiálu. Každopádně všechny vybrané příklady pro tuto práci mají společný osud – jsou bez funkčního využití a v havarijním stavu.

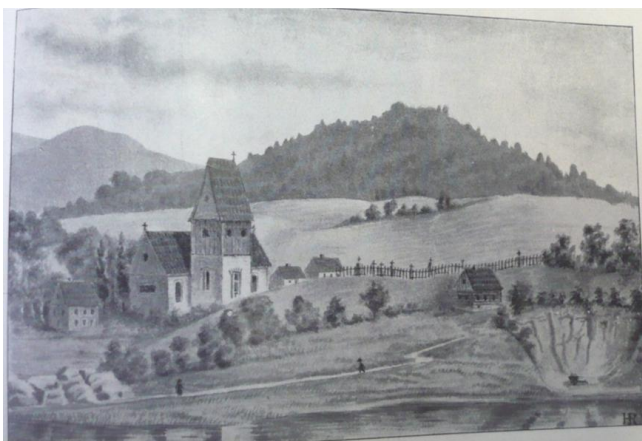
Vzhledem k tomu, že vybrané kostely jsou ve správě nevelkých farností, je obtížné získat dostatečnou finanční částku na jejich obnovu, a ta se tím zdržuje. To je příklad kostela Nanebevzetí Panny Marie v Arnolticích. Část presbytáře a sakristie byla opravena před několika lety, ale od té doby se žádné další práce na obnově neuskutečnily. U kostela sv. Františka Xaverského je snaha o obnovu více viditelná. Přestože farnost, pod níž spadá, tíží starost i o jiný zanedbaný kostel, sv. Václava, opravy po malých krůčcích postupují. Jako doklad mohou sloužit v minulém roce restaurované vitraje dvou oken hlavní lodi. Na druhou stranu kostel sv. Václava se například podařilo úspěš-

ně přihlásit do Programu záchrany architektonického dědictví Ministerstva kultury ČR. Památka tak několikrát získala významný finanční příspěvek, díky kterému má opraveny střechy věží i s částmi fasád a další opravy snad díky tomu budou v blízké době následovat.

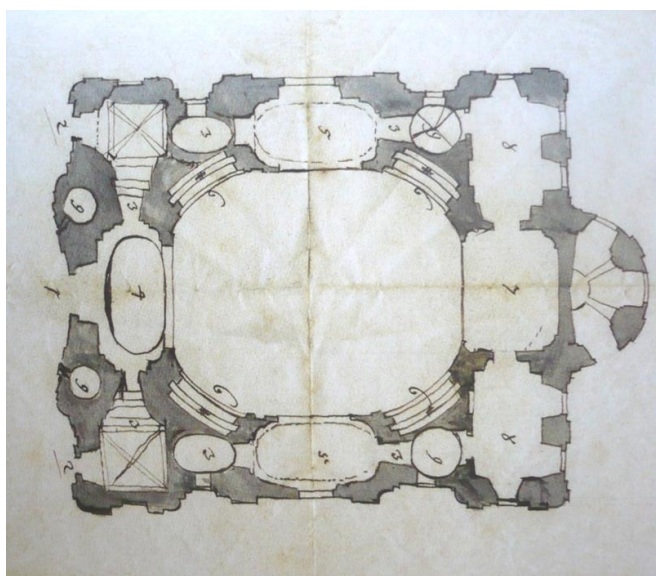
I přes porevoluční a soudobé snahy o obnovu, jsou tyto památky ve velmi neutěšeném stavu. Ne vždy byly zvoleny vhodné postupy z hlediska památkové péče, což zbytečně komplikuje další práce, příkladem budiž nepečlivě provedená střecha kostela sv. Václava. Při budoucích opravách, které budou stát jistě mnoho úsilí, je tedy důležité dohlédnout na to, aby všechny kroky podniknuté pro záchranu staveb, byly provedeny kvalitně a v souladu s principy památkové péče, jejímž úkolem a hlavním cílem je památky chránit a uchovat dalším generacím, jako svědky hodnot předchozích dob.

Cílem této práce bylo upozornit na skutečnost, že hodnotný památkový fond se může nacházet i v menších a odlehlejších regionech a jako příklad ukázat, že podobnému osudu nemusely zůstat ušetřeny i další sakrální stavby na našem území. Věřím, že až se v budoucnosti podaří tyto stavby obnovit a opět využít ke svému původnímu účelu, již nenastane doba, ve které by se navrátily do stavu, jaký ve své práci popisuji.

Obrazová příloha



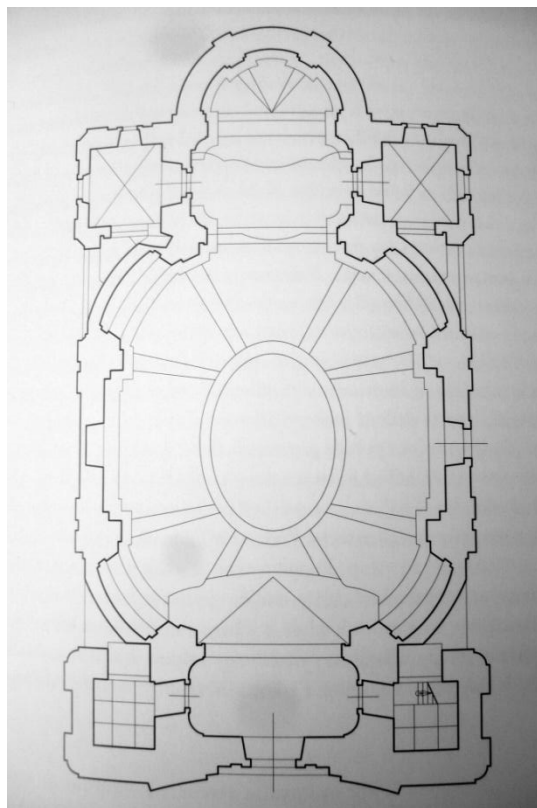
1. Rozbělesy, kostel sv. Václava, 1731–1783, pohled na starší stavbu kolem roku 1700



2. Rozbělesy, kostel sv. Václava, 1731–1783, detail plánu ze 40. let 18. století



3. Rozbělesy, kostel sv. Václava, 1731–1783, pohled od severozápadu z roku 1800



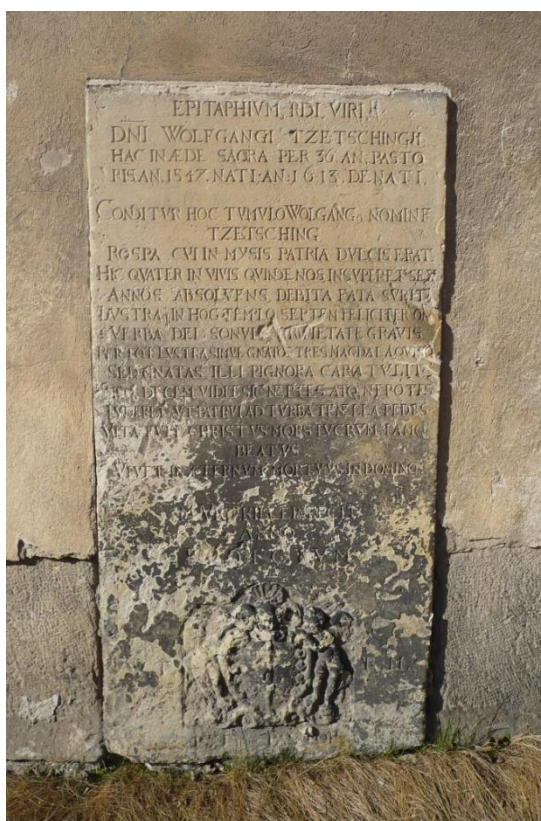
4. Rozbělesy, kostel sv. Václava, 1731–1783, půdorys



5. Rozbělesy, kostel sv. Václava, 1731–1783, pohled na hlavní průčelí z jihozápadu



6. Rozbělesy, kostel sv. Václava, 1731–1783, pohled na jižní fasádu hlavní lodi a presbytáře



7. Rozbělesy, kostel sv. Václava, 1731–1783, náhrobek Wolfganga Tschetschinga z roku 1613 umístěný v severní zdi presbytáře



8. Rozbělesy, kostel sv. Václava, 1731–1783, pilíře jihovýchodního nároží, detail



9. Rozbělesy, kostel sv. Václava, 1731–1783, pohled na severozápadní kout kostela



10. Rozbělesy, kostel sv. Václava, 1731–1783, pohled do presbytáře



11. Rozbělesy, kostel sv. Václava, 1731–1783, pohled k presbytáři z roku 1958



12. Rozbělesy, kostel sv. Václava, 1731–1783, pohled k presbytáři nejspíše počátek 20. století



13. Rozbělesy, kostel sv. Václava, 1731–1783, návrh na barevné řešení fasády



14. **Rozbělesy**, kostel sv. Václava, 1731–1783, opravená severní věž



15. **Rozbělesy**, kostel sv. Václava, 1731–1783, jihovýchodní nároží, detail chybějících úseků hlavní římsy



16. **Rozbělesy**, kostel sv. Václava, 1731–1783, pohled na pozůstatky varhanní kruchty



17. **Rozbělesy**, kostel sv. Václava, 1731–1783, trhlina jihovýchodního nároží



18. **Rozbělesy**, kostel sv. Václava, 1731–1783, pohled na vlhkostí poškozenou horní část západního zdiva interiéru



19. **Rozbělesy**, kostel sv. Václava, 1731–1783, pohled na vlhkostí poškozené omítky v západní části jižní stěny lodi, na snímku jsou patrné i pozůstatky starých okapních svodů, jež zatím nebyly nahrazeny



20. **Rozbělesy**, kostel sv. Václava, 1731–1783, pohled na opravené věže západního průčelí



21. **Rozbělesy**, kostel sv. Václava, 1731–1783, pohled na severní sakristii z východu



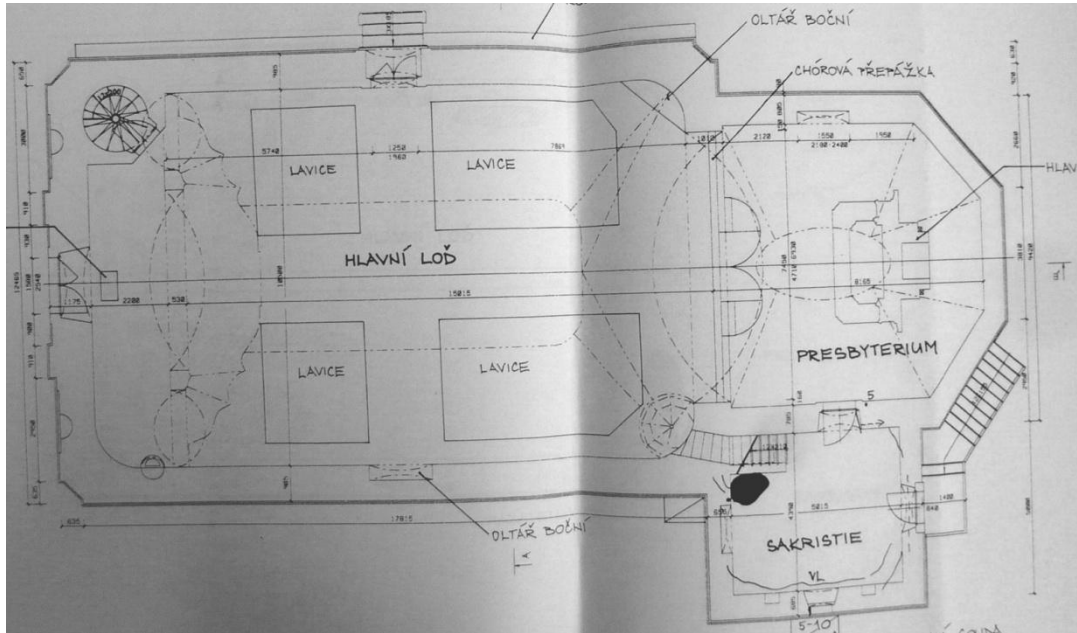
22. **Rozbělesy**, kostel sv. Václava, 1731–1783, pohled na jižní sakristii z jihovýchodu
s patrnými nešetrně provedenými cihlovými dozdívkami římsy



23. **Rozbělesy**, kostel sv. Václava, 1731–1783, pohled na dochovanou část klenby hlavní lodě



24. **Rozbělesy**, kostel sv. Václava, 1731–1783, pohled ke kruchtě z roku 1958



25. Bělá, kostel sv. Františka Xaverského, 1788, půdorys



26. Bělá, kostel sv. Františka Xaverského, 1788, pohled na hlavní průčelí od severozápadu



27. **Bělá**, kostel sv. Františka Xaverského, 1788, pohled na výhodní průčelí



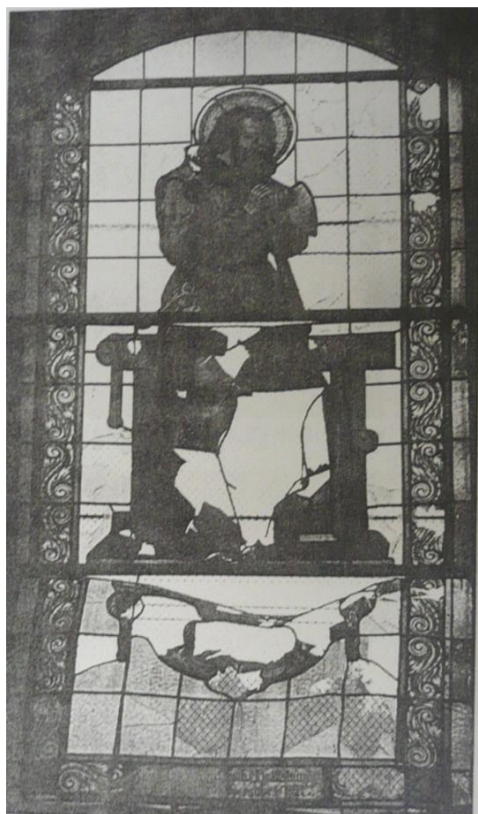
28. **Bělá**, kostel sv. Františka Xaverského, 1788, pohled ke kruchtě



29. **Bělá**, kostel sv. Františka Xaverského, 1788, pohled k presbytáři



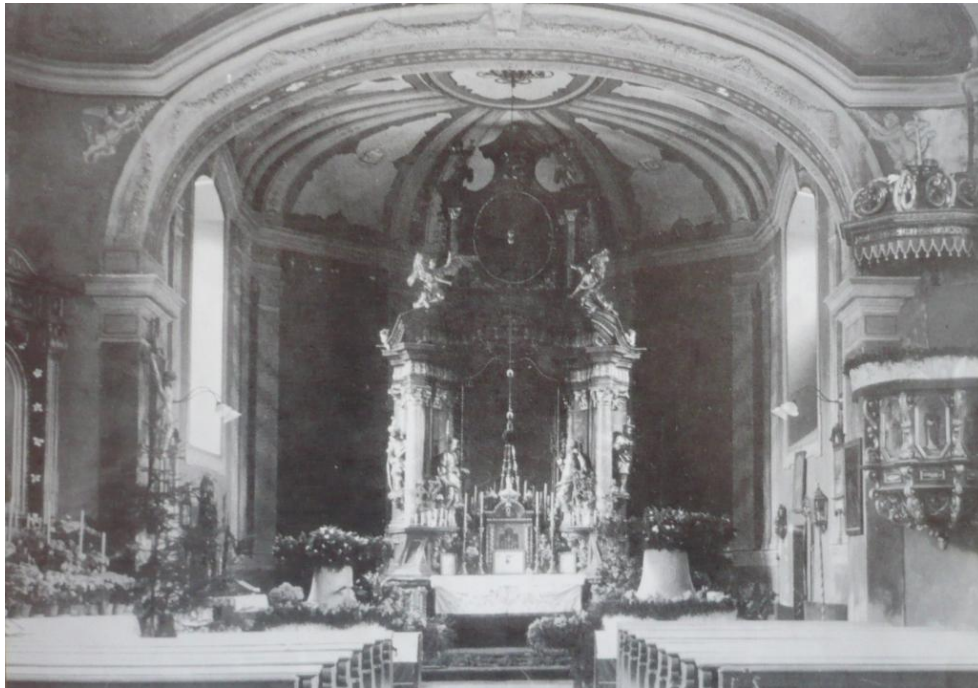
30. **Bělá**, kostel sv. Františka Xaverského, 1788, pohled na klenbu hlavní lodi
v roce 2008



31. **Bělá**, kostel sv. Františka Xaverského, 1788, vitraj severního okna hlavní lodi se zobrazením sv. Josefa, stav před restaurováním



32. **Bělá**, kostel sv. Františka Xaverského, 1788, vitraj severního okna hlavní lodi se zobrazením sv. Josefa, stav po restaurování



33. Bělá, kostel sv. Františka Xaverského, 1788, pohled k presbytáři z roku 1928



34. Bělá, kostel sv. Františka Xaverského, 1788, pohled na jižní stěnu sakristie



35. **Bělá**, kostel sv. Františka Xaverského, 1788, pohled na zřícený strop sakristie



36. **Bělá**, kostel sv. Františka Xaverského, 1788, trhlina nad bočním portálem
v severní stěně hlavní lodi



37. **Bělá**, kostel sv. Františka Xaverského, 1788, pohled na opadané fasády jižní stěny lodi



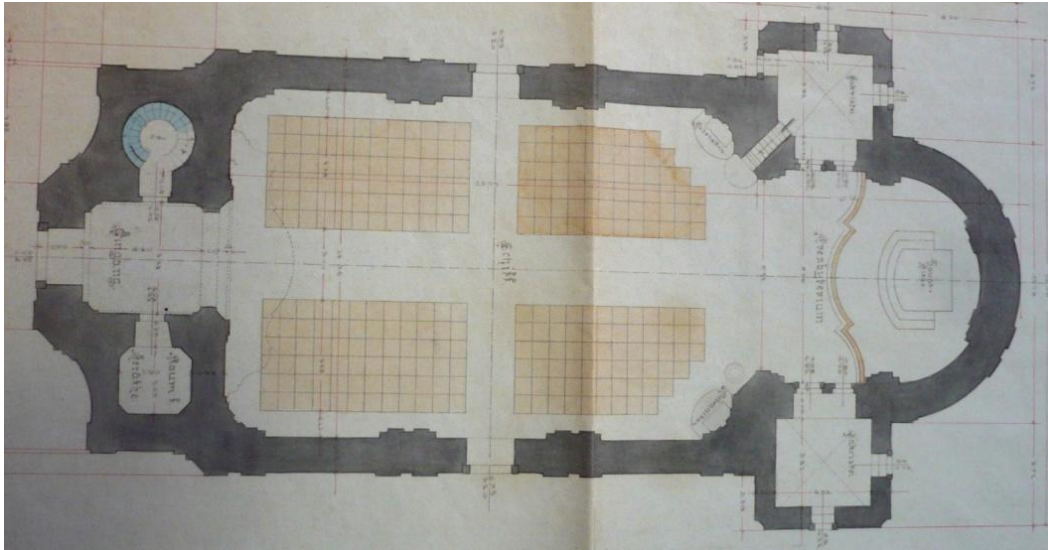
38. **Bělá**, kostel sv. Františka Xaverského, 1788, vitraj jižního okna hlavní lodi se zobrazením sv. Pavla, současný stav



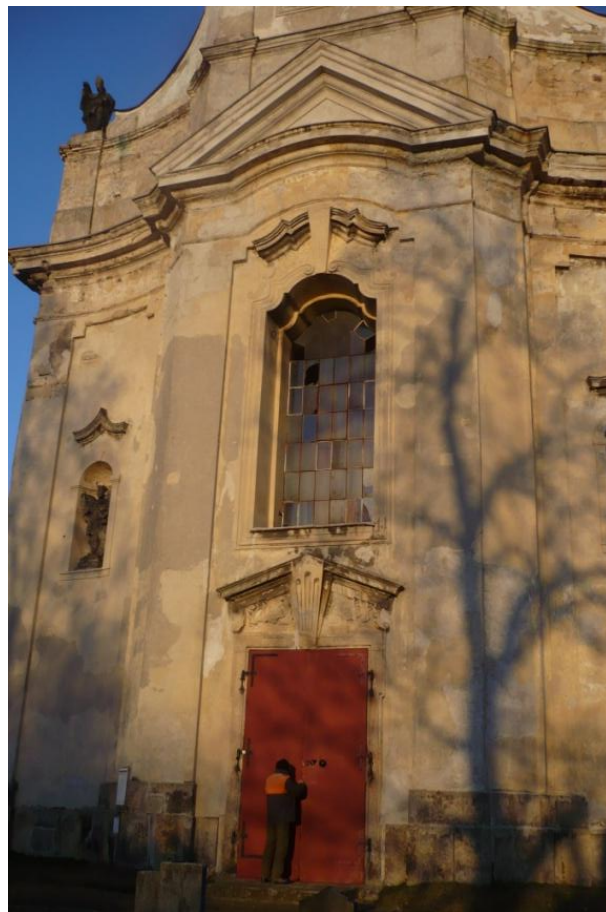
39. **Bělá**, kostel sv. Františka Xaverského, 1788, pohled na vyspravenou klenbu hlavní lodi



40. **Arnoltice**, kostel Nanebevzetí Panny Marie, 1756–1758, pohled ze severovýchodu po požáru v roce 1906



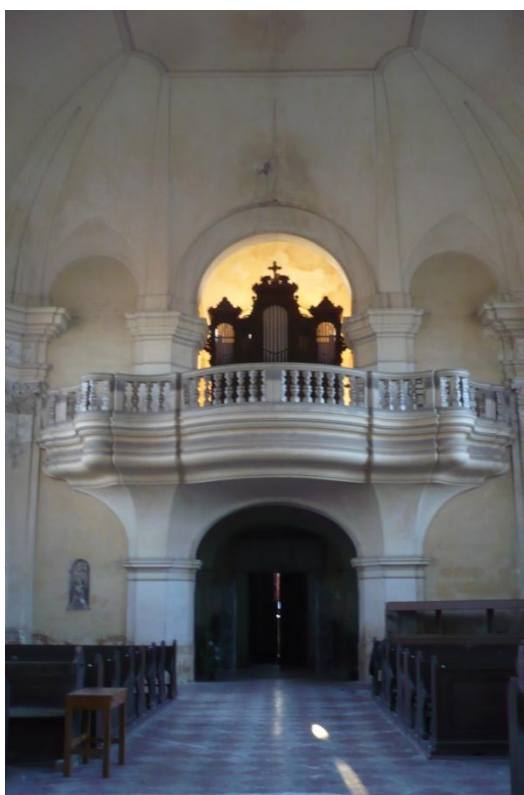
41. **Arnoltice**, kostel Nanebevzetí Panny Marie, 1756–1758, půdorys pravděpodobně z roku 1907



42. **Arnoltice**, kostel Nanebevzetí Panny Marie, 1756–1758, střední osa západního průčelí



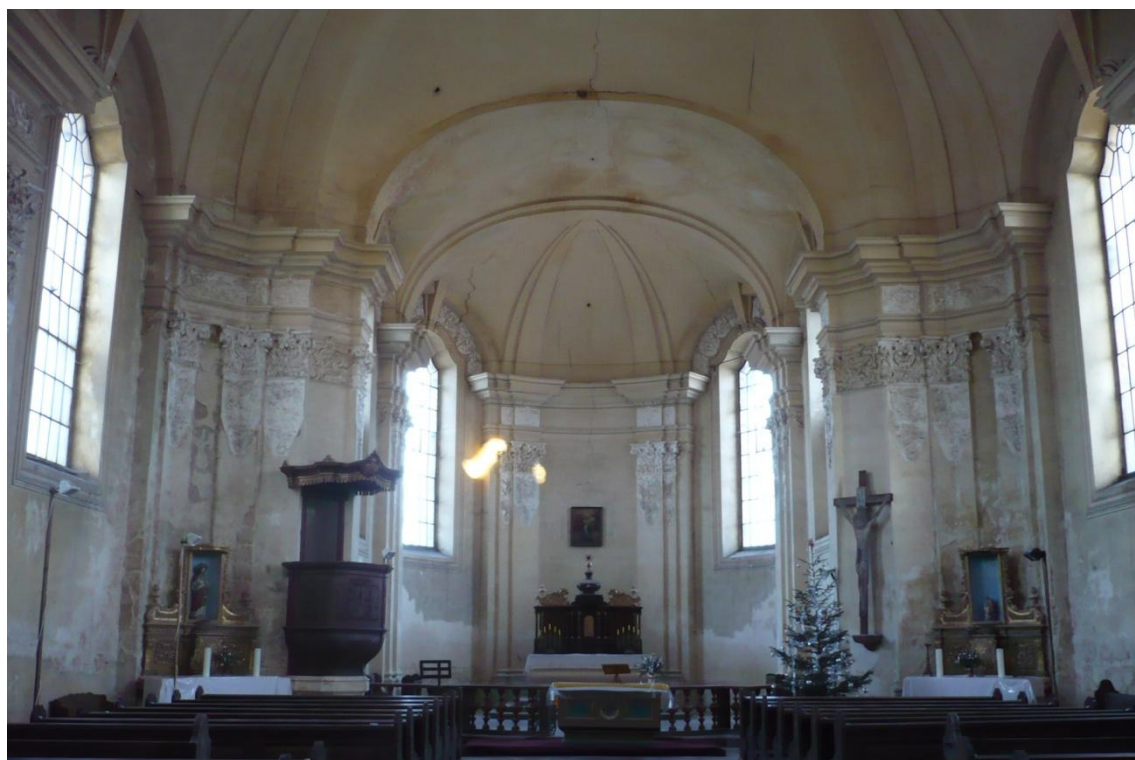
43. **Arnoltice**, kostel Nanebevzetí Panny Marie, 1756–1758, jižní okno závěru presbytáře



44. **Arnoltice**, kostel Nanebevzetí Panny Marie, 1756–1758, pohled ke kruchtě



45. **Arnoltice**, kostel Nanebevzetí Panny Marie, 1756–1758, pohled ke kruchtě, stav po požáru v roce 1906



46. **Arnoltice**, kostel Nanebevzetí Panny Marie, 1756–1758, pohled k presbytáři



47. **Arnoltice**, kostel Nanebevzetí Panny Marie, 1756–1758, detail štukové výzdoby pilastrů presbytáře



48. **Arnoltice**, kostel Nanebevzetí Panny Marie, 1756–1758, pohled k presbytáři, stav po požáru v roce 1906



49. **Arnoltice**, kostel Nanebevzetí Panny Marie, 1756–1758, pohled k presbytáři
po rekonstrukci v roce 1907



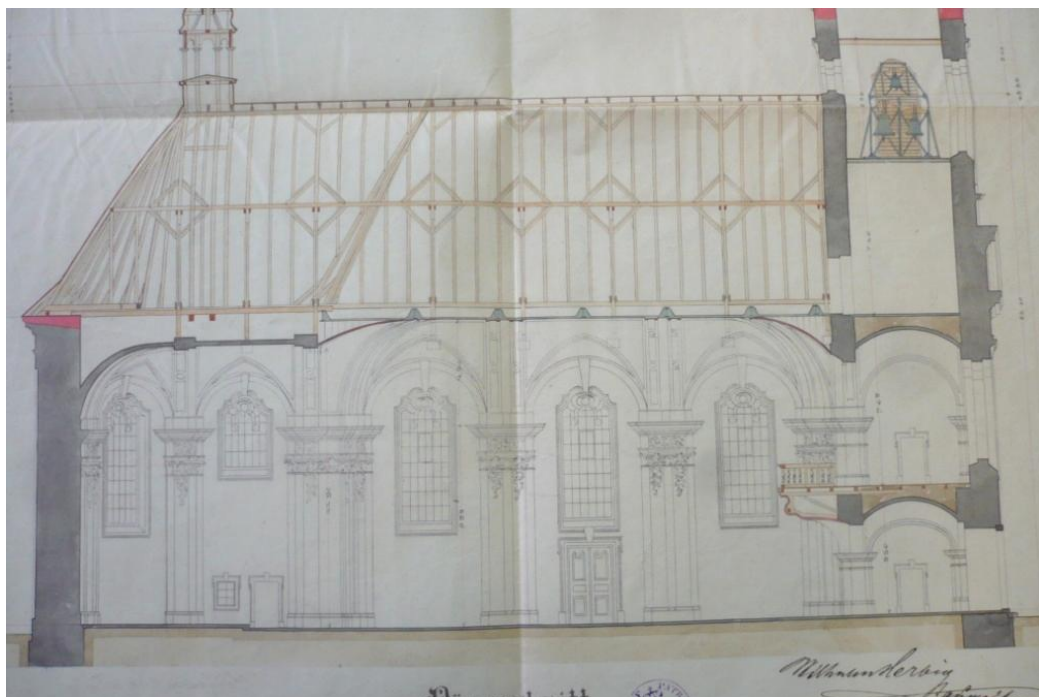
50. **Arnoltice**, kostel Nanebevzetí Panny Marie, 1756–1758, pohled na opravenou část
presbytáře



51. **Arnoltice**, kostel Nanebevzetí Panny Marie, 1756–1758, pohled na jižní sakristii



52. **Arnoltice**, kostel Nanebevzetí Panny Marie, 1756–1758, pohled na severní sakristii



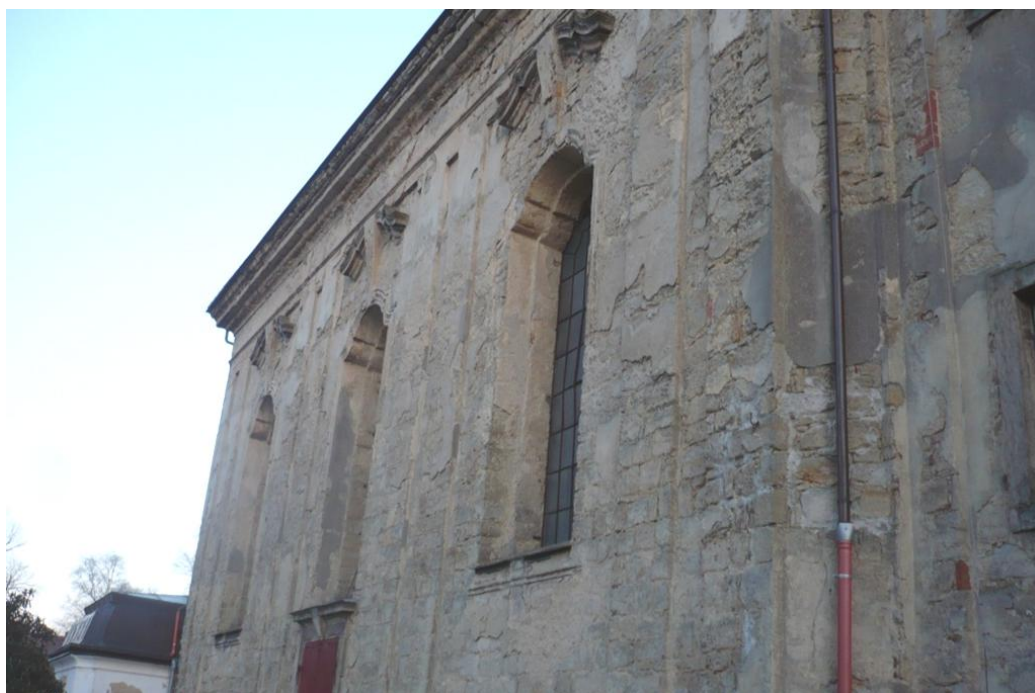
53. **Arnoltice**, kostel Nanebevzetí Panny Marie, 1756–1758, řez hlavní lodi
pravděpodobně z roku 1907



54. **Arnoltice**, kostel Nanebevzetí Panny Marie, 1756–1758, detail trhlin severního
okna presbytáře



55. **Arnoltice**, kostel Nanebevzetí Panny Marie, 1756–1758, detail trhlín a stavu omítek severního okna hlavní lodi



56. **Arnoltice**, kostel Nanebevzetí Panny Marie, 1756–1758, pohled na severní stěnu hlavní lodi



57. **Arnoltice**, kostel Nanebevzetí Panny Marie, 1756–1758, detail odlupující se štukové výzdoby severního okna hlavní lodi.



58. **Arnoltice**, kostel Nanebevzetí Panny Marie, 1756–1758, detail rozpraskaných dlaždic podlahy v severní části hlavní lodi



59. **Arnoltice**, kostel Nanebevzetí Panny Marie, 1756–1758, pohled k presbytáři z roku 1900



60. **Arnoltice**, kostel Nanebevzetí Panny Marie, 1756–1758, náhrobek s motivem Božího oka a lodi při jižní stěně

Seznam vyobrazení

1. **Rozbělesy**, kostel sv. Václava, 1731–1783, pohled na starší stavbu kolem roku 1700. Reprodukce z: MAUDER 1930, obr. XXII.
2. **Rozbělesy**, kostel sv. Václava, 1731–1783, detail plánu ze 40. let 18. století. Reprodukce z: MACEK/BIEGEL/BACHTÍK 2015, 575
3. **Rozbělesy**, kostel sv. Václava, 1731–1783, pohled od severozápadu z roku 1800. Reprodukce z: MACEK/ZAHRADNÍK 1999b, obr. 2
4. **Rozbělesy**, kostel sv. Václava, 1731–1783, půdorys. Reprodukce z: MACEK/BIEGEL/BACHTÍK 2015, 575
5. **Rozbělesy**, kostel sv. Václava, 1731–1783, pohled na hlavní průčelí z jihozápadu. Foto: archiv autora
6. **Rozbělesy**, kostel sv. Václava, 1731–1783, pohled na jižní fasádu hlavní lodi a presbytáře. Foto: archiv autora
7. **Rozbělesy**, kostel sv. Václava, 1731–1783, náhrobek Wolfganga Tschetschinga z roku 1613 umístěný v severní zdi presbytáře. Foto: archiv autora
8. **Rozbělesy**, kostel sv. Václava, 1731–1783, pilíře jihovýchodního nároží, detail. Foto: archiv autora
9. **Rozbělesy**, kostel sv. Václava, 1731–1783, pohled na severozápadní kout kostela. Foto: archiv autora
10. **Rozbělesy**, kostel sv. Václava, 1731–1783, pohled do presbytáře. Foto: archiv autora
11. **Rozbělesy**, kostel sv. Václava, 1731–1783, pohled do presbytáře z roku 1958. <http://www.svvaclav.wz.cz/obraz.htm> vyhledáno 19. 4. 2018
12. **Rozbělesy**, kostel sv. Václava, 1731–1783, pohled k presbytáři nejspíše počátek 20. století. Reprodukce z: MANDAŽIEV 2007
13. **Rozbělesy**, kostel sv. Václava, 1731–1783, návrh na barevné řešení fasády. Reprodukce z: MACEK/ZAHRADNÍK 1999b, obr. 46
14. **Rozbělesy**, kostel sv. Václava, 1731–1783, opravená severní věž. Foto: archiv autora
15. **Rozbělesy**, kostel sv. Václava, 1731–1783, jihovýchodní nároží, detail chybějících úseků hlavní římsy. Foto: archiv autora

16. **Rozbělesy**, kostel sv. Václava, 1731–1783, pohled na pozůstatky varhanní kruchty. Foto: archiv autora
17. **Rozbělesy**, kostel sv. Václava, 1731–1783, trhlina jihovýchodního nároží. Foto: archiv autora
18. **Rozbělesy**, kostel sv. Václava, 1731–1783, pohled na vlhkostí poškozenou horní část západního zdiva interiéru. Foto: archiv autora
19. **Rozbělesy**, kostel sv. Václava, 1731–1783, pohled na vlhkostí poškozené omítky v západní části jižní stěny lodi, na snímku jsou patrné i pozůstatky starých okapních svodů, jež zatím nebyly nahrazeny. Foto: archiv autora
20. **Rozbělesy**, kostel sv. Václava, 1731–1783, pohled na opravené věže západního průčelí. Foto: archiv autora
21. **Rozbělesy**, kostel sv. Václava, 1731–1783, pohled na severní sakristii z východu. Foto: archiv autora
22. **Rozbělesy**, kostel sv. Václava, 1731–1783, pohled na jižní sakristii z jihovýchodu s patrnými nešetrně provedenými cihlovými dozdívkami římsy. Foto: archiv autora
23. **Rozbělesy**, kostel sv. Václava, 1731–1783, pohled na dochovanou část klenby hlavní lodi. Foto: archiv autora
24. **Rozbělesy**, kostel sv. Václava, 1731–1783, pohled ke kruchtě z roku 1958. <http://www.svvaclav.wz.cz/obraz.htm> vyhledáno 19. 4. 2018
25. **Bělá**, kostel sv. Františka Xaverského, 1788, půdorys. Reprodukce z: MARŠÍKOVÁ/MARŠÍK/VINAŘ 2002
26. **Bělá**, kostel sv. Františka Xaverského, 1788, pohled na hlavní průčelí od severozápadu. Foto: archiv autora
27. **Bělá**, kostel sv. Františka Xaverského, 1788, pohled na výhodní průčelí. Foto: archiv autora
28. **Bělá**, kostel sv. Františka Xaverského, 1788, pohled ke kruchtě. Foto: archiv autora
29. **Bělá**, kostel sv. Františka Xaverského, 1788, pohled k presbytáři. Foto: archiv autora
30. **Bělá**, kostel sv. Františka Xaverského, 1788, pohled na klenbu hlavní lodi v roce 2008. Reprodukce z: VINAŘ 2008, titulní strana

31. **Bělá**, kostel sv. Františka Xaverského, 1788, vitraj severního okna hlavní lodi se zobrazením sv. Josefa, stav před restaurováním. Reprodukce z: ČERNOHORSKÝ 2008, 4
32. **Bělá**, kostel sv. Františka Xaverského, 1788, vitraj severního okna hlavní lodi se zobrazením sv. Josefa, stav po restaurování. Foto: archiv autora
33. **Bělá**, kostel sv. Františka Xaverského, 1788, pohled k presbytáři z roku 1928. Římskokatolická farnost Podmokly. Foto: autor
34. **Bělá**, kostel sv. Františka Xaverského, 1788, pohled na jižní stěnu sakristie. Foto: archiv autora
35. **Bělá**, kostel sv. Františka Xaverského, 1788, pohled na zřícený strop sakristie. Foto: archiv autora
36. **Bělá**, kostel sv. Františka Xaverského, 1788, trhlina nad bočním portálem v severní stěně hlavní lodi. Foto: archiv autora
37. **Bělá**, kostel sv. Františka Xaverského, 1788, pohled na opadané fasády jižní stěny lodi. Foto: archiv autora
38. **Bělá**, kostel sv. Františka Xaverského, 1788, vitraj jižního okna hlavní lodi se zobrazením sv. Pavla, současný stav. Foto: archiv autora
39. **Bělá**, kostel sv. Františka Xaverského, 1788, pohled na vyspravenou klenbu hlavní lodi. Foto: archiv autora
40. **Arnoltice**, kostel Nanebevzetí Panny Marie, 1756–1758, pohled ze severovýchodu po požáru v roce 1906. Reprodukce z: MANDAŽIEV 2007
41. **Arnoltice**, kostel Nanebevzetí Panny Marie, 1756–1758, půdorys pravděpodobně z roku 1907. Děčín-Podmokly, Státní oblastní archiv, inv. č.: 1620. Foto: autor
42. **Arnoltice**, kostel Nanebevzetí Panny Marie, 1756–1758, střední osa západního průčelí. Foto: archiv autora
43. **Arnoltice**, kostel Nanebevzetí Panny Marie, 1756–1758, jižní okno závěru presbytáře. Foto: archiv autora
44. **Arnoltice**, kostel Nanebevzetí Panny Marie, 1756–1758, pohled ke kruchtě. Foto: archiv autora
45. **Arnoltice**, kostel Nanebevzetí Panny Marie, 1756–1758, pohled ke kruchtě, stav po požáru v roce 1906. Reprodukce z: MANDAŽIEV 2007
46. **Arnoltice**, kostel Nanebevzetí Panny Marie, 1756–1758, pohled k presbytáři. Foto: archiv autora

47. **Arnoltice**, kostel Nanebevzetí Panny Marie, 1756–1758, detail štukové výzdoby pilastrů presbytáře. Foto: archiv autora
48. **Arnoltice**, kostel Nanebevzetí Panny Marie, 1756–1758, pohled k presbytáři, stav po požáru v roce 1906. Reprodukce z: MANDAŽIEV 2007
49. **Arnoltice**, kostel Nanebevzetí Panny Marie, 1756–1758, pohled k presbytáři po rekonstrukci v roce 1907. Děčín-Podmokly, Státní oblastní archiv, inv. č.: 1620. Foto: autor
50. **Arnoltice**, kostel Nanebevzetí Panny Marie, 1756–1758, pohled na opravenou část presbytáře. Foto: archiv autora
51. **Arnoltice**, kostel Nanebevzetí Panny Marie, 1756–1758, pohled na jižní sakristii. Foto: archiv autora
52. **Arnoltice**, kostel Nanebevzetí Panny Marie, 1756–1758, pohled na severní sakristii. Foto: archiv autora
53. **Arnoltice**, kostel Nanebevzetí Panny Marie, 1756–1758, řez hlavní lodí pravděpodobně z roku 1907. Děčín-Podmokly, Státní oblastní archiv, inv. č.: 1620. Foto: autor
54. **Arnoltice**, kostel Nanebevzetí Panny Marie, 1756–1758, detail trhlin severního okna presbytáře. Foto: archiv autora
55. **Arnoltice**, kostel Nanebevzetí Panny Marie, 1756–1758, detail trhlin a stavu omítek severního okna hlavní lodi. Foto: archiv autora
56. **Arnoltice**, kostel Nanebevzetí Panny Marie, 1756–1758, pohled na severní stěnu hlavní lodi. Foto: archiv autora
57. **Arnoltice**, kostel Nanebevzetí Panny Marie, 1756–1758, detail odlupující se štukové výzdoby severního okna hlavní lodi. Foto: archiv autora
58. **Arnoltice**, kostel Nanebevzetí Panny Marie, 1756–1758, detail rozpraskaných dlaždic podlahy v severní části hlavní lodi. Foto: archiv autora
59. **Arnoltice**, kostel Nanebevzetí Panny Marie, 1756–1758, pohled k presbytáři z roku 1900. Reprodukce z: MANDAŽIEV 2007
60. **Arnoltice**, kostel Nanebevzetí Panny Marie, 1756–1758, náhrobek s motivem Božího oka a lodí při jižní stěně. Foto: archiv autora

Seznam Literatury

- DÖRRE 1932 — Rudolf DÖRRE: Der Baumeister Johann Wenzel Kosch in Tetschen 1718–1798. In: Mitteilungen des Nordböhmischen Vereines für Heimatforschung und Wanderpflege LV, 1932, 45–51.
- GIRSA/HOLEČEK/JERIE/MICHOINOVÁ 2004 — Václav GIRSA / Josef HOLEČEK / Pavel JERIE / Dagmar MICHOINOVÁ: Předprojektová příprava a projektová dokumentace v procesu péče o stavební památky. Praha 2004
- HEROUT 1978 — Jaroslav HEROUT: Slabikář návštěvníků památek. Praha 1978
- HEROUT 1986 — Jaroslav HEROUT: Jak poznávat kulturní památky. Praha 1986
- HONYS/ŠIMKOVÁ/RADOVÁ/VESELÁ 2015 — Vít HONYS / Táňa ŠIMKOVÁ / Lucie RADOVÁ / Hana VESELÁ: Metodika dokumentace sakrální architektury. Kostely a prostorové kaple. Ústí nad Labem 2015
- HOŠEK/MUK 1989 — Jiří HOŠEK/ Jan MUK: Omítky historických staveb. Praha 1989
- KADLECOVÁ 2011 — Dana KADLECOVÁ: Bývalá fara v Rozbělesích. In: Děčínské vlastivědné zprávy XI/4, 2011, 57–60
- MACEK 1996 — Petr MACEK: Nové poznatky o barevnosti barokních průčelí. In: Průzkumy památek III, 1996, 119–122.
- MACEK 2003 — Petr MACEK: Barokní architektura v severních Čechách. In: Barokní umění v severozápadních Čechách. Sborník z kolokvia uskutečněného v Muzeu města Ústí nad Labem 24. – 25. května 2001. Ústí nad Labem 2003, 33–70.
- MACEK/BIEGEL/BACHTÍK 2015 — Petr MACEK / Richard BIEGEL / Jakub BACHTÍK: Barokní architektura v Čechách. Praha 2015
- MACEK/ZAHRADNÍK 1999a — Petr MACEK / Pavel ZAHRADNÍK: Kostel sv. Václava v Rozbělesích. Poznání barokní stavby ve vztahu k metodice stavebně historických průzkumů. In: Zprávy památkové péče LIX 1999/10, 361–370.
- MANDAŽIEV 2007 — Petr MANDAŽIEV: Jan Václav Kosch. Severočeský stavitel pozdního baroka (diplomová práce na Filosofické fakultě Univerzity Karlovy). Praha 2007
- MAUDER 1930 — Emil MAUDER. Chronik von Bodenbach. Bodenbach 1930
- NAŇKOVÁ 1971 — Věra NAŇKOVÁ: Nová zjištění k baroknímu umění v Čechách. In: Umění XIX, 1971, 83–96
- NAŇKOVÁ 2004 — Věra NAŇKOVÁ: Kosch, (Johann) Wenzel. In: Encyklopedie architektů, stavitelů, zedníků a kameníků v Čechách. 2004, 324

- POCHE 1977 — Emanuel POCHE: Umělecké památky Čech 1. Praha 1977
- SLAVÍČKOVÁ 1997 — Hana SLAVÍČKOVÁ. Děčínská zastavení. Historický průvodce městem. Děčín 1997
- SLAVÍČKOVÁ/JOZA 2005 — Hana Slavičková / Petr Joza: Děčín. Praha 2005
- TOMAN 1947 — Prokop TOMAN: Nový slovník československých výtvarných umělců I. Praha 1947, 533
- VINTER 1983 — Vlastimil VINTER: Stručný slovník památkové péče. Ústí nad Labem 1983
- ZAHRADNÍK 2000 — Pavel ZAHRADNÍK: Zednický rod Koschů a Jan Kryštof Kosch, neznámý stavitel z Klášterce nad Ohří. In: Průzkumy památek VII, 2000, 100–104.

Restaurátorské průzkumy a projektová dokumentace

- ANTOŠ 1994a — Jaroslav ANTOŠ: Děčín - Bělá, kostel sv. Františka Xaverského. Oprava krovu, střechy a fasády kostela. Děčín 1994
- ANTOŠ 1994b — Jaroslav ANTOŠ: Oprava hlavní římsy věže. Děčín 1994
- ANTOŠ/DOLEJŠOVÁ 1998 — Jaroslav ANTOŠ / S. DOLEJŠOVÁ: Oprava krovu a stř. krytiny. Děčín 1998
- ANTOŠ 2001a — Jaroslav ANTOŠ: Děčín Rozbělesy kostel sv. Václava. Rekonstrukce oken a fasády. Děčín 2001
- ANTOŠ 2001b — Jaroslav ANTOŠ: Děčín Rozbělesy kostel sv. Václava. Rekonstrukce fasády. Děčín 2001
- ČERNOHORSKÝ 2008 — Jiří ČERNOHORSKÝ: Restaurátorský průzkum – návrh restaurování. Kompletní restaurování figurálního prosklení oken kostela sv. Františka Xaverského v Bělé u Děčína. Praha 2008
- FUCHS 2012 — Miroslav FUCHS: Kostel sv. Václav. Severozápadní věž - bání - oprava krovu a střechy. Praha 2012
- MACEK 1997 — Petr MACEK: Kostel Nanebevzetí Panny Marie. Průzkum fasád. Ústí nad Labem 1997
- MACEK 1998 — Petr MACEK: Děčín - Rozbělesy. Kostel sv. Václava. Praha 1998
- MACEK/ZAHRADNÍK 1999b — Petr MACEK / Pavel ZAHRADNÍK: Kostel sv. Václava. Standardní stavebně historický průzkum. Praha 1999

- MARŠÍKOVÁ/MARŠÍK/VINAŘ 2002 — Markéta MARŠÍKOVÁ / Martin MARŠÍK / Jan VINAŘ: Projekt obnovy vnějšího pláště, interiéru a odvodnění. Praha 2002
- MIKYNA 2009 — Miloslav MIKYNA: Obnova veřejného prostranství. Oprava hřbitovní zdi na p.p.č. 1. Děčín 2009
- ŠELEMBA 2008 — Michal ŠELEMBA: Restaurátorský a chemicko-technologický průzkum na nástěnných malbách kostela sv. Františka Xaverského v Bělé u Děčína. Žatec 2008
- VINAŘ 2000 — Jan VINAŘ: Oprava krovu a střešního pláště. Praha 2000
- VINAŘ 2008 — Jan VINAŘ: Dřevěná klenba - předběžný stavebně statický posudek a koncepce opravy. Praha 2008
- VÍTR 2002 — Jan VÍTR: Kostel sv. Františka Xaverského, elektorinstalace. 2002

Prameny a úřední dokumenty

- FÜRST CLARYSCHE GÜTERINSPECTION 1907 — FÜRST CLARYSCHE GÜTERINSPECTION: Smlouva s Wilhelmem Herbigem. Teplitz 1907 (Děčín-Podmokly, Státní oblastní archiv I. 1906/73)
- JINDRA 2009 — Vladimír JINDRA: Revitalizace kostela sv. Václava v Děčíně-Rozbělesích. S. 1. 2009 (Římskokatolická farnost Děčín-Podmokly)
- JIRÁSEK 2002 — František JIRÁSEK: Plán prezentace kulturních hodnot a využití kulturní památky. Děčín 2002 (Římskokatolická farnost Děčín-Podmokly)
- MAGISTRÁT MĚSTA DĚČÍNA 2007 — MAGISTRÁT MĚSTA DĚČÍNA: Závazné stanovisko k opravě elektroinstalace v kostele sv. Františka Xaverského. Děčín X-Bělá. Děčín 2007 (Římskokatolická farnost Děčín-Podmokly)
- MAGISTRÁT MĚSTA DĚČÍNA 2008 — MAGISTRÁT MĚSTA DĚČÍNA: Závazné stanovisko. Práce související s odstraněním statických poruch vítězného oblouku a sakristie, opravou stropu a obnovou okenních výplní kostela sv. Františka Xaverského. Děčín 2008 (Římskokatolická farnost Děčín-Podmokly)
- MAGISTRÁT MĚSTA DĚČÍNA 2016 — MAGISTRÁT MĚSTA DĚČÍNA: Závazné stanovisko. Výroba a osazení replik hodinových ciferníků včetně ručiček na severní věži kostela sv. Václava. Děčín 2016 (Římskokatolická farnost Děčín-Podmokly)
- MARŠÍK 2002 — Martin MARŠÍK: Stanovisko projektanta k nedokončené opravě střešního pláště. Praha 2002 (Římskokatolická farnost Děčín-Podmokly)

NÁRODNÍ PAMÁTKOVÝ ÚSTAV ÚZEMNÍ ODBORNÉ PRACOVIŠTĚ V ÚSTÍ NAD LABEM 2003 — NÁRODNÍ PAMÁTKOVÝ ÚSTAV ÚZEMNÍ ODBORNÉ PRACOVIŠTĚ V ÚSTÍ NAD LABEM: Děčín-Rozbělesy kostel sv. Václava. Postup obnovy. Ústí nad Labem 2003 (Římskokatolická farnost Děčín-Podmokly)

NÁRODNÍ PAMÁTKOVÝ ÚSTAV ÚZEMNÍ ODBORNÉ PRACOVIŠTĚ V ÚSTÍ NAD LABEM 2008 — NÁRODNÍ PAMÁTKOVÝ ÚSTAV ÚZEMNÍ ODBORNÉ PRACOVIŠTĚ V ÚSTÍ NAD LABEM: Vyjádření k obnově stropu, opravě okenních výplní a statickému zajištění objektu. Ústí nad Labem 2008 (Římskokatolická farnost Děčín-Podmokly)

Neuere Nachrichten. In.: Mitteilungen des Nordböhmisches Erkursion-Klub XXIX, 1906, 388–389

PAMÁTKOVÝ ÚSTAV V ÚSTÍ NAD LABEM 1998 — PAMÁTKOVÝ ÚSTAV V ÚSTÍ NAD LABEM: Kostel sv. Františka Xaverského. Ústí nad Labem 1998 (Římskokatolická farnost Děčín-Podmokly)

STÁTNÍ PAMÁTKOVÝ ÚSTAV V ÚSTÍ NAD LABEM 2001 — STÁTNÍ PAMÁTKOVÝ ÚSTAV V ÚSTÍ NAD LABEM: Kostel sv. Františka Xaverského. Sochy na průčelním štítu, socha sv. Josefa, měch varhan. Ústí nad Labem 2001 (Římskokatolická farnost Děčín-Podmokly)

STÁTNÍ PAMÁTKOVÝ ÚSTAV V ÚSTÍ NAD LABEM 2002 — STÁTNÍ PAMÁTKOVÝ ÚSTAV V ÚSTÍ NAD LABEM: Doporučení k poskytnutí finančního příspěvku z Programu záchrany architektonického dědictví na rok 2003. Ústí nad Labem 2002 (Římskokatolická farnost Děčín-Podmokly)

VAVŘIČKA — Miloš VAVŘIČKA: Projekt záchrany kulturní památky. S. l. s. d. (Římskokatolická farnost Děčín-Podmokly)

Vyhodnocení Programu záchrany architektonického dědictví v roce 2016. Děčín 2016 (Římskokatolická farnost Děčín-Podmokly)