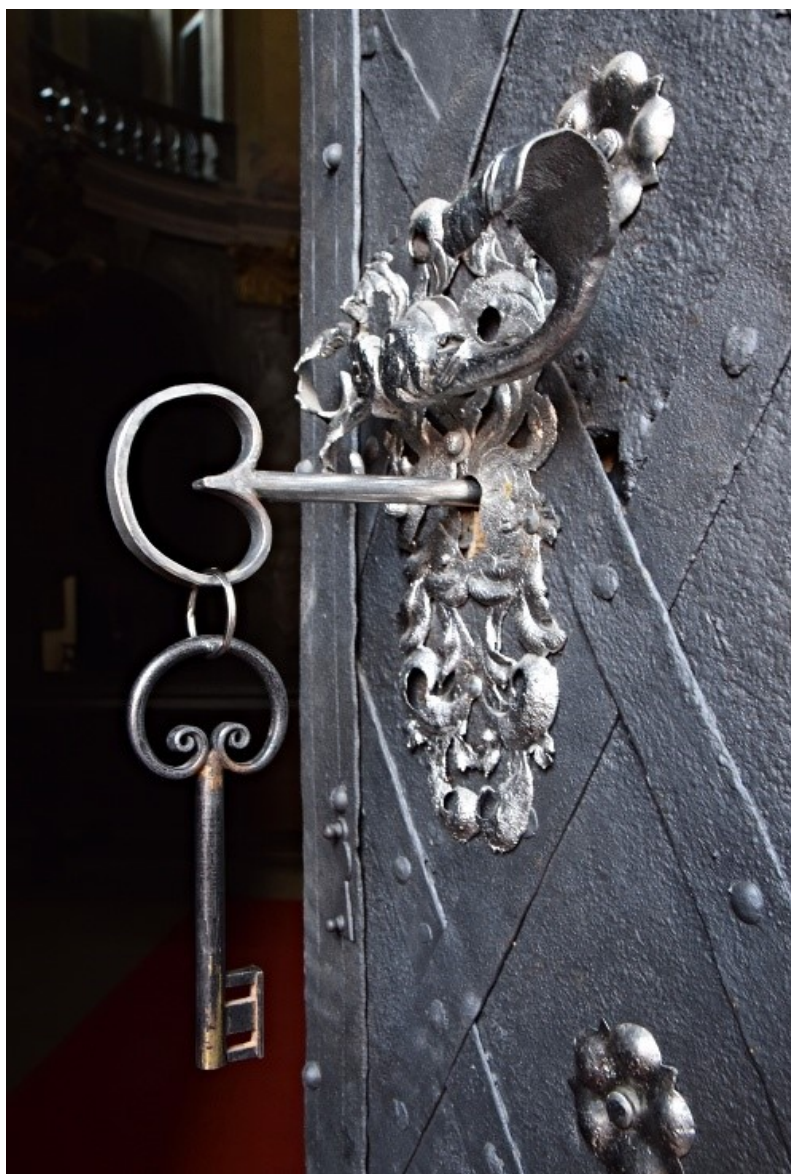


Příloha k bakalářské práci

**Vlašská kaple a italská komunita v Praze
z hlediska konceptu paměti**

Hana Fialová



Seznam vyobrazení

Není-li uvedeno jinak, autorkou fotografií je autorka textu bakalářské práce

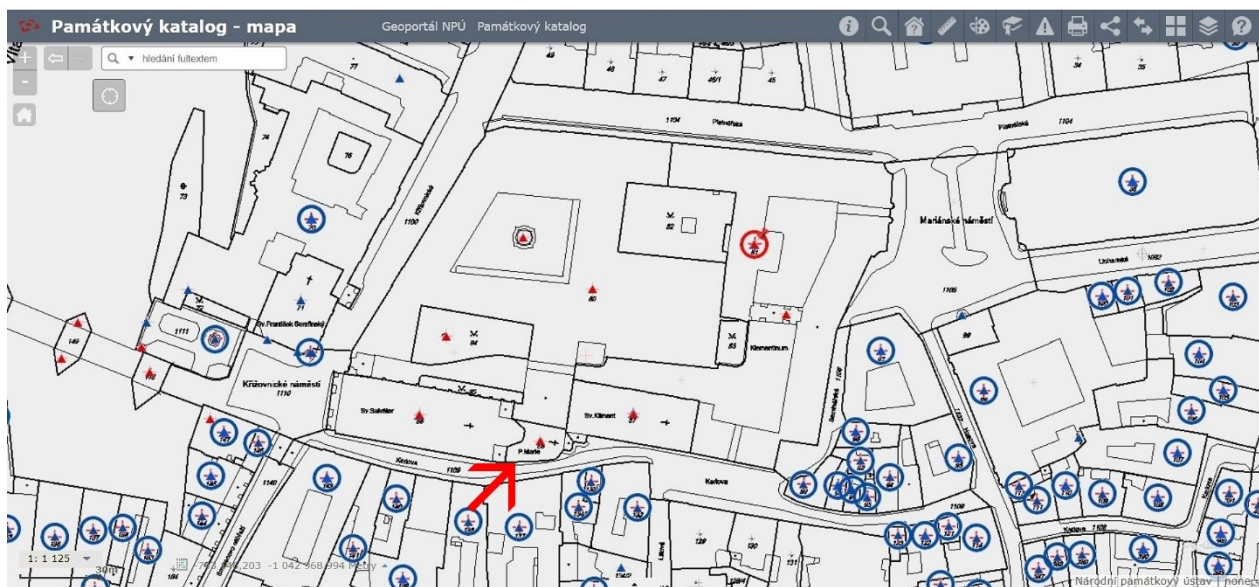
1. Vlašská kaple – celkový pohled
2. Zakreslení kaple v Památkovém katalogu
3. Evidenční list nemovité kulturní památky
4. Pohled na Prahu z roku 1606, F. van der Boosche
5. Panorama Prahy 1685, F. van Ouden-Allen
6. Plán Klementina kolem r. 1650
7. Půdorys Vlašské kaple v r. 1650
8. Současný půdorys kaple
9. Zobrazení Vlašské kaple v Langweilově modelu Prahy
10. Portikus, společný pro kapli a katedrálu sv. Klimenta
11. Vstupní portál kaple
12. Nápis nad vstupními dveřmi před restaurováním
13. Nápis nad vstupními dveřmi po restaurování
14. Nápis na stěně kaple nad vchodem
15. Pohled z horního ochozu směrem k západu k hlavnímu oltáři
16. Pohled k východu k hlavnímu vstupu
17. Pohled z ochozu na jižní stranu interiéru
18. Pohled na pravý boční oltář
19. Schodiště a dveře na ochoz
20. Jižní strana horního ochozu
21. Severní strana horního ochozu
22. Pohled oknem ochozu na sochu sv. Klimenta
23. Pohled z ochozu na severní stranu kaple
24. Pohled z ochozu na severní stranu kaple v r. 1939
25. Varhany
26. Varhany
27. Varhany
28. Nástěnná malba v kupoli
29. Holubice na stropě lucerny
30. Pohled do kupole
31. Obraz Nanebevzetí Panny Marie před restaurováním
32. Obraz Nanebevzetí Panny Marie po restaurování
33. Iluzivní malba na stěnách kaple
34. Iluzivní malba na stěnách kaple
35. Iluzivní malba nad oltářem
36. Informační panel na bráně kaple
37. Lešení v kupoli kaple před zahájením druhé etapy prací
38. Obraz Nanebevzetí Panny Marie z lešení před zahájením restaurátorských prací

39. Pohled na lešení v kupoli
40. Zkoušky čištění fresek před zahájením restaurování
41. Zkoušky čištění fresek před zahájením restaurování
42. Zkoušky čištění fresek před zahájením restaurování
43. Detail poškozené fresky
44. Lešení v kupoli před dokončením prací
45. Lešení v kupoli před dokončením prací
46. Příprava kaple na slavnostní znovuotevření
47. Ministři kultury ČR a Itálie při znovuotevření kaple 22. června 2017
48. Předseda vlády Italské republiky Paolo Gentiloni a předsedy vlády ČR Bohuslav Sobotka ve Vlašské kapli
49. Detaily propojení Vlašské kaple s katedrálou sv. Klimenta a kostela sv. Salvátora
50. Detaily propojení Vlašské kaple s katedrálou sv. Klimenta a kostela sv. Salvátora
51. Detaily propojení Vlašské kaple s katedrálou sv. Klimenta a kostela sv. Salvátora
52. Detaily propojení Vlašské kaple s katedrálou sv. Klimenta a kostela sv. Salvátora
53. Detaily propojení Vlašské kaple s katedrálou sv. Klimenta a kostela sv. Salvátora
54. Oltářní obraz Nanebevzetí Panny Marie Josefa Berglera
55. Rytina Samuela Weishuna z roku 1647, zobrazující původní oltářní obraz Karla Škréty
56. Oltářní obraz Madony z Re
57. Levý boční oltář s obrazem Madony z Re v roce 1939
58. Původní Oltářní obraz Madony z Re
59. Klatovská Madona
60. Madona z Re z Valdštejnského paláce
61. Oltářní obraz sv. Jana Nepomuckého
62. Umístění oltářních obrazů na Velvyslanectví Itálie
63. Umístění oltářních obrazů na Velvyslanectví Itálie
64. Umístění sochy anděla na Velvyslanectví Itálie
65. Thun-Hohenštejnský palác – Velvyslanectví Itálie
66. Původní listiny z archivu italské kongregace
67. Původní listiny z archivu italské kongregace
68. Původní listiny z archivu italské kongregace
69. Předměty z pouzdra, nalezeného ve věži Vlašské kaple
70. Předměty z pouzdra, nalezeného ve věži Vlašské kaple
71. Vlašský špitál
72. Vlašský špitál, historické foto
73. Vlašský špitál
74. Vlašský špitál, portál
75. Historické označení Vlašské ulice
76. Nádvoří vlašského špitálu s kaplí Panny Marie a sv. Karla Boromejského
77. Nádvoří s kaplí Panny Marie a sv. Karla Boromejského,
78. Historické foto chovanců sirotčince na nádvoří vlašského špitálu
79. Interiér kaple Panny Marie a sv. Karla Boromejského


80. Interiér kaple Panny Marie a sv. Karla Boromejského
81. Oltární obraz od V.I. Markovského
82. Oltární obraz od Karla Škréty
83. Interiér kaple Panny Marie a sv. Karla Boromejského, cca r. 1936
84. Interiér kaple Panny Marie a sv. Karla Boromejského, cca r. 1941-1942
85. Interiér kaple Panny Marie a sv. Karla Boromejského, 2018
86. Zobrazení vlašského špitálu v Langweilově modelu Prahy
87. Šporkova ulice
88. Bývalý hřbitov u kostela sv. Jana v Oboře
89. Pamětní deska Jana Blažeje Santiniho,
90. Bývalý hřbitov u kostela sv. Jana v Oboře
91. Břetislavova ulice
92. Vlašská ulice - dům Ulrica Aostalliho
93. Vlašská ulice - dům Ulrica Aostalliho
94. Vlašská ulice - dům Bartolomea Scottiho
95. Vlašská ulice - dům Bartolomea Scottiho



Obr. 1 - Vlašská kaple, Karlova ulice, Praha 1, únor 2018



Obr. 2 – Zakreslení kaple v Památkovém katalogu Národního památkového ústavu (obrázek stažen z Geoportálu NPÚ)¹

1. Obec: STARÉ MĚSTO	2. Okres: ONV-†	Hodnota: 1.	Zachování	Využití
EVIDENČNÍ LIST NEMOVITÉ KULTURNÍ PAMÁTKY		3. Kraj: PRAHA	4. Poř. číslo: 21.	
		5. Název (označení) památky: Vlašská kaple Nanebevzetí P.Marie	7. Ochranné pásmo:	
6. Blížeí označení umístění památky: okres (čtvrť): Praha I-Staré Město ulice (náměstí), popř. místní traf. č. parcely aj.: Karlova ul.-Klementinum č.k.88		8. Vlastník (správce, trvalý uživatel): č.č.6655 6.5.43 Italský stát		
9. Popis památky (včetně sochařské, malířské, popř. i jiné výtvarné): Postavena v r.1590-1600, snad Domenikem Ebbeia. Zevně prstá ranně barokní stavba.Uvnitř freska na klenbě od neznámého malíře.Před portálem kaple převočně založený portikus od F.M.Kanky, s krásnou kovanou mříží z r.1715.Spojuje vhod kaple s Křtým Klémentinským kostelem sv.Klimenta.				
10. Časové, slohové a autorské určení: Ranně barokní kaple z konce 16.stol.			11. Památkové movité zařízení:	

Obr. 3 - Evidenční list nemovité kulturní památky - Vlašská kaple (obrázek stažen ze stránek Národního památkového ústavu²

¹https://geoportal.npu.cz/webappbuilder/apps/93/?se=Prostorov%C4%9B%20identifika%C4%8Dn%C3%AD%20oprvky%20iispp&la=6&fk0=IDOB_PG&fv0=1204618&zo=1

²http://iispp.npu.cz/mis_public/searchDocument.htm?search=id%3A%28320326+OR+105083+OR+1088066+OR+1088074+OR+1088077+OR+1088098+OR+1088099+OR+1088106%29

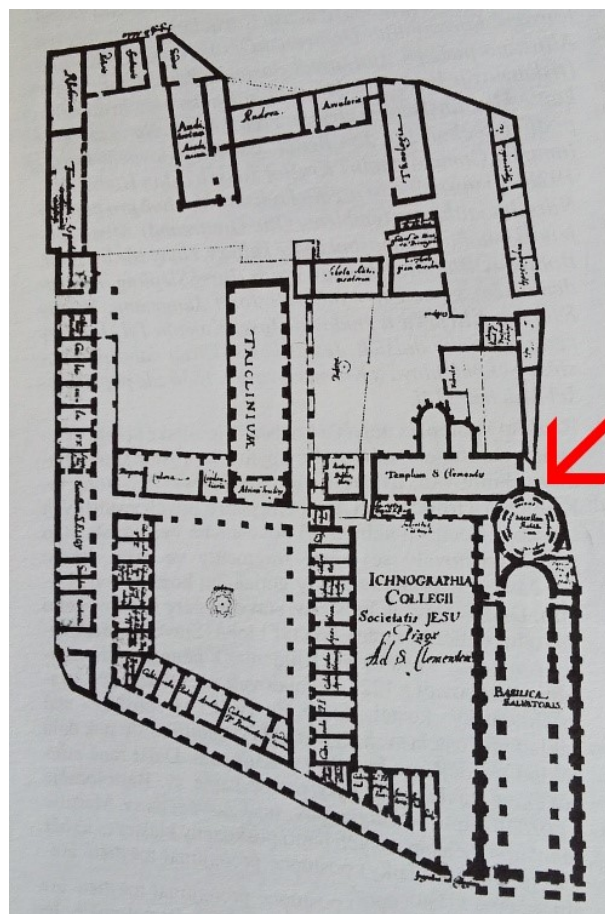


Obr. 4 – Pohled na Prahu z roku 1606, F. van der Boosche, detail Starého Města pražského, umístění Vlašské kaple vyznačeno šipkou, foto Štenc archiv, in VLČEK, Pavel, *Umělecké památky Prahy. Staré Město, Josefov*. Kolektiv autorů za vedení a redakce Pavla Vlčka. Praha: Academia, 1996



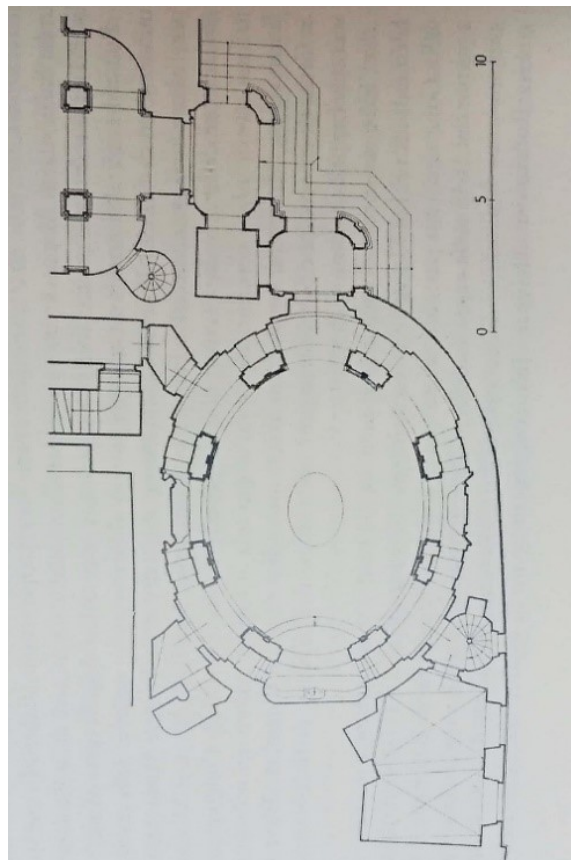
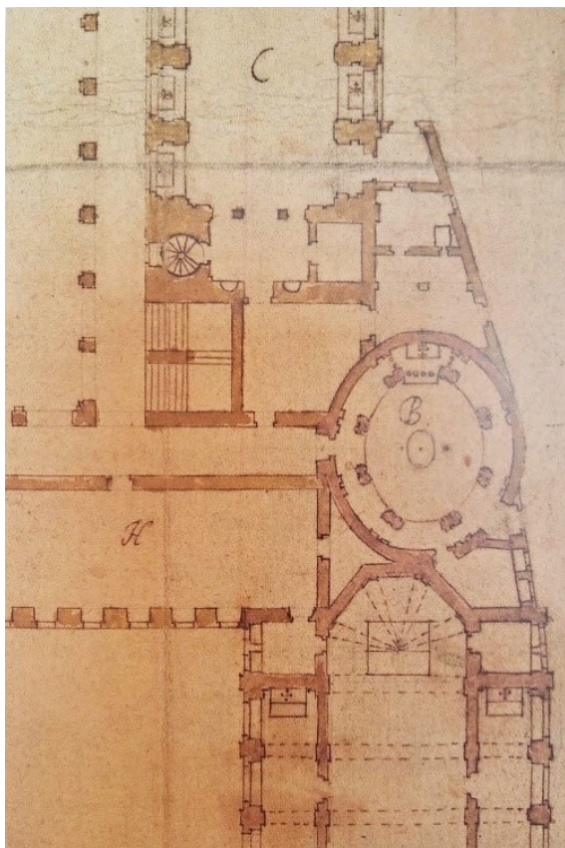
Obr. 5 – Panorama Prahy 1685, F. van Ouden-Allen, detail Starého Města pražského, umístění Vlašské kaple vyznačeno šipkou, foto Štenc archiv, in VLČEK, Pavel, *Umělecké památky Prahy. Staré Město, Josefov*. Kolektiv autorů za vedení a redakce Pavla Vlčka. Praha: Academia, 1996

Obr. 6 – Plán Klementina kolem r. 1650, bez uvedení autora, in VLČEK, Pavel, *Umělecké památky Prahy. Staré Město, Josefov*. Kolektiv autorů za vedení a redakce Pavla Vlčka. Praha: Academia, 1996. Umístění Vlašské kaple vyznačeno šipkou.



Obr. 7 (vlevo dole) – Půdorys Vlašské kaple v r. 1650, bez uvedení autora, přefotografováno z knihy DI BERT, Genny a další autoři, *La cappella della Congregazione degli Italiani a Praga*, Praha: SIAD Group, 2006

Obr. 8 (vpravo dole) – Současný půdorys Vlašské kaple, bez uvedení autora, přefotografováno z knihy TREZZA CABRALES, Angela, a další autoři, *La Congregazione italiana di Praga*, Kutná Hora: Tichá Byzanc, 2003



Obr. 9 – Zobrazení Vlašské kaple v Langweilově modelu Prahy, 1826-1837. Kaple měla v té době světle béžovou fasádu s šedými prvky



Obr. 10 – Portikus, společný pro kapli a katedrálu sv. Klimenta. Na balustrádě je umístěna socha sv. Klimenta a andělů. Restaurování se dotklo pouze jednoho z andělů (úplně vlevo), zatímco druhý zleva byl nahrazen replikou. Ostatní sochy jsou v majetku řeckokatolické církve a nebyly proto společně s kaplí restaurovány.





Obr. 11 –
Vstupní portál
kaple s tepanou
mříží



Obr. 12 - Nápis *Porta della cappella et inclita Congregazione italiana* nad vstupními dveřmi před restaurováním, březen 2012



Obr. 13 – Tentýž nápis po restaurování, únor 2018



Obr. 14 - Nápis nad vchodem na vnitřní stěně kaple, svědčící o dokončení renovace v roce 1734, květen 2018



Obr. 15 - Pohled do interiéru kaple z horního ochozu směrem k západu k hlavnímu oltáři (po levé straně v přízemí vstup do sakristie a ke schodišti na ochoz), únor 2018



Obr. 16 – Pohled k východu k hlavnímu vstupu, únor 2018



Obr. 17 - Pohled z ochozu na jižní stranu interiéru, levý boční oltář a kazatelnu, únor 2018



Obr. 18 - Pohled na pravý boční oltář, únor 2018

Obr. 19 – Schodiště a dveře na ochoz, únor 2018





Obr. 20 - Jižní strana horního ochozu s termálními okny do Karlovy ulice, únor 2018



Obr. 21 - Severní strana horního ochozu s iluzivní malbou termálních oken, únor 2018

Obr. 22 - Pohled oknem ochozu směrem k východu na sochu sv. Klimenta na portiku, únor 2018





Obr. 23 – Pohled z ochozu na severní stranu kaple s pravým oltářem a s dveřmi, vedoucími vpravo do předsíně, odkud vede vstup do katedrály sv. Klimenta, vlevo dveře do zazděného prostoru, kudy se vcházelo do jezuitské koleje a vstupovalo na dnes nepoužívané severní schodiště na horní ochoz. Únor 2018



Obr. 24 - Pohled na tutéž stranu kaple v r. 1939 (foto archiv NPÚ)



Obr. 25 - 27 - Varhany z roku 1897, vyrobené firmou Petr v Praze, nebyly při těchto restaurátorských pracích opraveny a zprovozněny. Oprava je předpokládána v blízké budoucnosti. Únor 2018





Obr. 28 – Nástěnná malba v kupoli s hlavním motivem Nanebevzetí Panny Marie obklopené anděly, kteří ji korunují a oslavují, únor 2018



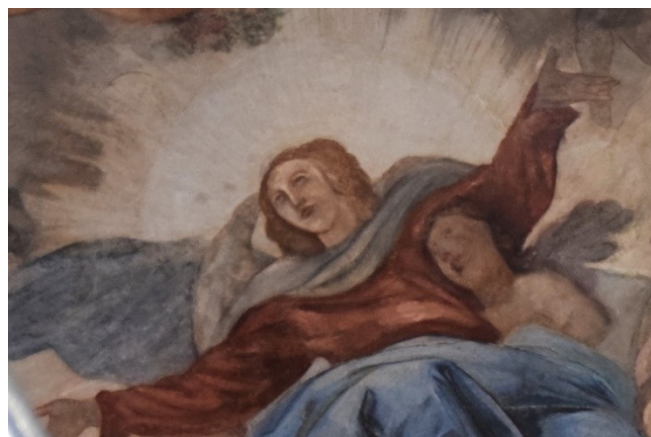
Obr. 29 – Holubice jako symbol Ducha Svatého na stropě lucerny, únor 2018



Obr. 30 – Pohled do kupole s horním ochozem



Obr. 31 – Zobrazení Panny Marie před restaurováním, únor 2017



Obr. 32 - Zobrazení Panny Marie po dokončení restaurování, únor 2018



Obr. 33 a 34 - Iluzivní malba na stěnách kaple po restaurování, únor 2018



Obr. 35 - Iluzivní malba nad oltářem s neúplným nápisem Maria Virgo Assumpta s dnes nevyužívanou konzolou svítidla, únor 2018



Obr. 36 - Informační panel na bráně kaple v průběhu jejího restaurování, únor 2017

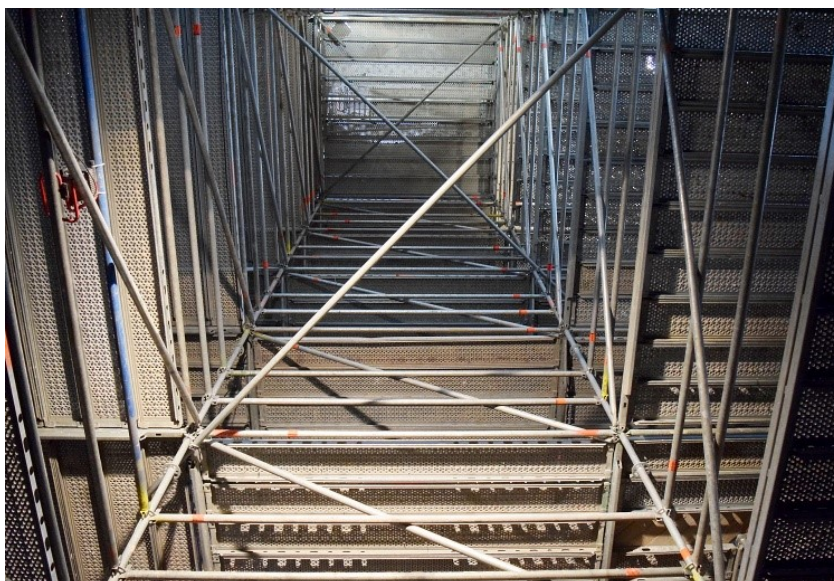
Obr. 37 - Lešení v kupoli kaple
před zahájením druhé etapy
prací (restaurování fresek),
únor 2017



Obr. 38 - Pohled na obraz
Nanebevzetí Panny Marie
z lešení před zahájením
restaurovských prací, únor
2017



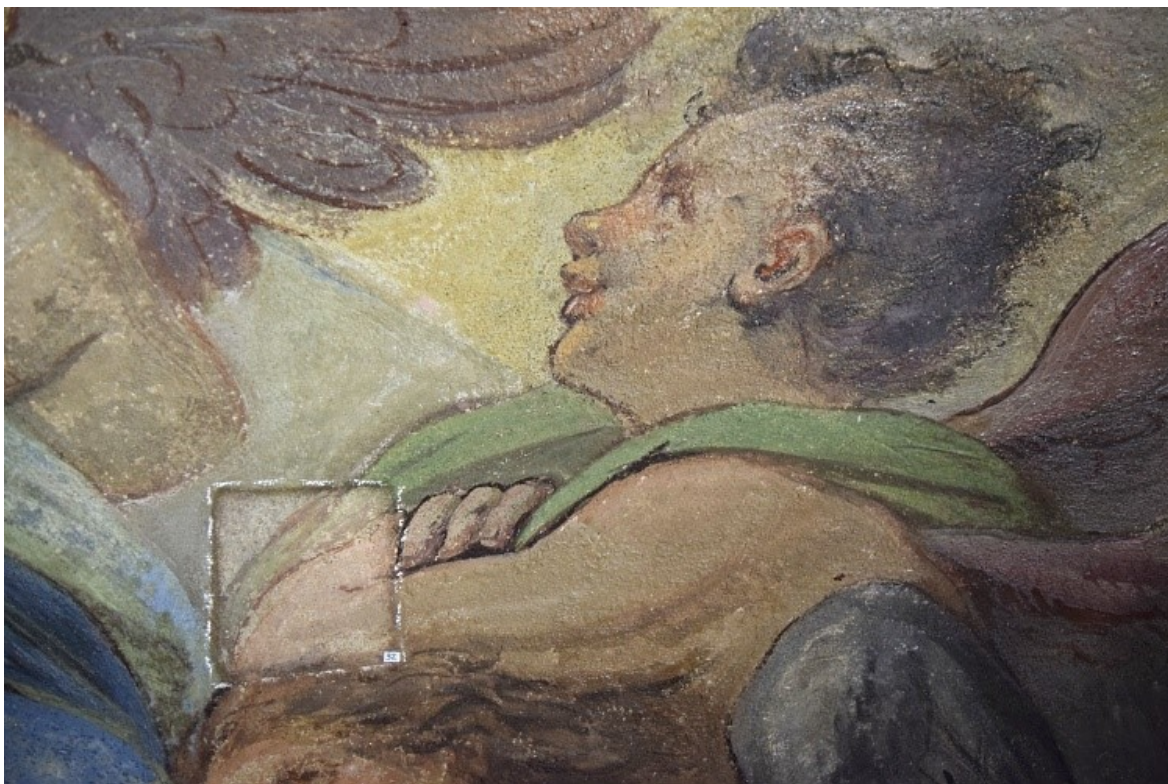
Obr. 39 - Pohled z přízemí kaple
do kupole na osm pater lešení,
únor 2017





Obr. 40 a 41 – Zkoušky čištění fresek před zahájením restaurování, únor 2017





Obr. 42- Zkoušky čištění fresek před zahájením restaurování, únor 2017



Obr. 43 - Detail poškození kupole – prasklina a vypadlý kus omítky s barvou

Obr. 44 a 45 - Lešení
v kupoli před dokončením
prací, den před oficiálním
znovuotevřením kaple,
21. června 2017



Obr. 46 - Kaple,
připravená k oficiálnímu
znovuotevření,
21. června 2017





Obr. 47 - Ministr kultury České republiky Daniel Herman a ministr kultury Italské republiky Dario Franceschini při slavnostním znovuotevření kaple 22. června 2017, foto ze stránek Ministerstva kultury ČR³



Obr. 48 - Návštěva předsedy vlády Italské republiky Paola Gentiloniho (druhý zprava), který si zrestaurovanou kapli prohlédl v doprovodu předsedy vlády České republiky Bohuslava Sobotky, za přítomnosti ředitele společnosti AhRCOS, která prováděla restaurování, ing. Alessandra Battagli (první zprava), 7. září 2017, foto ze stránek Úřadu vlády ČR⁴

³ <https://www.mkcr.cz/novinky-a-media/znovuotevreni-vlasske-kaple-nanebevzeti-panny-marie-4-cs2151.html>

⁴ <https://www.vlada.cz/scripts/detail.php?id=159703&tmplid=76>

Obr. 49 - Detaily propojení Vlašské kaple s katedrálou sv. Klimenta a kostela sv. Salvátora, z něž vyplývá část topografie jezuitského kláštera. Vstupní dveře z Vlašské kaple do prostoru mezi lodí katedrály sv. Klimenta a její sakristií.



Obr. 50 – Pohled z chodby od katedrály směrem ke dveřím do Vlašské kaple. Po pravé straně vzhod do krypty katedrály sv. Klimenta.



Obr. 51- Pohled z prostoru mezi katedrálou a sakristií. Pohled na dvojité dveře, které dříve vedly do klauzury, dnes je za nimi chodba před halou služeb Národní knihovny, květen 2018.

Obr. 52 - Na opačné straně tohoto prostoru stoupá kamenné schodiště do (podle ústních informací) knihovny.
Při příležitosti Noci kostelů 25. května 2018 byla tato „křižovatka“ označena směrovkami. Květen 2018



Obr. 53- Pohled ze sakristie ke vstupu do kněžiště kostela sv. Salvátora, květen 2018



Obr. 54 – Oltářní obraz Nanebevzetí Panny Marie Josefa Berglera z roku 1813, dnes uložený na Velvyslanectví Itálie

Obr. 55 – Rytina Samuela Weishuna z roku 1647, zobrazující původní oltářní obraz Karla Škréty. (Přefotografováno z PREISS Pavel, *Italští umělci v Praze*, Praha: Panorama, 1986)





Obr. 56- Oltářní obraz Madony z Re,
uložený na Velvyslanectví Itálie, duben 2018

Obr. 57 - Levý boční oltář s obrazem Madony
z Re v roce 1939, foto z archivu NPÚ





Obr. 58 – Původní Oltářní obraz Madony z Re
(obrázek z <https://www.moskyt.net/zazrak-klatovske-madony>)



Obr. 59 - Klatovská Madona
(obrázek z <https://www.moskyt.net/zazrak-klatovske-madony>)



Obr. 60 – Madona z Re z Valdštejnského paláce,
duben 2018

Všechny čtyři obrazy mají stejný latinský nápis *In gremio matris sedet sapientia patris*. Klatovská Madona a Madona z Valdštejnského paláce jsou ve spodní části zobrazení popsány italským nápisem *Ritratto dela imagine miraculosa Madonna di Vigezzo* (u Klatovské Madony ve znění *Vegezo*)



Obr. 61 – Oltářní obraz Františka Lichtenreitera z roku 1732 zobrazující Jana Nepomuckého, duben 2018



Obr. 62 - Umístění oltářních obrazů na čestném schodišti Velvyslanectví Itálie, duben 2018



Obr. 63 - Umístění oltářního obrazu Madony z Re na čestném schodišti velvyslanectví Itálie, duben 2018

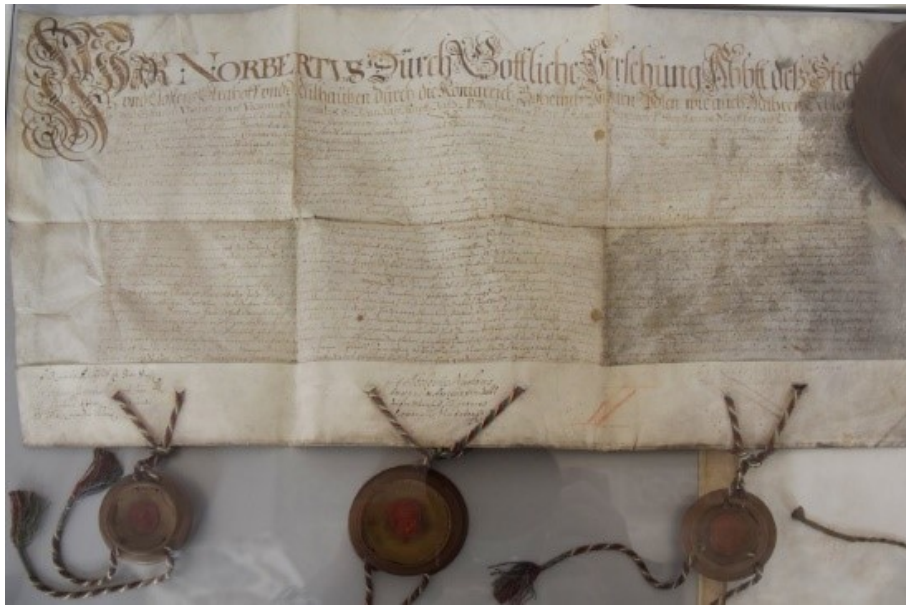


Obr. 64 – Poškozený andělek z portiku Vlašské kaple, kde byl nahrazen replikou, u vstupu k čestnému schodišti Velvyslanectví Itálie, duben 2018



Obr. 65 - Thun-Hohenštejnský palác, sídlo Velvyslanectví Itálie, červen 2018

Některé původní cenné listiny z archivu italské kongregace



Obr. 66 – Kupní smlouva z 3.6.1654, kterou prodal opat Strahovského kláštera Norbertus vláckému špitálu za 100 tolarů a každoroční dar 5 krejcarů vinici, která sloužila k dalšímu rozvoji



Obr. 67 - Listina z 26.2.1691, kterou císař Leopold I. potvrzuje vláckému špitálu privilegia, udělená císařem Rudolfem II. v roce 1608

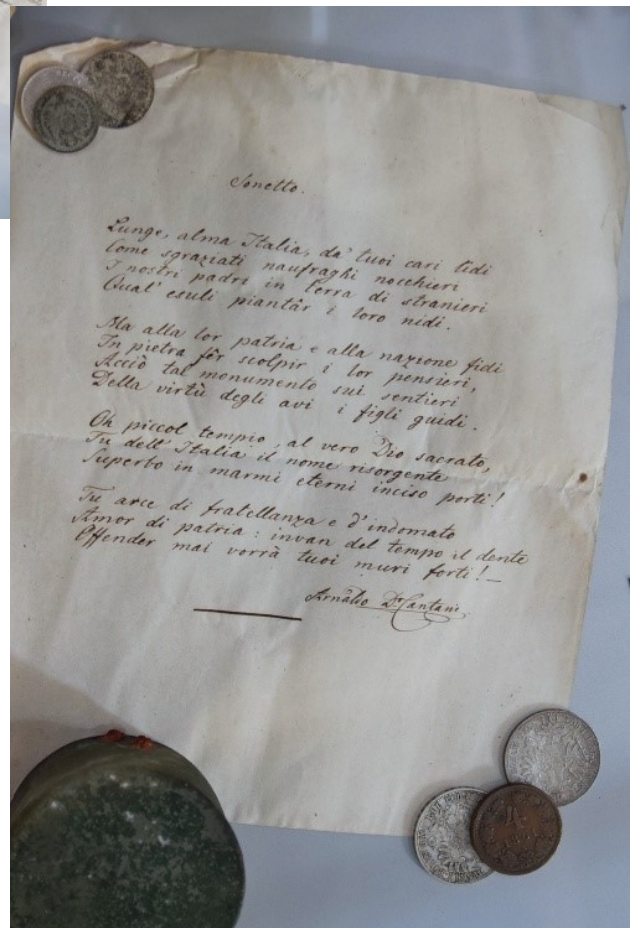
Obr. 68 – Listina ze 4.2.1744, kterou císařovna Marie Terezie potvrdila vláckému špitálu privilegia, udělená Rudolfem II., Leopoldem I. a Karlem VI. Špitál byl povinen znovu žádat o potvrzení svých privilegií při každé změně panovníka.

Obsah kovových pouzder, objevených při pracích ve věži kaple



Obr. 69 – jedno ze dvou pouzder, nalezených ve věži Vlašské kaple, a rytina M.A.Witeka, zobrazující Markovského oltářní obraz sv. Karla Boromejského, která v něm byla uložena v roce 1897

Obr. 70 – rakousko-uherské mince a sonet z roku 1861, sepsaný členem Cantanin, oslavující kongregaci, rovněž z pouzdra ve věži Vlašské kaple





Obr. 71 - Vlašský špitál, duben 2018



Obr. 72 - Vlašský špitál v okamžiku opětovné koupě (foto Vilím, obrázek přefotografován z ROMANESE, Odoardo, *Riassunto storico sulla fondazione della Congregazione e sulla erezione della Cappella italiana a Praga*, Praha: A. Haase, 1898)



Obr. 73 - Pohled na bývalý vlašský špitál ze severní části Šporkovy ulice se vchodem na bývalý špitální hřbitov, duben 2018



Obr. 74 - Hlavní vstup do kaple Panny Marie a sv. Karla Boromejského s portrétem svatého v medailonu, duben 2018

Obr. 75 – Historické označení Vlašské ulice





Obr. 76 a 77- Nádvoří bývalého vlašského špitálu, dnešního Institutu italské kultury, s kaplí Panny Marie a sv. Karla Boromejského, duben 2018



Obr. 78 - Chovanci vlašského sirotčince na nádvoří bývalého vlašského špitálu kolem roku 1897
(foto Vilím, obrázek přefotografován z ROMANESE, Odoardo, *Riassunto storico sulla fondazione della Congregazione e sulla erezione della Cappella italiana a Praga*, Praha: A. Haase, 1898)

Obr. 79 - Interiér kaple Panny Marie a sv. Karla Boromejského s oltářním obrazem V.I.L. Markovského, květen 2018



Obr. 80 - Interiér kaple Panny Marie a sv. Karla Boromejského s původním barokním portálem



Obr. 81 - Oltářní obraz Václava Ignáce Leopolda Markovského, sv. Karel Boromejský adorovaný sirotky, 1839. Obraz byl objednan poté, co Italové v roce 1830 odkoupili zpět zdevastovaný Vlašský špitál.



Obr. 82 - Původní oltářní obraz Karla Škréty z r. 1647, znázorňující Karla Boromejského, navštěvujícího nemocné morem, je dnes uložen v Národní galerii. (Obrázek ze stránky České televize, <http://www.ceskatelevize.cz/ct24/kultura/1248352-karel-skreta-karel-boromejsky-navstevuje-nemocnemorem>)



Obr. 83 - Interiér kaple Panny Marie a sv. Karla Boromejského, vlašský špitál, před rokem 1936.

Z této fotografie je vidět, že na rozdíl od současného stavu byla kupole dříve dekorována nástěnnými malbami. Autor maleb je neznámý, ve 30. letech 19. století je restauroval Václav Markovský.

V roce 1942 byly malby v kupoli otlučeny a kupole byla zabílena, společně s celou kaplí, kde tak byly skryty šedo-černé malby typu fresco-secco, provedené v 17. století technikou chiaroscuro. Malby byly rehabilitovány až v letech 1998-1999⁵.

Přefotografováno z knihy

STEFAN, Oldřich, *Pražské kostely*, Praha: Nakladatelství Vladimír Žikeš, 1936



Obr. 84 - Tentýž pohled do kněžiště po zrušení kaple, pravděpodobně mezi rokem 1941, kdy přestala fungovat kongregace, a rokem 1942, kdy byla kaple zabílena.

Foto bez datace, Knihtisk – chemigrafie (Jan Štenc), přefotografováno z knihy KRČÁLOVÁ, Jaroslava, *Italští mistři Malé Strany na počátku 17. století*, Praha: Umění XVIII, 1970

⁵ BERGER, Tomáš, ROYT, Jan, *Nové odkryté nástropní malby v kapli Panny Marie a sv. Karla Boromejského v italském špitále v Praze na Malé Straně*, in *Průzkumy památek* 1/2000, 89-99, str. 92, [online], přístupné z <http://docplayer.cz/9578365-Novu-odkryte-nastropni.html>

Obr. 85 - Tentýž pohled, duben 2018



Obr. 86 – Zobrazení vlašského špitálu a kaple Panny Marie a sv. Karla Boromejského v Langweilově modelu Prahy, 1827-1837, pohled od Strahova

Obr. 87 - Šporkova ulice ze severní strany. Po pravé straně bývalý Vlašský špitál, vlevo klasicistní dům z roku 1820, postavený na základech kostela sv. Jana v Oboře z roku 1564, duben 2018



Obr. 88 – Vstup do prostoru bývalého hřbitova u kostela sv. Jana v Oboře, Šporkova ulice, duben 2018



Obr. 89 - Pamětní deska na zdi připomíná architekta Jana Blažeje Santiniho, který zde byl pohřben, duben 2018



Obr. 90 - Na místě hřbitova u kostela sv. Jana v Oboře dnes leží zahrada a parkoviště, duben 2018





Obr. 91 - Břetislavova ulice, dříve Truhlářská, která vznikla podle regulačního plánu architekta Ulrica Aostalliho z roku 1588, v níž se usídlili pražští Italové, květen 2018

Obr. 92 a 93 – Dole vlevo průčelí a vpravo zahrada domu č.p. 362 se sochou sv. Josefa na fasádě, který si v roce 1567 pro sebe přestavěl Ulrico Aostalli ve Vlašské ulici (klasicistní přestavba z roku 1844)⁶. Ve stejné ulici mu kromě toho patřily i domy č. p. 358 a 354⁷, květen 2018



Obr. 94 a 95 - Vedlejší dům č.p. 361 s motivem Nanebevzetí Panny Marie ve znaku patřil architektu Bartolomeovi Scottimu, který ho přestavěl barokně v roce 1730, průčelí a nádvoří, duben 2018



⁶<http://pamatkovykatalog.cz/?element=14433832&page=5&resultsDisplay=list&action=element&presenter=ElementsResults>

⁷ POCHÉ, Emanuel, Prahou krok za krokem, Praha: Panorama, 1985, str. 285