

UNIVERZITA KARLOVA  
KATOLICKÁ TEOLOGICKÁ FAKULTA  
Ústav dějin křesťanského umění

Kateřina Fleková

**Významná kachlová kamna  
v době počátku novověku  
v českých zemích**

Bakalářská práce

Vedoucí práce: PhDr. Magdalena Nespěšná Hamsíková Ph.D.

Praha 2019

### **Prohlášení**

1. Prohlašuji, že jsem předkládanou práci zpracovala samostatně a použila jen uvedené prameny a literaturu.
2. Prohlašuji, že práce nebyla využita k získání jiného titulu.
3. Souhlasím s tím, aby práce byla zpřístupněna pro studijní a výzkumné účely.

V Praze dne: 16. 11. 2018

Kateřina Fleková

## **Bibliografická citace**

Významná kachlová kamna počátku novověku v českých zemích [rukopis]: Historický vývoj stavby a ikonografie kachlových kamen v Čechách v období 16. a 17. století. Bakalářská práce/ Kateřina Fleková; vedoucí práce PhDr. Magdaléna Nespěšná Hamsíková Ph.D. – Praha 2019. 93 s.

## **Anotace**

Tématem bakalářské práce jsou renesanční kachlová kamna v Čechách v období 16. a 17. století. V práci se zabývám významnými stojícími kachlovými kamny v daném období na našem území. Připomínám literaturu k tomuto tématu v českém a středoevropském kontextu. Součástí práce je také přehled historického vývoje konstrukce stavby kamen a vývoj výroby kachlů. Kachlové objekty jsem se pokusila chronologicky seřadit a dohledat informace o jejich stavbách, přestavbách, přesunech a restaurování. V některých případech bylo možné dohledat původ kachlového materiálu v dílnách v konkrétních lokalitách. V některých případech jsem se zaměřila také na srovnání s dalšími analogickými kamny, případně kachli, na našem území i v Evropě. Důležitou částí je také rozbor a interpretace nových ikonografických motivů v daném období, což také může sloužit k přesnějšímu datování stavby kamen.

## **Klíčová slova**

kachlová kamna, renaissance, topeniště, vytápění, kachle, římsy, příkladací komora, hrnčíři, kamnáři

## **Abstract**

This bachelor thesis deals with Renaissance tile stoves in the Czech lands, focusing on the important examples from the period of 16<sup>th</sup> and 17<sup>th</sup> century. Starting with an overview of the pertinent literature in the Czech and Central European context, the thesis proceeds to outline the historical development of stove building and tile manufacturing. The main part then deals with several key examples of the extant Bohemian tile stoves. I have attempted to arrange them in the chronological order, based on the evidence of their construction, reconstruction, transfers and restoration. In some cases it was possible to trace the origin of the tiles in the specific local workshops. In some cases a comparison with analogical stoves or tiles is given, both in the Czech lands and in Europe. The thesis also includes an analysis of the temporal iconographic motives which can contribute to a more precise dating of tile stoves.

## **Keywords**

tile stoves, renaissance, hearth, heating, tiles, cornice, heating chamber, potters, stove-fitter

**Počet znaků** (včetně mezer): 102 458

## **Poděkování**

Ráda bych poděkovala paní PhDr. Magdaléně Nespěšné Hamsíkové za ochotu a vstřícný přístup při vedení této práce. Také panu PhDr. Jaroslavu Sojkovi Ph.D. za cenné rady a připomínky a paní PhDr. Petře Oulíkové Ph.D. za konzultaci. Dále bych chtěla poděkovat za pomoc při shánění informací a obrazového materiálu: paní restaurátorce Sylvě Antony Čekalové, panu PhDr. Jiřímu Sajbtovi a Mgr. Davidu Markovi z Muzea Českého Ráje v Turnově, panu Ing. Petru Mejšťíkovi správci hradu Velhartice, slečně Bc. Kateřině Kovaříčkové ze správy zámku Častolovice, panu Janu Makulovi ze zámku Bechyně, paní Ing. Haně Kristové, ředitelce Galerie Klatovy/ Klenová a paní Daně Jandové ze zámku Konopiště. Také chci poděkovat všem osloveným správcům a pracovníkům muzeí, archivů a knihoven i svojí mamince za jazykovou korekturu textu a v neposlední řadě děkuji svému manželovi za podporu při práci.

# Obsah

Úvod.....	7
I. Historický přehled vývoje kachlových kamen .....	10
1. Historie záznamů a studií k danému tématu .....	10
2. Vývoj kachlových kamen .....	13
2.1. Vývoj od otopných zařízení ke kachlovým kamnům .....	13
2.2. Vývoj stavby kachlových kamen .....	15
2.3. Vývoj kachlů k reliéfu.....	17
2.4. Rozšíření kachlových kamen na území Evropy .....	18
2.5. Nejstarší zobrazení kachlových kamen .....	19
2.6. Nástup renesance ve vývoji kachlových kamen.....	20
II. Katalog .....	22
3. Nejstarší kachlová kamna v Čechách postavená před r. 1600.....	22
3.1. Majoliková kachlová kamna na zámku Vrchlabí .....	22
3.2. Majoliková kachlová kamna ze zámku Hrubá Skála.....	25
3.3. Kachlová kamna s heraldickým motivem na zámku Velké Losiny .....	30
3.4. Dvoje renesanční kachlová kamna s figurálním motivem na hradě Rožmberk... .....	32
4. Renesanční kachlová kamna s datací kolem r. 1600 .....	35
4.1. Kamnové kachle ve stěně místnosti vedle Vladislavovy ložnice na Pražském hradě .....	35
4.2. Kachlová kamna v Koloničově komoře na Pražském hradě.....	37
4.3. Kachlová kamna se zrcadlovými kachli ve Schwarzenberském paláci .....	39
4.4. Kachlová kamna s tapetovým vzorem na zámku Bechyně .....	41
4.5. Italská kachlová kamna na zámku Konopiště .....	42
5. Renesanční kachlová kamna s datací po r. 1600 .....	45
5.1. Kachlová kamna s heraldickou výzdobou ze zámku Smečno.....	45
5.2. Kachlová kamna s heraldickým motivem na zámku Březnice.....	49
5.3. Kachlová kamna z norimberské produkce na zámku Klenová.....	51
6. Novodobé rekonstrukce kamen provedené z původních renesančních kachlů .....	55
6.1. Kachlová kamna s figurálním motivem na zámku Častolovice.....	55
6.2. Dvoje kachlová kamna s motivem alegorií a s tapetovým vzorem z hradu Velhartice.....	57

6.3. Kachlová kamna s figurálním motivem na zámku Benešov nad Ploučnicí.....	60
7. Další významná kachlová kamna .....	62
7.1. Ideální rekonstrukce radničních kamen z Velkého Meziříčí .....	62
7.2. Renesanční kachlová kamna zničená během 20. století .....	63
III. Závěr.....	65
Seznam literatury .....	67
Obrazová příloha.....	72
Seznam vyobrazení.....	90

# Úvod

Autor Zdeněk Hazlbauer popisuje, že v depozitářích na našem území je uloženo kolem 100 000 gotických a renesančních kachlů a jejich počet se stále zvyšuje.<sup>1</sup> Tato problematika je tedy velmi široká, a proto se ve své práci omezují na stojící kachlová kamna z daného období. Cílem této práce je uměleckohistorické zhodnocení, týkající se **renesančních kachlových kamen „in situ,“ z období od 16. a v průběhu 17. stol.**, která jsou postavena na zámcích, hradech nebo v muzeích v Čechách. Tyto předměty každodenního života, dnes se řadí do oboru **užitého umění**, který se stal oborem až během 19. stol. kdy si odborníci začali uvědomovat, že toto je jedna ze složek vytvářející styl doby.

Historická kachlová kamna jsou objektem mého zájmu, protože se profesně věnuji jejich restaurování. Překvapilo mě, že téma renesančních stojících kachlových kamen není v literatuře více systematicky zpracováno. Klíčem k výběru tohoto tématu, na které jsem se rozhodla zaměřit v bakalářské práci jsou tři odborné články z různých časových období, jejich autoři přímo označují místa výskytu renesančních kachlových kamen, v některých případech i s uvedením základních informací a datací. Předpokládám, že jde o výčet většiny těchto významných kamen na našem území, i když sama k nim přidávám čtyři renesanční kamnové objekty, které jsem sama poznala při osobních návštěvách.<sup>2</sup>

První z článků, který slouží jako můj výchozí materiál, je článek **Julie Richterové** z r. 1991: „**Pozdně gotický kachlový materiál ze zámku ve Velkých Losinách**“. Autorka v závěru uvádí seznam těchto kamen<sup>3</sup> a odvolává se při tom na další autorku, **Miladu Lejskovou – Matyášovou**, která píše ve svém článku

---

<sup>1</sup> HAZLBAUER 1998, 13

<sup>2</sup> jsou to **kamna v Koloničově komoře** ve Starém královském paláci na Pražském hradě, dále **kamnové kachle ve stěně** místnosti sousedící s tzv. Vladislavovou ložnicí, tamtéž, **kamna z doby Petra Voka** ve Schwarzenberském paláci na Hradčanech a **italská kamna na zámku Konopiště**

<sup>3</sup> RICHTEROVÁ 1991, 6–9

z r. 1972 také o kamnech z Velkých Losin a při té příležitosti jmenuje místa, kde se nacházejí stojící renesanční kachlová kamna.<sup>4</sup> V některých případech šlo o omyl, jako například v případě zámku ve Žlebech nebo v Jindřichově Hradci, kde se, podle správců sbírek, stojící renesanční kachlová kamna nevyskytují.<sup>5</sup> V dalším článku z r. 2007 trojice autorů **Oldřich Inochovský, Čeněk Pavlík a Michal Vitanovský** doplňuje tento výčet míst v Čechách o Velhartice.<sup>6</sup> Tito autoři také popisují jedinou výjimku, kdy se jedná se o nález souboru kachlů z **radnice** z Velkého Meziříčí, renesanční kamna z radničního prostředí jsou u nás, na rozdíl od německy mluvících zemí raritou, autoři podle nich vytvořili **ideální prostorovou rekonstrukci**. Všechna ostatní renesanční kamna, která jsou předmětem našeho zájmu, pocházejí z prostředí šlechtického, tedy z hradů a zámků.

Předpokládám, že v této práci nebudou pokryta všechna existující stojící kachlová kamna z tohoto období. Nenarazila jsem ani na žádnou větší souhrnnou studii, která by se tématem renesančních stojících kachlových kamen na našem území podrobněji zabývala. Vycházím tedy ponejvíce ze zmínek v odborných článcích a z konzultací s odborníky, ze zachovaných spisů a restaurátorských zpráv z Národního památkového ústavu a z osobních návštěv, kdy jsem si kamna mohla zdokumentovat. Celkově zde uvádím **18 příkladů stojících kamnových objektů**.

V katalogu, v druhé části práce, rozdělují kamna do **čtyř období**. V prvním období jsou chronologicky seřazena kachlová kamna, datovaná **před rokem 1600**, která patří k nejstarším u nás. Zařazuji sem i renesanční kamna z **území Moravy**, která patří rovněž do tohoto období – jsou to kamna ze zámku ve **Velkých Losinách**, jsou výjimečná svým typem i rozměrem a také tím, že

---

<sup>4</sup> LEJSKOVÁ – MATYÁŠOVÁ 1972, 33–38

<sup>5</sup> Pravděpodobně autorka zaměnila novorenesanční kamna, která jsou kopií existujících německých kamen renesančních, které jsou umístěné v Červeném kabinetu

<sup>6</sup> INOCHOVSKÝ/PAVLÍK/VITANOVSKÝ 2007, 39



zůstala na svém původním místě a není o nich známo, že by byla přestavována.<sup>7</sup> Podle stejného vzoru pak byla stavěna další kamna v Čechách. **V druhém období** jsou kamna datovaná odborníky **kolem r. 1600**, ve **třetím** jsou kamna s napsaným vročením, nebo podle dílenské práce **datovaná po r. 1600**.

Ráda bych utřídila souhrn zjištěných poznatků, které se tématu kachlových kamen týkají, zařadila je chronologicky a, pokud to bude možné, chtěla bych projít také mnohdy složitým vývojem jejich přestaveb. **Ve čtvrté části** se věnuji rekonstrukcím kachlových kamen postaveným **z původních renesančních kachlů ve 20. stol.** nebo i v době nedávné **a v závěru se zmiňuji o renesančních kamnech doložených, ale ve 20. stol. zničených.**

---

<sup>7</sup> RICHTEROVÁ 1991, 3

# I. Historický přehled vývoje kachlových kamen

## 1. Historie záznamů a studií k danému tématu

Na studie o kachlích a kachlových kamnech, které jsou častým archeologickým nálezovým materiálem, můžeme na našem území narazit už v 19. století, bývají však ojedinělé. Po polovině 20. stol. můžeme vidět zájem o toto téma u nemnoha autorů, i celkově je však téma kachlů i technologie jejich výroby a stavby kamen, víceméně stále opomíjeno. Kachle byly zkoumány ponejvíce z hlediska **archeologie**, což je logické, vzhledem k tomu, že se při archeologických výzkumech stále nachází nový materiál. V druhé polovině 20. stol. se již také v tehdejší Československu objevili autoři, píšící o kachlích z pohledu **historie umění**. V posledních dvou až třech dekadách můžeme vidět **větší zájem o téma kachlů** a kachlových kamen u odborníků, jak z archeologického, tak v menší míře i z uměleckohistorického hlediska. J. Šrejberová autorka a editorka nedávno vydaného katalogu „**Svět kachlových kamen**“ vydanému k příležitosti stejnojmenné výstavy shrnuje: *“Ve výzkumu kachlových kamen a kamnových kachlů badatelé nezbytně aplikují metody dějin umění...K roli dějin umění v tomto výzkumu se u nás vyjádřila řada badatelů, nicméně bez ucelnější konfrontace. Na nedocení českých středověkých kachlů ze strany uměleckých historiků například poukázal Michal Vitanovský.<sup>8</sup> Přesto v zahraničí, zejména v německy mluvících zemích je výzdoba čelních stěn kachlů i kachlová kamna jako taková předmětem živého zájmu uměleckých historiků.”<sup>9</sup>*

Autorka také v návaznosti na toto téma poznamenává, že po r. 1989 došlo u nás k obnově kamnářského řemesla a jeho znovu uvedení do škol, poté, co bylo po II. světové válce v Československu zrušeno. V této době došlo tedy i

---

<sup>8</sup> VITANOVSKÝ 2001, 406

<sup>9</sup> ŠREJBEROVÁ 2017, 62

k celkovému oživení zájmu o toto téma i řemeslo s tím spojené a v r. 1995 byl ustanoven znovu Cech kamnářů.<sup>10</sup> Přibývá i autorů zabývajících se tématem v současnosti.

Z těch nejvýznamnějších i v historii je nutné připomenout **Zdeňka Smetánku**, který položil základ tohoto oboru už v 60. letech 20. stol. Píše o kachlích doby gotiky a renesance, jako jeden z prvních se zabýval morfologií a vývojem kachlů<sup>11</sup>. O kachlích se zmiňuje ve svých článcích i etnolog **Vladimír Scheufler**. **Zdeněk Hazlbauer** vydal významné publikace a studie zabývající se vývojem otopných zařízení a také, po technické i ikonografické stránce, tématem kachlových souborů i kachlových kamen doby gotické a renesanční. Jeho výzkum se týká i několika stavebních rekonstrukcí gotických kachlových kamen, na kterých se i osobně podílel. Důležitou publikací vydanou v nedávné době je Encyklopedie kachlů v Čechách na Moravě a ve Slezsku od **Čeňka Pavlíka** a **Michala Vitanovského**, která shrnuje nálezy kachlů období gotiky a renesance na našem území a třídí je podle období a ikonografických námětů, zabývá se i vývojem stavby kamen a technologií výroby<sup>12</sup>. Č. Pavlík vydal množství odborných článků, kde se zabývá historickými kachli v širokém záběru. **Vladimír Brych** také vydal významné katalogy kachlů z období gotiky a renesance v Čechách a na Moravě a téma kachlů se objevuje i v jeho dalších studiích. **Tomáš Durdík** píše o jednotlivých souborech kachlů a také o funkcích dalších otopných zařízení, **Michal Ernée**, **Jiří Frölich** a **Rudolf Krajíc** se rovněž zabývají ve svých statích kachli v jižních Čechách. **Jiří Orna** je autorem katalogu, který mapuje kachle západních Čech. **Jitka Šrejberová** je autorkou statí o kachlích týkajících se severozápadu Čech. **Jaromír Žegklitz** se zabývá ve svých

---

<sup>10</sup> ŠREJBEROVÁ 2017, 102

<sup>11</sup> SMETÁNKA Zdeněk: Technologie výroby českých kachlů od poč. 14. stol. do poč. 16. stol. Památky archeologické

<sup>12</sup> PAVLÍK / VITANOVSKÝ: Encyklopedie kachlů v Čechách na Moravě a ve Slezsku. Praha 2004

článcích soubory kachlů, jejich náměty a ikonografií, také grafickými předlohami z období renesance. **Milan Konečný** sepsal velkou studii, která sleduje vývoj keramického průmyslu v Čechách od 1748 do 1948, najdeme zde přehled míst hrnčířských a kachlářských dílen i přehled jejich značek<sup>13</sup>. **Ludvík Skružný** se ve svých pracích zabývá historií otopných zařízení. **Dana Menoušková**, **Irena Loskotová** a **Markéta Tymonová** píší odborné články týkající se zejména kachlových souborů v Brně a na Moravě. Na téma kachlů, otopných zařízení i kachlových kamen bylo v poslední době napsáno i několik bakalářských a magisterských diplomových prací.

Z evropských autorů píšících o tomto tématu je nutné zmínit v první řadě **Rosemarii Franz**, která se zabývala v 60. letech 20. stol. ve své velké publikaci **Der Kachelöfen** studiem a srovnáním kachlových kamen na celé ploše jejich výskytu<sup>14</sup>. Její práce je rozsáhlá, patří k základním dílům tohoto oboru, a přestože je staršího data, stál má svůj význam a odkazují se k ní i dnešní autoři. Také **Torsten Gebhard** je důležitým autorem píšícím o vývoji kachlových kamen i otopných zařízení v Evropě<sup>15</sup>. Maďarský autor **Imre Holl**, který se zabývá tímto tématem na území Maďarska a na Balkáně, na Slovensku zpracoval tento materiál Š. Holčík. Ze současných autorů se vývoji kachlových kamen věnuje například švýcarská autorka **Eva Roth Heege**, která se zaměřuje na tuto problematiku v německy mluvících zemích

---

<sup>13</sup> KONEČNÝ Milan 2003: Česká keramika. Rukověť keramického průmyslu v Čechách 1748 1948

<sup>14</sup> FRANZ Rosemarie 1969: Der Kachelofen

<sup>15</sup> GEBHARD Torsten 1988: Die Kachelöfen. Mittelpunkt häuslichen Lebens Entwicklung Form Technik

## 2. Vývoj kachlových kamen

### 2.1. Vývoj od otopných zařízení ke kachlovým kamnům

V chladnějších částech Evropy bylo od začátku základní lidskou potřebou mít zdroj tepla k přežití. Prvním krokem byl přesun ohniště do vnitřku příbytku. Jak se život v Evropě rozvíjel, lidé stavěli města a budovali pohodlnější obydlí i předměty všedního života začaly být efektivněji tvarované a později zdobené podle stylu doby. Tak to bylo s architekturou, s nábytkem i předměty spojenými se všedním životem, předměty každodenního života. Tento vývoj se týkal i otopných zařízení a později kachlových kamen, kterými se budeme v této práci zabývat.

**Přenosné kovové koše**, ve kterých hořel oheň, byly jedním z nejstarších topidel. Dým, se z místnosti odváděl dymníkem nebo **dymnými okénky** pod stropem.<sup>16</sup> Budovaly se také **kamenné nebo cihlové krby**. Ty se používaly po dlouhou dobu jako hlavní otopná zařízení, mnohé jejich pozůstatky můžeme dnes vidět na hradech i v kláštorech. Krby byly později nahrazeny kachlovými kamny.<sup>17</sup> Nejstarší u nás doložený krb je na hradě Přimda.<sup>18</sup>

**Dymná jizba** byla místnost v domě, kde nad topeništěm nebo pecí s otevřeným ohněm se kouř z otevřeného ohniště či z pece soustřeďoval v horní části vysoké místnosti, (výška i 3 až 4 m) a odcházel **dymnými okénky** umístěnými těsně nad okny. Zde mohla být zavěšena pod stropem bidla na nichž se udilo. V dolní části probíhal každodenní život, ovšem za stálé přítomnosti kouře. Tyto místnosti byly případně bezestropé, aby dým odcházel do podstřeší a neobtěžoval tolik obyvatele.<sup>19</sup> V jiné variantě kouř odcházel přes lapač jisker omazaný hlínou, který ústil do komína nebo nejkratší cestou, přes stěnu

---

<sup>16</sup> HAZLBAUER/DURDÍK 1995, 2

<sup>17</sup> PAVLÍK/VITANOVSKÝ 2004, 9

<sup>18</sup> TVARŮŽEK 2013, 17

<sup>19</sup> SKRUŽNÝ 2003, 22

z místnosti ven. Lapač jisker pomáhal snižovat nebezpečí požáru. Tato varianta se nazývala **polodymná jizba**.<sup>20</sup> Dymné světlice jsou dobře rozpoznatelné ještě např. v Kutné Hoře, kde jsou domy a roubenky s dymnými okénky.

Ve větších objektech pak byla obvyklá **černá kuchyně** s otevřeným komínem – **dymníkem**, někde byl dymník jen otvor ve stropu, kudy odcházel kouř z místnosti ven. Takový příklad dymníku uprostřed stropu můžeme vidět v klášteře sv. Anežky České v Praze na Starém Městě.<sup>21</sup> [1] Otevřený komín, kterému se také říkalo dymník, byl buď zděný, nebo dřevohliněný. Konstrukce byla dřevěná a stěny byly omazány silnou vrstvou hlíny. Černé kuchyně se v odlehlých regionech v Čechách uplatnily i v chalupách ještě ve 20. stol.<sup>22</sup> Nejstarší objekt kuchyně z 1. poloviny 13. stol. byl nalezen na hradě Týřov.<sup>23</sup>

V Čechách se od 14. stol. na hradech a klášterech užívalo kromě krbů také vytápění pomocí teplého vzduchu z pece umístěné pod vytápěnou místností. Toto teplovzdušné topení navazovalo na hypocaustum, známé už v antice. **Hypocaustum** využívalo kouře z topeniště, který procházel kanály v podlaze nebo stěnách, ohříval místnosti a vycházel ven z budovy. [2] U Mušova na jižní Moravě byl nalezen typ tohoto vytápění v římském kastelu.<sup>24</sup> Středověké teplovzdušné vytápění oproti tomu využívalo teplo, které topeniště umístěné pod vytápěnou místností akumulovalo v podlaze a otvory v podlaze sloužily k tomu, aby proudil teplý vzduch přímo do místnosti. Pozůstatky takového vytápění se našly například ve Starém královském paláci na Pražském hradě, na hradě Žebráku a v Melicích<sup>25</sup> i také na dalších místech v Čechách.

---

<sup>20</sup> KYPTA/ŽEGKLITZ 2017, 21

<sup>21</sup> osobní návštěva

<sup>22</sup> KYPTA/ŽEGKLITZ 2017, 21

<sup>23</sup> SKRUŽNÝ 2003, 13

<sup>24</sup> MUSIL 2003, 47

<sup>25</sup> HAUSEROVÁ 2003, 49–50

## 2.2. Vývoj stavby kachlových kamen

Nejstarší kachlová kamna se vyvíjela z **původní chlebové pece**. [3] Území, kde byly doloženy nejstarší předchůdci kachlových kamen, jsou některé části Švýcarska a jižního Německa. Ve Švýcarsku na základě archeologických nálezů to dokládají rekonstrukce kamen z 2. čtvrtiny 13. stol. Nejstarší archeologicky doložené otopné zařízení je pozůstatek kachlových kamen s pohárovými kachli [4] a s předním plněním, které bylo nalezeno v Alsasku (klášter Andlau, Francie), tím se zabývá ve svém článku Eva Roth Heege a dodává, že během 13. stol. se kachlová kamna rychle rozšiřovala v německy mluvících zemích.<sup>26</sup> Pece procházely podobným vývojem souběžně na různých místech Evropy. L. Skružný předpokládá tento vývoj i u pecí na našem území už v hradištním období. Na hranolový sokl se přistavěl hliněný hranolový nebo kupolovitý nástavec s otvorem na vrcholu, do tohoto otvoru se vkládal hrnec na vaření a také to bylo místo na první **nádobkový kachel**, který se vkládal **do klenby pece**. Časem se začalo vkládat více nádob do celé hliněné stavby pece, a tak vznikli první předchůdci kachlových kamen.<sup>27</sup>

Nálezy **nádobkových kachlů** jsou doložené na různých místech po celé Evropě i u nás. Podle J. Kypty a J. Žegklitze, autorů článku zabývajících se vývojem kamnářství v Českých zemích, se nejstarší nádobkové kachle u nás datují do 2. pol. 13. stol., tedy s minimálně stoletým odstupem oproti Švýcarsku a Německu.<sup>28</sup> Stojící kachlová kamna z doby středověku se nikde v Evropě nedochovala, L. Skružný o tom říká: *„Žádná původní gotická kamna se nám nedochovala, a ani se dochovat nemohla, protože jejich životnost při intenzivním provozu byla rovna délce života jedné generace (25, u odborně stavěných ve 20. století 50 let). Pak bylo nutné kamna rozebrat a z týchž kachlů znovu postavit...Při každé přestavbě mohly*

---

<sup>26</sup> ROTH HEEGE 2017, 14

<sup>27</sup> SKRUŽNÝ 2003, 20–21

<sup>28</sup> KYPTA/ŽEGKLITZ 2017, 21

*být uplatněny nejnovější technické poznatky.*<sup>29</sup> V Táboře byla postavena v 80. letech 20. stol. ideální rekonstrukce kamen z nádobkových kachlů podle nálezu kachlového souboru ze Sezimova Ústí z 1. třetiny 15. stol.<sup>30</sup> [5]

**Stavba kamen** v době středověku a renesance se dá rozdělit do čtyř částí, **podstavec** z lomového zdiva nebo cihel, někdy také nazývaný **podkamní**, na jeho horní ploše je umístěno ohniště, na něm je umístěn **kamnový sokl**, (střední část kamen postavená z kachlů), na něm je **kamnová nástavba** rovněž z kachlů, může mít kruhový, polygonální nebo pravoúhlý půdorys. **Horní zakončení** kamen bylo sestavené z římsových kachlů, zakončeno stínkami, cimbuřím, v renesanční době pak např. lunetami nebo akroteriiemi a keramickými deskami byl zakryt vytápěný prostor kamen<sup>31</sup>. [7] Kamna od doby středověku pojednána jako architektura, byla stavěna jako **samonosná**, uvnitř ve většině případů nebyla žádná další podpůrná konstrukce, kachle měly přímý kontakt s ohněm.<sup>32</sup> Podstatnou změnu přineslo celkové uzavření kamnového tělesa s příkládáním z vedlejší místnosti, tento způsob více chránil před požáry. V době gotiky a renesance se často kamna obsluhovala z tzv. **topné komory**, která byla přístupná z jiných prostor, například, chodby nebo schodiště, někdy byla tato komora v síle zdi a jako vždy ústila do komínového průduchu.<sup>33</sup> Tento způsob můžeme vidět v některých případech kamen, se zachovanou topnou komorou, popsanych v této práci.

Ve srovnání s krby měla kamna výhodu ve schopnosti akumulovat a postupně vydávat teplo a tím temperovat místnost i nějaký čas po vyhasnutí, také byla výhodnější menší spotřebou dřeva. Odborníci se shodují, že ztráta energie při topení v krbu je až 85 %, u kachlových kamen, které teplo akumulují

---

<sup>29</sup> SKRUŽNÝ 2003, 28

<sup>30</sup> PAŘÍK 2011, 67, autoři projektu Z. Hazlbauer, P. Chotěbor, V. Pařík, rok vzniku 1988

<sup>31</sup> HAZLBAUER 2003, 164–165

<sup>32</sup> HAZLBAUER 1998, Tab. XXIII

<sup>33</sup> HAZLBAUER 2003, 165



a vydávají celým svým povrchem se ztráty energie odhadují na 30–40 %<sup>34</sup>. Proto také kachlová kamna od konce 15. stol. začala nahrazovat krby **a v 16. stol. se stala hlavním otopným zařízením v Evropě.**<sup>35</sup>

### 2.3. Vývoj kachlů k reliéfu

První kachle vznikly z nádob vsazených do hliněné části kamen, proto se nazývají **nádobkové**, tyto nádoby byly zasazeny dnem dovnitř, akumulovaly teplo a zároveň stavbu pece vylehčovaly. Slovo kachel vycházející ze slova „**Chachala**“ ve staré hornoněmčině znamenalo „**nádobí**“, to může naznačovat, z čeho se kamna vyráběla.<sup>36</sup> Jak už bylo řečeno, žádná z těchto původních předchůdců kachlových kamen se nedochovala, dnes máme k dispozici pouze novodobé rekonstrukce.

Dalším krokem ve vývoji byla změna **ústí kachle z kulatého na čtvercový** nebo obdélný tvar, který byl překryt plátem hlíny, dno kachle pak bylo naopak odstraněno. Vznikl tak **kachel komorový**. takové bylo možné sestavovat při stavbě těsně vedle sebe a vymazání hlínou se tak omezilo jen na spáry.<sup>37</sup> Na vyhřívací stěně komorového kachle vznikl prostor pro reliéf, to byl důležitý vývojový krok, do této doby se kamna nezdobila. Ve 2. čtvrtině 14. stol. jsou datovány nejstarší reliéfní kachle na území Švýcarska.<sup>38</sup> Na plochách těchto kachlů se začaly vytvářet plastické reliéfy. **V Čechách** jsou nejstarší nálezy nádobkových kachlů z Českého Krumlova datovány **do poloviny 13. stol.** A podle nových studií datují nejstarší nálezy reliéfních kachlů autoři J. Kypta a J.

---

<sup>34</sup> PAVLÍK/VITANOVSKÝ 2004, 9

<sup>35</sup> HAZLBAUER 1998, 12

<sup>36</sup> FRANZ 1969, 11

<sup>37</sup> KORENÝ/MAHAČOVÁ 2015, nepag.

<sup>38</sup> ROTH HEEGE 2017, 15

Žegklitz do 30. až počátku 40. let 14. stol. Jedná se párové kachle z hradu Kyšperka u Teplic se zobrazením dvou panovníků ve zbroji na koních.<sup>39</sup>

Je nutno zmínit, že v dobách vrcholné gotiky na konci 14. a v začátku 15. stol. došel vývoj ke kachlům s **čelní prořezávanou stěnou**, [6] tyto kachle patřily ve své době k vrcholným dílům kamnářského umění. V Čechách jsou spojovány s královskými stavebními hutěmi, jsou to například nálezy kachlů z Melic, z Křivokláta, z Pražského hradu nebo z Točnicku.<sup>40</sup> Příkladem novodobé rekonstrukce z kachlů s prořezávanou čelní stěnou jsou již zmíněná kamna ze Sezimova Ústí.

## 2.4. Rozšíření kachlových kamen na území Evropy

**Nejstarší kachlová kamna v Evropě**, která se dochovala v originální podobě, jsou goticko – renesanční kamna z Arcibiskupského hradu v Hohensalzburgu, která jsou datovaná do r. 1501 [8].

Co se týká dalšího území výskytu kachlových kamen podle Z. Hazlbauera je **nejnižší hranice v Evropě** ve Slovinsku a v Chorvatsku, na hradech patřících řádu německých rytířů. V Anglii, která upřednostnila krby, se kachlová kamna vyskytovala jen velmi ojediněle, většinou jako dovoz z Německa. V Holandsku se od pozdního středověku objevoval zcela odlišný hladký typ kachle s charakterem delftské fajánse.<sup>41</sup>

V Polsku můžeme vidět **nejvyšší kachlová kamna z období renesance**. Jsou postavena v Gdaňsku v sídle pobaltské Hanzy, tzv. Dom Artusza. [9a] Na kachlích jsou zobrazeni, kromě alegorií ctností, také tehdejší významní panovníci, jak katoličtí, tak i protestanští. [9b] Byla postavena v r. 1546, připomínají stavbu Babylonské věže a jejich výška je 11 m.<sup>42</sup>

---

<sup>39</sup> KYPTA/ŽEGKLITZ 2017, 23

<sup>40</sup> PAVLÍK/VITANOVSKÝ 2004, 159

<sup>41</sup> HAZLBAUER 1998, 28

<sup>42</sup> HAZLBAUER 2003, 154, obr. 3

## 2.5. Nejstarší zobrazení kachlových kamen

Vzhledem k tomu, že nejstarší středověká kamna nejsou dochována, vycházejí odborníci při rekonstrukcích nejvíce z obrazového materiálu a z archeologických nálezů. Písemných zdrojů je velmi málo a je možné je najít až od doby novověku.

**Nejstarší zobrazení kachlových kamen v Evropě** se posunuje podle nových výzkumů autorů J. Kypty a J. Žegklitze do r. 50. let 13. stol. Jedná se o „nejstarší známé vyobrazení otopného zařízení se zabudovanými kachli,“ je to iluminace, **alegorie února ve Würzburgském žaltáři**.<sup>43</sup> Na iluminaci je zobrazen v kulatém medailonu z pravého profilu muž v kapuci, sedící na čtyřnožce. Muž si nahřívá levou nohu nad nádobou s horkou vodou a popíjí nápoj z nádoby, nad jeho hlavou je umístěno bidlo s udíciemi se masnými výrobky. Z levé strany medailonu je částečně **zobrazeno třístupňové otopné těleso se vsazenými nádobkovými kachli**, [10] na jeho horní straně stojí konvice, v dolní části je zobrazen obslužný otvor.

Zajímavé je také **jedno z nejstarších vyobrazení na našem území**, které popisuje Z. Hazlbauer ve svém článku. V grafickém zobrazení iniciály „D“ v česky psaném **Ivančickém kancionále z r. 1544**. [11] Jedná se o grafiku zobrazující vyučování zpěvu v Bratrské škole.<sup>44</sup> Je zde zobrazen z levé strany sedící vousatý učitel v kabátci a u něj je skupina stojících žáků s otevřenými zpěvníky. Na pravé straně v pozadí vidíme okno s kulatými vitrážemi a na levé straně je část stěny kachlového tělesa s vysokými obdélnými kachli s jednoduchou nikou, typickými pro toto období.<sup>45</sup> Zobrazení je velmi stylizované.

---

<sup>43</sup> KYPTA/ŽEGKLITZ 2017, 21

<sup>44</sup> HAZLBAUER 2003, 176

<sup>45</sup> HAZLBAUER 2003, 18

## 2.6. Nástup renesance ve vývoji kachlových kamen

S renesancí, která k nám pronikala postupně a pomalu, přicházely vlivy z Německa, Rakouska a Uher, na našem území se tyto vlivy protínají a projevují se typickými rysy a zdomácněním slohu. Do této doby byla kachlová kamna dostupná jen vyšším vrstvám, mohli si je dovolit panovník, šlechta nebo církevní hodnostáři, koncem 15. stol. se také nová vrstva měšťanů stává objednateli, kamna se stávají dostupná a jejich využití se rychle šíří. Na konci 15. a na počátku 16. století již kamna převažují nad krby. Reliéfy gotického slohu koexistují ještě nějakou dobu s motivy renesančními. Renesanční motivy postupně převládají.<sup>46</sup>Oproti době gotické se začíná u nás také uplatňovat i mnohobarevná glazura na kachlích, vývoj u nás je v této oblasti odlišný od ostatních zemí, v 2. pol. 15. stol se začínají vyrábět jedny z prvních majolikových kachlů v Kutné Hoře.<sup>47</sup>

Kachlová kamna se také stávají prostředkem **reprezentace ve společnosti**, což podporuje bohatství nových ikonografických námětů, které přináší renesance také i pomocí grafických listů, které se rychle rozšiřují po Evropě a přinášejí nové vzory do všech oblastí umění. Objevují se figurální reliéfy „*šlechtických kachlů*“ nejčastěji situované **v arkádě**, je zde už naznačená **perspektiva**, objevují se nově **alegorie ctností** nebo **svobodných umění**, také se na nově na kachlích uplatňují **portréty majitelů** nebo **panovníků**, k tomu byly často použity grafické vzorníky<sup>48</sup>. Také se můžeme setkat se **žánrovými scénami**, například s tanečními nebo hráčskými výjevy. V **ornamentu** přicházejí renesanční prvky inspirované antikou, například: vejcovce, akantové listy a

---

<sup>46</sup> PAVLÍK/VITANOVSKÝ 2004, 24

<sup>47</sup> INOCHOVSKÝ/PAVLÍK/VITANOVSKÝ 2007, 42

<sup>48</sup> ŠREJBEROVÁ 71, používaly se grafiky například: L. Cranacha, A. Dürera, H. S. Behama, E. Schöna, H. Burgkmaira, H. Aldegrevera, G. Penze a dalších

rozviliny, listovec nebo vinná réva. Uplatňuje se **tapetový motiv**, kdy kachle nejsou odděleny orámováním, ale jejich vzor se propojuje v celé ploše<sup>49</sup>.

Příkladem toho, že kamna mohla být i předmětem touhy bohatého šlechtice, je úryvek z dopisu Petra Voka z Rožmberka ze 3. února r. 1603, který uvádí M. Lejsková–Matyášová: „*Mám toho správu*“ – píše hospodáři svého paláce na Pražském hradě – „*že v klášteře kapucínů na Pohořelci jedny kamna divným spůsobem postavena jsou, kterýžto mustr chtějí rád jmiti, tobě poroučím, promluv s Martinem paumistrem a žádej ho, aby taková kamna vyrejsovati dal a mustr mi jich dokonalej odeslal*“.<sup>50</sup> Kachlová kamna se tedy mohla stát důležitou součástí reprezentace svého majitele.

V motivech renesančních kamnových kachlů se 16. století zásadně odrazil **nástup reformace**. J. Šrejberová k tomu podotýká: „*Kachlová kamna se tak v 16. stol. zároveň stala jedním z prostředků pro vyjádření nábožensko-politické příslušnosti objednavatele. Tento proces započal už v 15. stol. V německém prostředí se hovoří o tzv. „reformačních kamnech“ „Reformationöfen“ ...*“<sup>51</sup> U nás se s tímto typem kachlů setkáváme často v severozápadních Čechách, kde byl silný vliv protestantismu.

Také **technologie** se měnila a zdokonalovala, během 16. stol. se začala běžně používat **barevná glazura** oproti středověkým kachlům, které byly zásadně rezné,<sup>52</sup> v druhé půli 15. stol. pak monochromně glazované. Renesance u nás v oblasti kamnářství také dlouho doznívala, což bylo dáno důsledky třicetileté války. V případě kachlových kamen se můžeme setkat s jejich renesanční podobou až do poloviny 17. stol., kdy zvolna nastupují barokní formy.<sup>53</sup>

---

<sup>49</sup> PAVLÍK/VITANOVSKÝ 2004, 25–26

<sup>50</sup> LEJSKOVÁ – MATYÁŠOVÁ 1972, 33

<sup>51</sup> ŠREJBEROVÁ 2017, 71

<sup>52</sup> bez použití glazury

<sup>53</sup> ŠREJBEROVÁ 2017, 71

## II. Katalog

### 3. Nejstarší kachlová kamna v Čechách postavená před r. 1600

#### 3.1. Majoliková kachlová kamna na zámku Vrchlabí

Kachlová kamna stojící na zámku ve Vrchlabí patří k **nejstarším v Čechách**, jsou v glazuře kachlů datována rokem 1545, proto je zde uvádím jako nejstarší i když dále jsou popsána kamna z Hrubé Skály a také z Bechyně o nichž se odborníci domnívají, že by mohla být i staršího data, není o tom však žádný doklad.

Tato kamna se nacházejí se v objektu zámku, kde je dnes sídlo městského úřadu a nejsou veřejnosti běžně přístupná. [12] Zámek ve Vrchlabí nechal postavit, vedle staré tvrze **Kryštof Gendorf, v r. 1546–1548**, byl v té době poradcem Ferdinanda I. ve věcech horních a mincovních.<sup>54</sup> V zámku si nechal vybudovat také renesanční kachlová kamna s pestře glazovanými reliéfy. Ikonograficky se dají tato kamna zařadit k tematice **reformační**.<sup>55</sup> Jsou postavena z velkých polychromovaných majolikových kachlů o rozměrech 45 x 48,5 cm **s datováním 1545**. Barevnost glazur je typická pro majoliku: modrá, zelená, bílá, žlutá a hnědá. Základna kamen má rozměry 146,5 x 83 cm, výška k horní římse je 354 cm.<sup>56</sup>

Miroslav Bartoš o nich píše ve své stati: *„Mohutné těleso kamen, nesené řadou štíhlých sloupků s hlavicemi, sestává ze dvou částí. Obě tvoří především kachlové reliéfy s náboženskými motivy — se zpodoběním biblických námětů ze Starého a Nového*

---

<sup>54</sup> BARTOŠ 1999 <http://www.mzp.cz/ris/ais-ris-info> vyhledáno 27. 8. 2018

<sup>55</sup> ŠREJBEROVÁ 2017, 175

<sup>56</sup> LOUDA 2016, 22

*zákona...“ autor pokračuje v popisu: „...střídají se zde pouze dva typy: Ukřižování Krista se dvěma lotry a vztyčení bronzového hada Mojžíšem. Na malých čtvercových kachlích horizontálně dělicích horní část spatřujeme další, zde jen evangelijní náměty: Kristus nesoucí kříž, Kristus na kříži, Zmrtvýchvstání Krista a Kristus na hoře Olivetské. Obdélné kachle dělicí spodní část zobrazují rovněž velmi známé a rozšířené motivy křesťanské víry: Tři andělé u Abraháma, Poslední soud (s drakem pekelným) a Vzkříšení mrtvých. Náboženskou obrazovou symboliku běžnou v protestanském uměleckém vyjadřování rané renesance, doplňují renesanční charakteristické rostlinné a geometrické vzory a kruhové medailony s ženskými a mužskými hlavami. Na vrcholu kamna zakončují akroteriony (kachle se stylizovanými palmovými listy) a půlkruhový štít, jenž je jakýmsi křesťanským listem celého díla. Zobrazuje erb Bedřicha II., vévody lehnického a břežského a proního evangelického knížete Slezska. Štít nese také letopočet 1545 a bojové heslo stoupenců Lutherových: *Gottis Wort bleibet in Ewigkeit — Nechť slovo boží trvá na věky.*“<sup>57</sup>*

Kryštof Gendorf sloužil králi Ferdinandu I., který byl vyznáním katolík, ale tato kamna nesla luterské heslo i motivy na kachlích patří k typu **reformační ikonografie**.<sup>58</sup> Mohlo by to snad mít souvislost s tím, že jedna z jeho šesti dcer Benigna se stala ženou Sigismunda Bocka, který byl kancléřem a rádcem, který byl na dvoře protestantského lehnického a břežského vévody Bedřicha II. Tato kamna by tedy mohla být darem. Byla vyrobena s největší pravděpodobností ve Slezsku.<sup>59</sup>

Několik slov k hlavním ikonografickým námětům na kachlích: starozákonní příběh vztyčení hada na poušti<sup>60</sup> se považuje podle evangelia Jana 3. kapitoly za předobraz ukřižování Ježíše Krista. Společným tématem pro oba

---

<sup>57</sup> BARTOŠ 1993, 22–23, v závěru citace Starého zákona: Izaiáš 40, 6–8

<sup>58</sup> ŠREJBEROVÁ 2017, 71

<sup>59</sup> BARTOŠ 1993, 23

<sup>60</sup> Starý zákon, 4. Mojžíšova 21, 4–10

příběhy je záchrana, spása.<sup>61</sup> Tyto výjevy je možné zařadit do luterského tématu „**Zákon a Milost**“, se kterým se můžeme v této době setkávat i v grafice nebo v malbě.<sup>62</sup>

Na plánech z r. 1874 jsou kamna zobrazena vedle vchodu do sálu, byla uzpůsobena na příkládání zvenku. Dnes jsou postavena v pravém rohu zasedací místnosti a nejsou již funkční.<sup>63</sup> O jejich přestavbě není známa žádná dokumentace. Našly se však vytvořené repliky, některých z těchto kachlů v archivu bechyňské keramické školy, část kachlů byla při rekonstrukci vyměněna. V článku J. Loudy se píše: „*V muzejním depozitáři je, ale uloženo několik vzácných kachlů původních, a to je výjimečná příležitost prohlédnout si také jejich rub. Jsou poměrně hluboké, ale překvapivě tenkostěnné, originální barvy mají ve srovnání s replikami o něco temnější. Uvnitř jsou i trochu očazené. Je otázka, kolik kachlů vlastně bylo třeba vyměnit a bylo-li jich víc, co se stalo s těmi, které se do depozitáře nedostaly? Zachráněn byl alespoň nárožní akroterion, ve tvaru stylizovaného palmového listu, nárožní maskarony – medailony muže a ženy, úlomky rostlinných motivů, římsový kachel i jeden z menších biblických výjevů **Zmrtvýchvstání** a také celý velký, téměř čtvercový kachel s reliéfem **Vztyčení měděného hada**, na němž jsou po stranách dobře patrné linie tažené prsty při zčásti ručním toarování. Celkem patnáct vzácných kousků, přičemž vedle zlomku velkého originálu Ukřižování je uložen i jeden z náhradních, průmyslově vyrobených kachlí s tímtéž motivem, aby bylo možno porovnat práci kamnářů a výrobců majoliky před více než čtyřmi a půl stoletím a dnes.*“<sup>64</sup>

V katalogu J. Šrejberové jsou popsány identické kachle s motivem Vztyčení měděného hada na poušti také se scénou z Posledního soudu datované do r. 1545, které jsou uloženy v depozitáři zámku. [13] Do této série patří i kachel

---

<sup>61</sup> Nový zákon, evangelium Jana 3/14–15, evangelium sv. Jana: Jako Mojžíš vyzdvihl hada na poušti, tak musí být vyzdvížen Syn člověka, aby každý, kdo věří v něj, měl věčný život.

<sup>62</sup> ŠREJBEROVÁ 2017, 175 příkladem toho je nástěnná malba na zámku v Pardubicích

<sup>63</sup> LOUDA 2016, 2

<sup>64</sup> LOUDA 2016, 22



s vyobrazením Ukřižování, který je uložen ve sbírce Národního muzea. Tyto kachle by mohly pocházet ze stejné dílny vzhledem k tomu, že mají i stejné prvky výzdoby v obvodovém rámečku s hnědými srdci v rozích a žlutými stříškami ve středech obvodového rámečku. Někteří odborníci se přiklánějí k názoru, že tento soubor kachlů patřil k většímu kamnovému tělesu, časem přestavěnému a redukovanému, podobně jako tomu bylo u kamen z Hrubé Skály<sup>65</sup>.

Kamna byla postavena v době budování zámku, mají na sobě dataci, která toto dokládá a mělo by jít o slezskou dílnu. Kachle jsou mnohobarevně polévané a je možné je srovnat např. s kachli ze zámku z Českého Krumlova, kde bylo nalezeno mnoho vícebarevně polévaných kachlů i ve zlomcích. Kolem r. 1600 píše Václav Břežan, kronikář, o 72 kachlových kamnech, z toho o devíti barevně polévaných, která stála v místnostech Horního zámku v Českém Krumlově.<sup>66</sup>

Kamna z Vrchlabí byla podle J. Richterové restaurována před II. světovou válkou v Bechyňské škole. Ve své stati J. Richterová také píše, že kamna byla přestavěna na přímé vytápění.<sup>67</sup> To se shoduje i s výkladem J. Loudy, který mluví o původním přikládání z venku místnosti. Je jisté, že kamna byla přestavěna a některé kachle byly vyměněny za repliky, některé z originálních kachlů jsou však zachovány v depozitáři. I po přestavbě zůstala v místnosti, kde byla původně postavena, i když na jiném místě. Zůstává otázka, do jaké míry byla kamna obnovena novými kachli ve 20. stol.

### **3.2. Majoliková kachlová kamna ze zámku Hrubá Skála**

Kamna z Hrubé Skály patří k jedněm z nejkrásněji provedených renesančních kachlových kamen v Čechách a podle Z. Hazlbauera patří „k

---

<sup>65</sup> ŠREJBEROVÁ 2017, 175

<sup>66</sup> <https://sik.vse.cz/ss/kachle.pdf> vyhledáno 3. 9. 2018

<sup>67</sup> RICHTEROVÁ 1991, 6

*vrcholům kamnářské tvorby 16. stol.*“<sup>68</sup>. Ve své stati Z. Hazlbauer dále píše že, tato kamna prodělala složitý vývoj, při němž změnila radikálně svoji podobu. V současné době jsou kamna postavena z přibližně osmdesáti komorových kachlů, na nichž je dvacet dva různých motivů.<sup>69</sup> [14a]

Podle nejstarších zachovaných zpráv F. A. Hebera vydaných r. 1844, byla kamna mnohem větší, postavena z přibližně třístovek kachlů a stála původně v rohu rytířského sálu, kde zabírala velkou část místnosti. Tehdy byl sokl hruboskalských kamen vytvořen z 119 kachlů, 110 kachlů bylo použito na nástavec a 80 kachlů tvořilo korunní římsu. F. A. Heber zde popisuje i motivy s heroldy, rytíři a šašky, které již dnes neexistují.<sup>70</sup> V zámeckém depozitáři jsou některé zbylé kachle z kamen před rekonstrukcí, některé jsou zaoblené, z toho se dá usuzovat, že původně byla kamna v rozích oblá, takže byla spíše oválná oproti dnešnímu pravoúhlému tvaru. F. A. Heber také popisuje zvláštní klenuté zakončení kamen před rekonstrukcí: „...*kupole pokrytá arabeskami s červeně, zeleně a bíle malovanou výzdobou, která je na vrcholu ukončena kolosální koulí.*“<sup>71</sup> Z. Hazlbauer zmiňuje, že „...*takto velké topné těleso nebylo jinde v Čechách popsáno.*“<sup>72</sup> I dnes po jejich přestavbách a zmenšení mají kachle těchto kamen vrcholnou úroveň výtvarné práce. Celkový dojem původního tělesa musel být ohromující.

Po druhé polovině 19. stol. **byla kamna přestavěna a zásadně zmenšena.** O této přestavbě není známa žádná zpráva. A. Sedláček už popisuje kamna po rekonstrukci a také zmiňuje, že v této době dostala novou klenbu uzávěru. Ve stati J. V. Šimáka v Soupisu památek Království českého ze začátku 20. stol. si autor také povšimnul nově vytvořené kopule se stočenou ozdobou ve tvaru ulity na vrcholu. Ve své studii je popisuje: „*Kamna v tzv. rytířské síni, pozbyla nyní*

---

<sup>68</sup> HAZLBAUER 1997, 215

<sup>69</sup> HAZLBAUER 1997, 225

<sup>70</sup> HAZLBAUER 1997, 218–219

<sup>71</sup> HAZLBAUER 1997, 219 cituje: HEBER 1844, 104

<sup>72</sup> HAZLBAUER 1997

dřívějšího tvaru a zmenšena jsou o polovici. V nynější podobě jsou věžovitá, o spodu čtverhranatém a svršku osmibokém, římsou odděleném, jež kryje nová cibulovitá kupole. Spodek má výšky 73 cm, 111 cm šířky v průčelí, 63 cm v boku.<sup>73</sup> „Celek od podlahy k římsě 2, 79 m vysoký, je zdařilá práce hrnčířská z I. třetiny XVI. věku, původu patrně míšeňského.“<sup>74</sup> Základní uspořádání kachlů bylo podobné dnešní zmenšené rekonstrukci.

Na zachovaných fotografiích z přelomu 19. a 20. stol. jsou vidět na kamnech nárožní plastické ozdoby přilby s erbem Smiřických, které ale nebyly zmíněny F. A. Heberem v nejstarší studii a které chybí na dnešní rekonstrukci kamen. Z. Hazlbauer se domnívá, že se jednalo o nově přidané ozdoby při přestavbě v 19. stol.<sup>75</sup>

Tato přestavba nebyla poslední, na začátku 60. let 20. stol., v době, kdy byl zámek upravován na rekreační účely, **byla kamna rozebrána a přemístěna do muzea v Turnově**, kde byla opět postavena. Mezi lety 1972–1974 byla znovu demontována a přenesena na jiné místo v muzeu, kde stojí podnes. Kamna v dnešní podobě mají půdorys soklu kamen 103 x 65 cm a jejich výška včetně římsy činí 82 cm, nástavec pak má tvar nepravidelného polygonu s rozměry 72 x 36 x 18 cm a výšku 120 cm.<sup>76</sup> I když Z. Hazlbauer vyjadřuje pochybnosti zejména o autentičnosti podpěrných nožek kamen a kachlů v dolní římsě, přes to tvrdí, že stavba těchto kamen odpovídá základní stavební konstrukci typologii renesančních kamen z doby okolo poloviny 16. stol.<sup>77</sup>

Podíváme se blíže také na ikonografii jednotlivých kachlů: jsou to tzv. kachle „**šlechtické**“ nebo „*Fürstenkachel*.“<sup>78</sup> Na soklu jsou kachle čtvercové o základním rozměru 19 x 19 cm, s profilovými portréty. Je zde devět různých typů

---

<sup>73</sup> ŠIMÁK 1909, 152

<sup>74</sup> ŠIMÁK 1909, 155

<sup>75</sup> HAZLBAUER 1997, 220

<sup>76</sup> HAZLBAUER 1997, 221

<sup>77</sup> HAZLBAUER 1997, 220

<sup>78</sup> PAVLÍK/VITANOVSKÝ 2004, 24

vyobrazení portrétů v medailonech s vegetabilním vzorem v rozích. Malba kachlů byla provedena na velmi vysoké úrovni, s použitím osmi různých barevných glazur. Jsou na nich zobrazeny mužské i ženské portréty v dobovém oblečení, některé z nich jsou identifikovatelné jako např.: vévoda „Fridrich Saský“, zvaný „Moudrý“, který má svoji předlohu v grafikách Lucase Cranacha st. a vyskytuje se i na dalších kachlích v Čechách a snad portrét jeho manželky „Sibyly“. Podle grafického souboru „Dvanácti biblických hrdinů Starého zákona“ George Penze je zde pravděpodobně zobrazen prorok „Ezechiel“ a „Juda Makabejský“.<sup>79</sup>

Majitel, který nechal kamna vystavět, byl zřejmě **Zikmund Smiřický**, působící na Hrubé Skále od r. 1515 do r. 1548. V této době nechával přestavět hrad Hrubou Skálu na renesanční zámek. Jeho rod byl protestantské konfese, což potvrzuje i ikonografie kachlů.

Horní nástavec ustupuje za římsou dovnitř, tři řady kachlů o rozměru 18 x 32 cm zobrazují varianty tančícího páru v arkádě. Každá řada má čtyři kachle na čelní a zadní straně, jeden kachel na skosených hranách a dva kachle na bocích. Na kachlích jsou znázorněny tančící páry, [14b], pod nimi je obrácený nápis na bílém pozadí, akrostich: WDMIE, což se dá vyložit, podle J. V. Šimáka: „*Verbum domini manet in aeternum.*“ – „*Slovo Páně zůstává na věky.*“<sup>80</sup> A zároveň, podle A. Sedláčka znamená nápis v akronymu: „*ved' mě*“.<sup>81</sup>

Z. Hazlbauer s tímto výkladem není zajedno, upozorňuje na podobný kachel z Chotyně, který má na sobě písmena WDMIE s motivem obrácení sv. Pavla, zde jsou písmena v prostorově správné orientaci, ale námět je velmi odlišný od hruboskalských kamen. Autor také vytýká nesprávné použití písmen v případě Šimákova výkladu *W* ve slově *verbum* a *E* ve slově *aeternum*.<sup>82</sup> Z.

---

<sup>79</sup> HAZLBAUER 1997, 223

<sup>80</sup> ŠIMÁK 1909, 154

<sup>81</sup> SEDLÁČEK 1895, 46

<sup>82</sup> HAZLBAUER 1997, 224

Hazlbauer poukazuje také na to, že takovéto motivy obdélných kachlů v nástavci s mileneckými tanečními páry, nebyly zatím publikovány popsány v české ani zahraniční literatuře.<sup>83</sup> (K tomu bych chtěla podotknout, že R. Franz ve své publikaci uvádí reliéfní kachle s mileneckými páry z norimberské dílny kolem r. 1540, tyto kachle jsou bez glazury).<sup>84</sup>

Korunní římsa je tvořena kachli jejichž hlavní motiv je vyhlížející dvojice muže a ženy, snad manželů, v bohatém renesančním oblečení, zarámovaných ve zdobené arkádě ze tří sloupků, v horních rozích jsou písmena *M* a *N*.

J. V. Šimák předpokládá, že kamna jsou míšeňského původu, to vyvozuje zřejmě z přítomnosti míšeňského erbu na jednom z kachlů.<sup>85</sup> Z. Hazlbauer však s tímto nesouhlasí a podle podobného typu kachle se stejným nápisem z Chotyně předpokládá, že dílna mohla být v severních Čechách. Tento názor by mohl podpořit i nález dalšího podobného kachle v souboru datovaném do poloviny 16. stol. při archeologickém výzkumu domu hofmistra ve Sklenařicích. J. Prostředník popisuje kachel s „*figurálním motivem vousatého muže v přilbě s chocholem v kruhovém medailonu*“,<sup>86</sup> i když tento kachel není identický, je velmi podobný kachli na soklu Hruboskalských kamen, který Z. Hazlbauer identifikuje jako proroka Ezechiele, mohlo by jít tedy o stejnou dílnu nalézající se v této oblasti.<sup>87</sup>

Tato kamna mohla původně vypadat jako kamna ve Velkých Losinách<sup>88</sup> **musela mít neobvykle velké rozměry**. Stála na původním místě ještě před polovinou 19. stol. a poté došlo k rekonstrukci a zmenšení kamen. Dále byla ještě dvakrát stěhována a znovu stavěna v Muzeu Českého Ráje v Turnově.

---

<sup>83</sup> HAZLBAUER 1997, 226

<sup>84</sup> FRANZ 1969, obr. 227, 229

<sup>85</sup> ŠIMÁK 1909, 155

<sup>86</sup> PROSTŘEDNÍK 2017, 45

<sup>87</sup> PROSTŘEDNÍK 2017, 45–46, podle konzultace s panem Sajbtem

<sup>88</sup> RICHTEROVÁ 1991, 3

Navzdory tomu si podle Z. Hazlbauera zachovala tato kamna **ráz i typologii renesančních kamen**, který původní stavbu i výrobu kachlů datuje do **třetího nebo čtvrtého desetiletí 16. stol.**<sup>89</sup> Pokud platí tato datace, byla by hruboskalská kamna nejstaršími kamny v ČR.

### **3.3. Kachlová kamna s heraldickým motivem na zámku Velké Losiny**

Tato kamna je nutné zmínit i přes to, že jsou na území severní Moravy, jsou však pozoruhodná tím, že jako jedna z mála kamnových těles u nás nenesou známky přestaveb. [15] Podle J. Richterové **nebyla tato kamna představována ani více rekonstruována v pozdějších obdobích**, což je velmi výjimečné. Záznamy nejsou dnes dohledatelné, stejně jako soupis inventáře. Podle všeho byly použity v pozdějších dobách jako materiál do zdejších papíren.<sup>90</sup>

Kamna byla postavena mezi lety **1587–1589**, datace se odvíjí od sňatku majitele zámku s jeho poslední manželkou, jejíž erb je na převážné části kachlů kamen. V rytířském sále, v jehož rohu jsou kamna umístěna, je zčásti zachováno i původní renesanční vybavení: jsou tu původní parkety, tapety s erbem majitelů zámku a kazetový strop. Kamna mají zachovány zbytky nepřímého vytápění, dnes již zazděného.<sup>91</sup>

Na zděném podstavci stojí sokl kvadratického tvaru, s šířkou 120 x 200 cm a výškou 102 cm, celková výška kamen ke korunní římsce je 300 cm.<sup>92</sup> Nástavec je oválně kónický a je oddělen římsou od soklu. Korunní římsa zakončuje horní část kamen atikou s vymodelovanými polopostavami renesančně oděných

---

<sup>89</sup> HAZLBAUER 1997, 225

<sup>90</sup> RICHTEROVÁ 1991, 3

<sup>91</sup> RICHTEROVÁ 1991, 3

<sup>92</sup> RICHTEROVÁ 1991, 3

mužů. Na pohledové straně kamen jsou kachle jednoho typu s rozměrem 20 x 20 cm, s menšími výchyly.<sup>93</sup>

Hlavním motivem na kachlích je erb patřící Andělině Ryšanové z Modřic, [16a] manželce Jana mladšího ze Žerotína. J. Richterová popisuje znak takto: "... štít dělený dvěma břevny se třemi hvězdami, v poli nad erbem je turnajová přilba s rozvilinovými přikryvadly-fanfrnochy, křídlem a rohem jako klenotem. V rozích se nacházejí iniciály jména A, R-Z, M (Andělína Ryšánka z Modřic) přičemž Z je postaveno obráceně." Můžeme zde rozeznat tři variace barevného provedení erbu.<sup>94</sup>

Na nepohledové, zadní stěně kamen jsou další ikonograficky odlišné kachle. Podle popisu J. Richterové se nachází na zadní části soklu kachel s motivem Ukřižování, s motivem Adama a Evy pod stromem poznání, dále je zde skupina kachlů s heraldickými prvky, která je formátem o něco menší (18,5 x 21,4 a 19,1 x 21, 5 cm). Patří sem také kachel se zobrazením polopostavy korunovaného muže s rostlinnými rovinami v pozadí. Tyto kachle pravděpodobně patřily do staršího souboru z počátku 16. stol., které možná stály v původní tvrzi, která zde byla před vybudováním zámku. Na dalších třech kachlích jsou motivy orámované textem v minuskule. Na prvním kachli je sedící opice s přeslicí, v textu v rámu stojí: „*opicze- potwora-nyiema-a-chytra*“. [16b] Další kachel tohoto typu se objevuje na nástavci, je zde zobrazen korunovaný lev s rozdvojeným ocasem také orámovaný textem: „*lew-gest-dywne-zwyrzie-zpanyle*“. V rozích nese kachel čtyři erby<sup>95</sup>. Jiný kachel orámovaný textem má na sobě orlici, zde není text rozluštěn. Na horní, zadní straně nástavce je kachel, vystupující z plochy, zabudovaný zřejmě při pozdější opravě. Podle rostlinného vzoru je ze 17. stol.<sup>96</sup>

---

<sup>93</sup> RICHTEROVÁ 1991, 4

<sup>94</sup> RICHTEROVÁ 1991, 5

<sup>95</sup> RICHTEROVÁ 1991, 6

<sup>96</sup> RICHTEROVÁ 1991, 6

Kamna ve Velkých Losinách byla postavena v 2. pol. 16. stol., stavba by odpovídala typově i jiným původním, větším kamnovým tělesům, která se dochovala v pozdější redukované formě jako například na Hrubé Skále. Tato kamna jsou velmi dobře zachovaná, výjimečná jsou tím, že nebyla zřejmě více přestavována.

### 3.4. Dvoje renesanční kachlová kamna s figurálním motivem na hradě Rožmberk

Na hradě Rožmberk jsou postavena dvoje renesanční kachlová kamna se zelenou glazurou, o kterých nacházíme zmínky v různých odborných článcích. Byla pravděpodobně postavena v čase vlády **Petra Voka**, který se ujal správy hradu v r. 1592, po smrti svého bratra Viléma.<sup>97</sup> Podle autorů průvodce hradu patřila tato kamna zřejmě k výbavě pokojů synovce (Petra Voka) Jana Zrinského<sup>98</sup>. Zde v rytířském sále, jak píše Jiří Kuthan, jsou: *„...rozměrná renesanční kamna s figurální a ornamentální výzdobou, nesou letopočet 1594...Ze zbrojnice je přístupný pokoj Karla Alberta...zelená renesanční kamna v koutě síně mají reliéfní kachle s postavami císařů Karla V., Ferdinanda I., Maxmiliána a Rudolfa II.“*<sup>99</sup>

J. Richterová také píše ve svém článku o renesančních kamnech s velkoformátovými kachli: *„s postavami rytířů a putti v architektuře.“*<sup>100</sup>M. Lejsková Matyášová ve svém článku píše: *„Datovaná kamna z konce století jsou ještě ve velkém sále hradu Rožmberk v jižních Čechách, označená rokem vzniku 1594, obdobná, zřejmě téže provenience, jsou i v pokoji Karla Alberta.“*

**V rytířském sále** stojí v rohu, na podezdívce, velká kachlová kamna [17a]. Na pravoúhlé vyšší základně zakončené kordonovou římsou tvoří sokl dva velkoformátové kachle s velkým figurálním motivem postav císařů v dobovém

---

<sup>97</sup> HAVLOVÁ/ŠEBEK/STANĚK 2013, 5

<sup>98</sup> HAVLOVÁ/ŠEBEK/STANĚK 2013, jehož otec Mikuláš Zrinský se proslavil v bitvách proti Turkům

<sup>99</sup> KUTHAN 1987, nepag.

<sup>100</sup> RICHTEROVÁ 1991, 6



oblečení, které jsou zasazeny do bohatě zdobené arkády [17b]. Arkáda má po stranách rozšiřující se sloupky zdobené akantovým listem v dolní části a stojí na podstavci s rostlinnými motivy. Podél sloupků arkády je bohatý dekor vinných hroznů. Rohy soklu jsou okosené a mají v sobě zapuštěnou niku s postavou ženy s tureckou šavlí, držící v ruce uřatou hlavu.<sup>101</sup> Poslední řada soklu se skládá z podlouhlých reliéfních kachlů s rostlinným motivem, vynášejících střední profilovanou římsu.

Ustupující hranolový nástavec navazuje na horní části kamen oblou římsou se šesti obdélnými menšími kachli z každé strany. Vyšší rohové kachle rámuji podélně celé strany nástavce, nahoře jsou celá kamna zakončena korunní římsou s dvěma plastickými nástavcovými akrotériemi na čelní a zadní straně.

Druhá menší kamna v **místnosti Karla Alberta**, také nazývané ložnice, jsou subtilnější, se světle zelenou glazurou. [18] Stojí na plné podezdívce s malovaným geometrickým dekorem. Na základnové řadě podlouhlých kachlů s patkou navazuje střední podlouhlý čtyřboký kachel s orámováním, ve středu s hlavičkou maskaronu uprostřed rostlinných rozvilin. Po stranách jsou menší orámované rohové kachle s rostlinným dekorem. Nad nimi je uprostřed jako hlavní motiv orámovaný kachel s postavami císařů, umístěný v obloukové arkádě se sloupky po stranách, stejně jako na větších kamnech z rytířského sálu, kamna jsou zřejmě ze stejné dílny. Po stranách ústředního kachle jsou dva podlouhlé kachle s rostlinným motivem. Rohové okosené kachle jsou řešeny jako nika stejně, stejně jako na kamnech v rytířském sále s motivem ženy držící uřatou hlavu.<sup>102</sup> Tělo soklu vynáší jednoduchou profilovanou římsu s motivem listovce.

Na sokl navazuje menší ustupující nástavec s obdobným středovým kachlem s figurálním motivem v arkádě a rohovými kachli s nikou uprostřed.

---

<sup>101</sup> HAVLOVÁ/ŠEBEK/STANĚK 2013, 20

<sup>102</sup> HAVLOVÁ/ŠEBEK/STANĚK 2013, 20

Nástavec je ukončen drobnější římsou s listovcovým motivem. Na této římse stojí řada tří plasticky propracovaných nástavců. Figurální výzdoba obou kamen podle J. Kuthana představuje **císaře Karla V., Ferdinanda I., Maxmiliána a Rudolfa II.** <sup>103</sup>

Kamna z rytířského sálu jsou datována do r. 1594. V 19. stol. byly některé poškozené kachle nahrazeny replikami. <sup>104</sup>Na obou kamnech, která pochází zřejmě ze stejné dílny, můžeme obdivovat **výjimečně propracovanou reliéfní figurální i ornamentální výzdobu.**

---

<sup>103</sup> KUTHAN 1987, nepag.

<sup>104</sup> HAVLOVÁ/ŠEBEK/STANĚK 2013, 20

## 4. Renesanční kachlová kamna s datací kolem

r. 1600

### 4.1. Kamnové kachle ve stěně místnosti vedle Vladislavovy ložnice na Pražském hradě

Ve Starém královském paláci na Pražském hradě je pozůstatek původních renesančních kachlových kamen, které kdysi stály v tzv. Vladislavově ložnici. Dnes na jejich místě stojí kachlová kamna z pozdější rekonstrukce, postavená z barokních kachlů. Tato kamna jsou soklem přistavěna ke zdi, na jejíž druhé straně je **pět renesančních kachlů**, které kdysi vyzařovaly teplo do vedlejší místnosti. [19] Podle Petra Chotěbora se jedná podle nápisu na dveřích, snad o depozitář Dvorských desek, který vznikl jako přístavba před r. 1490. V této místnosti byl však také prevet, který měl důmyslně ukrytou odpadní šachtu v cihlovém pilíři <sup>105</sup>, jde o velmi dobře zachovaný středověký záchod <sup>106</sup>. Poté, co byla původní renesanční kamna v tzv. Vladislavově ložnici nahrazena mladšími, původní renesanční kachle ve stěně zůstaly a jejich pozice se nezměnila. V dnešní době však trpí vlhkem, které se i přes odvlhčování zdí opět vrací a kachle proto nejsou v dobrém stavu.

Na stěně upoutá největší středový kachel, který má na sobě **motiv Kalvárie**. Celkově je reliéf už velmi setřený, ale v hrubých rysech zde stále vidíme Pannu Marii a sv. Jana po stranách kříže. Tento výjev je vsazený do architektury arkády s obloukem, stejně jako i u ostatních kachlů. Po stranách arkády najdeme další postavy, mohlo by se jednat o postavy světců, pod nimi jsou okřídlené andělčí hlavičky. Na straně podél rohu je fragment kachle s pentlí a ovocem, tvarově upravený do formy trojúhelné výseče. Na ostatních kachlích jsou znázorněny **alegorie smyslů**. Na levé straně nad středovým kachlem je

---

<sup>105</sup> CHOTĚBOR 2003, 196

<sup>106</sup> konzultace s historikem umění Jaroslavem Sojkou, správcem sbírek Pražského hradu

nejvíce zachovaný kachel se znázorněním **alegorie chuti**, jak můžeme vidět i na nápisu ve spodní části: **Der Geschmack**. Zde je sedící postava ženy v bohatém oděvu s košem ovoce u nohou a s menší postavou, která již není zřetelná, mohla to být opice<sup>107</sup>. V pozadí jsou dva stromy se žebříkem, na němž vidíme další menší postavu trahající plody. Výjev je zasazen do arkády, nad níž jsou ve cviklech okřídlené hlavičky andílků.

Na spodní okraj největšího kachle navazují dva menší s alegoriemi s dalšími alegoriemi smyslů. Na levém kachli rozeznáme postavu ženy hrající na loutnu, vlevo od ní je jelen ve skoku a v pozadí je naznačený strom. Kachel představuje **alegorii sluchu**. Napravo najdeme kachel s postavou a s keřem, pravděpodobně se jedná o **alegorii čichu**. Alegorie byly v renesanci oblíbeným tématem a našli bychom podobné analogie i na jiných kachlích v Čechách. P. Chotěbor ve svém článku tyto kachle datuje **do konce 16. nebo začátku 17. stol.** a ve svém článku upozorňuje na nejstarší čitelný nápis v místnosti, pocházející z r. 1594 a dále píše: *„Je možné, že úprava otopného zařízení pro temperování sousední místnosti mohla vzniknout až v této době... Vyloučit však zatím nelze ani starší původ této úpravy s tím, že renesanční kachle mohly jen nahradit starší.“*<sup>108</sup>

V r. 2015 prošly tyto kachle restaurátorským průzkumem, který provedla restaurátorka Sylva Antony Čekalová. Jak už bylo zmíněno, tyto kachle byly ve velmi špatném stavu, restaurátorská zpráva popisuje: *„jejich glazura i vrchní vrstvička střepu je silně degradovaná, z větší části opadaná, reliéf je velmi špatně čitelný a na střepu jsou **patrné krystalizace solí.**“*<sup>109</sup> **Vlhkost s krystalizující solí způsobila degradaci střepu, způsobila odpadání glazury a výrazné setření reliéfu.** V 70. letech 20. stol. byly kachle plošně přetřeny zeleným nátěrem, který povrch uzavřel. V současnosti je vážně narušena soudržnost střepu, tak, že jsou

---

<sup>107</sup> PAVLÍK/VITANOVSKÝ 2004, 74, postava opice se vyskytovala ve spojení s tématem alegorie chuti

<sup>108</sup> CHOTĚBOR 2003, 198–199

<sup>109</sup> ANTONY ČEKALOVÁ 2015 a, 3

**některá místa kachle měkká** a pod tlakem prstů se prohýbají. Drží tedy pomocí sádrové výplně a povrchovým nátěrem. Podle sondáže **i tyto kachle byly vyplněny sádrou**<sup>110</sup> při přestavbě kamen ve vedlejší místnosti v začátku 20. stol. a prostor kamen a těchto renesančních kachlů byl předělen cihlovou výplní.<sup>111</sup>

Restaurátorka věnovala těmto unikátním kachlům zachovaným v původní podobě zvláštní pozornost. Je několik různých variant restaurátorských zásahů, kterými by bylo možné postupovat. Nakonec však bylo rozhodnuto, že se zatím tyto kachle nebudou restaurovat, protože při jakémkoliv zásahu by hrozilo další zhoršení jejich stavu. Degradace kachlů zatím nepokračuje příliš rychle, zároveň se zdá, že riziko zhoršení současného stavu vlivem restaurátorských zásahů je veliké, proto bylo rozhodnuto s restaurováním vyčkat.<sup>112</sup>

Památkový dohled Pražského hradu rozhodl o celkovém odsolení této části budovy a práce byla i uskutečněna, je ovšem faktem, že vlhkost se do zdí postupně vrací a je otázkou, jestli se podaří v historických budovách zbavit se jí úplně.<sup>113</sup> Proto jsou tyto vzácné kachle stále v ohrožení a bude nutné je dlouhodobě sledovat.

## **4.2. Kachlová kamna v Koloničově komoře na Pražském hradě**

Ve Starém královském paláci Pražského hradu, na schodišti vedoucím do místnosti Nových zemských desek, se nachází prostor, do kterého běžný návštěvník nemá přístup. Nazývá se **Koloničova komora**, která dnes slouží kustodům, ale v minulosti mohla sloužit jako místnost pro strážce nebo pro písaře,

---

<sup>110</sup> výplň sádrou napomáhá stálému nasávání vlhkosti

<sup>111</sup> ANTONY ČEKALOVÁ 2015 b, 47

<sup>112</sup> Konzultace s restaurátorkou Sylvou Antony Čekalovou

<sup>113</sup> ANTONY ČEKALOVÁ 2015 b,

<sup>114</sup> o funkci této místnosti nejsou známé žádné doklady. Kachlová kamna v této místnosti jsou nejstarší stojící dochovaná kamna Starého královského paláce. **[20a]** Jedná se o hranolová kamna na zděném soklu z kachlů s **tapetovým vzorem**. Vedle těchto kamen je dochovaná malá, **přilehlá příkládací komora**, přímo ve vytápěné místnosti **[20b]**. Petr Chotěbor k tomu píše ve svém článku, že toto může svědčit o tom, že se zde původně s kamny nepočítalo.<sup>115</sup>

Na zděné podezdívce vysoké 38,5 cm, stojí hranolový sokl s třemi řadami **kachlů s tapetovým neboli kobercovým vzorem**<sup>116</sup>, (vysoký 108 cm včetně říms, šířka soklu nad kordonovou římsou je 105,5 cm a hloubka je 83,5 cm). Dolní řada základnových římsových kachlů má vyšší ustupující reliéf ve středu s hlavičkou amorka, nahoře za ní ozdobená mušle a po stranách draperie na pozadí rostlinných motivů. **[21]** V dolní části je profil kachlů ozdoben pásem listovce v obloučcích a u podezdívky je zakončený plochým pásem.<sup>117</sup> Čtvercové kachle, které tvoří tělo soklu, jsou polévané zelenou glazurou. Sokl je zakončený rozšiřující se profilovanou, střední římsou bez dekoru. Nízký páskový reliéf čtvercových kachlů je rozdělen do šestiúhelných polí, tak, aby navazoval na vzor dalších kachlů, s nímž pak vytváří celek podobný tapetovému dekoru. V polích je zobrazen zdvojený palmetový dekor. Kachle mají základní rozměr 22 x 23 cm, ale v dolních řadách soklu i nástavce jsou rozměry kachlů 24 x 25,5 cm. Na zadní, nepohledové straně nástavce je vložen na šířku atypický kachel dlouhý 27 cm. Všechny tyto kachle mají stejný tapetový vzor.

Na něj navazuje nástavec se dvěma řadami tapetových kachlů stejného typu. Kamna jsou zakončena horní, profilovanou korunní římsou. Hrany nejvyšší řady kachlů nástavce jsou zdobené vyžlabenými obloučky. Výška nástavce je 63 cm a hloubka 74 cm. Celková výška kamen je 209,5 cm. Celá kamna

---

<sup>114</sup> Konzultace s historikem umění Jaroslavem Sojkou, správcem sbírek Pražského hradu

<sup>115</sup> CHOTĚBOR 2003, 196

<sup>116</sup> PAVLÍK/VITANOVSKÝ 2004, 180

<sup>117</sup> PAVLÍK/VITANOVSKÝ 2004, 180 podobné římsovým kachlům z hradu Rábí

jsou propojena topeništěm s příkládací komorou, která je zde velmi dobře zachována.

Podle typu kachlů i dekoru říms by mohla být kamna **datována kolem r. 1600**.<sup>118</sup> Tato kamna jsou celkově v dobrém stavu, nejsou doklady o jejich přestavbách, ale není vyloučeno, že přestavována byla. Ve 20. stol. do nich byla vložena elektrifikace, ta však mohla být provedena skrze topnou komoru, což by znamenalo, že nebyla nutně celá rozebírána.

### **4.3. Kachlová kamna se zrcadlovými kachli ve Schwarzenberském paláci**

Ve druhém patře Schwarzenberského paláce v Praze na Hradčanech, v přednáškové místnosti stojí **hranolová kachlová kamna** pravděpodobně z doby, kdy palác patřil pod správu Petra Voka z Rožmberka. [22]

Dochovala se zde také příkládací komora ve vedlejší chodbě se schodištěm. Kachle, ze kterých jsou kamna sestavena jsou příkladem **zrcadlových kachlů**, které podle autorky katalogu J. Šrejberové: *„...se objevují již v období kolem roku 1500 a postupně nabývají na oblibě zejména v 17. století. Kromě okrajových lišt je jejich čelní stěna bez výzdoby, přesto z nich jde sestavit na pohled honosné kamnové těleso, a to díky efektu zkosení hran připomínajícímu zrcadlo. Absence výzdobných prvků bohužel vedla v minulosti k tomu, že jim v archeologických nálezech nebyla věnována pozornost, proto ve sbírkách vesměs chybějí.“*<sup>119</sup> Kachle těchto kamen jsou velmi zajímavě **glazovány metodou trasakování**, kdy se do vlhkého podkladu glazury nakapává jiný odstín a obě glazury se prostoupí.<sup>120</sup> Tento způsob glazování měl vzbuzovat dojem jiného materiálu, většinou mramoru. Kachle mají na sobě světle žlutý základ, na některých až světle zelený, byly

---

<sup>118</sup> PAVLÍK/VITANOVSKÝ 2004, 180

<sup>119</sup> ŠREJBEROVÁ 2017, 181

<sup>120</sup> RADA 2007, 210

stříkány světlými i tmavými tóny zelené až černé glazury. Skvrny glazury vytvářejí zajímavý, výrazný vzor na světlém pozadí.

Kamna stojí na nízké, plné podezdívce (výška 20,5 cm), dolní řada je sestavena z ustupujících římsových kachlů, na ní stojí sokl, tvořený ze dvou řad čtvercových a rohových zrcadlových kachlů (o rozměrech 29 x 42 cm, rohové 17 x 23,5 x 42 cm). Sokl je zakončen střední rozšiřující se profilovanou římsou bez vzoru, přiléhá dvěma stranami do rohu místnosti. Výška soklu je 116 cm, šířka 106 cm a hloubka 154 cm, včetně říms. Nástavec je také sestaven ze dvou řad kachlů, širší kachle mají rozměry 33 x 42 cm. Hrana nejvyšší řady kachlů nástavce je svisle zdobena vyžlabenými obloučkovými vrypy a celý nástavec je zakončen korunní profilovanou římsou, zdobenou pouze pásem jednoduchého pletence. [20b] Výška nástavce je 101 cm, šířka je 84,5 cm a hloubka je 109 cm, včetně říms. Celková výška kamen je 238 cm.

Tato kamna byla v r. 2007 restaurována. Z restaurátorské zprávy je zmínka o tom, že jde o nejstarší kamna v paláci, dále ze zprávy vyplývá, že byla již v minulosti přestavována. K výchozímu stavu kamen je uvedeno, že místy byly přemalby olejovými barvami vyskytly se zde starší sádrové doplňky, více kachlů bylo popraskaných a některé kachle ze zadních stran zcela chyběly. Restaurátor Jiří Kaifosz popisuje restaurátorské zásahy, zmiňuje, že kamna byla rozebrána kvůli opravě podlahy i s podezdívkou. Poté byla podezdívka znovu postavena, stejně jako tělo kamen, při tom byl brán ohled na původní řazení kachlů. Jednotlivé kachle byly po očištění slepeny a doplněny tvrzenou sádrrou. Na závěr byly provedeny lokální barevné retuše. Kamna zůstávají nefunkční.<sup>121</sup>

I když tato kamna prošla restaurováním, je pravděpodobné, že zůstávají na svém původním místě, vzhledem k tomu, že jsou stále propojena s otopnou komorou a neztratila svůj původní renesanční ráz.

---

<sup>121</sup> KAIFOSZ 2007, restaurátorská zpráva



#### 4.4. Kachlová kamna s tapetovým vzorem na zámku Bechyně

Na zámku Bechyně ve čtvercové místnosti nazvané zbrojnice, která má dochovaný renesanční kasetový strop, od Bartoloměje Jelínka (z r. 1600)<sup>122</sup> se také nalézají **renesanční hranolová kamna se zeleně glazovanými kachli** s tapetovým vzorem. [24] Autoři průvodce D. Menclová a V.V. Štech je dále popisují jako: „...*dvouetážová kamna na pravoúhlém základě, barevně polévaná, jejichž kachly mají arabeskový vzor v nízkém reliéfu...*“<sup>123</sup> patří do původního vybavení sálu. J. Richterová, stejně jako M. Lejsková – Matyášová tato kamna datují **kolem r. 1600**,<sup>124</sup> mohla být tedy postavena ještě za Petra Voka z Rožmberka, který vlastnil zámek do r. 1596, mohl je však dát postavit už nový majitel Adam ze Šternberka a na Sedlci<sup>125</sup>

Hranolová kamna jsou velmi dobře zachována i s původním přístupem z vedlejší místnosti a komínovým průduchem v síle zdi, propojeným s topeništěm. Zeleně glazovaná kachlová kamna jsou postavena na podezdívce, která má v sobě prostory ve formě malých klenbiček pro vyskládání dřeva, výška podezdívky je 67 cm. Topeništěm přiléhají ke zdi, přikládalo se do nich zvenku. **Patka soklu** kamen je vyskládána ze základních římsových kachlů s listovcovým motivem. Na nich dvě řady kachlů s tapetovým vzorem [25] vytvářejí sokl kamen, zakončený střední rozšiřující se římsou s motivem listovce, která je širší než římsa základnová. Výška soklu včetně říms je 100 cm, hloubka je 111 cm a šířka 94 cm.

Na sokl kamen naléhá mohutný **hranolový nástavec** opět ze dvou řad kachlů se stejným tapetovým vzorem, zakončeným pásem reliéfních kachlů. Z každé strany této řady reliéfního pásu je malý orámovaný čtvercový kachel

---

<sup>122</sup> MENCLOVÁ/ŠTECH 1953, 6

<sup>123</sup> LEJSKOVÁ – MATYÁŠOVÁ 1972, 38 pozn. 8

<sup>124</sup> RICHTEROVÁ 1991, 6, LEJSKOVÁ – MATYÁŠOVÁ 1972, 34

<sup>125</sup> <http://www.hrady.cz/index.php?OID=1298&PARAM=11&tid=1259&pos=800> vyhledáno 16.10.2018

s hlavou lva. V dalších orámovaných pásových kachlích, umístěných v horní části nástavce, jsou proti sobě umístěni dva okřídlení putti držící věnec ve středu kachle. [26] Kamna jsou zakončena drobnější korunní římsou s motivem listovce. Výška nástavce je 98 cm, hloubka 108 cm a šířka je 83 cm. Celková výška kamen je 265 cm.

Tato kamna byla součástí původního vybavení renesanční části zámku a nezdá se, že by byla zásadně přestavována. Autoři T. Durdík a Č. Pavlík uvádějí ve svém článku podrobnou studii souboru kachlů nalezených v okolí zámku Bechyně. Jedná se o fragmenty kachlového materiálu z období středověku i renesance a tyto nálezy svědčí o množství dalších kachlových kamen, která zde stála. Na konci článku autoři shrnují, že část renesančních kamen mohla být postavena v době velkorysé renesanční přestavby, kterou nechal provést Petr Vok v letech 1581–1584.

Velmi vzácně se také dochovala zmínka o kamnech z r. 1532, kdy se jednalo s hrncířem ze Soběslavi o „...*polívaná kamna do světnice hořejší, která se nyní dělá*“ a dále bylo uvedeno že: „...*mají býti o kachlík širší, než ta v kanceláři a o 2 delší a 3 vyšší*“<sup>126</sup> Autoři v závěru připomínají: „... *že jedna zeleně glazovaná renesanční kamna se v tzv. zbrojnici na zámku dochovala dodnes.*“<sup>127</sup> Pokud by se jednalo o stejná kamna, která zde stojí i dnes, znamenalo by to posunout jejich dataci před rok 1532.

#### 4.5. Italská kachlová kamna na zámku Konopiště

V jídelně zámku Konopiště stojí renesanční kachlová kamna, které si nechal majitel František Ferdinand d'Este přivést na přelomu 19. a 20. stol. z Itálie.<sup>128</sup>

---

<sup>126</sup> SEDLÁČEK 1934, 27

<sup>127</sup> DURDÍK/ PAVLÍK 493–494

<sup>128</sup> Konzultace se správkyní deponitáře zámku Konopiště, pí. Dany Jandové

Tato kamna s **tapetovým vzorem** byla restaurována v 80. letech 20. stol. restaurátorkou Evou Symonovou. [27]

Kamna jsou hranolová a stojí na čtyřech kovových nožkách, které drží rám těla kamen. Mají rozměry 215 x 19 x 85 cm.<sup>129</sup> První řadu tvoří základní římsové kachle žlutobíle glazované dole s pruhem listovce, zakončené plastickým rostlinným vzorem. Střep kachlů byl nízce pálen s vrstvou kaolinu, bylo zde použito podglazurních barev.<sup>130</sup> Sokl kamen tvoří tři a půl řady zeleně glazovaných kachlů s tapetovým vzorem, každá řada je sestavena ze dvou a půl kachlů se zelenou glazurou. Rohové kachle jsou žlutavé a bílé barvy s glazurou a se zeleně a modře barveným glazovaným rostlinným vzorem, které, spolu s římsami rámuji zelené plochy tapetových kachlů. Sokl je zakončen rozšiřující se římsou. Ustupující nástavec spočívá opět na žlutobílých římsové základně. Nástavec je tvořen třemi řadami skládanými ze dvou zelených kachlů. Celá kamna jsou zakončena římsovými kachli se vzorem listovce, který přechází na vrcholu do jemné plastiky nástavcových kachlů se dvěma putti, nesoucími rohy hojnosti s ovocem a volutovou dekorací s palmetou uprostřed. Po stranách je dekor nástavcových kachlů zakončen hlavami lam(?). [28] Kamna jsou postavena s dvířky pro přímé přikládání, ve 20. stol. však byla elektrifikována.

Kamna byla silně poškozena, restaurování probíhalo „*in situ*“, bez rozebírání. Kamna z italské provenience byla silně znečištěna. V restaurátorské zprávě je stav kamen dále popsán: „*Velká část ozdobných proků byla ulámána, spodní ozdobné kachle se až na několik fragmentů nedochovaly. Glasura byla zkorodovaná cca z 1/5 zcela zničena.*“ Reliéf byl značně poškozen a na mnoha místech byl vydrolený a zanesený černou mastnou nečistotou. Restaurátorka Eva Symonová po celkovém očištění doplnila chybějící místa, obnovila i barvu a lesk glazury. Na některých místech přistoupila k nejednoduchému provedení replik, přičemž

---

<sup>129</sup> SYMONOVÁ 1990, <https://technologieartis.avu.cz/1uzit-umeni-renes.html> vyhledáno 15. 10. 2018

<sup>130</sup> SYMONOVÁ 1980, nepag.

musela nejprve odlít reliéfy kachlů z originálů na stojících kamnech a po úpravě použila stejnou technologii barev pod glazuru s finální olovnatou glazurou na povrchu. **[29a,b,c,]** Po výpalu upravila a umístila kachle na místa zničených originálů.<sup>131</sup>

Tato renesanční kamna jsou neobvyklá svojí technikou podglazurních barev, pozoruhodné je také plastické figurální propracování nástavcových kachlů. V případě těchto kamen můžeme vidět příklad importu v mladší době.

---

<sup>131</sup> SYMONOVÁ 1980, nepag.

## 5. Renesanční kachlová kamna s datací po

r. 1600

### 5.1. Kachlová kamna s heraldickou výzdobou ze zámku Smečno

Tato štíhlá hranolová kamna stála původně v zámku ve Smečně u Kladna. Jejich reliéfy jsou lehce plastické, a jsou pestře barevně glazované, **nesou v roce 1603**. Datace kamen ukazuje, že objednavatelem byl **Jaroslav Bořita z Martinic**, jehož erb společně s erbem jeho manželky **Marie Eusebie ze Štemberka** jsou hlavními motivy výzdoby kachlů. Tato kamna jsou dnes umístěna ve Vlastivědném muzeu ve Slaném. [30] Autorka odborného článku Eva Volfová uvádí ve své stati ve Slánských rozhovorech podrobný popis kamen.<sup>132</sup> První zmínka o nich je v soupisu památek z r. 1904 od Ferdinanda Velce. Je zde uvedena i jejich fotografie, ze které však nelze určit místo jejich umístění. Autor lokalizuje kamna v bývalé knihovně, tedy uprostřed západního křídla zámku. Také zde zmiňuje, že byla v neporušeném stavu.<sup>133</sup> My ovšem nevíme, jestli tato podoba kamen mohla být původní, je však jisté, že byla změněna nedávnou přestavbou.

Zámek prošel vlastnictvím několika šlechtických rodů, posledním vlastníkem byl domov pro sirotky a postižené děti a v r. 1949 byl zámek vyvlastněn státem. Zřejmě v první třetině 20. stol. byla kamna rozebrána a jednotlivé kachle byly uloženy. E. Volfová o tom píše: „*Před restaurováním byla kamna rozebrána, kachle zabalené v novinách z r. 1928 a složené v bednách. Jednotlivé kachle byly vylité sádrou, což provedl neznámý údržbář, aby zůstaly vcelku.*“<sup>134</sup> Autorka dále píše, že kamna byla nepochybně pořízena „*při příležitosti sňatku dvou*

---

<sup>132</sup> VOLFOVÁ 2014, 27–30

<sup>133</sup> VELC 1904, 292–293

<sup>134</sup> VOLFOVÁ 2014, 27

*významných osobností reprezentujících movité šlechtické rodiny,*“ vzhledem k tomu byla kamna jistě původně umístěna v reprezentačních místnostech. Ve stejné době také probíhala přestavba zámku ve Smečně, z bývalé středověké tvrze. Kromě jiného vybavení měl zámek pravděpodobně desítky kachlových kamen. Nevíme přesně, ve které místnosti renesanční kamna, jimiž se zabýváme, naposledy stála. Autorka článku píše, že: *“ údajně existuje ještě o něco mladší fotografie týchž kamen, stojících v jedné ze zámeckých místností, kde měla být umístěna „přes roh místnosti.“*<sup>135</sup> Tehdy už byla kamna jen jako exponát a byla nefunkční. V r. 1997 byla kamna zrestaurována a opětovně postavena restaurátorkou Evou Symonovou.<sup>136</sup>

Kachlová kamna jsou úzká, hranolového tvaru, jsou tvořena třemi řadami kachlů většího formátu, z nichž každou čelní řadu tvoří ústřední kachel s motivem erbů manželů a po stranách jsou užší rohové kachle s motivem hermovek. Spodek kamen spočívá na čtyřbokých balustrádových pískovcových nohách s dekorem akantového listu. Ve spodní a nejvyšší řadě je hlavním motivem většího obdélného kachle ve střední ose umístěný erb Marie Eusebie ze Šternberka. Kachel má rozměry 49 x 33 cm,<sup>137</sup> na obvodu je lemován zvýšenou lištou, na červeném pozadí erbu je motiv osmicípé hvězdy. Nad erbem je zdvižené křídlo jako klenot, zdobené turnajovou korunovanou helmou s rozvilinovými příkryvadly, v pozadí se šternberskou hvězdou. V horní části u okraje kachle jsou písmena monogramu M, E, B–Z–SS, na dolním okraji je zobrazeno datum 16 – 03, rozdělené do rohů.

Rohové kachle mají na sobě motiv hermy, rozšiřujícího se sloupku zakončeného volutami, z něhož v levé části vyrůstá polopostava muže s dlouhým tmavým vousem a na pravé části je stejným způsobem zobrazena

---

<sup>135</sup> VOLFOVÁ 2014, 27

<sup>136</sup> VOLFOVÁ 2014, 27

<sup>137</sup> VOLFOVÁ 2014, 27

polopostava ženy s dlouhými tmavými vlasy, též vyrůstající ze sloupku. V obou verzích jsou postavy ve smetanově světlé, s tmavým zeleným pozadím, celý výjev je v krajích orámován lištou. Hrany rohových kachlů jsou zakončeny oblým pletencem glazovaným žlutě a zeleně. Ve druhé, střední řadě je stejné pořadí kachlů, erb uprostřed patří Jaroslavu Bořitovi z Martinic. [31] Na tmavomodrém pozadí je v ose umístěn rodový erb s dvojitým leknem spojeným v kořenech světlé barvy na červeném pozadí. Nad ním je turnajová přilba s korunou a s přikryvadly, z koruny vybíhá dvojitě leknem na pozadí s rozpřaženými křídly jako klenotem, tento motiv se opakuje také na levé straně kamen. Kachel je u horního okraje označen světlými písmeny I B–Z M a datací 16 – 03 v okraji dolním. Některá místa po stranách vyplňují jednoduché zelené kachle bez výzdoby, které jsou zřejmě druhotně dodané, při přestavbě.

Spodní řada kachlů je tvořena základními římsovými vyžlabenými ubíhajícími kachli je ukončená zelenými plochými okraji, s malovaným motivem gryfa v hnědé barvě na žlutavém pozadí. Střední římsa je tvořena dvěma římsami postavenými na sebe, dolní, kónická, ubíhající řada navazuje na horní, opačně se rozšiřující římsové kachle „s profilem blízkým dórskému kyma“, <sup>138</sup> ty jsou ukončené plochým zeleným okrajem. Na tomto římsovém předělu jsou barevné pásy s motivy vejcovce, perlovce a palmetového vzoru. Kamna jsou zakončena horní, korunní římsou s pásem vejcovce, uprostřed s pásem andělčích hlaviček s rozvilinami a v horním okraji s pásem akantových listů.

Na celé stavbě kamen jsou nahoře posazeny trojúhelné prořezávané štítové akrotérie v barvách béžové, hnědé a zelené s motivem Svaté Trojice. Tyto akrotérie jsou barokní a byly dodány na kamna v mladší době, proto neodpovídají celkové ikonografii kamen. <sup>139</sup> Kamna jsou pestře barevná, převládá

---

<sup>138</sup> VOLFOVÁ 2014, 28

<sup>139</sup> Konzultace s restaurátorkou Sylvou Antony Čekalovou

tmavě zelená barva, dále jsou zde použity glazury a engoby v odstínech: smetanově bílá, žlutá, okrově béžová, modrá, černá, hnědá a cihlově červená.

Současná podoba smečenských kamen se odlišuje od fotografie z r. 1904, při poslední přestavbě v r. 1997 tedy **nebyla z nějakého důvodu dodržena**. [32] Jedná se o jiné umístění říms. Na první pohled jsou kamna rozdělena římsou do dvou částí místo do tří, jak to bylo na původní fotografii. Kachle, původně střední římsy s gryfy, jsou dnes umístěny na spodek těla kamen, který nesou masivní balustrové kamenné nohy s dekorem akantového listu. Na dnešní podobě kamen tedy chybí římsa mezi první a druhou řadou horní části kamen, takže kachle první a druhé řady na sebe přímo přiléhají a tvoří jeden celek. Oproti tomu na původní fotografii byly všechny řady rozděleny římsou do tří částí. Pořadí kachlů s erby, rohové kachle s hermami, stejně tak i později dodaná korunní římsa s akroterii, zdá se, byly zachovány stejné jako na fotografii. Kamna nejsou tedy stavebně zachovaná podle původní podoby, víme však, že v průběhu historie se kamna při nutných přestavbách stavebně proměňovala, jako i v tomto případě, neztratila však svůj renesanční ráz. Autorka článku má za to, že byla vyrobena v Praze a do Smečna dodána **a nevyklučuje v minulosti, existenci podobných kamen v Martinickém paláci na Hradčanech**.<sup>140</sup>

Eva Volfová ve svém článku srovnává kachle z těchto kamen s nalezeným renesančním **souborem kachlů z Nového Strašecí**. Ty byly nalezeny ve výkopu v místech, kde byly v 17. stol. dva domy patřící šlechtickým rodinám.<sup>141</sup> Tyto kachle jsou jednobarevně glazované s plastickou reliéfní výzdobou. Na některých z nich jsou náměty alegorií a zde jsou prvky výzdoby shodné s kamny ve Smečně. Jedná se o hermy muže a ženy umístěné po stranách v pilířích obloukové arkády. Autorka k tomu dodává: *“Dvojí rozdílná produkce představených shodně datovaných kamnových kachlů názorně ilustruje dva odlišné*

---

<sup>140</sup> VOLFOVÁ 2014, 29

<sup>141</sup> VOLFOVÁ 2014, 30



*produkční směry na úzkém území a ve srovnatelném sociálním prostředí. Smečenská kamna reprezentují zejména použití barevných engob a glazur na úkor spíše potlačené plasticity. Uvádí tak období budoucí produkce a obluby převážně glazovaných barevných kamen, charakteristické pro celé další slohové epochy.“<sup>142</sup>*

## **5.2. Kachlová kamna s heraldickým motivem na zámku Březnice**

Na zámku v Březnici, kde se velmi dobře zachoval původní mobiliář, stojí v rohu jídelny renesanční kachlová kamna. Nesou na sobě heraldické erby svého objednavatele rytíře **Přibíka Jeníška z Újezda** a jeho ženy Ludmily Kateřiny z Talmberka. Na nástavci těchto kamen je zachován **letopočet 1627. [33]**

Kamna byla restaurována na začátku 90. let 20. stol. restaurátorkou Alenou Kroupovou. Podle restaurátorské zprávy byla původně umístěna v rytířském sále, který byl vybaven v době působení Přibíka Jeníška z Újezda, a ve 20. stol. byla přenesena do jídelny.<sup>143</sup>

Hranolová kamna přiléhají v zadní části soklu ke stěně ze dvou stran, kde jsou propojena s komínovým průduchem. Jsou postavena z bílých hladkých majolikových kachlů. Tělo kamen stojí na omítnuté plné podezdívce. Římsové ustupující kachle mají na sobě lehce reliéfní motiv listovce a rostlinných rozvilin provedený v modré a žluté glazuře na bílém podkladu. Dolní řada kachlů má na sobě podobu ptáka s roztaženými křídly, nad jehož hlavou se vznáší ve středu kachle koruna. Pták hledící zpět, sedí na větévce s rozvilinami, která lemuje okraj kachle **[34a]**. Barvy glazur jsou modrá, žlutá a zelená. Další řadu odděluje kordonová římsa ve stejné barevnosti. Kachle další řady, tvořící sokl jsou velkoformátové (rozměr: 49 x 57 cm), mají na sobě modrý dekor s malovaným říšským dvojhlavým orlem s korunou v ose nad hlavami a s malým štítkem s

---

<sup>142</sup> VOLFOVÁ 2014, 30

<sup>143</sup> KROUPOVÁ 1992, 1

dvouocasým lvem ve skoku na hrudi orla. [34b] Tyto velkoformátové kachle jsou proloženy kachli užšími, se svislým motivem rozvilin a hroznů. V nároží je rohový kachel (20 x 57 x 20 cm), který má na sobě svislý rostlinný motiv s vázou. Sokl je zakončený střední profilovanou rozšiřující se římsou, stejného typu jako je římsa spodní.

V horní části navazuje menší nástavec, jehož základnu tvoří podlouhlé kachle s geometrickým dekorem s rostlinnými prvky. Na ní navazuje kordonová římsa stejného typu jako v soklu a nad ní je v čelní části velkoformátový kachel **s oválnými štíty s erby majitele zámku a jeho ženy.** [35] Z levé strany to je jednorožec ve skoku dělený pokosem<sup>144</sup> ve žlutočerném provedení, nad štítem je monogram P.G.Z.V a pod ním datace 1627. Vedle, na pravé straně, je pak oválný erb se dvěma bílými lekný na červeném pozadí, také s monogramem L.K.G.Z.T. nad štítem a stejnou datací. Tento kachel je doplněn v horní a dolní části podélným dekorem rozvilin s hrozny.<sup>145</sup> Na všech čtyřech nárožích nástavce jsou ozdobné sloupky. V dolní části v soklíku sloupku je plastická drobná hlavička s modrou akantovou rozvilinou nad sebou. Tělo sloupku je dekorováno žlutými a modrými pruhy a taktéž v hlavici sloupku je barevný plastický dekor s obličejem. Z bočních stran je nástavec sestaven z velkých kachlů s motivem říšského orla s užšími rohovými kachli s rostlinným motivem. Nástavec je zakončen horní římsou s motivy listovce a vejcovce v pásech. Na vrchní části je vrcholový zdobný prvek „*půlkoule*“<sup>146</sup> také s motivem rostlinných rozvilin.

Z **restaurátorské práce** vyplývá, že kamna byla silně znečištěna a poškozena v glazuře. V přední stěně byla větší trhlina, která zasahovala z kachlů až do zděného podstavce. Jeden kachel v boku kamen byl doplněn z poloviny štukem a jeho domalovaná část byla již skoro setřena. Vrcholová „*půlkoule*“ byla

---

<sup>144</sup> erb Přibíka Jeníška z Újezda,

<sup>145</sup> erb manželky Ludmily Kateřiny z Talmberka

<sup>146</sup> KROUPOVÁ 1992, 1

silně poškozena a byla rozbita na několik částí. Zadní stěny kamen byly velmi znečištěné a kachle poškozené, také chyběly části říms s reliéfním ornamentem.

Celá kamna byla očištěna, trhliny byly opraveny a zpevněny, chybějící části byly doplněny a domalovány. Vrcholový prvek „*půlkoule*“ byl opraven a doplněn.<sup>147</sup>

Tato kamna s **heraldickou výzdobou** byla jistě **reprezentací svého majitele**, který tento zámek dostal r. 1623 do správy po konfiskaci předešlému protestantskému rodu z Lokšan. Přibík Jeníšek z Újezda sehrál významnou úlohu v pobělohorské době, kdy se nejprve stal královským prokurátorem exekuční komise, která posuzovala vinu a vypracovávala obžaloby stavovských rebelů,<sup>148</sup> později se stal podkomořím Královských měst a jeho kariéra vrcholila úřadem nejvyššího písaře Království českého.<sup>149</sup> Kamna s heraldickou výzdobou na majolikových kachlích můžeme vidět i na dalších místech, například ve Velkých Losinách nebo na zámku Chropyni na Moravě, kde jsou kamna s kachli nesoucími znak biskupa Lichtensteina – Castelcrona z r. 1668.<sup>150</sup>

### 5.3. Kachlová kamna z norimberské produkce na zámku Klenová

Pozdně renesanční kachlová kamna stojí ve svatební místnosti zámku Klenová, podle způsobu práce pocházejí z **norimberské dílny**. [36] Ve svém odborném článku je řadí mezi renesanční kamna i autorka M. Lejsková – Matyášová.<sup>151</sup> Marie Anna Kotrbová, autorka statě ve Sborníku prací z historie a

---

<sup>147</sup>KROUPOVÁ 1992, 1

<sup>148</sup> později popravení na Staroměstském náměstí 21. června 1621

<sup>149</sup> BACÍK 2007, 19

<sup>150</sup>[https://www.researchgate.net/profile/Vladislava\\_Rihova3/publication/322437100\\_Biskup\\_hrncir\\_a\\_strepy\\_z\\_nadvori\\_olomouckeho\\_dekanstvi\\_Bishop\\_Potter\\_and\\_Fragments\\_frotm\\_the\\_Courtyard\\_of\\_the\\_Olomouc\\_Deanery/links/5a58c236a6fdccbec10a333f/Biskup-hrncir-a-strepy-z-nadvori-olomouckeho-dekanstvi-Bishop-Potter-and-Fragments-frotm-the-Courtyard-of-the-Olomouc-Deanery.pdf](https://www.researchgate.net/profile/Vladislava_Rihova3/publication/322437100_Biskup_hrncir_a_strepy_z_nadvori_olomouckeho_dekanstvi_Bishop_Potter_and_Fragments_frotm_the_Courtyard_of_the_Olomouc_Deanery/links/5a58c236a6fdccbec10a333f/Biskup-hrncir-a-strepy-z-nadvori-olomouckeho-dekanstvi-Bishop-Potter-and-Fragments-frotm-the-Courtyard-of-the-Olomouc-Deanery.pdf) vyhledáno 24.10. 2018

<sup>151</sup> LEJSKOVÁ – MATYÁŠOVÁ 1972, 34

dějin umění: Klenová, datuje tato kamna do 1. třetiny 17. stol.<sup>152</sup> **Existuje spor o jejich dataci:** Ing. Hana Kristová, ředitelka Galerie Klatovy/ Klenová, datuje tato kamna do 18. až 19. století.<sup>153</sup> Kamna jsou výjimečná svými propracovanými reliéfy i velkou figurální výzdobou, analogická kamna z muzea v Norimberku jsou datována do 20. let 17. stol. Je ovšem možné, že by mohlo jít i o pozdější produkci, podle původních renesančních vzorů a že kamna byla objednána kolem r. 1838, při přestavbě zámku,<sup>154</sup> anebo je majitel Eduard Stadion nechal převézt z neznámého místa jako původní renesanční kamna podobně jak tomu bylo v případě Konopiště<sup>155</sup>? Otázka datace v tomto případě tedy není uzavřená, přesto si myslím, že je důležité tato kamna zde uvést.

Zeleně glazovaná kamna stojí na čtyřech lvích nohách, soklem jsou přistavená ke stěně, kde byla původně příkladací dvířka. První základnovou řadou jsou podélné římsové kachle, na nichž spočívají velké obdélné kachle soklu s reliéfy z antické mytologie. Hlavním motivem na kachlích čelní strany je **postava Herkula zabíjejícího nemejského lva. [37a]** Výjev je rámován bohatě zdobenou arkádou s trojlistým obloukem, ukončeným nahoře roztrženým frontonem a s maskaronem uprostřed. Arkáda má po stranách dva pilastry, zdobené kandelábrovým motivem, celý kachel je orámován vystupující plochou lištou. Střední kachel spočívá na široko položeném obdélném kachli s motivem zdobené oválné kartuše. Na dvou čelních okosených hranách soklu jsou velké volné plastiky **vzpřímené figury mladíka** s krátkou suknicí kolem boků a pláštěm šikmo přes pravé rameno, který si zvednutou levou rukou zastiňuje pohled **[37b]**. Na bočních stranách se opakuje stejné řazení kachlů. Část kamen přiléhající ke zdi je rozdělena svislým předělem s motivem hroznů a ovoce, v horní části je ukončena okřídlenou andílčí hlavičkou.

---

<sup>152</sup> KOTRBOVÁ 2004, 215

<sup>153</sup> Konzultace s pí. Hanou Kristovou ředitelkou Galerie Klatovy/Klenová

<sup>154</sup> Konzultace s pí. Hanou Kristovou ředitelkou Galerie Klatovy/Klenová

Nástavba je od soklu oddělena plastickou profilovanou rozšiřující se římsou s motivem listovce. Nástavba je hranolová, ukončená římsou, na čelní straně je opět motiv Herkula zabíjejícího nemejského lva, po stranách na všech čtyřech skosených hranách je hladký sloup s kompozitní hlavicí, který vynáší kladí s vlysem s motivem akantových rozvilin, na hranách jsou členěna předstupujícími nárožními rizality. Na rozšiřující se korunní římsě je opět pás s motivem listovce, perlovce a pás s palmetovými listy. Na vrchní části kamen je římsa zakončena oblou soudkovou lištou. Podle M. A. Kotrbové jsou v postranních kachlích motivy postav antických vládců: **Nimroda Asyrského, krále Kyra Perského, Alexandra Makedonského a Julia Cesara.**

Tato kamna byla **restaurována v polovině 90. let 20. stol.** restaurátorkou Věrou Šlechtovou. Z restaurátorské zprávy vyplývá, že „... kamna byla ve velmi havarijním stavu... celý korpus kamen se postupně rozpadal a bortil.“ Dále je ve zprávě uvedeno, že byla „vyrobena z nepříliš kvalitně vypálené hlíny, mnohde jen 0,5 cm silné...“<sup>156</sup> A podle restaurátorky byla kamna pravděpodobně rozebírána poprvé od postavení. Po pečlivém vyčištění od nánosů barev, vosků, mastné špíny a lepidel, které byly v průběhu let na kamna nanесeny, byly rozpadlé kachle slepeny a doplněny<sup>157</sup>. S ohledem na statiku kamen bylo také přistoupeno ke zpevnění celého těla kamen samonosnou kovovou konstrukcí a do vnitřku bylo vloženo přítopné elektrické těleso.<sup>158</sup>

Velmi podobná kachlová kamna můžeme vidět ve sbírkách v Germánském národním muzeu v Norimberku.<sup>159</sup> Podle autorky Kotrbové pocházejí tato kamna z významné **kamnářské firmy Leupoldů** v Norimberku.

---

<sup>156</sup> ŠLECHTOVÁ 1996, nepag.

<sup>157</sup> ŠLECHTOVÁ 1996, nepag, byly použity alkydové barvy a pryskyřice Epoxy 15

<sup>158</sup> ŠLECHTOVÁ 1996, nepag.

<sup>159</sup> <http://objektkatalog.gnm.de/objekt/A3012> vyhledáno 28.10. 2018

Tato dílna používala formy návrháře **Georga Vesta z Creussenu**, který byl činný ve 20. letech 17. století. On je autorem i reliéfů a plastik na těchto kamnech.<sup>160</sup>

Kamna jsou, jak už bylo zmíněno, jedinečná svými reliéfy i velkými figurami a zřejmě jsou **jediným exemplářem této norimberské dílny v Čechách**. Je evidentní, že kachle jsou vypracovány podle původního vzorníku Georga Vesta. Jak jsem již zmínila, otázka samotné datace výroby kachlů je otevřena pro další budoucí výzkum.

---

<sup>160</sup> KOTRBOVÁ 2004, 215

## 6. Novodobé rekonstrukce kamen provedené z původních renesančních kachlů

### 6.1. Kachlová kamna s figurálním motivem na zámku Častolovice

V renesančním sále na zámku v Častolovicích stojí funkční renesanční kachlová kamna **s tapetovým vzorem, s figurálním motivem v nárožích nástavce**. [38] Tato renesanční kamna zmiňuje, ve svém článku autorka M. Lejsková – Matyášová, jako nedatovaná.<sup>161</sup> Zámek prošel první, renesanční fází přestavby v r. 1588–1615. V tapetovém pokoji, kde jsou kamna umístěna, pochází z této doby původní renesanční kasetový strop i vzácné papírové tapety, které byly před nedávnem zrestaurovány. Kamnové kachle jsou datovány **kolem r. 1600**<sup>162</sup>. Po podrobnější prohlídce se však ukazuje, že tato kamna **byla postavena z původních kachlů** pravděpodobně **až v průběhu 20. stol.** Zámek byl, jako i ostatní nemovité památky, vyvlastněn po r. 1948 a 1956 byl otevřen pro veřejnost. Podle slečny Kateřiny Kovaříčkové ze správy zámku je pravděpodobné, že tato kamna byla postavena během 50. let 20. stol., avšak nejsou o tom k dispozici žádné doklady, ani původ kachlů není známý. Současná majitelka zámku paní hraběnka Diana Sternbergová, která v dětství znala původní vybavení místností, si údajně na tato kamna nepamatuje.<sup>163</sup>

Kamna jsou postavena na čtyřech pískovcových profilovaných nohách vysokých 43 cm, které nesou 108 cm širokou pískovcovou římsu, hranol soklu kamen má v patce šířku čelní strany 100 cm a hloubku 95 cm. Tělo soklu je sestaveno ze čtyř řad bílých kachlů, zakončených dolní a střední římsou. Dolní

---

<sup>161</sup> LEJSKOVÁ – MATYÁŠOVÁ 1972, 34

<sup>162</sup> Podle slečny Bc. Kateřiny Kovaříčkové ze správy zámku

<sup>163</sup> Konzultace se slečnou Bc. K. Kovaříčkovou

římsa ustupuje a má na sobě také rostlinný motiv, na ní navazuje řada kachlů podlouhlého formátu, po stranách zakončeného čtvercovými orámovanými rohovými kachli, s motivem andílčích hlaviček v kartuši. Všechny kachle mají modrý, na osu umístěný rostlinný vzor s vázou uprostřed na bílém podkladu. Podle historika umění Jaroslava Sojky, který určil vzor na kachlích jako vzor **karafiátu** a **lilií zlatohlávků**, patřících mezi staré druhy zobrazovaných zahradních rostlin a také díky figurální výzdobě lze častolovická kamna přesněji datovat do doby kolem 1650.<sup>164</sup> Větší kachle nejsou orámovány, vzor na sebe navazuje a vytváří tapetový motiv. Podle odražení na levé hraně soklu, můžeme vidět, že stěp keramiky je červenavé barvy, podle toho můžeme určit, že kamna jsou majoliková, ne fajánsová.<sup>165</sup>

Nástavec nad rozšiřující se střední římsou kamen má hloubku 75 cm a výšku 92 cm. První řada kachlů nad římsou je vytvořena z polovičních větších kachlů. Každá strana nad první, poloviční řadou má 3 řady po 2 kachlích a na všech čtyřech okosených stranách nástavce jsou **postavy „Turků“**, ve funkci atlantů vynášejících horní korunní římsu. [39] Pro tyto postavy můžeme vidět analogii v sochařské výzdobě renesanční radnice v Hostinném, kde jsou podobné figury v rozích arkýře<sup>166</sup>. Postavy na nástavci kamen mají tělo pleťové barvy, jsou oděné bederní rouškou z akantových listů modře glazovaných a jejich vlasy, oči i obočí jsou černé, stejně jako i dlouhý splývavý knír.

Na kamnovém tělese je možné najít několik nepůvodních kachlů, zejména v zadní části nástavce. Zde byly použity hladké kachle zelené barvy z doby konce 19. nebo začátku 20. stol. [40a] Na těle soklu se pak nachází z pravé strany, která přilehá ke zdi, kachel s dekorem barokním, či novobarokním. Dalším dokladem novodobější stavby jsou dvířka do topeniště v dolní části soklu

---

<sup>164</sup> Konzultace s uměleckým historikem Jaroslavem Sojkou, správcem sbírek Pražského hradu

<sup>165</sup> RADA 2007, 27 autor rozděluje fajáns a majoliku podle barvy stěpu keramiky, fajáns má bílou barvu, majolika červenou

<sup>166</sup> Konzultace s uměleckým historikem Jaroslavem Sojkou, správcem sbírek Pražského hradu



kamen, která jsou ze začátku 20. stol. [40b] Příkládací dvířka jsou novodobá, asi ze začátku 20. století i novodobý popelník umístěný mezi nohama u podlahy potvrzuje, že tato kamna jsou novodobou rekonstrukcí s použitím původních kachlů. Na čelní straně kamen jsou znatelné i novější opravy a zásahy v dekoru. Kamna byla restaurována na přelomu 70. a 80. let letech 20. stol.<sup>167</sup> Byla postavena z původních kachlů, pravděpodobně v druhé půlce 20. století, při příležitosti otevření zámku,<sup>168</sup> nejsou však známy doklady o tom, jestli tyto kachle byly nalezeny na zámku v Častolovicích, nebo byly přivezeny z jiného místa.

## 6.2. Dvoje kachlová kamna s motivem alegorií a s tapetovým vzorem z hradu Velhartice

Na hradě ve Velharticích jsou dvě novodobé rekonstrukce renesančních kachlových kamen. Jedna kamna jsou zdobena **tapetovým vzorem** a mají **válcový nástavec** a druhá ze stejného období jsou z kachlů **s alegoriemi ctností**. Kamnové kachle byly nalezeny pracovníky Národního památkového ústavu na půdě zámku v Horšovském Týně. Byly to nekompletní zbytky kachlových souborů. Správce hradu Velhartice, Petr Mejštrík, k tomu dodává: “*Byla zvolena metoda rozostřených kopií, takže se při pozorném pohledu dá rozlišit originální kachloví od doplněného. Kachloví tapetových kamen, hlavně vrchního válce a některých doplňků spodních (jeden sloupek, římsy...) jsou skutečně renesanční. Ze stejného kachloví jsou postavena kamna, tvarově jiná, i na samotném Horšovském Týně. Datace kachloví alegorií není úplně jistá, i když spíše se přikláníme k názoru, že jde o originální renesanční materiál než romantickou záležitost. U těchto kamen je prakticky vše, co je pod spodní, střední římsou kopií kachlů originálních. Poměr kopií kachlů proti originálům je u tapetových zhruba 1/3 proti 2/3, u alegorií 1/2 na 1/2.*“<sup>169</sup> Byla zde také

---

<sup>167</sup><https://iispp.npu.cz/carmen/library/josefov/search?q=%C4%8Castolovice+kachlov%C3%A1+kamna&area=-1&field=0> vyhledáno 23. 10. 2018

<sup>168</sup> V roce 1956

<sup>169</sup> komentář správce hradu Velhartice, Ing. Petra Mejštríka

restaurována a znovu postavena kamna z majolikových kachlů z mladšího období raného baroka. Kachle byly nejprve restaurovány restaurátorkou Věrou Šlechtovou. Repliky kachlů vytvářel keramik Škarda ze Štěnovic a samotnou stavbu provedl pan kamnář Fiala z Plzně, samotná stavba proběhla v letech 1996–1998.

Kamna s **tapetovým vzorem [41]** spočívají na plné podezdívce, od spodu jsou zdobena zajímavou římsou, na které je balustrádová řada sloupků, římsa pokračuje geometrickým a akantovým motivem ve dvou pásech nad sebou, stejná římsa se opakuje jako zakončující střední římsa soklu. Hranol soklu je topeništěm přisazen ke zdi, na hranách čelní strany soklu jsou balustrové sloupky, pod nimiž jsou hranolové podstavce nesoucí na sobě motivy andělčích okřídlených hlaviček. Tělo soklu vytváří dvě řady tapetových čtvercových kachlů s kosočtvercovým propojeným vzorem se zasazenými růžicemi uprostřed.

Na horní části soklu spočívá útlý, válcový nástavec sestavený s užších kachlů, které také mají motiv růžic zasazený v oblém pletencovém vzoru na způsob kosočtverců. Nástavec je zakončen užší římsou s akantovým pásem a drobným geometrickým vzorem.

U těchto kamen je možné vidět podobnost například s kamny z muzea ve Štýrském Hradci, jak uvádí ve své monografii R. Franz a datuje je kolem 1550<sup>170</sup>. [42] Jinou analogií by mohla být kamna ze zámku Poppendorf v Rakousku, datovanými do 2. poloviny 16. stol.<sup>171</sup>

Podélná **hranolová kamna s nikou** jsou postavena z kachlů s vyobrazením **alegorií sedmi typů ctností**. [43] Tyto typy kachlů nazývané též **šlechtické** se u nás častěji vyskytují od 1. třetiny do poloviny 16. stol. a vyznačují

---

<sup>170</sup> FRANZ 1969, Abb. 294, Muzeum für Kunstgeschichte und Kuntsgewerbe

<sup>171</sup> GEBHARD 1988, 90

se figurálním reliéfem umístěným do **arkády se sloupky**,<sup>172</sup> jako je tomu na těchto kamnech.

Na podezdívce je posazen hranol soklu zakončený střední římsou s pásem pletence a obloučkovým vzorem. Na něj pevně přiléhá hranolový nástavec také zakončený korunní římsou s motivem listovce. V čelní stěně, ve třetí řadě nástavce, je uprostřed půlkruhově klenutá malá nika.

Při pozornější prohlídce čtvercových kachlů, ze kterých je tělo kamen sestaveno, můžeme určit **alegorii Lásky** s nápisem na reliéfu kachle: „*Die Liew*“. Je zobrazena ženská postava v antickém oblečení s dětmi. **Alegorie Síly** s nápisem: „*Die Sterckh*“ představuje postava muže nesoucí sloup. **Alegorie Trpělivosti**, s nápisem: „*Die Gult*“ zobrazuje žena s beránkem. Postavu **Spravedlnosti**, s nápisem: „*Die Gerhtikeit*“ představuje žena s mečem, helmou a váhami. **Uměřenost** s nápisem „*Die Masitkeit*“, představuje ženská postava přelévající vodu do nádob. Tyto ctnosti provází nápisy ve staré němčině.

[44]

Otázkou je ženská postava s kotvou, která by měla zobrazovat **Naději**, avšak nápis „*Die Firshtikeit*“, tomu neodpovídá. Naopak ženská postava s ovocem, která by měla představovat **Hojnost**, má u sebe nápis: „*Die Hofnnug*“, což odpovídá **Naději**.<sup>173</sup> Můžeme předpokládat, že si zde kachláři nápisy, při výrobě prohodili. Podle Č. Pavlíka a M. Vitanovského se stávalo se, že nápisy nebyly někdy čitelné nebo písmena byla fiktivní, pro což existuje vysvětlení: častá negramotnost řemeslníků v této době.<sup>174</sup> Můžeme si zde také povšimnout nápisu „*Die Sterckh*“, který je zobrazen zrcadlově obráceně.<sup>175</sup> To se stávalo při nesprávném vyrytí nápisu na matrici kachle, kdy se nepočítalo, že se při otisku stane stranově obráceným.

---

<sup>172</sup> PAVLÍK/VITANOVSKÝ 2004, 24

<sup>173</sup> Konzultace s uměleckou historičkou Petrou Oulíkovou

<sup>174</sup> PAVLÍK/VITANOVSKÝ 2004, 23

<sup>175</sup> MICHNA 1981, 348

Původní kachle by mohly být datovány **kolem r. 1600**, pocházejí ze zámku Horšovského Týna, po restaurování a doplnění kachlů replikami jsou oboje kamna zdařilou rekonstrukcí renesančních kachlových kamen.

### 6.3. Kachlová kamna s figurálním motivem na zámku Benešov nad Ploučnicí

Stejným způsobem jako kamna ve Velharticích byla znovu postavena také renesanční kamna na zámku Benešově nad Ploučnicí. [45] Tuto rekonstrukci vytvořil v r. 2000 restaurátor Ivan Terš. Z restaurátorské zprávy vyplývá, že kdysi stojící kamna byla ve fragmentárním stavu vzhledem k tomu, že se zřítily promáčenou podlahou do nižšího patra. Zlomky byly uloženy v depozitáři zámku.<sup>176</sup> Jsou postavena z kachlů **s tmavou antracitovou glazurou s figurálními motivy.**

Podezdívka s klenbičkami pro vyskládání dřeva nese **zajímavou stavbu kamen.** Na základnové římsě z podélných kachlů je plastický motiv ležícího lva s vyplazeným jazykem.<sup>177</sup> Tělo soklu je tvořeno obdélnými, lištou orámovanými kachli se zobrazením rytíře v arkádě. Postava rytíře s helmou na hlavě se širokým perem hledí vpravo. Na pravém rameni má krátký podkasaný plášť a šikmo k rameni opřený meč. Kolem postavy rytíře je ozdobná arkáda v jejíchž sloupcích jsou hermy vynášející obloukovou část, v horních rozích arkády jsou stojící postavy andělů. [46] **Sokl** je vystavěn ze dvou řad těchto kachlů, nahoře zakončen užší římsou s rostlinným ornamentem. Rohové kachle mají na užší straně dekor s hlavou Herkula,<sup>178</sup> na široké straně je opakující se motiv rytíře v arkádě.

---

<sup>176</sup> TERŠ 2000, 1

<sup>177</sup> FRANZ 1969, Abb. 205, 206 podobné podlouhlé kachle s ležícím lvem a ležícím gryfem jsou na kachlích z Norimberku, datované do 1. pol. 16. století

<sup>178</sup> TERŠ 2000, 3

**Zajímavě řešený je nástavec**, který je umístěn na přední části podlouhlého soklu. Skládá se z jednoho čtvercového kachle s motivem rytíře, na který ze dvou stran přiléhají rohové kachle. Nástavec je zakončen jednoduchou profilovanou římsou s pásem rostlinného dekoru, na jejíchž rozích jsou umístěny čtyři kulaté čučky a pokračuje zajímavým záklopem, jenž tvoří čtyřbokou stříšku s rostlinnou výzdobou a ornamentem delfínů. Na tuto stříšku navazuje kratší kulatý válec s rostlinným ornamentem, na konci zaklopený kulatým zdobeným kachlem. Restaurátor Ivan Terš popisuje původní způsob výroby kachlů, které byly vytvářeny tzv. „na kopyto“. <sup>179</sup> Střep kachlů je místy tenký (2–10 mm), dále také popisuje neobvyklý způsob výpalu glazury se silnější koncentrací sloučenin mědi a železa v muflové peci, která **vytvořila černý odstín se zelenými odlesky glazury**. <sup>180</sup> Stejný postup použil restaurátor při zhotovení replik a doplňujících dílů. Původně byla kamna propojena se zdí, při rekonstrukci byla tato strana oddělena a k tomu byly dotvořeny repliky kachlů. Také válcovou nástavbu vytvořil restaurátor jako repliku, protože se z ní dochovalo jen velmi malé množství fragmentů. Na stavbu kamen [47] bylo použito různých 12 druhů kachlů. Pro zpevnění stavby byla uvnitř kamen vytvořena příčka. Po vytvoření replik a doplnění chybějících částí byly doplněné části barevně sjednoceny a ošetřeny voskem. <sup>181</sup> .

Tato kamna jsou zajímavá neobvyklou **tmavou glazurou** i atypičností stavby a je možné je srovnat s **kamny z Lutherovy pracovny ve Wittenbergu** datovanými do 17. stol. [48] Původně tato kamna měla také prodloužený nástavec se subtilní nástavbou z kachlů, i když se toto prodloužení nezachovalo, je možné ho vidět na fotografii v monografii R. Franz z r. 1969. <sup>182</sup>

---

<sup>179</sup> TERŠ 2000, 4 Na plát hlíny, na který byl obtisknut reliéf, se zvlášť připojila žebra, vytočená na kruhu a vytvarovaná do čtyřbokého tvaru

<sup>180</sup> TERŠ 2000, 5

<sup>181</sup> TERŠ 2000, 6

<sup>182</sup> FRANZ 1969, Museum für Kulturgeschichte und Kunstgewerbe, Abb. 454

## 7. Další významná renesanční kachlová kamna

### 7.1. Ideální rekonstrukce radničních kamen z Velkého Meziříčí

V r. 1997 byl při opravách radnice nalezen „objev zbytků barevně glazovaných kamen“.<sup>183</sup> Tyto unikátní fragmenty majolikových kachlů, které jsou zajímavé také tím, že jako jediné v Čechách pocházejí z radničního prostředí, jsou dnes uloženy v muzeu ve Velkém Meziříčí.

Tři podélné typy kachlů s figurální tematikou jsou v dalších fragmentech zachovány v rozličných barevných kombinacích glazur. [49]

I další zlomky dochovaných kachlů mají výraznou rostlinnou a geometrickou výzdobu a všechny jsou pestře glazovány.

Na prvním z těchto kachlů je postava „*Dámy s jednorožcem*“ a podle autora tento kachel pochází z jiné dílny a pravděpodobně i z jiného období než ostatní kachle. Zřejmě se jednalo o druhotný otisk staršího kachle, ke kterému potom místní hrncič vytvářel soubor dalších kachlů. Figura Dámy v kontrapostu, je velmi pečlivě propracovaná, jak v části vlasů, tak i v draperii, ale ostatní kachle prozrazují, že místní umělec nedosahoval stejných kvalit jako autor tohoto prvního kachle. Figury zbývajících kachlů jsou zpracovány s větší naivitou. Zajímavé je také, že kostým „*Dámy a jednorožcem*“, odpovídá pozdně gotické módě, je tedy možné, že zde byl znovu použit starší „archaický“ kachel.<sup>184</sup>

Na dalším kachli, který již vyrobil místní umělec, je postava rytíře s mečem a se lvem – „*Bruncvíka*“, který se vyskytuje v české verzi této legendy. Tento námět na kachli je u nás evidován jediný. Postavou posledního figurálního kachle je „*Meluzína*“, víla z francouzské pověsti, která byla oblíbeným motivem

---

<sup>183</sup> INOCHOVSKÝ/PAVLÍK/VITANOVSKÝ 2007, 39

<sup>184</sup> INOCHOVSKÝ/PAVLÍK/VITANOVSKÝ 2007, 43

gotických kachlů, většinou však zobrazována jako mořská panna s dvojitým rybím ocasem. Na tomto kachli má ocas jednoduchý a je zobrazena nezvykle, z profilu.<sup>185</sup>

Kamna z Velkého Meziříčí mají neobvyklou pestrost glazur, najdeme zde bílou, žlutou, zelenou, modrou, hnědou a fialovou.<sup>186</sup> Jsou **datována do období let 1550–1580**. Autoři vytvořili jejich **ideální prostorovou rekonstrukci**, která je umístěna na radnici ve Velkém Meziříčí ve velikosti 1:20. [50] Kamna jsou zde sestavena z hranolového soklu se střední římsou a z kruhové nástavby, výška stavby je odhadována na minimálně 230 cm<sup>187</sup>. Autoři shrnují v závěru článku: *„Vedle faktu, že jde o první případ ucelenějšího nálezu z radničního prostředí, je soubor pozoruhodný technickým provedením, barevností, uměleckou úrovní reliéfů a ikonografickým programem u nás dosud bez přímých analogií. Soubor je významný i proto, že jde o dílo regionálních řemeslníků.“*<sup>188</sup>

## 7.2. Renesanční kachlová kamna zničená během 20. století

Zde si zaslouží být zmíněna další významná zdokumentovaná kachlová kamna tohoto období, která se ovšem nedochovala. J. Richterová se zmiňuje ve svém článku o kachlových kamnech s **majolikovým motivem z Nových Hradů**, která byla v r. 1942 **převezena do Opavy**, zde však byla **při požáru v konci války zničena**. Dochovala se jejich fotodokumentace [51] a několik kachlů, jeden z nich je datovaný do r. 1530. [51] To svědčí o tom, že by tato kamna, v případě, že by se dochovala **byla pravděpodobně nejstaršími kamny v Čechách**<sup>189</sup>. Autorka odkazuje na studii Josefa Ringlera, který píše, že šlo o *„neobyčejně bohatá a nádherně pomalovaná kamna“*, [52] která byla malována s vlivem malby italské

---

<sup>185</sup> INOCHOVSKÝ/PAVLÍK/VITANOVSKÝ 2007, 44

<sup>186</sup> INOCHOVSKÝ/PAVLÍK/VITANOVSKÝ 2007, 42

<sup>187</sup> INOCHOVSKÝ/PAVLÍK/VITANOVSKÝ 2007, 46

<sup>188</sup> INOCHOVSKÝ/PAVLÍK/VITANOVSKÝ 2007, 46

<sup>189</sup> RICHTEROVÁ 1991, 7

majoliky.<sup>190</sup> Malířem nebyl hrnčír, ale muselo jít o příslušníka malířského cechu. J. Ringler píše ve své podrobné studii, se srovnáním opavských šestibokých malovaných kamen s kamny s Castelvechia v Tridentu a s kamny z Goldrainu, které byly ze stejné dílny.<sup>191</sup> Autor dále srovnává kamna s jinými, z téže dílny, s výjevem o Jásonovi, malované rukou stejného mistra. Podle monogramu dochází k závěru, že jejich malířem byl Batlmä Dill Riemenschneider, malíř z Bolzana.<sup>192</sup>

M. Lejsková – Matyášová se zmiňuje o kachlových kamnech v Kostelci nad Černými Lesy, dnes již neexistujících.<sup>193</sup> Odkazuje na článek A. N. Vlasáka v Památkách archeologických z r.1863, který popisuje zámek i kostel, tehdejšího panství Smiřických a zmiňuje: „*Po obou stranách kruchty jsou dvě oratoria, ve kterých povšimnutí zasluhují stará kamna s vyobrazeními biblických příběhů a alegorických figur.*“<sup>194</sup> O osudu těchto kamen není nic známo.

Bylo jistě více historických kachlových kamen, které byly zničeny ještě během 2. poloviny 20. stol., uvádím zde kamna doložená v literatuře nebo už i evidovaná jako památky.

---

<sup>190</sup> RINGLER 1953, 40

<sup>191</sup> RINGLER 1953, 39

<sup>192</sup> RINGLER 1953, 36, nejmladšího syna malíře Tilmána Riemenschneidera

<sup>193</sup> LEJSKOVÁ – MATYÁŠOVÁ 1972, 34

<sup>194</sup> VLASÁK 1863, 351



### III. Závěr

Na konci 15. a v průběhu 16. stol. se výroba kachlů a využití kachlových kamen značně rozšířilo v českých zemích, i díky tomu, že začala být kamna snadno dosažitelná i pro vrstvu měšťanů. Vývoj v této době pokročil v technologickém zpracování, zejména v používání glazur, i v nových ikonografických námětech.

Příkladů stojících kachlových kamen se v našich zemích **dochoval jen zlomek**. Přes tento fakt se na příkladech zde uvedených pokouším ukázat bohatost ikonografických námětů, které byly v Čechách rozšířeny, i zastoupení nových typů stavby kamen<sup>195</sup>. Od kamen s jednoduchými **zrcadlovými kachli**,<sup>196</sup> přes typ s **tapetovým vzorem**<sup>197</sup> až ke kamnům s **majolikou a se šlechtickými kachli**,<sup>198</sup> s **alegorickými výjevy**<sup>199</sup>, s různými typy **heraldické výzdoby**<sup>200</sup> i složitými **figurálními výjevy**.<sup>201</sup>

Sledujeme zde období **od 16. stol. nejméně až do poloviny 17. stol.**, kdy byla tato kamna renesančního stylu stavěna. Ještě v r. 1690 byla postavena na zámku v Doudlebách kamna, která mají renesanční formu, i když jsou odborníky zařazována už jako raně barokní.<sup>202</sup> Část těchto kamen spadá už do barokního období, byť si udržela renesanční ráz, z tohoto důvodu jsem v názvu použila termín **počátek novověku**. Zde si uvědomíme, že oproti ostatním zemím Evropy **probíhala renesance v našich zemích s určitým zpožděním**.

V posledních dvou až třech dekadách v našich zemích nastal zvýšený zájem o téma kachlového materiálu, který byl proti západní Evropě dlouho

---

<sup>195</sup> Například: velká stavba Losinských kamen; kamna s válcovým nástavcem ve Velharticích; klenbičky na vyskládání dřeva v podstavcích v Bechyni; stavba kamen v Benešově nad Ploučnicí

<sup>196</sup> Schwarzenberský palác v Praze

<sup>197</sup> Koloničova komora na Pražském hradě; Bechyně; Velhartice

<sup>198</sup> Vrchlábí; Hrubá skála

<sup>199</sup> Velhartice; Pražský hrad – místnost vedle Vladislavského sálu

<sup>200</sup> Velké Losiny; Smečno; Březnice

<sup>201</sup> Rožmberk; Častolovice; Klenová

<sup>202</sup> LEJSKOVÁ – MATYÁŠOVÁ / VOŠAHLÍK, 1973

opomíjen. Díky tomu téma středověkých a renesančních kachlů začíná být i u nás v odborných člancích i publikacích postupně zpracovááno, a snad můžeme doufat, že také syntéza a utřídění kachlů z období baroka až po 20. stol., která je prozkoumána minimálně, bude postupně v našich zemích zpracována. Zde zůstává velký prostor pro budoucí výzkum.

## Seznam literatury

- BRAUNOVÁ 1985 — Alena BRAUNOVÁ: Kouzlo keramiky a porcelánu. Praha 1985
- FRANZ 1969 — Rosemarie FRANZ: Der Kachelöfen. Graz 1969
- GEBHARD 1988 — Torsten GEBHARD: Der Kachelöfen. Mittelpunkt häuslichen Lebens  
Entwicklung Form Technik. München 1988
- HAVLOVÁ/ŠEBEK/STANĚK 2013 — Mája HAVLOVÁ/Petr ŠEBEK/Jaroslav STANĚK: Hrad Rožmberk,  
ilustrovaný průvodce historií a zajímavostmi hradu. Vimperk 2013
- HAZLBAUER 1998 — Zdeněk HAZLBAUER: Krása středověkých kamen. Praha 1998
- HAZLBAUER/DURDÍK 1995 — Zdeněk HAZLBAUER/Tomáš DURDÍK: Historické kamnové kachle  
z Rabštejna nad Střelou. Praha 1995
- HEBER 1844 — František Alexander HEBER: Böhmen Burgen, Vesten und Bergschlösser. sv. 2,  
Prag 1844 104
- KONEČNÝ 2003 — Milan KONEČNÝ: Česká keramika. Rukověť keramického průmyslu v Čechách  
1748 1948. Praha 2003
- KRACÍKOVÁ 2003 — Lucie KRACÍKOVÁ (ed.): Svorník: sborník příspěvků z 1.konference stavebně  
historického průzkumu 4.– 6. 6. 2002 v Zahrádkách u České Lípy. Vývoj a funkce topenišť.  
Praha 2003
- KUČA 2009 — Karel KUČA: Hrady zámky a další památky ve správě Národního památkového  
ústavu. Praha 2009
- KUTHAN 1987 — Jiří KUTHAN: Rožmberk. České Budějovice 1987
- LEJSKOVÁ – MATYÁŠOVÁ/VOŠAHLÍK 1973 — Milada LEJSKOVÁ – MATYÁŠOVÁ/ Aleš VOŠAHLÍK:  
Doudleby. Praha 1973
- LOUDA 2016 — Jiří LOUDA: Kachle zámeckých kamen. In: PILAŘOVÁ 2016 20–23
- MENCLOVÁ / ŠTECH 1953 — Dobroslava MENCLOVÁ/ Václav Vilém ŠTECH: Bechyně, státní zámek  
a město. Praha 1953
- PAVLÍK/VITANOVSKÝ 2004 — Čeněk PAVLÍK/Michal VITANOVSKÝ: Encyklopedie kachlů v Čechách  
na Moravě a ve Slezsku. Praha 2004
- PILAŘOVÁ 2016 — Eliška PILAŘOVÁ (ed.): Poklady krkonošského muzea 2. Vrchlabí 2016
- RADA 2007 — Pravoslav RADA: Výtvarné techniky. Keramika. Praha 2007
- SEDLÁČEK 1895 — August SEDLÁČEK: Hrady zámky a tvrze království českého. Díl 10. Praha  
1895 46
- ŠIMÁK 1909 — Josef Vítězslav ŠIMÁK: Soupis památek historických a uměleckých v království  
českém. Od pravěku do počátku XIX. století. Politický okres Turnovský. Praha: nákladem

Archaeologické kommisse při České akademii císaře Františka Josefa pro vědy, slovesnost a umění, 1909, 152-155

VELC 1904 — Ferdinand VELC: Soupis památek historických a uměleckých v království českém. Praha 1904, 275-317

## **Restaurátorské zprávy**

ANTONY ČEKALOVÁ 2015a — Sylva ANTONY ČEKALOVÁ: Barokní zeleně glazovaná kachlová kamna, Pražský hrad, Starý královský palác, tzv. Vladislavova ložnice. Restaurátorská zpráva 5/15, Praha 2015

KAIFOSZ 2007 — Jiří KAIFOSZ: Zpráva o restaurování 9 ks kachlových kamen ve Schwarzenberském paláci v Praze RZ 208 Kamna č. 5N. 009. Praha 2007

KROUPOVÁ 1992 — Alena KROUPOVÁ: Závěrečná zpráva o restaurování kamen v jídelně st. zámku Březnice č. 2248. Praha 1992

SYMONOVÁ 1980 — Eva SYMONOVÁ: Konopiště Restaurátorská zpráva, ke smlouvě č. 53/80 Praha 1980

ŠLECHTOVÁ 1996 — Věra ŠLECHTOVÁ: Keramická kachlová kamna. Restaurátorská zpráva, Plzeň 1996

TERŠ 2000 — Ivan TERŠ: Restaurátorská zpráva 2622/R Praha 2000

## **Diplomové práce**

BACÍK 2007 — Radek BACÍK: Přibík Jeníšek z Újezda úředník v pobělohorské době (Diplomová práce FF UK) Praha 2007

HANUŠOVÁ 2012 — Barbora HANUŠOVÁ: Vytápění ve středověku. (Bakalářská práce, FF UK) Praha 2012

TVARŮŽEK 2013 — Petr TVARŮŽEK: Studie k proměnám životního stylu ve středověku Kachlová kamna jako technické zařízení budov ve 13. – 15. stol. (Bakalářská práce) FF Jihočeská Univerzita, České Budějovice 2013

## **Články ve sbornících a časopisech**

ANTONY ČEKALOVÁ 2015 b — Sylva ANTONY ČEKALOVÁ: Příklady konsolidace střepu a glazury u historických kachlových kamen. In: MACHAČKO 2015 40–49

BARTOŠ 1993 — Miroslav BARTOŠ: Vrchlabská zámecká kamna. Krkonoše. 1993, roč. 26, č. 5, 22–23

DURDÍK/PAVLÍK — Tomáš DURDÍK/Čeněk PAVLÍK: Soubor kachlů z hradu a zámku Bechyně. Castellologica bohemia 2008, 483–494

HAUSEROVÁ 2003 — Milena HAUSEROVÁ: Teplovzdušné vytápění ve středověku. In: KRACÍKOVÁ 2003, 49–74

HAZLBAUER 1997 — Zdeněk HAZLBAUER: Pestře glazovaná renesanční kamna z Hrubé Skály. Život v archeologii středověku, 1997 215–226

CHOTĚBOR 2003 — Petr CHOTĚBOR: Atypická kachlová kamna ve Starém královském paláci na Pražském hradě. In: KRACÍKOVÁ 2003 195–199

INOCHOVSKÝ/PAVLÍK/ VITANOVSKÝ — Oldřich INOCHOVSKÝ/ Čeněk PAVLÍK/Michal VITANOVSKÝ: Výjimečná renesanční kamna z radnice ve Velkém Meziříčí. In: Zprávy památkové péče. 2007, roč. 67, č. 1 39–4

KOTRBOVÁ 2004 — Marie Anna KOTRBOVÁ: Renesanční kamna na Klenové. In: Sborník prací z historie a dějin umění: Klenová. 2004, 215

KRACÍKOVÁ 2003 — Lucie KRACÍKOVÁ (ed.): Svorník: sborník příspěvků z 1.konference stavebně historického průzkumu 4.– 6. 2002 v Zahradkách u České Lípy. Vývoj a funkce topenišť. Praha 2003

LEJSKOVÁ – MATYÁŠOVÁ 1972 — Milada LEJSKOVÁ – MATYÁŠOVÁ: Hodovní síň renesančního sálu ve Velkých Losinách. In: Severní Morava. Vlastivědný sborník 22, 1972 33–38

MACHAČKO 2015 — Luboš MACHAČKO (ed.): Restaurování a ochrana uměleckých děl. Konsolidace uměleckých děl. Konference pro ochranu památek Arte–fakt. Kutná Hora 2015

MĚŘÍNSKÝ 2011 — Zdeněk MĚŘÍNSKÝ (ed.): Výrobní a technologické aspekty středověkých a raně novověkých komorových kachlů: seminář: Uherské Hradiště 2009, Archaeologia mediaevalis Moravica et Silesiana, 3/2011

MICHNA 1981 — Pavel MICHNA: Gotická kachlová kamna z hradu Melic na Vyškovsku. In: Archeologia historica 6 1981, 333–360

MUSIL 2003 — Jiří MUSIL: Římské hypokaustum, funkce a užití. In: KRACÍKOVÁ 2003, 43–48

PROSTŘEDNÍK 2017 — Jan PROSTŘEDNÍK: Archeologický výzkum domu hofmistra ve Sklenařicích. Z Českého ráje a Podkrkonoší. 2017, sv. 30, 33–50

RICHTEROVÁ 1991 — Julie RICHTEROVÁ: Pozdně gotický kachlový materiál ze zámku ve Velkých Losinách. Vlastivědný věstník moravský. 1991, roč. 43, č. 1, 1991 3–9

RINGLER 1953 — Josef RINGLER: Fajánsová kamna slezského muzea v Opavě a jihotyrolská výroba fajánsí v 16. stol. Časopis Slezského muzea v Opavě, series B Historia III. 1953 37–47, tab. V – VIII.

SKRUŽNÝ 2003 — Ludvík SKRUŽNÝ: Funkce a vývoj otopných zařízení v období od paleolitu po novověk. In: KRACÍKOVÁ 2003, 7–48

SMETÁNKA 1969 — Zdeněk SMETÁNKA: K morfologii českých středověkých kachlů, In: Památky archeologické 1, Praha 1969, 228–262

SYMONOVÁ 1990 — Eva SYMONOVÁ: Renesanční kachlová kamna z Konopiště, malba pod glazuru i barevná glazura. In: HAMSÍK 1990

VITANOVSKÝ 2001 — Michal VITANOVSKÝ: Dřevo a hlína v procesu vzniku středověkého kachle. *Archeologia Historica* roč. 26, 2001 406

VLASÁK 1863 — Antonín Norbert VLASÁK: Památky archeologické V/1863, Kostelec nad Černými Lesy, 1863, 346

VOLFOVÁ 2015 — Eva VOLFOVÁ: Renesanční kamna ze smečenského zámku. In: *Památky a historie Slánska*. 2015, 27–30

## **Katalogy**

ŠREJBEROVÁ 2017 — Jitka ŠREJBEROVÁ (ed.): Svět kachlových kamen, Kachle a kachlová kamna severozápadních Čech. (katalog k výstavě Svět kachlových kamen) Most 2017

ŠREJBEROVÁ 2018 — Jitka ŠREJBEROVÁ (ed.): Kachle a kachlová kamna. Sborník příspěvků z mezinárodní konference k výstavě Svět kachlových kamen. Most 2018

KORENÝ/MAHAČOVÁ 2015 — Rastislav KORENÝ/ Veronika MAHAČOVÁ: Císařův kamnář, Kachlová kamna od středověku k novověku na Příbramsku. Příbram 2015

BRYCH 2004 — Vladimír BRYCH: Kachle doby gotické, renesanční a raně barokní, (výběrový katalog). Praha 2004

KYPTA/ŽEGKLITZ 2017 — Jan KYPTA/Jaromír ŽEGKLITZ: Gotické a renesanční kamnářství v českých zemích. In: ŠREJBEROVÁ(katalog ) 2017

LOSKOTOVÁ/MENOUŠKOVÁ/MĚŘÍNSKÝ/ 2008 — Dana MENOUŠKOVÁ (ed.) Zdeněk MĚŘÍNSKÝ (ed.) Irena LOSKOTOVÁ: Krása, která hřeje (výběrový katalog gotických a renesančních kachlů Moravy a Slezska). Uherské Hradiště 2008

ROTH HEEGE 2017 — Eva ROTH HEEGE: Evropská kachlová kamna od svých počátků až do doby baroka – skica. In: ŠREJBEROVÁ(katalog ) 2017

## **Slovníky a další literatura**

BLAŽÍČEK/KROPÁČEK 1991 — Oldřich Jakub BLAŽÍČEK/Jiří KROPÁČEK: Slovník pojmů z dějin umění. Praha 1991

BUBEN 1986 — Milan BUBEN: Heraldika. Praha

HALL 1991 — James HALL: Slovník námětů a symbolů ve výtvarném umění. Praha 1991

HEROUT 1970 — Jaroslav HEROUT: Staletí kolem nás. Praha 1970

KOCH 2012 — Wilfried KOCH: Evropská architektura. München 2012

POCHE 1982 — Emanuel POCHE (ed.): Umělecké památky Čech IV. Praha 1982 12

## Internetové zdroje

BARTOŠ 1999 — Miroslav BARTOŠ: Vrchlabská kamna. In: Krkonoše [http://www.mzp.cz/ris/ais-  
ris-info](http://www.mzp.cz/ris/ais-<br/>ris-info) 27. 8. 2018

ŘÍHOVÁ 2010 — Vladislava ŘÍHOVÁ: Biskup, hrnčír a střepy z nádvoří olomouckého děkanství. [https://www.researchgate.net/profile/Vladislava\\_Rihova3/publication/322437100\\_Biskup\\_hrnčir\\_a\\_strepy\\_z\\_nadvori\\_olomouckeho\\_dekanstvi\\_Bishop\\_Potter\\_and\\_Fragments\\_frotrn\\_the\\_Courtyard\\_of\\_the\\_Olomouc\\_Deanery/links/5a58c236a6fdccbec10a333f/Biskup-hrnčir-a-strepy-z-nadvori-olomouckeho-dekanstvi-Bishop-Potter-and-Fragments-frotrn-the-Courtyard-of-the-Olomouc-Deanery.pdf](https://www.researchgate.net/profile/Vladislava_Rihova3/publication/322437100_Biskup_hrnčir_a_strepy_z_nadvori_olomouckeho_dekanstvi_Bishop_Potter_and_Fragments_frotrn_the_Courtyard_of_the_Olomouc_Deanery/links/5a58c236a6fdccbec10a333f/Biskup-hrnčir-a-strepy-z-nadvori-olomouckeho-dekanstvi-Bishop-Potter-and-Fragments-frotrn-the-Courtyard-of-the-Olomouc-Deanery.pdf) 23.10. 2018

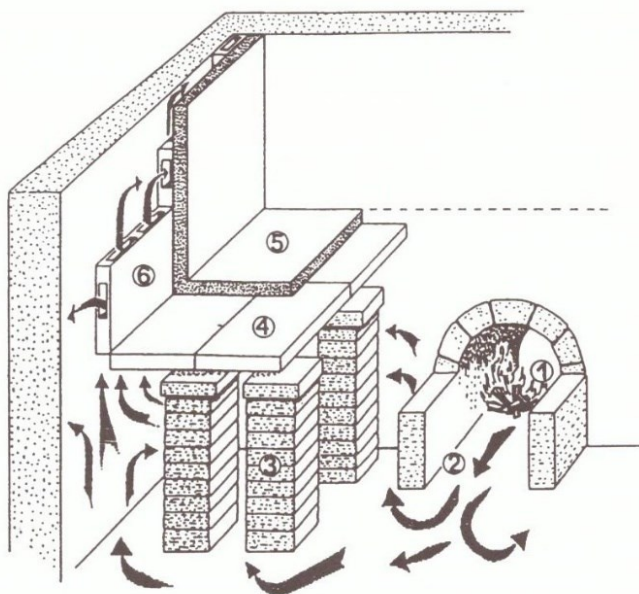
SYMONOVÁ 1990 — Eva SYMONOVÁ: <https://technologiaartis.avu.cz/1uzit-umeni-renes.html>

# Obrazová příloha

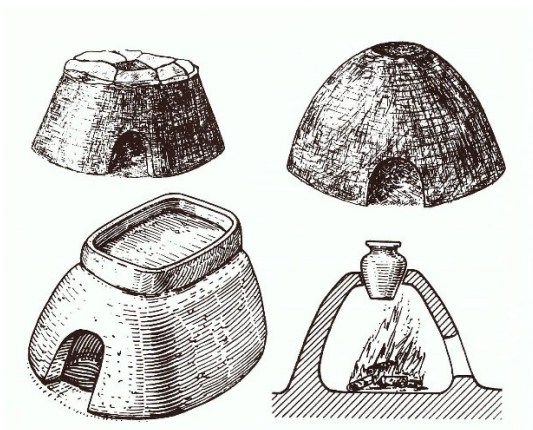
1. Dymník ve stropu bývalé černé kuchyně v Anežském klášteře v Praze



2. Rekonstrukce římského hypokausta, 1 - praefunium, 2 - topný kanál, 3 - cihlové pilíře, 4 - cihly překrývající pilíře, maltová podlaha, 6 – tabulatura

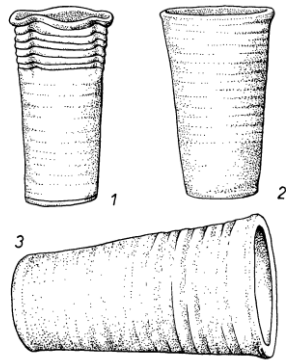


3. Několik typů chlebové pece, podle L. Skružného,





4. Pohárové kachle, podle Zdeňka Smetánky



5. Husitské muzeum v Táboře, rekonstrukce kachlových kamen z r. 1988, podle nálezů kachlů s čelní prořezávanou stěnou ze Sezimova Ústí



6. Hrad Melice, čelní prořezávaný kachel, datovaný po 1413



7. Schéma členění kachlových kamen a umístění kachlů, podle Jitky Šrejberové,



8. Hohensalzburg, sídlo biskupů, nejstarší stojící kachlová kamna ve Zlaté světnici, datovaná 1501



9. Gdaňsk, sídlo pobaltské Hansy, nejvyšší renesanční kachlová kamna, výška 11 m [9a] a detail kachlů s portréty panovníků[9b]



10. Würzburgský žaltář, datovaný do 50. let 13. stol. „Alegorie února“ nejstarší známé vyobrazení kachlových kamen,



11. Ivančický kancionál, datovaný 1544, jedno z nejstarších vyobrazení kachlových kamen na českém území. „Hodina zpěvu v bratrské škole“ v iniciále písmene „D“



Wizež gati gest to Dítě B  
rozklo / Krystus, duchem geho  
syšlo / Mandrofti diwne naby!



## II. Katalog

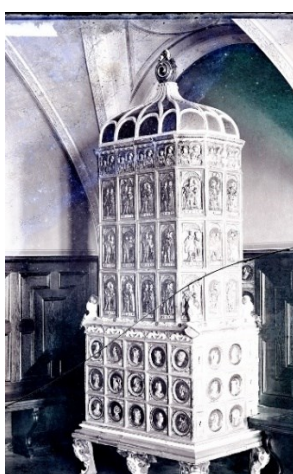
12. Zámek Vrchlabí, renesanční kamna, datovaná 1545



13. Zámek Vrchlabí, detaily majolikových kachlů z vrchlabských kamen



14. Muzeum Českého Ráje v Turnově, celek renesančních kamen [14a] se šlechtickými kachli s tanečními výjevy [14b], datováno do 30. až 40. let 16. stol.



15. Zámek Velké Losiny, renesanční kachlová kamna s heraldickým motivem, datovaná do 2. poloviny 16. stol.



16. Zámek Velké Losiny, dva kachle: hlavní, s motivem erbu manželky majitele zámku [16a] a atypický kachel s opicí z nepohledové části kamen[16b]



17. Hrad Rožmberk, celek kachlových kamen s postavami císařů [17a] v rytířském sále, datováno 1594, s detailem kachle [17b]





18. Hrad Rožmberk, kachlová kamna s postavami císařů v pokoji Karla Alberta,



19. Pražský hrad, Starý královský palác, místnost vedle Vladislavovy ložnice, renesanční kachle s alegoriemi zachované ve stěně, přelom 16/17. stol.



*Obr. 16 Renesanční kachle z prostoru tzv. Vladislavovy ložnice na Pražském hradě.*

20. Pražský hrad, Starý královský palác, Koloničova komora, celek kachlových kamen [20a] se zachovalou příkladací komorou, [20b] datovaných kolem r.

1600



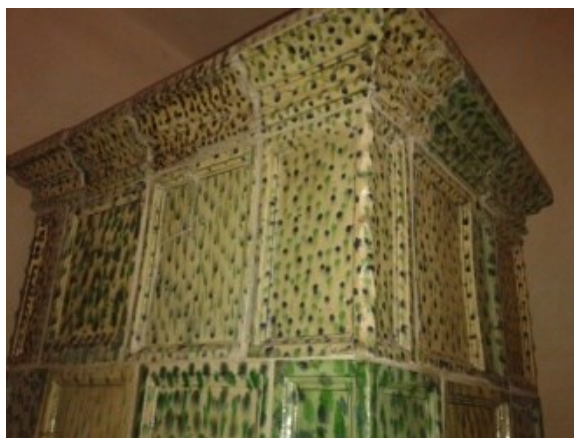
21. Pražský hrad, Starý královský palác, Koloničova komora, detail základního kachle



22. Praha, Schwarzenberský palác, kachlová kamna se zrcadlovými kachli



23. Praha, Schwarzenberský palác, detail nástavce kamen s hranou s obloučkovými vrypy





24. Zámek Bechyně, dva pohledy na kachlová kamna s tapetovým vzorem



25. Zámek Bechyně, detail ornamentu kachlů



26. Zámek Bechyně, detail nástavce kamen s ozdobným pásem





27. Zámek Konopiště, kachlová kamna s tapetovým vzorem z italské provenience



28. Zámek Konopiště, detaily z restaurování nástavcových kachlů



29. Zámek Konopiště, tři detaily postupu odlití ozdobných kachlů spodní řady,  
[29a] příprava k odlití kachle, [29b] lití formy na stojících kamnech,  
[29c] postup výroby replik



30. Vlastivědné muzeum ve Slaném, celek kachlových kamen ze zámku Smečno a jejich obrázků s původním rozložením kachlů



31. Muzeum Slaný, detail erbu Jaroslava Bořity z Martinic s datem 1603



32. Obrázek kamen ve Slaném s původním složením kachlů



33. Zámek Březnice, celek kamen s heraldickou výzdobou



34. Zámek Březnice, detaily výzdoby soklu:  
výzdoba základní řady s ptákem [34a], výzdoba kachle s říšským orlem [34b]



35. Zámek Březnice, detail výzdoby nástavce s erby





36. Zámek Klenová, kachlová kamna norimberské proveniencie s figurálními motivy podle vzoru George Vesta



37. Zámek Klenová, detaily výzdoby soklu kamen: s motivem Herkula [37a] a s figurou mladíka v antickém oblečení [37b]



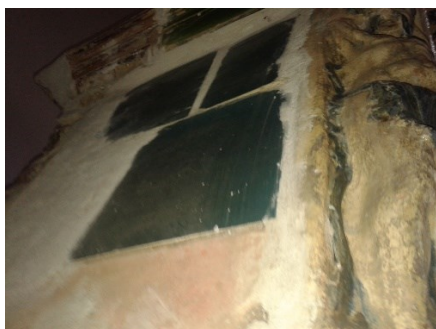
38. Častolovice zámek, dva pohledy na kachlová kamna v tapetovém pokoji



39. Častolovice zámek, detail výzdoby nástavce s postavami „Turků“



40. Častolovice zámek, detaily kachlů zadní strany [40a] a dvířek[40b] z 20. stol.





41. Hrad Velhartice, kachlová kamna s válcovým nástavcem s tapetovým vzorem



42. Štýrský Hradec, Muzeum für Kulturgeschichte und Kunstgewerbe, analogická kachlová kamna s datací 1550



43. Hrad Velhartice, celek kachlových kamen s alegoriemi ctností



44. Hrad Velhartice, detail kachlů s alegoriemi ctností



45. Zámek Benešov nad Ploučnicí, kachlová kamna s kombinovaným nástavcem



46. Zámek Benešov nad Ploučnicí, detaily z restaurování kachlů



**47. Zámek Benešov nad Ploučnicí, stavební rekonstrukce**



**48. Wittenberg, analogická kamna z Lutherovy pracovny datovaná do 17. stol. ve srovnání s kamny z Benešova nad Ploučnicí**



**49. Velké Meziříčí, fragmenty nalezených kachlů**





50. Velké Meziříčí, radnice, maketa kachlových kamen (1 : 20)



51. Slezské muzeum v Opavě, detail zachované kachle s datací 1530



52. Slezské muzeum v Opavě, malovaná kachlová kamna jihotyrolské provenience, zničená v r. 1945 a detail jejich nástavce s malbami



## Seznam vyobrazení

1. **Dymník ve stropu** bývalé černé kuchyně v Anežském klášteře v Praze. Foto: <http://prahaarchit.blogspot.com/> 12. 11. 2018
2. **Rekonstrukce římského hypokausta**. Reprodukce: MUSIL: Římské hypokaustum, funce a užití: In: KRACÍKOVÁ 2003, obr. 1, 43
3. **Několik typů chlebové pece**. Reprodukce: SKRUŽNÝ: Funkce a vývoj otopných zařízení v období od paleolitu po novověk. In: KRACÍKOVÁ 2003, 14, obr. 1
4. **Pohárové kachle**, podle Zdeňka Smetánky. Reprodukce: SMETÁNKA: K morfologii českých středověkých kachlů. In: Památky archeologické 1968, 241, obr. 9
5. **Husitské muzeum v Táboře**, rekonstrukce kachlových kamen z r. 1988, podle nálezu kachlů s čelní prořezávanou stěnou ze Sezimova Ústí. Reprodukce: MĚŘÍNSKÝ: Výrobní a technologické aspekty středověkých a raně novověkých komorových kachlů. In: MĚŘÍNSKÝ 2011, 67, obr. 1
6. **Hrad Melice, čelní prořezávaný kachel**, datovaný po 1413. Foto: <http://www.muzeum-vyskovska.cz/expozice/stredovek/kachel-z-prolamovanou-celni-stenou-z-melic-1-tretina-15-stoleti/> 11.8. 2018
7. **Schéma členění kachlových kamen** a umístění kachlů. Reprodukce: ŠREJBEROVÁ: Členění kachlových kamen a základní morfologie kamnových kachlů. In: ŠREJBEROVÁ 2017, 254
8. **Hohensalzburg, sídlo biskupů**, nejstarší stojící kachlová kamna ve Zlaté světnici, datovaná 1501. Foto: [www.wissen.de/lexikon/kachel](http://www.wissen.de/lexikon/kachel) 11.8. 2018
9. **Gdaňsk, sídlo pobaltské Hansy**, nejvyšší renesanční kachlová kamna, výška 11 m [9a], detail kachlů s portréty panovníků [9b]. Foto: <http://extrastory.cz/nejvyssi-kachlova-kamna-na-svete-jsou-vysoka-temer-11-metru-a-stoji-v-gdansku.html> 12. 11. 2018
10. **Würzburgský žaltář**, datovaný do 50. let 13. stol. „Alegorie února“ nejstarší známé vyobrazení kachlových kamen. Reprodukce: KYPTA/ŽEGKLITZ: Gotické a renesanční kamnářství v českých zemích. In: ŠREJBEROVÁ 2017, 21, obr. 1
11. **Ivančický kancionál**, datovaný 1544, jedno z nejstarších vyobrazení kachlových kamen na českém území. Zobrazení „*Hodina zpěvu v bratrské škole*“ v iniciále písmene „D“. Reprodukce: HAZLBAUER: Dobová znázornění rozličných kachlových kamen. In: KRACÍKOVÁ 2003, 176, obr. 5/4
12. **Zámek Vrchlabí**, renesanční kamna, datovaná 1545. Foto: [www.turistika.cz/vylety/vrchlabi-prohlidky-mestskech-pamatek-s-pruvodcem/foto?id=580100](http://www.turistika.cz/vylety/vrchlabi-prohlidky-mestskech-pamatek-s-pruvodcem/foto?id=580100) 11.8. 2018
13. **Zámek Vrchlabí**, detaily majolikových kachlů z vrchlabských kamen. Reprodukce: ŠREJBEROVÁ: Renaissance A2 In: ŠREJBEROVÁ 2017, 175, 080a, 080b

14. **Muzeum Českého Ráje v Turnově**, celek renesančních kamen [14a] se šlechtickými kachli s tanečními výjevy [14b], datováno do 30. až 40. let 16. stol. Foto: Historická fotografie ze zámku Hrubá Skála, Muzeum Českého Ráje v Turnově: sbírka negativů, nesig.
15. **Zámek Velké Losiny**, renesanční kachlová kamna s heraldickým motivem, datovaná do 2. poloviny 16. stol. Foto: <https://www.jednodenne-vylety.sk/vylet-na-vikend-destinacia/Steжка%20v%20oblacich%202017#Steжка%20v%20oblacich%202017> 30.10. 2018
16. **Zámek Velké Losiny**, dva kachle: hlavní s motivem erbu manželky majitele zámku [16a] a atypický kachel s opicí z nepohledové části kamen [16b]. Reprodukce: RICHTEROVÁ: Pozdně gotický kachlový materiál ze zámku ve Velkých Losinách. In: Vlastivědný věstník moravský 1991, roč. 43, č. 1. 7, obr. 3, obr. 4
17. **Hrad Rožmberk**, celek kachlových kamen s postavami císařů [17a] v rytířském sále, datováno 1594, s detailem kachle [17b]. Reprodukce: HAVLOVÁ/ŠEBEK/STANĚK: Hrad Rožmberk, ilustrovaný průvodce historií a zajímavostmi hradu. 2013, 20
18. **Hrad Rožmberk**, kachlová kamna s postavami císařů v pokoji Karla Alberta: Reprodukce: HAVLOVÁ/ŠEBEK/STANĚK: Hrad Rožmberk, ilustrovaný průvodce historií a zajímavostmi hradu. 2013, 13
19. **Pražský hrad**, Starý královský palác, místnost vedle Vladislavovy ložnice, renesanční kachle s alegoriemi zachované ve stěně, přelom 16/17. stol. Reprodukce: ANTONY ČEKALOVÁ: Příklady konsolidace střepu a glazury u historických kachlových kamen. In: MACHAČKO 2015, 48 obr. 16
20. **Pražský hrad**, Starý královský palác, Koloničova komora, celek kachlových kamen [20a] se zachovalou příkladací komorou [20b], datovaných kolem r. 1600. Foto: archiv autorky
21. **Pražský hrad**, Starý královský palác, Koloničova komora, detail základního kachle. Foto: archiv restaurátorky S. Antony Čekalové
22. **Praha**, Schwarzenberský palác, kachlová kamna se zrcadlovými kachli. Foto: archiv autorky
23. **Praha**, Schwarzenberský palác, detail nástavce kamen s obloučkovými vrypy. Foto: archiv autorky
24. **Zámek Bechyně**, dva pohledy na kachlová kamna s tapetovým vzorem. Foto: archiv autorky
25. **Zámek Bechyně**, dva detaily nástavce kamen s ozdobným pásem. Foto: archiv autorky
26. **Zámek Bechyně**, detail ornamentu kachlů. Foto: archiv autorky
27. **Zámek Konopiště**, kachlová kamna s tapetovým vzorem z italské provenience. Reprodukce: SYMONOVÁ: Konopiště, Restaurátorská zpráva, ke smlouvě č. 53/80 1980 nepag.
28. **Zámek Konopiště**, detaily z restaurování nástavcových kachlů. Reprodukce: SYMONOVÁ: Konopiště, Restaurátorská zpráva, ke smlouvě č. 53/80 1980 nepag.

29. **Zámek Konopiště**, tři detaily postupu odlití ozdobných kachlů spodní řady, [29a] příprava k odlití kachle, [29b] lití formy na stojících kamnech, [29c] postup výroby replik. Reprodukce: SYMONOVÁ: Konopiště, Restaurátorská zpráva, ke smlouvě č. 53/80 1980 nepag.
30. **Vlastivědné muzeum ve Slaném**, celek kachlových kamen ze zámku Smečno. Foto: <http://muzeum.slansko.cz/expozice/> 11.8. 2018
31. **Obrázek kamen ve Slaném** s původním složením kachlů. Reprodukce: VOLFOVÁ: Renesanční kamna ze smečenského zámku. In: Památky a historie Slánska. 2015, 27, obr.1
32. **Muzeum Slaný**, detail erbu Jaroslava Bořity z Martinic s datem 1603. Reprodukce: VOLFOVÁ: Renesanční kamna ze smečenského zámku. In: Památky a historie Slánska. 2015, 28, obr. 3
33. **Zámek Březnice**, celek kamen s heraldickou výzdobou. Foto: archiv autorky
34. **Zámek Březnice**, detaily výzdoby soklu: výzdoba základní řady s ptákem [34a], výzdoba kachle s říšským orlem [34b]. Foto: archiv autorky
35. **Zámek Březnice**, detail výzdoby nástavce s erby. Foto: archiv autorky
36. **Zámek Klenová**, kachlová kamna norimberské provenience s figurálními motivy podle vzoru George Vesta. Foto: archiv autorky
37. **Zámek Klenová**, detaily výzdoby soklu kamen s motivem Herkula [37a] a s figurou mladíka v antickém oblečení [37b]. Foto: archiv autorky
38. **Častolovice zámek**, dva pohledy na kachlová kamna v tapetovém pokoji. Foto: archiv autorky
39. **Častolovice zámek**, detail výzdoby nástavce s postavami „Turků“. Foto: archiv autorky
40. **Častolovice zámek**, detail kachlů zadní strany [40a] a detail dvířek [40b] z 20. stol. Foto: archiv autorky
41. **Hrad Velhartice**, kachlová kamna s válcovým nástavcem s tapetovým vzorem. Foto: Petr Mejstřík
42. **Štýrský Hradec, Muzeum für Kulturgeschichte und Kunstgewerbe**, analogická kachlová kamna s datací 1550. Reprodukce: FRANZ: 1969 Abb. 294
43. **Hrad Velhartice**, celek kachlových kamen s alegoriemi ctností. Foto: Petr Mejstřík
44. **Hrad Velhartice**, detail kachlů s alegoriemi ctností. Foto: Petr Mejstřík
45. **Zámek Benešov nad Ploučnicí**, kachlová kamna s kombinovaným nástavcem Foto: ŠREJBEROVÁ/ŽIHLA: Výběr historických kachlových kamen z oblasti severozápadních Čech. In: ŠREJBEROVÁ 2017, 206

46. **Wittenberg**, analogická kamna z Lutherovy pracovny datovaná do 17. stol. Reprodukce: FRANZ, 1969 Abb. 294
47. **Zámek Benešov nad Ploučnicí**, detaily z restaurování kachlů. Reprodukce: TERŠ: Restaurátorská zpráva 2622/R 2000, obr. příloha, nepag.
48. **Zámek Benešov nad Ploučnicí**, stavební rekonstrukce. Reprodukce: TERŠ: Restaurátorská zpráva 2622/R 2000, obr. příloha, nepag.
49. **Velké Meziříčí, radnice**, maketa kachlových kamen (1 : 20). Reprodukce: INOCHOVSKÝ/PAVLÍK/VITANOVSKÝ In: Zprávy památkové péče 2007, roč. 67, č. 1, 46 obr. 9
50. **Velké Meziříčí**, fragmenty nalezených kachlů. Reprodukce: INOCHOVSKÝ/PAVLÍK/VITANOVSKÝ In: Zprávy památkové péče 2007, roč. 67, č. 1, 43 Tabule I.
51. **Slezské muzeum v Opavě**, malovaná kachlová kamna jihotyrolské provenience, zničená v r. 1945 a detail jejich nástavce s malbami. Reprodukce: RINGLER: Fajánsová kamna slezského muzea v Opavě a jihotyrolská výroba fajánsí v 16. stol. In: Časopis Slezského muzea v Opavě, series B Historia III. 1953 tab. V – VIII.
52. **Slezské muzeum v Opavě**, detail zachovaného kachle s datací 1530. Reprodukce: RINGLER: Fajánsová kamna slezského muzea v Opavě a jihotyrolská výroba fajánsí v 16. stol. In: Časopis Slezského muzea v Opavě, series B Historia III. 1953 tab. V – VIII.