

UNIVERZITA KARLOVA  
KATOLICKÁ TEOLOGICKÁ FAKULTA

Ústav dějin křesťanského umění

Hedvika Chabičovská

**ODKAZ ARCHITEKTA EMILA KRÁLÍKA (1880-1946)**

Diplomová práce

Vedoucí práce: PhDr. Vladimír Czumalo, CSc.

Praha 2019

### **Prohlášení**

1. Prohlašuji, že jsem předkládanou práci zpracovala samostatně a použila jen uvedené prameny a literaturu.
2. Prohlašuji, že práce nebyla využita k získání jiného titulu.
3. Souhlasím s tím, aby práce byla zpřístupněna pro studijní a výzkumné účely.

V Praze dne 24. 11. 2018

Hedvika Chabičovská

## **Bibliografická citace**

Odkaz Emila Králíka [rukopis] : diplomová práce / Hedvika Chabičovská; vedoucí práce: Vladimír Czumalo. -- Praha, 2019. -- 90 s.

## **Anotace**

Diplomová práce zpracovává monografii architekta Emila Králíka, s důrazem na jeho pedagogické působení. Po úvodní expozici a kritickém vyrovnání s dosavadní literaturou je systematicky postupováno od Králíkova studia a prvních zkušeností. Samostatné dvě kapitoly jsou věnovány Králíkovi-učíteli, přičemž charakter a význam jeho pedagogické práce je ukázán prostřednictvím analytických medailonů jeho nejdůležitějších žáků. V další části práce je chronologicky probráno Králíkovo architektonické dílo, jak realizované stavby, tak neuskutečněné projekty. Studie vyústila v souhrnné hodnocení místa Emila Králíka a jeho díla v moderní architektuře zemí Koruny české.

## **Klíčová slova**

architektura - 20. stol., umění - 20. stol., Výstava soudobé kultury Brno 1928, Vysoké učení technické v Brně, studenti; pedagog, projekty

## **Abstract**

The diploma-thesis deals with the monograph of Architect Emil Kralik. Emphasis is placed on his pedagogical work. It will systematically proceed from Kralik's studies and first experiences, after the introduction of the architect's personality and critical literary research. Two chapters will be dedicated to Emil Kralik as a teacher. Character and importance of his didactic work will be demonstrated by the architectural activities of his pupils. In another part of thesis will be chronologically summarized the architectural Kralik's projects, both realized and unrealized constructions. The thesis will be completed by the evaluation of Emil Kralik's work and his position in the modern Czech architecture.

## **Keywords**

architecture - 20th cent., art - 20th cent., Brno University of Technology, didactic; Exhibition of Contemporary Culture Brno 1928, pupils, projectsarchitecture - 20th cent., art - 20th cent., Brno University of Technology, didactic; Exhibition of Contemporary Culture Brno 1928, pupils, projects

**Počet znaků** (včetně mezer): 116176

## **Poděkování**

Mé poděkování patří PhDr. Vladimíru Czumalovi, CSc. za odborné vedení, trpělivost a ochotu, jenž mi v průběhu zpracování diplomové práce věnoval.

## Obsah:

KAPITOLA 1.	Úvod.....	7
KAPITOLA 2.	Údobí tvorby architekta Emila Králíka.....	9
KAPITOLA 3.	Dosavadní stav poznání.....	15
KAPITOLA 4.	Biografie Emila Králíka.....	17
KAPITOLA 5.	Pedagogická činnost Emila Králíka.....	19
KAPITOLA 6.	Profily nevýznamnějších Králíkových žáků.....	22
6.1.	Jindřich Kumpošt.....	22
6.2.	Josef Kranz.....	25
KAPITOLA 7.	Architektonické dílo Emila Králíka.....	28
7.1.	Spolupráce s Rudolfem Kříženeckým: Pošta a divadlo v Mladé Boleslavi.....	29
7.2.	Návrhy pro město Luhačovice.....	31
7.3.	Prostějovské vily bratrů Kovaříkových.....	36
7.4.	Domy státních zaměstnanců v Šumperku.....	41
7.5.	Dům čp. 264 v Brně-Veverí.....	42
7.6.	Paukova vila v Brně.....	43
7.7.	Brněnské výstaviště.....	43
7.8.	Československá tabáková režie v Brně-Zábřovicích.....	48
7.9.	Všeobecný penzijní ústav v Brně-Veverí.....	48
7.10.	Funerální a nábytková tvorba.....	50
KAPITOLA 8.	Nerealizované projekty.....	51
8.1	Výstavní pavilon Klubu přátel umění.....	51
8.2.	Národní divadlo v Brně.....	53
8.3.	Soutěž na průčelí Zemské výchovny pro slepé v Brně.....	55
8.4.	Vysokoškolský kampus v Brně.....	56
8.5.	Budova ředitelství pošt a telegrafů s filiálkou poštovního šekového úřadu v Brně.....	57
8.6.	Návrh na budovu Nejvyššího správního soudu v Praze.....	58
8.7.	Urbanistické koncepce.....	59
8.8.	Ostatní projekty.....	60

KAPITOLA 9. Závěr: Místo Emila Králíka v architektuře země Koruny české.....	62
Literatura.....	64
Obrazová příloha.....	67

# KAPITOLA 1.

## Úvod

Diplomová práce zpracovává celoživotní osud architekta Emila Králíka (1880-1946), s důrazem na jeho architektonické aktivity, které budou prezentovány ve třech kapitolách, obeznamujících jak s realizovanými architektonickými pracemi, soutěžními návrhy, tak i s nerealizovanými projekty architekta. Písemná práce se snaží obsáhnout veškeré architektovy aktivity na Moravě, především pak v městech Prostějově, Brně a Luhačovicích. Jelikož byl Emil Králík po nějaký čas ředitelem prostějovské továrny uměleckých předmětů Vulkania, nebude tato práce postrádat ani odbočku k jeho nábytkové tvorbě. Architekt Emil Králík se podílí mimo jiné i na plánování areálu brněnského výstaviště. Proto se bude jedna kapitola věnovat jak problematice samotné výstavby výstaviště, tak i Výstavě soudobé československé kultury v Brně v roce 1928.

V diplomové práci, věnované odkazu převážně prvorepublikového architekta Emila Králíka, bude vyzdvížena také architektova pedagogická činnost. Emil Králík byl vynikajícím učitelem, který výchovou ovlivnil jak své žáky ve Státní průmyslové škole stavební v Brně, tak i posluchače Českého vysokého učení v Brně, kde působil jako vedoucí Ústavu architektonického kreslení s přerušáním až do okupačního uzavření vysokých škol v roce 1939. Pedagogické činnosti se věnuje kapitola pět a hned následující kapitola se zaměřuje na architektonická díla nejznámějších Králíkových studentů, kterými bezesporu byli Josef Kranz (1901-1968) a Jindřich Kumpošt (1891-1968).

Emil Králík se rovněž zapojoval do soutěží na úpravu měst a jejich okolí. Mezi jeho nejvýznamnější projekty, jenž jsou popsány v kapitole osm, patří pražská soutěž na úpravu Letné a okolí Pražského. Brno obohatil o koncept regulace Dominikánského náměstí a o studii úpravy okolí tepláren.

V závěru této práce budou zdůrazněny schopnosti architekta Emila Králíka, který ať už jako pedagog, porotce soutěží, nebo projektant ovlivnil řadu svých kolegů a svými architektonickými návrhy se nesmazatelně zapsal do dějin řady moravských měst. Zaslouží si tedy být umístěn mezi významné umělce raného československého státu.



## KAPITOLA 2.

### Údobí tvorby architekta Emila Králíka

Období, do něhož spadá nejproduktivnější životní etapa architekta Emila Králíka, je dobou, v níž se formuje náš první samostatný stát – Československo. Nově vzniklá republika snášela stejné nesnáze, jaké přemáhaly i západní demokratické státy, vyrovnávajícími se postupem let jak s hospodářskou krizí, tak s postupným zbrojením, končícím válkou. Města a obce nového státu musely začít řešit složité správní, politické a hospodářské otázky, které vznikaly po vytvoření nových okresů, sloučení obcí aj. Nejzávažnějším problémem se jevila bytová politika, která souvisela převážně s navýšením počtu obyvatel měst. Z důvodu nedostatku finančních prostředků, odborných pracovníků a stavebního materiálu docházelo často k úspornému pojetí nově navrhovaných budov. Tak vznikly objekty jednoduchých tvarů, mnohdy zcela zbavené dekoru.<sup>1</sup>

Po první světové válce zasahuje do Československé architektonické tvorby také kubismus, uplatňující se v jiných státech Evropy převážně v malířství, sochařství a rovněž i v jiných uměleckých odvětvích. V Brně se formující se moderna zasadila o rozvoj nové umělecké epochy. Po rozpadu Rakouska-Uherska je Brno pozvolna proměňováno z města provinčního, závislého na bývalém hlavním městě monarchie, na město politicko-správní, hospodářsky důležité a později i kulturní centrum Moravy.<sup>2</sup>

Město Brno, občas přirovnávané svými textilními továrnami k anglickému Manchesteru, mělo i potenciál ve strojírenství. Musely zde být proto zakládány nové české vysoké školy a byl zde umístěn orgán Nejvyššího soudu. Také zde vznikl mezinárodní veletržní areál. Město svými velkolepými plány budoucího rozvoje lákalo mladé architekty a urbanisty, aby se zde po studiích ve Vídni a v Praze usadili a svůj život po pracovní stránce s Brnem propojili. Tak se stalo, že se moravská metropole stala místem, kam směřovala česká avantgarda, produkující ve městě zvláštní typ prvorepublikového stavitelství.<sup>3</sup>

1KRČÁLOVÁ 1993, 75-87

2BLAŽEK/CRHONEK/ DVOŘÁKOVÁ/NOVÁKOVÁ/SAMKOVÁ 1981, 163-245

3VRABELOVÁ/ŠLAPETA 2014, 12-13

Důležitými prvky pro rozvoj architektury byly časopisy, které svým obsahem mapovaly veškeré mezinárodní aktivity na uměleckém poli. Další důležitou součástí kultury, obeznamující veřejnost přednáškovou a výstavní činností byly Kluby umělců. V moravské metropoli existovaly jak pobočky pražských uměleckých skupin, tak také společnosti, mající své sídlo přímo v Brně. Některé umělecké skupiny sdružovaly jednotlivce ze všech částí Československa. Umělci se v letech 1919-1922 mohli v Brně scházet v Klubu výtvarných umělců Aleš, k jehož členům patřili také Emil Králík, Jindřich Kumpošt a Jaroslav Syřiště. Mladá generace umělců, tíhnoucí povětšinou k expresionismu, sdružená v Klubu výtvarných umělců Aleš měla roztržky se staršími tradicionalisty, které v roce 1922 vyvrcholily založením Skupiny výtvarných umělců v Brně, fungující v letech 1922-1939. Pražský Devětsil měl své zastoupení v Brně mezi lety 1923-1927. Ke spolkům nerozlišujícím místní příslušnost patřil Spolek československých inženýrů (SIA), působící v letech 1920-1951. První sjezd Spolku se uskutečnil v Brně k roku 1921.<sup>4</sup>

Profesor Jiří Kroha vypracoval v roce 1933 se svými studenty studii, která zkoumala stav bydlení jednotlivých sociálních vrstev a ve stejné době i časopis Index, publikoval články, zabývající se bydlením. Společné debaty také přispívaly ke zkvalitňování stávajícího bydlení<sup>5</sup> Brno, se díky četné realizaci moderních staveb a svou účastí na mezinárodních projektech zařazovalo mezi střediska architektonické kultury.<sup>6</sup> Jedním z nadnárodních projektů bylo i vytvoření obytné kolonie Nový dům, která byla inspirována stuttgartskou výstavou moderního bydlení Weisenhofsiedlung z roku 1927 a byla zřízena na úpatí Jiráskova lesa v Brně - Žabovřeskách. Kolonie Nový dům svou pozornost věnovala menšímu rodinnému domku, který svou vzdušností splňuje veškeré hygienické normy doby a dostačující velikostí - kde je jen to nejnútnejší, nezatěžuje po finanční stránce své budoucí obyvatele. V domku je jen malá kuchyně, žádná slavnostní jídelna, salóny ani přijímací pokoje. Namísto tohoto se jako centrum každodenního života stávají větší obývací pokoje. Novým a důležitým prvkem se stává koupelna. Domky disponují moderními rovnými střechami, používanými jako terasy, čímž dochází k příjemnému propojení vnější i vnitřní části domu, otevřenému okolní

4BLAŽEK/CRHONEK/ DVOŘÁKOVÁ/NOVÁKOVÁ/SAMKOVÁ 1981, 163-245

5VRABELOVÁ/ŠLAPETA 2014, 12-13

6BLAŽEK/CRHONEK/ DVOŘÁKOVÁ/NOVÁKOVÁ/SAMKOVÁ 1981, 163-245

přírodě. Kolonie Nový dům byla postavena ryze moderními konstrukčními metodami a z materiálů, jako byly betonové popř. železné pilíře a tenké tvárnice s velkou izolační schopností, nahrazující silné obvodové zdi. Výstavba tím chtěla poukázat na zastaralé stavebnictví v tehdejší Československu a současně ukázat budoucím obyvatelům lepší způsob bydlení i bez velké předsíně a půdy.<sup>7</sup>

Díky výstavě Nový dům se dostala funkcionalistická architektura do povědomí široké veřejnosti, a proto se na přelomu dvacátých a třicátých let stala hitem bohatých stavitelů – průmyslníků, obchodníků aj., jejichž vily se staly ukazatelem prostorových a estetických základů moderní architektury.<sup>8</sup>

Brněnské nájemní domy se svým charakterem snažily zmírnit vliv proudící k nám z Vídně. Pozvolna tak docházelo k jinému rozložení historizujících článků, než tomu bylo dříve s vídeňským vzorem. Už nebyla žádoucí monumentalita v zařité podobě, ale docházelo k postupnému uvolňování článků. Na fasádách se tudíž posupně objevují zjednodušené formy tvarosloví. Na simplifikaci a zmírňování dekoru fasády nájemního domu se určitě podepsalo i finanční zatížení stavby v poválečné době.<sup>9</sup>

Stejně jako v Praze i v ostatních městech se připojovala předměstí ke svým městům. Výjimkou nebylo ani Brno. V roce 1919 začínalo město uvažovat o novém urbanistickém uspořádání, což se promítlo do dvou soutěží na regulaci vnitřního a celého města mezi lety 1923 a 1927, které se zabývaly i odsunutím hlavního nádraží z centra města, čímž by došlo k rozšíření vnitřní části Brna. Podobně velkým počinem byla soutěž na stálé Zemské výstaviště v roce 1923-1924. Z menších urbanistických soutěží je významná především ta - na vznik budov nových vysokých škol a Akademického náměstí, jenž měla významný podíl na nynějším vzezření města. Důležitou roli v konceptu urbanizace Brna sehrál architekt Jindřich Kumpošt.<sup>10</sup>

Začátek dvacátého století patří umělcům generace zakomponovávající do své tvorby vnitřní pocity. Vynalezení pokrokových konstrukčních forem a materiálů pomáhalo architektům pojímat své návrhy zcela novým moderním způsobem!<sup>11</sup> Docházelo

7CHATRNÝ/ČERNOUŠKOVÁ/BORSKÝ 2018

8KRATOCHVÍL 2009, 625-660

9KUDĚLKA 1970, 9-70

10KRATOCHVÍL 2009, 625-660

11LUKEŠ 2006, 10-29

až k expresionistickému pojetí architektury, která se projevovala krystalizujícími či spirálovitými pokusy a použitím čirého materiálu ukazovala souměrnost.<sup>12</sup> Jedním z takových moderních uchopeních architektury byl architektonický kubismus, jenž pojal stavbu jako umělecké vyjádření a podle toho byl užíván hlavně v členění exteriéru budovy, čili průčelí, orámování oken, dveří a jen nepatrně – jako např. ve vstupních halách či schodištích, se objevovaly jeho články v půdorysů. Český kubismus se více než na interiér, soustředil na exteriér budovy s použitím plasticity hmoty.<sup>14</sup>

Nejen uspořádání města bylo důležité. Také poválečná architektura si vetkla za cíl ukázat se v lepším světle, a i proto hledala nové možnosti reprezentace. Způsob architektonického vyjadřování se nejprve obrátil k osvědčeným klasicistním formám, jenž můžeme částečně spatřovat i ve veřejných budovách některých vyznavačů racionální geometrické moderny. V Brně k takovýmto patří kupř. budova právnické fakulty od Aloise Dryáka z let 1928-1933 a rovněž jeho návrh na Akademické náměstí z roku 1925.<sup>15</sup>

Dvacátá léta přinesla i četná setkání se zahraničními protagonisty moderní architektury. Mezi jedny z nejvýznamnějších událostí patřily čtyři návštěvy Le Corbusiera v Československu, a to v letech 1911, 1925, 1928 a 1935. V roce 1925 přijel spolu s Le Corbusierem i Ozenfant, kteří spolu uvedli druhou polovinu cyklu přednášek „Za novou architekturu.“ Přednášky se uskutečnily jak v Praze, tak také v Brně. Le Corbusier zdůrazňoval ve svém projevu principy puristické architektury, rovněž naznačil matematicnost v architektuře, čili principy geometrie, konstruktivnost nové doby, kde dům nazývá strojem na bydlení a své myšlenky názorně předváděl pomocí schématických kreseb.<sup>16</sup> Ozenfant, proslulý svými vypravěčskými schopnostmi, poučil o rozdílu mezi uměním, módou a uměleckým řemeslem. V závěru své přednášky podotkl, že umění bude vždy velmi důležité pro duchovní život člověka.<sup>17</sup>

12LIŠKA/ŠVESTKA/VLČEK 1991, 31

13LUKEŠ 2006, 10-29

14LIŠKA/ŠVESTKA/VLČEK 1991, 86-90

15KRATOCHVÍL 2009, 625-660

16ŠLAPETA 1987, 354-357

17VRABELOVÁ/ŠLAPETA 2014, 12-13

I v čerstvě vyhlášeném Československu se nacházely inspirativní vzory, které dovedly meziválečný funkcionalismus do jeho nejslavnější epochy. Dvacátými léty se tedy československá architektura obohatila o přístupy z vnějšího prostředí, díky nimž se architekt mohl začít řídit ne estetickou doktrínou, ale uspořádáním stavby jako funkčního prvku. Vyvrcholením komplexnosti těchto dvou proudů se stal v Brně – Veverí puristický Husův sbor církve československé od architekta Jana Víška z let 1926-1928.<sup>18</sup>

Sloh, původně označovaný jako konstruktivismus, neboť nechal nahlédnout do konstrukčního rámce a snažící se zamezit všemu nepodstatnému proniknout do moderního tvarosloví,<sup>19</sup> získal ve třicátých letech nové označení, které vycházelo z myšlenky moderního architekta Louise Sullivana - že „forma následuje funkci“ - funkcionalismus. Funkcionalismus, se snaží o přirozené zdůvodnění záměru tvaru, což mu propůjčuje v dějinách určitou nepostradatelnost. Nejlépe se prezentuje na volně stojících rodinných domech, obklopených zahrádkou, kde jsou kolem hlavní místnosti seskupeny ostatní vnitřní prostory, z nichž pak četné terasy podporují propojení exteriéru s interiérem. Nechybí ani velká okna a rovné střechy. Brno mělo svou první takto pojatou stavbu v Zemanově kavárně od Bohuslava Fuchse z roku 1925. Zvláště působí i režné zdivo a jeho kombinace s omítanými plochami. Největší uplatnění ale funkcionalismus našel v objektech obchodních domů s jejich prosklenými průčelími a rovněž i v sociálních zařízeních, jako byly kupříkladu městské lázně, kompenzující nedostatečné vybavení bytů, ke kterým patří např. lázně Bohuslava Fuchse v Brně - Zábrdovicích, z let 1929-1931, které jsou vybaveny též letním bazénem. Dalšími typickými funkcionalistickými stavbami mohou být budovy škol, poštovních a jiných úřadů, železniční nádraží, spořitelny, penzijní a peněžní ústavy.<sup>20</sup>

K pražské architektonické skupině se na začátku třicátých let zapojilo také Brno, které díky hospodářskému rozkvětu zažívalo stavební rozkvět. Také tehdy se projednávala bytová otázka malých, ale přesto rodinných bytů. Třicátá léta se projevují v klasicizujícím spektru, ke kterému se funkcionalismus v tušené podobě

18KRATOCHVÍL 2009, 625-660

19LIŠKA/ŠVESTKA/VLČEK 1991, 31

20KRATOCHVÍL 2009, 625-660

21ŠLAPETA, 389-412

vracel, jakmile začal ukazovat osovou souměrnost, dělit průčelí pilíři a vyzdvihovat pomocí kamenných obkladů mohutnost daného objektu.<sup>22</sup>

## KAPITOLA 3.

### Dosavadní stav poznání

O významném architektovi spjatém svým tvůrčím životem ponejvíce s jihomoravskou metropolí – Brnem, se toho prozatím mnoho nepublikovalo, i když jeho jméno lze najít v mnoha spiscích, kde se vyskytuje hlavně v kontextu s brněnským výstavištěm či rodinnými domy bratrů Kovaříkových.

Asi nejlépe se o Emilu Králíkovi lze dozvědět v katalogu souborné výstavy architekta, který byl vydán Muzeem města Brna v roce 1988 a jehož autorem je Iloš Crhonek.<sup>23</sup> Tato publikace obsahuje nejenom strhující monografii Emila Králíka, ale také mnoho fotografií architektury, jenž jsou doplněny o originální nákresy či plány. Takto souhrnně život a dílo tohoto prvorepublikového architekta doposud nikdo jiný nezpracoval.

Ostatní – o architektuře pojednávající díla obsahují převážně jen zmínku, popřípadě krátké heslo, jímž odkazují k nějaké Králíkově stavbě či návrhu. Pověštinou se jedná o projekty brněnského výstaviště, penzijní ústav či budovu tabákové reže. K takovým patří kolektivní Brněnský architektonický manuál,<sup>24</sup> Brněnská architektura Lenky Krčálové<sup>25</sup> a kniha Po stopách funkcionalismu Lenky Kudělkové.<sup>26</sup> Jenom o brněnském výstavišti se pojednává v České architektonické avantgardě Otakara Nového.<sup>27</sup>

V publikaci Slavné lázně Čech a Moravy<sup>28</sup>, jejímiž autory jsou Lubomír Zeman a Pavel Zatloukal jsou velmi podrobně líčeny Králíkovy projekty pro lázeňské městečko Luhačovice. O prostějovských vilách bratrů Kovaříkových, jakožto hlavnímu Králíkovi stavebnímu počínu, se dá dozvědět pár vět skoro v každé architektonické publikaci. Prostějovu a její firmě Vulkania, s kterou architekt spolupracoval, při projektování

23CRHONEK 1988, 7-53

24HLAVÁČOVÁ/SVOBODOVÁ/VALDHANSOVÁ 2012, 148-340

25KRČÁLOVÁ 1993, 75-87

26KUDĚLKOVÁ 2009, 17

27NOVÝ 2015, 57-315

28ZEMAN/ZATLOUKAL 2014, 41-330

bytových doplňků se nejvíce věnuje Radomíra Sedláková ve Dvacátém století české architektury<sup>29</sup>, Pavel Zatloukal v Příbězích z dlouhého století,<sup>30</sup> ale hlavně Miroslav Chytil ve Slavných stavbách Prostějova,<sup>31</sup> jenž o stavebnících a stavbách píše velmi dopodrobna.

Nerealizovaným projektům, k nimž patří kupř. projekt Národního divadla v Brně, je věnováno pár řádků v Příbězích Pavla Zatloukala, který se rovněž o divadlu zmiňuje i v souboru Dějiny českého výtvarného umění IV.<sup>32</sup> O budovu brněnského Národního divadla se zajímá i Jan Sedlák ve svém Secesním Brně.<sup>33</sup>

Nájemní dům na Kotlářské ulici v Brně je popsán v Brněnské architektuře 1919-1928,<sup>34</sup> napsané Zdeňkem Kudělkou. Tentýž autor pak o něm a o nájemním domě v Šumperku píše i v Dějinách českého výtvarného umění IV.<sup>35</sup> Pár řádků o budově v Kotlářské ulici stojí i u Bohumila Samka v Uměleckých památkách Moravy a Slezska.<sup>36</sup>

Seznam architektonických uskutečněných i neuskutečněných realizací je proveden ve svazku O nové Brno Lenky Kudělkové, Zdeňka Kudělky a Jindřicha Chatrného<sup>37</sup> a o některých stavbách se lze ve stručných heslech dočíst i v Architektuře XX. století Michala Kohouta, Stephana Templa a Pavla Zatloukala.<sup>38</sup>

29SEDLÁKOVÁ/FRIČ 2006, 33

30ZATLOUKAL 2002, 567-584

31CHYTIL 2009, 142-149

32ZATLOUKAL 1998, 155-179

33SEDLÁK 2004, 175-179

34KUDĚLKA 1970, 32-65

35KUDĚLKA, 37-59

36SAMEK 1994, 149-156

37KUDĚLKOVÁ/KUDĚLKA/CHATRNÝ 2000, 86

38KOHOUT/TEMPL/ZATLOUKAL 2005, 61-279



## KAPITOLA 4.

### Biografie Emila Králíka

Emil Králík se narodil do rodiny pražského úředníka dne 21. února 1880, do rodiny, z níž vzešel básník Jaroslav Kvapil a architekt Antonín Cechner. Oba dva muži na mladého Emila velice zapůsobili. Právě jeho strýc A. Cechner, profesor kamenické školy v Hořicích a na průmyslové škole na Smíchově, musel vést Emila k umění milovní, neboť Králík za utržené peníze ze své prodejní výstavy akvarelů i kreseb, kterou měl krátce po maturitě na reálném gymnáziu v Ječné ulici, odjíždí do Milána, Florencie, Bologně, Benátek a Říma, aby se v umění dále vzdělával. Ve svých dvaceti letech se přihlásil ke studiu malířství na Akademii a současně i na Vysokou školu technickou v Praze, k oboru architektura.

Králíkovi byl na technice učitelem Josef Schulz, který tou dobou právě dokončoval budovu Uměleckoprůmyslového muzea. Ze Schulzova novorenesančního díla přejal Králík cit pro vztah uspořádání dispozice a její strukturu, vytvářející bezchybnou souvislost celku i detailu. Na technice měl na Králíka možná největší vliv profesor architektonického a ornamentálního kreslení Jan Koula, jenž byl podobně jako Králík akvarelista i kreslíř - a který mladému Emilovi vštěpil kvalitu řemeslného osvojení výtvarné práce.<sup>39</sup> Posléze se stal jeho asistentem v Ústavu architektonického a ornamentálního kreslení.<sup>40</sup> Od roku 1905 byl nakrátko praktikantem u Antonína Balšánka a Osvalda Polívky při stavbě Obecního domu v Praze<sup>41</sup>. V této době vzniká také Králíkova první realizace. Ve spolupráci s Mečislavem Petřem navrhl pisoár s čekárnou elektrické dráhy na Václavském náměstí.

Na Emila Králíka měl tvůrčí vliv i jeho o devět let starší přítel, brněnský rodák Jan Kotěra, který jej - během projektování Národního domu v Prostějově v letech 1905-1907 - doporučil prostějovské Vulkanii, kde od roku 1912 působil po dobu dvou let jako umělecký ředitel, a také bratrům Kovaříkovým.<sup>42</sup>

39CRHONEK 1988, 7-11; 53

40CHYTIL 2009, 142-145

41HLAVÁČOVÁ/SVOBODOVÁ/VALDHANSOVÁ 2012, 340

42CHYTIL 2009, 142-145

Emil Králík přichází z Prahy do Brna v roce 1906, aby zde působil jako profesor stavitelského oddělení Státní průmyslové školy. Do této doby se také datuje jeho spolupráce s Rudolfem Kříženeckým na projektu poštovní budovy a divadla pro Mladou Boleslav.<sup>43</sup> Od roku 1920 byl devatenáct let profesorem akademického kreslení a ornamentální tvorby na Vysokém učení technickém v Brně. Dvakrát byl zvolen děkanem fakulty - a to v letech 1922-1924 a 1933-1934.<sup>44</sup>

Architekt Králík se zúčastnil řady soutěží. Své projekty prezentoval i na zahraničních výstavách, z nichž nejvýznamnější byla jeho účast na Trienále v Miláně roku 1933, či v Bruselu 1936. Svým návrhem byl zastoupen i na světové výstavě průmyslu a kultury - EXPO 1937 v Paříži.

V červnu 1942 byl již šedesáti dvouletý architekt zatčen a vyslýchán gestapem. Konec války strávil v koncentračním táboře Svatobořice, kde se již s velmi chatrným zdravím dočkal osvobození. Zemřel o rok později 26. června 1946 v rodné Praze, kam se vrátil hned po svém propuštění ze Svatobořic.<sup>45</sup> Čestného hrobu s litinovou sochou adorující ženy od Huberta Kovaříka, se Emil Králík dočkal na Ústředním brněnském hřbitově.<sup>46</sup>

43CRHONEK 1988, 7-11; 53

44KUDEĽKOVÁ/KUDEĽKA/CHATRNÝ 2000, 86

45CHYTIL 2009, 142-145

46<https://encyklopedie.brna.cz>, hledáno 10. 5. 2018

## KAPITOLA 5.

### Pedagogická činnost Emila Králíka

V roce 1906 byl Emil Králík povolán do Brna na Státní průmyslovou školu, aby zde jako profesor stavitelského oddělení rozvíjel svými edukačními schopnostmi vlohы žactva.<sup>47</sup> Státní průmyslová škola byla založena v roce 1885 v tehdy ještě provinčním městě Brně, jenž se ale do roku 1900 velmi rychle proměnilo v průmyslové velkoměsto, které svými bujarými stavebními počiny nám dalo množství objektů, zdolávajících tehdy poddajný historismus a tíhnoucích k secesi a hloubavé moderně. Moderní důvtip se používal převážně na stavbách obytných, které byly díly hlavně žáků profesora Otty Wagnera z vídeňské akademie (např. Leopolda Bauera, Huberta Gessnera, Jana Mráčka). Do tohoto prostředí se tedy díky odchodu z Prahy Emil Králík dostal. Brno, v tomto období nabízelo E. Králíkovi inspiraci i slovanským lidovým uměním, které projektovali např. Dušan Jurkovič, Valentin Hrdlička a Antonín Blažek. Díky podpoře Klubu přátel umění, založeném v roce 1900 setkávalo se úsilí o českou moderní kulturu s velkým pochopením. Klub měl také od roku 1906 vlastní výtvarný odbor, kde svým členstvím obohacovali a ovlivňovali brněnskou kulturu takoví velikáni jako např. architekti Valentin Hrdlička, Jaroslav Syříště, Jan Mráček, Vladimír Škára a v neposlední řadě rovněž Emil Králík.<sup>48</sup>

V roce 1910 Emil Králík odchází z průmyslové školy a po dvě léta se věnuje vlastní architektonické tvorbě.<sup>49</sup> Své schopnosti uplatňuje a dále obohacuje v prostějovské firmě Vulkania, v níž byl uměleckým ředitelem mezi lety 1912-1914. V této době pracuje v Prostějově i pro bratry Kovaříkovy<sup>50</sup> Podle jeho dnes již neexistujících nákresů se vyráběly mříže, zábradlí, kovové dveře, kandelábry, žardiniéry, obklady krbů a i jiné uměleckořemeslné práce, které byly používány na stavbách jak na Moravě, tak i ve Vídni. Kovotepecká společnost Vulkania byla založena lutínským rodákem Theodorem Dostálem (1878-1915). Theodor, navrátilší se ze zahraničních cest, s pomocí svého bratrance faráře Karla Dostála-Lutinova, firmu zdárně uvedl na trh.

<sup>47</sup>CRHONEK 1988, 5

<sup>48</sup>CRHONEK 1988, 14-15

<sup>49</sup>CRHONEK 1988, 26

<sup>50</sup>HLAVÁČOVÁ/SVOBODOVÁ/VALDHANSOVÁ 2012, 340

Podnik se posléze díky Králíkově vedení stala zosobněním moderního pojetí řemeslné práce, jako jedinečné rukodělné tvorby, v níž každý kus je originál.<sup>51</sup>

Pedagogická činnost se stala architektoým osudem. Po dvou letech ve Vulkanii se navrácí do školy. Tentokrát jeho kroky směřovaly na České vysoké učení technické v Brně, kde působil až do uzavření vysokých škol za okupace v roce 1939. Na zdejší škole byl vedoucím ústavu architektonického, ornamentálního a stavitelského kreslení a mezi lety 1922-1924 a opět 1933-1934 zvolen děkanem.<sup>52</sup> Přednášel i dějiny evropské a české architektury, architektonické tvaroznalectví a kreslení, konstrukci a technologii nábytkové tvorby a její dějiny. Také se zabýval vytvářením ornamentů, čímž vlastně navazoval na svou práci ve Vulkanii.<sup>53</sup> Králík učil, že v uměleckořemeslném tvoření má hlavní poslání užitek. Estetické stránka je až na druhém místě. Proto se klonil k jednoduchému provedení předmětu s důrazem na použitý materiál, jenž je v jeho pojetí zdoben plošně geometricky v souladu s proporčním cítěním.

S uzavřením vysokých škol, byl zničen archiv většiny prací Emila Králíka, neboť jeho atelier architektury se i s archivem nacházel v budově právnické fakulty, která byla obsazena gestapem. Králík v průběhu roku 1940 opustil Brno, které bylo jeho útočištěm již třicet let, a vrátil se do Prahy. Zde uspořádal výstavu vlastních akvarelů i kreseb, která se konala v rozmezí května a června roku 1941 v Salonu výtvarného díla a již v prosinci téhož roku byla uvedena i v Brně v kiosku na Výstavišti. Jeho výtvarná díla rovněž akcentují současně jemnost a objem detailu krajiny či architektury.

51ZATLOUKAL 2002, 587

52HLAVÁČOVÁ/SVOBODOVÁ/VALDHANSOVÁ 2012, 340

53CRHONEK 1988, 31

Ke Králíkovým pracím jsou řazeny i obrázky ze zahraničních cest po Itálii, Francii, v Belgii, Španělsku, Severní Africe a také z poznávání jeho vlasti, tedy z českých zemích a Slovenska. Výtvarné práce architekta dosvědčují obdiv k plastickým kvalitám přírody a krajiny a současně jsou projevem umělceva zaujetí postihnout námět co nejlépe.<sup>54</sup> Emil Králík zanechal otisk svých myšlenek ve tvorbě celé generace svých žáků, kterým nejenže vštěpoval estetický přístup při řešení urbanistických i architektonických úkolů, ale i svým charakterem působil na jejich výchovu a budoucí vysokou úroveň práce.<sup>55</sup>

54CRHONEK 1988, 53

55CRHONEK 1988, 5

## KAPITOLA 6.

### Profily nevýznamnějších Králíkových žáků

Mezi nejznámější brněnské architekty, jejichž tvorba je obohacena o životní zkušenosti Emila Králíka patří bezesporu Jindřich Kumpošt a Josef Kranz, který svého učitele i několikrát portrétoval.

#### 6.1. Jindřich Kumpošt

Jindřich Kumpošt (12. 7. 1891 Brno – 14. 7. 1968 Brno) vystudoval státní průmyslovou a vyšší odbornou školu stavitelskou, kde v té době coby pedagog působil právě Emil Králík. Architekturu vystudoval u Leopolda Bauera a Franze von Krausse mezi lety 1913-1920 na vídeňské Akademii výtvarných umění. Krátce poté, se na celých pět let stává hlavním architektem města Brna, aby po válce převzal vedoucí místo na plánovacím odboru Zemského národního výboru. Také byl přisedlící při zasedání ředitelské rady Zemského studijního a plánovacího ústavu, kvůli čemuž měl mimořádný vliv na urbanistickém rozvoji Brna a celé jižní Moravy.<sup>56</sup>

Výčet prací, na nichž se Jindřich Kumpošt podílel je veliký. Podobně jako jeho učitel Emil Králík i on zavítal do Prostějova, kde spolu s Josefem Peňázem v roce 1920 pracuje na návrhu pro zastavění a regulaci města Prostějova. O rok později tu projektuje i rodinné domky. Pro potřeby Masarykovy univerzity vytváří mezi lety 1918-1919 studie pro umístění Akademické čtvrti na Kraví hoře a později se zúčastňuje soutěže na návrh pro umístění lékařské fakulty na Žlutém kopci. Okresní nemocenskou pokladnu navrhuje mezi lety 1922-1924 v Brně – Veverí a o čtyři roky později je zde dokončen i projekt Ambulatoria nemocenské pokladny. Mezi jeho práce patří i několik nájemních a rodinných domů v Brně a okolí.<sup>57</sup>

<sup>56</sup>VRABELOVÁ/ŠLAPETA/SVOBODOVÁ 2016, 288

<sup>57</sup>KUDĚLKOVÁ 2009, 92-93

Kumpošt si byl se svým učitelem, co do lokací jednotlivých architektonických děl velmi podobný. I on postavil nájemní, i když šesti podlažní domy, v Brně – Veveří, Kounicova 510/93-973/97 - a to v letech 1928-1930. Navázal jimi na nástavbu domů, navržených Bohuslavem Fuchsem a Jaroslavem Syřištěm podél Kounicovy a Kotlářské ulice. Své plochostřeché domy, vyprojektované pro družstvo Úspora u Tučkovy ulice, pojal jako bloky s hladkou fasádou. Okna jsou umístěna na hlavní straně stavby, směřující do Kotlářské ulice. Domy s předsazenými poprsníky lodžie jsou uzavřeny k Zahradníkově ulici. Podobného ražení byly i domy, postavené Kumpoštem již o něco dříve v Táboře, Pod Kaštany 2308/26-2307/30.<sup>58</sup>

Ke klasicizující stavbě Okresní nemocenské pokladny v Brně – Veveří, kterou Jindřich Kumpošt postavil mezi lety 1922-1924 přibylo, taktéž podle jeho návrhu provedené Ambulatorium - Zahradníkova 494/2, jež ukazuje přesun Kumpoštovy tvorby od kolosálního sloupového řádu, okružujícímu stavbu pokladny. Přístavba Ambulatoria má naopak v hlavním průčelí travertinem obložené sloupy s kladím. Vstup je prosklený, dvouosý, okrášlený vodorovným modrým kovovým zábradlím. Rámcová a souměrná vstupní dvouúrovňová hala, jež je výsledkem Kumpoštovy spolupráce s Oskarem Oehlerem, je zakončena schodištěm, osvětleným sklobetonovou zdí.<sup>59</sup>

Poněkud netradiční je Kumpoštův návrh na kavárnu - Café Savoy, nacházející se v brněnském Thonetově dvoře, Jakubské nám 109/1, z roku 1929. V kavárně, do jejíhož luxusně zařízeného interiéru proudí světlo prostřednictvím obrovských více úrovňových oken, Kumpošt nahradil původní nosné konstrukce centrálním ocelovým nosným pilířem.<sup>60</sup>

Vlastní vilu si Jindřich Kumpošt vybuřoval v Brně - Stránicích, na Barvičově ulici 15/15, v letech 1922-1924. Tato vila, na Žlutém kopci, patřila do koncepce vil, stavěných v této lokalitě dle zastavovacího plánu Stavebního úřadu města Brna. Kumpoštova jednopatrová vila se rozkládá na pozemku sestupujícím k jihu, kam směřuje svým zahradním průčelím. Vila je vystavěna z režných cihel s viditelnými

58VRABELOVÁ/ŠLAPETA/SVOBODOVÁ 2016, 182

59VRABELOVÁ/ŠLAPETA/SVOBODOVÁ 2016, 176

60VRABELOVÁ/ŠLAPETA/SVOBODOVÁ 2016, 44

betonovými překlady. Umělý kámen a bílé nátěry oken a dveří dávají vyniknout jedinečnosti stavby. Vodorovné trnože, římsy, překlady i parapety jsou ozvláštněny svislými pilíři na západní části budovy a komíny s kanelovaným sloupovým dříkem směrem do zahrady. V přízemí se nalézá byt domovníka, garáž, sklep, kotelna, prádelna a sušárna. Hlavním vstupem z ulice se dá dostat do větší haly a pokoje se schody do prvního patra. Zahrada je odtud přístupná prosklenou verandou. Chodba nahrazuje dělicí příčku mezi společenskou a zároveň rodinnou částí domu od provozních částí, jako jsou kuchyně, spíže, koupelny, předsíně a schodiště. Patro pak zahrnuje ateliér, pracovnu a kancelář zaměstnanců, hostinský pokoj, dvě ložnice se šatnou a koupelnou. Z jedné z ložnic je možno vstoupit na balkon směřující do zahrady. I v tomto patře je chodba dělicím prvkem, tentokrát mezi obytným a pracovním prostorem. Vila, ozvlášťující své okolí, svým způsobem nezapře inspiraci v Holandsku, kam Kumpošt během svých studijních cest zavítal.<sup>61</sup>

Městskou spořitelnu v Prostějově, Žižkovo nám. 17/137 (dnešní pobočku České spořitelny) postavenou firmou Konečný & Nedělník vyprojektoval Jindřich Kumpošt v roce 1926. Spořitelna, nacházející se v samém historickém centru Prostějova, je velice ohleduplná k okolní zástavbě, neboť její čtvrté patro ustupuje, čímž budova nepřevyšuje okolní starobylou zástavbu. I na této stavbě se patrně nezapře architektův cit pro holandské domky, avšak interiérové zpracování působí spíše účelně, což u budovy spořitelny není na překážku. Stylový nábytek doplňují mosazné alabastrové lustry a šedá barva stěn. V podzemí byly vytvořeny kotelna, šatna, trezor, archiv a sociální zařízení. V přízemí se nacházely úřadovny a ve zbylých patrech jsou pak byty pro zaměstnance. Byty byly vytápěny, stejně jako celá budova, ústředním topením. Nyní je budova kompletně přestavěna, zachována zůstala jen vnější fasáda, ale i ona utrpěla na svém vzhledu, neboť byla přetřena barvou.<sup>62</sup>

61SEDLÁK 2013, 88-90

62CHYTIK 2009, 158-159



## 6.2. Josef Kranz

Josef Kranz (28. 2. 1901 Brno – 30. 5. 1968 Znojmo) byl dalším z Králíkových žáků, tentokrát ale na fakultě architektury Vysokého učení technického v Brně. Po studiích spolupracuje Josef Kranz v ateliéru Jiřího Krohy na Severočeské výstavě v Mladé Boleslavi a také s Bohuslavem Fuchsem při projektování brněnského hotelu Avion a Masarykova studentského domova. Na samém konci dvacátých let byl zaměstnancem projekční kanceláře Ředitelství pošt a telegrafů a od roku 1949 pracuje nejprve ve Stavoprojektu a posléze ve Strojprojektu. Kranz se ve svých volných chvílích věnoval kresbě, v níž byl ovlivněn převážně Josefem Šímou.<sup>63</sup>

Kranzovy architektonické návrhy lze nalézt převážně v projektech kaváren, sokoloven, rodinných či malobytových domků. K neznámějším sokolovnám se řadí projekt areálu Sokola Brno IV s kinem Avia (dnes squash Slovan) v Brně-Černovicích z roku 1929, a mezi malobytové domky lze jmenovat např. stavby v Brně – Židenicích nebo Maloměřicích.<sup>64</sup>

Do nejvýznamnějších Kranzových počínů se řadí kavárna Era v Brně - Černých polích na Zemědělské ulici 1686/30. Projekt kavárny pochází z let 1927-1929. Dvoupodlažní kavárna má v přízemí velká okna výloh a schodiště, na které se line světlo skrze skleněné cihly. První patro s terasou navazuje na pokoje pro personál a ve druhém patře je majitelův třípokoje byt propojený s terasou. Kavárna prozářena výlohou směřovanou do ulice a stěnou se skleněnými cihlami situovanou směrem ke dvoru je opatřena zaobleným nástupem schodiště, jehož podobnost se schodištěm v hotelu Avion není náhodná, neboť i na jeho realizaci se Josef Kranz podílel. Kavárna byla doplněna Thonetovým nábytkem, jenž byl zvýrazněn červenou podlahou a modrým schodišťovým ramenem s černými schody. V kavárně Era se kdysi hrával i kulečník.

63VRABELOVÁ/ŠLAPETA 2014, 288

64KUDĚLKOVÁ 2009, 88

Koncepce této kavárny připomíná trochu rotterdamskou kavárnu Unie od Jacoba Johannese Pietra Ouda. Kavárna Josefa Kranze byla v roce 1930 zařazena newyorským architektem a kritikem Philipem Johnsonem do kolekce staveb, představovaných na výstavě The International Style 1932 v Muzeu moderního umění v New Yorku.<sup>65</sup>

Vilu Antonína Slavíka, Tůmova 2086/18 Brno – Žabovřesky, - na malém svažitém pozemku, pojal Kranz jako třípatrový objekt, čímž maximálně využil možnosti parcely. Dům vypadá, jako by byl tvořen téměř na sebe navazujícími kostkami, jejichž počátek je na západním prohnutém průčelí. Střecha je komponována do veliké terasy, s možností zastínění pomocí posuvné konstrukce. Vila disponuje i velkým množstvím jednotlivých balkonů, které slouží jako částečná náhrada za nedostatečně velkou zahradu. Dům je zkonstruován pomocí železobetonu s využitím tehdy levného a dostupného heraklitu.

Do zapuštěného suterénu umístil Josef Kranz nejen prádelnu a skladové zázemí, ale i byt domovníka a potřebné oddělené dva vchody do bytových jednotek. Ve zvýšeném přízemí se nacházel byt majitele s velkou aulou a obývacím pokojem s jídelnou, která byla od obývací části oddělena pomocí posuvné zástěny. V tomto patře se dále nacházela ložnice s prostornou šatnou, a koupelnou. V kuchyni byla integrovaná spací koje pro služebnou. První patro obsahovalo pracovnu majitele a mnoho dalších místností, které bylo možno užívat jako samostatný byt. Interiér byl vybaven na tu dobu nejmodernějším nábytkem z ohýbaných ocelových trubek, jenž vdechl domu funkcionalistický ráz. Malebnost domu byla vystupňována barevností fasády, sloupů, zábradlí, parapetů a ocelových okenních profilů.<sup>66</sup>

Svůj rodinný dům v Brně – Černých polích na Alešově 25/24 z let 1933-1935, navrhoval Josef Kranz, původně pro Karlu Ošťádalovou, se kterou se v roce 1940 oženil. Jednopodlažní stavba, z ulice ve tvaru kvádru, má svisle rozdělená velkoformátová okna. Kolem stavby je vedena průběžná úzká zastřešená komunikační

65VRABELOVÁ/ŠLAPETA/SVOBODOVÁ 2016, 224

66SEDLÁK 2013, 165-167

terasa, která nad hlavním vchodem mění svůj účel a stává se z ní konstrukce pro pergolu.

Zvýšenému přízemí dominuje obytná hala se schodištěm, na níž navazují jednotlivé části domu, jako je např. jídelna – od kuchyně oddělená posuvným okénkem pro podávání pokrmů, knihovna s pracovnou či šatna. Dělicím prvkem jsou zde závěsy, které zajišťují soukromí v jednotlivých sekcích. V hale se nacházela kachlová kamna či okenní parapety ozvláštňovala čalouněné lavice. Patro s ryze soukromým charakterem, obsahovalo předsíň s velkou ložnicí, která měla integrovanou skládací zástěnu, umožňující vytvoření dvou samostatných pokojů.<sup>67</sup> Kranzovo osobité expresionistické cítění, je v plánech vlastního rodinného domku zcela zřejmé.

Na Kranzův rodinný dům navazuje vila kamarádky jeho ženy Ludmily Vařechové-Markesové, stavěná ve stejnou dobu a umístěná na sousedící parcele v ulici Pflegrově 24/50 v Brně – Černých polích. I tento dům je řešen velmi minimalisticky. Stavba je jednopatrová, hlavní vstup do domu má charakter prosklené verandy. Schodiště z ní vedoucí ústí na terasu, která obepíná boční průčelí, čímž propojuje jak venkovní, tak i vnitřní prostředí. Dům je obložen střídavě režnými cihlami a keramickými obklady.

Zvýšené přízemí disponuje obytnou aulou s velkými okenními tabulemi vedoucími do zahrady. Celek je podobně jako ve vile Kranzově dělen velmi funkčně na jednotlivé úseky: jídelna, kuchyně, pracovna, pokojík pro služku a sociální zařízení. První patro obsahuje pokoj pro hosty a dvě ložnice s koupelnou a malou částečně krytou terasou. V suterénu se nachází ještě garáž, prádelna a sklad pro palivo. Malý rodinný domek byl projektován veskrze ekonomicky, protože na malém půdorysu je vše potřebné pro kvalitní bydlení.<sup>68</sup>

67SEDLÁK 2013, 181-183

68SEDLÁK 2013, 190-191

## KAPITOLA 7.

### Architektonické dílo Emila Králíka

Architekt Emil Králík, po úspěšném složení maturitní zkoušky, vystavuje své akvarely na prodejní výstavě, díky níž získal dostatečné prostředky na cestovní výdaje, spojené s touhou poznat celou velkou Itálii. Své cesty za poznáním umění zahajuje v Miláně a přes Florencii, Bolognu se dostává až do věčného města Říma. Odtud se vrací domů již rozhodnut, jak se svým životem naloží. Chce se zabývat studiem malířství na akademii. Od tohoto rozhodnutí je ale odvrácen svými rodiči, kteří z něj chtějí mít architekta.

Zamíří tedy roku 1900 na Vysoké učení technické v Praze, kde se jeho učitelem stává vynikající architekt konce devatenáctého století Josef Schulz, jenž právě dokončoval budovu Uměleckoprůmyslového muzea. Asi největší vliv měl na Králíka profesor architektonického a ornamentálního kreslení Jan Koula, s nímž strávil nějaký čas i jako jeho asistent. Mladý Emil Králík se od Jana Kouly naučil analytickému myšlení a také obdivu k lidové architektuře. Z pedagogické činnosti si Králík od něj osvojil důležitost kresby pro své architektonické návrhy, což také propagoval během své vlastní učitelské praxe.

Ještě během studia na Vysoké škole technické v Praze, se roku 1904 přihlásil do soutěže na urbanistické řešení Vyšehradu, v němž E. Králík prokázal schopnost vcítit se do historického prostředí. V tomto roce byla Spolkem posluchačů architektury Vysoké školy technické vypsaná soutěž, v níž budoucí architekt Emil Králík získal druhou cenu za návrh barevně působivé pracovny architekta, která indikovala jeho cit pro prostorovou koncepci.

O rok později Emil Králík zdárně ukončil fakultu architektury a své první zkušenosti sbírá u Antonína Balšánka a Osvalda Polívky, kteří spolu začínali projektovat reprezentativní budovu Obecního domu v Praze. Emil Králík, během svého působení na stavbě, získal dobrou projekční praxi a naučil se používat uměleckořemeslné prvky v programu velkolepé budovy, i když ve svých vlastních projektech se s podobnou prací neztotožňoval.<sup>69</sup>

Úplně první Králíkovou realizací byl pisoár s čekárnou elektrické dráhy na Václavském náměstí, vyprojektovaný ve spolupráci s Mečislavem Petřem, spolu projektantem např. Mánesova mostu v Praze<sup>70</sup>, v letech 1906-1907. Tato dlouhodobě používaná jednoduchá, prostá, menší stavbička byla ve svých proporcích i článkoví nesmírně působivá.

Emil Králík přistupuje k architektuře podobně jako ke svým kresebným obrázkům a akvarelům z cest, které patří k důležité části jeho díla. Své akvarely a kresby z míst, která navštívil, vystavoval v závěru svého života v Praze a v Brně. K vidění zde byly obrázky z Belgie, Francie, Itálie, Španělska, severní Afriky, Slovinska i Československa.<sup>71</sup>

### **7.1. Spolupráce s Rudolfem Kříženeckým - Pošta v Mladé Boleslavi, čp. 95, Komenského nám. 4 (1906) a Městské divadlo v Mladé Boleslavi, čp. 263, Palackého (1906-1909) [1]**

Secesní architektura umožnila díky používání ocelových konstrukcí vytvořit nové druhy staveb pro potřeby obyčejných lidí. Mezi takovéto stavby patří obchodní domy, tržnice, poštovní úřady, kulturní a obecní domy, burzy, nádražní budovy, divadla, kasina, kluby aj.<sup>72</sup>

<sup>70</sup><http://prochazkyprahou.cz/prilohy/ii-prazske-mosty-pres-vltavu/>,

hledáno 26. 5. 2018

<sup>71</sup>CRHONEK 1988, 7-53

<sup>72</sup>NOVÝ 2015, 57

Na návrhu poštovní budovy a divadla v Mladé Boleslavi spolupracoval Emil Králík s Rudolfem Kříženeckým (1861-1939),<sup>73 74</sup> který se sice ve svých předešlých návrzích spíše orientoval k neorenesanci a k novobarokním formám konce 19. století, ale nyní se začíná přiklánět k secesi a neoklasicismu. S Emilem Králíkem jej váží společní učitelé, neboť Kříženecký pracoval v ateliéru Josefa Schulze a později i realizoval projekt Jana Kouly.<sup>75</sup> Společné návrhy byly uskutečněny roku 1909.

Samostatně stojící budova divadla ukazuje svou hmotou a rázným tvarem moderní architektonické myšlení. Prostý ráz dala budově obdélná okna, jednoduchý pilastrový

73Rudolf Kříženecký (1861-1939) svá studia zahájil na vyšší reálné škole v Praze a poté pokračoval na císařsko-královské české vysoké škole technické v oboru stavitelství. Za prospěchové stipendium odjel v roce 1888 na studijní cesty po Itálii.

Po návratu pracoval v kanceláři firmy Fellner & Helmer. Od roku 1890 své sbírá pracovní zkušenosti u Josefa Schulze při realizování projektu budovy Národního divadla v Praze i během rekonstrukce zámku Stránov, okres Mladá Boleslav. Od roku 1892 vlastní stavitelskou licenci a začíná samostatně pracovat. Nejvíce staveb realizuje v Praze. K významným pracím patří dům v Pařížské ulici 1/1073, postavený podle projektu Jana Kouly.

Roku 1893 se Rudolf Kříženecký stává asistentem na Vysoké škole technické v Praze a od roku 1899 se honosí titulem soukromého docenta a o rok později honorovaného docenta technického kreslení na odboru stavebního inženýrství. Roku 1904 je jmenován mimořádným profesorem a v roce 1910 profesorem starověké architektury na Vysoké škole technické v Praze. V rozmezí let 1914 a 1923 byl třikrát zvolen děkanem fakulty architektury a pozemního stavitelství a mezi roky 1925-1926 byl rektorem Vysoké školy technické v Praze. V období let 1900-1921 také přednáší na Akademii výtvarných umění. K roku 1932 získává Rudolf Kříženecký čestný doktorský titul věd technických. O sedm let později umírá. Pohřben je v Praze na Olšanských hřbitovech.

I během své pedagogické činnosti nezapomíná R. Kříženecký projektovat a realizovat řadu staveb. V roce 1895, kdy byla v Praze pořádána Národopisná výstava československá, jako člen stavebního výboru navrhoval Horácký statek a pavilon Smíchovského pivovaru. Na konci devadesátých let 19. století navrhl společně s Otakarem Maternou nájemní dům s restaurací na rohu Staroměstského náměstí 5 a Pařížské ulice 2, který později pozměnil Bohumil Hypšman. Na Staroměstském náměstí Kříženecký projektoval i nový zadní trakt kostela sv. Mikuláše, který byl díky odstranění navazujícího benediktinského kláštera poničen a také kašnu s delfíny stojící nalevo od jeho vchodu. Mezi léty 1901-1910 se Kříženecký podílel na projektu První české akciové parní mlékárny v Praze, Nuselská ulice 53, která byla o dvacet let později dostavěna Karlem Pokorným. V této době také Kříženecký rekonstruoval Dienzenhoferův Michnův letohrádek v Praze, v ulici Ke Karlovu, jemuž přidal po stranách dva pavilony. Rudolf Kříženecký projektoval i nájemní domy, z nichž nejvydařenější je dům v ulici Dukelských hrdinů 41, v Praze-Holešovicích. Mezi Kříženeckého práce se řadí i několik léčebných zařízení,

řád i skromný štukový dekor. Reprezentativnost je nepatrně dodána balustrádou atiky a výtvarně řešeným převýšením vchodového společenského partu a provaziště. Vstup divadla má předsunutý portikus, v patře polosloupky a zalomenou římsu. Toto vše rámuje silné sloupky, které zakončuje ustupující profilace a sousoší.<sup>76</sup> Králíkem použitá umělecká interpretace nosných a výplňových částí architektury, se na budovu divadla jeví neobvykle rozsáhle.<sup>77</sup>

## 7.2 Návrhy pro město Luhačovice

Vznik prvních lázní, související z objevením léčivého pramene na území dnešního městečka Luhačovice, se klade do období, kdy zdejší panství přešlo z krátkého pobělohorského držení pánů Liechtensteinů do državy rodu Serényiů, kteří toto krásné místo obývali až do počátku 20. století. Zásahu na vzniku prvních lázní měl Ondřej hrabě Serényi (+1688), jenž ve své knize *Tartaro-Mastix Moraviae (Podzemní bič Moravy)* sepsané roku 1669, popisuje slanou vodu, vyvěrající na odlehlých lukách jako léčivý pramen zdejšího lidu. Na odborný průzkum pramene povolal osobního lékaře císaře Leopolda I. a současně brněnského městského fyzika, absolventa padovské univerzity Johanna Ferdinanda Hertodta z Todtenfeldu (1645-1724), který schválil zdejší minerální vody k léčení chorob na Moravě se často vyskytujících. Hrabě Serényi se chopil doporučení lékaře a neváhal položit základy k dnešní lázeňské léčbě. Jeho skromné lázeňské budovy se zařízením byly využívány až do konce 18. století. Stavební činnost se s rozvojem lázeňství pak nadále rozvíjela po celé 19. století, na jehož konci se přestala navyšovat ubytovací kapacita a pozměněný vzhled lázeňského střediska již nepatřil bohaté klientele, ale nepřilíš majetné vídeňské a brněnské společnosti.

v letech 1907-1916 vzniklo podle jeho návrhu sanatorium pro nemocné tuberkulosou v Nové Vsi pod Pleší a v roce 1910 postavil Pražské sanatorium Dr. Jedličky v Praze-Podolí. V období let 1924-1930 Rudolf Kříženecký upravuje vnitřní prostory Rudolfiny pro potřeby Poslanecké sněmovny Národního shromáždění a od roku 1927 řídí i úpravy Lobkovického palce pro účely ministerstva školství.

<sup>74</sup><http://www.stavebnictvi3000.cz/clanky/architekt-a-pedagog-rudolf-krizenecky-1861-1939/>, hledáno 20. 5. 2018

<sup>75</sup>VLČEK/HILMERA 2004, 347-348

<sup>76</sup>CRHONEK 1988, 15-16

<sup>77</sup>CRHONEK 1988, 15-16

Když v roce 1900 projížděl přes Luhačovice brněnský lékař František Veselý (1862-1923), horlivý člen Národní jednoty a mluvčí české společnosti v oblasti brněnského Národního divadla a Vesnických škol, mezi jehož blízké přátele patřili spisovatelé Josef Merhaut, Alois a Vilém Mrštíkovi, ředitel školy Vesna František Mareš, hudební skladatel Leoš Janáček a v neposlední řadě i architekt Dušan Jurkovič, <sup>78</sup> pocítil nutkání změnit lázeňské městečko v moderní kulturní a také společenské centrum, kam by směřovaly davy Moravanů prahnoucí po odpočinku těla i mysli, neboť všechna významná lázeňská centra se tehdy nacházela v německy mluvících oblastech. Dohodl se tedy František Veselý s tehdejším majitelem panství Ottem hrabětem Serényim na vytvoření lázeňské akciové společnosti a pozdějšímu odprodeji lázní. Tak se stalo, že v listopadu roku 1902, již nový ředitel lázní dr. Veselý, zve do Luhačovic architekta Dušana Jurkoviče (1868-1947) jmenovaného stavebním inspektorem lázní, aby s pomocí svých kolegů navrhl razantní proměnu lázní v moderní léčebné zařízení. <sup>79</sup> Výsledkem mělo být ladně stvořené lázeňské středisko, vyznačované neobyčejnou stavební kompozicí excelentních architektů.

Po Jurkovičově odstoupení z funkce stavebního inspektora, se v luhačovických stavebních počínech začaly objevovat koncepční nejasnosti, provázející nedostatek finančních prostředků. Také dr. Veselý z vedení lázní odešel a na jeho místo nenastoupil již nikdo s takovými podnikatelskými schopnostmi.<sup>80</sup>

### **7.2.1. Lázeňský dům Bedřicha Smetany v Luhačovicích, čp. 308, Lázeňské nám. (1908-1909) [2, 3, 4]**

V roce 1906 byla vypsána soutěž nejen na stavbu lázeňského divadla, ale i na skupinu vil, jako ubytování pro zámožné Poláky. V roce 1907 své návrhy předložili František Roith, který se ještě během studia zúčastnil soutěže na novostavbu luhačovického divadla, koncipovaného v lapidární hmotové stavbě, jehož detail změkčil spirálovým dekorem,<sup>81</sup> František Skopalík a Emil Králík. Návrh Františka Roitha byl obdivuhodný svým směřováním k racionalismu až purismu.<sup>82</sup> Ač jeho návrh

<sup>78</sup>PETRÁKOVÁ 2002, 95-102

<sup>79</sup>ZEMAN/ZATLOUKAL 2014, 98-301

<sup>80</sup>ZATLOUKAL 2002, 573- 584

<sup>81</sup>LORENZOVÁ/PETRASOVÁ/ŠVÁCHA/PLATOVSKÁ 1998, 155-179

<sup>82</sup>ZEMAN/ZATLOUKAL 2014, 98-301



nevyhrál, pokusil se znovu uplatnit v soutěži na lázeňský hotel, projektem zajímavým protopuristickým vzezřením.<sup>83</sup> Vítězem soutěže se stal Emil Králík. Jmenován byl správní radou na doporučení brněnského stavitele Antonína Tebicha. Plány odevzdal v srpnu následujícího roku, takže bylo možné s realizací lázeňského domu začít již na podzim roku 1908. Stavební práce byly ukončeny 4. července 1909, ale namísto tří vil vznikla z finančního důvodu jen jedna, nacházející se v původním plánu uprostřed. Vila nakonec nebyla určena jako ubytovací objekt pro polské návštěvníky, ale sloužila výhradně Čechům. Pojmenována proto byla po hudebním skladateli Bedřichu Smetanovi.<sup>84</sup>

Emil Králík lázeňský dům zkomponoval v moderním duchu vrcholného wagnerovského pojetí<sup>85</sup> geometrizující secese s množstvím neotřelých uměleckořemeslných prvků v interiéru budovy. Zamýšlené tři budovy měly být propojeny lodžiami, ale z původního konceptu byla, jak již řečeno, postavena jen prostřední budova, jenž byla vytvořena jako moderní prestižní hotel,<sup>86</sup> jehož vnitřní uspořádání i prostorové zařízení splňovalo tehdy očekávání i požadavky náročného lázeňského hosta.

Čtyřpodlažní budova je umístěna v terénu pod svahem Malé Kamenné. Stojí na vyvýšené terase a pro ustoupení střední části vzniká trojosý vchod, který je zdůrazněný motivy arkýřů, polygonálními rizalíty a podpěrami balkonu prvního podlaží. Balkon druhého patra, rovněž nad vstupem je ukončen netypickou věží. Zvýšení přízemí i první patro jsou rytmizovány 4+3+1(4)+3+4 okenními osami a v posledním patře jsou lodžie neúplně zakryté skleněnými markýzami, majícími dodat domu jižní ráz. Tentýž motiv se nalézá i při ukončení věže. Lodžie jsou také v přízemí, kde měly za úkol spojit obě vedlejší boční budovy s hlavní uprostřed.<sup>88</sup> Původní dvouramenné schodiště, zajišťující výškové vzrovnání, bylo v roce 1925 zrušeno a v tomtéž roce bylo v místě jeho parapetní stěny vybudováno vstupní kaskádové

83LORENZO VÁ/PETRASOVÁ/ŠVÁCHA/PLATOVSKÁ 1998, 155-179

84ZEMAN/ZATLOUKAL 2014, 98-301

85ZATLOUKAL 1998, 155-179

86KOHOUT/TEMPL/ZATLOUKAL 2005, 272

87CRHONEK 1988, 16-17

88ZEMAN/ZATLOUKAL 2014, 324-325

89CRHONEK 1988, 16-17

schodiště, do jehož osy byla v roce 1960 instalována fontána od Jana Kavana, původně umístěná na nádvoří československého pavilonu na světové výstavě EXPO 1958 v Bruselu.<sup>90</sup>

Hrubší omítka reflektuje dekorativní, především keramické částice, jejichž geometrické tvary ukazují Emila Králíka jako spoluvůrce stylu roku 1910. I v interiéru, především ve vstupní hale a na vitrážích schodiště se uplatňuje prolínání secesního ornamentu s geometrickým dekorem. Kompletní rekonstrukce budovy proběhla mezi lety 1993 a 1995.<sup>91</sup>

Lázeňský dům Bedřicha Smetany, vytváří svou symetrickou kompozicí s převýšenou osovou partií účinný dojem. I díky svému rozmanitému průčelí, hrajícímu si s rozmanitými architektonickými prostředky a otvírajícímu se všudypřítomné přírodě působí klidně a výtvarně přesvědčivě. Krása stavby, vyznačující se elegantní souhrou stavebních prvků, zejména oproštěním od vegetabilních secesních ornamentů, a též střídavým užitím geometrických motivů - na mřížích, okenních vitrážích, mozaice průčelí a tepaných žardiniérách schodiště – je dokonale autorem promyšlená. Emil Králík tak jako tvůrce vyzrál v osobnost architektonické moderny.<sup>92</sup>

V roce 1908 byla vypsaná soutěž na návrh domu druhých minerálních lázní, jejímiž účastníky byly Dušan Jurkovič, Oldřich Liska, Emil Králík a Bohuslav Černý, který ač vyhrál, realizace se nedočkal. Přesto se do Luhačovic ještě několikrát snažil spolu s ostatními spolu soutěžícími vrátit.<sup>93</sup>

90 KOHOUT/TEMPL/ZATLOUKAL 2005, 272

91 ZEMAN/ZATLOUKAL 2014, 324-325

92 CRHONEK 1988, 16-17

93 ZATLOUKAL 2002, 573- 584

### 7.2.2 Ředitelství lázní (1926-1928) Lázeňské nám, čp 436 Luhačovice [4, 5]

Na Lázeňském náměstí se nacházela budova Hostince, pocházející asi ze čtyřicátých let 19. století, jež byla roku 1861 připojena ke kancelářské budově v jeden komplex, později nazývaný Ředitelským domem. Stalo se tak nejenom z kapacitních důvodů, ale i v rámci zamýšlené budoucí proměny lázeňského středu. Protože tento komplex na konci dvacátých letech 20. století již nedostačoval, bylo rozhodnuto o jeho zbourání a nahrazení novostavbou.<sup>94</sup>

Nová budova byla plánována na místě levé vily nepostavené při realizaci lázeňského domu Bedřicha Smetany. Vypsání soutěže se zúčastnilo šest architektů se sedmi projekty. První cena nebyla udělena a dvě druhé získali Emil Králík a Bohumír Kozák. Odměnu získaly rovněž dva projekty Jana Vodňaruka.

V prosinci roku 1926 byl projekt na budovu ředitelství lázní Luhačovice přidělen Emilu Králíkovi a kolaudace stavby proběhla již v srpnu o dva roky později. Novostavba ředitelství byla situována vedle lázeňského domu Bedřicha Smetany, čímž bylo umožněno nejen srovnávání - dvou, jak funkcí, tak také pohledově odlišných staveb – ale současně i uvědomění si složité Králíkovy cesty k modernismu.<sup>96</sup>

Nenápadná stavba zachovává nejen svou shodnou výškou proporční souznění se sousedním exkluzivním lázeňským domem, ale zároveň podtrhuje jeho výsostné postavení. Skromné průčelí budovy ředitelství o osmi okenních osách je zdůrazněno soklovou římsou i půlkruhovým balkonem ve druhém patře. Nízká valbová střecha, kdysi bez vikýřů, uceluje dojem neurálního výrazu stavby, kterou doplňuje zadní průčelí, na něž navazuje nepatrně předstupující a převýšené křídlo s plochou střechou. Podobně jako exteriér budovy, působí neokázale i interiér se vstupní halou a schodištěm.<sup>97</sup>

94ZEMAN/ZATLOUKAL 2014, 330

95ZEMAN/ZATLOUKAL 2014, 305

96CRHONEK 1988, 43

97ZEMAN/ZATLOUKAL 2014, 330

Strohá, volně stojící a administrativním účelům sloužící tři podlažní budova železobetonové konstrukce odkazuje svým kubickým tvarem ke Králíkovu modernímu chápání. Dokladem může být účelný půdorys i vnější podoba stavby, která je ozvláštněna zavěšeným balkonem v průčelí a nízko posazenými okny s horizontálním členěním, majícími v přízemí domu tvar čtverce.<sup>98</sup>

### **7.3. Prostějovské vily bratrů Kovaříkových**

Zboření městských hradeb a následné propojení jádra města s předměstími dalo možnost vytvořit nové, moderní město Prostějov, které se postupem doby stalo třetím co do počtu obyvatel na Moravě<sup>99</sup>. Na přelomu 19. a 20. století došlo v Prostějově, spravovanému českou radnicí, k většímu hospodářskému rozvoji, díky kterému vzrostla ctižádost zdejších obyvatel, postupem doby toužících po kvalitní architektonické zástavbě.<sup>100</sup>

Jako v každém moderním městě, i zde se začínají stavět rodinná sídla. Prvními takovými stavbami byly vily bratrů Kovaříkových, které svou kvalitou poukazují na sebevědomí moderní architektury na Moravě.<sup>101</sup> V době svého působení v Prostějově, navrhl Emil Králík i dnes již neexistující interiérové vybavení Volfovy vily se zahradou a architektonicko-sochařskou výzdobou, angažoval se i pro vybavení bytu dr. Jabůrka. Prostějovské náměstí obdařil nástavbou domu, do které umístil a vybavil nábytkem byt dr. Neumanna. V roce 1913 navrhl v Prostějově na Pernštýnském náměstí nábytek a vybavení (hodiny, lustry, koberce, tapety aj.) pětipokojového bytu rodiny prof. Augusty.

#### **7.3.1. Vila Františka Kovářika v Prostějově, čp. 2589, nám. Padlých hrdinů 5, čp 2589 (1910-1911) [6, 7, 8, 9]**

První z bratrů dr. Ing. František Kovařík (1865-1942) vystudoval strojírenství na Vysokém učení technickém ve Vídni, kde získal roku 1889 státní stipendium, jenž mu dalo možnost vycestovat na Světovou výstavu v Paříži. Po návratu působil jako odborný asistent na vídeňské technice a později zde zastává místo konstruktéra.

98CRHONEK 1988, 43

99CHYTIL 2009, 142-145

100ZATLOUKAL 2007, 49-54

101CHYTIL 2009, 142-145

Své odborné znalosti dále prohlubuje během pracovních pobytů u německých a švýcarských strojírenských firem. Sňatkem s Olgou Chmelařovou přichází Kovaříkův návrat do rodného Prostějova, kde se v roce 1896 stává spolujednatel továrny svého bratra. Továrnu na zemědělské stroje neustále zdokonaloval nejrůznějšími patenty, jimiž se mu mimo jiné podařilo rozšířit výrobní sortiment. Současně s působením ve firmě, věnuje se i vědecké práci na brněnské technice, kde jako docent nauky o stavbě strojů získává i roku 1902 první zde udělený doktorát technických věd. V roce 1908 byl František Kovařík jmenován členem Národohospodářského ústavu Akademie pro vědy a umění císaře Františka Josefa a stál tak u zrodu pozdějšího Svazu průmyslníků. Ke konci roku 1918 dal podnět ke spojení rodinné firmy s konkurenční továrnou Lamberta a Karla Wichterlových, díky čemuž začal existovat strojírenský gigant Wichterle & Kovařík (Wikov). Tento činnorodý továrník se angažoval i v politice. Svou úspěšnou politickou kariéru zahájil v letech 1897-1920 v komunálním obvodu a později, mezi lety 1920-1924, zasedal jako ministr veřejných prací v jedné z prvních vlád Československé republiky.

Když František Kovařík začal meditoval nad stavbou svého budoucího domku, byl právě aktivním členem spolku pro stavbu Národního domu v Prostějově. Spolu s ním zde působil také architekt Jan Kotěra, který mu pro vytvoření návrhu domu doporučoval svého kolegu Emila Králíka, jenž se zrovna v této době nacházel shodou okolností v Prostějově, kde zastával funkci uměleckého ředitele (1913-1915) nově založené kovotepecké společnosti Vulkania. Ta v duchu hnutí Arts & Crafts zhmotňovala jednu ze základních částí moderny, tedy znovu povyšovala řemeslnou práci na uměleckou úroveň.<sup>102</sup> Emil Králík vyprojektoval vilu nejen pro Františka Kovaříka, ale i pro jeho bratra Josefa Kovaříka. Oba prostějovské domky se postupem let staly dominantou jeho díla.

Emil Králík navrhl Františku Kovaříkovi vilu odkazující k wagneriánské moderně. Skladba trojkřídlé budovy v sobě pojí myšlenku anglických rodinných sídel i městských francouzských domů.<sup>103</sup> Stavbu realizovala prostějovská stavitelská firma Konečný & Nedělník mezi lety 1910-1911. Architekt skvěle využil nárožní parcelu, ve svažitém terénu, aby oddělil soukromý život od veřejného. Pro účely ryze rodinné

102CHYTIL 2009, 142-145

103SEDLÁKOVÁ/FRIČ 2006, 33

zvolil prostý vstup z Erbenovy ulice a pro významné návštěvy vytvořil vchod s palácovým motivem cour d'honneur, který se otevírá z náměstí Padlých hrdinů.<sup>104</sup>

Rodinný dům Františka Kovaříka má rovnoměrné hlavní průčelí, k němuž se v úrovni ulice přibližují dvě vysoká postranní křídla, jenž s nepatrným členěním dodávají stavbě na působivosti. Každé z obou křídel je osvětleno v přízemí velkým polokruhově zaklenutým oknem se znatelným několikastupňovým lemováním. V patře se nachází čtvercová lodžie, vymezená nezdobenými sloupy. Dům je obložen v některých částech tmavým keramickým obkladem, který vyniká zvláště v místech, kde se střetává se světlou omítkou. Dodává tak vile slavnostnější ráz. Nad lodžii se zdvihají tmavé geometricky dekorované stupňovitě ustupující střechy s oplechovanou atikou, čímž je domu vdechnut kousek Orientu. Mezi křídly budovy se rozprostírá slavnostní nádvoří, jenž od ulice odděluje zeď odlehčená pěti obloukovitými poli s jednoduchým zamřížováním. Prostřední oblouk je prolomen do vstupní branky.<sup>105</sup>

Na nádvoří vede schodiště, kterému dříve vévodila nad fontánou situována bronzová plastika ženy s věncem a hady, zvaná Černá panna, jejíž autor Josef Růžička byl zaměstnancem firmy Vulkania.<sup>106</sup> Úzké, do čtverců členěné prosklené vstupní dveře jsou nasazeny na zalamovaných parapetech.<sup>107</sup> Vedle dveří architekt rovnoměrně poskládal prosklené arkýře – odkazující k anglikanizujícímu motivu bay windows,<sup>108</sup> rozčleňující boční fasádu. Při nich se nacházejí tři úzká vysoká okénka. Nad arkýři vede vystupující římsa, nad níž je parapet rozdělen barevnými obdélníky. Nad tím vším je umístěno velké polokruhové okno s členěním téměř totožným s dolními okny křídel. Střed je podtržen pásem s úhlopříčkami, na jejichž bocích jsou dvě trojkřídlá okna. Horní část průčelí je nedělená. Následuje masivní římsa a střecha s okny ve tvaru vikýře.<sup>109</sup>

Architekt Emil Králík Kovaříkovu vilu opatřil velkou dvoupodlažní obytnou halou, z níž se po dřevem obloženém schodišti s vestavěným mobiliárem vstupuje do ostatních místností, které svým do detailu promyšleným vybavením a různou výškou stropů

104CHYTIL 2009, 142-145

105SEDLÁKOVÁ/FRIČ 2006, 33

106CHYTIL 2009, 142-145

107SEDLÁKOVÁ/FRIČ 2006, 33

108CHYTIL 2009, 142-145

109SEDLÁKOVÁ/FRIČ 2006, 33

korespondují s hlavní halou. Místnosti jsou řazeny za sebou podle charakteru jejich určení a provázaností tak, aby vzniklo obydlí vyhovující potřebě reprezentace i běžného denního rytmu.<sup>110</sup> Zařízení interiérů bylo propojeno jednotným geometrickým motivem, který se uplatňoval jak na štukové výzdobě, tak v okenních vitrážích, Vulkanií vytvořených kovových komponentech i na samotným architektem navrženém nábytku.<sup>111</sup>

Dům Františka Kovaříka, nacházející se dnes na náměstí Padlých hrdinů, střídá přísně osově spojenou, hmotovou skladbu s uvolněnou dispozicí,<sup>112</sup> jenž je ukončena dvoupodlažní halou anglického typu, do které budoucí host vstupuje z čestného nádvoří.<sup>113</sup> Místnosti navazující bezprostředně na halu jsou odlišeny - v tomtéž podlaží - použitím nestejně výšky stropu. Tím architekt možná předstihl Adolfa Loose a jeho Raumplan.<sup>114</sup>

### **7.3.2. Vila Josefa Kovaříka v Prostějově, čp. 2944, Vojáčkovo nám. 5 (1910-1911) [10, 11, 12, 13, 14]**

Rozmach průmyslu a vítězství prostějovského českého bloku v komunálních volbách roku 1892 způsobilo podnícení občanské společnosti k rozvoji kulturního života. V úplném počátku 20. století vzbudila velký rozruch novostavba Národního domu a výzdoba interiéru kostela Povýšení sv. Kříže. Moderní architektura si posléze začínala nacházet oblibu i u místních podnikatelů. Mezi prvními byl bratr Františka Kovaříka - Ing. Josef Kovařík (1868-1940). Josef Kovařík po zakončení studia strojírenství na vídeňské technice nastupuje na praxi do pražského závodu Rustonka. V roce 1894 s podporou bezúročné půjčky 100 tisíc zlatých od starosty Prostějova Karla Vojáčka založil továrnu na výrobu zemědělských strojů, čímž se stal konkurentem již existujícímu a prosperujícímu podniku F. Wichterleho. O dva roky později vstoupil do podniku i Josefův bratr František, jenž svými schopnostmi přinesl firmě značný zisk. Vlivem hospodářské krize došlo v roce 1918 ke sloučení Wichterleho podniku s firmou bratrů Kovaříkových, který se tak stal největší strojírenskou firmou na výrobu

110CRHONEK 1988, 21-26

111CHYTIK 2009, 142-145

112ZATLOUKAL 1998, 155-179

113ZATLOUKAL 2007, 38

114ZATLOUKAL 1998, 155-179

zemědělských strojů v tehdejší ČSR a kde Josef Kovařík zastával funkci místopředsedy správní rady.<sup>115</sup>

Na doporučení Jana Kotěry si stejně jako jeho bratr František nechává i on se svou ženou Ludmilou Neumannovou, výraznou podporovatelkou charity a vzdělávání žen, vytvořit návrh svého domu u Emila Králíka. Architekt bohatě vybavenou vilu s hloubkovou dispozicí, na Smetanově, nyní Vojáčkově náměstí – hned proti dominantě města Prostějova Národního domu – začlenil do uliční zástavby.<sup>116</sup>

Vytvořil tak unikátní geometricky dekorovanou palácovou stavbu v pozdně secesním duchu, které nechybí ani chytře řešený interiér. Vedle haly anglického typu se schodištěm ladně se stáčejícím k ochozu v patře umístil starobyle pojaté atrium<sup>117</sup> s kašnou uprostřed. V hale, s obytnou i společenskou funkcí, se nachází vysoký tepaný kryt křbových kamen s hodinovým nástavcem.

Rovnoměrně navržené průčelí, mající na levé straně malou nerovnost při vstupní části, doplňuje v patře středově vytvořená lodžie a na každé straně arkýř. Okna a dveře lodžie jsou ohraničeny polosloupky z černého mramoru. Interiér má stěny i strop obložený čtvercovými kamennými deskami s ozdobnými bronzovými hřeby v rozích. Na průčelí se nachází pouze jeden zdobný prvek, a to tepaná zelená mříž nad světlíkem vchodu, která zdánlivě vytváří zvěrokruh a medailony ústící do spirál.

Většinu vnitřního vybavení navrhl sám architekt tak, aby docílil celistvě pojatého interiéru, a také aby současně vynikl kontrast hladkých a ornamentálních ploch. Kovové doplňky dodala firma Vulkania, s níž Králík v době stavby domu úzce spolupracoval.<sup>118</sup> Uskutečněním návrhu byla, stejně jako u domu jeho bratra, pověřena mezi lety 1910-1911 prostějovská firma Konečný & Nedělník.

Dům Josefa Kovaříka je obdivuhodný zejména svým vnitřním pojetím, ve kterém se spojuje halový typ domku se středomořskou atriovou vilou. V průčelí se nalézá obdobný geometrický motiv, jenž se objevuje jak u brněnského nájemního domu Karla Jarůška, postaveného dle návrhu Josefa Gočára ve stejném roce, tak u přestavby zlínské vily Tomáše Baťti Janem Kotěrou o rok později.<sup>119</sup>

115CHYTIL 2009, 146-149

116CRHONEK 1988, 21-26

117KOHOUT/TEMPL/ZATLOUKAL 2005, 279

118CHYTIL 2009, 146-149

119LORENZOVÁ/PETRASOVÁ/ŠVÁCHA/PLATOVSKÁ 1998, 155-179



Králíkovy prostějovské vily patří ke stavbám, které nenašly následovníky. V obou domech je možno pocítit poslední záchvěv secese, do níž architekt vtěluje skoro až klasicistní pojetí, ve smyslu otevřené, logické architektury, <sup>120</sup> čímž možná završuje styl geometrizující moderny.<sup>121</sup> Emil Králík na prostějovských vilách dokonale rozvinul své tvůrčí schopnosti, jelikož podchytil vlastní tvořivostí rozdíl mezi osově vázanou monumentalizující hmotovou skladbou vnější části domu a uvolněnou dispozicí vnitřního prostoru, dávající společně pocit harmonie a velkodušnosti. Vily jsou zcela srovnatelné s tehdejší špičkou evropského moderního stavitelství.<sup>122</sup>

#### **7.4 Domy státních zaměstnanců v Šumperku, čp, 1280, 1281 (1922)**

Nájemní domy pro státní zaměstnance v Šumperku vyprojektoval Emil Králík jako uzavřený jednoduše pojatý obytný blok. Uliční průčelí je rozděleno segmentovými arkýři do třech pater a nechybí okrášlení lodžii, umístěnými na nárožní straně.<sup>123</sup>

120SEDLÁKOVÁ/FRIČ 2006,33

121ZATLOUKAL 2007, 38

122CHYTIL 2009, 142-145

123CRHONEK 1988, 32

## 7.5. Dům čp. 264 v Brně-Veveří, Kotlářská 7 (1924) [15, 16, 17]

V okleštěném pojetí se úsek kubismu ukázal také v návrzích Emila Králíka, při komponování nájemního domu pro státní zaměstnance na Kotlářské ulici v Brně a v projektu Paukovy vily na brněnské Preslově ulici. Na Moravě je ale mnohem početnější typ staveb tzv. národního slohu z let 1920-1925.<sup>124</sup>

Parcela, na níž se nachází Králíkův obytný dům, je z větší části zastavěna budovou obchodní akademie, která je prací Jaroslava Rösslera. Budova obchodní akademie má promyšlenou vnitřní strukturu, upřednostňující vizuální stránku, projevenou plastickou výzdobou fasády, neboť J. Rössler zastával názor, že také prostředí školy vychovává studenty. I když je stavba obchodní akademie pouze střípkem původního návrhu, stala se velkým protipólem Králíkova nájemního domu, který těsně souvisí s bytem ředitele akademie Fišary.<sup>125</sup> Prostřednictvím pravoúhlých tvarů navázal Emil Králík na další obytný blok nacházející se na téže ulici. Je jím skupina nájemních domů Josefa Müllera z roku 1909, s adresou Kotlářská 3-5, jejímž autorem je architekt Vladimír Fischer.<sup>126</sup>

Nájemní dům pro státní zaměstnance Kotlářská 7, dříve ulice U opatrovny, je pěti-patrová stavba s výrazně rámovaným průčelím o čtyřech okenních osách a s dvojicí segmentových arkýřů přes tři patra.<sup>127</sup> Jednoduše profilované lizény jsou ukončené předsazenou římsou, na níž dosedá poslední patro domu. Na rozdíl od ostatních podlaží obsahuje horizontálně řazená obloukovitě zaklenutá okna s plastickým rámováním klasicizujícího tvaru, který je pro Emila Králíka skoro až typický.

Budova, mající kromě přízemí a mansardového poschodí velice prosté, harmonické tvary, se zdála být ve své době přínosem v dispozici uličního průčelí, neboť spojovala účelnost obytné funkce s jednoduchostí výrazu.<sup>128</sup> Zastaralé bylo naopak použití vertikálního a horizontálního cihlového pásu, rámuujícího a současně dělícího uliční průčelí, čímž architekt vyjádřil účel stavby. Ozdobnou částí je křivka v okenním

124SEDLÁK 1997, 15-18

125KORYČÁNEK 2003, 84-85

126ZATLOUKAL 2006, 191

127SAMEK 1994, 149

128CRHONEK 1988, 32-34

poli a ornamentální snahy u okenních pásem v mansardovém patře, jenž by mohly evokovat Kotěřův článkový aparát.<sup>129</sup>

## **7.6. Paukova vila v Preslově ul. 6 v Brně (1924)**

Rodinný dům JUDr. Pauka vyprojektoval Emil Králík tak, aby byl v souladu s tehdejšími módními pojetími obydlí, jako dvouposchodový volně stojící, splňující nutnou funkci reprezentace i rodinného zázemí. Kombinace mansardové střechy a hrubé omítky společně spolehlivě zapadá do okolní krajiny. Vstupní dveře a výplně zábradlí schodiště tvoří ornamenty ve smyslu poválečného dekorativismu. Vila navržena až do nejmenšího detailu s ohromnou pečlivostí, po zásluze patří k významným dílům brněnského stavitelství první poloviny 20. století.<sup>130</sup>

## **7.7 Brněnské výstaviště**

### **7.7.1. Výstava soudobé československé kultury v Brně 1928 a její význam pro československou architekturu**

V souvislosti s oslavou desátého výročí vzniku samostatného československého státu, byla v Brně roku 1928 pořádána Výstava soudobé kultury, konající se v prostorách nově vybudovaného brněnského zemského výstaviště v Pisárkách. Velkolepá výstava se rozkládala na 26 hektarech a rozmístěna byla do 65 pavilonů. Výstava kladla velký důraz na propojení názorů dávných wagneriánů a prvních absolventů Českého vysokého učení v Praze s nápady mnohem mladších, avantgardou i experimenty prosycených tvůrců. Výstavy se zúčastnilo přes třicet českých a moravských architektů, narozených mezi lety 1874 a 1900, kteří se podíleli nejen na pracích pro samotné Výstaviště, ale i na doprovodné akci s názvem Nový dům, jenž chtěla upomenout v podobném duchu na stuttgartskou kolonii Wiesenhofsiedlung. Brněnská kolonie se nalézala na úpatí Jiráskova lesa v dnešní městské části Žabovřesky a obsahovala šestnáct modelových rodinných i nájemních nízkopodlažních domků. Domy byly vytvořeny osmi brněnskými a třemi pražskými architekty na objednávku Svazu československého díla.<sup>131</sup>

129KUDĚLKA 1970, 32

130CRHONEK 1988, 32

131NOVÝ 2015, 312-315

Pokusné obytné budovy měly za úkol vzbudit zájem o způsob moderního bydlení. Domy byly postavené do dvou středně velkých úseků na sebe navazujících staveb, v jejichž interiérech byly vystaveny tehdy aktuální trendy vybavení bytu. Oldřich Starý navrhl pro tuto výstavu úsporný typ rodinného domu, který byl patrový se střešní terasou. Josef Havlíček svůj domek pojal jako třípatrový s obytnou střešní terasou, předsazeným schodištěm a nárožními balkony.<sup>132</sup> Kolonie rodinných domů Nový dům byla činem, který se nebál názorově spojit náměty raného funkcionalismu a konstruktivismu ve skvělý projekt, ukazující schopnosti nejen brněnských architektů.<sup>133</sup>

Výstava soudobé kultury, zahájená prezidentem T. G. Masarykem a také předními členy první československé vlády,<sup>134</sup> se stala vyvrcholením snahy po formování nového pojetí stavebnictví a současně završením vývoje brněnské poválečné architektury, jejíž soustředování se na dosažení nového pojetí a názorovou stabilizaci přivedla ke zdárnému konci.<sup>135</sup>

### **7.7.2. Přepřacování a realizace Kalousova projektu brněnského výstaviště (1926-1928)**

Nápad na zřízení stálého zemského výstaviště v Brně se střídavě objevoval a zase mizel již od konce 19. století, kdy se jihomoravská metropole začínala stávat průmyslovým a obchodním střediskem. Přípravné práce, jež ve válečné vřavě utichly, byly znovu obnoveny po roce 1918. První poválečná schůze, řešící vlastní realizaci, se konala v srpnu 1921 v lužánecké dvoraně a o dva roky později byla vypsaná soutěž na urbanistické řešení výstaviště a architekturu hlavního, obchodně průmyslového paláce. Do soutěže bylo posláno 31 návrhů, z nichž jeden byl také od Emila Králíka.<sup>136</sup>

Areál brněnského výstaviště byl od roku 1923 komponován v Pisárkách na městem zakoupených pozemcích tzv. Bauerovy rampy. Pro vytvoření návrhu byl vybrán žák Jana Kotěry<sup>137</sup> architekt Josef Kalous, jenž získal druhou čili nejvyšší cenu v soutěži

132KUDEĽKOVÁ 2009, 13

133KUDEĽKA 1970, 59-65

134NOVÝ 2015, 312-315

135KUDEĽKA 1970, 59-65

136CRHONEK 1988, 44-46

137NOVÝ 2015, 312-315

na urbanisticko-architektonický projekt. Josef Kalous vyprojektoval hlavní výstavní pavilon s čelní rotundou, dnešní budovu A, v ose přístupové cesty. Na pavilon se napojovaly dvě promenády, kolem kterých se nacházely další budovy.<sup>138</sup> Hlavní vstup, s nízkými mřížovými branami zamýšlel jako nárožní. Pavilony postavené pro první výstavu, byly plánovány pro dlouhodobý užitek, používají se tedy až na pár zbouraných výjimek až do dnešních dnů.<sup>139</sup>

V roce 1926 byl stavbou areálu výstaviště pověřen Emil Králík,<sup>140</sup> jenž nepatrně přepracoval projekt vítěze soutěže. Králíkův i Kalousův návrh si byly velmi blízké, jak situačním pojetím areálu, tak také objektem hlavního pavilonu.<sup>141</sup> V areálu budoucího výstaviště vytvořil dvě aleje z centrální osy, které obestavěl pavilony. Vznikla tak zástavba v zeleni trávníků a okrasných keřů s nejrůznějšími bazénky nebo vodotrysky. Při zachování Kalousova tříosého uspořádání rovněž i hlavní budovy jako dominanty, využil Emil Králík při návrzích tradiční radiály i symetrie, které uplatnil dle principu funkcionalistické zástavby a konfigurační kompozice, kde je dům malým městem a malé město domem.<sup>143</sup>

Návrhy Josefa Kalouse počítaly v hlavním pavilonu s půlkruhovými železobetonovými rámy, které ale byly nahrazeny brněnským statikem a konstruktérem Vladimírem Valentou nosnými oblouky ve tvaru paraboly, čímž pavilonu dodal na monumentálnosti.<sup>144</sup> Valentova železobetonová konstrukce v kombinaci se sklem se ve své době jevila jako technicky nejvyspělejší stavba v republice, která se nebála ukázat krásu holé konstrukce, neboť Vladimír Valenta původně nechal uvnitř i zevně nezakryté dilatační spáry mezi jednotlivými částmi nosných oblouků. Masivní stavba působí díky této konstrukci nezvykle vytríbeně a pružně.<sup>145</sup> Hlavní palác je opatřen kopulí s lucernou, vytvořenou namísto očekávaného rovného stropu.<sup>146</sup>

138 KOHOUT/TEMPL/ZATLOUKAL 2005, 67-68

139 NOVÝ 2015, 312-315

140 KOHOUT/TEMPL/ZATLOUKAL 2005, 67-68

141 CRHONEK 1988, 44-46

142 LORENZOVÁ/PETRASOVÁ/ŠVÁCHA/PLATOVSKÁ 1998, 37-59

143 NOVÝ 2015, 312-315

144 KUDEĚLKOVÁ 2009, 13

145 KOHOUT/TEMPL/ZATLOUKAL 2005, 67-68

146 KUDEĚLKA 1970, 59-65

Správní budova výstaviště vytvářející kruhový vstup do prostoru veletrhů, uváděla návštěvníka přímo k hlavnímu náměstí, kterému vévodí hlavní pavilon. Správní zastřešená jednopodlažní budova obsahuje v přízemí na straně vchodu osm pokladních okének, strážnici, šatny s příslušenstvím a informační kancelář. Patro sloužilo administrativním účelům, dokonce se zde nacházelo ředitelství. Na budovu navázala v padesátých letech 20. století přístavba, jenž je používána pro vstup ještě dnes.

V areálu výstaviště jsou tři objekty vytvořené Wagnerovými žáky. Pavel Janák vyprojektoval pavilon pražské uměleckoprůmyslové školy se železobetonovými krakorci a stropy. Bohumír František Antonín Čermák se zasloužil o vznik budovy se skleněnou vyhlídkovou věží, zvanou pavilon Brněnských výstavních trhů a železobetonový, dnes již zbořený zahradnický pavilon navrhl Jan Mráček. Všichni tři komponovali své pavilony jako skromné osově symetrické funkcionalistické objekty. Žáci Jana Kotěry vytvářeli obdobné stavby. Josef Gočár vytvořil bílý pavilon Akademie výtvarného umění se sochařskou výzdobou v arkádách. Kamil Roškot navrhl Pavilon města Prahy a Bohuslav Fuchs Pavilon města Brna. Oba pavilony byly pojaty jako stereometrické budovy s keramickým obložením. Pavilon města Brna je ale přesto odlišný, neboť stojí na železobetonovém podstavci se širokým nástupním schodištěm a pomocným šnekovitým na zadní straně. Do objektu proniká světlo nejen střechou, ale i pomocí stěn, které jsou obloženy skleněnými tvárniciemi. Asymetrický vstup do budovy vede z boku stavby, která je ozvláštněna keramickým reliéfem J. Kubíčka. Budova je zakončena obvodovou římsou.<sup>147</sup>

Architekt Králík se v areálu výstaviště realizoval i vlastními pracemi. Pro výstavu konanou přímo v areálu Výstaviště vytvořil například propagační kiosek Lidových novin, zbořený ihned po skončení výstavy, s výrazně řešeným nápisem názvu novin na průčelí stavbičky.<sup>148</sup> Tvorba areálu výstaviště se stala nejen hlavní městskou akcí, ale též ukázkou směřování architektury a urbanismu, kde funkcionalismus přebírá úlohu oficiálního slohu Československé republiky.<sup>149</sup>

### **7.7.3. Kino-divadlo a kavárna na brněnském výstavišti (1926-1928) [18, 19]**

Srozumitelný účel budov v areálu výstaviště lákal k vytvoření jednoduchých staveb čistých tvarů. Emil Králík ale tomuto nepodleh a navrhl neobvyklou kavárnu, která svým otevřeným průčelím a oběžnou terasou nabízí nenucené střetnutí vnitřního a vnějšího prostoru.<sup>150</sup> Poklidně členěná kavárna vyniká vedle kina, s plnými plochami průčelí a rozpraženým vchodem, díky prosklenému přízemí svou lehkostí. V patře se nacházela otevřená terasa s představeným, dnes již neexistujícím šnekovitě stáčeným schodištěm. Kino, železobetonové konstrukce, obsahovalo sál s kapacitou až 800 osob, vstupní halu, promenoár a pomocné místnosti. Balkon byl uzavřen stáčeným plným parapetem.<sup>151</sup>

Dvojí funkce objektu byla zdůrazněna odlišností v obou částí. Kino mající nečleněnou plochu fasády a sevřený půdorys a kavárna s proskleným průčelím, otevřeným schodištěm a galerií, na níž jsou patrné detaily typu parníkového zábradlí.<sup>152</sup> Kino bylo vybaveno tehdy nejmodernějším technickým zařízením, které dodala pražská firma Českomoravská Kolben - Daněk. V padesátých letech došlo ke zrušení a zničení teras a půlkruhového venkovního schodiště kavárny.<sup>153</sup>

148CRHONEK 1988, 46

149KUDEĚLKOVÁ 2009, 13

150KUDEĚLKA 1970, 59-65

151CRHONEK 1988, 46

152KUDEĚLKOVÁ 2009, 13

153HLAVÁČOVÁ/SVOBODOVÁ/VALDHANSOVÁ 2012, 148

## **7.8. Československá tabáková režie v Brně-Zábrdovicích, čp. 685, Zubatého 1 (1927-1930) [20]**

Po rozpadu Rakouska-Uherska převzalo čerstvě vzniklé Československo v roce 1918 za pomoci nově založené československé tabákové režie správu nad rakousko-uherskými tabákovými továrnami a státními trafikami na našem území. Stát si tak mohl ponechat monopol a možnost přidělovat místa vedoucích pracovníků jednotlivých podniků a trafik podle svého uvážení. Trafiky byly zprvu udělovány vysloužilým vojákům.<sup>154</sup>

Budova skladiště s plochou střechou je obohacena představeným schodištěm a průběžnými pásy oken, čímž z ní architekt, přes její produkční účel, učinil stavbu kulturního významu.<sup>155</sup> Podélná fasáda administrativní části, opticky zesílená sytými pruhy, vyniká úzkými okny. Průmyslový charakter budovy zdůrazňuje zábradlí střešní terasy se stožáry. Fasáda je ozvláštňena nápisem a státním znakem nad hlavním vstupem. V dnešní době budova, po řadě proměn, slouží krajskému ředitelství Hasičského záchranného sboru jihomoravského kraje.<sup>156</sup>

## **7.9. Všeobecný penzijní ústav v Brně-Veverří, čp. 571, Burešova 20 (1930-1932) [21]**

Oblast severně od Lužáneckého parku byla až do konce dvacátých let 20. století známá svým průmyslovým charakterem. Jednou, ze zde se nacházejících továrních soustav, byla i strojárna na výrobu cukrovarnických a chladírenských zařízení, parních kotlů, kompresorů aj. Brand & L'Huillier, která zabírala celou dolní část dnešní Kotlářské ulice. Tato firma se roku 1923 z ekonomických důvodů spojila s První brněnskou strojárnou, čímž byla donucena opustit všechny pozemky, na nichž se až do té doby rozprostírala. Pozemky byly kupovány bohatými Moravany, kteří zde stavěli své nájemní domy. Část pozemků, nacházejících se dnes v ulici Burešově, zakoupil Všeobecný penzijní ústav, aby zde zbudoval své administrativní zázemí.<sup>157</sup>

154HLAVÁČOVÁ/SVOBODOVÁ/VALDHANSOVÁ 2012, 290

155CRHONEK 1988, 46

156HLAVÁČOVÁ/SVOBODOVÁ/VALDHANSOVÁ 2012, 290

157HLAVÁČOVÁ/SVOBODOVÁ/VALDHANSOVÁ 2012, 214



Architektonická soutěž na budovu penzijního ústavu, umístěného naproti tehdy zrovna dokončeného Masarykova studentského domova Bohuslava Fuchse, byla vypsaná v červenci roku 1930.<sup>158</sup> Soutěže se zúčastnil Jiří Kroha, Bohuslav Fuchs, Arnošt Wiesner a Emil Králík, který v soutěži zvítězil.<sup>159</sup> Svůj projekt definitivně odevzdal už v listopadu téhož roku. Se stavebními pracemi se započalo v červnu roku 1931 a již v září následujícího roku se do budovy nastěhovala česká i německá úřadovna.

Úřednická šestipatrová dvoukřídlá budova, kralující na menším pozemku s nerovným terénem je vytvořena na bázi železobetonového skeletu a výplňového zdiva. Půdorys odpovídá písmenu U, v němž kratší boční trakty mají obytnou funkci. Jednoduše členěné průčelí dodává architektuře výtvarnou vyváženost či klid, hodící se pro její plánované využití.<sup>160</sup> Přízemí i nepatrně vtačené mezipatro tvoří hlavní část budovy.<sup>161</sup> Na vznešenosti dodává stavbě také prosklený, mramorem obložený vestibul s kandelábry a uměleckořemeslnými detaily.<sup>162</sup>

Dnešní dojem Králíkovy architektury ruší nástavba a vestavba sálu v nádvoří z roku 1986 podle projektu M. Steinhausera, které jsou využívány stejně jako celý objekt pro potřeby Nejvyššího soudu ČR.<sup>163</sup> Všeobecným penzijním ústavem se pomalu uzavírají větší díla velkého architekta Emila Králíka, neboť od této chvíle se začíná převážně věnovat povolání učitele. V roce 1932 se ještě úspěšně účastní soutěže na zotavovnu Všeobecného penzijního ústavu pro nemocné tuberkulosou ve Starém Smokovci. Později také získává třetí cenu v soutěži nejen na regulaci, ale i na zastavění Kraví Hory v Brně.<sup>164</sup>

158KUDĚLKOVÁ 2009, 17

159HLAVÁČOVÁ/SVOBODOVÁ/VALDHANSOVÁ 2012, 214

160KUDĚLKOVÁ 2009, 17

161CRHONEK 1988, 47

162KRČÁLOVÁ 1993, 75-87

163KUDĚLKOVÁ 2009, 17

164CRHONEK 1988, 49

## 7.10. Funerální a nábytková tvorba

Na závěr této kapitoly je nutno ještě připomenout, svým významem menší, zato důležité Králíkovy práce, a to - funerální architekturu. Ve dvacátých letech 20. století realizoval v Prostějově hřbitovní pomník rodiny Nedělkovy [17] a pro rodinu Stránských [18] a Paukovu a svou vlastní, vytvořil v roce 1919 náhrobek v Brně na Ústředním hřbitově.<sup>165</sup>

Emil Králík velmi zasáhl i do nábytkové tvorby. Nejen do všech staveb, které sám realizoval, ale také navrhl vlastní nábytek, ale spolupracoval i s UP závody, vedenými Janem Vaňkem. Ze spolupráce vzešel nábytek, jenž byl vystaven na Výstavě soudobé kultury v Brně roku 1928, v expozici Svazu československého díla.<sup>166</sup>

<sup>165</sup>CRHONEK 1988, 49

<sup>166</sup>CRHONEK 1988, 53

## KAPITOLA 8.

### Nerealizované projekty

V pozůstalosti architekta Emila Králíka se nám zachovaly rovněž návrhy, k jejichž realizaci nikdy nedošlo. Plány patří převážně k projektům nebo k zamýšleným architektonickým soutěžím, které bylo nutné z finančních nebo jiných důvodů odložit. K takovým se řadí nákresy např. Výstavního pavilonu Klubu přátel umění, Vysokoškolského kampusu v Brně ale i mnohé jiné.

#### 8.1 Výstavní pavilon Klubu přátel umění

Na samém konci 19. století se do města Brna stěhuje velké množství obyvatel z přilehlých vesnic. Začíná se tedy objevovat potřeba nové výstavby obytných bloků a také nutnost nových kulturních objektů. Společnost pohybující se v průmyslové oblasti si žádala vznik divadla, banky, nádraží a jiných zařízení, která by doplňovala novou formu života ve městě. Tyto budovy jsou zdobeny historickým článkovým, jenž se stalo vyjadřovacím prostředkem doby, která si žádala reprezentativní budovu, splňující její požadavky.<sup>167</sup>

Současně měli Brňané, s převažující skupinou německy hovořících vzdělanců, jen malou podporu pro založení vlastního českého spolku. Německá většina, s mnohými kontakty na Vídeň byla podporována vládou daleko více. V roce 1900 vznikl Klub přátel umění, který prohluboval vztahy mezi kulturou chtivými občany a samotnými umělci. V roce 1905 byla snaha přejmenovat klub na spolek, v němž by umělci byli ti hlavní, organizující kulturní záležitosti. Z iniciativy bratří Úprků bylo založeno Sdružení výtvarných umělců, se sídlem v Hodoníně. Toto sdružení mělo svou protiváhu v Brně v Klubu přátel umění, který sice pořádal výstavy a přednášky, ale získávat díla významných moravských autorů do Moravské zemské galerie se mu nějak zvlášť nedařilo. Sdružení, od roku 1919 nesoucí název Klub přátel umění Aleš se marně pokoušel postavit klubový pavilon v Denisových sadech.<sup>168</sup>

Jako první výstavní prostor posloužil Klubu byt v Solniční ulici a několik výstav proběhlo také v Lužáneckých sálech. Do prostoru Lužáneckého parku byl zamýšlen umělecký stánek vyprojektovaný architektem Janem Mráčkem (1871-1961),

<sup>167</sup>BLAŽEK/CRHONEK/ DVOŘÁKOVÁ/NOVÁKOVÁ/SAMKOVÁ 1981, 163-245

<sup>168</sup>KARKANOVÁ/SVOBODOVÁ 1993, 57-73

který měl nejen stát v ose s hlavním lužáneckým sálem, ale i uzavírat spolu s dekorativní fontánou prostor parku. Tento i další pokusy se neseťkaly s úspěchem, což souviselo převážně s postojem brněnské radnice vůči českým spolkům. Její podporu měl v té době spolek německých Brňanů Kunstverein, jenž získal pro stavbu svého kulturního stánku vynikající stavební parcelu mezi divadlem a Kolištěm. Stavba měla být oslavou šedesáti let panování císaře Františka Josefa I., který rovněž přispěl nemalou částkou.

Zamýšlený pavilon Klubu přátel umění netoužil po přízni císaře, i když se počítalo s jeho realizací na Františkově, na místě poničeného dřevěného hudebního pavilonu pod ohradní zdí Petrova. Soutěž na klubový pavilon se konala v září 1909 neúspěšně, a proto byl vypsán nový konkurz. Vytvořením nové poroty byl zmocněn Emil Králík, který též později vypracovává projekt na motivy tří nejlepších soutěžních návrhů. I když byla stavební parcela brněnskou radnicí propůjčena a konaly se finanční sbírky, se stavbou se nikdy nezačalo.<sup>169</sup>

Mladí moderní umělci, začínající se v něm angažovat roku 1922 z Klubu vystoupili a založili vlastní spolek Skupina výtvarných umělců v Brně. Mezi zakládajícími členy skupiny byli i architekt Emil Králík, malíř Jan Král, ředitel Uměleckoprůmyslového muzea Stanislav Sochor a další. Umělecký program skupiny se snažil navazovat na pražského Mánesa, avšak bez účasti starších výtvarných názorů. Skupina se pokoušela o kontakty s evropskou avantgardou a snažila se udržovat kontinuitu kvalitní, moderně orientované tvorby, kterou otevřeně zprostředkovávala ostatním a rovněž kolem sebe sdružovala své příznivce, později významné brněnské sběratele či mecenáše umění. Významnými členy skupiny byli výtvarníci, architekti i teoretici umění, jenž svými názory a svou orientací v soudobém umění, působili na kvalitní úroveň spolku.<sup>170</sup>

Vytvoření výstavního prostoru bylo pocíťováno jako nutnost. Proto se ve Skupině výtvarných umělců do popředí dostávali architekti, kteří iniciovali kroky, vedoucí k realizaci velké nikdy nesplněné tužby. V květnu roku 1921 byla vyhlášena Zemským moravským výborem soutěž na Dům výtvarných umělců, pouze pro autory československé národnosti. Návrhy se mohly předkládat původně do konce srpna, ale po posunutí termínu odevzdání došlo ke zrušení dobrého úmyslu. Účastníci soutěže

169KORYČÁNEK 2003, 40-54

170KARKANOVÁ/SVOBODOVÁ 1993, 57-73

měli za úkol umístit Dům do pohledově obtížného rámce, a to do křížení Třídy legionářů (dnes třídy Kapitána Jaroše) a ulice U Lužánek, kde již stály nájemní domy. Dvanáctičlenná porota, v níž zasedal i Emil Králík, vybrala návrh na Dům výtvarných umělců označený Tři štítky od Otakara Novotného (1880-1959). Emil Králík se tímto návrhem inspiroval a arkýř zdvojl a propojil tři patra domu.<sup>171</sup>

## 8.2. Národní divadlo v Brně [23]

Česká divadelní scéna neměla v Brně své jeviště od roku 1852, kdy byla z městských divadel vyprovazena. O dvacet let později se podařilo české jeviště na krátký čas zbudovat v Besedním domě, který ale nesplňoval protipožární opatření, a tak se naskytla otázka vytvoření českého divadla v Brně. V roce 1881 vzniklo Družstvo pro postavení českého národního divadla. O dva roky později toto Družstvo zakoupilo budovu tančírny Orfeum a proměnila ji roku 1884 na divadlo. Budovu tančírny adaptoval stavitel Eduard Svoboda a o deset let později ještě pražský architekt Bedřich Münzberger (1846-1928).<sup>172</sup>

O pár let později již budova tančírny nestačila a Družstvo se rozhodlo jednat o postavení nové budovy českého národního divadla. Dobrým místem pro novostavbu se zdálo být nároží parku v Lužánkách a pozemky na Veveří ulici, které bylo možno případně přikoupit.<sup>173</sup> Družstvo tedy soustředilo veškeré úsilí do shánění peněz pro výstavbu. Umístění budovy bylo konzultováno s Emilem Králíkem a Josefem Pospíšilem, kteří v letech 1907-1908 vypracovali i předběžné návrhy.<sup>174</sup> Králíkův náčrt ukazoval divadlo jako monumentální budovu, situovanou průčelím na osu dnešní Lidické ulice, tak, aby bylo možné budovu vidět již z dálky. Členitá stavba milých proporcí, byla v souladu nejen s okolní přírodou, ale také si rozuměla s nedalekou historizující zástavbou. Rovnoměrná, vertikálně dělená stavba měla mít zdůrazněný střed s portikovým vstupem. Na atice v průčelí budovy byly vyzdviženy předsazené kandelábry a sochařská výzdoba, převyšovaná výtvarně členěným provazištěm.<sup>175</sup>

171KORYČÁNEK 2003, 40-54

172ZATLOUKAL 2002, 567-571

173CRHONEK 1988, 15

174SEDLÁK 2004, 175-179

175CRHONEK 1988, 15

Vypsání soutěže získalo velké ohlasy u široké veřejnosti. Porotě bylo zasláno 44 návrhů od 42 autorů. Komise upřednostňovala návrhy, směřující divadlo na nároží Raduitova (dnes Žerotínova) náměstí a ulice Veveřia proto první cenu obdržel Josef Mařík s Karlem Šidlíkem, druhou Alois Dryák a třetí Theodor Macharáček. Komise se rozhodla zakoupit ještě pět dalších návrhů, a to od Antonína Blažka, Emila Králíka, Bohumila Hübschmanna, Františka Roitha a pátého již neidentifikovatelného autora.<sup>176</sup>

Parlamentní česká komise zamítla Družstvu parcelu v Lužánkách a to tedy požádalo roku 1908 o pomoc při řešení možnosti stavět v ulici Veveří, skupinu brněnských a pražských architektů mezi nimi i Jana Kotěru a Josefa Fantu, kteří zaslali společný posudek. Od roku 1910 mělo družstvo možnost stavět na parcele o ploše 8600 m<sup>2</sup> rozkládající se na místě starého divadla, ústavu slepců a domu na Veveří ulici č. 5. Byla proto vypsána nová soutěž, která do konce prosince roku 1910 obdržela 42 návrhů.<sup>177</sup>

Od května do listopadu 1913 probíhala druhá fáze soutěže na budovu Národního divadla, ale v konkurenci dvaceti účastníků se architekt Králík nedostal mezi oceněné návrhy. Jeho návrh nazvaný Paridův soud na budovu národního divadla na Žerotínově náměstí ukazuje změnu koncepce z monumentálně působící budovy směrem k lidovějšímu návrhu, který je v souvislosti se starší susední zástavbou obou zemských domů a evangelického kostela. Divadlo tedy v jeho podání působí spíše civilním dojmem, ale i tak je z něj cítit slavnostnost, zejména díky využití architektonicko-výtvarného detailu. Pojetí architektury může souviset se začínajícím demokratickým smýšlením moderní společnosti.<sup>178</sup>

Je s lítostí, že Králíkovy návrhy na divadlo zůstaly jen na papíře. Snad se některými detaily inspiroval Josef Gočár v roce 1910 při stavbě nájemního domu Karla Jarůška (Palackého ulice č. 65), jenž se soutěže na brněnské Národní divadlo rovněž zúčastnil.<sup>179</sup> Úmysl postavit v Brně Národní divadlo se sice nezdařil, ale i tak se soutěž zařadila mezi významné činy, které přispěly k uvědomění si možností architektury předválečných

176SEDLÁK 2004, 175-179

177CRHONEK 1988, 15

178CRHONEK 1988, 19-21

179SEDLÁK 2004, 175-179

let.<sup>180</sup> Také nám rozkryla rozpory mezi historismem a modernou, snažící se nově pojímat vztah k minulosti.<sup>181</sup>

### **8.3. Soutěž na průčelí Zemské výchovny pro slepé v Brně, Zemědělská ulice (1912)**

Ústavy pro duševně nemocné pacienty se stavěly již od poloviny 19. století v celé Evropě. Zřizování takovýchto ústavů mělo pro stát, jako pro zřizovatele mnohdy velice příznivé ekonomické dopady. Ústavy nesloužily jako zaopatřovny jen pro psychicky nemocné, ale staly se útočištěm i pro hluché, němé ale i jinak zdravotně postižené, kteří se v rámci léčebných dílen zaškolovali v různých řemeslných dovednostech. Součástí těchto zařízení bývala kaple, škola a již zmíněné dílny. I když tato specializovaná centra byla moderním zařízením, často byla situována na okraj měst.

V Brně bylo zemským výborem roku 1907 pro léčebné zařízení tohoto typu vyhrazeno místo nad Lužánkami, kde cena okolních pozemků náhle stoupla na dvanáctinásobek, neboť se počítalo, že s rozsáhlým stavebním projektem, bude budována i dopravní infrastruktura lokality. Projekčních prací se ujala kancelář Zemského výboru, ale vzhledem k malým zkušenostem zdejších zaměstnanců s podobnými projekty, byly naplánovány exkurze do Vratislavi a do Velkého Meziříčí, kde podobné ústavy již zbudovány byly.

Se stavbou, se započalo v roce 1912 a teprve v jejím průběhu se vyhlásila veřejná soutěž na fasádu, jenž měla korespondovat s funkcí budovy, jejíž dispozice byla symetricky pozměněna. Soutěže se mohl zúčastnit jen architekt pocházející nebo trvale žijící na Moravě. První cenu získal rodilý Moravan, trvale žijící v Düsseldorfu, Theodor Macharáček, a třetí Emil Králík, který fasádu pojal velmi moderně. Pro vysoké náklady spojené s vytvořením fasády, které si Zemský výbor nemohl dovolit, nebyl projekt zadán žádnému z oceněných. Úspěšně vyřešenou fasádu, která měla být kombinací návrhu Králíka i Macharáčka provedla stavební kancelář zemského úřadu. Objektu se dostalo novobarokní podoby.<sup>182</sup>

180ZATLOUKAL 1998, 155-179

181ZATLOUKAL 2002, 567-571

182KORYČÁNEK 2003, 96-99

#### 8.4. Vysokoškolský kampus v Brně [26, 27]

Po založení Masarykovy univerzity bylo zřejmé, že by bylo dobré, kdyby se univerzitní budovy soustředily ve své blízkosti. Byly nalezeny dvě lokality, na jejichž území by se budoucí univerzitní kampus mohl nacházet. Z celé řady debat vyšly jako nejvýhodnější pozemky na Kraví Hoře, pod níž se nacházela dosud nezastavěná část Brna – a to konkrétně mezi ulicí Veveří a městskou čtvrtí Žabovřesky, kde se již nacházely objekty patřící Vysokému učení technickému.<sup>183</sup>

Návrh Emila Králíka na umístění lékařské fakulty Masarykovy univerzity na Žlutém kopci pochází z roku 1921, kdy byla vypsána architektonická soutěž. Kresby ukazují architektonické schopnosti umístit soustavu budov do krajiny s kopcovitým terénem, směřujícím ke Starému Brnu. Polootevřené na sebe navazující objekty navrhl ve volném sledu s individuálně řešeným náměstím, s povahou parku, protkaného cestami. Soubory budov jsou kladeny do dvou hlavních osově komponovaných celků umístěných tak, aby neporušily svah terénu a současně nenarušily svou výškou a rozmístěním malebnost místa.<sup>184</sup>

Soutěž na výstavbu univerzitního kampusu, v jejíž porotě byl na postu zástupce architekta Vladimíra Fischera i Emil Králík, jenž se soutěže také zúčastnil, byla vypsána v květnu 1925. Druhou cenu získal pražský architekt Alois Dryák (1872-1932), který rovněž vypracoval realizační projekt. A. Dryák hodlal vytvořit náměstí, jež by bylo uzavřeno při ulici Veveří novou budovou Vysokého učení technického, situovanou naproti původnímu objektu. Střední křídlo nové budovy bylo plánováno tak, aby ustupovalo, čímž by vytvářelo další, menší náměstí. Plán architekta Dryáka umně spojil obě vysoké školy a přitom jim zachoval jejich autentičnost. Plánovaný vysokoškolský komplex s náměstím měl být novým centrem studentského Brna, jako reprezentanta mladého demokratického státu.<sup>185</sup>

Emil Králík získal v soutěži za svůj návrh na Akademické náměstí s právnickou fakultou třetí místo. Jeho vize náměstí spočívala na půdorysu rovnoramenného trojúhelníka z ulice Veveří, který měl být obklopen fakultami a ústavy jak univerzitními tak i techniky, propojujícími již existující budovu Vysokého učení technického

183KORYČÁNEK 2003, 160-161

184CRHONEK 1988, 32

185KORYČÁNEK 2003, 160-161



od Josefa Bertla. Dominantou náměstí měla být budova Nejvyššího soudu s členitým a zdůrazněným středem vstupního průčelí.<sup>186</sup>

Sem navrhovaný pavilon architektury a pozemního stavitelství Vysokého učení technického v Brně na Veveří ulici z let 1937-1938, byl posledním Králíkovým návrhem pro univerzitní město. Jednalo se o pětioschodovou rovnoměrnou budovu mírného ražení, navazující na Bertlův pavilon a vytvářející tak západní stranu zamýšleného Akademického náměstí.<sup>187</sup> Ačkoliv byly již pro projekt zajištěny finance, k realizaci již kvůli blížící se válce nedošlo.

### **8.5. Budova ředitelství pošt a telegrafů s filiálkou poštovního šekového úřadu na Kounicově ulici v Brně [24]**

V březnu 1919 byl vydán zákon, díky němuž bylo možno zřídit druhý šekový úřad. Brno tak získalo novou organizaci, která doposud byla jen v Praze a jelikož se tehdy nacházelo uprostřed Československa, stalo se místem významných peněžních transakcí. Město pro výstavbu objektu nabídlo ministerstvu pošt pozemky v Kounicově ulici, za relativně nízkou cenu.

Vedle šekového úřadu bylo ministerstvem rozhodnuto o stavbě nové budovy ředitelství pošt a telegrafů na vedlejší parcele. Po vypracování situačního plánu vybralo ministerstvo dva moravské a dva české architekty, aby vypracovali stavební návrh. Mezi zúčastněné architekty patřili Josef Hrubý, Jaroslav Stockar, Emil Králík a František Roith, kterému byl projekt přidělen k uskutečnění.

František Roith dodal budovám monumentální podobu, tak, že vedle sebe postavil dva třípatrové obdélné objekty, mezi sebou propojené dvěma kratšími křídly. Hlavní fasáda, směřující do Kounicovy ulice, je provedena plasticky podobným způsobem, jaký později, v letech 1924-1928 v obměněné podobě použil na průčelí Městské knihovny v Praze na Mariánském náměstí.<sup>188</sup>

Králíkovy zachované návrhy poštovního ředitelství i také šekového úřadu, za něž získal odměnu, jsou chybně datovány do roku 1925, kdy již byly budovy úřadů

186CRHONEK 1988, 35

187CRHONEK 1988, 49

188KORYČÁNEK 2003, 172-175

před samotným dokončením. Je to dáno zřejmě tím, že v roce 1925 byla vypsána soutěž na stavbu šekového úřadu v Praze na Václavském náměstí, které se stejně jako F. Roith zúčastnil. I zde obdržel druhou, tedy nejvyšší cenu Roith.<sup>189</sup>

## **8.6. Návrh na budovu Nejvyššího správního soudu (dnes Vrchního soudu) na náměstí Hrdinů v Praze [25]**

Do soutěže vypsané v roce 1924 na budovu Nejvyššího správního soudu zaslal Emil Králík koncept pětipodlažní volně stojící budovy s dvěma nádvořími, pro zajištění lepšího provozního zázemí. Monumentalitu průčelí zdůraznil užitím přírodních materiálů. Systematicky řazené článkové z vodorovného předsazení části průčelí vytváří v úrovni druhého podlaží meziokenní pilíře, přecházející plynule do korunní římsy budovy. Střední část budovy je zvýrazněna svislým dělením a soustavou oken u vstupní haly. Budova je ozvláštňena ustupujícím čtvrtým a pátým patrem.<sup>190</sup>

Se stavbou budovy soudu se nakonec začalo roku 1929 a postupovalo se podle projektu Bedřicha Bendelmayera, který do nového objektu vetkl i dva po stranách stojící obytné domy a konceptu přizpůsobil i vstupní parter věznice. Vznikla tak novoklasicistní dvoudvorová budova, zdobená sochami Františka Matějů.<sup>191</sup>

## **8.7. Urbanistické koncepce**

### **8.7.1. Soutěž na úpravu Letné a okolí Pražského hradu**

V roce 1920 se Emil Králík zapojil do soutěže na úpravu Letné a okolí Pražského hradu. Svým projektem, zakoupeným vypisovatelem soutěže, se soustředil na zachování historického ducha města tak, že vymyslel novou dopravní síť města, vč. pěší zóny. Doporučil vytvoření tunelu z Letné k Čechovu mostu, o čemž již uvažoval v roce 1907 Jan Koula. Tunel, navazující na Šefáníkův most, byl zbudován až v roce 1953. Také promýšlel stavební místa pro budovy zastupitelských úřadů, parlamentu, správních orgánů a škol. Věnoval se rovněž železniční trati vedoucí přes město. Soutěž byla širokou veřejností kritizována, a proto došlo k jejímu zrušení.<sup>192</sup>

189ANONYM 1925, O budovu šekového úřadu v Praze. In: Lidové noviny, 4.3 1925

190CRHONEK 1988, 35

191KÝR/KAFKOVÁ 2004, 55

192CRHONEK 1988, 37-38

### **8.7.2. Regulace Dominikánského náměstí v Brně [28, 29]**

Další urbanistickou soutěž, které se E. Králík zúčastnil, byla soutěž na regulaci Dominikánského náměstí v Brně. Soutěž měla za úkol vyřešit proluku na svažujícím se území, mezi ulicí Veselou a Panenskou, do níž architekt umístil Městský dům, členěný stupňovitě na sebe navazujícími poschodími s předsunutými římsami. V dolní části náměstí měla stavba ustupovat a průčelí mělo být zdůrazněno polosloupky mezi okny. Tím mělo dojít k optickému srovnání terénu. Náměty korunní římsy odkazující k post kubistickému období jsou v příjemném protikladu k vrcholně barokní budově Nové radnice Mořice Grimma.<sup>193</sup>

Městský dům byl na tomto místě realizován v roce 1935 podle projektu Jaroslava Polívky z konce dvacátých let, jenž objekt navrhl jako dvě třítraktové budovy o pěti a šesti patrech, které jsou jako dvoutrakt ohnuty do ulice Veselé. Do hloubky bloku k ulici Panenské je připojeno křídlo paláce Moderna, dnes paláce Jalta s proskleným nákupním úsekem. Jižně situovaná budova má směrem k Dominikánskému náměstí pětiosou fasádu, otevřenou v přízemí pasáží. Sousední dům je rozčleněn čtyř- až pětiosým rizalitem, obloženým kamenem a otevřeným v patrech lodžii. Poslední patra budov ustupují. Tento městský dům je památkově chráněn od roku 1958.<sup>194</sup>

### **8.7.3. Studie tepláren Západomoravských elektráren v Brně, Špitálka 6**

Ve třicátých letech minulého století pracoval Emil Králík na návrzích pro Západomoravské elektrárny se sídlem v Brně. Vyprojektoval kancelářskou budovu a jeden provozní teplárenský blok.<sup>195</sup> Na začátku třicátých let 20. století se Emil Králík ještě podílí na architektonickém ztvárnění okolí Vranovské přehrady u Znojma.<sup>196</sup>

## **8.8. Ostatní projekty**

193CRHONEK 1988, 41

194<http://pamatkovykatalog.cz/element=12654030&action=element&presenter=ElementsResults>,  
hledáno 25. 5. 2018

195CRHONEK 1988, 71

196CRHONEK 1988, 7-53

Emil Králík se aktivně zapojoval do architektonických soutěží po celé Československé republice. Bohužel řada návrhů, převážně těch, v nichž neuspěl, se nedochovala, neboť byla zničena v jeho pracovně na právnické fakultě v Brně roku 1939, kdy se zde zabydlelo místní velení gestapa<sup>197</sup>. Nedochované návrhy byly projektovány pro účast v těchto soutěžích:

### **8.8.1. Národní dům s kinem v Ústí nad Labem**

V roce 1919 byla vyhlášena soutěž na budovu nového Národního domu s kinem v Ústí nad Labem<sup>198</sup>. I když v soutěži obsadil architekt Emil Králík druhé místo, realizace projektu se nikdy neuskutečnila. V letech 1928-1929 se projednávala přístavba stávajícího objektu<sup>199</sup> z let 1895-1899.

197CRHONEK 1988, 53

198CRHONEK 1988, 32

199[http://www.usti-nad-labem.cz/images/archiv\\_knihy/ou-usti-nad-labem-1850-1938.pdf](http://www.usti-nad-labem.cz/images/archiv_knihy/ou-usti-nad-labem-1850-1938.pdf),  
hledáno 25. 5. 2018

### **8.8.2. Soutěž na lázně v Brně-Zábrdovicích**

Koncem dvacátých let byla v Brně-Zábrdovicích vypsána soutěž na projekt letních a zimních lázní, které měly být zřízeny na místě starých lázní z roku 1882. I když Emil Králík soutěž v roce 1929 obeslal svým návrhem, zvítězil o generaci mladší Bohuslav Fuchs, který areál komponoval kolem dvou nádvoří. Se stavbou lázní se započalo v roce 1930.<sup>200</sup>

### **8.8.3. Soutěž na Jubilejní úrazovou nemocnici v Brně**

Třicátá léta byla pro Emila Králíka po stránce architektonických návrhů velice bohatá. Již v roce 1931 se zúčastnil druhého kola soutěže na Úrazovou nemocnici v Brně. Oběma koly soutěže prošel úspěšně se třetím místem. Druhé místo získal Arnošt Wiesner a první Miloslav Kopřiva.<sup>201</sup>

200CRHONEK 1995, 12, 190

201KRČÁLOVÁ 1993, 75-87

## KAPITOLA 9.

### Závěr: Místo Emila Králíka v architektuře zemí Koruny české

Architekt Emil Králík žil v době, kdy se odehrávaly zásadní politické a společenské převraty, které jako významný muž doby prožíval se zaujetím, a které promítal do svých návrhů.<sup>202</sup> Už ve svých začátcích své dílo nekomponuje v duchu historismu, ale snaží se o autentičnost svého tvůrčího projevu, poznamenaného kritikou a rozbořem soudobého tvůrčího směru. Velmi se tak podílí na vývoji architektonické moderny, jenž bere ne jako mezník, nýbrž jako výsledek dlouhodobého uměleckého snažení o racionalitu a emotivnost v architektuře.<sup>203</sup>

Ve své době byl Králík považován za moderního intelektuála, introverta s osobitým stylem, který nepracuje v kolektivu, ale samostatně, a jehož nejen výtvarný příklad ovlivnil celou řadu umělců mladší generace, na něž svým kultivovaným a morálně bezúhonným životem pedagogicky působil, jak na průmyslové škole, tak na fakultě architektury v Brně.<sup>204</sup> Z tvůrčí činnosti Emila Králíka si brali příklad i někteří stavitelé, jako např. Rudolf Konečný a Josef Nedělník z Prostějova, podílející se na realizaci jeho prostějovských zakázek.<sup>205</sup>

Emil Králík nebyl jen architektem, ale i bytovým designerem. V době, kdy zastával místo uměleckého vedoucího prostějovské firmy Vulkania, se jejími uměleckořemeslnými výrobky zařizovala kupříkladu budova Cyrilometodějské záložny Vladimíra Fischera v Brně, Zelný trh 2 - z let 1913-1915.<sup>206</sup> Výrobky této firmy byly použity i v interiérech prostějovských vil bratrů Kovaříkových. Některé kusy nábytku, navrženého Emilem Králíkem je možno dnes vidět v Muzeu města Brna, kde jsou ukázkou moderní nábytkové tvorby.<sup>207</sup>

202CRHONEK 1988, 19-21

203CRHONEK 1988, 7-11

204CRHONEK 1988, 7-53

205VRABELOVÁ/ŠLAPETA/SVOBODOVÁ 2016, 587

206ZATLOUKAL 2006, 205

207SAMEK 1994, 217

Architekt Emil Králík se ve zralém věku významně podílel i na nové urbanistické koncepci města Brna. Plán na asanaci Panenské ulice, která měla uvolnit místo připravovanému Osvětovému domu a Poštovní spořitelně, zpracoval v roce 1922.<sup>208</sup> Regulaci Dominikánského náměstí a do něj ústící ulic Veselé, Husovy a Besední navrhl tak citlivě, že městu ponechal historizující půdorys a uliční síť města.<sup>209</sup> Architekt zasedal jako důležitý člen komise, či přímo jako porotce v mnoha brněnských architektonických a urbanistických soutěžích, čímž velice ovlivňoval podobu města.<sup>210</sup>

Dvacátá a třicátá léta 20. století byla obdobími, v nichž docházelo k důležitému projednávání otázek, týkajících se architektury. Architekti se v tomto údobí stávají důležitější, poněvadž působí na vkus, hygienu a s tím související zdraví obyvatel měst, neboť k jejich práci patří jak výstavba konkrétních budov, tak i kultivování jejich okolí.<sup>211</sup> A právě do těchto debat se Emil Králík ponejvíce zapojoval a svým hlasem nabádal k nejrozumnějším řešením.

208KRČÁLOVÁ 1993, 75-87

209CRHONEK 1988, 7-11

210KORYČÁNEK 2003, 109-110

211VITVAROVÁ-VRÁNKOVÁ 2009, 58-60

## Literatura

- BLAŽEK / CRHONEK / DVOŘÁKOVÁ / NOVÁKOVÁ / SAMKOVÁ  
1981 — Karel BLAŽEK / Iloš CRHONEK / Nina DVOŘÁKOVÁ / Milada  
NOVÁKOVÁ / Eva SAMKOVÁ : Brno v architektuře a výtvarném umění. Brno 1981
- CRHONEK 1988 — Iloš CRHONEK : Architekt Emil Králík 1880-1946. Brno 1988
- CRHONEK 1995 — Iloš CRHONEK : Architekt Bohuslav Fuchs. Brno 1995
- HLAVÁČOVÁ / SVOBODOVÁ / VALDHANSOVÁ 2012 — Petra  
HLAVÁČOVÁ / Šárka SVOBODOVÁ / Lucie VALDHANSOVÁ : Brněnský  
architektonický manuál: Průvodce architekturou 1918-1945. Brno 2012
- CHYTIL 2009 — Miroslav CHYTIL (ed.) : Slavné stavby Prostějova. Praha 2009
- CHATRNÝ / ČERNOUŠKOVÁ / BORSKÝ (ed.). 2018 — Jindřich  
CHATRNÝ / Dagmar ČERNOUŠKOVÁ / BORSKÝ, Pavel (eds.) : Nový dům Brno /  
New house Brno / 1928. Brno 2018
- KARKANOVÁ / SVOBODOVÁ 1993 — Hana KARKANOVÁ / Kateřina  
SVOBODOVÁ : Skupina výtvarných umělců v Brně. In: Bulletin MG v Brně 49. Brno  
1993
- KOHOUT / TEMPL / ZATLOUKAL 2005 — Michal KOHOUT / Stephan TEMPL /  
Pavel ZATLOUKAL : Česká republika – architektura XX. století: Díl I. Morava a  
Slezsko. Praha 2005
- KORYČÁNEK 2003 — Rostislav KORYČÁNEK : Česká architektura v německém  
Brně: Město jako ideální krajina nacionalismu. Brno 2003
- KUDĚLKA 1970 — Zdeněk KUDĚLKA : Brněnská architektura 1919-1928. Brno  
1970
- KUDĚLKA 1998 — Zdeněk KUDĚLKA : Architektura dvacátých let na Moravě. In:  
LORENZOVÁ / PETRASOVÁ / ŠVÁCHA / PLATOVSKÁ 1998 — Helena  
LORENZOVÁ / Taťána PETRASOVÁ / Rostislav ŠVÁCHA / Marie PLATOVSKÁ  
(eds.) : Dějiny českého výtvarného umění IV. Praha 1998
- KUDĚLKA / KUDĚLKOVÁ / CHATRNÝ 2000 — Zdeněk KUDĚLKA / Lenka  
KUDĚLKOVÁ / Jindřich CHATRNÝ : O nové Brno. Brněnská architektura 1919-1939.  
Brno 2000
- KUDĚLKOVÁ 2009 — Lenka KUDĚLKOVÁ : Po stopách funkcionalismu. Brno  
2009



- KÝR / KAFKOVÁ 2004 — Aleš KÝR / Alena KAFKOVÁ : Vrchní soud v Praze. Praha 2004
- LIŠKA / ŠVESTKA / VLČEK 1991 — Pavel LIŠKA / Jiří ŠVESTKA / Tomáš VLČEK : Český kubismus 1909-1925: malířství, sochařství, architektura, design. Brno 2006
- LUKEŠ 2006 — Zdeněk LUKEŠ : Český architektonický kubismus: podivuhodný směr, který se zrodil v Praze. Praha 2006
- NOVÝ 2015 — Otakar NOVÝ : Česká architektonická avantgarda. Praha 2015
- PETRÁKOVÁ 2002 — Blanka PETRÁKOVÁ : František Veselý - budovatel moderních lázní v Luhačovicích. In: Acta musealia Muzea jihovýchodní Moravy ve Zlíně. 2/1. Zlín 2002
- ROSSMAN / VÁCLAVEK 1928 — Zdeněk ROSSMAN / Bedřich VÁCLAVEK : Výstava moderního bydlení Nový dům (katalog). Brno 1928
- SAMEK 1994 — Bohumil SAMEK : Umělecké památky Moravy a Slezska I: A/I. Praha 1994
- SEDLÁK 1997 — Jindřich SEDLÁK : Poznámky ke kubistické architektuře v okolí Prahy. In: Prostor. Zlín 1997
- SEDLÁK 2004 — Jan SEDLÁK : Brno secesní. Brno 2004
- SEDLÁK 2013 — Jan SEDLÁK (eds.) : Slavné brněnské vily. Praha 2013
- SEDLÁKOVÁ / FRIČ 2006 — Radomíra SEDLÁKOVÁ / Pavel FRIČ : 20. století české architektury. Praha 2006
- ŠLAPETA 1987 — Vladimír ŠLAPETA : Le Corbusierovy návštěvy v Československu. In: Architektura ČSR 4/1987
- ŠLAPETA 1998 — Vladimír ŠLAPETA : Architektura třicátých let v Čechách, na Moravě a ve Slezsku. In: LORENZOVÁ / PETRASOVÁ / ŠVÁCHA / PLATOVSKÁ 1998 — Helena LORENZOVÁ / Taťána PETRASOVÁ / Rostislav ŠVÁCHA / Marie PLATOVSKÁ (eds.) : Dějiny českého výtvarného umění IV. Praha 1998
- ŠVÁCHA 2000 — Rostislav ŠVÁCHA : Lomené, hranaté a obloukové tvary: Česká kubistická architektura 1911-1923. Praha 2000
- VITVAROVÁ-VRÁNKOVÁ 2009 — Karolína VITVAROVÁ-VRÁNKOVÁ : Krása krabic. In.: Respekt 45/2009
- VLČEK / HILMERA 2004 — Pavel VLČEK / Jiří HILMERA : heslo Křženecký. In: Encyklopedie architektů, stavitelů, zedníků a kameníků v Čechách. Praha 2004

VRABELOVÁ / ŠLAPETA / SVOBODOVÁ 2016 — Renata VRABELOVÁ / Vladimír ŠLAPETA / Petra SVOBODOVÁ : Brno moderní: Velký průvodce po architektuře 1890-1948. Praha 2016

VRABELOVÁ / ŠLAPETA 2014 — Renata VRABELOVÁ / Vladimír ŠLAPETA : Brněnská architektura – Brno architecture 1918–2008. Brno 2014

ZATLOUKAL 1998 — Pavel ZATLOUKAL : Architektura secese na Moravě a ve Slezsku. In: LORENZOVÁ / PETRASOVÁ / ŠVÁCHA / PLATOVSKÁ 1998 — Helena LORENZOVÁ / Taťána PETRASOVÁ / Rostislav ŠVÁCHA / Marie PLATOVSKÁ (eds.) : Dějiny českého výtvarného umění IV. Praha 1998

ZATLOUKAL 2002 — Pavel ZATLOUKAL : Příběhy z dlouhého století: Architektura let 1750-1918 na Moravě a ve Slezsku. Olomouc 2002

ZATLOUKAL 2006 — Pavel ZATLOUKAL : Brněnská architektura 1815-1915. Brno 2006

ZATLOUKAL 2007 — Pavel ZATLOUKAL (eds.) : Slavné vily Olomouckého kraje. Praha 2007

ZEMAN / ZATLOUKAL 2014 — Lubomír ZEMAN / Pavel ZATLOUKAL : Slavné lázně Čech, Moravy a Slezska. Praha 2014

## Obrazová příloha

Obr. 1 Městské divadlo v Mladé Boleslavi, čp. 263, Palackého (1906-1909)<sup>212</sup>

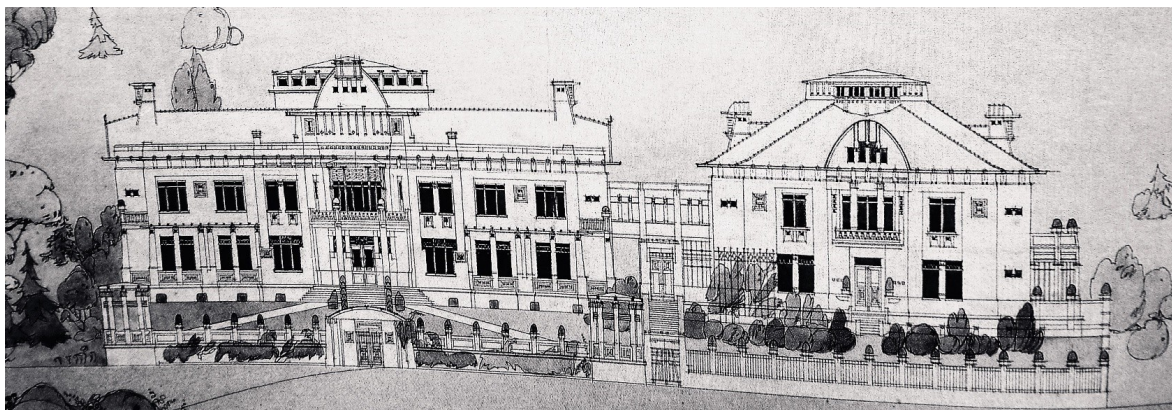


Obr. 2 Lázeňský dům Bedřicha Smetany v Luhačovicích, čp. 308, Lázeňské náměstí (1908-1909)<sup>213</sup>



<sup>213</sup>[www.lazneluhacovice.cz](http://www.lazneluhacovice.cz), hledáno 24. 11. 2018

Obr. 3 Soutěžní návrh Emila Králíka na Smetanův dům lázní Luhačovice z roku 1908<sup>214</sup>



Obr. 4 Dobová pohlednice lázní Luhačovice s vyobrazením Smetanova domu a budovy ředitelství, před rokem 1950<sup>215</sup>



<sup>214</sup>ZEMAN / ZATLOUKAL 2014, 9

<sup>215</sup>www.ipuda.cz, hledáno 24. 11. 2018

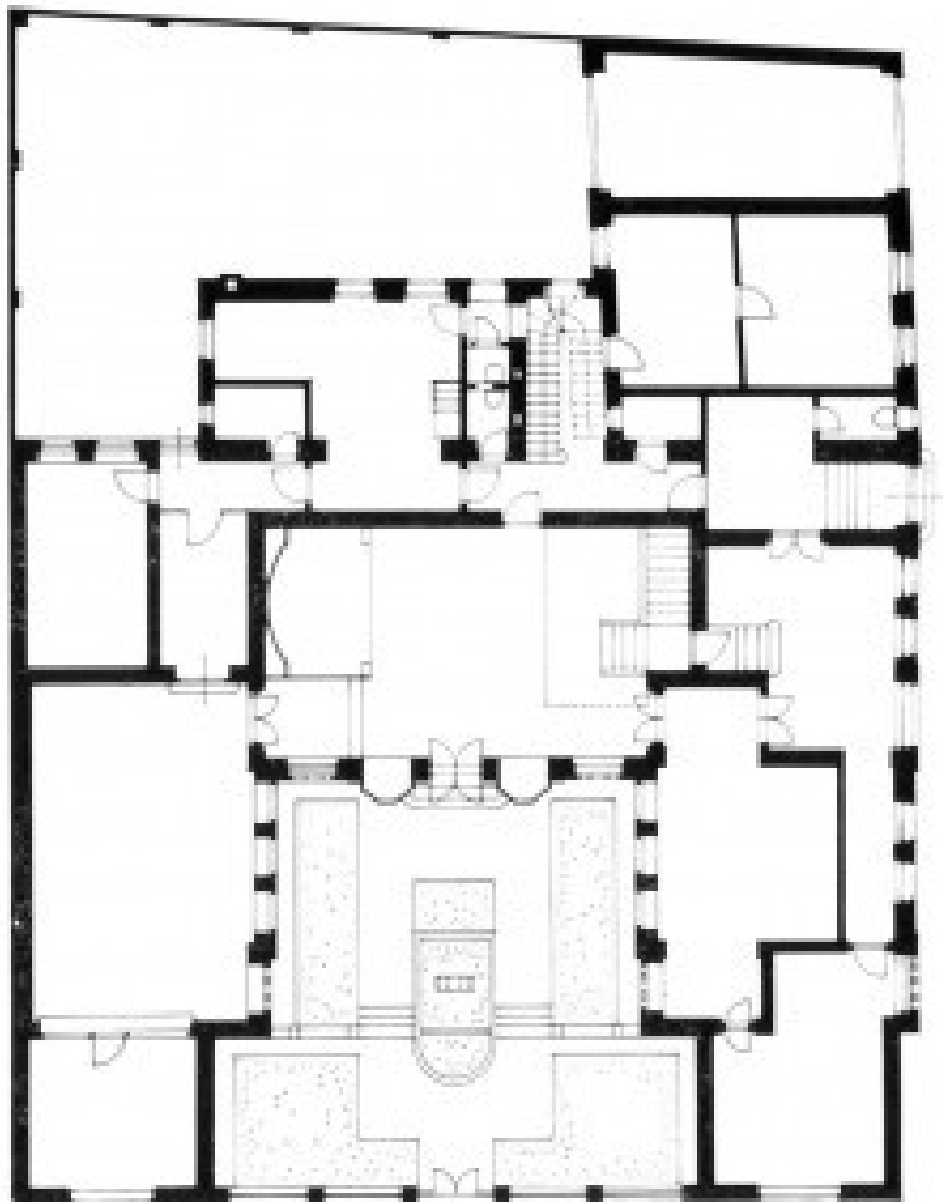
Obr. 5 Ředitelství lázní Luhačovice, čp. 436, Lázeňské náměstí (1926-1928) <sup>216</sup>



Obr. 6 Vila Františka Kovářika v Prostějově, čp. 2589, náměstí Padlých hrdinů (1910-1911) <sup>217</sup>

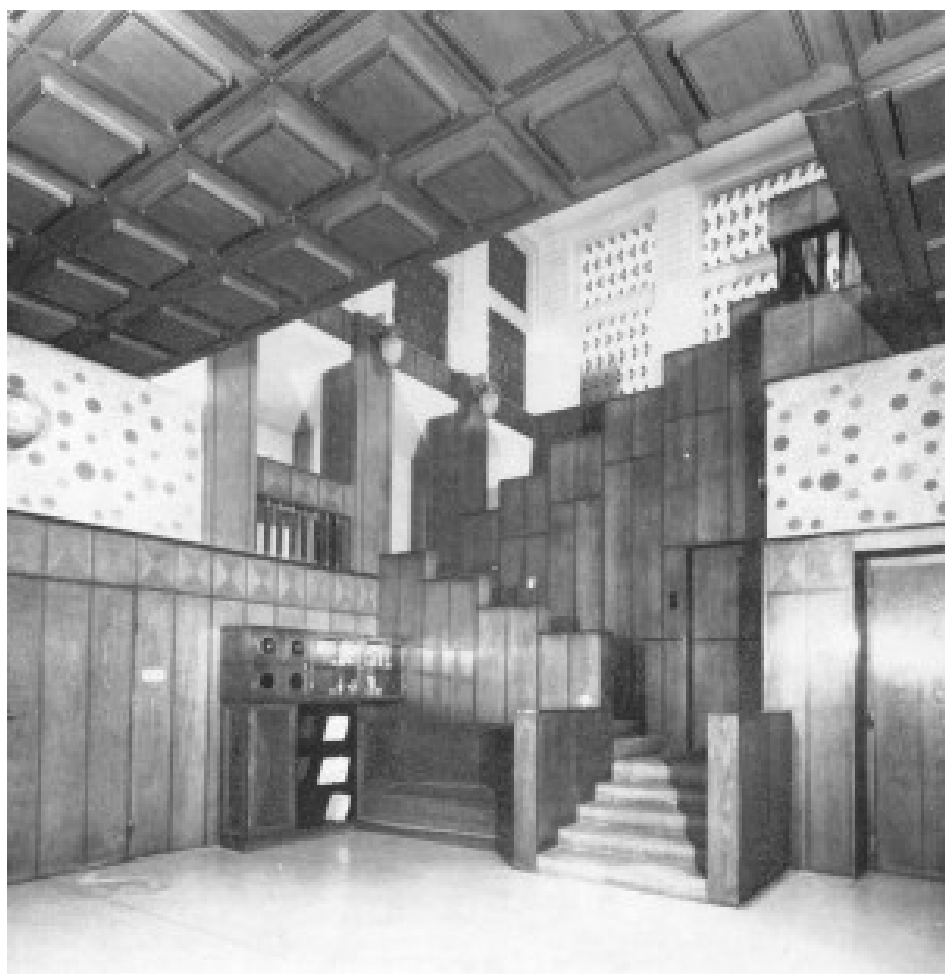


Obr.7 Vila Františka Kovářika v Prostějově, čp. 2589, půdorys<sup>218</sup>





Obr. 8 Vila Františka Kovářka v Prostějově, čp. 2589, interiér<sup>219</sup>



Obr. 9 Vila Františka Kovářika v Prostějově, čp. 2589 Cour d'honneur<sup>220</sup>



Obr. 10 Vila Josefa Kovářika v Prostějově, čp. 2944, Vojáčkovo náměstí 5 (1910-1911)<sup>221</sup>



Obr. 11 Vila Josefa Kovářika v Prostějově, čp. 2944, vstup<sup>222</sup>



222CRHONEK 1988, 20-22

Obr. 12 Vila Josefa Kovářika v Prostějově, čp. 2944, fontána<sup>223</sup>



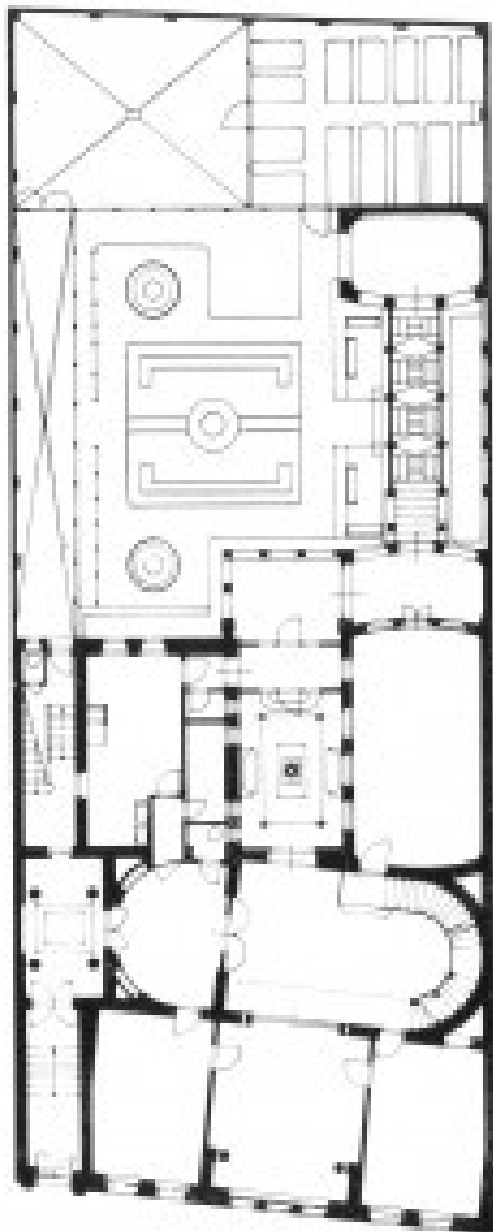
223CRHONEK 1988, 20-22

Obr. 13 Vila Josefa Kovářika v Prostějově, čp. 2944, schodiště <sup>224</sup>



224CRHONEK 1988, 20-22

Obr. 14 Vila Josefa Kovářika v Prostějově, čp. 2944, půdorys<sup>225</sup>

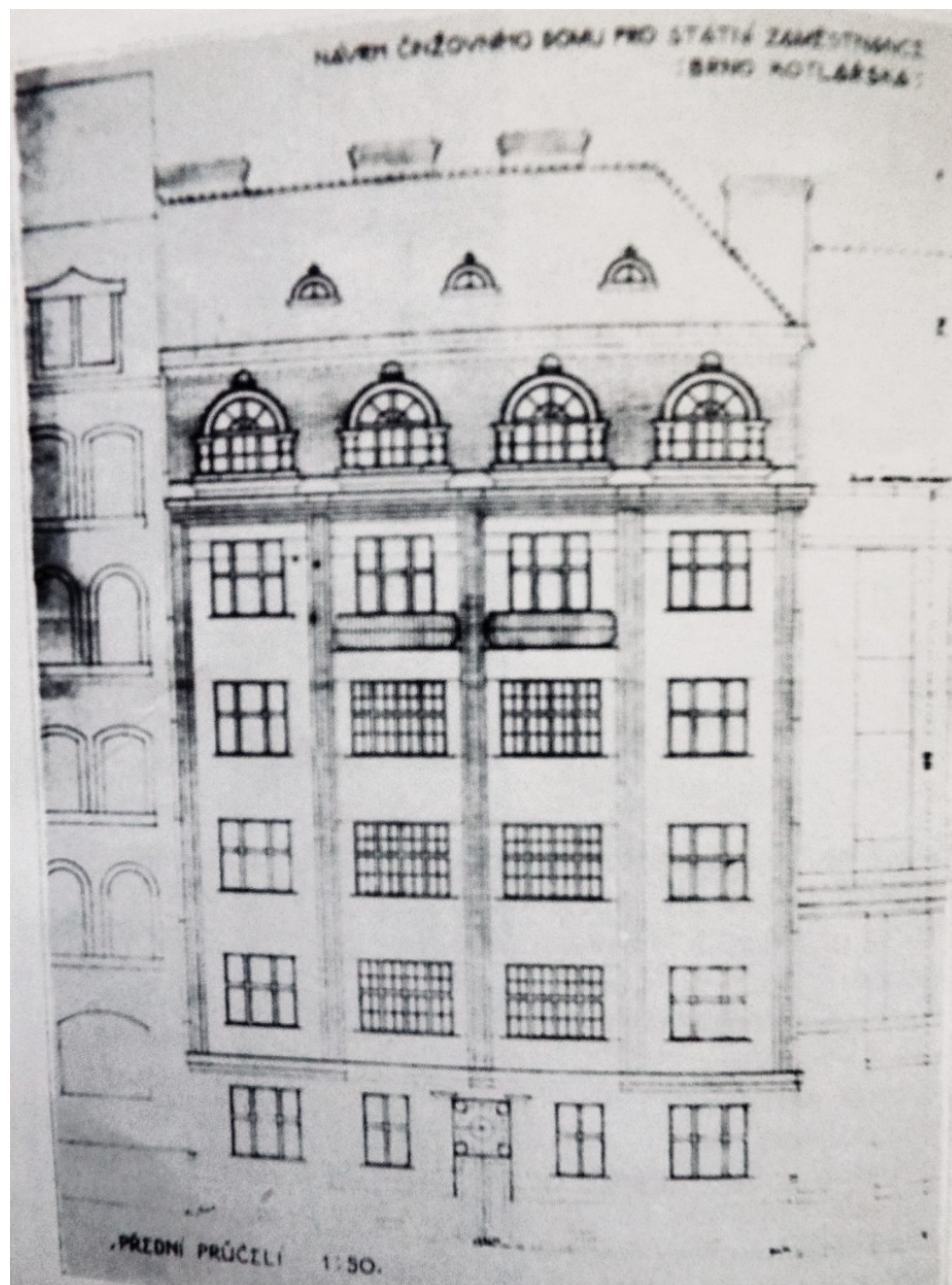


Obr. 15 Obytný nájemný dům čp. 264 v Brně -Veverí, Kotlářská 7 (1924)<sup>226</sup>

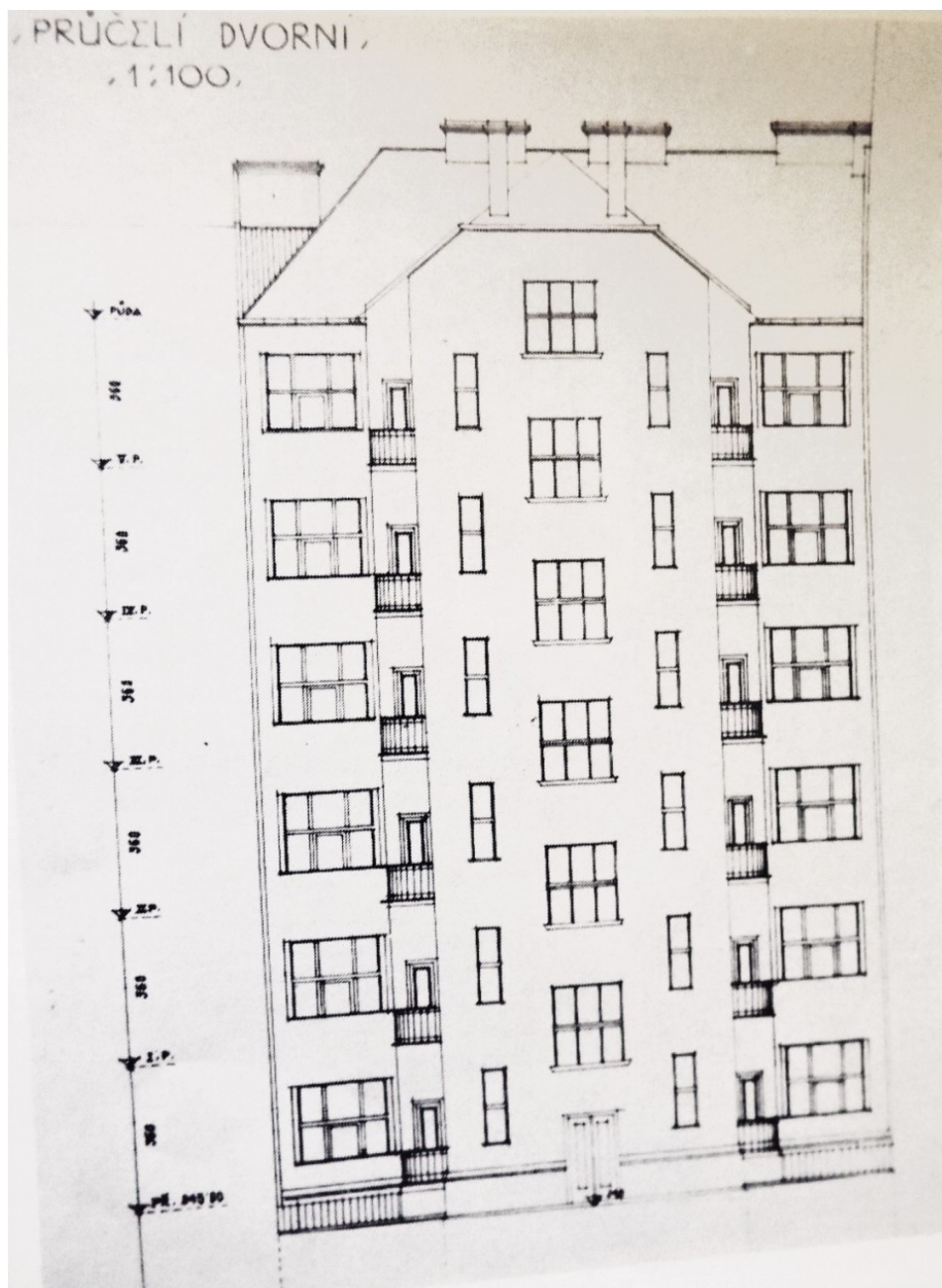




Obr. 16 Obytný nájemný dům čp. 264 v Brně -Veveří, Kotlářská 7 (1924), návrh předního průčelí<sup>227</sup>



Obr. 17 Obytný nájemný dům čp. 264 v Brně -Veveří, Kotlářská 7 (1924),  
návrh průčelí do dvora<sup>228</sup>

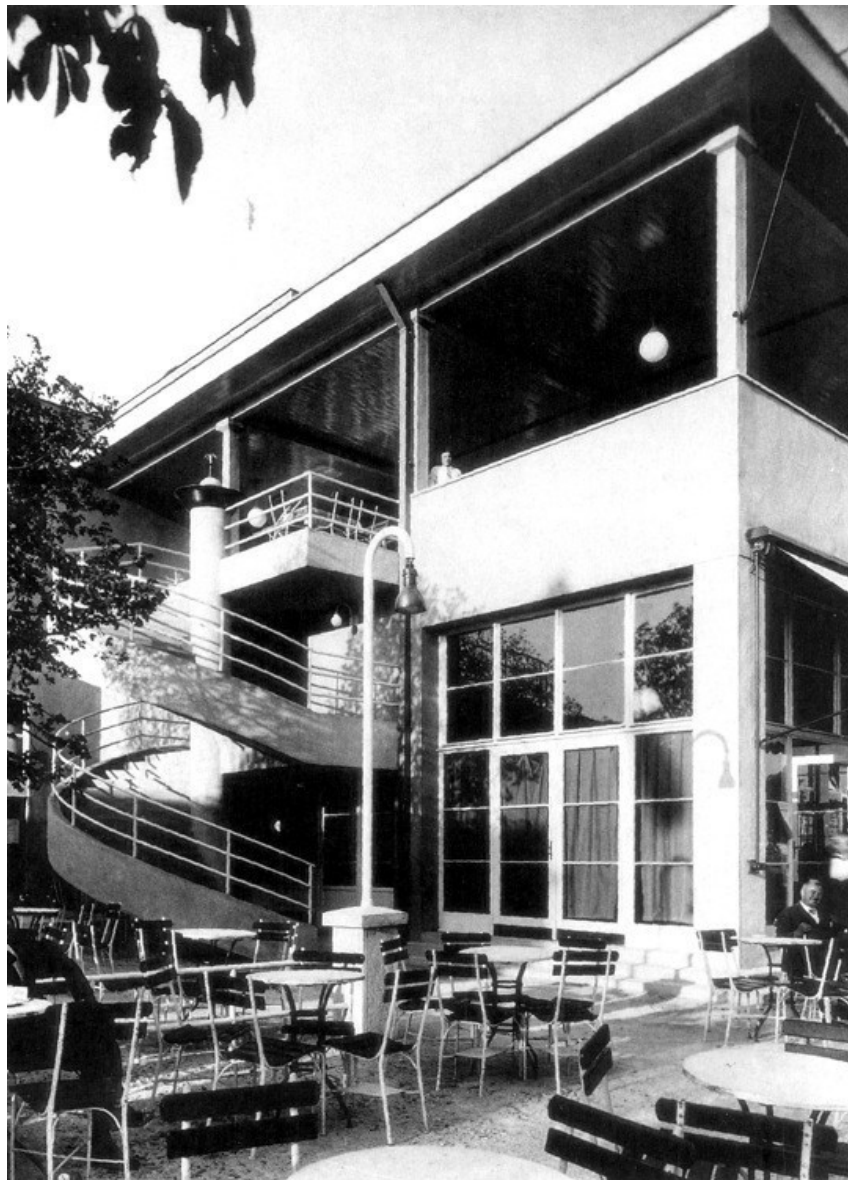


Obr. 18 Budova kina a kavárny na brněnském výstavišti (1928)<sup>229</sup>



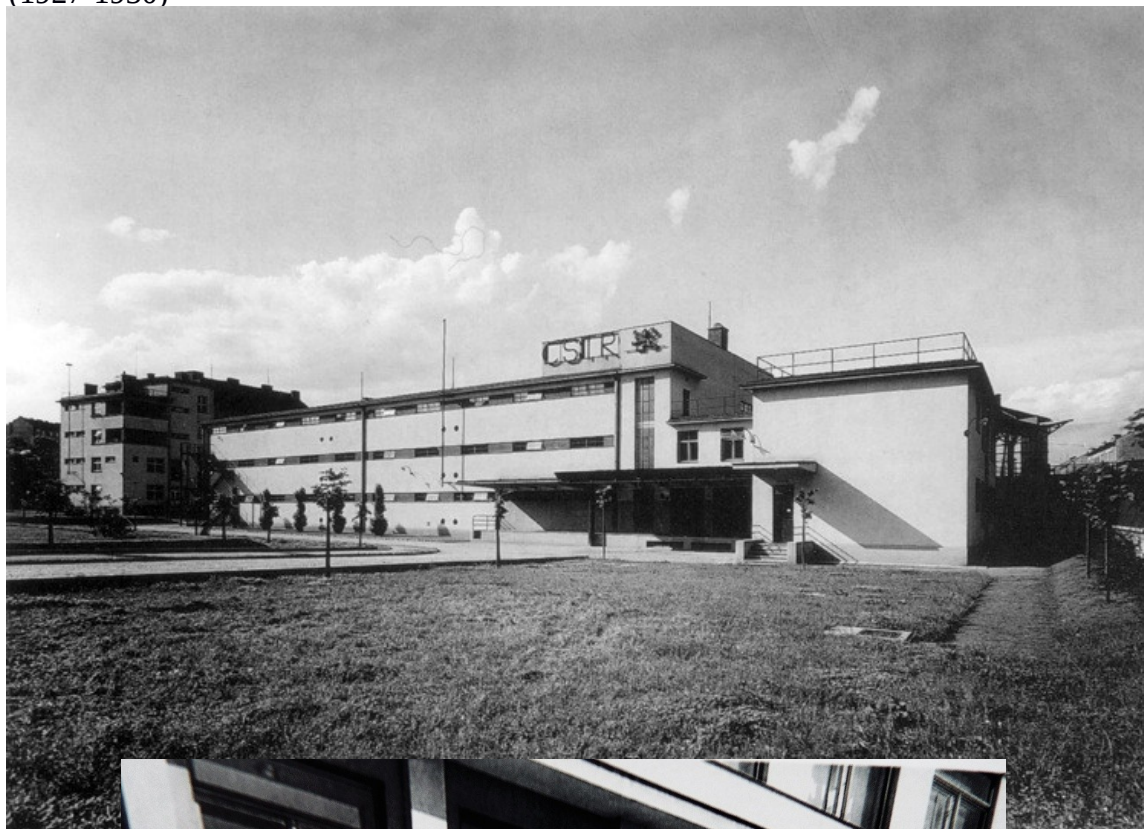
229CRHONEK 1988, 48-51

Obr. 19 Budova kina a kavárny na brněnském výstavišti (1928)<sup>230</sup>



230CRHONEK 1988, 48-51

Obr. 20 Československá tabáková režie v Brně-Zábrdovicích, čp. 685, Zubatého 1 (1927-1930)<sup>231</sup>



231www.bam.brno.cz, hledáno 28. 8. 2018

232CRHONEK 1988, 54-55

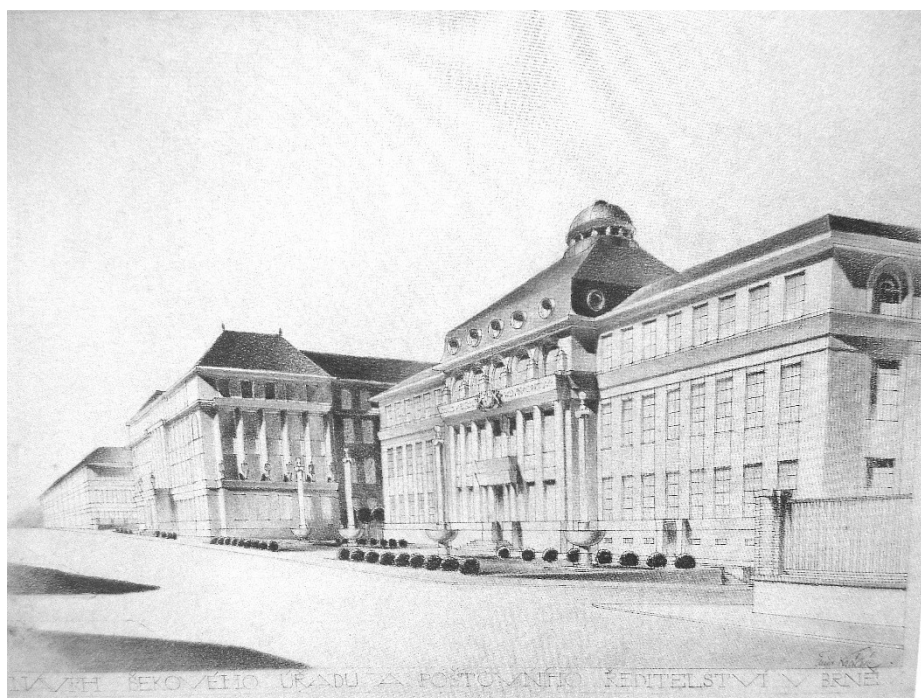
Obr. 22 Všeobecný penzijní ústav v Brně-Veverčí, čp. 571, Burešova 20 (1930-1932)<sup>233</sup>



Obr. 23 Soutěžní návrh na české národní divadlo v Brně, Žerotínovo náměstí (1910)<sup>234</sup>



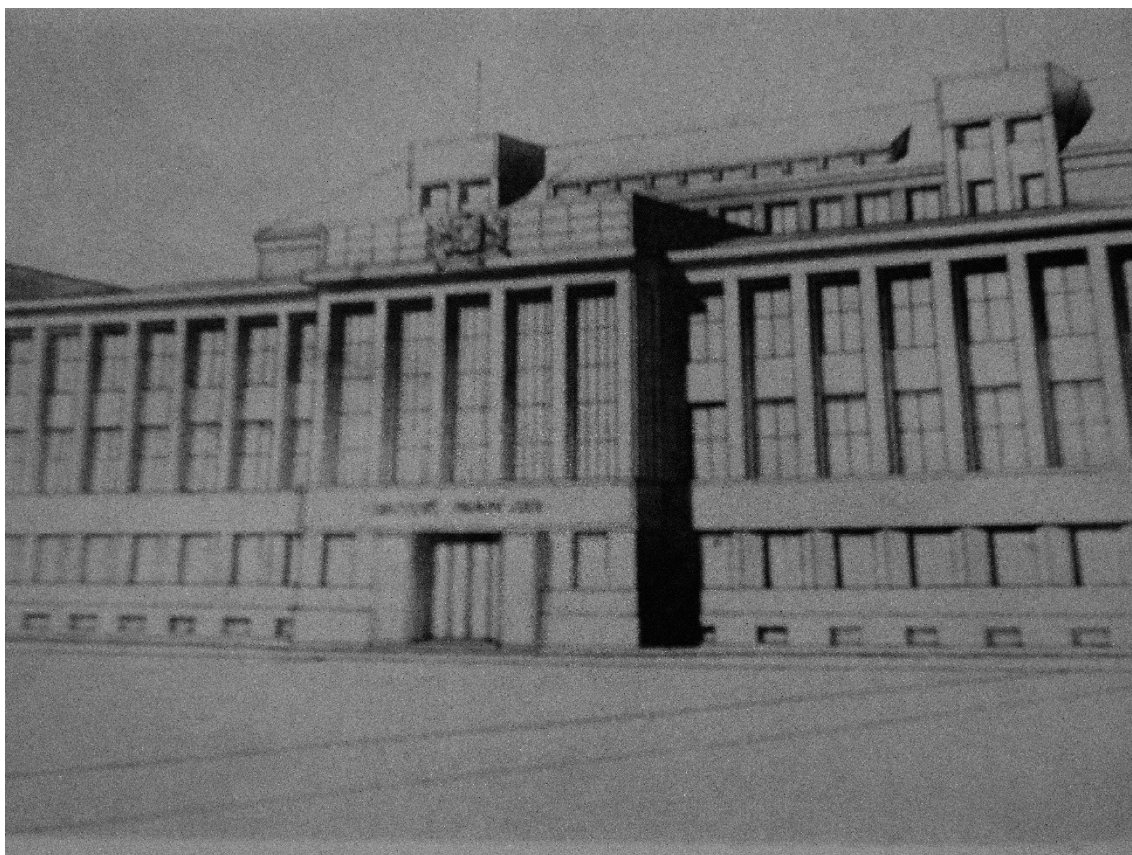
Obr. 24 Budova ředitelství pošt a telegrafů s filiálkou poštovního šekového úřadu na Kounicově ulici v Brně (1925)<sup>235</sup>



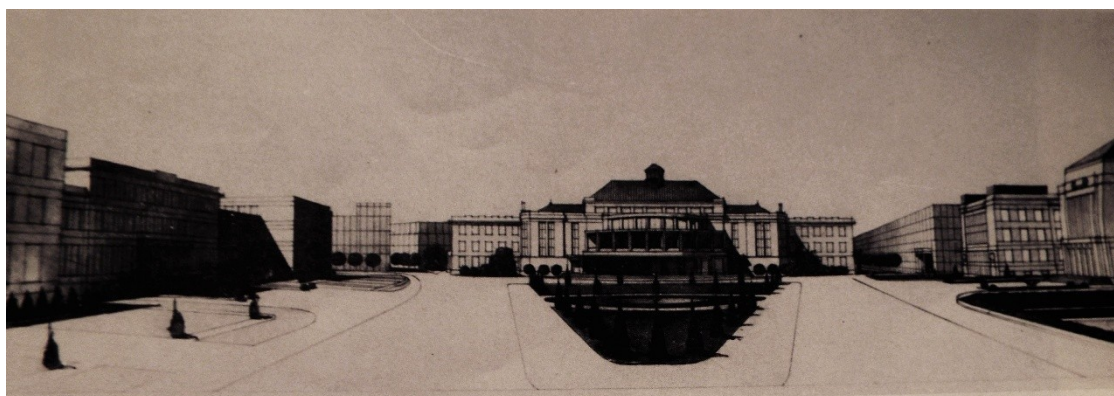
234CRHONEK 1988, 18

235KUDĚLKA / KUDĚLKOVÁ / CHATRNÝ 2000, 20

Obr. 25 Návrh na budovu Nejvyššího správního soudu (dnes Vrchního soudu) na Náměstí Hrdinů v Praze (1924)<sup>236</sup>



Obr. 26 Soutěžní návrh na Akademické náměstí a právnickou fakultu v Brně (1925)<sup>237</sup>



236 CRHONEK 1988, 38

237 CRHONEK 1988, 39



Obr. 27 Soutěžní návrh na Akademické náměstí a právnickou fakultu v Brně, právnická fakulta (1925)<sup>238</sup>



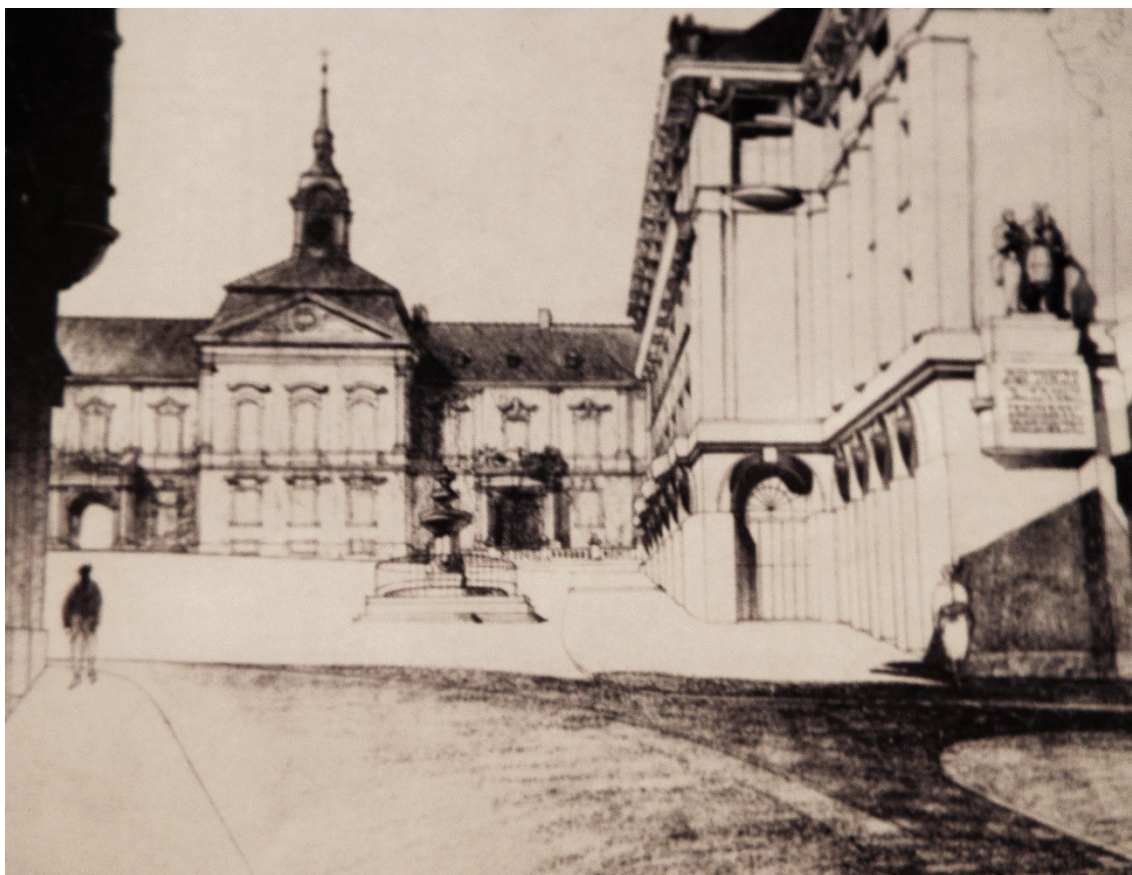
obr. 28 Soutěžní návrh na regulaci Dominikánského náměstí v Brně (1926)<sup>239</sup>



238 CRHONEK 1988, 39

239 CRHONEK 1988, 36-37

obr. 29 Soutěžní návrh na regulaci Dominikánského náměstí v Brně (1926)<sup>240</sup>



240 CRHONEK 1988, 36-37