

UNIVERZITA KARLOVA
KATOLICKÁ TEOLOGICKÁ FAKULTA
Ústav dějin křesťanského umění

Bc. Lucie Straková

Budova Krajské vědecké knihovny

v Liberci

Diplomová práce

Vedoucí práce: PhDr. Vladimír Czumalo, CSc.

Praha 2019

Prohlášení

1. Prohlašuji, že jsem předkládanou práci zpracovala samostatně a použila jen uvedené prameny a literaturu.
2. Prohlašuji, že práce nebyla využita k získání jiného titulu.
3. Souhlasím s tím, aby práce byla zpřístupněna pro studijní a výzkumné účely.

V Praze dne 13. 9. 2018

Lucie Straková

Bibliografická citace

Budova Krajské vědecké knihovny v Liberci[rukopis] : Diplomová práce / Lucie Straková ; vedoucí práce: PhDr. Vladimír Czumalo, CSc.. -- Praha, 2018. – 113 s.

Anotace

Studentka zpracuje studii o budově Krajské vědecké knihovny v Liberci (Radim Kousal 1995 - 2000), jejíž součástí je prostor, který významově navazuje na synagogu, zničenou Nacisty. Stavbu zasadí jednak do kontextu liberecké architektury druhé poloviny 20. století, jednak do širšího kontextu současné architektury knihoven ve světě s důrazem na nové knihovny české. Pozornost bude věnovat také urbanistickému kontextu budovy a jejímu současnému fungování.

Klíčová slova

Knihovna, Liberec, architektura, urbanismus, synagoga, židovská kultura.

Abstract

The student will compile a study about Regional research library building in Liberec (Radim Kousal 1995 - 2000). Part of this building is a space with meaning resulting from the synagogue, destroyed by the Nazis. The building will be put into the context of architecture in Liberec in the second half of the 20th century and into the broader environment of contemporary architecture of libraries in the world with the emphasis on new czech libraries. She will also pay attention to the building's urbanism context, and it's present functioning.

Keywords

Library, Liberec, architecture, urbanism, synagogue, jewish culture.

Počet znaků (včetně mezer): 131078

Poděkování

Ráda bych poděkovala svému vedoucímu práce PhDr. Vladimíru Czumalovi, CSc. za jeho příkladné vedení, nevídanou ochotu a vstřícnost.

Obsah

1	Úvod	9
2	Přehled literatury	11
3	Město Liberec	13
4	Liberecké knihovnictví	17
5	Studie na rekonstrukci a dostavbu	20
6	Novostavba	22
7	Návrh architektonické kanceláře Studio EA	26
8	Finance a lokalita	29
9	Synagoga a její architektura	31
9.1	Původní liberecká synagoga	34
10	Stavební program knihovny	39
11	Architektonická soutěž	41
11.1	PATRNÝ & JAKL, spol. s r.o.	43
11.2	UNION ARCH, spol. s r.o.	46
11.3	Studio ARTIKL	49
11.4	SIAL Architekti a inženýři, spol. s r.o.	51
12	Koncept záchrany kulturní památky	58
13	Krajská vědecká knihovna v Liberci	61
13.1	Světlo	61
13.2	Barevnost	62
13.3	Mikroklima	63
13.4	Zvuk	63
13.5	Technologie	65
13.6	Nábytek a materiál	67
13.7	Grafický a informační systém	70
13.8	Výtvarné prvky	70
13.9	Zaměstnanci	71
14	Závěr	73
15	Obrazová příloha	75
16	Seznam vyobrazení	103
17	Použitá literatura a prameny	107

1 Úvod

Práce pojednává o budově liberecké knihovny, postavené na přelomu tisíciletí. Klade si za cíl vysvětlit projekt stavby jako celek pomocí různých hledisek, mimo architektonického zmíním hledisko sociologické, politické, historické a kulturní.

Jsou zde nastíněny nelehké podmínky, ze kterých liberecké knihovnictví vychází, naznačen boj o důstojnější prostory, který museli zaměstnanci knihovny vést pro realizaci svého cíle. Podstatným specifikem této konkrétní knihovny je zaprvé spojení knihovny vědecké s knihovnou městskou a zadruhé její výjimečnost ve vlastnictví fondu týkajícího se sudetského regionu.

Zásadní kapitolu tvoří představení návrhů na novou stavbu jednotlivých architektonických ateliérů, které se zúčastnily vyhlášené architektonické soutěže v roce 1995. Největší pozornost je samozřejmě věnována vítěznému návrhu ateliéru SIAL, jenž se svým týmem zpracoval Ing. arch. Radim Kousal. Dále se pokusím vysvětlit a zdůraznit význam, který stavba od doby svého postavení pro Liberečany má, co si od ní její tvůrci slibovali a zda tato očekávání splnila.

Velkou část práce zabírá rozbor aspektů, kterými je knihovna tvořena, porovnání jejich ideálního stavu s libereckou realitou. Jedná se o základní prvky jako světlo, barevnost prostor, materiál, ale řešena je např. i otázka zaměstnanců knihovny, nebo technologií, které se u nás v devadesátých letech teprve probouzely. V této kapitole jsou uvedeny příklady zajímavých řešení z našeho prostředí a z ciziny.

Snad nejdůležitějším poselstvím studie je symbolický rozměr díla. Knihovně byl poskytnut pozemek liberecké židovské obce, na kterém do roku 1938 stála její synagoga, výměnou za novostavbu menší modlitebny, realizovanou v rámci nové výstavby. Liberec odjakživa obývali Češi spolu s Němci a ve městě se tak střetávaly celkem tři národy. Událostmi druhé světové války byly tyto vztahy zprerušeny a situace v Liberci se změnila. Spolupráce města a židovské obce ve stavbě budovy knihovny, navíc s podporou projektu německým státem, je ohlasem souznění těchto národů v minulosti a současně také jakýmsi mírovým příslibem budoucnosti.

2 Přehled literatury

Starší libereckou architekturou se zabývá mnoho publikací, je možné vyzdvihnout titul *Liberec, město v klínu hor* z roku 1998 od Milana Drahoňovského a Romana Kašpara a rozsáhlou knihu *Liberec*, vydanou nakladatelstvím Lidových novin v roce 2017.¹ Změny 19. a 20. století v architektuře města velmi dobře ilustruje publikace Jaroslava Zemana *Liberec: Urbanismus, architektura, industriál, pomníky, objekty, památky* z roku 2011.²

Poměrně málo titulů se zabývá samotným libereckým knihovnictvím. Poznatky z veškeré dřívější dostupné literatury byly shrnuty Václavem Kříčkem a Kateřinou Trojanovou již v roce 1994 ve stručném díle s názvem *Malé dějiny knihovny*.³

Článek o staré židovské synagoze v pátém čísle Ročenky liberecké architektury z roku 2009, jehož autorkou je Markéta Lhotová, podrobně líčí události její stavby, vzhledu, provozu i konce.⁴

Jedním z nejpodstatnějších a řekněme průvodních titulů pro tuto práci se stala vzpomínková kniha Věry Vohlídalové *Na houpačce nejen s knihovnou*, sepsanou v roce 2007.⁵ Věra Vohlídalová zažila provoz knihovny v nárožní budově na náměstí Dr. E. Beneše, kde se na počátku devadesátých let ujala funkce ředitelky knihovny a během deseti let uvedla do provozu budovu novou. Podrobně popisuje nejen samotný průběh výstavby, ale také stav předchozí budovy, důvody pro změnu prostor, požadavky vedení knihovny na novou stavbu apod. Velmi cenné byly také informace o existenci architektonických studií, které byly v průběhu let vytvořeny.

Použité studie a materiály k architektonické soutěži se nacházejí v archivu knihovny. Některé doplňkové materiály a dopisy byly nalezeny v Národním archivu.

¹ Milan DRAHOŇOVSKÝ / Roman KAŠPAR: *Liberec, město v klínu hor*. Liberec 1998. Miloslava MELANOVÁ (ed.): *Liberec*. Liberec 2017.

² Jaroslav ZEMAN: *Liberec: Urbanismus, architektura, industriál, pomníky, objekty, památky*. Liberec 2011.

³ Václav KRÍČEK / Kateřina TROJANOVÁ: *Malé dějiny knihovny*. Liberec 1994.

⁴ Markéta LHOTOVÁ: *Liberecká synagoga*. In: *Ročenka liberecké architektury* 05, 2009.

⁵ Věra VOHLÍDALOVÁ: *Na houpačce nejen s knihovnou*. Liberec 2007.

Důležitým zdrojem informací se staly osobní rozhovory s lidmi, kteří přímo souvisí buď se stavbou knihovny, nebo s jejím současným provozem. Jedná se zejména o rozhovor s Věrou Vohlídalovou, která působila ve funkci ředitelky knihovny v letech 1990 - 2001. Tento rozhovor pomohl upřesnit a doplnit podrobnosti ohledně architektonických návrhů a poskytl vhled do plánovaných a realizovaných součástí dnešní stavby. Rozhovor s Pavlem Jelínkem, bývalým předsedou židovské obce, se týkal budovy modlitebny, která funguje jako samostatný objekt v podstatě nezávisle na hlavní budově. Podobně jako hovor s Věrou Vohlídalovou i rozhovor s autorem vítězného návrhu Ing. arch. Radimem Kousalem přiblížil a upřesnil informace o plánech a realizaci stavby. K rozhovorům je potřeba přistupovat značně kriticky a zjištěné informace dále ověřovat. Diskutované záležitosti daný problém pomohly upřesnit a prohloubit.

Co se týká zdroje informací z oblasti trendů v knihovnictví z hlediska architektonického, je nutné uvést zásadní publikaci *Architektura knihoven* od Ladislava Kurky z roku 2011.⁶ Kniha se podrobně věnuje jednotlivým aspektům budovy knihovny a se stala inspirací pro další zkoumání v oblasti českých i zahraničních knihoven. Z nejnovější literatury lze nakonec jmenovat i publikaci Zbyška Stýbla *Knihovny v době nových médií*.⁷

⁶ Ladislav KURKA: *Architektura knihoven*. Praha 2011.

⁷ Zbyšek STÝBLO: *Knihovny v době nových médií*. Praha 2018.

3 Město Liberec

Na místě dnešního Liberce se začali lidé usazovat až v průběhu velkého kolonizačního proudu ve 12. - 14. století. Podle původních názvů sídlišť usuzujeme, že se zde od začátku mísili Slované s Němci a město bylo tvořeno dílem obou kultur.⁸

Liberec, Reichenberg, Habersdorf. Pro výše položenou obec a později celé město se nejprve používal německý název Reichenberg. Původ tohoto názvu se běžně vysvětluje jednoduchým překladem z němčiny jako “bohatá hora”.⁹ Podle odváděného desátku však osada bohatá nebyla, mohlo jít tedy pouze o přání jejích obyvatel. Záznam o platbě desátku je první písemnou zprávou, dokládající osídlení Liberce, a pochází z roku 1352. Předpokládá se, že na konci 13. století již stálo při staré cestě nad brodem přes Harcovský potok několik obydlí, tvořící prazáklad města.¹⁰ Osídlen byl také ústřední prostor Staroměstského náměstí (dnešní náměstí Dr. Edvarda Beneše), dlážděné čtvercové tržiště obklopené dřevěnými domy.¹¹

Téměř tři století patřil Liberec Bibrštejnům, německému šlechtickému rodu, který panství odkoupil v roce 1278 od krále Přemysla Otakara II. Během této doby přicházejí na Liberecko němečtí kolonisté, zakládají zde nové osady, přinášejí s sebou znalost řemesel a pomáhají rychleji kultivovat hluboké a nebezpečné pohraniční hvozdy, jen řídce osídlené původním obyvatelstvem. Do 15. století na Liberecku vzniká základní síť sídel a komunikací. Období vlády Bibrštejnů neznamenal pro Liberec žádný mimořádný vzestup, okolní obce i Liberec byly dokonce vypalovány.¹² Kolem roku 1538 založil Jáchym z Bibrštejna hospodářský dvůr, jenž Kryštof z Redernu nechal později přestavět na zámek.¹³

⁸ MELANOVÁ 2017, 16.

⁹ Erich GIERACH / Ernst SCHWARZ: Sudetendeutsches Ortsnamenbuch. Liberec 1931. In: Svatopluk TECHNIK: Tři záhady vzniku Liberce aneb jak vznikl Liberec a jeho jméno. Hrádek nad Nisou 2000, 13.

¹⁰ DRAHOŇOVSKÝ/KAŠPAR 1998, 16.

¹¹ Svatopluk TECHNIK/ Vladimír RUDA: Liberec minulosti a současnosti. Historie a perspektivy výstavby města. Ústí nad Labem 1980, 25.

¹² DRAHOŇOVSKÝ/KAŠPAR 1998, 16.

¹³ Hana CHOCHOLOUŠKOVÁ / Markéta LHOTOVÁ: Liberec. Praha - Litomyšl 2010, 8.

Redernové koupili panství roku 1558 a Liberci se začalo dařit lépe. Hlavní ulice byly vydlážděny, byla postavena nová škola a fara (1564). V roce 1577 udělil Rudolf II. Liberci městský znak a právo konat dva výroční trhy. Růst významu města se projevil navenek výstavbou kamenných budov. Nejprve šlo o kostel sv. Antonína (1579 - 87), poté byl postaven např. renesanční zámek (1583 - 87), obecní pivovar (1595), radnice (1599 - 1603). Panování Redernů ukončila bitva na Bílé hoře.¹⁴

Roku 1622 získal Albrecht z Valdštejna rozsáhlá území severních Čech, včetně libereckého a frýdlantského panství, a rozvoj města nadále pokračoval.¹⁵ Kolem roku 1630 založil druhý ústřední městský prostor západně od Staroměstského náměstí. Novoměstské náměstí obestavěl jednopatrovými dřevěnými domy s loubím a štíty, obrácenými do středu prostoru.¹⁶

Po zavraždění Albrechta z Valdštejna přešlo frýdlantské panství pod hraběte Matyáše Gallase. Jeho vláda se však na vzhledu Liberce příliš neprojevila. Z období baroka se nám dochovaly převážně sakrální stavby, např. kostel Nalezení sv. Kříže (1698), postavený Markem Antoniem Canevallem.¹⁷

V průběhu 18. století se Liberec rozšiřuje o dvě nová sídliště, Kristiánov a Filipovo město.¹⁸ Koncem století dochází k zakládání manufaktur, zaměřených na výrobu látek. Johann Liebig zakoupil manufakturu v Josefině údolí, pozvedl ji a stal se tak největším podnikatelem na Liberecku.¹⁹ Jeho potomek na počátku 20. století nechal pro pracovníky továrny postavit sídliště o 80 domech, tzv. Liebigovo městečko.²⁰

Od 60. let 18. století sledujeme výskyt prvních zděných domů, nejprve na náměstí, potom i jinde. Díky prosperujícímu textilnímu průmyslu zbohatla určitá část

¹⁴ DRAHOŇOVSKÝ/KAŠPAR 1998, 19.

¹⁵ Ibidem, 22.

¹⁶ TECHNIK/RUDA 1980, 33.

¹⁷ ZEMAN 2011, 25.

¹⁸ Idem, 35.

¹⁹ Později Textilana, komplex budov zbourán v roce 2006. CHOCHOLOUŠKOVÁ/LHOTOVÁ 2010, 12.

²⁰ Michal KOHOUT (ed.) / Rostislav ŠVÁCHA (ed.): Česká republika - moderní architektura. Díl II. Čechy. Praha 2014, 211.

obyvatelstva: soukeníci, kteří chápali přestavbu svých dřevěných domů ve zděné jako jistou formu sebeprezentace.²¹

Počet obyvatel v první polovině 19. století stále stoupal, až se Liberec stal druhým největším městem v Čechách, v roce 1857 s 18 854 obyvateli.²² V osmdesátých letech 19. století nadále dochází k bouřlivému rozvoji města. V dubnu roku 1879 vyhořelo napůl dřevěné Soukenické divadlo, 1884 vzniklo divadlo nové a spolu s ním se realizovala velkolepá přestavba historického centra Liberce. Tehdy vzniká ucelená novorenesanční podoba centrálního náměstí a jeho nejbližšího okolí: stavba poštovního úřadu (1893), výstavní trojdům s kavárnou Pošta (1893), židovská synagoga z kraje Rumjancevovy ulice (1889), spojená se středem města železným mostem (1895). Novým symbolem Liberce se stala novorenesanční radnice, postavená podle plánů vídeňského architekta Franze Neumanna (1888 - 93).

Před koncem století byla již proměna středu města téměř hotova a stavební ruch se přesouval do okrajových částí Liberce. Při promenádě třídě, Masarykově ulici, vznikla reprezentativní vilová čtvrť, začínající komplexem Severočeského muzea (1897), Obchodní a živnostenské komory (1901) a Městských lázní (1902) a končící romantickými Lidovými sady s řadou ozdravoven, jezírkem, městským parkem a lesíkem s botanickou zahradou a zookoutkem (předchůdce dnešní Zoologické zahrady). Hezký přírodní rámeček města poskytl ideální prostředí pro stavbu rozhleden a výletních restaurací: Liberecká výšina (1901) a horský hotel na vrcholu Ještědu (1907). Většina veřejných budov byla postavena v historizujících slozích, mezi nimiž dominuje především novorenesance, která také vtiskla jednotnou podobu historickému centru kolem radnice. Liberečané se chtěli přiblížit Vídni a pozvali si odtamtud několik renomovaných architektů, např. pro stavbu radnice a spořitelny.²³

²¹ ZEMAN 2011, 37.

²² Svatopluk TECHNIK / Vladimír RUDA: Liberec minulosti a budoucnosti. Ústí nad Labem 1960, 78.

²³ DRAHOŇOVSKÝ/KAŠPAR 1998, 42.

Stavební ruch mezi válkami ovlivnil především dolní centrum – přestavba Soukenného náměstí – předimenzovaný palác Dunaj a ve velkoněmeckém stylu pojatá kavárna Nisa, obchodní dům Baťa.²⁴

²⁴ DRAHOŇOVSKÝ/KAŠPAR 1998, 62.

4 Liberecké knihovnictví

Pro pochopení počátků knihovnictví v libereckém regionu je nutno vrátit se do poloviny 19. století, kdy je Liberec osídlený převážně Němci a začíná se projevovat jejich kulturní střetávání s libereckými Čechy. Ti postupovali malými kroky a upevňovali své postavení ve městě. Již před polovinou století byla Čechům umožněna zpověď v českém jazyce a stejně tak i udělení rozhřešení. Následovalo nařízení litoměřického biskupství, aby vždy jednu neděli v měsíci bylo v Liberci zajištěno české kázání. Tuto funkci zastával páter Antonín Čapek a po něm jeho nástupce páter Josef Bernát.²⁵ V okruhu věřících v době působení pátera Bernáta se pomalu rozvíjely pokusy o založení liberecké knihovny. Přes pravidelný odběr českých tiskovin se společnost rozhodla, při zakládání spolku s názvem Česká beseda, založit také českou knihovnu. Pro získání financí byla spolkem uspořádána peněžní sbírka a český ples, který se uskutečnil ve Veselí.²⁶ Založení knihovny se setkala s nadšením veřejnosti a do Liberce přicházely zásilky knih a potřebné finance. Základ sbírky tvořilo 140 knih. Knihovna byla prozatím umístěna do bytu pátera Bernáta a oficiálně započala svůj provoz 10. května 1863, kdy byl P. Josef Bernát jmenován jejím prvním knihovníkem.²⁷ V 80. letech 19. století vznikaly další knihovny jednotlivých spolků (učitelů, státních úředníků apod.), které se samostatně rozvíjely. Bohužel se v nich často nacházely stejné tituly, mnohdy bezcenné. Proto v dubnu roku 1904 v místním Sokole svolal Ladislav Číla veřejnou schůzi, na níž bylo projednáno téma: “Co máme čísti a kterak se máme v našich poměrech vzdělávati.”²⁸ Odborníci na schůzi rozhodli sloučit menší knihovny a vytvořit velkou českou veřejnou knihovnu s čítárnou. Nově vytvořená knihovna získala název Lidová česká knihovna.

Sloučení byl jistě krok k lepšímu. Podařilo se domluvit výměnu duplikátů s jinými vzdálenými knihovnami, nevhodné spisy ze sbírky odstranit a dokonce vypracovat

²⁵ KŘÍČEK/TROJANOVÁ 1994, 8.

²⁶ Václav CARVA / Jaroslav TOMSA: Stručný přehled vývoje libereckých knihoven. Zprávy České Besedy. Liberec 1985, 6.

²⁷ KŘÍČEK/TROJANOVÁ 1994, 9.

²⁸ CARVA/TOMSA 1985, 9.

tištěné seznamy knih pro čtenáře.²⁹ Roku 1906 se k Lidové české knihovně připojila i knihovna České besedy.³⁰

Po vzniku republiky v roce 1918 byl vydán pokrokový knihovnický zákon, podle kterého musí zřídit vlastní knihovnu každá obec. Protože zákon řešil také problematiku národnostních menšin, musel i na českou knihovnu přispívat liberecký magistrát. Od této chvíle tak měla knihovna poprvé zajištěný rozpočet z veřejných prostředků.³¹ Po roce 1920 došlo ke změně názvu knihovny na Českou knihovnu obecní.³² Celá tato sbírka bohužel došla svému konci těsně před druhou světovou válkou, kdy byla většina fondu odvezena do Turnova. Zde byla uložena na půdě, do které zatékalo, a při vyzvednutí sbírky v roce 1945 byla již většina knih zničena vlhkem. V roce 1922 však vedle obecní knihovny vznikla také Obvodová knihovna, jejíž vedení zakládalo na území libereckého kraje postupně i další české knihovny.³³

Čeští Němci, později nazývaní sudetští, zakládali své knihovny již od konce 18. století. V roce 1759 vznikla vůbec první liberecká knihovna při kostele sv. Kříže, založena libereckým děkanem Antonem Kopschem.³⁴ V tomto případě ještě nelze hovořit o veřejné knihovně, protože byla určena především mladým duchovním. Od poloviny 19. století se rozvíjí zřizování soukromých i veřejných půjčoven knih a v 80. letech vznikají knihovny německých spolků. V roce 1885 byla učitelským spolkem založena Deutsche Volksbibliothek (německá lidová knihovna), která byla později přejmenována na Bücherei der Deutschen.³⁵ Tato knihovna s pevným vědeckým jádrem přešla po skončení druhé světové války pod českou správu a vytvořila základ pro Státní studijní knihovnu.³⁶

Spojením základů české obvodové knihovny (s tehdejším názvem Krajská lidová knihovna Václava Kopeckého) a Státní studijní knihovny německé vznikla v roce 1959

²⁹ KŘÍČEK/TROJANOVÁ 1994, 11.

³⁰ Ibidem, 10.

³¹ CARVA/TOMSA 1985, 9.

³² KŘÍČEK/TROJANOVÁ 1994, 12.

³³ Ibidem, 14.

³⁴ CARVA/TOMSA 1985, 6.

³⁵ KŘÍČEK/TROJANOVÁ 1994, 15.

³⁶ KŘÍČEK/TROJANOVÁ 1994, 26.

Knihovna Václava Kopeckého. Jejím ředitelem se stal dosavadní ředitel lidové knihovny Dr. Libor Mrázek.

Myšlenky na zlepšení podmínek liberecké knihovny se rodily dlouho před realizací nové budovy. Během 19. století se instituce mnohokrát stěhovala a měnila svůj název.³⁷ Od třicátých let sídlila německá část knihovny v sice prostornější, pro účely knihovny však nevhodné budově na adrese U Věže 9.³⁸ Tam zůstala až do roku 1954, kdy vypukl požár, který zachvátil celou stavbu a zničil většinu z 250 tisíc zpracovávaných svazků.³⁹ Po požáru budovy byla knihovna na dva roky provizorně přesunuta do suterénu Severočeského muzea, odkud byla opět přestěhována, konečně do nárožní budovy na náměstí Dr. Edvarda Beneše. Zmíněný požár budovy v ulici U Věže je jedním z mnoha příkladů důsledku naprosto nesprávně vybraných prostor pro knihovnu - interiéry byly z velké části dřevěné.⁴⁰

V této budově knihovna v podstatě od začátku bojovala s nedostatkem prostoru pro stále se zvětšující fond. Ten byl roztroušený do několika dalších budov, které sloužily jako sklady. Vyřízení žádosti o knihu trvala až týden dlouho, protože bylo potřeba pro ni zajet do jiné části města.

³⁷ Krajská knihovna Václava Kopeckého (1959), Okresní lidová knihovna Václava Kopeckého (1959), Vědecká a lidová knihovna Václava Kopeckého v Liberci (konec 60. let), Vědecká knihovna Václava Kopeckého (1976), Státní vědecká knihovna v Liberci (1990), Krajská vědecká knihovna v Liberci (2001). In KŘÍČEK/TROJANOVÁ 1994, 22-34.

³⁸ CARVA/TOMSA 1985, 11.

³⁹ Věra VOHLÍDALOVÁ: Building of Peace and Reconciliation. In: Liber Quarterly 2, 2000, 199.

⁴⁰ KŘÍČEK/TROJANOVÁ 1994, 27.

5 Studie na rekonstrukci a dostavbu

V roce 1969 byla vypracována studie přístavby a rekonstrukce nárožní budovy na náměstí Dr. Edvarda Beneše [1,2]. Vypracovali ji společně Ing. arch. Josef Patrný a ředitel knihovny Dr. Libor Mrázek.⁴¹

Architekt v průvodní zprávě poznamenává, že umístění knihovny v centru města je sice výhodné z hlediska návštěvnosti, avšak hluk z ulice ruší její vnitřní provoz. Navrhuje proto rozšíření komplexu do hloubky bloku podél klidnější Mariánské ulice a částečné zastavění dvora knihovny, přičemž počítá s demolicí části nebo celých budov tohoto bloku. V návrhu je uvedeno hudební oddělení s koncertním sálem pro 200 - 300 lidí, byt ředitele, domovníka a garsoniéry zaměstnanců. Tři parkovací místa v garážích, z nichž dvě pro pojízdné knihovny a jedno pro osobní auto, nyní hodnotíme jako naprosto nedostačující. Tato studie měla řešit situaci pouze do roku 2000, tedy třicet let od jejího zhotovení, s tím, že v novém tisíciletí bude nutné přikročit k dalším úpravám, nebo změně prostor. Pomineme-li podcenění počtu parkovacích míst, je možné se domnívat, že po rekonstrukci a dostavbě by prostory instituci vyhovovaly. Zvláště dobrým nápadem bylo plánované zakomponování koncertního sálu. Ten by svou činností oživil chod domu, přilákal nové návštěvníky a stávajícím čtenářům nabídl v rámci jedné návštěvy možnost dalšího kulturního zážitku. Příjemnou, pro nás dnes téměř nepostradatelnou, součástí je čtenářská kavárna a bufet. Ve dvoře byl naplánován odpočinkový zelený prostor, kterému dominoval vzrostlý kaštan. Řešení dostavby můžeme jen těžko srovnávat se současnou budovou na Rumjancevově ulici, avšak venkovní prostor je jednou z mála věcí, které novostavbě chybí.

Ve studii bylo navrženo dostatečné množství míst ke studiu. Projekt nabídl tři studovny, celkem se 70 místy k sezení u stolů, čtyři boxy pro studovnu specialistů a čítárnu novin se 40 místy. Čítárna byla spojena s přednáškovým sálem pro 80 lidí. Sklady měly pojmout 500 tisíc svazků, což se pro budoucích 30 let jeví jako dostačující. Ve studii je uveden i předpokládaný růst počtu zaměstnanců za tuto dobu. V době psaní

⁴¹ Josef PATRNÝ / Libor MRÁZEK: Studie přístavby a rekonstrukce. Archiv Krajské vědecké knihovny v Liberci. Liberec 1969, nepag.

studie pracovalo v knihovně 36 osob a autor počítal s navýšením na 54 pracovních míst během dalších 15 let.⁴² Toto číslo bylo nejspíš také podhodnoceno, protože Věra Vohlídalová uvádí ve stati, týkající se začátků její funkce ředitelky, celých 100 zaměstnanců knihovny.⁴³

Z nám neznámých důvodů nebyl návrh na dostavbu a rekonstrukci objektu v době svého vzniku realizován. V 70. letech se ještě objevily pokusy o vzkříšení této studie, návrh však přijat opět nebyl a budova se dočkala rekonstrukce až se změnou své funkce na hlavní sídlo Magistrátu města Liberec v letech 2005 - 2006.⁴⁴

⁴² PATRNÝ/MRÁZEK 1969, nepag.

⁴³ VOHLÍDALOVÁ 2007, 43.

⁴⁴ Idem, 42.

6 Novostavba

Vše skutečně začalo v devadesátých letech s nástupem Věry Vohlídalové na post ředitelky tehdy Státní vědecké knihovny v Liberci. Věra Vohlídalová zdejší podmínky důvěrně znala, protože tu pracovala po dobu tří let těsně po dokončení vysoké školy pod vedením Dr. Libora Mrázka. Právě on primárně usiloval o to, aby se Věra Vohlídalová na místo ředitelky přihlásila a měla tak možnost zlepšit podmínky knihovny a její postavení, vrátit jí důstojnost. Myslel tím zejména oživit projekt dostavby ze 70. let.⁴⁵ Rekonstrukce a dostavba objektu se nikdy nerealizovaly. Jejich výsledek by po dobu následujících třiceti let knihovně vyhovoval, brzy potom by ale prostor opět přestal být důstojným pracovním místem.

Již na začátku 90. let byla budova knihovny v havarijním stavu, postupně se začaly objevovat trhliny stěn horních pater.⁴⁶ Tuto skutečnost později v roce 1995 potvrdili také statici architektonického ateliéru UNION.ARCH, kteří posuzovali možnost rekonstrukce. Ve zprávě je vysvětlen důvod trhlin ve stěnách. Budova byla postavena na konci 19. století a v 1. nadzemních podlažích měly být umístěny obchody s restauracemi a ve dvou vrchních podlažích byty. To znamená, že stropy byly sice určeny k náhodnému zatížení, ale nikoliv tak masivnímu, jaké přinesl a dlouho způsoboval knihovní fond. Ve stropních trámech se navíc již vyskytovala hniloba, byly napadeny hmyzem a dřevokaznou houbou. Z toho vyplývá, že by bylo nutné provést výměnu stropních konstrukcí, což by znamenalo velmi nákladnou rekonstrukci. Sám ateliér doporučuje nechat raději postavit novostavbu a v otázce umístění se přiklání k výběru pozemku židovské obce v Rumjancevově ulici.⁴⁷

Věra Vohlídalová i pracovníci knihovny věděli, že pokud knihovna zůstane umístěna v domech na náměstí Dr. Edvarda Beneše, nebudou se její služby nikdy přibližovat

⁴⁵ VOHLÍDALOVÁ 2007, 42.

⁴⁶ Věra VOHLÍDALOVÁ: Liberecká knihovna, stavba smíření. In: Ročenka liberecké architektury 02, 2006, 58.

⁴⁷ Posudek možnosti rekonstrukce stávající budovy Státní vědecké knihovny. Vytvořila architektonická kancelář Union arch. Národní archiv Praha. Liberec 1995, nepag.

standardům moderní knihovní instituce.⁴⁸ Proto začali postupně přemýšlet, jak a jestli bude možné dát Liberci důstojnější prostor.

Do popředí se dostala myšlenka na novostavbu. Usilování, přemýšlení, plánování. Nejprve bylo potřeba přesvědčit zejména ministerstvo kultury, zřizovatele knihovny, o nutnosti stavět. Hlavním argumentem v tomto bodě byly zmíněné viditelné trhliny stěn a narušená statika, které byly zřetelné ještě před samotným posudkem o stavu budovy z roku 1995. Ministerstvo novou stavbu podpořilo.

Svaz knihovníků v roce 1992 připravil stavební program, vhodný pro budoucí knihovnu, který navazoval na tradici českého knihovnictví. Jednalo se o striktně oddělené prostory pro zaměstnance od těch pro veřejnost. To je z provozního hlediska v pořádku, možná také pohodlné pro pracovníky, ale nepřívětivé k uživateli.⁴⁹ Věra chtěla knihovnu mnohem více otevřít a zpřístupnit jí co nejširšímu spektru obyvatelstva a proto společně s dalšími postupně vytvořila pro libereckou knihovnu vlastní stavební program.

Československo a následně samostatná Česká republika, jako čerstvě postkomunistická země, neposkytovala absolutně žádné vzory, kterými bychom se mohli řídit při ideové konstrukci stavby moderní knihovny. Počínaje rokem 1991 proto podnikla Věra Vohlídalová a její tým mnoho cest na konference do zahraničí - zejména do Německa, Skandinávie, ale i Ameriky. Jejich účelem bylo pochytit nové trendy v knihovnictví, definovat (si), jak má vlastně nová knihovna vypadat, co by měla splňovat a jak může fungovat. V Německu se zúčastnili školení, zaměřující se přímo na výstavbu knihoven. Česká republika byla opravdu pozadu v poskytování služeb návštěvníkům. V podstatě vše, co se v liberecké knihovně dosud odehrávalo, byly výpůjčky knih. Čtenář přišel k pultu, vzal si nebo vrátil knihy a odešel. Neměl důvod, proč by zůstával déle. Věra Vohlídalová tento zajatý systém chtěla změnit. Zaujalo ji, jak zahraniční knihovny vycházejí veřejnosti vstříc, počínaje 24 hodinovou otevírací dobou, využívanou zejména studenty. Knihovny přímo vybízely ke studiu a dokonce byly vybaveny relaxační zónou s lůžky s dekami pro odpočinek. Trendem tehdy bylo

⁴⁸ VOHLÍDALOVÁ 2007, 55.

⁴⁹ VOHLÍDALOVÁ 2006, 58.

(a dosud je) zpřístupnit lidem celou budovu, aby sami mohli objevovat nové knihy. Upravit ji tak, aby pro ně knihovna byla místem, kde chtějí trávit svůj volný čas a dále se vzdělávat. Přívětivé prostředí navozovala i bohatá barevnost interiérů, na kterou jsme zde rovněž nebyli zvyklí. V souvislosti s proměnou knihoven na živá kulturní centra se odehrává také přerod v terminologii - člověk, který do knihovny chodí, je nově návštěvníkem kulturního zařízení, uživatelem, ne pouhým čtenářem. V některých zahraničních knihovnách se Věra Vohlídalová setkala dokonce s prostory pro lidi bez domova, pro které tu byly připraveny obrazovky se sluchátky. Nadšeně nasála atmosféru “nového myšlení” a snažila se ji předat svým spolupracovníkům.⁵⁰

Inspirace zahraničím byla nezbytná, ale projekt byl určen české veřejnosti a důležitým prvkem, na který byl správně kladen důraz, je názor samotných Liberečanů. Členové týmu proto sestavili dotazník se základními otázkami, týkající se funkcí nové knihovny. Bylo nezbytné postihnout širokou škálu obyvatel - nejen pravidelné návštěvníky knihovny, ale i potenciální uživatele, kteří by do knihovny chodit chtěli. Ukázalo se, že veřejnost je pozitivně naladěná a nové prostory by uvítala. Tato skutečnost hrála velkou roli při samotném prosazování návrhu a tým Věry Vohlídalové navíc psychicky podpořila. Díky dotazníku se podařilo zjistit, jakou knihovnu obyvatelé města a jeho okolí chtějí. Našli se samozřejmě i tací, kteří knihovně nepřáli, nebo pouze nevěřili, že je realizace projektu možná a přistupovali k celé věci negativně. Těch bylo ale naštěstí málo.

Věra Vohlídalová na místo ředitelky Státní vědecké knihovny přišla již se zkušenostmi s renovací jiného knihovnického prostředí, a to knihovny liberecké nemocnice. Na této pozici pracovala 13 let a na konci působení odevzdala středisko v modernějších prostorách s nejnovějšími prostředky informační techniky.⁵¹ Konkrétně šlo o vybudování informačního střediska pro nové dialogové mezinárodní medicínské databáze.⁵² Přestože tato práce nedosahuje velikosti nového projektu, dala Věře Vohlídalové dostatek zkušeností, které později využila.

⁵⁰ Rozhovor s Věrou Vohlídalovou 3.4.2018.

⁵¹ VOHLÍDALOVÁ 2007, 38.

⁵² Idem, 42.

Liberecký tým, který usiloval o novostavbu knihovny, byl zřejmě vůbec první, kdo s takovou myšlenkou v našem prostředí přišel. Značně se odchýlil od pojetí konzervativního typu budovy takové instituce a směřoval naopak k otevřenosti a ke konceptu budovy “pro všechny”, jak už bylo řečeno. Úvahami o fenoménu “knihovna” se Věra Vohlídalová zabývala po celý svůj profesní život a vytvořila si tak poměrně jasnou představu o tom, co by stavba měla splňovat a jaké služby poskytovat.⁵³

⁵³ VOHLÍDALOVÁ 2007, 45.

7 Návrh architektonické kanceláře Studio EA

Od srpna 1992 do března 1993 Studio EA nezištně vypracovalo studii na novou budovu knihovny, pro kterou si vybralo umístění v centru města na zámecké zahradě [3].⁵⁴ V tomto ateliéru tehdy pracovali Ing. arch. Petr Jakl i Ing. arch. Josef Patrný.⁵⁵ V parku libereckého zámku bylo toho času provozováno letní kino. Provoz kina však dlouhodobě budil nevoli u místních obyvatel, kterým vadil hluk s ním spojený.⁵⁶ V průvodní zprávě studie čteme návrh na přesun kina do okrajové zóny města, kde by obyvatelé nerušilo. Jednou z možných variant bylo umístění kina do přírodního amfiteátru parku kultury a oddychu, dnešních Lidových sadů, což by zejména z technického hlediska neznamenovalo velké obtíže.⁵⁷ Na teoreticky uvolněném prostoru zámeckého parku byla ateliérem navržena novostavba knihovny, která by konečně splňovala její potřeby. A knihovna již opravdu volala o pomoc.

V době vydání zmíněné vyhledávací studie činil knihovní fond Státní vědecké knihovny Liberec 1 milion jednotek, což je pro srovnání asi osmkrát více než tehdy měla průměrná okresní knihovna v ČR.⁵⁸ Spolu s výše popsányými stísněnými podmínkami a každým rokem se zvyšujícím počtem knih, se situace stávala neúnosnou.⁵⁹ Zvláště když uvážíme, že knihovna dlouhodobě tvořila solidní informační základnu pro liberecké vysoké školy, vědecká a výzkumná pracoviště a navíc měla a dodnes má

⁵⁴ Rozhovor s Věrou Vohlídalovou 3.4.2018.

⁵⁵ Studio EA bylo založeno v roce 1991 a zaniklo v roce 2010. Obchodní rejstřík <https://rejstrik.penize.cz/41327039-studio-ea-v-o-s>, vyhledáno 8.8.2018. Architekti spolu založili architektonickou kancelář Patrný & Jakl (1994-2002) <http://www.architekt-jakl.cz/architekti.htm>, vyhledáno 10.6.2018.

⁵⁶ Vyhledávací studie novostavby Státní vědecké knihovny v Liberci. Vytvořilo Studio EA. Archiv Krajské vědecké knihovny v Liberci. Liberec 1993.

⁵⁷ Amfiteátr byl postaven roku 1951 a poslední rekonstrukcí prošel v roce 1980. Přestože v roce 2016 se mluvilo o další rekonstrukci, nadále strádá. <http://www.liberec.cz/files/zastupitelstvo/dokumenty/podklady/2016/20160331-verejnost/26-aktualizace-dokumentu-iprm-liberec-zona-lidove-sady.pdf>, vyhledáno 10.6.2018.

⁵⁸ Stavební program novostavby Státní vědecké knihovny v Liberci. Vytvořilo Technické ústředí knihoven. Národní archiv Praha. 1992, nepag.

⁵⁹ Roční čistý přírůstek fondu (po odečtení odpisů) činil zhruba 35 tisíc jednotek. Vyhledávací studie novostavby Státní vědecké knihovny v Liberci. Vytvořilo Studio EA. Archiv Krajské vědecké knihovny v Liberci. Liberec 1993, nepag.

unikátní fondy týkající se sudetského regionu z celé ČR, čímž nabývá mezinárodního významu.

Studio EA vytvořilo úplně první návrh novostavby knihovny a již na něm je patrná například flexibilita prostoru, o kterou Věra Vohlídalová od začátku usilovala. Ve studovnách s volným výběrem byla navržena pásová okna a počítalo se s přemístitelnými konstrukcemi příček, které umožní změnu v uspořádání.

Jednalo se o návrh sedmi podlažního objektu, se čtyřmi nadzemními a třemi podzemními podlažními. Skládá se z hlavní části na obdélném půdoryse, na níž je po delší straně připojena chodba s bezbariérovou rampou [4]. Na jednu z kratších stran navazuje užší objekt, ve kterém jsou umístěny kanceláře a kavárna. Menší část oválného půdorysu je připojena na hlavní budovu v místě dlouhé chodby, nedaleko vchodu, čímž narušuje fádnot řešení. Zde se měl nacházet přednáškový sál pro 180 diváku, rozprostírající se přes dvě patra. Podlaží nad přednáškovým sálem měl být využit jako výstavní prostor.

Co působí velmi neprakticky, je řešení osobního výtahu. Sklady, umístěné do dvou podzemních podlaží, měly být uzavřené, tedy návštěvníkům nepřístupné. Jistě z toho důvodu je výtah pro ně umístěn blízko vchodu, těsně u rampy. Ten však vede pouze po veřejných prostorech a do dvou nejnižších umístěných podlaží vůbec nepokračuje. Pro přepravu zaměstnanců by byl zřejmě využíván nákladní výtah, který naopak vede pouze ze suterénu do přízemí. Na prvním podzemním podlaží jsou umístěny oba výtahy, ale dostat se od jednoho k druhému by vyžadovalo obejít po obvodu velkou část patra. Zaměstnanci se často pohybují po celé budově a toto řešení by jim značně zkomplikovalo práci.

Ze studie není zřejmé, jestli se počítalo se studovnamy pro čtenáře. Nejspíše ano. Je možné, že měly být umístěny ve “čtenářských prostorech pro funkci okresní a městské knihovny”, nacházející se na jednom patře a “pro funkci státní vědecké knihovny” na patrech dalších.⁶⁰

⁶⁰ Vyhledávací studie novostavby Státní vědecké knihovny v Liberci. Vytvořilo Studio EA. Archiv Krajské vědecké knihovny v Liberci. Liberec 1993.

Vyhledávací studie nebyla realizována z několika důvodů. V době zpracování tohoto návrhu na novostavbu ještě nebylo jasné, kde přesně bude nová knihovna stát. Nebyly zajištěné peníze na stavbu a bylo třeba postupovat oficiální cestou, tzn. vypsát architektonickou soutěž. Během dalších třech let se věci uvedly do pohybu a pozemek na zahradě zámku byl také zařazen do výběru možného umístění knihovny. Architekti Studia EA se v roce 1995 zúčastnili architektonické soutěže s novým návrhem, již pod novou architektonickou kanceláří Patrný & Jakl.⁶¹

⁶¹ VOHLÍDALOVÁ 2006, 59.

8 Finance a lokalita

Na stavbu bylo zapotřebí sehnat peníze. Na začátku vznikl plán prodat nárožní domy na náměstí a získané peníze použít na stavbu. Blok ale neměl jednoho majitele: dům, ve kterém sídlila knihovna, patřil státu, sousední obci. O společný prodej těchto dvou nemovitostí se všemi silami pokoušel Jaroslav Mráz, bohužel však neúspěšně.⁶²

Zároveň bylo pro novostavbu knihovny již navrženo pět lokalit, kde by bylo možné postavit větší budovu: místo za Domem kultury, v parku u libereckého zámku, proluka ve Frýdlantské ulici, pozemek v městské části Perštýn a pozemek židovské obce v Rumjancevově ulici.⁶³

Oficiální rozhodnutí na zasedání, které se konalo v liberecké radnici, nejprve padlo na Vavřincův Vrch - pozemek ve Frýdlantské ulici. Podle Věry Vohlídalové byl však tento nejméně vhodný ze všech pěti, protože knihovna by zde nemohla být výrazným solitérem, kterým by si být zasloužila. Tento pozemek však nakonec také nebyl možný, z finančních důvodů.⁶⁴ V dubnu roku 2008 zde město postavilo moderní pobočku Krajské správy sociálního zabezpečení pro Liberecký kraj a Okresní správy sociálního zabezpečení.⁶⁵ Pozemek v Rumjancevově ulici byl opět ve hře a tehdy vznikla domluva o jeho využití. Židovská obec, zastoupená Pavlem Jelínkem, se rozhodla poskytnout knihovně toho místo, výměnou za zbudování jakési upomínky na synagogu, která tam před lety stávala. Manžela Věry Vohlídalové, Stanislava, napadlo postavit v rámci stavby knihovny i synagogu, což se židovské obci velmi líbilo.

Přednosta okresního úřadu Jaroslav Mráz a předseda židovské obce Pavel Jelínek spolu s knihovnou podepsali přímluvu, že by chtěli ke stavbě využít právě pozemek, na němž stála synagoga, kvůli symbolice, kterou místo představuje. Oslovili také dopisem prezidenta Václava Havla. Prezentovali mu důvody spojení synagogy s knihovnou

⁶² Rozhovor s Věrou Vohlídalovou 3.4.2018.

⁶³ VOHLÍDALOVÁ 2006, 58.

⁶⁴ https://liberecky.denik.cz/zpravy_region/kdyz-neco-chci-tak-proste-vim-ze-to-dokazu-20131003.html, vyhledáno 8.8.2018.

⁶⁵ <https://www.cssz.cz/cz/o-cssz/informace/media/tiskove-zpravy/tiskove-zpravy-2008/2008-04-10-liberec-ma-novou-spravu-socialniho-zabezpeceni.htm>, vyhledáno 8.8.2018.

na pozemku obce, s důrazem na to, co v našem prostředí takový projekt představuje. Věra Vohlídalová se snažila získat finance na stavbu také z Německa. Václav Havel stavbě knihovny veřejně vyjádřil svou podporu společně s Romanem Herzogem, německým spolkovým prezidentem, na tiskové konferenci 30. října roku 1995 v Drážďanech. Potvrzuje, že akce, na níž se budou podílet Němci, Češi a Židé společně, má velký symbolický význam.⁶⁶

⁶⁶ Dopis Pavla Seifera, ředitele zahraniční politiky Kanceláře prezidenta republiky Věře Vohlídalové. Národní archiv Praha. Praha 3.11.1995, nepag.

9 Synagoga a její architektura

Slovo synagoga pochází z řečtiny a stejně jako hebrejské 'bejt kneset' znamená dům shromáždění.⁶⁷ V jazyce jidiš se pro synagogu ustálil výraz 'šul', jenž má původ v německém die Schule = škola.⁶⁸ Synagoga je místem židovských modliteb a bývá obvykle majetkem židovské obce. Kromě plnění této funkce může sloužit dále jako středisko obecní, vzdělávací a společenské činnosti Židů.⁶⁹

Synagoga se často významově plete s pojmem chrám. Zánik Jeruzalémského chrámu a vyhnanství způsobilo, že se Židé nedobrovolně ocitli v Babylonii a později i v dalších zemích. V novém prostředí se přirozeně začali shromažďovat a povzbuzovat se ve víře a v naději na brzký návrat domů. Původ synagogy je nejasný, není zaznamenán ani v Bibli, ani v pobiblických dokumentech. V rabínské literatuře lze najít narážky, které umožňují vytvoření určitých domněnek, ale nic víc. Výše popsaná spontánní neformální shromáždění jsou tak jedním z logických vysvětlení jejího původu. Tato setkání se zřejmě časem vyvinula ve stálou náboženskou instituci.⁷⁰ Synagoga tedy v jistém smyslu "nahradila" chrám a stala se centrem židovských obecních a náboženských záležitostí.⁷¹ Svou funkcí se také značně liší od křesťanského kostela, ke kterému se ji lidé snaží přirovnávat.

Architektura synagog podléhala v minulosti dobovým architektonickým směrům, musela ale respektovat i určitá omezení. Náboženské předpisy upravovaly vnitřní uspořádání budovy a vnější podobu ovlivňovala nařízení majoritní křesťanské společnosti. Ta určovala zejména umístění stavby synagogy, jejich velikost a zakazovala vchod z hlavní ulice. Židovská emancipace a rozšíření komunit v průmyslových centrech vedly k potřebě nových modliteben.⁷² Ty vznikaly již pod vlivem změn, které přineslo židovské osvícenství, tzv. haskala. Liberální a reformní

⁶⁷ Simon Philip DE VRIES: Židovské obřady a symboly. Praha 2009, 11.

⁶⁸ Idem, 12.

⁶⁹ Ja'akov NEWMAN / Gavri'el SIVAN: Judaismus od A do Z. Praha 1992, 193.

⁷⁰ Bedřich NOSEK / Pavla DAMOHORSKÁ: Úvod do synagogální liturgie. Praha 2005, 53.

⁷¹ NEWMAN/SIVAN 1992, 194.

⁷² LHOTOVÁ 2009, 42.

změny judaismu zaváděly reformovanou liturgii a s ní souvisely i změny ve vnitřním uspořádání synagog.⁷³

Během období od roku 1800 do 1918 bylo na českém území postaveno 350 nových synagog, z nichž se do dnešní doby dochovala jen zhruba jedna čtvrtina.⁷⁴ Roku 1848 byl zrušen familiantský zákon, židovské daně a zároveň i povinnost života v ghettu. Došlo tedy ke stěhování mnoha židovských rodin ze stísněných ghett do okolních měst a tím ke vzniku nových židovských obcí, které si chtěly co nejdříve postavit vlastní synagogy. Se změnou právního postavení Židů přišla i nová otázka; v jakém stylu a dispozici by se měly nové synagogy stavět.⁷⁵ Architekturu synagog 19. století určovaly převážně historizující slohy.

Jedna z prvních synagog s reformovanou liturgií, kterou postavil Gottfried Semper v Drážďanech v letech 1837 - 40, je inspirována byzantským a románským slohem. V jejím interiéru byly užity motivy ze španělské Alhambry. Ve větší míře se maurské prvky uplatnily u synagog budovaných v 50. - 60. letech 19. století zejména v Pešti a Vídni. U nás je takovým příkladem pražská Španělská synagoga, postavená v roce 1868, jež je zřejmě inspirována právě synagogou drážďanskou. Poprvé je tak v českém prostředí použita centrální dispozice byzantského kupolového chrámu, navíc s velmi bohatou interiérovou výzdobou zmíněného maurského stylu.⁷⁶

Ve větších městech vznikaly synagogy rozličných typů. Poměrně často se uplatňovaly věže v průčelí - dvě, či jen jedna. Pouze jedna věž byla zvolena právě v Liberci, dále na novorenesanční synagoze v Karlových Varech, na synagoze v Táboře, provedené v novorománském slohu s maurskými prvky, na novorenesanční synagoze v Trutnově a na synagoze ve Znojmě, postavené v maurském stylu.⁷⁷ Volba dvou věží či bání byla častějším řešením. Průčelím se dvěma věžemi se honosila např. novorománská

⁷³ LHOTOVÁ 2009, 43.

⁷⁴ Arno PAŘÍK: *Symbyly emancipace. Synagogy 19. století v českých zemích.* Praha 2013, 3.

⁷⁵ Idem, 5.

⁷⁶ LHOTOVÁ 2009, 43.

⁷⁷ V Karlových Varech (1875-7 Adolf Wolf ze Stuttgartu, 1938 vypálena nacisty), Táboře (1883-5 Jan V. Staněk z Prahy, zbořena 1977), Trutnově (1885 Konrad Kühn, 1938 vypálena nacisty) a Znojmě (1887-8 Ludwig Schön, 1938 vypálena nacisty). PAŘÍK 2013, 61-70.

synagoga v Krnově, novorenesanční synagoga v Mariánských Lázních, novorománská trojlodní Velká synagoga v Brně, novogotická synagoga v Českých Budějovicích, novorománská Velká synagoga v Plzni, jež byla a je největší synagogální stavbou v českých zemích, novorenesanční synagoga v Praze - Vinohradech, Nová synagoga v Kroměříži typu byzantského chrámu s převýšenou kupolí, a synagoga v Jablonci nad Nisou, provedena v maurském slohu se secesními prvky.⁷⁸

Objevily se také stavby s použitím kupole, z nichž nejvýraznější byla Nová synagoga v Teplicích.⁷⁹ Jednalo se o typ byzantského chrámu s centrální kupolí a nezvyklými dvoupatrovými galeriemi.

Kombinování slohů vyústilo na počátku 20. století v eklektismus, jehož příkladem je pražská synagoga v Jeruzalémské ulici, navržena vídeňským architektem Wilhelmem Stiassnym (1842 - 1910), autorem synagogy v Jablonci nad Nisou a dalších. Později docházelo k postupnému ústupu od výrazně odlišných forem a ornamentů, což bylo podle některých autorů vyvoláno stupňováním antisemitismu a reakcí na něj.

⁷⁸ V Krnově (1871-72 stavitel Ernst Latzel), Mariánských lázních (1883-84, stavitel Eduard Stern, 1938 vypálena nacisty), Brně (1853-55 vídeňští architekti A. Schwendenwein a J. Roman a brněnský stavitel A. Onderka, zbořena nacisty 1939), Českých Budějovicích (1887-88 Max Fleischer, odstřelena 1942), Plzni (1892-93 pův. Fleisch, upravil Emanuel Klotz, realizoval stavitel Rudolf Štech, zrekonstruovaná), Praze - Vinohradech (1895-96 Wilhelm Stiassny, 1945 omylem zasažena zápalnou bombou), Kroměříži (1909-10 Jakob Gartner, 1942 zbořena nacisty) a Jablonci (1892 Wilhelm Stiassny, 1938 vypálena nacisty, <http://www.kehila-liberec.cz/Historie.aspx>, vyhledáno 22.4.2018). PAŘÍK 2013, 29-99.

⁷⁹ Postavena 1880-82 Wilhelm Stiassny a Hermann Rudolph, 1939 vypálena nacisty. PAŘÍK 2013, 63.

9.1 Původní liberecká synagoga

Židovská obec v Liberci přistoupila k výstavbě synagogy až téměř po třiceti letech své existence. První zmínky o působení Židů na Liberecku se vztahují k období Biberštejnů. Po Josefinských reformách zde za Albrechta z Valdštejna působily skupiny obchodníků, kteří jako modlitebnu používali prostory svých vývařoven.⁸⁰

Židé se začali v Liberci usazovat natrvalo ve větším počtu až po již zmíněném zrovnoprávnění v roce 1848. I předtím v Liberci bydleli, zřejmě však neoficiálně, proti nařízení hraběte Clam Gallase. Konkrétně v roce 1810 bylo napočítáno 59 židovských obyvatel, ale následujícího roku není v úředních záznamech veden ani jeden obyvatel židovského původu. V roce 1861 žilo v Liberci na 30 židovských rodin a tehdy byla také zasvěcena první stálá modlitebna v již neexistujícím domě v Rochlické ulici (dnes Dr. Milady Horákové).⁸¹ Židovský náboženský spolek vznikl v roce 1863.⁸² Prostory modlitebny postupně obyvatelům nedostačovaly a byla v nich zároveň nesnesitelná teplota, protože se nacházely přímo nad lisovnou sukna. Změna místa modlitebny byla nutná a židovská obec si proto zabrala dvě poschodí domu Josefa Elgera ve Frýdlantské ulici. Nové prostory poskytovaly 104 míst k sezení pro muže a stejný počet pro ženy na galerii. Stále však nešlo o důstojné místo ke společným modlitbám.⁸³

Fond pro stavbu synagogy (Templbaufond) vznikl v letech 1873 - 74. Pozemek v ulici Na Skřivanech, na místě tehdy zvaném Skřivánčí Vrch, ale obec koupila až v roce 1884. Za účelem novostavby byly ustaveny dva výbory: Bau-Comité a Finanz-Comité. Ty měly za úkol najít architekta, vybrat stavební firmu a řemeslníky a zajistit finance. Po shlédnutí Fleischerovy synagogy ve vídeňské čtvrti Mariahilfe požádal starosta obce Siegmund Liebitzky o návrh stavby právě tohoto architekta. Na radu profesora Státní průmyslové školy v Liberci Franze Dauta, vyzval stavební výbor ještě další tři architekty – profesora Carla Königa, profesora pražské vysoké školy technické

⁸⁰ LHOTOVÁ 2009, 43.

⁸¹ <http://www.zanikleobce.cz/index.php?detail=1445881>, vyhledáno 18.4.2018.

⁸² Spolek byl roku 1877 převeden na židovskou obec. LHOTOVÁ 2009, 45.

⁸³ Isa ENGELMANN: Židé v Liberci. K dějinám obyvatel města pod Ještědem. Liberec 2007, 48.

Franze Schmorranze a Ludwiga Tischlera. Plány zhotovili však pouze König a Fleischer.⁸⁴

Fleischerův návrh byl ve stylu neogotickém, cihlová stavba s dvěma štíhlými věžemi. König navrhl objekt v duchu rané renesance s věží zakončenou mohutnou kupolí, postavený z hořického pískovce a leštěné žuly s prvky carrarského a salzburského mramoru. Na základě odborného posudku vybrala obec Königův projekt. Roli patrně hrála i nejistota výše finančních nákladů u Fleischerova projektu. Vzhled Fleischerovy budovy vykazoval také určitou podobnost s katolickými kostely, na rozdíl od Königova návrhu s kupolí. Stavba byla svěřena liberecké firmě Sachers a Gartner.⁸⁵

Synagoga, navržená profesorem Carlem Königem, tvořila po půl století významnou dominantu města Liberce. Byla postavena na pohledově velmi výrazném místě, na ostrohu nad údolím nazývaným Grundel (Dolík, dnešní Sokolská ulice) na začátku ulice Na Skřivanech (nyní Rumjancevova).⁸⁶ Opticky uzavírala prostor nově utvářeného horního centra, které od roku 1883 tvořila novorenesanční budova divadla společně s později postavenou novou radniční budovou.⁸⁷ V roce 1895 byl Dolík překlenut mostem. Synagoga svým architektonickým pojetím neorenesanční zástavbu prostoru za radnicí velmi vhodně doplňovala.⁸⁸ V té době v Liberci kromě divadla a radnice vznikaly také další monumentální budovy. Jednalo se především o budovu spořitelny, jež byla dokončena v roce 1887 a budovu dnešního Severočeského muzea v Liberci, z roku 1897.⁸⁹

Jak již bylo řečeno výše, vchod z hlavní ulice nebyl v případě synagogy přípustný. Stavba proto působí, alespoň na dobových fotografiích, jako bychom ji otočili o 90° oproti logickému nasměrování. To však nelogické nebylo. Synagoga měla mohutnou

⁸⁴ LHOTOVÁ 2009, 45.

⁸⁵ Idem, 46.

⁸⁶ Idem, 42.

⁸⁷ Projekt nové budovy divadla zpracovali v letech 1881-83 vídeňští architekti Ferdinand Feller a Hermann Helmer, kteří provedli také mnoho dalších evropských divadel. <http://www.saldovo-divadlo.cz/divadlo/historie>, vyhledáno 20.4.2018. Radnice, Franz Neumann, 1888 - 93. <http://liberec-reichenberg.net/stavby/karta/nazev/24-radnice>, vyhledáno 23.4.2018.

⁸⁸ LHOTOVÁ 2009, 42.

⁸⁹ ENGELMANN 2007, 50.

věž, se zlacením na kupoli, jednu z nejvyšších ve městě, a sráz pod jejím průčelím jí jen přidával na monumentalitě. Svah byl navíc v té době upraven v terasovitou zahradu a celé průčelí tak působilo velmi důstojně, zvláště při pohledu z druhého konce mostu. Synagoga samotná byla vysoká 38,5 m a sráz k dnešní Sokolské ulici činil dalších 12 m, což dává dohromady 50,5 m rozdíl. Zakoupeným pozemkem, který sahal právě až k Sokolské ulici, bylo zamezeno případné zástavbě na této straně.⁹⁰ V tradiční synagoze je aron ha-kodeš (svatostánek) umístěn u východní zdi tak, aby pohlížel k Jeruzalému a současně stál naproti vchodu.⁹¹ Natočením vchodu směrem na jihozápad a svatostánku na severovýchod se toto pravidlo splňuje.

Svým vzhledem budova částečně připomínala křesťanský kostel, což bylo naprosto běžné. Architektura synagog se v různých oblastech přirozeně přizpůsobovala vzhledu tamních staveb. V Číně tak mají synagogy pagodové střechy, v orientálních zemích připomínají muslimské mešity.⁹²

Liberecká synagoga měla v průčelí osmibokou věž, na vrcholu zakončenou kupolí s lucernou. Celá budova byla 35,16 m dlouhá a 19,25 m široká. Je položena o kus níže, než se předpokládala úroveň kolem vedoucí plánované silnice, což je také jedním z židovských pravidel pro stavbu synagogy.⁹³ Po vstupu do budovy se věřící dostal do prostorného vestibulu, na jehož jedné straně byla do mramorové desky vyryta jména členů tehdejšího představenstva, na straně druhé data stavby a vysvěcení. Přízemní sál poskytoval 340 míst k sezení a galerie v patře dalších 218.⁹⁴ V synagoze se vždy nachází ezrat našim (ženská část), kterou od části mužské odděluje buď mechica (přepážka), nebo může být řešena formou balkonu, galerie, jako je to vyřešeno v tomto případě.⁹⁵ Galerie pro ženy se nacházela po třech stranách středního prostoru a bylo na ni možné vystoupat po schodech, umístěných po obou stranách vchodu

⁹⁰ ENGELMANN 2007, 51.

⁹¹ NEWMAN/SIVAN 1992, 195.

⁹² Paul SPIEGEL: Kdo jsou Židé? Berlín 2003, 48.

⁹³ Žalm 130, 1: "Z hlubin bezedných tě volám, Hospodine."

⁹⁴ ENGELMANN 2007, 51.

⁹⁵ NEWMAN/SIVAN 1992, 195.

do modlitebny.⁹⁶ Lavice na galerii byly řešeny až ve čtyřech řadách stupňovitě za sebou tak, aby všechny ženy na bohoslužbu dobře viděly. Prostor sálu je možné pomyslně rozdělit na tři lodi [5]. Hlavní loď je zakončena aronem ha-kodeš (svatostánkem) a oddělena od postranních lodí v přízemí pilíři, v patře sloupy. Ve svatostánku je tradičně uložena tóra a další posvátné svitky a je zakryt parochetem, zdobenou vyšivanou oponou.⁹⁷ Strop hlavní lodi byl kazetový, bohatě zdobený a těsně pod ním probíhal kolem celého středního prostoru hebrejský nápis. Blízko aronu ha-kodeš byl ze stropu na řetízku spuštěný ner tamid, věčné světlo, které má připomínat světlo memory. Naproti hlavnímu vchodu se nacházelo o tři schody vyvýšené pódium, kde bylo 30 míst pro představenstvo a funkcionáře, dále dekorované místo pro archu úmluvy, bima (řečniště) a amud (čtecí pultík).⁹⁸ U pultíku stává nejčastěji chazan (kantor), vedoucí bohoslužbu, nebo kore (profesionální předčítatel). Kolem bimy bývají rozestaveny lavice pro návštěvníky synagogy. Buď stojí v řadách za sebou, orientovány na východ, jako tomu bylo v případě staré liberecké synagogy, nebo jsou uspořádány ve středu a natočeny směrem k bimě. Druhý způsob rozmístění můžeme vidět v současné liberecké modlitebně.⁹⁹

V prodloužení modlitebního prostoru se nacházela přístavba s vlastním vchodem, místností pro rabína, předsíní a toaletou a mezi tím s tzv. zimní modlitebnou. Do patra přístavby byla umístěna velká zasedací síň a naopak v suterénu se nacházelo zařízení centrálního horkovzdušného topení.¹⁰⁰ Na stavbu byl použit ten nejlepší materiál - celá podezdívka byla zhotovena z bílé žuly, pilastry a dříky sloupů hlavního vchodu z modré broušené a leštěné žuly, dále různé části z hořického pískovce, carrarského a červeného salcburského mramoru. Tedy přesně podle návrhu Carla Königa. Kupole byla částečně pozlacena a celý interiér měl být později polychromně ozdoben.¹⁰¹ Stavební náklady,

⁹⁶ ENGELMANN 2007, 51.

⁹⁷ NEWMAN/SIVAN 1992, 195.

⁹⁸ Bima je také známá pod pojmem almemor, který pochází z arabštiny a má stejný význam. DE VRIES 2009, 18.

⁹⁹ DE VRIES 2009, 19.

¹⁰⁰ ENGELMANN 2007, 51.

¹⁰¹ Idem, 52.

na nichž se podílely různé skupiny obyvatel Liberce, činily celkem 150 000 fl.¹⁰² Velmi výmluvná jsou slova starosty obce Dr. Schückera při příležitosti slavnostního předání synagogy veřejnosti 24. 9. 1889, která vyšla následujícího dne v tisku: "...prohlašuji, že město a jeho zastupitelstvo...budou tento nový Boží dům chránit, aby napořád sloužil svému vznešenému účelu, toto prohlášení činím o to raději, když vidím, že tato stavba je dílem pospolitosti, které vzniklo z obětavé, svorné shody velkého počtu našich spoluobčanů, a všechno záleží na tom, aby tato pospolitost...trvala nadále..., neboť pouze v této pospolitosti je síla naší obce a její budoucnost, bez toho by se naší obci nemohlo dařit a nemohla by se rozvíjet a kráčet vpřed..."¹⁰³

Synagoga byla zasvěcena 27. září téhož roku u příležitosti Vysokých svátků. K polychromii vnitřních prostor se přistoupilo až v létě 1899.

Modlitebna byla využívána až do září 1938. V noci z 9. na 10. listopadu byla vypálena nacisty při „Křišťálové noci“ [6]. Podařilo se zachránit částečně ohořelou tóru, tedy ten nejcennější předmět v budově. Trosky dříve monumentální stavby byly zbořeny ještě v průběhu války.¹⁰⁴

Na uvolněném místě bylo v plánu postavit župní divadlo, později kino. Nic z toho se neuskutečnilo a řešení této záležitosti bylo odloženo. V roce 1943 se na parcele zřídilo parkoviště, které zde zůstalo až do závěru 20. století.¹⁰⁵

Roku 1930 zde bylo evidováno 1 392 osob židovského původu. Po druhé světové válce bylo v Liberci napočítáno sice 1 211 Židů, z toho však jen 37 starousedlíků.¹⁰⁶ Židé, kteří se zde po válce ocitli, byli původem převážně z Ukrajiny a velké množství jich následně emigrovalo do Izraele nebo USA. Liberecká židovská obec však nezanikla a funguje dodnes. Nyní čítá přibližně 65 členů.¹⁰⁷

¹⁰² Reichenberg Zeitung 26.9.1889. In: ENGELMANN 2007, 52.

¹⁰³ Reichenberg Zeitung 25.9.1889. In: ENGELMANN 2007, 52.

¹⁰⁴ LHOTOVÁ 2009, 46.

¹⁰⁵ Idem, 47.

¹⁰⁶ <http://www.kehila-liberec.cz/Historie.aspx>, vyhledáno 19.4.2018.

¹⁰⁷ Rozhovor s Pavlem Jelínkem 16.3.2018.

10 Stavební program knihovny

Následující kapitola obsahuje souhrn pravidel, kterými se architekti měli řídit při vytváření projektu novostavby. Současně je to podstata moderních knihoven, kterou si Věra Vohlídalová a s ní i další odnesli ze zahraničních konferencí a návštěv, logicky naroubovaná na liberecké prostředí.

Knihovna by měla vyzývat k navštívení již z dálky, být dominantou spolu s radnicí a divadlem, ale nezastiňovat je. Na první pohled motivovat ke vzdělávání a dalším prožitkům, knihy by měly být vidět už z ulice.

Samotný vstup do budovy z rušné Rumjancevovy ulice by měl být co nejvíce bezpečný a nekomplikovaný.

Ihned po vstupu do knihovny bychom se v ní měli velmi dobře orientovat a již při první návštěvě musí uživatel vědět, kam má jít. Prostory uvnitř budovy by neměly být uzavřeny, naopak ideálně návštěvník vidí přímo do všech podlaží. Samozřejmý je bezbariérový pohyb po budově.

Prostor by měl být co nejvíce proměnitelný, flexibilní. Měli bychom více myslet na budoucnost. Je důležité, aby knihovna dokázala jednak reagovat na trendy ať už v architektuře, filosofii informačních služeb, skladbě vnitřního prostoru, ale stejně tak silně dokázala těmto trendům odolávat. A to by měla splňovat po následujících 200 let. Nejlepší tedy bude co nejpřehlednější prostor, vysoce mobilní a přestavitelný, s klidovými zónami, ale bez chodeb, které by ho rozdělovaly.

V knihovně bude možné i odpočívat, umístit do prostoru mezi regály sedací nábytek. To vytvoří příjemné prostředí i pro komunikaci.

Požadavkem na interiér je dobré osvětlení i možnost zastínění, vyrovnaná škála barev, vše v harmonii. Pracovníci mají svá zázemí, potřebná k nabrání sil, prostor pro setkávání a také výměnu zkušeností.

Vycházíme z definice jednoho ze základních lidských právo - právo na informace. Každý občan by měl toho právo mít. Děláme vše pro uživatele - on je na prvním místě, za ním až vlastní fungování knihovny.

Návštěvník si bude moci vybrat, zda chce samostatně procházet knihovnou a volně hledat ve fondu, nebo využije služeb knihovníků, kteří mu pomohou. Tato filosofie jde v ideálním případě až tak daleko, že se knihovna může v budoucnu stát velkou studovnou a samoobslužnou půjčovnou zároveň. Není problém otevřít návštěvníkům budovu celou, včetně skladů, protože výtahy povedou z katalogizace až po horní paluby.

Technika v knihovně je prvek důležitý, nebude však v prostoru dominantní. Je prostředníkem k urychlení a zjednodušení činností. Půjčování a vracení knih by mělo probíhat co nejrychleji, velmi jednoduše, pokud možno bez čekání.¹⁰⁸

Požadavky židovské obce:

Synagoga by měla mít svůj vlastní vchod, místnost pro bohoslužbu s kapacitou 40 míst pro muže a místnost nebo oddělený prostor (ochoz, balkon) pro 30 žen. Dále jsou potřeba dvě místnosti, sloužící jako kanceláře.¹⁰⁹

¹⁰⁸ VOHLÍDALOVÁ 2007, 56. Také <https://duha.mzk.cz/clanky/rozhovor-s-verou-vohlidalovou>, vyhledáno 29.5.2018.

¹⁰⁹ Vyzvaná architektonická soutěž na studii stavby nové budovy Státní vědecké knihovny v Liberci. Národní archiv Praha. Liberec 1995, nepag.

11 Architektonická soutěž

Vyzvaná architektonická soutěž byla zahájena 1. 11. 1995. Neveřejné otevření obálek s návrhy proběhlo 8. prosince téhož roku. Výsledek byl rozhodnut dne 5. 1. 1996.¹¹⁰

Zúčastněné architektonické ateliéry:

Patrný & Jakl, spol. s.r.o.

Union Arch, spol. s.r.o.

Studio Artikl

Sial Architekti a inženýři, spol. s.r.o.

Složení poroty:

Závislí:

Ing. arch. Drdová

Ing. Tomáš

Mgr. Vohlídalová - předsedkyně

Nezávislí:

Dr. Richter

Ing. arch. Laueremann

Ing. arch. Pur - místopředseda

Dr. Šír

p. Gutmann

Ing. Žďánská.¹¹¹

¹¹⁰ Vyzvaná architektonická soutěž na studii stavby nové budovy Státní vědecké knihovny v Liberci. Národní archiv Praha. Liberec 1995, nepag.

¹¹¹ Protokol z jednání Poroty vyzvané architektonické soutěže na studii stavby nové budovy Státní vědecké knihovny v Liberci. Národní archiv Praha. V Liberci 8.12.1995, nepag.

Konečné pořadí:

1. místo Sial Architekti a inženýři, spol. s.r.o.
2. místo Union Arch, spol. s.r.o. a Patrný & Jakl, spol. s.r.o.
3. místo Studio Artikl

Finanční ocenění

1. místo 70 000 Kč
2. místo 2 x 35 000 Kč
3. místo 20 000 Kč¹¹²

¹¹² Pokračování jednání soutěžní poroty vyzvané architektonické soutěže na studii stavby nové budovy Státní vědecké knihovny v Liberci. Národní archiv Praha. V Liberci 5.1.1996, nepag.

11.1 PATRNÝ & JAKL, spol. s r.o.

architektonická kancelář

Ing. arch. Josef Patrný

Ing. arch. Petr Jakl

O ateliéru:

Ateliér Patrný & Jakl vznikl v roce 1994 v návaznosti na ukončenou činnost architektonické kanceláře Studio EA. S novým názvem fungoval do roku 2002.¹¹³

Ing. arch. Josef Patrný od roku 2003 pracuje v rodinné firmě Patrný architekt v.o.s., kde se soustředí na návrhy a realizace obytných a občanských staveb.¹¹⁴ Ing. arch. Petr Jakl od téhož roku působil společně se svou ženou v kanceláři Jaklová & Jakl Architects.¹¹⁵

Návrh:

Architekti ateliéru Patrný & Jakl navrhli podlouhlý objekt a umístili jej delší stranou kolmo k Rumjancevově ulici [7]. Na první pohled nízká budova se dvěma nadzemními podlažími pokračuje na vedlejších pozemcích, kde narůstá do hloubky a dosahuje dalších šesti podlaží podzemních. Směrem k hlavní Rumjancevově ulici se zužuje a dává tím vzniknout malému náměstíčku, prostoru, který návštěvníkovi pomůže opustit ruch velkoměsta a vnímat význam budovy, do níž vchází. Jako jediní zopakovali umístění vchodu po vzoru staré synagogy do ulice Sokolské a otevřeli tak knihovnu centru města [8]. Na vzniklém malém náměstí je naproti vchodu do budovy umístěna samostatná menší stavba synagogy, která je obklopena ponechanými stromy [9]. Podle architektů nemá být knihovna další dominantou a konkurovat divadlu a radnici, ale měla by pouze vytvářet jejich klidnou kulisu.

Uživatel do knihovny vejde vstupní halou, která ho již z dálky láká k navštívení svou prosklenou, večer také svítící, fasádou. Hala může žít vlastním životem i mimo

¹¹³ <http://www.architekt-jakl.cz/architekti.htm>, vyhledáno 31.7.2018.

¹¹⁴ <https://www.cka.cz/cs/cka/lide-v-cka/samospravne-organy/dozorci-rada/patrný-josef>, vyhledáno 31.7.2018.

¹¹⁵ <http://www.architekt-jakl.cz/architekti.htm>, vyhledáno 31.7.2018.

provozní dobu knihovny. Podobně jako ve starší studii těchto architektů z roku 1992/3 se zde nachází přednáškový sál a nad ním výstavní či prodejní galerie.

Přízemí a první mezipatro budovy jsou určeny zejména okresní a městské knihovně, ale nabízí také komornější prostory pro artotéku a hudební a audiovizuální oddělení. U vchodu je umístěn centrální pult a kontrola vstupu. Druhé patro a mezipatro je určeno čtenářským prostorám státní vědecké knihovny, do kterých je možno vejít buď z prostor městské knihovny, nebo schodištěm přímo z haly.

Autoři návrhu chytře přemýšleli nad denním osvětlením vnitřních prostor, a proto studovny a hlavní plochy knihovny orientovali na severovýchod, kde je dobré osvětlení, které v létě není potřeba zastiňovat. Řešení má také estetickou výhodu - velkými okny čtenáři shlížejí na skupinu vzrostlých stromů.

V návrhu je kvalitně řešena problematika pohybu tělesně handicapovaných návštěvníků po budově. Všechna podlaží jsou samozřejmě propojena výtahem, včetně pátého podzemního, ve kterém se nachází garáže, s několika vyhrazenými stáními pro tyto osoby.

Prosklená hlavní hala bude v letních měsících potřebovat zaclonění. Proto byla před fasádu navržena soustava protislunečních zábran. Ateliér chtěl naznačit vyšší význam budovy jako doklad česko-německé kulturní spolupráce barevně, na plochách jednotlivých clon. Barvy české a německé trikolory se měly podle popisu prolínat a vyjadřovat propojenost našich kultur.

Synagoga

Architekti kladli velký důraz na historii místa a ve stavbě malé synagogy se pokusili navázat na její předchůdkyni. Členové ateliéru konzultovali stavbu nové synagogy s Dr. Arno Paříkem ze Židovského muzea v Praze. Bylo jim doporučeno nejprve provést odkrytí zachovalé základové konstrukce synagogy a následně stavebně historický průzkum. Nabyté poznatky plánovali následně použít ve stavbě synagogy nové. Synagoga, menší samostatná stavba, se skládá z předprostoru, do něhož je možné vstoupit po rampě, a vlastního chrámu kulatého půdorysu [10]. Centrální prostor

je zaklenut kupolí, kolem které se obtáčí pás hebrejského nápisu. Kupole nad chrámem má připomínat hvězdné nebe.¹¹⁶

Hodnocení projektu porotou

Porota kladně hodnotila dobře řešený vstupní prostor do budovy a navazující komunikační jádra. Dále se jim zamlouvaly působivé veřejné prostory, včetně synagogy. Hlavním negativem je vzájemná odtrženost jednotlivých prostor od sebe, tzn. sklady, studovny, pracovny. Vzniká tak nežádoucí trojčlenné uspořádání. Dle poroty by se problém dal vyřešit jedině značným přepracováním dispozičního řešení.¹¹⁷

¹¹⁶ Josef PATRNÝ / Petr JAKL: Studie stavby nové budovy Státní vědecké knihovny v Liberci, vyzvaná architektonická soutěž. Národní archiv Praha. Liberec 1995, nepag.

¹¹⁷ Zdůvodnění závěrů soutěžní poroty. Národní archiv Praha. V Liberci 5.1.1996, nepag.

11.2 UNION ARCH , spol. s r.o.

Ing. arch. Pavel Švancer

Ing. arch. Pavel Vaněček

O ateliéru:

Architektonický ateliér Union Arch vznikl v roce 1992 ze Stavoprojektu Liberec. Založili jej Ing. arch. Pavel Švancer a Ing. arch. Pavel Vaněček, oba již měli pracovní zkušenosti ze zahraničí (Francie). Ateliér si vždy zakládal zejména na týmové práci.¹¹⁸ Má za sebou mnoho přímo libereckých realizací, např. již zmíněný plavecký bazén (1985), ZUŠ Liberec (1995), Botanickou zahradu (2000), dokončení zahrady zoologické (2006).¹¹⁹

Návrh:

Architekti ateliéru Union Arch vypracovali návrh poměrně vysokého objektu [11,12]. Z pohledu od Rumjancevovy ulice má budova pět nadzemních podlaží a směrem k ulici Pastýřské pokračuje dalšími čtyřmi podlažími pod úrovní terénu. Průčelí budovy je konvexně zalomeno a tím kopíruje záhyb ulice v tomto místě [13]. Návštěvník knihovny nejprve vystoupá po schodišti, které dorovná sklon terénu. Z protilehlé strany se nachází rampa pro bezbariérový přístup do budovy. Zalomená fasáda má představovat otevřenou knihu, s jednou stranou rovnou a druhou zvlněnou, jakoby ji právě někdo otáčel. Pravá rozvlněná část na první pohled připomíná zaoblené tvary, charakteristické pro architekturu libereckého plaveckého bazénu. Bazén byl také navržen ateliérem Union Arch pod vedením Ing. arch. Pavla Švancera a postaven nedaleko na Tržním náměstí v roce 1985.¹²⁰ Nelze říci, že by se konkrétní prvky na budově knihovny přímo opakovaly, ale můžeme v nich spatřovat jistou návaznost v rámci ateliérového pojetí liberecké architektury.

¹¹⁸ <http://www.unionarch.cz/about>, vyhledáno 31.7.2018.

¹¹⁹ <http://www.unionarch.cz/projects?category=2>, vyhledáno 31.7.2018.

¹²⁰ <http://www.unionarch.cz/project/36>, vyhledáno 30.7.2018.

Budova se nebrání řazení mezi dominanty středu města. Roh objektu, který sousedí s mostem, je prosklený a skrz sloupové boční průčelí zve návštěvníky dovnitř. Zvláště při večerním osvětlení se dle architektů čtenářské prostory stanou přímo součástí městského interiéru. Opakem transparentní knihovny části se zdají být horní patra budovy, která nemají okna, protože se v nich netradičně nacházejí sklady knižního fondu.

V čele vstupní haly se nachází informační pult a za ním sál se 150 místy k sezení. V pravé části haly se nalézá bufet a levá část má potenciál stát se menším výstavním prostorem. Samotná knihovna zabírá 2. a 3. nadzemní podlaží.

Pozemek židovské obce, na němž bylo v plánu knihovnu postavit, fungoval v té době jako parkoviště přibližně pro 50 vozů. Situace s parkováním v centru města by se zastavěním této plochy značně zhoršila. Architekti ateliéru Union Arch proto vhodně navrhli nahradit ztracená parkovací místa prostorem v suterénu stavby a dokonce navýšit jejich počet na uctyhodných 100 míst.

Synagoga

Ateliér zpracoval synagogu jako součást budovy knihovny, avšak s vlastním vchodem v přízemí z boční terasy [14]. Kromě samotné modlitebny se zde nachází hala se šatnou, sociální zařízení a dvě kanceláře. Synagoga, ač je součástí knihovny, má fungovat jako samostatná provozní jednotka. Pro zaměstnance knihovny je navržen zvláštní vchod, který je umístěn z boku budovy u svahu k Sokolské ulici. Architekti považují péči o tento zelený prostor za velmi důležitou. Kvalitní parková úprava je dle jejich názoru zapotřebí z důvodu estetického, kvůli ochraně dřevin, ale i provozního, aby bylo zajištěno spojení se zastávkou městské hromadné dopravy pod mostem.¹²¹

Hodnocení projektu porotou

Pozitivně bylo hodnoceno prolínání provozních prostor se zázemím na každém patře budovy, kvůli praktičnosti. Zajímavé se zdá zalomení fasády, respektování zlomu

¹²¹ Pavel ŠVANCER / Pavel VANĚČEK: Studie stavby nové budovy Státní vědecké knihovny v Liberci, vyzvaná architektonická soutěž. Archiv Krajské vědecké knihovny v Liberci. Liberec 1995, nepag.

Rumjancevovy ulice. Porota také ocenila vyprojektované garáže, které by naplňovaly potřeby města i knihovny, případně by bylo možné rozšířit do nich skladový prostor. Největším negativem projektu je umístění skladů v horních podlažích budovy. Takové řešení se zdá nešikovné, náročné a zbytečné. Knihovna by tím přišla o přirozené osvětlení veřejných prostor, navíc tato dvě bezokenní patra působí na pohled těžce. Porotě se dále nezamlouvá, že prostory knihovny začínají až v patře a chybí k nim přímý přístup. Schodiště před vstupem hodnotí jako nevhodné při uvážení obvyklého libereckého počasí.¹²²

¹²² Zdůvodnění závěrů soutěžní poroty. Národní archiv Praha. V Liberci 5.1.1996, nepag.

11.3 Studio ARTIKL

Ing. arch. Jan Duda

Ing. arch. Filip Horatschke

Ing. arch. Jakub Znamenáček

O ateliéru:

Studio Artikl je architektonický ateliér, založený v roce 1990 Ing. arch. F. Horatschkem a Ing. arch. J. Dudou. Od svého vzniku se soustředí zejména na realizace v Libereckém kraji. Z realizací můžeme zmínit novostavbu rozhledny na Smrku (2003) a přestavbu textilních závodů na Městský úřad v Semilech (2005).¹²³

Návrh:

Stavba, kterou navrhli architekti studia Artikl, se od ostatních velmi liší. V první řadě si všimneme netradičního vzhledu budovy, kterou po celém obvodu obklopuje pevný plášť [15] a [16]. Jde o samonosnou zavěšenou konstrukci z horizontálně vrstveného skla v kombinaci se dřevem a kovem [17]. Celý projekt je pojatý umělecky, včetně samostatné synagogy, která je zapuštěna do země před hlavní budovou. Prostranství před knihovnou slouží jako přechod z ruchu města k navození atmosféry duševna a klidu a měl být vybaven různými výtvarnými prvky, např. sochami městského mobiliáře. Artikl využil na rozdíl od ostatních ateliérů pro stavbu knihovny pouze pozemek židovské obce. Provozní prostor, o který se tím “připravili”, v podstatě nahradili celými deseti patry budovy. Přestože přesný geologický průzkum proveden nebyl, konzultací se statiky a geology, mající zkušenosti na tomto území, si architekti ověřili možnost těžitelnosti podloží. Bylo proto navrženo pět podlaží nadzemních, kde se pohybuje návštěvník a pět podzemních, kde jsou umístěny zejména sklady.

Největší důraz je v projektu kladen právě na návštěvníka. Orientační systém je domyšlen tak, aby se lidé mohli bez problému pohybovat všude [18]. Budova a její provoz funguje bez křížení cest zaměstnanců, veřejnosti a knih. Administrativní část

¹²³ <http://liberec-reichenberg.net/organizace/karta/nazev/16-studio-artikl>, vyhledáno 31.7.2018.

je v podstatě samostatnou budovou, napojenou na budovu hlavní. Nesnaží se jí vzhledově konkurovat, naopak je navržena střízlivě. Tato část je návštěvníkovi spolu se sklady skrytá. Tuší, že tam jsou, ale nijak ho neruší. Celý provoz je důsledně řešen jako bezbariérový.

Synagoga

Modlitebna byla projektována, jak již bylo řečeno výše, jako samostatný suterénní objekt, nacházející se v předprostoru knihovny. Vstupní hala synagogy, plánovaná jako prostor výstavní a informační, ale také jako památník na smutnou historii místa, měla být řešena vybraným sochařem. Synagoga se rozkládá do tří pater: přízemí se vstupní halou, první podzemní podlaží s galerií pro ženy a druhé podzemní podlaží s vlastní modlitebnou. Osvětlení celého prostoru je řešeno skleněnými čočkami ve stropě.¹²⁴

Hodnocení projektu porotou

Porota se shodla na výhodě kompaktnosti objektu s minimálním obestavěným prostorem. Na druhou stranu je objekt zcela uzavřen do sebe a nekomunikuje s městem. Avantgardnímu vzhledu budovy neodpovídá tradiční vnitřní uspořádání, se kterým mají navíc stejný problém, jako u návrhu ateliéru Patrný & Jakl, tzn. odtrženost hlavních prostorů od sebe. Židovské obci nevyhovuje umístění celé synagogy pod úroveň terénu.¹²⁵ Směs materiálů, ze kterých je tvořen plášť, obepínající budovu, nebyl v libereckých podmínkách testován. Sníh by se zachytával a hromadil mezi jednotlivými jeho částmi. Porota přesto velmi oceňovala celkové výtvarné pojetí stavby.¹²⁶

¹²⁴ Jan DUDA / Filip HORATSCHKE / Jakub ZNAMENÁČEK: Studie stavby nové budovy Státní vědecké knihovny v Liberci, vyzvaná architektonická soutěž. Archiv Krajské vědecké knihovny v Liberci. Liberec 1995, nepag.

¹²⁵ Zdůvodnění závěrů soutěžní poroty. Národní archiv Praha. V Liberci 5.1.1996, nepag.

¹²⁶ Rozhovor s Věrou Vohlídalovou 3.4.2018.

11.4 SIAL Architekti a inženýři, spol. s r.o.

Vedoucí projektu:

Ing. arch. Radim Kousal

Spolupracovníci:

Ing. arch. Zdeněk Dřevěný

Ing. arch. Karel Hubáček

O ateliéru:

Ateliér SIAL Architekti a inženýři, spol. s r.o. vznikl v roce 1991 jako přímým nástupcem SIAL - Sdružení inženýrů a architektů v Liberci, které v roce 1968 založil Karel Hubáček. Pod tímto názvem ateliér funguje do současnosti.

Sdružení inženýrů a architektů Liberec se ale neoficiálně formovalo již od konce 50. let v rámci státního projektového ústavu – Stavoprojektu, kolem zmíněného Karla Hubáčka a architektů Miroslava Masáka a Otakara Binara.¹²⁷ Hlavním přínosem skupiny byla schopnost vytvářet kvalitní architekturu, jaká v té době vznikala na západ od našich hranic. Místo využití typizovaného oficiálního stavebnictví šli raději cestou progresivních materiálů a technologií. Přestože se jedná o tvorbu technicistního rázu, jejich architektura nikdy neztratila lidský rozměr. Podstatný je zde i posun v postavení inženýrů a techniků, kteří byli považováni za rovnocenné partnery architektů.¹²⁸

Architekt:

Radim Kousal (*1951) po studiu architektury na ČVUT v Praze v roce 1975 nastoupil do libereckého Stavoprojektu. V letech 1982 - 1986 působil na Ministerstvu urbanismu, konstrukcí a bydlení v Alžíru.¹²⁹ Od dalšího roku do 1990 byl vedoucím projektantem Ateliéru 1.¹³⁰ Nadále pracoval v SIALu a současně v letech 1990 - 1991 také u francouzského architekta Jeana Nouvela. V letech 2001 - 2003 byl vedoucím ateliéru

¹²⁷ Rostislav ŠVÁCHA (ed.): SIAL. Olomouc 2010, 13.

¹²⁸ ZEMAN 2011, 111.

¹²⁹ Idem, 120.

¹³⁰ <http://liberec-reichenberg.net/autori/karta/jmeno/32-radim-kousal>, vyhledáno 6.8.2018.

architektury na Technické univerzitě v Liberci a od roku 2003 je spolu s Ing. arch. Richardem Černým společníkem v architektonické kanceláři SIA Design. Vedle budovy liberecké knihovny má v rámci tohoto ateliéru za sebou mimo jiné i další významné regionální realizace: Viladomy v ulici Masarykova v Liberci (2005), Rezidenční komplex Panorama v Liberci (2006), Obchodní centrum Forum v Liberci (2009).¹³¹

¹³¹ Radim KOUSAL: Státní vědecká knihovna v Liberci. In: Ročenka liberecké architektury 02, 2006, 69.

Návrh:

Vítězná studie na budovu knihovny ateliéru Sial překvapila svým technicistním vzhledem [19-25]. Objekt z kovu a skla, zabírající všechny tři pozemky, velmi zdařile reaguje na sklon terénu. Architektonické pojetí vychází z estetiky a konstruktivních možností high-techu, konstrukční síť prostupuje celým objektem. Hlavním výrazovým prvkem je střecha, která kopíruje svažité terén a jakoby se nad budovou vznáší. Prosklená hlavní fasáda je tvořena jednotlivými vrstvami, které vytvářejí různé stupně transparency.¹³² Pod vrchní vrstvou se v pravé části čelní stěny zřetelně zračí písmena abecedy, číslice a přes ně umístěný velmi drobný téměř nepostřehnutelný text. Nejvýraznějšími prvky fasády jsou dva různě velké digitální displeje, poutače, skrze které veřejnost dostává informace bezprostředně. Skleněnou fasádu nese jemná síť ocelové konstrukce, která se oku pozorovatele v některých částech ztrácí za jiné materiály, jimiž je proloženo sklo. Střecha je protažena až před fasádu a celému průčelí tak dává monumentální charakter. Před samotným vstupem do budovy vzniká menší náměstíčko. Po vstupu dovnitř se ocitneme v obrovské vstupní hale, kde se naproti nám nachází rozsáhlý informační pult a po pravé straně knihovni kavárna. Návštěvník ihned po vstupu do budovy vidí studovny s volným výběrem knih a okamžitě se v prostoru orientuje. Při přesunu do jiných pater má možnost využít prosklený výtah nebo schodiště, obojí nacházející se přímo v hale. V prvním podzemním podlaží se nachází všeobecná knihovna, v prvním nadzemním potom knihovna vědecká, dále ve druhém podlaží kulturní sál a nahrávací studio. Na třetím podlaží je nyní umístěno dětské oddělení a v posledním, pátém, knihovna hudební. Nad sebou nacházející se oddělení všeobecné, vědecké a dětské knihovny jsou propojena vlastním schodištěm, které kopíruje tvar rozsáhlého trojúhelného světlíku nad nimi, proto světlo proniká celou touto částí budovy až do spodních pater. Mimo to jsou studovny prosvětleny samozřejmě bočním přirozeným osvětlením. V podzemí a tedy v zadní části knihovny se nacházejí zejména sklady, neveřejná pracoviště a garáže.

¹³² Pavel HALÍK: Knihovna jako transparentní dům. In: Architekt 12, 2000, 12.

Nová synagoga

Modlitebna, postavena v rámci budovy knihovny, nejspíše nemůže nahradit starou monumentální synagogu. Může ale připomenout židovskou historii v tomto regionu a třeba i navázat na akt vzájemného porozumění, které umožnilo výstavbu původní synagogy.¹³³ Stavba fakticky není synagogou, protože modlitební sál není hlavním a dominantním prostorem budovy. Každopádně se ale jedná o první stavbu židovské modlitebny v České republice od roku 1931, kdy byla postavena synagoga ve Velvarech, jako poslední stavba tohoto druhu před druhou světovou válkou.¹³⁴

Spojení stavby knihovny se synagogou je především gesto a symbol. Jde o smíření mezi lidmi i národy. Jinde na troskách bývalých synagog také vznikaly knihovny, přednáškové a koncertní sítě a jiná kulturní střediska, avšak zde se tak děje s malým rozdílem.¹³⁵ Tím je vzájemné naslouchání a spolupráce, která se utvořila mezi židovskou obcí a vedením knihovny.

Synagoga byla v prvním návrhu ateliéru Sial umístěna mimo hlavní budovu jako samostatně stojící stavba válcového tvaru. To nebylo přijato kladně ani komisí, hodnotící návrhy, ani samotnou židovskou obcí.¹³⁶ Komisi se návrh nelíbil, protože malá stavba připomínala komín a židovské obci se navíc nezamlouvala představa osamocené stavby. Nechtěli na sebe zbytečně upozorňovat a vyvolávat konflikty. Dodnes se v některých částech republiky stávají sice ojedinělé, ale nepříjemné střety židovské obce s neonacistickými skupinami a dosud také při vstupu do liberecké synagogy kontroluje chod pořádané akce ochranka. Synagoga v Liberci však od doby svého postavení zažívá velmi klidné časy.¹³⁷ Řešení synagogy muselo být přepracováno. Ve druhém návrhu Sialu byla synagoga přímo včleněna do nitra budovy, do jejích vyšších podlaží. Židovská obec si ale nepřála být “vystrčena” na odiv veřejnosti, ani mít svou modlitebnu zcela zakomponovanou v budově knihovny a být

¹³³ VOHLÍDALOVÁ 2007, 47.

¹³⁴ <http://www.zanikleobce.cz/index.php?detail=1445881>, vyhledáno 21.4.2018 a <http://www.zanikleobce.cz/index.php?detail=1445591>, vyhledáno 23.4.2018.

¹³⁵ Viktor FISCHL In: Stavba smíření, Liberec 2000, 2.

¹³⁶ Rozhovor s Věrou Vohlídalovou 3.4.2018.

¹³⁷ Rozhovor s Pavlem Jelínkem 16.3.2018.

tak na ní závislá. Finálním návrhem byl problém vyřešen - synagoga je v podstatě samostatná stavba s vlastním vchodem, ale je částečně do stavby knihovny zapuštěna, takže na sebe nepoutá pozornost. Spolu s knihovnou stavba tvoří široké zalomené průčelí; knihovna výraznou mediální stěnou a synagoga jednou ze svých tří zdí z šedého kamene.

Zapuštěním do knihovny jako by malá synagoga přecházela pod její ochranu. Avšak kromě tzv. fyzického napojení na ni funguje jako zcela autonomní objekt. Prosklený vchod do modlitebny je umístěn na jednom z jejích rohů, směrem k centru města. Dovnitř je možné vejít také dalším vchodem, který se nachází ve druhém patře knihovny. Tento vchod však funguje pouze jako nouzový a běžně se nepoužívá.

Symbolika stavby byla od samého začátku velmi důležitá, protože menší budova synagogy "pod křídly" knihovny je především symbolem a aktem, vedoucím ke smíření. Spojení je také možné chápat jako analogii ke společnosti, která chrání své menšiny. Půdorys synagogy je ve tvaru rovnostranného trojúhelníku, který představuje polovinu Davidovy hvězdy.¹³⁸

Plášť synagogy tvoří šedé kamenné bloky se třemi průřezy, kterými dovnitř proniká světlo [26-28]. Ze strachu z neonacistických skupin nechtěla židovská obec na synagogu upozorňovat tradičními židovskými ornamenty a symboly, které by jinak mohly být umístěny na fasádě. Místo toho byl kolem celé stavby v jedné linii vyryt v celku nenápadný pruh hebrejského textu. Jde o výňatek z knihy Jonáš ze Starého zákona.

Na náměstíčku, které vzniklo před budovou, je v dlažbě barevně odlišen půdorys původní synagogy.

Ústředním motivem interiéru je modlitebna, kolem které se vine rampa. Ta modlitebnu propojuje se společenskou částí, která se nachází přímo pod ní. Společenská místnost čítá velkorysý prostor s kuchyňkou a sociálním zařízením. Kromě běžného chodu obce se zde konají např. lekce hebrejštiny pro veřejnost. Rampa vede kolem modlitebny také směrem nahoru a v době bohoslužby sama o sobě tvoří ženskou galerii. Slouží

¹³⁸ Radim KOUSAL: Státní vědecká knihovna v Liberci. In: Česká architektura, 2000, 74.

ale zejména jako výstavní prostor. Modlitebna je od prostoru rampy, který ji objímá ze všech stran, oddělena hustými horizontálními dřevěnými lamelami, ale nikoliv sklem ani jinou bariérou. Podlaha modlitebního prostoru je položena mírně pod úrovní okolního terénu tak, jak je vyžadováno v žalmu 130, čímž architektura ctí židovskou tradici.¹³⁹

Po vstupu do budovy po rampě sejde o jednu třetinu patra níže, kde se nachází vstup do modlitebny. V židovském náboženství není dovoleno zobrazovat lidské postavy ani Boha. Lamely jsou proto zdobeny florálními a ovocnými motivy, namalovanými stříbrnou a jemně žlutou barvou, což nádherně vyniká zejména při průniku slunečních paprsků do synagogy. Architekt Radim Kousal se o stavbě synagogy radil s odborníky ze Židovského muzea v Praze a použitým materiálem a osvětlením velmi zdařile napodobil atmosféru synagog středověkých. Členům židovské obce se stavba líbí a dle jejich názoru plní svou funkci velmi dobře. Jelikož jsou liberálním typem obce, ženskou galerii při modlitbách nevyužívají a ženy sedí s muži po obvodu místnosti; ženy na jedné, muži na druhé straně. Protože minimální počet věřících pro společnou modlitbu je deset, má s tímto pravidlem Liberecká obec čas od času problém.¹⁴⁰

V interiéru modlitebny se nachází veškeré vybavení, které bylo popsáno výše. Aron ha kodeš, chránící tóru, je umístěn správně u východní stěny, dá se k němu vystoupat po třech schůdkách. Ner tamid je zavěšen nad svatostánkem a uprostřed místnosti se nachází čtecí pultík.

Materiály, použity v interiéru synagogy, vcelku korespondují s těmi v budově knihovny. Není zde použito sklo, takže synagoga působí zvenku i zevnitř uzavřeným, vážným dojmem. Podlaha modlitebny je řešena dřevěnými parketami, nábytek je také převážně dřevěný, židle v kombinaci dřeva s kovem. Kolem tohoto dřevěného interiéru se podél rampy vinou stěny z neomítnutého betonu.

Ve výstavním prostoru rampy jsou v současné době umístěny obrazy s umělecky ztvárněným hebrejským písmem a také kolekce fotografií. V prostoru rampy je vystavena i stará ohořelá tóra, kterou kdosi zachránil ze staré hořící synagogy. Vedle

¹³⁹ Žalm 130, 1: “Z hlubin bezedných tě volám, Hospodine.”

¹⁴⁰ Rozhovor s Pavlem Jelínkem 16.3.2018.

vitríny s tórou jsou v rohu budovy seskupeny původní kameny ze staré synagogy, které svým vzezřením připomínají Zeď nářků.

Hodnocení projektu porotou

Pozitivně bylo hodnoceno umístění provozních prostor se zázemím na každém patře budovy, to je praktické. (stejně jako Union Arch). Velmi dobře je zpracováno řešení vstupu do knihovny. Návštěvník vidí vše přehledně, okamžitě se sám orientuje. Bude nutné přepracovat zejména návrh synagogy - změnit její tvar a začlenit ji do hlavní budovy. Objevily se obavy ohledně hlučnosti, zda se v tak otevřené stavbě nebudou návštěvníci svým pohybem navzájem rušit. S tím souvisí také možný problém ve vytvoření mikroklimatu jednotlivých prostor a otázka proudění vzduchu. Dle architekta prostory sice vypadají otevřeně, ale propojeny jsou pouze na konci budovy. Hluk bude řešen akustickými podhledy a obklady, zároveň plánovaný nábytek se stane též zvukovým absorbentem.¹⁴¹

¹⁴¹ Protokol z jednání Poroty vyzvané architektonické soutěže na studii stavby nové budovy Státní vědecké knihovny v Liberci. Národní archiv Praha. V Liberci 8.12.1995, nepag.

12 Koncept záchrany kulturní památky

Před uzavřením výběrového řízení na dodavatele stavby se v březnu roku 1997 ozvalo Ministerstvo kultury s návrhem rekonstruovat pro účely knihovny budovu bývalých lázní. Nápad leckoho překvapil, tím spíše, že přišel bez jakéhokoliv přímého oficiálního návrhu a konzultace. Vedení a zaměstnanci knihovny si novou informaci přečetli v deníku *Liberecký den* 3. dubna roku 1997, kde ji prezentoval liberecký primátor Ing. Jiří Drda.¹⁴² Byla dokonce vypracovaná hrubá studie, kde jsou vysvětleny domnělé výhody tohoto řešení.¹⁴³ Ing. Drda v článku tvrdí, že novostavba kulturní instituce evropské úrovně je pro region až příliš velkým soustem. Je také uveden součet financování novostavby - přes půl miliardy korun. Rekonstruovat lázně pro potřeby knihovny by dle jeho názoru stálo jen polovinu této sumy.

Je poněkud zvláštní, že primátor a ministerstvo se rozhodli proti novostavbě zakročit až ve chvíli, kdy se přistupovalo k samotné realizaci. V článku primátor nevybíravě zpochybňuje příslib peněz z Německa a tím i dohodu obou prezidentů, Václava Havla a Romana Herzoga.

Vedení knihovny, kterému celá záležitost pochopitelně nebyla příjemná, nezahálelo a do dalšího dne mělo v ruce odhad nákladů, vypracovaný odbornou firmou, který předpokládá až dvojnásobek rozpočtové ceny za rekonstrukci lázní, oproti novostavbě na Rumjancevově ulici. Průzkum přihlíží zejména k nutnosti výměny nosných konstrukcí z důvodu havarijního stavu budovy lázní, zajištění optimálních fyzikálních podmínek pro chod knihovny a zahrnuje dořešení majetkoprávních otázek.¹⁴⁴ Na toto téma knihovna uspořádala také tiskovou konferenci.

Budova lázní tehdy často měnila majitele a bez nutných oprav chátrala, zatížena navíc břemenem o hodnotě 100 mil. Kč, které vzniklo nesprávným zacházením s ní jedním z majitelů, panem Šlechtou.¹⁴⁵ Primátorova studie demonstruje na příkladu využití

¹⁴² Věru Vohlídalovou se redaktoři snažili zastihnout již 2.4.1997, kvůli jejímu vyjádření, ale byla služebně mimo Liberec. *Liberecký den* 3.4.1997, 4.

¹⁴³ VOHLÍDALOVÁ 2007, 241.

¹⁴⁴ *Idem*, 243.

¹⁴⁵ VOHLÍDALOVÁ 2007, 243.

zámku Gottesaue Státní konzervatoří Karlsruhe, jak by rekonstrukce vypadala a jak se podaří zachránit a vdechnout nový život kulturní památce. Zámek byl po vnější stránce rekonstruován tak, že stále odpovídal původnímu vzhledu, ale interiér byl už realizován přímo pro potřeby moderní hudební univerzity.¹⁴⁶

Je pravda, že ve druhé polovině 90. let panovaly v knihovně poměry nesrovnatelné se stavem v roce 1969. Lázně, stejně jako zamýšlená rekonstrukce budovy na Šaldově náměstí, by byla jen dočasným a poměrně krátkodobým řešením. Brzy by nastaly problémy s velikostí fondu a jeho uložením, nemluvě o nedostatku studijních prostor. Nebylo by rozumné stěhovat knihovnu do další budovy, která k tomu nebyla původně určena a nevyhovovala vývoji moderního knihovnictví a jeho potřebám. Zde je část prohlášení z tiskové konference knihovny z roku 1997: “Nechceme návraty do starých zvyklostí: ”Strkat” knihovny tam, kde se zrovna co naskytne. Jednu chátrající budovu zachraňovat jinou, určenou jinému účelu? Dost bylo knihoven v kostelech, stodolách... Pan primátor knihovně nabídl ve své studii rekonstrukce lázní studovnu se stolem pro 20 lidí!!! Pro stotisícové město! Jaký výsměch roli knihovny ve městě s univerzitou.”¹⁴⁷ Jen pro srovnání, v novostavbě liberecké knihovny bylo zřízeno kolem 300 čtenářských pracovních míst.¹⁴⁸

Protiargumenty vedení knihovny jasně ukázaly, jak silnou institucí liberecká knihovna je. Po výše rozvedené nepřímé výměně názorů se žádná další spekulace ohledně umístění knihovny nekonala. Zpracovaná studie na obnovu lázní sice působí na první pohled hezky, její realizace by však nefungovala. Hlavním překážkou by jistě byla zřejmě chybně vypočtená celková cena rekonstrukce objektu. Naposledy se vracíme k problematice míst ke studiu. Kromě zmíněné podkrovní studovny s 20 místy, se na půdorysu nápis “studovna” nachází také v prostorech u vstupu na schodiště. Provoz těchto studijních míst si nelze představit, prostor je to příliš malý.

¹⁴⁶ <https://www.karlsruhe-tourismus.de/en/Media/Attraktionen/Gottesau-Palace>, vyhledáno 20.7.2018.

¹⁴⁷ Tisková konference ze dne 15.4.1997. In: VOHLÍDALOVÁ 2007, 76.

¹⁴⁸ KURKA 2011, 67.

Osud lázní

Město Liberec budovu lázní zakoupilo až v roce 2005 a začalo s opravami, nebo spíše záchrannými akcemi. Bylo potřeba najít pro stavbu nové využití a tak v roce 2009 uzavřeli dohodu s Oblastní galerií Liberec o budoucím využití lázní pro galerijní účely. Projekt zpracoval liberecký ateliér Sial pod vedením architekta Jiřího Bučka.¹⁴⁹ Velmi zdařilá rekonstrukce vyhrála hlavní cenu Grand Prix Obce architektů za rok 2013 a nový depozitář hlavní cenu Klubu za starou Prahu jako nejzdařilejší novostavba v historickém prostředí realizována na území České republiky v témže roce.

¹⁴⁹ <https://www.ogl.cz/o-galerii>, vyhledáno 20.8.2018.

13 Krajská vědecká knihovna v Liberci

13.1 Světlo

Informace, které nám knihovna poskytuje, vnímáme zejména zrakem. Protože je zde zrak nejdůležitějším z lidských smyslů, světelnou situaci v prostorách knihovny považujeme za velmi podstatnou. Zrakem obecně přijímáme přes 80% všech informací o okolním světě. Důležitá je samozřejmě snaha o prostup co nejvíce denního světla do interiéru [29].¹⁵⁰ Záleží na orientaci budovy, velikosti oken. Je dobré zvolit rozdělení umělého světla na zóny a s úbytkem přirozeného světla nejprve rozsvěcet zóny nejvíce vzdálené od oken. Knihovna nemusí a ani by neměla být osvětlena ve všech prostorách stejně (studijní, administrativní a relaxační část).¹⁵¹ Podle normy ČSN EN 12464-1 by na pracovní desce stolu mělo být změřitelných minimálně 500 luxů, ve spodních policích volného výběru 200 luxů, v kavárně a na chodbách 160 luxů a na hygienických zařízeních 100 luxů.¹⁵² Velkou a poměrně častou chybou bývá osvětlení, které je umístěné pravidelně přímo nad regály. Osvětlují se tak regály a méně už prostor mezi nimi. Obecně je důležité, aby architekt věnoval dostatek pozornosti přirozenému i umělému světlu, nesprávně vybrané umělé světlo může nepříjemně oslňovat. V minulosti byly navrženy lampy, které ač vyzařují velké množství světla, neoslňují nás z žádného úhlu.¹⁵³ Toto severské, zejména Dánské přemýšlení o důležitosti správného světla se však nemusí setkat s pochopením investora při určitém rozpočtu. Vybavit těmito světly velkou budovu knihovny by bylo velmi nákladné a navíc by takové řešení úplně změnilo design celého prostoru. V knihovně v Liberci je umělé světlo řešeno zářivkami, zavěšenými v pásech nad různě umístěnými regály [30,31]. Nesoustředí se tedy na konkrétní místo, osvětlují celý prostor rovnoměrně a je díky tomu možná jakákoliv změna v uspořádání nábytku pod nimi. Pás bílé / světle šedé barvy, na kterém jsou světla umístěna, barevně souzní s kovovými prvky interiéru. Hlavní osvětlení

¹⁵⁰ Ondřej VINAŘ: Knihovna a světlo. In: Knihovna a architektura. Vnitřní prostředí, 2007, 44.

¹⁵¹ KURKA 2011, 44.

¹⁵² Idem, 34.

¹⁵³ Např. Poul Henningsen a jeho lampa typu PH.

doplňují bodová světla, která jsou zabudována ve stropní desce. Ta jsou také výbornou volbou pro případné změny v prostorovém rozložení nábytku, díky možnosti jejich natočení.

V plánované rekonstrukci, která proběhne v knihovně v létě 2019, je v plánu výměna světel, tzn. pouze vlastních svítidel, koncept zavěšení zůstane zachován. Vyměněna budou za “chytrá” světla s čidlem, která budou reagovat na stupeň přirozeného osvětlení a podle toho mohou nebo nemusí svítit. Řešení by mělo do budoucna poskytnout značnou úsporu energie.¹⁵⁴ Podobný princip můžeme nalézt v původně plánovaných “chytrých” žaluziích, o kterých bude řeč později.

13.2 Barevnost

Moderní zahraniční knihovny, které v 90. letech viděla Věra Vohlídalová, ji překvapily svou barevností. V Českém prostředí se veselosti, kterou barvy způsobují, nepřikládá význam a nejspíše ani nekorespondovala s “klasickým”, neboli tradičním nastavením knihovny a jejích pracovníků. Barevné akcenty v liberecké knihovně ve formě výrazného sedacího nábytku, v jinak klidném prostředí, tzn. nerušivý modrošedý koberec a kovový nábytek se světle hnědým bukovým dřevem, je skvělým začátkem větší barevnosti u nás [32]. Správný počet a intenzita barev v interiéru je samozřejmě velmi subjektivní záležitost, každému vyhovuje něco jiného. Čtení a studium může být barvami podpořeno, jsou-li použity přiměřeně. Opačný extrém ke konvenčním “šedým” knihovnám je nevázané použití různých barev, jako je tomu v Národní technické knihovně v Praze. V této naší barevně nejspíše nejrozmanitější knihovně smělé barvy na podlahách vlastně doplňují strohost všudy přítomného betonu, takže celek působí vyváženým dojmem.

¹⁵⁴ Rozhovor s Blankou Konvalinkovou 16.3.2018.

13.3 Mikroklíma

Do mikroklímatu vnitřních veřejných prostor můžeme zahrnout jednak vlhkost, prašnost, proudění a výměnu vzduchu, teplotu, ale i působení světla, barev a čichové podněty. Jde tedy nejen o informace, které přijmeme pomocí hmatu (cítění), ale i zraku a čichu.¹⁵⁵ Barvy a světlo jsou probrány v textu výše. Teplota vzduchu je problematická, neboť vyhřát nebo klimatizovat celý prostor rovnoměrně není snadné. Jednotlivých složek mikroklímatu si návštěvník začne všimnout až ve chvíli, kdy s nimi není něco v pořádku. To platí i o čichových podnětech. Ve vstupní hale liberecké knihovny se nachází kavárna, kde před několika lety začali připravovat i teplé pokrmy, mimo jiné také smažené. V původním plánu byla navržena knihovnická čajovna, ale s provozem sebemenší kuchyně se zde nepočítalo. Není proto vyřešeno řádné odvětrávání, bez kterého se pach smaženého jídla linul knihovnou vzhůru, ne přímo do vlastních knihovnických prostor, ale do sálu, kde se konají různé kulturní a společenské akce.¹⁵⁶ Od přípravy tohoto typu občerstvení se tedy upustilo.

13.4 Zvuk

Povolené počty decibelů v jednotlivých částech vnitřních prostor jsou dány nařízením vlády č. 272/2011 Sb., o ochraně zdraví před nepříznivými účinky hluku a vibrací.¹⁵⁷ Do hodnocení hluku u architektury je nutné zahrnout i prostředí, ve kterém se nachází. Knihovnu v Liberci objímají silnice ze tří stran. Před hlavním vchodem do budovy se line rušná ulice Rumjancevova, která je ale od samotného průčelí oddělena malým náměstíčkem [33]. Na rohu pozemku ústí v křižovatku, čímž se hluk logicky zvyšuje. Pod mostem vedoucí ulice Sokolská je od budovy vzdálena cca 20 m. Ulice Pastýřská, u spodní části knihovny, kde se nachází vjezd do parkoviště, je neklidnější ze všech tří, používaná jen sporadicky. Při běžném provozu knihovny k návštěvníkovi hluk zvenku nedoléhá. Extrémním příkladem je budova městské knihovny ve Vídni, která leží

¹⁵⁵ KURKA 2011, 46.

¹⁵⁶ Rozhovor s Věrou Vohlídalovou 3.4.2018.

¹⁵⁷ <http://www.zakony.cz/zakony/2011/201/zakon-272-2011-Sb-SB2011272>, vyhledáno 7.4.2018.

na hlavní trase z a do centra města, přímo mezi hlavními silnicemi, skrz budovu projíždí tramvaj a pod ní jezdí metro. I přesto si díky vhodným akustickým prostředkům zachovává akustickou pohodu a návštěvníky hluk neruší.¹⁵⁸

Co se týče interiéru, je potřeba říci, že se změnilo chápání knihovny jako naprosto tichého místa a promluvit v ní již není považováno za přestupek proti pravidlům. I nadále ale zůstává také prostorem soustředění a studia. Skloubení je možné. Interiér liberecké knihovny je promyšlen tak, aby mohl reagovat na jakékoliv změny v uspořádání. Toho je docíleno minimálním rozdělením prostoru trvalého charakteru, tzn. zdmi nebo příčkami. Jedná se o jeden velký prostor, který je rozdělen pouze regály s knihami volného výběru. V takovém prostoru jsou rozmístěna studijní místa a návštěvník si může vybrat mezi různou, i když ne velkou, intenzitou hluku, neboť každému vyhovuje něco jiného a naprosté ticho je pro někoho stejně rušivé jako nadměrný hluk. Pro nejnáročnější studenty tu jsou nainstalovány automaty, ve kterých je možné si za pár korun koupit zátky do uší.

Jak se v průběhu provozu zjistilo, otevřený a tím flexibilní prostor se ne zcela slučuje s možností studia ve skupině. Zaplněné regály v kombinaci s kobercem samy vytvářejí přirozené odhlučnění. To do jisté míry funguje dobře, avšak několik debatujících středoškoláků by své okolí mohlo značně rušit. Pro takové studenty a také pro návštěvy celých tříd s učiteli, využívající pro ně připraveného programu, bude v průběhu léta 2019 v oddělení vědecké knihovny zřízena samostatná "týmová studovna". Vytvoření studovny není složité, podobná místnost již před lety vznikla v dětském oddělení, a to pouhým oddělením prostoru skleněnou stěnou. Vedle týmové studovny vznikne současně i studovna zcela individuální. Tyto dvě místnosti, ač spolu sousedící, by se vzájemně rušit neměly.¹⁵⁹ Vybudování již druhé přepážky ve formě skleněné stěny má také své negativum, a to ve snížení flexibility celého prostoru, o kterou se od začátku usilovalo. Tyto trvalejší změny jdou proti původní filozofii budovy. Co však nesmíme opomenout je skutečnost, že knihovna měla od začátku plnit

¹⁵⁸ KURKA 2011, 47.

¹⁵⁹ Rozhovor s Danou Petrýdesovou 23.3.2018.

očekávání a přání především návštěvníků a zřízení odděleného studijního prostoru, který evidentně potřebují, je rozhodně krokem tímto směrem.

Jak se v průběhu času ukázalo, některé menší činnosti debatního charakteru je možno v knihovně bez problému provádět. Takovým příkladem je událost “Literární středa v knihovně”, konající se v podvečer pravidelně jednou týdně. Setkání probíhá v prostoru všeobecné (městské) knihovny za plného provozu, přímo mezi regály. Využijí se stolky, které se seskupí blíže k sobě, uvaří se káva. Čtenářský klub se do knihovního prostředí samozřejmě hodí a navíc pozitivně působí i na běžné návštěvníky. Kdokoliv z kolemjdoucích se může k debatě připojit, část debaty si poslechnout, nebo se stát jejím pravidelným účastníkem. Tato setkání jsou dobrým příkladem možností, které budova nabízí a záleží jen na nás, jak s ní budeme pracovat.

13.5 Technologie

S nástupem informačních technologií a osobních počítačů začaly v knihovnách postupně zanikat lístkové katalogy, které zabíraly mnoho místa a byly nahrazeny katalogy elektronickými. Současně používáním internetu od začátku 90. let se také mnoho změnilo. Jelikož knihovny jsou v podstatě “banky s informacemi”, tento pokrok se jich nejen dotýkal, ale byl jejich nedílnou součástí. Při projektování nové budovy v Liberci byla zvolena část haly jako počítačový prostor, kde si lidé mohou informace hledat. Tak to funguje dodnes, přestože se zájem o přístup k internetu na veřejném počítači snížil, kvůli dostupnosti internetu na mobilních zařízeních, noteboocích nebo tabletech. Stále ale nežijeme v době, kdy by si mohl počítač a internet pořídít domů úplně každý, proto je tato služba stále potřeba.

Relativně technologickou novinkou na budově liberecké knihovny byla v době svého vzniku i mediální stěna se dvěma displeji, umístěnými přímo na fasádě průčelí [34]. Díky nim bylo a stále je možné jednostranně komunikovat s širokou veřejností, sdělovat novinky i podstatné informace, jako aktuální otevírací dobu, nebo zajímavé události, probíhající v knihovně v blízké době. Jelikož displeje odolávají všemožným klimatickým změnám a materiál stárne, v minulosti byly mnohokrát vyměněny jeho

jednotlivé části. V současné době je naplánovaná výměna obou displejů za nové, modernějšího typu, které budou poskytovat možnost vložení např. plakátu ve formátu PDF s možností barevného rozlišení. Rozměrově budou odpovídat displejům původním a design průčelí tak zůstane zachován.¹⁶⁰

V původním plánu ateliéru Sial na stavbu knihovny byly navrženy venkovní žaluzie s čidlem, které mohou reagovat na intenzitu světla a samy se natáčet v případě potřeby zastínění interiéru. Z finančních důvodů se toto však neuskutečnilo a žaluzie jsou stabilní. Budova nemá klimatizaci, kromě přirozené, tzn. otevření oken, takže se v letních měsících může mírně přehřívat. Podle architekta Kousala se v našich zeměpisných podmínkách, při zohlednění okolní vyšší zástavby, ukazuje řešení jako přebytečné.¹⁶¹

Trendem moderních knihoven se zdá být robotické řešení skladu, které využívají např. v univerzitní knihovně v Chicagu.¹⁶² Tato knihovna je spíše velkou studijní halou, zaklenutá skleněnou kupolí, která vyrůstá přímo ze země, ale nepůsobí nikterak monumentálně. Hlavní pohyb se odehrává pod zemí. Studenti nemají možnost volného výběru publikací, avšak plně automatizovaný robotický systém, probíhající v několika podzemních patrech, jim doručí požadovaný titul již do pěti minut. Nepochybně ani vrácení knih není problémem, systém zajistí návrat jakéhokoliv titulu na jeho původní místo ve skladu. Velmi pozitivní je minimalizace prostoru skladování, šetření lidské síly a zároveň energie - sklad funguje bez nutnosti osvětlení. Navíc v případě ohrožení vodou nebo požárem je systém schopný "zapouzdřit se" a tím ochránit fond. Podobný systém byl naplánován také v nerealizované nové budově Národní knihovny od Jana Kaplického.¹⁶³

¹⁶⁰ Rozhovor s Blankou Konvalinkovou 16.3.2018.

¹⁶¹ Rozhovor s Radimem Kousalem 23.3.2018.

¹⁶² Stavba dokončena v roce 2011. <https://www.archdaily.com/143532/joe-and-rika-mansueto-library-murphy-jahn>, vyhledáno 22.4.2018.

¹⁶³ Kateřina HEKRDLOVÁ: Oko nad Prahou, knihovna pro třetí tisíciletí. Praha 2007, 34.

13.6 Nábytek a materiál

Nejpoužívanějším materiálem v knihovnách dřívějších dob bylo dřevo - na výrobu nábytku, podlahových krytin i obložení. Později se kvůli hodnotě dřeva začala více používat dřevotříska a dřevo se vracelo postupně zejména jako podlahová krytina.¹⁶⁴ Materiálem, nejen v interiéru, ale přímo na budově samé, se dá mnohé vyjádřit. Jak bylo již mnohokrát řečeno výše, liberecká knihovna má do sebe napojenou menší budovu židovské synagogy. Fasáda knihovni části a její boční stěna jsou tvořeny skleněnými deskami. Oproti tomu synagoga, která do fasády po levé straně vplouvá, je kamenná. Sklem je vyjádřena transparentnost kulturní části a tvoří tak protiklad k uzavřenosti kultu, znázorněnou kamenem. Ve velkých plochách se s těmito dvěma celky uvnitř knihovny setkává třetí důležitý materiál, kterým je již zmíněné dřevo. Do dřeva je také zahalen celý malý, nahrávací sál. Souznění těchto materiálů je velmi příjemné, působí poctivě a důstojně. Jejich kombinací je krásně, ale ne prvoplánově podpořena zmíněná symbolika, tedy spojení tří kultur.

V interiéru nacházíme další důležitý materiál, kterým je kov. Dokončená stavba získala ocenění Stavba roku 2001 a také ocenění za detail, kterým je vytlačovaný plech.¹⁶⁵ Tento designový prvek je použit na různých místech v budově, zejména na spodních částech pultů a ohromných květináčích. Sjednocuje celý prostor něžným a na první pohled nevýrazným způsobem.

Kov se dostává i do fasády prostřednictvím sloupů, stojícími těsně za mediální stěnou. Takové sloupy protkávají celou stavbu a v interiéru si jich nelze nevšimnout, přestože zachovávají svou přirozenou studeně šedou barvu.

Podlaha v hale knihovny bývá již tradičně řešena kamennou dlažbou, v případě knihovny v Liberci jde konkrétně o žulu. Ta se nachází také na "nádvoří", rozlehlém prostoru pod schodištěm, se vstupem do nejnižší položené všeobecné knihovny. Tento prostor je z jedné strany lemován úložnými skříňkami. Nyní slouží po většinu času jako "čítárna" a je jakousi napodobeninou náměstí. Přestože je toto náměstíčko zastřešené,

¹⁶⁴ KURKA 2011, 48.

¹⁶⁵ Rozhovor Radimem Kousalem 23.3.2018.

jsou v jeho prostoru umístěny stoly, židle, denní tisk a dokonce i reklamní sloupy, pro dotvoření městské atmosféry. Lidé sem mohou přijít s kávou z kavárny, nebo si jen odpočinout čtením novin či knihy.

Po knihách je nábytek druhou nejdůležitější věcí v interiéru knihovny.¹⁶⁶ Nábytek, který byl do knihovny pořízen na zakázku, je z velké části pouze dřevěný, konkrétně bukový s kovovou konstrukcí. Jde o židle, z nichž některé mají i barevné čalounění, stoly, pulty, úložné skříňky. Buk je dále použit na schody, podlahy, zábradlí, rámy skleněných stěn, police regálů atd. Na podlahách je zčásti, zejména pod regály, položen velký modrošedý koberec, barevně nerušivý, který vytváří pocit domácího prostředí, útulnost, a v neposlední řadě funguje jako tlumič zvuku. Koberec, tvořen na pohled neznatelnými čtverci, byl navržen tak, aby se dal podle potřeby “povyměňovat”. Po rozmístění regálů a sedacího nábytku se koberec logicky prochodí jen na určitých místech. “Používanější” části koberce by se daly vyměnit za nepoškozené čtverce, nacházející se např. pod regály.¹⁶⁷ To nejspíše nikdy nebylo provedeno, zřejmě z důvodu komplikovanosti přenesení fondu, takže se koberec bude celý měnit za nový.

Dalšími kusy, jenž dodávají prostoru hravost, jsou pohodlná křesla a gauče. Sedací nábytek je celý obalený jednobarevným potahem tří různých pastelových barev - modré, zelené a červené. V původním vybavení knihovny se nacházelo i křeslo, které bylo možné jednoduše rozložit a získat tak nábytek vhodný k ležení. Dále také několik šedých “lenošek”, lehátek s kovovou konstrukcí a pravděpodobně plastovým pletením. Všechn nábytek byl rozmístěn v prostoru knihovny přímo mezi regály, odkud by si jej návštěvník mohl v případě potřeby i přemístit, snad kromě těžších křesel a gaučů. Nemusí mít své pevně určené místo. Výjimkou jsou stoly po obvodu prostoru, které jsou využívány ke studiu. Nic však nebrání pracovníkům knihovny vymyslet jiný systém uspořádání a rozmístění nábytku zcela změnit.

Podstatným a prostorově nejvýraznějším prvkem jsou regály na knihy. Regály, ač jsou velmi stabilním kusem nábytku, přemístit se dají a je tedy možné měnit libovolně jejich uspořádání.

¹⁶⁶ KURKA 2011, 49.

¹⁶⁷ Rozhovor Radimem Kousalem 23.3.2018

V dnešní době je možné sledovat dva proudy architektonického typu knihoven. Jedním je trend maxima volného výběru, kdy je návštěvníkovi knihovny zpřístupněno tolik z fondu, kolik je jen možné. Proti systému téměř zcela otevřených knihoven stojí pouhá studijní hala s obrovským, roboticky řešeným skladem. Architektonicky i funkčně se tyto dva typy naprosto liší a přesto se nadále oba staví.

Volný výběr byl zaváděn nejprve v Americe postupně od osmdesátých let devatenáctého století, v Evropě o něco později. K rozšíření volného výběru v Čechách dochází, až na výjimky, až po roce 1948.¹⁶⁸ Prakticky se původně skladové prostory měnily v půjčovni prostory. Čtenář má tak nově možnost volně se pohybovat se po knihovně - dříve mohl pouze k okénku. V osmdesátých letech v Německu a dalších zemích byly v některých vědeckých knihovnách uživatelům zpřístupňovány již i sklady.¹⁶⁹ Právě o takový pokrok se pokoušela v našem tehdy zastydělém prostředí docílit i Věra Vohlídalová a budova liberecké knihovny to opravdu umožňuje.

Nábytek v dětském oddělení by měl samozřejmě působit přívětivě na děti, v ideálním případě povzbuzovat malé čtenáře k dalším návštěvám. V dětském oddělení liberecké knihovny je umístěna dřevěná chaloupka, do které mohou děti vstoupit, usadit se na barevných polštářích a číst si. Zároveň je ze všech stran obklopena policemi na knihy. Pod chaloupkou a kolem ní nechybí ani barevný koberec.

Hudební oddělení knihovny prošlo z provozního hlediska od doby svého vzniku určitým vývojem. V době, kdy je možné získávat hudbu jednoduše pomocí internetu, ať již koupí nebo nelegálním stahováním, klesá zájem o půjčování zvukových a obrazových nahrávek. Kvůli poklesu zájmu o půjčování CD a DVD se knihovna pokusila o změny v uspořádání fondu, které se ukázaly jako úspěšné. Z volného výběru hudebního oddělení odebrali tolik nahrávek, aby od každého žánru zůstal pouze základ. Tím bylo možno dokonce odstranit nejvyšší části regálů, které dosahovaly přibližně úrovně očí, takže prostor se náhle změnil v příjemnější a vzdušnější. Pravidelní návštěvníci byli nejprve zmateni, časem si ale na nový systém zvykli a výpůjčky v tomto oddělení opět

¹⁶⁸ Výjimkou je dětské oddělení Městské knihovny v Praze - Vinohradech (Jaroslav Frey) a městská knihovna v Polné na Jihlavsku (Gustav Vítek), oba 1930. In KURKA 2011, 17.

¹⁶⁹ KURKA 2011, 17.

vzrostly. Další změnou bylo rozšíření sortimentu: jeho obohacení o společenské hry, o které uživatelé stále projevují velký zájem.¹⁷⁰ Umístění her právě do hudebního oddělení, kde je pro ně prostor, mu může prospět, přilákat nové návštěvníky. Za účelem konání nejrůznějších akcí jsou tu do kruhu rozmístěna béžová a červená křesílka, gauč, taburety, stolek, to vše na červeném koberci.

13.7 Grafický a informační systém

Pro libereckou knihovnu zpracovávala grafický a informační systém Hana Hubálková, která pracovala pro Bertholda Weidnera. Úprava se týkala brožur, vizitek, nápisů na fasádě, pozvánek, uživatelských průkazek, plánek atd. [35,36]

13.8 Výtvarné prvky

Umělecká díla ke knihovně patří již od dob antiky, kdy byl hlavní zájem především o sochy, přes renesanci a baroko, kde byly freskami vyzdobené stropy a stěny a umělecky ztvárněné i regály. Dnes je umění v knihovnách spíše doplňkem, i když velmi podstatným. Nejen, že dotváří prostor esteticky, také v nás vzbouzí nové myšlenky a nápady, kreativitu myslí. Existuje mnoho způsobů, jak ono umělecké dotvoření pojmut. Může jít jen o jedno dílo, umístěné již v prostoru vestibulu, jak je tomu v městské knihovně v Praze. Knižní *Idiom* od Mateje Kréna, široký sloupec sestavený z osmi tisíců knih, by měl vzbuzovat v návštěvníkovi myšlenky na to, kam až ho kniha může dovést.¹⁷¹ Ale to je jen jedna z možných interpretací. Dan Perjovschi pokreslil a popsal stěny ochozů atria z pohledového betonu ve všech podlažích Národní technické knihovny v Praze.¹⁷²

Mnoho umělců mělo zájem o to, aby se právě jejich dílo umístilo do novostavby liberecké knihovny. Zde nešlo o centrální umělecké řešení, jako např. v Národní

¹⁷⁰ Rozhovor s Danou Petřýdesovou 23.3.2018.

¹⁷¹ Matej Krén - *Idiom*, 1998.

¹⁷² Dan Petrovski - centrální umělecké dílo NTK, Praha 2009.

technické knihovně, ale pouze o jednotlivá díla, která by prostor doplnila. Ve spodní části haly najdeme zavěšené dílo Karla Malicha *Já a ten, jehož potkávám*, skládající se z drátů různých kovů. Dále, přímo ve všeobecné knihovně, je pod světlíkem umístěna plastika s názvem *Žíla* od Lukáše Rittsteina, které skrz volný prostor u schodiště překonává rozdíl dvou podlaží a zasahuje až do studijní knihovny. Obě díla jsou velmi dobře vybraná, protože vhodně doplňují volný prostor a nepůsobí rušivě.

13.9 Zaměstnanci

Lidé jsou neodmyslitelnou součástí každé architektury. V ideálním případě vznikají budovy knihoven vzájemnou spoluprací knihovníka a architekta. Knihovnický personál musel čelit mnohým změnám, zejména od poslední čtvrtiny minulého století, kdy se začaly více používat informační technologie. Současně s využíváním IT přichází trend otevřené knihovny, knihovny v první řadě pro uživatele a až v řadě druhé pro zaměstnance.

Jednotliví pracovníci knihovny se od sebe mohou velice lišit. Na obou koncích pomyslné řady zaměstnanců, kde každý z nich představuje určitý typ a nastavení člověka, však stojí dva extrémy, které snad můžeme stručně popsat. Na jedné straně je to člověk, který je zvyklý na jistoty svého pracovního prostředí, na pořádek, na určitý řád, který dodržuje každý den. Pracuje v knihovně většinou již delší dobu, mnoho věcí dělá automaticky a jeho zkušenosti jsou značné. V devadesátých letech, kdy začala velká část libereckých knihovníků a občanů usilovat o novou budovu knihovny, jsme v českém prostředí znali zcela jiný způsob chodu instituce a pro značnou část zaměstnanců bylo samozřejmě těžké uvěřit tomu, že změna možná je a dále pak vystoupit ze své komfortní zóny a snažit se věci přeměnit spolu s ostatními.

Když se podíváme, jak proces změny z uzavřené na otevřenou knihovnu proběhl v Liberci, musel to být pro pracovníky velký šok. Ani jim snad nemůžeme vyčítat, že si nejprve nedokázali představit, jak by mohl fungovat systém volného výběru a možnost chodit s knihou po celé budově. Ze stísněných prostor, kde ale měli své místo

za pultem a s tím spojené určité pohodlí, se přesunuli do ohromné stavby, kde je náhle vše otevřené.

Na druhém konci pomyslné řady zaměstnanců, jako další extrém, najdeme aktivního knihovníka, který je změnám otevřený a pro nový nápad se dokáže nadchnout. Věra Vohlídalová měla na začátku devadesátých let na starost sto zaměstnanců, Jak již bylo řečeno, někteří z nich od začátku aktivně spolupracovali a snáze se přizpůsobovali novým skutečnostem. Jiným to nešlo tak snadno, staré zvyky se opouštějí nelehko.

Zásadní myšlenkou pro novou stavbu od začátku bylo: “dělat vše pro uživatele”, což také znamená zpřístupnit mu co nejvíce prostoru a přijít tak o pohodlí a částečné soukromí. Znamená to zvyknout si na nové pořádky, částečně vymýšlet již za provozu, jak nastalé situace zlepšovat, aby stav vyhovoval oběma stranám.

14 Závěr

V této práci bylo možné porovnat architektonické projekty, vznikající od sedmdesátých let minulého století, které se snažily vylepšit podmínky liberecké knihovny. Zejména z finančních důvodů se až do poloviny devadesátých let na tuto změnu čekalo v nevyhovujících prostorách.

Liberecká knihovna prošla po dobu své existence určitým vývojem, jak z hlediska vlastního fungování a vztahu k veřejnosti, tak z hlediska prostor, ve kterých byla umístěna. Ruku v ruce s formováním vztahu ke čtenáři, který se postupně měnil v návštěvníka, se logicky změnil i vhodný typ objektu. Inspirace, čerpané na zahraničních konferencích, spolu s příležitostí vidět současné stavby, umožnilo okamžitě zareagovat na kurz, kterým se architektura knihoven ve světě ubírala. Tím se v Liberci podařilo překonat handicap, který byl v devadesátých letech u nás pocíťován. Vedení knihovny vytvořilo nový stavební program, mající na mysli zejména potřeby uživatelů. Trendem ve formování prostoru knihoven v té době začalo být zpřístupňování co největší plochy budovy uživatelům. Tato tendence může vést až k otevření veškerých prostor, včetně skladů. Přestože v současné době takto liberecké sklady nefungují, budova je na krok tímto směrem připravena především tak, že výtahy pro veřejnost mají možnost vertikálního pohybu po celé hloubce přední části objektu. V současnosti, s rozvojem technologií, se stává stále více populární půjčování a návrat knih pouze pomocí počítače. Ve spojení s volným výběrem publikací lze dosáhnout takového typu knihovny, která funguje jako půjčovna a studovna i bez obsluhy člověka. Pokud se v liberecké knihovně podaří zavést samoobslužné technologie, odpadnou knihovníkům rutinní práce a budou se moci více věnovat návštěvníkům, zaměřit se na jejich požadavky a pomoci jim s výběrem a doporučit jim konkrétní tituly.

Postupným zaváděním samoobslužných technologií v liberecké knihovně mohla knihovníkům rutinní práce a budou se moci více věnovat návštěvníkům, radit jim s výběrem a doporučovat konkrétní tituly.

Vyzvané architektonické soutěže, která proběhla v roce 1995, se zúčastnily čtyři ateliéry, každý se svým specifickým podáním. Vítězný návrh ateliéru SIAL nejlépe

odpovídal požadavkům vedení knihovny na novou stavbu. Zaujal zejména svým řešením otevřeného prostoru, jednoduchostí a přímou reakcí na komplikovaný terén.

Ihned po otevření se knihovna stala novým městským kulturním centrem, nejen kvůli svému vybavení (přednáškový a nahrávací sál), volnému prostoru haly a jednotlivých palub, ale především díky podnikavým a činorodým lidem, kteří konání různých událostí v knihovně zprostředkovali. Ukázalo se, že kromě vzdělávacích akcí pro školy a přednášek pro veřejnost, je možné v knihovně uskutečnit též objemnější společenskou událost, jakou je bezpochyby ples.

Vedle znaků otevřenosti a proměny instituce v kulturní centrum, sledujeme také druhý proud architektury knihoven, kterým je studijní hala s větším, roboticky řízeným suterénním skladem. V Čechách příklad tohoto směru nemáme, přestože podobný sklad byl již před více než deseti lety naplánován v neuskutečněném projektu nové budovy Národní knihovny v Praze na Letné.

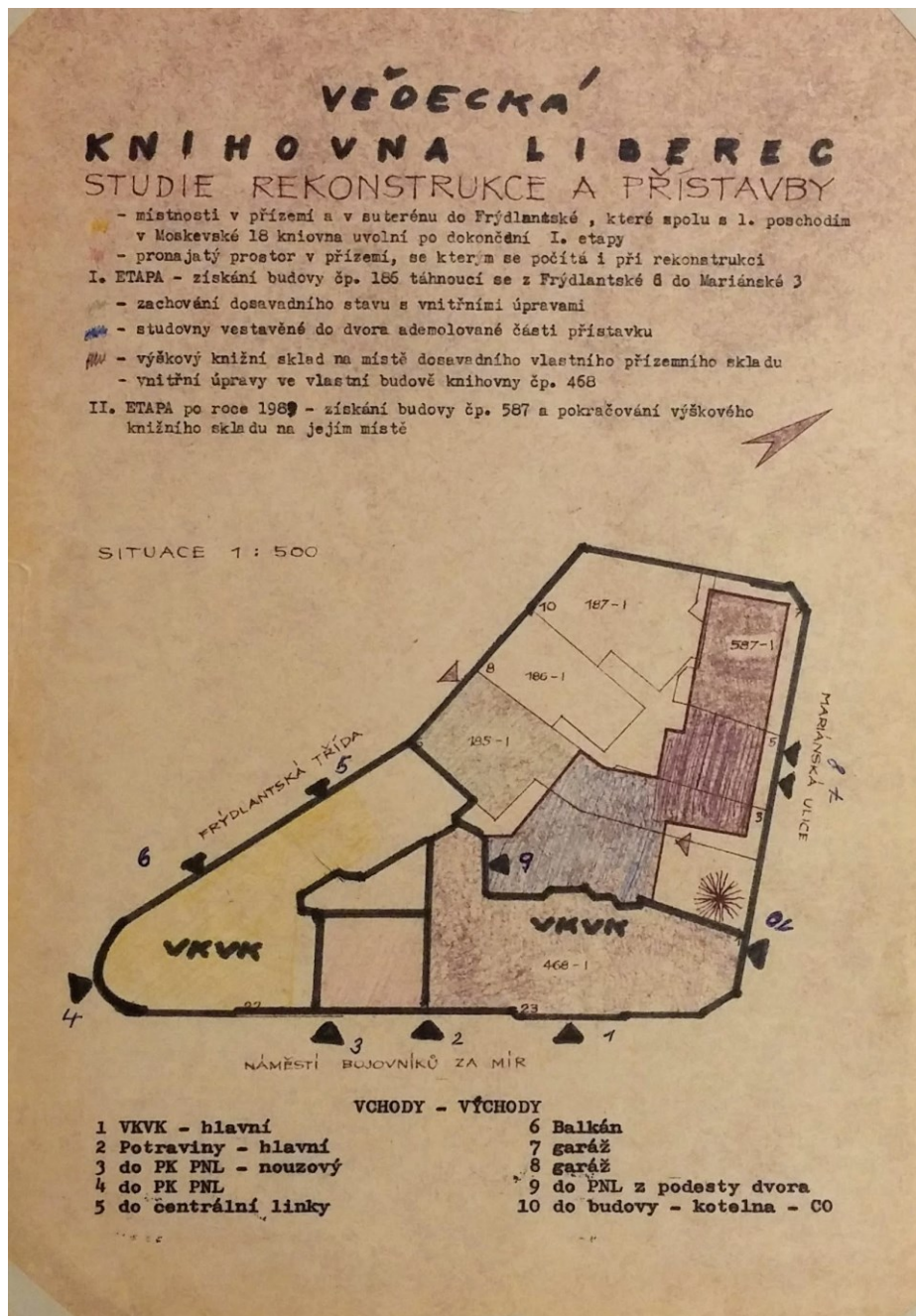
Novostavba liberecké knihovny byla oceněna v roce 2001 titulem Stavba roku a menší stavba synagogy se svým působením vyrovnala své předchůdkyni a spolu s knihovnou se stala vyhledávaným místem ve městě. Jedná se o první židovskou modlitebnu, postavenou na našem území od konce druhé světové války.

Liberec je místem, kde se odjakživa střetávaly tři různé kultury - židovská, německá a česká. Budova knihovny s modlitebnou tuto skutečnost respektují a citlivě na ni reagují.

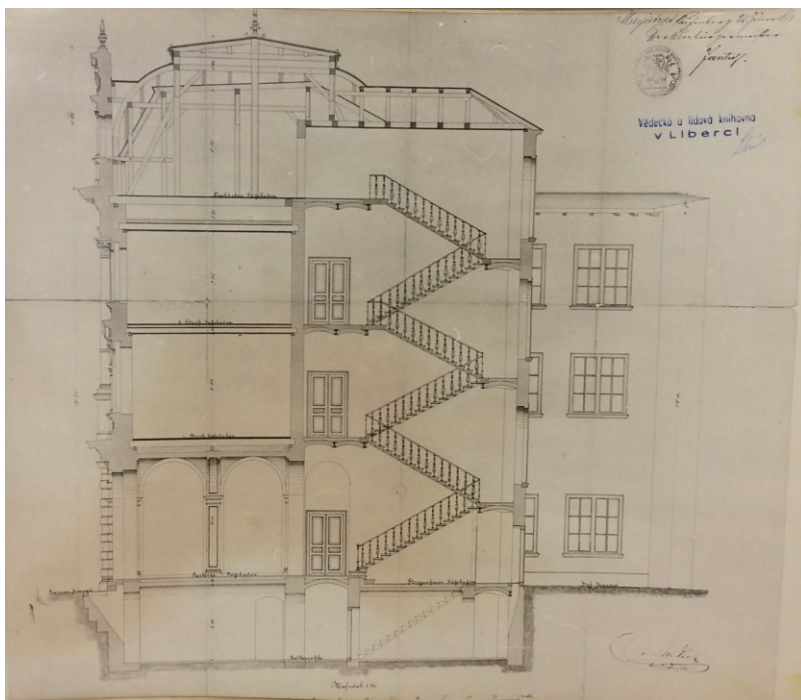
Postavení nové budovy Krajské vědecké knihovny v Liberci bylo prvním projektem tohoto typu u nás, ostatní velká česká města však dlouho nezažala. V roce 2001 byla dokončena budova Moravské zemské knihovny v Brně a ve stejném období též zde realizována nová budova Filozofické fakulty Masarykovy univerzity. Z projektů dalších let je na místě vyzdvihnout projekt Studijní a vědecké knihovny v Hradci Králové z roku 2008 a dokončení budovy Národní technické knihovny v Praze v roce následujícím.

Závěrem stojí za zmínku, jak důležitá je v projektu nové budovy knihovny spolupráce architekta a knihovníka, jejíž výsledek můžeme v Liberci vidět. Bylo by skvělé tento systém udržet a nadále vytvářet kvalitní díla.

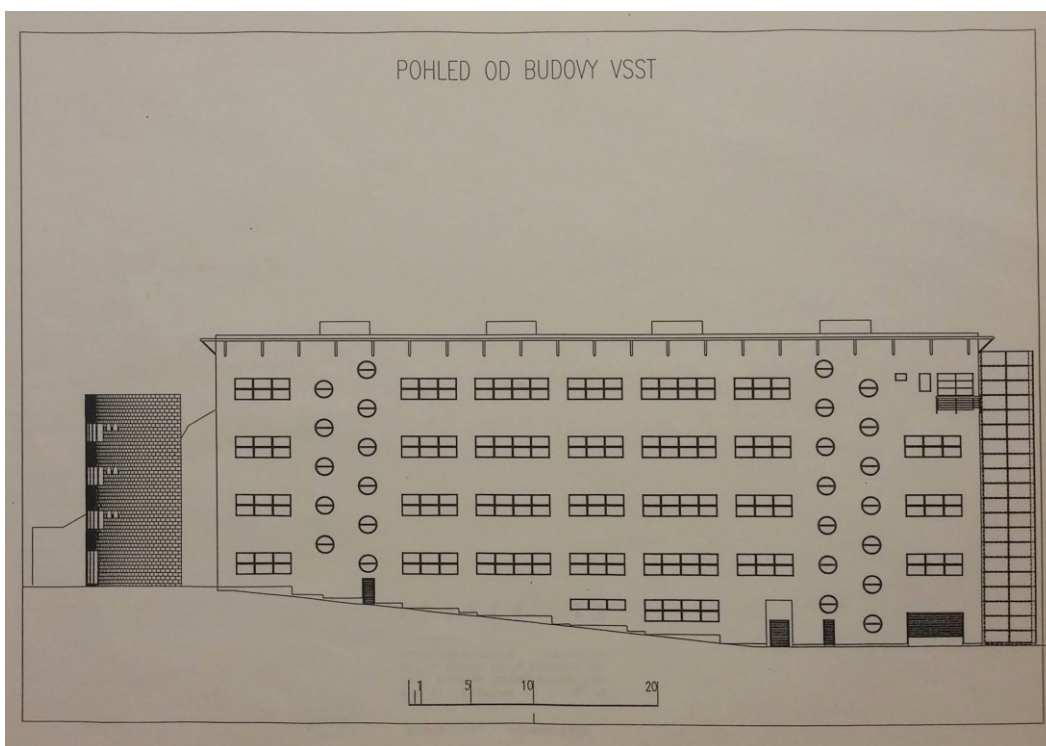
15 Obrazová příloha



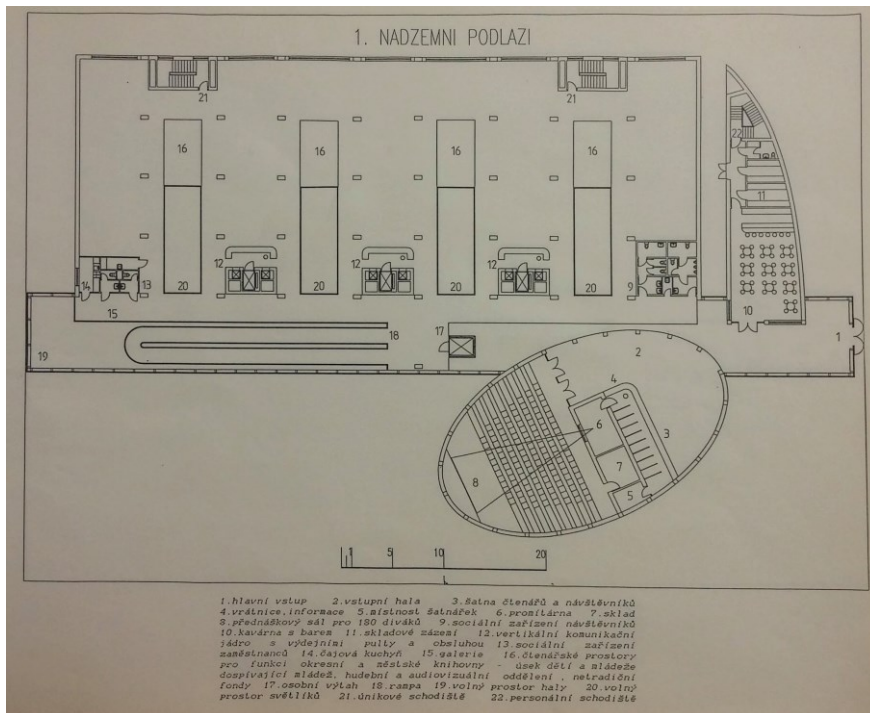
1. Situace, studie rekonstrukce a přístavby, 1969, Liberec



2. Řez, studie rekonstrukce a přístavby, 1969, Liberec



3. Pohled, návrh architektonické kanceláře Studio EA 1993, Liberec



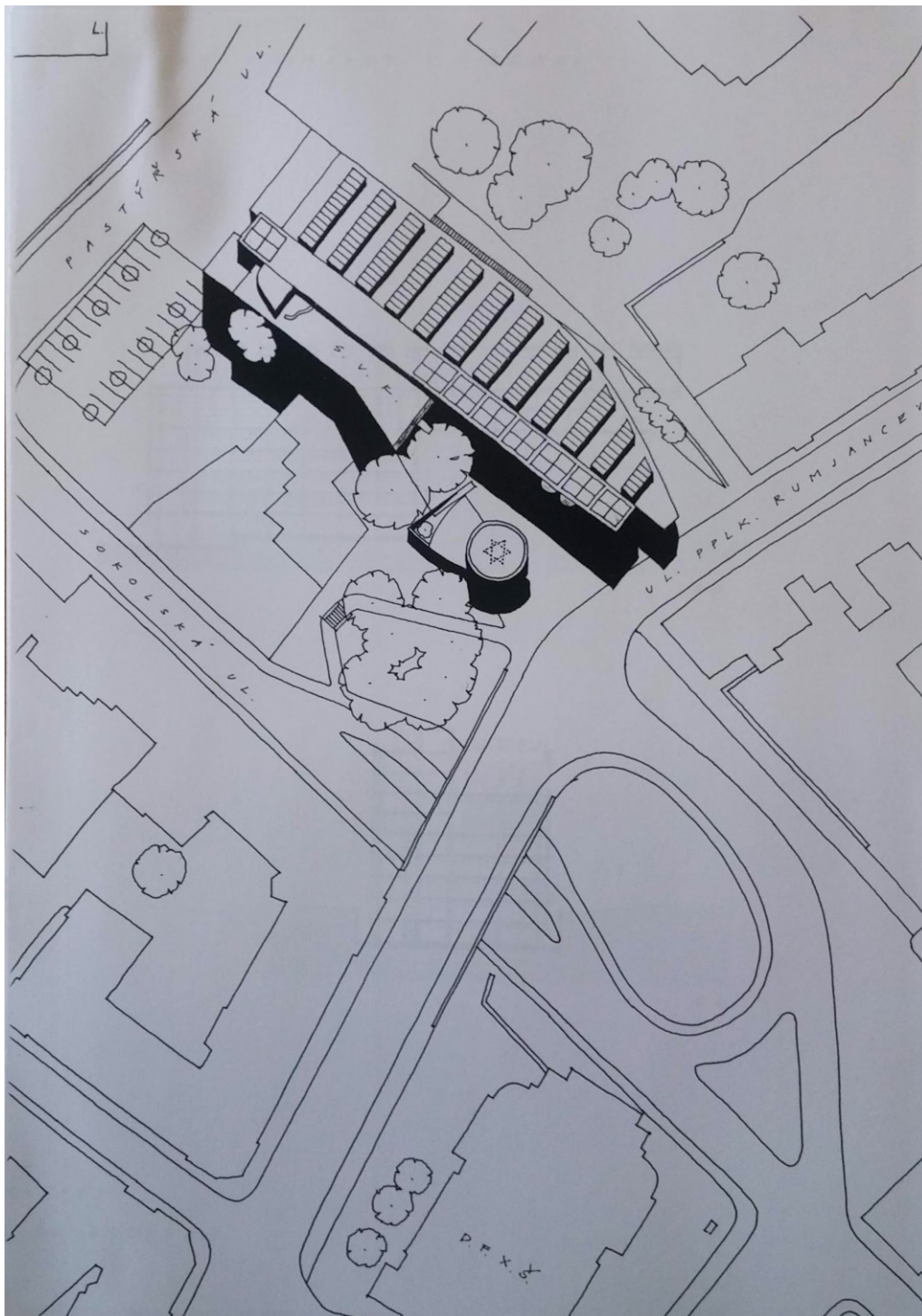
4. Půdorys 1. nadzemního podlaží, návrh architektonické kanceláře Studio EA 1993, Liberec



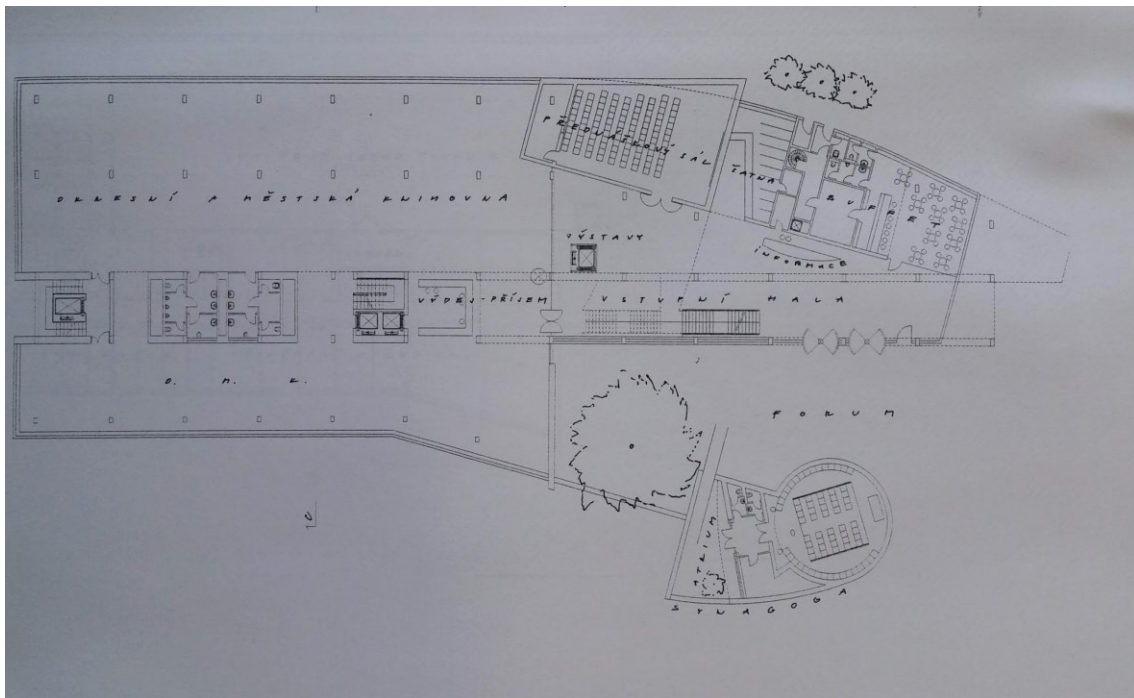
5. Interiér, původní liberecká synagoga, počátek 20. století, Liberec



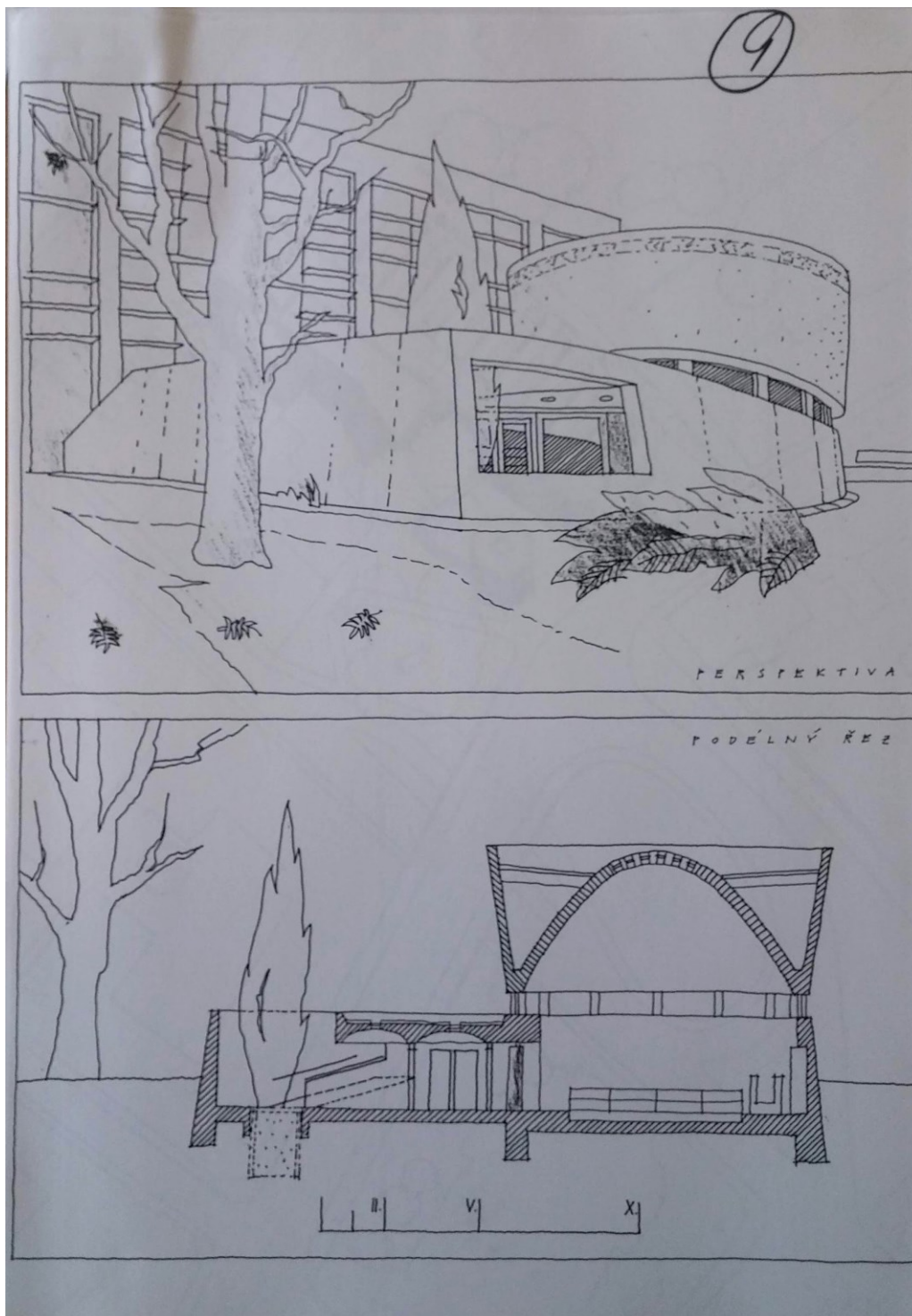
6. Hořící liberecká synagoga, 9. - 10. 11. 1938, Liberec



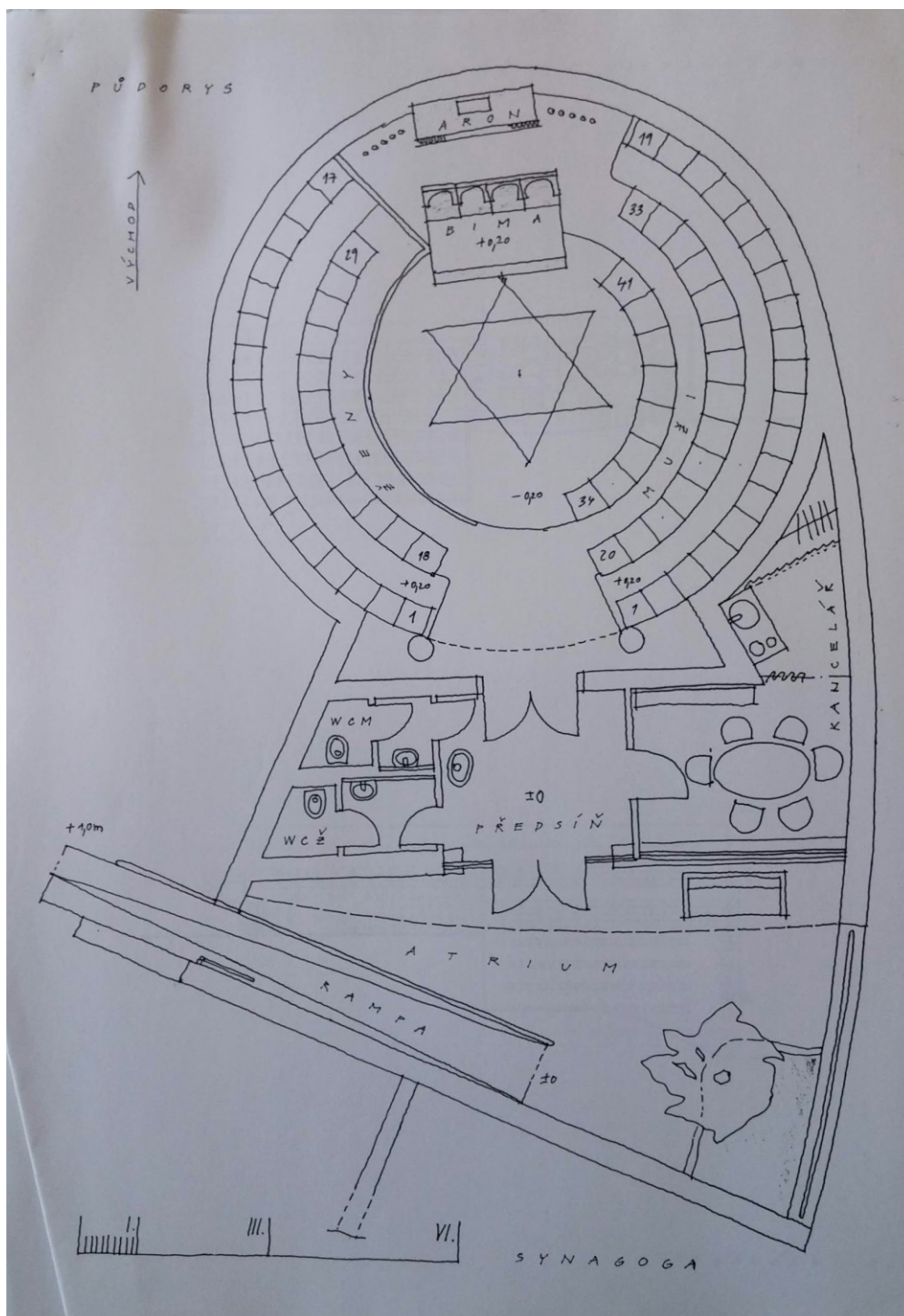
7. Situace, studie stavby nové budovy Státní vědecké knihovny v Liberci, Patrný & Jakl, spol. s r. o., Josef Patrný, Petr Jakl, 1995, Liberec



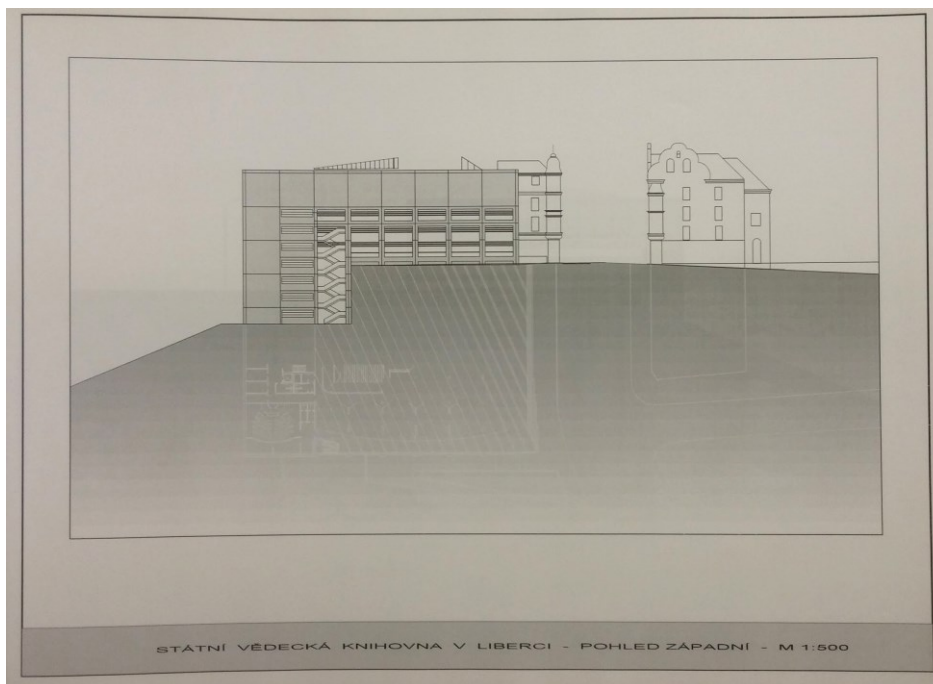
8. Půdorys, studie stavby nové budovy Státní vědecké knihovny v Liberci, Patrný & Jakl, spol. s r. o., Josef Patrný, Petr Jakl, 1995, Liberec



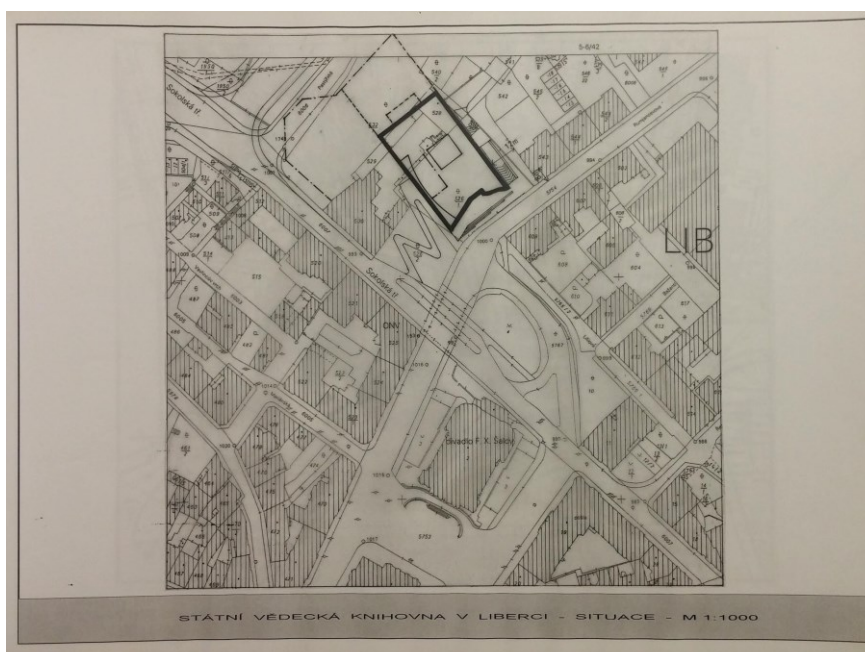
9. Synagoga, studie stavby nové budovy Státní vědecké knihovny v Liberci, Patrný & Jakl, spol. s r. o., Josef Patrný, Petr Jakl, 1995, Liberec



10. Půdorys synagogy, studie stavby nové budovy Státní vědecké knihovny v Liberci, Patrný & Jakl, spol. s r. o., Josef Patrný, Petr Jakl, 1995, Liberec



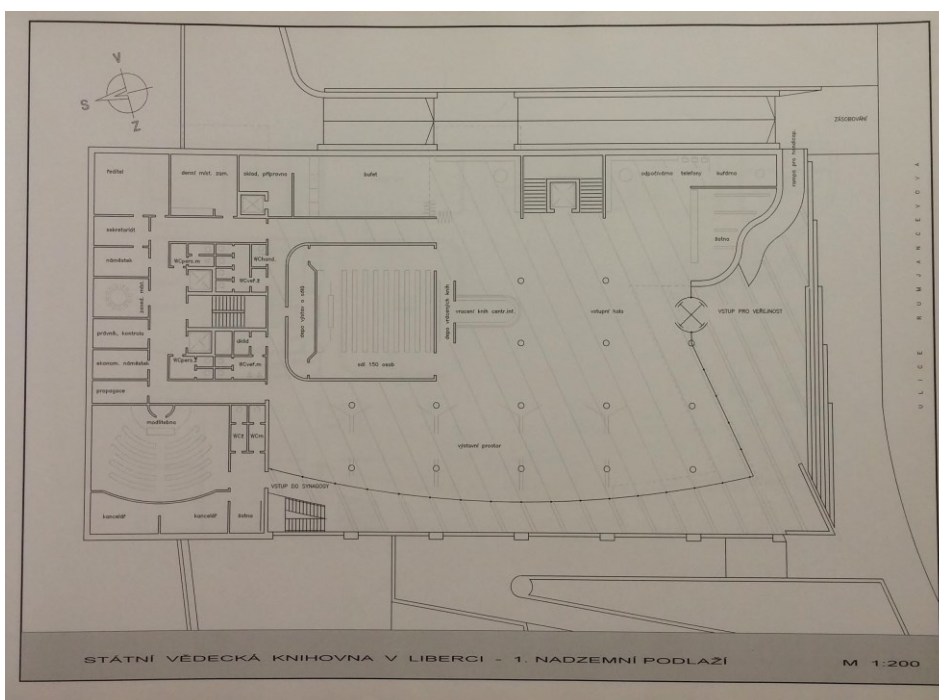
11. Pohled, studie stavby nové budovy Státní vědecké knihovny v Liberci, Union Arch, spol. s r. o., Pavel Švancer, Pavel Vaněček, 1995, Liberec



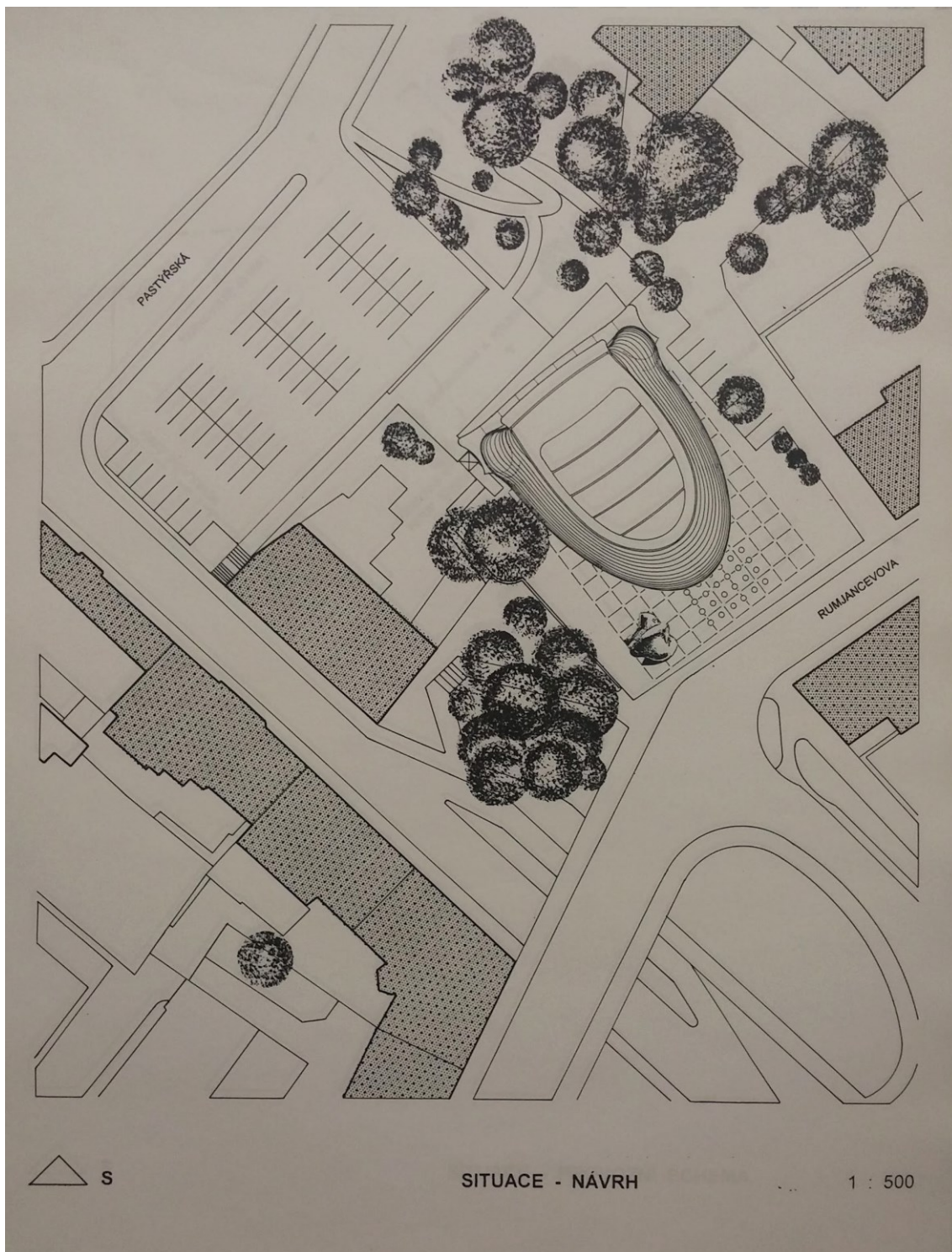
12. Situace, studie stavby nové budovy Státní vědecké knihovny v Liberci, Union Arch, spol. s r. o., Pavel Švancer, Pavel Vaněček, 1995, Liberec



13. Fotogrametrie, studie stavby nové budovy Státní vědecké knihovny v Liberci, Union Arch, spol. s r. o., Pavel Švancer, Pavel Vaněček, 1995, Liberec

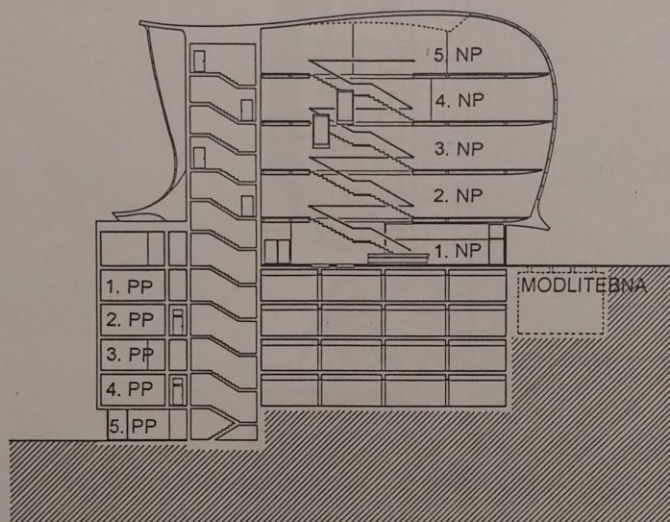


14. Půdorys 1. nadzemního podlaží, studie stavby nové budovy Státní vědecké knihovny v Liberci, Union Arch, spol. s r. o., Pavel Švancer, Pavel Vaněček, 1995, Liberec

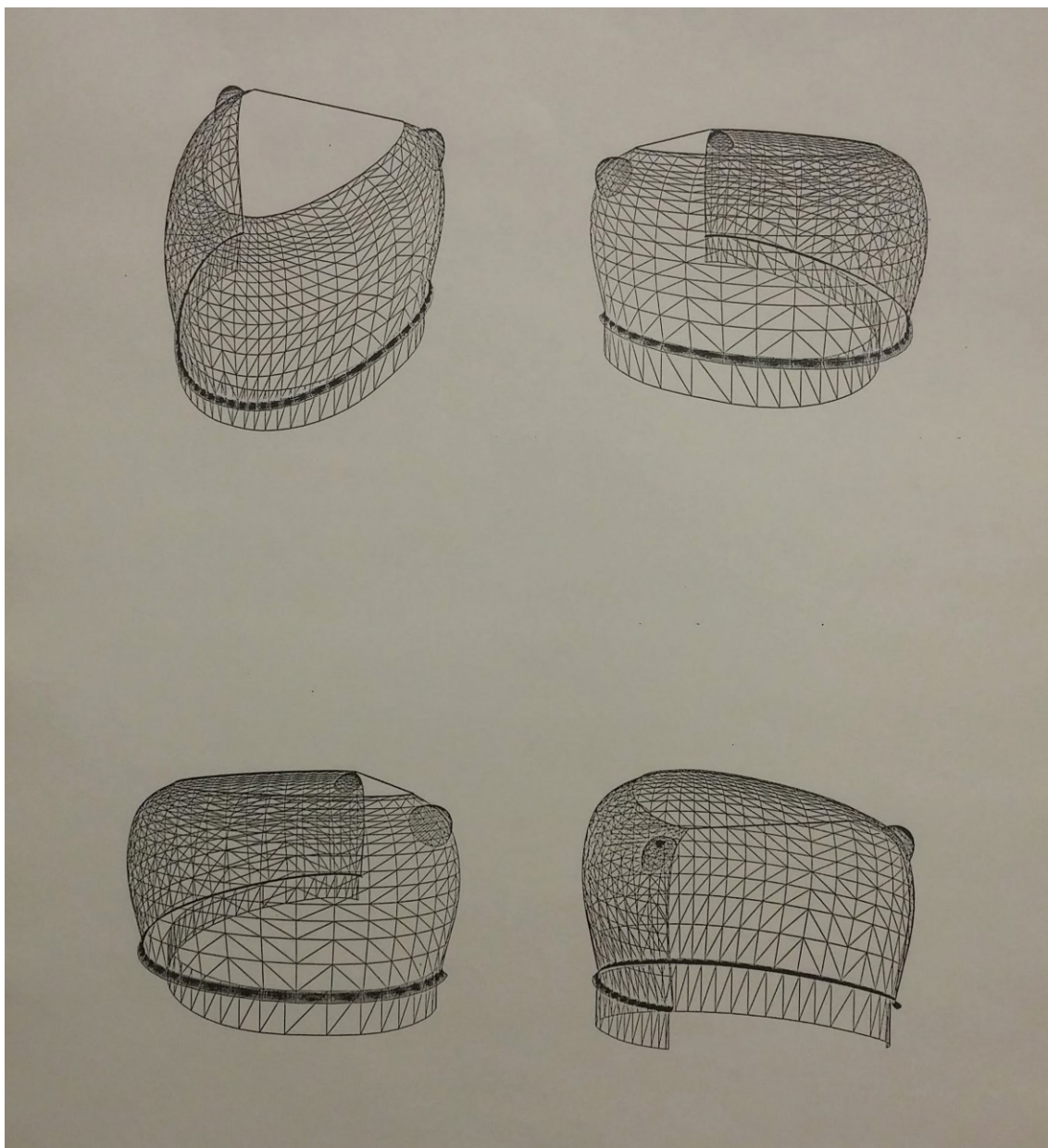


15. Situace, studie stavby nové budovy Státní vědecké knihovny v Liberci, Studio Artikl, Jan Duda, Filip Horatschke, Jakub Znamenáček, 1995, Liberec

PODÉLNÝ ŘEZ 1 : 500

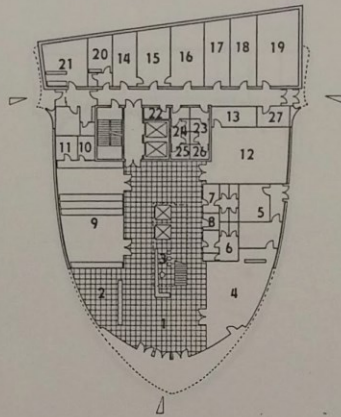


16. Řez, studie stavby nové budovy Státní vědecké knihovny v Liberci, Studio Artikl, Jan Duda, Filip Horatschke, Jakub Znamenáček, 1995, Liberec



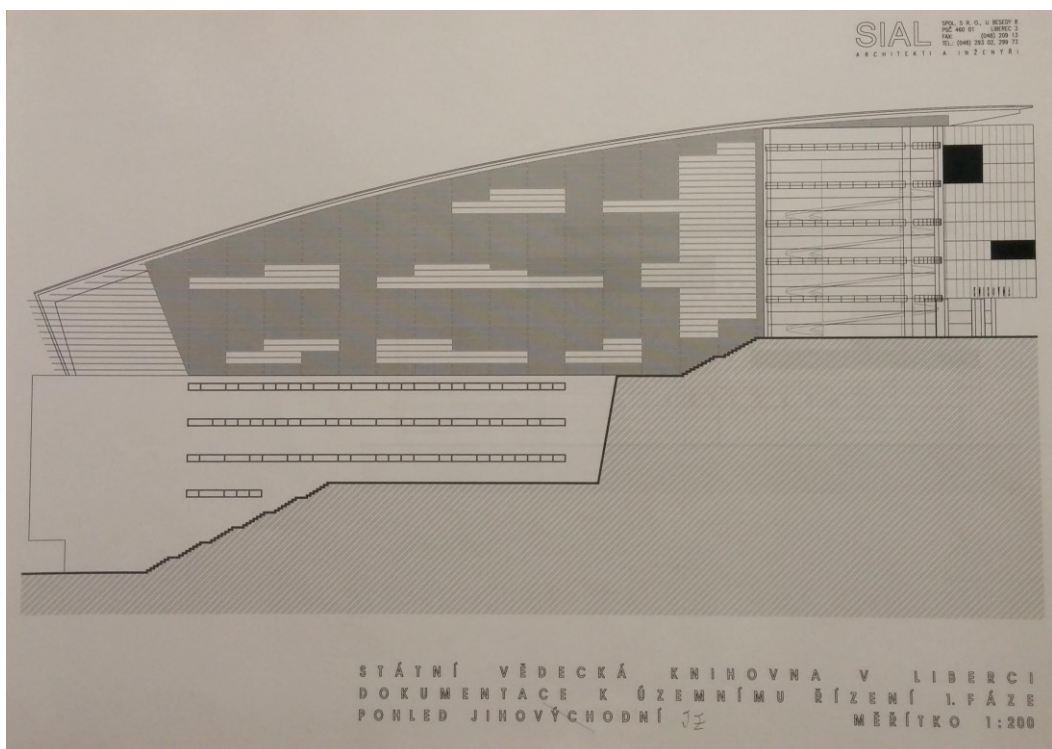
17. Plášť, studie stavby nové budovy Státní vědecké knihovny v Liberci, Studio Artkl, Jan Duda, Filip Horatschke, Jakub Znamenáček, 1995, Liberec

PŮDORYS 1. NADZEMNÍHO PODLAŽÍ 1 : 500

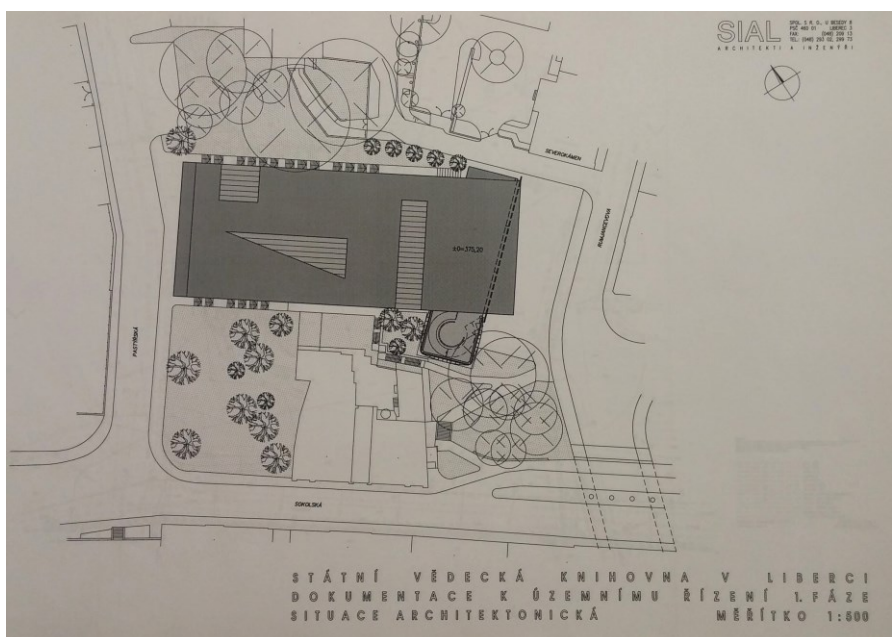


1 vstupní hala	170m ²
2 šatna	42m ²
3 informace, centr. kontr.	15m ²
4 kavarna	70m ²
5 zázemí	45m ²
6 wc muži	18m ²
7 wc ženy	18m ²
8 wc pro tp	4m ²
9 víceúčelový sál	103m ²
10 promítací kabina	6m ²
11 sklad	10m ²
12 výstavní prostor	75m ²
13 sklad	10m ²
14 osobní oddělení	18m ²
15 účtárna	28m ²
16 práce a mzdy, pokladna	28m ²
17 zahraniční styky	22m ²
18 propagace, ediční činn.	24m ²
19 metodika, inf. středisko	40m ²
20 garsonka	20m ²
21 byt správce	55m ²
22 kuchyňka	4m ²
23 wc muži	8m ²
24 wc ženy	8m ²
25 úklidová komora	4m ²
26 wc pro tp	4m ²
27 vrátnice	10m ²

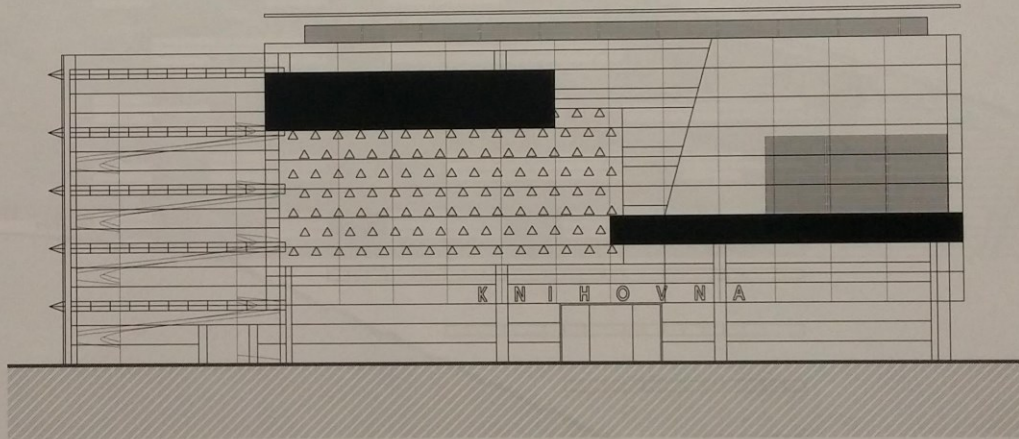
18. Půdorys 1. nadzemního podlaží, studie stavby nové budovy Státní vědecké knihovny v Liberci, Studio Artikl, Jan Duda, Filip Horatschke, Jakub Znamenáček, 1995, Liberec



19. Jihovýchodní pohled, studie stavby nové budovy Státní vědecké knihovny v Liberci, SIAL Architekti a inženýři, spol. s r.o., Radim Kousal, 1995, Liberec



20. Situace, studie stavby nové budovy Státní vědecké knihovny v Liberci, SIAL Architekti a inženýři, spol. s r.o., Radim Kousal, 1995, Liberec



STÁT N Í V Ě D E C K Á K N I H O V N A V L I B E R C I
D O K U M E N T A C E K Ú Z E M N Í M U Ř Í Z E N Í I. F Á Z E
P O H L E D J I H O Z Á P A D N Í JV M Ě Ř Í T K O 1 : 2 0 0

21. Jihovýchodní pohled, studie stavby nové budovy Státní vědecké knihovny v Liberci, SIAL Architekti a inženýři, spol. s r.o., Radim Kousal, 1995, Liberec



22. Průčelí, Krajská vědecká knihovna v Liberci, SIAL Architekti a inženýři, spol. s r.o., Radim Kousal, 2000, Liberec



23. Průčelí, Krajská vědecká knihovna v Liberci, SIAL Architekti a inženýři, spol. s r.o., Radim Kousal, 2000, Liberec



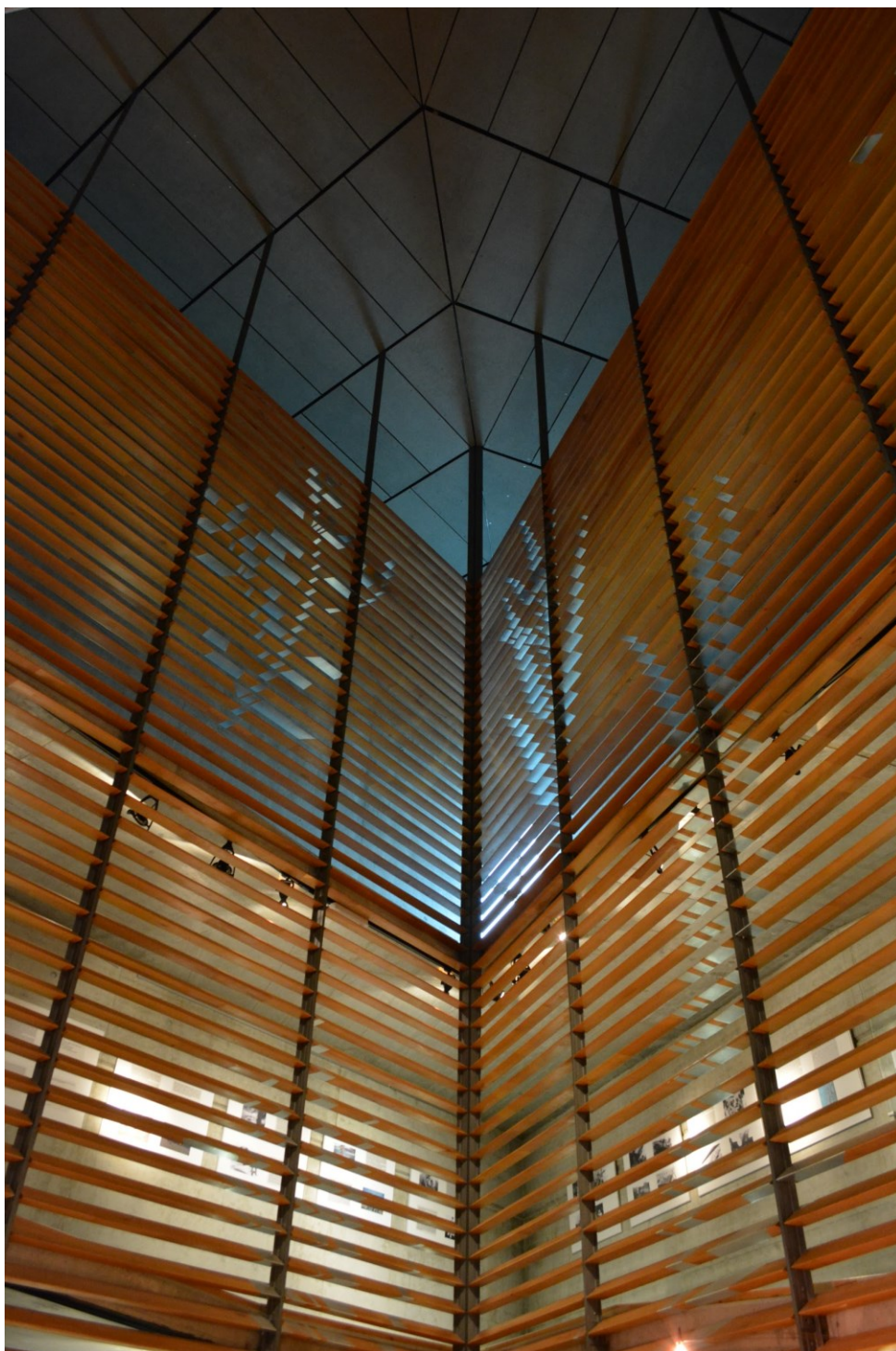
24. Krajská vědecká knihovna v Liberci, SIAL Architekti a inženýři, spol. s r.o., Radim Kousal, 2000, Liberec



25. Detail průčelí, Krajská vědecká knihovna v Liberci, SIAL Architekti a inženýři, spol. s r.o., Radim Kousal, 2000, Liberec



26. Synagoga, SIAL Architekti a inženýři, spol. s r.o., Radim Kousal, 2000, Liberec



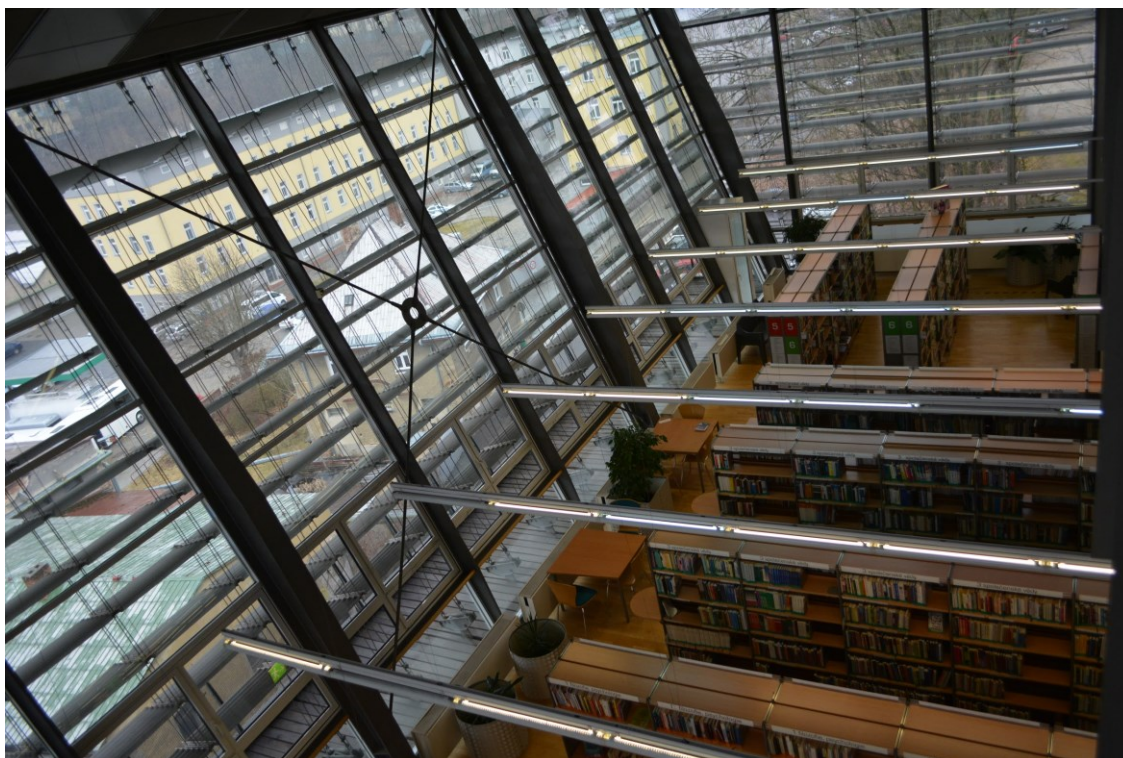
27. Interiér, synagoga, Krajská vědecká knihovna v Liberci, SIAL Architekti a inženýři, spol. s r.o., Radim Kousal, 2000, Liberec



28. Interiér, synagoga, Krajská vědecká knihovna v Liberci, SIAL Architekti a inženýři, spol. s r.o., Radim Kousal, 2000, Liberec



29. Světlík, přirozené osvětlení interiéru, Krajská vědecká knihovna v Liberci, SIAL Architekti a inženýři, spol. s r.o., Radim Kousal, 2000, Liberec



30. Přirozené osvětlení a zářivky, interiér, Krajská vědecká knihovna v Liberci, SIAL Architekti a inženýři, spol. s r.o., Radim Kousal, 2000, Liberec



31. Světlík a jedno z hlavních schodišť, interiér, Krajská vědecká knihovna v Liberci, SIAL Architekti a inženýři, spol. s r.o., Radim Kousal, 2000, Liberec



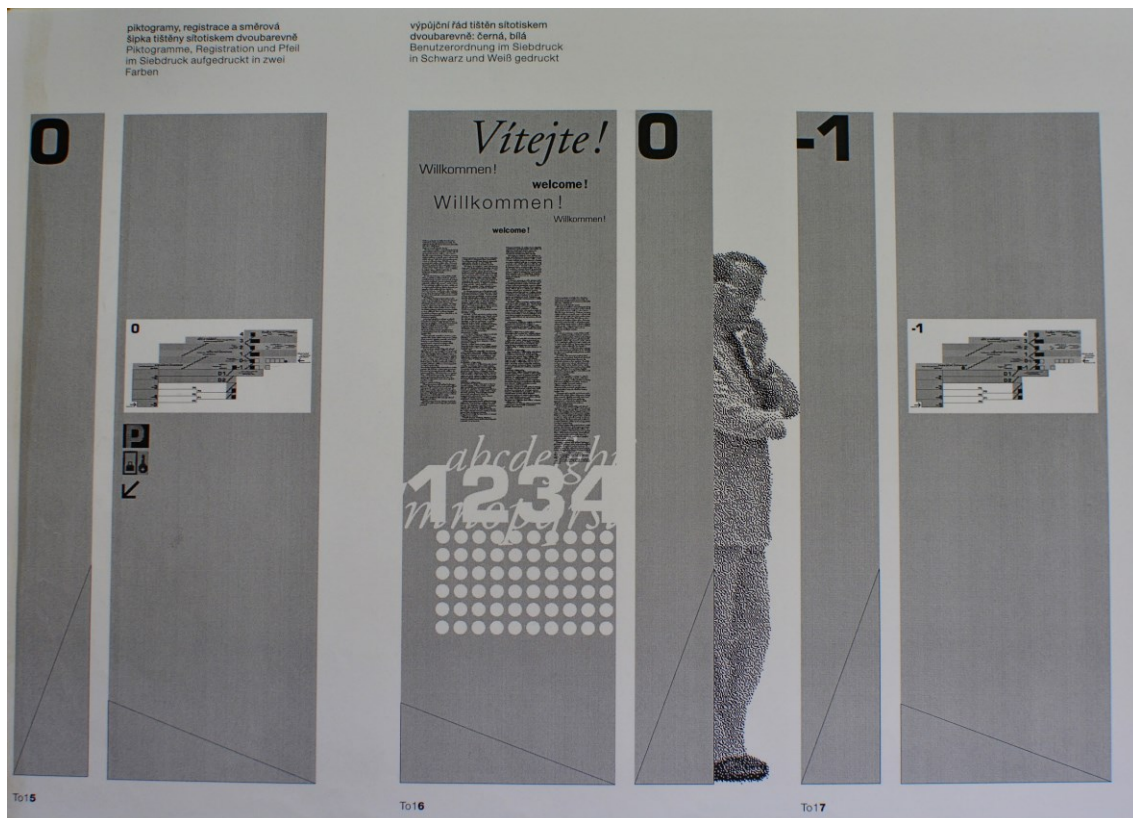
32. Přednáškový sál s barevnými akcenty nábytku, interiér, Krajská vědecká knihovna v Liberci, SIAL Architekti a inženýři, spol. s r.o., Radim Kousal, 2000, Liberec



33. Náměstí před budovou, Krajská vědecká knihovna v Liberci, SIAL Architekti a inženýři, spol. s r.o., Radim Kousal, 2000, Liberec



34. Průčelí s mediální stěnou, Krajská vědecká knihovna v Liberci, SIAL Architekti a inženýři, spol. s r.o., Radim Kousal, 2000, Liberec



35. Grafický a informační systém, Hana Hubálková, 2000, Liberec



36. Grafický a informační systém, Hana Hubálková, 2000, Liberec

16 Seznam vyobrazení

1. Situace, studie rekonstrukce a přístavby, 1969, Liberec, archiv Krajské vědecké knihovny v Liberci
2. Řez, studie rekonstrukce a přístavby, 1969, Liberec, archiv Krajské vědecké knihovny v Liberci
3. Pohled, návrh architektonické kanceláře Studio EA 1993, Liberec, archiv Krajské vědecké knihovny v Liberci
4. Půdorys 1. nadzemního podlaží, návrh architektonické kanceláře Studio EA 1993, Liberec, archiv Krajské vědecké knihovny v Liberci
5. Interiér, původní liberecká synagoga, počátek 20. století, Liberec, https://g.denik.cz/25/89/3476092_liberec__id__historie_synagoga_denik-600.jpg
6. Hořící liberecká synagoga, 9. - 10. 11. 1938, Liberec, <https://www.holocaust.cz/zdroje/prezentace/kristalova-noc-v-pohranici-2/vypaleni-synagogy-v-liberci/>
7. Situace, studie stavby nové budovy Státní vědecké knihovny v Liberci, Patrný & Jakl, spol. s r. o., Josef PATRNÝ, Petr JAKL, 1995, Liberec, Národní archiv Praha
8. Půdorys, studie stavby nové budovy Státní vědecké knihovny v Liberci, Patrný & Jakl, spol. s r. o., Josef Patrný, Petr Jakl, 1995, Liberec, Národní archiv Praha
9. Synagoga, studie stavby nové budovy Státní vědecké knihovny v Liberci, Patrný & Jakl, spol. s r. o., Josef Patrný, Petr Jakl, 1995, Liberec, Národní archiv Praha
10. Půdorys synagogy, studie stavby nové budovy Státní vědecké knihovny v Liberci, Patrný & Jakl, spol. s r. o., Josef Patrný, Petr Jakl, 1995, Liberec, Národní archiv Praha
11. Pohled, studie stavby nové budovy Státní vědecké knihovny v Liberci, Union Arch, spol. s r. o., Pavel Švancer, Pavel Vaněček, 1995, Liberec, archiv Krajské vědecké knihovny v Liberci

12. Situace, studie stavby nové budovy Státní vědecké knihovny v Liberci, Union Arch, spol. s r. o., Pavel Švancer, Pavel Vaněček, 1995, Liberec, archiv Krajské vědecké knihovny v Liberci
13. Fotogrametrie, studie stavby nové budovy Státní vědecké knihovny v Liberci, Union Arch, spol. s r. o., Pavel Švancer, Pavel Vaněček, 1995, Liberec, archiv Krajské vědecké knihovny v Liberci
14. Půdorys 1. nadzemního podlaží, studie stavby nové budovy Státní vědecké knihovny v Liberci, Union Arch, spol. s r. o., Pavel Švancer, Pavel Vaněček, 1995, Liberec, archiv Krajské vědecké knihovny v Liberci
15. Situace, studie stavby nové budovy Státní vědecké knihovny v Liberci, Studio Artikl, Jan Duda, Filip Horatschke, Jakub Znamenáček, 1995, Liberec, archiv Krajské vědecké knihovny v Liberci
16. Řez, studie stavby nové budovy Státní vědecké knihovny v Liberci, Studio Artikl, Jan Duda, Filip Horatschke, Jakub Znamenáček, 1995, Liberec, archiv Krajské vědecké knihovny v Liberci
17. Plášť, studie stavby nové budovy Státní vědecké knihovny v Liberci, Studio Artikl, Jan Duda, Filip Horatschke, Jakub Znamenáček, 1995, Liberec, archiv Krajské vědecké knihovny v Liberci
18. Půdorys 1. nadzemního podlaží, studie stavby nové budovy Státní vědecké knihovny v Liberci, Studio Artikl, Jan Duda, Filip Horatschke, Jakub Znamenáček, 1995, Liberec, archiv Krajské vědecké knihovny v Liberci
19. Jihovýchodní pohled, studie stavby nové budovy Státní vědecké knihovny v Liberci, SIAL Architekti a inženýři, spol. s r.o., Radim Kousal, 1995, Liberec, archiv Krajské vědecké knihovny v Liberci
20. Situace, studie stavby nové budovy Státní vědecké knihovny v Liberci, SIAL Architekti a inženýři, spol. s r.o., Radim Kousal, 1995, Liberec, archiv Krajské vědecké knihovny v Liberci
21. Jihozápadní pohled, studie stavby nové budovy Státní vědecké knihovny v Liberci, SIAL Architekti a inženýři, spol. s r.o., Radim Kousal, 1995, Liberec, archiv Krajské vědecké knihovny v Liberci

22. Průčelí, Krajská vědecká knihovna v Liberci, SIAL Architekti a inženýři, spol. s r.o., Radim Kousal, 2000, Liberec, foto: autor
23. Průčelí, Krajská vědecká knihovna v Liberci, SIAL Architekti a inženýři, spol. s r.o., Radim Kousal, 2000, Liberec, foto: autor
24. Krajská vědecká knihovna v Liberci, SIAL Architekti a inženýři, spol. s r.o., Radim Kousal, 2000, Liberec, foto: autor
25. Detail průčelí, Krajská vědecká knihovna v Liberci, SIAL Architekti a inženýři, spol. s r.o., Radim Kousal, 2000, Liberec, foto: autor
26. Synagoga, Krajská vědecká knihovna v Liberci, SIAL Architekti a inženýři, spol. s r.o., Radim Kousal, 2000, Liberec, foto: autor
27. Interiér, synagoga, Krajská vědecká knihovna v Liberci, SIAL Architekti a inženýři, spol. s r.o., Radim Kousal, 2000, Liberec, foto: autor
28. Interiér, synagoga, Krajská vědecká knihovna v Liberci, SIAL Architekti a inženýři, spol. s r.o., Radim Kousal, 2000, Liberec, foto: autor
29. Světlík, přirozené osvětlení interiéru, Krajská vědecká knihovna v Liberci, SIAL Architekti a inženýři, spol. s r.o., Radim Kousal, 2000, Liberec, foto: autor
30. Přirozené osvětlení a zářivky, interiér, Krajská vědecká knihovna v Liberci, SIAL Architekti a inženýři, spol. s r.o., Radim Kousal, 2000, Liberec, foto: autor
31. Světlík a jedno z hlavních schodišť, interiér, Krajská vědecká knihovna v Liberci, SIAL Architekti a inženýři, spol. s r.o., Radim Kousal, 2000, Liberec, foto: autor
32. Přednáškový sál s barevnými akcenty nábytku, interiér, Krajská vědecká knihovna v Liberci, SIAL Architekti a inženýři, spol. s r.o., Radim Kousal, 2000, Liberec, foto: autor
33. Náměstí před budovou, Krajská vědecká knihovna v Liberci, SIAL Architekti a inženýři, spol. s r.o., Radim Kousal, 2000, Liberec, foto: autor
34. Průčelí s mediální stěnou, Krajská vědecká knihovna v Liberci, SIAL Architekti a inženýři, spol. s r.o., Radim Kousal, 2000, Liberec, foto: autor
35. Grafický a informační systém, Hana Hubálková, 2000, Liberec, archiv Krajské vědecké knihovny v Liberci

36. Grafický a informační systém, Hana Hubálková, 2000, Liberec, archiv Krajské vědecké knihovny v Liberci

17 Použitá literatura a prameny

Prameny

Národní archiv Praha:

Posudek možnosti rekonstrukce stávající budovy Státní vědecké knihovny. Union.arch, Liberec červenec 1995

Stavební program novostavby Státní vědecké knihovny v Liberci, Technické ústředí knihoven, 1992

Dopis Pavla Seifera, ředitele zahraniční politiky Kanceláře prezidenta republiky Věře Vohlídalové, Praha 3.11.1995

Vyzvaná architektonická soutěž na studii stavby nové budovy Státní vědecké knihovny v Liberci, Liberec 1995

Protokol z jednání Poroty vyzvané architektonické soutěže na studii stavby nové budovy Státní vědecké knihovny v Liberci, v Liberci dne 8.12.1995

Zdůvodnění závěrů soutěžní poroty v Liberci dne 5.1.1996

PATRNÝ Josef / JAKL Petr: Studie stavby nové budovy Státní vědecké knihovny v Liberci, vyzvaná architektonická soutěž, Liberec 1995

Archiv Krajské vědecké knihovny v Liberci:

PATRNÝ Josef / MRÁZEK Libor: Studie přístavby a rekonstrukce, archiv Krajské vědecké knihovny v Liberci, Liberec 1969

Vyhledávací studie novostavby Státní vědecké knihovny v Liberci, Studio EA, archiv Krajské vědecké knihovny v Liberci, Liberec 1993

ŠVANCER Pavel / VANĚČEK Pavel: Studie stavby nové budovy Státní vědecké knihovny v Liberci, vyzvaná architektonická soutěž, archiv Krajské vědecké knihovny v Liberci, Liberec 1995

DUDA Jan / HORATSCHKE Filip / ZNAMENÁČEK Jakub: Studie stavby nové budovy Státní vědecké knihovny v Liberci, vyzvaná architektonická soutěž, archiv Krajské vědecké knihovny v Liberci, Liberec 1995

Seznam literatury

- CARVA Václav / TOMSA Jaroslav: Stručný přehled vývoje libereckých knihoven. Zprávy České Besedy, Liberec 1985
- DE VRIES Simon Philip: Židovské obřady a symboly, Praha 2009
- DRAHOŇOVSKÝ Milan / KAŠPAR Roman: Liberec, město v klínu hor, Liberec 1998
- ENGELMANN Isa: Židé v Liberci. K dějinám obyvatel města pod Ještědem, Liberec 2007
- FISCHL Viktor in: Stavba smíření, Liberec 2000
- GIERACH Erich / SCHWARZ Ernst: Sudetendeutsches Ortsnamenbuch, Liberec 1931, in: TECHNIK Svatopluk: Tři záhady vzniku Liberce aneb jak vznikl Liberec a jeho jméno, Hrádek nad Nisou 2000
- HALÍK Pavel: Knihovna jako transparentní dům in: Architekt 12, 2000, 12
- HEKRDLOVÁ Kateřina: Oko nad Prahou, knihovna pro třetí tisíciletí, Praha 2007
- CHOCHOLOUŠKOVÁ Hana / LHOTOVÁ Markéta: Liberec, Praha - Litomyšl 2010
- KOHOUT Michal (ed.) / ŠVÁCHA Rostislav (ed.): Česká republika - moderní architektura. Díl II. Čechy, Praha 2014
- KOUSAL Radim: Státní vědecká knihovna v Liberci, in: Česká architektura, 2000, 32-33
- KOUSAL Radim: Státní vědecká knihovna v Liberci, in: Ročenka liberecké architektury 02, 2006, 64-69
- KOUSAL Radim: Library Liberec, in: Liber Quarterly. The Journal of European Research Libraries, 2, Mnichov 2000, 208-212
- KŘÍČEK Václav / TROJANOVÁ Kateřina: Malé dějiny knihovny, Liberec 1994
- KURKA Ladislav: Architektura knihoven, Praha 2011
- LHOTOVÁ Markéta: Liberecká synagoga, in: Ročenka liberecké architektury 05, 2009, 42-47
- MELANOVÁ Miloslava (ed.): Liberec, Liberec 2017
- NEWMAN Ja'akov / SIVAN Gavri'el: Judaismus od A do Z, Praha 1992
- NOSEK Bedřich / DAMOHORSKÁ Pavla: Úvod do synagogální liturgie, Praha 2005
- PAŘÍK Arno: Symboly emancipace. Synagogy 19. století v českých zemích, Praha 2013

SPIEGEL Paul: Kdo jsou Židé? Berlín 2003

STÝBLO Zbyšek: Knihovny v době nových médií, Praha 2018

ŠVÁCHA Rostislav (ed.): SIAL, Olomouc 2010

TECHNIK Svatopluk / RUDA Vladimír: Liberec minulosti a budoucnosti, Ústí nad Labem 1960

TECHNIK Svatopluk / RUDA Vladimír: Liberec minulosti a současnosti. Historie a perspektivy výstavby města, Ústí nad Labem 1980

VINAŘ Ondřej: Knihovna a světlo, in: Knihovna a architektura. Vnitřní prostředí, 2007, 41-49

VOHLÍDALOVÁ Věra: Liberecká knihovna, stavba smíření, in: Ročenka liberecké architektury 02, 2006, 58-61

VOHLÍDALOVÁ Věra: Na houpačce nejen s knihovnou, Liberec 2007

VOHLÍDALOVÁ Věra: Building of Peace and Reconciliation, in: Liber Quarterly 2, 2000, 198-207

ZEMAN Jaroslav: Liberec: Urbanismus, architektura, industriál, pomníky, objekty, památky, Liberec 2011

Žalm 130, 1

Rozhovory:

Věra Vohlídalová 3.4.2018

Pavel Jelínek 16.3.2018

Blanka Konvalinková 6.3.2018

Dana Petrádesová 23.3.2018

Radim Kousal 23.3.2018