

13. Přílohy

Příloha č. 1 - Žádost o vyjádření Etické komise UK FTVS

Příloha č. 2 - Informovaný souhlas

Příloha č. 3 - Seznam zkratk

Příloha č. 4 - Seznam tabulek

Příloha č. 5 - Seznam obrázků

Příloha č. 6 - Nervus facialis

Příloha č. 7 - MMSE Psaní

Příloha č. 8 - MMSE Malování podle předlohy

Příloha č. 9 - Barthelův test základních všedních činností

Příloha č. 1 - Žádost o vyjádření Etické komise UK FTVS

UNIVERZITA KARLOVA
FAKULTA TĚLESNÉ VÝCHOVY A SPORTU
Josef Martího 31, 162 52 Praha 6-Vešleslavín

Žádost o vyjádření Etické komise UK FTVS

k projektu výzkumné, kvalifikační či seminární práce zahrnující lidské účastníky

Název projektu: Kazuistika fyzioterapeutické péče o pacienta s diagnózou periferní paréza n. facialis

Forma projektu: Bakalářská práce

Období realizace: Leden, 2019

Předkladatel: Dominika, Rejzková, Bc.

Hlavní řešitel: Dominika Rejzková, Bc.

Místo výzkumu (pracoviště): Oblastní nemocnice Kladno, a.s., nemocnice Středočeského kraje

Vedoucí práce (v případě studentské práce): Mgr. Irena Novotná

Popis projektu: Bakalářská práce na téma Kazuistika fyzioterapeutické péče o pacienta s diagnózou periferní paréza n. facialis bude vypracována v Oblastní nemocnici Kladno, a.s., nemocnice Středočeského kraje, na ambulantním oddělení pod dohledem fyzioterapeuta. Bakalářská práce bude složena z teoretické a praktické části. Teoretická část bude věnována diagnóze n. facialis a praktická část bude obsahovat kineziologický rozbor a jednotlivé terapie pacienta, zaměřené především na metodu sestry Kenny. Vyšetření a terapie bude probíhat za plného vědomí pacienta a součástí bude také režimová opatření a autoterapie pacienta.

Charakteristika účastníků výzkumu: Případová studie 84leté pacientky s periferní parézou n. facialis

Zajištění bezpečnosti: Všechna vyšetření a terapie budou vykonány za odborného dohledu fyzioterapeuta v Oblastní nemocnici Kladno. Nebudou použity invazivní metody. Rizika prováděné terapie a metod nebudou vyšší než běžně očekávaná rizika u tohoto typu terapie.

Etické aspekty výzkumu: Pacientka je plnoletá. Získaná data budou zpracovávána a bezpečně uchována v anonymní podobě a publikována v bakalářské práci, případně v odborných časopisech, monografiích a prezentována na konferencích, případně budou využita při další výzkumné práci na UK FTVS. Po anonymizaci budou osobní data smazána. Během výzkumu nebudou pořizovány žádné fotografie ani videozáznam. V maximální možné míře zajistím, aby získaná data nebyla zneužita.

Text informovaného souhlasu: přiložen

Povinností všech účastníků výzkumu na straně řešitele je chránit život, zdraví, důstojnost, integritu, právo na sebeurčení, soukromí a osobní data zkoumaných subjektů, a podniknout k tomu veškerá preventivní opatření. Odpovědnost za ochranu zkoumaných subjektů leží vždy na účastnících výzkumu na straně řešitele, nikdy na zkoumaných, byť dali svůj souhlas k účasti na výzkumu. Všichni účastníci výzkumu na straně řešitele musí brát v potaz etické, právní a regulační normy a standardy výzkumu na lidských subjektech, které platí v České republice, stejně jako ty, jež platí mezinárodně.

Potvrzuji, že tento popis projektu odpovídá návrhu realizace projektu a že při jakékoli změně projektu, zejména použitých metod, zašlu Etické komisi UK FTVS revidovanou žádost.

V Praze dne: 17. 1. 2019

Podpis předkladatele: *Rejzková*

Vyjádření Etické komise UK FTVS

Složení komise: Předsedkyně: doc. PhDr. Irena Parry Martínková, Ph.D.

Členové: prof. PhDr. Pavel Slepíčka, DrSc.

doc. MUDr. Jan Heller, CSc.

PhDr. Pavel Hráský, Ph.D.

Mgr. Eva Prokešová, Ph.D.

MUDr. Simona Majorová

Projekt práce byl schválen Etickou komisí UK FTVS pod jednacím číslem: *030/2019*

dne: *21. 1. 2019*

Etická komise UK FTVS zhodnotila předložený projekt a neshledala žádné rozpory s platnými zásadami, předpisy a mezinárodními směnicemi pro provádění výzkumu zahrnujícího lidské účastníky.

Řešitel projektu splnil podmínky nutné k získání souhlasu Etické komise.

UNIVERZITA KARLOVA
Fakulta tělesné výchovy a sportu
Kazdovka UK FTVS
Josef Martího 31, 162 52, Praha 6

IPu
podpis předsedkyně EK UK FTVS

Příloha č. 2 - Informovaný souhlas

INFORMOVANÝ SOUHLAS

Vážená paní, vážený pane,

v souladu se Všeobecnou deklarací lidských práv, zákonem č. 101/2000 Sb., o ochraně osobních údajů a o změně některých zákonů, ve znění pozdějších předpisů, Helsinskou deklarací, přijatou 18. Světovým zdravotnickým shromážděním v roce 1964 ve znění pozdějších změn (Fortaleza, Brazílie, 2013) a dalšími obecně závaznými právními předpisy Vás žádám o souhlas s prezentováním a uveřejněním výsledků vyšetření a průběhu terapie prováděné v rámci praxe v Oblastní nemocnici Kladno, a.s., nemocnice Středočeského kraje, Vančurova 1548, Kladno, 272 59, kde Vás příslušně kvalifikovaná osoba seznámila s Vaším vyšetřením a následnou terapií. Výsledky Vašeho vyšetření a průběh Vaší terapie bude publikován v rámci bakalářské práce na UK FTVS, s názvem Kazuistika fyzioterapeutické péče o pacienta s diagnózou periferní paréza n. facialis.

Cílem této bakalářské práce je přiblížení diagnózy Periferní paréza n. facialis, zpracování kazuistiky a ověření efektivity fyzioterapeutických postupů, které řešitel zvolil k léčbě této diagnózy.

Získané údaje, fotodokumentace, průběh a výsledky terapie budou uveřejněny v bakalářské práci v anonymizované podobě. Osobní data nebudou uvedena a budou uchována v anonymní podobě. V maximální možné míře zabezpečím, aby získaná data nebyla zneužita.

Jméno a příjmení řešitele:

Dominika Rejzková

Podpis:

Jméno a příjmení osoby, která provedla poučení:

Dominika Rejzková

Podpis:

Prohlašuji a svým níže uvedeným vlastnoručním podpisem potvrzuji, že dobrovolně souhlasím s prezentováním a uveřejněním výsledků vyšetření a průběhu terapie ve výše uvedené bakalářské práci, a že mi osoba, která provedla poučení, osobně vše podrobně vysvětlila, a že jsem měl(a) možnost si řádně a v dostatečném čase zvážit všechny relevantní informace, zeptat se na vše podstatné a že jsem dostal(a) jasné a srozumitelné odpovědi na své dotazy. Byl(a) jsem poučen(a) o právu odmítnout prezentování a uveřejnění výsledků vyšetření a průběhu terapie v bakalářské práci nebo svůj souhlas kdykoli odvolat bez represí, a to písemně zasláním Etické komisi UK FTVS, která bude následně informovat řešitele.

Místo, datum:

Jméno a příjmení pacienta:

Podpis pacienta:

Příloha č. 3 - Seznam zkratk

v. - vena

RTG - rentgen

CT - výpočetní tomografie

MRI - magnetická rezonance

EMG - elektromyografie

PNF - proprioceptivní neuromuskulární facilitace

UK FTVS - Univerzita Karlova Fakulta tělesné výchovy a sportu

DKK - Dolní končetiny

HKK - Horní končetiny

BMI - Body Mass Index

HK - Horní končetiny

m. - musculus

n. - nervus

bpn - bez patologického nálezu

a. - arterie

ADL - Activities of daily living

MMSE - Mini Mental State Exam

Th - hrudní

L - bederní

bilat. - bilaterálně

AGR - antigravitační relaxace

PIR - postizometrická relaxace

ST - svalový test

Cp - krční páteř

KR - kineziologický rozbor

Příloha č. 4 Seznam tabulek

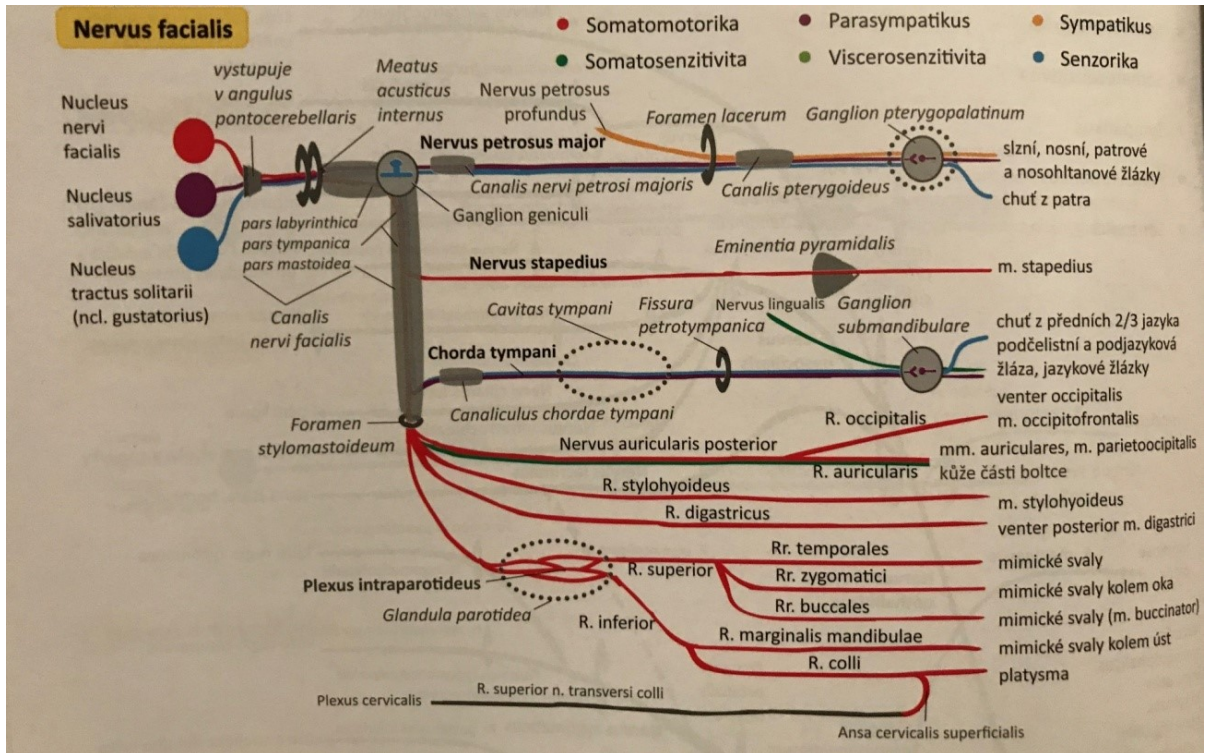
Tabulka 1: Klinický obraz centrální a periferní léze. (Zdroj: autorka podle Nevšimalová et al., 2002; Kolář, 2012; Davis, Richardson, 2015)	22
Tabulka 2: Svalový test dle Jandy (Zdroj: autorka podle Jandy, 2004)	43
Tabulka 3: Odporové zkoušky v oblasti krku. (Zdroj: autorka dle Lewita,2003)	43
Tabulka 4: Vyšetření zkrácených svalů. (Zdroj: autorka dle Jandy, 2004)	44
Tabulka 5: Goniometrické vyšetření. (Zdroj: autorka dle Jandy, Pavlů, 1993).....	44
Tabulka 6: Vyšetření hlavových nervů. (Zdroj: autorka)	45
Tabulka 7: Vyšetření pyramidových jevů na HKK. (Zdroj: autorka).....	45
Tabulka 8: Vyšetření pyramidových jevů na DKK. (Zdroj: autorka).....	46
Tabulka 9: Vyšetření čítí. (Zdroj: autorka).....	46
Tabulka 10: Vyšetření mozečkových funkcí. (Zdroj: autorka).....	46
Tabulka 11: Vyšetření šlachookosticových reflexů na HKK. (Zdroj: autorka).....	47
Tabulka 12: Vyšetření šlachookosticových reflexů na DKK. (Zdroj: autorka).....	47
Tabulka 13: Kontrolní vyšetření svalové síly mimických svalů. (Zdroj: autorka dle Jandy, 2004).....	55
Tabulka 14: Vyšetření svalové síly. (Zdroj: autorka dle Jandy, 2004).....	63
Tabulka 15: Odporové zkoušky. (Zdroj: autorka)	63

Tabulka 16: Vyšetření zkrácených svalů. (Zdroj: autorka dle Jandy, 2004)	64
Tabulka 17: Goniometrické vyšetření. (Zdroj: autorka dle Jandy, Pavlů, 1993).....	64
Tabulka 18: Vyšetření hlavových nervů. (Zdroj: autorka)	65
Tabulka 19: Vyšetření pyramidových jevů na HKK. (Zdroj: autorka)	65
Tabulka 20: Vyšetření pyramidových jevů na DKK. (Zdroj: autorka).....	66
Tabulka 21: Vyšetření čítí. (Zdroj: autorka).....	66
Tabulka 22: Vyšetření mozečkových funkcí. (Zdroj: autorka).....	66
Tabulka 23: Vyšetření šlachookosticových reflexů na HKK. (Zdroj: autorka).....	66
Tabulka 24: Vyšetření šlachookosticových reflexů na DKK. (Zdroj: autorka).....	67
Tabulka 25: Zhodnocení efektu terapie. (Zdroj: autorka dle Jandy, 2004)	69

Příloha č. 5 - Seznam obrázků

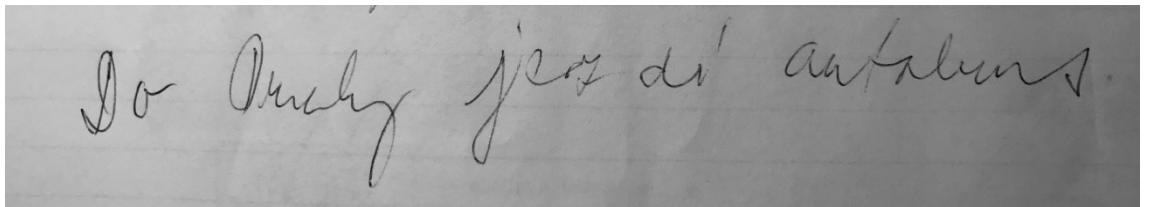
Obrázek 1: Nervus facialis při průchodu pyramidou. (Zdroj: Ambler, 2013:235).....	12
Obrázek 2: Mimické svaly (Zdroj: Ambler, 2013:234).....	18
Obrázek 3:Schéma vzniku periferní léze a centrální mimické parézy. (Zdroj: Ambler, 2013:238).....	23
Obrázek 4: Periferní a centrální paréza nervus facialis. (Zdroj: Khadeejah, 2019).....	26

Příloha č. 6 - Nervus facialis



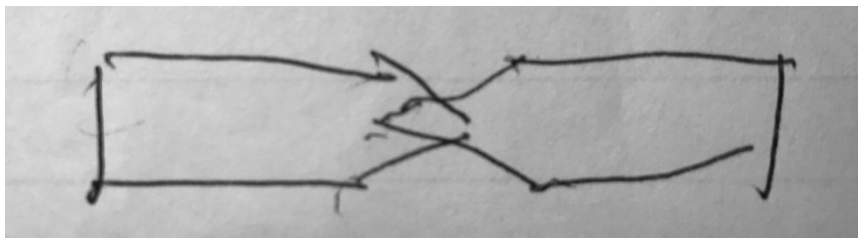
Nervus facialis (Zdroj: Hudák, Kachlík et al., 2015:382)

Příloha č. 7 - MMSE Psaní



V rámci MMSE v části Psaní, kde měla pacientka napsat libovolnou větu.

Příloha č. 8 - MMSE Malování dle předlohy



V rámci MMSE v části Malování podle předlohy, kdy měla pacientka překreslit obrazec.

Příloha č. 9 - Barthelův test základních všedních činností

ORIGINAL. VERZE

BARTHELŮV TEST ZÁKLADNÍCH VŠEDNÍCH ČINNOSTÍ (ADL)		
Činnost:	Provedení činnosti:	Bodové skóre:
1. najedení, napití	samostatně bez pomoci	10
	s pomocí	5
	neprovede	0
2. oblékání	samostatně bez pomoci	10
	s pomocí	5
	neprovede	0
3. koupání	samostatně nebo s pomocí	5
	neprovede	0
4. osobní hygiena	samostatně nebo s pomocí	5
	neprovede	0
5. kontinence stolice	plně kontinentní	10
	občas inkontinentní	5
	trvale inkontinentní	0
6. kontinence moči	plně kontinentní	10
	občas inkontinentní	5
	inkontinentní	0
7. použití WC	samostatně bez pomoci	10
	s pomocí	5
	neprovede	0
8. přesun lůžko - židle	samostatně bez pomoci	15
	s malou pomocí	10
	vydrží sedět	5
	neprovede	0
9. chůze po rovině	samostatně nad 50 m	15
	s pomocí 50 m	10
	na vozíku 50 m	5
	neprovede	0
10. chůze po schodech	samostatně bez pomoci	10
	s pomocí	5
	neprovede	0
Celkové skóre:		

Hodnocení stupně závislosti v základních všedních činnostech:	
0 - 40 bodů	vysoce závislý
45 - 60 bodů	závislost středního stupně
65 - 95 bodů	lehká závislost
100 bodů	nezávislý

Podle: Mahoney, F. L., Barthel, D. W.: Md State Med. J., 14, 1965, s. 61-65.
 Wade, S. L.: Arch. Phys. Med. Rehabil., 64, 1983, s. 20-26.
 Topinková, E., Neuwirth, J.: Geriatrie pro praktického lékaře. Grade, Praha 1995.