

UNIVERZITA KARLOVA  
**3. LÉKAŘSKÁ FAKULTA**

*Ústav hygieny*



**Zuzana Hedbávná**

**Školní zralost**

*School readiness*

Bakalářská práce

Praha, květen 2019

Autor práce: Zuzana Hedbávná

Studijní program: Veřejné zdravotnictví

Bakalářský studijní obor: Specializace ve zdravotnictví

Vedoucí práce: **MUDr. Eva Vaníčková Csc.**

Pracoviště vedoucího práce: **Ústav hygieny 3. LF UK**

Předpokládaný termín obhajoby: 24. 6. 2019

## **Prohlášení**

Prohlašuji, že jsem předkládanou práci vypracoval/a samostatně a použil/a výhradně uvedené citované prameny, literaturu a další odborné zdroje. Současně dávám svolení k tomu, aby má diplomová/ bakalářská práce byla používána ke studijním účelům.

Souhlasím s trvalým uložením elektronické verze mé práce v databázi systému meziuniverzitního projektu Theses.cz za účelem soustavné kontroly podobnosti kvalifikačních prací. Potvrzuji, že tištěná i elektronická verze v Studijním informačním systému UK je totožná.

V Praze dne 25. května

Zuzana Hedbávná

## **Poděkování**

Na tomto místě bych ráda poděkovala vedoucí své práce MUDr. Evě Vaníčkové Csc. za vytvoření kvalitních podmínek pro zpracování této práce a za předání cenných rad, které mi byly při psaní velice nápomocné. Dále děkuji Mgr. Janě Bezděkové, ředitelce MŠ Dvouletky a PaedDr. Kamile Podrápské, Ph.D, ředitelce MŠ Klášterní za to, že mi umožnily práci s dětmi v těchto školkách. Můj velký dík patří také mým rodičům a mému příteli.

# Obsah

## 1 Obsah

2	Úvod.....	7
3	Teoretická část .....	9
3.1	Nástup dítěte do školy .....	9
3.1.1	Školní zralost .....	9
3.1.2	Školní připravenost.....	9
3.1.3	Povinná školní docházka.....	10
3.2	Předškolní příprava .....	11
3.2.1	Zápis do školy .....	11
3.3	Věkové zvláštnosti předškolního a školního období .....	13
3.3.1	Somatická zralost.....	13
3.3.2	Zralost kognitivních a percepčních funkcí .....	14
3.3.3	Psychická zralost.....	19
3.3.4	Sociální zralost.....	20
3.4	Kresba .....	21
3.4.1	Vývoj kresby lidské postavy .....	22
3.5	Preventivní prohlídka u praktického lékaře pro děti a dospívající v 5 letech .....	23
3.5.1	Průběh preventivních prohlídek.....	23

3.6	Posouzení v pedagogicko-psychologické poradně .....	27
3.6.1	Faktory potencionálně ovlivňující školní zralost .....	27
3.6.2	Přípravné třídy.....	28
3.6.3	Dopad špatného posouzení školní zralosti na školní úspěšnost .....	29
3.7	Odklad školní docházky .....	30
3.7.1	Legislativní ošetření.....	31
3.7.2	Statistika v ČR.....	31
3.7.3	Nejčastější důvody pro odklad dítěte.....	32
3.7.4	Žádost o odklad.....	32
4	Praktická část.....	34
4.1	Cíl práce.....	34
4.2	Výzkumné otázky.....	34
4.3	Pracovní hypotézy .....	34
4.4	Metodika.....	35
4.4.1	Diagnostika psychomotorického vývoje .....	35
4.4.2	Test informovanosti a slovního myšlení.....	36
4.4.3	Test školní zralosti dle Jiráska .....	36
4.5	Charakteristika souboru .....	39
4.5.1	Mateřská škola Dvouletky .....	39
4.5.2	Mateřská škola Klášterní.....	39

4.6	Výsledky .....	40
4.6.1	Psychomotorický vývoj.....	41
4.6.2	Orientační test informovanosti a slovního myšlení.....	47
4.6.3	Test školní zralosti dle Jiráska .....	55
4.6.4	Souhrn výsledků výzkumu .....	63
4.7	Diskuze.....	65
5	Závěr .....	70
6	Abstrakt.....	73
7	Bibliografie.....	74
8	Seznam obrázků.....	77
9	Seznam příloh .....	78
10	Příloha.....	79

## 2 Úvod

Školní zralostí se rozumí celková připravenost jedince pro nástup do školy a její dobrá úroveň slouží jako předpoklad pro dobré zvládnání školní docházky.

V praxi se ale bohužel setkáváme situací, kdy je školní zralost, především její nedostatečnost, posouzená špatně a dítě nastoupí do školy v moment, kdy na to ještě není fyzicky ani psychicky připraveno, to může být z hlediska jeho školní úspěšnosti fatální a může jej poznamenat na celý život. Nedostatečně zralé dítě je totiž během školní docházky vystavované pro něj přemrštěným nárokům a tedy i velkému stresu, což má za následek nejen horší stav ke škole a učení obecně, ale také snížení vlastního sebevědomí při neúspěchu, pokud je jedinec nucen vrátit se zpět do mateřské školy. Na druhé straně této problematiky jsou děti, kterým byl udělen odklad i přes to, že byly fyzicky i psychicky připravené pro vstup do školy mnohem dříve – i tyto děti tato situace může poznamenat na celý život, protože nároky, které na ně jsou v první třídě kladeny jsou příliš nízké a necítí se tedy být tolik motivované.

Práce je věnována především nedostatečně zralým dětem, které by byly během školní docházky ohroženy právě školní neúspěšností. V České republice je trend odkladů poněkud výrazný, uvádí se, že je udělen až 25 procentům žákům, v čemž překonáváme všechny evropské země, kde je celkový průměr 3,4 procent. To jsem brala jako impulz k ověření, zda i mezi dětmi, které jsem testovala bude stejný počet dětí, které by měly mít odklad.

V teoretické části jsou vymezeny základní pojmy, důležité aspekty školní zralosti a metody jejich ověření, samostatná kapitola je věnovaná i odkladům a jejich rizikům.

Praktická část je potom věnována samotnému výzkumu školní zralosti u předškolních dětí, kterou jsem ověřovala pomocí testů psychomotoriky, Orientačního testu informovanosti a slovního myšlení a Jiráskova testu školní zralosti



Cílem této práce je popsat a zjistit školní zralost u předškolních dětí a zaměřit se na příčiny a dopady špatného posouzení této zralosti.

## **3 Teoretická část**

### **3.1 Nástup dítěte do školy**

Nástup do školy je důležitý mezník. Obvykle jsou děti připravené na školní docházku kolem šestého roku života, kdy vrcholí vývoj jak fyzický, tak psychický. V tomto ohledu hraje však důležitou roli individualita, proto byly vyvinuty metody, kterými tento dosavadní vývoj hodnotíme. Na rozdíl od původního modelu, kdy děti vstupovaly do školy pouze podle kalendářního věku, mohou nastoupit buď později, nebo i dříve. (MERTIN, Václav, 2011)

Jak je výše zmíněno, děti začínají školní docházku, jsou-li na ni připravené jak fyzicky, tak psychicky – podle toho rozlišujeme dva základní termíny:

#### **3.1.1 Školní zralost**

„dosažení takového stupně ve vývoji, aby se dítě mohlo bez obtíží účastnit společného vyučování“ (JIRÁSEK, a další, 1968)

#### **3.1.2 Školní připravenost**

„kompetence v oblasti kognitivní, emocionálně-sociální, pracovní a somatické, které dítě nabývá a rozvíjí učením, sociální zkušeností“ (BEDNÁŘOVÁ, a další, 2015)

V praxi se ovšem oba termíny používají v podstatě analogicky, proto bude v této práci použit jen termín školní zralost, a to ve smyslu celkové připravenosti jedince pro školní docházku – fyzické i psychické.

V zahraničí je školní zralost definována také v několika směrech, ačkoli je daleko vyšší důležitost přikládána sociální zralosti. Podle American academy of pediatrics sestává z následujících bodů:

- 1) Fyzická zralost, která zahrnuje tělesné proporce a zdravotní stav

- 2) Sociální zralost zahrnující empatii a kooperaci, schopnost vyjádřit své emoce
- 3) Přístup k učení – zvědavost, zájem ale i temperament
- 4) Slovní zásoba a jazykové dovednosti včetně schopnosti naslouchat nebo sestavit smysluplnou větu
- 5) Všeobecné dovednosti jako základní matematické myšlení a prostorová orientace (HIGH, 2008)

### **3.1.3 Povinná školní docházka**

Povinná školní docházka začíná počátkem školního roku, který následuje po dni, kdy dítě dosáhne šestého roku věku, pokud mu není povolen odklad. (Zákon č. 561/2004 Sb.)

#### **3.1.3.1 Povinná desetiletá školní docházka**

Od začátku školního roku 2017/18 je legislativně daná desetiletá povinná školní docházka. Namísto povinné devítileté školní docházky, která zahrnovala pouze základní školy tento nový model nakazuje i jeden rok předškolní přípravy v mateřské škole. (EuroZprávy.cz, 2015)

Takto by měla školní docházka zaručovat snazší přechod dětí z mateřské na základní školu. Ačkoli již před platností této novely navštěvovalo mateřské školy přibližně 92% dětí a novela se tedy týká jen zbývajících 8%, tak právě těchto osm procent mělo s adaptací v novém prostředí na základní škole největší problémy. Jednalo se především o děti z ekonomicky a sociálně znevýhodněných skupin, které mateřské školy nenavštěvovaly zejména z finančních důvodů. (EuroZprávy.cz, 2015)

## 3.2 Předškolní příprava

Metod, které pomáhají dítěti rozvíjet svoje schopnosti, je řada – nejpodstatnější je ovšem hra (její důležitost lze přirovnat k důležitosti zaměstnání pro dospělé). *Dítěti zprostředkovává poznání světa, skutečnosti, učí je spolupráci, podřizování se pravidlům, respektování ostatních dětí i dospělých, přináší nejen radost z úspěchu, ale učí je také prohrávat, vyrovnat se s neúspěchem* (JUCOVIČOVÁ, a další, 2014). Dalším benefitem je přirozené posilování mezilidských vztahů, což je dalším krokem k úspěšnému vývoji. U dětí, se kterými si rodiče pravidelně hrají (Jučovicová uvádí, že stačí i 30 minut denně), může vývoj probíhat daleko rychleji, než u dětí, na které rodiče nemají dostatek času a hra probíhá o samotě pomocí hraček. (JUCOVIČOVÁ, a další, 2014)

Obecně platí, že hra by měla probíhat nenásilně, dítě by nemělo vidět ve hře žádnou povinnost a měla by ho bavit – proto volíme, pokud možno formu, která ho zaujme, je přiměřená jeho věku a schopnostem. Chybou je hrát si s dítětem ve stavu jeho psychické a fyzické nepohody, volit jen náročné hry zaměřené na problémové dovednosti, upřednostňování her bez pohybové aktivity – vše by mělo probíhat tak, aby se dítě příliš brzy neunavilo nebo nemělo pocit neúspěšnosti. Pokud má rodič pocit, že je dítě v některé oblasti slabší, je možno přiměřeně zvýšit frekvenci her, na ni zaměřené – nemělo by však ale docházet k absenci her zaměřených i na jiné oblasti. (JUCOVIČOVÁ, a další, 2014)

### 3.2.1 Zápis do školy

Začátkem školní docházky je zápis do školy, kde se poprvé setkává s prostředím školy a pedagogickým sborem. Probíhá nově v průběhu dubna roku, ve kterém mají děti nastoupit do školy (tedy ty, které dovrší věk 6 let do konce srpna téhož roku). (JUCOVIČOVÁ, a další, 2014)

K zápisu do školy není potřeba dítě nijak připravovat, stačí pouze dítěti vysvětlit, co ho čeká. Je žádoucí, aby dítě nevnímalo zápis jako zkoušku nebo překážku, které by se mělo bát – tím by se vyvolaly negativní emoce, které by výsledek

ovlivnily. Hladký průběh zápisu ovlivňuje pohled na školu jako takovou – díky němu se může dítě na školu těšit, nebo se jí naopak obávat. (JUCOVIČOVÁ, a další, 2014)

### **3.2.1.1 Výběr školy – spádovost základních škol**

Z důvodu zajištění vhodných podmínek pro plnění školní docházky je každá obec ze zákona povinna stanovit školské obvody pro všechny děti s trvalým pobytem na jejím území. (Zákon č. 561/2004 Sb.)

Podle školského zákona se tato povinnost týká obcí, ve kterých jsou dvě a více škol, kde je obec povinna rozčlenit své území obecně závaznou vyhláškou na školní obvody. Pokud je v obci pouze jedna škola, tvoří školský obvod území celé obce. (Zákon č. 561/2004 Sb.)

Každé dítě spadá pod určitou školu podle místa trvalého bydliště, která má povinnost dítě přijmout přednostně před ostatními dětmi, které do školy spádově nepatří. (JUCOVIČOVÁ, a další, 2014)

Rodič má podle zákona možnost volby, do které školy své dítě přihlásí – mimospádová škola ovšem nemá povinnost dítě přijmout, záleží tedy i na jeho úspěšnosti u zápisu a především kapacitě této vybrané mimospádové školy. Pokud je dítě přijato do mimospádové školy, je podle školského zákona tato škola povinna nastalou situaci oznámit škole spádové, a to nejpozději do konce března (tím se uvolní v této škole kapacita a i ona může přijmout mimospádové žáky). (JUCOVIČOVÁ, a další, 2014)

### **3.2.1.2 Průběh zápisu**

To, jakým způsobem proběhne zápis, není ovlivněno žádným zákonem ani vyhláškou a školy si jej tedy řídí samy. (JUCOVIČOVÁ, a další, 2014)

Zápis musí splnit preventivní funkci – cílem je rozlišení dětí, které jsou pro školní docházku způsobilé od těch jejichž vývoj ještě není na dostatečné úrovni. Dětem, které nesplní podmínky, je doporučena návštěva pedagogicko-psychologické

poradny, kde se jeho zralost přezkoumá s odstupem přibližně šesti týdnů až třech měsíců, jelikož se často stává, že ačkoli mělo dítě u zápisu horší výsledky, je pro školní docházku způsobilé; s tím se setkáváme u dětí, které v den zápisu byly nějakým způsobem znevýhodněné např. špatný spánek, stres, nemoc. (BEDNÁŘOVÁ, a další, 2015)

### **3.3 Věkové zvláštnosti předškolního a školního období**

Různý věk je charakteristický svým vlastním vývojem, můžeme je rozdělit dle Eklektické „life-span“ periodizace (Vágnerová, 2005):

- 1) Prenatální
- 2) Novorozenecké
- 3) Batolecí
- 4) Předškolní období
- 5) Školní věk – mladší, střední a starší
- 6) Dospívání – adolescence
- 7) Dospělost – mladší (20 – 40 let), střední (40 – 50 let) a starší (50 – 60 let)
- 8) Stáří – rané (60 – 75 let) a pravé (více než 75 let)

Z hlediska školní zralosti je podstatné zejména předškolní a mladší školní období:

#### **3.3.1 Somatická zralost**

##### **3.3.1.1 Výška a váha**

Obecně platí, že děti menší a drobnější děti jsou náchylnější k vyšší únavnosti a hůře snášejí stres. Dalším problémem bývá to, že se drobné dítě v kolektivu fyzicky vyspělejších jedinců může cítit ohroženě – tyto pocity bývají bohužel oprávněné, a v dětském kolektivu je povyšování větších a silnějších dětí poměrně běžné. (BEDNÁŘOVÁ, a další, 2015)

##### **3.3.1.2 První celková proměna postavy**

Tato proměna je charakteristická zejména vyklenutím hrudníku a růstem dlouhých kostí, čímž se snižuje poměr velikosti hlavy ke zbytku těla, tím se

proporce těla dítěte přibližují víc k proporcím těla dospělého jedince. Součástí strukturální změny je také osifikace kostí ruky a upevnění zádového svalstva. (POLODNOVÁ, 2010)

První celková proměna postavy je riziková hlavně z důvodu disharmonie, kterou u jedince, u kterého probíhá, způsobuje. Projevuje se celkovou nevyrovnaností z psychického i fyzického hlediska – může docházet k častějším infekcím. Proto je velmi důležité, aby strukturální proměna proběhla ještě před započítím docházky na základní škole. (POLODNOVÁ, 2010)

### **3.3.1.3 Vývoj CNS**

Centrální nervový systém a jeho vývoj slouží jako podklad pro rozvoj psychických dovedností. „Vývoj CNS se uskutečňuje zráním, jehož průběh je určen genetickou informací. Projevuje se především vzrůstem organizační complexity a vzájemného propojení jednotlivých oblastí“. (Vágnerová, 2012)

Hlavním faktorem, který rozvoj CNS ovlivňuje, je genetická predispozice, dále pak fyzický stav dítěte. Mohou jej ale ovlivňovat i faktory vnější, jako je rodinné zázemí, prostředí, ve kterém dítě žije, nebo učení. (Vágnerová, 2012)

Všechny části mozkové kůry se nevyvíjí stejně rychle – nejrychleji dozrávají oblasti, které mají na starosti smyslové a motorické funkce, o něco pomaleji potom oblasti parietální a temporální (prostorové vnímání, rozvoj řeči), nejpomalejší vyžívání pozorujeme v prefrontální kůře, která diferencuje osobnost jedince. (Dynamic mapping of human cortical development during childhood through early adulthood, 2004)

### **3.3.2 Zralost kognitivních a percepčních funkcí**

Pro nástup do školy je důležitý rozvoj takových kognitivních funkcí, které budou poději nezbytné pro zvládnutí trivia (čtení, psaní, počítání). „*Je třeba posoudit, zda dítě vývojově odpovídá vrstevníkům nebo za nimi mírně zaostává nebo se dokonce jeví jako opožděné – nebo je případně nezralé pouze v některé z dílčích oblastí (a také v jaké míře)*“ (Bednářová, Šmardová, 3, 2015). V případě, kdy se dítě jeví jako

opožděné, zvažujeme odklad školní docházky o jeden rok, během kterého má dítě čas rozvíjet své kognitivní schopnosti. Pokud má ale opožděnou jen jednu z dílčích oblastí, např. grafomotoriku, kodkladu většinou nedochází, ale je doporučeno před nástupem do školy tyto funkce intenzivně stimulovat. (BEDNÁŘOVÁ, a další, 2015)

Podle Bednářové v psychickém vývoji hodnotíme tyto následující aspekty:

### **3.3.2.1 Motorika**

Obvykle platí, že u předškolních dětí se jemná i hrubá motorika rozvíjí poměrně rychle. Ze začátku vývoje mají především reflexní charakter, až později je dítě začíná ovládat vědomě a cíleně. (Vágnerová, 2012)

V průběhu neonatálního období převažuje subkortikální (pudy, a obranné reakce – poznámka pod čarou) řízení pohybových projevů, ale postupně dochází k jeho nahrazování kortikální (vědomá koordinace) regulací, která umožňuje rychlý rozvoj motoriky. (Vágnerová, 2012)

Vývoj motorických funkcí usnadňuje poznávání nových podnětů, ale i emocí (touha poznávat nové má pozitivní emocionální dopad). Právě kvůli této vzájemné interakci vývojových složek (motorika-poznání-emoce) je důležité, aby mělo dítě dostatečnou nabídku podnětů a svobodu vybrat si z ní podle aktuální potřeby. Dále je nezbytné, aby dítě mělo dostatečné možnosti přirozeného pohybu, podle Jucovicové (JUCOVIČOVÁ, a další, 2014) až 6 hodin pohybových aktivit denně.

Kromě specifických činností na vývoj např. grafomotoriky – kreslení, malování, dokreslování a vizuomotoriky – stavebnice, skládanky, mozaiky, stačí i běžné aktivity, jako oblékání nebo pomoc v domácnosti a doporučuje, aby rodiče za své potomky nedělali to, co dítě zvládne samo, ale zároveň dbali na to, aby si dítě nově nabyté dovednosti osvojovalo správným způsobem (nedrželo tužku špatným způsobem, důraz na správnou laterální). (BEDNÁŘOVÁ, a další, 2015)



### 3.3.2.2 Zrakové vnímání

Zrak je jeden z našich hlavních smyslů – právě jím získáváme velmi širokou škálu informací, proto se vnímání těchto vjemů odráží během vývoje, kdy se dítě seznamuje s okolním světem, učí se spojovat vzhled jednotlivých objektů s jejich názvem. Následně se uplatňuje v aspektech školní zralosti, především při čtení, psaní, kde má rozpoznávací funkci. (JUCOVIČOVÁ, a další, 2014)

Diagnostika zraku by měla být základem při preventivních prohlídkách u praktického lékaře, jelikož děti s neodhalenými poruchami zraku jsou během školní docházky značně znevýhodněné. (viz pětiletá preventivní prohlídka)

„Nejprve se rozvíjí tzv. Parvo systém, který slouží k rozlišování objektů v prostoru, jako celek odpovídá na otázku „co?“ (tj. tvarů předmětů a jejich prostorové umístění). Teprve později dozrává tzv. Mango systém, který zajišťuje rychlé rozlišování a postřehování a odpovídá na otázku „kde?“ se co děje, tj. na změny v bezprostředním okolí. Jde hlavně o rozlišení pohybu a směru pohybu“. (Vágnerová, 2012)

Aby bylo dítě schopno zaměřit se na určitý předmět, potřebuje kromě dobré diferenciaci samotného zraku i další funkce – dovednost rozlišit figuru a pozadí, barvocit a dostatečně vyvinuté okohybné svaly (např. u novorozenců pozorujeme očních pohybů minimum, postupný nárůst mobility nastává až mezi 4. až 6. měsícem života). (Vágnerová, 2012)

Pro rozvoj je důležité především dítěti poskytnout dostatek zrakových vjemů, například na procházkách v přírodě nebo při návštěvách zoo, kde by měl rodič s dítětem slovně probírat, co vidí. Procvičovat může také například pomocí puzzlí, her na odlišování tvarů, pexesa, porovnávání dvou téměř stejných obrázků, které se odlišují jen některými detaily. (JUCOVIČOVÁ, a další, 2014)

### 3.3.2.3 Řeč

Na rozvinutých řečových schopnostech, které dítě získalo před zahájením školní docházky, zásadně závisí následná školní úspěšnost – díky nim je dítě schopno

porozumět mluvenému slovu a správně pochopit látku. Navíc *poradenská praxe ukazuje, že děti s opožděným, nedokonalým vývojem řeči mívají častěji problémy ve čtení a psaní, ve větší míře se u nich vyskytují specifické vývojové poruchy učení jako je dyslexie, dysgrafie, dysortografie a dyskalkulie.* (BEDNÁŘOVÁ, a další, 2015)

Jedinec připravený na školní docházku by měl mít dokončený vývoj řeči i s adekvátní slovní zásobou, v tomto věku by měl znát alespoň 3 000 slov a být schopen je aktivně používat ve svém mluveném projevu (KOŠTÁLOVÁ, 2009) volit správný slovosled, používat správně minulý, přítomný a budoucí čas a tím vytvořit smysluplnou větu. Mimo jiné se v předškolním věku také dokončuje vývoj abstraktního myšlení, je tedy schopný pracovat pouze s pojmy a nepotřebuje pro své myšlení konkrétní objekt (dokáže např. řešit hádanky).

Řečové schopnosti lze poměrně snadno přirozeně procvičovat tím, že si rodič s dítětem povídá, čte mu pohádky, nebo se s ním učí texty písniček a básniček. (JUCOVIČOVÁ, a další, 2014)

Při poruchách řeči, jako jsou různé artikulační dysfunkce, je doporučováno vyhledat odborníka v logopedické ambulanci. (JUCOVIČOVÁ, a další, 2014)

#### **3.3.2.4 Sluch**

Bez dostatečného sluchového vnímání nelze rozvinout řečové schopnosti na požadovanou úroveň. Dítě by mělo umět rozpoznat alespoň první hlásku ve slově, případně rozpoznat jednotlivé hlásky v krátkých jednoslabičných slovech (pes, nos atd.). Dalším důležitým aspektem, který hodnotíme, je intenzita tónu, jeho délka a orientace v tom, odkud tón přichází. (BEDNÁŘOVÁ, a další, 2015)

Rozvoj sluchového vnímání obvykle stimuluje hrami na lokalizaci zvuku, na rozpoznání první hlásky – poměrně oblíbená je slovní kopaná, či hrami na vnímání rytmu. (JUCOVIČOVÁ, a další, 2014)

### 3.3.2.5 Prostorová orientace

Orientace v prostředí, vyhodnocení vzdálenosti mezi jednotlivými objekty v něm, pochopení perspektivy jsou dalšími nezbytnými dovednostmi pro školní docházku, které následně ovlivní učení trivia. (JUCOVIČOVÁ, a další, 2014)

V předškolním věku vnímá jedinec prostor z egocentrické perspektivy. Nedokáže odhadnout vzdálenosti předmětů, ale již dobře rozeznává pojmy jako je dole-nahoře, nízko-vysoko, později pak vpravo-vlevo, které následně využívá v praxi při popisování a pojmenování svého okolí. (BEDNÁŘOVÁ, a další, 2015)

Procvičování těchto schopností probíhá obvykle při každodenních činnostech např. při sportu, při čtení knihy – důležitá je opět komunikace, kdy s dítětem rodič probírá, co vidí. (JUCOVIČOVÁ, a další, 2014)

### 3.3.2.6 Vnímání času

Běžné činnosti probíhají podle určité posloupnosti. Navazování činností v daném pořadí a v dané době trvání je nutnost, která se využívá na každodenní bázi. Ve škole vše probíhá podle podobného modelu a povědomí o čase je nutné pro rozvržení školních činností. (BEDNÁŘOVÁ, a další, 2015)

Předškolní dítě se orientuje v čase v rámci týdnů, maximálně jednoho měsíce, ačkoli již základní povědomí o delším časovém úseku má (dokáže vyjmenovat měsíce a roční období). Má také sklony k přeceňování délky trvání časového intervalu a nezaměřují se na jeho začátek, ale spíš na konec, což vede ke značné dezorientaci. Vnímání minulosti, přítomnosti a budoucnosti nastává obvykle kolem 4. roku života. (JUCOVIČOVÁ, a další, 2014)

V praxi se časová orientace procvičuje kromě učení hodin, především komunikací s dítětem otázkami co bylo včera, co bude zítra atd. Pro správné rozvinutí je nutné dítěti nastavit správně režim dne, týdne, ale i roku, tak aby si dítě zažilo časové zákonitosti. (BEDNÁŘOVÁ, a další, 2015)

### 3.3.2.7 Matematické cítění

Na vytváření matematických představ se v předškolním věku podílí mnoho schopností a dovedností: motorika, zrakové, sluchové, hmatové, prostorové a časové vnímání, řeč. Ty jsou základem tzv. předčíselných představ, ze kterých se pozvolna utvářejí číselné představy (tj. určování počtu prvků, chápání čísla, číselné řady, číselné operace (Bednářová, Šmardová, 2015). Základem k rozvoji matematického cítění je také dostatečná úroveň abstraktního myšlení. (BEDNÁŘOVÁ, a další, 2015)

Předškolní dítě by mělo být schopno na základě pozorování rozdělit věci podle různých náležitostí např. barvy a tvaru, nebo vyřadit z určité skupiny objekty, které do ní nepatří. Ke konci rozvoje matematického cítění by mělo být dítě schopno rozlišit skupiny podle množství (hodně-víc-nejvíc). (BEDNÁŘOVÁ, a další, 2015)

Cvičení matematických schopností rozvíjí hry jako je domino a člověče nezlob se. (JUCOVIČOVÁ, a další, 2014)

### 3.3.3 Psychická zralost

Vzhledem k individualitě každého jedince je komplikované tuto rovinu přesně vyjádřit, existují ale určitá kritéria, která by měl předškolák splňovat. Důraz je kladen na emocionální vyrovnanost přiměřenou věku – záchvaty pláče nebo vzteku by měly být minimální a případné pocity agrese či nepokoje by mělo umět ovládat a nevyjadřovat je negativně. Dále by mělo umět alespoň základně pracovat se studem. Kritéria jsou tedy nastavena především tak, aby bylo dítě schopno zvládat zátěž plynoucí ze školních povinností, interakcí s ostatními žáky a učitelem. (JUCOVIČOVÁ, a další, 2014)

Pro zvládnutí školní docházky je nutné, aby mělo dítě i dobré pracovní předpoklady. Má-li dítě ve škole uspět, je nezbytné, aby sedělo v klidu v lavici, aby se dokázalo soustředit na učení po nezbytnou dobu, aby sledovalo látku, bylo neustále „na příjmu“, aby se podřídilo požadavkům učitele. Důležité je rovněž,

aby dokázalo dovést ke konci a pracovalo v plném nasazení po celou dobu práce (MERTIN, Václav, 2011).

U předškolního dítěte lze již pozorovat náznaky analyticko-syntetické činnosti v oblasti chápání a vlastního uvažování. Dítě by mělo být tedy schopno chápat mezilidské vztahy, více si všímat rozdílů mezi různými věcmi (ukázkovým příkladem je zde otázka v orientačním testu informovanosti – je pes podobný více kočce nebo slepici?) (Žáčková, Jučovicová, 2015)

Vývoj lidské osobnosti je komplexní děj celého spektra vnějších vlivů, které působí na každého jedince různou měrou. Tyto vlivy jsou: makrosystém (kultura, názory a pravidla dané společnosti čili skupina, ve které jedinec vyrůstá a má na něj přímý vliv), exosystém (skupiny, které mají na jedince nepřímý vliv – sousedi, lékař), mezosystém (vztahy mezi skupinami, ve kterých se jedinec vyvíjí), mikrosystém (malé sociální skupiny, ve kterých jedinec interaguje se všemi členy, rozumíme jím např. rodinu, školu, zájmový spolek). (Beyond the Deficit Model in Child and Family Policy, 1979)

### 3.3.4 Sociální zralost

Rozhodujícím faktorem je také sociální zralost – to, jak je dítě schopné odloučit se od rodiny, interagovat se svým okolím a zároveň v něm prosadit svoji individualitu. Dostatečné sociální dovednosti umožňují bezproblémovou práci v kolektivu s respektem vůči ostatním členům, začlenění do kolektivu a tvorbu kamarádkých vztahů. (BEDNÁŘOVÁ, a další, 2015) (JUCOVIČOVÁ, a další, 2014)

Podněcování dítěte k rozvíjení těchto dovedností probíhá už od narození a je důležité nejen pro školní docházku, ale i pro kvalitu jeho celého života. Rodiče by měli jít příkladem a ukázat mu, jak fungují mezilidské vztahy, projevy empatie a to, že ne vždy je vše tak, jak si samo přeje. Na místě je i učení pravidlům slušného chování (poděkovat, poprosit, kázeň atd.) a podporování ve tvoření vlastních přátelských vztahů. (JUCOVIČOVÁ, a další, 2014)

Jelikož v mnoha příkladech dítě opakuje model rodiny, je důležité doma vytvořit harmonickou atmosféru, ve které má dítě prostor projevit se, zároveň jsou zde vymezené hranice, které nepřekračuje. Neměla by chybět podpora jeho zdravého sebevědomí a zároveň motivace k dosahování lepších výsledků.

#### **3.3.4.1 Emocionální zralost**

Tato rovina je posuzována podle celkového chování dítěte, které přechází z afektivního na vyrovnané a sebejistější, kde se vyžaduje určitý stupeň vývoje sebekontroly, který umožňuje práci ve škole. (ŠPRIŇAROVÁ, 2013)

Emocionálně zralé dítě je schopné podřídit se autoritě učitele a řídit se novými pravidly školy – tedy vyrovnat se s rolí žáka a přizpůsobit tomu své chování. Pro osvojení trivie je nezbytné cílevědomé chování. (ŠPRIŇAROVÁ, 2013)

Činnosti emocionálně vyvrátého jedince jsou vytrvalejší po delší dobu – dítě ve věku od 4-5 let se dokáže soustředit po dobu zhruba pěti minut, předškolák ve věku 5-6 let by měl pozornost udržet alespoň na 15 minut. (ČERNÁ, 2011)

### **3.4 Kresba**

Obecně platí, že kreslení ať už v různých formách je u většiny dětí oblíbená činnost. Mezi nejčastější formy kreslení můžeme řadit například vybarvování nebo kreslení dle předlohy. (KLBIKOVÁ, 2011)

Kromě zábavy slouží kresba dítěti jako nástroj pro vyjádření emocí jejichž verbální projev si dítě zatím neoslovalo, toho využívají například psychologové právě při zjišťování psychického vývoje. Kresba může být také ukazatel emocionální frustrace, zde je ovšem nutné zohlednit okolnosti, protože výsledek může být vázán na momentální náladu či jiný diskomfort dítěte. (KLBIKOVÁ, 2011)

### 3.4.1 Vývoj kresby lidské postavy

Úroveň kresby je dána zráním CNS tedy i celkovým vývojem intelektu, kdy je známo, že kresby dětí stejného věku obsahují podobné prvky. Zároveň zde můžeme pozorovat markantní změny v relativně krátkém čase, kdy kresba například tříletého dítěte je na daleko nižší úrovni než kresba dítěte, které již dovršilo 4. rok života. (PŘÍHODA, 1967)

Počátek kresby se vyznačuje obsahovou neurčitostí, kdy dítě začíná pouze experimentovat. Ve věku tří let začíná dítě spojovat svou kresbu s realitou tak, že nejdříve kreslí a až poté určuje podobnost, nebo může význam určit ještě před začátkem, tento význam ale během kresby obvykle několikrát mění. (PŘÍHODA, 1967)

Uvědomělá kresba se rozvíjí až ve věku kolem čtyř let, kdy se dítě začíná zaměřovat na reálně objekty, nejčastěji orientované na člověka, který je ale zobrazen pouze jako hlavonožec, obsahuje tedy jeden kruh znázorňující hlavu, na kterém se nachází důležité části jako oči, nos, ústa a dvě čáry znázorňující nohy. Velikost a výraznost těchto objektů je dána důležitostí, kterou jim dítě přidělí. Menší detaily, které nejsou pro děti důležité, nebývají znázorněny vůbec – například obočí. (PŘÍHODA, 1967)

Ve věku pěti let již kresba postavy obvykle obsahuje trup, který je ale oproti hlavě (které dítě stále přisuzuje největší důležitost) stále neúměrně malý. (PŘÍHODA, 1967)

Zobrazování detailů je specifické pro věk kolem šesti let. Proporcionalita postavy se začíná přibližovat realitě a můžeme zde pozorovat i správné napojení končetin. (PŘÍHODA, 1967)

Krk a ramena dítě obvykle začíná kreslit až ve věku kolem sedmi let. Krk ale obvykle nebývá propojen ani s hlavou ani s trupem a slouží pouze jako mezičlánek. (PŘÍHODA, 1967)

## **3.5 Preventivní prohlídka u praktického lékaře pro děti a dospívající v 5 letech**

Školní zralost je důležitý faktor při zápisu do školy a hodnotí se všechny její složky – somatická zralost, zralost kognitivních a percepčních funkcí a psychická zralost.

*Důraz musí být položen na to, aby základní látku zvládlo velmi dobře, a to bez větších obtíží, které by následně komplikovaly další studium. (MERTIN, Václav, 2011)*

### **3.5.1 Průběh preventivních prohlídek**

Posoudit zralost dítěte je v kompetenci praktického lékaře, případně přizvaných odborníků, kterými může být například imunolog, neurolog nebo psycholog. Obecně platí, že fyzická zralost není tak důležitým ukazatelem, jakým je zralost psychická, která se ovšem běžně nevyšetřuje v ordinaci praktického lékaře. (BEDNÁŘOVÁ, a další, 2015)

Pokud rodič nebo pedagog v mateřské škole nemá podezření na problém v psychické oblasti, která by potencionálně mohla negativně ovlivňovat úspěšnost dítěte ve škole, je finálně vyšetřována až při zápisu do školy. Pokud jsou u dítěte pozorovány známky psychické nezralosti ještě před zápisem do školy, je možné je posoudit v pedagogicko-psychologické poradně, která bude zmíněna v další kapitole. (viz. Posouzení v pedagogicko-psychologické poradně)

#### **3.5.1.1 Výška a váha**

Dítě musí odpovídat celkovými fyzickými dispozicemi orientačním nárokům na věk šesti let 120 cm/20 kg (JUCOVIČOVÁ, a další, 2014). Je ovšem důležité brát ohled na mnoho faktorů, které mohou fyzické dispozice ovlivnit – genetická výbava, nedostatek pohybu a nevhodné stravovací návyky mohou mít na výšku a váhu vliv.



### 3.5.1.2 Screening sluchu při pětileté prohlídce

V posledních letech na základních školách přibývá počet dětí s nediodnostikoványými poruchami sluchu, a to hlavně z důvodu nedostatečnosti preventivních prohlídek před nástupem do školy. (Tichézprávy, 2019)

Screening sluchu se doposud prováděl pouze u novorozenců, z čehož vyplývá zásadní problém – řada vad sluchu není vrozená, ale získaná až během života, kdy mělo dítě novorozenecký screening negativní, to ovšem neznamená, že bude jeho sluch dostatečný i při zahájení školní docházky. (Ministerstvo zdravotictví České republiky, 2019)

Je velmi důležité vady sluchu diagnostikovat ještě před počátkem školní docházky, a to z důvodu hrozícího horšího prospěchu již během prvních let ve škole. Obzvlášť riziková je výuka jazyků, kdy vada dítěti neumožnuje správně porozumět textu. (Ministerstvo zdravotictví České republiky, 2019)

Ve většině případů při včasné rozpoznání vady je problém ještě řešitelný pomocí speciálních pedagogických a léčebných metod. I přesto je ve škole spousta dětí s poruchou sluchu, kterou zatím nikdo nerozpoznal (rodič, učitel, lékař). Dítě se pak samo snaží kompenzovat tuto vadu například tím, že si ve třídě sedne více dopředu, kde lépe slyší. Kompenzovaná vada opět komplikuje diagnostiku, protože pedagog není schopný rozpoznat problém. (Ministerstvo zdravotictví České republiky, 2019)

Mezi nejčastější vady patří zvětšení nosních mandlí, které tlačí na sluchovou trubici (až 90%) a vytváří výpotek ve středním uchu – tento problém se řeší chirurgicky odstraněním nosní mandle a odsátím výpotku. (Ministerstvo zdravotictví České republiky, 2019)

Dříve se u předškolních dětí vyšetřoval sluch pouze šepotem, což bylo z hlediska diagnostiky nedostačující a tento způsob odhalil pouze malé procento postižených. Od roku 2019 je z veřejného pojištění hrazeno odborné audiometrické vyšetření na ORL, kam dítě pošle jeho praktický lékař. Vyšetření

je možné provést i na vyžádání rodiče. (Ministerstvo zdravotnictví České republiky, 2019)\_(Ministerstvo zdravotnictví České republiky, 2019)

### **Audiometrické vyšetření**

Audiometrické vyšetření se dělí na tónovou a slovní audiometrii a lze je používat u dětí od 3 let. (MUDr. Petr Myška ORL klinika UK 2. LF a FN Motol, Praha)

#### **Tónová audiometrie**

Provádí se nejčastěji pomocí sluchátek, případně do volného pole. Dokáže rozpoznat typ sluchové poruchy nebo vady (porucha převodu vzruchu, porucha percepce, či jejich kombinace). Dále se stanovuje sluchový práh, který dokáže stanovit stupeň nedoslýchavosti, v krajním případě hluchotu. (MYŠKA, 2013)

#### **Slovní audiometrie**

Provádí se nejčastěji ve volném poli a sleduje práh srozumitelnosti, tedy to, jak a jestli dítě rozumí mluvenému slovu reprodukovanému do prostoru. Při této metodě je reproduktor umístěn jeden metr od hlavy dítěte. (MYŠKA, 2013)

#### **3.5.1.3 Screening zraku**

První vyšetření zraku probíhá již v porodnici během prvních dní života, prosvícením oka pro zjištění vrozeného šedého zákalu. (ŠTROFOVÁ, a další, 2014)

Další kontroly probíhají v pediatrické ordinaci během pravidelných preventivních prohlídek. Pediatr se zaměřuje jak na samotné dítě, tak na rodinnou anamnézu a výskyt tupozrakosti, šilhání a dalších očních vad v rodině. (ŠTROFOVÁ, a další, 2014)

Základem prevence zrakových vad je vyšetření pomocí optotypu. Probíhá na vzdálenost 4 až 6 metrů a využívá se pro stanovení zrakové ostrosti. Vyšetření se provádí zvlášť pro každé oko, kdy se vždy jedno oko důkladně zakryje dlaní. Pro

správnost výsledku vyšetření je ovšem nezbytné na zakrývané oko netlačit. (VOKÁČOVÁ, 2014)

Pokud dítě nemůže absolvovat vyšetření pomocí optotypu (nejčastěji z důvodu nespolupráce), je indikován pro vyšetření pomocí fotorefrakce. Funguje na principu průchodu infračerveného světla zornicí až na sítnici, z jeho odrazu vzniká specifický obrazec – podle charakteru obrazce lze zjistit přítomnost a typ vady. (ŠTROFOVÁ, a další, 2014)

Součástí vyšetření zraku předškolního dítěte zjištění barvocitu pomocí pseudoisochromatické tabulky nebo pomocí základních barev. (VOKÁČOVÁ, 2014)

Mezi další nezbytná vyšetření patří aspekce, tedy zjištění symetrie očních štěrbin, symetrie bulbů, postavení horních a dolních víček a postavení obočí. Důležitá je i pohyblivost bulbů v základních pohledových směrech. (VOKÁČOVÁ, 2014)

#### **3.5.1.4 První celková proměna postavy**

Filipínská míra je pouze orientační aspekt fyzické zralosti, jejíž název je odvozen od metody, kterou běžně využívali pro posouzení školní zralosti na Filipínách (Jirásek, 1966). Ta značí, že je dokončena první celková přeměna postavy, ta je nastartována rychlým růstem dlouhých kostí, postupného nabírání svalové hmoty a zmenšení poměru těla vůči hlavě. V praxi se provádí tak, že je dítě vyzváno, aby se rukou ohnutou přes hlavu dotklo protilehlého ucha. (POLODNOVÁ, 2010)

#### **3.5.1.5 Rizikové zdravotní faktory**

Důkladněji by měly být posuzovány děti s rizikovými faktory během porodu a v poporodní fázi. Takovým faktorem může být například nízká porodní váha či výrazně komplikovaný porod. (BEDNÁŘOVÁ, a další, 2015)

Pečlivost je na místě i při časté nemocnosti nebo při celkově snížené obranyschopnosti, ta neumožňuje dítěti pomalý přechod na školní docházku –

dítě přijde o výklad látky s ostatními žáky a zhoršuje se i navazování vztahů se spolužáky. (BEDNÁŘOVÁ, a další, 2015)

### **3.6 Posouzení v pedagogicko-psychologické poradně**

Pedagogicko-psychologická praxe má kořeny v Anglii a její vznik datujeme do roku 1884, kdy Francis Galton otevřel první antropometrickou laboratoř, v ní pomocí poznání osobnosti dítěte poskytoval rady při výchově v rodině i ve škole. První psychologická výchovná poradna vznikla právě na podkladě Galtonovy laboratoře, a to na univerzitě v Londýně. (Diagnostika připravenosti dětí pro školní docházku, 2006)

Pedagogicko-psychologická poradna je zařízení, které se zaměřuje na poradenskou činnost nejčastěji v oblasti školní zralosti – odborně přezkoumá výsledek zápisu do školy. Mimo jiné se zabývá i poradenskou službou u starších dětí, které mají například poruchy chování nebo učení nebo se špatně začleňují do kolektivu. Specialisté v poradně se také mohou věnovat jedincům, kteří si nejsou jisti ohledně volby budoucího zaměstnání. (ZELENÁ, a další, 2006)

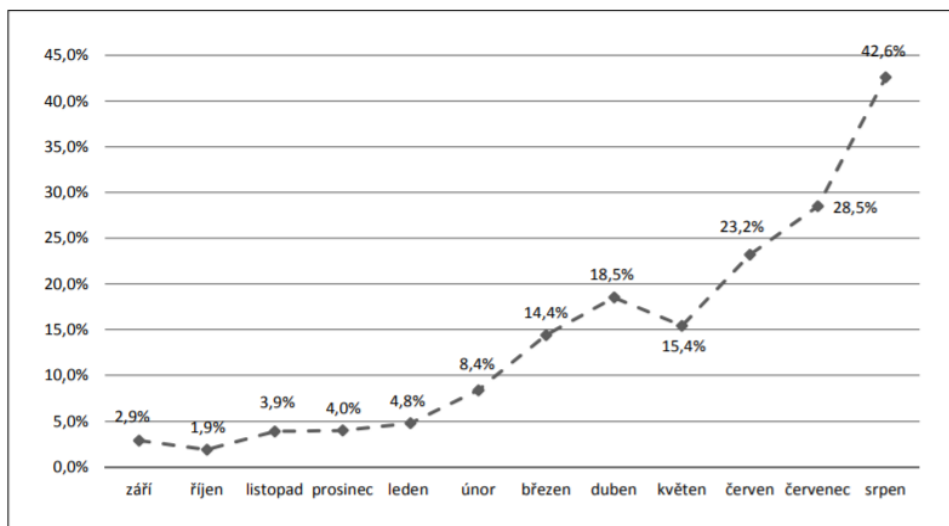
Pokud dítě neuspěje u zápisu, je mu ze strany školy doporučeno řešení daného problému, tím může být právě vyšetření v pedagogicko-psychologické poradně, tam psycholog ověří schopnosti dítěte v sociální, percepční a pracovní oblasti a na podkladě výsledků z těchto vyšetření doporučuje nástup do školy nebo odklad školní docházky. V případě, že psycholog navrhne odklad školní docházky, může doporučit i vhodnou předškolní přípravu, která dítěti pomůže rozvinout oblasti ve kterých je nezralé. (PPP Praha 1, 2 a 4, cit. 2019)

#### **3.6.1 Faktory potenciálně ovlivňující školní zralost**

Tedy ty faktory, se kterými se dítě narodilo a nelze je ovlivnit – zejména věk v měsících, pohlaví a sociálně ekonomický status rodiny. (GREGER, a další, 2015)

- 1) Pohlaví - Greger ve svých studiích uvádí, že odklady jsou zvažovány více u chlapců než u dívek (65% chlapců/ 35% dívek).

- 2) Sociálně ekonomický status
- 3) Věk v měsících – Graf ukazuje, že zvažování možnosti využití odkladu vzhledem k věku dítěte, stoupá čím mladší dítě do školy nastupuje. (GREGER, a další, 2015)



Obrázek 1 Graf závislosti školní zralosti na měsíci narození

### 3.6.2 Přípravné třídy

Přípravné třídy jsou zřizovány ve školách se souhlasem krajského úřadu. Jsou určeny dětem starším pěti let, u kterým bylo navštěvování této třídy doporučeno pedagogicko-psychologické poradně nebo těm dětem, kterým už byl odklad udělen. (Grener, 2015) a u kterých se předpokládá, že by jim nástup do takové třídy mohl pomoci vyrovnat rozdíly ve školní zralosti. (MŠMT, 2017)

Mezi jejich nespornou výhodou patří to, že navštěvování takové třídy je zcela zdarma oproti klasické státní školce, která vyjde měsíčně na cca 600 Kč. Tento fakt ovšem nepochybně způsobuje to, že tyto služby využívají zejména rodiny sociálně a ekonomicky slabé (předpoklad pro odklad školní docházky viz. Faktory potenciálně ovlivňující školní zralost).

Ovšem i přes tento fakt měly děti, které navštěvovaly přípravnou třídu oproti dětem, které nenavštěvovaly žádný institut (mateřská škola, dětská skupina) náskok, tyto rozdíly se ovšem po prvních 4 letech docházky vyrovnávaly. Naopak oproti dětem, které navštěvovaly mateřskou školu, mají děti z přípravných tříd menší školní úspěšnost. (GABAL, 2009)

### **3.6.3 Dopad špatného posouzení školní zralosti na školní úspěšnost**

Školní úspěšnost jedince je zcela závislá právě na správném načasování nástupu do základního vzdělání.

Negativní následek mají obě možné varianty špatného posouzení školní zralosti, když do školy nastoupí nezralé dítě, kterému by odklad prospěl, ale i když je odklad udělen dítěti, které by školní docházku zvládlo. (Diagnostika připravenosti dětí pro školní docházku, 2006)

Mnozí rodiče si příliš neuvědomují důležitost správně načasovaného nástupu do školy (VÝVOJOVÁ ROČENKA ŠKOLSTVÍ 2006/07–2016/17 MŠMT), a přes doporučení odborníků se rozhodnou pro odklad i u dětí, u kterých by se nedostatky během prvního roku na základní škole vyrovnaly. (Diagnostika připravenosti dětí pro školní docházku, 2006)

Hranice šesti let je stanovena právě na dobu, kdy je většina dětí připravena na školní docházku, pokud dítě zamešká právě tuto dobu může u něj dojít ke ztrátě zájmu o učení se novým věcem. (JUCOVIČOVÁ, a další, 2014)

Děti, které jsou zralé na vstup do školy, ale přesto je jim doporučen a následně schválen odklad jsou příkladem toho, kdy jednotlivé články v posuzování školní zralosti spolu nespolupracují a nekonzultují své závěry a školní zralost je tedy špatně zhodnocena. (Diagnostika připravenosti dětí pro školní docházku, 2006)

Dalším problematikou jsou děti, kterým byl odklad udělen neoprávněně. Samozřejmě i zde hrozí, že bude dítě špatně posouzeno a nastoupí do školy dříve,

než je na to zcela zralé. (Diagnostika připravenosti dětí pro školní docházku, 2006)

Děti, které nastoupí do školy dříve, než by měly, nedovedou snést zátěž, která plyne z navštěvování školy a nedokáží se vyrovnat s vyššími nároky, které na ně jsou kladeny. Bývají více unavené, navštěvování školy jim způsobuje nadměrnou stresovou zátěž a mohou trpět i gastrointestinálními obtížemi. Příliš brzké zahájení docházky na základní škole může být i krokem zpět ve vývoji dítěte – začne se znovu pomočovat, může mít noční můry. (Diagnostika připravenosti dětí pro školní docházku, 2006)

V delším časovém horizontu, u dítěte, u kterého neproběhne hladký přechod z mateřské školy na základní může vzniknout nechuť ke škole a s ní spojená nižší školní úspěšnost. (Diagnostika připravenosti dětí pro školní docházku, 2006)

Nezbytnou součástí pro kvalitní start na základní škole je včasná integrace dětí do běžných škol, tedy příprava všech dětí na režim ve škole a nácvik sociálních dovedností, včetně porozumění znevýhodněným jedincům. (Diagnostika připravenosti dětí pro školní docházku, 2006)

### **3.7 Odklad školní docházky**

Pokud se v pedagogicko-psychologické poradně nebo v ordinaci praktického lékaře prokáže, že je dítě ve svém vývoji opožděné (ať už v jednom aspektu hodnocení, či ve více), je mu doporučen odklad školní docházky. Vše by mělo probíhat na základě důkladného zvážení, jelikož to, zda dítě nastoupí včas či nikoli může ovlivnit jeho celý život. Pokud by nastoupilo předčasně, hrozí nezvládnutí látky a školní neúspěšnost. Naopak pokud by dítě nastoupilo do školy pozdě, může nastat situace, že probíraná látka bude na daného jedince příliš jednoduchá – takové dítě se potom může během výuky nudit, vyrušovat a být nepozorné. Následkem je nevnímání látky a následné nezvládnutí probírané látky. (JUCOVIČOVÁ, a další, 2014)

### 3.7.1 Legislativní ošetření

Podmínky pro odklad školní docházky upravuje školský zákon 561/2004 Sb. a jeho novela 472/2011 Sb. – ten říká, že odklad je možný o maximálně dva roky, a to na podkladě doporučení z pedagogicko-psychologické poradny nebo odborného lékaře.

Podle školského zákona je tedy povinnost rodičů přihlásit dítě do školy nejpozději do začátku školního roku, ve kterém dítě dosáhne věku osmi let. Nesplnění této povinnosti je posuzováno jako přešůpek (Zákon č. 200/1990 Sb.) nebo ve větším rozsahu jako trestní čin ohrožování výchovy mládeže. (Zákon č. 141/1961 Sb.)

### 3.7.2 Statistika v ČR

V posledních letech lze pozorovat mírný vzestup počtu žáků, kterým byl udělen odklad školní docházky. Ve školním roce 2006/07 byl udělen 21 735 žákům, zatím co v roce 2016/17 se tato skutečnost týkala 24 960 žáků. (MŠMT, 2006/07-2016/17)

Pokud se ale situace promítne do procentuálního znázornění, můžeme naopak pozorovat dlouhodobý sestupný trend – Z 24,5% na 20,5%.

Tento jev lze vysvětlit poměrně výrazným nárůstem počtu nově přijatých žáků do prvních tříd, kdy ve školním roce 2006/07 nastoupilo do prvních tříd celkem 91 712 žáků a v roce 2016/17 nastoupilo 117 198. Tentokrát se jedná o dlouhodobý vzestupný trend, který se ovšem od roku 2014/15 začal stagnovat právě na 116 – 117 tisících nově přijatých žáků. (MŠMT, 2006/07-2016/17)

Za zmínku také jistě stojí i nově přijatí žáci, kteří na základní školu nastoupili ještě před dovršením 6 let věku. Jejich počet ale na rozdíl od odkladů klesá i v absolutních číslech, z původních 1 277 žáků ve školním roce 2006/07 se postupně snížil na hodnoty kolem 700 – 800 žáků v letech 2010/11 – 2016/17. (MŠMT, 2006/07-2016/17)



### 3.7.3 Nejčastější důvody pro odklad dítěte

Rodič vydává nejčastěji první impulz pro posuzování školní zralosti (40% - Greger, 2015) a zároveň je posledním rozhodujícím článkem v posuzování této zralosti dítěte – tedy o tom, zda dítě nastoupí do školy se svými vrstevníky, či nikoli. Druhý nejčastější institut, který může upozornit na potencionální problém, je školka, kterou dítě navštěvovalo a škola, ve které se dítě zúčastnilo zápisu. Případně může vydat impulz praktický lékař. (GREGER, a další, 2015)

Jedny z nejčastějších důvodů, které uvádí Greger (GREGER, a další, 2015) ve své práci jsou:

- dítě není schopno udržet pozornost
- vyšší potencionální úspěšnost dítěte s odkladem
- rozhodnutí na základě doporučení školy nebo pedagogicko-psychologické poradny
- špatná oromotorika, grafomotorika
- zdravotní stav dítěte
- prodloužení dětství
- získání času pro rozvoj jiných dovedností (sport, hudba, ...)

Obvykle však nebývá rozhodující jen jeden z těchto aspektů, ale jejich kombinace (tedy dva a více).

Rodič je konečným článkem, který rozhodne o tom, zda dítě bude mít odklad, či nikoli a instituce jako je pedagogicko-psychologická poradna, či praktický lékař poskytují pouze doporučení. Je tedy možné, že dva identické případy budou finálně posouzeny odlišně – jeden do školy nastoupí, druhý nikoli.

### 3.7.4 Žádost o odklad

Pokud se zákonný zástupce dítěte rozhodne pro odklad, požádá ve škole při zápisu o formulář pro odklad školní docházky, ten nechá potvrdit v pedagogicko-psychologické poradně, u lékaře nebo psychologa a odešle jej nejpozději do konce

května řediteli školy, ten v zákonné lhůtě žádost vyhodnotí a sdělí rodičům výsledek. V situaci, kdy je rozhodnuto o odkladu, se dítě doporučí buď do přípravných ročníků, pokud je to možné, nebo se jen zaměří na intenzivní předškolní přípravu doma. (JUCOVIČOVÁ, a další, 2014)

Rozhodnutí o odkladu školní docházky by mělo být vždy důkladně přezkoumáno a nemělo by být v žádném případě jen formální záležitostí, jelikož se právě při nástupu rozhoduje o celé následné školní úspěšnosti a dopady nesprávného načasování nástupu do školy mohou být markantní. (Diagnostika připravenosti dětí pro školní docházku, 2006)

Samozřejmostí by měla být i spolupráce jednotlivých jedinců, kteří o odkladu dítěte rozhodují – tedy rodičů, lékaře, psychologa a ředitele školy – měla by být snaha konzultovat své závěry s ostatními tak, aby byla co nejvyšší pravděpodobnost, že dítě skutečně nastoupí do školy v moment, kdy je na to zralé. (Diagnostika připravenosti dětí pro školní docházku, 2006)

Odklad školní docházky dává dětem šanci nastoupit do školy přesně v moment, kdy je na to ve všech ohledech připravené. Na druhou stranu se pedagogicko-psychologické poradny, ačkoli v mnohem menší míře, zaměřují i na děti, které jsou ve svém vývoji napřed a je nutné tedy zvážit jejich dřívější nástup do školy.

## **4 Praktická část**

### **4.1 Cíl práce**

Cílem této práce je zjištění školní zralosti u předškolních dětí navštěvujících mateřskou školu ve dvou odlišných lokalitách.

### **4.2 Výzkumné otázky**

Budou děti častěji nezralé pouze v jedné oblasti předškolního vývoje?

Bude rozdíl v četnosti nezralých dětí pro školu v odlišných lokalitách?

Která oblast předškolního vývoje bude nejčastěji hodnocena jako nezralá?

Prokáže se, že současná změna životního stylu a preferované volnočasové aktivity současných předškolních dětí vede k tomu, že nejvíce dotčenou oblastí školní zralosti je oblast vizuomotorické koordinace?

### **4.3 Pracovní hypotézy**

- 1) Domnívám se, že procento nezralých chlapců bude mírně vyšší než procento nezralých dívek.
- 2) Na základě českých dat uvádějících, že až 25 % českých dětí má odklad školní docházky lze předpokládat, že i ve sledovaném souboru bude zhruba stejná četnost předškoláků nedostatečně zralých pro školu.
- 3) Vliv civilizačních faktorů na rodiny ve velkoměstě dle mého názoru negativně ovlivní sociální zralost v pražské školce.
- 4) Existuje oprávněný předpoklad, že u sledovaného souboru budou výsledky Orientačního testu informovanosti a slovního myšlení poznamenané odlišností současného životního stylu ve smyslu snížené schopnosti dětí správně odpovídat na vybrané otázky typu " k čemu slouží lidem kamna".
- 5) Předpokládám, že děti s nedostatečným vývojem psychomotorických funkcí budou méně úspěšné i při plnění dalších úkolů.

## **4.4 Metodika**

Výzkum školní zralosti realizovaný ve dvou mateřských školách probíhal v období od prosince 2018 do března 2019 v jeden den v týdnu dle dohody a souhlasu ředitele pomocí předem připraveného pracovního listu, který zahrnoval:

### **4.4.1 Diagnostika psychomotorického vývoje**

Diagnostiku psychomotorického vývoje převzatou ze skript Vjačeslava Stěpanova (ŠTĚPANOV, 1963)

#### **1. Vyšetření jemné motoriky – hra s modelínou**

Děti byly vyzvány k výrobě šneka z modelíny, musely tedy nejdříve uválet dlouhý váleček, ten smotat do požadovaného tvaru na konec, který představoval hlavu přidělat tykadla.

#### **2. Vyšetření hrubé motoriky – stoj na jedné noze**

Zde byly děti vyzvány, aby si hrály na čápa, tedy aby vždy chvíli stály na jedné, potom na druhé noze (vždy 5 vteřin) a úkol zopakovaly celkem třikrát.

#### **3. Vyšetření koordinace – zaječí skok**

Děti dostaly za úkol, aby předvedly, jak skáče zajíc, tedy aby rukama na hlavě napodobily uši a ze dřepu skočily třikrát směrem dopředu

#### **4. Vyšetření řeči**

Vyšetření řeči probíhalo observací – pozorovala jsem výslovnost, slovní zásobu a schopnost tvořit věty, případně souvětí, podle toho dítě hodnotila.

## **5. Vyšetření sociálního chování**

Diagnostika sociálního chování probíhala opět observací dětí během jejich volného programu dopoledního programu – cílem pozorování byla společná hra (společný cíl, kooperace), chování k vrstevníkům a respekt autority učitele.

### **4.4.2 Test informovanosti a slovního myšlení**

Zjišťování informovanosti a myšlení pomocí Orientačního testu informovanosti a slovního myšlení převzatý opět ze skript Vjačeslava Štěpanova (ŠTĚPANOV, 1963)

### **4.4.3 Test školní zralosti dle Jiráska**

Jiráskův test školní zralosti je modifikací testu podle Artura Kerna, který obsahoval celkem šest cvičení, např. „psaní“ psaníčka, určování počtu bodů na kartě (do pěti), ale i cvičení téměř totožná se cvičeními z Jiráskova testu – obkreslování skupiny bodů, kresba dětské postavy, obkreslení testu napsaného psacím písmem. (Jirásek, Tichá 1968)

Jaroslav Jirásek si uvědomoval nedostatky Kernova testu, tedy zejména jeho časovou náročnost, která test značně znehodnocuje, protože dítě musí vynaložit příliš mnoho úsilí neúměrně k jeho věku a sám říkal, že příliš dlouhý test školní zralosti se po určité době stává spíš testem odolnosti CNS. Další nevýhoda může vznikat v praktickém užívání Kernova testu, kdy se Jirásek obával zjednodušování testu kvůli časové úspoře.

Právě z těchto důvodů se Jirásek rozhodl do svého testu modifikovat pouze tři úlohy – kresbu lidské postavy, obkreslení skupiny bodů a přepis krátké věty napsané psacím písmem. Všechny tyto úlohy poskytují informaci o vyspělosti myšlení, jemné motoriky, schopnosti vizuo-motorické koordinace a celkové sociální vyspělosti. (JIRÁSEK, a další, 1968)

## **1. Kresba lidské postavy**

Kresba lidské postavy prochází různými změnami dle stupně vývoje dítěte. Přechází z nesystematického čmárání, přes hlavonožce na vyspělé obrysové zobrazování.

Pro účel testování školní zralosti se využívá kresba mužské postavy bez předlohy (oproti testu dle Kerna, který dětem poskytoval živý model chlapce nebo holčičky). Výsledná kresba se hodnotí na stupnici od jedné do pěti stejně jako ve škole, kdy 1 = nejlepší výsledek a 5 = nejhorší výsledek. (JIRÁSEK, a další, 1968)

Ohodnocením tohoto subtestu lze tedy děti rozřadit do pěti skupin podle míry jejich zralosti. U jedince, který dosáhl na známku 1 lze předpokládat dostatečnou rozumovou úroveň, která by neměla představovat překážku při školní docházce, z opačného pohledu u dítěte, kterému byla udělena známka 5 uvažujeme o školní nezralosti, která by mohla být ve škole limitující. Úroveň kresby dále informuje o schopnosti vnímání a představivosti (analýza a syntéza). Podstatné je také to, jak je dítě schopno rozeznat podstatné prvky kresby od podružných detailů. (JIRÁSEK, a další, 1968)

## **2. Obkreslení skupiny bodů**

Rozmístění bodů dle Kerna se v praxi prokázalo jako dostatečné, proto jej Jirásek převzal beze změny. Pouze přidal modifikace postavení, podle kterých lze vzor převrátit o 180°.

Test sestává z překreslení skupiny deseti bodů v požadovaném postavení. V praxi se provádí tak, že se na formulář nakreslí předloha a dítě je vyzváno, aby se pokusilo tyto body napodobit nejlépe, jak umí. Výkon je následně ohodnocen opět známkou 1 – 5.

Podle Jirásky je tento úkol náročný zejména kvůli úsilí, které musí dítě vyvinout, aby jej splnilo, a tedy i o tom, jak bude schopno zvládat nároky, které na něj budou kladeny ve škole. Nezbytná je také dostatečná koordinace oko-ruka a jemná motorika. (JIRÁSEK, a další, 1968)

### **3. Přepis věty**

V původní Kernově verzi dítě přepisovalo svoje jméno podle předlohy, což bylo nevhodné zejména kvůli různé náročnosti různých jmen. Proto tento úkol Jirásek modifikoval tak, že každé dítě má stejný vzor – krátkou větu „Eva je tu.“.

Vzorová věta tedy obsahuje tři slova, jedno písmeno protažené nahoru, jedno písmeno protažené dolů a dva doplňkové prvky – tečku nad j a tečku za větou. Jirásek pevně netrval na tom, že každá věta musí nutně dávat smysl, proto je možné ji modifikovat podle potřeby, ale vždy by měla obsahovat výše zmíněné požadované prvky. Další vzorová věta by tedy mohla vypadat následovně: „Sev pa li.“. (JIRÁSEK, a další, 1968)

### **4. Vyhodnocení testu školní zralosti dle Jiráska**

Každá z částí je bodově ohodnocena jako ve škole známkou 1-5 podle dosaženého výsledku. Hodnocení je vždy na základě přesně daných znaků, které by měla práce splňovat, ty byly přesněji rozebrány v předchozích kapitolách. Po ohodnocení všech částí Jiráskova testu se body sečtou a podle výsledného čísla se dělají závěry o zralosti jedince. (JIRÁSEK, a další, 1968)

Celkový výsledek 3-6 bodů je hodnocen jako nadprůměr a u takového dítěte nepředpokládáme školní neúspěšnost. (Jiráskův test)

Pokud je celkový výsledek dítěte v rozmezí 7-11 bodů, je posuzován jako průměrný.

Podprůměrný výsledek je vyznačen bodovou hranicí 12-15 bodů, zde je doporučené opakování testu s odstupem třech měsíců a případné vyšetření na specializovaných pracovištích.

Zobrazování detailů je specifické pro věk kolem šesti let. Proporcionalita postavy se začíná přibližovat realitě a můžeme zde pozorovat i správné napojení končetin. (PŘÍHODA, 1967)

Krk a ramena dítě obvykle začíná kreslit až ve věku kolem sedmi let. Krk ale obvykle nebývá propojen ani s hlavou ani s trupem a slouží pouze jako mezičlánek. (PŘÍHODA, 1967)

## **4.5 Charakteristika souboru**

Sledování školní zralosti bylo uskutečněno ve dvou mateřských školách (Liberecký kraj, hlavní město Praha)

### **4.5.1 Mateřská škola Dvouletky**

Mateřská škola Dvouletky byla založena v roce 1956, sídlí na Praze 10 a umožňuje předškolní vzdělání 118 dětem. Většina tříd je homogenní, tedy pro děti stejné věkové kategorie, pouze jedna třída je heterogenní a mohou ji navštěvovat děti od 4 do 6 let.

Školka je zapojena do projektu Strategické řízení a plánování ve školách a v územích, který je podporován Evropskou unií a který pomocí strategického managementu usiluje o zvyšování kvality poskytovaného vzdělání.

Výzkum školní zralosti probíhal ve třídě předškolních dětí ve věku 5–7 let, kde jsem pracovala celkem s šestnácti dětmi, z toho bylo devět dívek a sedm chlapců.

### **4.5.2 Mateřská škola Klášterní**

Mateřská škola Klášterní sídlí v Liberci, kde má 2 pracoviště – hlavní pracoviště se nachází v ulici Klášterní a druhé odloučené pracoviště v ulici Husova. Obě pracoviště poskytují předškolní vzdělávání 184 dětem, které jsou podle svých nároků a potřeb členěny do různých tříd. V jedné třídě se nachází maximálně 25 dětí různých věkových kategorií.

MŠ Klášterní nabízí vzdělávací program Z barevných kostek postavíme hrad, jehož hlavními pilíři jsou hra, prožitek a učení. Tento program se tedy snaží o co nejefektivnější předškolní vzdělání pomocí prožitku hry.



Specialitou této školky je speciální předškolní péče o děti s očními vadami, jelikož součástí odloučeného pracoviště je ortooptická ambulance, kam mohou děti docházet v rámci výuky. V této ambulanci dochází k nápravě nebo redukci vady.

Výzkum školní zralosti probíhal právě na odloučeném pracovišti, kde mi byla umožněna práce s 10 dětmi – 6 dívek a 4 chlapci.

Na úvod jsem zařadila základní tabulku pro lepší orientaci v souboru. Je z ní patrné, že celkový počet dětí v souboru je 26. V MŠ Dvouletky bylo hodnoceno celkem 16 dětí, z toho 9 dívek a 7 chlapců. V MŠ Klášterní bylo hodnoceno celkem 10, z toho 6 dívek a 4 chlapci.

Mateřská škola	dívka		chlapec		celkový součet	
MŠ Dvouletky	9	60 %	7	64 %	16	62 %
MŠ Klášterní	6	40 %	4	36 %	10	38 %
Celkový součet	15	100 %	11	100 %	26	100 %

*Obrázek 2 Charakteristika souboru*

## 4.6 Výsledky

Zjištěná data jsou řazena do tabulek a grafů včetně vysvětlení a popisů. Vzhledem k malému počtu dětí a různého počtu žáků v každém vzorku budou výsledky vyjádřeny procentuálně i v absolutních hodnotách.

Všechna získaná data byla matematicko-statistiky zpracována, jsou prezentována formou tabulek a grafů, vzhledem k malému počtu respondentů nebyla provedena analýza statistické významnosti výsledků.

Grafy pro doplnění zjištěných dat budou pod názvem příslušné tabulky řazeny v příloze.

## 4.6.1 Psychomotorický vývoj

### 1. Diagnostika jemné motoriky

Výborné hodnocení bylo celkem uděleno 6 dětem (24 %), dobré hodnocení celkem 10 (38 %) a podprůměrné stejnému počtu dětí (38 %).

V MŠ Dvouletky byly hodnoceny výborně 4 dívky, avšak žádný chlapec. Dobrého výsledku dosáhlo celkem 6 dětí (38 %) z toho 4 dívky (44 %) a 2 chlapci (29 %). Stejný celkový počet - 6 (38 %) byl i u podprůměrného výsledku, zde však byla pouze 1 dívka (12 %) a 5 chlapců (71 %).

V MŠ Klášterní byly výsledky podobné. Výborný výsledek měly 2 dívky (20 % ze všech dětí z MŠ Klášterní, 33 % z dívek v MŠ Klášterní) a žádný chlapec, dobré hodnocení měly pak celkem 4 děti (40 %) rozložené rovnoměrně podle pohlaví, tedy 2 dívky (33 %) a 2 chlapci (50 %). Podprůměrné hodnocení bylo uděleno stejnému počtu dětí - 4 (40 %) taktéž 2 dívky 33 % a 2 chlapci (50 %).

Příslušný graf je uveden v příloze.

MŠ	Hodnocení	Dívka		Chlapec		Celkový součet	
MŠ Dvouletky	výborná	4	44 %	0	0 %	4	25 %
	dobrá	4	44 %	2	29 %	6	38 %
	podprůměrná	1	12 %	5	71 %	6	38 %
MŠ Dvouletky Celkem		9	60 %	7	64 %	16	62 %
MŠ Klášterní	výborná	2	33 %*	0	0 %	2	20 %
	dobrá	2	33 %*	2	50 %	4	40 %
	podprůměrná	2	33 %*	2	50 %	4	40 %
MŠ Klášterní Celkem		6	40 %	4	36 %	10	38 %
Celkový součet		15	100 %	11	100 %	26	100 %

Obrázek 3 Hodnocení jemné motoriky

\* - Výsledky jsou zaokrouhlené

## 2. Diagnostika hrubé motoriky

Jako výborný byl hodnocený stoj na jedné noze pouze u 2 (33 %) děvčat z MŠ Klášterní, dívky z MŠ Dvouletky a všichni chlapci výborného hodnocení nedosáhli vůbec.

Dobré hodnocení stoje na jedné noze mělo celkem 12 dětí z MŠ Dvouletky (75 %), celkem 8 děvčat (89 %) a 4 chlapci (57 %). Z MŠ Klášterní potom celkem 5 dětí (50 %), z toho 3 dívky (50 %) a 2 chlapci (50 %).

Podprůměrně bylo v tomto úkolu ohodnoceno dohromady 7 dětí (27 %) a to 4 z MŠ Dvouletky (25 %) a 3 z MŠ Klášterní (30 %). V obou případech převažovali chlapci – v MŠ Dvouletky 3 (43 %) a v MŠ Klášterní 2 (50 %).

Při procentuálním porovnání MŠ Dvouletky a MŠ Klášterní zjistíme, že rozdíly nejsou nijak markantní. Naopak jasné rozdíly jsou při porovnání děvčat a chlapců, lepší výsledky jsou prokazatelně u děvčat.

Příslušný graf je uveden v příloze.

MŠ	Hodnocení	Dívka		Chlapec		Celkový součet	
MŠ Dvouletky	výborný	0	0 %	0	0 %	0	0 %
	dobrá	8	89 %	4	57 %	12	75 %
	podprůměrný	1	11 %	3	43 %	4	25 %
MŠ Dvouletky Celkem		9	60 %	7	64 %	16	62 %
MŠ Klášterní	výborný	2	33 %	0	0 %	2	20 %
	dobrá	3	50 %	2	50 %	5	50 %
	podprůměrný	1	17 %	2	50 %	3	30 %
MŠ Klášterní Celkem		6	40 %	4	36 %	10	38 %
Celkový součet		15	100 %	11	100 %	26	100 %

Obrázek 4 Hodnocení hrubé motoriky

### 3. Diagnostika koordinace

Dalším úkolem byl zaječí skok. Obecně lze říci, že výsledky jsou velmi podobné předchozímu úkolu – stoj na jedné noze. Z celkového počtu 26 dětí bylo výborně ohodnoceno 5 dětí (19 %), dobře 14 dětí (54 %) a podprůměrně celkem 7 dětí (27 %).

V MŠ Dvouletky dopadly lépe dívky, celkem 2 byly hodnocené výborně (22 %), 7 dobře (78 %) a ani jedna podprůměrně. Z chlapců nedosáhl na výborné hodnocení ani jeden, celkem 4 byli hodnoceni jako dobří (57 %) a podprůměrný výsledek měli celkem 3 chlapci (43 %).

V MŠ Klášterní dopadly opět lépe dívky, celkem 3 byly hodnoceny výborně (50 %), 2 dobře (33 %) a pouze jedna dívka dosáhla podprůměrného výsledku (17 %). Chlapci byly ve většině případů hodnoceni podprůměrně, pouze 1 chlapec ze 4 dosáhl na dobré hodnocení (25 %), zbylí 3 byli hodnoceni podprůměrně (75 %).

Stejně jako v předchozím úkolu lze tedy říci, že dívky dopadly lépe než chlapci.

Příslušný graf je uveden v příloze.

MŠ	Hodnocení	Dívka		Chlapec		Celkový součet	
MŠ Dvouletky	výborný	2	22 %	0	0 %	2	12 %
	dobrá	7	78 %	4	57 %	11	69 %
	podprůměrný	0	0 %	3	43 %	3	19 %
MŠ Dvouletky Celkem		9	60 %	7	64 %	16	62 %
MŠ Klášterní	výborný	3	50 %	0	0 %	3	30 %
	dobrá	2	33 %	1	25 %	3	30 %
	podprůměrný	1	17 %	3	75 %	4	40 %
MŠ Klášterní Celkem		6	40 %	4	36 %	10	38 %
Celkový součet		15	100 %	11	100 %	26	100 %

Obrázek 5 Hodnocení koordinace)

#### 4. Diagnostika řeči

Při zkoumání řeči bylo pouze 1 dítě (4 %) z MŠ Dvouletky hodnocené jako výborné a tedy nadprůměrné. Naprostá většina dětí – 17 (65 %) byla hodnocena dobře. Podprůměrně bylo ohodnoceno celkem 8 dětí (31 %). Rozdíly ve výsledcích nebyly v závislosti na pohlaví tak velké, i přes to byli chlapci stále mírně horší. Pouze 1 dívka (11 % z dívek, 6 % z celkového počtu dětí v MŠ Dvouletky) zde byla hodnocena jako nadprůměrná. Dobrého výsledku dosáhlo celkem 10 dětí (63 %) z toho 6 dívek (67 %) a 4 chlapci (57 %). Podprůměrný výsledek získalo 5 dětí (31 %), 2 dívkám (22 %) a 3 chlapcům (43 %).

V MŠ Klášterní byl výsledek odlišný, dívky se zde jevily jako horší oproti chlapcům. Výborným výsledkem nebylo oceněno ani jedno dítě. Z celkového počtu 7 dětí (70 %), které dosáhly na dobrý výsledek byly 3 dívky (50 %) a 4 chlapci (100 %). Podprůměrné hodnocení řeči bylo získaly celkem 3 dívky (50 %) a ani jednomu chlapci.

Z tabulky lze tedy vyčíst, že ve výsledcích se obě mateřské školy lišily. Obtížnější je hodnocení v závislosti na pohlaví, v každém vzorku bylo právě hodnocení z tohoto hlediska odlišné

Příslušný graf je uveden v příloze.

MŠ	Hodnocení	Dívka		Chlapec		Celkový součet	
MŠ Dvouletky	výborná	1	11 %	0	0 %	1	6 %
	dobrá	6	67 %	4	57 %	10	63 %
	podprůměrná	2	22 %	3	43 %	5	31 %
MŠ Dvouletky Celkem		9	60 %	7	64 %	16	62 %
MŠ Klášterní	výborná	0	0 %	0	0 %	0	0 %
	dobrá	3	50 %	4	100 %	7	70 %
	podprůměrná	3	50 %	0	0 %	3	30 %
MŠ Klášterní Celkem		6	40 %	4	36 %	10	38 %
Celkový součet		15	100 %	11	100 %	26	100 %

Obrázek 6 Hodnocení řečových dovedností

## 5. Diagnostika sociálního chování

Pro komplexní pochopení zralosti předškolních dětí a jejich schopnosti zahájit školní docházku bez větších komplikací je sociální zralost nutná, proto jsem děti rozřadila do tří skupin podle jejich schopnosti interakce s okolím – plně rozvinutá (pokud dítě v tomto směru nadprůměrně vynikalo), částečně rozvinutá (pokud dítě nemělo s interakcí větší problémy), nerozvinutá (pokud byla interakce s dítětem komplikovaná).

V MŠ Dvouletky, kde bylo hodnoceno 7 chlapců a 9 dívek byly výsledky poměrně vyrovnané. Plně rozvinutou sociální zralost měli 2 chlapci a 3 dívky, částečně rozvinutou potom 2 dívky a 3 chlapci, nerozvinutou sociální zralost jsem zjistila u 4 dívek a 2 chlapců.

V MŠ Klášterní byli hodnoceni 4 chlapci a 6 dívek. Plně rozvinutou zralost v tomto směru jsem zjistila pouze u jedné dívky, částečně rozvinou sociální zralost potom u 2 dívek a 3 chlapců, nerozvinutou sociální zralost měly 3 dívky a pouze 1 chlapec.

Příslušný graf je uveden v příloze.

MŠ	Hodnocení	Dívka		Chlapec		Celkový součet	
MŠ Dvouletky	plně rozvinutá	3	33 %	2	29 %	5	31 %
	částečně rozvinutá	2	23 %	3	42 %	5	31 %
	nerozvinutá	4	44 %	2	29 %	6	38 %
MŠ Dvouletky Celkem		9	60 %	7	64 %	16	62 %
MŠ Klášterní	plně rozvinutá	1	17 %	0	0 %	1	10 %
	částečně rozvinutá	2	33 %	3	75 %	5	50 %
	nerozvinutá	3	50 %	1	24 %	4	40 %
MŠ Klášterní Celkem		6	40 %	4	36 %	10	38 %
Celkový součet		15	100 %	11	100 %	26	100 %

Obrázek 7 hodnocení sociálního chování

Shrnutím lze říct, že největší rozdíly byly mezi dívkami, u kterých byla využita z větší míry celá škála hodnocení této zralosti. U chlapců byla oproti tomu zjištěna nejčastěji částečně rozvinutá sociální zralost.

Další problémová aktivita byla společenská hra nebo zjišťování jemné motoriky (modelína), kdy jsem pozorováním zjišťovala míru kooperace jednotlivých dětí. Výsledkem tohoto pozorování bylo zjištění, jak je dané dítě schopno se prosadit v kolektivu vrstevníků, jak bere ohledy na své okolí apod. Příkladem může být například hra s modelínou, kterou jsem zjišťovala rozvinutí jemné motoriky. Některé děti byly schopné se o různé barvy modelíny dělit, případně se zeptat spolužáků, zda by jim danou barvu někdo nepůjčil, jiné děti se neptaly vůbec a v případě, že chtěly jinou barvu než tu, která jim byla přidělena, bez otázek jí ostatním vzaly, nedokázaly poprosit ani poděkovat.

Příslušný graf je uveden v příloze.

MŠ	Hodnocení	Dívka		Chlapec		Celkový součet	
MŠ Dvouletky	výborná	2	22 %	1	14 %	3	19 %
	dobrá	2	22 %	5	71 %	7	44 %
	podprůměrná	5	56 %	1	14 %	6	38 %
MŠ Dvouletky Celkem		9	60 %	7	64 %	16	62 %
MŠ Klášterní	výborná	0	0 %	1	25 %	1	10 %
	dobrá	3	50 %	3	75 %	6	60 %
	podprůměrná	3	50 %	0	0 %	3	30 %
MŠ Klášterní Celkem		6	40 %	4	36 %	10	38 %
Celkový součet		15	100 %	11	100 %	26	100 %

Obrázek 8 Hodnocení skupinové hry

## 4.6.2 Orientační test informovanosti a slovního myšlení

Na úvod předkládám porovnání počet správných odpovědí v závislosti na pohlaví, včetně procentuálního znázornění.

Vyhodnocení samostatných otázek podle pohlaví:

1) Dokážeš vyjmenovat alespoň 5 jídel?

V této otázce byla o několik procent lepší děvčata, jejich celková úspěšnost byla 93 %, z tabulky absolutních čísel lze vyčíst, že z celkového počtu 15 dívek odpovědělo správně 14 z nich. Chlapci oproti tomu dosáhli celkem 82 % úspěšnosti, což znamená, že tuto otázku v pořádku splnilo 9 z 10.

2) Víš, která tři zvířata žijí v lese?

Zde dosáhli lepších výsledků chlapci, správně odpovědělo 11 z nich, tedy 100 %. Dívky měly pouze mírně horší výsledek, z 15 děvčat odpovědělo správně 14, což je 93 %.

3) Říkáme, že dne je světlo, v noci je potom...

Podstatně horší výsledek měli chlapci, chybovalo celkem 6 z nich, správnou odpověď řeklo tedy pouze 5 chlapců, což je v procentuálním znázornění 45 %. Naopak děvčata dosáhla v této otázce téměř 100 % úspěšnosti (93 %), správně odpovědět nedokázala pouze 1 z 15.

4) Říkáme, že obloha je modrá, tráva je potom...

Dívky i chlapci odpovídali přibližně stejně úspěšně, nedokázali odpovědět dva chlapci a pouze jedna dívka. To je 93 % úspěšnost u dívek a 82 % úspěšnost u chlapců.

5) Třešně, hrušky, švestky, jablka jsou...

Zařadit jednotlivé druhy do skupiny ovoce byla jedna z nejméně úspěšných otázek z celého testu. Správně odpovědělo 9 dívek, tedy pouze 60 % z nich. U chlapců byla úspěšnost ještě menší, z 11 chybovalo 5 což značí úspěšnost 56 %.



- 6) Víš, kolik kol má obyčejné auto?  
Zdařilost v této otázce byla lepší u chlapců, správnou odpověď jich řeklo 10, to je úspěšnost 91 %. Dívky měly v této otázce větší problém, mylily se 3 z nich (úspěšnost 80 %).
- 7) Které barvy znáš? Dokážeš vyjmenovat alespoň 4?  
Vyjmenovat alespoň 4 barvy dovedli všichni chlapci a jejich úspěšnost byla tedy 100 %, dívky chybovaly celkem ve dvou případech, to značí úspěšnost 86 % děvčat.
- 8) Víš, proč se před příjezdem vlaku zavírají podle trati závory?  
Tato otázka patří opět k méně zdařilým. Úspěšnost zde byla pouhých 60 % (9 správných odpovědí) u děvčat a 64 % u chlapců (7 správných odpovědí).
- 9) Znáš dvě zvířata, která žijí v rybníce?  
Počet špatných odpovědí byl mezi dívkami a mezi chlapci stejný, v obou skupinách 5, tedy 10 správných odpovědí u děvčat (67 %) a 6 u chlapců (56 %).
- 10) Umíš nějakou básničku?  
Básničku umělo 80 % děvčat – tedy 12 dívek z 15 a 91 % chlapců – 10 z 11.
- 11) Z čeho se dělá nábytek?  
Správnou odpověď dokázalo říct celkem 9 dívek z 15 (úspěšnost 60 %), u chlapců byla úspěšnost o 3 procenta lepší, na otázku dovedlo odpovědět 7 chlapců z 11 (úspěšnost 64 %).
- 12) Co se dělá v zimě na řece, když je velký mráz?  
Lepší výsledky měla děvčata, která byla úspěšná v 73 % (13 správných odpovědí), chlapci měli úspěšnost nižší o 10 procent, tedy 64 % (7 správných odpovědí).
- 13) Na co potřebují lidé kamna?  
Výsledky jsou v závislosti na pohlaví v podstatě vyvážené, dívky měly úspěšnost 87 % a u chlapců 81 %. Z 15 dívek odpovědělo správně 13, z 11 chlapců odpovědělo správně 9.
- 14) Podobá se pes více kočce nebo slepici?  
Zde dosáhli 100 % úspěšnosti obě skupiny – dívky i chlapci.

15) Říkáme, že kráva bučí, pes... , kočka... , koza...

Oproti předchozí otázce, byla právě tato otázka nejméně úspěšná pro obě skupiny. Chybovalo celkem 9 děvčat a 5 chlapců. Úspěšnost je tedy 40 % u dívek a 56 % u chlapců.

Příslušný graf je uveden v příloze.

Otázky	Chlapci		Dívky		Celkem	
	Číslo	Podíl (%)	Číslo	Podíl (%)	Číslo	Podíl (%)
1) Která jídla znáš? (5)	9	82 %	14	93 %	23	88 %
2) Která zvířata žijí v lese? (3)	11	100 %	14	93 %	25	96 %
3) Ve dne je světlo, v noci je....	5	45 %	14	93 %	19	73 %
4) Obloha je modrá, tráva je....	9	82 %	14	93 %	23	88 %
5) Třešně, hrušky, švestky, jablka jsou....	6	56 %	9	60 %	15	58 %
6) Kolik kol má obyčejné auto?	10	91 %	12	80 %	22	85 %
7) Které barvy znáš? (4)	11	100 %	13	87 %	24	92 %
8) Proč se před příjezdem vlaku zavírají podle trati závora?	7	64 %	9	60 %	16	62 %
9) Která zvířata žijí v rybníce?	6	56 %	10	67 %	16	62 %
10) Umíš nějakou básničku?	10	91 %	12	80 %	22	85 %
11) Z čeho se dělá nábytek?	7	64 %	9	60 %	16	62 %
12) Co se dělá v zimě na řece, když je velký mráz?	7	64 %	11	73 %	18	69 %
13) Na co potřebují lidé kamna?	9	82 %	13	87 %	22	85 %
14) Podobá se pes více kočce nebo slepici?	11	100 %	15	100 %	26	100 %
15) Říkáme, že kráva bučí, pes..., kočka..., koza...	6	56 %	6	40 %	12	46 %

Obrázek 9 Hodnocení Orientačního testu informovanosti a slovního myšlení podle pohlaví

Další pohled, ze kterého lze na tuto část výzkumu nahlížet, je porovnání úspěšnosti v různých otázkách podle oblasti, ve které se daná školka nachází.

#### Vyhodnocení samostatných otázek podle MŠ:

1) Která jídla znáš: (alespoň 5)

V MŠ Dvouletky bylo úspěšných 94 % dětí (15 z 16 dětí odpovědělo správně), v MŠ Klášterní celkem 80 % (správně odpovědělo 8 dětí z deseti)

2) Která zvířata žijí v lese? (alespoň 3)

MŠ Dvouletky měla úspěšnost 100 %, děti v MŠ Klášterní byly úspěšné v 90 % případů (mýlilo se 1 dítě)

3) Ve dne je světlo, v noci je ...

Děti z MŠ Dvouletky dokázaly odpovědět správně v 63 %, oproti MŠ Klášterní, které byly úspěšnější téměř o 30 % - tedy celková úspěšnost byla 90 %. (MŠ Dvouletky – 10 z 16 dětí určilo správnou odpověď, v MŠ Klášterní odpovědělo správně 9 z 10 dětí).

4) Obloha je modrá, tráva je ...

Poměrně dobrých výsledků dosáhly obě školky, v MŠ Dvouletky byla celková úspěšnost 94 %, v MŠ Klášterní 80 %.

5) Třešně, hrušky, švestky, jablka jsou ...

Děti v MŠ Dvouletky dosáhly pouze 50 % úspěšnosti, správně odpovědělo pouze 8 dětí, v MŠ Klášterní dosáhly celkem 70 % úspěšnosti. Dobře odpovědělo v MŠ Dvouletky 8 dětí ze 16, v MŠ Klášterní 7 dětí z 10.

6) Kolik kol má obyčejné auto?

Na tuto otázku odpověděly v MŠ Dvouletky správně všechny děti, úspěšnost je tedy 100 %. V MŠ Klášterní byly výsledky podstatně horší, úspěšnost zde byla 60 % (správnou odpověď řeklo 6 dětí z 10).

7) Které barvy znáš? (alespoň 4)

Vyjmenovat 4 barvy zvládly z MŠ Dvouletky všechny děti (100 %), v MŠ Klášterní 80% z dětí (tedy 8 z 10).

8) Proč se před příjezdem vlaku zavírají podle trati závory?

Úspěšnost v MŠ Dvouletky byla 56 %, správně odpovědělo 9 dětí. V MŠ Klášterní byly výsledky o něco vyšší, celková úspěšnost byla 70 % (správně odpovědělo 7 dětí z 10).

9) Která zvířata žijí v rybníce?

Z MŠ Dvouletky odpovědělo správně 10 dětí ze 16, což je celkem 63 %, z MŠ Klášterní odpovídalo správně 6 dětí z 10 (60 %).

10) Umiš nějakou básničku?

Básničku zpaměti umělo 81 % z MŠ Dvouletky a 90 % z MŠ Klášterní.

11) Z čeho se dělá nábytek?

V MŠ Dvouletky byla úspěšnost v této otázce 69 % (chybovalo celkem 5 dětí), v MŠ Klášterní byla úspěšnost nižší, přesněji tedy 50 % (ve své odpovědi se mylilo 5 dětí).

12) Co se dělá v zimě na řece, když je velký mráz?

V této otázce měly děti v obou skupinách téměř stejný výsledek, v MŠ Dvouletky odpovědělo správně 69 % dětí (11 z 16), v MŠ Klášterní potom 70 % dětí (7 z 10).

13) Na co potřebují lidé kamna?

V této otázce chybovaly 2 děti ze 14 (MŠ Dvouletky), celková úspěšnost je tedy 86 % a 2 děti z MŠ Klášterní (úspěšnost 80 %).

14) Podobá se pes více kočce nebo slepici?

Na tuto otázku odpovědělo správně 100 % dětí z obou školek.

15) Říkáme, že kráva bučí, pes... ,kočka... ,koza...

Úspěšnost v této otázce byla v MŠ Dvouletky poměrně nízká, správně odpovědělo pouze 25 % dětí (4 děti ze 16), v MŠ Klášterní byla naopak úspěšnost poměrně dobrá – 80 % (správně odpovědělo 8 dětí z 10)

Příslušný graf je uveden v příloze.

Otázky	MŠ Dvouletky		MŠ Klášterní	
1) Která jídla znáš? (5)	15	94 %	8	80 %
2) Která zvířata žijí v lese? (3)	16	100 %	9	90 %
3) Ve dne je světlo, v noci je....	10	63 %	9	90 %
4) Obloha je modrá, tráva je....	15	94 %	8	80 %
5) Třešně, hrušky, švestky, jablka jsou....	8	50 %	7	70 %
6) Kolik kol má obyčejné auto?	16	100 %	6	60 %
7) Které barvy znáš? (4)	16	100 %	8	80 %
8) Proč se před příjezdem vlaku zavírají podle trati závora?	9	56 %	7	70 %
9) Která zvířata žijí v rybníce?	10	63 %	6	60 %
10) Umíš nějakou básničku?	13	81 %	9	90 %
11) Z čeho se dělá nábytek?	11	69 %	5	50 %
12) Co se dělá v zimě na řece, když je velký mráz?	11	69 %	7	70 %
13) Na co potřebují lidé kamna?	14	86 %	8	80 %
14) Podobá se pes více kočce nebo slepici?	16	100 %	10	100 %
15) Říkáme, že kráva bučí, pes..., kočka..., koza...	4	25 %	8	80 %

Obrázek 10 Hodnocení Orientačního testu informovanosti a slovního myšlení podle MŠ

Na závěr předkládám celkovou sumarizaci výsledků rozvržených podle oblasti, ve které se MŠ nachází, i podle pohlaví.

V MŠ Dvouletky dopadly děti nejlépe v otázkách číslo 2 („Která zvířata žijí v lese?“), 6 „Kolik kol má obyčejné auto?“), 7 („Které barvy znáš?“) a 14 (podobá se pes více kočce nebo slepici), kde všechny odpověděly správně. Absolutně nejhůř odpovídaly tyto děti na otázku 15 – „Říkáme, že kráva bučí, pes..., kočka..., koza...“, kde byla úspěšnost pouhých 25 %, hlavní problém byl v nepochopení otázky – většina dětí odpovídala citoslovcem „haf, haf“, „mňau, mňau“ apod. Další

problémová otázka v tomto případě byla otázka č. 8 – „Proč se před příjezdem vlaku zavírají závory?“ s celkovou úspěšností 56 %. Děti zde většinou nebyly schopné odpovědět vůbec a mlčely.

V MŠ Klášterní měla 100 % úspěšnost pouze otázka 14 – „podobá se pes více kočce nebo slepici?“, správně odpovídali všichni chlapci i všechny dívky. Velmi úspěšné byly i otázky 2 („Která zvířata žijí v lese?“), 3 („Ve dne je světlo, v noci je...“) a 10 („Umíš nějakou básničku?“) s celkovou úspěšností 90 %. Naopak nejhůř dopadla otázka 11 („Z čeho se dělá nábytek?“), kde dokázalo správně odpovědět pouze 50 % dětí, příkladem špatné odpovědi je například „z cihel“, většinou však ale děti nedokázaly odpovědět vůbec. Poměrně špatný výsledek měla i otázka 9 („Která zvířata žijí v rybníce?“) s úspěšností 60 %, děti například označily jako správnou odpověď „chobotnice“ nebo „žralok“. Stejnou úspěšnost měla otázka 6 (60 %) – „Kolik kol má obyčejné auto?“, kde pouze jedno dítě označilo jako správnou odpověď číslo tři, zbytek dětí neodpověděl vůbec.

Dívky celkově měly 100 % úspěšnost pouze v otázce 14 („Podobá se pes více kočce nebo slepici?“), dobře hodnocené byly i první 4 otázky s úspěšností 93 %. Otázka č. 1 – „Která jídla znáš?“ příkladem špatné odpovědi je „to kulatý“, kterou, jak jsem později pochopila, byla myšlená brambora. Otázka č. 2 – „Která zvířata žijí v lese?“, kde pouze jedna dívka odpověděla „lev“. Otázka č. 3 – „Ve dne je světlo, v noci je...“ zde nedokázala odpovědět pouze jedna dívka. Otázka č. 4 – „Obloha je modrá, tráva je...“, kde stejně jako u předchozí otázky nedokázala odpovědět jedna dívka. Naopak nejproblémovější otázka byla pro děvčata otázka č. 15 – „Říkáme, že kráva bučí, pes..., kočka..., koza...“ s úspěšností pouze 40 %, kdy děvčata opět odpovídala citoslovcem.

Chlapci byli 100 % úspěšní ve 3 otázkách, přesněji v otázce č. 2 („Která zvířata žijí v lese?“), č. 7 („Které barvy znáš?“) a č. 14 („Podobá se pes více kočce nebo slepici?“). Největší problém činila chlapcům otázka č. 3 („Ve dne je světlo, v noci je...“) s celkovou úspěšností 45 %, kdy nedokázali vůbec odpovědět. Poměrně špatná byla i úspěšnost (54 %) otázky č. 5 („Třešně, hrušky, švestky, jablka jsou...“), kdy chlapci opět neodpovídali vůbec a pouze mlčeli, dále otázky č. 9

(„Která zvířata žijí v rybníce?“), kde opět zaznívaly odpovědi typu chobotnice nebo žralok, stejnou úspěšnost měla otázka č. 15 (říkáme, že kráva bučí, pes..., kočka..., koza...“), na kterou děti opět odpovídaly citoslovcem.

Příslušný graf je uveden v příloze.

	Dívka		Chlapec		Dívka		Chlapec	
	MŠ		MŠ Klášterní		MŠ		MŠ Klášterní	
	Dvouletky		MŠ Klášterní		Dvouletky		MŠ Klášterní	
1) Která jídla znáš?(5)	9	100 %	6	85 %	5	83 %	3	75 %
2) Která zvířata žijí v lese?	9	100 %	7	100 %	5	83 %	4	100 %
3) Ve dne je světlo, v noci je...	8	88 %	2	28 %	6	100 %	3	75 %
4) obloha je modrá, tráva je....	9	100 %	6	85 %	5	83 %	3	75 %
5) Třešně, hrušky, švestky, jablka jsou?	5	55 %	3	42 %	4	66 %	3	75 %
6) Kolik kol má obyčejné auto?	9	100 %	7	100 %	3	50 %	3	75 %
7) Které barvy znáš?	9	100 %	7	100 %	4	66 %	4	100 %
8) Proč se před příjezdem vlaku zavírají podle trati závory?	5	55 %	4	57 %	4	66 %	3	75 %
9) Která zvířata žijí v rybníce?	6	66 %	4	57 %	4	66 %	2	50 %
10) Umíš nějakou básničku?	7	77 %	6	85 %	5	83 %	4	
11) Z čeho se dělá nábytek?	6	66 %	5	71 %	3	50 %	2	50 %
12) Co se dělá v zimě na řece, když je velký mráz?	7	77 %	4	57 %	4	66 %	3	75 %
13) Na co potřebují lidé kamna?	8	88 %	6	85 %	5	83 %	3	75 %
14) Podobá se pes více kočce nebo slepici?	9	100 %	7	100 %	6	100 %	4	100 %
15) Říkáme, že kráva bučí, pes..., kočka..., koza..	2	22 %	2	28 %	4	66 %	4	100 %

Obrázek 11 Celkové hodnocení Orientačního testu informovanosti a slovního myšlení

### 4.6.3 Test školní zralosti dle Jiráska

Všechny části Jiráskova testu školní zralosti jsou ohodnoceny známkou 1 – 5 stejně jako ve škole, známka 1 tedy značí nejlepší výkon, a známka 5 nejhorší.

#### 1. Přepis věty

Chlapci z MŠ Dvouletky měli nejčastěji hodnocení 4, získali jej 4 chlapci ze 7, tedy 57 %. Dále měli dva chlapci nejhorší hodnocení 5 (29 %) a pouze jeden chlapec měl hodnocení 3 (14 %).

Dívky z MŠ Dvouletky měly výsledky lepší, dvě 3 dívky z 9 získaly známku 2 (33 %), další tři dívky měly známku 3 (33 %), 2 dívky dosáhly pouze hodnocení 4 (22 %), nakonec byla jedna dívka ohodnocena známkou 5 (11 %).

Chlapci z MŠ Klášterní měli celkové opět poměrně nízké hodnocení, 1 chlapec ze 4 získal známku 3 (25 %), jeden známku 4 (25 %), dva chlapci potom nejhorší známku 5 (50 %).

Dívky z MŠ Klášterní měly opět lepší hodnocení 1 dívka z 6 získala známku 2 (17 %), 3 dívky získaly známku 3 (50 %), 1 dívka známku 4 (17 %) a 1 dívka byla udělena známka 5 (17 %).

#### 2. Obkreslení skupiny bodů

Chlapci z MŠ Dvouletky měli poměrně dobré hodnocení, 1 chlapec z 7 získal známku 1 (14 %), 3 chlapci získali známku 2 (43 %), dále měli 2 chlapci hodnocení 3 (29 %), známka 4 nebyla udělena ani jednomu chlapci, známku 5 potom získal pouze jeden chlapec (14 %).

Děvčata z MŠ Dvouletky měla ještě lepší hodnocení, většina děvčat z této školky, přesněji 5 z 9, získala známku 1 (56 %), 1 dívka měla známku 2 (11 %), známka 3 byla udělena 3 dívkám (33 %), známku 4 nezískala žádná dívka, známku 5 získala 1 dívka (11 %).



V MŠ Klášterní byly uděleny pouze dvě známky – 2 chlapci ze 4 získali známku 2 (50 %), další 2 chlapci získali známku 5 (50 %).

V MŠ Klášterní získaly 2 děvčata ze 6 známku 1 (33 %), 1 dívce byla udělena známka 2 (17 %), 1 dívce byla udělena známka 3 (17 %), 1 dívce byla udělena známka 4 (17 %) a nakonec známka 5 byla udělena opět 1 dívce (17 %).

### **3. Kresba postavy**

Chlapci MŠ Dvouletky získali pouze známky 1, 3 a 5. Znamku 1 získal pouze 1 chlapec ze 7 (14 %), známku 3 získali 4 chlapci (57 %), známku 5 získali celkem 2 chlapci ze 7 (29 %).

Dívky z MŠ Dvouletky získaly pouze známky 2 a 3. Znamka 2 byla udělena 2 dívkám z 9 (22 %), známka 3 byla udělena 7 děvčatům (78 %).

Chlapci z MŠ Klášterní měli poměrně dobré výsledky, 2 z nich (4) získali známku 1 (50 %), 1 chlapec získal známku 2 (25 %), 1 chlapec získal známku 5 (25 %).

Dvě dívky ze šesti byly ohodnoceny známkou 1 (33 %), zbylé 4 dívky byly ohodnoceny známkou 3 (67 %).

Následující tabulky popisují celkové hodnocení jednotlivých skupin dětí podle pohlaví a podle oblasti, ve které se nachází MŠ.

Příslušné grafy jsou uvedeny v příloze.

MŠ	MŠ Dvouletky									
Pohlaví	Chlapci					Dívky				
Bodové ohodnocení	1	2	3	4	5	1	2	3	4	5
Přepis věty	0	0	1	4	2	0	3	3	2	1
	0 %	0 %	14 %	57 %	29 %	0 %	33 %	33 %	22 %	11 %
Obkreslení skupiny bodů	1	3	2	0	1	5	1	3	0	0
	14 %	43 %	29 %	0 %	14 %	56 %	11 %	33 %	0 %	0 %
Kresba postavy	1	0	4	0	2	0	2	7	0	0
	14 %	0 %	57 %	0 %	29 %	0 %	22 %	78 %	0 %	0 %

Obrázek 12 Hodnocení testu školní Zralosti dle Jiráka (MŠ Dvouletky)

MŠ	MŠ Klášterní									
Pohlaví	Chlapci					Dívky				
Bodové ohodnocení	1	2	3	4	5	1	2	3	4	5
Přepis věty	0	0	1	1	2	0	1	3	1	1
	0 %	0 %	25 %	25 %	50 %	0 %	17 %	49 %	17 %	17 %
Obkreslení skupiny bodů	0	2	0	0	2	2	1	1	1	1
	0 %	50 %	0 %	0 %	50 %	33 %	17 %	17 %	17 %	17 %
Kresba postavy	2	1	0	0	1	2	0	4	0	0
	50 %	25 %	0 %	0 %	25 %	33 %	0 %	67 %	0 %	0 %

Obrázek 13 Hodnocení testu školní zralosti dle Jiráka (MŠ Klášterní)

#### 4.6.3.1 Hodnocení podle pohlaví

Při porovnání výsledků testu školní zralosti podle Jiráska pouze s ohledem na pohlaví můžeme pozorovat rozložení počtu dětí v jednotlivých skupinách.

##### Chlapci

Chlapci vynikali především v druhém a třetím úkolu, tedy v obkreslení skupiny bodů a kresbě postavy. V úkolu obkreslení skupiny bodů získal známku 1 pouze 1 chlapec z 11 (9,1 %), známku 2 potom získalo celkem 5 chlapců (45, 5 %), známku 3 celkem 2 chlapci (18,2 %), známka 4 nebyla udělena nikomu, známku 5 získali 3 chlapci.

V kresbě postavy získali 3 chlapci známku 1 (27, 3 %), pouze 1 chlapec známku 2 (9,1 %), známka 3 byla udělena celkem 4 chlapcům, známka 4 opět nebyla udělena ani jednomu chlapci a známku 5 získali opět 3 chlapci (27, 3 %).

Nejhůře dopadl úkol přepis věty, kde známka 1 a 2 nebyla vůbec využita, pouze 2 chlapci z 11 získali známku 3 (18,2 %), známku 4 získalo celkem 5 chlapců (45,5 %) a známka 5 byla udělena 4 chlapcům (36, 4 %).

##### Dívky

Nejúspěšnější byly dívky v druhém úkolu – obkreslení skupiny bodů, celkem 7 dívek z 15 zde získalo známku 1 (46, 7 %), známku 2 získaly 2 dívky (13,3 %), známku 3 potom celkem 4 dívky (26,7 %), známku 4 a 5 byla hodnocena pokaždé 1 a 1 dívka (6,7 %).

Dalším poměrně úspěšným úkolem byla kresba postavy. Známkou 1 získaly 2 dívky z 15 (13,3 %), stejný počet dívek získal také známku 2, známku 3 získalo celkem 11 dívek (73,3 %), známky 4 a 5 nebyly v tomto případě vůbec použity.

Nejméně úspěšným úkolem byl pro dívky stejně jako pro chlapce přepis věty, kde známku 1 nezískala ani jedna dívka, známku 2 byly hodnoceny celkem 4 dívky z 15 (26,7 %), známku 3 získalo 6 dívek (40 %), 3 dívky potom byly hodnoceny známku 4 (20 %), 2 dívky byly ohodnoceny známku 5 (13,3 %).

Příslušný graf je uveden v příloze.

	Chlapci					Dívky				
	1	2	3	4	5	1	2	3	4	5
Přepis věty	0	0	2	5	4	0	4	6	3	2
	0 %	0 %	18 %	45 %	36 %	0 %	26 %	40 %	20 %	13 %
Obkreslení skupiny bodů	1	5	2	0	3	7	2	4	1	1
	9 %	45 %	18 %	0 %	27 %	46 %	13 %	26 %	6 %	6 %
Kresba postavy	3	1	4	0	3	2	2	11	0	0
	27 %	9 %	36 %	0 %	27 %	13 %	13 %	73 %	0 %	0 %

Obrázek 14 Hodnocení testu školní zralosti dle Jiráska v závislosti na pohlaví

#### 4.6.3.2 Hodnocení podle MŠ

##### MŠ Dvouletky

Ve školce Dvouletky dopadl opět nejlépe druhý úkol – obkreslení skupiny bodů celkem 6 dětí z 16 získalo známku 1 (37,5 %), 4 dětem byla udělena známka 2 (25 %), známku 3 získalo celkem 5 dětí (31,3 %), známku 4 nezískalo ani jedno dítě a známka 5 byla udělena pouze 1 dítěti (6,3 %).

Dalším zdařilým úkolem byla kresba postavy – 1 dítě z 16 získalo známku 1 (6,3 %), další 2 děti získaly známku 2 (12,5 %), celkem 11 dětem byla udělena známka 3 (68,8 %), známka 4 opět nebyla využita a známku 5 získaly 2 děti (12,5 %).

Nejméně úspěšné byly děti v úkolu přepis věty, známku 1 nezískalo ani jedno dítě, známka 2 byla udělena 3 dětem (18,8 %), známku 3 získaly 4 děti (25 %), známku 4 potom celkem 6 dětí (37,5 %), známku 5 získaly 3 děti (18,8 %).

##### MŠ Klášterní

Ve školce B byl poměrně úspěšný druhý a třetí úkol. V druhém úkolu získaly 2 děti z 10 nejlepší známku 1 (20 %), 3 děti získaly známku 2 (30 %), známka 3

byla udělena pouze jednomu dítěti stejně tak jako známka 4 (10 %), známku 5 získaly celkem 3 děti (30 %).

V kresbě postavy získaly celkem 4 děti známku 1 (40 %), 1 dítě získalo známku 2 (10 %), 4 děti potom známku 3 (30 %), známka 4 nebyla v tomto případě vůbec využita, známka 5 byla udělena pouze 1 dítěti.

Stejně jako v předchozích případech i zde nejhůře dopadly děti právě v prvním úkolu přepis věty, známku 1 nezískalo ani 1 dítě, známku 2 pouze 1 dítě (10 %), nejčastěji byla udělena známka 3, získaly ji celkem 4 děti (40 %), známku 4 dostaly 2 děti (20 %) a známku 5 celkem 3 děti (30 %).

Příslušný graf je uveden v příloze.

	MŠ Dvouletky					MŠ Klášterní				
	1	2	3	4	5	1	2	3	4	5
Přepis věty	0	3	4	6	3	0	1	4	2	3
	0 %	18 %	25 %	37 %	18 %	0 %	10 %	40 %	20 %	30 %
Obkreslení skupiny bodů	6	4	5	0	1	2	3	1	1	3
	37 %	25 %	31 %	0 %	6 %	20 %	30 %	10 %	10 %	30 %
Kresba postavy	1	2	11	0	2	4	1	4	0	1
	6 %	12 %	68 %	0 %	12 %	40 %	10 %	40 %	0 %	10 %

Obrázek 15 Hodnocení testu školní zralosti dle Jiráska v závislosti na MŠ

#### 4.6.3.3 Celkové hodnocení Jiráskova testu

Po sečtení všech bodů, které byly dětem uděleny v jednotlivých částech Jiráskova testu, se děti rozdělily do třech skupin – nadprůměr (3 – 6 bodů), průměr (7 – 11 bodů) a podprůměr (12 – 15 bodů).

Chlapci z MŠ Dvouletky byli převážně hodnoceni jako průměrní, toto hodnocení získali 4 z nich (celkem 57 %), 2 chlapci měli podprůměrné hodnocení (29 %), pouze 1 chlapec získal nadprůměrné celkové hodnocení (14 %)

Děvčata z MŠ Dvouletky měla také převážně průměrné hodnocení, bylo uděleno celkem 7 dívkám (78 %), 2 dívky potom získaly nadprůměrné hodnocení (22 %), podprůměrná nebyla v tomto testu ani jedna dívka z MŠ Dvouletky.

Chlapci z MŠ Klášterní byli hodnoceni převážně podprůměrně, celkem takto byli hodnoceni 2 chlapci (50 %), dále byl 1 chlapec hodnocen nadprůměrně (25 %) a 1 chlapec průměrně (25 %).

Děvčata v MŠ Klášterní byla hodnocena z větší části průměrně, celkem toto hodnocení získaly 3 dívky (50 %), 2 dívky potom byly hodnoceny nadprůměrně (33 %) a 1 dívka podprůměrně (17 %).

Příslušný graf je uveden v příloze.

MŠ	MŠ Dvouletky						MŠ Klášterní					
	Chlapci			Dívky			Chlapci			Dívky		
Celkový součet bodů	3-6	7-11	12-15	3-6	7-11	12-15	3-6	7-11	12-15	3-6	7-11	12-15
Počet dětí	1	4	2	2	7	0	1	1	2	2	3	1
Počet dětí (%)	14 %	57 %	29 %	23 %	77 %	0 %	25 %	25 %	50 %	33 %	50 %	17 %

Obrázek 16 Výsledky testu školní zralosti dle Jiráska

Pokud se podíváme na celkové hodnocení Jiráskova testu podle pohlaví, zjistíme, že mnohem lépe dopadly dívky – ve skupině 3–6 bodů jsou celkem 4 dívky (27 %) a pouze 2 chlapci (18 %). Nejvíce dětí z obou skupin se umístilo ve skupině 7–11 bodů, tedy celkem 10 dívek (67 %) a 5 chlapců (45 %). V poslední skupině 12–15 bodů je pouze 1 dívka (6 %) a celkem 4 chlapci (37 %). Z tabulky je tedy jasné, že mnohem lépe byly hodnoceny dívky.

Příslušný graf je uveden v příloze.

Pohlaví	Dívka		Chlapec	
	3-6 bodů	4	27 %	2
7-11 bodů	10	67 %	5	45 %
12-15 bodů	1	6 %	4	37 %
Součet	15	100 %	11	100 %

*Obrázek 17 Výsledky testu školní zralosti dle Jiráska v závislosti na pohlaví*

Při rozdělení podle MŠ zjistíme, že v MŠ Dvouletky se v první skupině 3-6 bodů umístily celkem 3 děti (19 %) v MŠ Klášterní potom také 3 děti (30 %), ve skupině 7-11 bodů je celkem 11 dětí z MŠ Dvouletky (69 %) a 4 děti z MŠ Klášterní (40 %), v poslední skupině 12-15 bodů jsou 2 děti ze školky A (12 %) a 3 děti ze školky B (30 %). Tabulka tedy vypovídá o tom, že v MŠ Klášterní bylo víc dětí hodnoceno nadprůměrně, v tomto směru lze říct, že byly úspěšnější, ale zároveň v této školce bylo hodnoceno i více dětí podprůměrně, zato v MŠ Dvouletky bylo sice méně dětí hodnoceno nadprůměrně, ale zároveň také bylo i méně dětí hodnoceno podprůměrně a většina dětí tak měla průměrné hodnocení oproti MŠ Klášterní, kde bylo rozdělení dětí do jednotlivých skupin poměrně rovnoměrné.

Příslušný graf je uveden v příloze.

	MŠ Dvouletky		MŠ Klášterní	
3-6 bodů	3	19 %	3	30 %
7-11 bodů	11	69 %	4	40 %
12-15 bodů	2	12 %	3	30 %
Součet dětí	16	100 %	10	100 %

Obrázek 18 Výsledky testu školní zralosti dle Jiráska v závislosti na MŠ

#### 4.6.4 Souhrn výsledků výzkumu

Při porovnávání výsledků podle pohlaví je z grafu patrné, že mezi 10 dětmi nezralými v sociálních dovednostech byli 3 chlapci (27 % ze všech chlapců) a 7 dívek (47 % ze všech dívek), naopak jako velmi úspěšné bylo hodnoceno 6 chlapců (54 % ze všech chlapců) a 4 dívky (26 % ze všech dívek).

V oblasti celkové psychomotoriky jsem výraznější problémy nezaznamenala, průměrné výsledky měly všechny děti podobné, ale například chlapci z MŠ Dvouletky byli méně úspěšní v oblasti jemné motoriky (Celkem 5 chlapců z 7 mělo podprůměrný výsledek). Dále byly 4 (26 %) dívky hodnoceny jako nadprůměrné.

Při orientačním testu informovanosti a slovního myšlení bylo podprůměrně hodnoceno celkem 5 dětí z toho 2 chlapci (18 %) a 3 dívky (20 %). Nadprůměrný výsledek naopak mělo celkem 9 dětí, celkem 2 chlapci (18 %) a 7 dívek (47 %). Průměrně ohodnoceno bylo tedy zbylých 12 dětí (5 dívek a 7 chlapců). Vyplývá z toho tedy to, že dívky byly o něco málo úspěšnější, ale ani výsledky chlapců nejsou vyloženě špatné.

Jiráskův test školní zralosti dopadl obecně lépe pro dívky pouze 1 dívka (7 %) v něm byla hodnocena podprůměrně oproti chlapcům, kteří takto byli hodnoceni



ve 4 případech (36 %), naopak nadprůměrně byly hodnoceny 4 dívky (26 %) a 2 chlapci (18 %). Průměrné hodnocení mělo dohromady 15 dětí.

V sociálních kompetencích vynikali především chlapci, v oblasti psychomotoriky byla mírně lepší děvčata, v orientačním testu informovanosti měla opět navrch děvčata a v Jiráskově testu školní zralosti vynikaly opět dívky, lze tedy říci, že se hypotéza, která předpokládala vyšší úspěšnost dívek než chlapců, potvrdila.

## 4.7 Diskuze

1. **Hypotéza:** „Domnívám se, že procento nezralých chlapců bude mírně vyšší než procento nezralých dívek“

První hypotéza se prokázala jako správná.

V sociálních kompetencích vynikali především chlapci, ale v oblasti psychomotoriky byla mírně lepší děvčata. V orientačním testu informovanosti měla opět navrch děvčata a v Jiráskově testu školní zralosti vynikaly opět dívky.

Verifikace této pracovní hypotézy vyplývá z obrázku 18 *Souhrnné výsledky výzkumu školní zralosti v závislosti na pohlaví* a z příslušného grafu. Tím se shoduje i s mnohými zdroji, které mužské pohlaví přímo označují za předpoklad školní nezralosti (GREGER, a další, 2015), jelikož chlapci obecně vyžívají pomaleji než dívky.

Dalšími faktory, které ovlivňují tento výsledek, jsou odlišné zájmové aktivity dívek a chlapců. Domnívám se, že právě skutečnost, že dívky se daleko častěji věnují volnočasovým činnostem, které rozvíjí jejich psychomotorické dovednosti, měla dopad na rozdílné výsledky.

2. **Hypotéza:** „Na základě českých dat uvádějících, že až 25 % českých dětí má odklad školní docházky lze předpokládat, že i ve sledovaném souboru bude zhruba stejná četnost předškoláků nedostatečně zralých pro školu“

Podle českých statistik je míra odkladovosti v České republice přibližně 25 %, proto by se měly výsledky z mého testování s touto statistikou shodovat. Pokud bychom jako nezralé brali ty děti, které byly podprůměrně hodnocené alespoň v jednom testovaném aspektu, zjistili bychom, že takových jedinců je v našem vzorku celkem 7 (27 %), což se v podstatě shoduje s českým průměrem. Je zajímavé, že se tato data shodují i přes nízký počet respondentů.

Dětem, u kterých jsem zjistila nedostatečnou školní zralost, bych jednoznačně doporučila další posouzení v pedagogicko-psychologické poradně, kde by se zjištěný stav náležitě ověřil.

Tato hypotéza je tedy verifikovaná, jelikož v mém souboru jsem vyhodnotila 27 % dětí jako nezralých.

**3. Hypotéza:** „Vliv civilizačních faktorů na rodiny ve velkoměstě dle mého názoru negativně ovlivní sociální zralost v pražské školce“

V pracovních hypotézách jsem si stanovila za cíl zjistit, zda životní styl ve velkém městě ovlivňuje sociální zralost. V MŠ Dvouletky jsem stanovila nedostatečnou sociální zralost u 6 dětí – to je 38 % ze všech dětí v této školce. V MŠ Klášterní jsem zjistila nedostatečnou sociální zralost u 4 dětí – to je 40 %. Proto musím konstatovat, že asociace mezi sociální zralostí a místem, kde se školka nachází není prokázána.

Výsledek mohl být ovlivněn například tím, že rozdílnost mezi civilizačními faktory, které působí na rodiny v Praze a civilizační faktory, které působí na rodiny v Liberci není dostatečná i přesto to, že má město Liberec přibližně 10x méně obyvatel než Praha. Je tedy možné, že pokud by byla namísto Liberce zvolena menší obec do 5 000 obyvatel, výsledky testu by se změnily.

Dále musím konstatovat, že i přes to, že zjištěná školní zralost v obou školkách byla téměř totožná, pokud bych měla hodnotit celkový kolektiv, vyšla by lépe pražská školka, kde měly děti daleko lepší vztahy ve třídě a lépe a s větším nadšením spolupracovaly se mnou i mezi sebou. Tuto skutečnost bych ovšem z větší míry přisuzovala také věkovému složení tříd. Zatímco v pražské školce byli pouze předškoláci, v liberecké školce se nacházeli děti od čtyř do sedmi let.

**4. Hypotéza:** „Existuje oprávněný předpoklad, že u sledovaného souboru budou výsledky Orientačního testu informovanosti a slovního myšlení poznamenané odlišností současného životního stylu ve smyslu snížené

schopnosti dětí správně odpovídat na vybrané otázky typu " k čemu slouží lidem kamna".

Možné zkreslení odpovědí na otázky zapříčiněné životním stylem dnešních dětí je opodstatněné zejména tím, že spousta dětí v dnešní době netráví již například tolik času v přírodě, ale naopak tráví více času novými moderními technologiemi. Tento test byl hodnocen podprůměrně celkem v 5 případech (19 %).

Pokud bychom tedy hledali odpověď na otázku, zda jsou dnešní děti ovlivněny změnou životního stylu, a proto odpovídají špatně, jsou pro nás důležité otázky např.: „Která jídla znáš?“ zde vyloženě špatné odpovědi nebyly, v několika případech jsem pouze narazila na problém nedostatku slovní zásoby. Jedna dívka z MŠ Klášterní popisovala druhy jídel jako „to kulatý“ (brambora) nebo „to zelený“ (avokádo). Změna spektra odpovědí se jistě oproti dřívějším letem změnila, jelikož děti vyjmenovávaly jídla, se kterými se setkávají ve svém životě (avokádo, pizza, mango), to je dáno aktuálními trendy ve společnosti, ale odpovědi jsou stále správné.

Další otázka, která by mohla být ovlivněna faktorem životního stylu, je „Jaká zvířata žijí v lese?“ V tomto případě se teorie nepotvrzuje, jelikož většina dětí na tuto otázku odpověděla správně. Zlomku dětí nebyla odpověď uznána, kvůli tomu, že nedovedly vyjmenovat požadovaný počet druhů zvířat (3) a pouze jedna dívka odpověděla, že v našich lesích žije lev.

Pokud bychom se zaměřili na otázku „Která zvířata žijí v rybníce?“ zjistili bychom, že byla jedna z nejproblémovějších. V obou školkách děti označovaly za správnou odpověď žraloka, chobotnici nebo krokodýla, a to nezávisle na pohlaví. Zároveň ale děti, které odpovídaly správně byly velmi vynalézavé a zaznívalo opravdu velké spektrum druhů např. vodoměrka (tedy bruslařka obecná) nebo sumec.

Otázku „Co se dělá v zimě na řece, když je velký mráz?“ jsem nepředpokládala jako problémovou, ale odpovědi jsou dle mého názoru poměrně zajímavé. Jako správná odpověď podle modelu je určen led. Děti ve vzorku za správnou odpověď

označovaly i bruslení nebo hokej, tedy již předpokládaly, že na rybníce led bude a odpovídaly v souvislosti s tím.

„Na co potřebují lidé kamna?“ byla co se týče změny životního stylu jedna z nejpodstatnějších otázek. K výraznému chybování ale nedocházelo ani v jedné ze školek. Chybovaly 2 děti. Opět odpovídaly širokou škálou odpovědí – nejčastěji „na topení“, dále například „na vaření“ ale i „na spaní“ což jistě znají z pohádek.

U otázky „Říkáme, že kráva bučí, pes..., kočka..., kůň..., koza...?“ jsem předpokládala, že odpovědi na ni budou podmíněny tím, že se děti ve svém životě se zvířaty jako je kůň nebo koza nesetkávají v takové míře jako dřív.

Ačkoli je právě tato otázka nejméně zdařilá, její neúspěšnost byla dána spíše nepochopením samotné otázky (nepojmenovaly zvuk, odpovídaly citoslovcem), než tím, že by děti nevěděly, jak dělají jednotlivá zvířata.

Ačkoli malé procento dětí mělo problém určit např. zvířata, která žijí v rybníce a určovali špatně žraloka či chobotnici, obávám se, že jedna podprůměrně hodnocená otázka nemůže potvrdit celou hypotézu. Na začátku jsem předpokládala, že změna současného životního stylu – tedy to že děti obecně netráví tolik času v přírodě, zajímají se o jiné věci, než tomu bylo dříve, a hlavně ve větší míře využívají počítačové technologie, natolik ovlivní jejich informovanost o základních tématech, že nebudou schopni odpovídat správně na vybrané otázky. Hypotéza je tedy falzifikovaná.

**5. Hypotéza:** „Předpokládám, že děti s nedostatečným vývojem psychomotorických funkcí budou méně úspěšní i při plnění dalších úkolů“

Původní předpoklad byl, že pokud se dítě ukáže nezralé v oblasti psychomotoriky, bude slabší i v dalších oblastech, zejména tedy v Jiráskově testu školní zralosti, pro jehož dobré splnění je nutná dostatečně vyvinutá vizuomotorická a grafomotorická schopnost. Souvislost mezi těmito oblastmi se ovšem nepotvrdila, ačkoli se chlapci ve všech částech psychomotorického

testování zdáli mírně slabší, průměrný výsledek se nakonec v podstatě shodoval s průměrným výsledkem dívek.

Tuto hypotézu tedy vylučuje fakt, že významně nezralou psychomotorickou oblast nemělo ani jedno dítě, její celková úroveň byla pro všechny děti téměř stejná (až na tři dívky a jednoho chlapce, kteří byli hodnoceni nadprůměrně). Pokud bychom ale hledali vztahy mezi jednotlivými oblastmi psychomotorického vývoje a hodnocením ostatních částí mého testu, zjistili bychom významnou asociaci mezi úrovní sociálního chování a testem školní zralosti dle Jiráska (proto je sociální zralost v příslušné tabulce a grafu vyvedena zvlášť).

Je patrné, že všechny děti, které byly hodnocené jako podprůměrné v testu školní zralosti dle Jiráska, byly zároveň hodnocené podprůměrně v úrovni sociálního chování, to ovšem neplatí naopak. Domnívám se, že špatné výsledky Jiráskova testu byly v několika případech značně ovlivněné vysokou mírou nespolupráce při plnění tohoto testu sociálně nezralými dětmi, jelikož pokud nebyl úkol splněn, dostalo dítě automaticky známku 5.

I přes tento fakt, je hypotéza falzifikovaná, protože v ostatních částech psychomotorického vývoje nebyla žádná asociace patrná.

Příslušný graf je uveden v příloze.

	Dívka			Chlapec		
	nadprůměr	Průměr	podprůměr	nadprůměr	průměr	podprůměr
psychomotorika	4	11	0	0	11	0
Orientační test informovanosti	7	5	3	2	7	2
Jiráskův test školní zralosti	4	10	1	2	5	4

Obrázek 19 Souhrnné výsledky výzkumu školní zralosti v závislosti na pohlaví

## 5 Závěr

Ve své bakalářské práci jsem se zaměřovala na předškolní děti ze dvou školek umístěných v různých městech – Praha a Liberec, a to jaká je jejich školní zralost. Tuto zralost jsem se snažila pojmout z více pohledů – sociální zralost, zralost psychomotorických dovedností a psychická činnost. Cílem mé bakalářské práce tedy bylo zjistit školní zralost předškolních dětí ve dvou odlišných lokalitách a v závislosti na pohlaví.

Testování se zúčastnilo 26 dětí, jedenáct chlapců a patnáct dívek. Více respondentů bylo v Pražské školce, kde jsem spolupracovala celkem se šestnácti dětmi, v Liberecké školce potom s deseti dětmi.

Testování školní zralosti je významná část nástupu dítěte do školy, jelikož pochybení v jeho průběhu může jedince ovlivnit v celoživotním horizontu. Pro začátek každé životní etapy je důležité dosažení zralosti v etapě předchozí, tedy schopnost podat výkon náležitý pro dané věkové období.

V teoretické části jsem se věnovala základům, které určují školní zralost, metodám jejího posuzování a hrozbám špatné diagnostiky, tedy tomu, co může následovat příliš brzkému anebo pozdnímu načasování zahájení školní docházky.

Praktická část byla věnována samotnému výzkumu školní zralosti a testování pracovních hypotéz, kde se z pěti z nich podařilo potvrdit pouze dvě a přinesly mi tedy následující zjištění:

- 1) Procento nezralých chlapců je vyšší než procento nezralých dívek. Tím se mé výsledky shodují s autory mnohých výzkumů, kteří označují mužské pohlaví v mnohých případech za předpoklad k nedostatečné školní zralosti.
- 2) Procento nedostatečně zralých dětí pro školu je v mém souboru 27 %, téměř se tedy shodují s českým průměrem.

- 3) Vliv civilizačních faktorů ve velkém městě, nemá vliv na sociální zralost. Výsledky této teorie mohly být zkresleny nedostatečným rozdílem civilizačních faktorů, které působí na děti v Praze a v Liberci.
- 4) Předpoklad, že současný životní styl ovlivní výsledky Orientačního testu informovanosti a slovního myšlení, se ukázal jako nepravdivý. Mírně problematická byla otázka „Která zvířata žijí v rybníce?“, ačkoli ani zde nebylo pozorováno výrazné chybování a dětem se obvykle nepodařil správně vyjmenovat pouze jeden ze dvou požadovaných druhů. To svědčí, že tato hypotéza není pravdivá, tedy o tom, že současný životní styl nemá na informovanost dětí významný vliv. Z praxe vím, že děti se učí stále stejné věci – tedy například jaký zvuk dělá jaké zvíře, učí se rozpoznávat jednotlivé druhy zvířat apod. pouze odlišným způsobem – pomocí moderních technologií, které ačkoli mají negativní vliv na jiné oblasti vývoje (grafomotorika), informovanost dětí neovlivňují.
- 5) Vývoj psychomotorických funkcí nesouvisí s plněním dalších úkolů. Poslední hypotéza je tedy také nesprávná, jelikož výrazně podprůměrný psychomotorický vývoj nebyl pozorován ani u jednoho dítěte v testovaném vzorku. Souvislost je patrná pouze u jedné sledované oblasti psychomotorického vývoje – mezi sociální zralostí a testem školní zralosti dle Jiráska. Tuto problematiku přisuzuji nedostatečné spolupráci ze strany sociálně nezralých dětí, které nebyly schopné vynaložit dostatečné úsilí pro splnění tohoto testu a stále se snažily od práce odbíhat, aby se mohly věnovat hře se spolužáky.

Co se týče samotné práce s dětmi – pozorováním jsem zjistila, že v pražské školce byly děti mnohem více kreativní, velmi je bavila hra s modelínou nebo kresba postavy při testu školní zralosti dle Jiráska (dokonce si po skončení testu žádaly materiály pro další kreslení). Zatímco děti z liberecké školky se v tomto směru nijak výrazně neprojevovaly a atraktivní pro ně byla zejména hra organizovaná pedagogy.

Tato bakalářská práce je vhodná pro začínající pedagogy mateřských škol, případně pro rodiče předškoláků, kteří si chtějí ujasnit nebo upevnit informace



týkající se školní zralosti a jejího posuzování. Zároveň si myslím, že informace obsažené v této práci by mohly být vodítkem pro pedagogy, kteří se přímo účastní zápisu do základních škol, jelikož, posuzování školní zralosti a následné správné načasování školní docházky je pro každého jedince velmi důležité.

## 6 Abstrakt

Bakalářská práce se zabývá stanovením školní zralosti předškolních dětí v liberecké a pražské školce. Popisuje základní kritéria, která musí děti splňovat před nástupem do školy a metody kterými se hodnotí – test psychomotorických dovedností, orientační test informovanosti a slovního myšlení a test školní zralosti dle Jiráska. Praktická část se zabývá samotnému testování jednotlivých dětí a charakteristice trendu v závislosti na pohlaví a na oblast, ve které se nachází mateřská škola, kterou děti navštěvují.

Klíčová slova: školní zralost, školní připravenost, psychomotorický vývoj,

Bachelor's thesis is about determining school readiness of pre-school children in Liberec and Prague kindergartens. It describes basic criteria which children must meet before going to elementary school and also methods being used for evaluating these criteria – test of psychomotoric abilities, Tentative test of general knowledge and the test of verbal abilities and test of school readiness according to Jirasek. The practical part dedicated to testing of particular children and to the trend characteristics according to sex and the area where the kindergarten is located.

Keywords: school maturity, school readiness, psychomotoric development

## 7 Bibliografie

BEDNÁŘOVÁ, Jiřina a ŠMARDOVÁ, Vlasta. *Školní zralost: co by mělo umět dítě před vstupem do školy*. Brno: Edika, 2015. ISBN 978-80-266-0793-9.

BRONFENBRENNER, Urie. Beyond the Deficit Model in Child and Family Policy. *Teachers College Record*, 1979, **1**, sv. 81

ČERNÁ, Veronika. *Pozornost u předškolních dětí*. Praha 2011. Bakalářská práce. Univerzita Karlova v Praze.

EuroZpravy.cz. Vláda prodloužila povinnou školní docházku na 10 let. Euro Zprávy. [Online] INCORP, a. s, 23. září 2015. [Citace: 14. března 2019.] dostupné z: <https://eurozpravy.cz/domaci/skolstvi/132260-vlada-schvalila-povinnou-skolku-i-jednotne-prijimacky-na-ss/>. ISSN 2336-257X.

GABAL, et al. *Vzdělanostní dráhy a vzdělanostní šance romských žáků a žáků základních škol v okolí vyloučených romských lokalit*. [online] MŠMT ČR, 2009 [cit. 14. 3. 2019]. Dostupné z [http://www.msmt.cz/file/1627\\_1\\_1/](http://www.msmt.cz/file/1627_1_1/)

GOGTAY, Nitin et al. *Dynamic mapping of human cortical development during childhood through early adulthood*. [online] Proceedings of the National Academy of Sciences. 2004, **21**. ISSN 8174-8179. Dostupné z: <https://www.pnas.org/content/101/21/8174>

GREGER, David, SIMONOVÁ, Jaroslava a STARKOVÁ, Jana. *Spravedlivý start?: nerovné šance v předškolním vzdělávání a při přechodu na základní školu*. Praha: Univerzita Karlova, Pedagogická fakulta, 2015. ISBN 978-80-7290-861-5.

HIGH, Pamela. *School Readiness*. [online] American Academy of Pediatrics, 2008. [cit. 23. 2. 2019] ISSN 1098-4275. Dostupné z: <https://pediatrics.aappublications.org/content/pediatrics/121/4/e1008.full.pdf>

JIRÁSEK, Jaroslav a TICHÁ, Vladimíra. *Psychologická hlediska předškolních prohlídek: (metodická příručka pro lékaře a sestry školní zdravotní služby)*. Praha : Státní zdravotnické nakladatelství, 1968.

JUCOVIČOVÁ, Drahomíra a ŽÁČKOVÁ, Hana. *Je naše dítě zralé na vstup do školy?* Praha: Grada, 2014. ISBN 978-80-247-4750-7.

KLBIKOVÁ, Petra. *Mapování školní zralosti u dětí předškolního věku*. Olomouc: 2011. Diplomová práce. Univerzita Palackého v Olomouci.

KOHOUTEK, Rudolf. *Diagnostika připravenosti dětí pro školní docházku*. [online] Pedagogická orientace. 2006, **2**. ISSN 1211-4669. Dostupné z: <https://journals.muni.cz/pedor/article/view/962/790>

KOŠŤÁLOVÁ, Pavla. *Slovní zásoba předškolních dětí*. Rousínov: 2009. Bakalářská práce. Masarykova univerzita.

MERTIN, Václav. Školní zralost. *Metodický portál RVP.CZ*. [Online] 2011. [Citace: 5. dubna 2019.] dostupné z: [http://clanky.rvp.cz/wp-content/uploads/prilohy/10315/skolni\\_zralost.pdf](http://clanky.rvp.cz/wp-content/uploads/prilohy/10315/skolni_zralost.pdf).

MŠMT. *Přípravné třídy základních škol od školního roku 2017/2018*. [Online] 2017. [Citace: 3. 4 2019.] Dostupné z: <http://www.msmt.cz/pripravne-tridy-zakladnich-skol-od-skolniho-roku-2017-2018>.

MŠMT. *Vývojová ročenka školství 2006/07 - 2016/17*. [Online] 2017. [Citace: 20. 1 2019.] Dostupné z: <http://www.msmt.cz/vzdelavani/skolstvi-v-cr/statistika-skolstvi/vyvojova-rocenka-skolstvi-2006-07-2016-17>.

MYŠKA, Petr. *Nedoslýchavé dítě v ordinaci pediatra - pohled foniatra*. [Online] *Pediatric pro praxi*, 2013. [Citace: 15. 3 2019.] Dostupné z: <https://www.pediatricpropraxi.cz/pdfs/ped/2013/05/09.pdf>.

MZČR. U pětiletých dětí je nově hrazena v pěti letech prohlídka sluchu na ORL. [Online] 1. března 2019. [Citace: 2019. března 27.] dostupné z: [http://www.mzcr.cz/dokumenty/u-petiletých-deti-je-nově-hrazena-v-peti-letech-prohlídka-sluchu-na-ori\\_16878\\_3970\\_1.html](http://www.mzcr.cz/dokumenty/u-petiletých-deti-je-nově-hrazena-v-peti-letech-prohlídka-sluchu-na-ori_16878_3970_1.html).  
Pedagogicko-psychologická poradna pro Prahu 1, 2 a 4. K jednotlivým vyšetřením. [Online] [Citace: 3. 4 2019.] dostupné z: <http://www.ppppraha.cz/default.aspx?pg=51333628-eeab-4f83-a7b2-256a702a7549>.

POLODNOVÁ, Pavla. *Vstup dítěte do školy a školní zralost*. Jihlava: 2010. ZÁKLADNÍ ŠKOLA A MATEŘSKÁ ŠKOLA ŠTOKY.

PŘÍHODA, Václav. *Ontogeneze lidské psychiky : Díl 1, vývoj člověka do patnácti let*. Praha : Státní pedagogické nakladatelství, 1967.

ŠPRIŇAROVÁ, Eva. *Školní zralost a připravenost předškolních dětí*. Olomouc: 2013. Bakalářská práce. Univerzita Palackého v Olomouci.

ŠTĚPANOV, Vjačeslav. *Praktická cvičení z hygieny dětí a dorost*. Praha: určeno posl. lék. fak. hygienické UK, 1963.

ŠTROFOVÁ, Helena a TEPLANOVÁ, Petra. *Screening zrakových vad u dětí. Pediatric pro praxi*. [Online] 2014. [Citace: 15. 3 2019.] Dostupné z: <https://www.pediatricpropraxi.cz/pdfs/ped/2014/06/02.pdf>.

Tiché zprávy. *Screening sluchu při pětileté prohlídce dítěte*. [Online] *Tichezpravy.cz*. 2019. [Citace: 25. března 2019.] Dostupné z: <http://www.tichezpravy.cz/screening-sluchu-pri-petilete-prohlídce-ditete/>.

Vágnerová, Marie. *Vývojová psychologie I.: dětství a dospívání*. Praha: Karolinum, 2005. ISBN 80-246-0956-8.

VÁGNEROVÁ, Marie. *Vývojová psychologie: dětství a dospívání*. Praha : Karolinum, 2012. ISBN 978-80-246-2153-1.

VOKÁČOVÁ, Kateřina. *Výskyt očních vad u dětí v předškolním věku – srovnání Česká republika a Slovensko*. Plzeň: 2014. Bakalářská práce. Fakulta zdravotnických studií.

Zákon č. 141/1961 Sb. *Zákon o trestním řízení soudním (trestní řád)*.

Zákon č. 250/2016 Sb. *Zákon o odpovědnosti za přestupky a řízení o nich*.

Zákon č. 561/2004 Sb. *Zákon o předškolním, základním, středním, vyšším odborném a jiném vzdělávání (školský zákon)*.

ZELENÁ, Martina a KLÉGROVÁ, Alžběta. *Podpora rodiny*. Praha : Vzdělávací Institut ochrany dětí, 2006. ISBN 80-86991-67-9.

## 8 Seznam obrázků

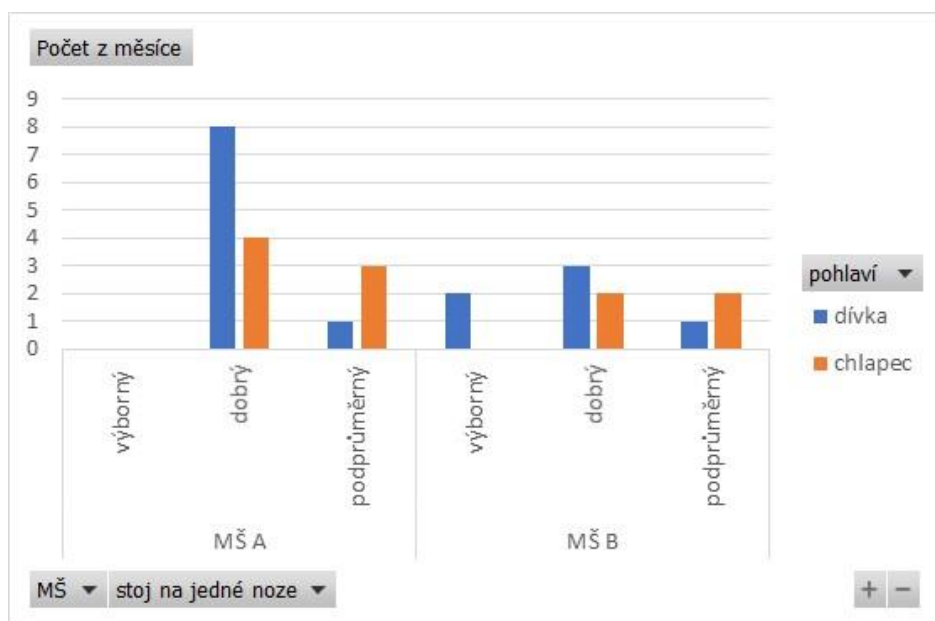
Obrázek 1 Graf závislosti školní zralosti na měsíci narození.....	28
Obrázek 2 Charakteristika souboru.....	40
Obrázek 3 Hodnocení jemné motoriky.....	41
Obrázek 4 Hodnocení hrubé motoriky.....	42
Obrázek 5 Hodnocení koordinace).....	43
Obrázek 6 Hodnocení řečových dovedností.....	44
Obrázek 7 hodnocení sociálního chování.....	45
Obrázek 8 Hodnocení skupinové hry.....	46
Obrázek 9 Hodnocení Orientačního testu informovanosti a slovního myšlení podle pohlaví.....	49
Obrázek 10 Hodnocení Orientačního testu informovanosti a slovního myšlení podle MŠ.....	52
Obrázek 11 Celkové hodnocení Orientačního testu informovanosti a slovního myšlení.....	54
Obrázek 12 Hodnocení testu školní Zralosti dle Jiráska (MŠ Dvouletky).....	57
Obrázek 13 Hodnocení testu školní zralosti dle Jiráska (MŠ Klášterní).....	57
Obrázek 14 Hodnocení testu školní zralosti dle Jiráska v závislosti na pohlaví..	59
Obrázek 15 Hodnocení testu školní zralosti dle Jiráska v závislosti na MŠ.....	60
Obrázek 16 Výsledky testu školní zralosti dle Jiráska.....	61
Obrázek 17 Výsledky testu školní zralosti dle Jiráska v závislosti na pohlaví.....	62
Obrázek 18 Výsledky testu školní zralosti dle Jiráska v závislosti na MŠ.....	63
Obrázek 19 Souhrnné výsledky výzkumu školní zralosti v závislosti na pohlaví.....	69

## 9 Seznam příloh

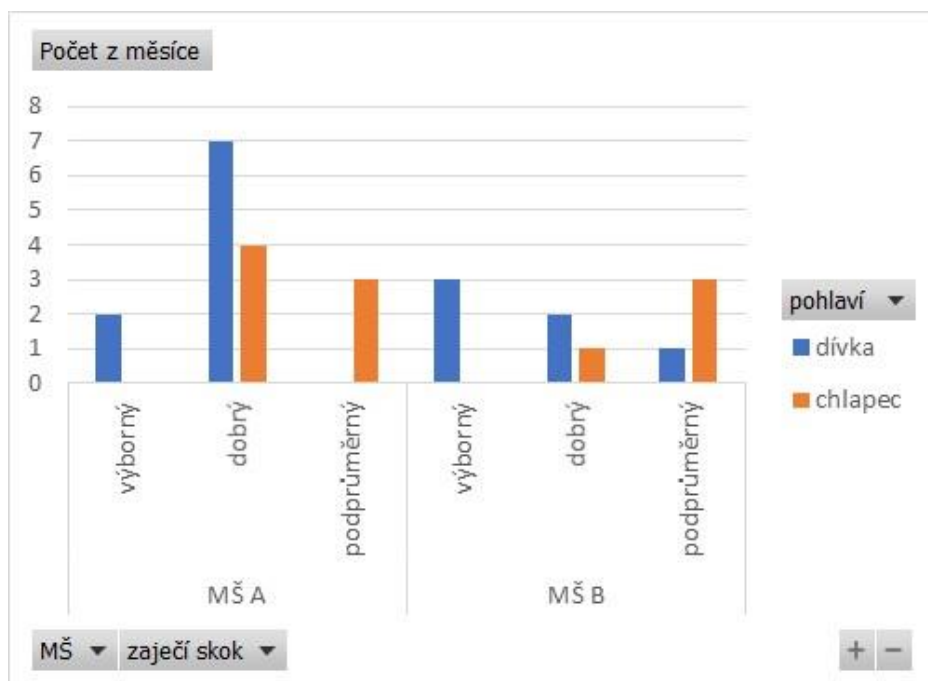
- 1) Psychomotorický vývoj (grafy)
- 2) Orientační test informovanosti a slovního myšlení (grafy)
- 3) Test školní zralosti dle Jiráska (grafy)
- 4) Test školní zralosti dle Jiráska
- 5) Orientační test informovanosti a slovního myšlení

# 10Příloha

## 1) Psychomotorický vývoj (grafy)

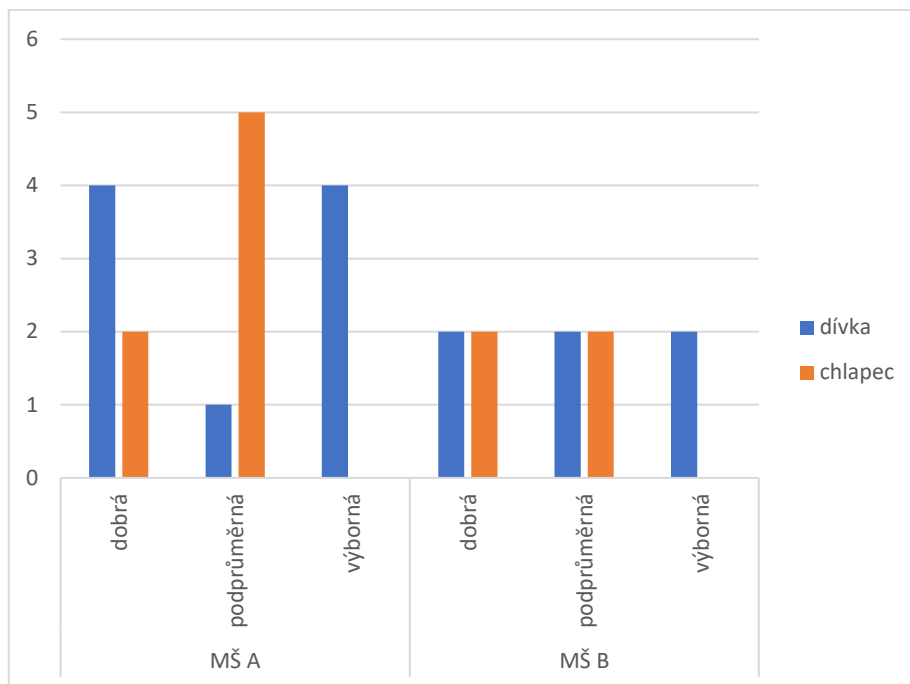


Psychomotorický vývoj - hrubá motorika

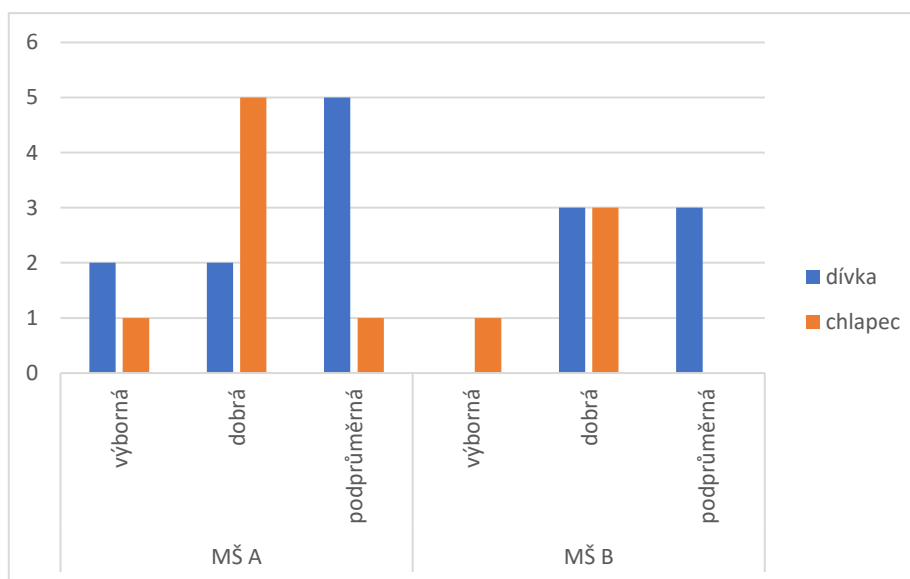


Psychomotorický vývoj - koordinace

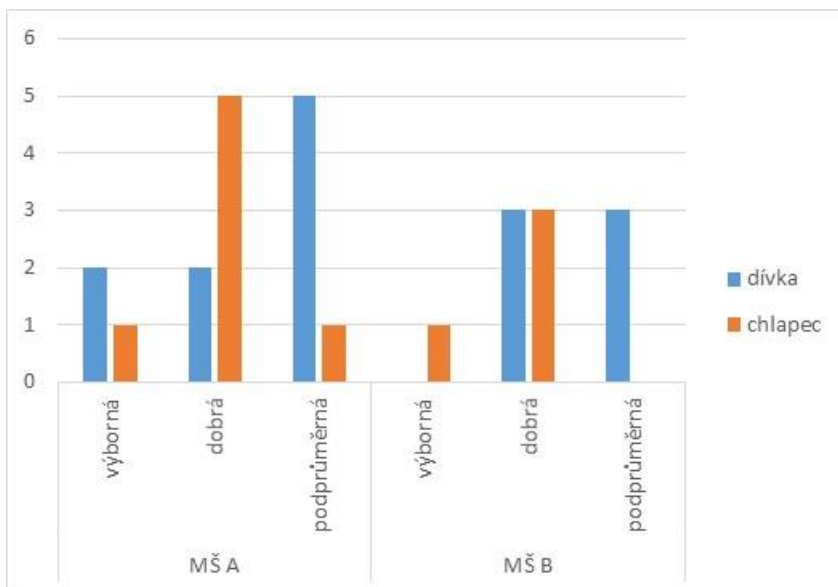




*Psychomotorický vývoj - jemná motorika*

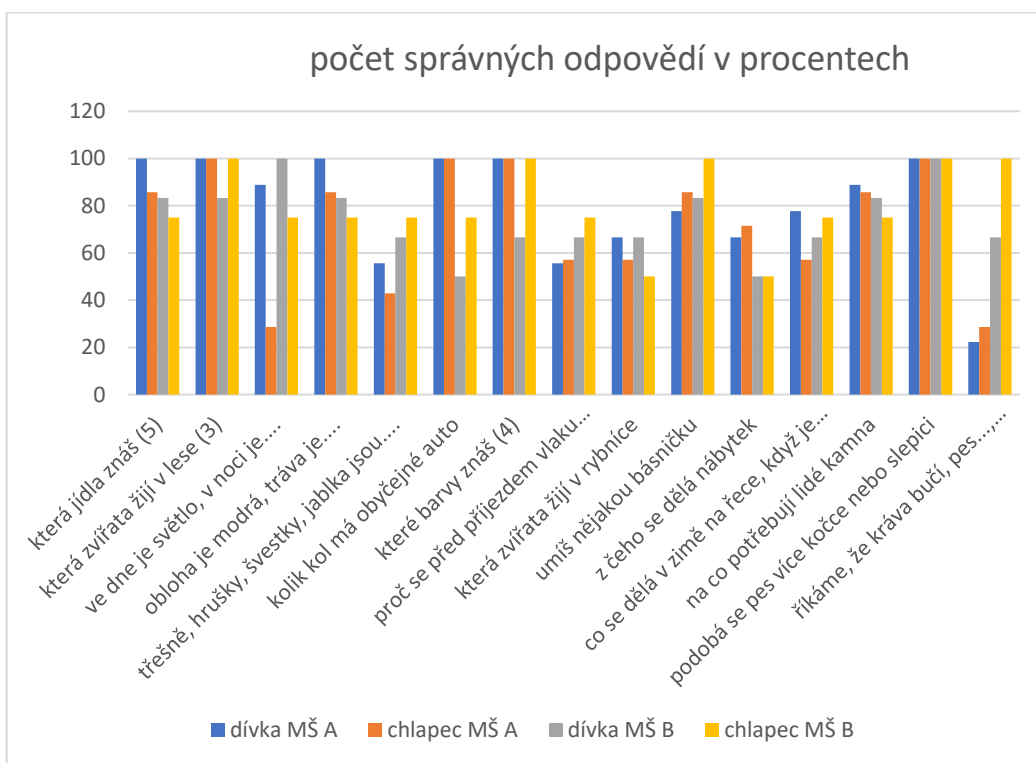


*Psychomotorický vývoj - sociální chování*



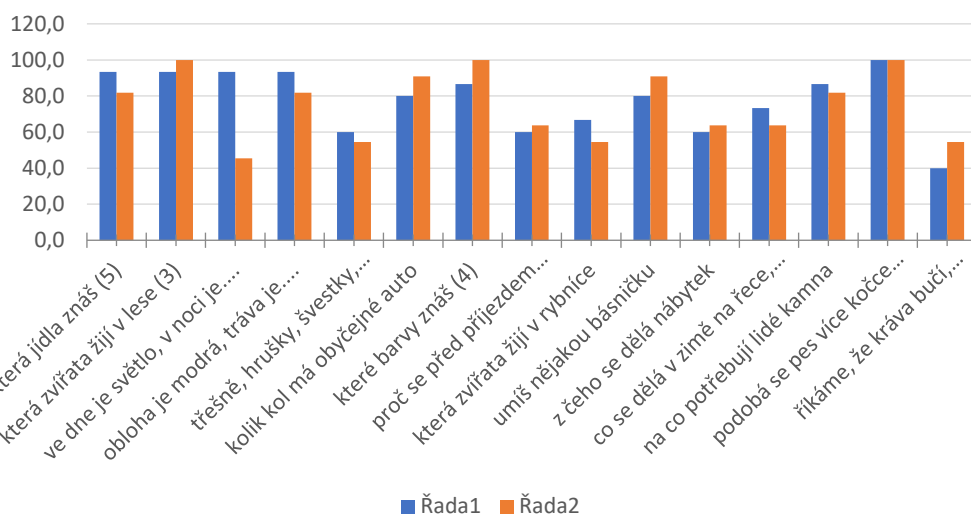
Psychomotorický vývoj - skupinová hra

## 2) Orientační test informovanosti a slovního myšlení



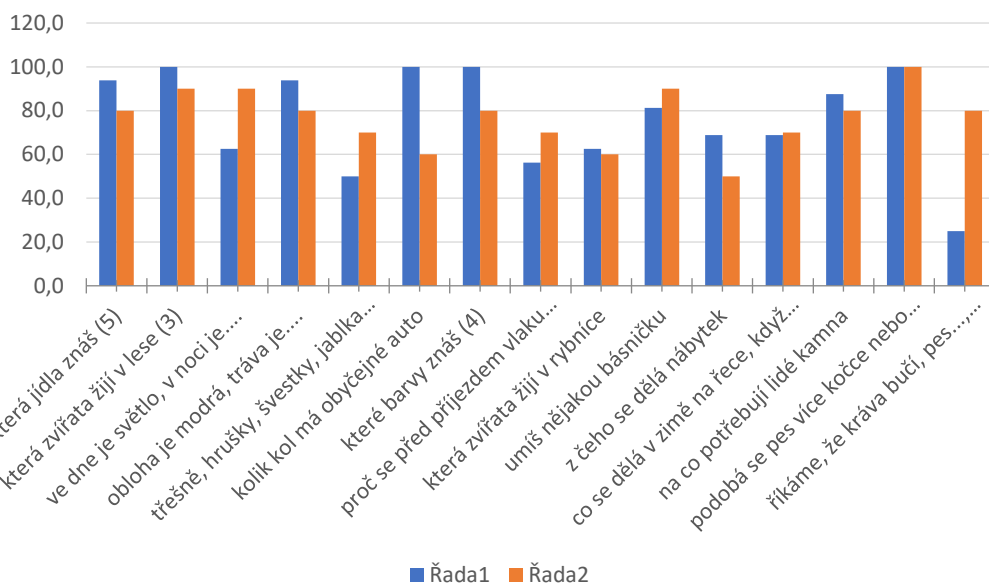
Výsledky Orientačního testu informovanosti a slovního myšlení

### počet sptávných odpovědí podle pohlaví v procentech



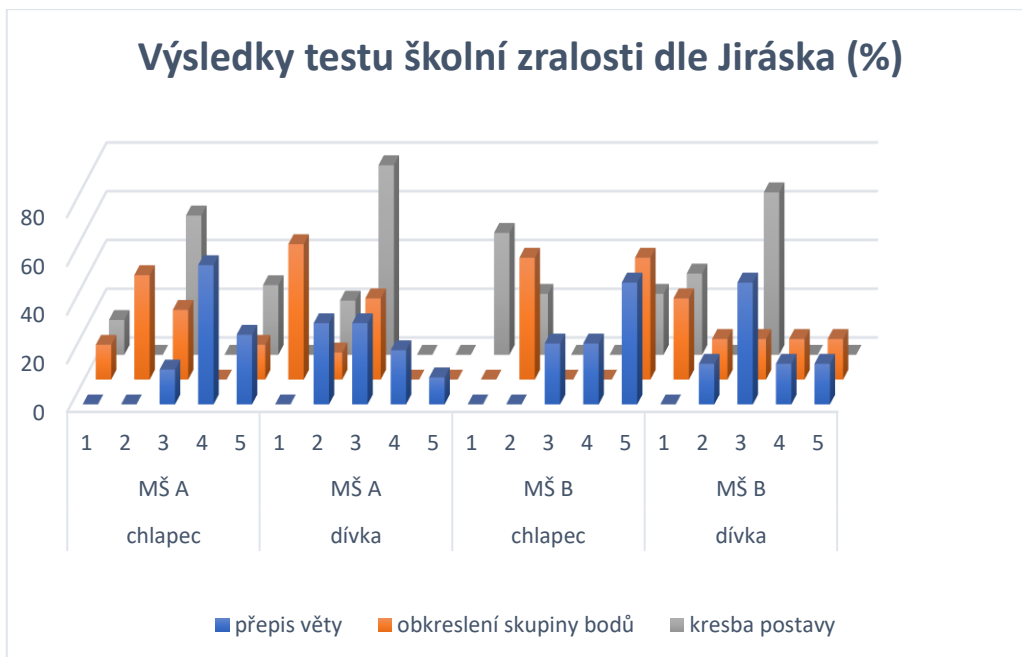
### Výsledky Orientačního testu informovanosti a slovního myšlení v závislosti na pohlaví

### Procenta správných opovědí podle MŠ v procentech



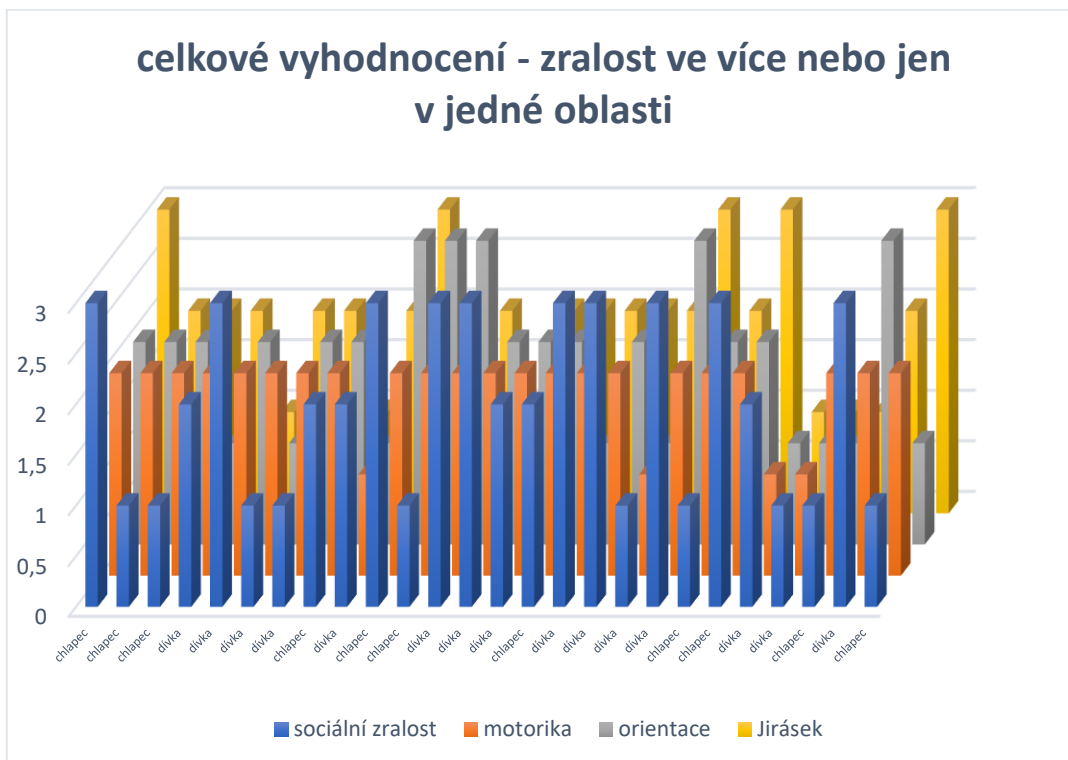
### Výsledky orientačního testu informovanosti a slovního myšlení v závislosti na MŠ

### 3) Test školní zralosti dle Jiráska



Výsledky testu školní zralosti dle Jiráska (%)

### 4) Celkový souhrn výsledků



Celková úspěšnost dětí v jednotlivých částech testování

## 5) Test školní zralosti dle Jiráska

### **Orientační grafický test školní zralosti**

(modifikace podle Jiráska)

**Test je tvořen třemi úlohami :**

- a) kresba lidské postavy;
- b) napodobení psacího písma;
- c) obkreslení deseti teček.

Všechny tři úkoly orientačního grafického testu školní zralosti zjišťují vyspělost jemné motoriky a schopnost vizuo-motorické koordinace.

Ve výkladu věkových zvláštností v kresbách dětí, se vychází z koncepce kresebního vývoje, podle které je úzký vztah mezi globalizací ve výtvarném projevu a integrací v psychické činnosti.

Úlohy "napodobení psacího písma" a "obkreslení skupiny deseti teček" reprezentují v testu úkol v pravém slova smyslu. Dítě v nich musí vyvinout úsilí, přimět se vůli ke splnění instrukce. V dokonalosti napodobení předlohy, (písma a seskupení teček), se projeví schopnost vizuo-motorické koordinace a analyticko-syntetického myšlení. Jednotlivé úkoly se svými nároky vzájemně doplňují a dohromady postihují komplex schopností a vlastností, které tvoří základ předpokladů pro úspěšné započetí školní docházky.

Provedení všech tří úkolů trvá přibližně 15 až 20 minut. Děti je možno vyšetřovat ve skupinách po pěti až deseti. Orientační posuzování psychické složky školní zralosti je rychlé a pro běžnou praxi v dětském středisku dobře časově únosné.

### **Návod k užívání testu**

Podle uvedené předlohy dejte dětem nakreslit člověka, větu a skupinu bodů. Nic dále nevysvětľujte, zejména nepomáhejte, neupozorňujte na chyby a nedostatky ("Chybí tam nos" nebo "Těch puntíků máš nějak málo"). Pouze je dovoleno pobídnout, když dítě váhá nebo se stydí. Lze ho povzbudit, např. "Vidíš, jak jsi hezky začal. Tak kresli dál!". Pokud je dětí v místnosti více, je nutno dohlédnout, aby si vzájemně nenahlížely do práce.

Výkony v testu posuzujeme stupnicí **1 - 5** (1 = nejlepší výkon), podle těchto kritérií:

### **Kresba mužské postavy ( obr.1.):**

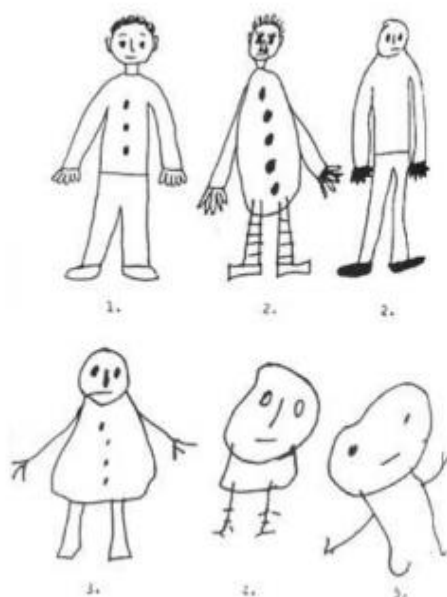
**1** = Nakreslená postava musí mít hlavu, trup a končetiny. Hlava je s trupem spojena krkem a není větší než trup. Na hlavě jsou vlasy (případně pod čepicí nebo pod kloboukem) a uši, v obličeji oči, nos a ústa. Paže jsou zakončeny pětiprstou rukou, nohy jsou dole zahnuté. Vyjádření mužského oblečení. Nutným požadavkem je syntetický způsob zobrazení.

**2** = Splnění těchto požadavků jako na jedničku kromě syntetického způsobu zobrazení. Tři chybějící části, (krk, vlasy, jeden prst ruky, ne však část obličeje), mohou být prominuty, jsou-li vyváženy syntetickým způsobem zobrazení.

**3** = Kresba musí mít hlavu, trup a končetiny. Paže nebo nohy jsou kresleny dvojčarou. Tolerujeme vynechání krku, uší, vlasů, oděvu, prstů a chodidel.

**4** = Primitivní kresba s trupem. Končetiny, (stačí jen jeden pár), jsou vyjádřeny jednou čarou.

**5** = Chybí jasně zobrazený trup, ("hlavonožec" nebo "překonávání hlavonožce"), nebo oba páry končetin.



#### **Napodobení věty "Eva je tu" (obr.2.):**

1 = Zcela dobře čitelné napodobení napsané předlohy. Písmena nejsou dvakrát větší než v předloze. Začáteční písmeno "E" má výrazně patrnou výšku velkého písmene. Písmena jsou dokonale spojena ve tři slova. Nesmí chybět tečka nad "j". Opsaná věta se od vodorovné linie neodchyluje o více než o 30°.

2 = Ještě čitelné napodobení napsané věty. Na velikosti písmen ani na dodržení vodorovné linie nezáleží.

3 = Je patrné členění alespoň na dvě části. Lze rozpoznat alespoň 4 písmena předlohy.

4 = S předlohou jsou si podobná alespoň 2 písmena. Celek ještě tvoří řádku "písmena".

5 = Čmárání.

*Eva je tu*  
*Eva je tu*  
*Eva je tu*  
*Eva je tu*  
*Eva je tu*

#### **Obkreslení skupiny bodů (obr.3.):**

1 = Téměř dokonalé napodobení předlohy. Tolerujeme jen velmi malé vychýlení jednoho bodu z řádky nebo sloupce. Zmenšení obrazce je přípustné, zvětšení nesmí být o více než o polovinu. Obrazec musí být rovnoběžný s předlohou.

**2** = Počet i sestavení bodů musí odpovídat předloze. Lze prominout vychylení až tří teček o půl šířky mezery mezi řádky nebo sloupci.

**3** = Celek se svým obrysem podobá předloze. Výškou a šířkou ji nepřevyšuje více než dvakrát. Teček nemusí být 10, ale nesmí jich být více než 20 a méně než 7. Toleruje se jakékoli pootočení - i o 180°.

**4** = Obrazec se svým obrysem již nepodobá předloze, skládá se ale ještě z teček. Na jejich počtu a na velikosti obrazce nezáleží. Jiné tvary (čáry) nejsou přípustné.

**5** = Čmárání.

#### **Hodnocení dosažených bodů**

Celkový výsledek v testu tvoří součet známek v jednotlivých úlohách, t.j. hodnoty **od 3** (3 jedničky), **do 15** (3 pětky).

#### **Výsledek :**

**3 až 6 představuje nadprůměr** a zároveň vysokou pravděpodobnost úspěchu ve škole;

**7 až 11 je výsledek průměrný;**

**12 až 15 je výsledek podprůměrný**, v tomto případě je nutné test po třech měsících zopakovat. Pokud zůstává výsledek podprůměrný, je třeba doporučit speciální šetření u praktického dětského lékaře a u psychologa.



## 6) Orientační test informovanosti a slovního myšlení

### Orientační test informovanosti a slovního myšlení pro děti do 3 do 6 let

U dětí rozdílného věku v rozpětí 3 až 6 let zjistíte, jak reagují na stejné otázky zaměřené na vyšetřování duševního obzoru, myšlení a slovního vyjadřování. Máte-li s dítětem navázaný dobrý kontakt, začněte klást otázky, a to doslovně a dělejte si i stručné poznámky o průvodních projevech (výraz obličeje, gestikulace, zájem o tento rozhovor aj.). Správné odpovědi jsou uvedeny za otázkami v závorce.

1. Která znáš jídla? (alespoň 5 jídel, např. maso, polévka, rohlík, svičková, hrušky)
2. Která zvířata žijí v lese? (alespoň 3 lesní zvířata, např. srnka, jezevec, sova, liška)
3. Ve dne je světlo, v noci je ? ... (tma)
4. Obloha je modrá, tráva je ?... (zelená)
5. Třešně, hrušky, švestky, jablka ... to je ... ? (ovoce)
6. Kolik kol má obyčejné auto ... ? (čtyři)
7. Které znáš barvy? (jmenovat a správně ukázat alespoň čtyři barvy)
8. Proč se před příjezdem vlaku zavírají podle trati závory ? (např. "Aby se auto nesrazilo s vlakem", "Aby vlak lidi nezajel")
9. Která zvířata žijí v rybníce? (alespoň 2 zvířata, např. ryby, kačny, žáby, užovky, vodní brouci)
10. Umiš nějakou básničku? (přednést úplně a bez napovídání alespoň 4 verše, tj. jednu sloku)
11. Z čeho se dělá nábytek? (ze dřeva)
12. Co se dělá v zimě na řece, když je velký mráz? (led)
13. Na co potřebují lidé kamna? (např. na topení, na vaření, aby jim nebylo zima)
14. Podobá se pes více kočce nebo slepici? (kočce)
15. Říkáme, že kráva bučí, pes ... ? (štěká), kůň ... ? (řehá), kočka ... ? (mňouká), koza ... ? (mečí)  
za správnou odpověď považujeme udání všech čtyř slov, která jsou uvedena v závorkách. Napodobení zvuků zvířat - "haf", "ihaha", "mňau", "mé" - nepatří).

### Orientační norma (věkový průměr správných odpovědí)

<u>Věk (roků)</u>	<u>počet správných odpovědí</u>
3	3
4	5
5	8
6	11

Porovnejte si každé vyšetřené dítě s touto normou. Jemnější členění proveďte interpolací (např. 3 roky 6 měsíců = 4 správné odpovědi, 5 r. 4 m. = 9 správných odpovědí). Stanovte, o kolik je dítě pozadu nebo napřed.

Poznamenejte si charakteristické odpovědi podle věku dětí (jak např. vyjmenovává lesní zvířata tříleté a jak pětileté dítě).