

Univerzita Karlova
Pedagogická fakulta

BAKALÁŘSKÁ PRÁCE

2019

Martina Kozáková

Univerzita Karlova

Pedagogická fakulta

Katedra Pedagogiky

BAKALÁŘSKÁ PRÁCE

Metodika náboru studentů pro obor prodavač na SŠO v
Kolíně

Methodology of student recruitment for a salesperson field
of study at SŠO in Kolín

Martina Kozáková

Vedoucí práce: PhDr. Helena Marinková, Ph.D.

Studijní program: Specializace v pedagogice

Studijní obor: Učitelství praktického vyučování a odborného výcviku

2019

Prohlašuji, že jsem bakalářskou práci na téma Metodika náboru studentů pro obor prodavač na SŠO v Kolíně vypracovala pod vedením vedoucího práce samostatně za použití v práci uvedených pramenů a literatury. Dále prohlašuji, že tato práce nebyla využita k získání jiného nebo stejného titulu.

Praha, 10.7.2019

Podpis:

Děkuji PhDr. Heleně Marinkové, Ph.D. za vedení bakalářské práce a také děkuji Mgr. Naděždě Novotné za cenné rady při tvorbě této bakalářské práce.

ANOTACE

Tato bakalářská práce se věnuje metodice náboru žáků pro obor prodavač na SŠO v Kolíně. Je rozdělena na dvě části, na část teoretickou a na část praktickou. Teoretická část práce se zaměřuje na historii oboru prodavač, kde seznamuje čtenáře s historií obchodu. Práce se také zmiňuje o faktorech, které mohou ovlivňovat žáka ve výběru střední školy a dále čtenáře seznamuje se SŠO v Kolíně. Praktická část práce se věnuje dotazníkovému šetření, které bylo zpracováno na základě informací žáků prvních až třetích ročníků SŠO v Kolíně. Cílem bakalářské práce je vytvoření brožury pro budoucí žáky SŠO v Kolíně, která poskytne žákům základní školy odpovědi na otázky jak o vzdělávání v oboru prodavač, tak o možném uplatnění na trhu práce z pohledu současných žáků školy.

KLÍČOVÁ SLOVA

Nábor žáků, obchod, prodavač, historie oboru, dotazníkové šetření

ANNOTATION

This bachelor thesis deals with the methodology of student recruitment for the field of salesman at the SŠO in Kolín. It is divided into two parts, the theoretical part and the practical part. The theoretical part of this thesis focuses on the history of the salesman field, where the reader of this work is also introduced to the history of business. It also highlights factors influencing the choice of a high school and also introduces the reader to the SŠO in Kolín. The practical part of the thesis deals with the questionnaire survey, which was compiled based on information from the students of the first to third year at SŠO in Kolín. The aim of the bachelor thesis is to create a brochure for prospective students of the SŠO in Kolín, which will provide the students of the basic schools with answers to their questions about the study in the field of salesman and of possible placement on the labor market from the point of view of current school students.

KEYWORDS

Student recruitment, business, salesman, history of field, questionnaire survey

Obsah

Úvod	8
TEORETICKÁ ČÁST	9
1 Historie oboru prodavač	9
1.1 Obchod.....	9
1.2 Prodavač.....	11
2 Formy prodeje	12
2.1 Pultový prodej	12
2.2 Samoobslužný prodej.....	12
2.3 Prodej s volným výběrem	13
2.4 Prodej podle vzorů	13
2.5 Stánkový prodej	13
2.6 Zásilkový prodej	13
2.7 Doplnkové formy prodeje	14
3 Faktory ovlivňující výběr střední školy	15
3.1 Výběr střední školy	15
3.1.1 Typ osobnosti	16
3.2 Faktory	18
3.2.1 Zájem o obor.....	19
3.2.2 Mužské a ženské povolání - GENDER	19
3.2.3 Možnost budoucího pracovního uplatnění	21
3.2.4 Dopravní dostupnost.....	21
3.2.5 Blízkost školy	21
3.2.6 Prospěch žáka základní školy	22
3.2.7 Doba studia a případná návaznost na další studium	22
3.2.8 Finanční situace rodiny žáka	22

4	Střední škola obchodní Kolín.....	23
4.1	Historie školy.....	23
4.2	Charakteristika školy.....	23
4.3	Studijní obory.....	24
5	Obor-prodavač smíšeného zboží (ŠVP asistent prodeje).....	25
5.1	Nábor žáků.....	25
5.2	Ročníky.....	26
5.2.1	1. ročník.....	26
5.2.2	2. ročník.....	26
5.2.3	3. ročník.....	27
5.3	Praxe na prodejně.....	27
5.4	Závěrečná zkouška.....	29
	PRAKTICKÁ ČÁST.....	31
6	Cíl a metodika praktické části.....	31
7	Výběr nástroje ke sběru dat.....	32
8	Analýza získaných dat.....	33
9	Závěr praktické části.....	66
	Závěr.....	68
	Seznam použitých informačních zdrojů.....	69
	Seznam příloh.....	70

Úvod

Už od nepaměti se lidé setkávali s obchodem a tedy i s obchodováním a to především mezi sebou, aby vůbec dokázali přežít. S obchodováním jsme se setkali už v pravěku, kde se vyskytoval takzvaně směnný obchod. Směnný nebo-li barterový obchod, sloužil lidem k tomu, aby si mezi sebou mohli vyměňovat zboží či službu za jinou, a to bez použití již dnes neodmyslitelných peněz, které se jako platidlo začaly používat až mnohem později.

Obchod se rozvíjel a rostl i přes veškeré překážky, ke kterým občas docházelo v různých etapách jeho vývoje až k dnešnímu oboru prodavač, kde se žák učí, jak se stát profesionálním prodavačem.

V dnešní době to bohužel prodavači nemají snadné. Zákazníci jsou často nerudní a netrpěliví a vybíjí si veškeré problémy, které mohou nastat při nákupu, právě na prodavači. Proto si myslím, že je zde důležité, aby si potenciální žáci oboru prodavač z tohoto důvodu promysleli, zda si tento obor zvolí jako svou vyvolenou životní profesi. V tomto oboru se totiž získají nejen základní kompetence typické pro uvedený obor (např. počítat, nabízet zboží apod.), ale naučí se především komunikovat. Komunikace je nezbytná, a to ať se jedná o komunikaci mezi obchodníkem a jeho dodavatelem nebo o komunikaci mezi prodejcem a zákazníkem. Bez ní se totiž prodavač dlouho na svém místě neudrží, v dnešní době je konkurence veliká a neustále roste.

Tato bakalářská práce uvádí stručnou historii vzniku profese prodavače, i stručnou historii obchodu. Práce se také zmiňuje o faktorech, které mohou ovlivňovat žáka ve výběru střední školy a dále čtenáře seznamuje se SŠO v Kolíně.

Praktická část je věnována dotazníkovému šetření, díky kterému se získávaly informace od žáků prvních až třetích ročníků důležitých k vytvoření brožury, která je zároveň cílem bakalářské práce. Tato brožura totiž žákovi základní školy poskytne odpovědi na jeho otázky o studiu a představách o uplatnění na trhu práce z pohledu současných žáků školy.

Doufám v to, že tato bakalářská práce bude užitečná k tomu, aby si budoucí prodavači nebo-li prodejci uvědomili to, že tato profese není jen někdy podřadnou prací, jak se o ní v dnešní době mluví, ale je důležitou součástí a posláním pro ty, kteří chtějí svým potenciálním zákazníkům být nápomocní a užiteční při výběru služby či zboží.

TEORETICKÁ ČÁST

1 Historie oboru prodavač

Prodej zboží se objevuje už od samého počátku vzniku lidstva, kde by lidé bez obchodování nemohli vůbec přežít. Postupným vývojem a rozvojem obchodu tedy mohl vzniknout i obor prodavač.

Obor prodavač učí žáky připravovat a upravovat různorodý sortiment k prodeji. Důležitou součástí přípravy budoucích prodavačů tvoří také rozvoj jejich komunikační dovedností, budoucí prodavač musí umět zákazníkovi odborně vyložit informace o výrobku či službě. Dále je nutné, aby žák uměl zboží nejen prodat, ale také uměl vystavit doklady spojené s prodejem a případně i vyřizovat stížnosti a reklamace zákazníků. Žák tohoto oboru získává informace jak o potravinářském, tak i o nepotravinářském sortimentu zboží. Důležitou znalostí je i to, aby uměl provádět na různých pokladních systémech hotovostní a bezhotovostní platby. Žák se také musí dobře orientovat v místě svého pracoviště, což znamená, že musí umět provádět činnosti spojené s odběrem, se skladováním a rozmisťováním zboží a musí pracovat se stroji a zařízeními prodejny.

Škola tedy žáka naučí, jak se stát profesionálním prodavačem a žák se pak uplatňuje na trhu práce. Absolvent se uplatní při výkonu povolání prodavač, a to na pozicích jako je prodavač potravinářského a nepotravinářského zboží či jako pokladní v obchodě, což se ovšem uplatní i bez vzdělávání v oboru prodavač, a i na mnoha dalších pozicích v různých oborech. Absolvent tříletého oboru s výučním listem může pokračovat ve svém vzdělávání ve dvouletém nástavbovém oboru obchodního zaměření nebo v oborech orientovaných na podnikání.

1.1 Obchod

Slovo obchod pro prodejce znamená způsob obživy. Při obchodování se jedná buď o koupi nebo prodej, a to vždy za účelem zisku.

Když se zaměříme na historii obchodu, tak zjistíme, že tato samostatná hospodářská činnost se objevila na rozhraní rodové a otrokářské společnosti po oddělení řemesel. Postupem času tak začala vznikat zbožová výroba a místo jednoduché výměny zboží za zboží se začala využívat peněžní směna. Skončilo tak tedy období, kdy náčelníci uskutečňovali výměny mezi ostatními kmeny a rody.

Úspěchem se může chlubit Babylonská říše, ve které vznikl vůbec první obchodní zákoník. Zde již lidé znali peníze a využívali placení na splátky a úrok. Postavení obchodníka v období starověku bylo tedy takové, že se považoval za osobnost svobodnou s určitým kapitálem a mohl se volně pohybovat. Proto také mohly vzniknout nové formy obchodu jako byl vandrovní obchod, obchod na tržištích; další oblíbenou formou byl obchod ve velkém, ve městech s vybudovanými tržnicemi či drobný obchod řemeslníků v ulicích a menších uličkách měst.

Na počátku období feudalismu (5 - 8. stol. n. l.) se obchod vrátil o krok nazpět, jelikož uzavřené naturální hospodářství feudálního panství začalo produkovat všechny potřebné produkty jak pro panovníky, tak i pro jejich poddané. Za feudalismu se obchod také začal zaměřovat převážně na luxusní sortiment, který si však mohl dovolit pouze panovník nebo bohatí feudálové.

Formami obchodu v tomto období byl vandrovní obchod a výroční trhy. Aby obchodník mohl prodávat své zboží, musel nejprve získat trhové povolení, které pro panovníka představovalo příjem z poplatků.

Období 10. - 13. stol. n. l. přineslo vzkříšení mezinárodního obchodu, ke kterému napomohly především křížové výpravy. Křížové výpravy totiž napomohly ke spojení mezi Evropou a Orientem a přinesly tak nové druhy zboží.

Novinkou ve formě obchodování byl zejména tranzitní obchod. Jednalo se o velkoobchod, kde bohatí kupci nakupovali a prodávali ve velkém. Začalo se také využívat obchodního zastupování a díky tomu začaly vznikat obchodní společnosti.

Zámořské objevy ve 14. - 16. stol. n. l. zajistily zvýšení obratu, rozšíření sortimentu a především změnu v organizaci obchodu. Středověký obchodník se nemohl volně pohybovat z jednoho panství do druhého, protože vznikla dohoda mezi městy o možnosti obchodování na určité trase. Této dohodě se říkalo hanza.

V 17. - 18. stol. n. l. výrazně působil na průmysl obchodní kapitál, z obchodníka se stával přímo „průmyslník“, který vyrábí ve velkém pro obchod.

S rozvojem výroby došlo k její specializaci a ke specializaci obchodu s výrobními prostředky.

Na našem území probíhal vývoj obchodu uvedeným způsobem, lišil se pouze závislostí na ekonomické vyspělosti společnosti.

Z počátku na našem území fungoval jen výměnný obchod rodových náčelníků. Vyměňovaly se šperky, drahé kameny, látky nebo různé druhy zbraní. Peníze zde lidé objevily až počátkem našeho letopočtu. Obchod a obchodování významně pozdvihl až kupec Sámó v 7. - 8. století.

Další významná událost nastala ve 13. - 15. století, kdy se začal rozeznávat a oddělovat velkoobchod a maloobchod, což znamenalo pro kupce napojení jejich skladů na tranzitní obchod a mohli rozšířit svoji specializaci.

Obchodní živnosti se u nás na přelomu 18. a 19. století se plně rozdělily na velkoobchod, který se specializoval na obchodování ve velkém, a maloobchod, který byl podomní a stálý. Nutný však byl obchodní kapitál, který lidem zajišťoval půjčování peněz nebo podnikání v průmyslové výrobě.

Postupem se rozvíjel i úvěr a pojištění; rozvoj výroby v 60. letech 19. století pomohl rozvinout zahraniční obchod a zapojil nás tak do světového trhu.

Období 20. a 30. let 20. století na našem území jejím tehdejšími obyvatelům zajistilo vznik dalších obchodních podniků, rozšiřovala se spotřební družstva, vznikaly velké obchodní firmy, které často byly spojeny i s výrobou jako například obchodní dům Baťa.

Obchod se skvěle rozvíjel, jeho dalšímu rozkvětu však zabránila 2. světová válka. Po jejím skončení se obchod překvapivě rychle vzpamatoval a následně se modernizoval a neustále rozšiřoval svůj sortiment a dokonce i obchodní kapacity.

1.2 Prodavač

U slova prodavač či u slova prodejce se nejedná o žádnou „jazykovou novinku“, ale o staré slovo s novým užitím. Je naprosto běžné a nazýváme jím osobu, která nám prodá různorodé zboží, avšak tato osoba musí působit u svého pevně prodejního místa, což znamená buď v obchodě nebo za pultem.

2 Formy prodeje

2.1 Pultový prodej

Pokud prodavač obchoduje za pultem, tak se tomu říká pultový prodej. Právě v dřívějších dobách tento pultový prodej byl velice častý, protože se jednalo prakticky o jedinou a tradiční formu maloobchodního prodeje. Téměř všechny prodejny byly vybaveny pulty. V dnešní době se spíše jedná o vzácnou formu tohoto prodeje, neboť dnes zákazníci nakupují ve velkém a často sami bez pomoci „pultových prodavačů“ ve velkých supermarketech a hypermarketech; i v těchto prodejnách však pultový prodej existuje, zákazníci je mohou využívat, a to v případě, že nemají zájem již o předem připravené balené zboží.

Neznáme však jen pultový prodej, ale i jiné formy prodeje, kterými jsou samoobslužný prodej, prodej s volným výběrem, prodej podle vzorků, stánkový a zásilkový prodej.

2.2 Samoobslužný prodej

Samoobslužný prodej nabízí zákazníkovi, že se může obsloužit sám. Úkolem prodavače zde je předem připravit dostatek zboží a zajistit k němu volný přístup. Pak už jen zákazník vkládá zboží do svého nákupního košíku a jde ho zaplatit na pokladnu.

Zákazník může v samoobslužné prodejně strávit tolik času, kolik na nákup svého zboží potřebuje. Prodavač je tam od toho, aby zákazníkovi pomohl a předal mu veškeré důležité informace, které zákazník potřebuje vědět například o výrobku nebo i o prodejně.

Existují dva typy samoobsluh:

- Uzavřená samoobsluha

Tento typ samoobsluhy vymezuje zákazníkovi určité hranice nákupu. Zákazník vždy musí zaplatit zboží na pokladně a než zboží zaplatí, tak nesmí opustit samoobsluhu.

- Otevřená samoobsluha

V tomto typu samoobsluhy jsou pokladny rozmístěny po prodejně a tvoří tak samostatné oddělení pro zaplacení zboží. (eStránky, © 2019)

2.3 Prodej s volným výběrem

Další formou prodeje je prodej s volným výběrem, který zákazníkovi umožňuje volný přístup k zásobám. Význam této formy prodeje spočívá v tom, že zákazník může získat přehled o vystaveném zboží.

Není zde nutná přítomnost prodavače a zákazník má tak volnou ruku v nakupování. Tento typ je podobný samoobslužnému prodeji, rozdíl je v tom, že po té, co si zákazník zboží vybere a chce si ho zakoupit, přichází prodavač a nabízí zákazníkovi předvedení zboží nebo jen doplní informace, které by zákazníka mohly zajímat.

Prodej volným výběrem má dvě formy:

- zákazník si vybere zboží, které mu prodavač vyndá z výstavky a na jeho přání mu zboží předvede, pak prodavač vypíše paragon a zboží je přeneseno k pokladně, kde po zaplacení zboží zákazníkem se zboží zabalí a vydá zákazníkovi
- druhou formou je ta, kdy zboží, které si zákazník vybral na prodejně, mu není poskytnuto z výstavky, ale prodavač pro něj musí dojít do skladu, což znamená, že je zboží vybráno ze zásob prodejny, a je zákazníkovi poskytnuta možnost, aby si zboží vyzkoušel a prohlédl, aby nebylo vydáno zboží s vadou, a následně je zboží po zaplacení vydáno zákazníkovi (eStránky, © 2019)

2.4 Prodej podle vzorů

Prodej podle vzorů je specifický tím, že se při prodeji objemného a těžkého zboží postupuje tak, že si zákazník vybere určitý druh zboží na prodejně a stejný druh tohoto zboží je mu z prodejny nebo z velkoobchodního skladu dodán přímo do jeho bytu nebo domu.

2.5 Stánkový prodej

Stánkový prodej je určen především pro sezonní zboží a reaguje na krátkodobou poptávku.

2.6 Zásilkový prodej

Zboží zásilkového prodeje je zákazníkovi dodáváno poštou nebo určitou dodávkovou firmou, kdy si zákazník vybere zboží například pomocí katalogu a z pohodlí domova si jej objedná, aniž by musel někam jít.

2.7 Doplnkové formy prodeje

Doplňkovými formami prodeje jsou pojízdné prodejny a prodejní automaty. Pojízdnými prodejny rozumíme samostatné dopravní prostředky, které svým zákazníkům umožňují dovést zboží do takových míst, kde obyvatelé nemají prodejnu. Prodejní automaty se zaměřují na běžné zboží, které uspokojuje zákazníky v době, kdy jsou prodejny uzavřeny.

3 Faktory ovlivňující výběr střední školy

3.1 Výběr střední školy

K podstatným životním rozhodnutím v životě žáka jistě patří jeho volba budoucího povolání, resp. přípravy na toto povolání. K tomuto významnému kroku dochází v závěrečné etapě povinné školní docházky. V ideálním případě volí žák na základě svého potenciálu a talentu takový obor, díky kterému bude moci dále rozvíjet své odborné schopnosti a dovednosti a následně bude spokojeně vykonávat profesi, pro kterou se rozhodl. (Walterová a Greger, 2009)

Tuto zásadní volbu realizují žáci v období končící pubescence, v posledním ročníku základní školy. To tedy znamená, že svou první volbu uskutečňují v takové fázi vývoje, ve které hledají svou identitu s hlavními prvky jejich stálých preferencí. (Walterová a Greger, 2009)

Nelehká volba při výběru dalšího vzdělávání po ukončení základní školy čeká na každého žáka devátého ročníku; výběr je ovlivněn řadou různých faktorů – např. finančním ohodnocením vykonávané profese možností vybudovat si svou stálou sociální pozici ve vybrané sociální skupině, ale také tím, jaké nároky profese klade na svou přípravu. Žák by si měl zvolit kým chce být a také to, co chce pro to udělat. Při rozhodování by si měl žák dobře tyto otázky rozmyslet, aby jednou v životě nemusel litovat vlastního nerozvážného rozhodnutí. Někteří žáci si tyto otázky nekladou, jelikož se rozhodnou pokračovat v „rodinném podniku“ a vydat se tedy stejnou pracovní dráhou jako jejich rodiče či příbuzní. Pokud se rozhodnou „rodinnou tradicí“ zprerhat a vzbouří se rozhodnutím, že jejich pracovní cesta povede jiným směrem, mohou se setkat s tím, že na ně bude okolí naléhat v tom, aby tak nečinili, bude je zrazovat od výběru oboru, o kterém se budou domnívat, že je podstatně náročnější a obtížnější než jejich „zajetý rodinný podnik“. (Walterová a Greger, 2009) Nebo naopak budou přesvědčeni, že žák si volí cestu jednoduchou a pohodlnou na místo fungujícího „rodinného podniku“.

Výběr budoucí profesní dráhy není vůbec snadný a neměl by být ani rychlým rozhodnutím. Žák často nemá dostatek času promyslet si všechny okolnosti ovlivňující výběr budoucího povolání, nebo výběru nepřikládá odpovídající důležitost. Kariérové rozhodování žáka ovlivňuje sociální působení okolí, které jeho volbu může následně i pozměnit. (Walterová a Greger, 2009)

V České republice má na volbu žáka vliv spolupráce mezi školským systémem a rodinným zázemím žáka základní školy. (Walterová a Greger, 2009)

Ukazuje se, že volbu o dalším kroku v životě mladých lidí často vykonávají především jejich rodiče, což lze dokladovat např. i tím, že víceletá gymnázia nebo konzervatoře jsou plně obsazená, zatímco střední odborné školy či střední odborná učiliště jsou téměř prázdná. Rodiče mladých lidí neberou vždy ohled na jejich přání a nehlídají na jejich vlohy, schopnosti a dovednosti, které mladí lidé vykazují. (Matějů a Straková, 2003; Walterová a Greger, 2009)

Výběr střední školy, ve které se bude žák po ukončení povinné školní docházky dále vzdělávat, významně ovlivňuje volbu jeho budoucího povolání.

„Výběr povolání je ovlivňován individuálními zájmy uchazeče a vnějším prostředím. Uchazeč o zaměstnání zpravidla usiluje volit povolání, která odpovídají jeho:

- *osobnostnímu typu,*
- *vzdělání,*
- *situaci na trhu práce,*
- *hodnotové orientaci“.* (Tomšík a Duda, 2011, s. 81)

3.1.1 Typ osobnosti

„Osobnost je nejčastěji definována jako souhrn vlastností, procesů, stavů, postojů atd., které tvoří celistvou strukturu, dynamiku a individualitu konkrétního člověka“. (Hlad'o, Hrubcová a Mezera, 2015, s. 43)

„Osobnost lze charakterizovat pomocí:

- *psychických vlastností - jsou relativně trvalé, ovlivňují chování, myšlení a prožívání jedince*
- *rysů osobnosti - jedná se o psychické vlastnosti, které se projevují v chování a jednání, člověka; pro každého jedince jsou tyto vlastnosti jedinečné, typu osobnosti - tvoří ho soubor vlastností a rysů osobnosti, které spolu souvisejí“.* (Hlad'o, Hrubcová a Mezera, 2015, s. 43)

Vytváření osobnosti člověka je celoživotním procesem. Tento vývoj je ovlivňován různými faktory působícími na jedince, jako jsou například zážitky, které během života jedinec získává. V čele vývoje stojí jeho postoj k sobě samému. Člověk je výjimečný díky tomu, že každý z nás je jedinečný a nenahraditelný, a díky tomu se v sociálním

prostředím od sebe můžeme rozeznávat a učíme se lépe se navzájem chápat. Už v průběhu vzdělávání v základní škole si žák uvědomuje svoje přednosti, které v průběhu vzdělávání vyrůstají a dozrávají, a vybírá z nich ty, které by mu mohly pomoci při výběru střední školy. Pro žáky je důležité, aby byli pochopeni svými nejbližšími a byli tolerováni takoví, jací doopravdy jsou. Toto tvrzení vede ke kontinuálnímu vývoji jedince. (Hlad'o, Hrubcová a Mezera, 2015)

Musíme mít stále na paměti to, že vývoj preferencí ještě není dokončen. Při určování typu osobnosti žáka musíme hledět také na jeho talent, který by ho mohl směřovat jinam. Nezapomínejme ani na zájmy žáka, které se mohou hodit na určitý typ povolání, ale předurčený typ povolání se neshoduje s představou žáka. Mějme tedy na paměti, že žáka musíme brát v jeho celé jednotnosti a s tímto poznatkem dále pracovat. (Hlad'o, Hrubcová a Mezera, 2015)

Všichni se přiřazujeme k určitému typu osobnosti. Každý z nás se tedy zobrazujeme buďto ve vyhraněném typu osobnosti, což znamená, že hovoříme pouze o jednom typu, nebo se náš typ osobnosti kombinuje s dalším a to už mluvíme o typu nevyhraněném. (Hlad'o, Hrubcová a Mezera, 2015)

„Rozlišujeme šest pracovních typů osobnosti:

- 1. Praktický typ osobnosti (R - Realistic)*
- 2. Zkoumající typ osobnosti (I - Investigative)*
- 3. Umělecký typ osobnosti (A - Artistic)*
- 4. Sociální typ osobnosti (S - Social)*
- 5. Podnikavý typ osobnosti (E - Enterprising)*
- 6. Tradiční typ osobnosti (C - Conventional)“.* (Hlad'o, Hrubcová a Mezera, 2015, s. 27)

Podnikavý typ

„Lidé s podnikavým typem osobnosti mají vůdčí, organizační a vyjadřovací schopnosti, umí veřejně vystupovat. Zajímají se o peníze a politiku. Tito lidé rádi přesvědčují, řídí a ovlivňují druhé lidi, což je předurčuje k řídicím funkcím, podnikání či práci v politice.

Osobnostní charakteristika: odvážný, dobrodružný, ctižádostivý, dominantní, energický, optimistický, požitkářský, oblíbený, sebevědomý a družný. Hodnotově je tento typ lidí orientovaný na zisk, peníze, materiální hodnoty a společenské postavení. Pokud člověk s tímto typem osobnosti něco koná, většinou očekává za své snažení nějakou odměnu.

Podnikavý typ osobnosti se nejvíce hodí pro manažerské, organizační a obchodní obory, prodej a veřejné služby. Typickým povoláním tohoto typu osobnosti jsou obchodní zástupce, prodavač, nákupčí, manažer, kontrolor, soudce apod“ (Hlad’o, Hrubcová a Mezera, 2015, s. 31)

Jak vyplývá z uvedené charakteristiky, do této kategorie se nejvíce hodí žáci, kteří se chtějí stát prodavači. Jejich zde uvedené vlastnosti se na tuto pozici opravdu hodí, a proto se v nich tento typ osobnosti snažíme více rozvíjet a podporovat. (Hlad’o, Hrubcová a Mezera, 2015)

Typ osobnosti člověka hraje důležitou roli při volbě vhodného profesního zaměření žáka. Žák by si měl zvolit takový typ práce, který by mu vyhovoval a aby ho také naplňoval po citové a psychické stránce. Při správném zvolení typu osobnosti člověka pak můžeme pomoci žákům zvolit takový obor, který by je v životě uspokojoval. Pomáháme žákům nalézt pracovní místo, které by vytáhlo napovrch žákovi silné a slabé stránky, které by měl v pracovním oboru využít nebo naopak zlepšit, aby zvýšil svůj profesní výkon a své profesní kvality. (Čákr, 2010)

Typy osobnosti člověka mohou být někdy totožné a je pak složité zjistit hranici mezi nimi. V takovém případě se pak musíme zaměřit na to, zda je možné správně diagnostikovat typ žáka při výběru pracovního povolání, aby nedošlo k zásadnímu omylu, který by mohl žákův osud silně narušit. (Čákr, 2010)

Poznání svého typu osobnosti pomáhá k našemu sebepoznání. Díky tomu, že víme, jací jsme a známe svá pozitiva a negativa, můžeme lépe seřadit naše kritéria, díky kterým vybíráme vhodné povolání. To je důležité i proto, že chceme vyniknout v pracovním kolektivu a snažit se o kariéerní růst v našem budoucím zaměstnání. (Čákr, 2010)

3.2 Faktory

„V nejobecnější rovině se téma volby školy a profese objevuje v perspektivě sociologických výzkumů, především v rámci těch, které se zabývají vlivem sociálního původu na volbu vzdělávací cesty a řeší tento problém v kontextu otázek spojených s rovným přístupem ke vzdělávání a reprodukci vzdělanostních nerovností. Z pohledu těchto výzkumů patří ke klíčovým faktorům ovlivňujícím volbu střední školy kromě schopností především sociálně-ekonomické zázemí rodiny, úroveň vzdělání rodičů, vzdělanostní aspirace a míra povzbuzování žáka ze strany rodičů, vrstevníků i dalšího sociálního okolí“. (Walterová a Greger, 2009, s. 24)

Faktory ovlivňující výběr střední školy mohou být například tyto:

1. Zájem o obor
2. Mužské a ženské povolání - GENDER
3. Možnost budoucího pracovního uplatnění
4. Dopravní dostupnost
5. Blízkost školy
6. Prospěch žáka základní školy
7. Doba studia a případná návaznost na další studium
8. Zdravotní stav žáka základní školy
9. Finanční situace rodiny žáka

3.2.1 Zájem o obor

V žákovi zájem o obor může růst celý život, jelikož se vzhledl v určitém povolání, které by chtěl vykonávat.

Někteří žáci se rozhodnou podle vnitřních a vnějších činitelů ovlivňujících jejich rozhodnutí a posílení jejich motivace.

Vnitřními činiteli myslíme například postoje, zájmy a schopnosti; mezi vnější činitele potom zahrnujeme školu, rodinu, výchovného poradce, úřad práce nebo rodinnou tradici.

Na základě těchto činitelů a jejich vyhodnocení, pak následně žák vybírá svůj budoucí obor.

3.2.2 Mužské a ženské povolání - GENDER

„Výraz gender odkazuje k rozdílům mezi muži a ženami, mezi tím, co chápeme jako mužské a ženské. Tyto rozdíly bývají považovány za něco přirozeného, co nelze změnit. Ve skutečnosti jde ale o „konstrukt“, kulturně-společenský výtvar, který se mění v čase a od kultury ke kultuře - na rozdíl od biologického pohlaví. Koncepce genderu tedy implikuje, že se muži a ženami nerodíme, ale stáváme se jimi pod vlivem socializace do života v dané společnosti“. (Babanová, Hausenblasová, Kolářová, Krobová a Smetáčková, 2014, s. 10)

Gender je celosvětovým zájmem veškeré společnosti. Už odedávna se řídíme tím, že jsme určitým pohlavím, a proto se tak chováme, socializujeme se na základě této skutečnosti. Pokud jsem ženou, tak se musím chovat jako žena, musím mluvit jako

žena, a pokud mužem, tak je jasné, že se musím chovat a mluvit jako muž, jiné je nepřípustné, neboť by se tato skutečnost odchýlila od norem společnosti. V „zajetých kolejích“ je dáno, kdo a kterou roli kde hraje. Žena hraje roli matky, manželky a v práci například roli asistentky, muž má roli manžela, otce a především „živitele“ rodiny. Dle toho jsou i vybírány koníčky a zájmy určitého pohlaví a především tedy povolání. (Babanová, Hausenblasová, Kolářová, Krobová a Smetáčková, 2014)

„Je také důležité vidět, že gender je pojem vztahový - maskulinita dává smysl jen ve vztahu (protikladu) k femininitě“. (Babanová, Hausenblasová, Kolářová, Krobová a Smetáčková, 2014, s. 10)

Na tomto příkladu je zjevné to, že každý z nás na základě našeho pohlaví si stanovujeme pro nás vhodná povolání. A nestanovujeme to pouze my sami sobě, nýbrž toto rozdělení rolí nám již dávno stanovila společnost a my ji jen iracionálně následujeme. (Babanová, Hausenblasová, Kolářová, Krobová a Smetáčková, 2014)

Jako příklad můžeme uvést to, že známe málo žen, které by se věnovaly „mužskému povolání“ jako je například tesař, zedník, řezník a mnohé další. A tuto činnost ženy nevykonávají z toho důvodu, že se žena silou nemůže vyrovnat muži. Takový příklad můžeme též uvést na muži. Muž „nemůže“ vykonávat například roli ošetřovatelky, kosmetičky nebo účetní, jelikož podle společnosti není například dosti citlivý, empatický nebo pečlivý. V dnešní době muži ani nechtějí vykonávat úlohu a práci žen, jelikož ji jako takovou shledávají za nepřípustnou, pro ně ponižující. (Babanová, Hausenblasová, Kolářová, Krobová a Smetáčková, 2014)

A to je podstatný důvod, proč si žáci základní školy vybírají takové střední školy a odborná učiliště, která by je směřovala „mužskou a ženskou cestou v daném povolání“.

„Na své pracovní dráze se pak žáci sekávají s tím, že naleznou stále na pracovním trhu nerovnosti mezi muži a ženami jako jsou například:

- *diskriminace na základě pohlaví a věku - nábor do zaměstnání nebo při povyšování*
- *problémy při sladění práce s péčí o rodinu - nedostatek částečných úvazků a míst ve školkách*
- *vertikální segregace - ženy jsou v porovnání s muži méně často zastoupeny v řídicích pozicích*

- *horizontální segregace - nerovnoměrné rozložení mužů a žen v různých oblastech trhu práce nerovnoměrné odměňování - platí, že čím vyšší vzdělání, tím vyšší rozdíl“.* (Babanová, Hausenblasová, Kolářová, Krobová a Smetáčková, 2014, s. 12)

Tyto zde uvedené faktory mohou škodit žákům, ale i celé společnosti, a to z toho důvodu, že mnoho žáků bude díky stereotypním názorům potlačovat své dispozice a raději si nakonec zvolí obor vhodný ke svému pohlaví, než aby zvolili na základě svých dispozic. Dalším nutným krokem je proto vytvoření nového začátku, díky němuž mohou být genderové stereotypy odstraněny a byl zaveden nový pohled na volbu povolání na základě pohlaví žáka. Tento nový start by výrazně zvýšil možnosti žáka dostat se k vysněné profesi. (Babanová, Hausenblasová, Kolářová, Krobová a Smetáčková, 2014)

3.2.3 Možnost budoucího pracovního uplatnění

Žáci a jejich rodiče či zákonné zástupce nejvíce zajímá, zda má obor na trhu práce uplatnění a tudíž, zda bude dostatek pracovních nabídek pro jejich děti.

3.2.4 Dopravní dostupnost

Další důležitou otázkou rodičů je, zda je škola dobře dopravně dostupná, a to zejména kvůli finanční situaci rodiny. V dnešní době se děti nejvíce dopravují dopravními prostředky jako je autobus a vlak. Pokud už jsou žáci zletilí a škola je vybavena parkovištěm a dostatkem parkovacích míst, mohou se dopravovat do školy autem. Dalším možným způsobem je možnost využití cyklistiky. Žáci do školy se mohou dopravovat na kole, avšak je doporučováno se tímto způsobem do školy dopravovat tehdy, pokud do školy vede cyklostezka. Nejzdravějším způsobem je však chůze, a proto je i doporučováno chodit do školy a kamkoliv jinam pěšky, ovšem pokud to vzdálenost od místa bydliště dovolí, ale to už je otázka dalšího faktoru, kterým je blízkost školy.

3.2.5 Blízkost školy

Pro některé žáky a jejich rodiče je prioritní důležitostí, aby škola byla umístěna nedaleko jejich bydliště, a to například z toho důvodu, že rodiče nemají dostatek financí, aby svému dítěti mohli dávat dostatek peněz na dopravu. I když v dnešní době existuje spousta variant, aby tento faktor nemusel být využit. Mám na mysli například to, že

dětem dopravujících se do školy je poskytována sleva na jízdné a v některých případech škola svým žákům poskytuje stipendium.

3.2.6 Prospěch žáka základní školy

Aby se žák základní školy mohl ucházet o místo na konkrétní střední škole, musí dosahovat určitého průměru, který určitá střední škola požaduje.

3.2.7 Doba studia a případná návaznost na další studium

Doba studia stanovuje žákovi dobu, po kterou se bude vzdělávat, určuje, za jak dlouho by žák mohl nastoupit na určité pracovní místo v jeho oboru. Doba studia nepřímo souvisí i s tím, zda je pro obor navazující studium, které žákovi umožní prohloubit svou kvalifikaci.

Mělo by se myslet i na zdravotní stav žáka. Zdravotní stav je pro některé žáky ucházející se o místo na střední škole značně limitující faktor, neboť někteří žáci mohou být tělesně postižení nebo se jedná o jiný handicap, který by jim mohl překážet ve vybraném oboru, ve kterém by se chtěli vzdělávat. Dalším důležitým bodem tu je otázka, zda je škola vybavená pro handicapované žáky a může jim tak umožnit bezbariérový přístup. Škola by měla při přijímání dodržovat Přílohu č. 2 Onemocnění nebo zdravotní obtíže pro účely stanovení podmínek zdravotní způsobilosti uchazeče ke vzdělávání Nařízení vlády ze dne 31. května 2010 211/2010 Sb. o soustavě oborů v základním, středním a vyšším odborném vzdělávání.

3.2.8 Finanční situace rodiny žáka

U finanční situace je podstatnou věcí to, že vybíráme buď střední školu, která je ve státním sektoru a tudíž za ní rodiče svým dětem nic neplatí, anebo rodiče pro své děti prosazují soukromou střední školu.

Jak je vidět, tak jeden nebo i všechny faktory mohou vždy a výrazně ovlivnit volbu žáka či jeho rodičů v tom, jakou střední školu si vybrat a nemusí se vždy jednat o žákův vysněný obor nebo vysněnou školu.

4 Střední škola obchodní Kolín

Střední škola obchodní Kolín se nachází na adrese Havlíčkova 42, 280 02 Kolín IV. Jedná se o střední školu v okresním městě Středočeského kraje, která má v současné době 122 žáků. (Střední škola obchodní, Kolín IV, Havlíčkova 42, © 2019)

4.1 Historie školy

Škola působí již od roku 1924, kde byla provozována pod názvem Odborná hospodářská škola v Kolíně. V roce 1958 se škola změnila na Učňovskou školu a od 1. ledna roku 1981 na SOU Kolín. Od 1. září roku 1990 zahájilo SOU obchodní v Kolíně činnost střední školy a v červnu 1996 byla škola zařazena do sítě škol s názvem Integrovaná střední škola, Kolín IV, Havlíčkova 42. V roce 2003 se škola připojila ke spolupráci se Střední odbornou školou obchodu a služeb v Rimavské Sobotě na Slovensku. V současné době, a to od 1. září 2008, má škola nynější název, kterým je Střední škola obchodní, Kolín IV, Havlíčkova 42. (Střední škola obchodní, Kolín IV, Havlíčkova 42, © 2019)

4.2 Charakteristika školy

Střední škola obchodní v Kolíně realizuje teoretickou výuku a odborný výcvik a poskytuje svým žákům praxi v prodejnách. Absolventi školy se tak výborně uplatňují na trhu práce. Škola umožňuje svým žákům možnost nástavbového studia v denní i v dálkové formě. (Střední škola obchodní, Kolín IV, Havlíčkova 42, © 2019)

Škola stanovuje tyto základní cíle vzdělávání:

Všeobecné

- odborné
- jazykové
- matematické
- přírodovědné
- společenskovední
- estetické
- rozvoj tělesné kultury

Odborné vzdělávání

Vybavení školy je značně bohaté, škola má k dispozici 21 učeben a z toho jich má 7 odborných, 2 aranžérské dílny a 1 učebnu odborného výcviku a praxe. Veškeré učebny jsou vybaveny samozřejmě lavicemi a nábytkem a také počítačem, který má přístup na internet a datovým projektorem. Škola má dvě učebny vybavené multimediální tabulí a má tři učebny, které jsou vybaveny pro výuku informační technologie. Dále se škola může chlubit knihovnou odborné literatury a i beletrie. V dolních prostorách školy je umístěna tělocvična a v externím prostoru školy se nachází venkovní hřiště, doskočiště a také běžecká dráha. (Střední škola obchodní, Kolín IV, Havlíčkova 42, © 2019)

Žáci školy jsou zapojováni do soutěží odborných a všeobecných znalostí v rámci zemí EU. V oboru prodavač škola již řadu let získává ocenění, kterým je Ocenění Hospodářské komory ČR. Žáci školy tím dokazují jejich vysokou úroveň praktické přípravy. (Střední škola obchodní, Kolín IV, Havlíčkova 42, © 2019)

4.3 Studijní obory

Obchodní management		
63-41-M/01	4 roky	maturitní zkouška
Prodavač - asistent prodeje (prodavač smíšeného zboží)		
66-51-H/01	3 roky	závěrečná zkouška s výučním listem
Pekař		
29-53-H/01	3 roky	ZZK s výučním listem
Podnikání - nástavbové studium denní		
64-41-L/51	2 roky	maturitní zkouška
Podnikání - nástavbové studium dálkové		
64-41-L/51	3 roky	maturitní zkouška

(Střední škola obchodní, Kolín IV, Havlíčkova 42, © 2019)

5 Obor-prodavač smíšeného zboží (ŠVP asistent prodeje)

Tento 3 letý obor je určený pro chlapce a dívky, je zakončen závěrečnou zkouškou s výučním listem. Absolvent tohoto oboru se uplatní při výkonu povolání jako prodavač či pokladní v obchodě a také získá základní odborné předpoklady pro roli soukromého podnikatele v oblasti obchodu. (Střední škola obchodní, Kolín IV, Havlíčkova 42, © 2019)

Absolvent bude dále umět připravit a upravit zboží k prodeji. Bude schopen předvést zboží zákazníkovi i s odborným výkladem a díky tomu bude moci prodat zboží zákazníkovi. Dále bude umět vystavit náležitě doklady spojené s prodejem a vyřídit případnou reklamaci zákazníka. Nakonec bude schopen pracovat na různých pokladních systémech a provádět hotovostní i bezhotovostní platby v české i jiné měně. Bude umět komunikovat se zákazníkem jak v rodném českém jazyce, tak minimálně jedním cizím jazykem. (Střední škola obchodní, Kolín IV, Havlíčkova 42, © 2019)

Po absolvování závěrečných zkoušek se může ucházet o přijetí do studijního oboru pro absolventy tříletých učebních oborů. Škola též zajišťuje žákům odborný výcvik na pracovištích nebo u firem pod vedením učitelů odborného výcviku a díky tomu žáci získávají od 1. ročníku odměnu, nebo-li kapesné, za produktivní práci. Po absolvování tohoto oboru nabízí trh práce žákům bohaté možnosti pro pracovní uplatnění. (Střední škola obchodní, Kolín IV, Havlíčkova 42, © 2019)

5.1 Nábor žáků

Při náboru žáků se škola prezentuje v říjnu a listopadu na burzách škol v Kolíně, Kutné Hoře, Nymburce a Přelouči. Navštěvuje podzimní třídní schůzky na základních školách v Kolíně, v kolínském a kutnohorském okrese. Dále se prezentuje na výstavě životního prostředí, kterou pořádá Městský úřad v Kolíně a na různých soutěžích, které organizuje městský úřad, i na soutěžích vyhlášených středočeským krajem a na republikové soutěži, kterou pořádá každoročně Ústecký kraj. Každý rok se škola prezentuje na Slovensku v Rimavské Sobotě; tento rok je již 15. rokem, ve kterém probíhá spolupráce mezi SŠO v Kolíně a mezi Strednou odbornou školou obchodu a služieb na Slovensku v Rimavské Sobotě. Na Slovensku se koná soutěž, které se nazývá FOURFEST, zúčastňují se jí čtyři země - Polsko, Slovensko, Maďarsko a Česká republika. Střední škola obchodní v Kolíně se díky této soutěži prezentuje i na internetových stránkách Svoboda info a v kolínském zpravodaji. V současné době, kdy není zájem o učební

obory stačí žákům k úspěšnému přijetí splnit devítiletou docházku a žáci, kteří vycházejí z 8. ročníku, nebo měli na vysvědčení v pololetí 9. třídy nedostatečnou, musí vykonat motivační pohovor, který se skládá ze třech částí. První část v sobě zahrnuje otázku, proč si žák zvolil obor prodavač. Druhá část motivačního pohovoru v sobě zahrnuje obchodní počty. Žák musí prokázat znalost v počítání s procenty, umět převádět jednotky nebo vypočítat cenu nákupu. Poslední třetí část motivačního pohovoru prokazuje žákův všeobecný přehled z oboru prodavač.

5.2 Ročníky

V dnešní době bohužel zájem o učební obor prodavače klesá. V loňském roce na obor prodavač přišlo pouhých 30 přihlášek. V praktické části budu poukazovat na silné a slabé stránky školy, které vyplývají z dotazníkového šetření, a budu formulovat doporučení pro zvýšení zájmu o obor prodavač i ostatní obory školy.

5.2.1 1. ročník

První ročník pro nové žáky školy znamená období seznamování se s novým prostředím školy, dílen apod. a především seznamování se zvoleným oborem prodavač. Žáci se dozví, co je čeká a nemine a to znamená, že hned od prvního ročníku vědí, kde budou absolvovat praktickou část výuky a tam už i většinou zůstávají. Pedagogičtí pracovníci si zjistí, na základě informací z přihlášky, místa trvalých bydlišť žáků, aby žáky mohli zařadit do prodejen, které se nacházejí poblíž jejich bydliště. Tuto skutečnost žáci velice oceňují. Už od prvního ročníku mají žáci týden praktické výuky a týden teoretické výuky. V prvním týdnu noví žáci školy absolvují adaptační kurz, který se koná většinou v Samopších na Sázavě a nebo příměstskou formou.

V prvním ročníku se vyučují všeobecně vzdělávací předměty jako jsou český jazyk a literatura, jeden cizí jazyk (německý jazyk/anglický jazyk), občanská nauka, matematika, základy přírodních věd, zdravotní výchova, tělesná výchova, informační a komunikační technologie, ale i předměty odborné - zbožíznalství, obchodní provoz, psychologie prodeje, provozní administrativa, obchodní počty, technika prodeje a odborný výcvik.

5.2.2 2. ročník

Ve druhém ročníku jsou již žáci seznámeni se vším, co je čeká, a připravují se na své budoucí pracovní uplatnění jako prodavač. Ve druhém ročníku se žáci dále vzdělávají

ve všeobecně vzdělávacích předmětech i odborných předmětech. Součástí vzdělávání je pochopitelně i odborný výcvik

5.2.3 3. ročník

Ve třetím ročníku jsou již žáci plně připraveni vykonat závěrečnou zkoušku. Pokračuje výuka všeobecně vzdělávacích i odborných předmětů stejně jako výuka odborného výcviku.

5.3 Praxe na prodejně

S žáky se o praxi na prodejnách jedná na první informativní schůzce, která probíhá poslední týden v červnu, a to i s jejich rodiči. Přímé rozdělení se dozví až v prvním zářijovém týdnu. Střední škola obchodní v Kolíně se snaží své žáky dávat na prodejny, které jsou blízko jejich domovu, aby nemuseli dojíždět velké vzdálenosti.

Střední škola obchodní v Kolíně spolupracuje s těmito prodejnami:

- BILLA Kolín
- BILLA Kolín
- BILLA Kolín
- BILLA Kolín
- BILLA Kutná Hora
- TESCO Kolín

Na těchto prodejnách je žák pod přímým vedením učitelek odborného výcviku.

- Deichmann Kolín
- Hračky Bambule Kolín
- Potraviný - Kolín, Kouřim, Kostelec nad Černými lesy, Velim, Nová Ves, Uhlířské Janovice

Na těchto prodejnách je žák pod vedením instruktorů a je jedenkrát týdně kontrolován učitelkou odborného výcviku.

Před nástupem žáka oboru prodavač na prodejnu, kterou mu smluvila škola pro výkon odborné praxe, se žák musí podrobit lékařskému vyšetření a získat potravinářský průkaz. Potravinářský průkaz je nezbytnou součástí, aby se žák mohl pohybovat na pracovišti a neohrožoval způsob chodu na prodejně, a proto je také i nezbytné seznámit žáka s BOZP na prodejně.

Po tomto procesu, kdy již je žák na pracovišti, si žáka přebírá externí pedagog, který je přidělen ke každé prodejně, která je smluvená se školou, a je seznámen s výkonem práce každý den.

Každý den, když žák vstoupí na prodejnu, se musí nejdříve převléci do pracovního oblečení. Pracovní oblečení si žák volí dle toho, kam je přidělen na práci. Může být poslán přímo na prodejnu, což znamená, že doplňuje zboží do regálů, do chladících zařízení a může také přitom kontrolovat datum spotřeby. Pokud zboží překročí datum spotřeby, tak je vydáno do odpisů. Další variantou, kam může být žák vyslán je například do pekárny. V pekárně se žák stará o pečení z polotovarů, ze kterých se stává zboží určené k prodeji. Neprodané zboží pak musí večer žák dát do odpisů a uklidit a opět připravit místo, kde je zboží vystaveno k prodeji. Nebo také může být žák vyslán za pult mastných výrobků, kde musí mít sepnuté vlasy, aby se nemohlo stát, že bude zboží nějakým způsobem znehodnoceno. V tomto úseku se žák seznamuje se způsobem, jak se krájí zboží, jak se provádí jeho následné vážení a balení zboží zákazníkovi. Zde si žák může přivlastnit a procvičovat komunikaci se zákazníkem. Prodavač zde musí být milý, vstřícný a ochotný poradit zákazníkovi s výběrem. Naopak se zde musí naučit i komunikovat s typem zákazníka, který je nevrlý a své negativní emoce si vybíjí na prodavači. Prodavač si zde musí zachovat chladnou hlavu a svým emocím se nepoddávat a komunikovat se zákazníkem jako s každým jiným, aby správně reprezentoval prodejnu a vytvářel v zákaznících takový pocit, aby se na prodejnu rádi vraceli. Zde je i vidět, že prodavač nemá lehké povolání a takový typ povolání je společností často znevažován a podceňován.

Další práci, kterou může žák vykonávat je pokladní činnost (zde ho již můžeme oslovovat jako pokladní). Na pokladnu chodí žáci až od 18 let. Na pokladně žáci obsluhují zákazníky, což znamená, že jim prodávají zboží, za které jim zákazníci platí finanční částku a ta je následně ukládána do pokladny. Při odchodu z pokladny musí pokladní zavolat svého nadřízeného (zde to je hlavní pokladní), aby dohlédl na řádný odchod z pokladny. Pokud pokladní odchází z pokladny, je to z toho důvodu, že se buďto pokladní vystřídají nebo je ukončen prodej z důvodu konce pracovní doby prodejny. Co by se mělo považovat za samozřejmé je to, že si pokladní po sobě pracoviště uklidí a odchází s tím, že zanechal po sobě čisté pracovní místo.

Pak tedy pokladní odchází za svým nadřízeným (tedy za hlavním pokladním), kde je spočítána a zkontrolována tržba. Pokud tržba v pokladně nesouhlasí, žáci nic neplatí, ale

když se situace opakuje, z pokladny odchází. Praxe může být ukončena za krádež nebo nevhodné chování. Pokud prohřešek není velký, ale daná prodejna už žák nechce, snaží se škola přeradit žáka na jiné pracoviště. Jinak může žák dostat výchovné opatření od napomenutí třídní učitelky až po podmíněné vyloučení ze školy.

Při odchodu z daného pracoviště musí žák řádně pracoviště uklidit, odnést zboží do chladících zařízení či na jiné místo, dle daného typu pracoviště, a odchází se do šatny převléci.

Žák nemusí žádné hlášení do školy podávat, protože je prodejna ve stálém kontaktu s učitelkou odborného výcviku a vše se zapisuje do deníku, který je podobný třídní knize. Do deníku se zapisuje, co daný den žák dělal nebo zda má absence omluvené nebo neomluvené a další věci.

Praxe v prvním ročníku je pro žáky šestihodinová a ve druhém a třetím ročníku je sedmihodinová. Žáci mohou vykonávat ranní a odpolední směnu, a to nejdéle do 22 hodiny.

Odměna za praxi není přímo dána, v každé prodejně je odměna jiná. Prodejna TESCO v Kolíně vyplácí žákům v 1. ročníku 50,- Kč na hodinu, ve 2 ročník 75,- Kč na hodinu a ve 3 ročníku 100,- Kč na hodinu. V některých prodejnách není hodinová odměna, ale odměna za správně vykonanou praxi. Mzda je žákovi vyplácena každý měsíc na jeho bankovní účet.

Odborný výcvik probíhá podle ŠVP a tematických plánů zpracovaných školou. Jednou za měsíc je praxe ve škole, ve školní prodejně, kde se žáci učí balit bonboniéru, láhev, stříšku, dárkový balíček, výstavku + popiska, práce na kontrolní pokladně a správné vyplňování dokladů - dodací list, reklamační list, pokladní složenku a paragon.

5.4 Závěrečná zkouška

Obor prodavač je zakončen závěrečnou zkouškou, která se skládá ze tří částí:

1. Písemná zkouška
2. Praktická část
3. Ústní zkouška

První část obsahuje písemnou zkoušku. V písemné zkoušce jsou obsaženy dvě otázky ze zbožíznalství, dvě otázky z obchodního provozu a jedna slovní úloha z obchodních počtů. Dále se tam objevují dvě otázky z ekonomie. Nakonec je v písemné zkoušce

zahrnuta i daňová evidence, a to peněžní deník a podniková administrativa, což znamená, že žáci musí napsat dopis o reklamaci zboží, objednat zboží a napsat svůj životopis.

Druhou částí závěrečné zkoušky je praktická část, ta je rozdělena na dvě další části. První část se koná na prodejně. Žák obslouží sedm zákazníků, potom následuje kontrola hygieny, znalost BOZP, komunikace se zákazníkem, správný odhad váhy, zabalení zboží a nakonec je žákovi položena jedna otázka ze zbožíznalství. Druhá část se vykonává ve škole nebo na „školní prodejně“. Skládá se z přejímky zboží a balení zboží. Balí se lahev, bonboniéra a stříška spolu s jedním balíčkem, který vybere komise, tzv. „moderní balíček“. Jako další je prezentace zboží, tedy výstavka na dané téma. Následuje kontrola výsledků žáka na kontrolní pokladně, kde namarkuje obsah v košíčku, který počítal a musí umět správně komunikovat se zákazníkem včetně platby a vrácení peněz. Potom žáka čeká zkoušení z administrativy v prodejně. Žák musí vyplnit dodací list a reklamační list. Žákovi je poskytnut list s cenami, ve kterém má žák rozeznat ceny s DPH a bez DPH, na základě toho pak vyplní dodací list i reklamační list. Důležité je pro žáka, aby našel chyby a nenechal se nachytat. Jako poslední následuje paragon, tedy účtenka, slevy a zboží či pokladní složenka.

Poslední třetí část závěrečné zkoušky v sobě obsahuje ústní zkoušku. Jedna otázka pro žáka je ze zbožíznalství a další otázka je buď z obchodního provozu nebo z ekonomiky či daňové evidence. A třetí otázka tzv. „úniková“ je ze světa práce.

Následuje vyhodnocení závěrečné zkoušky, což znamená, že po skončení praktické zkoušky je vyhodnocení praktické a písemné části. U ústní části je vyhodnocení vykonáno hned a ihned sděleno žákovi.

Opravné termíny jsou buď první týden v září nebo druhý týden v prosinci.

Mezi praktickou a ústní částí je týden volno na přípravu. Aby žák mohl vykonávat závěrečnou zkoušku, musí mít splněnou docházku, což znamená, že nesmí mít zameškáno více než 30 procent.

PRAKTICKÁ ČÁST

6 Cíl a metodika praktické části

Cílem bakalářské práce je vytvoření brožury pro budoucí žáky SŠO v Kolíně; tato brožura poskytne žákům základní školy odpovědi na nejčastější otázky o studiu a představách o uplatnění na trhu práce z pohledu současných žáků školy.

Jako podkladový materiál pro vytvoření brožury jsem využila výsledky dotazníkového šetření. Dotazník je k nahlédnutí v příloze.

Otázky, které jsem formulovala v dotazníku, jsem si kladla sama v době, kdy jsem byla žačkou a zkoumala jsem, ve které škole a ve kterém oboru se mám dále vzdělávat. Na základě vlastní zkušenosti plné zmatků a nejasností výběrem oboru se domnívám, že by tato brožura mohla být používána jako pomůcka pro potenciální budoucí žáky.

Ve vytvořené brožuře, která je k nahlédnutí v příloze, je celkem jedenáct otázek a ke každé otázce jedna odpověď z prvního, druhého a třetího ročníku.

7 Výběr nástroje ke sběru dat

Jako nástroj určený ke sběru dat jsem si vybrala dotazník. Můj výběr byl veden potřebou získat od žáků data, na jejichž základě bych mohla vytvořit brožuru. Dotazník byl anonymní.

Otázek v dotazníku bylo jedenáct. Otázky dotazníku byly konstruovány jako uzavřené, pouze u otázek číslo 1, 2, 4 a 5 byla nabídka odpovědí doplněna možností otevřené odpovědi.

Sběr byl prováděn přímo na SŠO v Kolíně ve třídách prvních, druhých a třetích ročníků.

V prvním ročníku vyplňovalo dotazník 13 žen (72%) a 5 mužů (28%). Ve druhém ročníku 15 žen (75%) a 5 mužů (25%) a ve třetím ročníku 18 žen (75%) a 6 mužů (25%). Dohromady tedy vyplňovalo dotazník 46 žen (74%) a 16 mužů (26%). Tím chci jen poukázat na to, že v oboru prodavače převládají v tomto řemesle spíše ženy, i když v minulosti byl úděl kupců spíše mužů.

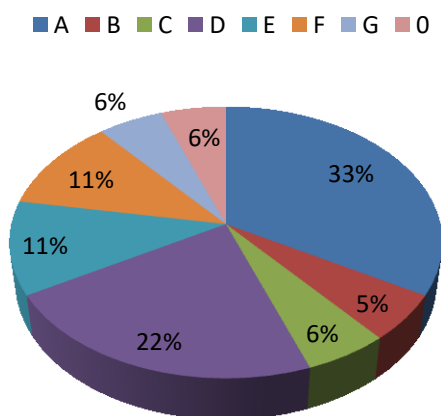
8 Analýza získaných dat

Dotazník celkem vyplňovalo 62 respondentů. Odpovědi z dotazníkového šetření byly jednotlivě vloženy do výsečových grafů. Tyto grafy jsem nevkládala do brožury, pro zájemce z řad žáků by toto zpracování bylo příliš rozsáhlé a pravděpodobně nezajímavé. Nejdůležitější odpovědi v brožuře jsou bez grafů lépe přehledné, prosté a jednoduché. Z výsečových grafů jsem vyhodnotila nejčastější odpovědi, které jsem využila v brožuře.

První ročník

1. Proč sis vybral/a obor prodavač smíšeného zboží na SŠO v Kolíně?

Otázka 1 - 1.ročník



Graf 1

Legenda

A) na základě doporučení od rodiny, B) na základě doporučení kamarádů, přátel a známých, C) chtěl/a jsem zůstat s kamarády/kamarádkami ze základní školy, D) na základě doporučení učitelů, výchovného poradce, školy, E) sám/sama jsem se o oboru doslechl/a a chtěl/a jsem ho studovat, F) nevěděl/a jsem po základní škole, kam jít, a nakonec jsem si vybral/a tento obor, G) jiný důvod – uveďte, O) neodpověděl/a na otázku

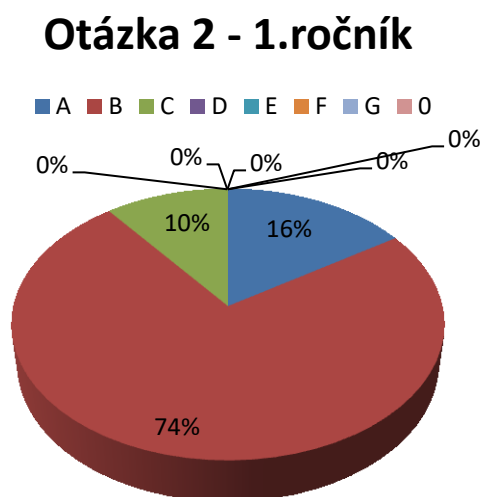
V první otázce u prvního ročníku žáků SŠO v Kolíně jsem se snažila zjistit, proč si respondenti vybrali obor prodavač smíšeného zboží na SŠO v Kolíně. Respondenti měli 7 možností, viz legenda a Graf 1, a mohli si vybrat jen jednu.

Výsledky:

- A) na základě doporučení od rodiny - **33%**
- B) na základě doporučení kamarádů, přátel a známých - **5%**
- C) chtěl/a jsem zůstat s kamarády/kamarádkami ze základní školy - **6%**
- D) na základě doporučení učitelů, výchovného poradce, školy - **22%**
- E) sám/sama jsem se o oboru doslechl/a a chtěl/a jsem ho studovat - **11%**
- F) nevěděl/a jsem po základní škole, kam jít, a nakonec jsem si vybral/a tento obor - **11%**
- G) jiný důvod – uveďte - **6%** (zde respondenti uvedli tyto důvody: přestup z obchodní akademie)
- 0) neodpověděl/a na otázku - **6%**

Podle dotazníkového šetření bylo zjištěno, že respondenti nejčastěji volili obor prodavač smíšeného zboží vyučovaný ve SŠO v Kolíně na základě doporučení rodiny.

2. Jak se nejčastěji dopravuješ do školy?



Graf 2

Legenda

- A) vlakem, B) autobusem, C) pěšky, D) autem, E) na kole, F) jiným způsobem - uveďte, 0) neodpověděl/a na otázku

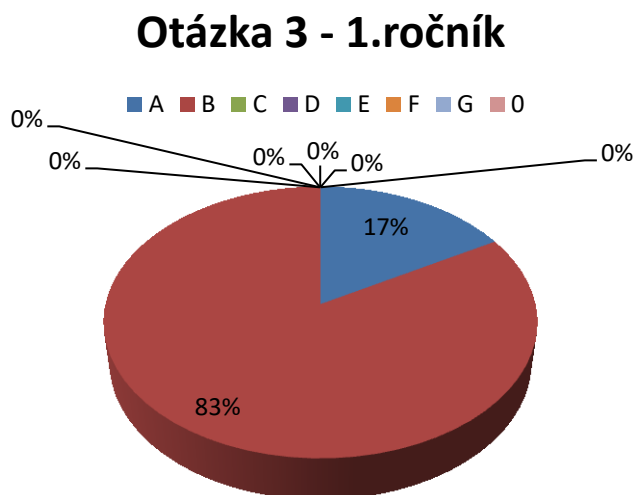
Ve druhé otázce u prvního ročníku žáků SŠO v Kolíně jsem se snažila zjistit, jak se respondenti dopravují na SŠO v Kolíně. Respondenti měli 6 možností, viz legenda a Graf 2, a mohli si vybrat jen jednu.

Výsledky:

- A) vlakem - **16%**
- B) autobusem - **74%**
- C) pěšky - **10%**
- D) autem - **0%**
- E) na kole - **0%**
- F) jiným způsobem - uveďte - **0%**
- 0) neodpověděl/a na otázku - **0%**

Podle dotazníkového šetření bylo zjištěno, že respondenti se dopravují do SŠO v Kolíně nejčastěji autobusem.

3. Setkal/a jsi se při studiu s nějakými obtížemi, které mohly vést k ukončení studia?



Graf 3

Legenda

A) ano, B) ne, 0) neodpověděl/a na otázku

Ve třetí otázce u prvního ročníku žáků SŠO v Kolíně jsem se snažila zjistit, zda se respondenti při studiu setkali s nějakými obtížemi, které mohly vést k ukončení studia

na SŠO v Kolíně. Respondenti měli 2 možnosti, viz legenda a Graf 3, a mohli si vybrat jen jednu.

Výsledky:

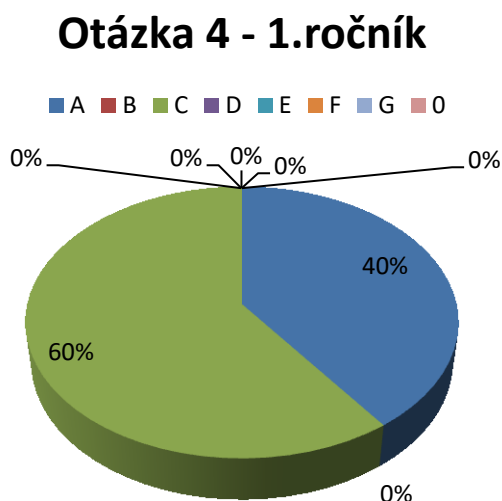
A) ano - 17%

B) ne - 83%

0) neodpověděl/a na otázku - 0%

Podle dotazníkového šetření bylo zjištěno, že většina respondentů se nesetkala při studiu s žádnými obtížemi, které mohly vést k ukončení studia na SŠO v Kolíně. 17% respondentů se však s takovými obtížemi setkala.

4. O jaké obtíže se jednalo?



Graf 4

Legenda

A) náročnost studia, B) špatná dopravní dostupnost, C) jiné – uveď, 0) neodpověděl/a na otázku

Ve čtvrté otázce u prvního ročníku studentů SŠO v Kolíně jsem se snažila zjistit, o jaké obtíže se jednalo, pokud u třetí otázky respondenti odpověděli, že se při studiu s nějakými obtížemi, které mohly vést k ukončení studia, setkali. Respondenti měli 3 možnosti, viz legenda a Graf 4, a mohli si vybrat jen jednu.

Výsledky:

A) náročnost studia - 40%

B) špatná dopravní dostupnost - 0%

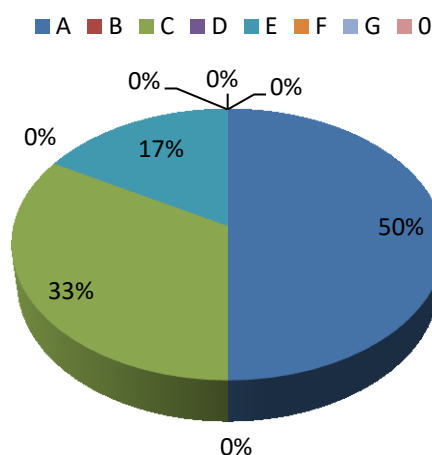
C) jiné – uveď - 60% (obtíže nikdo z respondentů neuvedl)

0) neodpověděl/a na otázku - 0%

Podle dotazníkového šetření bylo zjištěno, že se nějaké obtíže vyskytly, které mohly vést k ukončení studia na SŠO v Kolíně. Ukázalo se, že 40% z respondentů, kteří se setkali při svém vzdělávání v oboru prodavač s určitými obtížemi, narazilo na náročnost studia. 60% z těchto respondentů zařadilo své obtíže do kategorie „jiné“, ale blíže je nespécifikovali.

5. Jak se podařilo tyto obtíže překonat?

Otázka 5 - 1.ročník



Graf 5

Legenda

A) pomohli mi vyučující školy či mistři, B) pomohli mi spolužáci, C) podpořila mě rodina, D) začal/a jsem se do školy více připravovat, E) jiné - uveďte, 0) neodpověděl/a na otázku

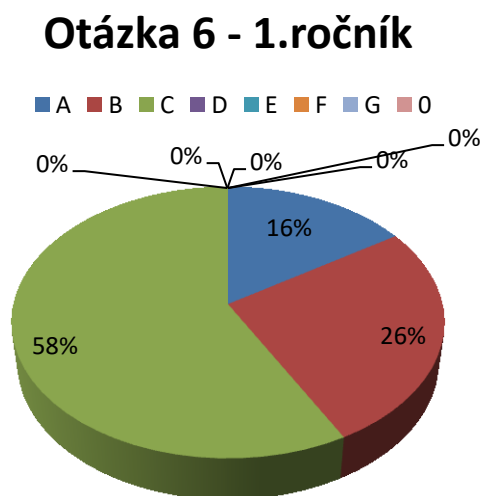
V páté otázce u prvního ročníku žáků SŠO v Kolíně jsem se snažila zjistit, jak se podařilo obtíže, které mohly vést k ukončení studia překonat. Respondenti měli 5 možností, viz legenda a Graf 5, a mohli si vybrat jen jednu.

Výsledky:

- A) pomohli mi vyučující školy či mistři - **50%**
- B) pomohli mi spolužáci - **0%**
- C) podpořila mě rodina - **33%**
- D) začal/a jsem se do školy více připravovat - **0%**
- E) jiné - uveďte - **17%** (zde respondenti uvedli tyto důvody: začal dříve vstávat)
- 0) neodpověděl/a na otázku - **0%**

Podle dotazníkového šetření bylo zjištěno, že se obtíže, které mohly vést k ukončení studia na SŠO v Kolíně, podařilo překonat díky tomu, že respondentům pomohli vyučující školy či mistři. Respondentům, kteří se při svém vzdělávání v oboru prodavač setkali s obtížemi plynoucími z náročností studia, pomohly tyto obtíže překonat nejčastěji vyučující školy (50%), rodina (33%), zbývající respondenti uvedli jiné bez bližší specifikace.

6. Jak se nejčastěji stravuješ na SŠO v Kolíně?



Graf 6

Legenda

A) školní jídelna, B) školní bufet, C) vlastní stravování (jídlo z domova, objednání jídla do školy), 0) neodpověděl/a na otázku

V šesté otázce u prvního ročníku žáků SŠO v Kolíně jsem se snažila zjistit, jak se nejčastěji respondenti stravují na SŠO v Kolíně. Respondenti měli 3 možnosti, viz legenda a Graf 6, a mohli si vybrat jen jednu.

Výsledky:

A) školní jídelna - **16%**

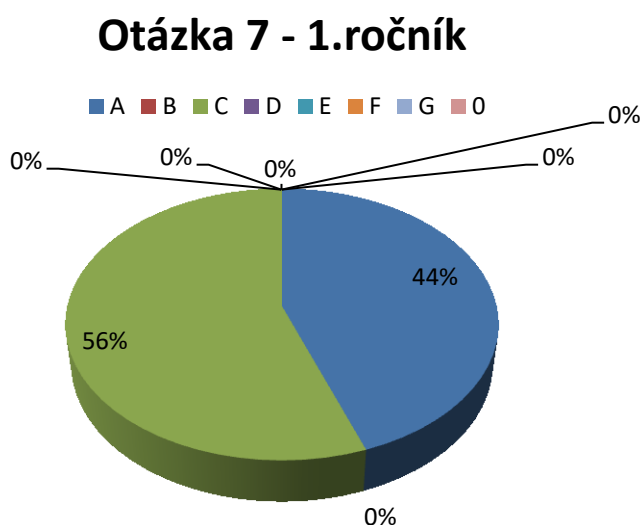
B) školní bufet - **26%**

C) vlastní stravování (jídlo z domova, objednání jídla do školy) - **58%**

0) neodpověděl/a na otázku - **0%**

Podle dotazníkového šetření bylo zjištěno, že se nejčastěji respondenti ve SŠO v Kolíně stravují na základě vlastního stravování (jídlo z domova, objednání jídla do školy).

7. Myslíš již teď, že máš šanci najít zaměstnání?



Graf 7

Legenda

A) ano, B) ne, C) nevím, netuším, 0) neodpověděl/a na otázku

V sedmé otázce u prvního ročníku žáků SŠO v Kolíně jsem se snažila u respondentů zjistit, zda si myslí, že již teď mají šanci si najít zaměstnání. Respondenti měli 3 možnosti, viz legenda a Graf 7, a mohli si vybrat jen jednu.

Výsledky:

A) ano - **44%**

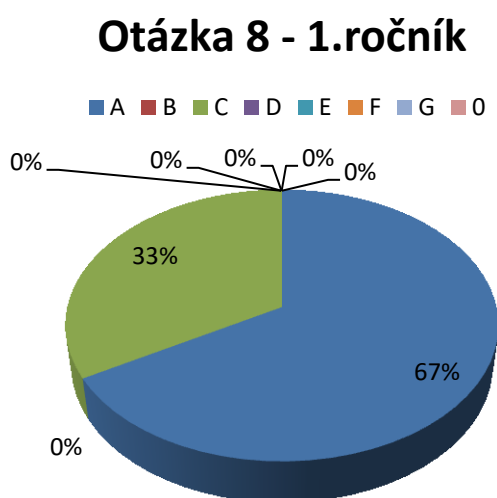
B) ne - **0%**

C) nevím, netuším - **56%**

0) neodpověděl/a na otázku - **0%**

Podle dotazníkového šetření bylo zjištěno, že nejčastěji respondenti neví, netuší, zda již teď mají šanci si najít zaměstnání.

8. Víš už teď, kde budeš vykonávat odbornou praxi?



Graf 8

Legenda

A) ano, B) ne, C) nepřemýšlel/a jsem nad tím, 0) neodpověděl/a na otázku

V osmé otázce u prvního ročníku žáků SŠO v Kolíně jsem se snažila u respondentů zjistit, zda ví už teď, kde budou vykonávat odbornou praxi. Respondenti měli 3 možnosti, viz legenda a Graf 8, a mohli si vybrat jen jednu.

Výsledky:

A) ano - **67%**

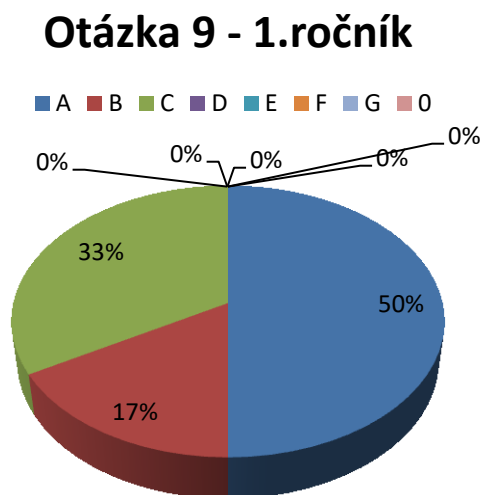
B) ne - **0%**

C) nepřemýšlel/a jsem nad tím - **33%**

0) neodpověděl/a na otázku - **0%**

Podle dotazníkového šetření bylo zjištěno, že nejčastěji už respondenti ví, kde budou vykonávat odbornou praxi.

9. Myslíš, že je škola moderně vybavena?



Graf 9

Legenda

A) ano, B) ne, C) neumím odpovědět, neznám jiné školy, 0) neodpověděl/a na otázku

V deváté otázce u prvního ročníku žáků SŠO v Kolíně jsem se snažila u respondentů zjistit, zda si myslí, že je škola moderně vybavena. Respondenti měli 3 možnosti, viz legenda a Graf 9, a mohli si vybrat jen jednu.

Výsledky:

A) ano - **50%**

B) ne - **17%**

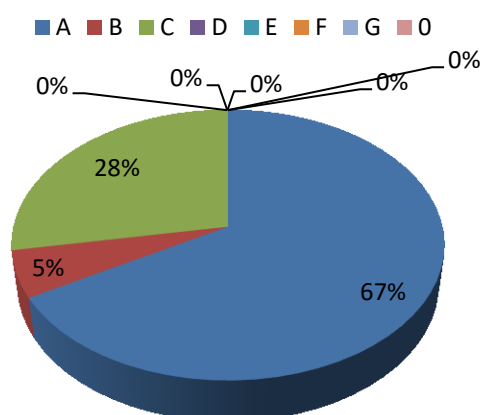
C) neumím odpovědět, neznám jiné školy - **33%**

0) neodpověděl/a na otázku - **0%**

Podle dotazníkového šetření bylo zjištěno, že si nejčastěji respondenti myslí, že je škola moderně vybavena.

10. Pořádá škola nějaké soutěže pro tvůj obor?

Otázka 10 - 1.ročník



Graf 10

Legenda

A) ano, B) ne, C) zatím ne, 0) neodpověděl/a na otázku

V desáté otázce u prvního ročníku žáků SŠO v Kolíně jsem se snažila u respondentů zjistit, zda pořádá škola nějaké soutěže pro obor prodavač smíšeného zboží na SŠO v Kolíně. Respondenti měli 3 možnosti, viz legenda a Graf 10, a mohli si vybrat jen jednu.

Výsledky:

A) ano - **67%**

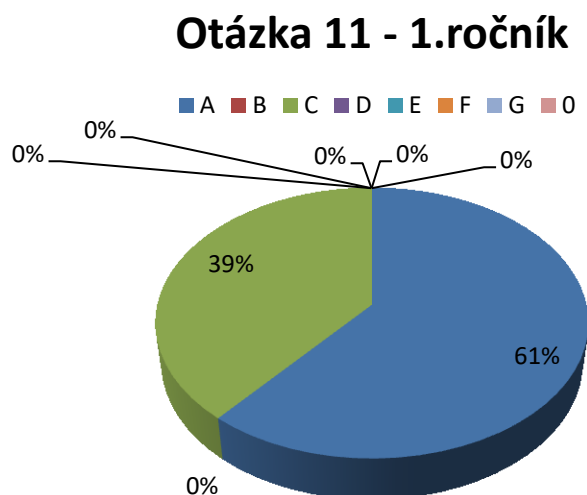
B) ne - **5%**

C) zatím ne - **28%**

0) neodpověděl/a na otázku - **0%**

Podle dotazníkového šetření bylo zjištěno, že SŠO v Kolíně pro obor prodavač smíšeného zboží pořádá soutěže.

11. Myslíš už teď, že volba tohoto oboru byla správná?



Graf 11

Legenda

A) ano, B) ne, C) zatím nevím, 0) neodpověděl/a na otázku

V jedenácté otázce u prvního ročníku žáků SŠO v Kolíně jsem se snažila u respondentů zjistit, zda si myslí už teď, že volba oboru prodavač smíšeného zboží na SŠO v Kolíně byla správná. Respondenti měli 3 možnosti, viz legenda a Graf 11, a mohli si vybrat jen jednu.

Výsledky:

A) ano - **61%**

B) ne - **0%**

C) zatím nevím - **39%**

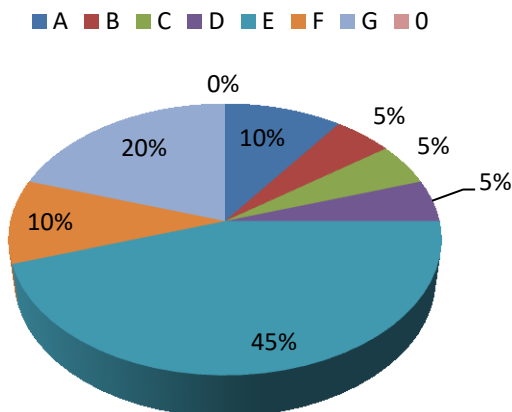
0) neodpověděl/a na otázku - **0%**

Podle dotazníkového šetření bylo zjištěno, že respondenti se nejčastěji domnívají (61%), že jejich volba vzdělávání v oboru prodavač smíšeného zboží ve SŠO v Kolíně byla správná.

Druhý ročník

1. Proč sis vybral/a obor prodavač smíšeného zboží na SŠO v Kolíně?

Otázka 1 - 2.ročník



Graf 12

Legenda

A) na základě doporučení od rodiny, B) na základě doporučení kamarádů, přátel a známých, C) chtěl/a jsem zůstat s kamarády/kamarádkami ze základní školy, D) na základě doporučení učitelů, výchovného poradce, školy, E) sám/sama jsem se o oboru doslechl/a a chtěl/a jsem ho studovat, F) nevěděl/a jsem po základní škole, kam jít, a nakonec jsem si vybral/a tento obor, G) jiný důvod – uveďte, 0) neodpověděl/a na otázku

V první otázce u druhého ročníku žáků SŠO v Kolíně jsem se snažila zjistit, proč si respondenti vybrali obor prodavač smíšeného zboží na SŠO v Kolíně. Respondenti měli 7 možností, viz legenda a Graf 12, a mohli si vybrat jen jednu.

Výsledky:

- A) na základě doporučení od rodiny - **10%**
- B) na základě doporučení kamarádů, přátel a známých - **5%**
- C) chtěl/a jsem zůstat s kamarády/kamarádkami ze základní školy - **5%**
- D) na základě doporučení učitelů, výchovného poradce, školy - **5%**
- E) sám/sama jsem se o oboru doslechl/a a chtěl/a jsem ho studovat - **45%**

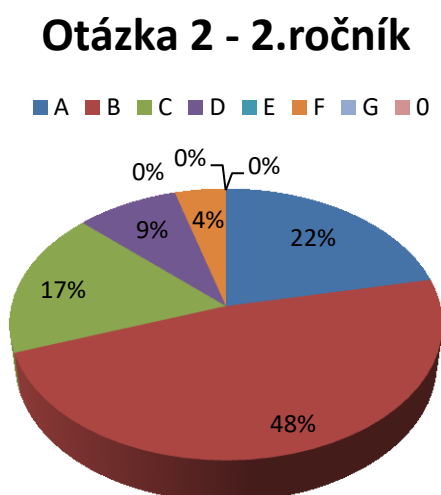
F) nevěděl/a jsem po základní škole, kam jít, a nakonec jsem si vybral/a tento obor - **10%**

G) jiný důvod – uveďte - **20%** (zde respondenti uvedli tyto důvody: „nevyšla mi maturita na 3 pokus, a tak jsem chtěla mít alespoň učňák+dojíždění, je to blíž, dobré finanční ohodnocení praxí, zkusit něco nového“)

0) neodpověděl/a na otázku - **0%**

Podle dotazníkového šetření bylo zjištěno, že respondenti nejčastěji volili obor prodavač smíšeného zboží vyučovaný ve SŠO v Kolíně, jelikož se respondent sám/sama se o oboru doslechl/a a chtěl/a ho studovat.

2. Jak se nejčastěji dopravuješ do školy?



Graf 13

Legenda

A) vlakem, B) autobusem, C) pěšky, D) autem, E) na kole, F) jiným způsobem - uveďte, 0) neodpověděl/a na otázku

Ve druhé otázce u druhého ročníku žáků SŠO v Kolíně jsem se snažila zjistit, jak se respondenti dopravují na SŠO v Kolíně. Respondenti měli 6 možností, viz legenda a Graf 13, a mohli si vybrat jen jednu.

Výsledky:

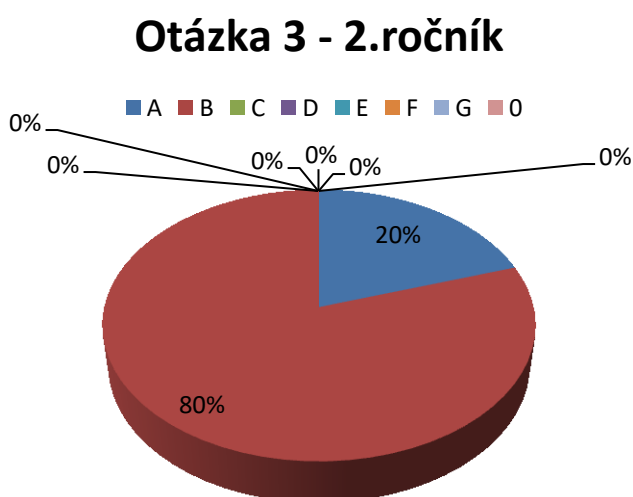
A) vlakem - **22%**

B) autobusem - **48%**

- C) pěšky - 17%
- D) autem - 9%
- E) na kole - 0%
- F) jiným způsobem - uveďte - 4%
- 0) neodpověděl/a na otázku - 0%

Podle dotazníkového šetření bylo zjištěno, že respondenti se dopravují do SŠO v Kolíně nejčastěji autobusem.

3. Setkal/a jsi se při studiu s nějakými obtížemi, které mohly vést k ukončení studia?



Graf 14

Legenda

A) ano, B) ne, 0) neodpověděl/a na otázku

Ve třetí otázce u druhého ročníku žáků SŠO v Kolíně jsem se snažila zjistit, zda se respondenti při studiu setkali s nějakými obtížemi, které mohly vést k ukončení studia na SŠO v Kolíně. Respondenti měli 2 možnosti, viz legenda a Graf 14, a mohli si vybrat jen jednu.

Výsledky:

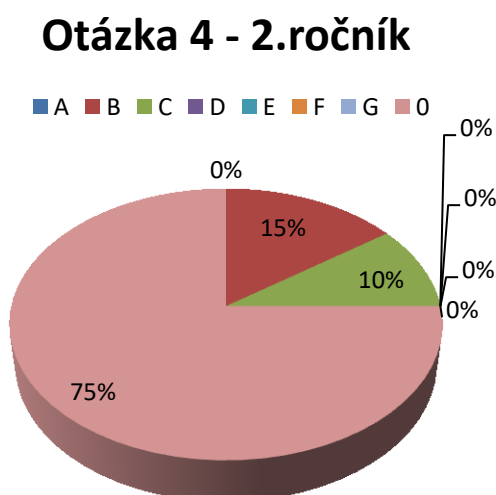
A) ano - 20%

B) ne - 80%

0) neodpověděl/a na otázku - **0%**

Podle dotazníkového šetření bylo zjištěno, že většina respondentů se nesetkala při studiu s žádnými obtížemi, které mohly vést k ukončení studia na SŠO v Kolíně. 20% respondentů se však s takovými obtížemi setkala.

4. O jaké obtíže se jednalo?



Graf 15

Legenda

A) náročnost studia, B) špatná dopravní dostupnost, C) jiné – uveď, 0) neodpověděl/a na otázku

Ve čtvrté otázce u druhého ročníku žáků SŠO v Kolíně jsem se snažila zjistit, o jaké obtíže se jednalo, pokud u třetí otázky respondenti odpověděli, že se při studiu s nějakými obtížemi, které mohly vést k ukončení studia setkali. Respondenti měli 3 možnosti, viz legenda a Graf 15, a mohli si vybrat jen jednu.

Výsledky:

A) náročnost studia - **0%**

B) špatná dopravní dostupnost - **15%**

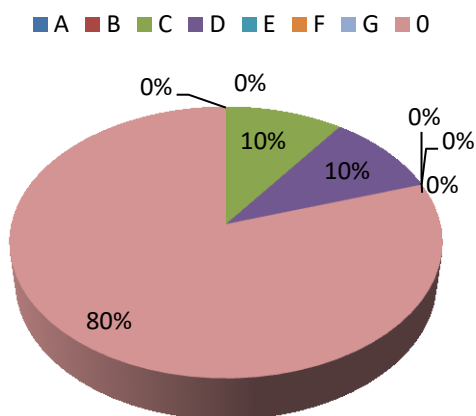
C) jiné – uveď - **10%** (zde respondenti uvedli tyto důvody: **rodinné problémy**)

0) neodpověděl/a na otázku - **75%**

Podle dotazníkového šetření bylo zjištěno, že se žádné obtíže, které mohly vést k ukončení studia na SŠO v Kolíně, nevyskytly.

5. Jak se podařilo tyto obtíže překonat?

Otázka 5 - 2.ročník



Graf 16

Legenda

A) pomohli mi vyučující školy či mistři, B) pomohli mi spolužáci, C) podpořila mě rodina, D) začal/a jsem se do školy více připravovat, E) jiné - uveďte, 0) neodpověděl/a na otázku

V páté otázce u druhého ročníku žáků SŠO v Kolíně jsem se snažila zjistit, jak se podařilo obtíže, které mohly vést k ukončení studia překonat. Respondenti měli 5 možností, viz legenda a Graf 16, a mohli si vybrat jen jednu.

Výsledky:

A) pomohli mi vyučující školy či mistři - **0%**

B) pomohli mi spolužáci - **0%**

C) podpořila mě rodina - **10%**

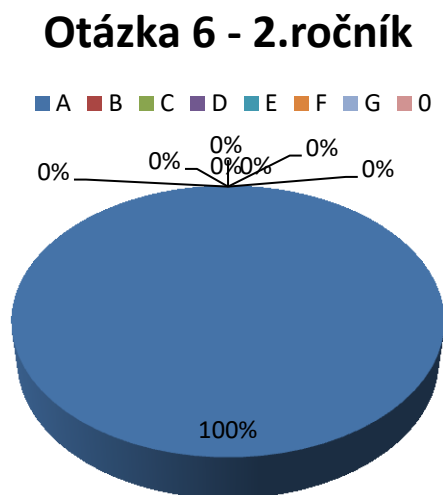
D) začal/a jsem se do školy více připravovat - **10%**

E) jiné - uveďte - **0%**

0) neodpověděl/a na otázku - **80%**

Podle dotazníkového šetření bylo zjištěno, že se žádné obtíže, které mohly vést k ukončení studia na SŠO v Kolíně nevyskytly, a tak nebylo nutné žádné překonávat.

6. Jak se nejčastěji stravuješ na SŠO v Kolíně?



Graf 17

Legenda

A) školní jídelna, B) školní bufet, C) vlastní stravování (jídlo z domova, objednání jídla do školy), 0) neodpověděl/a na otázku

V šesté otázce u druhého ročníku žáků SŠO v Kolíně jsem se snažila zjistit, jak se nejčastěji respondenti stravují na SŠO v Kolíně. Respondenti měli 3 možnosti, viz legenda a Graf 17, a mohli si vybrat jen jednu.

Výsledky:

A) školní jídelna - **100%**

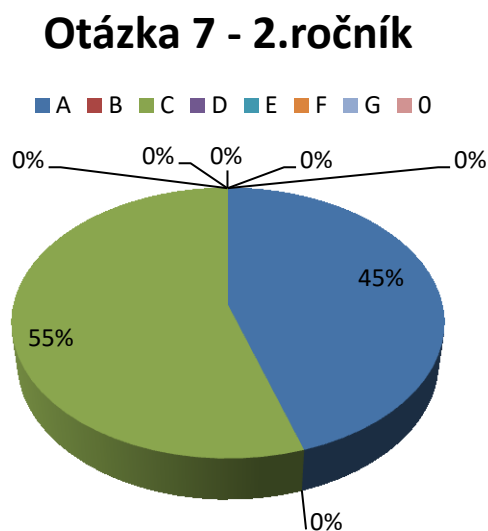
B) školní bufet - **0%**

C) vlastní stravování (jídlo z domova, objednání jídla do školy) - **0%**

0) neodpověděl/a na otázku - **0%**

Podle dotazníkového šetření bylo zjištěno, že se nejčastěji respondenti ve SŠO v Kolíně stravují ve školní jídelně.

7. Myslíš již teď, že máš šanci najít zaměstnání?



Graf 18

Legenda

A) ano, B) ne, C) nevím, netuším, 0) neodpověděl/a na otázku

V sedmé otázce u druhého ročníku žáků SŠO v Kolíně jsem se snažila u respondentů zjistit, zda si myslí, že již teď mají šanci si najít zaměstnání. Respondenti měli 3 možnosti, viz legenda a Graf 18, a mohli si vybrat jen jednu.

Výsledky:

A) ano - **45%**

B) ne - **0%**

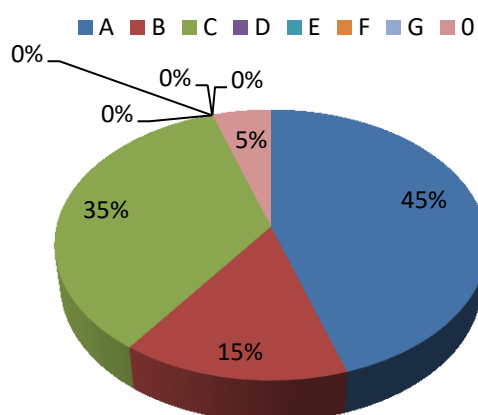
C) nevím, netuším - **55%**

0) neodpověděl/a na otázku - **0%**

Podle dotazníkového šetření bylo zjištěno, že nejčastěji respondenti neví, netuší, zda již teď mají šanci si najít zaměstnání.

8. Víš už teď, kde budeš vykonávat odbornou praxi?

Otázka 8 - 2.ročník



Graf 19

Legenda

A) ano, B) ne, C) nepřemýšlel/a jsem nad tím, 0) neodpověděl/a na otázku

V osmé otázce u druhého ročníku žáků SŠO v Kolíně jsem se snažila u respondentů zjistit, zda ví už teď, kde budou vykonávat odbornou praxi. Respondenti měli 3 možnosti, viz legenda a Graf 19, a mohli si vybrat jen jednu.

Výsledky:

A) ano - **45%**

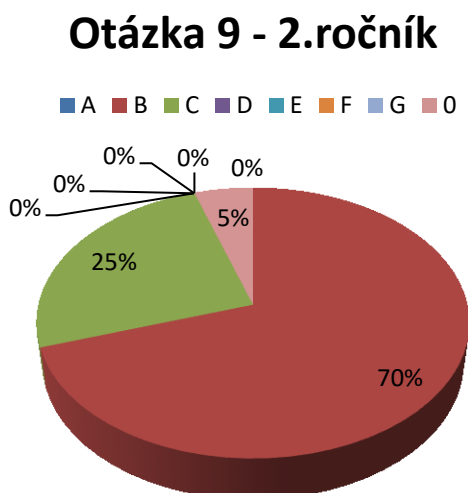
B) ne - **15%**

C) nepřemýšlel/a jsem nad tím - **35%**

0) neodpověděl/a na otázku - **5%**

Podle dotazníkového šetření bylo zjištěno, že nejčastěji už respondenti ví, kde budou vykonávat odbornou praxi.

9. Myslíš, že je škola moderně vybavena?



Graf 20

Legenda

A) ano, B) ne, C) neumím odpovědět, neznám jiné školy, 0) neodpověděl/a na otázku

V deváté otázce u druhého ročníku žáků SŠO v Kolíně jsem se snažila u respondentů zjistit, zda si myslí, že je škola moderně vybavena. Respondenti měli 3 možnosti, viz legenda a Graf 20, a mohli si vybrat jen jednu.

Výsledky:

A) ano - **0%**

B) ne - **70%**

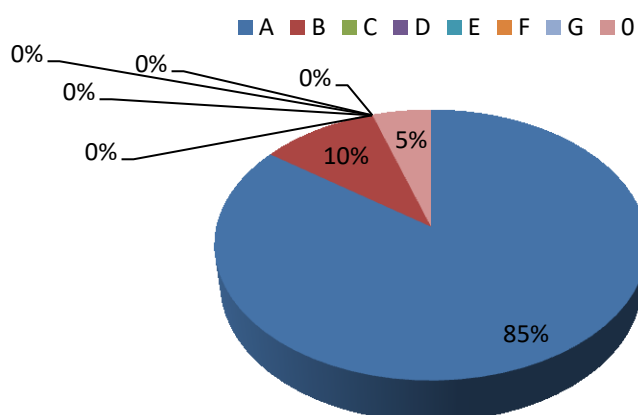
C) neumím odpovědět, neznám jiné školy - **25%**

0) neodpověděl/a na otázku - **5%**

Podle dotazníkového šetření bylo zjištěno, že si nejčastěji respondenti myslí, že škola není moderně vybavena.

10. Pořádá škola nějaké soutěže pro tvůj obor?

Otázka 10 - 2.ročník



Graf 21

Legenda

A) ano, B) ne, C) zatím ne, 0) neodpověděl/a na otázku

V desáté otázce u druhého ročníku žáků SŠO v Kolíně jsem se snažila u respondentů zjistit, zda pořádá škola nějaké soutěže pro obor prodavač smíšeného zboží na SŠO v Kolíně. Respondenti měli 3 možnosti, viz legenda a Graf 21, a mohli si vybrat jen jednu.

Výsledky:

A) ano - **85%**

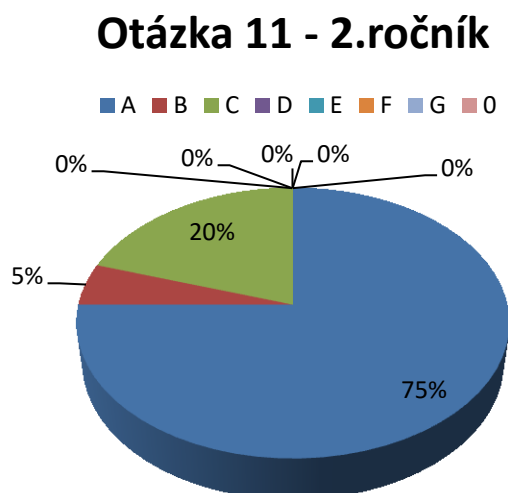
B) ne - **10%**

C) zatím ne - **0%**

0) neodpověděl/a na otázku - **5%**

Podle dotazníkového šetření bylo zjištěno, že SŠO v Kolíně pro obor prodavač smíšeného zboží pořádá soutěže.

11. Myslíš už teď, že volba tohoto oboru byla správná?



Graf 22

Legenda

A) ano, B) ne, C) zatím nevím, 0) neodpověděl/a na otázku

V jedenácté otázce u druhého ročníku žáků SŠO v Kolíně jsem se snažila u respondentů zjistit, zda si myslí už teď, že volba oboru prodavač smíšeného zboží na SŠO v Kolíně byla správná. Respondenti měli 3 možnosti, viz legenda a Graf 22, a mohli si vybrat jen jednu.

Výsledky:

A) ano - **75%**

B) ne - **5%**

C) zatím nevím - **20%**

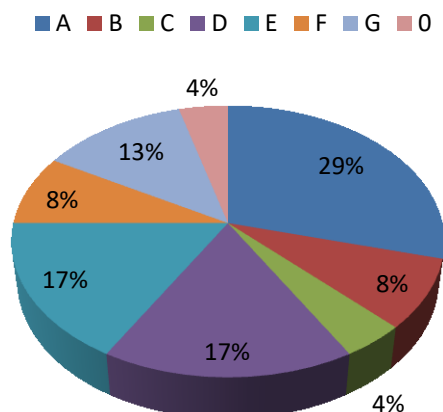
0) neodpověděl/a na otázku - **0%**

Podle dotazníkového šetření bylo zjištěno, že respondenti se nejčastěji domnívají (75%), že jejich volba vzdělávání v oboru prodavač smíšeného zboží ve SŠO v Kolíně byla správná.

Třetí ročník

1. Proč sis vybral/a obor prodavač smíšeného zboží na SŠO v Kolíně?

Otázka 1 - 3.ročník



Graf 23

Legenda

A) na základě doporučení od rodiny, B) na základě doporučení kamarádů, přátel a známých, C) chtěl/a jsem zůstat s kamarády/kamarádkami ze základní školy, D) na základě doporučení učitelů, výchovného poradce, školy, E) sám/sama jsem se o oboru doslechl/a a chtěl/a jsem ho studovat, F) nevěděl/a jsem po základní škole, kam jít, a nakonec jsem si vybral/a tento obor, G) jiný důvod – uveďte, 0) neodpověděl/a na otázku

V první otázce u třetího ročníku žáků SŠO v Kolíně jsem se snažila zjistit, proč si respondenti vybrali obor prodavač smíšeného zboží na SŠO v Kolíně. Respondenti měli 7 možností, viz legenda a Graf 23, a mohli si vybrat jen jednu.

Výsledky:

- A) na základě doporučení od rodiny - **29%**
- B) na základě doporučení kamarádů, přátel a známých - **8%**
- C) chtěl/a jsem zůstat s kamarády/kamarádkami ze základní školy - **4%**
- D) na základě doporučení učitelů, výchovného poradce, školy - **17%**
- E) sám/sama jsem se o oboru doslechl/a a chtěl/a jsem ho studovat - **17%**

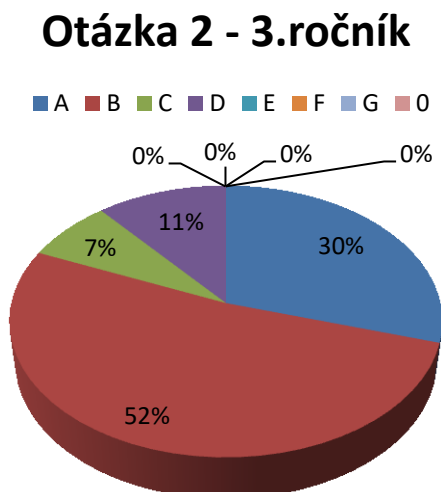
F) nevěděl/a jsem po základní škole, kam jít, a nakonec jsem si vybral/a tento obor - 8%

G) jiný důvod – uveďte - 13% (zde respondenti uvedli tyto důvody: 1 září jsem ukončil studium na mé původní škole a kam mne vzali 2 září byla tato škola, musela jsem si vybrat školu kvůli důvodu ukončení jiné školy, přestup z maturitního oboru na prodavače (z jiné školy))

0) neodpověděl/a na otázku - 4%

Podle dotazníkového šetření bylo zjištěno, že respondenti nejčastěji volili obor prodavač smíšeného zboží vyučovaný ve SŠO v Kolíně na základě doporučení od rodiny.

2. Jak se nejčastěji dopravuješ do školy?



Graf 24

Legenda

A) vlakem, B) autobusem, C) pěšky, D) autem, E) na kole, F) jiným způsobem - uveďte, 0) neodpověděl/a na otázku

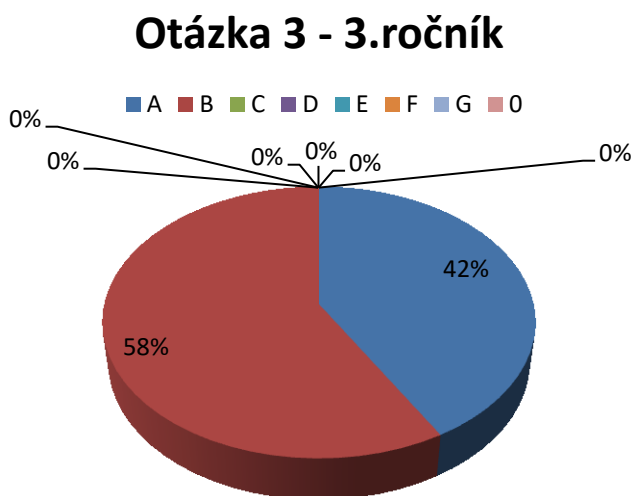
Ve druhé otázce u třetího ročníku žáků SŠO v Kolíně jsem se snažila zjistit, jak se respondenti dopravují na SŠO v Kolíně. Respondenti měli 6 možností, viz legenda a Graf 24, a mohli si vybrat jen jednu.

Výsledky:

- A) vlakem - **30%**
- B) autobusem - **52%**
- C) pěšky - **7%**
- D) autem - **11%**
- E) na kole - **0%**
- F) jiným způsobem - uveďte - **0%**
- 0) neodpověděl/a na otázku - **0%**

Podle dotazníkového šetření bylo zjištěno, že respondenti se dopravují do SŠO v Kolíně nejčastěji autobusem.

3. Setkal/a jsi se při studiu s nějakými obtížemi, které mohly vést k ukončení studia?



Graf 25

Legenda

A) ano, B) ne, 0) neodpověděl/a na otázku

Ve třetí otázce u třetího ročníku žáků SŠO v Kolíně jsem se snažila zjistit, zda se respondenti při studiu setkali s nějakými obtížemi, které mohly vést k ukončení studia na SŠO v Kolíně. Respondenti měli 2 možnosti, viz legenda a Graf 25, a mohli si vybrat jen jednu.

Výsledky:

A) ano - **42%**

B) ne - **58%**

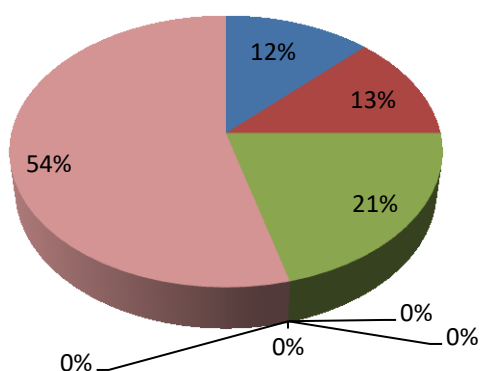
0) neodpověděl/a na otázku - **0%**

Podle dotazníkového šetření bylo zjištěno, že většina respondentů se nesetkala při studiu s žádnými obtížemi, které mohly vést k ukončení studia na SŠO v Kolíně. 42% respondentů se však s takovými obtížemi setkala.

4. O jaké obtíže se jednalo?

Otázka 4 - 3.ročník

■ A ■ B ■ C ■ D ■ E ■ F ■ G ■ 0



Graf 26

Legenda

A) náročnost studia, B) špatná dopravní dostupnost, C) jiné – uveď, 0) neodpověděl/a na otázku

Ve čtvrté otázce u třetího ročníku žáků SŠO v Kolíně jsem se snažila zjistit, o jaké obtíže se jednalo, pokud u třetí otázky respondenti odpověděli, že se při studiu s nějakými obtížemi, které mohly vést k ukončení studia setkali. Respondenti měli 3 možnosti, viz legenda a Graf 26, a mohli si vybrat jen jednu.

Výsledky:

A) náročnost studia - **12%**

B) špatná dopravní dostupnost - **13%**

C) jiné – uved' - 21% (zde respondenti uvedli tyto důvody: známka z matematiky, špatný kolektiv, rodinné důvody)

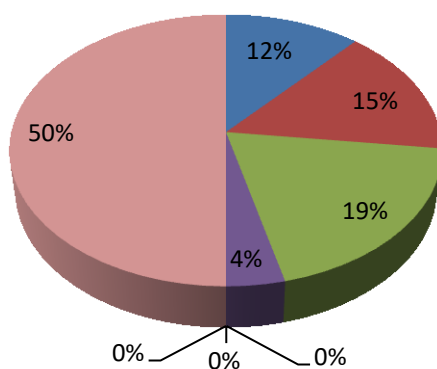
0) neodpověděl/a na otázku - 54%

Podle dotazníkového šetření bylo zjištěno, že se žádné obtíže, které mohly vést k ukončení studia na SŠO v Kolíně, nevyskytly.

5. Jak se podařilo tyto obtíže překonat?

Otázka 5 - 3.ročník

■ A ■ B ■ C ■ D ■ E ■ F ■ G ■ 0



Graf 27

Legenda

A) pomohli mi vyučující školy či mistři, B) pomohli mi spolužáci, C) podpořila mě rodina, D) začal/a jsem se do školy více připravovat, E) jiné - uveďte, 0) neodpověděl/a na otázku

V páté otázce u třetího ročníku žáků SŠO v Kolíně jsem se snažila zjistit, jak se podařilo obtíže, které mohly vést k ukončení studia překonat. Respondenti měli 5 možností, viz legenda a Graf 27, a mohli si vybrat jen jednu.

Výsledky:

A) pomohli mi vyučující školy či mistři - 12%

B) pomohli mi spolužáci - 15%

C) podpořila mě rodina - 19%

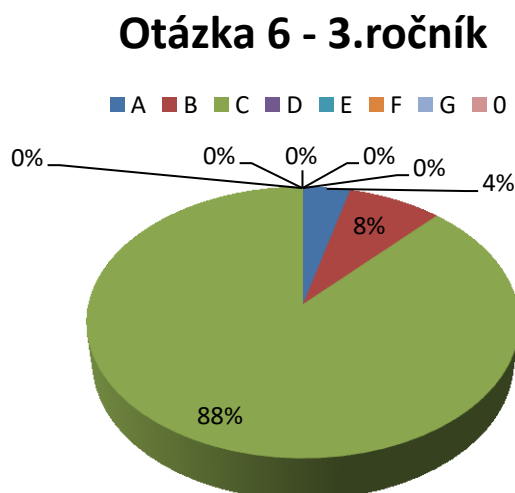
D) začal/a jsem se do školy více připravovat - 4%

E) jiné - uveďte - **0%**

0) neodpověděl/a na otázku - **50%**

Podle dotazníkového šetření bylo zjištěno, že se žádné obtíže, které mohly vést k ukončení studia na SŠO v Kolíně nevyskytly, a tak nebylo nutné žádné překonávat.

6. Jak se nejčastěji stravuješ na SŠO v Kolíně?



Graf 28

Legenda

A) školní jídelna, B) školní bufet, C) vlastní stravování (jídlo z domova, objednání jídla do školy), 0) neodpověděl/a na otázku

V šesté otázce u třetího ročníku žáků SŠO v Kolíně jsem se snažila zjistit, jak se nejčastěji respondenti stravují na SŠO v Kolíně. Respondenti měli 3 možnosti, viz legenda a Graf 28, a mohli si vybrat jen jednu.

Výsledky:

A) školní jídelna - **4%**

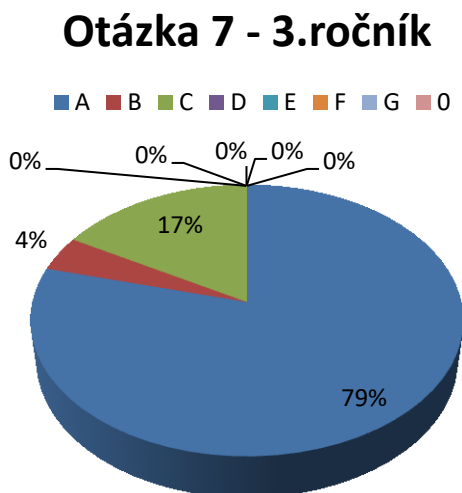
B) školní bufet - **8%**

C) vlastní stravování (jídlo z domova, objednání jídla do školy) - **88%**

0) neodpověděl/a na otázku - **0%**

Podle dotazníkového šetření bylo zjištěno, že se nejčastěji respondenti ve SŠO v Kolíně stravují na základě vlastního stravování (jídlo z domova, objednání jídla do školy).

7. Myslíš již teď, že máš šanci najít zaměstnání?



Graf 29

Legenda

A) ano, B) ne, C) nevím, netuším, 0) neodpověděl/a na otázku

V sedmé otázce u třetího ročníku žáků SŠO v Kolíně jsem se snažila u respondentů zjistit, zda si myslí, že již teď mají šanci si najít zaměstnání. Respondenti měli 3 možnosti, viz legenda a Graf 29, a mohli si vybrat jen jednu.

Výsledky:

A) ano - **79%**

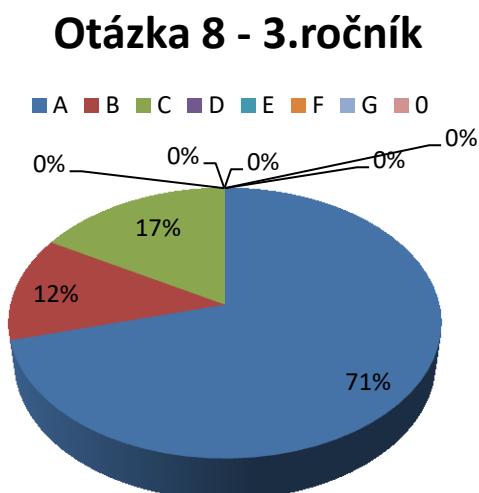
B) ne - **4%**

C) nevím, netuším - **17%**

0) neodpověděl/a na otázku - **0%**

Podle dotazníkového šetření bylo zjištěno, že nejčastěji respondenti ví, že již teď mají šanci si najít zaměstnání.

8. Víš už teď, kde budeš vykonávat odbornou praxi?



Graf 30

Legenda

A) ano, B) ne, C) nepřemýšlel/a jsem nad tím, 0) neodpověděl/a na otázku

V osmé otázce u třetího ročníku žáků SŠO v Kolíně jsem se snažila u respondentů zjistit, zda ví už teď, kde budou vykonávat odbornou praxi. Respondenti měli 3 možnosti, viz legenda a Graf 30, a mohli si vybrat jen jednu.

Výsledky:

A) ano - **71%**

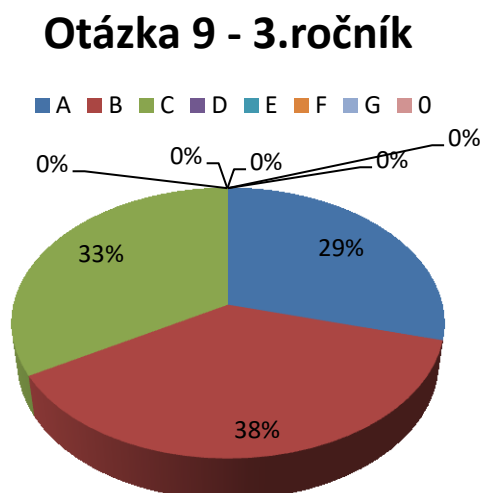
B) ne - **12%**

C) nepřemýšlel/a jsem nad tím - **17%**

0) neodpověděl/a na otázku - **0%**

Podle dotazníkového šetření bylo zjištěno, že nejčastěji už respondenti ví, kde budou vykonávat odbornou praxi.

9. Myslíš, že je škola moderně vybavena?



Graf 31

Legenda

A) ano, B) ne, C) neumím odpovědět, neznám jiné školy, 0) neodpověděl/a na otázku

V deváté otázce u třetího ročníku žáků SŠO v Kolíně jsem se snažila u respondentů zjistit, zda si myslí, že je škola moderně vybavena. Respondenti měli 3 možnosti, viz legenda a Graf 31, a mohli si vybrat jen jednu.

Výsledky:

A) ano - **29%**

B) ne - **38%**

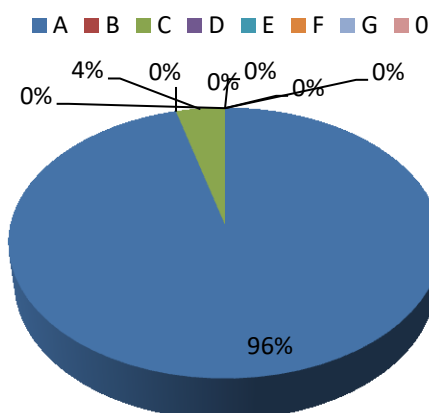
C) neumím odpovědět, neznám jiné školy - **33%**

0) neodpověděl/a na otázku - **0%**

Podle dotazníkového šetření bylo zjištěno, že si nejčastěji respondenti myslí, že škola není moderně vybavena.

10. Pořádá škola nějaké soutěže pro tvůj obor?

Otázka 10 - 3.ročník



Graf 32

Legenda

A) ano, B) ne, C) zatím ne, 0) neodpověděl/a na otázku

V desáté otázce u třetího ročníku žáků SŠO v Kolíně jsem se snažila u respondentů zjistit, zda pořádá škola nějaké soutěže pro obor prodavač smíšeného zboží na SŠO v Kolíně. Respondenti měli 3 možnosti, viz legenda a Graf 32, a mohli si vybrat jen jednu.

Výsledky:

A) ano - **96%**

B) ne - **0%**

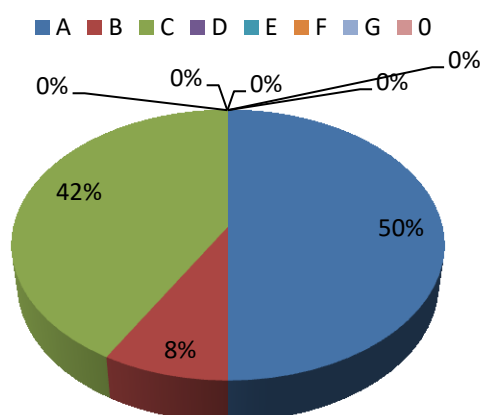
C) zatím ne - **4%**

0) neodpověděl/a na otázku - **0%**

Podle dotazníkového šetření bylo zjištěno, že SŠO v Kolíně pro obor prodavač smíšeného zboží pořádá soutěže.

11. Myslíš už teď, že volba tohoto oboru byla správná?

Otázka 11 - 3.ročník



Graf 33

Legenda

A) ano, B) ne, C) zatím nevím, 0) neodpověděl/a na otázku

V jedenácté otázce u třetího ročníku žáků SŠO v Kolíně jsem se snažila u respondentů zjistit, zda si myslí už teď, že volba oboru prodavač smíšeného zboží na SŠO v Kolíně byla správná. Respondenti měli 3 možnosti, viz legenda a Graf 33, a mohli si vybrat jen jednu.

Výsledky:

A) ano - **50%**

B) ne - **8%**

C) zatím nevím - **42%**

0) neodpověděl/a na otázku - **0%**

Podle dotazníkového šetření bylo zjištěno, že respondenti se nejčastěji domnívají (50%), že jejich volba vzdělávání v oboru prodavač smíšeného zboží ve SŠO v Kolíně byla správná.

9 Závěr praktické části

Praktická část bakalářské práce díky dotazníkovému šetření a jeho vyhodnocení mohla vytvořit brožuru, která, bude pomůckou pro potencionální budoucí žáky školy a daného oboru. Při dotazníkovém šetření byly zjištěny všechny informace potřebné pro přípravu brožury. Současně z výsledků dotazníkového šetření vplynuly silné a slabé stránky školy, které bude nutné poupravit, aby škola získávala nové žáky.

Silnou stránkou školy je fakt, že se o ní ví a mluví, a díky tomu získává nové žáky. Další silnou stránkou školy jsou pro žáky vhodné dopravní možnosti do školy a ze školy. Žáci se do školy mohou dostat pěšky z vlakového nádraží nebo ze stanice vlaku, která je bližší škole, nejčastěji se žáci do školy dopravují autobusem, jehož zastávka je nedaleko od školy. Trochu slabší stránkou je to, že parkoviště školy je malé a mohou tam parkovat pouze učitelé a zaměstnanci školy nebo návštěva školy, avšak pro žáky školy místo na zaparkování není. Škola s tímto problémem však bohužel nemůže nic udělat, jelikož jí to podmínky nedovolují. Není dostatek místa na zvětšení parkoviště u školy. Avšak v současné době, kdy někteří učitelé autem nejezdí, je žákům dovoleno v areálu školy parkovat. Další slabou stránkou u dopravní obslužnosti školy je to, že není zhotovena cyklostezka. Žáci školy se mohou dostávat do školy na kole pouze tak, že pojedou buďto po silnici, a nebo by museli v nejhorsím případě jet po chodníku; obě varianty jsou dle mého názoru nevyhovující. Nevyhovující z toho důvodu, že škola je postavena hned vedle obchvatu a je tam mimořádně silný provoz a hrozí tak nebezpečí úrazu pro žáky dopravující se takovýmto způsobem.

Další silnou stránkou školy je to, že škola má tak schopné pedagogy a pracovníky školy, že žáci pocítují studijní problémy pouze v minimálním počtu, a pokud se takové problémy vyskytly, žákům při jejich řešení velice pomohli pedagogové a pracovníci školy. Do dalších silných stránek školy a tohoto oboru můžeme zařadit to, že žáci už většinou ví, kam půjdou na praxi, zda mají šanci si najít zaměstnání a věří, že volba ve výběru školy a oboru byla správná. Dokonce škola pořádá pro žáky tohoto oboru soutěže a žáci se tak jich mohou zúčastňovat a reprezentovat školu a získávat nové zkušenosti.

Bohužel i u této školy a u tohoto oboru se vyskytly slabé stránky, do kterých je zařazeno stravování žáků. Žáci si většinou berou vlastní jídlo z domova a nenavštěvují školní jídelnu, a to z toho důvodu, že jim jídlo ze školní jídelny nechutná. Bohužel s tím zatím

škola nemůže nic udělat, jelikož dodavatel, který jim obědy dodává je jediný v okolí, který splňuje podmínky školy. Tyto podmínky školy nemám v kompetenci uvádět, a proto je zde nemohu vypsát. V budoucnu se škola pokusí podmínky pozměnit a najít vhodnějšího dodavatele, který by splňoval kritéria školy ve stravování a chutnalo tak všem žákům, aby změnilo názor a stravovali se ve školní jídelně.

Žáci v otázce na to, zda si myslí, že je škola moderně vybavena odpověděli, že si myslí, že není. Škola se však rozhodla s tímto problémem začít něco dělat, ale postupně.

K modernímu vybavení školy v současné době byla zřízena nová učebna pro jazyky, posluchárna, ve které každý žák má svou lavici se sluchátky, poslouchá sám text a je připojen na vyučujícího, se kterým může komunikovat. Ta je opravdu výborně a moderně zařízená, další novinkou je, že v každé učebně je počítač a do každé učebny zaveden internet. Šatny byly vymalovány a vybaveny novými skříňkami s bezpečnostním zámekem. O prázdninách bude celá škola vymalována a budou dodány nové lavice a židle. V příštím roce by mělo dojít k zateplení budovy a budova by měla mít novou fasádu. Každým rokem se něco modernizuje.

Závěr

Bakalářská práce byla psána s cílem vytvořit brožuru pro budoucí žáky SŠO v Kolíně, která by jim – žákům základních škol - poskytla odpovědi na jejich otázky o studiu a představách o uplatnění na trhu práce z pohledu současných žáků školy.

V teoretické části se bakalářská práce věnovala historii oboru prodavače a obchodu. Dále v ní byly se stručnou charakteristikou uvedeny různé formy prodeje. Další část práce se zabývala faktory ovlivňujícími výběr střední školy. Tyto faktory jsem řadila na základě svých kritérií - důležitosti a nezbytnosti. V závěru teoretické části práce jsem se zaměřila na Střední školu obchodní v Kolíně, a to na její historii, charakteristiku a obory. Nejdůležitější část teoretické práce tvoří obor prodavač, tedy jeho charakteristika, a popis náboru žáků pro tento obor. Vypsala jsem i jednotlivé ročníky, abych poukázala na odlišnosti v jednotlivých ročnících a jejich postup a zaměření důležitostí v každém z nich. Po tomto poukázání jsem vypsala, jak probíhá závěrečná zkouška.

Praktická část se zabývala dotazníkovým šetřením a jeho následným vyhodnocením. Vyhodnocení dotazníků umožňovalo vytvořit onu brožuru a naplnit cíl bakalářské práce. V dotazníku pro první, druhé a třetí ročníky pro obor prodavač smíšeného zboží na SŠO v Kolíně se vyskytovaly otázky, které jsem si sama kladla, když jsem byla žákyní devátého ročníku základní školy a rozhodovala jsem se, kam a na který obor mám jít. Myslím si, že mě by tato brožura mohla hodně pomoci v tom, pokud bych si vybrala tento obor, abych se jen utvrdila v názoru mého rozhodnutí, že je pro mě tento obor ten pravý už jen díky kladným odpovědím žáků školy.

Cíl bakalářské práce byl tedy splněn a díky zhotovené brožuře, která by mohla sloužit jako podstatný a nenahraditelný nástroj pro nábor nových žáků pro obor prodavač ve SŠO v Kolíně, by se škola mohla zefektivnit v její reprezentaci na burze škol a také více zviditelnit i na internetových stránkách či v jiných zpravodajích. Já osobně bych doporučovala brožuru na burze škol použít až po nápravě a proměně slabých stránek na silné. Jinak si myslím, že Střední škola obchodní v Kolíně se ze všech sil snaží neustále se inovovat a modernizovat, aby tak mohla svým stálým a i možným budoucím žákům školy vyhovět v tom, aby se neustále držela v kroku vývoje.

Seznam použitých informačních zdrojů

ČAKRT, Michal. *Typologie osobnosti: volba povolání, kariéra a profesní úspěch*. Praha: Management Press (vydavatelství), 2010. ISBN 978-80-7261-220-8.

WALTEROVÁ, Eliška a David GREGER. *Přechod žáků ze základní na střední školu: pohledy z výzkumů*. Brno: Paido, 2009. ISBN 978-80-7315-179-9.

HLAĎO, Petr, Zuzana HRUBCOVÁ a Antonín MEZERA. *Sebepoznávání*. Praha: Raabe, 2015. Dobrá škola. ISBN 978-80-7496-182-3.

BABANOVÁ, Anna, Jitka HAUSENBLASOVÁ, Jitka KOLÁŘOVÁ, Tereza KROBOVÁ a Irena SMETÁČKOVÁ. *Volba povolání bez předsudků: metodika projektového dne pro základní školy*. V Praze: Gender Studies, 2014. ISBN 978-80-86520-48-3.

TOMŠÍK, Pavel a Jiří DUDA. *Řízení lidských zdrojů*. Brno: Mendelova univerzita v Brně, 2011. ISBN 978-80-7375-556-0.

Internetové zdroje

http://www.zaverky.estranky.cz/clanky/obchodni-provoz/zakladni_formy_prodeje_zbozi_a_ejich_charakteristika.html

<http://nase-rec.ujc.cas.cz/archiv.php?art=7597>

https://cs.wikipedia.org/wiki/Pultov%C3%BD_prodej

<http://www.infoabsolvent.cz/Obory/KartaOboru/6651H01>

http://studentka.sms.cz/maturitni_otazka/historie-obchodu

https://is.mendelu.cz/eknihovna/opory/zobraz_cast.pl?cast=2965

http://studentka.sms.cz/maturitni_otazka/formy-prodeje

<http://www.infoabsolvent.cz/Temata/ClanekZP/6-1-04>

<http://www.ssohavlickova.cz/>

Další zdroje

NOVOTNÁ, Naděžda. Bakalářská práce „*Motivy vedoucí k výběru střední školy*“. Uloženo v archívu UHK.

Seznam příloh

Příloha č.1: Dotazník

Příloha č.2: Brožura

Příloha č.3: Tabulky grafů

Seznam grafů

Graf 1	33
Graf 2	34
Graf 3	35
Graf 4	36
Graf 5	37
Graf 6	38
Graf 7	39
Graf 8	40
Graf 9	41
Graf 10	42
Graf 11	43
Graf 12	44
Graf 13	45
Graf 14	46
Graf 15	47
Graf 16	48
Graf 17	49
Graf 18	50
Graf 19	51
Graf 20	52
Graf 21	53
Graf 22	54
Graf 23	55
Graf 24	56
Graf 25	57
Graf 26	58
Graf 27	59

Graf 28.....	60
Graf 29.....	61
Graf 30.....	62
Graf 31.....	63
Graf 32.....	64
Graf 33.....	65

Příloha č.1: Dotazník

Vážená děvčata, vážení chlapci,

předkládám Vám dotazník, jehož odpovědi chci využít při přípravě informačního textu pro Vaše budoucí spolužáky. Žádám proto každého z Vás o jeho vyplnění, které zabere cca 5 až 10 minut vašeho času. Z nabídky odpovědí vyberte vždy jednu, která se nejvíce blíží Vaší situaci; tuto odpověď zakroužkujte. Pokud si zvolíte možnost typu „Jiný důvod – uveďte“, pokuste se stručně a jasně formulovat Váš důvod.

Dotazník je anonymní.

Jsi:

- a) chlapec
- b) děvče

Vzděláváš se:

- a) v prvním ročníku
- b) ve druhém ročníku
- c) ve třetím ročníku

1. Proč sis vybral/a obor prodavač smíšeného zboží na SŠO v Kolíně?

- a) na základě doporučení od rodiny
- b) na základě doporučení kamarádů, přátel a známých
- c) chtěl/a jsem zůstat s kamarády/kamarádkami ze základní školy
- d) na základě doporučení učitelů, výchovného poradce, školy
- e) sám/sama jsem se o oboru doslechl/a a chtěl/a jsem ho studovat
- f) nevěděl/a jsem po základní škole, kam jít, a nakonec jsem si vybral/a tento obor
- g) jiný důvod – uveďte

2. Jak se nejčastěji dopravuješ do školy?

- a) vlakem
- b) autobusem
- c) pěšky
- d) autem
- e) na kole
- f) jiným způsobem - uveďte

- 3. Setkal/a jsi se při studiu s nějakými obtížemi, které mohly vést k ukončení studia?**
- a) ano
 - b) ne
- 4. O jaké obtíže se jednalo?**
- a) náročnost studia
 - b) špatná dopravní dostupnost
 - c) jiné – uveď
- 5. Jak se podařilo tyto obtíže překonat?**
- a) pomohli mi vyučující školy či mistři
 - b) pomohli mi spolužáci
 - c) podpořila mě rodina
 - d) začal/a jsem se do školy více připravovat
 - e) jiné - uveďte
- 6. Jak se nejčastěji stravuješ na SŠO v Kolíně?**
- a) školní jídelna
 - b) školní bufet
 - c) vlastní stravování (jídlo z domova, objednání jídla do školy)
- 7. Myslíš již teď, že máš šanci najít zaměstnání?**
- a) ano
 - b) ne
 - c) nevím, netuším
- 8. Víš už teď, kde budeš vykonávat odbornou praxi?**
- a) ano
 - b) ne
 - c) nepřemýšlel/a jsem nad tím
- 9. Myslíš, že je škola moderně vybavena?**
- a) ano
 - b) ne
 - c) neumím odpovědět, neznám jiné školy
- 10. Pořádá škola nějaké soutěže pro tvůj obor?**
- a) ano
 - b) ne
 - c) zatím ne

11. Myslíš už teď, že volba tohoto oboru byla správná?

- a) ano
- b) ne
- c) zatím nevím

Co říkají studenti?

Střední škola obchodní, Kolín IV, Havlíčkova 42
Škola pro správný krok do života
www.ssohavlickova.cz

Kontaktní informace
Telefon: 321 724 039, 724 383 861
FAX: 321 724 007
Adresa Školy: Havlíčkova 42, Kolín IV, 280 02
E-mail: sshko@kr-s.cz, iss.obchod@sendme.cz

Vážení děvčata, vážení chlapci,
v této brožuře naleznete nejčastější odpovědi na otázky, které by Vás jakožto potenciální budoucí studenty naší školy mohly zajímat.

Odpovědi od studentů z 1-3 ročníku oboru prodavač vypovídají o veškerých možnostech a informacích současných studentů školy.

1. Proč sis vybrat/a obor prodavač smíšeného zboží na SŠO v Kolíně?

- 1. ročník** Na základě doporučení od rodičů.
2. ročník Sám/sama jsem se o oboru doslechl/a a chtěl/a jsem ho studovat.
3. ročník Na základě doporučení od rodičů.

2. Jak se nejčastěji dopravuješ do školy?

- 1. ročník** Autobusem.
2. ročník Autobusem.
3. ročník Autobusem.

3. Setka/a jsi se při studiu s nějakými obtížemi, které mohly vést k ukončení studia?

- 1. ročník** Ne.
2. ročník Ne.
3. ročník Ne.

4.0 jaké obtíže se jednalo?

- 1. ročník** Nějaké obtíže se vyskytly.
2. ročník Žádné obtíže se nevyskytly.
3. ročník Žádné obtíže se nevyskytly.

5. Jak se podařilo tyto obtíže překonat?

- 1. ročník** Pomohli mi vyučující školy či mistři.
2. ročník Žádné obtíže se nevyskytly, a tak nebylo nutné žádné překonávat.
3. ročník Žádné obtíže se nevyskytly, a tak nebylo nutné žádné překonávat.

6. Jak se nejčastěji stravuješ na SŠO v Kolíně?

- 1. ročník** Vlastní stravování (jídlo z domova, objednání jídla do školy).
2. ročník Školní jídelna.
3. ročník Vlastní stravování (jídlo z domova, objednání jídla do školy).

7. Myslíš již teď, že máš šanci najít zaměstnání?

- 1. ročník** Nevím, netuším.
2. ročník Nevím, netuším.
3. ročník Ano.

8. Víš už teď, kde budeš vykonávat odbornou praxi?

- 1. ročník** Ano.
2. ročník Ano.
3. ročník Ano.

9. Myslíš, že je škola moderně vybavena?

- 1. ročník** Ano.
2. ročník Ne.
3. ročník Ne.

10. Pořádá škola nějaké soutěže pro tvůj obor?

- 1. ročník** Ano.
2. ročník Ano.
3. ročník Ano.

11. Myslíš už teď, že volba tohoto oboru byla správná?

- 1. ročník** Ano.
2. ročník Ano.
3. ročník Ano.

Příloha č.3: Tabulky grafů

První ročník

	Pohlaví	Ročník	Otázka 1	Otázka 2	Otázka 3	Otázka 4	Otázka 5	Otázka 6	Otázka 7	Otázka 8	Otázka 9	Otázka 10	Otázka 11
1	Ž	1	C	B	B	0	0	A	A	A	A	A	C
2	Ž	1	D	A	B	0	0	A	A	A	A	A	A
3	Ž	1	D	B	A	A	A	C	A	A	A	A	A
4	M	1	A	B	B	C	C	C	C	A	A	A	C
5	Ž	1	A	B	B	0	0	C	A	A	C	A	A
6	Ž	1	B	B	A	A	A	C	A	A	A	A	A
7	Ž	1	A	A	A	C	A	C	C	A	B	A	C
8	M	1	A	B	B	0	0	B	C	C	A	A	C
9	Ž	1	D	B	B	C	C	C	C	A	C	C	C
10	M	1	F	B	B	0	0	A	C	C	C	A	C
11	Ž	1	G	C	B	0	0	C	A	A	B	A	A
12	Ž	1	F	A	B	0	0	C	C	A	B	A	A
13	Ž	1	0	B	B	0	E	C	C	A	C	A	C
14	Ž	1	A	B	B	0	0	B	C	C	A	C	A
15	Ž	1	E	B	B	0	0	B	C	C	A	C	A
16	Ž	1	E	B/C	B	0	0	B/C	A	C	C	C	A
17	M	1	D	B	B	0	0	C	A	A	A	B	A
18	M	1	A	B	B	0	0	B	C	C	C	C	A

Druhý ročník

	Pohlaví	Ročník	Otázka 1	Otázka 2	Otázka 3	Otázka 4	Otázka 5	Otázka 6	Otázka 7	Otázka 8	Otázka 9	Otázka 10	Otázka 11
1	Ž	2	B	C	B	0	0	C	C	C	B	A	A
2	Ž	2	E	B	B	B	0	C	A	A	B	A	A
3	Ž	2	D	B	B	0	0	C	C	C	B	A	A
4	Ž	2	E	A/B	A	B	D	C	C	C	B	A	C
5	Ž	2	C	A/B	A	C	C	C	A	B	B	A	B
6	Ž	2	F	A	A	B	D	C	A	B	B	A	C
7	Ž	2	E	B	B	0	0	C	C	A	B	A	C
8	Ž	2	E	D	B	0	0	C	C	A	B	A	A
9	Ž	2	E	B	B	0	0	C	A	B	C	A	A
10	Ž	2	E	A	B	0	0	C	A	A	B	A	A
11	M	2	F	C	B	0	0	C	C	A	C	A	A
12	Ž	2	G	B	B	0	0	C	A	A	B	A	A
13	M	2	G	B	B	0	0	C	C	C	B	0	A
14	Ž	2	E	B	B	0	0	C	A	0	0	A	A
15	M	2	A	B	A	C	C	C	C	A	C	A	A
16	Ž	2	E	B/C	B	0	0	C	A	C	B	A	A
17	M	2	E	B/C	B	0	0	C	C	C	C	A	C
18	Ž	2	A	A/B	B	0	0	C	C	C	B	B	A
19	Ž	2	G	F	B	0	0	C	C	A	B	B	A
20	M	2	G	D	B	0	0	C	A	A	C	A	A

Třetí ročník

	Pohlaví	Ročník	Otázka 1	Otázka 2	Otázka 3	Otázka 4	Otázka 5	Otázka 6	Otázka 7	Otázka 8	Otázka 9	Otázka 10	Otázka 11
1	M	3	B	B	A	A	A	C	C	C	A	A	C
2	Ž	3	A	A	B	0	0	A	A	A	C	A	C
3	Ž	3	D	C	B	0	0	C	A	A	C	A	C
4	Ž	3	C	A	B	0	0	C	A	A	C	A	A
5	M	3	F	A	A	C	D	C	A	A	A	A	C
6	Ž	3	A	B	B	0	0	C	A	A	A	A	A
7	M	3	F	B/D	B	0	0	C	A	C	B	A	C
8	M	3	G	D	A	C	B	C	C	C	B	A	B
9	Ž	3	A	D	B	0	0	B/C	A	A	A	A	A
10	Ž	3	A	B	B	0	0	C	A	A	C	A	A
11	Ž	3	E	B	B	0	0	C	A	A	A	A	A
12	Ž	3	G	A	A	C	C	C	C	B	B	A	B
13	Ž	3	D	B	B	0	0	C	A	A	B	A	A
14	Ž	3	D	B	B	0	0	C	A	A	B	A	A
15	Ž	3	E	C	B	0	0	C	A	A	C	A	C
16	Ž	3	G	B	A	A	C	C	A	C	B	A	C
17	Ž	3	D	B	A	B	C	C	A	A	B	A	A
18	Ž	3	B	B	A	B	B	C	C	A	C	A	A
19	M	3	A	A/B/C	A	A	A	C	B	B	C	C	C
20	Ž	3	E	B	B	B	A	B	A	A	A	A	A
21	M	3	0	B	B	0	0	C	A	A	A	A	A
22	Ž	3	E	A	A	C	B/C	C	A	A	B	A	C
23	Ž	3	A	A/B	A	C	B/C	C	A	B	B	A	C
24	Ž	3	A	A	B	0	0	C	A	A	C	A	A