

Seznam obrazových příloh a jejich zdrojů

- [1] Malešice. Milíčova modlitebna ČCE v Malešicích, 1950.
Foto: Archiv hlavního města Prahy.
- [2] Chotiněves. Kostel ČCE v Chotiněvsi, 1950.
Foto: Jan Kirschner, reprodukce z: <http://www.ceskybratr.cz/archives/10785>,
vyhledáno 8. 7. 2019.
- [3] Kateřinice. Kostel ČCE v Kateřinicích, 1952.
Foto: Archiv sboru, reprodukce z: <http://www.ceskybratr.cz/archives/10675>,
vyhledáno 8. 7. 2019.
- [4] Rožnov pod Radhoštěm. Dřevěný kostel ČCE v Rožnově pod Radhoštěm,
1950–1953.
Foto: Archiv sboru, reprodukce z: <http://www.ceskybratr.cz/archives/10675>,
vyhledáno 8. 7. 2019.
- [5] Tichá. Římsko-katolický kostel sv. Mikuláše v Tiché, 1968–1976.
Foto: Pavel Šenk, reprodukce z: <https://kostely.rajce.idnes.cz/Ticha/>, vyhledáno
8. 7. 2019.
- [6] Most. Římsko-katolický kostel sv. Václava v Mostu, 1983–1989.
Foto reprodukce z:
[https://cs.wikipedia.org/wiki/Kostel_svat%C3%A9ho_V%C3%A1clava_\(Most\)#/
media/Soubor:Kostel_sv_V%C3%A1clav_Most_01.JPG](https://cs.wikipedia.org/wiki/Kostel_svat%C3%A9ho_V%C3%A1clava_(Most)#/media/Soubor:Kostel_sv_V%C3%A1clav_Most_01.JPG), vyhledáno 8. 7. 2019.
- [7] Senetářov. Původní kaplička sv. Josefa v Senetářově.
Foto reprodukce z: <http://www.senetarov.cz/kostel-sv-josefa.php>, vyhledáno 1.
7. 2019.
- [8] Kostel sv. Josefa v Senetářově. Model vypracovaný Ludvíkem Kolkem.
Foto reprodukce z: ZOUHAR/ZOUHAROVÁ 2011, str. 12.
- [9] Kostel sv. Josefa v Senetářově. Půdorys a bokorys.
Foto reprodukce z: VAVERKA 2001, str. 352-534.
- [10] Kostel sv. Josefa v Senetářově v průběhu jeho výstavby.
Foto: Archiv farnosti Jedovnice, reprodukce z: KOMÁRKOVÁ 2016.
- [11] Kostel sv. Josefa v Senetářově v průběhu jeho výstavby – stavba skořepinové
střechy.
Foto: Archiv farnosti Jedovnice, reprodukce z: KOMÁRKOVÁ 2016.
- [12] Kostel sv. Josefa v Senetářově v průběhu jeho výstavby – stavba skořepinové
střechy.
Foto: Archiv farnosti Jedovnice, reprodukce z: KOMÁRKOVÁ 2016.
- [13] Kostel sv. Josefa v Senetářově v průběhu jeho výstavby – stavba skořepinové
střechy.
Foto: Archiv farnosti Jedovnice, reprodukce z: KOMÁRKOVÁ 2016.

- [14] Kostel sv. Josefa v Senetářově, 1971.
Foto: Archiv farnosti Jedovnice, reprodukce z: KOMÁRKOVÁ 2016.
- [15] Kostel sv. Josefa v Senetářově. Vstupní průčelí dnes.
Foto: Anna Boučková.
- [16] Kostel sv. Josefa v Senetářově. Pamětní deska zapuštěná do fasády, upomínající na položení základního kamene stavby.
Foto: Anna Boučková.
- [17] Pohled na kostel sv. Josefa v Senetářově dnes.
Foto: Anna Boučková.
- [18] Kostel sv. Josefa v Senetářově. Vstupní průčelí – štěrbinová okna.
Foto: Anna Boučková.
- [19] Kostel sv. Josefa v Senetářově. Vstupní průčelí – štěrbinová okna, schody reagující v protipohybu na oblé tvarování fasády.
Foto: Anna Boučková.
- [20] Kostel sv. Josefa v Senetářově. Zádveří.
Foto: Anna Boučková.
- [21] Kostel sv. Josefa v Senetářově. Madla vstupních dveří od Ludvíka Kolka.
Foto: Anna Boučková.
- [22] Kostel sv. Josefa v Senetářově. Pohled na fasádu závěru kostela.
Foto: Anna Boučková.
- [23] Kostel sv. Josefa v Senetářově. Pohled na fasádu závěru kostela.
Foto: Anna Boučková.
- [24] Kostel sv. Josefa v Senetářově. Pohled z boku.
Foto: Anna Boučková.
- [25] Kostel sv. Josefa v Senetářově. Pro Senetářov typická vykládaná okna.
Foto: Anna Boučková.
- [26] Kostel sv. Josefa v Senetářově. Kaple Panny Marie Fatimské v blízkosti kostela.
Foto: Anna Boučková.
- [27] Kostel sv. Josefa v Senetářově. Pohled na zpovědní místnost a křestní kapli.
Foto: Anna Boučková.
- [28] Kostel sv. Josefa v Senetářově. Křestní kaple.
Foto: Anna Boučková.
- [29] Kostel sv. Josefa v Senetářově. Křtitelnice.
Foto: Anna Boučková.
- [30] Kostel sv. Josefa v Senetářově. Oltářní triptych s motivy Stvoření, Vykoupení a Posvěcení od Ludvíka Kolka.
Foto: Anna Boučková.

- [31] Kostel sv. Josefa v Senetářově. Křížová cesta od Mikuláše Medka.
Foto: Anna Boučková.
- [32] Kostel sv. Josefa v Senetářově. Vitráže v křestní kapli od Ludvíka Kolka.
Foto: Anna Boučková.
- [33] Kostel sv. Josefa v Senetářově. Pohled na betonový strop a Kolkovy vitráže hlavní lodi.
Foto: Anna Boučková.
- [34] Kostel sv. Josefa v Senetářově. Pohled na oltářní triptych a oltář od Ludvíka Kolka.
Foto: Anna Boučková.
- [35] Kostel sv. Josefa v Senetářově. Svatostánek se symboly svatého přijímání na dvířkách od Ludvíka Kolka.
Foto: Anna Boučková.
- [36] Kostel sv. Josefa v Senetářově. Obraz Početí Panny Marie od Ludvíka Kolka.
Foto: Anna Boučková.
- [37] Kostel sv. Josefa v Senetářově. Slavnostní otevření kostela.
Foto reprodukce z: https://blanensky.denik.cz/zpravy_region/unikatni-snimky-kostela-lezely-v-kontejneru.html, vyhledáno: 8. 7. 2019.
- [38] Kostel sv. Josefa v Senetářově. Slavnostní otevření kostela.
Foto reprodukce z: https://blanensky.denik.cz/zpravy_region/unikatni-snimky-kostela-lezely-v-kontejneru.html, vyhledáno: 8. 7. 2019.
- [39] Břeclav. Kostel sv. Václava v Břeclavi od Ludvíka Kolka, 1995.
Foto reprodukce z:
[https://cs.wikipedia.org/wiki/Kostel_svat%C3%A9ho_V%C3%A1clava_\(B%C5%99eclav\)#/media/Soubor:Kostel_sv._V%C3%A1clava_\(B%C5%99eclav\).JPG](https://cs.wikipedia.org/wiki/Kostel_svat%C3%A9ho_V%C3%A1clava_(B%C5%99eclav)#/media/Soubor:Kostel_sv._V%C3%A1clava_(B%C5%99eclav).JPG),
vyhledáno: 8. 7. 2019.
- [40] Hustopeče. Kostel sv. Václava a Anežky České v Hustopečích od Ludvíka Kolka, 1994.
Foto reprodukce z:
https://cs.wikipedia.org/wiki/Kostel_svat%C3%A9ho_V%C3%A1clava_a_svat%C3%A9_Ane%C5%BEky_%C4%8Cesk%C3%A9#/media/Soubor:Hustope%C4%8De_-_kostel_sv_V%C3%A1clava_obr2.jpg, vyhledáno: 8. 7. 2019.
- [41] Kobylišy. Pohled na původní modlitebnu farního sboru v Kobyliších, Klapkova ulice.
Foto: Archiv farního sboru v Kobyliších.
- [42] Kostel farního sboru v Kobyliších. Soutěžní návrh týmu Turek-Zbořil z roku 1966.
Foto: Archiv farního sboru v Kobyliších.
- [43] Kostel farního sboru v Kobyliších. Soutěžní návrh od Bohumíra Kozáka z roku 1965/66.
Foto: Archiv farního sboru v Kobyliších.

- [44] Kostel farního sboru v Kobyliších. Soutěžní návrh od Radko Kouby z roku 1967.
Foto: Archiv farního sboru v Kobyliších.
- [45] Kostel farního sboru v Kobyliších. Soutěžní návrh od Radko Kouby z roku 1967.
Foto: Archiv farního sboru v Kobyliších.
- [46] Kostel farního sboru v Kobyliších. Model prvního návrhu od Ernsta Gisela z roku 1967.
Foto: Ústřední archiv Českobratrské církve evangelické, Archivní fond Synodní rada Českobratrské církve evangelické, karton XXIII/E/1.
- [47] Kostel farního sboru v Kobyliších. Návrh na fasády od Ernsta Gisela z roku 1968.
Foto: Archiv farního sboru v Kobyliších.
- [48] Grenchen. Parktheater Grenchen – řezy. Ernst Gisel, 1949/1953–1955.
Foto reprodukce z: OECHSLIN/MAURER, str. 311
- [49] Grenchen. Parktheater Grenchen. Ernst Gisel, 1949/1953–1955.
Foto reprodukce z: <https://www.bwo.admin.ch/bwo/de/home/das-bwo/grenchner-wohntage/ueber-den-anlass.html>, vyhledáno: 8. 7. 2019.
- [50] Grenchen. Parktheater Grenchen. Ernst Gisel, 1949/1953–1955.
Foto reprodukce z: https://wiki.stadtgeschichte-grenchen.ch/mediawiki/index.php?title=Datei:Parktheater_mit_Plastik_Bill.jpg, vyhledáno: 8. 7. 2019.
- [51] Reinach. Kostel v Reinachu. Ernst Gisel, 1958/1961–1963.
Foto reprodukce z: <https://architekturbasel.ch/reformierte-kirche-reinach-baselbieter-baukultur-23/>, vyhledáno: 8. 7. 2019.
- [52] Effretikon. Kostel v Effretikonu. Ernst Gisel, 1956/1958–1961.
Foto reprodukce z: https://de.wikipedia.org/wiki/Datei:Reformierte_Kirche_Effretikon,_Rebbuckstrasse_2011-09-07_18-22-00_ShiftN.jpg, vyhledáno: 8. 7. 2019.
- [53] Effretikon. Interiér kostela v Effretikonu, včetně židlí použitých i v kostele v Kobyliších. Ernst Gisel, 1956/1958–1961.
Foto reprodukce z: https://commons.wikimedia.org/wiki/File:Effretikon_-_Reformierte_Kirche_Effretikon,_Rebbuckstrasse_-_Innenansicht_2011-09-07_18-19-24_ShiftN.jpg, vyhledáno: 8. 7. 2019.
- [54] Kostel farního sboru v Kobyliších. Průvodní zpráva k návrhu Ernsta Gisela k návrhu z roku 1967.
Foto: Archiv farního sboru v Kobyliších.
- [55] Kostel farního sboru v Kobyliších. Protokol o odsouhlasení technologie, konstrukce a vybavení sborového domu ze dne 29. 5. 1968.
Foto: Archiv farního sboru v Kobyliších.
- [56] Kostel farního sboru v Kobyliších. Protokol o odsouhlasení technologie, konstrukce a vybavení sborového domu ze dne 29. 5. 1968.
Foto: Archiv farního sboru v Kobyliších.

- [57] Kostel farního sboru v Kobyliších. Průběh stavby.
Foto: Archiv farního sboru v Kobyliších.
- [58] Kostel farního sboru v Kobyliších. Průběh stavby.
Foto: Archiv farního sboru v Kobyliších.
- [59] Kostel farního sboru v Kobyliších. Realizovaný půdorys.
Foto reprodukce z: OECHSLIN/MAURER, str. 300
- [60] Kostel farního sboru v Kobyliších. Průběh stavby.
Foto: Archiv farního sboru v Kobyliších.
- [61] Kostel farního sboru v Kobyliších. Členové sboru během brigády na stavbě.
Na zemi uprostřed farář sboru Jan Karas.
Foto: Archiv farního sboru v Kobyliších.
- [62] Kostel farního sboru v Kobyliších. Členové sboru během brigády na stavbě.
Foto: Archiv farního sboru v Kobyliších.
- [63] Kostel farního sboru v Kobyliších. Pohled na kostel od východu. Stav před dostavbou.
Foto: Archiv farního sboru v Kobyliších.
- [64] Kostel farního sboru v Kobyliších. Pohled na kostel od západu. Stav před dostavbou.
Foto reprodukce z: OECHSLIN/MAURER, str. 301
- [65] Kostel farního sboru v Kobyliších. Vstupní průčelí. Stav před dostavbou.
Foto: Archiv farního sboru v Kobyliších.
- [66] Kostel farního sboru v Kobyliších. Pohled do interiéru modlitebny před dokončením, 1971.
Foto: Archiv farního sboru v Kobyliších.
- [67] Kostel farního sboru v Kobyliších. Pohled do interiéru modlitebny po dokončení, 1971.
Foto: Archiv farního sboru v Kobyliších.
- [68] Kostel farního sboru v Kobyliších. Zahradní průčelí s krytou terasou. Stav před dostavbou.
Foto: Archiv farního sboru v Kobyliších.
- [69] Kostel farního sboru v Kobyliších. Detail betonového okenního parapetu – zespodu.
Foto: Anna Boučková.
- [70] Kostel farního sboru v Kobyliších. Betonový amfiteátr při západním průčelí s původní dlažbou. Foto: Anna Boučková.
- [71] Kostel farního sboru v Kobyliších. Zahradní průčelí – vstupní dveře a balkon zasazený hluboko mezi dvě kubické hmoty tvořící obrys stavby. Stav před dostavbou.
Foto: Archiv farního sboru v Kobyliších.

- [72] Kostel farního sboru v Kobyliších. Pohled do interiéru modlitebny 6. června 1971.
Foto: Archiv farního sboru v Kobyliších.
- [73] Kostel farního sboru v Kobyliších. Slavnostní otevření kostela 6. června 1971 – shromáždění před hlavním vstupem do objektu.
Foto: Archiv farního sboru v Kobyliších.
- [74] Kostel farního sboru v Kobyliších. Slavnostní otevření kostela 6. června 1971 – Ernst Gisel s manželkou a dalšími zahraničními delegáty během bohoslužby.
Foto: Archiv farního sboru v Kobyliších.
- [75] Kostel farního sboru v Kobyliších. Slavnostní otevření kostela 6. června 1971 – Tajemník Synodní rady ČCE, Eugen Zelený, během bohoslužby.
Foto: Archiv farního sboru v Kobyliších.
- [76] Kostel farního sboru v Kobyliších. Pozvánka na slavnostní otevření kostela.
Foto: Archiv farního sboru v Kobyliších.
- [77] Kostel farního sboru v Kobyliších. Vzpomínka U. Kellera na slavnostní otevření kostela, publikovaná v blíže nespecifikovatelném periodiku.
Foto: Archiv farního sboru v Kobyliších.
- [78] Kostel farního sboru v Kobyliších. Pohled do malého sálu kostela, odděleného od hlavního sálu (modlitebny) dřevěnou stahovací stěnou. Původní židle a stoly.
Foto po rekonstrukci.
Foto: Archiv farního sboru v Kobyliších.
- [79] Kostel farního sboru v Kobyliších. Jan Karas ve farářském bytě v patře, před rekonstrukcí. Původní vybavení, dlažba i strop.
Foto: Archiv farního sboru v Kobyliších.
- [80] Kostel farního sboru v Kobyliších. Pohled do interiéru modlitebny během instalace nových varhan v roce 1992.
Foto: Archiv farního sboru v Kobyliších.
- [81] Kostel farního sboru v Kobyliších. Pohled do interiéru modlitebny krátce před realizací 2. etapy rekonstrukce roku 1996.
Foto: Archiv farního sboru v Kobyliších.
- [82] Kostel farního sboru v Kobyliších. Stěna zakrývající schodiště na varhanní kruchtu a původní židle.
Foto: Anna Boučková.
- [83] Kostel farního sboru v Kobyliších. Původní dochované schodiště propojující přízemí a patro.
Foto: Anna Boučková.
- [84] Kostel farního sboru v Kobyliších. Průběh dostavby, 3. etapa rekonstrukce – realizace střešní nástavby (1996–1999).
Foto: Pavel Veselý.

- [85] Kostel farního sboru v Kobyliších. Průběh dostavby, 3. etapa rekonstrukce – realizace střešní nástavby (1996–1999).
Foto: Pavel Veselý.
- [86] Kostel farního sboru v Kobyliších. Pohled na vstupní průčelí po rekonstrukci a dostavbě.
Foto: Pavel Veselý.
- [87] Kostel farního sboru v Kobyliších. Osazení nové zvonice v roce 2001.
Foto: Pavel Veselý.
- [88] Kostel farního sboru v Kobyliších. Projekt na dostavbu sborového domu od architektonického studia Schaufler-Roskovec, dodnes nerealizovaný v plném znění.
Bokorys: studio Schaufler-Roskovec.
- [89] Kostel farního sboru v Kobyliších. Prosklený hlavní vstup, po rekonstrukci.
Foto: Ondřej Polák.
- [90] Kostel farního sboru v Kobyliších. Prosklený hlavní vstup, po rekonstrukci.
Foto: Ondřej Polák.
- [91] Kostel farního sboru v Kobyliších. Před rekonstrukcí okno umístěné ve vstupní štěrbině před vchodovými dveřmi, dnes výklenek v interiéru, za vchodovými dveřmi.
Foto: Anna Boučková.
- [92] Kostel farního sboru v Kobyliších. Materiály užití ve vestibulu, v předělu – v místě, kde byly původně osazeny vchodové dveře.
Foto: Anna Boučková.
- [93] Kostel farního sboru v Kobyliších. Pohled do interiéru modlitebny s vysunutou stěnou. Po rekonstrukci, již bez původního švýcarského Stolu Páně, před osazením nového Stolu Páně a kazatelny od architektů Schaufler-Roskovec.
Foto: Ondřej Polák.
- [94] Kostel farního sboru v Kobyliších. Pohled do interiéru modlitebny. Kazatelna od architektů Schaufler-Roskovec.
Foto: Pavel Veselý.
- [95] Kostel farního sboru v Kobyliších. Stůl Páně od architektů Schaufler-Roskovec.
Foto: Pavel Veselý.



[1]



[2]



[3]



[4]



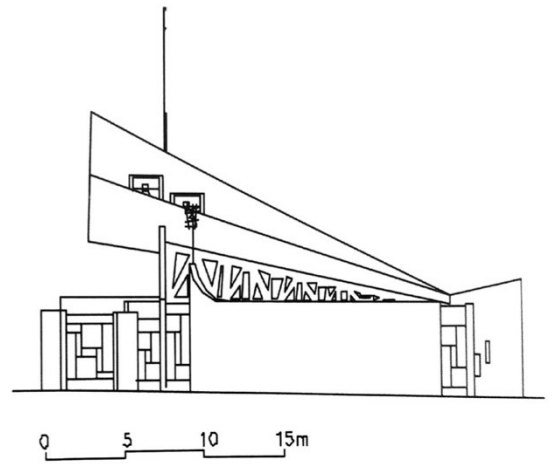
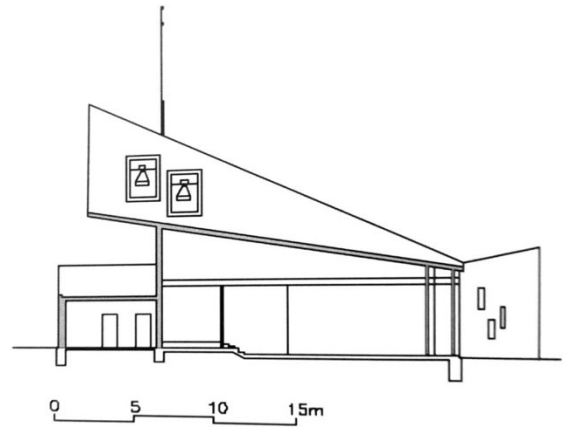
[5]



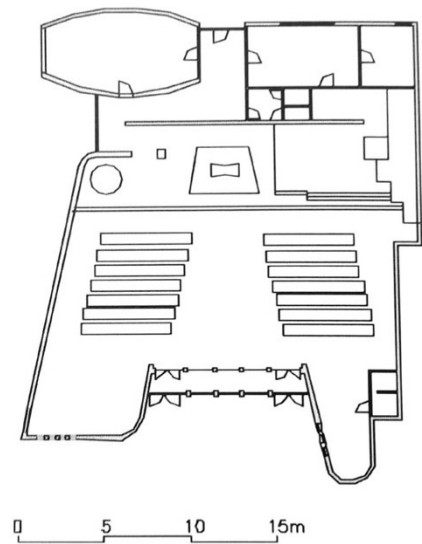
[6]



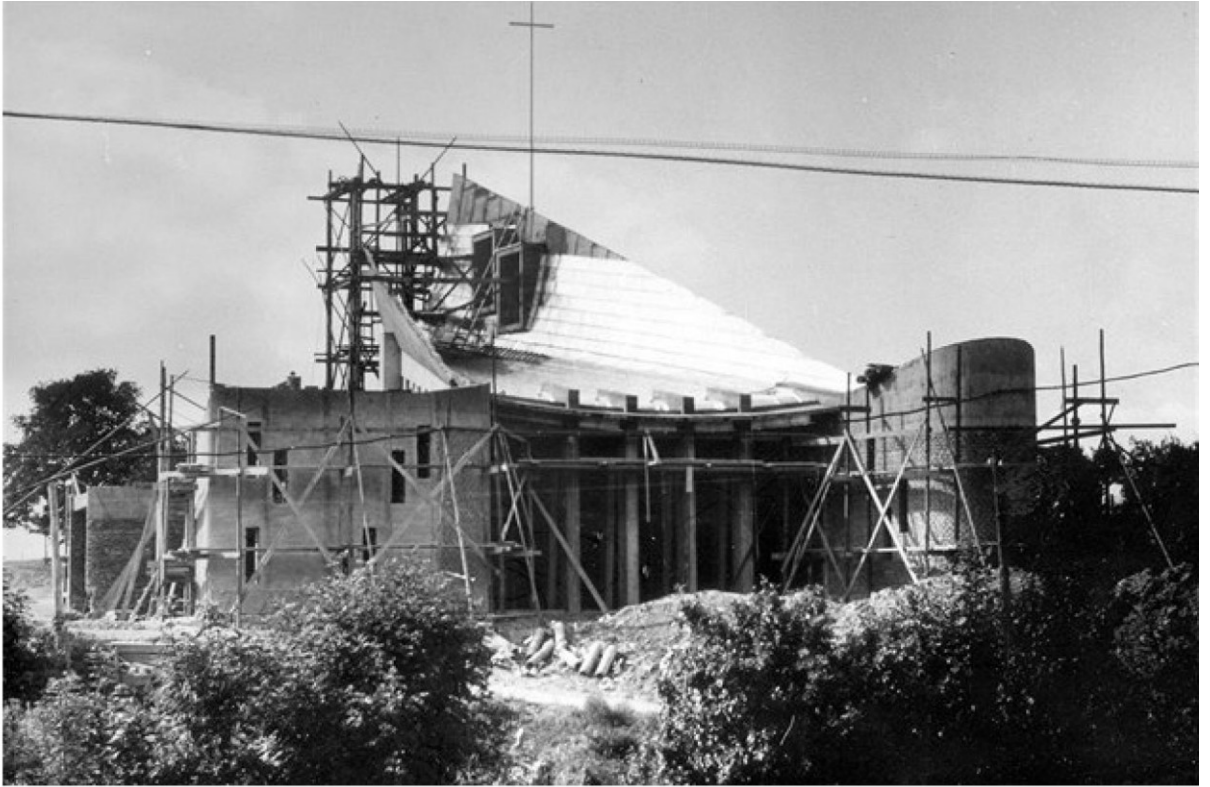
[7]



[8]



[9]



[10]



[11]



[12]



[13]



[14]



[15]



[16]



[17]



[18]



[19]



[20]



[21]



[22]



[23]



[24]



[25]



[26]



[27]



[28]



[29]



[30]



[31]



[32]



[33]



[34]



[35]



[36]



[37]



[38]



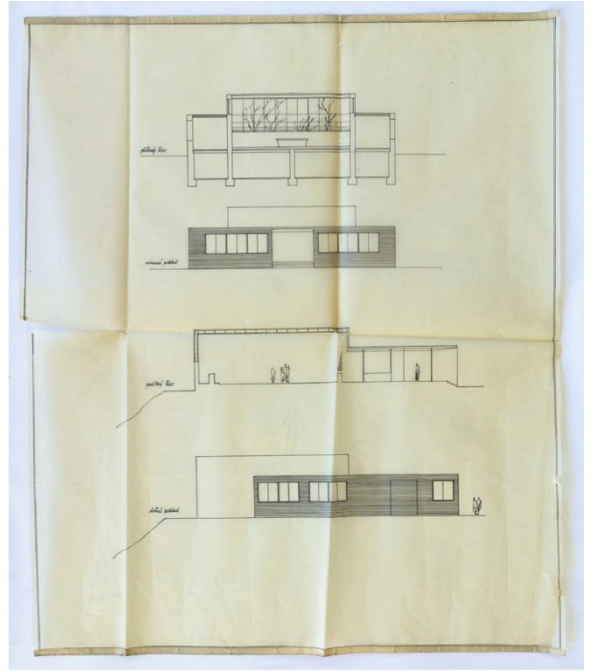
[39]



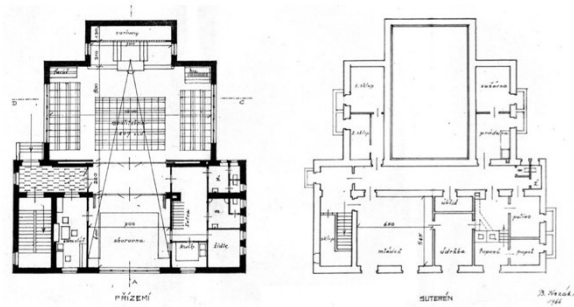
[40]



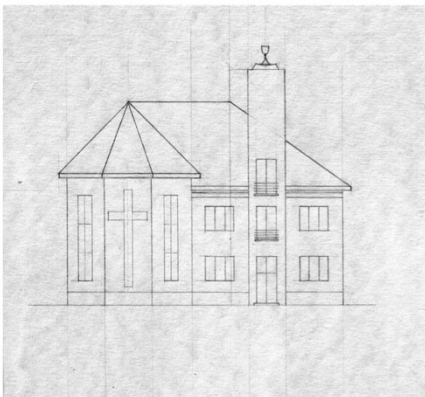
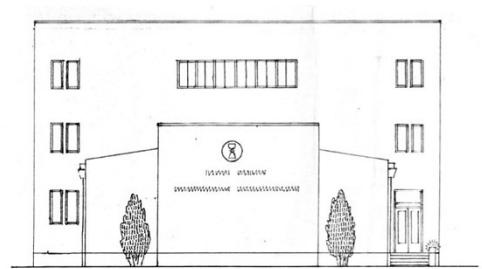
[41]



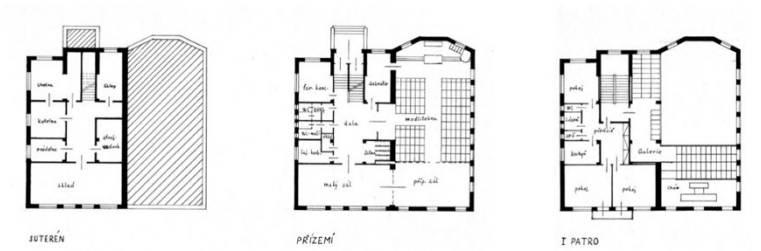
[42]



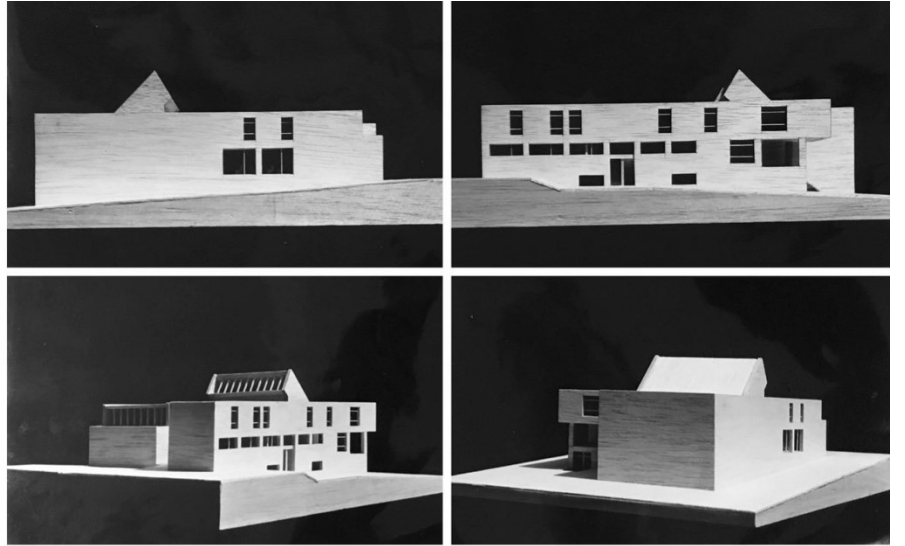
[43]



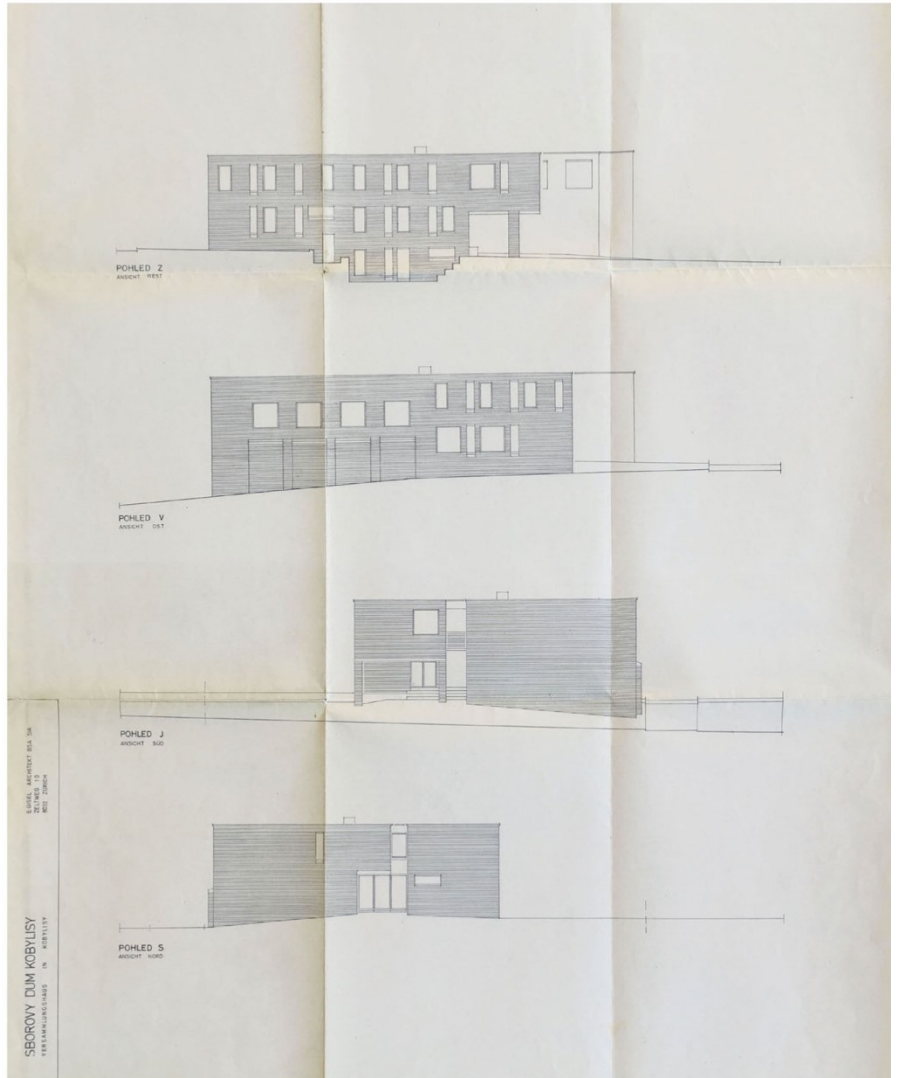
[44]



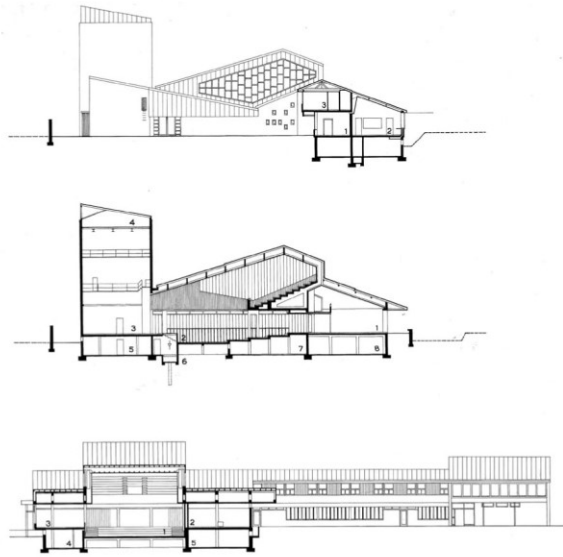
[45]



[46]



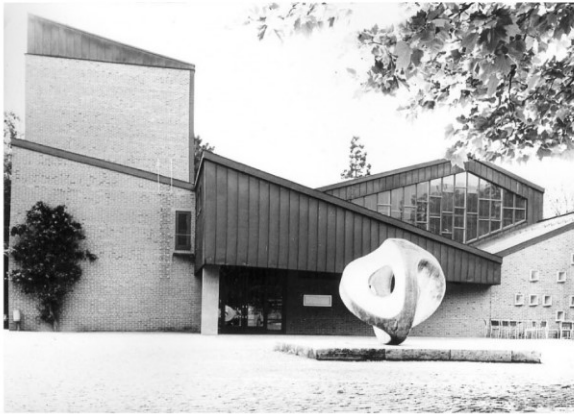
[47]



[48]



[49]



[50]



[51]



[52]



[53]

(Překlad z němčiny) *pro int. Gotha z útv. hlav. architektu*

Vysvětlivky k církevním stavbám v Praze -

Situace Stavební hmoty jsou soustředěny v severovýchodním rohu daného pozemku. Tím vzniká široký zelený pás proti sousední zástavbě na západě. I jižní část je pojata jako zahrada a má zřídit přirozený přechod od východní zeleně k soukromým zahradám na západě. Východní takřka oken prostá facada leží na hranici pozemku. Před vchodem je rovná plocha pro chodce. V rámci celkového plánování okolí má být ujasněna i otázka parkoviště.

Půdorysné a provozní zpracování

Kol správně dimensované a zajímavě vytvořené vstupní haly leží všechny sborové prostory. Bohoslužebný prostor se 150 místy je v přímé spojitosti se sborovou místností pomocí zvedací stěny. Také kancelář a pracovna farářova jsou připojeny přímo na vstupní halu.

Při disponování přízemních prostorů bylo hleděno k tomu, aby každý prostor odpovídal své vlastní funkci, ale aby při větších shromážděních bylo možno dvě, tři nebo všechny prostory spojit ve velkou jednotku. Způsob řezu a přívod světla dávají modlitebně, sálu a vstupní hale přiměřený výraz. Nadsvětlíky těchto prostorů dávají též příznivé poměry pro umělecké výstavy. Soubor místností umožňuje i pořádání větších konferencí nebo slavností.

Úprava pohyblivých sedadel modlitebny dovoluje rozličné sborové úpravy. Prostorové soustředění věřících je docilováno úhlovou úpravou estrady. Stůl Páně a kazatelna jsou též pohyblivé. Varhany přiměřené **prostoru** mají být zřízeny nade vchodem.

Při církevních slavnostech bude modlitebna i sál spojeny v jeden příčný **prostor**. Místa v připojeném sále mají touž kvalitu jako ty v modlitebně.

V horním patře jsou vedle farářova bytu o pokoji, dvou ložnicích a jídelní kuchyni ještě patery rozličně veliké hostinské pokoje. Soukromý ráz farářova bytu se dociluje pomocí intimně zasunutého dvorečku na jižní straně a úpravou kryté loggie (sedadlo?) s večerním sluncem, která může dle potřeby být užita i sborem.

V podzemí jsou nutné služební prostory, topení a se zřetelem na sklon terénu i místnost pro mládež, na jihozápadním rohu. Tyto prostory spolu s byty jsou z podesty schodišťové přímo přístupny zvenčí.

Architektonická výstavba - - - - -

Stavební hmoty a konstrukce: Vnější stěny: nekrytý beton s dřevěným šalováním. Zdůrazněné části šalovány kovovými a barevně natřenými tabulemi. Okna: v dřevěných rámech. Podlahy a stropy: armov.beton, stropy nechat viditelné. Podlahy: kamenné plotny ve společ.místnostech, dřevo v soukromých. Vnitřní obklady stěn: glazované a plasticky upravené cihelné desky velkých formátů. Topení: olejové. Radiátory pod okny a doplňkové vyhřívání kamenných dlažeb ze spodu.

Dle švýcarských norem kubický zastavěný objem 3.550m³

Zürich, 3.VIII. 1967

E.Gisel, arch. BSA - Zürich

Protokol.

o odsouhlasení technologie, konstrukce a vybavení sborového domu v Praze - Kobyliších podle projektu pana Ernsta Gisela, arch. BSA v Zürichu, sepsaný u gener. dodavatele n.p. Pozemní stavby, Liberec, dne 29.5-1968.

Přítomni: arch. Ernst Gisel, Zürich, jako projektant
investor a objednatel: Světová rada církví v Praze
INRAPO, Praha - Ing J. Pilát
Pozemní stavby, Liberec: Vladimír Pacholík, ředitel
arch. Josef Müller, v zastoupení
tech. vedení

A/ O technologii, konstrukcích a vybavení bylo ujednáno následující:

- 1/ základy - armovaný železobeton
- 2/ vnějším zdivo z dutých cihel v síle 49 cm bude zaomítáno břizolitem škrábaným na velmi hrubé zrno podle vzoru později zvoleného. Vnitřek obvodových stěn bude proveden při zachování dobré vazby zdiva z normálních cihel v režném zdivu s vymazáním spar černou cementovou maltou.
- 3/ konstrukce stropů a střech : veškeré stropy z monolitického deskového betonu /Massiv-Platten-Eisenbeton/ s hladkým podhledem /pohledový beton/. Přitom jsou jakékoliv průvlaky obzvláště v obytném traktu nežádoucí. Jen strop v chrámu může být žebrový, v případě statické nutnosti. Tato otázka zůstává zatím otevřena, rovněž tak i druh podhledu /pohledový betom nebo borová prkna/ a bude později stanoveno.
- 4/ Oplechování střechy: hliníkovým plechem, nenatřeno, rovněž tak oplechování oken.
- 5/ zstřešení: tepelná izolace ze 6cm silné skelné rohože /180kg/m³, 0,05 Kcal/m St 6 C/. Střešní lepenka SKLOBIT s hliníkovou vložkou podle vzoru dnes odsouhlaseného, hrubozrnná písková vrstva o síle 6cm.
- 6/ Stropní podhledy: v obytných a vedlejších místnostech pohledový beton, natřený bílým latexem. V chrámu a v sále - viz pod bod.3.
- 7/ Okna: okenní rámy kovové, černě natřené, všechna okenní křídla borová /přírodní dřevo/ s bezbarvým nátěrem.
- 8/ Podlahy: všude cihelné pásky 25 x 6,5 cm parketově pokládané na cementovou maltu se zalitím /také v bytě/. /Jen v koupelnách a WC drobná kamenná mosaika 5 x 5cm.
- 9/ Úprava stěn: v obývacím pokoji a ložnicích omyvatelná omítka /natřená bílým latexem/. Stěny sanitárních místností s bílým obkladem do výše 1,8 cm. Sborové místnosti viz pod bodem 2.
- 10/ Dveře: Podle ujednání budou veškeré dveře také balkonové a vstupní - nezasklené/ včetně ocelových rámu dodány ze Švýcar. Některý zabudovaný nábytek a různé vnitřní vestavky nejsou ve směrné ceně zakalkulovány a nebudou také n.p., Pozemní stavy Liberec, dodány. Dodávky ze Švýcar budou zučtovány.

- 11/ Posuvná stěna mezi chrámovou částí a sálem - vyrobení i montáž zařizuje investor ve Švýcarech.
- 12/ Schodiště: železobetonová konstrukce, schodnice - stupnice z pololeštěné žuly, podstupnice z cihelných pásků. Schody k varhanám z cihel kladených na výšku /na štorc/. Veškeré venkovní schodiště z betonu s betonovým potěrem. Dva stupně pro zadní řadu židlí v modlitebně jsou z lehkého betonu s povrchem z cihelných pásků.

B/ Doplnění projektu:

dosud nebyly dodány následující části projektu:

- 1/ statický výpočet včetně plánů, bednění a armatury
- 2/ sanitární ÚT a elektroinstalační projekt

K tomu bylo dojednáno:

topný systém: plynový kotel ze Švýcar proti zúčtování, zůstává dosud nevyjasněno, zda je v blízkosti stavební parcely příslušné středotlaké plynové vedení. Osvětlovací tělesa budou podle potřeby dodány ze Švýcar.

- 3/ Veškeré projekty inženýrských sítí jako plyn, voda a ostatní budou opatřeny buď od INRAPO nebo investorem.
- 4/ ~~Kosměozemníckozahradníúpravax~~ Venkovní zemní a zahradní úpravy /ve směrné ceně není obsaženo/.
- 5/ Výpis materiálu a výměr
- 6/ Projekt organizace stavby

K dalšímu vyjasnění obzvláště za účelem nutné koordinace mezi projekty stavebními a instalačními budou panem arch. Giselem poslání do Liberce 2 technici - projektanti

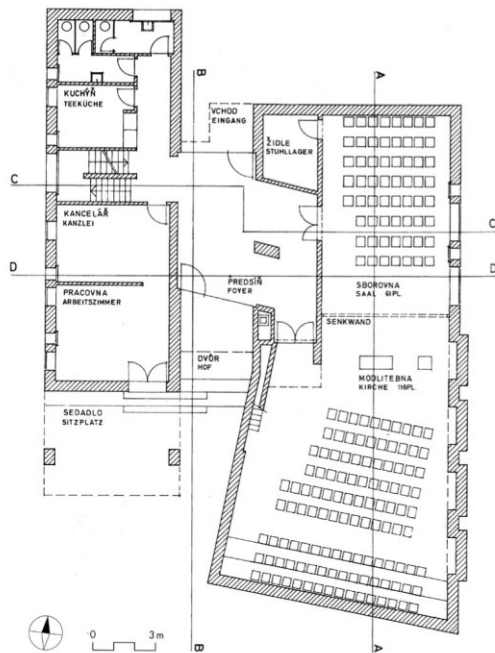
Podpisy:



[57]



[58]



[59]



[60]



[61]



[62]



[63]



[64]



[65]



[66]



[67]



[68]



[69]



[70]



[71]



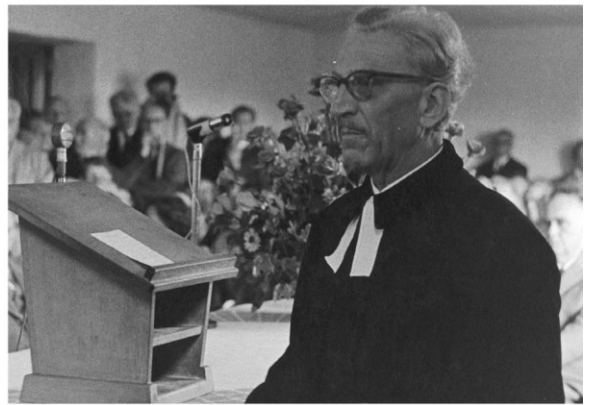
[72]



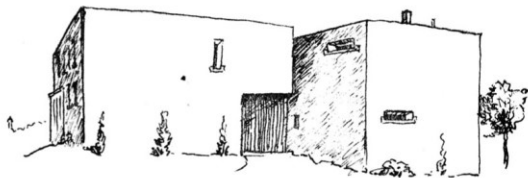
[73]



[74]



[75]



**i řekl jemu hospodin:
vyslyšel jsem modlitbu tvou
a prosbu tvou,
kteroužs se modlil přede mnou;
posvětil jsem domu toho,
kterýž jsi vystavěl,
aby přebývalo tam jméno mé
až na věky, a byly tu oči mé
i srdce mé po všechny dny.**

1. KRŽL. 9,4

[76]

SBOR CÍRKVE ČESKOBRATRSKÉ EVANGELICKÉ
V PRAZE 8 - KOBYLISÍCH

srdečně zve k

OTEVŘENÍ NOVÉHO SBOROVÉHO DOMU

v Praze 8 - Kobylisích, ul. U školské zahrady 1
v neděli dne 6. června 1971 v 9,30 hod.

Otevření a posvěcení nového sborového domu vykoná
br. synodní senior Dr. Václav Kejř.
Prohlídka sborového domu.

Odpolední shromáždění v 15 hod.
Pozdravy hostů, hudební program.

Poslední shromáždění ve staré modlitebně se koná
v neděli 30. května v 9,30 hod. Káže s. far. Matoušková.

Spojení: Elektr. č. 3, 10, 17, výstupní stanice Střelničná.
Odtud směrem k městanským školám.

Einweihung der Kirche Kobylisy in Prag



Wenn ich mich frage, worin der starke Eindruck der Einweihungsfeier dieser Kirche besteht, dann finde ich folgende Antwort: weil hier eine glaubwürdige Gemeinde lebt. Jedes Mitglied ist durch Leiden gegangen, das den Glauben nicht zu zerstören vermochte, sondern reifen ließ. Der neue Kirchenbau ist symbolhaft dafür: einfach, kräftig, wahr.

Die Kirche des neuen Kobylisy-Quartiers steht unweit der Stelle, an der vor einem Vierteljahrhundert Gauleiter Heydrich ermordet wurde, wofür das Dorf Lidice dem Erdboden gleichgemacht wurde. Täglich kamen schwarzumrandete Listen mit den Namen der wahllos ausgesuchten Opfer heraus. Die neue Kirche soll, wie ich gehört habe, Versöhnungskirche heißen.

Das Haus, wie es nun dasteht, ist nach Plänen von Architekt Gisel in Zürich gebaut. Ein Gespräch zwischen ihm und Pfarrer Dr. Eugen Zeleny, Sekretär des Synodalrates der Evangelischen Kirche der «Böhmischen Brüder», der sich vor sieben Jahren auf einer vom HEKS organisierten Vortragsreise hier aufhielt, war der «kleine Samen, aus dem der Bau wuchs». Die «Böhmischen Brüder» in Prag besaßen einen Bauplatz, aber es war zu jener Zeit schwer, allein eine Kirche zu bauen. So entstand die Verbindung zwischen Zürich und Prag. Viele Stürme und viel Arbeit gingen über dieses Vorhaben, ehe es ausgeführt werden konnte. Vor allem mußte ein Teil der Baukosten mit westlichen Devisen sichergestellt werden. Deshalb waren jetzt, an der Eröffnungsfeier, als Vertreter der Zen-

tralkirchenpflege Zürich die Herren G. Burkhard und Seiler, vom HEKS Dr. Schaffert und vom Ökumenischen Rat der Kirchen in Genf Dr. Puffert anwesend. Aber auch Abgeordnete aus Deutschland, Holland, England, wo Christen Münzen um Münzen zusammengelegt hatten, um ihren Brüdern in der Tschechoslowakei diese Kirche zu ermöglichen, brachten Grußworte. Man spürte, daß Kobylisy weitherum bekannt geworden war, und man vernahm, daß am Einweihungstag sowohl in katholischen wie in reformierten Kirchen Hollands für diese Einweihung gebetet wurde.

Zur Feier selbst: Um halb zehn schritt ein feierlicher Zug dem Eingang des Gotteshauses zu. Nach einer kurzen Ansprache wurde dem Pfarrer des Ortes der Schlüssel übergeben, damit er die Türe für Gemeindeglieder und Gäste öffne. Sofort waren alle Stühle besetzt, an den Wänden entlang standen Menschen und draußen vor der Tür hörten weitere Gemeindeglieder über Lautsprecheranlagen volle zweieinhalb Stunden zu. Die Predigt des Vorstehers war voller Freude und Hoffnung und die Grußworte von überallher schufen ein starkes Gefühl von Zusammengehörigkeit. Architekt Gisel gab in kurzen Worten der Freude darüber Ausdruck, daß diese Kirche so gut gelungen sei, obwohl man sich, der beschränkten Mittel wegen, nur auf das Wesentliche konzentrieren mußte. Aber gerade dadurch entstand eine Stimmung, die es im Westen, wo man meist über zuviel Geld verfügt, ganz selten gibt. Einziger Raumschmuck ist der schön

gearbeitete Abendmahlstisch mit einer handgedruckten Antependien-Decke. Die Kirche – ohne Turm und Glocken – ist eigentlich ein Mehrzweckraum, in dem sich das ganze Gemeindeleben entfalten kann: Gottesdienstraum, Saal und Foyer, daneben Teeküche, Kanzlei, Arbeitszimmer und gedeckter Sitzplatz. Im ersten Stock befindet sich die Pfarrwohnung und einige Gästezimmer, die in eine weitere Pfarrwohnung umgewandelt werden können. Das Ganze, äußerst zweckentsprechend und zurückhaltend gebaut, kostete Franken 400 000.—.

Am Nachmittag versammelte sich die Gemeinde nochmals. Ein Laien-Orchester hatte sich gebildet. Ein älteres Gemeindeglied hatte ein Musikstück geschrieben, das wirklich schön interpretiert wurde. Die Innigkeit, mit welcher die Musiker aus handgeschriebenen Partituren spielten, unbekümmert um zerschlissene Kittel oder billige Kleidchen, die Hingabe des Gemeindepfarrers, der beim Bau die Maurerkelle geführt hatte und nun die Violine strich, übertrug sich auf die Zuhörer, die voller Dankbarkeit waren. Nochmals wurden Grußworte überbracht. Herr Burkhard vertrat den nüchternen Schweizer, der weiß, daß zum Geist auch die Materie gehört und der deshalb auch Geld aus Zürich mitbrachte. Leider war die Zeit zu knapp, um näheren Kontakt mit den Gemeindegliedern aufzunehmen. Prag ist eine schöne Stadt und es ist gut, zu wissen, daß dort Mitchristen wohnen, die jetzt eine neue Kirche haben.

U. Keller



[78]



[79]



[80]



[81]



[82]



[83]



[84]



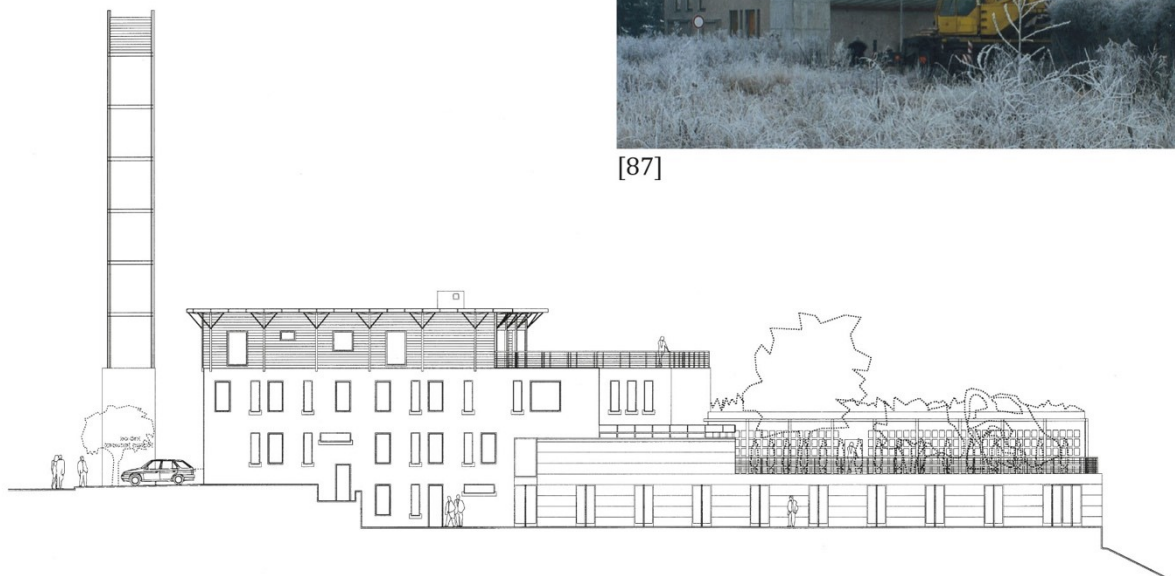
[85]



[86]



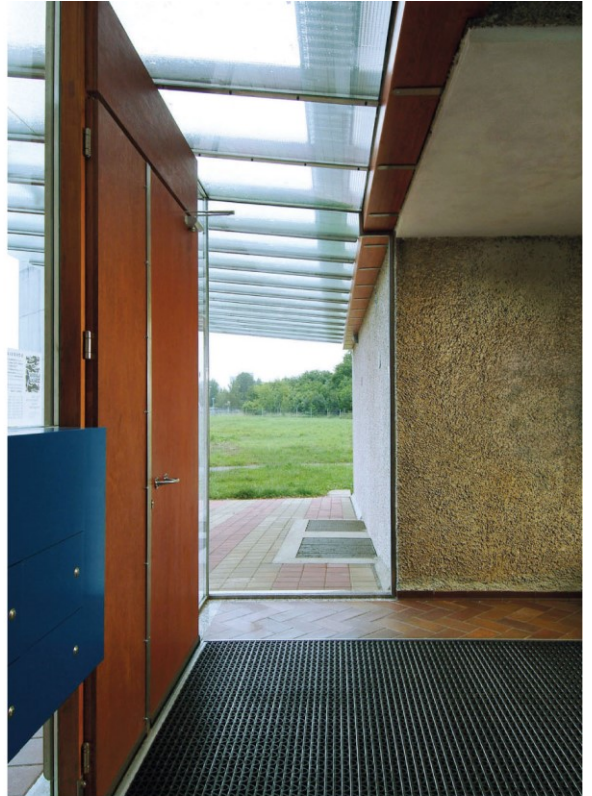
[87]



[88]



[89]



[90]



[91]



[92]



[93]



[94]



[95]