

Univerzita Karlova v Praze

1. lékařská fakulta

DIPLOMOVÁ PRÁCE

2007

Jan Jedonek

Univerzita Karlova v Praze
1. lékařská fakulta
Ústav teorie a praxe ošetrovatelství

Navazující magisterské studium
učitelství zdravotnických předmětů pro střední školy

DIPLOMOVÁ PRÁCE

Mimořádné události a obyvatelstvo

2006/ 2007

Bc. Jan Jedonek, DiS.

Vedoucí práce: Mgr. Alena Tomanová

Prohlášení:

Prohlašuji, že jsem diplomovou práci vypracoval samostatně a všechny použité prameny jsem uvedl v seznamu použitých zdrojů.

Praha, duben 2007

.....

Poděkování:

Touto cestou bych rád poděkoval paní Mgr. Aleně Tomanové za pomoc a ochotu, se kterou se mi věnovala při zpracování diplomové práce. A také bych rád poděkoval Petře Rýznarové z oddělení ochrany obyvatelstva a krizového a havarijního plánování, která mi poskytla nejnovější literaturu k dané problematice a cenné podněty a připomínky k napsání této práce.

Obsah:

Anotace	7
Abstrakt	8
Úvodní část	9
Cíl práce	10
<i>teoretická část</i>	
1 Mimořádné události	11
1.1 Vymezení základních pojmů	11
1.2 Druhy a příklady mimořádných událostí	13
1.3 Ochrana obyvatelstva v historii po současnost	13
1.4 Instituce a orgány odpovědné za integrovaný záchranný systém a ochranu obyvatelstva	15
2 Mimořádné události a obyvatelstvo	16
2.1 Varování a vyrozumění obyvatelstva	17
2.1.1 Varovné signály	18
2.2 Evakuace	20
2.3 Nouzové přežití	22
2.4 Organizování humanitární pomoci	22
3 Individuální ochrana	24
4 Znalost laické první pomoci	25
4.1 Život ohrožující stavy	26
4.2 Třídění raněných	30
5 Krizové řízení na Šumpersku	31
6 Preventivně výchovná činnost a ochrana obyvatelstva	32
6.1 Možnosti získávání informací o mimořádných událostech	33
6.2 Možnosti získávání informací o mimořádných událostech na Šumpersku	34
<i>empirická část</i>	
7 Formulace hypotéz	37
8 Použité metody a metodiky výzkumu	37
8.1 Popis dotazníku	37
8.2 Organizace výzkumu	38
9 Charakteristika vzorku	38
10 Výsledky a jejich interpretace	41

Diskuze	67
Závěr	70
Seznam zdrojů	
Seznam příloh	

Motto:

**„HODNOTU NĚKTERÝCH VĚCÍ SI UVĚDOMUJEME AŽ TEHDY, KDYŽ
JE POTŘEBUJEME“**

(autor: neznámý)

Anotace

Příjmení a jméno:	Bc. Jan Jedonek, DiS.
Instituce:	Univerzita Karlova v Praze, 1. lékařská fakulta Ústav teorie a praxe ošetrovatelství Studničkova 5, 121 00 Praha 2
Obor:	Navazující magisterské studium oboru učitelství zdravotnických předmětů pro střední školy
Název práce:	Mimořádné události a obyvatelstvo
Vedoucí práce:	Mgr. Alena Tomanová
Počet stran:	66
Počet příloh:	16
Rok obhajoby:	2007
Klíčová slova:	mimořádná událost, ochrana obyvatelstva, IZS, humanitární pomoc, laická první pomoc, evakuace, krizové řízení

Diplomová práce se zabývá informovaností obyvatelstva o mimořádných událostech. Toto téma je v současné době velmi aktuální, jelikož mimořádné události bývají součástí běžného života občanů. Cílem práce je shrnout obecné poznatky o mimořádných událostech a nastínit jednotlivé kroky při vzniku mimořádné události.

Empirická část diplomové práce si klade za cíl zmapovat postoje a informovanost obyvatelstva na Šumpersku týkající se této problematiky a potvrdit nebo vyvrátit stanovené hypotézy.

Abstrakt

Author's name: Bc. Jan Jedonek, DiS.

School: Charles University, Prague
1st Faculty of Medicine
Institut of Theory and Practice of Nursing
Studničkova 5, 121 00 Prague

Program: Health Care Administration

Title: Emergency cases and population

Consultant: Alena Tomanová, Mgr.

Number of pages: 66

Number of attachments: 16

Year: 2007

Key words: emergency case, prevention of population,
integrated rescue system, humanitarian benefit,
basic life support, evacuation, crisis working

This thesis deals with the topic how the population is informed about emergency occurrences. Nowadays, this issue is very topical because the emergency cases form an important part of people's life. The aim of the thesis is to summarize common observations about the emergency cases and to outline individual proceeding at the creation of the emergency cases.

The aim of the experiential part of my work is to map the attitudes and informedness of the population in the Šumperk district referring to this issue and to confirm or disprove given hypothesis.

Úvodní část

Katastrofy a hromadná neštěstí, mimořádné události, pohromy, krizové situace, ... To jsou zprávy, které v současné době slýcháváme ze všech stran, zejména ze sdělovacích prostředků. Aby taky ne, vždyť je to velká senzace, když někde zahyne plno lidí a zvířat, zničí se majetek za milióny, nebo je akutně ohroženo životní prostředí. Jednou z možných příčin je neustálé oteplování planety, kdy v důsledku tohoto jevu můžeme každoročně zaznamenat lokální záplavy v různých částech země, nebo naopak extrémní vedro či v poslední době velmi časté vichřice.

Náš pohodlný a přetechnizovaný svět nám připravuje čím dál tím častěji horké chvíle, kdy bojujeme o holý život. Zachránit sebe, své blízké, přátele, nic není důležitější pro danou chvíli. A tady bývá někdy velký problém. Kam se uchýlit, jak pomoci, co dělat, když jsme účastníky živelné pohromy, či jejími svědky. Je dokázáno, že včasná a správná první pomoc by zachránila ne jeden lidský život. Otázkou je, zda ji umíme poskytnout. V tuto chvíli jsem velmi skeptický a troufám si tvrdit, že v této sféře máme velké rezervy.

Ve stejné situaci se nacházíme, pokud jde například o evakuaci, evakuační zavazadlo, varovný signál..... Snad jen starší ročníky si matně vybaví hodiny civilní ochrany, ale ti mladší?

Teprve teď, když naši zemi postihly povodně a vichřice, které zpočátku provázely zmatek a naprostá neinformovanost obyvatel, se začínáme pozvolna k tématu ochrany obyvatel vracet. Tak jak se v našich domácnostech rychle zabydlel internet, bylo by dobré, aby stejně rychle se v nich ocitla i pravidla ochrany obyvatel. Jakým způsobem to bude provedeno, je plně v kompetenci příslušných úřadů. Vždyť varování vědců je rok od roku důraznější.

Cíl práce

Jako námět ke zpracování diplomové práce jsem si zvolil téma: *Mimořádné události a obyvatelstvo*.

V dnešní uspěchané a nervózní době můžeme skoro každý den zaznamenat, že se někde stalo nějaké neštěstí, nebo že vlivem různých klimatických změn nastala nějaká mimořádná událost, která si vyžádala nutnou evakuaci z místa činu.

Cílem této práce není udělat z čtenáře profesionálního záchranáře, který by se podílel přímo na řešení mimořádné události nebo mu předložit tuto práci jako učebnici, ale vzhledem ke značné rozsáhlosti zvoleného tématu bych tuto práci považoval pouze za pouhé zamyšlení se nad danou problematikou.

V teoretické části jsou nastíněny základní pojmy a rozebrány jednotlivé kroky, které na sebe navazují při vzniku mimořádné události. Závěr tohoto bloku je věnován krizovému řízení na Šumpersku a možnosti získávání informací v tomto bývalém okrese.

Empirická část potom interpretuje výsledky dotazníkového šetření, které probíhalo v bývalém okrese Šumperk. Výzkumná část měla potvrdit, nebo vyvrátit stanovené hypotézy, které se týkaly míry informovanosti obyvatel.

1 Mimořádné události

Lidstvo se od počátku svého vzniku muselo vypořádat s různými nepříznivými vlivy, které ovlivňovaly a nadále ve velké míře ovlivňují jednání a konání člověka. Zdroje, které ohrožují lidské životy, hmotné a kulturní statky a životní prostředí, jsou vlivy (hrozby a následné ohrožení) narušující společenské, technologické a přírodní systémy. Působení negativních vlivů na zmiňované systémy má za následek živelné pohromy, průmyslové havárie a vznik dalších mimořádných událostí.

Ty však mohou vzniknout v lokálním rozsahu i při provádění běžné činnosti obyvatelstva, např. při haváriích vozidel na komunikacích, haváriích na železnici, ale také vlivem teroristických útoků.

Aniž si to uvědomujeme, připravený člověk dokáže reálněji posoudit vzniklou situaci, dokáže pomoci nejen sobě, ale i svým blízkým, sousedům, spolužákům.

1.1 Základní pojmy

Ochrana obyvatelstva- plnění úkolů civilní ochrany, zejména varování, evakuace, ukrytí a nouzové přežití obyvatelstva a další opatření k zabezpečení ochrany jeho života, zdraví a majetku. ^(1, 12)

Mimořádná událost- škodlivé působení sil a jevů vyvolaných činností člověka, přírodními vlivy, a také havárie, které ohrožují život, zdraví, majetek nebo životní prostředí a vyžadují provedení záchranných a likvidačních prací. ^(1, 12)

Živelná pohroma- neovládaná mimořádná událost vzniklá v důsledku působení ničivých přírodních sil. ^(1, 12)

Havárie- mimořádná událost vzniklá v souvislosti s provozem technických zařízení a budov nebo výrobou, zpracováním, skladováním, užitím a přepravou nebezpečných látek. ^(1, 12)

Katastrofa- náhle vzniklá mimořádná událost velkého rozsahu, kdy řešení situace může být úspěšné jen tehdy, uplatní-li se koordinovaný postup záchranných složek pod řízením správních úřadů a obcí. Z hlediska počtu zraněných a zasažených je

katastrofou mimořádná událost, při níž je více než 50 postižených bez rozdílu počtu mrtvých, těžce zraněných či lehce zraněných. Rozeznáváme: ^(1, 12)

- Ø **přírodní:** následky geofyzikálních procesů. Tyto katastrofy lze více či méně předvídat a eventuálně před nimi obyvatelstvo varovat.
- Ø **antropogenní:** následky činnosti člověka. Tyto katastrofy si lidstvo připravuje samo a může jim tedy i účinně zabránit. ^(1, 12)

Hromadné neštěstí rozsáhlé- mimořádná událost, která má za následek náhlý vznik 10 až 50 zraněných nebo zasažených a tento stav nejsou kapacitně schopny v daném čase řešit zdravotnická zařízení příslušné záchranné služby. Pro likvidaci rozsáhlého hromadného neštěstí je nezbytná aktivace poplachových, havarijních a traumatologických plánů. ^(1, 12)

Hromadné neštěstí omezené- mimořádná událost postihující nejvíce 10 zraněných nebo zasažených, z nichž minimálně jeden je v kritickém stavu. Traumatologické plány nejsou aktivovány. ^(1, 12)

Krizový stav- právní stav vyhlášený zákonem stanovenými orgány na určité území k řešení krizové situace v přímé závislosti na jejím charakteru a rozsahu:

1. **Stav nebezpečí** – vyhláší hejtman kraje (v Praze primátor hlavního města Prahy) pro území kraje nebo jeho části tehdy, když vzniklou situaci nelze řešit běžně dostupnými silami a prostředky a není možné odvrátit ohrožení běžnou činností správních úřadů a složek IZS. Tento stav lze vyhlásit na dobu nejvýše 30 dnů.
2. **Nouzový stav** – může vyhlásit vláda ČR v případě vzniku mimořádné události, která ve značném rozsahu ohrožuje životy, zdraví nebo majetkové hodnoty anebo vnitřní bezpečnost a pořádek.
3. **Stav ohrožení státu** – může vyhlásit parlament ČR, je-li bezprostředně ohrožena svrchovanost státu nebo územní celistvost nebo demokratické základy státu.

4. **Válečný stav** – může vyhlásit parlament ČR, je-li Česká republika napadena agresorem, nebo je-li třeba plnit mezinárodní smluvní závazky o společné obraně proti napadení. ^(1, 12)

Integrovaný záchranný systém- koordinovaný postup základních a ostatních IZS složek při přípravě na mimořádné události a při provádění záchranných a likvidačních prací. ^(1, 12)

1.2 Druhy a příklady mimořádných událostí

A. Živelní pohroma

§ povodeň	§ orkán, tornádo
§ zemětřesení	§ extrémní chlad a teplo
§ velký sesuv půdy	§ pád meteoritu
§ sopečný výbuch	§ velká lesní požár

B. Havárie

§ v chemickém provozu	§ dopravní nehoda
§ radiační havárie	§ zřícení domu
§ ropná havárie	

C. Ostatní události

§ teroristický útok
§ sabotáž
§ žhářství

1.3 Ochrana obyvatelstva v historii po současnost

Přijetím zákona č. 82 Sb. ze dne 11. dubna 1935 o ochraně a obraně obyvatelstva proti leteckým útokům byla zřízena civilní protiletecká ochrana. Její řízení podléhalo ministerstvu vnitra. Byla stanovena opatření před leteckými útoky pro jednotlivé kategorie obcí. Mezi hlavní úkoly patřilo zabezpečení obyvatelstva plynovými maskami a dostatečný počet veřejných úkrytů. Úroveň připravenosti složek byla závislá na přidělených finančních prostředcích.

V období okupace přešlo postupně v roce 1940 na území Protektorátu veškeré řízení civilní protiletectvé ochrany na protektorátní policii, která zabezpečovala součinnost ostatních složek především Červeného kříže a požárních jednotek.

Po skončení II. světové války dochází k minimalizaci opatření k ochraně obyvatelstva před vzdušným napadením. Vzniklá civilní obrana přešla do působnosti ministerstva vnitra. Pevná organizační struktura byla tvořena především vojenskou částí, a to územními štáby civilní obrany.

Padesátá a šedesátá léta minulého století jsou charakterizována především výstavbou stálých úkrytů pro obyvatelstvo a snahou o plošné zabezpečení ochrany obyvatelstva prostředky individuální ochrany.

V roce 1990 byla zahájena transformace civilní obrany s cílem vytvořit moderní spolehlivý systém ochrany obyvatelstva, odpovídající systémům ve vyspělých zemích.

Usnesením vlády České republiky ze dne 24. prosince 1993 byly zrušeny štáby civilní ochrany okresů a statutárních měst. Úkoly civilní ochrany převzaly dnem 1. ledna 1994 okresní úřady.

Prvním lednem 2001 bylo v rámci ministerstva vnitra vytvořeno generální ředitelství Hasičského záchranného sboru České republiky, do jehož struktur a do struktur hasičských záchranných sborů krajů integrovaly struktury Hlavního úřadu civilní ochrany. Usnesením vlády České republiky ze dne 22. dubna 2002 byla schválena koncepce ochrany obyvatelstva do roku 2006 s výhledem do roku 2015. ^(1, 6, 12, 14, 15)

V ní je položen důraz na:

- prohloubení veřejné informovanosti
- zvýrazněna role IZS
- vybavenost složek IZS ke zvládnutí mimořádných událostí
- rozšiřuje okruh hrozeb a rizik nevojenského ohrožení
- řešení zabezpečení finančních prostředků na ochranu obyvatelstva
- zdůraznění zvýšené úrovně připravenosti občanů, mládeže ...

1.4 Instituce a orgány odpovědné za integrovaný záchranný systém a ochranu obyvatelstva

Aby společnost dokázala úspěšně vzdorovat nástrahám života, které mohou přijít nečekaně a ohrožovat naše zdraví, životy, majetek a životní prostředí, musí mít vytvořeno odpovídající *právní prostředí, záchranný systém, kvalifikované záchranáře a řídicí pracovníky*. Rovněž musí mít k dispozici *moderní a účinnou techniku*, musí vyvíjet *účinnou přípravu obyvatelstva k sebeochraně a vzájemné pomoci při vzniku mimořádné události*.

Začátek roku 2001 byl začátkem pozitivních změn v této oblasti i v České republice. Byl ukončen převod výkonu státní správy ve věcech civilní ochrany z působnosti ministerstva obrany do působnosti ministerstva vnitra. Byla schválena koncepce ochrany obyvatelstva a koncepce vzdělávání v oblasti krizového řízení a zahájena její realizace.

Odpovědnost za integrovaný záchranný systém a ochranu obyvatelstva je svěřena ministerstvu vnitra. Zákonem č. 238/2000 Sb., byl zřízen *Hasičský záchranný sbor České republiky*, jehož základním posláním je chránit životy a zdraví obyvatel a majetek před požáry a poskytovat účinnou pomoc při mimořádných událostech.

Záchranné práce a likvidační práce nemůže zvládnout jedna záchranná organizace, nýbrž je třeba při těchto pracích využít síly a prostředky, zkušenosti, odbornost a především kompetence různých orgánů, právnických osob a podnikajících fyzických osob. Veškerou činnost orgánů a organizací je třeba koordinovat. Za tímto účelem je vytvořený v České republice integrovaný záchranný systém (IZS). ^(1, 6, 12, 14, 15, 18)

Základními složkami IZS jsou:

- § Hasičský záchranný sbor České republiky (HZS ČR),
- § jednotky požární ochrany zařazené do plošného pokrytí,
- § zdravotnická záchranná služba (ZZS)
- § Policie České republiky (PČR)

Ostatními složkami IZS jsou:

- § vyčleněné síly a prostředky ozbrojených sil,
- § ostatní ozbrojené bezpečnostní sbory (např. bezpečnostní služba),
- § orgány ochrany veřejného zdraví (např. orgány hygieny),
- § havarijní, pohotovostní, odborné a jiné služby
- § zařízení civilní ochrany
- § neziskové organizace a sdružení občanů, které lze využít k záchranným a likvidačním pracím:

- Ø Český červený kříž (ČČK)
- Ø Svaz záchranných brigád kynologů ČR
- Ø Sdružení hasičů Čech, Moravy a Slezska
- Ø Vodní záchranná služba ČČK
- Ø Horská služba ČR ...

Ostatní složky IZS poskytují při záchranných a likvidačních pracích plánovanou pomoc na vyžádání (tj. na předem písemně dohodnutý způsob poskytnutí pomoci).

2 Mimořádné události a obyvatelstvo

Jaké mimořádné události mohou obyvatelstvo potkat? Je jich opravdu mnoho. Každá událost se civilního obyvatelstva dotýká ve všech směrech. Zástupci laické veřejnosti bývají prvními postiženými a rovněž svědky mimořádných událostí. Mezi prvními informují složky integrovaného záchranného systému.

Nezastupitelnou úlohou veřejnosti je tedy správné oznámení výskytu hromadného neštěstí nebo jiné mimořádné události. Přivolání odborné pomoci je součástí laické první pomoci. Podle různých průzkumů každý pátý občan nezná národní čísla tísňového volání:⁽¹⁾

- Ø 150 Hasičský záchranný sbor ČR
- Ø 155 Záchranná služba
- Ø 158 Policie ČR

V celé evropské unii existuje tendence zavést jednotné číslo tísňového volání 112. Důvodem je rozdílnost národních tísňových čísel v jednotlivých zemích EU. Od roku 2003 je na území České republiky aktivováno *mezinárodní tísňové číslo 112* společně všem základním složkám IZS, což má své výhody a nevýhody:

Výhody:

- § jednotné číslo pomoci
- § vhodné především pro cizince
- § technologie umožňuje identifikovat místo, kde se volající nachází
- § aktivace více složek IZS najednou

Nevýhody:

- § doba zpracování
- § doba předání výzvy jiné složce ^(5, 10)

Dalším úkolem řadových občanů je, pokud nejsou ohroženy jejich vlastní životy, poskytování laické první pomoci. V mnoha případech chybí základní znalosti. Proto je nezbytně nutné, aby si občané osvojili základní život zachraňující postupy. V současné době existuje celá řada možností jak tyto znalosti získat:

- § integrace první pomoci a ochrany člověka za mimořádných událostí do škol
- § televizní pořady
- § odborné letáky k propagaci jednotlivých život zachraňujících úkonů
- § školení první pomoci v autoškole
- § základní norma zdravotnických znalostí pořádána ČČK ...

Pokud si veřejnost osvojí tyto postupy poskytování první pomoci, mnoho z nich pak bude moci správně jednat i při tak psychicky vyčerpávajících situacích, jako jsou hromadná neštěstí a katastrofy.

2.1 Varování a vyrozumění obyvatelstva

Každý vyspělý stát světa vytváří podmínky ke snížení následků mimořádných událostí, které mohou kdykoliv ohrozit životy, zdraví a majetek obyvatelstva. Včasné

a správné varování a provedení prvotního tísňového informování je jednou ze základních podmínek úspěšné realizace opatření na ochranu obyvatelstva.

Varování lze definovat jako komplexní souhrn organizačních, technických a provozních opatření zabezpečujících včasné předání varovné informace o reálně hrozící nebo již vzniklé mimořádné události nebo krizového stavu obyvatelstva.

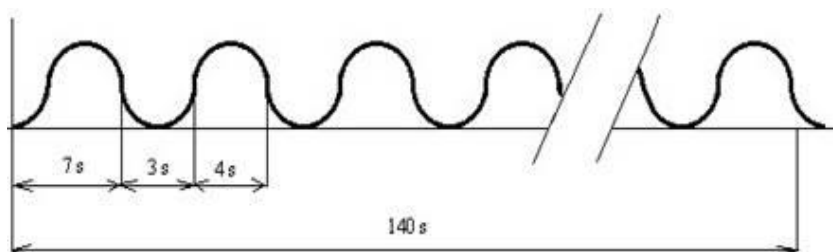
Varovná informace může mít charakter akustický, verbální nebo optický. Často mají formu předem stanoveného signálu, po jehož přijetí jsou realizovány smluvené činnosti a ochranná opatření. Po provedení varovného signálu je neprodleně realizováno verbální tísňové informování obyvatelstva, a to prostřednictvím: ^(1, 12)

- § rozhlasu
- § televize
- § místních (obecních) rozhlasů
- § mobilní rozhlasové prostředky (megafony, rozhlasové vozy apod.) ^(1, 10)

Základním prostředkem pro vyhlásování signálů je síť koncových prvků varování (sirény). Varování zabezpečuje hasičský záchranný sbor kraje, v případě poruchy koncového prvku je starosta dané lokality povinen zabezpečit náhradní způsob varování. ^(1, 12, 15)

2.1.1 Varovné signály

Dnem 1. listopadu 2001 byl na území České republiky zaveden jediný varovný signál „Všeobecná výstraha“ pro varování obyvatelstva při hrozbě nebo vzniku mimořádné události. Jedná se o kolísavý tón sirény po dobu 140 vteřin. ^(1, 14, 18)

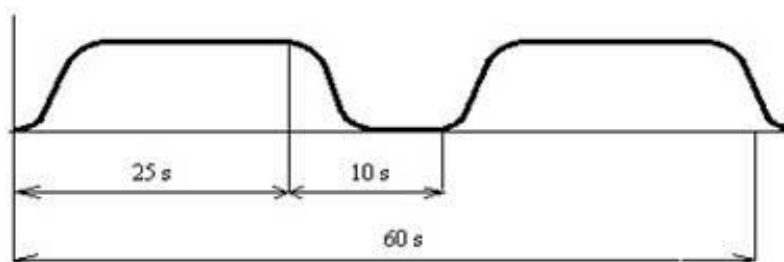


Obr. č. 1 Schématický průběh signálu „Všeobecná výstraha“ (pramen: *Hasiči.Varnsdorf.cz* [online]. ČR: Znáte ... ? [cit. 2007-01-05]. Dostupné na WWW: <<http://hasici.varnsdorf.cz>>).

Vyhlašuje se v případě, kdy může dojít nebo došlo k ohrožení životů a zdraví obyvatel v důsledku mimořádných událostí.

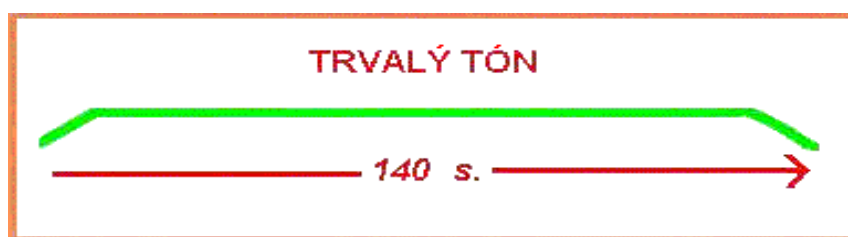
Dalšími signály, které však nepatří k varovným jsou: ^(1, 14, 18)

§ **požární poplach** – je určen pro svolávání jednotek sboru dobrovolných hasičů. ^(1, 13, 17)



Obr. č. 2 Schématický průběh signálu „Požární poplach“ (pramen: *Hasiči.Varnsdorf.cz* [online]. ČR: Znáte ... ? [cit. 2007-01-05]. Dostupné na WWW: <<http://hasici.varnsdorf.cz>>).

§ **zkušební tón** – je určen pro přezkušování koncových prvků varování. Obvykle se provádí první středu v měsíci ve 12 hodin. Jedná se o trvalý tón po dobu 140 sekund. ^(1, 14, 18)



Obr. č. 3 Schématický průběh signálu „Zkušební tón“ (pramen: *Město Jeseník* [online]. ČR: Přípravenost na krizové situace [cit. 2007-01-05]. Dostupné na WWW: <<http://www.jesenik.org>>).

Po vyhlášení signálu Všeobecná výstraha by se občané měli řídit těmito základními pravidly: ^(1, 14, 18)

- Ø zachovat klid a rozvahu
- Ø začít okamžitě sledovat informace poskytované ve sdělovacích prostředcích

- Ø řídit se pokyny orgánů státní správy a zasahujících složek IZS
- Ø na ohrožení upozornit své sousedy
- Ø v případě nutnosti si připravit evakuační zavazadlo
- Ø na základě vydaných pokynů se přesunout na stanovená místa mimo krizovou oblast po stanovených trasách
- Ø na základě vyžádání orgánů státní moci a místních orgánů samosprávy poskytnout pomoc pro zabezpečení záchranných opatření

K poskytování tísňových informací obyvatelstvu na území ČR jsou uzavřeny dohody mezi ministerstvem vnitra – generálním ředitelstvím HZS ČR, Českou televizí a Českým rozhlasem.

2.2 Evakuace

Evakuace je jedním z nejrozšířenějších a nejúčinnějších opatření, která se používají při ochraně obyvatelstva před případnými následky mimořádných událostí. Pokyn k evakuaci může vydat velitel zásahu, zaměstnavatel, obec, kraj. O způsobu a provedení evakuace se občané dozvídají prostřednictvím vysílání Českého rozhlasu, České televize nebo místního veřejného rozhlasu. Všechno je závislé na konkrétní situaci, ale vždy je nutné respektovat nařízený způsob evakuace, aby nedošlo ke zbytečné panice a dopravním problémům. ^(1, 12)

Dělení evakuace:

A. dle rozsahu evakuačních opatření na:

- evakuace plošná
- evakuace objektová

B. dle doby trvání evakuačních opatření na:

- krátkodobou evakuaci
- dlouhodobou evakuaci

C. dle hlediska způsobu realizace na:

- evakuace samovolná
- evakuace řízená ^(1, 12)

Je velmi důležité si osvojit činnosti před evakuací, které lze shrnout do několik základních bodů.

- Ø připravit si evakuační zavazadlo (*viz příloha č. 2*)
- Ø vypnout a zavřít hlavní rozvody elektřiny, plynu, vody
- Ø odpojit přívod vody nebo páry v topení
- Ø uzavřít okna
- Ø uhasit otevřený oheň
- Ø vypnout ventilaci a utěsnit ji
- Ø uzamknout byt, dům a zajistit okna a dveře proti vloupání
- Ø na vstupní dveře upevnit zprávu pro evakuační orgány
- Ø přesvědčit se, zda o evakuaci vědí vaši sousedé ^(1, 14, 18)

Při přípravě a realizaci evakuace je důležitá spolupráce s nevládními humanitárními organizacemi, které mají zkušenosti s humanitární péčí o občany. Návčivky a organizování evakuačních opatření slouží k sjednocení a upřesnění postupů zabezpečování a řízení evakuace. Společné návčivky (ohroženého i příjmového území) pro odpovědné pracovníky státní správy a samosprávy se doporučuje provádět pravidelně 1x ročně.

Evakuace se neprovádí v případě vzniku specifických krizových situací – nedostatek potravin, rozsáhlé ohrožení zdraví lidí (např. epidemie), zdravotní ohrožení zvířat (např. epizootie), životu nebezpečné znečištění pitné vody, půdy, rozsáhlé poruchy energetických sítí apod. V tomto případě se opatření nouzového přežití obyvatelstva provádějí v prostoru MU (mimořádná událost) nebo KS (krizová situace). ^(1, 12)

2.3 Nouzové přežití

Součástí hlavních opatření ochrany obyvatelstva při MU nebo KS je nouzové přežití obyvatelstva, zaměřené především na:

- nouzové ubytování
- zásobování potravinami, pitnou vodou
- zabezpečení hygienických potřeb
- zabezpečení dodávek energie
- poskytnutí základních služeb obyvatelstvu
- organizování humanitární pomoci ⁽¹⁾

Zabezpečení opatření nouzového přežití představuje souhrn činností a postupů, které zpravidla navazují na evakuaci obyvatelstva z postiženého území nebo jsou realizována přímo v zóně havarijního plánování, prostoru MU nebo KS. V havarijním plánu kraje jsou opatření nouzového přežití zpracována v plánu konkrétních činností „Plán nouzového přežití obyvatelstva“. Ve vnějších havarijních plánech se vybraná opatření k nouzovému přežití obyvatelstva zapracovávají do plánu evakuace osob.

Opatření nouzového přežití jsou realizována nepřetržitě po dobu, kterou situace bude vyžadovat k zachování zdraví, života a životních potřeb.

Realizace opatření nouzového přežití bude zpravidla ukončena návratem postiženého obyvatelstva zpět do svých aglomerací. ⁽¹⁾

2.4 Organizování humanitární pomoci

Humanitární pomoc je souhrn opatření v materiální, duchovní, zdravotní, sociální a právní oblasti, které poskytují jednotlivci, skupiny, spolky, státní i nestátní organizace ve prospěch zasaženého obyvatelstva. Je organizována s cílem zlepšit životní podmínky postiženého obyvatelstva a zmírnit jeho utrpení. Pravidla pro realizaci humanitární pomoci jsou uvedena v nařízení vlády č. 463/2000 Sb. v §5 poskytování a přijímání humanitární pomoci a v §6 organizování humanitární pomoci. ^(1, 12)

1. Oblasti poskytování humanitární pomoci

Církevní, humanitární a charitativní organizace ve spolupráci se státní správou a samosprávou poskytují humanitární pomoc v několika rovinách:

- poskytování materiální a finanční pomoci
- psychologická pomoc
- poskytování náboženské pomoci

2. Úkoly humanitární pomoci

- příprava a vytvoření systému realizace humanitární pomoci na území
- ustanovení pracovní skupiny pro realizaci humanitární pomoci
- vytipovat místa výdeje humanitární pomoci
- spolupracovat s nevládními organizacemi sídlící na území

3. Personální zabezpečení

4. Zásoby pro humanitární pomoc

Humanitární pomoc je řešena v zákoně č. 241/2000 Sb., §12. Tyto zásoby pro humanitární pomoc jsou součástí systému nouzového hospodářství a jsou vytvářeny Správou státních hmotných rezerv. Vydané zásoby pro humanitární pomoc se neuhrazují ani nevracejí

5. Činnosti humanitárních, církevních a charitativních organizací

V rámci pomoci postiženému obyvatelstvu jsou humanitární, církevní a charitativní organizace schopny v případě potřeby plnit následující úkoly a činnosti:

- pořádat sbírky humanitární pomoci
- poskytovat pomoc v oblastech (psychologická, zdravotnická apod.)
- pomáhat při výdeji prostředků individuální ochrany
- pomáhat při evakuaci osob
- pomáhat při realizaci nouzového zásobování
- pomáhat při nouzovém ubytování
- realizovat pracovní výpomoci v postižených oblastech ...^(1, 12)

Úzká spolupráce orgánů státní správy, samosprávy, církevních, charitativních a humanitárních organizací je důležitým předpokladem pro účelné, efektivní a adresné provádění humanitární pomoci postiženému obyvatelstvu.

3 Individuální ochrana

Prostředky individuální ochrany jsou technické prostředky, které při včasné a dovedném používání zabezpečují spolehlivou ochranu před zasažením nebezpečnými látkami. Jedná se především o prostředky osob, které chrání dýchací cesty a povrch těla při vynuceném a krátkodobém pobytu v radioaktivně, chemicky, infekčním a biologicky zamořeném prostředí. Dle koncepce ochrany obyvatelstva je prioritní zajištění prostředků individuální ochrany pro děti a mládež do 18 let, respektive do ukončení úplného středního vzdělání nebo úplného středního odborného vzdělání v souvislém denním studiu a pro jejich doprovod. Dále pro osoby umístěné ve zdravotnických, sociálních nebo obdobných zařízeních všech typů včetně obslužného personálu. Ostatnímu obyvatelstvu budou vytvořeny podmínky k nákupu prostředků individuální ochrany ve specializovaných prodejnách. ^(1, 12, 14, 18)

Podle určení se dělí na:

- prostředky k ochraně dýchacích orgánů
 - a/ filtračního typu (ochranné masky)
 - b/ izolačního typu (izolační dýchací přístroje)
- prostředky ochrany povrchu těla
 - 1/ filtračního typu (filtrační oděv)
 - 2/ izolačního typu (izolační oděv) ⁽¹⁾

Podle toho, komu jsou prostředky určeny, se dělí na prostředky pro dospělé obyvatelstvo a pro děti (včetně kojenců).

Vzhledem k tomu, že největší možné riziko pro vstup škodlivé noxy do organismu představuje dýchací systém, považujeme jeho ochranu za prioritní. Tato skutečnost vyplývá ze značného množství vzduchu, který se dostane dýchacími cestami do organismu. U kontaminovaného vzduchu tak vzniká možnost průniku velkého množství nebezpečné látky do krevního oběhu a tím následně i do jednotlivých orgánů, nehledě na možné poškození samotného dýchacího systému.

Pokožku chráníme ze dvou důvodů. Prvním z nich je vyloučení jejího bezprostředního poškození, druhým je zabránění poškození organismu, např. vniknutí toxické látky otevřenými ranami či vstřebáváním škodlivin pokožkou.

Při návratu ze zamořeného prostředí do bytu je nezbytné odložit v předsíni veškerý svrchní oděv do igelitového pytle a zavázat jej. Pokud je to možné, pečlivě se osprchovat, otřít se do sucha a obléct se do čistého oděvu. ^(1,12)

4 Znalost laické první pomoci

Včasná a účinná poskytnutí první pomoci na místě příhody je rozhodujícím činitelem ovlivňující život a zdraví postiženého. Každá ztráta času může mít za následek další závažné komplikace a úroveň poskytnuté první pomoci vytváří předpoklady úspěšnosti dalšího ošetření a léčení. První pomoc zahrnuje základní úkony svépomoci a vzájemné pomoci při různých stavech, kdy není v dosahu kvalifikovaná zdravotnická pomoc.

Správné poskytování první pomoci vyžaduje účelnost, rychlost a rozhodnost. Tyto vlastnosti může mít jen ten, kdo přesně ví, co má dělat ...

Laická první pomoc v sobě zahrnuje velké množství úkonů od těch nejjednodušších, jako je přiložení sterilního obvazu na drobnou povrchní ránu, přes stabilizovanou (zotavovací) polohu, až po kardiopulmonální resuscitaci. Drtivá většina lidí se ani pomoci nesnaží, tvrdí, že první pomoc spočívá v přivolání sanitky. Někdy dokonce lidé odhánějí pomáhající s tím, že se musí počkat na lékaře. Lidé by si měli uvědomit, že poskytnutí první pomoci je zákonnou povinností každého občana. Ten, kdo úmyslně neposkytne potřebnou první pomoc osobě, která je v nebezpečí života, ač tak může učinit bez nebezpečí pro sebe nebo pro někoho jiného, může být trestně stíhán.

Lidé se bojí manipulovat s postiženým, protože mají strach, aby mu ještě více neublížili a přitom si neuvědomují, že to může být právě naopak. Často neposkytnou umělé dýchání, protože se štítí zvratků nebo nákazy AIDS z krve, ale stačí vědět, že v např. autolékárničkách jsou gumové rukavice a resuscitační rouška z PVC. Řešením by také bylo, zakoupit si roušku v lékárně a nosit ji stále při sobě.

Někdy se zdá, jakoby někteří lidé byli zahledění do sebe. Když se něco stane, zajímá je hlavně, jestli se to nějak dotkne jejich pohodlí.

K záchraně života mnohdy stačí jednoduchý manévr, ale i ten se musí znát a umět provést.

Obecně můžeme první pomoc definovat jako soubor jednoduchých a účelných metod a opatření, která mohou být poskytnuty kýmkoliv, kdekoliv a kdykoliv, a která slouží k bezprostřední pomoci při náhlém postižení zdraví.

Podle závažnosti stavu lze rozdělit postiženého do tří skupin:

- *Méně závažné příhody* – nevyžadují ve většině případů pomoci druhé osoby. Postižený si poradí sám a bez zvláštních znalostí.
- *Závažné postižení* – vyžadují bezprostřední zásah druhé osoby. V těchto případech je okamžitá a správně poskytnutá první pomoc nejen nezbytná, ale často i rozhodující pro další osud postiženého.
- *Stavy bezprostředně ohrožující život* – jsou často definovány jako náhle vzniklé poruchy zdraví, jejichž přežití není bez poskytnutí pomoci pravděpodobné. ^(3,4)

4.1 Život zachraňující výkony

Výkony zachraňující život jsou takové úkony, postupy nebo techniky, bez jejichž použití by neodkladná péče o osobu v bezprostředním ohrožení života nemohla být realizována a přežití by bylo krajně nepravděpodobné. ^(3,4)

Hlavní zásady při jejich provádění:

- většinu těchto výkonů provází značné riziko komplikací a je nutné je minimalizovat
- riziko komplikací není na druhé straně důvodem k neprovedení potřebného výkonu v případě krajní nouze
- provádění těchto výkonů nesmí být až do dosažení žádaného efektu přerušeno (výjimkou je ohrožení vlastní bezpečnosti)
- k provedení těchto výkonů není třeba souhlasu postiženého ^(3,4)

Výkony zachraňující život by měl znát co největší počet lidí. Patří sem: ^(3, 4)

1. Zástava krvácení

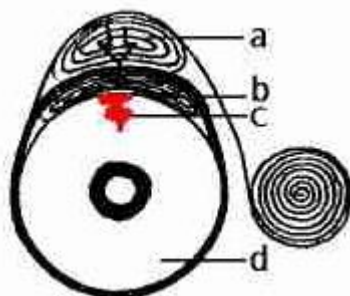
Krvácení je patologický stav, při kterém krev různě rychle uniká porušenou cévní stěnou mimo krevní řečiště. Znamená vždy oslabení a ohrožení organismu, které je přímo úměrné rychlosti a velikosti krevní ztráty. Dle velikosti a rychlosti ztráty se rozvíjí hemoragická hypotenze až *hemoragický šok*.

Pro přehlednost můžeme krvácení rozlišovat podle různých hledisek:

- dle intenzity → malé
→ velké
- dle rychlosti → akutní
→ chronické
- dle druhu → tepenné
→ žilní
→ kapilární
→ smíšené
- dle projevu → zevní
→ vnitřní
→ z tělesných otvorů

První pomoc:

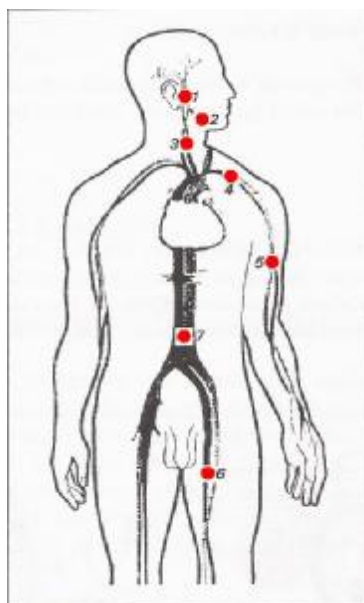
- Ø *povrchové lehce krvácející rány* – přiložíme jednoduchý sterilní obvaz
- Ø *silnější žilné krvácení* - zvednutí postižené končetiny, přiložení sterilního obvazu, potom přes něj dáme tlakovou vrstvu (vrstva čtverců, obvaz) zajistíme ovinutím obinadla (tvz. tlakový obvaz)
- Ø *tepenné krvácení* - krvácení stavíme tlakem v tlakových bodech (v krajní nouzi přímo v ráně), přiložíme tlakový obvaz. Pokud je tlakový obvaz neúčinný, použijeme zaškrcovadlo. Důležité při přiložení zaškrcovala je zapsání času.



a/ tlaková vrstva
b/ sterilní krytí rány
c/ krvácející rána

d/ paže

Obr. č. 4 Tlakový obvaz (pramen: Strípky [online]. ČR: Zdraví, nemoc [cit. 2007-01-05]. Dostupné na WWW: <<http://www.stripky.cz>>).



1. spánkový TB
2. lícní TB
3. krční TB
4. podklíčkový TB
5. pažní TB
6. břišní TB
7. stehenní TB

Obr. č. 5 Tlakové body (pramen: Ertlová, F. Mucha, J. *Přednemocniční neodkladná péče*. Brno: IDVPZ, 2000. ISBN 80-7013-300-7).

2. Zajištění průchodnosti dýchacích cest

Zajištěním průchodnosti dýchacích cest rozumíme jejich uvolnění a zprůchodnění buďto v rámci pokusu o obnovení spontánního dýchání, nebo před započítím dýchání umělého. Uvolnit nebo zprůchodnit dýchací cesty lze mnoha manévry či postupy:

- otevření a vyčištění úst a hltanu
- úder do zad a Heimlichův manévr (používá se při obstrukci cizím tělesem)
- záklon hlavy a trojitý manévr^(3, 4)



Záklon hlavy

Předsunutí dolní čelisti

Otevření úst

Obr. č. 6 Uvolnění dýchacích cest (pramen: *Portál krizového řízení České republiky* [online]. ČR: První pomoc [cit. 2007-01-05]. Dostupné na WWW: < <http://www.emergency.cz> >).

3. Umělé dýchání z plic do plic

Součástí základní neodkladné resuscitace je dýchání z plic do plic. Jakmile jsou zprůchodněny dýchací cesty správnou polohou, je třeba posoudit spontánní dýchání. Při známkách bezdeší je nutné neprodleně zahájit umělé dýchání. ^(3,4)



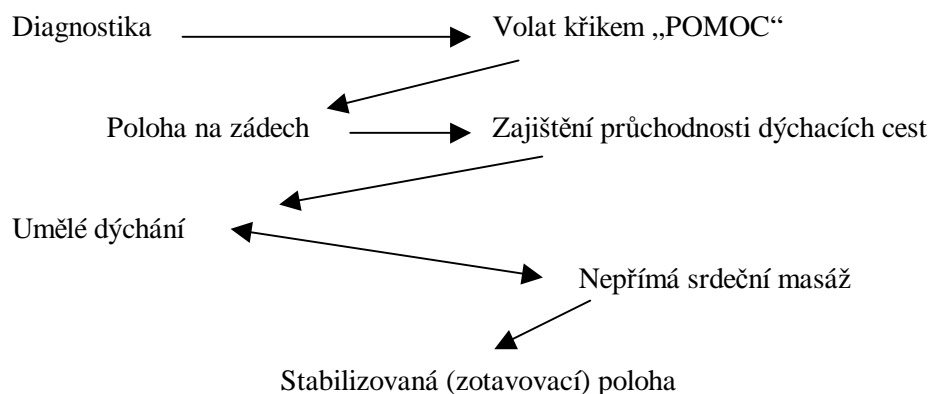
Obr. č. 7 Umělé dýchání (pramen: *Portál krizového řízení České republiky* [online]. ČR: První pomoc [cit. 2007-01-05]. Dostupné na WWW: < <http://www.emergency.cz> >).

4. Kardiopulmonální resuscitace

Pojem základní neodkladná resuscitace zdůrazňuje, že k ní není třeba žádného zvláštního vybavení. Jejím smyslem je zajistit potřebnou ventilaci a krevní oběh do doby než budou k dispozici prostředky k rozšířené neodkladné resuscitaci, nebo do samotného obnovení životních funkcí.

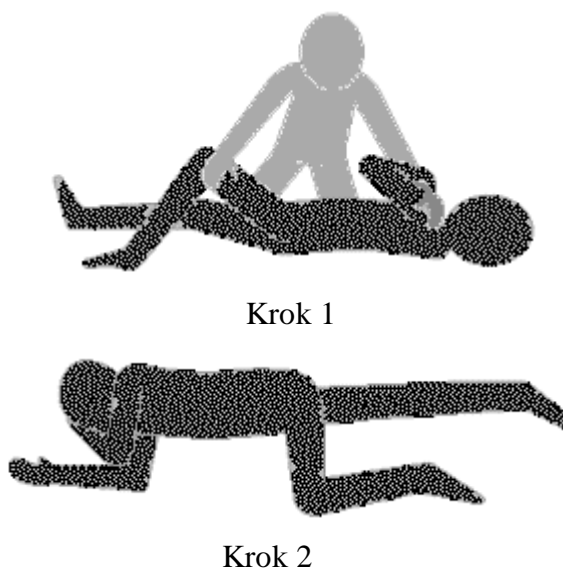
Selhání oběhu trvající tři až čtyři minuty vede k ireverzibilnímu poškození mozku za normálních okolností. Každé zpoždění významně snižuje pravděpodobnost úplného uzdravení. Hlavní důraz je proto kladen na rychlost zahájení neodkladné resuscitace osobou, která je schopna řídit se doporučenými pravidly.

Základní neodkladná resuscitace zahrnuje tyto prvky: ^(3,4)



5. Stabilizovaná poloha (zotavovací)

Je vyhrazena pro osoby v bezvědomí se zachovanými základními životními funkcemi, zejména s dostatečně účinným spontánním dýcháním. V této poloze vytékají zvratky, krev a sliny z dutiny ústní ven a nemohou tak zatéci do dýchacích cest. Nadále kontrolujeme stav dýchání, přítomnost a kvalitu tepu. ^(3, 4)



Obr. č. 8 Stabilizovaná (zotavovací) poloha (pramen: Český červený kříž Praha 3+6+8 [online]. ČR: Základy první pomoci [cit. 2007-01-05]. Dostupné na WWW: < <http://www.redcross.cz>>).

4.2 Třídění raněných

Třídění raněných a postižených (triage) musíme při hromadném výskytu raněných postavit na první místo záchranné akce, protože její rozsah je omezen počtem záchranářů a jejich vybavením, případně prostorovými možnostmi, kde lze přednemocniční neodkladnou péči provádět. Smyslem třídění není „nikomu brát šanci“ na poskytnutí pomoci, ale naopak ji dát těm, jejichž poranění či postižení zdraví skýtá předpoklad přežití nebo minimalizaci následků při včasném a přiměřeném poskytnutí první pomoci a následné definitivní léčbě. Třídění raněných je kontinuální záležitost, protože stav pacienta se může velmi rychle měnit. Je tedy nutné s tříděním pokračovat i v nemocničních zařízeních.

Pro medicínu katastrof existuje dnes celá řada schémat třídění a záleží na místní nebo oborové doktríně, uvedené v traumatologickém plánu, které bude použito. ^(4, 12)

Schémata třídění: ⁽¹²⁾

- Ø Glasgow Coma Scale (viz. příloha č. 11)
- Ø Pediatric Coma Scale Score (viz. příloha č. 12)
- Ø START - Snadné Třídění a Rychlá Terapie (viz. příloha č. 13)
- Ø MEES – Mainz Emergency Evaluation Score (viz. příloha č. 14)
- Ø Kartyčky pro hromadná neštěstí (viz. příloha č. 15)

5 Krizové řízení na Šumpersku

Nařízením vlády č. 1222, ze dne 4. prosince 2000, vznikla nová organizační struktura Hasičského záchranného sboru České republiky (HZS ČR), což byl současně velký zlom i pro civilní ochranu obyvatelstva.

Civilní ochrana nezaznamenala jen organizační změny, ale zaběhnutý název civilní ochrana postupně vytlačuje modernější pojem „ochrana obyvatelstva“.

Územní odbor Šumperk (v současnosti Územní odbor Sever) patří k HZS Olomouckého kraje. Mezi hlavní činnosti oddělení ochrany obyvatelstva a krizového a havarijního plánování (OO a KaHP) patří: ⁽²⁰⁾

- Ø *Sběr dat a podkladů pro zpracování havarijního a krizového plánu kraje*
 - § Krizový plán kraje
 - § Havarijní plán kraje

U obou plánů se jedná především o sběr dat a údajů nezbytných pro nouzové přežití obyvatelstva. Podstatnou součástí je plán vyrozumění obsahující spojení na veškeré složky zúčastněné v předcházení a řešení mimořádných událostí a krizových stavů.

Ø *Organizace a koordinace humanitární pomoci*

V rámci obcí s rozšířenou působností uzavřel HZS Olomouckého kraje, ÚO Sever „Dohodu o poskytnutí pomoci“ s těmito humanitárními organizacemi:

- | | |
|-------------------|-------------------------------|
| § Charita Zábřeh | § Armáda spásy Šumperk |
| § Charita Šumperk | § Oblastní spolek ČČK Šumperk |

Ø *Organizace evakuace, nouzového ubytování, nouzového zásobování pitnou vodou, potravinami a dalšími nezbytnými prostředky*

Postupy a podklady nezbytné pro zabezpečení těchto úkolů jsou obsaženy v havarijních a krizových plánech.

Součástí je také systém plánu nezbytných dodávek – ARGIS*. Na území Územního odboru Sever je evidováno přibližně 250 možných poskytovatelů.

* ARGIS - Civilní nouzové plánování se uplatňuje zejména v době velkých krizových situací značného rozsahu za mírového stavu a pro mobilizaci v době válečného stavu

Ø *Hospodaření s materiálem civilní ochrany a materiálem humanitární pomoci*

§ péče o prostředky individuální ochrany

§ péče o materiál a prostředky humanitární pomoci

Ø *Podílí se na zabezpečení provozu systému varování a vyrozumění obyvatelstva*

Systém varování a vyrozumění obyvatelstva představuje na území obcí s rozšířenou působností Šumperk, Zábřeh, Mohelnice a Jeseník především 98 ks rotačních sirén, 10 ks elektronických sirén a 3 ks místních rozhlasů dálkově ovládaných z územního operačního a informačního střediska.

Ø *Organizuje a podílí se na výchově dětí v oblasti požární prevence a ochrany obyvatelstva a propagaci HZS kraje v oblasti ochrany obyvatelstva⁽²⁰⁾*

6 Preventivně výchovná činnost a ochrana obyvatelstva

Obsahové zaměření a formy preventivně výchovné činnosti na úsecích požární ochrany a ochrany obyvatelstva vychází ze současných legislativních norem a z potřeb znalostí a dovedností obyvatelstva k jeho chování při vzniku mimořádných událostí.

Obsah a formy preventivně výchovné činnosti na úsecích požární ochrany a ochrany obyvatelstva se doporučuje směřovat k tomu, aby se občanovi umožnil přístup k informacím a přípravě na mimořádné události.

Na poskytování informací se podílejí:

- § Generální ředitelství Hasičského záchranného sboru ČR
- § Orgány kraje
- § Hasičský záchranný sbor kraje
- § Obec
- § Obecní úřad
- § Občanská sdružení, veřejně prospěšné organizace a jiné orgány a organizace působící na úseku požární ochrany ^(17, 20)

6.1 Možnosti získávání informací o mimořádných událostech

Obyvatelé mohou získat informace o mimořádných událostech na těchto místech:

1. Internet

- § zveřejňování metodických příruček, návodů a aktuálních informací
- § celostátní statistika mimořádných událostí
- § aktuální stav předpisů v požární ochraně, ochraně obyvatelstva a integrovaném záchranném systému
- § online rubriky typu např. „Vy se ptáte, my odpovídáme“
- § prezentace HZS ČR, složek IZS

2. Teletext

- § celostátní statistika požárovišť
- § aktuální informace

3. Televizní vysílání

- § krátké výchovné pořady typu „112“, nebo „První pomoc“

4. Rozhlasové vysílání

5. Tisk

6. *Spolupráce s Ministerstvem školství, mládeže a tělovýchovy*

- § začlenění tematiky ochrany člověka za mimořádných událostí do vzdělávacích programů
- § podíl na tvorbě didaktických pomůcek pro učitele
- § podíl na přípravě učitelů

7. *Soutěže*

- § Helpíkův pohár

8. *Celostátní průzkumy veřejného mínění*

- § o stavu zabezpečení ochrany obyvatel

9. *Odborná pomoc školám v rámci celoživotního vzdělávání se specializací na požární ochranu a ochranu obyvatelstva*

- § úplné střední vzdělání s maturitou včetně pomaturitního studia
- § vysokoškolské (bakalářské, magisterské, doktorandské)
- § rekvalifikační studium
- § besedy na školách
- § exkurze škol na pracoviště složek IZS

10. *Propagace a propagační materiály*

- § celostátní výstavy a veletrhy (PYROS – požární a bezpečnostní technika)
- § letáky, kalendáře, brožury
- § významné akce IZS (např. den IZS, den otevřených dveří v objektech HZS)

11. *Programy s požární tematikou a s tematikou ochrany obyvatelstva za mimořádných událostí⁽²⁰⁾*

6.2 Možnosti získávání informací o mimořádných událostech na Šumpersku

Od roku 2003 se příslušníci oddělení ochrany obyvatelstva a krizového a havarijního plánování (OO a KaHP) územního odboru Sever společně s příslušníky oddělení prevence podílí na výchově dětí v oblasti požární prevence a ochrany obyvatelstva,

převážně formou aktivních besed na základních školách.

Děti jsou seznamovány v oblasti požární prevence, například s chováním při vzniku požáru, jak takovým požárům předcházet, s tísňovými linkami a činností HZS ČR. V oblasti ochrany obyvatelstva jsou dětem přiblíženy nejdůležitější informace, potřebné k překonání mimořádných událostí. Dozví se, co je to evakuační zavazadlo a co by mělo obsahovat, jak se zachovat při nálezů podezřelého předmětu, co jsou to prostředky improvizované ochrany a prostředky individuální ochrany. Výuka je doplněna prezentací obsahující fotografie, zvukové ukázky varovných signálů a mnoho dalších informací. Na závěr přednášky si děti vyzkouší své znalosti formou soutěží a her.

Každoročně je k přednášené tématice vyhlašována dětská výtvarná soutěž. Vítězové v jednotlivých kategoriích jsou vyhodnoceni a odměněni krajským ředitelem HZS Olomouckého kraje. K preventivně výchovné činnosti neodmyslitelně patří také dny otevřených dveří na požárních stanicích.

Přehled akcí příslušníků (OO a KaHP) za rok 2006:

	AKCE
1	Akce pro děti z MŠ Zábřeh
2	„Bezpečnost, záchrana a pomoc 2006“ Šumperk
3	Den otevřených dveří ke dni sv. Floriána, Šumperk
4	Příprava vernisáže dětských prací a vyhodnocení výtvarné soutěže
5	Soutěž pro 1.-4. ročník ZŠ, Šumperk
6	Den otevřených dveří v rámci „Bambiriády“, Šumperk
7	Soutěž „Ochrana a pomoc při MU 2006“, Zábřeh
8	PVČ na dětském letní táboře Junák, Šternberk
9	Den IZS + besedy Zábřeh
10	Soutěž „Ochrana a pomoc při MU 2006“, Zábřeh
11	Soutěž dětí v požárním sportu „Šumpersku Soptík“
12	Den otevřených dveří „Pátek 13“

Mezi získávání dalších informací neodmyslitelně patří:

- A. Aktivní činnost Oblastního spolku Českého červeného kříže Šumperk
 - § školení v oblasti První pomoci
 - § organizování společných akcí se složkami IZS
 - § cvičení humanitárních jednotek

- B. Bambiriáda – největší přehlídka činnosti sdružení dětí a mládeže a středisek volného času.

- C. Rallye Revíz – mezinárodní odborné metodické zaměstnání pro posádky ZZS / Helpíkův pohár.

- D. Mezinárodní den Červeného kříže

- E. Evropský den první pomoci

- F. Dny integrovaného záchranného systému (Šumperk, Zábřeh)

- G. Aktivní činnost Střední zdravotnické školy Šumperk
 - § školení První pomoci pro veřejnost
 - § zapojení se do Mezinárodního „Dne zdraví“

7 Formulace hypotéz

Hypotéza H₁: Obyvatelstvo nemá dostatečné informace o postupu při mimořádných událostech

Hypotéza H₂: Obyvatelé vesnic jsou lépe informováni než lidé z měst

Hypotéza H₃: Lidé nad 35 let jsou lépe informováni než lidé do 35 let

Hypotéza H₄: Mezi sledovanými skupinami bude značný rozdíl

8 Použité metody a metodika výzkumu

8.1 Popis dotazníku

K zjištění a ověření vyslovených hypotéz byl použit anonymní, nestandardizovaný dotazník vlastní konstrukce (*viz příloha č. 16*). Dotazník obsahoval:

§ *základní identifikační otázky* (pohlaví, věk, vzdělání, pracovní zařazení a identifikace bydliště – vesnice x město)

§ *otázky z možností výběru*:

→ otázky měly zjistit celkovou informovanost o problematice a následně ověřit praktické znalosti

§ *6 otázek k doplnění zaměřené na*:

→ evakuační zavazadlo

→ možná rizika mimořádných událostí na Šumpersku

→ možnosti, kde získat informace o vzniklé mimořádné události

→ zajištění humanitární pomoci na Šumpersku

→ zájem o danou problematiku a možnosti získání informací obecně

8.2 Organizace výzkumu

Hlavní výzkumnou metodou byl zvolen anonymní, nestandardizovaný dotazník vlastní konstrukce, který byl dán k vyplnění obyvatelstvu bývalého okresu Šumperk. Cílová skupina byla charakterizována jako obyvatelstvo, muži a ženy, všech věkových kategorií na tomto území. Dotazník obsahoval celkem 19 otázek. Prvních pět otázek bylo zaměřeno na identifikační údaje:

- § věk
- § pohlaví
- § pracovní zařazení
- § vzdělání
- § specifikace bydliště (vesnice x město)

Následující otázky byly dvojího typu. Jednalo se o otázky s nabízenými odpověďmi a o otázky k volnému doplnění.

9 Charakteristika vzorku

Výzkum byl prováděn v lednu a únoru 2007. Cílová skupina byla charakterizována jako obyvatelstvo všech věkových skupin v bývalém okrese Šumperk. Dotazník byl dán k vyplnění do firem, učitelům na základní a střední škole, rodinným příslušníkům a studentům. Tato cílová skupina byla rozdělena do následujících sledovaných skupin:

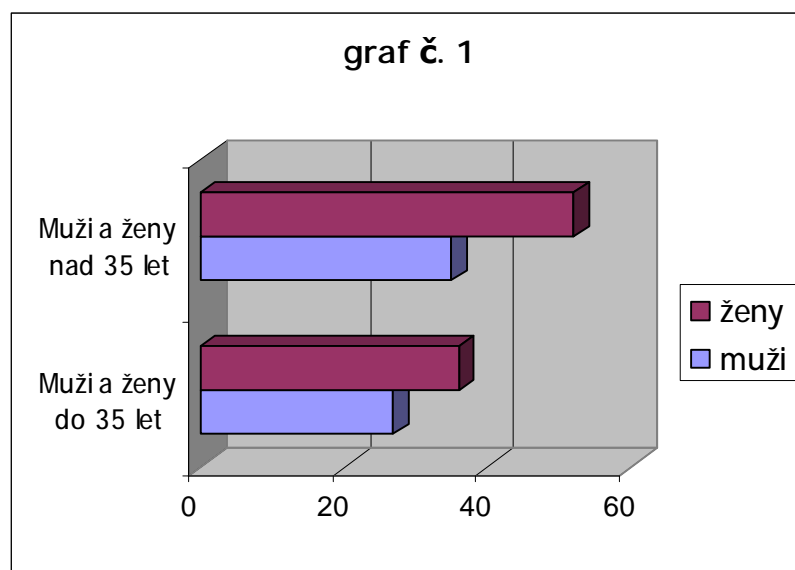
- § Muži a ženy do 35 let věku (*skupina 1*)
- § Muži a ženy nad 35 let věku (*skupina 2*)

- § Obyvatelé vesnic (*skupina A*)
- § Obyvatelé měst (*skupina B*)

Celkový počet respondentů byl 150. Z toho 63 (42%) respondentů ve **skupině 1** a 87 (58%) respondentů ve **skupině 2** (*viz tabulka č. 1*). Obyvatelé vesnic, **skupina A**, byli zastoupeni 62 (41%) a 88 (59%) respondentů ve **skupině B** (*viz tabulka č. 2*).

Tab. č. 1

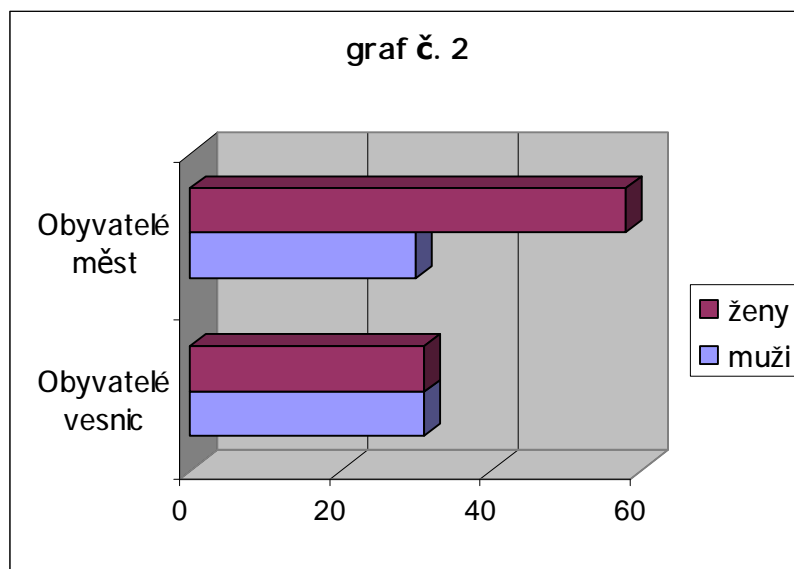
Skupiny	Pohlaví	
	muži	ženy
Muži a ženy do 35 let (<i>skupina 1</i>)	27	36
Muži a ženy nad 35 let (<i>skupina 2</i>)	35	52
Celkem	150	



Průměrný věk dotázaných byl ve **skupině 1** 26 let , ve **skupině 2** 56 let, ve **skupině A** 47,5 let a ve **skupině B** 43,5 let. Věkový rozptyl se pohyboval ve **skupině 1** od 17 do 35 let, ve **skupině 2** od 36 do 76 let, ve **skupině A** od 19 do 76 let a ve **skupině B** od 17 do 70 let věku. Zbývající otázky typu: vzdělání a pracovního zařazení nejlépe ilustrují tabulky (*viz. tabulky č. 3, 4*).

Tab. č. 2

Skupiny	Pohlaví	
	muži	ženy
Obyvatelé vesnic (<i>skupina A</i>)	31	31
Obyvatelé měst (<i>skupina B</i>)	30	58
Celkem	150	



Tab. č. 3

Skupiny	Vzdělání				
	základní	výuční list	maturita	absolutorium	vysokoškolské
Muži a ženy do 35 let	7,9%	6,3%	54%	1,6%	30,2%
Muži a ženy nad 35 let	2,3%	13,8%	50,6%	0%	33,3%
Celkem	5,1%	10%	52,3%	0,8%	31,8%

Tab. č. 4

Skupiny	Pracovní zařazení				
	studující	pracující	důchodce	mateřská dovolená	nezaměstnaný
Muži a ženy do 30 let	28,6	71,4	0	0	0
Muži a ženy nad 30 let	0	88,5	11,5	0	0
Celkem	14,3	79,95	5,75	0	0

10 Výsledky a jejich interpretace

Znění otázky č. 1: Jaké varování ohlašuje kolísavý tón sirény, který trvá 140 vteřin ?

- a/ požární poplach
- b/ všeobecná výstraha
- c/ konec prázdnin

Vyhodnocení:

Na otázku č. 1 odpovědělo celkem 150 dotázaných respondentů: (viz. tab. č. 5, 6)

- § odpověď „a“: skupina 1,2 (43,4%)
skupina A,B (45%)
- § odpověď „b“: skupina 1,2 (56,6%)
skupina A,B (55%)
- § odpověď „c“: tuto variantu ne zvolil žádný respondent ze sledovaných skupin

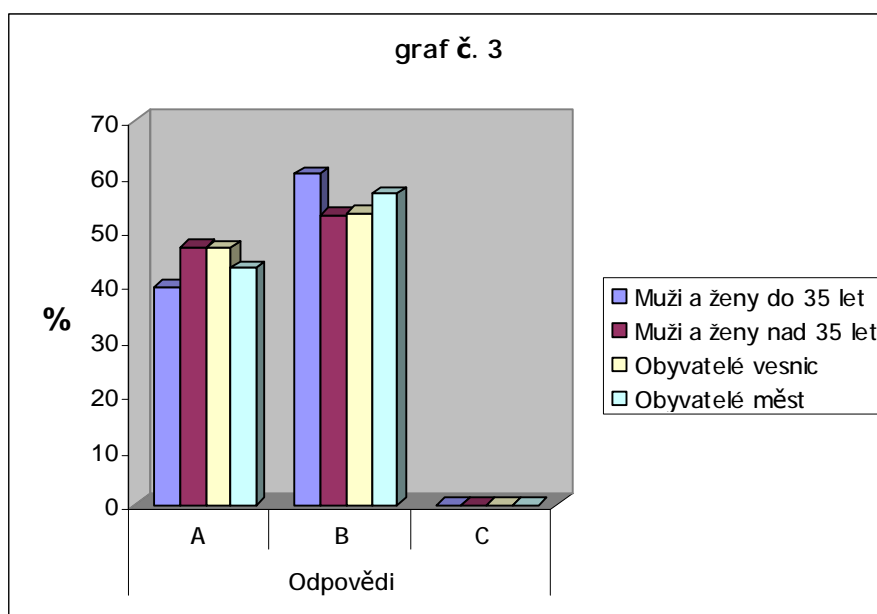
Z odpovědí je zřejmé, že obyvatelstvo si není zcela jisté, co ohlašuje kolísavý tón sirény, který trvá 140 vteřin.

Tab. č. 5

Skupiny	Odpovědi		
	A	B	C
Muži a ženy do 35 let (skupina 1)	39,7%	60,3%	0%
Muži a ženy nad 35 let (skupina 2)	47,1%	52,9%	0%
Celkem	43,4%	56,6%	0%

Tab. č. 6

Skupiny	Odpovědi		
	A	B	C
Obyvatelé vesnic <i>(skupina A)</i>	46,8%	53,2%	0%
Obyvatelé měst <i>(skupina B)</i>	43,2%	56,8%	0%
Celkem	45%	55%	0%



Znění otázky č. 2: Co je to evakuace?

a/ je včasné a rychlé přemístění lidí z ohrožené oblasti

b/ je odvezení lidí mimo domov

c/ je včasné a rychlé přemístění lidí, hospodářského zvířectva a věcných prostředků z ohrožené oblasti v daném pořadí

Vyhodnocení:

Na otázku č. 2 odpovědělo celkem 150 dotázaných respondentů: (viz. tab. č. 7, 8)

§ odpověď „a“: skupina 1,2 (50,5%)

skupina A,B (51%)

§ odpověď „b“: tuto variantu ne zvolil žádný respondent ze sledovaných skupin

§ odpověď „c“: skupina 1,2 (49,5%)

skupina A,B (49%)

Z odpovědí vyplývá, že obyvatelstvo si není zcela jisté, co všechno zahrnuje pojem evakuace a koho všeho se týká.

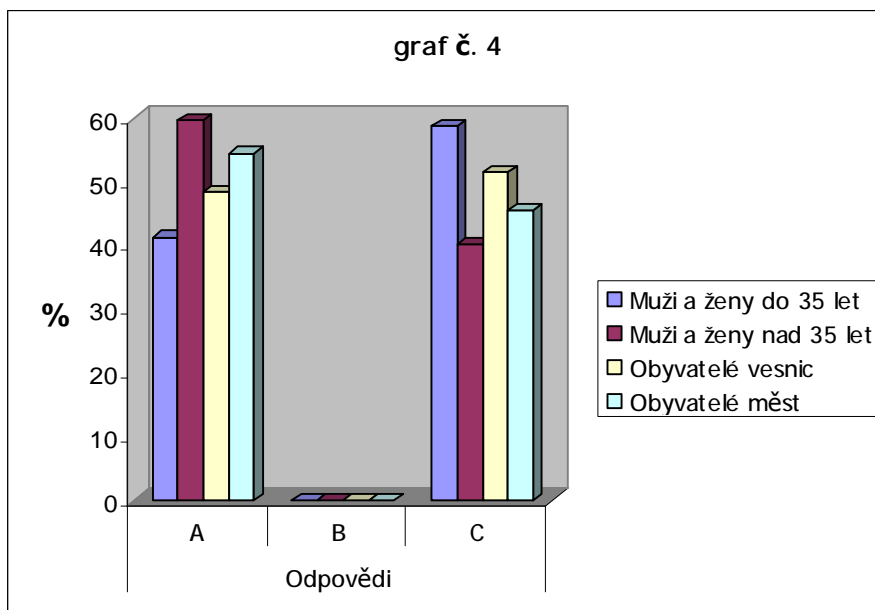
Tab. č. 7

Skupiny	Odpovědi		
	A	B	C
Muži a ženy do 35 let (skupina 1)	41,3%	0%	58,7%
Muži a ženy nad 35 let (skupina 2)	59,8%	0%	40,2%
Celkem	50,5%	0%	49,5%

Tab. č. 8

Skupiny	Odpovědi		
	A	B	C
Obyvatelé vesnic (skupina A)	48,4%	0%	51,6%
Obyvatelé měst (skupina B)	54,5%	0%	45,5%
Celkem	51%	0%	49%

graf č. 4



Znění otázky č. 3: Jaké zásady je třeba dodržovat, když zazní varovný signál sirény?

- a/ rychle se ukryjeme do budovy, zavřeme okna a dveře a zapneme rádio či televizi
- b/ okamžitě opustíme budovu a směřujeme do nejbližšího lesa či krytu civilní ochrany, kde vyčkáme příchodu záchranářů
- c/ rychle se přesuneme do bytu, k čemuž můžeme zastavovat i civilní vozidla pomocí velkého červeného nápisu POMOC. Řidiči jsou podle vyhlášky povinni zastavit a odvést nás na místo určení

Vyhodnocení:

Na otázku č. 3 odpovědělo celkem 150 dotázaných respondentů: (viz. tab. č. 9, 10)

- § odpověď „a“: skupina 1,2 (67,3%)
skupina A,B (68,1%)
- § odpověď „b“: skupina 1,2 (26,4%)
skupina A,B (25,9%)
- § odpověď „c“: skupina 1,2 (6,3%)
skupina A,B (6%)

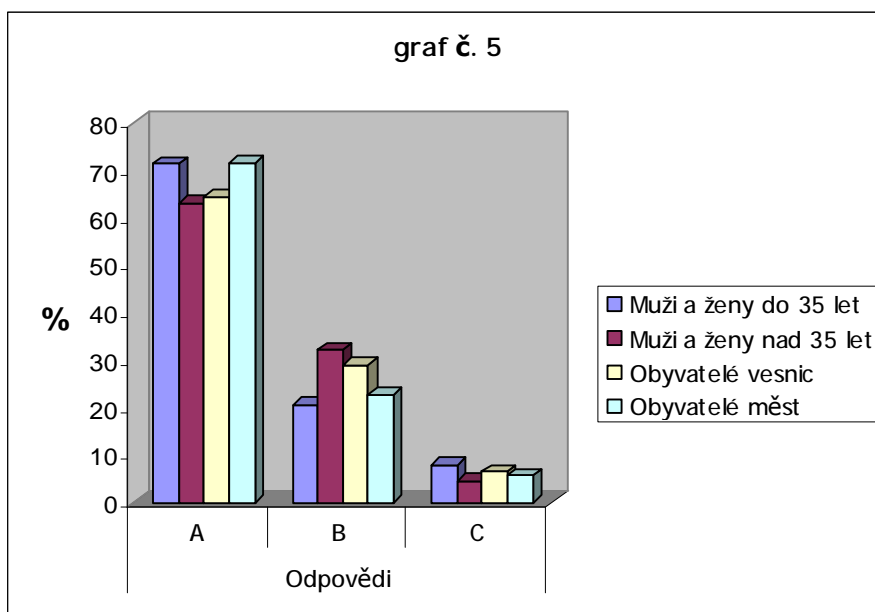
Z odpovědí vyplývá, že je obyvatelstvo srozuměno s postupem, pokud zazní varovný signál, ale není zcela informováno o skutečnosti, že se kryty civilní ochrany postupně ruší.

Tab. č. 9

Skupiny	Odpovědi		
	A	B	C
Muži a ženy do 35 let (skupina 1)	71,4%	20,6%	8%
Muži a ženy nad 35 let (skupina 2)	63,2%	32,2%	4,6%
Celkem	67,3%	26,4%	6,3%

Tab.č. 10

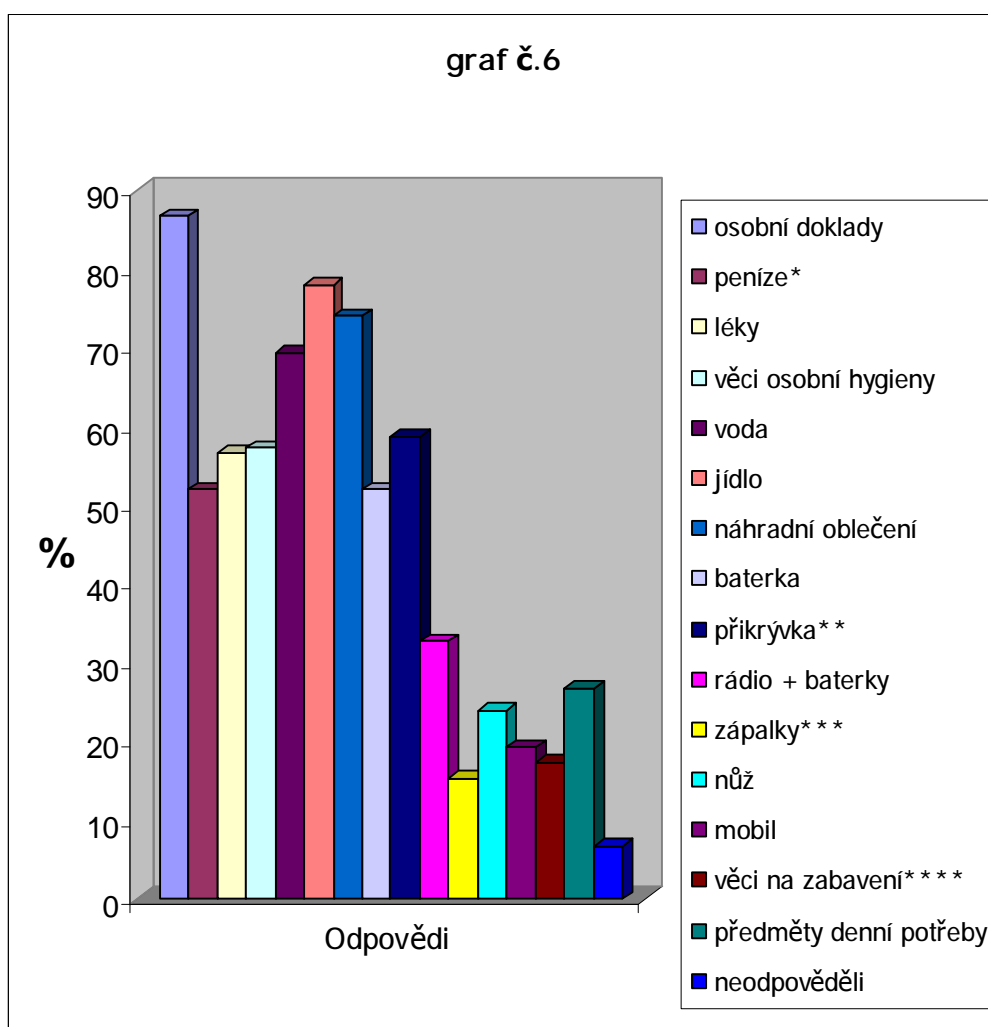
Skupiny	Odpovědi		
	A	B	C
Obyvatelé vesnic (skupina A)	64,5%	29%	6,5%
Obyvatelé měst (skupina B)	71,6%	22,7%	5,7%
Celkem	68,1%	25,9%	6%



Znění otázky č. 4: Vypiš, co patří do evakuačního zavazadla (11 položek)!

Vyhodnocení:

Na otázku č. 4 odpovědělo celkem 142 (94,7%) lidí, co všechno by si vzali s sebou do evakuačního zavazadla v případě vzniku mimořádné události. Na danou otázku neodpovědělo 8 (5,3%) lidí (viz graf. č 6). Z grafu je na první pohled patrné, že nejvíce by lidem v době vzniku mimořádné události a následné evakuace s těmi nepotřebnějšími věcmi chyběly nejvíce osobní doklady, jídlo, voda a náhradní oblečení.



* peníze (cennosti)

** přikrývka (deka, spacák)

*** zápalky (zapalovač)

**** věci na zabavení (kniha, hračka ...)

Znění otázky č. 5: Na jaké telefonní číslo zavoláte když (napiš pouze tel. čísla)?

a/ *jste svědky požáru*

b/ *vidíte osoby, které vykrádají automobil*(dvě tel. čísla)

c/ *naleznete cyklistu, který leží na silnici a krvácí*

Vyhodnocení:

Na otázku č. 5 odpovědělo celkem 150 dotázaných respondentů: (viz. tab. č. 11, 12)

§ chybné odpovědi: skupina 1,2 (9,1%)

skupina A,B (2,7%)

§ správné odpovědi: skupina 1,2 (90,9%)

skupina A,B (97,3%)

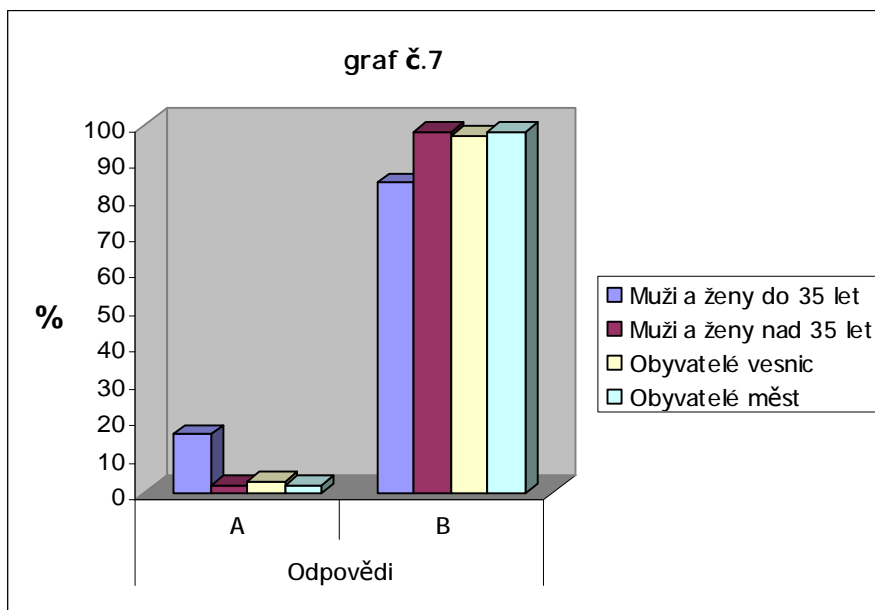
Z odpovědí je patrné, že většina obyvatel má správné povědomí o tísňových telefonních číslech v případě různého nebezpečí.

Tab. č. 11

Skupiny	Odpovědi	
	špatně	dobře
Muži a ženy do 35 let (skupina 1)	15,9%	84,1%
Muži a ženy nad 35 let (skupina 2)	2,3%	97,7%
Celkem	9,1%	90,9%

Tab. č. 12

Skupiny	Odpovědi	
	špatně	dobře
Obyvatelé vesnic (skupina A)	3,2%	96,8%
Obyvatelé měst (skupina B)	2,3%	97,7%
Celkem	2,7%	97,3%



Znění otázky č. 6: Jak si v případě nebezpečí nějakého zamoření chránit dýchací cesty a oči?

a/ šátkem přes oči v utěsněné prázdné místnosti

b/ lyžařskými brýlemi a navlhčeným ručníkem či kapesníkem

c/ brýlemi s vysokým UV filtrem a přiložením ruky

Vyhodnocení:

Na otázku č. 6 odpovědělo celkem 150 dotázaných respondentů: (viz. tab. č. 13, 14)

§ odpověď „a“: skupina 1,2 (14,1%)

skupina A,B (15%)

§ odpověď „b“: skupina 1,2 (84,5%)

skupina A,B (84%)

§ odpověď „c“: skupina 1,2 (1,4%)

skupina A,B (1%)

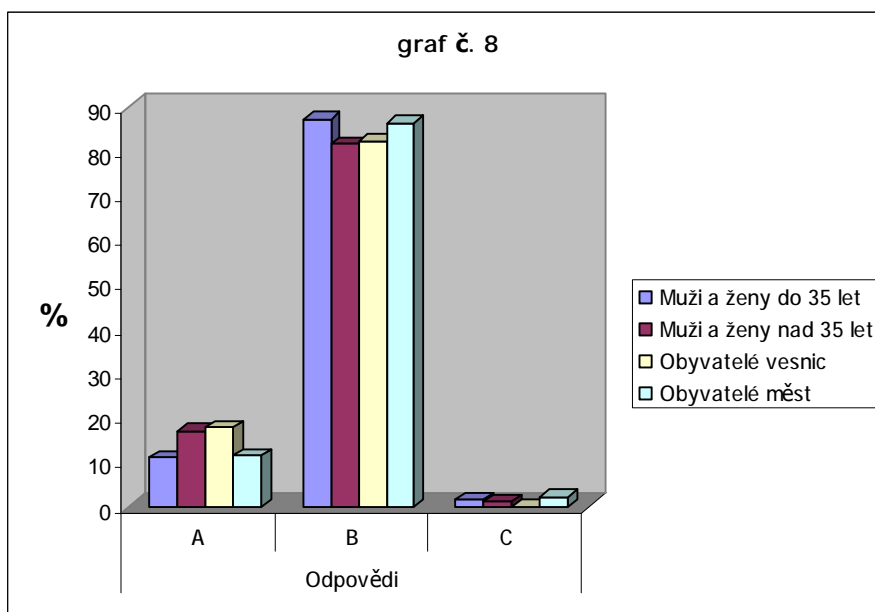
Z odpovědí vyplývá, že by si většina obyvatel v případě vzniku nebezpečného zamoření uměla chránit dýchací cesty a oči. Pouze malá část nedovedla správně vyhodnotit nabízené odpovědi.

Tab. č. 13

Skupiny	Odpovědi		
	A	B	C
Muži a ženy do 35 let (skupina 1)	11,1%	87,3%	1,6%
Muži a ženy nad 35 let (skupina 2)	17,2%	81,6%	1,2%
Celkem	14,1%	84,5%	1,4%

Tab. č. 14

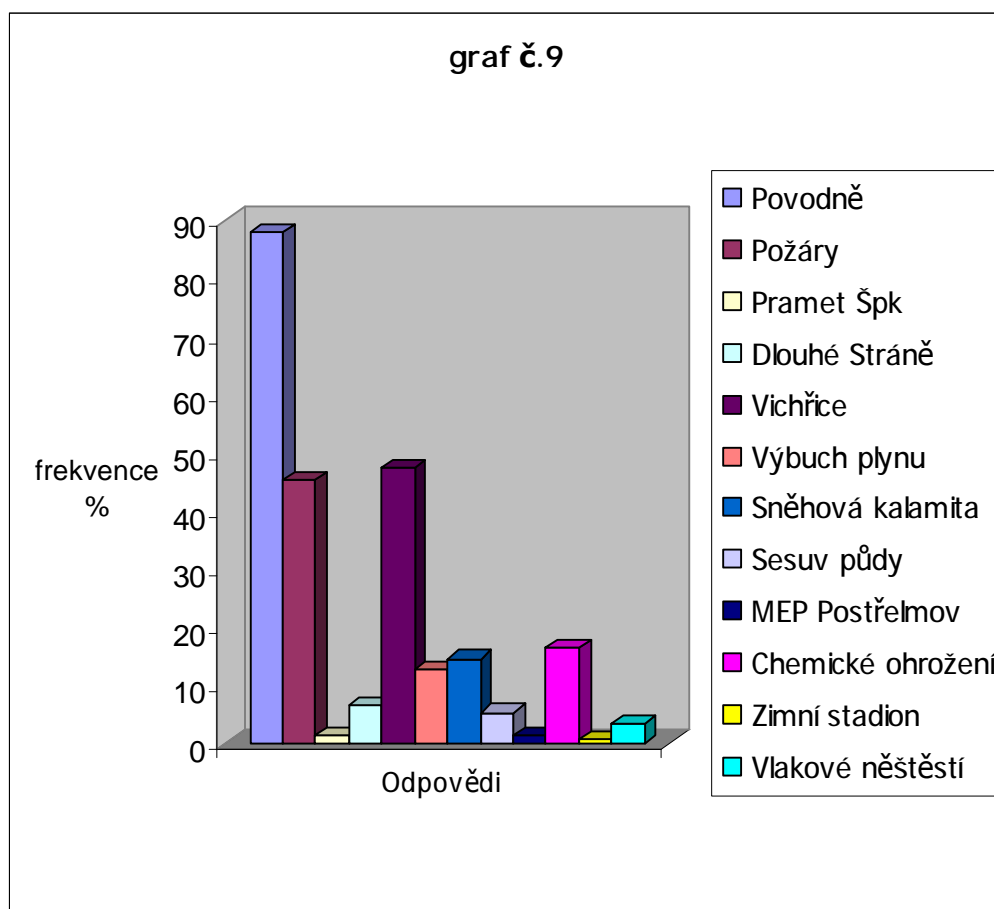
Skupiny	Odpovědi		
	A	B	C
Obyvatelé vesnic (skupina A)	17,7%	82,3%	0%
Obyvatelé měst (skupina B)	11,4%	86,3%	2,3%
Celkem	15%	84%	1%



Znění otázky č. 7: Vyjmenuj možná rizika katastrof na Šumpersku.

Vyhodnocení:

Na otázku č. 7 odpovědělo celkem 150 (100%) respondentů, kteří zároveň vypsali možná rizika vzniku mimořádných událostí na Šumpersku (*viz. graf č. 9*). Z odpovědí je patrné, že nejvíce trápí obyvatelé bývalého okresu Šumperk povodně a hned za ní následují vichřice a požáry.



Znění otázky č. 8: Vypiš, kde všude lze získat informace o vzniklé mimořádné události.

Vyhodnocení:

Na otázku č. 8 odpovědělo celkem 150 (100%) respondentů ,kde by hledali informace nebo na koho by se obrátili v případě vzniklé mimořádné události. Z odpovědí je patrné, že nejvíce informací získávají lidé ze sdělovacích prostředků, následně na okresním nebo městském úřadě a v neposlední řadě místním rozhlasem (viz. tab. č 15, 16 a graf č. 10, 11).

Tab. č. 15

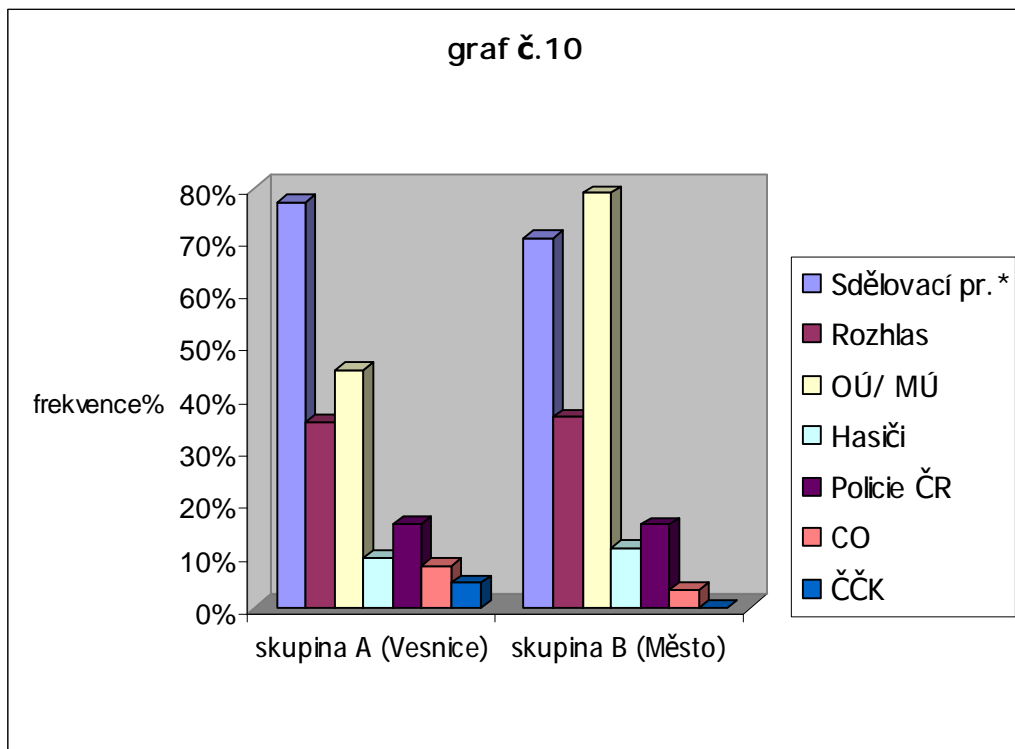
	skupina A (Vesnice) <i>(frekvence odpovědí v %)</i>	skupina B (Město) <i>(frekvence odpovědí v %)</i>
Sdělovací pr.*	77,4%	70,5%
Rozhlas	35,5%	36,4%
OÚ/ MÚ	45,2%	79,0%
Hasiči	9,7%	11,4%
Policie ČR	16,1%	15,9%
CO	8,1%	3,4%
ČČK	4,8%	0%

* Sdělovací prostředky (TV, rádio, internet, tisk)

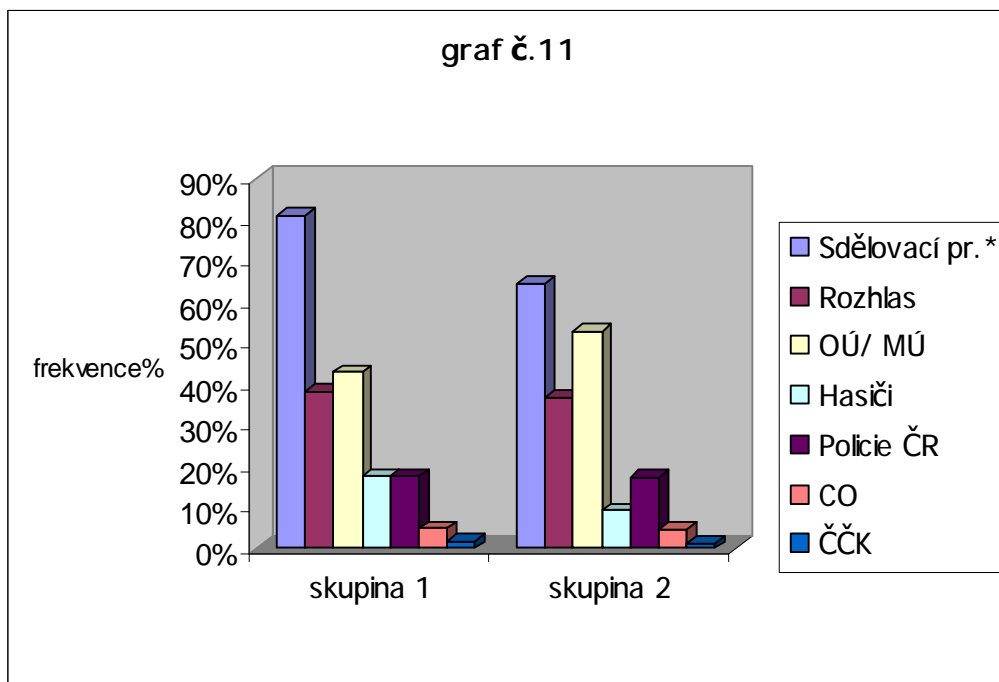
Tab. č. 16

	skupina 1 <i>(frekvence odpovědí v %)</i>	skupina 2 <i>(frekvence odpovědí v %)</i>
Sdělovací pr.*	80,9%	64,4%
Rozhlas	38,1%	36,8%
OÚ/ MÚ	42,8%	52,9%
Hasiči	17,5%	9,2%
Policie ČR	17,5%	17,2%
CO	4,8%	4,6%
ČČK	1,6%	1,1%

* Sdělovací prostředky (TV, rádio, internet, tisk)



*Sdělovací prostředky (TV, rádio, internet, tisk)



* Sdělovací prostředky (TV, rádio, internet, tisk)

Znění otázky č. 9: Kdo zajišťuje humanitární pomoc v našem okrese?

Vyhodnocení:

Na otázku č. 9 odpovědělo celkem 138 (92%) lidí, kdo zajišťuje humanitární pomoc v okrese Šumperk. Na danou otázku neodpovědělo 12 (8%) lidí. Z odpovědí vyplývá, že Charita a Český červený kříž patří mezi dominantní humanitární organizace v okrese (viz. tab. č. 17, 18 a graf č. 12, 13).

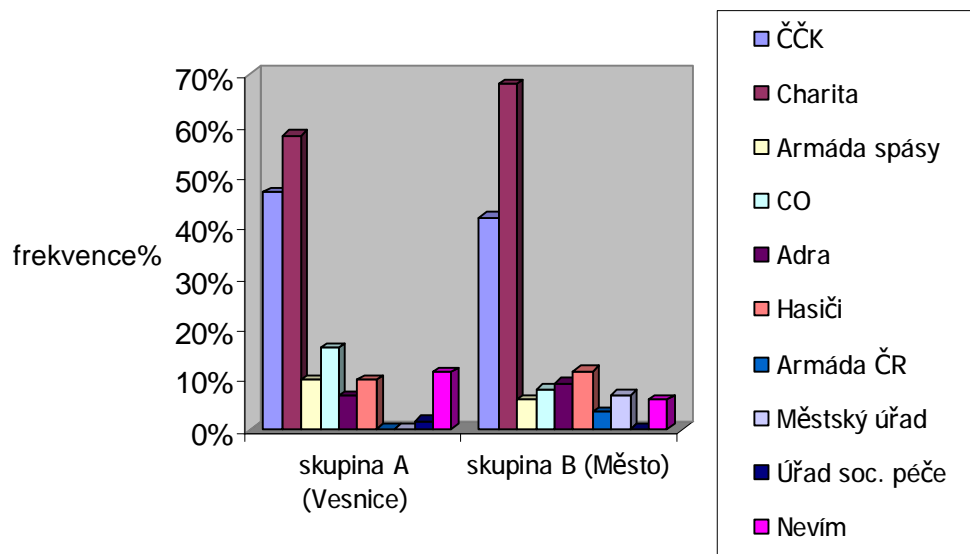
Tab. č. 17

	skupina A (Vesnice) <i>(frekvence odpovědí v %)</i>	skupina B (Město) <i>(frekvence odpovědí v %)</i>
ČČK	46,8%	42,0%
Charita	58,1%	68,2%
Armáda spásy	9,7%	5,7%
CO	16,1%	8,0%
Adra	6,5%	9,1%
Hasiči	9,7%	11,4%
Armáda ČR	0%	3,4%
OÚ/ MÚ	0%	6,8%
Úřad soc. péče	1,6%	0%
Nevím	11,3%	5,7%

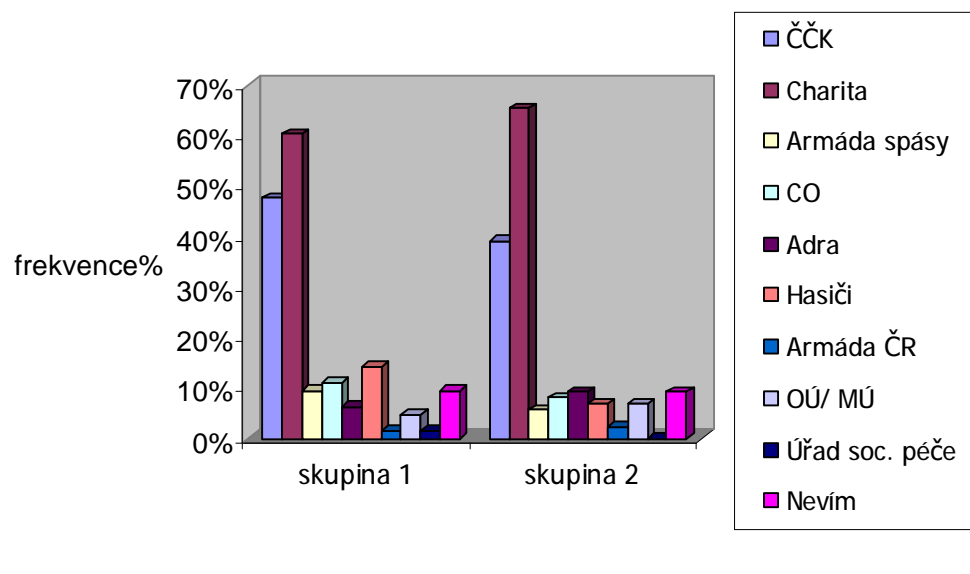
Tab. č. 18

	skupina 1 <i>(frekvence odpovědí v %)</i>	skupina 2 <i>(frekvence odpovědí v %)</i>
ČČK	47,6%	39,1%
Charita	60,3%	65,5%
Armáda spásy	9,5%	5,7%
CO	11,1%	8,0%
Adra	6,3%	9,2%
Hasiči	14,3%	6,9%
Armáda ČR	1,6%	2,3%
OÚ/ MÚ	4,8%	6,9%
Úřad soc. péče	1,6%	0%
Nevím	9,5%	9,2%

graf č.12



graf č.13



Znění otázky č. 10: Komu náleží kompetence ochrany obyvatelstva za mimořádných událostí (hromadná neštěstí, katastrofy)?

a/ *Hasičský záchranný sbor ČR*

b/ *Policie ČR*

c/ *Civilní ochrana a obrana*

Vyhodnocení:

Na otázku č. 10 odpovědělo celkem 150 dotázaných respondentů: (*viz. tab. č. 19, 20*)

§ odpověď „a“: skupina 1,2 (32,7%)

skupina A,B (31%)

§ odpověď „b“: skupina 1,2 (4,3%)

skupina A,B (3%)

§ odpověď „c“: skupina 1,2 (63%)

skupina A,B (66%)

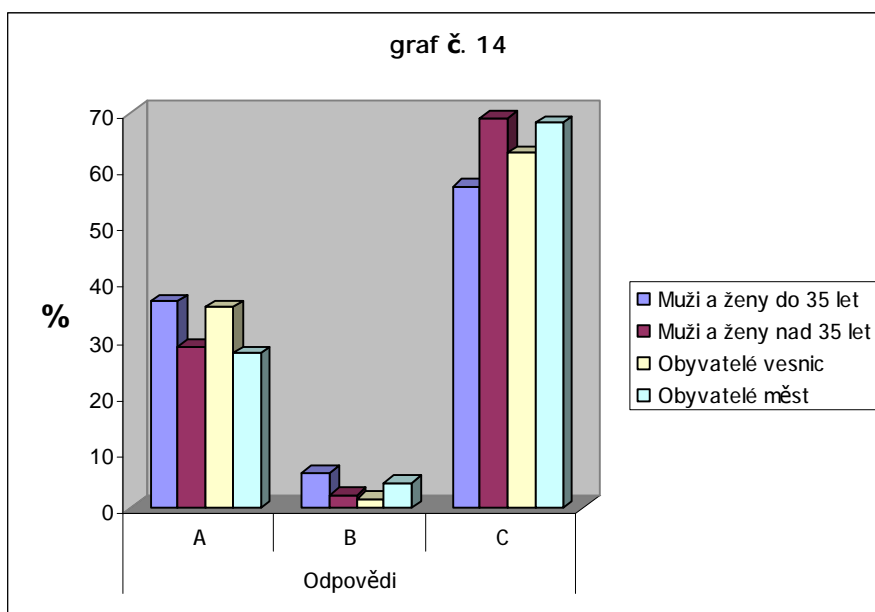
Z odpovědí vyplývá, že obyvatelé byt' v dobré míře, nejsou v této otázce dostatečně informováni, jelikož Civilní ochrana a obrana jako celek zanikl a kompetence přešly na Hasičský záchranný sbor ČR.

Tab. č. 19

Skupiny	Odpovědi		
	A	B	C
Muži a ženy do 35 let (skupina 1)	36,6%	6,3%	57,1%
Muži a ženy nad 35 let (skupina 2)	28,7%	2,3%	69%
Celkem	32,7%	4,3%	63%

Tab. č. 20

Skupiny	Odpovědi		
	A	B	C
Obyvatelé vesnic (skupina A)	35,5%	1,6%	62,9%
Obyvatelé měst (skupina B)	27,3%	4,5%	68,2%
Celkem	31%	3%	66%



Znění otázky č. 11: Co značí telefonní číslo 112?

a/ středisko územní záchranné služby

b/ evropské tísňové číslo

c/ městskou policii

Vyhodnocení:

Na otázku č. 11 odpovědělo celkem 150 dotázaných respondentů: (viz. tab. č. 21, 22)

- § odpověď „a“: skupina 1,2 (17,4%)
skupina A,B (17,3%)
- § odpověď „b“: skupina 1,2 (80,4%)
skupina A,B (80,7%)
- § odpověď „c“: skupina 1,2 (2,2%)
skupina A,B (2%)

Z odpovědí je zřejmé, že kampaň, která proběhla v České republice a sílí vliv médií týkající se této problematiky, zanechaly na obyvatelstvu pozitivní vliv.

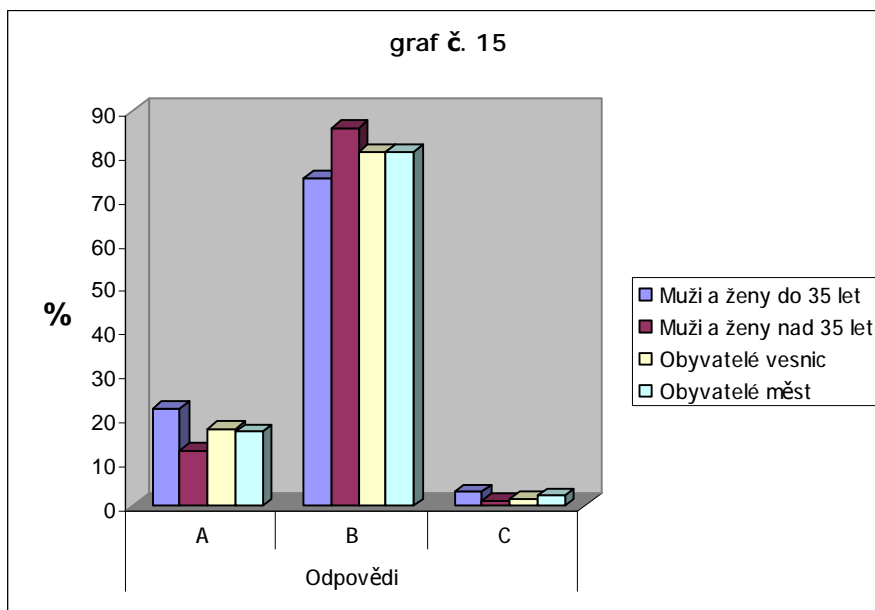
Tab. č. 21

Skupiny	Odpovědi		
	A	B	C
Muži a ženy do 35 let (skupina 1)	22,2%	74,6%	3,2%
Muži a ženy nad 35 let (skupina 2)	12,6%	86,2%	1,2%
Celkem	17,4%	80,4%	2,2%

Tab. č. 22

Skupiny	Odpovědi		
	A	B	C
Obyvatelé vesnic (skupina A)	17,7%	80,7%	1,6%
Obyvatelé měst (skupina B)	17%	80,7%	2,3%
Celkem	17,3%	80,7%	2%

graf č. 15



Znění otázky č. 12: Ukrytí osob v budovách podstatně sníží jejich ozáření při radiační havárii. Jak dlouho musí obyvatelé v zóně havarijního plánování zůstat ukrytí?

a/ po dobu alespoň tří týdnů

b/ po dobu nejméně jednoho týdne, až radiace ustoupí

c/ po dobu, která jim bude oznámena ve sdělovacích prostředcích

Vyhodnocení:

Na otázku č. 12 odpovědělo celkem 150 dotázaných respondentů: (viz. tab. č. 23, 24)

§ odpověď „a“: skupina 1,2 (4,5%)

skupina A,B (4%)

§ odpověď „b“: skupina 1,2 (8,7%)

skupina A,B (8%)

§ odpověď „c“: skupina 1,2 (86,8%)

skupina A,B (88%)

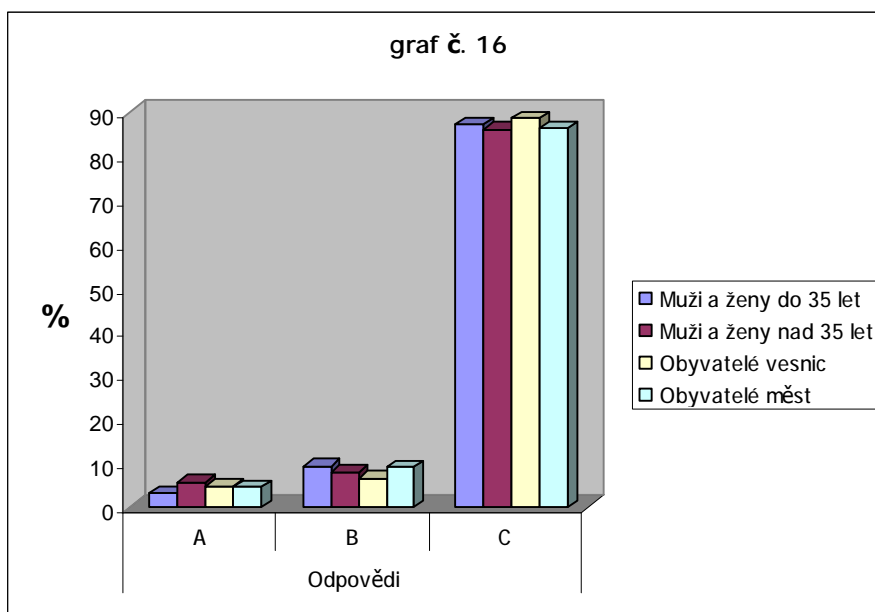
Z odpovědí vyplývá, že obyvatelé při radiační havárii znají postup, jak dlouho zůstat ukrytí v zóně havarijního plánování.

Tab. č. 23

Skupiny	Odpovědi		
	A	B	C
Muži a ženy do 35 let (skupina 1)	3,2%	9,5%	87,3%
Muži a ženy nad 35 let (skupina 2)	5,8%	8%	86,2%
Celkem	4,5%	8,7%	86,8%

Tab. č. 24

Skupiny	Odpovědi		
	A	B	C
Obyvatelé vesnic (skupina A)	4,8%	6,5%	88,7%
Obyvatelé měst (skupina B)	4,5%	9,1%	86,4%
Celkem	4%	8%	88%



Znění otázky č. 13: Jsem si jist/a, že bych uměl/a poskytnout správnou první pomoc?

a/ určitě ano

b/ dle druhu poranění a místa, kde se to stalo

c/ ne, nejsem dostatečně informován/a

d/ ne, měl/a bych strach, že se stav ještě zhorší

Vyhodnocení:

Na otázku č. 10 odpovědělo celkem 150 dotázaných respondentů: (viz. tab. č. 25, 26)

- § odpověď „a“: skupina 1,2 (28,1%)
skupina A,B (31,3%)
- § odpověď „b“: skupina 1,2 (62,4%)
skupina A,B (58,7%)
- § odpověď „c“: skupina 1,2 (1,7%)
skupina A,B (2%)
- § odpověď „d“: skupina 1,2(7,8%)
skupina A,B (8%)

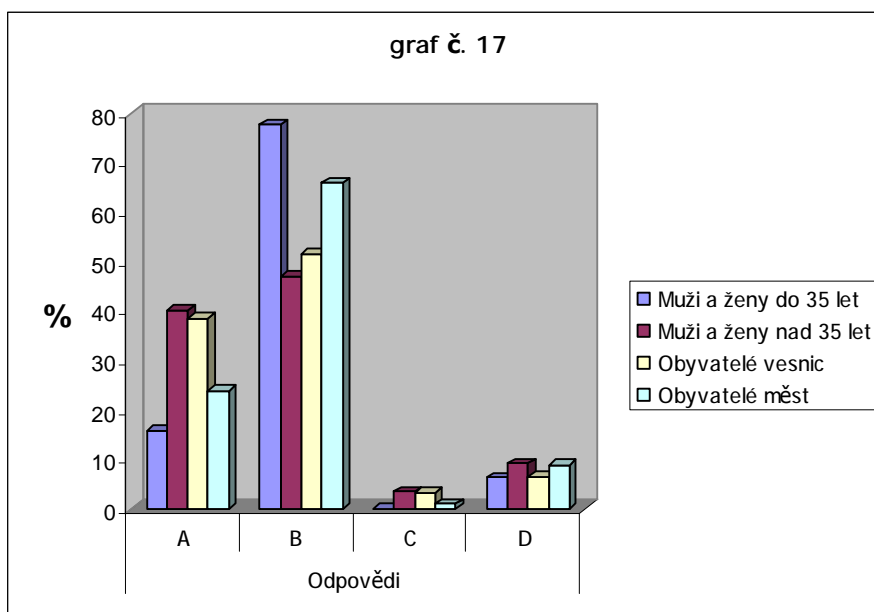
Z odpovědí vyplývá, že ne zcela každý by uměl poskytnout správnou první pomoc za každých okolností (viz. tab. č. 25,26 a graf č. 17).

Tab. č. 25

Skupiny	Odpovědi			
	A	B	C	D
Muži a ženy do 35 let (skupina 1)	16%	77,7%	0%	6,3%
Muži a ženy nad 35 let (skupina 2)	40,2%	47,1%	3,5%	9,2%
Celkem	28,1%	62,4%	1,7%	7,8%

Tab. č. 26

Skupiny	Odpovědi			
	A	B	C	D
Obyvatelé vesnic (skupina A)	38,7%	51,6%	3,2%	6,5%
Obyvatelé měst (skupina B)	23,9%	65,9%	1,1%	9,1%
Celkem	31,3%	58,7%	2%	8%



Znění otázky č. 14: Myslíte si, že veřejnost má možnost získat informace o postupu při mimořádných událostech (katastrofy, hromadná neštěstí)?

a/ ne

b/ ano, kde

Vyhodnocení:

Na otázku č. 10 odpovědělo celkem 150 dotázaných respondentů: (viz. tab. č. 27, 28)

§ odpověď „a“: skupina 1,2 (21,8%)

skupina A,B (21,6%)

§ odpověď „b“: skupina 1,2 (78,2%)

skupina A,B (78,4%)

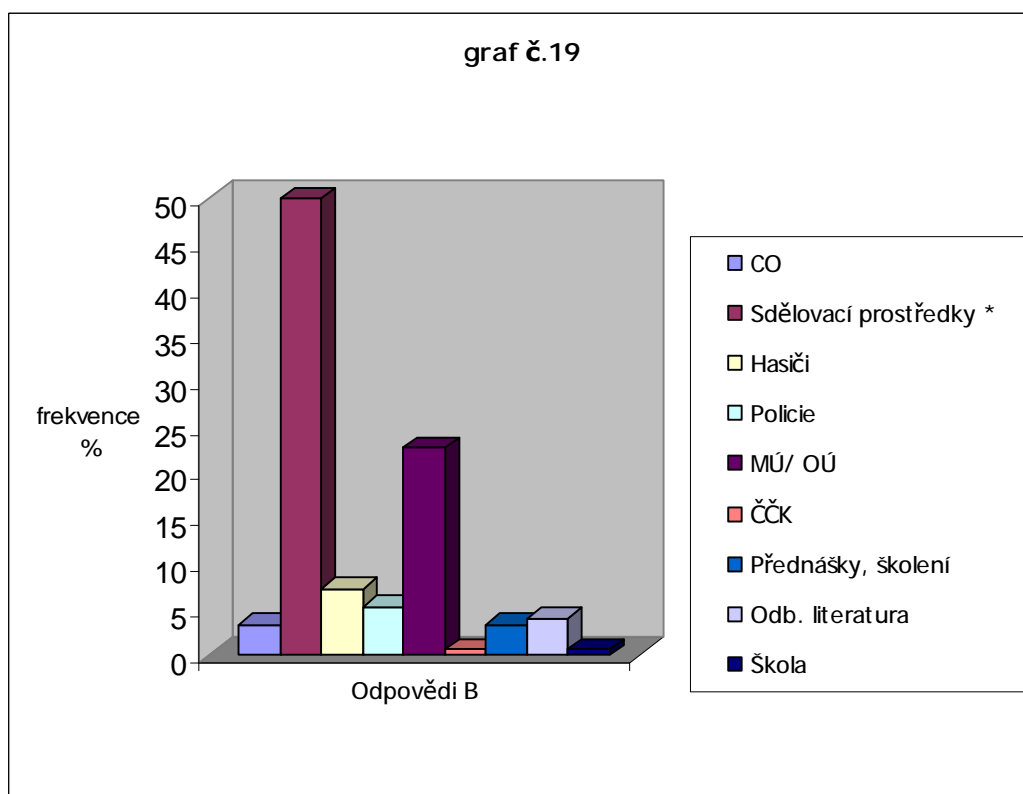
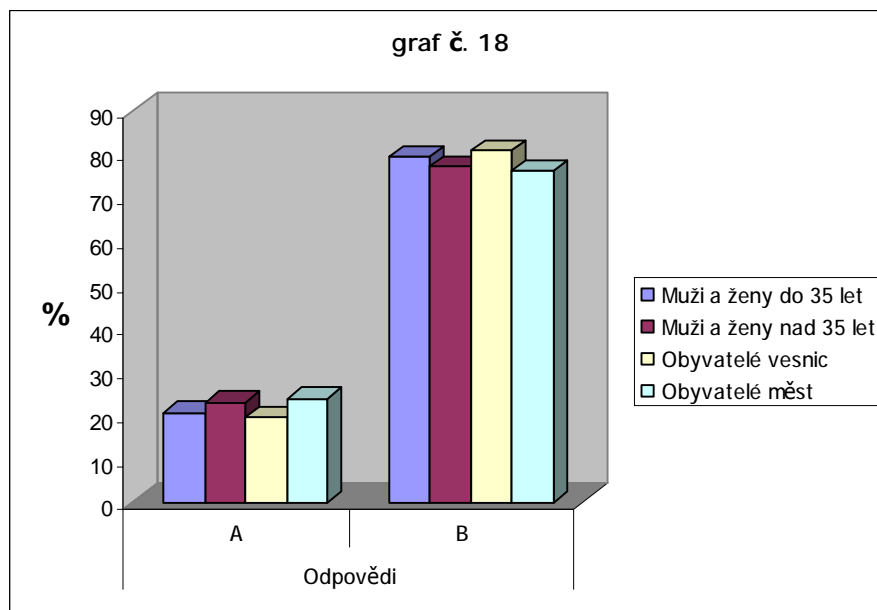
Z odpovědí vyplývá, že obyvatelstvo má možnost získat informace. Nejčastěji se lidé obrací na sdělovací prostředky (rádio, televize, místní rozhlasové hlášení, tisk a internet) a okresní nebo městský úřad (pracovníci, vyhlášky, nástěnky).

Tab. č. 27

Skupiny	Odpovědi	
	A	B
Muži a ženy do 35 let (skupina 1)	20,6%	79,4%
Muži a ženy nad 35 let (skupina 2)	23%	77%
Celkem	21,8%	78,2%

Tab. č. 28

Skupiny	Odpovědi	
	A	B
Obyvatelé vesnic (skupina A)	19,4%	80,6%
Obyvatelé měst (skupina B)	23,9%	76,1%
Celkem	21,6%	78,4%



*Sdělovací prostředky (rozhlas, rádio, televize, internet, tisk)

Diskuze

Vzhledem ke složitosti řešeného problému, tato práce nemůže ani nechce svoje výsledky vydávat za obecně platné. Výzkum byl proveden za účelem potvrzení, nebo vyvrácení daných hypotéz, které byly stanoveny na začátku práce. Dále tato práce ukázala na skutečnost, že kdysi zavedený systém, který fungoval, zanechal v lidech určité pozitivní ohlasy, což se projevilo v několika málo otázkách. Při tomto výzkumu jsem se zaměřil na informovanost a následné ověření základních znalostí a dovedností v ochraně obyvatelstva za mimořádných událostí. Návrat dotazníků byl 100% a bez jakýkoliv časových prodlev.

Hypotéza H_1 se potvrdila.

Respondenti všech hodnotících skupin odpověděli v 78,3% že mají možnost získat informace o postupu při mimořádných událostech, jen ve 21,7% respondentů tvrdilo opak. Bohužel v několika zásadních otázkách si nevěděli rady, nebo tato informace s k nim nedonesla (uvedeny jsou otázky, u kterých byly zjištěny pochybnosti):

- § **otázka č. 1:** u všech hodnotících skupin byla zjištěna nejednotnost v odpovědích co ohlašuje kolísavý signál sirény po dobu 140 vteřin.
- § **otázka č. 2:** respondenti všech hodnotících skupin nebyli zcela přesvědčeni o významu pojmu evakuace.
- § **otázka č. 3:** respondenti všech hodnotících skupin nebyli srozuměni s faktem, že kryty civilní ochrany se ruší.
- § **otázka č. 10:** respondenti všech hodnotících skupin, byť v dobré míře, zapomněli na fakt, že Civilní ochrana a obrana byla zrušena.
- § **otázka č. 13:** respondenti všech hodnotících skupin si nejsou zcela jisti, zda by uměli poskytnout první pomoc za každých okolností (informativní statistický údaj, který nepřímo souvisí s danou problematikou).

Velký vliv na informovanost obyvatelstva mají obecně sdělovací prostředky v různých podobách. Při této příležitosti bychom mohli zmínit komerční „seriál – 112 v ohrožení života“, kde při zhlédnutí může divák v různých situacích vidět součinnost složek IZS. Dále probíhající kampaň na evropské tísňové telefonní číslo, která je dostatečně medializována zejména v Praze, ale i na Šumpersku má svojí

podobu ve formě propagačních letáků uvnitř denního tisku a na různých akcích pro širokou veřejnost. Další neodmyslitelnou zásluhou zvýšení informovanosti je navrácení této problematiky do škol, kde se snaží pracovníci oddělení ochrany obyvatelstva ji přiblížit žákům a učitelům. Samotní pedagogové pak mohou být proškoleni v této problematice a sami vést daný předmět.

Dále se na Šumpersku pro zvýšení informovanosti a praktických dovedností týkající se mimořádných událostí a jednotlivých článků, které na sebe při vzniku této události navazují, pořádá:

- § Školení: „Příprava obyvatelstva na mimořádné situace – POKS“ ve spolupráci s bezpečnostním radou města Šumperk.
- § Školení v první pomoci pro veřejnost, kde si mohou občané vyzkoušet praktické dovednosti.
- § Speciální akce pro složky IZS zaměřené na součinnost při mimořádných událostech přístupné veřejnosti (Den IZS).

Z tohoto stručného výčtu lze konstatovat, že pokud má někdo zájem o danou problematiku, může získat aktuální informace jak se zachovat při vzniku mimořádné události nebo na koho se obrátit o pomoc.

Hypotéza H_2 se nepotvrdila.

Předpokládal jsem při stanovování této hypotézy na začátku práce, že obyvatelé vesnic budou lépe informováni než obyvatelé měst. K této hypotéze mě vedlo přesvědčení, že na vesnicích je větší informovanost zastoupena zejména sborem dobrovolných hasičů, který má letitou tradici a také pořádá různé akce pro veřejnost, kde mimo jiné připomínají obyvatelstvu co dělat při mimořádných událostech a také na koho se obrátit.

Moje přesvědčení se ukázalo jako mylné, poněvadž při vyhodnocení všech otázek byly rozdíly v některých pohledech na danou věc zanedbatelné.

Jedním z vysvětlení může být předchozí zkušenost z katastrofální povodně v roce 1997, kde si občané mohli na vlastní zkušenost zažít komplexní algoritmus při nenadálém vzniku této mimořádné události, která postihla nejen obyvatelé Šumperska. Dalším možným vysvětlením je aktuálnost tohoto tématu, které se stává

běžnou součástí denního života všech a většina informativních akcí se koná ve městech, kde je větší kumulace lidí.

Hypotéza H₃ se nepotvrdila.

Při stanovování této hypotézy jsem vycházel z předpokladu, že většina lidí nad 35 let věku bude mít v živé paměti vzpomínky na různá cvičení Civilní obrany a ochrany. Je fakt, že v některých otázkách, které nabízely jako jednu z možností „Civilní obrana a ochrana“ byla tato možnost hojně zastoupená. Dalším možným zdůvodněním proč by měli být lidé nad 35 let věku lépe informováni, je fakt, že si dokážou lépe uvědomovat rizika spojená s mimořádnou událostí, než mladší generace a tudíž jim věnují větší pozornost.

Moje domněnka byla mylná. Jedním z vysvětlení může být již zmiňovaný silící vliv médií působící na každého posluchače bez rozdílu věku. A také fakt, že mimořádné události způsobené klimatickými změnami nebo ostatními vlivy, se dotýkají všech věkových skupin.

Hypotéza H₄ se nepotvrdila.

Mezi sledovanými skupinami nebyly v otázkách zjištěny žádné statisticky významné rozdíly pouze u otázky č. 2, která se týkala vysvětlení pojmu „evakuace“. Lze se domnívat, že příčina může být pouze v nepozornosti nebo v nezvolení ideální odpovědi vzhledem k výsledkům celého výzkumu.

Na závěr diskuze bych ještě rád zmínil skutečnost, která zazněla už v úvodu této kapitoly a která mě mile potěšila a byla připomenuta v některých otázkách, že systém, který tu řadu let fungoval a byl zrušen v roce 1993, zanechal v lidech určité povědomí o tom na koho se v dané situaci obrátit. Nezbyvá nic jiného než doufat, že nově nastavený systém ochrany obyvatel bude stejně tak úspěšný jako předchozí.

Závěr

Téma závěrečné práce bylo: *Mimořádné události a obyvatelstvo*. Cílem bylo shrnout základní informace o dané problematice, zaměřit se na krizové řízení na Šumpersku a možnosti získávání formací v tomto bývalém okrese.

Pro ověření nebo vyvrácení stanovených hypotéz byl použit anonymní dotazník vlastní konstrukce, který měl celkem 19 otázek. Prvních pět otázek bylo zaměřeno na identifikační údaje, následující otázky byly dvojího typu. Jednak otázky s nabízenými odpověďmi a otázky k volnému doplnění.

Sledovaný soubor tvořilo 150 respondentů, kteří byli rozděleni do čtyřech hodnotících skupin.

První sledovanou skupinu tvořili muži a ženy do 35 let věku (*skupina 1*), ve druhé skupině byli muži a ženy starší 35 let (*skupina 2*). Ve *skupině 1* bylo celkem 63 (42%) respondentů (27 mužů a 36 žen). Ve sledované *skupině 2* bylo celkem 87 (58%) lidí (35 mužů a 52 žen).

Další dvě hodnotící skupiny byly rozděleny na obyvatelé vesnic (*skupina A*) a obyvatelé měst (*skupina B*). Ve skupině A bylo celkem 62 (41,3%) respondentů (31 mužů a 31 žen). Ve sledované skupině B bylo celkem 88 (58,7%) respondentů (30 mužů a 58 žen).

Průměrný věk dotázaných byl:

- § *skupina 1* 26 let
- § *skupina 2* 56 let
- § *skupina A* 47,3 let
- § *skupina B* 43,5 let.

Věkový rozptyl se pohyboval:

- § *skupina 1* od 17 do 35 let
- § *skupina 2* od 36 do 76 let
- § *skupina A* od 19 do 76 let
- § *skupina B* od 17 do 70 let

Vzdělání u dotazovaných bylo zastoupeno: 5,1% základní, 10% výuční list, 52,3% maturita, 0,8% absolutorium a 31,8 vysokoškolské.

Byly formulovány následující hypotézy:

Hypotéza H₁: Obyvatelstvo nemá dostatečné informace o postupu při mimořádných událostech

Hypotéza H₂: Obyvatelé vesnic jsou lépe informováni než lidé z měst

Hypotéza H₃: Lidé nad 35 let jsou lépe informováni než lidé do 35 let

Hypotéza H₄: Mezi sledovanými skupinami bude značný rozdíl

Hypotéza H₁ se potvrdila. Respondenti všech hodnotících skupin odpověděli v 78,3% že mají možnost získat informace o postupu při mimořádných událostech, jen ve 21,7% respondentů tvrdilo opak. Bohužel v zásadních otázkách byly spatřeny nedostatky (*uvedeny jsou otázky s největší mírou nesrovnalostí a nejvyšším % zastoupením*):

- § **otázka č. 1:** sledované skupiny 1,2 odpověděli celkem v 43,4%, že se jedná o požární poplach a v 56,6%, že jde o všeobecnou výstrahu. **Skupiny A,B** odpověděly celkem v 55%, že se jedná o všeobecnou výstrahu a v 45%, že jde o požární poplach.
- § **otázka č. 2:** sledované skupiny 1,2 odpověděli celkem v 49,5% správně, co všechno zahrnuje evakuace a v 50,5% bohužel chybovali. **Skupiny A,B** odpověděli celkem v 49% správně a v 51% špatně.
- § **otázka č. 3:** sledované skupiny 1,2 odpověděli celkem v 67,3% správně, co je třeba udělat když zazní varovný signál a v 26,4% chybovali. **Skupiny A,B** odpověděli celkem v 68,1% správně a v 25,9% špatně.
- § **otázka č. 10:** sledované skupiny 1,2 odpověděli celkem v 32,7% správně na otázku komu náleží kompetence ochrany obyvatelstva za MU a v 63% chybovali. **Skupiny A,B** odpověděli celkem v 31% správně a v 66% špatně.
- § **otázka č. 13:** sledované skupiny 1,2 odpověděli celkem v 28,1%, že umí poskytnout správnou první pomoc a v 62,4%, že by se o ní alespoň pokusili. **Skupina A,B** odpověděli celkem v 31,3%, že umí poskytnout správnou první pomoc a v 58,7% že by se o ní pokusili.

Hypotéza H₂ se nepotvrdila. Respondenti v hodnotících skupinách A i B se v odpovědích nikterak významně statisticky nelišili.

Hypotéza H₃ se nepotvrdila. Respondenti v hodnotících skupinách 1 a 2 se taktéž v odpovědích nikterak významně nelišili, pouze u otázky č. 2 zaměřené na vysvětlení pojmu „evakuace“ byl v odpovědích rozdíl 18,5%.

Hypotéza H₄ se nepotvrdila, všechny hodnotící skupiny, které byly rozděleny jednak podle věku a jednak podle místa bydliště se ve svých odpovědích zásadně nelišily.

Z výzkumné sondy vyplynulo, že informovanost na Šumpersku týkající se mimořádných událostí je až na některé drobnosti na dobré úrovni. Při dalším vzdělávání by měl být především kladen důraz na ozřejnění nesrovnalostí, které mezi obyvateli panují. Zejména na fakt, že štáby civilní obrany a ochrany již neexistují a jejich kompetence byly převzaty Hasičským záchranným sborem ČR.

Myslím si, že tato práce by mohla být dobrým impulsem pro pracovníky oddělení ochrany obyvatelstva a krizového a havarijního plánování k tomu, jakou nejlepší formu zvolit, aby se nové a potřebné informace týkající se mimořádných událostí dostaly k co největšímu počtu lidí.

Seznam zdrojů:

1. Autorský kolektiv. *Ochrana člověka za mimořádných událostí*. Praha: Ministerstvo vnitra-generální ředitelství Hasičského záchranného sboru ČR, 2003. ISBN 80-86640-08-6.
2. Dick, W. F., Ahnefeld, F. W., Knuth, P. *Průvodce urgentní medicínou*. Praha: Sdělovací technika, spol. s r.o., ve spolupráci s Českou lékařskou společností JEP a nakladatelstvím ing. Boleslav Hemzal – Neptum, 2002.
3. Drábková, J. *Akutní stavy v první linii*. Praha: Grada, 1997. ISBN 80-7169-238-7.
4. Ertlová, F. Mucha, J. *Přednemocniční neodkladná péče*. Brno: IDVPZ, 2000. ISBN 80-7013-300-7.
5. Kopáček, P. *K propagaci stodvanáctky (reakce)*. Rescue report, 2006, č. 3, s. 43. ISSN 1212-0456.
6. Kratochvílová, D. *Ochrana obyvatelstva*. Ostrava: Sdružení požárního a bezpečnostního inženýrství, 2005. ISBN 80-86634-70-1.
7. Počta, J. *Kompendium neodkladné péče*. Praha: Grada, 1996. ISBN 80-7169-145-3.
8. Pokorný, J. a kol. *Urgentní medicína*. Praha: Galén, 2004. ISBN 80-7262-259-5.
9. Pokorný, J. *Lékařská první pomoc*. Praha: Galén, 2003. ISBN 80-7262-214-5.
10. Polák, V. *K propagaci sto dvanáctky*. Rescue report, 2006, č. 2, s. 35. ISSN 1212-0456.
11. Šenovský, M., Adamec, V. *Právní rámec krizového managementu*. Ostrava: Sdružení požárního a bezpečnostního inženýrství, 2005. ISBN 80-86634-55-8.
12. Štětina, J. a spol. *Medicína katastrof a hromadných neštěstí*. Praha: Grada, 2000. ISBN 80-7169-688-9.
13. učební texty: Kolektiv autorů. *Neodkladná péče v poli*. Hradec Králové, 2001. ISBN 80-85109-46-8.

Internetové zdroje:

14. *Portál krizového řízení České republiky* [online]. ČR [2006-11-17].
Dostupné na WWW: <<http://www.emergency.cz>>.
15. *Krizové řízení, havarijní plánování České republiky* [online]. ČR [2006-11-17].
Dostupné na WWW: <<http://www.krizove-rizeni.cz>>.
16. *Ministerstvo zdravotnictví České republiky* [online]. ČR: Krizová připravenost [2006-11-17]. Dostupné na WWW: <<http://www.mzcr.cz>>.

17. *Městský úřad Šumperk* [online]. ČR: Krizový systém města [2006-11-17].
Dostupné na WWW: < <http://www.musumperk.cz>>
18. *Institut ochrany obyvatelstva* [online]. ČR [2006-11-17].
Dostupné na WWW: < <http://www.ioolb.cz>>.
19. *Ministerstvo vnitra České republiky* [online]. ČR: Hasiči, záchranáři [2006-11-17]. Dostupné na WWW: < <http://www.mvcr.cz>>.
20. *Hasičská záchranný sbor Olomouckého kraje* [online]. ČR: Prevence a plánování [2006-11-17]. Dostupné na WWW: <<http://www.hzsol.cz>>.
21. *Horská služba České republiky* [online]. ČR [2006-11-17].
Dostupné na WWW: < <http://www.horskaslužba.cz>>.
22. *Český červený kříž* [online]. ČR [2006-11-17].
Dostupné na WWW: < <http://www.cck-cr.cz>>.
23. *Katastrofy* [online]. ČR [2006-11-17].
Dostupné na WWW: < <http://www.katastrofy.com>>.
24. *Požáry.cz* [online]. ČR [2006-11-17].
Dostupné na WWW: < <http://www.pozary.cz>>.
25. *Zdravotnická záchranná služba Olomouckého kraje* [online]. ČR [2006-11-17].
Dostupné na WWW: < <http://www.zzsok.cz>>.
26. *Záchranná služba* [online]. ČR [2006-11-17].
Dostupné na WWW: < <http://www.zachrannasluzba.cz>>.
27. *Paramedik.cz* [online]. ČR [2006-11-17].
Dostupné na WWW: < <http://www.paramedik.cz>>
28. *Bud' připraven k řešení krizových situací* [online]. ČR [2006-11-17].
Dostupné na WWW: < <http://www.budpripraven.cz>>.
29. *Hasik.cz požární prevence* [online]. ČR [2006-11-17].
Dostupné na WWW: < <http://www.hasik.cz>>
30. *Ministerstvo vnitra České republiky* [online]. ČR: Mimořádné události [2006-11-17]. Dostupné na WWW: < <http://www.mvcr.cz>>
31. *Krizový management města Olomouce* [online]. ČR [2006-11-17].
Dostupné na WWW: < <http://www.olomoucko.cz/bezpecnost/kmmo>>.
32. *Ústav zdravotnických informací a statistiky ČR* [online]. ČR [2006-11-17].
Dostupné na WWW: < <http://www.uzis.cz>>.

Zákony:

33. Ústavní zákon č. 110/1998 Sb., o bezpečnosti České republiky
34. Zákon č. 20/1996 Sb., o péči o zdraví lidu, ve znění pozdějších předpisů
35. Zákon č. 239/2000 Sb., o integrovaném záchranném systému a o změně některých zákonů
36. Zákon č. 240/2000 Sb., o krizovém řízení a o změně některých zákonů
37. Vyhláška MZ ČR č. 434/1992 Sb., o zdravotnické záchranné službě, ve znění pozdějších předpisů
38. Koncepce krizového řízení ve zdravotnictví. Bezpečnostní rada státu, 1999
39. Aktivní účast na konferenci 4.12.2006 „*Dobrovolnické organizace a ochrana obyvatelstva*“

Seznam příloh

- příloha č. 1

Okres Šumperk

- příloha č. 2

Doporučený obsah evakuačního zavazadla

- příloha č. 3

Evidence evakuovaných osob v evakuačním středisku

- příloha č. 4

Evidenční list evakuovaných osob

- příloha č. 5

Evidence evakuovaných osob v přijímacím středisku

- příloha č. 6

Zpráva pro evakuační orgány o opuštění bydliště v době mimořádné události

- příloha č. 7

Zpráva pro evakuační orgány o zanechání zvířectva v době vyhlášení evakuace při vzniku mimořádné události

- příloha č. 8

Schéma evakuace

- příloha č. 9

Materiální základna humanitární pomoci

- příloha č. 10

Rozvržení a umístění obvaziště ZZS při mimořádné situaci

- příloha č. 11

Glasgow coma scale

- příloha č. 12

Pediatrické Glasgow coma scale

- příloha č. 13

Třídění raněných dle metody START

- příloha č. 14

Bodovací schéma MEES

- příloha č. 15

Kartičky pro hromadná neštěstí

- příloha č. 16

Dotazník

Příloha č. 1

Okres Šumperk



pramen: *Jezdecký oddíl Šumperk* [online]. ČR: Kontakt [cit. 2007-01-05]. Dostupné na WWW: <<http://www.josumperk.wz.cz>>.



pramen: *Hotel.CZ* [online]. ČR: Mapa České republiky [cit. 2007-01-05]. Dostupné na WWW: <<http://www.hotel.cz>>.

Příloha č. 2

Doporučený obsah evakuačního zavazadla

1. osobní doklady, peníze a cennosti
2. osobní léky a další zdravotnické prostředky
3. základní trvanlivé potraviny na 3 dny
4. nádoby s tekutinami
5. toaletní a hygienické potřeby
6. předměty denní potřeby
7. bateriová svítilna, zápalky, svíčky
8. bateriová rozhlasový přijímač + náhradní zdroj
9. spací pytel, deku, přikrývku, karimatku, lehátko apod.
10. náhradní prádlo, obuv a oblečení, pláštěnku, šátek, pokrývka hlavy
11. pro děti hračku, knihu a další prostředky pro zkrácení dlouhé chvíle

Příloha č. 4

Evidenční list evakuovaných osob

Evidenční list evakuovaných osob (tabulka jednotlivce, rodiny)
 (určeno pro evakuované osoby – odevzdat v místě nouzového ubytování)

Evakuační středisko:					
Příjmení	Jméno, titul	Rodné číslo (číslo pasu *)	Mobil	Datum a čas příchodu (ubytování)	Datum a čas odchodu (trvalé opuštění)
Adresa trvalého bydliště					
Evakuace (cílová adresa)	do přijímacího střediska – vyplní evakuační středisko: do místa nouzového ubytování vyplní přijímací nebo evakuační středisko: (název/ označení zařízení, adresa, PSČ, tel./mobil/fax) : do nemocničního zařízení nebo jiného sociálního zařízení – vyplní přijímací nebo evakuační středisko . (název/ označení, adresa, PSČ, tel./mobil/fax) : Jinam – vyplní přijímací nebo evakuační středisko (název/ označení, adresa, PSČ, tel./mobil/fax) : 				

*u cizinců

.....

potvrzení přijímacího
střediska

.....

potvrzení evakuačního
střediska

pramen: interní materiál OO a KaHP územní odbor Sever

Příloha č. 5

Evidence evakuovaných osob v přijímacím středisku

Dne: _____

Evidence evakuovaných osob v přijímacím středisku: (tabulka jednotlivce, rodiny)
(určeno pro potřebu přijímacího střediska)

Přijímací středisko: _____

Poř. č.	Příjmení	Jméno, titul	Rodné číslo (číslo pasu *)	Mobil	Čas přechodu přijímacím střediskem (odvozu raněného)	Adresa trvalého bydliště	Poznámka
do místa nouzového ubytování (název/ označení zařízení, adresa, PSČ, tel./mobil/fax) :							
do nemocničního zařízení nebo jiného sociálního zařízení (název/ označení, adresa, PSČ, tel./mobil/fax) :							
jinam (název/ označení, adresa, PSČ, tel./mobil/fax) :							
Evakuační (cílová adresa)							

* na občanech

pramen: interní materiál OO a KaHP územní odbor Sever

Příloha č. 6

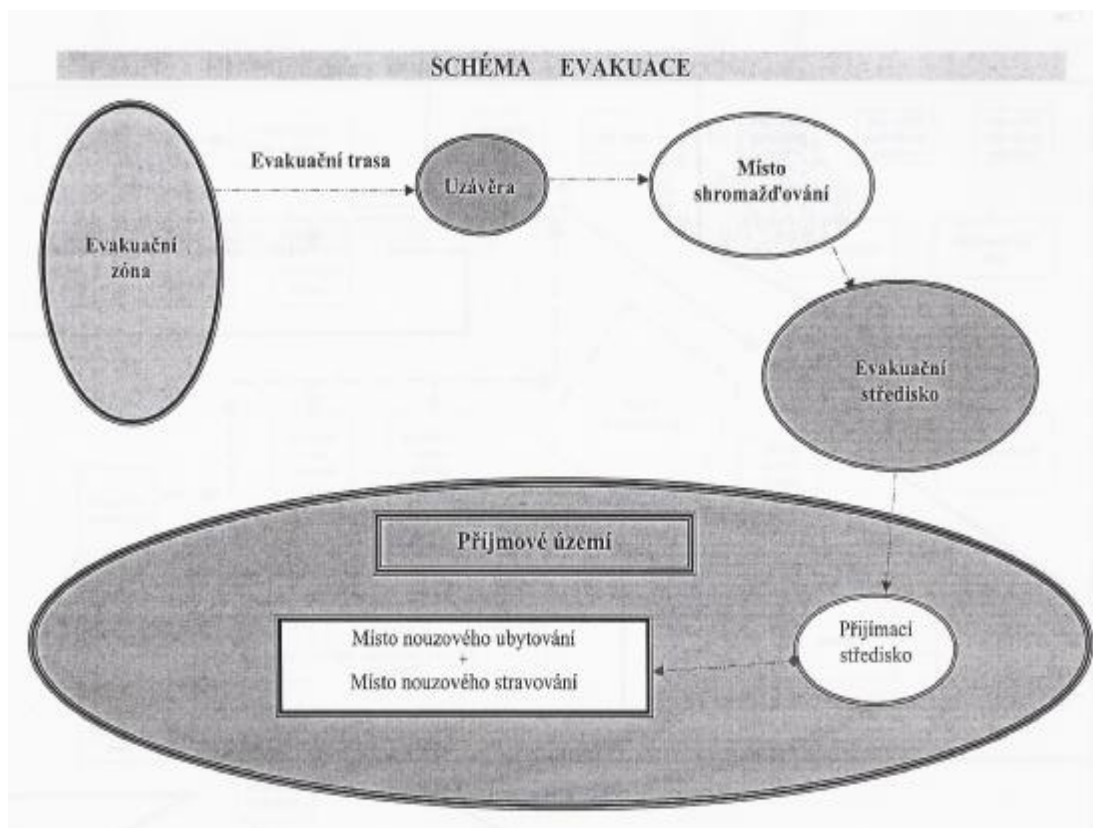
Zpráva pro evakuační orgány o opuštění bydliště v době mimořádné události

Zpráva pro evakuační orgány o opuštění bydliště v době MU							
PŘI OPUŠTĚNÍ DOMU NEBO BYTU UMÍSTĚTE VIDITELNĚ NA DVEŘÍCH VAŠEHO OBYDLÍ							
Adresa obecního úřadu							
Adresa domu nebo bytu		patro / číslo bytu		Spojení			
				Majitel		Správce	Nájemník
Majitel (nájemník)		Příjmení	Jméno	Titul	Mobil		Poznámka
Společně se mnou odešly tyto osoby:							
Příjmení	Jméno	Titul	Příbuzenský stav	Věk	Bydlící		Poznámka (Mobil)
					Trvale	Přechodně	
<p>Obydlí jsme opustili dne 10.11.2006. v 08:00 hodin (vyplňte v případě znalosti)</p> <ul style="list-style-type: none"> ▪ do přijímacího střediska číslo: adresa: ▪ do evakuačního střediska číslo: adresa: <div style="border: 1px solid black; padding: 5px; margin-top: 10px;"> <p style="text-align: center;">(zvolený způsob evakuace <u>podtrhněte</u> a vyplňte)</p> <ul style="list-style-type: none"> • <u>soukromým vozidlem</u> • <u>SPZ:</u> služebním vozidlem SPZ • <u>evakuačním prostředkem</u> • <u>prostředkem hromadné dopravy pěšky</u> </div>							
<p>(vyplnit v případě pobytu u příbuzných, na chalupě apod.)</p> <p>Budeme se zdržovat na adrese:</p> <p>Spojení :</p>							
<p>Jiné sdělení: (např. kde jsou umístěny uzávěry plynu a hlavní vypínač el.energie, případně hořlavé nebo jinak nebezpečné látky)</p>							
<p>Prohlašuji, že v obydlí (bytu) již nezůstala žádná osoba.</p>						<p>Podpis:</p>	

pramen: interní materiál OO a KaHP územní odbor Sever

Příloha č. 8

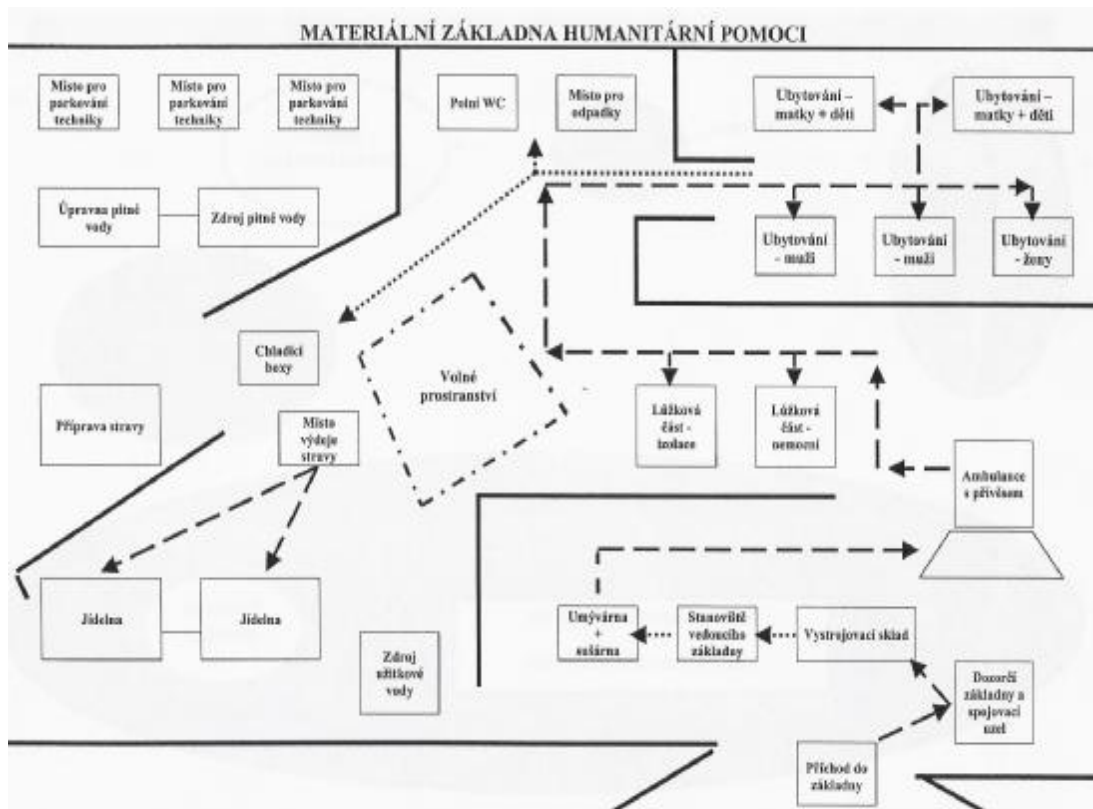
Schéma evakuace



pramen: interní materiál OO a KaHP územní odbor Sever

Příloha č. 9

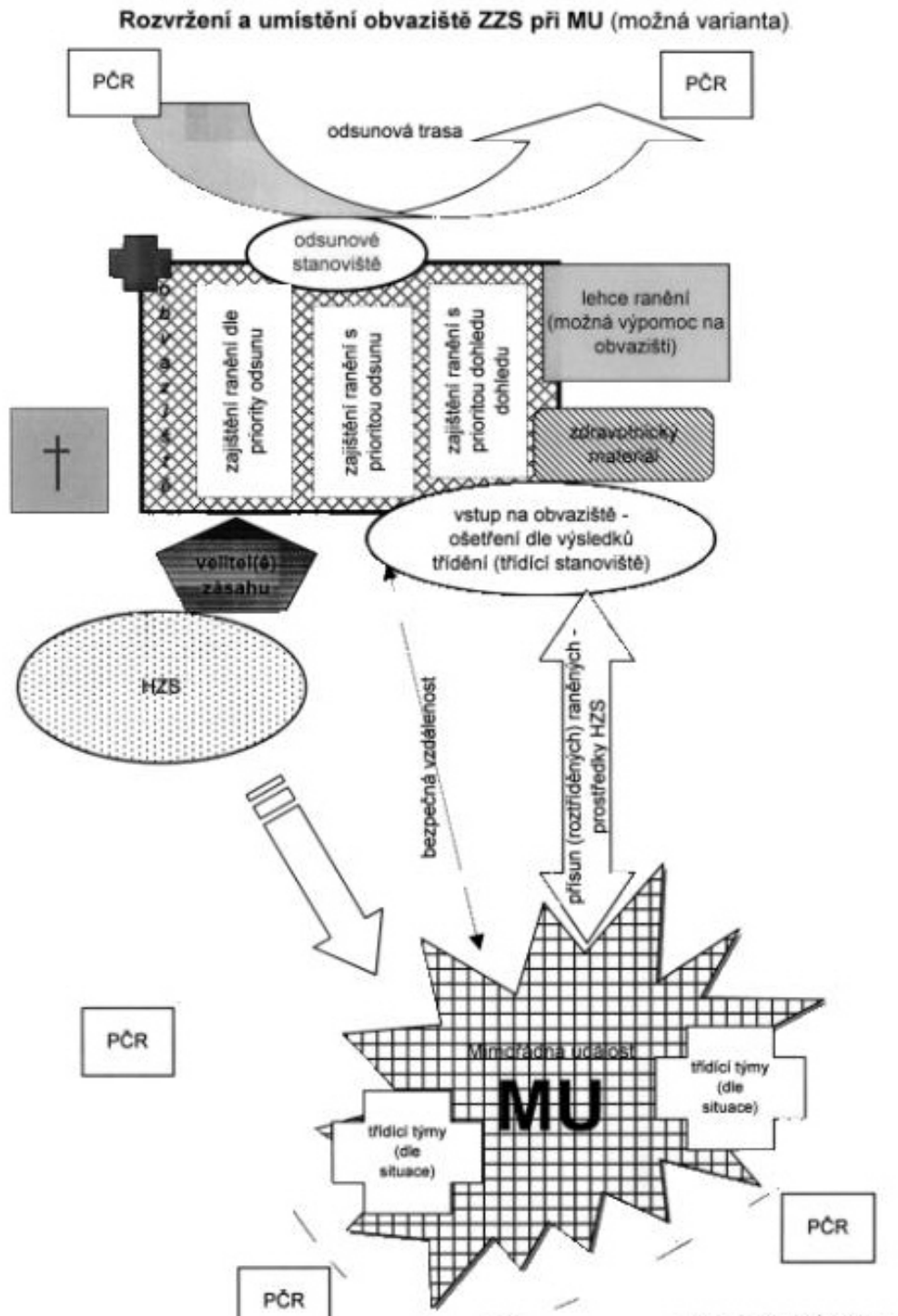
Materiální základna humanitární pomoci



pramen: interní materiál OO a KaHP územní odbor Sever

Příloha č. 10

Rozvržení a umístění obvažiště ZZS při mimořádné situaci



pramen: Zdravotnická záchranná služba jihomoravského kraje [online]. ČR: Odborné texty [cit. 2007-01-05].
Dostupné na WWW: <<http://http://www.zzsjmck.cz>>.

Příloha č. 11

Glasgow Coma Scale

<i>parametry</i>	<i>body</i>
● otvírání očí	
- spontánně	4
- na zvuk, slovní výzvu	3
- na bolestivý podnět	2
- schází	1
● slovní reakce	
- orientován	5
- zmatené chování	4
- jednotlivá nesouvislá slova	3
- nesrozumitelné zvuky	2
- žádná reakce	1
● motorická reakce	
- vyhoví výzvě	6
- lokalizuje bolest	5
- účelná reakce na bolest	4
- flekční reakce na bolest	3
- extenční reakce na bolest	2
- žádná reakce	1
nejvyšší počet bodů	15

Glasgowská klasifikace bezvědomí (glasgow coma scale – GCS)

Stupnice užívaná k hodnocení hloubky bezvědomí, zejména po úrazu hlavy. Je-li celkový součet méně než 8 bodů, jde o vážné poškození.

pramen: Štětina, J. a spol. *Medicína katastrof a hromadných neštěstí*. Praha: Grada, 2000. ISBN 80-7169-688-9.

Příloha č. 13

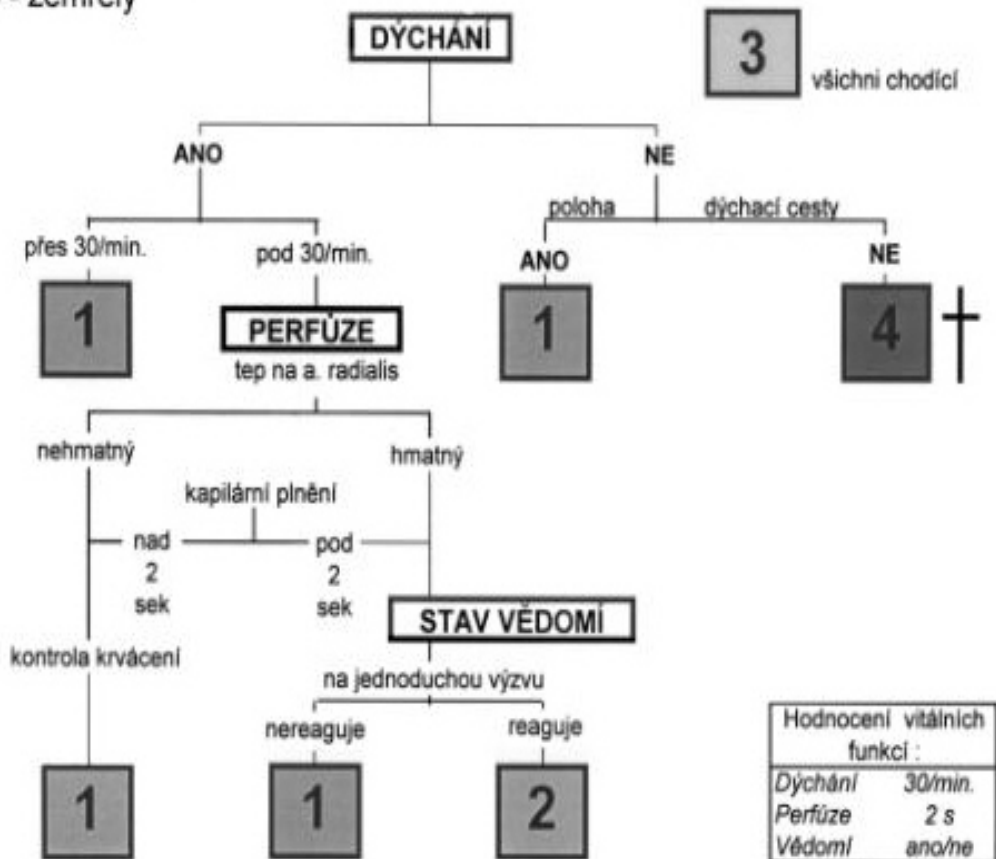
Třídění raněných dle metody START

START

Třídění raněných

Jednoduchý způsob třídění raněných určený především pro paramediky a poučené laiky.
(Tam kde si rozsah neštěstí jejich účast při třídění vyžadá.)

- 1 - neodkladná pomoc
- 2 - odložitelná pomoc
- 3 - lehce raněný
- 4 - zemřelý



pramen: Zdravotnická záchranná služba jihomoravského kraje [online]. ČR: Odborné texty [cit. 2007-01-05].
Dostupné na WWW: <<http://http://www.zzs.jmk.cz>>.

Příloha č. 14

Bodovací schéma MEES

<i>parametr</i>	<i>hodnota</i>	<i>body</i>
Stav vědomí (Glasgow Coma Scale)	15	4
	14-12	3
	11-8	2
	7 a méně	1
srdeční frekvence (počet pulsů za 1 min)	60-100	4
	50-59 nebo 101-130	3
	40-49 nebo 131-160	2
	39 a méně nebo 161 a více	1
frekvence dýchání (počet dechů za 1 min)	12-18	4
	8-11 nebo 19-24	3
	5-7 nebo 25-30	2
	4 a méně nebo 31 a více	1
srdeční rytmus (alespoňjednosvodové EKG)	sinusový, extrasystoly (ES) síňové,	4
	ES komorové monotopní a polytopní,	3
	komorová tachykardie	2
	komorová fibrilace	1
bolest	žádná	4
	lehká	3
	silná	2
	nesnesitelná	1
krevní tlak - TK (mm Hg)	120/80 - 140/90	4
	100/70 - 119/79 nebo 141/91 - 159/94	3
	80/60 - 99/69 nebo 160/95 - 229/119	2
	79/59 a méně nebo 230/120 a více	1
pulzní oxymetrie (% SpO ₂)	100-96	4
	95-91	3
	90-86	2
	85 a méně	1
maximální počet bodů		28

Schéma Mainz Emergency Evaluation Score (MEES) je založeno na využití základních ukazatelů jako u systému START, předpokládá však u některých parametrů exaktně změřené hodnoty (krevní tlak, pulzní oxymetrie, EKG a hodnocení bolesti. Přísluší tedy pouze lékaři a hodnotit lze stejně dobře na místě MU či katastrofy jako v nemocnici.

pramen: Štětina, J. a spol. *Medicína katastrof a hromadných neštěstí*. Praha: Grada, 2000. ISBN 80-7169-688-9.

Příloha č. 16

Dotazník

Dotazník

Vážení respondenti,

prosím vás o vyplnění dotazníku, který poslouží ke zpracování mé diplomové práce. Tento dotazník je anonymní a nebude zneužit. Předem děkuji za vaši laskavou spolupráci.

Bc. Jan Jedonek, DiS.
student 2. ročníku navazujícího magisterského studia
1. lékařská fakulta UK v Praze

Věk:

Pohlaví: a/ muž
b/ žena

Bydlím v: a/ vesnice
b/ město

Vzdělání: a/ základní
b/ výuční list
c/ maturita
d/ absolutorium
e/ vysokoškolské

Pracovní zařazení: a/ studující
b/ pracující
c/ důchodce
d/ mateřská dovolená
e/ nezaměstnaný

1. Jaké varování ohlašuje kolísavý tón sirény, který trvá 140 vteřin ?

- a/ požární poplach
- b/ všeobecná výstraha
- c/ konec prázdnin

2. Co je to evakuace?

- a/ je včasné a rychlé přemístění lidí z ohrožené oblasti
- b/ je odvezení lidí mimo domov
- c/ je včasné a rychlé přemístění lidí, hospodářského zvířectva a věcných prostředků z ohrožené oblasti v daném pořadí

3. Jaké zásady je třeba dodržovat, když zazní varovný signál sirény?

- a/ rychle se ukryjeme do budovy, zavřeme okna a dveře a zapneme rádio či televizi
- b/ okamžitě opustíme budovu a směřujeme do nejbližšího lesa či krytu civilní ochrany, kde vyčkáme příchodu záchranářů
- c/ rychle se přesuneme do bytu, k čemuž můžeme zastavovat i civilní vozidla pomocí velkého červeného nápisu POMOC. Řidiči jsou podle vyhlášky povinni zastavit a odvést nás na místo určení.

4. Vypiš co patří do evakuačního zavazadla (11 položek):

.....
.....
.....
.....

5. Na jaké telefonní číslo zavoláte když (napiš pouze tel. čísla):

- a/ jste svědky požáru
- b/ vidíte osoby, které vykrádají automobil (dvě tel. čísla)
- c/ naleznete cyklistu, který leží na silnici a krvácí

6. Jak si v případě nebezpečí nějakého zamoření chránit dýchací cesty a oči?

- a/ šátkem přes oči v utěsněné prázdné místnosti
- b/ lyžařskými brýlemi a navlhčeným ručníkem či kapesníkem
- c/ brýlemi s vysokým UV filtrem a přiložením ruky

7. Vymenuj možná rizika katastrof na Šumpersku.

.....
.....
.....
.....
.....
.....

8. Vypiš kde všude lze získat informace o vzniklé mimořádné události.

.....
.....
.....

9. Kdo zajišťuje humanitární pomoc v našem okrese?

.....
.....
.....

10. Komu náleží kompetence ochrany obyvatelstva za mimořádných událostí (hromadná neštěstí, katastrofy)

- a/ Hasičský záchranný sbor ČR
- b/ Policie ČR
- c/ Civilní ochrana a obrana

11. Co značí telefonní číslo 112?

- a/ středisko územní záchranné služby
- b/ evropské tísňové číslo
- c/ městskou policii

12. Ukrytí osob v budovách podstatně sníží jejich ozáření při radiální havárii. Jak dlouho musí obyvatelé v zóně havarijního plánování zůstat ukrytí?

- a/ po dobu alespoň tří týdnů
- b/ po dobu nejméně jednoho týdne, až radiace ustoupí
- c/ po dobu, která jim bude oznámena ve sdělovacích prostředcích

13. Jsem si jist/a, že bych měl poskytnout správnou první pomoc?

- a/ určitě ano
- b/ dle druhu poranění a místa, kde se to stalo
- c/ ne, nejsem dostatečně informován/a
- d/ ne, měl/a bych strach, že se stav ještě zhorší

14. Myslíte si, že veřejnost má možnost získat informace o postupu při mimořádných událostech (Katastrofy, hromadná neštěstí)

- a/ ne
- b/ ano, kde