

UNIVERZITA KARLOVA
KATOLICKÁ TEOLOGICKÁ FAKULTA
Ústav dějin křesťanského umění

Bc. Tatiana Tiagusheva

**Chrám Pokrovu přesvaté Bohorodice
Marfo-marijského kláštera v Moskvě**

Diplomová práce

Vedoucí práce: PhDr. Vladimír Czumalo, CSc.

Praha 2019

Prohlášení

1. Prohlašuji, že jsem předkládanou práci zpracovala samostatně a použila jen uvedené prameny a literaturu.
2. Prohlašuji, že práce nebyla využita k získání jiného titulu.
3. Souhlasím s tím, aby práce byla zpřístupněna pro studijní a výzkumné účely.

V Praze dne 16. 06. 2019

Bc. Tatiana Tiagusheva

Bibliografická citace

Chrám Pokrovu přesvaté Bohorodice Marfo-marijského kláštera v Moskvě [rukopis] : Diplomová práce/ Bc. Tatiana Tiagusheva ; vedoucí práce: PhDr. Vladimír Czumalo, CSc. – Praha, 2019. -- 112 s.

Anotace

Předmětem diplomové práce je chrám Pokrovu přesvaté Bohorodice Marfo-marijského kláštera v Moskvě, rané dílo z let 1908-1912, jemuž zatím nebyla v české odborné literatuře věnována žádná pozornost. Zvláštní kapitola je věnována dějinám Marfo-Marijského kláštera, osobnosti jeho zakladatelky a klášternímu životu. Chrám je uchopen analytickým popisem jako specifický Gesamtkunstwerk v jednotě architektury, malířské a sochařské výzdoby a jejich ikonografie. Analýza a interpretace architektury chrámu se zaměřily především na práci s odkazy k tradiční ruské architektuře. Samostatné podkapitoly objasnily místo chrámu v díle Alexeje Viktoroviče Ščuseva a Michaila Vasiljeviče Něstěrova. Součástí práce je obrazová příloha obsahující dokumentaci chrámu a fotografický materiál.

Klíčová slova

moderní architektura, historismus, ruská architektura, Rusko, Moskva

Abstract

The subject of the master's thesis is the Church of the Protection of the Mother of God in the Marfo-Mariinsky Convent in Moscow, the early work from 1908-1912, which has not drawn attention in the Czech scientific literature. A special chapter is devoted to the history of the Marfo-Mariinsky Convent, its founder Grand Duchess Elizabeth and her personality and conventual life. The church is described in an analytical way as a specific Gesamtkunstwerk, which unites architecture, interior decoration, sculptural decorations and iconography. The analysis and the interpretation of the church focus on references to the traditional Russian architecture. Two chapters distinctively explain the place, which the church takes in Alexey Viktorovich Shchusev's and Mikhail

Vasilyevich Nesterov's numerous works. The thesis contains documents of the church and exterior and interior photos.

Keywords

modern architecture, historicism, russian architecture, Russia, Moscow

Počet znaků (včetně mezer): 101 844

Poděkování

Děkuji vedoucímu práce panu PhDr. Vladimír Czumalo za cenné rady, připomínky a metodické vedení při zpracovávání tohoto tématu. Děkuji pracovníkům knihovny Katolické teologické fakulty za pomoc a vstřícnost. V neposlední řadě děkuji vyučujícím a pracovníkům knihovny Katolické univerzity v Ružomberku, kde jsem tuto práci dopisovala, za pochopení a pomoc. Děkuji mé rodině a přátelům za jejich nekonečnou podporu. Obzvlášť děkuji mému blízkému příteli Vladislavovi Běluškinu (07. 11. 1992-13. 10. 2015) za to, že mi před několika léty prozradil existenci tohoto krásného chrámu, a tuto práci věnuji jeho památce.

Obsah

Úvod	7
1. Heuristika a kritika literatury.....	9
2. Dějiny Marfo-marijského kláštera v Moskvě.....	15
2.1. Vznik kláštera a jeho zakladatelka.....	15
2.2. Fungování kláštera v letech 1909-1928	17
2.3. Současnost	19
3. Architektura chrámu Pokrovu přesvaté Bohorodice Marfo-marijského kláštera v Moskvě.....	21
3.1. Exteriér.....	21
3.2. Interiér.....	23
3.3. Architektura chrámu a staroruská architektura	23
3.4. Raná tvorba Alexeje Viktoroviče Ščuseva a místo chrámu v ní.....	26
4. Sochařská a malířská výzdoba chrámu.....	36
4.1. Sochařská výzdoba a její ikonografie	36
4.2. Malířská výzdoba a její ikonografie	38
4.2.1. Vnější mozaiková výzdoba	43
4.2.2. Michail Vasiljevič Něstěrov	45
5. Ikonografický program a syntéza architektury, malířství a sochařství.....	51
Závěr.....	53
Seznam literatury.....	55
Seznam vyobrazení.....	60
Obrazová příloha	70

Úvod

Tato diplomová práce si klade za cíl popsat chrám Pokrovu Přesvaté Bohorodice Marfo-Marijského kláštera v Moskvě, jemuž zatím nebyla věnována žádná umělecko-historická odborná literatura ani v ruském, ani v českém jazyce.

Chrám byl postaven na začátku XX. století architektem Alexejem Ščusevem na zakázku velkokněžny Alžběty, manželky Sergeje Alexandroviče Romanova, která se po tragické smrti svého muže rozhodla o založení kláštera. Nově založený klášter ale fungoval jen krátce, později přišla revoluce, velkokněžna byla popravena a klášter zrušen. Od 90. let XX. století klášter byl znovu otevřen a funguje dodnes.

Ačkoliv je tento chrám mimořádným uměleckým dílem a plodem spolupráce jednoho z nejznámějších architektů své doby a vynikajícího umělce Michaila Něstěrova, nebyl zatím známý v českém umělecko-historickém prostředí. Cílem této diplomové práce je představit tento kostel českému publiku, pokusit se o analýzu zdrojů inspirace umělců a rozebrat bohatou ikonografii výzdoby. Jedná se o stavbu s velice dojemnou historií založení, mistrovským architektonickým provedením a nádhernými sochařskými a malířskými díly.

Diplomová práce je rozdělena na čtyři kapitoly. První kapitola je věnována existující literatuře o chrámu Pokrovu přesvaté Bohorodice. Jelikož v českém odborném prostředí o této stavbě nejsou žádné zdroje, budou analyzovány pouze ruské publikace. Ačkoliv zdrojů je málo, pokusím se v první kapitole rozebrat odborné přístupy k předmětu práce a popsat tendence, jež vznikaly v literatuře v průběhu dějin.

Cílem druhé kapitoly je předvést čtenáři dějiny Marfo-marijského kláštera. Kapitola bude rozdělena na tři menší podkapitoly. První bude věnována samotné zakladatelce, jejímu životnímu příběhu a osobnosti, jelikož vznik kláštera a kostela je spojen s osobní tragédií velkokněžny. Druhá podkapitola popíše organizaci a život v klášteře, který byl na svoji dobu neobvyklý. Poslední podkapitola bude vyprávět o současnosti kláštera.

Třetí kapitola se zaměří na architekturu Pokrovského chrámu. V první podkapitole bude popsán exteriér kostela a jeho vnější architektonické uspořádání. Poté ve druhé podkapitole bude popsán vnitřek kostela. Zvláštní pozorností si zaslouží zdroje inspirace architekta, jež spočívají ve staroruské architektuře. Předloham z řad ruských středověkých staveb bude věnována třetí podkapitola. Poslední podkapitola si klade za cíl popsat život a rané architekta chrámu Alexeje Ščuseva. Tento významný umělec

během svého života projektoval a navrhl nesmírné množství staveb, proto se tato podkapitola omezí jeho ranou tvorbou, do které zapadá předmět této diplomové práce. Náhled do tvorby architekta umožní čtenáři si vytvořit představu o místě Pokrovského chrámu v ní.

Předposlední kapitola bude zaměřena na popis sochařské a malířské výzdoby Pokrovského chrámu. Tato nejrozsáhlejší kapitola bude rozdělena na pět podkapitol. Cílem první bude popsat a rozebrat vnější sochařskou výzdobu včetně ikonografii a zdrojů inspirací z řad staroruské architektury. Druhá podkapitola se detailně zaměří na vnitřní freskovou výzdobu, její ikonografii a okolnosti vzniku některých maleb. Ve třetí podkapitole bude rozebrána vnější mozaiková výzdoba a možné ikonografické inspirační zdroje. Stejně jako v kapitole o architektuře, i zde bude věnována pozornost autorovi malířské výzdoby Michailovi Něstěrovu. Čtvrtá podkapitola popíše jeho život a dílo, což pomůže čtenáři začlenit malby v Pokrovském chrámě do širšího kontextu.

Poslední kapitola bude pokusem o shrnutí předchozích informací a nabídne čtenáři celistvý pohled na Pokrovský chrám s ikonografickým programem celku. Cílem této kapitoly bude dokončit vyprávění o tomto vynikajícím díle a sumarizovat nejen faktické informace o architektuře, sochařství a malířství, ale i duchovní složku chrámu.

1. Heuristika a kritika literatury

Tato kapitola se zaměřuje na existující literaturu o předmětu diplomové práce. Chrám Pokrovu přsvaté Bohorodice Marfo-marijského kláštera v Moskvě zatím v českém odborném prostředí nebyla věnována pozornost, proto se v této kapitole soustředím na ruské publikace, jež se tomuto kostelu věnovaly nebo ho alespoň zmiňovaly, a na publikace o architektovi. Cílem této kapitoly je zjistit posuny odborných přístupů k Pokrovskému chrámu a popsat tematické tendence v literatuře, jež o tomto kostelu v průběhu dějin vznikala.

Autory jedné z nejstarších publikací, která byla věnována Alexejovi Viktoroviči Ščusevovi, z roku 1947 byli M. Babenčikov a N. Nesterova.¹ Tato menší brožura byla napsána ještě za života architekta a obsahuje základní životopisná data, krátkou charakteristiku vědeckého působení a bibliografický seznam prací Ščuseva. Zajímavé je, že v této publikaci o Pokrovském chrámu nejsou žádné zmínky, což zřejmě naznačuje, že buď nebyl považován za důležité dílo architekta nebo se úmyslně ignoroval. Píše se tu ale o restauračním a rekonstrukčním zásahu Ščuseva v případě kostela v Ovruči na Volyni, a o kostele na památku bitvy na Kulikovském poli.

V roce 1955 byla vydána větší monografie o architektovi od Družininy-Georgijevské a architekta Jakova Korhfelda.² Autoři se věnují životu a dílu Ščuseva, popisují jeho dětství, ranou tvorbu a potom se zaměřují na nejvýznamnější stavby. Podle autorů mezi ně patří například. Leninovo mauzoleum, Kazaňské nádraží, stanice metra Komsomolskaja a Státní divadlo Ališera Navoi v Taškentu. Marfo-marijský klášter se tu zmiňuje jen okrajově v kontextu chrámové tvorby architekta, podle autorů Ščuseva ovlivnily Jurjev-Polsky chrám (kostel sv. Jiří ve Vladimírské oblasti) a celkově pskovsko-novgorodské stavitelství. Za svých časů to zřejmě byla jedna z nejlepších publikací o architektovi a jeho tvorbě, zajímavé vyprávění doplňují ilustrace, skici a dobové fotografie.

V knize z roku 1973, jež byla též věnována architektovi, autor R. Kurc postupně popisuje život a tvorbu Ščuseva, přičemž se zabývá i jeho předrevoluční tvorbou a kostely.³ O chrámu Marfo-marijského kláštera konstatuje, že je to zajímavá stavba a též

¹ БАБЕНЧИКОВ 1947

² ДРУЖИНИНА-ГЕОРГИЕВСКАЯ / КОРНФЕЛЬД 1955

³ КУРЦ 1973

vysvětluje inspirační zdroje (Jurjev-Polsky chrám, pskovsko-novgorodské stavitelství). Chránovou tvorbu Ščuseva popisuje s obdivem, mluví o něm jako o umělci a architektovi-malíři.

Odborná publikace z roku 1978 se věnuje výhradně tvorbě Ščuseva.⁴ Autor Afanasjev chronologicky popisuje díla architekta, přičemž některým se pochopitelně dostává větší pozornost. Jsou to Leninovo mauzoleum, asi nejznámější dílo Ščuseva, Kazaňské nádraží, Státní divadlo Ališera Navoi v Taškentu apod. Autor zde hledá souvislosti a zdroje inspirací skoro u každé stavby a detailně je popisuje, uvádí skici a návrhy architekta. Stručný, ale přesný popis Marfo-marijského kláštera a Pokrovského chrámu doprovází skici a fotografie, zmiňuje se tu očividná inspirace staroruskou architekturou. Autor doslova obdivuje práci Ščuseva pro velkokněžnu Alžbětu, popisuje jeho dílo jako poetické a překrásné.

V roce 2009 vyšly k výročí založení Marfo-marijského kláštera dvě publikace, jež mu byly věnovány. Naši pozornost si zaslouží velká monografie o dějinách kláštera, o jeho zakladatelce a o současném životě kláštera (*Marfo-marijský klášter, 1909-2009. Ke stoletému výročí založení kláštera*).⁵ Spolupracovalo na ní více autorů: M. Gorinov, J. Ivanova, A. Šaripov a S. Vojtikov. Tato solidní publikace nám nejdřív umožňuje nahlédnout do života velkokněžny Alžběty, pomocí dobových dokumentů a dopisů se vcítit do jejího prožívání sňatku s ruským velkoknížetem a následně jeho smrti. Potom popisuje cestu k založení kláštera, klášterní život a řeholi. Jedna kapitola je věnována popisu architektury, sochařské a malířské výzdoby kostela, nelze to ale označit za úplně odborný popis. Jsou tu citovány vzpomínky umělců, uvedeny skici a historické dokumenty týkající se stavby. Následují kapitoly o osudech kláštera a sester za revoluce, během občanské války a za nově vzniklého Sovětského svazu. Poslední kapitoly popisují nejmodernější dějiny kláštera, jeho znovuzrození a rekonstrukci. Je to krásná a rozsáhlá monografie, citují se tam dopisy, memoáry, vzpomínky a historické dokumenty, pozornost čtenáře je udržována četnými ilustracemi a krásným literárním slohem, a přestože ji nemůžeme označit za odbornou, je to zatím nejlepší publikace o Marfo-marijském klášteře a Pokrovském chrámu.

⁴ АФАНАСЬЕВ 1978

⁵ ГОРИНОВ 2009

Další publikace byla též vydána k výročí založení kláštera, je ale specifická svojí tematikou a nazývá se *Umění restaurování*. Přímou klášteru jsou věnovány dvě kapitoly, z nichž první stručně popisuje problematiku restaurování kláštera jako uměleckého a historického objektu⁶, a druhá samotný průběh restaurování a rekonstrukce.⁷ Články doplňují fotodokumentace z restaurování a fotografie interiéru a exteriéru kláštera a kostela, jež mají přesvědčit čtenáře, že se rekonstrukce skutečně povedla, což je bezpochyby pravda.

Roku 2014 byla vydána monografie o ruském pavilonu v Benátkách, ještě jednom díle Ščuseva. Našeho tématu se přímo netýká, ale obsahuje stručný přehled díla architekta a je zde zmiňována jeho chrámová tvorba, jež byla inspirována pskovsko-novogorodským stavebnictvím.⁸

Z roku 2015 je menší monografie o Alexeji Viktoroviči Ščusevovi.⁹ Autor Fomenko celkem stručně a zajímavě vypráví o životě a tvorbě architekta, zmiňuje všechny důležité stavby a nachází souvislosti. Několika stavbám jsou věnovány samostatné kapitoly, mezi nimi je i Marfo-marijský klášter a Pokrovský chrám. Stručnější odborný popis kostela a klášterního areálu doplňují kvalitní fotografie. Autor též odkazuje na inspiraci pskovsko-novogorodským stavebnictvím a staroruskou architekturou.

V roce 2015 byla též vydána kniha o architektovi, ale tato rozsáhlá a pěkným literárním slohem psaná publikace nebyla odborná, nýbrž životopisná.¹⁰ Aleksandr Vaskin krásně popisuje život Ščuseva od narození až po smrt a v případě jeho tvorby se soustředí víc na vliv zakázek na soukromý život umělce. Marfo-marijskému klášteru je věnována kapitola, ve které se vypráví o objednavatelce velkokněžně Alžbětě a okolnostech vzniku kláštera. Je to velmi dobrá a pečlivě zpracovaná biografie architekta, doplněná dobovými fotografiemi a fotografiemi jeho děl, a při čtení skoro vzbuzuje dojem beletrie.

⁶ СВИРИНА 2009, 11-13

⁷ КУТЫРИН 2009, 15-21

⁸ ЕВСТРАТОВА 2014, 9

⁹ ФОМЕНКО 2015

¹⁰ ВАСЬКИН 2015

Z roku 2015 též existuje článek od Williama Crafta Brumfielda, věnovaný novým směrům ruské pravoslavné architektury na začátku 20. století.¹¹ Autor nahlíží na Pokrovský chrám v kontextu tendencí sakrálních staveb ze stejného období. Stejně jako jiní autoři, ukazuje na vlivy novgorodsko-pskovského stavebnictví. V tomto článku jsou popisovány i další z kostelů Ščuseva, autor pojímá jeho dílo kontextuálně a zmiňuje i všeobecné souvislosti v soudobé architektuře.

Publikace o velkokněžně Alžbětě neboli rusky Jelizavětě Fjodorovně, byla vydána v roce 2016.¹² Autorem je pravoslavný kněz Michail Chodanov a tato biografická kniha je příkladem náboženské literatury o klášteře. Popisuje řeholi, život dnes svatořečené Alžběty a snaží se povzbudit čtenáře, aby následoval Krista a sv. Alžbětu. Tato publikace je zajímavým zdrojem o duchovním životě Marfo-marijského klášteřa, ale o architektuře kostela zde jsou minimální informace.

Rozsáhlá odborná publikace *Chrámová architektura A. V. Ščuseva* spatřila svět v roce 2016.¹³ Je to první a zatím jediná publikace, jež je věnována vyloženě chrámové tvorbě architekta. Autorka Diana Kejpen-Vardic zde zmiňuje, že se na chrámovou tvorbu architekta nezaslouženě zapomíná, a popisuje rané období tvorby Ščuseva nikoliv jako tvůrčí pokusy a přípravu na skutečná díla, ale jako samostatnou a důležitou etapu. O díle architekta píše v kontextu vzniku tzv. novoruského stylu, věnuje se jeho názorům a okruhu jeho učitelů a kolegů. Vytváří tu periodizaci chrámové tvorby architekta a rozděluje ji na 1. vyhranění stylu a 2. rozkvět tvorby, a k tomu pak zvlášť popisuje projekty a stavby z širších zdrojů inspirací. Marfo-marijský klášter je zde začleněn do periody rozkvětu tvorby Ščuseva a je mu věnováno několik stran textu v rámci příslušné kapitoly. Autorka precizně a detailně popisuje stavby, nezapomíná ani na historické okolnosti vzniku klášteřa, ale její prioritou je jednoznačně architektura. Skoro u každého stavebního prvku uvádí konkrétní zdroje inspirace (z již několikrát zmiňovaného pskovsko-novogorodského stavitelství), zabývá se i nástěnnými malbami a ikonostasem. Obrázková příloha ilustruje vyprávění autorky, jsou tam uvedeny fotografie staveb, skici a návrhy, některé z nich jsou dokonce unikátní. Tato kniha je

¹¹ BRUMFIELD 2015

¹² ХОДАНОВ 2016

¹³ КЕЙПЕН-ВАРДИЦ 2016

bezpochyby jednou z nejzajímavějších moderních publikací o díle Ščuseva, pro oblast chrámové tvorby architekta je pak nejpřínosnější.

Z roku 2017 je brožura věnovaná přímo Pokrovskému chrámu, je to ale zase literatura náboženská, nikoliv průvodce, jak se může zdát z názvu.¹⁴ Podnázev zní *Myšlenky a pocity ruské pravoslavné duše při návštěvě Pokrovského chrámu Marfo-marijského kláštera* a tímto je možné vyjádřit veškerý obsah. Kvalitní fotografie interiéru a exteriéru kostela doplňují poznámky o náboženském prožívání určitých článků víry, spojených buď s nástěnnou malbou nebo s reliéfem. Z odborného hlediska nás tato publikace zajímat nemůže.

V roce 2018 byla vydána ještě jedna kniha, již můžeme zčásti popsat jako náboženskou literaturu, ale zčásti i jako literaturu biografickou a historickou.¹⁵ Je to rozsáhlá publikace o dějinách kláštera a životě zakladatelky, přičemž dějiny kláštera autorka Maria Krjučkova popisuje od okamžiku vysvěcení Pokrovského chrámu. Velký důraz se tu klade na duchovní život a spiritualitu kláštera, vyprávění doprovázejí dobové fotografie. Ačkoliv touto publikace též nelze označit za odbornou, jsou zde ilustračně uvedeny reprodukce projektu kostela, a to včetně půdorysů, řezů nebo náhledů do interiéru.

Jak je zřejmé z výše uvedeného, je poměrně málo publikací, věnovaných přímo Pokrovskému chrámu Marfo-marijského kláštera, na rozdíl od knih o jeho architektovi. Klášter je zmiňován skoro v každé knize o Ščusevovi, přičemž lze sledovat určitý vývoj přístupů badatelů a autorů. V 50. letech se autoři věnují především porevoluční tvorbě architekta, zajímá je mnohem víc například Leninovo mauzoleum než kostely. V 70. letech vznikají pozitivní hodnocení chrámové tvorby Ščuseva, Marfo-marijskému klášteru se dostává víc pozornosti, již si určitě zaslouží, klášter je obdivován a popisován jako skvělé architektonické dílo. V roce 2009 bylo výročí založení kláštera a k této příležitosti byly vydány dvě publikace. Rozsáhlá monografie *Marfo-marijský klášter, 1909-2009. Ke 100letému výročí založení kláštera*, dobrá a precizní publikace, zatím jediná svého druhu, druhá je *Umění restaurování*, též pozoruhodná práce o průběhu restaurování a rekonstrukce kláštera. Tyto publikace jsou jakýmsi mezníkem v dějinách literatury o Marfo-marijském klášteře, jelikož svým vznikem otevřely toto téma odborné a laické veřejnosti. Později vzniká několik publikací o Ščusevovi, v nichž

¹⁴ СРЕБРЯНСКИЙ 2017

¹⁵ КРЮЧКОВА 2018

je Marfo-Marijskému klášteru věnována mnohem větší pozornost, než dříve, stejně jako celkově jeho chrámové tvorbě. Několik knih je možné zařadit mezi literaturu náboženskou, velká pozornost je věnována duchovnímu životu kláštera a jeho zakladatelka velkokněžna Alžběta je považována za vzor. Na vlně zájmu je chrámová architektura Ščuseva zmiňována i zahraničními autory. V roce 2016 vzniká unikátní publikace *Chrámová architektura A. V. Ščuseva*, jež se poprvé odborně zabývá chrámovou tvorbou architekta.

Můžeme konstatovat, že za života Ščuseva a krátce po jeho smrti Marfo-marijský klášter a celkově jeho chrámová tvorba byly skoro ignorovány. Později se jim dostává víc a víc pozornosti a Pokrovský chrám je popisován s obdivem. K výročí založení kláštera vzniká množství publikací, věnovaných klášteru a jeho zakladatelce, vychází i první odborná publikace o chrámové tvorbě Ščuseva. Doufejme, že tím badatelský zájem o tuto stránku tvorby známého a uznávaného architekta nezanikne a čekají nás další zajímavé práce.

2. Dějiny Marfo-marijského kláštera v Moskvě

Tato kapitola stručně nastíní dějiny Marfo-marijského kláštera, jenž vznikl na začátku 20. století a jehož zakladatelkou byla manželka bratra posledního ruského císaře velkokněžna Alžběta. Nejdřív se podívá na okolnosti tohoto sňatku a události, které přivedly velkokněžnu k založení kláštera. Poté popíše klášterní řád a život sester, pozornost bude věnována i organizačním otázkám. Na závěr budou uvedeny informace o současném fungování kláštera.

2.1. Vznik kláštera a jeho zakladatelka

3. července 1884 si velkokníže Sergej Alexandrovič Romanov, pátý syn cara Alexandra II., vzal za manželku Alžbětu Hesensko-Darmstadtskou, hesenskou princeznu a druhou dceru vévody Ludvíka IV. [1-2] Svatba se odehrála ve Velkém kostele Zimního paláce dle pravoslavného obřadu, později následoval protestantský obřad v Alexandrovské síni.¹⁶ Po svatbě manželé dostali od císaře statek Iljinskoje, v Petrohradě se usadili v paláci Běloselských-Bělozerských (tzv. Sergejevský palác).¹⁷

Ačkoliv i hesenská princezna, i mladý velkokníže tento sňatek dlouho zvažovali, současníci popisují jejich manželství jako šťastné a plné lásky. Velkoknížecí pár neměl vlastní děti, ačkoliv po tom oba manželé toužili. Adoptovali syna Dmitrije a dceru Marii Sergejova mladšího bratra Pavla Alexandroviče, když jejich matka, řecká princezna Alexandra Georgijevna zemřela v roce 1891 při předčasném narození syna a jejich otec tu tragédii prožíval tak hluboce, že se nedokázal postarat o děti. Pavel se potom oženil s ženou, jež nepocházela z aristokratické rodiny a musel se kvůli tomu odstěhovat do zahraničí. O děti se pak starali Sergej Alexandrovič a Alžběta.¹⁸

Velkoknížata žila křesťanským životem, v roce 1888 jako poutníci navštívili Svatou zemi, ještě dřív v roce 1882 Sergej Alexandrovič založil Pravoslavnou palestinskou společnost, jež se starala o ruské poutníky v Jeruzalémě.¹⁹ Tato pouť, ale i pravoslavné bohoslužby, které velkokněžna navštěvovala spolu s manželem, ji určitým způsobem ovlivnily a po dvou letech se rozhodla konvertovat k pravoslaví. V případě

¹⁶ ГОРИНОВ 2009, 20

¹⁷ МАКСИМОВА / КУЧМАЕВА / ЛИСОВОЙ 2009

¹⁸ МИХАЙЛОВА 2015

¹⁹ ГОРИНОВ 2009, 27

Alžběty toto rozhodnutí nebylo založeno na tradicích neboli povinnosti, jelikož povinně přestoupit do pravoslavné církve musely jedině manželky dědiců císařského a carského trůnu, nikoliv velkoknížat. V létě 1890 Alžběta psala svému otci: „*jen v tomto náboženství jsem našla pravou a silnou víru v Bohu, již je potřeba, aby někdo byl dobrý křesťan*“, nato roku 1891 oficiálně konvertovala.²⁰

Velkokněžna se aktivně věnovala charitě a podporovala kulturu a umění. Například byla předsedkyní Petrovské charitativní společnosti v Petrohradě, Carskoselské dobročinné společnosti, Prvního petrohradského dámského výboru Ruské společnosti Červeného kříže. Účastnila se X. archeologického sjezdu a organizace vykopávek v moskevském Kremlu, pomáhala Historickému muzeu se získáváním exponátů. Založila několik společností, jež se staraly o děti: o sirotky, o děti v nouzi, o děti, jejichž matky byly ve věznicích. Byla čestnou předsedkyní Dámské vězeňské společnosti, jež se zabývala pomocí ženám po propuštění z vězení. Za rusko-japonské války sbírala dobročinné příspěvky pro válečné oběti a chudé, poskytovala přístřeší pro zraněné a nemocné vojáky.²¹

4. února 1905 došlo k teroristickému útoku na velkoknížete Sergeje Alexandroviče. Když jeho kočár vyjížděl z Kremlu, terorista Kaljaev do něj hodil bombu. Výbuch zabil velkoknížete na místě, jeho kočí byl těžce zraněn a potom těžce zemřel. Tato tragédie hluboce zapůsobila na velkokněžnu, jež zrovna byla v blízkosti v Nikolajevském paláci a hned vyběhla ven. Dle očitých svědků této události Alžběta osobně sbírala zbytky těla svého manžela.²² Zločince hned chytili vojáci a byl okamžitě uvězněn, později ho navštívila velkokněžna a s křesťanskou velkorysostí oznámila, že mu odpustila, a nabádala, aby učinil pokání.²³ Po smrti manžela se Alžběta rozhodla prodat veškerý svůj majetek a v roce 1907 si ze získaných prostředků koupila statek se čtyřmi stavbami. Nejdříve se tato stavení využívala jako špitál pro zraněné za rusko-japonské války, později se velkokněžna rozhodla pro založení nového kláštera s unikátní řeholí.²⁴

²⁰ ГОРИНОВ 2009, 29

²¹ МАКСИМОВА / КУЧМАЕВА / ЛИСОВОЙ 2009

²² ГОРИНОВ 2009, 71

²³ МИХАЙЛОВА 2015

²⁴ ГОРИНОВ 2009, 83

Velkokněžna toužila po založení nejen kláštera, ale i špitálu, dětského domova a střediska pomoci těm nejchudším. Jelikož v pravoslavné církvi neexistovala instituce, která by umožňovala vznik takového kláštera, Alžběta si ji založila.²⁵ Dle jejího úmyslu měl vzniknout klášter, kde by sestry nebyly ani jenom jeptišky, co se věnují pouze modlitbě, ani jen zdravotní sestry, co pomáhají nemocným. Přála si vytvořit jakési spojení těchto dvou funkcí, na což odkazuje i zasvěcení kláštera novozákonním Martě a Marii.²⁶ Velkokněžna se inspirovala raně křesťanským úřadem jáhenek neboli diakonek a usilovala o jeho obnovení. Ve svých pokusech se ale setkala s nesouhlasem petrohradského metropolity Anatolije a saratovského biskupa Germogena, později tato otázka měla být probírána na sněmu ruské pravoslavné církve, jenž probíhal v letech 1917-1918, ale kvůli revoluci a následné vraždě císařovy rodiny k tomu nedošlo.²⁷ Klášter byl ale založen už v roce 1909.²⁸

2.2. Fungování kláštera v letech 1909-1928

10. února 1909 byl klášter slavnostně otevřen. Spolu s Alžbětou, jež se stala matkou představenou, do kláštera vstoupilo šestnáct sester. Sestry nosily bílé habitý a dřevěné kříže, tento oděv navrhla velkokněžna ve spolupráci s malířem M. Něsterovem.²⁹ [3] Sestrou se mohla stát pravoslavná dívka nebo vdova ve věku od 21 do 40 let, stejně jako v jiných kláštorech. Sestry skládaly sliby čistoty, chudoby a poslušnosti, byly to ale pouze časné sliby s platností jen po dobu jejich pobytu v klášteře. Potom sestra mohla opustit klášter, vdát se a žít obyčejným světským životem.³⁰

Jak již bylo zmíněno, první matkou představenou se stala velkokněžna, druhá měla být jmenována přímo Alžbětou a další by se vybíraly komunitou sester. První představené pomáhala Klášterní rada, jež sestávala z faráře, sestry pokladní a tzv. sestry

²⁵ ГОРИНОВ 2009, 96

²⁶ ГОРИНОВ 2009, 97

²⁷ ГОРИНОВ 2009, 102-105

²⁸ ГОРИНОВ 2009, 106

²⁹ ГОРИНОВ 2009, 119

³⁰ <https://www.mmom.ru/mmom/istoriya-obiteli/>, vyhledáno 26. 3. 2019

blagočinnoj. Klášterní rada se zabývala finančními, majetkoprávní a personálními záležitostmi.³¹

Denní řád v klášteře nebyl ani moc přísný, ani náročný. Sestry vstávaly v 6 ráno a uklízely si své pokoje, v 7:30 byla společná ranní modlitba, po které se rozdělovaly povinnosti (práce v nemocnici, v jídelně pro chudé, v dětském domově pro děvčata, v krejčovské dílně apod.), od 8 byla liturgie, na kterou šly sestry, jež zatím žádný úkol nedostaly. Ve 12:30 byl oběd, přičemž v jídelničce sester bylo i maso a mléčné výrobky (s výjimkou střed a pátků, ve východní tradici postních). Po obědě měly sestry volný čas a mohly se jít projít nebo si odpočinout v klášterní zahradě. V 16 hodin měly přestávku na čaj, v 19:30 byla večeře. Ve 20 hodin už byly večerní modlitby a ve 22 hodiny mohly sestry jít spát. Matka představená žila ve vlastním domě, kde též snídala, obědvala a večeřela. Třikrát do týdne měly sestry přednášky s lékařem a třikrát do týdne s knězem, měly se učit a vzdělávat se. Tyto znalosti by měly být sestřím užitečné k pomoci chudým a nemocným, teologické vzdělání pak pomáhalo co nejlépe vysvětlovat a šířit evangelium. Kromě těchto lekcí a studia některých sester na lékařských školách studovaly medicínskou literaturu i ve volném čase.³²

Od února 1909 v klášteře vzniká nemocnice s operačním sálem, ambulancí a lékárnou. Jelikož cílem sester byla hlavně pomoc lidem mimo klášter, nemocnice byla poměrně malá a obsahovala jen 22 lůžek, a ročně tam pobývalo maximálně 164 pacientů. Léčba a operace v této nemocnici byly zdarma. Klášterní lékárna rozdávala léky zdarma chudým, ostatní Moskvané dostávali 10% slevu nebo podle doporučení lékaře i 30-50 %. V nemocnici pracovali a pomáhali nejznámější moskevští lékaři, jako např. A. Kornilov, A. Mjasojedov a F. Rein. Alžběta osobně asistovala při některých operacích a pomáhala umírajícím, v jejichž případech se lékaři vzdávali naděje.³³ Mimo areál kláštera se nacházel špitál pro ženy s tuberkulózou, od roku 1913, kdy vznikl státní špitál pro tyto nemocné, sloužila tato budova jako byty pro pracující dívky.³⁴ V klášteře fungovala i jídelna pro chudé, kde denně sestry rozdávaly 300 obědů.³⁵

³¹ ГОРИНОВ 2009, 119

³² ГОРИНОВ 2009, 122-123

³³ ГОРИНОВ 2009, 124-125

³⁴ ГОРИНОВ 2009, 126

³⁵ ГОРИНОВ 2009, 127

Pozornost se věnovala i dětem, byly organizovány lekce pro chlapce a fungoval dětský domov pro děvčata. Velkokněžna kladla důraz na vzdělávání veřejnosti a otevřela knihovnu, jež obsahovala víc 2 000 titulů, další knihovna byla v nemocnici.

Velkokněžna počítala se vznikem dalších klášterů podle vzoru Marfo-marijského a ve své závěti odkázala klášteru skoro veškerý svůj majetek a peníze (s výjimkou prostředků na udržování hrobky jejího manžela a některých osobních věcí, jež měli dostat příbuzní).³⁶ Doufala, že i v dalších ruských městech budou vznikat obdobné kláštery, ale občanská válka a revoluce zabránily uskutečnění Alžbětiných plánů.³⁷ V dubnu roku 1918 byla spolu se sestrou jménem Varvara zajata a poté 18. července byly obě zaživa shozeny do dolu v městečku Alapajevsk. Její smrt byla později prohlášena pravoslavnou církví za mučednickou a v roce 1992 byla svatořečena.³⁸

Klášter ale fungoval ještě několik let po smrti matky představené. V roce 1919 sestry obdržely od Mossovětu Pokrovský chrám, chrám svatých Marty a Marie a chrám Všech svatých a měly se o ně starat, přičemž chrámový majetek byl evidován a postupně se předával státu. Sestry se dlouho snažily o oficiální registraci své pracovní komunity a schválení stanov, stalo se to teprve v roce 1922. V tomtéž roce sestřím vzali cennosti v prospěch pomoci hladovějícím. Roku 1926 byl zrušen chrám svatých Marty a Marie a na jeho místě byla zřízena sportovní hala. Klášterní komunita pak existovala do roku 1928, kdy byla nařízením vlády zrušena a cennosti z kostelů (hlavně liturgické předměty) byly konfiskovány a předány Muzejní společnosti.³⁹

2.3. Současnost

Od zrušení kláštera se v jeho prostorách nacházely všelijaké instituce. Ve 30. letech byla velká část území bývalého kláštera obsazena nově postaveným obytným domem. Ještě v roce 1929 byl Pokrovský chrám využíván jako kino. Od roku 1934 do roku 1944 se v něm nacházejí sbírky Trjetjakovské galerie, od roku 1944 do roku 2000 Celostátní umělecké vědecko-restaurační centrum I. Grabarja. Další budovy sloužily

³⁶ ГОРИНОВ 2009, 128

³⁷ ГОРИНОВ 2009, 129

³⁸ КРЮЧКОВА 2018, 340

³⁹ КРЮЧКОВА 2018, 341

jako poliklinika, prostory autoopravny a kanceláře Celostátního ústavu pro správu minerálních surovin.⁴⁰ V roce 1945 proběhla rekonstrukce Pokrovského chrámu.⁴¹

Znovuzrození kláštera začalo v roce 1990. 17. srpna byla u Pokrovského chrámu postavena socha velkokněžny Alžběty od sochaře V. Klykova, již vysvětil tehdejší patriarcha Alexej II.⁴² [4] V roce 2006 byl Pokrovský chrám vrácen ruské pravoslavné církvi, v roce 2007 v jeho blízkosti postaven dřevěný kříž na památku všech zabitých spolu s velkokněžnou v roce 1918. V rámci přípravy k výročí založení kláštera v květnu 2007 byly zahájeny restaurační práce, dovršené roku 2009. Klášteru bylo vráceno jedno z původních stavení, od roku 2014 pak byl rozhodnutím Synodu ruské pravoslavné církve prohlášen za stavropigiální, tedy nepodléhající místní eparchii, ale přímo patriarchovi.⁴³

V současnosti se sestry kláštera věnují sociální práci a pomoci nemocným a chudým, hlavně dětem. Vlastní rehabilitační centrum pro děti s mozkovou obrnou, centrum pro těžce nemocné děti, dětský domov, centrum pomoci lidem v těžkých životních situacích, poskytují paliativní péči dětem, pracují s lidmi závislými na alkoholu a podporují dobrovolnické hnutí.⁴⁴ Těž poskytují veřejnosti vzdělávací programy, např. v roce 2016 nabízely kurz pro průvodce po pravoslavných památkách.⁴⁵

⁴⁰ КРЮЧКОВА 2018, 342

⁴¹ ГОРИНОВ 2009, 307

⁴² КРЮЧКОВА 2018, 342

⁴³ КРЮЧКОВА 2018, 343

⁴⁴ <https://www.mmom.ru/sotsialnoe-sluzhenie/sotsialnye-organizatsii/>, vyhledáno 26. 3. 2019

⁴⁵ <https://www.mmom.ru/obuchenie/>, vyhledáno 26. 3. 2019

3. Architektura chrámu Pokrovu přesvaté Bohorodice Marfo-marijského kláštera v Moskvě

Tato kapitola se věnuje architektuře Pokrovského chrámu. Nejdřív bude popisováno vnější a vnitřní architektonické uspořádání, potom následuje pokus o porovnání kostela se zdroji inspirací, staroruskou architekturou a příklady konkrétních staveb, jimiž se Alexej Ščusev inspiroval. Poslední podkapitola popíše rané dílo architekta a zkusí zařadit předmět diplomové práce do širšího kontextu jeho tvorby.

3.1. Exteriér

Chrám Pokrovu Přesvaté Bohorodice působí na první pohled jednoduše, ale pozorný divák si všimne zajímavostí dispozice a vynalézavostí řešení, skrze něž architekt dokázal zamaskovat strohostí tvarů poměrně zajímavou konstrukci.

Celá stavba se skládá ze tří od sebe rozlišitelných částí – východního kostela, západního průčelí se zvonicemi a prostřední lodi. [5] Nad východním kostelem, jenž tvoří pravidelný čtverec s přístavbami, je velká cibulová kupole s tamburem, na němž je celkem 6 úzkých obloukovitých oken. Na východě je trojitá apside se čtyřmi okny (dvě jsou v prostřední části a jedno v každé z bočních) a dekoračním malým obloučkem-střechou uprostřed a malou mozaikou pod ním, mezi okny je reliéf ve tvaru kříže. [6] Ze severní strany vystupuje přístavba s ústupkovým portálem se zajímavou poloválcovou-polosedlovou střechou, [7] boční strana přístavby je zdobena reliéfy, [8] stejně jako architektonický útvar, jehož označíme jako tympanon. Ačkoliv klasický tympanon neboli plocha štítu portálu to není, plní stejnou funkci, je to ohraničené obloukem pole, které vyplňují reliéfy.⁴⁶ [9] Z jižní strany je další přístavba s asymetrickou sedlovou střechou a do ní zasazeným dalším střešním útvarem s malou úzkou cibulovou kupolí s tamburem. [10-11] Každá stěna je pak členěna polosloupky na tři podélné úseky, v jejichž horních částech jsou úzká obloukovitá okna, a končí vikýřového tvaru začleněními do stanové střechy.

Prostřední loď je jednoduchá, s čtveřicí stejných obloukovitých oken na severní a jižní stěně, a dekoračním obloukem typu oslí hřbet nahoře uprostřed na severní straně. Na jižní stěně jsou pak na stejném místě dekorační reliéfy. [12-13] Střecha je

⁴⁶ HEROUT 1980, 245

jednoduchá sedlová, ale na okrajích podél stěn je upravena do podoby velkých vikýřovitých začlenění a na obou stranách jsou malé dekorační vikýře. [14]

Západní průčelí sestává z dvou zvonic, jež jsou zasazeny do rohů západní a severní a západní a jižní stěny, na každé z nich se uprostřed členitých střech nacházejí úzké cibulové kupole s tambury, jež svým umístěním zdůrazňují přítomnost zvonic, a dvou portálů. [15] Obloukovitá okna s náznakem sloupů na rozích a polosloupů na jižní a severní stěně nám umožňují nahlédnout dovnitř a spatřit zvony. Ústupkový portál v průčelí je skromnější než v případě severní přístavby, nad ním je jakýsi náznak tympanonu se stříškou sedlového tvaru. Prostor tympanonu zdobí reliéfy a mozaika, okolo portálu jsou čtyři jakoby náhodně umístěná okna, z nichž tři menší jsou vpravo a jedno vlevo od portálu. [16] Další portál se nachází na severní straně přímo pod zvonici, je sloupový a nejjednodušší a nejmenší ze všech tří. Nad portálem je reliéf ve tvaru kříže a malé úzké okno, vpravo od portálu malá stříška, jež chrání několik zvonečků před nepříznivým počasím. [17]

Při projektování kostela architekt musel počítat se skutečností, že se vchod do klášterního areálu nachází na východě, tedy že návštěvníci a věřící nejdřív uvidí závěr kostela. Virtuózně toho nakonec využil: Divák musí celý chrám obejít, než se dostane ke vchodu, a během cesty okolo se mu otevře několik pohledů na stavbu, přičemž každý je jedinečný a vzbuzuje jiný dojem.⁴⁷ Nejdřív zapůsobí trojapsida a masivní kupole, potom přístavba severního portálu a portál samotný. Poté se zjistí, že je to podélná stavba, ačkoliv zezadu takto nevypadá, a nakonec divák uvidí věže předního průčelí a průčelí samotné. [18] Není to na moskevské poměry velká stavba, ale architektem zvolené měřítko forem vyvolává pocit monumentality a archaičnosti. Architekt A. Něčajev, jenž pomáhal při výstavbě kostela, později vzpomínal, že návrhy fasád Ščusev kreslil bez pravítka, aby se mohl vyhnout suchým a rovným siluetám. Též se vzdal omítky při opracování zdi, jelikož chtěl dosáhnout jakési viditelnosti zdiva. Přístup architekta se tedy netýkal pouze architektury, ale i jejího uměleckého zpracování, kladl velký důraz na detaily a metody zpracování materiálu, aby konečný výsledek přesně odpovídal jeho představám.⁴⁸ [19-23]

⁴⁷ КЕЙПЕН-ВАРДИЦ 2016, 80

⁴⁸ ГОРИНОВ 2009, 163-164

3.2. Interiér

Interiér kostela se skládá z menší předsíně pod zvonnicemi, obdélníkového „refektáře“, samotného kostela, sloupy rozděleného na tři lodi a trojapsidového závěru, skrytého za ikonostasem. [24-26]

Předsíň tvoří jednoduchý prostor se schody, které jsou umístěny vpravo a vedou ke zvonům. Z předsíni se dostáváme do tzv. refektáře, obdélníkového prostoru s čtyřmi okny na každé straně, která jsou rozdělena do dvojic. Tento prostor je zaklenut prostou valenou klenbou a na východě je ukončen triumfálním obloukem⁴⁹ s malbou v jeho horní části. Oblouk se opírá o dva sloupy, jež dělí spolu s dalšími dvěma sloupy prostor chrámu do dvou lodí. [27]

Trojlodí chrámového prostoru končí trojapsidou na východě, která je však skrytá našemu zraku ikonostasem. Ikonostas se nachází na vyvýšeném prostoru se schody uprostřed, na tzv. soleje, která vystupuje dopředu a odděluje presbytář v sakrálním slova smyslu (architektonicky je pak oddělen další dvojicí sloupů) od ostatního prostoru. Všechny sloupy jsou pak spojeny oblouky. [28]

Uprostřed chrámového prostoru se nachází velká kupole, které předchází systém prolínajících se oblouků. [29] Na bočních stěnách, kam též zasahují oblouky, jsou úzká okna. Pod okny jsou větší malby. Všechny sloupy jsou vymalovány ornamenty, stejně jako okraje oblouků. Na dvou sloupech před presbytářem, jež jsou začleněny do ikonostasu, jsou figurální malby anděla a Panny Marie.

Trojapsida dělí prostor v presbytáři na tři bohoslužebné prostory, z nichž prostřední funguje jako hlavní oltář a postranní jako boční kaple. Presbytář je zaklenut valenou klenbou. Na severní straně je vstup do menší chodby před severním portálem, na jižní je pak menší přístavba, která je rozdělena do dvou místností. Jedna, do níž se vchází z presbytáře, funguje jako sakristie, další, do níž se vchází z boční lodi, jako další kaple.

3.3. Architektura chrámu a staroruská architektura

Všichni autoři, kteří o Pokrovském chrámu Marfo-marijského kláštera psali, zmiňují, že byl inspirován staroruskou architekturou a pskovsko-novogorodským

⁴⁹ Ačkoliv se triumfálním obloukem obvykle nazývá oblouk, oddělující hlavní loď presbyteria, v tomto případě takto můžeme označit i oblouk, který odděluje méně sakrální část kostela (která je všude označena jako „refektář“) od více sakrální (samotný „chrám“) a plní stejnou funkci, jako klasický triumfální oblouk.

stavebnictvím. Všimne si toho i laik, pokud má alespoň základní umělecko-historický přehled. Je to poněkud očividné tvrzení, v této podkapitole se ale zaměříme na konkrétní zdroje inspirace.

Podle typologie ruských chrámů je to chrám typu *lod'*. Takto se označují kostely čtvercového půdorysu, spojené se zvonící obdélníkovým prostorem, jenž svojí siluetou připomínají loď.⁵⁰ Jsou tu sice určité odchylky od klasického obrysu chrámu-lodi, hlavně na západě, kde místo jedné typické vysoké zvonice je předsíň a na ní jsou dvě nízké zvonice, skoro skryté v masivním průčelí, ale celková konstrukce tomuto typu odpovídá.

Největší podobnost se prokazuje s chrámem sv. Jiří (tzv. Jurjev-Polsky, Vladimírská oblast) z let 1230-1234⁵¹. [30] Tento chrám je badateli zařazován do suzdalsko-novogorodského stavebnictví, jež je známo využitím tesaného kamene v kombinaci s kamennou řezbou.⁵² O jejich podobě zmiňují Družinina-Georgijevskaja a Kornfeld v roce 1955⁵³, později Kurc v roce 1973⁵⁴, též Afanasjev v roce 1978⁵⁵, Fomenko v roce 2015⁵⁶ a, nakonec, Diana Kejpen-Vardic v roce 2016.⁵⁷ Tento monumentální kostel je nejočividnějším zdrojem inspirace Ščuseva. Pohled na tento chrám ze severovýchodu poskytuje obdobnou kompozici, jakou můžeme vidět při stejném pohledu na Pokrovský chrám: trojapsidový závěr, velká masivní kupole uprostřed čtvercového půdorysu a přístavba s ústupkovým portálem s poloválcovou-polosedlovou střechou, zdobená reliéfy.⁵⁸ Tyto reliéfy pak inspirovaly sochařskou výzdobu Pokrovského chrámu.

⁵⁰ МЕЛЬНИК 1991, 211

⁵¹ ЗВЯГИНЦЕВ 2008, 110

⁵² РАППОПОРТ 2013, 122

⁵³ ДРУЖИНИНА-ГЕОРГИЕВСКАЯ / КОРНФЕЛЬД 1955, 25

⁵⁴ КУРЦ 1973, 25

⁵⁵ АФАНАСЬЕВ 1978, 26

⁵⁶ ФОМЕНКО 2015, 25

⁵⁷ КЕЙПЕН-ВАРДИЦ 2016, 81

⁵⁸ ТÁVORSKÝ 1921, 47

Na první pohled neporovnatelně velká kupole na vysokém tamburu s úzkými okny připomíná kostel Proměnění Páně v Mirožském klášteře (Pskov), jenž byl postaven ještě před rokem 1156⁵⁹. [31] Upozorňuje na to Kejpen-Vardic v roce 2016.⁶⁰ Podobnou kupoli⁶¹, ale i výše zmiňovanou trojapsidu, má i kostel Proměnění Páně v Pereslavlském Kremlu (Pereslavl-Zalesskij), postaveném před rokem 1157⁶². [32]

V roce 1933 zbořený⁶³ kostel Proměnění Páně (zv. na Boru, Moskva, Kreml) mohl sloužit jako zdroj pro vikýřový tvar začlenění do stanové střechy pod kupolí, stejně jako pro zvonice Pokrovského chrámu. Na tuto podobnost zase poukazuje Diana Kejpen-Vardic⁶⁴. Tento kostel mohl též poskytnout inspiraci pro úzké vysoké kupole na tamburech, jež jsou nad zvonice. [33]

Trojapsidový závěr pak můžeme spatřit u více staroruských kostelů. Disponuje jím klášterní kostel Zesnutí přesváté Bohorodice (Staraja Ladoga, 1100-1200)⁶⁵, [34] kostel sv. Jiří (Staraja Ladoga, 1100-1200)⁶⁶, [35] chrám sv. Mikuláše (Veliký Novgorod, 1113-1136)⁶⁷, [36] klášterní kostel Narození Panny Marie (Veliký Novgorod, 1117-1119)⁶⁸, [37] klášterní kostel sv. Jiří (Veliký Novgorod, 1119-1130)⁶⁹, [38] kostel Pokrovu přesváté Bohorodice na Nerli (Vladimírskaja oblast, 1158)⁷⁰, [39] chrám sv. Demetria ze Soluně (Vladimír, 1191)⁷¹. [40] V případě těchto kostelů ale jsou

⁵⁹ НИКИТИН / ГОЛУБЕЕВА 2009

⁶⁰ КЕЙПЕН-ВАРДИЦ 2016, 81

⁶¹ КЕЙПЕН-ВАРДИЦ 2016, 81

⁶² ШАРОВ-ДЕЛОНЕ 2017, 15

⁶³ <http://sobory.ru/article/?object=21398>, vyhledáno 26. 3. 2019

⁶⁴ КЕЙПЕН-ВАРДИЦ 2016, 81

⁶⁵ <https://sobory.ru/article/?object=00124>, vyhledáno 26. 3. 2019

⁶⁶ <https://sobory.ru/article/?object=00123>, vyhledáno 26. 3. 2019

⁶⁷ <https://sobory.ru/article/?object=00317>, vyhledáno 26. 3. 2019

⁶⁸ <http://sobory.ru/article/?object=00171>, vyhledáno 26. 3. 2019

⁶⁹ <https://sobory.ru/article/?object=05348>, vyhledáno 26. 3. 2019

⁷⁰ <https://sobory.ru/article/?object=00185>, vyhledáno 26. 3. 2019

⁷¹ <https://sobory.ru/article/?object=00188>, vyhledáno 26. 3. 2019

apsidy vyšší a užší, jde tu pouze o podobnost formální. Nejvíce se trojapsida Pokrovského chrámu podobá trojapsidě chrámu sv. Jana Křtitele (Pskov, 1247)⁷², která je ale nižší a masivnější. [41]

Ačkoliv se nám podařilo určit zdroje inspirace architekta, měli bychom pamatovat, že některé z těchto staveb byly rekonstruovány a opravovány, jako například kostel Proměnění Páně v Mirožském klášteře nebo chrám sv. Jiří (tzv. Jurjev-Polsky), takže podoba, ve které je spatřil Ščusev, nebyla úplně autentická. Zároveň ale platí, že architekt si ani nekladal za cíl vytvoření kopie staroruského chrámu, nýbrž se jím jen inspiroval. Šlo mu o skutečně tvůrčí přístup, dokázal kombinovat architektonické prvky z několika středověkých kostelů a vytvořit nové a unikátní dílo.

3.4. Raná tvorba Alexeje Viktoroviče Ščuseva a místo chrámu v ní

Tato podkapitola je věnována rané tvorbě architekta, jež byla převážně chrámová. Pokusíme se stručně popsat jeho život a stavby, jež stihl realizovat před začátkem práce na projektu Kazaňského nádraží, jelikož se to v odborné literatuře považuje za mezník v jeho tvorbě, a následně nalezneme místo chrámu Marfo-Marijského klášteřa v jeho díle.

Alexej Viktorovič Ščusev se narodil 8. října 1873 ve šlechtické rodině v Kišiněvě. Toto město měl celý život rád a označoval se za „*vlastence a milovníka Kišiněva*“. Tam vystudoval místní gymnázium a poté se dostal na vyšší odbornou výtvarnou školu Císařské výtvarné akademie v Petrohradě.⁷³ Na této škole v roce 1894 proběhla reforma, v jejímž důsledku se akademické obsazení rozšířilo o vyučující z řad tzv. *peredvižniků*. Od této doby se Ščusev přidal k dílně malíře Ilji Repina.⁷⁴ V letech 1893-94 v rámci své školské praxe Ščusev navštěvuje své rodné město na pozvání gymnázia, jež absolvoval, a navrhuje pro ně novou budovu.⁷⁵

V roce 1897 je Ščusev pověřen dokončením statku Sacharna v Besarabské gubernii jeho vlastníkem inženýrem N. Apostolopulem.⁷⁶ Jeho dalším velkým studijním

⁷² <https://sobory.ru/article/?object=00257>, vyhledáno 26. 3. 2019

⁷³ ФОМЕНКО 2015, 3-4

⁷⁴ ФОМЕНКО 2015, 4

⁷⁵ ВАСЬКИН 2015, 76-78

⁷⁶ ФОМЕНКО 2015, 5

projektem se stalo měření a vytvoření záznamové dokumentace k bráně mauzolea Tamerlána v rámci archeologické expedice do Samarkandu. Tato cesta mu poskytla zkušenosti v práci s archeologickými památkami a spoustu inspirací východním uměním.⁷⁷ Jeho nákresy a plány se později v roce 1906 staly součástí katalogu archeologického sborníku.⁷⁸

V roce 1895 se architekt hlásí k soukromé zakázce vdovy tajného rady Marie Šubina-Pozdějeva a vytváří návrh pro hrobku jejího manžela. Hrobka vypadala jako menší kaple v byzantském slohu a byla umístěna na Nikolském hřbitově Alexandro-Něvské lávry.⁷⁹

Na jaře 1896 architekt cestuje po Rusku a navštěvuje Rostov, Jaroslavl, Nižní Novgorod a Kostromu. Tato města se zachovanou vzácnou staroruskou architekturou nesmírně inspirovala Ščuseva a poskytla spoustu podnětů pro jeho další tvorbu. Z této cesty si architekt přivezl velké množství akvarelových maleb kostelů a pevností. Tuto sbírku akvarelů pak zakoupila jeho umělecká akademie za 300 rublů, což je srovnatelné s výškou jeho ročního stipendia.⁸⁰

V roce 1897 Ščusev absolvuje Císařskou výtvarnou akademii s vyznamenáním. Jeho diplomním projektem se stává návrh příměstského statku, jenž byl později realizován jako chata u Kišiněva pro M. Karčevského.⁸¹

V letech 1898-1899 architekt cestuje po Evropě. Tuto cestu mu umožnilo výborné absolvování akademie, která poskytla prostředky a cestovní pas.⁸² Místa, jež mladý architekt hodlal navštívit, byla vybírána dle rady jeho profesorů.⁸³ V Itálii navštěvuje Benátky, Padovu, Bolognu, Veronu, Řím, Florencii, Vicenzu, Neapol a Sicílii. Nejvíc na něj zapůsobily Benátky a Florencie.⁸⁴ Poté jede do Tuniska, ale už na

⁷⁷ КЕЙПЕН-ВАРДИЦ 2016, 51

⁷⁸ ФОМЕНКО 2015, 5

⁷⁹ ВАСЬКИН 2015, 86-87

⁸⁰ ВАСЬКИН 2015, 82-85

⁸¹ ФОМЕНКО 2015, 5

⁸² КЕЙПЕН-ВАРДИЦ 2016, 52

⁸³ ДРУЖИНИНА-ГЕОРГИЕВСКАЯ / КОРНФЕЛЬД 1955, 19

⁸⁴ ВАСЬКИН 2015, 95

jaře architekt a jeho manželka, jež ho na cestách doprovázela, směřují do Paříže. Tam tráví Ščusev půl roku v Julianové akademii a zdokonaluje se v kresbě.⁸⁵ Zkušenosti, jež během svých cest získal, vnímal skrze možnost aplikace v ruských reáliích.⁸⁶ Po návratu do Ruska ale dočasně nedostává zakázky. Z rodného Kišiněva ale nakonec získal objednávku od výše zmíněného Karčevského na projekt a výstavbu obytných domů ve východním stylu.⁸⁷

V roce 1901 Ščusev zpracovává návrh ikonostasu pro chrám Zesnutí přesváté Bohorodice Kyjevskopečerské lávry.⁸⁸ K této zakázce se dostal díky doporučení architekta G. Kotova.⁸⁹ V roce 1902 pokračuje v práci pro tento klášter a vytváří nový koncept interiéru chrámu svatých Antonína a Feodosije Pečorských a refektář.⁹⁰ Právě během práce v tomto klášteře se architekt seznámil s malířem Michailem Něsterovem, s nímž se pak spřátelil a udržoval kontakt po zbytek života.⁹¹

V zimě roku 1901 je Ščusev pozván k přestavbě obytného domu Olsufjevých v Petrohradě na Fontance. Jeho úkolem bylo přepracování fasády, pro niž si architekt zvolil barokní sloh. Později, roku 1910, Ščusev upravuje v tradicích ruského baroka vedlejší dům, jenž též patřil Olsufjevým.⁹²

V roce 1904 architekt dostává zakázku, se kterou získává slávu chrámového architekta. Je to chrám na Kulikovském poli na památku vítězství v Kulikovské bitvě v roce 1380, postavený ve stylu krásného stylizovaného historismu.⁹³ Je to celkem symetrický kostel, dispozičně je nejbliž ke chrámům typu *lod'*, liší se od nich však dvěma masivními věžemi u západního průčelí. Mezi věžemi se nachází otevřená

⁸⁵ ВАСЬКИН 2015, 97-98

⁸⁶ ФОМЕНКО 2015, 6

⁸⁷ АФАНАСЬЕВ 1978, 13

⁸⁸ ФОМЕНКО 2015, 8

⁸⁹ КЕЙПЕН-ВАРДИЦ 2016, 52

⁹⁰ ВАСЬКИН 2015, 114-115

⁹¹ КУРЦ 1973, 18-19

⁹² АФАНАСЬЕВ 1978, 16-17

⁹³ ФОМЕНКО 2015, 9

zvonice a hlavní vstup do chrámu, umístěný v malé přístavbě se sedlovou střechou.⁹⁴ Tzv. refektář spojuje samotné prostory chrámu a předsíň s věžemi, na východě čtvercového půdorysu je chrám s pěti kupolemi dovršen apsidou.⁹⁵ Velké věže západního průčelí se od sebe liší střechami, jedna z nich má připomínat středověkou přílbu ruských bojovníků.⁹⁶ Tyto střechy mají připomínat legendární dvojici hrdinů Kulikovské bitvy Peresvěta a Osljabju.⁹⁷ Dvojice věží na západě též odkazuje na tradici raně křesťanských bazilik.⁹⁸ Tento chrám vyvolává pocit archaičnosti, zároveň ale má inovativní dispozici. Už v tomto díle se projevuje záliba Ščuseva v historismu a snaha o experimenty, sám architekt pak vzpomíná, že to byla jeho „*první tvůrčí zkušenost*“, při níž „*šel jinou cestou využívání možností ruské architektury, jež byla vzdálená suchému akademismu*“.⁹⁹ Byl hodně inspirován pracemi V. Vasněcova z let 1880-1890, celý tento kostel působí i trochu pohádkově, poukazuje na hrdinskou ruskou minulost.¹⁰⁰

[42-43]

V létě 1904 byl Ščusev pozván k restaurátorským pracím na zřícenině kostela sv. Bazila Velikého v Ovruči.¹⁰¹ K této práci se též dostává na doporučení G. Kotova.¹⁰² Tento kostel z konce XII. století byl v tak hrozném stavu, že to architekta ohromilo. Zachoval se jen východní závěr a s ním spojené malé části severní a jižní stěny. [44] Nicméně, po precizním vyměření všech prostor a konstrukcí se Ščusev pustil do práce.¹⁰³ Podle původního záměru architekta to měl být kostel s pěti kupolemi, jednou velkou a čtyřmi menšími okolo, ale nakonec se rozhodl pro trojlodí s trojapsidovým

⁹⁴ КЕЙПЕН-ВАРДИЦ 2016, 60

⁹⁵ КЕЙПЕН-ВАРДИЦ 2016, 61

⁹⁶ ДРУЖИНИНА-ГЕОРГИЕВСКАЯ / КОРНФЕЛЬД 1955, 24

⁹⁷ АФАНАСЬЕВ 1978, 27

⁹⁸ КЕЙПЕН-ВАРДИЦ 2016, 60

⁹⁹ КУРЦ 1973, 21

¹⁰⁰ КЕЙПЕН-ВАРДИЦ 2016, 62

¹⁰¹ ВАСЬКИН 2015, 124-125

¹⁰² КЕЙПЕН-ВАРДИЦ 2016, 64

¹⁰³ ВАСЬКИН 2015, 126-127

závěrem a jednou velkou kupolí na tamburu.¹⁰⁴ Architekt zvládl zachovat nedotčené všechny původní části stavby, přičemž nové prvky se stavěly ze zdiva odlišné barvy.¹⁰⁵ Takovýto přístup zabránil vnímání kostela jako novostavby ve stylu staroruské architektury a zdůraznil jeho středověký původ.¹⁰⁶ Ščusev projektoval i interiér kostela, jenž byl vymalován malířem A. Blaznovým podle jeho návrhů.¹⁰⁷ V roce 1909 byly stavební a restaurátorské práce završeny a vysvěcení kostela se osobně zúčastnil císař Nikolaj II.¹⁰⁸ Jelikož byl tento projekt prvním případem odborné rekonstrukce historické stavby v Rusku,¹⁰⁹ přinesla tato zakázka architektovi uznání: Roku 1908 se stal členem Císařské výtvarné akademie, roku 1910 pak obdržel titul akademika architektury.¹¹⁰ [45]

V roce 1905 Ščusev dostává ještě jednu zakázku, nový chrám pro Počajivskou lávru klášter na západě Ukrajiny.¹¹¹ Tento projekt architekta byl inspirován jeho cestami do Pskova a Novgorodu, přičemž nejvíc nápadů převzal z chrámu sv. Jiří v klášteře sv. Jiří (Veliký Novgorod, zač. XII. stol.), a z chrámu Narození Panny Marie v klášteře sv. Antonína (Veliký Novgorod, zač. XII. stol.).¹¹² Nový kostel byl zasvěcen Nejsv. Trojici, čtvercový půdorys je ukončen trojapsidou na východě, uprostřed stanové střechy je velká kupole na tamburu.¹¹³ Přístavba s hlavním portálem, jenž funguje jako nartex, má zajímavou střechu, která svojí formou připomíná oblouk typu oslí hřbet. Taková střecha není typická pro staroruskou architekturu, ale i tu se projevuje tvůrčí přístup architekta,

¹⁰⁴ ВАСЬКИН 2015, 130

¹⁰⁵ ФОМЕНКО 2015, 11

¹⁰⁶ КУРЦ 1973, 24

¹⁰⁷ КЕЙПЕН-ВАРДИЦ 2016, 67

¹⁰⁸ ВАСЬКИН 2015, 132-133

¹⁰⁹ КЕЙПЕН-ВАРДИЦ 2016, 68

¹¹⁰ ФОМЕНКО 2015, 11

¹¹¹ ВАСЬКИН 2015, 137-138

¹¹² ВАСЬКИН 2015, 139

¹¹³ ВАСЬКИН 2015, 141

jenž dokázal přirozeně kombinovat detaily z různých slohů.¹¹⁴ Všechny tři portály byly ozdobeny mozaikami podle návrhu Ščuseva a malíře N. Rericha, tyto prvky obzvlášť zdůrazňovaly příslušnost k moderní architektuře.¹¹⁵ Celá tato stavba je pak v kontrastu s jinými v areálu kláštera, čemuž napomáhají i okolo zasazené smrky, typické pro severoruskou krajinu.¹¹⁶ Roku 1912 byl chrám vysvěcen.¹¹⁷ [46]

V letech 1905-1906 Ščusev zpracovává návrh kaple u hrobu známé sběratelky užitého umění Šabelské v Nice. Je to malá stavba na čtvercovém půdorysu se třemi úzkými kupolemi uprostřed stanové střechy a pak třemi menšími podobnými kupolemi na nástavci vikýřového typu. Je ozdobena reliéfy ve staroruském stylu.¹¹⁸ Tato stavba je inspirována vladimírsko-suzdalskou tradicí, poprvé se tu vyskytuje kupole cibulového typu, ale nezvykle vysoká a úzká, již si později architekt velmi oblíbí.¹¹⁹ [47]

Zakázky v Ovruči a Počajivské lávře umožnily Ščusevovi stát se jedním z nejžádanějších a nejlepších architektů své doby. Během prací dokázal vypracovat vlastní neoruský styl, jenž se vyznačuje monumentalitou architektonických forem a zároveň dokonalým propracováním dekoračních prvků do detailů. V letech 1905-1906 vznikají unikátní architektonické prvky, typické pro jeho stavby, jako například masivní kupole na tamburu, vysoké a úzké kupole, střecha připomínající oblouk oslí hřbet. Architekt si hraje s kontrasty mezi mohutnými stěnami a drobnými detailními reliéfy, mozaiky barevné archaického vzhledu jsou umístěny na bílých a rovných zdech. Tento přístup se potom bude jen zdokonalovat, ale i pozdější stavby jsou důkazem podobného přístupu architekta.¹²⁰

Roku 1907 žádá velkokněžna Alžběta Ščuseva o projekt a vedení stavby nového kláštera a klášterního kostela. V této době se architekt již ukázal jako chrámový stavitel a znalec staroruské architektury. Zvládl výstavbu dvou kostelů a precizní rekonstrukci

¹¹⁴ КЕЙПЕН-ВАРДИЦ 2016, 70

¹¹⁵ ФОМЕНКО 2015, 11

¹¹⁶ АФАНАСЬЕВ 1978, 22

¹¹⁷ ВАСЬКИН 2015, 140

¹¹⁸ АФАНАСЬЕВ 1978, 23

¹¹⁹ КЕЙПЕН-ВАРДИЦ 2016, 63

¹²⁰ КЕЙПЕН-ВАРДИЦ 2016, 74-75

dalšího, projektoval ikonostas. K této práci byl velkokněžně doporučen malířem Něstěrovem, s nímž pak na tomto projektu spolupracoval.¹²¹

Marfo-marijský klášter se stal architektonickým dílem, jež poskytlo Ščusevovi spoustu nových zakázek. Velkokněžna Alžběta byl tak nadšena jeho prací, že doporučila architekta Císařské pravoslavné společnosti v Palestině, která hodlala postavit chrám sv. Mikuláše v Bari.¹²² Na tento kostel osobně přispěl finančním darem i císař, taktéž proběhly veřejné sbírky prostředků na svátky sv. Mikuláše.¹²³ Pro tento chrám architekt zpracoval projekt, jenž byl zase inspirován ruskou architekturou. I když umělec sám zmiňoval, že na první pohled takovýto zásah do italského architektonického prostředí můžeme pokládat za barbarský, poté ale zdůrazňoval, že celá Itálie a italské umění jsou syntézou všelijakých slohů a proto neuškodí ani přítomnost ruského chrámu, pokud je vkusný a je do toho prostředí vhodně zařazený.¹²⁴ Základní kámen byl položen v roce 1913, v roce 1915 byla výstavba dovršena.¹²⁵ Kostel má čtvercový půdorys s velkou kupolí na tamburu uprostřed, apsidou na východě a plochou, skoro dekorační zvonici na severní straně. Na jižní straně je situováno schodiště, jež je napojeno na budovu bývalého chudobince a zároveň slouží jako vchod do kostela. Tato stavba, ačkoliv je též příkladem neoruského stylu, liší se od jiných projektů Ščuseva, jeho typický styl se tu projevuje méně, jelikož jako zdroj inspirace tentokrát posloužily novgorodské kostely XVI. století. Z těchto vzorů architekt čerpal především strohost forem a racionální uspořádání.¹²⁶ [48]

Kostel svatého Mikuláše nebyl jedinou ranou stavbou Ščuseva v zahraničí. V letech 1912-1913 navrhuje kostel Nejsv. Salvátora, sv. Kateřiny a sv. Serafima Sarovského v Sanremu (Itálie). Tento chrám byl postaven na čtvercovém půdorysu s pěti kupolemi (jednou velkou uprostřed a čtyřmi menšími) a je bohatě ozdoben

¹²¹ ВАСЬКИН 2015, 150

¹²² ВАСЬКИН 2015, 162

¹²³ ВАСЬКИН 2015, 163

¹²⁴ ВАСЬКИН 2015,164

¹²⁵ ВАСЬКИН 2015, 168-169

¹²⁶ КЕЙПЕН-ВАРДИЦ 2016, 92

reliéfy.¹²⁷ Je to jediná stavba architekta, kde se inspiruje tradicí moskevských a jaroslavských kostelů XVII. století. Tuto volbu slohu může vysvětlit umístění kostela v zahraničí, kde se v případě pravoslavného kostela očekává stereotypní ruská architektura.¹²⁸ [49]

V letech 1908-1912 vzniká kostel Proměnění Páně v Nataljevce (Kharkovskaja gubernie, dnešní Ukrajina), jež je plánována jako deponiář pro staré ikony. Západní průčelí chrámu odkazuje na vladimírsko-suzdalskou architekturu, celková dispozice pak na novgorodskou architekturu XV. století¹²⁹, ale zároveň se nepodobá žádnému staršímu kostelu.¹³⁰ Jeho základem je čtvercový půdorys a uprostřed členité střechy dominuje velká cibulovitá kupole. Po stranách portálové přístavby na západě jsou polosloupky s reliéfy, tympanon nad vchodem zdobí mozaika, tympanon střechy nad západním průčelím je pak ozdoben reliéfy. Na jižní a na severní straně jsou dvě menší přístavby, z nichž jižní navazuje na zvonici, přístavba západní pak návazností svojí střechy na hlavní střechu vytváří trojúhelnou siluetu, stejně jako východní apside je zasazena do trojúhelné zdi, a celá východní část chrámu je pak uspořádána jakýmsi prolínáním a vzájemným ukotvením forem.¹³¹ [50]

Roku 1913 architekt dostal za úkol vytvořit projekt ruského pavilonu na Mezinárodní výtvarné výstavě v Benátkách.¹³² Tato stavba rychle získala přízeň kolegů a veřejností, soudobé noviny ji popisují s velkým obdivem, zdůrazňují skromnost, ale zároveň eleganci pavilonu a umění architekta, jenž využil i místní prostředí včetně stromů, které vytvářejí stylové pozadí.¹³³ [51]

V roce 1912 Umělecká společnost Kuindži vyhlásila soutěž projektů náhrobku umělce. Ščusev se do soutěže nehlásil, ale připravil z vlastní iniciativy návrh, který se nakonec porotě zalíbil nejvíc. Roku 1914 proběhlo slavnostní otevření náhrobku

¹²⁷ ФОМЕНКО 2015, 12

¹²⁸ КЕЙПЕН-ВАРДИЦ 2016, 110

¹²⁹ КЕЙПЕН-ВАРДИЦ 2016, 88

¹³⁰ АФАНАСЬЕВ 1978, 27-28

¹³¹ КЕЙПЕН-ВАРДИЦ 2016, 90

¹³² ВАСЬКИН 2015, 170

¹³³ ВАСЬКИН 2015, 171

Kuindži, masivního portálu s reliéfem, uprostřed něho je nika s bustou umělce na podstavci. zdobená mozaikou.¹³⁴

Též v roce 1912 architekt dostává zakázku od své známé J. Apostolopulo na výstavbu chrámu Nejsv. Trojici v moldavské obci Kugurešty. Tento kostel, na rozdíl od jiných chrámových staveb Ščuseva, již nebyl inspirován staroruskou architekturou, nýbrž starou besarabskou.¹³⁵ Je to podélná stavba, sestávající z pěti na sebe navazujících částí: hlavní loď, příčná loď s kupolí na tamburu a presbytář. Kupole není cibulová, ale tvaru obráceného zvonu, jenž je typický pro tento region,¹³⁶ je velká a masivní, zdá se, že tu působí cizorodě, ale na druhou stranu jistě dodává stavbě určité kouzlo.¹³⁷ [52]

Dalším projektem, o nějž architektka roku 1915 požádala velkokněžna Alžběta, byl kostel na hřbitově pro vojáky padlé za první světové války. Tento chrám, zasvěcený Proměnění Páně, byl postaven v ruském stylu a vysvěcen v roce 1918.¹³⁸ Jeho dispozici a způsob dekorace architekt převzal z kostela Zesnutí přesvaté Bohorodice v bývalém Pertominském klášteře v Archangelské gubernii (v současnosti Archangelská oblast v Rusku).¹³⁹ Chrám se nedochoval, jelikož byl zbořen krátce před válkou. Byl to kostel typu loď s členěnou otevřenou zvonici nad západním vchodem, podélným refektářem a samotným chrámem na základě čtvercového půdorysu s pěti kupolemi. Na východě byla masivní trojapsida, na západní straně vede k otevřené zvonici schodiště. Celkové uspořádání kostela bylo asymetrické, co odpovídá tradicím ruské severní architektury.¹⁴⁰

29. října 1911 byl Ščusev schválen jako hlavní architekt Kazaňského nádraží. Vůbec původně nepočítal s tím, že výstavba bude trvat skoro 30 let.¹⁴¹ S touto stavbou architekt vkročil do nového režimu a pokračoval už za nově vzniklého Sovětského

¹³⁴ ВАСЬКИН 2015, 174

¹³⁵ ВАСЬКИН 2015, 176

¹³⁶ АФАНАСЬЕВ 1978, 28

¹³⁷ КЕЙПЕН-ВАРДИЦ 2016, 109

¹³⁸ ВАСЬКИН 2015, 172

¹³⁹ АФАНАСЬЕВ 1978, 28-30

¹⁴⁰ КЕЙПЕН-ВАРДИЦ 2016, 100-101

¹⁴¹ ВАСЬКИН 2015, 186

svazu. Práci nad tímto projektem sice přiřazujeme k jeho ranému dílu, ale vnímáme jako jakýsi mezník v tvorbě, jenž odděluje zaprvé práci Ščuseva předrevolučního od Ščuseva porevolučního a zadruhé převážně chrámovou etapu tvorby architekta od etapy světských zakázek. Později se tento významný autor celosvětově proslaví především Leninovým mauzoleem, potom budovou Narkomzemu a sídlem NKVD na Lubjance a mnohými jinými stavbami, převážně zakázkami státních struktur SSSR. Sovětská architektura v té době prožívala situaci, jež v celém světě neměla obdoby a architekt se na tom výrazně podílel.¹⁴² Jeho raná chrámová tvorba v tomto celkovém kontextu vypadá překvapivě a skoro paradoxně, nasvědčuje ale, jak schopný a šikovný to byl architekt, jenž dokázal projektovat natolik odlišné stavby. [53]

Pokrovský chrám Marfo-Marijského kláštera je jedním z nejznámějších raných děl architekta. Ščusev se na začátku své kariéry inspiroval východním a staroruským uměním, byl to autor, jenž rád hledá nové cesty v architektuře, na první pohled čerpal ze starého umění, ale zároveň byl nesmírně inovativní. Ve své chrámové tvorbě dokázal spojit starodávnou tradici a prvky moderního umění. Chrám Marfo-Marijského kláštera přímo odpovídá této jeho charakteristice, je to stavba, jež vyvolává pocity archaičnosti i novoty, podobně jako kostel na Kulikovském poli nebo chrám v Nataljevce.

¹⁴² HORÁČEK 2013, 147

4. Sochařská a malířská výzdoba chrámu

V této kapitole bude popsána sochařská a malířská výzdoba Pokrovského chrámu. Nejdřív bude věnována pozornost vnější sochařské výzdobě a jejímu autorovi. Nebudou opominuty ani ikonografie, ani zdroje nejpravděpodobnějších inspirací z řad staroruské architektury. Poté bude popsána vnitřní malířská fresková výzdoba a její ikonografie. Budou zmíněny okolnosti vzniku některých maleb a události, spojené mimo jiné s pochybnostmi o kanoničnosti výmalby. Další podkapitola se zaměří na vnější mozaikovou výzdobu, kde budou detailně popsány dvě mozaiky, jež zdobí exteriér chrámu, a to včetně ikonografických zdrojů. Předposlední podkapitola bude věnována autorovi vnitřní freskové výzdoby a vnější mozaikové výzdoby Michailovi Něstěrovu. Bude popsán jeho život a tvorba, především budou zmíněny nejvýznamnější neboli nejvlivnější díla. Cílem této podkapitoly je začlenit malby v Pokrovském chrámu Marfo-Marijského kláštera do širšího kontextu tvorby malíře a vytvořit si celkovou představu o jednom z umělců, jenž se podílel na výzdobě chrámu.

4.1. Sochařská výzdoba a její ikonografie

Autorem vnější sochařské výzdoby Pokrovského chrámu byl mladý architekt N. Tamoňkin. Tento umělec pocházel z rolnické rodiny, v patnácti letech se přestěhoval do Moskvy a dostal se na střední odbornou výtvarnou školu S. G. Stroganova. Poté se živil jako návrhář výšivek, jež se prodávaly v obchodě, který měla na starosti velkokněžna Alžběta. Talentu mladého umělce si všiml tajemník velkokněžny a nabídl mu práci v rámci výstavby nového kostela.¹⁴³

První z reliéfů, který spatří divák, jenž navštíví Marfo-marijský klášter, je kříž vsazený mezi okny apsidy. [54] Reliéf představuje scénu ukřižování, ale bez samotného Ukřižovaného, jsou tam však Panna Marie (vlevo) a apoštol Jan (vpravo). Obě postavy jsou popsány, stejně jako kříž je označen církevně slovanskou zkratkou jako Ježíš Kristus. Kolem kříže se vine vinná réva, což je v první řadě symbolem eucharistie, ale též může odkazovat na kříž jako strom života. Nepřítomnost Ukřižovaného je nejspíše snahou napodobit raně křesťanské umění, kde místo Krista se zobrazoval kříž nebo Kristův monogram.

Rozsáhlý reliéf je na boční (východní) stěně severní přístavby. [55] Uprostřed je rovnoramenný křížkový kříž v osmiúhelníkovém ornamentním obvodu. Ze základu

¹⁴³ ГОРИНОВ 2009, 149

kříže vyrůstá menší rostlina, která nejpravděpodobněji symbolizuje strom života, zdola letí dva ptáčci. Zbytek reliéfu je sestaven ze zdánlivě náhodně umístěných panelů, které ovšem byly takto umístěny zcela záměrně a odkazují na sochařskou výzdobu chrámu sv. Jiří (tzv. Jurjev-Polsky, Vladimírská oblast, 1230–1234), jehož reliéfy byly po rekonstrukci v 15. století umístěny dle odhadu, kam by teoreticky mohly patřit. Takto s velkou snahou, ale laicky a většinou nesprávně poskládané reliéfní panely se staly známým odznakem chrámu sv. Jiří a považují se samy o sobě za umělecké dílo a památku.¹⁴⁴ [56-57] V případě Pokrovského chrámu se vyskytuje záměrné opakování této někdejší chyby za účelem vytvoření dojmu archaičnosti a dějinné stopy. Je zde 43 panelů, z nichž 32 jsou reliéfní. Většina reliéfů představuje rostlinné nebo geometrické ornamenty, jsou tu menší kříže, vinná réva, nerozpoznatelné nebo fantastické rostliny. Potom jsou postavy zvířat a fantastické bytosti, drak, gryf, kůň, lev, fénix, jednorožec a sirin, ruská mytologická bytost s hlavou a hrudí ženy a tělem ptáka. [58-60]

Portál v severní přístavbě má ze všech portálů chrámu nejbohatší sochařskou výzdobu. Je to ústupkový portál, sestávající ze tří ústupků, stejně jako jeho oblouk. Ústupky jsou zdobené převážně rostlinným ornamentem (vinná réva), jenž je na dvou vnitřních doplněn kříži a na dvou vnějších postavami andělů. [61] Anděl na levém ústupku je oblečen jako podjáhnen v byzantské liturgické tradici, má na sobě dlouhou albu a překříženou štólu. V rukou drží odznaky královské vlády, královské žezlo a jablko, jež odkazují na Nebeské Království. Jelikož andělé jsou vnímáni jako služebné bytosti, východní tradice pojímá svěcení podjáhna a jáhna a jejich službu církvi jako úkol, podobný úkolům andělů, andělé jsou tradičně zobrazováni v (pod)jáhenském rouchu. [62] Anděl na pravém ústupku je oblečen jako voják, pravou rukou zvedá meč a levou se opírá o štít. [63] Nejspíš se jedná o archanděla Michaela, v tomto případě se dá připustit, že druhý anděl je archanděl Gabriel.

V tympanonu se nachází další reliéf, jenž představuje trůn s křížem a dvojicí andělů. [64] Prázdný trůn, na kterém se nachází kříž, je raně křesťanským způsobem zobrazování Krista. Na kříži visí vavřínový věnec jako symbol Kristova vítězství nad smrtí, o kterém zmiňuje i nápis nahoře: *НИКА* (nika), ruská varianta jména bohyně vítězství Níké. Další nápis obsahuje zkratku Kristova jména. Pod trůnem je holubice se svatozáří, jež symbolizuje Ducha Svatého. Andělé po stranách trůnu mají každý čtyři křídla, podle čehož se dá posoudit, že to jsou cherubové.

¹⁴⁴ ЗАГРАЕВСКИЙ 2008

Na severní stěně se pak nachází výklenek s obloukem typu oslí hřbet s reliéfem Ukřižování. Je to jednoduchá kompozice s ukřižovaným Kristem, v jehož pozadí můžeme vidět město, nejspíš se jedná o Nový Jeruzalém. Okolo výklenku jsou asymetricky umístěny geometrické ornamenty z cihel, zasazené přímo do zdiva. Nenesou v sobě žádný symbolický význam, jsou pouze dekorativní a mají za cíl vyvolávat pocit archaičnosti. [65]

Další reliéfní prvky se nacházejí nad druhým severním portálem. [66] Samotný portál je menší, sloupkový, oba sloupky jsou zdobené rostlinným ornamentem, na levém jsou vinné révy a na pravém jsou květy a ratolesti. [67] Přimo nad portálem je umístěn kříž, obklopený rostlinným ornamentem, [68] a nahoře pod střechou zvonice je menší reliéfní panel se třemi kříži, očividně odkazujícími na Kalvárii. Na rohu nad sloupem zvonice je další menší panel, znázorňující páva. [69] Tento panel pak má pokračování na vedlejší straně, kde je rostlinná ratolest.

Západní průčelí se vyznačuje hlavním portálem, který je však skromnější než velký severní. [70] Je to ústupkový portál, jehož vnější ústupek je půlkruhový, zdobený rostlinným ornamentem, vnitřní ústupek je zdoben reliéfní geometrickou páskou. [71] V tympanonu je větší mozaika, obklopená reliéfními panely, jež jsou zdánlivě náhodně umístěny, stejně jako na boční zdi severní přístavby. Tyto reliéfy představují pouze rostlinné ornamenty, nad mozaikou se nachází nápis církevně slovansky: *Аз есмь дверь: Мною аще кто внидет, спасетсѧ (Já jsem dveře. Kdokoli vejde skrze mne, bude spasen)*, což je citát z Janova Evangelia (Jan 10,9). [72]

Jižní strana kostela skoro není zdobena reliéfy. Na zdi refektáře, pod střechou, je menší kříž s rostlinným ornamentem, pod ním vlevo je malý panel s ratolestmi. Tato skromná výzdoba je doplněná geometrickými prvky z cihel. [73]

4.2. Malířská výzdoba a její ikonografie

Interiér chrámu z hlediska malířské výzdoby je koncipován jako bílý asketický prostor s několika freskami, jež mají za úlohu upoutat pozornost diváka, a elegantními rostlinnými ornamenty, které zmíněnou asketičnost nepotlačují, ale naopak zdůrazňují. Autorem maleb byl Michail Vasiljevič Něstěrov, umělec, jenž doporučil Ščuseva jako architekta pro tento chrám.

První freska se nachází v tzv. refektáři na triumfálním oblouku, nazývá se *Cesta ke Kristu* a zaplňuje celý horní prostor oblouku. [74] Děj malby se odehrává na jaře v prostředí typické ruské krajiny s její skromnou barevností a jednoduchou krásou. Před

březovým lesem stojí Kristus, k němuž jdou lidé, oblečení jako současníci malíře. [75] Tato freska odkazuje na jiný obraz Něsterova, jenž se nazývá *Svatá Rus* (1905). [76] Námět obou děl je stejný – ruský lid jde ke Kristu a klečí před ním, ovšem jsou i rozdíly. *Svatá Rus* nám ukazuje zimní krajinu a Solovecký klášter, který si malíř oblíbil a navštěvoval, malba v kostele pak krajinu jarní a bez jakékoli architektury. V případě *Svaté Rusi* za Kristem stojí světci, jež jsou v Rusku obzvlášť uctíváni, sv. Jiří, sv. Mikuláš a sv. Sergij Radonežský (sv. Jiří je vzadu, poznáme ho podle antického oděvu, sv. Sergij je vlevo a identifikujeme ho podle mnišského roucha, sv. Mikuláš je oblečen jako biskup a stojí vpravo od Sergije), na malbě *Cesta ke Kristu* Kristus stojí o samotě a nemá doprovod světců. Obě díla odkazují na slova z Matoušova evangelia: „*Pojďte ke mně všichni, kdo se namáháte a jste obtíženi břemeny, a já vám dám odpočinout*“ (Mt 11,28). Dle autora samotného, v této rozsáhle malbě chtěl dokončit téma, které začal *Svatou Rusí*.¹⁴⁵

Ačkoli námět s Kristem a zástupy je celkem obvyklý, na malbě v Pokrovském chrámu (i na obrazu *Svatá Rus*) je pojat netradičně. Malíř přenáší Krista do prostředí ruské krajiny a obklopuje ho ruským lidem všemožných společenských vrstev. [77] Vpravo od něho klečí dvě ženy v lidových krojích, přímo před ním jsou dvě dívky a žena (vdanou ženu poznáme podle toho, že má pokrytou hlavu), pak chlapec ve školní uniformě, řeholní sestry v oděvu kláštera Marty a Marie s dětmi (s malou nemocnou holčičkou a dívkou ve školní uniformě) [78], rolníci (v pozadí mezi sestrami), klečící žena v měšťanském oděvu, a nakonec nemocný žebrák a chudá žena. Kristus je tu oblečen do bílého roucha a má svatozář. [79] Toto rozsáhlé dílo je první malba, se kterou se návštěvníci chrámu setkávají, a vzhledem k poslání kláštera nejspíše má připomínat, že každá bída a každé neštěstí najde u Krista (ale i u sester kláštera) pochopení.

V prostoru chrámu se nacházejí tři malby. V kupoli je znázorněna Nejsvětější Trojice ve studených modro-zelených barvách. [80] Podle ikonografického typu toto zobrazení můžeme přiřadit k typu ikony *Otěčestvo*¹⁴⁶. Tento ikonografický typ se šíří v ruském a byzantském prostředí od XIV. století. Je to ikona s Bohem Otcem sedícím na trůnu, který nesou andělské bytosti. Na klínu Otce sedí Ježíš jako chlapec (v jiných verzích Ježíš sedí vedle jako mladý muž), Duch Svátý je přítomen v podobě holubice ve

¹⁴⁵ ГОРИНОВ 2009, 160

¹⁴⁶ EREMINA 2002, 198

svatozáří.¹⁴⁷ [81] V Pokrovském chrámu je tento námět představen následujícím způsobem: uprostřed kupole je Bůh Otec jako Starý dnů, před ním je Kristus jako chlapec (Emmanuel) a Duch Svatý v podobě holubice ve svatozáří dole před Kristem. Tyto postavy jsou v modrém rámci s ornamentem s kříži a hvězdami (kříže odkazují na Kristovu oběť, hvězdy v křesťanském kontextu odkazují na betlémskou hvězdu nebo na to, že Kristus sám sebe nazývá hvězdou jitřní v knize Zjevení¹⁴⁸). Kolem jsou oblaka a nebesa, do kterých je vsazen zlatý čtverec, v jehož rozích jsou symboly čtyř evangelistů. Na příslušných pendantivech pak jsou polopostavy evangelistů samotných. Stojí za zmínku, že ikonografický typ Otěčestvo byl odsouzen jako nevhodný na sněmu Ruské pravoslavné církve ještě v půlce 17. století (spolu s jinými způsoby vyobrazení Boha Otce), tato ustanovení ale byla ignorována jak bezprostředně po sněmu, tak i později až do 20. století¹⁴⁹, což potvrzuje i tato malba. Je dost možné, že právě s přítomností těchto námětů bylo spojeno obviňování Něstěrova z porušování kanonů a pravidel pravoslavné ikonografie. K vyřešení tohoto případu byl povolán odborník Fjodor Samarin, jenž si chrám prohlédl a oznámil, že odpovídá všem pravoslavným ikonografickým pravidlům. Něstěrov si později vzpomínal, že se výmalba Samarinovi líbila, obzvláště na něj zapůsobilo Zvěstování na sloupech před presbytářem (viz. dále).¹⁵⁰ Nevíme, proč Samarin nevyčítal umělci přítomnost nekánonického Otěčestva, nejspíš proto, že tento námět se v ruské pravoslavné ikonografii ukotvil a časem již nebyl považován za hrubé porušování.

Malby na stěnách odkazují k patrociniu kláštera. Na severní stěně je *Kristus u Marty a Marie*: Kristus, oblečený do bílého roucha, sedí na kameni před domem, u jeho nohou sedí Marie v modrých šatech a s nádobou (nádoba s olejem – její tradiční atribut, viz Jan 11,2 nebo 12,3), za ním stojí Marta v zeleno-hnědých šatech držící ták s pohoštěním. Mezi sestrami roste kvetoucí strom, nejspíš jabloň, která by mohla poukazovat na Krista jako druhého Adama. Můžeme tu připomenout i výklad Žalmu 118,5 od sv. Ambrože, jenž přirovnává Krista na kříži k jablku, které šíří vůni spásy

¹⁴⁷ МАРГЕНС 2001, 101-108

¹⁴⁸ РОУТ/ ŠEDINOVÁ 1998, 12

¹⁴⁹ ИЛЮХИН 2017

¹⁵⁰ БУБЧИКОВА 2013

nebo Origena a jeho výklad Písne písni (2,3), kde ztotožňuje jabloň s Kristem¹⁵¹. Barvy oděvu sester vyjadřují jejich povahu – nebeská modrá u rozjímavé Marii a pozemská hnědá a zelená u praktické Marty. [82]

Na jižní stěně jsou dva na sebe navazující náměty – Marie a další ženy (v pozadí) u Kristova hrobu a Marie s vzkříšeným Kristem. [83] Malby jsou rozděleny do tří polí, z nichž první dvě tvoří jediný námět. V prvním poli je postava Marie v modrých šatech a zeleno-žlutém plášti, za ní je postava další ženy, které se divák na první pohled ani nevšimá. Umělec se tu drží Markova (16,1) či Lukášova (24,10) evangelia a naznačuje, že Marie nešla ke hrobu sama, ovšem na této malbě se stává středem pozornosti. Na druhém poli je anděl v bílém rouchu, který s Marií komunikuje prostřednictvím gest a pohledu. Třetí pole je věnováno námětu, jenž se v západním umění ukotvil s názvem *Noli me tangere* (Nedotýkej se mne) a znázorňuje události z Janova evangelia (Jan 10,16). Marie je tu obrácená zády k divákovi a klečí před Kristem, jenž gestem ukazuje, že jde k „*Otci svému a Otci vašemu*“. V pozadí je zase vidět kvetoucí strom a ovocný strom, možná citroník.

Před presbytářem jsou dvě od sebe oddělené malby s námětem *Zvěstování*. [84] Anděl v bílém rouchu sestupuje k Panně Marii, která stojí s otevřenou knihou a skromným gestem zvedává pravou ruku. Anděl drží lilii, což je symbol čistoty a nevinosti¹⁵², otevřená kniha nás odkazuje k tradiční představě, podle které Panna Maria četla kapitoly o Mesiáši v knize proroka Izaiáše, když se jí zjevil anděl. Za Pannou Marií je strom, jenž nejspíš symbolizuje strom života, a nad ní Duch Sv. sestupující v podobě holubice. [85-86] Tyto malby, jakoby zasazené do hmoty ikonostasu, návštěvník vidí jako druhé po velké *Cestě ke Kristu*, a ačkoliv umělec přesně dodržel ikonologický program tohoto námětu, jeho výskyt na tomto místě je neobvyklý. Stejně tak je neobvyklým krokem umístění maleb mezi prvky ikonostasu.

Zbytek maleb se pak nachází za ikonostasem v prostorách presbytáře. [87] V konše apsidy presbyteria je pro východní tradici zcela tradiční vyobrazení Panny Marie, v tomto případě ikonograficky odpovídající patrociniu kostela. Malíř tu zobrazil Pannu Marii Ochránkyni (Pokrov Přesvaté Bohorodice), totiž Pannu Marii, jež prostírá svůj

¹⁵¹ ROYT/ ŠEDINOVÁ 1998, 100

¹⁵² ROYT/ ŠEDINOVÁ 1998, 86

ochranný plášť nad věřícími¹⁵³. [88] Tento ikonografický typ je spojen s východním svátkem Pokrovu Přesvaté Bohorodice, který byl údajně zaveden na základě zjevení Panny Marie sv. Ondřeji Jurodivému. Legenda vypráví, že sv. Ondřej během bohoslužby spatřil Bohorodici, jak se modlí za lid a prostírá nad nimi svůj plášť jako symbol ochrany. Vyprávění o těchto událostech je poprvé zaznamenáno v tzv. Velikých Četji-Minejich¹⁵⁴ (četji-minei jsou hagiografické knihy, určené pro každodenní čtení laiků nebo mnichů a osobní, nikoli liturgické potřeby¹⁵⁵) a poté bylo rozšířeno na křesťanském východě, této události byl dokonce zasvěcen i vlastní svátek, a zasvěcovaly se kostely.

V apsidě presbytáře je zobrazen Kristus v biskupském oděvu, toto vyobrazení lze přiřadit k ikonografickému typu Spas Veliký Archierej (Kristus-Velekněz). [89] Tento ikonografický typ vznikl v byzantském prostředí a odkazuje na slova žalmu “*Hospodin přísahal a nebude želeť: Ty jsi kněz navěky podle Malkisedekova řádu*” (Ž 110,4) a na jejich novozákonní interpretaci “*Protože máme mocného velekněze, který vstoupil až před Boží tvář, Ježíše, Syna Božího*” (Žd 4,14) nebo “*...když ho (Ježíše) Bůh prohlásil veleknězem podle řádu Melchisedechova*” (Žd 5,10).¹⁵⁶ Kolem Krista jsou zástupy andělů, pod jeho nohama je cherub — anděl se se šesti křídly¹⁵⁷, jenž tu symbolizuje Boží trůn. [90] Jeden z andělů je oblečen jako podjáhen a má v ruce kadidelnici. Další andělé na malbách v presbytáři jsou oblečeny do dlouhých světlomodrých oděvů a zobrazeny též s kadidelnicí a svíčkami, jež symbolizují jejich stálou službu Bohu. [91-92] V pozadí za Kristem je vidět krásné zlaté město s kupolemi, což je nejpravděpodobněji Nebeský Jeruzalém, popsany ve Zjevení sv. Jana.

Prostor chrámu je pak ozdoben množstvím ornamentů. Na okrajích stěn jsou pásy rostlinného ornamentu, i větší celky s vyčleněnými figurami cherubů nebo samotné kusy, jako například kříž. Mezi ornamenty jsou ve dvou místech vsazeny postavy cherubu se šesti křídly, jinde jsou biblické citáty. Jak již bylo zmíněno, bohatá ornamentální výzdoba nepotlačuje celkový dojem asketismu, ale naopak ho podporuje.

¹⁵³ ЕРЕМИНА 2002, 252

¹⁵⁴ АРХЕОГРАФИЧЕСКАЯ КОМИССИЯ 1870, 115

¹⁵⁵ <https://azbyka.ru/minei-cheti>, vyhledáno 26. 3. 2019

¹⁵⁶ КВЛИВИДЗЕ 2004

¹⁵⁷ МАРГЕНС 2001

[93-94] Ornamentální výzdobu chrámu měl na starosti mladý umělec Pavel Korin. Něstěrov se s ním seznámil při příležitosti objednávání reprodukčních kopií ikon z Pokrovského chrámu, Pavel byl jedním z malířů tzv. Ikonopisné palaty (ikonopisné dílny). Mladý Korin svým talentem upoutal pozornost Něstěrova a byl pozván k práci na ornamentech chrámu. Později Něstěrov vzpomínal, že se svým pomocníkem byl všestranně spokojený, mohl odcestovat, přenechat mu starosti o výmalbu a byl si jistý, že vše bude v pořádku.¹⁵⁸

Výmalba kostela byla kompletně dovršena na Vánoce roku 1912. Ze souhlasu velkokněžny Něstěrov ještě před vysvěcením kostela ukázal prostory svým známým, mezi nimiž byli i umělci Vasilij Polenov a Viktor Vasněcov. Jak si vzpomíná Něstěrov, první diváci a kritici se k freskové výzdobě vyjádřili velice kladně.¹⁵⁹

4.2.1. Vnější mozaiková výzdoba

Mezi exteriérovou výzdobou Pokrovského chrámu nalezneme jen dvě mozaiky, a to jednu v tympanonu hlavního západního portálu a druhou na centrální apsidě. V tympanonu se nachází *Veraikon*, na apsidě *Panna Maria s Ježíškem*, mozaiky byly vyrobeny v dílně A. Frolova dle návrhů Michajila Něstěrova.¹⁶⁰ Tyto mozaiky vypadají jako tradiční východní ikony.

Na *Veraikonu* vystupuje tmavší Kristova tvář se svatozáří na kostkovaném zlatém pozadí, na svatozáří je naznačen zelenou barvou kříž. [95] Dole je páska, kam padají kapky Kristovy krve, v horní části jsou zkratky Kristova jména. Celý zlatý povrch představuje látku šátku s pravým otiskem Ježíšovy tváře, která je zavěšená zlatými provazy a vystupuje před tmavě modrým pozadím. S vyobrazením *Veraikonu* se ve východní tradici spojuje legenda, odlišná od známé západní legendy o svaté Veronice, jež podala Ježíšovi svůj šátek a na něm se otiskla jeho tvář. Raně křesťanský historik Eusebios z Kaisareie ve svých *Církevních dějinách* vypráví, že východní car Abgar z Osroéné byl dlouho nemocný a dozvěděl se o Ježíšovi, jenž uzdravoval nemocné, a poté se rozhodl, že za ním pošle posla, aby přišel a uzdravil i jeho. Ježíš však odepsal, že teď nedorazí, ale později přijde někdo z jeho učedníků. Po Kristově zmrtvýchvstání za Abgarem přišel apoštol Tadeáš (jeden ze sedmdesáti) a uzdravil ho.

¹⁵⁸ ГОРИНОВ 2009, 175-177

¹⁵⁹ ГОРИНОВ 2009, 178

¹⁶⁰ ГОРИНОВ 2009, 148

Poté se na celém území Osroéné rozšířilo křesťanství.¹⁶¹ Arménský kronikář Movses Chorenaci ve svých *Dějínách Arménie* zmiňuje, že posel Abgara mu donesl vyobrazení Kristovy tváře.¹⁶² Svatý Řehoř II. pak v roce 730 ve svém listu k Leonovi III. Syrském píše, že Kristus jako odpověď Abgarovi poslal posvátné vyobrazené své tváře a že tento nerukotvorný obraz „*dođnes uctívají*” (argumentoval tím proti obrazoborectví).¹⁶³ Tato legenda se pak rozšířila na křesťanském východě, vyprávělo se o známých kopiích zázračného obrazu, velkou událostí se stalo přenesení obrazu do Konstantinopole v roce 944 a následný vznik svátku tomu zasvěceného. Tradiční umístění tohoto obrazu v chrámovém prostoru je v presbytáři.¹⁶⁴

Na mozaice na apsidě jsou Panna Maria v tmavém šátku a Ježíšek v oranžovo červeném oděvu na zlatém pozadí. [96] Svatozáře jsou jen jemně naznačeny tenkou zlatou čarou, vedle každé postavy je červený čtverec se zkratkou jména. Je to pro východní ikonografii tradiční zobrazení Panny Marie s dítětem, které je typologicky nejbližší Kazanské ikoně Matky Boží. Je tu určitá podobnost oděvu Panny Marie a Ježíškova gesta, nemůžeme sice mluvit o kopii této ikony, ale je zřejmě, že tato mozaika byla nejspíš inspirována právě Kazanskou ikonou. [97] Kazanská ikona pak má svůj původ nejspíše v Byzanci a nejpravděpodobněji je jednou z verzí ikony Matky Boží Odigitrije – Ukazující Cestu (v originálním námětu Panna Marie ukazuje na Krista). V ruském prostředí se tato ikona objevuje na konci XVI. století. Podle legendy byla zázračně nalezena po požáru v Kazani v roce 1579, jak vypráví ve svých spisech patriarcha Germogen, jenž později byl svatořečen pravoslavnou církví. Patriarcha píše, že desetiletému děvčeti jménem Matrona se zjevila Panna Maria a řekla, že na určitém místě v zemi je schován její zázračný obraz. Podle nařízení Bohorodičky děvče šlo za arcibiskupem a vojáky, ti Matroně uvěřili a šli na to místo kopat, kde pak skutečně objevili ikonu.¹⁶⁵ Originál této ikony by později ztracen, jsou ale známé kopie, jedná z nejuctívanějších se nachází v chrámu Panny Marie Kazaňské v Petrohradě.

¹⁶¹ СЕРГЕЕВА 1982

¹⁶² САРКИСЯН 1990

¹⁶³ <http://www.pagez.ru/lstn/0410.php>, vyhledáno 26. 3. 2019

¹⁶⁴ ГЕРСТЕЛЬ 1996

¹⁶⁵ http://tvorenia.russportal.ru/index.php?id=saeculum.xv.e_05_0001, vyhledáno 26. 3. 2019

Pro obě tyto ikony není typické mozaikové provedení, ale v kontextu celé stavby Pokrovského chrámu právě mozaiky zdůrazňují pseudo-historičnost stavby.

4.2.1. Michail Vasiljevič Něstěrov

Michail Vasiljevič Něstěrov se narodil v roce 1862 v rodině kupce v Ufě. Jeho rodiče měli dvanáct dětí, ze kterých přežili pouze Michail a jeho sestra Alexandra. V roce 1877 se mladý umělec dostal na Moskevské výtvarné, sochařské a architektonické učiliště. Roku 1881 se stěhuje do Petrohradu a jde studovat na Císařskou výtvarnou akademii, odkud se pak zase vrací do Moskvy v roce 1884. V letech svých studií byl výrazně ovlivněn tvorbou Vasilije Perova, jenž učil na moskevském učilišti. Mezi jeho spolužáky byli budoucí velcí umělci, jako např. Sergej Korovin, Vasilij Smirnov, Klavdij Lebeděv nebo Isaak Levitan.¹⁶⁶

Roku 1883 malíř potkává svoji budoucí manželku, Marii Ivanovnu Martynevskou. Rodiče umělce byli proti sňatku, ale zamilovaní mladí se nakonec oženili bez jejich souhlasu v roce 1885. V tomto období Něstěrov hodně maluje a snaží se zformovat svůj styl, podaří se mu to ale až po tragické události, jež se stala v roce 1886. Po porodu (narodila se jim dcera Olga) umírá Marie. Něstěrov tuto ztrátu hluboce prožíval, ale zároveň právě toto neštěstí mu nečekaně poskytlo inspiraci. Obrazy *Carevna* a *Nevěsta Kristova* (1887) [98] jsou inspirovány právě jeho manželkou.¹⁶⁷ Zde se projevuje jeho vlastní, lehce rozpoznatelný styl a poprvé vzniká typ “něstěrovské dívky” - takto později budou označovány typické pro jeho tvorbu ženy.¹⁶⁸ O *Kristově nevěstě* pak autor vzpomíná, že bez tohoto obrazu a s ním spojeného prožívání by neexistoval umělec, kterého známe jako Něstěrova.¹⁶⁹ Mezi léty 1886-1889 se též věnuje knižní ilustrace, ilustruje převážně ruské pohádky.¹⁷⁰

Roku 1888 malíř začíná pracovat na obraze *Pro nápoj lásky*, jenž znázorňuje mladou ženu, která přišla ke starci (zřejmě kouzelníkovi) pro nápoj lásky. Obraz zachycuje lidový výjev a ilustruje pověry, ale centrem pozornosti umělce se stává osobní tragédie ženy, která někoho nevájemně miluje. Za své první vyzrálé dílo pak

¹⁶⁶ НИКОНОВА 1984

¹⁶⁷ НИКОНОВА 1984

¹⁶⁸ ЧУРАК 2013

¹⁶⁹ ГОРИНОВ 2009, 146

¹⁷⁰ НИКОНОВА 1984

umělec považuje *Poustevníka* s postavou starého muže v černém mnišském rouchu, v jehož pozadí je skromná šedozelená ruská krajina.¹⁷¹ [99] Chtěl zde zdůraznit propojení nálady zobrazeného člověka s náladou a klidem krajiny.¹⁷² Na tento obraz velice příznivě reagovala umělecká společnost, obzvlášť nadšený byl Levitan, a Tretjakov ho chtěl vidět osobně.¹⁷³

V roce 1889 Něstěrov podnikl cestu do zahraničí a navštívil nejdřív Rakousko, kde byl ve Vídni. Poté následovala Itálie a Benátky, Florencie, Řím, Padova, Pisa, Neapol, Capri a Milan. Potom malíř jel do Francie do Paříži, kde byl na Světové výstavě. Nejvíce na něj zapůsobil obraz Julese Bastiena-Lepage *Jana z Arku*. Potom Něstěrov jel do Německa, byl v Mnichově a Berlíně, a kvůli *Sixtinské madoně* se zastavil v Drážďanech.¹⁷⁴

Poustevník se stal svého druhu mezníkem v tvorbě Něstěrova, potom se obrací k životu Sergije Radoněžského, známého ruského světce, jehož život zajímal a inspiroval umělce.¹⁷⁵ V 90. letech vzniká několik obrazů tohoto světce. Nejznámější z nich je *Vize chlapce Varfolomeje*, jenž znázorňuje začátek duchovní cesty sv. Sergije. [100] Legenda vypráví, že chlapec Varfolomej, budoucího svatého Sergije, otec poslal na pole hledat koně. V poli pod dubem chlapec uviděl modlícího se stařce a přiblížil se k němu. Stařec se zeptal, co Varfolomej chce, a chlapec, jenž měl odmala potíže s učením, poprosil o rozum. Stařec mu dal kousek vysvěceného chleba a řekl, že to má sníst a bude se mu dobře učit. Tak se stalo a od té doby byl Varfolomej gramotný a dobře se učil. Obraz zachycuje okamžik, kdy Varfolomej potkává starce, obklopuje je prostředím ruské krajiny a v pozadí je vidět prostý dřevěný kostel. Tento obraz dostal různá hodnocení kritiků, ale bezpochyby se stal novým jevem v ruském umění.¹⁷⁶ Je často

¹⁷¹ НИКОНОВА 1984

¹⁷² ЧУРАК 2013

¹⁷³ НИКОНОВА 1984

¹⁷⁴ НИКОНОВА 1984

¹⁷⁵ ЧУРАК 2013

¹⁷⁶ НИКОНОВА 1984

označován jako klíčové dílo umělce, který sám říkal, že “koho neosloví tento obraz, neosloví Něstěrov”.¹⁷⁷

V roce 1890 Něstěrov dostává zakázku na návrhy pro malby v chrámu svatého Vladimíra v Kyjevě, kde spolupracuje s Viktorem Vasněcovem. Navrhoval malby *Zmrtvýchvstání* a *Narození Páně* v presbytáři kostela.¹⁷⁸ Ve snaze pochopit a najít nové způsoby monumentální malby navštívil v tomto období významná centra sakrálního umění. Mimo jiné Řím, Palermo, Ravennu a Konstantinopol, kde studoval nejlepší ukázky byzantského církevního nástěnného umění.¹⁷⁹ Po návratu a do roku 1895 pokračuje v práci pro chrám sv. Vladimíra.¹⁸⁰ Jeho dílo v tomto kostele bylo dost kritizováno současníky, kteří mu vyčítali příliš nápadnou inspiraci malbami Vasněcova a západním církevním uměním, jež podle kritiků nemůže zchytit “ruskou duši”. Byly ale i kladné reakce, např. od Vasilije Rozanova, filozofa a publicisty, jenž napsal, že umění Něstěrova “zní jako zpěv skřivánka” na rozdíl od suchého akademismu.¹⁸¹

Po chrámu sv. Vladimíra následovaly další zakázky v jiných kostelech. V roce 1898 mladší bratr cara Mikuláše II., korunní princ Georgij Alexandrovič, pozval Něstěrova, aby vytvořil výzdobu zámeckého kostela svatého Alexandra Něvského v Abastumani v Gruzii.¹⁸² Něstěrov navrhl kompletní výmalbu kostela, ale se svojí prací nakonec nebyl spokojený.¹⁸³

Jedním z nejznámějších obrazů 90. let jsou *Velké postřižiny* (postřižiny je rituální ustřížení vlasů řeholníkům ve východní církvi, které můžeme přirovnat ke složení slibů v západní tradici). **[101]** Je zde vyobrazena skupina žen v mnišských oděvech, jež doprovázejí mladé dívky na obřad složení slibu před začátkem mnišského života.¹⁸⁴

¹⁷⁷ КЛИМОВ 2013

¹⁷⁸ НИКОНОВА 1984

¹⁷⁹ <http://www.rodon.cz/zivotopisy-umelcu/nesterov-michail-vasiljevic-91>, vyhledáno 26. 3. 2019

¹⁸⁰ НИКОНОВА 1984

¹⁸¹ БУБЧИКОВА 2013

¹⁸² <http://www.rodon.cz/zivotopisy-umelcu/nesterov-michail-vasiljevic-91>, vyhledáno 26. 3. 2019

¹⁸³ НИКОНОВА 1984

¹⁸⁴ НИКОНОВА 1984

V roce 1901 jede umělec do Soloveckého kláštera, kde se inspiruje přírodou a krajinou ruského severu. Pod vlivem tohoto pobytu začíná práci na obraze *Svatá Rus*, jenž byl popisován v kapitole o malířské výzdobě.¹⁸⁵ Mezi těmi, kdo se přišli na *Svatou Rus* podívat, nechyběla ani Jekatěrina P. Vasiljevová, která se o několik měsíců později stala jeho druhou manželkou.¹⁸⁶ Další známé obrazy, jež vznikly díky inspiracím pobytu na Solovkách, jsou *Mlčení* (1903), *Liška* (1914) [102] a *Solovky* (1917).¹⁸⁷

První velký portrét Něstěrov namaloval v roce 1905 a byl to portrét jeho manželky Jekatěriny. Později maluje několik portrétů své dcery Olgy, jež se stala krásnou ženou.¹⁸⁸ Od roku 1907 Něstěrov pracuje pro velkokněžnu Alžbětu.

V roce 1914 malíř začíná pracovat na svém dalším významném obraze *Křesťané* (nebo *Na Rusi. Duše národa*). [103] Skici však začal kreslit už dávno, hned po dokončení *Svaté Rusi*, snažil se o co největší živost a realističnost postav a oděvu. Obraz byl dokončen roku 1916, je to velká mnohofigurální kompozice, jež představuje dav ruského lidu na nějakém náboženském procesí. Vpředu kráčí chlapec, který znázorňuje slova Evangelia: „*jestliže se neobrátíte a nebudete jako děti, nevejdete do království nebeského*” (Mt 18:3), za ním jsou lidé všelijakých sociálních vrstev, přičemž vlevo jsou historické postavy a vpravo už současníci malíře.¹⁸⁹

Poté, co přišel rok 1917 a ruská revoluce, Něstěrov se obrací ke skupinovému portrétu svých současníků, Sergeje Bulgakova a Pavla Florentského, známých náboženských filozofů, které znal osobně. Obraz *Filozofové* je velký portrét dvou mužů v prostředí ruské krajiny, z nichž jeden je oblečen do bílé kleriky a druhý do světského obleku. [104] Dalším portrétem současníka byl *Arcibiskup*, kde je zobrazen arcibiskup Antonij Volynskij, jeden z největších protivníků revoluce, jenž pak emigroval do zahraničí. Později Něstěrov maloval i portrét Lva Tolstého.¹⁹⁰

¹⁸⁵ НИКОНОВА 1984

¹⁸⁶ <http://www.rodon.cz/zivotopisy-umelcu/nesterov-michail-vasiljevic-91>, vyhledáno 26. 3. 2019

¹⁸⁷ НИКОНОВА 1984

¹⁸⁸ НИКОНОВА 1984

¹⁸⁹ НИКОНОВА 1984

¹⁹⁰ НИКОНОВА 1984

Roku 1920 se umělec vrací z Armaviru, kam odjel z nebezpečného revolučního prostředí, do Moskvy. Všechny jeho skici a nákresy, kromě těch, které byly umístěny v muzeích a státních sbírkách, zmizely. Za rok se umělec vrací k tvorbě a maluje několik menších obrazů, poté i velký portrét, v němž pokračuje v tématu obrazu *Filozofové*. Je to portrét filozofa idealisty Ivana Iljina s názvem *Myslitel*. Tato práce měla vyjádřit nejistotu a ztracenost ruských inteligentů po revoluci.¹⁹¹ Ve svých portrétech si Ščusev klade velký důraz na krajinu, která se stává vyjádřením pocitů a metaforou vnitřního stavu zobrazené osoby.¹⁹²

V roce 1922 v Moskvě probíhá výstava Svazů ruských umělců, jíž se účastní i Něstěrov, poté se v roce 1923 aktivně podílí na Výstavě ruského umění v New Yorku. V tomto období maluje *Dívku u rybníka*, portrét, o němž kritici konstatovali, že je to jiný typ „*něstěrovské dívky*“, když o zbytku si divák myslí, že určitě skončí v klášteře, tato je určena pro světský život.¹⁹³ [105]

Po delší pauze se Něstěrov vrací k práci v roce 1925 a maluje dva portréty, staršího biologa Alexeje Severcova a mladšího Pavla Korina, mladého umělce, jenž mu pomáhal při výmalbě chrámu Marfo-marijského kláštera. V létě 1926 umírá Viktor Vasněcov a Něstěrov to vnímá jako osobní tragédii, byl to nejen velký umělec, ale i jeho přítel.¹⁹⁴

Roku 1928 malíř dokončuje další portréty, tentokrát známého ruského básníka Nikolaje Tjutčeva a jeho manželky Sofie, přičemž s portrétem básníka nebyl spokojený. Maluje pak portrét své dcery Věry. 20. léta jsou pro umělce obdobím hledání a snahy se najít v novém postrevolučním světě, a proto malíř vytváří za sebou dva autoportréty, jeden z nich pak kupuje Treťjakovská galerie v roce 1933.¹⁹⁵

Ještě v roce 1929 se společní přátelé snažili přesvědčit Něstěrova, aby namaloval portrét velkého celosvětově známého vědce Ivana Pavlova. Roku 1930 malíř

¹⁹¹ НИКОНОВА 1984

¹⁹² ЧУРАК 2013

¹⁹³ НИКОНОВА 1984

¹⁹⁴ НИКОНОВА 1984

¹⁹⁵ НИКОНОВА 1984

jede do Petrohradu a začíná na tom pracovat, s výsledkem pak byl spokojený jak sám vědec, tak i širší veřejnost.¹⁹⁶

Na začátku 30. let se umělec vrací k náboženským tématům. Maluje obraz *Svatý Vladimír, Svátý týden a Otcí poustevníci a čisté ženy* [106], věnuje se krajinářským motivům a menším portrétům. V roce 1935 se koná první a poslední souborná výstava umělce za jeho života. Konala se ve Státním muzeu výtvarných umění a podle požadavků Něstěrova byla uzavřená, totiž byla přístupná pouze pozvaným umělcům a hostům. Během pěti dnů konání výstavu navštívilo šest tisíc lidí, výstava měla obrovský úspěch. Poté se autor věnuje portrétům svých současníků, maluje svoji doktorku Jelenu Razumovou, Jelizavetu Tal' (kamarádku jeho mladší dcery Natalji), zpěvačku Ksenii Děržinskou, matematika Otta Šmidta, malířku Jelizavetu Kruglikovou, sochařku Věru Muchinu. Posledním portrétem Něstěrova se stává portrét jeho přítele architekta Ščuseva, jehož namaloval v roce 1941, už po začátku druhé světové války.¹⁹⁷

Umělec zemřel v roce 1942 na mozkovou mrtvici, civilní pohřební obřady se konaly v Treťjakovské galerii, pohřben byl na Novoděvičím hřbitově v Moskvě.¹⁹⁸

Něstěrov byl malíř, jenž hledal ideály v mystických představách o hluboce věřícím člověku, který prchá před zlem tohoto světa do přírody k modlitbám. Hrdiny jeho obrazu jsou mniši a mnišky, ženské postavy pak představují něžný typ smutné samotářky. Velkou složkou jeho tvorby je i portrétní dílo.¹⁹⁹ Malíř obdivoval ruskou krajinu a ponořoval se do ruské historie, snažil se propojit minulost a současnost. Ačkoliv některé ze svých děl bral kriticky a nebyl s nimi spokojený, zapsal se do dějin jako jeden z nejvýznamnějších ruských umělců přelomu XIX. a XX. století.

¹⁹⁶ НИКОНОВА 1984

¹⁹⁷ НИКОНОВА 1984

¹⁹⁸ НИКОНОВА 1984

¹⁹⁹ FIALA 1952, 194

5. Ikonografický program a syntéza architektury, malířství a sochařství

Ikonografický program tohoto kostela je mimořádně zajímavý. Je to na jednu stranu tradiční a konzervativní stavba, ale zároveň je novátorská a inovativní. Autorům se podařilo dosáhnout zachování hlavních pravidel uspořádání kostela a spolu s tím projevit svoji individualitu a vytvořit skutečně výjimečné dílo.

Ščusev bezpochyby odkazuje na tradiční pro ruské pravoslavné kostely typ chrámu „lod“, o čem již bylo zmíněno v kapitole o architektuře. Je tu čtvercový prostor samotného chrámu, podélný refektář a předsíň se dvěma věžemi. Typický chrám-lod' by měl mít pouze jednu vyšší věž, je to ale jen jedna z mnoha odchylek od tradiční pravoslavné architektury. Architekt nádherně zvládá kombinování prvků staroruské architektury, některé skoro přímo cituje (viz. chrám sv. Jiří [30]), ale vzniká přitom něco nové. Mohutný trojapsidový závěr s masivní kupolí na tamburu vzbuzuje dojem menšího chrámu s čtvercovým půdorysem, velké plochy zdí refektáře pak působí prázdno a asketicky, dvojice věží s tympanonem uprostřed diváka zmátnou ještě víc. Každému, kdo má představu o staroruské architektuře, tento chrám přijde podvědomý, bude rozpoznávat nové a nové prvky, kterých architekt využil, aby dosáhl iluze archaičnosti, ale čím víc bude tento kostel zkoumat, tím víc si uvědomí, že jde skutečně pouze o iluzi. Je to ale iluze natolik vydařená a přirozená, že vzbuzuje obdiv.

Pseudo-staroruskou architekturu doplňuje sochařská výzdoba, která taktéž odkazuje na starší předlohy. Je tu bohatě zdobený rostlinnými ornamenty a postavami andělů portál, který připomíná západní románské portály, ale v tomto prostředí pseudo-staroruské architektury vypadá překvapivě přirozeně. Další portály jsou zdobeny rostlinnými a geometrickými ornamenty. Některé z reliéfních prvků, například Ukřižování a menší reliéfní panely nápadně odkazují na raně křesťanské umění, další na výzdobu staroruských kostelů. Přítomnost sochařské výzdoby jako celku je bezpochyby spojena se záměrem architekta vytvořit kostel, jenž by působil archaicky. Jsou zde zase inspirace reliéfy chrámu sv. Jiří, čehož si můžeme všimnout na stěně přístavby bočního portálu (viz. porovnání reliéfní výzdoby Pokrovského chrámu a chrámu sv. Jiří [355-60]). Z hlediska obsahu tam dominují zvířata a mytologické bytosti, co nejspíš souvisí se snahou architekta dodat kostelu jakýsi rys pohádkovosti.

Malířská výzdoba interiéru kostela též doplňuje tradičně-netradiční architekturu kostela. Ikonografii maleb lze rozdělit na odkazující k patrociniu kostela a kláštera a jinou, jež to tematicky doplňuje. Freska v konše apsidy s Pannou Marií Ochránkyní a pak dějové výjevy s Martou a Marií odpovídají zasvěcení kostela a kláštera. *Kristus-Velekněz* v apsidě se zástupy andělů a *Otěčestvo* v kupoli doplňují freskovou výzdobu kostela a zastupují zde typickou ruskou pravoslavnou ikonografii, což nejspíše souvisí i s architektonickým odkazem na tradici. Malba *Cesta ke Kristu* si zaslouží zvláštní pozornosti. Je to hlavní manifest ruskosti tohoto chrámu, ukazující náročnou, ale utěšující cestu ruského lidu k Bohu. Univerzalitě fresky též přispívá přítomnost všech společenských vrstev. Žánrové výjevy zde nepůsobí jako ikony nebo ilustrace, to jsou okna do života buď Marty a Marie, nebo ruského lidu, jenž nečekaně potkal Krista na svém území. Ornamentální výzdoba interiéru se prolíná s rostlinnými ornamenty reliéfů a též vytváří pohádkovou atmosféru. Některé prvky ornamentů odkazují na raně křesťanské umění, jako např. kříže. Všechny malby jsou zpracovány ve studených barvách, což dodává interiéru mystickou atmosféru. Zvlášť mysticky a živě působí Zvěstování před presbytářem. Postavy archanděla Gabriela a Panny Marie jsou od sebe odděleny, není namalováno žádné pozadí, a toto vše vytváří dojem jejich skutečné přítomnosti.

Reliéfní výzdobu exteriéru doplňují dvě mozaiky, překvapivě tradičního obsahu. Jsou to Veraikon (Spas Nerukotvorný) a Bohorodička s dítětem, nejspíše odkazující na Kazanskou ikonu Matky Boží. Autorem návrhů pro ně byl Něstěrov, a proto lze předpokládat, že to těsně souvisí s jeho malbami v interiéru. Spas Nerukotvorný a Kazanská ikona jsou v Rusku velice uctívány, jsou to ikony, jež ruští věřící považují za svoje, bez ohledu na jejich zahraniční původ. Přítomnost těchto námětů ve výzdobě kostela doplňuje fresku *Cesta ke Kristu* a ještě jednou zdůrazňuje jeho ruskost. Mozaikové zpracování těchto ikon ale odkazuje na byzantské umění, což je celkem logické, protože výše označené ikony mají svůj původ právě v Byzanci.

Pokrovský chrám se svojí ščusevskou architekturou a něstěrovskými malbami a návrhy může působit jako ikonograficky různorodý, ale ve skutečnosti je tu jednotný a velice dobře promyšlený program. Tento chrám jako celek vypráví divákovi o víře a duchovnu ruského národa, na jehož minulost poukazuje historičnost architektury, jehož folklor představují mytologické bytosti reliéfů a o jehož duši tiše mluví svébytné malby Něstěrova.

Závěr

V této diplomové práci byl poprvé v českém odborném umělecko-historickém prostředí popsán chrám Pokrovu Přesvaté Bohorodice Marfo-Marijského kláštera v Moskvě.

Během zpracování tohoto tématu jsem měla k dispozici omezené množství literatury, jelikož i v ruském odborném prostředí tomuto chrámu skoro nebyla věnována pozornost. Používala jsem především literaturu o architektovi kostela Alexeji Ščusevu a jeho spolupracovníkovi Michailovi Něstěrovu, zbytek literatury byl pak detailně popsán ve druhé kapitole. V téže kapitole jsem rozebrala existující publikace, jež se tématu chrámu věnovali alespoň okrajově. Po analýze jsem dospěla k názoru, že popularita Pokrovského chrámu za života architekta a krátce po jeho smrti byla skoro nulová, ale později se mu věnovalo víc a víc pozornosti, která ale za sovětského svazu byla pořád omezená. Je to bezpochyby spojeno s tím, že autorovi takových staveb jako Leninovo mauzoleum nebo budova NKVD na Lubjance nepřísluší mít ve svém portfoliu příliš významné kostely. Nejrozsáhlejší publikace pak vznikají až v XXI. století a většina je spojená s výročím založení kláštera.

Ve druhé kapitole jsem popsala dějiny Marfo-marijského kláštera. Věnovala jsem se velkokněžně Alžbětě, jejímu osobnímu životu a okolnostem smrti jejího manžela, po které se rozhodla o založení kláštera. Vyprávěla jsem o klášteře, který byl velice inovativní a zajímavý, popsala jsem mimo jiné jeho denní řád a organizaci. V této kapitole není opomenuté ani současné fungování Marfo-Marijského kláštera, jehož charitativní činnost si zaslouží velký obdiv.

Ve třetí kapitole jsem popsala architekturu Pokrovského chrámu s minimálním využitím jiných zdrojů. Hodně mi k tomu napomáhaly osobní návštěvy tohoto chrámu, fotografický materiál, půdorysy a návrhy architekta. Rozebrala jsem zdroje inspirace architekta a porovnávala jsem Pokrovský chrám se staroruskými stavbami, z nichž Ščusev zřejmě čerpal. Věnovala jsem podkapitulu i samotnému architektovi a pokusila jsem se o stručné shrnutí jeho raného díla až do začátku práce nad velkým projektem Kazanského nadraží, které je považováno za mezník v jeho tvorbě. V této podkapitole lze sledovat tvorbu architekta od začátku, což nám umožňuje zařadit Pokrovský chrám mezi jiné jeho stavby, a přivádí k závěru, že podobný kostel byl logickým prvkem v jeho chrámové tvorbě.

V předposlední kapitole jsem detailně popsala a ikonograficky rozebrala sochařskou výzdobu Pokrovského chrámu. K popisu jsem používala pouze fotografickou dokumentaci reliéfu, těmto sochařským pracím zatím nebyla věnována pozornost v žádné odborné literatuře. Nalezla jsem zdroje inspirace těchto reliéfů, což jsou reliéfní panely chrámu sv. Jiří, kterým byla inspirována i architektura kostela. Dále jsem se věnovala malířské výzdobě autorství Michaila Něstěrova. Popsala jsem všechny fresky a jejich ikonografii, k čemuž jsem používala jen fotografickou dokumentaci, ikonografický slovník a historické prameny k vysvětlení zdrojů ikonografie. Poté jsem se vrátila k mozaikové vnější výzdobě, jelikož navazuje na tu vnitřní, a věnovala jsem se dvou mozaikám. Uvedla jsem jejich ikonografii a popsala jsem historii vzniku těchto námětů. V poslední podkapitole jsem psala o životě a díle malíře Michaila Něstěrova, jenž se takto význačně podílel na výzdobě Pokrovského chrámu. Díky této kapitole se můžeme na jeho dílo v Marfo-Marijském klášteře podívat v širším kontextu jeho tvorby.

V poslední kapitole jsem se pokusila krátce shrnout vše výše napsané a nabídnout čtenáři se podívat na Pokrovský chrám jako celek. Upozornila jsem na prolínající se motivy vnitřní a vnější výzdoby, a na propojení architektury s malbou a reliéfy. Touto poslední kapitolou jsem ukončila vyprávění o Pokrovském chrámu Marfo-Marijského kláštera v Moskvě a prezentovala jsem jeho ikonografický program jako celek.

Na závěr bych ráda dodala, že téma chrámových staveb Alexeje Ščuseva je obrovskou pokladnicí pro historiky umění, a tato diplomová práce to téma otevírá. Jsou nesmírně rozsáhlé možnosti pro zkoumání a objevy v rané tvorbě tohoto nadaného architekta, a tímto závěrem vyjadřuji naději, že moje diplomová práce bude prospěšná odborné společnosti a zájemcům, jež se rozhodnou ve zkoumání pokračovat.

Seznam literatury

- BRUMFIELD 2015 — William Craft BRUMFIELD: New Directions in Russian Orthodox Church Architecture at the beginning of the Twentieth Century. In Сибирский федеральный университет, http://elib.sfu-kras.ru/bitstream/handle/2311/20007/01_Brumfield.pdf?sequence=1, vyhledáno 26. 3. 2019
- FIALA 1952 — Vladimír FIALA: Ruské maliarstvo XIX: storocia. Bratislava 1952
- FIALA 1953 — Vladimír FIALA: Ruské malířství XVIII. a XIX. století. Praha 1953
- HEROUT 1980 — Jaroslav HEROUT: Slabikář návštěvníků památek. Praha 1980
- HORÁČEK 2013 – Martin HORÁČEK: Za krásnější svět: Tradicionalismus v architektuře 20. a 21. století. Brno 2013
- ROYT/ ŠEDINOVÁ 1998 — Jan ROYT / Hana ŠEDINOVÁ: Slovník symbolů: kosmos, příroda a člověk v křesťanské ikonografii. Praha 1998.
- TÁBORSKÝ 1921 — František TÁBORSKÝ: Ruské umění: několik kapitol. Díl I. Praha 1921
- АРХЕОГРАФИЧЕСКАЯ КОМИССИЯ 1870 — АРХЕОГРАФИЧЕСКАЯ КОМИССИЯ: Великия минеи четьи. Санкт-Петербург 1870
- АФАНАСЬЕВ 1978 — Кирилл АФАНАСЬЕВ: А. В. Щусев. Москва 1978

- БАБЕНЧИКОВ 1947 (ed.) — Михаил БАБЕНЧИКОВ: Алексей Викторович Щусев. Москва 1947
- БУБЧИКОВА 2013 — Михаил Нестеров – монументалист и иконописец. In Третьяковская галерея, <https://www.tg-m.ru/articles/1-2013-38/mikhail-nesterov-monumentalist-i-ikonopisets>, vyhledáno 26. 3. 2019
- ВАСЬКИН 2015—Александр ВАСЬКИН: Зодчий всея Руси. Москва 2015
- ГЕРСТЕЛЬ 1996 — Шарон ГЕРСТЕЛЬ: Чудотворный Мандилион. Образ Спаса Нерукотворного в византийских иконографических программах. In nesusvet.narod, <http://nesusvet.narod.ru/ico/books/gerstel.htm>, vyhledáno 26. 3. 2019
- ГОРИНОВ 2009 (ed.) — Михаил ГОРИНОВ: Марфо-Мариинская обитель милосердия, 1909-2009: к 100летию создания Обители. Москва 2009
- ДРУЖИНИНА-ГЕОРГИЕВСКАЯ / КОРНФЕЛЬД 1955 — Евгения ДРУЖИНИНА-ГЕОРГИЕВСКАЯ / Яков КОРНФЕЛЬД: Зодчий А. В. Щусев. Москва 1955
- ЕВСТРАТОВА 2014 — Марианна ЕВСТРАТОВА: Русский павильон в Венеции. А. В. Щусев. Москва 2014
- ЕРЕМИНА 2002 — Татьяна ЕРЕМИНА: Мир русских икон. Москва 2002
- ЗАГРАЕВСКИЙ 2008 — Сергей ЗАГРАЕВСКИЙ: Вопросы архитектурной истории и реконструкции Георгиевского собора в Юрьеве-Польском. In СЕРГЕЙ ЗАГРАЕВСКИЙ, <http://www.zagraevsky.com/georgiev.htm>, vyhledáno 26. 3. 2019
- ЗВЯГИНЦЕВ 2008 — Леонид ЗВЯГИНЦЕВ: Русь белокаменная. Москва 2008

- ИЛЮХИН 2017 — Кирилл ИЛЮХИН: Русские канонические постановления об изобразимости Бога. In: Казанская семинария, <http://kds.eparhia.ru/bibliot/nasledprepsemrii/iluhin/kandidatskaia/>, vyhledáno 26. 3. 2019
- КВЛИВИДЗЕ 2004 — Нина КВЛИВИДЗЕ: Великий Архиерей Иисус Христос. In: Православная Энциклопедия, <http://www.pravenc.ru/text/150091.html>, vyhledáno 26. 3. 2019
- КЕЙПЕН-ВАРДИЦ 2016 — Диана КЕЙПЕН-ВАРДИЦ: Храмовое зодчество А. В. Щусева. Москва 2016
- КЛИМОВ 2013 — Павел КЛИМОВ: Негромкие истины. In Третьяковская галерея, <https://www.tg-m.ru/articles/1-2016-50/negromkie-istiny>, vyhledáno 26. 3. 2019
- КРАСИЛИН 2001 — Михаил КРАСИЛИН (ed.): Русская поздняя икона от XVII до начала XX столетия. Сборник статей. Москва 2001
- КРЮЧКОВА 2018 — Мария КРЮЧКОВА: Традиции российского милосердия. Марфо-Мариинская обитель. Москва 2018
- КУРЦ 1973 — Роберт КУРЦ: Алексей Викторович Щусев. Кишинев 1973
- КУТЫРИН 2009 — Кирилл КУТЫРИН: Марфо-мариинская обитель милосердия. In И. САВИНА: Искусство реставрации. К 100летию Марфо-Мариинской обители милосердия. Москва 2009, 15-21
- МАКСИМОВА / КУЧМАЕВА / ЛИСОВОЙ 2009 — Людмила МАКСИМОВА / Изольда КУЧМАЕВА / Николай ЛИСОВОЙ: Елисавета. Федоровна. In: Православная Энциклопедия, <http://www.pravenc.ru/text/189843.html>, vyhledáno 26. 3. 2019

- МАРГЕНС 2001 — Юлли МАРГЕНС: Иконография ангельских чинов и их изображения в русской иконописи. In Михаил КРАСИЛИН (ed.): Русская поздняя икона от XVII до начала XX столетия. Сборник статей. Москва 2001, 101-108
- МЕЛЬНИК 1991 — Александр МЕЛЬНИК: К вопросу о происхождении трехчастной осевой архитектурной композиции (церковь-трапезная-колокольня). In Памятники истории и культуры Верхнего Поволжья. Нижний Новгород. Нижний Новгород 1991, 211-216
- МИХАЙЛОВА 2015 — Валерия МИХАЙЛОВА: Елизавета Федоровна и Сергей Александрович Романовы: история любви, история лжи. In Фома, <https://foma.ru/elizaveta-fedorovna-i-sergey-aleksandrovich-romanovyi.html>, vyhledáno 26. 3. 2019
- НИКИТИН / ГОЛУБЕЕВА 2009 — Владимир НИКИТИН / Ирина ГОЛУБЕЕВА: История создания, жизни и реставрации Спасо-Преображенского собора Мирожского монастыря. Часть вторая. XV – начало XVIII века. In pskovgrad, <http://pskovgrad.ru/1146926903-istoriya-sozdaniya-zhizni-i-restavracii-spaso-preobrazhenskogo-sobora-mirozhskogo-monastyrya-chast-vtoraya-xv-nachalo-xviii-veka-prodolzhenie-nachalo-sm-v-33-454-ot-2-8-sentyabrya-2009-g.html>, vyhledáno 26. 3. 2019
- НИКОНОВА 1984 — Ирина НИКОНОВА: Михаил Васильевич Нестеров. In Товарищество передвижных художественных выставок, <http://tphv-history.ru/books/mihail-vasilevich-nesterov.html>, vyhledáno 26. 3. 2019
- РАППОПОРТ 2013 — Павел РАППОПОРТ: Архитектура средневековой Руси. Санкт-Петербург 2013
- САВИНА 2009 — И. САВИНА: Искусство реставрации. К 100летию Марфо-Мариинской обители милосердия. Москва 2009

- САРКИСЯН 1990 — Гагик САРКИСЯН: Мовсес Хоренаци “История Армении”. In Библиотека русской религиозно-философской и художественной литературы “Въхи”,
<http://www.vehi.net/istoriya/armenia/khorenaci/index.html>, vyhledáno 26. 3. 2019
- СВИРИНА 2009 — Елена СВИРИНА: Марфо-мариинская обитель. Опыт милосердия. In И. САВИНА: Искусство реставрации. К 100летию Марфо-Мариинской обители милосердия. Москва 2009, 11-13
- СЕРГЕЕВА 1982—Мария СЕРГЕЕВА: Евсевий. Церковная история. In Библиотека русской религиозно-философской и художественной литературы “Въхи”,
<http://www.vehi.net/istoriya/cerkov/pamfil/cerkovist/history.html>, vyhledáno 26. 3. 2019
- СРЕБРЯНСКИЙ 2017 — Митрофан СРЕБРЯНСКИЙ: Покровский храм Марфо-Мариинской обители милосердия. Москва 2017
- ФОМЕНКО 2015 — С. ФОМЕНКО: Великие архитекторы. Том 30. Алексей Викторович Щусев (1873-1949). Москва 2015
- ХОДАНОВ 2016 — Михаил ХОДАНОВ: Преподобномученица Елисавета Феодоровна и её Обитель. Москва 2016
- ЧУРАК 2013 — Галина ЧУРАК: Путь художника. In Третьяковская галерея, <https://www.tg-m.ru/articles/1-2013-38/put-khudozhnika>, vyhledáno 26. 3. 2019
- ШАРОВ-ДЕЛОНЕ 2017 — Сергей ШАРОВ-ДЕЛОНЕ: Люди и камни Северо-восточной Руси. XII век. Москва 2017

Seznam vyobrazení

1. **Alžběta Hesensko-Darmstadtská a její manžel Sergej Alexandrovič Romanov v roce 1884.** Foto: <https://foma.ru/elizaveta-fedorovna-i-sergey-aleksandrovich-romanovyi.html>, vyhledáno 26. 3. 2019
2. **Velkokněžna Alžběta kolem roku 1890.** Foto: http://iconexpo.ru/c4_0167.php, vyhledáno 26. 3. 2019
3. **Velkokněžna Alžběta v oděvu matky představené kolem roku 1910,** Foto: <https://foma.ru/elizaveta-fedorovna-i-sergey-aleksandrovich-romanovyi.html>, vyhledáno 26. 3. 2019
4. **Velkokněžna Alžběta,** V. Klykov, 1990. Foto: <https://www.flickr.com/photos/massalim/4755359139/>, vyhledáno 26. 3. 2019
5. **Pokrovský chrám Marfo-Marijského kláštera,** pohled ze severovýchodu, A. V. Ščusev, 1909. Foto: <https://putidorogi-nn.ru/evropa/952-marfo-mariinskaya-obitel>, vyhledáno 26. 3. 2019
6. **Pokrovský chrám Marfo-Marijského kláštera,** pohled z východu, A. V. Ščusev, 1909. Foto: <https://www.mmom.ru/photo/217/>, vyhledáno 26. 3. 2019
7. **Pokrovský chrám Marfo-Marijského kláštera,** pohled ze severu, severní přístavba a velký portál, A.V. Ščusev, 1909. Foto: <https://www.pravmir.ru/obitel-miloserdiya-v-pamyatnike-arxitektury/>, vyhledáno 26. 3. 2019
8. **Pokrovský chrám Marfo-Marijského kláštera,** východní strana severní přístavby, A.V. Ščusev, 1909. Foto: <https://wikiway.com/russia/moskva/marfo-mariinskaya-obitel/>, vyhledáno 26. 3. 2019
9. **Pokrovský chrám Marfo-Marijského kláštera,** tympanon severní přístavby, A.V. Ščusev, 1909. Foto: http://www.temple.ru/show_picture.php?PictureID=29036, vyhledáno 26. 3. 2019
10. **Pokrovský chrám Marfo-Marijského kláštera,** jižní přístavba, pohled ze západu, A.V. Ščusev, 1909. Foto: <https://ru.moscovery.com/марфо-мариинская-обитель/>
11. **Pokrovský chrám Marfo-Marijského kláštera,** jižní přístavba, pohled z východu, A.V. Ščusev, 1909. Foto:

- https://yandex.ru/maps/org/marfo_mariinskaya_obitel_miloserdiya/1370255779/?ll=37.624040%2C55.738297&z=17, vyhledáno 26. 3. 2019
12. **Pokrovský chrám Marfo-Marijského kláštera**, severní strana prostřední lodi, A.V. Ščusev, 1909. Foto: <https://tourism.restexpert.ru/russia/place/marfo-mariinsky-convent-moscow/>, vyhledáno 26. 3. 2019
 13. **Pokrovský chrám Marfo-Marijského kláštera**, jižní strana prostřední lodi, A.V. Ščusev, 1909. Foto: http://william-architecture.blogspot.com/2012/02/blog-post_16.html, vyhledáno 26. 3. 2019
 14. **Pokrovský chrám Marfo-Marijského kláštera**, letecký pohled ze severozápadu, A.V. Ščusev, 1909. Foto: <https://countryscanner.ru/marfo-mariinskaya-obitel-miloserdiya/>, vyhledáno 26. 3. 2019
 15. **Pokrovský chrám Marfo-Marijského kláštera**, západní průčelí, A.V. Ščusev, 1909. Foto: <https://rusimperia.org/istoriya/2019/04/21/21-aprelja-1910-goda-v-moskve-otkrylas-marfo-mariinskaja-obitel/>, vyhledáno 26. 3. 2019
 16. **Pokrovský chrám Marfo-Marijského kláštera**, západní průčelí, A.V. Ščusev, 1909. Foto: <https://um.mos.ru/contests/dogm/works/40746/>, vyhledáno 26. 3. 2019
 17. **Pokrovský chrám Marfo-Marijského kláštera**, malý severní portál, A.V. Ščusev, 1909. Foto: <https://av-otus.livejournal.com/18833.html>, vyhledáno 26. 3. 2019
 18. **Pokrovský chrám Marfo-Marijského kláštera**, letecký pohled ze severozápadu, A.V. Ščusev, 1909. Foto: <http://rublev.com/monastyri/marfo-mariinskaia-obitel>, vyhledáno 26. 3. 2019
 19. **Projekt Pokrovského chrámu Marfo-Marijského kláštera**, půdorys, A.V. Ščusev, 1908. Reprodukce z КРЮЧКОБА 2018
 20. **Projekt Pokrovského chrámu Marfo-Marijského kláštera**, pohled z jihozápadu, A.V. Ščusev, 1908. Reprodukce z КРЮЧКОБА 2018
 21. **Projekt Pokrovského chrámu Marfo-Marijského kláštera**, pohled ze severozápadu, A.V. Ščusev, 1908. Reprodukce z КРЮЧКОБА 2018
 22. **Projekt Pokrovského chrámu Marfo-Marijského kláštera**, pohled z východu, A.V. Ščusev, 1908. Reprodukce z КРЮЧКОБА 2018
 23. **Projekt Pokrovského chrámu Marfo-Marijského kláštera**, pohled ze západu, A.V. Ščusev, 1908. Reprodukce z КРЮЧКОБА 2018

24. **Projekt Pokrovského chrámu Marfo-Marijského kláštera**, podélný řez, A.V. Ščusev, 1908. Reprodukce z КРЮЧКОБА 2018
25. **Projekt Pokrovského chrámu Marfo-Marijského kláštera**, půdorys, A.V. Ščusev, 1908. Reprodukce z КРЮЧКОБА 2018
26. **Projekt Pokrovského chrámu Marfo-Marijského kláštera**, podélný řez kostelem, A.V. Ščusev, 1908. Reprodukce z КРЮЧКОБА 2018
27. **Projekt Pokrovského chrámu Marfo-Marijského kláštera**, pohled do refektáře, A.V. Ščusev, 1908. Reprodukce z КРЮЧКОБА 2018
28. **Projekt Pokrovského chrámu Marfo-Marijského kláštera**, příčný řez, A.V. Ščusev, 1908. Reprodukce z КРЮЧКОБА 2018
29. **Interiér pokrovského chrámu Marfo-Marijského kláštera**, pohled do kupole, A.V. Ščusev, 1909. Foto: archiv autora
30. **Chrám sv. Jiří (tzv. Jurjev-Polsky)**, Vladimírská oblast, 1230-1234. Foto: <https://autotravel.ru/otklik.php/88>, vyhledáno 26. 3. 2019
31. **Kostel Proměnění Páně v Mirožském klášteře**, Pskov, před rokem 1156. Foto: <https://www.culture.ru/institutes/27224/spaso-preobrazhenskii-sobor-mirozhskogo-monastyrya>, vyhledáno 26. 3. 2019
32. **Kostel Proměnění Páně v Pereslavlském Kremlu**, Pereslavl-Zalesskij, před rokem 1157. Foto: <https://www.culture.ru/institutes/13820/spaso-preobrazhenskii-sobor-pereslavlya-zalesskogo>, vyhledáno 26. 3. 2019
33. **Kostel Proměnění Páně tzv. na Boru**, Moskva, Kreml, 1330. Foto: <http://sobory.ru/photo/211916>, vyhledáno 26. 3. 2019
34. **Kostel Zesnutí přesvaté Bohorodice**, Staraja Ladoga, 1100-1200. Foto: <http://www.peterseldon.ru/travel/stladoga0207/>, vyhledáno 26. 3. 2019
35. **Kostel sv. Jiří**, Staraja Ladoga, 1100-1200. Foto: <https://www.culture.ru/institutes/13756/georgievskaya-cerkov-v-staroi-ladoge>, vyhledáno 26. 3. 2019
36. **Chrám sv. Mikuláše**, Veliký Novgorod, 1113-1136. Foto: <https://www.drive2.ru/c/474380994342814484/>, vyhledáno 26. 3. 2019
37. **Kostel Narození Panny Marie**, Veliký Novgorod, 1117-1119. Foto: <https://cz.pinterest.com/pin/377669118726907246/>, vyhledáno 26. 3. 2019
38. **Kostel sv. Jiří**, Veliký Novgorod, 1119-1130. Foto: http://temples.ru/show_picture.php?PictureID=8698, vyhledáno 26. 3. 2019

39. **Kostel Pokrovu přesvaté Bohorodice na Nerli**, Vladimírskaja oblast, 1158 https://www.tripadvisor.ru/LocationPhotoDirectLink-g2670965-d2671029-i203327749-Church_of_the_Intercession_of_the_Holy_Virgin-Bogolyubovo_Vladimir_Obla.html
40. **Chrám sv. Demetria ze Soluně**, Vladimír, 1191. Foto: <https://proehal.ru/vladimir/dmitrievskij-sobor/>, vyhledáno 26. 3. 2019
41. **Chrám sv. Jana Křtitele**, Pskov, 1247. Foto: <http://likirussia.ru/content/view/1971/>, vyhledáno 26. 3. 2019
42. **Chrám sv. Sergije Radoněžského na Kulikovském poli**, pohled ze západu, Tulsckaja oblast, A.V. Ščusev, 1913-1917. Foto: <https://russiantowns.livejournal.com/3388268.html>, vyhledáno 26. 3. 2019
43. **Chrám sv. Sergije Radoněžského na Kulikovském poli**, pohled z východu, Tulsckaja oblast, A.V. Ščusev, 1913-1917. Foto: <http://sobory.ru/article/?object=00876>, vyhledáno 26. 3. 2019
44. **Kostel sv. Bazila Velikého**, Ovruč, konec XII. století, stav před restaurátorskými pracemi. Foto: https://ic.pics.livejournal.com/av4/14172449/27087/27087_1000.jpg, vyhledáno 26. 3. 2019
45. **Kostel sv. Bazila Velikého**, Ovruč, konec XII. století, stav po rekonstrukci, A.V. Ščusev, 1904-1909. Foto: <http://sobory.ru/photo/230610>, vyhledáno 26. 3. 2019
46. **Kostel Nejsv. Trojici v Počajivské lávře**, Ternopilská oblast, Ukrajina, A.V. Ščusev, 1906-1912. Foto: https://ua.igotoworld.com/ru/poi_object/13664_trinity-cathedral-pochaiv.htm, vyhledáno 26. 3. 2019
47. **Kaple u hrobu Šabelské**, Nice, Francie, A.V. Ščusev, 1905-1906. Foto: <http://www.elisanet.fi/lahnaja/Caucade/Row.html>, vyhledáno 26. 3. 2019
48. **Chrám sv. Mikuláše**, Bari, Itálie, A.V. Ščusev, 1913-1915. Foto: <http://bari.cerkov.ru/>, vyhledáno 26. 3. 2019
49. **Kostel Nejsv. Salvátora, sv. Kateřiny a sv. Serafima Sarovského**, Sanremo, Itálie, A.V. Ščusev, 1912-1913. Foto: <https://incomartour.com.ua/countries/2/154>, vyhledáno 26. 3. 2019

50. **Kostel Proměnění Páně**, Nataljevka, Ukrajina, A.V. Ščusev, 1908-1912. Foto: <https://poznamka.ru/ukraine/usadba-natalyevka-harkovskaya-oblast>, vyhledáno 26. 3. 2019
51. **Ruský pavilon na Mezinárodní výtvarné výstavě v Benátkách**, Benátky, Itálie, A.V. Ščusev, 1913. Foto: <https://zimamagazine.com/2017/05/venetsianskaya-art-biennale-zachem-ehat-i-kak-orientirovat-sya-vse-dovol-no-prosto-ob-yasnyaem/>, vyhledáno 26. 3. 2019
52. **Chrám Nejsv. Trojici**, Kugurešty, Moldavsko, A.V. Ščusev, 1914-1915. Foto: <https://locals.md/2013/puteshestviya-po-moldove-kuhureshtskaya-tserkov/>, vyhledáno 26. 3. 2019
53. **Kazaňské nádraží**, Moskva, A.V. Ščusev, 1913-1940. Foto: <https://babs71.livejournal.com/925508.html>, vyhledáno 26. 3. 2019
54. **Ukřížování**, centrální apsida Pokrovského chrámu Marfo-Marijského kláštera, N. Tamoňkin, 1909. Foto: <https://av-otus.livejournal.com/18833.html>, vyhledáno 26. 3. 2019
55. **Reliéf s křížem a mytologickými bytostmi**, boční (východní) stěna severní přístavby Pokrovského chrámu Marfo-Marijského kláštera, N. Tamoňkin, 1909. Foto: <https://av-otus.livejournal.com/18833.html>, vyhledáno 26. 3. 2019
56. **Reliéfy chrámu sv. Jiří (tzv. Jurjev-Polsky)**, Vladimírská oblast, 1230-1234. Foto: <https://www.tourism33.ru/guide/places/yuriev-polskiy/georgievskiy-sobor/>, vyhledáno 26. 3. 2019
57. **Reliéfy chrámu sv. Jiří (tzv. Jurjev-Polsky)**, Vladimírská oblast, 1230-1234. Foto: <https://golos.io/mapala/@may2015/georgievskii-sobor-v-yurev-polskom>, vyhledáno 26. 3. 2019
58. **Reliéf s křížem a mytologickými bytostmi, detail – jednorozec**, boční (východní) stěna severní přístavby Pokrovského chrámu Marfo-Marijského kláštera, N. Tamoňkin, 1909. Foto: archiv autora
59. **Reliéf s křížem a mytologickými bytostmi, detail – kůň a lev**, boční (východní) stěna severní přístavby Pokrovského chrámu Marfo-Marijského kláštera, N. Tamoňkin, 1909. Foto: archiv autora
60. **Reliéf s křížem a mytologickými bytostmi, detail – gryf**, boční (východní) stěna severní přístavby Pokrovského chrámu Marfo-Marijského kláštera, N. Tamoňkin, 1909. Foto: archiv autora

61. **Velký portál**, severní přístavba Pokrovského chrámu Marfo-Marijského kláštera, N. Tamoňkin, 1909. Foto: <https://vladimirdar.livejournal.com/22319.html>, vyhledáno 26. 3. 2019
62. **Velký portál, detail – anděl vlevo**, severní přístavba Pokrovského chrámu Marfo-Marijského kláštera, N. Tamoňkin, 1909. Foto: <https://vladimirdar.livejournal.com/22319.html>, vyhledáno 26. 3. 2019
63. **Velký portál, detail – anděl vpravo**, severní přístavba Pokrovského chrámu Marfo-Marijského kláštera, N. Tamoňkin, 1909. Foto: <https://vladimirdar.livejournal.com/22319.html>, vyhledáno 26. 3. 2019
64. **Reliéf v tympanonu velkého portálu**, severní přístavba Pokrovského chrámu Marfo-Marijského kláštera, N. Tamoňkin, 1909. Foto: http://www.temples.ru/show_picture.php?PictureID=70631, vyhledáno 26. 3. 2019
65. **Ukřižování**, severní stěna Pokrovského chrámu Marfo-Marijského kláštera, N. Tamoňkin, 1909. Foto: http://www.temples.ru/show_picture.php?PictureID=70634, vyhledáno 26. 3. 2019
66. **Malý portál**, severní strana Pokrovského chrámu Marfo-Marijského kláštera, N. Tamoňkin, 1909. Foto: <https://vectork.org/marfo-mariinskaya-obitel/>, vyhledáno 26. 3. 2019
67. **Malý portál**, severní strana Pokrovského chrámu Marfo-Marijského kláštera, N. Tamoňkin, 1909. Foto: <http://reports.travel.ru/letters/2011/02/241688.html>, vyhledáno 26. 3. 2019
68. **Kříž**, severní strana Pokrovského chrámu Marfo-Marijského kláštera, N. Tamoňkin, 1909. Foto: <https://vectork.org/marfo-mariinskaya-obitel/>, vyhledáno 26. 3. 2019
69. **Páv**, severní strana Pokrovského chrámu Marfo-Marijského kláštera, N. Tamoňkin, 1909. Foto: <https://vectork.org/marfo-mariinskaya-obitel/>, vyhledáno 26. 3. 2019
70. **Hlavní portál**, západní průčelí Pokrovského chrámu Marfo-Marijského kláštera, N. Tamoňkin, 1909. Foto: <https://yadi.sk/a/cp0S5xlb3WBFLv/5affcd315a9907f6563f93d4>, vyhledáno 26. 3. 2019

71. **Hlavní portál**, západní průčelí Pokrovského chrámu Marfo-Marijského kláštera, N. Tamoňkin, 1909. Foto:
<https://yadi.sk/a/cp0S5xlb3WBFLv/5affcd315a9907f6563f93d5>, vyhledáno 26. 3. 2019
72. **Tympanon hlavního portálu**, západní průčelí Pokrovského chrámu Marfo-Marijského kláštera, N. Tamoňkin, 1909. Foto:
<https://autotravel.ru/otklik.php/12965>, vyhledáno 26. 3. 2019
73. **Kříž**, jižní stěna Pokrovského chrámu Marfo-Marijského kláštera, N. Tamoňkin, 1909. Foto: <https://yadi.sk/a/cp0S5xlb3WBFLv/5affcd315a9907f6563f941a>, vyhledáno 26. 3. 2019
74. **Cesta ke Kristu**, triumfální oblouk v Pokrovském chrámě Marfo-Marijského kláštera, M.V. Něstěrov, 1909. Foto:
<https://yadi.sk/a/cp0S5xlb3WBFLv/5affcd315a9907f6563f93d7>, vyhledáno 26. 3. 2019
75. **Cesta ke Kristu**, triumfální oblouk v Pokrovském chrámě Marfo-Marijského kláštera, M.V. Něstěrov, 1909. Foto:
https://artchive.ru/mikhailnesterov/works/500125~Put'_ko_Khristu_Rospis'_trap_eznoj_tserkvi_Pokrova_Bogoroditsy_MarfoMariinskoj_obiteli_v_Moskve, vyhledáno 26. 3. 2019
76. **Svatá Rus**, Ruské muzeum v Petrohradě, M.V. Něstěrov, 1905. Foto:
https://artchive.ru/mikhailnesterov/works/15935~Svjataja_Rus%27, vyhledáno 26. 3. 2019
77. **Cesta ke Kristu – detail**, triumfální oblouk v Pokrovském chrámě Marfo-Marijského kláštera, M.V. Něstěrov, 1909. Foto:
<http://strana.ru/places/23815089>, vyhledáno 26. 3. 2019
78. **Cesta ke Kristu – detail**, triumfální oblouk v Pokrovském chrámě Marfo-Marijského kláštera, M.V. Něstěrov, 1909. Foto:
<https://www.pravmir.ru/fotoekskursiya-po-marfo-mariinskoj-obiteli/>, vyhledáno 26. 3. 2019
79. **Cesta ke Kristu – detail**, triumfální oblouk v Pokrovském chrámě Marfo-Marijského kláštera, M.V. Něstěrov, 1909. Foto:
<https://www.pravmir.ru/fotoekskursiya-po-marfo-mariinskoj-obiteli/>, vyhledáno 26. 3. 2019

80. **Nejsvětější Trojice**, kupole v Pokrovském chrámě Marfo-Marijského kláštera, M.V. Něstěrov, 1909. Foto: archiv autora
81. **Otěčestvo**, Tretjakovská státní galerie v Moskvě, konec XIV. století. Foto: https://www.icon-art.info/masterpiece.php?lng=ru&mst_id=169, vyhledáno 26. 3. 2019
82. **Kristus u Marty a Marie**, severní stěna v Pokrovském chrámě Marfo-Marijského kláštera, M.V. Něstěrov, 1909. Foto: <https://www.pravmir.ru/fotoekskursiya-po-marfo-mariinskoj-obiteli/>, vyhledáno 26. 3. 2019
83. **Zmrtvýchvstání**, jižní stěna v Pokrovském chrámě Marfo-Marijského kláštera, M.V. Něstěrov, 1909. Foto: http://temples.ru/show_picture.php?PictureID=220676, vyhledáno 26. 3. 2019
84. **Zvěstování**, sloupy před presbytářem v Pokrovském chrámě Marfo-Marijského kláštera, M.V. Něstěrov, 1909. Foto: <https://ru.moscovery.com/%D0%BC%D0%B0%D1%80%D1%84%D0%BE-%D0%BC%D0%B0%D1%80%D0%B8%D0%B8%D0%BD%D1%81%D0%BA%D0%B0%D1%8F-%D0%BE%D0%B1%D0%B8%D1%82%D0%B5%D0%BB%D1%8C/>, vyhledáno 26. 3. 2019
85. **Zvěstování, detail**, sloupy před presbytářem v Pokrovském chrámě Marfo-Marijského kláštera, M.V. Něstěrov, 1909. Foto: <https://yusinilga.livejournal.com/335749.html>, vyhledáno 26. 3. 2019
86. **Zvěstování, detail – Panna Maria**, sloupy před presbytářem v Pokrovském chrámě Marfo-Marijského kláštera, M.V. Něstěrov, 1909. Foto: archiv autora
87. **Malby v presbytáři**, presbytář v Pokrovském chrámě Marfo-Marijského kláštera, M.V. Něstěrov, 1909. Foto: <https://vitale2.livejournal.com/2079.html>, vyhledáno 26. 3. 2019
88. **Panna Maria Ochránkyně**, koncha apsidy v Pokrovském chrámě Marfo-Marijského kláštera, M.V. Něstěrov, 1909. Foto: <https://eho-2013.livejournal.com/542744.html>, vyhledáno 26. 3. 2019
89. **Kristus-Velekněz**, apsida v Pokrovském chrámě Marfo-Marijského kláštera, M.V. Něstěrov, 1909. Foto: <https://vitale2.livejournal.com/2079.html>, vyhledáno 26. 3. 2019

90. **Kristus-Velekněz, detail – cherub**, apsida v Pokrovském chrámě Marfo-Marijského kláštera, M.V. Něstěrov, 1909. Foto: <https://vitale2.livejournal.com/2079.html>, vyhledáno 26. 3. 2019
91. **Kristus-Velekněz, detail – anděle**, apsida v Pokrovském chrámě Marfo-Marijského kláštera, M.V. Něstěrov, 1909. Foto: <https://vitale2.livejournal.com/2079.html>, vyhledáno 26. 3. 2019
92. **Kristus-Velekněz, detail – anděl**, apsida v Pokrovském chrámě Marfo-Marijského kláštera, M.V. Něstěrov, 1909. Foto: <https://vitale2.livejournal.com/2079.html>, vyhledáno 26. 3. 2019
93. **Ornamentální výzdoba**, strop před presbyteriem v Pokrovském chrámě Marfo-Marijského kláštera, P. Korin, 1909. Foto: archiv autora
94. **Ornamentální výzdoba interiéru**, stěny v severní části Pokrovského chrámu Marfo-Marijského kláštera, P. Korin, 1909. Foto: archiv autora
95. **Veraikon**, tympanon západního portálu Pokrovského chrámu Marfo-Marijského kláštera, M.V. Něstěrov, 1909. Foto: http://www.temple.ru/show_picture.php?PictureID=220678, vyhledáno 26. 3. 2019
96. **Panna Maria s Ježíškem**, centrální apsida Pokrovského chrámu Marfo-Marijského kláštera, M.V. Něstěrov, 1909. Foto: http://www.temple.ru/show_picture.php?PictureID=138956, vyhledáno 26. 3. 2019
97. **Kazanská ikona Matky Boží**, chrám Nejsv. Trojici, Saratov, XVIII. století. Foto: <https://foma.ru/kazanskaya-ikona.html>, vyhledáno 26. 3. 2019
98. **Nevěsta Kristova**, Primorskaja státní galerie ve Vladivostoku, M.V. Něstěrov, 1887. Foto: <http://hallart.ru/knownnamesofartists/mv-nesterov-after-october-final-part>, vyhledáno 26. 3. 2019
99. **Poustevník**, Treťjakovská státní galerie v Moskvě, M.V. Něstěrov, 1889. Foto: <http://art-nesterov.ru/painting/7.php>, vyhledáno 26. 3. 2019
100. **Vize chlapce Varfolomeje**, Treťjakovská státní galerie v Moskvě, M.V. Něstěrov, 1890. Reprodukce z FIALA 1953
101. **Velké postřižiny**, Ruské muzeum v Petrohradě, M.V. Něstěrov, 1998. Reprodukce z FIALA 1953
102. **Liška**, Treťjakovská státní galerie v Moskvě, M.V. Něstěrov, 1914. Foto: <http://art-nesterov.ru/painting/4.php>, vyhledáno 26. 3. 2019

103. **Křesťané (Na Rusi. Duše národa)**, Treťjakovská státní galerie v Moskvě, M.V. Něstěrov, 1916. Foto: <http://art-nesterov.ru/painting/43.php>, vyhledáno 26. 3. 2019
104. **Filozofové**, Treťjakovská státní galerie v Moskvě, M.V. Něstěrov, 1917. Foto: <http://art-nesterov.ru/painting/9.php>, vyhledáno 26. 3. 2019
105. **Dívka u rybníka**, Treťjakovská státní galerie v Moskvě, M.V. Něstěrov, 1923. Foto: <http://art-nesterov.ru/painting/22.php>, vyhledáno 26. 3. 2019
106. **Otci poustevníci a čisté ženy**, Treťjakovská státní galerie v Moskvě, M.V. Něstěrov, 1932. Foto: <http://art-nesterov.ru/painting/54.php>, vyhledáno 26. 3. 2019

Obrazová příloha



1. Alžběta Hesensko-Darmstadtská a její manžel Sergej Alexandrovič Romanov v roce 1884



2. Velkokněžna Alžběta kolem roku 1890



3. Velkokněžna Alžběta v oděvu matky představené kolem roku 1910



4. Velkokněžna Alžběta, V. Klykov, 1990



5. Pokrovský chrám Marfo-Marijského kláštera, pohled ze severovýchodu, A.V. Ščusev, 1909



6. Pokrovský chrám Marfo-Marijského kláštera, pohled z východu, A.V. Ščusev, 1909



7. Pokrovský chrám Marfo-Marijského kláštera, pohled ze severu, severní přístavba a velký portál, A.V. Ščusev, 1909



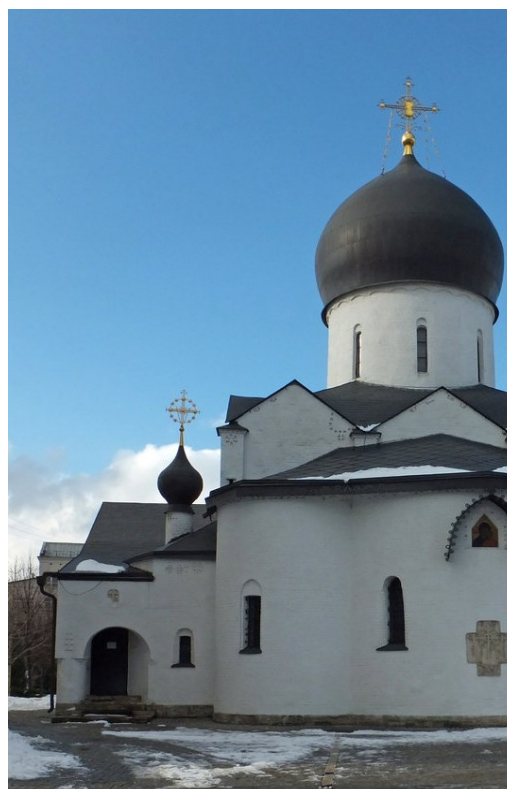
8. Pokrovský chrám Marfo-Marijského kláštera, východní strana severní přístavby, A.V. Ščusev, 1909



9. Pokrovský chrám Marfo-Marijského kláštera, tympanon severní přístavby, A.V. Ščusev, 1909



10. Pokrovský chrám Marfo-Marijského kláštera, jižní přístavba, pohled ze západu, A.V. Ščusev, 1909



11. Pokrovský chrám Marfo-Marijského kláštera, jižní přístavba, pohled z východu, A.V. Ščusev, 1909



12. Pokrovský chrám Marfo-Marijského kláštera, severní strana prostřední lodi, A.V. Ščusev, 1909



13. Pokrovský chrám Marfo-Marijského kláštera, jižní strana prostřední lodi, A.V. Ščusev, 1909



14. Pokrovský chrám Marfo-Marijského kláštera, letecký pohled ze severozápadu, A.V. Ščusev, 1909



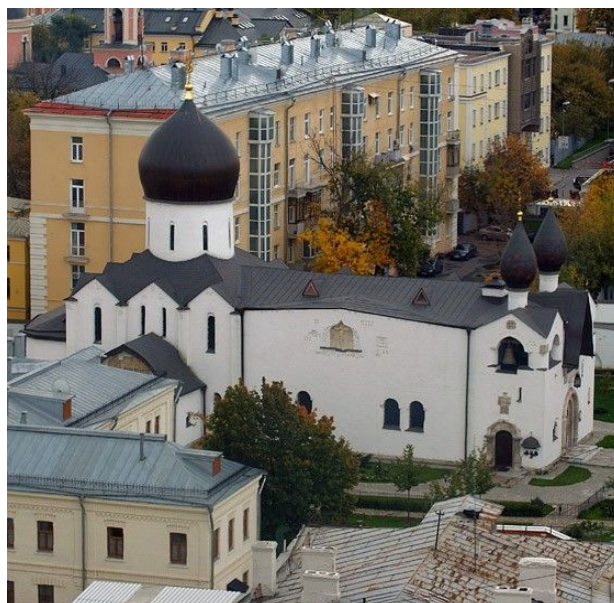
15. Pokrovský chrám Marfo-Marijského kláštera, západní průčelí, A.V. Ščusev, 1909



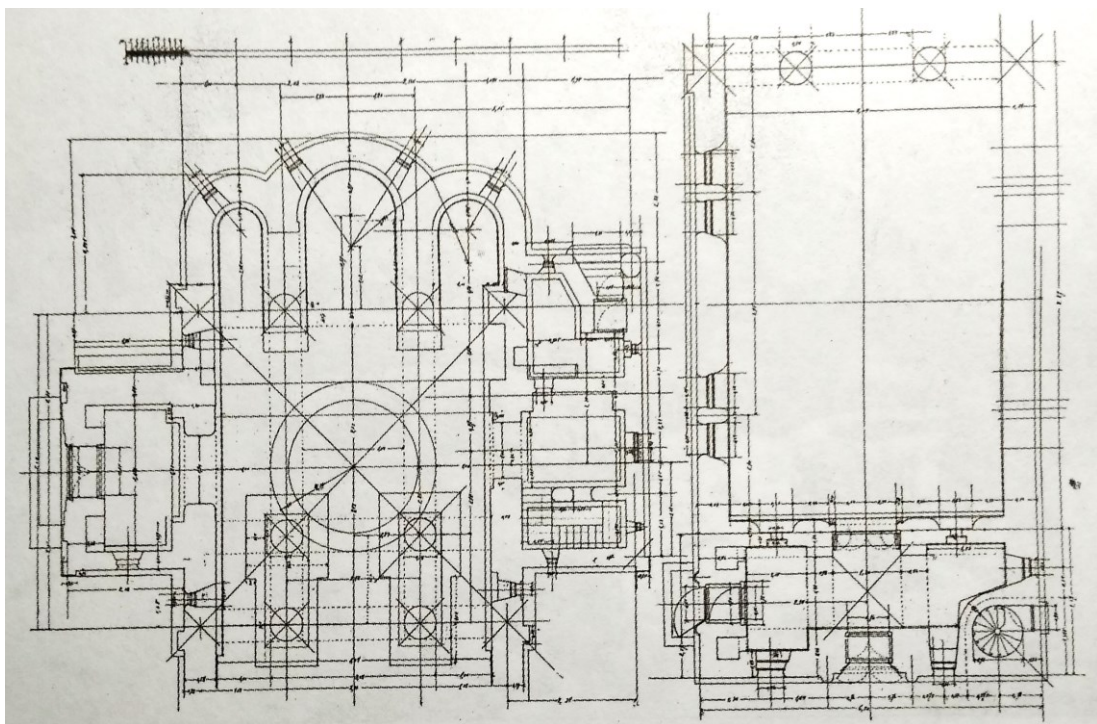
16. Pokrovský chrám Marfo-Marijského kláštera, západní průčelí, A.V. Ščusev, 1909



17. Pokrovský chrám Marfo-Marijského kláštera, malý severní portál, A.V. Ščusev, 1909



18. Pokrovský chrám Marfo-Marijského kláštera, letecký pohled ze severozápadu, A.V. Ščusev, 1909



19. **Projet Pokrovského chrámu Marfo-Marijského kláštera, půdorys, A.V. Ščusev, 1908**



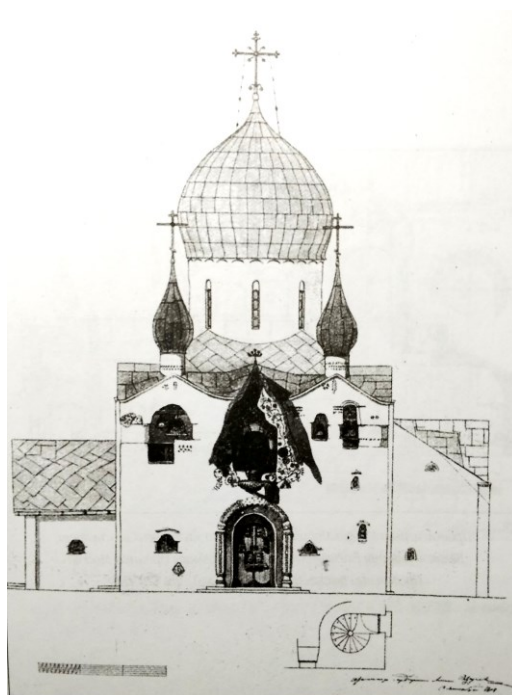
20. **Projet Pokrovského chrámu Marfo-Marijského kláštera, pohled z jihozápadu, A.V. Ščusev, 1908**



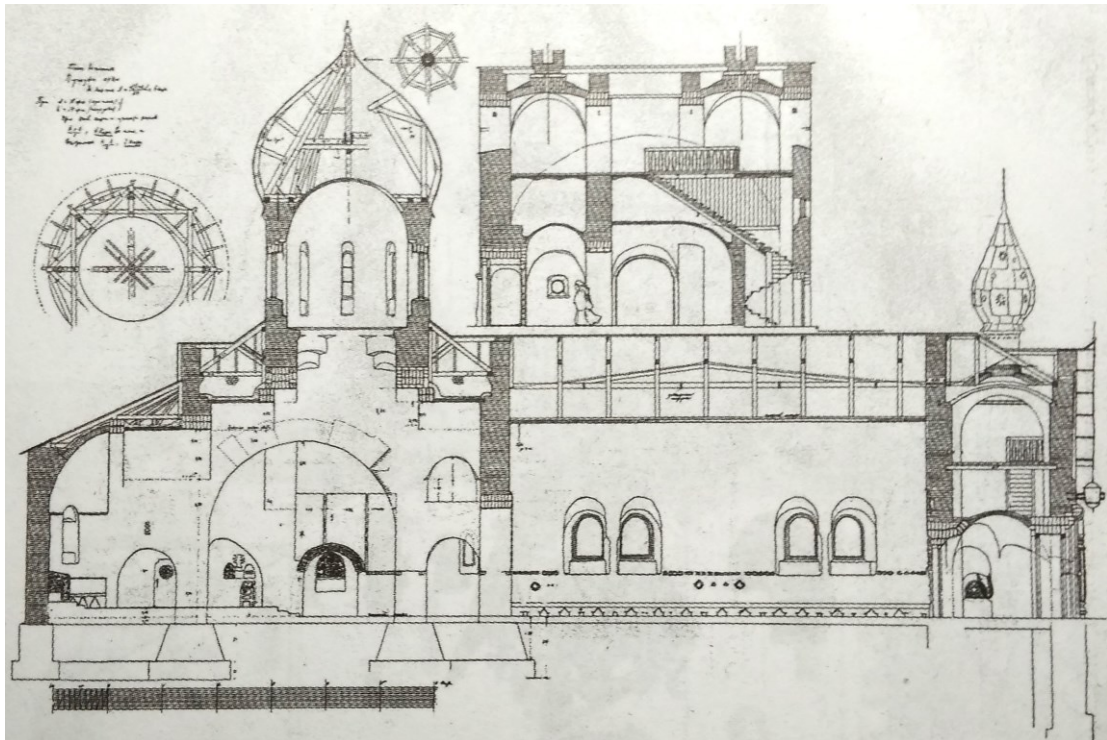
21. **Projet Pokrovského chrámu Marfo-Marijského kláštera, pohled ze severozápadu, A.V. Ščusev, 1908**



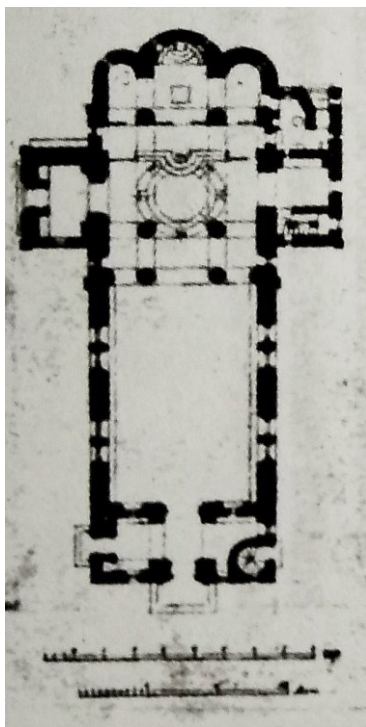
22. **Projet Pokrovského chrámu Marfo-Marijského kláštera, pohled z východu, A.V. Ščusev, 1908**



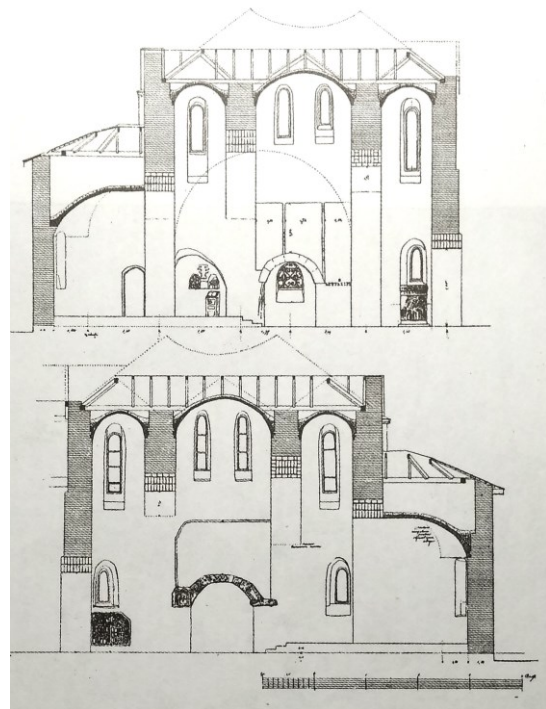
23. **Projet Pokrovského chrámu Marfo-Marijského kláštera, pohled ze západu, A.V. Ščusev, 1908**



24. Projekt Pokrovského chrámu Marfo-Marijského kláštera, podélný řez, A.V. Ščusev, 1908



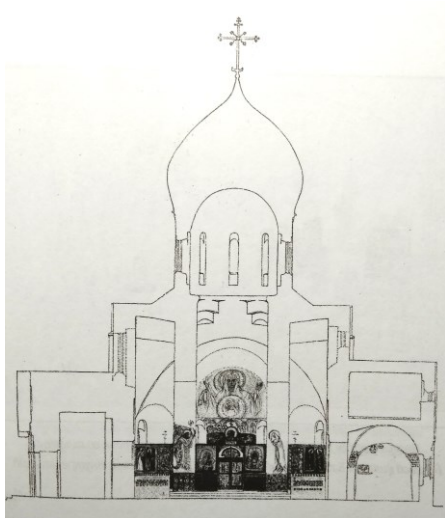
25. Projekt Pokrovského chrámu Marfo-Marijského kláštera, půdorys, A.V. Ščusev, 1908



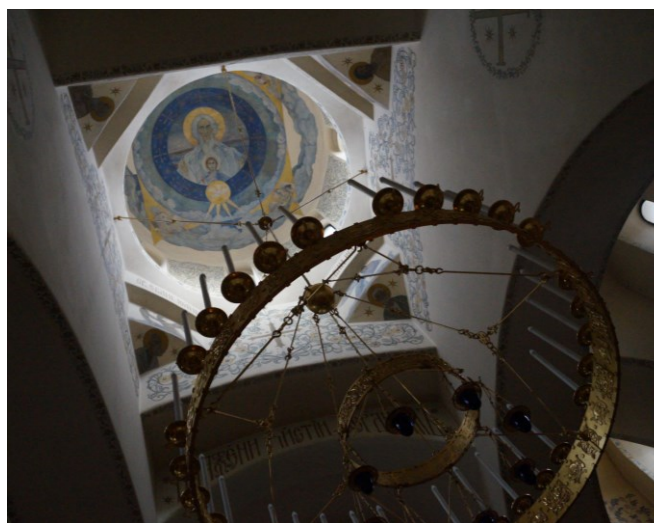
26. Projekt Pokrovského chrámu Marfo-Marijského kláštera, podélný řez kostelem, A.V. Ščusev, 1908



27. **Projekt Pokrovského chrámu Marfo-Marijského kláštera**, pohled do refektáře, A.V. Ščusev, 1908



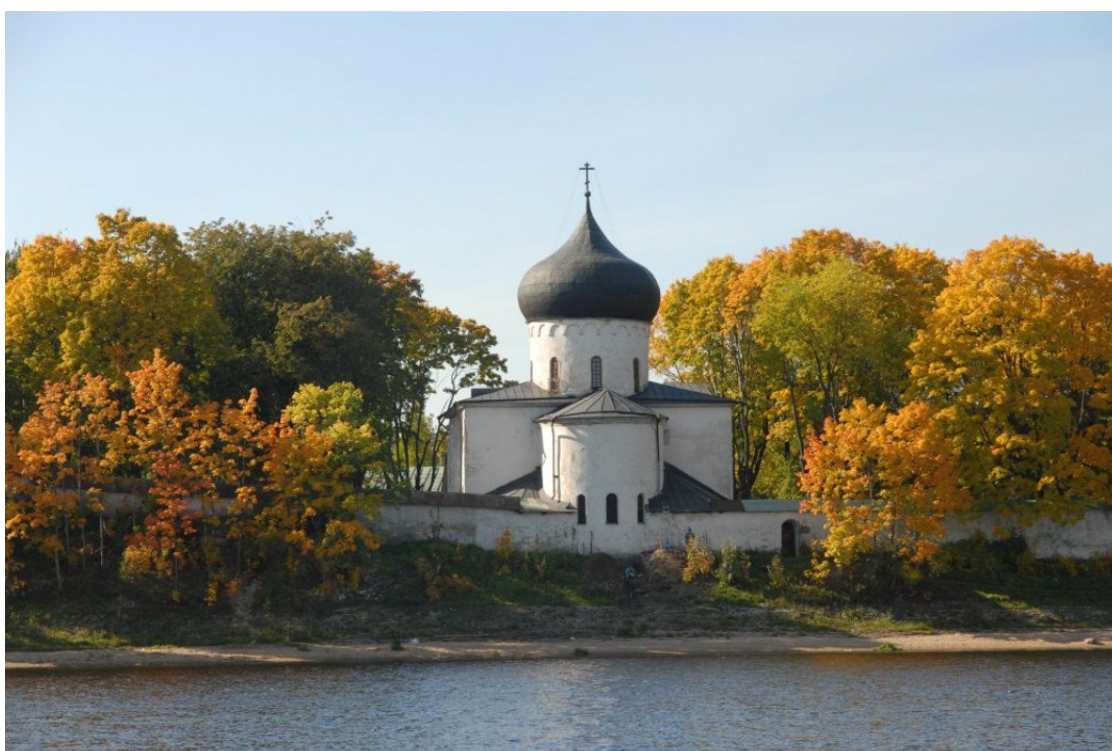
28. **Projekt Pokrovského chrámu Marfo-Marijského kláštera**, příčný řez, A.V. Ščusev, 1908



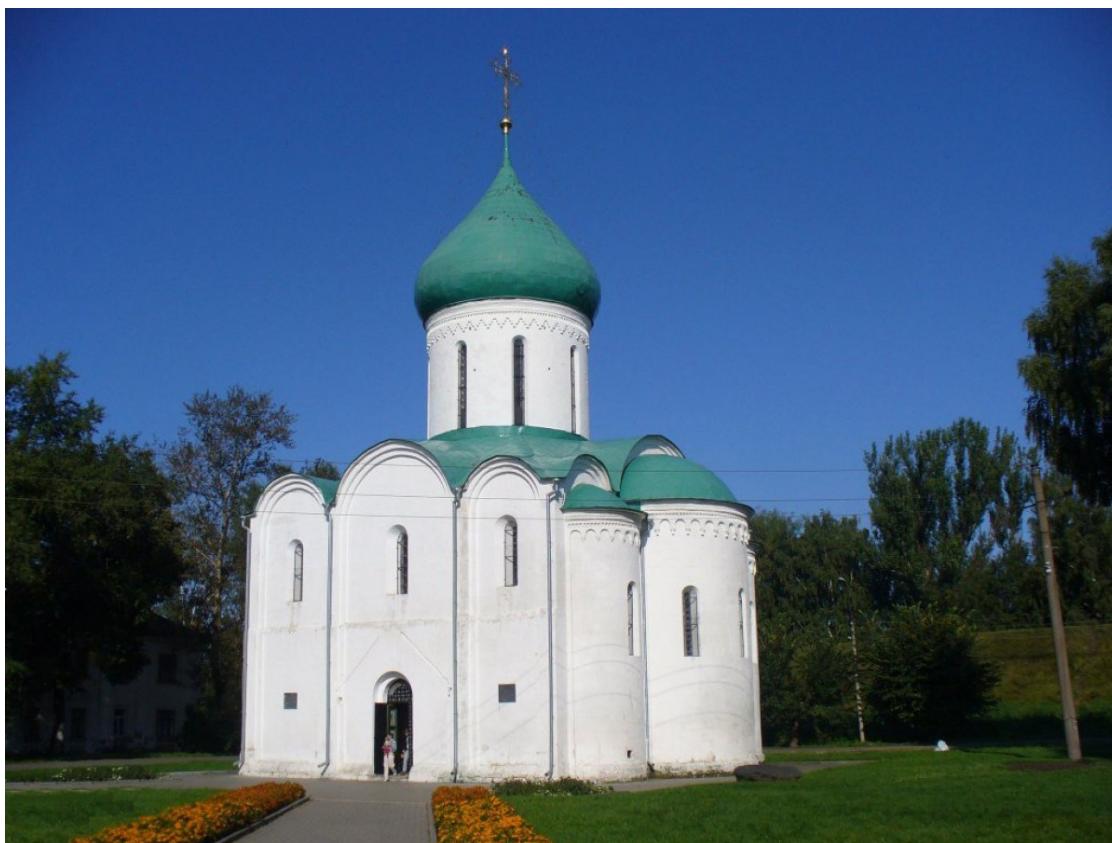
29. **Interiér pokrovského chrámu Marfo-Marijského kláštera**, pohled do kupole, A.V. Ščusev, 1909



30. Chrám sv. Jiří (tzv. Jurjev-Polsky), Vladimírská oblast, 1230-1234



31. Chrám Proměnění Páně v Mirožském klášteře, Pskov, před rokem 1156



32. Kostel Proměnění Páně v Pereslavlském Kremlu, Pereslavl-Zalesskij, před rokem 1157



33. Kostel Proměnění Páně tzv. na Boru, Moskva, Kreml, 1330



34. **Kostel Zesnutí přesvaté Bohorodice**, Staraja Ladoga, 1100-1200



35. **Kostel sv. Jiří**, Staraja Ladoga, 1100-1200



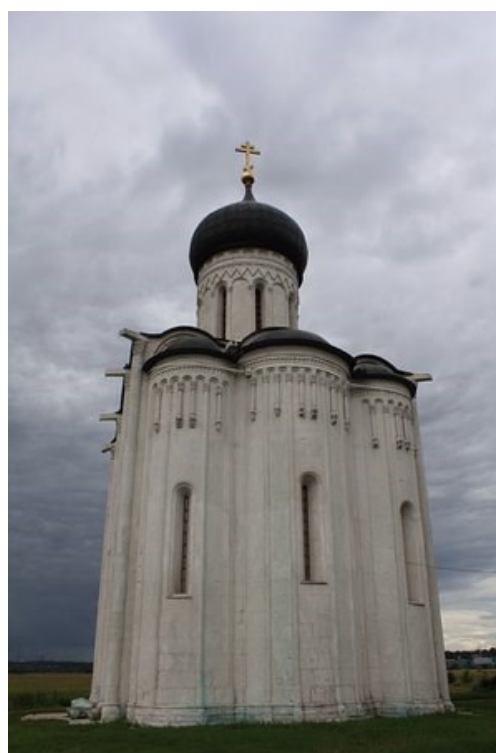
36. **Chrám sv. Mikuláše**, Veliký Novgorod, 1113-1136



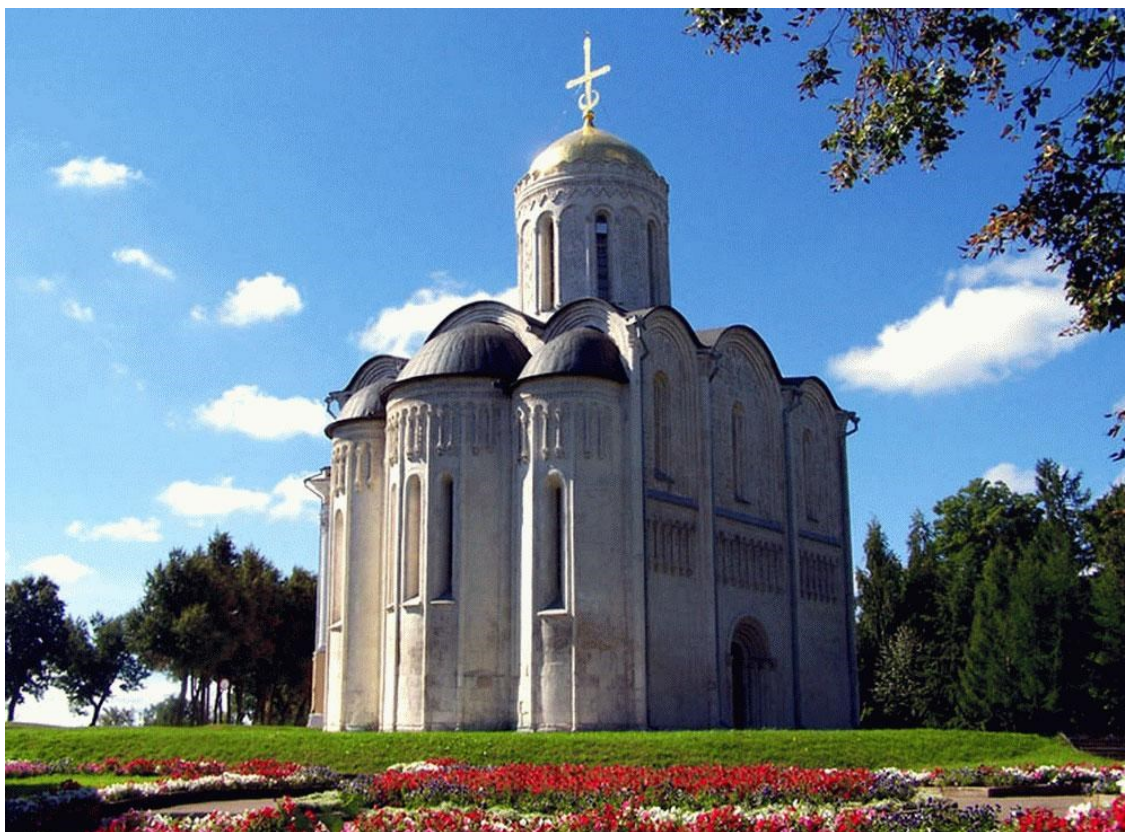
37. **Kostel Narození Panny Marie, Veliký Novgorod, 1117-1119**



38. **Kostel sv. Jiří, Veliký Novgorod, 1119-1130**



39. **Kostel Pokrovu přesvaté Bohorodice na Nerli, Vladimirskaja oblast, 1158**



40. Chrám sv. Demetria ze Soluně, Vladimír, 1191



41. Chrám sv. Jana Křtitele, Pskov, 1247



42. Chrám sv. Sergije Radoněžského na Kulikovském poli, pohled ze západu, Tulsckaja oblast, A.V. Ščusev, 1913-1917



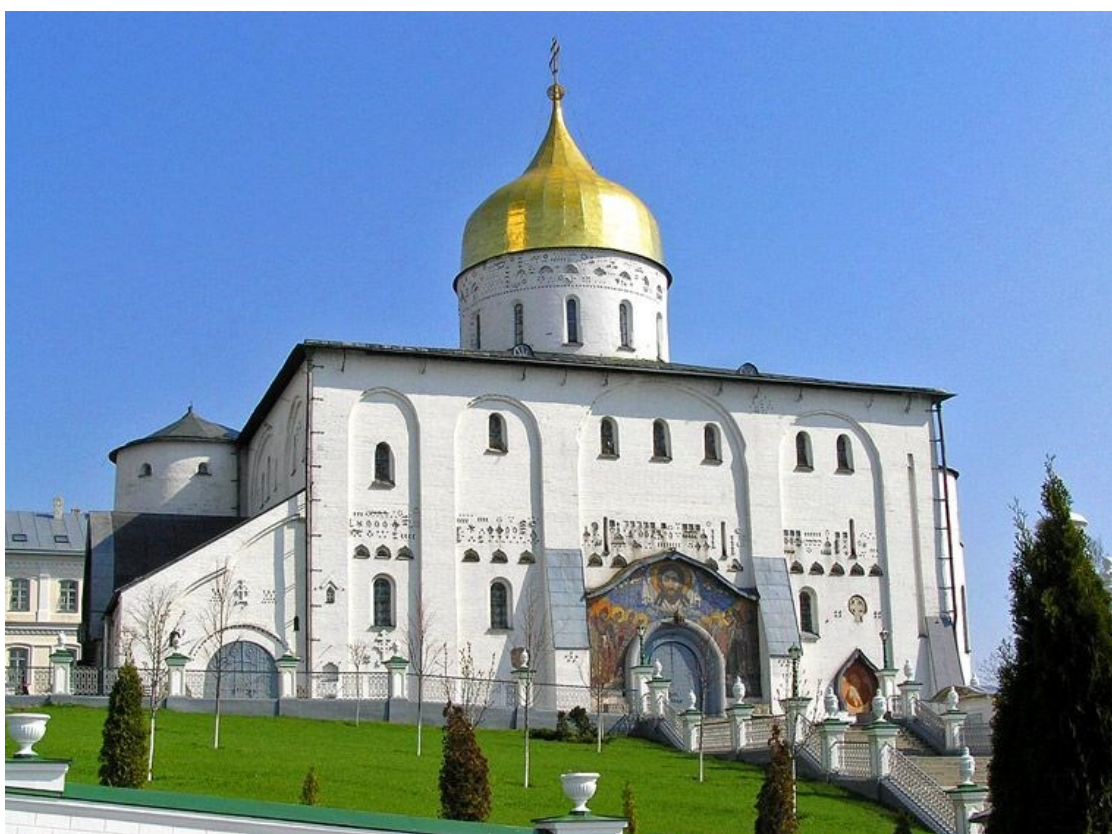
43. Chrám sv. Sergije Radoněžského na Kulikovském poli, pohled z východu, Tulsckaja oblast, A.V. Ščusev, 1913-1917



44. **Kostel sv. Bazila Velikého**, Ovruč, konec XII. století, stav před restaurátorskými pracemi



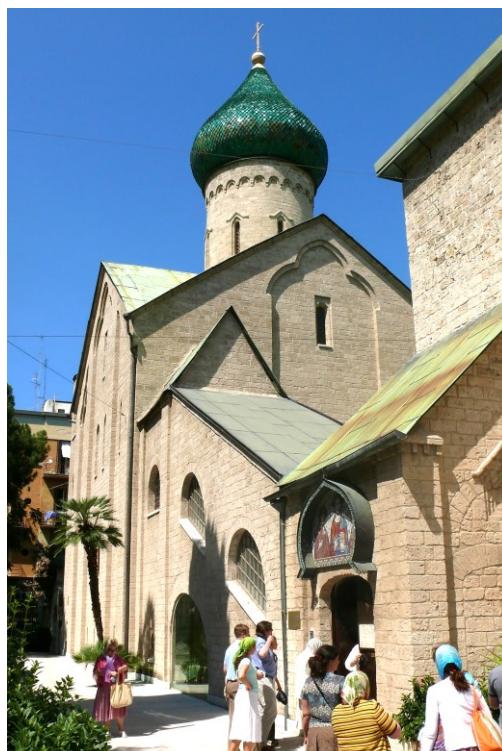
45. **Kostel sv. Bazila Velikého**, Ovruč, konec XII. století, stav po rekonstrukci, A.V. Ščusev, 1904-1909



46. **Kostel Nejsv. Trojici v Počajivské lánvě**, Ternopilská oblast, Ukrajina, A.V. Ščusev, 1906-1912



47. **Kaple u hrobu Šabelské**, Nice, Francie, A.V. Ščusev, 1905-1906



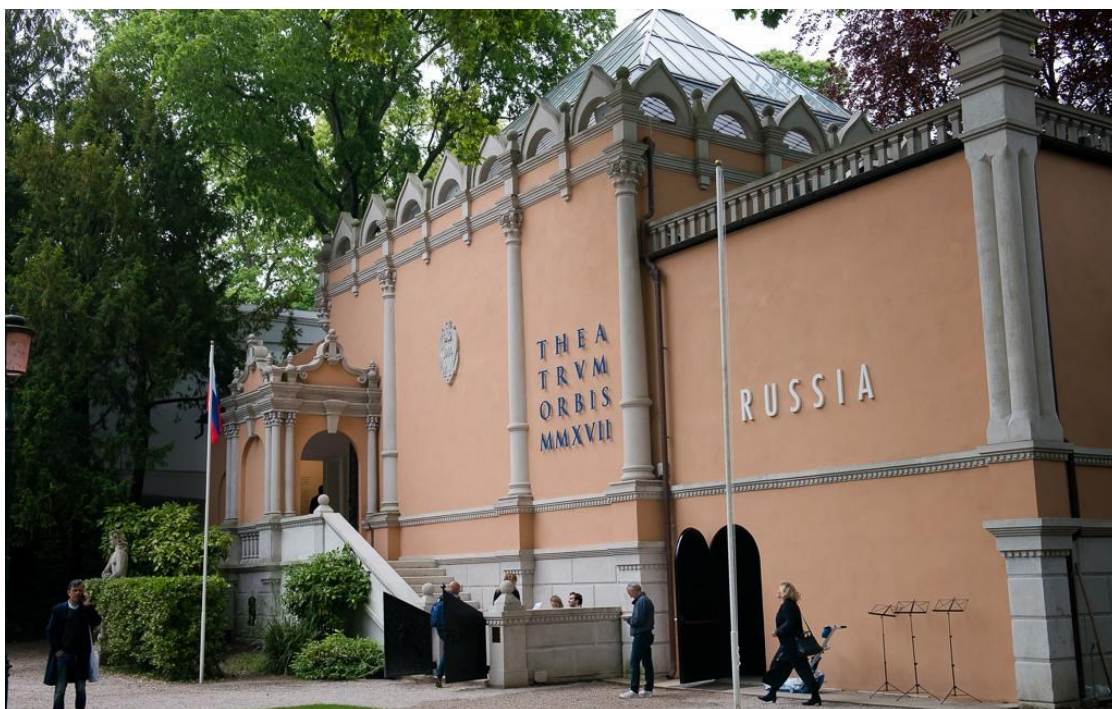
48. **Chrám sv. Mikuláše**, Bari, Itálie, A.V. Ščusev, 1913-1915



49. **Kostel Nejsv. Salvátora, sv. Kateřiny a sv. Serafima Sarovského**, Sanremo, Itálie, A.V. Ščusev, 1912-1913



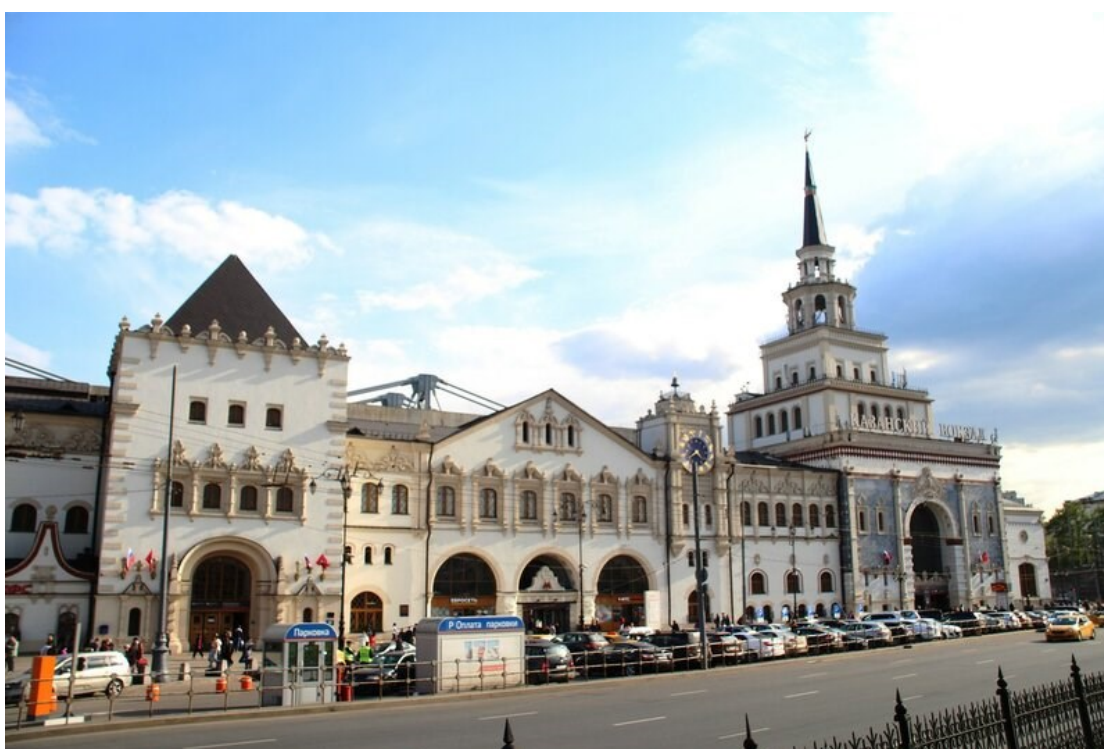
50. **Kostel Proměnění Páně**, Nataljevka, Ukrajina, A.V. Ščusev, 1908-1912



51. **Ruský pavilon na Mezinárodní výtvarné výstavě v Benátkách**, Benátky, Itálie, A.V. Ščusev, 1913



52. Chrám Nejsv. Trojici, Kugureșty, Moldavsko, A.V. Ščusev, 1914-1915



53. Kazaňské nádraží, Moskva, A.V. Ščusev, 1913-1940



54. **Ukřižování**, centrální apsida Pokrovského chrámu Marfo-Marijského kláštera, N. Tamoňkin, 1909



55. **Reliéf s křížem a mytologickými bytostmi**, boční (východní) stěna severní přístavby Pokrovského chrámu Marfo-Marijského kláštera, N. Tamoňkin, 1909



56. Reliéfy chrámu sv. Jiří (tzv. Jurjev-Polsky), Vladimírská oblast, 1230-1234



57. Reliéfy chrámu sv. Jiří (tzv. Jurjev-Polsky), Vladimírská oblast, 1230-1234



58. Reliéf s křížem a mytologickými bytostmi, detail - jednorozec, boční (východní) stěna severní přístavby Pokrovského chrámu Marfo-Marijského kláštera, N. Tamoňkin, 1909



59. Reliéf s křížem a mytologickými bytostmi, detail – kůň a lev, boční (východní) stěna severní přístavby Pokrovského chrámu Marfo-Marijského kláštera, N. Tamoňkin, 1909



60. Reliéf s křížem a mytologickými bytostmi, detail – gryf, boční (východní) stěna severní přístavby Pokrovského chrámu Marfo-Marijského kláštera, N. Tamoňkin, 1909



61. Velký portál, severní přístavba Pokrovského chrámu Marfo-Marijského kláštera, N. Tamoňkin, 1909



62. Velký portál, detail - anděl vlevo, severní přístavba Pokrovského chrámu Marfo-Marijského kláštera, N. Tamoňkin, 1909



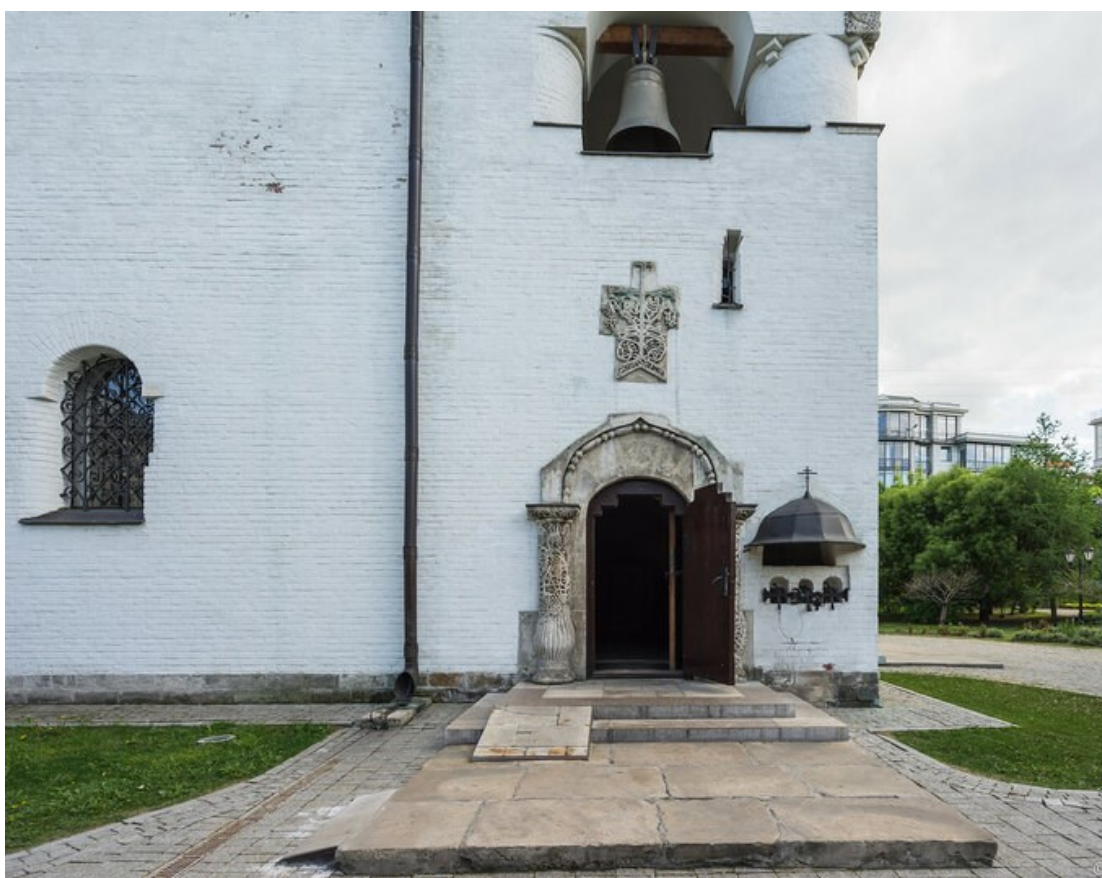
63. Velký portál, detail - anděl vpravo, severní přístavba Pokrovského chrámu Marfo-Marijského kláštera, N. Tamoňkin, 1909



64. Reliéf v tympanonu velkého portálu, severní přístavba Pokrovského chrámu Marfo-Marijského kláštera, N. Tamoňkin, 1909



65. **Ukřižování**, severní stěna Pokrovského chrámu Marfo-Marijského kláštera, N. Tamoňkin, 1909



66. **Malý portál**, severní strana Pokrovského chrámu Marfo-Marijského kláštera, N. Tamoňkin, 1909



67. **Malý portál**, severní strana Pokrovského chrámu Marfo-Marijského klášteřa, N. Tamoňkin, 1909



68. **Kříž**, severní strana Pokrovského chrámu Marfo-Marijského klášteřa, N. Tamoňkin, 1909



69. **Páv**, severní strana Pokrovského chrámu Marfo-Marijského klášteřa, N. Tamoňkin, 1909



70. **Hlavní portál**, západní průčelí Pokrovského chrámu Marfo-Marijského kláštera, N. Tamoňkin, 1909



71. **Hlavní portál**, západní průčelí Pokrovského chrámu Marfo-Marijského kláštera, N. Tamoňkin, 1909



72. **Tympanon hlavního portálu**, západní průčelí Pokrovského chrámu Marfo-Marijského kláštera, N. Tamoňkin, 1909



73. **Kříž**, jižní stěna Pokrovského chrámu Marfo-Marijského kláštera, N. Tamoňkin, 1909



74. **Cesta ke Kristu**, triumfální oblouk v Pokrovském chrámě Marfo-Marijského kláštera, M.V. Něstěrov, 1909



75. **Cesta ke Kristu**, triumfální oblouk v Pokrovském chrámě Marfo-Marijského kláštera, M.V. Něstěrov, 1909



76. **Svatá Rus**, Ruské muzeum v Petrohradě, M.V. Něstěrov, 1905



77. **Cesta ke Kristu - detail**, triumfální oblouk v Pokrovském chrámě Marfo-Marijského kláštera, M.V. Něstěrov, 1909



78. Cesta ke Kristu - detail, triumfální oblouk v Pokrovském chrámě Marfo-Marijského kláštera, M.V. Něstěrov, 1909



79. Cesta ke Kristu - detail, triumfální oblouk v Pokrovském chrámě Marfo-Marijského kláštera, M.V. Něstěrov, 1909



80. Nejsvětější Trojice, kupole v Pokrovském chrámě Marfo-Marijského kláštera, M.V. Něstěrov, 1909



81. Otěčestvo, Treťjakovská státní galerie v Moskvě, konec XIV. století



82. **Kristus u Marty a Marie**, severní stěna v Pokrovském chrámě Marfo-Marijského klášteřa, M.V. Něstěrov, 1909



83. **Zmrtvýchvstání**, jižní stěna v Pokrovském chrámě Marfo-Marijského klášteřa, M.V. Něstěrov, 1909



84. **Zvěstování**, sloupy před presbytářem v Pokrovském chrámě Marfo-Marijského kláštera, M.V. Něstěrov, 1909



85. **Zvěstování, detail**, sloupy před presbytářem v Pokrovském chrámě Marfo-Marijského kláštera, M.V. Něstěrov, 1909



86. **Zvěstování, detail – Panna Maria**, sloupy před presbytářem v Pokrovském chrámě Marfo-Marijského kláštera, M.V. Něstěrov, 1909



87. **Malby v presbytáři**, presbytář v Pokrovském chrámě Marfo-Marijského kláštera, M.V. Něstěrov, 1909



88. **Panna Maria Ochránkyně**, koncha apsidy v Pokrovském chrámě Marfo-Marijského kláštera, M.V. Něstěrov, 1909



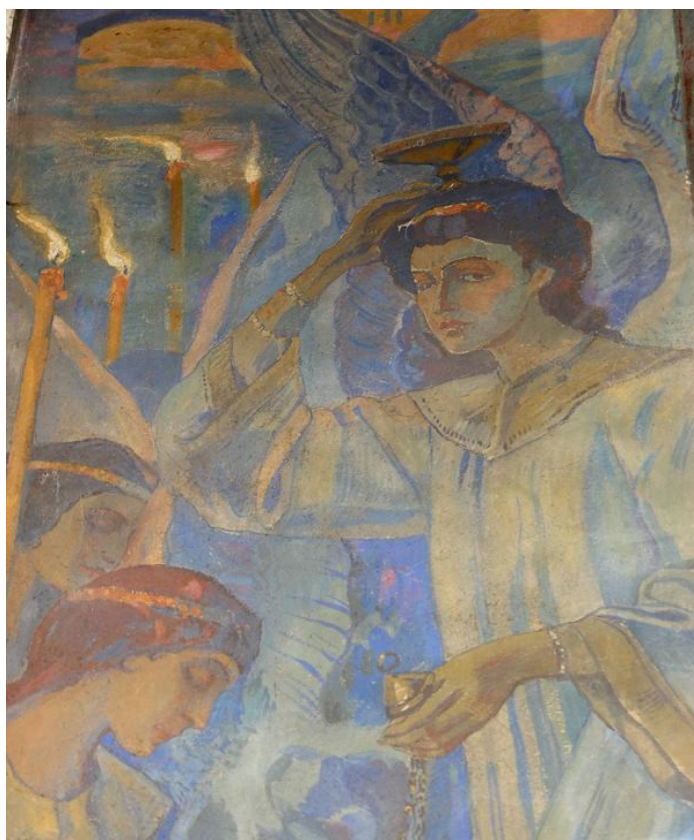
89. **Kristus-Velekněz**, apsida v Pokrovském chrámě Marfo-Marijského kláštera, M.V. Něstěrov, 1909



90. **Kristus-Velekněz, detail – cherub**, apsida v Pokrovském chrámě Marfo-Marijského kláštera, M.V. Něstěrov, 1909



91. **Kristus-Velekněz, detail – anděle**, apsida v Pokrovském chrámě Marfo-Marijského kláštera, M.V. Něstěrov, 1909



92. **Kristus-Velekněz, detail - anděl**, apsida v Pokrovském chrámě Marfo-Marijského kláštera, M.V. Něstěrov, 1909



93. **Ornamentální výzdoba interiéru**, strop před presbyteriem v Pokrovském chrámě Marfo-Marijského kláštera, P. Korin, 1909



94. **Ornamentální výzdoba**, stěny v severní části Pokrovského chrámu Marfo-Marijského kláštera, P. Korin, 1909



95. **Veraikon**, tympanon západního portálu Pokrovského chrámu Marfo-Marijského kláštera, M.V. Něstěrov, 1909



96. **Panna Maria s Ježíškem**, centrální apsida Pokrovského chrámu Marfo-Marijského kláštera, M.V. Něstěrov, 1909



97. **Kazanská ikona Matky Boží**, chrám Nejsv. Trojici, Saratov, XVIII. století



98. **Nevěsta Kristova**, Primorskaja státní galerie ve Vladivostoku, M.V. Něstěrov, 1887



99. **Poustevník**, Treťjakovská státní galerie v Moskvě, M.V. Něstěrov, 1889



100. **Vize chlapce Varfolomeje**, Treťjakovská státní galerie v Moskvě, M.V. Něstěrov, 1890



101. **Velké postřížiny**, Ruské muzeum v Petrohradě, M.V. Něstěrov, 1998



102. **Liška**, Treťjakovská státní galerie v Moskvě, M.V. Něstěrov, 1914



103. **Křesťané (Na Rusi. Duše národa)**, Treťjakovská státní galerie v Moskvě, M.V. Něstěrov, 1916



104. **Filozofové**, Treťjakovská státní galerie v Moskvě, M.V. Něstěrov, 1917



105. **Dívka u rybníka**, Treťjakovská státní galerie v Moskvě, M.V. Něstěrov, 1923



106. **Otcí poustevníci a čisté ženy**, Treťjakovská státní galerie v Moskvě, M.V. Něstěrov, 1932