

UNIVERZITA KARLOVA V PRAZE
KATOLICKÁ TEOLOGICKÁ FAKULTA

Ústav dějin křesťanského umění

Eva Šinclová

**Sochaři ve službách piaristického řádu
na Moravě a ve Slezsku**

Diplomová práce

Vedoucí práce: PhDr. Mgr. Petra Oulíková, Ph.D.

Praha 2019

Prohlášení

1. Prohlašuji, že jsem předkládanou práci zpracovala samostatně a použila jen uvedené prameny a literaturu.
2. Prohlašuji, že práce nebyla využita k získání jiného titulu.
3. Souhlasím s tím, aby práce byla zpřístupněna pro studijní a výzkumné účely.

Bibliografická citace

Sochaři ve službách piaristického řádu na Moravě a ve Slezsku: magisterská diplomová práce / Eva Šinclová; vedoucí práce: PhDr. Mgr. Petra Oulíková, Ph.D. -- Praha, 2019. -- 124 s.

Anotace

Po příchodu piaristů do Mikulova v roce 1631 došlo k postupnému rozšiřování řádu po celých Českých zemích. V rámci osidlování dalších míst byli piaristy povoláváni často lokální sochaři, kteří v piaristických chrámech naplňovali rozdílné ikonografické programy.

Tato diplomová práce zahrne piaristické kolejni kostely na moravském a slezském území v období od počátku usídlování Řádu zbožných škol do jejich vrcholné fáze v polovině 18. století. Pozornost bude věnována jednotlivým sochařům, námětům, ikonografickým programům vyskytujícím se v těchto prostorách a snaze určit společné znaky sochařské výzdoby piaristických kostelů.

Klíčová slova

Piaristé, sochařství, ikonografie, Morava, Slezsko

Abstract

After the arrival of Piarists to Mikulov in 1631, the order began to spread itself all over Czech lands. When colonizing different places the Piarists usually called upon local sculptors, who then fulfilled various iconographical programs in their churches. This theses will cover Piaristic college churches in Moravia and Silesia in a period from settling down of the order to its peak phase in the half of the 18th century. Attention will be mostly paid to individual sculptors, themes and iconographical programs appearing in these churches to determine the common signs of sculptural decorations of Piaristic churches.

Keywords

Piarists, sculpture, iconography, Moravia, Silesia

Počet znaků (včetně mezer): 148 813

Poděkování

Na tomto místě bych chtěla poděkovat PhDr. Mgr. Petře Oulíkové, Ph.D., za vedení této diplomové práce a za veškeré podněty, které mi velmi pomohly při jejím vypracování. Dále bych ráda poděkovala všem farnostem, které mi umožnily přístup a dovolily fotografovat chrámový interiér, a v neposlední řadě NPÚ, ÚOP v Olomouci, konkrétně paní Evě Pulkrtové za poskytnutí obrazové dokumentace. Díky patří také manželovi, rodičům a strýci, kteří se mnou podnikali cesty za studiem.

Obsah

Úvod.....	7
Přehled literatury.....	8
1. Příchod piaristů a jejich šíření na Moravě a ve Slezsku.....	15
1.1. Řád piaristů.....	15
1.2. Příchod piaristů na Moravu.....	16
2. Popis sochařské výzdoby jednotlivých piaristických kostelů.....	19
2.1. Bílá Voda.....	19
2.2. Bruntál.....	23
2.3. Kroměříž.....	28
2.4. Lipník nad Bečvou.....	35
2.5. Mikulov.....	39
2.6. Příbor.....	46
2.7. Strážnice.....	50
3. Medailony umělců.....	57
3.1. Ignác Morávek.....	57
3.2. Jan František Augustin Proske.....	58
3.3. Pavel Ramelli.....	59
3.4. Filip Sattler.....	59
3.5. Jan a Michael Scharterovi.....	60
3.6. Jan Schubert.....	60
3.7. Ondřej Schweigl.....	61
3.8. Amand Strauss.....	63
3.9. Wolfgang Träger.....	64
3.10. Ondřej Zahner.....	65
Závěr.....	69
Prameny.....	71
Seznam literatury.....	71
Seznam vyobrazení.....	77
Obrazová příloha.....	81

Úvod

Tématem této diplomové práce je sochařská výzdoba piaristických kolejních kostelů na území vymezeném hranicemi českého státu, jehož historickým i současným názvem je Morava a Slezsko. Tyto jednotlivé lokality budou uvedeny v historických souvislostech a hlavní pozornost bude věnována jejich interiéřům, především sochařské výzdobě spočívající ve figurální a štukové dekoraci oltářů a kazatelen z období od poloviny 17. století zhruba do konce 18. století. Tedy z období baroka, potažmo klasicismu, jenž se na území Moravy uplatňoval velkou měrou v návaznosti na působení žáků vídeňského sochaře Georga Raphaela Donnera.

V prvních kapitolách bude nastíněn vznik piaristického řádu, šíření a důvody příchodu prvních piaristů na území Českých zemí. Následující nejrozsáhlejší partie se zaměří na konkrétní lokality v abecedním pořadí. V jednotlivých kapitolách budou představeny počátky působení piaristů v daném místě a příčiny jejich příchodu. Dále bude následovat nástin průběhu výstavby kolejí a kostelů, jejichž vnitřní vybavení bude ikonograficky interpretováno jednotným způsobem od hlavního oltáře přes oltáře boční ve směru od presbytáře k hlavnímu vstupu po kazatelny a další sochařsky významný mobiliář chrámu i z hlediska kvality provedení. Pojednány budou jen ty interiéry, ve kterých je do dnešní doby sochařské vybavení intaktně nebo alespoň ve velkém rozsahu dochováno.

Vyhodnocení celé práce by mělo vést ke stanovení hlavního ikonografického programu piaristů a volbě sochařů, které pro své zakázky piaristé zaměstnávali. Jím bude patřit poslední část diplomové práce, kde bude formou medailonů představen jejich život a dílo.

Patřičná pozornost byla v této souvislosti již věnována řádům nejen mendikantským, ale také Tovaryšstvu Ježíšovu, které bylo na našem území přítomno již necelé století před příchodem piaristů a zaměřovalo se především na středoškolské a vysokoškolské vzdělávání starší mládeže pocházející z městského či šlechtického prostředí. Věřím, že tuto pozornost si zaslouží i piaristický řád, který měl významnou funkci při šíření katolické víry v době pobělohorské a jehož vlivem byla předávána bezplatně vzdělanost dětem mladšího věku pocházejících z nemajetného prostředí.

Přehled literatury

Prvními zdroji, ve kterých se kromě kronik piaristických kolejí dozvídáme víc o umělecké stránce jejich působení, jsou spisy Ondřeje Schweigla a Jana Petra Cerroniho.¹ Vůbec nejzákladnější topografií, bez které se na území Moravy neobejdeme, je *Kirchliche Topographie von Mähren* od Řehoře Wolného.² Z novodobých topografií by neměla být opomenuta kniha Bohumila Samka, jenž ve dvou dílech svých *Uměleckých památek Moravy a Slezska* stručně zachycuje historii všech obcí na tomto území, a v rámci těchto nechybí také zmínky o všech pojednávaných piaristických kolejích s jejich kostely. Texty zaměřené na tyto lokality zejména v souvislosti s působením piaristů jsou obsaženy v knihách *Piaristé a český barok* od Augustina Aloise Neumanna a *Piaristé v Čechách, na Moravě a ve Slezsku 1631–1950* od autorů Metoděje Zemka, Jana Bombery a Aleše Filipa.³

O kostele v Bílé Vodě, objednávkách a hospodaření je možné údaje vyčíst v druhém svazku análů bělovodské piaristické koleje.⁴ Stavbě kláštera a kostela piaristů v Bílé Vodě se roku 1964 věnoval ve své diplomové práci Eugen Toufar.⁵ O vnitřní výzdobě se dozvídáme více až z publikace Bohumila Samka.⁶ Interiér, zejména výzdobu malířskou popsala v bakalářské práci Michaela Přikrylová, která se zaměřila především na oltářní obrazy Frantze Bartsche, Jana Františka Kleina, Felixe Ivo Leichera a Ignáce Raaba.⁷

¹ Andreas SCHWEIGL: *Bildende Künste in Mähren*. Brno, Moravský zemský archiv, fond G 11, Františkovo muzeum, inv. č. 196; Jan Petr CERRONI: *Skizze einer Geschichte der bildenen Künste in Mähren I–II*, Moravský zemský archiv, fond G 12, sign. Cerroni I, č. 32–34.

² Gregor WOLNÝ: *Kirchliche Topographie von Mähren, meist nach Urkunden und Handschriften. I. Abtheilung, Olmützer Erzdiöcese, I. Abtheilung. I.–V. Bd. Brünn 1855–1863*; Gregor WOLNÝ: *Kirchliche Topographie von Mähren meist nach Urkunden und Handschriften. II. Abtheilung, Brüner Diöcese. I.–IV. Bd. Brünn 1856–1861*.

³ Augustin Alois NEUMANN: *Piaristé a český barok*. Přerov 1933; Metoděj ZEMEK / Jan BOMBERA / Aleš FILIP: *Piaristé v Čechách, na Moravě a ve Slezsku 1631–1950*. Prievidza 1992.

⁴ Zemský archiv v Opavě, fond Piaristé Bílá Voda, *Annales domus scholarum albo aquensis 1745–1798*, sv. II.

⁵ Eugen Toufar, *Klášter a kostel piaristů v Bílé Vodě* (diplomová práce na Filozofické fakultě Univerzity Jana Evangelisty Purkyně). Brno, 1964.

⁶ Bohumil SAMEK: *Umělecké památky Moravy a Slezska*, 1. díl A–I. Praha 1994; Bohumil SAMEK: *Umělecké památky Moravy a Slezska*, 2. díl J–N. Praha 1999.

⁷ Michaela PŘIKRYLOVÁ: *Oltářní obrazy Frantze Bartsche, Jana Františka Kleina, Felixe Ivo Leichera a Ignáce Raaba ve farním kostele v Bílé Vodě* (bakalářská diplomová práce na Filozofické fakultě Univerzity Palackého v Olomouci), Olomouc 2010.

Bruntálský kostel Panny Marie Těšitelky a jeho historický vývoj časově dokládají nejlépe anály uchované v Zemském archivu v Opavě.⁸ Podrobně se k bruntálskému kostelu vyjadřuje Josef Channabaur ve své publikaci vydané k dvoustletému výročí bruntálského gymnázia.⁹ Pár stran kostelu a koleji věnuje v Topografii i Řehoř Wolný.¹⁰ V současnosti je nejrozsáhlejší prací zabývající se popisem mobiliáře kostela Panny Marie Těšitelky bakalářská diplomová práce Boleslava Doboše z roku 2010.¹¹

Historii Kroměřížské koleje s kostelem sv. Jana Křtitele zachycuje Řehoř Wolný na čtyřech stranách své Topografie.¹² Roku 2012 byla vydána za součinnosti mnohých autorů pod vedením Marka Perůtky publikace Kroměříž. Historické město a jeho památky mapující toto moravské biskupské město od doby středověku až po současnost. Pro téma této práce je ovšem nejdůležitější kapitola Martina Pavlíčka s názvem Sochařství 17. a 18. století v Kroměříži, kde také můžeme nalézt medailony o sochařích zde působících, tedy pro nás důležitém Wolfgangu Trägerovi.¹³ Této knize v šedesátých letech předcházela bohatou obrazovou přílohou doplněna publikace autorů Viléma Jůzy, Ivo Krska, Jaroslava Petru a Václava Richtera. Zahrnuje historii Kroměříže již od období Velké Moravy po padesátá léta 20. století. Pozornost je věnována také piaristům a v souvislosti s nimi opět dochází k mylnému užití jména Pavel Troger v souvislosti se sochařskou výzdobou chrámového interiéru.¹⁴

O bývalém piaristickém kostele sv. Jana Křtitele v Kroměříži existuje v současné době více diplomových prací, které se zabývají malířskou a sochařskou výzdobou interiéru i jeho ikonografickým programem. Oltářní obrazy s přihlédnutím k sochařské výzdobě popisovala roku 2006 ve své bakalářské práci Lucie Vašáková.¹⁵ Bakalářská práce Elišky Doleželové pak byla zaměřena na ikonografickou a ikonologickou

⁸ Anály piaristické koleje, Zemský archiv Opava, Tom I., folio 236, 238. + Ty jsou rozděleny do dvou dílů, z nichž starší část z let 1731–1793, Tom I. je uložen v opavském Zemském archivu a Tom II., 1793–1904, v ústředním archivu piaristů ve Státním ústředním archivu v Praze.

⁹ Josef CHANNABAUR: 200 Jahre Gymnasium Freudenthal, 1731–1931. Freudenthal 1931.

¹⁰ WOLNÝ 1862, 269–270.

¹¹ Boleslav DOBOŠ: Oltářní obrazy piaristického kostela Panny Marie Těšitelky v Bruntále. Bakalářská diplomová práce na Filozofické fakultě Masarykovy univerzity v Brně. Brno 2010.

¹² Gregor WOLNÝ: Kirchliche Topographie von Mähren, meist nach Urkunden und Handschriften. I. Abtheilung, Olmützer Erzdiocese, Band II. Brünn, 1857, 111–115.

¹³ Martin PAVLÍČEK: Sochařství 17. a 18. století v Kroměříži. In: JAKUBEC 2012, 193–211.

¹⁴ Tato chyba se nese již od chybného užití Trogerova jména Ondřejem Schweiglem a Janem Petrem Cerronim. SCHWEIGL G 11, fol. 24; CERRONI 1807, I-34, 283. Znovu také v textech Ludvíka Páleníčka, naposledy snad zde, v textu Viléma Jůzy. PÁLENÍČEK 1945, 44–53; JŮZA 1963, 64–65.

¹⁵ Lucie VAŠÁKOVÁ: Oltářní obrazy v bývalém piaristickém kostele v Kroměříži. Bakalářská diplomová práce na Filozofické fakultě Masarykovy univerzity. Brno 2006.

analýzu.¹⁶ Roku 2013 vznikla na Filozofické fakultě Masarykovy univerzity magisterská diplomová práce Moniky Cigánkové.¹⁷ Ta v ní pojímá veškerý mobiliář kostela, jehož vznik se snaží objasnit v souvislosti se zadavateli, volbou umělců a autorem ikonografického programu.

Historie koleje a kostela sv. Františka Serafinského byla popsána ve Wolného Topografii.¹⁸ O vnitřní výzdobě chrámu sv. Františka Serafinského v Lipníku nad Bečvou byl napsán článek s názvem *Příspěvek k dějinám kostela sv. Františka Serafinského v Lipníku nad Bečvou* Janem Bomberou v Záhorské kronice,¹⁹ kde je popisován interiér chrámu. Vše doplňují odkazy na archivní zprávy či literární zdroje. (V dochovaných análech se píše především o fungování noviciátu, problémech školství a životě ve městě.)²⁰ Roku 2016 vznikla na téma interiéru kostela sv. Františka Serafinského bakalářská diplomová práce, která se však zaměřovala spíš na malířskou výzdobu oltářů a stěn kostelní lodi.²¹

(Anály mikulovské koleje se do dnešní doby nedochovaly. Při převozu v padesátých letech 20. století byla část archivu ponechána v Mikulově a zřejmě také zničena.)²²⁾²³ V 19. století byla historie kostela i koleje zaznamenána Řehořem Wolným v *Kirchliche Topographie von Mähren, Brüner Diöcese*.²⁴ Zatím nejucelenějším zdrojem, který uvádí čtenáře do problematiky vnitřní výzdoby kostela sv. Jana Křtitele v Mikulově, je článek Jarmily Červené publikovaný ve Sborníku Regionálního muzea v Mikulově.²⁵

¹⁶ Tato práce bohužel není dostupná. Eliška DOLEŽELOVÁ: Bývalý kostel sv. Jana Křtitele v Kroměříži. Bakalářská diplomová práce na Filozofické fakultě Univerzity Palackého. Olomouc 2009.

¹⁷ Monika CIGÁNKOVÁ: Umělecká výzdoba piaristického kostela v Kroměříži. Magisterská diplomová práce na Filozofické fakultě Masarykovy univerzity v Brně. Brno 2013.

¹⁸ WOLNÝ 1863, 131–135.

¹⁹ Jan BOMBERA: Příspěvek k dějinám kostela sv. Františka Serafinského v Lipníku nad Bečvou. In: Záhorská kronika XXVI, 1948/1949, 103–111.

²⁰ E. LIB. V. Annales Collegium Lipniciensis 1634–1765, NA, ŘPi, kn. č. 337; Historia Domus Ab Anno 1754 usque Ad Anno 1769, NA, ŘPi, kn. č. 338; ANNALES Coleg[ii] Lipniciensis 1769–1849, NA, ŘPi, kn. č. 339.

²¹ Eva PAVLÍKOVÁ: Kostel sv. Františka Serafinského v Lipníku nad Bečvou (bakalářská diplomová práce na Katolické teologické fakultě Univerzity Karlovy). Praha 2016.

²² Josef FALTIČKO: Historiografické a biografické prameny piaristických kolejí Čech, Moravy a Slezska v 17. a 18. století (bakalářská diplomová práce na Filozofické fakultě Univerzity Palackého v Olomouci). Olomouc 2017, 71–72.

²³ Pamětní kniha (deník) piaristické koleje v Mikulově (1672–1728). MZA Brno, fond E 53 Piaristé Mikulov, inv. č. 201, sign. B 36, kart. 41.

²⁴ WOLNÝ 1858, 55–56.

²⁵ Jarmila ČERVENÁ: Piaristé a kostel sv. Jana Křtitele v Mikulově. In: RegioM, Sborník Regionálního muzea v Mikulově. Mikulov 2008, 85–102.

Řehoř Wolný rozvádí historii koleje a kostela sv. Valentina v Příboře ve své Topografii.²⁶ Piaristická kolej při kostele sv. Valentina v Příboře neunikla zpočátku pozornosti historiků architektury především vzhledem k účasti Giovanniho Pietra Tencally. Významným zdrojem pro poznání historie areálu piaristické koleje jsou rukopisy Bohuslava Jurošky, které, občas však nepřesně, předávají informace z piaristických archiválií.²⁷ Zkoumání architektury kostela se pak věnoval například Antonín Jirka,²⁸ později také Libuše Dědková a Antonín Grůza.²⁹ Podstatná je rovněž práce vedená prof. Rostislavem Šváchou o kostele sv. Valentina v Příboře od Anežky Foltové z roku 2016.³⁰

O strážnickém piaristickém kostele lze čerpat nejčasnější informace z piaristických analů uložených v Moravském zemském archivu.³¹ K vnitřní výzdobě kostela Nanebevzetí Panny Marie se vztahuje článek Viléma Jůzy publikovaný v časopise Slovácko roku 1959.³² Z roku 2000 pochází pojednání Petra Tomečka o historii i s popisem umělecké výzdoby.³³ Na Masarykově univerzitě v Brně vznikla roku 2011 bakalářská diplomová práce Miroslavy Töpferové přibližující veškerou malířskou a sochařskou výzdobu kostela Nanebevzetí Panny Marie.³⁴

Obecně pro studium nejen moravského a slezského sochařství je jedinečným zdrojem dílo Miloše Stehlíka. V několika svých publikacích rozšiřuje čtenářovo povědomí

²⁶ WOLNÝ 1859, 41–43.

²⁷ Bohuslav JUROŠKA: Z dějin kostela sv. Valentina v Příboře. Příbor 1903. (nepublikovaný rukopis v: Zemský archiv v Opavě – Státní okresní archiv Nový Jičín, fond Juroška Bohuslav, P., 640, inv. č. 96, 1903, Příbor); Bohuslav JUROŠKA: Letopisy kostela sv. Valentina. Příbor 1903 (nepublikovaný rukopis v: Zemský archiv v Opavě – Státní okresní archiv Nový Jičín, fond Juroška Bohuslav, P., 640, inv. č. 97, 1903, Příbor).

²⁸ Antonín JIRKA: Piaristický kostel sv. Valentina v Příboře. In: Sborník umělecko-historického muzea v Kroměříži. Kroměříž 1969, 121–129.

²⁹ Libuše DĚDKOVÁ / Antonín GRŮZA: Kostel sv. Valentina v Příboře. In: Karel Chobot (ed.): Piaristé v Příboře, Sborník příspěvků z odborného symposia 300 let piaristického gymnázia v Příboře. Nový Jičín 1995, 137–149.

³⁰ Anežka FOLTOVÁ: Kostel sv. Valentina v Příboře. Bakalářská diplomová práce na Filozofické fakultě Univerzity Palackého v Olomouci. Olomouc 2016.

³¹ Historia domus Straznicensis scholarum piarum. Moravský zemský archiv, Fond E 54, Piaristé Strážnice.

³² Vilém JŮZA: Materiály k umělecko-historické topografii. Umělecké zařízení Piaristického kostela ve Strážnici. In: Slovácko, č. 1. Uherské Hradiště 1959, 23–26.

³³ Petr TOMEČEK: Poznámky k historii kostela Nanebevzetí Panny Marie ve Strážnici. In: Kostel Nanebevzetí Panny Marie ve Strážnici, historie a současnost. Strážnice 2000, 7–22.

³⁴ Miroslava TÖPFEROVÁ: Malířská a sochařská výzdoba piaristického kostela ve Strážnici v období baroka. Brno 2011.

o vývoji sochařství na našem území, o významných sochařských počinech a především o jejich autorech. Přímo na území Slezska se zaměřuje Jaromír Olšovský.³⁵

Literatura ke konkrétním sochařům, působícím pro piaristický řád, je velmi nerovnoměrně zastoupena. O sochaři *Ignáci Morávkovi* tvořícím na Slovácku je možné vyhledat několik zmínek v topografické literatuře zabývající se oblastí Slovácka.³⁶ Mylně sepsaný životopis v Tomanově slovníku,³⁷ ve kterém je zachyceno jméno Martin Ignác Morávek, uvádí na pravou míru Alena Jůzová-Škrobalová.³⁸

O sochaři *Janu Františku Augustinu Proskem* je možné informace čerpat především z prací Bohumila Indry a Jaromíra Olšovského.³⁹

Pavel Ramelli je případ umělce, jehož životopis je nastíněn pouze v Tomanově slovníku.⁴⁰

Filipu Sattlerovi je věnována v publikaci *Olomoucké baroko. Výtvarná kultura z let 1620–1780* pasáž s biografickými medailony sochařů a štukatérů, dále se o Sattlerovi dovídáme v souvislosti s výzdobou chrámu sv. Mořice v Olomouci a samozřejmě v textu Miloše Stehlíka v akademických dějinách.⁴¹

Sourozence *Jana a Michaela Scharterovy* zmiňuje Ludvík Páleníček jen okrajově v rámci pasáže o kostelu sv. Jana Křtitele.⁴² Stejně jako Martin Pavlíček v knize o Kroměříži.⁴³ K bratrům Scharterovým existuje dále stručné heslo v Tomanově slovníku.⁴⁴ Celkově se však jedná o velmi kusé informace.

Velkou pozornost si naopak zasloužil v dosavadní literatuře sochař *Jan Schubert*, jenž patřil mezi nejnplodnější sochaře pozdního baroka na Moravě a ve Slezsku.

³⁵ Marie SCHENKOVÁ / Jaromír OLŠOVSKÝ: *Barokní malířství a sochařství v západní části českého Slezska*. Opava 2001; Marie SCHENKOVÁ / Jaromír OLŠOVSKÝ: *Barokní malířství a sochařství ve východní části českého Slezska*. Opava 2004; Jaromír OLŠOVSKÝ: *Barokní sochařství v rakouském Slezsku (1650–1800)*, (disertační práce na Filozofické fakultě Masarykovy univerzity v Brně). Brno 2006

³⁶ Bohumil FIŠER: *Topografie královského města Uherského Hradiště*. Uherské Hradiště 1921, 124; Karel HLAVINKA / Jan NOHÁČ: *Vlastivěda moravská. Hodonínský okres*. Brno 1926, 182.

³⁷ Prokop TOMAN: *Nový slovník československých výtvarných umělců*, sv. 2. Praha 2001².

³⁸ Alena JŮZOVÁ-ŠKROBALOVÁ: *Několik poznámek k biografii hradištského sochaře Ignáce Morávka*. Zprávy krajského muzea v Gottwaldově, 1957, č. 6, 2–3.

³⁹ Bohumír INDRA: *Malíři a sochaři v Bruntále od poloviny 17. do poloviny 19. století*. Časopis Slezského muzea, řada B, 34, 1985, 263, 279–280; STEHLÍK 1996, 111; SCHENKOVÁ / OLŠOVSKÝ 2001, 154–155; OLŠOVSKÝ 2006, 151.

⁴⁰ Prokop TOMAN: *Nový slovník československých výtvarných umělců*, sv. 2. Praha 2001², 345.

⁴¹ Ondřej JAKUBEC / Marek PERŮTKA: *Olomoucké baroko. Výtvarná kultura z let 1620–1780*. Olomouc 2011, 237; Milan TOGNER: *Olomouc. Proboštský farní kostel sv. Mořice*. Velehrad 1992, 21; STEHLÍK 1989, 215.

⁴² Ludvík PÁLENÍČEK: *Za pochodní krásy. Výtvarný místopis Kroměřížska a Zdounecka*. Kroměříž 1945, 65.

⁴³ PAVLÍČEK 2012, 210.

⁴⁴ TOMAN 2001², 417.

Jeho životopisná data zachycují často autoři textů o jednotlivých lokalitách, ve kterých Schubert působil.⁴⁵ Sochař Schubert neunikl také pozornosti historika Floriána Zapletala.⁴⁶ Vedle toho vznikla roku 2011 na Univerzitě Palackého diplomová práce zaměřená monograficky na život a dílo Jana Schuberta.⁴⁷

Ondřej Schweigl patří k nejvýznamějším moravským sochařům a teoretikům umění 18. století a jako takový byl častým předmětem bádání historiků, mezi nimiž můžeme zmínit Cecílii Hálovou-Jahodovou,⁴⁸ Pavla Suchánka s Tomášem Valešem,⁴⁹ Miloše Stehlíka a Jaromíra Olšovského.⁵⁰

Život a dílo *Amanda Strausse*, sochaře působícího především v oblasti Bruntálu, zachytil ve své práci Bohumil Samek. Roku 2000 o Straussovi v souvislosti s dvěma náhrobníky Libuše Dědková psala ve svém článku vydaném ve Výroční zprávě NPÚ, ÚOP v Ostravě.⁵¹ Dále o něm najdeme informace v práci Jaromíra Olšovského.⁵²

Osobnost sochaře *Wolfganga Trägers* byla již od dob Ondřeje Schweigla, který jej označil za nejlepšího Zahnerova žáka, v literatuře zaměňována za malíře Pavla

⁴⁵ Ernst KÖNIGER: Das Schicksal Jägersdorf während des bayerischen Erbfolgenkrieges 1778–1779. In: Zeitschrift für Geschichte und Kulturgeschichte Schlesiens XVI, 1921, 69; Franz HAWLAS: Die Marien Kirche zu Friedeck. Eine Quellen-Studie, Friedeck 1895, 13; Stanislav SOUČEK: O výtvarnictví Františka a Josefa Heřmana Agapita Gallaš. In: Časopis Matice moravské XXVII, 1903, 129; Edmund Wilhelm BRAUN: Die vorletzte Restaurierung der Troppauer Pfarrkirche zu Mariae Himmelfahrt, im letzten Viertel des 18. Jahrhundert. In: Deutsche Post, 24. 12. 1933, 8–9; Walter KRAUSE: Grundriss eines Lexikons bildender Künstler und Kunsthandwerker in Oberschlesien I. Oppeln 1933, 157; Florián ZAPLETAL: Tvůrci sochařského díla v chrámech Lipníka nad Bečvou. In: Vlastivědný věstník moravský X, 1955, 70–75; Miloš STEHLÍK: Plastická výzdoba zámku ve Slezských Rudolticích. Příspěvek k dílu Jana Schuberta. In: Umění VII, 1959, 157–165; Bohumír INDRA: Tři příspěvky k dějinám ostravského kraje v 16. a 18. století. Sochař Jan Schubert v Piskořově na Osoblažsku v letech 1778–1792. In: Časopis Slezského muzea-B, IX, 1960, 52–54.

⁴⁶ Florián ZAPLETAL: Z výtvarného baroku na Moravě (Sochaři Gallaš, Böhm, Schubert). In: Akord I., 1934/8, 6–8; Florián ZAPLETAL: Rozsévači Donnerova umění na Moravě. Přerov 1938, 19.

⁴⁷ Michaela HRČKOVÁ: Jan Schubert (1743–1792). Diplomová práce na Filozofické fakultě Univerzity Palackého v Olomouci. Olomouc 2011.

⁴⁸ Cecílie HÁLOVÁ-JAHODOVÁ: Sochařská rodina Schweiglů v Brně. In: Sborník prací Filozofické fakulty brněnské univerzity. Brno 1968, 59–78; Cecílie HÁLOVÁ-JAHODOVÁ: Andreas Schweigl, Bildende Künste in Mähren. In: Umění XX. Praha 1972, 168–187.

⁴⁹ Pavel SUCHÁNEK: Učený umělec. Příklad Ondřeje Schweigla. In: MALÍŘ 2008, 136–146; Pavel SUCHÁNEK / Tomáš VALEŠ: Sochař Ondřej Schweigl a sakrální umění na Moravě v éře josefinských reforem. In: Umění LXIII. Brno 2015, 156–181; Tomáš VALEŠ: „Zu allen diesen kirchen arbeiten hat er zugleich auch die Riße verfertigt ...“ Brněnský sochař Ondřej Schweigl (1735–1812) jako kreslíř, dekorátér a architekt. In: Opuscula Historica Artium, č. 62. 2013, 122–137.

⁵⁰ Miloš STEHLÍK: Ondřej Schweigl (1735–1812): sochař a „učený umělec“. In: KROUPA 2003, 325–335; OLŠOVSKÝ 2006 172–173.

⁵¹ Libuše DĚDKOVÁ: Dva náhrobníky od sochaře Amanda Strausse. In: Památkový ústav v Ostravě. Výroční zpráva 1999. Ostrava 2000, 63–65.

⁵² SCHENKOVÁ / OLŠOVSKÝ 2001, 169–173; OLŠOVSKÝ 2006, 196.

Trogera.⁵³ Záznamy o Trägerovi jsou uchovány v olomouckém archivu v podobě jeho pozůstalosti.⁵⁴ Zmínku o Wolfgangu Trägerovi můžeme nalézt také v Röderově knize o olomouckých umělcích a uměleckých dílech baroka z roku 1934.⁵⁵ V souvislosti s následovnictvím Ondřeje Zahnera byla Trägerovi věnována také pasáž v katalogu z výstavy k třisetletému výročí narození Ondřeje Zahnera Simony Jemelkové a Heleny Zápalkové.⁵⁶ Medailon o Trägerovi najdeme v knize Kroměříž, historické město a jeho památky.⁵⁷

Jistě největší zastoupení v literatuře z doposud uvedených sochařů má Ondřej Zahner. Tento významný tvůrce neunikl pozornosti současníka Schweigla a později ani Cerroniho.⁵⁸ Koncem 20. století povědomí o Zahnerovi rozšířil Miloš Stehlík v obsáhlém článku s názvem Slohová podstata sochařského díla Ondřeje Zahnera.⁵⁹ V současnosti neucelenější publikací o Ondřeji Zahnerovi je katalog z výstavy uspořádané k třisetletému výročí narození tohoto umělce.⁶⁰

⁵³ SCHWEIGL G11, fol. 24; CERRONI 1807, I-34, 283.

⁵⁴ SOKA, Archiv města Olomouce, Zlomky registratur i. č. 2449. Pozůstalost Wolfganga Trägera z roku 1764.

⁵⁵ Julius RÖDER: Die Olmützer Künstler und Kunsthandwerke des Barock. Olmütz 1934, 137.

⁵⁶ Simona JEMELKOVÁ / Helena ZÁPALKOVÁ: Ondřej Zahner, 1709–1752. Katalog výstavy Muzea umění Olomouc u příležitosti třisetletého výročí narození sochaře. Olomouc 2009, 43–45.

⁵⁷ PAVLÍČEK 2012, 210.

⁵⁸ SCHWEIGL G 11, fol. 17; CERRONI 1807, I-34, 318.

⁵⁹ Miloš STEHLÍK: Slohová podstata sochařského díla Ondřeje Zahnera. In: *Opuscula Historiae Artium*. Brno 1998, 7–26.

⁶⁰ JEMELKOVÁ / ZÁPALKOVÁ 2009.

1. Příchod piaristů a jejich šíření na Moravě a ve Slezsku

1.1. Řád piaristů

Formálnímu potvrzení řádu papežem Řehořem XV. roku 1621 předcházela akt založení školy pro nemajetné římské děti.⁶¹ Hlavním strůjcem tohoto počínu byl kněz Josef Kalasanský, jenž pocházel z bohaté aragonské rodiny a měl možnost studovat na vícero univerzitách,⁶² V roce 1583 byl vysvěcen na kněze a poté se zaměřoval také na filosofii a právo. Po devítiletém působení v Katalánsku se odebral do Říma, kde se seznámil s Filipem Nerim. Tohoto zakladatele kongregace oratoriánů doprovázel při návštěvách chudých a nemocných. Josef Kalasanský se během svého římského působení dostal do kontaktu se školou při chrámu sv. Doroty vedenou knězem Antoniem Brandinim. Zpočátku se Josef Kalasanský s prosbou o založení školy ucházel na římském magistrátu, kde však neuspěl, a tak se obrátil na papežskou kurií, kterou bylo fungování školy odsouhlaseno a roku 1597 započato s výukou. V počtu dvanácti učitelů zde bylo během krátké doby vyučováno na 700 chlapců. Jelikož byl Josef Kalasanský velmi sociálně založený, přemluvil Brandiniho k bezplatnému studiu místních žáků.⁶³ Roku 1599 byly pro uspokojení papeže Pavla V. školy Josefa Kalasanského připojeny ke kongregaci Panny Marie. Roku 1617 pak změnil společenství na paulínskou kongregaci škol Matky Boží, kdy členové skládají sliby chudoby, čistoty a poslušnosti. Činnost kongregace však byla omezena jen na okolí 20 mil od Říma.⁶⁴ Režijní náklady pokrýval J. Kalasanský ze svého majetku, později také za pomoci svých spolubratří. Postupem času se o příspěvky začali ucházet také u papežského stolce a bohatých kardinálů, díky nimž měli možnost roku 1612 zřídit novou školu sv. Doroty při kostele sv. Pantaleona v centru Říma, kde dodnes sídlí

⁶¹ Dušan FOLTÝN: Encyklopedie moravských a slezských klášterů. Praha 2005, 106.

⁶² Studoval univerzitu v Barceloně, Valencii, Lérídě nebo Alcade. Martina JANUŠOVÁ: Piaristický řád v Čechách a jejich vzdělávací metody (diplomová práce na Univerzitě Karlově v Praze). Praha 2017, 9.

⁶³ Papež Pavel V. dokonce stanovil, že žáky piaristických škol se smí stát jen děti z chudých rodin s vysvědčením chudoby. Chlapci z rodin bohatých směji být přijati jen po prokázání nenadálého zchudnutí rodiny a ocitnutí se v bídě. ZEMEK / BOMBERA / FILIP 1992, 3.

⁶⁴ ZEMEK / BOMBERA / FILIP 1992, 3.

generální kurie.⁶⁵ Řád piaristů byl oficiálně uznán 18. listopadu 1621 papežem Řehořem XV. Mimo jiné byla součástí čtyř slibů piaristů také bezplatná výuka.⁶⁶ Sídlním městem řádu a samotného generála, čili představeného piaristů, je Řím. Šíření těchto Zbožných škol bylo možno již brzy zaznamenat také v zaalpských zemích, pro něž Josef Kalasanský mezi lety 1610–1621 sepsal návod na jejich provoz zvaný Breve relazione. Z důvodu krize zapříčiněné Mariem a s. Francescem Sozzi, členem řádu, jenž křivě osočoval zakladatele řádu Josefa Kalasanského u inkvizice, byl ustanoven zákaz otevírání nových kolejí řádu a roku 1646 dokonce degradace řádu na kongregaci. Po smrti Josefa Kalasanského 25. srpna 1658 byla papežem Alexandrem VII. kongregaci navracena možnost skládání slibů, přijímání nových členů, roku 1669 pak papežem Klimentem X. byla znovu povýšena na řád.⁶⁷

1.2. Příchod piaristů na Moravu

První piaristé se do Českých zemí dostali v roce 1631, kdy v Mikulově za pomoci kardinála Františka Dietrichsteina založili řádový dům. Mikulov o dva roky později následovala Strážnice a dále roku 1634 Lipník nad Bečvou, kde vznikl noviciát pro celou zaalpskou oblast.⁶⁸ V době rekatolizace sem byli přivedeni Františkem z Dietrichsteina z důvodu vzdělávat, ale také šířit katolickou víru a vychovávat nové řeholníky. V době, kdy piaristé začali přicházet do českých zemí, měli jezuité jen na Moravě již šest svých kolejí a od roku 1570 také vlastní univerzitu v Olomouci a několik dalších gymnazijních zařízení.⁶⁹ Vyučování jezuitů zaměřené na měšťanskou mládež z vyšších tříd a univerzitní vzdělání však ponechávalo prostor pro bezplatný způsob výuky nemajetných dětí z chudých rodin, o který byl v těchto letech proječován čím dál tím větší zájem ze strany vídeňského biskupa Melichara Klesla, filosofa Gaspare Scippia, rádce Ferdinanda II., Albrechta z Valdštejna a dalších významných osobností své doby, především Františka kardinála Dietrichsteina, který se snad s Josefem Kalasanským při svých studiích v Římě setkal a zprostředkoval tak příchod

⁶⁵ Marek MATĚJEK: Duchovní rozměr zakladatelského díla Josefa Kalasanského. (disertační práce na Katolické teologické fakultě Univerzity Karlovy v Praze). Praha 2010, 19.

⁶⁶ Prvními třemi sliby jsou sliby čistoty, chudoby a poslušnosti. JANUŠOVÁ 2007, 12.

⁶⁷ ZEMEK / BOMBERA / FILIP 1992, 5.

⁶⁸ Mezi další založené koleje patří koleje v Moravském Krumlově, Kroměříži, Staré Vodě, Příboru, Bílé Vodě, Bruntále, Hustopečích, Kyjově a v Moravské Třebové. FOLTÝN 2005, 106.

⁶⁹ ZEMEK / BOMBERA / FILIP 1992, 6.

prvních piaristů na své panství v Mikulově, kde tímto byla započata éra bohatá na učenost a kulturu, kterou zajišťovali piaristé prostřednictvím bohoslužeb, divadelních představení, hudby a budování chrámů a kolejí, které vybavovali uměleckými díly.⁷⁰ V čele každé koleje stojí rektor a rezidence jsou vedeny superiory.⁷¹ Fundátory moravských kolejí byli především olomoučtí biskupové. S příchodem piaristů na Moravu a založením kolejí v Mikulově, Strážnici a Lipníku byla 25. srpna 1634 za přičinění Josefa Kalasanského vytvořena samostatná provincie zvaná Germania vedena provinciálem Peregrinem a s. Francisco Tencanim.⁷² Roku 1751 vznikla rozdělením provincie Germania česká a rakousko-rýnsko-švábská provincie. Řada školských piaristických zařízení byla zrušena tereziánskými reformami sedmdesátých let 18. století, z nichž většina přešla pod státní, zemskou nebo obecní správu. Násilné omezení činnosti piaristického řádu v Československu nastalo v roce 1950.⁷³

⁷⁰ ZEMEK / BOMBERA / FILIP 1992, 10–11.

⁷¹ BUBEN 61–62.

⁷² Šlo již o pátou provincii řádu, poprvé vzniknuvší za hranicemi Itálie. Provinciál Tencani byl již brzy nahrazen zvoleným Spinolou. ZEMEK / BOMBERA / FILIP 1993, 17–18.

⁷³ FOLTÝN 2005, 106.

2. Popis sochařské výzdoby jednotlivých piaristických kostelů

2.1. Bílá Voda

O podniknutí kroků proti rozšířenému protestantismu v tehdy zaostalém kraji Slezska v okolí Bílé Vody se rozhodl hrabě Jakub Arnošt z Lichtensteinu-Castelcornu již roku 1714.⁷⁴ Zamýšlel zpřístupnit mládeži základní a středoškolské vzdělání, a tak roku 1720 vyslal z Kroměříže piaristu P. Cornelia Hornesche a S. Carlo Borromea, aby vypracovali předběžné plány pro výstavbu koleje s kostelem. Zakládací listina byla vydána hrabětem Jakubem Arnoštem roku 1723.⁷⁵ Ten finančně zajistil fungování nejen koleje, ale také knihovny, doplňování jejích fondů a stipendia pro vynikající studenty. Výstavba koleje byla zahájena roku 1724 a byla dokončena o devět let později.⁷⁶ Forma průčelí jednoznačně vychází z Tencalova planimetrického členění architektury, autorem návrhu byl nejspíš někdo z okruhu olomouckého biskupství.⁷⁷ Výsledkem byla jednopatrová budova na půdorysu obdélníků přepažená středním traktem, čímž byla vytvořena dvě nádvoří. Původní kostel, ke kterému byli piaristé přivedeni, měl být od roku 1732 rekonstruován, avšak z důvodu hrazení výstavby koleje a semináře na výbavu kostela nezbylo financí, což způsobilo odklad o více než dvacet let – roku 1755 již pod vedením nástupce hraběte Jakuba Arnošta Otto Karla hraběte ze Salmu. Plány byly vyhotoveny biskupským stavitelem Felixem Antonínem Hammerschmidtem z Nisy a počítaly s využitím zdí starého kostela, ke kterému Hammerschmidt přisadil presbytář a roku 1767 věž.⁷⁸ Eva Pulkrtová tvrdí, že autor architektonického návrhu doposud není znám a stavbu vedl jistý Zigmund Galler z Bernartic.⁷⁹

⁷⁴ ZEMEK / BOMBERA / FILIP 1992, 63.

⁷⁵ SAMEK 1994, 45.

⁷⁶ Rok 1733 je součástí pamětního nápisu se znakem zakladatele v prolomeném štítě portálu hlavního průčelí koleje. SAMEK 1994, 45.

⁷⁷ Často je uváděno, že autorem návrhu byl Giovanni Pietro Tencalla, ten jím podle Foltýna být nemůže, jelikož zemřel roku 1702, tedy předtím, než vůbec bylo zamýšleno založení piaristické koleje v Bílé Vodě. SEDONÍK / FILIP / RUDOLFOVÁ / FOLTÝN 2005, 139.

⁷⁸ BUBEN 2008, 128.

⁷⁹ EVA PULKRTOVÁ: Piaristé v Bílé Vodě – aneb stavitelé kláštera s kostelem Navštívení Panny Marie. Přednášky z odborného semináře konaného v Olomouci ve dnech 17.–18. září 2014. Olomouc 2015, 47. Zigmund Galler je uveden také v akademických dějinách Zdeňkem Kudělkou. KUDĚLKA 1989, 694.

Eugen Toufar uvádí jako autora Michaela J. Kleina,⁸⁰ Drahomír Polách původní plán připisuje Václavu Schülerovi, realizovaný pak Felixi Antonínu Hammerschmidtovi.⁸¹ Vysvěcení kostela proběhlo 14. září 1777.⁸²

V bělovodské koleji kvetlo díky štědrým příspěvkům uměnilovného fundátora provozování hudby a divadla. Během tereziánských reforem byla otevřena čtyřtřídní normální škola, došlo ke zrušení filosofického studia, semináře pro hudebníky a nakonec také piaristického gymnázia. Piaristé si udrželi už jen hlavní školu. Poslední řádový kněz zemřel v silně zdecimované piaristické koleji roku 1938. Po roce 1950 zde byl zřízen internační tábor sester z vyklizených řádových a kongregačních domů z celé republiky.⁸³

Jednolodní piaristický kostel s dvěma bočními kaplemi a oratořemi je zasvěcený Navštívení Panny Marie. Věž z šedesátých let 18. století je ke hmotě kostela přisazena ze západu. Toto průčelí je také zdobeno znakem rodů Lichtenstein-Castelcorn a Salm.⁸⁴

Obraz Navštívení Panny Marie od Ignáce Raaba je zasazen do iluzivně vytvořeného retabula hlavního oltáře od Frantze Bartsche z roku 1776. Najdeme zde také gotickou sochu Madony z období kolem 1510.⁸⁵ Tabernákl vyhotovil sochař Amand Strauss roku 1801, kdy se sem po letech vrátil a zároveň vyzdobil zdejší kazatelnu.⁸⁶

Tři dvojice bočních protějškových oltářů nesou zasvěcení sv. Kříži a Příbuzenstvu Krista (autorem oltářních pláten byl Jan František Klein), sv. Janu Nepomuckému (autor malby Felix Ivo Leicher) a sv. Josefu Kalasanskému (Jan František Klein) a sv. Hedvice se sv. Otýlíí (Frantz Bartsch).⁸⁷ [1], [2]

Architekturu oltáře sv. Josefa Kalasanského a sv. Kříže vypracoval sochař Kristián Keller ze Skorošic.⁸⁸ Sochařská výzdoba bočních oltářů byla v druhé polovině sedmdesátých a počátku osmdesátých let 18. století zadána bruntálskému sochaři Amandu Straussovi. Ten v předchozích letech působil také na Jesenicku a Krnovsku.

⁸⁰ Eugen TOUFAR: Klášter a kostel piaristů v Bílé Vodě. In: Severní Morava. Sv 11. Šumperk 1965, 462.

⁸¹ Drahomír POLÁCH: K autorství bývalé piaristické koleje v Bílé Vodě. In: Severní Morava. Sv. 66. Šumperk 1993, 51–53.

⁸² SEDONÍK / FILIP / RUDOLFOVÁ / FOLTÝN 2005, 140.

⁸³ Michaela BRACHTLOVÁ: Internace řádových sester na Jesenicku (1950–1951). In: Jesenicko, roč. 1, č. 1, 2000, 17–22.

⁸⁴ SAMEK 1994, 45.

⁸⁵ SAMEK 1994, 46.

⁸⁶ OLŠOVSKÝ 2006, 197.

⁸⁷ SEDONÍK / FILIP / RUDOLFOVÁ / FOLTÝN 2005, 140.

⁸⁸ PULKRTOVÁ 2015, 45.

Výzdoba bělovodského kostela patří ke kvalitnější části jeho tvorby.⁸⁹ Postavy doplňující boční oltáře se vyznačují klasicistním vyzněním, jejich idealizované tváře postrádají jakékoli vyjádření vnitřních pocitů. Draperie je vytvářena pomocí dlouhých splývavých řas. Znovu se do kostela Navštívení Panny Marie vrátil roku 1801, kdy sochařsky vyzdobil postavami andělů tabernákl hlavního oltáře a kazatelnu. V tomto případě využil rokokové prvky mísené s barokně klasicistními, které se projevují značně protáhlými figurami andělů, patrně pod vlivem tvorby Johanna Schuberta.⁹⁰ Hlavní iluzivní oltář byl piaristy objednan roku 1776 u Frantze Bartsche a velmi sugestivně napodobuje reálnou architekturu tabernáklu zaplňujícího celý závěr presbytáře.⁹¹

Boční oltář sv. Kříže na evangelijní straně byl malířsky vyzdoben plátnem Ukřižovaný s Máří Magdalénou od Jana Františka Kleina.⁹² [3] Rámovaný je sloupovým oltářem, jehož architekturu vytvořil štukatér Keller ze Skorošic a sochami doplnil Amand Strauss. Figurální výzdoba sestává z postavy sv. Jana Evangelisty a Panny Marie v patetickém gestu, jak upírá oči na kříž a lomí přitom rukama.⁹³ Obě postavy jsou zachyceny v mírném kontrastu a jejich eleganci jen zdůrazňují vznešená gesta a způsob zpracování draperie, která je pojednána úzkými, dlouhými řasami. Iónskými hlavicemi zdobené pilastry oltáře vynášejí spolu s představenými sloupy s kompozitními hlavicemi rozeklané kladí a nástavec, uprostřed něhož je na znamení Panny Marie umístěn její monogram M ve středu do kruhu utvořených štukových obláček se zlacenými paprsky. Na menze oltáře se po stranách svatostánku objevují dva andělé. Jeden z nich drží kleště a druhému schází malíček pravé ruky.

Protějším oltáři Příbuzenstva Kristova dominuje stejnojmenný obraz od malíře Jana Františka Kleina.⁹⁴ Architektonicky se neliší od oltáře sv. Kříže, tedy kladí vynášejí dvojice pilastrů s iónskými hlavicemi a dva představené sloupy s hlavicemi kompozitními. Ty doplňují dvě postavy sv. Petra a sv. Pavla s jejich typickými atributy. Petr v pravé ruce třímá knihu a v levé drží klíče. Sv. Pavel má kromě knihy v levé ruce také meč na znamení své mučednické smrti stětí mečem.⁹⁵

⁸⁹ OLŠOVSKÝ / SCHENKOVÁ 2001, 169; OLŠOVSKÝ 2006, 197.

⁹⁰ OLŠOVSKÝ 2001, 26.

⁹¹ PŘIKRYLOVÁ 2010, 16.

⁹² CERRONI 1807, I-34, 115; SAMEK 1994, 46; PŘIKRYLOVÁ 2010, 20.

⁹³ James HALL: Slovník námětů a symbolů ve výtvarném umění. Praha 2008, 183.

⁹⁴ CERRONI 1807, I-34, 115; SAMEK 1994, 46.

⁹⁵ ROYT 2006, 227.

Opět jsou figury zachyceny v mírném kontrapostu a draperie volně splývá k zemi. Kladí a tabernákl jsou doplněny malými putti.

Uprostřed kostelní lodi se na levé straně nachází třetí boční oltář zasvěcený sv. Janu Nepomuckému s ústředním obrazem Ivo Felixe Leichera zvaným Glorifikace svatého Jana Nepomuckého z roku 1777.⁹⁶ Malíř Leicher doplnil menším obrazem také oltářní nástavec nahoře, kde zpodobnil archanděla Michaela. Třetí obraz zdobící oltář sv. Jana Nepomuckého je umístěn na predele a znázorňuje sv. Apolenu a jeho autor je neznámý.⁹⁷ Sochařská výzdoba spočívá v zobrazení personifikace Spravedlnosti a Statečnosti. Spravedlnost je možné poznat díky atributu vah, navíc je postava zobrazena jako slepá.⁹⁸ Statečnost má na hlavě helmici a v ruce kopí.⁹⁹ Oltářní architektura je tvořena sloupy vynášejícími rozklané kladí zdobené zlacenými rokajemi a završené konvexně-konkávě zahnutým nástavcem s Leicherovým obrazem archanděla Michaela.

Protější oltář je zasvěcený zakladateli piaristického řádu sv. Josefu Kalasanskému, který byl malířem Kleinem zpodobněn roku 1776 na oltářním plátně při glorifikaci.¹⁰⁰ Nástavec vyzdobil menším obrazem Ivo Felix Leicher postavou archanděla Rafaela. V predele je neznámým autorem zpodobněn jezuitský světec Ignác z Loyoly.¹⁰¹ Opětovně zde použil sochař Strauss alegorické postavy tentokrát personifikace Prozřetelnosti a Moudrosti.¹⁰² V tomto případě bylo Straussem rozvržení figur dovedeno až do krajnosti, kdy ve výrazném kontrapostu postavy v esovitém pohybu vášnivě gestikulují.

Poslední dvojice oltářů nejbliže vchodu do kostela je zasvěcena sv. Hedvice a sv. Otýlii. Sv. Hedvika, patronka Slezska, je zachycena na obraze oltáře na evangelijní strany malířem Frantzem Bartschem.¹⁰³ Amand Strauss tomuto obrazu vytvořil štukový baldachýn spočívající v rukách dvou malých andílků po stranách uprostřed se zlacenou

⁹⁶ CERRONI 1807, I-34, 135–138; Lubomír SLAVÍČEK: Felix Ivo Leicher (1727–1812) (rigorózní práce na Filozofické fakultě Univerzity Jana Evangelisty Purkyně). Brno 1972. KRSEK 1989, 794.

⁹⁷ SAMEK 1994, 46.

⁹⁸ HALL 2008, 425.

⁹⁹ HALL 2008, 426.

¹⁰⁰ CERRONI 1807, I-34, 115.

¹⁰¹ SAMEK 1994, 46.

¹⁰² Místo Prozřetelnosti a Moudrosti uvádí Samek alegorii Opatrnosti a Mírnosti. SAMEK 1994, 47. V disertační práci Olšovského je opět uvedena Prozřetelnost a Moudrost, tak jako v práci Příkrylové. OLŠOVSKÝ 2006, 198; PŘIKRYLOVÁ 2010, 21.

¹⁰³ SAMEK 1994, 47.

gloriolou kolem planoucího srdce.¹⁰⁴ Figurální výzdobu zde tvoří nalevo postava sv. Heleny s atributem Kříže a napravo sv. Alžběta Durynská s chlebem v koši u nohou jako symbol jejího asketického života.¹⁰⁵

Poslední z bočních oltářů patří sv. Otýlii, patronce slepých.¹⁰⁶ Jako taková je zobrazena i na oltářním plátně Frantze Bartsche,¹⁰⁷ který po stranách lemují sochy sv. Kateřiny Alexandrijské a sv. Barbory s kalichem a mečem, kterým byla setnuta vlastním otcem.¹⁰⁸ Sv. Kateřinu Alexandrijskou můžeme jednoduše identifikovat díky palmové ratolesti a zlomenému kolu u nohou.¹⁰⁹ V nástavci oltáře můžeme spatřit zlatenou aureolu ve středu se znakem Nejsvětější Trojice – Božím okem na trojúhelníkovém pozadí.¹¹⁰

Kazatelnu, doplněnou do interiéru v období výzdoby hlavního oltáře roku 1801, zdobí na poprsnici postavičky putti, z nichž jeden nese olivovou ratolest a druhý poukazuje na holubici Ducha svatého pod stříškou kazatelny, která je zdobena zlatenými girlandami a završena klasicistně zdobenou vázou. Na poprsnici řečniště nechybí také znak piaristů umístěný v kartuši mezi dvěma andílky. Kazatelna je přístupna vezděným schodištěm

Kromě gotické sošky Madony se zde nachází pieta z druhé poloviny 16. století.¹¹¹

2.2. Bruntál

Arcibiskup mohučský a vratislavský biskup, velmistr řádu německých rytířů František Ludvík von Pfalz-Neuburg povolal do Bruntálu piaristy roku 1730. Zakládací listinu, ve které uvedl, že v domě budou sídlit čtyři piaristé a po dostavbě koleje i kostela dvanáct řádových bratří, vydal 23. prosince 1730 a uvedl v ní také částku kapitálu

¹⁰⁴ Což znamená personifikovanou křesťanskou lásku. HALL 2008, 425. Olšovský uvádí, že součástí nástavce je Boží oko na pozadí trojúhelníku. To se však nachází v nástavci protějšího oltáře sv. Otýlie. OLŠOVSKÝ / SCHNEKOVÁ 2001, 170; OLŠOVSKÝ 2006, 198.

¹⁰⁵ O nalezení sv. Kříže se píše ve Zlaté legendě. DE VORAGINE 1998, 170.

¹⁰⁶ HALL 2008, 70.

¹⁰⁷ SAMEK 1994, 47.

¹⁰⁸ DE VORAGINE 1998, 369.

¹⁰⁹ Na kterém měla být, avšak neúspěšně, umučena. DE VORAGINE 1998, 347.

¹¹⁰ HALL 2008, 311.

¹¹¹ BUBEN 2008, 130.

24 000 zlatých.¹¹² Roku 1731 byla kolej oficiálně potvrzena i císařem Karlem VI., který však trval na tom, že kolej nikdy nepřesáhne počet 12 zde sídlících piaristů. První piaristé zde téhož roku přišli z nedaleké Bílé Vody a usadili se ve dvou městských domech. K využívání jim byl poskytnut bruntálský farní kostel.¹¹³ 3. září 1731 byl položen základní kámen koleje a piaristé započali výuku.¹¹⁴ Následujícího roku po smrti zakladatele jim nebylo dopřáno původních závazků, a tak byla ohrožena výstavba koleje, jejíž jižní křídlo bylo dostavěno roku 1735, kdy se sem piaristé nastěhovali. Celý objekt dokončili piaristé podle plánů Felixe Antona Hammerschmidta z Nisy roku 1757.¹¹⁵

Mezi lety 1739–1752 byl s obtížemi budován nový kostel.¹¹⁶ Na realizaci kostela byla velmistrem uvolněna částka 6000 zlatých. Během výstavby se nešťastně roku 1745 zřítla střecha školy, město bylo postiženo vysokými daněmi z válečných důvodů a byl ustanoven zákaz pořádání veřejných sbírek. Za těchto okolností se roku 1746 rozhodl tamější superior P. Glycerius Becher a Matre Dei rezignovat na svou funkci.¹¹⁷ Chrám Panny Marie Těšitelky je jednodílná stavba se třemi dvojicemi protějškových oltářů. Vybavení kostela spadá převážně do druhé čtvrtiny 18. století.¹¹⁸ Celý tento proces probíhal v průběhu přibližně dvaceti let. Při svěcení kostela byl s největší pravděpodobností dokončený obraz Nanebevzetí Panny Marie hlavního oltáře, plátno s vyobrazením sv. Josefa Kalasanského bylo dokončeno roku 1749, sv. Anny roku 1743 a sv. Tekly 1752.¹¹⁹ Poslední dvojici oltářů Čtrnácti pomocníků a sv. Kříže dokončil

¹¹² V Cerroniho rukopise je uvedeno datum založení koleje 23. prosince 1731, což však vzhledem k datu položení základního kamene koleje 3. září roku 1731 není možné. CERRONI 1807, I-32, 187. Wolný však klade datum založení o rok dříve na 23. prosince 1730. WOLNÝ 1862, 269. U Samka najdeme rok založení 1730. SAMEK 1994, 271.

¹¹³ SEDONÍK / FILIP 2005, 248.

¹¹⁴ WOLNÝ 1862, 269.

¹¹⁵ Šlo o jednopatrovou čtyřkřídlou budovu. BUBEN 2008, 133.

¹¹⁶ CERRONI 1807, I-32, 187.

¹¹⁷ SEDONÍK / FILIP 2005, 249.

¹¹⁸ Kromě obrazu kojící Madony v rokokovém rámu umístěném na tabernáklu hlavního oltáře, který je zřejmě datovaný rokem 1531 a je italského původu. SAMEK 1994, 272. Mezi chrámové klenoty patří malby Jana Kryštofa Handkeho. Leoš MLČÁK: Jan Kryštof Handke 1694–1774: vlastní životopis. Olomouc 1994; Milan TOGNER: Jan Kryštof Handke: 1694–1774: malířské dílo. Katalog výstavy Muzea umění Olomouc u příležitosti 300. výročí narození Jana Kryštofa Handkeho. Olomouc 1994.

¹¹⁹ Bohumír INDRA: Malíři a sochaři v Bruntále od poloviny 17. do poloviny 19. století. In: Časopis Slezského muzea, B-XXXIV, 1985, 262.

sochař František Jan Augustin Proske až mezi lety 1762–1763.¹²⁰ Chronologicky posledním hotovým oltářem byl oltář sv. Pia V. 6. října 1765.¹²¹

Hlavní oltář byl zřejmě vysvěcen spolu s kostelem 12. září 1752. Námětem plátna je Nanebevzetí Panny Marie. Obraz namaloval regionální malíř 19. století Rudolf Templer jako náhradu za původní plátno Jana Tobiáše Langera, které bylo při čišťení roku 1862 zničeno.¹²² Na svatostánku se doposud nachází obraz Madony s Ježíškem z roku 1531, který je zasazený do rokokového rámu a po stranách doplněný dvěma klečícími anděly.¹²³

Oltář sv. Josefa Kalasanského s ústředním plátnem Jana Kryštofa Handkeho z roku 1747 doplňují sochy dvě alegorické postavy od Ondřeje Zahnera.¹²⁴ [4] Jaromír Olšovský připisuje, na základě bravurního propracování andělských figur a vysoké kvality sochařského projevu doprovázejících alegorické postavy, Zahnerovi pouze vypracování andělků, kdežto personifikace přikládá dílenské tvorbě.¹²⁵ Architektura oltáře byla mezi lety 1843–1863 proměněna a dodnes se nedochovaly žádné popisy jeho původní podoby. Zmiňované ženské sochy ztvárňují neurčené personifikace. Datovány jsou do čtyřicátých let 18. století a vyznačují se měkkou modelací draperie a vyváženými tělesnými proporcemi. Postaveny jsou do lehkého kontrapostu. Jak již bylo Boleslavem Dobošem naznačeno, nalevo stojící socha by mohla být personifikací Moudrosti, vzhledem k faktu, že v jedné ruce drží knihu a v druhé chybí předmět, který v ní svírala, a lze předpokládat, že se mohlo jednat o pochodeň či lampu. Druhá postava láskyplně doprovázející po boku jí jdoucí dítě podle téhož autora představuje adopci, jakožto symbol péče piaristů o mladší děti.¹²⁶ Vzhledem k zasvěcení oltáře je však nejpravděpodobnější, že alegorické postavy představují Vzdělání a Výchovu, čili ctnosti

¹²⁰ BUBEN 2008, 130–133.

¹²¹ Jan KRAMPL: Obrazy Jana Kryštofa Handkeho v piaristickém kostele v Bruntále. In: Sborník Vlastivědného ústavu v Bruntále 1, Bruntál 1968, 28–29.

¹²² DOBOŠ 2010, 31–32.

¹²³ SEDONÍK / FILIP 2005, 251.

¹²⁴ O oltářním plátně Jana Kryštofa Handkeho se zmiňuje Cerroni ve svém rukopise i Handke ve svém vlastním životopise. CERRONI 1807, I-32, 187; MLČÁK 1994, 38; TOGNER 2008, 85–109; Bohumír INDRA: Příspěvky v k biografickému slovníku výtvarných umělců na Moravě a ve Slezsku v 16. až 19. století. In: Časopis Slezského zemského muzea, Série B, 47. 1998, 125–135. O sochařských dílech Ondřeje Zahnera: STEHLÍK 1998, 7; V katalogu dochovaných děl Ondřeje Zahnera se tyto dvě alegorické sochy nenacházejí. JEMELKOVÁ / ZÁPALKOVÁ 2009.

¹²⁵ OLŠOVSKÝ 2006, 234.

¹²⁶ Toto sousoší je zřejmě poznamenáno pozdějšími zásahy tak, že se vyšší postava nedívá přímo na dítě, ale její pohled jde mimo. DOBOŠ 2010, 40.

patřící u piaristů k těm z nejdůležitějších. V nástavci oltáře se mezi dvěma vznášejícími se andílky, vyzvedajícími baldachýnovou stříšku, nachází znak piaristů. Vše je zasazeno do bohatého rokokového rámu.

Autorem obrazu sv. Anny s Pannou Marií, Ježíškem a Janem Křtitelem zasazeným v protějším oltáři sv. Anny byl učeň malíře Handkeho Jan Drechsler.¹²⁷ Sochy sv. Kateřiny Alexandrijské a sv. Barbory jsou tak jako alegorické postavy na protějším oltáři připisány Ondřeji Zahnerovi.¹²⁸ [5] To je zřejmé i po formální stránce provedení zejména způsobem vypracování obličejů, jenž se vyznačuje výraznými nadočnicovými oblouky se širokým kořenem nosu a většíma ušima. Sochy jsou podle Olšovského spíše dílenskou prací, jak usuzuje dle poměrně povrchního duševního výrazu a nedostatečně měkké modelaci povrchu soch.¹²⁹ Zajímavostí je, že nyní jsou sochy postaveny obráceně. V evidenčních listech movitých kulturních památek je socha sv. Barbory umístěna napravo, nyní stojí nalevo, a socha sv. Kateřiny bývala vlevo a dnes je napravo. Místo toho, že dříve směřovaly směrem k obrazu, se dnes obracejí na diváka. Dřívější plošné zlacení je dnes také zredukováno na malé detaily.¹³⁰ Sv. Barbora drží ve zvednuté pravé ruce jako svůj atribut kalich a sv. Kateřina prstem, dříve nasměřovaným na oltářní plátno, dnes ukazuje do lodi kostela. Obě postavy stojí ve výrazném kontrastu a jejich draperie je uspořádána do pravidelných velkých záhybů.

Oltář Panny Marie Vítězné a sv. Pia V. byl vyzdoben Handkeho plátnem z roku 1763.¹³¹ Sochařská výzdoba tohoto oltáře je stylovým rozbořením přisouzena Amandu Straussovi.[6] Na jeho účast Jaromír Olšovský poukazuje vzhledem k utváření protáhlých andělských figur osazených na oltářním kladí. Draperie je oproti podobným andělským figurám v kostele v Jelení utvářena klasicistně. Straussovi Olšovský připisuje také skulpturu sv. Jana Nepomuckého v predele.¹³² Světec je oděn do měkce modelovaného šatu, v levé ruce svírá zbožně kříž a pravou drží na hrudi. Tělo je postaveno do mírného kontrastu a hlava natočena doleva.

¹²⁷Bohumír INDRA: Příspěvky k biografickému slovníku výtvarných umělců na Moravě a ve Slezsku v 16. až 19. století. In: Časopis Slezského zemského muzea, série B, 43. 1994, 43; DOBOŠ 2010, 23.

¹²⁸SCHENKOVÁ / OLŠOVSKÝ 2001, 174; OLŠOVSKÝ 2006, 234; JEMELKOVÁ / ZÁPALKOVÁ 2009, 69, 103.

¹²⁹OLŠOVSKÝ 2006, 234.

¹³⁰JEMELKOVÁ / ZÁPALKOVÁ 2009, 69.

¹³¹Handke ve svém vlastním životopise uvádí datum vyhotovení rok 1764, stejný údaj nalezneme u Cerroniho. MLČÁK 1994, 41; CERRONI 1807, I-32, 187. Na zadní straně obrazu je ale uveden rok 1763. Jan KRAM: Obrazy Jana Kryštofa Handkeho v piaristickém kostele v Bruntále. In: Sborník Vlastivědného ústavu v Bruntále 1. Bruntál 1968, 123.

¹³²OLŠOVSKÝ 2006, 196.

Oltární plátno protějšního svatostánku vyhotovil Handke roku 1752 a zpodobňuje sv. Teklu zachráněnou zázračným deštěm při pokusu o její upálení.¹³³ Ve své diplomové práci naznačuje také Doboš možnost, že socha Madony na tomto oltáři má stejného autora jako sv. Jan Nepomucký na oltáři protějším.¹³⁴ Panna Marie je zachycena ve vznešeném postavení a v levé ruce drží sedícího Ježíška. [7] Obě postavy mají na hlavách koruny. Na kladí oltáře sedí po stranách vždy dva malí putti z nichž ti vnitřní ukazují pažičkou směrem k oknu, které je proraženo nad oltářem.

Plátna posledních dvou oltářů Čtrnácti svatých pomocníků a sv. Kříže nejsou zatím nikomu autorsky přisouzena.¹³⁵ Sochařskou výzdobu vytvořil mezi lety 1762–1763 František Jan Augustin Proske za 159 zlatých a 30 krejcarů.¹³⁶ Architekturu oltáře tvoří prosklená mensa a bohatě vytvářený akantový motiv s rokajovou řezbou zdobící i rám oltářního plátna. Hrubá oltářní práce byla provedena anonymním stolařem.¹³⁷ Oltáře jsou opatřeny tmavě hnědým nátěrem, k němuž vytváří kontrast alabastrově bíle provedené postavy soch.

V prosklené menze oltáře Čtrnácti svatých pomocníků je uloženo tělo Máří Magdalény, která si jednou rukou podepírá laškovně hlavu a v druhé drží svůj atribut lebky.¹³⁸ Tato světice sem byla umístěna jakožto Kristova věrná průvodkyně při jeho posledních útrapách.¹³⁹ Po stranách menzy stojí sv. Florián a sv. Šebestián. [8] Tito mučedníci vojáci z 3. století zasvěceně pohlížejí na obraz Čtrnácti svatých pomocníků nad nimi. Identifikovat je lze jen podle římského vojenského oděvu a kopími v rukou. Volně splývavý šat nevytváří tak dramatické řasení jako u postav oltáře sv. Kříže. V utváření těl je ale patrna Proskeho ruka.

Postavy Panny Marie a sv. Jana zdobí protějšní oltář sv. Kříže, v jehož prosklené menze se nachází hrob s Kristovým tělem, jež v rakvi spočívá s mírně pokrčenou nohou, naznačující naději na budoucí vzkříšení, evokující také napětí této scény. [9] Postavy Panny Marie i sv. Jana komunikují se zbytkem oltářní výzdoby. Mariin pohled

¹³³ Ve své autobiografii ale uvádí rok 1755. MLČÁK 1994, 41. U Cerroniho najdeme také letopočet 1755. CERRONI 1807, I-32, 187. Naopak rok 1752 je uveden v piaristických análech. KRAMPL 1968, 27.

¹³⁴ DOBOŠ 2010, 38.

¹³⁵ SAMEK 1994, 272.

¹³⁶ INDRA 1985, 279. Samek ve své encyklopedii uvádí, že sochy těchto dvou oltářů jsou tvořeny rozdílnými autory. SAMEK 1994, 272.

¹³⁷ OLŠOVSKÝ 2006, 151.

¹³⁸ HALL 2008, 260.

¹³⁹ Mt (27,56), Mk (17,40), J (17,25).

je bolestně upřen na ukřižovaného Ježíše a její pravá paže poukazuje na hrob Božího Syna. Její šat je bohatě zřasen a pod vlivem dobových tendencí nese znaky rokokového propracování draperie, pod kterou je naznačen lehký kontrast. Sv. Jan svojí pravicí ukazuje směrem k Panně Marii a v náznaku spoluúčasti mírně pozvedá levou ruku. Živě působící draperie obou figur dodává na dynamičnosti celého výjevu a jen podtrhuje jeho patos. Oltární nástavec je doplněn postavami andílků, kteří v rukách drží kopí.

František Jan Proske po sobě zanechal v bruntálském kostele Panny Marie Těšitelky také otisk v podobě rokokové výzdoby kazatelny.[10] Ta se nachází při triumfálním oblouku. Řečniště kazatelny je tvořeno plochými pilastry se stlačenými volutovými hlavicemi. Poprsně jsou zdobeny reliéfními výjevy Vyučování Krista, Seslání Ducha svatého a Nechte maličké přijít ke mně.¹⁴⁰ Kazatelna je přístupna po otevřeném schodišti, které je tak jako řečniště členěno plochými pilastry, rozvilinovými a geometrickými motivy. Strážka zvoncového tvaru je osazena figurou Anděla posledního soudu z 19. století.¹⁴¹

2.3. Kroměříž

Před příchodem piaristů roku 1687 stál na místě pozdějšího piaristického areálu pozdně románský kostel sv. Jana Křtitele.¹⁴² Zde se od roku 1200 vystřídali v duchovní správě johanité (do r. 1423), františkáni (1606–1619) a krátce také jezuité (1640–1643), kteří poté odešli do Uherského Hradiště.¹⁴³ Piaristé sem byli přivedeni biskupem Karlem II. z Lichtensteinu-Castelcornu, který vydal 16. června 1687 zakládací listinu, v níž přislíbil fundaci 26 000 zl. s 5% ročním úrokem pro dvanáct piaristů.¹⁴⁴ Počet piaristů se postupem času zvyšoval. V osmdesátých letech 18. století členů řádu bylo již 20.¹⁴⁵

¹⁴⁰ S těmito určeními nelze než souhlasit. U Samka jsou reliéfy na kazatelně pokládány za Krista vyučujícího v chrámu, Smrt Panny Marie a Uctívání Panny Marie. SAMEK 1994, 272.

¹⁴¹ OLŠOVSKÝ 2006, 152–153.

¹⁴² Biskup Karel z Lichtensteina již před příchodem piaristů kostelík nechal upravit na vlastní náklady v letech 1667–1668. Dvorním architektem byly vyhotoveny plány na zazdění původních dveří, vchod měl být posunut, oprava sakristie a schodů na chór a zvonici. Biskup nechal také upravit klášter, ve kterém dle pramenů měly vzniknout nové záchody, kanalizace, nově zaklenuté chodby, římsa kláštera i kostela a nová zeď kolem zahrady. František Václav PEŘINKA: Dějiny města Kroměříže. Díl druhý, část I. a II. (dějiny z let 1619–1695). Kroměříž 1947, 687.

¹⁴³ Jezuité město opustili poté, co byla kolej poškozena požárem vzniknuvším po dobytí města švédským vojskem roku 1643. Jan ŠTĚTINA: Stavební vývoj piaristické koleje v Kroměříži. Přednášky z odborného semináře konaného v Olomouci ve dnech 17. – 18. září 2014. Olomouc 2015, 33.

¹⁴⁴ WOLNÝ 1857, 112; PEŘINKA 1947, 694.

¹⁴⁵ BUBEN 2008, 100.

O uvedení tohoto řádu do Kroměříže uvažoval biskup Lichtenstein již dlouhou dobu, jak je patrné z přestaveb areálu kostela sv. Jana Křtitele a přiléhající budovy, které rekonstruoval se záměrem uvést sem členy piaristického řádu. Biskup již od roku 1679 vyjednával s provinciálem P. Ambrožem o zakládací listině, téhož roku proběhla visitace Kroměříže rektorem lipenské koleje. Od roku 1683 již v Kroměříži trvale bydlel jeden piarista, který sloužil jako prostředník mezi biskupem a provinciálem. Věhlasná byla také skromnost piaristů, kteří nenamítali nic proti osídlení staršího kostelíka bývalé johanitské komendy.¹⁴⁶ Již od roku 1687 piaristé vyučovali v provizorních prostorách a následující rok byla započata výstavba koleje,¹⁴⁷ která byla dokončena 1694. Jedná se o jednopatrovou čtyřkřídlou budovu, která je krátkým traktem propojena s kostelem.¹⁴⁸ Od roku 1694 se pracovalo také na výstavbě škol.¹⁴⁹

Tak jako průčelí kolejní budovy navrhl Giovanni Pietro Tencalla také budovu gymnázia, která stojí naproti piaristického kostela s kolejí, na niž navazuje hudební seminář.¹⁵⁰

Od třicátých let 18. století byly postupně demolovány budovy bývalé komendy a starý kostel sv. Jana Křtitele. Místo něj byly roku 1737 položeny základy kostela nového s původním zasvěcením.¹⁵¹ Plány centrálního chrámu na půdorysu oválu s kupolí a dvouvěžovým průčelím navrhl Josef Cyrani z Bolleshausu.¹⁵² Stavba kostela se pro nedostatek financí táhla 31 let, avšak s podporou města a šlechtických mecenášů byl kostel sv. Jana Křtitele roku 1768 vysvěcen.¹⁵³ K výstavbě nového kostela se v generálním archivu nenalézá téměř žádný pramen, zaznamenáno je však, že piaristé roku 1753 na stavbu věnovali 400 zl. a roku 1759 pak 500 zl. Z milodarů přišlo 1060 zl. Celkově bylo do výstavby kostela vloženo 5363,5 zl.¹⁵⁴ Chrám byl slavnostně vysvěcen kardinálem Hamiltonem 15. srpna 1768.¹⁵⁵

¹⁴⁶ V tehdejší době byla i přes přestavby provedené v 60. letech 17. století rozloha kostelíka sv. Jana Křtitele dvakrát menší, než nynější chrám. PEŘINKA 1947, 690.

¹⁴⁷ Z důvodu nedostatku dělníků se muselo začít se stavbou koleje následující rok po zamýšleném termínu. NEUMANN 1933, 114.

¹⁴⁸ BUBEN 2008, 99–101.

¹⁴⁹ NEUMANN 1933, 115.

¹⁵⁰ Vzhledem k hudebnímu nadšení zakladatele byla v kroměřížském piaristickém ústavu hudba a pěstována ve větší míře než na jiných kolejích. BUBEN 2008, 100.

¹⁵¹ WOLNÝ 1857, 111.

¹⁵² Cyrani z Bolleshausu vychází z Hildebrandtovy tvorby. KUDĚLKA 1989, 696.

¹⁵³ SAMEK 1999, 247.

¹⁵⁴ NEUMANN 1933, 117–118.

¹⁵⁵ WOLNÝ 1857, 111.

Na průčelí chrámu můžeme obdivovat Zahnerovo sousoší Křest Krista.¹⁵⁶ [11] Osazeno sem bylo až po umělcově smrti roku 1752 a představuje působivé spojení Zahnerovy barokní polohy s nastupujícím klasicistním směřováním.¹⁵⁷

Interiér kostela zdobí fresky Jana Jiřího Etgense,¹⁵⁸ které zpodobňují výjevy ze života sv. Jana Křtitele. Malíř zde působil mezi lety 1755–1757 a po jeho smrti malby dokončil Josef Stern.¹⁵⁹ Oltářní obraz pochází od malíře Michelangela Unterbergera z roku 1755,¹⁶⁰ zachycuje Kázání sv. Jana Křtitele.¹⁶¹ Dvě dvojice protějškových oltářů jsou zasvěceny sv. Rodině a sv. Janu Nepomuckému a sv. Karlu Boromejskému a sv. Josefu Kalasanskému. První dvojice oltářů je vyzdobena plátny od malíře Unterbergera, druhá je od Josefa Sterna.¹⁶²

Na sochařské výzdobě interiéru kostela sv. Jana Křtitele pracoval mezi lety 1755–1759 sochař Wolfgang Träger,¹⁶³ který tuto zakázku přijal po smrti Ondřeje Zahnera,¹⁶⁴ z jehož tvorby čerpal jistou inspiraci a také na ni navazoval formou klasicisticky utvářených hlav figur a jejich jemným propracováním, které upřednostňoval před hlubším projevem psychologie postav.¹⁶⁵ Autorem koncepce vybavení byl však podle Simony Jemelkové a Heleny Zápalkové Josef Cyrani z Bolleshausu, jenž navrhnul také oltářní architektury.¹⁶⁶ Předmětem jeho práce byla sochařská výzdoba hlavního oltáře, čtyř bočních oltářů a kazatelny. Oltáře jsou všechny sloupového typu rámované dvojicemi soch a ornamentálním dekorem završené přerušovaným kladím, jež protínají kasulová okna osvětlující postranní kaple s oltáři.

¹⁵⁶ WOLNÝ 1857, 112; STEHLÍK 1989, 520.

¹⁵⁷ STEHLÍK 1989, 517–520; JEMELKOVÁ / ZÁPALKOVÁ 2009, 35.

¹⁵⁸ KRSEK 1989, 619–621; TOGNER 2008, 101, 102, 113, 114, 124.

¹⁵⁹ CERRONI 1807, I-34, 276–283; TOGNER 2008, 119, 124, 125, 153, 164; KRSEK 1989, 800; Michaela ŠEFERISOVÁ LOUDOVÁ (ed.): Josef Stern, 1716–1775. Katalog z výstavy Arcidiecézního muzea Kroměříž, 5. června – 4. října 2015. Olomouc 2015, 106–107.

¹⁶⁰ Lubomír SLAVÍČEK: K činnosti Michelangela Unterbergera v Čechách. In: Umění XXXVIII, 1990, 39–48; TOGNER 2008, 118, 125, 153.

¹⁶¹ Podle Páleníčka nechal obraz hlavního oltáře roku 1754 přivézt z Vídně rektor koleje, neodkazuje však na zdroj tohoto tvrzení, a tím pádem vyvrací dataci dokončení obrazu roku 1755. PÁLENÍČEK 1945, 60. Podle Moniky Cigánkové vznikla roku 1754, hotový obraz byl dodán v červenci následujícího roku. CIGÁNKOVÁ 2013, 99.

¹⁶² BUBEN 2008, 101.

¹⁶³ STEHLÍK 1989, 744; CIGÁNKOVÁ 2013, 74–75.

¹⁶⁴ Ondřej Zahner dokončil roku 1752 sousoší Křtu Krista, které bylo umístěno na průčelí chrámu 15. a 16. září téhož roku. Ludvík Páleníček uvádí jméno Zonner namísto Zahner. PÁLENÍČEK 1945, 59. V publikaci Kroměříž, Historické město a jeho památky Martin Pavlíček dokončení sousoší přisuzuje sochaři Janu Michaelu Scherhaufovi. PAVLÍČEK 2012, 208.

¹⁶⁵ STEHLÍK 1996, 107.

¹⁶⁶ JEMELKOVÁ / ZÁPALKOVÁ 2009, 45.

Hlavnímu oltáři dominuje obraz s námětem Kázání sv. Jana Křtitele na poušti od malíře Michelangela Unterbergera.¹⁶⁷ Ten lemují po stranách dvě postavy. Na pravé straně retabula byla Wolfgangem Trägerem vytvořena štuková postava sv. Zachariáše, otce sv. Jana Křtitele, naproti se nachází postava starozákonního proroka Izaiáše. [12] Figury jsou zasazeny do výrazného kontrapostu a hybnost je podpořena spirálovitým natočením jejich trupů. Sv. Izaiáš je oděn do bohatě vrstveného oděvu, na hlavě má nasazenou kapuci. V levé ruce svírá svitek a pravou rozpažuje směrem ven od oltáře.¹⁶⁸ Draperie protější postavy sv. Zachariáše je ještě dramatictější způsobem nasazena na tělo. V ruce Zachariáš drží kadidlo a svitek.¹⁶⁹ Kanelované sloupy s korintskými hlavicemi vyzvedají kladí zakončené uprostřed na pozadí okna utvořeným oválem ze změní andělských postaviček a zlacených paprsků znázorňujících slunce, v jehož středu se nachází zlacený tetragrammaton.¹⁷⁰ Po stranách tohoto obrazce sedí personifikace Nového a Starého zákona v podobě ženských alegorických postav Ecclesie a Synagogy.¹⁷¹ Nalevo umístěná Ecclesie v pravé ruce drží postavený zlacený kříž a v levé kalich. Její pohled směřuje zbožně k nebi. Naproti sedící Synagoga se hlavou obrací k Ecclesii. Jejími atributy jsou desky zákona a hůl s hadem.¹⁷² Konkávně prohnuté kladí retabula je po stranách osazeno malými andílky. Menza oltáře byla vytvořena z cetechovického mramoru a částečně ze stříbra, je dekorována zlacenými dřevorezbami andělů, nad nimiž malí putti vynášejí zlacený rám s milostným obrazem Madony pasovské neboli Panny Marie Pomocné, původně od Lucase Cranacha staršího.¹⁷³

¹⁶⁷ Obraz Kázání Jana Křtitele vytvořený Michelangelem Unterbergerem byl později Ondřejem Schweiglem označen za nejkrásnější moderní umělecké dílo na Moravě. HÁLOVÁ-JAHODOVÁ, 176; Lubomír Slaviček, *Miszellaneen zu Michelangelo Unterberger*. In: *Sborník prací Filosofické fakulty brněnské university* F26–27, 1982–1983, s. 49–50; KRSEK 1989, 790.

¹⁶⁸ HALL 2008, 177.

¹⁶⁹ Kadidlo Zachariáš obětoval přesně ve chvíli, kdy se mu anděl Gabriel zjevil v chrámu. HALL 2008, 188.

¹⁷⁰ Postavy proroků Izaiáše a Zachariáše byly s největší pravděpodobností inspirovány Langelacherovým sv. Petrem a Pavlem v rajhradském klášterním kostele. STEHLÍK 2006, 136; JEMELKOVÁ / ZÁPALKOVÁ 2009, 45.

¹⁷¹ SAMEK 1999, 249.

¹⁷² Pravděpodobně had obtočený kolem větve, naznačující hada z Edenu, toho hada, kterého Mojžíš vyrobil z bronzu, aby zachránil uštknuté Izraelity. HALL 2008, 149.

¹⁷³ CIGÁNKOVÁ 2013, 103.

První dvojice bočních oltářů, pro něž oltářní plátna vytvořil Michelangelo Unterberger a horní kasulové obrazy Josef Stern,¹⁷⁴ je zasvěcena sv. Rodině a sv. Janu Nepomuckému.¹⁷⁵

Boční oltář sv. Rodiny nalevo při pohledu k presbytáři, který dříve patřil kongregaci Neposkvrněného početí Panny Marie, byl Wolfgangem Trägerem navržen také jako sloupový. Tentokrát je Unterbergerův obraz roku 1756 znázorňující sv. Rodinu po stranách lemován čtveřicí kanelovaných sloupů s korintskými hlavicemi a postavami dvou světic – sv. Kateřiny Alexandrijské napravo a sv. Barbory nalevo. **[13]** Oblíbené světice jsou zachyceny se svými obvyklými atributy. Sv. Barbora v pravici v úrovni boků drží kalich. U její pravé nakrčené nohy je umístěna věž. Sv. Kateřina Alexandrijská má uchopený meč v levé ruce a pravou paží poukazuje směrem k oltářnímu plátnu. Jejich draperie je bohatě vrstvena a řasení živě obklopuje ženská těla v kontrastu. Završení oltáře tvoří symbol Nejsvětější Trojice umístěný uprostřed štukového kruhu sestávajícího z obláčků a andělských hlaviček. Na přerušované římse po stranách prolomeného okna se jako symboly mariánsko-christologické zbožnosti nacházejí figury andělů, z nichž jeden drží sošku Panny Marie Immaculaty a druhý třímá sluneční kotouč jako znamení Panny Marie a Ježíše Krista.¹⁷⁶ V podklenutí nad oltářem je Sternem zobrazeno Nanebevzetí Panny Marie.¹⁷⁷ Celková koncepce tohoto oltáře je oslavou čistoty a neposkvrněnosti Panny Marie, kterou jen zdůrazňují postavy svatých panen Kateřiny a Barbory zaslíbených Kristu.

Oltář na epištolní straně kostela zasvěcený sv. Janu Nepomuckému stejně jako jeho protějšek oltář sv. Rodiny svou zdobností pomáhá gradovat prostor směrem k presbytáři užitím zdvojených kanelovaných sloupů, které spolu se sochami sv. Václava a sv. Prokopa lemují oltářní obraz od malíře Unterbergera zachycující Apoteózu sv. Jana Nepomuckého.¹⁷⁸ Plastiky světců vznešeným způsobem prezentují tradiční české patrony. Sv. Václav v brnění a pláštěm s nakročenou levou nohou a pohledem upřeným na obraz drží ve své pravici prapor a zpoza nohou mu vyčnívá rokají zdobený štít. Sv. Prokopa doplňuje u nohou spoutaný ležící ďábel, na něhož Prokop upírá

¹⁷⁴ V predele oltáře sv. Rodiny býval zasazen obraz sv. Tekly a na menze protějščího oltáře dodnes stále je Sternovo plátno sv. Valentina. SAMEK 1999, 249–250; CIGÁNKOVÁ 2013, 73, 89, 95.

¹⁷⁵ SAMEK 1999, 249.

¹⁷⁶ PAVLÍČEK 2012, 209.

¹⁷⁷ ŠEFERISOVÁ LOUDOVÁ 2015, 106.

¹⁷⁸ Neboli Oslavu sv. Jana Nepomuckého. SAMEK 1999, 250.

zrak.¹⁷⁹[14] Oděn je do opatského šatu, na hlavě s opatskou mitrou, ruce pak svírá opatskou berlu. Menší plátno od Josefa Sterna umístěné na oltářní menze zobrazuje uzdravování sv. Valentina z Terni z roku 1757.¹⁸⁰ Oslava sv. Jana Nepomuckého je dotvořena symbolicky pojatými atributy andělů v podobě růže, značící v souvislosti se sv. Janem mlčenlivost, a truhličky s penězi, která může znamenat kromě chamtivosti také štědrost, a gesty andělků nad oltářní římsou, z nichž si jeden z nich rukou zakrývá ústa na znamení zpovědního tajemství a druhý drží palmovou ratolest, symbol mučednictví.¹⁸¹ V podklenutí vyobrazil Josef Stern výjev Zpovědi královny Žofie.¹⁸²

Při vchodu do kostela je prvním oltářem po levé straně morový oltář sv. Karla Boromejského, pro něhož oltářní plátno vytvořil malíř Josef Stern a zobrazuje Vizi sv. Karla Boromejského,¹⁸³ kde vystupuje jako ochránce mládeže a prosebník za odvrácení morové epidemie.¹⁸⁴ Stejného světce Stern zpodobnil i v podklenutí nad oltářem, tentokrát se jedná o téma Mše sv. Karla Boromejského. Na menze se nachází další obraz, tentokrát menšího formátu, od Felixe Ivo Leichera zachycující sv. Vendelína jako pastýře.¹⁸⁵ Architekturu oltáře tvoří dva pilastry a dva sloupy s korintskými hlavicemi rámuje hlavní obraz. Po stranách stojí sochy morových patronů sv. Šebestiána a sv. Rocha.¹⁸⁶[15] Šebestián, oděn jen do bederní roušky, je připoután k pahýlu stromu a do jeho těla jsou zabořeny čtyři šípy. Máme zde jedinečnou možnost vidět, způsob Trägerova utváření nahého lidského těla. Protějšší sv. Roch si pravou rukou ukazuje na zranění své levé nohy, jež je odkryta až po stehno. V ruce má hůl a na zádech spuštěný klobouk. U nohou sv. Rocha stojí pes, který je typickým Rochovým atributem. Na vrcholu římsy vytvořil Träger dvě sedící sousoší sv. Máří Magdalény a sv. Rozálie,¹⁸⁷ obě jsou doplněny postavičkami putti, které drženími atributy odkazují na postavy světic. Další malí andělkové jsou usazeni

¹⁷⁹ Sv. Prokop byl dle legendy pokoušen na Sázavě d'áblem, kterého nakonec donutil tahat pluh. HALL 2008, 374–375.

¹⁸⁰ SAMEK 1999, 250; CIGÁNKOVÁ 2013, 89; ŠEFERISOVÁ LOUDOVÁ 2015, 142–143.

¹⁸¹ Pavlíček přisuzuje, avšak s otazníkem, atributy růže a pokladnice Mučednictví a Štědrosti. PAVLÍČEK 2012, 210.

¹⁸² ŠEFERISOVÁ LOUDOVÁ 2015, 106.

¹⁸³ SAMEK 1999, 20; CIGÁNKOVÁ 2013.

¹⁸⁴ ŠEFERISOVÁ LOUDOVÁ 2015 143.

¹⁸⁵ CIGÁNKOVÁ 2013, 73, 83.

¹⁸⁶ HALL 2008, 211, 388, 435.

¹⁸⁷ Máří Magdaléna byla na přání piaristů zobrazena s odhalenou hrudí, ale bez vymodelovaných ňader. PAVLÍČEK 2012, 210.

na nadokenní římse, v jejímž středu se ve štukovém kruhu nachází monogram IHS. Jeden z nich nese kouli jako symbol pravdy či osudu, druhý má kotvu, znak naděje ve vzkříšení. V podklenutí se nachází Sternova freska s vyobrazením sv. Karla Boromejského se sv. Aloisem.¹⁸⁸ Celková ikonografie oltáře představuje pomíjivost lidského života a zároveň naději a víru ve vzkříšení. Zaměřena je především na vzývání proti morové epidemii.

Poslední z bočních oltářů, jehož hlavní obraz vytvořil Josef Stern, je zasvěcen sv. Josefu Kalasanskému. Námětem ústředního plátna je sv. Josef Kalasanský obklopený malými dětmi v horní části s Pannou Marií, tradiční téma vyskytující se v interiérech piaristických kostelů. V podklenutí se tematika vyobrazení velmi nemění. Nachází se zde výjev sv. Josefa Kalasanského, kterak uctívá Pannu Marii.¹⁸⁹ Malířská výzdoba oltáře sv. Josefa Kalasanského je doplněna menším plátnem F. I. Leichera s názvem Duše v očistci. Architektonicky velmi podobný oltáři sv. Karla Boromejského je oltář sv. Josefa Kalasanského doplněn dvěma postavami světic – sv. Markéty Marie Alacoque a sv. Alžběty Durynské.¹⁹⁰ [16] Na levé straně oltáře stojící sv. Markéta Marie Alacoque je oděna do silesiánského roucha, v levé ruce drží k hrudi přitisknuté hořící Ježíšovo srdce. Zdá se, že až naléhavě svým pohledem spočívá na oltářním plátně. Protější usmívající se Alžběta Durynská má sepnuté vlasy a její šat je bohatě řasený. Svou pravou rukou sahá do košíku, ve kterém má pro ni typické květy růží.¹⁹¹ Ctností obou žen je péče o chudé. Další dvě ženské postavy umístěné na vrcholu prolomené oltářní římsy představují Lásku k bližnímu neboli Caritas proximi držící na klíně dítě a Boží lásku neboli Caritas Dei s knihou v ruce.¹⁹² Obě tyto postavy doprovází dva malí putti. Postava nalevo v rukou drží otevřenou knihu, kterou listuje, a protější sousoší sestává z kojící ženy. Další dva drobní andílkové jsou se symbolem duchovní síly v podobě torza dórského sloupu a s trnovou korunou, součástí arma Christi symbolizující bolest a utrpení, usazeni na nadokenní římse.¹⁹³ Uprostřed prolomené nadokenní římsy je zobrazen znak piaristického řádu, který dotváří

¹⁸⁸ ŠEFERISOVÁ LOUDOVÁ 2015, 106.

¹⁸⁹ ŠEFERISOVÁ LOUDOVÁ 2015, 143.

¹⁹⁰ V dřívější literatuře je postava sv. Markéty Marie Alacoque přisuzována sv. Františce Římské. SAMEK 1999, 250. Poprvé se takto objevuje v textu Martina Pavlíčka z roku 2012. PAVLÍČEK 2012, 210.

¹⁹¹ HALL 2008, 44.

¹⁹² CIGÁNKOVÁ 2013, 81. V úvahu také připadá alegorie Vzdělání a Lásky. PAVLÍČEK 2012, 210. Další, nejpravděpodobnější, možností ve spojení s piaristy by bylo zobrazení personifikací Vzdělání a Výchovy.

¹⁹³ PAVLÍČEK 2012, 210.

ikonografickou koncepci tohoto oltáře, která je zaměřena na význam, tradici a hlavní principy piaristického řádu. Součástí bočních oltářů jsou také Sternovy nástěnné malby v podklenutí nad jednotlivými retábly.

Ikonografický program kostela sv. Jana Křtitele je podle Martina Pavlíčka roztržštěný a uplatnění postav českých patronů navazuje pouze na zasvěcení užitě v původním kostele sv. Jana Křtitele, který zde stával před nynějším piaristickým.¹⁹⁴ S tímto tvrzením nemohu souhlasit a s ohledem na zasvěcení oltářů v jiných piaristických kostelech na moravském a slezském území musím konstatovat, že jsou záměrná a s respektem ke stávajícím tradicím uplatňována u piaristů v hojném množství, zejména ve vztahu k osobnosti sv. Jana Nepomuckého.

Štukovou výzdobou prostor sjednotili bratři Scharterovi.¹⁹⁵ Nezbytnou součástí mobiliáře je také kazatelna, vytvořená bratry Schartery.¹⁹⁶ Tvoří ji bohatým rokajovým ornamentem dekorované řečniště se zlaceným reliéfem s námětem Kázání sv. Jana Křtitele umístěným na poprsnici. Stříšku zdobí zespod holubice na pozadí zlaté aureoly, ze stran baldachýn vynášejí malí putti,¹⁹⁷ kteří také drží odhalenou látku jako oponu. Na vrchol stříšky naléhá anděl s otevřenou knihou, ve které stojí nápis „Evangelium Aeternum“. Po stranách jsou malí andělíčky a úplně nahoře toto andělské sousoší končí putti držícím kříž s Ukřižovaným.

2.4. Lipník nad Bečvou

Deset piaristů v čele s novicmistrem Joannem Batistou Ambrosim bylo uvedeno 28. října 1634 do Lipníku, který byl v té době pod správou kardinála Františka z Dietrichsteinu.¹⁹⁸ Nejdříve se piaristé usadili na zámku a následně byli přemístěni do budovy bývalého bratrského sboru, který byl pro jejich potřeby upravován mezi lety 1637 a 1640.¹⁹⁹ Původně jednolodní prostor kostela rozšířili na základě plánů projektovaných Giovannim Pietrem Tencallou o arkádový ochoz s emporami. Ze severu

¹⁹⁴ PAVLÍČEK 2012, 210.

¹⁹⁵ Samkem je mylně zmiňován Jan Michael Schar. SAMEK 1999, 248.

¹⁹⁶ CIGÁNKOVÁ 2013, 103.

¹⁹⁷ Andílek nalevo fouká do hlásné trouby s nápisem „Audite verbum domini“. CIGÁNKOVÁ 2013, 103.

¹⁹⁸ V rozporu se Zemkem, Bomberou a Filipem Wolný uvádí 8 noviců, kteří v čele s mistrem Johannem Baptistou a S. Thecla přišli ze Strážnice roku 1633 a uvedeni byli k bývalému bratrskému sboru. ZEMEK / BOMBERA / FILIP 1992, 39; WOLNÝ 1863, 132.

¹⁹⁹ ZEMEK / BOMBERA / FILIP 1992, 39.

byla k lodi kostela nově zasvěceného sv. Františku Serafinskému přistavena kaple sv. Josefa Kalasanského.²⁰⁰ K vysvěcení kostela došlo 22. července 1713.²⁰¹

Kromě noviciátu, jenž byl v Lipníku založen a působil pro celou zaalpskou oblast, byla při koleji otevřena veřejná škola pro 500 externích žáků. Svou výukou piaristé zajišťovali produkci tolik potřebných nových katolických kněží.²⁰² Roku 1674 byla k budově s původními devatenácti celami, které nedostačovaly pro činnost piaristického řádu, přistavena nová budova, ve které sídlilo čtyřtřídní gymnázium. Vyučovat piaristé začali roku 1636 a kolej byla uzavřena jen v době napadení Lipníku švédskými vojsky, během něhož byli piaristé ukryti na nedalekém hradě Helfštýně.²⁰³

První sochařskou výzdobou piaristického areálu v Lipníku nad Bečvou, se kterou se zde návštěvník setká, je reprezentativní vstupní brána dekorovaná sousoším sv. Terezy a sv. Josefa Kalasanského z roku 1757. [17] Architektura byla navržena Františkem Antonínem Grimmem.²⁰⁴ O autorství sousoší se vedou spory. Podle Jana Bombera pochází zřejmě z okruhu sochaře Václava Böhma, jenž v kostele spolupracoval s Janem Schubertem na oltáři Panny Marie Bolestné.²⁰⁵ Florián Zapletal pokládá na základě stylové analýzy za autora Blažeje Sturma, žáka Gottfrieda Fritsche.²⁰⁶ Bohumír Samek dílo připisuje Františku Ondřeji Hirnlemu.²⁰⁷

Výjev sousoší představuje Zjevení sv. Terezy s andělem sv. Josefu Kalasanskému. Skulptura je doplněna o znak piaristů, který se vyznačuje zkratkou sousloví „Matka Boží“ v řečtině a monogramem MA.²⁰⁸

Dominantou kostela je hlavní oltář, jehož architektura vznikla dle návrhu Václava Rendra. Konstrukce retabula je tvořena dvěma torčovanými a čtyřmi hladkými kompozitními sloupy, které svým rozestavením přímo navazují na okno, jímž skrz oltář

²⁰⁰ Karel ŽŮREK / Miroslav PŘIKRYL: Lipník nad Bečvou: město a okres: 1933. Lipník nad Bečvou 2012, 52.

²⁰¹ BOMBERA 1949, 106; SAMEK 1999, 359; PAVLÍKOVÁ 2016.

²⁰² Pavel BALCÁREK: Kardinál František Dietrichštejn: 1570–1636: Gubernátor Moravy. České Budějovice 2007, 158.

²⁰³ MALOŇ 2008, 27–29.

²⁰⁴ Jako autora sousoší uvádí ve své diplomové práci Eva Ohnůtková okruh Václava Böhma. OHNŮTKOVÁ 2014, 38. MALOŇ 2008, 38.

²⁰⁵ Spolupráce s Janem Schubertem na oltáři v kapli Panny Marie Bolestné. BOMBERA 1949, 110.

²⁰⁶ ZAPLETAL 1955, 103.

²⁰⁷ SAMEK 1999, 359. U Cerroniho se zmínka o autorství Hiernleho neobjevuje. CERRONI 1807, I-34, 109.

²⁰⁸ Monogram M A je nejčastěji vepsán do modrého či červeného pole, pod ním je monogram řeckého písma MP ΘΥ, v níž je šestiboká hvězda. Vše korunuje královská koruna a rámuje paprscitá aureola. Milan BUBEN: Encyklopedie řádů, kongregací a řeholních společností katolické církve v českých zemích. Praha 2008, 52.

prochází světlo až do presbytáře. Vrcholným dílem tohoto sloupového oltáře je socha Panny Marie korunované Nejsvětější Trojicí od Filipa Sattlera z dvacátých let 18. století.²⁰⁹ [18] Dílo se vyznačuje bohatě řasenou draperií, kdy na pozadí koruny vkládané Ježíšem Kristem a Bohem Otcem Marii na hlavu vidíme žhnoucí paprsky vyzařující z holubice Ducha svatého. Kolem tohoto výjevu se dále nachází vícero postav malých andílků.

Boční oltáře Růžencové Panny Marie na evangelijní straně a sv. Šebestiána na straně epistolní byly vysvěceny roku 1742.²¹⁰ Jejich architektura svými dvěma kompozitními sloupy rámuujícími oltářní plátina přímo navazuje na styl hlavního oltáře. Římsy oltářů zdobí kartuše s oválným obrázkem světce dekorované sochami malých putti, rokajovým a mřížkovým motivem.²¹¹ Jako na hlavním oltáři, tak i zde se na sochařské výzdobě podílel Filip Sattler.²¹² [19]

Do šedesátých let 18. století spadá výzdoba kaple Panny Marie Bolestné. Autorem dřevěného oltáře byl Jan Schubert, který byl přizván k výzdobě z piaristického kostela v Příboru.²¹³ Kompozitní sloupky vynášející přerušované kladí, na kterém lze spatřit výjev s ukřižovaným Kristem a dvěma anděly v procítěné poloze, kteří nad utrpením Ježíše Krista lomí rukama a odvracejí od něj obličej. Draperie jejich bederních rouch řasených lámaným stylem jen podtrhuje expresivitu výjevu. Sloupy rámují prosklenou oltářní skříňku, v níž se nachází soška Panny Marie Bolestné.

Postava Krista na kříži na vrcholu oltáře je zasazena do edikuly dekorované zlacenými akantovými listy zakončené nahoře rozeklaným volutovým frontonem. Součástí oltáře je prosklená skříň s pozlacenou sochou Panny Marie Bolestné s rozpaženými rukama, v nichž drží feston z růží a s gestem lehce zakloněné hlavy roní slzy.

²⁰⁹ Jan Bombera pokládá toto sousoší za završení cyklu Tajemství sv. Růžence, jenž se ve štukových kartuších nachází na zdech kostelní lodi. Dataci neuvádí, ale připadá v úvahu buďto období kolem roku 1729, kdy byl oltář přestavován, nebo 60. léta 18. století, kdy byly zdobeny zdi kostela štukovými kartušemi pro cyklus Tajemství Růžence. BOMBERA 1949, 106. Samek klade Sattlerovu výzdobu do období 20. let, což je jediná možnost, jelikož Filip Sattler umírá roku 1738. SAMEK 1999, 360.

²¹⁰ ŽŮREK / PŘIKRYL 2012, 52. Roku 1713 byl vysvěcen hlavní oltář a další boční oltáře – sv. Šebestiána, Panny Marie Karmelské a sv. Josefa. BOMBERA 1949, 106. Zsvěcení Panně Marii Karmelské je buďto původní zsvěcení staršího oltáře, nebo chybně uvedené, protože na obraze není vyobrazena Panna Marie Karmelská, nýbrž Růžencová. PAVLÍKOVÁ 2016, 29.

²¹¹ Cca. 1740. Jaroslav HEROUT: Staletí kolem nás. Praha 1981, 162.

²¹² SAMEK 1999, 360.

²¹³ BOMBERA 1949, 107.

Látka, do které je socha Panny Marie oděna, byla spolu s korunkou a dvěma génii zakoupena na náklady paní správcové.²¹⁴ Výběr skleněných tabulek provázela nespokojenost rektora, podle něhož byla skrz čtrnáctidílnou skříň socha Panny Marie málo vidět. Piaristé tedy pořídili sklo z buchlovské skelné pece.²¹⁵ Oltář byl roku 1770 štafírován Tomášem Trastkem, kterého doporučil sochař Václav Böhm. Jeho odměna za práci na konše pod sochou Panny Marie a jiných pracích na tomto oltáři činila 7 zlatých a 30 kr.²¹⁶ Součástí kaple Panny Marie Bolestné jsou dvě postavy, které se účastní bolestné scény ukřižování Krista. Levá figura se sepjatýma rukama a velmi bohatě řasenou draperií svou hlavu natáčí na levou stranu. Plastika napravo ve výrazném esovitém prohnutí pravou paží ukazuje směrem ke středu oltáře a druhou ruku pokládá na hrud'. Hlavu otáčí vzhůru k nebi.

Jan Schubert se ujal také vytvoření oltáře sv. Josefa Kalasanského ve stejnojmenné kapli. [20] Konkávně modelovaný oltář je tvořen dvěma kompozitními sloupy a pilastry lemujícími obraz Františka Josefa Pilze se sv. Josefem Kalasanským,²¹⁷ kterak vyučuje žáky.²¹⁸ Na tento výjev svrchu shlíží Panna Marie. Oltář je završen nástavcem, jenž působivě rámuje okno umožňující osvětlení celé kaple. Součástí oltáře jsou také sochy sv. Jáchyma a sv. Anny.²¹⁹ Zpodobnění rodičů Panny Marie vychází z tradičního tvarosloví, kdy je sv. Jáchym zobrazen jako starší muž s vousem a knihou. Ve své pravé ruce snad dříve držel hůl, která zde již však není. Na pravé straně sv. Anna je vyobrazena jako starší žena oděna do bohatě řasených šatů s pokrývkou hlavy. V levé ruce svírá knihu.²²⁰

Dříve byly po stranách vstupu do kaple sv. Josefa Kalasanského umístěny sochy sv. Valentina a sv. Karla Boromejského. Ty stály původně na místě dnešní kazatelny, za kterou si Jan Schubert vydělal celkem 23 zl.²²¹ Dnes už zde bohužel nejsou. Původní

²¹⁴ BOMBERA 1949, 110.

²¹⁵ Jan Schubert za tento oltář obdržel honorář v hodnotě 21 zl. pro sebe a 2 zl. pro své žáky, navíc dostal šaty v hodnotě 15 zl.

²¹⁶ BOMBERA 1949, 110.

²¹⁷ CERRONI 1807, I-34, 208–211.

²¹⁸ „Základem oltáře je prostorově tvarovaná zděná konstrukce, jejíž modelace je finálně dotvořena štukem. Polychromie štuku pak imitují mramor v několika odstínech. Po stranách jsou symetricky rozmístěny sloupy a plastiky světců, které jsou zpracovány stejnou technikou (zděné jádro, štuková finální modelace). Hlavičky sloupů jsou vyřezávané ze dřeva.“ Miroslava TRIZULJAKOVÁ: Restaurátorská zpráva: Restaurování nástěnných maleb v kapli sv. Josefa Kalasanského v bývalém piaristickém klášteře v Lipníku nad Bečvou. Senička 2008, nepag.

²¹⁹ SAMEK 1999, 360.

²²⁰ HALL 2008, 177–178.

²²¹ 21 zlatých vydělal pro sebe, 2 zlatých pro pomocníky: OHNŮTKOVÁ 2014, 39.

kazatelna byla odstraněna roku 1764, tedy v roce, kdy Schubert začíná pracovat na nové kazatelně přístupné ze sakristie.²²² Kruhová kazatelna s baldachýnem a schodištěm zabudovaným do bočního pilíře nese rokokové prvky v podobě imitace draperií, volutových konzolek, střapců a mušlového dekoru. Vyznačuje se velmi jemným promodelováním.²²³ Lizénově na tři díly členěné řečniště zdobí reliéfně modelované postavy sv. Máří Magdalény, sv. Jana Křtitele a ve středu výjev Narození Páně, kterého se účastní sv. František. Střecha kazatelny je završena postavou Dobrého pastýře opatřeného holí a v klíně přidržujícího ovci.²²⁴ Pod stříškou kazatelny je zobrazena holubice Ducha svatého obklopena zlatými paprsky.[21]

Výrazným prvkem, který zaujme příchozího, je štuková výzdoba od Jana Schuberta z roku 1766. Schubert nad vstupy do kaplí Panny Marie Bolestné a sv. Josefa Kalasanského zpodobnil církevní Otce a na stěnách hlavní lodi vytvořil kartuše pro jednotlivé výjevy z cyklu Tajemství sv. Růžence, které freskami vyzdobil Josef Pilz.²²⁵ Štukové rámce jsou bohatě doplněny festony, řasenými draperiemi a rokajemi, které také dekorují triumfální oblouk při vstupu do presbytáře, kde se ve štukové kartuši nachází znak Dietrichsteinů s mitrou a panovníckou korunou.

2.5. Mikulov

Prvním místem, kde se piaristé v Mikulově usadili, byl místní špitál, vzápětí se však začalo uvažovat o zbudování nového řádového domu.²²⁶ Díky kardinálu Františku Dietrichsteinovi byli nejprve na místo přivedeni Pelegrin Tencani, Anton Grün, Ambrosius Leath, Josef Apa a dva novicové s dvěma laickými bratry. Tito založili

²²² Od srpna roku 1764 až do konce výstavby nové kazatelny stála na místě kazatelna provizorní. BOMBERA 1949, 107.

²²³ To poukazuje na vídeňské školení. VAŇÁK 1965, 92.

²²⁴ Toto zpodobení Krista jako pastýře vychází z antické tradice, později z biblických podobenství v knihách evangelíí Lk 15,3–7, Jn 10, 1–8 a nejčastěji bylo užíváno ve 3. a 4. století ve starokřesťanských katakombách a na mozaikách. V barokní době se ztvárnění Ježíše jako Dobrého pastýře vyskytuje nejčastěji právě jako vrcholící socha kazatelnové architektury, kdy má odkazovat na hlásání slova Božího. V předkřesťanské době bývaly pastýřské scény častou součástí námětů čtyř ročních období v prostředí bájně Arkádie. V křesťanské tradici se tato představa promítla do představ ideální zahrady ráje. Žalm 23 přirovnává Hospodina k pastýři neustále se starajícího o svá stáda, čímž byl myšlen izraelský národ. Pastýř je někdy přirovnáván k oblíbeným ctnostem Filantropii a Orantě. Jan ROYT: Slovník biblické ikonografie. Praha 2006, 127–129.

²²⁵ BOMBERA 1949, 109; František Pilz získal školení u svého otce Johanna Christophera, poté údajně také u Jana Jiřího Egtense. TOGNER 2008, 101.

²²⁶ WOLNÝ 1958, 55; SAMEK 1999, 494; NEUMANN 1933, 84.

školu v bývalém špitále náležícím ke kostelu sv. Jana Křtitele v jižní části města. Jaromír Neumann popisuje, že pro výstavbu nových budov nebylo dost pracovní síly, a tak byli zřejmě na rozkaz zakladatele řádu Josefa Kalasanského povoláni tesaři z Itálie. Současně s prosbou o pracovníky byly do Říma zaslány plány pro výstavbu ke kolaudaci, které se po cestě ztratily, byly tedy znovu zaslány jejich kopie. Součástí byly plány kláštera se seminářem a školy. Tyto budovy měly být hrazeny z peněz poskytnutých Františku Dietrichsteinovi hrabětem Althanem roku 1631.²²⁷ Do smrti Františka Dietrichsteina roku 1636 bylo dokončeno jen jedno křídlo kvadratury a rozšířen kostel sv. Jana Křtitele. Do roku 1642 se datuje výstavba semináře.²²⁸ Dle architektonických prvků, uplatněných na původních piaristických budovách, soudí Václav Richter, že autorem návrhu byl italský architekt Andrea Erna.²²⁹

Ještě před výstavbou koleje došlo ke sporům mezi piaristy a vrchností, jelikož měla být budova na popud Dietrichsteinského regenta pozměněna tak, aby byla „panstvu k většímu pohodlí“.²³⁰ Část této stavby měla zasahovat na pozemek kostela, s čímž piaristé nesouhlasili. Do toho kněžna využila manželovy nepřítomnosti a stačila nechat dopravit na místo stavební materiál dříve, než byl spor dořešen. Kompenzace nejspíš později proběhla v podobě náhrady pozemku piaristům za jiný.

Během poloviny 17. století bylo město během tureckých a uherských válek ve velké míře zasaženo vpády vojsk sedmihradského knížete Jiřího Rakocziho. Následkem bylo například poškození věže kostela sv. Šebestiána na Svatém Kopečku. Po třicetileté válce došlo v Mikulově k významné stavební produkci, kterou však ztěžovaly časté požáry.²³¹

Piaristický kostel byl dokončen roku 1672. Dalších přestaveb se dočkala kolej se seminářem v sedmdesátých a osmdesátých letech 17. století, na to v devadesátých letech navazovala přístavba druhé kvadratury z důvodu nedostatečné velikosti škol. Na přestavbu dodal materiál kníže Ferdinand Dietrichstein. V druhé polovině 17. století se mikulovští piaristé pustili do většího vybavování kostelního interiéru i exteriéru, jak

²²⁷ Původně je hrabě Althan Dietrichsteinovi daroval na výstavbu mikulovské Lorety, nakonec byla celá suma poskytnuta za účelem volného využití, a tak kardinál Dietrichstein část obnosu vložil do výstavby koleje. NEUMANN 1933, 85.

²²⁸ Václav RICHTER: Uvedení piaristů do Mikulova. In: Mikulov. Brno 1971, 135–136.

²²⁹ Tento architekt se objevuje v Brně již roku 1625 a od roku 1630 je jeho měšťanem. Navrhnul zde jezuitskou kolej a po odchodu Giovanniho Giacoma Tencally 1638 zřejmě vstoupil do služeb Liechtensteinů, čemuž nasvědčuje jeho návrh budovy Lusthausu a stájí v Lednicko-valtickém areálu. RICHTER 1971, 138.

²³⁰ NEUMANN 1933, 86.

²³¹ V letech 1674 a 1675 hořelo Horní předměstí, Valtická ulice a Nové Sady. Celá židovská čtvrť byla zachvávena požárem roku 1719. RICHTER 1971, 149.

již bylo zmíněno, osazením soch sv. Josefa, sv. Jana Křtitele a sv. Jana Evangelisty na průčelí kostela. Následujícího roku byl portál doplněn sochami sv. Jáchyma s malou Marií, sv. Zachariáše s malým Janem Křtitelem a sochou Madony. Tou dobou je zmiňovaná existence piaristy frátera Urbana, který byl roku 1692 poslán do Itálie jako sochař. Jeho účast na tvorbě soch zdobících portál však není dokázaná.²³²

Mezi nové vybavení kostela patřily dvě zpovědnice, varhany, kazatelna a lavice. Kostel byl vysvěcen 22. července 1679. Roku 1685 byla ve Vídni zakoupena stříbrná kadidelnice a loďka augšpurského původu. Rok poté bylo průčelí osazeno hlavním portálem z eggenburského kamene se třemi sochami a roku 1687 importovanými sochami z Hornu.²³³

V období knížete Leopolda byla roku 1702 zbořena stará vyšší škola a nově vyštukováno refektorium. Během přestaveb v počátku 18. století byl roku 1709 G. A. Corbellinim štukem vyzdoben kolejní refektář. Corbellini zde na valené klenbě uplatnil rostlinný dekor doplněný motivem orla. Díky úpravám presbytáře 1709 a zvětšení oken v lodi kostela 1712 se zde výrazně zlepšily světelné podmínky.²³⁴ Vstupní průčelí koleje bylo dokončeno až roku 1711 zřejmě ještě podle plánu Giovanniho Pietra Tencally.²³⁵ Během panování knížete Waltra Dietrichsteina piaristé roku 1717 položili základní kámen kaple při kostele sv. Jana Křtitele. Centrální stavbička s postranními výklenky byla zaklenuta kopulovitou klenbou. Po letech 1714–1715, kdy byl kostel nově vydlážděn, se ve dvacátých a třicátých letech 18. století provedly úpravy refektáře, hlavního schodiště, rekonstrukce školy pro zlepšení hygienických poměrů, byl zbořen hospodářský dvůr a v poschodí štukované stropy. Do dnešní podoby se piaristická kolej dostala za vlády Karla Maxmiliána Dietrichsteina.

V 18. století byl přestavěn starý dvůr a upravena nejstarší část koleje. Místo malých cel bez kamen byly postaveny větší vytápěné světnice, a protože nedostačovaly množství kleriků, byl vybudován nový přístavek. V polovině 18. století se dočkal rekonstrukce kostel. Roku 1759 byla opatřena nová střecha a zvýšena klenba presbytáře, ve kterém již ve čtyřicátých letech 18. století piaristé nechali prolomit v klenbě nové otvory a tak umožnili vestavění nového hlavního oltáře roku 1743–1744. Mezi lety

²³² Naopak se předpokládá, že působil spíš jako řezbář než kamenosochař. STEHLÍK 1971, 164.

²³³ RICHTER 1971, 157.

²³⁴ RICHTER 1971, 185.

²³⁵ SAMEK 1999, 494.

1757–1760 byly posíleny zdi přízvedními pilíři, které podpíraly novou klenbu kostela.²³⁶ Bylo založeno šest nových oltářů obložených umělým polychromovaným mramorem. Všechny oltáře nechali piaristé vyzdobit obrazy a sochami.²³⁷

V souvislosti s mikulovským piaristickým kostelem sv. Jana Křtitele je nutné zmínit jeho malířskou výzdobu z období těsně po polovině 18. století.

Roku 1759 se Maulbertsch smlouvou zavázal vyzdobit freskou presbytář kostela, kde je zpodobněn akt stětí sv. Jana Křtitele.²³⁸ Po vyhotovení této malby následovala výmalba zbytku celého kostela výjevy ze života sv. Jana Křtitele od Navštívení, přes Narození sv. Jana, Kázání, scénou před Herodem, až po Apotheózu sv. Jana Křtitele jakožto centrální výjev kostelní klenby.²³⁹

Oltáře kostela sv. Jana Nepomuckého zdobí obrazy jak Franze Antona Maulbertsche,²⁴⁰ tak Ivo Felixe Leichera.²⁴¹ Architekturu i sochařské zpracování oltářů vytvořil Wolfgang Träger.²⁴² Oltářní plátna jsou rámována sloupy nebo pilastry, které vynášejí prolamovaná kladí. V oltářních nástavcích prvních dvou bočních oltářů Nanebevzetí Panny Marie a sv. Filipa Neri a hlavního oltáře sv. Jana Křtitele jsou vytvořeny štukové obrazce. V nástavcích dalších dvou bočních oltářů sv. Josefa a sv. Josefa Kalasanského jsou umístěna menší plátna. Boční oltář při levé zdi kostelní lodi je zasvěcen sv. Janu Nepomuckému. Nad tímto oltářem je prolomeno okno směřující na ohoz koleje, ze které byl přímo vstup do kazatelny. Okno je z části rámováno oltářním nástavcem, který zdobí postavičky malých andílků. Okenní tabulky jsou dvoubarevné, bezbarvé a žluté sklo vytváří paprskovitý obrazec. Na protější straně bylo nad – některými autory zmiňovaném²⁴³ – protějším oltářem, který zaniknul po připojení kaple k lodi kostela, vytvořeno stejné okno i s barevnými tabulkami, ovšem

²³⁶ Presbyterium bylo také zvýšeno. RICHTER 1971, 185; SAMEK 1999, 495.

²³⁷ NEUMANN 1933, 84–89.

²³⁸ CERRONI 1807, I-34, 161; Lubomír SLAVÍČEK: Franz Anton Maulbertsch a jeho okruh na Moravě. In: KROUPA 2003, 217–231.

²³⁹ SLAVÍČEK 2003, 218.

²⁴⁰ Klára GARAS: Franz Anton Maulbertsch, 1724–1796. Budapest–Wien–Graz 1960; Ivo KRSEK: Die malerische Dekoration der Piaristenkirche in Nikolsburg. In: Sborník prací Filozofické fakulty brněnské univerzity. Brno 1968, 79–92; Lubomír SLAVÍČEK: Franz Anton Maulbertsch a jeho okruh na Moravě. In: V zrcadle stínů. Morava v době baroka. 1670–1790. Brno 2003, 217–231; Eduard HINDELANG: Franz Anton Maulbertsch und Mitteleuropa: Festschrift zum 30-jährigen Bestehen des Museums Langenargen. Brno 2007.

²⁴¹ KRSEK 1989, 794.

²⁴² U Wolného jsou uvedeni umělci: Maulbertsch, Felix Leicher a chybně Paul Träger. WOLNÝ 1858, 55. Při tvorbě oltářů byl zřejmě inspirovaný druhým dílem traktátu Andrea Pozza. Andrea POZZO: Prospettiva de pittori et architetti. Pars sekunda. Roma 1700.

²⁴³ STEHLÍK 1971, 196. Snad se jednalo o oltář sv. Kříže. SAMEK 1999, 496.

je slepé, tedy nevede ven a nepouští světlo, jelikož za ním se již nachází zeď přistavěné kaple. Toto slepé okno je tvořeno stejnou architekturou jako oltář sv. Jana Nepomuckého, pouze je plošší, sochařská část nevystupuje tolik do prostoru a místo středu oltáře se nachází vstup do křestní kaple, při jehož stranách jsou umístěny dvě postavy personifikace Šťěstí.²⁴⁴ Z důvodu probíhající dlouhodobé rekonstrukce interiéru kostela a s tím spojeného zakrytí soch není možné sochy přesně určit. Socha napravo se zdá být vybavena rohem hojnosti a levá figura bohužel z dostupných zdrojů není identifikovatelná, s největší pravděpodobností však v levé ruce drží hliněnou nádobu, do níž vkládá svou pravou ruku.²⁴⁵

Mezi lety 1743–1744 piaristé nechali zřídit nový hlavní oltář sv. Jana Křtitele, který byl doplněn novým tabernáklem v letech 1766–1769 a tři roky nato mramorovou mensou. Sochařskou výzdobu hlavního oltáře zajistil olomoucký sochař Wolfgang Träger.²⁴⁶ Oltář sv. Jana Křtitele tvoří plátno zhotovené kolem roku 1757 Ivo Felixem Leicherem rámované z každé strany dvěma kanelovanými sloupy s korintskými hlavicemi zakončené římsou vyzvedající andělské postavy a oltářní nástavec, v jehož středu vidíme plastiku Boha Otce opírajícího se rukou o sféru zasazenou do štukové draperie s motivy obláček a okřídlených andělských hlaviček.²⁴⁷ Zpoza tohoto útvaru jako paprsky vychází zlacená záře. Dvě postavy stojící na soklech po stranách svatostánku představují rodiče sv. Jana Křtitele – sv. Alžbětu a sv. Zachariáše.[22] Obě dvě postavy svými gesty a pohledy směřují k ústřednímu obrazu a jsou oděny do bohatě logicky na pohyb nasazeného řaseného šatu. Trägerem znovu uplatněná postava sv. Zachariáše se výrazem ani postavením plastice stejného zasvěcení z kroměřížského chrámu nepodobá, naopak je opakována postava kroměřížského sv. Izaiáše, která stojí na hlavním oltáři naproti tamějšímu Zachariášovi. Zasazena je do kontrastu, hlavu má natočenou k oltářnímu obrazu s námětem Křtu Krista, levá ruka je položena na hrudi a pravou ruku má v rozpažení. Je však pravda, že v Kroměříži je postava sv. Izaiáše hybnější a vyjadřuje větší duševní pohnutí. Mramorová mensa

²⁴⁴ Druhá postava v Samkově encyklopedii není určena. SAMEK 1999, 496.

²⁴⁵ Roh hojnosti může značit Mír, Svornost, Osud nebo Pohostinnost. HALL 2008, 387–388. Různé hliněné nádoby jsou také atributy mučednic Jsuty a Rufiny. HALL 2008, 289.

²⁴⁶ V literatuře často mylně označován za sochaře malíř Paul Troger. ČERVENÁ 2008, 90.

²⁴⁷ KRSEK 1989, 794.

hlavního oltáře se stupni byla do kostela pořízena za obnos 462 zl. mezi lety 1769–1772.²⁴⁸

Obrazy prvních dvou bočních oltářů jsou díly malíře Ivo Felixe Leichera.²⁴⁹ Jeden obraz zachycuje sv. Filipa Neri a na druhém je znázorněno Nanebevzetí Panny Marie. Oba tyto oltáře tvoří stejná architektura založená na rámování oltářních pláten zkosenými pilastry zakončenými volutami a prolamovanou římsou, nad níž jsou v bohatě štukově řešených nástavcích vyobrazeny monogramy Panny Marie. Po stranách oltářních pláten jsou usazeny andělské postavy. Ty nalevo drží v rukou atribut podobající se trychtýřovitému květu a napravo planoucího srdce.

Blíže ke vstupu do kostela se nacházejí architektonicky shodně řešené boční oltáře sv. Josefa Pěstouna Páně a sv. Josefa Kalasanského. Zde rámuje Leicherův oltářní obrazy Smrti sv. Josefa a Maulbertschovo plátno sv. Josefa Kalasanského obklopeného žáchky dva představené sloupy po stranách s alegorickými postavami, završené nástavci, v jejichž středu se v atypicky tvarovaných rámech nacházejí další menší plátna.

U levého oltáře sv. Josefa nalevo se objevuje mužská postava s holí v pravé ruce, napravo je postava starší ženy, která v levé ruce svírá knihu. Tyto dvě v klidu stojící sochy představují sv. Josefa a sv. Annu. [23] Jejich draperie volně splývá k zemi jen málo vychýlena v souvislosti s lehkým kontrapostem. Po stranách nástavce s obrazem sv. Floriána jsou usazeni dva putti a na vrcholu alegorická postava Církve, která má v ruce žezlo zakončené trojúhelným znakem Nejsvětější Trojice.

Plátno, na kterém je zpodobněn zakladatel piaristického řádu Josef Kalasanský, vytvořil Franz Anton Maulbertsch,²⁵⁰ údajný autor obrazu Křest Krista na hlavním oltáři a tvůrce fresek v kostele. Zmiňované dílo Křest Kristův bylo dříve přisuzováno F. A. Maulbertschovi, to se však změnilo po odhalení signatury I. F. Leichera roku 1954.²⁵¹ Oltář zasvěcený hlavnímu řádovému patronu a zakladateli piaristického řádu je osazený alegorickými postavami Víry – s křížem v ruce po levé straně, Naděje – napravo a Lásky na vrcholu oltářního nástavce s plátnem sv. Šebestiána.²⁵² [24] Personifikace Lásky je vyobrazena s dítětem v náručí a zdviženou levou paží.

²⁴⁸ STEHLÍK 1971, 196.

²⁴⁹ WOLNÝ 1858, 55.

²⁵⁰ CERRONI 1807, I-34, 164; WOLNÝ 1858, 55.

²⁵¹ Je však možné, že Leicher obraz jen vylepšoval. ČERVENÁ 2008, 93.

²⁵² HALL 2008, 483.

Maulbertschův je také obraz sv. Jana Nepomuckého oltáře stejného zasvěcení.²⁵³ Träger tento oltář tematicky vyzdobil alegorickými postavami spjatými s tímto oblíbeným českým světcem. Ženská postava nalevo svírá v pravé ruce knihu a levou si na znamení zachování zpovědního tajemství klade prst před ústa. Levá žena dřív v pravé ruce měla držet světcův jazyk. Dodnes stojící oltář sv. Jana Nepomuckého zdobí alegorické ženské figury. Způsob jejich propracování je logické a odvíjí se od přirozeného pohybového zdroje. Kriticky je spatřována jistá strnulost soch a bezvýraznost v obličejích.²⁵⁴

Kazatelna je nezvykle přístupná přímo z ochozu koleje, je tedy umístěna na levé straně kostelní lodi při oltáři sv. Jana Nepomuckého. Poprsnice Trägerovy kazatelny je zdobena reliéfem vyobrazujícím část svatojánské legendy (Uvěznění sv. Jana, Kázání před králem Herodem a Smrt Jana Křtitele) a v řečništi můžeme vidět další zlacený reliéf s námětem Křtu Páně. Stříška, pod níž se tradičně nachází holubice na pozadí paprscité aureoly, je završena beránkem se zlaceným křížem.²⁵⁵

V kostele sv. Jana Křtitele v Mikulově se vyskytnul také Ondřej Schweigl,²⁵⁶ který zde rokokovým reliéfem vyobrazil sv. Xavera křtícího pohana v přilehlé křestní kapli.²⁵⁷ Ta byla k lodi kostela připojena po roce 1784, kdy z důvodu učinění kostela sv. Jana Křtitele kostelem farním vznikla potřeba zřídit křtelnici. Tímto krokem byl zřejmě zrušen boční oltář neznámého zasvěcení.²⁵⁸

Celkové sochařské pojetí zvláště klasicistně laděných figur je podle Stehlíka ne zcela citlivé a nedostatečně vyjadřuje emoce postav.²⁵⁹ [25] Zde v mikulovském piaristickém kostele se Träger distancoval od stylu Ondřeje Zahnera zvláště pozbytím provázanosti a plynulosti pohybu. Dle autorek Zahnerovy monografie jsou figury až toporné a loutkovité. „Ztuhlá draperie zde působí dojmem neorganicky přidaného prvku, dodatečně naaranžované. Sochař tady již také zcela opustil Zahnerův figurální kánon,

²⁵³ CERRONI 1807, I-34, 164; WOLNÝ 1858, 55.

²⁵⁴ STEHLÍK 1971, 196–197.

²⁵⁵ Beránek značí předobraz smrti Kristovy. HALL 2008, 76.

²⁵⁶ STEHLÍK 1989, 740–744.

²⁵⁷ CERRONI 1807, I-34, 164; WOLNÝ 1858, 55; Podle Samka jde o reliéf zachycující jáhna Filipa křtícího eunucha etiopské královny. SAMEK 1999, 496.

²⁵⁸ Samek uvádí zasvěcení oltáře sv. Kříži. SAMEK 1999, 496. V tomto případě by však nedávaly smysl alegorické postavy stojící při vchodu do kaple.

²⁵⁹ STEHLÍK 1971, 197.

na který navazují ještě jeho kroměřížské plastiky.²⁶⁰ Za lepší hodnotí postavy sv. Alžběty a sv. Zachariáše na hlavním oltáři a personifikace Šťěstí na oltáři sv. Kříže.²⁶¹

2.6. Příbor

Bohatý materiál k historii piaristického řádu v Příboru se zachoval v kronice, která svědčí o působení řádu již od jeho uvedení do města. Zaznamenány jsou i dopisy, které si vyměňoval rektor koleje s biskupem Lichtensteinem.²⁶² Po iniciaci založení řádového domu s humanitní školou olomouckým biskupem Karlem II. z Lichtensteinu-Castelcornu byl městem zdarma roku 1693 přidělen piaristům pozemek při kostele sv. Valentina,²⁶³ který doposud spravovala kongregace Neposkvrněného početí Panny Marie.²⁶⁴ Zde vyrostla podle plánu Giovanniho Pietra Tencally mezi lety 1694 a 1700 jednopatrová piaristická kolej roku 1712 doplněna o západní a 1716 krátké jižní křídlo.²⁶⁵ Po roce 1777 byla piaristy vedena pouze hlavní škola, gymnázium bylo z nařízení krajského úřadu zrušeno. V různých peripetiích byla kolej od sedmdesátých let 18. století využívána jako lazaret pro vojáky a vojenský výchovný ústav. Členové řádu se sem vrátili až 6. července 1810. Roku 1870 byli piaristé nuceni oznámit, že se vzdávají vedení ústavu a předali jej obci, která však nezvládala finančně vést jeho chod, a tak ji podstoupila státu. Působení řádu v Příboru končí odkoupením budov koleje a kostela městem roku 1875.²⁶⁶

Původně dřevěný poutní kostel byl mezi lety 1760–1766 přestavěn pro potřeby působení piaristického řádu.²⁶⁷ Výstavbu nového kostela vyprojektovaného neznámým

²⁶⁰ JEMELKOVÁ / ZÁPALKOVÁ 2009, 45.

²⁶¹ Jedná se o domnělý dnes již neexistující oltář, který zaniknul připojením křestní kaple. JEMELKOVÁ / ZÁPALKOVÁ 2009, 45.

²⁶² NEUMANN 1933, 118–119.

²⁶³ Na místě dnešního kostela sv. Valentina stál již před rokem 1615 dřevěný kostel. WOLNÝ 1859, 41. Původní dřevěný kostel byl založen roku 1596, jak praví Ferdinand Pokorný. POKORNÝ 1917, 113.

²⁶⁴ NEUMANN 1933, 119.

²⁶⁵ Augustin Neumann uvádí jméno autora koleje jako Tengalla. NEUMANN 1933, 119.

²⁶⁶ BUBEN 2008, 113.

²⁶⁷ Již roku 1725 rektor koleje Bernard a S. Philippo jednal s biskupem o obnově a rozšíření stávajícího kostela, avšak do roku 1758 neúspěšně. *Zemský archiv v Opavě – Státní okresní archiv Olomouc*, fond Arcibiskupství Olomouc, 697, i. č. 2097, sign. Bb155, 1. 8. 1725 a 10. 8. 1725, Příbor, žádosti rektora koleje o povolení stavby, fol. 17, 18-20.

autorem vedl rektor koleje P. Heliodor Knur a S. Joanne Evangelista.²⁶⁸ Jednolodní kostel zdobí reliéfně vytvářený hlavní oltář s výjevy ze života sv. Valentina a boční oltáře, které jsou zasvěceny sv. Kříži, sv. Janu Nepomuckému, sv. Josefu, sv. Josefu Kalasanskému, sv. Antonínu Paduánskému a Panně Marii Immaculatě. Jejich výzdobu mají na svědomí zejména malíři Ignác Raab a Felix Ivo Leicher.²⁶⁹ Během svatořečení zakladatele piaristického řádu Josefa Kalasanského byl plátny vyobrazujícími náměty z jeho života vyzdoben celý kostel. Šlo o výjevy sv. Josefa Kalasanského uklidňujícího znesvářené strany, sv. Josefa Kalasanského učícího malé děti, sv. Josefa Kalasanského, jak křísí mrtvé dítě, a Smrti sv. Josefa Kalasanského. Další menší plátna se nacházela v presbytáři. Do dnešní doby se dochoval jen jeden F. I. Leicherovi připisovaný obraz.²⁷⁰ Sochařsky cenné dílo se dochovalo v podobě štukové dekorace na klenbě bývalého refektáře. Dílo druhého desetiletí 18. století od neznámého autora představuje ve středu Zjevení sv. Jana na Patmu, které obklopují atributy evangelistů. Po stranách jsou další dvě kartuše vyplněny námětem Obrácení Šavla a nebeská alegorie. Ve štukových rámcích mezi lunetami jsou vyobrazeny polopostavy čtyř církevních Otců a čtyř evangelistů.²⁷¹

Sochařská práce na oltářích byla provedena Janem Schubertem, jak zmiňuje v Záhorské kronice Jan Bombera, velmi elegantně a lacino.²⁷²

Hlavní oltář v presbytáři kostela je sloupového typu a nese obraz Ignáce Viktorina Raaba,²⁷³ který zde vyobrazil Krista uzdravujícího dva slepce.²⁷⁴ Po stranách vynášejí přerušované kladí celkem čtyři kanelované sloupy s kompozitními hlavicemi. Ty jsou doplněny dvěma sochami sv. Mikuláše a sv. Blažeje.[26] Oba světci biskupové jsou v kontrapostu oděni do biskupského šatu a na hlavách nesou biskupské mitry. Je možné,

²⁶⁸ Libuše DĚDKOVÁ / Antonín GRŮZA: Kostel sv. Valentina v Příboře, in: Piaristé v Příboře. Sborník příspěvků z odborného symposia 300 let piaristického gymnázia v Příboře, konaného 1. – 3. června 1994. Nový Jičín 1995, 142. Heliodor Knauer byl rektorem piaristické koleje mezi lety 1758 až 1760 a 1763 až 1766. WOLNÝ 1859, 43. Dle Antonína Jirky mohl být autorem návrhu projektant poutního kostela v nedalekém Frýdku Bartoloměj Wittwer. JIRKA 1969, 125.

²⁶⁹ BUBEN 2008, 114.

²⁷⁰ Tomáš SEDONÍK: Příborští piaristé a kult svatých. In: Úloha církevních řádů při pobělohorské rekatolizaci. Praha 2003, 92.

²⁷¹ DĚDKOVÁ / GRŮZA 1995, 142.

²⁷² BOMBERA 1949, 108.

²⁷³ DĚDKOVÁ / GRŮZA 1995, 149; SCHENKOVÁ / OLŠOVSKÝ 2004, 61–64.

²⁷⁴ Tento námět souvisí s původním kostelíkem, který vznikl nákladem Doroty Bremlové a jejího syna Valentina. JIRKA 1969, 121. Do kostela pak chodili zrakově postižení a nemocní epilepsií. HRČKOVÁ 2011, 63–64.

že nalevo stojící sv. Mikuláš dříve držel další ze svých atributů v původně napřažené pravé ruce, dnes bohužel uražené. Draperie je bohatě řasena do ostře lámaných záhybů. Nástavec zdobí dvě bíle natřené andělské postavy a další dva menší andělé s barevným inkarnátem. Ve středu nástavce uprostřed paprscité aureoly je umístěn trojúhelný znak Nejsvětější Trojice.

První dvojice protějškových oltářů ve směru od presbytáře k hlavnímu vchodu je zasvěcena sv. Kříži, zvanému také oltáři Ukřižování, a sv. Janu Nepomuckému. Obraz oltáře sv. Kříže namaloval Ignác Viktorin Raab a můžeme na něm vidět ukřižovaného Krista a pod ním Máří Magdalénu, pod křížem se také nachází lebka, její atribut.²⁷⁵ Ikonograficky příznačně oltář dekorují plastiky Panny Marie Bolestné s rukama zkříženými na prsou a s pohledem upřeným na Ukřižovaného nalevo a sv. Jana se sepnutými rukama napravo. [27] V oltářním nástavci se nachází menší obraz s polopostavou archanděla s mečem v ruce, tedy archanděla Michaela.²⁷⁶ Po stranách ležérně odpočívají malí putti.

Protější svatojánský oltář vyzdobil obrazem sv. Jana Nepomuckého neznámý malíř. Sochy dodal opět Jan Schubert a představují muže v šatu římských vojáků, na levé straně pak sv. Floriána, který levou rukou lije vodu na hořící dům a pravou pozvedá řasný plášť. Napravo se sv. Šebestián opírá o pahýl stromu, u kterého byl připoután a následně skoro usmrcen šípy vojáků. [28] V nástavci je namalovaná polopostava světce s palmovou ratolestí a praporcem v ruce. Na sobě nese šlechtický oděv. S největší pravděpodobností se jedná o sv. Václava,²⁷⁷ kterého po stranách doplňují o voluty se opírající malí andílkové.

V řadě druhá dvojice protějškových oltářů je zasvěcena svatým Josefům. Na levé straně kostelní lodi najdeme oltář sv. Josefa, pěstouna Páně, jenž je zachycen v okamžiku smrti na plátně od Ivo Felixe Leichera.²⁷⁸ Po stranách obrazu se nacházejí dvě postavy světic tradičně spjatých s výbavou piaristických kostelů – sv. Barbory a sv. Kateřiny Alexandrijské. [29] Barbora s kalichem, korunkou na hlavě a po straně modelem věže stojí vzpřímeně s nakročenou levou nohou. Protější sv. Kateřina má na hlavě také korunku a v natažené levé ruce jako by dříve něco držela, nejspíš se

²⁷⁵ HRČKOVÁ 2011, 68.

²⁷⁶ HALL 2008, 271.

²⁷⁷ Autorství je připisováno také Ignáci Viktorinu Raabovi. HRČKOVÁ 2011, 69.

²⁷⁸ Jeho signatura i s datem 1774 se nachází v pravém dolním rohu obrazu.

jednalo o meč, který je jejím typickým atributem a zároveň symbolem její smrti stětím.²⁷⁹ Mezi těmito sochami stojí zřejmě pozdější soška sv. Jana Nepomuckého. Boční korintské sloupy nesou kladí, vprostřed zdobené kartuší s nápisem Mors Sanctorum, nad níž je další plastika sv. Rocha s holí v ruce a levou rukou položenou na hrudi.

Naproti nalezneme oltář stejnojmenného světce, tentokrát zakladatele řádu piaristů, sv. Josefa Kalasanského. Ústřední obraz vyhotovil Ivo Felix Leicher a světce zobrazuje tradičně mezi dětmi ve spodním plánu. V horní části pak můžeme spatřit Pannu Marii, která s Ježíškem shlíží dolů na pozemskou sféru. (Je zde snad také zobrazen Josef II.) Nalevo od obrazu stojí socha sv. Doroty, která levou rukou gestikuluje směrem k protější Máří Magdaléně a v pravé ruce si k boku tiskne mísu s ovocem. Postava světice s lebkou v levé ruce znázorňuje Máří Magdalénu v žalostném postoji a se skloněným obličejem plným slz. **[30]** Dlouhé vlasy jí spadají přes rameno a rozhalené šaty má v pase ledabyly převázané. Nad plátnem je v kartuši uvedeno jméno S. Joseph Calasantius a nad ní štuková figura sv. Karla Boromejského.

Poslední dvojice oltářů nejbliže vchodu do kostela na levé straně prezentuje sv. Antonína Paduánského, který je zastoupen na oltářním plátně od Ignáce Viktorina Raaba.²⁸⁰ Po stranách obrazu spatříme plastiky dvou vojáků.**[31]** Jeden z nich v pravé ruce drží oválný štít a v levé ruce ke hrudi přitisknutou rukojeť meče, jehož čepel zde schází. Ten napravo má štít nezvyklého protáhlého tvaru, oba mají pas ovázaný silnou stuhu zakončenou štrápci a na hlavách nasazené přilbice s chocholy. V diplomové práci tyto dvě postavy identifikuje Michaela Hřčková jako sv. Jana a sv. Pavla.²⁸¹ Oltářní nástavec je ve středu zdoben figurou sv. Agáty a po stranách dvěma putti.

Poslední oltář Panny Marie Immaculaty je uprostřed dekorován obrazem stejného zasvěcení od neznámého autora. Po stranách můžeme vidět Schubertovy sochy sv. Vendelína se sv. Isidorem, patrony zemědělců, rolníků a dobré úrody.**[32]** Vendelína poznáme podle pastýřské hole, která zde dodnes zůstala na rozdíl od klobouku, který měl světec svírat v pravé ruce. Lidskou figuru doplňuje při světcově levé noze ovečka. Sv. Isidor si pravou rukou přidržuje zřasený plášť na hrudi a v levé drží rýč.

²⁷⁹ HALL 2008, 213.

²⁸⁰ TOGNER 2008, 101; HRČKOVÁ 2011, 72.

²⁸¹ HRČKOVÁ 2011, 73.

Zpoza Isidorových zad je vidět snop s obilím. Vlasy mají obě postavy utvářeny do bujarých kudrn. Na vrcholu oltáře se nachází reliéf s vyobrazením sv. Vincence z Pauly s dítětem v náručí.

Schubertova kazatelna zdobena rokokovým dekorem a akanty se nachází při pravé stěně chrámové lodi u paty triumfálního oblouku. Na poprsnici řečniště děleného mělkými pilastry na části je v kartuši umístěn reliéf s námětem Krista Dobrého pastýře. Pod stříškou najdeme symbol Ducha svatého – holubici ve zlaté aureole a na baldachýnové stříšce zlacenou sochu Mojžíše s deskami zákona. [33]

Postavy působí mohutným dojmem, avšak u některých z nich je patrná jistá odlehčenost a elegance. To platí mimo jiné pro ženské sochy sv. Doroty a sv. Máří Magdalény.

2.7. Strážnice

Strážnice byla druhým místem na Moravě, kam byli piaristé povoláni. Stalo se tak roku 1633,²⁸² rok poté, co se zakladatel koleje hrabě František Magnis obrátil na sv. Josefa Kalasanského s prosbou o pomoc při rekatolizaci oblasti, která byl silně osídlena nekatolíky.²⁸³ Dlouhou dobu se pak ve Strážnici udržovala nekatolická vyznání. Až roku 1640, kdy byl z Lipníka poslán P. Jan Jakub Ollarius, se začali lidé obracet na katolickou víru. V červnu roku 1641 bylo nově obrácených katolíků již 190.²⁸⁴

První zakládací listina strážnické koleje byla vydána v roce 1637. Psalo se v ní o patnácti řeholnicích, kteří ročně přijímali 40 zl., potraviny a oděv. Z válečných důvodů byla však roku 1650 vydána listina nová, kde je upraven počet piaristů na osm. Piaristé byli usazeni v bývalém bratrském sboru z období let 1577–1579 a od roku 1634 již vyučovali v šesti třídách.²⁸⁵ Po válečných útrapách a jimi zapříčiněných hospodářských problémech došlo k dostavbě kostela zasvěceného Nanebevzetí Panny

²⁸² Před příchodem piaristů bylo velmi těžké šíření katolictví především z důvodu nedostatku kněží. Strážničtí faráři měli tehdy zastávat duchovní správu za celé panství, na jehož území se v kostelech po odchodu protestantů nezachovaly žádné liturgické potřeby. V prvních letech po příchodu piaristů nedocházelo k velkému zlepšení. Piaristé neuměli česky a věnovali se především zakládáním škol. František BUREŠ: Paměti z církevních dějin města Strážnice. Strážnice 1998, 42.

²⁸³ Milan BUBEN: Encyklopedie řádů, kongregací a řeholních společenství katolické církve v českých zemích. Praha 2008, 78.

²⁸⁴ NEUMANN 1933, 37–44.

²⁸⁵ Budovy českých bratří byly poškozeny již za Bethlenových vpádů v letech 1621–1623. Po odchodu bratří budova nadále chátrala až do roku 1632, kdy ji nechal František Magnis opravit. BUREŠ 1998, 47.

Marie až ve čtyřicátých letech 18. století. Stavba trvala krátce od roku 1742 do roku 1745, kdy se začal vybavovat interiér.²⁸⁶ Nato navazovala dostavba koleje v letech 1747–1757 a školní budova 1771. Obě tyto budovy jsou vystavěny na půdorysu písmene L. Kromě středního rizalitu hlavního průčelí, kdy je rizalit vyvýšen o jedno patro, jsou budovy jednoetážové. Za autora projektu kolejních budov je považován Ignác Josef Cyrani z Bolleshausu.

Jednolodní chrám Nanebevzetí Panny Marie s odsazeným presbytářem a dvěma protilehlými oratořemi v chrámové lodi obsahuje celkem sedm oltářů. Dominantou hlavního oltáře v kněžišti je obraz Panny Marie Pomocné, který nechal již roku 1633 fundátor hrabě Magnis přivést z Milána. Hlavní oltář také zdobí zpodobnění Nejsvětější Trojice od Josefa Tadeáše Rottera.²⁸⁷ Roku 1745 začal sochař Ignác Morávek pracovat na výzdobě piaristického kostela Nanebevzetí Panny Marie ve Strážnici. Všechny oltáře byly z cihel a ze dřeva, potaženy umělým mramorem, vyhotoveny štukatérem Andreasem Bleibergerem.²⁸⁸ Práce v tomto chrámu byla kompletně dokončena do září 1748 s tím, že v prosinci předchozího roku mu již bylo vyplaceno 192 zl.²⁸⁹

Hlavní oltář svou hmotou zaplňuje kompletně celou stěnu presbytáře a spolu s kruhovým oknem proraženým v horní části kněžiště tvoří krásnou kulisu bohoslužebným obřadům. Ústřední plátno zasvěcené Nejsvětější Trojici je lemováno po každé straně dvěma kompozitními sloupy s hladkými dříky, které vynášejí zalamované kladí poseté andělskými postavičkami, jejichž rozestavění graduje směrem k vrcholu oltářního nástavce,²⁹⁰ kde je slavnostně ve štukovém dekorativním kruhu umístěn znak piaristů a nad ním zlacená koruna, jeden z atributů Panny Marie.²⁹¹ Vše je zdůrazněno na pozadí oltáře proraženým oknem, které tento výjev teatrálně osvětluje a dodává potřebný důraz. Architekturu oltáře doplňují figury stojící na soklu oltářního

²⁸⁶ Vilém JŮZA: Materiály k uměleckohistorické topografii. In: Slovácko 1959, 1. číslo, 23.

²⁸⁷ CERRONI 1807, I-34, 228–229; KRSEK 1989, 621; Urbánková ve své diplomové práci také na malířské výzdobě uvádí účast Jana Lukáše Krackera a Františka Vavřince Korompaye. URBÁNKOVÁ 2009, 98; S Krackerem se zde Rotter setkal roku 1747. KRSEK 1989, 790; Jana VRÁNOVÁ: Dílo Jana Lukáše Krackera na Moravě (rigorózní práce na Filozofické fakultě Jana Evangelisty Purkyně v Brně). Brno 1972

²⁸⁸ URBÁNKOVÁ 2009, 98.

²⁸⁹ Vilém JŮZA: Materiály k uměleckohistorické topografii. Umělecké zařízení piaristického kostela ve Strážnici. In: Slovácko, č. 1, Uherské Hradiště 1959, 26.

²⁹⁰ Ve středu římsy se přesně nad ústředním plátnem Josefa Tadeáše Rottera nachází znak rodiny Magnisů.

²⁹¹ Korunovaná je Panna Marie Nejsvětější Trojici na královnu nebes. ROYT 2006, 190.

retáblu. Zleva se jedná o postavy sv. Františka z Pauly, jenž je nápisovým štítkem označen jako sv. Tomáš Akvinský. Identifikaci světce Františka z Pauly odpovídá oděv sestávající z hábitu s velkou kapucí a cingulem s pěti uzly.²⁹² Konceptně by výběr postavy sv. Františka z Pauly odpovídal vědecko-vzdělávacímu zaměření piaristického řádu. Napravo od tohoto světce se nachází socha sv. Vojtěcha, který ve své pravé ruce drží biskupskou berlu. Na hlavě má nasazenou mitru a na sobě biskupský šat. Napravo od oltářního plátna umístil Morávek plastiku dalšího biskupa, tentokrát sv. Augustina, který je oděn stejně jako sv. Vojtěch do biskupského šatu a mitry. Kromě berly však v druhé ruce také svírá knihu.²⁹³ Zcela napravo je místo věnováno soše sv. Karla Boromejského. Tento světec se v dynamickém nakročení naklání na pravou stranu. Na sobě má kleriku s rochetou a v ruce berlu s dvojitým křížem. Kolem krku lze nalézt typický atribut Karla Boromejského, a to kající provaz. [34]

První dvojice oltářů blíže k presbytáři je zasvěcena na evangelijní straně sv. Josefu a na epištolní straně sv. Josefu Kalasanskému. Svatojosefský oltář nalevo sestává z oltářního plátna, které vytvořil Josef Tadeáš Rotter. Rámování tohoto obrazu je tvořeno po stranách dvěma pilastry a hladkými sloupy. Nahoře nad zalamanou průběžnou římsou pak doplňuje architekturu nástavec doplněný dalším menším plátnem, putti posazenými po stranách na zdobných volutách a andělskými okřídlenými hlavičkami s obláčky. Kromě sloupů je oltář doplněn dvěma postavami sv. Leopolda, vousatého muže oděného do šlechtického šatu, držícího v levé ruce model kostela, napravo pak zřejmě sv. Víta, mladíka s atributy knihy a palmové ratolesti.[35] Dole na podstavci se opět objevuje nejspíš chybné označení sv. Zikmund.²⁹⁴ Protější oltář sv. Josefa Kalasanského, jenž je vyobrazen v doprovodu malých andílků se vznášející se Madonou, je stejného řešení jako předchozí oltář sv. Josefa. Po stranách dva pilastry a dva sloupy doplňují dvě postavy církevních učitelů, nalevo sv. Řehoře Velikého a napravo sv. Lva Velikého v žehnajícím gestu.[36] Obě figury mají téměř identický šat s pláštěm na hrudi sepnutým sponou, na hlavě papežkou tiáru a v ruce knihu. Postava sv. Řehoře, hledícího k nebi, je v úrovni hlavy doplněna holubicí v letu.²⁹⁵

²⁹² HALL 2008, 143–144.

²⁹³ HALL 2008, 66.

²⁹⁴ Urbanová přisuzuje postavu napravo ještě sv. Zikmundovi. URBANOVÁ 2009, 100; Töpferová ale logicky za identifikace atributů upřednostňuje jako možné zasvěcení sv. Víta. TÖPFEROVÁ 2011, 29.

²⁹⁵ Holubice ve spojení se sv. Řehořem Velikým má znamenat inspiraci. HALL 2008, 162.

Na pohled zdobnější oltáře jsou umístěny uprostřed lodi a nesou zasvěcení sv. Janu Nepomuckému a sv. Václavu. Jeden z nejoblíbenějších světců Jan Nepomucký je zobrazen jako almužník na Rotterově oltářním obraze a po stranách je doplněn plastikami sv. Ivana a sv. Prokopa. [37] O identitě sv. Ivana však pochybuje ve své práci Miroslava Töpferová a naznačuje také, že by se mohlo jednat o sv. Wolfganga.²⁹⁶ Kromě něj by přicházel také v úvahu sv. Vojtěch. Navíc se jeho zastoupení na tomto oltáři vzhledem k zasvěcení českým patronům přímo vybízí. Sv. Prokop je, tak jako protější postava, oděn do opatského roucha s pluvíalem sepnutým přezkou s mitrou a berlou v ruce. Svátý Prokop svou levou nohou stojí na draku, symbolu d'ábla. Bohatší architektura oltáře spočívá v uplatnění hned dvou sloupů po stranách oltářního plátna. Sloupy jsou postaveny ze stran pilastru a spolu s ním vynášejí přerušované kladí, na němž jsou usazeny dvě andělské postavy. Nástavec oltáře doplňuje menší kruhové plátno s vyobrazením sv. Jana Křtitele a na vrcholu malé postavičky dvou putti.²⁹⁷ Opětovně použitý vzorec architektury se objevuje také na protějším oltáři sv. Václava zpodobněného na oltářním plátně. Po jeho stranách jsou umístěny postavy sv. Ludmily a sv. Anežky České. [38] Typické zobrazení svaté Ludmily se i v Morávkově podání neobešlo bez bohatě zřaseného šátku, symbolu Ludmilina usmrcení, kolem krku.²⁹⁸ Jeden konec látky drží v rozpažené levé ruce a pohledem vzhlíží k nebi. Zbytek oděvu je v divoce rozevlátý v hmotných záhybech kolem Ludmilina těla. Na rozdíl od tohoto způsobu užití draperie použil Morávek u druhé světice způsob klidnějšího řasení, kdy záhyby splývají svisle shora dolů, výjimku tvoří pouze levá noha svaté, kdy od kyčle dolů draperie nohu obtéká a zdůrazňuje tak lehký kontrast. Pochybnost o identitě sv. Anežky vznesla ve své práci Töpferová, kdy z důvodu užitých atributů – berly se sudariem v pravé a knihy v levé ruce uvádí jako možnou blahoslavenou Mladu.²⁹⁹ V horní části svatostánku jsou pak na postranních volutách nástavce usazeny andělské postavy a svrchu zvědavě shlíží na výjevy dole malí putti. Do nástavce byl také umístěn menší obraz znázorňující sv. Annu.³⁰⁰ Vzhledem k ikonografii celého oltáře sv. Václava

²⁹⁶ TÖPFEROVÁ 2011, 30.

²⁹⁷ URBANOVÁ 2009, 100.

²⁹⁸ HALL 2008, 254.

²⁹⁹ TÖPFEROVÁ 2011, 28.

³⁰⁰ URBANOVÁ 2009, 105.

je vcelku jasné, že tento oltář je výhradně určen, tak jako jeho protějšek, oslavě typicky českých patronů.

Poslední dvojice oltářů nejbliže ke vstupu do kostela je zasvěcena sv. Antonínu Paduánskému a Čtrnácti pomocníkům. Jejich architektura odpovídá první dvojici oltářů nejbliže k presbytáři, tedy sestává z dvou hladkých sloupů a dvou pilastrů po stranách ústředního plátna. Horní nástavec je kromě menšího plátna zdoben pouze dvěma putti na postranních volutách. Oltář sv. Antonína po levé ruce je vyzdoben plastikami sv. Antonína Velikého a sv. Pavla Thébánského neboli sv. Pavla Poustevníka. [39] Postava poustevníka sv. Antonína je oděna do mnišského hábitu s kápí. V pravé ruce tento světec evidentně držel poutnickou hůl, která již však není součástí sochy, v levé pak rozevívá knihu.³⁰¹ Zpoza nohou vykukuje svatému Antonínovi hlava vepře, jež symbolizuje péči o nemocné.³⁰² Postava naproti sv. Antonína je také poutnickou postavou. Sv. Pavel Thébánský je považován za prvního křesťanského poustevníka. Místo běžného oděvu má na sobě plášť vytvořený z listí, který má evokovat legendu spjatou se smrtí tohoto světce, kdy byl pochován sv. Antonínem, jenž si na památku oblékl jeho šat z palmového listí.³⁰³ Kromě tohoto atributu objímá v levé ruce kříž přitisknutý k hrudi a od pasu dolů má zavěšený řetěz s dalším křížkem. Za postavou vousatého světce je ještě zpodobněn krkavec. Vrchol oltáře je zase osazen dvěma malými andílky, kteří svýma ručičkami mávají nad hlavami.

Poslední z bočních oltářů kostela Nanebevzetí Panny Marie je umístěn naproti svatoantonínskému oltáři a je zasvěcen Čtrnácti svatým pomocníkům. Oltářní plátno má na svědomí Josef Rotter, menší plátno v nástavci Jan Lukáš Kracker a olejomalbu sv. Mikuláše nad menzou František Vavřinec Korompay.³⁰⁴ Po stranách oltáře, bočním pilastrům jsou představeny sochy protimorových patronů sv. Rocha a sv. Šebestiána. [40] Můžeme zde spatřit typické zobrazení sv. Rocha ve zřaseném plášti se psem u levé nohy, kterou sám světec odhaluje pravou rukou, a tak ukazuje zranění představující následek onemocnění morem. Pravá strana oltáře je osazena sochou sv. Šebestiána, který je obnažen, má na sobě pouze bederní roušku. Toto zobrazení umožňuje lépe poznat Morávkovu práci a způsob utváření postav. V těle sv. Šebestiána jsou zabořeny

³⁰¹ HALL 2008, 51–52.

³⁰² HALL 2008, 372.

³⁰³ HALL 2008, 344.

³⁰⁴ URBÁNKOVÁ 2009, 106; Jiří VENERA: František Vavřinec Korompay, moravský rokokový malíř (dísertační práce na Filozofické fakultě Masarykovy univerzity v Brně). Brno 1949.

dva šípy a světec se v bolestném gestu obrací hlavou vzhůru k nebi. Jeho končetiny jsou připoutány ke stromu. Oltární nástavec s menším oválným obrazem doplňují dvě postavy putti.

Kazatelnu přístupnou z chodby spojující oratoř s kolejí vyzdobil na pravé straně kostelní lodě Morávek náměty z Kristova života. Jde reliéf Zázračného rybolovu (Lk 5,1-11), ve středu motiv „Nechte děti přicházet ke mně“ (Mk 10,14) a napravo Horského kázání (Mt 5,1-12). Stříška je doplněna baldachýnem, kartuší se zkratkou A.M.P.I. a na vrcholu dvěma malými putti,³⁰⁵ kteří mezi sebou drží desku Desatera. Ze stran kazatelnu zdobí zřasené draperie ve stylu odhrnuté opony.

Sochařská výzdoba strážnického kostela piaristů je pokládána za vrcholné dílo Ignáce Morávka a za východisko k poznání jeho práce.³⁰⁶ Zadáni výzdoby kostela Nanebevzetí Panny Marie zatím ne příliš známému umělci piaristé svěřili zřejmě z důvodu nedostatku financí, které byly vyčerpány samotnou výstavbou chrámu.

³⁰⁵ Zkratka A.M.P.I. odkazuje na latinské motto z regulí piaristů: Ad maius pietatis incrementum (k většímu růstu zbožnosti). TOMEČEK 2000, 17.

³⁰⁶ TÖPFEROVÁ 2011, 22–23.

3. Medailony umělců

3.1. Ignác Morávek

Ignác Morávek (+1769) byl provinčním autorem, jehož dílo můžeme pozorovat především v kostelech rozestých po Uherskohradištsku. Při identifikaci jeho děl je nutné vycházet z poznání tvorby pro piaristický kostel Nanebevzetí Panny Marie ve Strážnici. I přes průměrnost jeho tvorby se stal jediným regionálním sochařem a tak utvářel sochařskou úroveň své doby v této oblasti. Toto vyvozuje Vilém Jůza z jeho soch pro boční oltáře servitského kostela ve Veselí nad Moravou, kde se Morávek setkává s tvorbou Jana Jiřího Schaubergera nebo Ondřeje Schweigla, dále na průčelí jezuitského kostela v Uherském Hradišti, jeho bočních kaplí a dalších menších kostelících Hradištska.³⁰⁷

Pobyt Ignáce Morávka je od roku 1745 doložen v Uherském Hradišti, neboť je v zápisu v matrice uvedeno datum jeho sňatku s Annou Kovalíčkovou 3. listopadu 1745.³⁰⁸ Tímto získává měšťanský dům a stává se měšťanem Uherského Hradiště. Po jedenácti letech dům prodal a zakoupil nový dům čp. 89. Zde vychovali s manželkou osm dětí.³⁰⁹ V Uherském Hradišti mezi jeho tvorbu údajně může patřit socha sv. Jana Nepomuckého ze Starého Města, oltáře kostela sv. Františka Xaverského, františkánského kostela Panny Marie a bývalého farního kostela sv. Jiří, zbořeného roku 1780.³¹⁰ Jedna z prvních doložených realizací Ignáce Morávka je sochařská výzdoba kostela sv. Andělů strážných ve Veselí nad Moravou; zde konkrétně výzdobou čtyř bočních oltářů a kazatelny.³¹¹ Další oltáře vyhotovil pro kostel sv. Vavřince v Hluku. Práce na hlavním oltáři, bočních oltářích Panny Marie a sv. Barbory provedl kolem roku 1741.³¹² Do tohoto období již spadá Morávková zakázka pro piaristický kostel Nanebevzetí Panny Marie ve Strážnici, považovaná za vrchol Morávkovy tvorby. Následně se

³⁰⁷ JŮZA 1959, 24.

³⁰⁸ Moravský zemský archiv Brno, fond E 67, Matrika oddaných, Uherské Hradiště, číslo mikrofilmu 12075.

³⁰⁹ Alena JŮZOVÁ-ŠKROBALOVÁ: Několik poznámek k biografii hradištského sochaře Ignáce Morávka, In: Zprávy krajského muzea v Gottwaldově, 1957, č. 6, 2–3.

³¹⁰ Zuzana URBÁNKOVÁ: Ignác Morávek. Barokní sochař v oblasti Slovácka (diplomová práce na Filozofické fakultě Univerzity Palackého). Olomouc 2009, 22–23.

³¹¹ JŮZA 1959, 23–26.

³¹² Státní okresní archiv Olomouc, ACO, Inventář kostela v Hluku z roku 1803, kart. 8292.

Morávek roku 1749 vyskytuje v Uherském Hradišti v kostele sv. Františka Xaverského, kde je Morávkovi připisováno sousoší Víry a Naděje v kapli sv. Viktorie spolu s personifikací Lásky na vrcholu oltáře.³¹³ Metoděj Zemek a Helena Wagnerová jsou však v souvislosti s tímto oltářem pro autorství Ondřeje Schweigla.³¹⁴ Kolem roku 1758 je Morávkovi přisouzena většina výzdoby kostela sv. Ondřeje v Uherském Ostrohu.³¹⁵ Mezi další patří většinou církevní zakázky, mimo jiné chrám sv. Václava v Boršicích u Buchlovic, kaple sv. Josefa v Dubňanech, farní kostel v Kostelci-Štípkě a kostel sv. Bartoloměje ve Veselí nad Moravou.³¹⁶ „...přestože měl příležitost realizovat dokonce monumentálnější zakázky,..., nezanechal v oltářích kostelních interiérů díla, která by osobitým přínosem obohatila umělecký fond moravského venkova.“³¹⁷ I navzdory tomuto tvrzení můžeme konstatovat, že sochařská výzdoba strážnického kostela Nanebevzetí Panny Marie je reprezentativním vzorkem jeho tvorby a ikonograficky i kvalitativně zapadá do programu piaristického řádu.

3.2. Jan František Augustin Proske

Sochař František Jan Augustin Proske (1736–1812) celý život pobýval v Heřmanovicích a jeho práce se vyskytuje především v oblasti Bruntálska, Krnovska, Vidnavska nebo Zlatohorska. Zřejmě vystudoval piaristické gymnázium v Bruntále,³¹⁸ ovšem kde se mu dostalo řezbářského vyučení, jasné není; Jaromír Olšovský ale předpokládá, že k tomu došlo u významnějšího sochaře.³¹⁹ Ve své době byl lehce nadprůměrným tvůrcem ovlivněným pozdním rokokem. Do tohoto stylu spadá i výzdoba interiéru piaristického chrámu v Bruntále patřící mezi jeho vrcholná díla. Mimo bruntálský kostel je možné Proskemu přisoudit také postavu sv. Heleny v Albrechticích.³²⁰ Mnohá z jeho děl se dodnes bohužel nedochovala.³²¹

³¹³ Petr HUDEC: Kostel sv. Františka Xaverského v Uherském Hradišti ve světle nových objevů (diplomová práce na Katedře církevních dějin a dějin křesťanského umění CMTF UP). Olomouc 2006, 61.

³¹⁴ Metoděj ZEMEK / Helena WAGNEROVÁ: K dějinám barokních staveb v Uherském Hradišti. In: Časopis společnosti přátel starožitností, 68, 1960, 20.

³¹⁵ STEHLÍK 1989, 750.

³¹⁶ URBÁNKOVÁ 2009, 30–33.

³¹⁷ STEHLÍK 1989, 750.

³¹⁸ Tak usuzuje Jaromír Olšovský vzhledem k zakázce vyhotovení dvou oltářů v piaristickém kostele Nanebevzetí Panny Marie v Bruntále. OLŠOVSKÝ 2006, 151.

³¹⁹ OLŠOVSKÝ 2006, 151.

³²⁰ DOBOŠ 2010, 35.

3.3. Pavel Ramelli

Pavel Ramelli nebo také Paolo Ramelli byl štukatérem působícím v Olomouci. Pocházel z Itálie a školení zřejmě získal u Baldassara Fontany. K jeho hlavním dílům patří výzdoba kostela sv. Jana Křtitele v Olomouci.³²²

3.4. Filip Sattler

Filip Sattler (1695–1738) se po vyučení v rodném Wenssu objevil nejspíš okolo roku 1719 v Olomouci, kde podstoupil školení v dílně Johanna Sturmera či Augustina Thomasbergera.³²³ Sattler se z rodného Tyrolska vypravil přes Znojmo do Olomouce,³²⁴ kde je doložen roku 1721 jako cechovní mistr.³²⁵ Spolupracoval s Václavem Renderem na sochařské výzdobě oltáře sv. Pavlína v kostele sv. Mořice v Olomouci a na dolním patře sloupu Nejsvětější Trojice v Olomouci.³²⁶ Sattlerův projev na svatopavlínském oltáři ještě vykazuje stylovou nejasnost, kterou však vyměnil za sebevědomější vyjádření tělesného objemu, senzitivnost postav a statickou harmonii Baldassara Fontany, pod jehož vlivem vytvořil štukovou výzdobu pro olomoucké jezuity a pro kostel sv. Mořice v Olomouci.³²⁷ Dle Tognera je toto jeho dílo „produktem vrcholného baroka zcela evidentně navazujícího na římskou berniniovsou tradici“ a zpodobněním figur andělů Sattler jistě navazuje na dílo Giana Lorenza Berniniho z Cattedra Petri ve Svatopetrském dómu.³²⁸ Do třicátých let spadá Sattlerova výzdoba varhan v kostele sv. Mořice, kde andělské postavy již nabývají vzrůsnosti, zklidněného výrazu a bohatě zdobeného řasení draperií.³²⁹ Za vrcholné Sattlerovo dílo je považována výzdoba kaple Božího těla v Olomouci, kterou Stehlík přirovnává k Berniniho dílu

³²¹ OLŠOVSKÝ 2006, 37.

³²² TOMAN 2000², 345.

³²³ U Cerroniho je zmiňován jako otec Josefa Ignáce Sattlera. CERRONI 1807, I-34, 230; JAKUBEC / PERŮTKA 2011, 237.

³²⁴ Jeho první sochařské poučení je možné hledat už zde v Tyrolsku v prostředí rodinné dílny. STEHLÍK 1989, 515.

³²⁵ STEHLÍK 1996, 90.

³²⁶ TOGNER 1992, 21.

³²⁷ JAKUBEC / PERŮTKA 2011, 237.

³²⁸ TOGNER 1992, 21.

³²⁹ STEHLÍK 1989, 215.

v S. Andrea al Quirinale.³³⁰ Dalšími církevními zakázkami byla oltářní výzdoba kostela sv. Trojice ve Šternberku a šternberského farního kostela ve třicátých letech 18. století. Mezi světské zakázky patří figurální výzdoba Merkurovy kašny v Olomouci nebo výzdoba zahradního farního altánku opět ve Šternberku.³³¹ Jediným jeho dílem pro piaristický řád byla oltářní výzdoba kostela sv. Františka Serafínského ve dvacátých letech 18. století.

3.5. Jan a Michael Scharterovi

Bratři Jan a Michael. Brněnští řezbáři a mramoráři jsou zmiňováni v náznaku v textech o kroměřížském kostele sv. Jana Křtitele a v Tomanově encyklopedii. Kolem roku 1757 působili v kroměřížském piaristickém kostele sv. Jana Křtitele,³³² kde celý interiér scelili štukovou výzdobou.³³³ Cigánková ve své diplomové práci uvádí, že Jan a Michael Scharterovi vyzdobili také kazatelnu kostela sv. Jana Křtitele.³³⁴ Tuto informaci však nemá podloženou žádnými zdroji.

3.6. Jan Schubert

Jan Schubert (1741/1743–1792) byl vyučen u hranického sochaře Františka Gallaše.³³⁵ Později získal zřejmě vídeňské školení, jehož vlivem se přiblížil k tvorbě Georga Raphaela Donnera, podobně jako jeho moravský současník Václav Böhm, vyučený také v Gallašově dílně; na rozdíl od něj však Schubert kladl větší důraz na sochařskou dekorativnost.³³⁶

Avšak v rané tvorbě Jana Schuberta je patrný právě vliv sochaře Václava Böhma, s nímž byl Schubert již ve svém mládí spojován. V pozdějších letech se Schubertův styl měnil v souvislosti s blízkostí tvorby Františka Ondřeje Hiernleho,³³⁷ jehož vliv se projevuje například na výzdobě fasády farního kostela ve Fulneku i v interiéru kostela

³³⁰ Společně s Handkem zde vytvořili jedno z nejhodnotnějších děl moravských barokních interiérů. KRSEK 1989, 623.

³³¹ STEHLÍK 1989, 215.

³³² PAVLÍČEK 2012; PÁLENÍČEK 1945, 65.

³³³ TOMAN 2000², 417.

³³⁴ CIGÁNKOVÁ 2013, 103.

³³⁵ STEHLÍK 1989, 749.

³³⁶ OLŠOVSKÝ 2006, 63.

³³⁷ Pozdější styl lze sledovat na vnitřní výzdobě kostela ve Fulneku, v Kostelci na Hané, v Prostějově nebo v Místku. Vyznačuje se rozmělněným plastickým výrazem. STEHLÍK 1996, 109.

v Kostelci na Hané.³³⁸ Typické pro toto jeho období je také přebírání kompozičních a ikonografických schémat od sochařů předchozí generace.³³⁹

Od šedesátých let 18. století se cele projevila tvorba sochaře Jana Schuberta, jenž byl jedním z nejdůležitějších sochařů moravského baroka. Schubert byl protagonistou spíše klasicistně orientovaného proudu baroka, jehož podobu určil z velké části on sám se svou dílnou sestávající z šesti až osmi dalších sochařů. Zasloužil se o to především rozsahem působnosti, která se z většiny orientovala na úpravy chrámových interiérů, doplňování a budování oltářů, kazatelen a křtitelnic. Záměrem Schubertovy tvorby byla celková modernizace chrámových interiérů také za účelem sjednocení sochařských vybavení moravských a slezských kostelů. Mimo církevní zakázky pracoval v šedesátých letech 18. století rovněž pro šlechtické objednavatele. Jedním z nich byl hrabě Albert Josef Hodic, pro něhož vyzdobil sochami i štukem zámek ve Slezských Rudolticích.³⁴⁰ Do prostoru zahrady zámku také umístil sochu odpočívajícího hraběte Hodice v neobvyklé pozici, jakožto odpočívajícího v přírodě. Mezi další lokality, ve kterých Schubert tvořil, patří například Krnov, Opava, Šenov nebo Horní Hlohov.³⁴¹ Pro piaristický řád vytvořil sochařskou výzdobu v kostelech sv. Valentina v Příboře a sv. Františka Serafínského v Lipníku nad Bečvou.

3.7. Ondřej Schweigl

Ondřej Schweigl (1735–1812) se narodil v Brně do rodiny měšťanského sochaře Antonína Schweigla.³⁴² Mezi lety 1755–1759 navštěvoval vídeňskou akademii. Po smrti jeho otce Antonína 24. dubna 1761 dědictví přešlo na 26letého syna Ondřeje. Ten vysoce převyšoval vcelku průměrnou tvorbu zbytku rodiny.³⁴³ Za „váženého a učeného

³³⁸ STEHLÍK 1989, 749.

³³⁹ Zde má Miloš Stehlík na mysli například postavu sv. Šebestiána, kterou Schubert uplatnil v kostele sv. Valentina v Příboře. STEHLÍK 1989, 749.

³⁴⁰ Zde se v ikonografické koncepci především projevil sám objednavatel, člen zednářské lóže. Mezi motivy, kterými Schubert vyzdobil rudoltický zámek, byly zednářské symboly, portréty filosofů a panovníků, alegorické postavy a také egyptská tematika. OLŠOVSKÝ 2006, 64.

³⁴¹ STEHLÍK 1996, 110. Tady Schubert vycházel z dané architektury, kterou bohatě zdobil plastikami. STEHLÍK 1989, 749.

³⁴² Antonín Schweigl byl původem z Tyrol. Poučen italským prostředím přišel do Brna kolem roku 1725. Cecílie HÁLOVÁ-JAHODOVÁ: Sochařská rodina Schweiglů v Brně. In: Sborník prací Filozofické fakulty brněnské univerzity. 1968, 59.

³⁴³ HÁLOVÁ-JAHODOVÁ 1968, 63.

měšťana a sochaře“ je hrdě označován i v záznamu o sňatku s Magdalenou Hellerovou, se kterou se oženil 27. února 1764.³⁴⁴ Raná fáze tvorby sochaře Ondřeje Schweigla je výrazně ovlivněna tvorbou jeho otce Antonína Schweigla.³⁴⁵ Srovnatelný je například styl utváření draperií postav.³⁴⁶

Ondřej Schweigl se vyučil u Jakuba Schletterera na vídeňské akademii a roku 1764 se v Brně oženil.³⁴⁷ Při práci na oltářních architekturách především vychází z podoby bohatě sochařsky zdobeného retáblu sloupového typu. Ten uplatňuje nejdříve v kostele Nanebevzetí Panny Marie na Starém Brně (1762–1765),³⁴⁸ později například ve Cvilíně u Krnova. Vedle štukových děl pro interiéry kostelů vytvořil také, ovšem v menší míře, kamenné sousoší sv. Luitgardy a sv. Bernarda na Velehradě a další skulptury v Koryčanech nebo v Odrovicích. Mezi svá nejlepší díla Schweigl pro Cerroniho zařadil dřevořezby na bočních oltářích sv. Jakuba v Brně, štukové plastiky v bývalém klášterním kostele v Tišnově a v poutním kostele Narození Panny Marie ve Vranově, oltáře v brněnském dómu, v Brně dále hlavní oltář kostela sv. Máří Magdalény a vybavení kostela voršilek sv. Josefa, sochy v kostele v Zábrdovicích, výzdobu zámecké kaple ve Vizovicích, Pietu na Dlouhém mostě na Starém Brně, hlavní oltář kostela sv. Máří Magdalény v Polském Těšíně a výzdobu farního kostela Zvěstování Panny Marie ve Šternberku.³⁴⁹ Rokokový styl se u Schweigla projevil zejména v dřevořezbě.³⁵⁰ V období koncem padesátých let 18. století se setkal s klasicizujícími tendencemi v díle Jacoba Christopa Schletterera, které uplatňoval jen spoře na náhrobcích nebo v interiéru chrámu sv. Petra a Pavla v Brně.³⁵¹ Jedinou jeho piaristickou zakázkou byla reliéfní výzdoba křestní kaple v mikulovském kostele sv. Jana Křtitele.

Kromě církevních zakázek existuje mnoho dochovaných kreseb s návrhy světských pomníků a kašen, které byly určeny pro zákazníky z řad měšťanstva a úřednické

³⁴⁴ Pavel SUCHÁNEK: Učený umělec. Příklad Ondřeje Schweigla. In: MALÍŘ 2008, 139.

³⁴⁵ CERRONI 1807, I-34, 262–269.

³⁴⁶ Zpočátku Ondřejovy tvorby je skoro nemožné odlišit práci obou sochařů. Jedná se například o dřevořezby ve Křtinách, u kapucínů v Brně nebo v kapli Panny Marie Czenstochovské v Brně-Zábrdovicích. STEHLÍK 1989, 741.

³⁴⁷ THIEME / BECKER 1936, 373.

³⁴⁸ Zde se jedná o první zakázku, kterou tvořil sám po smrti svého otce Antonína. STEHLÍK 1989, 740.

³⁴⁹ HÁLOVÁ-JAHODOVÁ 1968, 65.

³⁵⁰ Tento styl uplatnil v kostelech v Uherském Hradišti, v Miloticích, Lysicích nebo v brněnském kostele sv. Jakuba. STEHLÍK 1996, 106.

³⁵¹ STEHLÍK 2003, 326.

šlechty.³⁵² V sedmdesátých a osmdesátých letech 18. století byla umělecká tvorba Ondřeje Schweigla stěžejní pro téměř celou Moravu.³⁵³

Ondřej Schweigl byl také významným teoretikem své doby. Na základě bádání v městských matrikách sepsal chronologicky Seznam malířů, sochařů, kameníků atd. v městě Brně od roku 1588 do 1800 a Poznámku o výtvarném umění týkající se krásných budov, maleb a soch na Moravě.³⁵⁴ V těchto svých spisech píše o neustálém zdokonalování uměleckého řemesla a ze své doby vyzvedává jednotlivé génie.³⁵⁵

Ondřej Schweigl zemřel ve svém brněnském domě v Jánské ulici 23. března 1812. V jeho závěti byli uvedeni jeho čtyři synové a čtyři dcery.³⁵⁶

3.8. Amand Strauss

Sochař působící v oblasti Jesenicka, Krnovska a Bruntálska Amandus Strauss (kolem 1738–1816) pocházel z dolnoslezských Żąbkowic Śląskich.³⁵⁷ Od roku 1766 spolupracoval na výzdobě zámku v Bruntále a zámku ve Slezských Rudolticích. Zřejmě z tohoto důvodu se roku 1768 trvale usadil v Bruntále, kde po sobě zřejmě zanechal sochařskou výzdobu dvou bočních protějškových oltářů Panny Marie Vítězné a sv. Pia a sv. Tekly v kostele Panny Marie Těšitelky. Pracoval také na hlavním oltáři v kostele v Jelení na Bruntálsku.³⁵⁸ Do období sedmdesátých a osmdesátých let 18. století spadá jeho výzdoba bočních oltářů piaristického kostela Navštívení Panny Marie v Bílé Vodě.³⁵⁹

Mimo tyto zakázky působil Amand Strauss jako vyhledávaný tvůrce náhrobníků a epitafů. Mezi tyto patří ne zcela povedený pomník Karla Traugotta Skrbenského z Hříště s manželkou z roku 1794 ve formě reliéfního portrétu nacházející se

³⁵² Například pomník maršála Laudona ve Veselí nad Moravou nebo náhrobek v zahradě hraběte Schröffla pod Pernštejnem. SUCHÁNEK 2008, 145.

³⁵³ Miloš STEHLÍK: Ondřej Schweigl (1735–1812): sochař a „učení umělec“. In: KROUPA 2003, 325.

³⁵⁴ Andreas SCHWEIGL: Verzeichniss der Maler, Bildhauser, Steinschneider etc. In Brünn 1588–1800. Moravský zemský archiv. Brno, G11 – Františkovo museum, sign. 787; Andreas SCHWEIGL: Abhandlung von den bildenden Künsten in Mähren. Moravský zemský archiv Brno, G11 – Františkovo museum, sign. 196.

³⁵⁵ Například Franze Antona Maulbertsche, Ignaze Langelachera, Gottfrieda Fritsche či Josefa Winterhaldera. SUCHÁNEK 2008, 140–141.

³⁵⁶ HÁLOVÁ-JAHODOVÁ 1968, 66.

³⁵⁷ INDRA 1985, 178.

³⁵⁸ SCHENKOVÁ / OLŠOVSKÝ 2001, 169–173.

³⁵⁹ OLŠOVSKÝ 2001, 26.

v Hošťálkovech.³⁶⁰ Naopak sochařsky zdařilejším je náhrobek pro bratry Weisse z roku 1800 v Malé Morávce, na kterém jsou uplatněny poloplastické postavy doplněné symboly pomíjivosti.

Amand Strauss „...zpočátku poměrně eklekticky mísil rokokové prvky s barokně klasicistními, až postupně u něj převážila inspirace klasicistním názorem pozdního baroka, vyznačujícím se jistou lehkostí a elegantností tvorby... Činnost A. Strausse na sklonku 18. století tak můžeme chápat jako pokus alespoň částečně importovat do uměleckého prostředí nasyceného pozdně barokně-klasicistním názorem autentičtější podobu novoklasicistního funerálního monumentu, odvozeného z umění náhrobku, tak jak jej formuloval již pobarokní sentiment a klasika.“³⁶¹

3.9. Wolfgang Träger

Wolfgang Träger (1714?–1763) se narodil v Dolní Bělé nedaleko Manětína v oblasti západních Čech.³⁶² Uměleckou dráhu zřejmě zahájil v Praze, kde je 1740 zachycen jako pacient v konventu milosrdných bratří.³⁶³ Träger tvořil pod silným vlivem Ondřeje Zahnera,³⁶⁴ u něhož byl tovaryšem.³⁶⁵ Roku 1750 je doložen coby žák vídeňské akademie.³⁶⁶ Zahnerův vliv je patrný především na způsobu utváření hlav figur v piaristickém kostele v Kroměříži i v Mikulově,³⁶⁷ kde byl angažován v návaznosti na svou předchozí kroměřížskou realizaci.³⁶⁸ Z vídeňské akademie s sebou přinesl vliv všech svých tří profesorů sochařství, tedy Matthäuse Donnera, Georga Raphaela Donnera a Jakoba Christopha Schletterera.³⁶⁹ V Trägerově tvorbě se projevuje snaha

³⁶⁰ DĚDKOVÁ 2000, 63–65.

³⁶¹ OLŠOVSKÝ 2006, 73.

³⁶² Roku 2011 Suchánek uvádí místo narození Kamenný mlýn u Starých Sedlic u Tachova, kde se narodil do rodiny mlynáře. PAVEL SUCHÁNEK: Měšťanští a akademičtí sochaři v 18. století. Případ Wolfganga Trägera. In: *Opuscula Historiae Artium* 2011, 44.

³⁶³ SUCHÁNEK 2011, 44.

³⁶⁴ V souvislosti se Zahnerem / Zonnerem je uváděn v rukopise Cerroniho pod jménem Paul Treger. CERRONI 1807, I-34, 308.

³⁶⁵ Působení v dílně O. Zahnera je doloženo roku 1747. PAVLÍČEK 2012, 210. Do těchto dob spadá výzdoba ohradní zdi farního kostela v Hustopečích nad Bečvou, na níž se s největší pravděpodobností se Zahnerem podílel. JEMELKOVÁ / ZÁPALKOVÁ 2009, 45; SUCHÁNEK 2011, 44.

³⁶⁶ SUCHÁNEK 2011, 44.

³⁶⁷ Vyznačují se pevně vyklenutými až ostře modelovanými rysy. STEHLÍK 1989, 744.

³⁶⁸ Tyto dvě zakázky je možné mu jako jedině s určitostí přisoudit. JEMELKOVÁ / ZÁPALKOVÁ 2009, 45. – Červená ve svém článku uvádí mylně, že Träger působil prvně v Mikulově a poté v Kroměříži. ČERVENÁ 2008, 91.

³⁶⁹ Zde zejména vliv barokní podunajské tradice. SUCHÁNEK 2011, 46.

o vyjádření vnitřního prožívání postav, které jsou jinak tvořeny zvolna a vláčně.³⁷⁰ V porovnání s tvorbou Ondřeje Zahnera je patrné pozdější Trägerovo směřování k donnerovské klasicistní střídmosti, již poznal při působení na vídeňské akademii, jejímž členem se stal zřejmě v souvislosti se známostí s malířem Franzem Maulbertschem, s nímž spolupracoval při výzdobě mikulovského piaristického chrámu sv. Jana Křtitele. Draperie pro Trägera není výrazovým činitelem, ale spíše spoutává pohyb těla.³⁷¹

Tvořil nejen pro piaristy, ale také pro řád jezuitů v kostele Panny Marie Sněžné v Olomouci. V tomto kostele je možné spatřit jeho řezbářský počín v podobě oltáře sv. Kříže a výzdoby sakristie.³⁷²

29. června 1763 se ucházel o přijetí do služeb olomoucké metropolitní kapituly u sv. Václava, kde nabízel jistou kontinuitu, na základě sňatku s vdovou po sochaři Janu Antonínu Richterovi, který pro svatováclavskou kapitolu pracoval dlouhá léta. Mimo tento benefit zmiňuje také své dovednosti v práci ve dřevě, v kameni, štuku a v mramoru. Popisuje se jako schopný designér, kreslíř a malíř. Odvolává se též na své úspěchy na vídeňské akademii.³⁷³

Wolfgang Träger se v Olomouci roku 1763 oženil s Annou Marií Terezií. V prosinci téhož roku také bohužel zemřel.³⁷⁴

3.10. Ondřej Zahner

Ondřej nebo také Andreas Zahner (1709–1752) byl významným moravským sochařem,³⁷⁵ jenž vystudoval vídeňskou akademii. O jeho mládí se mnoho neví, snad to, že byl narozen roku 1709 a 7. července pokřtěn v Etterzhausenu v Bavorsku.³⁷⁶ Jeho otcem byl sochař Johann Philipp Zahner.³⁷⁷ Většinu života se pohyboval v Olomouci, kde se roku 1735 oženil s dcerou sochaře Jana Sturmera, v jehož dílně zpočátku

³⁷⁰ STEHLÍK 1996, 107.

³⁷¹ STEHLÍK 1989, 744.

³⁷² PAVLÍČEK 2012, 210.

³⁷³ SUCHÁNEK 2008, 138–139.

³⁷⁴ RÖDER 1934, 137.

³⁷⁵ CERRONI 1807, I-34, 308, 318. Ve starší literatuře také nazýván Ondřej Zonner.

HÁLOVÁ-JAHODOVÁ 1968, 60.

³⁷⁶ Matrika měšťanů (1668–1742), SOkA Olomouc, Archiv města Olomouce, M I-I, Knihy, inv. č. 2191, sign. 32.

³⁷⁷ JEMELKOVÁ / ZÁPALKOVÁ 2009, 8.

pracoval a jímž byl také ve své tvorbě ovlivněn.³⁷⁸ Od roku 1743 žil v domě po sochaři Václavu Renderovi.³⁷⁹ S manželkou Marií Alžbětou měli pět dětí, které byly pokřtěny v kostele sv. Mořice. Po smrti většiny z nich a nakonec také po smrti své manželky se roku 1751 oženil podruhé s Marií Pavlínou, dcerou olomouckého hodinářského mistra Josefa Niedermayera. Nedlouho poté Zahner umírá. Pohřben byl 6. února 1752 zřejmě u kostela sv. Mořice v Olomouci.³⁸⁰ V písemnostech Zahner nejčastěji používal přívlastek „sochař a měšťan“, není jasné, jestli byl členem cechu sv. Lukáše, který vznikl rozdělením malířského a sochařského cechu roku 1732.³⁸¹ Neznamenal to však, že by se současníkům Zahner stranil. Úzce spolupracoval jak se zmíněným Janem Sturmerem, tak se švagrem Janem Jiřím Schauerbergerem,³⁸² dále se svými žáky Janem Kammereithem (1715?–1769), Wolfgangem Trägerem (1714–1763) a Janem Michalem Scherhaufem (1724–1792). Mezi nejčastější Zahnerovy zákazníky patřily olomoucké biskupství, různé církevní řády či olomoucký magistrát. Jednou z jeho prvních realizací byla výzdoba oltářů olomouckého dómu sv. Václava, u nichž prokázal svou hlubokou vzdělanost.³⁸³ Mimo Olomouc, kde například kromě jiného navrhnul modely sousoší morového sloupu a sochy sloupu Nejsvětější Trojice na Horním náměstí, často ovlivněn tvorbou Baldassara Fontany, působil také v Jihlavě, v Prostějově, Dubu nad Moravou, v Holešově, v Brně a v Kroměříži.³⁸⁴ Zahnerovy plasticky do široka vyvinuté skulptury se vyznačují autorovým rokokovým cítěním.³⁸⁵ Postupem času jeho tvorba doznala příklon k donnerovskému klasicismu. Schweigl jeho tvorbu definuje jako přiléhavou v kameni, dřevě i sádře, o bezpečně charakterizovaných správných proporcích, s vystiženým svalstvem, s draperiemi velkoryse zalomených záhybů, s klidným postojem a zdrženlivými gesty.³⁸⁶ Zahnerovým častým spolupracovníkem byl Jan Jiří Schauburger a mezi žáky patřili například Gottfried Fritsch, dále Jan Michael Scherhauf

³⁷⁸ Do Sturmerovy dílny byl doporučen současníkem Schauburgerem. CERRONI 1807, I-34, 319a.

³⁷⁹ Ten dům v pozůstalosti zanechal městu na dokončení sloupu Nejsvětější Trojice. JEMELKOVÁ / ZÁPALKOVÁ 2009, 8.

³⁸⁰ Opis matriky úmrtí římskokatolické farnosti sv. Mořice (1682–1758), ZA Opava, pobočka Olomouc, Arcibiskupská konzistoř Olomouc, op. 7242.

³⁸¹ To bylo možné díky tomu, že byl absolventem vídeňské akademie. JEMELKOVÁ / ZÁPALKOVÁ 2009, 10.

³⁸² CERRONI 1807, I-34, 258–259.

³⁸³ Tato výzdoba se bohužel nedochovala. STEHLÍK 1989, 517.

³⁸⁴ V Kroměříži vytvořil sousoší Křest Páně na průčelí piaristického kostela sv. Jana Křtitele. TOMAN 2000², 737.

³⁸⁵ HÁLOVÁ-JAHODOVÁ 1968, 61.

³⁸⁶ SCHWEIGL G 11, fol. 17.

(jehož Schweigl chybně uvádí jako Fr. Scherhaufa) a Wolfgang Träger (namísto něho u Schweigla a návazně Tomana rovněž chybně jmenován malíř Pavel Troger).

Na území českého Slezska se objevil u dvou zakázek. Jednou z ní byla exteriérová socha sv. Jana Křtitele v Krmově-Kostelci před kostelem a druhou je osazení bočních oltářů v bruntálském piaristickém kostele sochami význačnými svou měkkou plasticitou, které i přes domněnku, že jsou spíše dílenského původu, spadají do kvalitnější Zahnerovy tvorby.³⁸⁷ Kromě výzdoby pro bruntálský piaristický kostel je jeho významným počinem pro piaristický řád také sousoší Křtu Krista na fasádě kostela sv. Jana Křtitele v Kroměříži.

³⁸⁷ OLŠOVSKÝ 2001, 24.

Závěr

Příchod prvních členů piaristického řádu spadá do třicátých let 17. století, tedy jen o jedno desetiletí později po formálním potvrzení řádu papežem Řehořem XV. Zásluhy na jejich příchodu má z velké míry tehdejší kardinál František Dietrichstein. Řád, založený na principech čistoty, chudoby a poslušnosti, byl také oblíbený pro efektivní šíření katolické víry zvláště v době pobělohorské a také z důvodu bezplatného vzdělávání mladistvých. Právě to bylo příčinou často zdoluhavého budování jejich kolejí a kostelů. Finančně byli piaristé závislí na svých fundátorech, na Moravě především na olomouckých biskupech. Snahou a pílí však úspěšně šířili vzdělanost, katolickou víru a kulturu v podobě divadelních her, hudby a výtvarného umění do všech koutů Moravy a Slezska. Piaristé nesli zejména na Moravě, ale také v Čechách, v zásadě významnou funkci při šíření nového barokního slohu, jež propagovali jakožto nástroj šíření katolické víry.

Pokud jde o stylovou a výtvarnou úroveň piaristických kostelů, realizovala se výzdoba jejich interiérů až v době pozdního baroka, a to v důsledku nezdělanosti velmi omezených finančních prostředků řádu a s tím spojených průtahů stavby. To je zejména patrné u kolejních kostelů v Mikulově, Kroměříži a Lipníku nad Bečvou, kde fresky, oltáře i štuková výzdoba tvoří jednotný celek a navzájem se doplňují. Tyto interiéry jsou příkladem par excellence interiéru moravského baroka 18. století. Kvalitativně se však od sebe konkrétní interiéry liší, což je dáno také uměleckou vyspělostí povoláního umělce. Tento fakt byl ovlivňován finanční dostupností malířů a sochařů a proto se často setkáváme s lokálními autory, kteří však ve všech popisovaných případech vhodným způsobem naplnili interiéry piaristických chrámů. V některých případech piaristé dali na osvědčené umělce, jak tomu bylo například u Wolfganga Trägera, Ondřeje Zahnera nebo Jana Schuberta.

Pro piaristy je typické, že po usazení se u svěřeného kostela zachovali jeho původní patrocinium (s výjimkou bývalého bratrského sboru v Lipníku nad Bečvou) a to zdůraznili reprezentativním způsobem na hlavním oltáři. Tradičním tématem piaristického řádu je mariánská úcta uplatňovaná také prostřednictvím starých mariánských obrazů a soch (Bílá Voda – socha Madony z roku 1510, Bruntál – Madona pasovská, 1531, Lipník nad Bečvou – kopie Madony z Tuscula).

Postavy rodičů Panny Marie sv. Anna se sv. Jáchymem jsou logickým doplnění mariánské úcty, také vzhledem k principům piaristického řádu péče o děti, jejich výchovu a vzdělávání.

Bez výjimky v každém piaristickém kostele nalezneme oltář zasvěcený zakladateli řádu sv. Josefu Kalasanskému, který je zároveň jediným řádovým světcem. Ve spojitosti s ním jsou uplatňovány světecké postavy nebo personifikace spjaté se vzděláním a výchovou.

Velmi oblíbeným byl u piaristů sv. Jan Nepomucký. Logicky z toho důvodu, že byl jedním z nejoblíbenějších světců této doby, ale také svými ctnostmi odpovídal ideálům piaristického řádu. Spolu s ním se setkáme v každém interiéru s minimálně jedním oltářem věnovaným českému nebi v čele se sv. Václavem, sv. Prokopem a sv. Ludmilou. Časté patrocinium také patří morovým patronům sv. Rochu, sv. Šebestiánu a sv. Karlu Boromejskému. Strach lidí z morové epidemie zřejmě přetrvával dlouhou dobu, a tak se tato tematika projevuje v každém ze jmenovaných kostelů. V podobě alegorií se hojně objevují připomínky ctností piaristického řádu – vzdělání, výchova, moudrost a víra.

Zajímavý je také moment užití zasvěcení sv. Barbory a sv. Kateřiny Alexandrijské – přímluvkyně při vzdělání. Na tyto světice narazíme po vstupu do téměř každého z popisovaných piaristických chrámů. Důvodem může zřejmě být jejich snaha po poznání vyjadřující podstatu piaristického řádu. Sv. Barbora v této době byla sama o sobě velmi oblíbenou světicí a patronkou dobré smrti.

Z těchto poznatků vyplývá, že ikonografický program piaristů se podle nějakých daných pravidel řídil. Je velmi nepravděpodobné, že by tyto tendence byly náhodné a neměly žádný řád. Volba nejen sochařů, ale také malířů byla dána především jejich finanční dostupností. Často šlo o mladé lokální sochaře, kteří se až také díky těmto zakázkám v pozdějších letech stali uznávanými umělci.

Prameny

Jan Petr CERRONI: Skitze einer Geschichte der bildenen Künste in Mähren I–II, Moravský zemský archiv, fond G 12, sign. Cerroni I, č. 32–34.

E. LIB. V. Annales Collegium Lipniciensis 1634-1765, NA, ŘPi, kn. č. 337; Historia Domus Ab Anno 1754 usque Ad Anno 1769, NA, ŘPi, kn. č. 338; ANNALES Coleg[i] Lipniciensis 1769-1849, NA, ŘPi, kn. č. 339

Historia domus Straznicensis scholarum piarum, MZA, Fond E 54, Piaristé Strážnice.

Pamětní kniha (deník) piaristické koleje v Mikulově (1672–1728). MZA Brno, fond E 53 Piaristé Mikulov, inv. č. 201, sign. B 36, kart. 41

Andreas SCHWEIGL: Bildende Künste in Mähren. Brno, Moravský zemský archiv, fond G 11, Františkovo muzeum, inv. č. 196

Zemský archiv v Opavě, fond Piaristé Bílá Voda, Annales domus scholar piarum albo Aquensis 1745–1798, svazek II, 416, 422, 424–426, 428–431

Zemský archiv v Opavě – Státní okresní archiv Olomouc, fond Arcibiskupství Olomouc, 697, i. č. 2097, sign. Bb155

Seznam literatury

Pavel BALCÁREK: Kardinál František Ditrichštejn 1570–1636. Gubernátor Moravy. České Budějovice 2007

Pavel BALCÁREK: Italové – první piaristé v Kroměříži, in: Studie Muzea Kroměřížska, Kroměříž 1989, 29–36

Václav BARTUŠEK: Strážnice a piarističtí svatí a blahoslavení, in: Okolo Strážnice, sborník městského muzea ve Strážnici. Strážnice 2007, 35–44

Jan BOMBERA: Příspěvek k dějinám kostela sv. Františka Serafinského v Lipníku nad Bečvou. In: Záhorská kronika XXVI, 1948/1949, 103–111

Jan BOMBERA: Tři sta let piaristů v Jeseníkách. Moravský Beroun 2001

Milan BUBEN: Encyklopedie řádů, kongregací a řeholních společností katolické církve v českých zemích, III. díl, III. svazek: Řeholní klerikové. Praha 2004

Milan BUBEN a kol.: Svatí spojují národy: portréty evropských světců, Praha 1994

Jarmila ČERVENÁ: Piaristé a kostel sv. Jana Křtitele v Mikulově. In: RegioM, Sborník Regionálního muzea v Mikulově. Mikulov 2008, 85–102

- Libuše DĚDKOVÁ / Antonín GRŮZOVÁ: Kostel sv. Valentina v Příboře (1994). In: Karel CHOBOT (ed.), *Piaristé v Příboře*, Sborník příspěvků z odborného symposia 300 let piaristického gymnázia v Příboře. Nový Jičín 1995, 137–149
- Boleslav DOBOŠ: Oltářní obrazy piaristického kostela Panny Marie Těšitelky v Bruntále (bakalářská diplomová práce na Filozofické fakultě Masarykovy univerzity v Brně). Brno 2010
- Vladislav DOKOUPIL: Knihovna piaristů v Mikulově, in: *Dějiny moravských klášterních knihoven ve správě univerzitní knihovny*. Brno 1972
- Eliška DOLEŽELOVÁ: Bývalý piaristický kostel sv. Jana Křtitele v Kroměříži (bakalářská diplomová práce na Filozofické fakultě Univerzity Palackého v Olomouci). Olomouc 2009
- Petr DVOŘÁČEK / Zbyněk ŽŮREK / Aleš DRESCHLER: Lipník nad Bečvou: klíč k Moravské bráně. Lipník nad Bečvou 2002
- Jan O. ELIÁŠ: Stavebně historický a architektonický vývoj Příbora (1994). In: Karel CHOBOT (ed.), *Piaristé v Příboře*, Sborník příspěvků z odborného symposia 300 let piaristického gymnázia v Příboře, Nový Jičín 1995, 125–136
- Anežka FOLTOVÁ: Kostel sv. Valentina v Příboře (bakalářská práce na Filozofické fakultě Univerzity Palackého v Olomouci). Olomouc 2016
- Dušan FOLTÝN a kol.: *Encyklopedie moravských a slezských klášterů*. Praha 2005
- Klára GARAS: Franz Anton Maulbertsch, 1724–1796. Budapest–Wien–Graz 1960
- Antonín HAAS: Piaristé v našich zemích. In: *Časopis společnosti přátel starožitností*. Praha 1948, 1–13
- Cecílie HÁLOVÁ-JAHODOVÁ: Andreas Schweigl, Bildende Künste in Mähren. In: *Umění XX*. Praha 1972, 168–187
- Cecílie HÁLOVÁ-JAHODOVÁ: Sochařská rodina Schweiglů v Brně. In: *Sborník prací Filozofické fakulty brněnské univerzity*. Brno 1968, 59–78
- Anděla HOROVÁ (ed.): *Nová encyklopedie českého výtvarného umění*, I., II. Praha 1995
- Karel CHOBOT: Piaristé v Příboře: sborník příspěvků z odborného symposia „300 let piaristického gymnázia v Příboře“. Nový Jičín 1995
- Bohumír INDRA: Malíři a sochaři v Bruntále od poloviny 17. do poloviny 19. století. In: *Časopis Slezského muzea, série B*, 34, 1985, 260—286

Bohumír INDRA: Příspěvky k biografickému slovníku výtvarných umělců na Moravě a ve Slezsku v 16. až 19. století. Časopis Slezského zemského muzea, série B, 43. 1994, 23–48

Bohumír INDRA Příspěvky k biografickému slovníku výtvarných umělců na Moravě a ve Slezsku v 16. až 19. století. In: Časopis Slezského zemského muzea, série B, 47. 1998, 122–163

Ondřej JAKUBEC / Leoš MLČÁK (ed.): Kardinál František z Ditrichšteina (1570–1636). Prelát a politik neklidného věku. Olomouc 2008

Ondřej JAKUBEC / Marek PERŮTKA: Olomoucké baroko. Výtvarná kultura z let 1620–1780. Olomouc 2011

Martina JANUŠOVÁ: Piaristický řád v Čechách a jejich vzdělávací metody. (diplomová práce na Univerzitě Karlově v Praze). Praha 2017

Simona JEMELKOVÁ / Helena ZÁPALKOVÁ: Ondřej Zahner 1709–1752. Katalog výstavy Muzea umění Olomouc u příležitosti třisetletého výročí narození sochaře. Olomouc 2009

Emanuel JEŽEK: Z historie piaristických budov ve Strážnici u Uherského Hradiště. Uherské Hradiště 1933

Antonín JIRKA: Piaristický kostel sv. Valentina v Příboře. In: Sborník uměleckohistorického muzea v Kroměříži. Kroměříž 1969, 121–129

Bohuslav JUROŠKA: Letopisy kostela sv. Valentina, Příbor 1903 (nepublikovaný rukopis v: Zemský archiv v Opavě – Státní okresní archiv Nový Jičín, fond Juroška Bohuslav, P., 640, inv. č. 97, 1903, Příbor)

Bohuslav JUROŠKA: Z dějin kostela sv. Valentina v Příboře, Příbor 1903 (nepublikovaný rukopis v: Zemský archiv v Opavě – Státní okresní archiv Nový Jičín, fond Juroška Bohuslav, P., 640, inv. č. 96, 1903, Příbor)

Vilém JŮZA: Materiály k uměleckohistorické topografii. Umělecké zařízení piaristického kostela ve Strážnici. In: Slovácko 1959, č. 1. Uherské Hradiště 1959, 23–26

Pavel JUŘÍK: Moravská dominia Lichtensteinů a Dietrichsteinů. Praha 2009

Emil KORDIOVSKÝ / Miroslav SVOBODA, ed.: Kardinál František z Ditrichštejna a jeho doba: XXIX. mikulovské sympozium, 11.–12. října 2006. Mikulov 2006

Vlasta KRATINOVÁ: Malířství a sochařství 18. století na Moravě. Brno 1968

Vlasta KRATINOVÁ: Barok na Moravě, malířské a sochařské návrhy z moravských sbírek. Praha 1986

Vlasta KRATINOVÁ: Malířství a sochařství 18. století na Moravě, z moravských veřejných sbírek (disertační práce na Filozofické fakultě Masarykovy univerzity v Brně). Brno 1993

Jiří KROUPA: Materiály ke stavbám na panstvích Hranice a Lipník po polovině 18. století. In: SPFFBU XXI–XXII, 1977–1978, F21-22, 55–59

Jiří KROUPA (ed.): V zrcadle stínů. Morava v době baroka 1670–1790, Brno 2002

Ivo KRSEK: Náčrt dějin moravského malířství 18. století, in: Sborník prací filozofické fakulty brněnské univerzity, F 13, Brno 1969, 81–96

Ivo KRSEK / Zdeněk KUDĚLKA / Miloš STEHLÍK / Josef VÁLKA: Umění baroka na Moravě a ve Slezsku. Praha 1996

Karel KUČA: Města a městečka v Čechách, na Moravě a ve Slezsku II. díl. Praha 1997

Marek MATĚJEK: Duchovní rozměr zakladatelského díla Josefa Kalasánského. (disertační práce na Katolické teologické fakultě Univerzity Karlovy v Praze). Praha 2010

Augustin Alois NEUMANN: Piaristé a český barok. Olomouc 1933

Milan NOVÁČEK: Z historie strážnického gymnázia, in: Jubilejní sborník k 100. výročí trvání českého gymnázia ve Strážnici a 420. výročí založení vyššího bratrského školství ve Strážnici. Strážnice 1997, 20–24

Jitka OBROVÁ: Nástin dějin piaristického řádu s exkurzem do dějin piaristické rezidence v Kyjově (bakalářská práce na Filozofické fakultě Univerzity Palackého v Olomouci). Olomouc 2010

Eva OHNŮTKOVÁ: Umělecký mecenát Dietrichsteinů na hranickém a lipnickém panství v 18. století (diplomová práce na Filozofické fakultě Masarykovy Univerzity v Brně). Brno 2014

Jaromír OLŠOVSKÝ: Barokní sochařství v rakouském Slezsku (1650–1800), (disertační práce na Filozofické fakultě Masarykovy univerzity v Brně). Brno 2006

Jiří PAJER a kol.: Strážnice. Kapitoly z dějin města. Strážnice 2002

Jaroslav PETRŮ / Josef TOMEŠ: Strážnice. Brno 1974

Václav RICHTER / Ivo KRSEK / Miloš STEHLÍK / Metoděj ZEMEK: Mikulov. Brno 1971

Jan ROYT: Obraz a kult v Čechách. Praha 1999

- Jan SKÁCEL: Čtení o Strážnici. Strážnice 1965 a 1999
- Bohumil SAMEK: Umělecké památky Moravy a Slezska, 1. díl A-I. Praha 1994
- Bohumil SAMEK: Umělecké památky Moravy a Slezska, 2. díl J-N. Praha 1999
- Marie SCHENKOVÁ / Jaromír OLŠOVSKÝ: Barokní malířství a sochařství v západní části českého Slezska. Opava 2001
- Miloš STEHLÍK: Sochařství. In: Umění baroka na Moravě a ve Slezsku. Praha 1996, 77–111
- Miloš STEHLÍK: Slohová podstata sochařského díla Ondřeje Zahnera. In: Opuscula historiae atrium. Brno 1998, 7–26
- Miloš STEHLÍK: Ondřej Schweigl (1735–1812): sochař a „učený umělec“. In: KROUPA 2003, 325–335
- Pavel SUCHÁNEK: Učený umělec. Příklad Ondřeje Schweigla. In: Člověk na Moravě ve druhé polovině 18. století. Brno 2008, 136–146
- Pavel SUCHÁNEK: Měšťanští a akademičtí sochaři v 18. století: případ Wolfganga Trägera. In: Opuscula Historiae atrium. Brno 2011, 42–49
- Michaela ŠEFERISOVÁ LOUDOVÁ (ed.): Josef Stern, 1716–1775. Katalog z výstavy Arcidiecézního muzea Kroměříž, 5. června – 4. října 2015. Olomouc 2015
- Ulrich THIEME / Felix BECKER: Allgemeines Lexikon der bildenden Künstler von der Antike bis zur Gegenwart, I – XXXVII. Leipzig 1907–1950
- Milan TOGNER: Olomouc. Proboštský farní kostel sv. Mořice. Velehrad 1992, 21
- Milan TOGNER: Jan Kryštof Handke: 1694–1774: malířské dílo. Katalog výstavy Muzea umění Olomouc u příležitosti 300. Výročí narození Jana Kryštofa Handkeho. Olomouc 1994
- Prokop TOMAN: Nový slovník československých výtvarných umělců, svazek 1 a 2. Praha 2001
- Petr TOMEČEK: Poznámky k historii kostela Nanebevzetí Panny Marie ve Strážnici. In: Kostel Nanebevzetí Panny Marie ve Strážnici, historie a současnost (sborník ke 250. výročí svěcení kostela). Strážnice 2000, 7–22
- Petr TOMEČEK: Poznáváme kostel Nanebevzetí Panny Marie ve Strážnici. In: Časopis Na cestu. Strážnice 2003–2004
- Petr TOMEČEK: Kostel Nanebevzetí Panny Marie ve Strážnici. In: Malovaný kraj, 2000, č. 36, 4–5

Miroslava TÖPFEROVÁ: Malířská a sochařská výzdoba piaristického kostela ve Strážnici v období baroka (bakalářská diplomová práce na Filozofické fakultě Masarykovy univerzity v Brně). Brno 2011

Zuzana URBÁNKOVÁ: Ignác Morávek. Barokní sochař v oblasti Slovácka (diplomová práce na Filozofické fakultě Univerzity Palackého v Olomouci). Olomouc 2009.

Bohumil VAŇÁK: Nikoli nejmenší na Moravě: Kniha o Lipníku nad Bečvou. Lipník nad Bečvou 1965

Jiří VENERA: František Vavřinec Korompay, moravský rokokový malíř (disertační práce na Filozofické fakultě Masarykovy univerzity v Brně). Brno 1949

Jakub de VORAGINE: Legenda aurea. Praha 1998

Gregor WOLNÝ: Kirchliche Topographie von Mähren, meist nach Urkunden und Handschriften. I. Abtheilung, Olmützer Erzdiöcese, I. Abtheilung. I.–V. Bd. Brünn 1855–1863

Gregor WOLNÝ: Kirchliche Topographie von Mähren meist nach Urkunden und Handschriften. II. Abtheilung. Brünner Diöcese. I.–IV. Bd. Brünn 1856–1861

Metoděj ZEMEK / Jan BOMBERA / Aleš FILIP: Piaristé v Čechách, na Moravě a ve Slezsku 1631–1950. Prievidza 1992

Bohumil ZLÁMAL: Příručka českých církevních dějin, V. Doba barokní katolicity (1650–1750). Doba osvícenská (1750–1848). Olomouc 2008

Rudolf ZUBER: Piaristé a jejich koleje na Moravě v 18. století. Kroměříž 1989, 14–19

Rudolf ŽÁČEK: Příborsko a Příbor v 17. a 18. století, in: Karel Chobot (ed.), Piaristé v Příboře, Sborník příspěvků z odborného symposia 300 let piaristického gymnázia v Příboře. Nový Jičín 1995, 13–29

Karel ŽŮREK / Miroslav PŘIKRYL: Lipník nad Bečvou: město a okres: 1933. Lipník nad Bečvou 2012

Seznam vyobrazení

- 1. Bílá Voda, kostel Navštívení Panny Marie, zleva oltář sv. Hedviky, sv. Jana Nepomuckého a sv. Kříže, sochařská výzdoba Amand Strauss, 2. polovina 70. let 18. století – počátek 80. let 18. století, zdroj:
https://www.doo.cz/posledni-zpravy/2478-za-30-let-putovalo-z-bile-vody-do-svatostanku-750-milionu-hostii.html?fbclid=IwAR0rA8uat2Jsa9y4YrW_OoeDe0LpV0ZzK6jc53fBP9iDmMMkFsyUPbw35H8, vyhledáno 4. 4. 2019
- 2. Bílá Voda, kostel Navštívení Panny Marie, zleva oltář sv. Příbuzenstva Kristova, socha sv. Josefa Kalasanského a sv. Otýlie, sochařská výzdoba Amand Strauss, 2. polovina 70. let 18. století – počátek 80. let 18. století. Foto: archiv NPÚ, ÚOP v Olomouci
- 3. Bílá Voda, kostel Navštívení Panny Marie, oltář sv. Kříže, socha sv. Jana Evangelisty, Amand Strauss, 2. polovina 70. let 18. století – počátek 80. let 18. století. Foto: archiv NPÚ, ÚOP v Olomouci, Markéta Vondrušková
- 4. Bruntál, kostel Panny Marie Těšitelky, oltář sv. Josefa Kalasanského, personifikace Vzdělání a Výchovy, Ondřej Zahner, 40. léta 18. století. Foto: autor
- 5. Bruntál, kostel Panny Marie Těšitelky, oltář sv. Anny, socha sv. Barbory a sv. Kateřiny Alexandrijské, Ondřej Zahner, 40. léta 18. století. Foto: autor
- 6. Bruntál, kostel Panny Marie Těšitelky, oltář Panny Marie Vítězné a sv. Pia V., sochařská výzdoba Amand Strauss, 60. léta 18. století. Foto: autor
- 7. Bruntál, kostel Panny Marie Těšitelky, oltář sv. Tekly, sochařská výzdoba Amand Strauss, 60. léta 18. století. Foto: autor
- 8. Bruntál, kostel Panny Marie Těšitelky, oltář Čtrnácti svatých pomocníků, socha sv. Floriána s sv. Šebestiána, Jan Augustin Proske, 1762–1763. Foto: autor
- 9. Bruntál, kostel Panny Marie Těšitelky, oltář sv. Kříže, socha Panny Marie Bolestné a sv. Jana Evangelisty, Jan Augustin Proske, 1762–1763. Foto: autor

- 10. Bruntál, kostel Panny Marie Těšitelky, kazatelna, Jan Augustin Proske, 60. léta 18. století. Foto: autor
- 11. Kroměříž, kostel sv. Jana Křtitele, sousoší Křtu Krista, Ondřej Zahner, 1752. Foto: autor
- 12. Kroměříž, kostel sv. Jana Křtitele, hlavní oltář, socha sv. Izaiáše a sv. Zachariáše, sochařská výzdoba Wolfgang Träger, 1755–1759. Foto: autor
- 13. Kroměříž, kostel sv. Jana Křtitele, oltář sv. Rodiny, socha sv. Barbory a sv. Kateřiny Alexandrijské, sochařská výzdoba Wolfgang Träger, 1755–1759. Foto: autor
- 14. Kroměříž, kostel sv. Jana Křtitele, oltář sv. Jana Nepomuckého, socha sv. Václava a sv. Prokopa, sochařská výzdoba Wolfgang Träger, 1755–1759. Foto: autor
- 15. Kroměříž, kostel sv. Jana Křtitele, oltář sv. Karla Boromejského, socha sv. Šebestiána a sv. Rocha, sochařská výzdoba Wolfgang Träger, 1755–1759. Foto: autor
- 16. Kroměříž, kostel sv. Jana Křtitele, oltář sv. Karla Boromejského, socha sv. Markéty Marie Alacoque a sv. Alžběty Durynské, sochařská výzdoba Wolfgang Träger, 1755–1759. Foto: autor
- 17. Lipník nad Bečvou, kostel sv. Františka Serafínského, sousoší sv. Terezy a sv. Josefa Kalasanského, okruh Václava Böhma, 1757. Foto: Pavel Machalka
- 18. Lipník nad Bečvou, kostel sv. Františka Serafínského, hlavní oltář, architektura Václav Render, sousoší Korunování Panny Marie, Filip Sattler, 20. léta 18. století. Foto: Pavel Machalka
- 19. Lipník nad Bečvou, kostel sv. Františka Serafínského, boční oltáře Panny Marie Růžencové a sv. Šebestiána, sochařská výzdoba Filip Sattler, 20. léta 18. století. Foto: Pavel Machalka
- 20. Lipník nad Bečvou, kostel sv. Františka Serafínského, kaple sv. Josefa Kalasanského s oltářem sv. Josefa Kalasanského, socha sv. Jáchyma s sv. Anny, Jan Schubert, 60. léta 18. století. Foto: Pavel Machalka
- 21. Lipník nad Bečvou, kostel sv. Františka Serafínského, boční kaple s oltářem Panny Marie Bolestné a kazatelna, sochařská výzdoba Jan Schubert, 60. léta 18. století. Foto: Pavel Machalka

- 22. Mikulov, kostel sv. Jana Křtitele, hlavní oltář, sochařská výzdoba Wolfgang Träger, 60. léta 18. století. Foto: doc. Ing. František Svoboda, Ph.D.
- 23. Mikulov, kostel sv. Jana Křtitele, boční oltář sv. Josefa pěstouna Páně, socha sv. Jáchyma a sv. Anny, Wolfgang Träger, 60. léta 18. století.
Foto: doc. Ing. František Svoboda, Ph.D.
- 24. Mikulov, kostel sv. Jana Křtitele, boční oltář sv. Josefa Kalasanského, alegorické sochy, Wolfgang Träger, 60. léta 18. století. Foto: doc. Ing. František Svoboda, Ph.D.
- 25. Mikulov, kostel sv. Jana Křtitele, hlavní oltář, sochařská výzdoba Wolfgang Träger, 60. léta 18. století. Foto: doc. Ing. František Svoboda, Ph.D.
- 26. Příbor, kostel sv. Valentina, hlavní oltář, socha sv. Mikuláše a sv. Blažeje, Jan Schubert, 60. léta 18. století. Foto: autor
- 27. Příbor, kostel sv. Valentina, boční oltář sv. Kříže, socha Panny Marie Bolestné a Jana Evangelisty, Jan Schubert, 60. léta 18. století. Foto: autor
- 28. Příbor, kostel sv. Valentina, boční oltář sv. Jana Nepomuckého, socha sv. Floriána a sv. Šebestiána, Jan Schubert, 60. léta 18. století. Foto: autor
- 29. Příbor, kostel sv. Valentina, boční oltář sv. Josefa pěstouna Páně, socha sv. Barbory a sv. Kateřiny Alexandrijské, Jan Schubert, 60. léta 18. století. Foto: autor
- 30. Příbor, kostel sv. Valentina, boční oltář sv. Josefa Kalasanského, socha sv. Doroty a sv. Máří Magdalény, Jan Schubert, 60. léta 18. století. Foto: autor
- 31. Příbor, kostel sv. Valentina, boční oltář sv. Antonína Paduánského, sochy dvou vojáků (sv. Jan a sv. Pavel?), Jan Schubert, 60. léta 18. století. Foto: autor
- 32. Příbor, kostel sv. Valentina, boční oltář Panny Marie Immaculaty, socha sv. Vendelína a sv. Isidora, Jan Schubert, 60. léta 18. století. Foto: autor
- 33. Příbor, kostel sv. Valentina, kazatelna, sochařská výzdoba Jan Schubert, 60. léta 18. století. Foto: autor
- 34. Strážnice, kostel Nanebevzetí Panny Marie, hlavní oltář, sochy sv. Františka z Pauly, sv. Vojtěch, sv. Augustin, sv. Karel Boromejský, Ignác Morávek, 1745–1748. Foto: autor

- 35. Strážnice, kostel Nanebevzetí Panny Marie, boční oltář sv. Josefa pěstouna Páně, socha sv. Leopolda a sv. Víta, Ignác Morávek, 1745–1748. Foto: autor
- 36. Strážnice, kostel Nanebevzetí Panny Marie, boční oltář sv. Josefa Kalasanského, socha sv. Řehoře a sv. Lva Velikého, Ignác Morávek, 1745–1748. Foto: autor
- 37. Strážnice, kostel Nanebevzetí Panny Marie, boční oltář sv. Jana Nepomuckého, socha sv. Vojtěcha a sv. Prokopa, Ignác Morávek, 1745–1748. Foto: autor
- 38. Strážnice, kostel Nanebevzetí Panny Marie, boční oltář sv. Václava, socha sv. Ludmily a sv. Anežky České, Ignác Morávek, 1745–1748. Foto: autor
- 39. Strážnice, kostel Nanebevzetí Panny Marie, oltář sv. Antonína Paduánského, socha sv. Antonína a sv. Pavla Thébánského, Ignác Morávek, 1745–1748. Foto: autor
- 40. Strážnice, kostel Nanebevzetí Panny Marie, boční oltář Čtrnácti svatých pomocníků, socha sv. Rocha a sv. Šebestiána, Ignác Morávek, 1745–1748. Foto: autor

Obrazová příloha



1. Bílá Voda, kostel Navštívení Panny Marie, zleva oltář sv. Hedviky, sv. Jana Nepomuckého a sv. Kříže, sochařská výzdoba Amand Strauss,
2. polovina 70. let 18. století – počátek 80. let 18. století



2. Bílá Voda, kostel Navštívení Panny Marie, zleva oltář sv. Příbuzenstva Kristova, sv. Josefa Kalasanského a sv. Otýlie, sochařská výzdoba Amand Strauss, 2. polovina 70. let 18. století – počátek 80. let 18. století.



3. Bílá Voda, kostel Navštívení Panny Marie, oltář sv. Kříže, socha sv. Jana Evangelisty, Amand Strauss, 2. polovina 70. let 18. století – počátek 80. let 18. století



4. Bruntál, kostel Panny Marie Těšitelky, oltář sv. Josefa Kalasanského, personifikace Vzdělání a Výchovy, Ondřej Zahner, 40. léta 18. století



5. Bruntál, kostel Panny Marie Těšitelky, oltář sv. Anny, socha sv. Barbory a sv. Kateřiny Alexandrijské, Ondřej Zahner, 40. léta 18. století



6. Bruntál, kostel Panny Marie Těšitelky, oltář Panny Marie Vítězné a sv. Pia V., sochařská výzdoba Amand Strauss, 60. léta 18. století



7. Bruntál, kostel Panny Marie Těšitelky, oltář sv. Tekly, sochařská výzdoba Amand Strauss, 60. léta 18. století



8. Bruntál, kostel Panny Marie Těšitelky, oltář Čtrnácti svatých pomocníků, socha sv. Floriána s sv. Šebestiána, Jan Augustin Proske, 1762–1763



9. Bruntál, kostel Panny Marie Těšitelky, oltář sv. Kříže, socha Panny Marie Bolestné a sv. Jana Evangelisty, Jan Augustin Proske, 1762–1763



10. Bruntál, kostel Panny Marie Těšitelky, kazatelna, Jan Augustin Proske, 60. léta 18. století



11. Kroměříž, kostel sv. Jana Křtitele, sousoší Křtu Krista, Ondřej Zahner, 1752



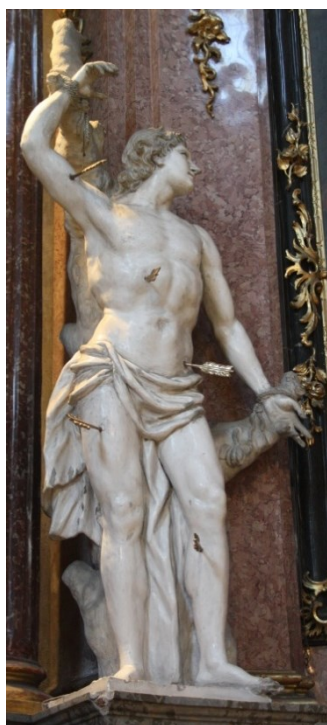
12. Kroměříž, kostel sv. Jana Křtitele, hlavní oltář, socha sv. Izaiáše a sv. Zachariáše, sochařská výzdoba Wolfgang Träger, 1755–1759



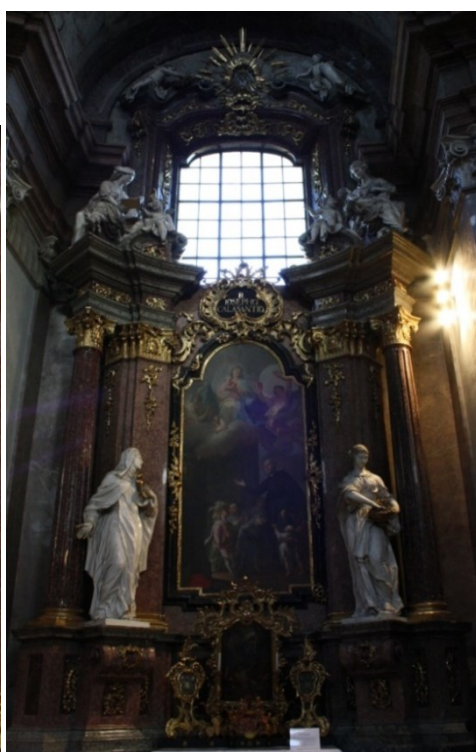
13. Kroměříž, kostel sv. Jana Křtitele, oltář sv. Rodiny, socha sv. Barbory a sv. Kateřiny Alexandrijské, sochařská výzdoba Wolfgang Träger, 1755–1759



14. Kroměříž, kostel sv. Jana Křtitele, oltář sv. Jana Nepomuckého, socha sv. Václava a sv. Prokopa, sochařská výzdoba Wolfgang Träger, 1755–1759



15. Kroměříž, kostel sv. Jana Křtitele, oltář sv. Karla Boromejského, socha sv. Šebestiána a sv. Rocha, sochařská výzdoba Wolfgang Träger, 1755–1759



16. Kroměříž, kostel sv. Jana Křtitele, oltář sv. Karla Boromejského, socha sv. Markéty Marie z Alacoque a sv. Alžběty Durynské, Wolfgang Träger, 1755–1759



17. Lipník nad Bečvou, kostel sv. Františka Serafinského, sousoší sv. Terezy a sv. Josefa Kalasanského, okruh Václava Böhma, 1757



18. Lipník nad Bečvou, kostel sv. Františka Serafinského, hlavní oltář, architektura Václav Render, sousoší Korunování Panny Marie, Filip Sattler, 20. léta 18. století



19. Lipník nad Bečvou, kostel sv. Františka Serafinského, boční oltáře Panny Marie Růžencové a sv. Šebestiána, sochařská výzdoba Filip Sattler, 20. léta 18. století



20. Lipník nad Bečvou, kostel sv. Františka Serafinského, kaple sv. Josefa Kalasanského s oltářem sv. Jana Kalasanského, socha sv. Jáchyma s sv. Anny, Jan Schubert, 60. léta 18. století



21. Lipník nad Bečvou, kostel sv. Františka Serafinského, boční kaple s oltářem Panny Marie Bolestné a kazatelna, sochařská výzdoba Jan Schubert, 60. léta 18. století



22. Mikulov, kostel sv. Jana Křtitele, hlavní oltář, sochařská výzdoba Wolfgang Träger, 60. léta 18. století



23. Mikulov, kostel sv. Jana Křtitele, boční oltář sv. Josefa Pěstouna Páně, socha sv. Jáchyma a sv. Anny, Wolfgang Träger, 60. léta 18. století



24. Mikulov, kostel sv. Jana Křtitele, boční oltář sv. Josefa Kalasanského, alegorické sochy, Wolfgang Träger, 60. léta 18. století



25. Mikulov, kostel sv. Jana Křtitele, hlavní oltář, sochařská výzdoba Wolfgang Träger, 60. léta 18. století



26. Příbor, kostel sv. Valentina, hlavní oltář, socha sv. Mikuláše a sv. Blažeje, Jan Schubert, 60. léta 18. století



27. Příbor, kostel sv. Valentina, boční oltář sv. Kříže, socha Panny Marie Bolestné a sv. Jana Evangelisty, Jan Schubert, 60. léta 18. století



28. Příbor, kostel sv. Valentina, boční oltář sv. Jana Nepomuckého, socha sv. Floriána a sv. Šebestiána, Jan Schubert, 60. léta 18. století



29. Příbor, kostel sv. Valentina, boční oltář sv. Josefa pěstouna Páně, socha sv. Barbory a sv. Kateřiny Alexandrijské, Jan Schubert, 60. léta 18. století



30. Příbor, kostel sv. Valentina, boční oltář sv. Josefa Kalasanského, socha sv. Doroty a sv. Maří Magdalény, Jan Schubert, 60. léta 18. století



31. Příbor, kostel sv. Valentina, boční oltář sv. Antonína Paduánského, sochy dvou vojáků (sv. Jan a sv. Pavel?), Jan Schubert, 60. léta 18. století



32. Příbor, kostel sv. Valentina, boční oltář Panny Marie Immaculaty, socha sv. Vendelína a sv. Isidora, Jan Schubert, 60. léta 18. století



33. Příbor, kostel sv. Valentina, kazatelna, sochařská výzdoba Jan Schubert, 60. léta 18. století



34. Strážnice, kostel Nanebevzetí Panny Marie, hlavní oltář, sochy sv. Františka z Pauly, sv. Vojtěcha, sv. Augustína, sv. Karla Boromejského, Ignác Morávek, 1745–1748



35. Strážnice, kostel Nanebevzetí Panny Marie, boční oltář sv. Josefa pěstouna Páně, socha sv. Leopolda a sv. Víta, Ignác Morávek, 1745–1748



36. Strážnice, kostel Nanebevzetí Panny Marie, boční oltář sv. Josefa Kalasanského, socha sv. Řehoře a sv. Lva Velikého, Ignác Morávek, 1745–1748



37. Strážnice, kostel Nanebevzetí Panny Marie, boční oltář sv. Jana Nepomuckého, socha sv. Vojtěcha a sv. Prokopa, Ignác Morávek, 1745–1748



38. Strážnice, kostel Nanebevzetí Panny Marie, boční oltář sv. Václava, socha sv. Ludmily a sv. Anežky české, Ignác Morávek, 1745–1748



39. Strážnice, kostel Nanebevzetí Panny Marie, oltář sv. Antonína Paduánského, socha sv. Antonína a sv. Pavla Thébánského, Ignác Morávek, 1745–1748



40. Strážnice, kostel Nanebevzetí Panny Marie, boční oltář Čtrnácti svatých pomocníků, socha sv. Rocha a sv. Šebestiána, Ignác Morávek, 1745–1748