

UNIVERZITA KARLOVA
KATOLICKÁ TEOLOGICKÁ FAKULTA
Katedra církevních dějin a literární historie

Barbora Špačková

**Areál křížovníků s červenou hvězdou
v Praze v době předbarokní**

Bakalářská práce

Vedoucí práce: Mgr. Dušan Foltýn

Praha 2019

Prohlášení

1. Prohlašuji, že jsem předkládanou práci zpracovala samostatně a použila jen uvedené prameny a literaturu.
2. Prohlašuji, že práce nebyla využita k získání jiného titulu.
3. Souhlasím s tím, aby práce byla zpřístupněna pro studijní a výzkumné účely.

V Praze dne 19. 6. 2019

Barbora Špačková

Bibliografická citace

Areál křížovníků s červenou hvězdou v Praze v době předbarokní [rukopis]: bakalářská práce / Barbora Špačková; vedoucí práce: Mgr. Dušan Foltýn. -- Praha, 2019. -- 72 s.

Anotace

Předmětem bakalářské práce je pokus o rekonstrukci podoby areálu křížovníků s červenou hvězdou v Praze před jeho barokní přestavbou. V úvodních kapitolách autorka stručně přiblíží historii řádu, jeho působení v Českých zemích a podobu jeho sídel. V hlavních kapitolách se pak bude věnovat topografii, funkčnímu členění a architektonické formě areálu se zaměřením na gotické pozůstatky. Přiblíží jednotlivé části areálu, jejich účel a etapy stavebního vývoje. Součástí bakalářské práce bude ilustrační příloha (plánová dokumentace, veduty, dobové fotografie).

Klíčová slova

Křížovníci s červenou hvězdou, stavební vývoj, klášter, špitál, sídlo velmistra

Abstract

This bachelor thesis attempts to reconstruct the form of the Knights of the Cross with the Red Star compound in Prague before its baroque reconstruction. In introductory chapters, the author briefly approximates the history of the Order, its activities in Czech lands and types of its residences. The main chapters are dedicated to topography, functional structure and architectural form of the areal focusing on Gothic foundations. In the final chapters each part of the areal is analysed as is its purpose and building development phases. A part of the bachelor thesis consists of illustration annex (plan documentation, vedute, period photographs).

Keywords

Knights of the Cross with the Red Star, building development, monastery, hospital, Grandmaster's residence

Počet znaků (včetně mezer): 101 399

Poděkování

Velké poděkování patří Mgr. Dušanovi Foltýnovi za trpělivé vedení mé bakalářské práce a za cenné rady ohledně psaní odborných textů. Z ochoty a vstřícnost děkuji zaměstnancům Národního archivu, Archivu hlavního města Prahy a Územního odborného pracoviště NPÚ. V neposlední řadě velmi děkuji své rodině za trpělivost v době dokončování práce a celkovou podporu v době studiu. Zvláště pak děkuji Mgr. Františkovi Špačkovi za pomoc s korekturami, stejně tak Filipovi Facincani za bystré postřehy a připomínky.

Obsah

Úvod.....	8
1. Rozbor užitých pramenů a literatury	10
2. K počátkům řádu	12
2.1. Zakladatelka Anežka Česká	12
2.2. Vznik řádu	14
3. Ad pedem pontis.....	18
3.1. Topografické umístění špitálu.....	18
3.2. Dějiny křižovnického areálu v Praze.....	18
3.3. Stručný přehled dalších přestaveb.....	24
4. Před příchodem baroka.....	26
4.1. Kostel	26
4.1.1. Relikty gotického kostela	27
4.1.2. Dobová vyobrazení.....	29
4.1.3. Podoba gotického kostela	33
4.2. Klášterní budovy – špitál, generalát, převorství, konvent.....	36
4.2.1. Jižní křídlo – relikty a dobová vyobrazení	36
4.2.2. Věž Juditina mostu – relikty a dobová vyobrazení.....	39
4.2.3. Ostatní klášterní budovy – relikty a dobová vyobrazení	42
4.3. Hospodářský dvůr	44
4.3.1. Relikty a dobová vyobrazení	44
Závěr	47
Seznam použitých zkratk.....	49
Seznam pramenů	50
Seznam literatury	51
Seznam vyobrazení	56
Dobová vyobrazení.....	56
Fotografie	57
Plánová dokumentace.....	58
Ilustrační příloha	59

Úvod

V době, kdy se princezna Anežka Česká rozhodla vybudovat nový špitál pro nemocné, bylo v Praze již špitálů několik. Jednak to byl špitál Johanitů na předmostí Juditina mostu na levém břehu Vltavy. Ti byli do Prahy uvedeni knížetem Vladislavem II. a toto místo jim bylo k postavení špitálu uděleno mezi lety 1158–1169.¹ Na pravém břehu se pak nacházel špitál řádu německých rytířů u kostela sv. Petra Na Poříčí a špitál při kostele sv. Lazara, který spravovali křižovníci Božího hrobu, tzv. božehrobci.² Oba tyto špitály se nacházely vně hradeb Starého Města pražského, což byl jeden z důvodů, proč se Anežka Česká rozhodla umístit nový špitál zrcadlově k johanitům, tedy do srdce Starého Města.

Řád křižovníků s červenou hvězdou, který postupně vznikl při špitále založeném Anežkou Českou, poutá pro svůj ojedinělý původ i založení pozornost již dlouhou dobu. O jeho dějinách a působení vznikla řada vědeckých i populárně naučných publikací a článků. Tato práce se o samotné dějiny řádu bude opírat pouze při snaze zachytit podobu jeho hlavního sídla v Praze. Nový klášter byl pro rozvíjející se řád zbudován na významném místě a dodnes v sobě nese historii řádu, města Prahy i Českého království.

Cílem práce bude snaha zachytit areál křižovníků v jeho středověké podobě. Autorka nejprve nastíní vznik a počátky řádu, kterým bude předcházet krátký vhled do života Anežky České a její inspirace pro založení špitálu a později nového špitálního řádu (kapitola 2). Je to nezbytné k pochopení toho, jak se právě vznikající řád dostal k vybudování nového sídla na tak významném místě, a přiblížit události, které tomu předcházely.

Autorka svojí prací plynule naváže na dějiny pražského sídla a špitálu u Juditina mostu (kapitola 3). Snahou bude pomocí pramenů³ a odborné literatury⁴ stručně shrnout stavební vývoj areálu. S občasnými exkurzy do historie celého řádu se pokusí přehledně určit jednotlivé přestavby, kterých částí kláštera se týkaly a v čem spočívaly. Důraz bude kladen na období před barokní přestavbou Carla Luraga a Jeana–Baptisty Matheye. Následné změny stavby jen velmi stručně zmíní k závěru kapitoly především kvůli velké

¹ RM, č. 952. Zda byl špitál skutečně zřízen nelze v dochovaných pramenech dohledat, jak ale poznamenává Bláhová, johanité měli zřizování špitálů dokonce v řádových předpisech. Srov. BLÁHOVÁ 1987, 48; HLEDÍKOVÁ 1987, 75sq.

² SOUKUPOVÁ 2015, 135.

³ Křižovnícký archiv, Národní archiv (ŘKř); CDB; FRB a další

⁴ TEIGE 1915; SÁDLO 1933; LÍBALOVI 1942; MUKOVÁ/VILÍMKOVÁ 1984; SOMMER 1988; ŠMIED/ZÁRUBA 2013 a další.

přestavbě na počátku 20. století, která přinesla řadu informací o předchozích stavebních etapách.

Na rozdíl od předchozí 3. kapitoly, která areál pojímá jako celek a čerpá převážně z pramenů a stavebně historického průzkumu, se autorka v kapitole 4 zaměří na tři typy budov, které se v areálu nacházely. Ty bude zkoumat jak z pohledu provedených výzkumů,⁵ tak i ikonografického zachycení na pražských vedutách, pohledech či malbách. Podkapitoly tvoří analýza kostela sv. Františka, klášterních budov a hospodářských stavení. K pokusu o rekonstrukci si autorka vypomůže plány areálu a Prahy.

Užitá literatura a prameny, ze kterých vychází tato bakalářská práce, jsou blíže uvedeny a analyzovány v 1. kapitole. Práce obsahuje rozsáhlou ilustrační přílohu dělenou na užití grafiky, plány a fotografie areálu.

⁵ Dokumentace nálezů 1956; LÍBALOVI 1942 a další.

1. Rozbor užitých pramenů a literatury

Jako primární prameny jsou užívány dochované archivní prameny Křižovnického řádu, které jsou uloženy v Národním archivu v Praze od 50. let 20. století. Listiny, z nichž autorky čerpala, jsou dostupné ve virtuálním archivu.⁶ Jako velmi užitečným zdrojem se stal karton 964, který obsahuje dokumenty týkající se přestavby areálu na počátku 20. století. Druhým velmi užitečným byl karton 176, který obsahoval dokumenty týkající se pražského sídla v 18. století. Mezi těmi autorka jednak našla dva latinské popisy podoby původního kostela,⁷ ale také iluminovaný manuskript obsahující nákresy výmalby klenby v původním kostele sv. Františka.⁸ V něm obsažená vyobrazení nejsou v literatuře téměř reflektována. Z křižovnického archivu byla užitečná mapa č. 91, která obsahuje Situační plán u řeky [44] z roku 1739. Z Archivu hlavního města Prahy byly užity plány pod signaturou 18/32 a plány 65/3, které obsahují Vanderlindovo zakreslení objevených zbytků v původním kostele [46] a také půdorys a bokorys dnešního kostela [47]. Dalším velmi užitečným pramenem byla *Dokumentace nálezů v křižovnickém klášteře*⁹ z roku 1956. Ta obsahuje řadu plánů a fotografií pořízených při průzkumu, které jsou v práci obsaženy. *Dokumentace nálezů v křižovnickém klášteře* je spolu se *stavebně historickým průzkumem*¹⁰ k nahlédnutí v ÚOP Praha NPÚ. Kromě již zmíněných vychází autorka z *Codex diplomaticus et epistolaris regni Bohemiae* (CDB)¹¹ či *Fontes rerum Bohemicarum* (FRB)¹² a z výtahu deníku¹³ velmistra Pospíchala, který sepsal Josef Pošmourný.

Ke kapitole o počátcích řádu posloužila monografie Soukupové¹⁴ a studie¹⁵ V. V. Tomka, která jako první upřesnila původ řádu. Všeobecné uplatnění je možné nalézt ve sborníku *Svatá Anežka Česká a velké ženy její doby*,¹⁶ který obsahuje historické a uměnovědné studie týkající se nejen života princezny Anežky. Souhrnné dějiny řádu lze čerpat v monografii Bělohlávka s Hradcem¹⁷ a u Milana Bubna.¹⁸

⁶ www.monasterium.net/mom/CZ-NA/RKt/fond Vyhledáno 17. 6. 2019.

⁷ „Descriptio veteris ecclesiae“ a „Memoria ex ecclesia veteri diruta“.

⁸ V seznamu ilustrací se jedná o obr. 18–23.

⁹ Dokumentace nálezů 1956.

¹⁰ MUKOVÁ/VILÍMKOVÁ 1984.

¹¹ CDB II; CDB III/1; CDB IV/1.

¹² FRB I; FRB II; FRB IV; FRB V.

¹³ POŠMOURNÝ 1932.

¹⁴ SOUKUPOVÁ 2015.

¹⁵ TOMEK 1855.

¹⁶ ŠMIED/ZÁRUBA 2013.

¹⁷ BĚLOHLÁVEK/HRADEC 1930.

¹⁸ BUBEN 1996; BUBEN 2002.

Ve starší literatuře týkající se pražského kláštera jsou nepřehlédnutelné příspěvky Vojtěch Sádlo,¹⁹ který často publikoval do časopisu *Od Karlova mostu*. Velmi přínosný je i článek Josefa Sakaře *Nové klášterní budovy řádu Křižovníků s červenou hvězdou v Praze*.²⁰ Z novější literatury je to *Encyklopedie českých klášterů*,²¹ *Umělecké památky*,²² *Praha 885–1310*²³ a *Praha 1610–1700*.²⁴ K původní podobě kostela svatého Františka autorka čerpá z článků Vojtěcha Sádla²⁵ z roku 1932, manželů Líbalových²⁶ z roku 1942, příspěvku Jana Sommera²⁷ z roku 1988 a Františka Záruby²⁸ z roku 2013.

Jako prameny obrazové povahy jsou užity pražské veduty, které jsou obecně poměrně dobře známé. Jako příklad lze uvést pohled na Staré Město J. Kozla a M. Peterleho [6], Sadelerův prospekt [8] a Hollarův pohled na Prahu [9]. Mezi málo známá vyobrazení křižovnického areálu lze uvést grafiku [5] Wolfa Hubera z roku 1515, která je v literatuře téměř bez výjimky opomíjena, a která nám přitom dává jedinečný pohled na středověkou podobu Mostecké věže a křižovnického areálu. Zajímavá je i *Nejstarší říční mapa Vltavy* [7], která zachycuje podobu špitální budovy a Mostecké věže patrně z počátku 17. století. Málo známý je i obraz *Karlův most v Praze s výjevem nalezení těla sv. Jana Nepomuckého* [15], který vychází z dosud neznámé pražské veduty z poloviny 17. století.

¹⁹ SÁDLO 1931; SÁDLO 1932; SÁDLO 1933.

²⁰ SAKAŘ 1913.

²¹ VLČEK/SOMMER/FOLTÝN 1997.

²² VLČEK 1996.

²³ DRAGOUN 2002.

²⁴ HAVLOVÁ/VLČEK 1999.

²⁵ SÁDLO 1932.

²⁶ LÍBALOVI 1942.

²⁷ SOMMER 1988.

²⁸ ZÁRUBA 2013.

2. K počátkům řádu

Rytířský řád křižovníků s červenou hvězdou²⁹ zaujímá v českých dějinách pozoruhodné postavení, a to především pro svou jedinečnost. Je totiž jediným mužským řádem českého původu, který navíc založila žena a měl hlavní sídlo výhradně v Praze. To, že by křižovníci s červenou hvězdou měli kořeny podobně jako jiné řády (němečtí rytíři, johanitě, templáři) v Palestině, je pro absenci jakýchkoli pramenů dnes již vyloučeno. O vyvrácení této domněnky se zasloužil svou studií V. V. Tomek.³⁰ Naopak prameny, jež nacházíme o jejich počátku v Čechách, jsou dostatečným důkazem, abychom úplné počátky řádu zasadili do českého prostoru.³¹

To, že vznikl tento řád, nebylo oproti jeho původu nijak výjimečné. V době středověku, a zvláště ve 12. a 13. století, vzniká mnoho nových řádů a jejich velké množství se zvláště za vlády Václava I. rozšiřuje do Prahy. Na schématické mapě [41] to znázornil D. Líbal v knize *Staré Město pražské*. U kostela sv. Klimenta se usídlili dominikáni. Minorité se usadili u královské celnice Ungeltu. Anežka Česká spolu s bratrem Václavem založili klášter klarisek a později i minoritů u pravého břehu Vltavy. Nedaleko se usídlil také řád cyriaků. Tepláři našli své sídlo u rotundy sv. Vavřince, Němečtí rytíři přesídlili po roce 1233 ke kostelu sv. Benedikta a Magdalenitky se usadily u sv. Havla. Za povšimnutí stojí, že řada z výše zmíněných klášterů se usídlila v blízkosti městských hradeb.³²

2.1. Zakladatelka Anežka Česká

Výše zmíněný klášter klarisek a druhý pražský klášter minoritů spojovala s řádem křižovníků s červenou hvězdou osoba princezny Anežky České. Ta stála u založení těchto dvou klášterů a k nim patřícího špitálu i u vzniku zcela nového řeholního řádu.

Jako dcera krále Přemysla Otakara I. a jeho druhé manželky Konstancie, dcery uherského krále Bély, byla po celý život v kontaktu s významnými osobnostmi své doby, které ji zvláště v dospívání významně formovali.

²⁹ Celým názvem *Ordo militaris Crucigerorum cum rubea stella in pade pontis Pragensis* (O. Cr.) nebo také *Ordo sacrorum am militarium Crucigerorum cum rubea stella* (O. Crucig.).

³⁰ I když nacházíme dlouhou řádovou tradici opírající se o kořeny v Jeruzalémě, dokonce za doby Konstantina Velikého, jak to převzal i Beckovský do své Poselkyně. Tu definitivně vyvrátil až V. V. Tomek. Viz níže.

³¹ TOMEK 1855, 210.

³² POCHE 1983, 168sq.

Podle legendy byla již jako tříletá zasnoubena „jednomu knížeti do Polska“, kam byla nejspíš i se sestrou Annou³³ uvedena a byla přijata do kláštera cisterciáček v Třebnici. Zde na ni dohlížela její teta, manželka vratislavského knížete Jindřicha I. a také zakladatelka kláštera, sv. Hedvika. Jejím snoubencem se měl stát syn Hedviky a Jindřicha I. Boleslav, který však předčasně zemřel. Krátce nato byla otcem poslána do kláštera premonstrátek v Doksanech „*k hlubšímu vychování v mravech a aby se naučila písmu.*“³⁴ Právě kvůli zvýšenému důrazu na vzdělání byl pro Anežku v letech 1217–1219 vybrán tento klášter.³⁵ Navzdory tomu, že cílem jejího pobytu nebylo stát se jednou z řádových sester, není pochybo o tom, že Anežku klášterní pobyt v mládí do značné míry ovlivnil. Podle legendy, na rozdíl od ostatních dívek, bylo potěšením Anežky „*jen místo modlitby, totiž kostel.*“³⁶

Po krátkém čase stráveném v Doksanech se Anežka vrátila zpět na pražský dvůr, kde začala další jednání o jejím zasnoubení. Nejprve s Jindřichem VII., římským králem a synem císaře Fridricha II. Štaufského, kvůli kterému odcestovala až do Vídně. Poté byla zasnoubena anglickému králi Jindřichu III. Plantagenetovi. Zájem o českou princeznu dokazuje i skutečnost, že se o ruku Anežky České dvakrát ucházel i sám císař Fridrich II. Přestože se mohla stát nejvýše postavenou ženou tehdejší světské společnosti, rozhodla se Anežka pro duchovní život.³⁷

Do celé Evropy, včetně českých zemí, začal totiž pronikat nový radikální duchovní směr, který pramenil z učení svatého Františka z Assisi, jehož základem byl život podle evangelia v naprosté chudobě a pokoře. Je pravděpodobné, že se Anežka poprvé setkává s menšími bratry za svého pobytu ve Vídni v roce 1225. Není však pochyb, že se k ní dostala zpráva o úmrtí sv. Františka i o jeho pozdějším svatořečení roku 1228. Podle legendy Anežka několik členů řádu pozvala a nechala si od nich vysvětlit principy řehole.³⁸ Snad ji vyprávění i předchozí klášterní pobyt natolik oslovily, že se nepřilíš dlouho poté sama rozhodla vstoupit do řádu svaté Kláry.³⁹ Roku 1231 se také rozhodla

³³ Anna Česká se provdala roku 1217 za vratislavského knížete Jindřicha II. Pobožného. Během života založila klášter cisterciáků v Křešově, ve Vratislavě pak klášter minoritů a klarisek. Díky její pomoci se mohli ve Vratislavě usídlit i křižovníci s červenou hvězdou. Více např. SLÁDKOVÁ 2013.

³⁴ VYSKOČIL 1932, 102.

³⁵ SOUKUPOVÁ 2015, 48sq.

³⁶ VYSKOČIL 1932, 103.

³⁷ SOUKUPOVÁ 2015, 65sq. Kapitola *Snahy o Anežčino zasnoubení a místa jejích pobytů v mládí.*

³⁸ VYSKOČIL 1932, 106.

³⁹ Svatá Klára se stala Anežce velkým duchovním vzorem a také postupem času duchovní sestrou. O tom dokládají i čtyři dochované dopisy, které jsou datované v rozmezí devatenácti let. První z nich Anežka obdržela po přijetí řeholního šatu roku 1234. VYSKOČIL 1932, 137sq.

založit nový klášter sester klarisek, jehož se později stala představenou.⁴⁰ Klášter byl zbudován na Starém Městě pražském. V roce 1233 se ke klášteru klarisek přidružil i klášter minoritů a pro značnou koncentraci následovníků učení sv. Františka se místu začalo později přezdívat české Assisi.

2.2. Vznik řádu

Po vzoru své tety Hedviky a sestřenice Alžběty Durynské nechala při klášteře vybudovat také špitál. Zde je třeba podotknout, že špitály měly v té době mnohem širší využití než dnes. Slovo *hospitale*, ze kterého se později vyvinulo označení špitál, pochází z latinského *hospes*, tedy pocestný či poutník. To nám napovídá, že se ve středověkém špitále nepečovalo pouze o nemocné, ale také o poutníky, lidi bez přístřeší a pronásledované. Potřeba postarat se o nemocné a pečovat o potřebné vyplývala z učení křesťanské víry. Lidé se tak i tímto způsobem snažili přiblížit Bohu konáním skutků milosrdenství. Svým dílem přispěly k rozšíření charitativní pomoci i války. Ve středověku především křížové výpravy, během kterých bylo nutné se postarat o raněné a nemocné. Přirozeně se tak kolem lazaretů vytvářela společenství pečujících bratří.

Špitál založený Anežkou Českou byl nejprve zbudován poblíž kostela sv. Haštala, což se dovídáme z privilegií Václava I. vydaných 21. března 1234. Z nich vyplývá, že byl součástí kláštera založeného Anežkou.⁴¹ Ve stejném roce přijal špitál pod svou ochranu i papež Řehoř IX.⁴² Špitál spravovalo laické špitální bratrstvo, v jehož čele stál rektor či mistr.⁴³ V českých zemích se bratrstva obecně začala objevovat spíše později a už vůbec nebylo běžné, aby spravovala špitály. Svým vznikem se však naše špitální bratrstvo podobalo spíše rytířským řádům vznikajícím v 12. a 13. století, především johanitům či německým rytířům.⁴⁴ Všechny tyto řády začínaly jako laická bratrstva u špitálů ve Svaté zemi, která byla postupně ustanovována v řády podle řehole sv. Augustina. Stejnou organizaci a pravidla přijal od papeže Řehoře IX. roku 1237 i vznikající řád křižovníků.⁴⁵

Česká královna a manželka Přemysla Otakara I. Konstancie měla v úmyslu do Prahy uvést řád cisterciáček a pro tento záměr odkoupila od řádu německých rytířů kostel sv. Petra a Pavla na Poříčí spolu s Hloubětínem, vsí Rybníkem a dalšími majetky. V listině

⁴⁰ Anežka si po vzoru sv. Kláry ponechala jen titul „soror maior“.

⁴¹ Je uváděno „claustrum Pragae in honore sancti Francisci constructum et hospitale ad idem pertinens, situm apud sanctum Castulum“. CDB III/1, 65sqq.

⁴² CDB III/1, 85sqq.

⁴³ BĚLOHLÁVEK 1930, 17sqq.

⁴⁴ PÁTKOVÁ 2013, 74sqq.

⁴⁵ CDB III/1, 193sqq.

datované k 6. únoru 1233 prodává vidžinský újezd premonstrátům v Teplé. Důvodem bylo získání prostředků na koupi zmiňovaných nemovitostí od německých rytířů. Je zde také poprvé zmínka o špitále svatého Františka⁴⁶. Je tedy zjevné, že špitál musel fungovat již před vydáním této listiny. Od úmyslu přivést cisterciacky do Prahy královna upustila, aby jim později jako místo působení zvolila moravský Tišnov. Majetky, které ale již odkoupila, věnovala právě špitálu sv. Františka a bratřím v něm sloužícím listinou z 12. února 1235.⁴⁷ Špitální bratrstvo se nedlouho poté přestěhovalo k sv. Petru a Pavlu na Poříčí. Pravděpodobně někdy v roce 1238, protože ještě v roce 1237 král Václav I. potvrzuje veškeré doposud držené statky německých rytířů.⁴⁸ Anežka si velice přála, aby se špitál docela osamostatnil od kláštera, který na něm byl závislý. Poslala proto žádost papeži, aby schválil majetkové odloučení. Ten na ni záhy odpověděl listinou „*Omnipotens Deus*“ vydanou 14. dubna roku 1237,⁴⁹ ve které povyšuje bratrstvo na samostatný kanovnícký řád s regulí svatého Augustina, vyjímá ho z jurisdikce pražského biskupa a přijímá jej pod přímou ochranu papežského stolce a také potvrzuje veškeré již nabyté statky. Zároveň touto listinou zaručuje řádu svobodu volby představeného a za privilegia řádu uděluje papežský desátek na důkaz závislosti na Svatém stolci.

Následujícího roku 1238 se sv. Anežka zřiká správy špitálu, čímž bylo dovršeno osamostatnění instituce. Tento čin potvrdil papež Řehoř IX. dne 15.4.1238 a o několik dní později potvrzuje vlastnictví velmistrovovi řádu.⁵⁰ Z listiny o měsíc mladší se pak dozvídáme, že patronát nad špitálem získali dominikáni z polské provincie a převor jejich řádu v Praze.⁵¹ Je možné, že k přestěhování řádu do nové komendy na Poříčí došlo právě v souvislosti se snahou špitál osamostatnit. I když přesný rok přestěhování neznáme a klademe ho pouze přibližně, je nasnadě tyto dvě události spojovat.⁵² Špitál spravoval mistr Albert (1237–1248), podle řádové tradice z rodu Šternberků, což se dovídáme ze závěti královského číšníka Zbraslava, kde je označen jako „*magister Albertus de hospitali*“.⁵³ S osamostatněním pak bylo pravděpodobně spojeno i zvolení si řádového znaku, aby došlo k rozlišení od jiných špitálních a rytířských řádů. Dozvídáme se o něm poprvé v listině krále Václava I. z roku 1244, ve které z Kladrub přenáší špitál na žádost

⁴⁶ CDB III/1, 29sqq.

⁴⁷ CDB III/1, 121sqq.

⁴⁸ CDB III/1, 199sqq.

⁴⁹ ŘKř, č. 10.

⁵⁰ CDB III/1, 227sq.

⁵¹ Listina z 22. května 1238. CDB III/1, 231.

⁵² MUKOVÁ/VILÍMKOVÁ 1984, 5.

⁵³ CDB III/1, 226.

sv. Anežky do Stříbra a dává jej pod ochranu křižovníků a o čtyři roky později v listině Innocence IV., ve které papež křižovníky přijímá pod svou ochranu a potvrzuje jim špitál ve Stříbře. V obou případech je řád spojen s označením hvězdy. Ve Václavově listině jsou označeni „*Stellarii*“,⁵⁴ v Innocencově se uvádí označení špitálu jako „*domus Stellariorum pragensium*“. Nejjasněji je pak poprvé znamení popsáno v listině královny Kunhuty z roku 1248, ve které chrání bratry před vybíráním cla. V této listině je přímo uvedeno, aby nevybírali od bratří špitálu svatého Františka „*crucem cum stella*“.⁵⁵ Znamení tedy užívali minimálně od roku 1244, jako oficiální se užívá až od roku 1252. Nejprve, na žádost sv. Anežky, nařizuje papež Innocenc IV. biskupovi Mikulášovi, aby řádu povolil nosit znamení, které by on sám zvolí za příhodné. O dva roky později 17. června 1252 biskup předává křižovníkům listinu, která jim udílí znak červeného kříže s červenou hvězdou jako znamení, které smějí nosit na plášti a kápi.⁵⁶ Proč byl mezi nařízením papeže a udělením biskupa odstup dvou let je těžko pochopitelné. Vilímková a Muková se domnívají, že k němu došlo kvůli přesunu řádu od sv. Petra na Poříčí na nové místo. Každopádně jisté je, že k slavnostnímu převzetí řádového znaku došlo ještě v kostele sv. Petra, a to necelý měsíc po položení základního kamene k novému sídlu.⁵⁷

Odchod od svatého Petra na Poříčí byl podmíněn výstavbou městského opevnění, ke kterému docházelo od 30. let 13. století za vlády Václava I.⁵⁸ Kostel i špitál, který bratři spravovali, se ocitl vně městského opevnění. To přimělo řád k hledání nového vhodného působiště. Jako příhodné místo zvolili výhodně položený pozemek u řeky. Konkrétně je v listině⁵⁹ krále Václava z 6. dubna 1253 zmíněno, že potvrzuje „*dále kostel svatého Valentina v Praze (...) a městiště od svatého Valentina k patě mostu – dar vdovy po Hroznatovi*“⁶⁰. „*dne 21 Kwětna (1252) založen jest špitál na konci mostu na břehu řeky Wltawy od bratří s hwězdau ke cti swatého Ducha.*“⁶¹ Mostem je zajisté míněn most Juditin, který byl vystavěn mezi lety 1158–1172 knížetem Vladislavem II. za vydatné pomoci jeho manželky Judity Durynské, po které také získal své přízvisko. Jak z listiny vyplývá byl celý nově vznikající areál nejspíš zasvěcen svatému Duchu, zatímco špitální kostel byl z úcty k místu úplného počátku řádu,

⁵⁴ ŘKř, č. 27.

⁵⁵ ŘKř, č. 36.

⁵⁶ ŘKř, č. 42.

⁵⁷ MUKOVÁ/VILÍMKOVÁ 1984, 6.

⁵⁸ POCHE 1983, 168.

⁵⁹ CDB IV/1, 452sqq.

⁶⁰ BERÁNEK/BERÁNKOVÁ 1983, 39.

⁶¹ FRB II, 290.

zasvěcený sv. Františku, jak o tom svědčí listina z roku 1257 vydaná Mikulášem, biskupem pražským. V té se potvrzuje správa nad kostely, které měl řád udělené od Václava I. Jako první je ve výčtu uveden právě kostel sv. Františka u paty mostu v Praze.⁶² Ve stejné listině je ale patrociniu svatého Františka připisován i špitál, který je hned v první větě uveden jako „*hospitalis sancti Francisci*“. Zsvěcení kostela i celého areálu se v literatuře neshoduje.

⁶² ŘKř, č. 60.

3. Ad pedem pontis

3.1. Topografické umístění špitálu

Nové umístění kláštera nebylo zvoleno náhodně, jen na základě získaného nového majetku, který se k výstavbě hodil. V rámci Evropy můžeme vysledovat podobné umístění špitálů na vícero místech. Jak Eysymontt ve své studii uvádí na příkladech ze slezského území, špitál v Lehnici, Kluczborku či Wrocławu spojuje umístění poblíž centra města, ve vnitřní zástavbě, ale ve velké blízkosti hradeb, a především vodního toku.⁶³ Obdobně ležel pravděpodobně i již dříve zmíněný špitál johanitů na opačném břehu řeky Vltavy. V případě pražského špitálu křižovníků s červenou hvězdou bylo umístění výhodné nejen díky vodnímu toku, který zajišťoval hygienickou složku špitálu. Umístění u tehdy jediného pražského mostu mohlo být výhodné pro dostupnost pocestným a potřebným, ale také, formou mostného, jako možný zdroj příjmů.⁶⁴ Svým položením se navíc špitál pravděpodobně stal spolu s věží Juditina mostu, součástí opevnění Starého Města. Otázce, jakou roli v obraně špitál a klášter křižovníků měl, se budeme zabývat až v nadcházející kapitole.

Budova špitálu byla zbudována v těsné blízkosti věže Juditina mostu, na posledním oblouku mostu. Východně od špitálu byl vystavěn kostel, na který ze severu přiléhala klášterní budova. Na severní straně areálu se rozléhal hospodářský dvůr. V nadcházejících podkapitolách si představíme stavební vývoj pražského areálu a z části jej propojíme s dějinami řádu.

3.2. Dějiny křižovnického areálu v Praze

O tom, že stavba nového špitálu pokračovala rychle, svědčí již dříve zmíněná listina krále Václava I, ze které vyplývá, že minimálně budova špitálu byla postavena již v době vydání listiny, tedy roku 1253.⁶⁵ V pokračovateli Kosmových se můžeme dočíst, že kromě výstavby špitálu probíhalo i „*opevňování věže Pražského hradu a konce mostu*“. Že byla Mostecká věž vystavěna ve stejné době jako křižovnický špitál, potvrdil i záchranný výzkum prováděný mezi lety 1955–1956 pod vedením V. Píši.⁶⁶ Víme, že od

⁶³ EYSYMONTT 2008, 13.

⁶⁴ HLAVÁČKOVÁ/SVOBODNÝ 1999, 12.

⁶⁵ ŘKř, č. 44; RBM I, 609–611. Uvádí, že „Václav, český král IV. špitálu sv. Františka, který dříve byl u sv. Petra, ale nyní je vystavěn u paty mostu.“

⁶⁶ FRB II, 290; PÍŠA 1960, 68sq.

mostu podél špitálu i kláštera vedl dlážděný chodník, který byl znovu nalezen při archeologických průzkumech Křižovnického náměstí. Část nalezené dlažby je dnes vsazena pod vinařský sloup se sochou sv. Václava z roku 1676 od J. J. Bendla, dnes stojící na nároží kostela sv. Františka Serafínského.

V mnoha listinách čteme o zproštění řádu od veškerých cel. To je shrnuto v kopiíři „*Diplomata super libertatibus teloniorum uti et donatio telonii pontis Pragensis*“, ve kterém jsou opsány listiny z let 1248, 1252, 1265, 1332 a 1343 zabývající se všechny touto tematikou.⁶⁷ Ve stejné listině jako již výše uváděné dal král Václav křižovníkům v péči Juditin most, o který se měli starat a spravovat jej. K tomu jim přidělil řadu statků, ze kterých měli vybírat poplatky a cla právě k opravě mostu.⁶⁸ Toho bylo využito po roce 1272, kdy Prahu v březnu zasáhly velké povodně, které značně poškodily Juditin most⁶⁹. V létě následujícího roku se prohnala další velká voda, která most opět poškodila. Proud řeky se rozšířil až ke kostelům sv. Jiljí a sv. Mikuláše, „*tekauc přes celau ulici židowskau až do kostela sw. Františka (myšleno u Anežského kláštera – pozn. autorky)*“.⁷⁰ Mistr špitálu i bratři byli Přemyslem Otakarem II. pověřeni, aby na opravu Juditina mostu vybírali almužny, z kterých se zaplatí jeho oprava.⁷¹

V průběhu 13. století se toho z dochovaných listin o chodu kláštera dovídáme poměrně mnoho. Většina dokumentů je ale zaměřena na potvrzování starých majetků a privilegií a získávání nových. K pražskému špitálu se začali připojovat další špitály, které dostávali křižovníci do správy. Od Václava I. získali špitál ve Stříbře⁷² a v Mostě,⁷³ u kterého byla později zbudována komenda, stejně jako u špitálu v Chebu,⁷⁴ který byl křižovníkům darován Přemyslem Otakarem II. Řád získal také množství kostelů, vesnic, půdy ke spravování a získávání finančního zabezpečení. Zajímavou je listina z 3. srpna 1283, ve které Aliron de Riccardis, papežem ustanovený výběrčí desátků v diecézi pražské a olomoucké, přijal na žádost Kunhuty, dcery Přemysla Otakara II., v ochranu křižovnický špitál v Praze a vyňal ho z povinností platit desátky.⁷⁵ Ostatní listiny se často týkají dalších konventů, především pak chebského a vratislavského.

⁶⁷ ŘKř, č. 33 Data jednotlivých listin jsou pořizeny opisu, což je nutné brát v potaz.

⁶⁸ ŘKř, č. 44.

⁶⁹ FRB II, 301.

⁷⁰ FRB II, 301.

⁷¹ ŘKř, č. 75 Listina je datována v rozmezí let 1272–1276.

⁷² ŘKř, č. 27 Stalo se tak roku 1244, kdy je do Stříbra přenesen špitál z Kladrub.

⁷³ ŘKř, č. 44 Špitál je poprvé zmíněn v listině z 6. dubna 1253, kdy je darován s kaplí sv. Václava.

⁷⁴ ŘKř č. 73.

⁷⁵ ŘKř, č. 88.

Pro pražský konvent je zajímavým počátek 14. století, kdy poté, co umírá posledního přemyslovského panovníka, vypukly v Čechách nepokoje. Došlo k roztržkám i mezi pražskými měšťany. Ze Zbraslavské kroniky se dozvídáme, že přívrženec Jindřicha z Lipé, jistý měšťan Wolfram, který byl vykázán spolu s dalšími do Plzně, po návratu z vyhnanství roku 1310 „špitál chudých při mostu proti klášteru bratří Kazatelů opevnil a baštami vůkol jako při hradech bývá, utvrdil a obklíčil“. Jako úkryt pak prý špitál sloužil míšenským i korutanským, který ale vojsko Jana Lucemburského brzy dobylo.⁷⁶ Kronikář dodává, že i přestože Wolfram tvrdil, že je to pro ochranu města, způsobil křižovníkům i nemocným léčícím se ve špitále mnoho škod.⁷⁷

Od třicátých let 14. století dochází k pozvolnému posunu charakteru řádu, který od špitální služby ustupuje k duchovní správě. Patrně to bylo dáno i množstvím kostelů, které řád v té době již spravoval. V polovině století jich křižovníci spravovali třicet dva.⁷⁸ S připodobňováním se ostatním klerickým řádům souvisel i vznik interního špitálu, tzv. infirmaria.⁷⁹

Roku 1342 přišla na Prahu opět velká povodeň, při které byl Juditin most natolik poškozen, že se král Karel IV. rozhodl zbudovat nový most. Ještě než k tomu došlo, nařizuje roku 1343 král Jan Lucemburský, aby byli křižovníci ponecháni při jejich právech a svobodách a nikdo je nerušil a nezabraňoval při stavbě a udržování mostu.⁸⁰ Stavba nového mostu byla započata roku 1357 a most byl oproti Juditinu mostu postaven víc na jih, čímž křižovníci sice získali více prostoru, ale zároveň přišli o almužny, které od kolemjdoucích získávali.⁸¹

V Teigeho *Základech starého místopisu Pražského* nacházíme zmínku o oltáři blahoslavené panny Marie „uprostřed chudých a nemocných“, který, jak se Muková a Vilímková v soupisu stavebně historického průzkumu domnívají, byl umístěn buď ve velké síni či světnici špitálu, což bývalo v té době ve špitálech poměrně běžné.⁸²

Podstatným pro následující léta v pražské komendě byl pro křižovníky den úmrtí Karla IV. 28. listopadu 1378, kdy snad nedopatřením jakési špitálnice došlo k propuknutí ohně, který do značné míry poškodil skoro všechny budovy „vyjímaje stáje a sladovny, které ležely od špitálu nejdále.“ Při požáru uhořelo i několik chudých, kteří ve špitále

⁷⁶ MUKOVÁ/VILÍMKOVÁ 1984, 11; FRB V, 197.

⁷⁷ Zbraslavská kronika 1905, 233; FRB IV, 131.

⁷⁸ BĚLOHLÁVEK/HRADEC 1930, 25sq.

⁷⁹ HLEDÍKOVÁ 1987, 79.

⁸⁰ ŘKř, č. 237.

⁸¹ SAKAŘ 1913, 36.

⁸² TEIGE 1915, 338; MUKOVÁ/VILÍMKOVÁ 1984, 10.

pobývali.⁸³ V následujícím roce zemřel tehdejší velmistr Fridrich II. (1363–1380) a rozsáhlých oprav celého areálu se ujal nově zvolený velmistr Zdenko (1380–1407). Škody musely být opravdu značné, protože už velmistr Fridrich dostal od papeže Urbana IV. povolení ke zvláštní sbírce na opravu špitálu. Klášter se špitálem zajisté nevyhořel celý, nejspíš shořely jen dřevěné části a přístavby.⁸⁴ Z dokumentace nálezů Státního ústavu pro rekonstrukci památných měst a objektů v Praze z roku 1956 vychází, že se dochovaly z velké části obvodové zdi špitálu, jedna zděná příčka mezi pokoji na jižní straně a východní zeď místnosti označené B, tedy na jižní straně u řeky [3]. Zachovalo se i jižní zeď bývalé Mostecké věže a i sklepy [4] nacházející se pod špitálem.

Pro nedostatek financí ale stavby probíhaly velmi zdlouhavě. Z Akt konsistoriálních z roku 1394 a které cituje Tomek, se dovídáme, že byly na špitál dávány nové krovy, a že v tom pomáhal jistý Václav, pokrývač z Budče, který za práci obdržel čtyři kopy pražských grošů. Ovšem už roku 1406 v prosebném listu papeži velmistr zmiňuje, že jsou klenby špitálu na spadnutí a hrozí zřícení celého špitálu. Vyprošuje si proto několikrát u papeže odpustky pro všechny věřící, kteří by na opravy přispěli.⁸⁵ Tak či tak nám smlouva s pokrývačem Václavem ukazuje, že k výstavbě krovů dochází až šestnáct let po požáru. Zajímavá ke zvážení je i zpráva, kterou Teige dohledal v Pramenech dějin Českých, která uvádí, že Jan z Jenštejna, pražský arcibiskup, navštívil roku 1390 špitál a „*každého nemocného prohlédl a potěšil, a všem skrze pokladníka dáti kázal po groši*“, což by vedlo k domněnce, že tou dobou minimálně už budova špitálu byla opravena a používána.⁸⁶

Při nové výstavbě se už užíval jako materiál převážně kámen. Nejspíš proto byla stavba tak finančně náročná a trvala téměř třicet let. Dispozice budov se během přestaveb neměnila. Kostel byl jen opatřen novým krovem a střechou. Značnou opravou muselo projít západní křídlo konventu, které bylo hořícímu špitálu nejbližší. Dostavěny byly i některá hospodářská stavení, tentokrát také z trvalejšího materiálu. Podle nekrologu se velmistrovi Zdenkovi podařilo dokončit veškeré opravy a svému nástupci tak nechal špitál i konvent v úplném pořádku.⁸⁷

Během husitských nepokojů se zdá, že areál neutrpěl žádné větší škody. U Beckovského nacházíme zprávu, že bylo ve Stříbře svoláno shromáždění, na kterém byl

⁸³ TOMEK 1866, 58; SAKAŘ 1913, 36.

⁸⁴ MUKOVÁ/VILÍMKOVÁ 1984, 11.

⁸⁵ ŘKř. č. 395.

⁸⁶ TEIGE 1915, 338; FRB I, 451.

⁸⁷ SÁDLO 1933, 36.

roku 1426 z postu velmistra svržen Mikuláš Čápský pro mrhání s majetkem řádu.⁸⁸ Sádlo uvádí, že velmistr spolu s dalšími bratry z pražské komendy uprchl do Chebu. Kvůli tomuto kroku pak pražské majetky padly do správy světských správců. Posledním laickým držitelem byl Přecha z Budkovic, který jej spravoval do roku 1453.⁸⁹

Roku 1454 obdržel tehdejší velmistr Ondřej Pesmet (1454–1460) od krále Ladislava Pohrobka potvrzení veškerých dosavadních privilegií⁹⁰ a roku 1455 možnost vyplatit zastavené zboží při husitských nepokojích.⁹¹ S příchodem nového velmistra Mikuláše Puchnera (1461–1491) se začalo s opravami husity poničených kostelů, které měl křižovnický řád měl pod svou správou. Do obecného podvědomí se ale tento velmistr zapsal především svou objednávkou známé tzv. Puchnerovy archy – oltářního polyptychu objednaného do kostela sv. Františka, o kterém bude ve spojitosti s kostelem řeč v následující kapitole.

Na počátku 16. století se špitál dostává kvůli zesnulému mistrovi Matyášovi do dluhů, které se snaží vyřešit velmistr Václav z Hradešina (1511–1552) prosebným listem Vladislavu Jagellonskému, ve kterém žádá, aby mohl odprodat talínské zboží a tím špitál vymanit z dluhů, k čemuž král svoluje.⁹² Práci na pražském špitále a klášteře započal zmíněný velmistr Václav z Hradešina. Přestavby, které provedl, byly svým duchem velmi dobové, ať už typem oken nebo sgrafitovou rustikou. Užito bylo původní gotické zdivo. Z této přestavby se zachoval tzv. Hradešinský rizalit, gotický portál a pozdně středověká okna v budově konventu. Nalezené pozůstatky zachytil na fotografiích architekt přestavby z poč. 20. století Josef Sakař [25, 27]. Byla přistavěna hospodářská stavení a celý areál byl obehnán zdí.⁹³ Z křižovnického archivu se dozvídáme, že velmistr Václav vyzdobil kostel „*mnohými klenoty ze zlata i stříbra*“, jak citují Muková s Vilímkovou ve stavebně historickém průzkumu.⁹⁴

V létě roku 1558 byl opravován kostel sv. Františka velmistrem a tehdy vídeňským biskupem Antonínem Brusem z Mohelnice. Tuto událost připomínala freska, kterou při opravě nechal vytvořit nad jižním vstupem do kostela.⁹⁵ O několik let později v roce 1566 se dozvídáme o sporu, ke kterému došlo mezi Starým Městem pražským a křižovnickým

⁸⁸ TEIGE 1915, 340.

⁸⁹ SÁDLO 1933, 37.

⁹⁰ ŘKř, č. 461.

⁹¹ SÁDLO 1933, 37.

⁹² MUKOVÁ/VILÍMKOVÁ 1984, 9; TEIGE 1915, 340–341.

⁹³ SÁDLO 1933, 37.

⁹⁴ MUKOVÁ/VILÍMKOVÁ 1984, 12.

⁹⁵ SÁDLO 1932, 17.

řádem, a který musel vyřešit právě Antonín Brus. Jednalo se o zeď, kterou měšťané neoprávněně zbudovali mezi Mosteckou věží a špitálem, aby zamezili přístupu k řece „*všelikým neřádům*“. Ve stížnosti si můžeme přečíst, že mezi věží a špitálem byl dřív plaňkový plot, který ale nebyl dostatečně reprezentativní, tak jej měšťané chtěli nahradit zdí. Zeď ale byla postavena na pozemku křižovníků, což bylo důvodem celého sporu, který se později ještě opakoval.⁹⁶

V následujících letech se v řádu nevyvíjela taková stavební aktivita, protože velmistři řádu se stali současně i arcibiskupy pražskými a těmi byli mezi léty 1561 až 1694 téměř nepřetržitě. Tímto způsobem křižovnický řád vypomáhal arcibiskupství, které bylo po husitských bojích neschopné se samo finančně zabezpečit.⁹⁷

Při obléhání Prahy Švédy byl areál poničen. Nedošlo však k naprostému zničení, jak je ve starší literatuře uváděno.⁹⁸ Byl ale poškozen natolik, že bylo nutné přijít s radikální přestavbou. Nalezla se smlouva z roku 1661, která jedná o odstranění starého krovu na špitální budově. Ve stejném roce byl stavbou nového špitálu pověřen Carlo Lurago.⁹⁹ Plán Luragovy přestavby můžeme částečně vidět v přízemí v tzv. Dietzenhoferově skicáři [43]. Zároveň byla špitální budova připojena ke konventním budovám, které byly dispozičně umístěny kolem dvou kvadratur. Lurago byl smlouvami zavázán, že se budovy zaopatrí odtokem, případně že se postaví velká hráz, pro případné potíže s rozvodněnou řecí. Přestavbu započal převor Tillisch, který se kvůli úmrtí nedočkal ani zahájení stavby. Té se ujal jeho nástupce a pozdější velmistr Jiří Ignác Pospíchal. Ten za sebou zanechal důležitý informační pramen, svůj „Diář“, který ve svém fragmentu zaznamenává nejen chod řádu, ale i prováděné přestavby.¹⁰⁰ Stavba byla dokončena roku 1663. Jen o pár let později je ke stavbě nového klášterního kostela vybrán plán Jeana Baptisty Matheye. Starý kostel byl snižen a využit jako nosné základny pro novou stavbu budoucího chrámu. Nový kostel byl vysvěcen roku 1688.¹⁰¹

⁹⁶ TEIGE 1915, 343.

⁹⁷ SÁDLO 1933, 38.

⁹⁸ Jako příklad lze uvést SÁDLO 1933, 38. Ten uvádí, že „roku 1648 švédská nepřítel sám obstaral stržení starého špitálu.“

⁹⁹ Dokumentace nálezů 1956, 3.

¹⁰⁰ POŠMOURNÝ 1932. Diarium je přiloženo jako příloha Od Karlova mostu V., 1932.

¹⁰¹ SÁDLO 1933, 38sq.

3.3. Stručný přehled dalších přestaveb

Další rozšíření konventu bylo započato roku 1731 a měl je na starost Kilián Ignác Dientzenhofer. Úpravy však trvaly velmi krátce. V roce 1740 se opravovaly základy oblouku pod budovou generalátu. Samotný generalát nejspíš prošel opravou koncem 18. století, což dosvědčuje nápis 1791 přidaný do štítu. Při této opravě byly nejspíš odstraněny vikýře, které byla na střeše generalátu. Ty ještě můžeme vidět např. na pohledu J. J. Dietzlera na Korunovační průvod Marie Terezie [16] z roku 1743. K dalším přestavbám došlo až v polovině 19. století za velmistra Jakuba Beera (1840–1866), kdy byla opět značně pozměněna budova generalátu. Byla zvýšena podle návrhu V. Kulhánka o celé jedno patro, ale natolik citlivě, že vzhledově napodobila dvě již stojící poschodí vybudovaná Carlem Luragem. Při přestavbě byl zrušen dosavadní štít budovy a byl nahrazen novým. Na Křižovnickém náměstí v této době přibyla socha Karla IV. a podoba celého rynku je shodná s dnešní. Velmistr Beer nechal zbudovat dodnes užívanou kapitulní síň, která svou výškou prochází dvěma patry.

K dalším přestavbám došlo až na počátku nového století, za vlády velmistra F. X. Marata (1902–1915), který k radikální přestavbě, která se týkala téměř všech klášterních budov vyjma kostelu a budovy generalátu, vybral návrh architekta Josefa Sakaře [48, 49]. Sakař ve svém článku o nových klášterních budovách uvádí, že před přestavbou bylo součástí areálu kromě kostela a špitální budovy dvoupatrové křídlo u řeky, budova starého převorství ve dvoře, budova fary do ulice Křižovnické naproti Klementinu a v ulici Platněřská že se nacházel pivovar, který byl kvůli nové výstavbě zrušen.¹⁰² Stavební povolení bylo získáno 22. března 1909 a se stavbou se začalo 12. června téhož roku. Bodovy pivovaru ustoupily třem třípatrovým činžovním domům, na západní straně u řeky byla vystavěna budova dvoupatrová s třetím patrem v mansardě a půlkruhovým rizalitem řádové kaple sv. Kříže. Velký dvůr byl rozdělen dvoutraktovým příčným křídlem, ve kterém se nachází klášterní knihovna s čítárnou. Úzký podélný dvůr, který vznikl mezi obytnými domy a přistavěným křídlem se nazývá činžovní.

Z velké části byla přestavěna i část tzv. starého převorství a konventní budovy, opraven byl i trakt spojující kostel a faru. Budova fary byla podsklepena a vystavěna do výše dvou pater. V nitru je dvouramenné schodiště a poschodí mají dvoutraktový

¹⁰² SAKAŘ 1913, 1.

půdorys.¹⁰³ Stavba byla dokončena v roce 1912, kdy byly budovy 22. října slavnostně vysvěceny. Během nové výstavby bylo z velké části použito i původní zdivo.

Ze zprávy administrace o průběhu stavby se dovídáme, že se stavitelé často dopouštěli nedbalosti. Nechávali a zabetonovávali zbylé části základů. Ve chvíli, kdy byla vyčerpána zásoba zdravé původní opuky, používali mokrý a shnilý kámen sezdiváním, i přes opakované napomínání administrace. Tímto způsobem byl používán i původní cihlový materiál. Ke kolaudaci nových budov do šlo 27. května 1915.¹⁰⁴

¹⁰³ VLČEK 1996, 207sq.

¹⁰⁴ ŘKř. kart. 964, Zpráva administrace o postupu činžovních domů ryt. Řád. K. s č. hv. v Praze č.p. 191; SAKAŘ 1913, 1sqq.

4. Před příchodem baroka

Třetí kapitolou blíže nahlédneme do jednotlivých částí areálu křižovníků a budeme sledovat jejich proměny. Nápomocné nám k tomu budou jednak řádové archiválie, pražské veduty a pohledy, ikonografická zpracování (především kostela sv. Františka), ale samozřejmě i velká řada plánů Prahy a samotného areálu, které se ke křižovníckému areálu zachovaly a vážou. V neposlední řadě se budeme opírat o již proběhlé výzkumy a studie a také o stavebně historické a archeologické průzkumy.

Každou představovanou část areálu si nejprve přiblížíme v dnešní podobě, následovat bude souhrn nalezených reliktních stavbách. Snahou bude propojit u jednotlivých částí komplexu propojit dosavadní stav bádání s dobovými výjevy a plány, které by měly vyústit v popis možné podoby dané části areálu. Takto zpracován do samostatné podkapitoly bude tzv. dolní kostel sv. Františka, který obsahuje pozůstatky původního gotického kostela. V podkapitole Klášterní budovy bude obsažena budova špitálu, dnešní budova generalátu, věž Juditina mostu a ostatní klášterní budovy. Mezi těmi bude uveden např. tzv. staré převorství. Poslední podkapitola bude zaměřena na hospodářská stavení.

4.1. Kostel

Barokní chrám sv. Františka postavený podle návrhu Jeana Baptisty Matheye se stal jednou z dominant pravého břehu řeky Vltavy. Jeho původní gotický předchůdce však zůstává, podobně jako původní věž Juditina mostu, nezasvěcenému pozorovali pražských památek skrytý.

Fragments prvotního kostela se nacházejí v prostorách pod dnešním chrámem, v tzv. spodním či dolním kostele [45]. Kostel byl před výstavbou současného chrámu upraven a snížen tak, aby nesl nově stavěný objekt.¹⁰⁵ Přístupný je od západu z budovy generalátu a vcházíme do něj skrze příčně položený nartex, z kterého vedou na sever i jih průchody do malých bočních kapliček. Po průchodu předsíní se rozkládá jednolodní, jejíž stlačená valená klenba je dělena dvěma poli se styčnými výsečemi a pasem. Loď je zakončena mělkým závěrem, který byl roku 1683 proměněn na grotto [32].¹⁰⁶ Severně k lodi přiléhá dnes nepřístupný prostor sloužící jako křižovnícká hrobka. Jižně je kamenným portálem přístupný nepravidelný prostor, za kterým se nachází menší místnost obdélníkového

¹⁰⁵ SÁDLO 1932, 17.

¹⁰⁶ MORPER 1927, 127sq.

tvary. Svým tvarem tak spodní prostor do jisté míry opisuje oválný půdorys lodi horního chrámu, ve kterém se při opravě r. 1903 našly dvě příčky ve směru západ–východ obsahující pozůstatky původního kostela.¹⁰⁷ Předpokládá se, že se jedná o prvky klenebního systému.¹⁰⁸ Rozdíl mezi oběma kostely je však v jejich orientaci, která je u horního kostela sv. Františka na sever, zatímco starší, dolní kostel, byl orientovaný na východ.

4.1.1. Relikty gotického kostela

Abychom si dokázali lépe představit, jak kostel vypadal před více než sedmi sty lety, zaměříme se nejprve na části, které se nám dochovaly do dnešních dní, a které nám o původním vzhledu v mnohém napoví. Nápomocné nám k tomu budou nákresy a plány, které vytvořili v roce 1903 J. Herain a F. Vanderlinda [45, 46] a také plán kostela s vyznačením nálezů z roku 1944 zhotovený V. Kozákem [51].

Ve středu kostela jsou dvě čtvercová pole klenby rozdělena pasem, který ubíhá k barokně upraveným pilířům. Oba dva, severní i jižní, v sobě skrývají původní gotické pilíře. Nejvíce původního raně gotického zdiva se nachází v jižním pilíři, který lze sledovat i z jižní boční prostory. Pilíř má tvar nepravidelného osmiúhelníku, protože je téměř zcela obklopen příporami. Ze severu se k pilíři přimyká svazek pěti válcových přípor, které do sebe plynule přecházejí. Střední přípora je vždy předsunuta před zbylými bočními. Z východní i západní strany je přičleněna přípora polygonálního profilu, které nesenou mezilodní arkády [46]. Z jihu přiléhají přípory jen tři, z nichž je prostřední usazena hlouběji než zbylé dvě. Kolem pilíře obíhají nízké pruhy talířovitých patek do sebe procházejících a opisujících sbíhající přípory. Sokl je vysoký a svou profilací překvapivě složitý, protože do půdorysu se mu propisuje členění kruhovými i polygonálními příporami [33]. Těsně pod patkami na jednotlivých nárožích soklu se nachází drobná zdobení obdélníkového tvaru. Ze severního pilíře je odkryta jen jižní část obsahující rovněž svazek přípor.¹⁰⁹

Na severní straně vítězného oblouku v chóru je odhalena část vystupujícího ostění, na kterém se vyskytuje zárubeň pro dvířka a drobná vylomená kapsa patrně pro panty [36]. Nejspíše se tam nacházela uzavíratelná skříňka. Vzhledem k poloze by mohlo jít o

¹⁰⁷ ZÁRUBA 2013, 154.

¹⁰⁸ Průzkum těchto prvků prováděl Dobroslav Líbal a užívá jich při rekonstrukci podoby kostela ve své studii. LÍBALOVI 1942, 68sq.

¹⁰⁹ ZÁRUBA 2013, 154sq.; LÍBALOVI 1942, 68sq.; Sommer, 67sq.

sanktuárium.¹¹⁰ V přílozce jižní strany vítězného oblouku oddělujícího krápníkovou jeskyni od lodi kostela je odhalena část jeho profilace. Sonda nám částečně ukazuje pětisvazkovou příporu směřující do lodi, která je identická s příporami na středních pilířích, na kterou dosedá mezilodní arkáda. Z vnitřní, tedy východní strany oblouku směrem do chóru, nacházíme svazek přípor, který je na pravé straně sondy. Odhalená je jen část a je zjevné, že poslední z přípor je zakryta skoseným hranolovitým útvarem, který je bohatě profilován. Pokračujeme-li v popisu zprava do leva, je vidět větší výžlabek lemovaný drobným oblounkem na obou stranách s drobnými úponky. Následuje další výžlabek, tentokrát hlubší a užší, který je také zdoben po obou stranách oblounkem a hranolovitými výseky. Poslední oblounek plynule navazuje na vystouplou příporu, která je přerušena šikmou stěnou závěru [46]. Přípory dosedají na oblé talířovité patky, které nesou sokly [35]. Ty jsou umístěny ve stejné výšce jako již popisované v hlavní lodi. Profilovaný hranol není usazen na žádném skolu, což vede J. Sommera k domněnce, že byl vložen později než zmiňované přípory s patkami.¹¹¹ Dříve publikované práce V. Sádla a D. Líbala se shodovaly v tom, že se jednalo o pozůstatek původně gotického sedile, na které byla pravděpodobně nedochovaná kamenná lavice.¹¹² Sommer to vykládá jako možný důkaz zkrácení kostela, ke kterému mohlo dojít při přestavbě po požáru roku 1378.¹¹³

V jižní boční místnosti pak může najít spodní část odhaleného portálu, který je tvořen dvěma ústupky. Zevní archivoltu nejspíš tvořil silný obloun spolu s drobnými výžlabky a oblounky. Na každé straně pak byl mezi odstupněním vložen sloupek, jež stál na talířovité patce, podobně jako tomu bylo u středních pilířů. Stejně tak dosedá patka na polygonální soklík, jehož horní rohy jsou useknuté a je obdobně zdoben pravoúhlými vyseknutími [34]. Šířka vchodu nebyla patrně více než 1 metr a do kostela se vystupovalo po několika schodech, které nejspíš pokračovaly i částečně v prostoru kostela, protože niveau portálu je asi o metr pod úroveň podlahy kostela.¹¹⁴ To je dobře patrné na bočním pohledu na kostel sv. Františka v prořezu, který vyhotovil roku 1903 F. Vanderlinda [47]. Ten uvádí, že podlaha kostela je 188.91, zatímco jižní portál se nachází ve výšce 188.33 a původní dlažba, která se před špitálem a kostelem byla ve výšce 187.75. Tento portál

¹¹⁰ ZÁRUBA 2013, 154sqq.

¹¹¹ SOMMER 1988, 68.

¹¹² LÍBALOVI 1942, 69; SÁDLO 1932, 16; ZÁRUBA 2013, 155.

¹¹³ SOMMER 1988, 70; ZÁRUBA 2013, 155.

¹¹⁴ LÍBALOVI 1942, 68; ZÁRUBA 2013, 156.

není zmíněn v popisu kostela z počátku 17. století, což vede Zárubu v domněnce, že se přestal používat a byl zrušen.¹¹⁵

4.1.2. Dobová vyobrazení

Dobrym vodítkem při pokusu rekonstruovat gotickou podobu křižovnického kostela nám mohou být dobová vyobrazení, kterých nacházíme několik. Sloužit nám budou jednak dobové pohledy a pražské veduty, tak i obrazy a iluminace.

Nejstarší z použitých ikonografických vyobrazení je pečeť, která se objevila několikrát na listinách ze 14. století a 15. století. První otisk pečetě se dochoval na listině z roku 1305,¹¹⁶ přičemž nepříliš kvalitní pečetidlo tehdejšího velmistra Fridricha (1296–1313) se odrazilo i na umělecké kvalitě otisku. Užívání pečeti si později oblíbil velmistr Oldřich z Lipé (1324–1351), z jehož doby se nám pečetí s vyobrazeným kostelem dochovalo několik v kvalitní výtvarné podobě.¹¹⁷ Na pečetí [1] nalézáme klečící postavu, podle sepjatých rukou a tváře hledící vzhůru patrně se modlí. Dana Stehlíková, která spolupracovala v roce 2011 na výstavě *Svatá Anežka Česká – princezna a řeholnice*, v katalogu k výstavě přichází s tvrzením, že se jedná o svatou Anežku, což není z výjevu nijak patrné. Stejně tak je možné pochybovat o tom, že je na této pečetí kostel vyobrazen jako bazilika.¹¹⁸ Naopak fakt, že postava klečí přímo v kostele, by mohlo odkazovat na patrona kostelu sv. Františka. Vyobrazování světců v srdci kostela, který mu byl zasvěcen, je v té době naopak poměrně časté a také pravděpodobnější, než vyobrazení zakladatele či zakladatelky řádu. Kostel stojí na čtyřech pilířích Juditina mostu, má sedlovou střechu a nad obloukem niky, ve které klečí světec (či světice), je věž kostela s hvězdou na špici. Po stranách věže jsou dva znaky křižovnického řádu. Je vyobrazen jako halový, po pravé a levé straně vidíme okna s půlkruhovými záklenky, která jsou nad kladím zdvojená. Jedná se o nejstarší dochované zobrazení křižovnického kostela i Juditina mostu.¹¹⁹

Další vyobrazení kostela se nachází v breviáři velmistra Lva (1352–1363), který je datován do roku 1356. V něm bychom našli iluminaci, na které se nachází zakladatelská scéna se sv. Anežkou Českou a velmistrem řádu [2]. Světice stojí na levé straně vyobrazení s královskou korunou na hlavě, v královském plášti podšíváném hermelínem,

¹¹⁵ ZÁRUBA 2013, 156; MORPER 126-127.

¹¹⁶ ŘKř, č. 122.

¹¹⁷ ŘKř, č. 191; č. 229; č. 230.

¹¹⁸ KELNAR 2011, 143.

¹¹⁹ GALERIE U KŘÍŽOVNÍKŮ/STEHLÍKOVÁ/JIŘIŠTĚ 1994, 22; KELNAR 2011, 143.

po kterém se jí na záda spouští rozpuštěné vlasy. Společně s velmistrem oběma rukama podpírá zmenšeninu kostela sv. Františka, na který upírá zrak. Velmistr, stojící na pravé straně scény, podpírá kostel z druhé strany v mírném pokleku a podobně jako Anežka upíná oči na kostel, který mu zakladatelka předává. Literatura se častěji přiklání k názoru, že se jedná o druhého velmistra řádu Konráda¹²⁰ (1248–1260). J. Royt ve své studii o ikonografii sv. Anežky jako zakladatelky uvádí, že se spíše jedná o Alberta ze Šternberka (1237–1248), prvního křižovnického velmistra.¹²¹ Na černém plášti klečícího si můžeme všimnout řádového znamení. Anežka tedy odevzdává velmistrově špitální kostel, který je vyobrazen jako krátká bazilika s jižní vchodem, půlkruhovou apsidou a dvěma štíhlými věžičkami. Podobné vyobrazení nalézáme také na štítku monstrance velmistra Mikuláše Puchnera (1460–1490) z roku 1492 [4], na kterém je scéna schematicky identická. Podoba kostela se od breviářového nemění, snad s výjimkou snášejíciho se anděla, který na pravé straně štítku nad velmistrem nese řádové znamení.¹²² Vyobrazení kostela tohoto typu je zpochybnitelné hned v několika ohledech. Jednak podoba zajisté nebyla románská, což víme z dochovaných zbytků původního kostela a stejně tak je vyloučeno, že by měl apsidu. Z dochovaných relikvií je jasné, že se jednalo o pětiboký uzávěr. Zajímavé jsou dvě věžičky, které se v ikonografii kostela do 16. století opakují vícekrát.

Alternací je zakladatelská scéna na oltáři objednaném na konci 15. století opět velmistrem Mikulášem Puchnerem, tzv. Puchnerova archa. Jeho předchůdce byl nejspíš značně poškozen během husitských bojů, byl proto objednán nový oltář, který byl umístěn na oltářním stole. Jedná se o polyptych, v jehož střední pevné části byla trojboká skříň uchováající sochu Madonny s dítětem, dvě boční křídla byla pohyblivá.¹²³ Z nápisu na pevných křídlech archy se dozvídáme, že byl objednán v roce 1482.¹²⁴ V horní, vnitřní části pravého křídla, se nachází námět, na kterém sv. Anežka předává kostel velmistru Albertu ze Šternberka [3]. Anežka je zde zobrazena opět jako královská dcera v plášti a s korunou na hlavě. Na pravé straně obrazu klečí křižovnický velmistr v řádovém plášti se znakem, hnědý velmistrovský klobouk leží před ním, téměř na středu. Kostel, který oba podpírají, tady už není vyobrazen jako bazilika, nýbrž jako stejnodílný krytý sedlovou křížovou střechou, na které jsou opět posazeny dvě štíhlé věžičky. Pro absenci chóru na vyobrazení by se mohlo zdát, že je na kostel hleděno ze západu, nikoli z jihu, jako tomu

¹²⁰ Např. ZÁRUBA 2013, 156.

¹²¹ ROYT 2013, 38.

¹²² ZÁRUBA 2013, 156; ROYT 2013, 38.

¹²³ SÁDLO 1931, 12.

¹²⁴ ROYT 2013, 39.

bylo v předchozích případech. Pod hlavní římsou pozorujeme obloučkové vlysy, nad ní po třech slepých arkádách na každém zděném štítu.¹²⁵ V pozadí postav se za zdí rozebíhá krajina s kostelem a nad klečícím křížovníkem se po pravé straně kostela vznáší, stejně jako později na štítu monstrance, anděl, který na střechu kostela pokládá znak řádu.¹²⁶

I toho vyobrazení se nezdá příliš pravděpodobné. Křížovou střechou by mohlo připomínat výše zmíněnou pečeť, naopak anděl nacházející se v pravém horním rohu je společný monstrančnímu štítu. Celá podoba kostela by mohla být do velké míry smyšlená a pouze opřená o již existující vyobrazení. I kdyby byl pohled situovaný od západu, jak tvrdí Záruba, na jižní straně by se předpokládal minimálně náznak jižního vstupu a schodů k němu vedoucích. Pokud bychom pak vycházeli z předchozích obrazů a připustili možnost, že věže skutečně byly dvě, byly by patrně v jiném úhlu, pokud by byl pohled od západu a nikoli od jihu, jak jsou situovány předchozí vyobrazení. Jde tedy spíše o symbolickou podobu kostela, nikoli o zachycení skutečné podoby. I přestože nám tato zmíněná vyobrazení mohou s definicí původní podoby v něčem pomoci, ve všech těchto případech se nepochybně jedná o vyobrazení ideální, mající nanejvýš základní rysy původního kostela.

Posledním ikonografickým vyobrazením, kterým se v souvislosti s kostelem sv. Františka budeme zabývat, je obraz Jana Jiřího Heinsche (1647–1712), který nese název *Svatá Anežka zakládá špitál křížovníků*. Byl namalován roku 1696 jako součást výzdoby první kaple zasvěcené sv. Anežce v tehdy nově postaveném kostele sv. Františka Jeanem B. Matheyem (1630–1696). Kaple byla vymalována celkem třemi lunetami s motivy Anežčina života a na konceptu jejich podoby se pravděpodobně podílel i Jan František Beckovský a velmistr řádu Jiří Ignác Pospíchal.¹²⁷ Na zakládajícím obraze [12] sedí sv. Anežka na vyvýšeném podiu. Na sobě má královský šat, hermelín a knížecí korunu a spolu s řemeslníky rozmlouvá patrně nad plánem špitálu. Drženému plánu i Mostecké věži se budeme věnovat v nadcházejících kapitolách. Jediné, co teď bude poutat naši pozornost je vyobrazení kostela sv. Františka. Ten se autor snažil zachytit ještě ve středověké podobě, i přestože v době malby obrazu byl již postaven Matheyův chrám. Kostel má sedlovou střechu s jednou věží s křížem na špici. Při bližším pohledu se zdá, že kostel byl namalován jako dvoulodní síň. Tak popisuje chrám Oulíková¹²⁸ a napovídají tomu i dvě hrotitá okna západní stěny. Připomeňme si ale, že původní kostel byl oproti

¹²⁵ ZÁRUBA 2013, 156; ROYT 2013, 38.

¹²⁶ ZÁRUBA 2013, 156; ROYT 2013, 38; SÁDLO 1931, 12sq.

¹²⁷ OULÍKOVÁ 2013, 261.

¹²⁸ OULÍKOVÁ 2013, 263.

dnešnímu orientován, a je tedy možné, že se jižní vchod přestal užívat a do kostela se vcházelo průjezdem na malý dvůr, tedy od západu. V takovém případě by vyobrazení více či méně mohlo odpovídat skutečné původní podobě. Matoucí může být střecha směřující v ose sever-jih, která je příčně vůči hlavní lodi. Takové směřování střechy můžeme najít na Křižovnickém plánu [10], na Ungerově plánu Prahy [11], Sadelerově prospektu [8], Hollarově pohledu na Prahu [9] a dalších.

Takovouto obezřetnost, jakou jsme prokazovali u ikonografických výjevů kostela, si musíme uchovat i při zkoumání vyobrazení kostela na pražských vedutách. Ty mohou sloužit jako důležitý kulturně-historický pramen v poznávání města v určitém časovém bodě, čímž napomáhají v rámci historického bádání nahlédnout do více či méně přesně zachyceného okamžiku v dějinách daného města, kraje či země. Veduta je svým vznikem úzce spojena s vynálezem knihtisku, spolu s kterým se rozvíjela až do konce 17.století. Souvisí také s narůstající touhou poznávat cizí země a kraje, a proto bývá často spojována s mapami či plány a obohacena texty. Pražské veduty byly svým vydáváním spojovány s politickými a reprezentativními účely (např. Sadelerův prospekt [8] či pohled na Staré město [6]) nebo častěji sloužily jako ilustrace zeměpisně-historických příruček či letáků, zachycujících důležité události města (pražská defenestrace, bitva na Bílé hoře, vpád Pasovských atd.). Zatímco u vedut použitých v kompendiích a samostatně vydaných k reprezentaci města se setkáváme se snahou o přesné zachycení pohledu na Prahu, u příležitostných tisků se pak klade důraz spíše na zachycení události na úkor věrohodnosti prostředí, ve kterém se odehrává.¹²⁹ V tomto případě nám pomohou ujasnit si, které stavební prvky a úpravy byly prováděny v jaké době. Výhodou je značné množství dostupného materiálu, čemuž areál vděčí blízkostí Karlova mostu, který spolu s Pražským hradem bývá dominantou takových pohledů.

Nápomocné každopádně budou u nadcházejících částí komplexu. V případě kostela sv. Františka nám mohou pomoci jen málo, protože kostel bývá z velké části zastíněn jinou klášterní budovou [8, 15], jak tomu je v případě Hollarova pohledu na Prahu, Staroměstskou mosteckou věží [5], jak je tomu u pohledu J. Kozla a M. Peterleho na vedutě z roku 1562 nebo budovami Staroměstských mlýnů [9], jako v případě Sadelerova prospektu, které byly oba vyhotoveny v roce 1606. Nejvíce nám pomůže pohled na Staroměstskou mosteckou věž od řeky, který se nám naskytá na obraze od neznámého autora s názvem *Karlův most v Praze s výjevem nalezení těla sv. Jana Nepomuckého* [15]

¹²⁹ LAZAROVÁ 2002

z druhé čtvrtiny 18. století.¹³⁰ Význam obrazu spočívá v jeho předloze, kterou byla doposud neznámá veduta Karlova mostu a části Starého Města, která vznikla mezi lety 1648–1651, jak určuje autor katalogu Vít Vlnas podle zachycené podoby Mostecké věže. Kostel je ze západu zakryt budovou špitálu, ale z obrazu se zdá, že střecha kostela byla sedlová, pokryta prejzy, stejně jako část jižního štítu, ve kterém se nacházela dvě drobná okna. Na střeše je štíhlá vysoká věžička, která se zdá pokrytá břidlicí. Na jižní stěně nacházíme jen dvě okna, portál není patrný. Naznačeny jsou polosloupky vysokého řádu.¹³¹

Všechny zmíněné pohledy se shodují v tom, že měl kostel ostře skosenou sedlovou střechu v ose sever–jih s jednou vysokou a štíhlou věžičkou, sanktusníkem. Oproti těmto vedutám ze 17. století stojí Panorama Prahy J. Kozla a Michaela Peterleho, na které je střecha zachycena stejně, ale je orientovaná. Tento rozdíl ve své studii František Záruba nezmiňuje.¹³²

4.1.3. Podoba gotického kostela

Vedle ikonografického zachycení podoby kostela sv. Františka, které může být a do značné míry je nepřesné, nám poslouží latinské popisy kostela pořízené snad z úcty ke starému chrámu. Oba dva se nacházejí v Národním archivu ŘKř. v kartonu 176, pocházejí od různých autorů a podle Sádla¹³³ byly pořízeny před rokem 1680. První z nich je nazýván „*Descriptio veteris ecclesiae*“ a byl poprvé publikován J. J. Morperem.¹³⁴

K dvojlistému popisu je přiložen i menší iluminovaný manuskript, ve kterém jsou zachyceny některé znaky, které byly vymalovány na klenbě původního kostela. Skicář je pojmenován „*Insignia, qua in fornice antiqua ecclesia erant*“ a obsahuje šest kreseb, převážně erbovních znamení. Poznámka, která je k rukopisu přiložena a byla vytvořena nějakým předchozím badatelem, odkazuje v autorství textu na Beckovského, a to na základě podobnosti písma. Záruba uvádí, že popis byl vytvořen těsně před barokní přestavbou.¹³⁵ Pokud by tomu tak bylo, tak by se o autorství Beckovského dalo pochybovat. Ten vstoupil do řádu až v roce 1684. Je ale možné, že vytvořil popis, případně i iluminovaný manuskript, zpětně. Zda autorství obou vzácných archiválií

¹³⁰ Obraz se nachází v kostele sv. Anny v Lubawce.

¹³¹ VLNAS 2007, 50.

¹³² ZÁRUBA 2013, 156sq.

¹³³ SÁDLO 1932, 14.

¹³⁴ MORPER 1927, 127sq.

¹³⁵ ZÁRUBA 2013, 153.

skutečně náleží Beckovskému je prozatím otevřenou otázkou. Druhý rukopis je pojmenován „*Memoria ex ecclesia veteri diruta*“.

Ze zachovaných zbytků původního kostela, uchovaných popisů a pražských pohledů můžeme určit, že kostel byl nezvykle krátkým trojlodím s dvěma čtvercovými klenebními poli v hlavní lodi a do obdélníků zúženými v postranních lodích. Podle střechy lze předpokládat, že se jednalo o halový typ kostela. Klenba byla pravděpodobně křížová a nesena dvěma volnými pilíři a čtyřmi polosloupky, jak uvádí latinský popis.¹³⁶ Jednotlivá klenební pole byla oddělena nejspíš jen meziklenebními žebry. Hlavní loď byla od vedlejších oddělena arkádami, od závěru nebyla dělena výrazným vítězným obloukem. Chór byl poměrně mělký na půdorysu pěti stran desetiúhelníku, což vyplývá z rekonstrukce kostela J. Kuthanovi [55] i D. Líbala [54]. V latinském popise se píše, že byl „*chór v podobě polovičního kruhu*“. Tuto zmínku ve své rekonstrukci aplikoval Záruba, který závěr kostela udělal půlkruhový [56]. Závěr byl členěn příporami, mezi kterými se nacházelo pět gotických oken. V jižní části presbytáře se nejspíš nacházelo později přistavěné sedíle, v severní části pak sanktuář nejspíš z 16. století.¹³⁷ V severní vedlejší lodi se nacházela sakristie s jedním oknem směřujícím na východ. Ze sakristie vedly točité schody na kazatelnu. Nad sakristií se nacházel kúr také s oknem na východ. Latinský popis „*Descriptio veteris ecclesiae*“ uvádí, že dveře z kúru vedou na sever. V jižní lodi se nacházel malý oltář sv. Barbory, což opět víme z rukopisu. Z nalezených fragmentů se dovídáme o jižním portálu, který musel být zcela nahrazen západním vchodem, protože ten jediný se v popise uvádí.

O výzdobě kostela víme jen z útržků a drobných zmínek. Víme, že kostel byl jednak bohatě zdoben „*mnohými klenoty ze zlata i stříbra*“, které do něj pořídil podle archivních zpráv velmistr Václav.¹³⁸ V latinském popise je zmíněna „*klenba chrámu, která je celá vyzdobena bílými hvězdami*“. Na stěnách kostela bylo odkryto několik maleb. Nacházejí se na západní stěně hlavní lodi, vlevo od vchodu, a jednalo se o dekorativní pás drapérií, který byl z vrchu orámován obrazovými iluzivními rámy [37]. Další malba byla odkryta na severní stěně v blízkosti presbytáře a jedná se o dekorativní malbu s trojlisty [38].

Ve výše zmíněném skicáři, který byl přiložen u jednoho z latinských popisů, se nachází celkem šest kreseb. Jak název „*Insignia, qua in fornice antiqua ecclesia erant*“ napovídá, malby se nacházely ve starém kostele, namalované byly na klenbě. Mezi

¹³⁶ ŘKř, kart. 176; MORPER 1927, 126sq; LÍBALOVI 1942, 39.

¹³⁷ ZÁRUBA 2013, 157.

¹³⁸ MUKOVÁ/VILÍMKOVÁ 1984, 12.

zachycenými erby se nachází znak [18] s třemi harrachovskými stříbrnými pery v červeném poli Arnošta Vojtěcha z Harrachu, který byl velmistrem řádu a 13. pražským arcibiskupem v letech 1623–1667.¹³⁹ Znak byl namalován v klenbě nad hlavním otařem.¹⁴⁰ Dále znak [22] Antonína Bruse z Mohelnice, velmistra z let 1552–1580, také vídeňského biskupa (1558–1562) a pražského arcibiskupa (1561–1580). Antonín je nejspíše zachycen i na samostatném vyobrazení [23], kde je klečící se sepjatýma rukama v černém plášti. Že se jedná o velmistra Antonína Bruse si můžeme odvodit z textu, který je pod klečící postavou: „*Reverendissimus Dominus Dominus Antonius Episcopus Viennensis et Generalis Magister Ordinis Crucigerorum cum Rubea Stella per Moraviam Sylesiam et Poloniam*“. V nápisu není zmíněno, že byl i arcibiskupem pražským, ani jeho znak to nereflektuje, ale v jeho prvním a čtvrtém poli se nachází znak vídeňského (arci)biskupství. To umožňuje datovat výmalbu erbu a klečícího velmistra do rozmezí let 1558–1561. Sádlo upřesňuje,¹⁴¹ že klečící velmistr byl součástí fresky, která byla nad jižním vchodem do kostela. Na té byl ukřižovaný Kristus, kolem kterého stojí Panna Marie, Máří Magdaléna a Jan Evangelista, u kříže pak klečel velmistr Antonín. Freska měla připomínat opravu kostela, kterou nechal provést v „měsíci červenci“ roku 1558.¹⁴² Zachycen je pravděpodobně i znak [21] jeho nástupce Martina Medka z Mohelnice, velmistra (1580–1590) a 9. pražského arcibiskupa. Další byl na klenbě vymalován [19] orel s erbem na prsou, který nesl znamení Čech, Moravy, Slezska a Starých Uher.¹⁴³ Poslední je ve skicáři zachycen zdobený znak křižovnického řádu [20].

Před oltářem se nacházelo pět náhrobních kamenů, které patřily velmistřům Erasmovi (†1454), Mikuláši Puchnerovi (†1490), Václavu z Hradešína (†1552), místokomorníkovi Vilému z Hradešína (†1566) a generálnímu převorovi Kašparu Soldnerovi (†1626).

Toliko tedy k podobě původního kostela sv. Františka. Snad na závěrem této podkapitoly je dobré upozornit na výjimečnost tohoto malého kostelíka, „*Popelky oproti dnešnímu baroknímu chrámu*“, jak jej Sádlo poeticky nazývá.¹⁴⁴ Jak upozorňuje ne jeden odborník, kostel musel být ve své době velmi progresivní stavbou, jak dnes můžeme vyvodit z nalezených fragmentů. Podobou svazkových přípor, které nejsou přísně oddělovány, ale plynule přecházejí do malých výžlabků, je srovnáván se sv. Salvátorem

¹³⁹ PELANT 2013, 141

¹⁴⁰ SÁDLO 1932, 16.

¹⁴¹ SÁDLO 1932, 15.

¹⁴² Idem.

¹⁴³ Autorce se zatím nepodařilo dohledat komu patřil znak v druhém poli erbu. Mohlo by se jednat o znak Arpádovců, ale zatím nenalezla odpovídající spojitost s řádem křižovníků.

¹⁴⁴ SÁDLO 1932, 17.

v Anežském klášteře, se kterým sdílí i obdobný závěr a obdélníkové zářezy do soklů. Obdobu můžeme vidět také v hradní kapli na Zvíkově, která je datovaná na konec 50. nebo začátek 60. let 13. století. a setkali bychom se s ní i u zaniklé hradní kaple v Písku, u které je prokázán vliv francouzské architektury doby Ludvíka IX. Na základě těchto podobností datuje Záruba začátek výstavby kostela na konec 50. let 13. století.¹⁴⁵ Líbal ji datuje až na konec století, do doby poklasické gotiky za vlády Václava II.¹⁴⁶ Sommer stavbu pokládá do 60. až 70. let 14. století. Všichni se ale shodují na unikátnosti této stavby. Dnes je využíváný výjimečně, ale do vlády Josefa II. se kostel užíval jako pohřební kaple.¹⁴⁷

4.2. Klášterní budovy – špitál, generalát, převorství, konvent

4.2.1. Jižní křídlo – relikty a dobová vyobrazení

Pro snazší orientaci ve značném množství budov obsažených v této podkapitole budeme nazývat jižní křídlo budovou špitální, třebaže je označení nepřesné, protože špitál zabíral pouze přízemí této budovy.

Na západ ke kostelu sv. Františka je připojen špitál s budovou generalátu. Jednokřídlá stavba je se svými třemi patry z části položena na posledním oblouku bývalého Juditina mostu a svým průčelím je obrácena k řece Vltavě. Korunní římsa odděluje třetí patro, které bylo postaveno až v roce 1846 podle návrhu V. Kulhánka, od starších dvou.¹⁴⁸ Třetí patro vizuálně napodobilo raně barokní přestavbu špitální budovy. Všechny patra jsou vizuálně propojena zdvojenými pilastry vysokého řádu, které jsou pouze u dvou nižších pater i přepásány, dnešní téměř suterénní patro je pak po celém svém obvodu rustikované. Na západní straně přiléhající k řece vystupuje z masy budovy rizalit, který ve svém jádru ukrývá věž Juditina mostu.¹⁴⁹

Špitální budova byla značně poškozena při obléhání Prahy v roce 1648. Proto byl roku 1661 povolán stavitel Carla Lurago, aby vedl výstavbu nového špitálu. Zcela určitě dnes víme, že nedošlo k úplnému zboření špitálu. Došlo ale k opravě poměrně velkého rozsahu. Jak je možné na plánu [52] vidět, z půdně gotické stavby se dochovaly jen obvodové zdi špitálu a dvě zděné příčky v jižním traktu. Při průzkumu přízemí špitálu v roce 1956 se zjistilo, že zdi přiléhající dnes ke střední chodbě jsou ze smíšeného zdiva.

¹⁴⁵ ZÁRUBA 2013, 158.

¹⁴⁶ LÍBALOVI 1942, 71.

¹⁴⁷ SÁDLO 1932, 17.

¹⁴⁸ Plány přestavby je možné nalézt v NA ŘKř. kart. 377.

¹⁴⁹ VLČEK 1996, 206sq; HAVLOVÁ/VLČEK 1999, 137.

To by mohlo odkazovat na původně dvoutraktový půdorys, který byl až při přestavbě Luragem přeměněn na trojtraktový.¹⁵⁰ Při sondování západního průčelí bylo odhaleno, že po zničení Juditina mostu byly některé kvádry využity pro zpevnění základního zdiva, protože byla budova často ohrožována vysokou vodou, která ji nejspíše i postupem času vymílala.¹⁵¹ Severní zeď se ukázala od ohně poničena jen velmi nepatrně. Na plánu přízemí [48], který zachycuje stav původního zdiva, se v místnosti označené C odhalila opuková desková dlažba, která byla značně poškozena požárem, stejně tak i v místnosti D. V jedné z nich tedy mohlo dojít ke vzplanutí požáru, který zasáhl klášter roku 1378.¹⁵²

V místnosti B, ve které se dělal průzkum hlouběji než v jiných místnostech, bylo odhaleno schodiště [30], které nejspíš vedlo k patě pilíře a k Vltavě.¹⁵³ V dokumentaci je zmíněno, že je možné, že schodiště bylo propojeno s prostorem brány Juditina mostu. Ve výkopu pod místností byla objevena také řada materiálu, nebyly mezi nimi ale zbytky původních kleneb, ani nic obdobného. Je tedy možné, že minimálně místnost B neměla původně strop klenutý, nýbrž nižší a dřevěný, který během požáru shořel.¹⁵⁴

Pod východní částí budovy je sklep [53] přístupný z malého dvora. Vchod tvoří portálek s opukovým ostěním z přelomu 14. a 15. století [31]. Ten je pro nás zvláště zajímavý pro potvrzení, že původní přízemí budovy, kde byl usídlen špitál, bylo původně dvoutraktové. To by totiž odpovídalo konstrukci sklepa, jehož střední část probíhá zhruba ve středu dnešní střední chodby.¹⁵⁵ Prostor je, jak můžeme na plánu slepa vidět, příčně rozdělen na tři části. Jižní je od střední oddělena novodobou příčkou, zatímco severní je od střední oddělena zdí datované po roce 1378. Ke konci kapitoly věnované průzkumu sklepních prostor je uvedeno, že nelze potvrdit ani vyvrátit, zda severní část sklepa byla opatřena dveřmi a schodištěm s přístupem k vodě. I přestože jde pouze o možnou hypotézu, je dobré se o ni zmínit a uchovat v paměti pro možné budoucí průzkumy, které by mohly přinést jasnější odpověď.¹⁵⁶

Nyní se zaměříme na zachycení špitální budovy na dobových vyobrazeních. Obraz Jana Jiřího Heinsche (1647–1712), který se nazývá *Svatá Anežka zakládá špitál křížovníků*, byl namalován roku 1696 do první řádové kaple zasvěcené této světici.¹⁵⁷ Na zakládajícím obraze [11] sedí sv. Anežka na vyvýšeném podiu. Na sobě má královský

¹⁵⁰ To dokládá již dříve zmíněný plán přízemí v tzv. Dientzenhoferově skicáři [39].

¹⁵¹ Dokumentace nálezů 1956, 13.

¹⁵² Dokumentace nálezů 1956, 17.

¹⁵³ Srovnej [doku sklep].

¹⁵⁴ Dokumentace nálezů 1956, 18sq.

¹⁵⁵ Dokumentace nálezů 1956, 23sq.

¹⁵⁶ Dokumentace nálezů 1956

¹⁵⁷ OULÍKOVÁ 2013, 261; ŠKRONĚK 2006.

šat, hermelín a knížecí korunu a spolu s řemeslníky rozmlouvá nad plánem nejspíš špitálu. Zda se jedná o skutečný plán špitálu není jasné. Jediným vhodným srovnatelným plánem by mohl být plán špitálního přízemí z tzv. Dietzenhoferova skicáře, který je datován do poloviny 17. století [43]. Už při letném srovnání je jisté, že se nejedná o překreslení tohoto plánu. Špitální budova byla trojtraktová s chodbou uprostřed a přičleněným rizalitem bývalé Mostecké věže. Plán, která Anežka svírá, tedy určitě není od špitální budovy. Zajímavé je, do jakých detailů jsou vykreslena všechna okna, dveře. U palce světičky si můžeme povšimnout i zaznačeného měřítka. Mohlo by tedy snad jít o nějaký nedochovaný Luragův plán, snad konventní budovy, jak uvádí Oulíková.¹⁵⁸ Budova špitálu, která je na levé straně obrazu, je zachycena ve své pozdně středověké podobě, po úpravě Václavem z Hradešína.¹⁵⁹ Z budovy vidíme jen sedlovou střechu a severní část západního průčelí, které odkrývá jen dvě patra obdélných oken. Mezi špitálem a kostelem sv. Františka je zachycen masivní průjezd, který byl podle dochovaných zpráv Hradešínem zmenšen. Předlohou k tak věrně zachycené podobě v té době již přestavěného špitálu mohla být stejná veduta, jako na obraze *Nalezení mrtvého těla sv. Jana Nepomuckého* [15]. Při srovnání obou obrazů je shodná předloha více než pravděpodobná.¹⁶⁰ Na obraze, dnes visícím v kostele sv. Anny v Lubawce, je vidět špitál o třech patrech s břidlicovou střechou, severozápadní roh rustikovaný, stejně tak se zdá být ozdobena i střešní římsa. Zachycen je i široký průjezd do malého dvora s úzkými okny po obou stranách.

Špitál byl položen na posledním oblouku Juditina mostu, jak můžeme vidět na nejednom vyobrazení. Hezký pohled skýtá obraz *Svatá Anežka žehná křižovníkům* [14] z roku 1709, kde je sice kostel i špitál zachycen, ale už v barokní podobě. Vidět je i zeď, o kterou se vedl dříve popisovaný spor. Ta byla vedena od dveří špitálu k Mostecké věži. Ve zdi se nacházela v blízkosti špitální budovy dvířka. I když je zachycen už barokní areál, umožňuje nám dobře vidět dochovaný oblouk mostu. Obdobně je vidět na pohledu W. F. Welleba z roku 1827 [17] a ze severní strany je oblouk zachycen na fotografii Langweilova modelu Prahy [24]. Jedinečným je *Situační plán u řeky* [44] J. J. Manna z roku 1739, který se pokusil přiblížit posazení kláštera na ostrůvku. To ale přivádí k otázce, zda byl Juditin most v těchto místech tak široký, že bylo možné na něj postavit

¹⁵⁸ OULÍKOVÁ 2013, 261.

¹⁵⁹ Idem.

¹⁶⁰ OULÍKOVÁ 2013, 262.

budovu, což se nezdá jako pravděpodobné, nebo byl při výstavbě špitálu poslední oblouk rozšířen. To je ponecháno autorce k dalšímu, bližšímu zkoumání.

Budova špitálu byla vždy průčelím situovaná směrem k řece, jak můžeme vidět na vedutě Kozla a Peterleho z roku 1562 [6] a na vrcholu štítu, jak můžeme vidět i na Sadelerově prospektu [8], měl připevněn kříž. Pozoruhodný je Křižovnický plán [10], který budovu špitálu ukazuje s dvěma souběžnými sedlovými střechami.

Při přestavbě špitálu byla budova postavena jako dvoupatrová. V přízemí se nacházely byty špitálních, první patro bylo obsazeno generalátem a v druhém se nacházely pokoje řádových bratří. Patra byla poměrně nízká. Tento popis, který Pošmourný uvádí ve stručném výtahu deníku velmistra Pospíchala,¹⁶¹ by poměrně přesně odpovídal podobě na lubawského obraze [15]. Zároveň pokud si přidáme podobu přízemí podle Dientzenhoferova skicáře [43] a záznam podoby přízemí od Kozáka z roku 1944 [50], můžeme získat poměrně dobrou představu o jeho podobě. V závěru si připomeneme ještě *Říční plán Vltavy* [7], který sice zachycuje budovu jako dvoupatrovou. Nebyl by v ní tedy prostor pro přízemí a jednalo by se pouze o přízemí a první patro.

4.2.2. Věž Juditina mostu – relikty a dobová vyobrazení

Věž Juditina mostu je dnes zachována v jihozápadním rizalitu špitální budovy, který z masy budovy vystupuje do Křižovnického náměstí. Ve třetím díle Beckovského poselkyně, kterou často ve svých Základech cituje Teige, je uvedeno, že při přestavbě špitálu, jež započala roku 1661, je věž Juditina mostu zcela připojena k nové špitální budově.¹⁶² Její dnešní podobou se tedy nebudeme blíže zabývat, protože jsme rizalit popsali v předchozí podkapitole. Zajímat nás bude, co se z původní věže v rizalitu zachovalo, a jak byla zobrazována.

Při sondě provedené na východní straně rizalitu byly v rohu mezi bývalou Mosteckou věží a špitální budovou odhaleny kvádry sahající do výše 1. patra, které byly zcela zčernalé. Začernání však nebylo způsobeno požárem, ale stékající dešťovou vodou.¹⁶³ V jižní části východní zdi byla odkryta pod porušenou barokní omítkou bývalá brána Juditina mostu [28]. Věž byla zděna z hrubých opukových kvádrů, jemná opracovanost je zřetelná jen na ostění a klenáku, a jak vypovídá Dokumentace nálezů, nejedná se o románský nýbrž už raně gotický způsob opracování.¹⁶⁴

¹⁶¹ POŠMOURNÝ 1932, 22.

¹⁶² TEIGE 1915, 346.

¹⁶³ Dokumentace nálezů 1956, 9.

¹⁶⁴ Dokumentace nálezů 1956, 10.

Při sondě východní fasády rizalitu bylo možné odhalit tři stavební etapy. Jednak původní raně gotickou Mosteckou věž s branou a s do dnešní doby dochovaným, leč značně porušeným hlavicovým profilem a opukovým ostěním. Dochovaná část brány odhaluje, že brána věže měla lomený oblouk vycházející z ostění, které mívalo římsu. Šíře brány byla 510 cm. Po požáru, kterým byla věž velmi poškozena, byla brána zazděna¹⁶⁵ a bylo do ní vloženo okno, které mělo rovné nadpraží a pískovcové ostění. Zhruba doprostřed bývalé brány byl vložen portálek [29] s opukovým ostěním, který je značně poškozen vlhkostí a tlakem. Opracování ostění odpovídá přelomu 14. a 15. století.¹⁶⁶ Byla provedena sonda ve stejné výšce na západní straně rizalitu, ale nebyla nalezena korespondující brána a odhaleno bylo jen smíšené zdivo. Je možné, že západní strana věže byla při požáru 1378 porušena natolik, že bylo nutné ji zcela nově vyzdít. Tomu by byla odpovídala i ohořelost použitých kvádrů na západní straně oproti zachovaným na východní.¹⁶⁷ Další etapou byla až barokní přestavba, při které proběhlo plentování a bosování přízemí.¹⁶⁸

Při průzkumu západního průčelí bylo odhaleno, že nároží špitální budovy oproti zdivu věže předstupuje o 46 cm. Tento rozdíl byl potřen při barokní přestavbě.¹⁶⁹ To je nakonec možné pozorovat na pohledu na Staré Město Kozla a Peterleho [6], na kterém je rozdíl vidět nejlépe. Rozdíl i pozdějšího dozdivání je zachycen i na plánu přízemí špitální budovy z Dokumentace [48], na kterém je šedou barvou vyznačena síla barokní fasády.

Ze zachovaných vyobrazení pro nás může být nejzajímavější grafika *Pohled přes most na Mosteckou věž* [5] Wolfa Hubera z roku 1515, která není v literatuře téměř vůbec uváděna. Jarmila Brožová ve své krátké studii věnované této kresbě uvádí, že se jedná o nejstarší kresbu Prahy a jedinou, která zachycuje hlavní město ve své středověké podobě. Dominantou celé kompozice je skupina tří stromů na ostrůvku u třetího pilíře Karlova mostu, který protíná celou kresbu horizontálně v první třetině. V pravé části vidíme část druhého pilíře, na kterém je usazena Staroměstské mostecká věž, ze které vidíme jen část nároží a západního průčelí směrem k řece, část Mostecké střechy a jednu nárožní věžičku. V zadním plánu je zachycena západní část areálu křižovníků přiléhající k vodě. Brožová určuje, že se jedná o pravý břeh Vltavy s křižovníckým klášteřem pomocí srovnání kresby

¹⁶⁵ Je dobré si připomenout, že Juditin most byl povodní zcela zničen a v této době se již dvacet jedna let pracuje na stavbě Kamenného mostu, dnes známého jako Karlova.

¹⁶⁶ Dokumentace nálezů 1956, 12.

¹⁶⁷ Dokumentace nálezů 1956, 15.

¹⁶⁸ Dokumentace nálezů 1956, popiska u fotografie 7.

¹⁶⁹ Dokumentace nálezů 1956, 14sq.

se Sadelerovým pohledem [8], který zachycuje Prahu sice o téměř sto let později, ale z pohodného úhlu pohledu.¹⁷⁰

Nás zajímá, v jaké podobě byl křižovnický areál zachycen roku 1515. Brožová popisuje věž Juditina mostu následovně: „*Je čtyřpatrová, opatřená sdruženými okénky a vstupní branou v přízemí. Zakončuje ji cimbuří a nízká sedlová střecha, z níž vyčnívá komínek.*“¹⁷¹ Popis je v několika bodech nepřesný.

Mostecká věž pravděpodobně neměla čtyři patra. Na Říčním plánu Vltavy [7] je věž zachycena jako třípatrová, Sadeler [8] odkrývá pouze nejvyšší patro, stejně jako Hollar [9]. Odpovídala by sdružená okna, která zachycuje jak Sadeler, tak i pohled na Karlův most z Lubawky [15]. Vstupní bránu nejspíš Brožová zaměnila za oblouk mostu, protože jak víme, dříve Mostecká brána byla prolomena směr východ–západ a zazděna na přelomu 14. a 15. století, nahrazena malým portálkem z východní strany, který mi na kresbě nebyl vidět.

Důležité pro nás ale je, že věž a další budovy kláštera, které přiléhají k řece, mají fortifikační charakter. Za obraný prvek Starého města byla většinou považována jen věž Juditina mostu, zde ale docela jasně vidíme, že cimbuřím jsou opatřeny i další budovy při řece. To by konečně odpovídalo i plánu [42] vytvořeném Líbalem do monografie *Staré město pražské*, kde je jako opevněný objekt vyznačena celá budova špitálu, a ne pouze věž Juditina mostu. Jeho domněnka kudy byly vedeny hradby zasahuje z části i na pozemek patřící křižovníkům směrem k Valentýnské bráně. O tom, že byly opevněním opatřeny i další budovy kláštera konečně nepochybuje ani Boháčová a kol.¹⁷² Ta za opevněné pokládá obě stavby přimykající se k Juditinu mostu – Křižovnický klášter a Kotlářovský dům z levého břehu Vltavy. V dokumentaci nálezů je k závěru uvedeno, že špitál byl k Mostecké věži přimknut tak blízko (mezera mezi budou a věží byla pouze 2–3 cm) právě z obraných důvodů a stal se tak součástí hradby Starého Města.¹⁷³

Brožová ještě vznáší hypotézu, že do této podoby byly budovy uvedeny v roce 1309, kdy se v areálu opevnil již dříve zmíněný měšťan Olbrama¹⁷⁴. Důvodem, proč se fortifikační články nedochovaly, by mohla být přestavba v 16. století. Proto je také věž na Sadelerově prospektu [8] či na obraze z Lubawky [15] opatřena trojúhelníkovými snad renesančními štíty.¹⁷⁵

¹⁷⁰ BROŽOVÁ 1956, 249.

¹⁷¹ BROŽOVÁ 1956, 250.

¹⁷² BOHÁČOVÁ/PODLISKA 2018, 189.

¹⁷³ Dokumentace nálezů 1956, 30.

¹⁷⁴ V našem textu, v kapitole 3, je označován jako Wolfram. Jedná se o shodná jména.

¹⁷⁵ BROŽOVÁ 1956, 250.

4.2.3. Ostatní klášterní budovy – relikty a dobová vyobrazení

Ostatními klášterními budovami jsou míněny ty, které se rozléhaly okolo malého a velkého dvora. Na západní, tedy říční straně, se dnes rozkládá podsklepená klášterní dvoutraktová budova s dvěma patry a třetím obsaženým v mansardě. Směrem k řece z budovy vystupuje půlkruhový rizalit, ve kterém je kaple sv. Kříže, vybudovaná během výstavby Josefem Sakařem. Základy této budovy bylo v plánu zachovat a použít je při nové výstavbě, ale byly shledány příliš chatrnými. Proto byly nahrazeny novými základy.¹⁷⁶ I přes přísný dohled administrace byly v základech zachovány části původních pilot, které byly do nových základů zabetonovány.¹⁷⁷

Velký a malý dvůr je oddělen budovou tzv. starého převorství, které ze severu přiléhá ke kostelu svatého Františka. Byla vystavěna Václavem z Hradešína. Tato budova byla při Sakařově úpravě začleněna do novodobé přestavby. Původním plánem bylo zachovat původní zdivo do výše přízemku, ale kvůli chatrnému stavu zdiva byl tzv. Hradešínův rizalit rozebrán a znovu sestaven pod dohledem ústřední komise pro péči o památky.¹⁷⁸ Stav rizalitu můžeme vidět zachycený na fotografii [25] Josefa Sakaře, která byla při přestavbě pořízena. Stavitel původní část zcela rozebral a při přestavbě k ní doplnil další staré fragmenty i z jiných částí areálu [26]. Z opisu protokolu magistrátní komise z 30. dubna 1910, na jejímž zasedání se jednalo o povolení strhnout budovu starého převorství, se dovídáme o podobě do té doby dochované části přiléhající k chodbě za kostelem svatého Františka. Jednalo se o dvě historicky i umělecky významné budovy, pocházející z 15. století, jejichž fasáda byla tvořena hladce opracovanými pravidelnými kvádry s dvěma okny zdobenými profilovanou římsou a ostěním „*tvaru oknům Vladislavského sálu na hradě Pražském a oknu v Novoměstské radnici*“¹⁷⁹. Obdélné okno je rozděleno dvěma profilovanými pruty na tři stejné svislé části. Zhruba v první třetině délky prutů je děleno ještě jedním profilovaným prutem, tentokrát příčně. Nadokenní římsa je zdobena nápisem, který odkazuje na objednavatele Václava Hradešína, který nechal zanést znak křížovníků [39], svého rodu Hradešínů [40] a nápis „*A.D. 1526 reverendus et nobilis dominus Wenceslaus de Hradessin Supremus et Generalis Magister Fratrum*

¹⁷⁶ ŘKř. kart. 964.

¹⁷⁷ ŘKř. kart. 964, Zpráva administrace o postupu činžovních domů ryt. Řád. K. s č. hv. v Praze č.p. 191.

¹⁷⁸ ŘKř. kart. 964.

¹⁷⁹ ŘKř. kart. 964, Protokol sepsaný o magistrátní komisi konané dne 30. dubna 1910, prohlášení pana c. k. konzervátora Judr. L. Jeřábka.

*Cruciferorum cum rubea stella hoc fecit.*¹⁸⁰ Okno bylo v 17. století barokizované a do své původní podoby přeneseno po zrestaurování a doplnění Josefem Sakařem.¹⁸¹

Ve vnitřních prostorech se dochoval gotický portál [27], zdobený jedním prutem po každé straně a vyrůstající ze zešíkmené plochy asi 70 cm nad zemí. V nádraží jsou příčně prořaty jedním rovným prutem a třemi obloukovitě prohnutými.¹⁸² Při ohledání byla poblíž hlavní zdi nalezena značná trhлина, která dosvědčovala, že půda pod hlavní zdí nebyla pevná. Jak stavitel A. Novotný ve zprávě uvádí, zeď byla značně narušena opakovanými povodněmi.¹⁸³ V protokolu je nabízeno, aby se zbouralo vrchní patro a sundala se klenba, která je novodobá, aby se starým a hodnotným částem tak ulevilo.¹⁸⁴ U okna byl nalezený malovaný erb, který se nedochoval.¹⁸⁵ Při přestavbě byl nalezen i utajený sklípek, ve kterém se nacházelo mnoho cenných předmětů sloužících především při slavení v kostele.¹⁸⁶ Ve východní místnosti se nacházejí také dvě lomená okna vedoucí na velký dvůr. Z pohledu zvenčí je na nich patrný nejeden stavební zásah. Okna bohužel nebylo možné zdokumentovat, kvůli probíhající rekonstrukci celého Hradešínova přístavku.

Při úpravách Václava Hradešína byla přestavěna průjezdová brána sousedící se starým převorstvím. Do té byla vestavěna menší brána [25] vysoká 210 cm a široká 170 cm. Nádraží branky bylo rovné a profilované válečkem. Nová brána zabrala značnou část té původní, zbylé části byly zazděny a ozdobeny sgrafitovou rustikou.¹⁸⁷

Při bourání farní budovy, která lemovala Křižovnickou ulici, bylo nalezeno množství reliktní gotického zdiva, které bylo využito při přestavbě jako vhodný stavební materiál. V této části areálu byly v síních bývalé knihovny nalezeny obrazy malované olejem a temperou, které byly sejmuty a předány muzeu.¹⁸⁸

Na většině pražských vedut i pohledů nejsou konventní budovy příliš vidět, protože často bývají v zákrytu za špitálem či Mosteckou věží. Jediné, co zvýšilo naši pozornost, bylo porovnání křižovnického plánu [10] a plánu Matyáše Ungera [11]. Zatímco na Ungerově plánu je budova převorství skutečně úzce přimknuta k severní stěně kostela, na křižovnickém plánu je mezi kostelem a konventem viditelný rozestup. Proč je budova od

¹⁸⁰ VLČEK 1996, 207; SAKAŘ 1913, 37.

¹⁸¹ SAKAŘ 1913, 37.

¹⁸² Idem.

¹⁸³ ŘKř. kart. 964, Protokol sepsaný o magistrátní komisi konané dne 30. dubna 1910, prohlášení stavitele pana Antonína Novotného.

¹⁸⁴ ŘKř. kart. 964, Protokol sepsaný o magistrátní komisi konané dne 30. dubna 1910.

¹⁸⁵ SÁDLO 1933, 37.

¹⁸⁶ SAKAŘ 1913, 14.

¹⁸⁷ SÁDLO 1933, 37.

¹⁸⁸ SAKAŘ 1913, 14.

kostela oddělena, není zcela jasné. Je totiž spíše pravděpodobné, že byla propojena s kostelem, jako tomu u klášterních kostelů často bývá.

Za Václava Hradešína se rozšířila budova špitálu a konventu na západní straně u řeky. Tu dobře vidíme na Sadelerově prospektu [9] vlevo od špitální budovy, na kterém je viditelná sedlová střecha se štítem směrem k severu, jižním se přimykající k budově špitálu. Na obraze z Lubawky [15] je budova vyobrazena se sedlovou střechou, o dvou patrech, která se zdají poměrně vysoká. Vprostřed druhého patra směrem k řece je znatelný arkýř. Střechu protínají tři viditelné komíny. Ty by mohly naznačovat, že se v budově nacházela kuchyně. Možné ale také je, že některý z nich sloužil řádové pekárně, o které je trochu více rozepsáno v následující podkapitole o hospodářských budovách. Ty s touto nově postavenou budovou sousedily ze severu a propojovala je zeď s brankou vedoucí k řece.

4.3. Hospodářský dvůr

V ulici Platněřská, která se v 18. století nazývala pro svoji polohu „Za křižovníky“¹⁸⁹, nacházíme dnes tři obytné činžovní domy novobarokního stylu, postavené podle návrhu architekta Josefa Sakaře. Ty byly postaveny jako náhrada za zbouraný pivovar, který v těchto místech do přestavby stával. Domy jsou podsklepené, třípatrové a na tehdejší dobu modernizované, opatřené výtahy. Každé patro pojímá tři až pět obytných bytů, které jsou pronajímány.¹⁹⁰ Josef Sakař navrhl i západní křídlo areálu, které se rozléhá u břehu řeky Vltavy. V této budově, která je podsklepená s dvěma patry a třetím v mansardě, se na přilehlé straně ke generalátu nachází tříramenné schodiště. K řece z budovy vystupuje cylindrický rizalit, ve kterém je kaple sv. Kříže procházející dvěma patry. V těchto místech, tedy na severní a západní straně areálu, se při klášteře dříve rozkládal rozlehlý hospodářský dvůr.¹⁹¹

4.3.1. Relikty a dobová vyobrazení

Jed Jeden z výkopů byl prováděn v Platněřské ulici podél severní zdi budovy. Byla nalezena zeď zbořené budovy, která probíhala po celé délce severní části křižovnického areálu, která podle malty byla určena za barokní. Pod zdí byl terén hliněný s několika vrstvami naplavenin. Zároveň bylo odhaleno několik vepřových a hovězích kostí a

¹⁸⁹ LAŠŤOVKA 1997, 67.

¹⁹⁰ SAKAŘ 1913, 14.

¹⁹¹ VLČEK 1996, 207.

úlomky keramiky datované do 18. století. Keramika byla nalezena ve vyšších vrstvách než zvířecí kosti.¹⁹²

V severní části objektu se nacházela hospodářská stavení, mezi které patřil i pivovar se sladovnou, bečvárnou a hvozdem, jehož barokní budova byla při Sakařově přestavbě zbořena. Byla na severozápadní straně, v blízkosti řeky. Sladovna byla roku 1645 opravována Melchiorem Meerem, znovu pak o dva roku později 1647 za pomoci zedníka Hanse Wegnera.¹⁹³ Pivovar byl na žádost Rady král. hl. města Prahy zrušen za náhradu ve výši 80,000 korun.¹⁹⁴ Zbourané budovy byly z opuky a při bourání bylo kontrolováno, aby se zdravé kusy uchovali pro další stavbu.¹⁹⁵ Budovy pivovaru byly zdobeny hrázděnými štíty, jak je vidět na Hollarově pohledu na Prahu [9], stejně jako na Sadelerově pohledu [8], či obraze z Lubawky [15]. Na severní straně byly podle vyobrazení tři za sebou jdoucí budovy, jak je vidět u Hollara i na Křižovnickém plánu [10]. Ten oproti dříve zmíněným pohledům ukazuje v severní části směrem k řece dokonce budovy čtyři. Počet poschodí se u všech vyobrazení shoduje. Vyplývá z nich, že byly dvojposchodové. V budově severně od vrátek k řece, o kterých bude řeč za chvíli, byl ubytován bečvář, nad hvozdem pak měl světnici kuchař s rodinou. V budově u řeky Vltavy byla také klášterní pekárna, která zásobovala bratry i nemocné opečovávané ve špitále. Celkově bylo při špitále zaměstnáno až dvacet lidí, kteří se o hospodářské zázemí starali.¹⁹⁶

Na Sadelerově prospektu [8] je dobře viditelná zeď, která byla vystavěna na západní straně u řeky. V její blízkosti se nacházela jatka. Maso tam získané bylo zapisováno v kuchyni a uskladňováno ve sklepě pod špitální budovou.¹⁹⁷ Ve zdi byla malá branka, která umožňovala přístup k řece. Branka je pěkně vidět na Lubawce [15] i Křižovnickém plánu [10] a stejně je naznačena i na plánu Matyáše Ungara [11].¹⁹⁸

Při výkopech na severním i velkém dvoře byla odhalena původní valounková dlažba, jež byla ve vyšších vrstvách překryta náplavovými vrstvami způsobenými opakovanými povodněmi. Na hlavním dvoře byly zároveň objeveny také vepřové lopatky. Z průzkumu vyplývá, že klášterní dvůr byl podle výše nalezené dlažby usazen na vyvýšenině a

¹⁹² Dokumentace nálezů 1956, 6.

¹⁹³ VLČEK 1996, 205.

¹⁹⁴ ŘKř. kart. 964, list z 28. července 1904.

¹⁹⁵ ŘKř. kart. 964, Zpráva administrace o postupu činžovních domů ryt. Řád. K. s č. hv. v Praze č.p. 191.

¹⁹⁶ WINTER 1887, 27. Winter vychází z archivních

¹⁹⁷ WINTER 1887, 27.

¹⁹⁸ Idem.

vydlážděn valouny.¹⁹⁹ Dvůr se původně rozkládal v prostoru dnešního velkého i činžovního dvora, oddělen byl pouze menší dvůr západně od kostela. Na velkém dvoře stála kůlna na vozy, což je schematicky zachyceno na Křižovnickém plánu [křp] zakresleným vozíkem. Při zdi byla jakási kůlna na hospodářské potřeby. Vedle ní se rozkládala velká kamenná maštal, nad níž bylo uschováváno seno a sláma. V blízkosti zdi k řece stával vepřín, který prý měla na starost k vykrmení pekárna. Chovány byly také dvě dojně krávy a několik volů.²⁰⁰

Valounová dlažba byla objevena zároveň i na malém dvoře západně od kostela, pod níž bylo ve větší hloubce nalezeno několik vyšlapaných desek z vápence, které jsou v dokumentaci nálezů interpretovány v souvislosti s kostelem.²⁰¹

¹⁹⁹ Dokumentace nálezů 1956, 7sq

²⁰⁰ WINTER 1887, 27

²⁰¹ Dokumentace nálezů 1956, 7sq.

Závěr

Do barokní přestavby v 17. století klášter prošel velkou řadou přestaveb, úprav a stal se svědkem mnoha historických událostí. Naší snahou bylo zmapovat podobu areálu v době předbarokní a určit rozsah a funkci budov, jak to jen bylo z prozkoumaných pramenů a literatury možné.

Na závěr tak můžeme říct, že v práci bylo předloženo několik zajímavých poznatků, které nejsou vždy v literatuře reflektovány. Prvním z nich byla otázka, do jaké míry byl samotný areál součástí opevnění Starého Města pražského. Klášter se špitálem byl velmi těsně přimknut k věži Juditina mostu. Budova špitálu byla oproti Mostecké věži předsunuta o necelý půlmetr. Počátek stavby obou budov byl zhruba ve stejné době, i když Mostecká věž je na rozdíl od špitálu datovaná až do třetí čtvrtiny 13. století.²⁰² To nás dovedlo k domněnce, že klášterní budova vystavěná u řeky byla považována za součást opevnění Starého Města, protože za tímto účelem byla vystavěna Mostecká věž. K opevňování Starého Města docházelo v průběhu 13. století, především za vlády Václava I. a Přemysla Otakara II. Tomu napověděla i literaturou opomíjená grafika Wolfa Hubery z roku 1515, kde jsou věž i přiléhající klášterní budovy vyobrazeny s fortifikačními prvky stejně jako Staroměstská mostecká věž, která je na grafice zachycena jen částečně. Otázka, jak moc byly budovy špitálu zapojeny do obrany Starého města a zda tím byl zasažen i klášterní dvůr, jak na svém plánu naznačuje Líbal [], je stále otevřena k dalšímu bližšímu zkoumání.

Dalším zajímavým zjištěním bylo, že špitál, který se nacházel v přízemí jižního křídla kláštera, byl původně dvojtraktový. K tomuto závěru dospěl průzkum sklepa nacházejícího se pod východní částí špitálu s přístupem z malého dvorku²⁰³ v roce 1956. Tato zajímavá skutečnost přesto není, alespoň v autorkou prostudované literatuře, zmiňována. Dalším krokem by tak v budoucnu mohlo být srovnání půdorysu křížovnického špitálu v Praze s jinými špitály. Těch, jak již bylo dříve velmi zlehka naznačeno, křížovníci spravovali velké množství. Nabízí se tedy srovnání pražského sídla se sídlem vratislavským. Porovnat by se také dal provoz jednotlivých špitálů a jejich

²⁰² Dokumentace nálezů 1956, 30.

²⁰³ Dokumentace nálezů 1956.

proměnlivost v rámci pozdně středověké společnosti. Využít by se tak mohla studie²⁰⁴ Rafała Eysymontta, která byla v práci reflektována minimálně.

Důležitým momentem bylo znovuobjevení iluminovaného manuskriptu [18, 19, 20, 21, 22, 23], ve který je zachycena podoba části výmalby v klenbách původního kostela sv. Františka. Skicář nebyl uveden v žádné z prostudované literatury. Přesto přináší zajímavé svědectví jednak o podobě výzdoby kostela, tak i o uměleckých ambicích jednotlivých velmistřů. Malby by bylo jistě dobré přesněji popsat, zvláště erby jednotlivých velmistřů a zkonfrontovat je s latinskými popisy. Slibné by mohlo být i hledání v pramenech, které by upřesnily například autorství maleb. Zda se jednalo o řádového bratra, či najatého umělce. Otázkou k položení může být i kdo je autorem samotného skicáře. Zdali je autor shodný s latinským textem „*Descriptio veteris ecclesia*“, a jestli jím byl skutečně Beckovský. Manuskript tak nabízí mnoho dalších možností k budoucímu zkoumání.

Velice zajímavým zjištěním byl i rozsah hospodářského dvora a množství stavení, které k němu přiléhaly. Takovéto hospodářské zázemí spíše venkovského charakteru, jaký nacházíme u křižovníků v samotném centru Prahy, není u jiných klášterů s podobným umístěním v rámci města ani trochu běžný. Zajímavé je množství chované zvěře. Hospodářský dvůr kláštera tak nabízí další řadu otázek připravených pro další bádání.

²⁰⁴ EYSYMONTT 2008.

Seznam použitých zkratk

AHMP — Archiv hlavního města Prahy

AV ČR — Akademie věd České republiky

NA — Národní archiv

ŘKř — Fond křížovníků s červenou hvězdou, Národní archiv

ÚOP Praha NPÚ — Územní odborné pracoviště v Praze Národního památkového ústavu

Seznam pramenů

CDB II — Gustav FRIEDRICH (ed.): *Codex diplomaticus et epistolaris regni Bohemiae II.*
Praha 1912

CDB III/1 — Gustav FRIEDRICH (ed.): *Codex diplomaticus et epistolaris regni Bohemiae III/1.* Praha 1942

CDB IV/1 — Jindřich ŠEBÁNEK / Sáša DUŠKOVÁ (ed.): *Codex diplomaticus et epistolaris regni Bohemiae IV/1.* Pragae 1962

FRB I — *Životy svatých a některých jiných osob náboženských / Vitae sanctorum et aliorum quorundam pietate insigniim (=Fontes rerum Bohemicarum, Tom I).* Praha 1873

FRB II — *Kosmův letopis český s pokračovateli / Cosmae chronicon Boemorum cum continuatoribus (=Fontes rerum Bohemicarum, Tom II).* Praha 1874

FRB IV — *Kronika zbraslavská. Výpisy z rozličných kronik s několika zápisy zbraslavskými. Kronika Františka Pražského. Kronika Beneše Krabice z Weitmile / Chronicon aulae regiae. Excerpta de diversis chronicis additis quibusdam aulae regiae memorabilibus. Chronicon Francisci Pragensis. Chronicon Benessii de Weitmil (=Fontes rerum Bohemicarum, Tom IV.).* Praha 1884

FRB V — *Přibíka z Radenína řečeného Pulkavy kronika česká. Kronika Vavřince z Březové. Výtah z kroniky Vavřince z Březové. Vavřince z Březové Píseň o vítězství u Domažlic. Tak zvaná kronika University pražské. Kronika Bartoška z Drahonic. Přídavek kroniky Bartoška z Drahonic. / Przibiconis de Radenin dicti Pulkavae chronicon Bohemiae. Laurentii de Brzezowa historia hussitica. Excerpta ex historia Laurentii de Brzezowa. Laurentii de Brzezowa Carmen de victoria bohemosum apud Domazlitz. Chronicon Universitatis pragensis. Chronicon Bartossek de Drahonicz. Additamentum ad chronicon Bartossek de Drahonicz. (=Fontes rerum Bohemicarum, Tom V.).* Praha 1893

Kronika zbraslavská — Kronika zbraslavská. Praha 1905

RBM I — Karel Jaromír ERBEN: *Regesta diplomatica nec non epistolatia Bohemiae et Moraviae. Pars I, Annorum 600–1253.* Praha 1855

Seznam literatury

BERÁNEK/BERÁNKOVÁ 1983 — Karel BERÁNEK / Věra BERÁNKOVÁ: Archiv křižovníků s červenou hvězdou v Praze. Praha 1983

BĚLOHLÁVEK/HRADEC 1930 — Václav BĚLOHLÁVEK / Josef HRADEC: Dějiny českých křižovníků s červenou hvězdou. Praha 1930

BLÁHOVÁ 1987 – Marie BLÁHOVÁ: Vývoj špitálů v rané feudální Evropě a problematika nejstaršího špitálu v Praze. In: Documenta Pragensia VII, 1987, 44–59

BLAŽÍČEK/KROPÁČEK 2013 — Oldřich Jakub BLAŽÍČEK / Jiří KROPÁČEK: Slovník pojmů z dějin umění: Názvosloví a tvarosloví architektury, sochařství, malířství a užitého umění. Praha 2013

BOHÁČOVÁ/PODLISKA 2018 — Ivana BOHÁČOVÁ / Jaroslav PODLISKA a kol.: Průvodce pražskou archeologií. Památky známé, neznámé i skryté. Praha 2018

BROŽOVÁ 1956 — Jarmila BROŽOVÁ: Nejstarší kresba Prahy z r. 1515. In: Umění IV/3, 1956, 248–252

BUBEN 1996 — Milan BUBEN: Rytířský řád křižovníků s červenou hvězdou. Praha 1996

BUBEN 2002 — Milan BUBEN: Encyklopedie řádů, kongregací a řeholních společenství katolické církve v českých zemích. I. díl, Řády rytířské a křižovníci. Praha 2002

Církev, žena a společnost ve středověku 2010 — Církev, žena a společnost ve středověku: Sv. Anežka Česká a její doba. Ústí nad Orlicí 2010

Dokumentace nálezů 1956 — Dokumentace nálezů v Křižovnickém klášteře. ÚOP Praha NPÚ, sign. X3. Praha 1956

DRAGOUN 2002 — Praha 885–1310. Praha 2002, 162–163

EYSYMONTT 2008 — Rafał EYSYMONTT: Średniowieczny szpital pw. św. Macieja we Wrocławiu. In: Quart 4/10 2008, 3–26

GALERIE U KŘÍŽOVNÍKŮ/STEHLÍKOVÁ/JIŘIŠTĚ 1994 — GALERIE U KŘÍŽOVNÍKŮ / Dana STEHLÍKOVÁ / Jan Nepomuk JIŘIŠTĚ: Galerie Křižovníků: pokladnice Řádu křižovníků

s červenou hvězdou: katalog stálé expozice v budově konventu v Praze 1, Křižovnická 1. Praha 1994

HAVLOVÁ/VLČEK 1999 — Ester HAVLOVÁ / Pavel VLČEK: Praha 1610–1700. Praha 1999

HEROUT 1986 — Jaroslav HEROUT: Jak poznávat kulturní památky. Praha 1986

HLAVÁČKOVÁ/SVOBODNÝ 1999 — Ludmila HLAVÁČKOVÁ / Petr SVOBODNÝ: Pražské špitály a nemocnice. Praha 1999

HLEDÍKOVÁ 1987 — Zdeňka HLEDÍKOVÁ: Pražské klášterní špitály od 13. do počátku 15. století. In: Documenta Pragensia VII, 1987, 74–88

HLAVSA 1984 — Václav HLAVSA: Praha očima Staletí: pražské veduty 1483–1870. Praha 1984

KELNAR 2011 — Vladimír KELNAR (ed.): Svatá Anežka Česká: princezna a řeholnice. Praha 2011

Kniha památní 1933 — Kniha památní na sedmisetleté založení českých křižovníků s č. hv. (1233–1933). Praha 1933

KUTHAN 1994 — Jiří KUTHAN: Česká architektura v době posledních Přemyslovců. Vimperk 1994

KUTHAN 2013 — Jiří KUTHAN: Svatá Anežka Česká a velké ženy její doby. In: ŠMIED/ZÁRUBA 2013, 20–27

LAZAROVÁ/LUKAS 2002 — Markéta LAZAROVÁ / Jiří LUKAS: Praha: obraz města v 16. a 17. století: soupis grafických pohledů = Prague: picture of the town in the 16th and 17th centuries: list of views on graphic art pieces = Prag: Stadtbild im 16. und 17. Jahrhundert: Verzeichnis graphischer Ansichten. Praha 2002

LAŠŤOVKA 1997 — Marek LAŠŤOVKA a kol.: Pražský uličník: encyklopedie názvů pražských veřejných prostranství. Praha 1997

LÍBAL/MUK 1996 — Dobroslav LÍBAL / Jan MUK: Staré Město pražské. Architektonický a urbanistický vývoj. Praha 1996

- LÍBALOVI 1942 — Dobroslav a Jarmila LÍBALOVI: Středověký kostel křižovníků s červenou hvězdou v Praze. In: Zprávy památkové péče VI, 1942, 68–71
- MORPER 1927 — Johann Joseph MORPER: Jean Baptiste Mathey. Praha 1927
- MUKOVÁ/VILÍMKOVÁ 1984 – Jana MUKOVÁ / Milada VILÍMKOVÁ: Čp. 191/1. Stavebně historický průzkum, SÚRPMO rkp. Praha 1984
- NOVOTNÝ 1928 — Václav NOVOTNÝ: České dějiny I/3. Praha 1928
- OULÍKOVÁ 2013 — Petra OULÍKOVÁ: Svatá Anežka Česká v barokním umění. In: ŠMIED/ZÁRUBA 2013, 260–275
- PÁTKOVÁ 2013 – Hana PÁTKOVÁ: Svatá Anežka Česká a velké ženy její doby. In: ŠMIED/ZÁRUBA 2013, 74–79
- PELANT 2013 — Petr PELANT: Erby české, moravské a slezské šlechty. Praha 2013
- PÍŠA 1960 — Vladimír PÍŠA: O staroměstském opevnění Juditina mostu. In: Ochrana památek 1960, 62–97
- POCHE 1958 — Emanuel POCHE: Prahou krok za krokem. Praha 1958
- POCHE 1983 — Emanuel POCHE: Praha středověká: čtvero knih o Praze: architektura, sochařství, malířství, umělecké řemeslo. Praha 1983
- POŠMOURNÝ 1932 — Josef POŠMOURNÝ: Deník křižovnického velmistra Jiřího Ignáce Pospíchala (z let 1662–1696). In: Od Karlova mostu V., 1932, jako příloha
- PUČALÍK 2010 — Marek PUČALÍK: Sv. Anežka Přemyslovna (1211–1282), zakladatelka řádu křižovníků s červenou hvězdou. In: Církev, žena a společnost ve středověku 2010, 43–49
- ROYT 2013 — Jan ROYT: Příspěvek k ikonografii sv. Anežky České jako zakladatelky. In: ŠMIED/ZÁRUBA 2013, 36–55
- ŘKř — Fond křižovníků s červenou hvězdou, Národní archiv: kartony 176, 377, 964. Listiny vyhledány 16. 1. – 12. 6. 2019 na www.monasterium.net/mom/CZ-NA/RKř/fond

SÁDLO 1931 — Vojtěch SÁDLO: Puchnerův oltář z r. 1484. In: Od Karlova mostu IV., 1931, 12–18

SÁDLO 1932 — Vojtěch SÁDLO: První kostel sv. Františka u Křižovníků. In: Od Karlova mostu V., 1932, 14–17

SÁDLO 1933 — Vojtěch SÁDLO: Klášter křižovníků s červenou hvězdou v Praze, Památky archeologické XXXIX, 1933, 33–45

SAKAŘ 1913 — Josef SAKAŘ: Nové klášterní budovy řádu Křižovníků s červenou hvězdou v Praze. In: Architektonický obzor: zprávy Spolku architektů a inženýrů v Království českém XII, 1913, 1–5, 13–14, 25–29

SLÁDKOVÁ 2013 — KATEŘINA SLÁDKOVÁ: Anna Slezská. In: ŠMIED/ZÁRUBA 2013, 209–218

SOMMER 1988 — Jan SOMMER: K stavebním proměnám kostela sv. Petra a Pavla na Vyšehradě a sv. Františka Serafinského na Starém Městě. In: Staletá Praha XVIII, 1988, 66–70

SOUKUPOVÁ 2015 — Helena SOUKUPOVÁ: Svatá Anežka Česká: Život a legenda. Praha 2015

Sto let práce 1895 — Sto let práce: zpráva o všeobecné zemské výstavě v Praze 1891: na oslavu jubilea první průmyslové výstavy roku 1791 v Praze, III. díl. Praha 1895

ŠMIED/ZÁRUBA 2013 — Miroslav ŠMIED / František ZÁRUBA (ed.): Svatá Anežka Česká a velké ženy její doby = *Die heilige Agnes von Böhmen und die großen Frauengestalten ihrer Zeit*. Praha 2013

ŠRONĚK 2006 — Michal ŠRONĚK: Jan Jiří Heinsch – Malíř barokní zbožnosti. Praha 2006

TEIGE 1915 — Josef TEIGE: Základy starého místopisu Pražského: (1437–1620). Oddíl I., Staré Město pražské. Praha 1915

TOMEK 1855 — Václav Vladivoj TOMEK: O počátcích řádu křižovnického s červenou hvězdou v Čechách. In: Památky archeologické a místopisné I, 1855, 210–213

TOMEK 1866 — Václav Vladivoj TOMEK: Základy místopisu města Pražského. Oddíl I, Staré Město Pražské. Praha 1866

VLČEK 1996 — Pavel VLČEK a kol. (ed.): Umělecké památky Prahy, Staré Město a Josefov. Praha 1996

VLČEK/SOMMER/FOLTÝN 1997 — Pavel VLČEK / Petr SOMMER / Dušan FOLTÝN: Encyklopedie českých klášterů. Praha 1997

VLNAS 2007 — Vít VLNAS a kol.: Slezsko, perla v české koruně: Historie, kultura, umění. Praha 2007

VYSKOČIL 1932 — Jan Kapistrán VYSKOČIL: Legenda Blahoslavené Anežky a čtyři listy sv. Kláry: kritický rozbor textový i věcný legendy a čtyř listů s nejstarším (původním) textem milánského rukopisu. Praha 1932

WINTER 1887 — Zikmund WINTER: Zprávy o „starcích špitálských konec mostu v Starém Městě Pražském“. In: Památky archeologické XIV, 1887, 25–30, 81–86, 131–138

ZÁRUBA 2013 — František ZÁRUBA: Špitální kostel sv. Františka „u paty Pražského mostu“, fundace sv. Anežky. In: ŠMIED/ZÁRUBA 2013, 151–165

Seznam vyobrazení

Dobová vyobrazení

1. **Pečeť velmistra Oldřicha řádu Křižovníků s červenou hvězdou s klečící sv. Anežkou ve výklenku kostela**, 1305. Reprodukce z: KELNAR 2011, 143
2. **Breviář křižovnického velmistr Lva**, donátorská scéna se sv. Anežkou, 1356. Reprodukce z: KELNAR 2011, 176
3. **Sv. Anežka předává špitál křižovnickému velmistrovi**, oltářní archa křižovnického velmistra Mikuláše Puchnera, 1482. Reprodukce z: KELNAR 2011, 6
4. **Štítek z procesní monstrance Mikuláše Puchnera**, Mistr Benedikt, 1492. Reprodukce z: KELNAR 2011, 249
5. **Pohled přes most na Mosteckou věž**, Wolf Huber, 1515. Reprodukce z: Umění IV/3, 1956, 251
6. **Staré Město**, Jan Kozel, Michal Peterle, 1562. Reprodukce z: HLAVSA 1984, obr. 2
7. **Nejstarší říční mapa Vltavy**, neznámý autor, kolem r. 1600. Reprodukce z: Sto let práce 1895, 449
8. **Sadelerův prospekt**, Johannes Wechter, 1606. Reprodukce z: <https://www.metmuseum.org/art/collection/search/90044926>, vyhledáno 29. 5. 2019
9. **Velký pohled na Prahu**, Václav Hollar, 1649. Reprodukce z: https://commons.wikimedia.org/wiki/File:Wenceslaus_Hollar_-_Praga.jpg, vyhledáno 2. 6. 2019
10. **Křižovnický plán**, Samuel Globic, kolem roku 1665. Reprodukce z: https://commons.wikimedia.org/wiki/File:Krizovnicky_plan.jpg, vyhledáno 28. 5. 2019
11. **Plán Starého a Židovského Města pražského**, Matyáš Unger. Historický ústav AV ČR, sign. MAP D 827
12. **Sv. Anežka zakládá špitál křižovníků**, Jan Jiří Heinsch, 1696. Reprodukce z: ŠRONĚK 2006, 100sq
13. **Sv. Anežka předává špitál křižovníkům**, Jan Jiří Heinsch, 1696. Reprodukce z: ŠRONĚK 2006, 104sq
14. **Sv. Anežka žehná křižovníky u paty mostu**, neznámý autor, po roce 1709. Reprodukce z: KELNAR 2011, 208
15. **Karlův most v Praze s výjevem nalezení těla sv. Jana Nepomuckého**, neznámý autor, druhá čtvrtina 18. století. Reprodukce z: VLNAS 2007, 50, obr. 31

16. **Korunovační průvod Marie Terezie v Praze**, Křižovnické náměstí, Jan Josef Dietzler, 1743. Reprodukce z: <http://pragensie.eu/#autor=Pragensie&dilo=story-74>, vyhledáno 13. 6. 2019
17. **Überreste der vorigen oder zweiten Brücke**, W. F. Welleba, 1827. Reprodukce z: BOHÁČOVÁ/PODLISKA 2018, 127
18. **Znak velmistra Arnošta Vojtěcha z Harrachu**, ŘKř. kart. 176. Foto: archiv autorky
19. **Orel nesoucí znak Čech, Moravy a Slezska**, ŘKř. kart. 176. Foto: archiv autorky
20. **Znak křižovníků s červenou hvězdou**, ŘKř. kart. 176. Foto: archiv autorky
21. **Znak velmistra Martina Medka z Mohelnice**, ŘKř. kart. 176. Foto: archiv autorky
22. **Znak velmistra Antonína Bruse z Mohelnice**, ŘKř. kart. 176. Foto: archiv autorky
23. **Klečící velmistr Antonín Brus z Mohelnice**, ŘKř. kart. 176. Foto: archiv autorky

Fotografie

24. **Křižovnický konvent na Langweilově modelu**, Antonín Langweil, kolem roku 1830. Reprodukce z: VLČEK 1996, 206
25. **Stav Hradešínova rizalitu před přestavbou**. Reprodukce z: SAKAŘ 1913, 6
26. **Podoba Hradešínova rizalitu po přestavbě**. Reprodukce z: SAKAŘ 1913, 28
27. **Gotický portál ve starém převorství**. Reprodukce z: SAKAŘ 1913, 7
28. **Celkový záběr sondy na východní fasádě rizalitu jižního křídla**, Dokumentace nálezů 1956, obr. 7. Foto: J. Sojka
29. **Půlkruhový portálek na východní straně rizalitu jižního křídla**, Dokumentace nálezů 1956, obr. 14. Foto: J. Sojka
30. **Pohled do výkopu v místnosti B**, Dokumentace nálezů 1956, obr. 36. Foto: J. Sojka
31. **Středověký portálek do sklepa**, Dokumentace nálezů 1956, obr. 51. Foto: V. Uher
32. **Dnešní podoba tzv. dolního kostela sv. Františka**. Foto: archiv autorky
33. **Relikty jižního pilíře**. Foto: archiv autorky
34. **Relikty jižní portálu**. Reprodukce z: BOHÁČOVÁ/PODLISKA 2018, 127
35. **Relikty sedile v jižní části kněžiště**. Foto: archiv autorky
36. **Relikty sanktuáře v severní části kněžiště**. Foto: archiv autorky
37. **Relikty středověké malby na západní stěně kostela**. Foto: archiv autorky
38. **Relikty středověké malby na severní stěně kostela**. Foto: archiv autorky
39. **Detail okna Hradešínova rizalitu – křižovnický znak**. Foto: archiv autorky
40. **Detail okna Hradešínova rizalitu – Hradešínův znak**. Foto: archiv autorky

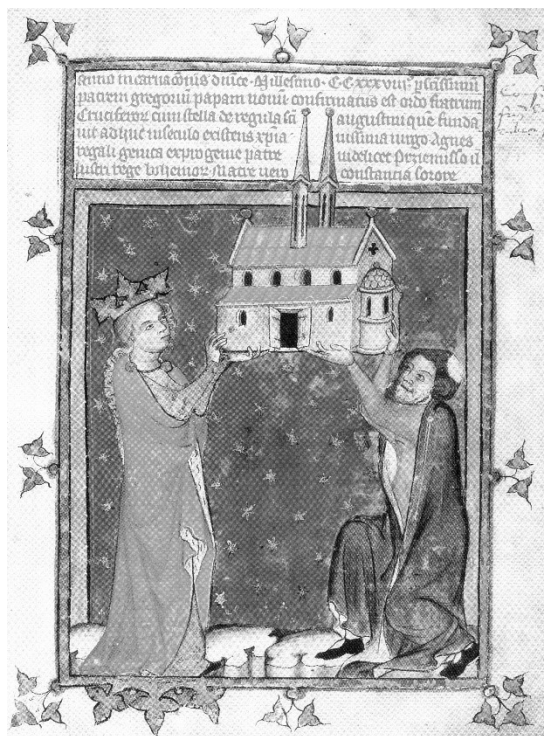
Plánová dokumentace

41. **Schématická půdorys Starého Města s vyznačením rozmístění nových duchovních řádů, založených či přesídlených za Václava I. a Přemysla Otakara II.** Reprodukce z: LÍBAL / MUK 1996, 71
42. **Staré město v předhusitské době. Situace významných objektů s opevněním.** Reprodukce z: LÍBAL / MUK 1996, 213
43. **Plán přízemí z tzv. Dientzenhoferova skicáře, kolem roku 1660.** Reprodukce z: HAVLOVÁ/VLČEK 1999, 137
44. **Situační plán u řeky, J. J. Mann, 1739, NA ŘKř. mapa č. 91.** Foto: archiv autorky
45. **Zjištěné části půdorysu původního gotického kostela, F. Vanderlind, J. Herain, 1903, AHMP 65/3d.** Foto: archiv autorky
46. **Objevené zbytky prvotního kostela, F. Vanderlind, J. Herain, 1903, AHMP sig. 65/3c.** Foto: archiv autorky
47. **Řez v bokorysu kostela sv. Františka, F. Vanderlind, J. Herain, 1903, AHMP sig. 65/3b.** Foto: archiv autorky
48. **Plán nových budov – přízemí, Josef Sakař, 1910.** Reprodukce z: SAKAŘ 1913, 2
49. **Plán nových budov – 1. patro, Josef Sakař, 1910.** Reprodukce z: SAKAŘ 1913, 4
50. **Půdorys špitálu, V. Kozák, 1944, AHMP, sig. MAP P I 7436/2.** Foto: archiv autorky
51. **Půdorys dolního kostela, V. Kozák, 1944, AHMP, sig. MAP P I 7436/2.** Foto: archiv autorky
52. **Dokumentace nálezů – přízemí, D. Líbal, 1956, ÚOP Praha NPÚ, sign. X3.** Foto: archiv autorky
53. **Dokumentace nálezů – sklepy, D. Líbal, 1956, ÚOP Praha NPÚ, sign. X3.** Foto: archiv autorky
54. **Rekonstrukce gotického kostela podle D. Líbala.** Reprodukce z: LÍBALOVI 1942, 68
55. **Rekonstrukce gotického kostela podle J. Kuthana.** Reprodukce z: VLČEK/SOMMER/FOLTÝN 1997, 522
56. **Půdorys kostela sv. Františka a k němu přilehlého špitálu s původní Mosteckou věží a Juditiným mostem.** Reprodukce z: ZÁRUBA 2013, 16

Ilustrační příloha



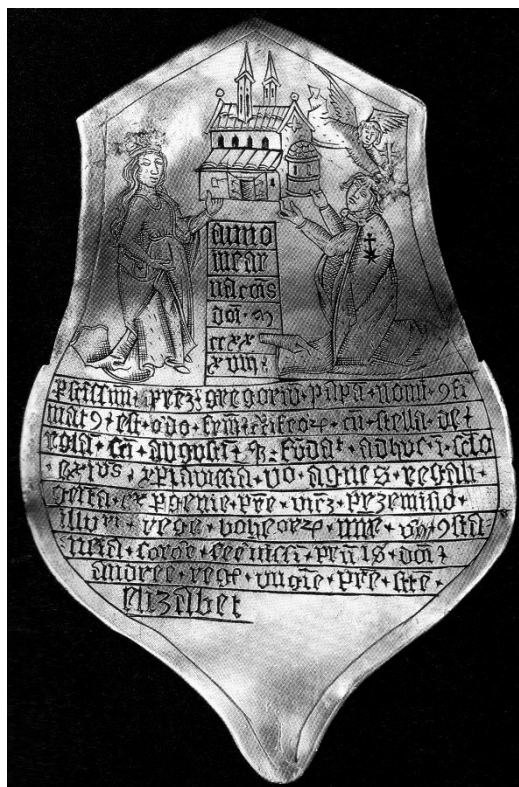
1. Pečeť velmistra Oldřicha řádu Křižovníků s červenou hvězdou s klečící sv. Anežkou ve výklenku kostela, 1305.



2. Breviář křižovnického velmistr Lva, donátorská scéna se sv. Anežkou, 1356.



3. Sv. Anežka předává špitál křižovnickému velmistrovi, 1482.



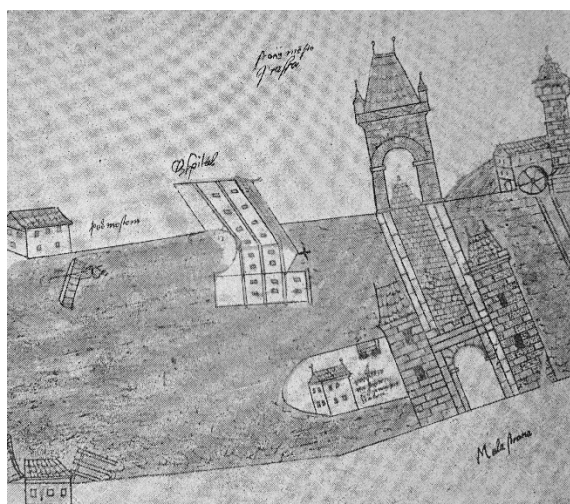
4. Štítek z procesní monstrance Mikuláše Puchnera, 1492.



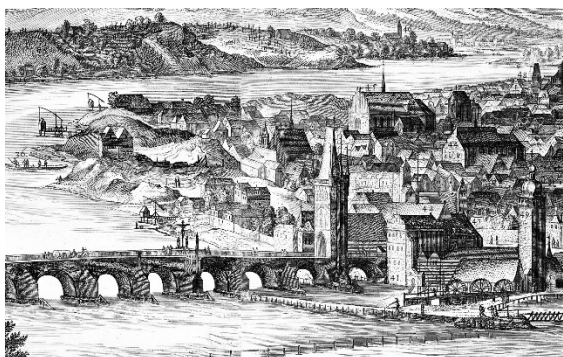
5. Pohled přes most na Mosteckou věž, 1515.



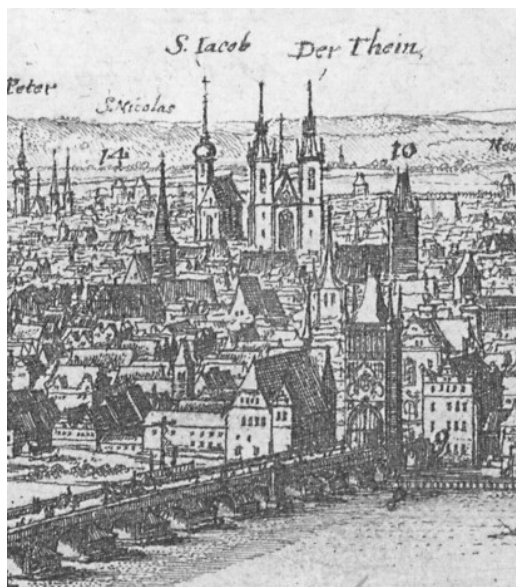
6. Staré Město, detail, 1562



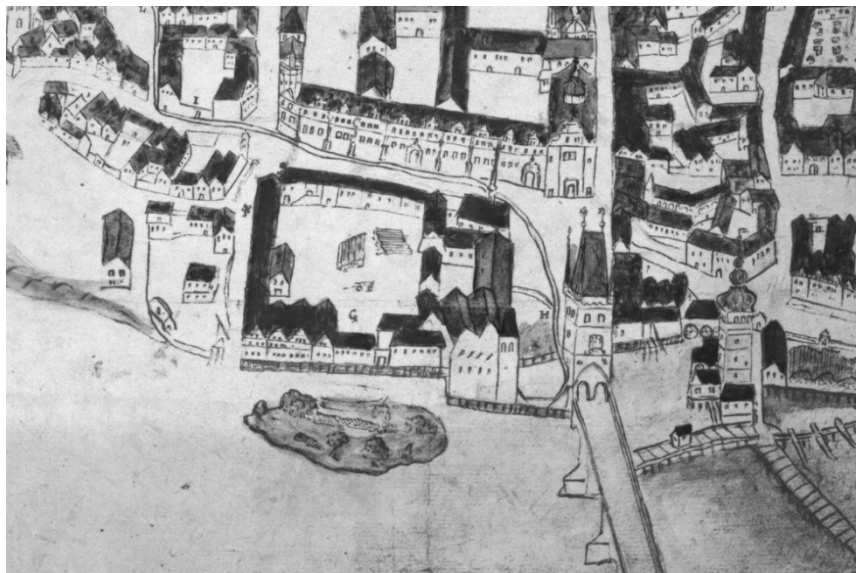
7. Nejstarší říční mapa Vltavy, detail na jižní křídlo a bývalou Mosteckou věž, kolem roku 1600



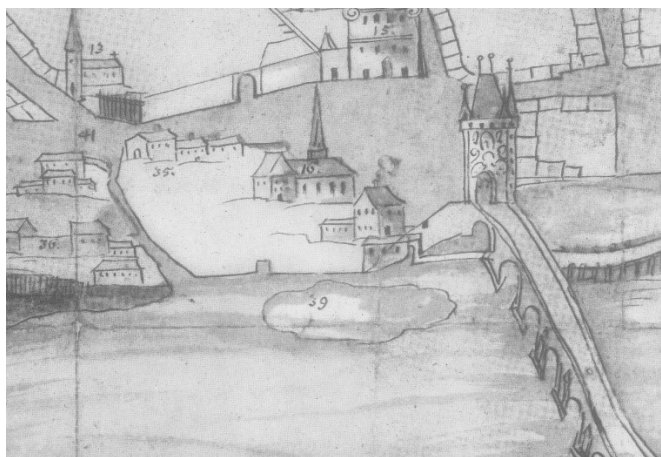
8. Sadelerův prospekt, detail, 1606



9. Velký pohled na Prahu, detail, 1649



10. Křižovnický plán, detail, kolem roku 1665



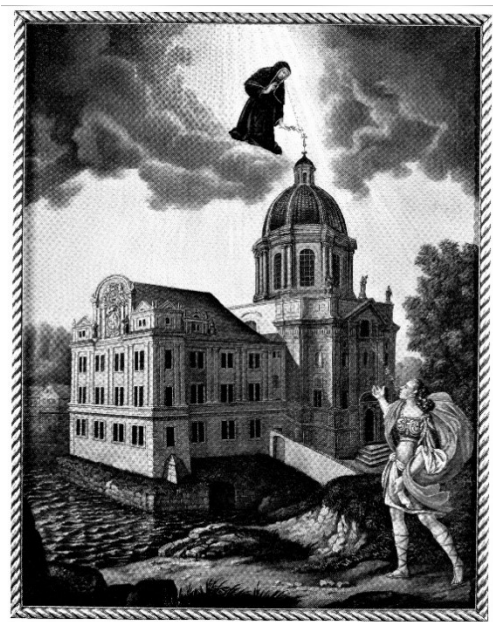
11. Plán Starého a Židovského Města pražského, detail



12. Sv. Anežka zakládá špitál křižovníků, 1696



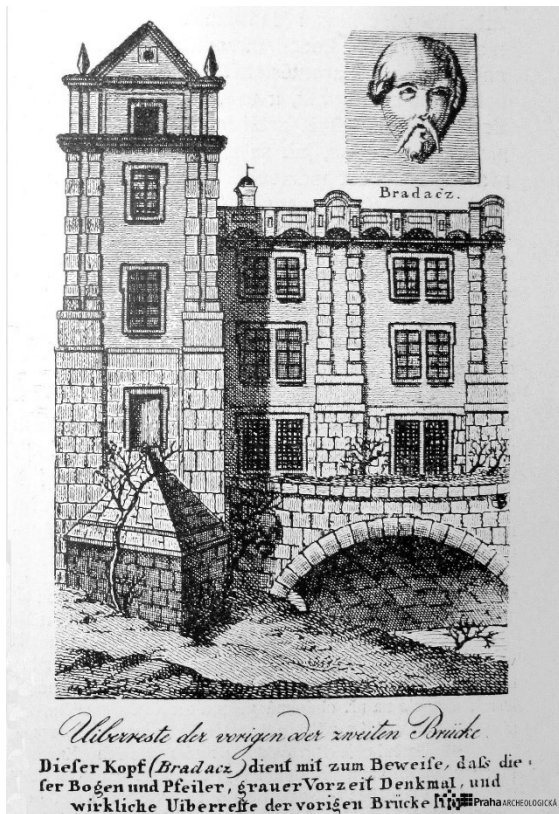
13. Sv. Anežka předává špitál křižovníků, 1696



14. Sv. Anežka žehná křižovníkům u paty mostu, po roce 1709



15. Karlův most v Praze s výjevem nalezení těla sv. Jana Nepomuckého, podle dosud neznámé veduty



17. Überreste der vorigen oder zweiten Brücke, 1827



19. Orel nesoucí znak Čech, Starého Uherska, Moravy a Slezska



18. Znak velmistra Arnošta Vojtěcha z Harrachu



20. Znak křižovníků s červenou hvězdou



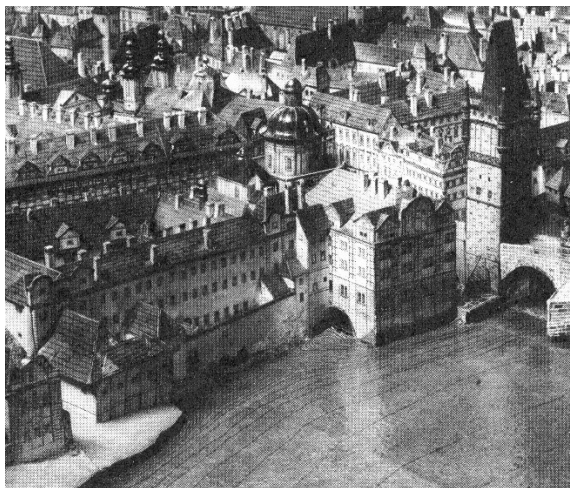
21. Znak velmistra Martina Medka z Mohelnice



22. Znak velmistra Antonína Bruse z Mohelnice



23. Klečící velmistr Antonín Brus z Mohelnice



24. Křížovnický konvent na Lanweilově modelu, kolem roku 1830



25. Stav Hradešínova rizalitu před přestavbou



26. Podoba Hradešínova rizalitu po přestavbě



27. Gotický portál ve starém převorství



28. Celkový záběr sondy na východní fasádě rizalitu jižního křídla



29. Půlkruhový portálek na východní straně rizalitu jižního křídla



30. Pohled do výkopu v místnosti B, z chodby přízemí



31. Středověký portálek do sklepa



32. Dnešní podoba tzv. dolního kostela sv. Františka



33. Relikty jižního pilíře, pohled z jihovýchodu



34. Relikty jižního portálu, pohled z jihu



35. Relikty sedile v jižní části kněžiště, pohled z východu



36. Relikty sanktuáře v severní části kněžiště, pohled z jihu



37. Relikty středověké malby na západní stěně kostela, nachází se vpravo od vstupu



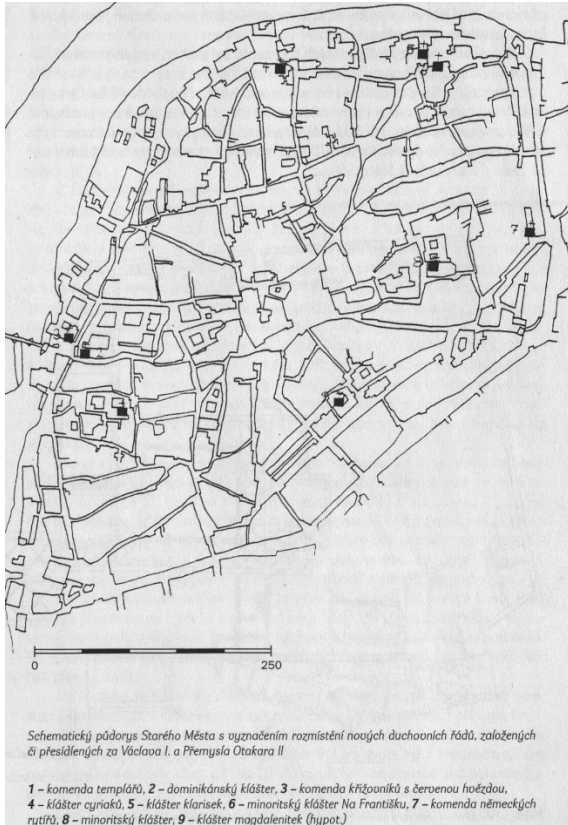
38. Relikty středověké malby na



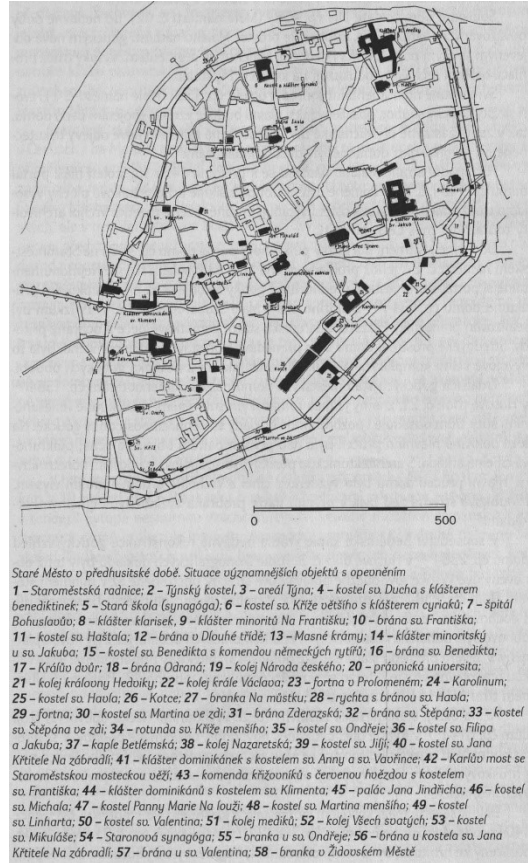
39. Hradešínův rizalit – křížovnický znak



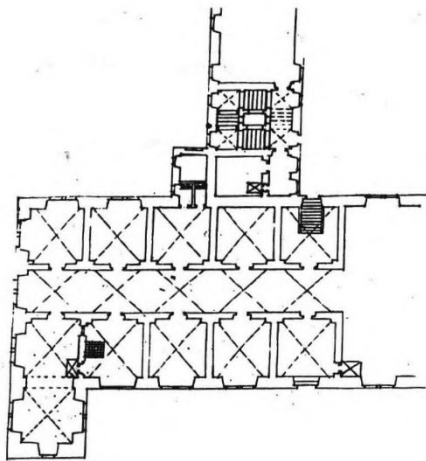
40. Hradešínův rizalit – Hradešínův znak



41. Schématická půdorys Starého Města s vyznačením rozmístění nových duchovních řádů, založených či přesídlených za Václava I. a Přemysla Otakara II.

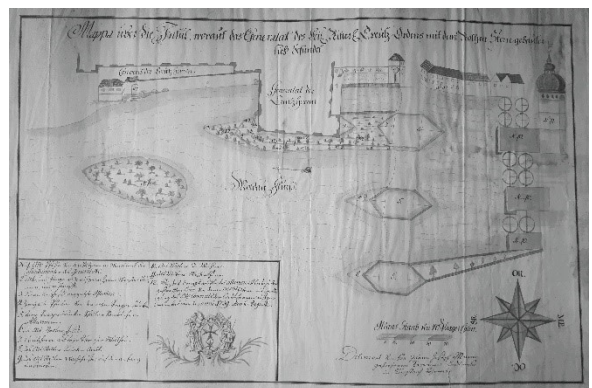


42. Staré město v předhusitské době. Situace významných objektů s opevněním.

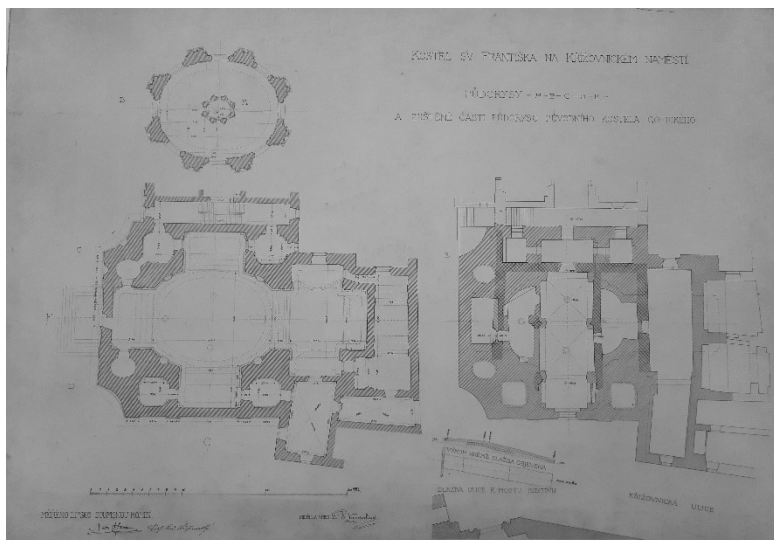


Plán přízemí z tzv. Dientzenhoferova skicáře zachycující původní půdorysné řešení generalátu a špitálu křižovníků u sv. Františka

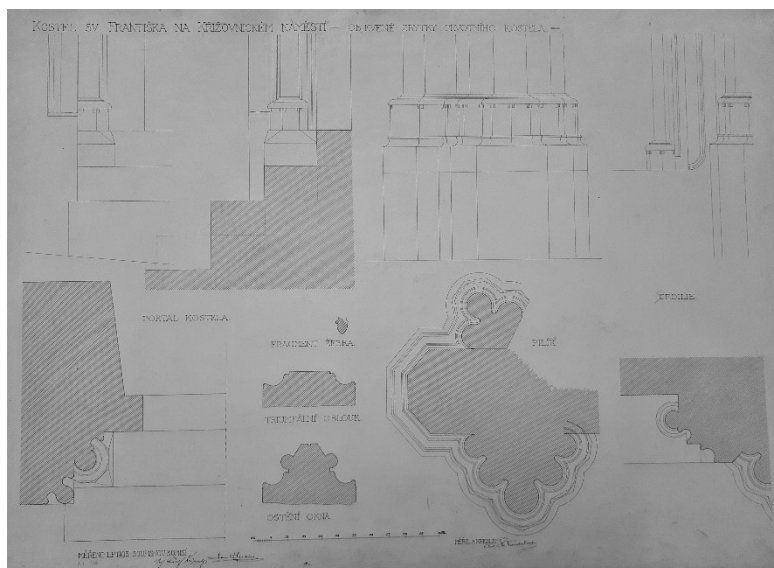
43. Plán přízemí z tzv. Dientzenhoferova skicáře, kolem roku 1660



43. Situační plán u řeky, 1739



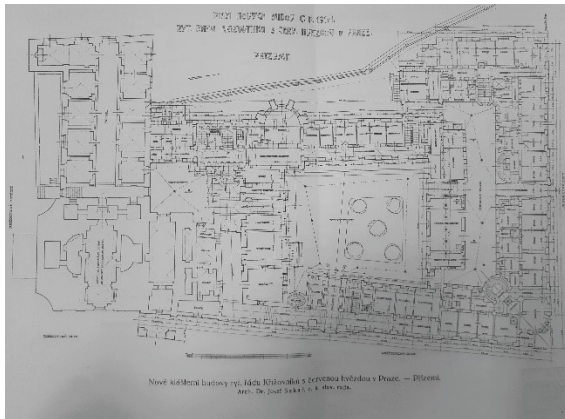
45. Zjištěné části
půdorysu původního
gotického kostela, 1903



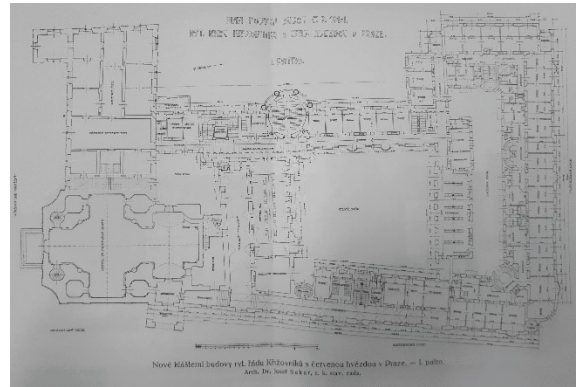
46. Objevené zbytky
prvotního kostela,
1903



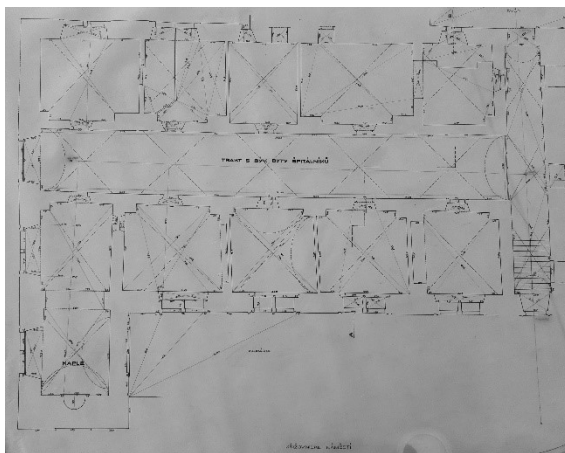
47. Řez v bokorysu
kostela sv. Františka,
s vyznačením výšky
niveau



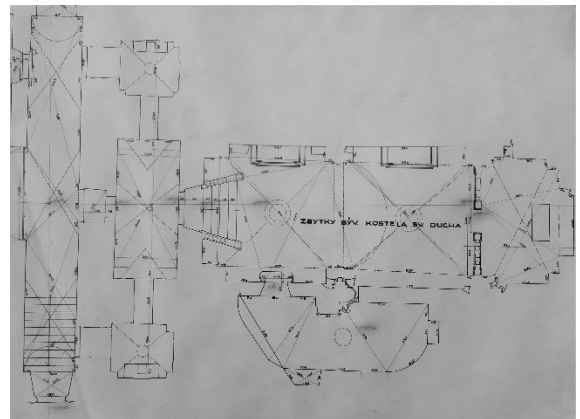
48. Plán nových budov – přízemí, 1910



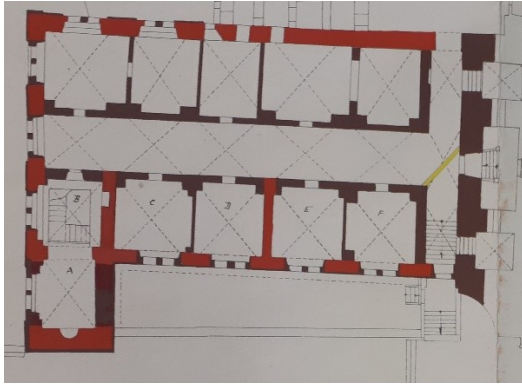
49. Plán nových budov – 1. patro, 1910



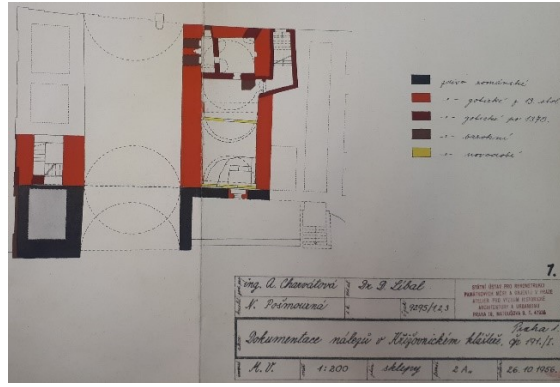
50. Půdorys špitálu, 1944



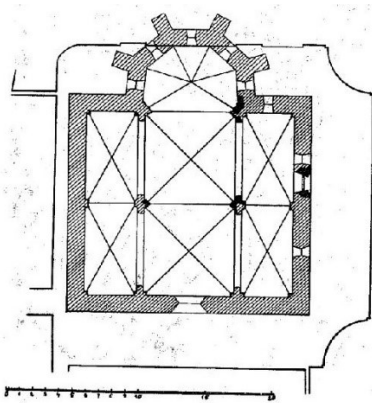
51. Půdorys dolního kostela, 1944



52. Dokumentace nálezů – přízemí, 1956

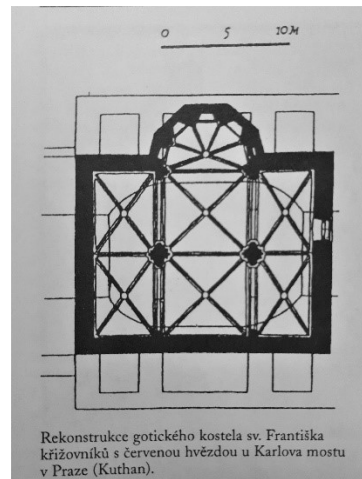


53. Dokumentace nálezů – sklepy, 1956



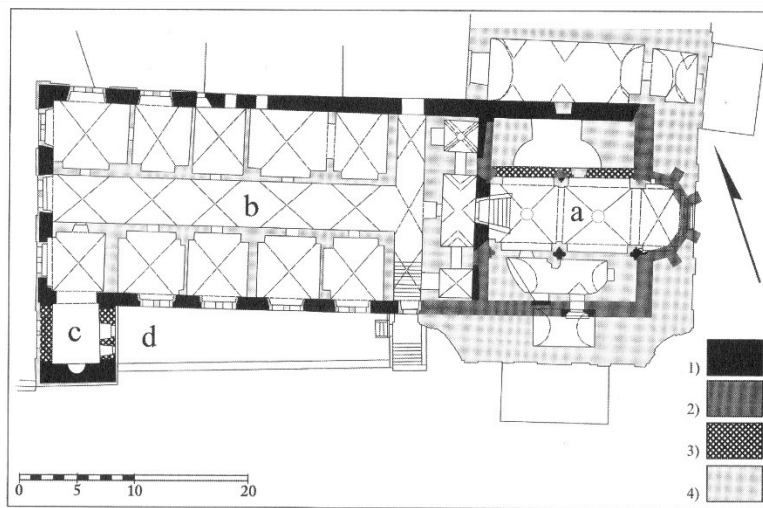
Praha I., kostel sv. Františka; rekonstrukce gotického kostela. Zachované zbytky označeny mřížkováné, silné čáry značí obvodové zdivo nynějšího chrámu. Zprávy pam. péče. Ing. arch. J. Libalová.

54. Rekonstrukce gotického kostela podle D. Libala, 1942



Rekonstrukce gotického kostela sv. Františka křížovníků s červenou hvězdou u Karlova mostu v Praze (Kuthan).

55. Rekonstrukce gotického kostela podle J. Kuthana



56. Půdorys kostela sv. Františka (a), k němu přilehlého špitálu (b), s původní Mosteckou věží (c) a Juditiným mostem (d). Vyhodnocení stáří zdiva 1) raně gotické, 2) předpokládaný a rekonstruovaný rozsah raně gotického zdiva, 3) vrcholně gotické zdivo, 4) mladší zdivo, převážně barokní ze 17. století. 2013