

UNIVERZITA KARLOVA
HUSITSKÁ TEOLOGICKÁ FAKULTA

Kriminalita v Mladé Boleslavi

Crime in city Mladá Boleslav

Diplomová práce

Vedoucí práce:

PhDr. Monika Nová

Autor:

Bc. Tereza Volfová

Praha 2020

Poděkování

Touto cestou bych ráda poděkovala PhDr. Monice Nové, za její cenné rady, ochotu a drahocenný čas při odborném vedení mé diplomové práce. Dále potom všem, kteří nějak přispěli, abych práci mohla úspěšně dokončit a mým rodičům, a hlavně zejména příteli, který při mně v tomto období stál a byl mou největší oporou.

Prohlášení

Prohlašuji, že jsem předkládanou diplomovou prací „Kriminalita v Mladé Boleslavi“ vypracovala samostatně. Dále prohlašuji, že všechny použité prameny a literatura byly řádně citovány a že tato práce nebyla využita k získání jiného nebo stejného titulu.

Anotace

Diplomová práce se zabývá kriminalitou v Mladé Boleslavi. Pojednává o základních pojmech jako je kriminalita, prevence, trestný čin, integrace a zaměstnávání cizinců. V teoretické části se zabývám kriminalitou, demografií města Mladá Boleslav, prevencí kriminality a probační a mediační službou. Praktická část obsahuje rozhovor s referentkou oddělení Bezpečnosti a prevence kriminality (OPBK) na Magistrátě města Mladá Boleslav a Městskou policií na téma kriminalita v MB. Dále praktická část obsahuje sekundární analýzu kriminality v daném městě za období 2013-2019. Cílem této diplomové práce je poukázat na vývoj kriminality v Mladé Boleslavi za určité období. V závěru práce jsou obsažena vhodná preventivní opatření ke zmírnění nebo odstranění kriminality.

Klíčová slova

Kriminalita, prevence, cizinec, trestný čin, probační a mediační služba, integrace.

Annotation

My thesis deals with crime in the city of Mladá Boleslav. It deals with basic concepts such as criminality, prevention, crime, integration and employment of foreigners. In the theoretical part I deal with a crime, demography of the city of Mladá Boleslav, crime prevention and probation and mediation Service. Practical part contains an interview with the officer of the Department of Security and Crime Prevention at the municipality of Mladá Boleslav and with the City police on the topic of criminality in MB. Furthermore, the practical part contains a secondary analysis of crime in the city for the period 2013-2019. The aim of this thesis is to point out the development of crime in Mladá Boleslav over a certain period of time. At the end of the work there are included suitable preventive measures to mitigate or eliminate crime.

Keywords

Criminality, prevention, foreigner, crime, probation and mediation service, integration.

Obsah

Úvod	7
1 Kriminalita	9
1.1 Struktura kriminality	10
1.2 Příčiny kriminality	15
1.3 Tresty a ochranná opatření	17
1.4 Sociálně-patologické jevy	20
2 Demografie regionu Mladá Boleslav	24
2.1 Demografická struktura obyvatel	25
2.2 Zaměstnanost ve společnosti ŠKODA AUTO a.s.	26
2.3 Postavení cizinců na trhu práce v ČR	28
2.4 Postavení cizinců na trhu práce v Mladé Boleslavi	29
2.5 Sociální integrace přistěhovalců do České republiky	30
3 Prevence kriminality	33
3.1 Plán prevence v Mladoboleslavském kraji	35
3.2 Projekt bezpečná Mladá Boleslav	38
3.3 Etnické klima v Mladé Boleslavi	39
4 Probační a mediační služba	41
4.1 Činnost Probační a mediační služby	42
4.2 Cíle probační a mediační služby	44
4.3 Probace	45
4.4 Mediace	47
5 Metody a techniky výzkumu	49
5.1 Výsledky	52
5.2 Sekundární analýza	58
5.3 Shrnutí a pojednání o výsledcích	67
6. Diskuse	69
Závěr	71
Seznam použité literatury	73
Internetové zdroje	75

Seznam zkratk:

BESIP – pravidla silničního provozu

ČR – Česká republika

ČSÚ – Český statistický úřad

MB – Mladá Boleslav

PMS – Probační a mediační služba

MPSV – Ministerstvo práce a sociálních věcí

PČ – Policie České republiky

TČ – trestná činnost

ÚO – Územní odbor

ZPO – zdravotně postižená osoba

Seznam grafů

Graf 1- Počet trestných činů	58
Graf 2- Celková kriminalita	59
Graf 3- Majetková kriminalita	60
Graf 4- Násilná kriminalita	61

Seznam tabulek

Tabulka 1-Porovnání počtu přestupků za rok 2018 a za 1. pololetí roku 2019	64
Tabulka 2- Statistika městské policie za rok 2015-2018	65

Seznam obrázků

Obrázek 1- Index kriminality 2013	63
Obrázek 2- Index kriminality 2019	63
Obrázek 3- Mapa majetkové a násilné kriminality	66

Úvod

Diplomovou práci „Kriminalita v Mladé Boleslavi“ jsem si vybrala z důvodu, že toto téma je velmi aktuální. Kriminalita je v naší společnosti jeden z nejnebezpečnějších sociálně patologických jevů. Zločin je dobrovolné a vědomé páčání činu, který společnost definuje jako společensky nebezpečný či nežádoucí. V jiných zemích jsou jiné hranice zločinu a jiné tresty než u nás v České republice.

Cílem této diplomové práce je zmapovat vývoj kriminality v Mladé Boleslavi pomocí sekundární analýzy, dále jaký má vliv zaměstnávání cizinců na obyvatele a jaká je možná a účinná prevence kriminality. Zjistit, jak moc se změnila kriminalita, jaké typy trestných činů se vyskytují a jaké nápady k prevenci této problematiky by pomohli ke zlepšení žití místních obyvatel. V závěru práce jsou navržena vhodná preventivní opatření pro město Mladá Boleslav, která by mohla vést ke snížení kriminogenních faktorů a kriminality.

Zaměřila jsem se na město Mladá Boleslav z toho důvodu, že toto místo je mi blízké a zajímám se o jeho dění. Měla jsem možnost absolvovat praxi na Probační a mediační službě v Mladé Boleslavi. Na praxi jsem se setkávala s lidmi, kteří byli cizí příslušnosti a hledali práci nebo byli zaměstnáni v blízkém okolí. V praxi jsem viděla, jaké byli nejčastější problémy zaměstnávání cizinců. S tímto demografickým jevem, také souvisí kriminalita. Zajímá mě to natolik, že jsem si toto téma vybrala jako závěrečnou diplomovou práci. Situace ohledně kriminality se v celém kraji změnila hlavně prostřednictvím firmě ŠKODA AUTO a.s. Tato firma je velmi prosperující a ve velké míře se rozvíjí. Její počet zaměstnanců během několika let vzrostl, a to hlavně i o zaměstnance cizí státní příslušnosti. Cizinci tvoří více či méně významnou část populace všech států a pracovní migrace. Při zaměstnání cizinců bez oprávněného pobytu dochází k výkonu nelegální práce, narůstá i stěhování do měst, a to vede k nárůstu kriminality. Zde se pak také vyskytují mezikulturní problémy.

V první kapitole se zabývám základními pojmy, jako je kriminalita, kriminologie, struktura, příčiny a její důsledky. Kriminalita má velký vliv na celou společnost. Můžeme jí rozdělovat podle věku na kriminalitu dětskou, mladistvou a dospělou. Nejčastějšími protiprávními činy jsou vandalismus, násilí, výtržnictví, toxikomanie, prostituce atd. Tyto sociálně patologické jevy si též definujeme ve čtvrté podkapitole.

Druhá kapitola je zaměřená na město Mladá Boleslav. Zahrnuje základní informace o demografii, rozloze, zaměstnávání a personálních agenturách. Zajímáme se i o společnost ŠKODA AUTO a.s., jejich počty zaměstnanců a dopady na obyvatele žijících v MB. Tato kapitola obsahuje i postoj k zaměstnávání cizinců, jak si vedou na našem trhu práce (jak celkově v České republice, tak i v Mladé Boleslavi) a jak je vnímá většinová společnost.

Další kapitola se zabývá prevencí kriminality. Základní pojem prevence kriminality, její úrovně a projekt plánu prevence kriminality statutárního města Mladá Boleslav. Budeme se i zajímat o etnické klima a žití obyvatel ve městě. O kolik procent se zvýšila kriminalita během posledních pěti let a jaký má dopad na zdejší obyvatele. Plán prevence kriminality neboli projekt „Bezpečná Mladá Boleslav“ je vypracovaný na určité období, a to je období let 2017-2020, to znamená, že je nyní aktuální. Cílem tohoto plánu prevence je zajistit lepší kvalitu žití místních obyvatel a předcházet možné kriminalitě.

Obsáhlou kapitolou je čtvrtá kapitola s názvem probační a mediační služba, která je upravena zákonem 257/2000 Sb., o Probační a mediační službě v platném znění. Zákon o probační a mediační službě se váže k trestnímu zákoníku 40/2009 Sb., v platném znění. Vymezení pojmy, jako jsou probace, mediace, činnosti a cíle PMS. Probační a mediační služba úzce souvisí s kriminalitou, proto jsem toto téma zařadila do své diplomové práce.

V praktické části budu sekundární analýzou porovnávat změny a průběh kriminality města Mladá Boleslav. Zaměřuji se na vývoj kriminality ve městě a okolí. Praktická část dále obsahuje rozhovor se zaměstnancem Magistrátu města Mladá Boleslav a rozhovor se zaměstnancem Městské policie v MB. Rozhovor je zaměřen na změny týkající se kriminality ve městě, preventivních programů, které z nich jsou nyní v procesu, co jim chybí, na co by se měli spíše zaměřit, jaké jsou rizikové skupiny atd.

1 Kriminalita

Kriminalita je sociálně-patologický jev, který doprovází lidskou společnost a spolu s jejím vývojem se mění i jevové formy. „Tato skutečná kriminalita se dělí na kriminalitu latentní (neregistrovanou, neohlášenou, nezjištěnou) a kriminalitu zjevnou, kterou vyšetřují orgány činné v trestním řízení.“¹ Zjevnou kriminalitu zjišťujeme pomocí institucí jako je Ministerstvo vnitra ČR neboli Policejní prezidium ČR – policejní statistika, Generální ředitelství Vězeňské služby ČR – vězeňská statistika a Ministerstvo spravedlnosti ČR – statistika soudců a státních zastupitelství. Podle kriminologických výzkumů je mnohem větší kriminalita latentní než oznámená trestná činnost.

Příčiny jsou různé, například nedůvěra v orgány činné v trestním řízení, bagatelní kriminalita (ne tolik závažný trestný čin neboli kriminální čin na hranici mezi přestupkem a trestným činem), absence důkazů, strach atd. Latentní kriminalitu rozdělujeme na přirozenou a umělou. Přirozená je taková kriminalita, kterou se orgány činné v trestním řízení nedozvěděly, neboli jsou to černá čísla. „Umělá neboli šedá je taková kriminalita, kterou se orgány činné v trestním řízení sice dozvěděly, ale nepodařilo se jim vypátrat pachatele.“²

Kriminalitu zkoumáme ze dvou přístupů. První přístup je fenomenologický, což znamená, že je zkoumáno pomocí popisu stavu, struktury, kdy základem je analýza dat získaných ze statistik a jiných zdrojů. Druhým přístupem je etiologický, ten zkoumá pouze příčinu kriminality, z jakého důvodu se tak zachoval pachatel. „Mezi převládající příčiny kriminality patří dědičnost a konstituce, dysfunkce orientační rodiny, vyloučení z běžné vzdělávací a pracovní dráhy, vliv deviantních subkultur a skupin (mimo jiné i subkultury věznic), nízká míra sociální kontroly (zejména ve městech) i ekonomická výhodnost kriminálního chování.“³

Kriminalita jako jev ohrožuje majetek, zdraví či jiná práva občanů. V každé zemi je ohniskem zájmu společnosti. Na základě analýzy vývoje kriminality v určité oblasti se

¹ MATOUŠEK, O. *Slovník sociální práce*. Vydání třetí. Praha: Portál, 2016.

² GRŮVNA, T., Miroslav S. a ZOUBKOVÁ I. *Kriminologie*. 4., aktualiz. vyd. Praha: Wolters Kluwer, 2014.

³ MATOUŠEK, O. *Slovník sociální práce*. Vydání třetí. Praha: Portál, 2016.

hledají příčiny kriminálního jednání a následně vhodné formy trestní politiky proto, aby se jí předcházelo nebo se zmírnila. Kriminalita eviduje trestné činy, jejich druhy, příčiny, počet pachatelů a obětí, věk pachatelů, následky atd. Kriminalita dětí a mladistvých se vyznačuje vyšší mírou latence, ale menší závažností spáchání deliktů oproti kriminalitě dospělých.

Podle sociologického pojetí kriminality patří do této skupiny i takové jevy, které nejsou regulovány trestním právem, ale velmi úzce souvisí s trestnou činností. Tyto jevy vnímá společnost jako nežádoucí. Nežádoucími jevy pro společnost je konzumace alkoholu, drog, provozování prostituce atd. Pokud se tyto jevy vyskytují v našem okolí, porušují tím sociální a morální normy. V následujících podkapitolách si teoreticky vysvětlíme strukturu kriminality, jak se dělí a popis jednotlivých typů, poté příčiny vzniku kriminality, dále všechny tresty a ochranná opatření, kterými řešíme trestné činy a v neposlední řadě vyjmenujeme hrst sociálně-patologických jevů.

1.1 Struktura kriminality

Jelikož je kriminalita ohromně obsáhlá, musí se rozdělovat do určitých částí. Obecně tato struktura vyjadřuje rozdělení celkové kriminality, jejich pachatelů, obětí, forem jejího páčání a způsobených škod. Strukturu kriminality dělíme na různé typy a podle různých kritérií. Nejsrozumitelnější rozdělení je podle policejní statistiky:

Kriminalita obecná – se rozděluje na dílčí části:

- Majetková – obsahuje prosté krádeže, krádeže vloupáním a ostatní majetkové činy
- Mravnostní – obsahuje znásilnění, kuplířství, šíření pornografie, pohlavní zneužívání
- Násilná – obsahuje vraždy, únosy, zabití, týrání, loupeže usmrcení, vyhrožování, obchodování s dětmi, výtržnictví
- Zbývající – obsahuje týrání zvířat, dopravní nehody, zanedbávání povinné výživy a poškozování věřitele

- Hospodářská kriminalita – obsahuje podvody, zpronevěry, poškozování spotřebitele, úplatkářství, neoprávněné podnikání a všechno s tím spojené, padělání, krácení cla a daně atd.

Obecná kriminalita

„Obor obecné kriminality plní především úkoly na úseku objasňování, vyhledávání a vyšetřování závažné, úmyslné a zejména organizované nebo sériově páchané trestné činnosti. Konkrétně se jedná o trestné činy vražd a kvalifikované skutkové podstaty trestných činů, kde spodní hranice trestní sazby činí nejméně pět let.“⁴ Obecná kriminalita má největší a nejvýznamnější podíl na celkové kriminalitě. Jedná se o protiprávní jednání, které negativně ovlivňuje občany a bezpečnost ve státě.

Dílčí typy obecné kriminality:

Násilná kriminalita – je nejzávažnější typ kriminality. Jedná se o úmyslné užití fyzického násilí proti jiné osobě. „Násilná trestná činnost je taková trestná činnost, jejíž významnou charakteristikou je fyzické poškození či usmrcení konkrétní osoby, eventuálně přítomnost záměru takový následek způsobit.“⁵ Mezi jevy násilné kriminality patří organizovaná kriminalita, domácí násilí, pouliční kriminalita, brutální vraždy, šikanování, vydírání. Všechny násilné trestné činy jsou obsaženy v trestním zákoníku (40/2009 Sb., Trestní zákoník). Násilná kriminalita není pouze o fyzickém násilí ale i o psychickém. V této situaci nastává sporná otázka, zda se násilí týká pouze člověka nebo i určitých věcí. Vždy se jedná o útok směřující na určitou osobu s určitým vědomým zájmem ublížit, poškodit či destruovat.

Příčiny násilné kriminality mohou být z několika různých důvodů, například nás může ovlivňovat přímo osobnost člověka, vrozené genetické dispozice, hormonální nestabilita nebo taky porucha mozku. Záleží také, v jakém prostředí se vyskytujeme a jaký má na nás vliv vnější okolí. Do příčin zařazujeme i chudobu, nezaměstnanost, užívání návykových látek, úroveň vzdělání nebo také rasu.

⁴ Porov. *Policie České republiky*: Policie České republiky, 2019 [cit. 2020-01-08]. Dostupné z: <https://www.policie.cz/clanek/sluzby-odbory-skupiny-odbor-obecne-kriminality.aspx>

⁵ STAŇKOVÁ, L., ŠČERBA F. A VICHLENDÁ M. *Násilná kriminalita*. Praha: Leges, 2014.

Tomášek J. (2010) uvádí tři roviny příčin vzniku násilného pachatele. Jsou to biologické, psychologické a socio-kulturní.

Prevence násilné kriminality je stejná jako u všech jiných druhů kriminality, liší se pouze v maličkostech. Prevence se snaží informovat, osvojovat si určité návyky, jak bojovat se závislostí na návykových látkách, jak efektivně využívat svůj volný čas, jak zlepšit sociální klima atd. „V ČR jsou státem organizovány první pokusy o situační prevenci kriminality, spočívající v podpoře technických opatření, jimiž se případným pachatelům ztěžuje provedení trestného činu (videokamery, zábrany, alarmy aj.).⁶

Mravnostní kriminalita – je dalším typem obecné kriminality. V tomto typu kriminality jsou evidovány všechny trestné činy spojené se sexualitou. „Sexuální kriminalitu chápeme jako skupinu trestných činů, jejichž typickým obsahem je protiprávní zasahování do sféry svobodného rozhodování o pohlavním styku, mravního a tělesného vývoje.“⁷ Mezi sexuální trestné činy patří vydírání k sexuální aktivitě, sexuální obtěžování, ohrožování pohlavní nemocí, exhibicionismus (člověk, který před cizí osobou obnažuje svůj genitál a tím se vzrušuje) a jiné. Mravnostní kriminalitu můžeme zařadit i do majetkových nebo násilných trestných činů, pokud pachatel páchá ne jeden trestný čin nebo spojený s jiným trestným činem.

Příčiny mravnostní kriminality jsou spojeny hlavně s osobností člověka. Může se stát, že člověk, který trpí určitou psychickou poruchou a nedokáže kontrolovat své jednání a chování, nemá pud sebezáchovy, může neúmyslně obtěžovat jedince. V tomto případě nastává otázka, zda člověk bude trestně stíhaný nebo mu bude nařízena ústavní péče (psychiatrická léčebna). Oproti tomu část pachatelů trpí sexuálními deviacemi, které ovlivňují jedincovo chování. Sexuální deviace je tradičně pojmem pro zaměření sexuálního pudu odchylného od normy. „Protože „norma“ je stále širší (v posledních desetiletích se např. homosexuální orientace přesunula z kategorie deviace do kategorie normálního chování), pokládají se dnes za vážné poruchy sexuální orientace a sexuálního chování spíše

⁶ MATOUŠEK, Oldřich. *Slovník sociální práce*. Vydání třetí. Praha: Portál, 2016. ISBN 978-80-262-1154-9.

⁷ CHMELÍK, Jan. *Mravnost, pornografie a mravnostní kriminalita*. Praha: Portál, 2003. ISBN 80-7178-739-6.

takové, které ztěžují život svému nositeli, případně ohrožují jiné lidi.“⁸ Do příčin mravnostní kriminality patří i vrozené psychické nedostatky, jiná hranice hodnot, potřeba okamžitého finančního výdělku, nezaměstnanost nebo omezená pracovní příležitost pro dívky, neschopnost seberealizace atd.

Prevence mravnostní kriminality by měla začít už u mládeže. Nejlépe preventivními programy na základních školách. Pojednávat o sexualitě, aby toto téma nebylo tabu. V naší zemi a ve Velké Británii, USA, Irsku, Francii, Austrálii, Kanadě funguje registrace pachatelů. Registrace pachatelů usnadňuje sledování pohybu a aktivity lidí, kteří páchali trestnou sexuální činností a své tresty mají již vykonány. „Stále více výzkumných poznatků naznačuje, že systém registrace a monitoringu sexuálních delikventů vede místo reintegrace k jejich ostrakizaci a pronásledování, vyvolává či posiluje v nich pocity hanby, beznaděje, stresu a odcizení.“⁹ Může nadále přispívat k dalším překážkám jako je bezdomovectví, nezaměstnanost a ztráta sociální podpory, narušení rodinných a přátelských vztahů atd.

Majetková kriminalita – patří do typů obecné kriminality. Do této kategorie zahrnujeme všechny krádeže, podvody a také vše, co je protiprávní jednání vůči cizímu majetku právnické či fyzické osoby. Existují dva typy motivů páchaní majetkové kriminality. Za prvé se jedná o obohacení pachatele, účelem tedy je finanční nebo materiální obnos. Za druhé opak, a to poškození cizího majetku.

Majetkové trestné činy se dělí do dvou skupin. První skupinou jsou trestné činy sloužící k obohacení pachatele nebo cizích osob – do této kategorie zařazujeme krádeže, lichvu, zpronevěry, podvody. Druhou skupinou je poškozování cizí věci – není účelem zbohatnout, ale pouze poškodit či zničit cizí majetek. Mezi krádeže patří kapesní krádeže, loupení rodinných domů či bytů, krádeže jízdných kol, domácích zvířat, obecně krádeže věcí, aut, motorových vozidel, krádeže elektroniky, šperků a mnoho dalších. Vše nalezneme v Trestním zákoníku 40/2009 Sb.

⁸ MATOUŠEK, OI. *Slovník sociální práce*. Vydání třetí. Praha: Portál, 2016.

⁹ BLATNÍKOVÁ, Š., FARIDOVÁ P. a ZEMAN P. *Násilná sexuální kriminalita – téma pro experty i veřejnost*. Praha: Institut pro kriminologii a sociální prevenci, 2014. Studie (Institut pro kriminologii a sociální prevenci).

Příčiny majetkové kriminality jsou obdobné jako v násilné a mravnostní kriminalitě. Záleží vždy na tom, v jakém sociálním a rodinném prostředí „pachatel“ vyrůstal, v jaké společnosti se vyskytoval, úroveň vzdělání, nevhodné využívání volného času, genetická výbava a další. Další příčinou jak majetkové, tak i ostatní kriminality mohla být v minulosti nízká úroveň prevence a ochranných opatření.

Do majetkové kriminality řadíme základní preventivní opatření v oblasti výchovy v rodině, na školách nebo v mimoškolních aktivitách dětí a mládeže. Dnes v mnoha městech i obcích fungují bezpečnostní agentury, které kontrolují a hlídají příslušná místa. Do prevence řadíme také alarmy, uzamykací prostředky, signalizační systémy, čidla, magnetické spínače, zámky, mříže, vrstvené sklo atd.

Hospodářská kriminalita

Hospodářskou kriminalitu definujeme jako protiprávní ekonomické jednání, kterým pachatel dosáhl finanční či jiný prospěch na úkor ekonomického subjektu (stát, obchodní společnost, právnická a fyzická osoba). Ekonomická kriminalita směřuje proti hospodářského systému a jeho fungování. Do této skupiny patří tyto trestné činy – fiktivní firmy, celní podvody, korupce, podvody věřitelů, úvěrové a dotační TČ, podvody vůči spotřebitelům, kartelové trestné činy, počítačová kriminalita a jiné. Ekonomická kriminalita je také spojována velmi často s pojmem „praní špinavých peněz“. Jde o jednání, které se snaží zakrýt nezákonný původ peněz, aby vypadal jako legální. Hlavním cílem této kriminality je dosažení zisku, politické moci anebo poškozování kolektivních zájmů.

Do prevence hospodářské kriminality řadíme kontrolní dohled nad aktivitami podniků a k tomu příslušná opatření. „Mezi preventivní opatření můžeme zařadit: omezení provádění plateb v hotovosti v neomezené výši (zabezpečeno zákonem o bezhotovostním styku), omezit nebo zamezit podnikání souzených osob, opakovaně bankrotujícím majitelům firem, neplatičům závazků vůči státu (omezeně splněno v živnostenském zákoníku), zpřísnit dostupnost živnostenského oprávnění, zápisů do obchodních rejstříků, povinnost kolkování lihovin, povinnost prokazovat nabytí majetku a peněz, zvýšit základní

kapitál s.r.o. na 1 milion Kč, zrušit mlčenlivost pracovníků finančního úřadu, zrušení firmy při vykazování ztráty v období delším jak 5 let, zákon o střetu zájmu.“¹⁰

Některé TČ můžeme zahrnovat do více typů kriminality, například můžeme uvést krádež, která patří do násilné kriminality, ale také do majetkové kriminality. Veškeré kriminální činy najdeme ve statistice Policie ČR.

1.2 Příčiny kriminality

Základním faktorem příčin kriminality je prostředí, ve kterém se osoba vyskytuje. Jako děti vyrůstáme v prostředí, které nemůžeme nijak ovlivnit (domov, rodina). Následně ve školním a dospělém roce máme okolo sebe okruh lidí, se kterými se stýkáme a vyrůstáme, které můžeme sami ovlivnit. Nejčastějšími příčinami vedoucími k páchaní trestné činnosti jsou celková špatná a nedostatečná výchova v rodině, vliv závadové party, vliv médií a školní prostředí. Můžeme říct, že toto jsou vnější faktory, ovlivňující chování a jednání člověka.

Vnitřním faktorem je samotná osobnost člověka. „Osobité spojení duševních a tělesných vlastností člověka, které se utváří v průběhu individuálního vývoje a projevuje se ve společenských vztazích.“¹¹ Osobnost člověka je vždy jedinečná, každý z nás má určitý charakter, temperament, schopnosti, vůli a prvky, které vytvářejí osobnost. Dalším faktorem, co ovlivňuje osobnost, je genetická výbava, tu však nedokážeme nijak ovlivnit. Příčin kriminality je tedy mnoho.

Pokud shrneme nejzásadnější zjištění, ke kriminální kariéře mají nejsilněji nakročeno jedinci, u nichž můžeme v dětství a dospívání konstatovat následující problémové jevy (Tomášek, 2019, str. 143): impulzivita a nedostatek sebekontroly, poruchy pozornosti, špatné studijní výsledky ve škole, slabý dohled rodičů, konflikty mezi rodiči, antisociální chování v rodině (rodičů či sourozenců), nízký věk matky, velký počet dětí v rodině, nízký příjem rodičů a rozvod rodičů.

¹⁰ VÁLKOVÁ, H., KUČTA J. a HULMÁKOVÁ J. *Základy kriminologie a trestní politiky*. 3. vydání. V Praze: C. H. Beck, 2019.

¹¹ MATOUŠEK, O. *Slovník sociální práce*. Vydání třetí. Praha: Portál, 2016.

Pokud se někdo zajímá o příčinu kriminálního zločinu, musí se pouštět velmi hluboko, aby zjistil, z jakého důvodu člověk tak reagoval. Navzájem základními odlišnými přístupy příčin kriminálního jednání, je svébytná osoba a loutka. Svébytná osoba je člověk, který racionálně přemýšlí a je si vědom svého delikventního chování. Tento člověk má vše promyšlené a většinou mu v tomto úkonu nikdo nezabrání. Naopak loutka jsou lidé, kteří nad sebou nemají žádnou kontrolu, ovlivňují je jiní lidé, rozhodují za ně a navádí k páchání trestné činnosti. „Přes zásadní rozdíly mají ovšem oba přístupy cosi společného. Jeden jako druhý vyrostly na ideách moderní doby, jejíž nástup změnil pohled lidstva na mnoho věcí, zločin nevyjímaje.“¹²

V dřívější době se i přístup a páchání trestných činů posuzovalo jinak. Před mnoho staletími bylo kriminální jednání výhradně vysvětlováno tak, že člověk byl zmocněn zlými duchy, démony, síly či d'áblem. Nepřipouštěli si, že by bylo možné, aby člověk sám z vlastní vůle chtěl ublížit svému bližnímu nebo kradl a loupil pro svůj prospěch.

„Příčiny vzniku, vývoje a přetrvávání kriminálně agresivního chování lze rozčlenit do dvou kategorií:

1. Instinktivistické – formující jako příčiny agrese zejména vrozené či vnitřní činitele nebo mechanismy. Etologické, psychoanalytické teorie a teorie chromozomálních aberací,
2. Environmentalistické – považující za hlavní příčiny násilí vlivy prostředí, tedy vnější činitele – přístupy vycházející z teorie učení, např. Sutherlandova teorie diferenciálního sdružování nebo teorie subkultury násilí.“¹³

Po roce 1989 jsme zaregistrovali nárůst násilné kriminality. Přikláníme tuto skutečnost k rozhodnutí vlády o zrušení z. č. 150/1969 Sb. O přečinech, který obsahoval trest smrti a udělení amnestie, která propustila cca 30 000 vězňů. Mezi další příčiny po tomto roce řadíme otevření hranic, média, přechod od totalitního režimu ke svobodné společnosti, zvýšení rozdílu mezi bohatými a chudými a další.

¹² TOMÁŠEK, J. *Úvod do kriminologie*. Plzeň: Vydavatelství a nakladatelství Aleš Čeněk, 2019.

¹³ VÁLKOVÁ, H, KUČTA J. a HULMÁKOVÁ J. *Základy kriminologie a trestní politiky*. 3. vydání. V Praze: C. H. Beck, 2019.

1.3 Tresty a ochranná opatření

Trestní politika je součástí obecné politiky, která je zaměřená na kontrolu kriminality. Jedná se o souhrn státních opatření přijímaných k ochraně společnosti a jednotlivých členů před kriminalitou, její prevencí a přímo boji s ní. Hlavním účelem trestního zákona je chránit zájmy společnosti, práva a oprávněné zájmy fyzických a právnických osob České republiky. Máme mnoho prostředků k dosažení nápravy pachatele. „Většinu opatření sloužících kontrole kriminality se snaží rozvíjet na čistě racionálním principu, tedy s využitím faktů a znalostí o reálných podobách zločinu.“¹⁴

Trest je právní následek trestného činu ukládaný soudem na základě trestního zákona. Tresty dělíme na pravidelné či výjimečné. Tresty pravidelné jsou např. odnětí svobody, obecně prospěšné práce, domácí vězení, peněžitý trest, zákaz činnosti, zákaz pobytu, vyhoštění, propadnutí majetku apod. Tresty výjimečné jsou tresty, které ukládá soud a jedná se o trest odnětí svobody nad 15- 25 let nebo trest odnětí svobody na doživotí. V našem právu máme i možnost alternativních trestů a ochranných opatření.

Alternativní tresty v širším pojetí jsou všechny tresty, které nejsou spojeny s výkonem trestu odnětí svobody. Jedná se o všechny druhy trestů, např.: obecně prospěšné práce, domácí vězení, zákaz pobytu, zákaz činnosti, zákaz vstupu na sportovní, kulturní nebo jiné společenské akce, propadnutí majetku, propadnutí věci, peněžitý trest, vyhoštění, ztráta čestných titulů nebo vyznamenání anebo ztráta vojenské hodnosti. V užším slova smyslu alternativní tresty jsou všechny tresty nespojené s bezprostředním odnětím svobody. Jedná se o odlišnou variantu potrestání než umístění pachatele do vězení. Výhodou alternativních trestů pro stát jsou nižší náklady financování spojené s výkonem trestu, více místa ve věznicích, vězeň není izolován od vnější společnosti a rodiny, snazší splácení dluhů prostřednictvím chození do zaměstnání atd. Nevýhodou však může být také situace, kdy pachatel zneužívá svobody k možnému dalšímu páčání trestné činnosti.

¹⁴ TOMÁŠEK, J. *Úvod do kriminologie*. Plzeň: Vydavatelství a nakladatelství Aleš Čeněk, 2019.

Nejčastějšími alternativními tresty jsou:

Peněžitý trest – je alternativou k trestu odnětí svobody, trestu domácího vězení nebo trestu odnětí svobody. Peněžitý trest představuje majetkovou sankci, která postihuje peněžité prostředky pachatele. Dle Zákona č.40/2009 Sb., §67 trestního zákona „Peněžitý trest může soud uložit, jestliže pachatel pro sebe nebo pro jiného úmyslným trestným činem získal, nebo se snažil získat majetkový prospěch nebo dále může být uložen v případě, kdy jej trestný zákon umožňuje, dále za přečin vzhledem k povaze a závažnosti trestného činu, nikoli však spolu s trestem odnětí svobody, nebo jako samostatný trest v případě, že uložení dalšího jiného trestu není třeba.“¹⁵ Výhodou peněžitých trestů je, že všechny finanční prostředky získané z těchto trestů připadají státu. Nevýhodou je však propojenost pachatele se svojí rodinou. Pokud pachatel neplatí své závazky a má finanční propojenost s rodinou, může to ohrozit i jejich finanční stránku.

Trest obecně prospěšných prací – je ukládán v případě, kdy není třeba ukládat další jiný trest. Je převážně ukládán pachatelům, kterým dle soudu nestačí uložit pouze podmíněný trest odnětí svobody a není ani vhodné ukládat peněžitý trest. Tento alternativní trest je upraven §63-65 trestného zákona. Trest obecně prospěšných prací je založen na povinnosti pachatele odpracovat počet stanovených hodin trestu, vždy stanovuje soud výši hodin v rozmezí od 50 do 300 hodin. Tyto práce se týkají převážně údržby veřejných prostranství, úklidu silnic, údržby budov a další potřebné práce prospěšné pro stát nebo obec či město. Za tuto práci pachatel nedostává žádný finanční obnos. Podmínkou trestu obecně prospěšných prací je vykonat stanovené hodiny do dvou let od rozhodnutí soudu. Pokud pachatel neplní své povinnosti, porušuje tím podmínky a tento trest po uplynulé stanovené době může být přeměněn dle trestného zákoníku v:

- „Trest domácího vězení, za podmínek stanovených §60 odst. 1 tr.zák. kdy každá neopracovaná hodina trestu je jeden den domácího vězení.
- Peněžitý trest, v případě, že by nebyl také ve stanovené lhůtě vykonán, stanovuje se náhradní trest odnětí svobody za nevykonání trestu obecně prospěšných prací.

¹⁵ Porov. Zákon č. 40/2009 Sb., *trestní zákoník*. Edice kapesních zákonů.

- Trest odnětí svobody a rozhodnutí o jeho způsobu výkonu, kdy každá neodpracovaná hodina trestu obecně prospěšných prací je rovna jednomu dni vězení.¹⁶

Podmíněné odsouzení k trestu odnětí svobody – se váže k uložení trestu odnětí svobody pachateli. Pachateli je soudem uložen trest odnětí svobody, ale nenastupuje do výkonu trestu odnětí svobody ihned, ale trest je mu odložen na zkušební dobu, která trvá i několik let. Tento alternativní trest se dělí ještě na podmíněné odsouzení s dohledem, což znamená, že pachatel musí docházet na středisko probační a mediační služby. PMS dohlíží na jeho dodržování pravidel stanovených soudem. Vyhrazen je jeden probační pracovník, který se zajímá o pachatele. Uložení zkušební doby má na pachatele působit jako určitý druh výstrahy, která mu připomíná, že v případě páchaní trestné činnosti bude odsouzen k výkonu trestu odnětí svobody. Soud může tento způsob trestu uložit v rozmezí 1-5 let a zkušební doba tím nabývá účinnosti právní moci v den rozsudku. Pokud již pachatel vede řádný život po celou dobu zkušební doby, nikdy nemusí do výkonu trestu odnětí svobody nastoupit. Jestliže pachatel neplní stanovené podmínky a porušuje povinnosti, může soud během stanovené zkušební doby přeměnit jeho trest na výkon trestu odnětí svobody, nebo uložit další stanovené podmínky. Dle zákona č. 40/2009 Sb. §83 odst. (3) trestního zákona může soud stanovit: dohled nad pachatelem, přiměřeně prodloužit jeho zkušební dobu, maximálně však o 2 roky za podmínky, že nesmí celková zkušební doba přesáhnout maximální stanovenou hranici zkušební doby, nebo stanovit pachateli doposud neuložené přiměřené povinnosti a opatření.

Ochranné opatření je právní následek trestného činu a jinak trestného, ukládaný na základě zákona v řízení trestním nebo občanskoprávním, jehož výkon je vynutitelný státní mocí. Principem ochranných opatření je skutečnost, že je lze ukládat i jedincům, kteří z různých důvodů nejsou trestně odpovědní. Ochranné opatření ukládá vždy soud. Účelem tohoto opatření je dosažení účelu trestního práva, což znamená zajistit ochranu společnosti. Můžeme říct, že toto opatření je spíše preventivní záležitostí. Máme čtyři typy ochranných

¹⁶ Porov. Zákon č. 40/2009 Sb., *trestní zákoník*. Edice kapesních zákonů.

opatření: ochranné léčení, zabezpečovací detence, zabránění věci nebo jiné majetkové hodnoty, ochranná výchova. Ochranná výchova se jedná převážně u dětí a mládeže. Druhy opatření pro mladistvé rozdělujeme ještě na výchovné opatření, ochranné opatření a trestní opatření.

Ochranná výchova je též jako ochranné opatření. „Ukládá se v případech, kdy dítě starší než 12 let a mladší než 15 let spáchá čin, který je u dospělých postihován formou výjimečných trestů, dále v případech, kdy se dítě mladší než 15 let provinilo proti zákonu a není náležitě postaráno o jeho výchovu.“

1.4 Sociálně-patologické jevy

Sociálně-patologické jevy nazýváme také rizikové chování. „Rizikové chování je jednání, jež může ohrozit život, zdraví nebo sociální integritu jedince, nebo chování, které je namířeno proti zájmům společnosti definovaných zákony.“¹⁷ Rizikové chování má negativní vliv na život občanů či společenský konsenzus. Jsou to jevy, které na základě porušování nebo nedodržování norem ohrožují společnost. Nejzávažnějšími sociálně-patologickými jevy jsou alkoholismus, drogová závislost, záškoláctví, gamblerství, vandalismus, šikana, násilí, xenofobie, rasismus, prostituce, workoholismus, mentální bulimie a anorexie, sebevraždnost, rozvodovost apod.

Sociálně-patologické jevy mohou být jak negativní, tak pozitivní. Například workoholismus spadá do kategorie pozitivní sociální deviace. Profesor Kraus (2014, s. 33) rozebírá blíže negativní odchylky od očekávaného chování dle míry škodlivosti. Jsou to odchylky jako negativní sociální jevy, který zahrnují nejméně závažné jevy, které se běžně vyskytují v každé společnosti (homosexualita, nezaměstnanost, bezdomovectví). Spadají do nich také asociální neboli antisociální jevy, ty zahrnují závažnější formy porušení sociálních norem a vyznačují se agresivitou (výtržnictví, různé druhy šikany). V poslední řadě máme sociálně patologické jevy, které patří mezi nejzávažnější jevy vyskytující se ve společnosti. Jejich přítomnost se může v různých kulturách lišit (kriminalita, sebevraždnost).

¹⁷ MATOUŠEK, O. *Slovník sociální práce*. Vydání třetí. Praha: Portál, 2016.

Níže popisujeme pár základních sociálně-patologických jevů.

Alkoholismus

Alkoholismus je nadměrná konzumace alkoholických nápojů. Rozpoznáme jej, když má konzumace návykové látky negativní vliv na sociální vztahy člověka. Člověk nemá alkohol pod kontrolou. Alkoholismus má tendenci zvyšující se tolerance k alkoholu. Příznaky alkoholismu jsou bolest hlavy, nechutenství, průjem, třes, nevolnost a zvracení. Abstinenčními příznaky jsou třes rukou, nevolnost, bolest hlavy, pocení, poruchy spánku, podrážděnost, negativní myšlení, neklid.

Alkoholismus se vyskytuje více u žen, na rozdíl od mužů, ženy dokážou problém s alkoholem mnohem lépe skrývat. Léčba probíhá buď v ambulantní, nebo ústavní péči. V naší společnosti převládá více alkoholiků než lidí drogově závislých. „V současné době je poměr mužů a žen závislých na alkoholu odhadován na 3-4:1.“¹⁸ Důležitá je vlastní vůle člověka chtít přestat, zvládnout abstinenční příznaky, odebrání alkoholu a jiné zdravotní komplikace.

Drogová závislost

Drogová závislost je abnormální až patologický stav vyvolaný častým užíváním drog. Mezi drogy řadíme marihuanu, heroin, pervitin, LSD, extázi, kokain, morfin, léky atd. Člověk se stává závislým, když cíleně vyhledává drogu a potřebuje jí. Existuje pět fází drogové závislosti.

První je experimentální, kdy člověk neví, jak na něj bude droga reagovat, je to počátek drogové závislosti. Druhé fázi se říká víkendové braní, kdy se již začíná projevovat závislost. Konzument drogu bere pravidelněji, ve větších dávkách. Následná je třetí fáze každodenního užívání, kdy člověk nemá kontrolu nad drogou a svojí závislostí. Vyskytují se finanční problémy, vyloučení jedince z rodiny, podvody, krádeže či prostituce. Čtvrtá fáze je poslední fází závislosti, která často končí smrtí předávkováním nebo zdravotními komplikacemi. Pátá fáze je po vyléčení závislosti, ale kdykoliv se může

¹⁸ VÁGNEROVÁ, M. *Psychopatologie pro pomáhající profese / Marie Vágnerová*. Vyd. 3., rozš. A přeprac. Praha: Portál, 2004.

znovu objevit. Léčba má za úkol úplné odstranění závislosti. Dělíme ji na dva druhy, a to psychologická léčba a farmakologická léčba (detoxikace, substituce).

Šikana

V dnešní době je šikana velmi častým problémem na všech školách. Jedná se o zvláštní druh agrese, který se vyskytuje u dětí a mladistvých. Šikana je závažný, společensky nebezpečný jev, ohrožující oběť jak fyzicky, tak psychicky. Znakem šikany je nepoměr sil mezi agresorem a obětí. Agresor je člověk, který šikanuje a většinou bývá fyzicky vyspělejší a starší. Důvody proč takto agresor jedná je, že má nedostatek sebevědomí, pochází z prostředí, kde je prostředek jednání agrese atd. Naopak oběť se nějakým způsobem odlišuje od většinové společnosti. Může to být handicap, rasa, vzhledově, sociálně či fyzicky odlišná osoba, lidé tiší, plaší, úzkostní atd.

Jedním z problémů je bagatelizování šikany z důvodu možného špatného hodnocení a poklesu úrovně školy. Většina škol si tak nepřipouští, že zrovna na jejich škole se vyskytuje šikana. Děti mladší 15 let nejsou trestně odpovědné, ale jsou předány do péče orgánu sociálně-právní ochrany. Děti starší 15 let (mladiství do 18 let) však mohou být trestně postiženy. Programy primární prevence šikany jsou důležitým nástrojem pro předcházení šikany na školách. Tyto programy jsou zaměřeny na podporu dobrých vztahů mezi dětmi ve škole (ve třídě), toleranci a učení správného jednání a chování.

Prostituce

Prostituce je považována za hromadný negativní společenský jev, najdeme ho ve všech vrstvách lidské společnosti. „Prostituce je poskytování služeb souvisejících s uspokojováním sexuálních potřeb zákazníka za úplatu nebo jinou protislužbu.“¹⁹ Nejedná se pouze o poskytování služeb žen pro muže, ale i mužů pro ženy. Prostitut je člověk, který poskytuje celé své tělo za určitou protislužbu. Klient, který si tuto službu objedná, chce uspokojit svou sexuální touhu a pro poskytovajícího je to rychlý výdělek. Příčiny poskytování sexuálních služeb jsou chudoba, potřeba společnosti, promiskuita, osobní zkušenost se sexuálním zneužitím, rodinná dysfunkce a domácí násilí, deficit v naplnění

¹⁹ MATOUŠEK, O. *Slovník sociální práce*. Vydání třetí. Praha: Portál, 2016.

základních životních potřeb, deficit ve vzdělání, nemožnost sexuálního využití u manželů, dědičná podmíněnost atd.

Dle Matouška a dalších rozdělujeme tři základní motivace k prostituci (2010):

Motivace vnějším tlakem – jedná se o motivaci z vnějšího prostředí, kdy je žena motivována např. svými známými. Často jsou takto motivovány dívky, které prošly dětským domovem a nemají žádné zázemí. Může to být i chudoba dané ženy a jejího okolí či chybějící pracovní místa. Patří sem také zkušenosti ženy s ponižováním a s násilím. Konkrétně se jedná např. o rozvedenou matku dětí, která si prostitucí řeší svou finanční situaci.

Motivace vlastní potřebou – pro některé ženy, které se prostitucí živí, není toto řemeslo jen nucený akt, ale zároveň je to i zábavné. Vliv na takové vnímání prodávání svého těla má to, zda je sex se zákazníky ženě příjemný nebo zda je klient ženy přitažlivý.

Motivace racionální rozvahou – je typická ekonomická teorie nabídky a poptávky. Žena nabídne sex a vydělá si hromadu peněz. Přirozená je noční směna, která se střídá s běžným denním životem. Během krátké doby si ženy vydělají mnoho peněz.²⁰

Cílem je rychlé získání finančních prostředků na jedné straně, na druhé dosažení fyzického, sexuálního uspokojení. Prevence prostituce je zaměřená na zmírnění a dopad možných následků. Prostituce se však prolíná s dalšími negativními sociálně-patologickými jevy, jako jsou drogy, alkohol, výtržnictví atd.

²⁰ MATOUŠEK, O, KODYMOVÁ P. a KOLÁČKOVÁ J, *Sociální práce v praxi: specifika různých cílových skupin a práce s nimi*. Vyd. 2. Praha: Portál, 2010.

2 Demografie regionu Mladá Boleslav

Demografie pochází z řeckých slov *démos* – obyvatelstvo, lid a *grafein* – což znamená psát, popisovat. Je to věda, která popisuje a studuje proces reprodukce lidských populací. Do demografie řadíme pojmy jako je obyvatelstvo, pohlaví, věk, porodnost, plodnost, úmrtnost, nemocnost, rozvodovost, sňatečnost, migrace atd. Demografické údaje by měli informovat o aktuálním stavu a o pohybu obyvatel. „Tendence ke sdružování je dána člověku jako sociální bytosti-člověk odedávna nejen ví, že samotnému mu jde mnohé hůře, ale také se cítí osamělým a vyhledává druhé.“ Demografická situace ovlivňuje všechny oblasti, které se týkají státu – ekonomiku, zdravotnictví, školství, rodinnou, sociální a bytovou politiku. Jsou dva prameny demografie. Prvním pramenem jsou údaje a druhým verbální informace. Všechny údaje o demografii České republiky můžeme najít v elektronické podobě na Českém statistickém úřadě. „Podrobné demografické údaje o zemích Evropské unie nabízí EUROSTAT (což je jakýsi statistický úřad Evropské unie), a to nejen v tištěné podobě, ale i na disketách nebo kompaktních discích (samozřejmě za poplatek)“.²¹

Mladá Boleslav je úzce spjatá především s výrobou automobilů značky Škoda. Budeme se o tomto tématu více zajímat v druhé podkapitole. Toto město je statutárním městem ve Středočeském kraji. Leží mezi Prahou a Libercem. Město MB patří mezi významná města České republiky. Úroveň města je dán především počtem obyvatel, který město řadí mezi větší okresní města ČR. Mladá Boleslav je statutárním městem a má velký hospodářský a historický význam a největší význam má právě v podnikání. V rámci rozvoje mluvíme hlavně o společnosti Škoda Auto a.s., která patří k největším podnikům v České republice. Svoji rozlohou 1023 km² zaujímá okres třetí místo ve Středočeském kraji a zabírá 9,4 % z jeho rozlohy. Podle ČSÚ je MB čtvrtá nejvyšší v kraji v hustotě zalidnění 124,9 obyvatel na km². V současné době náleží do okresu Mladá Boleslav 120 obcí.

²¹ PALÁT, M., LANGHAMROVÁ J. a NEVĚDĚL L. *Obecná demografie: General demography*. Brno: Mendelova univerzita v Brně, 2014.

2.1 Demografická struktura obyvatel

„Termínem obyvatelstvo rozumíme obvykle soubor osob žijících na určitém území (státu, kraje, okresu, obce, města apod.). Někdy se překrývá s vymezením pojmu populace, což je soubor jedinců, mezi nimiž dochází k reprodukci. V zásadě se obyvatelstvo může skládat z různých populací, etnik nebo národů.“²²

Okres Mladá Boleslav se nachází v severní části Středočeského kraje. Město je řekou Jizerou je rozděleno přibližně na dvě stejné části. Na jihu sousedí s okresem Praha-východ a Nymburk, na západě s Mělníkem, na východě s okresem Jičín a na severu s okresy Česká Lípa, Liberec a Semily z Libereckého kraje.

V Mladé Boleslavi neustále narůstá počet obyvatel a přistěhovalců. Podle demografické bilance ČSÚ na konci roku 2018 žilo ve městě 44 489 obyvatel. Počet obyvatel v Mladé Boleslavi od roku 1869 vrostl čtyřikrát. Všechny údaje o stavu obyvatelstva zjišťujeme sčítáním lidu nebo soupisem obyvatelstva. Rozdíl v těchto dvou typech je, že v soupisu obyvatel zjišťujeme pouze pár základních informací, jako jsou například věk, pohlaví a povolání. Sčítání lidu se děje vždy po určité době, a to je každých 10 let. V tomto typu se jedná o shromažďování statistických dat. Jedná se o věk, pohlaví, rodinný stav, zaměstnání, náboženství, užívání jazyka, ekonomické hledisko atd. V České republice proběhlo poslední sčítání lidu na konci března roku 2011.

Základní demografické pojmy podle Paláta (2014):

- Obyvatelstvo, populace – jsou osoby žijící na určitém místě (stát, kraj, město, obec atd.). Populace se skládá z různých etnik, menšin a národů. Demografie sleduje počet obyvatel, strukturu a jejich pohyb, který zahrnuje stěhování, úmrtí, migranty, potraty, rozvody, ale i sňatky.
- Pohlaví – je první ze dvou základních demografických charakteristik jedince. Zkoumá počet žen a mužů. Ve světě převažují muži nad ženami.

²² PALÁT, M., LANGHAMROVÁ J. a NEVĚDĚL L. *Obecná demografie: General demography*. Brno: Mendelova univerzita v Brně, 2014.

- Věk – je druhý ze dvou základních demografických charakteristik jedince. „Věkem, stářím, ale také délkou trvání určitého jevu (ve smyslu délky trvání manželství při rozvodu nebo při narození prvního dítěte, popř. dobou uplynulou od porodu předchozího dítěte apod.) se v demografické statistice rozumí počet let vyjádřený celým číslem, případně (navíc) počet měsíců nebo dní, jichž dosáhla osoba v okamžiku události (pohyb) nebo v rozhodném okamžiku (stav ke dni...), nikoli tedy rozdíl letopočtů.²³ K této skupině patří i nadále index stáří, index závislosti, modus věku, medián věku a průměrný věk.
- Generace – jsou lidé, kteří jsou narozeni ve stejném kalendářním roce. Může se ale jednat i o skupinu narozenou v určitém období (v rámci několika let).
- Kohorta – sleduje měnící se stav lidí v daném roce, kromě jejich narození. Zkoumá demografické jevy, jako je sňatek, rozvodovost, úmrtnost, kdy a kolik se narodí děti atd.

V Mladé Boleslavi je nyní 44 tisíc obyvatel, z toho je 15 tisíc cizích státních příslušníků a dále tisíce obyvatel z různých částí naší republiky, kteří do města přijeli kvůli zaměstnání.

2.2 Zaměstnanost ve společnosti ŠKODA AUTO a.s.

Zaměstnání v dnešní době je nezbytnou a běžnou věcí v osobním životě každého z nás. Práce je výdělečná činnost, která slouží k vlastní obživě, osobnímu uspokojení a pohodě. „Kvalita pracovních míst je na trhu práce značně diverzifikována. Dle teorie segmentace pracovního trhu se na trhu práce vydělují určité skupiny prací, případně sektory trhu práce, s vysokou kvalitou pracovních míst: jedná se o místa stabilní, s vyšším příjmem a přístupem k různým benefitům, k profesnímu a osobnostnímu růstu, kariernímu postupu a celkově dobrým pracovním podmínkám.“²⁴

²³ PALÁT, M., LANGHAMROVÁ J. a NEVĚDĚL L.. *Obecná demografie: General demography*. Brno: Mendelova univerzita v Brně, 2014.

²⁴ TRBOLA, R. a RÁKOCZYOVÁ M., *Institucionální podmínky sociální integrace cizinců v ČR*. Brno: Barrister & Principal, 2011.

V dnešní době je společnost ŠKODA AUTO a.s. velmi prosperující firma a město Mladá Boleslav si již dnes nedokáže představit bez ní fungovat. Tato společnost zaměstnává z velké části lidi cizí národnosti, a to hlavně Poláky, Slováky, Vietnamce a další. Z důvodů nedostatku pracovních sil v naší zemi, firma začala zaměstnávat cizince. „Celkově je ovšem pro cizince žijící v ČR charakteristická velmi vysoká úroveň ekonomické aktivity a jejich podíl na pracovní síle v ČR dosáhl 6,4 %; v řadě lokalit však byl i výrazně vyšší. Nejvíce se cizinci podílejí na zaměstnanosti v místech, do kterých směřují migrační toky; v Praze (15,2 %), Brně (11,4 %) a zejména v nových destinacích, jako jsou Mladá Boleslav (17,1 %), Plzeň (16,3 %) a Pardubice (12,7 %).“²⁵ Tyto výsledky jsou ovšem z roku 2009.

„Zaměstnávání cizinců s sebou nutně vyvolává i otázku, jakým právním řádem se řídí pracovní smlouva sjednaná s cizincem.“²⁶ Cizinci přicházejí do měst sami bez rodin, a na dálku jim do svých rodných zemí posílají finanční podporu. Tento proces má svůj odborný název, a tím je remitence. Nejvíce těchto finančních prostředků šlo v minulém roce na Ukrajinu a Slovensko.

Výzkum, který proběhl roku 2008, na zjištění, proč lidé z jiných zemí chodí pracovat zrovna do Mladé Boleslavi do společnosti Škoda Auto a.s., byl zcela jasný. Důvodem bylo to, že je to pro ně ekonomicky výhodné anebo, že nebyly žádné volné pracovní pozice v jejich rodné zemi. Domníváme se, že agentury, co pracují pro tuto společnost, mají kontakty v cizích zemích i na Úřadech práce.

Většina těchto cizinců je zaměstnávána přes agentury. Agenturní zaměstnávání je poradenská a informační činnost, vyhledávání zaměstnání pro fyzické osoby, které se o práci ucházejí, nebo naopak vyhledání zaměstnanců pro zaměstnavatele, který hledá nové pracovní síly. Do agentury může jít kdokoliv. Podle zákona musí mít agenturní zaměstnanci stejné pracovní podmínky jako kmenoví zaměstnanci na stejné pozici ve firmě. Za služby agentury platí firma, z jejich strany je to výpomoc s náborů a s péčí o zaměstnance. Agentury za své zaměstnance odvádí sociální a zdravotní pojištění a

²⁵ RÁKOCZYOVÁ, M., TRBOLA R. a HOFÍREK O. *Sociální integrace přistěhovalců v České republice*. Praha: Sociologické nakladatelství (SLON), 2009.

²⁶ TOMŠEJ, J. *Zaměstnávání cizinců v České republice*. Praha: Wolters Kluwer, 2018.

pracovní smlouva se započítává do důchodového pojištění. Zaměstnanec neplatí profesní agentuře nic. V České republice se vyskytuje asi 1200 agentur práce.

Většinu pracujících migrantů se vyplácí pracovat v zahraničí a posílat finanční prostředky do svého domova. Cizinci se v hostitelské zemi nacházejí v situaci, která příliš nenapomáhá sociální integraci, ale snahou je odstranit co největší mezikulturní problémy. Tak jako migranti jezdí do Čech za prací, tak i Češi jezdí do zahraničí za účelem lepších pracovních míst a vyššího výdělku.

2.3 Postavení cizinců na trhu práce v ČR

„Mohlo by se zdát, že zvýšení podílu zahraničních zaměstnanců v ČR je v dané situaci jednoznačnou výhodou, neboť větší konkurence na trhu práce a rychlejší obsazování pozic kvalifikovanějšími pracovníky povede k hospodářskému růstu, aniž by se lokální zaměstnanci museli cítit ohroženi.“²⁷ Na druhou stranu opakovaně slyšíme obavy ohledně nedostatku pracovních míst. Podle ČSÚ ke konci roku 2019 dokonce dosáhla nezaměstnanost v České republice rekordního nízkého čísla 2,1 %. Takže z tohoto výsledku je zřejmé, že každý, kdo chce, tak si u nás práci najde. Česká republika spadá do kategorie zemí s nejnižší nezaměstnaností v Evropě. Důvodem je zvyšování mezd a vylepšování pracovních podmínek. „Změny rozmístění obyvatelstva jsou vyvolávány jednak reprodukci obyvatelstva, jednak jeho prostorovým pohybem. Podle směru migrace se rozeznává vystěhování (emigrace) a přistěhování (imigrace). Jevy samotné se pak označují jako vystěhovalectví či přistěhovalectví.“²⁸ V dnešní době je migrace zcela běžnou záležitostí, tudíž i zaměstnávání cizinců není výjimkou.

„Struktura zahraniční zaměstnanosti ukazuje, že cizinci nejčastěji nacházejí zaměstnání ve zpracovatelském průmyslu (31 %), stavebnictví (23 %) a obchodu (17 %).“²⁹ Může se jednat pouze o sezónní práce jako např. zemědělství a stavební práce

²⁷ TOMŠEJ, J. *Zaměstnávání cizinců v České republice*. Praha: Wolters Kluwer, 2018.

²⁸ PALÁT, M., LANGHAMROVÁ J. a NEVĚDĚL L. *Obecná demografie: General demography*. Brno: Mendelova univerzita v Brně, 2014.

²⁹ TRBOLA, R. a RÁKOCZYOVÁ M., *Institucionální podmínky sociální integrace cizinců v ČR*. Brno: Barrister & Principal, 2011.

(manuální pracovníci). Cizinci většinou dostávají pracovní možnosti, které je těžké obsadit domácími pracovníky. Jim se můžou některé pracovní pozice zdát podřadné, a proto se tyto pracovní pozice obsazují spíše osobami jiné příslušnosti. Jednou z mnoha výhod je, že tito zaměstnanci jsou oproti obyvatelům České republiky levnější pracovní silou pro český trh práce. Další výhodou zahraničních pracovníků je jejich časová flexibilita. Značný podíl zaměstnávaných cizinců vykonává práci přesčas, nebo mimo jejich pracovní dobu (víkendy, svátky nebo práce v noci). Každý zahraniční pracovník se však vystavuje velkému riziku a nejistotě týkající se ztráty zaměstnání, jak již bylo uvedeno v minulé podkapitole.

Cizinci jsou však pro hospodářskou ekonomiku důležití, protože české obyvatelstvo stárne a zmenšuje se podíl hospodářsky aktivních osob.

2.4 Postavení cizinců na trhu práce v Mladé Boleslavi

Tato podkapitola popisuje pouze postavení cizinců na trhu práce ve městě Mladá Boleslav a jeho okolí. Převážná většina zaměstnanců cizí příslušnosti v Mladé Boleslavi a okolí je zaměstnávána přes agentury práce. Řada těchto cizinců pracuje jen krátkodobě a po ukončení pracovní činnosti ve městě zůstává. Pracovní agentury nemají povinnost po ukončení práce cizince, zajistit přesun zpět do jeho rodné země. Po ukončení vykonané práce část cizinců zůstane bez domova, stávají se z nich bezdomovci a tím se může zvyšovat páchaní trestné činnosti.

Cizinci se na pracovišti setkávají s různými nepříjemnými událostmi, jako je např. šikana a diskriminace. Níže uvádím příklad dvou výpovědí respondentů cizí příslušnosti z komplexní zprávy o kvalitě života v multikulturním prostředí Mladé Boleslavi, které ukazují, jak se někdy jedná s pracujícími migranty.

„Je to člověk od člověka. V hospodě se můžeme sejít (s Čechy) a chováme se jako bratr k bratru. Ale když se v práci stane něco špatného, svalí se to vždy na mě jako na externího zaměstnance. A když byla krize, tak ve všem byli nejhorší cizinci. Češi hází na Poláky a Slováky všechnu vinu. I dneska vyhazovali ze Škodovky lidi. Protože v Německu se přišlo na nějakou chybu, ke které došlo v Mladé Boleslavi. Někdo za to

musel nést zodpovědnost. Pracovali na tom Češi i externí zaměstnanci, ale vyhodili jenom některé externí zaměstnance. Tak to bylo i v Mnichově Hradišti, už nebylo pro mě místo, a i když jsem udělal za 7 a půl hodiny to, co Češi za jedenáct, tak jsem musel jít pryč já.“³⁰ Druhá výpověď respondenta cizí příslušnosti je hodně podobná té první, ale popisuje více to, jak se cítí ve společnosti s kmenovými zaměstnanci Škoda Auto a.s. v Mladé Boleslavi.

„Když dělám a chci si zapálit, tak nemůžu, kmenový zaměstnanec může. Když se na pracovišti něco stane a dostanu vynadáno od kmenového zaměstnance, tak se nemůžu bránit. Když mu nadávám, řekne, že si půjde stěžovat. A o práci přijdu já. Ale to, že on nadával na moji rodinu, nikoho nezajímá.“³¹

Toto jsou výpovědi, ve kterých je obsažena rasová a pracovní diskriminace a neúcta k osobám cizí příslušnosti. Zaměstnanci cizí příslušnosti mají většinou obavy a bojí se o ztrátu zaměstnání, proto si nechají všechno líbit. V dnešní době se kultury velmi propojují a mělo by být v našem okolí, v práci, v restauraci nebo kdekoli jinde, úplnou běžnou záležitostí vycházet s kýmkoliv bez jakýkoliv předsudků. Většina cizinců nemá dostatečné informace o právní ochraně před diskriminací a nerovným zacházením. Je potřeba, aby osoby cizí příslušnosti věděli o možnostech obrany při možné diskriminaci. V současné době je diskriminace na trhu práce vážným a aktuálním problémem. Jedná se nejenom o rasovou diskriminaci, ale i lidi sociálně slabší, ženy, osoby starší 50 ti let, osoby se zdravotním znevýhodněním atd.

2.5 Sociální integrace přistěhovalců do České republiky

Sociální integrace je nejvyšší úroveň socializace, což je proces začleňování člověka do společnosti. Integrace je proces, který má své podmínky a právní, politické, sociální, ekonomické, psychologické, náboženské a kulturní aspekty. Tento pojem úzce souvisí

³⁰ Porov. MIGRACE ONLINE: Etnické klima v Mladé Boleslavi: Komplexní zpráva o kvalitě života v multikulturním prostředí Mladé Boleslavi [online]. [cit. 2020-03-08]. Dostupné z: <https://migraceonline.cz/cz/e-knihovna/etnicke-klima-v-mlade-boleslavi-komplexni-zprava-o-kvalite-zivota-v-multikulturnim-prostredi-mlade-boleslavi>

³¹ Porov. MIGRACE ONLINE: Etnické klima v Mladé Boleslavi: Komplexní zpráva o kvalitě života v multikulturním prostředí Mladé Boleslavi [online]. [cit. 2020-03-08]. Dostupné z: <https://migraceonline.cz/cz/e-knihovna/etnicke-klima-v-mlade-boleslavi-komplexni-zprava-o-kvalite-zivota-v-multikulturnim-prostredi-mlade-boleslavi>

s migrací, je to přirozený důsledek tohoto jevu. Cizinci se v ČR mnohdy setkávají s odmítavým postojem naší společnosti. „Společné soužití přistěhovalců a příslušníků domácí populace pak může probíhat různými způsoby, které vyplývají z přístupu majority v hostitelské společnosti i přistěhovalců samotných a které mají pro obě strany rozdílné důsledky.“³²

Češi si neuvědomují, jaký přísun pro naši zemi mají cizinci. Česká republika potřebuje imigranty na úrovni vysokých a vyšších profesních odborných a manažerských pozic, ale také i na pozice nekvalifikované manuální práce, o kterou není v naší zemi velký zájem. Jako v ostatních zemích, tak i u nás, se snížila porodnost, ale prodloužila se střední délka života, což znamená, že populace stárne a je v ní nedostatek pracovních sil. Stát potřebuje imigranty ve větší míře z hlediska stability důchodového systému.

Migrantům z členských zemí EU usnadňuje stát volný přístup na český trh práce. Migranti ze zemí mimo EU narážejí na bariéry v podobě regulovaného přístupu na trh práce, ale i samostatného vstupu do České republiky. Pro osoby z třetích zemí je většinou na trhu práce pouze zbylá podřadná práce. Přistěhovalci z třetích zemí se představují pestrou směsicí národností, kultur a jazyků. „Vzájemně se odlišují nejen sociodemografickými a osobnostními charakteristikami, ale také například motivací a okolnostmi příchodu do České republiky, typem pobytu a plány do budoucna.“³³

Na trhu práce se přistěhovalci uplatňují podle určitých aspektů. Jedním z aspektů je znalost českého jazyka (je to i nezbytná podmínka k získání povolení k trvalému pobytu). Mnohdy cizinci představují komunikační bariéru mezi nimi a zaměstnavatelem. Dalším aspektem pro zaměstnávání cizinců je jejich ekonomická soběstačnost. Jedná se o odstranění ekonomické závislosti na státu nebo neziskových organizacích. Výhodou pro cizince je orientace ve společnosti. Pokud se cizinec nedokáže orientovat v dané společnosti, je poté těžké se s ní identifikovat. Obecně pro cizince je důležité, aby se oni

³² RÁKOCZYOVÁ, M., TRBOLA R. a HOFÍREK O. *Sociální integrace přistěhovalců v České republice*. Praha: Sociologické nakladatelství (SLON), 2009.

³³ RÁKOCZYOVÁ, M., TRBOLA R. a HOFÍREK O. *Sociální integrace přistěhovalců v České republice*. Praha: Sociologické nakladatelství (SLON), 2009.

sami snažili zapojit do majoritní společnosti. Podpora bezkonfliktního a harmonického soužití mezi oběma skupinami je jedním z cílů integrační politiky.

Migrace do České republiky má v naprosté většině významnou ekonomickou dimenzi. „Získání ekonomické nezávislosti prostřednictvím participace na trhu práce je migranty vnímáno jako významný předpoklad pro rozhodnutí v ČR zůstat ať už dočasně, nebo trvale. Pracovní příležitosti přistěhovalců v ČR jsou ovšem strukturované a odvíjejí se především od dosaženého vzdělání a celkové úrovně lidského kapitálu, země původu a s tím souvisejících legislativních opatření zaměřených na ochranu domácího trhu práce, která regulují přístup pracovníků ze zemí mimo EU.“³⁴

Integrace přistěhovalců do hostitelské společnosti je podmíněna množstvím faktorů, které sehrávají významnou roli zejména v její délce a úspěšnosti. Pro úspěšnou integraci cizinců do české společnosti je důležité se zaměřit na úroveň informovanosti veřejnosti. Žádoucím aspektem je podpora pochopení jiných kultur a jejich specifika a chápání jejich odlišnosti. Pomoci se snažit odstranit xenofobní postoj a nedůvěru k cizím příslušníkům.

³⁴ RÁKOCZYOVÁ, M., TRBOLA R. a HOFÍREK O. *Sociální integrace přistěhovalců v České republice*. Praha: Sociologické nakladatelství (SLON), 2009.

3 Prevence kriminality

Prevence kriminality je součástí trestní politiky. Jedná se o soubor nerepresivních opatření, což jsou aktivity vyvíjené státními, soukromoprávními i veřejnoprávními subjekty, které se snaží předcházet páchání kriminality a snižování jejich důsledků. Jedná se o snahu zmenšovat rozsah a závažnost trestných činů a jejich následků. „Ve vztahu k sociální práci je prevence souborem opatření, jimiž se předchází sociálnímu vyloučení, a to zejména těm typům selhání, které ohrožují základní hodnoty společnosti (kriminalita, prostituce, toxikomanie, xenofobie, rasismus, sociální parazitismus, násilí apod.)“³⁵

Rozlišujeme dva typy prevence. Za prvé se jedná o prevenci sociální. Sociální prevence se zaměřuje na proces socializace a sociální integraci občanů. Jde hlavně o společenské a ekonomické podmínky žití občanů, které právě mohou vést k páchání trestné činnosti. Důležitou složkou je zaměřit se na občany a jejich potřeby soužití. Cílem sociální prevence je zabránit sociálnímu vyloučení osob, které jsou ohroženy. Například jsou to lidé, kteří žijí v sociálně znevýhodněném prostředí. Za druhé je to situační prevence, která stojí na zkušenostech a předpokladech, že určité druhy kriminality se dějí pouze v určitém čase, na určitém místě a za určitých okolností. Například se jedná o majetkovou trestnou činnost. Situační prevence se snaží předcházet kriminologii pomocí technické, fyzické a režimové ochrany.

Úrovně preventivních aktivit se rozdělují do tří skupin:

1. Primární prevence – jedná se hlavně o vzdělávací, výchovnou, volnočasovou a poradenskou činnost. Jsou to programy zaměřené na propagaci výskytu sociálně-patologických jevů a jejich následky. Primární prevence se snaží předcházet a co nejvíce zmírnit patologické jevy. Tuto prevenci můžeme ještě rozdělovat na specifickou, která se specializuje na určitou cílovou skupinu, nebo nespécifickou, která se zabývá vším, co podporuje zdravý životní styl.
2. Sekundární prevence – je přímá práce s jednotlivcem, rodinou, skupinou či komunitou, u kterých je zvýšené riziko, že se stanou pachateli nebo oběti

³⁵ MATOUŠEK, O. *Slovník sociální práce*. Vydání třetí. Praha: Portál, 2016.

patologických jevů (např. vandalismus, dlouhodobá nezaměstnanost, alkoholové a drogové závislosti, gamblerství, atd.). „Cílem sekundární prevence je identifikovat rozvíjející se negativní jev v počátečním stádiu, zabránit jeho plnému propuknutí a šíření mezi další skupiny obyvatelstva.“³⁶

3. Terciální prevence – pracuje už s daným problémem, který nastal. Hlavním cílem je předcházet v prohlubování problému a předcházet zdravotním či sociálním potížím. Patří sem rodinné a sociální poradenství, rekvalifikace, vzdělávání, pomoc při základních návykových situacích, a hlavně vést k soběstačnosti.

Primární, sekundární a terciální prevence spolu úzce souvisí. Jedná se o komplex opatření, včetně poradenské činnosti. Zaměřuje se na rizikové skupiny obyvatelstva, na pachatele a oběti trestných činů. „V České republice jsou státem organizovány první pokusy o situační prevenci kriminality, spočívající v podpoře technických opatření, jimiž se případným pachatelům ztěžuje provedení trestného činu (videokamery, zábrany, alarmy aj.)“³⁷

Existují tři modely prevence kriminality, které napomáhají odstranit, eliminovat nebo zmírnit negativní dopady na většinovou populaci. Prvním druhem je tradiční model. Tento model se zaměřuje především na pachatele trestných činů, nebo na potenciální možné pachatele. Tradiční model řeší všechny problémy především právní a administrativní cestou. Tento druh není ideální z toho důvodu, že nejsou flexibilní prostředky na různé pachatele. O tomto modelu můžeme říct, že řeší pouze hlavní dílčí problémy kriminality, které zjišťuje na základě kriminologických výzkumů či dat.

Druhým druhem prevence kriminality je francouzský model. Tento model stojí na vnějších podmínkách, kde se člověk vyskytuje. Zaměřuje se na životní prostředí, dobré vzdělání, kulturu, sport a zájmové činnosti. Plánem tohoto modelu je, že pokud člověk žije ve spořádaném, dobrém prostředí, má vzdělání a zaměstnání, eliminuje se tím jakákoliv kriminalita. Pokud člověk nemá tyto předpoklady a podmínky, může snadno sklouznout k páchání trestné činnosti. Cílem francouzského modelu je vytvořit optimální žití

³⁶ URBAN, L. *Sociologie: klíčová témata a pojmy*. Praha: Grada, 2017.

³⁷ MATOUŠEK, O. *Slovník sociální práce*. Vydání třetí. Praha: Portál, 2016.

pro všechny, aby vzniklo co nejmenší riziko pro většinovou společnost. Tento model by měly realizovat hlavně územní samosprávné celky, které by se zapojily do budování nejlepších podmínek pro své skupiny obyvatel. Nevýhodou francouzského modelu je personální a hlavně finanční náročnost. Nevýhodou je i to, že se výsledky dostávají až za delší dobu a je tak těžké jednotlivá preventivní opatření vylepšovat.

Třetím modelem je britský model, který obsahuje ochranu a zabezpečovací prostředky. „Tento model se zaměřuje především na okruhy kriminalistiky a skrze metody efektivního zabezpečování objektů, případně i zvýšením dohledu policejních orgánů, se snaží co nejvíce eliminovat možnost spáchání trestného činu a oproti tomu maximalizovat možnost odhalení a dopadení případného pachatele. Jde o součinnost „řádných obyvatel“ s činnými orgány.“³⁸

3.1 Plán prevence v Mladoboleslavském kraji

Město Mladá Boleslav se zapojilo do plánu prevence národního dotačního systému prevence, který je garantován Ministerstvem vnitra, Odborem bezpečnostní politiky a prevence kriminality za období let 2017-2020. Cílem je určit zásadní možnosti sekundární a terciální prevence kriminality na základě analýzy statistických dat. V tomto dokumentu jsou uvedeny cílové skupiny a opatření, která by měla být realizována v období let 2017 - 2020. Dokument je rozdělen do tří částí. První část se nazývá teoretická část. V této části se píše o problematice kriminality v Mladé Boleslavi a její prevence v předchozích letech. Následuje druhá část s názvem analytická část. Tato analytická část zahrnuje fakta ohledně bezpečnosti, demografické situace, pokrytí institucemi v Mladé Boleslavi zabývajícími se prevencí sociálně patologických jevů. Poslední část je návrhová, kde se stanovují cíle, priority a opatření v oblasti prevence kriminality pro období let 2017-2020.³⁹

³⁸ ZOUBKOVÁ, I. a MOULISOVÁ M. *Kriminologie a prevence kriminality*. Praha: Armex, 2004.

³⁹ Porov. PREVENCE KRIMINALITY V MLADÉ BOLESLAVI [online]. [cit. 2020-03-08]. Dostupné z: <http://www.bezpecnamladaboleslav.cz/prevence-kriminality-v-mlade-boleslavi/ms-1061/p1=1061>

Plán prevence kriminality se zabývá odstraněním sociálně patologických jevů, snižováním motivů páchaní trestné činnosti a jejími důsledky. Subjekty preventivní politiky jsou orgány činné v trestním řízení, což je policie, státní zastupitelství, soudy a orgány veřejné správy. Hlavním cílem prevence kriminality je zmenšování rozsahu a závažnosti kriminality. Městská policie v Mladé Boleslavi se aktivně zapojuje do preventivních programů a nyní jich realizuje celkem 27. Preventivní programy jsou pro všechny věkové skupiny obyvatelstva města a okolí, viz níže.

V mateřské škole je realizováno pět preventivních opatření: „Bezpečné chování“, kde je cílem připravit děti na správné řešení nebezpečných situací. Jedná se například o kontakt s cizím člověkem, s nálezem použité injekční stříkačky, základy protidrogové výchovy atd. „Bezpečné chování v dopravě“ s cílem připravit děti na správné řešení nebezpečných situací v dopravě. Jedná se o trénink správného přecházení vozovky, používání reflexních prvků a podobně. „Mobilní dopravní hřiště“ - cílem preventivního programu je zakotvit získané teoretické návyky z předchozího preventivního programu a převést je do praxe na mobilním dopravním hřišti. „Exkurze u Městské policie“ má za cíl dětem přiblížit práci strážníků a policistů se zaměřením na posílení důvěry dětí k uniformě. „Bezpečně se zvířaty“ vysvětluje dětem bezpečné chování ke zvířatům na základě atraktivní ukázky výcviku služebního psa městské policie, včetně tréninku bezpečnostní polohy.

Na základních školách je realizováno devět preventivních opatření: „Bezpečné chování I a II.“ - program navazuje na programy z MŠ. Cílem preventivního programu je připravit děti na správné řešení nebezpečných situací s cílem takovým jednáním předcházet. Druhá část programu je zaměřená na praktickou výuku komunikace s pracovníky tísňových linek. „Základy právního vědomí“ - cílem preventivního programu je dětem vysvětlit smysl a účel práva jako prostředku k prosazování zákonnosti a seznámení se se základními právními pojmy. „Nebezpečný internet“ - cílem preventivního programu je připravit děti na nebezpečí, která na ně číhají při komunikaci prostřednictvím mobilních technologií. „Stop závislostem!“ - cílem programu je dětem ukázat nebezpečí, které pro ně znamená užívání návykových látek.

„Exkurze u MP“ - cílem preventivního programu je dětem přiblížit práci strážníků, policistů, se zaměřením na potenciální budoucí výběr povolání. Navazuje na programy školských zařízení. „Sociálně patologické jevy“ - cílem programu je děti informovat i o dalších nebezpečných jevech ve společnosti. Zaměřením na šikanu, kyberšikanu apod. „Listina základních práv a svobod“ - cílem preventivního programu je dětem vysvětlit hodnotový princip naší společnosti s přihlédnutím k návaznosti na trestní řád. Navazuje na výuku v předmětu Občanská výchova. „Bezpečně se zvířaty“ - preventivní program navazuje na programy realizované v MŠ.

Na středních školách a učilištích jsou zatím čtyři preventivní programy: „Základy právního vědomí II.“ s cílem vysvětlit studentům smysl a účel práva jako prostředek k prosazování zákonnosti, trestnou odpovědnost a další aspekty vyplývající z trestné odpovědnosti. „Nebezpečný internet II.“ Navazující na program na základních školách, tak jako „Stop závislostem! II.“. A poslední preventivní program „Sebeobrana“ s cílem připravit rizikové skupiny mládeže na řešení krizových situací.

Pro seniory v Mladé Boleslavi jsou zařazeny tyto preventivní programy: „Bezpečné chování na ulici“, kde je důležité připravit seniory na bezpečný pohyb ve městě. Dále „Bezpečné chování v dopravě“ s cílem připravit seniory na bezpečný pohyb ve městě v rámci dopravy. Dalším programem je „Jak se ubránit podvodníkům I. a II.“, kde je hlavním cílem prevence proti podvodu s prodejem. Dále „Stop násilí na seniorech!“ s cílem ukázat seniorům možnosti ochrany a obrany proti domácímu násilí. A posledním preventivním programem u seniorů je „Sedm rad pro seniory“, což je prezentace základních bezpečnostních rad pro seniory.

Pro ostatní občany Mladé Boleslavi probíhají tři preventivní programy: „Region bezpečného internetu“, což je komplexní program se zaměřením na problematiku moderních komunikačních technologií. Druhým preventivním programem je „Nebezpečný internet“ - snaží se připravit dospělé občany na nebezpečí, která na ně i jejich děti číhají při komunikaci prostřednictvím mobilních technologií se zaměřením, aby se nestali obětí ani pachatelem trestné činnosti. Posledním programem v MB je „Bezpečí pro všechny“, kde je

kladen důraz na komunikaci vhodných bezpečnostních technik včetně praktických ukázek pravidel bezpečného chování pro dospělé.

Všechny tyto preventivní programy jsou platné k roku 2019. Mladá Boleslav se snaží klást na prevenci velký důraz. Prostřednictvím preventivních programů se snížila kriminalita v tomto městě a okolí.

3.2 Projekt bezpečná Mladá Boleslav

Projekt bezpečná Mladá Boleslav úzce souvisí s předchozí podkapitolou plánu prevence kriminality v Mladoboleslavském kraji. Hlavním cílem projektu „Bezpečná Mladá Boleslav“ je úzká spolupráce mezi městem Mladá Boleslav, Policií ČR a Městskou policií při řešení bezpečnostních problémů na území Mladé Boleslavi ve snaze, aby se obyvatelé ve městě cítili bezpečněji.⁴⁰ Značným úspěchem tohoto projektu je komunikace s ostatními orgány. Bezpečnostní složky koordinují své hlídky tak, aby se vzájemně nepřekrývaly. Důležitým prvkem je zaznamenávání veškerého páchání trestné činnosti do takzvané mapy kriminality. Tyto mapy následně ukazují, v jakých místech byla více či méně páchána trestná činnost. Po vyhodnocení v mapách kriminality, můžeme říct, že až třetina veškeré trestné činnosti se odehrává ve stejných lokalitách. Bezpečnostní složky mohou pomocí mapy více aplikovat preventivní programy v dané lokalitě. Cílovými skupinami projektu Bezpečná Mladá Boleslav pro období let 2017-2020 je prevence kriminality: rodina, děti a mládež, zvláště zranitelné oběti trestných činů (děti, ženy, ZPO), senioři a osoby sociálně vyloučené, nebo sociálním vyloučením ohrožené.

Od května do července roku 2019 byl v Mladé Boleslavi podpořen projekt „Společné hlídky“.⁴¹ Jedná se o policejní hlídky složené ze smíšených zahraničních a domácích policistů. Pracovní náplní byla asistence při plnění základních úkolů policie v oblasti dohledu nad veřejným pořádkem a bezpečností, dopravou a pobytem cizinců ve městě. Mladá Boleslav je jediným městem, kde se podařil tento projekt zrealizovat a mělo

⁴⁰ Porov. BEZPEČNÁ MLADÁ BOLESLAV [online]. [cit. 2020-03-08]. Dostupné z: <http://www.bezpecnamladaboleslav.cz/projekt-bezpecna-mlada-boleslav/ms-1068/p1=1068>

⁴¹ Porov. BEZPEČNÁ MLADÁ BOLESLAV [online]. [cit. 2020-03-08]. Dostupné z: <http://www.bezpecnamladaboleslav.cz/projekt-bezpecna-mlada-boleslav/ms-1068/p1=1068>

to pozitivní dopady. Jednalo se o čtyři zahraniční policisty (dva Poláci a dva Slováci). Tito policisté neměli žádnou pravomoc ani odpovědnost, ale pomáhali pouze řešit stanovené problémy. Dále tento projekt pokračoval od srpna až do října roku 2019.

3.3 Etnické klima v Mladé Boleslavi

Česká republika je jedna z multikulturních zemí. V roce 2000 vláda schválila Koncepti integrace cizinců na území České republiky. Snažíme se být otevřenou zemí pro každého, ale všude nastávají mezikulturní nebo etnické problémy. Mezi nejčastější etnické problémy patří velké územní etnické minority, historické rozdělení země, vysoce rozdělená politická loajalita, populace mající zájem o udržení své kultury a moci, lidé nekompromisní vůči novým věcem, nebo lidé trpící asociálním chováním či xenofobií. Termín „etnické klima“ zavedl u nás sociolog jménem Ivan Gabal (1999) a vyjadřuje tím postoje a představy české společnosti o soužití s etnicky odlišnými komunitami. Každý z nás má jiný názor na soužití s cizincem. V České republice přibývá počet migrantů, v takové míře, kdy už můžeme hovořit o tom, že migranti v hostitelské zemi mají taky své etnické klima. Etnické klima majority i minority může být negativně, ale i pozitivně nakloněno k multikulturnímu soužití.

„Pokud se sociální skupiny vnímají jako víceméně sobě rovné a mají vůči sobě určitou důvěru (ať je to na základě jejich homogenity či heterogenity), může mezi nimi nastat situační vztah spolupráce.“⁴² Pokud se však sociální skupiny vnímají jako nerovné, mají k sobě určitou nedůvěru a nevyhledávají spolupráci. Často tuto situaci řešíme při mezirasových vztazích, kdy může nastat nedůvěra a neochota k druhé osobě. Tento jev vede k mnohem těžší spolupráci mezi lidmi. Češi často mívají negativní skupinové myšlení vůči osobám cizí příslušnosti.

Podle Českého statistického úřadu (2020) tvoří cizinci více než 12 % zaměstnanosti v České republice. Obyvatelé cizí příslušnosti v ČR tvoří většinou lidé mladšího středního věku a až 60 % z nich má trvalý pobyt. Zbývajících 40 % zde jsou pouze na přechodné pobyty, které úzce souvisí se stěhováním se za prací. V České republice se spíše usazují

⁴² NOVOTNÁ, E. *Sociologie sociálních skupin*. Praha: Grada, 2010.

lidé třetích zemí. „Občan třetí země je občan státu, který není členem EU a není zároveň občanem Islandu, Lichtenštejnska, Norska a Švýcarska.“⁴³

Integrace velmi úzce souvisí s migrací a chápeme ji jako přirozený důsledek migrace. Jedná se o zapojení cizinců do struktur, tradic a vazeb společnosti domácího obyvatelstva. Integraci rozdělujeme na strukturální a socio-kulturní. Strukturální integrace je proces formálního začleňování, v němž jsou cizinci začleňováni do institucí majoritní společnosti, osvojují si formální, resp. legislativní rámec svého působení v hostitelské zemi (pracovně-právní vztahy, systém fungování institucí, administrativní procedury, občanská a politická práva). Socio-kulturní integrace je proces neformálního začleňování do sociálních sítí (kolegiálních, sousedských, rodinných), osvojování si jazyka, kulturních zvyklostí a neformálních norem občanského života.

V Mladé Boleslavi je od roku 2011 zřízená nezisková organizace s názvem Centrum pro integraci cizinců o. s. Nezisková organizace poskytuje pro osoby cizí příslušnosti nízkoprahové kurzy češtiny. Všechny služby jsou zdarma. V České republice je mnoha kurzů zaměřené na výuku českého jazyka pro začátečníky nebo mírně pokročilé osoby. Hlavním účelem je usnadnit těmto lidem dorozumívání, bydlení a fungování v naší společnosti.

⁴³ Porov. OBČANÉ TŘETÍCH ZEMÍ: Kdo je občan třetích země? [online]. Ministerstvo vnitra České republiky, všechna práva vyhrazena, 2019 [cit. 2020-02-12]. Dostupné z: <https://www.mvcr.cz/clanek/kdo-je-obcan-treti-zeme.aspx>

4 Probační a mediační služba

Probační a mediační služba vede dohled nad vykonáváním alternativních trestů. „Alternativní tresty jsou alternativy k určité trestní sankci, většinou k nepodmíněnému trestu odnětí svobody čili tresty nespojené s trestem odnětí svobody, tedy tresty vykonávané ve společnosti, někdy označované i jako ambulantní sankce.“⁴⁴ Člověk, který pracuje v justici, provádí odborné vedení případu a zajišťuje potřebnou pomoc pachateli trestné činnosti s cílem zajistit, aby pachatel vedl v budoucnu spořádaný život, se nazývá probační pracovník. Probačním dohledem máme na mysli pravidelný osobní kontakt s pachatelem trestné činnosti, i s jeho rodinou a s obětí a jeho rodinou. Dále součástí probačního dohledu je vytváření a realizace probačního programu a kontrola nad nimi.

Probační a mediační služba vychází z principů restorativní justice, proto jsou jejími klienty nejen lidé obvinění z trestných činů, ale také osoby poškozené a případně i většinová společnost. „Restorativní justice je proces, jenž v maximální možné míře zapojuje všechny, kterých se daná trestná činnost dotkla. Restorativní justice usiluje o maximální možnou míru uzdravení a obnovu trestným činem narušených vztahů a za tímto účelem účastníkům umožňuje společně identifikovat způsobené újmy a vzniklé potřeby a od nich se odvíjející povinnosti a závazky.“⁴⁵

Impuls k zahájení probační nebo mediační činnosti může vzejít nejen od soudce, státního zástupce, policie, ale také od samotného obviněného, jeho blízkých příbuzných osob nebo i obhájce a v neposlední řadě může o zahájení zažádat i poškozená osoba nebo její zmocněnec. „Probační a mediační služba je ukotvena v zákoně 257/2000 Sb., o Probační a mediační službě v platném znění.“⁴⁶ PMS se nezajímá jen o pachatele trestných činů, ale také o osoby poškozené a jejich rodiny.

⁴⁴ MATOUŠEK, O. a MATOUŠKOVÁ A. *Mládež a delikvence: možné příčiny, struktura, programy prevence kriminality mládeže*. Vyd. 3., aktualiz. Praha: Portál, 2011.

⁴⁵ ZEHR, H. *Úvod do restorativní justice*. Praha: Sdružení pro probaci a mediaci v justici, 2003.

⁴⁶ Porov. Zákon č. 257/2000 Sb. o PROBAČNÍ A MEDIAČNÍ SLUŽBĚ ČESKÉ REPUBLIKY

Každá tato spolupráce bývá dlouhodobou prací, s pravidelným kontaktem, kdy se vytváří realizace probačního programu a odsouzený má povinnost dodržovat všechny stanovené podmínky, jak uložené soudem, tak probačním úředníkem.

4.1 Činnost Probační a mediační služby

Poté, co soud rozhodl o probačním dohledu na základě uložení alternativního trestu, kontaktuje pracovník probační a mediační služby písemným oznámením klienta a vyzve ho ke sjednání osobní schůzky. Při první schůzce s klientem pracovník PMS sdělí veškeré informace spojené s dodržováním podmínek tohoto pracoviště a domluvením se na dalších krocích. Je důležité spolupracovat a plnit požadavky dané soudem nebo probačním pracovníkem.

Činnost probační a mediační služby by měla konkrétně spočívat:

- Ve sběru informací a podkladů o obviněném, jeho rodině a sociálním zázemí
- V tvorbě podmínek, na jejichž základě se bude rozhodovat o podmíněném zastavení trestního stíhání, o projednávání a uzavření dohody o náhradě škody mezi pachatelem a poškozeným, případně o podmínkách pro další postupy a tresty, které nejsou spojeny s výkonem trestu odnětí svobody
- Ve výkonu dohledu ohledně chování obviněného, a to v případě, kdy mu byla vazba nahrazena probačním dohledem
- Ve vykonávání dohledu nad obviněným a jeho chováním, sledování a kontrole obviněného, který je ve zkušební době, a sledování výkonu jeho dalších trestů a ochranných opatření, které mu byly uděleny a nejsou spojeny s výkonem trestu odnětí svobody
- V kontrole a sledování odsouzeného, který byl na základě rozhodnutí podmíněně propuštěn z výkonu trestu odnětí svobody⁴⁷

Probační a mediační služba by se měla snažit najít vhodné alternativní tresty a zajistit, aby osoba poškozená pachatelem dostala co nejvýhodnější náhradu škody. Dalším

⁴⁷ Porov. Zákon č. 257/2000 Sb. o PROBAČNÍ A MEDIAČNÍ SLUŽBĚ ČESKÉ REPUBLIKY

úkolem je zaměření na pomoc rodině a dalším poškozeným účastníkům, které trestný čin nějakým způsobem zasáhl. Činnost probační a mediační služby dává pozornost a zvláštní péči mladistvých a osob, které se mohou stát pachateli trestné činnosti. Další dílčí složkou je ochrana práv osob, které byli trestnou činností poškozené.

PMS se podílí na prevenci trestné činnosti, terapeutických programech a poradenské činnosti. Dále spolupracuje s orgány sociálního zabezpečení, soudy, školami a školskými zařízeními, zdravotnickými zařízeními, církvemi či jinými náboženskými společnostmi, zájmovými sdruženími občanů a nadacemi. „V případě, kdy je obviněný ve vazbě nebo ve výkonu trestu odnětí svobody je Probační a mediační služba oprávněna spolupracovat s justiční stráží a vězeňskou službou České republiky.“⁴⁸

Ministerstvo spravedlnosti dohlíží na Probační a mediační službu jak po finanční nebo hospodářské, tak i po organizační stránce. Hlavní sídlo má v Praze. V České republice je celkem 78 středisek PMS a vzájemně všechny tyto střediska spolupracují. Mediační činnost, probační činnost, obecně prospěšné práce, podmíněné propuštění s dohledem spojené s domácím vězením a mladiství, je hlavní působnost pracovníků probační a mediační služby. Probační a mediační služba vykonává dohled, obstarává podklady o obviněném a poškozených osobách, kontroluje chování odsouzeného během zkušební doby, účastní se prevence trestné činnosti, dělá písemné záznamy při jakémkoli kontaktu atd.

„Úředník Probační a mediační služby má právo v mezích její působnosti nahlížet do trestních spisů vedených u soudu, státního zastupitelství a Policie České republiky, činit si z nich výpisky a poznámky a pořizovat si kopie spisů a jejich částí.“⁴⁹ Jejich cílovou skupinou jsou osoby, co utrpěly újmu, pachatelé, rodinní příslušníci a ostatní, co přišli k poškození.

⁴⁸ Porov. Zákon č. 257/2000 Sb. o PROBAČNÍ A MEDIAČNÍ SLUŽBĚ ČESKÉ REPUBLIKY

⁴⁹ Porov. Zákon č. 257/2000 Sb. o PROBAČNÍ A MEDIAČNÍ SLUŽBĚ ČESKÉ REPUBLIKY

4.2 Cíle probační a mediační služby

Hlavním cílem Probační a mediační služby je najít především řešení konfliktů vzniklých trestnou činností. Toto řešení by mělo být co nejvíce prospěšné společnosti.

Cíle činnosti PMS:

- Integrace pachatele – Probační a mediační služba usiluje o začlenění obviněného, resp. pachatele do života společnosti bez dalšího porušování zákonů. Integrace je proces, který směřuje k obnovení respektu obviněného k právnímu stavu společnosti, jeho uplatnění a seberealizaci
- Participace poškozeného – Probační a mediační služba se snaží o zapojení poškozeného do „procesu“ vlastního odškodnění, o obnovení jeho pocitu bezpečí, integrity a důvěry ve spravedlnost
- Ochrana společnosti – Probační a mediační služba přispívá k ochraně společnosti účinným řešením konfliktních a rizikových stavů spojených s trestním řízením a efektivním zajištěním realizace uložených alternativních trestů a opatření⁵⁰

Podle vymezení těchto cílů se snaží PMS vytvářet všechny předpoklady, aby věc mohla být ve vhodných případech projednávána a přistupovat k tomu co nejlépe. Probační úředník se snaží navázat kontakt s klientem a musí si vždy vytýčit cíle, na kterých se oba dohodnou. Pracovník PMS vede vždy písemný záznam z každé schůzky (i telefonického rozhovoru). Každý půlrok vypracovává zprávu o spolupráci s klientem, zaznamenává zde všechny kroky a pokroky a předává dokument soudu.

„Do oblasti probačních aktivit PMS pak konkrétně spadá:

- Shromažďování podkladů k osobě obviněného/odsouzeného a jeho rodinnému i sociálnímu zázemí (v této souvislosti se používá termín probační zpráva před rozhodnutím)
- Předjednání možnosti uložení alternativního trestu nebo ochranného opatření, popř. uložení dohledu, přiměřené povinnosti či omezení, vč. předjednání možnosti

⁵⁰ Porov. PMSPROBAČNÍ A MEDIAČNÍ SLUŽBA ČESKÉ REPUBLIKY: *Poslání a cíle Probační a mediační služby* [online]., 2019 [cit. 2019-06-19]. Dostupné z: <https://www.pmscr.cz/poslani-a-cile/>

výkonu opatření nebo povinnosti u poskytovatele sociálních služeb (např. u poskytovatele probačního resocializačního programu)

- Vykonávání dohledu nad chováním obviněného v případech, kdy bylo rozhodnuto o nahrazení vazby dohledem
- Vykonávání dohledu nad chováním odsouzeného v průběhu zkušební doby alternativního trestu v případě, že byl uložen dohled
- Kontrola výkonu dalších trestů nespojených s odnětím svobody, vč. trestu obecně prospěšných prací
- Sledování výkonu ochranných opatření (ochranného léčení, ochranné výchovy) a uložených přiměřených povinností a omezení
- Sledování a kontrola chování odsouzeného v průběhu zkušební doby v případech, kdy bylo rozhodnuto o podmíněném propuštění odsouzeného z výkonu trestu odnětí svobody s dohledem⁵¹

4.3 Probace

Pojem probace pochází z latinského slova *probare*, které znamená *zkoušet, ověřovat*. Jedná se o souhrn sankčních opatření, dohled a kontrolu nad obžalovaným, odsouzeným či obviněným. Nad klientem vždy dohlíží pověřený úředník probační a mediační služby. Probační a mediační služba je organizační složkou státu a úřední jednotkou. „Ministerstvo spravedlnosti vytváří PMS podmínky k řádnému výkonu probace a mediace – zajišťuje její činnost po stránce personální, organizační, hospodářské a finanční.“⁵²

Probace je jeden z nejstarších přijatelných způsobů, jak pracovat s pachatelem a jeho rodinou. Jedná se o praktický nástroj nápravy. „Úkolem probačního pracovníka je shromažďovat informace o obviněném před rozhodnutím soudu a poskytovat je jako

⁵¹ MATOUŠEK, O. a MATOUŠKOVÁ A. *Mládež a delikvence: možné příčiny, struktura, programy prevence kriminality mládeže*. Vyd. 3., aktualiz. Praha: Portál, 2011.

⁵² MATOUŠEK, O. a MATOUŠKOVÁ A. *Mládež a delikvence: možné příčiny, struktura, programy prevence kriminality mládeže*. Vyd. 3., aktualiz. Praha: Portál, 2011.

takzvaně soudní pomoc soudu, zajišťovat výkon obecně prospěšných prací, provádět narovnání mezi pachatelem a obětí a vykonávat probační dohled.“⁵³

Probační pracovník je sociální pracovník v justici, který provádí odborné vedení a zajišťuje pomoc pachateli trestné činnosti s cílem zajistit, aby pachatel v budoucnu vedl řádný život. Má důležitou funkci jednat s pachatelem a obětí a řešit potřebné informace. Tento člověk vede probační dohled, což znamená pravidelný osobní kontakt s pachatelem trestné činnosti a vyžaduje spolupráci při realizaci probačního programu. Probační dohled obsahuje i kontrolu dodržování podmínek uložených pachateli soudem, zákonem či probačním pracovníkem.

„Mezi probační činnosti patří především zajištění výkonu a organizace dohledu probačního úředníka u uložených alternativních trestů a opatření, jako je podmíněný trest spojený s dohledem, trest obecně prospěšných prací, podmíněné propuštění z výkonu trestu odnětí svobody spojené s dohledem, trest zákazu vstupu na sportovní a jiné společenské akce, propuštění z ochranného léčení rovněž spojené s dohledem.“⁵⁴ Probace zajišťuje výkon a organizaci samotného dohledu příslušného probačního úředníka u uložených alternativních trestů a opatření.

Podle PMS rozdělujeme uložené alternativní tresty či opatření do třech skupin. První skupinou jsou dospělý jedinci, kam spadají podmíněné odložení výkonu trestu odnětí svobody s dohledem, podmíněné propuštění z výkonu trestu odnětí svobody s dohledem, podmíněné upuštění od potrestání s dohledem. Druhou skupinou jsou mladiství a patří sem výchovné opatření, ochranné opatření a trestné opatření. Poslední skupinou jsou děti mladší 15 let, kterým jsou ukládána pouze opatření, protože nejsou trestně odpovědní. Opatření pro děti mladší 15 let jsou výchovné povinnosti, výchovné omezení, napomenutí výstrahou, zařazení do terapeutického, psychologického nebo jiného vhodného výchovného programu ve středisku výchovné péče, dohled probačního úředníka a ochranná výchova a léčení.

⁵³ MATOUŠEK, O. *Slovník sociální práce*. Vydání třetí. Praha: Portál, 2016.

⁵⁴ ŠTERN, P., OUŘEDNÍČKOVÁ L. a DOUBRAVOVÁ D., *Probace a mediace: možnosti řešení trestných činů*. Praha: Portál, 2010.

4.4 Mediace

Mediací se rozumí mimosoudní zprostředkování za účelem řešení sporu mezi obviněným a poškozeným za účasti třetí osoby – mediátora. Záměrem mediace je urovnání konfliktního stavu v souvislosti s trestním řízením a dojít k určité domluvě a spolupráci mezi nimi. Tato forma spolupráce je nejrychlejší a nejlevnější variantou pro obě strany. „Mediace je komunikační metoda řešení konfliktu jako specifické formy interakce. Je předmětem sociální patologie...To nebrání tomu, aby byla mediace využívána v různých formách pomoci člověku.“⁵⁵ Mediace může nastat pouze tehdy, když obě strany (pachatel a poškozený) souhlasí s tímto zprostředkováním.

Podle Holé (2003, s. 37), existují určité principy, které jsou důležité pro celý proces mediace. Jejich následující řazení není podle důležitosti, ale spíše odráží vztahy mezi těmito principy: dobrovolnost, důvěrnost a důvěra, orientace na budoucnost, pochopení odlišností, nestrannost, neutralita a svoboda rozhodování. U procesu mediace by se měly objevit všechny tyto principy. Obě dvě strany mají svobodnou vůli se i v průběhu mediace rozhodovat, zda pokračovat v účasti mediačního procesu. Vždy to musí být svobodný a dobrovolný proces. Existuje i rodinná mediace, kdy jsou ve sporu řešení rodinní příslušníci. Mediátor se v tomto druhu mediace zaměřuje nejen na aktuální problém rodiny, ale i na budoucí řešení konfliktů, uzpůsobení rodiny, vymezení priorit a navázání nejlepšího vztahu mezi nimi. Jestliže se aktuální spor týká dítěte, je důležité preferovat jeho zájem.

Konflikt je předmětem mediace a může být jakýkoliv. Konflikty rozdělujeme podle různých kritérií – podle počtu zúčastněných osob, podle psychologické charakteristiky střetávajících se tendencí a podle dalších používaných kategorií. Konflikty můžeme rozdělovat i na vnitřní a vnější, skupinové či jednotlivců. Konfliktní situace je specifickou formou sociální situace. Není to stav, ale určitý proces. „Je to systém interakcí, kdy

⁵⁵ HOLÁ, L. *Mediace: způsob řešení mezilidských konfliktů*. Praha: Grada Pub., 2003.

účastníci konfliktu vystupují otevřeně a přímo proti sobě, nepřátelsky si zasahují do svého jednání.⁵⁶

Mediátor je třetí osoba, která pomáhá řešit konflikt mezi obžalovaným a poškozeným. Mediátor musí být nestranný a nezávislý subjekt, který dává prostor ke komunikaci mezi oběma stranami. Jeho úkolem je vést rozhovor a směřovat klienty ke spolupráci a uvědomění si pohledu na situaci i z druhé strany, popřípadě dojít ke vzájemnému pochopení. Obě strany by měly být informovány o možnostech řešení sporů a samy se rozhodnout a dojít k řešení situace, které bude vyhovovat oběma stranám.

Podle Holé (2011, str. 130) výsledkem procesu mediace nemusí být vždy jen dohoda, s níž jsou klienti spokojeni. Rozeznáváme čtyři možné způsoby ukončení mediace:

- 1) Dohoda je dosažena – dohoda, která je jednoznačná, prakticky uskutečnitelná, srozumitelná a uspokojuje všechny účastníky, bez konfliktů.
- 2) Dohoda o odkladu nebo přerušení – dohoda, která bude pokračovat v budoucnu, ale termín nemusí být vždy stanoven. Mediátor na konci shrne dosažené výsledky a ocení snahu klientů.
- 3) Dohoda o „nedohodě“ – dohoda o tom, že dohoda mezi klienty není možná. Překážky k dosažení konsenzu mohou být věcné, personální nebo může jít o falešná očekávání. Mediátor by měl pozitivně zhodnotit, co bylo vykonáno.
- 4) Dohoda není dosažena – Účastníci včetně mediátora rezignují na proces mediace a jednání ukončí.⁵⁷

⁵⁶ HOLÁ, L. *Mediace: způsob řešení mezilidských konfliktů*. Praha: Grada Pub., 2003.

⁵⁷ HOLÁ, Lenka. *Mediace v teorii a praxi*. Praha: Grada, 2011.

Praktická část

5 Metody a techniky výzkumu

Cílem je zjistit pomocí sekundární analýzy a rozhovoru, jak se vyvíjí kriminalita v Mladé Boleslavi. Hlavním záměrem je zjistit, o kolik se zvýšila či snížila kriminalita ve městě prostřednictvím vyšší zaměstnanosti cizinců ve společnosti Škoda Auto a.s. Dalším cílem je zjistit postřehy, jak se vyvíjí bydlení ve městě, jaké jsou preventivní programy a jak se město vypořádává s momentální kriminalitou.

V první polovině empirické části nalezneme dva rozhovory na téma kriminalita v Mladé Boleslavi, její vývoj a preventivní programy. V druhé polovině praktické části popisují pomocí sekundární analýzy vývoj kriminality v Mladé Boleslavi za období 2013–1. pol. 2019.

Metody sběru dat

Pro svojí praktickou část jsem si vybrala metodu rozhovor a sekundární analýzu. Rozhovor jsem připravila pro dva respondenty. První respondent je referentka Magistrátu města Mladá Boleslav a druhý je orgán Městská policie v MB. První rozhovor obsahuje 10 otázek, druhý rozhovor obsahuje 5 otázek. Otázky a jejich pořadí byli předem dány.

Sekundární analýzou porovnávám škálu možných změn ohledně kriminality za různé období. Zjišťuji počet trestných činů za roky 2013-2019, dále celkovou kriminalitu za období 2014-2019 a z toho počet cizinců, majetkovou kriminalitu za období 2014-2019 a z toho počet cizinců podílející se na kriminalitě a následně násilnou kriminalitu za období 2014-2019 a z toho počet cizinců. Porovnávám kriminalitu podle map kriminality za období 2013 a 2019, srovnávám jejich vývoj, kde se zvýšila nebo snížila kriminalita.

Podle Krajského ředitelství Policii Středočeského kraje, porovnávám počet přestupků za rok 2018 a 1. pololetí roku 2019 v Mladé Boleslavi. Opět ze zpřístupněných dat Krajského ředitelství Policie Středočeského kraje porovnávám konkrétní události za rok 2015-2018 v Mladé Boleslavi, například se jedná o počet celkem událostí, přestupků,

pokut atd. Poslední obrázek v praktické části se zaměřuje na výskyt rizikových zón majtkové a násilné kriminality v Mladé Boleslavi za období leden až červen 2019.

Stanovené okruhy rozhovoru s referentkou Magistrátu města Mladá Boleslav

Prvním úkolem bylo zjistit pracovní pozici respondenta.

Druhým úkolem bylo zjistit jaký má referentka názor na růst kriminality v Mladé Boleslavi v období 2013-2018.

Třetím úkolem bylo zjistit, zda se změnila kriminalita a jestliže ano, tak v jaké míře, jakým způsobem a jestli je viditelná.

Čtvrtým úkolem bylo zjistit jaké se nyní používají preventivní programy, a hlavně jaké jsou jejich přednosti a nedostatky.

Pátým úkolem bylo zjistit, zda město Mladá Boleslav využívá veškeré dostupné preventivní programy vůči kriminalitě. Dále úkolem bylo zjistit, jak se Magistrát města zapojuje do těchto programů.

Šestým úkolem bylo zjistit, jestli je dobré se zaměřit pouze na jednu skupinu nebo více skupin.

Sedmým úkolem bylo zjistit, jak vnímá referentka Magistrátu zaměstnávání a integraci cizinců.

Osmým úkolem bylo zjistit, které cílové skupiny páchají trestnou činnost.

Devátým úkolem bylo zjistit, se kterými dalšími institucemi spolupracuje Magistrát města Mladá Boleslav.

Posledním desátým úkolem bylo zjistit názor referentky, jaký vývoj bude mít kriminalita v Mladé Boleslavi za pomoci preventivních programů.

Stanovené okruhy rozhovoru s Městskou policií Mladé Boleslavi

Prvním úkolem bylo zjistit, zda se změnila kriminalita a jestliže ano, tak v jaké míře, jakým způsobem a jestli je viditelná.

Druhým úkolem bylo zjistit jaké se nyní používají preventivní programy z pohledu PČR.

Třetím úkolem bylo zjistit, jak a čím se snaží Městská policie Mladé Boleslavi zredukovat či odstranit kriminalitu ve městě.

Čtvrtým úkolem bylo zjistit, které cílové skupiny páchají trestnou činností.

Posledním pátým úkolem bylo zjistit, v jaké míře spolupracuje PČR s Magistrátem města a dalšími orgány.

Operacionalizace

Metodika a operacionalizace rozhovoru pro referentku magistrátu města a městskou policii Mladé Boleslavi.

Otázky pro referentku magistrátu města Mladá Boleslav

Otázka č. 1.: Jaká je Vaše pracovní pozice?

Otázka č. 2.: Myslíte si že, celková kriminalita v daném období (2013-2018) vzrostla?

Otázka č. 3.: Změnila se kriminalita v Mladé Boleslavi v posledních letech? Pokud ANO, jakým způsobem? Jak moc? Je viditelná?

Otázka č. 4.: Jaké preventivní programy nyní realizujete? Jaké jsou silné a slabé stránky těchto programů?

Otázka č. 5.: Jaké preventivní programy dle Vašeho názoru ve městě MB chybí? Jakým způsobem se vaše pracoviště snaží zapojit v této problematice?

Otázka č. 6.: Myslíte si, že je potřeba se zaměřit na jednu cílovou skupinu?

Otázka č. 7.: Jak vnímáte zaměstnávání a integraci cizinců ve městě Mladá Boleslav?

Otázka č. 8.: Páchají trestnou činnost spíše lidé cizí příslušnosti?

Otázka č. 9.: Jak spolupracujete s dalšími institucemi jako je PMS, PČR atd.?

Otázka č. 10.: Myslíte si, že se zlepšila kriminalita v Mladé Boleslavi prostřednictvím preventivních programů?

Otázky pro městskou policii v Mladé Boleslavi

Otázka č. 1.: Změnila se kriminalita v Mladé Boleslavi v posledních letech? Pokud ANO, jakým způsobem? Jak moc? Je viditelná?

Otázka č. 2.: Jaké preventivní programy nyní PČR v rámci prevence realizuje?

Otázka č. 3.: Jakým způsobem se PČR snaží snížit kriminalitu ve městě Mladá Boleslav?

Otázka č. 4.: Páchají trestnou činnost ve městě Mladá Boleslav spíše lidé cizí příslušnosti?

Otázka č. 5.: Jaká je dle Vás spolupráce v rámci prevence mezi PČR, MP a městem Mladá Boleslav?

5.1. Výsledky

Výsledky rozhovoru s referentkou magistrátu města Mladá Boleslav

1) Jaká je Vaše pracovní pozice?

Jsem od 1. 4. 2019 referentkou oddělení Bezpečnosti a prevence kriminality (OPBK) na Magistrátě města Mladá Boleslav.

2) Myslíte si že, celková kriminalita v daném období (2013-2018) vzrostla?

Z mnou zjištěných dat si myslím, že celková kriminalita v daném období nijak významně nevzrostla. Ač v některých letech došlo k nárůstu a poté k následnému poklesu, její stav je nyní spíše setrvalý, viz příložená data.

3) Změnila se kriminalita v Mladé Boleslavi v posledních letech? Pokud ANO, jakým způsobem? Jak moc? Je viditelná?

Násilná, majetková a hospodářská se nijak nezměnila. Nárůst je spíše u kyberkriminality, která je v současné době nejvíce viditelnou kriminalitou nejen v ČR.

4) Jaké preventivní programy nyní realizujete? Jaké jsou silné a slabé stránky těchto programů?

V součinnosti s PČR a MP Mladá Boleslav se na území Mladé Boleslavi realizují preventivní programy, viz příložené dokumenty.

5) *Jaké preventivní programy dle Vašeho názoru ve městě MB chybí? Jakým způsobem se vaše pracoviště snaží zapojit v této problematice?*

Nemyslím si, že by v Mladé Boleslavi chyběly nějaké preventivní programy. Je tu tolik kvalitních programů a seminářů, jen je potřeba je lépe koordinovat. Každý subjekt dělá něco, ale tím že spolu moc nekomunikují, tak se někdy i taková prevence mají účinkem. Právě o propojení jednotlivých složek a subjektů, které se podílí na prevenci ve městě Mladá Boleslav se, mimo jiné snaží i naše oddělení (OBPK).

6) *Myslíte si, že je potřeba se zaměřit na jednu cílovou skupinu?*

V preventivních programech je vždy třeba se zaměřit na jednu cílovou skupinu, jelikož potom mají takové preventivní programy nejvyšší úspěšnost.

7) *Jak vnímáte zaměstnávání a integraci cizinců ve městě Mladá Boleslav?*

Město Mladá Boleslav je průmyslovým městem. Tím samozřejmě nastává skutečnost, že do města přichází velký počet lidí, kteří sem jedou pouze za prací. Vzhledem k nezaměstnanosti v ČR je největší počet těchto osob právě ze zahraničí, což sebou přináší další problémy jazykové, zvykové atd.

8) *Páchají trestnou činnost spíše lidé cizí příslušnosti?*

Dle PČR je celkový podíl cizinců jako pachatelů 13 %.

9) *Jak spolupracujete s dalšími institucemi jako je PMS, PČR atd.?*

Spolupráce OBPK s dalšími institucemi probíhá tím způsobem, že se všechny zainteresované subjekty snaží svou činnost koordinovat v součinnosti s ostatními. O tomto probíhají pravidelné jednání na městě Mladá Boleslav, kterého se všichni účastníme.

10) *Myslíte si, že se zlepší kriminalita v Mladé Boleslavi prostřednictvím preventivních programů?*

Preventivní programy jsou jednou z mnoha částí, které mohou ovlivnit kriminalitu v MB. Na snížení kriminality mají zásadní vliv také zvýšené počty policistů a strážníků v ulicích. Kontroly cizinecké policie, finančního úřadu, stavebního úřadu a hygienické stanice a dalších na ubytovnách a ubytovacích zařízeních.

Za naše oddělení (OBPK) Mladé Boleslavi:

Problém průmyslových měst v ČR není ani tak kriminalita, ale problém pocitu bezpečí. Bohužel právě pocit bezpečí je v těchto městech nutné stále preventivními programy a opatřeními zvyšovat. Lidé žijící v těchto tzv. průmyslových městech mají čím dále větší strach a tím pádem se u nich snižuje právě pocit bezpečí.

Příklad: Obyvatel města Mladá Boleslav jde ve večerních hodinách nebo o víkendu po městě, parku nebo v obchodním centru a potkává velké množství cizinců, kteří samozřejmě mezi sebou hovoří svým domovským jazykem. Někteří jsou hluční, někteří naopak zcela mlčí a jenom pozorují své okolí. Tito lidé nic a nikomu nedělají, ale stálý obyvatel města se při kontaktu s těmito lidmi necítí zcela bezpečně. A to je právě ten pocit nebezpečí, který tyto obyvatele vnímají jako špatný.

Pro zvýšení pocitu bezpečí obyvatel vynakládá naše město nemalé finanční prostředky v řádu miliónů korun každý rok. Namátkou můžeme jmenovat rozšíření městského kamerového systému do vytipovaných míst včetně okolí základních škol, mateřských školek a dětských hřišť. Dále jsme zavedli vzhledem k personálnímu nedostatku strážníků městské policie tzv. společné hlídky. Jedná se o pěší společnou hlídkou, kde složení je jeden strážník městské policie a jeden pracovník bezpečnostní agentury. Velitel a ten, co provádí veškeré zákroky, je samozřejmě strážník městské policie a pracovník bezpečnostní agentury působí pouze jako opora tomuto strážníkovi a také jako případný nezávislý svědek. Tento projekt je v rámci celé ČR zcela ojedinělý a město Mladá Boleslav je, pokud víme, jediné, které jej dokázalo zrealizovat.

Výsledky rozhovoru s městskou Policií ČR v Mladé Boleslavi

1) Změnila se kriminalita v Mladé Boleslavi v posledních letech? Pokud ANO, jakým způsobem? Jak moc? Je viditelná?

Násilná, majetková a hospodářská se zásadně nezměnila, velký nárůst je u kyberkriminality.

Pro město Mladá Boleslav je následující skladba kriminality:

Celkově mírně narostla kriminalita ve všech oblastech. Nejčastějším druhem majetkové kriminality jsou krádeže prosté a krádeže vloupáním do sklepů, vozidel a dalších objektů. Předmětem zájmu jsou především jízdní kola, věci z vozidel, pracovní nářadí, mobilní telefony, tašky, peněženky (předměty zájmu jsou stejné jako v r. 2018, navíc dále ještě peníze, šperky, PHM).

Největší podíl hospodářské kriminality tvoří případy krádeží peněženek, zatajení nálezů věcí a obdobných bagatelních případů, kdy je odcizena mimo jiné i platební karta. Dalším nejčastějším druhem této kriminality je padělání a pozměnění peněz, kdy dochází k záchytům těchto padělaných bankovek v různých obchodech, v menším počtu se vyskytují podvody a zkrácení daně. Nejčastějším typem kyberkriminality (není sledována statisticky) byly internetové podvody se zakrývanou identitou, neoprávněný přístup k počítačovému systému (narušení facebookového profilu) a šíření a výroba dětské pornografie, vyhrožování a vydírání, pornografie. (Nárůst oproti r. 2018 o stovky %). Nejčetnějším druhem násilné trestné činnosti bylo ublížení na zdraví, nebezpečné vyhrožování, pouliční loupeže zvláště na podnapilých osobách a násilí proti úřední osobě.

2) *Jaké preventivní programy nyní PČR v rámci prevence realizuje?*

Přednášky a besedy pro nezletilé i mladistvé probíhají ve školských zařízeních a jsou zaměřené především na trestní odpovědnost, kyberkriminalitu, sociálně patologické jevy, užívání návykových látek, vlastní bezpečí a bezpečné chování v dopravě. V rámci prevence zaměřené na seniory proběhlo setkání na Mezinárodní den seniorů 1. října 2019. Beseda byla zacílená především na podvody a jinou trestnou činnost páchanou na seniorech (medializace, distribuce preventivních materiálů). Prevence v dopravě: vedle pravidelných celorepublikových dopravně bezpečnostních akcí probíhala prevence v rámci celorepublikových projektů: „Řídím, piju nealko pivo“, „Zebra se za tebe nerozhledne“, „Vidět a být viděn“ (medializace, distribuce preventivních materiálů, reflexních prvků pro chodce i cyklisty). Prevence zaměřená na ochranu majetku byla realizována prostřednictvím celorepublikových projektů „Zabezpečte se“ a „Auto není trezor“ (medializace, šíření preventivních materiálů). Prevence v oblasti kybernetického

bezpečí probíhala formou realizace celorepublikové kampaně a preventivního projektu „SayNo!“. Besedováno na toto téma bylo se žáky II. stupně mladoboleslavských základních škol (medializace, distribuce preventivních materiálů).

Prevenici drogové problematiky jsme realizovali v březnu 2019 s využitím projektu „Revolution Train“. Programu Protidrogového vlaku se ve dnech od 4. do 8. 3. 2019 v Mladé Boleslavi zúčastnilo celkem 2 017 návštěvníků, z toho 1 322 žáků školských zařízení a 695 návštěvníků z řad veřejnosti. Cílem preventivního projektu je formou interaktivního přístupu a prostřednictvím zapojení všech lidských smyslů maximálně zapůsobit na osobnost návštěvníka vlaku a efektivním způsobem tak ovlivnit jeho pohled na nelegální drogy i legální závislosti a inspirovat k pozitivním životním volbám.

Na místní úrovni je realizován projekt sekundární prevence kriminality „Právo, povinnost a já“. S dětmi a mládeží je besedováno o činnosti Policie ČR a pracovníků OSPOD. Zástupci těchto dvou institucí hovoří o protiprávním jednání dětí a mládeže, o jejich výchovných problémech a možnostech, jak mohou být z pozice uvedených institucí řešeny. Koordinátorem projektu je manažer prevence kriminality. Během besed je na konkrétní kazuistice předveden příklad trestné činnosti, jeho následky a uložená opatření. Projekt nenahrazuje preventivní aktivity jednotlivých realizátorů, ani nesupluje programy primární prevence ve školských zařízeních. Uskutečnění besedy lze vyžádat jako sekundární prevenci v případě prokazatelných výchovných problémů, nebo protiprávního jednání ve škole.

Celoročně byla v rámci Územního odboru Mladá Boleslav zajišťována příprava a realizace prezentačních a náborových akcí Policie ČR pro veřejnost, kde byly představeny policejní činnosti. Jednalo se zejména o Dny bezpečí, Dny s IZS, Dětské dny a také sportovně charitativní akce „Přes Bariéry s policií“ a „Teribear hýbe Mladou Boleslaví“.

3) *Jakým způsobem se PČR snaží snížit kriminalitu ve městě Mladá Boleslav?*

Kromě výše uvedených preventivních aktivit probíhal v měsících květen až červen a srpen až říjen 2019 projekt „Společných hlídek“ s policisty Slovenska a Polska, kdy tyto zahraniční kolegové sloužili s policisty ČR ve společných, tedy smíšených hlídkách a byli jim nápomocni při řešení protiprávního jednání cizinců, hlavně při jazykové bariéře.

Přítomnost těchto policistů byla vřele přijata jak místními obyvateli, tak i cizinci, kteří zde pracují.

4) *Páchají trestnou činnost ve městě Mladá Boleslav spíše lidé cizí příslušnosti?*

Došlo k meziročnímu poklesu počtu pachatelů cizinců o 3 %. Celkový podíl cizinců jako pachatelů je 13 %.

5) *Jaká je dle Vás spolupráce v rámci prevence mezi PČR, MP a městem Mladá Boleslav?*

Společnou prioritou je stále projekt „Bezpečné město“, který slouží jako nástroj k řešení bezpečnostních problémů na určitém území. Hlavní myšlenkou je úzká spolupráce mezi Policií ČR, Městskou policií, městem a dalšími subjekty s cílem faktického zvýšení bezpečnosti občanů a návštěvníků města. Společným úkolem všech subjektů je boj proti kriminalitě vhodným koordinováním sil, prostředků, metod a forem práce k ochraně veřejného pořádku. Na zpravodajském webu bezpečného města jsou pro občany zveřejňovány důležité aktuální informace.

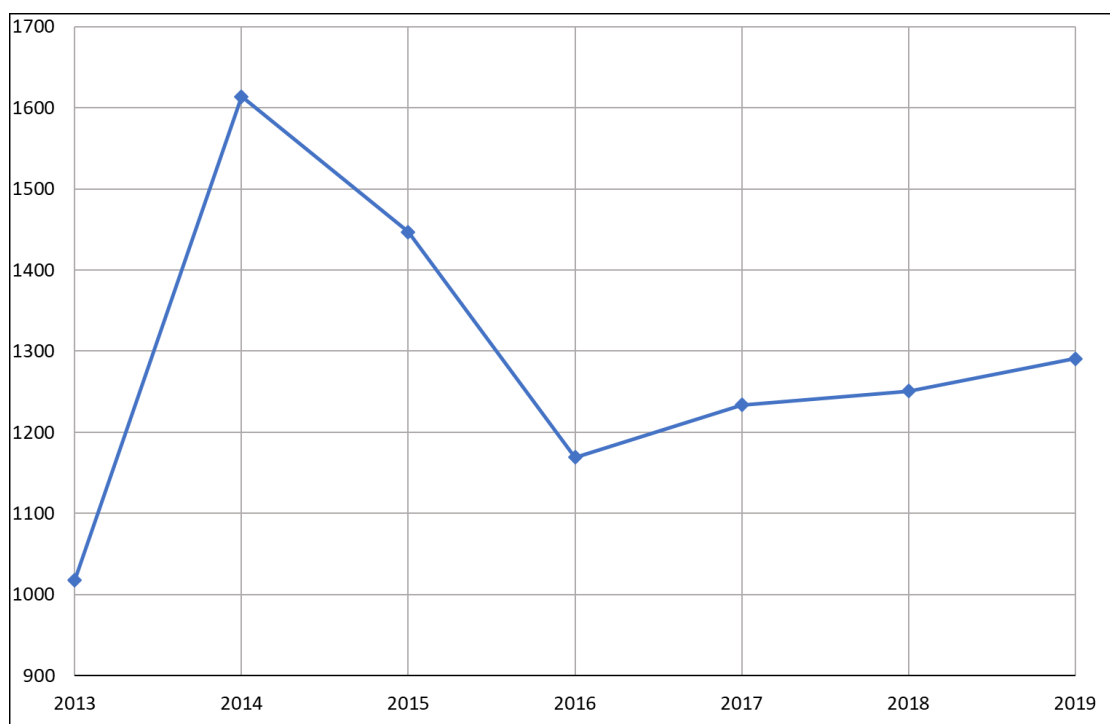
5.2. Sekundární analýza

Níže jsou také vyobrazené druhy a množství přestupků, index kriminality v České republice a mapa majetkové a násilné kriminality v MB.

Porovnání celkové kriminality v daném období (2013-2019) v rámci ÚO Mladá Boleslav se zaměřením na město Mladá Boleslav. Podle grafu č. 1 je viditelné, že během jednoho roku (2013 až 2014) se počet trestných činů více než zdvojnásobil. Z toho lze usoudit, že v tomto období ještě nebyly zaběhlé preventivní programy proti kriminalitě. V roce 2013 bylo zaznamenáno 1018 trestných činů. V následujícím roce 2014 bylo 1614 trestných činů. Dále roku 2015 bylo evidováno 1447 t. č. Roku 2016 bylo zaznamenáno 1169 trestných činů. V roce 2017 bylo 1234 trestných činů. Trestných činů v roce 2018 bylo evidováno 1251 a roku 2019 bylo 1291 případů. Podle grafu č. 1 můžeme konstatovat, že během posledních tří let zůstává téměř setrvalý stav.

Graf č. 1: Počet trestných činů, Mladá Boleslav, 2013-2019

Graf 1- Počet trestných činů

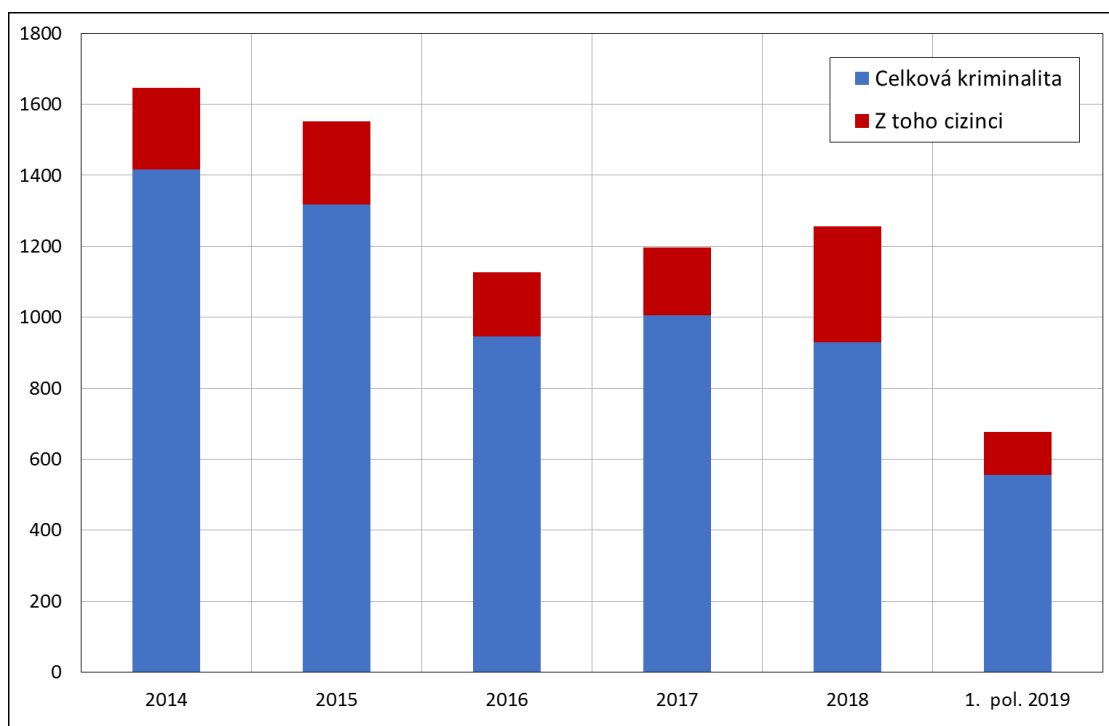


Zdroj dat: Vlastní

Modrá barva v grafu číslo 2 označuje celkovou kriminalitu. Červené označení v grafu ukazuje počet cizinců, kteří se podíleli na kriminalitě daného roku. Roku 2014 byla zaznamenána celková kriminalita u 1647 případů a z toho 14 % byli cizinci, roku 2015 bylo 1551 případů a z toho 15 % cizinců. V roce 2016 bylo 1126 případů a z toho 16 % cizinců, roku 2017 bylo 1196 případů a z toho též 16 % cizinců. V dalším roce 2018 bylo 1256 případů a z tohoto roku vzrostl podíl cizinců na 26 % a v první polovině roku 2019 bylo 677 případů, kde se jedná o 18 % cizinců, kteří měli podíl na celkové kriminalitě. Podíl cizinců na kriminalitě není nijak extrémně vysoký, samozřejmě se v průmyslových městech vyskytuje vyšší podíl, ale ne o tolik. Podle grafu je viditelné, že celková kriminalita v Mladé Boleslavi se zlepšila od roku 2016. Příčinou snížení celkové kriminality jsou zavedené preventivní programy v daném městě.

Graf č. 2: Celková kriminalita; z toho cizinců, Mladá Boleslav, 2014-2019

Graf 2- Celková kriminalita

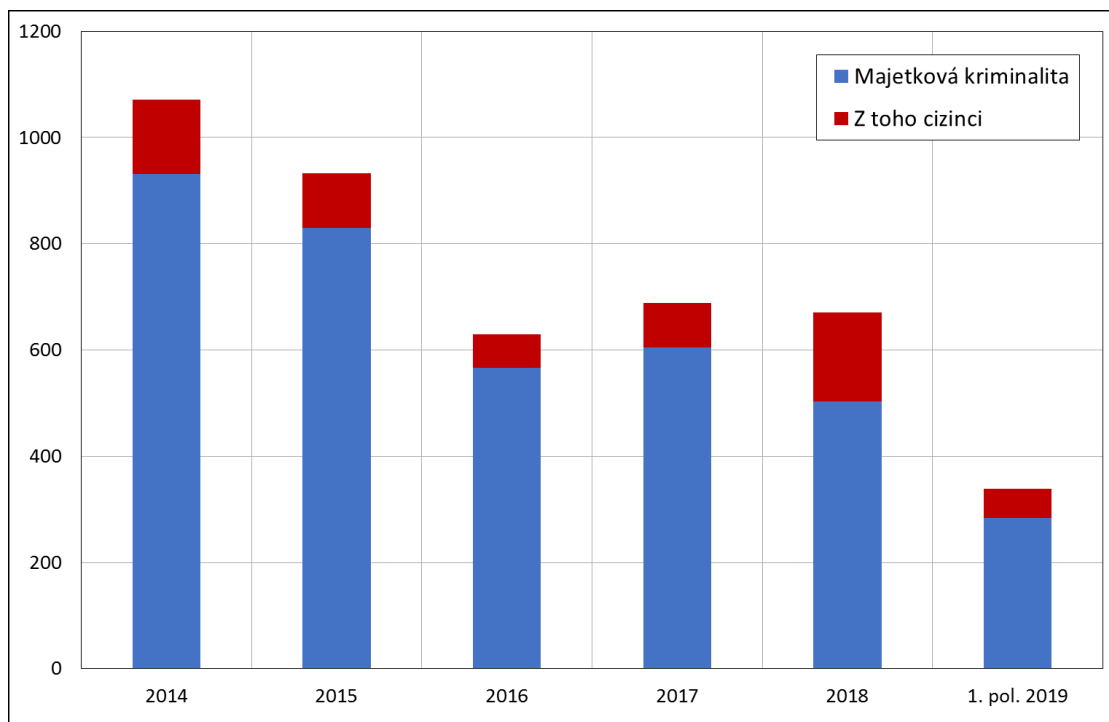


Zdroj dat: Vlastní

Jak již bylo konstatováno největší podíl na celkové kriminalitě má kriminalita majetková, která činí přes 50 % z kriminality celkové a v první polovině roku 2019 je majetková kriminalita na stejné úrovni jako v roce 2018. V grafu č. 3 je modrou barvou znázorněno, že roku 2014 bylo 1071 případů a z toho bylo 13 % cizinců podílejících se na majetkové kriminalitě, v roce 2015 bylo 933 a z toho 11 % byli cizinci. Následující rok bylo 630 případů a z toho bylo 10 % cizinců. Roku 2017 bylo 688 případů a z toho 12 % cizinců, v roce 2018 bylo 671 případů, ale vzrostl podíl cizinců na 25 % a v první polovině roku 2019 bylo zaznamenáno 338 případů a z toho bylo 16 % cizinců. Takže pokud v polovině roku 2019 bylo 338 případů, můžeme konstatovat, že na konci tohoto roku bude zhruba 676 případů, což je srovnatelný údaj, jako byl v předchozím roce 2018. Podíl cizinců na páčání majetkové kriminality v 1. polovině roku 2019 poklesl na 16 %, zato v roce 2018 vystoupal na 25 %. Podle grafu můžeme usuzovat, že cizinci nejvíce napáchali majetkové kriminality v roce 2018 a nejméně v roce 2016.

Graf č. 3: Majetková kriminalita; z toho cizinců, Mladá Boleslav, 2014-2019

Graf 3- Majetková kriminalita

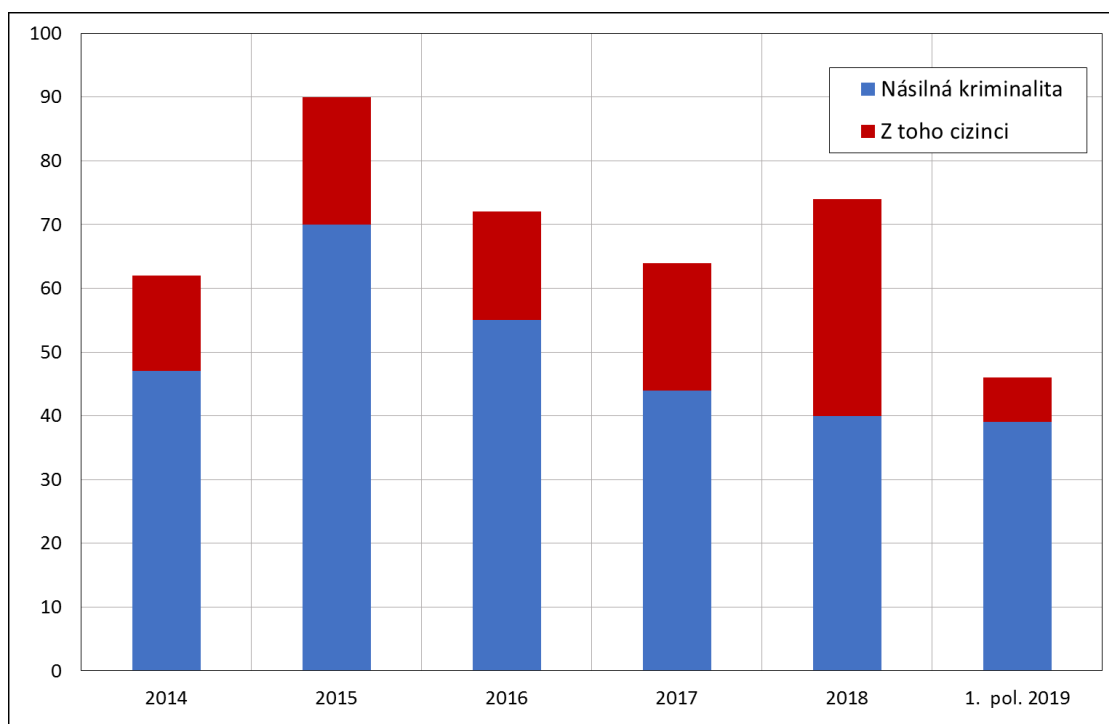


Zdroj dat: Vlastní

Na grafu číslo 4 je vyobrazena násilná kriminalita. Roku 2014 byla násilná kriminalita u 62 případů, z toho bylo 24 % cizinců. V roce 2015 bylo zaznamenáno 90 případů, které bylo nejvyšším číslem za posledních pět let a z toho bylo 24 % cizinců, kteří se na ní podíleli. V roce 2016 bylo 72 případů a z toho bylo 24 % cizinců. V roce 2017 bylo méně případů, a to 64, z toho cizinci podílející se na násilné kriminalitě tvořili 31 %. Následující rok byl nejvyšší s počtem 74 případů a z toho bylo 46 % cizinců, kteří páchali násilnou kriminalitu. V polovině roku 2019 bylo 46 případů, z toho 16 % cizinců. Nejvyšší nárůst podílu cizích státních příslušníků byl od roku 2015 u násilné kriminality, v roce 2018 s 46 %. V prvním pololetí roku 2019 klesl podíl cizinců na páchaní násilné kriminality na 16 %, ale opět musíme připomenout, že se jedná pouze o polovinu z celého roku.

Graf č. 4: Násilná kriminalita; z toho cizinců, Mladá Boleslav, 2014-2019

Graf 4- Násilná kriminalita



Zdroj dat: Vlastní

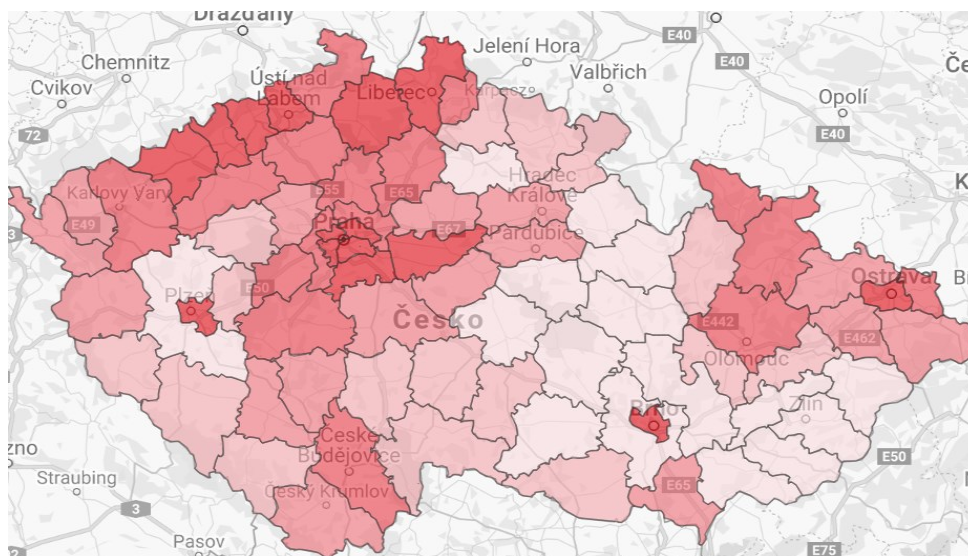
Níže máme vyobrazené dva obrázky, které můžeme porovnávat z roku 2013 a roku 2019. Oba vyobrazují index kriminality na území České republiky. Čím je barva ve vyznačené oblasti tmavší, tím je v dané oblasti vyšší výskyt kriminality. Bílá neboli světlá barva vyznačuje nižší výskyt indexu kriminality. Můžeme konstatovat, že se kriminalita v žádné oblasti naší země za období pěti let nijak extrémně nezměnila.

Nejméně kriminality máme stále v Jihomoravském, Zlínském, Pardubickém a Královohradeckém kraji. Naopak nejvíce se kriminalita objevuje v Praze, Brně, Plzni, Ústeckém, Libereckém a Středočeském kraji. Na obrázku číslo 1 můžeme vidět, že v roce 2013 byla nižší kriminalita než roku 2019. Konkrétně mluvíme o Plzeňském kraji, Karlovarském kraji územně v Chebu, dále v Ústeckém kraji na území Děčína, poté v Olomouckém kraji, kde se zvýšila kriminalita v Šumperku a v poslední řadě v Jihočeském kraji přímo v územním odboru v Českém Krumlově.

Na obrázku č. 2 můžeme vidět, že se snížila kriminalita od roku 2013 v Jihočeském kraji v Táboře a v Libereckém kraji v Semilech. Na internetovém portále mapykriminality.cz se zaznamenávají každý měsíc všechny trestné činy v celé České republice. Můžeme tudíž i zpětně porovnávat index kriminality kdekoliv v zemi i podle měst, obcí a krajů.

Obr. č. 1: Index kriminality, Česko, 2013

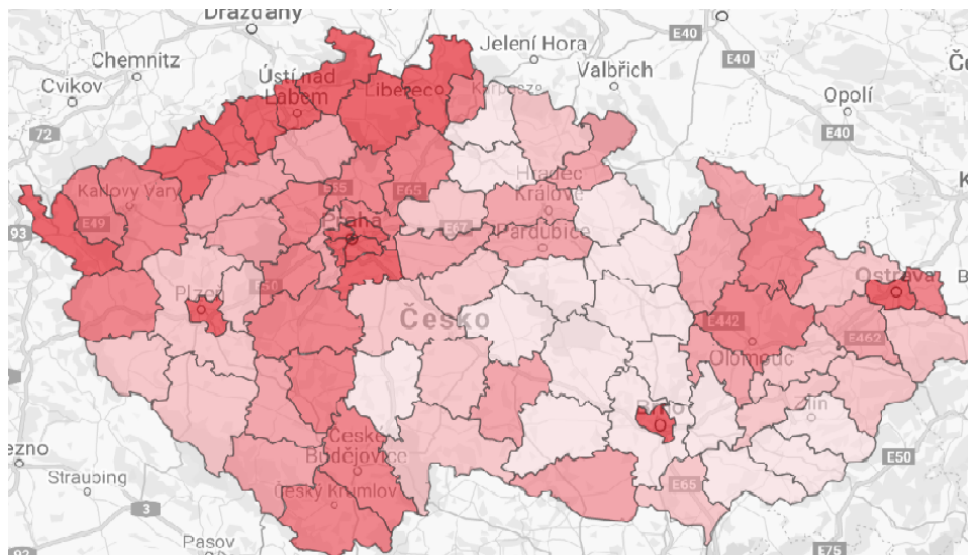
Obrázek 1- Index kriminality 2013



Zdroj dat: Mapa kriminality, Projekt Otevřené společnosti, o.p.s.

Obr. č. 2: Index kriminality, Česko, 2019

Obrázek 2- Index kriminality 2019



Zdroj dat: Mapa kriminality, Projekt Otevřené společnosti, o.p.s.

V tabulce č. 1 porovnááme počet přestupků za rok 2018 a za 1. polovinu roku 2019 a z toho vypočítáváme procentuálně meziroční nárůst páchaní přestupků z celkového počtu obyvatel a kolik z tohoto byl počet cizinců. Z uvedené tabulky číslo 1 je zřejmé, že v prvním pololetí roku 2019 nebyl u žádného druhu přestupků zjištěn enormní nárůst páchaní cizími státními příslušníky. Celkem se cizinci podílejí na páchaní přestupků na území města Mladá Boleslav v 21 %. Mírný nárůst zaznamenáváme u přestupků proti občanskému soužití, který má 4,5 %. Výrazný pokles zaznamenáváme u přestupků proti veřejnému pořádku, který je 23 %. Největší podíl na páchaní trestné činnosti mají cizinci u přestupků proti občanskému soužití a proti majetku. Podle tabulky lze zjistit, že největší podíl na páchaní přestupků má BESIP, což je zkratka pro porušování pravidel silničního provozu. V pravé části tabulky č. 1 nalezneme odhadovaný meziroční (pololetní) nárůst celkem překročených přestupků a z toho cizinců v procentech.

Tab. 1: Porovnání počtu přestupků za rok 2018 a za 1. pololetí roku 2019, Mladá Boleslav

Tabulka 1-Porovnání počtu přestupků za rok 2018 a za 1. pololetí roku 2019

Druh přestupku	První pol. 19		2018		Meziroční (pololetní)nárůst v %	
	celkem	z toho cizinci	celkem	z toho cizinci	celkem	z toho cizinci
BESIP	1222	211	3011	500	-283	0,40 %
Alkohol / toxikomanie	113	18	183	39	21	-5,00 %
Občanské soužití	211	54	403	85	10	4,50 %
Veřejný pořádek	39	8	108	44	-15	-23,00 %
Majetek	680	159	1129	335	116	-6 %
Pobyt cizinců	30	30	51	51	5	0 %
Celkem	2295	480	4952	938	-181	2 %
Cizinci v %		21 %		24 %		

Zdroj dat: Krajské ředitelství Policie Středočeského kraje, územní odbor Mladá

Níže máme tabulku číslo 2, která poukazuje na statistiku městské policie za rok 2015-2018 v Mladé Boleslavi. Tabulka ukazuje konkrétní přestupky.

Tab. 2: Statistika městské policie za rok 2015-2018, Mladá Boleslav

Tabulka 2- Statistika městské policie za rok 2015-2018

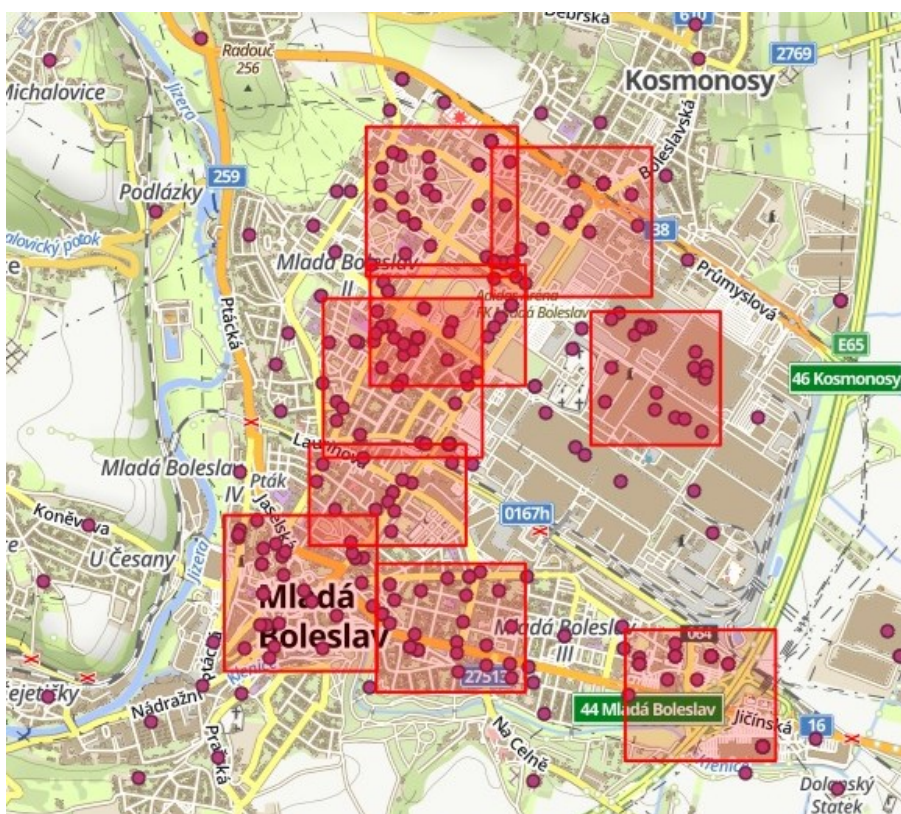
Konkrétní události	2015	2016	2017	2018
Celkem událostí	93395	63785	79039	82569
Celkem přestupky	18360	15171	13982	15263
Pokuty (počet)	9372	6127	6212	8388
Pokuty v částce	2238116	2622308	2490280	3150850
Průměrná pokuta v Kč	239	428	401	376
Nápad trestných činů	72	12	33	84
Vraků vozidel	59	38	27	48
Odchyceno toulavých zvířat	155	162	155	154
Sběr kadáveru	255	258	389	288
Zjištěno kamerou	20851	27198	28845	34078
Signál PCO (kontrola objektu při narušení)	194	33	101	117
Uloženo parkovacích karet (výzva)	11553	9477	12363	9978
Přijato oznámení na služebnu tel. 156	4109	4161	4873	5475
TPZOV (botička)	9	8	6	12
Odtaženo vozidel	588	477	669	719
Přestupky měření radarem	68	5	1	10
Přestupků při strojním čištění	633	442	1088	548
Rušení nočního klidu: prokázané/výjezd 156	144	154	31/241	34/290
Veřejné pohoršení: prokázané/výjezd 156	602	425	7/507	5
Vyhláška o alkoholu: prokázané/výjezd 156	836	559	351/776	512/1068
Porušení nařízení zákazu podomního prodeje	39	30	25	23
Vyhláška hluk	3	1	0	0
Znečištění veřejného prostranství: prokázané/výjezd 156	604	260	75/335	233/485
Injekční stříkačky + kontaminovaný materiál	641	735	298	857
Porušení vyhlášky o psech: čistota	11	6	5	1
Porušení vyhlášky o psech: volné pobíhání	198	216	137	130
Průměrný faktický početní stav strážníků	52	50	50	50

Zdroj dat: Krajské ředitelství Policie Středočeského kraje, územní odbor Mladá Boleslav

Níže na obrázku č. 3 je vyobrazená mapa majetkové a násilné kriminality za období leden až červen 2019. Tento obrázek vystihuje rizikové zóny s nejčtenějším výskytem tohoto druhu kriminality. Více než čtvrtina trestné činnosti se periodicky opakuje ve stejných lokalitách, proto mapy kriminality pomáhají více předcházet páchání trestné činnosti. Mapy kriminality také pomáhají Policii České republiky a Městské policii vytvářet preventivní programy v rizikových oblastech a posilovat hlídky v těchto lokalitách. Mapy jsou veřejně přístupné pro obyvatelstvo na internetu. Občané, kteří žijí v dané oblasti, mohou z map získat základní informace o bezpečnostní situaci ve své lokalitě. Mapy kriminality jsou aktuální, aktualizují se každý týden.

Obr. č. 3: Mapa majetkové a násilné kriminality za období leden až červen 2019, rizikové zóny, Mladá Boleslav

Obrázek 3- Mapa majetkové a násilné kriminality



Zdroj dat: Krajské ředitelství Policie Středočeského kraje, územní odbor Mladá

5.3. Shrnutí a pojednání o výsledcích

Podle odpovědí od obou respondentů můžeme říct, že nijak výrazně nevzrostla kriminalita ve městě Mladá Boleslav za období 2013-2019. Podle statistik Policie České republiky kriminalita vzrostla jen v malé míře ve všech odvětvích (v násilné, majetkové, hospodářské). Podle grafů je viditelné, že v některých letech došlo k vyššímu nárůstu kriminality, ale zároveň následující rok k výraznému poklesu jako například v roce 2014 a poté 2015. Nejvíce se změnila kyberkriminalita, která neustále od roku 2013 roste. Tato kriminalita zahrnuje internetové podvody se zakrývanou identitou, šíření a výroba dětské pornografie, vyhrožování a vydírání nebo také pojistné podvody. Dle Policie ČR mají cizinci celkový podíl 13 % na páchaní trestné činnosti v Mladé Boleslavi. Vzniká tu tak meziroční pokles o 3 %.

Město Mladá Boleslav má mnoho preventivních programů, které jsou velmi funkční. Ve školském zařízení bývají přednášky pro nezletilé a mladistvé. Pro seniory besedy zaměřené na podvody a jinou trestnou činnost páchanou na nich. Další programy zaměřené na dopravu, ochranu majetku, kybernetické bezpečí obyvatel a také široká protidrogová prevence. Do prevence město investuje nemalé částky. Součástí ochrany je nový kamerový systém, společné hlídky, které obsahují jednoho strážníka městské policie a jednoho pracovníka bezpečnostní agentury nebo také smíšené hlídky. Smíšené (společné) hlídky jsou složeny z českých strážníků policie a strážníků jiných zemí, například Poláci, Slováci. Tyto hlídky pomáhají při řešení protiprávního jednání cizinců. Tento přístup má kladné výsledky, lépe řeší mezikulturní problémy a pomáhají při jazykové bariéře. Mladá Boleslav je jediné město v České republice, kde se tyto hlídky dokázali uskutečnit. Velkým projektem města je projekt Bezpečné město, které je neustále v oběhu a je nástrojem k řešení bezpečnostních problémů na určitém území. Důležitá je úzká spolupráce s PČR, Městskou policií, městem a dalšími institucemi. Cílem je zvýšit bezpečnost občanů ve městě a jeho okolí. Oba respondenti se shodli, že v prevenci je důležité se zaměřit na jednu cílovou skupinu, aby byla větší úspěšnost.

Doporučení do praxe: navrhuji znovuzavedení sankce „Zákaz pobytu“ ve správním řízení. Zákaz pobytu umožňuje zakázat pobyt na určitém místě pachateli, pokud nemá v daném městě trvalý pobyt či zaměstnání, z důvodu páchaní trestné činnosti a přestupků. Dále zjednodušit podmínky pro vyhoštění cizinců z Evropské Unie v případech, kdy cizinci na území ČR páchají opakovaně trestnou činnost.

Velkým problémem v Mladé Boleslavi je agenturní zaměstnávání, kde řada těchto cizinců pracuje jen krátkodobě a po ukončení pracovní činnosti ve městě zůstávají, a to i často jako bezdomovci. Pokud tak člověk skončí, má tendenci páchat trestnou činnost. Agentury, které takto zaměstnávají lidi cizí příslušnosti, nemají žádnou povinnost ohledně repatriace. Pokud by však tuto povinnost měli, cizincům by museli zařídit transfer zpět do své původní země. Pokud by se tak dalo uskutečnit, znamenalo by to, že by se minimalizovali osoby cizí příslušnosti na ulicích a snížila by se tím trestná činnost.

Myslím si, že je pořád co vylepšovat na integraci cizinců. Navrhuji tedy ve městě Mladá Boleslav vybudovat sociální integrační centrum, kde by pro cizince probíhaly vzdělávací programy, kurzy českého jazyka, tlumočnické služby, kulturní a společenské akce atd. Toto centrum by pomohlo začlenit nejen cizince třetích zemí, ale i všech ostatních bez rozdílu národností, kteří jsou ohroženi sociálním vyloučením a diskriminací.

6. Diskuse

Výzkum v mé diplomové práci se zaměřuje na to, jak se vyvíjela kriminalita v Mladé Boleslavi v období let 2013-2019. Sama jsem si myslela, že se kriminalita velmi zvýšila prostřednictvím zaměstnávání cizinců ve společnosti Škoda Auto a.s. Nebylo to z důvodu, že by cizinci měli páchat více trestné činnosti než čeští obyvatelé ale spíše, že najednou ve městě je mnohem více obyvatel, kde můžou vznikat jazykové bariéry a etické neshody. Jelikož toto město osobně znám a pohybuji se v něm, sama jsem pocítila nějaká místa, kde jsem se necítili úplně bezpečně a viděla jsem určitou změnu od minulých let. Podle výsledků ze sekundární analýzy bylo zjištěno, že pouze 13 % cizinců páchá trestnou činnost, což není žádné velké číslo, takže články obsahující témata, že hlavně cizinci páchají trestnou činnost, jsou nesprávné.

Vytvořila jsem rozhovor určený pro referentku magistrátu města Mladá Boleslav, kde byli otázky zaměřené jak na osobní názor, tak na skutečnou analýzu. Podle analýzy bylo zjištěno menší zvýšení kriminality, jeden větší výkyv v roce 2018 u násilné kriminality, kde skoro z poloviny procent na páchání trestné činnosti měli podíl cizinci. I tak to byl jeden rok, a nyní je stav nižší a setrvalý. Druhý rozhovor s městskou Policií mělo za účelem zjistit, jak oni sami vnímají situaci ve městě. Oba dva respondenti byli velmi vstřícní a nápomocní při mé diplomové práci. Jejich odpovědi se shodovali a měli podobný názor jak na prevenci, tak na vývoj kriminality. Domnívala jsem se, že se město s touto situací bude hůř vypořádávat, ale myslím si, že velmi obstálo. Chválím množství preventivních programů, které mě nakonec ve velké míře zaujaly. Mladá Boleslav je jedním z měst, kde se snaží o velkou integraci cizinců, což je důležitá část preventivního opatření.

Slycháme v médiích, že Češi diskriminují cizince a nejsme schopni s nimi fungovat. Četla jsem mnoho výpovědí cizinců, co pracují nebo pracovali přímo ve firmě Škoda Auto a.s. (viz podkapitola č.2.4.) a bylo zjevné, že sami se necítí v naší společnosti bezpečně a cítí se méněcenní. Samozřejmě toto téma je spekulativní, někdo může být

spokojený a někdo zase ne. Chtěla bych poukázat na to, že pro samotné cizince není lehké opustit svoji zemi, začít pracovat a žít někde jinde, ale takto to máme nejspíš všichni. Osobně si myslím, že by pomohlo, kdyby média nešířila většinu negativních informací, ale zaměřila se také na pozitivní věci a informace, které nám pomůžou porozumět i jiným lidem.

Čerpala jsem hlavně z odborné literatury o kriminalitě, demografii, prevenci a probační a mediační službě, z internetových zdrojů, kde jsou články na téma kriminalita v Mladé Boleslavi. Nejvíce mi pomohli odpovědi z rozhovorů od obou respondentů a poskytnuté statistiky z Magistrátu města a Městské policie.

Prostor pro zlepšení nalezneme na konci diplomové práce. Pojmenovala jsem to jako doporučení do praxe, které vyplívá z výzkumu v praktické části.

Závěr

Hlavním cílem diplomové práce bylo poukázat na vývoj kriminality ve městě, co je její příčinou a jak se proti tomu bránit. Osobně si myslím, že město Mladá Boleslav dělá velmi hodně v rámci preventivních programů, které fungují. Zmapovala jsem kriminalitu v MB pomocí sekundární analýzy. Veškerá data mi byla poskytnuta přímo od orgánu Městské policie a od oddělení Bezpečnosti a prevence kriminality (OPBK) na Magistrátě města MB. Statistiky se týkaly jak domácí populace, tak i cizinců. Oddělení Bezpečnosti a prevence kriminality zřídila Mladá Boleslav proto, aby řešili problematiku zaměstnávání cizinců v průmyslových zónách. Automobilka ŠKODA a.s. se podílí na pomoci s prevencí a integrací cizinců do naší společnosti. Musím konstatovat, že v Mladé Boleslavi se za poslední desetiletí hodně změnila struktura obyvatel. Problémy s cizinci pramení jak z rozdílných kulturních návyků, tak z jazykové bariéry, proto je dobré se zaměřit i na cizí kulturu a její pochopení a snahu o začlenění.

V teoretické části jsem pojmenovala základní pojmy, aby jim porozuměla většinová populace. Jedná se o téma jako je kriminalita, sociálně patologické jevy, tresty a ochranná opatření, demografie, postavení cizinců na trhu práce v ČR a v MB, prevence a její programy a na závěr probační a mediační služba, se kterou toto téma také souvisí. V praktické části jsem sekundární analýzou porovnávala vývoj kriminality za období 2013-1. pol. 2019. V grafech je viditelné, jakou část trestné činnosti páchají cizinci. Podle grafů je zřejmé, že nejvíce narostla kriminalita za období 2013 a 2014, poté kriminalita klesla a v posledních třech letech zůstává v setrvalém stavu. Podle těchto výsledků můžeme říci, že v Mladé Boleslavi byl pouze jeden rok s velkým výkyvem páchaní trestné činnosti. Podíl na páchaní trestné činnosti mají cizinci pouze 13 %. Diplomová práce se také hodně zaměřuje na prevenci kriminality, která ve městě podle mého názoru celkem funguje. Nyní je v oběhu 27 preventivních programů a v budoucnu budou další.

Na konci empirické části jsou navržena další vhodná preventivní opatření pro město Mladá Boleslav. Tato opatření by mohla vést k dalšímu snížení či odstranění kriminality a kriminogenních faktorů.

Závěrem své diplomové práce bych chtěla říct, že si myslím, že toto téma je velmi aktuální a je mnoho věcí, které by se daly o tomto tématu napsat. Myslím si, že včasná reakce města, Policie ČR, Městské Policie na tuto skutečnost velmi pomohla městu Mladá Boleslav.

Seznam použité literatury

- BLATNÍKOVÁ, Š., P. FARIDOVÁ a P. ZEMAN. Násilná sexuální kriminalita – téma pro experty i veřejnost. Praha: Institut pro kriminologii a sociální prevenci, 2014. Studie (Institut pro kriminologii a sociální prevenci). ISBN 978-80-7338-143-1.
- GŘIVNA, T., M. SCHEINOST a I. ZOUBKOVÁ. *Kriminologie*. 4., aktualiz. vyd. Praha: Wolters Kluwer, 2014. ISBN isbn978-80-7478-614-3.
- HOLÁ, L. *Mediace v teorii a praxi*. Praha: Grada, 2011. Psyché (Grada). ISBN 978-80-247-3134-6.
- HOLÁ, L. *Mediace: způsob řešení mezilidských konfliktů*. Praha: Grada Pub., 2003. Psyché (Prague, Czech Republic). ISBN 8024704676.
- CHANG – MUY, F. A E. Piller CONGRESS. *Social work with immigrants and refugees: legal issues, clinical skills, and advocacy*. New York: Springer, c2009. ISBN 9780826133359.
- CHMELÍK, J. Mravnost, pornografie a mravnostní kriminalita. Praha: Portál, 2003. ISBN 80-7178-739-6.
- KRAUS, B. *Společnost, rodina a sociální deviace*. Hradec Králové: Gaudeamus, 2014. Recenzované monografie. ISBN 978-80-7435-411-3.
- MATOUŠEK, O. a A. MATOUŠKOVÁ. *Mládež a delikvence: možné příčiny, struktura, programy prevence kriminality mládeže*. Vyd. 3., aktualiz. Praha: Portál, 2011. ISBN 978-80-7367-825-8.
- MATOUŠEK, O. *Slovník sociální práce*. Vydání třetí. Praha: Portál, 2016. ISBN 978-80-262-1154-9.
- MATOUŠEK, O., P. KODYMOVÁ a J. KOLÁČKOVÁ, *Sociální práce v praxi: specifika různých cílových skupin a práce s nimi*. Vyd. 2. Praha: Portál, 2010. ISBN isbn978-80-7367-818-0.
- NOVOTNÁ, E. *Sociologie sociálních skupin*. Praha: Grada, 2010. Sociologie (Grada). ISBN 978-80-247-2957-2.
- PALÁT, M, J. LANGHAMROVÁ a L. NEVĚDĚL. *Obecná demografie: General demography*. Brno: Mendelova univerzita v Brně, 2014. ISBN 978-80-7509-117-8.

RÁKOCZYOVÁ, M., R. TRBOLA a O. HOFÍREK. *Sociální integrace přistěhovalců v České republice*. Praha: Sociologické nakladatelství (SLON), 2009. Studie (Sociologické nakladatelství). ISBN 978-80-7419-023-0.

STAŇKOVÁ, L., F. ŠČERBA a M. VICHLENDÁ. *Násilná kriminalita*. Praha: Leges, 2014. Teoretik. ISBN 978-80-7502-069-7.

ŠTERN, P., OUŘEDNÍČKOVÁ, L. a D. DOUBRAVOVÁ, *Probace a mediace: možnosti řešení trestných činů*. Praha: Portál, 2010. ISBN 978-80-7367-757-2.

TOMÁŠEK, J. *Úvod do kriminologie*. Plzeň: Vydavatelství a nakladatelství Aleš Čeněk, 2019. ISBN 978-80-7380-746-7.

TOMŠEJ, J. *Zaměstnávání cizinců v České republice*. Praha: Wolters Kluwer, 2018. Právní monografie (Wolters Kluwer ČR). ISBN 978-80-7598-233-9.

TRBOLA, R. a M. RÁKOCZYOVÁ, *Institucionální podmínky sociální integrace cizinců v ČR*. Brno: Barrister & Principal, 2011. ISBN 978-80-87474-20-4.

ZÁKON č. 40/2009 Sb., *trestní zákoník*. Edice kapesních zákonů.

URBAN, L. *Sociologie: klíčová témata a pojmy*. Praha: Grada, 2017. ISBN 978-80-247-5774-2.

VÁGNEROVÁ, M. *Psychopatologie pro pomáhající profese / Marie Vágnerová*. Vyd. 3., rozš. A přeprac. Praha: Portál, 2004. ISBN 80-7178-802-3.

VÁLKOVÁ, H., J. KUČHTA aj. HULMÁKOVÁ. *Základy kriminologie a trestní politiky*. 3. vydání. V Praze: C. H. Beck, 2019. Beckovy mezioborové učebnice. ISBN 978-80-7400-732-3.

ZÁKON č. 257/2000 Sb., *Zákon o Probační a mediační službě*

ZEHR, H. *Úvod do restorativní justice*. Praha: Sdružení pro probaci a mediaci v justici, 2003. ISBN 80-902998-1-4.

ZOUBKOVÁ, I. *Kriminologický slovník*. Plzeň: Vydavatelství a nakladatelství Aleš Čeněk, 2011. ISBN 978-80-7380-312-4.

ZOUBKOVÁ, I. a M. MOULISOVÁ. *Kriminologie a prevence kriminality*. Praha: Armex, 2004. Skripta pro střední a vyšší odborné školy. ISBN 80-86795-05-5.

Internetové zdroje

BEZPEČNÁ MLADÁ BOLESLAV [online]. [cit. 2020-03-08]. Dostupné z: <http://www.bezpecnamladaboleslav.cz/projekt-bezpecna-mlada-boleslav/ms-1068/p1=1068>

ČESKÝ STATISTICKÝ ÚŘAD: *Registrované trestné činy* [online]. 2019 [cit. 2020-03-08]. Dostupné z: https://www.czso.cz/documents/10180/91917750/32018119_1401.pdf/03df9b24-a79f-40a1-ab60-d8f60d0fcbcb?version=1.0

ČESKÝ STATISTICKÝ ÚŘAD: *Stav obyvatelstva* [online]. [cit. 2020-03-08]. Dostupné z: https://www.czso.cz/csu/czso/ceska-republika-v-cislech-2018?p_p_id=3&p_p_lifecycle=0&p_p_state=maximized&p_p_mode=view&_3_struts_action=%2Fsearch%2Fsearch&_3_redirect=%2Fc%2Fportal%2Flayout%3Fp_l_id%3D20137706%26p_v_l_s_g_id%3D0&_3_keywords=obyvatelstvo+mlad%C3%A1+boleslav&_3_groupId=0

MAPY KRIMINALITY [online]. Projekt Otevřené společnosti, o.p.s. [cit. 2020-03-08]. Dostupné z: <https://www.mapakriminality.cz/>

MIGRACE ONLINE: Etnické klima v Mladé Boleslavi: Komplexní zpráva o kvalitě života v multikulturním prostředí Mladé Boleslavi [online]. [cit. 2020-03-08]. Dostupné z: <https://migraceonline.cz/cz/e-knihovna/etnicke-klima-v-mlade-boleslavi-komplexni-zprava-o-kvalite-zivota-v-multikulturnim-prostredi-mlade-boleslavi>

OBČANÉ TŘETÍCH ZEMÍ: Kdo je občan třetích zemí? [online]. Ministerstvo vnitra České republiky: 2019 [cit. 2020-02-12]. Dostupné z: <https://www.mvcr.cz/clanek/kdo-je-obcan-treti-zeme.aspx>

PMS Probační a mediační služba České republiky[online]. pmscr.cz: 2019 [cit. 2019-06-19]. Dostupné z: <https://www.pmscr.cz/>

PMS Probační a mediační služba České republiky: Poslání a cíle Probační a mediační služby [online]. pmscr.cz: 2019 [cit. 2019-06-19]. Dostupné z: <https://www.pmscr.cz/poslani-a-cile/>

PMS – probační a mediační služba: probace – dohled nad podmíněně odsouzenými [online]., 2019 [cit. 2019-10-31]. Dostupné z: <https://www.pmscr.cz/probace-dohled-nad-podminene-odsouzenymi/>

POLICIE ČESKÉ REPUBLIKY [online]. *Policie České republiky, 2019* [cit. 2020-01-08]. Dostupné z: <https://www.policie.cz/clanek/sluzby-odbory-skupiny-odbor-obecne-kriminality.aspx>

PREVENCE KRIMINALITY V MLADÉ BOLESLAVI [online]. [cit. 2020-03-08]. Dostupné z: <http://www.bezpecnamladaboleslav.cz/prevence-kriminality-v-mlade-boleslavi/ms-1061/p1=1061>

Abstrakt

Cílem diplomové práce bylo zanalyzovat vývoj kriminality za období 2013-2019 v Mladé Boleslavi a informovat širokou veřejnost o problémech integrace, kriminality a zaměstnávání cizinců v MB. Studie je zaměřena pouze na Mladou Boleslav a její okolí, ve které za krátký časový úsek narostla jak zaměstnanost ve společnosti Škoda AUTO a.s., tak i kriminalita. V teoretické části narážíme na základní pojmy jako je kriminalita, prevence, demografie a probační a mediační služba. Snažila jsem se tato témata shrnout a poukázat na nejdůležitější informace. Diplomová práce v praktické části ukazuje vývoj kriminality v Mladé Boleslavi. Empirická část dále obsahuje rozhovor s referentkou oddělení Bezpečnosti a prevence kriminality (OPBK) na Magistrátě města Mladá Boleslav a se zástupcem Městské policie na téma kriminalita v MB a její preventivní programy. Na konci mé diplomové práce poukazuji na důležitost preventivních programů, které velmi pomohly městu. V závěru práce jsem vypsala doporučení pro město Mladá Boleslav k následnému snížení nebo odstranění kriminality.

Abstract

The aim of my thesis was to analyze the development of criminality for the period of 2013-2019 in Mladá Boleslav and inform the general public about integration problems, criminality and employing of foreigners in MB. The study is focused only on Mladá Boleslav and its surroundings, in which both employment at company Škoda AUTO a.s. as well as criminality increased in a short period of time. In the theoretical part we come across basic concepts such as criminality, prevention, demography and probation and mediation service. I tried to summarize these topics and point out the most important information. Thesis in the practical part shows development of criminality in Mladá Boleslav. Furthermore, the empirical part contains the interview with the officer of the Department of Security and Crime Prevention at the Municipality of Mladá Boleslav and with the City Police on the topic of criminality in MB and its prevention programs. At the end of my thesis, I recommended the importance of preventive programs, that have helped the city a lot.