

Seznam vyobrazení

1. Zlatý relikviářový kříž Přemysla Otakara II., v. 80 cm, Regensburg, Dom St.Petrus, Foto: František Záruba
2. Zlatý relikviářový kříž Přemysla Otakara II. (detail), v. 80 cm, Regensburg, Dom St.Petrus, Foto: František Záruba
3. Kříž a kalich Bernarda z Kamence, kalich:1290-1296 (?), pozlacené stříbro, v. 9,5 cm, kříž: první polovina 14. stol., pozlacené stříbro, nielo, v.14,8 cm, Opatství cisterciáckého kláštera St. Marienstern, Foto: BENEŠOVSKÁ 2010, 420
4. Svatováclavská koruna, 1346, zlato, drahokamy, perly, výška 19 cm, průměr 19 cm, obvod 61 cm, Praha, Metropolitní kapitula u sv.Víta. Kresba: Tereza Soubustová
5. Svatováclavská koruna, 1346, zlato, drahokamy, perly, výška 19 cm, průměr 19 cm, obvod 61 cm, Praha, Metropolitní kapitula u sv.Víta, Foto: KUTHAN/ROYT 206,630, obr.4
6. Svatováclavská koruna (vrcholový křížek), 1346, zlato, drahokamy, perly, výška 19 cm, průměr 19 cm, obvod 61 cm, Praha, Metropolitní kapitula u sv.Víta, Foto: KUTHAN/ROYT 2016, 626, obr.1 (výřez)
7. Svatováclavská koruna (detail osazení největšího rubelitu), katedrála sv.Víta,1346, zlato, drahokamy, perly, výška 19 cm, průměr 19 cm, obvod 61 cm, Praha, Metropolitní kapitula u sv.Víta, , Kresba: Tereza Soubustová
8. Svatováclavská koruna (detail osazny na lilii), katedrála sv.Víta,1346, zlato, drahokamy, perly, výška 19 cm, průměr 19 cm, obvod 61 cm, Praha, Metropolitní kapitula u sv.Víta, Kresba: Tereza Soubustová
9. Svatováclavská koruna (čelní strana, detail osazny na spodní straně čelenky), katedrála sv.Víta,1346, zlato, drahokamy, perly, výška 19 cm, průměr 19 cm, obvod 61 cm, Praha, Metropolitní kapitula u sv.Víta, Kresba: Tereza Soubustová

10. Svatováclavská koruna (čelní strana, detail osazny na horní části lilie) katedrála sv.Víta,1346, zlato, drahokamy, perly, výška 19 cm, průměr 19 cm, obvod 61 cm, Praha, Metropolitní kapitula u sv.Víta, Kresba: Tereza Soubustová
11. Svatováclavská koruna (detail osazení perly), katedrála sv.Víta,1346, zlato, drahokamy, perly, výška 19 cm, průměr 19 cm, obvod 61 cm, Praha, Metropolitní kapitula u sv.Víta, Kresba: Tereza Soubustová
12. Křišťálový relikviář tvaru konvice, osazení kol.1350, horský křišťál, zlato, drahokamy, perly, v. 76 cm, š. 50,5 cm, Metropolitní kapitula u sv. Víta, inv. č. K 33, Foto: KYZOUROVÁ 2012, 52
13. Křišťálový relikviář tvaru konvice (detail osazny), osazení kol.1350, horský křišťál, zlato, drahokamy, perly, v. 76 cm, š. 50,5 cm, Metropolitní kapitula u sv. Víta, inv. č. K 33,
14. Relikviářová busta sv. Ludmily, 1.čtvrtina 14. stol., zlacené stříbro, barevná skla, ametysty, dřevěné dno, v.35,2 cm, Metropolitní kapitula u sv. Víta, inv. č. K 18 (dlohodobě vystaveno v Národní galerii), Foto: KYZOUROVÁ 2012, 54
15. Relikviářová busta světice z Jezeří, kol. 1340, zlacená měď, oči stříbro, v. 28 cm, Lobkowiczské sbírky, Praha, inv.č.LJ 390, Foto: BENEŠOVSKÁ 2010, 458, VI.1.8K
16. Relikviářová busta sv. Pavla, kol.1350, pozlacená měď, v. 21 cm, Uměleckoprůmyslové muzeum v Praze, 78393, Foto: HORNÍČKOVÁ / ŠRONĚK 2010, 47,III/1
17. Busta sv. Petra, poč. 15. stol. pozlacená měď, v. 37,7cm, Arcibiskupský palác, Foto: SKOPEC / POHL 2018 obr.388, 219
18. Busta sv. Pavla, poč. 15. stol. pozlacená měď, v. 38,5 cm, Arcibiskupský palác, Foto: SKOPEC/ POHL 2018, obr.387, 218.
19. Busta sv. Dionýsia v Augsburgu, Klášter sv. Ulricha a Afry, nedochováno, busta sv. Dyonisia, Rytina z roku 1627, Foto: KUTHAN/ROYT 2016
20. Relikviář mitry sv. Eligia, pozlacené stříbro, horský křišťál, v. 32,5 cm, Praha, Národní muzeum, Praha, Inv.č. H2-6070, Foto: Národní muzeum
21. Relikviář s parlérovským znakem, kol. 1400, zlacené stříbro, v. 35,7 cm, Metropolitní kapitula u sv. Víta, inv. č. K 25, Foto: KYZOUROVÁ 2012, 67
22. Pastoforium z kaple sv. Václava, kol. 1375, pozlacená měď, v. 210 cm, š. 50 cm, Praha, Metropolitní kapitula u sv. Víta, FAJT 2006, 218, 68
23. Univerzitní insignie, 1380-1390 , doplňky 17.-19. století, stříbro a pozlacené stříbro, d.108 cm, Berlin, Humboldt-Universität, A 7, Foto: , Foto: FAJT 2006, 270

24. Relikviář sv. Kateřiny, kolem 1400, zlacené stříbro, křišťál, kameny, v. 45, Metropolitní kapitula u sv. Víta, inv. č. K 27, Foto: KYZOUROVÁ 2012, 69
25. Ostensorium svatých Nikasia Remigia a Urasia, třetí čtvrtina 14. století, zlacené stříbro, křišťál, email, v. 45, Metropolitní kapitula u sv. Víta, inv. č. K 34, Foto: KYZOUROVÁ 2012, 70
26. Monstrance ze Sedlce, kol. 1400, pozlacené stříbro, Sedlec, Římskokatolický farní úřad v Sedlci u Kutné Hory, zapůjčeno v Národní galerii v Praze, VP 660/2000
27. Monstrance, kol. 1400, pozlacené stříbro, v. 41,9 cm, š. 15 cm, hl. 12,6 cm, Trient, Museo Dioecesano Tridentino, 6059, Foto: Konstazer Konzil 2014, 189, obr. 123
28. Relikviář Krve Kristovy, kol. 1410, pozlacený bronz, emailové destičky, v. 60 cm, š. 22 cm, hl. 15 cm, Benátky, Santa Maria Gloriosa dei Frari
29. Relikviář Krve Kristovy, kol. 1410, rekonstrukce, Benátky, Santa Maria Gloriosa dei Frari
30. Pacifikál s rytinami Panny Marie s dítětem mezi hlavami Krista Spasitele, sv. Jana Křtitele a sv. Jana Evangelisty, kol. 1330-1340, slabě zlacené stříbro, v. 25,5 cm, š. 10,3 cm, Foto: Národní muzeum
31. Rukojeť berly olomouckého biskupa Jana Volka, Praha, stříbro, stopy zlacení, zbytky zeleného a modrého emailu, d. 8 cm, Národní muzeum, H2-1991, Foto: Národní muzeum
32. Gotický mešní kalich s paténou z nálezů Na Bojišti, kalich: stříbro, zčásti pozlacené, v. 19 cm. paténa: stříbro, průměr 13 cm, Národní muzeum, H2-1898 kalich a H2-1993 paténa, kalich před restaurátorským doplněním, Foto: Národní muzeum
33. Gotický mešní kalich s paténou z nálezů Na Bojišti, Praha, stříbro, zčásti pozlacené, v. 19 cm. Národní muzeum, kalich po restaurátorském zásahu 2018, Foto: autorka
34. Žezlo univerzity v Heidelbergu, 1387, pozlacené stříbro, v. 144,6 cm, Heidelberg, Universitätsmuseum, Hist. 001, Foto: Konstazer Konzil 2014, 249, 186
35. Brož se smaragden a perlami z karlštejnského pokladu, posl. čtvrtina 14. stol., zlato, smaragd, rubíny, safíry, perly, průměr 3,7 cm, Foto: http://zriceniny.cz/karlstejnsky-poklad-zpatky-na-karlstejne/karlstejnsky_poklad/, vyhledáno 1.2.2019
36. Zlatý relikviářový kříž, 70. léta 14. stol., zlato, drahé kameny, skleněné imitace, v. 62,5 cm Metropolitní kapitula u sv. Víta, K 25, Foto: KYZOUROVÁ 2012, 28

37. Tzv. Sugerova orlice, antická nádoba, osazení kol.1140, porfyr, pozlacené stříbro, v.43 cm, Paris, Louvre, inv.č. MR422, Foto: MONTESQUIOU-FEZENSAC/GABORIT-CHOPIN 1973, 183
38. Deska obkladová, 60. léta 14. století, jaspis, , 27 cm, H2-3694, Praha, Národní muzeum, Foto: Národní muzeum
39. Deska obkladová, 60. léta 14. století, jaspis, 27 cm, H2-3694, neopracovaná strana, Praha, Národní muzeum, Foto: Národní muzeum
40. Deska obkladová, 60. léta 14. století, jaspis s vrostlicemi, sádra, zlacení, 26x28 cm, Praha, Národní muzeum, H2-3695, Foto: Národní muzeum
41. Mísa vysoká téměř 19 cm o průměru, Wien, Kunsthistorisches Museum, Kunstammer, inv.č.6699, KUTHAN/ROYT 206, 649, obr.10
42. Mísa, 1350-1375, jaspis v.5,6 cm, průměr 15,9 cm, Wien, Kunsthistorisches Museum, Kunstammer, inv.č. 1638, Foto: KUTHAN/ROYT 206, 650, obr.11
43. Miska tvaru čtyřlístu, 11,5x9,5 cm, ametyst, 1350 -1375, Wien, Kunsthistorisches Museum, Kunstammer, inv.č. 19000, KUTHAN/ROYT 206, 650, obr.13
44. Žlábkovaný pohár s ouškem, jaspis, pozlacená měď, email, 1350 -1375, osazení 17. stol., v.80 cm, 2030, Wien, Kunsthistorisches Museum, Kunstammer, inv.ř. 2030 Foto: KUTHAN / ROYT 206, 650, obr.14
45. Žezla, Wien, Kunsthistorisches Museum, Kunstammer,jaspis, chalcedon, pozlacené stříbro, d.44,2 cm a d.37,5 cm KK_1713, Foto: KUTHAN/ROYT 206, 651, obr.15
46. Žezlo,1350 – 1380, žlutý a červený jaspis, d.42 cm, Oxford, Ashmolean, WA 2013.1.20, Foto: autorka
47. Jaspis, Kozákov, průsvitná až neprůhledná obdélníková destička s převládajícími hnědými partiemi a s achátovými vrstvami, rozměry 53,9 x 26,7 mm, Praha, Národní Muzeum, P1D 1789, Foto: autorka
48. Jaspis-ametystová žiloviny,Ciboušov, 17x13cm, Praha, Národní Muzeum, P1D W47
49. Miska zv. sv. Heleny, 1350-1375, Trier, Bischöfliches Dom und Diözesanmuseum, Foto: KUTHAN/ROYT 206, 649, obr.9
50. Šálek s rukojetí ve tvaru trojlístku, 1350-1375, jaspis, pozlacené stříbro, New York, Metropolitan Museum, 2000.504, Foto: KUTHAN/ROYT 206, 650, obr.8
51. Džbáněk, 1350-1375, jaspis, pozlacené stříbro, New York, Metropolitan Museum,17.190.160, Foto: KUTHAN/ROYT 206, 649, obr. 7

52. Pohár, 1350-1375, burgundské osazení pozdní 15. stol., v.14 cm,
Dražďany, Staatliche Kunstsammlungen – Grünes Gewölbe, IV 343, Foto: FAJT
2006, 259, obr. 95.8
53. Přenosný oltářík (portatile), 1350, upraveno 1380, pozlacené stříbro, pozlacená
mosaz, email, horský křišťál, vápenec, 25 x 23,5 cm, Brno, Moravská národní
galerie, 28.59315, Foto: Moravská národní galerie
54. Přenosný oltářík (portatile), 1350, upraveno 1380, pozlacené stříbro, pozlacená
mosaz, email, horský křišťál, vápenec, 25 x 23,5 cm, Brno, Moravská národní
galerie, 28.59315, Foto: Moravská národní galerie
55. Přenosný oltářík (portatile), 1350, upraveno 1380, pozlacené stříbro, pozlacená
mosaz, email, horský křišťál, vápenec, 25 x 23,5 cm, Brno, Moravská národní
galerie, 28.59315, Foto: Moravská národní galerie
56. Relikviářová busta Karla Velikého a koruna , po r. 1349, výška 86,3 cm, šířka soklu
57,2 cm, hloubka 33 cm, Cáchy, chrámová klenotnice
57. Relikviářová busta Karla Velikého a koruna, pozlacené stříbro, drahokamy, email,
po r. 1349, výška 86,3 cm, šířka soklu 57,2 cm, hloubka 33 cm, Cáchy, chrámová
klenotnice, stav před odstraněním polychromie
58. Koruna relikviářové busty Karla Velikého, po r. 1349, pozlacené stříbro, drahokamy,
průměr 21 cm, Cáchy, chrámová klenotnice
59. Koruna relikviářové busty Karla Velikého (detail), po r. 1349, průměr 21 cm, Cáchy,
chrámová klenotnice
60. Relikviářová busta pro paži sv. Jana Křtitele, po roce 1355, pozlacené stříbro,
drahokamy, v.77 cm, Aachen-Burtscheid, cisterciácký klášter Panny Marie a sv. Jana
Křtitele, Foto: FRITZ 1982, obr.92
61. Relikviářová busta pro paži sv. Jana Křtitele (detail koruny), po roce 1355, pozlacené
stříbro, drahokamy, v.77 cm, Aachen-Burtscheid, cisterciácký klášter Panny Marie a
sv. Jana Křtitele, Foto: Wikimedia,
[https://commons.wikimedia.org/wiki/File:St._Johann_Johannes_B%C3%BCste_Kro
ne.jpg](https://commons.wikimedia.org/wiki/File:St._Johann_Johannes_B%C3%BCste_Krone.jpg), vyhledáno 24.3.2019
62. Karlův relikviář, polovina 14. stol., pozlacené stříbro, drahokamy, email, 125 cm x
72cm x 37 cm, Cáchy, chrámová klenotnice
63. Třívěžový relikviář, 1370/90, pozlacené stříbro, drahokamy, email, výška 93,5 cm,
šířka 74 cm, hloubka 38,2 cm, Cáchy, chrámová klenotnice

64. Relikviářová monstrance pro Kristův opasek, 1370/80, pozlacené stříbro, drahokamy, email, výška 69,5 cm, průměr nohy 22,5 cm, Cáchy, chrámová klenotnice
65. Relikviář na část provazu jímž byl Kristus svázán při bičování, 3. čtvrtina 14. století, pozlacené stříbro, drahokamy, email výška 54 cm, průměr nohy 21 cm, Cáchy, chrámová klenotnice
66. Relikviářová monstrance pro pásek Panny Marie, kolem 1360, pozlacené stříbro, drahokamy, email výška 62,5 cm, průměr nohy 21 cm, Cáchy, chrámová klenotnice
67. Říšský kříž, kolem 1024-25, jádro z dubového dřeva, uvnitř potaženo červeným sametem, vnější strana pobita zlatým plechem, šperkové kameny, perly; boční stěny a zadní strana: nielo, výška 77,5 cm, šířka 70,8 cm, Wien, Kunsthistorisches Museum, Schatzkammer, inv. č. XIII. 21. Foto: Archiv KHM.
68. Říšského kříž (detail nohy s říšským znakem), 1352, pozlacené stříbro, 17,3 cm, Wien, Kunsthistorisches Museum, Schatzkammer, inv. č. XIII. 21. Foto: Milan Pech.
69. Říšského kříž (detail nohy s českým znakem), 1352, pozlacené stříbro, 17,3 cm, Wien, Kunsthistorisches Museum, Schatzkammer, inv. č. XIII. 21. Foto: Milan Pech.
70. Říšský kříž (otevřený), kolem 1024-25, jádro z dubového dřeva, uvnitř potaženo červeným sametem, vnější strana pobita zlatým plechem, šperkové kameny, perly; boční stěny a zadní strana: nielo, výška 77,5 cm, šířka 70,8 cm, Wien, Kunsthistorisches Museum, Schatzkammer, inv. č. XIII. 21. Foto: Archiv KHM
71. Sardonyxová číše, kupa, asi 3.-4.stol., 1350, stříbrné obložení, achát (sardonyx), tepané pozlacené stříbro, jímkový email, celkově 15,5 x 17,5 x 13,5 cm, Praha, Metropolitní kapitula u sv. Víta, inv. č. K 19.
72. Svaté kopí, stav se zlatou manžetou ze 14. století, kopí z karolínského období, 8. století, ocel, železo, měď, stříbro, zlato, kůže, 50,7 cm, Wien, Kunsthistorisches Museum, Schatzkammer, inv. č. XIII 19, zadní strana. Foto: Archiv KHM
73. Sejmutá zlatá manžeta Svatého kopí, po 1350, Wien, Kunsthistorisches Museum, Schatzkammer, inv. č. XIII 19, zadní strana. Foto: Archiv KHM
74. Sejmutá zlatá manžeta Svatého kopí, po 1350, Wien, Kunsthistorisches Museum, Schatzkammer, inv. č. XIII 19, přední strana. Foto: Archiv KHM
75. Relikviář ve tvaru procesního kříže, Praha, po roce 1350, zlato, barevný nátěr, výška 31,3 cm, šířka 20,2 cm, Wien, Kunsthistorisches Museum, Schatzkammer, inv. č. XIII 20. Foto: Archiv KHM

76. Relikviář ve tvaru procesního kříže (detail), Praha, po roce 1350, zlato, barevný nátěr, výška 31,3 cm, šířka 20,2 cm, Wien, Kunsthistorisches Museum, Schatzkammer, inv. č. XIII 20. Foto: Milan Pech.
77. Ceremoniální meč a pochva, před 1220, hlavice meče s říšskou orlicí a českým lvem, meč: ocelová čepel, záštita a rukojeť ze dřeva, obložené zlatem, zdobené filigránem a emailem; hlavice: pozlacené stříbro, doplněno ve třetí čtvrtině 14. století.; pochva: dřevo polepené pergamenem, lněné pouzdro, zlaté plátky, příhrádkový email, filigrán, perly, rubíny, 108,5 cm, Wien, Kunsthistorisches Museum, Schatzkammer, inv. č. XIII 16.
78. Ceremoniální meč (detail s říšskou orlicí), před 1220, Wien, Kunsthistorisches Museum, Schatzkammer, inv. č. XIII 16. Foto: Milan Pech.
79. Ceremoniální meč (detail s českým lvem), před 1220, Wien, Kunsthistorisches Museum, Schatzkammer, inv. č. XIII 16. Foto: Milan Pech.
80. Ceremoniální meč (detail hlavice), Palermo, před 1220, Wien, Kunsthistorisches Museum, Schatzkammer, inv. č. XIII 16. Foto: Archiv KHM
81. Relikviář s paží svaté Anny, Praha (?), třetí čtvrtina 14. století, schránka: pozlacené stříbro, 20,8 x 3,4 x 3,6 cm; osazení relikvie: zlato, 18,2 cm, Wien, Kunsthistorisches Museum, Schatzkammer, inv. č. XIII 28. Foto: Archiv KHM
82. Relikviář se zubem sv. Jana Křtitele, Praha, třetí čtvrtina 14. století, pozlacené stříbro, horský křišťál, 41 cm, Wien, Kunsthistorisches Museum, Schatzkammer, inv. č. XIII 27.

83. Relikviář se články řetězů tří apoštolů, Řím nebo Praha kolem 1368, zlato, rytina vyplněná černou organickou hmotou; email, drahé kameny, železo, 12,5 x 5,1 x 2,8 cm, Wien, Kunsthistorisches Museum, Schatzkammer, inv. č. XIII 29 Foto: Archiv KHM
84. Relikviář se články řetězů tří apoštolů (detail víka), Řím nebo Praha kolem 1368, Wien, Kunsthistorisches Museum, Schatzkammer, inv. č. XIII 29. Foto: Archiv KHM
85. Relikviář se články řetězů tří apoštolů (detail čelní strany), Řím nebo Praha kolem 1368, Wien, Kunsthistorisches Museum, Schatzkammer, inv. č. XIII 29. Foto: Archiv KHM
86. Prsten připevněný k článku řetězu sv. Pavla (Relikviář se články řetězů tří apoštolů), kolem 1368, Wien, Kunsthistorisches Museum, Schatzkammer, inv. č. XIII 29. Foto: Archiv KHM
87. Prsten připevněný k článku řetězu sv. Pavla (Relikviář se články řetězů tří apoštolů), kolem 1368, Wien, Kunsthistorisches Museum, Schatzkammer, inv. č. XIII 29. , Foto: Jaroslav Hyršl
88. Prsten připevněný k článku řetězu sv. Jana Evangelisty (Relikviář se články řetězů tří apoštolů), kolem 1368, zlato, rytina vyplněná černou organickou hmotou; email, drahé kameny, železo, 12,5 x 5,1 x 2,8 cm, Wien, Kunsthistorisches Museum, Schatzkammer, inv. č. XIII 29.
89. Prsten připevněný k článku řetězu sv. Jana Evangelisty (Relikviář se články řetězů tří apoštolů), kolem 1368, zlato, rytina vyplněná černou organickou hmotou; email, drahé kameny, železo, 12,5 x 5,1 x 2,8 cm, Wien, Kunsthistorisches Museum, Schatzkammer, inv. č. XIII 29. Foto: Jaroslav Hyršl
90. Nápis na prstenu připevněném k článku řetězu sv. Pavla (Relikviář se články řetězů tří apoštolů), kolem 1368, zlato, rytina vyplněná černou organickou hmotou; email, drahé kameny, železo, 12,5 x 5,1 x 2,8 cm, Wien, Kunsthistorisches Museum, Schatzkammer, inv. č. XIII 29. Foto: Archiv KHM
91. Prsten připevněný k článku řetězu sv. Petra (Relikviář se články řetězů tří apoštolů), kolem 1368, zlato, rytina vyplněná černou organickou hmotou; email, drahé kameny, železo, 12,5 x 5,1 x 2,8 cm, Wien, Kunsthistorisches Museum, Schatzkammer, inv. č. XIII 29. , Foto: Jaroslav Hyršl
92. Relikviář s částí tuniky sv. Jana Evangelisty (pohled na víko), kolem 1368, zlato, rytina vyplněná černou organickou hmotou; kamej, horský křišťál. 26,1 x 12,3 x 2,2

cm, Wien, Kunsthistorisches Museum, Schatzkammer, inv. č. XIII 25. Foto: Archiv KHM

93. Relikviář s částí tuniky sv. Jana Evangelisty (čelní strana), Řím nebo Praha kolem 1368, zlato, rytina vyplněná černou organickou hmotou; kamej, horský křišťál. 26,1 x 12,3 x 2,2 cm, Wien, Kunsthistorisches Museum, Schatzkammer, inv. č. XIII 25.
Foto: Archiv KHM
94. Relikviář s částí tuniky sv. Jana Evangelisty (detail kameje), kolem 1368, zlato, rytina vyplněná černou organickou hmotou; kamej, horský křišťál. 26,1 x 12,3 x 2,2 cm, Wien, Kunsthistorisches Museum, Schatzkammer, inv. č. XIII 25. Foto: Archiv KHM
95. Kříž s ostatkem Kristovy bederní roušky (tzv. Urbanův kříž), kolem 1376, noha 1522, zlato, 5 safírů, 7 spinelů, velká křišťálová čočka, rytý dekor vyplněn tmanou masou, výška 31 cm, šířka 23 cm, tloušťka 1,5 cm, Praha, Metropolitní kapitula u sv. Víta.
96. Relikviář se dřevem z jesliček, obruba s drahokamy po roce 1368, zlato, drahokamy, perly, 49 x 4,1 x 3,9 cm, Wien, Kunsthistorisches Museum, Schatzkammer, inv. č. XIII. 24, detail, Foto: Jaroslav Hyršl
97. Relikviář se dřevem z jesliček, obruba s drahokamy po roce 1368, zlato, drahokamy, perly, 49 x 4,1 x 3,9 cm, Wien, Kunsthistorisches Museum, Schatzkammer, inv. č. XIII. 24, detail, Foto: Jaroslav Hyršl
98. Relikviář se dřevem z jesliček, obruba s drahokamy po roce 1368, zlato, drahokamy, perly, 49 x 4,1 x 3,9 cm, Wien, Kunsthistorisches Museum, Schatzkammer, inv. č. XIII. 24, detail, Foto: Jaroslav Hyršl
99. Relikviář se dřevem z jesliček, obruba s drahokamy po roce 1368, zlato, drahokamy, perly, 49 x 4,1 x 3,9 cm, Wien, Kunsthistorisches Museum, Schatzkammer, inv. č. XIII. 24, detail, Foto: Jaroslav Hyršl
100. Relikviář se dřevem z jesliček, obruba s drahokamy po roce 1368, zlato, drahokamy, perly, 49 x 4,1 x 3,9 cm, Wien, Kunsthistorisches Museum, Schatzkammer, inv. č. XIII. 24, detail, Foto: Jaroslav Hyršl
101. Relikviář se dřevem z jesliček, obruba s drahokamy po roce 1368, zlato, drahokamy, perly, 49 x 4,1 x 3,9 cm, Wien, Kunsthistorisches Museum, Schatzkammer, inv. č. XIII. 24, detail, Foto: Jaroslav Hyršl

102. Relikviář se dřevem z jesliček, obruba s drahokamy po roce 1368, zlato, drahokamy, perly, 49 x 4,1 x 3,9 cm, Wien, Kunsthistorisches Museum, Schatzkammer, inv. č. XIII. 24, detail, Foto: Jaroslav Hyršl
103. Relikviář se dřevem z jesliček, obruba s drahokamy po roce 1368, zlato, drahokamy, perly, 49 x 4,1 x 3,9 cm, Wien, Kunsthistorisches Museum, Schatzkammer, inv. č. XIII. 24, detail, Foto: Jaroslav Hyršl
104. Relikviář se dřevem z jesliček, obruba s drahokamy po roce 1368, zlato, drahokamy, perly, 49 x 4,1 x 3,9 cm, Wien, Kunsthistorisches Museum, Schatzkammer, inv. č. XIII. 24, detail, Foto: Jaroslav Hyršl
105. Relikviář se dřevem z jesliček, Řím nebo Praha, obruba s drahokamy po roce 1368, zlato, drahokamy, perly, 49 x 4,1 x 3,9 cm, Wien, Kunsthistorisches Museum, Schatzkammer, inv. č. XIII. 24, detail, Foto: Jaroslav Hyršl
106. Relikviář se dřevem z jesliček, obruba s drahokamy po roce 1368, zlato, drahokamy, perly, 49 x 4,1 x 3,9 cm, Wien, Kunsthistorisches Museum, Schatzkammer, inv. č. XIII. 24, detail, Foto: Jaroslav Hyršl
107. Relikviář se dřevem z jesliček, obruba s drahokamy po roce 1368, zlato, drahokamy, perly, 49 x 4,1 x 3,9 cm, Wien, Kunsthistorisches Museum, Schatzkammer, inv. č. XIII. 24, detail, Foto: Jaroslav Hyršl
108. Paul Juvenel: Obraz říšských relikvií, mezi léty 1579-1643, tempera, rozměry neuvedeny, Germanischen Nationalmuseum, Norimberk.
109. Hans von AACHEN s dílnou: Císař Matyáš jako český král, kolem 1613/14, olej na plátně, 200,5x95,7 cm, Wien, Kunsthistorisches Museum, Schatzkammer, inv. č. GG 3254. Foto: Archiv KHM
110. České korunovační žezlo, Praha, třetí čtvrtina 14. století, pozlacené stříbro, délka 79,6 cm, Wien, Kunsthistorisches Museum, Schatzkammer, inv. č. XIII. 44 Foto: Archiv KHM
111. České korunovační žezlo (detail fleuronu), Praha, třetí čtvrtina 14. století, pozlacené stříbro, délka 79,6 cm, Wien, Kunsthistorisches Museum, Schatzkammer, inv. č. XIII. 44. Foto: Archiv KHM
112. České korunovační žezlo (detail fleuronu), Praha, třetí čtvrtina 14. století, pozlacené stříbro, délka 79,6 cm, Wien, Kunsthistorisches Museum, Schatzkammer, inv. č. XIII. 44. Foto: Milan Pech

113. České korunovační jablko, Praha, třetí čtvrtina 14. století, pozlacené stříbro, 16 cm, Wien, Kunsthistorisches Museum, Schatzkammer, inv. č. XIV 43. Foto: Archiv KHM
114. Tzv. Monile Karla Velikého, Praha (?), polovina 14. století, zlatý plech na dřevěném jádru, horský křišťál, onyxová kamej, 14,5 x 9,3 cm, Wien, Kunsthistorisches Museum, Schatzkammer, inv. č. D 128. Foto: Archiv KHM
115. Tzv. Monile Karla Velikého (pohled zestrany), Praha (?), polovina 14. století, Wien, Kunsthistorisches Museum, Schatzkammer, inv. č. D 128. Foto: Archiv KHM
116. Tzv. Monile Karla Velikého (pohled zezadu), Praha (?), polovina 14. století, 14,5 x 9,3 cm, Wien, Kunsthistorisches Museum, Schatzkammer, inv. č. D 128. Foto: Archiv KHM
117. Tzv. Monile Karla Velikého, Praha (?), polovina 14. století, zlatý plech na dřevěném jádru, horský křišťál, onyxová kamej, 14,5 x 9,3 cm, Wien, Kunsthistorisches Museum, Schatzkammer, inv. č. D 128, detail, Foto: Jaroslav Hyršl
118. Tzv. Monile Karla Velikého, Praha (?), polovina 14. století, zlatý plech na dřevěném jádru, horský křišťál, onyxová kamej, 14,5 x 9,3 cm, Wien, Kunsthistorisches Museum, Schatzkammer, inv. č. D 128, detail, Foto: Jaroslav Hyršl
119. Tzv. Monile Karla Velikého, Praha (?), polovina 14. století, zlatý plech na dřevěném jádru, horský křišťál, onyxová kamej, 14,5 x 9,3 cm, Wien, Kunsthistorisches Museum, Schatzkammer, inv. č. D 128, detail, Foto: Jaroslav Hyršl
120. Relikviář svaté Hedviky, Německo nebo Čechy, konec 14. století, pozlacené stříbro, sklo, 7,8 x 8,5 cm, Wien, Kunsthistorisches Museum, Schatzkammer, inv. č. Kap. 105. Foto: Archiv KHM
121. Relikviář svaté Hedviky (detail zestrany), Německo nebo Čechy, konec 14. století, pozlacené stříbro, sklo, 7,8 x 8,5 cm, Wien, Kunsthistorisches Museum, Schatzkammer, inv. č. Kap. 105. Foto: Archiv KHM
122. Relikviářový kříž, Praha (?), kolem 1380/1400, pozlacené stříbro, výška 45cm, noha: šířka 21 cm, hloubka 13 cm, Wien, Kunsthistorisches Museum, Schatzkammer, inv. č. Kap. 223. Foto: Archiv KHM
123. Relikviářový kříž (detail vrcholu kříže), Praha (?), kolem 1380/1400, Wien, Kunsthistorisches Museum, Schatzkammer, inv. č. Kap. 223. Foto: Milan Pech
124. Relikviářový kříž (detail zestrany), Praha (?), kolem 1380/1400, Wien, Kunsthistorisches Museum, Schatzkammer, inv. č. Kap. 223. Foto: Milan Pech

125. Relikviářový kříž (detail nohy), Praha (?), kolem 1380/1400, Wien, Kunsthistorisches Museum, Schatzkammer, inv. č. Kap. 223. Foto: Milan Pech
126. Monstrance z Mělníka, Praha, kolem 1380, zlacené stříbro a horský křišťál, 71 cm, Mělník, Římskokatolická farnost – proboštství, inv. č. A7. FAJT 6, 254.
127. Přenosný oltářík Alberta ze Šternberka 1375, lišty s figurálními náměty kol 1330, délka 27,3 cm, šířka 19,7 cm, výška 1,8 cm, Admont, Benediktinerstift. Foto: Stiftsarchiv, Benediktinerstift Admont
128. Přenosný oltářík Alberta ze Šternberka 1375, lišty s figurálními náměty kol 1330, délka 27,3 cm, šířka 19,7 cm, výška 1,8 cm, Admont, Benediktinerstift. Foto: Stiftsarchiv, Benediktinerstift Admont
129. Relikviářová statueta bolestného Krista, mezi 1347 a 1349, výška 30 cm, Baltimore, Walters Art Gallery, Inv. č.: 57.700. Foto: The Walters Art Museum, <https://art.thewalters.org/detail/29555>, vyhledáno 25.2.2019
130. Ostensorium sv. Víta v Herrieden, v. 42 cm, Herrieden, kapitulní kostel sv. Deokara, KUTHAN/ROYT 206, 601, obr.23
131. Ostensorium sv. Víta v Herrieden, v.42 cm, Herrieden, kapitulní kostel sv. Deokara, Foto: KUTHAN/ROYT 206, 601, obr.22
132. Závěsek s druhotnou relikvií sv. Alžběty, výška 4,8 cm, šířka 4,8 cm, Udine, Museo del duomo – Cattedrale di Udine. Foto: http://www.hdbg.de/karl/karl_themen.php, vyhledáno 24.2.2019
133. Relikviářová skříň sv. Zikmunda, 1365, výška 49,5 cm, délka 72 cm, hloubka 34 cm, Saint Maurice d' Agaune, farní kostel sv. Zikmunda. Foto: Trésor l' Abbaye de Saint-Maurice
134. Relikviářová skříň sv. Zikmunda, 1365, výška 49,5 cm, délka 72 cm, hloubka 34 cm, Saint Maurice d' Agaune, farní kostel sv. Zikmunda. Foto: Trésor l' Abbaye de Saint-Maurice
135. Relikviářová skříň sv. Zikmunda, 1365, výška 49,5 cm, délka 72 cm, hloubka 34 cm, Saint Maurice d' Agaune, farní kostel sv. Zikmunda. Foto: Trésor l' Abbaye de Saint-Maurice
136. Relikviářová skříň sv. Zikmunda, 1365, výška 49,5 cm, délka 72 cm, hloubka 34 cm, Saint Maurice d' Agaune, farní kostel sv. Zikmunda. Foto: Trésor l' Abbaye de Saint-Maurice

137. Relikviářová skříň sv. Zikmunda, 1365, výška 49,5 cm, délka 72 cm, hloubka 34 cm, Saint Maurice d' Agaune, farní kostel sv. Zikmunda. Foto: Trésor l'Abbaye de Saint-Maurice
138. Relikviářová skříň sv. Zikmunda, 1365, výška 49,5 cm, délka 72 cm, hloubka 34 cm, Saint Maurice d' Agaune, farní kostel sv. Zikmunda. Kresba: Tereza Soubustová
139. Relikviářová skříň sv. Zikmunda, 1365, výška 49,5 cm, délka 72 cm, hloubka 34 cm, Saint Maurice d' Agaune, farní kostel sv. Zikmunda. Kresba: Tereza Soubustová
140. Relikviářová busta sv. Zikmunda, 1351-1356, výška 45 cm, Plock, Foto: <https://artinpoland.weebly.com/en/category/all>, vyhledáno 3.2.2019
141. Agrafa s orlicí, 3. čtvrtina 14. století, pozlacené stříbro, drahokamy perly, průměr 19 cm, Paříž, Musée National du Moyen Age, Thermes de Cluny, Cl. 329, Foto: <https://www.flickr.com/photos/jastrow/6777683160>, vyhledáno 12.3. 2019
142. Kalich s českými patrony, kupa a noha - kol. 1600, nodus – poslední třetina 14. století, výška 24,4 cm, průměr nohy 16,5 cm, průměr kupy 14 cm, Norimberk, kostel sv. Vavřince, Foto: KOHLHAUSSEN 1968, obr.266
143. Kalich s českými patrony, kupa a noha - kol. 1600, nodus – poslední třetina 14. století, výška 24,4 cm, průměr nohy 16,5 cm, průměr kupy 14 cm, Norimberk, kostel sv. Vavřince, Foto: KOHLHAUSSEN 1968, obr.267
144. Kalich s českými patrony, kupa a noha - kol. 1600, nodus – poslední třetina 14. století, výška 24,4 cm, průměr nohy 16,5 cm, průměr kupy 14 cm, Norimberk, kostel sv. Vavřince, Foto: KOHLHAUSSEN 1968, obr.268
145. Koruna anglické královny, cca 1370-1380, průměr 16 cm, Schatzkammer der Residenz München, Foto: KUTHAN/ROYT 206, 633, obr.10
146. Koruna anglické královny, cca 1370-1380, průměr 16 cm, Schatzkammer der Residenz München. Kresba: Tereza Soubustová
147. Koruna anglické královny, cca 1370-1380, průměr 16 cm, Schatzkammer der Residenz München, Kresba: Tereza Soubustová
148. Koruna anglické královny, cca 1370-1380, průměr 16 cm, Schatzkammer der Residenz München. Kresba: Tereza Soubustová
149. Dámská koruna ze Slezské Středy, začátek 14. století, vnitřní průměr 16 cm, vnější průměr 21 cm Vratislav, Muzeum Narodowe we Wroclawiu, MNWr.n V-2333

150. Dámská koruna ze Slezské Středy, začátek 14. století, vnitřní průměr 16 cm, vnější průměr 21 cm Vratislav, Muzeum Narodowe we Wrocławiu, MNWr.n V-2333. Kresba: Tereza Soubustová

Obrazová příloha



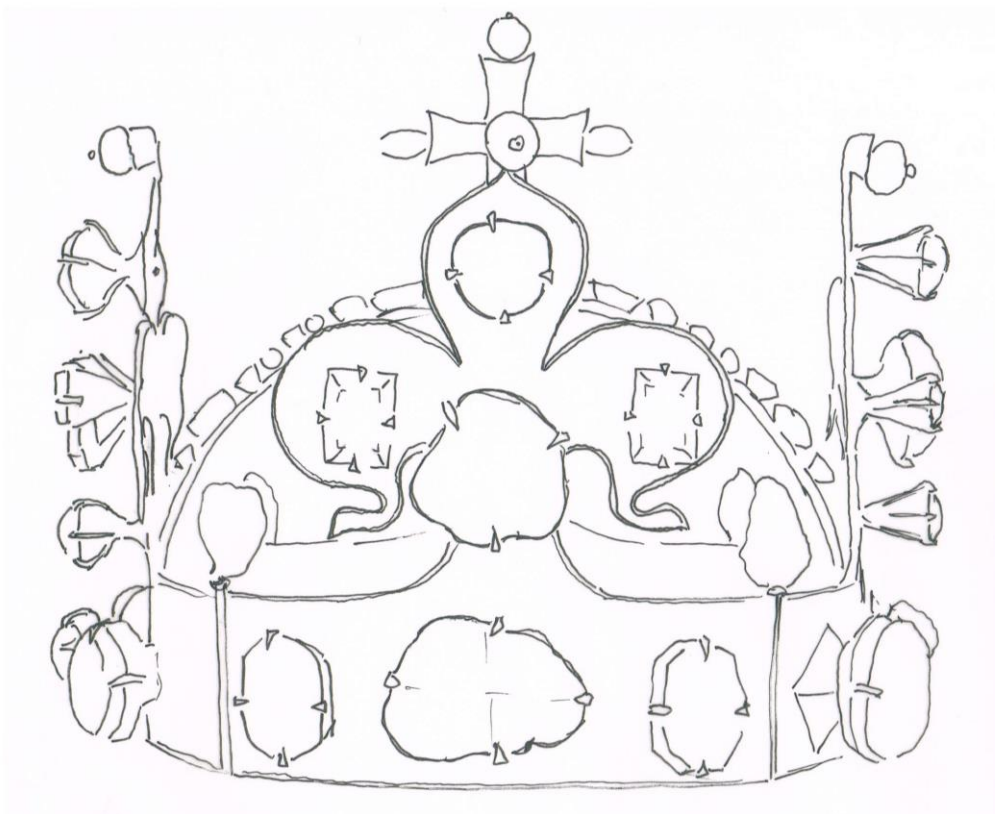
1. Zlatý relikviářový kříž Přemysla Otakara II., v. 80 cm, Regensburg, Dom St.Petrus



2. Zlatý relikviářový kříž Přemysla Otakara II. (detail), v. 80 cm, Regensburg, Dom St.Petrus



3. Kříž a kalich Bernarda z Kamence, kalich: 1290-1296 (?), pozlacené stříbro, v. 9,5 cm, kříž: první polovina 14. stol., pozlacené stříbro, nielo, v. 14,8 cm, Opatství cisterciáckého kláštera St. Marienstern



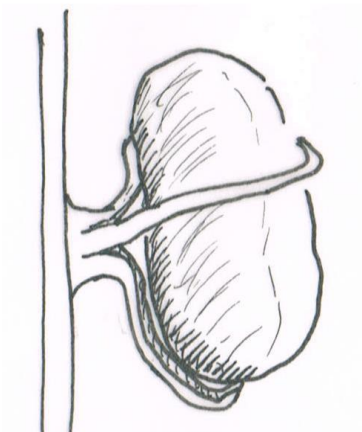
4. Svatováclavská koruna, 1346, zlato, drahokamy, perly, výška 19 cm, průměr 19 cm, obvod 61 cm, Praha, Metropolitní kapitula u sv. Víta



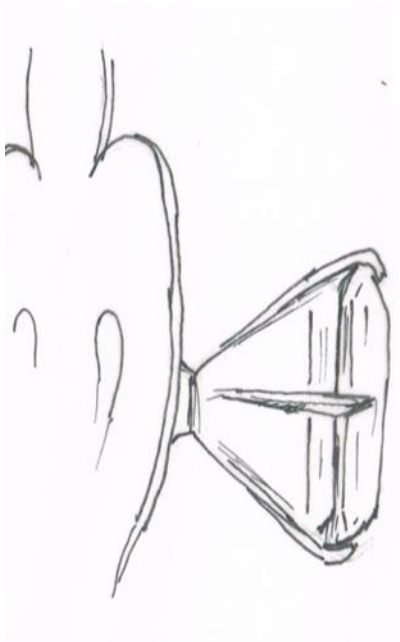
5. Svatováclavská koruna, 1346, zlato, drahokamy, perly, výška 19 cm, průměr 19 cm, obvod 61 cm, Praha, Metropolitní kapitula u sv.Víta



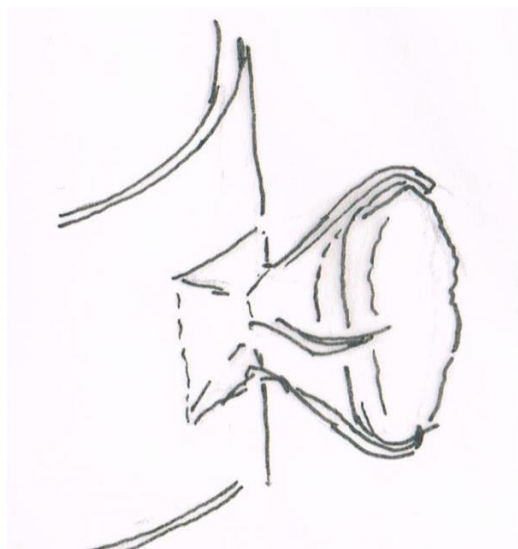
6. Svatováclavská koruna (vrcholový křížek), 1346, zlato, drahokamy, perly, výška 19 cm, průměr 19 cm, obvod 61 cm, Praha, Metropolitní kapitula u sv. Víta



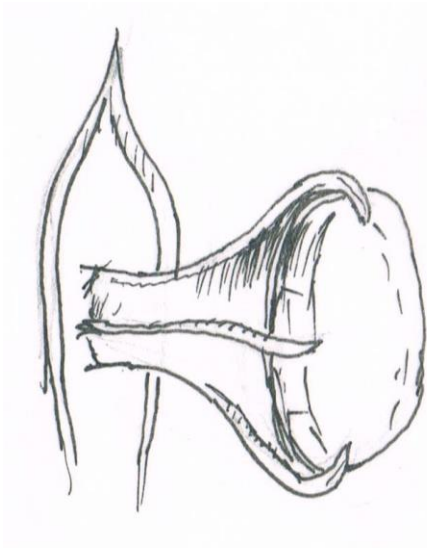
7. Svatováclavská koruna (detail osazení největšího rubelitu), 1346, zlato, drahokamy, perly, výška 19 cm, průměr 19 cm, obvod 61 cm, Praha, Metropolitní kapitula u sv. Víta



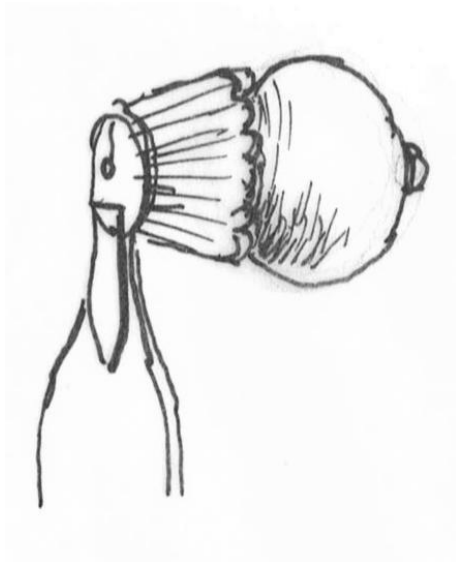
8. Svatováclavská koruna (detail osazny na lilii), 1346, zlato, drahokamy, perly, výška 19 cm, průměr 19 cm, obvod 61 cm, Praha, Metropolitní kapitula u sv.Víta



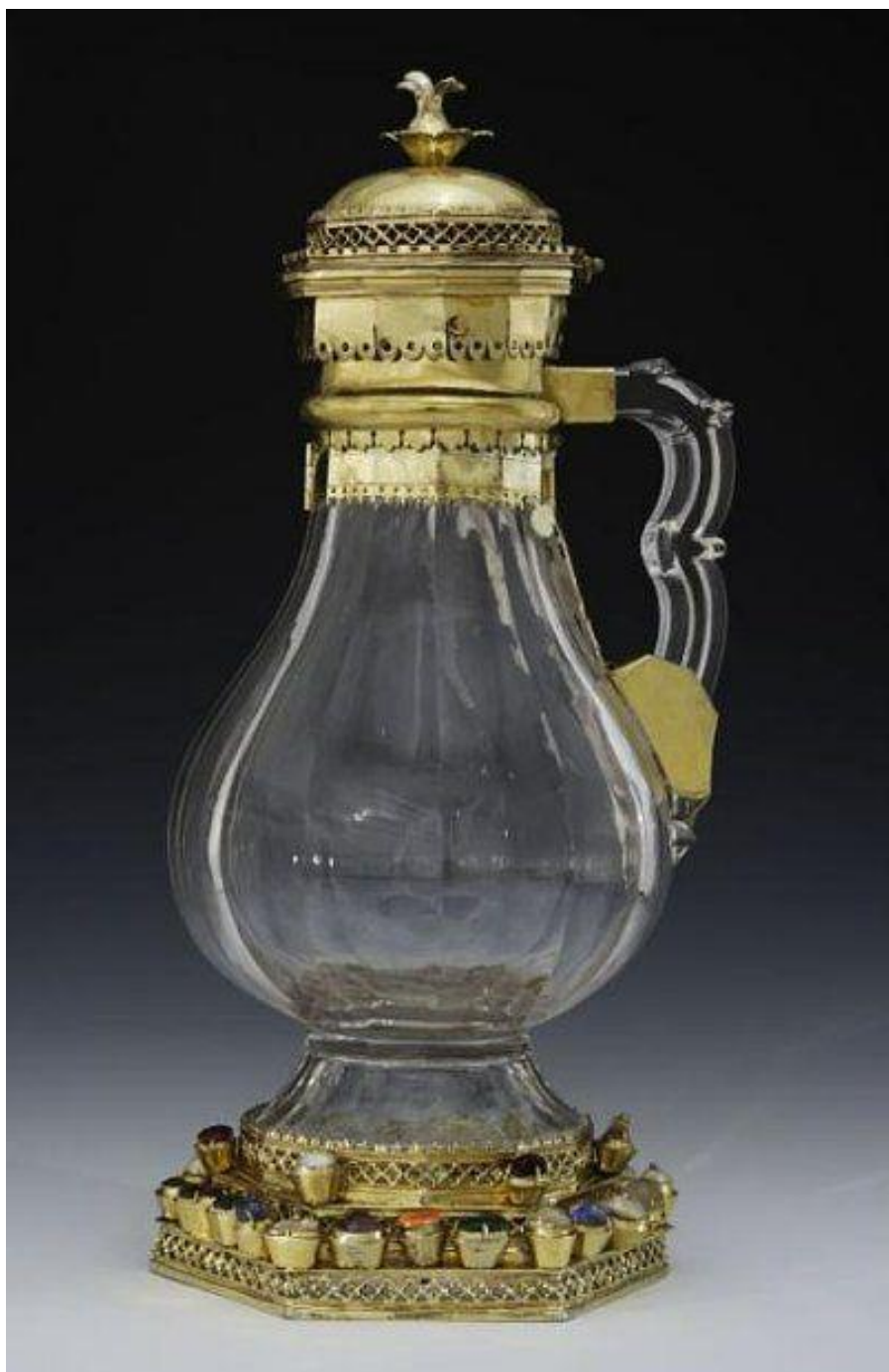
9. Svatováclavská koruna (čelní strana, detail osazny na spodní straně čelenky), 1346, zlato, drahokamy, perly, výška 19 cm, průměr 19 cm, obvod 61 cm, Praha, Metropolitní kapitula u sv.Víta



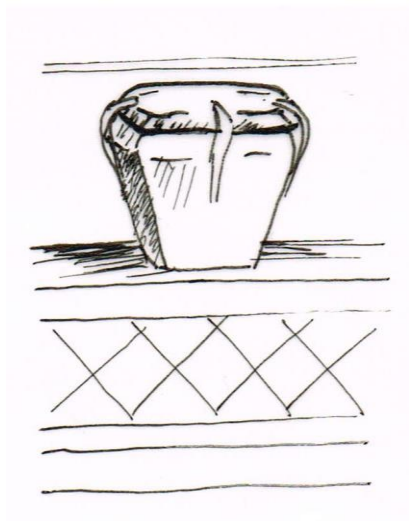
10. Svatováclavská koruna (čelní strana, detail osazny na horní části lilie),1346, zlato, drahokamy, perly, výška 19 cm, průměr 19 cm, obvod 61 cm, Praha, Metropolitní kapitula u sv.Víta



11. Svatováclavská koruna (detail osazení perly),1346, zlato, drahokamy, perly, výška 19 cm, průměr 19 cm, obvod 61 cm, Praha, Metropolitní kapitula u sv.Víta



12. Křišťálový relikviář tvaru konvice, osazení kol.1350, horský křišťál, zlato, drahokamy, perly, v. 76 cm, š. 50,5 cm, Metropolitní kapitula u sv. Víta, inv. č. K 33



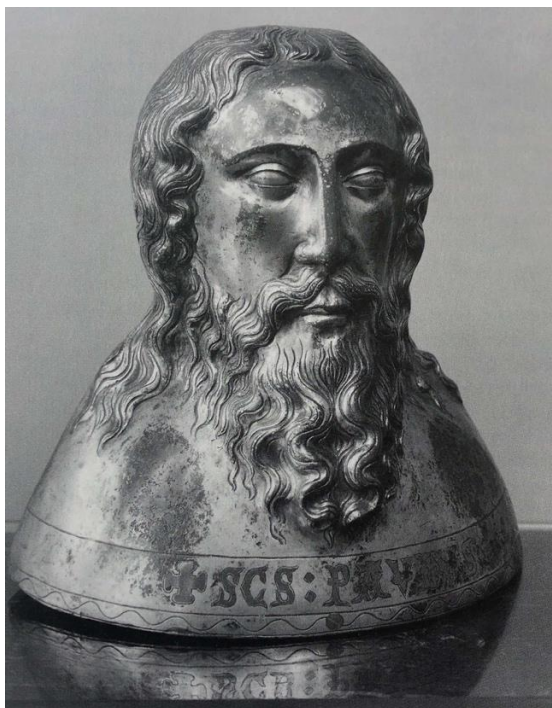
13. Křišťálový relikviář tvaru konvice (detail osazny), osazení kol.1350, horský křišťál, zlato, drahokamy, perly, v. 76 cm, š. 50,5 cm, Metropolitní kapitula u sv. Víta, inv. č. K 33



14. Relikviářová busta sv. Ludmily, 1.čtvrtina 14. stol., zlacené stříbro, barevná skla, ametysty, dřevěné dno, v.35,2 cm, Metropolitní kapitula u sv. Víta, inv. č. K 18 (dlhodobě vystaveno v Národní galerii)



15. Relikviářová busta světice z Jezeří, kol. 1340, zlacená měď, oči stříbro, v. 28 cm,
Lobkowiczké sbírky, Praha, inv.č.LJ 390



16. Relikviářová busta sv. Pavla, kol.1350, pozlacená měď, v. 21 cm,
Uměleckoprůmyslové muzeum v Praze, inv.č.78393



17. Busta sv. Petra, poč. 15. stol. pozlacená měď, v. 37,7cm, Arcibiskupský palác



18. Busta sv. Pavla, poč. 15. stol. pozlacená měď, v. 38,5 cm, Arcibiskupský palác



19. Busta sv. Dionýsia v Augsburgu, Klášter sv. Ulricha a Afry, nedochováno, busta sv. Dyonisia, Rytina z roku 1627



20. Relikviář mitry sv. Eligia, pozlacené stříbro, horský křišťál, v. 32,5 cm, Praha, Národní muzeum, Praha, Inv.č. H2-60701



21. Relikviář s parlérovským znakem, kol. 1400, zlacené stříbro, v. 35,7 cm, Metropolitní kapitula u sv. Víta, inv. č. K 25



22. Pastoforium z kaple sv. Václava, kol. 1375, pozlacená měď, v. 210 cm, š. 50 cm,
Praha, Metropolitní kapitula u sv. Víta



23. Univerzitní insigne, 1380-1390 , doplňky 17.-19. století, stříbro a pozlacené stříbro, d.108 cm, Berlin, Humboldt-Universität, A 7



24. Relikviář sv. Kateřiny, kolem 1400, zlacené stříbro, křišťál, kameny, v. 45,
Metropolitní kapitula u sv. Víta, inv. č. K 27



25. Ostensorium svatých Nikasia Remigia a Urasia, třetí čtvrtina 14. století, zlacené stříbro, křišťál, email, v. 45, Metropolitní kapitula u sv. Víta, inv. č. K 34



26. Monstrance ze Sedlce, kol.1400, pozlacené stříbro, Sedlec, Římskokatolický farní úřad v Sedlci u Kutné Hory, zapůjčeno v Národní galerii v Praze, VP 660/2000



27. Relikviářová monstrance, pozlacené stříbro, email, v. 41,9 cm, š.15 cm, hl. 12,6 cm, foto: Konstazer Konzil 2014, kol.1400 (před 1407), Trident, Museo Diocesano Tridentino, inv.č. 6059



28. Relikviář Krve Kristovy, kol.1410, pozlacený bronz, emailové destičky, v. 60 cm, š. 22 cm, hl. 15 cm, , Benátky, Santa Maria Gloriosa dei Frari



29. Relikviář Krve Kristovy, kol.1410, rekonstrukce, Benátky, Santa Maria Gloriosa dei Frari



30. Pacifikál s rytinami Panny Marie s dítětem mezi hlavami Krista Spasitele, sv. Jana Křtitele a sv. Jana Evangelisty, kol. 1330-1340, slabě zlacené stříbro, v. 25,5 cm, š. 10,3 cm, Praha, Národní muzeum, inv. č. H2-1987



31. Rukojeť berly olomouckého biskupa Jana Volka, stříbro, stopy zlacení, zbytky zeleného a modrého emailu, d.8 cm,Praha,Národní muzeum, inv.č. H2-1991



32. Gotický mešní kalich s paténou z nálezu Na Bojišti, (kalich před restaurátorským doplněním), kalich: stříbro, zčásti pozlacené, v. 19 cm. paténa: stříbro, průměr 13 cm, Praha, Národní muzeum, inv.č. H2-1898 kalich a H2- 1993 paténa



33. Gotický mešní kalich s paténou z nálezu Na Bojišti (kalich po restaurátorském zásahu 2018), stříbro, zčásti pozlacené, v. 19 cm, Praha, Národní muzeum, inv.č. H2-1898



34. Žezlo univerzity v Heidelbergu, 1387, pozlacené stříbro, v.144,6 cm,
Heidelberg, Universitätsmuseum, inv.č.Hist. 001



35. Brož se smaragden a perlami z karlštejnského pokladu, posl. čtvrtina 14. stol., zlato, smaragd, rubíny, safíry, perly, průměr 3,7 cm



36. Zlatý relikviářový kříž, 70.léta 14. stol., zlato, drahé kameny, skleněné imitace, v.62,5 cm Metropolitní kapitula u sv. Víta, K 25



37. Tzv. Sugerova orlice, antická nádoba, osazení kol.1140, porfyr, pozlacené stříbro, v.43 cm, Paris, Louvre, inv.č. MR422



38. Deska obkladová, 60. léta 14. století, jaspis, , 27 cm, Praha, Národní muzeum,
inv.č. H2-3694



39. Deska obkladová, 60. léta 14. století, jaspis, 27 cm, nepracovaná strana, Praha,
Národní muzeum, inv.č. H2-3694



40. Deska obkladová, 60. léta 14. století, jaspis s vrostlicemi, sádra, zlacení, 26x28 cm, Praha, Národní muzeum, H2-3695



41. Mísa vysoká téměř 19 cm o průměru, Wien, Kunsthistorisches Museum, Kunstammer, inv.č.6699



42. Mísa, 1350-1375, jaspis v.5,6 cm, průměr 15,9 cm, Wien, Kunsthistorisches Museum, Kunstammer, inv.č. 1638



43. Miska tvaru čtyřlistu, 11,5x9,5 cm, ametyst, 1350 -1375, Wien, Kunsthistorisches Museum, Kunstammer, inv.č. 19000



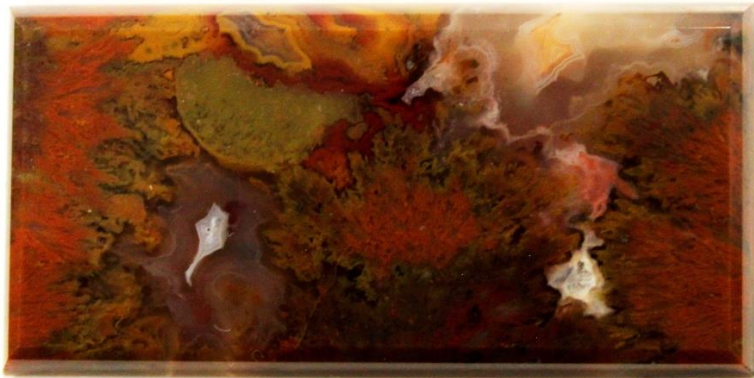
44. Žlábkovaný pohár s ouškem, jaspis, pozlacená měď, email, 1350 -1375, osazení
17. stol., v.80 cm, 2030, Wien, Kunsthistorisches Museum, Kunstammer



45. Žezla, Wien, Kunsthistorisches Museum, Kunstammer, jaspis, chalcedon,
pozlacené stříbro, d.44,2 cm a d.37,5 cm, inv.č.KK_1713



46. Žezlo, 1350 – 1380, žlutý a červený jaspis, d. 42 cm, Oxford, Ashmolean, inv.č. WA 2013.1.20



47. Jaspis, Kozákov, průsvitná až neprůhledná obdélníková destička s převládajícími hnědými partiemi a s achátovými vrstvami, rozměry 53,9 x 26,7 mm, Praha, Národní Muzeum, inv.č. P1D 1789



48. Jaspis-ametystová žiloviny, Ciboušov, 17x13cm, Praha, Národní Muzeum, inv.č. P1D W47



49. Miska zv. sv. Heleny, 1350-1375, Trier, Bischöfliches Dom und Diözesanmuseum



50. Šálek s rukojetí ve tvaru trojlístku, 1350-1375, jaspis, pozlacené stříbro, New York, Metropolitan Museum, inv.č.2000.504



51. Džbánek, 1350-1375, jaspis, pozlacené stříbro, New York, Metropolitan Museum, inv.č.17.190.160



52. Pohár, 1350-1375, burgundské osazení pozdní 15. stol., v.14 cm,
Drážďany, Staatliche Kunstsammlungen – Grünes Gewölbe, inv.č.IV 343



53. Přenosný oltářík (portatile), 1350, upraveno 1380, pozlacené stříbro, pozlacená mosaz, email, horský křišťál, vápenec, 25 x 23,5 cm, Brno, Moravská národní galerie, inv.č.28.59315



54. Přenosný oltářík (portatile), 1350, upraveno 1380, pozlacené stříbro, pozlacená mosaz, email, horský křišťál, vápenec, 25 x 23,5 cm, Brno, Moravská národní galerie, inv.č.28.59315



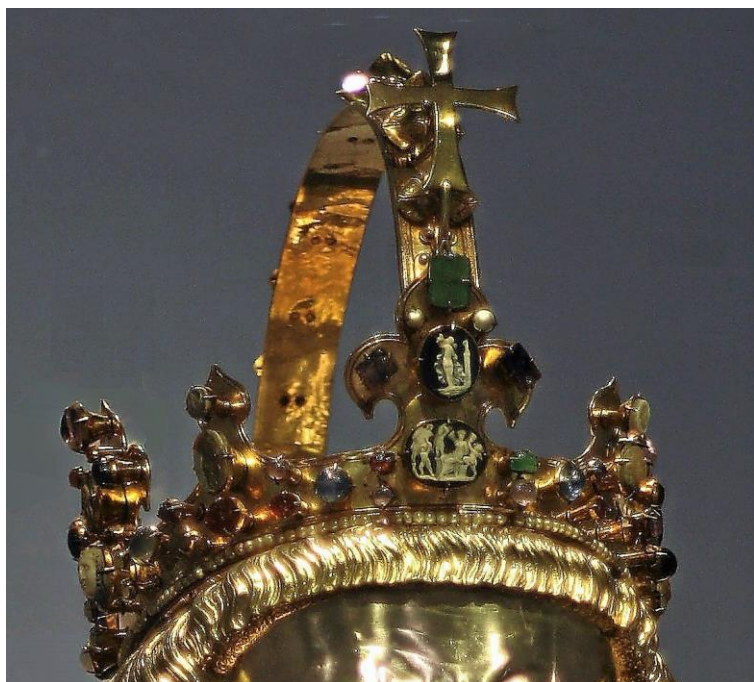
55. Přenosný oltářík (portatile), 1350, upraveno 1380, pozlacené stříbro, pozlacená mosaz, email, horský křišťál, vápenec, 25 x 23,5 cm, Brno, Moravská národní galerie, inv.č.28.59315



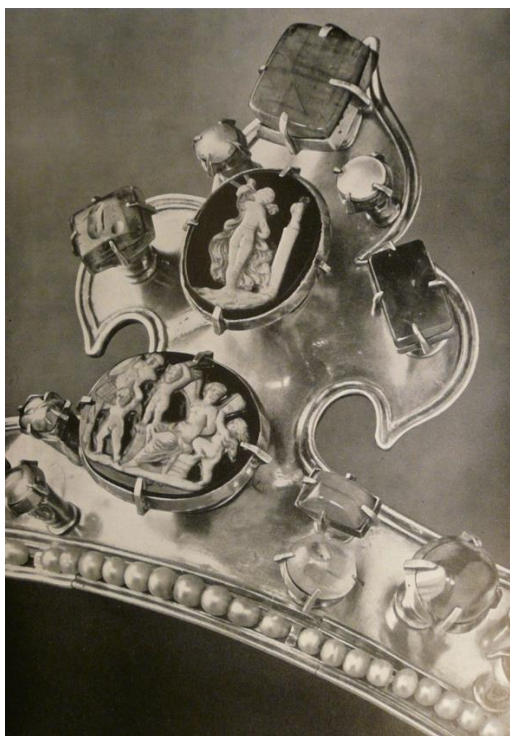
56. Relikviářová busta Karla Velikého a koruna , po r. 1349, výška 86,3 cm, šířka soklu 57,2 cm, hloubka 33 cm, Cáchy, chrámová klenotnice



57. Relikviářová busta Karla Velikého a koruna (stav před odtsraněním polychromie), pozlacené stříbro, drahokamy, email, po r. 1349, výška 86,3 cm, šířka soklu 57,2 cm, hloubka 33 cm, Cáchy, chrámová klenotnice



58. Koruna relikviářové busty Karla Velikého, po r. 1349, pozlacené stříbro, drahokamy, průměr 21 cm, Cáchy, chrámová klenotnice



59. Koruna relikviářové busty Karla Velikého (detail), po r. 1349, průměr 21 cm,
Cáchy, chrámová klenotnice



60. Relikviářová busta pro paži sv. Jana Křtitele, po roce 1355, pozlacené stříbro, drahokamy, v.77 cm, Aachen-Burtscheid, cisterciácký klášter Panny Marie a sv. Jana Křtitele



61. Relikviářová busta pro paži sv. Jana Křtitele (detail koruny), po roce 1355, pozlacené stříbro, drahokamy, v.77 cm, Aachen-Burtscheid, cisterciácký klášter Panny Marie a sv. Jana Křtitele



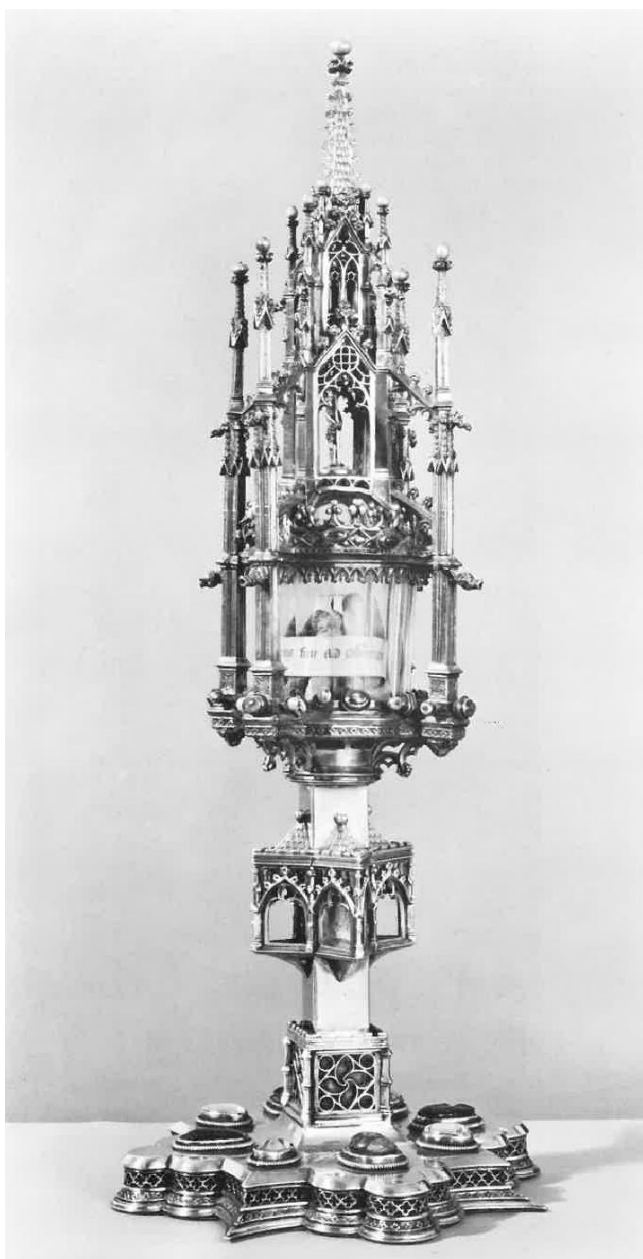
62. Karlův relikviář, polovina 14. stol., pozlacené stříbro, drahokamy, email, 125 cmx 72cmx 37 cm, Cáchy, chrámová klenotnice



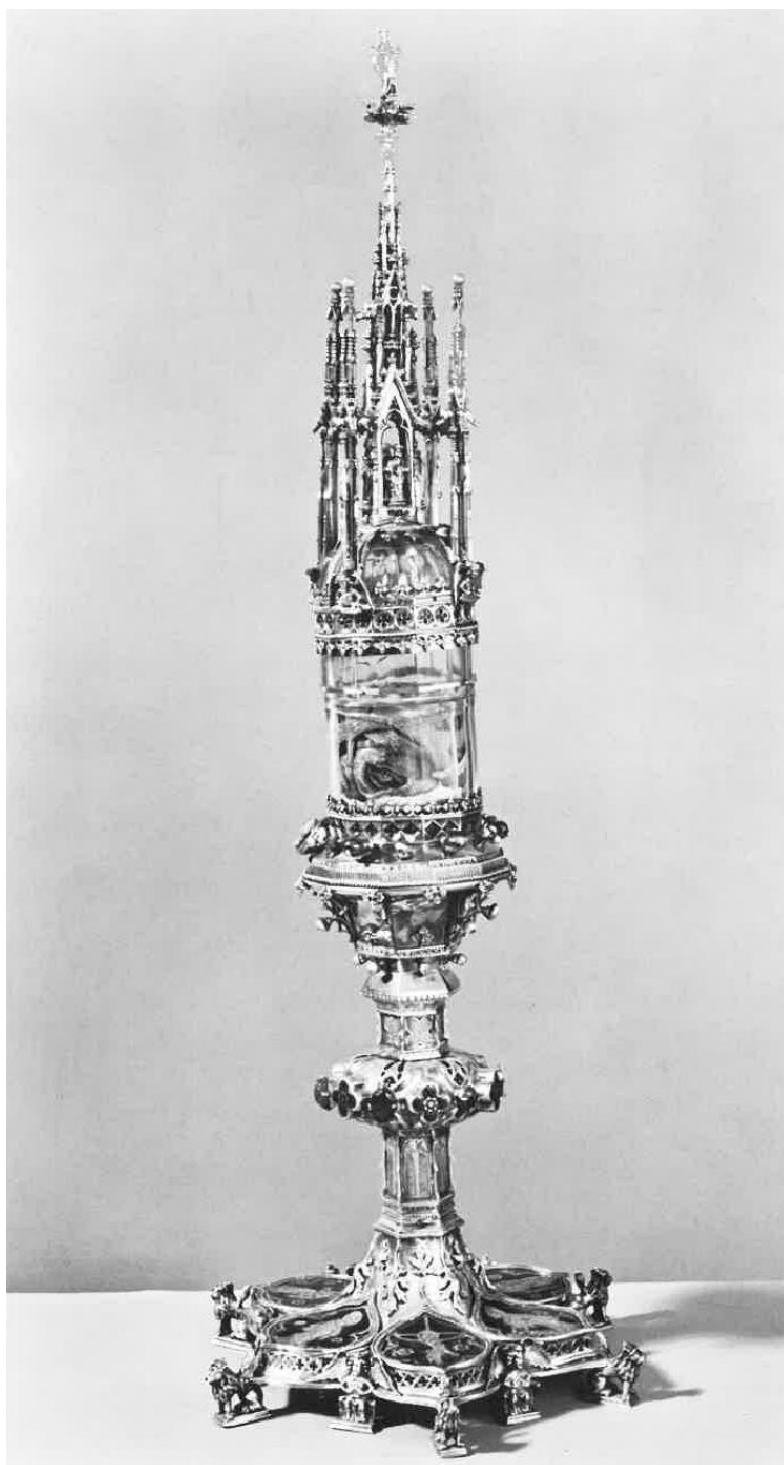
63. Třívěžový relikvíář, 1370/90, pozlacené stříbro, drahokamy, email, výška 93,5 cm, šířka 74 cm, hloubka 38,2 cm, Cáchy, chrámová klenotnice



64. Relikviářová monstrance pro Kristův opasek, 1370/80, pozlacené stříbro, drahokamy, email, výška 69,5 cm, průměr nohy 22,5 cm, Cáchy, chrámová klenotnice



65. Relikviář na část provazu jímž byl Kristus svázán při bičování, 3. čtvrtina 14. století, pozlacené stříbro, drahokamy, email výška 54 cm, průměr nohy 21 cm, Cáchy, chrámová klenotnice



66. Relikviářová monstrance pro pásek Panny Marie, kolem 1360, pozlacené stříbro, drahokamy, email výška 62,5 cm, průměr nohy 21 cm, Cáchy, chrámová klenotnice



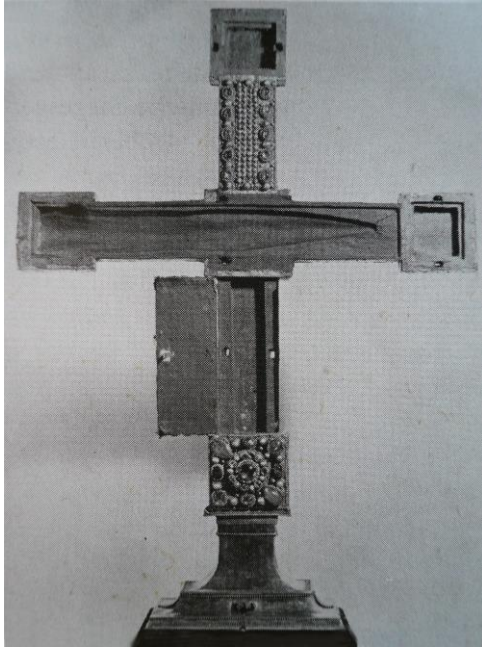
67. Říšský kříž, kolem 1024-25, jádro z dubového dřeva, uvnitř potaženo červeným sametem, vnější strana pobita zlatým plechem, šperkové kameny, perly; boční stěny a zadní strana: nielo, výška 77,5 cm, šířka 70,8 cm, Wien, Kunsthistorisches Museum, Schatzkammer, inv. č. XIII. 21.



68. Říšský kříž (detail nohy s říšským znakem), 1352, pozlacené stříbro, 17,3 cm,
Wien, Kunsthistorisches Museum, Schatzkammer, inv. č. XIII. 21



69. Říšský kříž (detail nohy s říšským znakem), 1352, pozlacené stříbro, 17,3 cm,
Wien, Kunsthistorisches Museum, Schatzkammer, inv. č. XIII. 21



70. Říšský kříž (otevřený), kolem 1024-25, jádro z dubového dřeva, uvnitř potaženo červeným sametem, vnější strana pobita zlatým plechem, šperkové kameny, perly; boční stěny a zadní strana: nielo, výška 77,5 cm, šířka 70,8 cm, Wien, Kunsthistorisches Museum, Schatzkammer, inv. č. XIII. 21.



71. Sardonyxová číše, kupa, asi 3.-4.stol., 1350, stříbrné obložení, achát (sardonyx), tepané pozlacené stříbro, jímkový email, celkově 15,5 x 17,5 x 13,5 cm, Praha, Metropolitní kapitula u sv. Víta, inv. č. K 19.



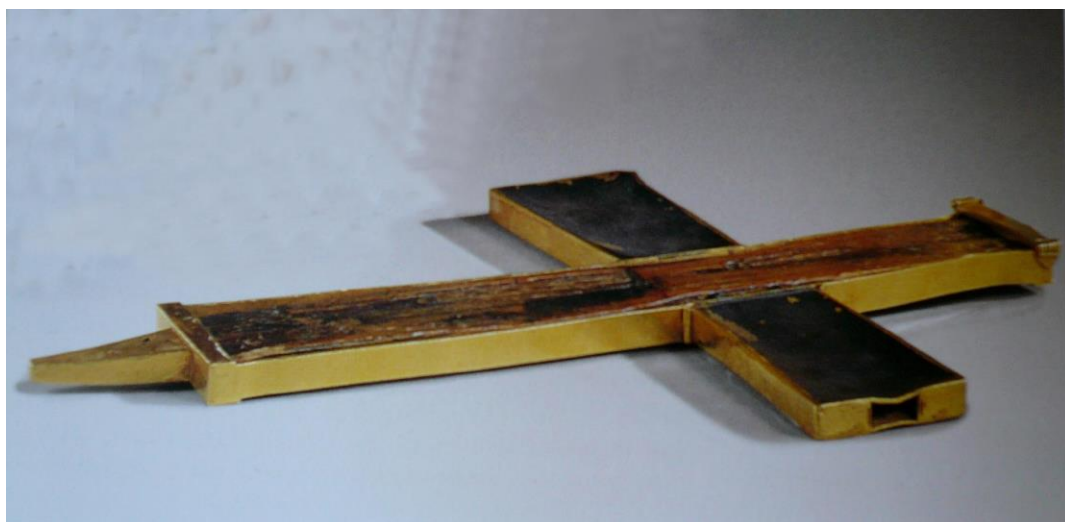
72. Svaté kopí, stav se zlatou manžetou ze 14. století, kopí z karolínského období, 8. století, ocel, železo, měď, stříbro, zlato, kůže, 50,7 cm, Wien, Kunsthistorisches Museum, Schatzkammer, inv. č. XIII 19, zadní strana.



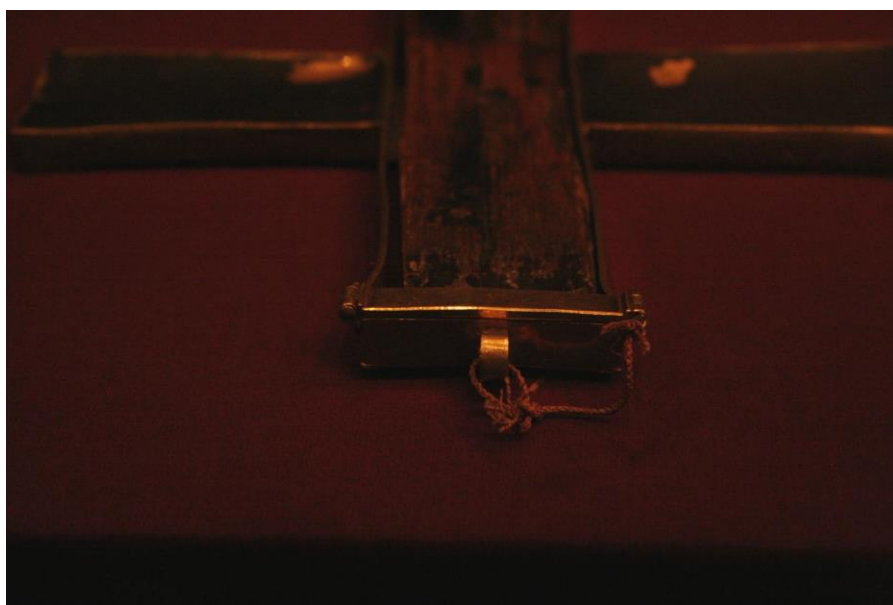
73. Sejmutá zlatá manžeta Svatého kopí, po 1350, Wien, Kunsthistorisches Museum, Schatzkammer, inv. č. XIII 19, zadní strana.



74. Sejmutá zlatá manžeta Svatého kopí, po 1350, Wien, Kunsthistorisches Museum, Schatzkammer, inv. č. XIII 19, přední strana.



75. Relikviář ve tvaru procesního kříže, po roce 1350, zlato, barevný nátěr, výška 31,3 cm, šířka 20,2 cm, Wien, Kunsthistorisches Museum, Schatzkammer, inv. č. XIII 20.



76. Relikviář ve tvaru procesního kříže (detail), po roce 1350, zlato, barevný nátěr, výška 31,3 cm, šířka 20,2 cm, Wien, Kunsthistorisches Museum, Schatzkammer, inv. č. XIII 20.



77. Ceremoniální meč a pochva, před 1220, hlavice meče s říšskou orlicí a českým lvem, meč: ocelová čepel, zástita a rukojeť ze dřeva, obložené zlatem, zdobené filigránem a emailem; hlavice: pozlacené stříbro, doplněno ve třetí čtvrtině 14. století.; pochva: dřevo polepené pergamenem, lněné pouzdro, zlaté plátky, příhrádkový email, filigrán, perly, rubíny, 108,5 cm, Wien, Kunsthistorisches Museum, Schatzkammer, inv. č. XIII 16.



78. Ceremoniální meč (detail s říšskou orlicí), před 1220, Wien, Kunsthistorisches Museum, Schatzkammer, inv. č. XIII 16.



79. Ceremoniální meč (detail s českým lvem), před 1220, Wien, Kunsthistorisches Museum, Schatzkammer, inv. č. XIII 16.



80. Ceremoniální meč (detail hlavice), před 1220, Wien, Kunsthistorisches Museum, Schatzkammer, inv. č. XIII 16.



81. Relikviář s paží svaté Anny, třetí čtvrtina 14. století, schránka: pozlacené stříbro, 20,8 x 3,4 x 3,6 cm; osazení relikvie: zlato, 18,2 cm, Wien, Kunsthistorisches Museum, Schatzkammer, inv. č. XIII 28.



82. Relikviář se zubem sv. Jana Křtitele, třetí čtvrtina 14. století, pozlacené stříbro, horský křišťál, 41 cm, Wien, Kunsthistorisches Museum, Schatzkammer, inv. č. XIII 27



83. Relikviář se články řetězů tří apoštolů, kolem 1368, zlato, rytina vyplněná černou organickou hmotou; email, drahé kameny, železo, 12,5 x 5,1 x 2,8 cm, Wien, Kunsthistorisches Museum, Schatzkammer, inv. č. XIII 29.



84. Relikviář se články řetězů tří apoštolů (detail víka), kolem 1368, Wien, Kunsthistorisches Museum, Schatzkammer, inv. č. XIII 29.



85. Relikviář se články řetězů tří apoštolů (detail víka), kolem 1368, Wien, Kunsthistorisches Museum, Schatzkammer, inv. č. XIII 29.



86. Relikviář se články řetězů tří apoštolů (detail víka), kolem 1368, Wien, Kunsthistorisches Museum, Schatzkammer, inv. č. XIII 29



87. Prsten připevněný k článku řetězu sv. Pavla (Relikviář se články řetězů tří apoštolů), kolem 1368, Wien, Kunsthistorisches Museum, Schatzkammer, inv. č. XIII 29



88. Prsten připevněný k článku řetězu sv. Jana Evangelisty (Relikviář se články řetězů tří apoštolů), kolem 1368, zlato, rytina vyplněná černou organickou hmotou; email, drahé kameny, železo, 12,5 x 5,1 x 2,8 cm, Wien, Kunsthistorisches Museum, Schatzkammer, inv. č. XIII 29.



89. Prsten připevněný k článku řetězu sv. Jana Evangelisty (Relikviář se články řetězů tří apoštolů), kolem 1368, zlato, rytina vyplněná černou organickou hmotou; email, drahé kameny, železo, 12,5 x 5,1 x 2,8 cm, Wien, Kunsthistorisches Museum, Schatzkammer, inv. č. XIII 29.



90. Nápis na prstenu připevněném k článku řetězu sv. Pavla (Relikviář se články řetězů tří apoštolů), kolem 1368, zlato, rytina vyplněná černou organickou hmotou; email, drahé kameny, železo, 12,5 x 5,1 x 2,8 cm, Wien, Kunsthistorisches Museum, Schatzkammer, inv. č. XIII 29.



91. Prsten připevněný k článku řetězu sv. Petra (Relikviář se články řetězů tří apoštolů), kolem 1368, zlato, rytina vyplněná černou organickou hmotou; email, drahé kameny, železo, 12,5 x 5,1 x 2,8 cm, Wien, Kunsthistorisches Museum, Schatzkammer, inv. č. XIII 29.



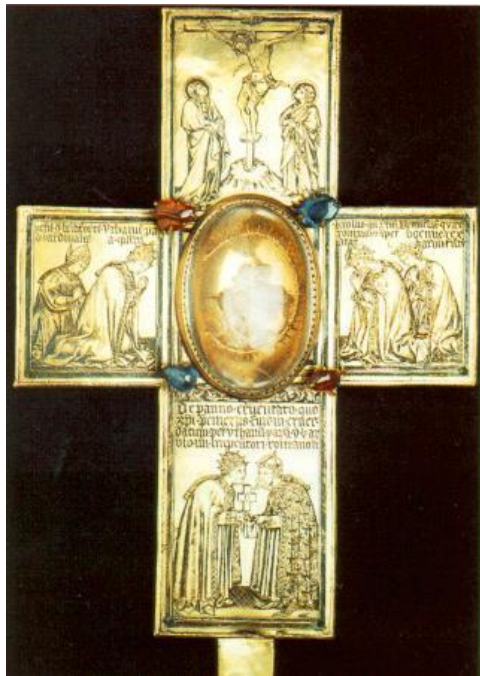
92. Relikviář s částí tuniky sv. Jana Evangelisty (pohled na víko), kolem 1368, zlato, rytina vyplněná černou organickou hmotou; kamej, horský křišťál. 26,1 x 12,3 x 2,2 cm, Wien, Kunsthistorisches Museum, Schatzkammer, inv. č. XIII 25.



93. Relikviář s částí tuniky sv. Jana Evangelisty (čelní strana), kolem 1368, zlato, rytina vyplněná černou organickou hmotou; kamej, horský křišťál. 26,1 x 12,3 x 2,2 cm, Wien, Kunsthistorisches Museum, Schatzkammer, inv. č. XIII 25



94. Relikviář s částí tuniky sv. Jana Evangelisty (detail kameje), kolem 1368, zlato, rytina vyplněná černou organickou hmotou; kamej, horský křišťál. 26,1 x 12,3 x 2,2 cm, Wien, Kunsthistorisches Museum, Schatzkammer, inv. č. XIII 25.



95. Kříž s ostatkem Kristovy bederní roušky (tzv. Urbanův kříž), kolem 1376, noha 1522, zlato, 5 safírů, 7 spinelů, velká křišťálová čočka, rytý dekor vyplněn tmanou masou, výška 31 cm, šířka 23 cm, tloušťka 1,5 cm, Praha, Metropolitní kapitula u sv. Víta, inv.č.



96. Relikviář se dřevem z jesliček, obruba s drahokamy po roce 1368, zlato, drahokamy, perly, 49 x 4,1 x 3,9 cm, Wien, Kunsthistorisches Museum, Schatzkammer, inv. č. XIII. 24



97. Relikviář se dřevem z jesliček, obruba s drahokamy po roce 1368, zlato, drahokamy, perly, 49 x 4,1 x 3,9 cm, Wien, Kunsthistorisches Museum, Schatzkammer, inv. č. XIII. 24



98. Relikviář se dřevem z jesliček, obruba s drahokamy po roce 1368, zlato, drahokamy, perly, 49 x 4,1 x 3,9 cm, Wien, Kunsthistorisches Museum, Schatzkammer, inv. č. XIII. 24



99. Relikviář se dřevem z jesliček, obruba s drahokamy po roce 1368, zlato, drahokamy, perly, 49 x 4,1 x 3,9 cm, Wien, Kunsthistorisches Museum, Schatzkammer, inv. č. XIII. 24



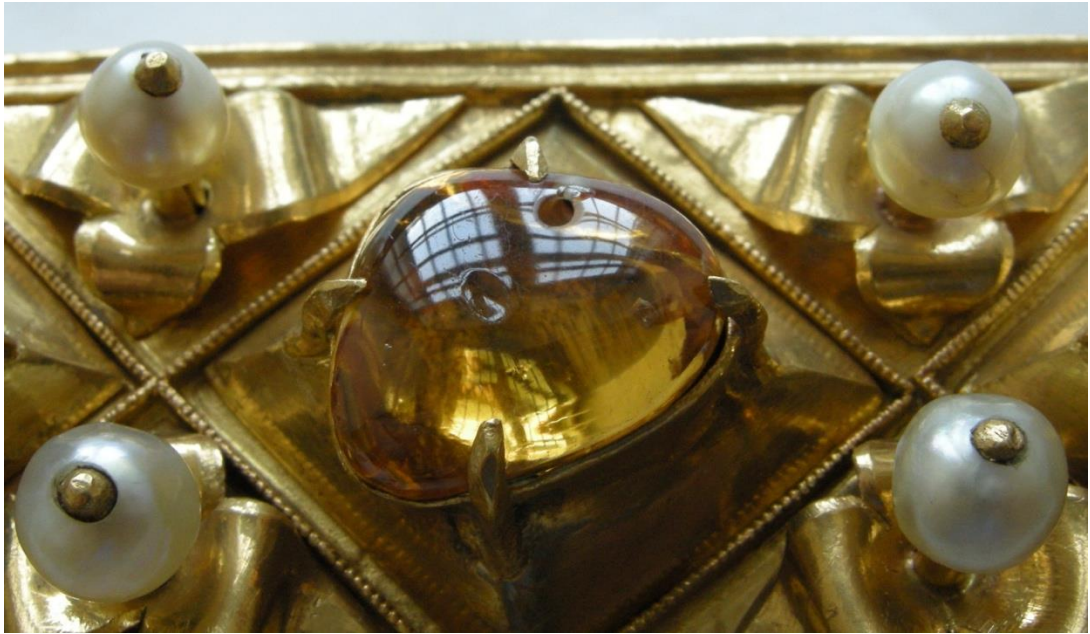
100. Relikviář se dřevem z jesliček, obruba s drahokamy po roce 1368, zlato, drahokamy, perly, 49 x 4,1 x 3,9 cm, Wien, Kunsthistorisches Museum, Schatzkammer, inv. č. XIII. 24



101. Relikviář se dřevem z jesliček, obruba s drahokamy po roce 1368, zlato, drahokamy, perly, 49 x 4,1 x 3,9 cm, Wien, Kunsthistorisches Museum, Schatzkammer, inv. č. XIII. 24



102. Relikviář se dřevem z jesliček, obruba s drahokamy po roce 1368, zlato, drahokamy, perly, 49 x 4,1 x 3,9 cm, Wien, Kunsthistorisches Museum, Schatzkammer, inv. č. XIII. 24



103. Relikviář se dřevem z jesliček, obruba s drahokamy po roce 1368, zlato, drahokamy, perly, 49 x 4,1 x 3,9 cm, Wien, Kunsthistorisches Museum, Schatzkammer, inv. č. XIII. 24



104. Relikviář se dřevem z jesliček, obruba s drahokamy po roce 1368, zlato, drahokamy, perly, 49 x 4,1 x 3,9 cm, Wien, Kunsthistorisches Museum, Schatzkammer, inv. č. XIII. 24



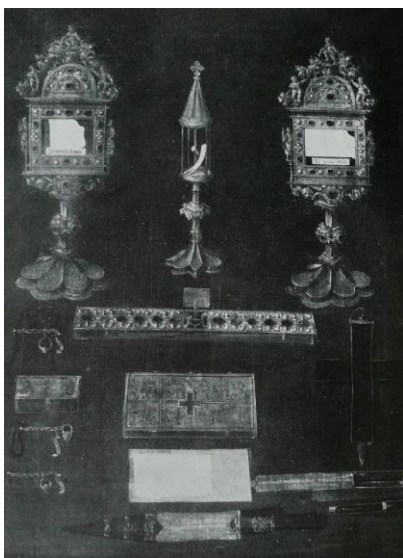
105. Relikviář se dřevem z jesliček, Řím nebo Praha, obruba s drahokamy po roce 1368, zlato, drahokamy, perly, 49 x 4,1 x 3,9 cm, Wien, Kunsthistorisches Museum, Schatzkammer, inv. č. XIII. 24



106. Relikviář se dřevem z jesliček, obruba s drahokamy po roce 1368, zlato, drahokamy, perly, 49 x 4,1 x 3,9 cm, Wien, Kunsthistorisches Museum, Schatzkammer, inv. č. XIII. 24



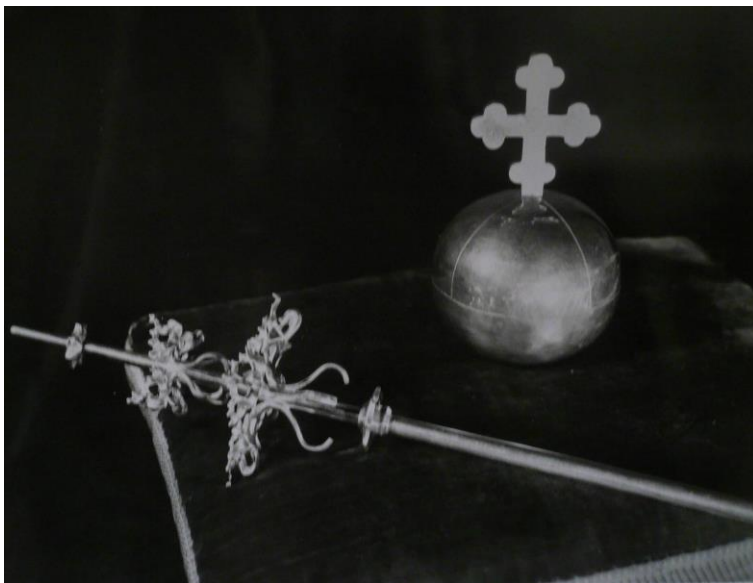
107. Relikviář se dřevem z jesliček, obruba s drahokamy po roce 1368, zlato, drahokamy, perly, 49 x 4,1 x 3,9 cm, Wien, Kunsthistorisches Museum, Schatzkammer, inv. č. XIII. 24



108. Paul Juvenel: Obraz říšských relikvií, mezi léty 1579-1643, tempera, rozměry neuvedeny, Germanischen Nationalmuseum, Norimberk.



109. Hans von AACHEN s dílnou: Císař Matyáš jako český král, kolem 1613/14, olej na plátně, 200,5x95,7 cm, Wien, Kunsthistorisches Museum, Schatzkammer, inv. č. GG 3254.



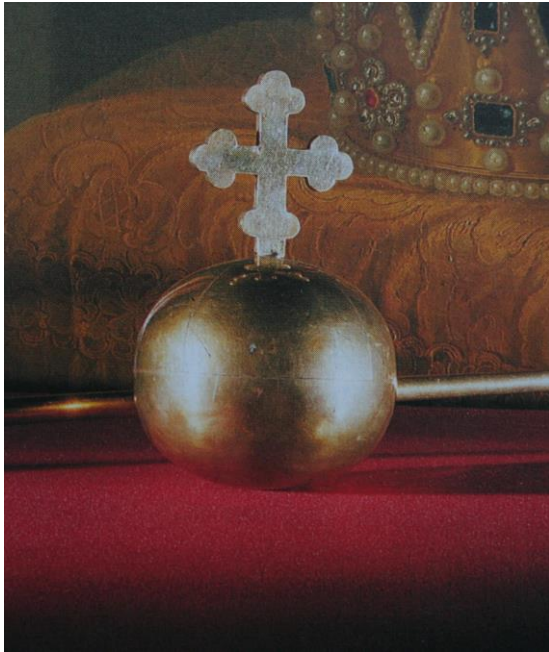
110. České korunovační žezlo, třetí čtvrtina 14. století, pozlacené stříbro, délka 79,6 cm, Wien, Kunsthistorisches Museum, Schatzkammer, inv. č. XIII. 44.



111. České korunovační žezlo (detail fleuronu), třetí čtvrtina 14. století, pozlacené stříbro, délka 79,6 cm, Wien, Kunsthistorisches Museum, Schatzkammer, inv. č. XIII. 44.



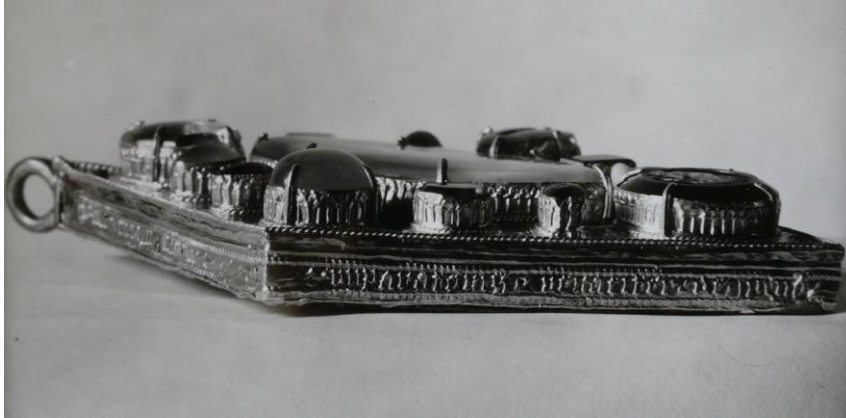
112. České korunovační žezlo (detail fleuronu), třetí čtvrtina 14. století, pozlacené stříbro, délka 79,6 cm, Wien, Kunsthistorisches Museum, Schatzkammer, inv. č. XIII. 44.



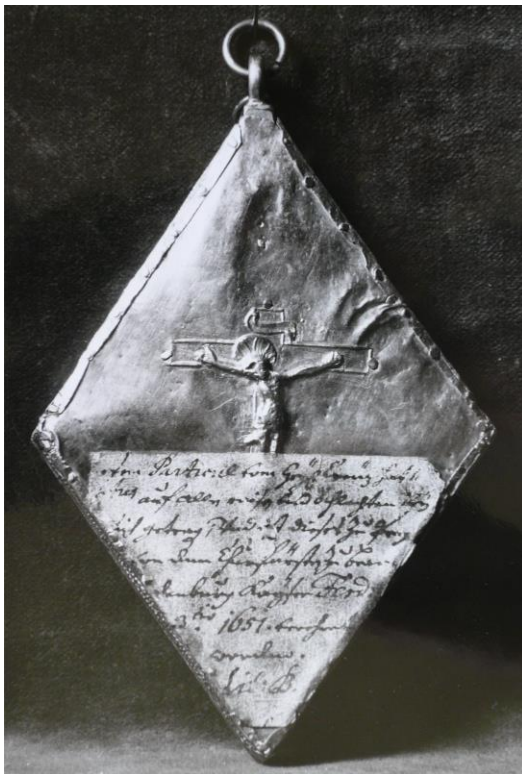
113. České korunovační jablko, třetí čtvrtina 14. století, pozlacené stříbro, 16 cm, Wien, Kunsthistorisches Museum, Schatzkammer, inv. č. XIV 43.



114. Tzv. Monile Karla Velikého, polovina 14. století, zlatý plech na dřevěném jádru, horský křišťál, onyxová kamej, 14,5 x 9,3 cm, Wien, Kunsthistorisches Museum, Schatzkammer, inv. č. D 128.



115. Tzv. Monile Karla Velikého (pohled zestrany), polovina 14. století, Wien, Kunsthistorisches Museum, Schatzkammer, inv. č. D 128.



116. Tzv. Monile Karla Velikého (pohled zezadu), polovina 14. století, 14,5 x 9,3 cm, Wien, Kunsthistorisches Museum, Schatzkammer, inv. č. D 128.



117. Tzv. Monile Karla Velikého, polovina 14. století, zlatý plech na dřevěném jádru, horský křišťál, onyxová kamej, 14,5 x 9,3 cm, Wien, Kunsthistorisches Museum, Schatzkammer, inv. č. D 128



118. Tzv. Monile Karla Velikého, polovina 14. století, zlatý plech na dřevěném jádru, horský křišťál, onyxová kamej, 14,5 x 9,3 cm, Wien, Kunsthistorisches Museum, Schatzkammer, inv. č. D 128



119. Tzv. Monile Karla Velikého, polovina 14. století, zlatý plech na dřevěném jádru, horský křišťál, onyxová kamej, 14,5 x 9,3 cm, Wien, Kunsthistorisches Museum, Schatzkammer, inv. č. D 128



120. Relikviář svaté Hedviky, konec 14. století, pozlacené stříbro, sklo, 7,8 x 8,5 cm, Wien, Kunsthistorisches Museum, Schatzkammer, inv. č. Kap. 105.



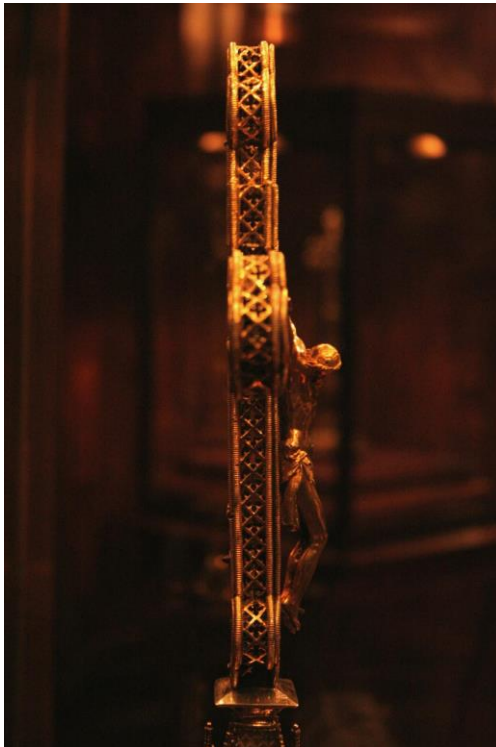
121. Relikviář svaté Hedviky (detail zestrany), konec 14. století, pozlacené stříbro, sklo, 7,8 x 8,5 cm, Wien, Kunsthistorisches Museum, Schatzkammer, inv. č. Kap. 105



122. Relikviářový kříž, kolem 1380/1400, pozlacené stříbro, výška 45cm, noha: šířka 21 cm, hloubka 13 cm, Wien, Kunsthistorisches Museum, Schatzkammer, inv. č. Kap. 223



123. Relikviářový kříž (detail vrcholu kříže), kolem 1380/1400, Wien, Kunsthistorisches Museum, Schatzkammer, inv. č. Kap. 223



124. Relikviářový kříž (detail zestrany), kolem 1380/1400, Wien, Kunsthistorisches Museum, Schatzkammer, inv. č. Kap. 223



125. Relikviářový kříž (detail nohy), kolem 1380/1400, Wien, Kunsthistorisches Museum, Schatzkammer, inv. č. Kap. 223



126. Monstrance z Mělníka, kolem 1380, zlacené stříbro a horský křišťál, 71 cm, Mělník, Římskokatolická farnost – probošství, inv. č. A7



127. Přenosný oltářík Alberta ze Šternberka, 1375, lišty s figurálními náměty kol 1330, délka 27,3 cm, šířka 19,7 cm, výška 1,8 cm, Admont, Benediktinerstift



128. Přenosný oltářík Alberta ze Šternberka, 1375, lišty s figurálními náměty kol 1330, délka 27,3 cm, šířka 19,7 cm, výška 1,8 cm, Admont, Benediktinerstift



129. Relikviářová statueta bolestného Krista, mezi 1347 a 1349, výška 30 cm,
Baltimore, Walters Art Gallery, Inv. č.: 57.700



130. Ostensorium sv. Víta v Herrieden, v. 42 cm, Herrieden, kapitulní kostel sv. Deokara



131. Ostensorium sv. Víta v Herrieden, v.42 cm, Herrieden, kapitulní kostel sv. Deokara



132. Závěsek s druhotnou relikvií sv. Alžběty, výška 4,8 cm, šířka 4,8 cm, Udine, Museo del duomo – Cattedrale di Udine



133. Relikviářová skříň sv. Zigmunda, 1365, výška 49,5 cm, délka 72 cm, hloubka 34 cm, Saint Maurice d' Agaune, farní kostel sv. Zigmunda



134. Relikviářová skříň sv. Zikmunda, 1365, výška 49,5 cm, délka 72 cm, hloubka 34 cm, Saint Maurice d' Agaune, farní kostel sv. Zikmunda



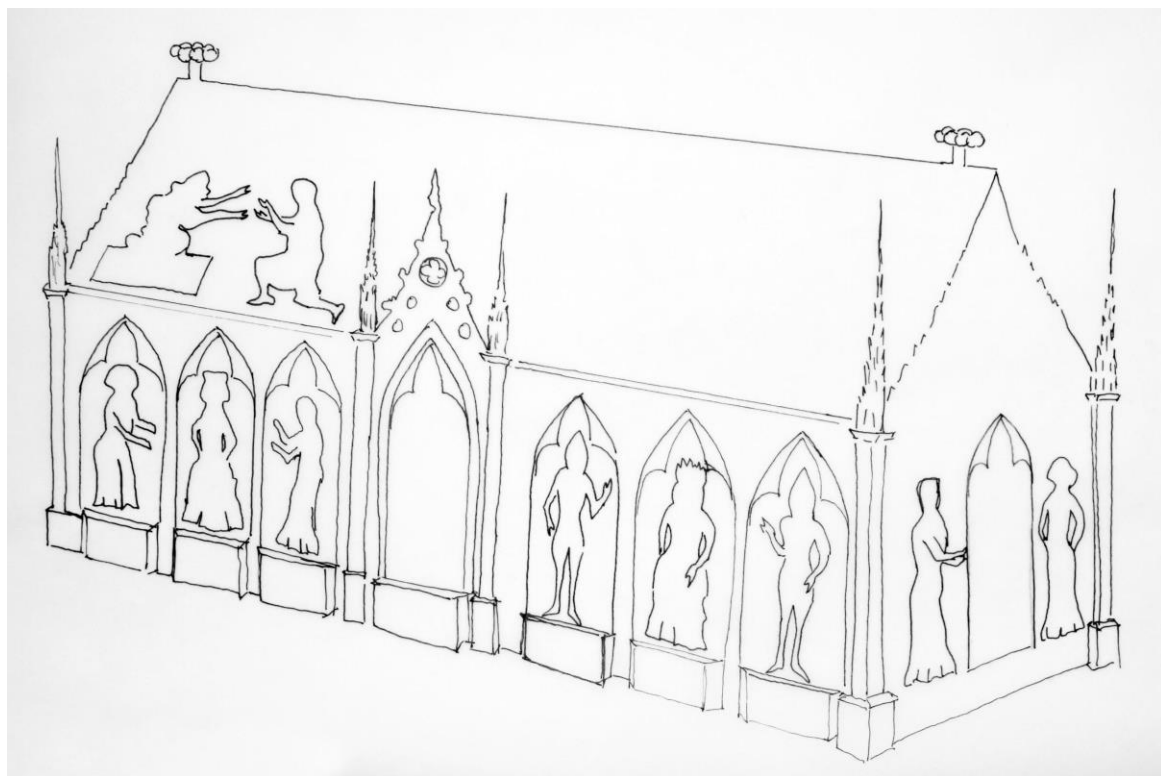
135. Relikviářová skříň sv. Zikmunda, 1365, výška 49,5 cm, délka 72 cm, hloubka 34 cm, Saint Maurice d' Agaune, farní kostel sv. Zikmunda



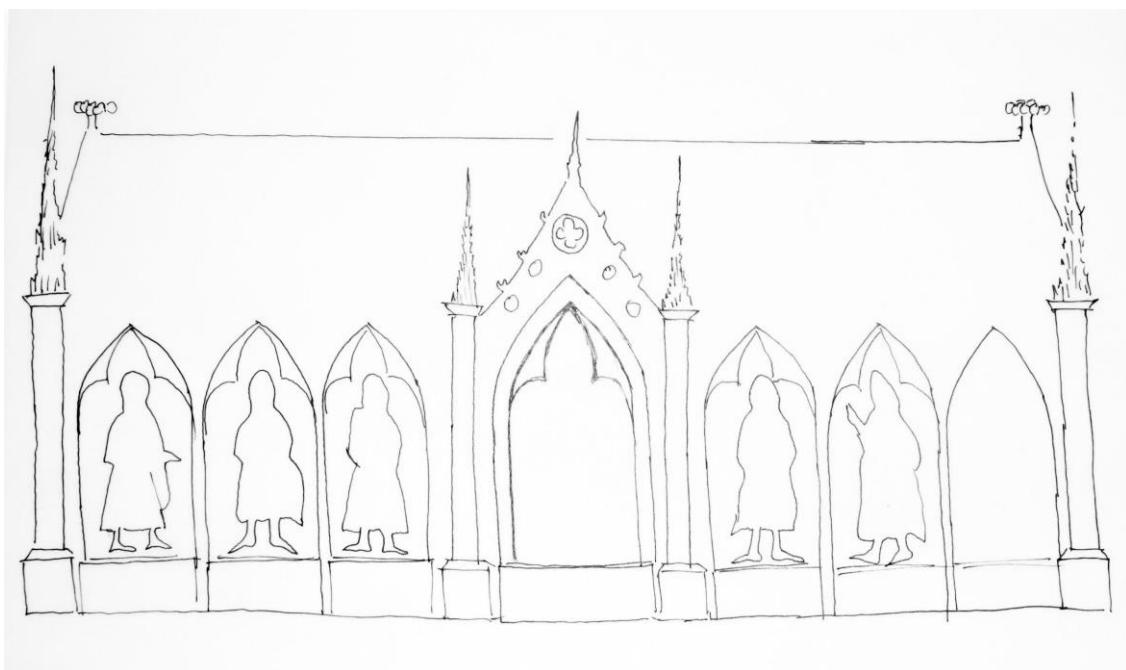
136. Relikviářová skříň sv. Zigmunda, 1365, výška 49,5 cm, délka 72 cm, hloubka 34 cm, Saint Maurice d' Agaune, farní kostel sv. Zigmunda



137. Relikviářová skříň sv. Zigmunda, 1365, výška 49,5 cm, délka 72 cm, hloubka 34 cm, Saint Maurice d' Agaune, farní kostel sv. Zigmunda



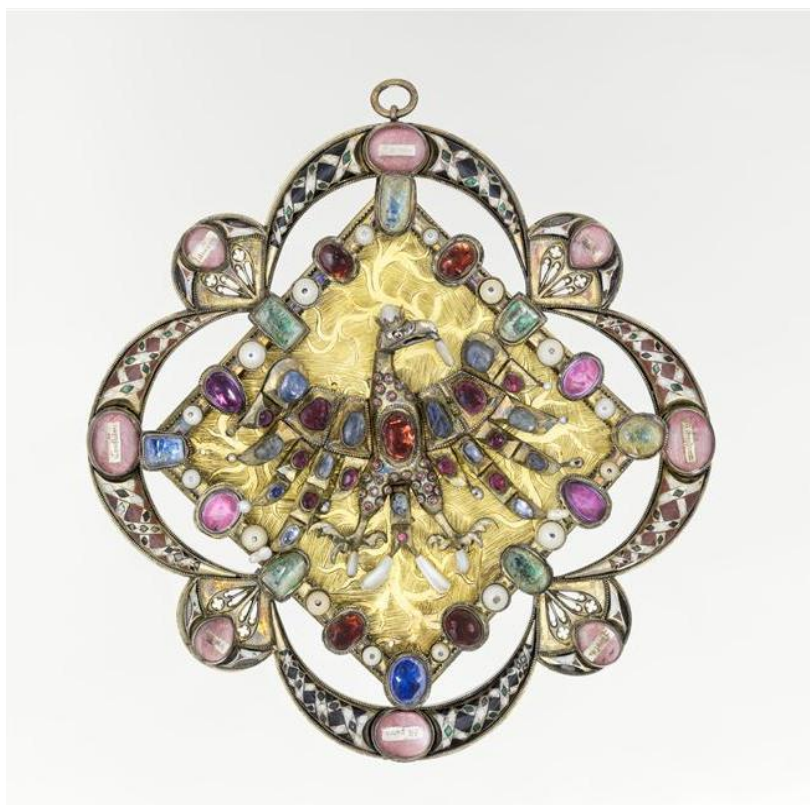
138. Relikviářová skříň sv. Zikmunda, 1365, výška 49,5 cm, délka 72 cm, hloubka 34 cm, Saint Maurice d' Agaune, farní kostel sv. Zikmunda



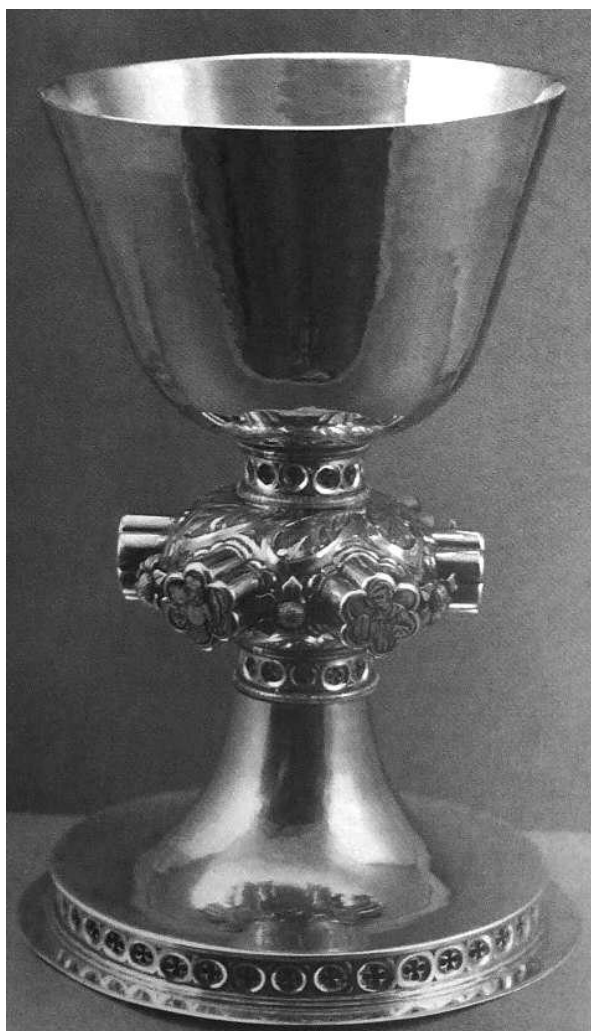
139. Relikviářová skříň sv. Zigmunda, 1365, výška 49,5 cm, délka 72 cm, hloubka 34 cm, Saint Maurice d' Agaune, farní kostel sv. Zigmunda



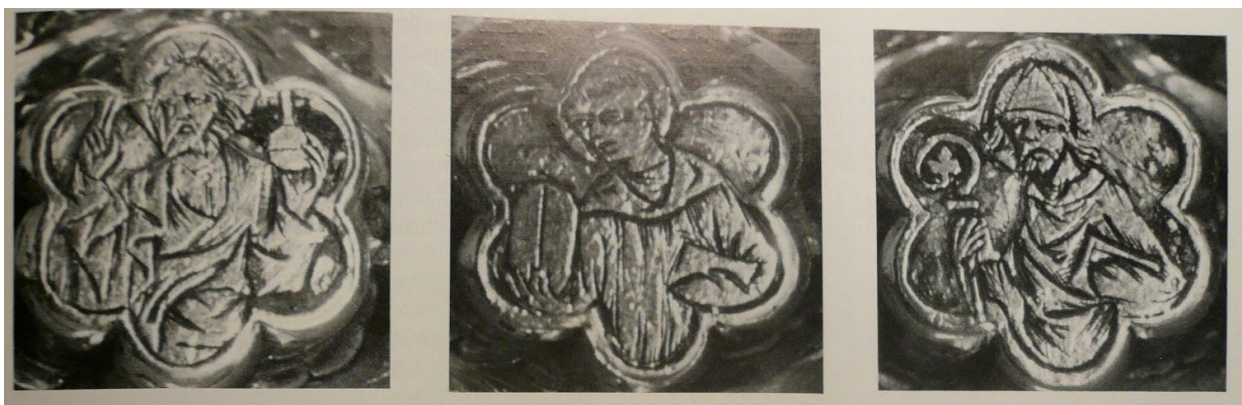
140. Relikviářová busta sv. Zigmunda, 1351-1356, výška 45 cm, Plock



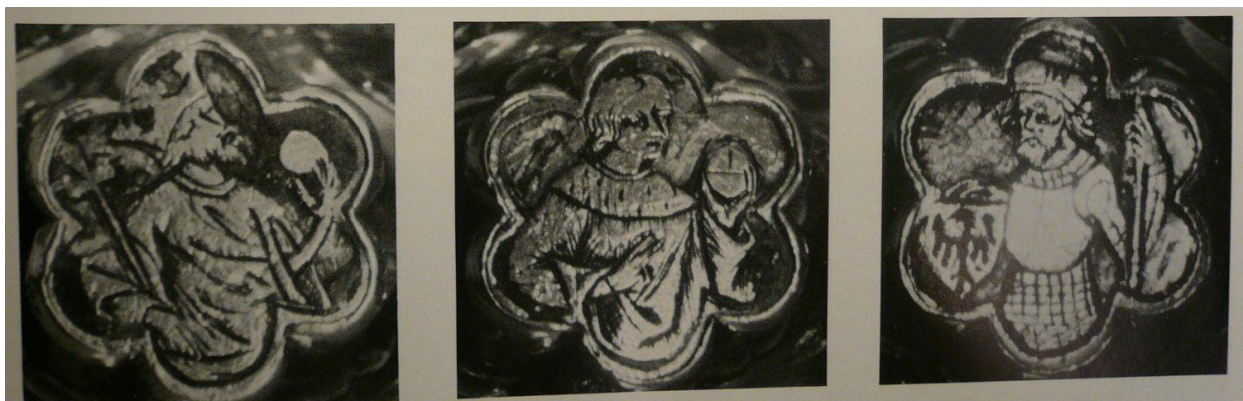
141. Agrafa s orlicí, 3. čtvrtina 14. století, pozlacené stříbro, drahokamy perly, průměr 19 cm, Paříž, Musée National du Moyen Age, Thermes de Cluny, Cl. 3292



142. Agrafa s orlicí, 3. čtvrtina 14. století, pozlacené stříbro, drahokamy perly, průměr 19 cm, Paříž, Musée National du Moyen Age, Thermes de Cluny, Cl. 3292



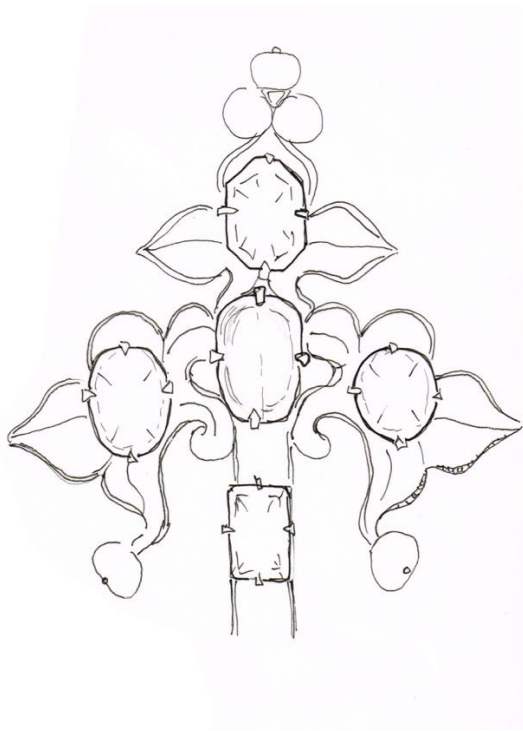
143. Kalich s českými patrony, kupa a noha - kol. 1600, nodus – poslední třetina 14. století, výška 24,4 cm, průměr nohy 16,5 cm, průměr kupy 14 cm, Norimberk, kostel sv. Vavřince



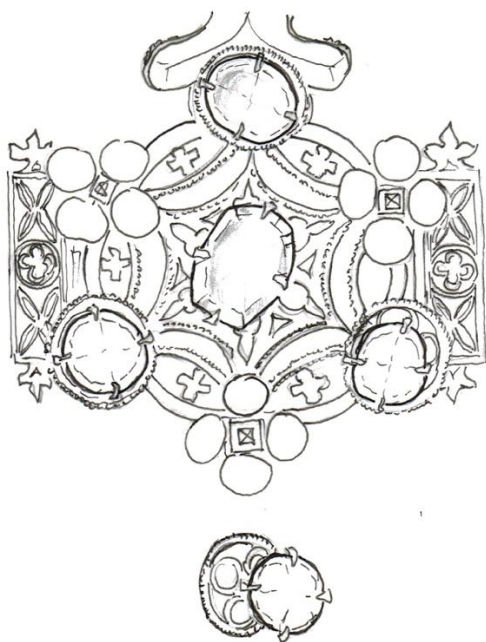
144. Kalich s českými patrony, kupa a noha - kol. 1600, nodus – poslední třetina 14. století, výška 24,4 cm, průměr nohy 16,5 cm, průměr kupy 14 cm, Norimberk, kostel sv. Vavřince



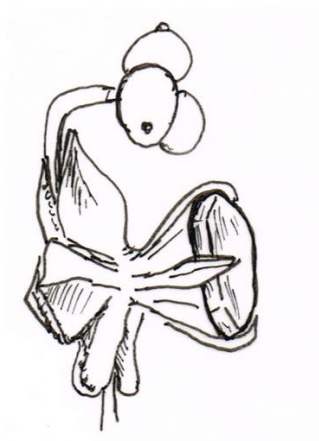
145. Koruna anglické královny, cca 1370-1380, průměr 16 cm, Schatzkammer der Residenz München



146. Koruna anglické královny, cca 1370-1380, průměr 16 cm, Schatzkammer der Residenz München



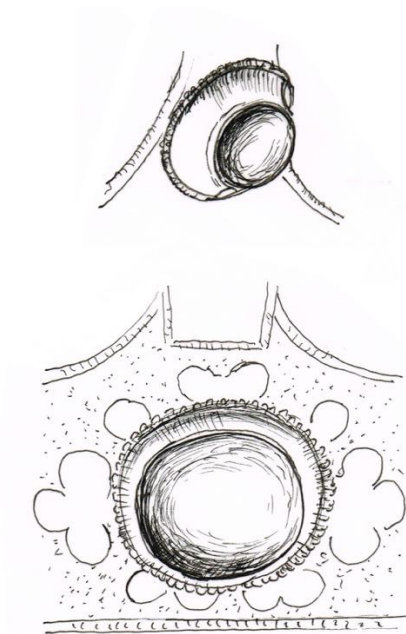
147. Koruna anglické královny, cca 1370-1380, průměr 16 cm, Schatzkammer der Residenz München



148. Koruna anglické královny, cca 1370-1380, průměr 16 cm, Schatzkammer der Residenz München



149. Dámská koruna ze Slezské Středy, začátek 14. století, vnitřní průměr 16 cm, vnější průměr 21 cm Vratislav, Muzeum Narodowe we Wrocławiu, MNWr.n V-2333



150. Dámská koruna ze Slezské Středy, začátek 14. století, vnitřní průměr 16 cm, vnější průměr 21 cm Vratislav, Muzeum Narodowe we Wrocławiu, MNWr.n V-2333