

UNIVERZITA KARLOVA
EVANGELICKÁ TEOLOGICKÁ FAKULTA

Bakalářská práce

**Pastorace lidí s mentálním
postižením
Příklad anthroposofického přístupu**

Petra Procházková

Katedra Pastorační a sociální práce
Vedoucí práce Mgr. Michael Martinek, Th.D.
Studijní program Sociální práce
Studijní obor Pastorační a sociální práce

Praha 2020

Prohlášení

Prohlašuji, že jsem tuto bakalářskou práci s názvem Pastorace lidí s mentálním postižením – Příklad anthroposofického přístupu napsala samostatně a výhradně s použitím uvedených pramenů.

V Praze dne 15.7.2020

podpis

Anotace

Pastorace lidí s mentálním postižením je v českém prostředí poměrně novou disciplínou. Tato práce se tak zabývá tím, jak vypadá a probíhá pastorace lidí s mentálním postižením. Pastorace má východisko v evangeliu a snaží se nejen o rozvoj člověka v rovinách bio-psycho-socio-spirituální.

Pastorace těchto lidí má také východisko v tzv. „Teologii postižení“, která usiluje skrze křesťanské hodnoty a lásku o inkluzi lidí s mentálním postižením a postižením obecně do společnosti a společenství.

Techniky pastorace obecně jsou zpěv písní, různé průpovědi, čtení biblických textů, modlitby, ale i podpora v rozvoji osobnosti a zvládání těžkých životních situací.

Závěrem je, že pastorace lidem s mentálním postižením ať už v křesťanství, nebo skrze anthroposofii poskytuje možnost stejných základních lidských práv jako u lidí bez postižení. Poskytuje jim skrze různé techniky možnost setkat se sám se sebou a naplňovat svá přání, vize, potřeby, ale také čelit svým úzkostem a strachům. V tom je síla pastorace.

Klíčová slova

Pastorace, mentální postižení, anthroposofie

Summary

Pastoral care of people with intellectual disability is a quite new discipline in czech discourse. The aim of this bachelor work is to introduce, how pastoral care of people with intellectual disability looks like and how it function. Resource of the pastoral care is in gospel. It pursues growth of human being in level of bio-psycho-socio-spiritual, and so on.

The „Theology of disability“ is resource for pastoral care too. „Theology of disability“ tries about inclusion of people with intellectual disability and disability in general. Tries about incluison into society and community. That all through Christian's values and love.

Techniques of pastoral care are in general to sing a songs, some predicitions, to read biblical texts, prayers and support in growth of human being and to deal with difficult life circumstances.

Pastoral care of people with intellectual disability provides the same fundamental human rights, which have people without disabilities too. With

emphasizing Christianity and anthroposophy. It provides for them to meet with themselves, and to gain their dreams, wishes, needs and face to their anxiety and fears too. That all through different techniques.

Keywords

Pastoral care, intellectual disability, anthroposophy

Poděkování

Velice děkuji panu Mgr. Michaelu Martinkovi, Th.D. za vedení práce a cenné připomínky. Také děkuji Dílně Eliáš, že mi zde umožnila bezproblémový výzkum. Na závěr děkuji své rodině za podporu a pomoc při psaní bakalářské práce.

Obsah

Úvod	9
Teoretická část	11
1. Současný stav poznání oboru.....	11
2. Vymezení pojmu pastorače.....	13
2.1 Pastorální teologie	13
2.2. Co je to pastorače	14
2.3 Vymezení pojmu pastorače pro tuto práci	15
3. Vymezení pojmu mentální postižení	16
3.1 Co je to mentální postižení	16
3.2 Vymezení modelu mentálního postižení	17
4. Reflexe postižení v Bibli	20
4.1 Starý zákon	20
4.2 Nový zákon.....	21
5. Historicko-teologické přístupy k mentálnímu postižení v křesťanské tradici.....	23
5.1 Postoj raných křesťanů	23
5.2 Sv. Tomáš Akvinský.....	25
5.3. Martin Luther.....	26
5.4 Georg Wilhelm Friedrich Hegel	28
5.5 Karl Barth	31
5.6 Jean Vanier	33
6. Teologie postižení.....	36
6.1 Co je teologie postižení?.....	36
6.2 Lidská zranitelnost jako východisko	36
6.3 Paradigma vzájemné závislosti.....	38
6.4 „Postižený“ Bůh	40
7. Pastorače lidí s mentálním postižením.....	43
7.1 Východiska pastorače	43
7.2 Pastorače v praxi.....	46
7.3 Jednotlivé techniky pastorače.....	48
Praktická část.....	50
8. Vymezení metod výzkumu – pozorování.....	50
8.1 Definice pozorování	50
8.2 Nestandardizované pozorování.....	51
8.3 Úplný účastník.....	51
8.4 Skryté zúčastněné pozorování	51
8.5 Molární výzkum	53
9. Vymezení pojmu anthroposofie.....	54
9.1 Co je to anthroposofie.....	54
9.2 Filozofický základ anthroposofie	56

9.3 Vztah anthroposofie a křesťanství	57
10. Výzkum pastorače v Dílně Eliáš.....	60
10.1 Zpěv písní	61
10.2 Průpovědi.....	63
10.3 Rozvoj osobnosti	66
10.4 Zvládání obtížných životních situací.....	67
Závěr.....	69
Seznam literatury	71
WWW Zdroje	72
Přílohy.....	73

Úvod

Pokud se na toto téma podíváme zblízka, zjistíme, že se o něm v českém prostředí odborné literatury vůbec nehovoří. Avšak o to je zajímavější se do toho pustit.

Tato práce se bude zabývat tím, jak vypadá a probíhá pastorece lidí s mentálním postižením. Budeme však někdy mluvit o postižení obecně, protože do něj mentální postižení samozřejmě také spadá.

Mou hypotézou je, že lidé s mentálním postižením mají právo na stejnou pastoreci, jako lidé bez postižení. Že jejich pastorece vypadá a probíhá stejně, jako u lidí bez postižení. Jen s určitými specifickými technikami, ale i těmi běžnými, jako je například modlitba.

Nebudu se zaměřovat na spiritualitu lidí s mentálním postižením, jak by mohlo někoho v první řadě napadnout, protože ta už byla popsána v jiné bakalářské práci.¹

V rámci práce se budou prolínat jednotlivé definice toho, čeho se budou daná témata týkat, protože nejdříve je vždy nutné si určit o čem se bavíme. Jde tedy o definici pastorece, mentálního postižení, metody pozorování a anthroposofie.

Jako první přijde na řadu teoretická část práce, kde představím, jak je postižení reflektováno v Bibli neboli Písmu svatém, poté představím historicko-teologické přístupy k mentálnímu postižení a postižení obecně, a následně se budu věnovat „Teologii postižení.“ Pak přijde na řadu přímo to, jak tedy vypadá a probíhá pastorece lidí s mentálním postižením obecně.

Poté přijde na řadu praktická část. V té přímo popisují, jak probíhá pastorece lidí s mentálním postižením v anthroposofickém pohledu a přístupu.

¹ BRUSOVÁ, Kamila (2009): *Naplnění spirituálních potřeb u lidí s mentálním postižením*. Vedoucí práce: Vojtěch Sivek.

Ráda bych tedy představila v této práci celistvý pohled na to, jak se uskutečňuje pastorec lidí s mentálním postižením, s příkladem anthroposofického přístupu, který je v českém prostředí jako jeden z mála praktikován a který jsem mohla vyzorovat.

Teoretická část

1. Současný stav poznání oboru

Pastorace lidí s mentálním postižením je v České republice zcela novým odvětvím. Nikde není odborně popsáno, jak taková pastorace vypadá a probíhá. Neexistuje k tomu tedy odborná literatura v Českém jazyce. Ani pokud si chcete na internetu najít co to je „Teologie postižení“, nic se vám neobjeví. Tudíž ani tato teologie, o které budu v této práci mluvit, není v současném českém diskurzu přítomna.

Zejména však ve Spojených Státech Amerických a částečně ve Velké Británii se tato disciplína již nějakou dobu rozvíjí. Rozvinula se nejvíce již zmíněná „Teologie postižení.“ K té existuje už rozměrné množství odborné literatury. Já jsem však pro tuto práci vybrala jen ty nejpodstatnější, které jsem uvažila za vhodné.

Také používám jako jeden zdroj přímo literaturu, která se věnuje pastorační práci lidí s mentálním postižením.² Její autorka nejdříve vypracovala disertační práci na toto téma. Nicméně, naše přístupy se trochu liší. Ona se zaměřuje na přístup orientovaný na člověka. Já ho také pravděpodobně nevědomě používám, jak nás učili na vysoké škole, avšak já se zaměřuji spíše na vztah mezi pastoračním pracovníkem a tím, kdo je pastorován a jak taková pastorace vypadá.

Co je u mě však novým poznatkem, který nespadá do odborné literatury „Teologie postižení“, je pastorace s příkladem anthroposofického přístupu, který rozvádím v praktické části. K tomu mi sloužila pouze česká literatura ohledně definování pojmů, jako zdroj k popisu této pastorace mi pak sloužila metoda

² SHURLEY, Anna Katherine (2017): Pastoral Care and Intellectual Disability. A Person-Centered Approach. Waco: Baylor University Press.

pozorování a s ní spojené poznámky. Avšak je důležité zmínit, že k pastorační pomoci anthroposofie také není žádná odborná literatura.

Vidíme tak, že pokud budeme zohledňovat zahraniční odbornou literaturu, zdrojů pro tuto práci máme dost.

Tato práce tak bude pro naše české prostředí novým poznatkem, avšak v tom smyslu, že v teoretické části odkazují na už existující disciplínu.

2. Vymezení pojmu pastorage

2.1 Pastorální teologie

Pro lepší pochopení toho, co to pastorage znamená, je prvně dobré si vysvětlit, co to znamená pastorální teologie, protože do ní pastorage spadá a vychází z jejího teologického přístupu.

Jako teologická disciplína se zabývá současnou situací člověka, a to s důrazem na hledisko vztahu k Bohu.

Ve středu zájmu je člověk ve své životní situaci. Tuto situaci pak pastorální teologie promýšlí, reflektuje, interpretuje, a to opět teologicky tak, aby mohla člověku pomoci.

Nadále pak formuluje motivaci k pomoci, nabízí a poskytuje náměty k jednání a rozhodování.³ A tak jak uvidíme v následující podkapitole pastorage přímo vychází z definice pastorální teologie neboli jejich definice se logicky prolínají.

Ještě je důležité zdůraznit čtyři známé prvky nejen praktické teologie. Tím je na mysli *koinonia*, *martyria*, *leiturgia* a *diakonia*. Jsou to sice funkce církve obecně, které plní, avšak nám se zde budou také hodit. *Koinonia* znamená sourozenecké společenství, *martyria* poté svědectví, zvěstování Božího slova. *Leiturgia* znamená slavení před Bohem, bohoslužby a posledně *diakonia* – služba lásky, charita.⁴ Pro naší práci je příhodné zdůraznit jak pojem *koinonia* jako společenství, protože se zde budeme bavit o prvku společenství jako pastorage, tak pojem *diakonia* jako služba lásky, která má v pastoraci obecně zásadní význam jako určité východisko.

³ KŘIŠŤAN, Alois (2008): *Praktická teologie, pastorage a sociální práce – mezioborové souvislosti*. In: MARTINEK, Michael a kol.: *Praktická teologie pro sociální pracovníky*. Praha. JABOK. Str. 17.

⁴ KŘIŠŤAN, Str. 18-19.

2.2. Co je to pastorec

U pastorec se může někomu zdát, že se koná jen uvnitř církve. Pro tuto práci je důležité zdůraznit, že se koná i za hranicemi církve.⁵

Pastorec se tak v posledních 200 letech raději obrací na definování pastorec jako *pastoračního jednání* neboli jde o činnost společenství křesťanů, či jeho jednotlivce, kterou se realizuje poslání církve dovnitř i navenek.⁶

Slovo pastorec vychází ze slova „*pastýř*.“ Nejde však o vedení pastorec „rozumnými nerozumnými.“ Je důležité pochopit, že s východiskem v evangeliu, je pastýřem Ježíš Kristus.⁷ Pro tuto práci tak musíme pochopit, že zde není nějaká hierarchie mezi pastoračním pracovníkem a tím, kdo je pastorován, ale že jde o přímý vztah, kde tím, kdo pastorec je Ježíš Kristus.

V dokumentu *Pastores dabo vobis*⁸ je pastorec definována jako účast na milosrdné lásce Ježíše Krista, dobrého pastýře.⁹ Vidíme tak, že pastorec by měla vycházet z této účasti, a ne z autority pastoračního pracovníka.

Důraz je pak kladen na pastoračního pracovníka jako profesionála, který pomáhá tímto způsobem zvládat obtížné nebo zlomové životní situace.¹⁰ Toto pojetí je nám v této práci nejvíce blízké, protože jak uvidíme, u lidí s mentálním postižením se často (ale nejen) setkáváme s tímto druhem pastorec.

⁵ OPATRŇY, Aleš (2016): *Pastorační teologie pro laiky*. Červený Kostelec: Pavel Mervart. Str. 47.

⁶ KŘIŠŤAN, Alois (2008): *Praktická teologie, pastorec a sociální práce – mezioborové souvislosti*. In: MARTINEK, Michael a kol.: *Praktická teologie pro sociální pracovníky*. Praha. JABOK. Str. 20-21.

⁷ OPATRŇY, Str. 47.

⁸ JAN PAVEL II. (1993): *Pastores dabo vobis*. Praha: Zvon.

⁹ OPATRŇY, Str. 47.

¹⁰ KŘIŠŤAN, Str. 20-21.

2.3 Vymezení pojmu pastorační práce

Jak jsem již zmínila, pro nás je klíčové uvědomit si, že pastorační práce je svým posláním obzvláště u lidí s mentálním postižením brána jako pomoc při zvládnutí obtížných životních situací, ale také jako celkové rozvinutí člověka. A v tomto pojetí budeme pastorační práci chápat v této práci.

Pro pastorační práci je nejdůležitější osobní vztah mezi pastoračním pracovníkem a tím, kdo je pastoračován.¹¹ Opět, nejde o žádnou hierarchii, ale o rovnocenný vztah.

Budu vycházet z Evropského a Anglosaského pojetí. Evropské pojetí definuje pastorační práci „jako úsilí církve směřující k plnému rozvinutí člověka ve všech jeho dimenzích (bio-psycho-socio-spirituální).“ Anglosaské pojetí pak jako „péči pomáhajících profesí o osobnostní a sociální blaho člověka.“¹² To vše však za předpokladu, že tato pastorační práce vychází neboli má svá východiska a motivaci v evangeliu, v křesťanském pojetí života. A tak vidíme, že se jedná o celistvé uchopení pastorační práce, které se nezaměřuje jen na křesťanské hodnoty, ale i hodnoty životních cílů, přání, idejí.

Navíc zde budeme vycházet z předpokladu, že není nutné, aby ten, komu je pastorační práce věnována, byl nutně křesťan. Může být buď bez vyznání, nebo jiného náboženského vyznání, nebo z jiné církve.

¹¹ OPATRŇY, Aleš (2016): *Pastorační teologie pro laiky*. Červený Kostelec: Pavel Mervart. Str. 49.

¹² KŘIŠŤAN, Alois (2008): *Praktická teologie, pastorační práce a sociální práce – mezioborové souvislosti*. In: MARTINEK, Michael a kol.: *Praktická teologie pro sociální pracovníky*. Praha. JABOK. Str. 21.

3. Vymezení pojmu mentální postižení

3.1 Co je to mentální postižení

V anglickém jazyce se hovoří o *intellectual disability*. Já jsem tento termín přeložila do českého jazyka jako mentální postižení, raději než mentální retardace, protože tento termín se mi zdá dehonestující, jak ukazuje i odborná literatura. Termín odkazuje k lepšímu pochopení pojmu mentální postižení. Vyrovnává se lépe se současnou profesionální praxí, která se zaměřuje více na funkční chování a kontextuální faktory. Je založen na socio-ekologickém modelu, který je podporující. Je méně urážlivý pro lidi s mentálním postižením. A v neposlední řadě více odpovídá mezinárodní terminologii.¹³

Následující definice tak bude vycházet z anglického termínu.

Mentální postižení je charakterizováno významným omezením jak v rozumových schopnostech, tak v adaptačních schopnostech. A to ve schopnostech abstraktních, sociálních a praktických.¹⁴

Pro lepší porozumění této nepřiliš zřejmé definice uvádím následující detaily. Za prvé, daná omezení musí být brána v kontextu sociálního prostředí, které je typické pro daného jedince, pro jeho vrstevníky a danou kulturu. Za druhé, vhodné stanovení diagnózy vyplývá právě z kulturních a jazykových rozdílů, stejně jako z rozdílů v komunikaci, z faktorů v chování, smyslových a motorických faktorů. Za třetí je důležité zmínit, že tak jako u tohoto jedince existují určitá omezení, má však také silné stránky osobnosti. Za čtvrté, při stanovení různých omezení jedince je spíše důležitější se zaměřit na systém jeho podpory než na daná omezení. A za páté vychází tato definice z předpokladu, že

¹³ THE AAIDD (2010): *Intellectual Disability. Definition, Classification, and Systems of Support*. Washington, DC: AAIDD. Str. 3.

¹⁴ THE AAIDD. Str. 1.

pokud se zaměříme právě na systém podpory, může se kvalita života jedince v určitém časovém období zlepšit.¹⁵

Jinak řečeno, tato definice vidí mentální postižení spíše jako rozdíl mezi jedincovými možnostmi a tím, v jakém kontextu, či prostředí může fungovat.¹⁶ Viz. Příloha č. 1.

3.2 Vymezení modelu mentálního postižení

Nejdříve nastíním, kterým modelům, a z jakého důvodu se budu vyhýbat a poté vysvětlím, se kterým modelem budu k pojmu mentálního postižení přistupovat.

Ač se může medicínský model hodit lékařům pro určení diagnózy, zde se nám jistě tento model nehodí, protože jak už jeho podružný název napovídá, nazývá se také jinak *limitační*. Jde o to, že popisuje slabé stránky jedince, jeho limity, to, v čem jedinec selhává. Zaobírá se omezenými možnostmi, v kterých je jedinec schopný se přizpůsobit nárokům prostředí.¹⁷ Takový model už z výše zmíněné definice mentálního postižení není v našem případě žádoucí, protože jen popisuje, co jedinci „chybí.“

Druhý je pak model ústavní sociální péče. Přesto, že tento model má výhodu v tom, že poskytuje zázemí jedincům, kteří byli z nějakého důvodu vyloučeni mimo svou přirozenou vztahovou síť, opět se nám nehodí. A to z toho důvodu, že vytváří závislost jedince na druhých lidech a omezuje jeho iniciativu. Dalším důvodem pak je, že vytváří izolovanost v zařízení, která přispívá ke stigmatizaci,

¹⁵ THE AAIDD (2010): *Intellectual Disability. Definition, Classification, and Systems of Support*. Washington, DC: AAIDD. Str. 1.

¹⁶ THE AAIDD. Str. 13.

¹⁷ LEČBYCH, Martin (2018): *Modely mentální retardace*. In: VALENTA, Milan, MICHALÍK, Jan, LEČBYCH, Martin a kol.: *Mentální postižení*. Praha: Grada. Str. 39-42.

snižování sebedůvěry, neosobnímu prostředí a negativním jevům kolektivní výchovy.¹⁸

Nyní následují modely, se kterými už budu přistupovat k lidem se mentálním postižením v této práci.

První z nich je model popisný. Snaží se vyhýbat tzv. nálepkování (*labeling*), které vede k tomu, že jedinec je označen na základě předsudků, zjednodušeného vnímání a stigmatizace. Hovoří se o tzv. *statusu nemocného*. Tento model se snaží předcházet právě negativním jevům, spojeným s tímto nálepkováním. Naopak se model snaží vidět tyto jedince v první řadě jako lidi v kontextu běžného života a běžných činností, jako lidi se všemi lidskými právy.¹⁹ Až poté můžeme vnímat nějaký přívlstek jako jeden z jeho mnoha stránek osobnosti.

Druhý, nejpodstatnější model je spirituální, jehož charakteristika se bude různě prolínat touto prací. Model bere jedince jako bytost komplexní ve všech jeho tělesných, psychických a duchovních stránkách. Model však říká, že duchovní stránka, na rozdíl od těch ostatních nepodléhá nemoci a jedinci jsou si v ní rovnocennými partnery. Model spatřuje v existenci jedince určitý smysl a nabádá ho, aby hledal smysl svého života. Předností modelu je právě fakt, že na duchovní stránku jedinců s mentálním postižením se často zapomíná, a tento model ji opět bere v potaz.²⁰ Tento model tak slouží jako předpoklad, určité předporozumění pro naši práci.

Posledním modelem je model ekologický. Ten je už zmiňován v definici mentálního postižení. Hlavním předpokladem zde je, že každý má právo participovat na životě společnosti, ve které se narodil a která je pro něj přirozená. A tak model říká, že se tito jedinci nebudou vylučovat ze společnosti, že nebudou segregováni do specializovaného zařízení, ale naopak je třeba najít podporu,

¹⁸ LEČBYCH, Martin (2018): *Modely mentální retardace*. In: VALENTA, Milan, MICHALÍK, Jan, LEČBYCH, Martin a kol.: *Mentální postižení*. Praha: Grada. Str. 42.

¹⁹ LEČBYCH, Str. 42-44.

²⁰ LEČBYCH, Str. 44-45.

kterou potřebují, aby v dané společnosti mohli participovat. Jde tedy o model integračního hnutí.²¹

Pokud si to tedy shrneme, v této práci budu přistupovat k lidem s mentálním postižením s modelem popisným, ekologickým a hlavně spirituálním. Neboť tito lidé si zaslouží, aby nebyli nálepkováni, aby byli bráni v první řadě jako lidé. Zaslouží si, aby nebyli segregováni, ale naopak integrováni do běžné společnosti. A také si zaslouží, abychom mysleli na jejich spirituální potřeby.

²¹ LEČBYCH, Martin (2018): *Modely mentální retardace*. In: VALENTA, Milan, MICHALÍK, Jan, LEČBYCH, Martin a kol.: *Mentální postižení*. Praha: Grada. Str. 45-47.

4. Reflexe postižení v Bibli

Prvně bych jako určité východisko ráda uvedla, jak se vztahuje Písmo svaté k mentálnímu postižení, protože jak uvidíme, i v Písmu se dají tyto odkazy najít. Ač by se někomu mohlo zdát, že zde nejsou. Rozdělíme si tuto reflexi na Starý a Nový zákon.

Dokonce autor knihy *The Bible, Disability and The Church*, Amos Yong, chce ukázat, že se dá Písmo zrevidovat od jeho dosavadních interpretací a dá se v něm najít inkluzivní svět pro lidi s postižením. Avšak bude zde odkazováno na jakékoliv postižení obecně. Autor dokonce říká, že se v Písmu dá najít určitá zkušenost vykoupení pro lidi s postižením.²²

Je třeba se dívat na Písmo svaté z pohledu lidí s postižením.²³ Jinak řečeno, budeme se dívat na Bibli z perspektivy lidí s postižením.

4.1 Starý zákon

Zde si vybereme příklad knihy Žalmů. Yong zdůrazňuje, že jejich význam pro teologii postižení stojí v tom, že zaznamenaly působivý a soucitný pláč lidského srdce pro Boží spravedlnost.²⁴ Co to konkrétně znamená pro lidi s postižením rozebereme následně.

V tomto smyslu je třeba číst Žalmy z pohledu postižení ve dvou směrech. Za prvé, tyto nářky patří lidem a jsou od lidí, tedy přinášejí lidi s postižením a bez postižení před Boha společně. To umožňuje každému být solidární s druhými, projevit lítost a smír. Za druhé, tyto nářky jsou adresovány Bohu. Jsou to určité modlitby, které v kontextu zkušenosti s postižením, mohou inspirovat prorocké

²² YONG, Amos (2011): *The Bible, Disability and The Church. A New Vision of the People of God*. Cambridge: Wm. B. Eerdmans Publishing Co. Str.6-7.

²³ YONG, Str.14-15.

²⁴ YONG, Str. 41.

jednání, které stojí nad tím a tvoří tak ze světa místo, které je více inkluzivní pro lidi s postižením.²⁵

Autor se pak zaměřil konkrétně na Žalm 44.²⁶ Tento Žalm hovoří o sociálním vyloučení, které nesou na svých bedrech lidé s postižením, a tak je to vylučuje ze společenského života v mnoha směrech. Avšak zde je příhodné zdůraznit, že ti, kdo zde bědují nad postižením jsou lidé bez postižení.²⁷ Autor tvrdí, že toto bědování lidí bez postižení jen přispívá k vylučování lidí s postižením z normálního života. Já tvrdím opak. Už jen to, že se nad tím lidé bez postižení zamýšlejí uvozuje fakt, že je zde možná změna.

Redefinice tohoto Žalmu tak ukazuje, že už Starý zákon v sobě nesl prvky, kde je možné smýšlet o postižení pozitivně.

4.2 Nový zákon

Zde se nejprve podíváme obecně na to, jak Ježíš Kristus uzdravoval a jaký to má teologický význam pro lidi s postižením.

Z pohledu lidí s postižením, Kristovo odpuštění a uzdravování jsou dva rozdílné akty. Odpuštění je spíše pro lidi s postižením jako opravdu věřící osoby. Uzdravování je poté pouze jen znamením pro skutečně nevěřící církevní hodnostáře.²⁸ Toto rozlišení vychází jasně z toho, co Ježíš Kristus kázal. Obracel se na chudé, nemocné a postižené, jejichž víra byla opravdová, zatímco židovští kněží spíše lamentovali nad jeho kázáním jako rouháním.

Také se podíváme na to, jaké závěry vyvodil Yong z reflexe Evangelia podle Lukáše, z pohledu lidí s postižením.

²⁵ YONG, Amos (2011): *The Bible, Disability and The Church. A New Vision of the People of God.* Cambridge: Wm. B. Eerdmans Publishing Co. Str. 42.

²⁶ Autor používá verzi Bible: *New Revised Standard Version of the Bible* (1989). Division of Christian Education of the National Council of Churches of Christ in the U.S.A.

²⁷ YONG, Str. 45.

²⁸ YONG, Str. 61.

Vykoupení z postižení nutně neznamená, že člověk bude z tohoto postižení „uzdraven,“ ale spíše spočívá v odejmutí nejrůznějších překážek. A to hlavně těch sociálních, strukturálních, ekonomických, politických a náboženských, potažmo teologických.²⁹ Proto autor Evangelium podle Lukáše reflektuje z perspektivy postižení jako inkluzivní teologii postižení.³⁰ Právě z pohledu této teologie je vidět, že uzdravování reprezentuje více podstatnější realitu. Tím je na mysli spásná práce Boha v Ježíši Kristu. A tak v tomto směru nejde tolik o uzdravování spíše jako o spásnou sílu a autoritu Ježíše Krista a jeho jména. Spásná práce Boha se děje i v tu chvíli, kdy se naopak neděje uzdravování. A tak je v tomto smyslu třeba ujistit lidi s postižením, že uzdravování není normou, která by pouze přinášela spásu Boha, která by byla normou pro měřítko reality Boží spásy.³¹ Boží spása je určena všem.

Stejně tak to, že není zrovna uzdravováno neznamená, že jsou životy lidí s postižením devalvovány.³² Vidíme tak tuto inkluzivní teologii, kdy lidé s postižením nejsou vázáni na jakékoliv uzdravování, že až to by vlastně byla jejich spása, ale že i mimo uzdravování je jim tato spása a práce Boha v Ježíši Kristu přístupná.

²⁹ YONG, Amos (2011): *The Bible, Disability and The Church. A New Vision of the People of God.* Cambridge: Wm. B. Eerdmans Publishing Co. Str. 69.

³⁰ YONG, Str. 64.

³¹ YONG, Str. 66.

³² YONG, Str. 67.

5. Historicko-teologické přístupy k mentálnímu postižení v křesťanské tradici

Jelikož je termín mentální postižení spíše moderní termín, budou se následující teologické úvahy jednotlivých autorů zabývat těmi, které ve své době považovali za znetvořené, vyhnance, hendikepované, retardované, aj. Nicméně z dnešního pohledu můžeme samozřejmě tyto termíny shrnout do pojmu mentální postižení.

Často zde však namísto definování toho, co je mentální postižení spíše nacházíme odpovědi na to, co to znamená být člověk, co to znamená být normální a jaké jsou od toho odchylky.

Následující teologie vycházejí až od postoje raných křesťanů, protože se zde zabýváme pastoračí, která má východisko v evangeliu. Nicméně i z mého pohledu nám zde mohou postoje z doby před naším letopočtem chybět, jako možnost porovnání s tím, jaký přístup byl k lidem s mentálním postižením před příchodem křesťanů. Avšak takový zdroj jsem nikde nenašla a pro někoho to nemusí být cílem této práce.

5.1 Postoj raných křesťanů

Jak jsem již zmínila, autor Almut Caspary operuje ve svém příspěvku s termínem „*disfigured outcast*.“³³ To bychom mohli přeložit jako vyhnanec, který je nějakým způsobem postižený, znetvořený. Avšak dále také používá pojem „*disability*.“

³³ CASPARY, Almut (2012): *The Patristic Era: Early Christian Attitudes toward the Disfigured Outcast*. In: BROCK, Brian, SWINSON, John (ed.): *Disability in the Christian Tradition*. Michigan: Wm. B. Eerdmans Publishing. Str. 24.

Postoj Řeků byl takový, že tělo a lidský život byly brány jako hodnotné jen svým prospěchem k veřejnému blahu. Proto byly narozené děti s postižením často zabíjeny, protože se nepředpokládal jejich možný prospěch pro společnost.³⁴ Zde je však třeba vidět dobově podmíněný postoj, který souhlasil s kultem krásy Řeků. Není třeba ho hned odsuzovat, nicméně, jak uvidíme, oproti postoji raných křesťanů se výrazně liší, a proto také můžeme postoj těchto křesťanů považovat za novátorský.

V pozdním starověku tedy přicházejí křesťané a s nimi se mění pohled na lidský život a jeho skutečné kvality. Avšak jejich zájem se neopíral přímo o lidi s postižením, nebo s nemocemi. Více obecně se zajímali o ty, kdo byli společensky vyloučeni. Lidé s postižením byli bráni jako součást těch, kdo byli takto vyloučeni. Tím se má na mysli děti, chromé, slepé, chudé a prostitutky. A to vše, protože věřili v napravení těchto jedinců, protože jejich společenská integrace byla viděna jako součást Kristovy cesty a tím pádem i lidského vykoupení. Jako východisko jim sloužil Nový zákon a s ním víra v Boží lásku k člověku.³⁵ Nicméně, jak víme, součástí těch, které Ježíš Kristus uzdravoval, byli i lidé s postižením obecně. Můžeme je tedy do tohoto postoje raných křesťanů započítávat.

Byly zde dva teologické směry. První, který více odkazoval k hodnotě lidského života. A druhý, který byl více praktický a pastorační. Zaměřoval se více na filantropii, která jim umožňovala identifikovat se s Kristem v bohoslužebné praxi, ale i jako jedinci.³⁶ Oba směry jsou hodnotné. Avšak pro nás je důležitější ten druhý, pastorační. Můžeme v něm vidět právě počátky pastore, která je zasazena do evangelia a učení Ježíše Krista. Filantropie je

³⁴ CASPARY, Almut (2012): *The Patristic Era: Early Christian Attitudes toward the Disfigured Outcast*. In: BROCK, Brian, SWINSON, John (ed.): *Disability in the Christian Tradition*. Michigan: Wm. B. Eerdmans Publishing. Str. 27.

³⁵ CASPARY, Str. 25-24.

³⁶ CASPARY, Str. 37.

přeci východiskem každého pastoračního učení. Zde však nemyslím filantropii v dávání například peněz, i když i to se určitě dělo, ale spíše ve smyslu vynaloženého úsilí.

5.2 Sv. Tomáš Akvinský

Zde bych ráda rozvinula Akvinského „*teologii tělesné slabosti*.“³⁷ Akvinský používá termín „*corporis infirmitas*“ neboli „*tělesná slabost*.“³⁸ Tím má na mysli, když je lidské tělo označeno za slabé dané poškozením, nějakou disfunkcí, nebo se rozkládá. Avšak tímto termínem předpokládá také dané křesťanské hledisko, že lidská bytost je stvořena k obrazu a podobě Trojjediného Boha.³⁹

Akvinský předpokládá, že trpět tělesnou slabostí znamená zakoušet zlo, nicméně popírá, že by tento jedinec byl vadný. Ten, kdo trpí tímto zlem však není redukován, či změněn v něco nehumánního, ani není méně důležitý. Akvinský spíše toto zlo spojuje s utrpením. Přesto, že tento jedinec trpí, je stále dobrý. Žádné zlo v těle tohoto jedince není nedostatkem jedinceva relativního dobra jako lidské bytosti.⁴⁰ Vidíme tak, že přesto, že i dnes by někdo mohl spojovat postižení s vtěleným zlem, není to překážkou. Akvinský to právě spíše spojuje s tím, že tito lidé musí trpět. A možná právě z toho pak vychází jejich dobro, ale to už bych s Akvinským polemizovala.

Takové jedince pak nazývá Akvinský latinsky „*amens*“ (imbecil).⁴¹ Jejich potenciál vztahu s Bohem začíná v křtu, stejně tak jako pro ostatní lidské bytosti.

³⁷ Přeloženo z anglického termínu „*theology of bodily weakness*“

³⁸ ROMERO, Miguel J. (2012): *Aquinas on the corporis infirmitas: Broken Flesh and the Grammar of Grace*. In: BROCK, Brian, SWINSTON, John (ed.): *Disability in the Christian Tradition*. Michigan: Wm. B. Eerdmans Publishing. Str. 102.

³⁹ ROMERO, Str. 103.

⁴⁰ ROMERO, Str. 107-108.

⁴¹ ROMERO, Str. 102.

Zde se jedinec stává součástí Těla Kristova a je přijat do laskavosti a dobroty Trojjediného Boha. Jeho podoby ctností jako víra, láska a naděje jsou jako podoba Krista, jediného, pravého a dokonalého obrazu božího. Jeho tělesná dokonalost a základní štěstí je sdíleno se všemi věřícími skrze naději a příslib v tělesné vzkříšení.⁴² Není zde tak žádná výjimka, dle Akvinského, která by lidi s postižením vylučovala z možnosti být účastněn na Těle Kristově. Právě naopak. Zdůrazňuje, že přesně jak to tvrdím v této práci, jsou to v první řadě lidé, kteří mají stejné právo na přístup k Božímu Království, jako lidé bez postižení.

A tak vidíme, že jakékoliv postižení nemá vliv na lidskou schopnost pro vztah s Bohem.⁴³ Dokonce, bych znovu dokázala s Akvinským polemizovat o tom, že právě proto, že jsou to lidé, kteří svým postižením někdy trpí, jsou o to více Bohu a Kristu blíží.

5.3. Martin Luther

Když se podíváme na to, jak smýšlel Martin Luther o postižení, dostáváme se do dvojznačných myšlenek. Na jedné straně Luther zdůrazňoval, že ten, kdo náleží Kristu jsou spíše děti, chudí, nemocní, trpící, ponížení a hříšníci než ti, kdo jsou zbožní, urození a dokonalí. Ale na straně druhé pak předpokládal, že dítě s postižením by mělo být zabito.⁴⁴

K druhému tvrzení. Luther předpokládal, že toto dítě není lidského původu, ale že je to dítě Dávla. Tedy zabít takové dítě znamená bojovat proti Dávlu.⁴⁵

⁴² ROMERO, Miguel J. (2012): *Aquinas on the corporis infirmitas: Broken Flesh and the Grammar of Grace*. In: BROCK, Brian, SWINSTON, John (ed.): *Disability in the Christian Tradition*. Michigan: Wm. B. Eerdmans Publishing. Str. 123.

⁴³ ROMERO, Str. 101-123.

⁴⁴ HEUSER, Stefan (2012): *The Human Condition as Seen from the Cross: Luther and Disability*. In: BROCK, Brian, SWINSTON, John (ed.): *Disability in the Christian Tradition*. Michigan: Wm. B. Eerdmans Publishing. Str. 186.

⁴⁵ HEUSER, Str. 187.

Opět musíme vidět tuto Lutherovu myšlenku jako dobově podmíněnou a vycházející z tehdejšího smýšlení o lidech s postižením obecně, ale také vycházející z předpokladů Lutherovy teologie.

Nicméně je důležité zdůraznit, že Luther nerozlišoval mezi lidmi „normálními“ a „postiženými“, ale mezi „lidskými bytostmi“ a „dětmi Dávla.“⁴⁶ Proto neměl žádný termín jako je „postižený.“

Život zmíněného dítěte dle Luthera, není sám o sobě lidský život. Tvrdil, že postižení je neslučitelné se všemi částmi lidského života.⁴⁷ Avšak v následujícím tvrzení si Luther trochu protirečí. Najednou chápe postižení jako součást života.

Co je tedy pozitivní na Lutherově teologii je fakt, že právě nerozlišoval rozdíly mezi lidmi „normálními“ a „postiženými.“ Postižení dle něj patří k lidstvu stejně tak jako žít bez postižení. Lidská bytost není definována svými vlastnostmi, dispozicemi, či schopnostmi, ale pouze obrazem Krista, který jim udělil Bůh. Opět, přesto, že si Luther celou dobu protirečí, viděla bych na jeho teologii spíše to pozitivní. A to, že zdůrazňuje, že člověk není definován svými vlastnostmi (člověk, s přívlastkem mentálního postižení), ale prvně je to člověk, který náleží ke Kristu.

Luther věřil, že Bůh stvořil člověka v jeho fyzických zvláštnostech, skrze které pak promlouvá k jiným lidem.⁴⁸ Že by poté Bůh promlouval k lidem bez postižení právě skrze lidi s postižením? I to je možné, avšak nedovíáme se dál, co tím Luther myslel.

⁴⁶ HEUSER, Stefan (2012): *The Human Condition as Seen from the Cross: Luther and Disability*. In: BROCK, Brian, SWINSON, John (ed.): *Disability in the Christian Tradition*. Michigan: Wm. B. Eerdmans Publishing. Str. 187.

⁴⁷ HEUSER, Str. 187.

⁴⁸ HEUSER, Str. 197.

5.4 Georg Wilhelm Friedrich Hegel

Autor dalšího příspěvku Martin Wendte nám podává zprávu o tom, jak přemýšlel Hegel o mentálním postižení. Dle něj Hegel zdůrazňuje, že jedinec jako osoba je *spirit* (duch). Fyzické postižení považuje za irelevantní. A zároveň kategorizuje lidi s mentálním postižením jako podřadné a bláznivé, protože se tak neúčastní vyšších fází duchovního vývoje. Avšak autor tohoto příspěvku chce dokázat, že i Hegel viděl fakt, že duchovní vývoj je společný pro všechny lidské bytosti, i pro lidi s mentálním postižením.⁴⁹

A tak tedy Hegelovo porozumění formy a obsahu křesťanství otevírá cestu k inkluzi lidí s mentálním postižením jako jeden z nejvyšších duchovních vývoju. A to proto, že křesťanství na sebe bere podobu, která je otevřená každému. Příkladem mohou být bohoslužby, ale i vyprávěné příběhy.⁵⁰ Přesně tak, jak uvádí Hegel své příklady, křesťanství je otevřené každému, tedy i s ním spojený duchovní vývoj mohou lidé s postižením absolvovat.

Dle Hegela, lidské bytosti jsou primárně *spirit* (duch). Tohoto ducha charakterizuje jako negace (*negation*). Lidská bytost jako *spirit* opouští sama sebe a posouvá se k někomu, či něčemu jinému. Někoho potkává, či na něčem pracuje. A teprve v tomto vztahu je lidská bytost skutečně sama sebou a vytváří si vztahovou autonomii.⁵¹

A právě v křesťanství si tuto autonomii můžeme uvědomit. V něm si uvědomujeme, že jsme bytosti duchovní, a jako takové, jsme autonomní. Proto je křesťanství pro Hegela absolutním náboženstvím.⁵² To znamená, že pokud

⁴⁹ WENDTE, Martin (2012): *To Develop Relational Autonomy: On Hegel's View of People with Disabilities*. In: BROCK, Brian, SWINSTON, John (ed.): *Disability in the Christian Tradition*. Michigan: Wm. B. Eerdmans Publishing. Str. 251.

⁵⁰ WENDTE, Str. 252.

⁵¹ WENDTE, Str. 254.

⁵² WENDTE, Str. 255.

tedy je křesťanství otevřené i lidem s postižením, mohou se účastnit duchovního vývoje a skrze svou spiritualitu být autonomními bytostmi.

Zároveň, čím více je tento proces negace silnější, tím lépe se duch v bytosti rozvíjí. Avšak tento zprostředkující proces může selhat. Jedinec může zůstat v té původní fázi, statické, přirozené fázi. A tak se může stát, že bude odolávat této integraci, která je prostředkem jeho pravé identity. Tím však popírá proces, kterým se může dostat ke svému pravému já, k duchovnímu já. A právě dle Hegela, tento proces stojí za rozvojem mentálního postižení, či „bláznovství.“⁵³ Stejně jako u předchozích autorů, je zde vidět dobová podmíněnost Hegelovy teologie. Avšak je třeba říct, že nechápu úplně vývoj myšlenek Hegela, protože člověk se většinou s postižením rodí, takže by to znamenalo, že jedině toto zaostání v původní statické fázi, se stalo například v prenatálním období, kdy ještě člověk na tento svůj duchovní vývoj dle mého názoru nemá vliv. Proto zde s Hegelem úplně nesouhlasím, že ztroskotání v duchovním vývoji by bylo příčinou vzniku mentálního postižení. Ale uvědomuji si, v jaké době to Hegel psal, a že to pravděpodobně nemyslel „špatně.“

Mentální postižení Hegel nazývá, anglicky přeloženo, jako *idiocy* (idiotství), v souladu s tehdejší terminologií. To právě charakterizuje jako neurčitý stav sebe-pohlčení. Avšak také říká, že mentální postižení je stejně jako například epileptické záchvaty způsobeno nešťastnou náhodou.⁵⁴ Ano, zde můžeme naopak Hegela podpořit, protože přesto, že uvozuje mentální postižení jako nemožnost duchovního vývoje, ví, že vznik mentálního postižení je hříčka přírody.

Autor příspěvku tak nachází v Hegelově filozofii pozitivní náhled na duševní vývoj lidí s mentálním postižením. Ještě jednou, všechny lidské bytosti jsou

⁵³ WENDTE, Martin (2012): *To Develop Relational Autonomy: On Hegel's View of People with Disabilities*. In: BROCK, Brian, SWINSTON, John (ed.): *Disability in the Christian Tradition*. Michigan: Wm. B. Eerdmans Publishing. Str. 257-258.

⁵⁴ WENDTE, Str. 258.

charakterizovány tím, že jsou zapojeny do nekončícího procesu vývoje lidského ducha.

Mluvili jsme také o procesu duchovního vývoje jako negace. Čím více negace jedinec zakouší, tím více se jeho duchovní svět vyvíjí. To logicky znamená, že lidé s postižením rozvíjejí svůj duchovní svět mnohem více než lidé bez postižení, protože zažívají svůj vývoj skrze větší odpor a negaci.⁵⁵

A tak se dostáváme do určité konfrontace s Hegelovou teologií. Na jedné straně tvrdí, že nemožnost duchovního vývoje je příčinou vzniku postižení, na druhé straně nyní tvrdí, že lidé s postižením, díky zažívání hlubší negace, mají dokonce větší možnost rozvíjet svůj duchovní svět. S tím by nebyl problém, ale otázkou zůstává, kam to tedy vede.

Co se týče lidí s mentálním postižením, vidí to Hegel podobně. Avšak přidává do toho christologické hledisko. Život Ježíše Krista začíná vtělením. Poté na kříži „neguje“ sám sebe. A následně zůstává přítomen ve vzkříšení. Právě smrtí, při které trpěl, se Ježíš Kristus projevuje v nejvíce radikální jinakosti. Skrze vzkříšení zahrnul do duchovního světa veškerou jinakost. A právě stejně tak je to s lidmi s mentálním postižením. Nejsou viděni jako ti, kdo se nemohou vyvíjet. Právě naopak, jsou stejně jako jiné lidské bytosti se schopni otevřeně, nekonečně vyvíjet. Lidé s mentálním postižením jsou proto společenské bytosti, které se účastní říše vnějšího duchovního světa.⁵⁶ A tak dle Hegela, díky vzkříšení Ježíše Krista a jeho projevu radikální jinakosti můžeme usuzovat, že i lidé s mentálním postižením, kteří jsou také obklopeni jinakostí, se stejně jako Ježíš Kristus ve své prožívané negaci mohou vyvíjet ve svém duchovním světě.

Tak jak Hegel mluví o křesťanství jako absolutním náboženství, si dle něj můžeme uvědomit, že lidé s mentálním postižením jsou tak stejně jako jiné

⁵⁵ WENDTE, Martin (2012): *To Develop Relational Autonomy: On Hegel's View of People with Disabilities*. In: BROCK, Brian, SWINSTON, John (ed.): *Disability in the Christian Tradition*. Michigan: Wm. B. Eerdmans Publishing. Str. 261.

⁵⁶ WENDTE, Str. 261-262.

lidské bytosti schopni se podílet na absolutním duchovním vývoji.⁵⁷ Tedy přesto, že si Hegel často protirečí, bude lepší, jak na začátku říká autor příspěvku, vnímat spíše tu jeho pozitivní část o mentálním postižení a postižení obecně. Vnímat, že lidé s postižením se díky prožívání hluboké negace mohou podílet na absolutním duchovním vývoji, díky vzkříšení a jinakosti Ježíše Krista.

5.5 Karl Barth

Karl Barth se spíše, než mentálním postižením zabýval tím, co to znamená být člověkem. Nicméně i to nám může posloužit k pochopení toho, že i lidé s mentálním postižením jsou v první řadě lidé.

Barth si byl plně vědom limitů fyzických i psychických na lidský život. A přemýšlel nad tím, jak teologicky vysvětlit vliv lidské přirozenosti na medicínskou a pastorační péči těch, kteří trpí a jsou marginalizováni.⁵⁸

Otázkou není „jak můžeme mluvit o „normální“ lidské bytosti, když máme evidentní diverzitu lidského života. Otázka spočívá v tom, „Jak Písmo svaté definuje člověka neboli lidskou bytost?“ To je pro Bartha ta pravá otázka po lidské identitě.

Odpovídá, že lidská identita spočívá ve směřování všech energií k identifikaci s člověkem mezi všemi ostatními – s Ježíšem Kristem. Přirozenost člověka Ježíše jako takového, je klíčem k problému lidské přirozenosti.⁵⁹ Barth si tedy uvědomuje lidskou rozličnost. Ať už v podobě fyzické, nebo mentální. A toho vede k výše zmíněné otázce. Ať už proto, že víme, že byl na Písmo svaté jako

⁵⁷ WENDTE, Martin (2012): *To Develop Relational Autonomy: On Hegel's View of People with Disabilities*. In: BROCK, Brian, SWINSTON, John (ed.): *Disability in the Christian Tradition*. Michigan: Wm. B. Eerdmans Publishing. Str. 262.

⁵⁸ WOOD, Donald (2012): *This Ability: Barth on the Concrete Freedom of Human Life*. In: BROCK, Brian, SWINSTON, John (ed.): *Disability in the Christian Tradition*. Michigan: Wm. B. Eerdmans Publishing. Str. 392.

⁵⁹ WOOD, Str. 395.

rozhodující zdroj zaměřen, tak také proto, že viděl ve svém okolí lidskou odlišnost.

Dále hovoří Barth o „*teorii stvoření*“ (*theory of creation*). Když mluvíme o tajemství (*mystery*) lidského života, neznamena to, že mluvíme o limitech naší znalosti o sobě samých. Naopak, je to teologické pozitivní prohlášení. Boží vůle doprovází a drží tvořivě život v každé chvíli. Ve všech jeho formách. Zná své stvoření plně a opravdově.⁶⁰ Proto veškerý lidský život musí být brán jako boží dar a stejně tak musí být respektován. Pro Bartha „respektovat“ znamená přijmout život s odpovídající pokorou, skromností a zvědavostí. Také to znamená aktivně přijmout svůj život a život ostatních, protože je to dar od Boha. Funkcí tvrzení, že respektovat lidský život je boží dar pak znamená, že musíme chránit a podporovat život všech členů, a to zvláště těch, kteří nejsou schopni tvořit, vydělávat, utrácet a konzumovat neboli podílet se na společnosti.⁶¹ Lidský život jako Boží dar. To je tvrzení příznačné pro všechny doby a málo kdo si ho uvědomuje. Barthova „*teorie stvoření*“ tak hovoří o tom, že Bůh zná každé své stvoření, které stvořil. A jako takové ho přijímá a respektuje s veškerými odlišnostmi.

Nadále Barth ukazuje, že každý člověk musí žít život, jaký mu byl dán, ve všech jeho okolnostech, protože to patří k božímu stvoření.⁶² To se však píše člověku bez postižení lehce. Pro lidi s postižením může být přijetí takové myšlenky někdy těžké. Nicméně víme, že v rámci Barthovy „*teorie stvoření*“ je to myšleno v pozitivním slova smyslu, aby se naopak člověku s postižením ulevilo a přijmul svůj život takový jaký je, jako Boží dar.

⁶⁰ WOOD, Donald (2012): *This Ability: Barth on the Concrete Freedom of Human Life*. In: BROCK, Brian, SWINSON, John (ed.): *Disability in the Christian Tradition*. Michigan: Wm. B. Eerdmans Publishing. Str. 398.

⁶¹ WOOD, Str. 399.

⁶² WOOD, Str. 400.

Vidíme tak, že pojetí lidí s mentálním postižením se přeci jenom dá zasadit do Barthovy teologie. Tito lidé jsou prostě součástí Božského stvoření, které jim dalo život a jako takový by ho měli přijmout, se všemi přívlastky.

5.6 Jean Vanier

Jean Vanier je znám jako zakladel *Archy*. O té hovoří jako o cestě, na které lidé s mentálním postižením ukázali Vanierovi jak najít Boha. Být společně s lidmi s mentálním postižením znamená pro Vaniera, že pravda o lidském životě před Bohem je vlastně jednoduchá a prostá.⁶³

Ve své teologii, zdali by to tak sám nazval, je Vanier zaujat realitou lidského života, částečně s ohledem na vztah s Bohem. Říká, že nejde nést ovoce našeho života, pokud si neuvědomíme, že musíme také čelit realitě našich vlastních úzkostí a bolestí.⁶⁴ Zde začíná Vanierova cesta k lidem s mentálním postižením. Uvědomuje si, že život je poskládán nejen z toho kladného, ale také z negativního, které je třeba přijmout. A jak uvidíme, to dokázal Vanier právě skrze kontakt s lidmi s mentálním postižením.

A tak nám autor příspěvku, Hans S. Reinders chce ukázat Vanierův teologický realismus. Zde se jedná o to, že *Archu* Vanier vytvořil ne na základě křesťanské morálky, nebo křesťanského způsobu života, ale naopak. Na počátku ustavení *Archy* nebyla žádná idea. Až během fungování a v závislosti na tom, se u Vaniera vyvinuly teologické myšlenky. Jinak řečeno, Vanierův život v *Arše* mu otevřel cestu ke čtení, psaní a myšlení. Porozumění skrze křesťanství není v tomto případě východiskem, ale je to spíše odpovědí na to, jak Bůh pracuje

⁶³ REINDERS, Hans S. (2012): *Being with the Disabled: Jean Vanier's Theological Realism*
In: BROCK, Brian, SWINSTON, John (ed.): *Disability in the Christian Tradition*. Michigan:
Wm. B. Eerdmans Publishing. Str. 467.

⁶⁴ REINDERS, Str. 469.

v našich životech.⁶⁵ Zde je tedy radikální myšlenka, všichni ostatní výše zmínění teologové a filozofové zdůrazňovali křesťanství jako základní východisko pochopení toho, v čem spočívá mentální postižení, nebo jak se mentální postižení ke křesťanství vztahuje. Vanier přichází s něčím novým. Tvrdí naopak, že sdílený život s lidmi s mentálním postižením ho přivedl k teologickým myšlenkám.

Lidé s mentálním postižením mohou otevřít cestu k našim srdcím. Avšak před tím, než se naše srdce otevrou, je třeba čelit pravdě o nás samých. A právě sdílet své životy s lidmi s mentálním postižením nás může naučit pár věcí o sobě, o našem morálním charakteru, který by jinak mohl zůstat skryt. Vanier tak mluví o lidech s mentálním postižením jako o našich učitelích.⁶⁶ Tím není namysli nějaký pedagogický přístup, ale jejich kvalita tím, kým jsou.⁶⁷ Jak jsem psala výše, lidé s mentálním postižením jsou tím východiskem. Ne jakákoliv víra. Oni nás učí, jak najít své vlastní úzkosti a strachy a postavit se jim. A teprve to Vanier teologicky interpretuje.

Pro teologický realismus je však klíčová také v dobrém slova smyslu chudoba. Vysvětlení je jednoduché. Lidé s mentálním postižením jsou většinou, dle Vaniera „chudí“. Ne však v ekonomickém slova smyslu, ale spíše obecně v životě. Jestliže pak s nimi chceme sdílet svůj život, je důležité ne jim poskytovat pomoc z pozice privilegované moci, ale být s nimi. Sdílet s nimi jejich „chudobu.“ Skrze chudobu jsou pak členové *Archy* vedeni a učeni stát se přítelem Boha.⁶⁸ Chudoba je jedním z „příkázání“ víry v Boha. Chudoba duševní. A opět, pokud tedy lidé s mentálním postižením mají tuto „chudobu“

⁶⁵ REINDERS, Hans S. (2012): *Being with the Disabled: Jean Vanier's Theological Realism*
In: BROCK, Brian, SWINSTON, John (ed.): *Disability in the Christian Tradition*. Michigan:
Wm. B. Eerdmans Publishing.. Str. 470.

⁶⁶ REINDERS, Str. 471.

⁶⁷ REINDERS, Str. 472.

⁶⁸ REINDERS, Str. 472-473.

již v sobě, jsou Bohu mnohem blíže než lidé bez postižení. A tak se od nich můžeme spíše učit, než že bychom my učili je.

Důležité je znovu zdůraznit, že zde nejde jen primárně o ekonomickou chudobu, ale spíše o tu spirituální. V tom smyslu, že lidé s mentálním postižením jsou deprivováni z chybějícího přátelství a společenství, které je „pohladí“ po duši. Sdílejí tak hluboké spojení skrze to, že jsou odmítáni a opuštěni.⁶⁹

Ten, kdo první přinesl dobré zprávy chudým, byl právě Ježíš Kristus. Klíčové je, že Ježíš se nejen modlil za chudé, ale hlavně se stal jedním z nich. Ježíš Kristus se snažil ukázat lidem, že Bůh je skryt v chudých lidech. A tito chudí mají moc uzdravovat a osvobozovat.⁷⁰ „Bůh je skryt v chudých lidech.“ Vidíme, že svou teologii Vanier opravdu rozvinul, i když by to tak možná opět sám nenazval. Pokud označil lidi s mentálním postižením jako „chudé,“ můžeme konstatovat, že vlastně v lidech s mentálním postižením je skryt Bůh. A tak je třeba k nim přistupovat. Vnímat je jako rovnocenné partnery v Božím provedení.

Vanier tak preferuje sílu ve slabosti, která může postavit komunitu.⁷¹ A na základě této myšlenky, pak vystavil Vanier sílu své *Archy*.

⁶⁹ REINDERS, Hans S. (2012): *Being with the Disabled: Jean Vanier's Theological Realism*
In: BROCK, Brian, SWINSTON, John (ed.): *Disability in the Christian Tradition*. Michigan:
Wm. B. Eerdmans Publishing. Str. 473.

⁷⁰ REINDERS, Str. 473-474.

⁷¹ REINDERS, Str. 479.

6. Teologie postižení⁷²

6.1 Co je teologie postižení?

Základním předpokladem pro pochopení teologie postižení je porozumět tomu, jak křesťané přistupují k postižení. Znamená to reflektovat teologicky, jak by mohli křesťané myslet odlišně o postižení a jak se odlišně chovat k lidem s postižením. Cílem je poté pečující komunita s bohatou pohostinností.⁷³ Budeme se tedy jinak řečeno dívat na postižení z teologického hlediska, které nám může nabídnout nový pohled a pochopení postižení.

Ráda bych zde představila teologie postižení od různých autorů, protože každý z nich má jiný přístup k této teologii. Nicméně v některých důležitých rysech se shodují. Základní shoda panuje v tom, že jsme všichni členy církve, členy jednoho těla, všem je udílěna Boží milost a Bůh stojí při všech. A to bez ohledu na postižení. A tak tato teologie opět ukazuje, že lidé s postižením jsou v první řadě lidé a mají stejné možnosti patřit do církve jako lidé bez postižení.

6.2 Lidská zranitelnost jako východisko

Nyní se ve zkratce podíváme na to, jak tuto teologii chápe Thomas E. Reynolds. Lidská celistvost k nám přichází skrze zranitelnost a vzájemnou závislost. Dle autora je to právě lidská zranitelnost, která nás dělá lidskými bytostmi. Taková zkušenost nás posouvá do hlubšího vztahu jednoho s druhým. Takové vztahy nás uvozují do vzájemné závislosti. Zároveň naše lidská zranitelnost je zásadním bodem, kde můžeme objevit co opravdu sdílíme ve svých odlišnostech. Je to však také zdroj vzácné a zároveň křehké solidarity

⁷² Pojem přeložený z anglického názvu „*Theology of Disability*“

⁷³ REYNOLDS, Thomas E. (2008): *Vulnerable Communion. A Theology of Disability and Hospitality*. Michigan: BrazosPress. Str. 14.

jeden s druhým. Taková forma teologie pak vytváří formu inkluze postižení. To znamená, že zde není žádný dualismus mezi lidmi s postižením a lidmi bez postižení, ale jde spíše o určitou reciprocitu mezi námi, která je založená právě na lidské zranitelnosti.⁷⁴ Právě skrze lidskou zranitelnost a vzájemnou závislost se dá vytvořit inkluzivní model pro lidi s postižením. Zranitelnost proto, že ukazuje, že jsme všichni jenom křehcí lidé, bez ohledu na postižení. Vzájemná závislost pak ukazuje, že jeden druhého potřebujeme. Není to tak, že jen lidé s postižením potřebují pomoc lidí bez postižení. Bez lidí s postižením by prostě svět nebyl celistvý. Čili tato teologie nám ukazuje, že je třeba brát lidi s postižením do všech komunit, aby mohly být úplné. Obzvláště pak do té křesťanské komunity.

To vše nám pak pomáhá rozumět postižení ne jako lidskému nedostatku, či tragédii, kterou je třeba litovat, ale spíše rozumět mu jako způsobu života se všemi možnostmi. A to ve zranitelnosti se všemi ostatními, ale i s Bohem. A dokonce, skrze lidi s postižením mohou ostatní lidé více porozumět tomu, co to znamená opravdový, trpící a žijící Bůh, který je nekonečně miluje. Lidé s postižením nám ukazují naši vlastní slabost, a tím nás více posouvají k Boží milosti.⁷⁵ A tak vidíme, že je třeba, aby lidé bez postižení brali lidi s postižením jako jejich integrální součást, bez které není možné poznat ve zranitelnosti život a Boha.

Vzniká tak inkluzivní společenství, které vychází ze sdílení naší lidskosti jeden s druhým, ve světle Boží milosti. Existovat jako hotová bytost znamená být zranitelným. To znamená, že jsme bytosti, které čelí vlastním limitům. Jsme schopni trpět z různých důvodů poškození. Taková zranitelnost nás vede plně do křehkosti lidských podmínek, které Bůh přijmul v Ježíši Kristu. Bůh je v solidaritě s lidmi na tom nejvíce podstatném stupni, v slabosti a zlomitelnosti.

⁷⁴ REINOLDS, Thomas E. (2008): *Vulnerable Communion. A Theology of Disability and Hospitality*. Michigan: BrazosPress. Str. 14.

⁷⁵ REINOLDS, Str. 16.

Vykoupení je pak poté uvítanou a zplnomocňující součástí božské pohostinnosti. Vykoupení přetváří zranitelnost v společenství s Bohem.⁷⁶ Opět vidíme, že sdílet zranitelnost jeden s druhým nás vede nejen do společenství jeden s druhým, ale právě i do společenství s Bohem, s boží milostí a pohostinností.

6.3 Paradigma vzájemné závislosti

Zde se mluví o paradigmatu, které je více přátelské k lidem s postižením. Je to paradigma, které reflektuje přirozenost církve jako těla Kristova. V rámci tohoto paradigmatu zde nejsou lidé s postižením bráni jako abnormální lidé, a to proto že jsme všichni dohromady členy jednoho a toho samého těla.⁷⁷ V této podkapitole se budeme tímto paradigmatem zabývat více do hloubky, abychom pochopili, jak se dá na teologii postižení také podobně nahlížet.

Toto paradigma nás posouvá z toho být závislý na ostatních, z toho být nezávislý na někom, k vzájemné závislosti s ostatními v kontextu postižení.⁷⁸ Tato slovní záměna, která se zdá být pouhou terminologií je však klíčová. Nemáme být závislý nebo nezávislý na někom, ale jde o vzájemnou závislost s ostatními, která nám přináší nejrůznější pozitiva. Přináší nám přátelství, společenství, to, že někam patříme, že můžeme s ostatními sdílet a participovat.⁷⁹

Jinak řečeno, klíčovou myšlenkou je sdílet a participovat. Tato myšlenka vychází z jednoty společenství. Společenství Otce, Syna a Ducha svatého. Toto společenství je tak zásadní pro členy církve. Hlavními atributy tohoto

⁷⁶ REINOLDS, Thomas E. (2008): *Vulnerable Communion. A Theology of Disability and Hospitality*. Michigan: BrazosPress. Str. 18-19.

⁷⁷ LESHOTA, Paul (2015): *From dependence to interdependence: Toward a practical theology of disability*. In: *HTS Theologiese Studies/Theological Studies*. vol. 71 (2). Thousand Oaks: Sage Journals., Str. 1.

⁷⁸ LESHOTA, Str. 4.

⁷⁹ LESHOTA, Str. 5.

společenství jsou láska, soucit, tolerance, péče, porozumění, vzájemná zodpovědnost, a zájem o blaho druhých. To vše je drženo pospolu láskou, která vychází z Trinitárního pojetí. Zde tak můžeme mluvit o jedné z funkcí církve, a to je *koinonia*.⁸⁰ Pokud se podíváme na jednotlivé atributy, vidíme, že v nich spočívá ta pozitivní vzájemná závislost. Na základě těchto atributů může tato závislost fungovat.

A pokud „aplikujeme“ tuto myšlenku vzájemné závislosti na postižení obecně, uvidíme jednu věc. Že sdílíme s lidmi s postižením stejné lidství. A také je podstatné, že tato závislost vytváří to, že my jsme skrze ně a oni jsou skrze nás.⁸¹ To znamená, že naše vzájemná závislost je propojená a nemůžeme se od sebe navzájem oddělit, tedy i lidé s postižením jsou s námi všemi takto propojeni.

Autor také zdůrazňuje, že teologie postižení bude fungovat jen tehdy, budou-li do teoretického diskurzu a reflexe této teologie zapojeni právě i lidé s postižením.⁸² Je to příznačně logické. Jinak by to bylo „o nás bez nás.“ Právě lidé s postižením mohou nejlépe reflektovat, jak se teologie vztahuje k postižení. Jak křesťané a církve přistupují k postižení a vůbec k lidem s postižením. Jak se k nim chovají. Takový přístup nazývá autor teologií zdola. Je to pak teologie, která je přímo založená na lidských zkušenostech. Bez takové reflexe by tato teologie zůstala tuhou teorií, která by nesloužila těm, kterým má.⁸³ Sloužila by jen jako pouhá teorie, která se nedá použít. Avšak tato teologie chce být užitečná. Chce změnit pohled nejen křesťanů na lidi s postižením. Chce je přijmout do společenství církve, kam nepochybně patří.

⁸⁰ LESHOTA, Paul (2015): From dependence to interdependence: Toward a practical theology of disability. In: HTS Theologies Studies/Theological Studies. vol. 71 (2). Thousand Oaks: Sage Journals. Str. 6.

⁸¹ LESHOTA, Str. 7.

⁸² LESHOTA, Str. 2.

⁸³ LESHOTA, Str. 2.

6.4 „Postižený“ Bůh

Jednou z možných teologií postižení je ta, kterou prezentuje Nancy Eislend. Ráda bych ji zde představila, protože prezentuje vidinu Boha v nových, netradičních a pro někoho kontroverzních obrazech.

Termín „postižený“ zde vychází z anglického názvu knihy Nancy Eislend „*Disabled God*“⁸⁴ Je to vlastně termín, který vychází z opozita k „*able-bodied God*“, neboli „bez postižení.“ Dle Eislend dnes většina lidí považuje Boha právě za schopného, „bez postižení.“ To se autorka snaží vyvrátit, nejen z důvodu, aby potvrdila, že i lidé s postižením mají právo náležet ke Kristu a Bohu. Chce dokázat, že Bůh takový je pro všechny lidi bez rozdílu, a že Bůh je takový přirozeně od počátku. V takovém duchu budeme přistupovat k vysvětlení termínu „postižený“ Bůh v této podkapitole.

Eislend zde sice primárně odkazuje k lidem s fyzickým postižením, já však budu tento termín aplikovat i na lidi s mentálním postižením, neboť jak uvidíme, pojem „*zlomené tělo*“,⁸⁵ se dá implicitně přenést na jakékoliv postižení.

Za autorčinou teorií stojí hlavní myšlenka. Právě skrze „*zlomené tělo*“ Bůh slibuje milost. Toto Boží tělo stojí za veškerou zbožností, praxí a posláním. V popředí stojí fakt, že „postižený“ Bůh je vlastně v symbolech křesťanství mocným obrazem proti konstrukci „normálního ztělesnění.“ Zároveň je „postižený“ Bůh obrazem transformace pro všechny lidi, kteří byli stvořeni k obrazu božímu.⁸⁶ V popředí této teorie, jak můžeme prakticky vidět, stojí určité přetvoření symbolů křesťanství tak, aby seděly nejen pro lidi bez postižení, ale i pro lidi s postižením. Jde tak o určitou „inkluzi“ lidí s postižením

⁸⁴ EISLAND, Nancy L. (1994): *The Disabled God: Toward a Liberatory Theology of Disability*. Nashville: Abingdon Press.

⁸⁵ Termín jsem takto přeložila z anglického názvu „*broken body*“, avšak význam je těžko přeložitelný tak, aby bylo rozuměno správně, co se tím myslí. Nicméně pro účel této práce budu termín překládán takto.

⁸⁶ EISLAND, Str. 11.

tak, aby se mohli plně účastnit boží přítomnosti. Autorka tak argumentuje právě proto, abychom si uvědomili, že nikdo nemůže být vylučován. Ať už se jedná o jakékoliv postižení.

Nadále autorka tuto teologii nazývá „*teologii osvobození*“.⁸⁷ Tím má hlavně na mysli rekonstrukci symbolů, jak bylo zmíněno výše. Naše znalost tělesné obrazotvornosti, jak říká tato teologie, musí být změněna. A zároveň vede naši víru k prozatím skryté historii. Musíme tak změnit naše chápání biblických textů a zjevení, které dodnes reflektují spíše pohled lidí bez postižení. V této teologii se naopak lidé s postižením stávají subjekty teologie a aktéry historie. Jedním z takových zjevení je právě pravda ztělesněná v obraze Ježíše Krista, „postiženého“ Boha.⁸⁸ Můžeme tak chápat teologii osvobození jako osvobození obrazu Ježíše Krista jako člověka bez postižení a přijmout, že i on měl „*zlomené tělo*.“ Zároveň také můžeme tuto teologii chápat jako osvobození lidí s postižením od jakékoliv stigmatizace spojené s postižením, ve jménu „*zlomeného těla*“ Ježíše Krista. A pokud se přímo podíváme na lidi s mentálním postižením můžeme si říct, že toto osvobození přichází i pro ně, protože jak jsme řekli, toto „*zlomené tělo*“ neznamena pro tuto práci jen to fyzické, ale i mentální.

Potřebujeme symboly, které potvrzují důstojnost nejen lidí s postižením, ale právě i těch bez postižení, protože nás takové symboly společně volají k přeměně. A tak teologie osvobození musí vytvořit nové symbolické obrazy, které budou obsahovat celistvost, ale také nový diskurz.⁸⁹ Tím, se dostáváme k pointě, co se týče re-symbolizace. Je třeba změnit symbol Ježíše Krista z trpícího služebníka, na symbol „postiženého“ Boha.⁹⁰

⁸⁷ Přeloženo z „*liberatory theology*“

⁸⁸ EISLAND, Nancy L. (1994): *The Disabled God: Toward a Liberatory Theology of Disability*. Nashville: Abingdon Press. Str. 90.

⁸⁹ EISLAND, Str. 92.

⁹⁰ EISLAND, Str. 94.

Ve vzkříšeném Ježíši Kristu tak vidíme „postiženého“ Boha, který ztělesňuje poraněné ruce, nohy a propíchnutý bok, a neposledně obraz Boží. A tak vidíme fyzické tělo Boha jako proměněné a hmatatelné, reprezentující tělo, které je přetvořeno bezprávím a hříchem v plném božství. Máme zde tak vzkříšeného Ježíše Krista, který tvoří dobro skrze vtělení a proklamaci, že Bůh je s námi, ztělesněn stejně jako jsme my, zahrnující plnost lidské nahodilosti a běžného života v Bohu. Vzkříšený Ježíš Kristus tak volá vystrašené lidi, aby přijmuli svá postižení a našli v nich spojení s Bohem, aby zde našli svou vlastní spásu. Tím se stává tento „postižený“ Bůh „objevitelem“ nové humanity, nové lidskosti. Objevitelem pravých osobností, které jsou zcela kompatibilní se zkušeností lidí s postižením.⁹¹ Autorka tak vlastně přirovnává nás, jak lidi s postižením, tak bez, k Ježíši Kristu, „postiženému“ Bohu, který skrze své vlastní nedokonalosti ve vzkříšení nachází i přijmutí našich nedokonalostí. A nemusí jít nutně o nedokonalosti spojené s postižením, jestli se dá vůbec mluvit o postižení jako o nedokonalosti. A při zpětném pohledu na to, že toto je „*teologie osvobození*“ vidíme, že osvobození se odehrává v Ježíši Kristu, „postiženém“ Bohu, jehož nedokonalosti nás osvobozují od myšlenek na naše nedokonalosti a jejich přijmutí, jako cesty k Bohu, k Boží spáse.

⁹¹ EISLAND, Nancy L. (1994): *The Disabled God: Toward a Liberatory Theology of Disability*. Nashville: Abingdon Press. Str. 99-100.

7. Pastorace lidí s mentálním postižením

Tato kapitola je jednou z hlavních částí této práce. Chtěla bych zde ukázat, na rozdíl od praktické části, jak obecně pastorace vypadá a v čem hlavně spočívá, co přináší. Vycházet zde budu z knihy *Pastoral Care and Intellectual Disability* od Anny Katherine Shurley. Je příhodné, že této knize předcházela její disertační práce na stejné téma, jako mám já. Avšak u mě se to liší praktickou částí a přístupem.

7.1 Východiska pastorace

Autorka vychází z předpokladu, že nikdo nemůže být vyjmut z božího volání. Ani lidé s mentálním postižením. Naopak, dokonce říká, že i lidé s mentálním postižením mohou být těmi, kdo pečují. Že i oni mají nepochybně co předat druhému. Mentální postižení neznamená, že by tomuto člověku bylo odepřeno boží volání a s ním spojené společenství, péče o své bratry a sestry v Ježíši Kristu, ani to neznamená, že by k tomu neměl kapacitu. Každý člen, který se účastní Kristova těla potřebuje ostatní členy k tomu, aby mohl vzkvétat, a jedině tak může být Kristovo tělo celé. Jestliže jeden člen tohoto těla je ohrožen, ohrožuje to celé Kristovo tělo, které tak trpí.⁹² Vidíme zde tak určitou inkluzi lidí s mentálním postižením do společenství Kristovy lásky. Nikdo z ní nemůže být vynechán. Dokonce, kdyby byl, spočívalo by to v neúplnosti Kristova těla. Tato myšlenka, i když se zdá obyčejnou a samozřejmou, je novátorská, protože poskytuje i lidem s mentálním postižením určitou jistotu, že patří také do Kristovy lásky. Že jsou její součástí, což někdy bývá zpochybňováno. A hlavně

⁹² SHURLEY, Anna Katherine (2017): *Pastoral Care and Intellectual Disability. A Person-Centered Approach*. Waco: Baylor University Press. Str. 1.

tato myšlenka ukazuje, že lidé s mentálním postižením jsou v první řadě lidé, tedy je samozřejmé, aby do této lásky také patřili.

Ježíš Kristus opustil pozici moci, aby se stal tím, kdo pečuje. Pro všechny, které tak mohl vykoupit a pozvat je, aby se k němu připojili. Jinak řečeno, Ježíš Kristus navrátil plnost zlomeným duším a tělům tím způsobem, že je uvítal zpátky ve společenstvích, ze kterých byli vyloučeni.⁹³ Stejně tak se můžeme dívat na pastorační práci lidí s mentálním postižením. Síla této pastorační práce spočívá (nejen) v jejich navrácení do společnosti a společenství.

Ježíš Kristus tak v podstatě dle autorky reprezentoval hluboce přirozenou komunitu, která je přítomná v Království Božím.⁹⁴ Opět, tato komunita nespočívá jen v lidech bez postižení, ale i v lidech s mentálním postižením, kteří jsou nepochybně také účastníky na Království Božím.

Autorka jde dál, když tvrdí, že dokonce bez lidí s mentálním postižením by Kristova práce byla neúplná. Dle ní, Kristus umřel a vstal z mrtvých právě proto, aby usmířil všechny lidi navzájem ve jménu Boha. A to bez ohledu na jakékoli odlišnosti. Tím jsou právě myšleni hlavně lidé s mentálním postižením. Bez přispívání těchto lidí do Kristova společenství, by věřící komunity prezentovaly svět, který není úplný. Prezentovaly by svět, kde by byla Ježíšova vykupitelská cesta nekompletní.⁹⁵ Zde je důraz kladen na fakt, že bez lidí s mentálním postižením by křesťanství jako takové nebylo úplné. Kristus upozorňuje na další fakt, který je pro pastorační práci důležitý. Brát lidi s mentálním postižením v první řadě jako lidi, bez ohledu na jejich odlišnosti. Vlastně se dá říct, že dokonce tyto odlišnosti jsou jejich přednostmi, které pomáhají zaplnit křesťanství tak, jak by bylo jinak nekompletní.

⁹³ SHURLEY, Anna Katherine (2017): Pastoral Care and Intellectual Disability. A Person-Centered Approach. Waco: Baylor University Press. Str. 2.

⁹⁴ SHURLEY, Str. 2.

⁹⁵ SHURLEY, Str. 3.

Jinak řečeno, Kristova církev potřebuje všechny lidi, bez ohledu na jakékoliv postižení, aby mohli sdílet Kristovu lásku a péči jeden s druhými, tak aby vyvstalo najevo přátelství a láska Krista samotného.⁹⁶ V tom také tkví jádro pastorače. Uvědomovat si při ní, že to není tak, že by lidé s mentálním postižením potřebovali pastýřskou péči jen jako přijímající, ale že jsou součástí Kristovy církve, kde mají také co nabídnout, a že bez nich by bylo společenství křesťanů neúplné.

Dalším východiskem naší pastorače je volání Boží. Bůh volá všechny lidi, aby se starali o sebe navzájem. Bůh umožňuje všem lidem i s tím nejtěžším mentálním postižením, aby se účastnili praktik péče, ke kterým jsou povoláni. Boží Duch svatý je neustále vzhůru a pracuje v každém lidském životě. Zplnomocňuje mysl každého člověka ve jménu Ježíše Krista, aby byl stejně jako on schopný nejen přijímat péči, ale také ji dávat.⁹⁷ Zde dáváme důraz na slovo zplnomocňovat. Nejde o to, že by Bůh využíval nějaké moci, ale spíše o to, že poskytuje lidem dar být schopný nejen přijímat péči, ale také ji někomu jinému poskytovat. A pokud se na to podíváme z hlediska lidí s mentálním postižením, vidíme, že pro ně to je nová myšlenka. Nejen oni mohou být pastorováni, ale i oni mohou být někomu ku pomoci.

Na závěr této kapitoly je třeba říct, že lidé s mentálním postižením, stejně tak jako lidé bez postižení, jsou Bohem voláni, aby tak žili plnohodnotný život, který mohou ve jménu Krista objevit a řídit významným způsobem.⁹⁸

Taková jsou, dejme tomu, teologická východiska a předpoklady, ze kterých musíme vycházet, když mluvíme o pastorači. Uvědomit si, že i lidé s mentálním postižením mají právo účastnit se Kristovy lásky a Božího Království. A že to

⁹⁶ SHURLEY, Anna Katherine (2017): Pastoral Care and Intellectual Disability. A Person-Centered Approach. Waco: Baylor University Press. Str. 4.

⁹⁷ SHURLEY, Str. 4.

⁹⁸ SHURLEY, Str. 8.

dokonce nejsou jen ti, kdo přijímají, ale také ti, kteří mohou dávat a účastnit se tohoto společenství.

7.2 Pastorace v praxi

V této podkapitole se budeme věnovat tomu, jak by měla pastorace probíhat ve filozofickém slova smyslu.

Základním prvkem pastorace je citlivě naslouchat. Naslouchat snům a přáním člověka a zároveň nacházet cesty, jak tyto sny a přání realizovat. K tomu je třeba schopnost vidět skrytá témata, která se skrývají na pozadí dané konverzace. Tím je pak umožněno, že člověk, který je pastorován, ví, že je mu nasloucháno. Zároveň by měl pastorační pracovník dbát na pozornost všem aspektům snů, přání a potřeb člověka tak, že bude tyto přání, sny a potřeby identifikovat spirituálně a teologicky s východiskem ve víře.⁹⁹ Zde se tedy spíše zaměřujeme na to, jak by měl pastorační pracovník pastorači provádět, s jakými východisky a s jakými výsledky. Hlavním výsledkem je, aby měl člověk pocit, že je mu nasloucháno. A tím není na mysli jen čisté pasivní naslouchání, ale aby měl pocit, že pastorační pracovník mu rozumí a chce mu v jeho přáních, snech a potřebách nějak pomoci je realizovat.

Jako další fakt, který je třeba si dle Shurley uvědomit, je třeba aby mezi člověkem, který je pastorován a pastoračním pracovníkem vznikl důvěrný, a hlavně přátelský vztah.¹⁰⁰ Neboť přátelství je často to, co lidem s mentálním postižením chybí. A právě skrze přátelství, kde tento člověk vidí, že je mu nasloucháno a že o něj někdo má zájem, se pak může rozvíjet jeho osobnost.

⁹⁹ SHURLEY, Anna Katherine (2017): Pastoral Care and Intellectual Disability. A Person-Centered Approach. Waco: Baylor University Press. Str. 61-62.

¹⁰⁰ SHURLEY, Str. 70.

Tím můžeme navázat na termín „*pohostinnost*.“¹⁰¹ Dle Shurley je pohostinnost základním prvkem, který je formován Kristem. Z toho vzniká určitá lidskost, která je nejpravdivější a nejběžnější formou humanity. Lidství totiž znamená vidět, mluvit, naslouchat, pomáhat a jednat s radostí, která nás dělá celým člověkem.¹⁰² A právě tato pohostinnost od pastoračního pracovníka vede k důvěrnému přátelství, jak bylo zmíněno výše.

Klíčové je však zdůraznit, že v pastoraaci jde o vztah, kde pastorační pracovník je v přátelství rovnocenným partnerem člověka s mentálním postižením. Nestojí nad ním, nebo před ním, s nějakou mocí, ale vedle něj.¹⁰³

Shrnutο, pastoraace v tomto smyslu je informována pravdou v přátelství, zprostředkována Kristem a sílou Ducha Svatého, skrze které tito přátelé nacházejí své výzvy, potřeby, sny, ale i strachy, stejně jako strategie k hledání jejich povolání, skrze které se mohou pohnout dál a skrze které jsou voláni Bohem.¹⁰⁴ A tak můžeme konstatovat, že pastoraace není jakýmsi shora vedeným rozhovorem, nebo mocí vedeným rozhovorem, ale jde o rovnocenně vytvořené přátelství, které vede člověka k celistvosti, k plnění potřeb a snů, k rozvoji osobnosti a to vše ve jménu Krista, Boha, Ducha Svatého a evangelia.

Shurley tvrdí, že pastoraace je jako umění.¹⁰⁵ Nedá se naučit a není na ní jasný návod, jak jí provádět. Každý pastorační rozhovor je jako jednotlivé umělecké dílo. Nikdy není stejný a pokaždé je třeba k němu přistupovat individuálně a jedinečně.

¹⁰¹ Přeloženo z anglického názvu „*hospitality*“

¹⁰² SHURLEY, Anna Katherine (2017): *Pastoral Care and Intellectual Disability. A Person-Centered Approach*. Waco: Baylor University Press. Str. 70.

¹⁰³ SHURLEY, Str. 84.

¹⁰⁴ SHURLEY, Str. 85.

¹⁰⁵ SHURLEY, Str. 63.

7.3 Jednotlivé techniky pastorače

Tato podkapitola bude vycházet z vlastní zkušenosti, jak jsem se různě setkala s pastoračními lidmi s mentálním postižením.

Základním východiskem zde je, že lidem s mentálním postižením je poskytována stejná pastýřská péče, jako lidem bez postižení. Proto znovu zdůrazňuji, že jsou to v prvním případě lidé, a až pak je nějaký přívlastek, a pastorače toto zdůrazňuje.

Hlavními technikami, které jsem nejvíce vyzkoušela, a jak uvidíme i v praktické části je zpěv písní. Nejčastěji samozřejmě křesťanských písní, nicméně nejsou vyloučeny i písně jiné. Zpěv křesťanských písní totiž člověku přibližuje blízkost Kristovu a Boží. Skrze zpěv písní jsou lidé s mentálním postižením blíže Bohu. Na této pastorači je kouzelné, že i když někteří lidé s mentálním postižením nemluví, při zpěvu písní se rozezpívají.

Další technikou je říkání si různých průpovědí. To už je klidnější forma pastorače, nicméně umožňuje člověku se více soustředit na to co říká. Opět jde o to, aby si více uvědomili blízkost Boží a Kristovu. Ale také jde o rozvoj jejich osobnosti. Skrze soustředění se na průpověď a na to, co je v ní obsaženo, mohou rozvíjet svou osobnost a uvědomovat si, jak tato průpověď zasahuje do jejich životů.

Nadále jako určitou techniku můžeme vidět i čtení biblických textů. Je zde však samozřejmě kladen důraz na srozumitelnost a výklad. Zde je samozřejmě analogie s čtením biblických textů při bohoslužbách, tedy není zde žádné výjimky, která by se odehrávala jinak.

Klíčové je však k tomu všemu říct, že pastorače lidí s mentálním postižením probíhá stejně jako u lidí bez postižení. To zde zdůrazňuji proto, že pokud si tento fakt uvědomíme, všechny techniky výše napsané samozřejmě můžeme provádět i u lidí bez postižení. A nejvíce to také zdůrazňuji proto, že základní

techniky jako je modlení, se samozřejmě provádějí i u lidí s mentálním postižením. Modlení se je základní prvek, který lidé s mentálním postižením také zvládnou, jak by se někomu mohlo zdát, že ne. Může jít klidně o tichou modlitbu, o ponoření se do sebe, nebo o modlitbu hlasitou. Každému je dán prostor.

Pak je zde ale i pastorec vysoce individuální. Ta vlastně odpovídá tomu, jak jsme si nadefinovali pastorec v začátku této práce. Jde o zvládání obtížných životních situací, o rozvoj osobnosti v rovinách bio-psycho-socio-spirituálních. V rozvinutí osobnosti v celistvé rovině. Vždy to odpovídá konkrétním požadavkům člověka, kterému je poskytována pastýřská péče. S východiskem v evangeliu.

Na závěr této podkapitoly bych chtěla říct, jaký má pastorec efekt na lidi s mentálním postižením. Jak víme, tito lidé jsou často roztržití, mají problém udržet pozornost. Nicméně, jakmile začne pastorec, všichni se uklidní a soustředí se na ni. Někdo se začne modlit, někdo začne tancovat do rytmu písní, někdo zpívá tak nahlas, že přehluší jiné (v pozitivním slova smyslu). A tak vidíme, že pastorec má pozitivní dopad, jelikož umožňuje těmto lidem se více soustředit na sebe, na lásku ke Kristu a Bohu. Také tato pastorec slouží k osobnímu rozvoji a poznání sebe sama.

Praktická část

8. Vymezení metod výzkumu – pozorování

Mou základní metodou bylo pozorování. Pozorování řadíme do kvalitativních přístupů. Níže postupně vysvětlím, jakým způsobem a jakými technikami pozorování probíhalo.

Pozorování probíhalo v sociálně terapeutické Dílně Eliáš, pro lidi s mentálním a kombinovaným postižením. Do Dílny docházím už 2 roky jako dobrovolník, a navíc jsem zde strávila měsíční praxi, při které jsem měla možnost intenzivně pozorovat, jak u nich vypadá pastore. Má výzkumná otázka pro pozorování tedy zněla následovně: Jak vypadá a probíhá pastore v této Dílně?

8.1 Definice pozorování

Jako nejvhodnější definici pozorování, která sedí i na můj výzkum jsem vybrala definici od Mervarta. Pozorování obecně charakterizuje jako, „*živý (smyslový) odraz objektivní reality, který je výběrový, soustředěný, účelový a aktivní...*“¹⁰⁶ Jak uvidíme dále, všechny tyto definice se mým výzkumem nějakým způsobem prolínají. Výběrový je můj výzkum, protože se zaměřuji na určitou skupinu lidí. Soustředěný proto, že se zaměřuji na jeden konkrétní jev. Účelový právě proto, že splňuje účel pozorování pro výzkum. A v neposlední řadě aktivní, jelikož jsem byla součástí pozorovaného jevu a aktivně jsem se účastnila, a to i následného zapisování poznámek.

¹⁰⁶ MIOVSKÝ, Michal (2010): Kvalitativní přístup a metody v psychologickém výzkumu. Praha: Grada. Str. 143.

Jinou definici nabízí Hendl. Pozorování charakterizuje jako snahu zjistit, co se skutečně děje. Jde o schopnost pozorovat, a její promyšlené používání.¹⁰⁷

8.2 Nestandardizované pozorování

Je definováno nízkým až nulovým stupněm formalizace. To znamená, že je určen jen cíl nebo předmět pozorování a o dalších aspektech jeho realizace má pozorovatel možnost rozhodovat průběžně a samostatně.¹⁰⁸ Tak bylo i v mém případě. Předem jsem měla jen jasně stanovenou výzkumnou otázku obecně, ale o dílčích detailech, co konkrétně sledovat jsem se rozhodovala právě až na místě, dle toho, jakým způsobem pastorace probíhala.

8.3 Úplný účastník

Je rovnoprávným členem skupiny a tráví se skupinou většinu času. „*Členy skupiny neinformuje o své pravé totožnosti.*“¹⁰⁹ Jak píšu níže o etických principech, byla jsem skutečně rovnoprávným členem Dílny, nicméně klienti o mém výzkumu účelově nevěděli.

8.4 Skryté zúčastněné pozorování

Nejprve je třeba si nadefinovat co toto pozorování je. Do toho budu přidávat vysvětlení, jak tato technika probíhala v Dílně Eliáš.

Zúčastněné pozorování obecně je takové pozorování, kde se pozorovatel pohybuje přímo v prostoru, který je definován jako výzkumný prostor. Stává se

¹⁰⁷ HENDL, Jan (2005): Kvalitativní výzkum: základní metody a aplikace. Praha: Portál. Str. 191.

¹⁰⁸ REICHEL, Jiří (2010): Kapitoly metodologie sociálních výzkumů. Praha: Grada. Str. 94-95.

¹⁰⁹ HENDL, Str. 191.

tak součástí pozorovaných jevů a je jedním z aktérů. Dochází tak mezi pozorovanými jevy a pozorovatelem k interakci.¹¹⁰ Výzkumný prostor byl u mě jasně daný. Šlo o vymezený prostor Dílny Eliáš. Tím, že chodím do Dílny pomáhat jsem mohla uskutečnit zúčastněné pozorování, protože mě už klienti znali.

Zároveň však šlo o skryté zúčastněné pozorování, které je definováno ve chvíli, kdy ostatní účastníci výzkumu nejsou informováni o tom, že jsou v rámci výzkumu pozorováni.¹¹¹ Opět, díky tomu, že jsem již delší dobu dobrovolníkem a klienti mě znají a pravidelně do Dílny docházím pomáhat, tak jsem tam během praxe, kdy jsem dělala výzkum, mohla nastoupit skrytě, ale zúčastněně. To znamená, že jsem s klienty dál dělala svou práci, jen jsem během praxe pozorovala, jak probíhá pastorace. Nemusela jsem tak říkat, že dělám výzkum, protože klienti mě brali už jako „zaběhlého“ dobrovolníka.

Uvědomovala jsem si však, že porušuji určité etické principy, kdy klienti nevěděli, že jsou pozorováni. Výhoda byla sice v tom, že se chovali přirozeně, ale mně bylo nepříjemné, že jim to tak trochu „dělám za zády.“ Proto jsem se domluvila alespoň s pracovníky Dílny, že tam tento výzkum mohu dělat. Má výzkumná otázka zněla „jak vypadá pastorace v Dílně Eliáš?“ Proto se musíme zaměřit také na pracovníky, kteří tuto pastoraci provádějí, protože hlavně je jsem sledovala, jak ji uskutečňují. Zde musím říct, že přesto, že o mém výzkumu pracovníci věděli, chovali se velice přirozeně a pracovali ve svých zajetých kolejkách. A to právě proto, že už mě znali z mé dobrovolnické činnosti a neměli přede mnou ostych.

¹¹⁰ MIOVSKÝ, Michal (2010): Kvalitativní přístup a metody v psychologickém výzkumu. Praha: Grada. Str. 152.

¹¹¹ MIOVSKÝ, Str. 153.

8.5 Molární výzkum

V poslední řadě je také důležité zmínit, že můj přístup k pozorování byl molární. To znamená pozorovat objekt svého zájmu v širších souvislostech, mít nadhled a schopnost vnímat širší vazby.¹¹² A právě takový přístup jsem potřebovala. Potřebovala jsem vnímat širší vazby mezi jednotlivými technikami pastorece, potřebovala jsem nadhled, abych si uvědomila, co ještě je pastorece a co už ne. A naopak pro lepší pochopení a propojení jednotlivých technik jsem potřebovala pozorovat v souvislostech.

¹¹² MIOVSKÝ, Michal (2010): Kvalitativní přístup a metody v psychologickém výzkumu. Praha: Grada. Str. 143.

9. Vymezení pojmu anthroposofie

9.1 Co je to anthroposofie

Anthrópos znamená v řečtině člověk. *Sofia* poté moudrost. A tak je pro začátek důležité si uvědomit danou terminologii, kde z tohoto termínu vyplývá, že anthroposofie hledá moudrost v člověku, moudrost o člověku.¹¹³

Vzhledem k tomu, jak víme, že anthroposofii je velice obtížné jednotně definovat, budeme k tomuto pojmu přistupovat kriticky. Avšak prvně je důležité si vymežit, jak budeme přistupovat k tomuto pojmu v této práci. Někdy se anthroposofie definuje jako esoterické hnutí. Mně se však zdá tento termín jako příliš vágní. Zde se jedná o akademickou práci, tudíž budeme raději definovat anthroposofii v rámci rozlišení náboženství, jako *nový duchovní směr*, tak, jak anthroposofie definuje sebe sama.¹¹⁴ Jiná odborná literatura pak tvrdí, že anthroposofie je *nové náboženské hnutí*.¹¹⁵ Ať už přijmeme pojem *duchovní* nebo *náboženský*, vidíme, že obě definice tak vycházejí z faktu, že se opravdu jedná o náboženství, se kterým se musíme potýkat.

Avšak je důležité zdůraznit, že anthroposofové sami sebe považují za *netradiční, necírkevní* a jako *alternativní křesťanský impulz*.¹¹⁶ A to proto, že se domnívají, že církve jsou někdy příliš spjaty s minulostí, zatímco anthroposofie se snaží *prosvětlit a posílit* současnou kulturu.¹¹⁷

Kořeny anthroposofie spočívají v teosofii. Ta je charakterizována jako

¹¹³ MÜLLER, Joachim (ed.) (1997): *Anthroposofie a křesťanství*. Kostelní Vydří: Karmelitánské nakladatelství. Str. 9.

¹¹⁴ ŠTAMPACH, Ivan O. (2000): *Anthroposofie*. Olomouc: Votobia. Str. 6.

¹¹⁵ MÜLLER, Str. 6.

¹¹⁶ MÜLLER, Str. 7.

¹¹⁷ ŠTAMPACH, Str. 6.

„jádro univerzálního bratrství bez ohledu na víru a povzbuzuje ke srovnávacímu studiu náboženství, ale od svých amerických počátků r. 1875 se orientuje spíše na buddhismus a později hinduismus. Německá sekce pod vedením Rudolfa Steinera pokládala za nutné učinit středem své duchovní práce spíše křesťanské motivy.“¹¹⁸

Jak později uvidíme, už zde se setkává anthroposofie s křesťanstvím, nicméně je důležité zdůraznit, že i Steiner do své filozofie zahrnoval buddhismus a hinduismus.

V tomto směru je tak důležité zdůraznit, že anthroposofie nenavazuje jen na výše zmíněné, ale také na rosekruciánství, na Goetheovu filozofii přírody, Fichteho filozofii svobody a na Schellinga a jeho vyrovnání a sjednocení ducha a přírody.¹¹⁹ Ale také na Haeckela a jeho monismus.¹²⁰

Anthroposofie říká, že máme jako lidé původ v *božském duchovním světě*, od kterého jsme se oddělili, ale s nímž se máme novým způsobem, ve svobodě a bdělosti, znovu spojit.¹²¹ A tak můžeme konstatovat, že jde o přímou zkušenost duchovního světa.¹²²

Jejím zájmem je studium člověka, jeho nitra a dějin, studium přírody z těch samých hledisek a praktická duchovní práce v různých odvětvích života.¹²³

Pokud bychom však na závěr měli říct alespoň jednu definici, můžeme si nejlépe vypůjčit přímo tu od Rudolfa Steinera. Definuje anthroposofii jako

¹¹⁸ MÜLLER, Joachim (ed.) (1997): *Anthroposofie a křesťanství*. Kostelní Vydří: Karmelitánské nakladatelství. Str. 7.

¹¹⁹ MÜLLER, Str. 6.

¹²⁰ ŠTAMPACH, Ivan O. (2000): *Anthroposofie*. Olomouc: Votobia. Str. 10.

¹²¹ MÜLLER, Str. 6.

¹²² ŠTAMPACH, Str. 11.

¹²³ MÜLLER, Str. 6.

„cestu poznání, která chce dovést to duchovní v člověku k vesmírnému duchovnu.“¹²⁴

A ještě na závěr této podkapitoly je třeba říct, že anthroposofie je otevřena lidem všech vyznání.¹²⁵

Vidíme, že je obtížné vyřknout jednotnou definici o anthroposofii, spíše jde o soubor poznatků, které můžeme o anthroposofii říct. Přesto, že zde máme jednu definici od Steinera, je třeba ji brát kriticky, protože to není definice objektivní, ale spíše subjektivní. Avšak na druhou stranu, kdo jiný by měl anthroposofii definovat než přímo její zakladatel.

9.2 Filozofický základ anthroposofie

V této podkapitole se budeme věnovat tomu, jaká východiska slouží anthroposofii, protože je to důležité pro lepší pochopení mé praktické části, kde se už pak budu moci soustředit jen na konkrétní výklad aplikace anthroposofie v Dílně Eliáš.

Je však záhodno říct, že tyto základy je velice obtížné vysvětlit stručně, tudíž se budeme soustředit jen na nejpodstatnější rysy.

Budeme zde však tato východiska prezentovat ve vztahu k tomu, jak je definoval Rudolf Steiner, protože bez jeho myšlenek by se těžko tato východiska definovala.

Steiner klade důraz na poznání přímé, bez předsudků a přiměřené předmětu. Pokud tak člověk chce poznat duchovní skutečnost, musí si vypůjčit od přírodní vědy přesnost pozorování a logičnost výkladu, tedy přechod od empirie k teorii

¹²⁴ MÜLLER, Joachim (ed.) (1997): Anthroposofie a křesťanství. Kostelní Vydří: Karmelitánské nakladatelství. Str. 10.

¹²⁵ MÜLLER, Str. 6.

v poznání duchovní reality.¹²⁶ Anthroposofie tak sama sebe pokládá za vědu, ale je to věda svého druhu. Nejde zde o smyslovou zkušenost a myšlenkové postupy. A tak se raději označuje za *duchovní*, nebo *tajnou vědu*. Vědecké Steiner považuje za hodné respektování, ale k tomu přidává, že je třeba doplnit tyto údaje nadsmyslovým vnímáním duchovní skutečnosti.¹²⁷

Obraz vývoje člověka má být v anthroposofii souběžný s vývojem kosmu.¹²⁸

Steinerovy jde o metodu poznání duchovní skutečnosti. V této duchovní cestě se usiluje o

„rovnoměrný vývoj mravních postojů, jasného a utříděného poznání a přímého nazírání duše a ducha do kosmických sfér.“¹²⁹

Steiner také strukturu člověka definuje jako potrojnou. Člověk je bytost *duchovní-duševní-tělesná*.¹³⁰

A nakonec, anthroposofii je vlastní tolerance a otevřenost.¹³¹

Nastínili jsme zde spíše filozoficko-vědecké základy anthroposofie, protože ty jsou důležitější pro pochopení toho, jak anthroposofie pracuje s myšlenkami a se světem.

9.3 Vztah anthroposofie a křesťanství

Tento vztah také není jednoduchý a není nikde jasně definovaný. Proto tato kapitola bude spíše polemikou o tomto vztahu.

¹²⁶ ŠTAMPACH, Ivan O. (2000): Anthroposofie. Olomouc: Votobia. Str. 15–16.

¹²⁷ ŠTAMPACH, Str. 22.

¹²⁸ ŠTAMPACH, Str. 16.

¹²⁹ ŠTAMPACH, Str. 17.

¹³⁰ ŠTAMPACH, Str. 46-47.

¹³¹ MÜLLER, Joachim (ed.) (1997): Anthroposofie a křesťanství. Kostelní Vydří: Karmelitánské nakladatelství. Str. 6.

Není zde jasný konsenzuální vztah mezi anthroposfíí a křesťanstvím. Spíše jde o jakousi výměnu názorů a snahu v posledních desetiletích najít společný záměr a případně kořeny, které jak vidíme z definice anthroposofie, zde částečně jsou.

Avšak vzhledem k tomu, že pastorece je křesťanský termín, kdy jeho východiskem je evangelium, je třeba najít společné prvky, abychom pochopili, kde se tyto dvě náboženství stýkají, abychom mohli říct, že v případě anthroposofie jde také o pastoreci.

Oproti mé definici, pokud zohledníme vztah této podkapitoly, anthroposofie někdy definuje sebe sama jako *mystické křesťanství*.¹³²

Odborná literatura na základě stejných kořenů anthroposofie a křesťanství tak říká, že by mělo jít spíše o vztah *ekumenického rázu než mezináboženského*.¹³³ Jde tak o určitou spolupráci, která by měla fungovat.

Anthroposofie nevede ostrou hranici mezi tím, co se odehrává ve stvoření a co se odehrává v Bohu, jak to definují tradiční křesťané. Anthroposofii nejde přímo o Boha, i když v určitém smyslu uznává *duchovně-fyzickou božskou bytost, která otcovsky předchází svá stvoření*. Avšak anthroposofie to definuje spíše jako kosmické Já. Dle anthroposofie se plnost jediného božství rozvíjí nejprve v Trojici.¹³⁴ Avšak zde nastává polemika, vždyť křesťanství hovoří také o Boží Trojici.

Co zde můžeme najít jako společné, je vztah k Ježíši Kristu. Ten je zde nepochybný. Jaký má vztah ke Kristu křesťanství, je známo. Spíše se zaměříme na to, jaký je vztah anthroposofie ke Kristu. Z toho uvidíme, kde konkrétně se vztah anthroposofie a křesťanství setkává.

¹³² ŠTAMPACH, Ivan O. (2000): Anthroposofie. Olomouc: Votobia. Str. 63.

¹³³ MÜLLER, Joachim (ed.) (1997): Anthroposofie a křesťanství. Kostelní Vydří: Karmelitánské nakladatelství. Str. 7.

¹³⁴ ŠTAMPACH, Str. 29.

„Bez Krista by člověk měl jen dvě možnosti, buď zpět k polovědomé, neosobní duchovnosti, k jednotě s nebeskou říší, nebo vpřed k úplnému osamostatnění od božského duchovního světa, ale za cenu postupného zatemňování oživující duchovnosti, k mrtvému abstraktnímu poznávání, k tuhnutí a zhmožňování bytosti až k naprostému umrtvení. Kristus umožňuje člověku participovat na duchovnu jako bytost samostatná a vědomá.“¹³⁵

V první větě by se asi křesťanství s antroposofií neshodlo. A to proto, že ta pozitivní cesta vede k osamostatnění od *božského duchovního světa*. Křesťanství se spíše hlásí k celoživotnímu vztahu k Bohu. V druhé větě však můžeme už najít konsenzus. Kristus jako ten, kdo nám dává možnost účastnit se svého duchovního světa samostatně a vědomě.

A tak vidíme, že osoba Ježíše Krista je centrální pro oba směry. V čem se však tyto směry rozcházejí, je její interpretace, jak vidíme výše v citaci. Křesťanství odmítá Steinerovo tvrzení, že Ježíš Kristus vznikl z dvou chlapců, Ježíše Nazaretského a Ježíše Betlémského, plus odmítá jejich duchovní prehistorii.¹³⁶ Jak víme, křesťanství uznává jednoho Ježíše Krista, který se narodil z Marie Panny.

Pro tuto práci je tedy příznačné zdůraznit, že antroposofii můžeme, přes odlišné znaky, označit za pastoraci, protože má, jak zdůrazňuje Steiner, východisko v evangeliu, i když s jinými interpretacemi.

¹³⁵ ŠTAMPACH, Ivan O. (2000): Antroposofie. Olomouc: Votobia. Str. 31.

¹³⁶ ŠTAMPACH, Str. 63.

10. Výzkum pastorage v Dílně Eliáš

V této praktické části se na závěr zaměříme na to, jak probíhá pastorage v Dílně Eliáš. Kapitoly jsou jednotlivě členěny podle toho, jak jsem sama rozdělila tuto pastoraci v Dílně Eliáš, dle svých poznámek a úsudku.

Jak již bylo řečeno, Dílna Eliáš je anthroposofickou, sociálně-terapeutickou dílnou, která se zaměřuje na lidi s mentálním a kombinovaným postižením.

Anthroposofie se projevuje jak hlavně ve zpěvu písní a průpovědích, tak ale rovněž při rozvoji osobnosti a ve zvládnání obtížných životních situacích. To vše uvidíme níže.

U prvních dvou kapitol bude mé interpretaci vždy předcházet rozbor dané písně, či průpovědi. U druhých dvou kapitol pak budu analyzovat, jak se anthroposofie projevuje v rozvoji osobnosti a zvládnání obtížných životních situací.

Klíčové je zdůraznit, v rámci definice mentálního postižení, že pracovníci zde nejsou jako ti nadřazení nad klienty, ale všechno se odehrává v kamarádkém duchu, všichni si jsou rovnocenní. Proto si také všichni říkají kamarádi.

V Dílně začíná každý den zpěvem písní a průpovědí. Poté jsou ještě píseň a průpověď říkány před obědem. Cílem je, aby se každý soustředil na daný okamžik, aby se zklidnil po náročné práci, a aby si také uvědomoval co se v průpovědích a písních říká. Jde tak o formu pastorage, kde se v Dílně snaží o dosažení vnitřního ticha a zahloubání se do sebe. Také jde o to si uvědomit, jaký dar je každý den, a jaký dar je pokrm, který je před námi na stole.

Den vždy tedy začíná tzv. „kolečkem“, kdy si všichni stoupnou, či se posadí do kruhu a nejdříve se začíná mírnou rozcvičkou. Poté následuje zpěv písní. Pak se pracovníci ptají, co je dnes za den, jaké je datum a rok, kdo má svátek, a co to dané téma znamená. Někdy se také vezme anthroposofický obrázek, na kterém

mají klienti rozpoznat, co je ten den zrovna zaujalo. Na konec se pak opět zpívají písně a řekne se průpověď, kterou se „kolečko“ zakončí.

Pastorace pomocí anthroposofie se tak projevuje v tom, že se zde zaměřují na duchovní a duševní svět jedinců, a to právě pomocí výše zmíněných technik.

10.1 Zpěv písní

Jak už bylo řečeno, písně se zpívají každé ráno a každý den před obědem. Zde si rozebereme pár písní, jejichž originály jsou vždy uvedeny v příloze.

Každý den má svou píseň. A dle anthroposofického kalendáře má každý den i svou průpověď, avšak pro zjednodušení a lepší zapamatování používá Dílna Eliáš jen jednu průpověď k rannímu „kolečku“, která je popsána níže.

Originál první písně je v příloze č. 2.

*„U zelené tůně, holubička pila,
z lásky ti daruji měděný pás.
Zaspívám zapláči, vždy jsem tak žila,
přijď milý v pátek, čekám tě zas.
Koupíš mi náramek, chci také z mědi,
náramkem uzavřu hledání kruh.
Holoubek věrnost zná, touha se dědí,
zelená země, nebe je druh.“*

Tato píseň jako všechny anthroposofické, je velice abstraktní, a tak bych se nerada pouštěla do hlubší analýzy jednotlivých veršů. Jen je k tomu třeba říct pár komentářů, v čem u těchto písní spočívá pastorace. Tato abstraktnost je zde účelová, protože má za cíl ukázat tomu, kdo píseň zpívá, že je třeba se zamýšlet

nad tím, co zpívá. Abstraktnost přispívá k uvědomování si sebe sama, otevírání se sám sobě a pochopení vlastní mysli a duše.

Ke každé písni a dni je pak přiřazen obraz, na který se mohou klienti také dívat. Většinou to v klientech vyvolává určité pocity podle toho, čeho si na tomto obraze v daný den všimnou.¹³⁷ Když se podíváme blíže na obrázky v příloze, vidíme, že v jednom obrázku je nepřeborné množství motivů. Často si klienti vybírají ty obrázky, které jsou jim v danou chvíli příjemné.

Stejně tak abstraktní je i další píseň, jejíž originál se nachází v příloze č. 4.

*„Bílé je stříbro i sedmikráska,
bílá je lilie, nevěsty šat.
Bílé je světlo, z duhových barev,
bílý je papír, na nějž máš psát.
Piš o noci, v níž luna přezáří hvězdy,
i o té, kdy padá létavice.
Piš o všem, co zrcadlí voda i srdce,
až papír popíšeš se mnou se spoj.“*

Zde je abstraktnost vyjádřena bílou barvou. Bílá je přirovnávána ke stříbru, lilii, světlu a papíru, aj. To poté značí bílou barvu, jako něco, co prosvítá klientův život. Může se takto při zpěvu písni cítit.

Těsně před obědem se pak zpívají děkované písně. Dva verše se opakují rytmicky dvakrát.

*„Kdo chce rád být stačí s málem
a kdo rád je ten je králem.“¹³⁸*

¹³⁷ Viz. Příloha č. 6 a 7.

¹³⁸ Zdroj: *Soukromá sbírka písní*. Dílna Eliáš.

Tato píseň sice nezní úplně děkovně, nicméně souvisí s tím, co před obědem prožíváme. Kdo si vystačí s málem, ten je rád a kdo je rád, je poté králem. Píseň má tak vyvolat před tím, než se klienti nají, že stačí málo k životu, ale třeba i k pokrmu, a kdo je v této malosti rád, může pak být spokojený.

Celkově bych ráda řekla, že klienti tyto písně zpívají velice rádi. A to nejen díky rytmičnosti a melodii, ale právě také kvůli tomu, co jim píseň říká a hlavně, jak se při tom cítí. Písně probouzejí u klientů různé pocity, ale není cílem práce zjišťovat jaké to pocity jsou, i když by to bylo zajímavé.

Také je zde důležité zdůraznit, že i ti klienti, kteří nekomunikují a nemluví, jsou najednou při zpěvu písně schopni zpívat a zřetelně vyslovovat jednotlivé verše. I ti, kteří při běžné mluvě mají problém, se najednou při zpěvu rozmluví a nemají problém píseň zazpívat celou plynule.

Pastorace zde tak spočívá hlavně v tom, že klienti prožívají během zpěvu určité pocity, které si mohou uvědomovat a reflektovat je. A v tom pastorace pomocí anthroposofie spočívá. Uvědomovat si svůj duchovní a duševní svět.

10.2 Průpovědi

Průpovědi v Dílně Eliáš mají svou dlouhou tradici. Vycházejí z průpovědí Rudolfa Steinera. My se podíváme na jednotlivé průpovědi a řekneme si, co znamenají.

První je průpověď, kterou si klienti spolu s pracovníky říkají na začátku dne, když se odehrává zahajující „kolečko.“ Jmenuje se „*Za znění zvonů.*“

„Nadchni se krásou

Chraň v duši pravdu

Cti, co je vzácné

*Služ věci dobra
Tak věru dojdeš
V životě k cílům
V činech svých k řádu
V cítění k míru
V myšlení k světlu
A duši Tvou prolne
Důvěra silná
V působnost Boží
Ve všem, co jest
I kolkolem
I v nitru tvém
Amen¹³⁹*

Zde vidíme, že se zde odkazuje jak na duši, tak na duchovno, tak na Boha, jak to odpovídá anthroposofické filozofii. Nyní si probereme některé jednotlivé verše.

„*Chraň v duši pravdu.*“ Verš se odkazuje na duši a na to, co je v ní správné. Chránit pravdu. Pro klienty to může znamenat, aby se opět ponořili do své duše a našli tam, co je pravda. A tuto pravdu pak ctíli a ve svém životě ji chránili a používali. Zde tak pastorec spočívá v otevření duše k tomu, co je pravdivé.

„*Cti co je vzácné.*“ Zde je vše jasné. Aby klienti ctíli, co považují za vzácné, a aby si to díky průpovědi uvědomovali. Co je pak pro každého vzácné, se může lišit, to už je na každém klientovi zvlášť. Pokud bychom měli říct zde, co je klíčové pro pastorec, vidíme, že je zde poukazováno na ctnost jako hlavní hodnotu.

¹³⁹ *Výroční zpráva z roku 2018.* Keramická dílna Eliáš - Dokumenty. [online]. Copyright © All rights reserved. Base layout from [cit. 06.07.2020]. Dostupné z: <http://www.dilnaelias.cz/kazdy-neco-dokaze/dokumenty-ke-stazeni>. Str. 2.

„*Služ věci dobra.*“ Tento verš odkazuje na to, aby si opět klienti uvědomovali, co to znamená dobro. A aby za tímto dobrem šli. Aby se snažili ho naplňovat. Co pak každý z nich považuje za dobro, je už na nich.

„*Tak věru dojdeš, V životě k cílům, V činech svých k řádu, V cítění k míru, V myšlení k světlu.*“ Tyto čtyři verše budu analyzovat najednou, protože k sobě neoddělitelně patří a tvoří určitou jednotu. Člověk by měl ve svém životě dle anthroposofie dojít k tomu, co se v těchto verších říká. Že právě skrze výše zmíněné hodnoty jako je pravda, dobro, krása, vzácnost může člověk dosáhnout svých cílů. Může dosáhnout vnitřního míru a dojít tak v myšlení ke světlu. Tím je pravděpodobně myšleno, že člověk pak bude mít čistou mysl a bude lépe v myšlení rozumět světu. A že také bude přemýšlet s určitou lehkostí, otevřeností a klidností. Zde tedy pastorec spočívá v otevření mysli a dosažení určitého vnitřního míru, ale i k najetí řádu ve svých činech.

„*A duši Tvou prolne, Důvěra silná, V působnost Boží, Ve všem, co jest, I kolkolem, I v nitru tvém.*“ Opět jsem musela tyto verše ponechat pospolu, protože k sobě patří a jeden bez druhého by ztratil význam. Odkazuje se zde jak na Boha, tak dalo by se říct na Kosmos jako duchovno, tak na nitro jako duši. A v to vše má člověk díky výše zmíněným hodnotám věřit. Dát do toho svou důvěru, která se pak prolne s duší. Pastorec zde spočívá v otevření se důvěře Boží, otevření se důvěře Kosmu a důvěře ve vlastní nitro.

Pokud bychom tak měli shrnout, co je na této průpovědi pastoračního, můžeme vidět, že je to průpověď, která člověka ponouká zahledět se do vlastního nitra, najít v něm řád, a mír a určitou dobrotu a pravdu, a uvědomit si tak dle vlastního uvážení, co je správné.

Další je průpověď, která se říká před tím, než se zasedne ke stolu před obědem.

*„Za chleba dar,
za díla zdar,
buď Bože požehnán.“¹⁴⁰*

Tato průpověď je opět ryze anthroposofického rázu. Děkuje se v ní za to, co nám Bůh dal. Vzhledem k tomu, že tato průpověď je krátká, probereme jí rovnou celou. Avšak tato průpověď je celkem jasná. Bůh je tím, kdo nám dává potravu. Žehnáme Bohu za tuto potravu. Pastorce zde spočívá v tom, aby si každý klient uvědomil, že to, co jíme, je Boží dar, který není samozřejmý a pokud chce člověk být uctíván, je třeba za něj děkovat.

10.3 Rozvoj osobnosti

Pastorce v Dílně Eliáš však nespočívá jen ve výše zmíněných technikách. Pracovníci se také snaží o rozvoj osobností klientů. A to sice skrze anthroposofické techniky. Jde ale i o celistvé uchopení osobnosti, které se nemusí s anthroposofií nutně scházet.

O rozvoj osobnosti se pracovníci snaží právě skrze sociálně-terapeutické činnosti, ale také skrz utváření společenství, které spočívá již na zmíněném kamarádství.

Mezi sociálně-terapeutické činnosti neřadíme jen tvorbu keramiky a svíček, ale také skrze individuální plány. Zde se pak rozvíjí osobnost například díky

¹⁴⁰ Zdroj: *Soukromá sbírka průpovědí*. Dílna Eliáš.

zvládání nějakých činností, jako je uklízení a vaření, příprava oběda, obchůzky na nákupy, aj. Jde tedy o rozvoj spíše Biologicko-psychický.

Co se týče společenství, jde o to, že klienti chodí do Dílny právě hlavně proto, že tam mají své kamarády, se kterými si mohou povídat a sdílet vše, co ve svém životě prožijí. Toto společenství jim dává pocit, že někam patří. Jde tedy hlavně o rozvoj sociální a naplňování už zmíněné *koinonia*.

A v neposlední řadě jde o rozvoj spirituální. A to hlavně skrze výše zmíněné písne, které napomáhají klientům uvědomit si jejich spirituální přesah života.

Klíčové je však zdůraznit, že nikomu není nic nuceno, vše je na dobrovolné bázi.

Výsledkem pak může být, že se zde klient naučí zvládat základní životní návyky, nebo právě uvědomení si vlastní spirituality, nebo například, že se zde v příjemném společenství rozmluví, naučí se komunikovat, naučí se respektovat druhé, naučí se pomáhat druhým, aj.

10.4 Zvládání obtížných životních situací

Pracovníci Dílny Eliáš se také zabývají tím, když se někomu z klientů něco těžkého v životě stane. Jsou zde pro klienty, aby je vyslechli. Pracovníci si klienta vezmou stranou tak, aby měl klient soukromí a mohl otevřeně mluvit. K této pastorači jsem však neměla z etických důvodů možnost se dostat, a tak přesně nevím, jak dané rozhovory probíhají. Jen vím, že klientům to pomáhá, protože často nemají možnost kde jinde své problémy řešit. Pastorece je zde spíše tedy na rovině vyslechnutí a pochopení, někdy i rady, pokud je samozřejmě vhodná.

A tak vidíme, že anthroposofická pastorec může probíhat v nejrůznějších směrech. Je důležité zdůraznit, že ji můžeme nazvat pastorcí, protože anthroposofie má mimo jiné východisko v evangeliu.

Závěr

Shrneme-li teoretickou část práce, můžeme si uvědomit, že v historii křesťanské tradice nebyl tak drastický přístup k lidem s mentálním postižením. Alespoň ne v diskurzu teologie a filozofie.

„Teologie postižení“ nám pak ukazuje, jak je třeba brát v křesťanském pohledu lidi s mentálním postižením, aby docházelo k jejich inkluzi do společnosti, aby byly naplňovány jejich základní lidská práva.

Pokud se podíváme na části této práce, jak vypadá pastorec obecně a pastorec pomocí anthroposofie, vidíme, že se potvrdila má hypotéza. Pastorec u lidí s mentálním postižením skutečně vypadá a probíhá stejně jako u lidí bez postižení. Nicméně, můžeme zde objevit i fakt, že tato pastorec lidí s mentálním postižením dává něco navíc. Nejde jen o zmíněné techniky, ale také právě o rozvoj osobnosti v bio-psycho-socio-spirituální rovině a zvládání obtížných životních situací. A když si uvědomíme, že pro tyto lidi může být někdy těžké přijmout své postižení, pastorec dává ještě větší význam. Právě proto, že se mohou cítit někdy marginalizováni, pastorec jim dává najednou šanci a právo na to, že také mohou rozvíjet svou osobnost, že si mohou plnit svá přání, sny, vize, potřeby, ale že také mohou reflektovat své úzkosti a strachy, které jsou někdy opomíjeny. V tom vidím sílu pastorec nejen v anthroposofickém smyslu.

Jak můžeme pak z praktické části vidět, pastorec pomocí anthroposofie přichází k závěru, že nejsme jen osobnosti tělesné, ale i duševní a duchovní. A to je třeba rozvíjet.

Považuji proto pastorec s důrazem na křesťanské hodnoty za zásadní, při rozvoji lidí s mentálním postižením. Může jim poskytnout to, co jim jinde chybí. Může jim poskytnout to, co dlouho hledali. A v neposlední řadě, ač se to může zdát někomu samozřejmé, jim dává víru v to, že mají právo na to, aby byla

naplňována jejich základní lidská práva, která se pastorec opravdu snaží naplňovat. Naplňovat ta práva, která mají všichni ostatní lidé bez postižení. Čili pastorec se tak skrze své hodnoty snaží latentně o rovnoprávnost lidí s mentálním postižením a lidí bez postižení.

Seznam literatury

BASSELIN, Tim (2011): *Why theology needs disability*. In: *Theology Today*, vol. 68 (1). Sage Journals.

BOWERS, Faith (2018): *Church, Theology, and Learning Disability*. In: *Journal of European Baptist Studies*. vol. 18 (2). Amsterdam: IBTS Centre.

BROCK, Brian, SWINSTON, John (ed.) (2012): *Disability in the Christian Tradition*. Michigan: Wm. B. Eerdmans Publishing Co.

EISLAND, Nancy L. (1994): *The Disabled God: Toward a Liberatory Theology of Disability*. Nashville: Abingdon Press.

HENDL, Jan (2005): *Kvalitativní výzkum: základní metody a aplikace*. Praha: Portál.

LESHOTA, Paul (2015): *From dependence to interdependence: Toward a practical theology of disability*. In: *HTS Theologiese Studies/Theological Studies*. vol. 71 (2). Thousand Oaks: Sage Journals.

MARTINEK, Michael a kol. (2008): *Praktická teologie pro sociální pracovníky*. Praha: Jabok.

MCRREYNOLDS, Kathy (2016): *The Gospel of Luke: A Framework for a Theology of Disability*. In: *Christian Education Journal*. series 3, vol. 13, no. 1. Sage Journals.

MIOVSKÝ, Michal (2010): *Kvalitativní přístup a metody v psychologickém výzkumu*. Praha: Grada.

MÜLLER, Joachim (ed.) (1997): *Antroposofie a křesťanství*. Kostelní Vydří: Karmelitánské nakladatelství.

OPATRNÝ, Aleš (2016): *Pastorální teologie pro laiky*. Červený Kostelec: Pavel Mervart.

REICHEL, Jiří (2010): *Kapitoly metodologie sociálních výzkumů*. Praha: Grada.

REINOLDS, Thomas E. (2008): *Vulnerable Communion. A Theology of Disability and Hospitality*. Michigan: BrazosPress.

SHURLEY, Anna Katherine (2017): *Pastoral Care and Intellectual Disability. A Person-Centered Approach*. Waco: Baylor University Press.

ŠTAMPACH, Ivan O. (2000): *Antroposofie*. Olomouc: Votobia.

THE AAIDD (2010): *Intellectual Disability. Definition, Classification, and Systems of Support*. Washington, DC: AAIDD.

VALENTA, Milan, MICHALÍK, Jan, LEČBYCH, Martin a kol. (2018): *Mentální postižení*. Praha: Grada.

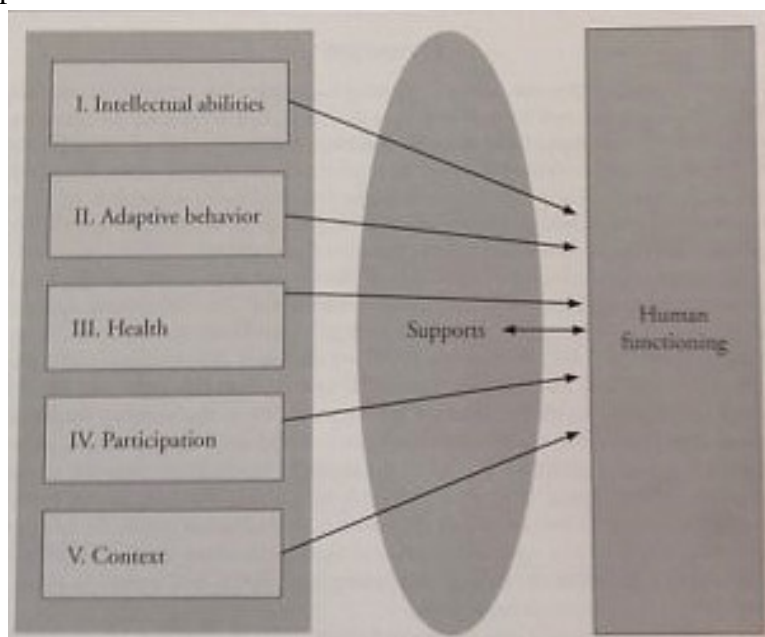
YONG, Amos (2011): *The Bible, Disability and The Church. A New Vision of the People of God*. Cambridge: Wm. B. Eerdmans Publishing Co.

WWW Zdroje


<http://www.dilnaelias.cz/kazdy-neco-dokaze>

Přílohy

Příloha č. 1



Zdroj: THE AAIDD (2010): Intellectual Disability. Definition, Classification, and Systems of Support. Washington, DC: AAIDD. Str. 14.

	Planeta: Venuše	
Strom: Bříza		Kov: Měď
Archanděl: Anael		Orgán: Ledviny
Barva: Zelená		Tón: F
Zrno: Oves		Hlásky: A
	Venušina pečeť	

Hovoří měděná Venuše, panenskou bělavou břízou,
která lehce kořeni a mnoho světla pije:
Ó člověče, stav na své Duši. Něhou obdivující a milující Krásu Světa.

Pátek

Anežka Janátová
Josef Krček

Volné Ami Dmi G

U ze - le - né tú - ně ho - lu - bi - ka pi - la z lás - ky ti da - ru - ji

Dmi Ami Hmi Vivo - tanečně Ami Hmi Ami G C

mě - dě - ný pás za - zpí - vám za - plá - či vždy jsem tak ži - la

Dmi G Dmi G Volné G Ami Hmi G Ami E FINE

přijď mi - lý v pá - tek če - kám tě zas D.C. al Fine


2. Koupíš mi náramek, chci také z mědi,
náramkem uzavřu hledání kruh

holoubek věrnost zná, touha se dědi,
zelená země nebe je druh.



Zdroj: Dílna Eliáš.

Příloha č. 4

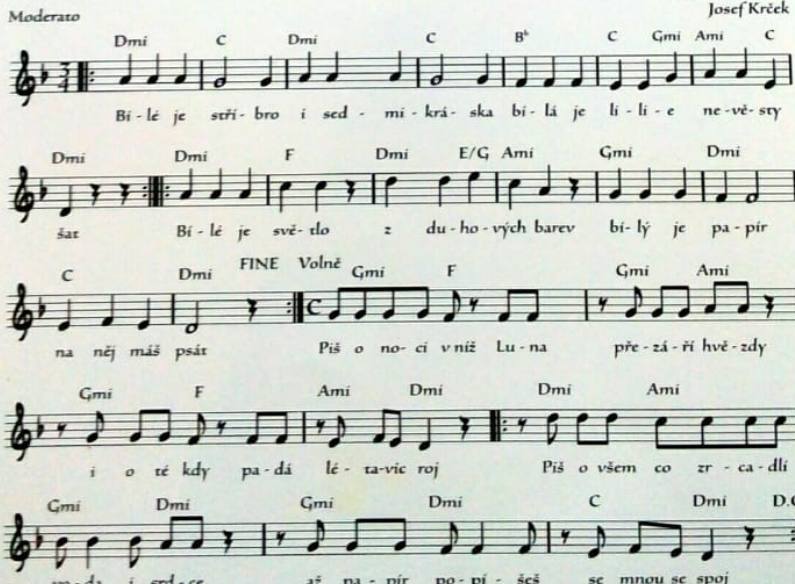
	Planeta: Měsíc	
Strom: Třešeň		Kov: Stříbro
Archanděl: Gabriel		Orgány: Pohlavní
Barva: Fialová		Tón: H
Zrno: Rýže		Hláska: Ei
		Měsíční pečeť

Hovoří stříbrný měsíc v májovém čase, kvetoucím třešňovým stromem, jehož květy v létě dozrají v plod: Ó člověče, proměň jako rostlina to co je dole v to, co je nahoře, proměň pudy a dozrávej ke sklizni životních plodů.

Pondělí

Anežka Janátová
Josef Krček

Moderato



Bí - lé je stří - bro i sed - mi - krá - ska bí - lá je li - li - e ne - vě - sty
 šar Bí - lé je svě - tlo z du - ho - vých barev bí - lý je pa - pír
 na něj máš psát Piš o no - ci v níž Lu - na pře - zá - ři hvě - zdy
 i o té kdy pa - dá lé - ta - víc roj Piš o všem co zr - ca - dli
 vo - da i srd - ce až pa - pír po - pí - šeš se mnou se spoj

Zdroj: Dílna Eliáš.

Příloha č. 5

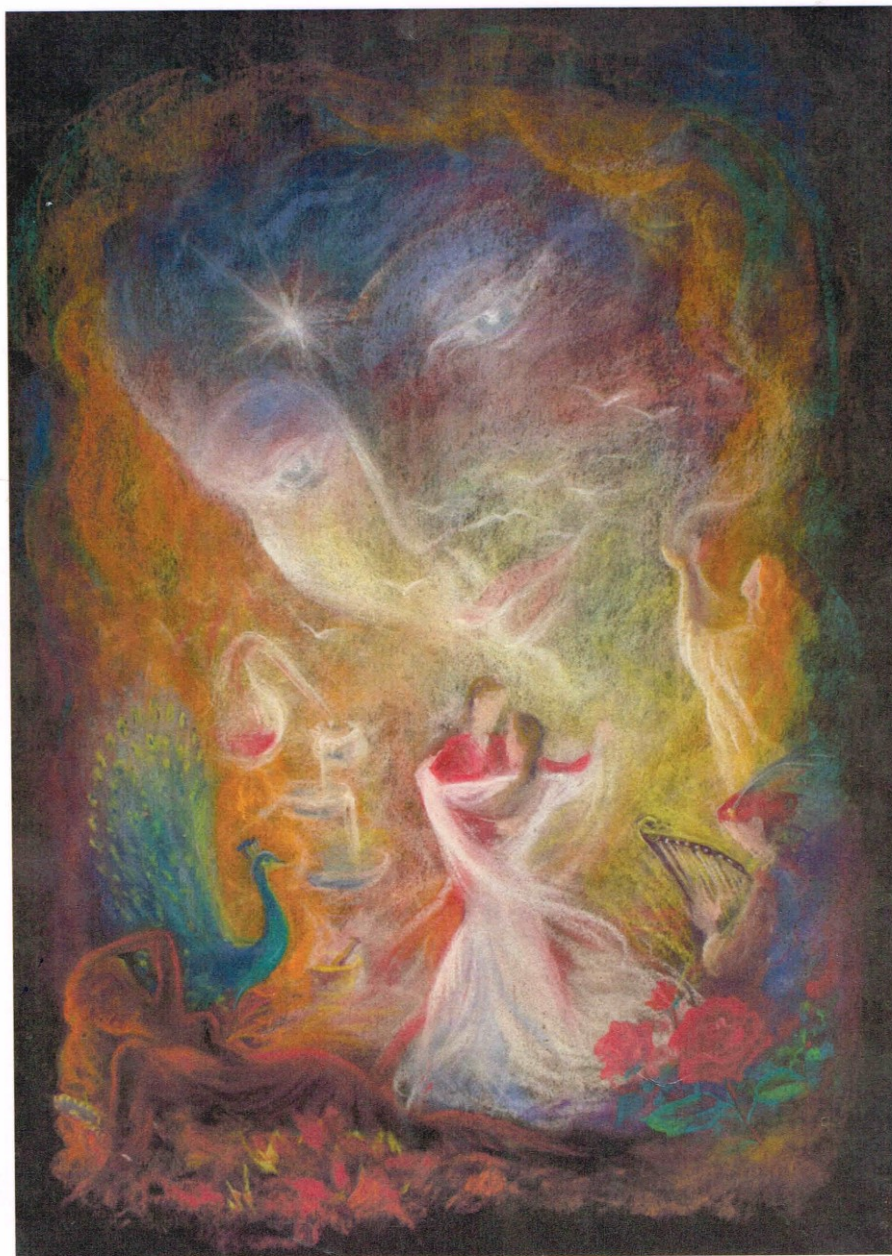


Zdroj: Dílna Eliáš.



Raphael
David Newbatt

Zdroj: Dílna Eliáš.



Anael
David Newbatt

Zdroj: Dílna Eliáš.