

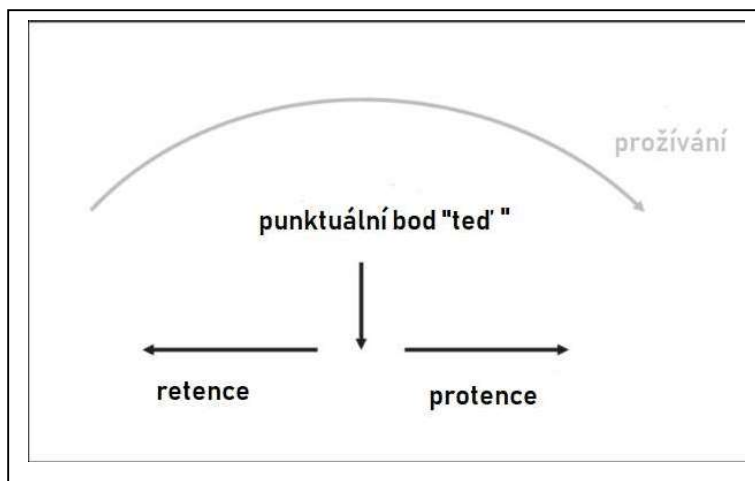
## OBRAZOVÁ PŘÍLOHA



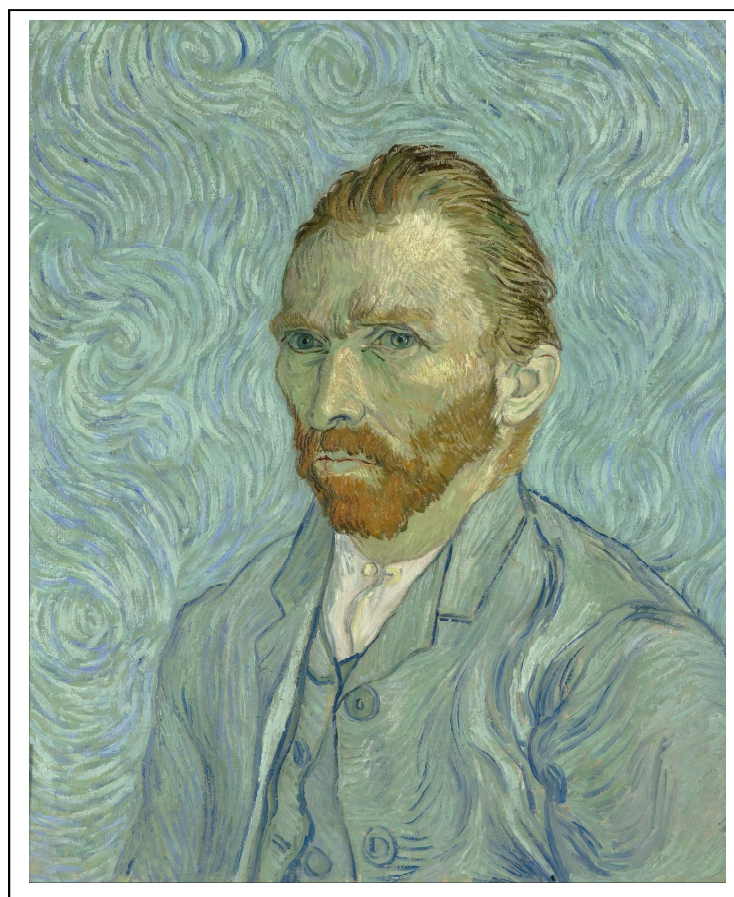
**Obr. 1** Robert Pepperel, Autoportrét (podle Ernsta Macha), 2012, olej na plátně. In: Pepperel, Robert. (2015). Egocentric Perspective: Depicting the Body from Its Own Point of View. Leonardo. 10.1162/LEON\_a\_01056.



**Obr. 2** George Goodwin Kilburne (1839-1924), Mladá žena čtoucí si v interiéru, tužka a akvarel



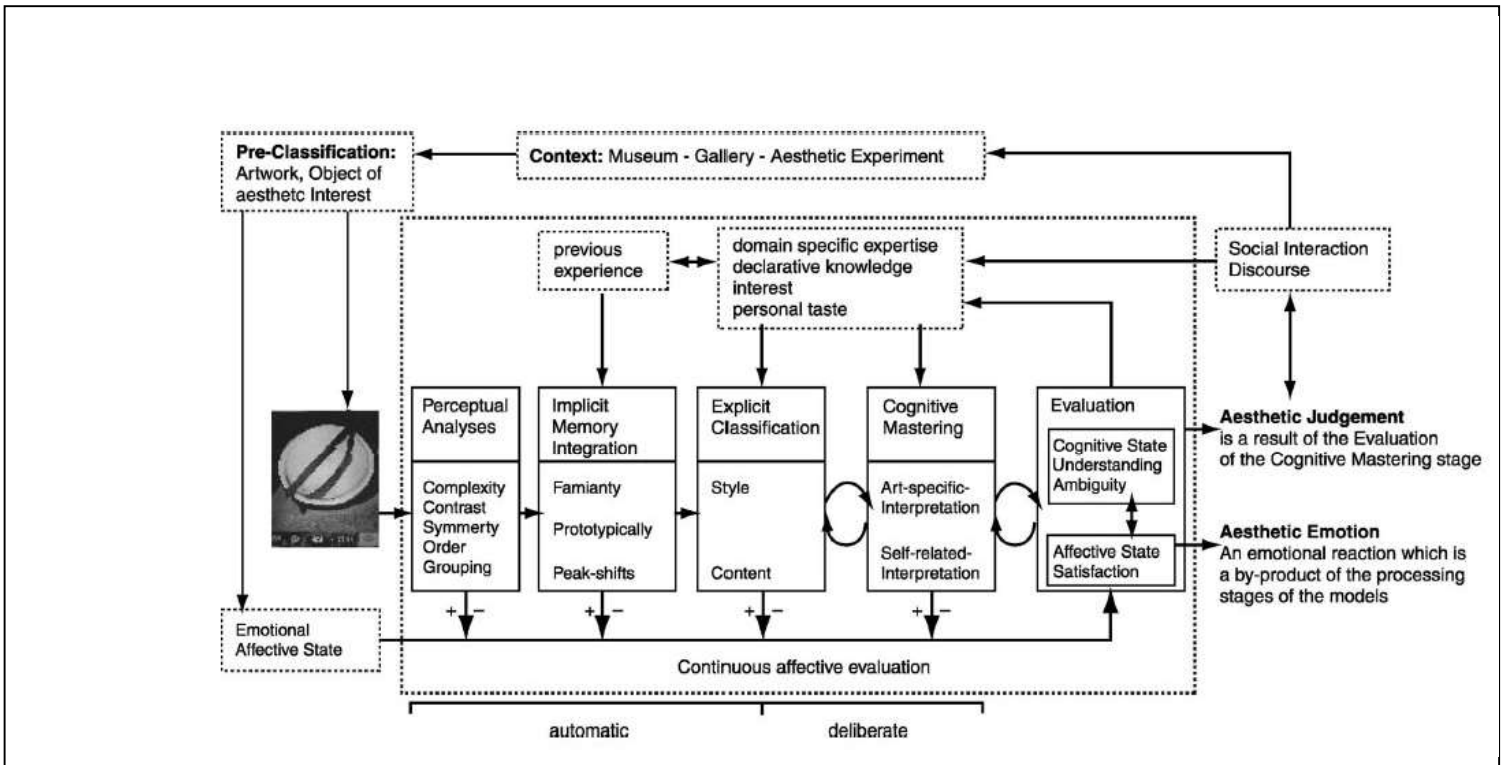
**Obr. 3** Struktura časového vědomí podle Edmunda Husserla (Husserl, Přednášky k vnitřnímu časovému vědomí, Praha 1995). Vizualizace převzata z článku: Thomas Fuchs, The Temporal Structure of Intentionality and Its Disturbance in Schizophrenia. Psychopathology 40, 2007, s. 229-35



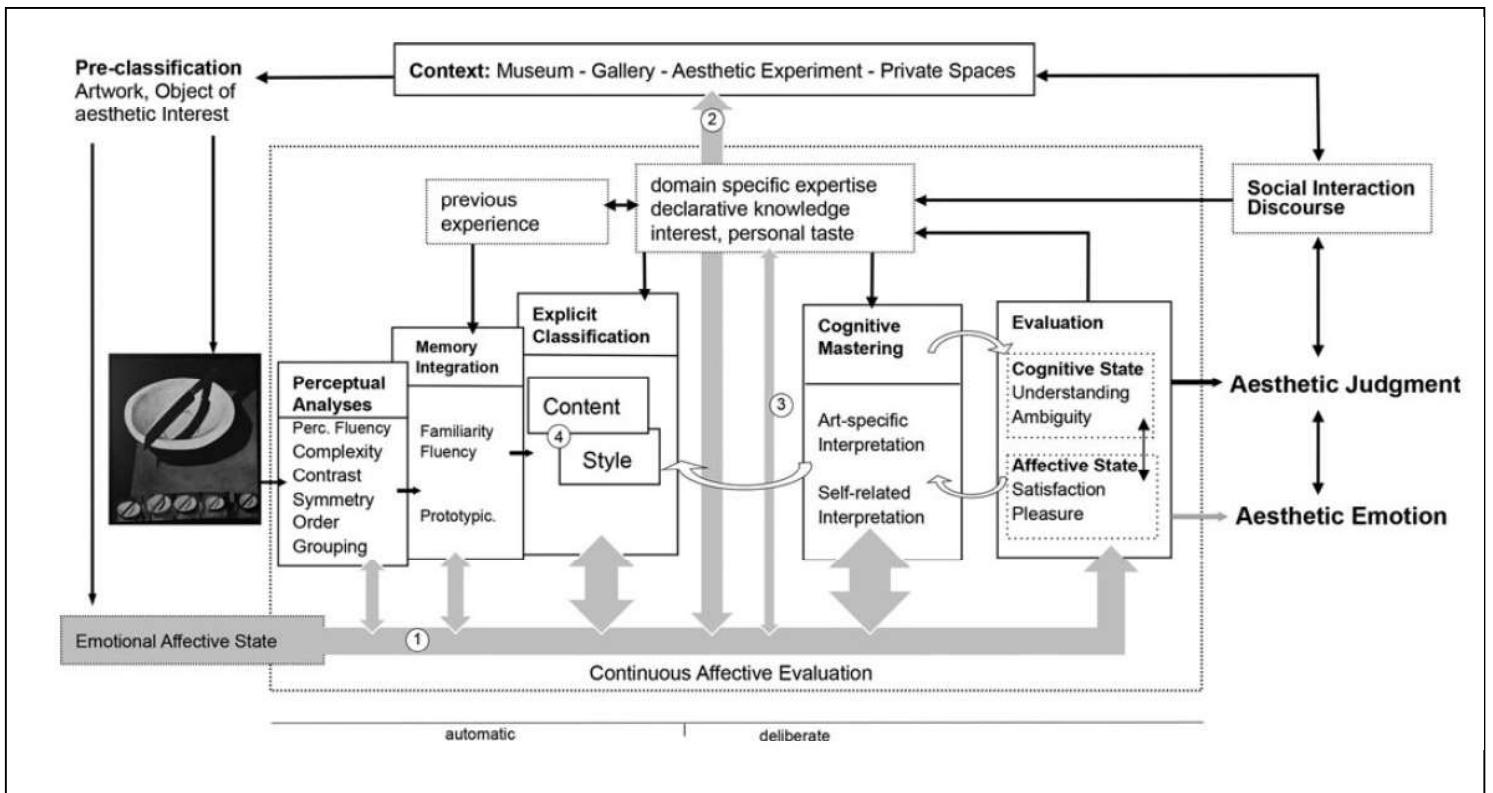
**Obr. 4.** Vincent Van Gogh, autoportrét, 1889, Musée d'Orsay, olej na plátně



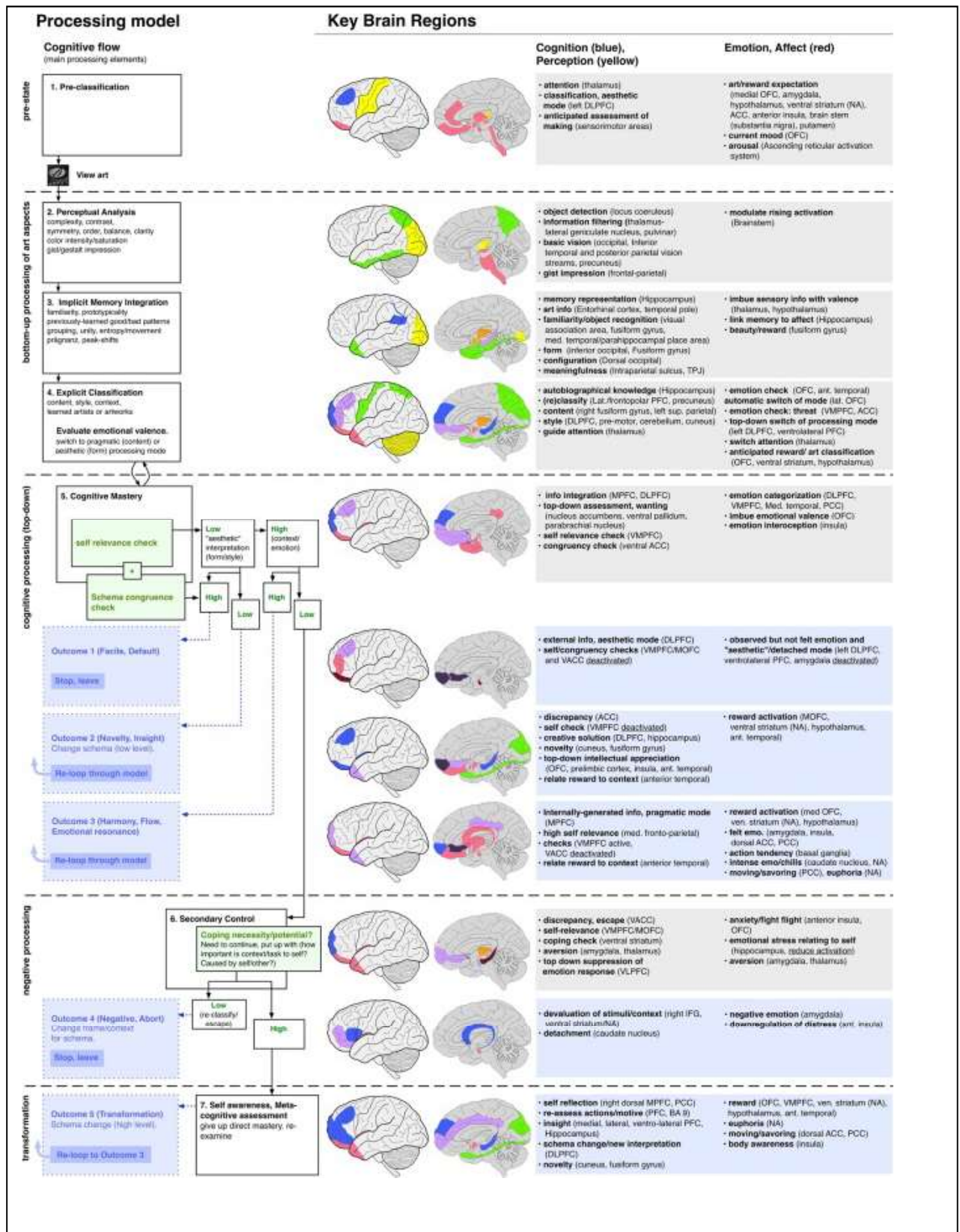
**Obr. 5.** Podkladový obraz: Michal Ožibko, *Phone box*, 2007. Vizualizace eyetrackingových dat v programu EyeLink. Světle modré body značí místa, kam se divačka v obraze dívala, resp. kam směřovalo její foveální vidění (místo nejostřejšího vidění). Body tedy značí jednotlivé fixace, kde se její pohled zastavil na dobu, která zobrazují čísla v milisekundách. Data pocházejí z naší studie AdAMEK a kol. 2019. Zeleně je vyznačena první, tmavě modře druhá, červené třetí fixace.



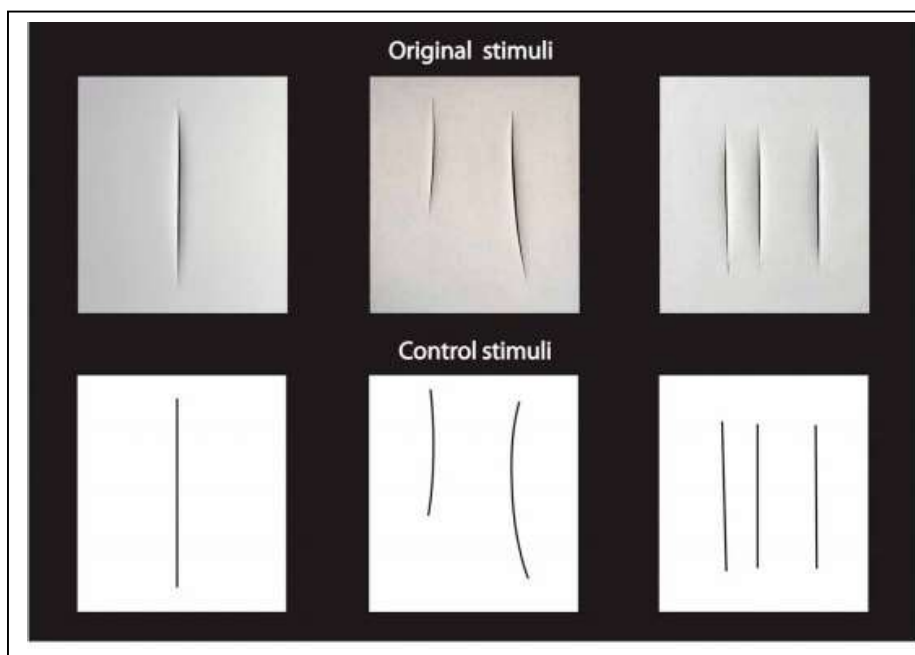
**Obr. 6.** Diagram Lederova vídeňského kognitivního modelu estetické zkušenosti. Převzato z článku LEDER a kol. 2004.



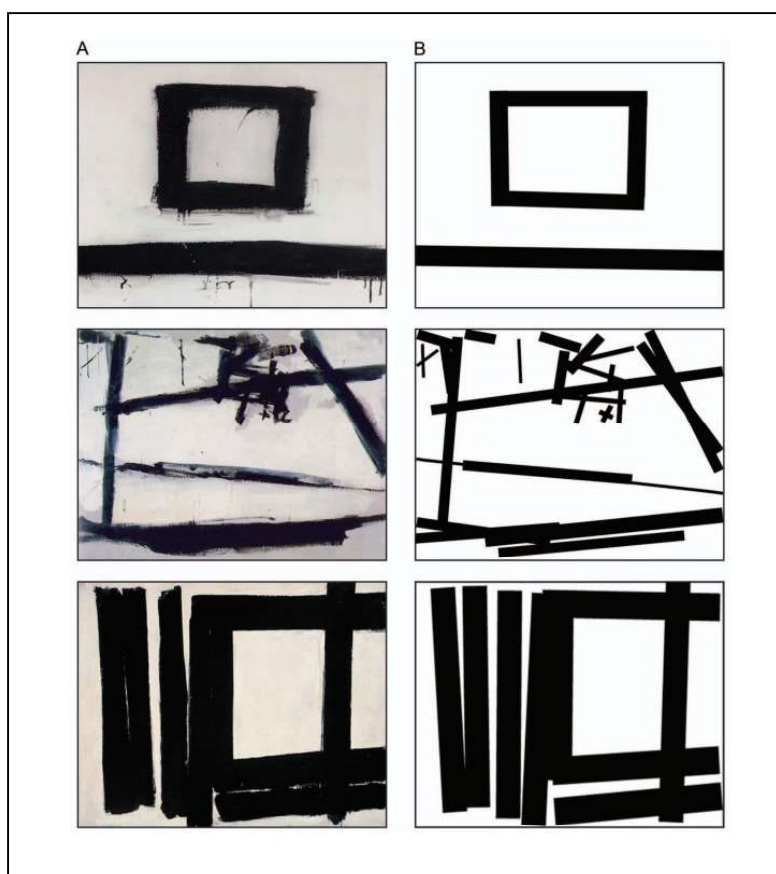
**Obr. 7.** Diagram Lederova druhého vídeňského modelu estetické zkušenosti. Převzato z článku LEDER a kol. 2014.



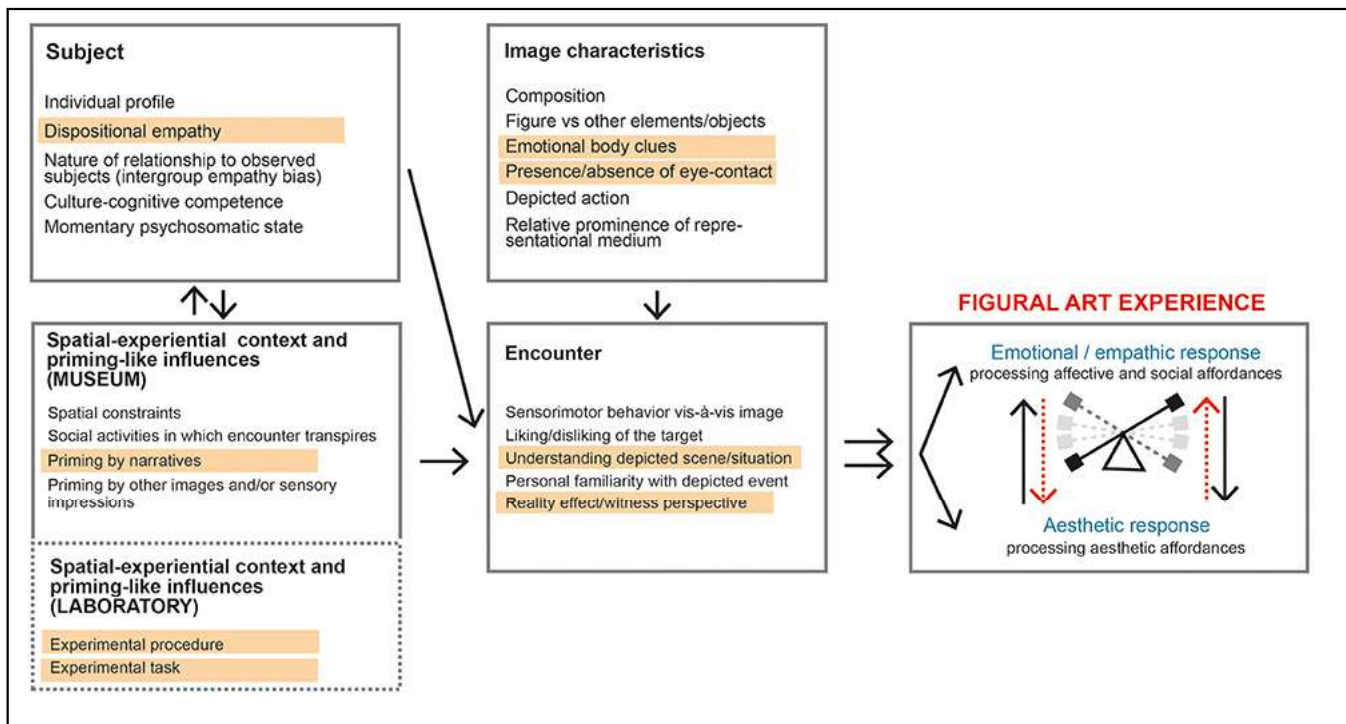
**Obř. 8.** Diagram Integrovaného vıdeňského kognitivního modelu uměleckého vnımání s návrhy neurálních korelátů. Převzato z článku PEŁOWSKI a kol. 2017.



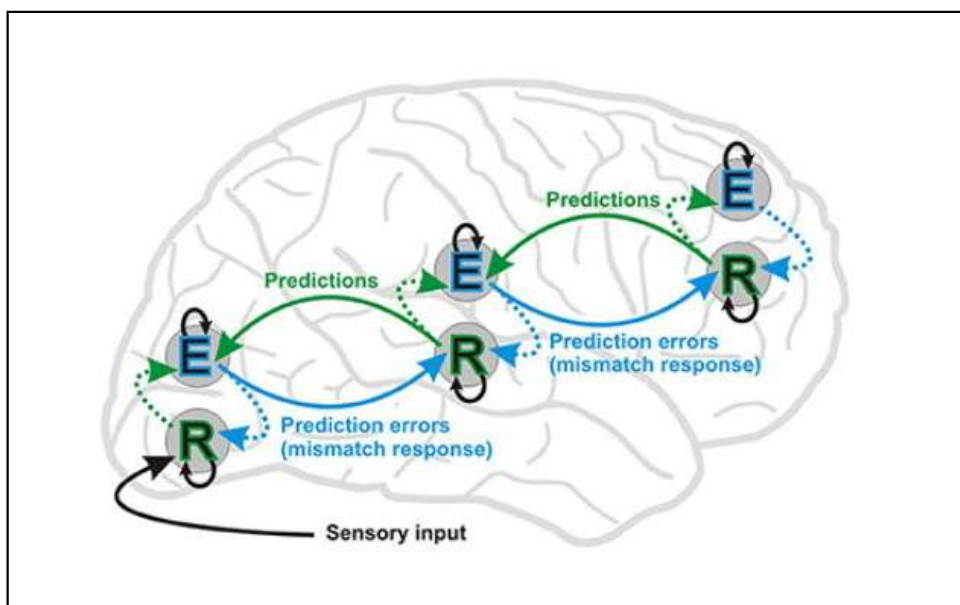
**Obr. 9.** Obrazová stimulace použitá ve studii UMILTA a kol. 2012. V horní řadě jsou vyobrazeny originální snímky obrazů Luciana Fontana, Řezy do plátna, ve spodní řadě jsou digitálně vytvořené čáry, které neobsahují dojem řezu, zachycují pouhý tvar původního řezu.



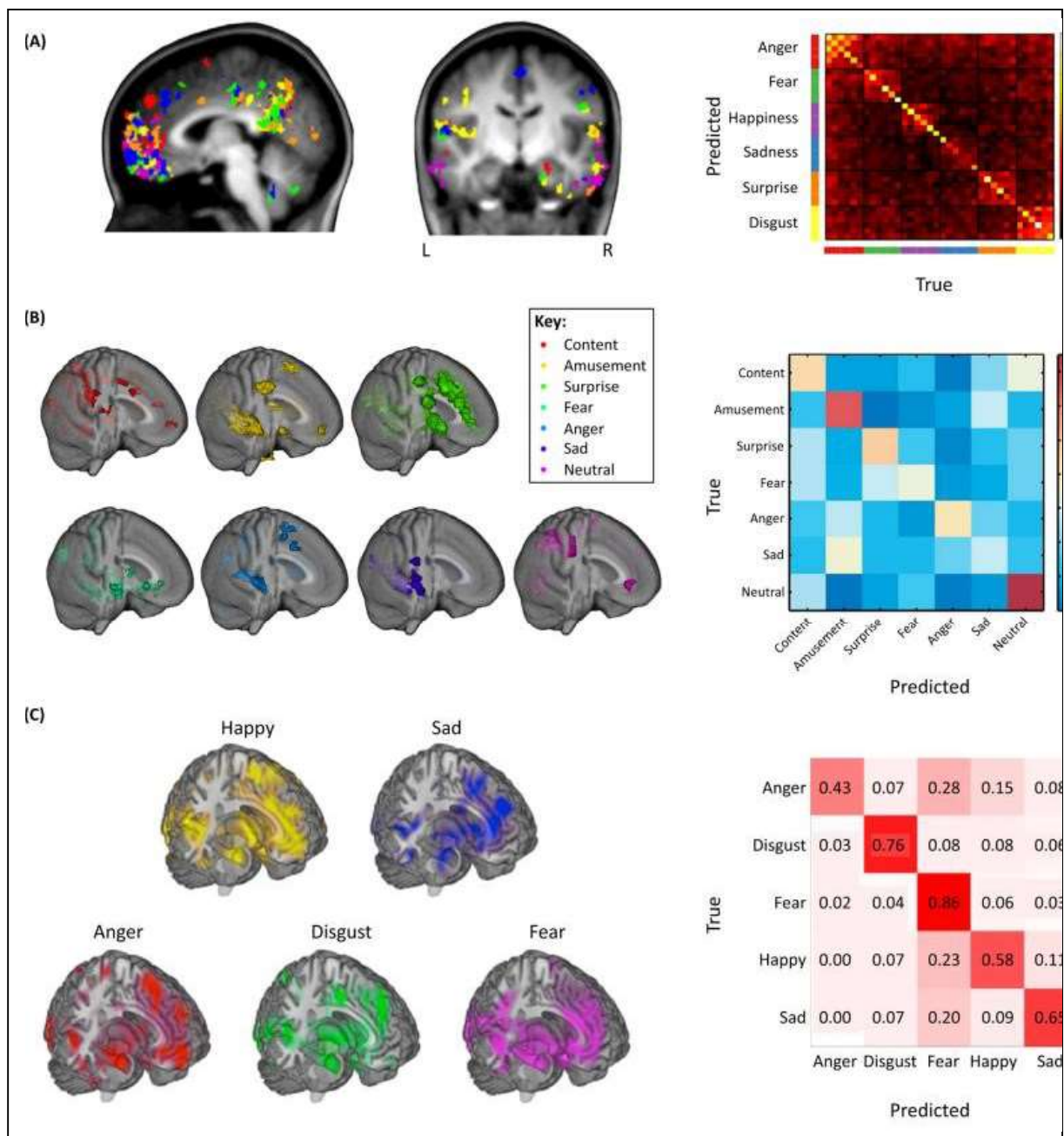
**Obr. 10.** Obrazová stimulace použitá ve studii Sbriscia-Fioretta a kol. 2013 s použitím obrazů Franze Klinea (vlevo). U digitálně manipulovaných obrazů (vpravo) se pokoušeli odstranit komponentu pohybu.



**Obr. 11.** Diagram kognitivně-afektivní modelu empatické (a s empatií související) odpovědi na vnímání figurálních uměleckých děl (KESNER/HORÁČEK 2017).

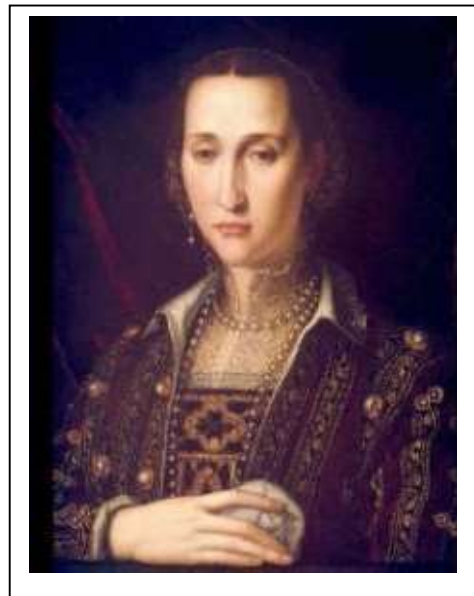


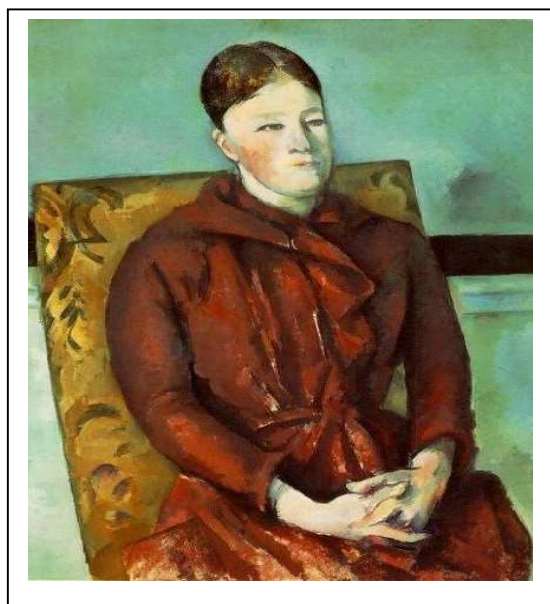
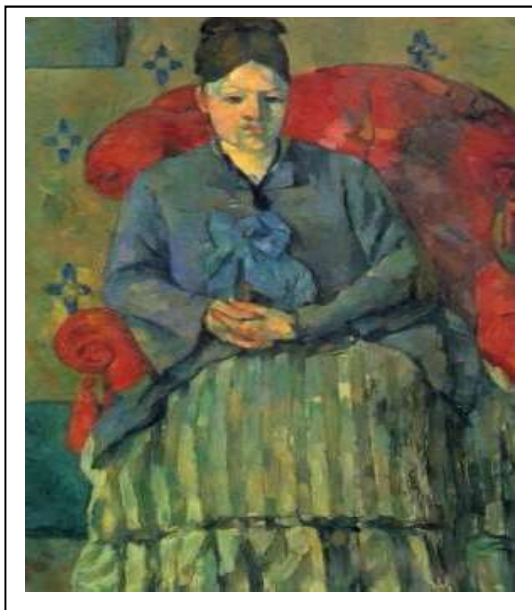
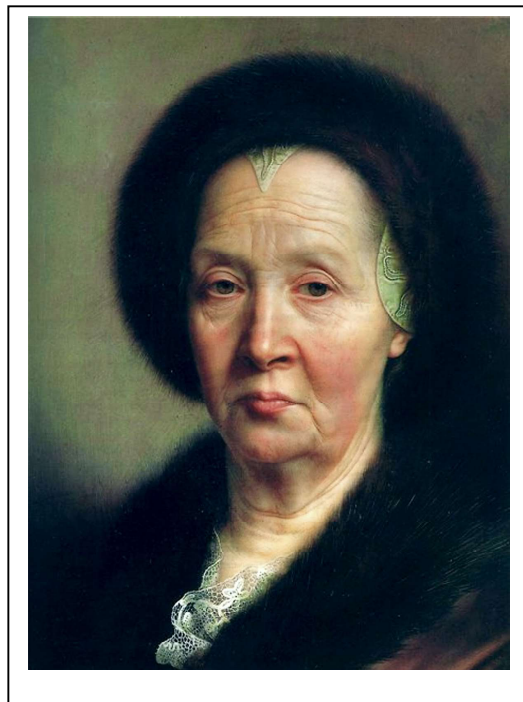
**Obr. 12.** Zjednodušené schéma principu hierarchického prediktivního modelu. Převzato z STEFANICS A KOL. 2014, nákres podle FRISTON 2008.



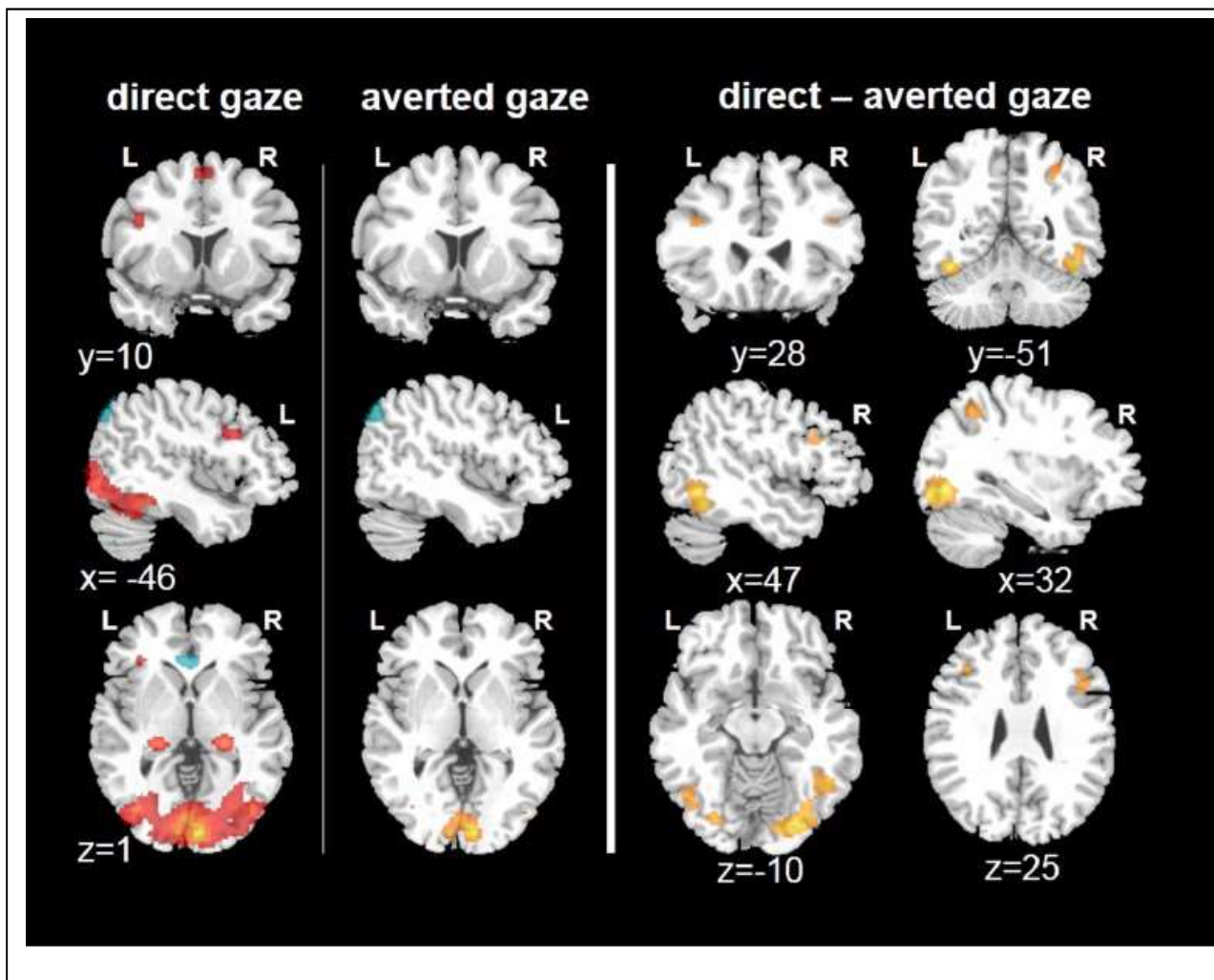
**Obr. 13.** Modely diskretních emocí pomocí *data-driven* analýz. Srovnání ze tří studií: A) SAARIMÄKI A KOL. 2016, B) KRAGEL A KOL. 2015, C) WAGER A KOL. 2015. (Obrázek převzat z KRAGEL/LABAR 2016).







**Obr. 14.** Příklad stimulačního materiálu z naší studie s uměleckými portréty (KESNER a kol. 2018).  
Odshora: Albrecht Dürer, *Autoportrét*, 1500; Albrecht Dürer, *Jakob Muffel*, 1526; Agnolo Bronzino, *Eleonora di Toledo*, 1543; Alessandro Allori, *Eleonora di Toledo*, 1560; Roy Lichtenstein, *Crying girl*, 1963; Roy Lichtenstein, *Hopeless*, 1963; Christian Seybold, *Portrét staré ženy se zeleným šátkem*, 1768; Christian Seybold, *Portrét staré ženy*, 1748; Paul Cézanne, *Paní Cézannová v červeném křesle*, 1877; Paul Cézanne, *Paní Cézannová ve žlutém křesle*, 1890.



**Obr. 15.** Vizualizace fMRI dat z naší studie s uměleckými portréty. V prvním sloupci kontrast přímého pohledu proti kontrolní podmínce (fixační kříž), v druhém sloupci kontrast odvráceného pohledu proti kontrolní podmínce. Ve třetím sloupci ontrast přímého a odvráceného pohledu.

**NUDZ** náhled celého formuláře

ART\_DMN\_2 [redacted]  
 Domácí hodnocení  
 ART\_DMN\_2 [redacted]

Miss Terzo,  
 následující dotazník je základní částí experimentu. Dáváš obrázky z obou skupin, které jste si vybraly: jak ty nejvíce odpovídá, tak také nejméně přirovnává. Nyní bychom Vás poprosili, abyste si přečetla každý obrázek a podle svého názoru a postavení následovně: u obrázků, kde poprosíme rovnou, proč vás obrázek zasahuje, proč a čím se Vás obrázek dotýká. Pokud to budete moct, doplňte si poznámky ze svých úvah. Druhá polovina obrázků je spíše komentářem, který popisuje výjev. Vzhledem k tomu komentář a prohlášení si dotýká obrázku. Nechte na sebe působit emoce, které ve vás prohlášení vyvolává, a snažte si vyvolané emoce uvědomit. Děkuje se!

• Začít s vyplňováním dotazníku?  
 O Ano


68 (2/21)



56 (11/21)



71 (12/21)



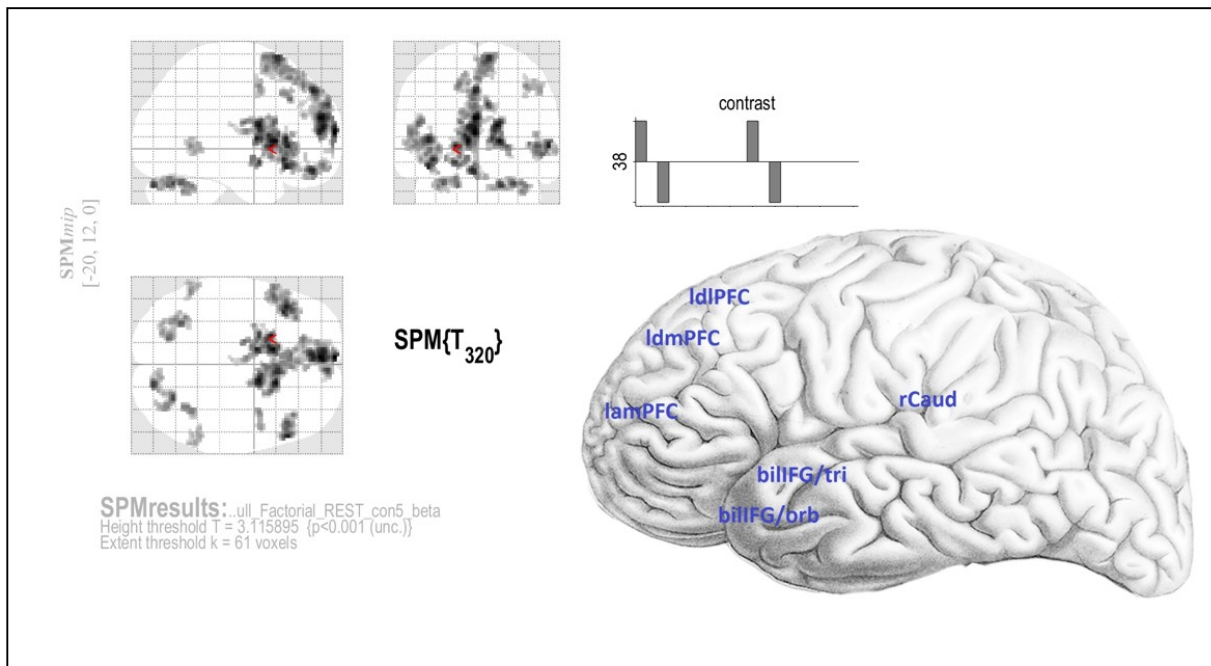
**Zachariáš a Alžběta**  
 Štefan Španec  
 olej na plátně, 1913-4

Ukázka online dotazníku, který si dobrovolníci doma prohlíželi. K některým obrazům si četli dodané texty, nad některými pouze přemýšleli.

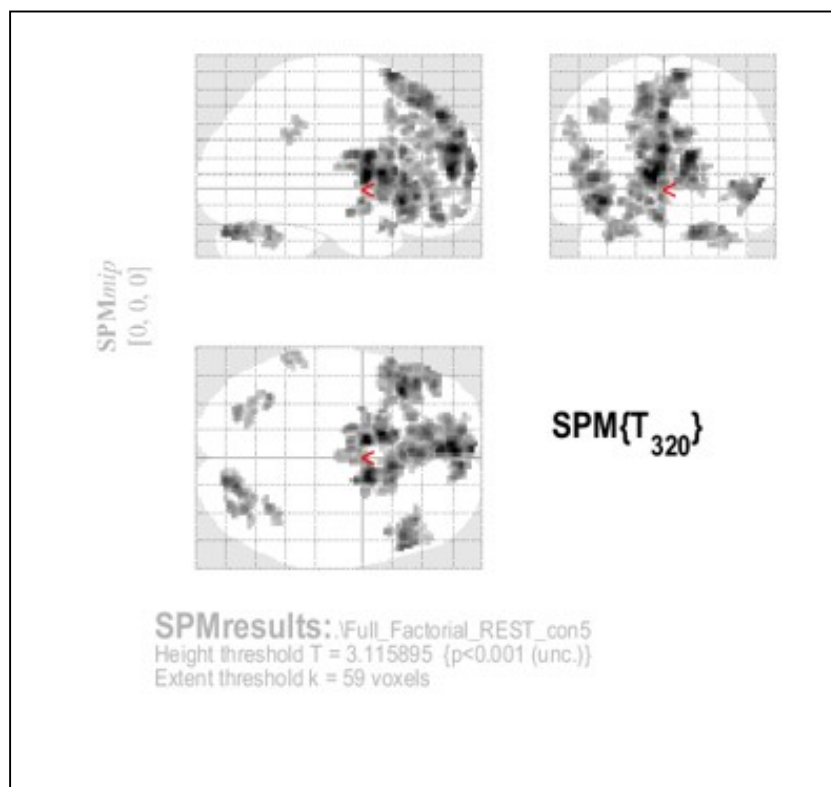


**Obr. 17.** Ukázka online dotazníku, který si dobrovolníci doma prohlíželi. K některým obrazům si četli dodané texty, nad některými pouze přemýšleli.

**Obr. 16.** Ilustrační fotografie z průběhu experimentu s figurálními obrazy.



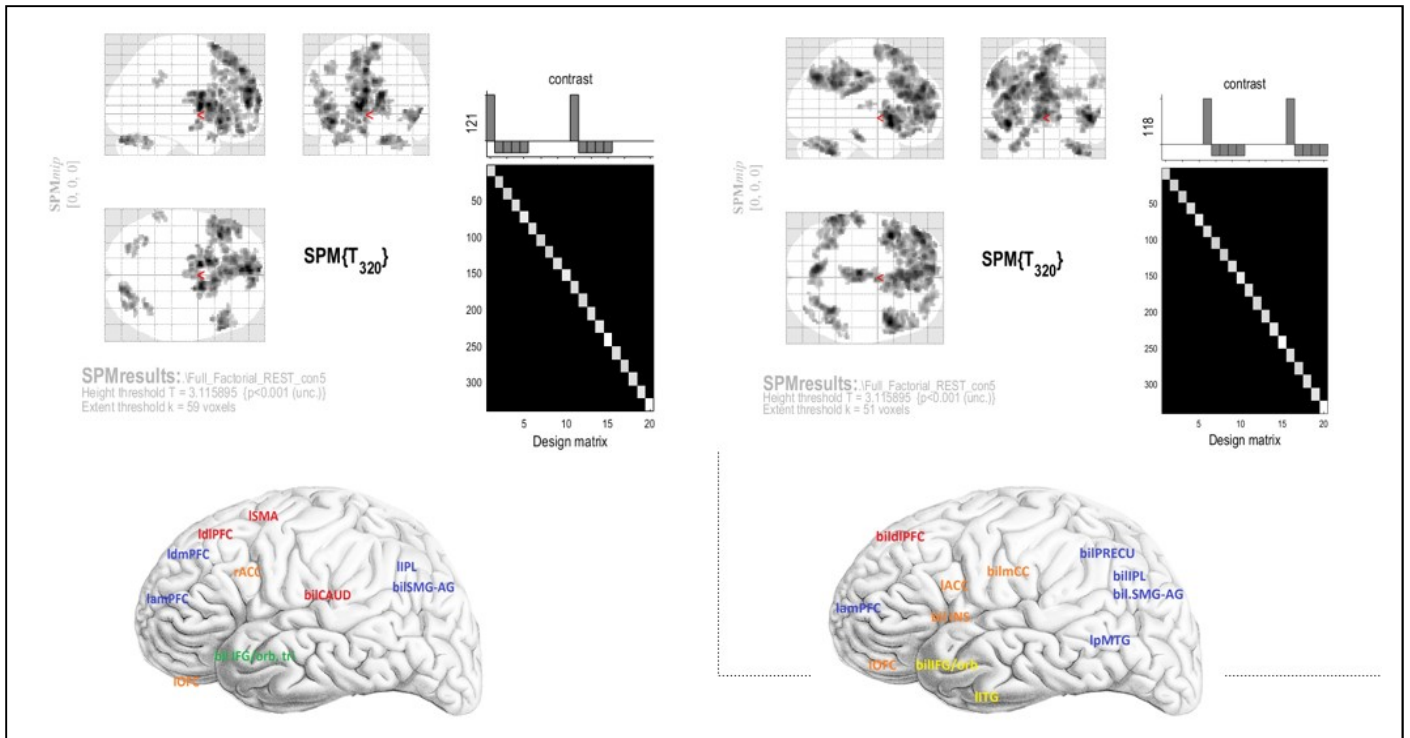
**Obr. 18.** Vizualizace výsledků z našeho experimentu s figurálními díly. Efekt působivých obrazů proti nepůsobivým v prvním měření (před intervencí). pFWE,  $p \leq 0,05$



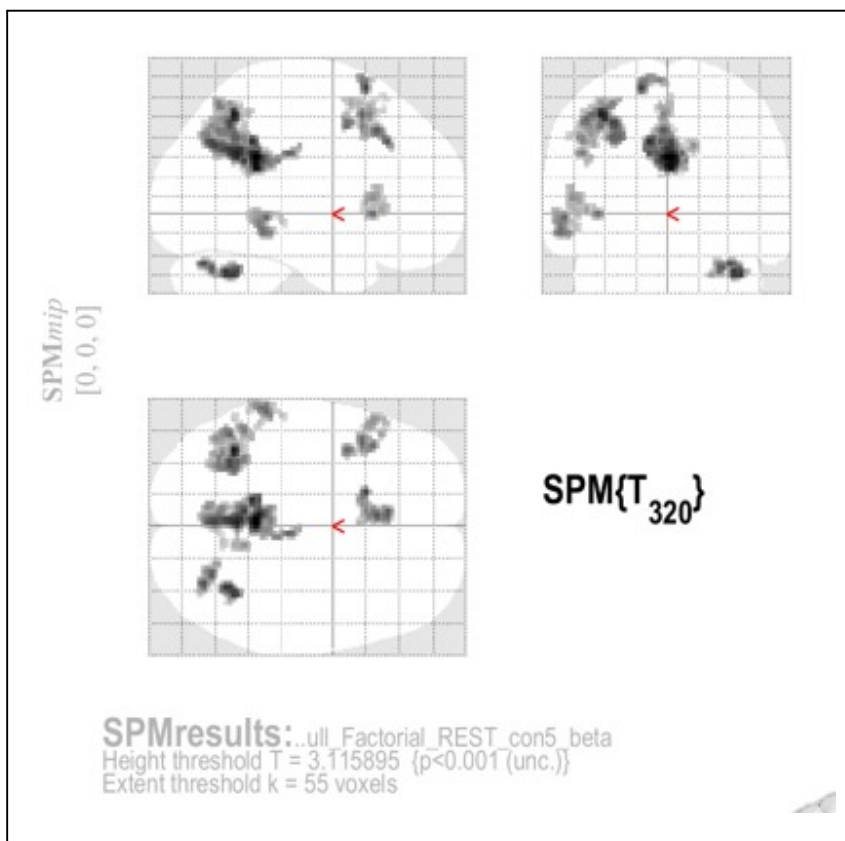
**Obr. 19.** Efekt působivých obrazů proti všem ostatním obrazům v prvním měření (před intervencí). pFWE,  $p \leq 0,05$

Před intervencí:

Po intervencí:



**Obr. 20.** Efekt intervence (domácí přípravy) na silně působivé obrazy. Vlevo vizualizace dat z prvního měření (efekt působivých proti ostatním obrazům). Vpravo vizualizace dat z druhého měření (efekt působivých proti ostatním obrazům). pFWE,  $p \leq 0,05$



**Obr. 21.** Efekt domácí přípravy na původně nepůsobivé obrazy. Kontrast druhého proti prvnímu měření. pFWE,  $p \leq 0,05$



**Obr. 22.** Rembrandt Harmensz. van Rijn. *Oslepení Samsona*, 1636, Städel Museum, Städel Museum – Artothek



**Obr. 23.** Pablo Picasso, *Plačící žena*, 1937, olej na plátně, Tate Modern



**Obr. 24.** René Magritte, *Le Blanc-seing*, 1965, olej na plátně, Sbíрка Paula Mellona



**Obr. 25.** Vincent Desiderio, *Spiegel im Spiegel*, 2010, olej na plátně, Marlborough Gallery, New York