

PŘÍLOHY

Příloha 1: Zřízení stálého poradního sboru pro boj proti alkoholismu

27/1920 Sb.

Nařízení

vlády republiky Československé

ze dne 19. prosince 1919,

jímž se zřizuje stálý poradní sbor pro boj proti alkoholismu.

Podle posledního odstavce § 17 zákona ze dne 30. dubna 1870, č. 68 ř. z., nařizuje se toto:

§ 1.

Při ministerstvu veřejného zdravotnictví a tělesné výchovy zřizuje se stálý poradní sbor pro boj proti alkoholismu.

§ 2.

Stálý poradní sbor pro boj proti alkoholismu podává na požádání ministerstva veřejného zdravotnictví a tělesné výchovy odborné vědecké posudky a návrhy, jakož i z vlastního popudu podává návrhy v otázkách, jichž předmětem jest účinné vedení boje proti alkoholismu.

§ 3.

Stálý poradní sbor skládá se z předsedy, místopředsedy, 12 řádných členů a 10 náhradníků.

Zašlo-li by něco předsedu, zastupuje ho místopředseda.

§ 4.

Předsedu, 11 řádných členů jakož i náhradníky jmenuje ministerstvo veřejného zdravotnictví a tělesné výchovy, z nich pak jednoho řádného člena a jeho náhradníka po předchozím návrhu ministra sociální péče.

Přednosta a referent příslušného odboru v ministerstvu veřejného zdravotnictví a tělesné výchovy jsou řádnými členy stálého poradního sboru z moci svého úřadu.

Místopředsedu zvolí si stálý poradní sbor z plena za přítomnosti nejméně 7 členů kromě předsedy, absolutní většinou hlasů.

§ 5.

Funkční doba předsedy, místopředsedy, jmenovaných členů řádných a náhradníků trvá 3 léta. Vystoupí-li některý řádný člen před koncem tříleté doby funkční, nastoupí pro zbytek tříletí náhradník.

Jmenování členové řádní a náhradníci mohou po 3leté době funkční opět býti jmenováni.

§ 6.

V jednotlivých případech může předseda, neb zastupující místopředseda povolati k poradám odborníky, kteří nejsou členy stálého poradního sboru. Tito odborníci mají toliko hlas poradní.

§ 7.

Předseda svolává stálý poradní sbor dle potřeby, jmenovitě na žádost ministerstva veřejného zdravotnictví a tělesné výchovy anebo žádá-li o to aspoň 1/3 řádných členů.

§ 8.

Schůze stálého poradního sboru jsou neveřejné. O každé schůzi sepíše se protokol.

Jednací řád stanoví si poradní sbor sám, a to za přítomnosti nejméně 7 členů kromě předsedy absolutní většinou hlasů. Za stejných podmínek může býti také platný jednací řád změněn.

Jednací řád i jeho změny schvaluje ministerstvo veřejného zdravotnictví a tělesné výchovy.

§ 9.

Úřad členů stálého poradního sboru jest úřadem čestným. Členové, bydlící mimo policejní obvod pražský, mají nárok za účast na svolané schůzi na dietu denních 30 K a náhradu cestovného. Tytéž nároky mají všichni členové za cesty, které podnikají, aby splnily úkol jim poradním sborem uložený a ministerstvem veřejného zdravotnictví a tělesné výchovy schválený.

Za zvláštní práce s výdaji spojené, nebo za větší práce odborně-literární může ministerstvo veřejného zdravotnictví a tělesné výchovy jednotlivým členům uděliti přiměřené remunerace k návrhu předsedy tohoto poradního sboru z dotace, již má k dispozici ministerstvo veřejného zdravotnictví a tělesné výchovy pro potírání alkoholismu.

§ 10.

Toto nařízení nabývá účinnosti dnem vyhlášení.

Jeho provedením pověřuje se ministerstvo veřejného zdravotnictví a tělesné výchovy.

Příloha 2: Vnitřní předpisy schválené pro protialkoholní léčebnu Tuchlov

Kuratorium

Sestavení kuratoria

Kuratorium pro zřízení, udržování a vedení ústavu léčebného v zámku Tuchlově. Majitelem a podnikatelem ústavu v Tuchlově jest Čs. Abstinentský Svaz v Praze dle intencí, vyslovených ve stanovách pod I.b. (schvál. min. vnitřní 12/10–1922 č. 75884/22–6). Zřízením, udržováním a vedením ústavu pověřeno jest kuratorium, následující cílů výdělečných.

V kuratoriu zasedají nejméně čtyři členové Čs. Abst. Svazu, jmenovaní jeho říšským výkonným výborem, jenž také kuratorium doplňuje po úmrtí nebo odstoupení některého člena. Dále zasedají v kuratoriu dva zástupci minist. zdravotnictví a jeden zástupce min. sociální péče. Kuratorium má právo kooptovati dle potřeby jiné členy. Kuratorium je instituce stálá, nevolitelná každého roku, pouze dle potřeby doplňovaná (ANM. Fond: Abstinentský svaz. Inv. č. 8).

Kompetence kuratoria

1. Kuratorium volí si předsedu, jeho zástupce, jednatele, pokladníka a revisora. Jmenuje řídicího lékaře a správce ústavu. Ostatní pomocný personál, přijatý říd. lékařem a správcem potvrzuje a všem zaměstnaným určuje plat.
2. Upravuje statut léčebny a personální, jakož i domácí řád ústavu. Pokud je třeba změn, podniká je kuratorium pouze po slyšení říd. lékaře a správce, ač-li nejsou tyto zároveň členy kuratoria.
3. Stará se, aby ústav netrpěl újmy po stránce hospodářské a finanční, aby budovy byly udržovány, a schvaluje výdaje ústavu. Schvaluje roční zprávy pokladníka a revisora. Rozhoduje o výši platu chovanců, o možných slevách.
4. Čas od času dozírá svými členy, aby ústav i po ideové stránce byl veden bezvadně.
5. Ukáže-li se potřeba, stará se o zvětšení ústavu. Urovnává případné rozpory mezi říd. lékařem a správcem.
6. Případného výtěžku z ústavu používá k vydržování chorobných pacientů nebo je skládá pro dobu krise ústavu.
7. Zaručuje splnění těchto maxim:
 - a) Do ústavu mají přístup příslušníci všech konfesí a národností. Z jiných států možno přijati pacienty, pouze je-li dostatek místa.
 - b) Nepřijímají se mladí pijáci pod 18 let, slabomyslní, epileptici, zločinné osobnosti, lidé stížení nakažlivou chorobou a spustlá individua.
 - c) Plat za pobyt v léčebně jest určen dle dvou tříd. Slevy se poskytují státním zaměstnancům.

Předsedou kuratoria dle možnosti (je) předseda říšského výkonného výboru Čs. Abst. Svazu nebo jiný jeho člen. Svolává dle potřeby schůze kuratoria, nejméně 6x do roka. Při rovnosti hlasů rozhoduje svým hlasem. V případě náhlé potřeby rozhoduje bez kuratoria, jemuž svá rozhodnutí dává k dodatečnému rozhodnutí.

Jednatel vede protokol schůzí, podává zprávy o stavu pacientů, prosperitě ústavu a jeho potřebách. Jednatel může však být i totožný se správcem ústavu.

Pokladník přijímá měsíčně od správce ústavu opisy deníku a doklady účtu, vede hlavní knihu a ke konci roku dělá bilanci.

Revisor přehlíží účty a navrhuje absolutorium pokladníkovi a správci ústavu vždy po uplynutí správního roku.

Funkce členů kuratoria jsou čestné. Hradí se jim pouze hotové výlohy, spojené s revisí ústavu. Pokladník však, jakož i říd. lékař a správce ústavu – jsou-li členy kuratoria, jsou honorováni.

Zámek Tuchlov jest ústav věnovaný léčení a odvykání alkoholismu mužů. Leží na katastru obce Křemýže ve zdravé krajině úplně osamocen uprostřed ohraničeného parku. Nejbližší železniční stanice jsou Duchcov, Teplice – Šenava, Obznic. Hojnost místností dovolilo účelné uspořádání zdravé ložnice, jídelny, dílny, koupelny, obývací pokoje, čítárny aj., které jsou vkusně zařízeny. Do ústavu přijímají se pouze muži vyléčení, schopní, ne příliš mladí, ne příliš staří (20–60). Odmítají se osoby zločinecké, epileptičtí, a slabomyslní alkoholici, šílenci, lidé postižení nemocí nakažlivou a individua úplně schátralá. Předpokládá se jistá vůle k životnímu obratu. Pacientovi musí být známy: doba léčby a domácí řád alespoň v hlavních obrysech. U chronických pijáků požaduje se doba léčby alespoň půl roku, u periodických alkoholiků rok.

Ústav je zařízen podle anglického systému „close door“ což znamená, že zámecký park je uzamčen, a že chovanci konají vycházky jenom v průvodu správce nebo jeho zástupce. Léčebná doba tráví se užitečnou prací tělesnou a duševní. O četbu, přednášky, všemožné ušlechtilé rozptýlení je postaráno. Strava je vydatná.

Chovanci přijímají se pouze prvního každého měsíce. Během měsíce je přijetí vyloučeno a všechny žádosti v tomto směru nemají smyslu. Ku přijetí je třeba předem dáti si vyhotoviti od lékaře vysvědčení dle ústavního formuláře a s rodným nebo domovským listem je správě ústavu zaslati. Je nutno předem smluviti též podmínky finanční a zavázati se, že poplatky měsíční budou spláceny pravidelně a předem. Do ústavu si přivezou chovanci alespoň dvoje šaty (do práce a na vycházku), nutné prádlo, obuv, ručníky, kartáče apod. Doporučuje se doprovoditi pacienta do ústavu a pečovati, aby se dostavil střízliv.

V ústavu jsou dvě třídy – I. třída: pacienti spí po dvou, mají svoji jídelnu, vybranější stravu a posluhu. Platí se měsíčně 45 Kč; II. třída: pacienti spí ve větším počtu (4–5) a konají si posluhu a čištění všech jimi obývaných místností sami. Měsíčně se platí 32 Kč.

V měsíčních poplatcích zahrnut je plat za byt, otop, stravu, lékaře, světlo, lázně (v I. tř. i za posluhu). Pouze čištění prádla účtuje se v obou třídách zvláště. Příbuzní určí výši mimořádných výloh měsíčních (kuřivo, cukr apod.), jinak nesmějí se zasílati do ústavu potraviny. Též jakékoli návštěvy se odmítají. Opustí-li pacient ústav samovolně během měsíce, propadá splacený obnos k dobru ústavu (ANM. Fond: Abstinentsní svaz. Inv. č. 8).

Řídící lékař

Zásadní abstinent, obeznámený s vědeckou stránkou alkoholismu a jeho léčby, je zodpovězen za vedení ústavu jak zdravotním instancím, tak kuratoriu.

Povinnosti:

1. Přijíždí do ústavu (není-li trvale systemizován) každého měsíce nejméně na tři dny, kdy se noví pacienti přijímají. Po důkladné prohlídce přijetí jich potvrdí nebo odmítne, při čemž doplní případné mezery v přineseném lékařském vyšetření. Zařídí způsob léčby, příp. dietu, zvl. v kouření, určí vhodné zaměstnání jako jeden z léčebných prostředků. Onemocní-li pacient, obchází se bez léků s lihovými ingrediencemi. Schvaluje správě ústavu výběr a úpravu pokrmů.
2. Při každé návštěvě věnuje se též dříve přijatým pacientům, aby zjistil výsledky léčby a doplnil své první záznamy. Vyslechne přání a je-li toho třeba, domluví renitentním nebo lenivým chovancům. Uspořádá zdravotnickou přednášku pro všechny pacienty, ve které je přesvědčuje o nutnosti doživotní abstinence, čehož neopomine ani v soukromém styku.
3. Jako prostředník mezi kuratoriem a správou ústavu tlumočí vzájemné přání a přesvědčuje se o potřebách ústavu a jeho prosperitě. Urovnává případné diference mezi správou ústavu a chovanci nebo pomocným personálem.
4. Je oprávněn propouštět po uplynulé době léčebné pacienty, rovněž i před smlouvanou dobou ony živly, jež disciplíně a pověsti ústavu jsou na škodu vylučovati.
5. Po dobu správcovy dovolené se vystřídá se členy kuratoria ve správě ústavu.
6. Nahodilé rozpory mezi ním a správcem rozhodne kuratorium.

Práva: Má mimo ordinační pokoj právo nejméně na jednu světnici. Výši cestovného a honorář určuje mu kuratorium (ANM. Fond: Abstinentsní svaz. Inv. č. 8).

Správce – ředitel

Abstinent nejméně se středoškolským vzděláním, znalec léčebných ústavů abstinentsních. Bydlí trvale v ústavě.

Povinnosti:

1. Vyjednává předběžné přijetí pacientů, vede korespondenci a účty za pomoci kancel. síly. Doplnuje svými poznatky záznamy říd. lékaře o pacientech. Po vyléčení udržuje s bývalými chovanci písemný styk a rediguje „Ročenku vyléčenců“.
2. Provádí zdravotní a léčebné pokyny řídícího lékaře, pečuje o disciplínu a hospodářsko – technickou stránku ústavu.
3. Účastní se práce i zábavy pacientů a snaží se udržeti veselé ovzduší, aby ústav měl ráz šťastné rodiny, nikoli snad polepšovny nebo nemocnice. Proto pečuje o přiměřené rozptýlení pacientů mimo pracovní hodiny, a sice výběrem četby, přednáškami, výlety, hudebními a žertovnými večery, diapositivy apod.
4. S říd. lékařem přijímá a propouští pomocný personál, kryje se přitom kuratoriem, jemuž přísluší právo schvalovací.

Práva: Má v ústavě stravu, otop, světlo, 2–3 pokoje. Plat mu určuje kuratorium dle hodnotících tříd státních úředníků. Po dobu dovolené zastupují jej střídavě členové kuratoria dle úmluvy (ANM. Fond: Abstinentský svaz. Inv. č. 8).

Pomocný personál

Kancelářská síla, kuchařka, služky, domovník, třeba-li sluha, při plném obsazení ústavu inteligentní důvěrník – dozorce pro každých 20 chovanců, případně mistr dílen – jsou přijímáni říd. lékařem a správcem. Přijetí jejich stvrzuje kuratorium. Jsou abstinenti a řídí se ve všem pokyny správce a říd. lékaře. K nedůtklivostem chovanců chovají se sice shovívavě, leč každý jejich přestupek proti domácímu řádu musejí sdělit správci. Kdo by z personálu opatřil pacientům lihoviny nebo je svedl a dopomohl jim k porušení domácího řádu, může býti okamžitě bez předchozí výpovědi a jakékoli náhrady propuštěn správcem nebo říd. lékařem a může býti mimo to soudně stíhán. Všecky materiální podmínky určuje kuratorium (ANM. Fond: Abstinentský svaz. Inv. č. 8).

Domácí řád

1. Denní pořádek mění se dle ročních dob. Ku vstávání, nočnímu odpočinku, jídlu a práci se dává znamení.
2. Ložnice zamčeny jsou celý den a klíče od nich odevzdány ráno v kanceláři. Kouření se nesmí v místnostech tímto zákazem označených, zvláště ne v ložnicích.
3. Pacienti nesmějí míti v ústavu peněz. Přinesené peníze se odevzdají v den přijetí do úschovy správci. Peníze, jakož i potraviny a nápoje zapovězeno je posílati pacientům, proto nahodilé zásilky otevírají adresáti v kanceláři před správcem. Korespondence doručuje se pacientům bez předchozí censury správou ústavu.
4. Kuřivo, mýdlo, pošt. známky, psací potřeby, cukr a p., vydávají se pouze v určenou hodinu na stvrzenku a zúčtují se koncem měsíce.
5. Jakékoli návštěvy příbuzných a známých jsou omezeny a povolují se pouze v nejvyšší nutnosti. Návštěvám není dovoleno v ústavě zdržeti se přes noc. Nedovoluje se návštěvu provázeti nebo jíti jí vstříc. Je-li třeba, místní holič navštěvuje pravidelně ústav.

6. Při větším počtu pacientů z různých krajů a poměrů je těžko všem a vždy vyhověti v pokrmech. Ale slušný a zdvořilý člověk nereptá při stole, nekazí nálady ostatním a přednese případné přání soukromě správci ústavu.
7. Mimo společné vycházky a výlety v průvodu správce nebo jeho zástupce nesmí se nikdo vzdáliti z ústavních objektů. Na společných vycházkách nikdy se neodděluj nebo procházky předčasně nepřerušuj. Nedodržení těchto pravidel může mít za následek omezení vycházet na delší dobu.
8. Jenom zvrácený člověk považuje práci za hanbu. Ústavní život bez práce stal by se všem trýzní. Mimo to užitečné zaměstnání ať v dílnách, či zahradě je jedním z léčebných a výchovných prostředků.
9. Vyhněte se trapným sporům osobním, národnostním, náboženským a sociálním. Hleďte poměrně krátký pobyt v ústavu sobě navzájem i správě ústavu co nejvíce zpříjemniti.
10. Pamatujte ve všem na účel svého pobytu v ústavě, posíliti totiž a vychovati svoji vůli tak, abyste se obešli do smrti beze všech opojných nápojů. Jenom doživotní zdrženlivost od lihových nápojů vás zachrání od naprosté zkázy. Podrobnosti domácího řádu, jichž dlužno dbáti v různých místnostech, jsou v ústavě vyvěšeny (ANM. Fond: Abstinentský svaz. Inv. č. 8).

Příbuzným po přijetí pacienta

Svěřili jste nám člena své rodiny s veškerou důvěrou. Učiníme vše, co je v našich silách. Leč i na Vás jest, abyste nás podporovali.

Předně, nedejte se uprositi, aby náš svěřenec přerušil léčení před smlouvenou dobou. První týdny jsou chovanci v ústavě šťastni, ale jak se dostavuje tesknost, pak se snaží pod všemi možnými záminkami dostat se domů.

Ponechejte pacienta v klidu. Proto ho ani nenavštěvujte, ani dopisy vyčítavými a rodinnými starostmi neznepokojujte. Dopisujte mu však pravidelně, aby se necítil opuštěný. Neposílejte mu do ústavu potravin, nápojů, peněz. Každým porušením našich pokynů vydáváte v nebezpečí úspěšnost léčby. Už dnes odstraňte z domu všechny opojné nápoje a sami se jich odřekněte. Váš pacient musí po návratu z ústavu žítí úplně bez lihovin a jeho rodina musí mu předcházeti dobrým příkladem. Staňte se členy Československého Abstinentského Svazu.

Příbuzným před propuštěním pacienta

V nejbližší dny vrátí se domů Váš vyléčenec. Věnovali jsme mu pozornost a lásku a doufáme v jeho vyléčení a životní změnu. Vaší povinností jest, uvítati jej vlídně, bez výčitek, připravit mu útulný domov. Udržujte ho v dobrých úmyslech. Zřekněte se opojných nápojů sami. Netrpte nikomu, aby ho sváděl k lihovinám. Nehostěte doma nikoho opojnými nápoji. Šetrně, ale rázně ho vzdalte všech pokušení a příležitostí k porušení úplné zdrženlivosti. Vytrvá-li, nezapomeňte na náš ústav, vzbudíte mu

příznivce a dobrodince. Jednou za rok podejte nám zprávu o vyléčení, jak se chová, jak dodržuje zdrženlivost od lihovin.

Lékařský formulář

Podepsaný lékař dosvědčuje, že N. N. není stížen nakažlivou nemocí, že není epileptik, ani slabomyslný, ani šílený, a že jeví alespoň nějakou vůli léčiti se a odvyknouti alkoholu. Dle možnosti vyplní lékař dobrozdání a takto podle těchto bodů.

Rozvrh místností

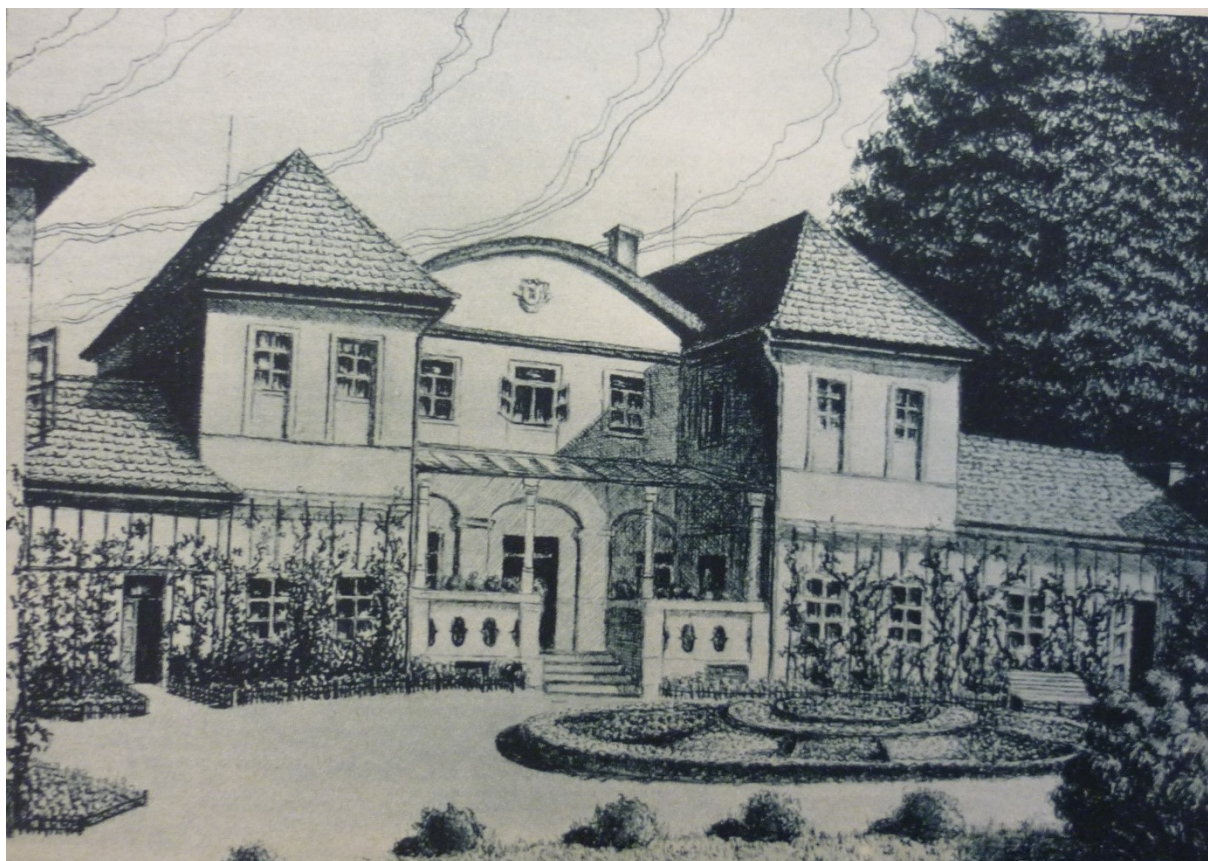
1. Pokoj a předsíň pro případ vypuknutí deliria, vhodně upravený. V zadním traktu v přízemí. Sousední byt vhodný pro domovníka.
2. Jeden pokoj asi se 3–4 loži pro nemocné.
3. Ordinační pokoj pro lékaře, spojený s obývacím pokojem.
4. Čekárna (hovorna), za ní kancelář, a dále pokoje správcovy.
5. Kuchyně a přípravná, k nim přiléhají dvě jídelny s menšími otvory pro podávání jídel. Jídelny slouží též za zábavní místnosti, k nim připojena čítárna. Za kuchyní pokoj pro služebné.
6. Tři dílny, jedna pro hlučnější práce stopařské, druhé dvě pro čistější a nehlučné zaměstnání.
7. Koupelna, prádelna.
8. Pohostinka pro členy kuratoria.
9. Trakt pro I. tř. upraven tak, že vzadu jsou ložnice o 2 ložích (příp. jednom) a před nimi pokoje obývací, opatřené stoly, židlemi, skříněmi a umývadly. V ložnicích je pouze lože a noční stolek. Oba trakty začínají předsíní (na čistění šatů a p.). Podobně je upraven trakt pro II. tř.; rozdíl je v tom, že ložnice a obývací pokoje jsou pro 4–5 a zařízení je prostější.

Rozvrh na personál

Mimo říd. lékaře, správce a sílu kancelářskou je nutná kuchařka, služka (později dvě), domovník a při více pacientech I. tř. sluha, jež může i zastati chudší a obratný chovanec II. tř. za poplatek, jenž se mu dá po vystoupení z ústavu. Při založení větší zelinářské zahrady sešla by se i zahradnická síla a pro dílny snad i mistr. Při 40–50 pacientech intelig. důvěrník – dozorce na každých 20–25. Takže až při plném ústavu by byl počet personálu 10–12.

Kdyby se rozhodlo kuratorium výjimečně přijmout 2–3 pacientky, uspořilo by se ovšem mnoho na hospod. silách (ANM. Fond: Abstinentský svaz. Inv. č. 8).

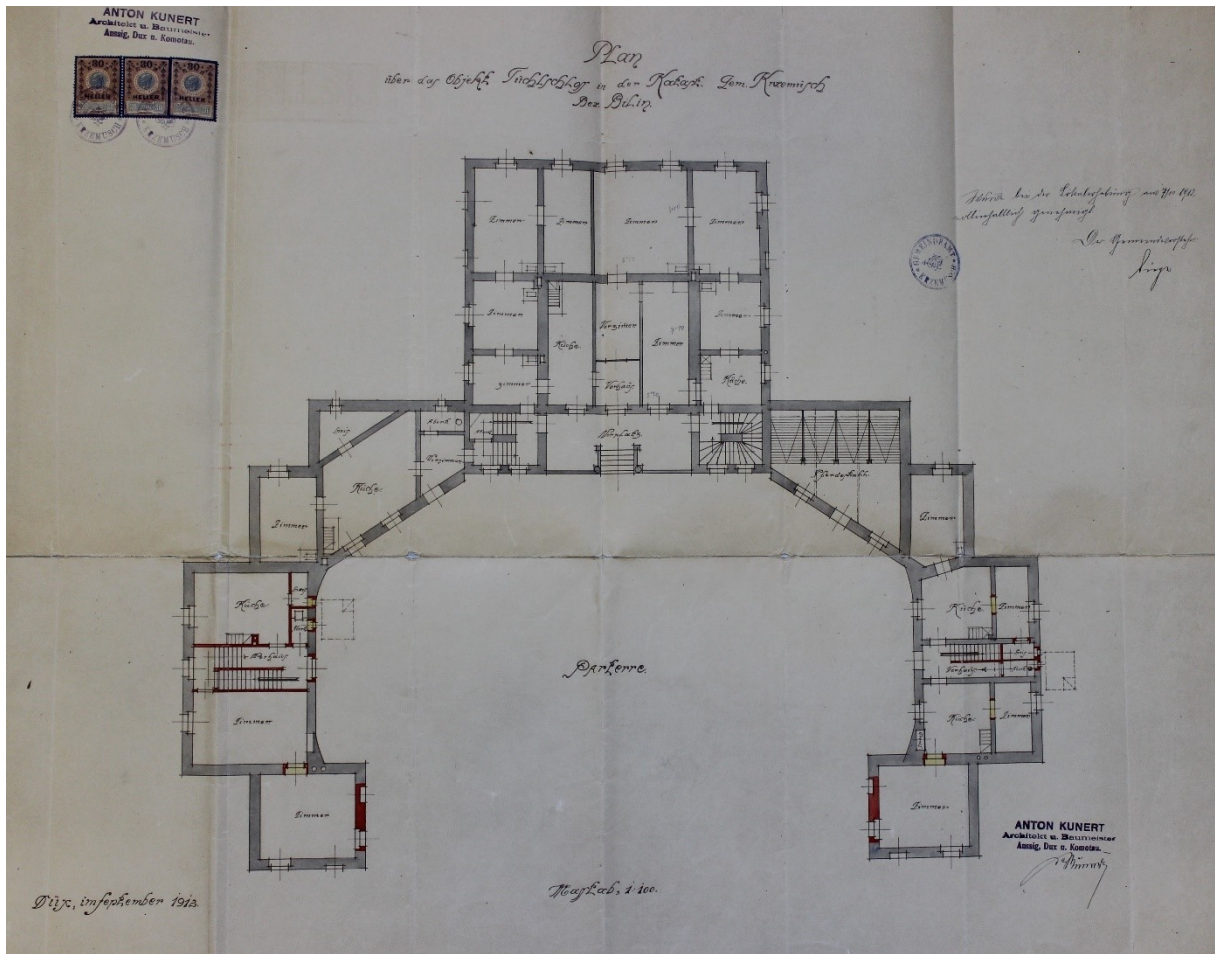
Obrázek 1: Léčebna Tuchlov – kresba. (Zemský archiv v Opavě,2017)



Obrázek 2: Léčebna Tuchlov – malba. (Zemský archiv v Opavě,2017)



Obrázek 3: Plán tuchlovského zámku (půdorys). (Zemský archiv v Opavě,2017)



Obrázek 4: Plán tuchlovského zámku (bokorys). (Zemský archiv v Opavě, 2017)

