

Seznam příloh

1. Sedm sfér bezdomovství.
2. Domény bezdomovství a vyloučení z bydlení.
3. ETHOS – Evropská typologie bezdomovství a vyloučení z bydlení v prostředí ČR.
4. Tabulka bezdomovectví ve vztahu k výdajům za bydlení.
5. Šky rizikového spektra.
6. Plán druhého patra SRO the National Hotel v San Franciscu.
7. Informovaný souhlas týkající se bakalářské práce na téma: „*Využití humanitárního hostelu při řešení problematiky bezdomovectví.*“

Příloha 1

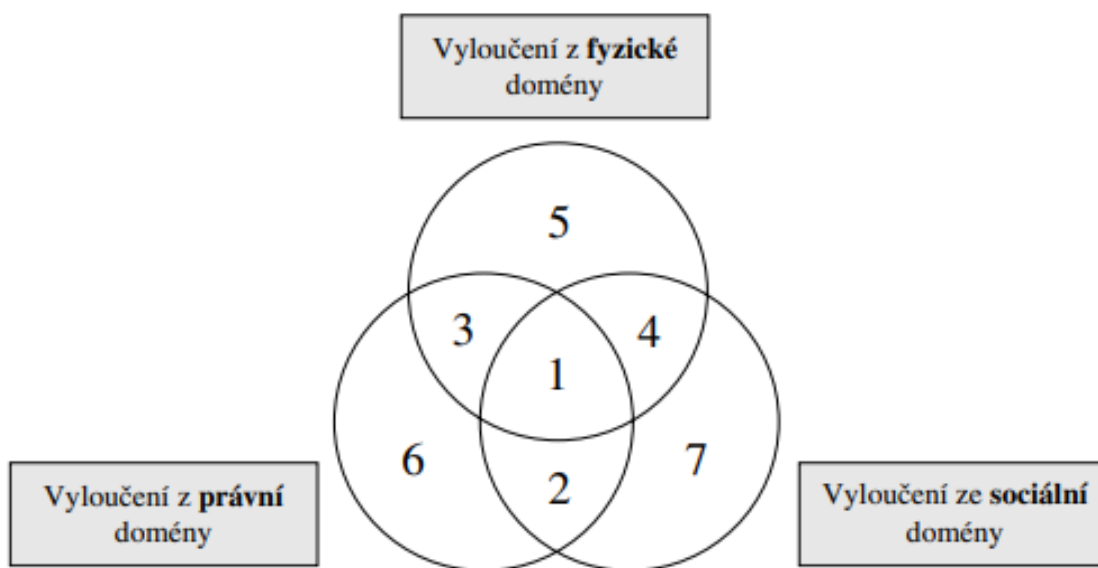
Sedm sfér bezdomovství

Č.	Typologie	Koncepční kategorie	Fyzická doména	Právní doména	Sociální doména
1.		Bez střechy	Žádné obydlí (střecha)	Žádný právní nárok na užívání prostoru (vlastnictví, užívací právo)	Žádný soukromý a bezpečný osobní prostor pro sociální vztahy
2.		Bez domova	Má místo k bydlení, vhodné k obývání	Žádný právní nárok na užívání prostoru (vlastnictví, užívací právo)	Žádný soukromý a bezpečný osobní prostor pro sociální vztahy
3.		Nejisté a nevyhovující bydlení	Má místo k bydlení (nejisté a/nebo nevhodné k obývání)	Žádná jistota užívacího práva	Má prostor pro sociální vztahy
4.		Nevyhovující bydlení a sociální izolace v legálně obývaném obydlí	Nevyhovující bydlení (nezpůsobilé k obývání)	Má právní nárok a/nebo jistotu užívacího práva	Žádný soukromý a bezpečný osobní prostor pro sociální vztahy
5.		Nevyhovující bydlení (jisté užívací právo)	Nevyhovující bydlení (nezpůsobilé k obývání)	Má právní nárok a/nebo jistotu užívacího práva	Má prostor pro sociální vztahy
6.		Nejisté bydlení (vhodné k obývání)	Má místo k bydlení	Žádná jistota užívacího práva, ztráta vlastnictví	Má prostor pro sociální vztahy
7.		Sociální izolace v kontextu jistého a vhodného bydlení	Má místo k bydlení	Má právní nárok a/nebo jistotu užívacího práva	Žádný soukromý a bezpečný osobní prostor pro sociální vztahy

Zdroj: HRADECKÝ, Ilja. *Definice a typologie bezdomovství: [zpráva o realizaci aktivity č. 1 projektu Strategie sociální inkluze bezdomovců v ČR]*. Praha: Pro Sdružení azylových domů vydala Naděje, 2007. ISBN 978-80-86451-13-8.

Příloha 2

Domény bezdomovství a vyloučení z bydlení.



Zdroj: HRADECKÝ, Ilja. *Definice a typologie bezdomovství: [zpráva o realizaci aktivity č. 1 projektu Strategie sociální inkluze bezdomovců v ČR]*. Praha: Pro Sdružení azylových domů vydala Naděje, 2007. ISBN 978-80-86451-13-8.

Příloha 3

ETHOS – Evropská typologie bezdomovství a vyloučení z bydlení v prostředí ČR.

Koncepční kategorie	Operační kategorie	Životní situace	Generická (druhov) definice	Národní subkategorie
BEZ STŘECHY	Osoby přežívající venku	Veřejné prostory nebo venku	Osoby přežívající na ulici nebo ve veřejně přístupných prostorách bez možnosti ubytování	Osoby spící venku (např. ulice, pod mostem, nádraží, letiště, veřejné dopravní prostředky, kanály, jeskyně, odstavené vagony, stany, garáže, prádelny, sklepy a půdy domů, vraky aut)
	Osoby v noclehárně	Noclehárna	Osoby bez obvyklého bydliště, které využívají nízkoprahové noclehárny	Osoby v nízkoprahové noclehárně. Osoby sezonně užívající k přenocování prostory zařízení bez lůžek
BEZ BYTU	Osoby v ubytovnách pro bezdomovce	Azylový dům pro bezdomovce	Osoby v azylových domech s krátkodobým ubytováním	Muži v azylovém domě. Ženy v azylovém domě. Matky s dětmi v azylovém domě. Otcové s dětmi v azylovém domě. Úplné rodiny v azylovém domě. Osoby v domě na půli cesty.

		Přechodná ubytovna	Osoby ve veřejných ubytovnách s krátkodobým ubytováním, které nemají vlastní ubytování	Osoby ve veřejné komerční ubytovně. Osoby v přístřeší po vystěhování bytu.
		Přechodné podporované ubytování	Bezdomovci v přechodném bydlení se sociální podporou	Bydlení s podporou výslovně určené pro bezdomovce neexistuje
Osoby v pobytových zařízeních pro ženy	Pobytové zařízení pro ženy	Ženy ubytované krátkodobě v zařízení z důvodu ohrožení domácím násilím	Ženy ohrožené domácím násilím pobývající na skryté adrese. Ženy ohrožené domácím násilím pobývající v azylovém domě.	
Osoby v ubytovnách pro imigranty	Přechodné bydlení (azylová zařízení pro žadatele o azyl)	Imigranti v přechodných ubytovnách z důvodu migrace	Žadatelé o azyl v azylových domech	
	Ubytovny pro migrující pracovníky	Osoby v ubytovnách pro migrující pracovníky	Migrující pracovníci – cizinci ve veřejné komerční ubytovně (nemají jinou možnost bydlení)	
Osoby před	Věznice a vazební	Bez možnosti bydlení po	Osoby před opuštěním věznice	

	opuštěním instituce	věznice	propuštění	
		Zdravotnická zařízení	Zůstává déle z důvodu absence bydlení	Osoby před opuštěním zdravotnického zařízení
		Zařízení pro děti	Bez možnosti bydlení	Osoby před opuštěním dětské instituce. Osoby před opuštěním pěstounské péče.
	Uživatelé dlouhodobější podpory	Pobytová péče pro starší bezdomovce	Senioři a osoby invalidní dlouhodobě ubytované v azylovém domě	Muži a ženy v seniorském věku nebo invalidé dlouhodobě ubytování v azylovém domě
		Podporované bydlení pro bývalé bezdomovce	Dlouhodobé bydlení s podporou pro bývalé bezdomovce	Bydlení s podporou výslovně určené pro bezdomovce
NEJISTÉ BYDLENÍ	Osoby žijící v nejistém bydlení	Přechodné bydlení u příbuzných nebo přátel	Přechodné bydlení u příbuzných nebo přátel	Osoby přechodně bydlicí u příbuzných nebo přátel (nemají jinou možnost bydlení). osoby v podnájmu (nemají jinou možnost bydlení).
		Bydlení bez právního nároku B	Bydlení bez právního nároku, nezákonně obsazení budovy	Osoby bydlicí v bytě bez právního důvodu. Osoby v nezákonně obsazené budově.

		Nezákonně obsazení pozemku	Nezákonně obsazení pozemku	Osoby na nezákonně obsazeném pozemku (zahrádkářské kolonie, zemnice)
	Osoby ohrožené vystěhováním	Výpověď z nájemního bytu V	Výpověď z nájemního bytu	Osoby, které dostaly výpověď z nájemního bytu
		Ztráta vlastnictví bytu	Ztráta vlastnictví bytu	Osoby ohrožené vystěhováním z vlastního bytu
	Osoby ohrožené domácím násilím	Policejně zaznamenané domácí násilí	Případy, kdy policie zasáhla k zajištění bezpečí oběti domácího násilí	Osoby ohrožené domácím násilím – policejně zaznamenaná případy – oběti
NEVYHOVUJÍCÍ BYDLENÍ	Osoby žijící v provizorních a neobvyklých stavbách	Mobilní obydlí	Mobilní obydlí, které není určené pro obvyklé bydlení	Osoby žijící v mobilním obydlí, např. maringotka, karavan, hausbot (nemají jinou možnost bydlení)
		Neobvyklá stavba	Nouzový přístřešek, bouda, chatrč, barák	Osoby žijící v budově, která není určena k bydlení, např. osoby žijící na pracovišti, v zahradních chatkách se souhlasem majitele
		Provizorní stavba	Provizorní stavba	Osoby žijící v provizorních stavbách nebo v budovách např. bez kolaudace

	Osoby žijící v nevhodném bydlení	Obydlené neobyvatelné byty	Bydlení v objektu označeném podle národní legislativy jako nevhodné k bydlení	Osoby žijící v nevhodném objektu – obydlí se stalo nezpůsobilým k obývání (dříve mohlo být obyvatelné)
	Osoby žijící v přelidněném bytě	Nejvyšší národní norma definující přelidnění	Definované jako překračující nejvyšší normu podle rozměru nebo počtu místností	Osoby žijící v přelidněných bytech

Zdroj: ETHOS – Evropská typologie bezdomovství a vyloučení z bydlení v prostředí ČR.

Brusel:

FEANTSA,

(rok).

URL:

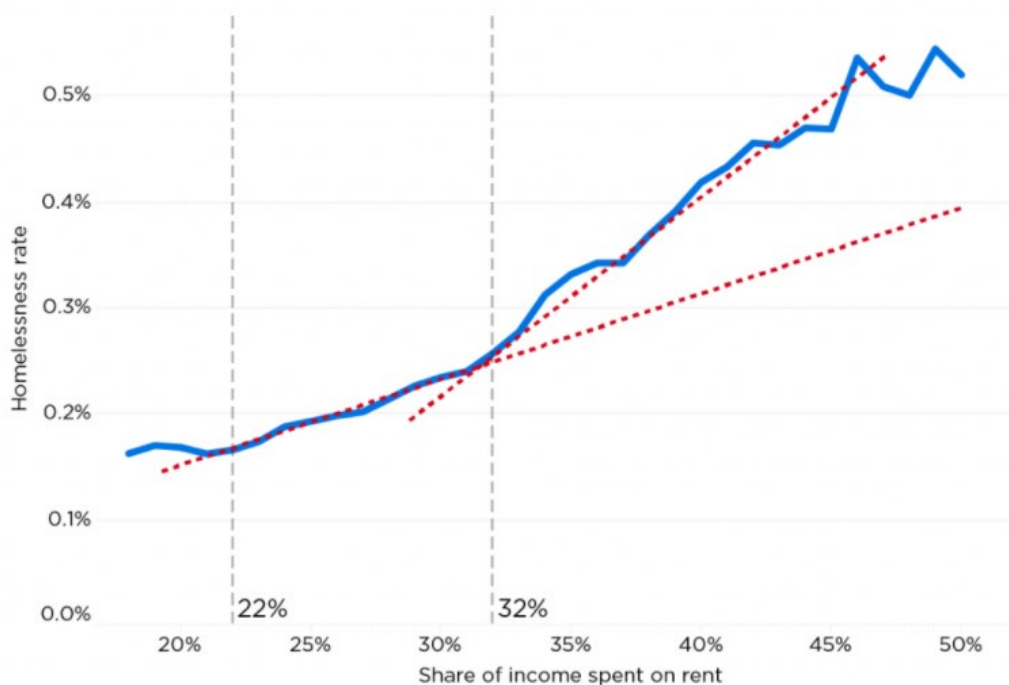
https://www.feantsa.org/download/cz___8621229557703714801.pdf

Příloha 4

Tabulka bezdomovectví ve vztahu k výdajům za bydlení.

Homelessness climbs faster when rent affordability reaches 22% and 32% thresholds

An uptick in rent affordability beyond 22 percent translates into more people experiencing homelessness. Beyond 32 percent means a faster-rising rate of homelessness — which could mean a homelessness crisis, unless there are mitigating factors within a community.



Zdroj: GLYNN, Chris a Alexander CASEY. *Homelessness Rises Faster Where Rent Exceeds a Third of Income* [online]. 11. 12. 2018 [cit. 2021-01-18]. URL: <https://www.zillow.com/research/homelessness-rent-affordability-22247/>

Příloha 5

Šky rizikového spektra.

White male	Mixed ethnicity female
Relatively affluent childhood in rural south of England	Experienced poverty as a child Brought up by a lone parent
Unproblematic school career	
Graduated from university at 21	Left school or college at 16
Living with parents at age 26	Living as a renter at 26
	Spells of unemployment
No partner	No partner
No children	Own children
Predicted probability of homelessness by age 30: 0.6%	Predicted probability of homelessness by age 30: 71.2%

Zdroj: FITZPATRICK, Suzanne. Can homelessness happen to anyone? Don't believe the hype. *LSE: British Politics and Policy at LSE* [online]. London: LSE, 5.7. 2017 [cit. 2021-01-18]. URL: <https://blogs.lse.ac.uk/politicsandpolicy/can-homelessness-happen-to-anyone/>

Příloha 6

Plán druhého patra SRO the National Hotel v San Franciscu.

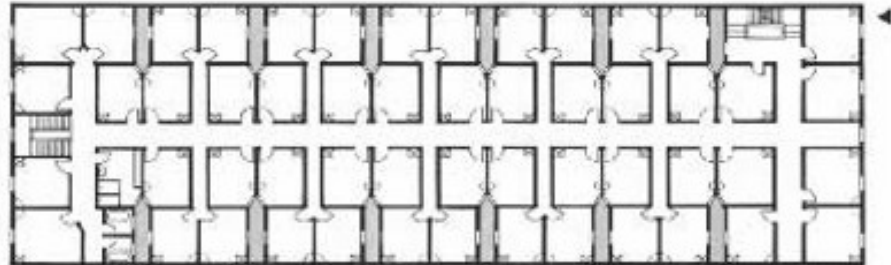


FIGURE 4.10. Floor plan of a large rooming house. The second floor of the National Hotel in San Francisco, built ca. 1906. The location of the street entry is marked by a black triangle; the first room at the head of the stairs is the office; toilets and baths are off the left rear hall. Shaded areas are light wells.

Zdroj: Central City SRO Collaborative: *Organizing SRO Tenants to Build a Better Community*. History of SRO Residential Hostels in San Francisco. Online: <https://www.ccsroc.net/s-r-o-hotels-in-san-francisco/>

Příloha 7

Informovaný souhlas týkající se bakalářské práce: „*Využití humanitárního hostelu při řešení problematiky bezdomovectví.*“

Byl/a jste požádán/a o spolupráci k rozhovoru, audio nahrávce, dotazníku, za účelem získání dat a informací pro potřeby zpracování bakalářské práce na Evangelické fakultě Univerzity Karlovy.

Důraz je kladen na:

Anonymitu informantů – v prepisech rozhovorů atp. budou odstraněny (i potenciálně) identifikující údaje. Mlčenlivost studenta ve vztahu k osobním údajům o účastnících výzkumu (s tím, že se získanými daty a informacemi budu pracovat výhradně já).

Jako informant/informantka máte právo kdykoliv odstoupit od výše uvedené spolupráce.

Děkuji za pozornost věnovanou těmto informacím a žádám Vás tímto o poskytnutí souhlasu s Vaší spoluprací v intencích výše uvedených.

Udělují souhlas s mou spoluprací/účastí ve výše uvedeném smyslu.

V Praze dne

.....

Podpis