

Univerzita Karlova v Praze

Fakulta humanitních studií

# BAKALÁŘSKÁ PRÁCE

2008

Lucie Benešová



Univerzita Karlova v Praze  
Fakulta humanitních studií



Bakalářská práce

**ALKOHOL JAKO SPOLEČENSKÝ FENOMÉN MEZI ČESKÝMI A FINSKÝMI  
STUDENTY A JAKO JEDNA Z KONTROVERZNÍCH SOCIOLOGICKÝCH  
NORMATIVNÍCH OTÁZEK VŮBEC**

**Lucie Benešová, učo: 8959**

**Vedoucí bakalářské práce: Ing. Libor Prudký, PhD.  
Praha 2008**

## PODĚKOVÁNÍ

Největší díl mé vděčnosti je adresován vedoucímu mé bakalářské práce, panu Ing. Prudkému Ph.D. za jeho nikdy nekončící optimismus a bezednou nůši nápadů. Své velké děkuji směřuji také mé drahé babičce Mgr. Jarmile Benešové za její neutuchající životní elán a důvěru. A bezesporu bych nerada opomenula všechny osoby, které do mého života přispěly inspirativními podněty, tedy děkuji všem krásným lidem kolem.

Lucie Benešová



## OBSAH

ÚVOD.....	1
-----------	---

## TEORETICKÉ VÝCHODISKO SOCIÁLNÍCH NOREM A HODNOT

1. Řád ve společnosti.....	3
1.1. Vznik a účel společenského řádu.....	3
1.2. Co podporuje řád – regulace společnosti.....	4
1.3. Udržování sociálního řádu – sociální kontrola.....	5
2. Normy a hodnoty ve společnosti.....	7
2.1. Normy a normativní řád.....	7
2.2. Pojem hodnoty v sociologii.....	9
2.3. Vztah norem a hodnot ve společnosti.....	9
3. Sociální deviace.....	12
3.1. Obecné vymezení pojmu.....	12
3.2. Teorie deviace .....	12
3.2.1. Biologická teorie.....	13
3.2.2. Psychologické teorie.....	13
3.2.3. Sociologické teorie.....	13
4. Sociologické teorie sociální deviace.....	14
4.1. Strukturální funkcionalismus.....	14
4.1.1. Nebezpečí anomie.....	15
4.1.2. Koncepce Talcotta Parsonse.....	16
4.1.3. Pojetí Roberta K. Mertona .....	17
4.2. Teorie konfliktu.....	19
4.2.1. Teorie sociální změny na poli konfliktové teorie v podání Ralfa Dahrendorfa.....	20
4.3. Symbolický interakcionalismus.....	21
4.3.1. Pojetí G. Herberta Meada.....	22
4.3.2. Pojetí Ervinga Goffmana.....	22
4.4. Vytyčení hlavního sporu	23

## PŘEDSTAVENÍ POZOROVANÝCH ZEMÍ A DOTAZNÍKU

1. Pozorované země.....	25
1.1. Finsko.....	25
1.1.2. Turku.....	27
1.2. Česká republika.....	28
1.2.1. Fakulta humanitních studií.....	29

## **ALKOHOL VE SPOLEČNOSTI**

<b>1. Když se řekne alkohol.....</b>	<b>30</b>
1.2.....v minulém čase.....	31
1.3. Zneužití alkoholu.....	32
1.4. Příznivé účinky alkoholu.....	33
1.5. Hranice dobra a zla.....	33
<b>2. Alkohol ve Finsku a české republice.....</b>	<b>35</b>
2.1.Složitost problému.....	35
2.2. Vypovídající údaje ve sledovaných zemích.....	35
2.3. Normativní ohraničení konzumace alkoholu.....	38

## **SBĚR DAT A PŘEDSTAVENÍ DOTAZNÍKU 41**

<b>1. Spojitost sociálních norem a hodnot s dotazníkem, centrální hypotézy .....</b>	<b>41</b>
1.1. Spojitost sociálních norem a hodnot s dotazníkem.....	41
1.2. Hlavní otázky lze formulovat následovně.....	43
<b>2. Představení baterie otázek norem chování.....</b>	<b>43</b>
2.1. Míra ospravedlnitelnosti.....	45
2.2. Postoje.....	46
<b>3. Průběh finského výzkumu.....</b>	<b>47</b>

## **ANALÝZA DAT**

<b>1. Frekvenční analýza baterie otázek norem chování.....</b>	<b>50</b>
1.1. Fakulta humanitních studií.....	50
1.2. Univerzita v Turku .....	51
1.3. Rozložení relativních četností sledovaných indikátorů.....	55
<b>2. Korelační analýza.....</b>	<b>57</b>
2.1. Baterie otázek sociálních, ekonomických a demografických charakteristik a baterie otázek norem chování v korelační analýze.....	57
2.2. Korelační analýza mezi vybranými jevy z baterie otázek norem chování.....	60
2.2.1. Korelační analýza s nejzásadnějšími indikátory.....	60
2.2.2. Korelační analýza mezi stěžejní otázkou 23s a ostatními normami.....	63
2.3. Vztahová analýza mezi jevem každodenní užívání alkoholu a otázkami zaměřenými na hodnoty jedince.....	65
2.3.1. Hodnotové preference.....	65
2.3.2. Hodnotové rámce, orientace.....	66

<b>ZÁVĚREM.....</b>	<b>66</b>
<b>POUŽITÁ LITERATURA.....</b>	<b>67</b>
<b>PŘÍLOHA „A“: Dotazník v Českém jazyce</b>	
<b>PŘÍLOHA „B“: Dotazník v Anglickém jazyce</b>	
<b>PŘÍLOHA „C“: Korelace mezi normami chování</b>	
<b>PŘÍLOHA „D“: Výsledek frekvenční analýzy z dat získaných v Turku</b>	



### **Seznam tabulek:**

*Tabulka č. 1 – Tabulka způsobů adaptace, M.K.Merton*

*Tabulka č. 2 – Představení indikátorů z baterie norem chování*

*Tabulka č. 3 – Údaje o počtu získaných dat v jednotlivých letech*

*Tabulka č. 4 – Frekvenční analýza baterie otázek norem chování, FHS*

*Tabulka č. 5 - Frekvenční analýza baterie otázek norem chování, UTU*

*Tabulka č. 6 – Rozložení relativních četností: každodenní užívání alkoholu*

*Tabulka č. 8 – Korelační analýza socio-demo a norem chování*

*Tabulka č. 9 - Korelační analýza nejzásadnějších indikátorů, FHS 2005*

*Tabulka č. 10 - Korelační analýza nejzásadnějších indikátorů, Turku 2004*

*Tabulka č. 11 - Korelační analýza nejzásadnějších indikátorů, FHS 2006*

*Tabulka č. 12 – Korelační analýza mezi baterií norem chování a jevem 22s*

*Tabulka č. 13 – Korelační analýza 23s a hodnotové preference, Spearman*

*Tabulka č. 14 – Korelační analýza 23s a hodnotové preference, Chi-square*

### **Seznam obrázků:**

*Obrázek číslo 1 – Finsko*

*Obrázek číslo 2 – Katedrála v Turku*

*Obrázek číslo 3 – Výzkum CVVN, důvěra ve společenské instituce*

*Obrázek číslo 4 – Hlavní budova Fakulty Humanitních studií, Karlova Univerzita*

*Obrázek číslo 5 – Hlavní budova Univerzity v Turku*



**Seznam grafů:**

Graf č.1: Spotřeba alkoholu z r. 2003, Česká republika, graf

Graf č.2: Spotřeba alkoholu z r. 2003, Finsko, graf

Graf č. 3: Spotřební daně uvalené na alkohol v jednotlivých zemích

Graf č. 4: Grafické srovnání dat z FHS 2004 a UTU 2004

Graf č. 4: Grafické srovnání dat z FHS 2005 a UTU 2006

**Seznam použitých zkratk:**

Ang. – anglicky

Sv. – Švédsky

Obr. – obrázek

UTU – Univerzita of Turku

FHS – Fakulta humanitních studií

## Úvod

Na výběr tématu mé bakalářské práce zapůsobilo hned několik vlivů. Nejednalo se však o vlivy, které by se objevily v jednom okamžiku. Po řádku let se shromažďovaly do mého podvědomí. Když nadešel čas, který si žádal ono důležité rozhodnutí, směs těchto okolností vyprodukovala myšlenku, jejíž zárodek se chce v této práci stát alespoň malou buňkou, která snad zdárně pomůže dožít mou etapu života studentky bakalářského studia. Jak tedy tento počin vznikl? Jedním z faktorů jsou mé zvědavé myšlenky nad tím, co je normální a co se vlastně vymyká a vzhledem k čemu je takovou diferenciací možné pozorovat. Dalším je zkušenost s alkoholem z velmi blízkého okolí. Ovšem největší ukazatel tímto směrem mi poskytl pan Ing. Libor Prudký při svých sociologických seminářích, při nichž jsem měla možnost seznámit se s výzkumem hodnotových struktur, který byl prováděn na Fakultě Humanitních Studií od roku 2002 do roku 2006<sup>1</sup>. Posledním dílkem do stavebnice byla má žádost o stipendium do Finska a následné sepsání plánovaného studijního projektu, který obsahoval získání dat z řad finských studentů a jejich následnou analýzu.

V teoretické části této práce se zaměřím nejen na sociální normy jako takové, ale také na vysvětlení jejich důležitosti a provázanosti s ostatními činiteli působícími ve společnosti. Jakékoliv z teorií je jasné, že normy jsou součástí řádu společnosti. Společnost by nebyla ničím, pokud by v ní nepůsobili jednotlivci, kteří jsou svým členstvím v ní vázáni společným řádem. Sociologické směry se liší především v míře připisované působení řádu a jeho důležitosti ve společnosti. Liší se také v pohledu na vznik, dopad a funkci deviace ve společnosti.

Neopomenutelnou oblastí, která s jednáním ve společnosti souvisí a souvisí tedy i s normou, jsou hodnoty, které jsou kořeny smýšlení, postojů a norem samotných.

Velice specifickým polem pro Českou republiku a Finsko je transformace, se kterým se tyto dvě země musely vyrovnat, byť každá z nich v jiné míře a za

---

<sup>1</sup> V rámci centra výzkumu vývoje osobnosti a etnicity, úloh Grantové agentury UK a Fondu rozvoje MŠMT. V pěti letech se ho zúčastnilo 1712 respondentů (vždy studenti prvních ročníků), to je přes 56% všech přijatých studentů na FHS v uvedených letech. (Prudký, 2008)

jiných podmínek. Každopádně podle některých sociologů je situace transformace společnosti a její průběh zásadní pro utváření hodnot a norem ve společnosti. Na tento názor kladou důraz sociologové, kteří zastávají tzv. koncept sociální změny.

A konečně, alkohol, jako jedna normativních otázek vůbec. Mojí otázkou je, zda ji vlastně společnost vnímá jako jednu z otázek, která by měla být zařazena mezi normy chování? Řadí je mezi tolerovatelné, nebo v něm vidí velké nebezpečí, kterému je potřeba se vyvarovat hned od začátku? Odpovědi budu hledat v analýze dat relevantních k tomuto tématu.

Samozřejmě, že v případě této práce není možné mluvit o společnosti jako takové, jelikož pro analýzu jsou použita nasbíraná data jen ze subkultury studentů prvních ročníků. Jedná se tedy o respondenty, kteří v podstatě teprve vstupují do svého vlastního života a nám svými odpověďmi napoví, jak je jejich společnost na tento vstup připravila.

Cílem této práce je podstoupit čtenáři několik cest k zamyšlení nad situací ve Finsku a České republice v oblasti sociálních norem do té míry, kam může sahát skloubení teorie s empirickým výzkumem hodnot a norem chování, s důrazem na postoje normy spojené s konzumací alkoholu. Hypotézy v této rovině vznešené a jejich potvrzení či naopak vyvrácení jsou ukazatelem možností uchýlení k možnému závěru, nikoliv jeho ohraničením.

# TEORETICKÉ VÝCHODISKO SOCIÁLNÍCH NOREM A HODNOT

## 1. Řád ve společnosti

Nedokážu si představit společnost, která by fungovala bez řádu. Řád v sobě ukrývá nejdůležitější pojmy této bakalářské práce jako jsou hodnoty a normy ve společnosti, které bojují s chaosem, což je nekonečný a velmi složitý proces (Baumann,2002). Nicméně, podívejme se, jaké místo je řádu sociology přisuzováno.

### 1.1. Vznik a účel společenského řádu

Nutnost sociálního řádu vyplývá podle Bergera a Luckmanna z biologického vybavení člověka. Instinktuální vybavení člověka je velmi omezené a s okolním světem se vyrovnává odlišně. Vytváří si vztahy uvnitř a ke své společnosti(Berger and Luckmann, 1999).

V této rovině charakterizuje pan profesor Sokol v Malé filosofii člověka a společnost následovně: *„Společnost začíná teprve tam, kde lidé k sobě „od přírody“ nepatří, jsou si v jistém smyslu rovni, nemusí se podřizovat jen vůli, nýbrž také pravidlům“ (p.166, Sokol).*

Splnění této podmínky předpokládá, že chování jedince se stává stejně předvídatelné jako chování ostatních. Lidé cítit bezpečněji, než kdyby ve společnosti nikdo nevěděl, co lze a nelze od druhého očekávat (Jenkins, 2003). Pak se jedná o rovnocenné bytí v míru.

Pro společnost i pro jedince je tedy řád danou jistotou, a pokud není, je nutné na něm něco změnit. Mezi jedinci a společností existuje velice úzká oboustranná vazba, již mohou obě strany ovlivňovat. (Keller, 1992)

To znamená:

1. Společnost je taková, jakou ji chce mít většina lidu, který ji tvoří (demokracie), nebo ti, kteří se zmocnili vlády (nedemokratická společnost)
2. Ve zpětné vazbě platí, že jednání jednotlivců je usměrňováno tlaky a potřebami společnosti. Lidé se modifikují v závislosti na tom, jaké je společnost chce mít
3. Společnost se snaží o „výchovu“ co nejdokonalejších jedinců, jedincům záleží na tom, aby mohli žít v co nejkvalitnější společnosti.

## 1.2. Co podporuje řád, regulace společnosti

Nyní je opravdu zřejmé, že řád hraje velikou roli v životě jedince, který se svým narozením ocitá v „nějaké“ společnosti, s „nějakým“ řádem a pravidly. Protože společnosti jako celku záleží na tom, aby fungovala, tedy aby byl její řád uznávaný, musí ho svým novým členům představit, resp. jedinec s ním musí být seznámen. Hlavní proces zasvěcení do něj nazýváme „**socializace**“ (Keller, 2002). Socializace je proces, kdy se jedinec seznamuje nejen s pravidly, ale i s ostatními složkami řádu jako jsou hodnoty a s nimi spojené zvyklosti, symboly a instituce ve společnosti, které regulují celkové fungování chodu společnosti. Socializace<sup>2</sup> je proces transformace člověka v člena společnosti. Navíc je tento proces důležitý pro budování vlastní identity, vlastního umístění v určitém světě, která může být subjektivně osvojena pouze v souladu s tímto světem (Bauman, 2002).

---

<sup>2</sup> Socializace v našem životě nikdy nekončí, neustále se mění složité formy mezi svobodou a závislostí. V těchto „doplňujících případech“ mluvíme o „socializaci sekundární“ (Baumann, 2000). Do sekundární socializace vstupuje již internalizovaná osoba, přizpůsobuje se novým rolím a jí příslušným normám. Největším rozdílem je umělost realit v sekundární socializaci (škola, práce). V primární socializaci jsou dané a přirozené (rodina). Díky tomu se liší i emocionální investice do těchto procesů. (Becker, Luhmann, 2006).

Podle toho, do jaké míry jsou jedinci internalizováni s těmi to složkami, lze mluvit o síle **kolektivního vědomí**.

Kolektivní vědomí je pojem Émila Durkheima. Durkheim<sup>3</sup> předpokládá, že sociální jevy, tzv. **sociální fakta**, existují mimo individuální vědomí a vyvíjejí tlak na jednotlivé členy společnosti v podobě morálky, sociálních norem a zákonů, které zmírňují sobecké potřeby a přání jedince. Kolektivní vědomí je ukazatelem sociální solidarity (Munková, 2001). Posléze je chování jedince výsledkem působení sociální struktury, která na něj vyvíjí tlak a usměrňuje chování pomocí norem a zákonů. (Hrčka, 2001)

### **1.3. Udržování sociálního řádu – sociální kontrola**

Řád dává člověku pocit bezpečí. Je tomu tak jen za podmínky, že řád funguje. Pokud bychom nedodržovali předepsaná pravidla, nastal by zmatek. V tom případě je společensky žádoucí, aby funkčnost řádu byla udržována. Každá společnost se s tímto problémem vypořádává jinak, protože jí záleží na odlišných skutečnostech, než jiné. Jedno mají společné – snaží se předcházet a zmírnit chování, které se odchyluje žadaným rámcům pomocí **sociální kontroly**. Je tak činěno (Montoussé, 2003):

a)Formálně: v podobě institucionalizovaných sankcí na základě regulativních dokumentů, zákonů a jsou kontrolovány společností založenými institucemi, které mají dbát na dodržování sociálních norem. Každá společnost disponuje poměrně širokým sankčním aparátem, který tvoří osoby připravené provést negativní sankce. Použití nesprávné sankce, může být příčinou nežádoucího efektu. (Mucha, 1966 - Pp. 965-966)

---

<sup>3</sup> Na jeho koncepci společného souhlasu navazují strukturální funkcionalisté.



b) Neformálně: malými skupinami, z nichž nejdůležitější roli v životě jedince hraje rodina a učitelé. Pro společnost je tato cesta levnější a kolikrát i účinnější.

U obou těchto druhů kontrol, může být výsledkem negativní, ale i pozitivní sankce. Respektive, formální instituce většinou pozitivní sankce neudělují. (Giddens, 1999).

Pojem "sociální kontrola" získal na síle koncem 60. let v Teorii sociální kontroly<sup>4</sup> Zakládají se na předpokladu lidské schopnosti jednat s cílem maximalizace užitku a minimalizace úsilí. Porušování norem si spojují s lákavou příležitostí a především s nedostatkem sociální kontroly (Downes, Rock, 1994 in Munková). Další významnou roli v této teorii hrají hodnoty, které jsou v procesu socializace původcem deviantního chování. Hlavní tezí je, že lidé jsou neustále s něčím nespokojeni a normy dodržují jen díky existenci mechanismů sociální kontroly.

Naopak interakcionalisté se domnívají, že kontrola přispívá ke vzniku deviace, protože ve společnosti neexistuje absolutní konsensus. Různé skupiny si totiž vytváří své vlastní normy a hodnoty. (Keller, 2002)

Pokud jako lidé chceme spolu žít, nezbyvá, než si vymezit hranice a určité instituce, které budou na jejich dodržování přihlížet. Podle Sokola (2002) je toto omezení vlastně jakýmsi „ulehčením tíhy“ lidské svobody. Těžkým úkolem pro společnost je nalézt „zlatou střední cestu“ v míře sociální kontroly. Je nesmírně důležité, aby bylo sociální dění kontrolováno, neboť absence sociální kontroly může v extrémním případě vést k rozpadu sociálního konsensu. (Munková, 2001). Ovšem naopak nadměrná kontrola může vést ke stagnaci společnosti.

---

<sup>4</sup> S teorií sociální kontroly jsou spjata jména Jackson Toby, Walter Reckless, Travis Hirschi a Michael Gottfredson.

## 2. Normy a hodnoty ve společnosti

### 2.1. Normy a normativní řád

Nyní se každým písmenkem dostáváme blíže k jádru práce. Je jím pokus nahlédnout na uspořádání společnosti z hlediska normativních požadavků. Myslím jimi normy sociální, tedy takové normy, které tvoří normativní řád společnosti. Pokud mluvíme o normativním řádu, mluvíme o celku, který je tvořen jednotlivými normativními systémy. (Komenda, 1999)

Sociální normy přispívají do sociální dění především svou schopností regulace lidského chování, které se tak stává přehlednějším. Jedinec se pohybuje mezi různými normativními systémy a díky nim je seznámen s chováním, které se od něj jako člena dané společnosti očekává, v tomto případě mluvíme o tzv. **normativních očekáváních**. V nich najdeme kontingenci – co já očekávám od druhých a co druzí očekávají ode mě. Tento vztah je zároveň premisí pro samotné postavení jedince v rámci příslušných sociálních vztahů. (Komenda, 1999)

Rozsah regulační funkce je velice široký. Normativní řády se uplatňují v každodenních vztazích i ve spleťtých společenských rituálech (tamtéž). Jeden ze základních klasifikačních kritérií normativních řádů je jejich dělení v závislosti na oblasti sociálního života.

Komenda uvádí **základní rozdělení jejich povahy** na:

- **Morální**
- **Obyčejové**
- Náboženské
- **Právní**
- Jazykové
- Logické
- Estetické
- Ekonomické
- Politické

V této chvíli jsou důležité tučně zvýrazněné oblasti. Oblasti morálních a právních norem k sobě mají velmi blízko a jejich koncepce se vzájemně překrývají.

**Morální normy** posuzuje a sankciuje jedinec a jeho okolí. Většinou nejsou sankciovány formálně, nicméně jejich porušení může být okolím často vnímáno s větší mírou odsouzení, než normy, které jsou zakořeněny v právních předpisech. (Giddens, 1999). Je u nich běžné, že se dají interpretovat různě a nabízejí různé chování, čímž mají blízko k hodnotám (Štěpánek, 1996 - Pp.692-694).

Další oblast norem **obyčeje a zvyky** fixují historicky vzniklé ustálené a lidskou zkušeností ověřené vzorce chování. Regulují chování hlavně v příslušných skupinách. Jejich legitimizujícím zdrojem je tradice a institucionalizované ritualizované chování. (Komenda, 1999)

Nejformálnější sociální kontrolu ve společnosti představují **normy právní**. Aby byly opravdu funkční, musí být jejich interpretace přímočará, tak aby nebylo možné vykládat si je různými způsoby (Štěpánek, 1996 - Pp.692-694). Podle *Maxe Webera* znamená právní řád završení všech dosavadních normativních řádů.<sup>5</sup> (Komenda, 1999)

V dnešní době dochází k diferencovanosti a osamostatňování jednotlivých oblastí sociálního života. Normy jsou často diferencovány v závislosti na jednotlivých subsystémech, jsou v nich tvořeny a také udržovány, od ostatních subsystémů se mohou lišit. V důsledku této situace vede k napětí a konfliktním situacím. Proto hrají velkou roli právě normy všeobecné, do kterých řadíme normy práva, morálky, zvykové normy apod. (Komenda, 1999)

---

<sup>5</sup> V tradiční společnosti stačily náboženské řády, aby dovedli společnost ke kolektivnímu cíli. V dnešní době převládá svobodné rozhodování mezi jedinci, tedy si výběr prostředků závisí na něm, čímž dochází k celkové separaci a vznikají diferenční normativní řády. Jednotný výklad světa se rozpadl. Moderní společnost je podle Webera postavená na racionalizaci a celkovém zvěcnění svět – byrokratizaci.

## 2.2. Pojem hodnoty v sociologii

*“Pojem hodnota je vždy spojen s postižením významu objektu, který jedinec či skupina tomuto objektu přikládá.”*(p.9, Prudký,2004). Tato věta souvisí s klasifikací Webera, který říká, že hodnotou odmítáme, nebo uznáváme, posuzujeme, hodnota je vyjádřením vědomého postoje v kladném nebo záporném soudu (Štěpánek, 1996). Hofstedovými slovy je to:

*..... lidská tendence dávat přednost určitým stavům věci před jiným, přičemž každá situace není takového procesu hodná a ani by takové jednání nebylo možné.* (in Štěpánek, 1996, p.375)

Ve výsledcích se zrcadlí motivace, vědomí povinnosti, zájmy a zájmy jedince. (Štěpánek, 1996). Pokud převládá vědomí povinnosti, je to znakem normativní, afektivně ochuzené stránce hodnocení.

Předešlé řádky vypovídají o hodnotě vesměs jako o individuálním cítění, ovšem sdílení stejných hodnot, stejné naladění je pro společnost důležité v podobné míře jako konformita ve vztahu k předepsaným normám. Ve vztahu ke společnosti je míra přijetí hodnot velice důležitým atributem pro formování pojetí „my“. *Pojem hodnota lze charakterizovat jako zdroj a současně projev identity.....vyjadřuje reflexi světa v našich myslí.* (p.292 Prudký, 2002)

## 2.3.Vztah norem a hodnot ve společnosti

Nejsilnější spojnice mezi hodnotami a normami vede v jejich samotném vývoji. Původ většiny norem je zakořeněn v hodnotovém systému společnosti. Existují normy, které své potvrzení v hodnotových orientacích vysloveně potřebují. Jsou jimi normy, které nejsou legitimizovány právně. Za úvahu ovšem stojí, zda by bylo dobré, pokud by všechny hodnoty byly vloženy do řádků zákoníků a předpisů. Na druhé straně se setkáme i s takovými normami, které nemají svůj základ v hodnotách, tedy nejsou zdůvodněny.

A kam by nás ve výsledku měly hodnoty dovést? Co z nich vlastně plyne. Jak již bylo řečeno, díky socializaci se člověk lépe orientuje na tomto světě a socializace je proces, kdy se seznamuje nejen s normami ve společnosti, ale také s hodnotovou strukturou. V období primární socializace jednatel nejprve hodnoty přijímá a akceptuje jako jediné možné. V sekundární socializaci prochází procesem internalizace okolních institucionalizovaných subsvětů (Luckmann, Berger, 1999), jejich možnosti posléze zpracovává, vytváří si vlastní strukturu hodnot.

Z jedince se postupně stává osobnost, která si dokáže obhájit svou vlastní identitu. Pro plnohodnotné bytí je nezbytné, aby lidé byli schopni vlastní úvahy nad svým konáním. Pokud budou vedeny pouze normou a pod tlakem své role „sociálního jedince“ zapomenou na vlastní transcendentní vhled do situací, protože jsou bez váhání zvyklí vykonat, co se ve společnosti očekává a je legitimizováno normativními požadavky. Tím odsoudí samy sebe k ztrátě vlastní autonomie a zodpovědnosti (Mucha, 2000). Rozdíl mezi normativními hodnotami a společenskými normami spočívá v aktu rozhodování o platnosti hodnoty. U sociální normy je to skupina či společnost, u hodnoty subjekt nebo instance. Proto někteří autoři hovoří o normách jako o výrazu cizí vůle, kterou ostatní respektovat musí (Štěpánek, 1996 - Pp.692-694).

Tím ovšem neříkám, že jen hodnoty jsou správné. Pro společnost je důležitý normativní konsensus, na druhé straně je cílem socializace sebezprosažení jedince (Prudký, 2004). Vztah mezi hodnotami a normami je zásadní pro vytváření a stabilizaci osobnosti. Pro jedince by bylo nejjistější následovat normy a vyhýbat se sankcím, v některých případech nad smyslem norem ani nijak nepřemýšlet. Nicméně ani tato nejjednodušší cesta není nejlepší. Mucha (2000) uvádí, že normy jsou redukcí vztahu člověka ke světu, to koresponduje s výkladem efektivního fungování společnosti na základě předvídatelného chování. Zároveň by se v přímočarém následování norem vytrácelo jedincovo individuální přemýšlení o smysluplnosti svého jednání. Mucha mluví o souboru hodnot jako o systému nadřazenému hodnotovému systému, který je vlastně transcendentní za všední svět, ve kterém se díky

normám orientujeme.<sup>6</sup> (Mucha, 2000). Dalo by se říci, že norma a normativní vzorce jsou zpřítomněním určitého hodnotového vzorce.

Foucault ve své práci<sup>7</sup> vidí normy jako rozumné, což bylo bez pochyby v předchozích řádcích nejednou řečeno. Kdežto hodnotám dokonce přisuzuje status lehké pošetilsti a rozkolísanosti, a proto se nikdy nedají plně transformovat do podoby normy, resp. obecnost normy nedokáže pojmou jejich několikavrstvé významové roviny, proto o jejich transformaci v normy, mluvíme jako o jisté redukci (in Mucha, 2000). K té podle Beckera, představitele normativní koncepce sociálních deviací, dochází až v problémových situacích. (1963 in Hrčka, str. 31, 2001) Posléze se o jejich dodržování starají kontrolní mechanismy.

Ještě jeden pohled. Podle Parsonse jsou hodnoty spojníkem sociálního a kulturního systému, kdežto normy zabírají status převážné sociální a regulační v sociálních procesech a vztazích. Hodnoty jsou důležité pro udržování vzorů, normy z hlediska integrace pro své regulativní uplatnění množství různých procesů, které přispívají k plnění typických hodnotových závazků.. (Parsons, 1971)

Kritika postmoderní doby mluví o tom, že hodnotový systém společnosti se s urychlováním doby vytrácí (Keller, 2002). Moderní systém zužuje horizont možností jak jednat v příkře udávaném normativním systému (Mucha, 2000). Tímto problémem se zabývá Dahrendorf, představitel konfliktové teorie. Jeho konceptem se budu blíže zabývat v následující kapitole.

Všeobecně jedincovu svobodu vidíme spíše v hodnotách než v normách. Nicméně i hodnotový soulad jedinců ve společnosti je důležitý pro její rozvoj. Zároveň platí, že nejlépe se normy udržují, pokud mají svůj základ v hodnotách. Zde ovšem čeká další „ale“, které praví: pokud se tak stane, hodnota se většinou redukuje na normu chování a její hodnota se může vytratit. Norma je aktivizací a zároveň redukcí hodnot v té chvíli, kdy hodnota samotná na svou oblast  
nestačí.

---

<sup>6</sup> Podobně ve své publikaci věnované symbolům hovoří o znacích. Znak prezentuje jako konkretizaci symbolů, které přesahují každodenní bytí člověka – *Symbols a jednání*, 2000

<sup>7</sup> *Folie et deraison*, 1961

## **3.Sociální deviace**

### **3.1. Obecné vymezení pojmu**

Porušení nebo podstatnou odchylku od některé sociální normy případně od skupiny sociálních norem označujeme termínem „sociální deviace.“ (Munková, 2001) . Pojem deviace se ve své podobě může v různých situacích značně lišit, co se jeho nápadnosti nebo závažnosti týče. (Giddens,1999). V každé společnosti se vyskytuje právě tolik odchylek od sociálních norem, kolik je samotných norem. Společnost se non-konformnímu jednání snaží zabránit sankcemi.

Podle Travise Hirshiho je konformita jednotlivce závislá na jeho víře ve společnost, na tom, jak se chce angažovat ve společnosti, a jak moc mu záleží na své příslušnosti k ní. Devianti a nedevidanti se liší intenzitou “vírou” ve společné hodnoty. Absenci víry najdeme u devianta. Podle Ivana Nyeho je úkol vštěpit konformitu jedinci na rodině a dále je zajišťována sociální kontrolou. (Hrčka, 2001)

Pojem deviace je podle slov Hrčky (2001) velmi široký, patří sem stavy jako tělesné nemoci, fyzické a smyslové defekty, drogová závislost, kriminalita a delikvence a mnohé jiné. Z druhů deviací, které Hrčka uvádí, jsou pro nás v tuto chvíli nejdůležitější deviace sociální, tedy ty, které mají význam v sociálních interakcích a vztazích.

### **3.2. Teorie deviace**

Definice deviace a konformity je velice složitá. Pro přiblížení několika možných pohledů následuje stručný soupis několika teorií zabývajících se deviací.

**3.2.1. Biologická teorie** vidí příčinu deviantního chování uvnitř jedince, tzv „kinds-of-people“ (Cohen, 1966), tzn. že deviantní chování není projevem svobodné vůle, ale je determinován biologicky. Ostatní faktory (psychologické, sociologické) hrají případně roli „spouštěče“ nebo podpory deviantního chování. (Komenda, 1999). Teorie bývaly založeny na fyzické konstituci. V poslední době se zkoumá vztah genotypu k deviantnímu chování. V této souvislosti Lemert u určitých druhů deviantního chování zmiňuje o rozmanité možnosti dědičnosti (u alkoholismu, duševní nemoci, homosexuality).

**3.2.2. Psychologické teorie** zkoumají deviantní chování na základě psychických charakteristik osobnosti. Obecně lze říci, že podobně jako u zastánců teorií biologických je deviace vnímána jako výstup nositele jisté abnormality (Komenda, 1999). Zastánci velice výrazného psychoanalytické přístupu ho chápou jako důsledek zkušenosti z raného dětství a potlačování pudových sil (deprivace, komplexy) (Munková, 2001). Podle T. Hirshiho a M. Gottfredsona by neměla být opomíjena skutečnost, že se lidé odlišují ve svém přístupu k porušování sociálních norem. Podle nich je klíčovou složkou deviace nízká míra sebekontrola. Takoví lidé jsou často impulzivní a rádi riskují bez ohledu na následky. (Komenda, 1999)

### **3.2.3. Sociologické teorie**

Pro sociologické teorie je výrazný ukazatel vliv společnosti na individuum i danou společnost. Porušení sociálních norem může rozložit daný sociální řád a způsobit destrukci celé společnosti (Komenda, 1999). Sociologické poznání by se ovšem nemělo zastavit na jednom dogmatickém bodě, ale brát na vědomí, že sociální pravidla, normy a hodnoty jsou proměnlivé faktory a v různém kontextu nabývají různého významu.



## 4. Sociologické teorie sociální deviace

### 4.1. Strukturální funkcionalismus

Tento směr patří mezi teorie konsensuální,<sup>8</sup> tedy jeho hlavním měřítkem pro posuzování společnosti je míra konsensu ve společnosti. Zastáncům směru strukturálního funkcionalismu<sup>9</sup> je vlastní pohlížet na společnost jako na celek, v němž každý element (podskupina) plní nějakou činnost, která do systému zapadá jako dílek z puzzle. Funkce mohou být pozitivní, negativní nebo latentní.

Rovnováhy, tedy plnění funkcí, je dosahováno pomocí socializace nebo případně sociálního nátlaku – sociální kontroly. Hodnoty jsou základem hodnotového konsensu společnosti, ne plněním přání jednotlivce, ale jednatel jim připisuje význam, a proto se podle nich chová, souhlasí s nimi, tedy jeho chování je konsensuální (Keller, 2002).

Pojetím normativního a hodnotového konsensu ve společnosti se přibližují Durkheimovi, který za jednu z charakteristik považuje kolektivní vědomí. (Petrušek, 2000). Za tímto účelem se snaží odhalit úlohu a funkčnost jednotlivých částí a zasadit je do celku. Vnímání společnosti jako celku je podle funkcionalistů nezbytné. Společenský řád je možný proto, že existují společné hodnoty a normy, na nichž se shoduje většina členů společnosti. Funkcionalismus byl ovlivněn E. Durkheimem a od něj čerpal T. Parsons. a R.K. Merton (Munková, 2001).

Pokud by ovšem šlo o deviaci, která není společnosti ani trochu přínosná, začíná být pro společnost nebezpečné ve chvíli, kdy ji společnost nad míru toleruje, nijak nekrotí a může tak docházet k jejímu šíření. Přesto je deviace nedílnou součástí společnosti, stejně jako prostředky pro její umírňování (Komenda 1999).

---

<sup>8</sup> mezi další teorie, které se zakládají na konsensu a hodnotách společnosti řadíme „Teorii sociální směny“, která je v sociologii rozvíjena od přelomu 50. a 60. let

<sup>9</sup> V průběhu 20. století se mluví o funkcionalismu jako o funkcionalismu strukturálním (nejčastější výraz), strukturalismu, funkcionalismu nebo funkcionalní teorii.

#### 4.1.1. Nebezpečí anomie

Deviace jako sociologický fenomén se vyskytuje se ve všech společnostech a má i své pozitivní funkce (Durkheim in Hrčka, 2001). Nemůže být bílé aniž by existovalo černé. Nemůže být dobré bez špatného a nemůže být určení normy s absencí deviace. Pokud by existovala společnost bez normativních přestupků, byla by společností uniformní a potlačovala individuální variabilitu lidských subjektů. U deviaci rozlišujeme kvantitu a kvalitu – tedy závažnost a rozšířenost (Hrčka, 2001). Právě nadměrný počet je pro společnost patologický.

Francouzský sociolog Émil Durkheim<sup>10</sup> dělí společnosti na společnosti s „mechanickou solidaritou“ – ta vykazuje, že členové společnosti si jsou podobní, kdežto ve společnostech s „organickou solidaritou“ vykonávají různé činnosti a tím jsou na sobě vzájemně závislí. První případ se pasuje na společnosti primitivní a ten druhý na společnosti moderní. V moderní společnosti jsou tak lidé podle Durkheima k sobě vázáni na základě solidarity. Aby byla rovnováha solidarity uchována, musí být kolektivní vědomí stálé. Pokud tomu tak není, jsou ve společnosti podmínky pro vznik anomického jednání. (Montoussé, 2005)

Pro Durkheima byla v této oblasti nejzajímavější situace sociální změny, kdy se ukáže, zda jsou jedinci dostatečně identifikováni s hodnotami a normami společnosti. Aby tomu tak mohlo být, normy a hodnoty musí být jednoznačně stanoveny. (Munková, 2001) Pokud tomu tak není, dostává se společnost do stavu **anomie**, neboť lidé mají pocit, že nedochází k regulaci jejich chování a v tom případě mají zato, že mohou bez překážek jít za dosažením svých cílů. Anomie znamená stav beznormosti, bezzákonnosti. Tímto stavem byly podle Durkheima ohroženy moderní společnosti neustále a jediné řešení spatřuje v nastolení nových pravidel, která budou jasná a pro společnost vyhovující, pokud ta stará jsou již zastaralá. Pravidla by měla vymezovat práva a povinnosti jedinců v daných profesích ve vztahu k ostatním (1996, Durkheim in Munková, 2001).

---

<sup>10</sup> Durkheim je některými sociology (např. Summerem) považován za zakladatele sociologie sociálních deviací, především v jeho práci „Pravidla sociologické metody“, jeho práce je založena na pozitivistickém přístupu.

#### **4.1.2. Koncepce Talcotta Parsonse**

V díle <sup>11</sup> amerického sociologa Talcotta Parsonse se setkáme s propojením teorie sociální činnosti a teorií sociálního systému. Sociální činnost se vyznačuje tím, že je orientována na jedincem vytyčený cíl, je omezeno a tedy určeno normami. Činnost je motivovaná vnitřními i vnějšími podněty. Jádrem Parsonova pojetí společnosti jako sociálního systému je vzorový normativní a hodnotový řád směřující ke stabilitě.(Parsons, 1971).

Sociální řád je založen na určitém minimálním konsensu ohledně základních hodnot. Ve společnosti existuje „rovnovážný“ stav, který je pro společnost „normální“, kdy jsou všechny části systému funkčně provázány a plné své poslání. Všechny ostatní jevy jsou považovány za patologické (Keller, 2002). Chování lidí probíhá na čtyřech rovinách systémů, které jsou zároveň vyměřením jeho podmínek:

První rovinou je **kulturní systém**, který je souborem sdílených hodnot, pro členy společnosti jsou závazné a konformita s nimi základní podmínkou fungování sociálního systému. Dalším systémem je **sociální systém**, tj. soubor rolí a rolových očekávání. Odchylné jednání je trestáno. Třetí rovinou je systém osobnosti. Individuální aktér má své potřeby, motivy a postoje. Pokud byl jedinec dobře socializován budou v souladu se systémem kulturním. A v neposlední řadě je lidské konání ovlivněno a omezováno fyzickým prostředím. (Keller, 2002)

Neopomenutelnou složkou Parsonsovy teorie je tzv. koncept AGIL, podle níž lze každý sociální systém situovat do prostoru se dvěma souřadnicemi: „vnitřní-vnější“.

---

<sup>11</sup> *The Structure of Social Action* (1937), *The Social System* (1951)

Každý systém se tak pohybuje ve čtyřech sektorech, z nichž každý představuje jeden z problémů, který je spojen s přežitím systému (Keller, 2002):

A: adaptace, G:cíle, priority, I: integrace, potřeba přizpůsobení, L: udržování vzorců

Parsons byl nařčen z přeceňování volního uvážení a neaktuálnosti svých vzorců, které nehledají příčinu, ale zabývají se pouze důsledky hodnot a norem (Petrušek,2000, Keller, 1997). I přesto se Parsonsovy teorie těšili velkému zájmu, nalézají se jejich podobnosti s marxistickou sociologií. Dnes se k některým koncepcím Parsonse sociologové vrací. (Petrušek,2000)

#### **4.1.3. Pojetí Roberta K. Mertona**

Parsonsovův žák R.K.Merton ve své práci reagoval na kritiky strukturního funkcionalismu, která naráží na pojem „funkce“, který vyznívá jako by vše, co se ve společnosti odehrává, sociálnímu celku, prospívalo. Proto zavádí protikladnou kategorii „dysfunkce“, která se vztahuje na vše, co společnost destabilizuje a dezintegruje. Zároveň platí, že co je funkční pro jedny, může být disfunkční pro druhé. (Keller, 2002)

Mertonovo pojetí je velice známé svým operováním se společenskými normami. Za prvé ve vyjádření manifestní a latentní funkce sociálních norem. Je tím myšleno, že pokud se objeví zákaz určité činnosti, např. prohibice alkoholu, za účelem ochráněním společnosti před jeho negativními následky, latentní funkcí tohoto omezení může být vznik nových „cestiček“ k naplnění potřeb jedinců, kteří v tomto případě začnou vyrábět alkohol nelegálně<sup>12</sup> a začnou se slučovat do nových komunit. (Munková, 2001). Mertonovo pojetí je tak na rozdíl od Parsonsonovi teorie podloženo formulováním empirických hypotéz a jejich ověřováním v terénu. (Keller, 2002)

---

<sup>12</sup> Ve své práci *Social Tudory and Social Structure* (1949) reaguje na situaci v americké sociologii 40. let ve společenské situaci, kdy 20. léta pro ni znamenala ekonomickou prosperitu a zároveň je tato doba spojena se snahou omezit regulaci výroby a prodeje alkoholu, v roce 1919 byl přijat zákon o prohibici, jehož pozdější dopad byl spatřován ve tvorbě subkultur a ilegální činnosti s alkoholem spojených. Ve 40. letech se dostavila ekonomická deprese, která byla zažehnána programem „New Deal“

Za druhé je podle Mertova původ anomie zakořeněn v nedostatku symetrie mezi kulturní a sociální strukturou společnosti. Merton souhlasí s Parsonsem, že lidé mají snahu orientovat se na hodnoty, které jsou obsaženy v jejich kultuře, ale to nemusí vždy vést ke konformitě s platnými normami, jak se domníval Parsons (Keller, 2002) Jedinec se pohybuje v kultuře, která mu vymezuje uznávané legitimní prostředky, jejichž prostřednictvím může dosáhnout společensky žádoucích cílů. Pokud jich jedinec nemůže dosáhnout schvalovanou cestou, uchyluje se k využití prostředků nelegálních a tedy se jeho chování řadí do kategorie deviantní. (Komenda, 1999). Sociální stabilita není narušena v případě harmonie mezi společenskými cíli a vymezenými prostředky. Ty by měly být navíc rovnoměrně rozděleny. Navíc, pokud je člověk omezován pravidly, je pro něj důležitá motivace, aby nepodléhal frustraci. Prostředkem motivace je dobrá fixace hodnot. (Merton, 2000). Reakce na konkrétní situaci, do které se socializovaný jedinec dostane může mít pět následujících: Konformita, Inovace, Ritualismus, Únik a Rebelie. Následující tabulka vyjadřuje jejich vztah ke kulturním cílům a institucionalizovaným prostředkům (tamtéž, str. 146)

*Tabulka č. 1*

<b>Způsoby adaptace</b>	<b>Kulturní cíle</b>	<b>Institucionalizované prostředky</b>
<b>Konformita</b>	přijetí	přijetí
<b>Inovace</b>	přijetí	odmítnutí
<b>Ritualismus</b>	odmítnutí	přijetí
<b>Únik</b>	odmítnutí	odmítnutí
<b>Rebelie</b>	odmítnutí + dosažení nových	odmítnutí + dosažení nových

Strukturální funkcionalismus byl nařčen z toho, že není schopen vysvětlit sociální změnu, jelikož považuje za „normální „ stabilitu systému a přeceňuje váhu sociální solidarity. Tuto „mezeru“ zaplňují další sociální teorie. (Petrušek, 2000)

## 4.2. Teorie konfliktu

Již podle názvu je patrné, co je podle této teorie vzniklé v 50. letech důležité<sup>13</sup>. V protipólu od konsensuální teorie se soustředí na přínosy konfliktu, jelikož předpokládá, že sociální systémy jsou založeny na protikladech (Keller, 2002) Soupeření mezi skupinami může přinést i pozitivní výsledky. Jelikož je postavení lidí ve společnosti různé a řadí se do různých skupin, jejich vnímání světa se také liší a s ním i uznávané normy a hodnoty. Pro společnost jako celek tedy není možné definovat špatné a dobré. Pokud jsou převažují ve společnosti křečovitě snahy o zdánlivou harmonii, jejím výsledkem bývá represe. Proto je cílem konfliktní teorie hegemonie nebo dominance, která se projevuje snahou prosadit vlastní pojetí zákonů na základě svých zájmů a zpochybnit dosud platné hodnoty a normy. (Komenda, 1999). V tomto smyslu počítá teorie konfliktu s tím, že sociální systémy mají tendenci ke změně. (Keller, 2002).

V teorie konfliktu je kladen důraz na moc a dosažený status v procesu dodržování a vynucování pravidel. Podle Marxe je rozpor mezi jednotlivými třídami zásadní, podle nemarxistických teorií je jen jedním z faktorů. Nemarxistické se objevily již v pol. 19. Století v USA. Ve vyspělých společnostech je nerovné rozdělování moci jako zdroj krize. Lokalizováno v rámci národních států především do oblasti politiky a v rámci hospodářských podniků do oblasti ekonomiky. Sociální změna je produktem boje mezi skupinami o změnu hodnot a norem, o nastolení nové rovnováhy společnosti. Dále existují teorie zdůrazňující jiné konflikty: feministický, mezi etnickými, rasovými skupinami. (Hrčka, 2001)

---

<sup>13</sup> Tímto přístupem se prolínají dvě hlavní linie – marxistická a nemarxistická. V první je nepopíratelný vliv K. Marxe a v druhé M. Webera.

#### **4.2.1. Teorie sociální změny na poli konfliktové teorie v podání Ralfa Dahrendorfa**

Podle britsko německo-britského sociologa a politologa R. Dahrendorfa je nerovnováha mezi lidmi nutná. Chápe sociální konflikty jako „imperativně koordinované asociace“ a zkoumá původ a příčiny společenské nerovnováhy. Z jeho teorie vyplývá, že se při udržování konformity uplatňují normy, sankce a „třetí faktor sociologické analýzy“, tj. systém institucionalizované moci. (Hrčka, 2001). Tento pojem vyvěrá ze základní Dahrendorfovy teze, že konflikty mezi jednotlivci a celými skupinami jsou vedeny v první řadě snahou o podíl na moci a možnosti rozhodování týkající se těch, kdo jsou z podílu na moci vyloučeni.

Je velkou otázkou pro společnost, zda je schopna přetrvat i přes velké sociální změny. Jelikož Česká republika je jedna ze zemí, která v roce 1989 procesem změny prošla. Hlavními tématy jsou v souvislosti s transformací globalizace, štěstí, svoboda, životní šance, uchování hodnot a tedy „Hledání nového řádu“, což je i název jeho práce. V úvodu polemizuje nad tím, z jakého důvodu by se měl nový řád hledat, když dnešní doba<sup>14</sup> je jednou z nejlépejších s dobrým ekonomickým základem.<sup>15</sup> Měřítka opravdového „štěstí nalézá“ Dahrendorf ve svobodě, ve smyslu: nepřítomnost útlaku, a povzbuzení k aktivitě na základě vlastní volby. Přičemž, úkolem společnosti je vytváření nových a nových šancí (volby, opce) pro více lidí. Svoboda se ustanovuje také díky pravidlům jejich institucionalizací. Zároveň je prověřenou zkušeností, že při proces rozvoje s sebou také přináší nebezpečí. D. uvádí jako příklad rok 89. Životní podmínky většiny, dříve než se stanou lepšími, se zhorší. Jedná se o boj o šance, při kterém může spousta důvěřivých lidí přijít o ideály, v horším případě se další vývoj dostane do držav diktátorů. (Dahrendorf, 2007)

Šance volby činností a statků musí mít nějaký smysl. Ten mají pouze v tom případě, pokud jsou nesené určitými hodnotovými představami, které nabízejí měřítko. Postmoderní vývoj je tak trochu hrozivý svou zásadní libovolností

---

<sup>14</sup> D. zde mluví o rozvinutých zemích, téměř všech zemích OECD

<sup>15</sup> D. uvádí jako ekonomická měřítko Hrubý společenský produkt, Hrubý společenský produkt, který měří příjem, stav vzdělanosti a životní očekávání.

všech obcí. Nemůže být vše stejně platné, to by znamenalo obecnou bezradnost a ztrátu orientace.

Nestačí samotné opce, musí být v doprovodu s **ligaturami**.

*Ligatury jsou hluboké vazby, jejichž existence dává smysl šancím volby Drží společnost pohromadě. Jsou jakousi niternou stránkou norem, které garantují sociální struktury. (p. 41, tamtéž)*

Pokud je společnost v ohrožení, lidé se snadno nadchnou pro absolutní totální ligatury. Jelikož je téma práva a řádu v mnoha společnostech narušené, stávají se ligatury tématem aktuálním.<sup>16</sup> Lidé mají strach ze ztráty norem, proto jsou povolnější k odsouhlasení zpřísnění kontroly (více policejních hlídek), zároveň jsou ovšem také svolnější k tomu, že si nevšímají malých přestupků

Dahrendorf upozorňuje, že především východoevropské a severoevropské země by měli budovat instituce (rozvíjet již existující) a vytvářet takové zákony a normy, které jsou platné v plném slova smyslu a rozvíjí závaznost, kterou míní liturgami. Platnost norem je totiž pro fungování řádu nezbytná. Fungující řád nedovolí, aby se jeho pravidla dala obcházet a tedy ignorovat. Upevňovat ligatury může politika, sociální politika a v oblasti vazeb, které kopcím moderních ekonomik připojují nezbytné ligatury, je nejdůležitější občanská společnost.

### **4.3. Symbolický interakcionalismus**

Symbolický interakcionalismus řadíme spolu s fenomenologickým přístupem do sociologie „Interpretativní“. Základním předpokladem je, že člověk je bytost aktivní a neustále interpretuje svět kolem sebe ( Petrušek, 2000). Lidské bytosti jednají na základě významů, které přikládají všem věcem kolem, jejichž hodnocení vzniká a uchovává se během sociální interakce. Zároveň platí, že se může měnit. (Keller, 2002) V symbolickém interakcionalismu je

---

<sup>16</sup> Podobně vyzdvihuje legitimizaci norem pomocí hodnot ve své práci Parsons. (Parsons, 1971)



každý člověk důležitý, protože společnost je tvořena jednotlivcem, nevidí její chod jako zásluhu vládnoucích skupin, protože každý má svůj svět, ve kterém si sám uspořádává významy na základě interakce. Zároveň je důležitou myšlenkou, že člověk si za své činy nese plnou odpovědnost, on může ovlivnit interakci, do které vstupuje a která tvoří jeho svět (Keller, 2002). Autor „definice situace“, William Thomas, uvádí, že situace se stává reálnou z hlediska pochopení jedincem, svět je pro něj takový, jak ho interpretuje a to na základě významu, který situaci připíše. (tamtéž)

#### **4.3.1. Pojetí G. Herberta Meada**

Základy tohoto směru položil G.H.Mead<sup>17</sup> (Komenda, 1999). Pokud chceme mluvit o společnosti a interakci ve společnosti, nelze opominout to, jak se člověk jako jedinec v ní cítí a internalizuje. Já, socializované individuum, (Self) je ústřední kategorií Meadova myšlení. Já se vytváří v průběhu procesu interakce s druhými. To jak člověk jedná je modifikováno jeho představou, jak ho druzí vidí, co si myslí, že je od něj očekáváno. Druhý je pro něj zrcadlem<sup>18</sup>. (Munková, 2001).

Interakce by nebyla uskutečnitelná bez známých všeobecně známých symbolů (verbálních i neverbálních). Znalost znakového aparátu dává možnost „pochopit druhého“ a přijímat postoje druhých. Teprve potom může člověk úspěšně projít procesem socializace, jelikož je schopen reflektovat své vlastní jednání z tahového pohledu, jak si myslí, že by na něj pohlíželi druzí. Mead nazývá tento proces „proces stávání se objektem sám sobě“. Spojuje ho s přijímáním rolí, které dávají jedinci závazný pocit odpovědnosti, aby svou roli zvládl. Každý člověk je určitou miniaturizací své skupiny v jejím nejvlastnějším poslání. (Keller, 2002) V období socializace je oblast okolí vtělena do nejbližšího okolí (rodiče, škola). Později jedinec tuto oblast abstrahuje v širší abstraktní kolektiv - společnost. (Keller, 2002).

#### **4.3.2. Pojetí Ervinga Goffmana**

---

<sup>17</sup> *Mind, Self and Society, 1934*

<sup>18</sup> Koncepce zrcadlového Já (ang. *the looping-glass self*) pochází od J. Deweye (Keller, 2002)

Stejně jako Mead, je i E. Goffman řazen mezi významné představitele Symbolického Interakcionalismu. V knize *Všichni hrají divadlo*<sup>19</sup> přirovnává sociální jednání k dobře připravené divadelní hře, kdy chtějí její herci vypadat co nejlépe tak, aby zaujali své publikum. (Keller, 2002). Herci rozumějme jednotlivce v každodenním životě, který jedná podle požadavků daných svou rolí a chce se před ostatními ukázat v „co nejlepším světle“<sup>20</sup> (Goffman, 1961 in Jenkins, 2003). Role jsou základní element socializace. Jakým způsobem se chováme, vypovídáme o své identitě. V případě, že se setkáme s odlišností ve svém okolí, uvědomíme si její předpoklady. (Jenkins, 2003))

Veřejná identita je například v pojetí W.I. Thomase „sociálně přirozená“, protože lidé na jejím základě modifikují své chování (Jenkins, 2003). Někteří si můžou nebo nemusí myslet to samé, ale v tom, jak její členové *jednají* musí být vždy *určitá* vzájemná nebo konsistentní podobnost, pokud ne uniformita.

Tradiční moudrost sociální psychologie (Aronson 1991: 12-55), která se odráží u Meada a Goffmana tvrdí, že konformismus je podněcován dvěma motivačními cíli: přáním být dobrý a touhou zůstat pro druhé slušným. (Jenkins, 2003)

#### 4. 4. Vytyčení hlavního sporu

Od počátku 90. let probíhá v teoriích sociální deviace spor mezi normativní a reaktivní koncepcí (Moneoussé, 2005).

Normativní koncepce<sup>21</sup> definuje sociální deviaci jako odchylku od sociální normy, která je uznávána většinou příslušníků dané sociální jednotky a její dodržování „ostatní“ vyžadují. Autorita norem je pro ně nepochybná podobně jako v konsenzuálních sociologických teoriích<sup>22</sup>.

---

<sup>19</sup> *The Presentation of Self in Everyday Life*, 1959

<sup>20</sup> V návaznosti na Meada a Goffmana u vádí Aronson (1991 in Jenkins), že konformismus je podněcován dvěma motivačními cíli: přání být dobrý a touha zůstat slušný pro druhé. První z nich má nejsilnější dopad na zákulisní rozhodování (v soukromí), druhý na jevištní chování (na veřejnosti).

<sup>21</sup> É. Durkheim, T. Parsons, R.K.Merton

<sup>22</sup> Chápaly sociální chování jako platné pro všechny členy společnosti ve všech situacích.

Reaktivní koncepce<sup>23</sup> vychází z teorií interakčních a je součástí tzv. značkovací teorie deviantního chování. Deviaci vidí jako přívlastek přisouzený okolím, není inherentní vlastností.

Pro tuto práci není možné vést spor mezi těmito sociologickými koncepty. Jelikož reaktivní koncepce<sup>24</sup> pracuje s osobními okolnostmi v situaci, které jsou z dotazníku těžko zjištělné, musíme se soustředit na koncepci normativní. V tomto případě nám zbývá jen pohlížet na normy jako na předpisy, přesně daná pravidla. Je možné zde polemizovat nad smyslem jejich dodržování případně o průběhu dění, pokud tomu tak není, jak jsou tyto situace schůdné pro okolí deviantního jedince, nicméně není možné posoudit, zda označení podobných lidí za deviantní je ospravedlnitelné, jelikož v dotazníku chybí konkretizace zkoumaných osob. Budeme tedy brát normy, které jsou v dané společnosti představovány a legitimizovány, za jediné opravdu neospravedlnitelné. Přesto jsou pro závěry důležité i hodnoty, které jedince k podobným úvahám přivedou.

---

<sup>23</sup> Erikson, Kitsuse, Becker, Schur

<sup>24</sup> Celá Interpretativní sociologie je skeptická vůči možnostem tzv. kvantitativní sociologii - založené na hromadných sociologických dotaznících. Podle I.S. jsou její výsledky souhrnem kvantitativně vyjádřených dat bez důležitých souvislostí (Petrusek, 2000).

# PŘEDSTAVENÍ POZOROVANÝCH ZEMÍ A DOTAZNÍKU

## 1. Pozorované země

### 1.1. Finsko



Obr. 1

Finsko (*fin.Suomi*), země jezer a sobů, je fascinující hned několika fakty. Na území 338,145 km (tj. Větší, než velká Británie) žije 5.181.000 osob (tj. polovina populace České republiky).

Po osm století dlouhé švédské nadvládě (1200-1809) stanulo na více než jedno století pod nadvládou svého druhého souseda – Ruského impéria (1809-1907). I přes zmíněná podvolení těmto dvou mocnostem se finskou historií nesla tradice osobní svobody.<sup>25</sup> Pro utváření národní identity bylo důležité 19. Století. V roce 1835 byla zkompleťována Kalavala, Finské národní epické dílo. Roku 1906 se dostalo ženám volebního práva, Finsko se tak stalo první evropskou zemí, která v tomto směru zrovnoprávnila ženy před volebními urnami. Během válečného období se ve Finsku objevilo spoustu komunistických příznivců, nicméně zde nemělo takový ohlas jako v České republice, zdá se, že spíše probudilo jejich národní zájmy a mezi roky 1960 a 1980 dochází k procesu, který nazýváme “Finlandizace” (Personen and Riihinen, 2002).

Mezi charakteristiky obyčejného Finna bude kromě toho, že pravděpodobně vlastní chatu a saunu, také jeho národní cítění. Z výzkumu roku 1994 a 1995 vyplývají následující charakteristiky Finů: 82% vůle bránit svou zemi -

---

<sup>25</sup> Na rozdíl od mnoha jiných evropských zemí, byli všichni zemědělci ve středověku svobodní.

patriotismus/národní duch, 32% pocit, že jsou součástí západní Evropy a Evropské unie (Personen and Riihinen, 2002).

Finsko je také velice známé pro svůj přívlastek *welfare state*<sup>26</sup>. Jejich univerzální systém dává stejná práva obyvatel k dosažení jistých benefitů. Jako jiné Severské země zdůrazňuje myšlenku universalismu. Jako *welfare state* dosáhlo Finsko svého vrcholu na konci 80. let.

Ze státních organizací věří obyvatelé Finska nejvíce policii a obranným silám, méně z nich parlamentu a vládě. Finsko je všeobecně celkem bezpečná země s menším výskytem kriminálních případů. Vstup do Evropské Unie samozřejmě ovlivnil Finskou legislativu. Členem Evropské Unie se Finsko stalo roku 1995 a roku 2002 přešlo na měnu Euro (tamtéž).

Finské hodnoty jsou typické pro prosperující národ. Postmaterialistické hodnoty byly nahrazeny materialistickými (od 70. let dodnes)

*Materialistická orientace*, jak ji definoval Ronald Inglehart, (p.300 in Personen and Riihinen, 2002 ):

.....*zdůrazňuje bezpečnost, kdežto postmaterialistická odráží vysoký zájem o lidskou společnost vyjádřené v pracovním životě a politice, svobodném názoru, životním prostředí a společnosti, ve které jsou myšlenky jednotlivých obyvatel důležité. Finové se stali ve svých hodnotových orientacích jasnými postmaterialisty.*

---

<sup>26</sup> V českém překladu *sociální stát, případně stát blahobytu*. Je jím označován stát, který usiluje o zajištění „welfare“ (blahobytu, přesněji podmínek slušného žití) pro své občany. Vymezení pojmu je však velmi obtížné a neapanuje o něm shoda, což je způsobeno rozmanitostí podob sociálního státu. [www.wikipedia.org](http://www.wikipedia.org)

## 1.1.2. Turku a jeho univerzita

Na jihozápadním pobřeží Finska najdete jedno z nejstarších měst této severské země. Univerzitní městečko Turku (šv. *Åbo*) je pátým největším městem (175 tis. Obyvatel). Založeno bylo ve 12. století a jako první bylo hlavním městem Finska. Kolem roku 1827 byla však většina města spálena.



Univerzita byla postavena ve 13. století, stejně jako katedrála (obr. č. 2)

Turku je největší finský přístav, velmi důležitý hlavně pro spojení se Švédskem.

Univerzita v Turku (*fin. Turun Yliopisto*) je druhou největší školou v zemi a historicky vůbec první v zemi. Na Turunské universitě studuje 18 tisíc studentů na široké škále oborů od humanitních zaměření po exaktní vědy.

Druhý den v roce 2006 jsem zde započala mé jednosemestrální studium přes výměnný program Erasmus na tamější fakultě humanitních studií, konkrétně obor „Baltic sea region studies“

<http://turku.navajo.cz/>

<http://utu.fi/>

## 1. 2. Česká Republika

Země kříšťálu, škodovek a piva<sup>27</sup>. Přestože její rozloha dosahuje čtvrtiny (78866 km<sup>2</sup>) finské, obývá ji o tři milióny více lidí. A ve svém srdci uchovává historický klenot, své hlavní město, Prahu. Právě zde se nachází druhé místo, kde byla sesbírána data pro dotazník.

Vývoj české republiky do dnešní podoby nebyl velmi jednoduchý. Podobně jako ve Finsku Česká republika prožila ožehavé období Národního obrození koncem 19. století a roku 1918 dosáhla vytoužené samostatnosti a statutu republika. Nicméně i po překonání rakousko-uherských překážek, nebyla cesta dále bez zákrut.

Především dlouhé období komunismu zanechalo velké stopy a především odtrhlo Českou republiku od „západní“ Evropy.

V roce 2004 vstoupila Česká republika do Evropské unie. Byl tak splněn jeden z hlavních cílů české zahraniční politiky, který byl krátce po listopadu, kdy se „Sametovou revolucí“ (1989) vrátila k demokratickému zřízení, formulován jako „návrat do Evropy“ <http://www.euractiv.cz>.

Přelom 80. a 90. let minulého století byl bezesporu velkým mezníkem a především nabídka nových hodnot. Podle výzkumů, které sledoval Prudký zabývajícími se hodnotovými orientacemi Čechů v 90. letech je viditelný nárůst váhy hédonistických až sobecky zaměřených hodnotových orientací. S čímž souvisí pokles altruisticky zaměřených hodnotových orientací a orientací spojených s participací na veřejném životě. Na poli politických orientací došlo k posunu od liberálních hodnotových orientací k orientacím socialistickým. Všeobecně je nepřijímaný nihilismus a hodnoty spojené s náboženstvím. Celkově je společnou charakteristikou všeobecná nesourodost, nevyrovnanost i v jednotlivých skupinách (p. 312-317, Prudký, 2002).

Podle výzkumu CVVM v říjnu 2005 (1075 respondentů) věří policii a soudům méně než polovina dotázaných. Nejvíce věří lidem, které znají. (viz. Obr. 4). Vypovídá to o uzavřenosti a soustředění s na svůj vlastní život.

---

<sup>27</sup> 88% čechů podle výzkumu CVVM považuje pivo za součást české kultury.

### Důvěra ve společenské instituce v % (obr.3)

	Důvěřuje	Nedůvěřuje
Většině lidí, které znáte	87	11
Prezident	71	25
Rádia	67	27
Televizi	64	33
Armádě	61	25
Novinám	61	36
Výzkumům veřejného mínění	58	25
Většině lidí v této zemi	52	39
Policii	47	50
Předsedovi vlády	46	48
Soudům	42	52
Soukromým podnikům	38	45
Odborům	37	38
Církvím	27	57
Politickým stranám	22	74

#### 1.2.1. Fakulta humanitních studií

Fakulta humanitních studií Univerzity Karlovy (FHS UK) je nejmladší a nejrychleji rostoucí fakultou Karlovy univerzity v Praze<sup>28</sup>. Vznikla 1. 8. 2000 z Institutu základů vzdělanosti (IZV) téže univerzity a má v současnosti přes 2000 studentů.



Obr. 4

Data pro analýzu byla shromážděna od studentů bakalářského studia *Základy humanitní vzdělanosti*. Studenti během studia skládají zkoušky z filosofie, historie, antropologie, sociologie, psychologie i ekonomie.

<sup>28</sup> Samotná Karlova Univerzita byla založena v r. 1348.



## ALKOHOL VE SPOLEČNOSTI

*„Společnost a alkohol jsou siamská dvojčata“*

(London, s.212)

### 1. Když se řekne „alkohol“.....

Pod slovem alkohol rozumíme především etylalkohol čili ethanol –  $C_2H_5OH$ , běžně nazývaný též líh. Vyrábí se zkvašováním cukerných roztoků nebo synteticky hydratací etylénu. Je to jednoduchá a malá molekula, která vzniká kvašením cukrů. Pro lidský organismus je stravitelný jen ve zředěné podobě, celosvětově jsou známé podoby alkoholického nápoje piva, vína a různých destilátů. (Šedivý, 1988)

Alkohol je látka, která za svoji několikatisícovou historii získala již mnoho přívlastků a sfér uplatnění. Důležitou roli sehrál v lékařství, ale především jako ingredience přinášející potěšení, která si občas vybírá vysokou daň. Mohla bych zde psát o tom, jak vysoké daně z osobnosti a zdravotního stavu si tato látka většinou odnáší, ovšem to není nejsledovanější oblastí této práce. Jsem přesvědčena, že na toto téma bylo napsáno již spousta odkazů. V souvislosti s následující analýzou dotazníku, se zde budu soustředit na alkohol jako všeobecný fenomén, který zabírá určité místo ve společnosti. Jak ocitovaná věta ze známého díla Jacka Londona napovídá, alkohol je s lidskou společností neodmyslitelně spjat.

Alkohol je ve své podstatě drogou, jelikož člověk na něm může získat fyzickou závislost. Ze společenského hlediska je přijatelný díky způsobu indikace a díky své společenské historii. Proto zatímco u tvrdých drog bude zřejmě vždy prosazována úplná abstinence, u alkoholu podle několika zkušeností, nemá smysl vést boj proti jeho užívání v podobě prohibice. Může totiž také působit blahodárně jako významný rituální symbol, lék, stimulant k příjmu potravy, prostředek pro uvolnění psychického napětí..... (Šedivý, 1988) Mezi jednotlivými společnostmi samozřejmě existují rozdíly. Protože je konzumace alkoholu kontroverzní záležitostí, je v některých společnostech považován za fenomén, který je hodný důsledného normativní regulace. Nejprve se seznámíme se všeobecnou historií a postavením alkoholu ve společnosti a posléze s omezeními a zvyklostmi v České republice a ve Finsku.

## 1.2. ....v minulém čase

Víno je lidstvu známé více než osm tisíc let, důkazem jsou nám zmínky o něm ve známých dílech, např. v Eposu o Gilgamešovi. Čistý alkohol byl poprvé vyroben až v 11. století na jihu Itálie. Jeho název pochází ze slova „alkehal“, což je výraz pro „něco lepšího“. ( podle Šedivý V. 1988), „jemná ušlechtilá látka“ (podle Jenč, 1998). Historie alkoholu jako nápoje sahá tedy do dávných let a je mnohdy veselejší než postavení alkoholu v poslední době, jako látky, která způsobuje spoustu společenských nepříjemností. Některé druhy nápojů byly totiž navíc určeny k různým liturgickým úkonům, válečnickým rituálům apod. Lidé chovali k opojným

mokům hlubokou úctu a využívali jejich blahodárnou moc jen při výjimečných příležitostech. (Jenč, 1998) Byl nezřídka používán jako lékařská pomůcka, vychvaloval si ji antický lékař Hippokrates nebo lékař Ibn Síný. Při některých úrazech používali obklady z vína, případně pro utlumení bolesti jeho požitím. Bohužel se lidé nechali svést jeho příznivými účinky s cesty a někteří nad míru podlehli jeho „moci“ měnit psychické vlastnosti a přivádět ke kolektivnímu veselí (Jenč, 1998)

Téma alkoholismu je aktuální od 19. století. V legislativě všech starých kultur bylo také pamatováno na opilství a vesměs bylo trestáno. K trestům však většinou nedocházelo často, neboť lidé chovali k opojným mokům úctu. Jen bčas byly s vědomím možného nebezpečí prováděny preventivní akce, jako v případě Lykurgosovi řízené opíjecí akce, po které ukazoval jejich účastníky lidu jako odstrašující případy. (Jenč, 1998). Nejznámějším a nejúspěšnějším agitátorem absence alkoholu byl Muhammad, zakladatel islámu, byť v jeho době 6. až 7. stol. problém alkoholu nebyl tak rozšířený jako dnes, jako by vytušil jeho nastávající situaci. Co ji vlastně způsobilo? Jenč uvádí příčiny průmyslové revoluce, která byla spouštěčem vzniku anonymních měst a zániku tradičních hodnot. Dále pak zprůmyslnění výroby lihu z brambor a melasy a zaplavení trhu levnými, často podřadnými kořalkami.

### 1.3. Zneužití alkoholu

*Střídmost ukládá míru v jídle a pití a drží žádost jako na uzdě. A tak všecko spravuje, aby se nic nedělo příliš. Žráči se opíjejí (obžírají), potácejí se, řihají, blíjí a hádají se. Z opití pochází vilnost (chlípnost) z té zase život chlípný (mezi smilníky a nevěstkami s líbáním, blazením, objímáním a tančením)*

(Komenský in Jenč, 1998)

O zneužívání alkoholu podle Skály mluvíme v případech, kdy dochází k požívání alkoholických nápojů v nevhodném množství, či v nevhodné době a případně v nepříslušném stavu (nemoci, těhotenství). Skála (1988) mluví o společenských a individuálních příčinách této činnosti za účelem navození psychických účinků látky. Jsou jimi:

#### 1 Sociální příčiny:

- vyhledávání známého společenského účinku alkoholu při setkáních
- nepřipravenost lidí na využívání volného času
- absence hlubšího smyslu života

#### 1. Individuální příčiny:

- nevyrovnanost jedince způsobená nepříznivým rodinným prostředím
- využívání alkoholických nápojů u nejbližšího okolí
- zkušenost s účinkem alkoholu jako „zaháněčem“ úzkosti, stresu
- mimořádně těžká životní situace

Alkohol dokáže napáchat v životě jedince velké škody. Mohli bychom mluvit o zdravotních problémech, uvolňování morálních zásad s tím spojenými problémy v rodinném a samozřejmě v pracovním životě. (Šedivý, 1988) Největší nebezpečí však představují pro člověka účinky alkoholu na nervový systém. Při nadměrné konzumaci dochází k primitivizaci člověka, vede ke ztrátě altruistických tendencí a do popředí vystupují tendence egoistické. (Skála, 1988)

## 1.4. Příznivé účinky alkoholu

*Kdo chce zdravý býti, musí se alespoň jednou do měsíce opítí.*

(Hippokrates in Jenč, 1998)

V uplynulých řádcích jsme mluvili spíše o negativních dopadech konzumace alkoholu a neurčitosti tohoto určení. Znamená to tedy, že alkohol nemusí být za každých okolností hoden odsouzení, můžeme mu připsat i nějaké příznivé účinky. Jenč vyjmenovává tři druhy příznivých účinků.

První dva jsou odvozeny z výsledků epidemiologických šetření a byly ověřeny experimentem na zvířatech klinickými studii. Jedná se o **antiaterogenní** a **antitrimbotický** účinek. První z nich vypovídá o preventivních účincích ve vztahu k ischemickým chorobám srdečním. Vztah ke spotřebě alkoholu se dá graficky vyjádřit jako písmeno U, tzn. že abstinence je riziková, ovšem nadměrné pití také. Druhým je antiaterogenní a navíc protirakovinový účinek. Souvisí s obsahem přírodních látek obsažených v alkoholických nápojích, zejména ve vínech. V neposlední řadě je zde kladný účinek **sociálně psychologický**.

Příznivé účinky jsou limitovány množstvím vypitého alkoholu a intervaly. Nejlepšího hodnocení se ve světě dostalo výživovému významu vína.

## 1.5. Hranice dobra a zla

To, jak alkohol působí na lidský organizmus je záležitost komplexního vztahu, který není možné generalizovat. Vše je závislé na zdravotním stavu jedince, na jeho tělesné konstrukci, někteří odborníci tvrdí, že i na jeho genetických predispozicích, což spíše souvisí s psychikou jedince. Dalším nezanedbatelným faktorem je druh nápoje (Jenč, 1999).

Světová zdravotnická organizace (*World health Organization*) prováděla v šesti zemích studii s ambulantními pacienty. Výsledkem bylo zjištění, že subjektivní obtíže, problémy vyvolané alkoholem a závislost na alkoholu se objevují častěji, pokud průměrná denní spotřeba alkoholu vzroste nad 30g – tj. asi 2,5 drinku. Celková úmrtnost stoupá, pokud celková denní spotřeba

přesahuje 5 drinků. Další směrnici pro mírné pití pochází z amerického ministerstva zdravotnictví, které odsouhlasilo jeden alkoholický nápoj denně pro ženy a dva pro muže. Přičemž, standardní nápoj obsahuje 3,5 dl piva, 1,5 dl vína nebo 4 cl kořalky – každý obsahuje cca 12 g alkoholu. Ženy snášejí alkohol ve srovnání s muži daleko hůře.<sup>29</sup>

Vypadá to, že by stačilo říci, kolik se ještě pít „může“ a problém by byl vyřešen. Bohužel, zkušenosti z posledních dvou staletí jsou jiné a navíc lidé mají pocit, že „pití“ je záležitostí soukromou. Největší problém alkoholu je jeho schopnost, nebo spíše lidská povolnost utvoření fyzické i psychické závislosti a těžký boj s ní, na který už jedinec většinou nestačí. Statistiky říkají, že veškeré udávání bariér v „pití“ nikdy nedopadlo dobře, ale podle Jenče by byl podobný zásah na místě – aby si lidé uvědomili, že malé množství alkoholu (které je ovšem individuální v závislosti na pohlaví, stáří, fyzickým předpokladům, typ nápoje) neubližuje, ale má své hranice, za které není radno ani nakouknout. (Jenč, 1998)

Přesto, že se sociologové a zdravotníci snaží zjistit vlivy alkoholu na jedince pomocí epidemiologických údajů, není to doslova možné aplikovat poznatky z populací na jednotlivce. Jenč (1998) je zastáncem konceptu, že malé rady v oblasti kvantity konzumace alkoholu by neuškodily. S tímto názorem většina odborníků nesouhlasí s obavou (viz. Skála), že by to nic nezměnilo, naopak zhoršilo. Podle Jenče by taková změna sociální normy pití<sup>30</sup>, mohla mít dobrý vliv na lidi, kteří jsou na alkoholu závislí. Jeho představa je, že by se spíše odhodlali k léčbě. Neměli by totiž pocit, že pít je absolutně normální, ne-li pro přetrvání v určitých společenských kruzích, nezbytné. K tomu by mnoho lidí mohlo udržet své pití pod kontrolou a nedostat se do stádia, kdy je člověk označen za alkoholika, on sám není schopen si tuto skutečnost připustit, protože si je vědom svého odmítavého postoje k doživotní abstinenci, kterou by léčba vyžadovala. Navíc je škoda, že většina klinických

---

<sup>29</sup> Protože Enzym ve stěně žaludku, který napomáhá odbourávat alkohol před jeho vstupem do krevního řečiště je u žen čtyřnásobně méně aktivní než u mužů.

<sup>30</sup> Otázkami podmínek pro výrobu, úpravu, skladování, evidenci a oběh etanolu se zabývá tzv. „Zákon o lihu“ a zákon „České národní rady o spotřebních daních“ z roku 1997 (Jenč, str. 28)

pozorování se týká problémů způsobených alkoholem, nikoli zvyklostí.  
(Jenč, 1998)

## **2. Alkohol ve Finsku a České republice**

### **2.1. Složitost problému**

*Pítí je pouze duševní návyk. Je to věc duševního cviku a vývinu a je pěstována na půdě společenské. Všichni začínají pít ve společnosti.*

(London, p. 211)

Fenomén alkoholu ve společnosti není vůbec jednoduchý. Nelze ho jednoznačně odsoudit jako látku, která působí jenom problémy, protože z uvedených příkladů vyplývá, že naopak může být i nápomocný v oblastech jako je lékařství, rituální činnost, sbližování lidí.

Přesto nelze přehlédnout statistiky, které nás zavalují nepřeborným množstvím varovných zpráv – kolik autonehod bylo způsobeno díky alkoholu, kolik sebevražd bylo způsobeno díky alkoholu, kolik onemocnění vzniklo na základě alkoholu, kolik rodin se rozpadlo v závislosti na jeho požívání a tak dále. Je to opravdu ošemetný sluha, který si občas nečekaně na sebe bere roli pána a všechny tyto neblahé události může zapříčinit. Ovšem, vždy jen za pomoci člověka. V souvislosti se sociálními normami jsem v první kapitole pojednávala o socializaci. I zde hraje velkou roli. Jedinec ve společnosti toho bude o alkoholu vědět tolik, kolik mu jeho společnost předloží. Není to tak, že by se člověk naučil užívat alkohol sám od sebe. Každá společnost, do které se jedinec narodí, nabízí předepsané zvyklosti i na poli užívání alkoholu.

### **2.2. Vypovídající údaje ve sledovaných zemích**

Pro přiblížení situace s konzumací alkoholu jsem si k ruce vzala několik výzkumů. Prvním směrodatným ukazatelem, který je pro následující pozorování důležitý je, výše spotřeby alkoholu.

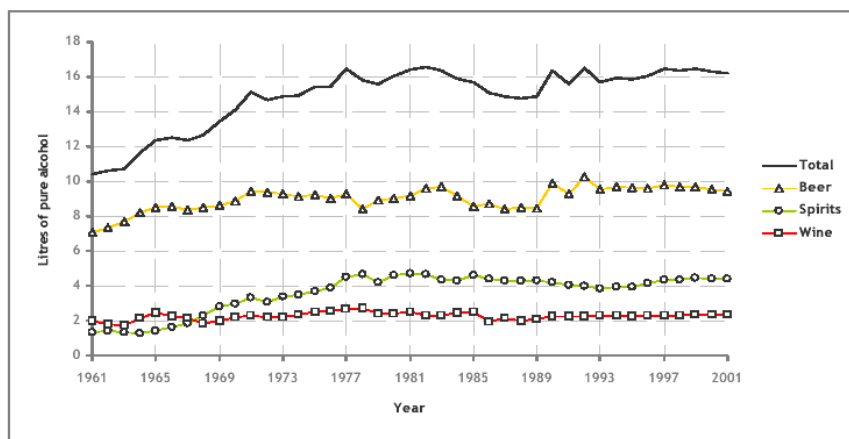
Následující data pramení z „*Global Status Report on Alcohol*“ pro WHO z roku 2004. Z tohoto šetření vyplývá, že v české republice se na hlavu dohromady spotřebuje **16** litrů čistého alkoholu, ve Finsku **10,2** litru na osobu. V naší zemi

celý život abstinuje 11,9% populace, což je v porovnání s Finskem o 3 % více. V ČR jsou údaje z roku 2003, z Finska z roku 2000.

Údaje se viditelně liší (graf č.1 a 2). Na prvním místě mezi nápoji je pivo, které se na celé konzumaci podílí více než z poloviny (10 litrů z 16). Ve Finsku je to velice podobné. První příčku zaujímá pivo, pěti litry z deseti.

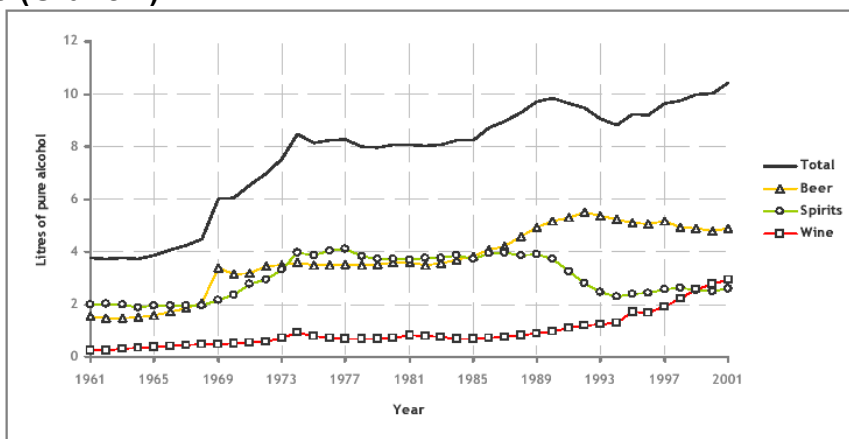
## Zaznamenaná spotřeba alkoholu na hlavu (+15let)

### a) Česká Republika (Graf č. 1)



Sources: FAO (Food and Agriculture Organization of the United Nations), World Drink Trends 2003

### b) Finsko (Graf č.2)



Sources: FAO (Food and Agriculture Organization of the United Nations), World Drink Trends 2003

Z výzkumů vyplývá, že v České republice je spotřeba alkoholu vyšší než ve Finsku. K vysvětlení této skutečnosti se nabízí odlišnost cenové relace zkoumaných alkoholických látek. Finský trh s alkoholem je regulován vysokými daněmi. Z tohoto důvodu bývá častým jevem nekontrolovatelná domácí výroba<sup>31</sup> alkoholu a nákup alkoholu v zahraničí. Dovoz je příhodnější pro obyvatele Finska, naopak export, tedy nákup alkoholu v ČR.

Z průzkumu roku 2003 byla výše těžkých a hazardních konzumentů v ČR 3.9%. Tento stav byl definován jako průměrná konzumace 40g čistého alkoholu za den pro muže a dvacet pro ženy. Mezi těžké pijany bylo zařazeno 30% českých mužů (více než 50ml čistého alkoholu/den) a 13% žen (více než 30ml čistého alkoholu za den). Zajímavé číslo z výzkumu vyšlo v průměru ročního součtu dní, kdy průměrný Čech pije – je to 179 dní v roce.

Ve Finsku bylo klasifikováno 22% mužů a 5% žen jako hazardní konzumenti alkoholu. Tato klasifikace je podle průzkumů směřována především na mladé lidi, kteří žijí sami a ve velkých městech.

Nyní jen něco málo o neštěstích, které může způsobit alkohol. V roce 2002 bylo ve Finsku zaznamenáno 14,6% z případů úmrtí z důvodů řízení pod vlivem alkoholu. V ČR bylo 5,3% dopravních nehod způsobena alkoholem v krvi.

Studie ukazuje, že extrémní nárůst výskytu alkoholové otravy ve Finsku roste vždy s příchodem víkendu a při svátcích jako je *Vappu* (studentský svátek, 1.5), Vánoce, *Juhannusu* (letní slunovrat). V tuto dobu také roste sebevražednost, která je podle několika výzkumů závislá na postoji jedince k alkoholu. Oběti sebevraždy měli větší sklon ke konzumaci alkoholu.

Všeobecně lze říci, že češi konzumují alkohol často v menších dávkách, kdežto Finové spíše nárazově, ale zato ve větším množství.

---

<sup>31</sup> V ČR, v regionu Moravy je velice oblíbený domácí destilát: „Slivovice“, ve Finsku domácí víno „Kilju“ a domácí pivo, včetně Sahti.

Odhaduje se, že ve Finsku bylo v roce 2001

7,6 nezaznamenané konzumace alkoholu (zahrnuje inport, nelegální výroba, konzumace v zahraničí). V ČR se počítá s 1 milionem litrů čistého alkoholu, především po domácíu vyrobeného alkoholu od roku 1995.





Oslava studentského svátku Vappu (30.4.2006) na hlavním náměstí v Turku.

### 2.3. Normativní ohraničení konzumace alkoholu



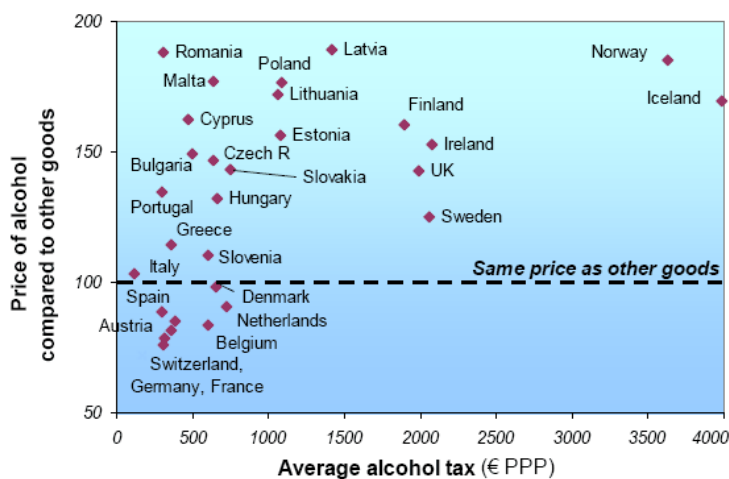
V historii se objevilo nespočet odlišných pravidel a norem, které se snažily regulovat negativní stránky konzumace alkoholu. Bylo tomu v podobě zákonů, které ji omezovaly, ztěžovaly, případně zakazovaly úplně. Zákaz výroby, dovozu a prodeje nazýváme **prohibice**<sup>32</sup>, ta se stala součástí finských zákonů roku 1919 a zpočátku byla spojována s představami sociálního a ekonomického rozvoje, s ideály vlastenectví a nezávislosti. Účinnost této právní normy ovšem nedosahovala počátečních představ, proto byla roku 1932 lidovým referendem zrušena. Extrémní omezení v podobě prohibice většinou nebyli velmi úspěšné. Po chvilce opravdu „suchého období“ se většinou objeví problémy s domácí výrobou, pašováním apod. Prohibice ovšem není to samé jako společenská kontrola produkce a distribuce alkoholu a opatření na ochranu před alkoholismem. (Bútora, 1996 – Pp 860-861) Podobná kontrola a ochrana funguje v každé vyspělé společnosti a tak i České republice a Finsku se s podobnými omezeními a prevencí setkáváme. Nyní se alkoholovou problematikou zabývá i Evropská unie a usiluje o sjednocení zmíněných pravidel. Politika ve vztahu k alkoholu zaměřuje zejména

<sup>32</sup> Nejznámější je prohibice z let 1919-1933 v USA.

na omezení dostupnosti dětmi a mladistvými, regulaci marketingu, potírání alkoholu v dopravě a na oblasti spojené s veřejným zdravím.(<http://www.zverina.cz/>)

Když jsem měla odjíždět do Finska, objevilo se několik lidí, kteří mě varovali před finskou prohibicí, ale ta od roku 1932 opravdu neexistuje. V této souvislosti lze mluvit o tužším omezení prodeje, nikoliv o prohibici. Výsledkem je, že alkoholické nápoje můžete koupit pouze v obchodech se speciální licencí. Na všech místech, kde podobnou licenci mají<sup>33</sup>, vám ovšem alkohol prodají maximálně do 9 hodiny večerní. Poté je možné koupit alkohol pouze v restauračním zařízení.

Dle českých i finských zákonů je povoleno prodávat alkohol osobám starším 18 let. V roce 2002 bylo ve Finsku celonárodně usměrňováno chování na veřejnosti a při této příležitosti zakázáno pití na veřejnosti i v parcích. (Personen and Riihinen, 2002) V České republice podobný zákon neexistuje. Jednou z nejúčinnějších metod politiky alkoholu je regulace pomocí cen. V následujícím grafu (č.3) je znázorněna průměrná daň alkoholu jednotlivých evropských zemí v porovnání s cenami zboží každodenní spotřeby.



Graf č.3

Povolená hladina alkoholu v krvi (BAC limit) je ve Finsku 0,05 mg/ml, v České republice je nulová. ([www.ICAP.org](http://www.ICAP.org))

Veškerá uzákoněná omezení týkající se konzumace alkoholu v ČR a FI mají preventivní funkci. Společnost se tak snaží regulovat a předcházet abnormální

<sup>33</sup> Licence vlastní mnoho prodejců, tedy nelze říci, že by se jednalo o radikální omezení.

konzumaci, případně kriminalitě a zdravotním potížím, které by mohla u jedinců vyvolat. Ovšem samotná nadměrná konzumace trestná není. Veškeré sankce reagující na „čistou“ nadměrnou konzumaci (navíc s otazníkem za slovem nadměrná – jak se přesně pozná?) v neformálních rodinách. Tedy první, kdo si jí všímá, je okolí. Právě na něm záleží, jaký bude jeho postoj k podobnému chování a do jaké míry je pro něj ospravedlnitelné. O postojích bude pojednávat následující kapitola.

# SBĚR DAT A PŘEDSTAVENÍ DOTAZNÍKU

## 1. Spojitost sociálních norem a hodnot s dotazníkem, centrální hypotézy

### 1.1. Spojitost sociálních norem a hodnot s dotazníkem

Sociologové se zajímají deviantním chováním v takových případech, kdy se týká větší skupiny osob, jejichž chování má negativní dopad na společnost (Munková, 2001). Pokud se lidé ve velké míře přestanou řídit platnými normami, dostane se celková společnost do úzkých, protože nikdo se nebude moci spolehnout na ostatní členy, protože si nebude moci být jist, zda ho nezavede do úzkých. Váha porušení norem jedné kultury a dokonce ani subkultury (např. různé komunity) však není stejná jako v případě porušení norem systému druhého. (Munková, 2001).

Otázka po odlišnosti subkultur a váhy porušení norem je v této věci je pro tuto práci stěžejní, jelikož se budeme pohybovat v dvou různých společnostech – Finské a České, i když ve stejných subkulturách – mezi vysokoškolskými studenty. V dotazníku, který je pro tuto práci klíčový, jsou jeho respondenti dotazováni na to, jakou míru ospravedlnitelnosti by byli schopni věnovat jednotlivým odchýlkám od normy chování vyjádřené v 23 indikátorech, resp. 24.

Baterie otázek spojených s normami byly do dotazníku zařazeny na základě nového postupu k empirickému výzkumu hodnot podloženého srovnávací analýzou. Dotazník byl koncipován od roku 1997, kdy se v ČR uskutečnil terénní sběr dat pro mezinárodní sociologický výzkum

„Bůh po komunismu“<sup>34</sup>. Nový koncept empirického sociologického výzkumu je strukturalizován následovně (Prudký, 2008):

---

<sup>34</sup> Autory byl Paul Zulehner a Miklos Tomka. Libor Prudký byl odpovědný za zpracování sociologické části české etapy tohoto výzkumu (Prudký, 2007)

Prvním polem jsou **hodnotové preference** jedná se o životní hodnoty z hlediska závažnosti, kterou získávají během života jedince. Nejznámější podobu vyjadřuje „žebříček hodnot“.

Druhou oblastí je vyjádření zaměření od a k životním hodnotám, resp. Převažující zaměření (liberální, autokratické, hédonistické...apod.) V tomto případě mluvíme o **hodnotových orientacích**. Jsou zobecněním hodnotových preferencí (Prudký, 2008).

Ještě ve více širších souvislosti hodnot působí třetí dimenze hodnot – **hodnotové rámce**. Vyjadřují ohraničení či impulsy životní hodnoty na základě víry, smyslu, dosahu a možnosti ovlivňování.

V neposlední řadě stojí dimenze **norem chování**. Prudký je označuje jako „aktivizaci hodnot“ . Ve svém behaviorálním aspektu promítají všechny tři zmíněné dimenze a to do jaké míry je jejich uplatnění v každodenním životě přijatelné. V dotazníku je jejich indikace koncipována jako opak norem a tedy přijatelnost rozličných přestupků proti očekávanému „obvyklému chování“. Z analýzy přijatelnosti/nepřijatelnosti těchto 23 indikátorů lze usuzovat, jakým směrem se společnost vydává. Zda se jedná o tolerantní pojetí, zda mají její členové silný vztah k tradici, jak moc jsou konzervativní, nebo naopak inovativní. Pokud by vzorek populace byl dostatečně reprezentativní, lze zacházet hlouběji, např. na otázku, v jaké fázi vývoje transformace se společnost nachází (Prudký, 2008).

*Teprve, pokud v analýze propojíme všechny zmíněné dimenze, je možné získat ucelenou informaci o stavu hodnot ve skupině, vrstvě, regionu, národu, kultuře.....poznatky z analýz tak mohou sloužit jako podstatná výpověď o vývoji duchovního stavu společnosti či mohou charakterizovat jeho fáze, etapy, podoby. (Prudký a kol., 2008)*

Pro tuto práci se chci především soustředit na propojení dimenze norem chování s ostatními, nikoli na analýzu všech oblastí.

## **1.2. Hlavní otázky lze formulovat následovně:**

1. Jaká je akceptovatelná míra odchýlení od norem, které jsou aktivizací v kultuře zakořeněných hodnot?
2. Existují viditelné rozdíly v přístupu k normám chování mezi českými a
3. finskými studentů?
4. Je výsledek podobné analýzy v korelačním vztahu k hodnotovým preferencím, orientacím, rámcům? Liší se tento aspekt mezi zkoumanými zeměmi?
5. Korespondují závěry z analýzy s normativním přístupem ke konzumaci alkoholu v zemi (s politikou alkoholu)?

## **2. Představení baterie otázek norem chování**

Nejsledovanějšími indikátory této práce jsou právě následující. V baterii otázek pojednávajících o normách chování (otázky 22 a 23) je respondent tázán na svůj postoj k normativním jevům. Přesné znění otázky je následující:

**Prosím, uveďte u každého z následujících výroků, zda dané jednání je vždy ospravedlnitelné, nebo není nikdy ospravedlnitelné, nebo něco mezi tím.**

*Použijte stupnici, kde 1 = nikdy není přijatelné, 10 = je přijatelné vždy.*

Celkem je zde zastoupeno 23 jevů ve finském dotazníku a 24 v českém. Rozdíl je způsobem absencí otázky **vynucování respektu ke kulturním odlišnostem Romů** ve finské verzi, jelikož se usoudilo, že by zmíněná otázka nebyla relevantní pro finské sociální prostředí.

Kompletní dotazník v české i anglické verzi je přiložen na konci práce pod písmeny A a B.

22A požadovat státní podporu a nemít k ní oprávnění  
 22B šidit na daních, když je příležitost  
 22C nasednout do auta, které patří někomu jinému a z legrace s ním odjet  
 22D užívat drogy, např. marihuanu nebo hašíš  
 22E lhát ve vlastním zájmu  
 22F jako ženatý/vdaná mít milostný poměr  
 22G přijmout od někoho úplatek za výkon svých povinností  
 22H homosexualita  
 22I potrat  
 22J rozvod  
 22K euthanasie  
 22L sebevražda  
 22M vyhazování odpadků na veřejném místě  
 22N řízení auta pod vlivem alkoholu  
 22O politicky motivovaná vražda  
 22P prostituce  
 22Q pohlavní styk pod právně povolenou věkovou hranicí  
 22R vyhnout se placení jízdného ve veřejné dopravě  
 23S každodenní užívání alkoholu  
 23T domácí násilí  
 23U znásilnění  
 23V národnostní či etnická nesnášenlivost  
 23W vítězit nad jinými lidmi za každou cenu  
 (23X vynucování respektu ke kulturním odlišnostem Romů)

(Tabulka č.2)

Uvedené jevy se liší svými sociálními oblastmi. Některé z nich jsou společností sankcionovány formálně, případně jen v extrémních případech a jiné pouze neformálně. Na základě Komendova rozdělení norem podle sociálních oblastí, roztřídím zmíněné indikátory. V tabulce č.2 pak pod **červenou** barvou nalezneme normy **právní**. **Žlutou** barvou jsou označeny normy **morální**.

## 2.1. Míra ospravedlnitelnosti

Každá norma má ve společnosti jakýsi **toleranční limit**, jedná se o určitou odchylku od očekávaného chování, ale ještě nejde o deviaci. Lamert (1951 in Hrčka) zavádí pojem **Toleranční Kvocient**, což je poměr mezi množstvím deviantního chování v komunitě a jejich ochotou takové chování tolerovat, proto zde byli zmíněny údaje o spotřebě alkoholu v jednotlivých zemích.

V širším měřítku umožňují epidemiologické údaje<sup>35</sup>, pokud stanovíme faktory, které ovlivňují vývojové tendence prognózy, do budoucna a jejich prevenci. (Hrčka, 2001)

V tomto duchu vyjadřuje svůj názor i Heath (2000) ve své knize „*Drinking occasions*“ Pokud zvážíme praktické a teoretické aspekty, pak druhem výzkumů o konzumaci alkoholu, které jsou nejčastěji citované, jsou kvantitativně orientované epidemiologické výzkumy. Ty zahrnují záležitosti jako míru pití, rozsah problémů a rizikových faktorů. Data jsou často sbírána na základě uvedeného množství, které respondenti vypili „když naposledy pili“, „v průběhu běžného dne,“ nebo „při poslední příležitosti k pití“ a mají sklon k tomu být interpretovány jako „při příležitosti k pití“. Bohužel, pro většinu respondentů je tento pojem nejasný. V analýzách bývají posléze interpretovány jako jedna souhrnná „příležitost k pití“, což má za následek závažné vědecké omyly a stejně tak přehánění jakéhokoliv vysloveného problémů souvisejícího s alkoholem (Room, 1991a and c; 1997).

Podobný problém nastává i při analýze dat, která následuje v této práci, není možné pohlížet na její výstupy z hlediska reálného přístupu setkání se s fenoménem v každodenním životě, jelikož okolnosti, které by mohly být v jednotlivých případech vlivné, nejsou vždy zjistitelné a už vůbec není možné brát výstupy jako závazné, či pro danou společnost reprezentativní.

V případě otázky 22s **Je vždy ospravedlnitelné/1/, nebo není nikdy ospravedlnitelné /10/ Každodenní užívání alkoholu**“ Není zde totiž řečeno,

---

<sup>35</sup> K oficiálním statistikám přistupovali skepticky interakcionalisté a fenomenologové skepticky. Podle nich obsahují jen některé případy deviací (zjevné)



kolik by byla ona každodenní dávka alkoholu. Nevíme, jakého alkoholu. V této otázce se respondenta vlastně ptáme na jeho postoj k alkoholu. Další bohužel nám říká, nevíme, jaké zkušenosti s alkoholem má dotazovaný jedinec sám. Zda například někdy řešil problém nadměrného užívání alkoholu s někým z rodiny, případně sám se sebou. Do podobných oblastí tedy není možné vhlédnout hlouběji. Jediné, co v tomto případě zbývá, je porovnání s postoji k ostatním normativním fenoménům.

## 2.2. Postoje

Slovo „postoj“ vypovídá o tom, že jsme někde blízko u vyjádření, jak se k něčemu postavím a myslím se jím, jak se postavím k dané situaci. Každý člověk by byl schopen vylíčit, jaký postoj<sup>36</sup> zaujímá k určité sociální skutečnosti a vyjadřuje ho i tím, pokud mlčí. Je tvořen dvěma základními charakteristikami, které v sobě spojují funkci mezi jedincem a společností – vztahem k objektu a psychologickým prožíváním jeho významu. (Kosek, 2004)

Strukturu každého postoje tvoří tři komponenty: afektivní, kognitivní a behaviorální. Při vytváření postojů hrají hlavní roli zejména čtyři činitele. Kosek uvádí specifické zkušenosti jedince, sociální interakce, nápodobu modelů a institucionální faktory. Postoje odlišujeme od názorů. Největší rozdíl spočívá, že v postoji se zrcadlí osobní hodnoty, podle nichž posuzujeme vlastní chování i chování ostatní a v souvislosti s nimi označujeme situaci jako morální nebo nemorální. Pro stabilizaci osobní integrity osobnosti je nezbytné, aby postoje zůstávaly, co nejkonzistentnější, tedy abychom se chovali podle svého přesvědčení a to odpovídalo našemu emocionálnímu založení. <sup>1</sup> L.Festinger zavedl v 60. letech 20. století pojem „kognitivní disonance“, kterým vyjadřuje stav napětí způsobený tlakem dvou rozporuplných kognitivních elementů. Pro člověka je takovýto stav nepříjemný a snaží se ji redukovat.

V souvislosti s mým tématem je vhodným příkladem kognitivní disonance případ člověka, který je každodenním uživatelem alkoholu. Je si vědom možné škodlivosti tohoto počínání a tedy toho, že by tak činit neměl. Nemůže ovšem udržovat oba postoje k alkoholu. Redukcí této kognitivní disonance tedy může

---

<sup>36</sup> V psychologické literatuře tento termín začal používat H. Spenser, který se jimi zabýval v souvislosti s procesem zpracování informace a s procesem vytváření sociálního úsudku. (Kosek, 2004)

být ukončení užívání alkoholu a nebo vytěsnění postoje k alkoholu jako ke škodlivé látce. Pro jedince by bylo velice těžké žít v disonanci mezi vlastním chováním a morálním přesvědčením.

Zláštním druhem postojů jsou předsudky. *Předsudek je averzní nebo hostinní postoj vůči osobě, která náleží ke skupině prostě proto, že náleží právě k této skupině, a je tedy možné předpokládat, že má závadné kvality této skupině připisován:* takto ho definuje Allport<sup>37</sup> (Kosek, 2004, p. 191).

Pod předsudkem si většina lidí představí rasistickou nesnášenlivost, absolutní odsouzení lidí na pokraji společnosti. K předsudkům mají blízko autoritativní osobnosti a konformisté. Opět zde narážíme na skutečnost, jak jsou důležité vlastní hodnoty, tedy ta cesta, kdy si jedinec vytváří vlastní postoj, který není jen pouhým přikývnutím na hlas většiny.

### 3. Průběh finského výzkumu



Obr. 5

Na základě dotazníku týkajícího se hodnot a norem vysokoškolských studentů jsem prováděla část své bakalářské práce ve finském Turku. V tomto městě jsem studovala na Univerzitě v Turku (*fin. Turun Yliopisto*), Fakultě humanitních studií, program „Baltic Sea Region Studies“.

Mým úkolem bylo získat vyplněné dotazníky od 50 až 100 tamějších studentů. Respondenti měli splňovat podmínku, že jsou studenty prvního ročníku vysoké školy, nejlépe (nebylo ovšem podmínkou) studenty humanitních oborů.

Po seznámení s chodem tamějšího systému jsem navštívila několik profesorů. Už samotné hledání příhodných profesorů nebylo jednoduché.

---

<sup>37</sup> *The nature of Prejudice*, New York, 1958

Jelikož neumím finsky a většina detailů o předmětech byla na internetu právě finsky. Nicméně, jsem se postupně propracovávala k těm správným osobám a navíc mi pomohly rady Kamily Kozelkové, která prováděla stejný dotazník o rok dříve. Kamila byla také tak hodná, že mi poskytla nasbíraná v Turku na podzim roku 2004.

Nejdříve jsem tedy zašla za jí doporučeným profesorem, který vyučuje úvody do sociologie na Fakultě Sociálních Věd. Profesor byl velmi vstřícný, ovšem bohužel mi sdělil, že vhodné studenty sociologie už tento semestr zřejmě neseženu, neboť jejich úvodní kury se konaly v semestru podzimním. Stejně jako byl další Kamilin tip, i on mi doporučil Ekonomickou universitu, kde jsem nakonec uspěla u pana profesora Ville Niukko který mi poskytl čas ve své hodině. Byl velmi vstřícný.

Ještě předtím jsem prováděla dva výzkumy na jazykové katedře Fakulty humanitních studií. Na první přednášce u paní profesorky Paula Sjöblom jsem strávila dne 21.3.2006 jednu hodinu, půl hodiny jsem měla z její přednášky a druhou půlhodinu tvořila přestávka. Studentům jsem vysvětlila, proč jim dotazníky předkládám – tedy, že slouží pro mou bakalářskou práci - jakou historii mají u nás v republice, ale i v zahraničí a v neposlední řadě, že jsou zajímavé i pro možnost podívat se do sebe netradičním způsobem. V tuto chvíli přede mnou sedělo sto lidí, takže mé pocity byly celkem vypjaté. Velkou podporu jsem cítila od paní profesorky, která mi dala naprostou volnost a ze studentů vyzařovala ochota. Studentů bylo ve třídě kolem stovky, ovšem jen třicet z nich byli studenty prvního ročníku. Téměř všech třicet dotazníky vyplnilo. Dotazy neměli žádné. Když jsem se posléze ptala, jak se jim dotazník líbil, byli spokojeni a někteří prý i mile překvapeni.

Další kolo dotazníku jsem provedla 26.3.2006 u pana profesora Keith Batterbie na jeho hodině o Americké kultuře spadající též pod jazykovou fakultu. Vše probíhalo téměř stejně, počet respondentů se pohyboval také kolem třicátky. Jediný rozdíl byl v tom, že se mi zdálo, že dotazníku věnují větší pozornost, vyplňovali ho déle a měli více dotazů.

Nakonec jsem dne 8.5.2006 prováděla již zmíněný průzkum na Ekonomické universitě (*fin.Turun kauppakorkeakoulu*), kde dotazník vyplnilo také přibližně třicet studentů. Dotazy se tam neobjevili žádné

Kdybych celý svůj projekt měla shrnout, řeknu – Potkala jsem velmi nápomocné a ochotné lidi, profesory i studenty. Nikdy jsem se nesečkala s nepříjemnými narážkami, nebo nevolí. Pokud se někomu dotazník nezamlouval, odešel. Nedokončených dotazníků bylo nejvíce u třetího případu, kolem desítky kusů. Tyto dotazníky jsem do dat použitých pro analýzu nezahrnovala. Konečné číslo kompletních dotazníků použitých pro analýzu čítá 72. Lze tedy říci, že jsem požadavek splnila. Všichni respondenti byli studenty prvních ročníků a valná většina z nich studovala humanitní obor. Kamila Kozelková ve své práci u některých otázek analyzovala zvlášť studenty Ekonomické univerzity a Studenty Humanitních studií. V mém případě by tento postup zřejmě nebyl efektivní, jelikož počet kompletních dotazníků z Ekonomické univerzity nepřesahoval třicítku.

Díky nasbíraným datům je nyní možné pracovat s nimi pro účely analýzy v této práci.

K dispozici mám tedy data z Fakulty humanitních studií z let 2002 – 2006 a z Univerzity v Turku z roku 2004 a 2006, resp. Školní roky 2004/2005 a 2005/2006.

*Tabulka č.3*

Školní rok	Počet respondentů	
	Fakulta humanitních studií	Univerzita v Turku
2202/2003	280	-
2003/2004	335	-
2004/2005	338	-
2005/2006	394	157
2006/2007	365	72

V následující analýze se soustředím především na školní roky 2004/2005 a 2005/2006. Mluvím o školních letech především z toho důvodu, že jsem data sbírala v neobvyklou dobu, v letním semestru. Nicméně, podle mého názoru by měla být srovnávána s daty, které byly získány ten samý školní rok, aby byl zachován ročník studentů, kteří na něj odpovídali.

# ANALÝZA DAT

## 1. Frekvenční analýza baterie otázek norem chování

### 1.1. Fakulta humanitních studií (Tabulka č.4)

Je vždy ospravedlnitelné, nebo není nikdy ospravedlnitelné...?	FHS 2004		FHS 2005		Posun FHS 04-05	
	průměr	pořadí	průměr	pořadí	průměr	pořadí
23U znásilnění	1,09	1	1,03	1	-0,06	0
23T domácí násilí	1,15	2	1,12	2	0,03	0
23V národnostní či etnická nesnášenlivost	1,90	3	1,93	3	0,03	0
22N řízení auta pod vlivem alkoholu	1,90	4	<b>2,45</b>	4	<b>0,55</b>	0
22O politicky motivovaná vražda	2,39	5	2,57	5	0,18	0
22G přijmout od někoho úplatek za výkon svých povinností	2,56	7	2,95	8	<b>0,39</b>	1
23W vítězit nad jinými lidmi za každou cenu	2,84	9	2,75	6	-0,09	<b>-3</b>
22M vyhazování odpadků na veřejném místě	2,61	8	2,75	6	0,14	-2
22C nasednout do auta, které patří někomu jinému a z legrace odjet	2,47	6	2,78	7	0,31	1
22A požadovat státní podporu a nemít k ní oprávnění	3,04	10	2,96	9	-0,08	-1
22B šidit na daních, když je příležitost	3,05	11	3,18	10	0,13	-1
22E lhát ve vlastním zájmu	4,08	15	4,16	14	0,08	-1
23X vynucování respektu ke kulturním odlišnostem Romů	3,85	12	4,05	13	<b>0,2</b>	1
22F jako ženatý/vdaná mít milostný poměr	4,02	13	3,79	11	-0,23	<b>-2</b>
23S každodenní užívání alkoholu	4,03	14	3,96	12	-0,07	<b>-2</b>
22Q pohlavní styk pod právně povolenou věkovou hranicí	4,08	15	4,48	15	<b>0,40</b>	0
22P prostituce	4,43	16	4,55	16	0,13	0
22L sebevražda	4,67	17	5,24	17	0,57	0
22R vyhnout se placení jízdného ve veřejné dopravě	6,07	19	6,42	19	0,35	0
22D užívat drogy, např.marihuanu nebo hašiš	5,25	18	5,59	18	0,34	0
22I potrat	7,57	21	7,77	21	0,20	0
22K euthanasie	7,20	20	7,47	20	0,27	0
22J rozvod	7,99	22	8,21	22	0,22	0
22H homosexualita	9,04	23	9,04	23	0,00	0

## 1.2. Univerzita v Turku, (Tabulka, č. 5)

Je vždy ospravedlnitelné, nebo není nikdy ospravedlnitelné...?	UTU 2004		UTU 2006		UTU posun	
	průměr	pořadí	průměr	pořadí	průměr	p
23U znásilnění	1,10	1	1,13	1	0,03	
23T domácí násilí	1,16	2	1,21	2	0,05	
22N řízení auta pod vlivem alkoholu	1,39	3	1,34	4	0,05	
23V národnostní či etnická nesnášenlivost	1,75	4	1,62	5	-0,13	
22C nasednout do auta, které patří někomu jinému a z legrace odjet	1,84	5	1,25	3	<b>-0,59</b>	
22G přijmout od někoho úplatek za výkon svých povinností	2,15	6	2,41	8	0,26	
22O politicky motivovaná vražda	2,34	7	2,05	7	-0,29	
22F jako ženatý/vdaná mít milostný poměr	1,84	8	1,78	6	0,06	
22B šidit na daních, když je příležitost	2,54	9	2,58	9	0,04	
23W vítězit nad jinými lidmi za každou cenu	2,74	10	2,81	10	0,07	
22A požadovat státní podporu a nemít k ní oprávnění	3,03	11	3,70	15	<b>0,67</b>	
23S každodenní užívání alkoholu	3,52	12	2,82	11	0,7	
22D užívat drogy, např. marihuanu nebo hašiš	3,56	13	2,85	12	<b>-0,71</b>	
22E lhát ve vlastním zájmu	3,68	14	3,97	17	<b>0,29</b>	
22P prostituce	3,77	15	3,37	14	0,4	
22M vyhazování odpadků na veřejném místě	4,30	16	3,24	13	<b>1,06</b>	
22R vyhnout se placení jízdného ve veřejné dopravě	4,69	17	4,36	16	0,33	
22L sebevražda	5,06	18	4,84	18	-0,22	
22Q pohlavní styk pod právně povolenou věkovou hranicí	5,66	19	5,15	19	-0,51	
22K euthanasie	6,87	20	6,74	20	-0,13	
22I potrat	8,00	21	7,37	21	-0,63	
22J rozvod	8,59	22	6,34	22	<b>-2,25</b>	
22H homosexualita	9,08	23	8,74	23	-0,34	

V předešlých tabulkách (č. 4 a 5) nalezneme průměrná hodnocení ospravedlnitelnosti všech jevů z baterie otázek norem chování.

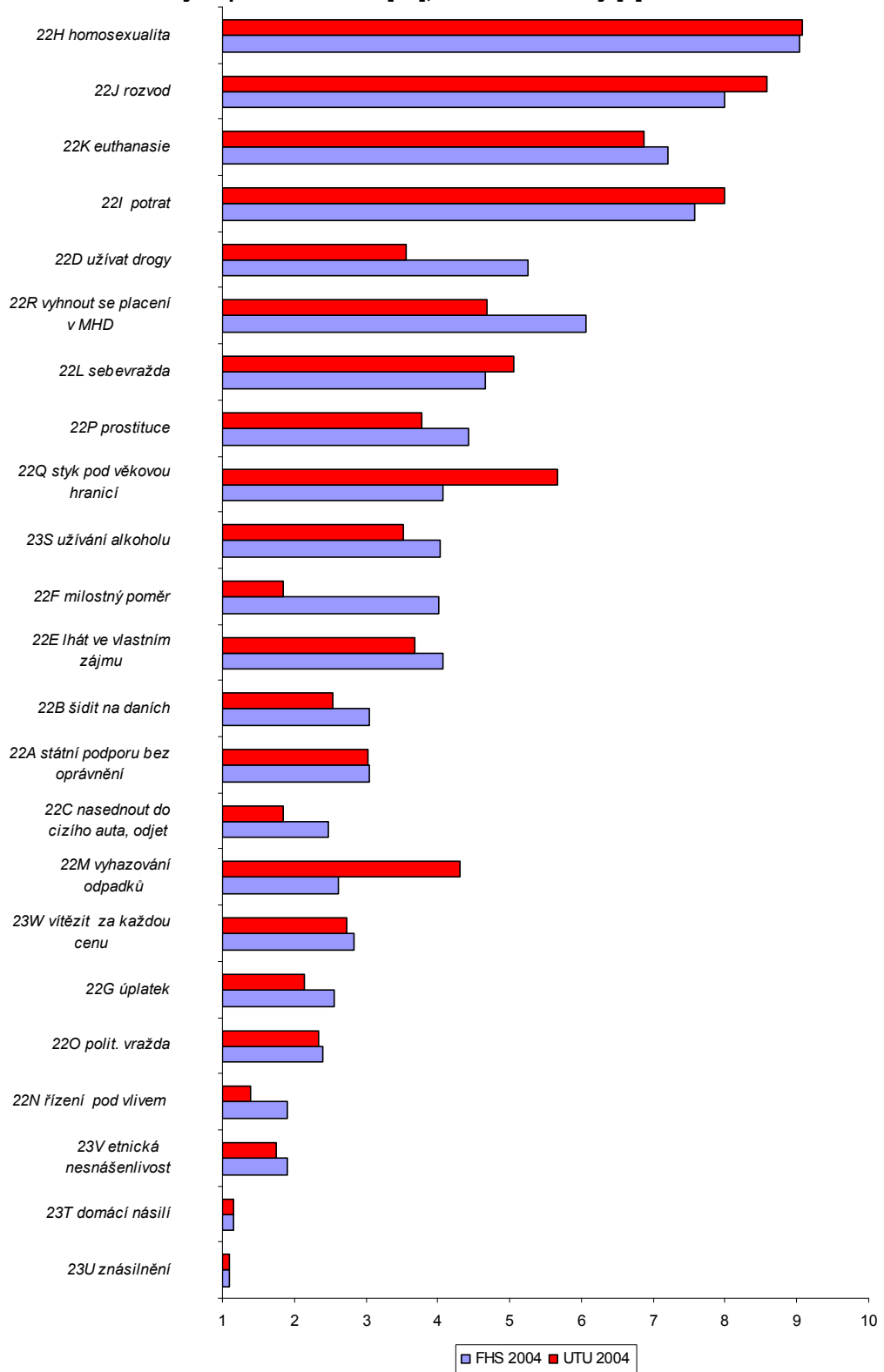
Na Fakultě humanitních studií je po oba sledované roky (2004 a 2005) nejtolerovatelnějším jevem **homosexualita**, po ní následuje **rozvod** a **potrat**. Na druhém pólu jsou jako nejméně ospravedlnitelné jevy: **znásilnění, domácí násilí, etnická nesnášlivost a řízení pod vlivem alkoholu. Každodenní užívání alkoholu** se pohybuje ve střední rovině s 15. a 16. místem neospravedlnitelnosti.

Na univerzitě v Turku jsou velmi podobná neospravedlnitelná tvrzení: **znásilnění, domácí násilí, řízení pod vlivem alkoholu a etnická nesnášlivost**. Ani tolerované indikátory se příliš neliší od těch na FHS. **Každodenní užívání alkoholu zabírá příčku 12 a 11** v míře neospravedlnitelnosti.

Největší posun mezi roky 2004 a 2006 směrem k menší ospravedlnitelnosti byl zaznamenán u indikátoru **vyhazování odpadků na veřejném místě** (posun průměru o 1,06 dílku stupnice) a **požadovat státní podporu a nemít k ní oprávnění** (o 0,67 stupně).

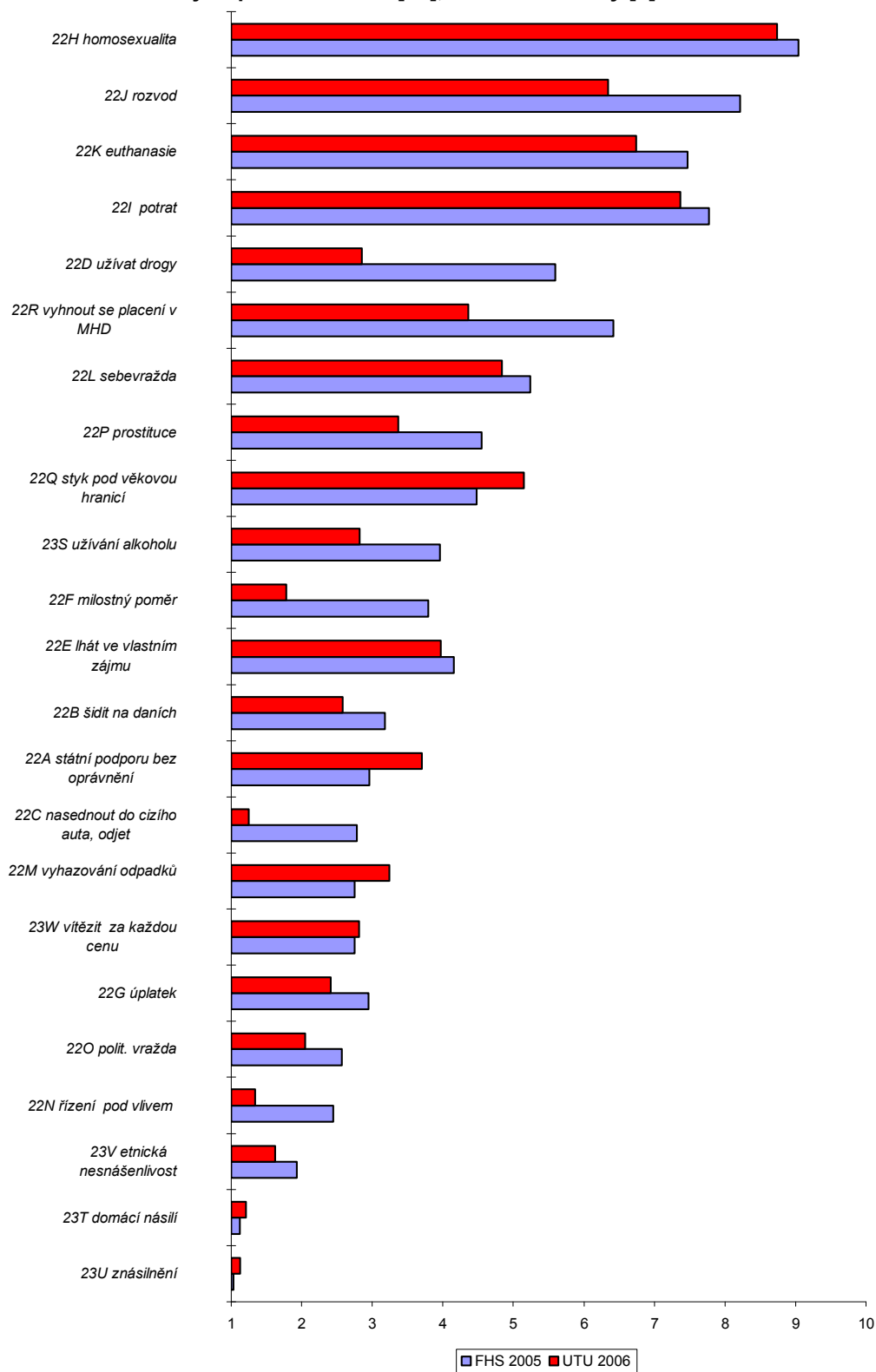
Rozdíly mezi zeměmi znázorňují následující *grafy* č. 4 (školní rok 2004/2005) a č. 5 (školní rok 2005/2006).

**Grafické srovnání dat z FHS 2004 a UTU 2004 (Graf č.4)**  
**Je vždy ospravedlnitelné [10], nebo není nikdy [1]...?**





**Grafické srovnání dat z FHS 2005 a UTU 2006 (Graf č. 5)**  
**Je vždy ospravedlnitelné [10], nebo není nikdy [1]...?**



### 1.3. Rozložení relativních četností sledovaných indikátorů

#### a) Rozložení relativních četností: každodenní užívání alkoholu (Tab.č.6)

23s každodenní užívání alkoholu	FHS 2002	FHS20 03	FHS20 04	FHS 2005	Turku 2005	Turku 2006
1	<b>14,4</b>	16,1	17,46	<b>18,46</b>	23,57	30,56
2	17,3	17,6	12,72	15,64	16,56	23,61
3	18,3	15,2	20,71	16,41	11,46	16,67
4	7,2	9,6	9,17	8,46	10,83	5,56
5	14,0	15,2	15,98	17,69	14,01	2,78
6	4,3	5,0	6,21	5,13	3,18	11,11
7	7,9	4,3	4,14	6,92	6,37	0,00
8	<b>9,0</b>	<b>8,4</b>	<b>8,58</b>	<b>4,87</b>	2,55	2,78
9	4,0	4,0	1,78	2,31	1,27	0,00
10	<b>3,2</b>	<b>3,4</b>	<b>2,96</b>	<b>3,59</b>	2,55	1,39
není odpověď	0,4	1,2	0,30	0,51	7,64	5,56

**Každodenní užívání alkoholu** je hlavní indikátor této práce a rozdíly mezi Finskem a Českem jsou opravdu patrné. Finským studentům nepřipadá až ospravedlnitelné konzumovat alkohol každý den jako českým studentům. V roce 2005 odpovědělo hodnotou 1 23,57 a v roce 2006 dokonce 30,56%. Kdežto na Karlově Univerzitě tomu v těchto letech bylo v roce 2004 17,4, % a v roce 2005 18,46% (což je navíc nejvyšší číslo za historii dotazníku). Z analýzy odpovědí českých respondentů je však v průběhu let patrný pokles odpovědí tolerujících toto chování.

Je patrný nezanedbatelný rozdíl mezi sledovanými fakultami. Je možné, že je tento stav způsoben rozdílnou politikou alkoholu v zemi a s ním spojeným odlišným přístupem k alkoholu.

Zarážející je také skutečnost, že z akademické půdy ve Finsku pochází velké množství nezodpovězení této otázky. U českých studentů je podobná nerozhodnost minimální, ale u finských dosahuje v roce 2004 až 7,64%.

**b) Rozložení relativních četností: řízení auta pod vlivem alkoholu (Tab.č.7)**

<i>22n řízení auta pod vlivem alkoholu</i>	<b>FHS 2002</b>	<b>FHS2 2003</b>	<b>FHS2 2004</b>	<b>FHS 2005</b>	<b>Turku 2004</b>	<b>Turku 2006</b>
1	48,6	52,9	59,76	61,54	72,61	73,61
2	20,9	23,8	21,01	17,95	<b>12,74</b>	<b>18,06</b>
3	13,3	7,1	7,40	6,92	2,55	1,39
4	6,1	4,3	4,14	4,36	0,64	0,00
5	4,0	4,0	4,14	4,62	1,91	0,00
6	2,5	2,5	0,89	1,28	0,64	0,00
7	0,7	1,2	0,59	1,28	0,00	0,00
8	1,4	0,3	0,59	0,26	0,00	1,39
9	1,1	1,2	0,30	0,77	0,64	0,00
10	0,4	0,3	1,18	0,77	0,00	0,00
není odpověď	1,1	0,6	0,00	0,26	8,28	5,56

U jevu **řízení auta pod vlivem alkoholu** je v Čechách patrné zvyšování jeho neospravedlnitelnosti, přičemž finští studenti jsou k němu ještě více shovívavý. V součtu zvolilo hodnoty 1 a 2 v roce 2005- 85% a v roce 2006 tak učinilo 84%.

Na Fakultě humanitních studií bylo činí součet těchto dvou krajních hodnot v roce 2004: 80% a v roce 2005: 79%. Tedy i u tohoto jevu spojeného s alkoholem je přísnější hodnocení finských studentů.

## 2. Korelační analýza

### 2.1. Baterie otázek sociálních, ekonomických a demografických charakteristik a baterie otázek norem chování v korelační analýze (Tabulka č. 8)

	18	19	25	26	27	30	31	33
22A								
22B								
22C				P				
22D					TP			
22E								
22F								
22G			T	P			P	
22H								P
22I								
22J		T					T	
22K								
22L							P	P
22M			T	P				
22N	P			P			P	
22O								
22P								TP
22Q								
22R					P			P
23S					T			
23T								
23U								
23V				T				P
23W								
23X								

Ze socio-demografických ukazatelů byly pro analýzu použity následující<sup>38</sup>:

- 18) Velikost obce během dětství a dospívání
- 19) Tvořili rodinu oba rodiče, nebo jen jeden
- 25) Možnost radit se s rodiči o problémech
- 26) Nejvyšší dosažené vzdělání otce
- 27) Nejvyšší dosažené vzdělání matky
- 28) Odhad čistého příjmu domácnosti za měsíc
- 29) Kde respondent bydlí (ve městě, kde byla sesbírána data)
- 33) Pohlaví

V tabulce č.8 jsou zaznamenány vztahy z dat získaných ve školním roce 2005/2006:

<sup>38</sup> Plné znění otázek v příloze A.

- a) na FHS, nalezené významné korelační vztahy budou zaznamenány v průsečíku hodnot v korelačním vztahu písmenem „P“
- b) na Univerzitě v Turku, nalezené významné korelační vztahy budou zaznamenány v průsečíku hodnot v korelačním vztahu písmenem „T“

V této analýze byly vždy srovnávány všechny otázkami z baterie norem chování s relevantními otázkami vybranými z baterie otázek věnovaných socio-demografickým ukazatelům. Pro hledání závislosti byl použit ukazatel „chi-square“. Zaznamenány byly závislosti 99% (sig. je rovno nebo je menší 0,010) i 95% (sig. je rovno nebo je menší než 0,050)<sup>39</sup>

Při zběžném pohledu na přehledovou tabulku korelační analýzy, nelze říci, že by se korelace v ČR a FI shodovaly.

a) Z analýzy odpovědí od **finských studentů**, vyplynulo několik zajímavých závislostí mezi

socio- demografickými a normativními jevy:

- Mezi finskými studenty se k **22p prostituci** staví ospravedlnitelněji muži.
- Rozvod je přijatelnější pro ty, kteří v Turku bydlí v bytě. S tím by také mohla souviset korelace odpovědí studentů, kteří během svého života pobývali také mimo rodinu s oběma rodiči a **22j rozvod** vnímají spíše jako ospravedlnitelný fenomén.
- Užívání **22d užívat drogy, např. marihuanu nebo hašiš** je méně omluvitelné pro studenty, jejichž matka dosáhla VŠ. Děti vzdělanějších matek také nevidí jako omluvitelné jevy: **22 n řízení auta pod vlivem alkoholu a 23s každodenní konzumace alkoholu**.
- **22m Vyhazování odpadků na veřejnosti a 22g braní úplatku** nepovažují za nad míru závažný přestupek studenti, kteří se svými rodiči nemají příliš otevřený vztah.

---

<sup>39</sup> Některé vztahy zaznamenány nebyly, a to v případě, kdy byl korelační vztah dle mého úsudku mylný, resp. Založený na nedostatečném rozložení odpovědí.

b) Výsledky analýzy výsledných odpovědí nově příchozích **studentů na FHS** také nezůstaly pozadu a významných korelačních vztahů se objevilo hned několik:

- Byť celkově není **22h homosexualita** mezi těmi, které se těší malé ospravedlnitelnosti, podle korelační analýzy lze říci, že je ještě přijatelnější pro ženské pohlaví.
- **22i sebevraždu** jako ospravedlnitelnou označilo více mužů než žen.
- Mezi českými studenty je fenomén **22p prostituce** ospravedlnitelný spíše pro muže a ženy vyjádřili větší odstup (podobně tomu bylo na univerzitě v Turku). A ještě jedna mužská shovívavost: vypadá to, že pro muže je viditelně běžnější **22r vyhnout se placení v MHD**.
- Přestože **23t domácí násilí** si v celkovém měřítku vybojovalo tu neodpustitelnou stranu, o jeden stupeň se liší názory mužů a žen, muži jsou o trochu shovívavější v hodnocení tohoto jevu.
- V otázce **23v etnické nesnášenlivosti** se muži projeví tolerantněji.
- **22i sebevraždu** jako přijatelnější jev označili převážně ti, kteří do místa školy dojíždí, nebo bydlí v podnájmu.
- **22n řízení auta pod vlivem alkoholu** připadalo jako nejvíce ospravedlnitelné těm, kteří bydlí v místě školy v podnájmu. **22c nasednout do auta a z legrace s ním odjet** se zdá být studentům, kteří mají otce VŠ nebo SŠ s maturitou ospravedlnitelnější, než ostatním.
- **22g přijetí úplatku** hodnotí jako přijatelné především respondenti, jejichž otec má VŠ nebo SŠ s maturitou. Stejně tomu je s **22m vyhazováním odpadků na veřejném místě** a **22n řízení pod vlivem**. Ovšem ve velké míře ospravedlnitelnosti s výše vzdělanými otci se projevily u indikátoru: **22o politicky motivovaná vražda**.
- **22d užívat drogy, např. marihuanu nebo hašiš**: se stejně jako v Turku ukázalo být v korelačním vztahu s indikátorem vzdělání matky – čím je nižší, tím stoupá ospravedlnitelnost tohoto jevu.
- Zdá se, že **placení za MHD(22r)** je zásadnější pro syny a dcery méně vzdělaných matek.
- **22n řízení pod vlivem alkoholu** je méně přijatelné pro studenty pocházející z menších měst, resp. vesnic.

## 2.2. Korelační analýza mezi vybranými jevy z baterie otázek norem chování<sup>40</sup>

### 2.2.1. Korelační analýza s nejzásadnějšími indikátory

Jako první vzorek z baterie norem jsem si vybrala normy, které s touto prací souvisí nejvíce. Mým cílem bylo potvrdit nebo vyvrátit hypotézu, že normy, které se týkají návykových látek spolu korelují. Mám na mysli následující indikátory:

**22d užívat drogy, např. marihuanu nebo hašiš**

**22n řízení auta pod vlivem alkoholu**

**23s každodenní užívání alkoholu**

a) vztahy nalezené z analýzy odpovědí od **studentů FHS 2005** mezi zmíněnými indikátory

Tabulka č. 9

	<b>22d</b>	<b>22n</b>	<b>23s</b>
<b>22d</b>		0,158	0,214
<b>22n</b>	*		1,89
<b>23s</b>	*	*	

Korelace byla opravdu nalezena mezi všemi sledovanými indikátory. Celý přehled statistických závislostí ukazuje, že všechny vztahy jsou trendy přímé úměrnosti: tzn., že jestliže u nějaké normy stoupá (klesá) její tolerance roste (klesá) tolerance i u té druhé, kde byla nalezena tato závislost. Nalezení tohoto vztahu udává číslo v tabulce, které zároveň ukazuje jeho intenzitu (hodnotu).

Nejsilnější závislost je mezi jevy **22d užívat drogy, např. marihuanu nebo hašiš a 23s každodenní užívání alkoholu**, kde hladina závislosti podle Spearmanova koeficientu dosáhla 0,214. Tato hranice (kolem hodnoty 0,20) bývá považována za ukazatel velice silného vztahu. K ní se také blíží korelace mezi skutečnostmi **22n řízení auta pod vlivem alkoholu a 23s každodenní užívání alkoholu** (Sp. Koef 1,89)

<sup>40</sup> Při zjišťování závislostí byl použit Spearmanův koeficient korelace. V úvahu byly brány ty vztahy, které byly nalezeny na 99% nebo 95% hladině významnosti.

b) vztahy nalezené z analýzy odpovědí od studentů univerzity v Turku v roce 2006 mezi zmíněnými indikátory

Z dat z finského výzkumu nebyla podobná korelace prokázána, alespoň ne v roce 2006, proto jsem se rozhodla provést vztahovou analýzu v roce 2004 též.

c) vztahy nalezené z analýzy odpovědí od studentů univerzity v Turku v roce 2004 mezi zmíněnými indikátory

Tabulka č. 10

	22d	22n	23s
22d		0,258	0,365
22n	*		
23s	*		

Zde se závislost objevila hned dvakrát u fenoménu **22d užívat drogy, např. marihuanu nebo hašiš**. Za první se skutečností **23s každodenní užívání alkoholu** (sp. Koef. 0,365) a za druhé se skutečností **22n řízení auta pod vlivem alkoholu** (0,258) U obou dvou vztahů mluvíme opět o závislosti v přímé úměrnosti.

d) vztahy nalezené z analýzy odpovědí od studentů FHS v roce 2006 mezi zmíněnými indikátory

Tabulka č. 11

	22d	22n	23s
22d		0,243	0,248
22n	*		0,250
23s	*	*	

Korelační analýza ukázala, že všechny sledované jevy jsou ve vztahu silné korelace (99%), opět v přímé úměrnosti.



Nejsilnější závislost vznikla mezi indikátory **23s každodenní užívání alkoholu** a **22d užívat drogy, např. marihuanu nebo hašiš** (Sp. Koef.=0.248). I další dva vztahy jsou podle analýzy ustanoveny jako korelační

Závěr:

Sledované indikátory lze označit jako vzájemně se ovlivňující. Tedy lze tvrdit, že respondenti, kteří jeden z těchto jevů označili jako méně ospravedlnitelný, resp. Více ospravedlnitelný označili i ostatní sledované jevy stejným směrem. Jediný fakt, který tento závěr zpochybňuje je neprokázaná závislost u dat získaných v roce 2006 na univerzitě v Turku.

### 2.2.2. Korelační analýza mezi stěžejní otázkou 23s každodenní užívání alkoholu a ostatními normami

Následující tabulka (č. 12 a 13) obsahuje korelaci všech fenoménů z baterie otázek norem chování s nejvíce projednávanou normativní otázkou **23s každodenní užívání alkoholu**:

a) vztah z odpovědí získaných ve školním roce 2005/2006 na UTU

b) vztah z odpovědí získaných ve školním roce 2005/2006 na FHS

Tabulka č. 12

	22a	22b	22c	22d	22e	22f	22g	22h	22i	22j	22k
<b>23s a)</b>									0,26		0,210
<b>22s b)</b>	0,07	0,23	0,12	0,23		0,11	0,14				

Tabulka č. 13

	22l	22m	22n	22o	22p	22q	22r	23t	23u	23v	23w
<b>233 a)</b>	<b>0,4</b>	0,31			<b>0,33</b>		<b>0,32</b>				
<b>23s b)</b>	<b>0,18</b>		0,19	0,11	<b>0,21</b>	0,16	<b>0,18</b>	0,25	0,17		

Celý přehled statistických závislostí ukazuje, že všechny vztahy jsou opět trendy přímé úměrnosti: tzn., že jestliže u nějaké normy stoupá (klesá) její tolerance roste (klesá) tolerance i u té druhé, kde byla nalezena tato závislost. Nalezení tohoto vztahu udává číslo v tabulce, které zároveň ukazuje jeho intenzitu (hodnotu).

Pokud se soustředím na shodu mezi oběma sledovanými školami (Turku, FHS), nelze opomenout fakt, že analýza ukázala velice silnou závislost indikátoru 23s s jevem

**22l Sebevražda** (Sp. Koef. T: 0,4; P:0,18)<sup>41</sup>. Podobně tomu bylo u indikátoru **22p Prostituce**, kdy oba vzorky populací překročili hodnotu 0,02 (Sp.koef. T:0,32; P:0,18).

<sup>41</sup> „T“ značí univerzitu v Turku, „P“ značí univerzitu v Praze

Další korelační vztahy se mezi FHS a Turku lišily. Analýza odpovědí finských respondentů našla další přímě úměrný vztah u indikátoru

**23s Každodenní užívání alkoholu** s otázkami **22i Potrat** (S.k.0,26), **22k Euthanasie** (S.k. 0,210) a **22m Vyhazování odpadků na veřejných místech** (S.k. 0,31).

Vyvrácení nulové hypotézy závislosti v prvním řádku, tedy 22s a) s ostatními normami se při analýze odpovědí od finských studentů pohybovalo spíše na hladině 95% (sig. menší než 0,050). U dvou jevů byl nalezen koeficient vyjadřující korelaci na 99%. Stalo se tak u **sebevraždy** (sig. 0,001) a u **potratu** (0,008).

Při analýze výsledků z FHS (2005), resp. Řádku 23s b), bylo vyvrácení nulové hypotézy korelačního vztahu mezi indikátorem **23s Každodenní užívání alkoholu** a ostatními normami mnohem častěji na hladině 99%. Bylo tomu tak u jevů **22i Sebevražda**, **22n Řízení pod vlivem alkoholu**, **22p Prostituce**, **22q Sex pod dovolenou hranicí**, **22r Vyhnout se placení MHD** a **23t Domácí násilí**.

Velice silná korelace vzešla u jevu **22b Šidit na daních** (Spear.koef. 0,23). Kolem stejné úrovně se pohybuje závislost **22Užívání alkoholu** s jevem **22n Řízení pod vlivem alkoholu** (Spear.koef.0,19). Také nelze opominout závislost, která dosahuje hodnoty Spearmanova koeficientu 0,25 u indikátoru **23T Domácí násilí** a 0,17 u **23u Znásilnění**.

Závěr:

Z korelační analýzy zjevně vyplývá, že indikátor **23s Každodenní užívání alkoholu** je velice často v korelaci s ostatními normami.<sup>42</sup> Byly nalezeny dva jevy, které korelují s indikátorem 23s na obou univerzitách. Jsou jimi **22p Prostituce** a **22i Sebevražda**.

Dále, v korelační analýze převažovaly jevy, které byly označeny za normy morální.<sup>43</sup> V příloze C Jsou k nahlédnutí významné vztahy ostatních norem chování, 1. právních, 2. morálních.

---

<sup>42</sup> ...to bylo zjištěno i v předchozích letech z analýzy dat získaných na FHS (rok 2004,2003)

## 2.3. Vztahová analýza mezi jevem každodenní užívání alkoholu a otázkami zaměřenými na hodnoty jedince

Jev *Každodenní užívání alkoholu* byl zařazen mezi normy morální, tedy ty normy, které mají blízko k hodnotám (díky několika možným výkladům a neohraničenosti zákonem). Jak moc blízko mají a především, zda se nějakým způsobem ovlivňovaly odpovědi z těchto polí bude otázkou této kapitoly.

**2.3.1 Hodnotové preference** jsou symbolickým vyjádřením, pod kterým si může jedinec představit mnoho. Přesto je jejich vypovídající hodnota velmi oblíbená („žebříčky hodnot“). (Prudký, 2008). V této chvíli mluvím o otázkách, které v dotazníku najdeme pod čísly 1,2 a 4. Pro účely této práce jsem si vybrala otázku číslo jedna.

První otázka dotazníku se respondentů táže: ***Jak je důležitá ve vašem životě.....?***

Jedná se o oblasti ***práci, rodinu, přátele, volný čas, politiku a náboženství.***

- a) Pro korelační analýzu **otázky 23s *Do jaké míry je pro vás ospravedlnitelné/neospravedlnitelné každodenní užívání alkoholu*** (dále také jako 23s se zmíněnými indikátory jsem použila Spearmanův koeficient.<sup>44</sup>

Tabulka č. 13

	Práce	Rodina	Přátelé	volný čas	Politika	Náboženství
Turku 2004						
FHS 2004						
Turku 2006						0,250
FHS 2005						0,129

Jediným jevem z hodnotových preferencí, se kterými byla vyvrácena nulová hypotéza korelačního vztahu, bylo náboženství ve školním roce v Turku i na FHS.

<sup>44</sup> Šedivě 95% vztah (do 0,050), Černě 99% (do 0,010)

b) Pro korelační analýzu otázky 23s Do jaké míry je pro vás ospravedlnitelné/neospravedlnitelné každodenní užívání alkoholu se zmíněnými indikátory jsem použila Chi-square

Tabulka č. 14

	Práce	Rodina	Přátelé	volný čas	Politika	Náboženství
Turku 2004						
FHS 2004						
Turku 2006			0,023			
FHS 2005				0,003		

V tomto případě byly nalezeny dva vztahy. V případě dat z UTU 2006 se ukázalo, že čím více jsou pro studenty důležití **Přátelé**, tím více je pro ně „užívání alkoholu“ ospravedlnitelnější. Stejným směrem se ukázala být korelace s **Volným čase** v případě odpovědí studentů FHS 2005.

### 2.3.2. Hodnotové rámce a orientace:

Následuje přehled korelačních vztahů mezi indikátory v otázkách číslo 6, 7 a 9 s indikátorem 23s:

Zadání vyzívá respondenta, aby vyjádřilo názor na různé výroky, které se týkají oblastí osobních, společenských, náboženských, ale i transcendentálních<sup>45</sup>.

#### **Nalezené vztahy rozdělené podle jednotlivých škol a let:**

##### a)Jinonice 2004

**9d Není dobré mít tak velkou svobodu, jakou dnes mladí lidé mají** (0,163)

**9e Smysl života je v tom, aby získal vážené pozice** (0,137)

**9p Kdybychom se všichni něčeho zřekli, nebyla by brzy žádná chudoba**  
(0,144)

**9q To nejdůležitější, co se děti musí naučit, je umět se rozdělit** (0,154)

**9r Umět se rozdělit, se nejlépe učí v rodině** (0,122)

<sup>45</sup> Kompletní znění otázek lze nalézt v příloze číslo A a B

b) Turku 2004:

**9d** *Není dobré mít tak velkou svobodu, jakou dnes mladí lidé mají* (0,235)

**9n** *Těm, kteří mají by se mělo vzít a dát těm, kteří to potřebují.*(-0,177)

**9q** *To nejdůležitější, co se děti musí naučit, je umět se rozdělit* (-0,198).

**9s** *Bez rodiny se nedá naučit, jak se mají řešit konflikty* (0,153)

**9y** *Nevím, proč člověk žije* (-0,234)

c) Turku 2006:

**7.5** *Myslím, že mám jako člověk hodnotu* (-0,317)

**9d** *Není dobré mít tak velkou svobodu, jakou dnes mladí lidé mají* (0,270) =

**9w** *Život má smysl, protože existuje Bůh* (0,296)

d) Jinonice 2005:

- Žádná korelace

Analýzou odhalené vztahy mají charakter jak přímé, tak i nepřímé úměrnosti.

Na korelační vztahy byl nejbohatší soubor otázek č.9. Nebyla vykázána žádná korelace s otázkami s číslem 6 a pouze jedna u otázek č. 7 – ***Myslím, že mám jako člověk hodnotu*** (UTU 2006) ve směru korelace nepřímé úměrnosti, což znamená, že čím více se objevovala odpověď kladná, tím narůstala frekvence odpovědi k ospravedlnitelnosti ***Každodenního užívání alkoholu***.

Jak po oba roky v Turku, tak i v roce 2004 v Jinonicích se studenti vyjadřovali k jevu ***Není dobré mít tak velkou svobodu, jakou dnes mladí lidé mají*** ve stejném směru jako k ospravedlnitelnosti jevu konzumace alkoholu. Znamená to, že čím více tolerovali alkohol, tím méně jim svoboda mladých připadala nadměrná.

V Turku byly v roce 2006 nalezeny další dva statisticky silné vztahy:

První s indikátorem **7.5 Myslím, že mám jako člověk hodnotu**, který nám říká, že čím více s tímto jevem souhlasili, tím méně tolerovali konzumaci alkoholu (případně obrácené pořadí).

Druhým je **9w Život má smysl, protože existuje Bůh** -čím méně vidí smysl života díky Bohu, tím více ospravedlňují jev každodenní konzumace alkoholu.

Z dat FHS z roku 2004 byl rozpoznán vztah k hodnotám týkajících se **rodiny (9q To nejdůležitější, co se děti musí naučit, je umět se rozdělit a 9r Umět se rozdělit, se nejlépe učí v rodině)** v nepřímo úměrné korelaci ke konzumaci alkoholu. Znamená to, že čím hodnotnější se zdá být rodina, tím více je jev 23s ospravedlnitelný. Ovšem, v přímé úměrnosti byla rozpoznána korelace jevu 9q ve stejném roce v Turku a zde stála v přímé úměrnosti ke konzumaci alkoholu. Další vztahy nebyly příliš významné nebo časté. Z dat Jinonice 2005 nebyl v těchto případech zjištěn žádný statisticky významný vztah.

Přehled korelačních vztahů mezi indikátory v otázkách číslo 12. a 13. s indikátorem 23s:

a) Turku 2004

Analýza prokázala jedinou korelaci

**13c V mých očích neslouží žádnému zvláštnímu účelu** (-0,165)

b) Jinonice 2004

Žádná korelace

c) Jinonice 2005

**13b Musíme se starat o vlastní štěstí a ne o svět** (-0,085)

**13c V mých očích neslouží život žádnému zvláštnímu účelu** (-0,043)

d) Turku 2006

**12a Žijeme ve zkaženém světě** 0,021

**13b Život má pro mě smysl, protože existuje Bůh** (0,419)

Podle analýzy dat studentů FHS i UTU ze školního roku je výskyt negativních postojů k jevu ***Každodenní užívání alkoholu*** silnější, čím více se jim zdá, že ***život neslouží život žádnému zvláštnímu účelu***. Korelace ovšem není nijak silná. Rozhodně není tak silná jako vztah s otázkou, zda ***Má život pro mě smysl, protože existuje Bůh*** – čím více tomu tak je, tím více je fenomén alkoholu ospravedlnitelný.

### **Závěrem:**

Normy hrají důležitou roli pro společnost. Nejsou jimi myšleny pouze uzákoněná pravidla, ale také pravidla, které jsou zakořeněná v jedincích, v kultuře společnosti. Od této roviny se nadále vyvíjí případný vznik nových norem a vůbec vztahů ve společnosti. Převažující konsensus členů společnosti napomáhá udržovat společnost zdravou a fungující. U fenoménu alkoholu lze pojednávat o konsensuálním jednání v závislosti na společností daných tolerančních limitech.

Analýza výzkumu, který byl prováděn na akademické půdě Finské a České republiky mezi studenty prvních ročníků, vykazala následující vztahy:

Míra spravedlnosti mezi pozorovanými zeměmi se liší. Odlišnost není příliš markantní, ovšem mohla by souviset s odlišným přístupem zemí k politice alkoholu. Ve Finsku jsou podobná omezení mnohem přísnější. Tomu odpovídá fakt, že výzkum prokázal, že je u finských studentů pojem konzumace alkoholu zakořeněný jako méně tolerovatelný.

Co se týče hodnot, které studenti uznávají a preferují, nelze mluvit o velmi silných a pravidelných závislostech na ospravedlnitelnosti, či neospravedlnitelnosti užívání alkoholu, přesto jsem usoudila, že ze zvýše interpretovaného, můžeme říci, že ospravedlnitelnost otázky alkoholu se většinou váže na hodnoty vyjadřující svobodu a nezávislost.



## POUŽITÁ LITERATURA

- BAUMAN, Z.: *Myslet sociologicky : netradiční uvedení do sociologie*, Praha: Sociologické nakladatelství, 2002 , ISBN 80-85850-90-7
- BERGER P.L. and LUCKMANN T.: 1966, *Sociální konstrukce reality (Pojednání o sociologii vědění)*, Brno: CDK 1999, ISBN 80-85959-46-1
- DAHRENDORF, R. 2003: *Hledání nového řádu (Přednášky o politice svobody v 21. století)*, Praha ; Litomyšl : Paseka, 2007, ISBN 978-80-7185-719-8
- GIDDENS, A.: *Sociologie*, Praha : Argo, 1999, ISBN 80-7203-124-4
- HEATH,
- HRČKA, M.: *Sociální deviace*, Praha : Sociologické nakladatelství, 2001, ISBN 80-85850-68-0
- JENČ, F. a kol.: *Alkohol jako lék*, Praha : HERBAINFO : Volvox Globator, 1998 ISBN 80-7207-151-3
- JENKINS, R.: *Social Identity*, London : Routledge, 2004, ISBN 0-415-34096-9
- KELLER, J.: 1997, *Úvod do sociologie*, Sociologické nakladatelství, 2002
- KELLER, J.: *Nedomyšlená společnost*, Brno : Doplněk, 1992, ISBN 80-901102-0-7
- KOMENDA, A.: *Sociální deviace: historická východiska a základní teoretické přístupy*, Olomouc : Univerzita Palackého, 1999, ISBN 80-244-0019-7
- KOSEK, J. *Člověk je (ne)tvor společenský, Kapitoly ze sociální psychologie*, Praha : Argo : Dokořán, 2004, ISBN 80-7203-591-6
- LONDON, J.: 1966, *Démon alkohol*, Praha : Labyrint : TOK, 1999, ISBN 80-85935-07-4
- MERTON, R.K., *Studie ze sociologických teorií*, 1967, Sociologické nakladatelství, Praha 2000
- MONEUSSÉ, M., Renouard G.: 2003, *Přehled Sociologie*, Praha : Portál, 2005, ISBN 80-7178-976-3

- MUCHA, I.. *Symboly v jednání*, Karolinu, Praha : Karolinum, 2000, ISBN 80-246-0012-9
- MUNKOVÁ G.: 2001, *Sociální deviace (přehled sociologických teorií)*, Praha : Karolinum, 2001, ISBN 80-246-0279-2
- PARSONS T., *Společnosti: Vývojové a srovnávací hodnocení*, Praha : Svoboda, 1971 PERSONEN, P. and RIIHINEN, O.: *Dynamic Finland : the political system and the welfare state*, Helsinki : Finnish Literature Society, 2002, ISBN 951-746-426-6
- PETRUSEK, M. a kol., *Sociologické školy, směry, paradigmata*, Praha : Sociologické nakladatelství, 2000, ISBN 80-85850-81-8
- PRUDKÝ L.: *Hodnoty a normy v České společnosti – stav a vývoj v posledních letech*, Praha : Kabinet pro výchovu k demokratickému občanství, Fakulta humanitních studií Univerzity Karlovy, 2004, ISBN 80-7204-358-7
- PRUDKÝ, L. 2002 „*Formování národní kultury, národní identity a národních zájmů v kontextu lidských hodnot*“ pp. 290-333 in M. Potůček, *Původce krajinou pročeskou republiku*, Praha: Gutenberg 2002
- PRUDKÝ, L. a kolektiv, *Výzkum hodnot ve společnosti České Republiky*, rukopis 2008
- SKÁLA J. , *Alkohol a vy*, Praha : Ústav zdravotní výchovy, 1988
- SOKOL J.: 1998, *Malá filosofie člověka a slovník filosofických pojmů*, Praha : Vyšehrad, 1998, ISBN 80-7021-253-5
- ŠEDIVÝ V., Válková H., *Lidé alkohol, drogy*, Praha : Naše vojsko, 1988
- BÚTORA, M., 1996 „*Prohibice*“ Pp. 860-861 in *Velký sociologický slovník*, Praha : Karolinum Praha, 1996. ISBN 80-7184-164-1
- ŠTĚPÁNEK, Z., 1996 „*Norma*“ Pp. 692-694 in *Velký sociologický slovník*, Praha : Karolinum Praha, 1996. ISBN 80-7184-164-1
- ŠTĚPÁNEK, Z., 1996 „*Hodnota*“ Pp. 375-379 in *Velký sociologický slovník*, Praha : Karolinum Praha, 1996. ISBN 80-7184-164-1
- MUCHA, I., 1996 „*Sankce*“ Pp. 965-966 in *Velký sociologický slovník*, Praha : Karolinum Praha, 1996. ISBN 80-7184-164-1
- „Global Status Report on Alcohol“ pro WHO z roku 2004, [http://www.who.int/substance\\_abuse/publications/alcohol/](http://www.who.int/substance_abuse/publications/alcohol/)

- <http://www.zverina.cz>
- <http://www.icap.org>
- Zprávy Centra pro výzkum veřejného mínění: <http://www.cvvm.cas.cz/>

