

UNIVERZITA KARLOVA V PRAZE
EVANGELICKÁ TEOLOGICKÁ FAKULTA

**Vybrané sociální problémy
Chomutovska se zaměřením na
problematiku mládeže**

(člověk v industriální krajině)

BAKALÁŘSKÁ PRÁCE

Autor :	Lukáš Brezina
Katedra :	Sociální pedagogiky
Vedoucí práce :	Mgr. Josef Bernard
Studijní program :	B7508 Sociální práce
Studijní obor :	Pastorační a sociální práce
Rok odevzdání :	2007

Prohlášení

Prohlašuji, že jsem tuto bakalářskou práci s názvem: Vybrané sociální problémy Chomutovska se zaměřením na problematiku mládeže - člověk v industriální krajině, napsal samostatně a výhradně s použitím uvedených pramenů.

Souhlasím s tím, aby práce byla zveřejněna pro účely výzkumu a soukromého studia.

V Praze dne 25.5.2007

Lukáš Brezina

Bibliografická citace

Vybrané sociální problémy Chomutovska se zaměřením na problematiku mládeže / člověk v industriální krajině, bakalářská práce / Lukáš Brezina; vedoucí práce: Mgr. Josef Bernard, Praha, rok 2007, 53 stran, 97525 znaků vč.mezer, 82016 vč.mezer, 14745 slov,.

Anotace

Tato práce se zabývá sociálními a sociálně patologickými jevy a jejich vznikem v lokalitě Chomutovsko se zaměřením na problematiku mládeže. Chomutovsko je mým domovem a při práci vycházím ze své zkušenosti. Chomutovsko má pohnutou minulost již přikládám velkou míru ovlivnění dnešního stavu společnosti a veřejného života v této lokalitě. Práce je založena na studiu literatury, výzkumu a osobní zkušenosti. Výzkum byl proveden na základních školách v této lokalitě.

Práce odpovídá na některé otázky vzniku sociálních problémů v regionu a snaží se je dávat do obecnějších souvislostí s jinými jevy.

Tato práce mi pomohla znovu objevit cestu k místu v němž jsem doma, jež byla zahalena mlžným oparem.

Klíčová slova

Lokalita Chomutovsko, sociální problémy, mladí lidé – mládež, industriální krajina,.

Summary

My work is focused on rise of social problems and social pathological phenomena in Chomutov location and relation between man, his surroundings and its influences in young people context.

There are lots of books with this themes, but I was interested in my ability of describing this by myself. There was made a research at basic schools, I compared its results with results of official statistics and I got to knot that this locality has good conditions for rise of social pathological phenomena. This does not mean, that the locality is not able to live in a healthy way, it is just needed to create conditions for that kind of life.

Writing of this work make me knot how important are places in our lives. I hope I would be one, who will support the positive conditions of my future place to live.

Keywords

Chomutov location, social problems, young people, industrial countryside,.

Poděkování :

především děkuji Mgr. Josefovi Bernardovi vedoucímu mé práce za pevné nervy, ostříží zrak a oběd

Mamince a Tátovi že jsem, a zato že jsou, byli a budou

za ochotu a vstřícnost děkuji :

řediteli 1.ZŠ Jirkov, panu Miloši Rouskovi jeho zástupkyni paní Dáše Nitkulincové a pedagožce Miriam Zkoumalové

řediteli ZŠ Akademička Heyrovského Chomutov, panu Miloši Zelenkovi a pedagogovi Miloši Samcovi

ředitelce ZŠ Kadaňská Chomutov, paní Radmile Zítkové její zástupkyni Sabině Doudové Fiedlerové a pedagožkám Martině Novákové a Ivaně Šlampové

řediteli 2.ZŠ Jirkov, panu Janu Dudovi

děkuji mým konzultantům

bráchovi Martinovi Brezinovi, Davidu Zmrhalovi a Markovi Štědrovi

děkuji toho času mému spolubydlícímu Michalovi za půjčení počítače

Báře Štěpitové za ochotu vzít za mne pár služeb v práci

studentskému klubu Mrtvá Ryba a kavárně Rybka za studijní azyl

Štuclince a Zachumlánkovi a té staré Hajné, co jí oči už moc nesloužily a oči ještě míň...

a samozřejmě děkuji sestře Kláře Radoušové a Haně Čížkové za pomoc při shánění studijních materiálů

...a všem, kteří mě neustále utvrzují v tom, že i přes veškerý smutek a lidskou blbost je na světě krásně ...děkuju

...omlouvám se všem stromům...

1.1. Úvod :

Píseň o nenávisti
(Z filmu O statečném rytíři
Ivanhoeovi)

Vyhublej krkavče, vznášej se nad
krajem,
najdi, co jarní les zahalil do listí.
Slyšíš? Dusotem nohou se otřásá zem.
Vidíš? Ukryla se pod mlžným závojem.
To i rosy už začaly vřít nenávistí.
Nenávist v nalitejch pupenech číhá,
nenávist prejští skrz kůži jak pot,
nenávist do horkejch hlav se nám
zdvihá.

Teď začne jít o život.

Šmouhy rzi v řekách plujou, jen
zaostří zrak.
Zlo si řeklo, že po svém tu zem
vyčistí.

Jílce mečů už do dlaní studěj i tak,
v spáncích zoufalství buší jak divokej
pták,
všechny srdce se zalykaj nenávistí.

Nenávist ková teď z mladíčků chlapy,
nenávist dere se z duší a těl,
nenávist žízní a touží se napít.
Ať teče krev nepřátel.

I když nenávist opravdu zajala nás,
nejsme zajatci tupý a bezduchý msty.
Žádná černá a slepá zášť nesmí nás
mást.

Slzy vítr nám osuší, až přijde čas,
vítr pravý a horoucí nenávisti.
Nenávist - číše se jí přeplnila,
nenávist chystá se ven vyrazit.
V nás ale ta nenávist ušlechtilá
jen vedle lásky smí žít.

...

Vladimir

Vysockij¹

¹ Vladimír Vysockij, Nepiju Sám,
nakladatelství Dokořán, Praha, rok 2006,

ISBN 8073630354, úryvek básně ze
stran 66/67,.

Pro to, abych mohl napsat další text vám potřebuji zprostředkovat emoci. Ta emoce, kterou bych za jiných okolností složitě popisoval, je ve Vysockého básni. Báseň je plná vzteku, bolesti a beznaděje. Vysockého jsem si nevybral náhodně. Jeho život, jako svobodného člověka uvězněného v nesvobodném světě, mi evokuje život Chomutovska posledního staletí.

Mám-li popsat téma mé bakalářské práce, je nutné se na začátku ptát. Ale nečekat odpovědi. Lokalita Chomutovsko leží v bývalých Sudetech. Událostem, které se zde odehrály v posledních sedmdesáti letech přičítám velkou míru vlivu na dnešní stav věcí. Jestliže budu nahlížet na příčiny různých jevů a stavů věcí, musím mít neustále v paměti, že každý kořen jedné věci vzešel ze semene stromu stojícího opodál. Každá situace má nějaké příčiny, ty se však dají popsat jen ne zcela. Je to les, ve kterém se domníváme, proč si ten či onen strom vybral to a to místo, toho stromu se však nemůžeme doptat. Nemůžeme se ptát ani jeho kořenů, zda-li jej drží pevně a je-li jejich cesta k vodě jednoduchá a přímá, nebo musí-li bojovat s balvanem a tvrdou suchou skálou. Můžeme však vidět je-li strom vzrostlý a pevný nebo pokroucený a nemocný.

Nedávná historie Chomutovska je, stejně jako Vysockého báseň, protkána nenávistí. Nenávistí a nepochopením.

Mluvím o dvou světových válkách a s nimi spojenými celokulturními změnami, o změnách politických systémů, o přeměnách žebříčků hodnot ve vztazích mezilidských i těch, které se týkají chápání člověka ve vztahu ke světoku krajině kolem něj.

Za největší takovou změnu, jež zcela zmrazila minulost a vytvořila science-fiction ve skutečných kulisách, považuji události před a těsně po druhé světové válce. Nenávist a pomsta byla v té době hybnou silou změn, které by si nedovedl vymyslet snad ani Kafka.

A předváleční historici by se jistě divili, jak překotně se mohou měnit budoucí dějiny, stejně jako se jednou budeme nejspíš divit my.

Nechci, abych vypadal jako někdo, kdo chce lynčovat minulost. Nedožvíte se ode mne kdo z lynčujícího davu přinesl peří a kdo dehet. Ale nikdo z nás si nemůže být zcela jist, zda-li, byť i nevědomky, nebude právě tím, kdo smotá oprátku.

Žijeme teď, ale je to pravda? Nežijeme pořád naší minulost? Nebo nežijeme už naší budoucnost? Víme odkud a kam jdeme a známe všechna zastavení na naší

pouti? Máme cestu naplánovanu nebo se vydáváme napospas okamžitému rozmaru? Asi od každého po hrsti.

Ve své práci bych však rád našel odpovědi na otázku po velikostech těch dlaní, které nás mohou v hrsti držet.

Zamýšlím se nad tím, nakolik mohu být objektivní pokud píšu o něčem co je mou nedílnou součástí. Nemyslím tím sociální problémy, ale kontext ve kterém o nich budu psát. Mohu být vůbec v takovém případě nestranným pozorovatelem? Je to stejné, jako by měl člověk nestranně popsat svou rodinu. Může, beze všeho, takové čtení by ale nebylo ke čtení. V práci budu používat různá data, i ta statistická, ta však sama o sobě neříkají téměř nic, tedy až do chvíle, kdy jim dám patřičný základ. Tím základem bude především načtená literatura, mnou sebraná data, data ČSÚ a moje životní zkušenost, doposud jsem totiž nenapsal, že z Chomutovska pocházím, a budu tak objektivní jen v mezích svých schopností a možností.

Chomutovsko je mým domovem a moje práce se tak bude v podstatě ptát, jak dobře mám doma uklizeno.?

1.2. Cíle práce.

- a.* Pojmenovat základní sociální problémy Chomutovska.
- b.* Hledat příčiny jejich vzniku, nacházet možná řešení.
- c.* Poukázat na provázanost jednotlivých sociálních jevů s ostatními jevy, které souvisí s životem v lokalitě Chomutovska.

1.3. Schéma práce.

1.3. a. Práce je rozdělena na dvě části, teoretickou a praktickou. Část teoretická se ptá po sociálních a s nimi souvisejících problémech, popisuje je, snaží se u každého nalézat možná řešení. Stejnou měrou se bude text zabývat otázkou nakolik je vztah k domovu, zakořeněnost nebo vykořeněnost, činitelem ovlivňujícím možný vznik sociálně patologických jevů u mládeže na Chomutovsku. V této části práce se budu zabývat kvalitou života v lokalitě, člověkem a krajinou, spiritualitou, ekonomickými vlivy, industriální podstatou lokality a historickými souvislostmi, které uvedou daná témata v hlubší kontext.

1.3. b. Druhá, praktická část práce se bude pomocí statistických dat, sebraných na vzorku 102 mladých lidí – žáků devátých tříd chomutovských a jirkovských základních škol snažit hledat skutečný stav věcí. Z tohoto souboru dat je možno vyčíst souvislosti mezi různými jevy, které ovlivňují mladou populaci. Vzhledem k tomu, že výzkum jsem prováděl poprvé, dopustil jsem se několika chyb. Považuji za důležité na ně upozornit. Dotazníkové šetření mnou provedené je příliš obsáhlé než abych jej byl schopen vyhodnotit bez možnosti použití kvalitního statistického softwaru. K němu jsem však měl přístup jen omezený. Problémy a chyby týkající se praktické části jsou popsány na jejím začátku, v části týkající se metodologie výzkumu. Výzkum byl proveden na podzim roku 2006 anonymním dotazníkovým šetřením. Obsahuje otevřené a uzavřené otázky týkající se subjektivního hodnocení kvality života ve městech Chomutov, Jirkov a na Chomutovsku, a objektivních jevů, které tu či onu odpověď opodstatňují.

1.3. c. Práce se bude fakticky a ideově opírat o díla Ericha Fromma, Václava Cílka, Jany Drtilové, Františka Koukolíka, Václava Havla, Vladimíra Vysockého, Jeana Giona, Ernesta Hemingwaye a dalších autorů.

1.4. Vysvětlení základních použitých pojmů :

1) 1.4. a. Chomutovsko.

V práci používám pojem Chomutovsko, označuje lokalitu v centru s městem Chomutovem, dále město Jirkov a obce které spadají pod správu obou měst a obce které jsou v nejbližší blízkosti obou měst, nebo je obě města výrazně ovlivňují. Do myšlené lokality spadají všechny obce, jejichž obyvatelé dojíždějí za prací nebo vzděláním do zmíněných měst, tedy obce, které využívají některé části infrastruktury, služeb a podobně. Jsou to tyto obce, : Červený Hrádek, Vysoká Pec, Drmaly, Pyšná, Boleboř, Jindřišská, Svahová, Kalek, Zaječice, Otvice, Pesvice, Spořice, Černovice, Droužkovice, Vrskmaň, Květnov, Šerchov, Hrádečná, Blatno, Radenov, Křímov, Strážky, Krásná Lípa, Domina, Lideň, Vysoká, Hora Sv. Šebestiána, Údlice, Přečaply, Nezabylice, Málkov, Zelená a některé další obce které odpovídají zmíněnému popisu. Do zmíněné lokality nespádají města Kadaň a Klášterec nad Ohří a k nim přiléhající obce, odpovídající popisu.

2) 1.4. b. Sociálně patologické jevy.

Společensky nežádoucí jevy, jež společnost – její fungování a její základy ohrožují nebo zatěžují. Přičemž vnímání určitého jevu jako společnost ohrožujícího se v průběhu času může měnit stejně tak jak se mění v kontextech různých kultur. V našem případě jde především o užívání a nadužívání povolených i zákonem zakázaných návykových látek, kriminalitu, vandalismus, projevy xenofobie a rasismu, rozvodovost, nezaměstnanost apod.²

1.4. c. Zakořeněnost.

Ukotvení člověka v životních situacích uchycených v tradici již převzal na základě vnějších podmínek světa jemuž se přizpůsobil nebo na základě dlouhodobého sociálního a kulturního působení skupiny v určitém fyzickém prostředí (městě-kraji-krajině), jež bylo pro skupinu dlouhodobým zdrojem materiálních, duševních a spirituálních hodnot. Jiným slovem usazení se a vyznání se jedince ve vnějším světě na základě delší, v ideálním případě transgenerační paměti. Se zakořeněností souvisí pojmové skupiny : patriotismus, pocit lokální i národní hrdosti a pod..

Jednodušeji, jde o vztah člověka k místu nebo sociálnímu prostoru, skupině, díky nimž se cítí být součástí celku a považuje se za součást plnohodnotnou.

Zakořeněnost stojí ve středu mezi pojmy kultura a sociální charakter. Erich Fromm, : „...charakterové soubory jsou zakořeněny v určitých formách vztahu jedince k vnějšímu světu i k sobě samému a jsou jimi živeny; dále, že – pokud sociální skupina vykazuje společnou charakterovou strukturu („sociální charakter“), pak tyto společné socioekonomické podmínky vytvářejí sociální charakter všech členů skupiny.“³ Kulturou je pak podle klasické definice myšlen, : „...komplexní celek zahrnující znalosti, domněnky, druhy víry a mínění, umění,

²Zdroj,-prof.PhDr.Rudolf Kohoutek,CSc., <http://slovník-cizich-slov.abz.cz/web.php/slovo/socialne-patologicke-jevy>

³ Erich Fromm, Anatomie lidské destruktivity – můžeme ovlivnit její podstatu a následky?, nakl. Lidové noviny, Praha, 1997, str. 91, ISBN 80-7106-232-.,

⁴ František Koukolík, Jana Drtilová, Zlo na každý den – život s deprivanty 1, nakl. Galén, edice Makropulos, Praha, rok 2001, str. 71, ISBN 80-7262-088-6.,

morálku, zákony, zvyky a jakékoli další schopnosti a zvyklosti, které člověk získá tím, že je členem společnosti.“⁴

Kultura je pojem universální, zakořeněnost je pak její lokální součástí.

1.5. Mají básně místo v bakalářské práci ?

Básně či literární texty, zpravidla nemají informační charakter ve smyslu akademickém, nezprostředkovávají informaci ve smyslu dat, ale zprostředkovávají informaci ve smyslu prožitku, emoce či zkušenosti. Lidé se od počátku věků snažili zaznamenat skutečnost, jež je přesahovala, nějakým pro všechny srozumitelným způsobem, tedy nejjednodušší bylo zachytit emoci. K jejímu úplnému pochopení však potřebujete hlubší vhled do takového díla a je jedno, jde-li o dílo literární, architektonické, filmové atd.. To platí i naopak. Mnou použitá metoda předání informace nemusí každému vyhovovat, nediktuji ji však. Text je možno číst i bez kontextu mnou vložených básní a jiných textů, nicméně považuji jejich použití za nutné pro lepší porozumění tématu.

Někdo jiný by samozřejmě použil jiné autory a jinak emočně nabyté texty, jsem si toho vědom a tyto texty berte jako součást mé životní zkušenosti jež práci prostupuje.

2.1 Města Chomutov a Jirkov, lokalita Chomutovsko.

3) 2.1. a. Stručná historie, statistická data.

Města Chomutov a Jirkov leží v severozápadní části Čech v Chomutovsko – teplické (mostecké) pánvi na úpatí Krušných hor, dnes v Ústeckém kraji. Z měst se postupem času stalo souměstí a se všemi obcemi, které pod tato města spadají, tak tvoří aglomeraci, ve které žije necelých sto tisíc obyvatel.

Města Chomutov a Jirkov prošla od roku 1939 několika zásadními změnami. Změny se týkaly počtu a rozvrstvení obyvatelstva, rozvoje průmyslu, rozvoje měst a jejich urbanizace, kvality životního prostředí a proměn okolní krajiny vlivem těžby hnědého uhlí.

Při sčítání lidu roku 1930 tvořili občané německé národnosti 91,7%, Češi 7,9% obyvatel chomutovského okresu⁵. V roce 1938 byly z kraje odejiti Češi, Židé, Romové a němečtí nefašisté a antifašisté, a ti kteří pracovali ve službách ČSR. Zůstalo původní početné německé obyvatelstvo a na místa odejitých přišli lidé jdoucí za „lepším“ z celého Německa.

Po 2. světové válce se situace obrátila a domy a majetky německého obyvatelstva byly buď vráceny původním českým majitelům, nebo byly zabrány nově příchozími lidmi z celé ČSR. Při sčítání lidu v roce 1950 tvořili občané německé národnosti již jen 10,2% obyvatel, Češi 76,8% obyvatel chomutovského okresu.

Chomutovsko se z převážně zemědělského regionu, kterým bylo do konce

18. stol, stalo díky zdrojům hnědého uhlí a rud průmyslovým centrem. S rozvojem průmyslových technologií a strojové výroby se stalo jedním z center těžkého (hutního, metalurgického, energetického) průmyslu. Tyto oblasti průmyslu vyžadovaly veliké

⁵ Zdroj ČSÚ. a publikace 1000 let obyvatelstva českých zemí, Vladimír Srb, Vydala Univerzita Karlova v Praze, rok 2004, vydání první, ISBN 80-246-0712-3,.

množství pracovních sil. Od roku 1948 do roku 1991 se téměř neustále stavěly nové byty. Nové byty byly potřeba také pro obyvatele okolních měst a obcí, které musely ustoupit těžbě hnědého uhlí. Příkladem může být sídliště Nové Ervěnice⁶ v Jirkově, které nahradilo město Ervěnice, jež bylo zhruba uprostřed dnešního uhelného velkodolu ČSA⁷. Za prací a lepší životní úrovní se do Chomutova stěhovali lidé z celého Československa. Za čtyřicet let průmyslového rozmachu regionu tvoří dnes lidé přistěhovaní v 2. polovině minulého století a jejich děti více než dvě třetiny obyvatel⁸. Chomutov, měl v roce 1930 33 279⁹ obyvatel jejichž počet klesl v roce 1950 na 28 848¹⁰. V roce 1961 dosáhl 33 070¹¹ obyvatel, roku 1970 již 39 905¹² obyvatel, v roce 1980 51 769¹³ obyvatel. Při sčítání v roce 1991 53 107¹⁴ a

⁶Nové Ervěnice, městská část Jirkova vystavěná pro obyvatele města Ervěnice, které se rozkládalo na ložisku hnědého uhlí severozápadně od města Jirkova směrem ku městu Most. Ervěnice byly zbořeny v letech cca.1950-1960, padlo za obět těžbě hnědého uhlí.

⁷ Důl Československé Armády.

⁸ Obyvatelstvo Chomutova a Jirkova bylo před rokem 1939 z 90% německé národnosti, po roce 1945 byla situace přesně opačná. Původními obyvateli proto označuji i přistěhovalé z obcí ustoupivších těžbě uhlí. Můj nejnižší odhad podílu počtu rodin původních obyvatel je podle dat z ročenek ČSU. cca. 20%, data o přistěhovalých se dohledávají a vyhodnocují lépe, ale i tak je velmi ošemetná jakákoli z těchto dat považovat za jediná platná, tím méně bezvýhradně správná. Můžeme vycházet pouze z konečných dat – sčítání lidu – Č.S.Ú..

⁹ Statistický lexikon obcí české republiky 2005.

Podle správního rozdělení k 1.1. 2005 a výsledků sčítání lidu, domů a bytů k 1. březnu 2001.

Zpracoval Český statistický úřad ve spolupráci s Ministerstvem vnitra ČR

Ottovo nakladatelství, s. r. o., Praha 2005, ISBN nenalezeno.

¹⁰Zdroj ČSU. a publikace Chomutov, edice Zmizelé Čechy, nakl. Paseka, Praha, rok 2006, ISBN 80-7185-699-1.

¹¹ Tamtéž.

¹² Tamtéž.

¹³ Tamtéž.

¹⁴ Tamtéž.

v roce 2001 51 007¹⁵ obyvatel. Pokles počtu obyvatel mezi těmito roky lze přičíst snižování stavů pracovních sil v průmyslových odvětvích. Souměstí Chomutov – Jirkov pak dosáhlo v roce 2001 počtu 71 724¹⁶ obyvatel, s počty obyvatel obcí spádové oblasti Chomutov – Jirkov, by bylo toto číslo vyšší, pohybovalo by se zhruba mezi osmdesáti pěti a sto tisíci obyvatel.

2.1. b. Města Chomutov a Jirkov z mého pohledu.

Když se vracím jednou za čas domů, první co vidím a je mi blízké, jsou kopečky Českého Středohoří. Jakmile mi zmizí z dohledu, vystoupí přede mnou pás, linoucí se přes obzor a na obou stranách končící v dálce – Krušné hory.

Krušné hory jsou pro mne určující. Člověk z Benátek by asi nemohl být bez moře, tedy pokud není z Benátek nad Jizerou, já bych nedokázal být bez hor. Když jsem projížděl při jedné své cestě Nizozemím, dělalo se mi téměř špatně, ta rovina mě skličovala. Jsem prostě horský typ. Stejně tak jako jsou všichni mí chomutovští a jirkovští kamarádi. Krušné hory jsou opravdu krušné, v zimě spousty sněhu, hodně fouká a je lezavo. Když je nahoře v horách zima, tak je poctivá, ostrá a syrová. A hory a lidi tu mají něco společného. Pod

¹⁵ Data o počtech obyvatel se různí s ohledem na způsob jejich sběru, neliší se však více než v řádech stovek. V tomto případě se počty z různých zdrojů liší o necelých 150 obyvatel. Zdroj Český statistický úřad.

¹⁶ Podle dat z roku 2001 – Český statistický úřad.

těmito horami leží města Chomutov a Jirkov. Obě města, pokud nejsou krásná, jsou přinejmenším hezká. Do přírody blízko, sport se dá provozovat téměř jakýkoli. Zajít do kina, divadla, nebo na koncert je již o něco složitější a pokud se nepohybujete v řídkém kulturním podhoubí, některé významnější a zajímavější kulturní události vám uniknou. Neznamená to však, že by zde nebyla kultura¹⁷.

Obě města mají opravená a upravená náměstí, na kterých však jen málokdo najde to, co by ve středu města hledal.

Drobné živnosti, tedy malé obchody, kavárny, restaurace, opravy toho či onoho, se v centrech obou měst téměř nenacházejí. Můžete v nich však najít banky, pojišťovny, herny, půjčovny videokazet, obchody, kde seženete vše za třicet devět korun a obchody prodávající napodobeniny značkového zboží.

Na začátku devadesátých let se zdálo, že města se ze svého středu budou rozvíjet jako živá bytost, lidé se na náměstích a v ulicích potkávali a hovořili spolu. Každý živnostník a podnikatel měl své zákazníky a zákazník svého živnostníka a podnikatele.

Z lidsky mně neznámých příčin¹⁸ (samozřejmě že příčinou je tržní způsob hospodaření), avšak se souhlasem radnic obou měst, začaly na polích kolem nich vyrůstat

¹⁷ www.kuprospechu.org, www.jirkov.cz, www.chomutov.cz,

¹⁸ Domnívám se totiž, že úředníci schvalující tyto projekty nedostatečně vyhodnotili dlouhodobý přínos těchto obchodních center pro města jež mají spravovat především s ohledem, na život příštích generací. Chápu však, že nebylo-lze těmto projektům zabránit. Nebylo ani zákonných důvodů. Důvody, které mám na mysli, jsou čistě lidské. A věřím, že vše bylo schváleno v dobré víře zlepšit životní úroveň obyvatel, podle mého názoru se tak ale nestalo. Životní úroveň se nezvyšuje jen nákupem a prodejem zboží a služeb v nákupních centrech.

železobetonové montované konstrukce stavěné do kubických jednoduchých tvarů. Usídlily se v nich Hyper-Super markety, tedy již ne obchody v tom pravém slova smyslu, a postupem času umrtvily životaschopná centra obou měst. Těmto velkým obchodním centrům nemohou malopodnikatelé konkurovat ani v platech svých zaměstnanců, ani ve výši cen poskytovaného zboží a služeb. Tam, kde živnostník potřeboval zaměstnance tři, potřebuje obchod velkého řetězce zaměstnance jednoho.

Nabízené zboží a služby jsou v těchto obřích nákupních centrech tak nízké, že nebylo lze jim cenově konkurovat. A obyvatelé je přijali s úlevou, že k nám do měst konečně zavítal západní způsob života. Tato mega-shopping centers potlačila rozvoj v oblasti malopodnikání a rozvoje služeb a znemožnila tak v některých úrovních vznik nových pracovních míst, ba dokonce díky nim mnoho pracovních míst zaniklo. Rozdíl byl v tom, že pracoval-li někdo kupříkladu jako živnostník, stát se o něj nemusel starat. Je-li nezaměstnaný, nebo, má li tak nízký plat, že musí žádat o dávky dorovnávací to, či ono, aby uživil rodinu, je to nejenom demotivující pro jeho další práci, ale i finančně náročné pro celou naši společnost.

Toto je jen jeden z příkladů nesmyslného nakládání s bohatstvím lidských zdrojů, kterého se dopouštěli a stále dopouštějí, jak sami obyvatelé, tak vedoucí představitelé obou měst, kteří při stavbě takovýchto zařízení

hovoří o okamžitém a potřebném zisku, ale nikoli již o dlouhotrvajícím udržitelném rozvoji, a to jak na úrovni ekonomické tak lidské.

Příčiny chování, které vede k devastaci hodnot lidské práce a tvořivosti vidím na Chomutovsku v nedávné historii. Žije zde jen velmi málo lidí, kteří by zde měli své rodinné a rodové kořeny. Většina lidí bydlí v panelových domech na velkých sídlištích a to jim jistě ztěžuje najít si vztah k zemi a genu loci místa v němž žijí. Nejdůležitější však je pro mne fakt, že tito lidé jsou lidmi, nebo potomky lidí, kteří přišli na Chomutovsko za prací nebo proto, že jejich domov zmizel v hlubině některého z uhelných povrchových velkodolů. Předpokládám, že více než polovina nově přichozích, kteří přišli za prací, měla nižší vzdělání, protože byla potřeba velké množství pracovníků do dělnických profesí. Bylo zapotřebí i vzdělaných odborníků, těch však bylo poměrně méně.

Během čtyřiceti let komunistické devastace hodnot měli dělníci výsadní společenské i finanční postavení. Různé stranické a svazácké organizace se snažily motivovat k vytváření kulturního prostředí, které mělo být v souladu s komunistickými idejemi o svobodě slova a projevu, jak v kultuře tak ve tvořivé práci a všech ostatních rovinách života.

Pro velkou skupinu pracujících tak po Sametové revoluci bylo nepříjemným zjištěním, že se jejich životní úroveň snižuje.

A to proto, že jich již v podnicích nebylo tolik zapotřebí, jak díky modernizaci průmyslových provozů, tak proto, že mnoho provozů bylo uzavřeno. To pro dělnické profese znamenalo snížení sociálního statusu.

2.1. c. Vytržení z kořenů, začátek devastace sociokulturních hodnot Chomutovska.

Musíme si uvědomit, jak překotnými změnami v posledních zhruba osmdesáti letech Chomutovsko prošlo. Před 2. světovou válkou zde, stejně jako jinde v Sudetech, došlo k eskalaci národnostního konfliktu, jehož začátek by se dal datovat do doby vzniku samostatné ČSR. Nelze hledat viníky. Jediné jisté je, že válečný a poválečný vývoj se krutě podepsal na osudech mnoha lidí. Především těch, kteří zde žili po dlouhé generace a jejichž dlouholetá práce byla znehodnocena válečným běsněním. Co nezničila válka, zničila čtyřicetiletá nezodpovědná a krátkozraká vláda Komunistické strany (bohužel nemohu použít silnějších slov). Díky odmítnutí Marshallova plánu se již tak dost zdevastované Chomutovsko (stejně jako např. Mostecko) stalo plundrovaným krajem, kde se pod statisíci tun vyrobené oceli a miliony tun vytěženého uhlí skrývala bolest kdysi obhospodařované a malebné krajiny. Aby nebylo utrpení kraje málo, bylo v Krušných horách a v podkrušnohoří zbořeno několik desítek německých obcí a v letech 1948 –

1991¹⁹ díky povrchovému dobývání hnědého uhlí, bylo zcela zbořeno na osmdesát měst a obcí (například královské město Most²⁰) a dalších třicet bylo postiženo částečnou demolicí. Neplakala jenom země, ale i lidé, kteří znovu přicházeli o své domovy. Jediné, co těmto lidem zbylo, jsou vzpomínky.

Pokud ke všemu připočteme následky poválečné kolonizace Sudet lidmi z vnitrozemí a následné sociální inženýrství komunistického státu, nemůžeme než konstatovat, že vytržení z kořenů a devastace sociokulturních hodnot regionu proběhla v rozsahu, který si do té doby nemohl nikdo být jen představit. „Únor 1948 a nástup komunistů pak dovršily podmínky pro posílení devastace materiálního i duchovního odkazu minulosti na systematickou a do té doby nebyvalou úroveň, ze které jsme se nedostali dodnes.“²¹

Myslím si, že této devastaci ještě není konce. Jak jsem již napsal, stojí kolem měst a ve městech nákupní centra, v průmyslových zónách podniky, které sem přišly ze zahraničí za levnou pracovní silou a nabídnutými daňovými úlevami. Vzhledem k tomu, že všechny tyto ekonomické subjekty drží výše mezd na nejnižší úrovni a ve městech je o

¹⁹ Proměny Sudetské krajiny, kolektiv autorů, Pro o.s. Antikomplex vydalo Nakladatelství Českého lesa, rok 2006, str. 133, ISBN 80-86125-75-2,.

²⁰ Zdroj.: Tamtéž. Stejný osud měl v letech 2010 až 2030, díky plánu rozšíření uhelného velkolomu Československé Armády potkat i města Chomutov, Jirkov a přilehlé obce.

²¹ Proměny Sudetské krajiny, kolektiv autorů, Pro o.s. Antikomplex vydalo Nakladatelství Českého lesa, rok 2006, str. 120, ISBN 80-86125-75-2,.

práci nouze, lidé jsou opět výrobními jednotkami. Nikoli malopodnikateli a živnostníky, které tyto firmy v nemalé míře finančně poškodily. Motto těchto firem by mohlo znít: za malý plat si u nás můžete koupit to nejlevnější zboží, na které si u nás vyděláte.

K dobru dávám jednu z myšlenek Václava Havla: „Jde například o to, aby člověk na této zemi neměl jen bydliště, ale i domov; aby měl jeho svět řád, kulturu, styl; aby byl respektován a citlivě kultivován profil krajiny (byť na úkor růstu produkce); aby byla ctěna tajemná vynalézavost přírody, její pestrobarevnost a nevyzpytatelná složitost všech vazeb, kterými je jako celek protkána; aby města a ulice měly svůj osobitý ráz, svou jedinečnou atmosféru, svůj styl; aby lidský život nebyl zredukován na stereotyp výroby a konzumu, ale aby mu byly otevřeny všechny diferencované možnosti; aby lidé nebyli stádem, manipulovaným a uniformovaným sortimentem spotřebního zboží a spotřební televizní kultury, ať už mu ho nabízejí tři konkurenční kapitalistické giganty nebo jediný bezkonkurenční gigant socialistický; aby se prostě za vnější pestrostí jednoho systému a za odpudivou šedivostí druhého neskrývala táž hlubinná pustota života, který ztratil smysl.²²“ Václav Havel téměř přesně popsal situaci dnešního Chomutovska pohybujícího se na pomyslné hraně dvou hospodářských systémů.

²² Dálkový výslech, Václav Havel – rozhovor s Karlem Hvižďalou, nakl. Melantrich, rok 1990, Praha, na str.18., ISBN 80-7023-042-8,.

S tím rozdílem, že podle jednoho systému mají lidé stále tendenci přemýšlet a podle druhého chtějí žít.

Život na Chomutovsku je však, vezmeme-li v úvahu výše zmíněné souvislosti, nesnadný. Situace se bude postupně měnit k lepšímu a srovnali bychom-li stav dnešního Chomutovska se stavem před sedmnácti lety, museli bychom konstatovat, že zde došlo k zázraku. Města i vesnice jsou často nově a krásně opraveny. Vzduch je k dýchání, po popílku a síře ani stopy, smogu není více než v jiných větších městech. Ten zázrak se však i přes tyto věci odehrál hlavně na úrovni vnějšího obalu, obsah zůstal stejný. Na druhou stranu je zde dnes mladá generace, která se co nevidět dostane ke slovu. Mladá generace, která nebude naplňovat jenom bruselské normy a vyhlášky ministerstev, ale bude naplňovat své životní ideje, tak jako každá generace před ní. S tím rozdílem, že tato mladá generace, je skutečně tou první, nezatíženou minulostí, zcestovalou s určitou mírou zkušenosti, dravosti a se vzděláním, které jí nebylo vybráno na základě kádrového posudku, ale na základě jejích schopností a možností. To ale samo o sobě nezaručuje, že se dnešní mladí dospělí budou schopni v lokalitě, která je tak zatížena svou vlastní minulostí prosadit. A pokud ano, že nepřevzou žezlo svých rodičů a budou pokračovat, místo hledání nových cest, v naučených a vyzkoušených stereotypech, které

však mohou udělat z Chomutovska ideový a ideologický skanzen.

Mladí lidé a to především ti šikovnější a vzdělanější často z Chomutovska odcházejí. Není možné zjistit kolik lidí ročně se z Chomutovska odstěhuje dalo by se ale říci, že každý student vysoké školy žijící přechodně v místě svého studia je budoucím abonentem na změnu trvalého bydliště.

Slovenské hudební uskupení Kolowrat má ve jedné své písni krásně vystiženy pocity člověka, v tomto případě mladého, žijícího v odcizeném prostředí industriálního místa. Kolowrat zpívají o slovenských Košicích. Nesrovnávám Chomutovsko a Košice, důležitý je pocit, který po poslechu písne zůstane. Tento pocit je jen jeden ze široké škály a člověk žijící na Chomutovsku si jej už příliš neuvědomuje. Ale člověk, který na Chomutovsko zavítá jako návštěvník si jej prožije stejně jako většina lidí, kteří z Chomutovska odešli.

vrany sa vracajú

vrany sa vracajú
tak ako vtedy
mráz pálil na líce
stanica Košice
a škvrny na nebi
a my
sme netušili kto sme
čelá bezstarostné
čas nehral rolu
a všetku smolu
sme menili v posmech
ľudia sa trúšia
všetci ten istý odtieň
z mraveniska
domov na sídliská
kde si hľadajú do okien
a my sme len stáli
a strážili oblohu
jedna brika
druhá brika
pre nás tie koľaje nevedú nikam

tak priviera tlamu opona nebeská
vrany sa navečer vracajú do mesta
a každá tam raz bude niekomu nevesta
vrany sa navečer vracajú do mesta
vtedy a teraz
v tom nie je rozdiel
váhame najprv
a smelí sme potom
keď je na všetko pozde
život je vrana
čo do okna vlietla
a keď na nás vrieska
sme ako decká
dáme si ruky pred tvár
tak priviera tlamu opona nebeská
vrany sa navečer vracajú do mesta
a každá tam raz bude niekomu nevesta
vrany sa navečer vracajú do mesta
ženú sa z nížiny
štekajú ako psy
že nie je čo hľadať
že z hanby mám kabát
to je čo vidím cez okná stanice
vrany sa vracajú
a sú ich tisíce
a sú ich tisíce²³

2.1. d. Sudety jako místo podle Václava Cílka.

„...obyvatelé Sudet jsou jiní než jiní obyvatelé českých i německých nížin. Jsou to Sudeti, jenomže někteří hovoří německy a jiní česky. Sudety obou jazyků spojoval určitý druh zbožnosti, který je lépe patrný na severní hranici Čech, které sousedily s luterskou kulturou, než na jižní bavorské, katolické hranici.

Sudety byly po válce obsazeny obyvatelstvem, které ke zdejší krajině mělo spíš kořistný vztah, anebo se jednalo o chudáky z jiných částí země, kteří si zde polepšili. Teprve v nedávné době, ve třetí či čtvrté generaci, dochází k pomalému srůstání místa a lidí...Kraj se pozvolna probouzí a historie (na

²³ text Rastislav Rusnák, album a píseň Vrány sa vracajú, vydavateľ Slnko-records, 2005/06, Slovenská republika, <http://www.kolowrat.sk/index2.html#>.

kteřou bychom zde jeřtě nedávno nejraději zapomněli) opět se stává součástí či dokonce chloubou kraje. Dochází k nějaké pozvolné sociální krystalizaci a scelování historické paměti, proti které působí strach z toho, že Němci přijdou a všechno nám vezmou anebo vykoupí.²⁴

2.1. e. Chomutovsko v očích místních .

Jelikož píšl o problémech Chomutovska, chtěl jsem dát prostor i lidem, kteří tato dvě města spravují. Prostřednictvím elektronické pošty jsem proto oslovil primátorku města Chomutov paní Ivanu Řápkovou a starostu města Jirkov pana Radka Štejnara. Dále jsem oslovil ředitele a ředitelky devíti základních škol obou měst, základních uměleckých škol, dále pak zástupce všech státem uznaných církví, které v lokalitě působí a dva podnikatelské subjekty, které jako jediné provozují pravidelnou komerční kulturní činnost. Tito lidé se každý den musí potýkat při své práci s mnoha problémy, svou prací ovlivňují budoucí podobu měst a proto jsem se ptal právě jich. Výběr je nedokonalý a necelistvý. Důvody jež mne vedly k oslovení právě zmíněné skupiny obyvatel lokality Chomutovsko jsou popsány níže.

Za základ společnosti dnes považujeme kvalitní vzdělání, proto ředitelé a ředitelky škol.

²⁴ Václav Cílek, Tsunami je stále s námi – eseje o klimatu, společnosti a katastrofách, Alfa Publishing, Praha, rok 2006, kapitola-Sudety jako místo, str. 266-267, ISBN 80-86851-22-2,.

Chomutovsko je kraj bez širokého duchovního základu, proto zástupci církví. Podnikatelé proto aby bylo možno zjistit jak zde lidé utrácejí a pracují.

Primátorka a starosta proto abych věděl, jak se staví k budoucnosti města a jak vidí jeho nynější stav.

Ze všech zmíněných lidí mi odpověděli pouze tři, jedna paní ředitelka a dva ředitelé základních škol. Kontaktovali mne zástupci židovské obce, ale báli se, komunikovat jinak než na základě osobního kontaktu.

Zástupci církví byli požádáni o odpověď na tyto otázky.:

1. *Kolik lidí se aktivně podílí na chodu Vašeho sboru-společenství, kolik lidí ve Vašem sboru-společenství je? (v Chomutově a Jirkově)*
 2. *Jaké je věkové rozvrstvení členů Vašeho sboru-společenství? (přibližně)*
 3. *Myslíte si, že oslovujete mladé lidi? Kolik? Jakým způsobem?*
 4. *Myslíte si, že mladí lidé jsou na Chomutovsku sociálně patologickými jevy(alkoholismus, narkomanie, kriminalita, a pod.) ohroženi více než v jiných regionech ČR?*
 5. *Jak byste popsal/la mladé lidi které oslovilo "učení-nauka" Vašeho náboženství či církve?*
 6. *Myslíte si, že lidé na Chomutovsku jsou religiózní, jak se jejich religiozita projevuje?. Proč si to myslíte?*
 7. *Co považujete za největší problémy Chomutovska?*
 8. *Jak se Vám na Chomutovsku slouží- pracuje v duchovní službě.*
- Neodpověděl nikdo.**

Zástupci měst byli požádáni o odpověď na tyto otázky.:

1. *Co považujete za největší problémy Chomutovska (Chomutov, Jirkov a blízké okolí).*
2. *Co považujete za největší přednosti Chomutovska*
3. *Myslíte si, že jsou mladí lidé (15-25let) na Chomutovsku ohroženi sociálně patologickými jevy (alkoholismus, narkomanie, kriminalita) více než v jiných regionech ČR?*
4. *Myslíte si, že Vámi spravované město se dostatečně věnuje mládeži a to především v oblastech sportu, kultury a vzdělávání?*

5. Víte, že z Chomutovska odchází velké procento vysokoškolsky vzdělaných mladých lidí? Proč se to děje? Nebo se domníváte, že tomu tak není? Proč si to myslíte?
6. Jak vidíte budoucnost Chomutovska?
7. Co považujete za největší potřebnou změnu, která by se měla na Chomutovsku odehrát.? Pokud je potřeba.
8. Jak se Vám jako primátorce/starostovi na Chomutovsku pracuje?
9. Jak se Vám na Chomutovsku žije?

Neodpověděl

nikdo.

Ředitelé a ředitelky škol a podnikatelé byli požádáni o odpověď na tyto otázky.:

1. Co považujete za největší problémy Chomutovska (Chomutov, Jirkov a blízké okolí).
2. Co považujete za největší přednosti Chomutovska
3. Myslíte si, že jsou mladí lidé (15-25let) na Chomutovsku ohroženi sociálně patologickými jevy (alkoholismus, narkomanie, kriminalita) více než v jiných regionech ČR?
4. Myslíte si, že se město (města) dostatečně věnuje mládeži a to především v oblastech sportu, kultury a vzdělávání?
5. Víte, že z Chomutovska odchází velké procento vysokoškolsky vzdělaných mladých lidí? Proč se to děje? Nebo se domníváte, že tomu tak není? Proč si to myslíte?
6. Jak vidíte budoucnost Chomutovska?
7. Co považujete za největší potřebnou změnu, která by se měla na Chomutovsku odehrát.? Pokud je potřeba.
8. Jak se Vám na Chomutovsku pracuje?
9. Jak se Vám na Chomutovsku žije?

Odpověděli dva ředitelé a jedna ředitelka ŽŠ.

Jejich odpovědi.:

Paní ředitelka Mgr. Radmila Zítková, 4. Základní škola Kadaňská, Chomutov.

1. nezaměstnanost, kriminalita
2. zeleň, blízkost hranic, Bezručovo údolí, Kamencové jezero
3. ne
4. ne
5. málo pracovních příležitostí, nízké platy, nedostatek bytů
6. reálně
7. změna způsobu myšlení lidí, přístup města k Romům
8. dobře

9. dobře

Pan ředitel Mgr. Jan Duda, 2. Základní škola Jirkov.

1. Lidé zde nemají hlubší kořeny, řada z nich v kraji působí jako náplavka. Rozsáhlá devastace krajiny pod horami, měst, obcí. Značná kumulace lidí s nízkým vzděláním a prakticky s nulovými "kulturními" potřebami. Nefunguje otevřená občanská společnost. Stále přetrvávající víra v KSČ a komunismus.
2. Hory. Při obnově lze stále navazovat na tradice minulosti. Blízkost SRN.
3. ano
4. Rozhodně ne. Není to systémové.
Způsob, kterým se to provádí je formální a mnohdy pro čárku do výroční zprávy. Např. slabá podpora obyčejných sportovních klubů, které se věnují dětem. Školy nedostávají prostředky na zajišťování mimoškolních aktivit dětí, i když by to uměly.
5. Stačí cestovat po republice a porovnat životní prostředí obcí ve východních Čechách, na Liberecku ... obrovské rozdíly. Kultura bydlení na panelových sídlištích je nesrovnatelná. Usadit se v tomto regionu mladé lidi nemotivuje. Nejsou snad kromě Mostecka horší lokality k žití.
6. Vzpomenu-li si na volby do senátu, tak velmi chmurně.
7. Vyhnat KSČ z radnic. Učinit přítrž úpadku maloobchodu - záplavě vietnamských obchodníků, supermarketů a učinit z města opět město se všemi jeho funkcemi.
8. Bez komentáře
9. Pouze zde chodíme do zaměstnání a přespáváme. Žijeme jinde, pokud lze odjet do jiného kraje, jedeme.

Pan ředitel Mgr. Miloš Zelenka, Základní škola Akademika Heyrovského, Chomutov.

1. Historickou vykořeněnost (viz 1946 - odsun Němců ze Sudet), sociální a vzdělanostní strukturu obyvatelstva díky zaměření průmyslové výroby za minulého režimu + nekontrolovaný přísun nepřizpůsobivých občanů po privatizaci bytového fondu, absenci pozitivních vzorů ..., tlaky na prolomení limitů těžby-socanská populisticko-gangsterská politika...
2. Strategická poloha pro rozvoj obchodu a restrukturalizaci výroby (viz průmyslové zony), " pole neorané " v rozvoji tradiční kultury a sociálních vazeb civilizovaného stříhu, zelené město - Chomutov, zajímavá a nezprofanovaná příroda - hory, podhůří,
3. Ano - viz předešlé, nízká religiozita, sociální struktura,
4. Ano - nabídka a dotace poměrně široké, jen podchycení pro mnohé nemotivující - jiný způsob volnější zábavy, nabídka akcí, aktivit klesá s nezájmem lidí, s neschopností nadchnout se pro něco, neschopností najít si informace... (viz nízká účast stále stejného okruhu lidí na kulturních akcích)
5. Odcházejí za lepším výdělkem, kulturnějším prostředím, atraktivnější prací...
6. Realisticky. Třeba však zastavit přistěhovaleckou vlnu nezaměstnaných a posílit pozice zaměstnatelných.
7. viz. výše.

8. Nestěžuji si. Problémy s nízkou motivací dětí ke vzdělávání jsem již zmiňoval
9. Opět si stěžuji. Uhelný prach, možné probourání limitů těžby...
Snažím se lepší život něco dělat- učitel, podporovatel...

Protože mi nebylo umožněno opřít se o více pohledů, nemohu na těchto výše zmíněných stavět, nicméně i tak dokresluji mnou výše zmíněné a níže podrobněji rozebírané.

Názory paní Mgr. Radmily Zítkové, pana Mgr. Jana Dudy a pana Mgr. Miloše Zelenky byly poskytnuty pouze pro potřebu této práce. Jejich další používání je tak proto možné pouze s jejich výslovným svolením! To se týká i případných citací odkazujících se na tuto bakalářskou práci!

3.1. Sociální a s nimi související problémy Chomutovska.

3.1. a. 1. Nezaměstnanost a hodnota lidské práce, vzdělání, dopravní odtrženost lokality.

Za nezaměstnaného je v ekonomické teorii považována osoba schopná pracovat, která však nemůže najít placené zaměstnání. Obecně se za nezaměstnaného považuje osoba, která je starší patnácti let, hledá aktivně práci, je připravena k nástupu do práce do 14 dnů.²⁵

Vysoká míra nezaměstnanosti je dnes pro jednotlivce i společnost jedním z největších "strašáků". Následky ztráty zaměstnání jsou závislé na mnoha faktorech. Je-li ztráta zaměstnání dlouhodobá člověk ztrácí motivaci situaci měnit, snižuje se mu sebevědomí, sociální a společenský status atd.. Ztráta zaměstnání je ve společnosti, kde je kvalita člověka

²⁵ http://cs.wikipedia.org/wiki/Nezam%C4%9Bstnanost#Definice_nezam.C4.9Bstnanosti

poměřována úspěchem jednou z nejtěžších situací v životě.

Míra nezaměstnanosti se na Chomutovsku pohybuje v průměru mezi patnácti, až téměř devatenácti procenty²⁶. Nejnižší bývá v létě, v období sezónních prací. Ve srovnání s celorepublikovým průměrem se Chomutovsko pohybuje na nejhorších příčkách. Nezaměstnanost je způsobena nízkou mírou vzdělání, nedostatkem pracovních míst pro absolventy středních škol a vysokých škol, učilišť a neochotou zaměstnávat lidi starší padesáti let a nízkým platovým ohodnocením. Chomutovsko se dodnes také nevyrovnalo s uzavřením a technologickou přestavbou velkých průmyslových provozů v devadesátých letech. Mnoho jejich bývalých pracovníků dodnes nenašlo uplatnění. Do budoucna by mohl být částečným zachráncem zaměstnanosti cestovní ruch. Avšak s ohledem na budoucí potřebu velkých, ještě nevytěžených, zásob uhlí, především na konci překlenovací doby stagnace poptávky po této surovině v desetiletích jež budou následovat po

²⁶ČSÚ: http://www.czso.cz/csu/2006edicniplan.nsf/kapitola/1303-06-za_rok_2005-300,
http://www.kr-ustecky.cz/vismo5/dokumenty2.asp?u=450018&id_org=450018&id=311515&query=nezam%C3%99Cstnanost

„peak-oilu“²⁷ (ropný zlom – bod v čase, po kterém již nebude nabídka schopna uspokojovat poptávku po ropných derivátech a jiných produktech z ropy), jsou možnosti lokality v odvětví turistického ruchu nejednoznačné. Možná je i varianta, že lokalita bude v budoucnu hrát klíčovou roli energetické potřeby státu a to v mnohem větší míře než dnes. Budoucnost je však jen těžko předpovědět.

Obě tyto varianty, tedy kultivace a rekultivace krajiny a rozvoj turismu nebo možný další nástup a rozšiřování těžby hnědého uhlí i do míst, kde by dnes těžbu jen málo kdo dovolil, mohou do budoucna přinést dostatek pracovních příležitostí. První varianta však bude stimulovat další rozvoj lokality, ta druhá povede k devastaci nejenom krajiny, ale i k dalšímu snižování kvalitativních charakteristik lokality, tyto kvality se týkají: životního prostředí, mezilidských vztahů, udržování tradice a navazování na ně, úroveň a široká škála možnosti vzdělání a podobně. Varianta kdy by Chomutovsko využilo svůj potenciál lokality u hranice s Německou republikou by při postupném přechodu

²⁷ Václav Cílek, *Nejistý plamen*, Dokořán, rok 2007, z kontextu knihy- str.70-148 a 154-170, ISBN 978-80-7363122-2,.

od industriálního charakteru lokality k lokalitě zeleně, odpočinku a služeb byla nastartována především podporou malého a středního podnikání, což by vytvořilo širokou škálu výběru a ostrou konkurenci, která by nutila jednotlivé subjekty i města spolupracovat na jednotlivých projektech. Pravděpodobnost možnosti uplatnění by tak dostaly i skupiny lidí, pro které zde dnes pracovní uplatnění není a to bez ohledu na jejich vzdělání či věk. Na poli služeb se uplatní více, pokud budeme mluvit o vzdělání, oborů, než na poli průmyslově zaměřené lokality.

Druhá varianta, tedy ta, která by pokračovala v industrializaci krajiny by pomohla snížit nezaměstnanost, ale lokalitu Chomutovska, stejně tak jako Mostecko, by uvrhla ještě více do skupiny těch míst v republice, kde není možné cokoli budovat, ale jen naplňovat okamžitou potřebu, v našem případě tu energetickou.

Ideálem by bylo propojit obě výše zmíněné možnosti rozvoje lokality tak jak se to dnes děje například na Ostravsku. Tam je turismus spojen s industriální minulostí místa, průmysl je však stále důležitou součástí života oblasti, přesto se na jeho základě vyvinula sociokulturní platforma, která

vhání život do žil ostatním sférám potřeb měst a obcí v této lokalitě.

To je však pro Chomutovsko zatím velmi vzdáleným cílem. Například v Jirkově, městě, které se na svých internetových stránkách²⁸ chlubí svou mimo jiné i pivovarnickou minulostí, byly v minulém roce zbořeny zbytky jedné z částí poměrně zachovalého pivovaru, jehož historie sahá až do roku 1480. Byla to veliká zanedbaná budova, měla však dlouhou historii a jako jedna z dominant města k němu neodmyslitelně patřila. Na jeho místě dnes však stojí jedno z unifikovaných a pro město již nepotřebných nákupních center. Nevím jak přemýšlejí městští úředníci, ale tímto způsobem se kredit města, jako turistického centra jistě nevytváří. A pochybuji o tom, že si za pět století na toto nákupní středisko někdo vzpomene, tím méně v dobrém. Udělal jsem velikou odbočku, ta však se zaměstnaností velmi úzce souvisí.

Za prvé.: Lidé, kteří si uvědomují, že práce není jen vydělávání peněz a nutná obživa, ale i tvořivost a vytváření i jiných než materiálních hodnot, chápou takovéto kroky, jako ty, jež je odrazují od dalšího působení v lokalitě.

²⁸ <http://www.jirkov.cz/mesto-jirkov/neco-z-historie/>

Za druhé.: Takovéto nakládání s urbanistickými archetypy města a sídel obecně, vytváří v obyvatelích pocit, že nic není na stálo, tedy že není ani potřeba nějakou stálost vytvářet. V lokalitě, kde zoufale chybí tradice a navazování na nějakou je velmi nesnadné, je takové počínání nezodpovědné. Václav Cílek o tomto tématu píše.: „V hezkých krajinách se lépe žije, lidé mají chuť je dál zlepšovat a nově se vytvářející aktivní komunita lépe čelí kriminalitě a vandalismu.“²⁹

Za třetí.: Tento konkrétní případ by mohl být v novinách označen titulkem: Arogance moci. Ve městě, které má obchodů a marketů všeho druhu přehršel, nebylo, a už vůbec ne na tomto místě, potřeba takovou stavbu stavět.

Za čtvrté.: Místo podpory malopodnikání a využití potenciálu pro rozvoj živností se město spokojí s podporou firmy, která pomoc nepotřebuje. Pracovní místa nabídne jen za nejnižší platy a zničí zbytky malopodnikání v okolí nebo v celém městě. Jan Sokol pak v jedné ze svých knih v pojednání o hodnotách a penězích dodává, : „Lidé si musí mezi sebou vyměňovat, co dovedou, a dobře

²⁹ Václav Cílek, Krajiny vnitřní a vnější, kapitola – Krádež krajiny, str.74 – 75, Hierarchie horizontů a hospodaření s prostorem, (ISBN -80-7363-042-7),

uspořádaná společnost se stará o to, aby každý mohl dělat, co umí nejlépe.³⁰

Za páté.: Stavba takového druhu ve městě kde je zoufalý nedostatek odborných pracovišť, středních škol, kulturních zařízení, kvalitních sportovních areálů a to jak soukromých, státních i obecních nasvědčuje tomu, že město neumí, nebo nechce plánovat svůj rozvoj s ohledem na občana a jeho zájmy.

V lokalitě tedy stále přežívá nahlížení na pracujícího ne jako například na možného živnostníka, ale stále jako na jednotku pracovního výkonu v nějaké velké neosobní firmě, která sice dnes není socialistickou ale kapitalistickou, jak by řekl Václav Havel. Podtrženo a sečteno se však v tomto smyslu pro zaměstnaného, ani pro nezaměstnaného nic zásadního za sedmnáct let nezměnilo. Ano každý bude oponovat, že změnilo. Dnes má přeci každý možnost výběru. Ta je však závislá na kompetentnosti občanů být osobně odpovědný za svůj život. A této kompetentnosti se zde poměrně velkému počtu obyvatel nedostává nebo ji nemají jak uplatnit.

Poptávka po pracovní síle a nabídka pracovní síly v okrese Chomutov

TABULKA číslo 1

³⁰ Jan Sokol, Malá filosofie člověka a Slovník filosofických pojmů, kapitola-hodnoty a peníze, str.178-179, Vyšehrad, rok 1998, ISBN 80-7021-253-5,.

období	nabídka (uchazeči o zaměstnání)	poptávka (volná pracovní místa)
IV.07	8 337	1 234
I.07	9 406	952
X.06	9 377	984
VII.06	10 215	855
IV.06	10 915	778
I.06	11 609	748
X.05	11 223	587
VII.05	11 552	426
IV.05	11 894	441
http://portal.mpsv.cz/sz/ataat/trh		
absolutní čísla ke dni 2.6.2007		

V posledních letech se sice míra nezaměstnanosti, především ve městech a k nim přiléhajících obcích, snižuje, nejpotřebnější profesí je však stále profese dělnická a to ze šedesáti a více procent³¹ (v závislosti na období, podrobněji na portálu MPSV- elektronické zdroje tabulek 1 a 2). Následující tabulky ukazují pohyb v počtech nezaměstnaných ve vybraných obdobích od roku 2005 do roku 2007 a procentuální zobrazení počtu nezaměstnaných ve vybraných městech a obcích regionu Chomutovsko v dubnu roku 2007.

Míra nezaměstnanosti ve vybraných obcích lokality Chomutovsko v měsíci dubnu 2007 Tabulka číslo 2

³¹ <http://www.czso.cz/xu/edicniplan.nsf/kapitola/13-4201-06-2006-04>

obec	míra nezaměstnanosti v %
Křimov	44,20%
Kalek	30,80%
Hora Sv. Šebestiána	28,20%
Vrskmaň	19,40%
Boleboř	18,50%
Jirkov	14,60%
Chomutov	12,50%
Otvice	9,20%
Černovice	7,70%
http://portal.mpsv.cz/sz/stat/nz/uzem	
ke dni 2.6.2007	

V prvním čtvrtletí roku 2005 měl Ústecký kraj nejvyšší míru nezaměstnanosti ze všech krajů ČR, její hodnota byla 14,9%³² a 31.12.2005 byla její míra 15,41%³³ přičemž největší její podíl v kraji připadl Chomutovsku a Mostecku.

3.1. a. 2. nezaměstnanost a vzdělání

Nezaměstnanost se pojí s pocitem beznaděje, na Chomutovsku je mnoho lidí nezaměstnaných dlouhodobě a beznaděj a jistota nejistoty se pro ně tak stává synonymem normality. Naučí se jako nezaměstnaní žít a jejich děti v budou přijímat model rodiny, která není závislá na zaměstnanosti jejich

³²http://vdb.czso.cz/vdbtab/tabdetail.jsp?cislotab=VSPS+507_1&kapitola_id=15&kontext=t&razi=ta&cas_72014=20051

³³ http://www.czso.cz/csu/2006edicniplan.nsf/kapitola/10n1-06-_2006-2700

členů, ale na sociálních dávkách státu. Největší míra lidí jež jsou dlouhodobě bez zaměstnání má učňovské, nebo nižší vzdělání, jejich potomci tak vyrostou jako lidé, kteří nebudou mít vzdělání, protože jejich rodiče na něj nebudou mít peníze nebo jej budou v prostředí ošetřeném sociálními dávkami považovat za zbytečné.

Učňovské obory v minulosti zajišťovaly dostatek odborně připravených dělnických a jiných technických profesí pro průmyslová odvětví. Dnes však tyto školy chrlí absolventy, o kterých se již dopředu ví, že pravděpodobně nenajdou uplatnění. Přehled dosaženého vzdělání v roce 2001 je v tabulce č 3.

TABULKA číslo 3		
Míra vzdělání ve městech Chomutov a Jirkov v roce 2001		
Obyvatelstvo 15leté a starší		59047
v tom podle stupně vzdělání	bez vzdělání	400
	základní vč. neukončeného	16177
	vyučení a stř. odborné bez mat.	22359
	úplné střední s maturitou	12923
	vyšší odborné a nástavbové	1752
	vysokoškolské	2975
	nezjištěné vzdělání	2468
zdroj ČSÚ.: http://www.czso.cz/sldb/sldb2001.nsf/obce/562971?OpenDocument		
zdroj ČSÚ.: http://www.czso.cz/sldb/sldb2001.nsf/obce/563099?OpenDocument		

Krokem do budoucna by bylo rozšířit škálu oborů a škol v lokalitě. Především s ohledem na služby, umělecké a humanitní obory.

Chomutovsko by mohlo mít i dostatečný potenciál a zázemí pro možnost zřízení školy vysoké.

Čím pestřeji bude společnost v lokalitě vzdělána, tím pestřejší život v lokalitě bude. Na Chomutovsku jsou dvě gymnázia, následují: obchodní akademie, střední průmyslová škola a vyšší odborná škola, střední zdravotnická škola, integrovaná střední škola energetická, střední odborné učiliště technické, střední škola stavební, odborné učiliště a praktická škola³⁴, integrovaná střední škola, soukromá střední odborná škola specializační, akademie J.A.Komenského.

V Chomutově a Jirkově je velmi malý podíl vysokoškoláků a středoškoláků. Lidí s učňovským a základním vzděláním je naopak nadprůměrně mnoho. To souvisí jak s nedostatečnou nabídkou středního vzdělání, tak s druhem převažujícího technického typu škol s učňovskými i maturitními obory (viz. Tabulka č.3)

Na Chomutovsku není dostatečný výběr středních škol. Chybí především školy humanitního a uměleckého zaměření, viz. výše. Nejsou zde zastoupeny, až na jednu výjimku, školy vyšší a vysoké. To považuji za jeden z

³⁴ zdroj: Ústecký kraj, http://skolstvi.kr-ustecky.cz/vismo5/dokumenty2.asp?u=450018&id_org=450018&id=1021254&p1=102301

velkých problémů. Nejbližší vysoké školy jsou v Mostě a v Ústí nad Labem, které je vzdáleno cca 70 km, většina je jich však dále než sto kilometrů. Město s tak velkou spádovou oblastí jako je Chomutov, by jistě na vysoké škole, či školách, nemělo o studenty nouzi. Kdyby byla v Chomutově otevřena plnohodnotná vysoká škola, nejenom, že by někteří mladí lidé nemuseli odcházet za studiem jinam, odkud se pak nevrací, ale do města by přicházeli studenti z celé republiky, přinášeli by nápady, oživovali kulturní podhoubí a především by sem přinášeli peníze, které dnes odnášejí z kapes svých rodičů do universitních měst. Otevření vysoké školy je sice velmi nákladnou investicí, městu by se však taková investice pravděpodobně vrátila. Nejenom v oblasti finanční, ale i v oblasti sociální, kulturní a obecně ve zvýšení kultivace sociálního a kulturního prostředí. Karel IV. jistě věděl, proč založit v Praze univerzitu. Z Prahy se rázem stalo jedno z evropských center vzdělanosti. Proč neudělat něco podobného v měřítku Chomutova, Chomutovska a Ústeckého kraje?

3.1. a. 3. nezaměstnanost a dopravní odtrženost lokality

Dalším problémem, který souvisí s nezaměstnaností a vzděláním a nejenom s nimi, je odtržení lokality od zbytku republiky.

Chomutovsko nemá kvalitní silniční, ani železniční spojení s Prahou a to i přes to, že město Chomutov je od ní vzdálen pouhých 100km cca.. Cesta autobusem trvá do Prahy od dvou do tří hodin. Autem je cesta relativně rychlá, ne však dost na to, aby lidé běžně dojížděli do Prahy za prací a své peníze pak utráceli v Chomutově.

Po železnici se z Chomutova v rozumném čase dostanete pouze na severo- východ.

To bohužel Chomutovsko handicapuje. Město, které je tak relativně blízko Prahy by z jejího ekonomického potenciálu mohlo těžit, avšak pouze v případě rychlého a bezpečného, silničního a železničního spojení.

Nejlépe se odsud po asfaltové komunikaci dostaneme směrem na krajské město, tedy do Ústí nad Labem, je to velmi dobré spojení po silnici dálničního typu přes Most, Bílinu a Teplice. Směrem na Karlovy Vary je silniční spojení velmi špatné.

Výhodou Chomutovska však je poměrně rychlé spojení s německou stranou Krušných hor.

Toho by bylo možno využít po otevření německého pracovního trhu pro každodenní dojíždění za prací.

Pro zlepšení pracovní situace by v budoucnu měla přispět stavba několika průmyslových komplexů v bývalém areálu vojenského letiště Žatec, který leží na jediné silnici do Prahy. Jednou z podmínek investorů je dostavba rychlostní komunikace na Prahu a napojení této komunikace na rychlostní komunikaci dálničního typu (silnice pro motorová vozidla) končící u Slaného.

3.1. a. 4. shrnutí

Pokud spojím téma nezaměstnanosti se všemi dalšími zmíněnými tématy, nemohu než konstatovat, že nezaměstnanost bude Chomutovsko trápit ještě dlouhou dobu. Když se v textu vrátím k obrazu Chomutovska očima jeho obyvatel, nemohu než nesouhlasit s jejich názorem, že je potřeba změnit myšlení obyvatel a jejich nahlížení jich samých na sebe sama. Tato lokalita nemá tradice, nejenom ty kulturní, ale i ty hospodářsko ekonomické. Lokalita byla v poválečném období hospodářsky orientována na východ, to způsobilo její porevoluční nekonkurenceschopnost. Dnes se situace mění, hospodářství se však mění rychleji, než myšlení lidí.

Nejdůležitějším zásahem proti nezaměstnanosti by podle mne mělo být probuzení kreativity a tvořivosti lidí v lokalitě. S tím by souvisela nejenom jejich zodpovědnost vůči sobě samým a jejich vlastní práci, ale i spoluzodpovědnost za místo v němž žijí. Lidé by se se svou prací mohli ztotožnit a jejich sebevědomí by bylo jistě vyšší než je u lidí, kteří nemohou pracovat než dělníci a prodavači. Bohužel, dnes je na Chomutovsku situace přesně opačná.

a) 3.1. b. 1. Drogy a mladí lidé ve společnosti v kontextu Chomutovska.

Alkohol nadužívá až 10%³⁵ české populace, častá opilost není společensky striktně odsuzována. Alkohol je tvrdá droga, v malých dávkách prospívá zdraví, ve větších působí jako jed. Přičemž hranice, mezi těmito dvěma způsoby konzumace je více než neostrá. Vliv tabáku na lidské zdraví je všeobecně znám. Náklady na léčbu nemocí způsobených nadužíváním legálních drog jsou v ČR vyšší, než u jakékoli drogy zákonem zakázané. Nemluvě o škodách, na zdraví i majetku, způsobených pod vlivem alkoholu. Přesto jsou tyto drogy společensky stále tolerovány.

³⁵ http://www.drogy.net/clanek/jak-ten-kopec-mame-vysoky_2006_12_21.htm

Ostatní skupiny drog jsou sice společensky potenciálně nebezpečné, množství jejich uživatelů však, s největší pravděpodobností, nikdy nebude tak velké aby ve větší míře ohrozily základy fungování společnosti.

Užívání kanabinoidů je v ČR mezi mladými lidmi velmi běžné. Lidé užívající tuto skupinu drog ohrožují svoje zdraví, hlavně při dlouhodobém užívání, méně však než pijáci a kuřáci, a daleko méně než uživatelé tvrdých drog. Užívání konopných drog není ve většině spojeno s organizovaným zločinem, uživatelé jsou zpravidla samopěstitelé. U všech drog je hlavním problémem start užívání, pod hranicí osmnáctého roku věku uživatele, začíná většina uživatelů legálních i nelegálních, měkkých i tvrdých drog. Zde zákony jednoznačně nefungují. Mnoho mladých lidí začalo s užíváním drog díky mladické hlouposti a především neschopnosti řešit problémy v rodině. Téměř 45%³⁶ uživatelů drog pochází z problémových rodin. V ČR je každé druhé manželství rozvedeno a mohly bychom zde tak detekovat jednu z možných příčin užívání drog. Tato příčina by v takovémto kontextu

³⁶ Jan Dočkal, Člověk a drogy, ÉTHUM-sdružení pro sociální prevenci a soc. pedagogiku, Praha 2002,.

naplňovala podstatu vzniku tzv. sociální bolesti, která může zapříčiňovat jak vznik násilného chování, tak větší míru pravděpodobnosti vzniku závislosti. „Sociální bolest je definována jako stresující zkušenost vyplývající z vnímání aktuálního nebo potenciálního vzdalování od blízkých lidí nebo od sociální skupiny.“³⁷

Nejmocnější pákou proti drogám je prevence, nemluvím však o debatách, přednáškách a podobně. Mluvím o společenské prevenci, kdy děti a mladí lidé budou mít dostatek možností se nenudit, naplňovat svůj volný čas. Hovořím o prevenci, která se apriori nebude starat o drogy, ale o mladé lidi samotné. Represe je důležitá v oblasti prodeje a distribuce nelegálních drog a v této oblasti funguje, bohužel není dostatečná v oblasti drog legálních a cesta mladého člověka k alkoholu nebo tabáku je tak stále velmi jednoduchá. Represe se týká nabídky drog, nikoli apriorních příčin jež vedou k užívání.

„Mladý člověk, kterého doma i ve škole sekýrují, který se musí tlačit v tramvaji a stát ve frontě, přirozeně touží po svobodě; jenže neví, kudy na to. Až jednou zahlédne na plakátě opáleného kovboje s lasem, jak klidně

³⁷ František Koukolík, Sociální mozek, Karolinum, rok 2006, stať-Sociální a tělesná bolest, str.127, ISBN 80-246-1242-9,.

odpočívá na kameni a rozhlíží se do dálky. Nic nemusí, nikam nespěchá, je svým pánem. Svoboda jako vyšitá. A kudy na to? Jen tak mimochodem ten kovboj kouří cigaretu. Nic vás nenapadá?“³⁸

Stejně jako reklama, kterou měl Jan Sokol na mysli, působí i party a skupiny vytvářející si svůj kulturní prostor. Party a zmíněné skupiny se vyskytují tam, kde chybí možnost vztáhnou se k nějaké vyšší autoritě, rodině, Bohu, učiteli. A tam, kde lidé mají omezené možnosti naplňování svého volného času. Nemáte-li cestu a cíl, vydáte se po cestě nejsnazší k jednoduše zjiškatelnému cíli. Přičemž problém morálních autorit je dnes vlastní celé naší společnosti.

Největší riziko bych na Chomutovsku proto viděl především ve snadné dostupnosti alkoholu a kanabinoidů i tabákových výrobků. Mnoho mladých lidí začíná užívat alkohol a konopné drogy již na základní škole, v regionu chybí nízkoprahová centra, která by mohla tento problém podchytit. Největší problémy má především mládež, žijící na velkých panelových sídlištích. A to především z nedostatku možností trávení volného času.

³⁸ Jan Sokol, Malá filosofie člověka a Slovník filosofických pojmů, kapitola-hodnoty a peníze, str.176-177, Vyšehrad, rok 1998, ISBN 80-7021-253-5,.

Další oblíbenou skupinou drog jsou amfetaminy, především takzvaný pervitin, na "parties" pak extáze. Dále jsou užívána rozpouštědla a jiné těžké látky, především příslušníky romského etnika, v malé míře opiáty, hlavně heroin. Heroin je však užíván převážně v kombinaci s pervitinem, samostatně výjimečně. Sezóně jsou užívány lysohlávky a experimentálně durman³⁹. Zvláště pervitin byl svého času velmi oblíbenou drogou. Chomutov měl dlouhá léta neblahou pověst města s největším množstvím vyrobeného pervitinu v republice. Na místo pervitinu, který je doménou především starších uživatelů v uzavřených komunitách, se postupně dostává extáze, která je oblíbenou drogou tanečních párty a diskoték.

I přes nebezpečnost pervitinu, extáze a rozpouštědel považuji za sociálně mnohem nebezpečnější užívání alkoholu, tedy mluvím-li o mládeži, na alkoholu si vyzkouší, že užívání drog je společensky únosné a mládež z jeho užívání může přejít k drogám jiným. Prevenci ani represí v tomto směru nepovažuji na Chomutovsku za dostatečné.

³⁹ zdroj - Analýza drogové scény a dostupnosti nízkoprahových služeb pro uživatele drog v Ústeckém kraji (2004), http://zdravotnictvi.kr-ustecky.cz/vismo5/zobraz_dok.asp?u=450018&id_org=450018&id_ktg=12447&p1=109110

Nebylo možno dohledat informace o drogové problematice týkající se mnou vytyčené lokality, nicméně pro přehled uvádím informace poskytované krajským úřadem pro celé území Ústeckého kraje z akčního plánu protidrogové politiky pro roky 2005 až 2009..

4)

5) **3.1. b. x. Akční plán protidrogové politiky Ústeckého kraje na období 2005 – 2009⁴⁰**

- Ústecký kraj se vyznačuje velmi nepříznivými demografickými ukazateli, majícími vliv na situaci v oblasti užívání drog.

- V Ústeckém kraji má 21,1% populace šestnáctiletých výraznou zkušenost s užíváním alkoholu (průměr v ČR: 24,8%)

- V Ústeckém kraji 31,1% populace šestnáctiletých denně užívá tabákové výrobky

(průměr v ČR: 27%).

- V Ústeckém kraji je vysoká celoživotní prevalence užívání nelegálních drog v populaci šestnáctiletých (Ústecký kraj 51,8%

⁴⁰ Akční plán protidrogové politiky Ústeckého kraje na období 2005 – 2009, text převzat v plné formě,
<http://zdravotnictvi.kr-ustecky.cz/soubory/450018/050810%5Fakcni%5Fplan%2Dprotidrogova%5Fpolitika%5F05%2D09.pdf>

populace šestnáctiletých, průměr v ČR: 44%); 3,6% této populace alespoň jednou v životě užilo heroin (průměr v ČR: 3%), 7,5% pervitin a jiná stimulantia (průměr v ČR: 4%).

- V Ústeckém kraji je velmi dobrá dostupnost drog, a to i dostupnost legálních drog mezi nezletilými.

- V Ústeckém kraji roste počet drogových trestných činů (výroba a držení omamných

a psychotropních látek a šíření toxikománie).

- Prevalenční odhad počtu problémových uživatelů drog v Ústeckém kraji v roce 2002 je 4200 osob, tj. 7,2 osoby na 1000 obyvatel ve věku 15 – 64 let. Ústecký kraj je po Hlavním

městě Praze druhým regionem s nejvyšším počtem problémových uživatelů drog.

- Služby kontaktních center a terénních programů v kraji využilo v roce 2004 5,5 tis. osob, z toho 3119 uživatelů drog.

- Mezi klienty nízkoprahových zařízení převažují uživatelé pervitinu – 1857 osob a heroinu – 980 osob v roce 2004.

- Průměrný věk klientů nízkoprahových zařízení roste.

- Roste počet kontaktů s klienty (uživateli i neuživateli drog) v nízkoprahových zařízeních.

- Výrazně roste počet injekčních jehel vyměněných v rámci nízkoprahových programů.

- Klesá počet případů úmrtí v souvislosti s užitím drog.

- Síť drogových služeb v Ústeckém kraji je stabilizovaná a zahrnuje programy primární prevence,

nízkoprahové služby – tj. terénní programy a kontaktní centra, až po ambulantní či pobytová léčebná a resocializační zařízení.

- Dostupnost služeb je až na výjimky poměrně dobrá. Nedostačující, případně zcela chybějící jsou služby zaměřené na práci s některými specifickými skupinami klientů a na práci s uživateli legálních drog.

Vysoká míra užívání alkoholu u mládeže a nedostupnost nízkoprahových služeb je alarmující. Alkohol je vesměs první drogou, se kterou se člověk v našem prostředí setkává. Pokud má takové prostředí potenciál pro rozvoj deprivací a obecné neochoty podílet se na životě svém jako jednotlivce i na životě celku, je tak vysoká míra užívání alkoholu hrou na ostří nože.

Užívání drog je na Chomutovsku především doménou sídlištních částí. Jendak na sídlištích bydlí především lidé bez delšího zakořenění, druhak jsou to převážně lidé s nižším vzděláním. Moje úvaha, protože výše zmíněné je pouze úvaha, vychází z jednoduché premisy, : pro nově příchozí pracující byla stavěna panelová sídliště → největší počet nově příchozích pracujících měl nižší vzdělání odpovídající dělnickému zaměření → na sídlištích dnes tedy bydlí největší počet nezaměstnaných → tyto rodiny jsou dlouhodobým stavem nejistoty a ztrátou perspektiv deprivovány → problém se přenáší na potomky → vyšší pravděpodobnost nadužívání a užívání povolených i zakázaných drog u dnešní mládeže na Chomutovsku.

3.1. b. 2. shrnutí

Užívání drog, stejně jako ostatní jevy, o kterých bude pojednáno níže, nemá jednoduché a jasné příčiny. Nelze říci, že historický kontext lokality má jasný vliv na užívání drog. Nicméně má s ní poměrně jasnou a dokazatelnou souvislost.

Proto, stejně jako u nezaměstnanosti, je třeba kultivovat společnost jako celek. Umožňovat mladým lidem a potenciálním

uživatelům drog, svou energii, snahu a případné nadání využít jiným způsobem. Vytvořit prostor pro uskutečňování a naplňování ambicí a ukázat mladým lidem, že jsou plnohodnotnou součástí měst a lokality jako takové. Ne každý mladý člověk si může nebo umí sám vybrat svou životní cestu. Prvním záchytným bodem by pro mladé, ve složitém světě zbloudilé, lidi mohla a měla být nízkoprahová centra. Dále by zde měl být prostor veřejně prospěšných a občanských společností a spolků, které by působily jako kulturní podhoubí. Neméně důležitou částí občanské společnosti jsou sportovní kluby a sportovní organizace. Ve všech těchto případech je ale nutné nechtít po nově přichozím na začátku jinou investici, než je jeho snaha naplnit svůj život jinak než drogou. Většina lidí, která užívá drogy má špatné ekonomické zázemí. Proto i tam kde je možností mnoho, ale jsou finančně náročné, nemohou tyto napomáhat snižování užívání drog.

Ve všech výše zmíněných oblastech prevence užívání drog mohou velkou měrou pomoci města a obce. Jejich případná snaha je však závislá na života schopné občanské společnosti a na potřebě tyto negativní společenské jevy měnit. Na druhou stranu mohou

města udělat první kroky k nastartování občanských iniciativ.

Bohužel jsme na Chomutovsku a zde se dnes, stejně jako v předešlých desetiletích, upřednostňuje hlavně možnost okamžitého ekonomického zisku. Ten však ve svém důsledku stojí hodně peněz a v neposlední řadě i zničených životů mladých lidí.

3.1. c. 1. Kriminalita na Chomutovsku

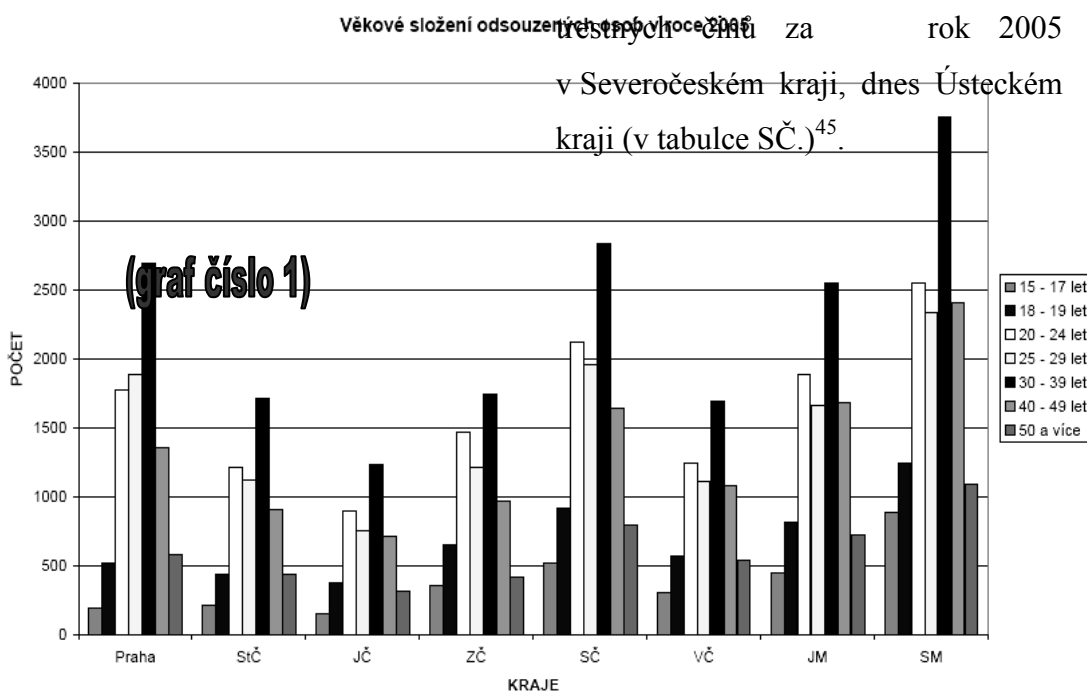
Kriminalita se vyskytuje všude tam, kde jsou ideální podmínky pro její vznik. Kriminalita je nevymýtelná. Ve společnosti je několik málo procent osob s antisociální poruchou, které se kriminálně budou chovat vždy, když budou mít příležitost. Příčiny kriminality jsou rozmanité od nepříznivých ekonomických a sociálních podmínek, přes podmínky ekologické, kulturní a podobně.

Kriminalita je jedním z indikátorů nekultivovanosti mezilidských vztahů a s nimi spojených hodnot. Kriminalita je však jen špičkou ledovce, odrážející celkový stav společnosti v dané lokalitě.

V roce 2004 bylo v okrese Chomutov (jiná data nejsou k dispozici) spácháno

5117⁴¹ a v roce 2005 pak 4637⁴² trestných činů. Není to sice výrazně více než ve stejně velkých okresech ČR, ale přece jenom je toto číslo poměrně vysoké. Například ve stejných obdobích bylo v Mostě (4969 tč. v roce 2004)⁴³ a v Ústí nad Labem (5571 tč. v roce 2004)⁴⁴ spácháno téměř stejné množství trestných činů, přičemž tato města mají výrazně vyšší počet obyvatel.

Následující grafy vypovídají o celkovém množství spáchaných trestných činů za rok 2005 v Severočeském kraji, dnes Ústeckém kraji (v tabulce SČ.)⁴⁵.



⁴¹ zdroj ČSU.: http://www.czso.cz/csu/2006edicniplan.nsf/kapitola/1303-06-za_rok_2005-900

⁴² Tamtéž.

⁴³ http://www.czso.cz/csu/2005edicniplan.nsf/kapitola/1303-05-za_rok_2004-900

⁴⁴ Tamtéž.

⁴⁵ <http://portal.justice.cz/ms/ms.aspx?j=33&o=23&k=3397&d=47145>

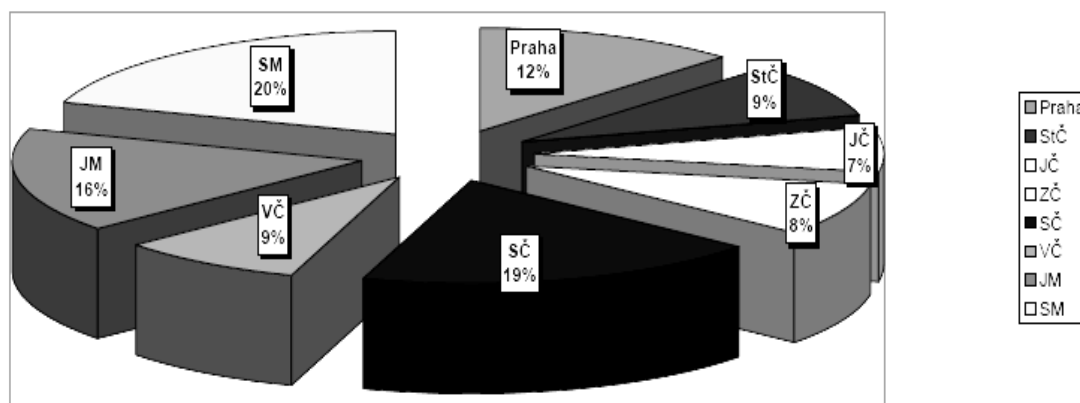
Jak je vidět, Ústecký kraj se v počtu spáchaných trestných činů za rok 2005, drží na smutné druhé příčce. Na prvním stupínku je kraj Severomoravský, tedy region s velmi podobnou historií a podobným složením obyvatelstva.

Pokud se zaměříme na mládež, mluví graf opět velmi smutně a mládež a mladí dospělí (mladí 18-30 let) jsou na druhé příčce v páchaní trestné činnosti v celé ČR.

Další graf nám procentuelně znázorňuje podíl spáchaných trestných činů v přepočtu na jednotlivé kraje v roce 2005⁴⁶.

(graf číslo 2)

Počet osob stíhaných v roce 2005



Z obou grafů i z výše zmíněných dat vyplívá, že v Ústeckém kraji i na Chomutovsku je míra kriminality vzhledem ke zbytku republiky výrazně vyšší.

Její míra závisí na stavu celé společnosti, která je v tomto regionu postižena vysokou mírou nezaměstnanosti a mnou popsanými

⁴⁶ <http://portal.justice.cz/ms/ms.aspx?j=33&o=23&k=3397&d=47145>

historickými souvislostmi, což samo o sobě nemusí být hlavní důvody, avšak svou nemalou měrou k vyššímu výskytu kriminality přispívají.

Tato domněnka je založena na principu viktimizace (slovo victim znamená oběť).

„Míru viktimizace u dětí snižuje, dokáží-li si ve své skupině najít přítele, zatímco odpoví-li na násilí násilím, viktimizace pokračuje. Viktimizace se podobá bludnému kruhu....Velký počet studií znovu dokazuje, že viktimizace v dětství zvyšuje pravděpodobnost, že se v dalším životě bývalá oběť násilí stane jeho pachatelem,“⁴⁷ Autoři této knihy hovoří o viktimizaci především v kontextu násilí, domnívám se ale, že za jistých okolností je možno tento princip uplatnit i v širším slova smyslu.

Pokud jsou lidé oběťmi například nedostatku pracovních příležitostí, mohou se ve větší míře podílet na páchání hospodářské trestné činnosti nebo tuto roli přijmou a vychovávají v jejím rámci své děti?

Pravděpodobně ano, nicméně nemohu tuto domněnku dostatečně dokázat.

Mohla by na Chomutovsku fungovat viktimizace na základě historické zkušenosti,

kdy bylo dovoleno mimo jiné zabírat cizí majetek?

A nejsou lidé na Chomutovsku oběťmi své vlastní historie i ve vztahu ke krajině, ke

⁴⁷ František Koukolík, Jana Drtilová, Vzpoura Deprivantů – nestvůry, nástroje, obrana., Nové, přepracované vydání, Edice Makropulos, vydalo nakl. Galén, Praha, rok 2006, na str. 210, ISBN 80-7262-410-5,

keré si dodnes jen těžko hledají vztah a neustále pokračují v její devastaci?

Ze své vlastní zkušenosti mám pocit, že se na Chomutovsku stále žije podle pravidla, : Když on, proč ne já a on má víc, já chci taky.

Vrátíme-li se ke kriminalitě je viktimizace jedním z největších problémů, které s sebou kriminalita nese. A nemusí jít jen o násilnou, ale i o hospodářskou trestnou činnost. V neposlední řadě je problémem u lidí (především žen), kteří byli pohlavně, či jinak sexuálně zneužiti.

Na násilné kriminalitě se výraznou měrou podílí užívání drog a z nich především uživatelé alkoholu. Na vnitřních dispozicích člověka se pak konzumace alkoholu jeho matky v období těhotenství podepisuje na vyšší míře vzniku násilného chování v dospělosti tohoto jedince. Pokud mám v části věnované problematice užívání drog zmínku o 20% šestnáctiletých konzumentů alkoholu, měly bychom se ptát, jaké dopady může mít jejich brzké pijáctví na stav jejich budoucích rodin a zdravotní stav jejich budoucích dětí.

3.1. c. 2. Kriminalita, volný čas a rozvoj člověka na Chomutovsku.

Tato část by měla být stejně tak v mém pojednání o drogové problematice Chomutovska. Tato témata se však natolik prolínají, že je téměř jedno, ve kterém z nich je. Samozřejmě, že drogová a kriminální problematika má ve svém řešení

mnoho odlišností. V této části jde však především o prevenci a ta je u obou tematických oblastí téměř shodná.

Na Chomutovsku je dobré zázemí pro provozování sportovních aktivit. Je zde mnoho sportovních klubů a do přírody je blízko. Jsou zde dvě lidové školy umění, na každé základní škole probíhají mimoškolní aktivity, jsou zde zastoupeny organizace Skaut, TOM, KČT, a podobně. Tyto subjekty považuji za součást nabídky služeb, která by měla být ve městech podobné velikosti samozřejmostí. Není zde však dostatek zařízení, která by byla schopna uspokojit kulturní poptávku mládeže a dospívajících.

Na téměř sto tisíc obyvatel jsou však v provozu jenom tři kina a jedno divadlo, bez vlastního souboru, ale hrají v něm divadla z celé republiky, jinak funguje jako místo pro pořádání plesů. Je zde velké kulturní centrum (SKKS), kde se pořádají koncerty a divadelní představení. Málo kdy však nějaký místní divadelní, nebo hudební celek, kultura se vozí odjinud. Další kulturní akce jsou pořádány například na jirkovském zámku Červený Hrádek. I přes to, že v těchto zařízeních probíhají kulturní akce, nezaujímají mladé lidi, pro ně je ve městě kulturních akcí poskrovnu. To však nesnižuje snahu měst v pořádání kulturních akcí. Na tomto místě je nutno zdůraznit, že město Chomutov tyto akce pořádat umí, jde však především o druh produkce. V Jirkově je snaha o zlepšení kulturního života zřejmá, ale nedostatečná. Bohužel, na Chomutovsku neexistují tradice,

keré by pomáhaly ve vytváření dalších kulturně-spoločenských hodnot, na nichž by se dalo stavět. Je zde sice chvályhodná snaha o pořádání například Chomutovských slavností, štedrodenního živého Betléma na zámku Červený Hrádek (tento rok tato akce byla naposled), apod.. V prostředí, kde se za posledních sto let žebříček hodnot změnil pětkrát, je těžké nějakou tradici udržet nebo oživit.

Nemůžeme však stavět města do pozice jediných výhradních nositelů kultury. Ve městech jsou hudební kluby, dva kluby rockové, jeden countryový, občasná hudební vystoupení probíhají i na dalších místech. To je však stále málo.

Pro mladé, dospívající, lidi se ve městě snaží vytvářet kulturní a společenské podhoubí o.s.Kuprospěchu⁴⁸. Toto občanské sdružení se zaměřilo na práci s mládeží a na pořádání akcí okrajové, alternativní kultury. Na rozdíl od např. pořadatelů komerčních hudebních a divadelních produkcí však nemá dostatečnou podporu měst. A to i přes to, že práce tohoto občanského sdružení, stejně jako dříve může nemalou měrou přispívat k prevenci sociálně patologických jevů u mládeže.

Samotná nabídka možných služeb nebo mimoškolních aktivit pro prevenci kriminality a narkomanie u mládeže nestačí. Je potřeba, aby byla mládež a mladí dospělí dostatečně

⁴⁸ www.kuprospechu.org

stimulováni. Je potřeba je zapojit a přimět je, aby se spolupodílely na svém vlastním životě. Těmito činnostmi a projekty se zabývá zmíněné o.s. Kuprospěchu, bohužel nemá dostatečné finanční zázemí a rozsah a kvalita jeho činnosti tomu odpovídají. Bylo by třeba takovéto aktivity podporovat takovou měrou, aby lidé v nich zapojení nemuseli svou práci v nich dělat na koleně po příchodu ze zaměstnání, ale aby se mohli zapojit do fungování města jako profesionální služba, kterou nejenom město Chomutov, ale i celá lokalita zoufale potřebuje.

3.1. c. 3. Shrnutí.

Kriminalita není pro Chomutovsko problémem, který by byl řešitelný v krátkém časovém úseku. Míra kriminality je zde vysoká pravidelně. To znamená, že pokud se má cokoli změnit, musí to být změna většího rozsahu. Jestliže jsem na začátku práce psal o důsledcích historických událostí na dnešní stav věcí, domnívám se, že vyšší míra kriminality je toho důkazem. Pokud Václav Cílek píše o lokalitách Sudet jako o místech kam přišli lidé především s kořistnickými myšlenkami nebo lidé jdoucí za lepším, není možné se nezamyslet nad tím, zda-li tito lidé něco ze své kořistnosti nepředali svým dětem. Neznamená to, že by všichni dnešní kriminálníci byli potomky nově příchozích lidí, to jistě ne. Ale pokud je váš vztah k místu postaven jen na základě možného polepšení si, v nejsmutnějším případě zabrání cizího

majetku, nemohlo se stát, že nějaké procento nově příchozích mělo a má tento vztah i k lidem, jejich zdraví i majetkům.?

Obecně je zde kriminalita způsobena několika faktory, nezaměstnaností, velkým počtem lidí s nízkým vzděláním, vykořeněností a historickým kontextem.

Pokud mají nastat změny, musí se města snažit o probuzení občanů. Jen města ve spolupráci s občany sdruženými ve spolcích, občanských iniciativách a pod. mohou dlouhodobou prací změnit myšlení lidí a naučené způsoby jejich chování. Je potřeba znovu a znovu hledat tradice, cokoli, na co by mohli být místní lidé pyšní a probudit v nich zájem o sebe samé.

a) 3.1. d. Soužití s romskou menšinou na Chomutovsku.

V devadesátých letech by bývala chtěla za souseda Roma jen jedna desetina obyvatel naší republiky. Situace se mění a dnes jsou Romové bráni jako součást našeho sociokulturního prostředí, to však neznamená, že by lidé neměly při prvním kontaktu Roma zafixovaného jako zlodějíčka nebo násilníka. Romové jsou u nás spojeni s tématem zneužívání sociálního systému, bohužel ne vždy neoprávněně.

Většinová společnost Romy stále vnímá jako skupinu, která do naší kultury patří neúplně. Otevřené projevy xenofobie a rasismu jsou však dnes již téměř výjimkou. Slovo "cikán" je dnes v češtině obsahovým ekvivalentem

anglického slova “negr“, používaného v USA, jako pejorativní výraz pro člověka černé pleti – afroameričana. Česká společnost se již naučila korektní mluvě, méně však korektnímu jednání. Otevřený, veřejný rasismus je na ústupu, dnes se Romové potýkají především s rasismem skrytým. Například na úřadech, při shánění zaměstnání a pod.. V ČR funguje několik rasistických a neonacistických organizací.

Hlavně mladá generace však rozdíl mezi etniky přijímá jako klad a šanci poznat jiné kultury.

V Chomutově a Jirkově se k romskému etniku přihlásilo v roce 2001 pouhých 130⁴⁹ obyvatel. Romů žije ve městě více než o řád více. Podle těchto údajů se tedy buď necítí být Romy a cítí se být Čechy, stydí se za to, že jsou Romy nebo se tak lépe vyhnou skrytému rasismu. I přesto, že na Chomutovsku žijí Vietnamci, Ukrajinci, Němci a Poláci v mnohem větších počtech než Romové, není majoritní společností soužití s těmito menšinami považováno za problematické, soužití s Romy ano. Žádné statistiky nejsou sto nám dát odpovědi, z vlastní zkušenosti však mohou prohlásit, že dnešní Romové (na Chomutovsku) jsou od majoritní společnosti k rozeznání pouze barvou pleti, negativní obraz přetrvává jen díky několika desítkám, až stovkám, sociálně nepřizpůsobivých Romů. Nejproblematičtější místem je chomutovská

⁴⁹Zdroj ČSÚ.: <http://www.czso.cz/sldb/sldb2001.nsf/obce/563099?OpenDocument>

Kadaňská ulice kde v několika činžovních domech žije několik desítek sociálně nepřizpůsobivých-neadaptovaných romských rodin, které svým způsobem života naplňují negativní obraz o romském etniku .

b) 3.1. e. Religiozita Chomutovska, studna uprostřed uhelného dolu?

„Náboženské cítění se vztahuje k pocitům, činům a zkušenostem jednotlivých lidí o samotě v té míře, v níž se cítí ve vztahu k čemukoli, co považují za božské. Pojem “božský“ označuje prvotní realitu, které se jedinec cítí nucen odpovídat s plnou vážností a úctou.⁵⁰“

„Vždycky jsem miloval poušť. Usedneme na pískový přesyp...Nevidíme nic...Neslyšíme nic...A přece něco září v tichu...“

„*Poušť je krásná právě tím, že někde skrývá studnu...*“, řekl malý princ.⁵¹“

Tak jako malý princ, věří každý člověk ve svou studnu v poušti. Každý si ji představuje jinak, každý jí jinak říká, každý z ní na konci cesty jinak pije. I když vám většina obyvatel naší republiky hrdě řekne, že v Boha nevěří, ve skrytu duše jim něco říká, : „nechci být sám“. Proč se moje studna jmenuje zrovna

⁵⁰ František Koukolík, Jana Drtilová, Vzpouora Deprivantů – nestvůry, nástroje, obrana., Nové, přepracované vydání, Edice Makropulos, vydalo nakl. Galén, , Praha, rok 2006, na str. 157,ISBN 80-7262-410-5,.

⁵¹ Antoine de Saint-Exupéry, Malý Princ, nakl. Albatros, rok.2005, Praha, na str.79, ISBN 80-00-01-01462-9,.

Bůh?! Slovo Bůh není totiž v naší zemi moderní, ba dokonce je pro většinu lidí velmi nemoderní. Říká se o nás, že jsme jeden z nejatejističtějších národů světa. To ale není zcela pravda. Jsme jen ve své víře anonymní a cestu k víře musíme složitě hledat. Velmi často se však u nás směšuje slovo víra a slovo církev.

Tomáš Halík je jeden z nejpovolanějších. Příkládám proto i jeho názor, malý princ alespoň bude v dobré společnosti, „...pod povrchem proticírkevního afektu a různých předsudků naleznete někdy skutečnou duchovní žízeň a jistou poctivost hledání, pouze nezasaženou tradicí. ...Ano, kdo je schopen se podívat hlouběji, byl by asi překvapen, je tu mnoho zajímavých proudů. O hnutích jako Ordo Lumen Templi kolem Daniela Landy jsem měl i já předsudky. Pak jsem zjistil, že to je jen špička ledovce. Je tady mnoho mladých lidí, kteří třeba prošli skinheadským hnutím a zjistili, že tudy cesta nevede. Nebo se někteří věnují bojovým sportům a teď začínají mluvit o tom, že mají hlad po Bohu, že touží po nějakém duchovním řádu, že je inspirují staré rytířské ideály. Mají často velkou afinitu ke katolické církvi a od ní by bylo nezodpovědné, kdyby se aspoň nepokusila tyto proudy nějak kultivovat. Pokud jim nepředá nic ze svého bohatství, tak se z toho mohou stát problematické sekty. A v akademické farnosti, kde sloužím, trvale přibývá vzdělaných mladých lidí, kteří hledají víru. Také mezi umělci, zejména herci

a výtvarníky, slyším, že čekají, až je církev nějakým způsobem osloví. A nedávno jsem se s podobným voláním setkal dokonce v prostředí špičkových podnikatelů – lidí, kteří dosáhli vysokého materiálního standardu, ale pocítují často vnitřní prázdnotu. Proto bych přese všechno nad Čechy nelámal hůl.⁵² Názor pana Halíka potvrzuje i František Koukolík v jedné ze svých knih. Píše, že náboženství je přirozenou součástí psychického života jedince. A mimo jiné, pomáhá člověku zvládat stres a jiné nepříjemné pocity a prožitky. Náboženské chápání skutečnosti nás, pokud to velmi zjednoduším, do jisté míry chrání před tím, abychom se ztratili, pomáhá nám udržovat cestu i jasný cíl...⁵³

Na Chomutovsku není hluboká náboženská tradice od doby odchodu německého obyvatelstva. Generační paměť důležitá pro chápání transcendentální skutečnosti v kontextu místa dnes chybí. Kdybych měl zdejší stav pojmenovat, řekl bych, že se tu “nad vodami vznáší duch“ industriální podstaty tohoto místa. Pokud se podíváte do hlubin jakéhokoli uhelného dolu v okolí, ohromí vás ten rozměr. Něco takového nemohl přeci dokázat člověk. Ohromující, děsivě božské, nadlidské. Tady do vás nemůže vstoupit pocit malosti před Bohem, tady se

⁵² http://www.tyden.cz/rozhovory/halik-na-prezidenta-je-me-skoda_9124.html

⁵³ František Koukolík, Sociální mozek, nak.Karolinum, rok 2006, Praha, na str.223-241,ISBN 80-246-1242-9,.

člověk ve svých činech Bohu vyrovnal, někde jej snad i předešel.

Není se proto možno divit tomu, že zde lidé prožívají transcendentní zkušenost vlažně a jinak. V kraji kde člověk poručil nejenom větru a dešti, ale i horám a tokům řek, se člověk bude jen ztěžka vztahovat k mocnější síle, než je on sám.

To je sice nadsázka, ale s pravdivou podstatou.

Neznamená to ale, že by tu nebylo lidí hlásících se k příslušnosti v některých církvích. Samozřejmě tu jsou, avšak nemnoho. Z čísel, která budou uvedena v tabulce je totiž nutno odečíst ty, kteří jsou pokřtěni, ale jinak nábožensky nesmýšlí nebo nežijí. A naopak je nutno přičíst ty, kteří mají svá osobní náboženství, jež se do žádných dotazníků zachytit nedají. Srovnání těchto čísel s čísly mého dotazníkového šetření je v praktické části práce.

TABULKA číslo 4.	
Počet obyvatel hlásících se ke státem uznaným církvím v Chomutově a Jirkově	
Chomutov	8012
Jirkov	2845
Dohromady	10857
zdroj : ČSÚ	
zdroj: http://www.czso.cz/sldb/sldb2001.nsf/obce/562971?OpenDocument	

c)

d)

3.1. f. *Genius loci, Makom*⁵⁴ a Chomnutovsko jako domov.

Chomutovsko bylo postiženo těžbou uhlí a výstavbou panelových sídlišť, která se v závislosti na své poloze k centrům měst, stávají sociálně odloučenými enklávami. Situace se však mění v souvislosti s množstvím služeb a veřejných zařízení. Panelová sídliště by bylo třeba revitalizovat tak, aby je lidé začali vnímat jako příjemná místa k životu, od již zmíněných služeb, přes udržování zeleně nebo kulturní zařízení.

Další stranou mince jsou již zmíněná nákupní centra. Některá jsou postavena na místech, kde nevadí a naplňují svou funkci. Jiná, především ta největší, jsou postavena u hlavních silnic a v centrech měst, i když do nich zajíždí hromadná doprava, většina lidí volí jízdu autem. To nejen, že zvyšuje ekologickou zátěž na okolí a náklady na dopravní infrastrukturu, ale a to považuji za neméně podstatné, anonymizuje kontakt mezi lidmi. Cesta za službami je důležitým sociálním aspektem života měst. Postavíme-li u nákupních center velká parkoviště, budou lidé jezdit auty, tím se sníží objem cestujících hromadné dopravy, tedy i počet spojů a sníží se tím tak i kvalita dopravní infrastruktury města.

Pokud jste dočetli až sem snad jste pochopily, že se často uchyluji k myšlenkovým zkratkám. Nepíšu přeci knihu.

⁵⁴ Makom-slovo pocházející z hebrejštiny, znamená : místo v srdci,. V Kabale makom vyjadřuje symbolickou rovinu šestého nebe.
Více: Makom – Kniha míst, Václav Cílek, vydavatelství Dokořán, s.r.o., rok 2004, Praha, ISBN 80-86569-91-8,.

Psal-li jsem například o zmiňovaných Hyper-super nákupních centrech, vybral jsem si je jako memento způsobu zacházení s krajinou, člověkem a duchem místa a doby.

Pro lepší pochopení se uchýlím pod křídla vzdělanějších. Pan Cílek se totiž rád prochází po našich luzích a hájích. „Cesty spojují dvě místa , malebně obcházejí překážky, každým krokem na rozdíl od přímé, a tudíž nudné dálnice mění perspektivu našeho pohledu, a tím zaměstnávají oko...Putováním se stáváme přímými účastníky, chůzí se nějak provazujeme se všemi minulými chodci, nohy vlastně obnovují paměť...“⁵⁵ V jiné jeho knize na stejné téma hovoří Christian Day: „...Není proto divu, že se necítíme dobře v supermarketech ovládaných pojmem „ber“, který není doplněn o „dávej“ prostřednictvím řemesel a služeb...Kde se zničí místo, tam se zničí kultura, následuje osobní i sociální znehodnocení...Každý region měl strukturální systém odpovídající materiálům, klimatu a kultuře-což je něco, co by se z rozmaru nemělo zahodit...“⁵⁶

V každé době byly okamžiky, kdy bylo potřeba oprášit slovo domov. Slovo, které nás staví do prostoru a času. Pojem, který usměřňuje naši minulost a předurčuje naši budoucnost. Pocit domova je nevyhnutelným pojítkem mezi člověkem, jeho duší a duší

⁵⁵ Tamtéž, str.156,.

⁵⁶ Václav Cílek, Tsunami je stále s námi – eseje o klimatu, společnosti a katastrofách, Alfa Publishing, Praha, rok 2006, na str.263, ISBN 80-86851-22-2 ,.

společnosti a světa, který jej obklopuje. Chomutovsko je ostrovem, na kterém zakotvilo mnoho lidí, přestupní stanicí, stal se však jejich fyzickým domovem. Zda-li i duševním, je otázka.

i.

ii.

e) 3.1. g. Shrnutí teoretické části.

Rozsah mé práce nedovoluje, abych se o výše zmíněných tématech rozepisoval dál.

Všechna zmíněná témata s sebou navzájem souvisí a ovlivňují se. Infrastruktura, sociální vztahy, komunikace, užívání drog, školství, kriminalita, nezaměstnanost, vztah k božskému, vztah k místu. Každé z témat má souvislost s tématem jiným, je stejně tak jeho součástí, jako další téma součástí dalšího, spojitě nádoby. Život člověka a život města, je jedním procesem, kde nelze nezohlednit jednu věc bez druhé. Některé věci s sebou souvisí samozřejmě víc, jiné míň, ale souvisí.

Je jasné, že podstata možného vzniku sociálně patologických jevů, nebo jiných sociálních problémů není otázkou jasných, bez výhradních příčin. Stejně tak jako podstata vzniku vazby k místu, v němž člověk žije.

Vazba k místu, zacházení s krajinou a městem, úzce souvisí s vazbou k člověku. Člověk přetvářením svého fyzického okolí, přetváří i okolí duchovní a psychologické.

Pokud nefunguje město jako organizmus, ve kterém je každý člověk jeho plnohodnotnou součástí, nelze se divit, že lidé, kteří jsou

nějakým způsobem vyloučení, si vytvářejí svůj, kupříkladu, kulturní prostor, který nemusí být totožný s tím, který většina uznává za normu. Vznik konfliktu se pak dá více než předpokládat. Pokud tedy vyloučíme mladé lidi z organismu města, například nedostatkem jim určených aktivit, nelze se divit, pokud budou utíkat do pouličních part, budou brát drogy, nebo budou chodit v patnácti letech na pivo.

Mladí lidé mají tendenci se vyhraňovat vůči okolí, pokud ale mají dostatek kladných vzorů, jsou ochotni je následovat. Mladí lidé přebírají hodnoty od dospělých, pokud ti nemají co nabídnout, obrací se jinam.

Mladí lidé, a nejenom oni. se na jednu stranu snaží vyhranit, aby byli viditelní a respektovaní okolím, na druhou stranu se utíkají do skupin, ve kterých se cítí být součástí celku. U některých lidí je tato snaha patrná na první pohled, snaží se natolik vystoupit z řady svého okolí, až se stanou součástí stejné, šedé řady své party, sociální skupiny nebo jiné skupiny, jež chtějí být součástí v sebezáchovném procesu jejich vlastních já, jež je odmítavou reakcí na spolupodílení se na určité normě, kterou neuznávají, přičemž vytváří normu jinou. Tak je to u každého dítěte v pubertě. Problémem může pro někoho být, vyhraňuje-li se celý život, ne však proto, aby si obhájil sám sebe, ale právě proto, aby si sám sebe obhajovat nemusel.

Chomutovsko má potenciál pro vytváření sociálně patologických jevů a jiných sociálních problémů. Má ale stejně tak silný potenciál jim předcházet nebo je potírat. Chomutovsku by velmi prospěl rozvoj a lepší podpora občanských aktivit, týkajících se prevence sociální patologie. Občanská společnost by měla projevit více zájmu a nenechat úřady a úředníky, aby vše řešili sami. Ne že by to snad neuměli, ale i ucho u konve se jednou utrhne.

4.1. Úvod do praktické části práce.

Dotazník s otázkami je v příloze 1, při jejich jednotlivém rozepisování a vypisování bych se už příliš vzdálil rozsahu práce. Tabulková matrice s výsledky je v příloze 2.. Obě přílohy mají samostatnou úvodní stranu a jejich číslování a formát odpovídá pracovní verzi tak, jak byly zpracovány.

Celý výzkum, včetně všech neotištěných tabulek vyhodnocujících výzkum, je v příloze 3 na CD s celou bakalářskou prací.

4. 1. a. 1. Základní informace o dotazníkovém šetření .

Dotazníkové šetření bylo provedeno anonymním dotazníkem v devátých ročnících základních škol v Chomutově a Jirkově na podzim roku 2006. Osloveno bylo devět základních škol.

Dotazníkového šetření se zúčastnilo 102 respondentů ze tří základních škol. Byly to tyto školy : 1.ZŠ Jirkov, ZŠ Akademika Heyrovského Chomutov, ZŠ Kadaňská Chomutov.

Anonymní dotazník (viz. příloha) obsahuje 31 otevřených a uzavřených otázek, zasazených do okruhů týkajících se subjektivního hodnocení kvality života na Chomutovsku, zakořeněnosti-vztahu k místu v němž člověk žije, možného

výskytu sociálně patologických jevů a religiozity. K vyhodnocování bylo použito programu Microsoft Excel. K vytvoření dotazníku program Microsoft Word.

4. 1. a. 2. Způsob sběru dat a sním spojené problémy .

Před samotným sběrem dat jsem nejdříve elektronickou poštou oslovil ředitele/ředitelky a zástupce/zástupkyně ředitelů/ředitelek deseti základních škol v Jirkově a Chomutově. Po telefonické domluvě jsem přijel do Chomutova a Jirkova a osobně ve třech školách provedl dotazníková šetření.

Na vyplnění jednoho dotazníku bylo původně určeno 25 minut, ukázalo se však, že tento čas je příliš krátký a tak bylo využito téměř celých 45 minut vyučovací hodiny. Což ve své podstatě znamená, že se žáci snažili nad dotazníkem zamyslet a odpovídat co nezpovědněji. A také to, že otázek bylo příliš mnoho.

Z celkového počtu 31 otázek nebylo vyhodnoceno 5 otázek (otázky číslo 14, 15, 17, 18 a 31) otázka číslo 30 nebyla vůbec zpracovávána. Nevyhodnoceny byly proto, že nebyly dostatečně dobře položeny otázky (14, 15, 17, 18) a nebylo možno je mými schopnostmi a technickými možnostmi vyhodnotit. Byly příliš obšírné a program Microsoft Excel není na vyhodnocování tolika proměnných uzpůsoben. A mé schopnosti, hlavně ty psychické, pracovat s tímto programem také ne.

Otázka 31 nebyla vyhodnocena, protože byla do dotazníkového šetření založena chybně a otázka 30 byla založena jako volná pro vyjádření momentálních pocitů respondentů.

4.2. Vyhodnocení dotazníkového šetření.

Dotazník lze vyhodnotit mnoha způsoby. Jeden z mnoha, mnou použitý, je vyčíslení a popsání výsledků. Druhý z mnoha, mnou použitý, je najít převažující charakter použité odpovědi.

Zvolil jsem oba popsané způsoby.

4.2. a. Způsob první, metodologie.

Tento způsob spočívá v prostém přepsání získaných dat do tabulky (příloha 2). Data jsou v tabulce v absolutních číslech. Tato čísla zde nebudu reprodukovat, zabrala by více místa než text práce. Všechny výsledky jsou v příloze. Jejich shrnutí je v závěru práce.

4.2. a. 1. Způsob druhý, metodologie.

Z otázek týkajících se stejných témat nebo otázek, jež se navzájem ovlivňují, jsem vytvořil matematický koeficient pravděpodobnosti výskytu jevů v daném okruhu otázek a ten jsem použil pro stanovení indexu pravděpodobnosti daných jevů.

Pro lepší názornost si představme přímku z bodu A do bodu B. Příмка je rozdělena na dvě nesouměrné poloviny podle toho, jak na ni zapisujeme výsledky zpracovaných odpovědí. Bod A má kladnou hodnotu, bod B zápornou. Příмка by se dala přirovnat k houpačce, která je nakloněna podle tělesné váhy dětí na ní sedících.

Otázky byly při počítačovém zpracování rozděleny každá na dvě poloviny, tak jak byly podotázky v otázce seřazeny vzestupně nebo sestupně. Každá z poloviny otázky je označena hodnotou 0 až 1.. Otázka je formulována tak, aby každá ze dvou podotázek měla kladný nebo záporný charakter.

Příklad,: podotázky v otázce týkající se konzumace alkoholu byly označeny vyhodnocovací hodnotou 1, pokud respondent nepije alkohol vůbec nebo 3x a méně za měsíc. Znamená to, že respondent nevykazuje přímé známky sociálně deviantního chování.

Pokud v podotázce odpověděl, že alkohol konzumuje častěji, než jednou do týdne nebo každý volný den, byly tyto odpovědi označeny vyhodnocovací hodnotou 0 a na celkovém indexu pak bude tato odpověď vykazovat větší míru možnosti vzniku nebo skutečnost existence sociálně deviantního chování. To platí i pro otázky s lichým počtem podotázek. Součet počtu respondentů (102) násoben počtem otázek v dané zjišťované oblasti nám udá ideální stav.

To znamená, že v deseti otázkách je možné odpovědět zcela kladně nebo záporně desetkrát. Toto číslo při maximální hodnotě vynásobíme počtem dotazovaných a vyjde nám číslo 1020. V případě, že byly otázky v kladné oblasti odpovědi, například v souboru otázek týkajících se religiozity, výsledek bude znamenat, že 100% dotazovaných má kladný vztah k náboženskému, či religióznímu myšlení a prožívání.

4.2. a. 2. Výhody tohoto způsobu vyhodnocování.

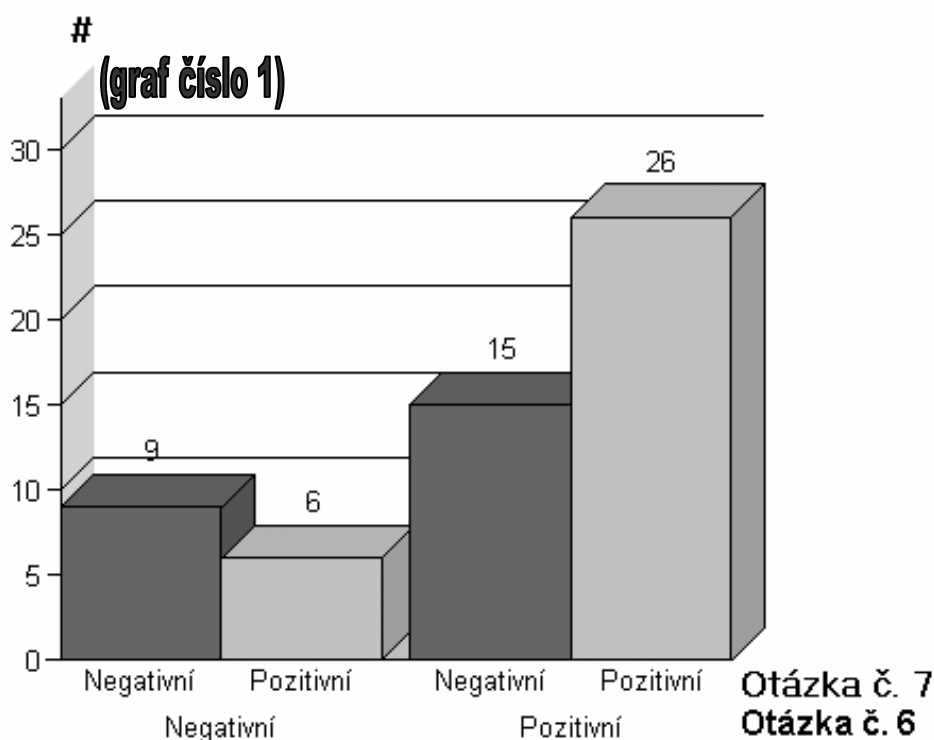
Tento způsob vyhodnocování má tu výhodu, že nám z celkového počtu otázek v souboru daného tématu znázorní převyšující tendence určitého chování, jednání, myšlení nebo cítění.

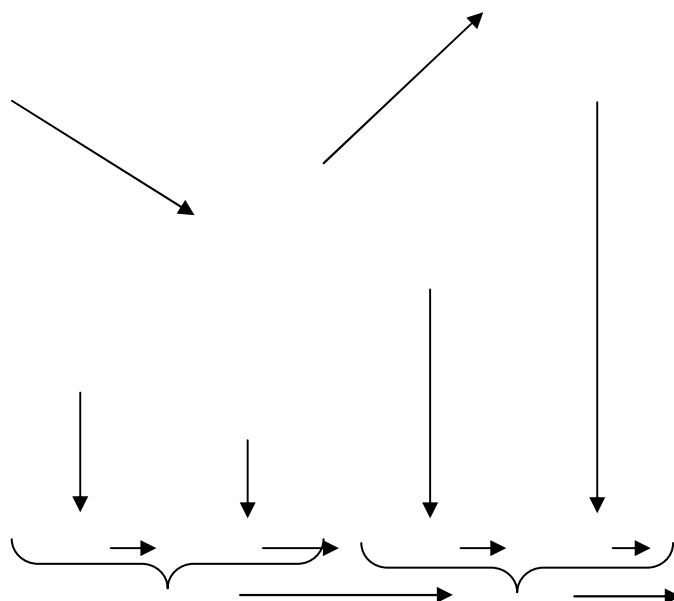
4.2. a. 3. Nevýhody tohoto způsobu vyhodnocování.

Nevýhodou je obroušení rozdílů mezi různými druhy podotázek z převažující škály čtyř podotázek s vyšší výpovědní hodnotou do škály dvou, kladné a záporné. Tímto postupem nezjistíme jakým způsobem odpovídají různé podskupiny dotazovaných na různé skupiny otázek. Zjistíme však jakým způsobem odpovídá celá skupina na daný okruh témat a jaké jsou ve skupině převažující tendence.

4.2. b. 1. Způsob třetí, metodologie.

Snažil jsem se najít mezi jednotlivými otázkami vztahy, stejně tak jako v případě druhého způsobu vyhodnocení. V tomto případě jsem však proti sobě postavil vždy jen dvě otázky, což se rovná celkem čtyřem možným způsobům odpovědi, stejně jako v předešlém způsobu vyhodnocení-00-01, ale s novou kombinací 10-11-, přičemž každá z odpovědí má svou vlastní vypovídající hodnotu. Tento způsob vyhodnocování je znám pod názvem *Test dobré shody* nebo *Test předpokládané shody*, a to proto, že údaje stavíme do takových kombinací u kterých se předem můžeme domnívat, že mají souvislost a očekáváme tedy jejich logické ovlivňování se.





4.2. b. 2. Výhody tohoto způsobu vyhodnocování.

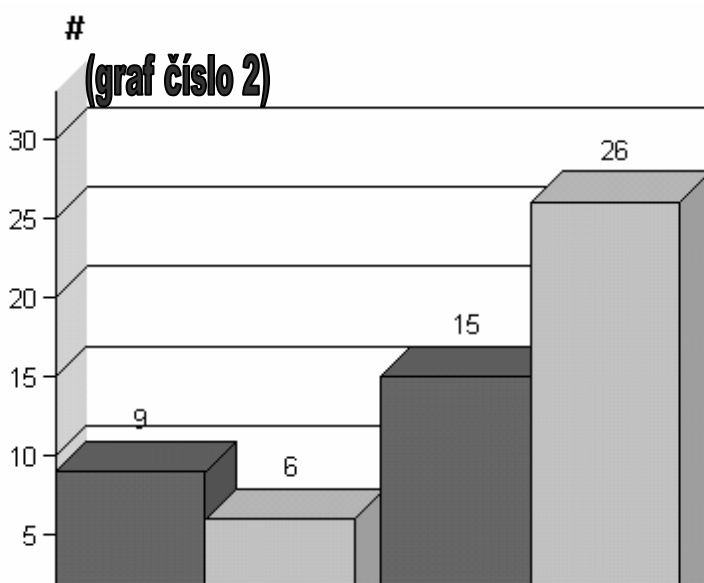
Tento způsob se vyznačuje vysokou mírou přesnosti, ovšem jenom za předpokladu, že do něj vložených dat je takový objem, aby byla možnost odchylek co nejnižší. Jím zprostředkovaný graf nám může jednoduše ukázat souvislosti mezi otázkami, v grafu, pokud by měla data dostatečnou vypovídající hodnotu, by sloupce byly ve tvaru U či V nebo písmene A.

4.2. b. 3. Nevýhody tohoto způsobu vyhodnocování.

Pokud není množství porovnatelných informací dostatečně veliké, jako je to v případě této práce, nejsou tato data ve statistickém smyslu relevantní.

Proto zde použiji jen malou část těchto grafů (všechny jsou na CD, příloha 3).

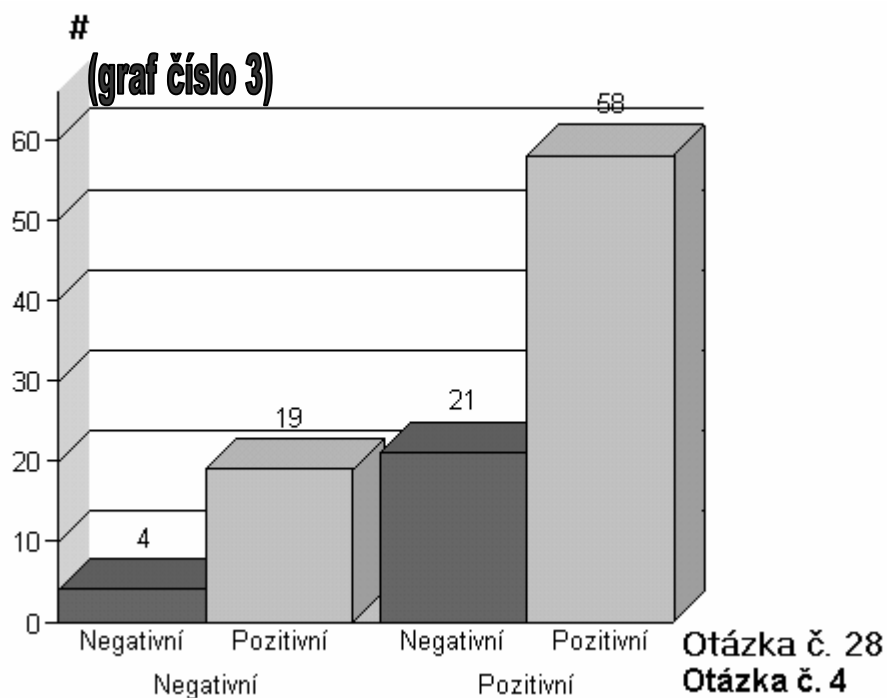
4.3. Vyhodnocení dotazníkového šetření pomocí metody - testu předpokládané shody.



Z tohoto grafu se dozvídáme, že 9 respondentů nemá pocit, že by jim jejich město dávalo dostatek prostoru k seberealizaci a naplňování volného času a zároveň chtějí po ukončení vzdělání z lokality odejít.

Šest má stejný názor na volný čas, ale odejít nehodlá.

Patnáct dotazovaných chce odejít i přes osobní pocit možnosti realizace a 26 žáků odejít nechce a prostoru k seberealizaci cítí mít dostatek.



Tento graf nám říká, že čtyři dotazovaní nenavštěvují žádné organizace, sportovní kluby, zájmové kroužky a často (1-vícekrát za měsíc) kouří marihuanu. Devatenáct žáků svůj čas organizovaně také nenaplnuje, ale marihuanu nekouří. Dvacet jedna marihuanu kouří a svůj volný čas naplňuje a padesát osm čas dokáže naplnit i bez marihuany.

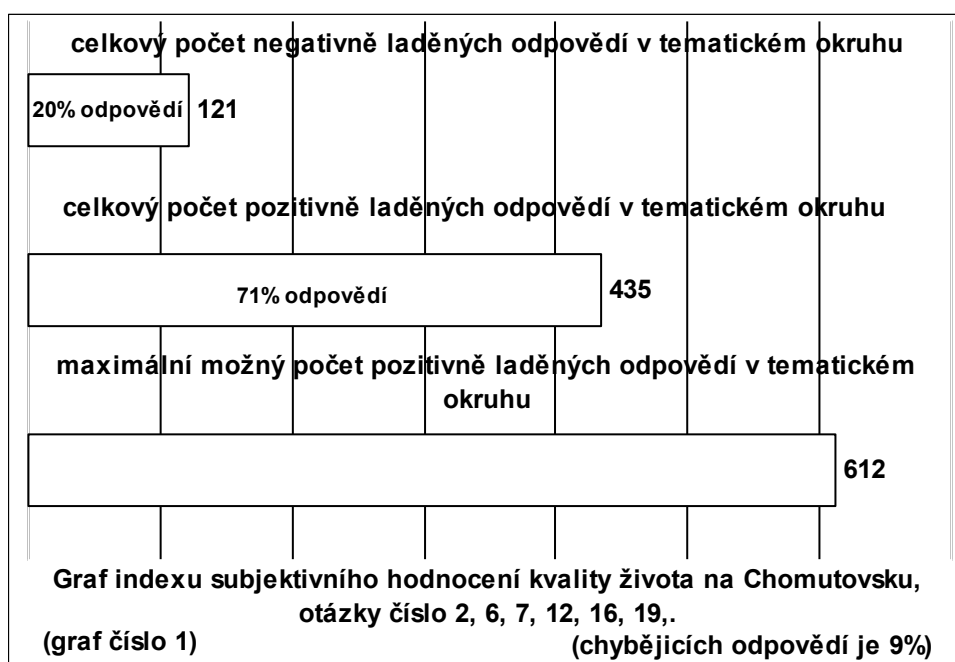
Uvedu zde pouze tyto dva grafy. Ani jeden z nich nemá vysokou rozlišovací schopnost a jak je vidět na těchto dvou příkladech, nebyla tato metoda vyhodnocení nejšťastnější, jelikož počet respondentů byl 102, což v drtivé většině případů znemožňuje najít souvislost. Připočteme-li možnost chybějící, či nesprávné odpovědi, byl výběr této metody nešťastný, v žádném případě však nebyl špatný či nesprávný.

Snažil jsem se data vyhodnotit co nejvíce způsoby, ten nejideálnější i když ne nejlepší, avšak u tak malého počtu respondentů ano, je popsán níže.

4.4. Vyhodnocení dotazníkového šetření pomocí tematických okruhů a indexů pravděpodobnosti výskytu jevů daných těmito okruhy.

V následujících grafech jsou znázorněny převažující tendence v souboru daného tematického okruhu vyjádřené číselnou položkou indexu přepočítaného na procenta, jež s odchylkou počtu nezodpovězených otázek, odpovídá počtu respondentů na otázky daného tématu odpovídajících.

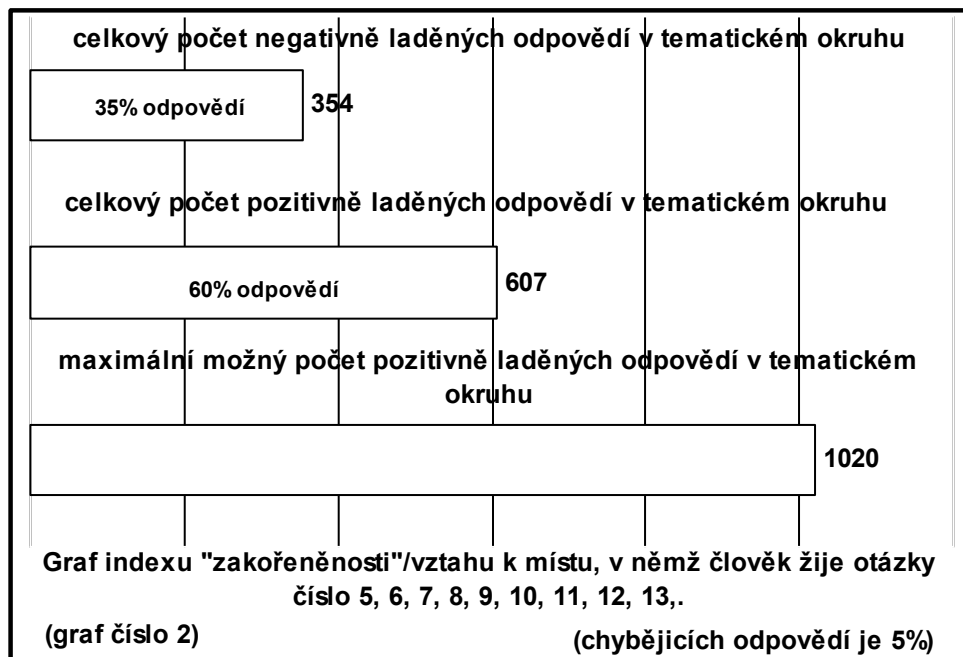
Jednotlivé otázky jsou v příloze 1.



Tento graf nám znázorňuje spokojenost obyvatel s životem na Chomutovsku. Jak vidno 71% dotázaných se cítí na Chomutovsku dobře. Dvacet procent nespokojených respondentů je číslo, které by bylo stejně vysoké asi v celé republice. Tak nízká nespokojenost je vcelku pozoruhodná, jelikož minulý rok byli v deníku Mladá Fronta, v anketě o kvalitě měst v ČR, Chomutov a Chomutovsko jedním z nejhůře hodnocených měst.

Neznaje dat z jiných, v této práci obsažených, statistik mohli bychom soudit, že Chomutovsko se stává příjemným místem pro život. Tím radostnější je tento

výsledek, uvědomíme-li si, že respondenti byli mladí lidé. Ti bývají obvykle kritičtější.



Graf číslo dvě už tak optimisticky nepůsobí, 60% dotazovaných sice v otázkách odpovídalo způsobem, který napovídá o tom že je jim Chomutovsko blízké a pravděpodobně zde budou žít. Něco o Chomutovsku vědí, žijí tu delší dobu, mají tu rodinné zázemí, přátele, školu. I tak 35% lidí není s tímto krajem dostatečně provázáno. Je to zřejmě dáno vysokou mírou vnitřního stěhování a větším počtem dojíždějících za prací a studiem. Další faktor budou hrát panelová sídliště, na kterých-li bydlíte, budete hledat jinou alternativu. V posledním desetiletí se však na Chomutovsku opravilo mnoho panelových domů a bydlení v nich již může být velmi kvalitní. Půjde spíš o problémy popsané v první části práce. Tedy obecnou urbanistickou strukturu měst a jejich okolí a o negativní hodnocení mezilidských vztahů.

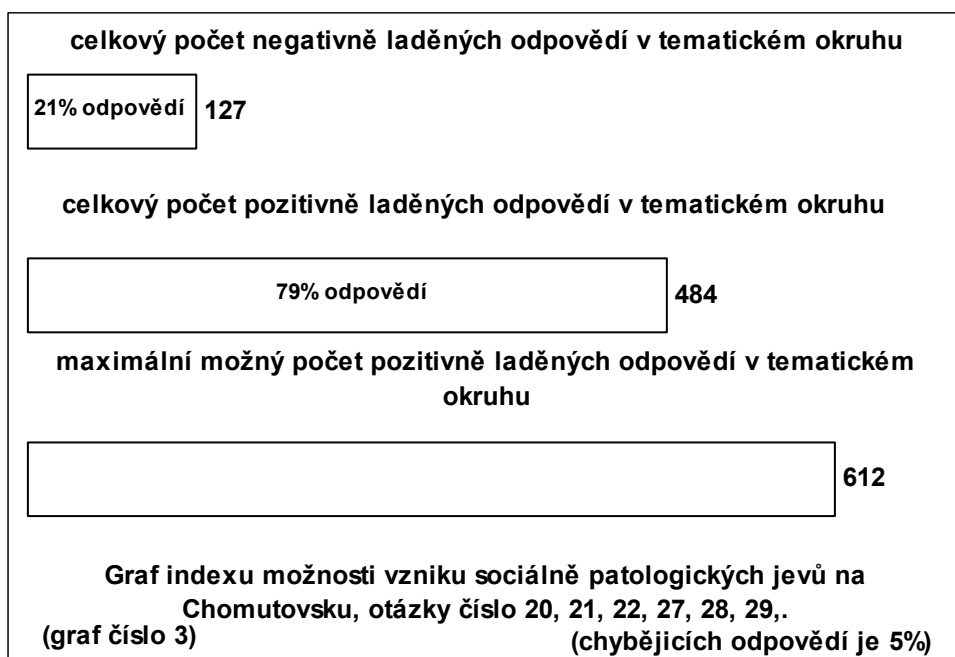
Jedna - jedna řekl by fotbalový fanďa, mluvící o poměru lidí žijících v panelových a rodinných domech. Překvapivě vyrovnané, o urbanismu jsem psal již dost. Dvacet dva žáků napsalo, že jim město nedává dostatek prostoru, ostatním ano. Toto číslo přesně koresponduje s hodnotou negativního indexu ve třetí tabulce, dá se předpokládat, že tyto dvě veličiny mají souvislost.

Třicet jedna oslovených chce zůstat po dokončení studia na Chomutovsku, dvacet šest nikoli, ostatní neví. V tak mladém věku přemýšlet ne jenom nad

odchodem z domova, ale rovnou nad odchodem z lokality je velmi zarážející. Nevíme nakolik se na této odpovědi podepisuje rebelantství věku patnáctiletých a nakolik jejich ctižádost. Toto číslo však opět souvisí s hodnotami v tabulce 3 a s odpovědí na téma nedostatku životního prostoru. Zde je možné začít stopovat souvislosti. Další zajímavý údaj, který ale není v tabulkách obsažen, je 21 dotazovaných jež žijí v rozvedených manželstvích s matkou, s otcem nikdo. Chtělo by se říci, že máme jasné souvislosti, neúplnou rodinu, 21% dotazovaných je na hraně sociální patologie, dvacet procent lidí chce odejít po dokončení školy z lokality.

Tyto souvislosti se nám sice nabízejí a jsou více než pravděpodobné, způsobem jakým data vyhodnocuji jejich provázanost v plné míře dokázat nemohu.

Jen polovina žáků ví něco o historii svého města a mýty nebo pověsti o lokalitě znalo na ucházející úrovni pouze deset patnáctiletých studentů devátých tříd. Smutná bilance. Nemají však od koho je slyšet, jejich rodiče tu ve třiceti případech žijí jen třicet let, od patnácti přes dvacet pět let tu žije rodin třicet šest ze vzorku. Déle než třicet pět let pouze třicet pět rodin ze vzorku. To znamená, že moje předpoklady z první části práce se potvrzují. Abych se nepřechválil, mou teorii nabourává, že mimo Chomutovsko pohřbívá své zesnulé blízké jen osmnáct rodin. Což svědčí o propojení s místem. Samozřejmě že v tomto případě hraje roli i, a promiňte mi to slovo, “praktičnost“.



Číslo 21% je velmi vysoké. Mohlo by snad záležet na úhlu pohledu. Vezmeme-li v úvahu, že respondentům bylo v době sběru dat mezi čtrnácti a šestnácti roky věku a každý druhý alespoň jednou za měsíc konzumuje alkohol, vypadá už situace jinak. Třináct dotazovaných se setkala s pervitinem a dva jej užili.

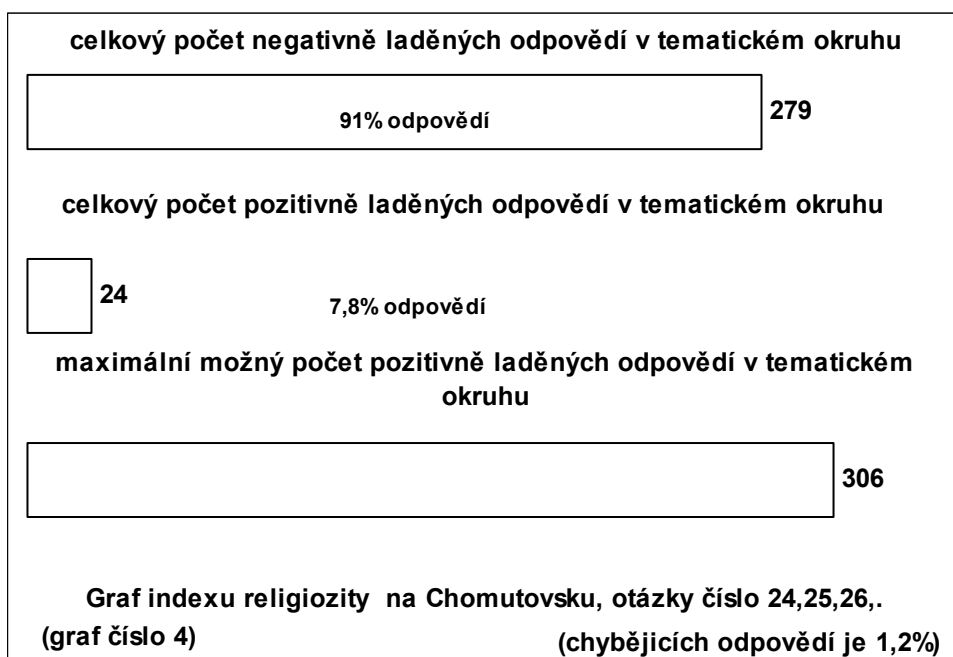
Šest dotazovaných pravidelně a dvacet dva občas kouří marihuanu. Tabák užívá jedna třetina dotázaných. Tato čísla lichotivá nejsou, musíme však počítat s tím, že nevypovídají o přítomnosti sociální patologie, ale o podmínkách, které k ní mohou vést, stejně jako statistická data o drogové problematice na Chomutovsku (v části 3.1. b.x.). Nezapomínejme také, že v tomto věku byl rebellem nejeden z nás a také nejsme všichni závislí na drogách.

U pervitinu pak je zajímavé, že se k němu tito mladí lidé dostali, pervitin je totiž drogou především uzavřených komunit dlouhodobých uživatelů.

Padesát tři respondentů uvedlo, že se setkali se šikanou a jedenáct nechtělo odpovídat, což napovídá tomu, že byli nebo jsou oběťmi. Toto číslo je hodně vysoké, vypovídá o tom, že šikana není na našich školách nic výjimečného.

Trestné činnosti se přímo dopustili jenom čtyři z dotazovaných. Ti, stejně jako uživatelé zmíněných drog, budou do budoucna možnými nositeli sociálně patologického jednání. Toho času jsou pravděpodobně členy skupiny, která je složena z nositelů sociálně patologického chování. To jsou však již jen spekulace.

Největšími problémy zůstává užívání legálních drog a marihuany. Bylo by třeba najít způsob jak tyto mladé lidi přivést z hospod a ulic někam, kde nebudou mít potřebu na svoje malé rebelské radosti myslet. Abychom za pár let nepotkávali nedávno mladé, kteří s sebou vlečou místo malých radostí veliké starosti.



Chomutovsko podle statistik religiózní příliš není. Z grafu vyčteme, že pouze 8% odpovědí se kladně vztahuje k mimosvětskému, magickému, náboženskému vnímání skutečnosti a světa. Pouhých pět dotázaných lze přiřadit k nějaké z církví. Mluví-li se však o víře v boha či hodnotu, která jde tímto slovem popsat, odpovědělo kladně už celých 15% dotázaných. Statistiky se velmi často zaměřují na příslušnost k náboženstvím a církvím, pro víru jsou tyto instituce postradatelné. Na to se často zapomíná a víra se zaměňuje za příslušnost k instituci a naopak. Zajímavé číslo je i to poslední, jen čtyři lidé odpověděli, že svou víru prožívají jako osobní vztah, o to zajímavější je numero následující, 23 dotázaných říká „neuvažuji nad tím“. Pokud nad tím nepřemýšlejí, proč nenapsali prostě ne. Tato odpověď může znamenat to, že mladí lidé mají, nebo by rádi měli transcendentální zkušenost. To je však jen čistá domněnka.

4. 5. Shrnutí – Závěr

Z oficiálních statistik vychází obraz Chomutovska hůře než ze mnou sebraných dat. Jeden z důvodů bude malý počet respondentů a okruh položených otázek. Dalšími důvody, proč dotazníkové šetření pevně nepotvrdilo teoretickou část práce jsou možné využití špatného nástroje ke sběru dat. Pro tento případ by bylo pravděpodobně lepší použít metodu hloubkového rozhovoru. Je zde však i možnost, že mnou předpokládaný důraz na propojení sociálních problémů a zakořeněnosti a jejich vzájemné ovlivňování není tak výrazné, jak jsem předpokládal nebo nemusí existovat. Tomu však neodpovídá množství literatury, která se těmito problémy zabývá.

Chomutovsko podle citované literatury a podle mnou sebraných dat má předpoklady jak pro vyšší míru výskytu sociálních problémů, tak pro vznik sociálně patologického chování. Důvody jsou tyto,: vysoká míra šikany, užívání drog, nejasný vztah k místu a vysoké procento mladých lidí pocházejících z neúplných rodin vychovávaných matkou. Tyto a další zmíněné skutečnosti mou teorií potvrzují. Přičteme-li k těmto datům oficiální statistiky a fakta o nezaměstnanosti, míře vzdělání, ochotě podílet se na

veřejném životě, ekonomickém stavu lokality, podmínkách pro zábavu a volný čas a dopravní odtrženosti lokality od okolí, je zřejmé, že se zde bude lépe dařit alternativám obecně uznávaných norem lépe, než v lokalitách, které uvedenými problémy nedisponují v takové míře.

Neznamená to ale, že bychom měly troubit na poplach. Měli bychom tiše, ale svižně chodit po lese a dívat se zda-li nám tu a tam nehoří. Abychom nakonec nezjistili, že stojíme uprostřed lesa hořícího ...

...tři roky že sází v téhle pustině stromy,
žaludů vysázel sto tisíc.
Ze sta tisíc jich dvacet tisíc vzešlo.
Počítal s tím, že z těch dvaceti tisíc
ještě o deset tisíc přijde vinou hlodavců a
všeho toho, co ze záměru prozřetelnosti se nedá
předvídat.
Zbývá tedy deset tisíc dubů, které povstanou
na místě, kde dřív nebylo nic.⁵⁷

4.6. Doslov.

Tato práce mne stála mnoho přemáhání, času i peněz. Jen výzkum a s ním spojená administrativa mne přišly na 4000,-Kč a knihy na přibližně stejnou částku. Jsem rád, že jsem výzkum udělal a knihy, že mám. Tato práce pro mne nebyla zbytečná, jen si nejsem jist, zda-li si ji mimo mne, Josefa Bernarda a pana/paní oponenta/oponentky, někdy někdo vezme do rukou. Byl bych rád, kdyby se nějaký další megaloman mohl poučit z mých chyb.

Je lépe začínat s málem. Na druhou stranu jsem se o historii mého rodiště dozvěděl tolik, kolik za celý život ne. Má práce není dokonalá, ale dokonalost nebyla mým cílem, mým cílem bylo se něco nového naučit, rozšířit si obzor a obohatit svou hlavu o nějakou tu novinku, jež mi pootevře dveře a já budu moci opět vyrazit na cestu ...

⁵⁷ Muž , který sázel stromy, Jean Giono, Literární čajovna Suzanne Renaud, Havlíčkův Brod, 2002, ISBN 80-86653-12-9

Použitá literatura a zdroje :

Cílek, Václav. *Makom – Kniha míst*, Praha : Dokořán s.r.o., rok 2004, ISBN 80-86569-91-8,.

Cílek, Václav. *Tsunami je stále s námi – eseje o klimatu, společnosti a katastrofách*, Praha : Alfa Publishing, rok 2006, ISBN 80-86851-22-2 ,.

Cílek, Václav. *Krajiny vnitřní a vnější, kapitola – Krádež krajiny*, Hierarchie horizontů a hospodaření s prostorem, Praha : Dokořán, 2005, ISBN -80-7363-042-7,.

Cílek, Václav. *Nejistý plamen*, Praha : Dokořán, , rok 2007, ISBN 978-80-7363122-2,.

Dočkal, Jan. *Člověk a drogy*, Praha : ÉTHUM-sdružení pro sociální prevenci a soc. pedagogiku, 2002,.

Exupéry -Antoine de Saint, *Malý Princ*, nakl. Albatros, rok.2005, Praha, ISBN 80-00-01-01462-9,.

Fromm, Erich. *Anatomie lidské destruktivity – můžeme ovlivnit její podstatu a následky?*, Praha : Lidové noviny, ISBN 80-7106-232-,.

Giono, Jean. *Muž , který sázel stromy*, Literární čajovna Suzanne Renaud,: Havlíčkův Brod, 2002, ISBN 80-86653-12-9

Havel, Václav. – rozhovor s Karlem Hvižďalou, *Dálkový výslech*, nakl., Praha : Melantrich, rok1990, ISBN 80-7023-042-8,.

Chomutov, edice Zmizelé Čechy, nakl. Paseka, Praha, rok 2006, ISBN 80-7185-699-1.

Koukolík, František. *Sociální mozek*, Praha : Karolinum, rok 2006, " ISBN 80-246-1242-9,.

Koukolík, František. Jana, Drtilová. *Vzpouřa Deprivantů – nestvůry, nástroje, obrana.*, Nové, přepracované vydání, Edice Makropulos, Praha : Galén, rok 2006, ISBN 80-7262-410-5,.

Koukolík, František. Drtilová, Jana. *Zlo na každý den – život s deprivanty 1*, Praha : Galén, edice Makropulos, , rok 2001, ISBN 80-7262-088-6,.

Proměny Sudetské krajiny, kolektiv autorů, Pro o.s. Antikomplex vydalo Nakladatelství Českého lesa, rok 2006, ISBN 80-86125-75-2,.

Sokol, Jan. *Malá filosofie člověka a Slovník filosofických pojmů*, kapitola-hodnoty a peníze, Praha : Vyšehrad, rok 1998, ISBN 80-7021-253-5,.

Srb, Vladimír. *1000 let obyvatelstva českých zemí*, , Vydala Univerzita Karlova v Praze, rok 2004, vydání první, ISBN 80-246-0712-3,.

Statistický lexikon obcí české republiky 2005.

Podle správního rozdělení k 1.1. 2005 a výsledků sčítání lidu, domů a bytů k 1. březnu 2001.

Zpracoval Český statistický úřad ve spolupráci s Ministerstvem vnitra ČR
Ottovo nakladatelství, s. r. o., Praha 2005, ISBN nenalezeno.

Vysockij, Vladimír. *Nepiju Sám*,
Praha : Dokořán, , rok 2006,
ISBN 8073630354,.

elektronické zdroje :

http://www.czso.cz/csu/2006edicniplan.nsf/kapitola/1303-06-za_rok_2005-300,

http://www.krustecky.cz/vismo5/dokumenty2.asp?u=450018&id_org=450018&id=311515&query=nezam%ECstnanost

<http://www.czso.cz/xu/edicniplan.nsf/kapitola/13-4201-06-2006-04>

<http://www.czso.cz/sldb/sldb2001.nsf/obce/562971?OpenDocument>

http://www.czso.cz/csu/2006edicniplan.nsf/kapitola/1303-06-za_rok_2005-900

<http://www.czso.cz/sldb/sldb2001.nsf/obce/562971?OpenDocument>

<http://www.czso.cz/sldb/sldb2001.nsf/obce/563099?OpenDocument>

<http://www.czso.cz/sldb/sldb2001.nsf/obce/563099?OpenDocument>

<http://www.czso.cz/csu/2006edicniplan.nsf/kapitola/10n1-06-2006-2700>

<http://portal.mpsv.cz/sz/stat/nz/uzem>

<http://portal.justice.cz/ms/ms.aspx?j=33&o=23&k=3397&d=47145>
Akční plán protidrogové politiky Ústeckého kraje na období 2005 – 2009, text převzat v plné formě,.

<http://portal.justice.cz/ms/ms.aspx?j=33&o=23&k=3397&d=47145>

http://vdb.czso.cz/vdbtab/tabdetail.jsp?cislotab=VSPS+507_1&kapitola_id=15&kontext=t&razeni=ta&cas_72014=20051

Analýza drogové scény a dostupnosti nízkoprahových služeb pro uživatele drog v Ústeckém kraji (2004), http://zdravotnictvi.kr-ustecky.cz/vismo5/zobraz_dok.asp?u=450018&id_org=450018&id_ktg=12447&p1=109110

<http://zdravotnictvi.krustecky.cz/soubory/450018/050810%5Fakcni%5Fplan%2Dprotidrogova%5Fpolitika%5F05%2D09.pdf>

http://www.drogy.net/clanek/jak-ten-kopec-mame-vysoky_2006_12_21.htm

http://skolstvi.krustecky.cz/vismo5/dokumenty2.asp?u=450018&id_org=450018&id=1021254&p1=102301

Zdroj, -prof. PhDr. Rudolf Kohoutek, CSc., <http://slovník-cizich-slov.abz.cz/web.php/slovo/socialne-patologicke-jevy>

<http://portal.mpsv.cz/sz/atat/trh>

http://www.tyden.cz/rozhovory/halik-na-prezidenta-je-me-skoda_9124.html

Vrany sa vracajú, text Rastislav Rusnák, album a píseň Vrany sa vracajú, vydavateľ Slnko-records, 2005/06, Slovenská republika, <http://www.kolowrat.sk/index2.html#>,

www.chomutov.cz,

www.kuprospechu.org

<http://www.jirkov.cz/mesto-jirkov/neco-z-historie/>

http://cs.wikipedia.org/wiki/Nezam%C4%9Bstnanost#Definice_nezam.C4.9Bstnanosti

Příloha 1, Dotazník.

**Příloha 2, Tabulková
matrice s výsledky.**

Příloha 3, CD s kompletními tabulkami praktické části bakalářské práce. Metoda vyhodnocení z části 4. 3. bude je blíže popsána v souboru – metody.

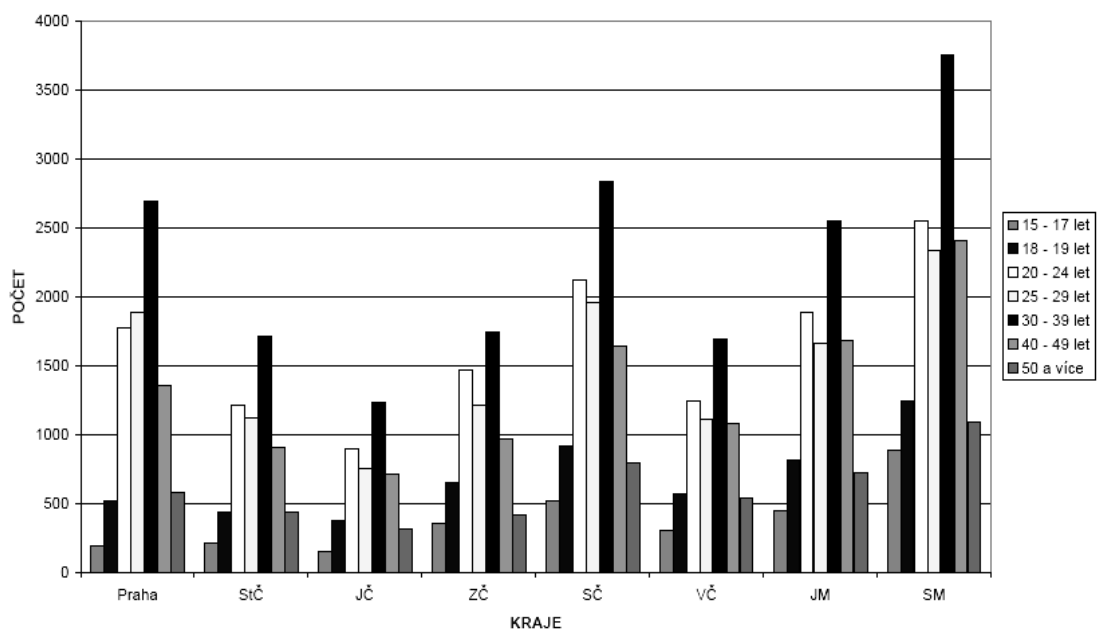
TABULKA číslo 1		
Poptávka po pracovní síle a nabídka pracovní síly v okrese Chomutov		
období	nabídka (uchazeči o zaměstnání)	poptávka (volná pracovní místa)
IV.07	8 337	1 234
I.07	9 406	952
X.06	9 377	984
VII.06	10 215	855
IV.06	10 915	778
I.06	11 609	748
X.05	11 223	587
VII.05	11 552	426
IV.05	11 894	441
http://portal.mpsv.cz/sz/atat/trh		
absolutní čísla ke dni 2.6.2007		

Tabulka číslo 2	
Míra nezaměstnanosti ve vybraných obcích lokality Chomutovsko v měsíci dubnu 2007	
obec	míra nezaměstnanosti v %
Křimov	44,20%
Kalek	30,80%
Hora Sv. Šebestiána	28,20%
Vrskmaň	19,40%
Boleboř	18,50%
Jirkov	14,60%
Chomutov	12,50%
Otvice	9,20%
Černovice	7,70%
http://portal.mpsv.cz/sz/stat/nz/uzem	
ke dni 2.6.2007	

TABULKA číslo 3		
Míra vzdělání ve městech Chomutov a Jirkov v roce 2001		
Obyvatelstvo 15leté a starší		59047
v tom podle stupně vzdělání	bez vzdělání	400
	základní vč. neukončeného	16177
	vyučení a stř. odborné bez mat.	22359
	úplné střední s maturitou	12923
	vyšší odborné a nástavbové	1752
	vysokoškolské	2975
	nezjištěné vzdělání	2468
zdroj ČSÚ.: http://www.czso.cz/sldb/sldb2001.nsf/obce/562971?OpenDocument		
zdroj ČSÚ.: http://www.czso.cz/sldb/sldb2001.nsf/obce/563099?OpenDocument		

TABULKA číslo 4.	
Počet obyvatel hlásících se ke státem uznaným církvím v Chomutově a Jirkově	
Chomutov	8012
Jirkov	2845
Dohromady	10857
zdroj : ČSÚ	
zdroj: http://www.czso.cz/sldb/sldb2001.nsf/obce/562971?OpenDocument	

Věkové složení odsouzených osob v roce 2005



Počet osob stíhaných v roce 2005

