

UNIVERZITA KARLOVA V PRAZE

FAKULTA SOCIÁLNÍCH VĚD

Katedra Mezinárodních teritoriálních studií

Tereza Cingrošová

**Xenofobie a rasismus v nedávné dánské
politice?**

Vývoj dánské cizinecké legislativy a její novelizace v roce 2002

Bakalářská práce

Praha 2007

Autor práce: **Tereza Cingrošová**

Vedoucí práce: **Mgr. Tereza Hořejšová**

Oponent práce: **Doc. JUDr. PhDr. Ivo Šlosarčík LL.M., Ph.D.**

Datum obhajoby: **2007**

Hodnocení: **v ý b o r n ě**

Bibliografický záznam

CINGROŠOVÁ, Tereza. *Xenofobie a rasismus v nedávné dánské politice? Vývoj dánské cizinecké legislativy a její novelizace v roce 2002*. Praha: Karlova univerzita, Fakulta sociálních věd, Katedra mezinárodních teritoriálních studií, 2007. 60 s. Vedoucí bakalářské práce Mgr. Tereza Hořejšová.

Anotace

Bakalářská práce *Xenofobie a rasismus v nedávné dánské politice? Vývoj dánské cizinecké legislativy a její novelizace v roce 2002* se zaměřuje na vývoj dánské imigrační politiky, přičemž hlavní důraz je kladen na její novelizaci, která vstoupila v platnost v roce 2002, tedy necelých sedm měsíců po předčasných parlamentních volbách, které lze hodnotit jako relativně výrazné vychýlení dánského stranického systému směrem doprava. Práce zvažuje pravdivost nelichotivých výroků vznesených na adresu Dánska ze strany zahraničních i domácích médií, které obyvatele této země označily za rasisticky a xenofobně smýšlející jedince. Analýzou důvodů vedoucích k těmto domněnkám, tedy rozebráním vývoje dánské cizinecké legislativy, na jejímž základě jsou hodnoceny změny platné od roku 2002, předvolební kampaně, kde se klíčovou stala otázka podoby imigrační a uprchlické politiky země, a výsledků voleb se autorka snaží dokázat zkreslenost a nepravdivost těchto výroků. Vývoj dánské cizinecké legislativy od 50. let 20. století je popisován v souvislosti s historickým vývojem přistěhovalectví do této země v druhé polovině minulého století, kdy se země s původně velice homogenním složením populace vyvinula v multikulturní společenství, když se Dánsko postupně zařadilo mezi ostatní, z hlediska migrace, tradičně přijímající západoevropské země.

Annotation

The Bachelor Thesis “*Xenophobia and Racism in Recent Danish Politics? Development of Danish Immigration Policy and the Amendments of Act in 2002*” analyses the development of Danish immigration policy. The main focus is on the amendments attached in 2002, that is almost seven months after general elections to Danish *Folketing*. Those elections can be seen as a relatively strong deflection to the political right. The thesis deals with the fact, that Denmark was accused of being racist and xenophobic by international as well as Danish medias. The aim of this work is to reveal falsity of those judgements by analysing the

arguments used in medias. Those are the changes of Danish immigration policy compared to previous legislation, a pre-elect campaign that was focused on immigration issues and questions relating to refugee policy and results of the elections. The development of Danish immigration policy from 1950s´ is described in relation to historical development of immigration to this country in second half of the 20th century. Denmark has gone through a transformation from a country with very homogenous society to one with a multicultural society. During this period Denmark has become one of the traditional receiving West-European countries.

Klíčová slova

Imigrace, radikálně pravicový populismus, imigrační politika, integrace, Dánsko.

Keywords

Immigration, radical right-wing populism, immigration policy, integration, Denmark.

Prohlášení

Prohlašuji, že jsem předkládanou práci zpracovala samostatně a použila jen uvedené prameny a literaturu. Současně dávám svolení k tomu, aby tato práce byla zpřístupněna v příslušné knihovně UK a prostřednictvím elektronické databáze vysokoškolských kvalifikačních prací v repozitáři Univerzity Karlovy a používána ke studijním účelům v souladu s autorským právem.

V Praze dne 21. května 2007

Tereza Cingrošová

Poděkování

Na tomto místě bych ráda poděkovala Mgr. Tereze Hořejšové za její ochotu a odbornou pomoc při psaní této bakalářské práce.

Obsah:

1. Úvod	8
2. Úvod do problematiky	14
3. Přistěhovalectví do Dánska	19
3.1 Poválečné období	19
3.2 Pracovní migrace.....	20
3.3 Slučování rodin	22
3.4 Žadatelé o azyl a uprchlíci	24
4. Imigrační politika Dánska	27
4.1 Cizinecký zákon z roku 1952.....	27
4.2 Cizinecký zákon z roku 1983.....	28
4.2.1 Azylová politika	29
4.2.2 Reunifikace rodin.....	31
4.3. Národnostní zákon.....	32
4.4 Novelizace z roku 2002	34
4.4.1 Azylová politika	34
4.4.2 Slučování rodin imigrantů	35
4.4.3 Integrace přistěhovalců do společnosti	36
4.5 Přistěhovalectví do Dánska (2000-2005)	38
5. Rasismus a pravicový radikalismus v nedávné dánské politice?	42
5.1 Politicko-stranický systém Dánska	42
5.2 Téma přistěhovalectví v parlamentních volbách 2001	43
5.3 Dánská lidová strana	45
6. Závěr	49
Executive summary	53
Seznam grafů a tabulek	55
Seznam grafů a tabulek	55
Seznam vybraných zkratk	56
Použité prameny	Chyba! Záložka není definována.

1. Úvod

Když si lidé čtou o své mateřské zemi v mezinárodním tisku, většina z nich cítí uspokojení, je-li vychvalována a je-li o ní psáno pozitivně. V případě Dánska národní obrázek zahrnuje Královský balet, Hanse Christiana Andersena, pohádkové zámky, populární královnu a tolerantní a vzdělanou populaci. Klasická pohlednice z Kodaně ukazuje muže zákona, jenž zastavuje dopravu, aby nechal kachnu a její kachňátka bezpečně přejít silnici. Takže když se průměrný Dán o sobě najednou dočte, že není zahraničím vnímán jako člověk vyznávající humanitní a tolerantní ideály, ale jako sebestředný, úzkoprsý rasista, málem se zadusí vynikajícím dánským pečivem.

Do této situace se Dánsko dostalo v souvislosti s předčasnými parlamentními volbami vypsány na listopad roku 2001, z nichž vzešla menšinová středo-pravá koaliční vláda Liberálů (*Venstre*, V) a Konzervativní lidové strany (*Konservative Folkeparti*, KF). S pocitem „vítěze“ však vyšla i Dánská lidová strana (*Dansk Folkeparti*, DF), která zaznamenala zvýšenou podporu ze strany voličstva. Ačkoliv se do parlamentu dostala jako opoziční strana, koalice s ní našla v některých oblastech podobné názory, zvláště pak v případě cizinecké legislativy, jejíž novelizace vstoupila v platnost o necelý rok později. Dánsko bylo zahraničním i domácím tiskem nařknuto z posedlosti tématikou přistěhovalectví a výsledky voleb, především pak dvanáctiprocentní podpora Dánské lidové strany označené za extrémně pravicovou politickou formaci, byly vnímány jako důkaz přítomnosti xenofobie a rasismu mezi Dány.

Jako stěžejní téma této práce jsem si však nevybrala analýzu mediální debaty týkající se předvolebního a povolebního dění v Dánsku, ale budu se zabývat samotným jádrem věci, tedy vývojem cizinecké legislativy Dánska a její novelizací. Ovšem budu-li se alespoň tématicky držet diskuse v zahraničním a domácím tisku, pak se rovněž musím zaměřit na potenciální výskyt rasismu a xenofobie, a to jak u dánských voličů, tak mezi samotnými politickými aktéry, především pak u Dánské lidové strany, neboť tyto aspekty s problematikou imigrace a přistěhovalecké politiky úzce souvisí.

Jestliže bylo Dánsko označeno za xenofobní a rasistickou zemi, přičemž v porovnání s původní přistěhovaleckou a uprchlickou politikou země byla na novelizovanou dánskou

imigrační legislativu uvalena kritika spočívající v přílišném přitvrzení kurzu, obzvláště pak proti určité skupině přistěhovalců, pak se nabízí několik otázek, které mohou být výchozím bodem a zároveň i orientační pomůckou této práce. Jakým směrem se cizinecká legislativa země vyvíjela a kde lze spatřit ty největší změny, jež přinesla její novelizace před třemi roky? A za druhé, lze v nedávné politice Dánska, tedy v zemi, která byla označována za ikonu progresivismu severoevropského státu blahobytu a liberální imigrační politiky, najít prvky rasismu a xenofobie, ať už v podobě změněných imigračních zákonů země, anebo ve s tímto tématem souvisejícím vývoji nedávné dánské politiky nastoleným volebními preferencemi dánského elektorátu?

V této práci chci dokázat, že fakt, že se součástí novelizace cizinecké legislativy stalo poměrně kontroverzní „pravidlo 24 let“, a že předvolební kampani v roce 2001 vévodila problematika přistěhovalectví, není dostačujícím důkazem ospravedlňujícím označení Dánů za rasistický národ. Hlavní argumenty potvrzující moji domněnku spatřuji v samotné podobě novelizace z roku 2002, která se od původní cizinecké legislativy zásadně neliší, a v analýze volebních preferencí Dánů v roce 2001 a z toho vyplývajících volebních výsledků. Podle mého názoru dánské voličstvo bralo v potaz i jiné aspekty než antiimigrační stranickou rétoriku a rozhodně netoužilo zvolit si do vedení země extrémně pravicově se profilující politickou stranu, což se také nestalo.

Tématika imigrace a přistěhovalcké politiky jednotlivých zemí, zvláště pak v rámci Evropy – nejčastější cílové oblasti -, zažívá v posledních letech období konjunktury. Je to právě Evropa na začátku 21. století, která znovu musí čelit potenciálnímu nedostatku pracovní síly vyplývajících ze stárnoucí evropské populace. Řešení tohoto demograficko-ekonomického problému může být nalezeno v přistěhovalectví. Evropský trh skrývá větší potenciál nabídky pracovních míst než země ležící jižně a jihovýchodně od Evropy, jejichž obyvatelstvo by přistěhováním se do Evropy z ekonomických důvodů mohlo zvýšit svůj životní standard, zatímco by Evropa rovněž získala z této pracovní produkce. Vzhledem k demografickému a ekonomickému vývoji se tento problém bude týkat i České republiky. Je tedy na místě všimnout si a poučit se z chybných či naopak úspěšných koncepcí přístupu k tomuto, zdá se, oboustranně výhodnému obchodu.

Jako případnou „šablonu“ jsem zvolila Dánské království, neboť tato země se začala potýkat s přistěhovalctvím později než ostatní tradičně cílové západoevropské oblasti, mezi

než se Dánsko zařadilo na přelomu 70. a 80. let. S pozitivně se vyvíjející ekonomikou by podobný scénář mohl nastat i v případě České republiky, rovněž patřící mezi malé členské státy EU. Je-li o Dánech, kteří jsou tradičně spatřováni jako jedinci vyznávající liberální a humanitní ideály, hovořeno v opačném slova smyslu, pak je analýza problému více než na místě.

Tato práce, v níž danou problematiku zkoumám na základě empiricko-analytického přístupu, je rozdělena do tří tématických celků, nepočítám-li úvodní kapitulu, ve které se obecně věnuji volbám roku 2001 a relevanci mediální debaty na toto téma, čímž chci čtenáře blíže seznámit se zkoumaným problémem. Vývoji cizinecké legislativy země lze patřičně porozumět, bereme-li v potaz historický vývoj přistěhovalectví do zkoumané země, která s přibývajícím počtem imigrantů a z toho vyplývajících sociálních problémů mění zákony umožňující pobyt na jejím území. Jakým způsobem se dánská homogenní populace stávala společenstvím multikulturním, popisuji v následující kapitole. Samotnou imigrační politiku Dánska rozebírám v kapitole čtvrté rozdělené na část věnovanou podobě cizinecké legislativy před novelizací a obsahem druhé poloviny je legislativa po roce 2002 a její vliv na množství pozitivně vyřízených žádostí o pobytové povolení.¹ V poslední tématické části (5. kapitola) analyzuji roli, jakou sehrála otázka přistěhovalectví ve zmiňovaných volbách, a dále se zabývám Dánskou lidovou stranou a tím, zda je možné ji přiřadit k jiným radikálně pravicovým stranám.

Z krátkého nástinu obsahu jednotlivých kapitol vyplývá, že z hlediska časového ohraničení se nevěnuji jen dění z let 2001 až 2002, ale odpovědi na otázky, které jsem si zde položila hledám už v období předcházejícím. Spodní hranicí jsou tak 50. léta 20. století a za horní jsem si určila rok 2005, kdy se konaly nové parlamentní volby, po nichž však oproti roku 2001 nedošlo k výraznějším změnám.

¹ V případě dánské legislativy je třeba mít na vědomí, že je to člen EU mající v rámci tohoto Společenství výjimku ve vnitřních věcech a v oblasti justice. Nevztahuje se tak na něj kooperace v oblasti politiky spadající do 1. pilíře EU, když není vázáno akty přijatými v rámci tohoto pilíře. Tento fakt však není předmětem zájmu práce. Bližší informace viz. Dánské ministerstvo zahraničí.

<<http://www.um.dk/Publikationer/UM/English/FactsheetDenmark/DenmarkAndTheEuropeanUnion/html/chapter01.htm>> (Staženo dne 30.3.2007).

Dříve než se pustím do zpracování této problematiky, ráda bych zde vysvětlila několik pojmů, s nimiž budu pracovat.

Migraci lze rozdělit do několika kategorií. Z hlediska prostoru můžeme rozlišit vystěhovalectví, přistěhovalectví a vnitřní migrace. Orientační pomůckou může být i otázka po příčinách, motivech a cílech migrace. Při použití tohoto měřítka lze vymezit ekonomicky, profesně či sociálně motivované migrace a uvnitř této oblasti zase odlišit migraci za obživou jako existenční nutností nebo příležitostí ke zlepšení životních podmínek od migrací s cílem kvalifikace, respektive profesní přípravy. Útěky a nucené migrace vyvolané náboženskými a světonázorovými důvody, politickými, etnonacionalistickými nebo rasistickými názory realizovanými v praxi jsou pak dalším typem. Při sledování vzorců migračního chování lze rozlišit dočasné migrace od definitivních, přičemž přechod k trvalým formám se zpravidla vyznačuje vznikem řetězové migrace.

Imigrační politiku chápu jako soubor kroků vlády, které vymezují podmínky pro pobyt a případné trvalé usazení osoby cizí národnosti na území státu. Cílem těchto pravidel je omezení, v opačném případě podpoření, jednotlivých typů migrace.

Integrační politikou rozumím aktivity podnikané vládou (či sociálními aktéry) za účelem zlepšení situace imigrantů na poli ekonomickém i sociálním tak, aby soužití s majoritní společností bylo oboustranně harmonické. Integrace jedince cizí národnosti je často v první řadě chápána ve smyslu naturalizace, tedy získání občanství daného státu. Naturalizace však nutně neznamená plnou a úspěšnou integraci. Proto byla v přijímajících zemích zavedena alternativní definice rozlišující imigranty a druhou generaci přistěhovalců (descendenti). Za imigranta je považována osoba narozená mimo stát, do kterého se přestěhovala, a jejíž rodiče (nebo alespoň jeden z nich, pokud nejsou dostupné informace o druhém) jsou rovněž cizinci narození mimo toto území. Do kategorie druhé generace přistěhovalců patří jedinci narození v zemi, kde jsou jeho rodiče definováni jako imigranti (nemají občanství tohoto státu).

Většina literatury, kterou jsem použila, se zabývá tématy, jež jsou předmětem vědeckého výzkumu týkajícího se problematiky migrace. Na základě odborných prací bych vymezila čtyři klíčové oblasti tohoto bádání, kterými jsou: faktory ovlivňující migrační

pohyby, integrace přistěhovalců, dopad imigrantů na domácí populaci a v neposlední řadě vliv přistěhovalectví na imigrační politiku přijímajících zemí.

Jako poměrně dobrý zdroj základních informací nutný k zorientování se v tématu mi posloužila kniha Torbena Tranæse, ředitele dánského výzkumného institutu Rockwool Foundation Research Unit, a Klause F. Zimmermanna, člena Institute for the Study of Labor. Publikace *Migrants, Work and the Welfare State* prezentuje výsledky komparace týkající se přistěhovalectví a integrace do domácí společnosti mezi Dánskem a Německem. Výzkumný tým zde analyzuje řadu otázek, migrační zkušeností obou zemí počínaje, přes rozdílné imigrační a sociální politiky těchto aktérů, a jejich důsledkem na integraci do pracovního trhu a společnosti konče. Kniha se však z velké části zabývá ekonomickým dopadem přistěhovalectví, v čemž spatřuji důvod stručného a značně zjednodušeného výkladu imigrační politiky Dánska. Kapitola věnující se této problematice obsahuje i několik faktických chyb, především pak ve výkladu novelizace cizinecké legislativy v roce 2002. Za úplně nedostačující a zavádějící bych označila část věnující se imigrační politice EU, kterou autoři vztahují i na Dánsko, ačkoliv právě tato země má řadu výjimek, které by měly být zmíněny, pokud toto téma do jejich práce začlenili.

Publikace *Immigration to Denmark*, na níž se podíleli britský demograf David Coleman z Oxford University a vědecký pracovník Eskil Wadensjö působící na Univerzitě ve Stockholmu, se nezabývá jen imigrační zkušeností Dánska, když D. Coleman analyzuje migrační trendy v mezinárodním měřítku. Rovněž zkoumá dopad globálního demografického vývoje na mezinárodní migraci společně s migrační politikou cílových zemí, zvláště pak těch evropských. Samotnému přistěhovalectví do Dánska se věnuje až čtvrtá kapitola, jejíž autor, Søren Pedersen, podává velice podrobný a přehledný výklad historického vývoje přistěhovalectví od 60. let 20. století do poloviny let 90.

Vzhledem k tomu, že zpracovávané téma je poměrně čerstvé, musela jsem hodně vycházet i z primárních pramenů, především ze statistik, novinových článků, ale i samotného cizineckého zákona č. L223, neboť zatím neexistuje mnoho literatury věnující se této problematice. Jestliže lze na dané téma nalézt jen několik cizojazyčných titulů, pak je toto hledání ještě náročnější v případě českých sekundárních pramenů, které se problematice vývoje současné dánské politiky moc nevěnují. Přesto bych ráda zmínila publikaci *Politické strany moderní Evropy* a především pak kapitolu věnovanou Skandinávii, v níž Lubomír

Kopeček, spoluautor knihy, velice dobře popisuje dění kolem stěžejních voleb roku 2001, ale i následný vývoj dánské politiky až do roku 2005.

Vznik této práce byl možný především díky mému semestrálnímu pobytu na Kodaňské univerzitě v rámci programu Erasmus/Socrates. Tento studijní pobyt mi umožnil dostat se k primárním i sekundárním pramenům, které v českých knihovnách téměř chybí. Velikým přínosem mi byla možnost konzultovat danou problematiku s dánskými odborníky působícími na této univerzitě.

2. Úvod do problematiky

Během 19. století a v první polovině století následujícího byla Evropa kontinentem, na němž převažovalo vystěhovalectví. Tento vzor byl radikálně změněn v druhé polovině minulého století. V 50. letech se Německo stalo první evropskou zemí, která otevřela své hranice pracovním migrantům, aby tak nahradilo nedostatek pracovní síly způsobený rychle se rozvíjející ekonomikou. S menším či větším časovým odstupem, jedna za druhou, zpřístupňovaly své pracovní trhy i ostatní země, včetně Dánska. Zatímco přistěhovalectví zmírnilo tlaky způsobené nedostatkem pracovní síly tížící progresivně se vyvíjející západoevropské ekonomiky, na straně druhé ještě více prohloubilo vrásky ustarané Evropy, která musela čelit narůstajícím problémům vyplývajících ze sociální integrace nově příchozích, jež se ukázala být značně komplikovaná.² Do konce druhého tisíciletí se imigrace, cizinecká populace a s tím spojené otázky podoby přistěhovalecké legislativy staly klíčovými tématy politické agendy jednotlivých evropských států.

Aktuálnost této problematiky se více než kdy jindy projevila v dánských předčasných parlamentních volbách v listopadu 2001. Ústředním tématem volební kampaně se stala otázka podoby imigrační a uprchlické politiky země, k čemuž značnou měrou přispěly události z 11. září téhož roku. Úřadující sociálnědemokratický premiér Poul Nyrup Rasmussen odůvodnil vypsaní předčasných parlamentních voleb (řádný termín březen 2002) právě změnou mezinárodní situace po 11. září. Rasmussen tento čin okomentoval přesvědčením, že země potřebuje za těchto okolností vládu s jasným politickým mandátem, přičemž se domníval, že voliči ocení pozitivně se vyvíjející ekonomiku stejně jako jeho podporu Spojených států amerických ve válce proti terorismu.³

Je třeba rovněž zmínit, že určitou roli hrála v kampani i otázka budoucnosti sociálního státu a s tím spojená problematika daní a reformy zdravotní péče. Naopak nepodstatný

² Samozřejmě, že tuto sociální integraci náborové země nemusely řešit hned od začátku. V počátcích pracovní migrace lze totiž vysledovat, že práce v cizině byla vnímána jako prostředek získání financí pro kapitál použitý pro vlastní ekonomické aktivity v mateřské zemi. Teprve v 70. letech se ukázalo, že se pracovní migranti chtějí usadit v hostitelské zemi. Pro více informací viz. BADE, Klaus J. *Evropa v pohybu. Evropské migrace dvou staletí*. Praha: Lidové noviny, 2004. ISBN 8071065595.

³ DYRBERG, Torben Bech. *Politics of Racism, Nationalism and Populism. The Danish Case*. Roskilde: Roskilde University; Dept. Of Social Sciences (not published), 2005, s. 12.

význam měla témata evropské integrace, diskutované a zvažované připojení země k Evropské měnové unii nevyjímaje. Politické strany s voličstvem silně rozděleným v postoji k evropské tématice, což se zásadně týká i dvou nejsilnějších politických stran v Dánsku – Sociálních demokratů (*Socialdemokratiet i Danmark*, SD) a agrárních liberálů -, si tohoto tématu v zájmu zachování voličské podpory moc nevšímalý a ponechaly ho stranou.

Roli, jakou sehrála otázka postoje k imigrantům, především pak k cizincům z neevropských zemí, však nepodpořila jen po teroristických útocích vyhocená protiislámská atmosféra, ale i dění na domácí scéně. Významným způsobem působil růst počtu cizinců přicházejících do Dánska. Zatímco v roce 1991 tvořili cizinci (imigranti i descendentů) něco málo přes 4 procenta celkové dánské populace, tak o 10 let později stoupl tento podíl na 7.5 procenta.⁴

Na základě volebních výsledků, jež významným způsobem vychýlily dánský stranický systém směrem doprava, se nejsilnější stranou stali liberálové, kteří s 31.3 procenty hlasů získali 56 křesel. Společně s konzervativci a jejich 9.1 procenty hlasů (16 mandátů) vytvořili menšinovou koaliční vládu, která v některých otázkách, zvláště v oblasti imigrační politiky země, našla podporu u opoziční Dánské lidové strany. Ta z voleb vyšla jako třetí nejsilnější strana (před ní sociální demokracie), když obdržela 12 procentní podporu, která jí vynesla 22 křesel v dánském *Folketingu*.

Jak už jsem se v úvodu zmínila, na základě těchto událostí byla dánská reputace značně poškozena, když tuto zemi pohltila lavina nelichotivých článků uveřejněných v mezinárodním tisku. Kromě zmíněné „posedlosti Dánska tematikou imigrace“⁵ bylo rovněž nařčeno z nepřátelských, až xenofobních postojů vůči této skupině obyvatelstva, a obviněno z rasismu.⁶ Tyto argumenty byly podpořené tvrzením, že součástí dánské vlády vzešlé

⁴ Statistics Denmark. *Statistiske Efterretninger*. Copenhagen: 1991/16, 2001/4. Historický vývoj přistěhovalectví rozeberu ve 3. kapitole.

⁵ *Denmark's Immigration Issue*. 5.1.2002. Dostupné z WWW:

<<http://www.news.bbc.co.uk/2/hi/europe/4276963.stm>> (staženo dne 30.8.2006).

⁶ *Danish Elections Overshadowed by the "light againts terrorism"*. 17.11.2001. Dostupné z WWW:

<<http://www.wsus.org/articles/2001/nov2001/den-n17.shtm>> (staženo dne 30.8.2006).

z předčasných parlamentních voleb 2001 se stala i Dánská lidová strana, označená za extrémně pravicovou politickou formaci, ačkoliv tato strana nikdy nebyla součástí vládní koalice. Ráda bych zde upozornila na tuto faktickou nepřesnost, kterou obsahovaly všechny výše citované zprávy.

Dánská média pravidelně upozorňují na nepříliš pozitivní pozici Dánska ve studiích o míře tolerance mezi evropskými národy.⁷ Ve spojení s vybranými citacemi předsedkyně Lidové strany Pii Kjærsgaard zveřejněnými v zahraničním tisku pak dánský postoj k imigrantům vyznívá velice negativně. Při podrobnějším pohledu na jednotlivé studie však tato reflexe z nich odvozená nevypadá příliš přesvědčivě, neboť právě tyto dotazníky jsou často zavádějící. Pro ilustraci uvádím dva příklady, z nichž první zohledňuje pouze postoje Dánů, zatímco v druhém případě vycházím z komparace mezi vybranými členskými zeměmi EU.

Tabulka č. 1: Eurobarometr: Kategorizace více či méně rasistických názorů Dánů

Kategorie	Eurobarometr kategorie		Kategorie s větším rozpětím	
	Škála 1-10	%	Škála 1-10	%
Žádný rasismus	1	17	1-2	35
Trochu rasistické názory	2-3	40	3-5	47
Docela rasistické názory	4-6	31	6-8	15
Velmi rasistické názory	7-10	12	9-10	3

Zdroj: *Racism and Xenophobia in Europe*. 1997. Dostupné z WWW:

<http://ec.europa.eu/publications/archives/index_en.htm> (staženo dne 14.9.2006); Nielsen, Hans Jørgen. *Are Danes less tolerant of foreigners than other people?* Kodaň: Copenhagen University; Department of Political Science, 2002, s. 4.

Z Eurobarometru z roku 1997, který prezentoval více či méně rasistické postoje Dánů, vyplynulo, že celých 43 procent zastává vcelku nebo velmi rasistické názory. Ve skutečnosti byli respondenti požádáni umístit své názory na škálu 1 až 10, kde nejnižší číslo znamenalo tolerantní postoje, zatímco číslo 10 indikovalo zcela rasistické názory. Z tohoto typu

Rebuffing Immigrants. 10.10.2006. Dostupné z WWW:

<<http://search.ft.com/ftArticle?queryText=immigration+issues+Denmark&y=2&aje=true&x=10&id=020524000885>> (staženo dne 14.9.2006).

⁷ *Islamisk trossamfund: Terrordom et er stort slag mod danske muslimer*. Dostupné z WWW:

<<http://www.politiken.dk/indland/article246978.ece>> (staženo dne 6.4.2007).

dotazníku pak bylo vyvozeno oněch 43 procent. Srovnají-li se kategorie z Eurobarometru se stejnými kategoriemi, u nichž však byla rozšířena škála hodnot, jak ukazuje tabulka č. 1, pak lze dojít k jinému výsledku. Ze 43 procent Dánů, kteří sami sebe popsali jako osoby zastávající docela či velmi rasistické názory, zůstane pouhých 18 procent vnímajících se za neúplné či stoprocentní rasisty.

Tabulka č. 2: Anti- a pro-cizinecké postoje, výsledky 2000 (v procentech)

Kategorie dotazů	Švédsko	Dánsko	Rakousko	Německo	EU
Tolerantní postoje					
Imigranti = obohacení kultury	75	54	43	51	50
Pro účast imigrantů v politice	39	40	20	25	21
Pro přijetí uprchlíků bez restrikcí	47	48	27	19	28
Pro přijetí Muslimů hledajících práci bez restrikcí	35	27	13	6	17
Netolerantní postoje					
Kriminalita mezi imigranty je vyšší	*	67	52	62	58
Pro poslání nezaměstnaných imigrantů domů	18	13	34	39	39
Netolerance jiného náboženství	17	31	12	17	14
Kolikrát země nejmenší toleranci	0	2	2	3	
Kolikrát země největší toleranci	3	3	1	0	

Pozn.: * Znamená, že výsledky jsou neporovnatelné s údaji pro jiné země.

Zdroj: *Attitudes towards minority groups in the European Union*. 2005. Dostupné z WWW:

<http://ec.europa.eu/publications/booklets/eu_documentation/05/txt_en.pdf> (staženo dne 14.9.2006).

Druhý příklad znázorňuje tabulka č. 2, která kromě Dánska obsahuje i dvě sousední země – a kritiky – Švédsko a Německo a dále pak Rakousko. Z údajů lze vyvodit poměrně zajímavé závěry. Z tabulky je patrné, že Dánové mají v porovnání s Německem a celou EU pozitivnější postoje k odlišným kulturám, chtějí začlenit imigranty do politického dění a nemají větší výhrady vůči přijetí uprchlíků a muslimů hledajících zaměstnání v Dánsku. Dánové rovněž inklinují k možnosti poslat nezaměstnané imigranty domů méně než ostatní země. Na druhou stranu jsou méně tolerantní k jiným náboženstvím. V širší perspektivě tabulka č. 2 ukazuje, že Švédsko je nejvíce liberální, ale zároveň Rakousko, označené za pravý opak, když proti němu byly v roce 2000 uvaleny bezprecedentní sankce po vstupu populistických Haiderových Svobodných (FPÖ) do federální vlády, vykazuje menší rasistické postoje než s ním často srovnávané Německo, které z tohoto dotazníku vyšlo jako nejméně tolerantní, když ho předběhlo kromě zmiňovaného Rakouska i Dánsko zařazené hned za Švédskem, tradičně liberální zemí.

Z těchto dvou figur, které jsem si vybrala za nejvíce výmluvné příklady, vyplývá, že poměrně značným způsobem přispívají k utužování předsudků, které často bývají posilovány v médiích. Kritickým přístupováním k věci však lze mnohdy dojít k úplně jiným, řekla bych, střízlivějším závěrům. Obsah následujících kapitol by měl toto tvrzení potvrdit.

3. Přistěhovalectví do Dánska

Historický vývoj přistěhovalectví do Dánského království ve druhé polovině 20. století lze rozdělit do čtyř na sebe navazujících fází: poválečná, pracovní migrace, období restriktivní imigrační politiky, pád komunismu v bývalém východním bloku a následný vývoj.⁸

3.1 Poválečné období

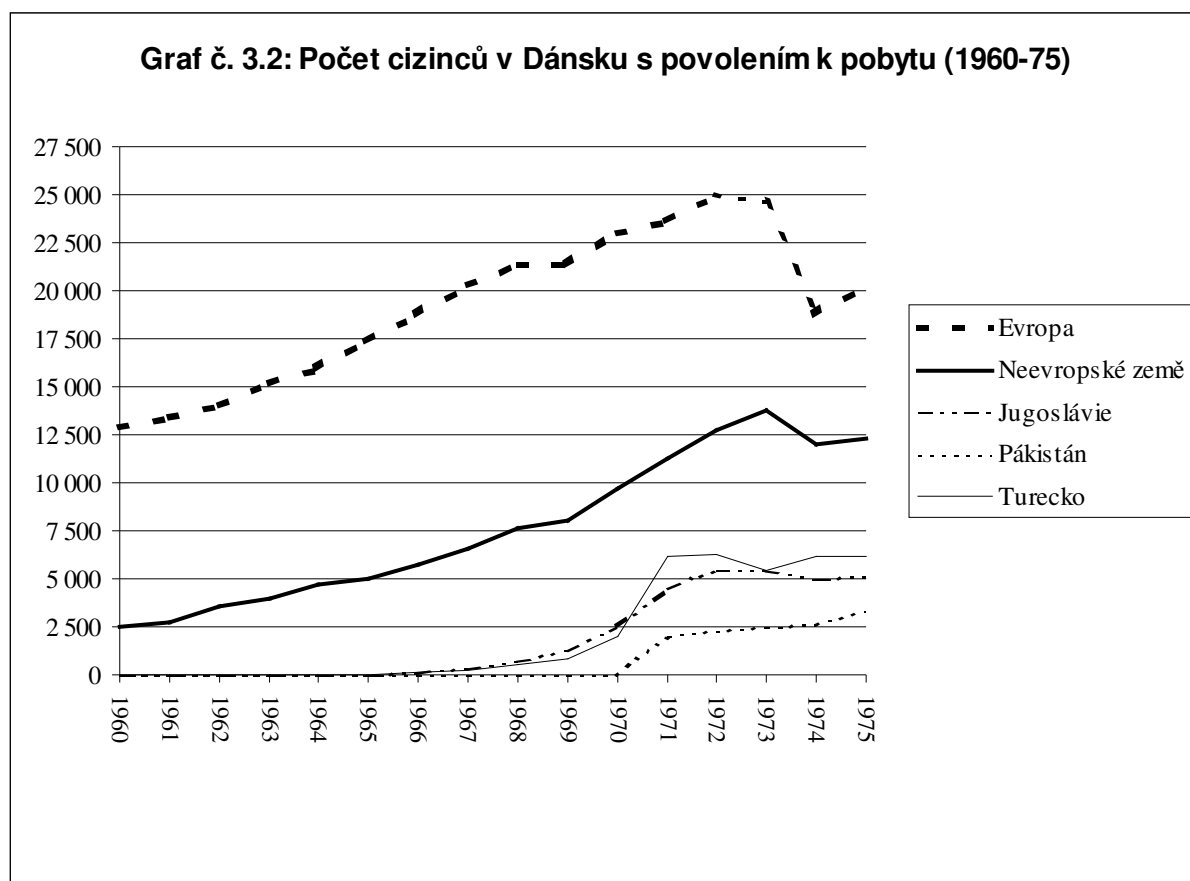
Na rozdíl od jiných evropských tradičně přijímajících zemí, mezi které se Dánsko v průběhu druhé poloviny 20. století zařadilo, převládalo po celé poválečné období až do začátku 60. let na území tohoto skandinávského státu vystěhovalectví. Nejvíce imigrantů přicházelo z ostatních severských zemí, Německa a Spojených států amerických. V podstatě tak docházelo k vzájemným populačním výměnám, neboť výše zmíněné vysílající země byly zároveň nejčastějšími cílovými oblastmi emigrantů. Jinými slovy, v mnoha případech docházelo k tomu, že nově příchozí do Dánska byli vlastně jedinci dánského původu vracující se domů, zatímco se emigranti navraceli do svých mateřských zemí po pobytu v Dánsku. Příkladem mohou být údaje z roku 1960, kdy z 26 638 osob imigrujících do Dánska, tvořili dánští občané celou třetinu. Naopak cílovou oblastí zhruba 23 500 vystěhovalců byly ostatní severské země a USA.⁹ Migrační pohyby v tomto období tak probíhaly mezi oblastmi s mnoha společnými kulturními rysy, což v zásadě platilo pro migraci mezi skandinávskými zeměmi, které kromě historické zkušenosti se vzájemnou migrací tamějších obyvatel spojovala i podobná mentalita obyvatelstva a mnoho dalších kulturních znaků.

⁸ Hlavním zdrojem přistěhovalectví do Dánska na konci 19. století a v první polovině století následujícího byli Švédové, kteří do země přicházeli jako sezónní pracovní síla a postupně se v Dánsku usadili. Před první světovou válkou se na počtu přistěhovalců mířících do Dánska značně podíleli Židé snažící se uniknout pogromům v Rusku. Během tohoto období lze zaznamenat i významnou polskou menšinu, jež byla koncentrována na dánských ostrovech *Lolland* a *Falster*, kde obdělávali pole s cukrovou řepou. Ne náhodou si tato oblast brzy získala přízvisko „*Roepolakkerne*“ („*Řepoví Poláci*“). Revoluční dění v Rusku v roce 1917 bylo příčinou další migrační vlny tamějších obyvatel stejně jako pozdější politické události v nacistickém Německu ve 30. letech 20. století, které do Dánska přivedly značné počty uprchlíků. Pro více informací viz. ANDERSEN, Otto. Official Denmark. In The Royal Danish Ministry of Foreign Affairs. *Denmark*. Kodaň: 2003.

⁹ Statistics Denmark. *Statistics årbog 1961*. Kodaň: 1961.

3.2 Pracovní migrace

Období od 50. let až do poloviny let 70. je v historii evropských států hodnoceno z hlediska ekonomického jako období rozkvětu. Tento hospodářský nárůst se samozřejmě týkal i Dánska.¹⁰ Ekonomická prosperita šla ruku v ruce s rostoucí nabídkou pracovních míst, jež výrazným způsobem ovlivnila migrační pohyby.



Pozn.: 1. Údaje uvedené v tabulce č. 2 nezahrnují imigranty z ostatních skandinávských zemí.

2. Až do roku 1965 byly bývalá Jugoslávie a Turecko začleněny do kategorie „Evropa“. Vzhledem k zvyšujícímu se počtu imigrantů pocházejících z těchto zemí byly nakonec odděleny od ostatních evropských zemí. Od roku 1965 jsou tak k dispozici údaje o konkrétních počtech přistěhovalců jugoslávského, respektive tureckého původu. Podobně na tom byl i Pákistán, který byl zařazen do neevropských zemí a konkrétní údaje o přistěhovalcích jeho obyvatel do Dánska jsou k dispozici až od roku 1971.

Zdroj: Statistics Denmark. *Statistical Overview 1960-1975*. Kodaň: 1976.

¹⁰ Mezi lety 1957-65 rostlo HDP Dánska o 5.3 procenta ročně a v pětiletém období 1965-70 o 4.4 procenta za rok. Míra nezaměstnanosti se v 60. letech pohybovala mezi 2 až 4 procenty (podrobnější informace viz. WADENSJÖ, Eskil; ORRJE, Helena. *Immigration and the Public Sector in Denmark*. Aarhus: Aarhus University Press, 2002. ISBN 8772888962.).

Zdrojem nové pracovní síly v Dánsku byla jednak generace vzešlá z poválečného „baby boomu“, a jednak ženy, jejichž podíl se na pracovním trhu zvyšoval. Tyto „domácí“ zdroje však nebyly dostačující a Dánsko, stejně jako jiné průmyslově vyspělé státy, využívalo pracovní síly především z Turecka, bývalé Jugoslávie a později i Pákistánu.¹¹ Ráda bych zde zdůraznila podle mého názoru zajímavý, ale často opomíjený jev, že i obyvatelé pocházející z Jugoslávie přicházeli do Dánska za účelem získání práce. Občané bývalé Jugoslávie a jejich migrační pohyby jsou totiž většinou spojovány až s politickými událostmi odehrávajícími se na Balkánském poloostrově v 90. letech, respektive s dánskou azylovou politikou jakožto zahraničně-politickým nástrojem, jak pomoci těmto lidem sužovaným občanskou válkou v bývalé Jugoslávii. Ačkoliv bylo množství migrantů přicházejících do Dánska v 60. letech mnohem menší než počet uprchlíků žádajících o pobytové povolení v letech 90., tak obyvatelé tohoto státu tvořili na poměry 60. let nezanedbatelnou část přistěhovalců.

Tato poměrně levná námezdní pracovní síla byla využívána především pro obory nevyžadující nějakou speciální kvalifikaci, hlavně v oblasti manufakturní výroby. Ve většině případů „gastarbeitři“ přicházeli do Dánska ze své vlastní iniciativy a jen malý podíl tvořili jedinci rekrutovaní z agentur založených přímo v náborové zemi (jednalo se o Jugoslávii). Krátká ekonomická recese v západním Německu v roce 1967 rovněž přispěla k nárůstu pracovní migrace, neboť zájemce o práci nutila poohlédnout se jinde v zahraničí včetně sousedního Dánska.¹²

Stále narůstající počty cizinců hledajících zaměstnání nakonec v roce 1969 vedly k prvním změnám v cizinecké legislativě.¹³ Jak ukazuje graf č. 3.2, i přes restriktivní opatření počet přistěhovalců stále narůstal. V případě migrace z neevropských zemí bych ráda upozornila na poměrně radikální navýšení množství přistěhovalců, když v roce 1973 přišlo do Dánska téměř 13 800 imigrantů, zatímco v roce 1963 byl tento počet zhruba 2,5krát menší.

¹¹ Pro tyto národy pocházející většinou z chudších agrárních oblastí používá odborná literatura přívlastek „nezápadní“, přičemž se jedná o země mimo členské státy EU před rozšířením v roce 2004, respektive 2007, Islandu, Norska, Lichtenštejnska, Švýcarska, USA, Kanady, Austrálie a Nového Zélandu (tyto státy jsou naopak označovány jako „západní“). Viz. BADE, Klaus J. *Evropa v pohybu. Evropské migrace dvou staletí*. 2004.

¹² PEDERSEN, Søren. Migration to and from Denmark during the period 1960-97. In COLEMAN, David; WADENSJÖ, Eskil et. al. *Immigration to Denmark. International and National Perspectives*. Aarhus: Aarhus University Press, 1999, s. 152. ISBN 8772887753.

¹³ Cizineckou legislativu Dánska a její novelizace podrobněji rozeberu v další kapitole.

Pracovní migrace z Turecka pak vykazuje ještě strmější nárůst. V roce 1970 povolení k pobytu získalo zhruba 2 000 Turků, ale o rok později se toto číslo vyšplhalo až na 6 100. Podobný vývoj lze vyčíst i z křivky týkající se pracovní migrace z Jugoslávie, kde se hranice mezi lety 1966-67 pohybovala maximálně kolem 500 přistěhovalců za rok, zatímco v roce 1972 již přesáhla 5 tisícovou hranici. Množství imigrantů přicházejících z Pákistánu je možné sledovat od roku 1971, kdy do Dánska přišlo zhruba 2 000 Pákistánců, aby se tento počet zvýšil na 3 000 o čtyři roky později.

Hlavním důvodem tohoto konstantního růstu byla přeměna pracovní migrace v řetězovou, kdy za již usazenými pracovními migranty přijížděli příbuzní a přátelé z mateřských zemí. Sílící strach z přesycení trhu zahraniční pracovní silou a z toho vyplývající nezaměstnanosti postihující domácí populaci a narůstající sociální problémy vedly k dalším legislativním změnám v roce 1970. I přes druhé kolo restrikcí však migrace stále narůstala (viz. graf č. 3.2). Posledním hřebíkem do rakve tohoto typu přistěhovalectví byla rozsáhlá ekonomická recese způsobená prvním ropným šokem v roce 1973. Tento pro západní svět „černý pátek“ doslova otrásl vírou prosperujících náborových zemí v trvalý, stabilní a hlavně neomezený hospodářský růst. Toto zjištění podpořené rapidním nárůstem nezaměstnanosti vedlo k úplnému omezení veškeré imigrace v listopadu 1973.

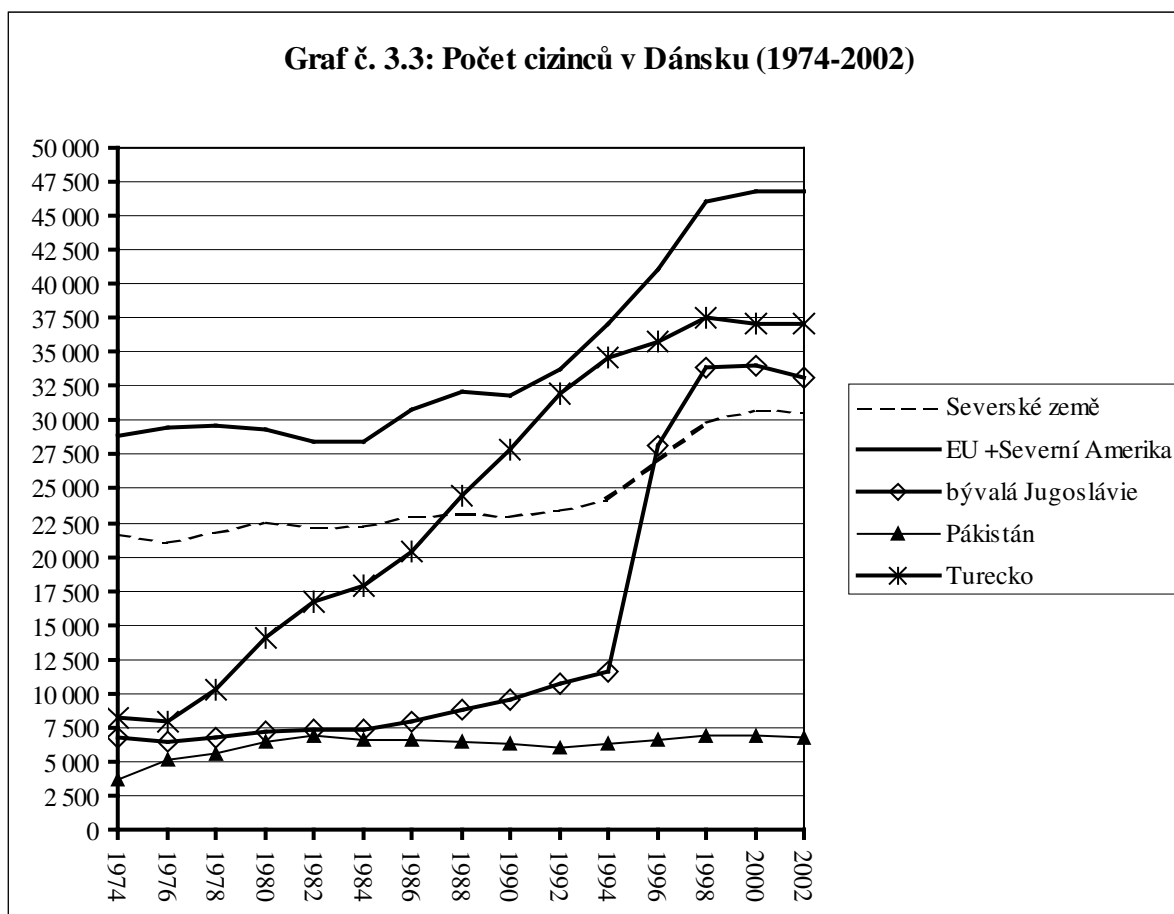
3.3 Slučování rodin

Od roku 1973 tak v plném rozsahu začalo období restriktivní imigrační politiky, což se samozřejmě netýkalo jen Dánska, ale celé západní Evropy, která se díky pracovní migraci definitivně přeměnila v cílovou oblast. Jak vyplývá z grafu č. 3.3, i přes veškerá omezení vykazovaly roční statistiky přistěhovalectví do Dánska pozitivní číselné hodnoty.

Imigrace po roce 1973 byla založena převážně na politice slučování rodin, a to až do začátku 90. let. Navíc se ukázalo být poměrně složité snížit intenzitu trvalé migrace a místo ní realizovat zpětnou migraci. Ve spojitosti s vysokou porodností mezi přistěhovalci¹⁴ a přijímáním uprchlíků pak počet cizinců v Dánsku nadále rostl. Ovšem politika slučování

¹⁴ V roce 1978 připadalo na jednu ženu z Turecka, bývalé Jugoslávie a Pákistánu 4,5, 2,5 a 7 dětí. Naproti tomu porodnost žen dánského původu se pohybovala kolem 1,7 dítěte na jednu osobu. Ačkoliv porodnost mezi nezápadními národnostmi poklesla a u dánské domácí populace se mírně zvedla, porodnost u nezápadních imigrantů je stále vyšší (MATTHIESSEN, Poul CH. *Befolkning og Samfund*. Vydání 7. Kodaň: Handelshojskolens Forlag, 2002. s. 46.).

rodin, která se vztahovala na rodiče, děti a manžele či manželky, se ukázala být tím hlavním zdrojem stále rostoucího přistěhovalectví do Dánska.



Pozn.: Graf zahrnuje údaje o všech cizincích registrovaných v národní registrační kanceláři jako žijící v Dánsku.
 Zdroj: MATTHIESSEN, Poul Ch. *Befolkning og Samfund*. 2002., TRANAES, Torben; ZIMMERMANN, Klaus. *Migrants, Work and the Welfare State*. Odense: University Press of Southern Denmark, 2004. ISBN 8778387744.

V roce 1988 byly poprvé zveřejněny statistické údaje o cizincích, jimž bylo uděleno povolení k pobytu na základě legislativy určující pravidla slučování rodin. Z těchto statistik vyplývá, že s výjimkou roku 1995 tvořilo přistěhovalectví na základě reunifikace rodin od roku 1988 až do současnosti největší část udělených povolení k pobytu v Dánsku, přičemž hned druhou největší položkou byla pobytová povolení udělená na základě žádosti o azyl. V roce 1988 bylo v Dánsku uděleno 6 996 povolení k pobytu na základě reunifikace rodin. Mezi lety 1989 až 1993 se roční počet kladně vyřízených žádostí pohyboval mezi 7 až 8 tisíci. Od roku 1994 do roku 1996 lze zaznamenat pokles na hranici 5 tisíc, k čemuž došlo v důsledku zavedení více restriktivních regulí a také kvůli prudkému nárůstu uprchlíků

jugoslávského původu hledajících azyl v Dánsku.¹⁵ V roce 1999 tento počet stoupl na 9 480 a v roce 2001 na téměř 11 000. Rozdíl mezi posledními dvěma údaji byl však zapříčiněn spíše technickými změnami, neboť v roce 2000 byla pro všechny děti cizinců zavedena povinnost vyžádat si vlastní povolení k pobytu.¹⁶

Oproti západním národnostem je míra sňatků či soužití mezi cizinci stejného původu u nezápádních národností žijících v Dánsku mnohem vyšší. Mezi lety 1998 až 2001 dosáhl počet žen vdaných za muže stejné nezápádní národnosti 70 procent a u mužů až 80 procent, zatímco u mužů a žen západní národnosti se hranice pohybovala shodně kolem 13 procent. Většina sňatků byla uzavřena ve věku 18 až 25 let.¹⁷

3.4 Žadatelé o azyl a uprchlíci

Politické události na konci 80. let a na začátku desetiletí následujícího způsobily nárůst přistěhovalectví do západní a severní Evropy. Pád Železné opony a válka v bývalé Jugoslávii vedly k prudkému nárůstu počtu uprchlíků a žadatelů o azyl, což ještě zvýšilo množství žadatelů o povolení k pobytu na základě slučování rodin, neboť si cizinci z ohrožených oblastí s sebou přivezli i příbuzné.

Z tabulky č. 3.4, jejímž obsahem je podrobnější přehled vývoje azylové politiky Dánska v 2. polovině 20. století a na počátku 2. tisíciletí, vyplývá, že mezi lety 1956 až 1979 Dánsko udělilo azyl zhruba 400 osobám ročně. Nejvíce žádostí o azyl podávali uprchlíci ze střední a východní Evropy a to do 1. poloviny 70. let. V 2. polovině tohoto desetiletí pak většinu tvořili uprchlíci z Chile a jižního Vietnamu, přičemž vietnamské etnikum bylo s více jak 50 procentním podílem na celkovém počtu kladně vyřízených žádostí největší uprchlickou

¹⁵ COLEMAN, David; WADENSJÖ, Eskil et. al. *Immigration to Denmark. International and National Perspectives*. Aarhus: Aarhus University Press, 1999, s. 170-171. ISBN 8772887753.

¹⁶ ROSEVEARE, Deborah; JORGENSEN, Martin. *Economic Survey of Denmark*. OECD Economic Department Working Paper no. 386. Paříž: 5/2003, s. 11. Dostupné z WWW :

http://www.oecd.org/LongAbstract/0,2546,en_2649_201185_2512761_1_1_1_1,00.html (staženo dne 8.2.2007).

¹⁷ Nejvyšší procenta svateb mezi mladými imigranty byla u Turků, kde se hranice u mužů pohybovala kolem 90 procent a u žen zhruba na 80 procentech. V případě Pákistánců a obyvatel bývalé Jugoslávie se uvádí 70 procent pro obě pohlaví. Pro detailnější informace viz. TRANAES, Torben. ZIMMERMAN, Klaus. *Migrants, Work and Welfare State*. 2004, s. 326-333.

skupinou v Dánsku na počátku 80. let. Menší nárůst lze zaznamenat na začátku 80. let, kdy se k výše zmíněným národnostem přidali v důsledku politických událostí v mateřské zemi Turci a Poláci. Mezi lety 1985 až 1989 počet uprchlíků v Dánsku vzrostl na 26 352, což byl oproti předchozímu období 1980 až 1984, kdy počet dosáhl maximálně 5 tisícové hranice, historicky nejvyšší nárůst. Největší „rekordy“ však přineslo následující desetiletí, kdy v sedmiletém období od roku 1990 množství kladně vyřízených žádostí o azyl přesáhlo 46 000. Během 7 let tak Dánsko přijalo zhruba stejný počet uprchlíků jako v období mezi lety 1956 až 1989.

Tabulka č. 3.4: Počet uprchlíků v Dánsku (1956-2002)

Rok	Celkem	Nejpočetnější skupiny		Rok	Celkem	Nejpočetnější skupiny	
		Země původu	Počet			Země původu	Počet
56-59	1 676	Maďarsko	1 470	90-94	17 191	Irák	3 606
60-64	401	X	X			"Stateless" ¹ (hl. Palestinci)	3 359
65-69	2 009	Polsko	1 309			Somálsko	3 520
70-74	3 299	Polsko	2 055			Írán	1 692
75-79	2 620	Vietnam	1 502	1995	20 402	Bosna&Hercegovina	16 185
		Chile	498			Somálsko	1 197
80-84	4 369	Vietnam	2 198			Irák	960
		Írán	714	1996	8 486	Bosna&Hercegovina	2 104
		Írán	7 339			Somálsko	1 535
85-89	26 352	"Stateless" (hl. Palestinci)	5 659	97-2000	17 993	Afghánistán	6 932
		Srí Lanka(Tamilové)	4 354			Irák	1 832
		Irák	2 130			Somálsko	956
						2001	5 742
				2002	5 080	Irák	1 956

Pozn. ¹ Za stateless osobu je považován jedinec bez státní příslušnosti. Důvodem může být zaniknutí státu bez nějakého nástupnického státního útvaru, od něhož tato osoba původně svou národnost odvozovala. Stateless status je rovněž přiznán jedinci, jehož občanství bylo odmítnuto v zemi, ve které se narodil, pokud se narodil na sporném území, v oblasti, jehož správa není mezinárodně uznávaná, nebo pokud se narodil na teritoriu, nad níž žádný stát neuplatňuje svou suverenitu. OHCHR: Convention Relating to the Status of Stateless Persons. 1954, čl. 1. Dostupné z WWW: http://www.unhcr.ch/html/menu3/b/o_c_sp.htm (staženo dne 28.4.2007).

Zdroj: Danish Immigration Service. *Applications for Family Reunification; Figures on Family Reunification*. Kodaň: 2004. Dostupné z WWW: <http://www.udlst.dk/english/Statistics/Default.htm> (staženo dne 5.9.2006).

Z tabulky č. 3.4 lze rovněž vyvodit, že ve srovnání s ostatními statistickými údaji jsou ty z let 1995 a 1996, kdy byla dánskou vládou v důsledku války v bývalé Jugoslávii a z toho plynoucího radikálního nárůstu v počtu uprchlíků vytvořena speciální legislativa určující pravidla získání povolení k pobytu ve prospěch obyvatel této ohrožené oblasti, v souvislosti s dánskou azylovou politikou nereprezentativní. Budu-li tedy ignorovat tyto dva roky, pak

bych dánskou azylovou politiku ohodnotila jako poměrně liberální.¹⁸ Ve srovnání s ostatními členskými zeměmi Evropské unie bylo v Dánsku uděleno třikrát více povolení k pobytu na základě uprchlického statusu, než je celkový průměr všech členských států.¹⁹

¹⁸ Pro komparace s jinými evropskými zeměmi existuje několik odborných studií. Ty i přes komplikace doprovázející tato srovnání a vyplývající např. z rozdílných legislativ jednotlivých zemí, druhů povolení k pobytu či administrativních a statistických postupů prezentují celkem význačný přehled o lišícím se množství kladně vyřízených žádostí o poskytnutí azylu v té které zemi na základě ročních statistik. Např. ve srovnání s Německem, v poměru k celkové populaci těchto dvou států, bylo v Dánsku uděleno až sedmkrát více povolení k pobytu mezi lety 1992 až 2001, tedy alespoň do změny v dánské legislativě uvedené v platnost roku 2002. Pro podrobnější informace viz. SCHMIDT, Christopher; ZIMMERMAN, Klaus. *Migration Pressure in Germany: Past and Future*. In ZIMMERMAN, Klaus. *Migration and Development*. Berlín: Springer-Verlag, 1997. ISBN 0700710760.

¹⁹ ROSEVEARE, Deborah; JORGENSEN, Martin. *Economic Survey of Denmark*. 2003.

4. Imigrační politika Dánska

Legislativa určující podmínky vstupu cizinců do Dánska a jejich případného pobytu na území tohoto státu je založena na několika rozdílných zákonech. Cizineckým zákonem (*Udlændingeloven*) regulujícím vstup cizinců do země včetně délky jejich pobytu a doby platnosti uděleného pracovního povolení počínaje, přes Národnostní zákon (*Indfødsretsloven*), který vymezuje pravidla získání dánského občanství, a dalšími regulemi určujícími podmínky pro repatriaci (*Repatrieringsloven*) a integraci nových přistěhovalců (*Integrationsloven*) konče. V této kapitole se pokusím vylíčit ty nejdůležitější vývojové etapy dánské cizinecké legislativy. Její úpravy v průběhu posledních 50 let v podstatě byly vyvolány migračními trendy, které jsem popsala v předcházející části, a které, jak jsem i naznačila, lze vnímat v celoevropském, ne-li světovém měřítku, stejně jako obecný trend ve vývoji přistěhovalcké politiky cílových států směrem k stále většímu utužování. Zvláštní pozornost bych zde chtěla věnovat novelizaci dánské cizinecké legislativy, jež vstoupila v platnost v polovině roku 2002, a jejímu vlivu na počty udělených povolení k pobytu.

4.1 Cizinecký zákon z roku 1952

Až do roku 1983 bylo přistěhovalctví do této skandinávské země regulováno Cizineckým zákonem z roku 1952. Ten ovšem v jeho původní podobě platil jen do konce 60. let. Tato legislativa byla poměrně liberální a cizinci tak mohli relativně svobodně vstupovat na území Dánska, hledat si práci a po úspěšném vyřízení žádosti podané u regionálního úřadu práce získat pracovní povolení. Pracovní přistěhovalci byli dopraveni zpět na hranice jen v případě, že nebyli dostatečně finančně zajištěni na období, než získali pracovní povolení, a na zpáteční cestu domů.²⁰ Na základě dohody, jež vstoupila v platnost v roce 1954, byla připuštěna výjimka vztahující se na občany ostatních severských zemí, kteří byli podle této smlouvy zproštěni povinnosti získat pracovní či pobytové povolení a mohli se tak volně pohybovat a usazovat v rámci skandinávského regionu bez těchto dokumentů.

Ovšem již v roce 1969 došlo kvůli sociálním problémům vyplývajících ze stále rostoucího počtu pracovních migrantů k restriktivním úpravám v oblasti cizinecké legislativy.

²⁰ SØRENSEN, Catharina. "Ever Closer Union" and Contemporary Exclusionary Populism. *The Emergence of European Integration and Immigration as Today's Critical Issues in Denmark*. Kodaň: Danish Institute for International Studies (IIS), 2003, s. 3. ISBN 8790681789.

Od května tohoto roku mohli být cizinci hledající práci odmítnuti i přes jejich dostatečnou finanční soběstačnost. V případě cizincova prohlášení, že nevstupuje do země za pracovním účelem, bylo těmto osobám uděleno „turistické“ razítko, které vylučovalo jakékoliv pozdější žádosti o získání pracovního povolení bez zvážení situace na pracovním trhu. Tato nová legislativa ve svém důsledku vedla kromě nárůstu počtu žádostí o pracovní povolení na dánských ambasádách v zahraničí i k mnohem vážnějším nedostatkům. Nový systém totiž zkomplikoval kontrolu cizinců sloužící k ujištění důvodu vstupu do země (pracovní či turistické účely). Docházelo tak k tomu, že se dvěma zájemci o práci nacházejícími se ve stejné pozici bylo na hranicích jednáno rozdílně. Kvůli tomuto defektu vstoupilo od ledna 1970 v platnost nařízení, na jehož základě bylo třeba kromě podané žádosti získat i prohlášení od zaměstnavatele, že případné rozhodnutí o neudělení pracovního povolení bylo učiněno po konzultaci s místním úřadem práce.

Společně s dalšími restriktivními opatřeními platnými od listopadu 1970, kdy bylo rozhodnuto o zamítnutí všech žádostí o pracovní povolení podaných napoprvé, došlo k vyvrcholení těchto administrativních pokusů omezit přistěhovalectví přesně o tři roky později. Od listopadu 1973 byla pracovní povolení udělována jen za mimořádných okolností, tedy na základě obchodních zájmů a potřeb dánského pracovního trhu (specialisté a experti v oblasti vědy apod.). Výjimku opět tvořili občané ostatních severských zemí a rovněž i obyvatelé členských zemí Evropského společenství, kteří mohli bez větších administrativních problémů vstoupit do země, usadit se a najít si práci.

4.2 Cizinecký zákon z roku 1983

Jak jsem již doložila ve 3. kapitole, i přes veškerá restriktivní opatření ze strany dánské vlády počet přistěhovalců rok od roku narůstal především díky sjednocování rodin a v druhé řadě pak díky žadatelům o azyl. Právě z tohoto důvodu vstoupil v platnost v roce 1983 nový Cizinecký zákon, který nahradil starší verzi z roku 1952 včetně pozdějších dodatků. Jeho hlavním záměrem bylo zlepšit a chránit práva osob vstupujících na dánské území na základě výše zmíněných procesů. Přesněji formuloval pravidla udělení, odmítnutí a prodloužení platnosti pobytového povolení, přičemž podmínky pro nevyhovění žádostí cizinců byly podstatně ztíženy.

4.2.1 Azylová politika

Již Cizinecký zákon z roku 1952 vypovídal o tom, že se Dánsko zavázalo respektovat zásady Ženevské konvence o statutu uprchlíka z roku 1951. Součástí tohoto dokumentu byla přesná definice uprchlíka jakožto osoby mající právo na poskytnutí azylu. Na základě této konvence může být azyl udělen osobě, které v zemi původu hrozí nebezpečí plynoucí z rasových, národnostních, náboženských či politických důvodů.²¹ Nad rámec zásad stanovených v Ženevě v roce 1951 se Dánsko zákonem z roku 1952 zavázalo poskytnout azyl osobám, které nebyly zahrnuty do zmiňované konvence, ale v mateřské zemi jim hrozí nebezpečí z podobných či jiných neméně vážných důvodů. Legislativa z roku 1983 rozšířila tento právní slovník ještě o termín „de facto uprchlík“. Tento koncept se vztahoval na osoby, které ze stejných důvodů uvedených ve formuli z roku 1952 měly oprávněný strach z pronásledování či jiného druhu násilí, jež jim hrozilo při návratu do vlasti.²²

Nový Cizinecký zákon ovšem šel ještě dál než jeho předchůdce a oběma skupinám, tedy jak „klasickým“ uprchlíkům, tak i ~~těm~~ de facto uprchlíkům, zaručil právo na pobytové povolení. Všem cizincům vstupujícím do země za účelem poskytnutí azylu bylo také zaručeno, že v zemi mohou zůstat po celou dobu trvání vyřizování žádosti bez ohledu na to, zda měli platný pas či vízum. Součástí tohoto „balíčku výhod“ byla i opatření, která ztížila podmínky pro navrácení uprchlíka do vlasti. Vyřizováním žádostí byly pověřeny dva úřady – nově vzniklá Rada pro uprchlíky (*Flygtningenævnet*), která posuzovala jakékoliv stížnosti vznesené proti rozhodnutí Dánského imigračního úřadu, jež byl tou první instancí, se kterou žadatel jednal.

Tato, v mezinárodním měřítku obzvláště humanitárně založená azylová politika, vedla k poměrně prudkému nárůstu v počtu žadatelů o azyl (viz. tabulka č. 3.4). Toto navýšení

²¹ Convention to the Status of Refugees: Ženeva, 1951. Dostupné z WWW: http://www.unhchr.ch/html/menu3/b/o_c_ref.htm (staženo dne 1.3.2007).

²² Ačkoliv byl status de facto uprchlíka oficiálně začleněn do zákona až v roce 1983, byl tento koncept používán již v průběhu 60. let, kdy byl udělen několika žadatelům pocházejícím z východní Evropy. Podmínka o jiném druhu násilí byla zavedena až v roce 1998, aby bylo zdůrazněno, že de facto uprchlík musí být ohrožen jakožto jedinec (LASSEN, Nina. Asylum seekers and refugees. Danish asylum policy. In CHRISTENSEN, Lone B. et. al. *Flygtningekonventionen og udlændingelovens flytningebegreber*. Aarhus: Aarhus University Press, 2000, s. 309.).

společně s obavami ze sociálních a ekonomických problémů plynoucích z přílivu uprchlíků, podezření, že někteří obyvatelé pocházející z ohrožených oblastí podali žádost ve více státech, nebo že někteří neopustili zemi po negativním vyřízení jejich žádosti, vedl k legislativním úpravám. Rok 1985 přinesl změnu pravomocí vymezených Imigračnímu úřadu, který se tak mohl k danému případu vyjádřit negativně, aniž by měl žadatel možnost odvolat se k Radě pro uprchlíky. O rok později byla zrušena možnost pobytu v zemi a zažádání si o azyl bez platného pasu a víza a cizinec mohl být dopraven zpět na hranice, pokud cestoval přes třetí bezpečnou zemi.²³

V roce 1992 byl přijat speciální zákon, který nahradil normální proceduru podání žádosti o azyl, čímž umožnil okamžité udělení dočasných povolení k pobytu uprchlíkům pocházejících z bývalé Jugoslávie. Podobně Dánsko vyšlo vstříc i libanonským Palestincům, jimž byl poskytnut azyl jakožto „stateless“ osobám. Většině z nich bylo do poloviny 90. let přiznáno trvalé pobytové povolení. V roce 1999 bylo na stejném principu uděleno dočasné vízum kosovským uprchlíkům. Legislativa přijatá v roce 1993 a 1994 všem těmto osobám nabízela možnost finanční asistence a ochranné kontroly v případě repatriace. Nutno však podotknout, že zároveň nebyla vyloučena varianta, kdy dotyčný změnil svou touhu vrátit se do vlasti a mohl tak zůstat v Dánsku. Repatriační zákon platný v současnosti byl přijat v roce 1999, přičemž spíše než zásadní změny v legislativě spravující tuto oblast přinesl jakési zjednodušení, protože shrnuje všechny do té doby přijaté zákony a dodatky.

Dodatkem z roku 1994, který lze považovat za nejvýraznější změnu v této oblasti legislativy až do roku 2002, byly vyřešeny již jednou zmiňované obavy z toho, že majitelé odmítnutých žádostí o poskytnutí azylu ihned neopustili zemi a nadále se vyskytovali na dánském území. Nesplnění podmínky opustit stát ihned po odmítnutí žádosti bylo reálné díky možnosti zůstat v zemi po dobu vyřizování opětovně podané žádosti o pobytové povolení z humanitárních důvodů, anebo po dobu vyřizování stížnosti podané u ombudsmana. Legislativní změna z poloviny 90. let tak rozšířila škálu možností vyloučit žadatele o azyl ze země, ačkoliv stále probíhaly výše zmíněné procesy.²⁴

²³ Princip „návratu přes třetí bezpečnou zemi“ byl později adoptován do Dublinské konvence (1990) a rovněž se stal součástí Londýnských rezolucí (1992). Dánsko ratifikovalo Dublinskou konvenci v roce 1991 a Schengenskou konvenci o šest let později. Do Schengenského prostoru vstoupilo v roce 2001.

²⁴ Lassen, Nina. Asylum seekers and refugees. Danish asylum policy. In CHRISTENSEN, Lone B. et. al. *Flytningekonventionen og udlændingelovens flytningebegreber*. 2000, s. 388-389.

4.2.2 Reunifikace rodin

Cizinecký zákon z roku 1983 se rovněž zabýval právem přistěhovalců žijících v Dánsku po určitou dobu na sloučení již existující rodiny nebo na vytvoření nové. Imigranti žádající o pobytové povolení tohoto typu stejně jako rodinní přistěhovalci ovšem byli povinni splnit určitá kritéria vymezená tímto zákonem. Rodiče imigranta již pobývajícího v Dánsku museli být starší 60 let, přičemž nesměli mít žádné další dítě stále žijící v mateřské zemi. Naopak osoba usazená v Dánsku musela být schopna finančně zajistit rodiče. Stejně pravidlo bylo samozřejmostí i v případě udělení pobytového povolení nezletilým dětem, přičemž tento potomek musel být bezdětný, tedy bez vlastní rodiny. „Podporová“ podmínka byla potvrzena při legislativních změnách v roce 1992 a znovu pak o šest let později, kdy byla rozšířena i na manžele či manželky. Ráda bych zde upozornila na fakt, že v praxi se tato otázka finanční podpory neaplikovala na uprchlíky, dánské občany nebo obyvatele zbylých skandinávských zemí. V případě osob s dánským občanstvím byla tato podmínka oficiálně zrušena v roce 1998, avšak znovu obnovena v roce 2002.²⁵

V roce 1998 byla prodloužena délka kurzů pořádaných pro cizince a to z 18 měsíců na 3 roky, což platí i nadále. Tyto kurzy jsou pořádány místními úřady majícími povinnost nabídnout je cizinci do měsíce po jeho registraci. Programy, jejichž náplní jsou přednášky o dánské společnosti, kurzy dánštiny a dokonce i rekvalifikační programy dle potřeb dánského pracovního trhu, jsou povinné pro osoby závislé na sociálních dávkách pobíraných od státu či na finanční podpoře od rodinných příslušníků. Aktivní zapojení se do těchto kurzů, které mají cizinci ulehčit integraci do nového prostředí, může být odměněna jakýmsi „úvodním“ finančním příspěvkem, jehož výše se odvíjí od míry aktivity. Nepravidelné navštěvování či nedodržení smlouvy s azylovým domem v případě uprchlíků mohou vést ke ztrátě těchto dávek.²⁶

V případě reunifikace manželského páru byl již při legislativních změnách uvedených v platnost v roce 1992 brán zřetel na aranžované sňatky či manželství z donucení za účelem získání pobytového povolení. Kromě požadované minimální věkové hranice 18 let bylo

²⁵ Dánský imigrační úřad, informace dostupné z WWW: <<http://www.udlst.dk>> (navštíveno dne 5.1.2007).

²⁶ Dánské ministerstvo pro uprchlíky, přistěhovalce a integraci, informace dostupné z WWW: <<http://www.inm.dk>> (navštíveno dne 14.2.2007).

podmínkou i sdílené bydliště. Ve snaze zamezit aranžovaným sňatkům byl rovněž zaveden požadavek minimálně pětiletého legálního pobytu v Dánsku.²⁷ V roce 1998 byla tato lhůta prodloužena o jeden rok. Tato podmínka se opět nevztahovala na uprchlíky a občany severských zemí, samozřejmě včetně samotných Dánů.

Podle speciálního průzkumu z roku 1998 iniciovaného institucí Rockwool Foundation Research Unit totiž bylo zjištěno, že z celkového počtu přistěhovalců, kteří vstoupili na dánské území po roce 1976, uzavřelo sňatek 35.7 procent mužů, respektive 52.2 procent žen, a to do jednoho roku po příjezdu do Dánska. Různé národnosti samozřejmě vykazovaly odlišné údaje. Nejvyšší procento sňatků v tomto období u mužů bylo v případě Pákistánců (64.2 procent), kteří byli následováni Turky (45 procent). U žen dosáhly nejvyšší čísla ženy thajského původu (87.3 procent), poté Pákistánky a Turkyně (obě skupiny zhruba 55 procent). U imigrantů pocházejících ze severských zemí či Německa se hranice sňatků pohybovala shodně kolem 25 procent.²⁸

4.3. Národnostní zákon

Od roku 1950, kdy Dánský národnostní zákon vstoupil v platnost, bylo provedeno několik legislativních změn upravujících podmínky pro získání dánského občanství. Nutno podotknout, že novelizace tohoto zákona podmínky utužila. V případě udělení občanství dítěti platí, že se konkrétní případ posuzuje spíše než podle místa narození zásadně podle národnosti alespoň jednoho z rodičů. Potomek tak dostane dánské občanství, jestliže jsou otec – nebo od roku 1979 – i matka Dány.

V případě přistěhovalců legálně žijících v Dánsku dochází po určité době k naturalizaci. Před rokem 2002 byla vyžadována minimálně sedmiletá délka legálního pobytu v Dánsku před zažádáním o dánské občanství. Stejně jako ve výše zmíněných oblastech legislativy byly i zde učiněny výjimky pro občany ostatních skandinávských zemí, u nichž byl až do současnosti vyžadován minimálně dvouletý souvislý pobyt na dánském území. Pro uprchlíky a osoby se statutem „stateless“ byla stanovena šestiletá hranice.

²⁷ Tím byly značně ztíženy akce, kdy pro snadné získání pobytového povolení cizinec uzavřel manželství s osobou žijící v Dánsku, aby se s ní o pár měsíců později rozvedl, pravděpodobně ve snaze uzavřít opravdový sňatek s osobou pocházející ze stejné mateřské země.

²⁸ MATTHIESSEN, Poul Ch. *Befolkning og samfund*. 2002, s. 99.

Sňatkem uzavřeným s osobou s dánským občanstvím lze požadovanou dobu zkrátit. Do novelizace platné od roku 2002 bylo pravidlem, že 3 roky trvající sňatek zkrátí požadovanou dobu na 4 roky, přičemž o jeden rok kratší manželství tuto hranici zvyšovalo o 12 měsíců. V případě jednorocního manželství tak bylo vyžadováno 6 let nepřerušného legálního pobytu na území této skandinávské země. Žadatel se musí prokázat dostatečnou znalostí dánského jazyka, společnosti, kultury a historie, k čemuž mu mají dopomoci výše zmíněné kurzy nabízené pro cizince. Právě tyto kurzy, respektive jejich nepravidelné navštěvování, stejně jako záznam v trestním rejstříku či zadluženost mohou celý proces získání dánského občanství značně zkomplikovat (odložení). Nezletilé osobě cizí národnosti žijící v Dánsku minimálně 10 let, z toho v kuse posledních 5 let – a od roku 2000 – s čistým trestním rejstříkem, může být uděleno maximálně před dosažením 23 let věku dánské občanství po zažádání deklarácí.²⁹

Ze statistik vyplývá, že dánské občanství je nejvíce udělováno neevropským imigrantům, zatímco u těch evropských je tento jev marginální. Na grafu číslo 3.3 je vidět, že přistěhovalci ze členských zemí EU a severoamerického kontinentu tvoří poměrně velkou část imigrantů přicházejících do Dánska. Je třeba ale zdůraznit, že se ve většině případů jedná o dočasnou migraci, neboť mnoho z těchto nově příchozích se po určité době strávené v Dánsku vrací do mateřské země. Například, z celkového množství imigrantů příšlých ze Severní Ameriky v roce 1995, se celých 85 procent vrátilo do vlasti do 5 let.³⁰ Opačný vývoj lze však sledovat u neevropských přistěhovalců, kde v případě Turků za stejnou dobu odešla jedna desetina. Došlo tak ke změně ve složení cizinecké populace v Dánsku, kdy nabývá množství osob majících větší dispozice pro zažádání si o dánské občanství. Převedeno na procenta, množství naturalizací osob pocházejících ze Severní Ameriky, skandinávských zemí a tehdejších členských států EU dosáhlo v roce 2001 1.5 až 2.5 procenta. U neevropských přistěhovalců žijících v Dánsku, konkrétně pak u Íránců a Iráčanů, bylo ve stejném roce evidováno 15, respektive 18 procent.³¹

²⁹ Dánské ministerstvo pro uprchlíky, přistěhovalce a integraci. *Årbog om udlændinge i Danmark 2002a*. Kodaň: 2002, část první.

³⁰ Statistics Denmark. *Statistics årbog*. Kodaň: 1996.

³¹ Statistics Denmark. *Statistics årbog*. Kodaň: 2001.

4.4 Novelizace z roku 2002

1. července roku 2002 vstoupila v platnost nová dánská cizinecká legislativa, jež s sebou přinesla poměrně zásadní změny. Ráda bych však upozornila na to, že přívlastek „zásadní“, který jsem zde použila, by neměl ve čtenáři automaticky navodit jednostranný dojem razantních změn vedoucích k markantnímu utužení imigrační politiky. V této podkapitole se pokusím vylíčit základní cíle zákona č. L223, přičemž změny v něm obsažené vylíčím v porovnání s původní legislativou, která byla předmětem mého zkoumání v první polovině této kapitoly.

Základním cílem této legislativy je zavedení nové vízové politiky a liberalizace podmínek pro udělení víza. Hlavními body, které se prolínají ve všech oblastech spravovaných Cizineckým zákonem, jsou nové rozdělení zemí do skupin podle počtu cizinců přicházejících z jednotlivých zemí (zásadně se však neliší od původního rozlišení přistěhovaleckých skupin, neboť i migrační trendy jsou v zásadě neměnné) a finanční záruka, kterou může Cizinecký úřad požadovat po občanovi žijícím v Dánsku jako podmínku pro vystavení víza, přičemž v případě nedodržení a překročení podmínek víza není vyloučena možnost propadnutí složené částky jakožto pokuty za nedodržení legislativních nařízení. Tento přístup má vést k tomu, že se pro řadu cizinců zvýší možnost navštívit Dánsko. Na druhou stranu se už předem počítá s tím, že otevřenější vízová politika nutně vyžaduje striktnější kontrolu zneužívání víz.

4.4.1 Azylová politika

Novelizace z roku 2002 s sebou v oblasti udělení povolení k pobytu na základě přiznání práva na poskytnutí azylu přinesla zrušení statusu „de facto uprchlík“, jež byl oficiálně součástí dánské azylové politiky od roku 1983. Tento krok bych ale označila spíše za menší kosmetickou úpravu, neboť byl místo něj zaveden „ochranný“ status. Účelem je ještě více zdůraznit, že se přihlíží na to, zda je žadatel ohrožen jakožto jedinec. Uznáním práva na poskytnutí ochranného statusu dotyčná osoba obdrží povolení k pobytu, které je vydáváno za účelem trvalého pobytu (možné po 7 letech).³² Výraznější změnou je zrušení možnosti podat si žádost o udělení azylu na dánském úřadě v zahraničí.

³² Ráda bych zde zdůraznila rozdíl plynoucí z tohoto pojetí ochranného statusu. V jiných evropských zemích, např. ve Švédsku či Německu, status de facto uprchlíka nabízí jen dočasnou protekci, tedy udělení jen dočasného pobytového povolení.

4.4.2 Slučování rodin imigrantů

Jak už jsem se zmínila ve 3. kapitole, největší část udělených pobytových povolení tvoří ta, která byla žadateli přiznána z humanitárních důvodů na základě politiky slučování rodin. Všechny reunifikační regule v podstatě představují výjimku v totálním zmrazení přistěhovalectví od roku 1973 a jako takové jí vždy při úpravě podmínek získání residenčních povolení byla věnována velká pozornost. Ne jinak tomu bylo i před pěti lety. Od roku 2002 je požadován minimálně tříletý nepřerušovaný pobyt cizince před tím, než partner či partnerka mohou vstoupit na dánské území a získat povolení k pobytu. Došlo tak ke snížení požadované hranice z roku 1998, a to o 3 roky.

Již v předešlých letech byla velikým problémem nucená manželství, která se zdají být poměrně častým jevem u určité skupiny přistěhovalců. Dánská vláda považuje případy, kdy mladí lidé vstupují do svazku manželského z donucení a ne z jejich vůle, za vážné porušení základních lidských práv a svobod. Za nucení mladých lidí, na něž je nahlíženo jako na nejvíce ohroženou skupinu vzhledem k jejich rozumové a citové „nevyzrálosti“ a tím pádem snadnější manipulovatelnosti než u starších jedinců, dánská legislativa předepisuje tresty nejčastěji v podobě vyloučení ze země. Dánská vláda tak podniká řadu iniciativ podporujících boj proti tomuto druhu sňatků, kterým má právě nová legislativa zabránit. V současné době je složitější získat povolení k pobytu udělené na základě sňatku či jiné formy vztahu k osobě legálně žijící minimální požadovanou dobu v Dánsku. Důležitou novinkou je tzv. „pravidlo 24 let“, které neumožňuje udělení povolení k pobytu na základě sloučení snoubenců osobám mladším 24 let. Dřívější úprava v zásadě automaticky otevírala cestu k udělení pobytového povolení. Od roku 2002 ale musí být prokázáno, že vztah manželského páru k Dánsku je silnější než ke kterékoli jiné zemi (předpokládá se k mateřské zemi).³³ Tím byl doplněn „ochranný“ systém zabraňující zneužití politiky slučování rodin, když uzavření sňatku již

³³ Tento „vztahový“ požadavek byl po vstupu zákona v platnost trochu zmírněn, když z něho byly vyňaty osoby, které (1) mají dánské občanství déle než 28 let nebo (2) byly narozeny či vyrůstaly v Dánsku a legálně pobývaly v zemi minimálně 28 let. V květnu 2003 vstoupila v platnost další výjimka vztahující se na osoby pracující nebo studující v oborech, v nichž je nedostatek „domácí“ kvalifikované pracovní síly – jedná se především o lékaře, zdravotní sestry, inženýry. Tyto osoby jsou zproštěny jak vztahové, tak i věkové podmínky (Dánské ministerstvo pro uprchlíky, přistěhovalectví a integraci). Tato opatření byla nejen dánskou společností přijata jako poměrně kontroverzní, když se diskutovalo o tom, nakolik jsou tyto výjimky diskriminující. „Pravidlo 24 let“ bylo samo o sobě dosti sporné.

automaticky nevede k získání trvalého pobytového povolení. Požadavek na „vztah k Dánsku“ má cizinci v průběhu jeho krátkodobého pobytu v zemi umožnit lépe poznat dánskou společnost, k čemuž mu mají pomoci i výše zmíněné kurzy, na jejichž podobě se od roku 1998 nic nezměnilo (viz. podkapitola 4.2.2).

Dalšími dvěma novými podmínkami pro získání víza jsou schopnost zajistit dostatečné bydlení minimálně na období tří let po podání žádosti a složení částky zhruba 54 000 DKK (cca. 215 000 Kč) sloužící k pokrytí případných sociálních dávek vyplácených jednomu z manželského či snoubeneckého páru. Tuto ekonomickou garanci musí složit osoba, již žadatel o vízum v žádosti označil jako osobu, kterou hodlá v Dánsku navštívit. Částka může propadnout v případě překročení či zneužití pravidel víza (zůstane-li cizinec v Dánsku nebo jiné zemi Schengenského prostoru po vypršení platnosti víza). Cizinec usazený v Dánsku rovněž nesmí být závislý na sociálních dávkách po dobu 1 roku před podáním žádosti a tento stav musí trvat do udělení pobytového povolení.³⁴ Požadavek na ekonomickou garanci se týká návštěv ze zemí, které jsou zařazeny do skupiny nejčastějších „exportérů“. Výjimka je udělena osobám pocházejícím z těchto zemí, pokud je účelem jejich cesty služební návštěva, účast na kulturní či sportovní akci, kongresu apod. Vyloučeny jsou i návštěvy manžele, manželky, dětí, rodičů. Vztahuje se však na případy, kdy zúčastněné osoby pojí snoubenecký či partnerský vztah. Samozřejmostí je, že se posuzuje konkrétní případ s přihlédnutím k tomu, zda již v minulosti nebylo dané osobě uděleno vízum do Dánska nebo jiné země Schengenského prostoru a byla vykázána v době platnosti víza, či zda nebylo zjištěno porušení pravidel vyplývajících z uděleného pobytového povolení (pobyt po vypršení jeho platnosti).³⁵

4.4.3 Integrace přistěhovalců do společnosti

Novelizace Národnostního zákona v porovnání s původní legislativou přinesla pouze změnu požadované délky trvalého pobytu na dánském území. Ve všech případech, kromě občanů ostatních severských zemí, byla lhůta prodloužena o dva roky. Cizinec tak musí legálně a soustavně pobývat v Dánsku minimálně 9 let, v případě uprchlíků a „stateless“ osob je požadována o rok kratší doba pobytu. I nadále platí, že manželství s dánským občanem

³⁴ Tyto podmínky se vztahují i na dánské občany a uprchlíky, na něž se po udělení azylu historicky vztahují stejné podmínky jako na dánské občany.

³⁵ Dánské ministerstvo pro uprchlíky, přistěhovalce a integraci. Informace dostupné z WWW:

<http://www.nyidanmark.dk> (navštíveno dne 8.3.2007).

automaticky vede k úlevě. Po tříletém manželství je k udělení dánského občanství třeba 6 let pobytu. Stejně jako v původní podobě i zde o rok mladší manželství prodlužuje lhůtu o rok.

V souvislosti s naturalizací cizinců pobývajících v Dánsku se novelizací dánská vláda snaží řešit „zvýšení zodpovědnosti přistěhovalců za integraci do společnosti“ prostřednictvím již několikrát zmiňovaných kurzů. Možnost zvýšení, nebo naopak i ztráty „uvítacích“ příspěvků vyplývajících z míry aktivity a účasti na programech nabízených pro přistěhovalce a žadatele o azyl, má být pro tyto osoby motivující. Takto stimulovaná větší aktivita má usnadnit jejich integraci do domácí společnosti.³⁶

Plná integrace jde však ruku v ruce se začleněním do místního pracovního trhu. Pracovní povolení je v Dánsku úzce spjato s povolením k pobytu. Platí, že žadatelé o azyl nemohou vykonávat placenou pracovní činnost, dokud nezískají pobytové povolení. Jako obecné pravidlo platí, že pobytové povolení zároveň automaticky otevírá cestu k pracovnímu povolení. První pobytové povolení je vždy časově omezené, ale je vydáváno se záměrem pozdějšího udělení trvalého nebo dočasného povolení. Jestliže není toto rezidenční povolení přirozeně časově omezeno (tzn. povolení pro studenty, au pairs apod.), může být prodlouženo na neurčito po nějaké době. Od 1. července 2002 byla prodloužena požadovaná délka legálního pobytu na území Dánska ze 3 na 7 let. Po minimálně sedmiletém pobytu lze udělit trvalé pobytové povolení, přičemž stejně jako v jiných případech i zde může záznam v trestním rejstříku či neúčast na kurzech pro cizince celý proces značně zkomplikovat. Další podmínkou je, že cizinec musí úspěšně napsat test z dánštiny. V roce 1973 zavedené pravidlo, že povolení k pobytu okamžitě udělené z pracovních důvodů je možné jen za výjimečných okolností,³⁷ zůstává v platnosti i po roce 2002. Ve všech případech musí být zaměstnání ohodnoceno za stejných platových a zaměstnaneckých podmínek, jaké platí pro dánské občany.³⁸

³⁶ Často bývá zvykem založení Integrační rady v jednotlivých obcích. Tato instituce je jakýmsi poradním orgánem v oblasti integrace přistěhovalců do společnosti. V její kompetenci je i volba zástupce do Národní rady pro etnické menšiny, která připravuje materiály pro Ministerstvo pro uprchlíky, přistěhovalce a integraci.

³⁷ U pracovních oborů, kde je nedostatek pracovní síly, tzn. lékaři, zdravotní sestry, inženýři, vědeckí pracovníci v oblasti přírodních věd a technologií.

³⁸ TRANAES, Torben. ZIMMERMAN, Klaus. *Migrants, Work and Welfare State*. 2004, s. 35.

Občané Evropské Unie (EU)/Evropského hospodářského prostoru (EHP) mají právo na volný tříměsíční pobyt po příjezdu do Dánska. V případě hledání zaměstnání je tato doba prodloužena na 6 měsíců, během nichž si musí zažádat o povolení k pobytu (lépe řečeno rezidenční certifikát). Rezidenční certifikát je pak udělen automaticky, čímž se potvrdí právo občana v rámci volného pohybu osob. Pokud tato osoba v Dánsku již pracuje a má v plánu zůstat v zemi déle než 3 měsíce, je rovněž povinna zažádat si o povolení k pobytu.³⁹

4.5 Přistěhovalectví do Dánska (2000-2005)

Novelizace cizinecké legislativy, podle níž začaly být posuzovány žádosti o udělení povolení k pobytu, ať už z ekonomických či humanitárních důvodů, od 1. července 2002, se samozřejmě odrazila i na počtu imigrantů přicházejících do Dánska, respektive na množství kladně vyřízených žádostí o rezidenční povolení. Odpověď na otázku, zda lze hovořit o markantních změnách nebo o zanedbatelných nuancích, se pokusím nalézt na následujících řádcích.

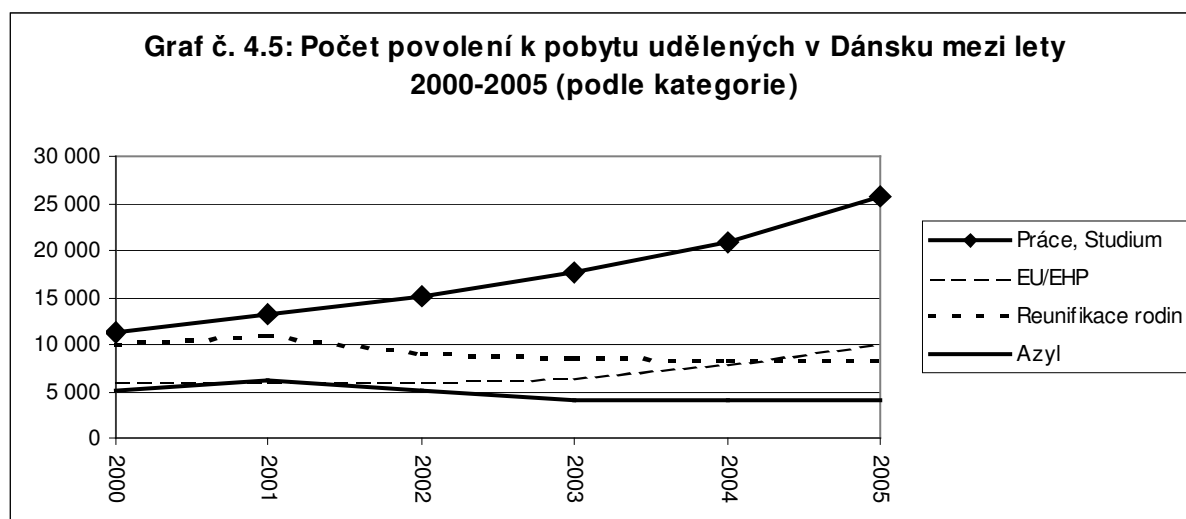
Z grafu č. 4.5, jež znázorňuje množství kladně vyřízených žádostí o povolení k pobytu na základě různých kategorií v pětiletém období od roku 2000, vyplývá, že největší podíl na udělených pobytových povolení měli cizinci přicházející do Dánska za účelem získání práce či ze studijních důvodů. V případě ekonomických motivů se samozřejmě jednalo o pracovní

³⁹ V březnu 2007 vyšla zpráva OECD, která hodnotí výsledky úsilí dánské vlády o integraci přistěhovalecké komunity do domácího pracovního trhu. Podle tohoto dokumentu je Dánsko v této oblasti, jež je jedním z klíčových témat současné vlády, velice aktivní. Pozitivně tak hodnotí snahy této země čelit problému vyplývajícího z rozdílných pozic imigrantů a descendentů a rodilých Dánů na pracovním trhu, kdy potomci imigrantů vykazují nižší úroveň vzdělání a z toho plynoucí větší problémy se získáním uspokojivého zaměstnání. Tato „propast“ mezi domácí populací a cizinci je přisuzována vývoji přistěhovalectví v 80. a 90. letech, kdy Dánsko přijímalo převážně žadatele o azyl a rodinné příbuzné osob již žijících v Dánsku, kteří se na pracovním trhu zapojovali méně. Zpráva vyzdvihuje integrační programy, díky nimž od roku 2005 narůstá zaměstnanost přistěhovalců stejně jako jejich vzdělání. Rovněž zmiňuje statistiky, ze kterých vyplývá, že většina cizinecké populace nemá pocit diskriminace na dánském pracovním trhu. Danish Ministry of Refugees, Immigration and Integration Affairs. OECD Report: Labour Market Integration of Immigrants in Denmark. Kodaň: 2007. Dostupné z WWW:

http://www.oecd.org/document/15/0,2340,en_2649_34711_38002191_1_1_1,00.html

(navštíveno dne 20.4.2007).

příležitosti v oborech s nedostatkem kvalifikované pracovní síly.⁴⁰ V této kategorii bylo nejvíce pobytových povolení uděleno občanům indického původu (52 procent) a občanům Číny a USA (po 12 procentech). U studijních pobytů, o které projeví největší zájem čínští (35 procent), američtí (23 procent) a indiští (kolem 8 procent) studenti, je pak třeba brát na vědomí, že tyto pobyty byly přirozeně časově omezeny.⁴¹



Zdroj: Danish Immigration Service. *Statistical Overview 2005*. Kodaň: 2006. Dostupné z WWW: http://www.nyidanmark.dk/en-us/statistics/Immigration_family_reunification_asylum/asylum_family_reunification_immigration.htm (staženo dne 15.4.2007).

⁴⁰ Podle slov 1. tajemníka dánského velvyslance pro ČR, Torstena Kjølby Nielsena, má Dánsko v současnosti velké problémy s nedostatkem kvalifikované pracovní síly u oborů, jež jsem zmínila v předešlé podkapitole. Kromě problémů plynoucích z tradičně menšího procenta osob vzdělaných v oblastech technických a přírodních věd, což je častým jevem i v jiných zemích, je hlavním důvodem nedostatku pracovních sil v Dánsku i jiný problém. Mladí Dánové vzdělaní v těchto oborech totiž často odcházejí za prací do zahraničí, neboť právě práce v cizině, kde neodvádějí tak vysoké daně ze mzdy (může být až 70 procent), pro ně znamená vidinu většího zisku při stejné úrovni kvalifikace. Možnost kompenzace této ztráty přijetím pracovních migrantů je však oslabována faktem, že v Dánsku jsou na potenciálního zaměstnance tradičně kladeny velice vysoké požadavky, spočívající především v požadavku uspokojivé znalostí dánštiny. Míra vzdělání, jež je nabízeno pro všechny cizince žijící v Dánsku, a zapojení se do pracovního trhu, je však u jednotlivých etnik různá. Jak pan Nielsen uvedl, poměrně problematické je vzdělávání muslimského etnika stejně jako jejich integrace do pracovního trhu. Zatímco u Dánek bývá zvykem, že jsou na mateřské dovolené pouze 1 rok, tak muslimské ženy uznávající jiné kulturní zvyky zůstávají v domácnosti mnohem déle, ne-li napořád, což značně snižuje jejich možnost naučit se dánský jazyk, jež je tou základní prerekvizitou pro získání zaměstnání. TORSTEN, Kjølby Nielsen. Přednáška na téma „Nordic welfare state“. 12.4.2007, FSV UK Jinočnice (v rámci kurzu Mgr. Terezy Hořejšové).

⁴¹ Danish Immigration Service. *Danish Statistical Overview 2005*. s. 12-18.

Co se týče přistěhovalců ze zemí EU/EHP, lze stejně jako u předešlé kategorie vysledovat postupný růst, když v roce 2000 bylo občanům těchto členských zemí uděleno 5 925 rezidenčních certifikátů, zatímco o 5 let později se tento počet vyšplhal až na 9 916. Tento vzestup byl způsoben především díky nárůstu pobytových povolení udělených za účelem vzdělání. Rovněž rozšíření EU o další státy lze vnímat jako další faktor vedoucí ke zvýšení migrace v rámci této skupiny zemí.

U ostatních dvou skupin imigrantů přicházejících do země z humanitárních důvodů (reunifikace rodiny či formace nové, nebo poskytnutí azylu) je v grafu č. 4.5 zaznamenán mírný pokles. V případě pobytových povolení udělených na základě politiky slučování rodin se počet kladně vyřízených žádostí snížil zhruba o 2 000, když se pro rok 2000 uvádí 10 021 povolení, zatímco v roce 2005 dosáhl jejich počet 8 402 povolení. Jednalo se především o imigranty pocházející z Afghánistánu, Iráku, Turecka a Somálska. Množství žádostí o poskytnutí azylu se z počtu přesahujícího hranici 5 000 mezi lety 2000 až 2002 snížil na čtyřtisícovou hranici v dalších 3 letech, když v roce 2005 bylo kladně vyřízeno 4 099 žádostí. Největší podíl měli obyvatelé Afghánistánu, Iráku, Srbska a Černé Hory.

Z těchto statistických údajů vyplývá, že největší množství pobytových povolení či rezidenčních certifikátů bylo uděleno žadatelům spadajících do kategorie „práce a studium“. Společně se skupinou migrantů, kteří jsou občany členských zemí EU/EHP, a která zaznamenala od roku 2002 nárůst stejně jako první kategorie, se tyto dvě skupiny v roce 2005 podílely na celkovém počtu kladně vyřízených žádostí o pobytové povolení z 85 procent. Naopak menší pokles je patrný z křivek zobrazujících data pro udělená pobytová povolení na základě principu reunifikace rodin a poskytnutí azylu. V případě slučování již existujících rodin či formací nových bytů ale ráda upozornila na to, že právě tato kategorie má a výjimkou posledního roku v této statistice ročně větší podíl na udělených povolení než již zmiňovaná skupina občanů EU/EHP. V roce 2003 tento rozdíl činil zhruba 2 000, když bylo občanům EU/EHP uděleno 6 475 povolení, zatímco rodinným příbuzným osob již žijících v Dánsku 8 406 rezidenčních povolení. Nejméně povolení k pobytu bylo uděleno žadatelům o poskytnutí azylu, ovšem opět bych ráda zdůraznila, že od uvedení novelizace cizinecké

legislativy v platnost v roce 2002 došlo k poklesu jen o necelý tisíc. Množství kladně vyřízených žádostí o azyl se pod hranici 4 000 zatím nedostalo.⁴²

⁴² Podle nejnovějších statistických údajů zohledňujících předešlý rok 2006 a první čtvrtletí letošního roku k výraznějšímu růstu, v opačném případě poklesu, nedošlo. Množství kladně vyřízených žádostí o udělení pobytových povolení v jednotlivých kategoriích je nadále ve zhruba stejném poměru. Pro bližší informace: Danish Immigration Service. *Latest Figures on Immigration, Family Reunification and Asylum*. Kodaň: 2003.

5. Xenofobie a rasismus v nedávné dánské politice?

Jak už jsem se v úvodu do problematiky zmínila, DF hrála v souvislosti s událostmi kolem parlamentních voleb v roce 2001 poměrně důležitou a zajímavou roli. Stejně tak jsem doložila, že si tohoto faktu zahraniční média všimla, přičemž tuto parlamentní stranu spojovala s novelizací dánské cizinecké legislativy, jež vstoupila v platnost o necelý rok později. DF byla označena za extrémně pravicovou politickou stranu a z tohoto důvodu připodobňována k jiným pravicově orientovaným stranám, ať už k domácí Pokrokové straně (*Fremskridtspartiet*, FRP), nebo k dalším politickým formacím v západní Evropě, především pak s francouzskou pravicově populistickou Národní Frontou (Front National) vedenou Jean-Marie Le Penem. Toto srovnání, jehož potvrzení, v opačném případě vyvrácení, a podrobnější analýza role, jakou sehrála otázka podoby imigrační a uprchlické politiky země, by pak měly být odpovědí na to, zda byla dánská společnost v předčasných volbách vypsaných na listopad 2001 skutečně zaslepena rasistickými, až xenofobními názory.⁴³

5.1 Politicko-stranický systém Dánska

Od roku 1953, kdy byla zavedena nová ústava platná dodnes, je v Dánsku jednokomorový parlament (Folketing) skládající se ze 179 poslanců volených na čtyři roky. Dva poslanci Folketingu jsou voleni na Faerských ostrovech a další dva v Grónsku. Současný volební systém, který lze charakterizovat jako silně proporcionální, když je vyžadována pouze 2 procentní volební klauzule⁴⁴, po první světové válce nahradil do té doby platný většinový volební systém.

⁴³ CRANFIELD, Vibeke. Denmark: Rebuffing Immigrants. *The Financial Times*. 31.5.2002, s. 5. <http://search.ft.com/ftArticle?queryText=immigration+issues+Denmark&y=2&aaje=true&x=10&id=020524000885> (staženo dne 14.9.2006).

⁴⁴ Pro získání parlamentního zastoupení se vyžaduje splnění alespoň jedné ze tří následujících podmínek:

1. strana obdrží celostátně více než 2 procenta hlasů;
2. v jednom ze 17 volebních obvodů získá alespoň jeden mandát;
3. nejméně ve dvou ze tří volebních regionů dostane takový počet hlasů, jako je průměrný počet hlasů potřebný v těchto regionech na získání jednoho mandátu v obvodu.

Při pohledu na výsledky voleb se jako nejdůležitější ukazuje právě 2 procentní volební klauzule. KOPEČEK, Lubomír. Dánsko. In STRMISKA, Maxmilián; HLOUŠEK, Vít; KOPEČEK, Lubomír; CHYTILEK, Roman. *Politické strany moderní Evropy. Analýza stranicko-politických systémů*. Vydání 1. Praha: Portál, 2005, s. 204. ISBN 8073670380.

Dánský stranický systém je založen na jakémisi omezeném polarizovaném pluralismu, jehož vývoj byl započat volbami z roku 1973, po nichž došlo k dramatické fragmentaci systému, když se zdvojnásobil dosavadní počet parlamentních stran a Dánsko se vydalo na cestu extrémního pluralismu.⁴⁵ Na dánské poměry (ale i v rámci ostatních skandinávských zemí) velice radikální proměna se ukázala být jakýmsi časově omezeným výkyvem, když většina aktérů časem prokázala značný koaliční potenciál, a to i přes svůj původně protestní charakter (Demokraté středu – protestní strana – v 80. a 90. letech opakovaně zasedali v levo- a pravostředových koaličních vládách.). Tradice konsenzuální dánské politiky, jež existovala již od 30. let 20. století, tak nebyla zásadně změněna, i když její podoba prodělala výraznou transformaci. Odborná literatura charakterizuje dánský stranický systém jako jakýsi mezistupňovitý model, když nelze hovořit o „čistém“ omezeném pluralismu, a tomu polarizovanému je poměrně vzdálený.⁴⁶

5.2 Téma přistěhovalectví v parlamentních volbách 2001

Již jednou zmíněné téma podoby imigrační a uprchlické politiky země skutečně vévodilo kampani k předčasným parlamentním volbám vypsáných na listopad 2001. Z tohoto tvrzení je možné logicky vyvodit, že tento fakt se ve volbách roku 2001 projevil zvýrazněním rozdílu mezi pravicovými a pravostředovými antiimigračně, tedy z hlediska přistěhovalectví restriktivně naladěnými stranami, a naopak k cizincům „přátelsky“ orientovanými stranami nacházejícími se ve středu politického spektra a nalevo od něj. Právě ta první skupina, tedy politické strany profilující se jako antiimigračně orientované formace, zaznamenaly na sklonku roku 2001 obecné zvýšení podpory ze strany elektorátu. Naopak pro politická uskupení tradičně ideologicky kontrující rétorice antipřistěhovaleckých stran představovaly tyto parlamentní volby mírný propad (s výjimkou radikálních liberálů).

Z výše napsaných slov se může zdát, že jsou z hlediska hodnocení volby roku 2001 velice jasné a bez komplikací. Ráda bych ale upozornila na to, že při bližším pohledu na jejich

⁴⁵ Do té doby lze hovořit o čtyřstranickém formátu (konzervativci, liberálové, sociální demokraté, radikální liberálové), v němž se nejvíce přibližovali pozici páté relevantní strany ve stranicko-politickém systému komunisté (Komunistická strana Dánska, *Danmarks Kommunistiske Parti*, DKP) (v 50. letech získávali kolem 4 procent volebních hlasů). ARTER, David. *Scandinavian Politics Today*. Vydání 1. Manchester: Manchester University Press, 1999, s. 102, 103. ISBN 0719051339.

⁴⁶ SKJÆVELAND, Asbjørn. *Government Formation in Denmark 1953-1998*. Åarhus: Politica, 2003, s. 84. ISBN 8773351067.

výsledky vyplouvají na povrch dva aspekty, které podle mého názoru tuto „jednoduchost“ trochu komplikují. Podle výsledků parlamentních voleb z roku 2001 totiž utrpěla totální fiasko Pokroková strana – „tradičně“ antiimigrační extrémně pravicová politická strana -, když získala pouhých 0.6 procenta volebních hlasů, čímž nesplnila ani jednu z podmínek pro získání parlamentního zastoupení.⁴⁷ Voliči tak dali přednost s ní často srovnávané „nástupnické“ DF. Opomenuli-li fakt, že Dánská lidová strana je vlastně secesním křídlem FRP, čímž by se dala odůvodnit ona asociace s Pokrokovou stranou, pak musím vyjádřit pochyby nad tím, zda lze tyto dvě strany označit za „sesterské“⁴⁸ a zařadit je tak do jedné skupiny.⁴⁹

Ten druhý argument spočívá v samotném chování ostatních politických stran v předvolební kampani v roce 2001. Jednoznačný rozdíl mezi tradičně antiimigračními a propřistěhovalecky naladěnými stranami totiž nebyl tak jednoznačný co se témat zvolených pro předvolební kampaň týče, neboť antiimigrační postoj se stal jádrem kampaně nejenom populistické radikální pravice, ale i středových stran v čele s Liberály. Ti přistupovali ke kampani velice empaticky, když správně odhadli nálady voličstva a orientovali se na zpřísnění podmínek pro usazování cizinců v zemi,⁵⁰ čímž si pomohli k vítězství.

Imigrační politika se ukázala být důležitým faktorem i u do té doby vládnoucí SD, která byla poprvé od roku 1924 odsunuta až na druhé místo, když s 29 procenty hlasů ztrácela na Liberály dvě procenta.⁵¹ Úřadujícím sociálnědemokratickému premiérovi Poulu Nyrupovi

⁴⁷ PEDERSEN, Karina. *Driving a Populist Party: The Danish People's Party*. Kodaň: Institut for Statskundskab: Arbejdspapir 2006/06, 2006, s. 5. ISBN 8773935484.

⁴⁸ DYRBERG, Torben Bech. *Racist, Nationalist and Populist Trends in Recent Danish Politics*. Roskilde: Roskilde University; Dept. Of Social Sciences (under publication), 2005, s. 7.

⁴⁹ Podrobněji rozeberu v následující podkapitole.

⁵⁰ Volebním „esem“ se ukázala být reakce na silně medializované soudní přelíčení se třemi muslimy obviněnými ze znásilnění. I přes některé zajímavé důkazy poměrně jasně svědčící v jejich neprospěch byli nakonec propuštěni, což vyvolalo pobouření veřejnosti. Billboard znázorňující muže odcházejícího od soudu se sloganem „to nebude tolerováno, když liberálům dáte svůj hlas“ splnil své účely, když se potvrdilo, že postup propagovaný vůdcem liberálů Andersem Fogh Rasmussenem měl značný vliv na jejich volební úspěch. KOPEČEK, Lubomír. Dánsko. In STRMISKA, Maxmilián; HLOUŠEK, Vít; KOPEČEK, Lubomír; CHYTILEK, Roman. *Politické strany moderní Evropy. Analýza stranicko-politických systémů*. s. 216.

⁵¹ Veškeré procentuální a číselné údaje týkající se voleb jsou použité z WWW: <http://www.parties-and-elections.de/denmark.html> (navštíveno dne 14.9.2006).

Rasmussenovi nepomohla ani pozitivní ekonomické bilance týkající se hospodaření státu a důležitou se opět stala problematika podoby cizinecké legislativy Dánska. Domnívám se však, že zde klíčovou roli sehrála spíše nejednotnost SD vůči zpřísnění imigračních zákonů, když naopak velice jednotnou pozici k přistěhovalectví prezentovali Radikální liberálové (*Det Radikale Venstre*, RV), kteří se kriticky vymezili proti zpřísnění antiimigrační politiky, což jim téměř zdvojnásobilo hlasy oproti roku 1998.⁵² Zde se potvrdila opatrnost elektorátu vůči jednotné a jasné ideologii strany, tedy aspekt provázející volební chování Dánů a tolik ovlivňující výsledky voleb již od poloviny 70. let (souvisí s volebním „třeskem“ roku 1973).⁵³ Tématika imigrační politiky tak zde působila spíše jako jakýsi nástroj, jenž odhalil rozpolcenost strany, v níž spatřuji hlavní důvod propadu SD, v opačném případě jednotící aspekt, který vynesl zisk v podobě volebních hlasů pro RV.

V porovnání s ostatními tématy volební kampaně roku 2001, které jsem rozebrala v úvodní kapitole, hrála otázka podoby přistěhovalecké politiky velice důležitou roli, na jejímž scénáři se podílela většina politických stran. Právě v komparaci s jinými tématy kampaně lze problematiku imigrace částečně vnímat jako uměle vytvořené téma, když tradiční volební „tahouni“ – otázka podoby sociální politiky, velice ožehavé téma výše daní, reforma zdravotní péče apod. – ustoupily do pozadí ve světle pozitivně se vyvíjející sociálně-ekonomické situace, což vůdce politických stran vedlo k hledání jiných alternativ.⁵⁴ Ve spojitosti s vyhrocenou antiislámskou atmosférou po teroristických útocích z 11. září 2001 byla volba imigrační politiky vlastně logickým a předvídatelným krokem.

5.3 Dánská lidová strana

Předčasné parlamentní volby z roku 2001 v mnohém potvrdily dánskou vládní praxi posledních desetiletí, která se vyznačovala vysokou četností menšinových vlád, ať už jednobarevných, nebo koaličních. Právě při existenci menšinových vlád je důležitým rysem pravidelné prosazování vládních návrhů prostřednictvím vyjednávání s různými opozičními

⁵² V roce 1998 získali 2.9 procent volebních hlasů, zatímco o tři roky později se rozhodlo podpořit jejich program 5.2 procent voličů.

⁵³ ARTER, David. *Scandinavian Politics Today*. 1999, s. 98.

⁵⁴ Podle průzkumů byla otázka imigrace stěžejním volebním tématem u 40 procent voličské populace, což je o 5 procent více než v roce 1998. RYDGREN, Jens. *Radical Right-Wing Populism in Sweden and Denmark*. Izrael: The Centre for the Study of European Politics and Society, 2005, s. 4. Dostupné z WWW: <http://www.hsf.bgu.ac.il/europe/uploadDocs/csepspjir.pdf> (staženo dne 14.9.2006).

stranami, s nimiž by v určitých aspektech mohla vláda najít podobné stanovisko.⁵⁵ Toto bylo více než patrné při vzniku vlády vzešlé z voleb 2001. Na základě volebních výsledků byla vytvořena menšinová vláda z liberálů a konzervativců vedená A. F. Rasmussenem. Právě opoziční Dánská lidová strana je v tomto kontextu důležitým hráčem, neboť koalice u ní našla podporu, a to nejenom v oblasti podoby imigrační politiky.

DF vznikla v roce 1995 odštěpením od Pokrokové strany.⁵⁶ Tento akt byl výsledkem sporu mezi radikálním křídlem reprezentovaným Mogensem Glistrupem a umírněnými, jejichž mluvčí - Pia Kjærsgaard - se stala leaderem FRP poté, co byl Glistrup mezi lety 1984-85 uvězněn za daňové úniky. Pia Kjærsgaard kritizovala protestní charakter FRP a glistrupovské radikální výroky vůči přistěhovalcům, přičemž se snažila stranu profilovat jako společensky přijatelnou formaci, která je ochotná spolupracovat s jinými politickými aktéry na vládní úrovni. Její postoj se odrazil i v profilaci nástupnické DF, která se charakterizuje jako pravicově populistická politická strana striktně se distancující od xenofobie a rasismu obsažených v Glistrupově rétorice. Předsedkyně DF, která je ústřední postavou, neboť strana se prezentuje právě prostřednictvím charismatického vůdce, jakým je Pia Kjærsgaard, se orientuje na imigrační zákonodárství, čímž těžší z obav určitého procenta dánské společnosti z důsledků přistěhovalectví, ale zároveň zohledňuje postoje domácí populace, která v řešení této záležitosti i nadále vyznává tolerantní ideály.⁵⁷

DF poměrně hodně zdůrazňuje národnostní aspekt a nacionalismus obecně. Kritizuje multikulturalismus, ale nestaví se tak striktně proti imigraci jako „mateřská“ FRP, když tvrdí, že každá země může přijímat imigranty, ale právě tato cizinecká komunita musí být plně

⁵⁵ SKJÆVELAND, Asbjørn. *Government Formation in Denmark 1953-1998*. 2003, s. 105.

⁵⁶ Pokroková strana byla založená v roce 1972 Mogensem Glistrupem, právníkem, který se necelé dva roky před založením strany stal celonárodně známým, když se objevil v televizi, kde odhalil své daňové úniky a zároveň poukázal na dánský daňový systém, který podle jeho slov umožnil určitým vysoko příjmovým jedincům snížit částku, ze které se odváděly daně, a tím pádem ušetřit si značné finanční částky. Toto televizní představení odstartovalo jeho politickou kariéru, krátce na to vedoucí k založení FRP, která se profilovala jako protestní strana nesouhlasící s vysokými daněmi, přílišným byrokratickým aparátem ve veřejném sektoru a rostoucí „džungli zákonů“. Na konci 70. let se objevují souvislosti s nárůstem počtu imigrantů a žadatelů o azyl radikální výroky vůdce Glistrupa („vyhnat všechny muslimy ze země“). Informace dostupné z WWW: <<http://www.frp.dk>> (navštíveno dne 8.2.2007).

⁵⁷ BJØRKLUND, Tor; ANDERSEN, Jørgen Goul. *Anti-Immigration parties in Denmark and Norway: The Progress Parties and the Danish People's Party*. Aalborg: Aalborg Universitet, 1999, s. 9. ISSN 1396-3503.

integrována do domácí společnosti (vyjadřují velkou podporu pro integrační kurzy, které jsem zmínila v předešlé kapitole).⁵⁸

Argument ochrany národní komunity a pospolitosti se projevuje i v názoru strany na hospodářskou politiku, kde se opět výrazně liší od Progresivní strany. Na rozdíl od neoliberální orientace FRP, která je velikým kritikem silného sociálního systému státu blahobytu a z toho vyplývajících vysokých daní, se DF profiluje spíše sociálně-liberálně. Zastává tak pozitivní postoj k zachování welfare systému, když zdůrazňuje onu národní identitu a s tím spojenou vzájemnou společenskou zodpovědnost.

V mezinárodním měřítku je na Dánskou lidovou stranu často, a podle mého názoru, neprávem nahlíženo jako na rasistickou a xenofobní stranu, z čehož ji často obviňuje i domácí politická levice a střed. V komparativní perspektivě s jinými pravicově populistickými stranami (FRP, či zahraniční Front National) je však velice umírněná. Samotná DF se vidí jako politické uskupení ideologicky blízké euroskeptickému křídlu britských konzervativců a dánskými pozorovateli je čím dál častěji vnímaná jako „dnešní sociálně demokratická strana“ nebo jako „sociální demokraté plus/mínus deset procent“.⁵⁹ Toto dokládá například výše zmiňovaný postoj k sociálně-politickým otázkám. Podle slov její zakladatelky je DF v první řadě „národní stranou“, která je v otázkách imigrační a uprchlické politiky země a soudnictví spíše napravo od středu politického spektra, a naopak doleva se dostává v případě sociálně-ekonomické politiky, v otázkách podoby welfare státu, sociálního zabezpečení apod.⁶⁰ Tento pravolevý charakter politiky DF je spatřován jako důvod vysvětlující přesun části elektorátu, ale dokonce i některých partajních členů, od například SD k DF bez ztráty důvěryhodnosti v očích veřejnosti.⁶¹ Ve volební soutěži roku 2001 tak DF obsadila třetí místo, když zvýšila volební zisk o necelých pět procent oproti roku 1998. Závěrem bych ještě jednou zdůraznila,

⁵⁸ Tuto integraci prosazuje i pro uprchlíky, čímž se například liší od sousední Progresivní strany Norska, která tuto komunitu naprosto vylučuje. BJØRKLUND, Tor; ANDERSEN, Jørgen Goul. *Anti-Immigration parties in Denmark and Norway: The Progress Parties and the Danish People's Party*. 1999, s. 18.

⁵⁹ SØRENSEN, Catharina. *“Ever Closer Union” and Contemporary Exclusionary Populism. The Emergence of European Integration and Immigration as Today's Critical Issue in Denmark*. 2003, s. 5.

⁶⁰ Dansk Folkepartis Principrogram. Dostupné z WWW: <<http://www.danskfolkeparti.dk>> (navštíveno dne 15.4.2007).

⁶¹ KARPANTSCHOF, René. *Populism and Right-Wing Extremism in Denmark 1980-2001*. Aarhus: Aarhus University Press, 2002, s. 48.

že i přes svoji radikalitu, anebo, domnívám se, právě kvůli ní, „mateřská“ FRP vyšla z voleb 2001 s úplně opačným skóre, když ji dalo hlas necelé procento voličů oproti téměř třem procentům získaným v roce 1998.⁶²

⁶² To, že tato pozice DF nebyla výkyvem, lze doložit na výsledku dalších parlamentních voleb z února 2005. Téma imigrace mělo ve srovnání s předchozími volbami viditelně menší voličský význam a místo toho byla v popředí problematika daňového systému, reforma zdravotnictví apod. Přesto DF získala ještě o jedno procento více hlasů, čímž se dostala na hranici třinácti procentní podpory. Tento fakt dokazuje, že DF nemá pro voliče význam jen v otázce cizinecké legislativy, ale poměrně důležitým se zdá být i její sociálně-liberální charakter v oblasti hospodářské politiky. Rasmussenova vládní koalice liberálů a konzervativců vzniklá po volbách v roce 2001 byla i nadále zachována.

6. Závěr

Dánsko, země s původně velice homogenním složením populace, se od poloviny 60. let, kdy otevřelo své hranice pracovním migrantům, postupně změnilo v multikulturní společenství. Fakt, že docházelo ke kontinuálnímu nárůstu počtu přistěhovalců přicházejících do Dánska za účelem trvalého usazení, byl způsoben několika faktory. Za prvé, „gastarbeitři“ pocházející především z Turecka, Jugoslávie a Pákistánu nebyli po první ropné krizi v roce 1973 posláni domů, ačkoliv se tato ekonomická recese projevila především v rapidním nárůstu nezaměstnanosti. Místo toho byla těmto osobám udělována trvalá pobytová povolení.

Za druhé, za již usazenými pracovními přistěhovalci po roce 1973 přicházeli rodinní příbuzní, kteří podle dánské legislativy měli právo na získání pobytového povolení na základě politiky slučování rodin, čehož také využili.

Třetí faktor spočívá v nárůstu počtu žádostí o udělení azylu, zvláště pak v souvislosti s politickými událostmi v bývalé Jugoslávii v první polovině 90. let. Většinu uprchlíků pocházejících z této ohrožené oblasti bylo do roku 1997 uděleno trvalé rezidenční povolení.

Poslední faktor, který završuje všechny zmíněné imigrační fáze, zohledňuje jev častý u přistěhovalecké populace. Mezi imigranty totiž byla zjištěna vyšší míra porodnosti než u domácí populace. Vyšší fertilita se týká především neevropských přistěhovalců, kteří se od evropských liší také jejich tendencí k trvalé migraci. Právě tento fakt zohledňuje i větší procento naturalizací, než je registrováno u západoevropských přistěhovalců.

Zde se ještě jednou vrátím k otázkám, které jsem si položila v úvodu této práce. Jakým směrem se cizinecká legislativa země vyvíjela a kde lze spatřit ty největší změny, jež přinesla její novelizace v roce 2002? A za druhé, lze v nedávné politice Dánska, tedy v zemi, která byla označována za ikonu progresivismu severoevropského státu blahobytu a liberální imigrační politiky, najít prvky rasismu a xenofobie, ať už v podobě změněných imigračních zákonů, anebo ve s tímto tématem souvisejícím vývoji nedávné dánské politiky nastoleným volebními preferencemi dánského elektorátu?

Stejně jako jiné, z hlediska migrace přijímající země, i Dánsko přizpůsobovalo svou přistěhovaleckou politiku migračním trendům. Vzhledem k přirozené časové omezenosti pracovní migrace typické pro 60. léta 20. století, jejíž vývoj závisel na hospodářské situaci cílového státu, respektive na jeho prosperitě, která, jak nejednou ukázaly světové ekonomické dějiny, je faktorem závislým na mnoha nevyzpytatelných proměnných, byla imigrační politika Dánska zaměřena na dva nejčastější způsoby přílivu imigrantů, tedy na azylovou politiku a zvláště pak na reunifikaci rodin. V obou těchto oblastech vláda zohledňovala tradiční důraz na dodržování základních lidských práv a svobod. Cizineckým zákonem z roku 1952 a zejména jeho nástupcem z roku 1983 jasně vymezovala podmínky, za nichž mohla být žádost o získání pobytového povolení vyřízena negativně. Nutno podotknout, že v případě azylové politiky byla tato pravidla velice liberální, když žadatelům umožňovala zůstat v zemi po celou dobu vyřizování žádosti i po vypršení platnosti jejich víza či pasu. Ačkoliv byla tato možnost později zrušena vzhledem ke stále narůstajícímu počtu uprchlíků a byla zavedena celkově přísnější kritéria pro poskytnutí azylu, označila bych dánskou azylovou politiku za poměrně liberální. Mezi lety 1991 až 2001 Dánsko pozitivně vyřídilo třikrát více žádostí o poskytnutí azylu než byl průměr členských států EU. Rovněž status de facto uprchlíka či od roku 2002 „ochranný status“, jehož uznáním je žadateli poskytnuta protekce za účelem pozdějšího udělení trvalého pobytového povolení, je faktorem činícím z dánské azylové politiky liberálnějšího aktéra, když například s ním často srovnávané Švédsko či Německo poskytuje de facto uprchlíkovi vždy jen dočasnou ochranu.

Novelizace cizinecké legislativy v mnohém potvrdila kontinuitu témat, která se projevovala na podobě přistěhovalecké politiky Dánska. Zaměřila se především na politiku slučování rodin, a z této oblasti se nejvíce snažila řešit problematiku nucených sňatků či svateb z donucení, dánskou vládou považovaných za vážné porušení základních lidských práv a svobod. Novou imigrační politikou země platnou od 1. července 2002 byl značně zkomplikován tento relativně často využívaný způsob získání povolení, když manželství s osobou již žijící v Dánsku dříve v zásadě automaticky vedlo k jeho obdržení. Bylo totiž zavedeno tzv. „pravidlo 24 let“ znemožňující udělení pobytového povolení snoubencům mladším 24 let. Za další výraznější změnu považuji zavedení finanční záruky vztahující se právě na osoby, které pojí manželský či snoubenecký vztah, a uvedení, i když těžko měřitelné, „vztahové“ podmínky, jíž se má prokázat citové pouto žadajícího k Dánsku, které by mělo být silnější než k jiné zemi.

Naopak spíše kvantitativního rázu jsou úpravy pravidel získání trvalého pobytového povolení. Vyžadovaná doba pobytu na dánském území byla prodloužena ze tří na sedm let. Zde se projevilo pro dánskou imigrační politiku tradiční zvýhodňování občanů z ostatních severských zemí, stejně jako žadatelů o azyl, s nimiž bylo po udělení azylu historicky zacházeno stejně jako s dánskými občany. Tyto dvě skupiny mají úlevu v podobě kratší požadované doby pobytu.

Z celkového hlediska tak novelizace z roku 2002 nepřinesla výraznější změny. Jejím primárním cílem byla liberalizace vízové politiky, která samozřejmě předpokládá důraznější kontrolu zneužívání víz a celkovou větší opatrnost nikoliv vůči určité skupině imigrantů (mají se na mysli muslimští přistěhovalci), ale vůči všem „neférovým“ jedincům v podobě výše zmíněných prvků „ochranného“ systému.

Fakt, že nedošlo k žádnému drastickému utužení přistěhovalecké politiky vyvozují kromě samotné podoby legislativy i ze statistických údajů sledujících počty žádostí o udělení pobytových povolení po roce 2002, kdy nenastala dramatická redukce množství osob přicházejících do Dánska. Lze zaznamenat mírný pokles v počtu poskytnutých azylů, ale ne nijak výrazný. Politika spojování rodin zůstává i nadále druhým největším zdrojem přílivu imigrantů hned po rezidenčních povolení udělených ze studijních či pracovních důvodů.

To, že se otázka podoby imigrační politiky Dánska stala středem předvolební kampaně v roce 2001, a že nakonec došlo k její novelizaci, však nelze chápat jako důkaz existence rasismu a xenofobie mezi Dány. V poslední kapitole jsem rozebrala několik argumentů svědčících proti rasistickým náladám Dánů a jejich přílišném zaměření na problematiku přistěhovalectví.

Za prvé, fakt, že pravicově orientované formace ve volbách logicky získaly větší podporu než levicové a centristické strany vzhledem k antiimigračně naladěnému voličstvu, není zcela pravdivý. Dokazuje to výsledek radikálních liberálů - centristické sociálně-liberální strany -, kteří si v těchto volbách značně polepšili oproti roku 1998, ačkoliv se razantně vymezily proti restriktivní protipřistěhovalecké politice. Více než problematika imigrace zde totiž sehrála důležitou roli jednotná a jasná ideologie strany, na kterou dánský elektorát tradičně klade důraz, přijde-li na rozhodování, komu dát volební hlas. Toto dokazuje i opačný výsledek u sociální demokracie, která v těchto volbách zaznamenala ztrátu, a to i přesto, že se

volebnímu diskurzu přizpůsobila tím, že se částečně přiklonila k přijetí antiimigračních regulí. Její váhavost a vnitřní disonance v této oblasti však na voličstvo zapůsobily negativně, kvůli čemuž sociální demokracie poprvé od roku 1924 skončila na 2. místě.

Druhý argument svědčící proti rasistickým či xenofobním náladám spatřuji v samotném výsledku voleb, jež zaznamenaly Dánská lidová strana a tradičně antiimigrační „mateřská“ Pokroková strana. Svými nevybíravými protipřistěhovaleckými výroky známá extrémně pravicová FRP totiž utrpěla totální fiasko, když v těchto volbách, i přes svojí radikalitu, získala jen necelé procento hlasů. Naopak Dánská lidová strana, umírněná pravicově populistická formace, vyšla z voleb s celkem pozitivní bilancí. Voliči tak dali přednost straně, u níž o extrémním nacionalismu nemůže být zmínka.

Netroufám si tvrdit, že v Dánsku nežije ani jeden rasisticky smýšlející člověk. Ostatně v úvodní kapitole jsem na průzkumu týkajícím se rasistického smýšlení průměrných Dánů ukázala, že je tento jev v Dánském království přítomný. Tématika přistěhovalectví se skutečně stala volebním esem. To však neznamená, že voliči zajímající se o problematiku imigrace jsou jedinci vyznávající xenofobní a rasistické názory. Jednoprocentní volební podpora pro extrémní FRP je toho důkazem.

Executive summary

Post-war migration within and to Europe has changed the ethnic composition of population in most European countries. The main focus of this bachelor thesis was on Denmark, which later than other European countries has gone through a transformation from a relatively homogenous society to one with a variety of ethnic and language groups. There are four factors that caused an increase in number of immigrants coming to Denmark in order to settle in this country.

Firstly, although the economic recession of mid-1970s' became evident in a radical increasing unemployment, guest workers coming mainly from Turkey, former Yugoslavia and Pakistan were not sent home after first oil price shock in 1973. Instead of it those labor migrants were granted permanent residence permits.

Secondly, according to family reunification policy other residence permits were issued to relatives of immigrants already living in Denmark. Reunification of already existing families as well as forming new ones led to another increase in immigration population.

An increase in number of asylum applications, especially during the civil war in former Yugoslavia in the first half of the 20th century author considers being the third factor. Till 1997 most refugees coming from those endangered areas obtained permanent residence permits.

The last reason leading to a rise of immigration population is based on higher fertility among immigrants than among Danes. This fact is visible especially among non-Western immigrants who tend to be more often naturalized than Western immigrants.

The aim of the thesis was to prove that even though the very controversial “rule of 24” has become a part of the amendments of Danish legislation in 2002 and even though immigration issues took the center stage in pre-election campaign in 2001 those factors are not sufficient arguments to mark Denmark as being a racist and xenophobic country. The author deals with two kinds of arguments that indicate falsity of critics addressed towards Danish citizens.

Firstly, amendments of act from 2002 did not change the Danish immigration legislation extremely. The purpose of this reform was to liberalize visa policy that means more proper control and cautiousness not to a certain group of immigrants (Muslims) but to all “fakers”. Statistics relating to numbers of immigrants coming to Denmark after the amendments have come into force show no radical decrease.

Secondly, fact that immigration issues were in the center of campaign cannot be understood as evidence of existing racism and xenophobia among Danes. Results of the election 2001 show that Danish electorate took into account also other facts than immigration rhetoric. Radical liberals – centrist social-liberal political party – received unintended support although they had strictly refused any kind of anti-immigration policy. The most important aspect was their unified attitude to the question of immigration policy no matter they supported restrictions or not. A traditional emphasis of Danish electorate on unified ideology of political party is also proved by results of social democrats who noticed a lower support because of their disunited opinion on immigration issues. Support of Danish People’s Party and a fiasco of radical right-wing Progress party give evidence that Danish voters preferred a political party that is not profiled as extremely nationalistic formation.

Seznam grafů a tabulek

- Tabulka č. 1: Eurobarometr: Kategorizace více či méně rasistických názorů Dánů
- Tabulka č. 2: Anti- a pro-cizinecké postoje, výsledky 2000 (v procentech)
- Graf č. 3.2: Počet cizinců v Dánsku s povolením k pobytu (1960-75)
- Graf č. 3.3: Počet cizinců v Dánsku (1974-2002)
- Tabulka č. 3.4: Počet uprchlíků v Dánsku (1956-2002)
- Graf č. 4.5: Počet povolení k pobytu udělených V Dánsku mezi lety 2000-2005 (podle kategorie)

Seznam vybraných zkratk

EHP	Evropský hospodářský prostor
EU	Evropská unie
DF	Dánská lidová strana (<i>Dansk Folkeparti</i>)
DKP	Komunistická strana Dánska (<i>Danmarks Kommunistiske Parti</i>)
FRP	Pokroková strana (<i>Fremskridtspartiet</i>)
KF	Konzervativní lidová strana (<i>Det Konservative Folkeparti</i>)
RV	Radikální liberální strana (<i>Det Radikale Venstre</i>)
SD	Sociálnědemokratická strana Dánska (<i>Socialdemokratiet i Danmark</i>)
V	Liberálové (<i>Venstre</i>)

Bibliografie

Primární prameny

- Danish Immigration Service. *Applications for Family Reunification; Figures on Family Reunification*. Kodaň: 2004. Dostupné z WWW: <http://www.nyidanmark.dk/en-us/statistics/Immigration_family_reunification_asylum/asylum_family_reunification_immigration.htm> (staženo dne 14.9.2006).
- Danish Immigration Service. *Danish Statistical Overview 2005*.
- Danish Immigration Service. *Statistical Overview 2005*. Kodaň: 2006. Dostupné z WWW: <http://www.nyidanmark.dk/en-us/statistics/Immigration_family_reunification_asylum/asylum_family_reunification_immigration.htm> (staženo dne 15.4.2007).
- Danish Ministry of Refugees, Immigration and Integration Affairs. OECD Report: Labour Market Integration of Immigrants in Denmark. Kodaň: 2007. Dostupné z WWW: <http://www.oecd.org/document/15/0,2340,en_2649_34711_38002191_1_1_1,00.html> (navštíveno dne 20.4.2007).
- Danish Ministry of Refugees, Immigration and Integration Affairs. Lovstof. Dostupné z WWW: <http://www.nyidanmark.dk/da-dk/Lovstof/oversigt_lovstof.htm> (navštíveno dne 8.3.2007).
- Ministeriet for Flygtninge, Indvandrere og Integration. *Årbog om udlændinge i Danmark 2002a*. Kodaň: 2002.
- Dansk Folkepartis Principprogram. Dostupné z WWW: <<http://www.danskfolkeparti.dk>> (navštíveno dne 15.4.2007).
- Eurobarometr: *Attitudes towards minority groups in the European Union*. 2005. Dostupné z WWW: <http://ec.europa.eu/publications/booklets/eu_documentation/05/txt_en.pdf> (staženo dne 14.9.2006).
- Eurobarometr: *Racism and Xenophobia in Europe*. 1997. Dostupné z WWW: <http://ec.europa.eu/publications/archives/index_en.htm> (staženo dne 14.9.2006);
- OHCHR: *Convention Relating to the Status of Stateless Persons*. 1954, čl. 1. Dostupné z WWW: <http://www.unhchr.ch/html/menu3/b/o_c_sp.htm> (staženo dne 28.4.2007).

- OHCHR: *Convention to the Status of Refugees*: Ženeva, 1951. Dostupné z WWW: http://www.unhchr.ch/html/menu3/b/o_c_ref.htm (staženo dne 1.3.2007).
- Statistics Denmark. *Statistics årbog 1961*. Kodaň: 1961.
- Statistics Denmark. *Statistical Overview 1960-1975*. Kodaň: 1976.
- Statistics Denmark. *Statistics årbog*. Kodaň: 1996
- Statistics Denmark. *Statistics årbog*. Kodaň: 2001.
- TORSTEN, Kjølby Nielsen. Přednáška na téma „*Nordic welfare state*“. 12.4.2007, FSV UK Jinonice (v rámci kurzu Mgr. Terezy Hořejšové).

Literatura

- ANDERSEN, Otto. Official Denmark. In The Royal Danish Ministry of Foreign Affairs. *Denmark*. Kodaň: 2003.
- ARTER, David. *Scandinavian Politics Today*. Vydání 1. Manchester: Manchester University Press, 1999. ISBN 0719051339.
- BADE, Klaus J. *Evropa v pohybu. Evropské migrace dvou staletí*. Praha: Lidové noviny, 2004. ISBN 8071065595.
- COLEMAN, David; WADENSJÖ, Eskil et. al. *Immigration to Denmark. International and National Perspectives*. Aarhus: Aarhus University Press, 1999. ISBN 8772887753.
- KARPANTSCHOF, René. *Populism and Right-Wing Extremism in Denmark 1980-2001*. Aarhus: Aarhus University Press, 2002.
- KOPEČEK, Lubomír. Dánsko. In STRMISKA, Maxmilián; HLOUŠEK, Vít; KOPEČEK, Lubomír; CHYTILEK, Roman. *Politické strany moderní Evropy. Analýza stranicko-politických systémů*. Vydání 1. Praha: Portál, 2005. ISBN 8073670380.
- LASSEN, Nina. Asylum seekers and refugees. Danish asylum policy. In CHRISTENSEN, Lone B. et. al. *Flygtningekonventionen og udlændingelovens flytningebegreber*. Aarhus: Aarhus University Press, 2000.
- MATTHIESSEN, Poul CH. *Befolkning og Samfund*. Vydání 7. Kodaň: Handelshojskolens Forlag, 2002.
- SCHMIDT, Christopher; ZIMMERMAN, Klaus. Migration Pressure in Germany: Past and Future. In ZIMMERMAN, Klaus. *Migration and Development*. Berlín: Springer-Verlag, 1997. ISBN 0700710760.
- SKJÆVELAND, Asbjørn. *Government Formation in Denmark 1953-1998*. Århus: Politica, 2003. ISBN 8773351067.
- TRANAES, Torben; ZIMMERMANN, Klaus. *Migrants, Work and the Welfare State*. Odense: University Press of Southern Denmark, 2004. ISBN 8778387744.
- WADENSJÖ, Eskil; ORRJE, Helena. *Immigration and the Public Sector in Denmark*. Aarhus: Aarhus University Press, 2002. ISBN 8772888962.

Odborné články

- BJØRKLUND, Tor; ANDERSEN, Jørgen Goul. *Anti-Immigration parties in Denmark and Norway: The Progress Parties and the Danish People's Party*. Aalborg: Aalborg Universitet, 1999. ISSN 1396-3503.
- DYRBERG, Torben Bech. *Politics of Racism, Nationalism and Populism. The Danish Case*. Roskilde: Roskilde University; Dept. Of Social Sciences, 2005.
- DYRBERG, Torben Bech. *Racist, Nationalist and Populist Trends in Recent Danish Politics*. Roskilde: Roskilde University; Dept. Of Social Sciences (under publication), 2005.
- Nielsen, Hans Jørgen. *Are Danes less tolerant of foreigners than other people?* Kodaň: Copenhagen University; Department of Political Science, 2002.
- PEDERSEN, Karina. *Driving a Populist Party: The Danish People's Party*. Kodaň: Institut for Statskundskab: Arbejdspapir 2006/06, 2006. ISBN 8773935484.
- ROSEVEARE, Deborah; JORGENSEN, Martin. *Economic Survey of Denmark*. OECD Economic Department Working Paper no. 386. Paříž: 5/2003, s. 11. Dostupné z WWW : <http://www.oecd.org/LongAbstract/0,2546,en_2649_201185_2512761_1_1_1_1,00.html> (staženo dne 8.2.2007).
- RYDGREN, Jens. *Radical Right-Wing Populism in Sweden and Denmark*. Izrael: The Centre for the Study of European Politics and Society, 2005. Dostupné z WWW: < <http://hsf.bgu.ac.il/europe/uploadDocs/csepspj.pdf> > (staženo dne 14.9.2006).
- SØRENSEN, Catharina. *“Ever Closer Union” and Contemporary Exclusionary Populism. The Emergence of European Integration and Immigration as Today's Critical Issues in Denmark*. Kodaň: Danish Institute for International Studies (IIS), 2003. ISBN 8790681789.

Tisk (online)

<http://www.politiken.dk>

<http://www.jp.dk>

<http://www.berlingske.dk>

<http://www.bbc.co.uk>

<http://www.ft.com/home/europe>