



Univerzita Karlova v Praze

Fakulta humanitních studií

Bakalářská práce

Město na kousky: produkce a konstrukce
prostoru uzavřeného rezidenčního areálu

Martin Dolský

Vedoucí práce: Mgr. et Mgr. Markéta Zandlová, Ph.D.

Praha 2021

Čestné prohlášení

Prohlašuji, že jsem práci vypracoval samostatně. Všechny použité prameny a literatura byly řádně citovány. Práce nebyla využita k získání jiného nebo stejného titulu. Dále dávám svolení k tomu, aby tato práce byla zpřístupněna v příslušné knihovně UK a prostřednictvím elektronické databáze vysokoškolských kvalifikačních prací v depozitáři Univerzity Karlovy a používána ke studijním účelům v souladu s autorským právem.

V Praze dne 30. 7. 2021

Martin Dolský

Poděkování

Chtěl bych tímto poděkovat všem informátorům, kteří byli ochotni mi poskytnout svůj čas a důvěru a zúčastnit se výzkumu. Dále bych chtěl poděkovat vedoucí práce Mgr. et Mgr. Markétě Zandlové, Ph.D. za její trpělivé vedení, velkorysé množství konzultačních hodin, podnětné připomínky a mravenčí editorskou práci. Za pomoc vděčím také své přítelkyni, přátelům a rodině, kteří mi v průběhu práce poskytly oporu a spoustu informálních konzultací.

Abstrakt

Práce se zaměřuje na uzavřený rezidenční areál DOCK River Watch vybudovaný v letech 2014-18, který se nachází v Praze, na Libeňském ostrově a představuje jednu ze zásadních proměn Libeňské krajiny. Výzkum teoreticky vychází z perspektivy sociální produkce a konstrukce prostoru. Cílem je popsát a vysvětlit faktory utvářející procesy produkce a konstrukce rezidence a způsoby, jakými její vznik i současná podoba ovlivňují sociální a prostorové praxe jeho obyvatel a okolních uživatelů. Práce se dále zaměřuje na významy, které aktéři o místě konstruují skrze jeho užívání, vzájemnou interakci, diskurz či paměť a imaginaci. Provedený kvalitativní výzkum vychází z rozhovorů, průzkumu sociálních sítí, pozorování prostoru a analýzy mediálních zmínek a developerských a makléřských prezentací.

Klíčová slova

sociální produkce a sociální konstrukce prostoru, DOCK River Watch, Palmovka/Libeň, Praha, uzavřené rezidenční areály/gated communities, veřejný prostor, privatizace, postindustriální krajina, městská regenerace/ gentrifikace

Obsah

1. Úvod	1
2. Teoreticko-epistemologická diskuze	4
3. Metodologie	10
3.1. Časové zařazení výzkumu	10
3.2. Metodologický základ	10
3.3. Vytváření dat	10
3.3.1. Rozhovory a informátoři	12
3.4. Analýza	13
3.5. Některá etická hlediska výzkumu	14
3.6. Reflexe předností a limitů výzkumu	14
4. Analytická část	16
4.0.1. Vymezení zkoumané lokality	16
4.0.2. Poznámka ke strukturaci textu	18
4.1. Příběh rezidence	19
4.1.1. Historický vývoj oblasti	19
4.1.2. Co nová zástavba nahradila?	25
4.1.2.1. Zanedbané, ošklivé a nebezpečné území	26
4.1.2.2. Vize inspirativní a kouzelné oázy klidu	29
4.1.2.3. Ztráta romantické městské divočiny prodchnuté vzpomínkami na dětství	33
4.1.2.4. Zpřetrhání vazeb a diskontinuita	38
4.1.2.5. Minulost nostalgická a úzkostlivá	39
4.1.3. Co nová výstavba přináší?	41
4.1.3.1. Radostné očekávání lepších zítřků	41
4.1.3.2. Obavy z nejisté budoucnosti	46
4.2. Krajina rezidence	49
4.2.1. Hezké pohodové bydlení lidí na úrovni a svébytný klenot lokality	50
4.2.2. Autistická snobárna, privatizace břehu řeky	55
4.2.3. Dynamika Menclovy ulice	60
5. Závěr	65
Bibliografie	69
Přílohy	74
A) Seznam informátorů	75
B) Vzor informovaného souhlasu	77
C) Vzor osnovy rozhovory pro rezidenty	78
D) Vzor osnovy rozhovoru pro obyvatele Palmovky a zahrádkáře	79

1. Úvod

Palmovka, čtvrť nacházející se ve vnitřní periférii města Prahy, prochází v současné době zásadní proměnou (IPR Praha 2014, 130; Platil 2019; Malá et al. 2021). Dříve industriální předměstí Prahy se postupně stává žádanou lokalitou a místní proluky a oblasti bez jasně definované funkce jsou postupně zastavovány novou rezidenční a administrativní zástavbou. Spolu s novou výstavbou se i značně proměňuje ráz místní městské krajiny a Hrabalova Libeň tak přetrvává už pouze v postupně dozívajících ozvěnách. Nový rezidenční areál DOCK River Watch, vybudovaný v letech 2014 až 2018, součást rozsáhlejší čtvrti DOCK od developerské společnosti Crestyl, která se dnes rozprostírá v okolí slepých ramen Vltavy, představuje jednu z těchto dramatických proměn.

DOCK River Watch je tzv. uzavřený rezidenční areál,¹ tedy prostor, který Low definuje jako „rezidenční zástavba obklopená a fyzicky uzavřená zdmi, plot či valy [...], se zabezpečeným vstupem [...], která omezuje přístup nejen do domů, ale také do veřejných prostranství [...], které se v ohrazeném areálu nachází“ (Low 2003, 11).²³ Pakliže ve Spojených státech či v Latinské Americe mají uzavřené rezidenční areály již dlouhou historii, v České republice se jedná o fenomén docela nový. Zatímco v 90. letech v Praze existovalo jen několik málo projektů pro ty nejbohatší z občanů, od roku 2004 se nové uzavřené rezidenční areály postupně stávají dostupné i širším vrstvám obyvatel a po roce 2010 už je možné pozorovat, že každá desátá výstavba má prvky uzavřeného rezidenčního areálu (Brabec 2014, 61 - 2). I přes rostoucí oblibu tohoto typu rezidenční výstavby – oblíbené především na straně poptávky, mezi developery, kteří se snaží nabídnout nové možnosti na konkurenčním trhu s bydlením – není odborný zájem o téma u nás velký (Brabec 2014). Jednou z ambic této práce je tedy obohatit diskuzi o uzavřených rezidenčních areálech o jednu případovou studii a zároveň motivovat k dalšímu bádání.

Na rezidenci DOCK River Watch jsem narazil v průběhu aplikovaného výzkumu žitého prostoru Palmovky, kde jsem působil jako jeden z výzkumníků.⁴ Téma se mezi místními obyvateli

¹ Anglicky „gated community“.

² Citace z anglických originálů přeloženy autorem a v originálním znění přiloženy v poznámkách pod čarou.

³ ...a residential development surrounded by walls, fences, or earth banks [...] with a secured entrance, [which] restricts access not just to residents' homes but also to the use of public spaces [...] contained within the enclosure.

⁴ Jednalo se o sociologicko-antropologický výzkum vedený kanceláří kvalitativního výzkumu při UCEEB, jehož zadavatelem byl Institut plánování a rozvoje hlavního města Prahy a zastupitelstvo Městské části Praha 8. Cílem bylo vytvořit souhrnou zprávu o lokální uživatelské zkušenosti s veřejným prostorem Palmovky, která by sloužila jako jeden z podkladů pro další rozvoj lokality.

jeví jako poněkud kontroverzní a na území Libně lze zaznamenat názorovou vyhraněnost od velmi ochvalných názorů až po ostře kritická přijetí této nové zástavby. Zde je třeba dodat, že jsem i já sám na Palmovce v roce 2020 žil a při procházkách po okolí místo frekventoval a stavěl se k němu do jisté míry kriticky. Motivace pro výzkum tedy vychází ze dvou hlavních důvodů. V první řadě usiluji o lepší porozumění materiálním a sociálním interakcím, ke kterým v okolí uzavřených rezidenčních areálů dochází a o identifikování a popsání třecích ploch, ze kterých konfliktní narativy místa vychází. Druhým důvodem pro tuto práci je pak snaha zachytit kvalitativní dopady proměn spojených s gentifikací a regenerací postindustriálních městských krajin, ke kterým v současné době dochází nejen na Palmovce a způsoby, jakými se specifické fyzické proměny odráží ve vnímání místních staro- i novo- usedlíků. Jinými slovy mě zajímá, jakých významů nabývá rezidence DOCK River Watch v rámci krajiny Palmovky a co za nimi stojí.

Co se týče teoretického zakotvení, vycházím ze sociálně konstruktivistického stanoviska, které nazírá realitu jako „produkt lidských praktik a úmyslů, a tedy subjektivní a závislou na jazyce a komunikačních symbolech, jež užívá“ (Low 2017, 70).⁵ Specificky pak volím teoretické zázemí sociální produkce a konstrukce prostoru, které společně pomáhají pochopit, jak je urbánní prostor sémioticky kódován a jak se z něj stává interpretovaná realita (Low 1996, 861).

Zjišťuji, že pro některé je rezidence první vlaštkou lepších zítřků, která vyčistila špinavý a nebezpečný brownfield, zkrotila divokou přírodu, otevřela, zabezpečila a zkrášlila místo široké veřejnosti, a přinesla tak místní krajině nový pozitivní význam. Zároveň je ale čerstvá zástavba pro druhé narušením dřívější klidu, přetržením historické kontinuity a novou jizvou místní krajiny, která čtvrti bere její původní ráz. Místo je dále příslibem ekonomického zhodnocení nemovitostí a katalyzátorem socioekonomického pozvednutí čtvrti a současně také zdrojem nejistoty z vymístění. Konečně, areál je díky své uzavřenosti pohodlným bydlením lidí na úrovni, které rezidentům nabízí příjemné soukromí, ale také zdrojem rozhořčení z důvodu privatizace břehu řeky, sociální segregace a s ní spojeným sociálním rozdělováním, které oplocení posiluje.

Práce začíná teoreticko-epistemologickou diskuzí, ve které usiluji o vylíčení perspektivy a předpokladů, se kterými na tematiku nahlížím. Druhá část představuje metodologickou diskuzi, kde líčím způsoby, jakými jsem téma v průběhu výzkumu sledoval a vytvářel a analyzoval data. Krátce se zde také pozastavuji nad některými etickými hledisky výzkumu a také nad jeho

⁵ ...a product of human practices and intentions, and thus subjective and dependent on language and symbols.

přednostmi a limity, danými specifickým přístupem, který jsem zvolil. Následuje hlavní, analytická část, kde prezentuji a interpretuji získaná data v dialogu s odbornou literaturou a nabízím jednotlivá zjištění. Práce končí závěrem, který prezentuje syntézu mých poznatků.

2. Teoreticko-epistemologická diskuze

“Krajiny odmítají disciplinaci. Jsou v neustálém procesu a napětí. To je i jedním z důvodů, proč jsou studia krajiny tak zajímavá, různorodá a často inovativní - zpochybňují protiklady, které vytváříme mezi časem (historií) a prostorem (geografií) nebo mezi přírodou (vědou) a kulturou (antropologií) (Bender 2006, 304).⁶

Téma výzkumu, naznačené v úvodu, jsem zformuloval do následujícího výzkumného problému:

Studium sociální produkce a konstrukce prostoru uzavřeného rezidenčního areálu DOCK River Watch v rámci krajiny Palmovky a jejích proměn.

Následující výzkumné otázky téma dále specifikují:

1) Jaké konkrétní historické, sociální, politické a ekonomické kontexty se spolupodílejí na sociální produkci a konstrukci prostoru uzavřeného rezidenčního areálu DOCK River Watch?

2) Jaké dopady má aktuální materiální uspořádání prostoru na sociální praxi obyvatel rezidence a jejího okolí a jak tato praxe spoluutváří její materialitu a význam?

3) Jak zkoumanému prostoru rezidence různí lidé (obyvatelé, developer, bližší i vzdálenější sousedé) rozumí, jaké významy místu přikládají a jak nahlíží jeho časoprostorové proměny?

Výzkumná práce je situována v rámci sociálně vědního studia krajiny nebo také prostoru, což je oblast, o kterou se vedle sociokulturní antropologie zajímají i mnohé další obory jako například archeologie, kulturní geografie, psychologie či sociologie. Ačkoliv je tedy práce v prvé řadě antropologická, pracuje s analytickými koncepty a rámci, které přichází i z dalších oborů.

⁶ Landscapes refuse to be disciplined. One of the reasons why landscape studies are so interesting, variable and often cutting-edge is that, invoking both time and place, past and present, being always in process and tension, they make a mockery of the oppositions that we create between time (history) and space (geography), or between nature (science) and culture (anthropology).

Pokud ale vycházím s vícera oborů, je třeba si udělat pořádek v pojmosloví. Zatímco archeologie a nová kulturní geografie hojně užívají pojmu krajina (Tilley 1994; Bender 2002, 2006), v rámci antropologie či environmentální psychologie uslyšíme spíše pojmy prostor a místo (Low, 2009, 2017). Ve své práci vycházím definuji místo jakožto „žitý prostor, tvořený prostorovými praktikami, který je zažíván fenomenologicky, jako například kulturně významný prostor domova” (Low 2017, 12).⁷ Prostor pak vnímám jako abstraktní konstrukt, jenž vytváří jakýsi situační kontext pro jednotlivá místa, která se stávají významuplnými centry lidských aktivit, zkušeností, vzpomínek a citových vazeb (Tilley 1994, 15). Krajina je pak v tomto pojetí „propletencem vztahů míst” (Gibas & Pauknerová 2009, 132), který se ustavuje v jejich pluralitě (Ibid.), či také, dle Tilleyho, „sérií pojmenovaných míst... které jsou spojeny cestami, pohyby a narativy” (1994, 34).⁸ Jelikož je krajina jakousi kolekcí míst, vnímám tyto dva pojmy jako ontologicky identické a v následující diskuzi je zaměřuji podle toho, jak jich užívají autoři.

*

Na rozdíl od přírodovědných disciplín je ve společenských vědách krajina chápána ne jako materiální svět někde venku (Gibas & Pauknerová 2009, 131), ne jako nádoba, či pouhý kontext, na jehož pozadí se odehrává společenský život, ale naopak jako prostředek, který se sám účastní jednání, který je v rámci jednání mobilizován, a nemůže tak být od něho oddělen (Tilley 1994, 10, 19). Jinými slovy, v kontextu sociálněvědní analýzy prostor neexistuje mimo lidské události a aktivity, ba právě naopak: „jeho význam je konstituován ve vztahu k lidskému počínání” (Ibid.).⁹

Pakliže krajinu chápu jako neoddělitelně spjatou s lidmi, nemůže mít žádný substantivní, univerzální význam sama o sobě, ale pouze významy vázané na různé jednotlivce a skupiny, v jejichž perspektivách a zkušenostech tedy musíme pátrat (Tilley 1994, 18, 34). Tento přístup má dva důležité zřetele. Zaprvé pro studium volím fenomenologických přístupů, pro které jsou klíčové smysly a smyslovost: „důležitou roli hraje fakt, že krajinu zažíváme jako tělesné bytosti. Je prodchnutá pachy a zvuky, je po ní obtížně kráčet, je horká či chladná, je pro oči příjemné na ni hledět, či je to téměř nesnesitelné” (Gibas & Pauknerová 2009, 132). V druhé řadě pak význam krajiny nemůže být uchopen bez symbolicky konstruovaného žitého světa sociálních aktérů (Tilley

⁷ ...a lived space made up of spatial practices and is phenomenologically experienced, such as the culturally meaningful space of home.

⁸ ...a series of named locales [...] linked by paths, movements and narratives.

⁹ Space does not exist apart from the events and activities within which it is implicated.

1994, 11), což znamená, že její vymezení a chápání ručí velkou částí „konkrétním historickým, sociálním a politickým kontextům, ve kterém jedinci žijí a pracují” (Bender 2006, 305).¹⁰ Lidské bytosti se totiž „vyrovnávají s fenomény, které potkávají, tím, že je vztahují k předporozumění světa, které si s sebou do situace přináší z minulosti: nic není vnímáno, aniž by to bylo vnímáno jako „něco”” (Thomas 1996, 65).¹¹

Pokud je specifčnost míst nahlížena tímto antropocentrickým způsobem, musíme vždy hledět „z konkrétního úhlu pohledu” (Tilley 1994, 18).¹² Jinými slovy, jelikož význam místa závisí na osobě, která ho zažívá a jakým způsobem, je třeba ho chápat jako subjektivní, a tedy volatelný koncept: „stejně místo ve stejný moment bude zkušeno rozdílně rozdílnými lidmi; stejné místo, v různých momentech, bude zkušeno rozdílně stejnou osobou; ta samá osoba může dokonce, v daném momentě, pociťovat konfliktní pocity ze stejného místa” (Bender 2006, 303).¹³ Cílem analýzy je tedy prezentovat sérii různorodých, v místech až protichůdných, nicméně komplimentárních narativů, které společně utváří mnohovrstevnatou identitu místa.

Tato „plurální” místa a krajiny (Bender 2002, 107), vnímaná vždy zároveň různorodými, mnohdy i protichůdnými způsoby, nemůžou být neutrální či nevinná; jsou naopak vždy arénou konfliktu (Tilley 1994, 11), „předmětem společenského vyjednávání” (Gibas & Pauknerová 2009, 133). Toto vyjednávání zároveň také nikdy nekončí, a prostor tak nelze chápat jako statický, hotový či dokončený. Je naopak otevřený transformacím a změnám (Tilley 1994, 10-11), je „vždy v procesu stávání se” (Bender 2006, 306).¹⁴ Zároveň je třeba mít na zřeteli, že je prostorová zkušenost protkaná „mocenskou dynamikou spojenou s věkem, genderem, socioekonomickou pozicí a vztahy k druhým” (Tilley 1994, 11).¹⁵ Cílem analýzy pak není vyvrátit jedno tvrzení ve prospěch druhého, ale naopak ukázat, že prostor je jedním i druhým zároveň, tedy že jednotlivé významy prostor společně spoluutváří (Bender 2006, 311).

Prostor má také svou *agency*. Bylo by mylné ho vnímat pouze jako prostředek a výsledek lidského jednání; prostoor sám totiž také jednání umožňuje i omezuje, vytváří možnosti konání, ze kterých poté aktéři čerpají (Tilley 1994, 10, 19). Jinými slovy, krajina na nás „mluví zpátky –

¹⁰ ...the particular historical, social and political contexts in which [people] live and work.

¹¹ ...nothing is perceived without being perceived 'as' something.

¹² The specificity of space always has to be understood from a particular viewpoint.

¹³ The same place at the same moment will be experienced differently by different people; the same place, at different moments, will be experienced differently by the same person; the same person may even, at a given moment, hold conflicting feelings about a place.

¹⁴ ...always in the process of becoming.

¹⁵ ...invested with power relating to age, gender, social position and relationships with others.

brání se, vytváří limitace. Znemožňuje nám vykonávat, myslet či zažívat určité věci.” (Bender 2006, 303).¹⁶

Ačkoliv „se krajina na první pohled tváří především prostorově, je vždy také nevyhnutelně protkaná časem” (Bender 2006, 304)¹⁷ a její minulost [i budoucnost jsou] klíčové pro tvorbu její současnosti (Tilley 1994, 27). Mluvíme zde o pluralitě časů, kde „je určitým způsobem naráz přítomna minulost, přítomnost i budoucnost.... Její prožívání ovlivňuje paměť, co člověk poznal, naučil se a zažil. Na druhou stranu krajina umožňuje akci, člověk rozvrhuje svou budoucnost a tím krajina přesahuje také do budoucna” (Gibas & Pauknerová 2009, 132).

*

Pro studium významů rezidence v takto rozvrženém epistemologickém přístupu jsem využil konceptuálního rámce „*prostorového ukotvení kultury*” (Low 2017, 7),¹⁸ tedy jistého dialogického procesu mezi perspektivy sociální produkce a sociální konstrukce prostoru (Ibid.). Zatímco *sociální produkce* „se zaměřuje na definování historického vývoje a politicko ekonomického formování urbánního prostoru, [...] *sociální konstrukce* odkazuje na transformaci prostoru skrze jazyk, sociální interakci, paměť, reprezentaci, chování a užívání do scén a forem jednání, které v sobě nesou významy” (Ibid.).¹⁹ Smyslem propojení těchto dvou pohledů je tedy snaha o ucelenou analýzu, která „kontextualizuje síly, které prostor produkují, a zároveň nahlíží lidi jakožto sociální agenty, kteří konstruují své vlastní reality a významy” (Low 1996, 862).²⁰ Ambicí je tedy poukázat na vztah mezi okolnostmi produkce a zkušenostmi, které lidé s místem zažívají (Ibid.).

Snahou perspektivy *sociální produkce* je v rámci historického vývoje prostoru objasnit „politické, ekonomické a historické motivy stojící za plánováním a výstavbou” (Low 2017, 34)²¹

¹⁶ ...the land itself, because of its materiality, „talks back” – it sets up resistances and constraints. It makes it not possible to do or to think or to experience certain things.

¹⁷ ...a landscape that might at first sight appear to be primarily spatial is always, and irrevocably, shot through with time.

¹⁸ Přeloženo autorem z anglického originálu „spatializing culture”.

¹⁹ The materialist emphasis of social production is useful in defining the historical emergence and political economic formation of urban space, while social construction refers to the transformation of space through language, social interaction, memory, representation, behavior and use into scenes and actions that convey meaning.

²⁰ ...both contextualizing the forces that produce it and showing people as social agents constructing their own realities and meanings.

²¹ ...political, economic and historical motives of [...] planning and development.

určitého prostoru, čímž dochází k odhalování „zjevných i latentních ideologií“ (Ibid.),²² které se skrývají za zbudovanou fyzickou podobou. Vedle sledování příčin vzniku prostoru se perspektiva sociální produkce také zaměřuje na „dopady sociálně produkovaného prostoru na společenské chování“ (Ibid.),²³ tedy na to, jak místo samoté působí skrze svou *agency* zpět na jednotlivce. Ve svém rozpracování *sociální produkce* prostoru vychází Low z Lefebvra (1991). Pro Lefebvra je prostor ztělesněním ideologií (1991, 44), které je třeba analyticky rozklíčovat. Ve své snaze o odhalení způsobů, jimiž je prostor produkován, přichází Lefebvre s analytickou konceptuální triádou *prostorových praktik, reprezentací prostoru a reprezentativních prostorů*, (1991, 33) ve které rozděluje prostor na tři roviny podle toho, jak je žit, myšlen a vnímán (1991, 40). *Prostorové praktiky* značí prostory tak, jak jsou obývány a zažívány lidmi a jejich těly (Lefebvre 1991, 40) (tedy něco jako *sociální konstrukce* v perspektivě Low); *reprezentace prostoru* odkazují na konceptuální prostory vědců, plánovačů a urbanistů (Lefebvre 1991, 38), tedy například „mapy a plánovací teorie“ (Low 2017, 18),²⁴ jež v sobě obsahují jen těžko oddělitelné vědomosti a ideologii (Lefebvre 1991, 45); zatímco *reprezentativní prostory* značí kvalitativní, fluidní a dynamické (Lefebvre 42) obrazové prostory produkující symboly (Lefebvre 1991, 33), například umění (Low 2017, 18) ale i dětské vzpomínky či sny (Lefebvre 1991, 41). Tento třetí typ prostoru je také přímo napojen na čas (Lefebvre 1991, 42). Každá část této triády pak dle Lefebvreho svým specifickým dílem přispívá k produkci prostoru podle svých vlastností a kvalit a dále na základě specifického společenského a historického kontextu doby (1991, 46). Ačkoliv je tato teoretická perspektiva rozvrhnutá odlišně od té, se kterou přichází Low, poukazuje na důležité momenty, které přispívají k produkci prostoru, a které by tudíž v analýze neměly být opomenuty.

Perspektiva *sociální konstrukce* pak studuje „jednotlivé významy, záměry, myšlenky a sny“ (Low 2017, 66),²⁵ které jsou s určitým místem spojeny. Je „fenomenologickou a symbolickou zkušeností s prostorem“ (Low, 1996, 861),²⁶ jeho transformací (Low 1996, 862), ke které dochází tím, jak spolu „lidé interagují a jak si vybavují, představují a denně používají dané materiální prostředí“ (Ibid.).²⁷ Vznikají tak „scény a jednání, které vyjadřují symbolické významy“ (Ibid.).²⁸

²² ...the manifest and latent ideologies.

²³ ...the impact of socially produced space on social action.

²⁴ ...maps and theories of planning.

²⁵ ...individual meanings, intentions, thoughts and dreams.

²⁶ ...phenomenological and symbolic experience of space.

²⁷ ...through people's social exchanges, memories, images, and daily use of the material setting.

²⁸ ...scenes and actions that convey symbolic meaning.

Kvalitní analýza *sociální konstrukce* je tak „skrze materiální a diskurzivní praktiky sociálních aktérů schopna odhalit explicitní i implicitní předpoklady o světě” (Lussault, citováno v: Low 2017, 69),²⁹ čímž nám umožňuje hlouběji dekódovat a dekonstruovat boje, spory a mocenskou dynamiku, jež jsou zodpovědné za stávající sociální a prostorové vztahy (Low 2017, 69).

Pokud se tak ještě jednou vrátím k dichotomii prostoru a místa z pohledu jeho sociální produkce a konstrukce, sledujeme proces, v rámci kterého se v prostoru formují místa tím, jak je prostor obydlován a přisvojován, čímž se okolo něj objevují osobní i sdílené významy, pocity, smyslové vjemy a porozumění (Low 2017, 32, 73) (*sociální konstrukce*) a kdy „společenské, politické a ekonomické síly a třídní vztahy vytvářejí jeho prostorovou, materiální i sociální podobu” (Ibid.)³⁰ (*sociální produkce*). Cílem mé analýzy je tento proces ilustrovat na příkladu nově zbudované rezidence DOCK River Watch.

²⁹ ..uncovers explicit as well as implicit assumptions about the world through the careful observation of the material and discursive practices of social actors.

³⁰ ...derives meaning from the social, political and economic forces and class relationships that produce its spatial, material and social form.

3. Metodologie

3.1. Časové zařazení výzkumu

Výzkum jsem započal na konci roku 2020, kdy jsem zvolil finální výzkumné téma, provedl předběžnou rešerši terénu a začal načítat teoretickou literaturu. Hlavní část výzkumu pak probíhala na jaře a začátkem léta roku 2021, kdy jsem terén pravidelně navštěvoval, prováděl rozhovory s aktéry a nasbíraná data průběžně analyzoval.

3.2. Metodologický základ

Základem výzkumné strategie byl kvalitativní přístup, tedy metoda, jejímž cílem je sledovat jedinečnost daného jevu, jít do hloubky, a pokusit se weberovsky porozumět povaze a příčinám sledovaného fenoménu (Novotná 2019, 261). Výzkum je případovou studií, která se snaží o zachycení fenoménu místa jakožto procesu na jednom reálném příkladu (Ibid., 274). Od počátku jsem se proto snažil o holistický přístup, ve kterém jsem problém sledoval a tvořil data kombinací různých způsobů, vycházel z vícera teoretických východisek a snažil se o zachycení plurality perspektiv. Zároveň jsem se také snažil k bádání přistupovat otevřeně, pružně, interaktivně a induktivně, tedy „kladl klíčový důraz na samotná data” (Ibid., 262, 269), dle kterých jsem výzkum, jeho metody i teoretickou literaturu neustále dotvářel a dočítal vzhledem ke kontextu situace i již nabytého vědění.

3.3. Vytváření dat

Jelikož se mé epistemologické porozumění prostoru opírá v první řadě o lidskou zkušenost, klíčovou metodou výzkumu byly polostrukturované rozhovory s aktéry. V nich jsem usiloval o zachycení „zkušeností aktéru s [...] fenoménem” (Ibid., 275), tedy emickou perspektivu. Co se týče strategie tvorby vzorku, rozhodl jsem se pro účelový výběr, tedy takový, který přímo vycházel z rešerše prostředí, ve kterém jsem pracoval (Novotná 2019, 294). Hned od začátku jsem věděl, že bude pro výzkum zásadní získat informátory z několika hlavních okruhů a poté postupovat metodou nabalování (Ibid., 297), kdy jsem jednotlivé účastníky výzkumu žádal o další doporučení kontaktů i dokumentů v rámci jejich okruhu aktérů. Cílem bylo získat co možná nejrůznorodější vzorek, který by mi umožnil získat o problému komplexní přehled. Zároveň jsem usiloval o

propojení uživatelských zkušeností se znalostmi expertů ve spřátelených oborech urbanismu a geografie a následnou syntézu těchto pohledů. Jelikož byly rozhovory stěžejní částí výzkumu, věnuji se této části výzkumu podrobněji v podkapitole *Rozhovory a informátoři*.

Druhým důležitým zdrojem dat bylo pravidelné pozorování terénu. Ačkoliv bylo mým původním plánem začlenit do výzkumu I etnografii, musel jsem se z důvodů současné koronavirové krize spokojit s pozorováním z větší míry nezúčastněným. I přesto jsem ale terén během výzkumu pravidelně navštěvoval, procházel se jím a snažil se „na vlastní kůži zakoušet povahu studovaného prostředí“ (Novotná, 2019, 273) a mimo jiné také nasbírat vlastní fotografický materiál. Snažil jsem se každou návštěvu naplánovat v jiný den a také čas, abych místo zažil v jeho různých režimech. Návštěvy následovalo psaní terénních poznámek, ve kterých jsem se snažil co nejdetailněji zachytit atmosféru, dění a rytmus místa, a obohatit tak data o své vlastní fenomenologické vnímání a reflexi. Zatímco na začátku výzkumu jsem se pokoušel především o zaznamenání vlastních dojmů, v průběhu výzkumu jsem pak v terénu reflektoval I různé dílčí informace, které mi průběžně sdělovali jednotliví informátoři.

Třetím, neméně důležitým způsobem tvorby dat byly takzvané *nevtíravé přístupy*, tedy ty, při kterých jsem žádným způsobem neovlivnil studovaný terén (Seidlová, Šťovíčková Jantulová & Novotná 2019, 400). Všechny sdílely společný zdroj, kterým bylo internetové prostředí. Výzkum jsem započal rešerší diskuzí na sociálních sítích, především pak ve skupinách *LIBEŇ, KARLÍN, Praha 8 – Libeňáci a Karlíňáci sobě*, která má přes 14 tisíc členů a dále *Libeň, náš domov*, která má necelé 3 tisíce členů. Jedná se o veřejně přístupné skupiny, ve kterých se diskutují různorodá témata spojená s Libní, včetně rezidence DOCK River Watch a čtvrtí DOCK, jehož je rezidence součástí. Dohromady jsem pročetl 17 diskuzí, z nichž ta nejstarší datovala zpět do roku 2015, kdy se dostavovaly první budovy projektu, zatímco ta nejnovější byla z února roku 2021. Skupiny byly skvělým úvodem nejen do jednotlivých dílčích témat a způsobů uchopování místa, ale také mi pomohly získat základní přehled o historickém vývoji prostoru a zároveň byly I užitečným zdrojem fotografického materiálu. Druhým krokem byla mediální rešerše, během které jsem se zajímal o způsoby, jakými byla produkce rezidence zachycována médii, a dohledával další informace ohledně historické vývoje území. Celkem jsem našel 11 článků ze serverů *iHNED, iDNES, Aktuálně* a také v archivu místního plátku *Osmička*. Navštívil jsem I web samotného developera, architektonické kanceláře, jež rezidenci navrhla, a dále několik realitních webů a youtube, abych si udělal představu o způsobu, jakým je rezidence reklamě prezentována.

Kromě těchto webů jsem ještě pracoval s řadou doplňkových zdrojů. Navštívil jsem stránky Katastrálního úřadu pro hl. M. Prahu, kde jsem identifikoval klíčové parcely, u nichž jsem si poté zjišťoval historii vlastníků. Důležitým nástrojem byly stránky geoportálu Prahy, kde jsem studoval proměny místa v čase skrze mapy, snímky a územní plány. Čerpal jsem také z několika absolventských prací v oboru geografie a sociologie, a v neposlední řadě také z řady výzkumných zpráv aplikovaných výzkumů zpracovaných pro Městskou část Praha 8 či Hl. M. Praha.

3.3.1. Rozhovory a informátoři:

Celkově jsem během výzkumu mluvil s 38 jednotlivci. Rozhovory se lišily délkou, formou i atmosférou. Ačkoliv se ve většině případů jednalo o individuální polostrukturované rozhovory, došlo i na tři neformální rozhovory v terénu a také na tři rozhovory skupinové. Zatímco s prvními informátory jsem se ještě během výzkumu Palmovky seznámil osobně, většinu ostatních rozhovorů jsem byl z důvodu protiepidemických opatření nucen provádět online a telefonicky a v několika případech se uchýlil k e-mailové korespondenci. Ke konci výzkumu jsem pak díky postupnému rozvolňování měl možnost navštívit několik informátorů osobně a spojit rozhovory s pozorováním terénu. Rozhovory zpravidla trvaly okolo 40 minut, nicméně ty nejkratší byly u konce po 15 minutách, zatímco ty nejdelší naopak trvaly bezmála půl druhé hodiny. Bezprostředně po každém rozhovoru jsem vždy zaznamenal své dojmy z výzkumné situace a v následujících dnech rozhovory zprvu kompletně, později výběrově přepsal do doslovných transkripcí.

Před prvními rozhovory jsem v konzultaci s vedoucí práce i tematické literatury připravil dvě osnovy rozhovorů (zvláště pro rezidenty a sousedy – obě k nahlédnutí v příloze), abych se ujistil, že během povídání padne řeč o všech důležitých dílčích tématech. Osnovy jsem před každým rozhovorem procházel a upravoval s přihlédnutím ke kontextu situace, danému informátorovi i dříve získaným informacím. Pro několik málo klíčových informátorů jsem pak tvořil osnovy individualizované. Především na počátku bylo hlavním cílem pokrýt všechna sledovaná témata ve vymezeném časovém limitu, nicméně posléze jsem začal postupovat metodou trychtýře (Heřmanský 2019, 365), kdy jsem postupně zužoval svůj záběr a soustředil pozornost na situace, témata a problémy, které jsem identifikoval jako stěžejní.

Při výběru vzorku jsem usiloval o co nejrozmanitější spektrum hlasů, které jsem při své rešerši terénu identifikoval. Hlavní okruhy byly tři. Jednalo se o 1) obyvatele rezidence, 2) sousedy z přilehlých zahrádkářských kolonií a 3) obyvatele širšího okolí, především Palmovky. V rámci

první skupiny rezidentů jsem mluvil s 8 informátory a to s 2 ženami a 6 muži, kteří všichni v rezidenci vlastní svůj byt, v jednom případě byty dva. Jedná se o lidi ve věku od 30 do 50 let, od svobodných a bezdětných až po rodiče, převážně příslušníky vyšší střední třídy, kteří pracují jako podnikatelé či střední a vyšší manažeři v IT, realitních a architektonických oborech. Z druhé skupiny zahrádkářů, kteří se pravidelně vyskytují v bezprostřední blízkosti rezidence, jsem mluvil celkem s 9 lidmi, z nichž 8 bylo žen a 1 muž. Informátoři byli ve věku od 30 do 70 let. Co se týče třetí skupiny obyvatel širšího okolí rezidence, mluvil jsem dohromady s 15 lidmi. V tomto třetím případě se jednalo se o velmi různorodou skupinu 4 žen a 8 mužů ve věku od 25 do 60 let různorodých socioekonomických zařazení. Byli to lidé, kteří se zúčastnili předchozího výzkumu Palmovky, během kterého samovolně zmínili rezidenci potom, co byli vybídnuti, aby nakreslili mentální mapu Palmovky, a dále několik provozních a majitelů přilehlých podniků.

Vedle těchto tří, spíše homogenních, skupin jsem pak ještě oslovil 6 dalších jedinců, a to zástupce developera, zástupce oboru územního rozvoje a výstavby při MČ Praha 8, dva zastupitele z MČ Praha 8, zástupce výboru pro územní rozvoj, územní plán a památkovou péči při MHMP a nezávislou sociální geografku. Cílem těchto rozhovorů bylo obohatit výzkum o perspektivu expertů a politiků, kteří se tématu městského rozvoje věnují profesně.

3.4. Analýza

Získaná data jsem analyzoval pomocí programů Atlas.ti a Miro. Program Atlas.ti mi umožnil texty efektivním způsobem segmentovat a kódovat (Heřmanský 2019, 429-430), tedy dělit je na dílčí části, které jsem následně opatroval popisky tematickými (o čem daný segment pojednával) a interpretativními (jak se k danému tématu stavěl) (Heřmanský 2019, 432) a do poznámek pak zachycoval dílčí myšlenky a analytické poznatky. Pro jednotlivé kódy jsem také vytvářel krátké výstižné popisky, abych v nich udržel přehled. Program mi poskytl přehlednou tabulku jednotlivých kódů a jejich četností, skrze kterou jsem mohl segmenty procházet, induktivně hledat vůdčí motivy, a začít tak postupně přicházet s kategoriemi (Ibid.), pod kterými jsem postupně shrnoval pravidelně se opakující témata. Tyto kategorie a jejich vzájemné vztahy jsem poté průběžně zachycoval do mentální mapy v prostředí interaktivní virtuální tabule Miro, čímž jsem se snažil v tematicce udržet vizuální přehled, a lépe ji tak porozumět v její kompletnosti. Poslední analytický krok pak přišel při promýšlení osnovy a samotném psaní této práce, kdy jsem

se musel z uchopení problematiky skrze mentální mapu přejít do argumentace ve formě lineárního textu a samozřejmě také dále zúžit množství dat, kterými terén analyzuji a intepretuji.

3.5. Některá etická hlediska výzkumu

Jelikož jsem během výzkumu zaznamenal jistou kontroverzi či názorovou vyhraněnost, která se s místem pojí, vnímal jsem jako důležité vyvarovat se sdílení informací, které by mohly účastníky výzkumu jakkoliv ohrozit. Zásadní podmínkou proto bylo zajištění anonymity všech zúčastněných. Veškerá jména, osobní a citlivé údaje byly změněny, stejně jako jakékoliv další detaily, které by mohly vést k identifikaci účastníků výzkumu. Zachovány zůstaly pouze přibližný věk a pohlaví. Výjimku tvoří názvy studovaného místa, přilehlých zahrádkářských kolonií a developerské společnosti, bez kterých by výzkum ztratil svůj kontext, který studovanému problému dává unikátní ráz, a který proto vnímám jako důležitý. Dále jsem se rozhodl pro otevřený výzkum (Zandlová & Šťovíčková Jantulová 2019, 67), a ještě před rozhovorem tak obeznámil všechny účastníky s účelem a tématem výzkumu a se způsobem nakládání s nasbíranými daty. Všichni účastníci získali kopii informovaného souhlasu (k nahlédnutí v příloze) a před každým rozhovorem jsem se ještě jednou ujišťoval, že informátoři nemají proti účasti a nahrávání žádné námítky. Také jsem souhlasil s poskytnutím závěrů výzkumů v případech, kdy měli účastníci o kopii zájem.

Myšlenka zaměření práce se zrodila při aplikovaném výzkumu žitého prostoru Palmovky, kterého jsem se účastnil jako výzkumník a z jehož dat jsem i v této práci částečně vycházel. Ačkoliv byly první rozhovory zaměřeny především na veřejný prostor okolí Palmovky, mnohé z nich se dotkly i rezidence DOCK River Watch. V takových případech jsem při přípravě rozhovorů pro tuto práci vycházel z těch již odvedených a ve své analýze zpravidla vycházel z obou poskytnutých rozhovorů. Před zpracováním dříve poskytnutých dat jsem samozřejmě informátory vždy požádal o nový souhlas, jelikož se změnil účel jejich využití.

3.6. Reflexe předností a limitů výzkumu

Za hlavní přednost výzkumu považuji rozsah vzorku, ze kterého jsem čerpal data. Díky značnému počtu aktérů, se kterými jsem měl možnost mluvit, jsem v závěru výzkumu vnímal saturaci vzorku, tedy situaci, ve které se témata, na které výpovědi narážely, začínala značně

opakovat (Novotná 2019, 306). Ačkoli by tak analýza jednotlivých dílčích částí výzkumu šla zajisté dále prohlubovat, věřím, že se mi podařilo pokrýt všechna stěžejní témata problematiky a neopomenout nic zásadního. Zároveň jsem také spokojen s různorodostí vzorku, ze kterého jsem čerpal, jelikož mi umožnil význam rezidence studovat z různorodých úhlů pohledu a zdůraznit tak mnohovrstevnatost identity místa.

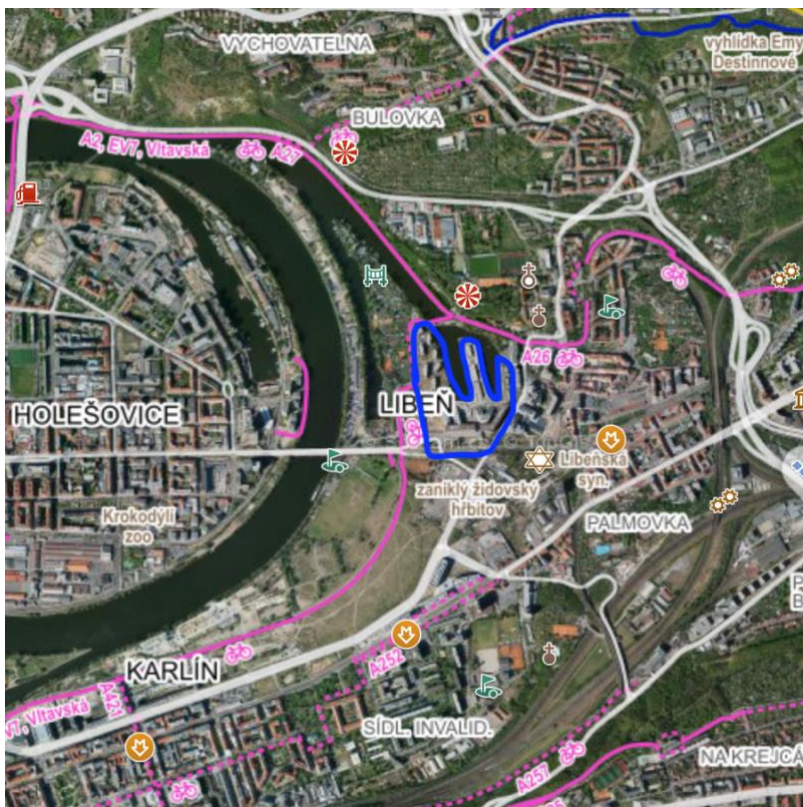
Co se týče limitací, které jsou s výzkumem spjaty, zaznamenal jsem dvě hlavní oblasti, které by se daly do budoucna vylepšit. Ačkoliv byla škála dat široká, nepodařilo se mi získat přístup, a dát tak hlas, cizojazyčným majitelům bytů a to jak těch, kteří byt sami obývají, tak těch, kteří ho zakoupili pro investiční účely a byt v současné době pronajímají či nechávají prázdný. Věřím, že by mi tito aktéři umožnili dosáhnout hlubšího porozumění investiční roviny rezidence a zároveň přidali další vrstvu významu, kterého místo nabývá. Rezidence se totiž zdá být značně kosmopolitním, transnacionálním místem, což je nicméně aspekt, který jsem se z důvodu nedostatku dat rozhodl ve finální analýze upozadit a ke kterému bych se rád vrátil v budoucích výzkumech.

Druhá slabina pak vyplývá ze současné koronavirové situace. Ačkoliv jsem prostor pravidelně navštěvoval a snažil se prostorové praktiky pozorovat alespoň nezúčastněně, v metodologii převažuje sběr dat pomocí rozhovorů a mediální analýzy nad etnografickými přístupy, které jsou antropologickém výzkumu toliko vlastní. Zároveň i samotné rozhovory nebylo ve většině případů možné provést osobně v terénu, a místo toho bylo třeba se spokojit s prací především v online prostoru. Analýza se tak zaměřuje spíše na aktérské vnímání, vzpomínání, imaginaci a diskurz a do jisté míry upozaduje tělesnost a materiálnost významů. Pokud bychom se na problém podívali perspektivou Lefebvovy triády, výzkum se tak zaobývá především na *reprezentativními prostory* a *prostory reprezentací*, a to na úkor *prostorových praktik* (Lefebvre 1991, 33). Tento problém lze nicméně zároveň vnímat jako specifické zaměření výzkumu se svými klady a zápory, které ale vyplývá z nutnosti výzkumné situace, a nikoli autorovy vlastní volby.

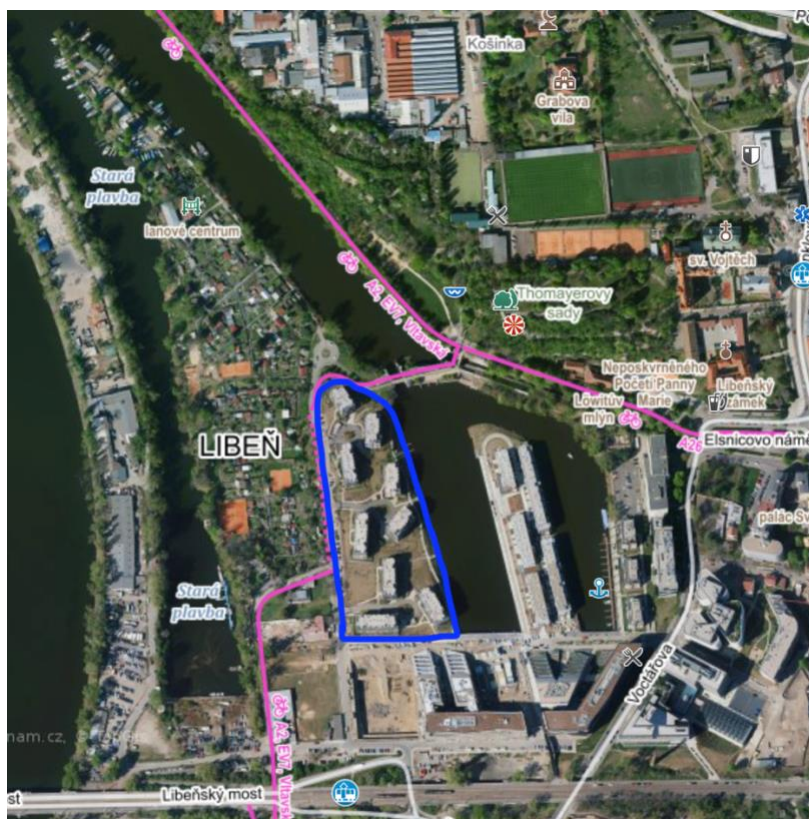
4. Analytická část

4.0.1. Vymezení zkoumané lokality

Předmětem výzkumu je rezidence DOCK River Watch, tedy rezidenční areál o velikosti 25 000 metrů čtverečních (Ian Bryan Architects 2020) ohraničený z jihu ulicí Smrčkova, ze západu ulicí Menclova a ze severu cyklostezkou A2. Bylo by nicméně chybou usilovat o striktní vymezení tohoto prostoru, které by se ho snažilo studovat v pomyslném vakuu. Pro smysluplné uchopení významu rezidence je naopak třeba být v rámci jakéhokoliv vymezení flexibilní a brát na vědomí, že i bezprostřední a širší okolí hrají v konstruování významu místa svou roli. Především je třeba vzít v potaz, že je rezidenční areál součástí rezidenčně-administrativní čtvrti DOCK, vybudované developerskou společností Crestyl. Tato čtvrť se rozkládá okolo dvou slepých ramen Vltavy ve východní části Holešovického meandru, na území Palmovky či také Dolní Libně, v městské části Praha 8, tedy v dnešní době již širším centru hlavního města Prahy. Jedná se o dynamicky se proměňující a různorodou oblast a v okolí rezidence tak můžeme spatřit moderní nablýskané administrativní budovy a golfové hřiště, ale i zašlé autobazary a prodejny nábytku. Samotný Libeňský ostrov, geograficky v současné době poloostrov, pak rezidence sdílí se zahrádkářskými koloniemi č. 46 a 47, které se nachází bezprostředně na protější straně ulice Menclova, a několika dalšími objekty rekreačního typu v severní části.



Vymezení čtvrti DOCK, Zdroj: Mapy.cz (2021)



Vymezení rezidence DOCK River Watch, Zdroj: Mapy.cz (2021)

4.0.2. Poznámka k strukturaci textu

Analytickou část práce rozdělují na dvě hlavní sekce: Příběh rezidence a Krajinu rezidence. V první sekci se po úvodním historickém exkurzu věnuji jednotlivým narativům, které se s rezidencí DOCK River Watch pojí. Jedna ze součástí sociální produkce prostoru je časovost a jelikož krajina Palmovky prochází v současné době zásadní proměnou (IPR Praha 2014, 130; Platil 2019; Malá et al. 2021), je tento element ve výpovědích aktérů o to přítomnější. Mnozí se při konstrukci významů opírají o paměť a hledí do minulosti, zatímco druzí hledí na změny, které teprve přijdou, a vize budoucnosti tak vytváří druhou, neméně důležitou vrstvu identity místa i okolní krajiny. Tato první část je tak charakterizovaná diachronní perspektivou, která sleduje dynamiku místa v čase a jednotlivé příběhy, které se s místem pojí.

V druhé části naopak přecházím k perspektivě synchronní, ve které usiluji o popis fyzičnosti místa a okolní krajiny v současnosti. Sleduji proto žitý prostor rezidence a jejího okolí a vtělené zkušenosti aktérů, abych se pokusil nastínit, jak specifické prostorové uspořádání místa dále ovlivňuje jeho význam. Obě perspektivy vnímám jako komplementární, a v závěru se je proto snažím sjednotit a ukázat, jak společně utváří unikátní ráz místa.

Jednotlivé kapitoly začínají úryvky z výzkumných situací, kterými se pokouším ilustrovat nejen specifika samotného výzkumu a mé situovanosti v něm, ale také klíčové způsoby vztahování se k místu, na které jsem v terénu narazil. Posléze se snažím plynule navázat analytickým segmentem, kde vytvořená data interpretuji a diskutuji v dialogu s odbornou literaturou.

4.1. Příběh rezidence

4.1.1. Historický vývoj oblasti

Čtvrť DOCK byla vybudovaná v postindustriální krajině, tedy „krajíně průmyslem a jeho doprovodnými aktivitami formované a posléze opuštěné a ponechané jinému dominantnímu účelovému vývoji” (Kolejka & Klimánek 2012, 289). Jedná se tedy o prostředí, které bylo „neklamným dědictvím průmyslové revoluce” (Kolejka & Klimánek 2012, 292). Libeňská krajina se ze samostatné osady Libeň stává průmyslovým předměstím Prahy v druhé polovině 19. století (UNIT architekti, s.r.o. 2017, 16), které zažívá bouřlivý vývoj, jenž kulminuje zastavením prakticky veškerého volného území, a zavedením vlakové dopravy. (Osmička 2002, 3). V okolí slepých ramen Vltavy tak vyvstává potřeba vybudování přístavu (Ibid.), který by spojil vlakovou a vodní dopravu, a vytvořil tak odbytu pro lokální výrobu (Suchý 2019, 34). Libeňský přístav je vybudován roku 1896 a po necelých 30 let zde parní rýpadla přesunují různorodé náklady z lodí do vagónů nákladních vlaků (Suchý 2019, 35). Z důvodu silné konkurence holešovického přístaviště a odsunutí hlavního řečiště na západ (UNIT architekti, s.r.o. 2017, 18) ale přístaviště postupně upadá a roku 1924 je nakonec proměněno v opravnu a později také výrobu lodí, kterými zůstává až do konce 80. let 20. století (Suchý 2019, 35). V 60. letech je také definitivně zasypáno libeňské rameno řeky a Libeňský ostrov se tak geograficky stává poloostrovem (UNIT architekti, s.r.o. 2017, 18).



lokality v roce 1936, Zdroj: Osmička (2019)

S příchodem industriální éry se v Praze také objevují zahrádkářské kolonie, které souvisí s přesunem vesnického obyvatelstva do měst a následným rychlým růstem městské populace, kde zahrady nabízely výrazný produkční potenciál, ale i ozdravné a rekreační možnosti (Tvardková 2012, 22-38). Na samotném Libeňském ostrově, na západ od přístavu, pak zahrádkářská osada vzniká mezi v letech 1923 - 1927 (Ibid., 46) a bez větších změn přečkává okolní proměny až do současnosti.

Kořeny deindustrializace, celospolečenské proměny, která zapříčinila změnu přemýšlení o využití i tohoto prostoru, lze vysledovat zpět do 60. let 20. století, kdy začíná docházet k vytváření „nových prostorových vzorců v organizaci průmyslu“ (Temelová & Novák 2007, 315). Specificky zde mluvíme o procesu, ve kterém se z důvodu ekonomické restrukturalce v metropolitních oblastech vyspělých států přesouvá zaměstnanost z průmyslové výroby do služeb, čímž dochází k omezování či rušení továren a zároveň zvyšování poptávky po kancelářských prostorách (Ibid.). Osud libeňských doků je podobný. Ačkoli již v 60. letech přichází myšlenka nového využití území v podobně „Olympijského“ sportovního a rekreačního komplexu (Osmička 2002, 3), která je vepsána i do územního plánu (IPR Praha 2021b), prostory nakonec zůstávají nezměněny a několik desítek let slouží jako sklady, prodejní plochy a v posledku je pronajímají filmaři, kteří zde vyrábí kulisy (Suchý 2019, 35). Areál je nicméně koncem 20. století definitivně opuštěn a ponechán ladem (Ibid.).

V okolí slepých ramen Vltavy tak vzniká brownfield, neboli opuštěný a nevyužívaný areál na místě dříve prosperujícího průmyslového objektu (Temelová & Novák 2007, 316), který pomalu zarůstá. Na nějakou dobu se tak území stává vágním terénem, mezerou v časoprostoru města mezi různými obsahy a funkcemi (Medková 2021), kde jsou zelené břehy řeky lemovány vzrostlými stromy, keři a rákosím, jejíž „zvláštní atmosféru navíc zdůrazňuje starý jez s masivními kamennými stěnami a schody vedoucími k vodnímu břehu“ (Osmička 2002, 3). Objekt je v této době dle deníku Osmička považován za „pamětihodnou zónu“ (2002, 3).



lokality v roce 2008, Zdroj: Osmička (2019)

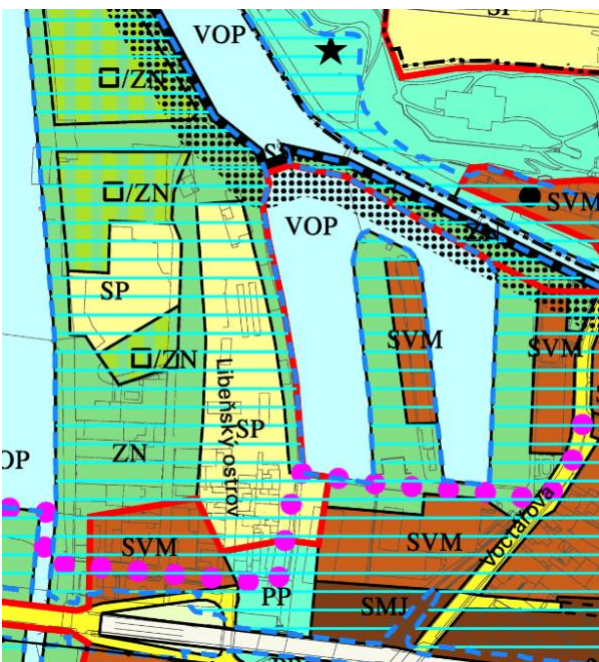
Podobné prostory se nicméně v posledních desetiletích stávají cílem regeneračních strategií, jejímž cílem je „přitáhnout soukromé investice do upadajících lokalit, nastartovat ekonomický rozvoj a zlepšit image dříve průmyslových čtvrtí“ (Temelová & Novák 2007, 316). I okolí slepých ramen se na přelomu tisíciletí stává „atraktivní lokalitou“ (Osmička 2002, 3) s „velikým rozvojovým potenciálem“ (Ibid.). První moment proměny přichází už v roce 1996, kdy tehdejší majitel České loděnice a.s. rozděluje klíčovou parcelu 4004/2 na menší díly (sdělení vyžádané u Katastrálního úřadu), čímž udává urbanistické uspořádání jednotlivých domů. V roce 2000 pozemky skupuje společnost STUDIO TV 2000 a.s.³¹ (sdělení vyžádané u Katastrálního úřadu), reprezentovaná společností Real Estate Karlín Group, která nad areálem vyhláší mezinárodní urbanistickou a architektonickou dílnu (Osmička 2002, 3). Cílem je „přetvoření [oblasti] v atraktivní lokalitu pro zástavbu“ (Ibid.).

Dalším milníkem vývoje území jsou pak rozsáhlé povodně v roce 2002, na které město reaguje projekční přípravou rozvoje poničeného celopražského území, jehož součástí je i oblast Dolní Libně včetně Libeňského ostrova. Útvar rozvoje hlavního města Prahy si nechává vypracovat urbanistickou studii Maniny - Dolní Libeň - Invalidovna,³² která se stává podkladem pro následnou změnu územního plánu č. 720, jež je schválena v roce 2004 (IPR Praha 2021a).

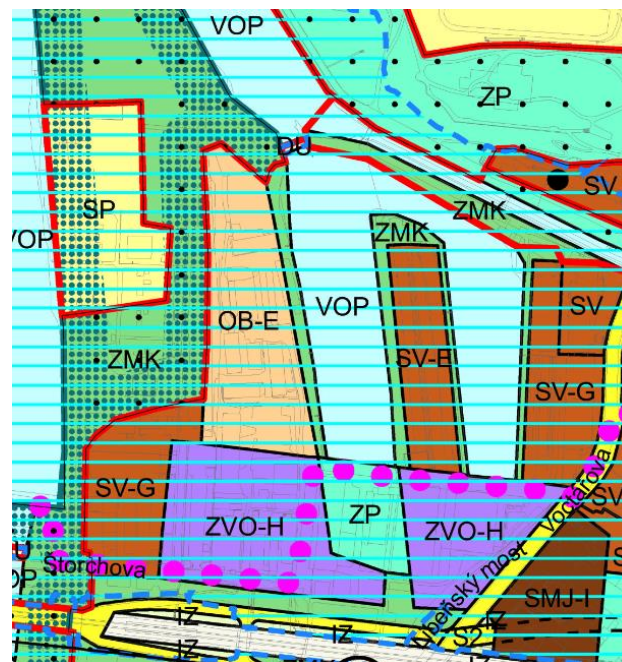
³¹ Informace z e-mailové komunikace s garantem území Ing. arch. Pavel Beneš, IPR Praha, 30. 3. 2021.

³² Stejně jako výše.

Území získává protipovodňovou ochranu v podobě navýšení a sjednocení výšky terénu (doplňk studie č. 720) a dále je postavena betonová mobilní uzávěra, která je dokončena v roce 2006 (Osmička 2006b, 1). Oblast je tímto vyřazena ze záplavového území, čímž je umožněno přepsat funkční využití území v územním plánu ze „sloužící sportu“ (IPR Praha 2021b) na „čistě obytné“ (Ibid.). Ve stejné době mizí i dřívější zmínky o historické hodnotě postindustriálního dědictví a novým plánem se stává výstavba, před kterou je rozhodnuto veškeré průmyslové pozůstatky zbourat (Osmička 2006a, 1), k čemuž dochází v roce 2010 (Tvardková 2012, 44).



Územní plán z roku 1999,
Zdroj: IPR Praha (2021)



Současný územní plán,
Zdroj: IPR Praha (2021)



Návrh změny po povodních, modrá linka značí protipovodňovou hráz,

Zdroj: IPR Praha (2021)

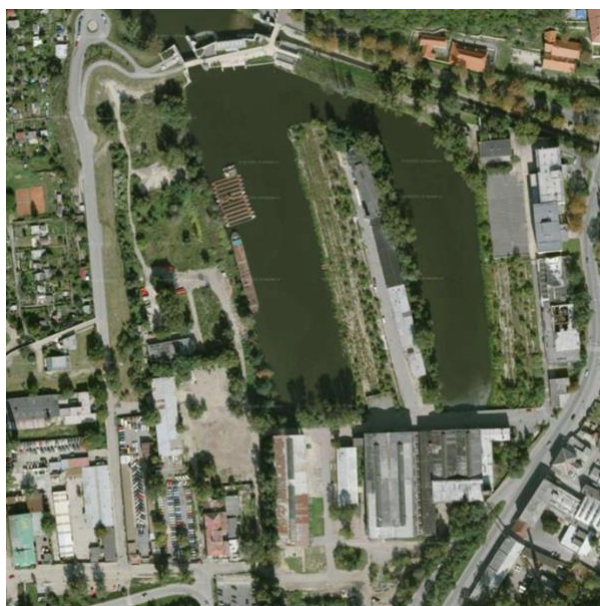
Dle Temeové a Nováka hrají v procesu proměny důležitou roli developéři, kteří v postindustriálních krajinách především v blízkosti centra vnímají zajímavou investici a zároveň přináší kapitál potřebný pro fyzickou i funkční proměnu prostředí (2007, 316). Nejinak je tomu i v případě bývalých libeňských doků. V roce 2007 jsou pozemky celého okolí slepých ramen odkoupeny společností Docks a.s. (sdělení vyžádané u Katastrálního úřadu) a majitelem se stává developerská společnost Crestyl, která následně do okolí slepých ramen investuje 7.7 miliard (Marečková 2016), aby vybudovala novou rezidenční a administrativní čtvrť, jejíž součástí je i studovaná rezidence DOCK River Watch. Pozemek rezidence je v roce 2014 rozdělen na River Watch 1, 2, 3 (sdělení vyžádané u Katastrálního úřadu), kterým se následně řídí i tři etapy výstavby (každá se třemi domy) a dále následné majetkové rozdělení areálu pod tři SVJ. V zápatí je zahájena i samotná výstavba, která je dokončena v roce 2018 (Ian Bryan Architects 2020).

Nová funkční využití území, a tedy i změny v charakteru území, jsou zpravidla doprovázená příchodem nových obyvatel (Murzyn 2006, citováno v Temelová & Novák 2007, 316), což lze sledovat také v případě proměny Libeňského ostrova a postindustriální krajiny Palmovky vůbec (Platil 2019, 24). Již v roce 2006, po dokončení protipovodňové ochrany, se obchodní ředitel společnosti Real Estate Karlin Group nechává slyšet, že projekt je díky kvalitě zpracování, a především exkluzivnímu umístění u vody určen „hlavně vyšším českým i zahraničním vrstvám.“ (Osmička 2006a, 1). Tento záměr přetrvává a krátce po dokončení

jednotlivých etap se do rezidence stěhují noví majitelé především vyšší střední třídy, kteří v době mého výzkumu prostor obývají po dobu dvou až pěti let. V rámci první etapy je přibližně polovina kupujících z Ruska, v dalších etapách pak procento zahraničních obyvatel klesá na přibližně 25 % (UNIT architekti, s.r.o. 2017, 130). V současné době proměna okolí slepých ramen Vltavy vrcholí výstavbou závěrečné administrativní etapy jižně od rezidence, jejíž dostavba celý proces završí.



Lokalita v roce 2003, Zdroj: Mapy.cz (2021)



Lokalita v roce 2006, Zdroj: Mapy.cz (2021)



Lokalita v roce 2012, Zdroj: Mapy.cz (2021)



lokalita v roce 2020, Zdroj: Mapy.cz (2021)

4.1.2. Co nová zástavba nahradila?

“paní Sokolovská

A takový to tam bývalo pěkný! (8x like)

paní Voctářová

Co presne tam bylo pekne? Ted tam jsou aspon obchody, hriste, Long Island bar...

paní Sokolovská

zeleň, kde hnízdili ptáci a tak...pár bytovek kolem by taky nevadilo, ale tohle už je moc betonu... (2 like)

[...]

pan Libeňák

Pěkný??? byla jste tu někdy aspoň na tři minuty?? Pěkný?? Zeleň?? Bože, o čem to hovoříte?? Byla jste vůbec někdy v Libni?? Těžko, jinak si to neumím vysvětlit. (2 like, 1 :D)

paní Sokolovská

zeleň tam bývala-před x lety-vykáceli ji bohužel už dávno. Bydlím vedle divadla, Libeň znám dobře-chodívala jsem tam na procházky/kolo apod. Proti nové výstavbě obecně nic nemám, ale běžnému chodci to uzavřelo přístup k vodě, i lidé v těch nových bytech si spíš koukají do oken...tohle je prostě už moc-promarněný potenciál.

pan Libeňák

Opravdu si pamatujete, že „běžný“ chodec se dostal k dokům libeňského přístavu? To přece nemůžete myslet vážně! Vždyť to bylo vždycky, vždycky! celé oplacené! Pokud jste tam ovšem nechodila po ukončení provozu přístavu pro staré železo do výkupu :) A na to nevypadáte :)

paní Sokolovská panu Libeňákovi

ještě relativně nedávno jsem z oken, věřte nevěřte, skutečně koukala do zeleně...ale už několik let je pryč. K vodě by běžný chodec sejít mohl, ale developer řekl „ne“. Můžete mít svůj názor, nikdo vám ho nebere. Mně osobně se víc líbila ta džungle, která měla aspoň šanci být něco víc. (3 like)

pan Žertvovský panu Libeňákovi

vykaceli tam duby ktere byly prokazatelne starsi nez 500 let.... pokaceli nekolik topolu co byli stare minimalne 100 let..... ja si od mala pamatuji, ze sem lodenici prochazel z libenskeho ostrova do billa/delvita (emotikona: mrkající) to co tam je ted je odporny ...

Takze za me urcite lepsi stare velke budovy, plne ruznorodych obchodniku a obklopane vice nez 500 let starou zeleni a vsude zvirata... nez betonove mesto bez duse s betonem vylitym i na brehu reku, oplocena obluda a bez zivota.” (diskuze na sociálních sítích)

Ve snaze zodpovědět otázku, čím rezidence DOCK River Watch je, se v první řadě ptám, co nahradila a jakým způsobem. Minulost míst je totiž klíčovou součástí jejich současnosti (Tilley 1994, 27-28). Lidská zkušenost s místy a jejich představy o tom, jak se v nich chovat, jsou úzce spjaty s předchozími zkušenostmi a zároveň i místa samotná získávají „nánosy vrstev významů tím, jak v nich dochází k činům a událostem” (Ibid.).³³ Jak je navíc vidět v úryvku z diskuze, která se rozvířila nad několika fotografiemi současné podoby okolí slepého ramene Vltavy, vzpomínky nejsou pouhými recitacemi faktů (Low 2017, 77). Skutečnost, že při výzkumu narážíme na různorodé, často i protikladné, narativy minulosti – jejichž příkladem je ostatně i předcházející úryvek z jedné z mnoha diskuzí, které o rezidenci v posledních letech proběhly na sociální sítích – poukazují na fakt, že nedílnou součástí sociální konstrukce je konflikt (Low 2017, 69). Následující sekce se proto zaměří na dvě pojetí minulosti, která se s krajinou okolo rezidence pojí.

4.1.2.1. Zanedbané, ošklivé a nebezpečné území

“Přiznejte si sami: máte kolem svého bydliště radši klid, čistý park, kam můžete poslat děti bez obav, že se jim něco stane – nebo takzvanou autentickou velkoměstskou přírodu, kde nevíte, pod jakým drnem narazí vaše dítě na injekční stříkačku zdrogovaného feťáka?”

„Nevěřím, že pod každým drnem číhá infikovaná jehla, to je nadsazené tvrzení. Přesto vím, že musíme v mnoha místech životní prostředí zlepšit – a přesně tohle děláme. I tím, že v rámci zákonných limitů podporujeme snahy developerů, snažících se zušlechtit prostředí lidí, kteří v městské části Praha osm žijí,“ řekl starosta městské části Josef Nosek.” (Osmička, 2008, 8)

Stejně jako už letos nespočetněkrát sedím před svým počítačem, sluchátka na uších, před sebou tablet na poznámky a sklenici vody a čekám, až se připojí další z mých informátorů, pan Stavitel. Už má skoro 10 minut zpoždění, nicméně čekání nevzdávám, jelikož se jedná o klíčového informátora, zástupce developerské společnosti Crestyl, který se právě vrátil do Česka z pracovní cesty v zahraničí. V duchu si pochvaluji pohodlí práce z domova a skutečnost, že za nikým nemusím dojíždět. Zároveň mi nicméně chybí neverbální komunikace celého těla, pozvání na kávu a ona výplňková konverzace na začátku a po skončení samotného rozhovoru, při které má člověk možnost druhého trochu lépe poznat. Z toku myšlenek mě vytrhává oznámení: pan Stavitel se připojuje. Zdravím ho, ujišťuji se, že se slyšíme a pouštím se do představení výzkumu.

Pan Stavitel je mužem okolo čtyřiceti let. Po připojení se zvedá a s počítačem prochází kancelářskými prostory a hledá klidné místo na rozhovor. Hádám, že se nachází v centrále

³³ ...places [...] acquire [...] sedimented layers of meaning by virtue of the actions and events that take place in them.

Crestylu. Všímám si čisté, moderní estetiky, skleněných zdí a vysokých černých stropů. Pan Stavitel má na sobě sako bez kravaty, má nakrátko sestříhlé vousy a vlasy elegantně učesané doprava. Mluví plynulou češtinou, kterou ale pravidelně doplňuje anglickými slovíčky.

Když se pana Stavitele ptám, čeho si nejvíce na projektu cení, odpovídá, že transformace, ke které v prostoru došlo. Okolí doků podle něj bylo „horší než Palmovka“ (pan Stavitel 15. 4. 2021), která je po Praze známá svou špatnou pověstí. Bylo to kontaminované místo a záměr Crestylu bylo posunout kvalitu prostoru kupředu, zvednout laťku a nabídnout něco nového, co lokalitě chybělo. Doptávám se, zda by mi mohl popsat, jak prostor vypadal před výstavbou.

“Brownfield je slabý slovo, bylo to skoro nebezpečný místo. [...] Kde je DOCK 3 byl velký prodejce pneumatik, mechanici. Místo Marina Boulevard byl prodej použitého nábytku. Různé jeřáby, obrovské množství odpadu, jezdily sem nákladáky házet nelegálně suť z jiných staveb. Dlouho jsme s tím bojovali. Chodili sem bezdomovci a kradli železenu, které bylo z těch sutí. A byly zde různé bazary. Ale bylo to nebezpečný.” (Ibid.)

Nejsem si jistý, co přesně místo dělalo nebezpečné a ptám se proto, zda vinu klade právě lidem bez domova:

“Tak všeobecně. Bylo to nebezpečný prostředí. Večer byste sem nešel. I hlídači se sem báli chodit bez psů.”

“Kvůli typům lidí, kteří se zde pohybovali?”

“Měl jste lidi, kteří byli zfetovaní nebo vožralí a to bylo na pořadu dne. K tomu se to nabízelo. Byl to místo, které bylo schovaný. Takže my ho otevřeli.” (Ibid.)

Podobně jako u bývalého pana starosty z úvodního úryvku nacházím i u pana Stavitele charakterizaci kontaminovaného, špinavého, zanedbaného a nebezpečného prostředí, které je tím pádem uzavřené veřejnosti. Není jasné, zda nebezpečí vychází z kontaminace jedovatými látkami, z představy oněch stříkaček, čekajících, až se jich zvědavé dítě nepozorně dotkne, či zda nejde spíše o nepříjemný pocit, který má střední a vyšší třída tendenci pociťovat z lidí bez domova, kteří pro ně svým pouhým pobytem jaksi infikují okolní prostředí špínou, a dělají ho tak méně příjemné a klidné (Pospěch 2013). V každém případě jde nepořádek ruku v ruce s pocitem nebezpečí a společně tyto dva elementy vytváří minulost, se kterou bylo třeba jednou provždy skoncovat.

Jak ale ukazuje následující úryvek ze článku v iDNES, vedle určitých skupin lidí, kteří nebyli v prostoru žádání, vyžadovala i samotná krajina a jednotlivé budovy v ní záchranu v podobně vizuální hygieny:

“Nevzhledná torza hal a autobazary, které dnes hyzdí vltavský břeh, nelze z Libeňského mostu přehlédnout. S nápadem na kompletní proměnu tohoto místa přišla developerská společnost Crestyl.” (Švec 2011)

Aura „ošklivého neutěšeného brownfieldu” (pan Inženýr, rezident 26. 4. 2021), vycházející z kombinace špinavosti, nebezpečí a nepříjemného pocitu, nejen že podle pana Stavitele definuje minulost místa, ale zároveň se také navzdory všemu úsilí dále reprodukuje v přítomnosti:

“My máme svoji ostrahu, své velíny, sledujeme to pořád. Protože ta situace na Palmovce není... Ale řešíme si to sami. Máme velín v každém baráku. [...] Musíme to nějakým způsobem hlídat, protože musíme. Nemáme alternativu bych řekl. Protože když půjdete 10 metrů od nás pod Libeňský most, co uvidíte? Autobazar s nějakýma vyhozenýma loděma, obří binec, obří bordel. [...] Protože ta oblast je nějaká. Zkuste jít k tomu golfu a stůjte pod tím mostem. Ta oblast není dobrá, takže my to musíme hlídat.” (15. 4. 2021)

Developer sice vyčistil a zabezpečil pozemky, které skoupil, nicméně nepříjemné prvky okolní postindustriální krajiny stále nebyly dostatečně vymýceny a hrozí, že pokud nebude místo hlídáno, zahltní okolí svým nepořádkem veškeré již vynaložené úsilí. Je proto dle pana Stavitele třeba investovat energii a finance na ochranu a také pozemek rezidence oplotit, aby se tak zamezilo „pohybu nežádoucích nebo podezřelých osob (např. bezdomovců)” [...] riziko kriminality, především kráždění, je vysoké, a tedy jsou nezbytná ochranná opatření” (UNIT architekti, s.r.o. 2017, 131). Krajina Palmovky se tak v této perspektivě stává sociálně slabým místem, které je třeba hlídat, monitorovat, dávat pozor, aby okolní svět nenapadl a nezašpinil novou čtvrť DOCK, která jakožto první vlašťovka přichází do prostoru s cílem ho vizuálně i sociálně vyčistit, a tedy vylepšit.

Tento narativ se tak stává ideologickým ospravedlněním nového, diskontinuálního přístupu k produkci místní postindustriální krajiny, který se vyznačuje kompletní transformací prostoru. Demolice byla z této perspektivy nutná, jelikož umožnila započít novou výstavbu pomyslnou tabulou rasou, díky které se nově produkovaný prostor mohl identitně vymezit jakožto kontrast či pozitivní protipól minulého režimu. Následující kapitola prozkoumá podobu, jakou na sebe toto vymezení bere.

4.1.2.2. Vize inspirativní a kouzelné oázy klidu

Během vytváření dat v online prostředí narážím i na web architektonického studia, které rezidenci DOCK River Watch navrhlo, společnost Ian Bryan Architects. V naději na plodný rozhovor kontaktuji asistentku ředitele, ale bohužel se ani po dvou připomenutích a několika týdnech nedočkávám kladné odpovědi. Volím kompromis a zůstávám u textu, kterým je projekt prezentován na webu.

“Celkem devět bytových domů je citlivě rozmístěno v nově vybudovaném parku s vědomým potlačením klasické husté městské zástavby tak, aby si obyvatelé mohli co nejvíce užít úchvatného výhledu na slepé rameno řeky. Budovy mají prostorné střídavé balkony a prvky vystupující z fasády, které tvoří pomyslný přechod mezi interiérem a exteriérem a umocňují nerušený výhled do krajiny.”
(Ian Bryan Architects, 2020)

Na webu je i propagační video, které si pouštím. Registruji, že příroda je jedním z hlavních motivů. Mnoho záběrů je točených z velmi nízkého úhlu přímo u země, díky kterému domy rezidence vypadají, jako by přímo vyrůstaly ze zeleně. V jednom záběru je dokonce zachycen zajíc, který se mezi budovami nerušeně pase na perfektně posekaném anglickém trávníku. Mojí pozornost upoutává i vizualizace, která na leteckém snímku bývalé louky ukazuje návrh a výstavbu rezidence, která postupně zelená, jak se objevují nové domy. Dle Hirsche je každá krajina složena ze vztahu mezi realitou (jaký prostor fyzicky je) a potencialitou (jaký by prostor mohl být), kde nejčistší formou potenciality je prázdnota sama (1995, 4-5). V případě propagačního videa vytváří vizualizace dojem, jako by louka, kterou segment začíná, byla v prvé řadě nevyužitým potenciálem, nedefinovaným prostorem, který čeká, až mu výstavba vtiskne svou funkci, čímž vyprodukuje významuplné místo, jehož přírodní element se stane ještě zelenější, a tedy dokonalejší, než tomu bylo v minulosti. Jakoby příroda byla kompletní až ve chvíli, kdy je disciplinována.³⁴ Video lze chápat jako další ze způsobů ospravedlnění výstavby v tom smyslu, že pomáhá vyargumentovat potřebu prázdný prostor (jehož pomyslná prázdnota je samozřejmě pouze myšlená) plný potenciálu organizovaně vyplnit, produktivně a promyšleně využít.

³⁴ Podobně jako latinskoamerická *plaza*, ve které Richardson nachází přírodu, která je „zkrocená a uspořádaná dle racionálního plánu“ (2007, 86).



Nevyužitá tabula rasa,
Zdroj: IBA Architects (2020)



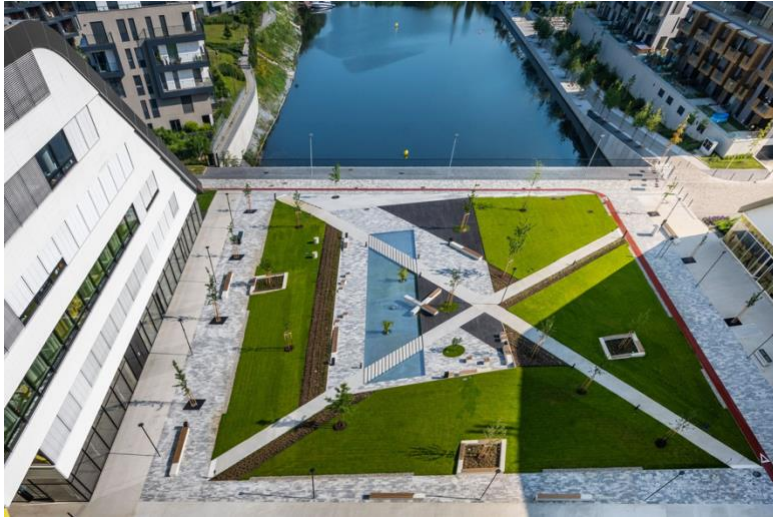
Plně využitý prostor, zdokonalená příroda,
Zdroj: IBA Architects (2020)

Projekt na videu prezentuje i sám pan Architekt:

“Budovy jsou natočeny jedna k druhé v různých úhlech z důvodu maximalizace výhledu na řeku a zvýšení soukromí rezidentů. Budovy jsou maximálně šestipodlažní, a tak nabízí všem obyvatelům těsné propojení s přírodou a blízkou řekou.” (IBA Architects, 2020)

Z videa i vizualizací je zřejmé, že hlavní zamýšlená funkce této disciplinované přírody, jež rezidenci obklopuje, je vizuálně estetická. Je zde proto, aby na ni noví rezidenti mohli shlížet ze svých bytů a čerpat inspiraci, podobně jako mají pracující ze svých nedalekých kanceláří čerpat motivaci k produktivní práci z nově otevřeného parku (Koleitat 2021), který se stává hrdým středobodem krajiny čtvrti DOCK. Tento přísně geometrický, čistý, perfektně uklizený a uspořádaný park se spolu se zahradou rezidence DOCK River Watch stávají „ornamenty, substancemi, které vyzařují půvab, přednostmi, jež zdobí” (Richardson 2007, 79).³⁵ Upřednostnění vizuální funkce přírodního elementu nad ku příkladu té klimaticky adaptační zachází do takové míry, že lze na zplošených střechách administrativních budov nalézt vedle řídkého zalistění také umělé listy, které maskují nedostatky v místech, kde přírodní element disciplínu odmítá.

³⁵ ...ornament, a substance that lends grace, a quality that adorns.



Nově otevřený park, hrdý střed čtvrti,
Zdroj: Crestyl (2021)



Umělé olistění střech,
Zdroj: autor (2021)

V případě vodního elementu krajiny lze snahu o zkrocení spatřit v betonových a dlážděných březích a protipovodňovou bariérou, kterými je svět vody přísně vymežován. Proměnu v přístupu ke krajině výstižně popisuje pan Bazalka, který mezi developerem a vodním elementem vnímá jistý konflikt:

“Tak Libeňský ostrov historicky [...] byl využívanej vždycky k pěstování, k nějakým zájmovým aktivitám, sportování prostě. [...] Prostě tady to bylo uzpůsobený tak, že ta řeka tady proudila a počítalo se furt de facto s tím, že ta voda se může pořád vylít, že se vrátí zpátky vždycky do toho svého koryta. Tady se mohla v tý zákrutě rozlejt a tím, že se to začalo upravovat, zavážet... Prostě předtím tady byly věci, který asi nebylo tak hrozný, když ta voda smetla nebo zaplavila. Ted'ka když se tady postaví takovejhle obrovskej komplex, tak se musí bojovat s tím... musí se tu prostě bojovat s tou vodou.” (30.4. 2021)

Důležitou součástí této organizované, disciplinované krajiny je určitý kouzelný element klidu a inspirace. Tato vize se objevuje především v různorodých propagačních materiálech, v onom *reprezentativním prostoru*, jenž je dle Lefebvra jednou z klíčových vrstev produkce identity místa. Jedním z příkladů je propagační video vytvořené realitní kanceláří Martina Nesládky, ze kterého díky ambientní hudbě, zpomaleným záběrům a klidnému hlasu realitního agenta, který přímo meditativně pronáší následující sérii slov, pohoda přímo dýchá:

“Voda... Klid... Design... Moderna... Místo, které vás chytne za srdce” (Nesládek 2019).

Podobná vize je samozřejmě přítomna také v copywriterovém textu na stránkách samotné developerské společnosti:

“Žijte obklopeni magickou vodní plochou i perfektní občanskou vybaveností. [...] Poloostrov obklopený z obou stran rameny Vltavy nabízí klidnou atmosféru s přírodou na dosah, za kterou mnozí míří z měst na venkov. Budete žít obklopeni nejen vodou, ale i zelení a velkými parky. DOCK mění váš sen o klidném životě ve skutečnost. [...] Nechte se inspirovat životem s vodou na dosah v bytech s vlastními soukromými předzahrádkami.” (Crestyl)

V těchto materiálech nacházím přírodu, která je učesaná, zkrocená a vlídná. Je to příroda, která v sobě snad skrývá i jakousi tajemnou, inspirativní magii, nicméně poslušně poslouchá a nechává se bez okolků pozorovat, čímž těší oko spokojeného majitele, jenž se z ní – ze svého majetku – kochá z terasy nově pořízeného bydlení. Jestli byl prostor v minulosti hanbou, nenaplněným potenciálem či dokonce rizikem, nově se stává žádanou lokalitou, dobrou adresou s tím, jak tato nově produkovaná příroda zvyšuje status a cenu čtvrtě.



Inspirativní magie, Zdroj: Crestyl (2021)

V určitých momentech se silný důraz na perfektní disciplinaci přírody stává až komickým a lze nalézt materiály, na kterých je zeleň přesaturovaná a kde voda připomíná azurovou modř

Jadranu. Materiálů si všímají i zahrádkáři, kteří je považují za úsměvné, a především místu neautentické.



Saturovaná zeleň,
Zdroj: IBA Architects (2021)



Azurová hladina, Zdroj: Crestyl (2021)

Nicméně ačkoliv se propagační materiály usilující o jistý utopický stav mohou zdát chvílemi přitažené za vlasy, obyvatelé rezidence o svém novém domově mluví zpravidla obdobně. Většina z nich do projektu přichází z rušnějších čtvrtí a v místě nachází klidnou atmosféru, krásnou přírodu a odpočinek. Například pan Maklér, který bydlí s přítelkyní v bytě s předzahrádkou ve třetí etapě lehce přes 3 roky, místo popisuje následujícím způsobem:

“Rezidenční čtvrť, projekt, zelený, u vody, klidný. Je tady opravdu klid, hrozný klid, když třeba sedím večer venku, tak prostě nejsem na Praze 8, ale jsem ve strašném klidu. Běhají tady králíci, běhají tady kachny, vidry. Mě před domem tady běhají, takže je to takhle s přírodou.” (7.5. 2021)

Získáváme tedy vize prostoru, který byl z nevyužitého potenciálu, z neuspořádané krajiny naplněné především nebezpečnou špínou, přetvořen do plnohodnotného parku. V tomto narativu tak byl prostor výstavbou otevřen a zpřístupněn, „prokouknul“ (pan Analytik, rezident 31. 3. 2021), stal se „opravdovým úspěchem“ (IBA Architects 2020) a dal vzniknout „luxusnímu bydlení u řeky“ (Crestyl 2021).

4.1.2.3. Ztráta romantické městské divočiny prodchnuté vzpomínkami na dětství

Je sobota ráno, jeden z prvních krásných jarních dnů a slunce mě hřeje na zádech, zatímco kráčím po soukromé ulici Smrčkova, prostředkem nové čtvrtě DOCK, od Palmovky směrem k

zahrádkářským koloniím, se kterými rezidence DOCK River Watch sdílí Libeňský ostrov. Mám domluvenou schůzku se zahrádkářkou paní Mrkvičkovou, od které jsem se již po telefonu dozvěděl, že zde strávila své dětství. Těším se tak nejen na jeden z prvních rozhovorů, který budu moct provést osobně, ale také na svou první návštěvu zahrádkářských kolonií, a především na vzpomínky informátorky spojené s místní krajinou a jejími proměnami.

Procházím okolo černého nablýskaného plotu rezidence DOCK River Watch, na konci Menclovy přecházím silnici a zastavuji se před zelenou drátěnou bránou. Paní Mrkvičkovou vidím přicházet již z dálky. Je to silnější třicetiletá žena, jejíž obličej lemují výrazné sluneční brýle s obroučkami ve tvaru hvězd s růžovými stíny. Vítá mě s úsměvem, odemkává bránu a vpouští mě dovnitř. Hned na začátku mě varuje, že si pro mě připravila malé překvapení v podobě své starší sestry a matky, které by jí mohly doplnit, pokud si na něco nebude pamatovat. Vskutku příjemné překvapení.

Následuji ji úzkou pešinou, která zatáčí jednou doleva a hned zase doprava, jak obíhá jednotlivé pozemky. Za druhým záhybem se přede mnou otevírá malebný hobitín vyplněný pestrou sbírkou malých chatek a jim příslušících pozemků. Jaro je v plném proudu a ze všech stran se na mě smějí pestrobarevné květy. Ve stromech zpívají ptáci a nad řekou o něco později zahlížím i přelet volavky. Míjíme několik chatek a vcházíme na jeden z pozemků, kde už na mě ve stínu verandy čeká celá rodina. Je mi nabídnut čaj a piškotový dort, který s úsměvem přijímám, ochutnávám a začínám vysvětlovat, proč jsme se tu dnes sešli.

Prosím je, zda by mi mohly převyprávět, jak se území od doby, co tu pobývají, proměnilo:

paní Mrkvičková:

“Největší změna nastala po povodních 2002. [...] Co já si pamatuju, tak všude byly velký stromy a vlastně sem nebylo skoro vidět, že jo.“

sestra paní Mrkvičkové:

“Vlastně tady o nás skoro nikdo nevěděl. Znalý se tady ty autobazary, co tady byly, a dál už nikdy nikdo nešel. Takže o nás tehdy nikdo nevěděl.“

matka paní Mrkvičkové:

“Oni byly i napravo i nalevo, jak se tam teď končí. Takže to bylo vyhlášený, ty bazary. Ale dál už nikdo nešel, takže o nás vopravdu nikdo nevěděl. Tady se nedalo jít na druhou stranu, jak ani nestála ta protipovodňová hráz, takže tady to končilo.“

paní Mrkvičková:

“A hlavně když jste přišel až sem, tak jste vůbec nevěděl, že jste v Praze. [...] A teď kon ty baráky vlastně to kouzlo jakoby zničily. [...] A plus teda to začalo být průchodný pro tu veřejnost, tak samozřejmě je tady víc lidí. [...] Je to takový nepříjemný v tom, že ten člověk byl prostě zvyklý, že si tady v plavkách chodil v létě a...”

sestra paní Mrkvičkové:

“A teď najednou se podíváte támhle na straně a tam třeba tři lidi prostě s dalekohledem na nás koukají, takže to je dost nepříjemný.” [...]

paní Mrkvičková:

Ale jako... dá se na to asi zvyknout, protože zase na druhou stranu...

matka paní Mrkvičkové:

“S tím stejně nic neuděláš.” (16. 3. 2021)

Zaráží mě, jak odlišný je tento pohled od příběhu pana Stavitele. Zahrádkářky na jednu stranu uznávají, že pro mnohé místo končilo autobazary, nicméně jejich svět se skrýval až za nimi a díky jisté zastrčenosti byl právě onou oázou klidu, o které mluví marketingové materiály i obyvatelé rezidence v současnosti. Ptám se proto, zda by mi mohly vyprávět, jak to na ostrově chodilo před povodněmi s nadějí, že se o této komplementární, ačkoliv tak odlišné, vrstvě minulosti dozvím více:

matka paní Mrkvičkové:

“Chodilo se k té vodě a tam byla všude tráva a lidi si vzali deku a leželi tam a chodili do řeky se koupat. Mě se to líbilo tenkrát. Jsem mohla běhat kudy jsem chtěla, protože tam byla divoká tráva všude. A těch stromů teda bylo mnohem víc, těch vysokejch. Ono jich hodně padalo a vyvrátilo se to, takže se to muselo dát pryč. A nový nesázej, už mohly být dávno zasazený.”

sestra paní Mrkvičkové:

“Přesně. Od těch bazarů dál do vypadalo, že je to divoká zeleň. Zajáci tam běhali, bažanti, my tam jako děti chodily sbírat šneky. Prostě byla tam louka taková, jo. A pak už se právě zdálo, že to stromama končí. A najednou tam byla taková cestička a tam jsme byly my.” (Ibid.)

Minulost místní krajiny se zdá být pro zahrádkáře spjatá především se soukromím, přírodním klidem, ničím a nikým nerušenou rekreací v místě plného divoké flóry a fauny, které vytvářelo pocit divočiny jen pár kroků od rušného velkoměsta. Změny, ke kterým na poloostrově po povodních došlo, tak pro ně znamenají především jistou ztrátu; ztrátu pohody a možnosti

klidného spočinutí mezi vysokými topoly u řeky a také postupné vytlačování přírodních elementů městem, jak reflektuje i paní Petrželková, další ze zahrádkářů:

“Místo abysme si vážili každýho kusu zeleně ve městě, tak oni všude nastavěj baráky. Takže já jsem v tomhle taková zamrzlá. Mě prostě tahle doba, co se týče toho stavění... Já jsem takovej přírodomilec, takže jako to. Takže jsem říkala, že mi je to jako fakt líto, protože jako děti jsme tady běhaly po loukách, králíci, bažanti. [...] Jako děti jsme měly pocit, že připlul nějakej obrovskej parník bůhví odkad, takže jsme tam pořád lezly. Naši, ti z toho byli pološediví, takže nám to zakázali a my tam stejně lezli žejo.” (8. 5. 2021)

Význam současné rezidence je tak pro zahrádkáře úzce spjat s jistou nostalgií po krásné minulosti. Krajina Libeňského ostrova je pro zahrádkáře, kteří okolí znají již po desítky let, naplněná vzpomínkami na sbírání šněků (paní Mrkvičková 16. 3. 2021) a stavění skryšů v dětství (paní Ředkvičková 8. 5. 2021), na první polibky a tajné cigaretami v pubertě (sestra paní Mrkvičkové 16. 3. 2021) a na nikým nerušené koupání v řece (matka paní Mrkvičkové 16. 3. 2021). Jinými slovy, místní prostředí je pro tyto ženy protkané ozvěnami na krásné dětství v zeleném zastrčeném zákoutí u řeky.

*

Ztráta přírodní pohody má pro zahrádkáře jasné milníky, které místním starousedlíkům utkvěly v paměti a vryly se i do současného vnímání krajiny. Po povodních z roku 2002, které s sebou přinesly výstavbu protipovodňové hráze, cyklostezku A2 a spolu s ní i nové uživatele prostoru, se druhým důležitým momentem stává samotná výstavba rezidence DOCK River Watch. Několik rušných let výstavby, je vnímáno především jako nečekaná rána, která přinesla hluk stavební techniky a okamžitě sebrala oblasti její dřívější ráz, jak reflektuje pan Bazalka:

“Ze začátku to bylo něco, protože nejenom problémy s dopravou, s parkováním... Hluk tady byl v době, kdy člověk je zvyklej, že tu máme nějaké pravidla mezi sebou se zahrádkářema. Třeba ani si nedáte do huby to, že v neděli dělá někdo něco se zbiječkou a nahoře tady pár metrů nad náma jedou jeřáby, míchačky, zbiječky, prostě všechno. To bylo takový náročný, hlavně ze začátku, že prostě ta stavba jela de facto téměř dnem i nocí jo a nehledě na svátky prostě pořád jeli no.” (30. 4. 2021)

Zároveň se ulice Menclova, kterou po konstrukci povodňových opatřeních nově frekventovali výletníci pěší i na kolech, stala s výstavbou ještě vytíženější. Začala totiž najednou

vedle zahrádkářů sloužit také jako parkování pro dělníky, kteří dodnes ulici kvůli nedostatku parkovacích míst využívají jako odstavné parkoviště, a později také pro nové rezidenty a jejich návštěvníky, což mělo své negativní dopady na formování prvních sousedských vztahů na poloostrově, jak dále vzpomíná pan Bazalka:

“Co se týče sousedské vztahů, no měli jsme tady jeden problém jeden čas kvůli parkování, protože tady zahrádkáři, když si vozí materiál, tak si dole zaparkujou. [...] Takže v jednu chvíli to tady bylo takový, že když si tady zaparkoval někdo ze zahrádkářů nebo kdokoliv, protože ta ulice byla najednou celá obsypaná autama, že jste sotva projel, tak prostě začal tam nějaký pán z nějaký budovy prostě volat a volal několikrát denně ty strážníky, aby sem chodili blokovat, pokutovat jo. A fajn, my jsme se snažili, že zkusíme nějaký povolení. Tady nikdo neparkujeme tak, že si tady zastavíme autem a máme ho tady tejdén, jo. A prostě spousta těch zahrádkářů jsou staří lidi, po kterých nemůžete chtít, aby si kupovali nějaký věci a tahali to prostě. Taky to trvá nějakou dobu, než si to donesou na tu zahrádku. A aby takovýhle lidi, kteří jsou staří, byli pokutováni za to, že prostě nemůžou za tu situaci dopravní, která tady vznikla. No tak jako bylo to nepříjemný. Ten jeden čas tady být sledovanéj dalekohledem nějakým pánem támhle z baráku, to prostě bylo divný. [...] Celkově prostě s tou zástavbou se tady navýšila kapacita nebo je tady prostě větší množství lidí, což sebou samozřejmě nese nějaký nepříjemnosti, s tím se asi muselo počítat.” (Ibid.)

Jak je vidět z této výpovědi, na které se shoduje většina starousedlíků, příchod stavební firmy i nových rezidentů měl svá nepříjemná úskalí a zdaleka nepřispěl dobrým sousedským vztahům. Při reflektování současného stavu místa se tak zahrádkáři opakovaně vraceli do jim milejší minulosti, vzpomínali na dřívější časy a současnou vytíženost místa dávali opakovaně do kontrastu s klidnou minulostí, kde si děti mohli na ulici hrát bez dozoru rodičů.

*

Spolu s narušením předchozího rázu místa v podobně rušné výstavby a vytíženosti ulice Menclovy komentují mnozí starousedlíci z okolí i dominantní charakter výstavby. Tvrdí, že budovy jsou pro kontext říční lokality příliš vysoké, stojí na vyvýšeném paloučku nad okolní krajinou a místo přírodních materiálů užívají především železobetonu. Rezidence tak pro mnohé značí arogantní příchod unifikovaného globálního trendu modernity, který nemá s Libeňským rázem nic společného, a díky kterému se vedle klidu vytrácí i původní starousedlický ráz Libeňské kotliny:

Pro mě je Palmovka nebo teda Libeň o starých, pěkných, účelných domech, nic honosného, o barevných fasádách, podnicích, které jsou pro každého...kavárna, zmrzlina, pekárna, květinářství, čistírna a setkávání starousedlíků, přátel, navazování na to nejlepší, ne o importu trendů globálního světa.“ (paní Libenačka 1. 4. 2021)

4.1.2.4. Zpretrhání vazeb a diskontinuita

“Dnes jsou všechny objekty Českých loděnic i přístavu srovnány se zemí a vyrůstají zde nové komerční budovy a luxusní bytové domy. Že zde byly doky, které umožňovaly stavbu a opravy velkých lodí, již připomíná jen název nově budovaného komplexu – DOCK.” (Osmička 2019, 34)

Ta historie často má hodnotu už jenom tím, že je historií. Historie nese význam už jenom tím, že něco trvá, že něco bylo. To má hodnotu i jinou než jenom hodnotu nějakých detailů a nějakých cihel nějakých domů. A ty odkazy, pokud se držeš, tak je to město čitelný.” (pan Urbanista 20. 4. 2021)

Původ onoho arogantního dojmu, který na mnohých rezidence a bohužel i její obyvatelé zanechávají, lze vysledovat v ještě jednom z aspektů produkce prostoru. Jak vypovídá úryvek z místního měsíčníku Osmičky na začátku této kapitoly, developer svou práci v prostoru započal kompletní demolicí veškeré stávající zástavby a odkaz původního místa zanechal pouze ve jménu, které nicméně díky anglické verzi odkazuje spíše k slavným londýnským dokům, které již prošly gentrifikací, než k Českým přístavům, které představují industriální dědictví místa. Mnozí tak při pohledu na novou výstavbu pociťují především stesk po minulém, stejně jako paní Šnytlíková, která na rezidenci kouká ze své zahrádky na kopci na protějším břehu Rokytky:

“Ne vždycky zbourat musí být to jediný možný řešení. [...] Dá pracovat s tím, co tam je a nějak to dotvořit, doplnit, zmodernizovat. Jo, že tady mohla samozřejmě zůstat i nějaká vzpomínka na to, jak to tady původně vypadalo. Jak říkám, já jsem ráda, že se s tím vůbec něco dělá [...]. Mě v zásadě ty baráky tam nevadějí, ale vadí mi, že tam v sobotu dopoledne najel bagr a prostě to srovnal se zemí. A tak to bylo. V sobotu se to stalo. My jsme jeli okolo v pátek, ještě tam byla a v neděli už ne. A to si myslím, že není dobře. Takhle se devaluje historie toho místa brutálně. Vznikne tam něco nového, co nemusí vysloveně působit odporně, ale to je třeba to, co nás dělí od těch Holanďanů, kde jsem zažila proměnu přístavu v novou tvář přístavu.” (9. 4. 2021)

Spolu se steskem je zároveň často slyšet i zášť k bezohlednému developerovi, který nebyl sto zachovat v místě paměť předchozí éry. Druzí pro změnu viní samosprávu a stavba je pro ně usvědčujícím příkladem politického nezájmu nad osudem místní krajiny. Tuto perspektivu i pan Historik, který působí v oboru památkové péče při magistrátu hlavního města Prahy :

“Je mi úplně jasný, že oni vlastně vůbec nemají motivaci se s těma developerama hádat [...], protože pro ně je to jako zbytečnej boj, kterej se jim nechce vést, protože ty jejich lobbistické skupiny těch developerů jsou silný, a naopak si myslím, že ty lidi, že zas tak silná spolková aktivita, nějakej ten lokální patriotismus, zas tak moc jako není na takový úrovni, aby jako lobovali.” (pan Historik 1. 4. 2021)

Rezidence se tak stává další z „jizev“ (paní Tkalcovská 8. 4. 2021) Palmovky, dalším klasickým libeňským příkladem nekoncepční, arogantní výstavby (pan Historik 1. 4. 2021), která nebere ohled na kontext ani historii lokality a narušuje původní identitu místa:

Vyrostly tam domy, skončily ty podivné autobazary a skládky, super. Jenže na druhou stranu vznikl takový betonový pořádek a to narušilo ten typický ráz. [...] Je to příliš moderní. (...) Takové nečeské, neútluné, neosobní.” (paní Libeňáčka 1. 4. 2021)

Ona oáza klidu, kterou je pro nové rezidenty místo v současnosti, je tak z důvodu diskontinuální proměny místní krajiny pro zahrádkáře už spíše pouhým Lefebrovským *reprezentativním prostorem*, tedy prostorem, který přetrvává pouze ve vzpomínkách a který hrozí, že se s postupem času vytratí úplně. Stejně tak i mizející postindustriální prvky krajiny vytváří mezi starousedlíky obavu, kterou ilustruje pan Urbanista v úvodním citátu kapitoly, že pokud nebude paměť integrována do prostoru samotného v rámci jeho produkce, dojde dříve nebo později k zapomenutí a přetržení tradice, k nečitelnosti prostoru s tím, jak se z něj bude vytrácet vazba na minulost. V tomto nesouladu se tak rodí lítost a stesk po vzpomínané krásné minulosti, z čehož vychází i odmítnutí nové výstavby, která v této perspektivě není vylepšením, ale naopak narušením předcházejícího stavu.

4.1.2.5. Minulost nostalgická i úzkostlivá

Jak vyplývá z předcházející diskuze, krajina okolo současné rezidence je protkaná dvěma vrstvami paměti. Je spojována s krásnou romantickou érou, po které jedni nostalgicky tesknou a zároveň také s nevyužitým, ošklivým, až nebezpečným prostorem, který bylo pro druhé třeba jednou provždy vyčistit a zabezpečit. Gibas s Pauknerovou argumentují, že dnešní postindustriální krajina je „zvláštním způsobem rozepjata mezi [oběma pojetími, tedy] nostalgií [i] úzkostí“ (2009, 136). Zatímco nostalgie „přímo přetéka z knih starých fotografií“ (Ibid.), „úzkost je cítit z obav, které v mnoha lidech vzbuzují opuštěné, špinavé, rozpadající se a nevyužité prostory

industriálních „brownfields” (Ibid.). Zatímco jedni tak v současném post-moderním světě hledají jistotu v dobře známé minulosti, kterou se snaží často neúspěšně zakonzervovat a uchovat pro sebe a své potomky (Ibid.), druzí hledí dosáhnout jistoty tím, že onen ošklivý, špinavý, nebezpečný, zanedbaný a nekontrolovatelný areál „vyčistí” (Gibas & Pauknerová 2009, 137). V prostoru okolo rezidence DOCK River Watch tak nacházíme dvě odlišná vnímání významu minulosti. Ty mají zásadní vliv na způsob, jakým lidé hledí na změny, ke kterým v Libeňské krajině dochází a také na budoucnost, kterou očekávají, což se ve finále promítá ve významech, které jsou rezidenci přisuzovány v současnosti.

4.1.3. Co nová zástavba přináší?

Ačkoliv neexistuje jednotný narativ o tom, čím byl prostor rezidence v minulosti, všichni aktéři se shodují, že vývoj od povodní z roku 2002 a s ním spojená výstavba rezidence DOCK River Watch představuje pro vývoj krajiny Libeňského ostrova zásadní milník, který radikálně proměnil identitu místa. Současné dění má daleko od dřívějšího kmitání lodních jeřábů, lidí bez domova hledajících hodnotné železo a dětských her v divoké přírodě, která industriální pozůstatky na čas zarůstala. Vágnímu terénu byla dána nová funkce a dynamika prostoru byla trvale proměněna. S proměnou přišly i nové vize, představy, očekávání a obavy, které aktéři spojují s možnými budoucnostmi místa. Následující sekce se proto zaměří na směry, kterými se místní krajina bude pravděpodobně vyvíjet, na různorodou škálu pocitů, které jsou s touto budoucností spjaty a na významy, které z těchto konstelací vycházejí.

4.1.3.1. Radostné očekávání lepších zítřků

Místo oběda se spolubydlíci sedím před počítačem a čekám na paní Architektku, jednu z obyvatel rezidence, která již přes 3 roky bydlí v její druhé etapě. Na poslední chvíli mi píše, jestli ještě čtvrt hodinky vydržím, že se jí protáhla poslední schůze. Jelikož už jednou setkání zrušila, raději odepisuji, že počkám a čas vyplňuji pročitáním předchozího rozhovoru, ve kterém jsme se na podzim minulého roku bavili o Palmovce. Vybavuji si jí jako jednu z představitelk vizionářů, tedy pracovního pojmenování těch účastníků výzkumu, kteří „se zaměřovali především na [...] budoucnost, vyzdvihovali potenciál Palmovky a rozhovor často pojali jako příležitost vyprávět o své vizi budoucí Palmovky” (Malá 2021, 36). Tito lidé „zdůrazňovali potřebu změny” (Ibid., 37), která „bývala popisovaná jako přirozený řád věcí” (Ibid.), a v případě paní Architektky byla rezidence DOCK River Watch součástí tohoto procesu.

Po patnácti minutách se paní Architektka opravdu připojuje, omlouvá se za zdržení, a zdvořile se ptá, zda mi nevadí, že bude při rozhovoru jíst, jelikož si rozhovor naplánovala do polední pauzy, ze které už jí zbývá pouze 30 minut. Paní Architektka je ženou ve středním věku, na sobě má průzračně bílou halenku a vkusné designové brýle, které perfektně sedí k jejímu obličejí. Pracuje na vedoucí pozici známého architektonického studia a zdá se, že je opravdu zaneprázdněná – náš půlhodinový rozhovor je opakovaně přerušován neodkladnými telefonáty, za které se paní Architektka pokaždé znovu velice omlouvá.

Od samého začátku je vidět, že je kritikou rezidence, o které se i díky našemu výzkumu opakovaně doslechla, poněkud podrážděná. Pozůstatky industriální minulosti podle ní před zásahem developera chátraly a bazary, které zrezivělou minulost stále připomínají, jsou přesvědčivým důkazem, že oblast Palmovky potřebovala a stále ještě potřebuje modernizaci jako sůl. Je třeba zkultivovat Libeňskou společnost, a to tím, že se postaví nové bydlení pro nově příchozí, kteří poté pomohou Palmovku ekonomicky i sociálně pozvednout. Ptám se, zda tedy podle ní byla rezidence tím správným krokem kupředu:

“No jéžíš. Ono až se zastaví celý Rohanský nábreží, tak ty DOCKy už nebudou takovým trnem v oku. Nebo oni jsou tím trnem v oku proto, že jsou první. Nebo takhle, trnem v oku, já věřím, že se najde spousta lidí, která se ráda podívá na kvalitní domy, rozumíte. Všechno má něco do sebe. Já se ráda toulám starou Prahou, ale pak se taky ráda toulám něčím moderním a věřím tomu, že tady se to prostě povedlo. Až se zastaví celej Rohaňák, tak mám pocit, že tenhle fenomén [kritiky] zmizí.”
(paní Architektka, rezidentka 9. 4. 2021)

Rezidence podle paní Architektky vdechuje oblasti nový život, je složená z domů, „na kterých poznáte, že vznikly v 21. století” (Ibid.) a řeči kritiků jí proto připadají jako bezúčelný návrat zpět do minulosti. Dle paní Architektky je naopak především třeba směřovat kupředu a o změnu k lepšímu také aktivně usilovat:

“Já mám ráda to prostředí, to kouzlo. Libeň, stezka, voda, Vltava... Stejně i ta Palmovka. Já se těším, až se předělá. Židovská synagoga, já už se těším, až se předělá. Víím, že DOCK je první vlašťovka. Jakmile se tam pár těch dalších věcí postaví, tak ti nově příchozí... Ono se to trošku promění jako. Zůstane taková ta pitoreskní Hrabalovská Libeň a pak ta nová výstavba. Přijdou noví lidé, kteří tam začnou žít a budou žít možná trošku jinak než starousedlíci. Obecně si myslím, že mladí lidé – já se taky považuju za jednoho z nich – jsou takoví proaktivnější. Když se jim něco nelíbí, tak to změní nebo aspoň na to nenadávej. Jsou i víc politicky aktivní tihle lidi.” (Ibid.)

DOCK je tedy pro paní Architektku první vlašťovkou, symbolem lepších zítřků, která „nasadila vysokou laťku” (Ibid.) a ukázala, jak kvalitně může veřejný prostor vypadat, čímž popohnala vývoj čtvrti kupředu. Podobnou vizi vyjadřuje i pan Analytik, další z nových obyvatel rezidence, po otázce, zda DOCK River Watch zapadá do prostředí Palmovky:

“Může zapadnout myslím. Jestli zapadá momentálně, nejsem si jistej, ale myslím si, že může a že to tam směřuje. Jako já chápu, že to je jeden z prvních takovýchhle projektů. Možná v celý Praze. Je to samozřejmě velká část plochy. Ale zapadnout to tam může bez problémů, už jenom proto, co se bude dít na Rohanským ostrově a dál a všude okolo. A i ta Libeň má spoustu míst, kde se bude stavět. A ať si kdo chce co chce říká, ale Libeň se prostě vyvíjet bude, žejo. [...] A pokud si někdo myslí, že Libeň, která byla dříve průmyslová, tak taková musí zůstat, tak nezůstane, protože tam už teďka ten průmysl není žejo. Takže věci se nějakým způsobem vyvíjej.”
(pan Analytik, rezident 9. 4. 2021)

Tato odpověď se především u nově přichozích obyvatel rezidence opakovala v různých podobách mnohokrát. Rezidence sice dnes na Palmovku nezapadá, nicméně důležitější je, že zapadat bude. Pro odpověď se tito lidé obrací k vizi budoucnosti čtvrti, jež je pro ně zachycena v rezidenci DOCK River Watch a okolní Crestylovské zástavbě, která se pyšní kvalitními materiály, tříbarevně dlážděnými chodníky, nadstandardně vysokým parterem či mobiliářem se zásuvkami poháněným fotovoltaikou. Změna je v myslích rezidentů nezvratná, a především pozitivní. Znamená zkrášlení místa, kultivaci společnosti, pokrok, fyzickou i sociální čistotu, kterou odmítají jen pošetilí. Protest je vnímán jako zpátečnické hledání problémů tam, kde žádné nejsou, stěžování si místo aktivního zapojení se do rozvoje.

Pan Stavitel k tématu vizionářsky dodává, že nově vystavěná rezidence i zbytek čtvrtě nejsou pouze symbolem, ale i prvním krokem či přímo katalyzátorem tohoto vývoje, který může sloužit jako příklad dobré praxe a který by mělo následovat i město (15. 4. 2021). Zatímco zahrádkáři i někteří další sousedé jsou tak při pohledu na proměny Libeňské krajiny – jímž je studovaná rezidence jedním z nejnovějších případů – smutní a nostalgictí, společnost pana Stavitele se naopak nechává slyšet, že doufá, že „se ráz této lokality v Praze-Libni změní” (Hospodářské noviny, 2016).

Řeč je v těchto citacích samozřejmě o gentrifikaci, tedy „procesu zvýšení sociálně-ekonomického statusu” čtvrti (Kubeš 2017, 137-8) s tím, jak se přistěhovávají obyvatelé s vyšším statusem, tzv. gentrifiéři, a odcházejí či jsou přímo vytlačováni obyvatelé se statusem nižším (Ibid.). Tento proces je podle Kubeše úzce spojen s „výstavbou nových moderních vícebytových domů ve společném vlastnictví bydlících (kondominií),” (Ibid.), jež zpravidla vyrůstají na místech, kde byla v minulosti zbourána starší zástavba (Ibid.), jak je tomu i v případě rezidence DOCK River Watch. Vnímání těchto změn je úzce spojeno se sociálně-ekonomickým statutem jednotlivců, a na gentrifikaci se dá tím pádem hledět z různých úhlů pohledu.

Pro nově příchozí rezidenty, kteří se stávají vlastníky svých bytů, jsou změny přijímány s radostným očekáváním. Domnělá nevyhnutelnost dalšího vývoje a postupné proměny Palmovky jsou pro tyto jedince pozitivní zprávou, která je utvrzuje ve skutečnosti, že koupě ve zdejší rezidenci byla dobrou volbou.

Je důležité připomenout, že nedílnou součástí změn spojených s gentrifikací je „nárůst cen za bydlení i služby” (Lehečka, Hoření Samec, Orcígr 2020, 3), což má za následek, že pro mnohé nově příchozí nejsou nadcházející změny pouze dobrou zprávou, ale klíčovým kritériem, který hrál zásadní roli při výběru právě této lokality. Vedle zvyšující se kvality života vede totiž pro tyto jedince gentrifikace také k finančnímu zhodnocení zakoupené nemovitosti, což nás vrací zpět k otázce po významu, které pro nové obyvatele rezidence má.

Bydlení může totiž dle Maddena a Marcuse mít celou řadu významů: „je domovem pro rezidenty [...], pro mnohé ekonomickým břemenem a pro jiné zdrojem bohatství, statusu, zisku nebo kontroly” (2016, 11).³⁶ Pro rezidenty DOCK River Watch plní zakoupený byt (a v některých případech i byty dva) téměř vždy minimálně dvě funkce: je zároveň žitým sociálním prostorem i nástrojem ekonomického profitu, realitní investicí. Zmiňované pozvednutí životní úrovně krajiny a místa je tak vnímáno nejen sociálně, ale také ekonomicky, což je skutečnost, kterou mnozí rezidenti otevřeně reflektují, jako například paní Architektka, která „chtěla investovat do dobré koupi s *geniem loci*,” (9. 4. 2021).

Finanční stránku zmiňuje jako jeden z faktorů při výběru i pan Inženýr, který byt kupoval před 3 roky, ale z důvodů spojených s pandemií zůstává s rodinou v zahraničí a plánuje se přistěhovat až koncem letošního roku:

“Takže nakonec jsme zvolili DOCK, jelikož to stále bylo v našich možnostech a z toho, co se nám líbilo, bylo tohle nejlepší. A bylo tam několik faktorů. Líbilo se nám, jak to vypadá, bylo to blízko vody, kterou máme rádi, takže člověk se tam jako našel. No a to poslední, [...] ta Palmovka – pokud se v budoucnu má transformovat jako Holešovice nebo Karlín, což asi bude – takže to nám přijde zajímavý. Můžu i otevřeně říct, že mi tenkrát jsme to kupovali s tím, že se tam někdy přestěhujeme, taky jsme tenkrát nevěděli přesně kdy, takže jsme to brali tak, že investice minimálně vždycky taky dobrá. Takže člověk určitě nedělá špatnej krok i kdyby to měl pronajmout nebo prodat nebo se tam nastěhovat sám.” (26. 4. 2021)

³⁶ Housing means many things to different groups. It is home for its residents [...]. It is the largest economic burden for many, and for others a source of wealth, status, profit, or control.

V případě pana Inženýra se tak byt stane domovem až v budoucnu a to pouze pokud budou naplněny určité podmínky. V posledních třech letech je naopak primární funkcí zakoupené nemovitosti lukrativní investice a jeho byt zůstává prázdný. Ačkoliv neexistují oficiální statistiky – a pravděpodobně ani v blízké budoucnosti existovat nebudou, jelikož využití elektroměrů pro informace o prázdných bytech je současnou politickou reprezentací považováno za nepřijatelný zásah do soukromí a vlastnických práv (Hospodářské noviny 2019) – dle odhadů rezidentů je prázdných bytů v rezidenci mezi 10 a 20 % a pro některé další rezidenty slouží rezidence jako druhý domov, který navštěvují především za účely rekreace. Tuto skutečnost reflektuje i celá řada kolemjdoucích (včetně mě), kteří si všímají nižšího počtu rozsvícených oken ve večerních hodinách i malého množství osob, které by v bezprostředním i širším okolí domů rezidence trávily čas.

Je však třeba poznamenat, že pan Inženýr ani další kupující nejsou ve svém uvažování ojedinělými případy. Jejich ekonomické kalkuly jsou součástí celospolečenského a celosvětového fenoménu financionalizace (Lehečka, Hoření Samec, Orcígr 2020, 5-7) či také hyper-komodifikace (Madden, Marcus 2016, 17) bydlení. Fernandez a Aalbers financionalizaci definují jako proces, v rámci kterého roste význam a vliv finančních aktérů, praktik, způsobů hodnocení a narativů a který proměňuje povahu firem, států i domácností (2016, 2). V našem případě tedy mluvíme o procesu, v rámci kterého jsou „každodennost i dlouhodobé životní strategie bydlení „obyčejných lidí“ stále více propojené se světem financí“ (Černá, Hoření Samec, Černý 2020, 1). Díky velkým strukturálním hráčům financionalizace, kterými jsou institucionální aktéři jako například penzijní fondy, pro které se nemovitosti stávají stále důležitější součástí investiční skladby (Ibid., 2), můžeme sledovat drastický růst cen nemovitostí po celém světě (Fernandez & Aalbers 2016). Požadavek finanční gramotnosti se zároveň přenáší i do kulturní sféry, kde hraje funkce bydlení jakožto investice stále větší roli (Černá, Hoření Samec, Černý 2020, 3).

*

Jak jsem již zmínil výše, proces gentrifikace má vedle vítězů i své poražené. Spolu se zvyšující se kvalitou života, která pro mnohé přichází spolu s revitalizací veřejných prostranství, růstem nových exkluzivních služeb a finančního zhodnocení pro vlastníky nemovitostí, je tento proces zároveň spojený s fyzickým a symbolickým vymístěním předchozích uživatelů prostoru (Lehečka, Hoření Samec, Orcígr 2020, 5). Ať už se na výstavbu v okolí slepých ramen díváme

jakkoli, nelze zapřít, že znamená zásadní proměnu prostředí, do kterého někteří jedinci přestávají finančně i esteticky zapadat. Nové rezidenti, pro které znamená rezidence DOCK River Watch krok kupředu směrem k lepší budoucnosti, zároveň vnímají v Libeňské krajině místa, která se v jejich perspektivě stávají špinavými až nebezpečnými přežitky, se kterými je třeba zkoncovat:

“Ještě jinak ta cesta tady dál k řece, když říkáte bezpečnost, tak tady dál, jak jsou ty autobazary, tak jako vyčistilo se to tam trochu, ale občas tam potkáte takový divný lidi. Tam ať se klidně staví. Pořád by to bylo lepší než ten nepořádek, co tam teďka mají.”

(paní Právnička, rezidentka 26. 3. 2021)

“Jak se na Palmovce staví, jak se to zahušťuje, tak se ta skladba lidí díky bohu mění a já věřím, že brzy převáží ti, co nečmárají na stěnách domů a nerozbíjejí výlohy, teda, takový ty reklamy, takže pak se to za mě celý jako zvedne.” (paní Architektka, rezidentka 9. 4. 2021)

Špína a nepořádek tak pro některé znamenají zároveň dvě věci: zanedbanou oblast i určitou skupinu lidí, kteří daný dojem budí. Vedle lidí bez domova, kteří byli z prostoru vymístěni téměř kompletně – jak si ostatně ostatně pochvalují téměř všichni informátoři – přestávají i další jedinci odpovídat standardu nových rezidentů. Možnou interpretaci tohoto jevu nabízí Bourdieu, dle kterého lze argumentovat, že tito „divní“ lidé, tedy lidé bez domova, ale pravděpodobně také příslušníci nižší, pracující třídy, kteří se v okolí Palmovky dodnes pohybují, neodpovídají estetickému, a tedy ani politickému či etickému vkusu nových rezidentů, kteří k těmto uživatelům prostoru cítí jistou averzi či přímo odpor (1984).

4.1.3.2. Obavy z nejisté budoucnosti

Je jeden z dalších slunečných jarních dnů a já právě si právě podávám ruce s paní Ředkvičkovou a paní Petrželkovou, které se podílejí na správě jedné z místních zahrádkářských kolonií. Paní Ředkvičková je ženou ve vyšším věku, která mě překvapuje svou drobnou postavou, kterou jsem z jejího rázného hlasu po telefonu nečekal. Obě ženy na sobě mají starší oblečení, aby se neušpinily. Probíhá totiž generální jarní úklid, celá osada je na nohou a každou chvíli někdo přichází, aby se doptal na instrukce. Vypadá to, že pomáhají opravdu všichni: všímám si lidí v důchodovém, středním i mladém věku včetně těch úplně nejmenších. Usmívám se, zdvořile všechny zdravím a tiše závidím neformální komunitní atmosféru osady, kde se podle všeho všichni znají křestním jménem.

Hned na začátku rozhovoru a bez váhání charakterizuje paní Ředkvičková změny, které se v souvislosti s výstavbou nové rezidence odehrály, jako „hrozné“ (8. 5. 2021). Není pochyb, že by místo nových domů, které nazývá „kusy betonu“ (Ibid.), upřednostňovala zeleň a více prostoru pro zahrádky. Zkušenost všech zahrádkářů, kteří se v místní krajině již nějaké léta pohybují, je totiž formovaná dlouhými roky nejistého postavení a napjatými vztahy s magistrátem města. Napětí vyvrcholilo po povodních z roku 2002, kdy město osadě vypovědělo nájemní smlouvu a přijelo s buldozery, které se ale nakonec dosavadním uživatelům prostoru podařilo pomocí protestů zastavit. I přesto ale byla výměra zahrádek v jejich západní části snížena kvůli výstavbě povodňovému valu. Po dlouhých letech prekarizované situace mají v současné době zahrádkáři s městem od roku 2017 uzavřenou nájemní smlouvu na dobu neurčitou s roční výpovědní lhůtou, nicméně stále svou situaci charakterizují jako nevyzpytatelnou. Za zmínku stojí, že město po kolonii v souladu s celopražskou Koncepcí pražských břehů požaduje zpřístupnění břehů pro širokou veřejnost (IPR Praha 2014), což zahrádkáři vnímají jako nespravedlivý dvojitý standard městské správy, jelikož bylo zároveň oplocení, a tedy uzavření břehu, umožněno na druhé straně ostrova u rezidence DOCK River Watch.

Z výpovědí žen je jasné, že hlavní pocit spojený s novou výstavbou je obava:

paní Petrželková

“Jakoby my hlavně, co je pro nás nejvíc závažný, je, že už několik desítek let se to tu snažej zrušit. To je to, co nás trápilo nejvíc. A my jsme měli největší strach z toho, že se to tady postaví a ti lidi si budou stěžovat, že tady čuměj na zahrádkáře a že se bude ještě víc tlačit na to, aby se to tady zrušilo. [...]”

paní Ředkvičková:

“Pro nás je každý rok prostě dobrej. My už to berem. My už jsme nějakým způsobem smířený s tím, že nevíme, jaká bude budoucnost těch zahrádek, ale prostě pro nás je každý ten rok dobrej. Jsme jedna z nejstarších kolonií v Praze, založený 1927, takže za chvíli to bude skoro 100 let a byla by škoda tohleto rušit nebo ničit.”

paní Petrželková:

“Já si myslím, že jestli nás zrušej, tak kvůli těm lidem v těch barácích. A není to, že bych byla naštvaná. To ne. Já přemýšlím prostě normálně a říkám si, tady nějaký pracháč bude chtít park nebo golfový hřiště, protože vadí jim, že tady pálíme ohně, že tady parkujeme. Bude někoho znát na Praze a věřím tomu, že to prostě zlikvidujou jenom proto, že se tady někomu nebudeme líbit. Někomu prostě nepadneme do oka nebo se tady někdo s někým pohádá.” (8. 5. 2021)

Ačkoliv mají zahrádkáři na Libeňském ostrově dlouhou tradici a dodnes spojují aktivní komunitu lidí, pozemky, o které se starají a které jsou pro některé i domovem, nevlastní. Jsou tak závislí na městské správě, a tedy na měnící se politické vůli, což má za následek, že jakékoliv vyhlídky do budoucnosti jsou spojené především s obavami a nejistotou. Je tedy logické, že zahrádkáři změny nevítají s otevřenou náručí a na rozdíl od nových rezidentů doufají, že nejsou nevyhnutelné, a především že nebudou mít za následek jejich vymístění. Při pohledu na novou rezidenci si tak zahrádkáři nutně uvědomují svou prekarizovanou situaci a cítí notnou dávku respektu z vyššího statusu nových rezidentů, který by se mohl snadno obrátit proti nim. Uvědomují si, že vkus těchto obyvatel je často značně odlišný od jejich vlastního a bojí se, že nebudou – podobně jako dříve lidé bez domova – esteticky zapadat do nově přicházejících vizí budoucnosti Libeňského ostrova i okolní Libeňské krajiny. Jsou si zároveň vědomi významu realitních cen bytů naproti přes ulici a tuší, že by otevřený park místo zahrádkářské kolonie pravděpodobně znamenal jejich další růst. Stejně jako nové rezidenty tak rezidence a čtvrť DOCK vybízejí i zahrádkáře k přemýšlení o budoucnosti, nicméně tyto myšlenky jsou bohužel spojeny spíše se strachem než s nadšením.

4.2. Krajina rezidence

Poprvé rezidenci DOCK River Watch zahlížím z Libeňského mostu. V dáli po levé straně na mě za ještě holými stromy vykukuje devatero šedých kostek, které vypadají, jako by si na Libeňském ostrově hrálo nějaké obří dítě s legem a své hračky nechalo ledabylo po krajině. Přecházím řeku, scházím z mostu doleva a pokračuji podél libeňských autobazarů a zastaváren, posledních bašt staré Libně, které z posledních sil odolávají tlakům suburbanizace. Za plechovým plotem a cedulemi zrezlými časem stojí desítky osobáků a dodávek, které už mají to nejlepší za sebou. Přecházím cyklostezku A2 plnou života, míjím zavřený bazar nábytku a ocitám se na rohu Štorchovy a Menclovy, kde se přede mnou otevírá scéna výstavby v plném proudu. Mezi betonem a železem se mihotají dělníci, nákladáky lijí beton do základů kancelářské budovy a nad stavbou se otáčí dva majestátní jeřáby. Jedná se o budoucí administrativní budovu, poslední etapu výstavby, jejíž dostavba završí dnes už téměř 20letý proces proměny oblasti okolo slepých říčních ramen v moderní kancelářskou a rezidentní čtvrť DOCK.

Zatáčím doleva a vydávám se po ulici Menclova směrem na sever. Staveniště končí ulicí Smrčkova, a na druhé straně ulice, za černým, čerstvě natřeným drátěným plotem začíná rezidenční areál DOCK River Watch, předmět mého výzkumu. Nejbližší budova je od plotu oddělena úzkými předzahrádkami, jimiž se developer snažil kompenzovat méně atraktivní byty v přízemí. Pokračuji dále Menclovou a sleduji vyústění cyklostezky A2, ze kterého proudí cyklisté, běžci a vycházkáři v převážně sportovním oblečení. Svou vycházkovou chůzí do svižného davu nezapadám. Doprava je to vskutku čilá nicméně budí dojem, jako by Menclovu brala pouze jako koridor, jakýsi průchozí bod mezi body A (Karlín) a B (Libeň). Není se čemu divit – není totiž kam odbočit: ploty po obou stranách silnice komunikují jasnou zprávu „soukromý pozemek, zákaz vstupu.“

Asi ve čtvrtině cesty mě míjí SUV značky Porsche, které zajíždí do jedné ze tří vjezdových bran a mizí v podzemní garáži. Sleduji, jak se za ním křídla brány pomalu samy zavírají. Na půl cesty potkávám skupinu dělníků v oranžových vestách převážně romského původu, kteří našli parkování pro svou dodávku až na samém konci ulice a teď směřují zpět ke staveništi a po cestě si prohlíží poblíž zaparkovaná auta. Ty se dají až na několik výjimek zařadit do střední cenové kategorie. Ty dražší, jak jsem se dozvěděl od jednoho z rezidentů, jsou bezpečně zaparkovaná v podzemních garážích, které prý budí dojem luxusního autosalónu.

*Pravidelně se ohlížím doprava přes plot a hledám známky života. Krom jedné starší ženy na lavičce, která se ale vzápětí zvedá a mizí v domě – asi není na co koukat – nikoho nevidím. Pozoruji pečlivě upravenou zeleň na druhé straně plotu, která vykazuje známky pravidelné profesionální údržby. Na terase jednoho z penthousů stojí muž v obleku. Telefonuje a hledí směrem k vodě. Otáčím se a před prvním vjezdem si všímám šoféra PPL dodávky, který právě zaparkoval. Stojí před zavřenou pěší brankou a čeká s balíkem na adresáta. Očima procházím jednotlivá okna a balkony ve snaze zpozorovat další rezidenty, ale nikoho už nenacházím. Nemůžu se zbavit dojmu, že v domech žije jen hrstka lidí, kteří s městem komunikují výhradě automobilem.
(autorský popis prostoru vycházející z terénního deníku)*

4.2.1. Hezké pohodové bydlení lidí na úrovni a svébytný klenot lokality

„Tak to se nám líbilo, že je to taková uzavřená komunita. Ne, že bychom se tady potřebovali družít s lidma, to vůbec, ale je to taková uzavřená komunita, takže tady chodí pouze ti, kteří víme, že tady mají co dělat, nebo by měli, a prostě soukromí a hezké prostředí.“ (pan Maklář, rezident 7. 5. 2021)

„Staňte se součástí něčeho výjimečného.“ (Nesládek 2021)

Dnes mě čeká rozhovor s panem Podnikatelem, se kterým si voláme po telefonu. Přepínám telefon na reproduktor, abych si mohl rovnou psát poznámky a otevírám textový editor. Pan Podnikatel, manžel a otec dvou dětí, je mužem okolo čtyřicítky. V rezidenci DOCK River Watch bydlí s rodinou dva a půl roku a o své okolí se aktivně stará. Působí v jednom z místních SVJ, kde se snaží prosadit, „aby to okolo domů nějak vypadalo“ (Pan Podnikatel, rezident 5. 5. 2021). Pro koupi bytu v rezidenci se rozhodl z několika důvodů. Zaujala ho architektura domů, projekt se dle jeho slov „prezentoval jako DOCKonalý“ (Ibid.), v okolí se nepohybovala „spousta bezdomovců“ (Ibid.), jako tomu bylo u jiných rezidencí a součástí byla také sdílená zahrada. Právě zahrada byla pro volbu klíčová, jelikož skýtala možnost starat se o pozemek nezávisle na městské správě, a udržovat ho tak ve vyšší kvalitě v porovnání s okolím. Pan Podnikatel si pochvaluje svou angažovanost a chlubí se, že díky spolupráci vícera SVJ, kterou zařídil, bylo možné sloučit dodavatele jednotlivých služeb, čímž se snížila cena a zvýšilo jejich množství. Areál je tak „pěkný, už když se k němu přichází“ (Ibid.).

Když dojde na otázku, jak zapadá rezidence do svého okolí, pan Podnikatel se směje a odpovídá: „no zapadá tím, že je od nich odříznutá“ (Ibid.). Otevřenost a nonšalantní tón odpovědi mě poněkud zaskakují, a rozhoduji se proto zjistit více:

Myslíte to oplocení?

No ano. Že jsme tu oplocení od toho zbytku. Je to tady... Pro mě je to taková pěkná část té Palmovky, tak jako proč ne. DOCK je pěkná část Palmovky. Palmovka ještě teprve bude pěkná. Teď ještě není. Ale myslím si, že bude v budoucnu. [...]

A to oplocení, jak to vy hodnotíte?

No jako prioritu. Bez toho oplocení by ten projekt klesl. Ale není to bezpečností prvek: jestli si lidé myslí, že je to nějaká překážka krádežím, tak to jako ne.

Takže jaký je jeho význam?

Že tu do toho areálu nemůžou chodit běžní lidé, zloději. Rozhodně to není překážka. Máte tady více soukromí. Je to prostě soukromý pozemek a máte tady soukromí. Je to zahrada, která je do jisté míry vaše. Vaše a je tady společná těch lidí.

Takže ta výhoda spočívá v tom, že běžnej člověk zůstane venku a areál za plotem je pouze pro vás.

No ta zahrada má šanci, aby byla hezká. Tím, že se tady pohybuje omezený počet lidí, kteří se netočí. Kdyby jste takové okrasné květiny dal někde venku, no tak vám tam lidi... každý si uřízne kousek domů a už máte z pěkné květiny ošmikovaný keř. Takhle bych to přirovnal.

(pan Podnikatel, rezident 5. 5. 2021)

Zatímco zahrádkáři a někteří obyvatelé širší Libně tak zklamaně vzpomínají na industriální a zastrčenou Libeň, jejíž dřívější ráz projekty jako DOCK postupně ruší, pan Podnikatel a další rezidenti jsou naopak rádi, že mohou ve svém okolí vyniknout. Pan Podnikatel není jediný, kdo vyzdvihuje estetickou stránku rezidence. Podobně i pan Ředitel, který byt vlastní již 5 let hned v první etapě, dodává, že „už na první pohled je vidět, že je to nějak dražší, kvalitnější než něco jiného“ (18. 4. 2021) a například pan Maklér porovnává architekturu rezidence s konkurencí a o svém domově mluví v superlativech:

“Ten projekt je na pohled prostě krásný. Já vidím spoustu projektů, spoustu nemovitostí, spoustu lidí, jak bydlí, vidím toho fakt spousty v branži a je to jeden z nejkrásnějších projektů v Praze. Co se vizuálu týče. Neříkám dokonalý co se týče materiálů a vlastností, ale je to prostě jeden z nejkrásnějších projektů, ne-li nejkrásnější projekt v Praze. (7. 5. 2021)

Stejně jako pan Podnikatel i pan Maklér jedním dechem dodává, že ona vysoká estetická kvalita rezidence a jejího okolí je přímo spojená se skutečností, že pozemek je soukromě vlastněný jednotlivými SVJ, tedy lidmi, kteří si zde zakoupili bydlení. Díky tomu jsou totiž veškeré problémy řešeny rázně a efektivně. Je si – jako mnozí rezidenti – vědom skutečnosti, že na oplocení existují i negativní názory, jelikož znemožňuje vstup na pozemek veřejnosti čímž se nepřístupný palouček u vody stává „trnem v oku Pražákům“ (Paní Architektka, rezidentka 9. 4. 2021), lehce iritovaným tónem nicméně zdůrazňuje, že pokud má být estetická kvalita projektu prioritou, pak nezbyvá jiná možnost.

S čím více rezidenty mluvím, tím více nabývám dojmu, že uzavřenost rezidence, díky které se pozemek stává nejen právně, ale i prakticky, zprivatizovaným, je důležitým pozitivem místa. Zatímco pan Stavitel při zdůvodňování oplocení a kamerového systému argumentuje nebezpečností libeňské postindustriální krajiny, která nedává Crestylu jinou možnost a oplocení si tak přímo vynucuje, od rezidentů získávám jiný příběh. Téměř všichni připouštějí, že bezpečnost není primárním důvodem a že zloděje nízký plot, který se dá snadno přeskočit, stejně neodradí. Důležitější se zdá být určitá *agency*, kterou oplocení má a skrze niž vysílá jasnou zprávu kolemjdoucím, že na pozemku nejsou vítáni. Plotem je tak vytvářena sociální kontrola, která zajišťuje, že kontakt s okolím bude předvídatelný a proběhne pouze pokud o něj budou mít rezidenti zájem a pouze způsobem, jaký oni upřednostní – tedy ve formě domluvené návštěvy od přátel či dovožky večere k bráně. Je tak zajištěna sociální homogenita obyvatel s podobným socioekonomickým statutem, kteří se fyzicky i vizuálně oddělují od zbytku Libeňského obyvatelstva, čímž si pro sebe vytváří příjemné, pohodové bydlení v soukromí. Tento aspekt DOCK River Watch si různými slovy pochvaluje většina informátorů:

“Bydlí tady lepší... nebo ne lepší, to bylo blbý, ale prostě vyšší střední vrstva a nejsou tady vyloženě problémy, že by tady byl někdo problémovej.” [...] „Ale jsem za něj [plot] rád, jelikož tady nechodí nikdo jiný, než ty lidi, co tady prostě bydlí, takže ty už poznávám a když je tady někdo jiný, tak už prostě vím, že sem nepatří.” (pan Maklěš, rezident 7. 5. 2021)

Paní Právnička tráví doma spoustu času sama s dětmi a ptám se jí proto, zda se v novém bydlišti cítí bezpečně. Odpovídá anekdotou, ve kterém vyjadřuje podobný sentiment jako pání Maklěš a Podnikatel.

“Jednou, a to bylo v době, kdy tady ještě byl ten vrátný, já jsem šla s malým do školky a cestou domu jsem si uvědomila, že [...] jsem nechala byt s klíčky ve dveřích a nic se nestalo jako. Klidně někdo mohl jít a projít si to tady, ale nic se nestalo. Jako souseď to mohl udělat, ale tady jsou slušní lidi, nikdo, kdo by měl zájem krást, okrádat sousedy. Což třeba v těch Holešovicích bych trošku mohla mít pochyby. Ale tady ne. Je to vidět, že ty lidi jsou trošku víc na úrovni a nemaj... rozhodně nemaj potřebu okrádat sousedy. To ani náhodou. Takže v tomhle smyslu já se tu cítím docela bezpečně. [...] V noci bych nenechala otevřené okno, ale jinak se nebojím.” (paní Právnička, rezidentka 26. 3. 2021)

Jak je vidět v předchozím příběhu, oplocení umožňuje a nabádá k sociálnímu rozdělování obyvatel,³⁷ kteří žijí uvnitř, od těch, kteří zůstávají vně (Low 2003, 138). Low píše, že „zdi a brány odráží toto rozdělování fyzicky i metaforicky, kde ‚dobří‘ lidé (naše lepší část) bydlí uvnitř, zatímco ti ‚horší‘ zůstávají vně” (Ibid.).³⁸ Oplocení totiž vytváří čistý, tedy homogenní a kontrolovaný prostor,³⁹ který je jasně vymezený, čímž poukazuje na sociální rozdíly a umožňuje tak obyvatelům snadno identifikovat a kontrolovat, kdo do rezidence patří, a kdo ne (Sibley 1995, 86). Potenciální problémy jako jsou hulákání, stříhání okrasných květin a zanedbaný stav laviček tak dle rezidentů mohou přicházet pouze z vnější, a potřeba separace je tak oplocením neustále upevňována.

Výpověď pana Podnikatele nicméně naráží na ještě jednu neméně důležitou funkci soukromého, soukromě spravovaného a prakticky privatizovaného areálu. Zajímá mě, jak dobře funguje společná správa pozemku, a ptám se ho proto, jak by popsal spolupráci se svými sousedy v rámci péče o sdílené prostory:

*Většina vlastníků je super, u podnájemců je to slabší. Slabší je to v tom, že vlastník k tomu má bližší vztah než nájemce. To je ten rozdíl, jo. Nájemce ví, že pak jde do p*dele a je mu to jedno, že to tady po něm bude mírně více opotřebované řekněme. Vlastníkovi na tom záleží, aby věci používal s vidinou nějaké dlouhé životnosti.*

Třeba příklad: vlastník ví, že se v areálu nesmí parkovat, může sem maximálně dodavatel služeb nebo opravář. Nájemci je to úplně jedno, ten vám nechá otce navštívit a zaparkovat klidně tak, že tu trávu tady klidně pojezdí tím autem. Jemu na tom nezáleží. A pak se diví, že se to nesmí. [...] To se nedá. Já už jsem to vzdal. S nima se o tom s některýma nedá ani mluvit. Ti slušní to dodržují, zásady slušného chování chápou. A ti burani, kteří zaparkujou auto ve svahu někde tady a myslí si nevimco, tak jim to nevysvětlíte, že toto prostě zničilo X dalších věcí.

(pan Podnikatel, rezident 5. 5. 2021)

Pan Podnikatel spatřuje zásadní rozdíl mezi mentalitou majitelů a nájemníků a z přístupu nájemníků ke sdílenému trávníku je pro mne až překvapivě rozčilený. Mluví o dlouhé životnosti, nicméně problematika údržby trávníku, na které panu Podnikatelovi tolik záleží, mi připadá jako výsostně estetická záležitost, která má s životností nemovitosti jen pramálo společného. Jednu možnou interpretaci této obavy nacházím u Low, která se v kontextu uzavřených rezidenčních

³⁷ Anglicky „social splitting“.

³⁸ The walls and gates of the community reflect this splitting physically as well as metaphorically, with „good” people (the good part of us) inside, and the „bad” remaining outside.

³⁹ Anglicky „pure space“.

areálů zamýšlí nad těžko přeložitelným pojmem „niceness” (2003, 158), tedy jakousi vizuální přívětivostí či příjemností. Podle Low touha po příjemném prostředí vychází ze dvou hlavních motivací. Vedle touhy po čistotě a pořádku je zde zároveň také obava o udržení finanční investice, jež jedinec do svého bydlení investoval, a v tomto kalkulu hraje vzhled bydlení klíčovou roli (Low 2003, 159). Snaha o příjemné prostředí, kterou zmiňuje celá řada nových rezidentů, je tak zároveň snaha o „udržování čistoty, pořádku, homogeneity a kontroly, aby hodnota nemovitosti zůstala stabilní,” (Low 2003, 171),⁴⁰ což do současného českého realitního prostředí můžeme místo stability přeložit jako růst. Jinými slovy, jak jsem již poukázal výše, zakoupené domy jsou pro rezidenty zároveň bydlením i investicí. Za oním pocitem pohody a bezpečí, který informátoři pociťují z oplocení areálu a sousedů stejného socioekonomického statusu, tak lze nalézt také finanční hlediska.

Low dále argumentuje, že snaha o vizuální správu prostředí, ve kterém jedinec žije, je „již dlouho používána elitními rodinami k jasnému vydělení jejich statků a ohraničení hranice jejich pozemků” (Low 2003, 167).⁴¹ Estetická kontrola krajiny, jež směřuje k vizuální přívětivosti, je tak „jednou ze strategií, kterou je rezidence – spolu s lidmi, kteří ji obývají – zařazována do střední či vyšší střední třídy” (Ibid.).⁴² Když se tak paní Právnička vymezuje vůči kritikám rezidence argumentem, že se jedná o kvalitní architekturu, která vizuálně vylepšuje úroveň svého okolí, je nasnadě otázka, pro koho je místní krajina vizuálně vylepšována. Stejně tak snaha pana Stavitele, aby rezidence vypadala dobře, už když se k ní přichází, může být chápána v prvé řadě jako snaha o prezentaci socioekonomického statusu rezidence a jejích obyvatel a vymezení se vůči svému okolí. Jsou to ostatně především sami rezidenti, kteří zmiňují vysoké estetické kvality svého bydlení – mezi sousedy, především okolními starousedlíky, již podobně jednotný názor nenacházím.

⁴⁰ ...keeping this clean, orderly, homogeneous and controlled so that housing values remain stable.

⁴¹ aesthetic management has long been used by elite families to demarcate their estates and buffer their property boundaries.

⁴² one strategy by which „niceness” is expressed and used to mark a residential development—and the people within in—as middle class or upper middle class.



Jedna z vjezdových bran, ulice Menclova
Zdroj: Vlastní (2021)



Jedna ze vstupních branek, ulice Menclova
Zdroj: Vlastní (2021)



Pohled z ulice Smrčkovi,
Zdroj: Vlastní (2021)



Vstup možný pouze s čipovou kartou,
Zdroj: Vlastní (2021)

4.2.2. Autistická snobárna, privatizace břehu řeky

“Tohle není Libeň, to je snobárna. (příspěvek ze sociálních sítí)

Vycházím z útulné hospůdky u Budyho, kde jsem právě o proměnách Libeňského ostrova mluvil s panem provozním a panem majitelem. Překvapuje mě nepříjemně studený vítr od vody a rychle mi začíná chybět útulný prostor klubovny, kde mě hrála malá kamna, do kterých pan provozní po celý večer pravidelně přikládal. Z důlku, ve kterém je starodávná dřevěná bouda hospody zasazená, stoupám zpět na ulici Menclovu, kde se přede mnou ve večerní modři těsně po západu slunce důležitě tyčí budovy rezidence DOCK River Watch. Perfektně uhlazené omítky svítí na tmavém pozadí okolí a v průzračně vyleštěných oknech zahlížím poslední odlesky červánek. V porovnání s boudou hospody, která jen zázrakem přežila už tři generace povodní (při té poslední byl prý nad zvednutou zakalenou hladinou sotva vidět vrchol střechy!), je rezidence opravdu jiným světem, novou kapitolou ostrova.

Zatímco jako široko daleko jediný kráčím podél plotu a mívám jednotlivé brány rezidence, přemýšlím nad dvojsečným charakterem oplocení. Vzpomínám na rezidenty, pro které je místo svébytným klenotem lokality, jenž zvedá laťku veřejnému prostoru a stává se soukromým sokem místní samosprávě, zatímco kráčí směrem do budoucnosti. Zároveň ale vidím i onu enklávu zbohatlíků na kopci tak, jak mi ji U Budyho právě popisovali a jak i na mě zapůsobila ze zahrádkářské doliny, zpoza Menclovy. Menclova je totiž zároveň ulicí i povodňovou hrází, jakousi demarkační čarou, světem nikoho mezi ploty, oddělující prekarizovaný svět zahrádkářů a moderní, bohatý a exkluzivní prostor zhodnocujícího se bydlení na dobré adrese, kde si noví, finančně zabezpečenější, obyvatelé Libeňského ostrova vytváří svůj malý pohodlný svět k obrazu svému. (z terénního deníku 5. 5. 2021)

Low píše, že jelikož jsou uzavřené rezidenční areály pro veřejnost nepřístupné, otevřený veřejný prostor nemůže být využíván nerezidenty, což typicky vyvolává negativní publicitu mezi obyvateli, kteří žijí v okolí. Tito lidé totiž cítí, že ohraničení a zákaz vstupu je forma sociální a ekonomické segregace (Low 2003, 227). Tenton fenomén lze sledovat i v případě rezidence DOCK River Watch. Zatímco média spíše nekriticky opěvují pozitivní aspekty revitalizace prostoru, sociální sítě Karlínských a Libeňských rezidentů jsou kritiky od sousedů plné. Stejně tak se k oplocení staví mnozí zahrádkáři. Velká část kolemjdoucích vnímá prostor jako v první řadě exkluzivní či dokonce snobský a podobně bohužel soudí i o nových obyvatelích. Všichni aktéři jsou si vědomi, že je projekt směřován na přinejmenším vyšší střední třídu. Nicméně zatímco pro obyvatele rezidence je skutečnost jasným pozitivem, mezi sousedy panuje spíše rozhořčení. Vedle ztráty nostalgické minulosti a původního rázu Libně, které místním doslova mizí před očima, je neméně důležitá ztráta přístupu do areálu, především pak ke břehu řeky. Takováto zástavba je vedle nesouhlasu uživatelů prostoru také v rozporu s Konceptí pražských břehů, tedy dokumentem představujícím stávající rozvojovou vizi hl. m. Prahy (IPR Praha 2014, 7). Tento dokument ustanovuje, že by přístupy k řece – jakožto vysoce hodnotné aspekty veřejného prostoru – měly být doplňovány, ty stávající pak zachovávány (IPR Praha 2014, 74-5), tedy přesně opačný postup od toho, ke kterému na území ve skutečnosti došlo. Je nutno dodat, že ačkoliv je v Praze soukromých, uzavřených areálů v podobě vnitrobloků mnoho, výměra areálu DOCK River Watch dosahuje téměř 2.7 hektarů, zatímco ty větší z pražských vnitrobloků se rozprostírají na plochách maximálně polovičních a jsou v průměru sdíleny přinejmenším dvojnásobným počtem obytných domů.



Zprivatizovaný břeh z ulice Smrčkovi,
Zdroj: Vlastní (2021)



Zprivatizovaný břeh z protipovodňové hráze,
Zdroj: Vlastní (2021)

Tilley tvrdí, že pro každou krajinu existuje správný, společensky předepsaný či vymezený způsob pohybu a pobývání, který determinuje dojem místa, čímž mu dodává význam (1994, 28). Jinými slovy, fyzické uspořádání krajiny samotné ovlivňuje, jak se po ní lidé pohybují, což má zase vliv na způsob, jakým ji vnímají. V případě rezidence DOCK River Watch je pro mnohé kolemjdoucí oplocení jistým vyvrcholení pocitu nepatřičnosti či nevtřícnosti, který mají v prostoru celé čtvrti DOCK. Tento dojem výstižně popisuje pan Libeňák, který se na Palmovku přistěhoval teprve nedávno s vidinou budoucího růstu čtvrti a je za rád za nové obyvatele vyšší kupní síly. Z dojmu, který na něm zanechává čtvrť DOCK, je nicméně zklamán:

Neláká mě to tam. Jakoby je to hezká procházka a právě proto, když tam jdu – byl jsem tam asi třikrát – tak mám pocit, že někomu lezu do obýváku, tím, jak jdu kolem toho plotu. Na jedné straně je plot, na druhý je řeka, tak vlastně z toho důvodu se tam vlastně vůbec necítím dobře. [...] Mě spíš přijde – jak jsem říkal, ten subjektivní pocit – že to mohlo být ještě víc, jak se to řekne... mohlo to být vstřícnějc začleněný do toho veřejného prostoru, více začleněný do té pěší zóny. Jdu tam přes místo, který není moc hezký, ten přechod [přes ulici Voctářova] je takovej divnej, jsou tam strašně divně udělaný značky v půlce chodníku, pak tam stojí kola v půlce chodníku. Jakože to strašně odpuzuje od toho tam jít. A pak tam člověk vlezle a buď je tam sám, protože to ještě není hotový nebo proto, že tam lidi nechtějí chodit, právě proto, že to není městský a teď je tam a na jedné straně jsou kanceláře, kde jsou takový polootevřený bloky, zas má člověk pocit, že leze někomu do jeho pracovního prostoru. Napravo jsou zase byty, kde má člověk pocit, že někomu leze do bytového prostoru. Takže si myslím, že by si ten prostor zasloužil víc jakoby, větší důraz na ten veřejnej prostor. [...] Mě tam prostě vadí takový to, že prostě v lokalitě, která k tomu není určená, širší centrum města, asi zabírají hrozně moc prostoru pro sebe. Nelíbí se mi to. A člověk pak nemá tu tendenci používat ten veřejnej prostor. (1. 4. 2021)

Ačkoliv tak mnozí vnímají vývoj oblasti Palmovka pozitivně, na procházce čtvrti DOCK a okolo rezidence se cítí nemístně, jako by vstupovali do prostoru, kde nemají co dělat. Podobné pocity jsem při pozorování a pohybu místní krajinou pociťoval i já sám. Paní Salátová, která vyjadřuje analogické pocity jako pan Libeňák, tak například po cestě z tramvaje na Palmovce směrem ke své zahrádce volí ulici Libeňský most, ačkoliv by si cestu zkrátila, kdyby prošla ulicí Smrčkovou, středem čtvrti DOCK a dále okolo rezidence River Watch.

Low tvrdí, že v liberální demokracii existuje napětí mezi státem a občanem co se týče práva jednotlivce na soukromý majetek a práva všech na obecné blaho (2003, 65-66). Pan Urbanista si pocity uživatel prostoru spojuje právě s převládajícím důrazem na soukromého právo jednotlivce, který se propisuje do místního urbanismu i architektury a kvůli kterému je právo všech na kvalitní veřejný prostor ve čtvrti DOCK upozaděno:

“Ty momenty jsou zřejmé. Jednak do toho takzvaně veřejného prostoru, kterej je ale poloveřejnej, jsou otočený vokna, terasy obytných domů a není tam žádná fasáda, která by vytvářela tu hranici mezi veřejným a soukromým. Je tam velká sociální kontrola těch, co jsou v těch 7, 8 patrovejch domejch, kteří koukaj na vás, že si připadáte, že procházíte jejich domovem, protože vztah mezi veřejným a soukromým určuje nějaká fasáda a tam vlastně žádná fasáda není. Tam jsou prostě přímo vyválený ty soukromý domy. Druhá věc je, že tam je strašně málo vstupů a že vy vlastně procházíte bránou když jdete z Voctářovi. [...] To území je odizolovaný a stejně tak ti architekti a ty domy se chovaj strašně macešsky k tomu městu, protože kontakt mezi těmi domy a Voctářovou je teda strašně tristní. To jsou šikmý, travnatý plochy, který jasně říkaj: ‚Hele, tady jsme a to je ten náš val a nad nim ta hradba.‘ Není tam vůbec žádněj partner, ten parter se zase otvírá zpátky dovnitř do tohohletoho světa. Je to opravdu hodně autistický, hodně nepěkný, hodně dovnitř uzavřený.” (20. 4. 2021)

Jak zmiňuje pan Urbanista na konci citace, dojem nepatřičnosti ve čtvrti DOCK završují dlouhé a vysoké administrativní budovy, které se táhnou jejím jižním a západním okrajem podél ulic Libeňský most a Voctářova, které navíc charakterizuje rušná automobilová doprava, čímž je pěší propojení dále znesnadněno. Domy tak vytvářejí bariéru, která čtvrť vizuálně odděluje od zbytku Libně, čímž se prostor uzavírá od okolního města a vytváří tak vedle plotu samotné rezidence DOCK River Watch druhou symbolickou hranici.



Administrativní budovy na rohu Voctářovi a Libeňský most jako hradba bez parteru,
Zdroj: Vlastní (2021)



Jeden ze vstupů do čtvrtě DOCK, pohled z Voctářovi na Smrčkovu,
Zdroj: Vlastní (2021)

Pan urbanista spolu s paní Geografkou tuto architekturu nazývají autistickou, tedy takovou, která „se nezapojuje do města, které ji obklopuje, a místo toho demonstruje patologickou soustředěnost a posedlost sama sebou na úkor okolního světa” (Kaika 2011, 977).⁴³ Funkce takové architektury je dle Kaiky „hrdé zobrazení architektonického stylu a experimentace [...] a její vztah k městu, ve kterém se nachází, je v tom lepším případě charakterizován nezájmem” (Ibid.).⁴⁴ Procházející, kteří v rezidenci přímo nebydlí či nepracují, tak místní krajinu příliš nefrekventují, čímž se prostor vylidňuje a odrazuje další potenciální návštěvníky od návštěvy. Ačkoliv je tak na rozdíl od rezidence širší areál čtvrti fyzicky přístupný, pro mnohé jasně komunikuje, kdo do něj patří, a kdo ne, čímž dochází k symbolickému vymístění některých potenciálních uživatelů.



Uzavřenost čtvrtě, hradba administrativních budov na levé straně, Zdroj: Crestyl (2021)

⁴³ does not engage with the city that surrounds it, and demonstrates a „pathological self-absorption and preoccupation with the self to the exclusion of the outside world.

⁴⁴ the proud display of architectural style and experimentation [...] and indifferent to the real city that hosts them.

*

Je také třeba dodat, že sociální rozdělování, o kterém byla řeč v minulé sekci, funguje oběma směry. Zatímco mezi rezidenty existuje jistá tendence se diskurzivně vymezovat vůči okolním obyvatelům, kteří se mezi řádky stávají potenciálně problematičtí svými sklony k vandalismu či chuligánství a kteří na nové obyvatele mohou působit podivně či přímo nebezpečně, pro sousedy se naopak terčem kritiky stávají nově příchozí obyvatelé. Starousedlíci je charakterizují jako snoby či zbohatlíky, kteří se uzavírají do bohatého bezpečí na kopci před okolním světem nejistoty:

“To oplocení je katastrofa. [...] Někdy mi přijde, jak kdyby to tam bylo třeba kvůli nám, protože my jsme tady ti nuzáci, zahrádkáři.” (pan Bazalka 30. 4. 2021)

“Bývalo to tam pro lidi, teď je to pro nasobený neKarlíňáky a nelibeňáky už se těším na namyšlené opovržení od budoucích rezidentů.” (ze sociálních sítí)

“Oni jsou i na takovém mírném vršku, takže jsou tam fakt docela dominantní.”
(paní Šnytliková 9. 4. 2021)

“To už není Karlín, ale zbohatlictka čtvrť pro naplavy z východu” (emotikona: pláč) (7 like)
(ze sociálních sítí)

Jelikož jsou socioekonomické rozdíly prostorově jasně vymezeny, dochází k jejich zvýraznění, čímž jsou všem aktérů neustále připomínány, což samozřejmě dobrým sousedským vztahům nepomáhá. Mezi aktéry – především na sociálních sítích – je tak možno pozorovat sklony k nálepkování „těch druhých,“ jasně definovaných prostorem, v rámci kterého se vyskytují.

4.2.3. Dynamika MENCLOVY ULICE

Dnes si povídám s panem Analytikem, mužem středního věku s delšími blondatými vlasy, přátelským hlasem a příjemným úsměvem, který si vydělává na živobytí nezávislou IT analýzou ve finančním sektoru. Pan Analytik je jedním z rezidentů DOCK River Watch, který se podobně jako většina ostatních přistěhoval na Libeňský ostrov před 3 roky. Bydlel nedaleko Libně již dříve a rozhodl se v lokalitě zůstat. Na Palmovce se mu líbí především různorodost, díky které má přístup jak k „hipsterským podnikům“ (31. 3. 2021), tak i ke starším, nízkopřímovějším místům s tradicí, které ještě gentrifikace nevyvymístila, jelikož se zatím nachází ve své „příjemnější fázi“ (Ibid.).

Libeň si tak podle něj uchovává svůj specifický „genius loci,” který je charakterizován kontrasty. Největší z nich zaznamenává právě na Libeňském ostrově:

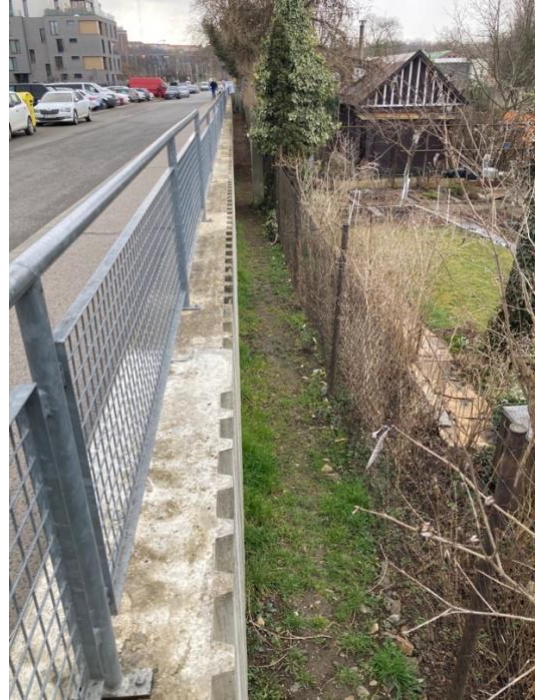
“Na jedné straně Menclovy ulice jsou novostavby, poměrně luxusní a drahé a vidíte, že tam parkují auta prémiových značek a naproti, hned přímo přes ulici, tak tam je zahrádkářská kolonie, kde ze zastávky na Libeňáku, tak tam chodí ty zahrádkáři, kteří třeba mají igelitku plnou lahváčů a chodí tam takhle v monterkách na ten víkend a prostě na tý zahrádce grilují buřty a hrajou tam tenis, protože jsou tam nějaký teniskový kurty.... [...] Takže myslím si, že tady žádný skupinky zatím nevytizely a že se tady pořád udržuje zdravější mix různých lidí.” (Ibid.)

Oblast skutečně skýtá velké kontrasty, kterých si pozorný kolemjdoucí všimne na první pohled. V důsledku protipovodňových opatření po roce 2002 se totiž ulice Menclova stala hrází. Pokud by tak přišly nové povodně, vše na západní straně poloostrova bude zaplaveno, zatímco rezidence, která se od ulice nachází východně, je postavena nad úroveň pomyslné stoleté vody. Pokud se tak člověk prochází po Menclově ulici, domy rezidence DOCK River Watch jsou na mírném vršku, zatímco zahrádkářská kolonie je položená o 2 metry níže, zakleslá pod hrází, a na úroveň silnice tak sotva sahají střechy chatěk. Této dynamiky si všímá i jeden z nových rezidentů, pan Programátor:

“Ještě když si vezmete, že je rezidence zasazená naproti zahrádkářské kolonii, tak to je úplně bizarní. Tam je spousta lidí, kteří tam prostě žijou. [...] Některý ty místa tam vypadají – teďka hodně přeženu jo – ale jak když se ze slumu díváte nahoru – ještě jak je to zapuštěný – tak vlastně na ten DOCK koukáte takhle nahoru a je to jak v nějakých Hunger Games. Prostě fakt zvláštní podívaná, takže ty emoce to vzbuzuje, je to složitý.” (27. 3. 2021)



Ulice Menclova jako hráz, pohled z jihu,
Zdroj: Vlastní (2021)



Ulice Menclova jako hráz, pohled ze severu,
Zdroj: Vlastní (2021)

Když se ptám pan Analytika, jak taková dynamika funguje, odpovídá, že ačkoliv se jedná o „obrovský kontrast“ (31. 3. 2021), soužití je mezi oběma skupinami překvapivě mírumilovné, protože žádné stížnosti ze strany svých sousedů nové rezidence nezaznamenal. Jelikož o místním sociálním kontrastu mluví pozitivně, ptám se, zda se mu se zahrádkáři podařilo navázat kontakt. Jeho odpověď mě překvapuje:

“Moc ne. Já moc nevim, jak ta zahrádkářská kolonie funguje, protože mi přijde, že jsme sice za plotem, ale oni vlastně tam ten svůj plot mají taky. Takže tam, když sejdem dolů, ze silnice, k té zahrádkářské kolonii, tak tam je plot, kterej v podstatě je vyšší než ten náš a sou na něm ostnatý dráty, který u nás nejsou. A ty cedule, který vám říkají, že tam nemáte chodit, protože to je jako soukromej pozemek, tak jsou jako hlasitější a větší než jako řeknu, ty naše. Takže já si moc jako neumím představit, jak se jako do té komunity dostat no. Víím, že tam je na rohu vedle těch tenisových kurtů, tak tam je nějaká hospůdka, ale jako nikdy jsem tam nebyl. [...] Do té zahrádkářský kolonie, tak se mi jako proniknout nepodařilo a netuším, jak to jako udělat no, protože tam taky vlastně je jako bariéra no.” (Ibid.)



Jeden ze vchodů do zahrádkářské kolonie, pohled z Menclovy,
Zdroj: Vlastní (2021)

Ačkoliv mezi zahrádkářskými koloniemi a rezidencí existuje důležitý rozdíl ve smyslu vlastnickém, kde pozemky, na kterých zahrady stojí, jsou v pronájmu města, a není tak možné za oplocením sledovat stejná finanční hlediska jako na druhé strany Menclovy ulice, nelze opominout, že oplocení zahrádkářských osad má podobné sociálně segregační efekt jako je tomu u nové rezidence. I zahrádkáři jsou rádi za jistou míru sociální kontroly, která byla především v minulosti, kdy byly zahrádky vykrádány lidmi bez domova, důležitá. Podobně se i drátěný plot zahrádkářů pyšní stejnou agencí, kterou odrazuje kolemjdoucí od vstupu, a pan Analytik se tak spolu s dalšími obyvateli rezidence se v zahrádkářské kolonii necítí vítáni a na protější stranu ulice nevstupují.

I přesto, že se lidé z obou skupin již 3 roky vyskytují ve své těsné blízkosti, všichni aktéři zmiňují jen minimum vzájemného kontaktu. Zahrádkáři a rezidenti žijí odděleně, ve svých vlastních sociálních světech, až na pár výjimek se vzájemně neznají a o světě přes ulici mají jen minimum znalostí. Tuto situaci reflektuje i paní Ředkvičková, když se jí ptám, zda se lidé ze zahrádek vídají s lidmi z protější rezidence:

“Nevídáme. Oni tam zajedou a zalezou, my si taky odemknem a zalezem. Není to... když děláme nějakou akci, tak všude visej plakáty, mají možnost se stavít.

A přijdou se podívat?

Ne ne ne ne.

Takže to jsou takový dva vlastní světy?

Je to tak.” (8. 5. 2021)

I přes pravidelné události, na které je dle slov zahrádkářů každý zván, se tak tyto dvě skupiny nepotkávají a z území zahrádek i rezidence se tak po většinu roku stávají uzavřené enklávy se svým vlastním vnitřním životem, které jen minimálně komunikují s okolním městem a společně vyhledávají klidné, nerušené prostředí. Stejně jako by tak byl pan rezident Maklěš nerad, kdyby se z protějšího břehu slepého ramena stala druhá pražská Náplavka, ani zahrádkáři by nechtěli, aby se podél západního břehu poloostrova pohybovaly maminky s kočárky na odpoledních procházkách.

Ulice Menclova je tak zároveň koridorem a hranicí. Je koridorem cyklistů, bruslařů a výletníků, pro které je místo jedním z momentů na páteřní pražské cyklostezce A2, kteří především během slunečných dní představují téměř neustálý proud a pro které ulice nenabízí důvod na moment spočinout. Zároveň je také ale hranicí, územím nikoho, které od sebe odděluje dvě fyzicky nepropustná a, až na výjimky, sociálně nepropojená území, po kterém se rezidenti i zahrádkáři pohybují pouze nezbytně nutnou domů před příchodem – či v případě rezidentů spíše příjezdem – na své území.

5. Závěr

Není pochyb, že Palmovka prochází výraznými změnami, které postupně nenávratně mění tvář této čtvrti. Ačkoliv si Libeň stále uchovává své tovární komíny, původní industriální, maloměstská krajina, kterou Hrabal zachytil ve svých povídkách, už zde přetrvává pouze v ozvěnách. Slepá ramena Vltavy, která byla ještě nedávno postindustriální krajinou zaplněnou bazary, divokou zelení a chátrajícími budovami bývalých loděnic, jsou nyní centrem nové rezidenční a administrativní čtvrti DOCK, která radikálně proměnila charakter i dynamiku místa.

Cílem této práce bylo porozumět nové tváři místní krajiny na příkladu uzavřeného rezidenčního areálu DOCK River Watch, který se nachází na břehu jednoho ze slepých ramen Vltavy, ve východní části Libeňského ostrova, v těsném sousedství zahrádkářských kolonií č. 46 a 47. V textu jsem se pokusil zodpovědět tři hlavní otázky. Prvním cílem bylo popsat konkrétní historické, sociální, politické a ekonomické kontexty, které se podílejí na produkci a konstrukci místa. Dále jsem sledoval, jaké dopady má aktuální prostorová konfigurace na prostorovou a sociální praxi obyvatel rezidence i dalších uživatelů místní krajiny. Mou třetí ambicí bylo porozumět různorodým způsobům, jakými místu rozumí jednotliví aktéři, kteří s ní přichází do kontaktu, tedy její obyvatelé, ale i developerská společnost, její bližší i vzdálenější sousedé a několik lokálních politiků a expertů.

*

Tvrdím, že prvotní impulz produkce nového prostoru spočívá v procesu deindustrializace, který souvisel se zásadními změnami v organizaci průmyslu, v jejichž důsledku se vytratila potřeba původních loděnic a z místa se postupně stal brownfield či také vágní terén, tedy z větší míry opuštěný a širokou veřejností jen minimálně využívaný areál bez jasné funkce. Ten se vlivem urbanizace a postupného zahušťování města na přelomu tisíciletí stává atraktivní investiční lokalitou, která je brzy odkoupena investory. Proměnu v roce 2002 urychlují rozsáhlé povodně, po kterých je dostavěna protipovodňová ochrana, díky které se může funkce lokality v územním plánu proměnit z rekreační na obytnou. V roce 2010 je pak veškerá původní zástavba zbourána a brzy nato začíná nová výstavba, která je kompletně dokončena v roce 2018. Do oblasti se stěhují noví, movitější obyvatelé, čímž radikální proměna charakteru a dynamiky místa vrcholí. Zahrádkářské

kolonie, nacházející se v západní polovině ostrova, přetrvávají veškeré proměny posledního století jen s minimálními proměnami.

Zjišťuji, že pro dřívější politickou reprezentaci, mainstreamová média, developera, nové obyvatele i některé další obyvatele Palmovky představovala dřívější kapitola místa zanedbanou, kontaminovanou až nebezpečnou zónu skrytého potenciálu. Z tohoto porozumění předchozímu období krajiny se v prostředí těchto aktérů rodí potřeba s neutěšeným postindustriálním brownfieldem definitivně zkoncovat, prostor vyčistit a novou výstavbu započít pomyslnou tabulou rasou, která by vytvořila potenciál pro bezpečný, čistý, kontrolovaný prostor, kterým se místní krajina otevře a znovu zpřístupní široké veřejnosti. Příroda, která místo po dosloužení původních přístavů zaplnila, je těmito lidmi vnímána jako divoká, nekontrolovaná a nevyzpytatelná (například v podobě ničivých povodní, ale i vysoké zarostlé trávy) a je proto v procesu produkce prostoru krocena, disciplinována, aby se nově stala ornamentem čtvrti, reklamním tahákem a inspirativním elementem, který oblasti, a především novým obyvatelům, přinese pohodu a klid. Rezidence se v této perspektivě stává symbolem příchodu moderny, lepší doby – momentem, který místu dává nový význam a širší čtvrti novou hodnotu a inspiraci pro další růst.

Ve studovaném terénu nicméně nacházím i druhý, v mnohém protichůdný narativ, který identitě místa dodává druhou vrstvu. Pro zahrádkáře, ale i další starousedlíky Libně, měla místní minulost i své světlé stránky. Místo pamatují spíše jako oázu klidu, která je pro ně spjatá s nostalgickými vzpomínkami na městem nerušené dětství mezi vysokými topoly u řeky. Proměny, které přišly po devastujících povodních, nejsou pro tyto uživatele prostoru vylepšením jako spíše další jizvou místní krajiny. Tito lidé mluví o narušení dřívějšího klidného rázu místa, které přineslo ruch stavební techniky, automobilovou dopravu, zvědavé výletníky a vysokou, dominantní výstavbu v unifikovaném globálním trendu, která místu sebrala dřívější lokální, starousedský ráz. Namísto nadšení z rozvoje místa tak tito lidé pociťují lítost ze zapomínání, které nová krajina bez hmatatelných vazeb na minulost dozajista přinese. Místo je tak zároveň krokem kupředu, řešením dřívější úzkosti, kterou někteří při pohledu a kontaktu s postindustriální krajinou zažívali, a zároveň neradostnou diskontinuitou, která ničí historickou čitelnost města a zpřetrhává vazby lidí k místu.

Tyto dva narativy mají i své materiální a finanční aspekty, která lze mimo jiné sledovat v představách, očekáváních, obavách a praxích, které aktéři spojují s budoucím vývojem místa i okolní krajiny. Gentrifikace, jejíž součástí je i proces produkce rezidence, znamená pro jednu

modernizaci, jež místo a jeho okolí sociálně i ekonomicky pozvedne. Soukromý investor z tohoto úhlu pohledu zkrášluje místní krajinu, nasazuje vysokou laťku kvalitě veřejných prostranství, a značí tak pozitivní rozvoj a pro některé i kultivaci společnosti. Nutno dodat, že pro některé nejsou DOCK River Watch a okolní čtvrť pouze první vlašťovkou, ale doslova katalyzátorem rozvoje. Mnozí zároveň očekávají, že se tyto proměny projeví i finančním zhodnocením nemovitostí, což pro nově příchozí, kteří v rámci celospolečenského procesu financionalizace bydlení zakoupené byty vnímají jako domovy a investice zároveň, vytváří další důvod pro radostné očekávání budoucnosti.

Jiní uživatelé prostoru nicméně v reakci na tuto proměnu a její budoucí dopady reflektují spíše obavy. Gentrifikace je totiž zároveň spojená s fyzickým a symbolickým vymístěním dřívějších obyvatel nižšího socioekonomického statusu, kteří typicky nejsou schopni platit zvyšující se nájemné či se pro ně v místě vytrácí služby, na které jsou zvyklí, čímž se jim místo postupně odcizuje. Tuto nejistotu pocítují mnozí z přilehlých zahrádkářů, kteří pozemky, jež obdělávají, nevlastní a již delší dobu pocítují z důvodů nejistých vztahů s městem jistou míru prekarizace. Tito lidé si jsou vědomi vyššího statusu a silnější mocenské pozice nově příchozích obyvatel a obávají se, co by mohlo přijít, pokud nebudou zapadat do vkusu nových rezidentů.

*

Pokud se zaměříme na současné materiální uspořádání prostoru a jeho dopad na praxi uživatelů, jako zásadní identifikují uzavřenost rezidence v podobě plotu, vjezdových bran, branek na dálkové ovládání a elektronické čipy a kamery, díky kterým mají do sdíleného areálu rezidence přístup pouze její obyvatelé, tedy spoluvlastníci a pár nájemníků. Zatímco developer odůvodňuje potřebu oplocení nebezpečím, které pro něj ozvěny postindustriální krajiny a někteří místní lidé mohou stále představat, pro samotné rezidenty je primárním benefitem agency oplocení, které sice neodradí potenciální zloděje, ale průměrného kolemjdoucího ano, čímž pro rezidenty zajišťuje pohodové bydlení díky soukromí, sociální kontrole a z ní vyplívající sociální homogenitě obyvatel s podobným socioekonomickým statusem. Oplocení zároveň v narativu rezidentů umožňuje udržet areál na vysoké estetické úrovni, čímž je možné prezentovat vyšší status rezidentů, vymezit se tak vůči svému okolí a zároveň pečovat o finanční investici, kterou pořízení bytů mimo jiné znamenalo.

Zároveň nicméně zjišťuji, že má oplocení i své nezamýšlené dopady na sociální praxi uživatelů, jelikož nabádá k sociálnímu rozdělování. Čistý, homogenní prostor, který vytváří, totiž umožňuje snadno identifikovat a kontrolovat, kdo do rezidence patří, a kdo ne. Pro rezidenty se tak jedinci, kteří zůstávají vně plotu, snadno stávají potenciálně nepříjemnými, problematickými, či přímo podezřelými. Naopak mezi sousedy a kolemjdoucími vyvolává oplocení rozhořčení nad sociální a ekonomickou segregací a také privatizací břehu Vltavy, což přispívá k nálepkování místních obyvatel jakožto zbohatlíků či snobů, kteří se před svým okolím uzavírají do pohodlného bezpečí. Tento pocit je dle mých zjištění dále umocněn architekturou a urbanismem zbytku čtvrti DOCK, na kterých se projevuje upřednostnění soukromého vůči sdílenému majetku a která se díky dlouhým a vysokým administrativním budovám s parterem pouze dovnitř autisticky uzavírá od zbytku Palmovky. Mnozí návštěvníci tak reflektují pocit nemístných voyerů, kteří v této krajině nejsou vítáni.

Co se týče dynamiky samotné ulice Menclovy, která je tepnou Libeňského ostrova, nacházím zde koridor pro výletníky a zároveň hranici, která od sebe odděluje dva uzavřené sociální světy s jen minimem vzájemné prostupnosti. Ačkoliv totiž zahrádkářské kolonie nejsou jejími uživateli vlastněny, jejich uzavřenost vytváří podobný segregáční efekt, jako je tomu v případě oplocení rezidence DOCK River Watch. Soužití těchto dvou velmi rozdílných sociálních skupin je tak sice z větší míry bezproblémové, nicméně se vyznačuje jen minimálním vzájemným kontaktem a nízkou mírou vzájemné znalosti, což dále umocňuje tendence k nálepkování a předsudkům.

Bibliografie

- BENDER, Barbara, 2002. Time and Landscape. *Current Anthropology*. [online]. 43, 103-112. [cit. 26. 5. 2021]. Dostupné z: <https://www.journals.uchicago.edu/doi/pdf/10.1086/339561>.
- BENDER, Barbara, 2006. Place and Landscape. In: TILLEY, Christopher et al. (eds.). *Handbook of Material Culture*. Londýn: Sage. 303-314. ISBN 1-4129-0039-5.
- BOURDIEU, Pierre, 1984. *Distinction: A Social Critique of the Judgement of Taste*. Routledge & Kagan Paul. ISBN: 0-674-21277-0.
- Crestyl. *DOCK* [online] [cit. 15. 6. 2021]. Dostupné z: <https://dock.cz/cs-CZ/home?section=contact>.
- BRABEC, T., 2015. *Uzavřené rezidenční areály a rezidenční separace v Praze*. Praha. Dizertační práce. Univerzita Karlova. Katedra sociální geografie a regionálního rozvoje. Přírodovědecká fakulta.
- ČERNÁ, Eliška, HOŘENÍ SAMEC, Tomáš, ČERNÝ, Jakub, 2020. Financializace bydlení. Když se z domova stává investice. In: BARŠA, Pavel, DOKOUPIL ŠKABRAHA Martin. (eds.). *Za hranice kapitalismu*. Praha: Rybka Publishers. 93-110. ISBN: 978-80-87950-74-6.
- FERNANDEZ, Rodrigo a AALBERS Manuel B, 2016. Financialization and Housing: Between Globalization and Varieties of Capitalism. *Competition & Change*. [online] 20(2), 1-20. [cit. 8. 7. 2021]. DOI 10.1177/1024529415623916.
- GIBAS, Petr, 2010. Ballet Amidst Fences: Placelessness and Place-Attachment in One Prague Suburb. *Slovenský národopis*. [online]. 58(5), 584-597 [cit. 26. 5. 2021]. Dostupné z: <https://www.ceeol.com/search/article-detail?id=77759>.
- GIBAS, Petr a PAUKNEROVÁ, Karolína, 2009. Mezi pravěkem a industriálem: několik poznámek k antropologii krajiny. *Český lid*. [online]. 96(1), 131-146 [cit. 26. 5. 2021]. Dostupné z: https://www.researchgate.net/publication/292480524_Mezi_pravekem_a_industrialem_nekolik_poznamek_k_antropologii_krajiny_Between_the_Prehistorical_and_the_Industrial_A_Few_Remarks_on_Anthropology_of_Landscape.
- HIRSCH, Eric, 1995. *The Anthropology of Landscape. Perspectives on Place and Space*. Oxford: Clarendon. ISBN 0-19-827880-2.

- HOŘENÍ SAMEC Tomáš, LEHEČKA Michal, ORCÍGR Václav, 2020. Proměny a protiklady pražských sídlišť optikou teoretických konceptů. In: HOŘENÍ SAMEC, LEHEČKA (eds.). *Pražská panelová sídliště jako místa protikladů*. [online] Praha: Marten, [cit. 8. 7. 2021]. ISBN 978-80-7330-377-8. Dostupné z: https://www.soc.cas.cz/sites/default/files/publikace/horeni_samec_lehecka_eds._-prazska_panelova_sidliste_jako_mista_protikladu.pdf.
- HOSPODÁŘSKÉ NOVINY, 2019. Praha nebude hledat prázdné byty pomocí elektroměrů. Piráti ustoupili po nátlaku TOP 09. *Hospodářské noviny*. [online] [cit. 8. 7. 2021]. Dostupné z: <https://domaci.ihned.cz/c1-66550180-analyza-prazskych-bytu-pomoci-elektromeru-nebude-pirati-ustoupili-po-natlaku-ze-strany-top-09>.
- Ian Bryan Architects, 2020. *DOCK River Watch, Proměna přístavu*. [online]. [cit. 8. 6. 2021]. Dostupné z: https://www.ibarch.cz/cs/portfolio_page/dock_cze/#description.
- IPR Praha. 2014. *Koncepce pražských břehů*. [online]. [cit. 10. 6. 2021]. Dostupné z: https://www.iprpraha.cz/uploads/assets/KONCEPCE%20PRAZSKYCH%20BEHU_150dpi_KVP-IPR_150116.pdf.
- IPR Praha. 2021a, *Změna č. 0720 schválená usnesením ZHMP č. 22/20 ze dne 25.11.2004 - aktuální stav* [online]. [cit. 8. 6. 2021]. Dostupné z: https://app.iprpraha.cz/apl/services/pup_zmeny/index.php?IDF=1058&lan=cs.
- IPR Praha. 2021b, *Archiv územních plánů*. [online]. [cit. 8. 6. 2021]. Dostupné z: <https://app.iprpraha.cz/apl/app/archivup/>.
- IPR Praha. 2021c, *Dvě Prahy*. [online]. [cit. 10. 6. 2021]. Dostupné z: <https://www.dveprahy.cz/>.
- KAIKA, Maria, 2011. Autistic architecture: the fall of the icon and the rise of the serial object of architecture. *Environment and Planning D: Society and Space* [online] 29, 968-992 [cit. 30. 6. 2021]. Dostupné z: <https://journals.sagepub.com/doi/10.1068/d16110>.
- KOLEITAT, Omar. 2021. In: *Linkedin*. [online]. Dostupné z: [https://www.linkedin.com/feed/update/urn:li:activity:6809718543144251392/?commentUrn=urn%3Ali%3Acomment%3A\(activity%3A6809009735984005120%2C6809718451532255232\)](https://www.linkedin.com/feed/update/urn:li:activity:6809718543144251392/?commentUrn=urn%3Ali%3Acomment%3A(activity%3A6809009735984005120%2C6809718451532255232)).

- KOLEJKA, Jaromír & KLIMÁNEK, Martin, 2012. Vymezení a typologie postindustriální krajiny Česka. *Geografie-Sborník České geografické společnosti* [online] 117(3), 289-307 [cit. 7. 5. 2021]. Dostupné z: https://geografie.cz/media/pdf/geo_2012117030289.pdf.
- KUBEŠ, Jan. 2017. Gentrifikace a fyzická modernizace vnitroměstských čtvrtí Českých Budějovic. *Geographia Cassoviensis* [online] 11(2), 137-152 [cit. 21. 6. 2021]. Dostupné z: http://www.pf.jcu.cz/structure/departments/kge/upload/files/Kubes_clanek.pdf.
- LEFEBVRE, Henri, 1991. *The Production of Space*. Oxford: Basil Blackwell. ISBN 0-631-14048-4.
- LOW, Setha, 1996. Spatializing Culture: The Social Production and Social Construction of Public Space in Costa Rica. *American Ethnologist*. [online] 23(4), 861-879. [cit. 31. 5. 2021]. Dostupné z: <https://www.jstor.org/stable/646187?seq=1>.
- LOW, Setha, 2003. *Behind the Gates: Life, Security, and the Pursuit of Happiness in Fortress America*. New York a Londýn: Routledge. ISBN 0-415-94438-4.
- LOW, Setha, 2009. Towards an Anthropological Theory of Space and Place. *Semiotica*. [online]. 175(1-4), 21-37 [cit. 26. 5. 2021]. DOI 10.1515/semi.2009.041.
- LOW, Setha, 2017. Spatializing Culture, *The Ethnography of Space and Place*. New York a Londýn: Routledge. ISBN 978-1-315-67127-7.
- MADDEN, David a MARCUSE Peter, 2016. *In Defence of Housing. The Politics of Crisis*. Londýn a New York: Verso. ISBN 978-1-78478-354-9.
- MALÁ, Michaela et al., 2021. *Sociologicko-antropologický výzkum žitého prostoru v lokalitě Palmovka, Souhrnná zpráva*. [online]. [cit. 10. 6. 2021]. Dostupné z: https://media.palmovkated.cz/Upload/2021/04/02/cvut-uceedb_souhrnna-zprava_sociologicko-antropologicky-vyzkum-ziteho-prostoru-v-lokalite-palmovka_fin.pdf.
- MAREČKOVÁ, Martina, 2016. Crestyl investuje miliardy. V pražské Libni postaví restaurant na vodě i fitness pod širým nebem. *Hospodářské noviny*. [online] [cit. 8. 6. 2021]. Dostupné z: <https://archiv.ihned.cz/c1-65437960-crestyl-investuje-miliardy-v-libni-postavi-i-restaurant-na-vode-a-fitness-pod-siry-m-nebem>.
- MEDKOVÁ, Alžběta, 2021. *Trhliny v časoprostoru města, S Radanem Haluzíkem o městské divočině a vágních prostorech*. A2 [online] 17(8). [cit. 9. 6. 2021]. Dostupné z: <https://www.advojka.cz/archiv/2021/9/trhliny-v-casoprostoru-mesta>.

- NESLÁDEK, Martin. NA PRODEJ- 6x DOCK Penthouse (Libeň, Praha 8). In: *Nesladek.com/dock* [online]. 2019. [cit. 15. 6. 2021]. Dostupné z: <https://nesladek.com/dock/>.
- NOVOTNÁ Hedvika, ŠPAČEK, Ondřej & ŠTOVÍČKOVÁ JANTULOVÁ, Magdaléna (eds.), 2019. *Metody výzkumu ve společenských vědách*. Praha: Fakulta humanitních studií. ISBN 978-80-7571-025-3.
 - HEŘMANSKÝ, Martin. *Analýza a interpretace v kvalitativním výzkumu*, 415-446.
 - HEŘMANSKÝ, Martin. *Zúčastněné pozorování*, 353-390.
 - NOVOTNÁ, Hedvika, *Kvalitativní strategie výzkumu*, 257-288.
 - NOVOTNÁ, Hedvika, *Výběr vzorku a prostředí výzkumu*, 289-314.
 - SEIDLOVÁ, Veronika, ŠTOVÍČKOVÁ JANTULOVÁ, Magdaléna & NOVOTNÁ, Hedvika. *Nevtíravé výzkumné přístupy*, 391-414.
 - ZANDLOVÁ, Markéta & ŠTOVÍČKOVÁ JANTULOVÁ, Magdaléna. *Etika výzkumu*, 57-92.
- Osmička, 2002. Libeňské doky. *Osmička*. [online] 2(7), 3. [cit. 8. 6. 2021]. Dostupné z: <https://www.mesicnikosmicka.cz/>.
- Osmička, 2006a. Přístavy postupně mění svou tvář k lepšímu. *Osmička*. [online] 6(1), 1,4. [cit. 7. 6. 2021]. Dostupné z: <https://www.mesicnikosmicka.cz/>.
- Osmička, 2006b. Libeňské doky s okolím jsou dostatečně chráněny před povodí. *Osmička*. [online] 6(5), 1. [cit. 7. 6. 2021]. Dostupné z: <https://www.mesicnikosmicka.cz/>.
- Osmička, 2008. Libeňské doky totálně změnil svou tvář. *Osmička*. [online] 8(10), 8-9. [cit. 11. 6. 2021]. Dostupné z: <https://www.mesicnikosmicka.cz/>.
- PLATIL, David, 2019. *Palmovka - trhlina v městské struktuře*. Praha. Diplomová práce. Univerzita Karlova. Fakulta sociálních věd, Institut sociologických studií. Katedra sociologie.
- POSPĚCH, Pavel, 2013. Exkluze v privatizovaném městském prostoru: Případové studia nákupního centra. *Sociologický časopis*. [online] 49(5), 751-779. [cit. 12. 7. 2021]. Dostupné z: www.jstor.org/stable/24642527.
- RATHOVÁ, Adéla, 2017. *Role aktérů územního rozvoje při regeneraci brownfields na území Dolních Holešovic a Dolní Libně*. Praha. Diplomová práce. Univerzita Karlova. Přírodovědecká fakulta. Katedra sociální geografie a regionálního rozvoje.

- RICHARDSON, Miles, 2007. Being-in-the-Market versus Being-in-the-Plaza: Material Culture and the Construction of Social Reality in Spanish America. In: LOW, Setha & ZUNIGA, Denise Lawrence (eds.) Malden, Oxford, Victoria: Blackwell Publishing. 74-91. ISBN 978-1-631-22878-3.
- Richardson, M. 1982. Being-in-the-Market versus Being-in-the-Plaza: Material Culture and the Construction of Social Reality in Spanish America. *American Ethnologist* 9 (2): 421 – 436.
- SIBLEY, David, 1995. *Geographies of Exclusion*. London: Routledge. ISBN 0-203-43054-9.
- SLABÝ, Vladimír, 2019. Ohlédnutí za Libeňským přístavem a Českými loděnicemi. *Osmička*. [online] 19(2), 34-35. [cit. 7. 5. 2021]. Dostupné z: <https://www.mesicnikosmicka.cz/>.
- ŠVEC, Pavel, 2011. Z pražské Libně zmizí nevzhledné budovy. Vznikne tu přístav. *iDNES* [online] [cit. 14. 6. 2021]. Dostupné z https://www.idnes.cz/praha/zpravy/z-prazske-libne-zmizi-nevzhledne-budovy-vznikne-tu-pristav.A110630_1612280_praha-zpravy_sfo.
- TEMELOVÁ, Jana & NOVÁK, Jakub, 2007. Z průmyslové čtvrti na moderní městské centrum: proměny ve fyzickém a funkčním prostředí centrálního Smíchova. *Geografie-Sborník České geografické společnosti*. [online] 112(3), 315-333 [cit. 7. 5. 2021]. Dostupné z: <https://geografie.cz/112/3/0315/>.
- THOMAS, Julian, 1994. *Time, Culture and Identity*. London: Routledge. ISBN 0-203-05455-5.
- TILLEY, Christopher, 1994. *A Phenomenology of Landscape*. Oxford: Berg. ISBN 1-85973-076-0.
- TVARDKOVÁ, Veronika, 2012. *Případová studie zahrádkových osad na Libeňském ostrově v Praze*. Praha. Diplomová práce. Univerzita Karlova. Fakulta humanitních studií, Katedra sociální sociální a kulturní ekologie.
- UNIT architekti, s.r.o. 2017. *Analytická studie oblasti Palmovka. Součást přípravy projektu Vize Palmovka 2030*. [online]. [cit. 26. 5. 2021]. Dostupné z: <https://www.praha8.cz/file/iMx/Palmovka-analyticka-studie-oblasti-UNIT-digitalni.pdf>.

Přílohy

Seznam příložených materiálů:

- A) Seznam informátorů
- B) Vzor informovaného souhlasu
- C) Vzor osnovy rozhovoru pro rezidenty
- D) Vzor osnovy rozhovoru pro obyvatele Palmovky a zahrádkáře

A) Seznam informátorů⁴⁵

Informace o informátorovi	Anonymizované jméno⁴⁶	Datum rozhovoru⁴⁷
obyvatel Palmovky	pan A	29.3.
obyvatelka Palmovky	paní Libeňáčka	1.4.
obyvatel Palmovky	pan B	31.3.
obyvatel Palmovky	pan C	1.4.
obyvatel Palmovky	pan D	9.4.
obyvatelka Palmovky	paní E	23.3.
obyvatel Palmovky	pan Libeňák	1.4.
obyvatel Palmovky	pan F	23.4.
obyvatelka Palmovky	paní Tkalcovská	8.4.
obyvatel Palmovky	pan H	9.4.
majitel nedaleké hospody	pan CH	5.5.
provozní nedaleké hospody	pan I	5.5.
provozní nedaleké kavárny	pan J	7.4.
provozní nedaleké galerie	pan K	16.4.
místní rybář	pan L	16.3.
rezident	pan Analytik	31.3.
rezidentka	paní Právnička	26.3.
rezident	pan Programátor	27.3.
rezident	pan Maklér	7.5.

⁴⁵ Následující seznam obsahuje informátory, se kterými jsem komunikoval v rámci svého vlastního výzkumu. V analýze dále vycházím z řady rozhovorů, které proběhly již dříve v rámci aplikovaného výzkumu žitého prostoru Palmovky.

⁴⁶ Informátoři, jejichž přímé citace v práci nefigurují, nazývám pouze písmeny.

⁴⁷ Všechny rozhovory proběhly na jaře roku 2021.

rezident	pan Podnikatel	5.5.
rezident	pan Ředitel	18.4.
rezidentka	paní Architektka	9.4.
rezident	pan Inženýr	26.4.
zahrádkář	pan Bazalka	30.4.
zahrádkářka	paní N	23.4.
zahrádkářka	paní Petrželková	8.5.
zahrádkářka	paní Ředkvičková	8.5.
zahrádkářka	paní Salátová	4.5.
zahrádkářka	paní Šnytlíková	9.4.
zahrádkářka	paní Mrkvičková	16.3.
zahrádkářka	sestra paní Mrkvičkové	16.3.
zahrádkářka	matka paní Mrkvičkové	16.3.
expert, urbanista při MČ P8	pan Urbanista	20.4.
historik při MHMP	pan Historik	1.4.
nezávislá sociální geografka	paní O	3.3.
zástupce developera	pan Stavitel	15.4.
zastupitel MČ P8	pan P	16.4.
zastupitel MČ P8	pan Q	9.4.

B) Vzor informovaného souhlasu

INFORMOVANÝ SOUHLAS S ROZHOVOREM A JEHO UŽITÍM

Děkuji, že souhlasíte se zapojením do mého antropologického výzkumu rezidence DOCK. Cílem výzkumu je zachytit a popsat významy, které rezidenci přikládají její rezidenti a sousedé a vysvětlit důvody, které k těmto odlišným reprezentacím vedou. Výzkum je realizován studentem Fakulty humanitních studií Karlovy Univerzity Martinem Dolským ve spolupráci s vedoucí výzkumu Mgr. e Mgr. Markétou Zandlovou, Ph.D. za účelem obhájení závěrečné práce.

Vaše účast na rozhovoru je zcela dobrovolná a může být kdykoliv odvolána. Je na Vás, jaké informace v rozhovoru sdělíte a můžete si také kdykoliv vyžádat opravu či doplnění jež poskytnutých informací. Veškeré informace podléhají striktní anonymizaci. Jediné, co se může vyskytnout ve výzkumné zprávě, je povaha Vašeho zaměstnání, přibližný věk, gender a přibližné místo bydliště (např. bez čísla popisného.)

Pro potřeby analýzy bude rozhovor nahráván. Nahrávání může být na Vaši žádost kdykoliv přerušeno. Celý rozhovor nebo jeho části budou přepsány do textové podoby. Data z výzkumných rozhovorů budou sloužit výhradně ke pracovním výstupům výzkumné zprávy či případných dalších výstupů výzkumu.

Záznam a přepis rozhovoru a také Vaše kontaktní informace budou považovány za důvěrné a přístup k nim bude mít pouze Martin Dolský, případně vedoucí práce Mgr. et Mgr. Markéta Zandlová, Ph.D.

V případě jakýchkoliv dotazů se prosím obraťte na Martina Dolského na e-mailu: dolsky.martin@gmail.com, případně i telefonicky: +420 605 419 475.

PROHLÁŠENÍ

Byl jsem seznámen/a a rozumím tématu a cíli výzkumu a mé roli v něm.

Souhlasím s účastí ve výzkumu a anonymizovaným využitím mnou poskytnutých informací.

Souhlasím se zpracováním a uchováním osobních a citlivých údajů v rozsahu v tomto informovaném souhlasu uvedeném pro účely zpracování dat vzešlých z výzkumu.

Všechny mé dotazy a připomínky byly zodpovězeny. Jsem si vědom/a, že má účast na výzkumu je zcela dobrovolná.

Jsem si vědom, že svůj souhlas s účastí ve výzkumu mohu kdykoliv odvolat bez udání důvodu.

Obdržel jsem vlastní výtisk informovaného souhlasu.

Datum a místo:

Vaše jméno:

Údaje výzkumníka: **Martin Dolský**

Fakulta humanitních studií Univerzity Karlovy
Pátkova 5, 182 00, Praha 8 – Libeň

Váš podpis:

Podpis výzkumníka:

C) Vzor osnovy rozhovoru pro rezidenty

1. Máte byt koupený, nebo jste v podnájmu?
2. S kým bydlíte v domácnosti?
3. Jak je to dlouho, co jste se sem nastěhovali? (Bylo to hned po koupi?)
4. V jakém oboru pracujete?
5. Kde jste bydlel/a dříve?
6. Proč jste se rozhodl/a bydlet právě tady?
 - a. Jaké byly důvody ke stěhování?
 - b. Vybírali jste z vícera míst? Proč zrovna toto místo, a ne jiné?
 - c. V čem je DOCK unikátní/jedinečný?
 - d. Jak byste srovnal/a předchozí bydliště s novým?
 - e. Jak byste srovnal/a okolí minulého bydliště se současným?
7. Zajímal jste se o architekturu/design/urbanismus rezidence?
 - a. Jak je hodnotíte? Líbí se vám?
 - b. Tušíte, jak rezidence vznikala? Co nahradila?
8. Znáte se se sousedy?
 - a. Kolik, kdy a jak jste se poznali?
 - b. Setkáváte se pravidelně? Při jakých příležitostech
 - c. Jak byste sousedský život porovnal/a s předchozím bydlištěm?
 - d. Jak byste popsal/a své sousedy? Jaký typ lidí v rezidenci žije?
9. Jak byste popsal/a okolí bydliště? Znáte ho dobře?
 - a. Jak (ne)zapadá DOCK do svého okolí? Do širší oblasti Palmovky?
 - b. Využíváte okolí rezidence? Kam rád/a chodíte? Kam chodíte pravidelně?
10. Jaké máte vztahy s okolím/ se sousedy? (zahrádkáři, administrativní budovy, širší Palmovka)
11. Za co jste na rezidenci opravdu rád/a?
12. Je něco, co vás na životě v DOCKu trápí?
13. Jak vnímáte bezpečnost místa?
14. Když se řekne DOCK, co se vám vybaví?
15. Kdybyste měl/a DOCK popsat někomu, kdo tu nikdy nebyl, co byste řekl/a?
16. Chtěl/a byste ještě něco doplnit?

D) Vzor osnovy rozhovoru pro obyvatele Palmovky a zahrádkáře

1. Jaké jsou vaše zkušenosti s DOCKem? Pohybujete se v jeho okolí? Jak často a za jakým účelem?
 - a. Láká vás to tam? Proč ano/ne?
2. Když se řekne DOCK, co se vám vybaví?
 - a. Podstatná i přídavná jména, pocity
(Pozor na rozdíl mezi čtvrtí DOCK vs. rezidence DOCK River Watch)
3. Jak hodnotíte architekturu/design/urbanismus rezidence?
 - a. Technologie, oplocení, voda, práce s přírodou
4. Pamatujete to tady předtím?
 - a. Jaké to zde bylo?
 - b. Co se změnilo v prostoru a co se změnilo pro vás osobně?
 - c. Pamatujete si něco z doby výstavby?
 - d. Věděl/a jste, co se tam plánuje?
 - e. Bylo kolem výstavby nějaké fámy?
 - f. Chodíte do prostoru více, než před výstavbou?
 - g. Jedná se o zdařile využitý prostor či byste v místě upřednostnil/a raději něco jiného?
5. Potkáte se s místními obyvateli?
 - a. Znáte obyvatele rezidence? Víte o nich něco? Jak byste je popsal/a?
 - b. Typy aut, oblečení
6. Jak zapadá DOCK do svého okolí? Je součástí Palmovky/Libně? Proč ano/ne?
7. Co byste na rezidenci hodnotil/a nejvíce pozitivně a negativně?
8. Kdybyste měl/a místo popsat někomu, kdo DOCK nikdy neviděl, co byste řekl/a?
9. Chtěl/a byste ještě něco dodat?