

UNIVERZITA KARLOVA



FAKULTA HUMANITNÍCH STUDIÍ

Studijní program sociální a kulturní ekologie

Bc. Vladislav Halaj

HODNOCENÍ ČINNOSTI MAS V LOKALITÁCH
S VYSOKOU MÍROU SOCIÁLNÍHO VYLOUČENÍ

Vedoucí práce: PhDr. Ivan Rynda

Diplomová práce

Praha 2021

Prohlašuji, že jsem předkládanou práci zpracoval samostatně a použil přitom pouze uvedené prameny a literaturu. Práce nebyla využita k získání jiného titulu. Současně dávám svolení k tomu, aby tato práce byla zpřístupněna v příslušné knihovně UK a v elektronické databázi vysokoškolských kvalifikačních prací a v souladu s autorským právem používána ke studijním účelům.

V Praze, dne 23. 7. 2021

Bc. Vladislav Halaj

Poděkování

Na tomto místě bych rád vyjádřil svůj dík vedoucímu diplomové práce, PhDr. Ivanu Ryndovi, za všechnen čas, podporu a cenné rady, které mi poskytl. Dále bych chtěl poděkovat účastníkům výzkumu za jejich ochotu a čas.

V Praze, dne 22. 7. 2021

Bc. Vladislav Halaj

Abstrakt

Tato diplomová práce se zabývá hodnocením činnosti MAS v oblasti sociální problematiky. Na základě rešerše strategických dokumentů a odborných textů a pramenů nabízí práce nejprve vhled do problematiky sociálního vyloučení a jeho jednotlivých oblastí, kterými jsou zaměstnanost, bydlení, vzdělávání či zadluženost. Dále se přesouvá k popisu strategických materiálů boje proti sociálnímu vyloučení a představuje Index sociálně vyloučených lokalit, který má za cíl průběžně mapovat ohrožené lokality sociálního vyloučení z průběžných statistických dat. Poté se práce věnuje popisu ústředních organizací, tedy MAS a jejich nástrojů, které při své činnosti využívají. Poslední oddíl teoretické části práce řeší komunitně vedený místní rozvoj a operační programy.

Shora uvedená část rešerše napomáhá k důkladnému pochopení problematiky sociálního vyloučení, které je ústředním tématem práce. Empirická část se zabývá hodnocením činnosti MAS v oblasti sociální problematiky s cílem zodpovědět výzkumnou otázku: Jak velký vliv mají MAS na řešení sociální problematiky v ohrožených oblastech? Pro její zodpovězení byl zvolen kvalitativní výzkum a metoda dotazníkového šetření. To bylo prováděno s celkem čtrnácti zástupci MAS, kteří územně spadají do oblastí s vysokou koncentrací sociálně vyloučených lokalit. Z tohoto šetření vzešly závěry ve formě skutečných dopadů činností MAS na sociální oblast v ohrožených územích. Dotazování bylo zaměřeno na okruhy vnímání sociální problematiky, hodnocení programového období, strategie CLLD, realizované projekty, plány do budoucnosti, vztah k obci/městu, vlastní role a problémy.

Klíčová slova

místní akční skupina, metoda LEADER, obec, sociálně vyloučená lokalita, sociální znevýhodnění

Abstract

This diploma thesis deals with measuring the activities of Local Action Groups in the field of social issues. Based on the solution of strategic documents and professional texts and sources offering work, it uses insight into the issue of social exclusion and its individual areas, which are employment, housing, education or indebtedness. It also moves on to the description of strategic materials for the fight against social exclusion, presents the Index of Socially Excluded Localities, which aims to continuously map the endangered locality of social exclusion from ongoing statistical data. It then moves on to the description of considered organizations, ie the Local Action Groups and its tools used in its activities. The last section of the theoretical part of the work deals with community-led development and operational programs.

The above research part helps to a thorough understanding of the issue of social exclusion, which is the central theme of the thesis. The empirical part deals with the evaluation of the activities of Local Action Groups in the field of social issues with the aim to answer the research question: What influence do local action groups have on solving social issues in the territory? Qualitative research and the method of a questionnaire survey were chosen for its answer. This was done with a total of fourteen representatives of Local Action Groups, which fall territorially into an area with a high concentration of socially excluded localities. This survey resulted in the form of real impacts of the activities of the Local Action Groups on the social area in endangered regions. The questioning was focused on areas of perception of social issues, evaluation of the programming period, CLLD strategies, implemented projects, future, the relationship with the municipality/city, own roles and problems.

Keywords

local action group, method LEADER, municipality, the locality of social exclusion, the social disadvantage

Obsah

1. Úvod	10
2 Teoretická část	11
2.1 Sociální vyloučení	11
2.2 Sociálně vyloučené lokality	13
2.3 Jednotlivé oblasti sociálního vyloučení	14
2.3.1 Zaměstnanost	14
2.3.2 Bydlení	15
2.3.3 Vzdělávání	16
2.3.4 Zadluženost	17
2.4 Strategie boje proti sociálnímu vyloučení	18
2.5 Index sociálního vyloučení	18
2.5.1 Osoby v exekuci	20
2.5.2 Příjemci příspěvku na bydlení	20
2.5.3 Příjemci příspěvku na živobytí	20
2.5.4 Dlouhodobě nezaměstnané osoby	20
2.5.5 Předčasné odchody ze systému vzdělávání	20
2.6 MAS	21
2.6.1 Metoda LEADER	22
2.6.2 SCLLD	22
2.6.3 Strukturální fondy a operační programy	23
3 Empirická část	25
3.1 Metodika	25
3.1.1 Cíl výzkumu a výzkumná otázka	25
3.1.2 Výzkumná metoda	25
3.1.3 Předvýzkum	27
3.1.4 Výběr vzorku	28
3.1.5 Průběh výzkumu	28
3.1.6 Způsob zpracování dat	29
3.2 Výzkum	30
3.2.1 Charakteristika vybraného vzorku	30
3.2.2 Průběh výzkumu	36
3.2.2.1 Identifikační otázky	36
3.2.2.2 Vnímání sociální problematiky	38
3.2.2.3 Hodnocení programového období	41

3.2.2.4 Strategie CLLD	46
3.2.2.5 Realizované projekty	49
3.2.2.6 Plány do budoucnosti	56
3.2.2.7 Vztah k obci/městu.....	59
3.2.2.8 Vlastní role.....	64
3.2.2.9 Překážky.....	68
4 Diskuze.....	72
5 Závěr	74
6 Bibliografie.....	77
7 Seznam obrázků	81
8 Seznam zkratk.....	82
9 Přílohy.....	82

1. Úvod

Problematika sociálního vyloučení patří v současné době mezi jeden z nejpálčivějších a nejcitlivějších problémů spadajících pod sociální oblast. V rámci své diplomové práce se proto chci věnovat jednak nastínění této problematiky a jednak Místním akčním skupinám (MAS), které jsou významnými územními aktéry, zabývajícími se oblastí sociálního vyloučení a usilujícími o sociální začleňování obyvatel, v těchto místech žijících. Hlavním cílem práce je nejen zkoumání významu MAS v rámci projektových činností v sociální oblasti, ale také snaha o vyhodnocení jejich příspěvku při řešení sociální problematiky v daném území, a to na základě dotazníkového šetření a rešerše strategických plánů a dokumentů.

V první části práce obecně uvedu problematiku sociálního vyloučení, vymezím, v čem spočívají největší překážky při jejím řešení a představím problémové oblasti, tedy hlavní příčiny vzniku sociálního vyloučení. Mezi uvedené oblasti lze zařadit především nezaměstnanost, bydlení, bezpečnost či problematiku zadlužení. Žádnou z těchto oblastí není možné vynechat, protože se vzájemně prolínají a podmiňují. V teoretické části představím také MAS, jejichž činnost je tématem této diplomové práce, a také hlavním předmětem mého výzkumu.

Ve druhé části práce budu zkoumat přístup zúčastněných MAS k sociální oblasti a jejich postoj ke konkrétním možnostem řešení problematiky v lokalitách. V prvním oddílu empirické části popíšu jak použitou metodiku, tak průběh výzkumu a způsob zpracování dat. Dále v textu krátce představím zúčastněné MAS a jejich základní fyzickogeografické a demografické informace. Data pro svůj výzkum získám prostřednictvím podrobného dotazníkového šetření, které bude provedeno mezi zástupci vybraných MAS. V rámci tohoto šetření se budu detailně věnovat nejen nahlížení na samotnou sociální problematiku ze strany oslovených MAS, ale i nahlížení na vlastní roli z pohledu MAS v rámci této oblasti a jejich přístupu k možnostem jeho řešení. Ve své práci se budu také zajímat jak o ustálených způsobech řešení problému sociálního začleňování, tak i o možnostem, které přinášejí například dotační programové rámce Evropské unie (EU). Částečně dojde k přiblížení a zhodnocení významnosti jednotlivých projektů ze sociální oblasti, které jsou realizované prostřednictvím MAS. Pozornost bude mimo jiné věnována projektovým záměrům v území a jejich prospěšnosti pro sociálně znevýhodněné skupiny lidí. Z hlediska rozsahu práce není možné věnovat prostor historii

a vývoji MAS, stejně tak není cílem detailně přiblížit všechny její činnosti a aktivity. Jednotlivé kapitoly a oddíly jsou uvedeny v rozsahu potřebném pro celkové pochopení sociální problematiky jako takové, respektive jejich hlavních úskalí. Přestože oblasti sociálního vyloučení věnuji převážnou část své práce, není mým cílem dosáhnout komplexní deskripce problematiky, ale spíše se chci zaměřit na způsoby chápání tohoto problému v území a jeho řešení prostřednictvím MAS.

2 Teoretická část

V rámci této části představím základní východiska a definice sociálního vyloučení a oblasti, které s tímto tématem úzce souvisí, jako je například problematika nezaměstnanosti, zadluženosti, bydlení či předčasných odchodu ze škol. Postupně se v teoretické části zaměřím na různé strategické dokumenty a představím významný nástroj, umožňující určit rozsah zatížení území sociálním vyloučením. V neposlední řadě představím samotné MAS, jedním z jejichž poslání je i pomoc při řešení sociální problematiky na místní úrovni v rámci tzv. Komunitně vedeného místního rozvoje (CLLD), který se uskutečňuje především za podpory evropských dotačních programů, respektive Evropských strukturálních a investičních fondů (ESIF).

2.1 Sociální vyloučení

Pojem sociální vyloučení se poprvé začal objevovat až v 60.–70. letech 20. století, kdy se termín používal pro označení individuálního životního neúspěchu, kontrastujícího s rostoucím blahobytem zbytku společnosti. Výraz byl používán ojediněle, jelikož sociální vyloučení bylo chápáno spíše jako okrajový sociální problém, dotýkající se lidí s fyzickým a mentálním postižením, asociálním chováním či jedinců z minoritních skupin. Na podstatu problému se však nahlíželo podobně jak dnes, tzn. že někteří jedinci nejsou schopni přizpůsobit se podmínkám většinové společnosti, ať už z fyzických či mentálních příčin, asociálního chování či absence vzdělání, kvůli čemuž nejsou schopni naplnit své potřeby a žijí v chudobě [Keller, 2014; 7-9].

V současnosti se sociální vyloučení definuje jako *proces*, při kterém dochází k vydělování jedince nebo skupiny osob od běžné většinové společnosti. Výsledkem tohoto vydělování je nepříznivá sociální situace a chudoba, jejíž míra stále narůstá a stává se jedním z klíčových problémů současné české společnosti. Příčiny sociálního vyloučení lze dělit na vnější a vnitřní. Vnější vlivy jsou takové, které nemůže ovlivnit sama sociálně vyloučená osoba. Tyto příčiny jsou dány společenskými podmínkami a řadíme sem

především sociální politiku, bytovou politiku či rasovou diskriminaci. Mezi vnitřní vlivy, které mohou sociální vyloučení prohlubovat a které mohou být samotnými lidmi alespoň do určité míry ovlivnitelné, řadíme například ztrátu pracovních návyků při dlouhodobé nezaměstnanosti, neschopnost hospodařit s penězi, orientaci na uspokojování aktuálních potřeb a s tím spojenou neschopnost efektivního plánování či apatii a nízkou motivaci k řešení vlastních problémů. Je však nezbytné si uvědomit, že řada vnitřních vlivů je způsobena dlouhodobým působením vnějších vlivů, proto je důležité nenahlížet na tyto vlivy způsobující sociální vyloučení odděleně, ale naopak s nimi pracovat *paralelně*. [Toušek, 2006].

Proces sociálního vyloučení obvykle souvisí s celou řadou dílčích problémů, přičemž jejich hromadění vede až k tomu, že se jedinec nemá možnost zapojit do běžného sociálního života většinové společnosti a ocitá se na jejím okraji, kde se začínají kumulovat další problémy vedoucí k nepříznivým jevům ve společnosti. Životní krize a neschopnost ji konstruktivně řešit je počátečním činitelem ohrožujícím normální fungování člověka ve společnosti. Jedinec se nejčastěji potýká s nízkým příjmem a z něho plynoucí chudobou, dlouhodobou nezaměstnaností způsobenou nízkou kvalifikací, zadlužením, zhoršením kvality či úplné ztráty bydlení, zhoršeným zdravotním stavem, rozpadem rodiny a v neposlední řadě také různými typy diskriminace. V konečném důsledku dochází velmi často ke vzniku tzv. začarovaného kruhu, z něhož je velmi obtížné se vyprostit, což má nezměrný vliv na kvalitu samotného života a budoucí životní šance. [Levitas, 2006]

Často dochází k směšování etnického a sociálního aspektu, kdy je problematika vnímána spíše jako přítomnost etnicky odlišné populace v majoritním prostředí, než jednoduše samotná existence chudé vrstvy obyvatel [Gabal, Čada, Snopek, 2008; 5]. Jednou z nejpravděpodobnějších příčin takového nahlížení na daný problém je i zjevná specifická dimenze sociálního vyloučení v České republice (ČR), kdy většinu obyvatel žijících v sociálně vyloučených lokalitách tvoří příslušníci romské etnicity. Oproti tomuto nahlížení stojí moderní evropský diskurz, který problém sociálního vyloučení připisuje spíše selhání společnosti než selhání jedince [Mareš, 2000]. Dochází tedy ke zlehčování celé situace na pouhé označení problematiky sociálního vyloučení jako problém Romů. Toto nahlížení pouze napomáhá prohlubovat stereotypy ve společnosti, kdy je romské mentalitě přisuzována snaha zneužívat systému státní sociální podpory, vyhýbat se zaměstnání, či páchat některé typy kriminality. Při snahách o odlišení sociálně

vyločených skupin obyvatel se ujal pojem „sociálně nepřizpůsobivý“, který však nijak nezměnil veřejný pohled, založený převážně na předsudcích, jenž mají hluboké kořeny v minulosti. Je nezbytně nutné zaměřovat pozornost na konkrétní sociální problémy a jejich způsob řešení, bez ohledu na etnicitu, náboženství či jiné odlišování jedinců [MV, 2009; 4-5].

Nejviditelnějším následkem procesu sociálního vyloučení je vznik sociálně vyloučených lokalit, které představují pro územní samosprávy velmi složité řešitelný problém. Ještě větší nebezpečí však představuje ohrožení sociální a ekonomické soudržnosti, které může oddělovat lidi ze sociálně vyloučených lokalit od většinové společnosti, a tím zesilovat i sociální a ekonomickou polarizaci daného území. Vyloučené lokality jsou pak spojovány i s větším výskytem negativních jevů, mezi něž patří jak vyšší míra kriminality, tak i problematika závislosti na alkoholu, drogách či hraní hazardních her. Podstatná část veřejnosti nahlíží a vnímá sociální exkluzi i z pohledu tzv. morálního přístupu kultury chudoby, vycházejícího z předpokladu, že hlavním důvodem chudoby a sociálního vyloučení je morální slabost a špatné chování chudých [Levitas, 2005]. Tento pohled má za následek nejen prohlubování sociální nerovnosti, ale hlavně vede k vytěšňování jednotlivce a sociální skupiny na okraj společnosti, která v konečném důsledku výrazně narušuje celkovou společenskou soudržnost. Větší koncentrace ohrožených osob a přítomnost sociálně vyloučených lokalit jsou častěji spojovány s negativními jevy, které nepříznivě ovlivňují život v obcích, v nichž se nacházejí. Rozložení sociálně vyloučených lokalit v rámci celé ČR je velmi nerovnoměrné, častěji jsou však zaznamenávány ve strukturálně postižených krajích a regionech [Úřad vlády ČR, 2016; 6].

2.2 Sociálně vyloučené lokality

V oblasti sociálních problematik je možné se setkat s pojmem sociálně vyloučená lokalita, tedy označení takového území, ve kterém žijí lidé s omezeným zapojením do společnosti. Problém však bývá často komplexnější a týká se i několika oblastí zároveň. Mnohdy se jedná o situace, kdy jednotlivec či celá rodina je závislá na příjmech ze sociálních dávek či nelegální práce. Častokrát se zde opakuje motiv dlouhodobých problémů s nezaměstnaností a zadlužeností, který v nemalé míře souvisí s nedostatečnou kvalifikací či nízkým vzděláním. Lidé žijící v těchto lokalitách se na takovouto bezvýhodnou situaci postupně přizpůsobují a přestávají usilovat o její zlepšení. Děti ze sociálně vyloučených lokalit mají častěji problémy s docházením do škol, následkem

čehož se problematika významně prohlubuje a komplikuje se její celkové řešení. Nezřídka kdy si lidé uvnitř vyloučených lokalit hledají náhradní způsoby přežívání, které jsou pro okolí obtěžující a v konečném důsledku mohou způsobit i závažné společenské konflikty v dané lokalitě [ASZ, 2012; 10].

V rámci zpracování analýzy sociálně vyloučených a sociálním vyloučením ohrožených lokalit v ČR, byla za pomoci rozboru materiálu a studií zabírajících se sociálním vyloučením vytvořena definice, která na jedné straně umožňuje srovnatelnost s dřívějšími výzkumy, na druhé straně pak lze díky ní reflektovat proměny charakteru sociálního vyloučení. Sociálně vyloučenou lokalitou lze tedy označovat přímo či nepřímo místo (dům, ulice, čtvrť apod.), kde se soustřeďuje minimálně dvacet osob, u nichž lze identifikovat znaky spojené se sociálním vyloučením, tzn. problémy s nezaměstnaností, diskriminace, nízká profesní kvalifikace často spojená s malým příjmem či špatná kvalita bydlení. Tato místa jsou pak okolními obyvateli negativně označována jako problémová [Čada, 2015; 14].

2.3 Jednotlivé oblasti sociálního vyloučení

Sociální vyloučení se může projevovat různými způsoby, a jejich vznik nebo trvání má různé příčiny. Avšak dlouhodobě nebyla této problematice věnována dostatečná a systematická pozornost, což mělo za následek skokový nárůst počtu sociálně vyloučených lokalit. Pro lepší porozumění problému je zapotřebí si jednotlivé oblasti podrobně projít a vysvětlit.

2.3.1 Zaměstnanost

Ztížený přístup na trh práce je zcela jistě nejzásadnějším projevem sociálního vyloučení jedince. V mnoha sociálně vyloučených lokalitách se míra nezaměstnanosti blíží až ke 100 %, což může být samo o sobě dostatečně vypovídající o celé problematice. Příčin můžeme najít celou řadu, nejčastějšími jsou však nedostatečná profesní kvalifikace či nízké dosažené vzdělání, ale například i faktická nezaměstnatelnost jedince. V případě, že je osoba skutečně zaměstnaná, vykonává povětšinou příležitostné, sezónní a nekvalifikované marginální práce. Skrytým rizikem u dlouhodobé nezaměstnanosti je vzrůstající stav apatie, kdy postižené osoby nedovedou dostatečně využít ani těch posledních několika příležitostí, které jim ještě zbývají, takže se postupně rozvíjí bludný kruh mezi sníženými příležitostmi a sníženou úrovní nároků

[Jahoda, Lazarsfeld, Zeisel, 2013]. Lidé si postupně vytvářejí nové životní strategie, které se mohou zaměřovat na příjem sociálních dávek, práci „na černo“ či kriminální aktivitu.

Konkrétní příčiny vylučování z trhu práce si pro lepší představu můžeme rozdělit na vnitřní a vnější. Mezi vnitřní důvody lze řadit žádnou, nebo velmi nízkou vzdělanost, nedostatečnou sociální kompetenci při orientaci na trhu práce či jednání s institucemi a potenciálními zaměstnavateli, nedostatečnou znalost svých práv a povinností nebo obecně špatný zdravotní stav jedince. Mezi vnější příčiny pak počítáme zejména demotivující sociální systém, diskriminaci ze strany zaměstnavatelů či práci bez řádně uzavřené smlouvy, a s tím související neodvádění daně a pojistného [MV, 2009; 27].

2.3.2 Bydlení

Nejcitelnějším a v mnoha ohledech také nejvíce viditelným projevem sociálního vyloučení je nepochybně špatná bytová situace či přesněji zhoršený přístup jedince k bydlení. V prostředí sociálního vyloučení jsou podmínky k bydlení často neuspokojivé a neporovnatelně horší od běžného bydlení. Lidé žijící v těchto podmínkách musí často čelit četným úskalím, které s sebou sociální bydlení nese. Nejobvykleji vyskytujícím se problémem je zde nechráněnost nájemního vztahu, kdy jsou celé rodiny ubytovány bez řádně uzavřené nájemní smlouvy, a tudíž nepožívají žádnou zákonnou ochranu. V konečném důsledku mohou být tyto rodiny z bytu kdykoliv vystěhovány, bez možnosti se jakýmkoli způsobem bránit. Dalším charakteristickým rysem problému je již zmiňovaná nízká kvalita bydlení a malá šance na zlepšení situace. Sociálně vyloučeným osobám leckdy nezbyvá nic jiného, než se ubytovat v bytech či domech v okrajových částech území, které jsou nedostatečně vybavené a často nevyhovují hygienickým podmínkám [MV, 2009; 10].

Pro vytvoření si celkového obrázku je nutné zmínit i druhou stranu mince, která v tomto případě představuje neplacení nájmu a služeb spojených s užíváním bytu. Existuje mnoho důvodu a příčin, proč jedinec není schopný momentálně plnit svoje závazky vůči pronajímateli, přičemž by šlo předejít mnohým konfliktům jen větším porozuměním druhou stranu. Mezi nejběžnější případy neplatičství můžeme zcela určitě zařadit velmi vysoké nedoplatky po ročním vyúčtování spotřeby vody a elektřiny, kdy nájemníci často řádně platí nájemné i poplatky za služby spojené s bydlením, ale roční nedoplatek jim způsobí nenadálé finanční náklady, které již nejsou schopni uhradit. Kromě neočekávaných mimořádných událostí může být důvodem dlouhodobého

neplacení nájemného i zadlužení rodiny, například kvůli nebankovní půjčce s vysokou úrokovou sazbou, nebo propadnutí člena rodiny do nějaké formy závislosti, například alkoholismu či gamblerství. Z toho plyne, že nepopíratelný vliv na vznik a růst sociálně vyloučených lokalit má bezesporu i konkrétní přístup obcí a soukromých majitelů domů. Mnohdy se pronajímatelé snaží předcházet narůstání dluhů prevencí a včasným řešením problému, ale někdy tyto preventivní opatření přecházejí a pouze vyčkávají, až samotné dluhy narostou do takové míry, aby následně mohli nechtěné nájemníky ze svých bytů vystěhovat. Tímto přístupem pouze zvyšují přísun dalších vystěhovaných rodin do vyloučených lokalit a tím celý stav jenom zhoršují [MPSV, 2006; 29]. Pro zlepšení situace je zcela nezbytné tento problém podchycovat v co nejčasnějším stádiu a pro lidi v těžkých životních situacích vytvářet nejrůznější formy pomoci.

Mezi účinné podoby pomoci, kterou jsou lokální nevládní neziskové organizace schopny poskytovat v oblasti bytové problematiky, jsou služby terénních sociálních pracovníků. Intenzivní sociální práci lze předcházet hrozbě ztráty bydlení, která na sebe může navázat další sociální propady. Při jakékoliv známce problému je klient obeznámen s možnými následky svého jednání a ve spolupráci s terénním pracovníkem je klient veden k předcházení nárůstu dluhu, jenž by mohl přerůst a vést až ke ztrátě bydlení. Řešením je v těchto situacích například zavedení splátkového kalendáře dluhu na nájemném či stanovení zvláštního příjemce dávky. Vhodné je také zkoumat náklady na bydlení klienta, navrhnout mu opatření k jejich minimalizaci, popřípadě mu nabídnout jinou formu bydlení, která by lépe odpovídala jeho finanční situaci. Všechny tyto úkony by byly prováděny za součinnosti terénních sociálních pracovníků [Statutární město Kladno, 2008; 120-121].

2.3.3 Vzdělávání

Vzdělání je velmi často zdůrazňováno jako hlavní cesta vedoucí ze sociálního vyloučení k integraci do většinové společnosti, bohužel však většina dospělých obyvatel sociálně vyloučených lokalit dosahují základního či dokonce nedokončeného základního vzdělání. Nízká profesní kvalifikace, kdy jsou jednotlivci často vyučeni v dělnických profesích, je mnohdy hlavním důvodem následně komplikované pracovní situace. Při dlouhodobé nezaměstnanosti je čím dál větší pravděpodobnost vzniku nepříznivých situací, jako je ztráta bydlení či postupné zadlužování jedince či celých rodin. Podchycením těchto situací v rámci vzdělávacího systému lze významně předcházet sociálnímu vyloučení a případnému dalšímu rozšiřování sociálně vyloučených lokalit.

Výsledky a úspěchy žáků jsou ve značné míře ovlivněny sociálním statutem jejich rodičů. Děti ze sociálně slabších rodin jsou náchylnější na problémy ve škole, jako jsou častější absence se zmeškanými neomluvenými hodinami, horší prospěch a minimální domácí příprava, vedoucí v konečném důsledku k jejich zaostávání za ostatními dětmi. Problém nastává již u lhostejnosti ze strany rodičů, které vzdělání svých dětí příliš nezajímá a raději tuto situaci řeší přerážením svého dítěte do praktické školy. Absencí pozitivních vzorů v brzkém věku dítěte je pak častokrát napodobováno sociopatologické jednání rodičů s následným reprodukováním jejich vzorce jednání a chování. Školský systém představuje bezpochyby hybatele mezigeneračního přenosu, jehož podpora je zcela klíčová v řešení jak případných sociálních problémů, tak i jejich příčin [ASZ, 2009; 21]. Nezastupitelnou rolí školy je pak plnění funkce místa, sloužícího k navázání standardních sociálních interakcí, které si člověk odnáší při odchodu do dospělého života.

Základním cílem státu by mělo být zprostředkování všem dětem cestu ke vzdělání již od jejich nejranějšího věku, a v případě potřeby je podporovat po celou dobu studia. Je třeba reagovat na potřeby dětí, které mají nevhodné zázemí pro kvalitní rozvoj a vzdělávání. U sociálně znevýhodněných dětí lze řadě problémů předcházet včasným podchycením ze strany školy, která může případně navázat i spolupráci s orgánem sociálně-právní ochrany dětí (OSPOD). Pro rodiny v nepříznivé životní situaci, které žijí v sociálně vyloučených lokalitách či jsou sociálním vyloučením ohroženy, poskytují v rámci sociálních služeb pomoc také sociálně aktivizační služby pro rodiny s dětmi [Úřad vlády ČR, 2016; 40].

2.3.4 Zadluženost

Sociální vyloučení jde velmi často ruku v ruce se zadlužováním jedinců, které v krajních případech může vést až ke ztrátě bydlení, jenž je i nejčastějším důsledkem zadlužení. Velký podíl lidí, žijících v sociálně vyloučených lokalitách, je zatížen vysokou mírou zadlužení, přičemž mnoho z nich své dluhy vůbec nesplácí. Kromě nejběžnějších forem půjček, zprostředkovaných nebankovními společnostmi s vysokou úrokovou mírou, je v některých lokalitách příčinou zadlužení i stále se vyskytující lichva. Když se člověk dostane do dluhových problémů, bývá bohužel jeho častou strategií splácení půjčky jiným úvěrem, což ve výsledku vede k většímu prohlubování dluhové spirály [Úřad vlády ČR, 2016; 26].

Pomoc jedincům, kteří se do dluhové pasti dostali a nemohou z ní vlastními silami vystoupit, nabízí bezplatné dluhové poradenství, věnující se klientům i v dlouhodobém horizontu a pomáhající jim zvládat období postupného oddlužování. Pro co největší účinnost je však důležité služby dluhového poradenství nabízet přímo v sociálně vyloučených lokalitách a propojovat je s dalšími podporami, jako je kupříkladu profesní či kariérní poradenství. Jedním z problémů je nicméně samotné přistupování lidí k možnosti využití poradenství, jelikož dochází ze strany jedince k častému podcenění dluhové situace a případnou pomoc vyhledávají až ve chvíli, kdy jejich problém již eskaluje. V řešení situace je nezbytná podpora i v rámci samospráv, které však v některých případech řeší nehrazení nájemného přesouváním nájemníků do problémovějších okrajových lokalit, aniž by se pokusily o jakoukoliv jinou formu řešení a celý problém tím v konečném důsledku nevědomě pouze prohlubují [Čada, 2015; 76].

2.4 Strategie boje proti sociálnímu vyloučení

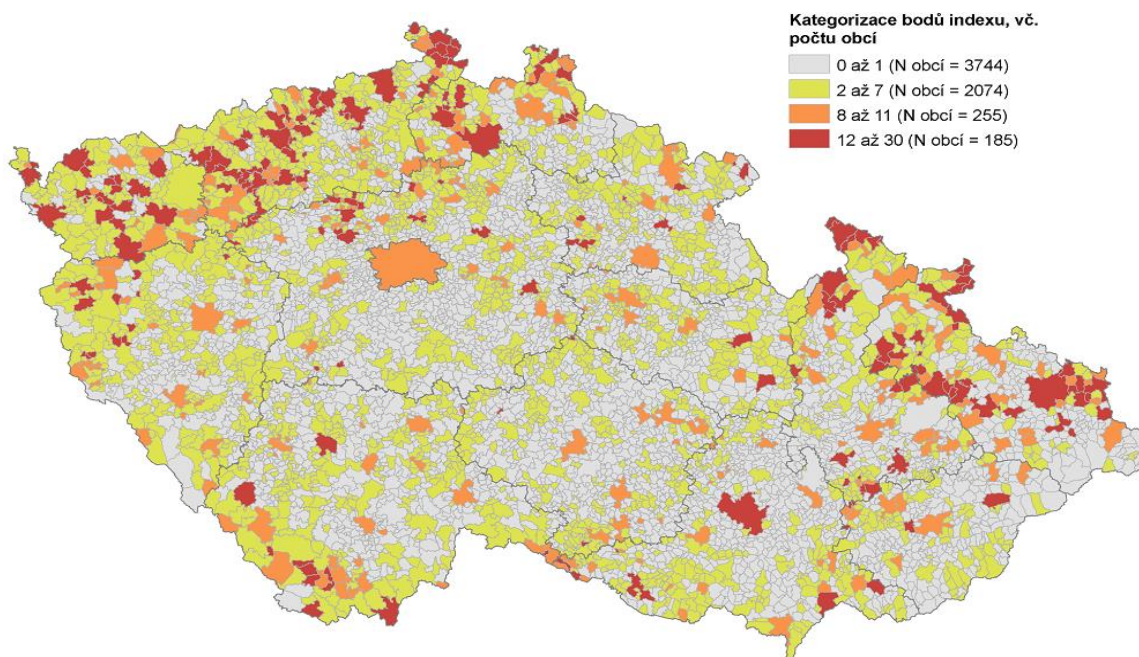
V posledních několika letech je sociální vyloučení tematizováno ve stále větším množství odborných prací, koncepčních materiálech, výzkumech, strategických a akčních plánech. V roce 1997 vláda přijala tzv. Bratinkovou zprávu, která byla prvním politickým dokumentem zachycujícím skutečný stav Romské menšiny po roce 1989, a na jejímž podkladě začaly návazně vznikat další koncepce s návrhy postupu, vedoucími ke zlepšení dané situace. Pro zjištění prostorové koncentrace chudoby a sociálního vyloučení bylo v roce 2015 uskutečněno mapování sociálně vyloučených lokalit ČR. Ze závěru analýzy bylo identifikováno celkem 606 vyloučených lokalit ve 297 obcích, ve kterých žilo přibližně 115 tisíc obyvatel [Úřad vlády ČR, 2016; 5]. V letech 2018–2019 proběhlo ověření aktuálnosti prostorového mapování, které pouze prokázalo, že naprostá většina zmapovaných vyloučených lokalit i nadále existuje na stejném místě, případně v jeho těsné blízkosti. Ukazuje se, že míra naléhavosti problematiky sociálně vyloučených lokalit je od doby prvních oficiálních zpráv stále vysoká a nedaří se jí úspěšně umenšovat, respektive se úspěšnost zlepšování situace zvýšila jen nepatrně [MPSV, 2020; 23].

2.5 Index sociálního vyloučení

Agentura pro sociální začleňování (ASZ) vyvinula v rámci jednoho ze svých projektů kompaktní nástroj, který umožňuje v celorepublikovém rozsahu posuzovat míru zatížení sociálním vyloučením, a to za pomoci několika klíčových indikátorů z různých oblastí této problematiky. Konkrétně se jedná o indikátory sledující

počty osob v exekuci, pobírající příspěvky na bydlení a příspěvky na živobytí, dlouhodobě nezaměstnané a taktéž předčasné odchody jedinců ze systému vzdělávání, přesněji z běžných tříd. Jednotlivé indikátory se získávají z centrálně evidovaných a pravidelně aktualizovaných administrativních dat, jejichž využitím lze porovnávat míru sociálního vyloučení mezi různými lokalitami a průběžně sledovat vývoj rozsahu sociálního vyloučení v čase. Index sociálně vyloučených lokalit je vždy jednou ročně aktualizován, čímž se z něho stává ideální nástroj pro dlouhodobý monitoring změn v celkovém rozsahu sociálního vyloučení v ČR či v jejich jednotlivých částech. Meziroční aktualizování je však možné až po obdržení veškerých výchozích dat od všech odpovědných institucí, z toho důvodu jsou nová data dostupná až ve druhém pololetí následujícího roku. Samotný Index lze využít pro monitorování a realizaci sociálních politik či jako podklad pro zpracovávání strategických plánů v jednotlivých územích [Lang, Matoušek, 2020; 4-5].

Index dosahuje hodnot od 0 do 30 bodů, přičemž hodnota 0 bodu znamená úplnou nepřítomnost, popřípadě minimální rozsah sociálního vyloučení v území a hodnota 30 bodů pak představuje nejvyšší míru zatížení sociálním vyloučením. Základní územní jednotkou Indexu sociálního vyloučení je obec. Index sociálního vyloučení, respektive jeho hodnoty, je možné meziročně aktualizovat až po obdržení veškerých výchozích dat od institucí, odpovědných za jednotlivé zmiňované oblasti, což z pravidla bývá až ve druhém pololetí následujícího roku.



Obr. 1: Index sociálního vyloučení v obcích ČR v roce 2019, zdroj: ASZ, 2020

2.5.1 Osoby v exekuci

Jednou ze základních oblastí sociálního vyloučení je dluhová problematika a postupný pád do dluhové spirály. V tomto případě slouží jako ukazatel indexu počet osob, proti nimž je vedeno jedno či více exekučních řízení, přičemž index čerpá z dat exekutorské komory ČR [Lang, Matoušek, 2020; 10].

2.5.2 Příjemci příspěvku na bydlení

Dalším ukazatelem, který je indexem využíván na výpočet sociálně vyloučených lokalit, je příspěvek na bydlení (PnB). Na příspěvek má nárok ta domácnost, která vydává více než 30 % (v Praze 35 %) příjmu na pokrytí nákladů na bydlení [Lang, Matoušek, 2020; 10].

2.5.3 Příjemci příspěvku na živobytí

I zde musí příjemce, který má zájem o získání příspěvku na živobytí (PnŽ), splnit zákonnou podmínku. V tomto případě má na příspěvek na živobytí nárok ta domácnost, jejíž disponibilní zůstatek je nižší než určená minimální částka na živobytí (součet životního minima členů domácnosti), přičemž vyčerpala jiné možnosti pro zvýšení svých příjmů a zároveň prokazuje snahu o zvýšení příjmů vlastní prací. Statistiku příjemců jak příspěvků na bydlení, tak i živobytí, vede Ministerstvo práce a sociálních věcí (MPSV) [Lang, Matoušek, 2020; 10].

2.5.4 Dlouhodobě nezaměstnané osoby

Nejčastějším činitelem sociálního vyloučení je celková nezaměstnanost v území, která při dlouhodobém trvání představuje velký problém jak pro samotného jedince, tak pro lokalitu jako takovou. Bylo tedy nezbytné tento faktor zpracovat při zpracování indexu, a to v podobě množství osob potenciálně ekonomicky aktivních ve věku od 15 do 64 let, kteří jsou vedeni v evidenci uchazečů o zaměstnání na Úřadu práce v období delším 6 měsíců [Lang, Matoušek, 2020; 10].

2.5.5 Předčasné odchody ze systému vzdělávání

Posledním negativním jevem, který má neodmyslitelný vliv na sociální vyloučení jako takové, jsou odchody žáků ze škol. Pro potřeby indexu se využívá dat z Ministerstva školství, mládeže a tělovýchovy (MŠMT), které evidují osoby zakončující povinnou školní docházku v systému základního vzdělávání v 7. nebo 8. ročníku, a to v důsledku jednoho nebo dvou propadnutí. Tento indikátor se vztahuje pouze k běžným třídám,

a tudíž do něj nejsou zahrnuty osoby předčasně ukončující povinnou školní docházku ve speciálních třídách nebo na víceletých gymnáziích [Lang, Matoušek, 2020; 10].

2.6 MAS

MAS je společenstvím občanů, neziskových organizací, soukromé podnikatelské sféry a veřejné správy (obcí, svazků obcí a institucí veřejné moci), které spolupracuje na všestranném rozvoji venkova a jejímž základním cílem je zlepšování kvality života a životního prostředí ve venkovských oblastech. Z principu je MAS neziskovou organizací nezávislou na politickém rozhodování a členství v něm je otevřeno všem podnikatelům a organizacím v rámci svého území vymezeného katastru členských obcí. Na rozdíl od krajů, obcí s rozšířenou působností či mikroregionů jsou tedy MAS tvořeny veřejným, soukromým a neziskovým sektorem současně. Navíc musí v rozhodujících orgánech MAS mít soukromý a neziskový sektor dohromady nadpoloviční většinu hlasů a zároveň žádná ze zájmových skupin nesmí mít při rozhodování převahu [ÚÚR, 2014].

Hlavním nástrojem k uskutečňování daných cílů je aktivní získávání finanční podpory z fondů EU a z národních programů a následné rozdělování těchto dotačních prostředků mezi projekty v území. Obce, podnikatelé, spolky, církve a další sdružení mohou předkládat své projekty a ucházet se tak o dotace z EU, přičemž tyto projekty na své úrovni daná MAS schvaluje a doporučuje je k financování a následně je i pomáhá realizovat.

Aby mohla MAS v území fungovat co nejefektivněji, musí disponovat dostatečnou administrativní kapacitou a schopnostmi zajistit realizaci jednotlivých projektů v rámci metody LEADER. MAS zpracovává pro každé programové období Strategii komunitně vedeného místního rozvoje (SCLLD), která se zaměřuje na vybraná témata rozvoje venkova, důležitá pro konkrétní území dané MAS. V programovém období 2014–2020 bylo celkem podpořeno 178 MAS, přičemž necelá třetina z nich má na svém území jednu či více obcí, které jsou ohroženy vysokou mírou sociálního vyloučení [Binek, 2020; 59]. Schváleným MAS jsou každoročně přiděleny finanční prostředky, které mohou využít na podporu své činnosti související s realizací SCLLD.

Členství v MAS představuje pro obce hned několik výhod, kupříkladu mají možnost spoluvytvářet strategii rozvoje území a zohlednit v ní i své požadavky. Mohou se podílet na směřování rozvoje regionu, kterého jsou součástí a navázat spolupráci s jinými subjekty, tj. obcemi, podnikateli a spolky v regionu. Dále mají možnost se zapojit

do sektorové i mezigenerační spolupráce a rozvíjet společenský a komunitní život v regionu. V případě úspěšné strategie mají možnost spolurozhodovat osobně o rozdělování finančních prostředků a podílet se tak na kontrole využívání dotačních prostředků v regionu [SZIF, 2017; 2].

2.6.1 Metoda LEADER

Metoda LEADER je založena na principu bottom-up neboli zdola-nahoru. Veškeré náměty a projekty by měly vycházet z myšlenek a podnětů místních venkovských subjektů a občanů, tedy zdola, nikoliv být direktivně řízeny krajskou, státní nebo evropskou politickou mocí shora. Čím více subjektů je v regionu zapojeno, tím lépe pro šíři nápadů a také pro transparentnost působení MAS [NS MAS, 2015; 4]. Fungování metody LEADER se skládá ze sedmi hlavních principů, které jsou dané v rámci celé EU. Jedná se o tvorbu strategie místního rozvoje respektující místní potřeby a problémy, provádění strategií zdola nahoru, uplatňování inovačních principů, integrované akce napříč odvětvími, vytváření sítí místních partnerství, obecná spolupráce a místní partnerství veřejného a soukromého sektoru [Binek, 2020; 19-21]. Díky těmto principům mohou MAS přímo reagovat na problémy všech subjektů působících na venkově, což výše jmenované orgány veřejné správy z podstaty věci tak dobře nedokážou.

2.6.2 SCLLD

SCLLD slouží jako důležité východisko při přípravě daného regionu na každé programové období, proto je zde zřetelná vazba na relevantní strategické dokumenty jak EU a ČR, tak i konkrétního kraje, ve kterém se MAS nachází. Klíčovým východiskem strategie je CLLD, který představuje soubor kroků, které ovlivňují rozložení ekonomických aktivit v území, rozvoj infrastruktury a snížení nerovnováhy v sociální oblasti. Důležitá je vazba sociální oblasti a místní ekonomiky nebo místní rozměr sektorových intervencí [MMR, 2013; 4]. Je důležité, aby byla zachována rovnováha mezi sociální, ekonomickou a environmentální částí intervencí a došlo k takzvanému udržitelnému rozvoji.

Strategie se zpracovává na základě komunikace se všemi stakeholdery, tj. obyvateli, neziskovými organizacemi a spolky, podnikateli a obcemi v konkrétním regionu. Strategie je vytvářena na základě poptávky komunity se zohledněním principů udržitelného rozvoje, tedy na základě reálných potřeb zjištěných na základě průzkumu regionu. Přístup k tvorbě strategií je založený na hodnocení vztahu mezi potřebou,

předpokládaným naplněním, reálným přínosem a dopady strategií. Jsou jasně definovány a podloženy jednotlivé požadavky a potřeby regionu s vyčíslením jejich měřitelných indikátorů bez přímé vazby na dotačně podporované oblasti, tj. projekty k realizaci jsou vybírány transparentním způsobem. Zjednodušeně obsahuje tato více-odvětvová integrovaná strategie kompletní rozbor problematiky území s definováním všech rozvojových směrů, které slouží k následnému plánování v rámci MAS. Z časového hlediska jde o střednědobý dokument, jenž obsahuje dlouhodobou vizi i krátkodobé realizační kroky. Ve Strategii je kladen důraz na její koordinační roli, zohlednění nových faktorů, myšlenek a přístupů (demografické a klimatické změny, územní soudržnost, energetika, integrované přístupy, inovace, dostupnost služeb apod.), využití spektra různých rozvojových nástrojů a zapojení všech relevantních aktérů z území k řešení problémů, se kterými se území musí potýkat [Vrbno pod Pradědem. 2017; 9].

Strategie ve svém akčním plánu zahrnuje konkrétní a adresná opatření včetně návrhů typů projektů v nich obsažených, definují implementační strukturu a procesy, stanovují indikátory pro měření úspěšnosti realizace projektů. Jsou zde definovány cílové skupiny, tzn. pro koho budou jednotlivé cíle strategie výhodné, komu pomůže jejich naplnění. Při tvorbě strategie byly zohledněny vzájemné vztahy a vazby v území s ohledem na možná rizika. Kromě socioekonomických faktorů hraje důležitou roli propojenost municipalit, podnikatelské a neziskové sféry, vzdálenost k centrům rozvoje, geografické podmínky a další faktory. Strategie je určena obcím, jejich občanům, voleným orgánům a obcemi zřízeným či založeným organizacím. Slouží také představitelům organizací a subjektů v rámci daného území – mikroregionům, ziskovému i neziskovému sektoru [MMR. 2014; 18].

2.6.3 Strukturální fondy a operační programy

Strukturální fondy jsou nástroje pro uskutečňování aktivit regionální politiky EU, která je označována jako politika hospodářské a sociální soudržnosti. Tato politika je postavena na principu solidarity mezi bohatšími a chudšími státy EU, kdy bohatší státy přispívají na rozvoj chudších států i regionů s cílem zajistit vyšší kvalitu života pro všechny obyvatele EU [MV, 2010]. ČR se do politiky hospodářské a sociální soudržnosti plně zapojila hned po svém vstupu do EU v roce 2004, přestože probíhající programové období 2000-2006 již šlo ke svému dovršení.

Strukturální fondy byly určeny na podporu hospodářsky slabších regionů a tvořily je Evropský fond pro regionální rozvoj (EFRR) a Evropský sociální fond (ESF). Prostřednictvím těchto fondů dochází na základě definování jasných cílů a priorit k čerpání finančních prostředků v rámci několikaletých cyklů, tzv. programových období, která trvají zpravidla sedm let. Hlavním smyslem a cílem jejich využití je tedy podpora hospodářského růstu a zároveň snižování sociálních a ekonomických nerovností mezi státy a regiony EU (tzv. politika soudržnosti). V programovém období 2014–2020 byla v ČR nastavena společná pravidla pro pět fondů, které dohromady tvoří Evropské strukturální a investiční fondy (ESIF), kam spadají zmiňované fondy EFRR a ESF, doplněné o Fond soudržnosti (FS), Evropský zemědělský fond pro rozvoj venkova (EZFRV) a Evropský námořní a rybářský fond (ENRF) [Dotace EU].

K dosažení cílů v určitém regionu nebo oblasti se pak využívají tzv. operační programy, které jsou základním strategickým dokumentem finanční a technické podpory. Operační programy jsou komplexní, víceoborové plány, obsahující věcné zaměření pro danou oblast, informace o konkrétních cílech, prioritách, podporovaných aktivitách a také specifikaci, kdo může o dotaci žádat. V jednotlivých výzvách, které jsou časově omezeny, se pak tyto informace dále upřesňují. Tyto programy, na které jsou alokovány prostředky ze strukturálních fondů, jsou následně realizovány prostřednictvím konkrétních projektů [Vláda ČR].

3 Empirická část

Teoretická část diplomové práce poskytla vhled do aktuální situace v oblasti sociálního vyloučení, což je důležité pro další orientování se v problematice. Byly v ní definovány všechny podoblasti, které se sociálním vyloučením přímo souvisí, a dále byly detailněji představeny různé strategické dokumenty, jejichž účelem je co nejefektivněji vyřešit danou problematiku. Teoretická východiska práce se rovněž zaměřila na popis indikátorů sociálního vyloučení, na který empirická část navazuje ve svém výzkumu.

Empirická část diplomové práce se bude zabývat aktérem MAS, zejména pak její rolí v rámci sociálního začleňování. Výstup výzkumu může přispět ke zlepšení postavení MAS v území a při prokázání skutečného vlivu na řešení problematiky sociálního vyloučení i ke zlepšení dané situace. Pokud bude vliv MAS v této problematice značně pozitivní, může to vést obce s větší mírou sociálně vyloučených lokalit k zájmu o vstup do již existujících, či založení nové MAS.

3.1 Metodika

3.1.1 Cíl výzkumu a výzkumná otázka

Cílem výzkumu je detailní náhled na roli MAS v sociální oblasti. Pozornost bude věnována zejména tomu, jaký mají MAS význam při řešení dané problematiky a zda je jejich vliv v této oblasti skutečně významný. V rámci výzkumu se snažím zodpovědět otázku: *„Jaký je vliv MAS v sociální oblasti v územích s vyšší mírou sociálního vyloučení.“*

3.1.2 Výzkumná metoda

Vzhledem k povaze této diplomové práce byla zvolena kvalitativní výzkumná strategie, která pracuje s menším počtem respondentů, u něhož nelze sice zajistit zobecnění výsledků, avšak umožňuje získat hloubkový popis předmětu zkoumání [Hendl, 2016: 46].

V praktické části práce byla primárně využita metoda obsahové analýzy textu, jejímž účelem je rychlé zorientování se v dokumentech a utřídění potřebných informací. Samotná obsahová analýza však nemůže odhalit důsledek trendů, témat nebo celkově obsahu dokumentů [Beck, 2008: 37].

Empirická část práce má charakter případové studie, již lze charakterizovat jako detailní analýzu případu, který byl zvolen jako objekt výzkumu. Jejím cílem je poskytnout hluboké porozumění nebo příčinné vysvětlení vybraného případu. Musí zohlednit celkový kontext události či objektu (sociální, politicky, historicky), fenoménu či děje a musí zároveň poskytnout komplexní obrázek, zahrnující co největší množství proměnných [Drulák, 2008: 33].

Použitou případovou studii bych podle různých autorů zařadil následovně. V rámci typologie případové studie dle Hendla lze tento výzkum řadit mezi tzv. *Studie komunity*, kde se zkoumá jedna či více komunit na určitém místě, přičemž hlavní vzorce života komunity jsou popisovány, analyzovány a komparovány [Hendl, 1997]. Robert Stake definuje případovou studii jako úsilí o porozumění jedinečnému a komplexnímu sociálnímu objektu, který představuje systém s určitými sociálními hranicemi. Zde vycházím z tzv. *Kolektivní případové studie*, která je prováděna na základě předpokladu, že sledováním více případů lze dosáhnout širšího vhledu do dané problematiky [Stake, 1995]. Robert Yin charakterizuje případovou studii jako strategii pro zkoumání předem určeného jevu v přítomnosti, v rámci jeho reálného kontextu a to zvláště, pokud hranice mezi jevem a kontextem nejsou zcela jasné. Zde vycházím z tzv. *Deskriptivní případové studie*, jejímž cílem je podat co nejkomplexnější popis daného jevu. Za tím účelem je nejprve stanoven seznam základních témat a aspektů, na něž se výzkum následně zaměří [Yin, 2009].

V situaci neovlivněné pandemií bych uskutečnil i polostrukturované rozhovory s místními aktéry. Za daných podmínek jsem však musel nakonec vycházet z dotazníků, do nichž jsem zařadil především otevřené otázky, a výpovědi jsem systematicky srovnával se strategickými plány jednotlivých MAS. Samotné odpovědi na otázky dotazníku jsem přepsal a nakládal s nimi jako s běžnými terénními rozhovory, tedy použil jsem metodu kódování (viz dále).

Jako techniku sběru dat jsem použil dotazníkové šetření, které se uskutečnilo online formou a obsahovalo otevřené otázky, jenž umožňují dotazovanému respondentovi zvolit odpověď dle vlastních představ, přičemž mu dávají možnost k tomu volit jakákoliv slova [Hendl, 2016: 178–179]. Dotazník byl zaslán vybraným MAS na emailovou adresu, a to ve formě elektronického formuláře, který mohli respondenti kdykoliv vyplnit.

Při konstruování předběžné struktury dotazníku, byly otázky formulovány korektně, srozumitelně a týkaly se výhradně daného tématu závěrečné práce. Využitím otevřených otázek došlo k podrobné analýze činnosti MAS v oblasti sociální problematiky. Záměrem dotazníku bylo zjistit, jakým způsobem přistupují jednotlivé MAS, pod které územně spadají lokality ohrožené sociálním vyloučením, k otázce sociální problematiky, a jak tuto otázku na svém území řeší. Šetření se účastnilo čtrnáct zástupců MAS z celkem devíti krajů. Byl zvolen přístup vzdáleného kontaktu s respondenty z důvodu pandemie COVID-19. Zástupci odpovídali na otázky do předem připraveného formuláře, který měl dvě části (viz příloha č. 2).

V úvodu první části (část A) zodpověděli respondenti identifikační otázky, ve kterých byli dotazováni na jejich pohlaví, věkovou skupinu, dosažené vzdělání a délku působení v konkrétní MAS. Ve druhé části (část B) se dotazník skládal z otevřených otázek týkajících se vnímání a konkrétní činnosti jednotlivých MAS v sociální oblasti. Vstupní část dotazníku se zaměřovala na vnímání sociální problematiky, mapovala a zhodnocovala situaci a současně i návrhy možných řešení. V další části se mohli zástupci vyjádřit, zda jsou spokojeni s fungováním MAS v rámci SCLLD, a v čem spatřují nevýhody a možné rezervy. Poté následovala obecná otázka, jaké projekty realizovala MAS v oblasti sociální problematiky a tím přispěla k jejímu řešení, následně doplněna otázkou, jaký projekt hodnotí jako nejlepší v území. Další otázka, tentokrát zcela otevřená, zjišťovala vztahy MAS s obcemi, případně městy, a jak obecně vnímají vlastní roli ve vztahu k řešení sociální problematiky. Následně byli respondenti tázáni, jaké spatřují největší problémy při běžném fungování MAS, které by měly být řešeny.

3.1.3 Předvýzkum

Konceptem sociálního vyloučení jsem se zabýval již delší dobu jak v teoretické, tak i v praktické rovině. Důkladněji jsem se této problematice začal věnovat až při nástupu do Agentury pro sociální začleňování, kde jsem se také více zaměřil na činnost MAS v této oblasti. V rámci svého zaměstnání jsem mohl proniknout do dané problematiky prostřednictvím MAS a získat mnoho cenných zkušeností a kontaktů, které bylo možné dále využít při tvorbě své diplomové práce. Pracovní náplň mé agendy mi poskytla možnost získat hlubší vhled do problematiky řešení sociální oblasti, fungování financování projektů prostřednictvím dotační programy, ale také se aktivně podílet na společných jednáních s lidmi z oboru a tyto nasbírané zkušenosti pak využít při zpracování jak teoretické, tak hlavně praktické části diplomové práce. Postupně se moje

pozornost začala upínat na sociálně vyloučené oblasti, ve kterých je pomoc prostřednictvím nestátních neziskových organizací (NNO) či různých jiných organizací a spolků více než důležitá. Zde se pak ukazuje nezastupitelná pozice MAS, prostřednictvím které lze různé projektové záměry v sociální, ale i dalších jiných oblastech realizovat, a tím napomoci k řešení sociálního vyloučení a jeho důsledků v území.

3.1.4 Výběr vzorku

Kritériem pro výběr vzorku byly obce, které ve zkoumaném období vykazovaly vysokou míru sociálního zatížení na svém území. Pro tento účel byl ve výzkumu použit Index sociálního vyloučení, který se každoročně vyhodnocuje za pomoci získaných statistických dat a následně tak zobrazuje míru sociálního vyloučení v jednotlivých obcích ČR. Při kontaktování institucí jsem využil své pozice v Agentuře pro sociální začleňování, přičemž jsem se na tuto skutečnost odvolával pro větší pravděpodobnost zájmu spolupracovat na výzkumu. Finální výzkumný vzorek čítal dohromady 14 MAS.

3.1.5 Průběh výzkumu

Z důvodu celosvětové pandemie COVID-19, která vypukla na jaře 2020, a s ohledem na všechny restriktce spojené s tímto onemocněním, jsem se rozhodl pro kontaktování respondentů prostřednictvím elektronické pošty. Ačkoliv jsem si vědom toho, že tento způsob nedokáže zcela dostatečně vykompenzovat přímý kontakt s respondenty během osobního setkání, jedná se o jedinou možnou alternativu za dané situace.

Dotazníkové šetření probíhalo formou otevřených otázek s konkrétním zaměřením na sociální oblast. Nejdůležitější pro tento typ zajištění dat je správné sestavení vhodných otázek, které nekladou velké nároky na čas dotazovaného. Nejvhodnější variantou pro tento typ šetření byl dotazník ve formě jednoduché webové formy. Velmi podstatné bylo i zajištění okolností pro maximální návratnost dotazníků.

Sběr podkladů v rámci dotazníkového šetření začal na přelomu roku 2020 a samotné dotazníkové šetření se uskutečnilo během ledna a března 2021 a mělo za cíl oslovit co nejvíce MAS působících v sociálně ohrožených lokalitách, které takto označuje index sociálně vyloučených lokalit. Jedním ze záměrů bylo také přimět dotazované k tomu, aby se zamysleli a poukázali na to, co by chtěli při své činnosti změnit či zlepšit. Následujícím krokem po vyplnění první části dotazníku bylo rozeslání identifikačních

otázek v rámci anonymního tzv. údajníku, ve kterém bylo zjišťováno pohlaví, věk, dosažené vzdělání a délka působení v rámci MAS. Údajník byl anonymní a byl rozeslán až po vyplnění hlavní části dotazníkového šetření.

Všichni respondenti byli předem seznámeni s tématem diplomové práce, účelem a okolnostmi výzkumu, i s tím, že jejich odpovědi budou sloužit výhradně pro studijní účely a zpracování výzkumu. Samotná korespondence a dotazníkové šetření bylo uskutečněno v březnu roku 2021. Celkem přišlo 14 odpovědí na 13 výzkumných otázek, které byly pro potřeby závěrečné práce rozřazené do osmi kapitol empirické části. Pro potřeby výzkumu bylo nezbytné neanonymizovat názvy MAS, což bylo také součástí oznámení před samotným vyplňováním elektronického dotazníku. Ve výzkumu je vycházeno z jednotlivých odpovědí konkrétních MAS.

3.1.6 Způsob zpracování dat

Při zpracování dotazníků v rámci diplomové práce byly odpovědi řazeny dle jednotlivých tematických kategorií, ze kterých se postupně utvořilo osm okruhů pro potřeby diplomové práce. Vzniklé kategorie byly zapisovány a umožňují tak další přehlednou práci s daty. Vyplněné dotazníky byly zpracovány a přepsány v programu Microsoft Word. Standardizované otázky byly sumarizovány a získané údaje zpracovány do tabulek. Volné výpovědi byly shrnuty do globálnějších celků.

Analýza získaných dat spočívala v kódování trojího typu. Prvním typem bylo otevřené kódování, kdy jsem hledal jevy, které jsem porovnával a dále jsem označoval a kategorizoval pojmy pomocí pečlivého rozboru dotazníků. Cílem této fáze kódování byla analýza dotazníků, konkrétně jednotlivých témat a kategorií, které vykazovaly. Během tohoto procesu jsem tedy zvažoval vlastní i cizí domněnky, což může vést k novým objevům [Strauss, Corbinová, 1999].

Po této fázi, kdy jsem získal základní kategorie, přišlo na řadu kódování axiální, které spočívá ve vytvoření spojení mezi kategoriemi a jejich subkategoriemi, a to pomocí tzv. paradigmatického modelu. Dochází tedy k rozvíjení každé kategorie ve smyslu jejich příčinných podmínek, k hledání dalších vlastností každé kategorie a v zaznamenávání umístování každého případu. [Strauss, Corbinová, 1999].

Posledním typem kódování je selektivní, při kterém dochází k integraci všech výsledků a nalezení hlavního smyslu, jakéhosi analytického příběhu a jeho hlavního

„hrdiny“. Jde jinými slovy o popisné vyprávění o ústředním jevu výzkumu, tedy centrální kategorii, kolem které se integrují všechny ostatní. [Strauss, Corbinová, 1999].

3.2 Výzkum

3.2.1 Charakteristika vybraného vzorku

Pro výzkum bylo klíčové se dozvědět něco více o tom, jak MAS přistupují k samotné sociální problematice, jak velký význam pro ně tato oblast představuje a jaké činnosti na podporu a řešení sociálního vyloučení realizují. Jelikož hlavním kritériem pro oslovení do dotazníkového šetření bylo, aby obec či město sdružené MAS spadalo v Indexu sociálního vyloučení mezi lokality vysoce zasažené sociálním vyloučením, měla by dle předpokladu být tato skutečnost dostatečně reflektována ve strategických plánech a realizovaných projektech. Při sestavování dotazníku jsem k osloveným MAS přistupoval s tímto vědomím a své otázky přímo mířil na sociální oblast.

Jak již bylo zmíněno, pro určení MAS, které v rámci své územní působnosti sdružují obce s vysokou mírou sociálního vyloučení byl použit Index sociálního vyloučení pro rok 2019, který ze statistických dat vytváří konkrétní hodnotu sociálního vyloučení všech obcí v ČR. Pro svůj výzkum jsem oslovil všechny MAS, jejichž součástí je obec či město spadající do prvních sto lokalit s nejvyšším bodovým hodnocením, tedy nejvíce zasažených území sociálním vyloučením. V tomto ohledu se jednalo o sourodý výzkumný vzorek. Pro lepší představu jsem na úvod vytvořil krátkou charakteristiku všech MAS v abecedním pořadí, jejichž zástupci poskytli odpovědi v dotazníkovém šetření.

MAS Bohumínsko, z.s. je spolek založený na principech místního partnerství za účelem podpory a rozvoje venkovského regionu 10. července 2012. V rámci výzkumu se jedná o územně nejmenší skupinu o celkové rozloze území 127,6 km² a celkovým počtem obyvatel 51 802. Jedná se tedy o velmi hustě osídlené území, neboť celková hustota dosahuje 407 obyvatel/km², což je třikrát více než je průměrná hustota v ČR. Území MAS se skládá ze sedmi na sebe navazujících obcí a nachází se v severovýchodní části Moravskoslezského kraje západně od Ostravy, přičemž obce v severní části sousedí s Polskem. Velkým problémem je v území dlouhodobě vyšší nezaměstnanost a větší množství dlouhodobě nezaměstnaných lidí, jejíž míra je vyšší než v sousední Ostravě a nad průměrem ČR. Současně v území dochází k rozšiřování vyloučených oblastí v důsledku nárůstu sociálních problémů [MAS Bohumínsko, z.s., 2016].

MAS Český les, z.s. je dobrovolné nezávislé občanské sdružení založené 14. září 2004, jejímž základním cílem je zlepšování kvality života a životního prostředí ve venkovských oblastech. Většina území MAS leží v Českoleské oblasti a po celé délce jím prochází CHKO Český les. Jde o periferní venkovské území sousedící se Spolkovou republikou Německo. MAS se nachází v Plzeňském kraji v části okresu Domažlice a části okresu Tachov. Území zahrnuje 77 obcí o celkové rozloze 1 498,79 km² a počtem obyvatel 61 576. Nejzávažnější problémy se sociálním vyloučením souvisejí s bytovou politikou vedoucí ke vzniku vyloučených lokalit, sníženou dopravní dostupností, sníženou dostupností pracovních míst a nástrojů na podporu zaměstnanosti, rostoucím zadlužením souvisejícím s nedostatečným vzděláním [MAS Český les, z.s., 2016].

MAS Český sever, z.s. je spolek otevřeného dobrovolného, nevládního, neziskového partnerství občanů a právnických osob hájících veřejné a soukromé socioekonomické zájmy, založený v roce 2004. Většina území MAS se rozprostírá v nejseverněji položeném místě ČR tzv. Šluknovském výběžku v Ústeckém kraji, který je obklopen územím Německa. Pod MAS spadá 41 obcí, rozkládajících se na území o rozloze 653, 4 km² a o celkovém počtu 72 934 obyvatel. Větší část území MAS je zařazeno mezi strukturálně postižené regiony s vysokou nezaměstnaností, jednou z nejvyšších v ČR. Vysoký kvocient osob závislých na sociálních dávkách je skutečně v lokalitě Šluknovsko nadprůměrný i v kontextu Ústeckého kraje, kde je míra lidí pobírající dávky obecně vyšší [MAS Český sever, z.s., 2016].

MAS Frýdlantsko, z.s. je nestátní nezisková organizace, působící od roku 2004 s cílem podpořit udržitelný rozvoj Frýdlantska. MAS působí v Libereckém kraji, na území severovýchodního celistvého výběžku ČR, který ze tří stran obklopuje státní hranice s Polskem. MAS působí v 18 obcích s celkem 24 645 obyvateli na rozloze 349 km². Území MAS se nachází na periferiích a patří mezi hospodářsky slabé a strukturálně postižené oblasti, což má vliv na prohlubování chudoby a sociálního vyloučení v regionu [MAS Frýdlantsko, z.s., 2017].

MAS Horní Pomoraví o.p.s. je obecně prospěšnou společností založenou v roce 2006 za účelem rozvoje území, který je v souladu s principem trvale udržitelného rozvoje, který je postaven na ekonomickém, sociálním a environmentálním rozměru. MAS působí v katastrech 46 obcí situovaných v severovýchodní části ČR v severní části Olomouckého kraje. Obce MAS tvoří západní část okresu Šumperk a na severu sousedí s Polskem. Na

území o rozloze 672,12 km² žije celkem 50 026 obyvatel. Významným tématem na venkově je chudoba a sociální vyloučení obyvatel a často dochází ke kumulaci znevýhodnění, čímž je znesnadněno zapojení těchto obyvatel do sociálních, ekonomických a politických aktivit celé společnosti [MAS Horní Pomoraví o.p.s., 2016].

MAS Hrubý Jeseník, z.s. je nezávislým partnerstvím občanů, neziskových organizací, podnikatelů a veřejné správy vzniklé v roce 2006. MAS se nachází v severozápadní části Moravskoslezského kraje, převážná část plochy je vyplněna pahorkatinou Nízkého Jeseníku, na severozápadě zasahuje do území hlavní hřeben Hrubého Jeseníku. MAS se rozkládá na katastrálních územích 28 obcí a měst o rozloze 546,3 km², kde žije 36 576 obyvatel. Hustota osídlení činí 66,6 obyvatel/km², což je výrazně pod průměrem ČR. Základním posláním MAS je spolupráce v širším slova smyslu, zejména podpora obnovy místních komunit, posilování místní demokracie a rozhodování o dění v regionu na nejnižší možné úrovni. Území se vyznačuje existencí sociálně vyloučených lokalit a dalšími místy, kde sociální vyloučení hrozí [MAS Hrubý Jeseník, z.s., 2016].

MAS Labské skály, z.s. bylo založeno v roce 2005 jako občanské sdružení z podnětu obcí, aktivních lidí z regionu, zástupců nestátních neziskových organizací a dalších subjektů z území Mikroregionu Labské skály. Působnost MAS se rozkládá na území 26 obcí, ležících v Ústeckém kraji, z části ve správním obvodu okresů Děčín a Ústí nad Labem. V území se dotýkají dvě chráněné krajinné oblasti, CHKO České Středohoří a CHKO Labské pískovce. Na území o rozloze 387,69 km² žije celkem 27 308 obyvatel. Přestože v oblasti sociální problematiky se jedná o méně zasažené území, vzhledem k vyšší nezaměstnanosti v území MAS se vyskytují rodiny téměř v každé obci, které jsou sociálním vyloučením minimálně ohroženy [MAS Labské skály, z.s., 2016].

MAS Mezi Úpou a Metují, z.s. je spolek založený v roce 2005, jejímž základním cílem je zvýšení atraktivity regionu pro stávající i nové obyvatele a návštěvníky regionu. Území MAS leží ve východních Čechách v blízkosti hranic s Polskem. MAS spadá pod Královéhradecký kraj a převážně se rozkládá v okrese Náchod a částečně v okrese Hradec Králové. Území zahrnuje 35 obcí o celkové rozloze 313 km² a počtem obyvatel 41 779. V rámci sociální oblasti MAS řeší ne všude dostatečnou dostupnost a kapacitu sociálních služeb [MAS Mezi Úpou a Metují, z.s., 2016].

MAS Nad Prahou o.p.s. je obecně prospěšnou společností založenou v roce 2013 za účelem rozvoje území rozkládajícího se na pomezí okresů Praha-východ a Mělník ve Středočeském kraji. Toto geograficky homogenní území, které bylo v historii převážně zemědělská oblast, sdružuje celkem 32 obcí a měst navazujících na severovýchodní část Prahy. Na území o rozloze 187,32 km² žije celkem 55 512 obyvatel. Významným tématem v území je řešení negativních společenských jevů, jako jsou například kriminalita a sociální vyloučení [MAS Nad Prahou o.p.s., 2016].

MAS Naděje o.p.s. vznikla po změně právnické subjektivity v roce 2013 přechodem z původní MAS Naděje pro Mostecko o. s. působící od roku 2005, kdy se však již od začátku deklaruje jako faktický, věcný i právní nástupce původní MAS. MAS Naděje se rozprostírá v Ústeckém kraji v severozápadní části ČR. Hranice území MAS kopírují hranice původního okresu Most a Teplice a na severu se území MAS stýká se Spolkovou republikou Německo (Sasko). MAS sdružuje celkem 22 obcí a měst o celkové rozloze území 298,27 km² s celkem 32 499 obyvateli [MAS Naděje o.p.s., 2016].

MAS Pobeskydí, z. s. bylo založeno v roce 2004 jako zájmové sdružení právnických osob za účelem podpory projektů vedoucích ke zkvalitňování životních podmínek ve vymezeném území. MAS se nachází ve východní části Moravskoslezského kraje, v nejvýchodnější části ČR. MAS se skládá ze správních území 43 obcí o celkové rozloze 541,65 km², kde žije 67 544 obyvatel. Hustota osídlení činí 124,7 obyvatel/km². Mezi hlavní problémy území v sociální oblasti patří velmi nízká úroveň bydlení, vysoká nezaměstnanost a nezaměstnatelnost, vysoká zadluženost a nedostatečná úroveň vzdělání obyvatel sociálně vyloučených lokalit [MAS Pobeskydí. z.s., 2015].

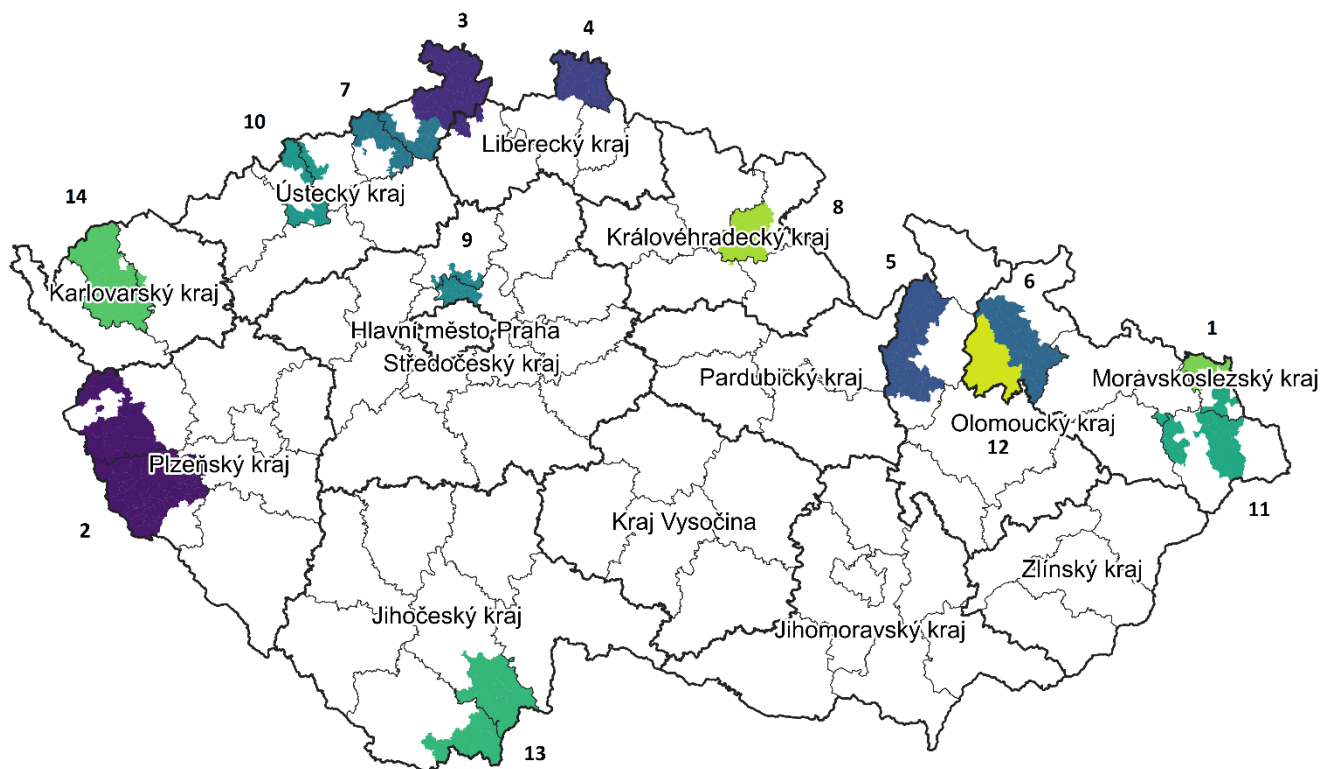
MAS RÝMAŘOVSKO o.p.s. je obecně prospěšnou společností založenou v roce 2004 za účasti zástupců obcí a podnikatelů z mikroregionu Rýmařovsko. Území MAS sdružuje 14 obcí a měst v severovýchodní části ČR, nedaleko hranic s Polskem a svou rozlohou je největším mikroregionem okresu Bruntál. Region je součástí Moravskoslezského kraje, na jehož rozloze 368 km² žije 18 248 obyvatel. Hustota tedy činí jen cca 50 obyvatel na km². Mezi problémy, které se v území vyskytují lze jmenovat vysokou a stále rostoucí míru nezaměstnanosti a využívání objektů v soukromém vlastnictví pro ubytování sociálně slabých rodin a následné zneužívání sociálního systému [MAS RÝMAŘOVSKO o.p.s., 2014].

MAS Sdružení Růže, o.s. je spolek založený v roce 2004 usilující o oživení přírodního a kulturního dědictví regionu o jeho všestranný rozvoj. Území působnosti MAS se rozkládá jihovýchodně od Českých Budějovic až po hranici s Rakouskem v Jihočeském kraji. Podstatnou část území tvoří Novohradské Hory a jejich podhůří. MAS sdružuje celkem 26 obcí o rozloze území 832, 63 km² a žije na něm celkem 31 304 obyvatel. MAS věnuje zvláštní pozornost lidem sociálně vyloučeným i těm, kdo jsou sociálním vyloučením ohroženi, tedy sociálně znevýhodnění, konkrétně v oblastech dluhového poradenství, práce s dětmi a mládeží, práce se závislými či podpory chráněného bydlení [MAS Sdružení Růže, o.s., 2016].

MAS Sokolovsko, o.p.s. je společnost založena v roce 2006 za účelem poskytování obecně prospěšných služeb, jejichž cílem je rozvoj regionu Sokolovsko. Území má nepravidelný tvar, mírně protáhlý severojižním směrem a prakticky kopíruje hranice okresu Sokolov. MAS spadá pod Karlovarský kraj, přičemž na severním okraji se území stýká se Spolkovou republikou Německo. V MAS je zastoupeno celkem 37 měst a obcí o celkové rozloze 770 km². S počtem 90 563 osob je MAS jednou z největších v ČR co do počtu obyvatel. Sokolov je řazen mezi strukturálně postižené regiony a musí se potýkat s problémem vysoké nezaměstnanosti a s tím souvisejícím růstem sociálního vyloučení v regionu [MAS Sokolovsko, o.p.s., 2016].

Název MAS	Rok založení	Rozloha (km ²)	Počet obyvatel	Počet obcí	Kraj
1. Bohumínsko, z.s.	2012	127,57	51 895	7	Moravskoslezský
2. Český les, z.s.	2004	1 498,79	61 576	77	Plzeňský
3. Český sever, z.s.	2004	653,42	73 112	41	Ústecký
4. Frýdlantsko, z.s.	2004	349,28	24 645	18	Liberecký
5. Horní Pomoraví o.p.s.	2006	671,99	49 804	46	Olomoucký
6. Hrubý Jeseník, z.s.	2006	548,42	36 376	28	Moravskoslezský
7. Labské skály, z.s.	2005	427,32	33 564	26	Ústecký
8. Mezi Úpou a Metují, z. s.	2005	318,86	42 335	35	Královehradecký
9. Nad Prahou, o.p.s.	2013	187,32	56 137	32	Středočeský
10. Naděje o.p.s.	2013	298,27	32 499	22	Ústecký
11. Pobeskydí, z.s.	2004	541,66	67 544	43	Moravskoslezský
12. RÝMAŘOVSKO, o.p.s.	2004	413,63	17 426	14	Moravskoslezský
13. Sdružení Růže, o.s.	2004	832,66	31 304	26	Jihočeský
14. Sokolovsko o.p.s.	2006	750,87	90 563	37	Karlovarský

Obr. 2: Souhrn základních informací o zkoumaných MAS, zdroj: vlastní úprava



Obr. 3: Mapa zkoumaných MAS, zdroj: vlastní úprava

3.2.2 Průběh výzkumu

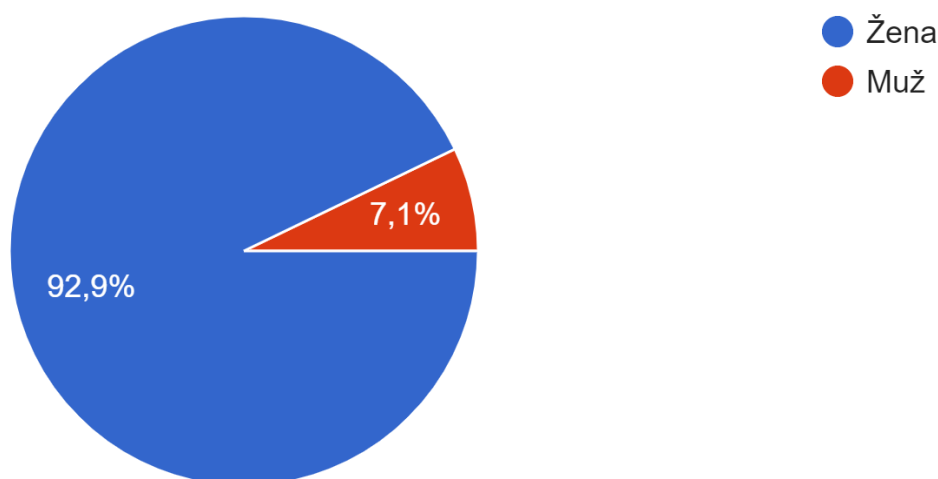
V první řadě jsou ve výzkumu vyhodnocené identifikační otázky, jejichž sumarizované výsledky se pro lepší přehlednost následně převedly do grafické formy. Druhá část výzkumu je představena ve formě několika užších kategorií témat, které vyvstaly po shromáždění odpovědí a následném kódování a analýze dotazníkového šetření. Nakonec vzniklo osm oblastí témat, které jsou součástí hlavní výzkumné části.

3.2.2.1 Identifikační otázky

Na identifikační otázky odpovědělo všech 14 zástupců MAS, kteří odpovídali na otázky v rámci dotazníků. Údajník byl tvořen čtyřmi základními otázkami, tj. pohlaví, věk, vzdělání a délka působnosti v MAS. Zachování anonymity při vyplňování údajníku bylo docíleno vytvořením samostatného formuláře, který byl zasílán až následně, po vyplnění dotazníků.

Otázka 1: Pohlaví

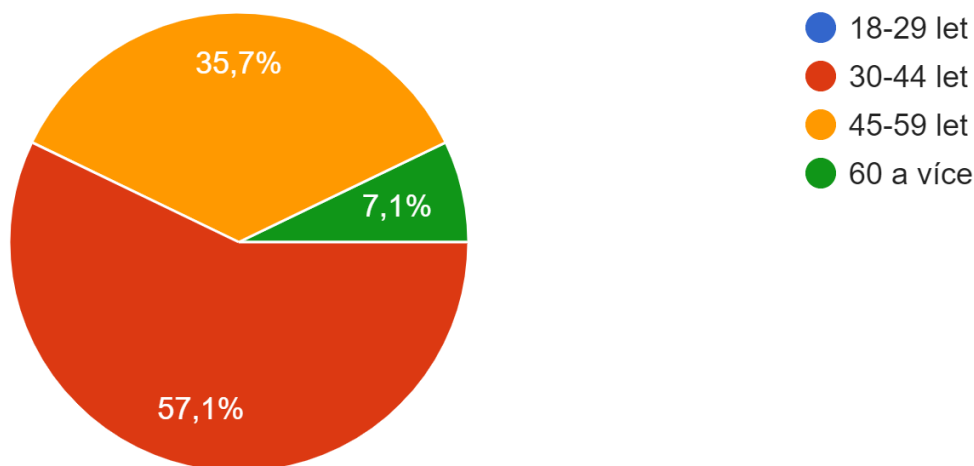
Průzkumu se účastnilo třináct žen (92,9 %) a pouze jeden muž (7,1 %). Zjišťování pohlaví je vzhledem k povaze průzkumu poměrně zajímavé, neboť nám do jisté míry poskytuje představu, jaké je genderové vyvážení v organizacích tohoto typu. Rozložení dotazovaných podle pohlaví je tedy jednoznačně ve velkém nepoměru, kdy v rámci kontaktovaných MAS byla pouze v jednom případě zastoupena mužem.



Obr. 4: Rozdělení pohlaví respondentů, zdroj: vlastní výzkum a úprava

Otázka 2: Věkové rozložení

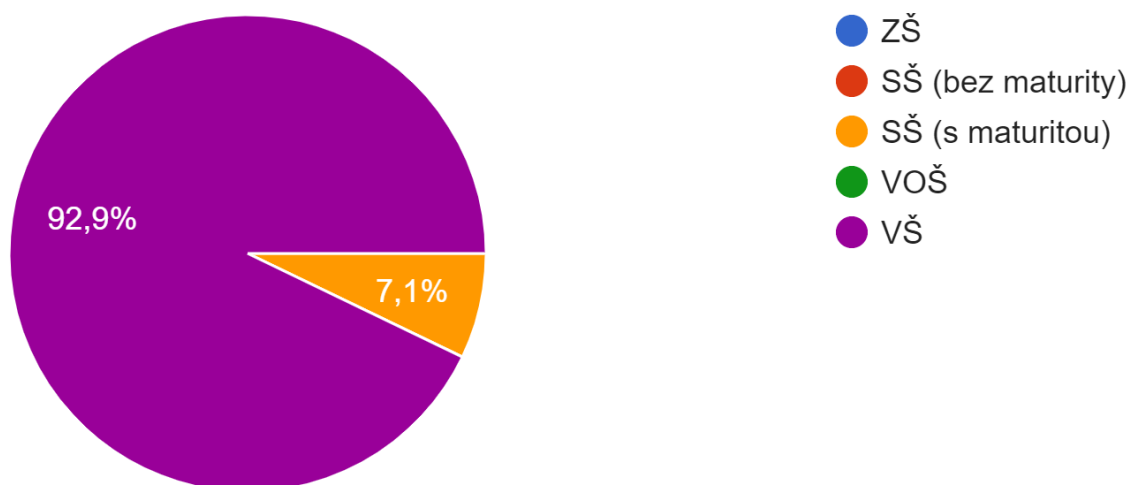
Další základní otázka, která byla součástí údajníku, se týkala věkového rozložení zástupců MAS. Z celkového počtu dotazovaných patřila více jak polovina respondentů do druhé věkové skupiny, tedy 30 až 44 let (57,1 %). Druhou největší skupinou byli lidé ve věku 45 až 59 let (35,7 %) a dále lidé starší 60 let (7,1 %). Věková skupina lidí mezi 18 a 29 lety nebyla mezi dotazovanými vůbec zastoupena.



Obr. 5: Věkové rozložení respondentů, zdroj: vlastní výzkum a úprava

Otázka 3: Nejvyšší dosažené vzdělání

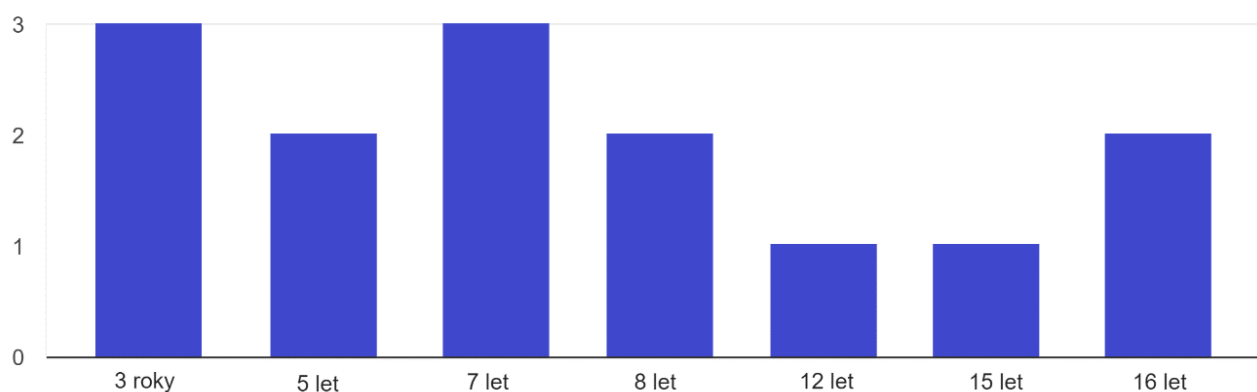
V rámci údajníku bylo možné vybírat z pěti možností, tedy nejvýše dosaženého vzdělání základního (ZŠ), střední školy (SŠ) bez maturity či s maturitou, vyšší odborné školy (VOŠ), nebo vysoké školy (VŠ). Třináct dotazovaných mělo v době průzkumu dosaženo vysokoškolské vzdělání (92,9 %), v jednom případě pak vzdělání středoškolského s maturitou (7,1 %).



Obr. 6: Nejvyšší dosažené vzdělání respondentů, zdroj: vlastní výzkum a úprava

Otázka 4: Délka působení v MAS

Poslední, ale o nic méně důležitá otázka, směřovala na dobu působnosti v rámci MAS, kdy se z pochopitelných důvodů jednalo o jedinou otevřenou otázku. Pro lepší přehlednost lze odpovědi rozřadit do tří skupin, a to na krátkodobé působení 1 až 3 roky, střednědobé působení 4 až 7 let a dlouhodobé působení 8 a více let v rámci MAS. V případě krátkodobého působení odpověděli tři dotazovaní shodně 3 roky strávené v MAS. U střednědobého působení pak dva respondenti odpověděli 5 let a tři dokonce 7 let. Nejvíce odpovědí můžeme řadit do skupiny dlouhodobě působících v MAS, kdy dva respondenti odpověděli 8 let, po jednom dotazovaném pak 12 let a 15 let působení a dva respondenti v době průzkumu odpověděli až 16 let.



Obr. 7: Přehled délky pracovního působení v MAS, zdroj: vlastní výzkum a úprava

Shrnutí

Přestože vzorek respondentů není v tomto případě nikterak velký, aby bylo možné dojít k širším závěrům, přesto lze z odpovědí šetření zjistit několik zajímavých postřehů. Hned v první otázce můžeme vyčíst disproporční rozložení pohlaví, tedy že v rámci dotazovaných MAS působí nepoměrně více žen než mužů. V širším kontextu lze říci, že se nejedná o zcela neobvyklou věc. Věkové rozložení respondentů pak v souvislosti s nejvyšším dosaženým vzděláním odhaluje žádné zastoupení kategorie od 18 do 29 let. Pravděpodobně nejzajímavějším zjištěním je délka působnosti v jednotlivých MAS, kdy téměř polovina dotazovaných působí v MAS dlouhodobě, tj. 8 a více let s tím, že čtyři respondenti působí v MAS dokonce déle než 12 let.

3.2.2.2 Vnímání sociální problematiky

Ústředním tématem práce je přístup MAS k sociální problematice, proto byla počáteční otázka směřovaná k samotnému nahlížení jednotlivých MAS na vnímání této

problematiky, i v závislosti na situaci ve svém území. Oblast sociální problematiky je zaměřena zejména na zvyšování zaměstnanosti, začleňování sociálně vyloučených obyvatel nebo osob sociálním vyloučením ohrožených a na oblast vzdělávání. Obecně vzato je prohlubování sociálního vyloučení a vznik dalších lokalit tohoto druhu pro území nežádoucí a je vždy vhodnější jejich vzniku předcházet.

V rámci první otázky šlo především o výchozí vzhled do situace, tj. zda je sociální oblast pro dotazované MAS v rámci jejich činnosti vnímaná jako důležitá, popřípadě jak moc. Všechny oslovené MAS si jsou dobře vědomé toho, že se v jejich území nachází jedna či více sociálně vyloučených lokalit a podle toho přizpůsobují i svoje územní strategie. Odpovědi na tuto skutečnost jsou hlavně v podobě rozšiřování sítě sociálních služeb a jejich postupné zlepšování.

„Je to důležité téma pro rozvoj regionu, neboť se zde nacházejí sociálně vyloučené lokality, mnozí obyvatelé jsou sociálně vyloučeni či jsou ohroženi. V takových lokalitách, rodinách se pak rozrůstají různé negativní jevy jako alkoholismus, gamblerství, používání drog, neomluvené absence a nedokončení základní školy apod.“ (Hrubý Jeseník)

„Sociální problematika je v území naší MAS žhavým tématem, protože máme velká vyloučená území, která potřebují rozsáhlou a rozmanitou síť sociálních služeb. I v ostatních částech našeho území máme již dobře fungující organizace zajišťující sociální služby a je naší prioritou jejich rozvoj a pomoc s rozšiřováním jejich služeb.“ (Mezi Úpou a Metují)

Jak MAS Horní Pomoraví, tak MAS Český les shodně souhlasí o značné důležitosti řešení této problematiky, možnostmi jsou potom investiční, neinvestiční či grantové projekty v území.

„Jedná se o klíčové téma, proto realizujeme s partnery řadu investičních (auta pro sociální služby, výstavba centra sociálních služeb, výstavba sociálního bydlení) a neinvestičních projektů (H-Point, APZ, dluhové poradenství, zaměstnávání obtížně zaměstnatelných skupin) a negrantových aktivit.“ (Horní Pomoraví)

„MAS Český les se vcelku intenzivně zabývá investicemi do sociálních oblastí, a to převážně formou vyhlášení výzev z Integrovaného regionálního operačního programu (IROP), kde podporuje vznik nových komunitních center. A dále v rámci operačního programu zaměstnanost OPZ, kde se zaměřuje na podporu vzniku pracovních míst

v sociálních službách, komunitních centrech a také podporuje projekty rekvalifikace.“
(Český les)

Pro mnohé MAS je sociální problematika klíčovým tématem i při formování SCLLD a v tomto směru mnohdy využívají odborného zázemí Agentury pro sociální začleňování, která poskytuje jak metodickou podporu, tak různá otevřená data.

„Je to jedno z klíčových témat naší CLLD.“ (Labské skály)

„Téma je nám blízké, zájem o rozvoj sociálních aktivit v území máme vysoký.“
(Naděje)

„Ano blízké a ano je zájem.“ (Sdružení Růže)

„Sociální problematika je pro nás velmi důležitá – naše MAS pracuje v území, které zahrnuje sociálně vyloučené lokality a celé území Obcí s rozšířenou působností (ORP) je v rámci Libereckého kraje hospodářsky slabá oblast, což v souvislosti s periferní polohou přináší značné sociální problémy. Ty mapujeme jak v rámci SCLLD, tak ve spolupráci s Agenturou pro sociální začleňování, kde působíme jako koordinátor Lokálního partnerství.“ (Frýdlantsko)

V některých případech by si MAS představovaly intenzivnější zapojení a větší aktivitu ze strany důležitých aktérů v území, ať ze strany neziskových organizací, nebo samotné veřejné správy.

„Sociální oblast v našem území je klíčovou oblastí. Aktivně spolupracujeme s poskytováním sociálních služeb. Máme vytvořenou pracovní skupinu pro oblast sociální. Území MAS má několik sociálně vyloučených lokalit, jsou zde jedny z nejnižších mezd v ČR a nejvyšší nezaměstnanost. Zájem o rozvoj sociálních aktivit je ze strany NNO, z obcí minimálně.“ (Český sever)

„Téma více než žádoucí a rozhodně klíčové, bohužel zapojení aktérů vážne. Rozvoj sociálních aktivit probíhá, s podporou MAS spíše okrajově.“ (Sokolovsko)

Pro MAS Pobeskydí byla naopak sociální problematika v rámci programového období 2014+ docela novým tématem, přestože se v území několik sociálně vyloučených míst objevuje.

„Téma bylo pro MAS v programovém období 2014-2020 nové. Přímé sociální vyloučení ve vztahu k Horní Suché bylo bráno neutrálně z pohledu ostatních obcí“

a místních aktérů. Respektovali, že tam mají problém, ale také si uvědomovali, že i v jiných částech území MAS jsou cílové skupiny, které jsou ohroženy sociálním vyloučením, zejména s ohledem na věk, rodinné a pracovní poměry či péče o osobu blízkou.“ (Pobeskydí)

„Silnou cílovou skupinou pro naše území jsou osoby či rodiny pečující o osobu blízkou (celé území MAS) a pak obyvatele sociálně vyloučené lokality (Horní Suchá). Další specifickou skupinou jsou senioři, kteří ovšem v daném programovém období nebylo podporovanou cílovou skupinou.“ (Pobeskydí)

MAS Rýmařovsko a Bohumínsko vnímá sociální problematiku spíše jako jedno z několika řešených témat ve svém území a nijak ho hodnotově nestaví před ostatní.

„Téma je nám blízké.“ (Rýmařovsko)

„V území je spatřován určitý zájem o sociální problematiku.“ (Bohumín)

Shrnutí

Naprostá většina dotazovaných MAS vidí v otázce sociální problematiky klíčové téma, kterému podle toho také přikládá zvýšenou pozornost. Hlavním důvodem může být i samotná skutečnost, že sociálně vyloučené lokality jsou součástí jejich území ve větší míře, než je tomu v jiných částech ČR. Při formování SCLLD je v těchto konkrétních MAS sociální problematika vyzdvihována před ostatní oblastí. Obtížná situace nastává při nečinnosti ze strany místních organizací a samospráv, jejichž zapojení je nesmírně důležité při dosahování významnějších úspěchů v řešení problematiky v území.

3.2.2.3 Hodnocení programového období

EU realizuje cíle své regionální a strukturální politiky v rámci sedmiletých cyklů a pro každé období jsou stanovovány jednotlivé cíle, rozpočet a priority regionální a strukturální politiky. Na každé programové období se také zpracovávají vždy nové programové dokumenty, v jejichž návaznosti mohou subjekty čerpat z jednotlivých operačních programů. Ve svém výzkumu vycházím z působení MAS v již dobíhajícím programovém období 2014–2020.

Jelikož jsou MAS financované z operačních programů, je jejich fungování a realizace různých projektů přímo závislá na všech okolnostech vývoje programového období. Pro potřeby práce je nepochybně nutné znát, jak tento průběh hodnotí samotné dotazované

MAS, pro jejichž činnost představuje každá negativní změna v průběhu období velikou komplikací. V dotazníkovém šetření jsem zaměřil svoji pozornost na hodnocení programového období 2014-2020 a přístupu operačních programů k sociální oblasti.

Nejpozitivněji bylo v rámci programového období 2014–2020 ze strany MAS hodnoceno stanovení celkové alokace, ještě více pak stanovení 100% výše dotace na realizaci projektu, které je pro mnoho nových projektových aktivit často nezbytným kritériem.

„Ano, alokace tak akorát. Učili jsme se v tom chodit, Myslím, že jsme to zvládli.“
(Sdružení Růže)

„Alokovali jsme v SCLLD 20 milionu Kč na inkluzi a podařilo se nám s partnery sehnat dalších 60 milionu Kč, ale výsledky jsou zatím jen dílčí. (Horní Pomoraví)

„Pozitivně oceňujeme 100% výši dotace. Toto velmi usnadnilo zavádění nových aktivit v sociální oblasti.“ (Pobeskydí)

„Důležitou roli pro zažádání o dotaci také hrálo zejména u neziskových organizací možnost získat až 100% dotaci. Alokace ze strany MAS bylo pro tuto oblast dostatečná, díky výbornému čerpání nám byly navýšeny finanční prostředky na OPZ v roce 2019 z původních 21,3 milionu Kč na 32,2 milionu Kč.“ (Bohumínsko)

Velmi důležitá je 100% podpora, protože v oblasti veřejně prospěšné sociální práce je pro neziskové organizace jako poskytovatele služeb téměř nereálné získat spolufinancování (i vzhledem k tomu, že obce již spolufinancují poskytované sociální služby). (Frýdlantsko)

Z důvodu velikosti svého území by si některé MAS dovedly představit i větší finanční alokaci, díky které by byly schopny uskutečnit větší množství projektů.

„Území naší MAS by bylo schopné absorbovat i dvojnásobnou alokaci na rozvoj sociálních služeb, hlavně na větší rozsah realizovaných projektů.“ (Mezi Úpou a Metují)

„Malá alokace pro území (cca 20 mil). MAS si zvolila 3 témata: Podpora prevence kriminality, Sociální služby, Sociální podniky. Byla to volba – malé peníze/chceme řešit alespoň nějaký problém v území. Myslím, že systém byl dobře nastaven a byl zvládnutelný pro žadatele.“ (Český sever)

Některé MAS ohodnotily programové období obecně jako dostatečně přívětivé v oblasti sociální problematiky.

„Programové období 2014-2020 vyřešilo mnoho potřeb území naší MAS.“
(Labské skály)

„Minulé období bylo přívětivé pro rozvoj sociálních oblastí.“ (Rýmařovsko)

„Pro oblast sociální problematiky bylo stávající programové období přívětivé, bylo možno přes MAS realizovat jak projekty vybraných sociálních služeb v souladu se zákonem č. 108/2006 Sb. (zákon o sociálních službách), tak další programy mimo režim tohoto zákona, projekty podpory zaměstnanosti cílových skupin nebo příměstských táborů. Žadatelé ocenili ex post financování projektů a zálohové platby, tedy nemuseli projekty předfinancovat ze svých prostředků, což by bylo v případě neziskovek a spolků velice složité. V průběhu realizace projektů využívali žadatelé, respektive příjemci bezplatnou pomoc ze strany MAS v rámci celého procesu realizace projektu.“
(Bohumínsko)

Dostatečně bylo také hodnoceno množství vyhlášených výzev, jejich přehlednost a srozumitelnost pro účely podávání žádostí k jednotlivým opatřením.

„Domnívám se, že výzev bylo dostatečné množství, byl však rozdílný zájem o různá opatření. Například podpora regionálních sociálních služeb předčila očekávání, zájem o prorodinná opatření byl vlažný.“ (Hrubý Jeseník)

„Výzvy v OPZ byly přehledné, srozumitelné, díky dobře připraveným informačním seminářům se nám podařilo připravit několik projektů a některé z nich byly podpořeny – dva jsou již ukončeny, další probíhají. Ocenili jsme tříleté realizační období, pro sociální práci je vnímáme jako nezbytné minimum.“ (Frýdlantsko)

MAS Naděje pak programové období hodnotí z pohledu čerpání prostředků z operačních programů, přičemž opatření v OPZ byla úspěšná a v případě IROPu se musela alokace pro převyšující zájem dokonce navyšovat.

„Oblast byla zohledněna v operačních programech IROP a OPZ. V OPZ bylo opatření úspěšné, v IROPu nyní navyšujeme alokaci z důvodu nedostatečné alokace nad převyšujícím zájmem z území, tedy dá se označit taktéž za úspěšné opatření.“ (Naděje)

Jako jednoznačně nejméně zdařilá byla v programovém období 2014–2020 hodnocena komplikovanost administrace výzev a s ní spojená administrativní zátěž pro potenciální žadatelé.

„Z pohledu administrace výzev MAS bylo naprosto nepřívětivé. Vzhledem k nastavení podmínek výzev OPZ jsme v území velmi těžce hledali projekty, které bylo možné podpořit.“ (Nad Prahou)

„Proběhlé období, pokud jde o OPZ bylo poměrně netransparentní a komplikované, pokud jde o jasnost způsobilých aktivit. Složitá administrace odradila nakonec mnoho potenciálních žadatelů do našich výzev. Tristní byla oblast sociálního podnikání postavená hodně na dojmech. Alokace prostředků považujeme s ohledem na výše uvedené potíže za dostačující.“ (Sokolovsko)

„Jako administrativní zátěž u některých projektů bylo dokladování zapojení cílové skupiny. Ostatní aspekty vnímáme velmi pozitivně.“ (Pobeskydí)

„O program OPZ mezi žadateli byl vcelku velký zájem, ale někteří žadatelé od projektu odstoupili z důvodu nejasné administrace a změně výzvy ze strany MPSV.“ (Český les)

„Vyhlášení výzev a administrace v operačním programu zaměstnanost nebyla úplně snadná. Vyhlášení výzev bylo časově omezeno, administrace ze strany ŘO byla zdoluhavá. U operačního programu IROP byla realizace rychlejší a snazší.“ (Mezi Úpou a Metují)

MAS Frýdlantsko pak poukázala na to, že některé projekty nemohly být bohužel zrealizované, z důvodu neporozumění předložených žádostí ze strany hodnotitelů projektových záměrů, přičemž důvodem mohl být jen omezený formát textu žádosti.

„Jako méně srozumitelné jsme vnímali hodnocení projektů: v několika případech jsme je vnímali jako subjektivní a poškozující záměr (jako by hodnotitel nebral v úvahu informace z příloh a přitom při omezeném formátu textu žádosti v systému bylo problematické popsat a vysvětlit kontext projektu), při odvolání se řešila jen formální stránka a pochybení hodnotitele bylo zřejmě ze strany ŘO nepravděpodobné. Mrzí nás, že nebyla možnost projekt obhájit.“ (Frýdlantsko)

MAS Horní Pomoraví vidí také jako problematické nastavení krátkodobosti podpory u některých opatření. MAS to odůvodňuje tím, že nelze během 6 měsíců dosáhnout inkluze dlouhodobě nezaměstnaného či zadluženého člověka.

„Ve výzvách chyběla možnost více motivovat podnikatelskou sféru ke spolupráci (např. vlastníky bytů, zaměstnavatele na volném pracovním trhu apod.). Největší bariérou inkluze je krátkodobost podpory při inkluzivním zaměstnávání. Úřad práce poskytuje podporu na VPP na cca 6 měsíců a velmi nahodile ji prodlužuje bez vazby na cíle, výsledky či sociální situaci klienta/účastníka projektu. Stejně tak MPSV v rámci APZ – OPZ (OP 1 - adaptabilita) podporuje maximálně 2leté projekty, kdy dokonce výzvy jsou na práci s neaktivními, Romy a dlouhodobě nezaměstnanými, a hodnotitelé bez vazby na cíle výzvy OPZ délku podpory zkrátili na 6 měsíců. Například nám hodnotitel MPSV krátil délku přímé podpory zaměstnávání dlouhodobě nezaměstnaných z 12 měsíců na 6 měsíců s argumentem, že to musí stačit a krátil i velikost úvazku sociálního a motivačního pracovníka, který s nimi pracuje. Inkluzi 10 let nezaměstnaného, zadluženého nevyřešíte za 6 ani 18 měsíců. Je potřeba delší lhůta intervence a soustředit se na dlouhodobou podporu i s možností na přípravu oddlužení a práce se zbytkem rodiny.“
(Horní Pomoraví)

MAS Český sever pak obecně spatřuje chybu v samotném nastavení systému získávání finanční podpory na realizaci projektů. Rozsah alokace prostředků by se měl shodovat s mírou zatížení území sociální problematikou.

„Obecně: sociální problematika by se měla řešit tam, kde je. Území by mělo být finančně podpořeno podle potřeby řešit problémy – celorepubliková soutěž je hloupost a problémy neřeší.“ (Český sever)

Shrnutí

Velmi dobře dopadlo hodnocení zkoumaného programového období 2014-2020, které z pohledu celkové výše alokace bylo zástupci jednotlivých MAS hodnoceno jako postačující. Pozitivně bylo ze strany MAS vnímáno nastavení a organizace čerpání prostředků z operačních programů a jejich celková přehlednost a srozumitelnost pro účely podávání žádostí. Z počtu vyhlášených výzev pak bylo možné vypozařovat, že řešení sociální problematiky není vedlejším tématem, ale je o něj kolektivní zájem na všech úrovních. Dlouhodobě problematická zůstává přílišná administrativní zátěž pro

potencionální žadatele, kteří kvůli komplikovanému průběhu realizace projektu často od původního záměru upouští.

3.2.2.4 Strategie CLLD

Součástí každého programového období je strategický plán, ve kterém by měly být určeny hlavní priority, které se budou v území v daném časovém horizontu podporovat. Důležitou součástí dotazování bylo tedy také to, jakou váhu jednotlivé MAS přikládaly a do jaké míry oblast sociální problematiky zohledňovaly při zpracovávání strategických dokumentů SCLLD 2014-2020 a jak velká část z těchto všech uskutečněných projektu byla tvořená projekty ze sociální oblasti.

Velké množství MAS vnímalo oblast sociální problematiky jako klíčovou součást při zpracování Strategii CLLD a přikládalo jí tak velkou váhu.

„Sociální problematika je v působnosti naší MAS významný aspekt a vnímají jej tak i spolupracující subjekty v území. 33 %.“ (Horní Pomoraví)

„Byla to jedna z našich priorit. Z OPZ byla alokace 20 milionu + 4.6 milionu dodatečně. Z IROP 90 milionu, PRV 46 milionu, OPŽP 24 milionu.“ (Český sever)

„Vzhledem k tomu, že máme v území velké vyloučené oblasti, byla sociální problematice věnovaná velká část strategie. 20 %“ (Mezi Úpou a Metují)

„V plném rozsahu.“ (Sokolovsko)

„Do tvorby SCLLD jsme zapojili aktéry z oblasti sociální problematiky, kteří prokazatelně působí na území MAS, zohlednili jsme jejich potřeby a snažili se najít cestu jak jejich potřeby a problémy řešit prostřednictvím opatření SCLLD a finanční podpory. 30–40 %“ (Naděje)

Ke zpracování SCLLD využila MAS Hrubý Jeseník mimo jiné i odborné pomoci Agentury pro sociální začleňování v rámci účasti na tematických pracovních skupinách ke komunitnímu plánování.

„Tomuto tématu zde byl brán poměrně velký prostor, proběhla i komunikace s ASZ, účast na pracovních skupinách v rámci komunitního plánu. Co se týče množství, tak téměř nejmenší. To je dáno, ale finanční alokací ale i délkou a náročností projektů.“ (Hrubý Jeseník)

MAS Sdružení Růže pak shrnula podstatu podpory sociální oblasti, jako tradiční důležité součásti strategie, zabezpečující dobré sociální klima v území a obecný pocit bezpečí. Řešení této problematiky je podstatné pro vnímání celkové kvality života obyvatel daného území.

„Podpora sociální oblasti je tradiční součástí strategie rozvoje regionu. Zabezpečené služby, dobré sociální klima, bezpečí – to je podstatné pro vnímání kvality života. Z celé alokace šlo na sociální oblast asi 100 mil Kč 13 %.“ (Sdružení Růže)

MAS Pobeskydí pak poukázala na zájem o sociální oblast ze strany místních aktérů, kteří však sociální problematiku ve svém území nevnímali prioritně, tudíž byla v rámci SCLLD tomuto tématu věnována nižší pozornosti.

„Na sociální oblast jsme v rozpočtu SCLLD v programovém rámci OPZ vyčlenili cca polovinu prvotní alokace. Druhá část šla na podporu zaměstnanosti formou příměstských táborů. Ryze sociální oblast místními aktéry nebyla vnímána jako velmi prioritní, ale respektovali, že tato oblast je potřeba v území. Lze hovořit o střední až nižší prioritě. V programovém rámci OPZ je to 8 projektů na aktivity v sociální oblasti a 7 projektů na příměstské tábory (obdobný poměr i z pohledu rozpočtu). Z pohledu všech projektů, které MAS podporuje v CLLD, tj. i v dalších programových rámcích – tak z pohledu rozpočtu (výše podpory) je to cca 15 % na OPZ a 8 % na sociální oblast v OPZ.“ (Pobeskydí)

V případě MAS Frýdlantsko byla pozornost na sociální oblast významná, problematičtější bylo popsání potřeb území v SCLLD, a ještě více pak následné neúspěšné vyřešení nedostatku poskytovatelů sociálních a návazných služeb a kapacit obcí pro sociální služby.

„Sociální oblast byla pro SCLLD významná. Podařilo se nám dobře popsat potřeby území, bohužel jsme však nevyřešili nedostatek poskytovatelů sociálních a návazných služeb a kapacity obcí pro sociální práci – při realizaci se ukázal nedostatek připravených projektových žádostí. V SCLLD šlo o 12,2 % přidělené alokace.“ (Frýdlantsko)

MAS Bohumínsko ve své SCLLD nezapomněla sociální oblast zapracovat a následná podpora byla poskytnuta v obou programových rámcích, tj. OPZ a IROP.

„V rámci SCLLD MAS Bohumínsko 2014-2020 byla sociální oblast zohledňována, sociální problematika byla podporována v rámci programového rámce IROP (opatření IROP 3 – Zvýšení kvality a dostupnosti služeb vedoucích k sociální inkluzi) a programového rámce OPZ (opatření OPZ 1 – Rozvoj a modernizace sociálních služeb a opatření). Za podporu sociální oblasti lze spatřovat v rámci OPZ také opatření OPZ 2 – Prorodinná opatření nebo OPZ 3 – Podpora zaměstnanosti. Pokud budeme brát za sociální oblast všechny projekty z OPZ a projekt odlehčovacích služeb z IROP, jedná se o cca 35 %“ (Bohumínsko)

MAS Labské skály měla SCLLD rozdělenou do čtyř klíčových oblastí, přičemž sociální oblast tvořila jednu rovnocennou část. Podobným způsobem postupovala i MAS Český les, která věnovala pozornost všem oblastem stejně.

„Naše CLLD měla 4 PR a oblast sociální problematiky měla v naší CLLD rovnocennou váhu jako ostatní oblasti. Z celkové alokace CLLD všech OP bylo na sociální oblast rozděleno cca 12 %. Celá přidělená alokace z OPZ byla rozdělena.“ (Labské skály)

„Sociální problematika je jednou z dílčích částí strategie SCLLD, při zpracování SCLLD byla této oblasti věnována stejná váha jako ostatním částem strategie. Projekty ze sociální oblasti tvořily necelých 20 % ze všech uskutečněných projektů.“ (Český les)

V několika případech pak zástupci MAS nezohledňovali sociální problematiky v rámci zpracovávání strategických dokumentů SCLLD 2014-2020. V případě MAS Nad Prahou byl problém s krátkodobým fungováním samotné MAS, kde hrály roli minimální zkušenosti v této oblasti.

„Příliš jsme to nezohledňovali. ¼.“ (Rýmařovsko)

„Nemáme zpracováno, jedná se o malou část.“ (Sokolovsko)

„Vzhledem k minimálním zkušenostem (MAS Nad Prahou vznikla v roce 2013) a minimální zpětné vazbě při zpracování SCLLD nebyla této oblasti přikládána významná míra. Max. 10 %.“ (Nad Prahou)

Shrnutí

SCLLD má rozhodující vliv v oblasti rozvoje území MAS, přičemž jeho úspěšná příprava a schválení je nutnou podmínkou pro její samotnou činnost. Tematický záběr

SCLLD a jeho strategické cíle zahrnují rozsáhlou oblast zájmů v území a po schválení je důležitým preferenčním kritériem v rámci hodnocení jednotlivých projektů. Na základě získaných odpovědí a detailního rozboru jednotlivých SCLLD však lze konstatovat, že oblast sociální problematiky zaujímala v SCLLD jednu z klíčových pozic. Z celkového počtu všech uskutečněných projektů MAS, které proběhly ve zkoumaném programovém období 2014-2020, tvořily přibližně 20 až 30% projekty zabývající se sociální oblastí. Z pohledu celkového množství realizovaných projektů, které zahrnovaly veškeré oblasti a potřeby území, se jedná o nadprůměrný výsledek.

3.2.2.5 Realizované projekty

Jako nejzajímavější část dotazníkového šetření lze bezesporu označit ten úsek, který se zaměřuje na jednotlivé sociální projekty v území zprostředkované vybranými MAS. Tato část nám přibližuje skutečnou a hmatatelnou práci v územích s vysokou mírou sociálního začleňování a přibližuje nám konkrétní oblasti činnosti MAS v rámci sociální problematiky. V této části měli MAS prostor v krátkosti popsat projekty v sociální oblasti, které v rámci programového období 2014-2020 napomáhají realizovat, popřípadě z nich vyzdvihnout ten nejúspěšnější projekt, jenž lze označit za dobrou praxi v území.

MAS Sokolovsko a MAS Rýmařovsko zrealizovaly několik úspěšných projektů, za zmínku však stojí projekty sociálního podniku či dětské skupiny, o které je v území největší zájem.

„Jeden projekt sociální služby nízkoprahového zařízení, dva projekty sociálních podniků, jeden projekt na příměstské tábory, jeden projekt pro oblast nezaměstnanosti, jeden projekt dětského klubu“ (Sokolovsko)

„Nemohu vyzdvihnout jeden projekt, všechny byly prospěšné v tom, co si naplánovaly. Zmíním možná naše sociální podniky, které se svou povahou poněkud vymykaly všem čajovnám, dílnám apod.“ (Sokolovsko)

„Naše projekty byly zaměřeny převážně na podporu pracujících rodin, a to podporou aktivit spočívajících v úhradě nákladů na pečující osoby (příměstské tábory, dětské skupiny, školní kluby).“ (Rýmařovsko)

„Podpora vzniku dětské skupiny – první v území, zájem o jejich služby obrovský.“ (Rýmařovsko)

MAS Labské skály se také věnovala prorodinným projektům, které jsou u cílové skupiny velmi populární. Kromě realizace klasických projektů se také podařilo uskutečnit vybudování komunitního centra i jeho následnou podporu, což je hodnoceno velice pozitivně.

„Příměstské tábory vč. dopravy, školní klubík, podpora sociálního podniku, podpora zaměstnanosti, sociální práce – zadluženost a řešení životních – primárně finančních situací, vybudování (z IROP) a podpora provozu komunitního centra.“
(Labské skály)

„Z IROP bylo podpořeno vybudování komunitního centra a následně z OPZ podpora jeho provozu.“ (Labské skály)

MAS Mezi Úpou a Metují pak kromě prorodinných projektů, jako jsou školní kluby a příměstské tábory, realizovala projekt z oblasti psychosociálního poradenství, probíhajícího v podobě krátkodobých terapií, určených pro lidi ocitnuvší se v náhlé a nepříznivé životní situaci. Jako nejpovedenější hodnotí MAS Mezi Úpou a Metují projekt „Učí celá rodina“, jehož cílem je přispět k obnovení narušených funkcí ohrožených rodin a pomoci jejich stabilizaci.

„Prorodinná opatření – příměstské tábory, školní kluby. Rozvoj sociálních služeb a sociální začleňování – projekty pro podporu vyloučených rodin, psychosociální poradenství, preventivní programy, terénní sociální služby, nákup vozů pro sociální službu.“ (Mezi Úpou a Metují)

„Projekt Učí se celá rodina I a II. - projekt na podporu celým rodinám – finanční gramotnost, doučování dětí, sociální poradenství, preventivní programy pro školy.“
(Mezi Úpou a Metují)

Severní Čechy patří mezi lokality nejohroženější sociálním vyloučením, proto není s podivem, že činnost MAS Český sever se zaměřuje v rámci sociální problematiky nejvíce na projekty profesních a dluhových poraden či sociální terénní službě. Kromě těchto problému je často třeba řešit situace v sociálně vyloučených lokalitách, kde na pořádek a bezpečnost v území dohlíží asistenti prevence kriminality, taktéž podpoření z projektu. Jako úspěšný projekt označila MAS Český sever komunitní centrum KOSTKA, které však po zařazení do krajské sítě muselo snížit svůj rozpočet, čímž došlo

k propuštění jednoho zaměstnance, přestože samotná poradna měla velice slibné výsledky.

„MAS podpořila dva projekty na podporu sociálních služeb (poradny/dluhová past, terénní služby), dva projekty na řešení bezpečnosti v území (asistenti prevence kriminality) a dva projekty na podporu sociálního podnikání.“ (Český sever)

„Projekt Komunitního centra KOSTKA v Krásné Lípě. Projekt měl 100 % úspěšnost v řešení zadluženosti osob, oddlužení, poradna. O to je smutnější fakt, že po návratu do sítě krajského úřadu je podpora poradny finančně menší a poradna musí propustit jednoho zaměstnance.“ (Český sever)

Méně obvyklé projekty, které směřovaly na drogovou prevenci či podporu zaměstnanosti u absolventů a žen po rodičovské dovolené, byly výsledkem dobré spolupráce mezi MAS Hrubý Jeseník a místních aktérů. Jedním z nejlépe hodnocených pak byl například projekt Rozjed' byznys v Bruntále, jehož cílem bylo zvětšení podnikavosti mladých lidí v území.

„Jsou realizovány sociální služby na oddlužování lidí, drogovou prevenci, práce rodinami s dětmi, na příměstské tábory a podporu zaměstnanosti u absolventů a žen po rodičovské dovolené.“ (Hrubý Jeseník)

„Těžko říct, zajímavý byl projekt Rozjed' byznys v Bruntále zaměřen zejména na absolventy středních škol, který měl za cíl rozvoj podnikavosti. Kromě studentů a absolventů zde byly i matky na rodičovské dovolené.“ (Hrubý Jeseník)

MAS Pobeskydí se zaměřila na řešení situace sociálně vyloučených lokalit pomocí podpory komunitní práce. Bezesporně nejprospěšnějším projektem lze označit projekt na podporu pečujících osob v Pobeskydí, tj. pomoc nemohoucím osobám po návratu ze zdravotnického zařízení zpět domů.

„MAS Pobeskydí podpořila čtyři projekty zaměřené na podporu pečujících osob (z toho jeden projekt zaměřen na paliativní péče a druhý na pečující o děti s poruchami autistického spektra, dva zbývající projekty jsou zaměřené na osoby pečující o stárnoucí a nemocné členy rodiny). Jeden projekt byl rovněž zaměřen mezi jinými na právní poradenství a mentoring. Jeden projekt se soustředil na posílení rodičovských kompetencí cílové skupiny a dva projekty (na sebe navazující) se věnovali komunitní práci ve vazbě

na sociální vyloučeného lokalitu. Dále bylo podpořeno sedm projektů na příměstské tábory (podpora zaměstnanosti).“ (Pobeskydí)

„Podpora pečujících osob v Pobeskydí (vč. navazujícího projektu). Projekt se soustředí zejména na první dny a měsíce, kdy se nemohoucí osoba vrací ze zdravotního zařízení do domácího prostředí a rodina potřebuje podporu při vyřízení všech nezbytností, vystřídání v péči na nezbytně nutnou dobu a zaškolení v péči. Dále jsou součástí projektu (bez omezení délky zapojení cílové skupiny) setkání svépomocné skupiny a workshopy s odborníky. rozpočet jednoho projektu cca 2 miliony Kč.“ (Pobeskydí)

Prostřednictvím MAS Český les byl zafinancován nákup automobilu, nutného k přepravě a cestování do sociálně terapeutických dílen.

„V programovém období 2014–2020 byly realizovány projekty podporující především podporu zaměstnanosti, sociální služby a komunitní centra a také nákup automobilu pro cestu do sociálně terapeutických dílen na Domažlicku.“ (Český les)

„MAS Český les vyhlásila několik výzev z IROP na podporu výstavby nových komunitních center, celkem byly podpořeny a byly vybudovány 2 komunitní centra. V rámci OPZ bylo vyhlášeno též několik výzev na podporu sociální problematiky, byly podpořeny 4 projekty.“ (Český les)

„Nejúspěšnější byl asi projekt Podpora zaměstnanosti v oblasti péče na území MAS Český les, který se zabývá podporou dlouhodobě udržitelné zaměstnanosti na území MAS Český les v oblasti péče o děti a seniory, identifikace stávajících i nových pracovních příležitostí a zapojení znevýhodněných skupin na trh práce díky individuální diagnostice, komplexní přípravě a podpoře při přechodu do zaměstnání či zahájení podnikatelské činnosti.“ (Český les)

Velké množství projektů se zrealizovalo i na území MAS Sdružení Růže v Jihočeském kraji. Kromě právních a profesních poraden či příměstských táborů pro děti, byl realizován i projekt podporující ženy, které se vrací na trh práce po absolvování mateřské dovolené. Úspěšným projektem pak bylo komunitní centrum Nové Hrady.

„Sociální služby – provoz právní poradny pro ohrožené sociálním vyloučením, Prorodinná politika – dva větší projekty zaměřené na realizaci příměstských táborů v asi šesti obcích regionu, Zaměstnanost – vzdělávací projekt zaměřený na matky na mateřské

dovolené před návratem na trh práce, Sociální podnikání – podpora jednoho sociálního podniku, Komunitní centra a neformální sociální péče – podpora čtyř projektů (tři na podporu komunitních center, jeden na pomoc rodin ohrožených chudobou).“ (Sdružení Růže)

„Komunitní centrum Nové Hrady.“ (Sdružení Růže)

Obdobné projekty v oblastech podpory snížení nezaměstnanosti či příměstských dětských táborů se uskutečnilo i prostřednictvím MAS Naděje. Jako úspěšné pak hodnotí MAS Naděje všechny, které se podařilo zrealizovat.

„Podpora poskytovatelů sociálních služeb podle zákona (podpora investičních akcí do rekonstrukce a obnovy, podpora neinvestičních akcí na mzdy a drobné vybavení), podpora snížení lokální nezaměstnanosti (podpora neinvestiční akce na mzdy, školení pro uchazeče o zaměstnání atp.) podpora příměstských táborů pro děti rodičů, kteří jsou v procesu vzdělávání, nyní budeme řešit podporu komunitního centra (investiční akce).“ (Naděje)

„Možná projekty Oblastní charity Most, protože byli žadatelem jak v OPZ, tak IROP a jejich projekty byly propojené, tzn. došlo k synergickému efektu což bylo i jedním z úmyslů podpory sociálních služeb v OPZ a IROP. Jinak každý projekt, který byl úspěšně zrealizován a řešil skutečné potřeby našeho území se dá označit jako úspěšný.“ (Naděje)

Na území MAS Horní Pomoraví se v rámci sociální oblasti povedlo vedle podávání žádostí na zisk vozidel pro terénní služby či kapacitní posílení v nízkoprahových zařízeních, také rozběhnout projekt prostupného zaměstnávání, na základě metodiky Agentury pro sociální začleňování. Podobné projekty, které se soustředí na mentoring a zlepšování profesní kvalifikace, mají dlouhodobě pozitivní ohlasy, jak dosvědčuje i odpověď na otázku, který sociální projekt hodnotí MAS za nejúspěšnější.

„Ze SCLLD se nám podařilo přimět poskytovatele sociálních služeb k podání žádosti na dovybavení terénních služeb vozidly, realizaci projektu OPZ na posílení kapacity nízkoprahových zařízení pro děti a mládež (NZDM), dluhové poradenství aj. V rámci našich individuálních aktivit se soustředíme na podporu investic do sociálních služeb – v Hanušovicích vytvoření centra sociálních služeb pro NZDM, sociálně aktivizační služby pro rodiny s dětmi (SAS), odborné poradenství, zázemí pro

terénní programy. Nyní žádná služba v regionu nemá vhodné zázemí. Dále jsme se soustředili na vznik prostupného zaměstnávání dle metodiky ASZ, kde jsme v rámci projektu Dobrá práce v obci rozšířili program na H-POINT, ve kterém je propojena sociální podpora, mentoring, vzdělávání, zlepšení kvalifikace, oddlužení a destigmatizace veřejně prospěšných prací (VPP).“ (Horní Pomoraví)

„H-POINT – inkluzivní zaměstnávání v Hanušovicích. Projekt potvrzuje, že podpora sociálně vyloučených osob má smysl a je udržitelná, pokud se současně řeší z více hledisek. Např. řešení oddluženosti, bydlení a zapojení celé rodiny ve vazbě na řešení zaměstnanosti.“ (Horní Pomoraví)

Velmi důkladně nám popsalo všechny své realizované projekty MAS Bohumínsko, na jejímž území proběhlo mnoho prospěšných projektů z celé sociální oblasti. Mezi nejzajímavější jistě patří asistenti prevence kriminality, kteří často jakožto dlouhodobě nezaměstnaní mohou využít znalostí specifík vyloučených lokalit. Jejich působení v sociálně vyloučených lokalitách snižuje riziko páchání trestné činnosti, riziko vandalismu a zvyšuje pocit bezpečí občanů. MAS Bohumínsko pak mezi nejdárnější projekty řadí i odlehčovací služby, které poskytují pomoc lidem dlouhodobě pečujícím o postiženou osobu či seniora.

„Asistenti prevence kriminality v Bohumíně (z OPZ) - projekt byl zaměřen na podporu osob sociálně vyloučených či sociálním vyloučením ohrožených prostřednictvím podpory zaměstnanosti a dalších programů a činností v oblasti sociálního začleňování a současně na zvyšování bezpečnosti v Bohumíně, prvotní projekt skončil (2017-2020) a nyní je realizován obdobný navazující projekt rovněž v Bohumíně (2020-2022). Projekty zaměřené na podporu zaměstnanosti pro osoby z cílových skupin (OPZ), s cílem získat pracovní uplatnění či návrat na trh práce prostřednictvím podpory vzniku nového pracovního místa (vytvořena pracovní místa na celý úvazek nebo částečný úvazek). Příměstské tábory (OPZ) - projekty řeší problematiku pomoci zaměstnaným rodičům pečujícím o děti školního věku se zajištěním aktivního a smysluplného trávení volného času v příměstských táborech v době školních prázdnin (realizovány tematicky zaměřené tábory místními spolky, organizacemi). Odlehčovací služby – synergický projekt z OPZ a IROP. V rámci IROP bylo předmětem projektu zkvalitnění a zvýšení dostupnosti pobytové sociální služby – Odlehčovací služby – na území MAS Bohumínsko, a to prostřednictvím vybudování nového střediska provozovaného Charitou Bohumín

s kapacitou 10 lůžek. V rámci projektu IROP došlo k rekonstrukci, stavebním úpravám a přístavbě stávajícího domu. Dále byly pořízeny sady vybavení vč. kompenzačních pomůcek. Součástí projektu byly také úpravy venkovních prostranství spočívající v rekonstrukci zpevněných ploch v areálu zařízení a obnovení oplocení areálu. Projekt byl realizován v letech 2018–2019. V OPZ – Hlavním cílem projektu je podpořit sociální začlenění a prevenci sociálního vyloučení osob z cílových skupin projektu prostřednictvím zvýšené dostupnosti pobytové sociální služby "Odlehčovací služby" na území MAS Bohumínsko. Projektem dochází k zajištění provozu pobytové sociální služby s kapacitou osm lůžek. Realizací projektu bude vytvořeno jedenáct nových pracovních míst. Specifickým cílem projektu je podpořit minimálně 90 osob. Odlehčovací služba tak pomůže lidem s různým handicapem i seniorům a celkově pro území MAS Bohumínsko nabízí deset lůžek. Projekt je realizován v letech 2020-2022.“ (Bohumínsko)

„Projekt Odlehčovací služby určené pro území MAS Bohumínsko nebo projekty Asistentů prevence kriminality v Bohumíně.“ (Bohumínsko)

Podobně rozsáhle představilo realizované projekty MAS Frýdlantsko, které se podílelo jak na projektech v oblasti sladování rodinného a pracovního života, tak i projektech bydlení s pilotním ověřením, který realizuje sama MAS. Úspěšnost svých projektů však hodnotit MAS Frýdlantsko ještě nechce.

„Projekty předložené konečnými žadateli ve výzvách MAS: čtyři projekty na sladování rodinného a pracovního života (tři příměstské tábory, jeden školní klub – atypický projekt), jeden projekt rekvalifikačních kurzů, jeden sociální podnik – všechny aktuálně v realizaci. Klíčový projekt MAS – komunitní centrum – aktuálně v realizaci. Vlastní projekty MAS – komunitní plánování sociálních služeb (dokončen, aktivita předána svazku obcí); řešení předlužení, koncepce bydlení s pilotním ověřením – v realizaci. Iniciační spolupráce s dalšími partnery – management projektu svazku obcí (posílení řídicích schopností veřejné správy) – dokončen.“ (Frýdlantsko)

„Zatím nemůžeme hodnotit – projekty dosud probíhají, nebylo možné vyhodnotit dopad.“ (Frýdlantsko)

Za jeden z nejzajímavějších projektů z oblasti sociálního podnikání lze bezesporu označit projekt Tudle Nudle, realizovaný prostřednictvím MAS Nad Prahou a díky kterému jsou do normálního pracovního procesu začlenění i lidé s mentálním postižením či jinak znevýhodnění.

„Projekt Tudle Nudle na podporu sociálního podnikání (vznik nové podnikatelské aktivity chráněné dílny, která zaměstnává lidi s mentálním hendikepem), příměstské tábory, financování mezd mobilní hospicové služby, projekt Záškolák na podporu aktivní zaměstnanosti rodičů dětí navštěvujících školy (financování odpoledních aktivit).“
(Nad Prahou)

Shrnutí

Při bližší analýze získaných odpovědí vyšlo najevo, že nejvíce projektů realizovaných prostřednictvím MAS se věnuje prorodinné politice, kam lze především zařadit populární příměstské tábory či dětské a školní kluby. Častou odpovědí byla také realizace projektů v oblasti sociální práce, kde stojí za zmínku hlavně dluhové, profesní a právní poradny, podpora zaměstnanosti u absolventů a žen po rodičovské dovolené, případně na ně navazující rekvalifikační kurzy pro zvýšení postavení na trhu práce. Zajímavé projekty se uskutečnily v oblasti sociálních služeb, kde se nejčastěji jednalo o preventivní programy, terénní sociální služby, nízkoprahová zařízení či budování komunitních center a jejich provoz. Několikrát byly zmíněné i projekty sociálních podniků, respektive sociálního podnikání, vytvářející pracovní místa pro osoby ze znevýhodněných sociálních skupin. V oblastech s největší mírou sociálně vyloučených lokalit pak mezi důležité projekty patří asistenti prevence kriminality, dohlížející v těchto místech na bezpečnost a pořádek.

3.2.2.6 Plány do budoucnosti

Předchozí část výzkumu byla věnována projektům, které byly již v území realizovány, popřípadě stále probíhají. Pro lepší představu je vhodné se zaobírat i budoucností a dalším směřováním MAS v oblasti sociální problematiky. Budoucností je v tomto případě myšleno nové programového období po roce 2020, tedy programové období 2021-2027.

Velká část oslovených MAS bude i nadále pokračovat ve svých realizovaných projektech a připravovat se na nové programové období, ve kterém se budou vyhlášovat nové výzvy pro sociální oblast.

„Stejně jako v uplynulém období zařazujeme tuto oblast mezi klíčové a počítáme s výzvami v této oblasti.“ (Sokolovsko)

„Dále podporovat projekty dle potřeby území.“ (Naděje)

„Pro programové období 2021+ bude sociální problematika klíčovou oblastí, na kterou se zaměříme“ (Nad Prahou)

MAS Bohumínsko se bude nejvíce soustředit na problematiku sociálního začleňování a oblastmi s ní spojenou. V rámci nových projektu se bude cílit na předem vybrané osoby ohrožené sociálním vyloučením a postupnou sociální práci je podporovat.

„V současnosti připravujeme SCLLD 21+ a analyzujeme jednotlivé oblasti a jejich rozvojový potenciál. Jedná se zejména o úvahy k nové koncepci OPZ+ a k předpokládaným možnostem zapojení MAS do OPZ+, podpůrné intervence budou směřovat zejména do oblasti sociálního začleňování, zaměstnanosti a posilování rodinných vazeb. Bude se pravděpodobně jednat o zacílené aktivity na podporu předem identifikovaných osob žijících v daném území, které budou mít komunitní rozměr. Konkrétní aktivity v území ještě budou diskutovány.“ (Bohumínsko)

V následujících letech je hlavním cílem MAS Sdružení Růže a MAS Rýmařovsko podpora a posílení soběstačnosti místních komunit. Cílem je pomoc rodinám ohroženým chudobou tím, že dojde k podpoře komunitních center či oblastí sociálního poradenství.

„Chceme se zaměřit na podporu místních komunit (posilování funkcí, svépomoc, soběstačnost apod.), sociální inkluzi a pomoc komunity rodinám ohroženým chudobou, podpoříme další aktivity komunitních center a sociálně právní poradenství.“ (Sdružení Růže)

„Podpora pracujících rodin, služby pro seniory.“ (Rýmařovsko)

Velmi podobně na blízkou budoucnost pohlíží i MAS Labské skály, jenž mluví hlavně o spolkovém a komunitním životě s aktivní účastí všech občanů v obci. MAS Český les pak naváže na podporu komunitních center, zaměstnanosti a sociálních služeb.

„Rozvíjet spolkový a komunitní život v obcích včetně dobrovolnictví a posilovat aktivní začleňování občanů a podporovat jejich rovné příležitosti a aktivní účast.“ (Labské skály)

„MAS Český les má v plánu pokračovat v podpoře vzniku komunitních center, podpoře zaměstnanosti a sociálních služeb jako tomu bylo doposud.“ (Český les)

MAS Pomoraví má za cíl pokračovat v úspěšném projektu inkluzivního zaměstnávání H-POINT či zabraňování předčasného ukončování školní docházky, které je i jedním z klíčových indikátorů při sestavování indexu sociálního vyloučení v území.

„Pokračovat v rozvoji H-POINTu, posílit služby a činnosti při oddlužení osob, zaměřit se na eliminaci předčasného ukončování školní docházky sociálně vyloučených žáků/mladých. Podpora dobrého soužití menšin a majority.“ (Horní Pomoraví)

MAS Mezi Úpou a Metují vnímá jako podstatnou podporu sociální práce v ohroženém území, kde nově zkoušejí sdílené komunitní sociální služby. MAS Hrubý Jeseník pak podporu zaciluje hlavně na děti, například ve formě příměstských táborů.

„Chceme se zaměřit hlavně na podporu pokračování sociální práce na ohroženém území, na podporu mobilních sociálních služeb a nově vyzkoušet sdílené komunitní sociální služby.“ (Mezi Úpou a Metují)

„Vše záleží na míře podpory a způsobilosti opatření. Chtěli bychom se spíš zabývat příměstskými tábory, prací s dětmi a podporu podnikání, zaměstnanosti.“ (Hrubý Jeseník)

MAS Pobeskydí se bude v následujícím období soustředit hlavně na lokální aktéry v sociální oblasti a podporovat tím místní komunitu při řešení sociálních problémů.

„Rádi bychom zachovali podporu pro pečující osoby vč. paliativní péče. Nově bychom rádi posílili znalosti a kompetence místních aktérů (zejména obcí a jejich zaměstnanců) v sociální oblasti. Rádi bychom posílili místní komunitu při zvládání sociálních problémů vlastními zdroji (např. svépomocné skupiny, dobrovolnictví apod.).“ (Pobeskydí)

MAS Frýdlantsko vnímá svoji pozici hlavně jako prostředníka, který seskupuje a napomáhá žadatelům v území při zpracování žádostí o dotace, popřípadě jim také poskytuje podporu při uskutečňování celého projektu. Pro budoucí období se tedy bude nadále soustředit na úzkou spolupráci a podporu svých partnerů v území, zejména tam, kde vzájemná součinnost probíhá již dlouhodobě.

„Plánujeme zpracování programového rámce pro akční plán, zatím komunikujeme s partnery v území o prioritách (s ohledem na očekávané limitované prostředky). Kancelář MAS zajišťuje management komunitního plánování sociálních služeb pro svazek obcí. Chceme obcím poskytovat podporu při zpracování žádostí

o dotace v sociální oblasti, popřípadě podporu při managementu projektů, zejména v oblastech, které navazují na aktuálně realizované projekty (sociální bydlení, dluhové poradenství), rozšíření zvažujeme v oblasti domácího násilí.“ (Frýdlantsko)

Zajímavý projekt se řeší v Ústeckém kraji, kde MAS Český sever bude v příštím programovém období realizovat vlastní projekt "virtuálního komunitního centra", které má za cíl koordinaci aktivit komunitních center na obcích a jejich zvýšenou spolupráci.

„MAS by měla mít na další období 30 milionu Kč. Po domluvě v území chceme řešit klíčový projekt a to "Virtuální komunitní centrum". Jedná se o poradenské služby v území s podporou poskytovatelů sociálních služeb a obcí.“ (Český sever)

Podobně zajímavé vize mají v MAS Nad Prahou, kde se v novém období chtějí v rámci sociální oblasti věnovat v připravovaném klíčovém projektu hned pěti oblastem.

„Připravujeme klíčový projekt MAS, který bude zaměřen na 5 oblastí: podpora mobilní hospicové služby (pokračování spolupráce), zajištění dětských klubů při základních školách v regionu, podpora komunitních center v regionu, sdílený sociální tým pro práci na obcích, pokračování provozování Kontaktního místa pro seniory a Klubu pro seniory jako denního stacionáře.“ (Nad Prahou)

Shrnutí

Jak vyplývá z jednotlivých SCLLD, všechny oslovené MAS vnímají sociální problematiku za jednu z prioritních oblastí své činnosti a jinak tomu nebude ani v novém programovém období. Většina MAS bude pokračovat ve své hlavní činnosti, tedy úzké spolupráci se svými partnery a poskytování podpory žadatelům při uskutečňování projektů v území. Důležitým předpokladem pro úspěšné řešení jakéhokoliv problému v lokalitě je však hlavně nutná vzájemná pospolitost a komunitní život v obci s aktivní účastí všech občanů.

3.2.2.7 Vztah k obci/městu

Přestože se může zdát, že je činnost MAS zcela nezávislá od daného města či obce, ve které působí, není tomu tak. Vzájemná spolupráce je pro dlouhodobý úspěch a životnost projektu klíčová. Jestliže není již od začátku shoda se samosprávou v zaměření a cílech plánovaných projektů v daném území, projekty častokrát skončí s koncem jejich financování.

Velká část dotazovaných zástupců MAS hodnotila spolupráci s obcemi a městy jako velmi dobrou. Kladně byl ze strany samospráv hodnocen i zájem o sociální oblast jako takovou, projevující se například aktivní spoluprací s žadateli. Města a obce jsou pomoci v sociální oblasti povětšinou nakloněny a realizované projekty prostřednictvím MAS podporují.

„Spolupráce na velmi dobré úrovni.“ (Rýmařovsko)

„Ze strany obcí byl o podpořené projekty zájem, obce s žadateli spolupracovaly a území do projektů bylo zapojeno hlavně účastníky.“ (Labské skály)

„Ze strany jednotlivých obcí máme výbornou vzájemnou spolupráci ve všech oblastech vč. sociální.“ (Bohumínsko)

„Realizované projekty jsou v obcích a městech vítanou pomocí, spolupráce byla vždy bez problémů.“ (Mezi Úpou a Metují)

Podobně kladně vnímá přístup samospráv i MAS Sdružení Růže, která vidí spíše problém v nedostatku schopných žadatelů pro uskutečnitelnost nabízených pobídek ze strany MAS. Jako možnou variantu pak vidí v tzv. deštníkových projektech, kdy je jeden žadatel, který zastřešuje velké území a jednotliví cíloví uživatelé (např. malé organizace či sdružení) si pak jednoduchou formou mohou své aktivity nechat proplatit. V současné době však ještě není vyhlášováno tolik výzev, které takový typ projektu umožňuje.

„Obce tento typ projektů vítají a podporují – spíše chybí zdatní žadatelé, proto vítáme možnost deštníkového projektu.“ (Sdružení Růže)

Pozitivně hodnotí zájem obcí a měst i MAS Český les a stejně jako v předchozí odpovědi se vyjadřuje k žadatelům s tím rozdílem, že shledává značný problém ve složité administraci a následné udržitelnosti zamýšleného projektu, která častokrát vede k upuštění od projektového záměru ze strany jednotlivých žadatelů.

„O zprostředkované projekty v sociální oblasti je celkem velký zájem ze strany obcí a měst. Z důvodu složité administrace a udržitelnosti projektů často v konečném důsledku jednotlivý potenciální žadatelé od zamýšleného projektu ustoupí.“ (Český les)

MAS Pobeskydí k této otázce nahlíží ve vztahu ke konkrétnímu vedení dané obce, které je této problematice buďto nakloněno, nebo ve svém území vnímá jako důležitější

spíše jiné oblasti. Nicméně MAS Pobeskydí s postupem času pociťuje zvyšující se zájem o aktivity v sociální oblasti ze strany samospráv. Hlavní problém nastává ve chvíli ukončení projektů v rámci dotační podpory a nezbytnosti následné finanční podpory ze strany obce či města. Podpořené projekty nemají často dle zákona charakter sociálních služeb, a proto není možné jejich následnou finanční podporu umožnit prostřednictvím zařazení do krajské sítě sociálních služeb, financovaných z národních dotací. Poslední možností v pokračování projektů je pro realizátory přechod do nového programového období, které je však nezaručené a spíše nejisté.

„Zájem obcí a měst je velmi individuální a záleží na vedení dané obce. Ovšem vnímáme posledních letech zvýšený zájem části obce o sociální služby a související aktivity. Bohužel obce nemají zájem podpořené projekty podporovat finančně po ukončení projektů. Obce jsou zvyklé podporovat sociální služby menšími částkami (řádově v tisících nebo desítkách tisíc korun ročně) a často se zajímají o konkrétní příjemce dané služby. Ani v budoucnu nevidíme možnost financovat tyto aktivity z rozpočtů obcí. Rozpočty obcí mohou pouze sloužit jako dofinancování. V oblasti podpory pečujících osob jsme doufali v jejich zařazení mezi cílovou skupinu zákona o sociálních službách a financování jejich podpory z národních dotací na sociální služby; k těmto změnám ovšem zatím nedošlo. V paliativní péči je překážka v zapojení do systému úhrad od zdravotních pojišťoven (nutnost určitého úvazku paliativního lékaře) a přetrvávající nemožnost hrazení některých aktivit na pomezí sociální a zdravotní služby. Pro menší organizace působící na regionální úrovni je tato podmínka nepřekonatelná (nedostatek lékařů s danou aprobací; komplikace i v oddělení aprobace léčby bolesti a paliativního lékařství). Námi podpořené projekty neměly charakter sociálních služeb dle zákona, a proto není možné je zařadit do krajské sítě. Většina realizátorů projektů doufala v pokračující projekty v novém programovém období.“ (Pobeskydí)

Velmi podobně nahlíží na vztah se samosprávami i MAS Horní Pomoraví, která vzájemnou součinnost posuzuje ve vztahu ke konkrétnímu vedení obce či města a aktivní zájem ze strany jednotlivých zástupců samospráv. Hlavní roli zde často hraje i nahlížení na sociální problematiku jako takovou, kdy je vlažný přístup a nedůvěra ke skutečné prospěšnosti projektu dána historickou zkušeností. Bohužel je problémem projektů tohoto typu mnohdy viditelnost výsledku, která se projeví až dlouhodobou a systematickou spoluprací s cílovými skupinami a může být i jedním z důvodů menší pozornosti ze strany samospráv.

„Je to těžké a velmi individuální. Vzájemná spolupráce se odvíjí od konkrétní angažovanosti a nadšení osob ve vedení obce/města. Obce mají mnohdy tendenci řešit sociální problematiku pouze jednostranně (např. pouze zaměstnání, bez vazby na oddlužení a bydlení). Otevřenost novým přístupům je malá, často s ohledem na historickou negativní zkušenost. Na sociálních projektech jsou ochotní se podílet, ale neberou je „za své“. Nevýhodou oproti investičním projektům je, že výsledky jsou viditelné, až při dlouhodobé práci. Výjimkou je vedení Hanušovic, se kterým je velmi dobrá spolupráce.“ (Horní Pomoraví)

Vztah jednotlivých lidí ve vedení obce je při řešení sociální problematiky zcela klíčovou podmínkou v navazování spolupráce s obcí. MAS Český sever uvádí konkrétní příklady, které pouze potvrzují, že častou příčinou je již dopředu utvořený předpoklad o nefunkčnosti jakýchkoliv intervencí k řešení dané problematiky. Jedním z důvodů, proč MAS Český sever nepolevuje ve své snaze o zapojení všech obcí do řešení této problematiky, je právě i tento rozdílný způsob nahlížení.

„Je obec a obec. Máme zde super fungující obce v oblasti řešení sociální problematiky jako např. Krásná Lípa, Jiříkov a pak taky odmítače řešení (sociálku má řešit stát!) jako např. Varnsdorf. I kvůli rozdílnému přístupu chceme připravovaným projektem pokrýt celé území MAS a zapojit všechny obce, ukázat, jak řešit tuto problematiku do budoucna, po ukončení podpory.“ (Český sever)

Velmi chápavě se k otázce staví MAS Frýdlantsko, která často dobře rozumí důvodům, vedoucím k negativnímu nahlížení na celý problém ze strany vedení obcí. I zde je bohužel rozšířen narativ o podpořené cílové skupině, jako o skupině lidí nepřizpůsobivých, kteří si za svojí špatnou životní situaci mohou sami. Totožně je hodnocen i problém následné podpory projektů prostřednictvím Krajské sítě sociálních služeb, kde se na krajské úrovni nedaří prosadit širší pojetí sociální práce a z rozpočtu kraje jsou financovány výhradně služby uvedené v zákoně č. 108/2006 Sb.

„Neustále a trpělivě o potřebách sociální práce informujeme starosty obcí při jednáních svazku obcí i při individuálních jednáních, pozitivně vnímáme účast obcí při jednáních pracovních skupin v rámci běžících projektů. Téma je pro obce (vedení, zastupitelstva) náročné, naráží na rozšířené narativy o "nepřizpůsobivých", "můžou si za to sami" apod. Krajská síť sociálních služeb se Libereckém kraji soustředí výhradně na

financování služeb poskytovaných podle zákona 108, spolupracujeme, ale nedaří se nám prosadit širší pojetí sociální práce.“ (Frýdlantsko)

MAS Naděje ve své odpovědi pak detailně popisuje celý problém ohledně financování projektů, kdy po ukončení realizace projektu se bez následné podpory ze strany kraje, konkrétně zařazením do Krajské sítě sociálních služeb, jen těžko dokáže pokračování projektu udržet.

„Většinu investičních projektu máme stále v realizaci před ukončením, tzn. efekt zejména u investičních akcí se projeví až v čase po realizaci projektů v době udržitelnosti. Neinvestiční projekty často bojují s dlouhodobým potenciálem, protože v praxi poskytovatel sociální služby přesune své kapacity do rozšířené sítě kraje, tzn. kraj nehradí náklady na provoz sociální služby, ale jakmile projekt skončí, poskytovatel se ve většině případů snaží sociální službu vrátit zpět do základní sítě, aby ji mohl provozovat dál a kraj mu hradil její provoz. Pokud je se zařazením zpět do základní sítě problém, poskytovatel těžko shání peníze na provoz v takovém rozsahu jako při realizaci projektu.“ (Naděje)

MAS Hrubý Jeseník pak pouze potvrzuje zde již vícekrát zmíněný problém, tedy malý zájem o neinvestiční projekty ze strany obcí. V podobném duchu se vyjadřuje MAS Sokolovsko, která vidí hlavní problém v administrativní zátěži.

„Ze strany měst byly realizovány dva projekty na podporu zaměstnanosti a příměstských táborů. Obce o neinvestiční projekty jeví obecně malý zájem.“ (Hrubý Jeseník)

„Zájem byl spíše malý, především s ohledem na nevyhovující způsobilé aktivity, jejich omezení a vysokou administrativní náročnost.“ (Sokolovsko)

MAS Nad Prahou posuzuje zájem obce stále z pozice poměrně nové MAS, která má za sebou část programového období 2014-2020 a současně svoji pozornost zaměřuje na období 2021+.

„Obce se teprve začínají o vzájemnou spolupráci zajímat, první vlaštovkou byl projekt Komunitního plánování v regionu MAS Nad Prahou, který jsme realizovali v letech 2018 až 2019 a z jehož závěrů a akčního plánu čerpáme i v SCLLD pro programové období 2021+.“ (Nad Prahou)

Shrnutí

Důležitým určujícím faktorem tohoto bodu je vztah konkrétního vedení dané obce či města, které je buďto sociální problematice nakloněno, nebo ve svém území vnímá jako důležitější spíše jiné oblasti. Obecně však zájem o sociální oblast stále roste, patrné je to například u proaktivního přístupu a spolupráce s žadateli. Při rozboru jednotlivých odpovědí vyplynulo, že jsou samosprávy povětšinou nakloněny realizaci projektů ze sociální oblasti prostřednictvím MAS. U mnoha projektů ze sociální oblasti je jedním z obzvlášť důležitých faktorů pro dosažení viditelných výsledků dlouhodobý časový horizont činnosti. Ve snaze pomoci člověku v těžkých životních situacích je zpočátku nejtěžší získat důvěru, jenž je pro následnou práci bezpodmínečně nutná. Cílem samospráv a krajů by v tomto směru měla být větší otevřenost při poskytování navazující finanční podpory projektům, u nichž končí financování z dotačních prostředků ESI fondů.

3.2.2.8 Vlastní role

Hodnocení významu MAS v oblasti sociální problematiky je jednou z hlavních výzkumných otázek této diplomové práce, pro její zodpovězení je tedy důležité znát pohled na tuto oblast ze strany zmiňovaných MAS. Položená otázka se v rámci šetření soustředila jednak na vlastní vnímání role a vlivu v sociální oblasti a na to, zda je tento vliv determinující na řešení sociální problematiky či naopak spíše okrajový a podpůrný.

U této otázky se velká část dotazovaných přiklonila spíše k variantě, že je jejich role okrajová a podpůrná v oblasti řešení sociální problematiky, přesto se však také někteří shodují, že je MAS pro své specifické postavení důležitou organizací s významnými dílčími zásluhami v sociální oblasti.

„Roli MAS na snižování sociálních problémů v území vnímám spíše jako okrajovou, podpůrnou.“ (Český les)

„Jejich role je spíše okrajová a podpůrná.“ (Hrubý Jeseník)

„Domníváme se, že role MAS je v tomto spíše doplňující a podpůrná.“ (Nad Prahou)

„Role podpůrná, může zajistit některé sdílené služby.“ (Rýmařovsko)

„Role MAS při řešení sociální problematiky je spíše okrajová a podpůrná a nemůže mít významný vliv na snižování sociálních problémů v území.“ (Bohumínsko)

„Roli MAS vnímáme v území jako velkou podporu hlavně pro neziskové organizace, které by bez výzev realizovaných MAS mohly jen těžko své projekty do území přinést.“ (Mezi Úpou a Metují)

MAS Pobeskydí spatřuje svojí pozici při řešení sociální problematiky spíše jako větší než okrajovou. Jako nejpodstatnější problém však vidí nedostatek finančních prostředků, které brání jak potenciálu MAS v propojování aktérů v sociální oblasti, tak případnému rozšiřování nových aktivit a služeb na větší území či podpoření dlouhodobějších projektů. Přestože MAS Pobeskydí má předpoklady pro významnější podporu sociální oblasti, nedostatek finančních prostředků je pro její činnost limitující.

„S ohledem na omezený rozpočet je role MAS spíše podpůrná. MAS má potenciál pro propojování aktérů v sociální oblasti. Dále se mohou prostřednictvím MAS vyzkoušet nové aktivity a služby, ale pro jejich rozšíření na větší území a delší trvání nám nezůstávají prostředky. Naše MAS ovšem má nyní již solidní základnu členů či jinak spolupracujících organizací v sociální oblasti. Toto by bylo možno využít pro řešení sociálních problémů na místní úrovni – ovšem nedostatek prostředků je blokující.“ (Pobeskydí)

MAS Sdružení Růže vnímá svojí pozici spíše jako podpůrnou, ale o to více důležitou pro oblast sociální problematiky. Díky dobré znalosti prostředí, místních aktérů, různých organizací a sdružení mohou MAS efektivně sít'ovat a řešit problémy na místní úrovni tím, že iniciují lokální aktéry a cílové skupiny k činnosti. Na závěr MAS Sdružení Růže ještě doplňuje, že k realizaci a zajištění udržitelnosti jakékoliv činnosti je důležité zapojení dané obce.

„MAS má díky znalosti prostředí potenciál řešit místní problémy, využít místních iniciativ a NNO k implementaci sociálních inovací atd. Její role je iniciační a podpůrná. Do realizace a zejména do zajištění udržitelnosti se budou muset zapojit obce.“ (Sdružení Růže)

Velmi podobně jako MAS Sdružení Růže nahlíží na svojí pozici v sociální oblasti i MAS Sokolovsko. Přestože je jejich role v této oblasti spíše podpůrná, působením na lokální úrovni jako hybatel a síťář za účelem rozvinutí intenzivnější činnosti aktéru, je v tomto ohledu významnost MAS zcela nepopíratelná.

„Roli MAS považují spíše za podpůrnou – může být hybatelem, aktivizatorem, síťářem, konkrétní dopad na cílové skupiny a stav v území pak mají ale aktéři v sociální oblasti.“ (Sokolovsko)

Velmi významně nahlíží na svoji roli MAS Horní Pomoraví, která považuje svoji pozici v řešení sociální problematiky za značnou, ba dokonce hovoří o tom, že by se bez jejich iniciativy a podpory v oblasti sociální inkluze žádný projekt nezrealizoval. Podobně jako v předchozích odpovědích vidí i MAS Horní Pomoraví svůj význam v podpoře aktérů a jejich činností v dané lokalitě. Jako jeden z příkladů je uváděná počáteční obava poskytovatelů sociálních služeb a jiných aktérů nad podáváním žádostí o dotace z různých operačních programů, přičemž až prostřednictvím podpory ze strany MAS se k tomuto kroku skutečně odhodlali a díky tomu se nakonec mnoho zajímavých projektů v území uskutečnilo, kupříkladu zmiňované projekty sociální inkluze na Hanušovicku.

„Bez MAS by se v sociální inkluzi na Hanušovicku (Hanušovice, Staré Město, Kopřivná, Jindřichov či Branná) nic neuskutečnilo. Bez naší iniciativy by nebyl realizován žádný z projektu města a obcí. I poskytovatelé sociálních služeb se bez naší podpory báli podávat žádosti o dotaci z IROP a OPZ.“ (Horní Pomoraví)

Velmi hezky pak v otázce vlastní role v této problematice shrnula ve své odpovědi zástupkyně z MAS Český sever, a totiž, že kdyby tuto problematiku prostřednictvím MAS nebylo možné řešit, patrně by svoji pozici nevykonávala. Nicméně MAS Český sever považuje jako velice důležité kromě samotné podpory a realizace jednotlivých projektů, také jejich zachování a pokračování i v následujících letech. Často je velmi problematické získat podporu ze strany obcí a krajů pro následné financování činnosti projektů po skončení lhůty dotační podpory, jelikož jsou vyhrazené krajské zdroje na sociální oblast omezené a kraje často upřednostňují své sociální služby před dobíhajícími projekty podpořené primárně z evropských fondů.

„Kdybych si nemyslela, že MAS může řešit sociální problematiku, tak bych to nedělala. Myslím si, že role je podpůrná. Projekt/podpora musí být nastartován tak, že bude pokračovat sám i bez podpory MAS. Že představitelé obcí pochopí, že je nutné podporovat sociální služby a nastaví systém dofinancování.“ (Český sever)

Možnou nezastupitelnost své pozice při řešení sociální problematiky chápe i MAS Frýdlantsko, jak však druhým dechem dodává, důsledkem může být mimořádná konzistentnost a totožnost území s územími ORP a svazku obcí. Zmiňovaná

nezastupitelnost je spatřovaná hlavně v celouzemním pokrytí své činnosti a také do jisté míry neutrální vnímání MAS jako organizace. Odbornost a dostatečná kapacita jsou dalšími příklady neméně důležitých podmínek k účinnému řešení sociální problematiky, kterými velmi často MAS disponují.

„V našem území (možná jde o specifický jev, protože jde o území mimořádně konzistentní a totožné s ORP a svazku obcí) je role MAS nezastupitelná – nepůsobí zde jiná organizace s působností v celém území, vnímaná jako neutrální, s potřebnou kapacitou a odborně schopná se sociální problematice věnovat.“ (Frýdlantsko)

V podobném duchu se pak ke své roli vyjadřuje i MAS Naděje, která jako nejpodstatnější shledává dostatečnou aktivitu v území a zapojování se i do věcí nad rámec svých vlastních povinností.

„Záleží, jak je daná MAS v oblasti aktivní. My jsme např. zapojeni nad rámec "našich povinností" do Komunitního plánu sociálních služeb pro ORP Most, jsme členy pracovních skupin s působností v okrese Most pro oblast kapacit sociálních služeb a prevence a snažíme se v této oblasti být aktivním subjektem.“ (Naděje)

Shrnutí

V této části jsem se pokoušel odpovědět na otázku, jak na svoji roli a vliv v sociální oblasti nahlízejí jednotlivé oslovené MAS. Při rozboru získaných odpovědí jsem došel k jednoznačnému závěru, že MAS svoji roli v této oblasti shledávají spíše jako podpůrnou a v mnoha ohledech okrajovou. Avšak díky svému specifickému neutrálnímu postavení a celouzemnímu pokrytí mají MAS bezpochyby velké zásluhy při řešení otázky sociálního začleňování, čímž je jejich pozice pro území nezastupitelná. Na základě dobré znalosti prostředí, lokálních aktérů, různých místních organizací a sdružení mohou MAS efektivně síťovat a řešit problémy na místní úrovni, kupříkladu podněcováním těchto lokálních aktérů a cílových skupin k intenzivnější činnosti. Hlavním problémem, který neumožňuje významnějších intervencí v území je s největší pravděpodobností nedostatek finančních prostředků, jenž zabraňuje jak zmíněnému potenciálu MAS jako hybatelů na lokální úrovni v propojování aktérů v sociální oblasti, tak případnému rozšiřování nových aktivit a služeb na větší území a podpoře dlouhodobějších projektů. Odbornost, dostatečná kapacita a zapojování se do věcí nad rámec svých povinností jsou dalšími příklady neméně důležitých podmínek k účinnému řešení sociální problematiky, kterými velmi často MAS disponují.

3.2.2.9 Překážky

Poslední pokládanou otázkou z šetření byly nejčastější problémy a překážky, se kterými se musely v rámci tvorby a realizace projektů v sociální oblasti MAS potýkat. Činnost jakékoliv organizace s sebou přináší určité překážky, které do větší či menší míry mohou ovlivňovat její chod a fungování. Identifikaci těchto překážek je možné získat lepší vhled do procesních záležitostí a celkového pochopení práce MAS.

Nejčastěji zmiňovanou překážkou byla podle dotazovaných zástupců MAS přílišná legislativní a administrativní zátěž na žadatele konkrétních výzev a problematika metodik a příloh při zpracování. Jak je z odpovědí zcela patrné, složitost legislativních a administrativních úkonů je zmiňovaná napříč všemi dotazovanými MAS, což má za následek nevstupování potenciálních žadatelů do vyhlašovaných výzev, a tudíž se často mnoho projektů v konečném důsledku nakonec nezrealizovalo.

„Podle žadatelů byla největší překážkou legislativní a administrativní náročnost.“ (Labské skály)

„Administrativní náročnost pro žadatele.“ (Rýmařovsko)

„Nejčastější problémy jsou v oblasti administrace projektů a získání všech potřebných příloh, nejasných pravidel a měnících se metodik a příloh.“ (Český les)

„Vysoká administrativní zátěž spolu s potřebou znalosti mnoha pravidel a načítání mnoha stránkových dokumentů, v některých případech poněkud nejasné výklady pravidel, ex post zpochybňování proběhlých aktivit a výdajů v rámci realizace projektů, nejednotnost výkladů a postupů na MPSV.“ (Sokolovsko)

V případě MAS Hrubý Jeseník byla administrativní zátěž a legislativní komplikovanost často i jedním z důvodů, proč se projekt nakonec nerealizoval. V tomto případě by MAS uvítala zavedení šablon k usnadnění podávání a následného realizování projektů ze strany žadatelů.

„Žadatelé se většinou potýkali se složitostí projektů – velká administrativa, složité hodnocení i malých projektů za 0,5 milionu Kč. Vhodnější by byly šablony, např. na realizaci příměstských táborů. Někteří žadatelé, to raději vzdali.“ (Hrubý Jeseník)

MAS Sdružení Růže k tomuto problému poznamenala, že v regionu (Jižní Čechy) obecně chybí organizace, která by problém nadměrné a složité administrace projektů dokázala adresovat.

„Nepodařilo se nám iniciovat smysluplný, životaschopný a krajem akceptovatelný projekt na rozvoj terénní sociální péče, v regionu nemáme mnoho organizací, které by byly schopné projekty administrovat.“ (Sdružení Růže)

Dle MAS Mezi Úpou a Metují může být problém i na straně nedostatečného personálního zajištění, se kterým se musí často žadatelé potýkat. Tento problém nepřímo navazuje na již zmiňovanou administrativní a legislativní zátěž, která vyžaduje zajištění kvalifikovaných zaměstnanců při zprocesování projektů.

„Od žadatelů víme, že se potýkají hlavně s personálními problémy, tedy se zajištěním kvalitních zaměstnanců vzhledem k mzdovým limitům.“ (Mezi Úpou a Metují)

MAS Naděje zmiňuje kromě administrativních obtíží například i jisté problémy při prokazování potřeb sociálních služeb, které je součástí následného posuzování projektů ze strany hodnotitelů. Jestliže není potřeba sociální či jakékoliv jiné služby v území dostatečně prokázána, nelze navrhovaný projekt uskutečnit za pomoci dotačních zdrojů EU.

„Mimo finanční a běžné administrativní obtíže spojené s administrací projektů mne nic nenapadá. Možná prokazování potřeby dané sociální služby v dané oblasti. Už jsme narazili na tvrzení proti tvrzení a těžko jsme pak hledali skutečnou potřebnost při hodnocení projektů.“ (Naděje)

MAS Frýdlantsko byla v této části nejsdílnější a jednotlivé problémy shrnula do několika bodů. Podobně jako v případě MAS Sdružení Růže poukázala na nedostatečné množství sociálních služeb ve svém území (Liberecký kraj) a závislost poskytovatelů těchto služeb na financování z projektů, které v případě konce financování znamená i konec pro konkrétního poskytovatele sociálních služeb. Ve druhém bodě je zmiňováno nedostatečné personální zajištění městských úřadů pro oblast sociální práce a minimální či zcela nulové zajištění sociálních pracovníků v menších obcích. Do jisté míry vnímá MAS jako problematické i roztržité pracovní náplně do několika menších částí úvazku k mnoha různým tématům. MAS Frýdlantsko zmiňuje i financování sociálních služeb dle zákona č. 108/2006 Sb., kdy je krajům poskytována dotace ze státního rozpočtu na

zajištění poskytování sociálních služeb, přičemž jsou sociální služby následně financované prostřednictvím rozpočtu kraje, který tak činí v přenesené působnosti. Takto financované sociální služby v krajské režii pak představují problém pro projekty, které vznikly a fungují z dotační podpory evropských zdrojů, protože je z krajské úrovně kladen velký důraz na zajištění vlastních organizací v sociální oblasti. Velmi často pak dochází k ukončení činnosti velmi zajímavých projektů, které se však nevešly do podpořené Krajské sítě sociálních služeb a nezískaly tak dotační podporu na pokračování ve své práci. Mnohdy kraje rovnoměrně nepokrývají potřeby občanů v daných regionech a namísto terénních či ambulantních služeb, preferují služby pobytové. V posledním bodě je pak zmíněn obecný problém s celkovým nahlížením na sociální práci, která přespříliš a nevhodně podporuje „sociální případy“. V souvislosti s tímto nahlížením na sociální problematiku vzniká značná nedůvěra vůči projektům s víceletým horizontem působnosti, který je však tak nezbytně nutný pro skutečně účinné řešení a předcházení mnohých problémů v oblasti sociálního vyloučení.

„a) Nedostatek poskytovatelů služeb, minimum služeb sídlí přímo v území, závislost poskytovatelů potřebných sociálních služeb na projektovém financování. b) Nedostatečné kapacity sociálních pracovníků městských úřadů pro sociální práci (pracovní náplně roztržštěné do malých částí úvazků na mnoho témat, převažuje Oddělení sociálně právní ochrany dětí a nulové kapacity menších obcí pro sociální práci. c) Soustředění krajské úrovně na financování služeb dle zákona 108 s důrazem na prioritní zajištění vlastních organizací, zejména pobytových. d) Obecné vnímání sociální práce jako nadstandardní a nevhodné podpory "sociálním případům", nedůvěra vůči strategickému a koncepčnímu uvažování ve víceletém horizontu.“ (Frýdlantsko)

Jak již bylo zmiňováno, jedním z hlavních úskalí realizace některých projektů je i záporně laděný pohled politiků a jiných aktérů na integraci znevýhodněných jedinců. MAS Horní Pomoraví vnímá toto nahlížení na problematiku jako jeden z důvodů, proč je mnohdy celá řada i inkluzivních projektových záměrů již od začátku odsouzeno k neúspěchu. Nepochybně se vždy nepodaří cílové skupiny k dlouhodobé spolupráci dostatečně motivovat, častěji však dochází k narušení vybudované spolupráce z důvodu ukončení projektu bez dalšího návazného pokračování. V takovém případě pak vyvstanou hned dva problémy, kdy bez kontinuální dlouhodobé inkluzivní práce se žádné výsledky projevit nemohou, jejich ukončením pouze dojde ke znehodnocení dosavadního

vydaného úsilí a v konečném důsledku pak ke zmiňovanému potvrzení zažitých společenských stereotypů.

„Správná interpretace záměru a smysluplnosti projektu. Je zde velká životní zkušenost obyvatel, politiků a jiných aktérů, že sociální inkluze je marná snaha. Problém je i motivace cílových skupin pro dlouhodobou práci. Výsledky sociálních projektů jsou viditelné až po delší době a pokud projekty na sebe nenavazují, potvrzují zažitý stereotyp, že vydané úsilí neodpovídá dosaženým výsledkům.“ (Horní Pomoraví)

Nezbytná podpora sociální oblasti ze strany obcí není vždy úplnou samozřejmostí, ale spíše otázkou otevřenosti vedení k této problematice. MAS Pobeskydí též poukazuje na zdánlivou konkurenci mezi poskytovateli sociálních služeb, kterou spíše než vzájemná nesympatie, způsobuje například systém financování, založený na jednoletém dotačním cyklu, čímž může docházet ke komplikacím se zajištěním financování sociálních služeb.

„Získání podpory některých obcí (je to otázka otevřenosti vedení k této problematice). Zdánlivá konkurence některých poskytovatelů sociálních služeb (ovšem toto má zase vazbu na systém financování). Další překážky nevnímáme a cítím, že naše MAS má potenciál pro vznik projektů v sociální oblasti.“ (Pobeskydí)

MAS Nad Prahou svoji odpověď sumarizovalo do stručného souvětí, kde poukázalo na již zmiňované problémy nižšího zájmu o sociální problematiku ze strany samospráv či nadměrnou legislativní a administrativní zátěž pro žadatele.

„Na straně samospráv s nezájmem, na straně úřadů s přílišnou byrokracií.“
(Nad Prahou)

Díky maximální spolupráci a včasnému prokonzultování problému s řídicím orgánem je na většinu problémů již hledaná vhodná řešení.

„Vzhledem k maximální spolupráci mezi žadateli a MAS je většina problémů již ve fázi vzniku prokonzultována s Řídicím orgánem a je hledáno vhodné řešení.“
(Bohumínsko)

Při tvorbě a realizaci projektů v sociální oblasti pak neměla ze všech dotazovaných MAS žádné problémy pouze MAS Český sever.

„Nemáme problémy. Náš první projekt byl Tvorba komunitního plánu pro území. Byla navázána dlouhodobá spolupráce poskytovatelů a MAS.“ (Český sever)

Shrnutí

Po každém podaném projektovém záměru stojí dlouhá cesta nezbytných procesních záležitostí, bez nichž nelze započít realizaci žádného projektu. Dle získaných odpovědí je patrné, že tato cesta bývá častokrát pro žadatele velmi obtížná, a proto i nejčastěji zmiňovanou překážkou byla legislativní a administrativní zátěž pro zájemce o vyhlášenou výzvu. Následkem tohoto problému bývá mnohdy ze strany žadatele opouštění od projektových záměrů, které v konečném důsledku znamenají méně zajímavých a prospěšných projektů v území. Řešením by zde mohlo být vytvoření šablon, jež by usnadnily proces řešení projektových záměrů. Častým problémem v území bývá i nedostatečné množství kvalitních žadatelů (organizací, sdružení apod.) o vyhlášené výzvy, kteří by disponovali zaměstnanci s dostatečnou kvalifikací pro zpracovávání záměrů.

4 Diskuze

Diplomová práce se zabývá hodnocením vlivu, role a činnosti MAS v rámci sociální problematiky. Výzkum byl prováděn na příkladu čtrnácti MAS, na jejichž území byla v době zkoumání minimálně jedna lokalita ohrožená vysokou mírou sociálního vyloučení, zaznamenaná prostřednictvím indexu míry sociálně vyloučených lokalit za rok 2019. Všeobecně se práce zabývá aktuálním společenským tématem s přesahem do místních partnerství, tedy MAS.

Prínos oslovených MAS byl zhodnocen za pomoci komplexního dotazníkového šetření a vlastního výzkumu. Bohužel neexistuje ucelená osnova či návod, jak objektivně činnost MAS ohodnotit nebo jak úspěšnost mezi jednotlivými MAS vzájemně porovnat. Za zmínku ale stojí „*Vyhodnocení šetření Místních akčních skupin: nastavení programového rámce OPZ*“ z roku 2017, které mělo v gesci MPSV. Cílem dokumentu bylo zmapovat spolupráci jednotlivých aktérů CLLD a nastavení způsobu hodnocení projektů u 90 MAS, které čerpaly finanční prostředky přes výzvy v oblasti sociálního začleňování, rozvoje komunit, podpory zaměstnanosti a sociálního podnikání a sladování pracovního a osobního života [MPSV 2017]. Dokument si v některých svých částech pokládá podobné otázky jako diplomová práce a dochází i k podobným závěrům, například v otázce častých úskalí při snaze o zařazování podporovaných sociálních služeb do krajské sítě nebo schopnosti využití případného navýšení finanční alokace na realizaci projektů. Obecnému zhodnocení činnosti MAS se věnovala například Hana Svobodová,

kteřá se ve svém článku zaměřila na přípravu a průběh programového období 2014–2020, ve kterém se zabývala obsahovou analýzou SCLLD, identifikovala problémy MAS a představila možnosti, jak se jim vyhnout [Svobodová 2015]. Má diplomová práce je však specifická tím, že výběr MAS vychází z míry sociálního vyloučení bez ohledu na jejich územní velikost či fyzicko-geografickou polohu, přesto jsou její výsledky v souladu s předchozími výzkumy a poukazuje na obdobné problémy. Nejpatrnějším z těchto problémů je nízký zájem ze strany vedení obcí, kde spolufinancování projektů a náročná administrativa mnohdy představitele obcí nakonec odradí, ať už z důvodu nedostatku financí, malého časového prostoru či jen z obecného nezájmu se v MAS angažovat.

Na území oslovených MAS se uskutečnil značný počet zajímavých projektů, které pomohly či ulehčily život mnoha lidem. Na pořádek a bezpečnost v mnoha vyloučených lokalitách dohlíží asistenti prevence kriminality. Pomoc z dluhových pastí a návrat do normálního života napomáhají realizovat právní a dluhové poradny. Pro konání nejrůznějších aktivit či poskytování sociálních služeb, zejména sociálně vyloučeným osobám, mohou k těmto účelům posloužit komunitní centra. Přínos své práce shledávám v uceleném přehledu činnosti MAS v oblasti sociální problematiky a zhodnocení jejich vlivu v územích ohrožených vysokou mírou sociálního vyloučení. Unikátní je pak využití Indexu sociálního vyloučení pro vymezení a výběr výzkumného vzorku. MAS jsou pro svojí širokou škálu činností nepochybně přínosem i v jiných oblastech, a tudíž by o jejich existenci mělo být větší povědomí. Další přidanou hodnotu své diplomové práce proto vidím v představení činnosti MAS širší veřejnosti, i přestože se práce věnuje pouze jedné konkrétní problematice.

Původní představa výzkumu zahrnovala i polostrukturované rozhovory s místními aktéry, které by přinesly bližší vhléd do problematiky. V situaci ovlivněné virovou pandemií COVID-19 a za daných podmínek bylo nutné původní představy přehodnotit. Výzkum byl nakonec uskutečněn pomocí dotazníků, do nichž jsem zařadil otevřené otázky, a odpovědi jsem následně systematicky srovnával mezi sebou. Respondenti se mohli v jednotlivých částech dotazníkového formuláře vyjadřovat bez omezení rozsahu své odpovědi, a dostali tak prostor na vlastní vyjádření se. S přichozími odpověďmi na otázky dotazníku jsem nakládal jako s běžnými terénními rozhovory, jejichž cílem bylo alespoň částečně nahradit absenci polostrukturovaných rozhovorů. Ve své práci jsem se také snažil vycházet z jednotlivých strategických plánů MAS, čímž bylo dosaženo vyšší výpovědní hodnoty provedeného zkoumání.

Z uskutečněného výzkumu vyplynulo několik zajímavých poznatků, souvisejících s procesem řešení sociální problematiky prostřednictvím MAS a dalších jiných spolku, jejichž nástrojem je rovněž aktivní získávání a rozdělování dotačních prostředků. Při kontaktování MAS bylo postupováno dle rozsahu a míry sociálního vyloučení v území, proto není žádným překvapením, že většina dotazovaných zástupců MAS označilo sociální problematiku za klíčový problém v území, na který je kladena prioritní soustředěnost. V mnoha ohledech se potvrdili známé skutečnosti, které však v širším kontextu představují ucelenější náhled na činnost MAS, ale hlavně na strategii řešení sociální problematiky jako takové. V konečném důsledku je práce systematicky posloupná, logicky popisuje danou problematiku a zhodnocuje činnost MAS. Její výstupy jsou plně relevantní k povaze dané práce.

5 Závěr

Cílem této práce bylo na základě rešerše dostupných pramenů a strategických dokumentů proniknout nejen do problematiky sociální oblasti, ale především na základě vlastního výzkumu zodpovědět výzkumnou otázku, kterou je: „Jaký je vliv MAS v sociální oblasti na územích s vyšší mírou sociálního vyloučení.“ V rámci vlastního výzkumu jsem se tedy snažil poskytnout detailní náhled na činnost MAS v sociální oblasti, tj. v jakých ohledech jsou pro samotné řešení dané problematiky MAS významným činitelem, a zda je jejich vliv v této oblasti skutečně významný.

Z provedeného dotazníkového šetření vyplynulo, že vliv MAS v sociální oblasti je spíše upozaděn, oproti krajským sítím sociálních služeb. MAS jsou však nezbytné pro podpůrnou činnost v rámci menších projektů, jako jsou komunitní centra, příměstské tábory, dětské kluby, dluhové a profesní poradny, sociální podniky, psychosociální poradenství, inkluzivní zaměstnávání či dostupné bydlení. Přestože se prostřednictvím MAS řeší v konečném důsledku, v rámci sociální problematiky, spíše dílčí činnosti, díky celouzemnímu působení a s ním spojené dobré znalosti prostředí a lokálních aktérů, mohou MAS efektivně síťovat a řešit problémy na místní úrovni, čímž se jejich pozice pro území stává nezastupitelnou.

Z hlediska užšího zaměření celého výzkumu jsem při kontaktování jednotlivých MAS vycházel z Indexu sociálně vyloučených lokalit, respektive jsem oslovoval pouze takové MAS, do jejichž spolupráce spadala jedna či více obcí s vysokou mírou zatížení území sociálním vyloučením.

Teoretická část práce, která se věnuje sociálnímu vyloučení a sociálně vyloučeným lokalitám, jednotlivým oblastem a strategii boje proti sociálnímu vyloučení, představuje dle mého názoru nutný základ, na kterém bylo možné postavit následující empirickou část práce, věnující se konkrétním východiskům této problematiky. Přínos práce vnímám zejména v uceleném popisu problematiky, na kterou je velmi často nahlíženo spíše negativně, a to nejen ze strany širší veřejnosti, ale i jednotlivých samospráv. Kromě toho je teoretická část doplněna o charakteristiku MAS a o to, na jakých principech je jejich činnost založená a z jakých zdrojů probíhá samotná podpora jednotlivých projektů.

Empirická část rozšiřuje dosavadní poznání o přístup MAS k složité sociální problematice a její postupné řešení prostřednictvím různých sociálních projektů, které mohou vést k řešení sociálního vyloučení. Prováděný dotazníkový průzkum se věnoval jednotlivým MAS, zejména jejich nahlížení na danou problematiku. Z tohoto důvodu jsem v dotaznících vymezil část, ve které se respondenti mohli volně vyjádřit k různým problémům v daných územích.

Jak je již zmiňováno ve shrnutí empirické části, získané odpovědi z dotazníkového šetření jsou konkrétními výpověďmi oslovených zástupců MAS, kteří v minulém programovém období více či méně pronikli do problematiky a měli zkušenosti se sociální oblastí v jejich území. Jedná se tedy o speciální skupinu MAS, jejichž výpovědi nejsou zcela zobecnitelné na celý vzorek, mohou však napomoci k rozšíření povědomí o svoji práci v území i mezi širší veřejností. Přestože zkušenosti se sociální problematikou byly patrné u všech oslovených MAS, bylo zřejmé, že intenzita vkládaného úsilí do řešení situace je mnohdy neporovnatelná.

Hlavní přidanou hodnotou práce vidím ve zmiňovaném uceleném vhledu na činnost MAS v sociální oblasti a jejich nahlížení na vlastní roli a vliv při řešení této problematiky. Důležitou součástí mého zkoumání tvoří práce s Indexem sociálního vyloučení, jehož výsledky umožňují srovnávat míru sociálního vyloučení mezi různými územími a také sledovat vývoj rozsahu sociálního vyloučení v čase. Získaná data prostřednictvím Indexu sociálního vyloučení mohou sloužit jako nástroj pro soustředění podpory do částí, vykazující dlouhodobě nejhorších hodnot. Samotná podpora pak může být poskytována prostřednictvím MAS, které bezpochyby disponují dostatečnou odborností a kapacitou pro tento úkol, jak dokládá sám výzkum. Problematická zůstává

otázka financování, probíhající ve formě dotací a na nichž je fungování MAS závislé. Situaci by mohlo vyřešit legislativní posílení, zajišťující bazální financování realizovaných projektů, aby nedocházelo k jejich ukončování po skončení dotačního období. Tento fakt vnímám spolu s nízkou alokací prostředků určených pro CLLD, jako nejvíce limitující faktor v rámci celkového rozvoje činností MAS v území.

6 Bibliografie

Literatura

BECK, SUSAN E.; MANUEL, KATE. 2008. *Practical Research Methods for Librarians and Information Professionals*. New York: Neal-Schuman Publishers. 309 s. ISBN: 978-1-55570-591-6.

BINEK, JAN A KOL. 2020. *Místní akční skupiny: leaderi venkova?* Brno: Mendelova univerzita. 168 s. ISBN 978-80-7509-755-2.

CORBIN, JULIET; STRAUSS, ANSELM. 1999. *Základy kvalitativního výzkumu*. Boskovice: Sdružení Podané ruce. 196 s. ISBN 80-85834-60-X.

ČADA, KAREL. 2015. *Analýza sociálně vyloučených lokalit v ČR*. [online]. Praha: Ministerstvo práce a sociálních věcí. 116 s. [cit. 2021-07-11]. Dostupné z: https://www.esfcr.cz/mapa-svl-2015/www/analyza_socialne_vyloucenych_lokalit_gac.pdf.

DRULÁK, PETR. 2008. *Jak zkoumat politiku: kvalitativní metodologie v politologii a mezinárodních vztazích*. Praha: Portál. 256 s. ISBN 978-80-7367-385-7.

GABAL, IVAN; ČADA, KAREL; SNOPEK, JAN. 2008. *Klíč k posílení integrační politiky obcí: sociální vyloučení Romů a česká společnost*. Praha: Otevřená společnost. 56 s. ISBN 978-80-87110-07-2.

GAC SPOL. S R.O. 2006. *Analýza sociálně vyloučených romských lokalit a absorpční kapacity subjektů působících v této oblasti*. [online]. Praha: Ministerstvo práce a sociálních věcí 117 s. [cit. 2021-07-11].

Dostupné z: https://www.gac.cz/userfiles/File/nase_prace_vystupy/GAC_MAPA_analyza_SVL_aAK_CJ.pdf?langSEO=documents&parentSEO=nase_prace_vystupy&midSEO=GAC_MAPA_analyza_SVL_aAK_CJ.pdf.

HENDL, JAN. 2016. *Kvalitativní výzkum: Základní teorie, metody a aplikace*. Praha: Portál. 438 s. ISBN 978-80-262-0982-9.

HENDL, JAN. 1997. *Úvod do kvalitativního výzkumu*. Praha: Karolinum. 243 s. ISBN 80-7184-549-3.

JAHODA, MARIE; LAZARSELD, PAUL F; ZEISEL, HANS. 2013. *Marienthal: Sociografie komunity nezaměstnaných*. 1. Vyd. Brno: Masarykova univerzita v Brně. 182 s. ISBN 978-80-210-6226-9.

KELLER, JAN. 2014. *Exkluze jako sociální problém a jako otázka metodologická*. 1. vyd. Ostrava: Ostravská univerzita v Ostravě. 60 s. ISBN 978-80-7464-490-0.

LANG, PETR; MATOUŠEK, ROMAN. 2020. *Metodika pro posouzení míry a rozsahu sociálního vyloučení v území. Agentura pro sociální začleňování*. [online]. Praha: Ministerstvo pro místní rozvoj. 20 s. [cit. 2021-07-11]. Dostupné z: <https://www.socialni-zaclenovani.cz/wp-content/uploads/Methodika-pro-posouzeni%C3%AD-soc.-vylou%C4%8Den%C3%AD.pdf>.

LEVITAS, RUTH. 2005. *The Inclusive Society? Social Exclusion and New Labour*. Basingstoke. Basingstoke: Macmillan. 189 s. ISBN 978-0-230-37252-8.

LEVITAS, RUTH. 2006. *The concept and measurement of social exclusion*. Bristol: The Policy Press. 123-160 s. ISBN 1861343744.

MAREŠ, PETR. 2000. *Chudoba, marginalizace, sociální vyloučení*. Sociologický časopis. Praha: Sociologický ústav AV ČR, roč. 36, č. 3. s. 285-297. ISSN 0038-0288.

MINISTERSTVO PRÁCE A SOCIÁLNÍCH VĚCÍ. 2006. *Analýza sociálně vyloučených romských lokalit a absorpční kapacity subjektů působících v této oblasti*. [online]. Praha. 117 s. [cit. 2021-07-11].

Dostupné z: https://www.gac.cz/userfiles/File/nase_prace_vystupy/GAC_MAPA_analyza_SVL_aAK_CJ.pdf?langSEO=documents&parentSEO=nase_prace_vystupy&midSEO=GAC_MAPA_analyza_SVL_aAK_CJ.pdf.

MINISTERSTVO PRÁCE A SOCIÁLNÍCH VĚCÍ. 2017. *Vyhodnocení šetření místních akčních skupin: nastavení programového rámce OPZ*. [online]. Praha. 48 s.

Dostupné z: https://www.esfcr.cz/documents/21802/7342400/Vyhodnocen%C3%AD+%C5%A1et%C5%99en%C3%AD+MAS_nastaven%C3%AD+programov%C3%A9ho+r%C3%A1mce+OPZ.pdf/09f5ee35-981c-4d79-b7c0-6b81d2f6a36b?t=1505476970792.

MINISTERSTVO VNITRA. 2009. *Identifikace zásadních problémů v oblasti sociálního vyloučení*. [online]. Praha. 67 s. [cit. 2021-07-11].

Dostupné z: <https://www.mvcr.cz/soubor/dokumenty-cele-identifikace-zasadnich-problemu-pdf.aspx>.

NÁRODNÍ SÍŤ MÍSTNÍCH AKČNÍCH SKUPIN ČR. 2015. *Metoda LEADER. Komunitně vedený místní rozvoj (CLLD). Rozvoj venkova se zapojením místních komunit*. [online]. 16 s. [cit. 2021-07-11]. Dostupné z: <https://docplayer.cz/31645990-Metoda-leader-komunitne-vedeny-mistni-rozvoj-clld-rozvoj-venkova-se-zapojenim-mistnich-komunit.html>.

ODBOR PRO SOCIÁLNÍ ZAČLEŇOVÁNÍ. (ASZ). 2009. *Příručka pro sociální integraci*. Praha: Úřad vlády ČR. 26 s. ISBN 978-80-7440-014-8.

ODBOR PRO SOCIÁLNÍ ZAČLEŇOVÁNÍ (ASZ). 2012. *Příručka pro obce*. 1. vyd. Praha: Úřad vlády ČR. 22 s. ISBN 978-80-7440-068-1.

STAKE, ROBERT E. 1995. *The art of case study research*. Thousand Oaks: SAGE Publications, 175 s. ISBN 0-8039-5767-X.

SVOBODOVÁ, HANA. 2015. *Do the Czech Local Action Groups Respect the LEADER Method? Acta Universitatis Agriculturae et Silviculturae Mendelianae Brunensis*. Brno: Mendelova univerzita v Brně. Vol. 63, Issue 5. 1769-1777 s. ISSN 1211-8516.

TOUŠEK, LADISLAV. 2006. *Kultura chudoby, underclass a sociální vyloučení*. In: *Romové v osidlech sociálního vyloučení*. Plzeň: Vydavatelství a nakladatelství Aleš Čeněk. 288-321 s. ISBN 80-86898-76-8.

YIN, ROBERT K. 2009. *Case study research: design and methods*. 5. vyd. Svazek Applied social research methods series. Los Angeles: Sage. 219 s. ISBN 978-1-4129-6099-1.

Právní předpisy

ZÁKON Č. 108/2006 SB, o sociálních službách, ze dne 16. března 2006

Strategické dokumenty

MAS BOHUMÍNSKO, z.s. 2016. *Strategie komunitně vedeného místního rozvoje MAS Bohumínsko 2014-2020 (+3)*. [online] 226 s. [cit. 2021-07-11].

Dostupné z: https://www.dataplan.info/img_upload/7bdb1584e3b8a53d337518d988763f8d/sclld-mas-bohuminsko-20142020-3-verze-k-2842016-2-8.pdf.

MAS ČESKÝ LES, z.s. 2016. *Strategie komunitně vedeného místního rozvoje na období 2014–2020 MAS Český les, z. s.* [online] 243 s. [cit. 2021-07-11].

Dostupné z: https://www.dataplan.info/img_upload/7bdb1584e3b8a53d337518d988763f8d/sclld-mas-cesky-les.pdf.

MAS ČESKÝ SEVER, z.s. 2016. *Strategie komunitně vedeného místního rozvoje pro území MAS Český sever pro období 2014–2020*. [online] 68 s. [cit. 2021-07-11].

Dostupné z: https://www.dataplan.info/img_upload/7bdb1584e3b8a53d337518d988763f8d/integrovana-strategie-uzemi-mas-cesky-sever.pdf.

MAS FRÝDLANTSKO, z.s. 2017. *Strategie komunitně vedeného místního rozvoje MAS Frýdlantsko*. [online] 195 s. [cit. 2021-07-11].

Dostupné z: https://www.dataplan.info/img_upload/7bdb1584e3b8a53d337518d988763f8d/sclld_88.pdf.

MAS HORNÍ POMORAVÍ O.P.S. 2016. *Strategie komunitně vedeného místního rozvoje pro území MAS Horní Pomoraví*. [online] 309 s. [cit. 2021-07-11].

Dostupné z: https://www.dataplan.info/img_upload/7bdb1584e3b8a53d337518d988763f8d/sclld-mas-horni-pomoravi.pdf.

MAS HRUBÝ JESENÍK, z.s. 2016. *Strategie komunitně vedeného místního rozvoje MAS Hrubý Jeseník na období 2014–2020*. [online] 243 s. [cit. 2021-07-11].

Dostupné z: https://www.dataplan.info/img_upload/7bdb1584e3b8a53d337518d988763f8d/clld_mas_hruby_jesenik.pdf.

MAS LABSKÉ SKÁLY, z.s. 2016. *Strategie komunitně vedeného místního rozvoje Místní akční skupiny Labské skály pro období 2014–2020*. [online] 309 s. [cit. 2021-07-11].

Dostupné z: https://www.dataplan.info/img_upload/7bdb1584e3b8a53d337518d988763f8d/sclld-mas-labske-skaly-2.pdf.

MAS MEZI ÚPOU A METUJÍ, z.s. 2016. *Strategie komunitně vedeného místního rozvoje MAS Mezi Úpou a Metují na období 2014–2020*. [online] 67 s. [cit. 2021-07-11].

Dostupné z: https://www.dataplan.info/img_upload/7bdb1584e3b8a53d337518d988763f8d/strategicka-cast_oprava-31.-10.-2017-cistopia.pdf.

MAS NAD PRAHOU, z.s. 2016. *Strategie komunitně vedeného místního rozvoje MAS Nad Prahou*. [online] 42 s. [cit. 2021-07-11].

Dostupné z: https://www.dataplan.info/img_upload/7bdb1584e3b8a53d337518d988763f8d/sclld-strategicka-cast_1.pdf.

MAS NADĚJE O.P.S. 2016. *Strategie komunitně vedeného místního rozvoje Místní akční skupiny Naděje o.p.s. období 2014–2020*. [online] 223 s. [cit. 2021-07-11].

Dostupné z: https://www.dataplan.info/img_upload/7bdb1584e3b8a53d337518d988763f8d/sclld_57.pdf.

MAS POBESKYDÍ. Z.S. 2015. *Strategie komunitně vedeného místního rozvoje MAS Pobeskydí*. [online] 410 s. [cit. 2021-07-11].

Dostupné z: https://www.dataplan.info/img_upload/7bdb1584e3b8a53d337518d988763f8d/sclld-mas-pobeskydi.pdf.

MAS RÝMAŘOVSKO O.P.S. 2014. *Strategie komunitně vedeného místního rozvoje území MAS RÝMAŘOVSKO, o.p.s na období 2014–2020*. [online] 417 s. [cit. 2021-07-11].

Dostupné z: https://www.dataplan.info/img_upload/7bdb1584e3b8a53d337518d988763f8d/strategie_komunitne_vedeneho_mistniho_rozvoje_uzemi_mas_rymarovsko_06_2017.pdf.

MAS SDRUŽENÍ RŮŽE O.S. 2016. *Strategie komunitně vedeného místního rozvoje (SCLLD) území Místní akční skupiny Sdružení Růže pro období 2014–2020*. [online] 299 s. [cit. 2021-07-11].

Dostupné z: https://www.dataplan.info/img_upload/7bdb1584e3b8a53d337518d988763f8d/sclld_14.pdf.

MAS SOKOLOVSKO O.P.S. 2016. *Strategie komunitně vedeného místního rozvoje pro území MAS Sokolovsko na období 2014–2020*. [online] 539 s. [cit. 2021-07-11].

Dostupné z: https://www.dataplan.info/img_upload/7bdb1584e3b8a53d337518d988763f8d/sclld-mas-sokolovsko-2016-19-09_verze-4-finale_bez-zvyrazneni-podepsane_2.pdf.

MINISTERSTVO PRÁCE A SOCIÁLNÍCH VĚCÍ. 2020. *Strategie sociálního začleňování 2021–2030*. [online]. 110 s. [cit. 2021-07-11].

Dostupné z: <https://www.mpsv.cz/documents/20142/225517/Strategie+soci%C3%A1ln%C3%ADho+za%C4%8Dle%C5%88ov%C3%A1n%C3%AD+2021-2030.pdf/fdf1647d-ebf7-efe3-e797-efcf865cb171>.

STATUTÁRNÍ MĚSTO Kladno. *Komunitní plán sociálních služeb ve městě Kladně 2008–2010* [online]. [cit. 2021-07-11].

Dostupné z: <https://mestokladno.cz/soubory/6506/komunitn%C3%AD%20pl%C3%A1n.pdf?p1=>.

ÚŘAD VLÁDY ČR. 2016. *Strategie boje proti sociálnímu vyloučení na období 2016-2020*. [online]. Praha: Úřad vlády ČR. 60 s. [cit. 2021-07-11].

Dostupné z: https://www.socialni-zaclenovani.cz/dokument/strategie_2016-2020-pdf/.

VRBNO POD PRADĚDEM. 2017. *Soulad se strategiemi*. [online] 41 s. [cit. 2021-07-11].

Dostupné z: https://www.google.com/url?sa=t&rct=j&q=&esrc=s&source=web&cd=&ved=2ahUKEwjY74z5uffixAhXotYsKHV_CBYEQFjAGegQIERAD&url=https%3A%2F%2Fwww.vrbnopp.cz%2Ffilemanager%2Ffiles%2F297326.pdf&usq=AOvVaw0un2R-X0ozA1hGESyQ-Sw6.

Elektronické zdroje

DOTACE EU. *Informace o fondech*. [online]. [cit. 2021-07-11]. Dostupné z: <https://www.dotaceeu.cz/cs/fondy-eu/informace-o-fondech-eu>.

MINISTERSTVO PRO MÍSTNÍ ROZVOJ. 2013. *Strategie regionálního rozvoje ČR pro období 2014–2020*. [online]. [cit. 2021-07-11].

Dostupné z: https://www.google.com/url?sa=t&rct=j&q=&esrc=s&source=web&cd=&cad=rja&uact=8&ved=2ahUKEwiusfLXg_nxAhVaPewKHS4nBJcQFjACegQIHBAD&url=https%3A%2F%2Fwww.komora.cz%2Ffiles%2Fuploads%2Fatt%2Ffiles%2F10055%2Fma_rack95de8cli.docx&usg=AOvVaw3FiDem5VU-9yeIr-Q8M30m

MINISTERSTVO PRO MÍSTNÍ ROZVOJ. 2014. *Návrh manuál tvorby Strategie komunitně vedeného místního rozvoje pro programové období 2014–2020*. [online]. [cit. 2021-07-11]. Dostupné z: <http://www.spov.org/priprava-obdobi-2014-/komunitne-vedena-strategie-mistniho-rozvoje/manual-tvorby-strategie-komunitne-vedeneho-mistniho-rozvoje--verze-17-5-2014-.aspx>

MINISTERSTVO VNITRA. 2010. *Strukturální fondy EU*. [online]. [cit. 2021-07-11]. Dostupné z: <https://www.mvcr.cz/sluzba/docDetail.aspx?docid=21395771&docType=ART&chnum=1>

STÁTNI ZEMĚDĚLSKÝ INTERVENČNÍ FOND. 2017. *Místní akční skupiny ve Středočeském kraji*. [online]. [cit. 2021-07-11].

Dostupné z: https://www.szif.cz/cs/CmDocument?rid=%2Fapa_anon%2Fcs%2Fdokumenty_ke_stazeni%2Feafrd%2Fcsv%2Fpublikace%2F1518179270649.pdf.

ÚSTAV ÚZEMNÍHO ROZVOJE. *Místní akční skupiny – MAS*. [online]. [cit. 2021-07-11]. Dostupné z: <https://www.uur.cz/default.asp?ID=4651>.

VLÁDA ČR. *Evropské strukturální a investiční fondy 2014-2020*. [online]. [cit. 2021-07-11]. Dostupné z: <https://www.vlada.cz/cz/urad-vlady/strukturalni-fondy/strukturalni-fondy-73340/>.

7 Seznam obrázků

Obr. 1: Index sociálního vyloučení v obcích ČR v roce 2019, zdroj: ASZ, 2020	19
Obr. 2: Souhrn základních informací o zkoumaných MAS, zdroj: vlastní úprava.....	35
Obr. 3: Mapa zkoumaných MAS, zdroj: vlastní úprava	35
Obr. 4: Rozdělení pohlaví respondentů, zdroj: vlastní výzkum a úprava.....	36
Obr. 5: Věkové rozložení respondentů, zdroj: vlastní výzkum a úprava.....	37
Obr. 6: Nejvýše dosaženého vzdělání respondentů, zdroj: vlastní výzkum a úprava.....	37
Obr. 7: Přehled délky pracovního působení v MAS, zdroj: vlastní výzkum a úprava ...	38

8 Seznam zkratk

- ASZ – Agentura pro sociální začleňování
CLLD – Komunitně vedený místní rozvoj
ČR – Česká republika
EFRR – Evropský fond pro regionální rozvoj
ENRF – Evropský námořní a rybářský fond
ESIF – Evropské strukturální a investiční fondy
EU – Evropská unie
EZFRV – Evropský zemědělský fond pro rozvoj venkova
FS – Fond soudržnosti
IROP – Integrovaný regionální operační program
MAS – Místní akční skupina
MPSV – Ministerstvo práce a sociálních věcí
MŠMT – Ministerstva školství, mládeže a tělovýchovy
NNO – Nestátní nezisková organizace
OPZ – Operační program Zaměstnanost
ORP – Obec s rozšířenou působností
OSPOD – Orgán sociálně-právní ochrany dětí
PnB – Příspěvek na bydlení
PnŽ – Příspěvek na živobytí
SCLLD – Strategie komunitně vedeného místního rozvoje

9 Přílohy

Příloha 1 – Projekt diplomové práce

Příloha 2 – Dotazníkové šetření: údajník a dotazník pro MAS



Fakulta humanitních studií UK
magisterský obor
sociální a kulturní ekologie

Pátkova 5/2137, 182 00 Praha 8 – Libeň



Magisterský obor
sociální a kulturní
ekologie

Projekt diplomové práce (DP) oboru sociální a kulturní ekologie

1. Jméno studenta, tituly: Vladislav Halaj, Bc.
2. Osobní číslo (UKČO): 63181230
3. Rok imatrikulace na FHS UK (bak. studium, jinak mag. studium): 2018
4. Datum zápisu na obor sociální a kulturní ekologie FHS UK (alespoň měsíc, rok): září 2018
5. Názvy všech předchozích bakalářských (magisterských) prací, škola, obor a rok, kde a kdy byly obhájeny: Problematika imigrace v programech ČSSD a ODS, FSV UK, Politologie a mezinárodní vztahy, 11. 06. 2018, FSV UK
6. Předběžný název DP (česky): Hodnocení vlivu Místních akčních skupin v obcích s vysokou mírou sociálně vyloučených lokalit
7. Předběžný název DP (anglicky): Evaluation of the impact of Local Action Groups in municipalities with a high rate localities of social exclusion
8. Klíčová slova (česky): místní akční skupina, metoda LEADER, obec, sociálně vyloučená lokalita, sociální znevýhodnění
9. Klíčová slova (anglicky): local action group, method LEADER, municipality, the locality of social exclusion, the social disadvantage
10. Obecný kontext (souvislosti tématu, širší rámec [zasazení „do světa“]): V roce 2019 byla zveřejněna Zpráva o stavu romské menšiny v České republice, která je každoročně zpracovávána a schvalovaná usnesením vlády. Z dokumentu vyplývá, že lidí v sociálně vyloučených lokalitách rok od roku přibývá. Přestože v sociálně vyloučených lokalitách nežijí pouze Romové, tvoří stále téměř 80 % populace ghett (přibližně 110 000 obyvatel). Sociálně vyloučené lokality jsou obecně spojovány s vyšší mírou negativních jevů, jako jsou například: vyšší míra kriminality, chudoba, zadlužení, nedostatek příležitostí k uplatnění v běžném životě či závislosti (gambling, alkohol, drogy). Ještě větší nebezpečí však představuje ohrožení sociální a ekonomické soudržnosti, které může oddělovat lidi ze sociálně vyloučených lokalit od většinové společnosti a tím zesilovat i sociální a ekonomickou polarizaci. Z tohoto důvodu by problém sociálního vyloučení neměl být podceňován a k řešení této problematiky by se mělo vyvíjet větší úsilí než dosud. Jednou z možností řešení problematiky může být metoda bottom-up (zdola-nahoru), kterou mimo jiné představují Místní akční skupiny.
11. Předmět zkoumání (vlastní předmět práce [zasazení „do vědy“]): V rámci oboru Sociální a kulturní ekologie bude tato práce studovat Místní akční skupiny jako důležitého aktéra při řešení problematiky sociálně vyloučených lokalit a jejich úsilí v sociálním začleňování obyvatel, kteří v těchto místech žijí. Práce se bude snažit zachytit jak samotnou hodnotu Místní akční skupiny v oblasti sociálního začleňování, tak i skutečný vliv, přispívající k řešení problematiky sociálně vyloučených lokalit.

12. Hlavní vstupní výzkumný problém – výzkumná otázka (výzkumné otázky) – ev. hypotéza (hypotézy): Hlavními výzkumnými otázkami práce jsou, zda Místní akční skupiny mají v sociálním začleňování a v problematice sociálně vyloučených lokalit opodstatněnou roli a zda má význam zakládat takové skupiny výhradně na základě potřeby řešení problematiky sociálního vyloučení v konkrétní lokalitě, nebo je tento vliv z hlediska sociálního začleňování zcela zanedbatelný, a konečně do jaké míry lze připisovat případné zlepšování sociální situace v území samotné Místní akční skupině.
13. Metodologický postup: metody a techniky, které budou v práci použity: Diplomová práce bude zpracována metodami kvalitativního výzkumu, konkrétně variantou srovnávací multipřípadové deskriptivní případové studie s charakteristickou kombinací různých technik a metod sběru informací a dat, upravené pro možnosti omezené pandemií covidu 19. Pro lepší vzhled do problematiky sociálního začleňování a pro porozumění širšího kontextu dění v oblasti Místních akčních skupin je nutné provést obsahovou analýzu výzkumných, strategických a evaluačních dokumentů, díky kterým hlouběji postihnou danou problematiku. Výzkum bude dále doplněn dotazníky s maximem otevřených otázek nahrazujících rozhovory, neboť je potřeba od přímých aktérů zjistit detaily týkající se přínosů Místních akčních skupin v oblasti sociálního začleňování.
14. Cíl DP (kromě ověření hypotéz a teoretického přínosu např. praktický přínos, vypracování metodologie, základ pro řešení problémů v praxi atd.):

Diplomová práce bude pojednávat o problematice sociálně vyloučených lokalit. Konkrétně se bude zabývat činností Místních akčních skupin v oblastech zasažených vysokou mírou sociálně vyloučených lokalit. Při Výzkumu se pokusím stanovit, zda má MAS skutečný vliv na snižování sociálně vyloučených lokalit v území obce, případně na jeho velikost. Pro porovnání budou vybrány obce se stejnou mírou zatížení vyloučených lokalit, kde ve zkoumaném období budou současně na jedné straně výzkumu obce ve spolupráci s MAS na svém území a na druhé pak obce, kde MAS ve spolupráci nejsou. Cílem práce bude určení významnosti Místní akční skupiny na poli sociálního začleňování a pokus o zachycení skutečného vlivu na řešení problematiky sociálně vyloučených lokalit. Získaná zjištění mohou být využita jak jednotlivými MAS, tak nestátními neziskovými organizacemi a představiteli veřejné správy.
15. Čím budou rozšířeny dosavadní znalosti (vědecká „přidaná hodnota DP“): Činnost Místních akčních skupin v oblasti sociálního začleňování existuje, jejich skutečný význam v řešení této problematiky už tak jednoznačný není. Diplomová práce se pokusí rozklíčovat druhy podpory, jejich velikost a důležitost v celkovém efektu řešení problematiky sociálního vyloučení. V práci také bude možné nalézt určitou inspiraci pro lidi, kteří chtějí ve svém bezprostředním okolí pomáhat, ale doposud nevěděli jak.
16. Jaké bude (bude-li) jejich teoretické zobecnění a přínos: Teoretický přínos se nepředpokládá. Výzkum se soustředí na hodnocení míry, jakou přispívají aktivity MAS ke snižování sociálně vyloučených lokalit a zda má jejich existence v konkrétním území skutečný vliv na řešení této problematiky. Pokud bude vliv MAS v této problematice značně pozitivní, může pro obce s velkou mírou sociálně vyloučených lokalit vzniknout obecný návod či metodika, jak účinněji pomáhat.
17. Struktura DP (předběžný obsah – názvy oddílů a kapitol):
 1. Úvod
 2. Cíle a metodika práce
 - Vymezení pojmu
 3. Praktická část:

- Základní informace
 - Obsahová analýza
 - Vlastní výzkum
4. Vyhodnocení výzkumu
 - Vyhodnocení dotazníků
 5. Diskuse
 6. Závěr
 7. Bibliografie, Zdroje, Přílohy

18. Předběžná bibliografie k tématu:

ARMSTRONG, Harvey; TAYLOR, Jim. 2000. Regional economics and policy. 3rd ed. Oxford: Blackwell. 250 s. ISBN 0-631-21713-4.

BINEK, Jan, Roman CHMELÁŘ, Zdeněk ŠILHAN, Kateřina SYNKOVÁ, Ondřej ŠERÝ, Iva GALVASOVÁ a Daniel BÁRTA. Integrované nástroje rozvoje území: vývoj, současnost, nové impulzy. Brno: GaREP, spol. s r.o., 2015. ISBN 978-80-905139-7-6.

BOUKALOVÁ K., PECHROVÁ M., 2015: Differences Among Czech Local Action Groups in Using Selected Principles of Leader. Scientia Agriculturae Bohemica, 46(1): 41-48. ISSN: 1211-3174

ČEPELKA, Oldřich. Místní partnerství a rozvoj venkova: (příprava na iniciativu LEADER). Liberec: Omega, 2004. ISBN 8090237657.

HOLÁTOVÁ, Darja a Růžena KRNINSKÁ. Lidské zdroje v rozvoji venkova. Praha: Alfa Nakladatelství, 2012. Ekonomie studium. ISBN 978-80-87197-57-8.

KÖNIG P., 2009: Rozpočet a politiky Evropské unie: příležitost pro změnu. 2., aktualiz. vyd. V Praze: C.H. Beck, 630 s. ISBN 978-80-7400-011-9.

PELCL P., 2008: Metodika dobré praxe místních akčních skupin v České republice: zpráva z výzkumného projektu 2007-2008. Plzeň: Centrum pro komunitní práci, CpkP západní Čechy, 63 s. ISBN 978-80- 86902-74-6.

PROVAZNÍKOVÁ, Romana. Financování měst, obcí a regionů: teorie a praxe. 3. aktualizované a rozšířené vydání. Praha: Grada Publishing, 2015. Finance (Grada). ISBN 978-80-247-5608-0.

WOKOUN, René. Regionální rozvoj: (východiska regionálního rozvoje, regionální politika, teorie, strategie a programování). Praha: Linde, 2008. ISBN 9788072016990.

19. Předpokládaný vedoucí DP: PhDr. Ivan Rynda

20. Důvod volby tématu (dosavadní znalosti, zájem, praxe a zájem studenta): Pracuji v Odboru pro sociální začleňování (Agentura) na Ministerstvu pro místní rozvoj. V rámci pozice se dostávám do interakce se zástupci Místních akčních skupin, krajů a vedením Národní sítě Místních akčních skupin.

Troja 12. prosince 2020


diplomant/ka


vedoucí DP


zást. garanta SKE pro studijní záležitosti