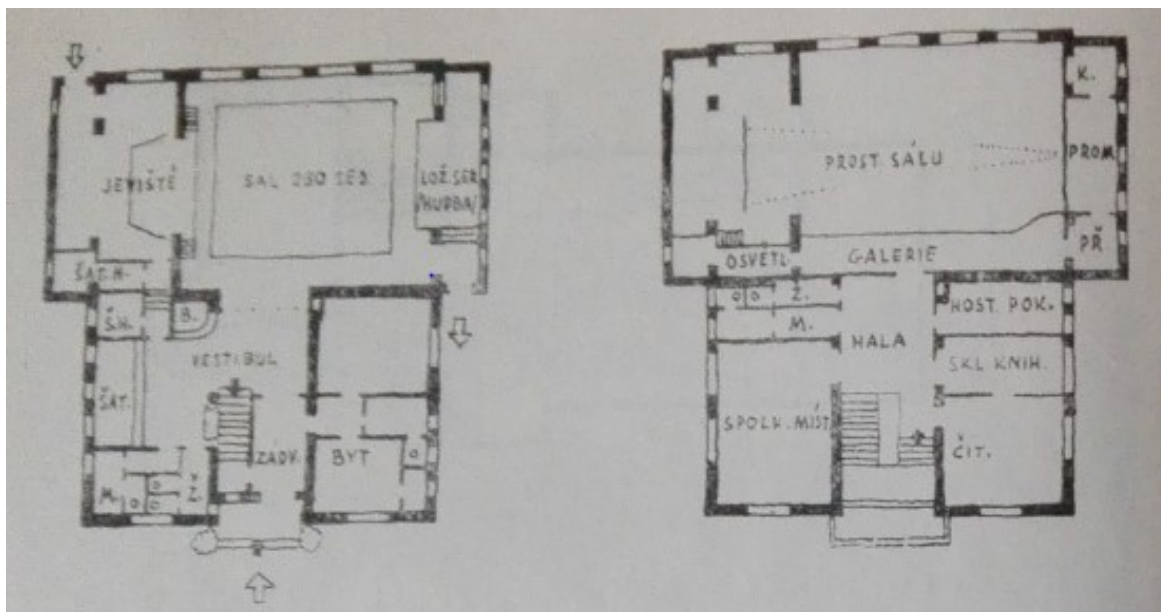


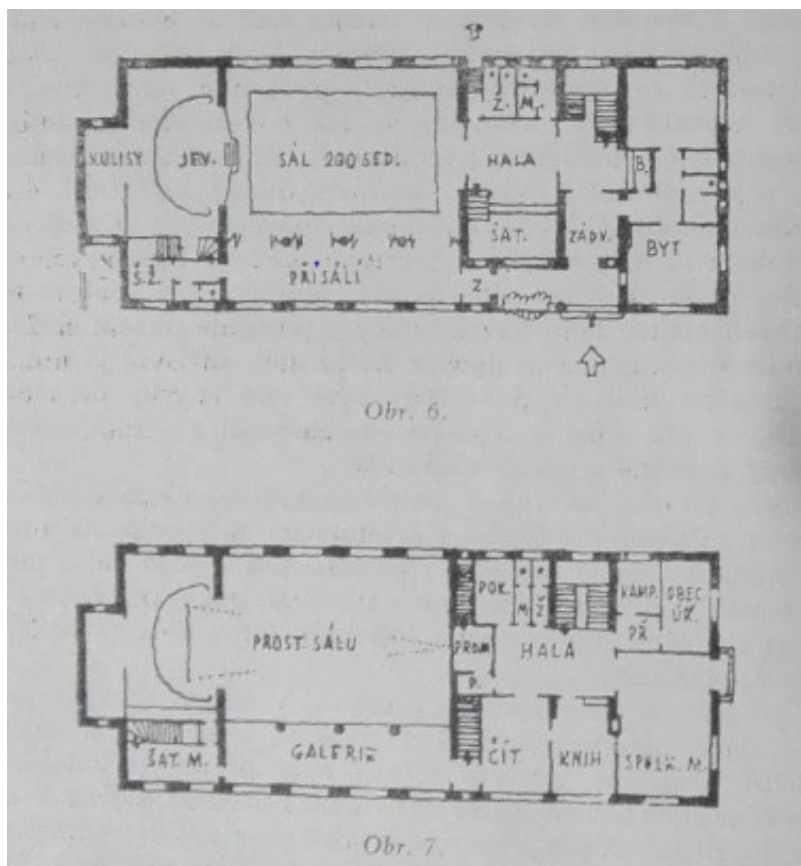
## **Obrazová příloha**

## Vybrané typy univerzálných projektov pre KD



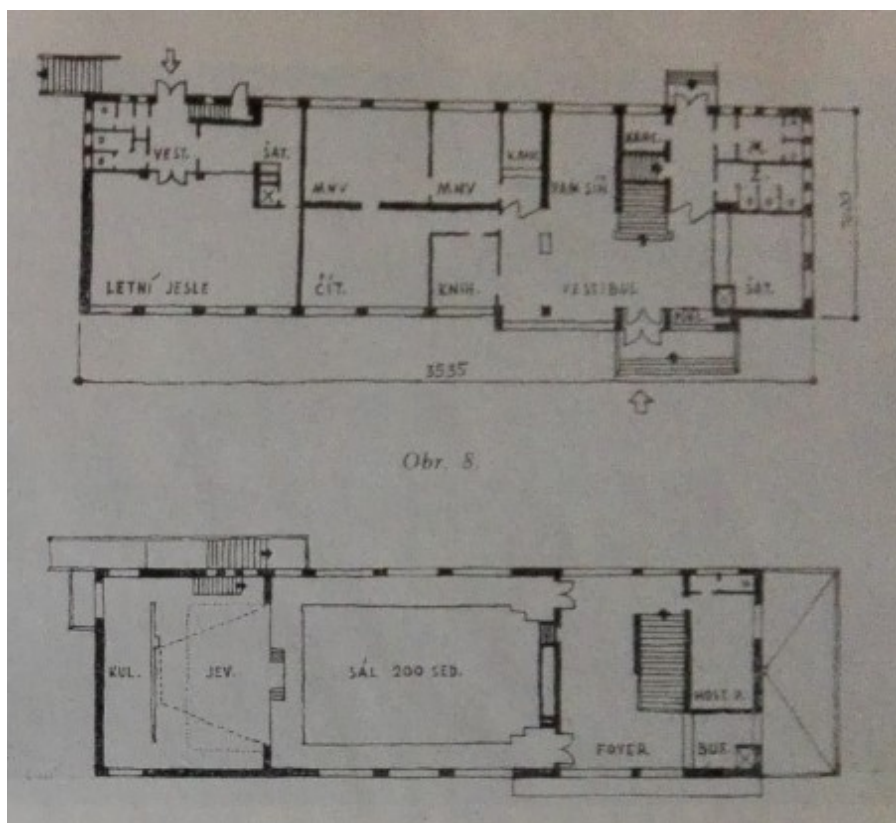
Obr. č. 1: Návrh univerzálného KD pre obce č. 1 – prízemie a prvé poschodie.

Zdroj: Stašek, Stašková, 1960, str. 14.



Obr. č. 2: Návrh univerzálného KD pre obce č. 2 – prízemie a prvé poschodie.

Zdroj: Stašek, Stašková, 1960, str. 14.

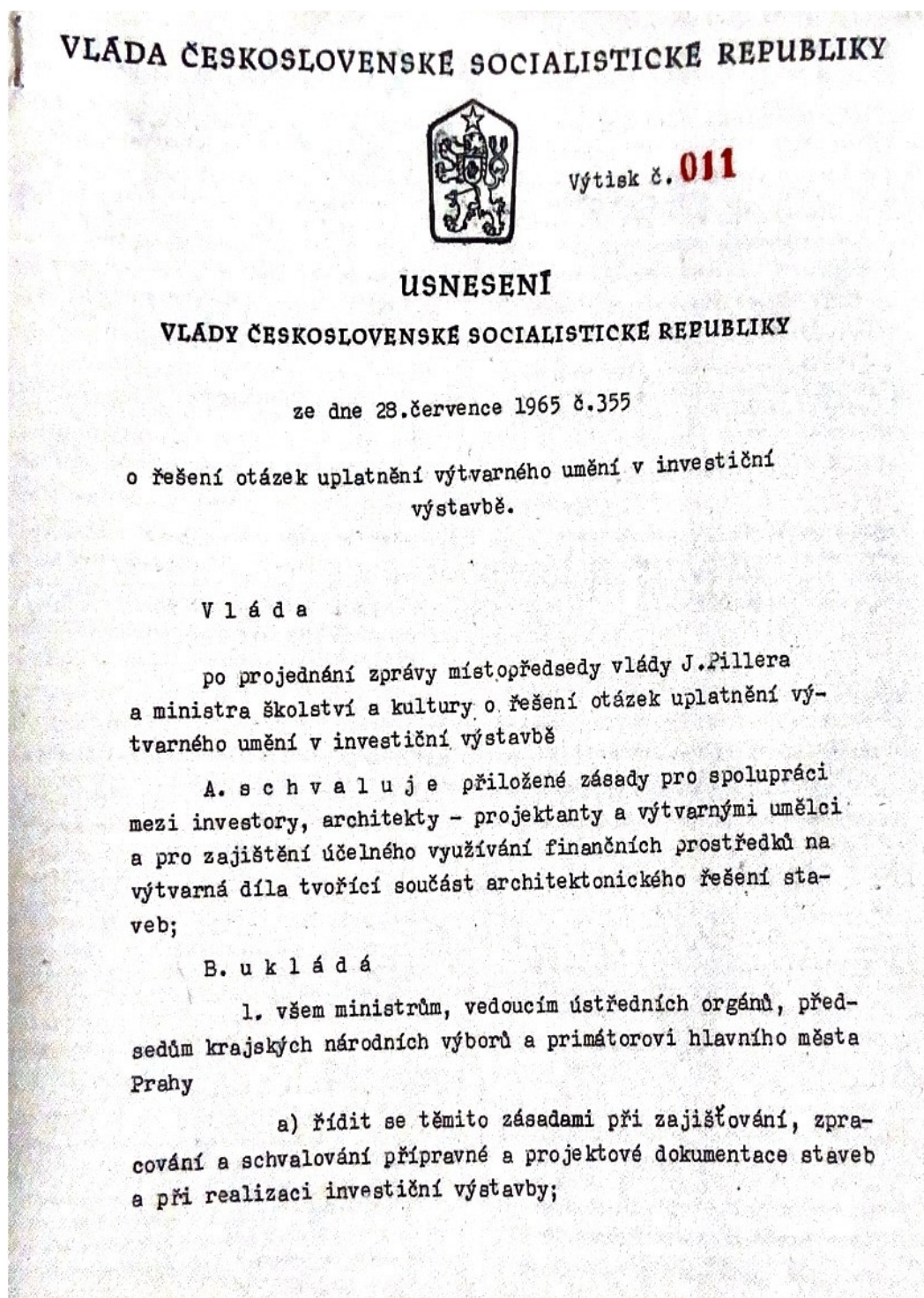


Obr. č. 3: Návrh KD pre obec Mních.  
 Zdroj: Stašek, Stašková, 1960, str. 15.



Obr. č. 4: Severný pohľad na KD v Mnichu. Foto: Viktor Mašát. Dostupné z:  
<https://pamatkovykatolog.cz/kulturni-dum-20246838>, 14.11.2021.

Fotokópia uznesenia vlády Československej socialistickej republiky zo dňa 28.6.1965 č. 355



Obr. č. 5: Uznesenie vlády ČSSR, zo dňa 28. júla 1965 č. 355, o riešení otázok uplatnenia výtvarného umenia v investičnej výstavbe. Foto: autorka.

Zdroj: Kořínková, 2013, str. 458.

Příloha  
k usnesení vlády č. 355/19

Zásady pro spolupráci mezi investory, projektanty a výtvarnými umělci a pro zajištění účelného využívání finančních prostředků na výtvarná díla, tvorčí součást architektonického řešení staveb

Výtvarná díla tvořící součást architektonického řešení staveb a veřejných prostranství rozmanoují a posilují svými uměleckými hodnotami ideové působení architektonických celků a přispívají tak k prohlubování ideové estetické výchovy lidí a ke zvýšení kulturní úrovně jeho životního prostředí.

Pro zvýšení společenského účinku architektury a výtvarného umění v jejích celistvosti, k zajištění trvalé spolupráce investorů, architektů projektantů a výtvarných umělců v celém procesu přípravy a realizace staveb a v zájmu účelného využívání finančních prostředků na výtvarná díla tvořící organickou součást architektonických celků, schvaluje vláda tyto zásady:

1. O předpokladech a návrzích na výtvarná díla tvořící součást architektonických řešení (díla malířská, sochařská a díla užitého umění, jakož i výtvarné zpracování některých součástí staveb) musí být rozhodnuto již při zpracování přípravné a projektové dokumentace investiční výstavby.

2. Za tím účelem provede Státní komise pro investiční výstavbu v dohodě se Svazem architektů ČSSR a Svazem čs. výtvarných umělců kategorizaci druhů staveb z hlediska architektonické, výtvarné a územní naročnosti a udáním podílů investičních nákladů na výtvarná díla tvořící součást architektonického řešení.

3. Podle diferencovaných podílů nákladů na výtvarná díla jako součásti architektonického celku budou pro jednotlivé stavby stanoveny příslušné částky orientačně již v investičním úkolu. V dalších stupních projektové dokumentace bude tato částka upřesněna a závazně stanovena jakožto rozpočtově samostatně vyjádřená součást příslušného stupně projektu. V případě řádného zdokumentování studii nebo jinou formou dokumentace lze stanovené částky v investičním úkolu zvýšit při průkazném dohodnutí umělecké kvality a úrovně výtvarného řešení. O věcném použití stanovené částky rozhoduje odpovědný projektant. Obecnou kvalitu posuzují příslušné orgány, jak je uvedeno v bodě 9. V případě zjištění, že výtvarné dílo nedosahuje obecné kvality, nebudou stanovené částky čerpány.

4. Medodržení povinnosti stanovit uvedeným způsobem částku na výtvarná díla tvořící součást architektonického řešení staveb (pokud nebylo dosaženo shody a autorem projektu) je nutno považovat za zásadní překážku schválení příslušného stupně přípravné a projektové dokumentace.

5. Spolupráce architektů a ostatními výtvarnými umělci bude financována a honorována podle příslušných ustanovení ceníků projektových a inženýrských prací, jakožto samostatně ohodnocovaná činnost. Ceník projektových a inženýrských prací vydá Státní komise pro investiční výstavbu do 31. prosince 1965.

6. Útvary posuzující a schvalující přípravnou a projektovou dokumentaci staveb projednávají celkové architektonické řešení jednotlivých staveb za účasti zástupců Svazu čs. výtvarných umělců (Svazu slovenských výtvarných umělců) a Svazu architektů ČSSR (Svazu slovenských architektů).

Obr. č. 6: Ukážky z Uznesenia vlády ČSSR, zo dňa 28. júla 1965 č. 355, o riešení otázok uplatnenia výtvarného umenia v investičnej výstavbe. Foto: autorka.

7. Komise pro výstavbu krajských národních výborů (komise u útvarů hlavních architektů) při své činnosti

a) kontrolují, jak jsou dodržovány tyto zásady u staveb prováděných na území příslušného krajského národního výboru a v součinnosti se zástupci Svazu čs. výtvarných umělců a Svazu architektů ČSSR a jimi vytvořených poradních sborů posuzují vhodnost a přiměřenost výtvarných děl tvořících součást architektonického řešení v investiční výstavbě z hlediska uvedené kategorizace,

b) dbají, aby částky zajištěné na realizaci projektovaných a schválených výtvarných úkolů byly účelně a hospodárně využity a aby nebyly kráceny ve prospěch jiných úkolů v investiční výstavbě a v tomto směru sledují činnost investorařských, projektových a dodavatelských organizací,

c) zajišťují účinné soustředování prostředků na takové prostory nebo části staveb a objektů, které jsou společensky významnou součástí životního prostředí našich pracujících.

8. U vybraných staveb si projektant architekt (spolu s investorem) vyžaduje spolupráci výtvarného umělce v době s uměleckými komisemi Fondu výtvarných umění nebo podle povahy úkolu přímo s orgány Svazu čs. výtvarných umělců. K závažnějším problémům může být přizváno i více výtvarných umělců. Spolupráce zahrnutá v ceniku přípravné a projektové dokumentace bude sjednána hospodářskou smlouvou s Fondem výtvarných umělců.

9. Podklady pro rozhodování schvalovacích orgánů, jakož i hodnocení výtvarné úrovně projektované stavby zpracovávají zejména útvary hlavních architektů a urbanistická střediska v hládkách širších vztahů. Umělecké úroveň výtvarných děl bude hodnocena komisemi podle vyhlášky ministerstva školství a kultury č. 149/1961 Sb.

10. Pro volbu autorů výtvarných děl je rozhodující odborný názor odpovědného projektanta - autora architektonického konceptu. V tomto smyslu se na výběru autorů výtvarných děl, tvořících součást architektonického řešení staveb, dohodne autor projektu podle významu děl a nákladů na výstavbu s uměleckými komisemi Fondu výtvarných umění nebo přímo s orgány Svazu čs. výtvarných umělců (Svazu slovenských výtvarných umělců), nebo požádá o výběr formou soutěže.

11. Fondy výtvarných umění provedou evidenci prostředků vynakládaných ročně na honoráře a realizaci výtvarných děl souvisejících s architekturou, jakož i evidenci těchto děl (pro přehledy územní, druhové, autorské apod.) a provedou pod patronací Svazu čs. výtvarných umělců a Svazu architektů ČSSR vyhodnocení evidovaných výsledků.

12. Podle těchto zásad je třeba postupovat od 1. ledna 1966 u všech nově připravovaných a projektovaných staveb.

13. U staveb, kde příprava a projekce je již v určitém stadiu rozpracování, je nutno vytvořit předpoklady k uplatnění těchto zásad v maximální míře. U těchto staveb bude využito pro tento účel jednak event. úspor, jednak částek na nepředvídané náklady.

14. Příslušní ústřední investoři provedou revizi projektů, u kterých předpokládáné náklady na výtvarné dotvoření staveb byly v rámci úspor vypuštěny a provedou opatření, aby původně zamýšlená výtvarná řešení a díla byla realizována.

Obr. č. 7: Ukázky z Uznesenia vlády ČSSR, zo dňa 28. júla 1965 č. 355, o riešení otázok uplatnenia výtvarného umenia v investičnej výstavbe. Foto: autorka. Zdroj: Ibid.

## Masarykov kultúrny dom v Mělníku



Obr. č. 9: Celkový pohľad na MKD z južnej strany. Foto: autorka.



Obr. č. 10: Riešenie fasády MKD. Foto: autorka.



Obr. č. 11: Umiestnenie pamätnej tabule. Foto: autorka.

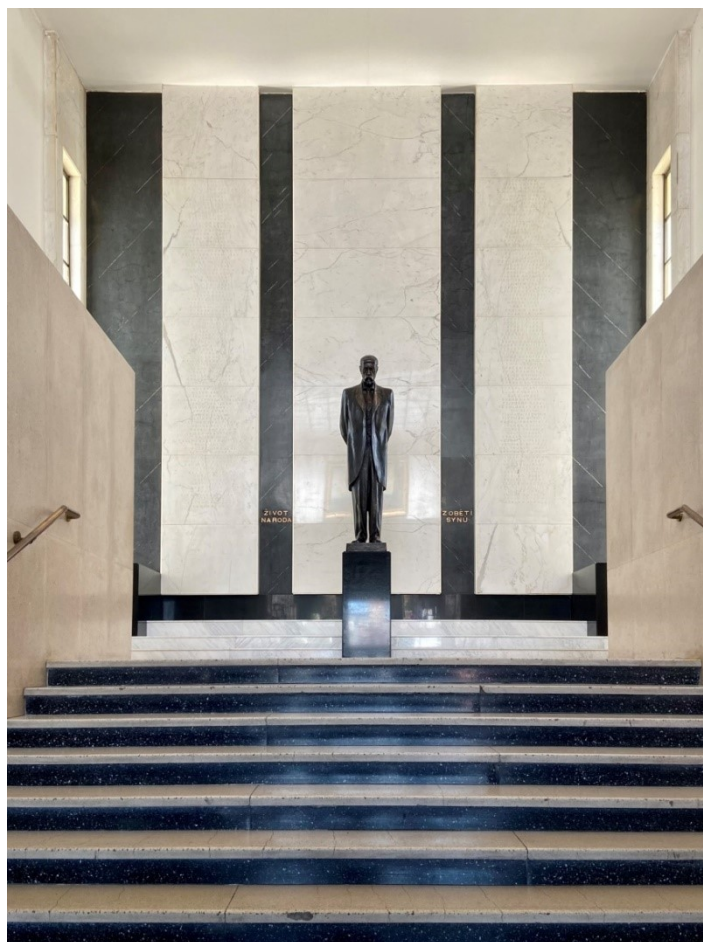


Obr. č. 12: Detail pokladničného okienka. Foto: autorka.

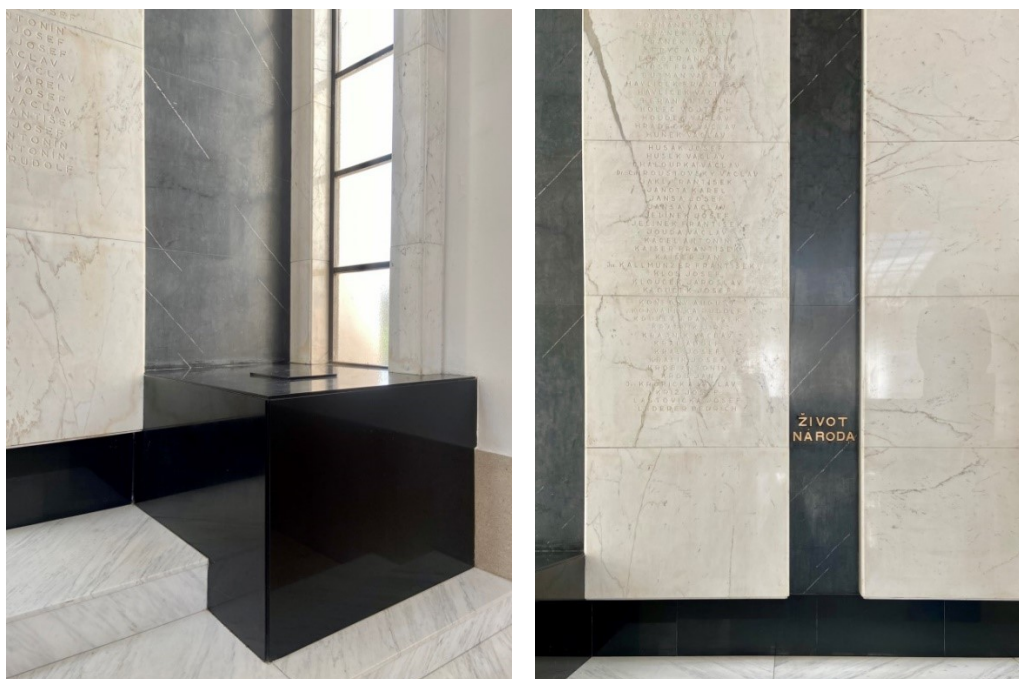


Obr. č. 13: Pohľad do foyeru z hlavného schodiska. Foto: autorka.





Obr. č. 14: Hlavné schodisko a podesta so sochou T. G. Masaryka. Foto: autorka.

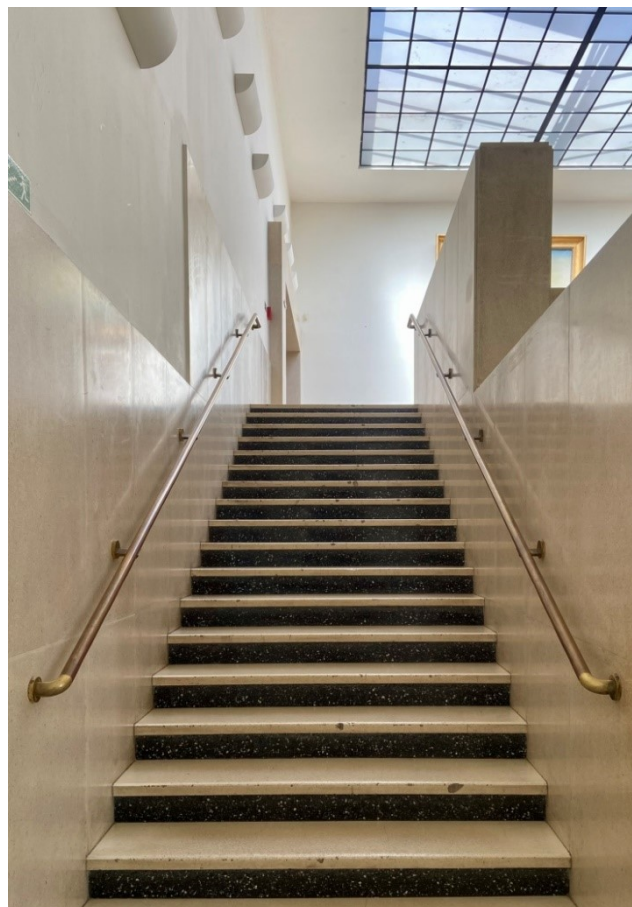


Obr. č. 15: Miesto uloženia pamätného spisu zo Spolku MKD. Foto: autorka.

Obr. č. 16: Detail pamätníku obetí prvej svetovej vojny. Foto: autorka.



Obr. č. 17: Bočné schodisko vedúce nadol. Foto: autorka.



Obr. č. 18: Bočné schodisko so záberom na presklený strop. Foto: autorka.



Obr. č. 19: Priestor malej sály. Foto: autorka.



Obr. č. 20: Predsálie so šatňou. Foto: autorka.



Obr. č. 21: Pohľad do javiska v hlavnej sále. Foto: autorka.



Obr. č. 22: Pohľad do hľadiska v hlavnej sále. Foto: autorka.



Obr. č. 23: Pohľad na balkón v hlavnej sále. Foto: autorka.



Obr. č. 24: Pohľad do lóží na balkóne. Foto: autorka.



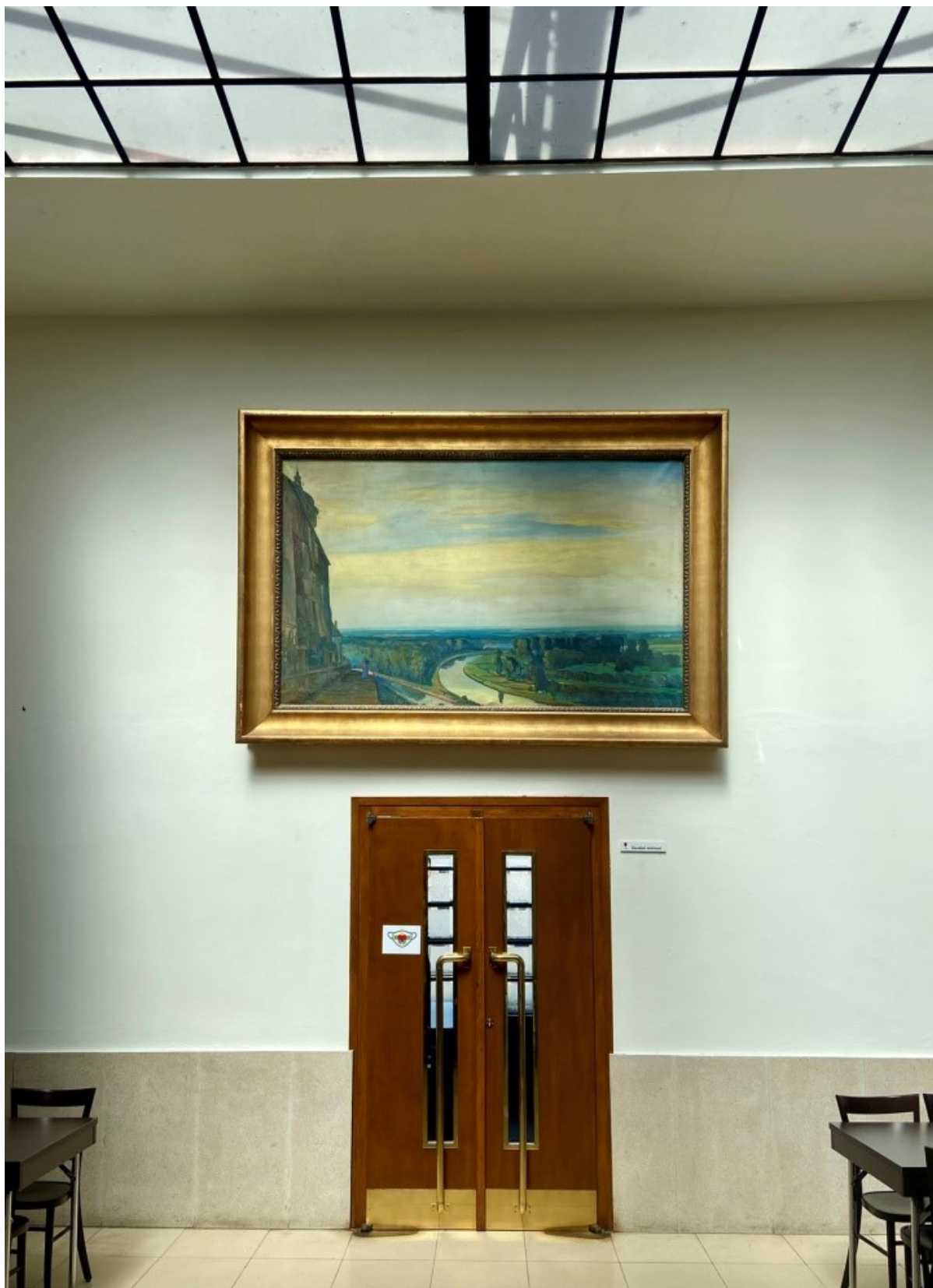
Obr. č. 25: Detail riešenia stropu a osvetlenia v hlavnej sále. Foto: autorka.



Obr. č. 26: Tanečná sála. Foto: autorka.

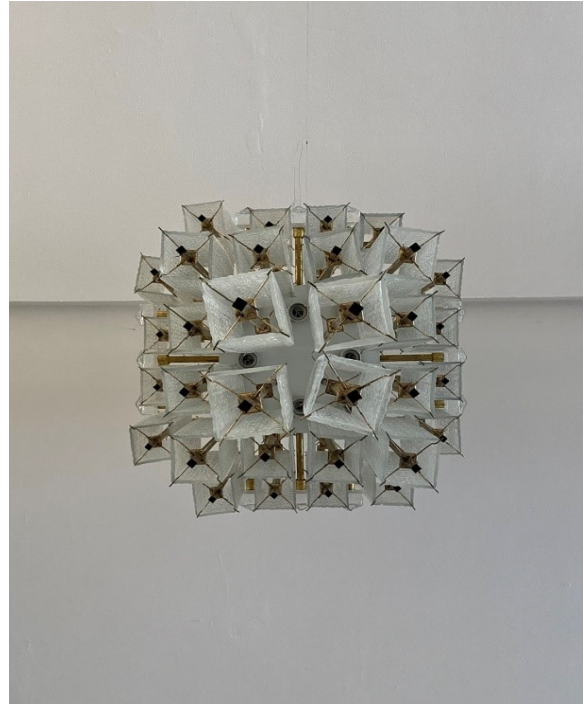


Obr. č. 27: Bronzová socha T. G. Masaryka (ak. soch Vincenc Makovský a ak. soch. Antonín Kašpar). Foto: autorka.



Obr. č. 28: Krajinomalba v hale na prvom poschodí (autor neznámy). Foto: autorka.





Obr. č. 30: Luster vo foyer MKD (autor neznámy). Foto: autorka.

Obr. č. 31: Detail lustru odspodu. Foto: autorka.



Obr. č. 32: Luster v šatni MKD. Foto: autorka.



Obr. č. 33: Bronzová socha kpt. Otakara Jaroše (ak. soch. Oskar Kozák). Foto: autorka.



Obr. č. 34: Socha kpt. Jaroše v priestore exteriéru MKD. Foto: autorka.

## Kultúrny dom v Příbrami



Obr. č. 36: Pohľad na KD z juhovýchodnej strany. Foto: autorka.



Obr. č. 37: Spojovacia nízka časť budovy s hotelom v pozadí. Foto: autorka.



Obr. č. 38: Foyer v sálovej budove. Foto: autorka.



Obr. č. 39: Detail zvlákného balkónu vo foyer. Foto: autorka.



Obr. č. 40: Divadelná sála s balkónom. Foto: autorka.



Obr. č. 41: Detail riešenia stropu a osvetlenia v divadelnej sále. Foto: autorka.



Obr. č. 42: Detail prevedenia steny v divadelnej sále. Foto: autorka.



Obr. č. 43: Kovový vetrák. Foto: autorka.



Obr. č. 44: Detail steny a stĺpu vo foyer. Foto: autorka.



Obr. č. 45: Detail zábradlia v interiéri KD. Foto: autorka.



Obr. č. 47: Zábradlie na bytových domoch v okolí KD. Foto: autorka.



Obr. č. 46: Zábradlie na budove KD v exteriéri. Foto: autorka.



Obr. č. 48: Spoločenská sála. Foto: autorka.



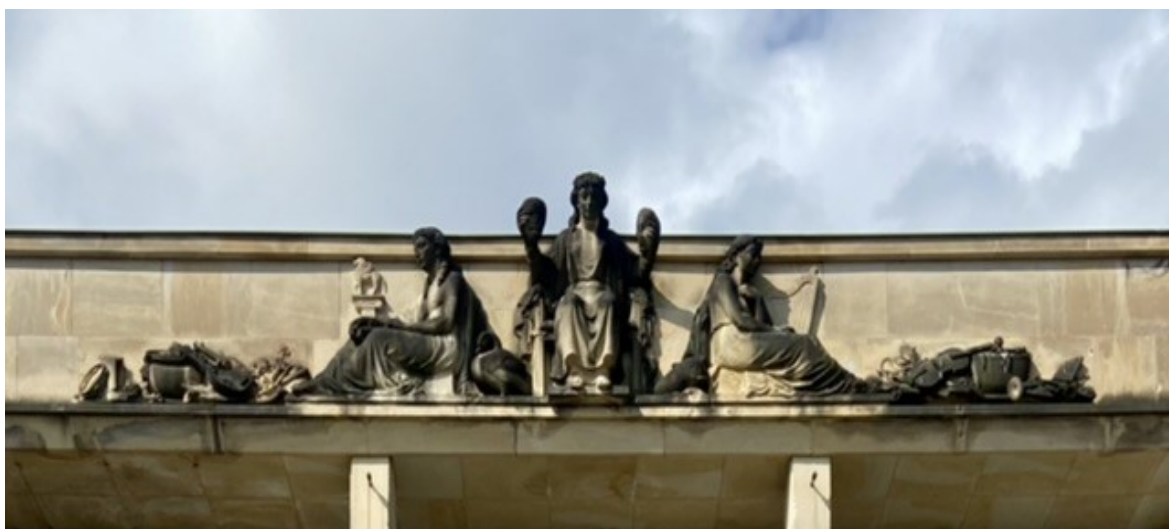
Obr. č. 49: Mreža vo foyer spoločenskej sály a obloženie stĺpov pôvodnými zrkadlami. Foto: autorka.

Obr. č. 50: Organy na javisku veľkej (divadelnej) scény. Foto: autorka.





Obr. č. 51: Priečelie s plastikou. Foto: autorka.



Obr. č. 52: Detail plastiky na priečelí (ak. soch. Bedřich Stefan). Foto: autorka.



Obr. č. 53: Uchopenie reliéfu *Múzy* v priestore KD. Foto: autorka.



Obr. č. 54: Uchopenie reliéfu *Kováča* v priestore KD. Foto: autorka.



Obr. č. 55: Reliéf *Kováča* (ak. soch. Jan Lauda a syn). Foto: autorka.



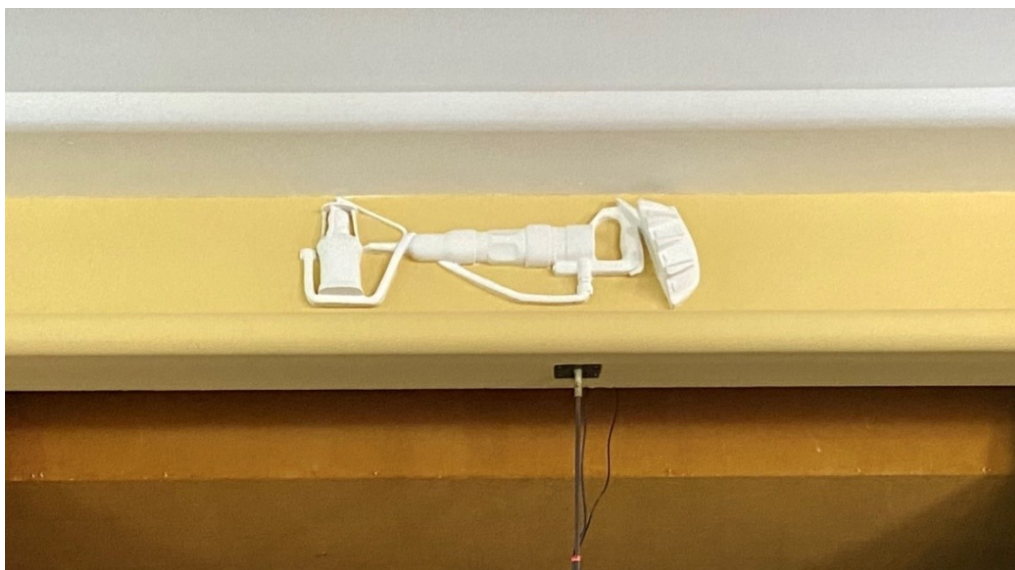
Obr. č. 56: Reliéf *Múzy* (ak. soch. Jan Lauda a syn). Foto: autorka.



Obr. č. 57: Socha *Hudby* (ak. soch. Josef Václav Myslbek). Foto: autorka.



Obr. č. 58: Detail na lustre vo foyer KD. Foto: autorka.



Obr. č. 59: Reliéf baníckych motívov v spoločenskej sále (neznámy autor). Foto: autorka.



Obr. č. 60: Socha A. Dvořáka v priestore exteriéru KD (ak. soch Josef Wagner a Jan Wagner).  
Foto: autorka.

## Mestský spoločenský dom v Kolíne



Obr. č. 62: Umiestnenie budovy MSD pri renesančnej radnici. Foto: autorka.

Zdroj: Dejmal, 1969, str. 441.



Obr. č. 63: Schodisko MSD. Foto: autorka.



Obr. č. 64: Mozaikové obloženie stien interiéru na chodbách MSD. Foto: autorka.

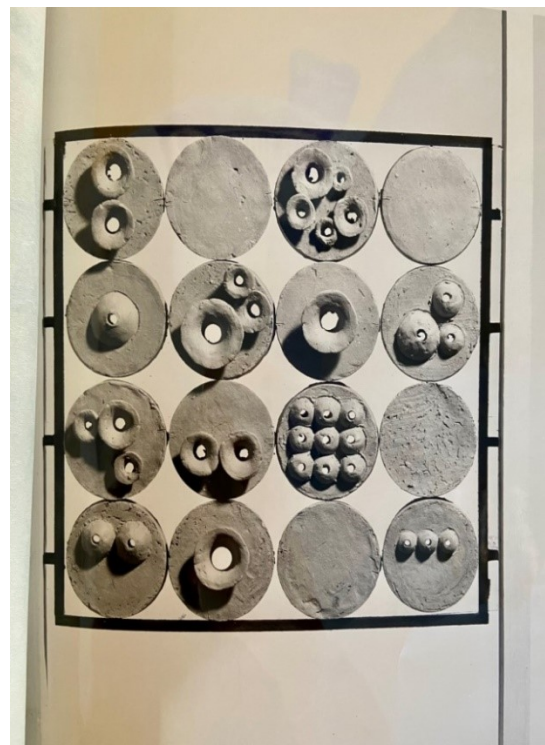


Obr. č. 65: Hlavná sála a javisko. Foto: autorka.





Obr. č. 66: Uchopenie keramickej mreže v priestore MSD. Foto: autorka.



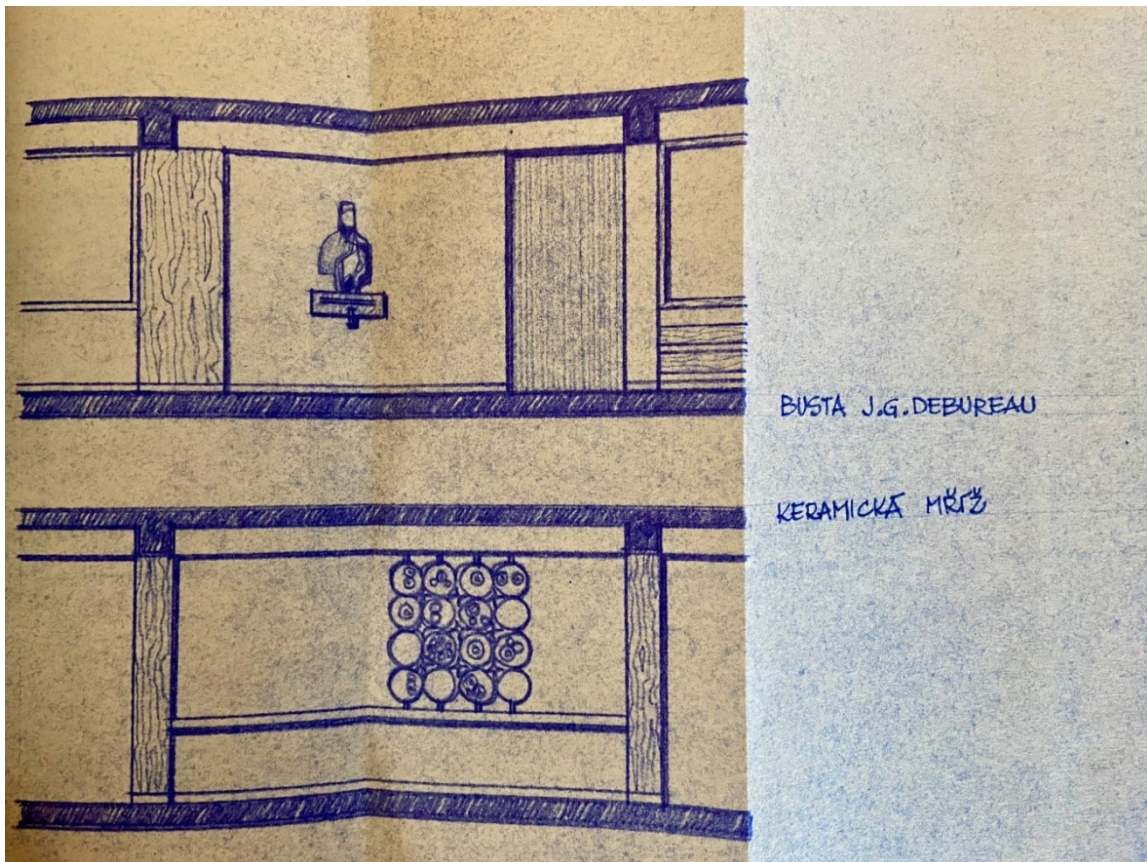
Obr. č. 67: Priamy pohľad na keramicnú mrežu (ak. soch. Milan Chlíbec). Foto: autorka.

Obr. č. 68: Dokumentácia realizácie keramickej mreže. Foto: autorka. Zdroj: Dejmal, 1973, nepag.



Obr. č. 69: Detail na kruhové objekty keramickej mreže. Foto: autorka.

Obr. č. 70: Detail na kruhové objekty keramickej mreže. Foto: autorka.



Obr. č. 71: Návrh umiestnenia keramickej mreže a busty J. G. Debureau. Foto: autorka.

Zdroj: Dejmal, 1973, nepag.



Obr. č. 72: Uchopenie busty J. G. Debureau v priestore MSD. Foto: autorka.

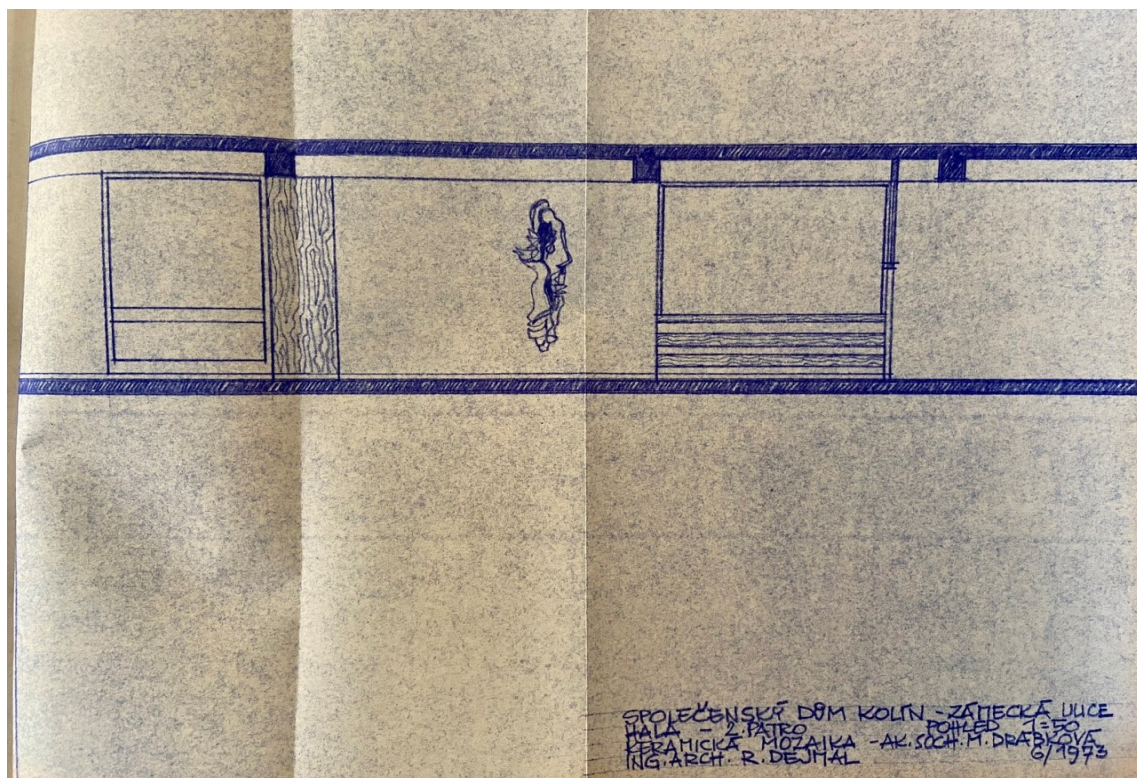


Obr. č. 73: Busta J. G. Debureau (ak. soch. Jan Pichl). Foto: autorka.



Obr. č. 74: Uchopenie mozaiky *Dívka s holubicí* v priestore MSD. Foto: autorka.

Obr. č. 75: Návrh pre realizáciu mozaiky (ak. soch. Marie Drábková – Bartoňková). Foto: autorka. Zdroj: Dejmal, 1973, nepag.



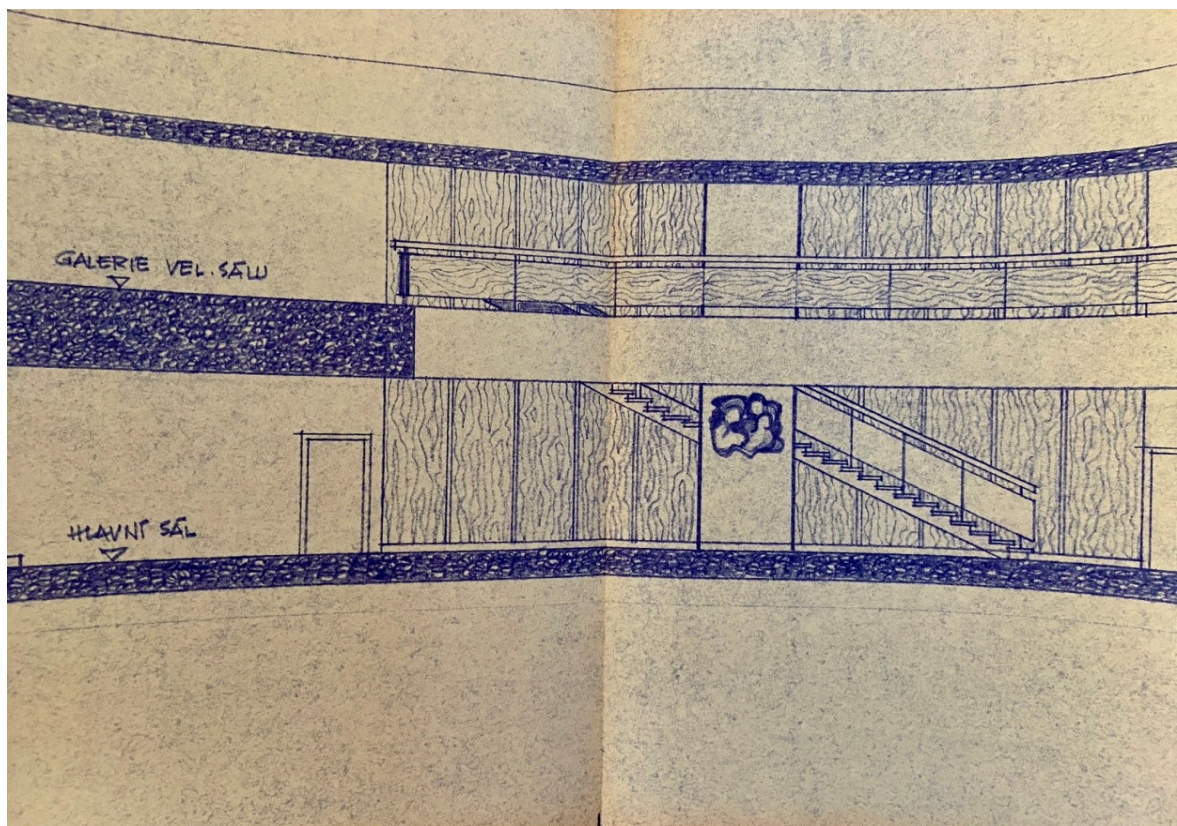
Obr. č. 76: Návrh umiestnenia mozaiky. Foto: autorka.

Zdroj: Dejmal, 1973, nepag.



Obr. č. 77: Drevená plastika v hlavnej sále (autor neznámy). Foto: autorka.

Obr. č. 78: Dokumentácia realizácie kovovej plastiky *Rodina* (ak. soch. Zdeněk Vodička).  
Foto: autorka. Zdroj: Dejmal, 1973, nepag.



Obr. č. 79: Návrh umiestnenia plastiky *Rodina*. Foto: autorka.

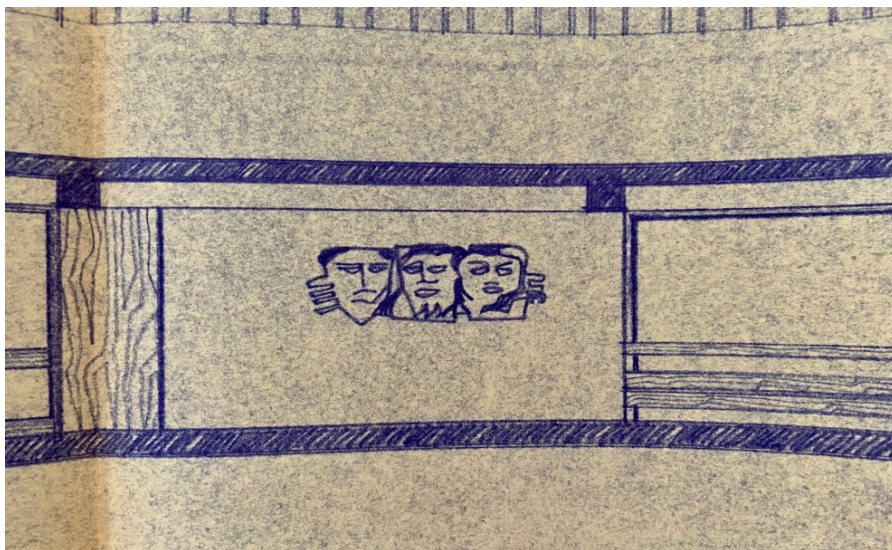
Zdroj: Dejmal, 1973, nepag.



Obr. č. 80: plastika *Tri divadelné masky* (ak. soch. Vladislav Turský). Foto: autorka.



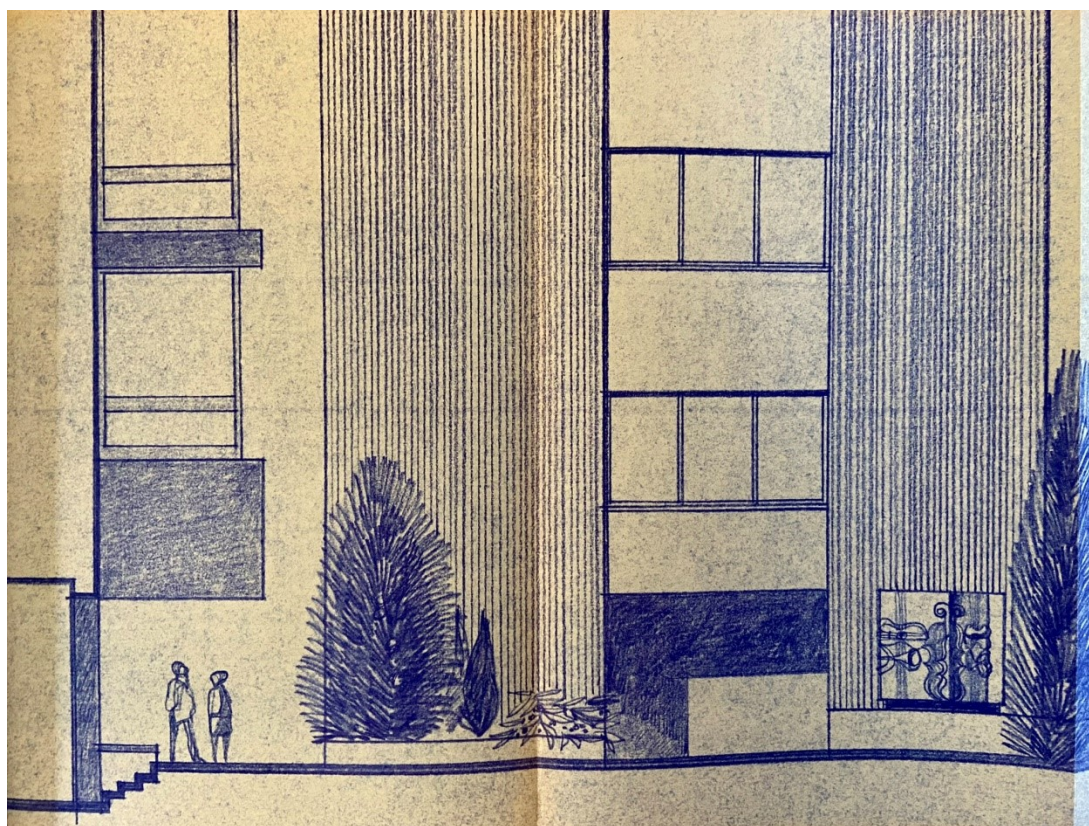
Obr. č. 81: Dokumentácia realizácie plastiky. Foto: autorka. Zdroj: Dejmal, 1973, nepag.



Obr. č. 82: Návrh umiestnenia plastiky. Foto: autorka. Zdroj: Dejmal, 1973, nepag.



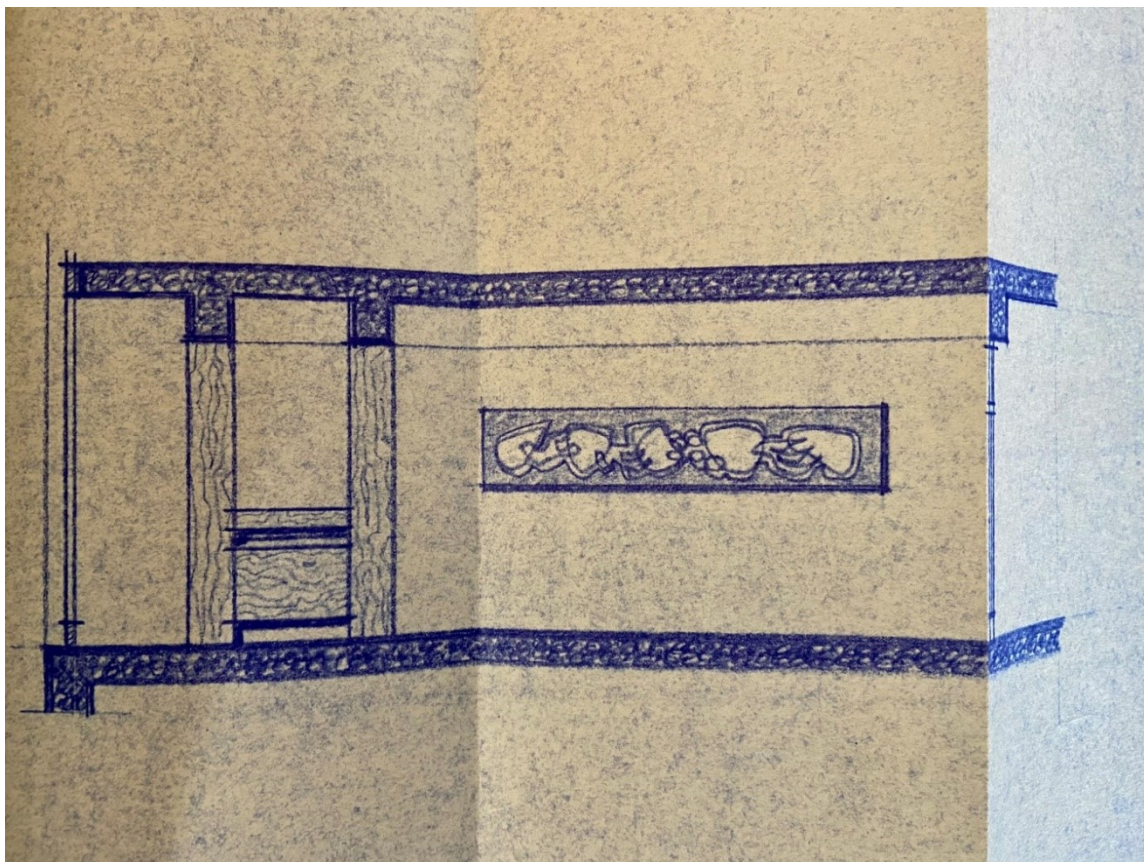
Obr. č. 83 – 84: Dokumentácia realizácie plastiky *Věda – výtvarné umění – hudba* (ak. soch. Miloslav Hájek). Foto: autorka. Zdroj: Dejmal, 1973, nepag.



Obr. č. 85: Návrh umiestnenia plastiky v exteriéri MSD. Foto: autorka.  
Zdroj: Dejmal, 1973, nepag.



Obr. č. 86: Dokumentácia realizácie farebného panelu *Kolínsko* (ak. soch. Vladimír Jan Hnízdo). Foto: autorka. Zdroj: Dejmal, 1973, nepag.



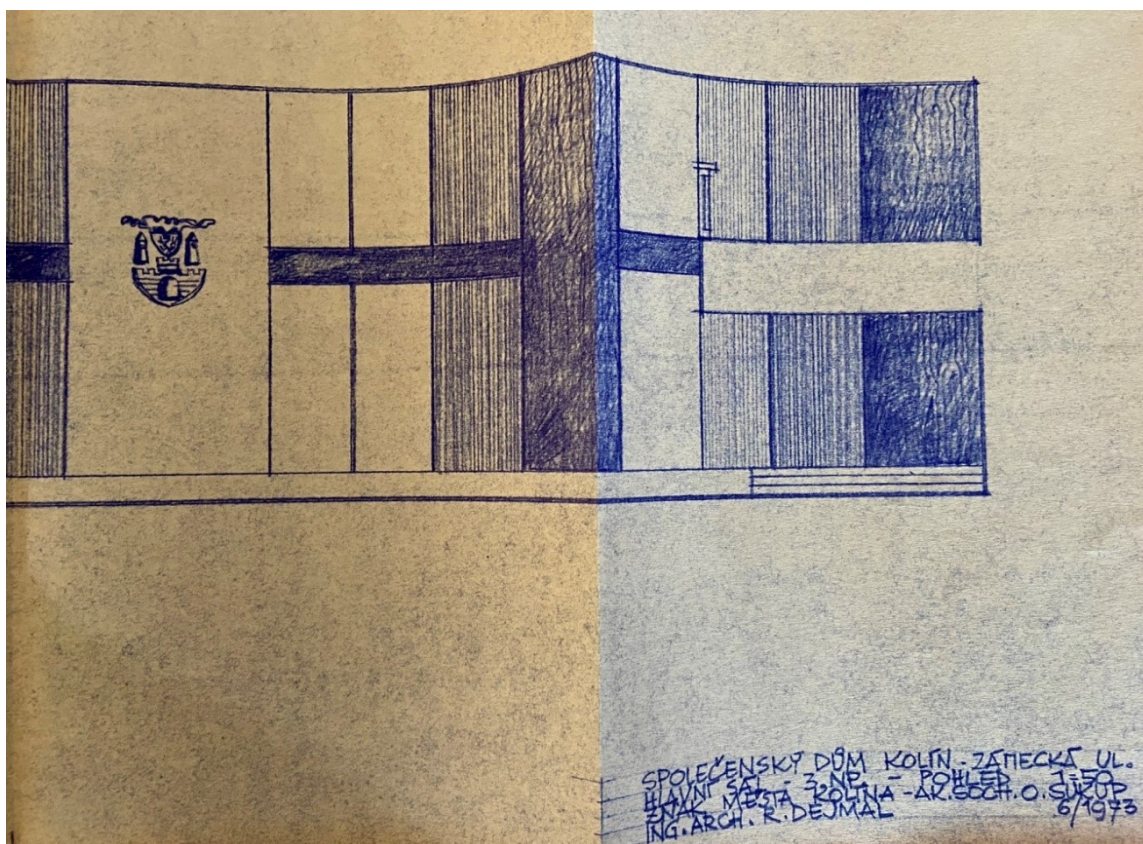
Obr. č. 87: Návrh umiestnenia panelu *Kolínsko*. Foto: autorka.  
Zdroj: Dejmal, 1973, nepag.





Obr. č. 88: Dokumentácia realizácie znaku mesta (ak. soch. Otto Sukup). Foto: autorka.

Zdroj: Dejmal, 1973, nepag.



Obr. č. 89: Návrh umiestnenia znaku mesta. Foto: autorka.

Zdroj: Dejmal, 1973, nepag.

## Kultúrny dom Ládví v Prahe



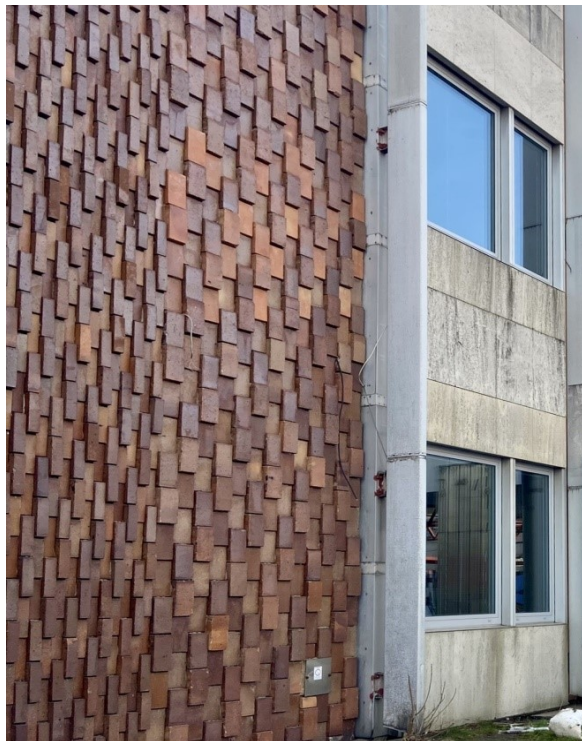
Obr. č. 98: Pohľad na vstupné priečelie KD. Foto: autorka.



Obr. č. 99: Celkový pohľad na KD s pôvodným nápisom. Zdroj: Dobiš, 1986, str. 207.



Obr. č. 100: Pohľad na fasádu z juhovýchodnej strany. Foto: autorka.



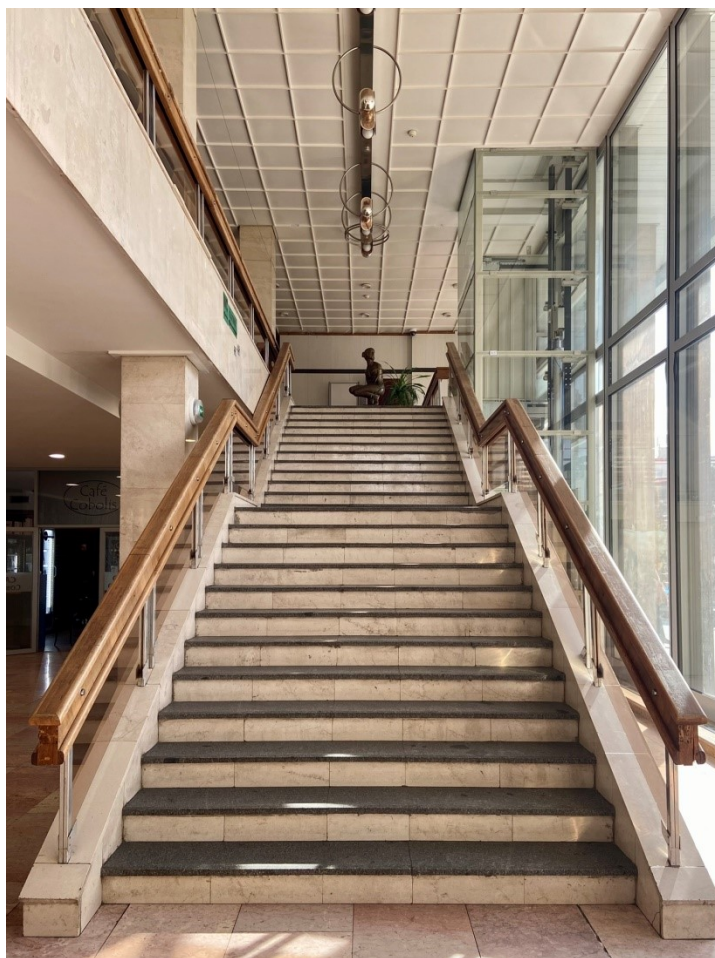
Obr. č. 101 – 102: Detail obloženia a keramických kachiel (Václav Dolejš). Foto: autorka.



Obr. č. 103: Vestibul KD. Foto: autorka.



Obr. č. 104: Zrkadlová zástena a šatňa. Foto: autorka.



Obr. č. 105: Schodisko vo vestibule. Foto: autorka.



Obr. č. 106: Foyer na prvom poschodí KD. Foto: autorka.



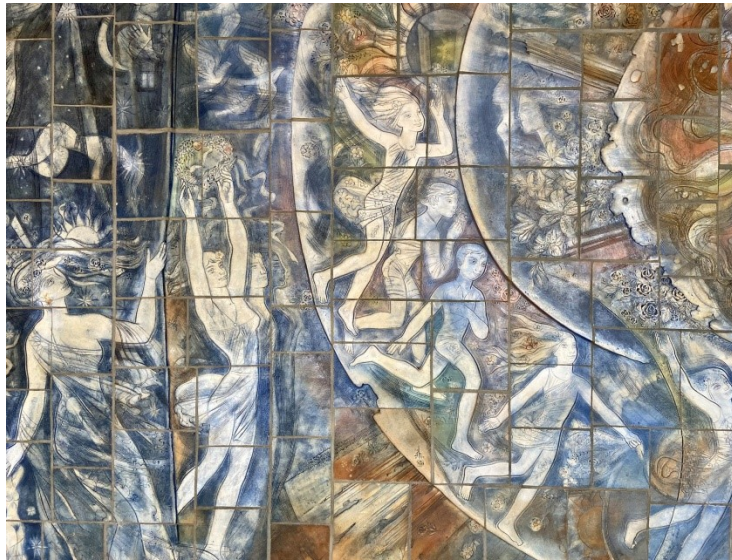
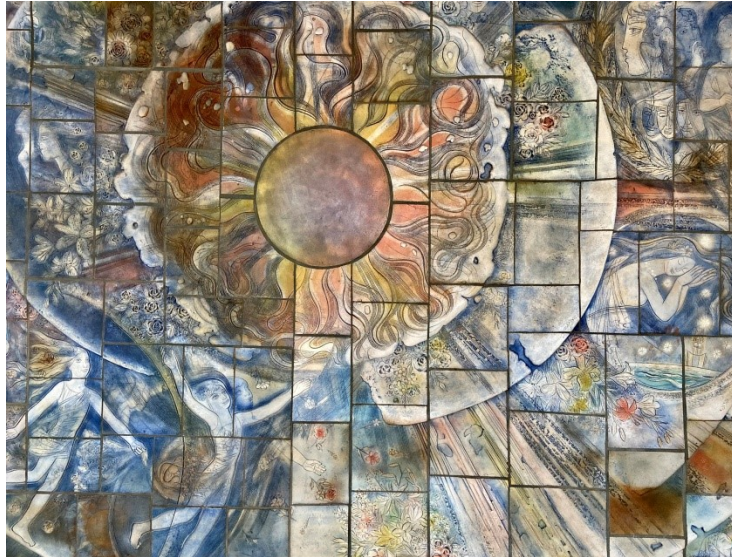
Obr. č. 107: Pohľad na javisko v hlavnej sále. Foto: autorka.



Obr. č. 108: Priestor hlavnej sály. Foto: autorka.



Obr. č. 109 – 110: Mozaika *Šťěstí a mír domova* (ak. soch. Zdeněk Němeček).  
Foto: autorka.



Obr. č. 111 – 113: Detail mozaiky (ak. soch. Zdeněk Němeček). Foto: autorka.





Obr. č. 114: Plastika *Vzpomínka* (Vlastimil Květenký). Foto: autorka.



Obr. č. 115: Pohľad na plastiku odzadu. Foto: autorka.



Obr. č. 116: Uchopenie plastiky v priestore KD. Foto: autorka.

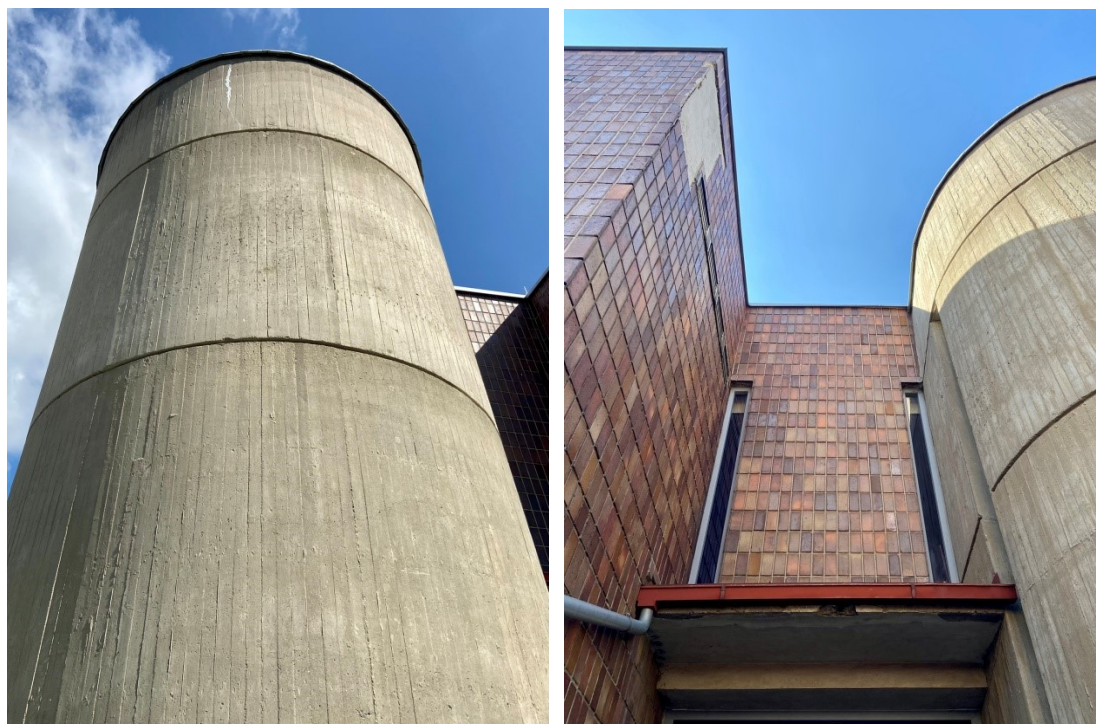


Obr. č. 117 – 119: Luster v interiéri KD (Rudolf Jurníkl). Foto: autorka.

## Kultúrny dom v Březnici



Obr. č. 121: Pohľad na KD z juhovýchodnej strany. Foto: autorka.



Obr. č. 122 – 123: Detaily fasády. Foto: autorka.



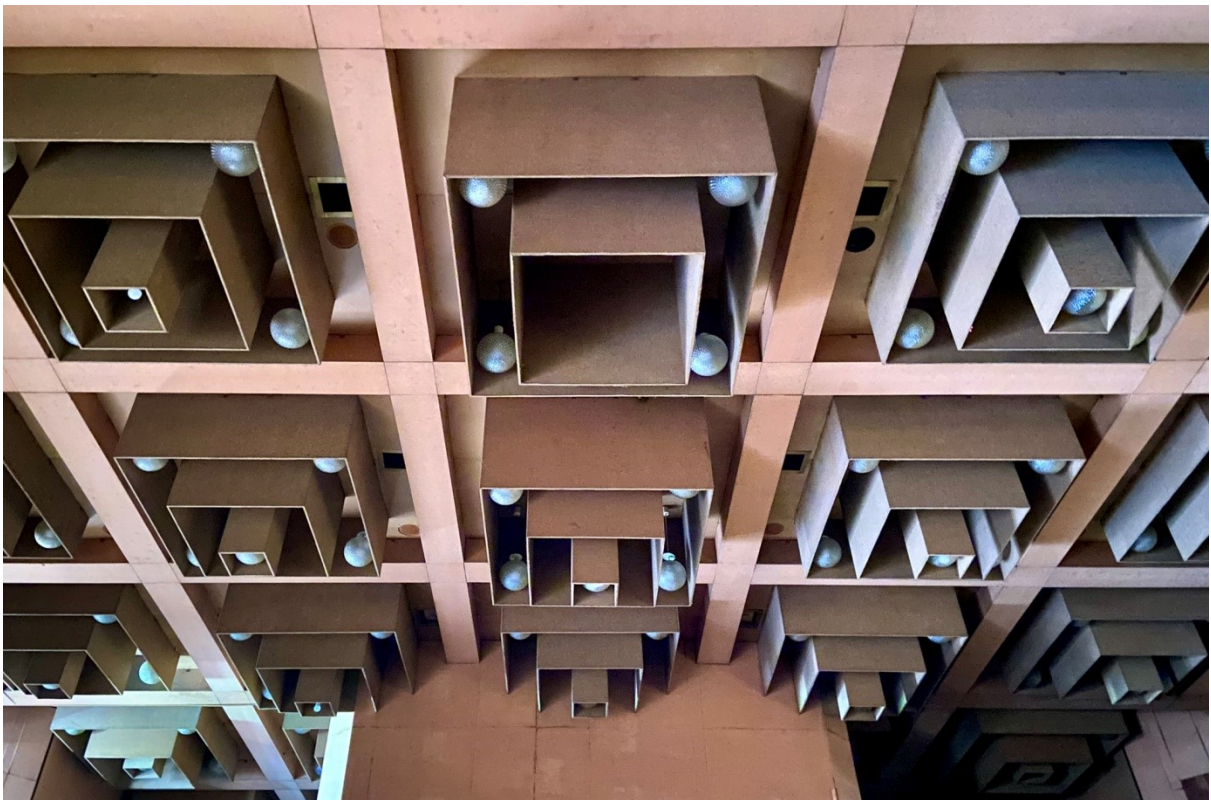
Obr. č. 124: Konštrukcia preskleného vstupu do KD. Foto: autorka.



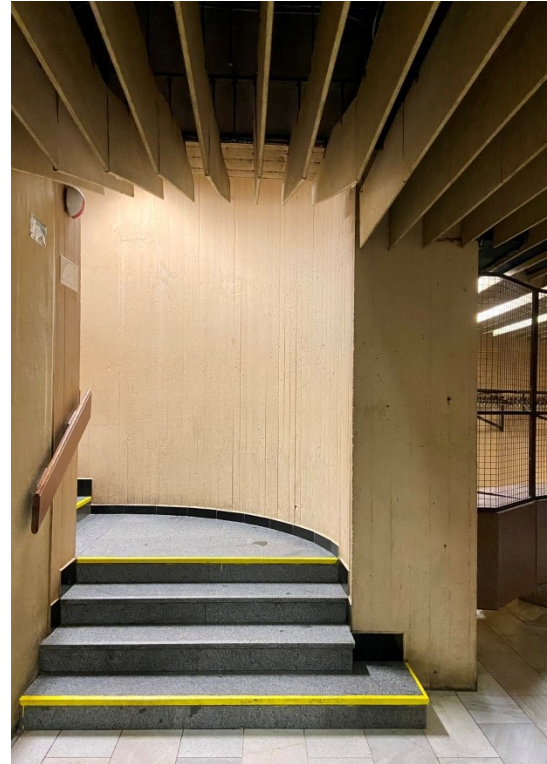
Obr. č. 125: Vstupná hala KD. Foto: autorka.



Obr. č. 126: Pohľad na javisko v hlavnej sále. Foto: autorka.



Obr. č. 127: Riešenie stropu s osvetlením. Foto: autorka.



Obr. č. 128: Detail na osvetlenie vo vstupnej hale. Foto: autorka.

Obr. č. 129: Schodisko ústiace do suterénu KD. Foto: autorka.



Obr. č. 130: Priestory šatne. Foto: autorka.



Obr. č. 131: Mramorová pamětná tabuľa. Foto: autorka.



Obr. č. 132: Obloženie stien vlnenými tapetami. Foto: autorka.

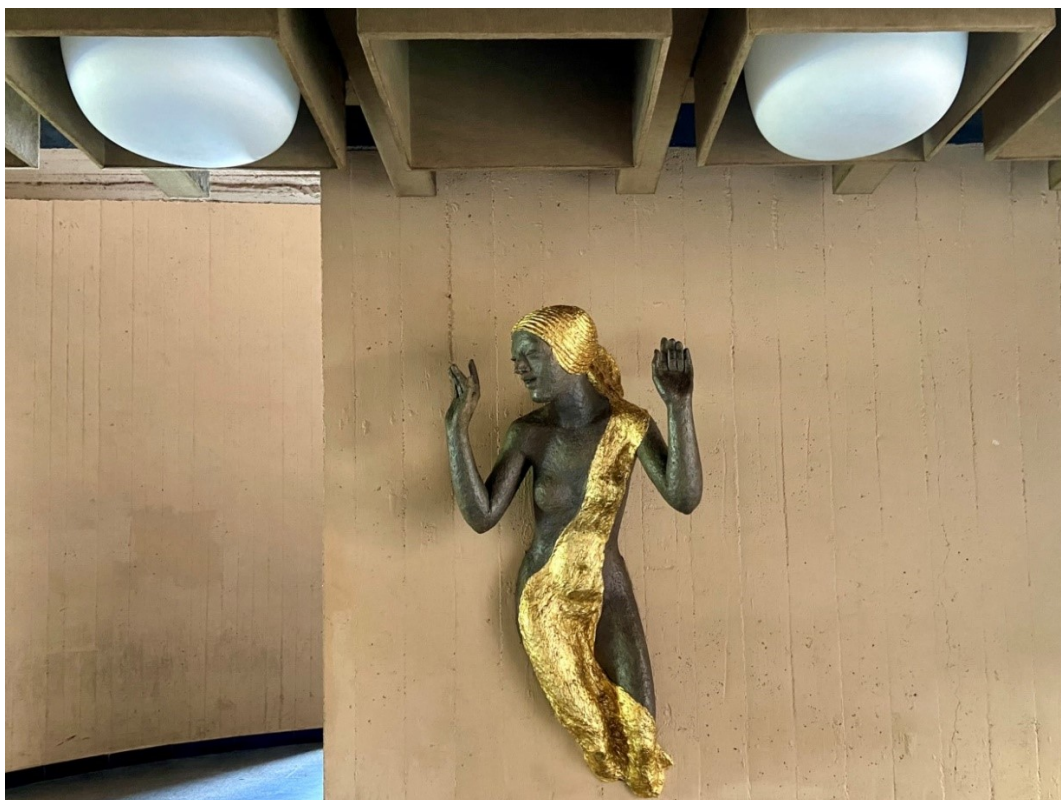


Obr. č. 133: Uchopenie plastiky *Zpěv* v priestore KD (ak. soch. Olbram Zoubek).  
Foto: autorka.



Obr. č. 134: Detail plastiky *Zpěv*. Foto: autorka.





Obr. č. 135: Uchopenie plastiky *Tanec* v priestore KD (ak. soch. Olbram Zoubek).  
Foto: autorka.



Obr. č. 136: Detail plastiky *Tanec*. Foto: autorka.

MĚSTSKÝ NÁRODNÍ VÝBOR V BŘEZNICI

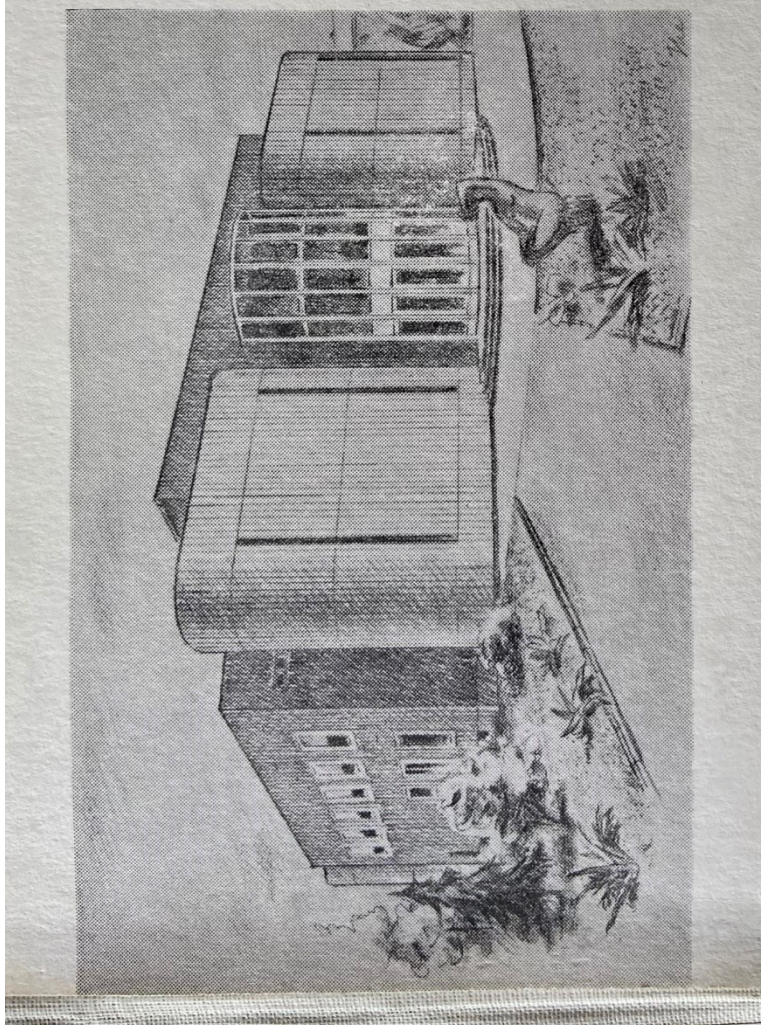
V á s z v e n a

# slavnostní otevření sdruženého klubu pracujících

KTERÉ SE KONÁ DNE 7. LEDNA 1985  
V 15.00 HODIN

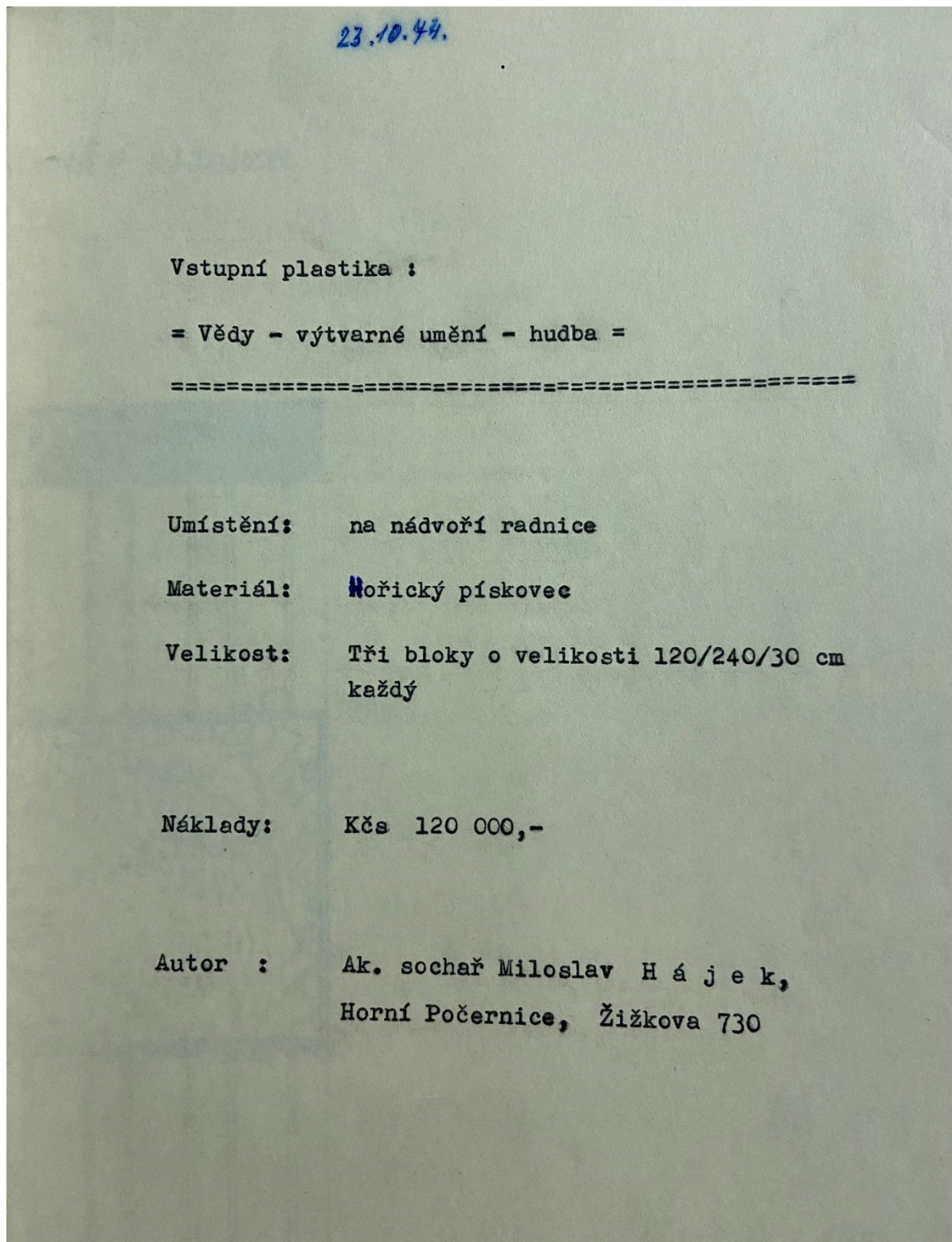
Předseda MěstNV:  
Václav T u h á č e k

Tz 66 - 5-6455 - 85



Obr. č. 137: Pozvánka na otvorenie KD. Foto: autorka.

## Návrhy pre financovanie výtvarných diel z MSD v Kolíne



Obr. č. 90: Návrhy financovania výtvarných diel z MSD. Foto: autorka.

Zdroj: Dejmal, 1973, nepag.

Barevný panel = Kolínsko =

---

Umístění: 1. patro - čelo primátorských salonků

Materiál: Malba na dřevěných deskách

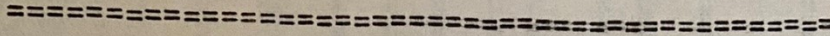
Velikost: 390/70 cm

Náklady: profesor ak.soch. V.J. H n í z d o,  
Praha 2 - Nové Město, Ječná 12

Obr. č. 91: Návrhy financovania výtvarných diel z MSD. Foto: autorka.

Zdroj: Dejmal, 1973, nepag.

Keramická mříž



Umístění: 1. patro - schodiště

Materiál: Glazovaná keramika

Velikost: 180/180 cm

Náklady : Kčs 40 000,-

Autor : Odb.učitel ak.soch. M. **CA** l í b e c ,  
Praha 5 - U Mrázovky 9

Obr. č. 92: Návrhy financovania výtvarných diel z MSD. Foto: autorka.

Zdroj: Dejmal, 1973, nepag.

Znak města Kolína

=====

Umístění: 2. patro - čelo hlavního sálu

Materiál: Polychromované dřevo

Velikost: cca 120/140 cm

Náklady : Kčs 50 000,-

Autor : Profesor ak.soch. O. Seu k u p,  
Praha 1 - Nové Město, Palaského ul.

Obr. č. 93: Návrhy financovania výtvarných diel z MSD. Foto: autorka.

Zdroj: Dejmal, 1973, nepag.

Plastika = Rodina =

=====

Umístění : 2. patro - bok hlavního sálu

Materiál : Bílý kov

Velikost : 120/110 cm

Náklady : Kčs 50 000,-

Autor : Profesor ak.soch. Z. V o d i č k a,

Praha 7 - Obránců míru 94

Obr. č. 94: Návrhy financovania výtvarných diel z MSD. Foto: autorka.

Zdroj: Dejmal, 1973, nepag.

Mozaika \* Dívka s holubicí - Pierot -  
strom života \*

=====

Umístění : 2. patro - hala před sálem

Materiál : Glazovaná keramická mozaika

Velikost : 90/270 cm

Náklady : Kčs 45 000,-

Autorka : Ak.soch. M. D r á b k o v á - Bartoňková  
Praha 7 - Nad Královskou oborou 53

Obr. č. 95: Návrhy financovania výtvarných diel z MSD. Foto: autorka.

Zdroj: Dejmal, 1973, nepag.



Plastika + Tři divadelní masky +

=====

Umístění : 3. patro - hala před sály

Materiál : Umělý kámen

Velikost : 260/100 cm

Náklady : Kčs 40 000,-

Autor : Ak. soch. V. T u r s k ý ,

Praha 7, U Smaltovny 6

Obr. č. 96: Návrhy financovania výtvarných diel z MSD. Foto: autorka.

Zdroj: Dejmal, 1973, nepag.