

UNIVERZITA KARLOVA  
Evangelická teologická fakulta

# **Je současná sociální práce s komunitou v České republice teorie nebo praxe?**

Diplomová práce  
Bc. Barbora Deutschová

Katedra: Pastorační a sociální práce

Vedoucí práce: PhDr. Pavel Pěnkava, Ph.D.

Studijní program: Komunitní krizová a pastorační práce - Diakonika, N0221A100007

Studijní obor: Komunitní krizová a pastorační práce, 0221

Rok předložení práce: 2022

# Prohlášení

Prohlašuji, že jsem tuto diplomovou práci s názvem *Je současná sociální práce s komunitou v České republice teorie nebo praxe?* napsala samostatně a výhradně s použitím uvedených pramenů.

V Praze dne .....

.....

Barbora Deutschová

## **Anotace**

Cílem této diplomové práce je upozornit čtenáře na důležitost a nezbytnost komunity a sociální práce s komunitou, která není v České republice nijak legislativně ukotvena. Práce upozorňuje na celou řadu nejednoznačných vymezení pojmů a různost pohledů na sociální práci s komunitou, přestože mnoho odborných materiálů akcentuje potřebnost funkčních komunit, které jsou často nahrazovány sociálními službami.

Moje diplomová práce představuje hluší porozumění termínů týkajících se komunity a práce s ní. Vznik a postupný rozvoj sociální práce s komunitou pak rozšiřují a dovysvětlují pochopení komunitní práce i s jejími dopady na celkovou společnost.

Zásadní úlohu v sociální práci s komunitou pak hraje role samotného sociálního nebo komunitního pracovníka, při čemž vyjasnění jeho kompetencí a náplně práce je nezbytnou součástí sociální práce s komunitou. Východiskem pro tuto práci jsou strategické národní a krajské dokumenty, které ovlivňují směr sociální práce.

Výsledkem diplomové práce je pak výzkum, který má zodpovědět klíčovou otázku, zda je současná sociální práce s komunitou v České republice teorie nebo praxe.

### **Klíčová slova**

Komunita, sociální práce s komunitou, komunitní plánování, participace, komunitní práce

## **Summary**

The aim of this thesis is to draw the reader's attention to the importance and necessity of community and social work with the community, which is not anchored in the Czech Republic by any legislation. The thesis draws attention to a number of ambiguous definitions of terms and different perspectives on social work with community, although many professional materials emphasize the need for functional communities, which are often replaced by social services.

My thesis presents a deep understanding of terms relating to community and community work. The emergence and gradual development of community social work then expands and refines the understanding of community work and its impact on society as a whole.

The role of the social or community worker themselves then plays a crucial role in social work with the community, with clarification of their remit and job description being an essential part of social work with the community. The starting point for this work is the national and regional strategic documents that influence the direction of social work.

The thesis then turns to research to answer the key question of whether current social work with the community in the Czech Republic is theory or practice.

### **Keywords**

Community, social work with the community, community planning, participation, community work

## **Poděkování**

Mé poděkování patří panu PhDr. Pavlovi Pěnkavovi, Ph.D. za odborné vedení, trpělivost a ochotu, kterou mi v průběhu zpracování diplomové práce věnoval.



# Obsah

<b>Úvod.....</b>	<b>1</b>
<b>1 Terminologie.....</b>	<b>3</b>
1.1 Komunita .....	3
1.2 Komunita v kontextu sociální práce .....	4
1.3 Komunitní sociální práce .....	5
1.4 Komunitní plánování a jeho historie.....	6
1.5 Komunitní plánování sociálních služeb v ČR.....	7
1.5.1 Zákonné ukotvení .....	7
1.5.2 Definice .....	8
1.5.3 Cíl a smysl komunitního plánování .....	8
1.6 Další participativní přístupy.....	9
1.6.1 Výhody participativních přístupů.....	9
1.6.2 Participativní přístupy použitelné v sociální práci s komunitou.....	10
<b>2 Historie komunitní práce.....</b>	<b>13</b>
2.1 Historie komunitní práce v ČR .....	15
<b>3 Role sociálního pracovníka v komunitě .....</b>	<b>18</b>
3.1 Zákonné ukotvení .....	18
3.2 Předpoklady komunitního pracovníka .....	19
<b>4 Teoretická východiska .....</b>	<b>21</b>
4.1 Státní strategie sociální práce s komunitou.....	21
4.1.1 Národní strategie rozvoje sociálních služeb na období 2016 – 2025 (NSRSS) .....	21
4.1.2 Strategie sociálního začleňování 2014 – 2020 .....	25
4.1.3 Shrnutí .....	28
4.2 Krajské strategie sociální práce s komunitou .....	28
4.2.1 Střednědobý plán rozvoje sociálních služeb ve Středočeském kraji na období 2020 – 2022 ...	28
4.2.2 Střednědobý plán rozvoje sociálních služeb v Ústeckém kraji na období 2022 – 2024 .....	30
4.2.3 Střednědobý plán rozvoje sociálních služeb v Olomouckém kraji na roky 2021 – 2023 .....	32
4.2.4 Shrnutí .....	34
4.3 Komunitní plánování v ČR.....	35

4.3.1	Střednědobý plán rozvoje a udržitelnosti sociálních a návazných služeb na území městské části Praha 10 na období 2021-2024.....	36
<b>5</b>	<b>Výzkum.....</b>	<b>40</b>
5.1	Kvantitativní výzkum .....	40
5.2	Vlastní předporozumění zkoumanému tématu .....	40
5.3	Výzkumný problém a cíl výzkumu .....	42
5.4	Cíl a výzkumné otázky .....	43
5.4.1	Cíl.....	43
5.4.2	Výzkumné otázky.....	43
5.5	Stanovení hypotéz a operacionalizace klíčových pojmů .....	43
5.5.1	Hypotézy .....	43
5.5.2	Operacionalizace klíčových pojmů .....	43
5.6	Stanovení vzorku .....	44
5.7	Průběh sběru dat .....	44
<b>6</b>	<b>Výstup z výzkumu .....</b>	<b>46</b>
6.1	Výsledky sběru dat .....	46
6.2	Cíl výzkumu a výzkumné otázky .....	52
6.2.1	Cíl.....	52
6.2.2	Výzkumné otázky.....	52
6.3	Ověření hypotéz.....	53
6.3.1	H1: MPSV a kraje mají popsané metodiky pro sociální práci s komunitou, v praxi se ale nepoužívají.....	53
6.3.2	H2: Do komunitního plánování se více zapojují sociální služby než samotní uživatelé sociálních služeb.....	54
	<b>Závěr.....</b>	<b>55</b>
	<b>Seznam literatury .....</b>	<b>56</b>
	<b>Internetové zdroje .....</b>	<b>58</b>



# Úvod

Cílem této diplomové práce je na základě odborné literatury, studia národních a krajských strategií a výzkumu odpovědět na otázku, zda současná sociální práce s komunitou v České republice se více pohybuje v teoretické rovině nebo se i prakticky vykonává.

Toto téma jsem si vybrala proto, že si čím dál více uvědomuji potřebnost funkčních komunit pro vztahově vyvážené klima v celé společnosti, které často nahrazuje sociální práce. Jedním z argumentů, proč je nutné posilovat funkčnost komunity, je zjištění, že sama sociální práce na komplexní posilování komunity nestačí. Tento fakt potvrzuje neustálé zvyšování počtu sociálně vyloučených lokalit, přestože se vynakládají nemalé prostředky na sociální služby, které jsou v daných lokalitách poskytovány.<sup>1</sup>

Velkým trendem posledních let je také transformace a deinstitucionalizace sociálních služeb do sociálních služeb komunitního typu.<sup>2</sup> Tato reforma sice přináší mnoho pozitiv pro uživatele sociálních služeb, avšak opomíjí s prací s komunitou, do které se uživatel vrací, a která nemusí sociálně znevýhodněné občany mezi sebe přijmout.

Jako významný problém, který znemožňuje nebo výrazně omezuje sociální práci s komunitou, vidím nejednoznačnou terminologii, na které se neshodnou ani odborníci zabývající se komunitou.<sup>3</sup> Ve své práci se proto snažím popsat různé pohledy na komunitu a komunitní práci a poukázat na společné rysy těchto problematických termínů. Moje práce si mimo jiné klade za cíl, poukázat na potřebu sjednotit se v názorech ve prospěch rozvoje komunitní práce.

V další části upozorňuji na chybějící legislativu pro sociální práci s komunitou. Vzhledem k absenci legislativy a jednotné terminologie je tak i pojem komunitního plánování často chápán různě. Proč se to tak děje dokresluje následující kapitola o historii komunitní práce.

---

<sup>1</sup> [https://www.kr-ustecky.cz/assets/File.ashx?id\\_org=450018&id\\_dokumenty=1763342](https://www.kr-ustecky.cz/assets/File.ashx?id_org=450018&id_dokumenty=1763342), str. 64.

<sup>2</sup> [https://www.dataplan.info/img\\_upload/7bdb1584e3b8a53d337518d988763f8d/nsrss.pdf](https://www.dataplan.info/img_upload/7bdb1584e3b8a53d337518d988763f8d/nsrss.pdf), str. 16.

<sup>3</sup> Gojová, A. Teorie a modely komunitní práce, str. 22.

Samostatnou kapitolu tvoří popis a charakteristika komunitního pracovníka, které stejně jako ostatní pojmy týkající se komunity, nejsou explicitně vyjádřené a dávají tak prostor k nejrůznějším interpretacím.

Následující podkapitoly identifikují teoretická východiska, o které se ve své práci opírám, prostřednictvím podrobného popisu nejzásadnějších strategických dokumentů týkajících se rozvoje sociálních služeb, které Česká republika a kraje mají.

V neposlední řadě je vylíčena metoda komunitního plánování v celém jejím procesu ilustrovaná na konkrétním případě.

Pro ověření, zda se sociální práce v komunitou provádí v praxi nebo se pohybuje pouze v teoretické rovině, jsem provedla dotazníkové šetření, které má v důsledku odpovědět na klíčovou otázku, která čtenáře provází celou touto prací. Je současná sociální práce s komunitou v České republice teorie nebo praxe?

# 1 Terminologie

Pro pochopení dalšího textu, a především výzkumu je důležité mít definovány jednotlivé pojmy, kterými se práce zabývá. Tato kapitola proto vysvětluje jednotlivé termíny, se kterými se bude čtenář v této práci setkávat, a které nemusejí být zřejmé.

## 1.1 Komunita

Toto slovo pochází z latinského *communitas*, což znamená společenství. Přestože je toto slovo poměrně známé a v běžném rozhovoru se vykytuje, odborných definic pro tento termín je mnoho, a vycházejí z různých pohledů na určení toho, co je komunita.

Komunita je často definována jako uskupení lidí, kteří žijí v jedné lokalitě, a zároveň je k sobě pojí společné zájmy či hodnoty. Každý člen komunity ví, že je její součástí. Tento rys Popple nazývá, tzv. smyslem pro komunitu.<sup>4</sup> Tento smysl chápe Hartl ještě hlouběji, kdy komunita nejen vyznává společné hodnoty, ale vyjadřuje si navzájem emocionální podporu i praktickou pomoc. V tomto smyslu v ideální rovině je každý člen připraven pomoci druhému.<sup>5</sup>

Další interpretace pojmu komunita hovoří o konstrukt, tedy o neustále se měnícím se procesu, který komunitu vytváří, a zároveň interpretuje. Komunita není vnímaná jako něco, co existuje samo o sobě, ale lidé v ní se neustálou vzájemnou interakcí a hledáním společných cílů podílí na utváření komunity.<sup>6</sup>

Nejnovější studie znovu přehodnocují pojem i význam komunity. Nehovoří již o úpadku komunity, ale o její transformaci nebo jiném chápání tohoto termínu.

Ve městech či městských částech žijí často lidé s různými zájmy, hodnotami ba i různým náboženstvím, s rozvojem urbanismu se tak dostával do popředí individualismus. V posledních letech se však ukazuje, že navzdory individuálním

---

<sup>4</sup> Popple, K. *Analysing community work: its theory and practice*, str. 4.

<sup>5</sup> Hartl, P. *Komunita občanská a komunita terapeutická*, str. 36.

<sup>6</sup> Gojová, A. *Teorie a modely komunitní práce*, str. 15.

možnostem roste potřeba komunity a vzájemného sdílení, ovšem v jinak než v tradičním pojetí.<sup>7</sup>

Vzhledem k dnešnímu způsobu života není tolik důležité definovat pojem komunita, ale především její funkci, tzn., co komunita dělá. V tomto směru lze nalézt „smysl pro komunitu“ v každodenních činnostech, sdílených zkušenostech i symbolech u každého člena komunity.<sup>8</sup>

Komunita je tedy nově vnímána ne jako něco, co se dá geograficky či hodnotově ohraničit, ale jako vztahová a emoční sounáležitost a vzájemná závislost jeden na druhém. Je zdůrazněno, že vlivem multikulturního prostředí ve většině měst, nelze opomíjet či vymazávat vzájemné odlišnosti, ale naopak je nezbytné na těchto odlišnostech stavět a posilovat sociální interakce.<sup>9</sup>

## **1.2 Komunita v kontextu sociální práce**

Z pohledu sociální práce je komunita chápána jako skupina lidí, které spojují společné zájmy, cíle a lokalita.

Gojová ve své práci uvádí tři možná vymezení komunity v kontextu sociální práce tří význačných autorů zabývajících se prací s komunitou, kdy první z nich profesor Libor Musil vnímá komunitu v kontextu sociální práce jako společenství znevýhodněných lidí, kteří potřebují pomoci. Dále rozděluje komunitu na komunitu zájmů, servisní komunitu a obec. Všechny tyto kategorie chápe jako společenství lidí, které spojuje buď nějaký zájem, o který společně usilují, nebo jako způsob pomoci znevýhodněným členům komunity.<sup>10</sup>

Obdobně o sociální práci s komunitou uvažují dle Gojové také autorky Cloushed a Orme, které považují komunitu za takovou jednotku, která má dostatečnou sílu na to, aby mohla hájit a prosazovat svoje zájmy, ale zároveň takovou, kde se jednotliví členové mohou znát a vytvářet osobní vztahy.<sup>11</sup>

---

<sup>7</sup> Gojová, A. Teorie a modely komunitní práce, str. 10-11.

<sup>8</sup> <https://journals.sagepub.com/doi/full/10.1177/0038038518763518>.

<sup>9</sup> <https://journals.sagepub.com/doi/full/10.1177/0038038518763518>.

<sup>10</sup> Gojová, A. Teorie a modely komunitní práce, str. 16-17.

<sup>11</sup> Gojová, A. Teorie a modely komunitní práce, str. 17.

Poslední autoři (Fellin, Kramer a Specht) definují tři perspektivy, ze kterých lze na komunitu z pohledu sociální práce pohlížet, a to jako na kontext, ve kterém jednotliví žijí, anebo jako na prostředek nebo cíl změny.<sup>12</sup>

Všechny tyto pohledy na komunitu spojuje jedna charakteristika, a tou je změna. Komunita v kontextu sociální práce usiluje o změnu, ať už v sobě samotné, nebo hájí či prosazuje svoje práva a zájmy, či pomáhá jednotlivým členům. Ovšem ani jeden z autorů nepočítá s tzv. smyslem pro komunitu, jak již bylo uvedeno výše, kdy se jednotliví členové komunity k sobě nemusí cítit sounáležitost.

### **1.3 Komunitní sociální práce**

V současné době není zákonem definována práce s komunitou jako komunitní práce, kterou vykonává komunitní pracovník. Používá se proto termínu sociální práce s komunitou, která může být ovšem zavádějící. Tak, jako není zcela jednoznačně definován pojem komunita, je i pojem komunitní práce chápán mnohoznačně.

Sobotka při rozdělení sociální práce do kategorií dle skupin definuje komunitní práci jako jednu z druhů sociální práce, a to sociální práce s komunitou.<sup>13</sup> Oproti němu Coulshed a Orme (Gojová, 2006, s. 35) chápou komunitní práci jako samostatný obor, který může mít společně některé prvky se sociální prací, ale nemůže ji zcela obsáhnout stejně, jako sociální práce nemůže obsáhnout tu komunitní.

Kenny (Gojová, 2006, podle Burkett, 2000, s. 22) tento rozpor shrnuje a definuje tři možné typy vztahů mezi komunitní a sociální prací:

- Komunitní práce je metodou sociální práce;
- Komunitní práce je metoda a zároveň filozofická koncepce, která je vystavěna na jiném filozofickém a politickém směřovém názoru, než na kterém stojí sociální práce;
- Sociální práce a komunitní práce mohou být částmi stejného systému sociálních služeb, ale mají rozdílnou filozofickou orientaci a praxi.

---

<sup>12</sup> Gojová, A. Teorie a modely komunitní práce, str. 17.

<sup>13</sup> Sobotka, J. Práce s komunitou, str. 81.

Přestože se zcela evidentně jedná o mnohoznačný termín, vzhledem k našemu právnímu systému a ukotvení se v terminologii se v této práci budu držet termínu sociální práce s komunitou jako jednoho ze tří typů sociální práce, kterou vykonává sociální pracovník.

Součástí sociální práce, ať už na jakékoliv úrovni (s jednotlivcem, rodinou, komunitou), je dle Národní asociace sociálních pracovníků<sup>14</sup> vyzdvihovat význam lidských vztahů, jejichž posilování je nedílnou součástí práce sociálního pracovníka.

Cílem sociální práce s komunitou je tak změna prostřednictvím posilování vnitřních vazeb mezi jednotlivými členy. Úkolem sociálního pracovníka je proto poznávat danou komunitu, umět definovat její silné a slabé stránky, poznat a motivovat lídry komunity a mobilizovat ostatní členy komunity k participaci. Výsledkem sociální práce je tzv. zmocněná komunita, která bude umět samostatně řešit svoje problémy.<sup>15</sup>

#### **1.4 Komunitní plánování a jeho historie**

Komunitní plánování je „metoda, která umožňuje zpracovávat rozvojové materiály pro různé oblasti veřejného života na úrovni obce i kraje a která výrazně posiluje principy zastupitelské demokracie.“<sup>16</sup>

Tato metoda je praktikována v různých oblastech veřejných služeb, v České republice je komunitní plánování uplatňováno například ve strategickém rozvojovém plánování obcí, preventivních zdravotnických programech či prevenci kriminality.

Historie komunitního plánování spadá do konce 19. století a vzniká díky rozvoji a růstu měst i obcí, kdy již nestačilo naplánovat a postavit městskou čtvrť po stránce architektonické, ale bylo třeba zapojovat aktéry z více oblastí lidského života

---

<sup>14</sup> National Association of Social Workers. Code of ethics of the National Association of Social Workers.

<sup>15</sup> Gojová, A., Gojová, V., Burda, M., Stanková, Z., Recmanová, A., Participace jako faktor ovlivňující výkon komunitní práce v sociálně vyloučených lokalitách., str. 48.

<sup>16</sup> <https://www.mpsv.cz/komunitni-planovani-vec-verejna-pruvodce->

s myšlenkou na budoucí využívání staveb. Postupně tak začalo vznikat tzv. strategické plánování, což je proces, který nastavuje svůj směr a cíl na základě analýzy potřeb a zdrojů. V polovině 20. století se k němu začal přidávat princip trvale udržitelného rozvoje a spolupráce.

Vzhledem k velkému rozvoji anglosaských států nebylo možné řídit všechny oblasti veřejného života centrálně, a čím dál více se posazovaly principy participace a přesunu moci a rozhodování na lokální úroveň.

V 70. letech minulého století se metoda komunitního plánování začala uplatňovat především v rozvoji a plánování sociálních služeb.<sup>17</sup>

## **1.5 Komunitní plánování sociálních služeb v ČR**

Komunitní plánování sociálních služeb je jednou z mála metod, která pracuje s komunitou jako takovou, proto považují za důležité tuto činnost popsat.

### **1.5.1 Zákonné ukotvení**

V oblasti sociální práce upravuje komunitní plánování Zákon č. 108/2006 Sb., o sociálních službách, který ukládá povinnost zpracovat střednědobý plán rozvoje sociálních služeb. Metoda komunitního plánování pak slouží ke kvalitnímu zpracování střednědobého plánu.

Povinnost zpracovávat střednědobý plán mají sice pouze kraje České republiky, ale na jeho vytváření se spolupodílejí také obce, které jsou povinny sdělovat kraji:

- *„informace o potřebách poskytování sociálních služeb osobám nebo skupinám osob na území obce, o možnostech uspokojování těchto potřeb prostřednictvím sociálních služeb a o jejich dostupných zdrojích;*
- *informace o kapacitě sociálních služeb, které jsou potřebné pro zajištění potřeb osob na území obce a spoluvytváří podmínky pro zajištění potřeb těchto osob.“<sup>18</sup>*

Z tohoto důvodu si obce nezřídka zpracovávají svůj vlastní střednědobý plán, zákonem danou povinnost však nemají.

---

<sup>17</sup> Matoušek, O., a kol. Encyklopedie sociální práce, str. 313.

<sup>18</sup> <https://www.zakonyprolidi.cz/>.

### 1.5.2 Definice

Jak již bylo výše zmíněno, komunitní plánování je především **metodou**, jejímž aplikováním lze na úrovni obcí nebo krajů plánovat sociální služby tak, aby odpovídaly místním specifikům i potřebám jednotlivých občanů.

Komunitní plánování je však také **otevřený proces** sloužící k zjišťování potřeb a zdrojů a hledání nejlepších řešení v oblasti sociálních služeb.<sup>19</sup>

Komunitní plánování v praktickém smyslu tak znamená přímé vyjednávání:

- zadavatelů (tj. zástupci krajů či obcí, kteří rozhodují o distribuci veřejných prostředků pro sociální služby);
- poskytovatelů (tj. zástupci sociálních služeb);
- obyvatelů dané lokality (zpravidla se jedná o uživatele sociálních služeb, kterých se rozvoj služeb přímo týká, ale účastnit se může kdokoliv z veřejnosti).

Toto setkání tří stran se označuje termínem **triáda**.<sup>20</sup>

### 1.5.3 Cíl a smysl komunitního plánování

Cílem komunitního plánování sociálních služeb dle Ministerstva práce a sociálních věcí (dále jen MPSV) je posilování sociální soudržnosti komunity a podpora sociálního začleňování a předcházení sociálnímu vyloučení jednotlivců i skupin.

V užším slova smyslu je cílem komunitního plánování podle Matouška vybudování systému rozvoje a řízení sociálních služeb, který je založen na participaci a spolupráci všech členů dané komunity, kterých se problematika sociálních služeb týká.<sup>21</sup>

Gojová chápe komunitní plánování v ČR jako metodu, která prostřednictvím zjišťování potřeb dané lokality, může docílit efektivnější distribuce veřejných prostředků. Cílem tedy je poskytovat sociální služby pouze tam, kde je to potřeba.<sup>22</sup>

---

<sup>19</sup> <https://www.mpsv.cz/komunitni-planovani-vec-verejna-pruvodce->

<sup>20</sup> Matoušek, O., a kol. Encyklopedie sociální práce, str. 314.

<sup>21</sup> Matoušek, O., a kol. Encyklopedie sociální práce, str. 314.

<sup>22</sup> Gojová, A. Teorie a modely komunitní práce, str. 91.



Lze tedy říci, že smyslem komunitního plánování dle výše zmíněného je efektivní distribuce veřejných prostředků do sociálních služeb tak, aby byly naplněny potřeby členů dané komunity a aby se zamezilo sociálnímu vyloučení jednotlivců či skupin obyvatelstva prostřednictvím participace všech zúčastněných aktérů.

Gojová však poukazuje na to, že komunitní plánování vychází z místní komunity a nebere v úvahu rozložení obyvatel. Upozorňuje, že některé místní komunity nemusejí být svou strukturou schopny spolupodílet se na rozhodování tak, jak MPSV svojí definicí komunitního plánování předpokládá.<sup>23</sup>

## **1.6 Další participativní přístupy**

V úvodu méj diplomové práce popisuji, že mým cílem je především vyzdvihnout důležitost a smysl komunity a sociální práce s ní, kdy je jedinou zákonem danou metodou komunitní plánování, jehož nedílnou součástí je participace jednotlivých aktérů. Komunitní plánování však není jedinou metodou, jak zapojit veřejnost do spolurozhodování o veřejných věcech v místní komunitě. V České republice jsou však různé participativní přístupy více či méně na počátku a MPSV ani kraje je jako nástroj participace používají jen zřídka.

### **1.6.1 Výhody participativních přístupů**

Základním přínosem užívání různých participativních přístupů je propojování politického systému s občany, kteří politiku často vnímají jako něco, do čeho nemohou vstupovat, nebo jako něco negativního, do čeho nechtějí vstupovat. Vzhledem k dlouholetému totalitnímu režimu nejsou občané zvyklí vstupovat a zasahovat do politiky a vnímat ji jako něco, co se týká nás všech.<sup>24</sup>

Hlavními výhodami participace jsou:

- efektivní a účelný rozvoj a plnění různých (politických) programů;
- vytváření většího porozumění pro politické záležitosti, zájmy, priority a řešení;

---

<sup>23</sup> Gojová, A. Teorie a modely komunitní práce, str. 92.

<sup>24</sup> <https://www.respekt.cz/tydenik/2013/40/nektere-pruzkumy-vypadaji-podezrele>.

- budování širší podpory pro různé programy a iniciativy;
- odražení širšího rozsahu veřejných zájmů a hodnot v rozhodování;
- zvyšování vzájemného vědění prostřednictvím sdílení informací, dat a zkušeností;
- umožnění vysoce kvalitního a demokratického vedení;
- budování sebevědomí veřejnosti a důvěry v rozhodování;
- zajištění, aby rozhodnutí a strategie v sobě obsahovaly znalosti a odbornosti, které by jinak mohly být přehlédnuty;
- rychlé stanovení možných kontroverzních aspektů otázky a pomoc při spojování rozdílných názorů, aby bylo dosaženo shody v duchu spolupráce,
- posílení občanských schopností.<sup>25</sup>

Další výhodou je bezesporu umění pružněji reagovat na změnu v komunitě, pokud se členové dané komunity aktivně zapojují do rozhodování, dále pak transparentnost směřování dané komunity (např. proč se sociální služby rozvíjí právě daným směrem). Přidanou hodnotou je v rámci uplatňování participativních přístupů fakt, že pokud jde slyšet hlas jednotlivého občana, motivuje ho to k další participaci a spoluzodpovědnosti, což ve výsledku vede k pluralismu čili nahlížení na danou problematiku z mnoha různých úhlů pohledů a umožňuje tak komunitě najít nejlepší možné řešení pro všechny členy komunity.<sup>26</sup>

### **1.6.2 Participativní přístupy použitelné v sociální práci s komunitou**

Participativních přístupů je dle Participatory Methods Toolkit velké množství, a jsou aplikovatelné pro různé skupiny a potřeby komunity. V kontextu mé práce zde uvedu ty, které jsou používány nebo by se mohly používat v sociální práci s komunitou:

- Den otevřených dveří (open house) se pořádá různými sociálními službami, které se snaží přiblížit svoji práci široké veřejnosti. Jedná se o neformální akci, na kterou může přijít kdokoliv a může se na cokoliv, co se týká dané sociální služby zeptat.

---

<sup>25</sup> Participatory Methods Toolkit, A practitioner's manual, str. 11.

<sup>26</sup> <http://www.participativnimetody.cz/proc-participovat.html>.

- Pracovní skupina je pravidelné setkávání 5 až 15 předem vybraných lidí, kteří se podílejí na řešení nějakého předem daného problému, a slouží jako poradní organ rozhodovatele (např. radní, kraj, MPSV). Já sama jsem členem pracovní skupiny „Koordinace systémového řešení bezdomovectví v Praze“ provozovanou Magistrátem hlavního města Prahy.
- Tvorba vize komunity (Community Visioning: From Vision To Action Forum) je metoda, jejíž cílem je zapojit co nejvíce členů komunity tak, aby se aktivně zapojovali do veřejného života a spolupodíleli se na realizaci konkrétních projektů.
- Scénáře budoucnosti (Scenario Building Exercise) je metodou strategického plánování, kterou lze využívat zadavateli či poskytovateli sociálních služeb. Jejím cílem je za použití příběhu popsat možný vývoj a stav dané organizace či instituce.
- Kulatý stůl je kromě komunitního plánování nejčastější používanou metodou sociální práce s komunitou. Jedná se o skupinovou diskusi o kulatého stolu, jenž znázorňuje rovnost všech členů diskuse, které se účastní jak experti na daný problém, tak členové komunity, kterých se problém nebo řešené téma týká. Cílem je demokraticky dospět k řešení problému.
- Konsenzuální konference je stále populárnější metoda v sociální oblasti (např. Jak na řešení návratu lidí bez domova do bydlení? Konsenzuální konference jako nástroj hledání konsensu<sup>27</sup>), která se snaží pomocí skupinové diskuse a přispěním expertů dojít ke shodě v kontroverzním tématu.<sup>28</sup>

Ze své třináctileté praxe sociálního pracovníka jsem se z výše zmíněného pravidelně setkávala s metodou kulatého stolu a pracovní skupiny. Den otevřených dveří se podle mojí zkušenosti také poměrně často využívá a v posledních několika letech jsem se setkala s konsenzuální konferencí.

---

<sup>27</sup><https://konkon21.fsv.cuni.cz/aktuality/publikace-navrat-lidi-bez-domova-do-bydleni-konsenzualni-konference-ke-stazeni/>.

<sup>28</sup> <http://www.participativnimetody.cz/>.

O metodě tvorba komunitní vize a scénáře budoucnosti jsem v praxi nikdy neslyšela a ani od kolegů z jiných organizací jsem nezaznamenala nějakou zmínku.

## 2 Historie komunitní práce

Cílem této kapitoly je snaha o popis vzniku komunitní práce, což v důsledku může pomoci k názornému dokreslení jejího smyslu a účelu s konkrétními dopady na společnost. Potřebnost komunitní práce pak historicky potvrzuje i přerod sociální práce s jednotlivcem zdůrazňující terapeutický aspekt ve vnímání jednotlivce jako součást komunity.

Za počátky komunitní práce se považuje tzv. hnutí settlementů<sup>29</sup>, založené anglikánským vikářem Samuel A. Barnettem, který nebyl spokojen s fungováním organizace Charity Organization Societies,<sup>30</sup> a tvrdil, že je třeba být přímo mezi chudými, aby bylo možné pochopit jejich problémy, které chudoba přináší. Proto v roce 1884 v Anglii založil přímo uprostřed chudinských čtvrtí tzv. settlementy, které nabízeli chudým vzdělávací a rekreační příležitosti. První settlement nesl název Toynbee Hall pojmenovaný po oxfordském studentovi Arnoldovi Toynbee, jehož práce Barnetta inspirovala. Spolu s dalšími studenty pak settlement provozovali.

Posléze se podobná centra začala objevovat v USA, první již v roce 1886. Hnutí settlementů se rozšiřovala i v Evropě.

Popple (Gojová, 2006, str. 25) vidí původ komunitní práce ve dvou protikladných směrech, a to, jak již bylo zmíněno, v hnutích settlementů a koloniálních úřadů,<sup>31</sup> tak v hnutích, která bojovala za nezávislost proti kolonialismu, dělnických hnutích či hnutích za rovnoprávnost žen.

Začátkem 20. století se komunitní prací zabývala také Octavia Hillová, ovšem po stránce výstavby bytů pro chudé a zakládáním dílen, klubů a dětských hřišť.<sup>32</sup>

Přestože se v meziválečném období rozvíjela především sociální práce s jednotlivcem a Freudova psychoanalýza, jako nástroj změny jednotlivce, byla stěžejní až do 60. let 20. století, vznikala nová a nová komunitní centra a

---

<sup>29</sup> V češtině se používá termín „hnutí usazování“.

<sup>30</sup> Tato organizace se zabývala pomocí chudým.

<sup>31</sup> Velká Británie jejich prostřednictvím realizovala komunitní rozvoj, jehož hlavním cílem byla integrace kolonií do kapitalistického režimu.

<sup>32</sup> Gojová, A. Teorie a modely komunitní práce, str. 25-26.

settlementy. Rozvoj komunitní práce pak završila konference sociální práce konaná v Londýně roku 1936 s názvem Sociální práce a obec. Tato konference prezentovala různé přístupy a metody sociální práce s komunitou.<sup>33</sup>

V roce 1946 vznikla Asociace pro studium organizace komunit (dříve jen ASCO) a v roce 1955 Národní asociace sociálních pracovníků<sup>34</sup>, která sloučila sedm různých organizací, včetně ASCO. Jednalo se o:

- Americká asociace sociálních pracovníků;
- Americká asociace psychiatrických sociálních pracovníků;
- Americká asociace skupinových pracovníků;
- Asociace pro studium organizace komunity;
- Americká asociace lékařských sociálních pracovníků;
- Národní asociace školních sociálních pracovníků;
- Výzkumná skupina sociální práce.<sup>35</sup>

Šedesátá a sedmdesátá léta jsou pak podle Gojové zlatým věkem komunitní práce, kdy se začalo zjišťovat, že psychoterapeutické metody s lidmi, kteří nemají zajištěny základní životní potřeby, nejsou tolik efektivní. Velký rozvoj komunitní práce byl zaznamenán především v USA a Velké Británii. Mezi zásadní úspěchy dané doby lze považovat velký nárůst škol, které vzdělávaly komunitní pracovníky.

Koncem sedmdesátých let přišla velká ekonomická krize způsobená ropnou krizí a obrovským nárůstem cen ropy po celém světě. S tím přišlo i omezení rozpočtu do sociální sféry a přesun komunitní práce do neziskového sektoru.

Hartl uvádí, že všechny „spásné“ velké myšlenky a projekty nebyly v minulosti tak efektivní, jak se očekávalo, a prosto se v 80. letech přiklání komunitní práce k podpoře komunit zevnitř.<sup>36</sup> Hledá vnitřní síly a zdroje tak, aby si bylo komunita schopna pomoci sama. Popple k tomu dodává, že tento směr vznikl právě

---

<sup>33</sup> Matoušek, O. Metody a řízení sociální práce, str. 311.

<sup>34</sup> National Association of Social Workers. Code of ethics of the National Association of Social Workers.

<sup>35</sup> [https://en.wikipedia.org/wiki/National\\_Association\\_of\\_Social\\_Workers](https://en.wikipedia.org/wiki/National_Association_of_Social_Workers).

<sup>36</sup> Hartl, P. Komunita občanská a komunita terapeutická, str. 28.

z nedostatku financí a měl tak šetřit veřejné zdroje. Tento přístup setrval i v 90. letech, kdy se Evropská unie zasadilo po posilování místních komunit.<sup>37</sup>

Je obtížné říci, jak velký motiv k podpoře „zmocněných komunit“ mají finance či jejich nedostatek, změna přístupu však přináší svá pozitiva především v transformaci klienta z pasivního příjemce pomoci na člověka, který se aktivně podílí na řešení svojí situace.<sup>38</sup>

Začátky tohoto století se nesou stále v duchu podpory místních komunity prostřednictvím různých projektů. Jedním ze zadavatelů projektů se také stala Evropská unie, která se na tuto oblast podpory zaměřuje.<sup>39</sup>

Popple však upozorňuje na možná rizika spojená právě se shora finančně podporovanými projekty, které ve snaze naplnit indikátory opomíjejí samotnou funkci komunitní práce, a tou je identifikace potřeb komunity.<sup>40</sup> Matoušek Poppla doplňuje zdůrazněním potřebou profesionálních dovedností komunitního pracovníka.<sup>41</sup>

## 2.1 Historie komunitní práce v ČR

Pro termín komunitní práce se v našich podmínkách, jak již bylo výše uvedeno, užívá spíše termínu sociální práce s komunitou.

Sociální práce má v historii českého národa dlouhou historii, kdy převážnou část sociální práce ve středověku a novověku laicky provozovaly církevní organizace. Se vznikem první Československé republiky (dále jen ČSR) přichází i profesionalizace sociální práce a v roce 1919 vzniká první Vyšší sociální škola v ČSR, kterou založila Alice Masaryková.

Ve stejném roce vznikl Sociální ústav Československé republiky, který byl poradním orgánem Ministerstva sociální péče. Ten všechny návrhy zákonů nejdříve vědecky zanalyzoval a zkonzultoval se všemi zainteresovanými stranami a až poté

---

<sup>37</sup> Gojová, A. Teorie a modely komunitní práce, str. 30-31.

<sup>38</sup> Hartl, P. Komunita občanská a komunita terapeutická, str. 32.

<sup>39</sup> [https://european-union.europa.eu/priorities-and-actions/actions-topic/regional-policy\\_cs](https://european-union.europa.eu/priorities-and-actions/actions-topic/regional-policy_cs).

<sup>40</sup> Popple, K. Analysing community work: its theory and practice, str. 91.

<sup>41</sup> Matoušek, O. Metody a řízení sociální práce, str. 266.

se zákony týkající se sociální práce a politiky dostali do parlamentu. První republika se tak mohla pyšnit perfektní a jednotnou sociální legislativou.<sup>42</sup>

Jednou z pěti sekcí, kterými se Sociální ústav zabýval, byla humanitní a praktická sekce, která se zaměřovala jak na péči o matky s dětmi, studenty a mládež, válečné invalidy a chudinu, ale také kontrolovala stav humanitních ústavů a dobročinnosti.<sup>43</sup>

Tento ústav byl začátkem druhé světové války pozastaven a nastupující komunismus ústav neobnovil, místo něj vznikl Československý ústav práce.

Funkci komunitní práce v době ČSR plnily také dobročinné spolky a humanitní ústavy a organizace, které pomáhaly různým potřebným skupinám obyvatel.

Mezi největší v té době patřily například:

- Český červený kříž, který se snažil zlepšovat postavení sociálně slabých skupin obyvatelstva, především po propuknutí velké hospodářské krize po roce 1929. Nouzově straval nezaměstnané, pořádal prázdninové pobyty pro sociálně slabé děti, zajišťoval nemajetným zdravotní péči, pečoval o sirotky, pomáhal vystěhovalcům apod.<sup>44</sup>
- YMCA vznikla v ČSR v roce 1919 jako křesťanské mládežnické hnutí přispívající k rozvoji člověka po všech stránkách.<sup>45</sup>
- Charita vytvářela síť charitních organizací a svazů, které provozovali např. vývařovny či pečovali o nemohoucí.

Po druhé světové válce se mnoho dobročinných a humanitárních organizací snažilo znovu oživit svoji práci, ale komunistický puč v roce 1948 změnil demokratické utváření sociálního systému v centrálně řízenou sociální pomoc.

S nástupem komunismu přišla i ideologie, která se snažila násilně měnit společnost. Cílem komunistického socialismu bylo tak dosažení ideálů rovnosti, spravedlnosti a mezilidské solidarity, kde tím pádem pozbývá sociální práce smyslu. Chytil toto období popisuje jako úpadek jak praktické činnosti sociální

---

<sup>42</sup> Kotous, J., Munková, G., Štefko, M. Obecné otázky sociální politiky, str. 37.

<sup>43</sup> [https://encyklopedie.soc.cas.cz/w/Soci%C3%A1ln%C3%AD\\_%C3%BAstav\\_%C4%8CSR](https://encyklopedie.soc.cas.cz/w/Soci%C3%A1ln%C3%AD_%C3%BAstav_%C4%8CSR).

<sup>44</sup> <https://www.cervenkykruz.eu/csck-mezí-svetovými-válkami>.

<sup>45</sup> <http://www.ymca.cz/info-o-ymca/poslani/>.



práce (až na několik výjimek), tak zastavení sociální práce jako teoretické vědní disciplíny.<sup>46</sup>

Obroda sociální práce, a tedy i sociální práce s komunitou, přišla až s rokem 1989, resp. začátkem 90. let minulého století, kdy se díky demokratickému systému mohla opět svobodně rozvíjet. Ovšem 40 let totalitního režimu a dehonestace sociální práce s sebou nesla určitá rizika, na které upozorňuje Řezníček (1994, Gojová 2006), který definuje tři důvody problematického znovuprosazování komunitní práce:

- Komunismus zakazoval a degradoval všechny svépomocné a občanské iniciativy (lidé tak nejsou zvyklí vzít věci tzv. do svých rukou);
- Neukotvenost státní i místní správy, včetně jejich financování (v 90. letech se zcela změnila struktura státu);
- Nedostatek profesionálů pro komunitní práci a malá koordinace institucí (vzhledem k úpadku vzdělávání sociálních pracovníků, bylo jen velmi málo odborníků).

Gojová tvrdí, že se od devadesátých let situace příliš nezměnila a komunitní práce se využívá spíše příležitostně a ve spolupráci se zahraničními partnery. Podobně uvažuje i Kinkor, který problém vidí především v nízké zapojenosti členů komunity do veřejného života, protože byli 40 let zvyklí, že za ně rozhodoval někdo jiný. Stejně tak vidí úskalí v místní správě, která dříve jako národní výbor, rozhodovala, a neumí motivovat členy komunity k participaci.<sup>47</sup>

Mírný posun přišel se vstupem ČR do Evropské unie, která má jako jednu z oblastí podpory stanovený rozvoj místních komunit.

---

<sup>46</sup> <https://ejournals.bib.uni-wuppertal.de/index.php/sws/article/view/165/225>, str. 331 – 332.

<sup>47</sup> Gojová, A. Teorie a modely komunitní práce, str. 89.

## 3 Role sociálního pracovníka v komunitě

Stejně jako pojem komunita a komunitní práce, má role sociálního pracovníka v komunitě mnoho výkladů a nelze ji jednoznačně definovat.

### 3.1 Zákonné ukotvení

Předpoklady pro výkon práce sociálního pracovníka, pokud vykonává činnost v sociálních službách nebo podle zvláštních právních předpisů při pomoci v hmotné nouzi, v sociálně-právní ochraně dětí, ve školách a školských zařízeních, u poskytovatelů zdravotních služeb, ve věznicích, v zařízeních pro zajištění cizinců a v azylových zařízeních upravuje Zákon 108/2006 Sb. o sociálních službách.

Sociální pracovník dle tohoto zákona:

- vykonává sociální šetření;
- zabezpečuje sociální agendy včetně řešení sociálně právních problémů v zařízeních poskytujících služby sociální péče;
- poskytuje sociálně právní poradenství;
- provádí analytickou, metodickou a koncepční činnost v sociální oblasti;
- vykonává odborné činnosti v zařízeních poskytujících služby sociální prevence;
- provádí depistážní činnost;
- poskytuje krizovou pomoc;
- poskytuje sociální poradenství a sociální rehabilitaci;
- zjišťuje potřeby obyvatel obce a kraje a koordinuje poskytování sociálních služeb.

Zákon dále definuje předpoklady sociálního pracovníka a vymezuje požadovanou odbornou způsobilost pro výkon sociální práce. V dalším odstavci je popsáno další povinné vzdělávání sociálního pracovníka.

Dle výčtu vykonávaných činností a odborných předpokladů, které provází sociálního pracovníka, je zřejmé, že zákon o sociálních službách se snaží udržovat vysokou kvalifikační úroveň sociálního pracovníka.

Pojem komunitní pracovník však česká legislativa nezná.

### 3.2 Předpoklady komunitního pracovníka

Přestože česká legislativa přesně nevymezuje předpoklady pro komunitního pracovníka, v odborné literatuře lze nalézt mnoho popisů toho, jaké předpoklady by měl ideální komunitní pracovník mít.

Leida Schuringa popisuje komunitního pracovníka jako profesionálního sociálního pracovníka, který se soustředí na kolektivní problémy a samosprávu.<sup>48</sup>

Komunitní pracovník by měl podle Matouška mít odborné znalosti z oborů filozofie, sociologie, psychologie a sociální psychologie, sociální práce, sociální politiky a ekonomie. A dále by měl jako profesionál umět:

- žít uprostřed konfliktů a napětí;
- naslouchat potřebám jednotlivých skupin žijících v komunitě;
- usnadňovat a podporovat jednání různých zájmových skupin;
- pomoci obyvatelům komunity zapojit se do procesu;
- napsat projekt;
- skončit v pravý čas svou práci;
- předat svou kompetenci místním obyvatelům.<sup>49</sup>

Cílem komunitního pracovníka podle Kinkora by mělo být nalézání potřeb a priorit dané komunity. Výsledkem dobré práce komunitního pracovníka by měla být taková komunita, která:

- umí rozpoznat svoje problémy a snaží se je zvládnout s pomocí dostupných služeb;
- je dobře informovaná o možnostech řešení svojí situace;
- umí diskutovat o svých problémech a pořádá různé akce zaměřené na odstranění problému.<sup>50</sup>

Na rozdíl od předchozích autorů dává Hartl do popředí osobnost komunitního pracovníka jako důležitý nástroj v komunitní práci. Komunitní pracovník musí být sám pevně zakotven a musí si být vědom toho, že nebude možné vždy najít ideální řešení pro všechny. Jeho role tak může být některými skupinami či jednotlivci

---

<sup>48</sup> Schuringa, L. Komunitní práce a inkluze Romů, str. 33.

<sup>49</sup> Matoušek, O. Metody a řízení sociální práce, str. 266.

<sup>50</sup> Matoušek, O. Metody a řízení sociální práce, str. 267.

vnímána negativně. Tento fakt by měl profesionální komunitní pracovník umět ustát.<sup>51</sup>

---

<sup>51</sup> Hartl, P. Komunita občanská a komunita terapeutická, str. 118.

## **4 Teoretická východiska**

V předchozích kapitolách byla popsána terminologie a historie týkající se komunity, sociální práce s komunitou a role komunitního pracovníka. Lze bezesporu říci, že přestože o komunitní práci zvláště zahraniční literatura hovoří mnohé a její historie je bohatá, v ČR má zatím jen pramalou praxi a zcela chybí nejen legislativní uchopení, ale chybí i prostá shoda na daných pojmech.

Z tohoto důvodů považuji za nezbytné podrobněji popsat teoretická východiska, o které se ČR opírá při práci s komunitou a zjistit, zda a jakým způsobem ČR bere komunitní práci v úvahu.

### **4.1 Státní strategie sociální práce s komunitou**

Státních strategií pro práci s komunitou lze nalézt hned několik a jsou vždy v gesci MPSV, které tyto strategie vytváří. Vzhledem k tomu, že pojem komunita, komunitní práce či komunitní pracovník nejsou legislativně ukotveny, ani v těchto strategických dokumentech nejsou blíže specifikovány. Vztahují se vždy k danému tématu, kterého se strategie týká. V dalších dvou podkapitolách jsou podrobně popsány dvě základní státní strategie, kterých se sociální práce s komunitou týká.

#### **4.1.1 Národní strategie rozvoje sociálních služeb na období 2016 – 2025 (NSRSS)**

Tato strategie vznikla v roce 2015 za účelem nastavení systému sociálních služeb, tak aby odpovídal potřebám lidí v nepříznivé situaci a následně uživatelům sociálních služeb, a umožnil jim žít v jejich přirozeném prostředí, pokud je to možné s využitím neformální péče.

Tato strategie primárně nepracuje s komunitou jako takovou, ale prostřednictvím plánování a rozvoje sociálních služeb může komunitu přímo ovlivňovat. Na základě analýz, výstupů z pracovních skupin a řízených rozhovorů identifikovala NSRSS několik základních oblastí, které se v ČR dlouhodobě neřešily. Z těchto okruhů byly definovány cíle, ze kterých byly rozpracovány strategické a akční plány. Plánovanými činnostmi se pak tyto cíle budou postupně naplňovat.

Identifikované problémy týkající se komunity či komunitní práce:

- Činnost pečujících osob je pro osoby závislé na péči druhých nepostradatelná.
- Proces deinstitucionalizace a transformace je různými aktéry rozdílně chápán a následně realizován v praxi.
- Mzdy pracovníků působících v sociálních službách jsou nižší, než je republikový průměr, a jejich prestiž je také nízká, to může spolu s neustále se zvyšujícími požadavky na tyto pracovníky vést k destabilizaci tohoto sektoru.
- Chybějící metodika, resp. legislativní úprava (prováděcí vyhláška k zákonu č. 108/2006 Sb., o soc. službách, ve znění pozdějších předpisů, do níž budou hlavní zásady z metodiky zakomponovány) pro střednědobé plánování na krajské úrovni, vede k rozdílnému přístupu k budování sítě sociálních služeb.
- Nejednoznačné používání základních pojmů v praxi komplikuje a prodražuje poskytování sociálních služeb.

Tyto problémy pak byly transformovány do strategických cílů NSRSS:

#### ***4.1.1.1 Deinstitucionalizace a transformace v oblasti sociálních služeb***

Tento proces dlouhodobě usiluje o to, aby se stávající pobytové služby transformovali do podoby komunitní péče.<sup>52</sup> Hlavním důvodem této transformace je kvalitnější poskytování sociálních služeb uživatelům, které přihlížejí na jejich individuální potřeby, jež velká ústavní zařízení nemohou ze své podstaty garantovat. NSRSS uvádí, že proces deinstitucionalizace započal již v roce 2007 dvě projekty financovanými přímo MPSV. Strategie ukazuje vývoj počtu lůžek v souvislosti s počtem uživatelů a vyzdvihuje klesající tendenci v počtu lůžek v pobytových zařízeních, při čemž naopak stoupá kapacita chráněných bydlení, které mají komunitní charakter.

---

<sup>52</sup> V dokumentu není explicitně popsáno, co je komunitní péče.

#### ***4.1.1.2 Financování sociálních služeb včetně příspěvku na péči a služeb v obecném hospodářském zájmu (SGEI)***

Ve vztahu ke komunitní práci se tento cíl týká především nárůst mezd sociálních pracovníků, a tedy i sociálních pracovníků pracujících s komunitou. NSRSS vychází z toho, že hrubá mzda sociálních pracovníků je výrazně nižší, než je průměrná mzda v ČR, a v sociální oblasti pracuje cca 100 000 zaměstnanců.<sup>53</sup>

S ohledem na legislativu Evropské unie tak poskytovatelé sociálních služeb postupně přecházejí na systém financování služeb v obecném hospodářském zájmu (SGEI), a mohou tak kromě příjmů ze státního rozpočtu čerpat dotace ze strany obcí, krajů, soukromých dárců i jiných zdrojů.

#### ***4.1.1.3 Pečující osoby a neformální péče***

NSRSS identifikovala dlouhodobě neřešený problém v nedostatku podpory většinou blízkých osob, které pečují o své blízké a často tak na svůj úkor nahrazují sociální služby. Přitom podpora neformální péče může být jedním z nástrojů komunitní práce s cílem motivovat a podporovat neformální péči, která je nejen mnohem méně finančně náročná než sociální služby, ale především poskytuje příjemci pomoci individuální formu pomoci v jeho přirozeném prostředí, kde může být stále členem své komunity.

Strategie tento problém reflektuje a apeluje na legislativní změnu současných parametrů sociálního zabezpečení, zejména v oblasti dávek či jiné finanční podpory, ale i v oblasti pracovního práva, doprovodných a vzdělávacích služeb.

Současně vyzývá k vytvoření nových nástrojů, které pomohou osobám pečovat (např. bezplatné vzdělávání, odlehčovací služby, popř. další formy pomoci).

---

<sup>53</sup> NSRSS nespécifikuje, zda se jedná o sociální pracovníky nebo o všechny zaměstnance v sociální oblasti.

#### **4.1.1.4 *Personální zajištění výkonu sociální práce a role sociálních pracovníků v sociálních službách***

Poddimezování sociálních pracovníků vnímá NSRSS jako zásadní problém, který může mít v důsledku dalekosáhlé následky:

- sociální práce není vykonávána nebo je vykonávána nekomplexně, v některých případech nekvalitně nebo neodbornými osobami a zejména není vykonávána v dostatečné míře;
- sociální pracovníci jsou přetěžováni počtem uživatelů, které provázejí sociální službou;
- s ohledem na nedostatečný počet pracovních pozic sociálních pracovníků nejsou v praxi uplatňovány odborné metody sociální práce nebo jsou uplatňovány pouze v omezené míře;
- sociální práce tak nenaplnuje své základní poslání, kterým jsou podpora sociálního bezpečí a ochrana důstojnosti člověka.

Strategie poukazuje na budoucí vývoj, který při nedefinování kvantitativních standardů personálního zajištění, nedefinování rolí sociálních pracovníků a neexistenci vymezení metod sociální práce v návaznosti na nepříznivou sociální situaci a nevymahatelnost uplatnění v praxi, může nestabilizovat celý sociální systém. Vyzývá proto ke stanovení výše zmíněného a k uzákonění profesního zákona sociálních pracovníků.

Přestože je pro NSRSS prioritou legislativní zakotvení, včetně přijmutí profesního zákona, vůbec se nezabývá myšlenkou většího zapojení komunitního pracovníka a komunitní práce jako jedním z nástrojů snížení počtu uživatelů, a tím snížení zátěže pro sociální pracovníky.

#### **4.1.1.5 *Sít sociálních služeb a síťování***

Jako hlavní problém vnímá NSRSS nejednoznačné praktické naplnění pojmu síť a síťování sociálních služeb a jejich provázanost s potřebami klientů, které v důsledku vede k rozdílnosti střednědobých plánů jednotlivých krajů, a to jak z hlediska formy, obsahu i způsobu jejich zpracování. Stejně tak je rozdílná doba platnosti těchto plánů, období vzniku a období, na které je vypracováno finanční



zabezpečení realizace plánu, což vede k rozkolísanosti financování sociálních služeb.

Nejednotná definice základních činností a obvyklých nákladů u jednotlivých druhů sociálních služeb znemožňuje srovnání mezi poskytovateli služeb, a významně tak komplikuje proces rozhodování při vytváření ekonomicky efektivní sítě sociálních služeb.

Další z příčin nevyhovující provázanosti existující sítě sociálních služeb na území kraje s potřebami uživatelů je nedostatečná komunikace jak mezi zadavateli a poskytovateli, tak mezi zadavateli navzájem (obce mezi sebou, obce a kraje).

Jako zásadní problém vidí NSRSS v chybějící povinnosti obcí plánovat sociální služby na svém území, viz kap. 1.5.1

Strategie spatřuje řešení ve sjednocení střednědobých plánů krajů a zákonně povinnosti obcí plánovat rozvoj sociálních služeb.

#### **4.1.1.6 Shrnutí**

Žádný z těchto vymezených cílů, přestože identifikované problémy by tuto možnost připouštěly, nepoužívá jako nástroj k jeho dosažení komunitní práci. V celé NSRSS nelze nalézt pojem komunitní práce či komunitní pracovník.

Jediným pokrokem oproti předešlé Národní strategii je výzva k vymezení pojmu sociální služby komunitního charakteru. Ačkoliv je kladen velký důraz na omezování velkých pobytových sociálních zařízení a ústavů, nepracuje se již s akceptací potencionálních uživatelů místní komunitou, což může mít za následek nepřijetí nového člena do komunity nebo měnit mínění komunity o konkrétní cílové skupině k horšímu.

#### **4.1.2 Strategie sociálního začleňování 2014 – 2020**

Dalším strategickým dokumentem MPSV je Strategie sociálního začleňování (dále jen SSZ), který popisuje přehled opatření podporující sociální začleňování tak, jak ho chápe zákon o sociálních službách, a snaží se nalézt vhodné zdroje v boji s chudobou. Pomáhá tak snížit počet osob ohrožených chudobou, materiální deprivací nebo žijících v domácnostech s nízkou pracovní intenzitou.

SSZ se opírá o výsledky z výzkumů Výzkumného ústavu práce a sociálních věcí, který v letech 2012 - 2013 realizoval výzkumný projekt „Indikátory strategie v potlačování chudoby a sociálního vyloučení v České republice“.

Dále v sobě integruje a doplňuje další důležité strategické dokumenty a koncepce:

- Strategie pro inteligentní a udržitelný růst podporující začlenění (Strategie Evropa 2020) – Sdělení Evropské komise (+ Rámcová pozice ČR);
- Evropská platforma pro boj proti chudobě a sociálnímu vyloučení: evropský rámec pro sociální a územní soudržnost – Sdělení Evropské komise (+ Rámcová pozice ČR);
- Investice pro evropskou konkurenceschopnost: Příspěvek České republiky ke Strategii Evropa 2020: Národní program reforem České republiky 2011 a 2012;
- Souhrnný návrh zaměření budoucí kohezní politiky EU po roce 2013 v podmínkách České republiky;
- Rozvojové priority MPSV na období 2014+;
- Národní akční plán inkluzivního vzdělávání;
- Koncepce a Strategie zaměstnanosti ČR do roku 2020;
- Koncepce bydlení ČR do roku 2020;
- Komplexní řešení sociálního bydlení (termín přijetí do 31. 12. 2013);
- Koncepce prevence a řešení problematiky bezdomovectví v ČR do roku 2020;
- Strategie boje proti sociálnímu vyloučení na období 2011 – 2015;
- Národní strategie ochrany práv dětí (priority na léta 2012-2018);
- Akční plán k naplnění Národní strategie ochrany práv dětí na období 2012 – 2015;
- • Národní strategie prevence násilí na dětech v ČR na období 2008 – 2018;
- • Národní akční plán podporující pozitivní stárnutí pro období let 2013 až 2017;
- Národní plán vytváření rovných příležitostí pro osoby se zdravotním postižením na období 2010 – 2014;
- Koncepce romské integrace na období 2010 – 2013;

- Zpráva o stavu romské menšiny v roce 2012;
- Koncepce boje proti extremismu pro rok 2013;
- Strategie prevence kriminality v České republice na léta 2012 až 2015;
- a další – Evropská sociální charta, Úmluva o právech dítěte, Priority a postupy vlády při prosazování rovných příležitostí pro ženy a muže, doporučení Národní ekonomické rady vlády, atd.

Na rozdíl od předešlé strategie SSZ počítá se sociální prací s komunitou jako vhodnou k metodou k řešení sociální problémů. I zde však naráží na nízkou míru legislativního ukotvení a dodává, že úspěšnost sociální práce závisí především na lokálních podmínkách, kde hraje značnou roli:

- postoj vedení obce (kladný vztah k řešení nepříznivých sociálních jevů přímo ovlivňuje sociální práci v komunitě);
- personální kapacity sociálních služeb (ať už se jedná o faktický nedostatek pracovníků či podfinancování sociálních služeb);
- mezioborová spolupráce a komunikace (existence a kvalita komunitního plánování).

Tato fakta vedla SSZ ke stanovení jasných cílů a činností, které si klade za povinnost vykonat. Mezi tyto činnosti, s ohledem na komunitní práci, patří:

- předložení legislativní úpravy výkonu sociální práce, včetně role aktérů, metodik činností, definice aktérů, činností, úkonů podle potřeb identifikovaných v jednotlivých odvětvích sociální ochrany (včetně využití metody case management);
- předložení legislativní úpravy profese a celoživotního vzdělávání sociálních pracovníků – profesní zákon;
- podpora sociální práce na obcích, sladování metod sociální práce a spolupráce s ÚP ČR, NNO a sociálních služeb;
- podpora péče poskytované v co největší míře v přirozeném prostředí klienta (komunitní péče).

Dalšími opatřeními, které v souvislosti s naplněním cíle zajištění sociálního systému pro osoby sociálně vyloučené nebo vyloučením ohrožené, je podpora vzájemné spolupráce mezi zainteresovanými aktéry (obec, kraj, NNO, apod.).

Za zásadní v kontextu komunitní práce je snaha SSZ o začlenění komunitní sociální práce do činností sociálních služeb.

SSZ dále upozorňuje na nedostatečnou připravenost komunity (respektive nedostatečnou komunitní práci) přijímat mezi sebe i členy se sociálními problémy (např. osoby po výkonu trestu odnětí svobody či mladé lidi z dětských domovů), zcela zde chybí práce s předsudky a netolerancí komunity.

#### **4.1.3 Shrnutí**

V mnoha oblastech se SSZ shoduje s NSRSS, kdy upozorňuje na nedostatečnou personální kapacitu sociálních služeb, rizika jejich financování či chybějící legislativu. SZZ zde konkrétně identifikuje několik chybějících zákonů nezbytných pro kvalitní sociální práci, jako je profesní zákon nebo zákon o sociálním bydlení.

Ovšem na rozdíl od NSRSS se SSZ snaží zkvalitňovat sociální práci prostřednictvím mezioborové spolupráce, tzv. mainstreaming sociálního začleňování, což znamená zahrnutí této agendy nejen do sociální politiky, ale i do politik ovlivňujících další stránky lidského života a života společnosti. Identifikace a propojování různých sil a zdrojů ČR pro sociální začleňování nejen zkvalitní efektivitu práce, ale spolupráce a participace mezi jednotlivými resorty budou vzájemné vztahy.

## **4.2 Krajské strategie sociální práce s komunitou**

Tato kapitola popisuje vybrané strategické plány krajů v kontextu komunitní práce. Vycházím z toho, že každý kraj má povinnost vytvářet strategické plány, není však legislativně ukotveno, jak má takový plán vypadat a co vše má obsahovat. Proto má každý kraj zcela jiný strategický plán a sbírá různá data. Cílem této kapitoly je popsat strategie a plány různých krajů pro práci s komunitou.

### **4.2.1 Střednědobý plán rozvoje sociálních služeb ve Středočeském kraji na období 2020 – 2022**

Středočeský kraj (dále jen SČK) má podrobně zpracovaný střednědobý plán na 3 roky a vychází jak z Národní strategie rozvoje sociálních služeb na období 2016 – 2025, tak ze Strategie sociálního začleňování. Analýza potřeb

Střednědobého plánu rozvoje sociálních služeb (dále je SPRSS) využívala hned několik zdrojů a prováděla také vlastní šetření, aby získala co nejvalidnější výsledky. Hlavními zdroji pro vytvoření plánu bylo:

- dotazníkové šetření v obcích III. typu za účelem zjištění informací o potřebách poskytování sociálních služeb a o možnostech uspokojování potřeb prostřednictvím sociálních služeb na jejich území;
- připomínkové řízení ve vztahu k síti sociálních služeb směřované na poskytovatele sociálních služeb za účelem zjištění informací o vývoji potřeb zájemců o sociální služby a jejich uživatelů;
- sběry statistických dat;
- pracovní skupiny poskytovatelů různých druhů služeb a další odborná tematická setkání k problematice sociálních jevů na daném území a k vyhodnocení zjištěných údajů;
- zmapování komunitních či strategických plánů obcí a místních akčních skupin (MAS).

SPRSS byl také konzultován s mnoha neziskovými organizacemi, s MPSV a ministerstvem zdravotnictví či s Asociací poskytovatelů sociálních služeb.

V úvodu SPRSS identifikuje specifika SČK, které jsou oproti jiným krajům značná. Jako jeden s největších problémů vnímá SPRSS fakt, že v centru SČK leží Praha, jako samostatný kraj, a obyvatelé SČK často čerpají sociální služby v Praze a naopak. Vzhledem k různosti financování a metodik krajů je tak obtížné plánovat a vyhodnocovat rozvoj sociálních služeb.

SPRSS se hlásí k transformaci sociálních služeb do služeb komunitního typu, a to pro různé cílové skupiny. Několikrát je v plánu zmíněno, že tento trend sílí a SČK má zájem se k tomuto připojit. Uvědomuje si význam neformální péče a potřebu tuto péči podpořit (v Dobříši jsou například pečující osoby zapojeni do komunitního plánování). Přesto SČK ve svém plánu uvádí, že se počty lůžek v pobytových službách (např. domovy pro seniory) zvyšují. Ve strategickém schématu, který rozpracovává klíčové oblasti na priority, cíle a nástroje k řešení, je jedním z řešení problému vznik či udržení Azylových domů, což jde přímo proti myšlence transformace sociálních služeb z přesahem do komunity.

SPRSS věnuje jednu kapitolu přímo podpoře komunitního plánování, které aktivně akcentuje a na jeho realizaci přispívá i finančně. Snaží se obcím poskytovat jak dostatečnou metodickou podporu (sjednocení pojmosloví a procesů), tak i technickou pomoc prostřednictvím informačního systému. Kraj také několikrát zmiňuje, že podporuje setkávání odborných pracovníků napříč různými sociálními službami, což by mohlo vést k větší provázanosti služeb.

SPRSS nikde nereflektuje důležitost podpory komunit a komunitní práce, a nechává tuto problematiku v gesci sociálních služeb a obcí.

#### **4.2.2 Střednědobý plán rozvoje sociálních služeb v Ústeckém kraji na období 2022 – 2024**

Stejně jako SČK vychází Ústecký kraj (dále jen ÚK) z Národní strategie rozvoje sociálních služeb na období 2016 – 2025, avšak uvědomuje si, že tato strategie popisuje pouze globální cíle. Konkrétní dílčí cíle, specifika regionů nebo návrhy na řešení sociálních problémů jsou v gesci konkrétních krajů.

ÚK ve svém SPRSS proklamuje, že již od roku 2014 probíhá navyšování kapacit chráněného bydlení (sociální služba komunitního typu) na úkor pobytových zařízeních. Dále SPRSS pokračuje v psychiatrické reformě, jejíž cílem je reintegrace člověka do běžného života a komunity, upozorňuje však na nedostatečnou personální kapacitu odborníků (sociální pracovníci, psychiatři, psychiatrické zdravotní sestry).

ÚK v minulých letech podporovalo komunitní práci prostřednictvím realizace setkání s koordinátory komunitních plánů. Účelem těchto setkání bylo navázání hlubší spolupráce mezi obcemi a krajem, sdělení aktuálních informací z oblasti sociálních služeb v jednotlivých regionech i z pohledu kraje.

Ve výše uvedených strategických dokumentech bylo několikrát zmíněna nedostatečná personální kapacita v oblasti sociálních služeb, přestože se ÚK potýká se stejným problémem, rozhodl se proti nedostatku sociálních pracovníků aktivně bojovat a dlouhodobě spolupracuje s Univerzitou Jana Evangelisty Purkyně, konkrétně pak s pedagogickou a sociálně ekonomickou fakultou, kdy poskytuje praxi studentům a snaží se podchytit případné budoucí zaměstnance.

Během platnosti SPRSS se ÚK podařilo navázat užší spoluprací s obcemi a téměř všechny obce s rozšířenou působností (dále jen ORP) navštívit, ÚK tak buduje vzájemné vztah mezi krajem a obcemi. Kraj také podporuje jednotlivé obce jak v komunitním plánování, tak v metodických materiálech, a proklamuje, že komunitní plán mají vytvořeny všechny ORP v kraji. ÚK hodnotí spolupráci takto: „*Metodická podpora byla poskytnuta v rámci návštěv jednotlivých ORP, ve většině měst jsou ale zkušené pracovníci, kteří příliš metodického vedení nepotřebují. Tuto aktivitu hodnotíme jako velmi přínosnou s ohledem na bližší způsob jednání a otevřenější komunikaci, než je tomu na klasických jednáních celé pracovní skupiny. Je možné se zaměřit na sociální problematiku v konkrétním území a spolupráci s konkrétními sociálními službami.*“ Na druhou stranu kraj otevřeně přiznává, že je problematické zapojit do komunitních plánování veřejnost.

Kraj se ve svém SPRSS přímo věnuje podpoře komunitního života, a to prostřednictvím:

- podpory komunitních aktivit v oblasti vzdělávání, sportu, kultury aj.;
- podpory uživatelů v osobním rozvoji, organizaci volného času;
- podpory formy vhodného a dostupného bydlení;
- podpory spolupráce zástupců poskytovatelů sociálních služeb a pracovníků veřejné správy;
- pomoci k získání finančních prostředků z jiných zdrojů.

Poprvé, i když jen okrajově, lze nalézt i jinou formu podpory komunity než prostřednictvím sociálních služeb. Sociální služby však i v tomto kraji hrají nezastupitelnou roli v sociální práci komunitou, a přestože je kraj finančně i metodicky podporuje, přenechává oblast komunitní práce převážně na nich.

Dále se ÚK velmi intenzivně věnuje dostupnému či sociálnímu bydlení jako prevenci před vznikem vyloučených lokalit a bezdomovectví. Prostřednictvím vhodného bydlení se mohou obyvatelé bytů začleňovat do místní komunity. V roce 2021 tak kraj vydal Sborník dobré praxe obcí ÚK, které předávají dobrou zkušenost dalším obcím.

Statistiky uvedené v SPRSS ukazují, že ÚK zaujímá první místo v počtu sociálně vyloučených lokalit, kdy se jejich počet neustále zvyšuje. Nástrojem vládní politiky proti sociálnímu vyloučení, který ÚK využívá, je Koordinovaný přístup

k sociálnímu vyloučení 2021+ (KPSV 2021+), který se opírá o meziresortní spolupráci a strategie zaměřené na sociální začleňování s využitím prostředků národních či evropských fondů na podporu začleňování sociálně vyloučených obyvatel a prevenci vzniku sociálního vyloučení, a zajišťuje podporu plánování, řízení a realizace integračních a inkluzivních opatření v samostatné působnosti zapojených územních celků (především obcí), přičemž jedním z primárních nástrojů realizace těchto opatření je sociální práce. Je však dle statistik evidentní, že sociální práce jako primární nástroj nestačí. KPSV 2021+ proto uvádí, že dalším nástrojem proti sociálnímu vyloučení musí být taktéž komunitní práce, jež bude uplatňovat princip občanské participace a zmocňování obyvatel ohrožených sociálním vyloučením.

Hlavní vizí ÚK je tedy v souvislosti se sociálními službami nutnost zapojení obcí do řešení problémů jejich občanů. Sociální služby vykonávají činnosti určené zákonem, a nemohou být využívány v rámci standardní činnosti obce v péči o občany, v péči o majetek obce či obstarávání volnočasových aktivit občanů. **Vizí je tedy zrušit stereotyp, že sociální služby pomohou všem a se vším.**

#### **4.2.3 Střednědobý plán rozvoje sociálních služeb v Olomouckém kraji na roky 2021 – 2023**

SPRSS v Olomouckém kraji (dále jen OK) hned v úvodu definuje jednotlivé pojmy, kterým se plán dále věnuje, kde také popisuje, jak OK chápe pojmy komunita<sup>54</sup> a komunitní péče.<sup>55</sup> OK si při sestavování SPRSS uvědomoval důležitost zapojení veřejnosti do plánování, a to nejen formou komunitního plánování, ale také umožnil veřejnosti připomínkovat SPRSS. Uvádí, že se všichni zainteresovaní aktéři (tedy i laická a odborná veřejnost) podíleli na vytvoření tohoto plánu nemalou měrou. Velmi důležitým aspektem pro vznik tohoto strategického dokumentu také byly výstupy z komunitních plánování ORP. OK deklaruje, že všechny ORP v kraji

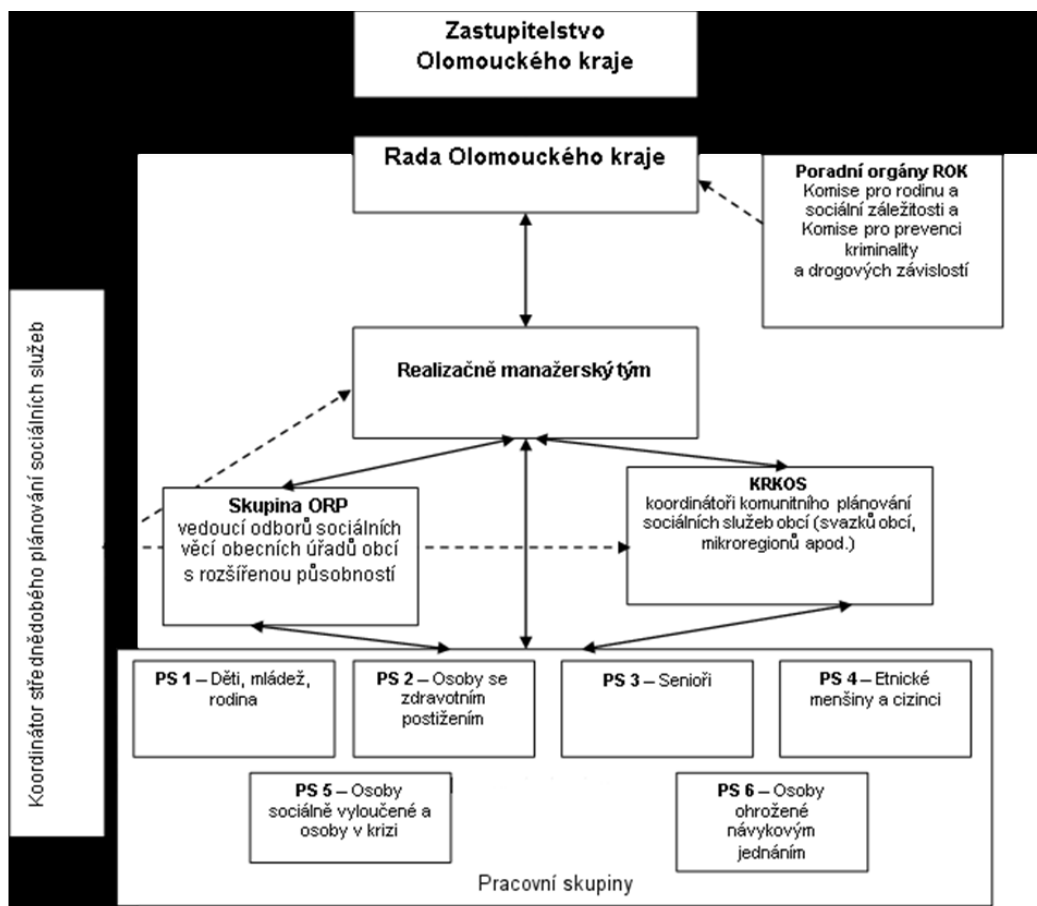
---

<sup>54</sup> Je nejbližší, přirozené, běžné sociální prostředí; zahrnuje rodinu, sousedy, přátele, známé a místa, kde lidé běžně žijí, pracují, vzdělávají se a realizují běžné sociální aktivity.

<sup>55</sup> Je pomoc a podpora poskytovaná lidem v komunitě s využitím sociálních služeb komunitního charakteru, veřejně dostupných služeb a neformální podpory.



vytvářejí komunitní plán, a to za pomoci metodické podpory a realizace projektových aktivit OK. Poskytovatelé sociálních služeb se pak podíleli na tvorbě plánu prostřednictvím k tomuto účelu vytvořené pracovní skupiny.



Zdroj: OSV KÚOK, tabulka č. 1<sup>56</sup>

OK pociťuje změny ve společnosti, které doprovází nestabilita sídel a rozpad tradičních sociálních útvarů (rodina, komunita, sousedství), dochází tak ke zvýšené potřebě identifikovat nově vznikající sociální situace, rozpoznat jejich rizikovost pro občany, rodinu a společnost, a zároveň umět tyto situace řešit vhodným plánováním sociálních služeb pro občany.

<sup>56</sup> <https://www.olkraj.cz/strednedoby-plan-rozvoje-socialnich-sluzeb-v-olomouckem-kraji-pro-roky-2021-2023-cl-4766.html>, str. 19.

Jedním z cílů SPRSS je proto větší zapojení občanů OK prostřednictvím dobrovolnických aktivit s dopadem na sdílení zkušeností a dobré praxe, a osvětu veřejnosti v oblasti dobrovolnictví. Tím je také vyjádřena podpora mezigeneračního a komunitního soužití s dopadem na kvalitní poskytování sociálních a dobrovolnických služeb v OK.

OK se také aktivně zapojuje do transformace a deinstitucionalizace sociálních služeb a snaží se mnoha různými prostředky podporovat obce a poskytovatele sociálních služeb v motivaci veřejnosti k participaci a v přechodu do komunitní péče těmito aktivitami:

- Podpora plánování sociálních služeb metodou komunitního plánování na krajské úrovni;
- Podpora plánování sociálních služeb metodou komunitního plánování na obecní úrovni;
- Spolupráce OK a ORP v oblasti plánování a síťování sociálních služeb s dopadem na financování sociálních služeb;
- Zvyšování kvality sociálních služeb prostřednictvím vzdělávání pracovníků v sociálních službách;
- Metodická podpora poskytovatelů sociálních služeb OK;
- Podpora humanizace zařízení stávajících sociálních služeb a postupné deinstitucionalizace vybraných pobytových sociálních služeb;
- Podpora aktivit zaměřených na pečující osoby včetně podpory spolupráce mezi sociálními službami a pečujícími osobami;
- Podpora dobrovolnictví jako součásti sociálních služeb;
- Podpora vzdělávacích aktivit s přímou vazbou na dobrovolnickou činnost.

Přestože OK ve svém SPRSS klade velký důraz na komunitu a komunitní péči, pojem komunitní práce je zde zmiňován pouze dvakrát, a to v souvislosti s romskou menšinou a sociálně vyloučenými lokalitami. Kraj vidí potenciál komunitní práce ve zmírnění sociálních problémů vzniklých sociálním vyloučením či odlišnou kulturou romské menšiny.

#### **4.2.4 Shrnutí**

Na základě podrobného studia střednědobých plánů rozvoje sociálních služeb tří různých krajů v kontextu komunitní práce lze identifikovat jak společné znaky všech tří SPRSS, tak naopak specifika jednotlivých krajů.

Všechny tři plány vždy vycházejí z NSRSS a dalších národních strategických dokumentů, při čemž jedním z hlavních cílů je transformace a deinstitucionalizace sociálních služeb, na kterých všechny tři kraje aktivně pracují. Zřizují tak prostřednictvím sociálních služeb pobytová sociální zařízení komunitního typu. Stejně tak podporují psychiatrickou reformu a podílejí se na vytváření Center duševního zdraví, která umožňují psychiatrickým pacientům žít ve svém přirozeném prostředí, ve své komunitě.

Pozitivním společným aspektem je rozšiřování metody komunitního plánování do obcí, kdy kraje deklarují vytváření komunitního plánu ve všech ORP.

Dalším ovšem negativním společným znakem je nárůst sociálně vyloučených lokalit, kde se ukazuje, že samotná sociální práce nestačí k prevenci před vznikem sociálně vyloučených lokalit.

Všechny tři kraje si jsou vědomy toho, že sociální práce a sociální služby nemohou (a nemají) pokrýt veškeré lidské potřeby, a že je třeba zapojit jak do plánování tak přímé pomoci běžnou veřejnost. Žádný z krajů však nemá vytvořenou komplexní metodiku, jak tohoto docílit. Kraje také nijak nepracují se změnou paradigmat spojených se sociálními problémy a přístupem k různým cílovým skupinám, které veřejnost může vnímat negativně (např. přidělování sociálních bytů lidem bez domova).

Ze SPRSS je zřejmé, že kraje vědí o komunitní práci, ale neumějí ji využívat. Lze se domnívat, že právě legislativní neukotvenost a nejednoznačnost pojmu komunitní práce zapříčiňuje, že kraje nevědí, jak ke komunitní práci přistupovat a redukuje ji pouze na komunitní plánování či práci ve vyloučených lokalitách.

### **4.3 Komunitní plánování v ČR**

Tato kapitola plynule navazuje na první kapitolu, kde byl definován pojem komunitní plánování, a popíše, jak komunitní plánování v českých podmínkách reálně probíhá, kdo se tohoto plánování účastní a jaký reálný dopad tato metoda má

pro danou obec. Pro názornou ilustraci jsem vybrala konkrétní komunitní plánování, kterého jsem se osobně účastnila v rámci své profese.

#### **4.3.1 Střednědobý plán rozvoje a udržitelnosti sociálních a návazných služeb na území městské části Praha 10 na období 2021-2024**

Městská část Praha 10 má zpracovaný Střednědobý plán rozvoje a udržitelnosti sociálních a návazných služeb, ve kterém stejně jako kraje analyzuje a popisuje dostupnost sociálních služeb s ohledem na potřebnost v dané obci. Rozdílem oproti SPRSS krajů je fakt, že se městská část (dále jen MČ) nezabývá pouze rozvojem sociálních služeb, ale i následnou udržitelností jednotlivých projektů, a zapojuje do plánování i návazné služby (nemají status sociální služby), které vhodně doplňují zajištění sociálních služeb a pomáhají v řešení nepříznivé sociální situace občanů.

Střednědobý plán vychází a spolupracuje se SPRSS hlavního města Prahy, jakožto základním strategickým dokumentem kraje pro plánování sociálních služeb.

Základní metodou k získávání potřebných podkladů pro vytvoření střednědobého plánu je právě komunitní plánování sociálních služeb (dále jen KPSS). Průběh a organizační struktura KPSS je podrobně popsána v Organizačním řádu, který schvaluje Rada MČ.

KPSS má svého koordinátora<sup>57</sup>, který zodpovídá za koordinaci jednotlivých činností v rámci procesu KPSS, dodržení časového harmonogramu procesu KPSS a za činnost koordinační skupiny KPSS a pracovních skupin KPSS. Náplní jeho práce je:

- aktualizovat a koordinovat proces KPSS (koordinátor má přehled o poskytovaných sociálních službách a jejich aktuálních zástupcích, kteří jsou zváni na KPSS, zve veřejnost k jednání);
- sledovat plnění komunitního plánu;

---

<sup>57</sup> V rámci MČ Praha 10 vykonává funkci koordinátora procesu KPSS vedoucí oddělení sociální práce Odboru sociálního ÚMČ Praha 10.

- realizovat všechny aktivity plynoucí z procesu KPSS (např. zjistí-li se na komunitním plánování chyba v poskytovaných informacích o sociální službě, koordinátor dohlédne na její nápravu);
- spolupráce se sociálními a návaznými organizacemi působícími na MČ;
- veřejně prezentovat KPSS, aby se informace o jeho konání dostala k co nejvíce lidem (koordinátor např. pořádá Den sociálních služeb);
- aktualizovat případné změny.

Koordinátor má spolu s koordinační skupinou možnost externí metodické podpory, která jim poskytuje metodické konzultace k průběhu KPSS, doporučuje nové přístupy ke KPSS a inspiruje koordinační skupinu k realizaci komunitního plánování.

Koordinační skupina je tým pracovníků MČ tvořený radním pro sociální oblast, předsedou Výboru zdravotního a sociálního, vedoucím Odboru sociálního ÚMČ Praha 10, koordinátorem procesu KPSS, delegáty a odbornými guaranty pracovních skupin KPSS. Tito členové skupiny jsou odpovědní za proces KPSS a schvalují strategické dokumenty vzniklé v rámci KPSS.

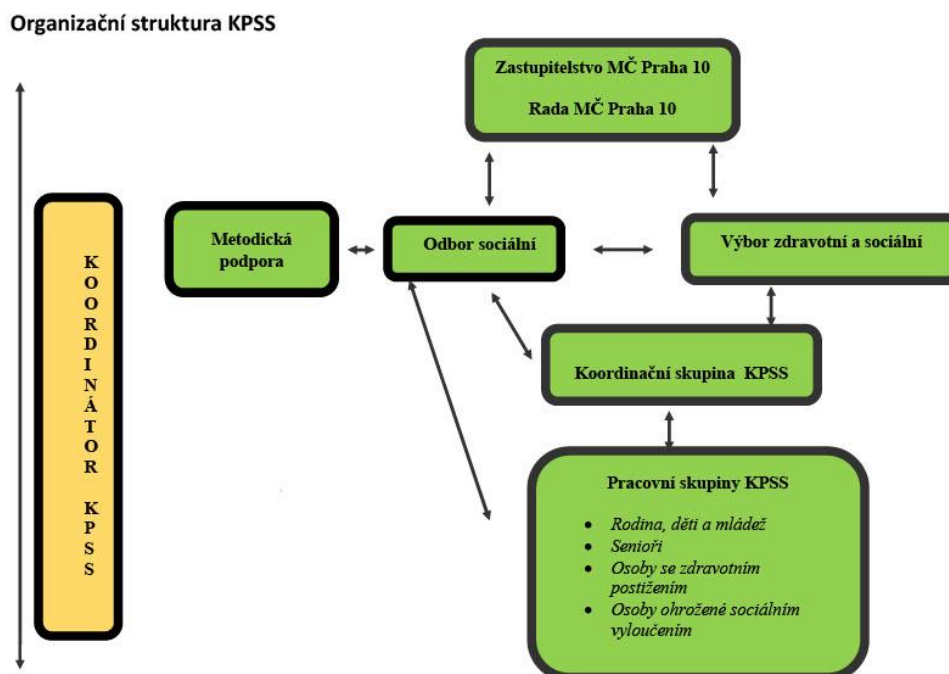
Dalšími složkami KPSS jsou, jak již bylo uvedeno, odborní garanti, kteří provádí zápisy z KPSS a podílejí se na vedení pracovních skupin. Delegáti pracovní skupiny KPSS, jak je již z názvu zřejmé, zastupují konkrétní pracovní skupinu při jednáních koordinační skupiny.

Poslední složkou KPSS jsou pracovní skupiny, které se orientují vždy na jednu konkrétní oblast pomoci, a již pracují na konkrétních problémech a navrhují možnosti jejich řešení. Tím se aktivně zapojují do vytváření podkladů pro komunitní plán. Těchto pracovních skupin se účastní zpravidla poskytovatelé sociálních a návazných služeb spolu s koordinátorem KPSS. Zúčastnit se však může kdokoliv z řad občanů MČ.

MČ má v rámci KPSS vytvořeny čtyři pracovní skupiny dle cílových skupin:

- rodina, děti a mládež;
- senioři;
- osoby se zdravotním postižením;
- osoby ohrožené sociálním vyloučením (této pracovní skupiny se osobně účastní již několik let).

Tyto pracovní skupiny se schází několikrát do roka, a z těchto jednání jsou vyhotoveny zápisy, jež jsou volně přístupné na internetových stránkách MČ Praha 10.



Tabulka č. 2<sup>58</sup>

Zápis z jednání KPSS obsahuje informace o účastnících, body a výstupy z jednání. Ze zápisů vyplývá, že se KPSS primárně věnuje jednotlivým bodům střednědobého plánu, které se týkají konkrétní pracovní skupiny, a prostřednictvím dialogu se formuje akční plán (akční plán je nástroj strategického řízení, který obsahuje soubor projektů, jejichž realizace povede k naplnění cílů SPRSS)<sup>59</sup> pro daný rok. Účastníci KPSS mají možnost se k uvedeným bodům vyjádřit a formulovat další případné body, které budou zařazeny do akčního plánu. Dále mají

<sup>58</sup><https://socialniportal.praha10.cz/Portals/12/Prilohy%20SP%202021-2024%20KV.pdf?ver=2021-01-27-082941-317>, str. 4.

<sup>59</sup><http://www.strategie-usti.cz/akcni-plan>

účastníci možnost představit novinky ze své sociální nebo návazné služby či předat informace o nadcházejících akcích. V rámci různých pracovních skupin probírají její členové potřeby uživatelů sociálních služeb, změny ve struktuře uživatelů či možnosti návazných služeb, ovšem často bez účasti samotných uživatelů.

Pracovník MČ, který se účastní KPSS, informuje poskytovatele o dotačních řízeních MČ a snaží se propojovat poskytovatele s dalšími potřebnými odbory ÚMČ.

Aby byl naplněn smysl metody komunitního plánování, jen nezbytné, aby byla zachována triáda, tedy vzájemný dialog tří stran (viz. 1.5.2). Z vlastní zkušenosti a ze zápisu z jednání KPSS je zřejmé, že se však veřejnost účastní KPSS jen zřídka.

## 5 Výzkum

### 5.1 Kvantitativní výzkum

Vzhledem k tématu méj diplomové práce, kdy si kladu otázku, zda je současná sociální práce s komunitou v ČR teorie nebo praxe, jsem se rozhodla prozkoumat, zda a jakým způsobem kraje vykonávají nebo podporují sociální práci s komunitou. Abych mohla na otázku odpovědět ano či ne, rozhodla jsem se pro kvantitativní výzkum, který mi může dát jasné odpovědi na to, zda kraje aktivně podporují komunitní práci prostřednictvím konkrétních pracovníků a činností.

### 5.2 Vlastní předporozumění zkoumanému tématu

Hlavním teoretickým východiskem celé této práce je fakt, že dobrá spolupracující komunita jako taková je nesmírně důležitá a potřebná pro fungování celé společnosti. Silná a funkční komunita totiž může předcházet sociálně patologickým jevům, bezdomovectví a zmírňovat či odstraňovat sociální nerovnosti mezi lidmi.<sup>60</sup>

Základem aktivní komunity jsou bezesporu dobré vzájemné vztahy a dynamika mezi jednotlivými členy. Tyto vztahy, které jsou založené na společné motivaci a vzájemné důvěře, mají dlouhodobé trvání, a tudíž i cíle, které si komunita stanoví a splní, mají trvalejší hodnotu, než komunity zaměřené pouze na výsledek.<sup>61</sup>

Vytvořit a udržet takovou komunitu však není jednoduché. Základem jsou participující členové komunity a především aktivní lídr<sup>62</sup>, který sjednocuje a motivuje jednotlivé členy. Bezpodmínečnou funkcí lídra je také delegování úkolů na další členy, čímž jsou vtaženi do procesu a zvyšuje se tak i jejich motivace na participaci.

---

<sup>60</sup> Lathouras, A., A Critical Approach To Citizen-Led Social Work: Putting the political back into community development practice, str. 32.

<sup>61</sup> Lathouras, A., A Critical Approach To Citizen-Led Social Work: Putting the political back into community development practice, str. 33.

<sup>62</sup> Gojová, A., Gojová, V., Burda, M., Stanková, Z., Recmanová, A., Participace jako faktor ovlivňující výkon komunitní práce v sociálně vyloučených lokalitách., str. 48.



Cílem sociální práce s komunitou je vytvořit nebo zaktivizovat takovou komunitu, která bude umět svoje problémy a potřeby řešit sama svépomocí. Role sociálního pracovníka, jako prostředníka, mediátora a aktivizátora, je v tomto procesu nezbytná, jelikož tak naplňuje nejen Národní etický kodex, ale pomáhá komunitě získat dovednosti a kompetence k větší samostatnosti, což je v důsledku přínosem celé společnosti.<sup>63</sup>

Sociální a zdravotní služby, stejně tak jako policejní složky jsou totiž finančně nákladné a často řeší až nastalé situace, nepředcházejí jim.

Řešením pro identifikaci komunit a jejich potřeb je bezesporu komunitní plánování, které jako jediný zákonem stanovený nástroj může ovlivňovat a nastavovat kvalitní práci s komunitou. Bylo zjištěno, jak důležité a potřebné je nastavení procesu komunitního plánování při práci s komunitou a také jak významnou roli hrají v tomto procesu mezilidské vztahy.<sup>64</sup> Téma budování a posilování mezilidských vztahu se tak prolíná celou problematikou sociální práce s komunitou, ať už na úrovni jednotlivých členů komunity i mimo ni, účastníků komunitního plánování nebo sociálních pracovníků.

Příkladem dobré praxe se stala například Koalice komunitních výborů, která svojí činností dokázala zachytit ohrožené skupiny obyvatel, pomáhat jim, a tím zmírňovat sociální nerovnosti nejen na poli dané komunity, ale již na státní úrovni. Pozitivně tak mění paradigma veřejnosti na různé nežádoucí jevy ve společnosti.

Z výše uvedeného je zřejmé, že komunitní plánování, pokud je správně nastaveno, klade důraz na mezilidské vztahy a umí aktivizovat současné či potenciální účastníky komunitního plánování, bude mít pozitivní dopad jak na komunitu, sociální práci s ní, tak celou společnost.

Mým cílem je zjistit, zda komunitní plánování v krajích je zaváděno do praxe a jakým způsobem je s komunitami pracováno, nebo se jedná pouze o formální záležitost.

---

<sup>63</sup> Adams, Danielle R., *Social Work's Role in Collaborative Community–Academic Partnerships: How Our Past Informs Our Future*, str. 20.

<sup>64</sup> Glumbíková, K., Caletková, L., Kowalíková, I., Mikulec, M., *Komunitní plánování sociálních služeb v obci: Zhodnocení nastavení procesu komunitního plánování*, str. 32.

### 5.3 Výzkumný problém a cíl výzkumu

Sociální práce v České republice pracuje s jednotlivcem, rodinou či skupinou, ale za svou třináctiletou praxi se jen velmi zřídka setkávám s konkrétní sociální prací s celou komunitou. Čím dál více vnímám, jak velkou úlohu při začlenění jednotlivce či rodiny do společnosti hraje právě komunita, která může potřebnému člověku pomoci nebo ho naopak odvrhnout. Tento jev začal být velmi viditelný v posledních letech, kdy se čím dál častěji uplatňuje metoda „housing first“, kdy je lidem bez domova či lidem z ubytoven přidělován sociální byt a podpora sociálního pracovníka. Přestože tento princip funguje velmi efektivně, ukazuje se, že přestože mají lidé konečně domov a pocit bezpečí, pociťují na druhé straně osamělost a pocit vytržení. Projevuje se to zvláště u lidí, kteří bez domova žili mnoho let. Okolní komunita tyto lidi nepřijímá mezi sebe, nevytváří v sobě dostatečné podmínky pro začlenění často starších osamělých lidí.

Vnímám, že soudržná a funkční komunita má v sobě obrovskou sílu a potenciál ovlivňovat smýšlení lidí ve všech aspektech lidského života, od ekonomiky (podpora místních podniků), politiky (volení zástupci prosazují zájmy komunity) přes péči o životní prostředí (nádoby na tříděný odpad, výsadba stromů) po právě prevenci sociálně patologických jevů a bezdomovectví.

Zvláště komunita by měla sloužit jako jeden z hlavních nástrojů v prevenci sociálně patologických jevů a bezdomovectví, jelikož může včas objevit problémy u jednotlivých lidí. Dobře fungující komunita zná své členy a může u jednotlivců, rodin a skupin identifikovat například počátky alkoholismu, domácího násilí či dlouhodobé neplacení nájmu, a může proti těmto jevům zakročit. V dnešní době, kdy je stále velkým trendem anonymita a jednotliví členové obce se neznají, je obtížné rozpoznat počínající problémy u druhého člověka. Pomoc pak přichází (přijde-li vůbec) až když problém začne zasahovat do životů ostatních lidí (výtržnictví, krádeže) a jeho řešení je časově i finančně náročné (policie, zdravotní služba, sociální služby).

Funkční komunita by však velkou část těchto jevů uměla zvládat sama, což vidím nejen jako méně finančně náročné řešení, ale především lidsky přijatelnější.

Jediný zákonem daný nástroj, který by mohl a měl pracovat s komunitou, je komunitní plánování, které je však povinné pouze pro kraje, obce tuto povinnost

nemají. Pokud na obci či městské části komunitní plánování probíhá, je často pouze formální a slouží k výměně informací mezi ostatními členy či získávání informací o nabídce dotací. Smysl komunitního plánování, tedy dialog mezi členy tripartity, uniká vzhledem k časté absenci třetího člena tripartity – uživatele sociální služby. Ostatní veřejnost, která by měla být do dialogu také zapojená, se podle mé zkušenosti nezapojuje vůbec.

Komunitní plánování je také zaměřeno pouze na rozvoj sociálních služeb jako institucí a již se nezabývá sociální prací s komunitou jako takovou.

## **5.4 Cíl a výzkumné otázky**

Zásadním úkolem každého výzkumu je položit si otázku, na kterou je třeba odpovědět a stanovit si přesný cíl, kterého je třeba dosáhnout.

### **5.4.1 Cíl**

Cílem mého výzkumu je zjistit, zda sociální práce s komunitou je uskutečňována v praxi nebo se jedná jen o formální záležitost.

### **5.4.2 Výzkumné otázky**

- a) Jakým způsobem je systémově a metodicky nastavena sociální práce s komunitou na MPSV a na krajských úřadech?
- b) Daří se aplikovat metodu sociální práce s komunitou v praxi?

## **5.5 Stanovení hypotéz a operacionalizace klíčových pojmů**

### **5.5.1 Hypotézy**

H1: MPSV a kraje mají popsané metodiky pro sociální práce s komunitou, v praxi se ale nepoužívají.

H2: Do komunitního plánování se více zapojují sociální služby než samotní uživatelé sociálních služeb.

### **5.5.2 Operacionalizace klíčových pojmů**

Sociální práce s komunitou má na MPSV a na krajích jasně určené místo prostřednictvím sociálních pracovníků, kteří sbírají data o komunitách v jejich

regionu, tyto data analyzují, identifikují konkrétní problémy dané komunity a hledají zdroje k jejich řešení. Vytvářejí na základě praxe a odborné literatury metodiky práce s komunitou.

Systemová práce – MPSV a kraj má vyčleněného pracovníka / pracovníky pro tuto problematiku

Metodická práce – MPSV a kraj má vytvořené metodiky pro práci s komunitou

Sociální práce s komunitou – identifikuje různé komunity a jejich silné a slabé stránky, hledá zdroje k řešení problémů s komunitou i v komunitě

Komunitní plánování – proces rozvoje sociálních služeb prostřednictvím dialogu tří stran (kraje/obce, sociálních služeb a uživatelů sociálních služeb, popř. veřejnost)

## **5.6 Stanovení vzorku**

Dotazník bude odeslán elektronicky všem krajům v České republice, konkrétně pak sociálním odborům, které mají na starost rozvoj sociálních služeb, popřípadě komunitní plánování. Bude tak odeslán 14 respondentům. Dále bude dotazník odeslán na MPSV, na oddělení plánování sociálních služeb. Dohromady tak bude dotazník rozeslán 15 respondentům na jejich emailové adresy. Před odesláním budou daní respondenti telefonicky upozorněni a požádáni o vyplnění dotazníku.

Kontakty na respondenty jsou veřejně dostupné na webových stránkách MPSV a jednotlivých krajů. Tento dotazník tak budou vyplňovat v rámci své pracovní doby. Z tohoto důvodu nepředpokládám, že by respondenti neodpověděli na pokládané otázky.

## **5.7 Průběh sběru dat**

Po vytvoření dotazníku byl na základě studia webových stránek krajů a MPSV jsem vytvořila jmenný seznam s kontakty na pracovníky kraje a MPSV, kteří mají na starosti rozvoj sociálních služeb. Po odeslání dotazníku jsem každému z nich volala a sdělila účel dotazníku s potvrzením, že se jedná o anonymní data.

Na stránkách MPSV jsem nemohla najít vhodný kontakt na nikoho, kdo by se zabýval podobným tématem, oslovila jsem proto přímo náměstkyni ministra práce a sociálních věcí, se kterou se znám osobně a několikrát jsme spolupracovaly

na klientských zakázkách. Náměstkyně hned nevěděla, kdo by mohl mít problematiku komunitní práce na starost, ale po několika dnech mi předala kontakt na pracovníka zabývající se koncepcí rozvoje sociálních služeb. Já jsem mezitím zkusila kontaktovat další pracovníky z MPSV.

Je nutno uznat, že jsem si sběr dat představovala mnohem jednodušeji. Vzhledem ke své profesi vím, že vedoucím pracovníkům jsou často posílány různé dotazníky a že mají mnoho jiných povinností, než se věnovat studentským pracím. Účelově jsem proto zvolila co nejsnadněji vyplňovací dotazník, aby pracovníci neměli mnoho práce s jeho vyplňováním.

V jednom kraji jsem se setkala s neochotou cokoliv vyplňovat s doplněním, že na to nemají čas. Vysvětlila jsem pracovníci, že to chápu a že s tímto vědomím jsem dotazník vytvářela. Pracovnice mi vyplněný dotazník obratem poslala.

Na druhou stranu mě překvapila velká ochota pracovnice z jiného kraje, která mi při vyplňování dotazníku ještě několikrát volala. Dotazovala se, zda může odpovědi rozvést v emailu, protože v jejich kraji mají podrobně rozpracovanou metodologii se sociální prací s komunitou a do dotazníku se jí vše, co by k tomuto tématu chtěla sdělit, nevejde.

Další pracovnice mi po vyplnění dotazníku psala, že jí téma velmi zajímá a prosila mě, zda bych jí pak finální diplomovou práci neposlala.

Při sběru dat jsem se setkala jak se velikou ochotou spolupracovat, tak i s nechutí podílet se na výzkumu. V několika případech se také stalo, že dotazník zaslaný e-mailem spadl pracovníkům do spamu, a až v případě, když jsem ho poslala znovu samostatně, dorazil do doručené pošty.

## 6 Výstup z výzkumu

Cílem této kapitoly je na základě sběru dat z dotazníkového šetření a následným vyhodnocením dat, odpovědět na výzkumné otázky a potvrdit či vyvrátit výše uvedené hypotézy.

### 6.1 Výsledky sběru dat

Dotazník byl rozeslán 15 respondentům, z toho dotazník vyplnilo 12 respondentů.

Jeden zástupce kraje neodpovídal na e-maily ani nezvedal telefon, přestože jsem volala i jeho zástupci, který mi potvrdil, že dotyčný je přítomen v práci. Kontakt na někoho jiného, kdo by byl kompetentní vyplnit dotazník, mi i přes mou žádost předán nebyl. Druhý zástupce kraje mi e-mailem odpověděl, že z důvodu personálního podstavu nemá čas na vyplnění dotazníku.<sup>65</sup> Z MPSV se mi taktéž nikdo neozval, přestože jsem kontaktovala několik jejich zástupců.

Účastníci výzkumu tak byli zástupci 12 krajů.

Pro kvalitní ilustraci výsledků dotazníkového šetření budu shrnovat nasbíraná data vždy po jednotlivých otázkách:

#### 1. V jakém kraji působíte?

Na otázku odpověděli všichni zúčastnění respondenti, chybí tak zástupce z Libereckého a Karlovarského kraje a z MPSV.

#### 2. Na jaké pozici pracujete?

Sedm respondentů uvedlo, že pracují jako vedoucí pracovníci, pět z nich rozšířilo svoji odpověď o úsek své působnosti, vždy se jednalo o odbor rozvoje sociálních služeb. Každý kraj má daný úsek vymezen trochu jinak, v jednom kraji se jedná o odbor rozvoje a financování sociálních služeb, jinde jako oddělení plánování a rozvoje sociálních služeb, v dalším kraji je úsek označován za odbor plánování sociálních služeb.

---

<sup>65</sup> Pozn. Myslím, že (vzhledem k délce e-mailu) kdyby pracovník dotazník vyplnil, strávil by při tom stejné množství času jako při psaní e-mailu.

Další dva zaměstnanci uvedli název svojí pozice jako referent plánování rozvoje sociálních služeb a jeden jako krajský koordinátor pro romské záležitosti a ostatní menšiny. Metodik služeb sociální prevence a úředník byly další dvě uvedené pozice jednotlivých respondentů.

3. Věnujete se na Vašem odboru sociální práci s komunitou?

Více než 40% respondentů uvedlo, že sociální práci s komunitou se primárně nevěnují, ale zajišťují si informace prostřednictvím nevládních neziskových organizací nebo obcí, které je informují. Čtvrtina respondentů se pak přímo hlásí k intenzivní sociální práci s komunitou. Další čtvrtina uvedla, že se sociální práci s komunitou věnují jiným způsobem než vlastní prací, ale ani nevyužívají informací od obcí, nevládních neziskových organizací nebo prostřednictvím komunitního plánování.

4. Pokud s komunitou pracujete, máte ve Vašem kraji vyčleněného pracovníka, který se zabývá prací s komunitou?

Přestože na přechodí otázku neodpověděli všichni respondenti kladně, byla tato otázka zodpovězena plným počtem respondentů, kdy přesně polovina z nich má vyčleněného pracovníka zabývajícího se prací s komunitou.

5. Pokud ano, kolik pracovníků se zabývá sociální prací s komunitou?

Vyčleněného pracovníka pro práci s komunitou má šest krajů, z toho pět krajů má minimálně jeden úvazek, a jeden kraj má vyčleněné více než dva úvazky pro práci s komunitou. Další kraj uvedl, že má vyčleněný méně než jeden úvazek, vzhledem k tomu, že se jedná o sedmý kraj, lze se domnívat, že tento respondent na přechodí otázku odpověděl negativně a pracovník s nižším úvazkem není zcela vyčleněn pro sociální práci s komunitou.

6. Jaké musí mít takový pracovník nejvyšší dosažené vzdělání?

Kromě jednoho zástupce mají všechny kraje stanoveno, že pracovník vyčleněný pro práci s komunitou musí mít minimálně vyšší odborné vzdělání. Dle dodatečných odpovědí e-mailem od dvou krajů, vycházejí ze zákona č. 108/2006 Sb., o sociálních službách a z povinného vzdělání sociálního pracovníka.

7. Má takový pracovník vyčleněný čas k dalšímu vzdělávání v práci s komunitou?

Vzhledem k tomu, že tato otázka nebyla povinná, tak na ni odpovědělo pouze pět pracovníků. Všichni se shodovali na tom, že neposkytují odborné stáže, akreditovaný kurz, jiná školení či kazuistické semináře však ve větší či menší míře pracovníci zajišťují v rozsahu minimálně 8 hodin. Dohromady pak tato vzdělávání činila 24 hodin, což opět odpovídá standardu dalšího povinného vzdělávání sociálního pracovníka dle zákona. Jeden kraj prostřednictvím e-mailu odpověděl, že vzdělávání zajišťují, nemají však metodicky určeno, v jaké rozsahu.

#### 8. Co je náplní jeho/jejich práce?

Tato otázka bylo rozčleněna do sedmi kategorií, které mohly být doplněny o možnost vlastního vyjádření. Tabulka uvádí popis aktivity, procento pak podíl krajů, které mají tuto aktivitu zařazenou do náplně práce.

Tvorba metodik	42%
Zprocesování komunitního plánování	50%
Sběr dat a analýza o komunitách v kraji	42%
Přímá práce s komunitou	42%
Tvorba střednědobého plánu	42%
Tvorba akčního plánu	50%
Podpora obcí v práci s komunitou	50%

Tabulka č. 3

Z výše uvedeného je zřejmé, že polovina respondentů (myšleno krajů) se věnuje tvorbě akčního plánu, procesuje komunitního plánování a podporuje obce v práci s komunitou. Více než 40% krajů pak zahrnuje do náplně práce vyčleněného pracovníka tvorbu metodiky pro komunitní práci, sběr a analýzu dat o komunitách a podílí se na tvorbě střednědobého plánu. Překvapivým zjištěním pro mne bylo, že necelá polovina krajů přímo s komunitou pracuje.

Dva respondenti pak odpověděli, že pracovníka na práci s komunitou nemají a nic z výše uvedeného tedy nedělají. Jeden pracovník uvedl, že podporují nevládní neziskové organizace a obce v rámci plánování zajištění sociálních služeb v určitých lokalitách dle potřeb.

#### 9. Kdo se ve Vašem kraji účastní komunitního plánování?



Komunitního plánování (někde respondenti e-mailem doplnili, že se nejedná přímo o komunitní plánování ale o setkání k rozvoji a plánování sociálních služeb) se ve všech krajích účastní zástupci obcí. Kromě jednoho kraje se komunitního plánování účastní také kraje a poskytovatelé sociálních služeb. Respondenti uvádějí i poměrně častou účast uživatelů sociálních služeb (v devíti krajích z dvanácti) a veřejnosti (v osmi krajích). Externí pracovníci jsou přizváni v polovině krajů.

#### 10. Kdy jste naposledy pořádali komunitní plánování?

Ve dvou třetinách případů bylo komunitní plánování pořádáno v letošním roce, ve zbývajících případech se komunitně plánovalo v roce 2020 a 2021, jedno dokonce před třemi lety, tedy v roce 2019. Je však nutné mít na paměti zhoršené podmínky setkávání z důvodu pandemie koronaviru.

#### 11. Pořádáte komunitní plánování pravidelně?

Na tuto otázku odpovědělo kladně 92% respondentů, dá se tedy předpokládat, že data z předchozí otázky mohou být skutečně vlivem pandemie zkreslená.

#### 12. Pokud ano, v jakých intervalech?

Komunitní plánování probíhá minimálně čtyřikrát do roka v 64% případů. Jeden respondent uvedl, že komunitní plánování probíhá průběžně, další respondenti sdělili, že jejich kraje plánují vždy jednou ročně při sestavování akčního plánu. Pouze jednou za 3 roky plánuje další kraj v rámci tvorby střednědobého plánu.

#### 13. Jak často se komunitního plánování účastní?

Tato otázka obsahovala výčet možných účastníků komunitního plánování, kde měli dotazovaní možnost zapsat, zda se účastní vždy, občas, zřídka nebo nikdy.

Téměř všichni respondenti uvedli, že poskytovatelé sociálních služeb a zástupci obcí se komunitního plánování účastní vždy, uživatelé sociálních služeb se ve čtyřech krajích účastní vždy, v dalších 5 občas. Účast veřejnosti dle dotazovaných byla zastoupena u jednotlivých krajů různě (ve dvou krajích vždy, ve čtyřech občas, v dalších čtyřech také občas a v posledních dvou nikdy). Externí pracovníci jsou v polovině případů přítomni na komunitním plánování občas.

#### 14. Do jaké míry se komunitního plánování účastní?

Míra zapojení do komunitního plánování byla koncipována podobným způsobem jako v předchozí otázce, kdy jsem se ptala respondentů na výše zmíněných pět aktérů, zda se aktivně zapojují do procesu komunitního plánování.

I u této otázky byly poskytovatelé a zástupci obcí označeni jako aktivní aktéři komunitního plánování. Uživatelé sociálních služeb byly v polovině případů vnímány jako poměrně aktivní členové procesu. Dotazovaní se při posuzování aktivity externího pracovníka rozdělili na dva protipóly, kdy polovina respondentů označila experty za velice aktivní a druhá na zcela neaktivní. Veřejnost se pak podle osmi respondentů téměř nebo zcela nevyjadřovala, 4 kraje naopak vnímali veřejnost jak aktivní.

15. Jsou vypsány nějaké granty na sociální práci s komunitou?

67% respondentů odpovědělo ano.

16. Pokud ano, jaké?

Přestože dvě třetiny dotazovaných na předchozí otázku odpovědělo kladně, na tuto otázku reagovali pouze čtyři respondenti.

Jeden z krajů využívá dotační programy v rámci výzev Operačního programu zaměstnanosti plus, další kraj pak využívá výzev Evropského sociálního fondu. Třetí kraj se odvolává na dotační programy vypsání Úřadem vlády na komunitní práci. Moravskoslezský kraj pak využívá svůj dotační program na podporu komunitní práce na zmírnění dopadu sociálního vyloučení.

17. Podporujete obce, aby pracovaly s komunitou?

Čtvrtina respondentů uvedla, že obce v práci s komunitou nepodporují, zbytek odpověděl kladně.

18. Pokud ano, jakým způsobem tyto obce podporujete?

Z devíti krajů, které obce v práci s komunitou podporují, téměř 80% podporuje obce metodicky a pořádá pro ně setkání, kde si mohou vyměňovat příklady dobré praxe. Čtyři kraje pak ještě pořádají pro obce vzdělávací akce. V jednom případě kraj propůjčuje svůj prostor pro komunitní práci a poskytuje obcím finanční podporu.

19. Zabývá se sociální prací s komunitou střednědobý plán ve Vašem kraji nebo na MPSV?

Zde měli respondenti možnost označit míru zapojení sociální práce s komunitou do střednědobého plánu na škále od jedné do šesti, kdy jedna znamenala

propracovaný plán práce s komunitou a šestka označovala nulovou míru aktivit s komunitou zpracovanou do střednědobého plánu.

Polovina krajů se přiklání k málo rozpracovanému plánu se sociální prací s komunitou, 2 kraje pak nemají ve střednědobém plánu žádné aktivity spojené s komunitou. Pouze 4 kraje počítají se sociální prací s komunitou ve svém střednědobém plánu.

20. Pokud ano, můžete uvést některé aktivity spojené s komunitní sociální prací?

Kraje, jež počítají se sociální prací s komunitou ve svém střednědobém plánu, uvedly, že podporují komunitní aktivity prostřednictvím poskytnutí financí sociálním službám, které vykonávají sociální práci s komunitami.

Další dva zástupci kraje shodně odpověděli, že aktivity spojené s komunitní sociální prací vykonávají tím, že spolupracují s koordinátory komunitního plánování, především si pak vyměňují informace o jednotlivých regionech a komunitách v nich, a společně pak identifikují případná úskalí daných komunit a možnost vhodného poskytování sociálních služeb dle potřeb potenciálních uživatelů.

21. Je možné na vašem území identifikovat sociální práci s komunitou?

Kromě jednoho zástupce kraje, který uvedl, že neví, co je otázkou myšlenu, odpověděli všichni kladně.

22. Pokud ano, jakým způsobem ověřujete, že je ve Vašem kraji pracováno s komunitou?

Z jedenácti respondentů, kteří na předchozí otázku odpověděli kladně, odpovědělo 70% z nich, že práci s komunitou ověřují prostřednictvím společných setkání účastníků komunitního plánování. Dotazovaní považují za zásadní zdroj k ověření práce s komunitou akční nebo střednědobý plán rozvoje sociálních služeb. Dalších 20% účastníků kontroluje práci s komunitou pomocí metodické podpory jednotlivých obcí či sociálních služeb. Jeden zástupce kraje využívá kontroly účelových dotací.

23. Myslíte se, že v rámci Vašeho kraje je sociální práci s komunitou věnovaná dostatečná pozornost?

Sedm zástupců krajů si myslí, že sociální práci s komunitou je sice věnovaná pozornost, avšak ne v takové míře, jakou by zasluhovala. Další čtyři tazatelé se přiklánějí k názoru, že sociální práci s komunitou je pozornost věnována dostatečně. Pouze jeden účastník měl opačný názor.

## **6.2 Cíl výzkumu a výzkumné otázky**

### **6.2.1 Cíl**

Cílem mého výzkumu, jak již bylo výše uvedeno, bylo zjistit, zda sociální práce s komunitou je uskutečňována v praxi nebo se jedná jen o formální záležitost.

Na základě získaných dat bylo zjištěno, že existují kraje, které mají velmi podrobně vypracovaný plán sociální práce s komunitou, kdy samy sociální práci s komunitou vykonávají a intenzivně podporují obce a poskytovatele, kteří s komunitou také pracují. Dle respondentů a dodatečných odpovědí e-mailem nebo doplňujících odpovědí v dotazníku jsem došla k závěru, že nejvíce se zabývají komunitou ty kraje, které se potýkají s nejvíce sociálně vyloučenými lokalitami, tj. Ústecký a Moravskoslezský kraj, který se mnou intenzivně spolupracoval. Oproti tomu jiné kraje vnímají sociální práci s komunitou jen jako okrajovou oblast své působnosti, a přenechávají veškeré kompetence a aktivity na obcích a sociálních službách. Docela mě překvapilo, že kraje v rámci podpory obcí či sociálních služeb neposkytují alespoň svoje prostory na rozvoj komunitní práce.

### **6.2.2 Výzkumné otázky**

Součástí mého výzkumu bylo odpovědět na předem dané výzkumné otázky, které na základě získaných dat doplňují stanovený cíl o konkrétní poznatky.

- a) Jakým způsobem je systémově a metodicky nastavena sociální práce s komunitou na MPSV a na krajských úřadech?

Systémové a metodické nastavení sociální práce s komunitou na MPSV bohužel zjištěno nebylo z důvodu chybějících respondentů z tohoto resortu. Na krajských úřadech byla shledána různorodost v přístupech jednotlivých krajů, kdy některé z nich měly vyčleněného vyškoleného pracovníka, který se podrobně zabýval metodickým nastavením sociální práce s komunitou v kraji. V jiných krajích tomu tak nebylo. Na základě studia legislativy, NSRSS a SSZ bylo zjištěno, že systémově

sociální práce s komunitou nastavena není, a aplikuje se pouze prostřednictvím sociálních služeb, jimž je doporučována jejich transformace a deinstitucionalizace. Veškerá sociální práce s komunitou se tak děje nebo je doporučována formou sociální práce, která však nemůže zcela obsáhnout práci komunitní.

b) Daří se aplikovat metodu sociální práce s komunitou v praxi?

Přestože některé kraje používají metodu sociální práce s komunitou velmi intenzivně, a snaží se podnikat kroky vedoucí k podpoře komunity, např. počet sociálně vyloučených lokalit roste. Jiné kraje sociální práci s komunitou neaplikují vůbec a omezují se pouze na vytvoření střednědobého plánu rozvoje sociálních služeb. Na základě těchto zjištění nelze odpovědět jinak, než že se aplikace metody sociální práce s komunitou v českých podmínkách nedaří.

### **6.3 Ověření hypotéz**

Na základě výsledků sběru dat lze dojít k potvrzení či vyvrácení předem stanovených hypotéz.

#### **6.3.1 H1: MPSV a kraje mají popsané metodiky pro sociální práci s komunitou, v praxi se ale nepoužívají**

Vzhledem k tomu, že zástupce MPSV, ačkoliv jsem kontaktovala několik vhodných potenciálních respondentů, mi neodpověděl, mohu vycházet pouze z odpovědí zástupců krajů.

Ze získaných dat vyplývá, že pět krajů se přímo věnuje tvorbě metodik pro sociální práci s komunitou, ovšem sedm krajů metodicky podporuje obce, které pak s komunitou pracují. Ve střednědobém plánu nemá většina krajů jako prioritu tvorbu metodik pro práci s komunitou.

Přímé práci s komunitou se pak věnuje pouze pět z dvanácti zúčastněných krajů, intenzivní sociální práci s komunitou provádějí tři kraje.

Na základě těchto dat nelze potvrdit tuto hypotézu, jelikož více než polovina krajů ani nemá vypracované metodiky pro sociální práci s komunitou. Oproti tomu existují kraje, které metodiky mají a vytvářejí, a zároveň s komunitou pracují.

Lze tedy říci, že na základě vyhodnocených dat z dotazníkového šetření sice nemohu potvrdit svoji hypotézu, došla jsem však k zjištění, že pokud kraje mají

vyčleněného pracovníka nebo pracovníky, kteří vytvářejí metodiky pro sociální práci s komunitou, je s komunitou dále pracováno přímo nebo metodickou podporou obcí a sociálních služeb zaměřených na práci s komunitou.

### **6.3.2 H2: Do komunitního plánování se více zapojují sociální služby než samotní uživatelé sociálních služeb**

Dotazníkové šetření ukázalo, že poskytovatelé sociálních služeb se do komunitního plánování zapojují téměř ve všech krajích, oproti tomu uživatelé sociálních služeb jsou účastni pouze v 9 krajích, přičemž poskytovatelé jsou přítomni téměř na každém komunitním plánování a uživatelé se účastní pouze občas.

Z dalších odpovědí vyplynulo, že uživatelé sociálních služeb se v polovině případů nezapojují aktivně, na rozdíl od poskytovatelů sociálních služeb, kteří jsou ve většině případů aktivními aktéry komunitního plánování.

Mohu tedy říci, že moje druhá hypotéza byla na základě výsledků sběru dat potvrzena.

## Závěr

Základní tezí, kterou jsem ve své diplomové práci chtěla prověřit, bylo zjištění, zda je sociální práce s komunitou v českých podmínkách prakticky vykonávána nebo zda se jedná jen o formální záležitost.

Čím dál častěji si uvědomuji potřebnost funkčních komunit a na základě své třináctileté praxe shledávám, že s komunitou není dostatečně pracováno. Proto jsem se rozhodla zjistit, zda se fakticky s komunitou pracuje či nikoliv.

Jedním ze zásadních problémů, který jsem objevila, byla chybějící shoda v samotné terminologii pojmů komunita, komunitní práce či sociální práce s komunitou. Stejně tak vymezení role komunitního pracovníka není zcela jednoznačné. Následná absence legislativního ukotvení sociální práce tak zapříčiňuje, že se nedá ani systémově uchopit.

Z výsledků výzkumu bylo sice zjištěno, že některé kraje se pokoušejí metodicky i prakticky vést proces rozvoje sociální práce s komunitou, tato činnost však není systémově začleněna, a tím pádem není jisté ani financování těchto aktivit. Krajské úřady tak využívají spíše podporu Evropských fondů než státních dotací.

Jako jedním z možných způsobů sociální práce s komunitou se ukazuje transformace a deinstitucionalizace sociálních služeb, které mají uživatele ukotvit zpátky do své komunity na úkor ústavní péče. Ve strategických dokumentech, které tyto procesy nejen doporučují, ale i fakticky plánují, však nebyla zmínka o práci s přijímající komunitou nebo s širším společenstvím, které na tyto změny nemusí být připraveny.

Ve své diplomové práci docházím proto k závěru, že nelze jednoznačně odpovědět na otázku, zda se v České republice provádí či neprovádí sociální práce s komunitou, chybí však legislativní ukotvení, systémové nastavení sociální práce s komunitou a celková jednotnost terminologie.

## Seznam literatury

ADAMS, Danielle R. *Social Work's Role in Collaborative Community–Academic Partnerships: How Our Past Informs Our Future*. Social Work, Oxford University Press / USA, Great Clarendon Street, Oxford OX2 6DP, United Kingdom of Great Britain & Northern Ireland. ISSN: 0037-8046; Jan2019, Vol. 64 Issue 1, p19-28. 10p.

GLUMBÍKOVÁ, Kateřina, CALETKOVÁ, Lenka, KOWALIKOVÁ, Ivana, MIKULEC, Marek. *Komunitní plánování sociálních služeb v obci: Zhodnocení nastavení procesu komunitního plánování*. Sociální práce / Sociálna práca: odborná revue pro sociální práci. Brno: Národní centrum pro rodinu. 2021. ISSN 1213-6204, 3/2021, str. 21 – 35.

GOJOVÁ, Alice, GOJOVÁ, Vendula, BURDA, Michal, STANKOVÁ, Zuzana, RECMANOVÁ, Adéla. *Participace jako faktor ovlivňující výkon komunitní práce v sociálně vyloučených lokalitách*. Sociální práce: Sociálna práca: odborná revue pro sociální práci. Brno: Národní centrum pro rodinu, 2019. ISSN 1213-6204, 6/2019, str. 46 – 69.

GOJOVÁ, Alice. *Teorie a modely komunitní práce*. Ostrava: Ostravská univerzita, Zdravotně sociální fakulta, 2006. ISBN 80-7368-154-4.

HARTL, Pavel. *Komunita občanská a komunita terapeutická*. 1. vyd. Praha: Sociologické nakladatelství, 1997. 221 s. ISBN 80-85850-45-1.

KOTOUS, Jan, MUNKOVÁ, Gabriela, ŠTEFKO, Martin. *Obecné otázky sociální politiky*. Praha: Ústav státu a práva AV ČR, 2013. 169 s. ISBN 978-80-87439-08-1.

LATHOURAS, Athena. *A Critical Approach To Citizen-Led Social Work: Putting the political back into community development practice*. Social Alternatives, Assoc.Dir.Sustainability Research Centre, University of the Sunshine Coast. ISSN 0155-0306. 2016, Vol. 35 Issue 4, p32-36. 5p.



MATOUŠEK, Oldřich, KŘIŠŤAN, Alois, ed. *Encyklopedie sociální práce*. Praha: Portál, 2013. ISBN 978-80-262-0366-7.

MATOUŠEK, Oldřich. *Metody a řízení sociální práce*. Praha: Portál, 2003. ISBN 80-7178-548-2.

POPPLÉ, Keith. *Analysing community work: its theory and practice*. Maidenhead: Open University Press, 1995. ISBN 0-335-19408-7.

SCHURINGA, Leida. *Komunitní práce a inkluze Romů*. Ostrava: Radovan Goj, 2007.

SOBOTKA, Jan. *Práce s komunitou*. Praha: Pražská vysoká škola psychosociálních studií, 2010. ISBN 978-80-904541-4-9.

## Internetové zdroje

National Association of Social Workers. Code of ethics of the National Association of Social Workers. Washington, DC, 2017 [online] URL: <https://www.socialworkers.org/About/Ethics/Code-of-Ethics>.

Sociologický ústav AV ČR, v. v. i. 11. 12. 2017. [online]. URL: [https://encyklopedie.soc.cas.cz/w/Soci%C3%A1ln%C3%AD\\_%C3%BAsta\\_v\\_%C4%8CSR](https://encyklopedie.soc.cas.cz/w/Soci%C3%A1ln%C3%AD_%C3%BAsta_v_%C4%8CSR).

Krajský úřad Ústeckého kraje, Odbor sociálních věcí. 2021. [online] URL: [https://www.kr-ustecky.cz/assets/File.ashx?id\\_org=450018&id\\_dokumenty=1763342](https://www.kr-ustecky.cz/assets/File.ashx?id_org=450018&id_dokumenty=1763342).

Ministerstvo práce a sociálních věcí. 2015. [online] URL: [https://www.dataplan.info/img\\_upload/7bdb1584e3b8a53d337518d988763f8d/nsrss.pdf](https://www.dataplan.info/img_upload/7bdb1584e3b8a53d337518d988763f8d/nsrss.pdf).

NEAL, Sarah, BENNETT, Katy, COCHRANE, Allan, MOHAN, Giles. Community and Conviviality? Informal Social Life in Multicultural Places. Department of Sociological Studies, University of Sheffield. 10. 4. 2018. str. 69-86. [online] URL: <https://journals.sagepub.com/doi/full/10.1177/0038038518763518>.

Ministerstvo práce a sociálních věcí. 23. 9. 2020. [online] URL: <https://www.mpsv.cz/komunitni-planovani-vec-verejna-pruvodce->  
<https://www.zakonyprolidi.cz/>.

CUDLÍN, Karel. Některé průzkumy vypadají podezřele. 29. 9. 2013. [online] URL: <https://www.respekt.cz/tydenik/2013/40/nektere-pruzkumy-vypadaji-podezrele>.

SLOCUM, Nikki. Participatory Methods Toolkit. A practitioner's manual. 2003. [online] URL: <https://cris.unu.edu/sites/cris.unu.edu/files/Toolkit.pdf>.

HRUBEŠ, Milan. Proč participovat. Únor 2014. [online]  
URL: <http://www.participativnimetody.cz/proc-participovat.html>.

POTŮČEK, Martin, Libor PRUDKÝ, Radovan SVOBODA a Michaela ŠMÍDOVÁ, ed. *Návrat lidí bez domova do bydlení: konsensuální konference*. Praha: Ministerstvo pro místní rozvoj České republiky ve spolupráci s Centrem pro sociální a ekonomické strategie, 2021. ISBN 978-80-7538-352-5. [online]  
URL: <https://konkon21.fsv.cuni.cz/aktuality/publikace-navrat-lidi-bez-domova-do-bydleni-konsensualni-konference-ke-stazeni/>.

Centrum občanského vzdělávání. Masarykova univerzita. [online]  
URL: <http://www.participativnimetody.cz/>.

[https://en.wikipedia.org/wiki/National\\_Association\\_of\\_Social\\_Workers](https://en.wikipedia.org/wiki/National_Association_of_Social_Workers).

Evropská unie. [online] URL: [https://european-union.europa.eu/priorities-and-actions/actions-topic/regional-policy\\_cs](https://european-union.europa.eu/priorities-and-actions/actions-topic/regional-policy_cs).

<https://www.cervenkyriz.eu/csck-mezi-svetovymi-vaikami>.

<http://www.ymca.cz/info-o-ymca/poslani/>.

CHYTIL, Ondřej. Czech Republic: Is Social Work a Science or Is It Just a Profession? Ostravská univerzita. 2006. [online] URL: <https://ejournals.bib.uni-wuppertal.de/index.php/sws/article/view/165/225>.

<https://socialniportal.praha10.cz/>.

<https://socialniportal.praha10.cz/komunitni-planovani.aspx>.

<https://desitkapomaha.cz/Portals/12/Dokumenty%20-%20kps/Organizacni%20rad%202015.pdf?ver=2015-08-24-143924-297>.

Krajský úřad Olomouckého kraje. Odbor sociálních věcí. 16. 12. 2019. [online]  
URL: <https://www.olkraj.cz/strednedoby-plan-rozvoje-socialnich-sluzeb-v-olomouckem-kraji-pro-roky-2021-2023-cl-4766.html>.

Krajský úřad Středočeského kraje. 25. 11. 2019 [online] URL: <https://www.kr-stredocesky.cz/documents/20688/16800093/SPRSS+-+aktualizace+z%C3%A1%C5%99%C3%AD%202021/9a88a4f9-6f38-4298-b4e6-6ace88e0f26e>.

Ministerstvo práce a sociálních věcí. Leden 2014. [online] URL: [https://www.dataplan.info/img\\_upload/7bdb1584e3b8a53d337518d988763f8d/strategie\\_soc\\_zaclenovani\\_2014-20.pdf](https://www.dataplan.info/img_upload/7bdb1584e3b8a53d337518d988763f8d/strategie_soc_zaclenovani_2014-20.pdf).