

Univerzita Karlova

Pedagogická fakulta

Katedra výtvarné výchovy

BAKALÁŘSKÁ PRÁCE

Vltavská už není tak cizí

Vltavská is no longer so unfamiliar

Aneta Jagschová

Vedoucí práce: doc. MgA. Michal Sedlák, Ph.D.

Studijní program: Specializace v pedagogice

Studijní obor: B ČJ-VV (7507R037, 7504R235)

2022

Odevzdáním této bakalářské práce na téma *Vltavská už není tak cizí* potvrzuji, že jsem ji vypracovala pod vedením vedoucího práce samostatně za použití v práci uvedených pramenů a literatury. Dále potvrzuji, že tato práce nebyla využita k získání jiného nebo stejného titulu.

V Praze dne 10.7. 2022

..... Aneta Jagschová

Zde bych chtěla poděkovat svému vedoucímu práce doc. MgA. Michalu Sedlákovi, Ph.D. za jeho otevřený a trpělivý přístup a inspirativní postřehy. Zároveň bych ráda poděkovala Jiřímu Strejcovskému nejml. za jeho neustálou podporu. Dále pak místu „Vltavská“, které mě fascinuje natolik, že mě přitáhlo k napsání této práce a také jedné výjimečné chatě v Krkonoších, která mě díky své protikladnosti k Vltavské poskytla potřebný klid a odstup k napsání všech následujících znaků.

ABSTRAKT

Práce se zabývá lokalitou Vltavská v Praze, jejímž epicentrem je stanice metra Vltavská. Vychází z osobní zkušenosti prožitku místa a postupného jeho poznávání, mapuje blízké i vzdálenější vztahy místa. Naznačuje historické kontexty, které jsou v zajímavé relaci se současností lokality. Zkoumá protipóly cizosti a důvěrné známosti tohoto prostoru, uvažuje, čím a jakým vlivem se konkrétně tento veřejný prostor mění, co ovlivňuje, že „Vltavská už není tak cizí“. Představuje, jak umění může místo kultivovat, přispět k jeho oživení a pokouší se to demonstrovat a interpretovat na vybraných projektech Galerie Vltavská. Zároveň je součástí výtvarné dílo, které přináší svědectví o (ne)místě Vltavská v jeho nynější situaci a snaží se o vystižení jeho atmosféry, kterou pomyslně přenáší do prostoru jiného, kde může získávat nové kontexty a náhledy. Součástí je i didaktická část, která obsahuje koncept využití tématu v praxi v podobě edukačního programu.

KLÍČOVÁ SLOVA

Vltavská, městský prostor, veřejný prostor, umění ve veřejném prostoru, místo, genius loci, proměna prostoru, prožívání místa

ABSTRACT

The thesis deals with the Vltavská location in Prague, the epicenter of which is the Vltavská metro station. It is based on the personal experience of experiencing a place and gradually getting to know it, it maps the close and distant relationships of the place. It indicates historical contexts that are in an interesting relationship with the present of the site. It examines the opposite poles of strangeness and familiarity of this space, considers what and under what influence this public space is specifically changing, what influences the fact that "Vltavská is not so strange anymore". It presents how art can cultivate a place, contribute to its revitalization, and attempts to demonstrate and interpret this in selected projects of the Vltavská Gallery. At the same time, it is part of an artwork that bears witness to the nonplace of Vltavská in its current situation and tries to capture its atmosphere, which it mentally transfers to the space of another, where it can gain new contexts and insights. It also includes a didactic part, which contains the concept of using the topic in practice in the form of an educational program.

KEYWORDS

Vltavská, urban space, public space, visual art in public space, site, genius loci, transformation of the space, experiencing a place

Obsah

Úvod.....	10
1. Teoretická část.....	11
1.1. Místo Vltavská.....	11
1.1.1. Minulost.....	12
1.2. Umění a jeho vliv na veřejný prostor	14
1.3. Umění v prostoru stanice metra Vltavská a jejím okolí	16
1.3.1. Umělecká díla související se stavbou stanice metra	17
1.3.2. Graffiti, street art, Mural.....	19
1.3.3. Galerie Vltavská	21
1.3.4. Dočasné umění – performance, happeningy, koncerty, intervence	25
1.3.5. Skatepark V7_Underground a podchody.....	28
1.4. Budoucnost	33
2. Výtvarná část	36
2.1.1. Genius loci – atmosféra	36
2.1.2. inspirace, návaznosti.....	37
2.1.3. Vlastní dílo.....	38
3. Didaktická část.....	42
3.1. Návrh edukačního programu	42
Závěr	46
4. Seznam použitých informačních zdrojů	49
Seznam příloh	53

Úvod

Vltavská už není tak cizí. A *Tak* v tomto názvu je zásadní.

Za předmět této práce jsem si vybrala místo Vltavská. Už jen tahle věta v sobě může skrývat polemiku, jelikož mnozí by ho jistě označili spíše za namísto. Je to místo zvláštní, obávané, ve své podstatě jaksí absurdní.

Vltavská se ale v posledních letech výrazně mění a tato změna je cítit. Začíná se stávat místem s charakterem, identitou, a i možnostmi pro identifikaci a smysluplné trávení času, a to velkou měrou i díky umění. Pracuji s tezí, že „Umělecké dílo přispívá ke kvalitě veřejných prostranství, je-li vhodně zohledněn jeho ideový a prostorový vztah k místu.“ Může tedy místo kultivovat, proměnit a oživit, a právě na Vltavské toho můžeme být svědky. Jde o sondu do místa, jaké je právě teď s náznakem jeho minulosti i plánované budoucnosti.

Cílem práce je popsat situaci místa, jak se jeví s jeho proměnami, než se podrobí dalším nebo úplným změnám a podat o něm jakési svědectví v podobě výtvarného díla, založeném na zkoumání charakteru (ne)místa Vltavská.

Práci jsem rozdělila na tři části – teoretickou, výtvarnou a didaktickou. V teoretické části se věnuji nastínění situace okolí stanice metra Vltavská jako veřejného prostoru s jeho aspekty jak historickými, strukturálními, tak těmi, které považuji za důležité pro jeho proměny. Jistě by se dalo najít i více jiných aspektů, ale já na místo nahlížím hlavně se soustředěním na umění ve veřejném prostoru. Věnuji se v jednotlivých kapitolách konkrétním aspektům, které mají vliv na charakter místa a jeho proměny. Jde o umění v metru, street art, projekt venkovní Galerie Vltavská, dočasné umělecké formy a intervence a přeměnu starých obávaných podchodů ve skatepark.

Cílem výtvarné části je vytvořit intermediální dílo, které přináší svědectví o zkoumaném místě založené na atmosféře místa. O pojmech atmosféra a genius loci zde krátce pojednávám.

Didaktické využití tématu má podobu edukačního programu, který si klade za cíl seznámit účastníky s problematikou veřejného prostoru a umění v něm. Zprostředkovat náhled na místo, ve kterém se ocitnou, tedy Vltavskou. Podnítit představivost, kreativitu a vztah a vnímavost k prostoru kolem sebe. Je navržen na jednorázovou aktivitu přímo v místě Vltavská.

„Moderní společnost svou pozornost soustřeďuje téměř výlučně na „praktické“ funkce orientace, zatímco identifikace byla ponechána náhodě. Výsledkem to, že pravé bydlení v psychologickém smyslu – nahradil pocit odcizení. Je proto naléhavě nutné dosáhnout hlubšího pochopení pojmů identifikace a charakter. Schulz – Norberg Christian – ¹“

¹ NORBERG-SCHULZ, Christian. *Genius loci: krajina, místo, architektura*. 2. vyd. Přeložil Petr KRATOCHVÍL, přeložil Pavel HALÍK. Praha: Dokořán, 2010. S. 20

1. Teoretická část

1.1. Místo Vltavská

„Prostor se stává místem, když mu jedinci dají význam. S takovým místem se jedinec ztotožňuje, dává mu jméno a vnímá jej odděleně od okolí, které jej obklopuje.“ - TUAN, Yi-Fu.²

Dalo by se říct, že Vltavská je spíše jakési nemísto a tedy, že je nám cizí. Pojem nemísto zavedl Marc Augé ve své práci *Non-places, an Introduction to an anthropology of supermodernity*. Zjednodušeně řečeno jde o místo, které člověk nežije, zůstává zde v anonymitě a nijak ho nezačleňuje do své identity. Často jde o místo tranzitu, místo které vnímáme spíše spotřebně. A jako takové nemísto bychom asi v závislosti na jejím účelu a struktuře i době a způsobu vzniku mohli Vltavskou označit. *„Některá nemísta vznikají nekoncepční výstavbou, jiná jen tím, že chybí důvod, aby se v nich člověk zastavil. Některá nás dráždí a odrazují, v jiných nacházíme únik před předvídatelností veřejného prostoru³“*

Zároveň si ale myslím, že stanice Vltavská mohla vždy být i místem, jistě mu chybělo a pro některé stále chybí to potřebné ztotožnění a obyvatelnost. Jako místo ale bylo akcentováno v debatách i umělecky, je něčím zvláštní, dávala se mu jména a je nějak pomyslně ohraničeno, vnímáno odděleně od okolí. Vltavská tedy mohla být i dříve místem, ale místem definovaným spíše obáváním se, ale pro sociální mobiliář jakési subkultury městského „podsvětí“ plnila i funkci obyvatelnosti, bydlení.

Když si vezmu pro potřebu popsání místa Vltavská typologii veřejných prostranství z Manuálu pro tvorbu veřejných prostranství hlavního města Prahy, vychází, že Vltavská je něco mezi anomálním křížením uliční sítě a veřejným prostranstvím dopravní infrastruktury.

Stanice metra Vltavská byla zprovozněna v roce 1984 a nachází se na tomto trochu bizarním prostranství mezi zástavbou pokračující vzhůru ke Strossmayerovu náměstí, Bubenským nábřežím, železnicí a k tomu je ještě obklíčena Severojižní magistrálou. Samotná stanice je jako celek navržena architekty Vladimírem Uhlířem a Jiřím Navrátillem.⁴

² TUAN, Yi-Fu. *Space and Place: Humanistic perspective*. In: GALE, Stephen a Gunnar OLSSON. *Philosophy in geography*. Boston: D. Reidel Pub. Co., 1979 s. 388

³ HÁBLOVÁ, Anna Beata. *Nemísta měst: opomíjená, pomíjívaná a míjená místa měst*. Brno: Host, 2019.

⁴ [Metropraha.eu. Vltavská](https://metropraha.eu/vltavska/). [online] [cit. 5.7. 2022]. dostupné z: <https://metropraha.eu/vltavska/>

V těsné blízkosti stanice se však nenachází žádná zástavba. „Ideální případ je, když je vestibul v podzemí a výstup integrovaný do nějaké stavby. Problematické jsou pak třeba právě stanice Vltavská nebo Nádraží Holešovice, kdy vznikají monofunkční objekty dopravní infrastruktury, kolem kterých to často nebývá moc příjemné ani sociálně kontrolované.“ – architektka metra Anna Švarc v rozhovoru pro Hobulet, měsíčník MČ Praha 7.

Obecná praxe, že kolem dopravní infrastruktury vznikají zbytková, nevzhledná a neuchopitelná prostranství, která se používají například k osazení billboardů se tu potvrzuje, ale zároveň je tu specifické, že jde o místo uprostřed města, řekněme na okraji centra, ne někde na periferii a nejde tu jen o okolí jedné silnice nebo mimoúrovňové křižovatky, ale jde o kombinaci nájezdu a sjezdu, magistrály, nádraží a zastávky metra i tramvaje. Docela se tu tedy hodí označení, které pro Vltavskou použil Martin Veselovský v rozhovoru DVTV „takové ultimátní kombo.“⁵



Oblíbené časy [?]



1.1.1. Minulost

Co se týče samotné stanice metra, má jednu zvláštnost už od svého vzniku, a to, že bylo nástupiště metra vytvořeno hloubením,⁶⁷ tedy ve velké jámě přístupné z povrchu. Zároveň je

⁵ Sidorová: Město pro muže? Ženy děsí napadení, někdy to může být otázka života a smrti. [video-rozhovor] DVTV 9. 11. 2020 <https://video.aktualne.cz/dvtv/sidorova-mesto-pro-muze-zeny-desi-napadeni-vltavska-muze-byt/r~39fed42a227311ebb115ac1f6b220ee8/>

⁷ Mapametra.cz. Stanice metra Vltavská. [online] naposledy aktualizováno: 2.2 2021. [cit. 5.7. 2022] dostupné z: <https://mapa-metra.cz/praha/vltavska/>

to také jedna z mála stanic metra v Praze, která má od počátku stále stejné jméno. Vltavská. Zároveň se tak dříve jmenovala i ulice vedoucí podél nábřeží.

Vltavská byla vždy už ze svého samotného účelu tak trochu cizí. Zde tedy nemůžeme mluvit o stanici metra, ale o oblasti, na které se dnes celek Vltavské nachází.

Místo bylo v celé novodobé historii místem pro dopravu. Cesta tudy ostatně vedla už ve středověku. Z map a územních plánů se dá zjistit ledacos a já se dostala k následujícím skutečnostem.



Jüttnerův plán Prahy 1816, výřez



1842

Mapy Prahy z první poloviny 19. století tedy bohužel často končí těsně před územím dnešní stanice Vltavská. Zároveň zde ale lze zjistit, že cesta, která je dnes frekventovanou ulicí Bubenská má dlouhou tradici. Vedla tudy totiž severní cesta do Prahy a v místě dnešního Hlávkova mostu se překonávala Vltava přes brod a později přívozem dál na ostrov Štvanice a pak přes další, před regulací toku Vltavy existující, ostrovy po mostech až na druhý břeh.

Od roku 1850 existoval i Negrelliho viadukt a železniční trať přes něj. Už na plánu z roku 1889 můžeme vidět velikou pustou oblast Praha – Bubny sloužící hlavně železničním potřebám. Jen s tím rozdílem, že za touto oblastí se nacházela čtvrtina plná malých uliček a zákoutí, kterou později na plánu z roku 1988 vidíme srovnanou se zemí. Musela ustoupit stavbě kolem nádraží Holešovice.

Zároveň přímo na místě, kde dnes můžeme najít „mašli“ sjezdu z Hlávkova mostu a dál stanici metra Vltavská měl dlouhou tradici statek a později i pivovar. Na mapě z roku 1842 byla

tato oblast označena jako *Klein Bubna*. Zástavba v této oblasti zároveň přetrvávala i po postavení Hlávkova mostu na začátku 20. století, a to i během jeho postupných změn. Zmizela až v osmdesátých letech, kdy vznikla ona „mašle“ nájezdu a sjezdu z Hlávkova mostu a stanice metra. Velký obytný dům stál například ještě na začátku sedmdesátých let na místě dnešních podchodů/skateparku. Dále už byla zástavba z této oblasti vytlačena úplně a oblast získala svůj charakter jaksi cizího neprostupného dopravního uzlu.



1.2. Umění a jeho vliv na veřejný prostor

„Kvalita veřejných prostranství je jedním ze základních předpokladů kvality života ve městě. publikací. i diskusí odborných ustěspo ve najdeme zněních podobných v ětuv Tuto ⁸“
 Na kvalitu veřejných prostranství, hlavně těch městských se však v posledních desetiletích často zapomínalo a ve městech bylo myšleno více na auta a funkčnost než na charakter míst, jejich estetiku a lidské měřítko. Technologie jako je internet a telefony přinesly nové možnosti komunikace, kdy je možné fyzické interakce ve veřejných prostranstvích úplně vynechat. Ale zvlášť dnes, v době po prožitku pandemie, kdy toto setkávání vymizelo na nějakou dobu úplně,

⁸ MELKOVÁ, Pavla. *Manuál tvorby veřejných prostranství hlavního města Prahy*. Praha: Institut plánování a rozvoje hlavního města Prahy, 2014. *Název kapitoly A.3*

si možná můžeme o to více uvědomit, že stále žijeme i ve fyzickém prostoru našeho města, a to spolu s dalšími lidmi.

Veřejný prostor jako takový se dá definovat z mnoha pohledů. Má aspekt fyzický – tedy prostranství, objekty, plochy, ale také svou „nehmotnou podobu nebo podobu sociálně a kulturně formovaných institucí“.⁹ Pojem veřejný se také většinou definuje v opozici k pojmu soukromý. A „čím silněji se v daném sídle projevuje polarita a vzájemný vztah mezi veřejnou a soukromou sférou, tím „městštějším“ – v sociologickém smyslu – je jeho život. Důležitou¹⁰ vlastností veřejnosti je také její volně otevřená přístupnost; „vstup do prostoru soukromého je umožněn pouze jedincům s jistým oprávněním.“¹¹

Veřejný prostor je zároveň sousloví poslední roky velmi frekventované – jako by to bylo něco, co je nového, přitom s ním architekti a urbanisté v plánování měst počítali od nepaměti. „Co tedy dodává tomuto tématu na aktuálnosti? Možná je to právě novodobá nesamozřejmost veřejného prostoru: jeho zpochybnění, rozklad jeho fyzické formy i tradiční funkce a opětovné hledání odlišných forem i jeho nové náplně.“¹²

Kolem veřejného prostoru a jeho podob se tedy v posledních letech vede nespočet odborných i laických diskusí. Veřejný prostor by však sám měl být místem pro podněcování diskusí, s čímž mu může pomáhat právě umění. Umění ve veřejném prostoru je často skloňováno společně se samotným prostorem a většinou se mluví o jeho schopnosti podněcovat veřejnou diskusi a kultivovat místa, kde se nachází, teda pokud je správně vybráno a zasazeno do kontextu místa, tedy *je-li vhodně zohledněn jeho ideový a prostorový vztah k místu*.¹³ Pokud je dílo a místo v smysluplném kontextuálním vztahu, pozitivně to působí na kvalitu místa i samotného díla.

⁹ MATĚJŮ, Martin. *MĚSTO A VEŘEJNÝ PROSTOR*. Český lid. 2003. s. 225.

¹⁰ BAHRDT, Hans Paul. Veřejnost a soukromí jako základní formy městského společenství. In: KRATOCHVÍL, Petr. *Architektura a veřejný prostor: Architecture and public space*. V Praze: České vysoké učení technické. 2013. s. 37

¹¹ KRATOCHVÍL, Petr. *Městský veřejný prostor*. 2015, s. 13

¹² KRATOCHVÍL, Petr. *Veřejný prostor jako předmět architektonické teorie a tvorby*. 2012 s. 5

¹³ MELKOVÁ, Pavla. *Manuál tvorby veřejných prostranství hlavního města Prahy*. Praha: Institut plánování a rozvoje hlavního města Prahy, 2014. s. 273

„Umění ve veřejném prostoru nemá místo pouze apriorně zdobit, ale má vytvářet nové identity a v ideálním případě má být i katalyzátorem veřejné diskuse. Dobré umění dokáže místa pojmenovat, změnit a zlepšit jejich identitu.“ Dub Petr – ¹⁴

Zde se dostáváme k tomu, že jsme se v Praze dostali do bodu, kdy je potřeba se o veřejný prostor, ať jde o množství aut, „vizuálního smogu“, nebo třeba materiálu chodníku či (ne)využívání betonových pruhovaných citybloků, zajímat a vrátit jim jejich obyvatelnost a lidem umožnit se s nimi identifikovat, a ne jimi jen procházet, s čímž může pomoci i umění.

Příkladem toho, jak může přispět umění ke kultivaci prostoru a rozvíření veřejné diskuse, může být třeba Galerie pod vršovickým nebem ProLuka. ProLuka fungovala na původním místě v letech 2012–2017 a od prvních Guerilla projektů se dostala až k celoročně fungující galerii pod širým nebem, kde vzniklo víc než dvě desítky side-specific realizací pod vedením kurátorů Denisy Václavové a Krištofa Kintery. Galerie se nakonec stala občas více, občas méně oblíbeným místem pro místní, záleželo, co bylo zrovna vystavováno. Každopádně pustý prostor proluky mezi zástavbou oživila, místo dostalo nový charakter a nakonec, když měla přijít nová stavba developerů, a tedy zrušení galerie i tohoto veřejného prostoru jako takového, bylo kolem tohoto tématu v médiích a veřejných diskusích poměrně rušno.¹⁵ Zároveň na tezi, že *umělecké dílo může fungovat jako nástroj ozdravného procesu pro dané místo a komunitu, která v něm žije*¹⁶ Byl postaven i celý minulý ročník festivalu m³/ Umění v prostoru.

1.3. Umění v prostoru stanice metra Vltavská a jejím okolí

„Prostě Vltavská je přebujelá uměním a myslím si, že tam je to správně.“ – Anna Švarc, architektka pražského metra¹⁷

¹⁴ PŘÍDALOVÁ, Kateřina. *Rozhovor s předsedou spolku Petrem Dubem. Jak na umění do veřejného prostoru. Kreativní Česko.* dostupné z: <https://www.kreativnicesko.cz/clanky/jak-na-umeni-do-verejneho-prostoru>

¹⁶ HRNČÍŘOVÁ, Agáta. *Terapie města je hlavní téma letošního festivalu m³ / Umění v prostoru.* dostupné z: <https://vltava.rozhlas.cz/terapie-mesta-je-hlavni-tema-letosniho-festivalu-m3-umeni-v-prostoru-8518586>

¹⁷ JANIŠOVÁ, Hana. *Metro jako prostor pro soudobé umění.* Rozhovor s Annou Švarc v časopise MČ Praha 7 Hobuleť, [online]. 07/2022. Dostupné z: https://www.praha7.cz/wp-content/uploads/2022/06/Hobuleť_07_2022_WEB.pdf. s.15

1.3.1. Umělecká díla související se stavbou stanice metra

„Pražské metro je od doby svého vzniku s uměním úzce spjato. Jsem velmi ráda, že se v poslední době daří realizovat řadu výtvarných projektů, které ho aktualizují pro současného diváka a po dlouhé době navazují na kulturní základ tohoto veřejného prostoru. Věřím, že periodické proměny Vltavských teras vnesou do každodennosti špetku jiskry a zážitku z cesty.“
Anna Švarc – architektka metra o projektu Galerie Vltavská¹⁸

Přesto, že pražské metro je od doby svého vzniku úzce spjato s uměním, hlavně díky tehdy fungujícímu „čtyřprocentnímu zákonu“, který ukládal věnovat jedno až čtyři procenta z rozpočtu každé stavby na „dekorace“, nebylo po revoluci umění v metru, stejně jako péči o celý veřejný prostor, věnována žádná velká pozornost. Proběhla deregulace urbanismu, zrušení hlavního architekta města a myšlenka kapitalismu – „lidé, když je budou chtít, zaplatí je sami“¹⁹ byla aplikována i na veřejný prostor a umění. O osazování soch po zrušení komisí začali rozhodovat ne odborníci, ale úředníci a politici. Normalizační díla s sebou samozřejmě často nesla ideologii komunismu. Dalším problémem je stále nejasné vlastnictví a zodpovědnost za údržbu uměleckých děl. Žádný z těchto faktorů moc nehrál pro nějakou systematickou podporu a údržbu děl ve veřejných prostranstvích, přesto, že některá z nich byla velmi kvalitní, a tak i velký počet uměleckých děl v metru byl odstraněn, zakryt nebo poničen.

Pozornost k umění v metru poslední dobou přilákala například iniciativa Vetřelci a volavky anebo Metroart, ale i stavba stanic nových na lince D, ke kterým byly vypsané otevřené výzvy na jejich výtvarné doplnění architektonického řešení. Na skutečnost již existujícího kvalitního umění v metru nebo toho, které teprve přijde také upozorňoval projekt GHMP a DPP Umění za čarou, který jsme mohli potkávat na vybraných stanicích metra na konci roku 2020. Umění za čarou byl „prvním z projektů, které mají představit pražské metro jako prostor, který je otevřený současnému umění“ jehož „snahou je upozornit na uměleckou, technickou a vizuální komplexnost jednotlivých stanic metra, aby lidé ocenili jejich kvalitu, zamilovali si je

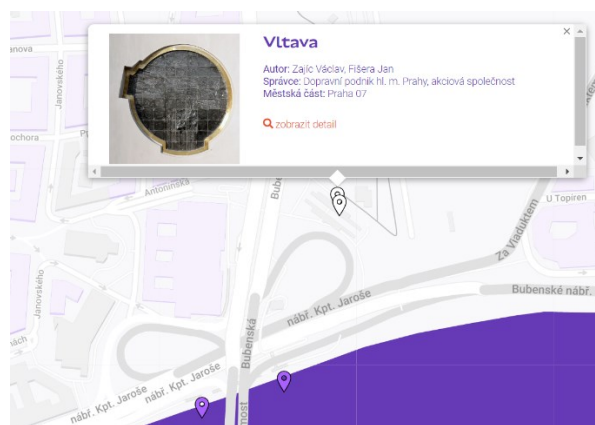
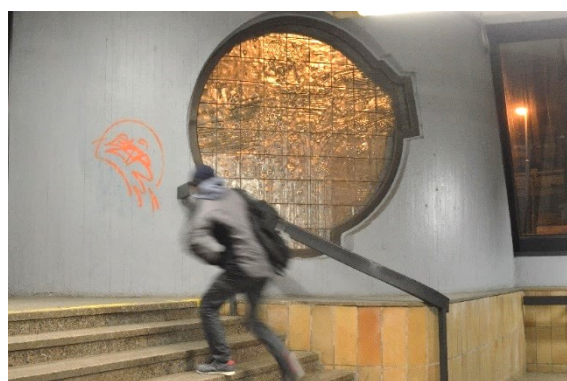
¹⁸ Venkovní výstava fotografií Lidé z Vltavské. Tisková zpráva GHMP. [online]. [cit. 30.6. 2022]. Dostupné z: https://umenipromesto.eu/data/editor/tiskova_zprava_lide_z_vltavske.pdf?fbclid=IwAR1RzoNhpz3mH79tLUXR3oW4dJiZZq52xe4dtZvoreTYHQ0Toa4ynw8MXzk

¹⁹ Vetřelci a volavky - vizuální umění ve veřejném prostoru: Pavel Karous at TEDxHradecKralove. Záznam debaty [online video]. 12.4.2014. [cit. 2.7. 2022]. Dostupné z: <https://www.youtube.com/watch?v=jLDLfr7tbJ8>

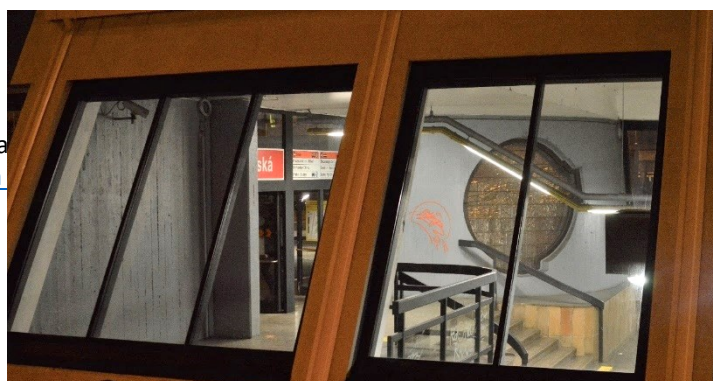
a v budoucnu stáli na straně jejich ochránců. stanicemi, vybranými mezi Vltavská Stanice²⁰ kde byla prezentována díla například Krištofa Kintery nebo Jiřího Kovandy, nebyla. Postrádala totiž bývalý reklamní prostor za kolejištěm, který na jiných stanicích už před odstraněním zel prázdnotou a právě ten byl využit pro prezentaci děl Umění za čarou.

V architektonickém řešení stanice Vltavská najdeme typické unifikované prvky pro linku C, a to obklady stěn za kolejištěm ze svislých hnědých keramických tvarovek, keramické obklady bočních stěn eskalátorového tunelu a typické dlažby na nástupišti. Každopádně součástí, jako u většiny stanic metra a jiných veřejných staveb z oné doby, jsou i „dekorace“ - umělecká díla. Jsou tu celkem tři. V případě prvního se jedná o keramickou fontánu Faun a Vltava od Miroslava a Olgy Hudečkových, která se nachází v prostranství venkovního atria vedle vestibulu stanice. Druhým uměleckým počinem je reliéfní obklad od Václava Dolejše ve vrchním vestibulu stanice. Posledním původním uměleckým dílem je reliéfní vitráž ve vnější zdi vestibulu. Autory vitráže jsou výtvarník Václav Zajíc a sklářský sochař Jan Fišar, jehož předešlou architektonickou zakázkou bylo například skleněné zastřešení hlavního léčivého pramene v Karlových Varech.

Vitráž je tvořena ze samostatně odlívaných skleněných dlaždic, na nichž je reliéfem zobrazen motiv symbolizující řeku Vltavu. V současné době můžeme dílo potkat ve víceméně původním stavu. Působí jako dominanta vyklenuté bílé zdi. O tuto podobu se však zasloužila až nezávislá občanská iniciativa. Lidé, kteří chtěli na důležitost podobných děl ve veřejném prostoru upozornit a chtěli tuto vitráž zbavit nánosu staré barvy.



²⁰ Umění za čarou - Vltava GHMP a
<https://www.tiskova.zprava>



1.3.2. Graffiti, street art, Mural

Nejvíce přítomným živelným tvořením v ulicích jsou graffiti. Je to forma sebevyjádření, jejíž potřeba vychází z jakési lidské přirozenosti. Nutnost zanechat trvalou stopu v pomíjivém životě. Tato forma sebevyjadřování ve veřejném prostranství s námi je tisíce let. Římané psali zprávy na veřejné zdi, májové do nich vyrývali symboly a v Pompejích se na zdech našly slogany k politickým kampaním, zvolání na podporu oblíbených gladiátorů i různé osobní citové či názorové výlevy. Už z té doby však pochází částí společnosti sdílený nesouhlas s touto formou.

V období francouzské revoluce se rozšířilo vnímání graffiti jako vandalismu, jelikož bylo používáno revolucionáři k protestním nápisům a heslům umístěvaných na sochách i zdech.

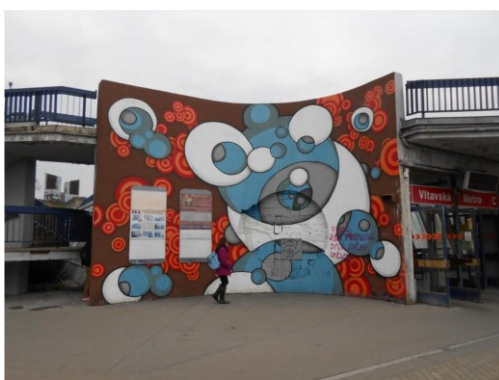
Vandalismus je v současné době také asi převažující názor na graffiti, ostatně, je to činnost nelegální a vzniká povětšinou v noci autory skrytými za svá „writerská“ jména. Graffiti je součástí jakési undergroundové kultury. Zároveň se v postmoderní době objevují momenty, stavějící graffiti do jiného světla jako jejich přenášení do galerií například v případě writera a ne-expresionistického malíře Jeana-Michela Basquiata či tajemného streetartového umělce Banksyho nebo projektů Holešovické Trafo gallery.

Venkovní strana zdi, jejíž součástí je vitráž Vltava několik let sloužila jako místo pro legální graffiti plochu. Začalo to mezinárodní graffiti akcí – projektem Names Fest v roce 2008, která byla významná pro zdejší street art. Později zeď i reliéfní vitráž pokrývalo dílo akademického malíře a street-art umělce Jana Kalába.

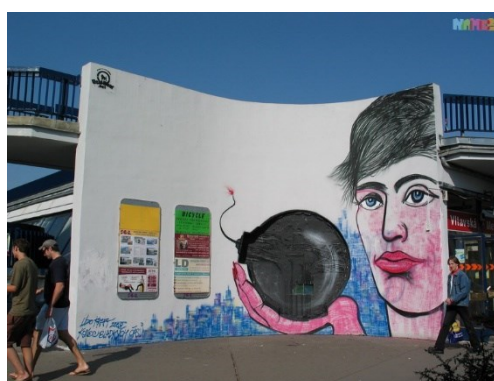
V manuálu hlavního města Prahy pro rozvoj umění ve veřejném prostoru z roku 2018 se píše: „Při realizaci permanentního díla do stávajícího prostředí je vždy nutné respektovat umělecká díla, která se zde již nacházejí. Případný nový vstup by neměl narušovat jejich integritu, jednotlivá umělecká díla by si neměla navzájem konkurovat nejenom ve svém ideovém významu, ale i kompozičně.“²¹ Podle definice z manuálu by byl asi street art, který pokrýl vitráž definován spíše jako umění dočasné, přeci jen by ale měla platit i pro dočasné umění podobná pravidla. Nehledě na to, že sprej na skle je svým způsobem permanentní.

²¹ MELKOVÁ, Pavla, Kateřina FREJLACHOVÁ a Jakub HENDRYCH. *Umělecká díla na veřejných prostranstvích: plugin Manuál tvorby veřejných prostranství hlavního města Prahy*. Praha: Institut plánování a rozvoje hl. m. Prahy, Kancelář veřejného prostoru, 2018. ISBN 978-80-87931-81-3. s. 52.

Tím, že si Praha stanovila pravidla pro postup ohledně umění ve veřejném prostoru, bude teď snad možné předcházet podobným situacím jako zde, kde byla několik let překrytá barvou původní vitráž Vltava, jelikož zeď, jejíž je součástí byla vybrána jako plocha pro legální graffiti, které ovšem také nerespektovalo původní umělecké dílo. V zadání zakázky pro street art umělce nebyl tento požadavek uveden, a tak si s ním umělci tvořící na tuto zeď moc nedělali hlavu. Víceméně v rámci možností pozitivní bylo, že v první verzi překrytí zdi s vitráží graffiti se alespoň s existencí vitráže pracovalo a byla přemalována do podoby bomby a zakomponována do malby. V dalších realizacích na zdi už součástí děl ani nebyla a jen tak koexistovala ve zvláštním nesouladu s malbou.



Jan Kaláb aka Point, 2011, stanice metra Vltavská | foto: Pavel Karous



Legální graffiti Names fest 2008 – zdroj obrázku – manuál IPR

V poslední době se tedy i v Praze rozšiřuje trend takzvaných Mural artů, kdy jde o velkoplošné malby na stěny ve veřejném prostoru. Je to jakýsi způsob jak „umění ulic“ proniká do „oficiálního umění“ a jak i městské části na některých místech zabraňují výskytu vandalistické podoby ilegálních graffiti, tím, že zeď rovnou nechají pomalovat na zakázku. Je to jakási učesaná a řízená forma pouličního výtvarného umění, díky které ožívají stavby legálně. Občas je však tato forma využívána i k reklamním účelům, kdy si bere komerce výtvarné umění za zajatce.

Na zdi uzavírající venkovní atrium přilehlé ke stanici vznikl v roce 2020 Mural art Josefa Šmída a Pavla Duška s názvem Babylon P7 vzniklý z veřejné soutěže zadané městskou částí s motivem průhledu mraky, které nám otevíraly fascinující prostranství. Malba byla inspirována japonskými dřevoryty, čínskými malbami a mapami. Momentálně můžeme na této zdi vidět mural Jakuba Tytykalo, do kterého autor vtiskl mezi geometrické tvary odkazy na umělecká díla v okolí – na sousoší Práce a Humanita od sochaře Jana Štursy a Faun a Vltava Olgy a Miroslava Hudečkových. Přidal k němu i výtvarné řešení skla opotřebovaných

tramvajových zastávek. Do roku 2018 jsme také mohli na jedné stěně atria Vltavské vidět dílo umělce Mode 2, který je mezi street art umělci velmi uznávaný. Jeho Mural vydržel na místě dokonce 10 let, jelikož vznikl už v rámci Names fest v roce 2008.



1.3.3. Galerie Vltavská

Po dlouhém období absence legislativní, politické i odborné koncepce nakládání s veřejným prostorem se město Praha rozhodlo připojit k většině evropských a světových metropolí, které věnují na umění ve veřejném prostoru určitou část ze svých rozpočtů.²² Tedy začal projekt tzv. „2 procenta na umění“, nyní fungující pod názvem Umění pro město. Díky tomuto projektu vznikla i Galerie Vltavská.

Než kaskádovité terasy kolem stanice metra ustoupí novému územnímu plánu, byl prostor Dopravním podnikem propůjčen pro fungování galerie Vltavská, tedy galerie pod širým nebem. Galerie je uměním pro město označována jako krátkodobá instalace.²³

Projekt venkovní galerie byl odstartován výstavou Lidé z Vltavské fotografa Kevina V. Tona. Začalo to tedy tématem, které je pro místo velmi příznačné, jelikož vystavené fotografie se věnují lidem bez domova, obývajících prostor v okolí místa Vltavská. Jsou jeho trvalými obyvateli, kteří jsou dnes už neodmyslitelní a přes možnou nelibost některých kolemjdoucích je toto místo jejich domovem. Pro některé již 15 let.²⁴

²² Umění pro město. O programu. [online]. © 2020. [cit. 30.6. 2022]. Dostupné z: <https://umenipromesto.eu/stranky/1-o-programu>

²³ Umění pro město. Galerie Vltavská. [online]. © 2020. [cit. 30.6. 2022]. Dostupné z: <https://umenipromesto.eu/prispevky/46-galerie-vltavska>

²⁴ Vlastní zjištění z rozhovorů s obyvateli Vltavské v rámci procházky s Pragulic na Festivalu Vltavské Filharmone

Galerie Vltavská započala svou činnost v roce 2020. To byl rok, kdy celý svět ochromila pandemie covidu, a i tomuto tématu se první výstavní projekt věnoval, jelikož lidi žijící na ulici pandemie také silně zasáhla. Pro fungování venkovní galerie byla ale tato situace pozitivní, jelikož lidé do běžných galerií díky pandemickým opatřením nesměli, a tak se galerie dostala k nim.

„V současné obtížné době, kdy se lidé nedostanou k umění tak snadno jako dřív, se snažíme hledat cesty, jak dostat umění k lidem.“ uvedla radní hl. m. Prahy a místostarostka Prahy 7 Hana Třeštíková.

Kurátorkou Galerie Vltavská je Marie Foltýnová z GHMP, která i oslovila prvního vystavujícího. Avšak další projekty, které byly doposud v galerii vystaveny, byly vybrány odbornou komisí složenou z kurátorů/ek, ředitelů/ek různých festivalů umění ve veřejném prostoru a zástupců/kyň MČ Praha 7, DPP, GHMP, MHMP po vypsání veřejného opencallu – otevřené výzvy. Výzvy vyhlašuje Galerie hlavního města Prahy ve spolupráci s Dopravním podnikem hlavního města Prahy. Projekty pro Galerii Vltavská neměly pevně stanovené téma, ale důležitým faktorem při rozhodování byl místní kontext, tedy specifika okolí, včetně historických, kulturních a sociálních souvislostí.²⁵

Básně z dálnice.

Prvním realizovaným projektem z opencallu se stala výstava Jolany Havelkové *Básně z dálnice*. Projekt pracuje s hesly ze slovníků copywriterů, které se objevují na billboardech a vytrhuje je z kontextu a nechává tedy prostor pro imaginaci a hrátky se slovy a v tomto vytržení některé fráze znějí ještě víc absurdně, ale některé naopak bez produktů, které prodávají znějí jako jakési povzbudivé rady na cestu, ať už jedete kamkoliv. Tato výstava silně rezonuje s „vizuálním smogem“ v okolí Vltavské s velkým billboardem tyčícím se nad nynějším V7_underground, kde zrovna teď můžeme vidět nápis „Byla to dneska štvanice? Samozřejmě.“, „Prostě pecka!“ a „mistrovství chce čas.“²⁶

²⁵ Umění pro město. Výzva Galerie Vltavská / OPEN CALL Vltavská. [online]. © 2020. [cit. 31.6. 2022]. Dostupné z: <https://umenipromesto.eu/prispevky/47-vyzva-galerie-vltavska-open-call-vltavska>

²⁶ Asociace Prostoru. Pět cest. [online]. [cit. 1.7. 2022]. Dostupné z: <http://www.asociaceprostoru.site/vltavska-3>

ASOCIACE PROSTORU: Pět cest / Five ways

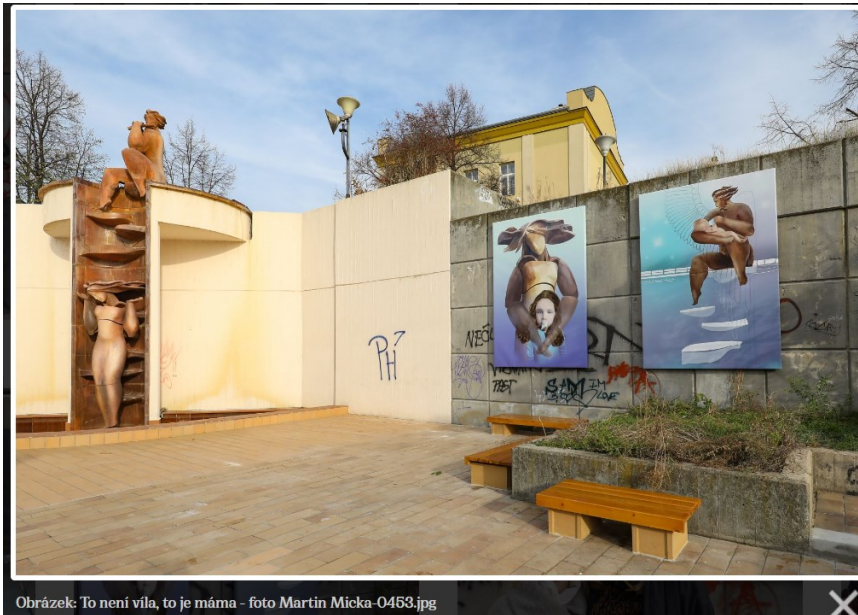
Projekt Pět cest vzešel od uskupení Asociace prostoru, které se ve svých projektech věnuje místům samotným. Výstava Pět cest se tedy věnovala samotnému místu Vltavská. Výstavě předcházely umělecký i odborný výzkum místa. Součástí výstavy byl vizuální základ a pak pomocí QR kódů přehratelná nahrávky, které návštěvníky v pěti různých cestách provedly prostorem Vltavské podle tematických celků. *„Prostřednictvím odborného a uměleckého výzkumu má projekt „Pět cest“ za cíl vytvořit archiv, který Vltavskou zachytí těsně před tím, než se místo pravděpodobně zcela změní.“*

To není víla, to je máma!

Třetí byla výstava Markéty Magidové *To není víla, to je máma!* Výstava se zabývá hlavně mateřstvím a rodinnými konstelacemi a k vyobrazení situací používá v digitálních obrazech různě stylizované sousoší Faun a Vltava, které sousedí s Galeríí Vltavská. Sochy zde užívá jako mužský a ženský archetyp a jejich společenské stereotypní role na obrazech proměňuje a modifikuje. Je tu zároveň další tíživá rodinná rovina spojená se sousoším, jelikož jeho autoři, manželé Hudečkovi mají na zahradě identické sochy pojmenované po svých předčasně zemřelých dětech.

Zároveň je zde Vltava tedy postavena do role matky – do velmi důležité role, která je i pro samotnou řeku Vltavu vlastní v různých uměleckých dílech i v obecném významu pro založení města Prahy.

Kolem stanice metra Vltavská jsme tedy mohli v dobu konání této výstavy najít rovnou tři umělecké počiny oslavující a upozorňující na řeku Vltavu a samotná stanice (vitráž Vltava, sousoší Faun a Vltava a obrazy Markéty Magidové), která jako jedna z mála nese od počátku stále stejné jméno „Vltavská“ se stala jakýmsi oslavným pomníkem, ale možná ve své stálé lehké cizosti a zanedbanosti i zrcadlem toho, jak se staráme o samotnou řeku Vltavu.



Zdroj obrázku: umění pro město

MECHANismy – NOČNÍ MŮRA PŘETVOŘENA V SEN

Projekt Galerie Vltavská měl za cíl zrealizovat 4 výstavní projekty ve zkušebním roce provozu. Projekt si však získal pozornost a oblibu návštěvníků, a tak pokračuje dál.

Na jaře roku 2022 jsme mohli na opěrných zdech Vltavské vidět projekt MECHANizace od Adama Novotníka a Adama Hudce. Pracuje se vzorky biopatiny – mechu, řas, lišejníků a hub odebraných z konstrukce schodiště Vltavské a přilehlé magistrály a jejich potenciálem absorbovat toxické látky z okolního prostředí. Tento koncept dovádí až k jakési utopické myšlence prostoru magistrály jako místa, které by mohlo samo redukovat svou produkci škodlivin.



1.3.4. Dočasné umění – performance, happeningy, koncerty, intervence

„Veřejný život mě zajímá daleko více než veřejný prostor – mám na rozdíl od řady architektů pocit, že pro lidi je důležitější, co se na chodníku odehrává, než jak vlastně vypadá. Mým velkým cílem je vzbudit lidi k aktivitě i bez toho, že by se veřejný prostor změnil.“ - Karolína Šedá²⁷

Přesto, že Galerie Vltavská je jaksi dočasným projektem a je prostorem pro dočasné umělecké intervence. Není svou dočasností tak pomíjivá jako například happeningy nebo performance. S projektem věnujícím se těmto formám umění přišli David Helán a Pavel Tichoň v době psaní této práce zatím posledním projektem „vystaveným“ v Galerii Vltavská. Jde o *CYKLUS PERFORMATIVNÍCH UDÁLOSTÍ: PROMOUŘENÍ*

Zároveň například vizuální podoba Básní z dálnice se stala podkladem pro rétorickou performanci Davida Dvořáka a Tomáše Jeřábka.

Na Vltavské také proběhly různé festivaly umění ve veřejném prostoru jako například Names fest nebo Zažít město jinak nebo v poslední době například festival Vltavské filharmonie, který sloužil pro seznámení veřejnosti se plánem na stavbu a vítězným projektem. Během tohoto festivalu proběhlo na Vltavské několik koncertů, přednášek nebo třeba

²⁷ MATYSOVÁ, Michaela a ŠTŮLOVÁ VOBOŘILOVÁ, Lucie. Ahoj, socho: městem s otevřenýma očima. Ilustrovala Štěpánka BLÁHOVCOVÁ. Praha: Galerie hlavního města Prahy, 2018. ISBN 978-80-7010-143-8. s. 54

procházek s obyvateli „bez domova“. Zároveň se festival potkal i s datem oficiálního otevření skateparku *V7_underground* a místo tedy opravdu žilo, ale jen na jeden víkend.

Na Vltavské ale můžeme najít i spontánní neřízené intervence. Město, GHMP a další dělají pro rozvoj umění v této oblasti mnoho, a často mnoho dobrého, ale nezávislé spontánní intervence do veřejného prostoru jsou stále určitým způsobem nejvíce pravdivé – jsou životem místa, trochu jako skateboarding či živelné graffiti.



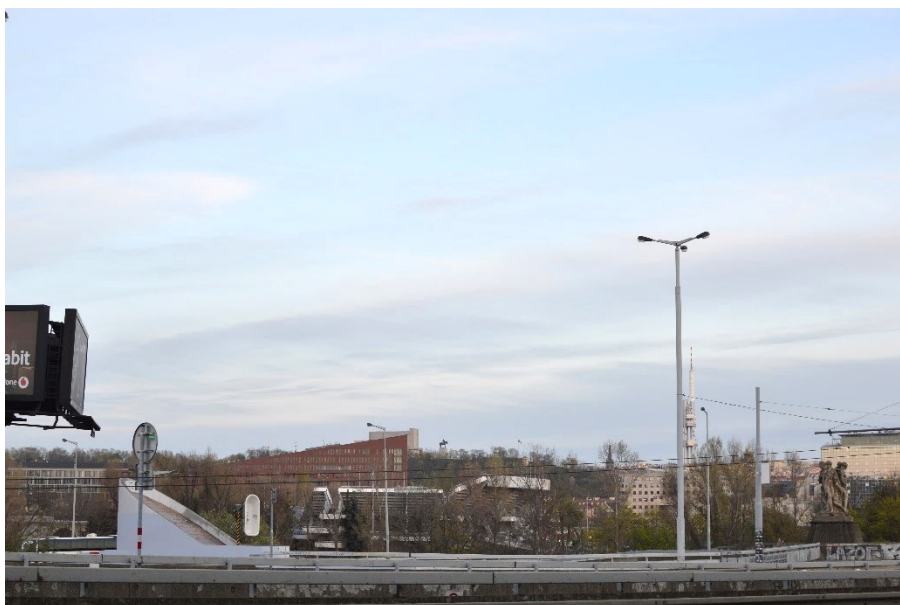
V současné době tu najdeme pouze jednu výraznou spontánní intervenci, která by nebyla pod záštitou Prahy 7 nebo iniciativy Umění pro město. Tímto počinem je Vana tyčící se na oválném zastřešení schodiště nad současným skateparkem a zároveň se krčící pod velkým billboardem cílícím na projíždějící auta. Autory projektu jsou studenti architektury Martin Odehnal a Jakub Marek vystupující jako ateliér Hasl a jejich spolužák Alex Máslo. Ateliér Hasl zároveň už stojí i za oficiální realizací pod záštitou Umění pro město, a to Muralu na Vychovatelně vztahujícího se k operaci Anthropoid.

Vznik vany se táhne do jejich prvního ročníku na fakultě architektury, kdy nechtěli tisknout výsledky své práce stále na nové papíry, ale raději v rámci ideji upcyclingu vytiskli výkresy na susedkou vyhozenou litinovou vanu, která má zároveň na vnějším obvodu uvedené informace související s obecným plýtváním zdroji a materiály. Umístění na Vltavskou se událo až později, a tak trochu náhodou. Když autoři hledali vhodné místo v Praze, kde by dílo mohlo promlouvat k veřejnosti narazili na tento vlastně trochu zvláštní a nevyužitý prostor „rampy“ s kterým vana oválným tvarem koresponduje.²⁸

²⁸ Informace o díle čerpám z osobního rozhovoru s jedním z autorů.

Vana vlastně vypadá, jako jakási hlásná trouba na podstavci s poselstvím o upcyclingu bojující o pozornost s komerčním billboardem nad ní. A jak dlouho tu zůstane? To i samotné umělce při jejím umístění zajímalo, jelikož ji tam dávali s tezí, že veřejný prostor vlastně nikoho moc nezajímá, nikdo se s ním moc neztotožňuje, zvláště na takovém místě. Poselstvím bude *Vana* v příštích letech asi stále aktuální, a tak díky „nezájmu“ autorit tu zůstane asi až do doby, než se začne stavět filharmonie nebo se o veřejný prostor začne někdo detailně více zajímat. Ale možná zde nejde o nezájem, jelikož zrovna tohle místo, je díky novému skate spotu poměrně exponované, možná si na vanu už i autority zvykly a nechávají prostor k vyjádření a v tom možná jakási stále přetrvávající divokost a lehká zanedbanost Vltavské přináší potřebnou svobodu.

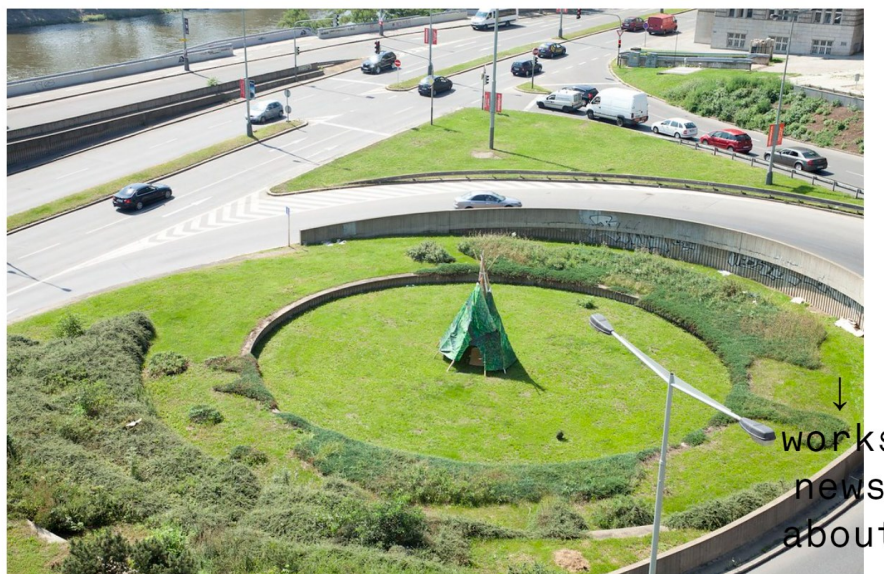
Vana z pohledu z magistrály tvoří dialog nejen s billboardem a kulatým zděným „podstavcem“, ale i se sochou Humanita od Jana Štursy na předmostí Hlávkova mostu a pozadí jim tvoří Žižkovská věž a jezdecká socha Jana Žižky na Vítkově.



Pavel Karous na jedné TEDx konferenci prohlásil „*oficiálníma cesta nejde nic a neoficiálníma všechno* ale pravda, úplně tak ínen našťestí části první v už 2014 roku z Výrok²⁹“ druhá část možná nějaký náznak reality obsahuje. Další, některými aspekty podobné, intervenční dílo bylo opodál umístěno celé 3 měsíce, během kterých bylo využíváno párem bezdomovců jako přístřešek. V tomto protestním uměleckém díle našli domov a Vltavská pro

²⁹ Vetřelci a volavky - vizuální umění ve veřejném prostoru: Pavel Karous at TEDxHradecKralove. Záznam debaty [online video]. 12.4.2014. [cit. 7.7. 2022]. Dostupné z: <https://www.youtube.com/watch?v=jlDLfr7tbJ8>

ně byla možná o něco méně cizí. Šlo o dílo Tee pee Vladimíra Turnera z roku 2011, které také mělo ekoaktivistický náboj a bylo vyrobeno z nalezených věcí, a tedy i ukradeného banneru ze stavby tunelu Blanka.



Zdroj obrázku: <http://sgnlr.com/works/outside/teepee-2011-prague/#>

Skoro stejné místo v kontextu billboardu si vybrala i umělecká skupina *Ludvik ví*, která ovšem využila samotný billboard, který toto absurdní místo činí ještě absurdnějším. A tak reklamní konstrukci přetvořili na kolotoč, kterým chtěli přispět k oživení samotného místa Vltavská už v roce 2014.³⁰ Zde je vidět, že když jde naopak o soukromý komerční prostor, i když v rámci prostoru veřejného, nejde jen tak všechno. Tento Vltavský kolotoč na rozdíl od výše zmiňovaných děl vydržel jen pár hodin.

1.3.5. Skatepark V7_Underground a podchody

„Cílová kvalita veřejných prostranství je ve své podstatě vůle v něm pobývat, trvale se do něho vracet.“ doc. Ing. arch. Miroslav Cikán (architekt, spoluautor připravovaného Management plánu UNESCO pro Prahu)³¹

³⁰ OPPELT, Robert. Pod billboardem se na Vltavské roztočil kolotoč. Děti vozil jen pár hodin. Metro [online]. 11.11.2014. [cit. 5.7. 2022]. Dostupné z: https://www.metro.cz/video-pod-billboardem-se-na-vltavske-roztocil-kolotoc-deti-vozil-jen-par-hodin-1hx-praha.aspx?c=A141111_173251_metro-extra_row

³¹ MELKOVÁ, Pavla. Manuál tvorby veřejných prostranství hlavního města Prahy. Praha: Institut plánování a rozvoje hlavního města Prahy, 2014. ISBN 978-80-87931-09-7. s. 2

Prostor V7_Underground silně ovlivňuje nové vnímání místa Vltavská a je sám o sobě vizuálně zajímavým uměleckým počinem, proto považuji za důležité, zahrnout ho do výčtu aspektů místa pro účel této práce a pokud něco opravdu silně smazává přízvisko „cizí“ od Vltavské, tak je to hlavně tento již rok fungující skatepark.

Skatepark vznikl v místě dříve obávaných zchátralých a doslova vybydlených podchodů, které sloužily dříve k hlavnímu průchodu na Hlávkův most a ostrov Štvanice. Nyní k tomu stále sloužit mohou, zároveň však vznikla i pěší cesta přes přechody a podchodům se tedy chodci začali spíše vyhýbat.

Náznaky proměn podchodů začaly už v roce 2017 kdy se na stěnách objevil barevný orientační systém od spolku Architekti bez hranic, což je spolek který „...usiluje o zlepšení kvality veřejného prostoru a zvýšení zájmu veřejnosti o témata spojená s architekturou.“³² Křest orientačního systému proběhl v rámci festivalu Zažít město jinak 2017 a toto značení alespoň trochu snížilo nevábnost a zmatenost prostoru. Jak však píše Christian Norberg – Schulz v knize *Genius loci, ...je bezpochyby možné orientovat se v nějakém místě, aniž bychom se s ním identifikovali; člověk tudy pouze prochází, aniž by se zde cítil „doma“*.³³ Orientaci tedy máme, ale druhá důležitá funkce pro „bydlení“ místa, a to identifikace s místem stále chybí.

Další výrazná intervence se objevila v prostoru malého podchodu a schodiště k Bubenské 1. Jde o Mural od Petra Sokola, alias Lefthendra s výjevy týkajícími se historie a budoucnosti budovy Bubenská 1, budovy bývalých Elektrických podniků a staveb na Praze



7. Tady jde o poměrně přívětivou komerci, kdy Mural vznikl na popud firmy, která bude nově sídlit v Bubenské 1.

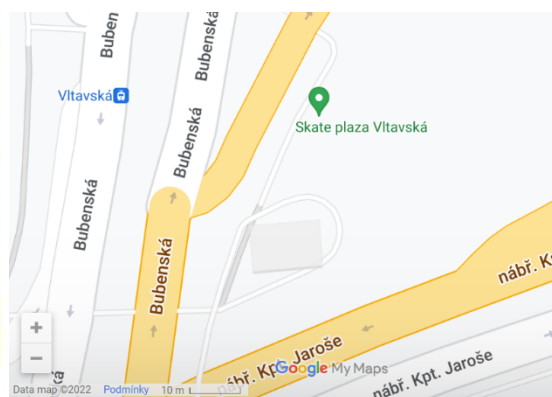
³² Architekti bez hranic. Hlavní stránka. [online]. [cit. 7.7. 2022]. Dostupné z: <https://www.architektibezhranic.eu/>

³³ NORBERG-SCHULZ, Christian. *Genius loci: krajina, místo, architektura*. 2. vyd. Přeložil Petr KRATOCHVÍL, přeložil Pavel HALÍK. Praha: Dokořán, 2010. ISBN 978-80-7363-303-5. s. 20

Projekt skateparku, tedy konkrétně spíš multifunkčního sportovně-společenského prostoru³⁴ je však svou rozlohou, funkcí a dopadem na místo a jeho uživatele úplně jinou kapitolou. Pro některé přinesl potřebnou identifikaci s prostředím, a tedy do místa vnesl „bydlení“. Je to velmi osobitý projekt, ale zároveň pro podobná nevyužitá místa je idea skateparku k radosti skateboardové komunity více a více využívaným nápadem, kdy se „infrastruktura může stát přiznaným motivem místa koresponduje. funkcí novou hoje s a“³⁵ Praxe propojování různých veřejných prostor právě s funkcí „skate spotů“ se již delší dobu hojně praktikuje v zahraničí (Kodaň, Barcelona, Malmö,...) a tento trend už se, jak vidíme, objevuje i u nás. Díky nevyčleňování skateboardingu na periferii nebo do uzavřených sportovišť se stává více exponovaným, a tudíž snad i více přijímaným většinovou společností a do veřejných prostor pak přináší potřebnou živost a rozmanitost.



064 Prostranství pod dálniční estakádou jako atraktivní neformální park. Skatepark je již takřka tradičním využitím podobných prostranství, dobře komunikuje s architekturou infrastruktury [Španělsko, Barcelona]



Autory konceptu jsou ideamaker duo Marin Kontra a Richard Preisler spolupracující pod značkou Re_place. Dle svých slov „Vrací pohyb do míst, která ztrácí energii. jim, se Což“³⁶ myslím, s Vltavským V7_Underground projektem povedlo. Mají mimo jiné už na svědomí oživení fungujících a návštěvnicky oblíbených kulturních míst jako jsou například hlavně na hudbu orientované Bike_jesus a Fuchs2, ke kterým vede z Vltavské cesta právě přes tyto dnes již více kultivované podchody.

³⁴ GUTIÉRREZ, Lilia. Kodaň na Praze 7. Zanedbávané podchody u metra Vltavská se jako zázrakem proměnily v kultivovaný veřejný prostor. Czech Design. [online]. 23.11.2021. [cit. 3.7. 2022]. Dostupné z: <https://www.czechdesign.cz/temata-a-rubriky/kodan-na-praze-7-zanedbane-podchody-u-metra-vltavska-se-jako-zazrakem-promenily-v-kultivovany-verejny-prostor>

³⁵ MELKOVÁ, Pavla. Manuál tvorby veřejných prostranství hlavního města Prahy. Praha: Institut plánování a rozvoje hlavního města Prahy, 2014. ISBN 978-80-87931-09-7. s. 54

³⁶ Re_place. Mise. [online]. [cit. 3.7. 2022]. Dostupné z: <https://www.re-place.cz/mise>

Architektonicky zpracovali V7_Underground architekti z Pražského U/U Studia, kteří mají na úvodní straně svých webových stránek větu „*Vdechujeme městskému prostoru nový život*“ mnoho již sebou za tím Studio U/U Re_place. s korespondují dobře misí svou takže ,³⁷ projektů skateparků a multifunkčních hřišť. V blízkosti například skatepark a sportovní hřiště na holešovickém Výstavišti. Ten je charakterem místa zase úplně jiný. Zatímco Vltavská poskytuje zastřešený skatepark s velmi kreativním a originálním mobiliářem, Výstaviště tvoří spíše protiklad v jeho otevřenosti prostoru, kde měli autoři projektu větší volnost, neproběhla zde tak výrazná transformace již existujícího specifického prostoru. Oba jsou však svým způsobem unikátní.

Místo dotváří jeden souvislý Mural komunikující s překážkami, materiálem a prostorem, jehož autorem je Jakub Karlík a Maxo Šimko z Bonidee skateparks. Díky tomuto vizuálu je V7 přirovnáván k „Red area“ Kodaňského parku Superkilen, který možná mohl být inspirací, ale charakter parku je jiný.

Se skateparkem se do podchodů vnesly nejen barvy, ale také světlo v podobě nového osvětlení a prostor byl navržen tak, aby se do něj chodci mohli s pocitem většího bezpečí vrátit a využívat ho společně s uživateli sportoviště. Proměna neznamená, že dřívější hlavní obyvatelé podchodů, tedy jaksi podivné existence, z prostoru úplně vymizeli, také se tu občas objeví, ale celý nynější sociální mobiliář funguje už příznivěji dohromady, a tak podchody, které urbanistka Sidorová v rozhovoru pro DTVV dávala za příklad pro ženy velmi nepříznivého prostředí a označila ho za „*hnusný, neosvětlený, smradlavý a nejasný podchod*“ tímto tedy se³⁸ projektem proměnily v už vůbec ne tak cizí prostor. „*Najednou máte důvod trávit čas v prostoru, který byl navržen jako mezimísto pro plynulý přesun z bodu A do bodu B.*“³⁹ a podle všech popisů misí a vizí právě o to tady všem zapojeným aktérům šlo.

³⁷ U/U Studio. Hlavní stránka. [online]. [cit. 4.7. 2022]. Dostupné z: <https://uustudio.cz/>

³⁸ Sidorová: Město pro muže? Ženy děsí napadení, někdy to může být otázka života a smrti. DTVV. [online video - rozhovor]. 9. 11. 2020. [cit. 30.6. 2022]. Dostupné z: <https://video.aktualne.cz/dtvv/sidorova-mesto-pro-muze-zeny-desi-napadeni-vltavska-muze-byt/r~39fed42a227311ebb115ac1f6b220ee8/>

³⁹ GUTIÉRREZ, Lilia. Kodaň na Praze 7. Zanedbávané podchody u metra Vltavská se jako zázrakem proměnily v kultivovaný veřejný prostor. Czech Design. [online]. 23.11.2021. [cit. 3.7. 2022]. Dostupné z: <https://www.czechdesign.cz/temata-a-rubriky/kodan-na-praze-7-zanedbane-podchody-u-metra-vltavska-se-jako-zazrakem-promenily-v-kultivovany-verejny-prostor>



Spolupráce radnice, UU studia a Re_place na Vltavské tímto nekončí, jelikož projekt proměny podchodů pod Hlávkovým mostem bude pokračovat v další fázi s podobnou tváří, ale trochu jiným designem a využitím. Podle instagramového účtu V7_skatepark bude další etapa mít „více intimity, více chillout, více ART“. V podchodu má přibýt totiž také další venkovní galerie.



1.4. Budoucnost

Všechny aspekty, které jsem zatím popsala, Vltavskou nějak mění, mají v sobě naděje, energii, podněcují z části organickou přeměnu místa pomocí menších či větších zásahů. Nad vším ale visí silný pocit dočasnosti, který například u „skejtáků“ má jistou pachutí překaženého zvyku. Všichni jsme věděli, že je to jen na chvíli a v novém parku v rámci celé přestavby čtvrti má přece vzniknout skatepark nový, tak nějak to ale všechno bude asi víc cizí.

Okolní oblast se ale ostatně od začátku 20. století měnila velmi radikálně (více v kapitole Minulost.) Je to velmi pokrokem přeměňovaný industriální prostor, který je nyní vnímán jako zanedbaný, nevyužitý a už skoro 40 let se tu vlastně nic moc, kromě modernizace a revitalizace stanice po povodních v roce 2002, nezměnilo. A možná proto vládne pocit, že by se tak velký městský prostor měl nyní tak razantně proměnit.

Projekt Vltavské filharmonie vkročil do veřejného prostoru, jak sociálního, virtuálního, tak fyzického s velkou pompézností. Internet zahltily zprávy o projektu i vtipy o něm a na Vltavské měl i vlastní festival, který měl veřejnost seznámit s vybraným návrhem. Představován je jako proměnění zanedbávané tváře oblasti.

Nesporně pozitivní je, že automobilový provoz z Bubenského nábřeží se přesune pod zem a celá dopravní křižovatka na Vltavské ztratí svou dominanci, zároveň bude pod budovou filharmonie propojeno metro, tramvaje i přestup k novému vlakovému nádraží Praha – Bubny. Pod budovou bude však pohřben i všechn organický vývoj a charakter oblasti kolem stanice metra Vltavská. Genius loci bude diametrálně odlišný. Vznikne luxusní filharmonie s luxusní zástavbou v okolí a revitalizovaným parkem i nádražím.

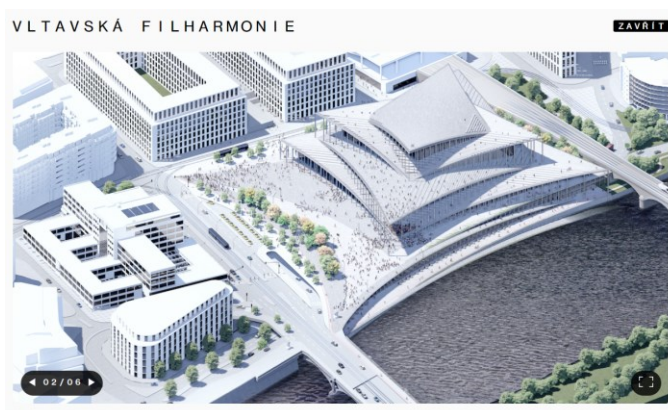
„Pak si taky říkám, jestli si uvědomujeme, co pro nás budou znamenat Bubny. To nejsou jenom noví obyvatelé a prostor, ale bude to obrovská změna charakteru. Mě strašně baví žít v Holešovicích a pozorovat jejich evoluci...Holešovice na rozdíl od Letné ještě pořád mají příjemného negentrifikovaného ducha a jsem zvědavá, jak ustojíme tu velkou změnu, kterou Bubny přinesou.Švarc Anna – 40“

⁴⁰ JANIŠOVÁ, Hana. *Metro jako prostor pro soudobé umění*. Rozhovor s Annou Švarc v časopise MČ Praha 7 Hobuleť. [online]. 07/2022. [cit. 5.7. 2022]. s. 17. dostupné z: https://www.praha7.cz/wp-content/uploads/2022/06/Hobuleť_07_2022_WEB.pdf

Výsledná podoba návrhu má za sebou dlouhý proces velké mezinárodní soutěže s desítkami účastníků. Mezi pěti nejlepšími návrhy byl i například český ateliér Petr Hájek Architekti, který má na kontě v Holešovicích například nejnovější multifunkční přístavbu Centra současného umění DOX. Vyhrálo však Dánské studio BIG – Bjarke Ingels Group.

Návrh pracuje s inspirací Vltavou. Dřevo na stavbu by mělo také pocházet ze Šumavy, kde Vltava pramení. Zdůrazňována je hlavně otevřenost návrhu vůči návštěvníkům a aktivitám všeho druhu a plynulé propojení s různými úrovněmi místa.⁴¹

Je otázka, jestli tahle radikální přestavba „pomůže k navrácení důstojnosti tomuto území,“ jak je návrh prezentován, anebo zda jen pod své sterilní pozlátko pohrbí místo svým charakterem unikátní a živé. Nikdo teď doopravdy neví, zda se celý plán opravdu zrealizuje. Na nynějším pocitu dočasnosti místa Vltavská každopádně možnost neuskutečnění plánů nic moc nemění.



⁴¹ CAMP. Vltavská Filharmonie. [online]. © 2022. [cit. 8.7. 2022]. dostupné z: <http://praha.camp/praha-zitra/5e625f73ea28023dbc608119-vltavska-filharmonie>

Zdroj obrázků: <http://praha.camp/praha-zitra/5e625f73ea28023dbc608119-vltavska-filharmonie>

Už to slyšíte?



Vizualizace nové pražské čtvrti Holešovice Bubny - Zátory. | Zdroj: Institut plánování a rozvoje hl. m. Prahy

2. Výtvarná část

Zde, ve výtvarné části práce se věnuji nadále prostoru stanice metra Vltavská. Beru ho za objekt pozorování, zkoumání a inspirace.

Jelikož místo Vltavská, jak ho vidíme dnes nebo v poslední době je velmi pravděpodobně dočasné, spousta uměleckých děl a aktivit jsou tu dočasně, ale nynější situace místa je fascinující.

Pokouším se tedy o zachycení atmosféry místa, genia loci. Chci podat zprávu o místě ze svého pohledu jako kolemjdoucí mířící do práce do nedaleké galerie, jako „skejtáčky“, která využívá nově přeměněné podchody, jako cíl trávení svého volného času i jako autorky této práce, která začala na místo jezdit se zapnutým diktafonem v kapse a očima široce otevřenýma.

2.1.1. Genius loci – atmosféra

Co tedy míníme slovem „místo“? Zřejmě jím míníme něco víc než abstraktní polohu. Máme jím na mysli totalitu, kterou utvářejí konkrétní věci, jež mají hmotnou substanci, tvar, texturu, barvu. Tyto věci společně určují „charakter prostředí“, jenž je podstatou místa. Obecně řečeno, místo je dáno jakožto určitý charakter či „atmosféra“. - Christian Norberg – Schulz

Když si vypůjčím terminologii Christiana Norberga – Schulze, v teoretické části jsem popsala prostor Vltavské s jeho jednotlivými aspekty. Všechny tyto aspekty ovlivňují jeho charakter.

Zároveň zde máme římský pojem Genius, který *označuje, co věc je nebo čím „chce být.“*⁴²

Pro švýcarského architekta Petera Zumthora je zase důležitý pojem atmosféra a je pro něj estetickou kategorií.⁴³ V knize Atmosperes, která je záznamem jeho slavné přednášky, také mluví o tom, že atmosféru vnímáme pomocí naší emocionální citlivosti, která pracuje velmi rychle, jde tedy o jakýsi první dojem, jaký můžeme mít i z prvního setkání s lidmi. *„I enter a building, see a room, and — in the fraction of a second — have this feeling about it.“*⁴⁴

Na Vltavské se možná pro mnoho lidí ani nad atmosférou místa nezamyslí, jelikož na to není čas. Stejně jako si ve spěchu nevšimnou ani umění v metru, které třeba po cestě do práce míjejí už roky, ale stejně to na nás vše nějak působí.

A z tohoto vcházím ve svém výtvarném díle – z charakteru, genia loci a atmosféry míst Vltavská, tedy z mého osobního pozorování tohoto charakteru, jelikož *„Místa jakožto kvalitativní totality komplexní povahy nelze popsat pomocí analytických, „vědeckých“ pojmů. Všda ze zásadních důvodů „abstrahuje“ od daností, aby dosáhla neutrálního „objektivního“ poznání. To, co se však při tom ztrácí, je náš každodenní žitý svět, jenž by měl být pravým předmětem zájmu člověka obecně a urbanistů a architektů zvláště.“*⁴⁵

⁴² S. 18 Schulz

⁴³ S. 6 Atmosperes

⁴⁴ S. 12

⁴⁵ S. 8 Schulz

2.1.2. inspirace, návaznosti

Když bych měla zmínit nějaké inspirace pro svou tvorbu navazující na téma této práce, je jich jistě i mnoho nepřímých, ale zde popíšu některé přímé inspirace, které si vybavuji nebo tematické či formální návaznosti s tvorbou českých umělců.

K fascinaci zvukem jako mediem pro tvorbu jsem se dostala asi hlavně díky výstavě Evy Koťátkové Rozhovory s monstrem, kde zvuk hrál velkou roli a nesl všechny příběhy, o kterých celá výstava v Meetfactory pojednávala. Přibližně od té doby jsem začala zkoumat místa a situace pomocí zvukových záznamů. Zároveň asi začátky inspirace pro zvukovou tvorbu sahají k výstavě Zvuky / Kódy / Obrazy – Akustický experiment ve vizuálním umění, která proběhla v roce 2019 v Galerii hlavního města Prahy.

Přímo by to ale bylo pro vizuální část určitě výtvarné ztvárnění skateparku V7_Underground, jehož autorem je Jakub Karlík, který podobným způsobem ale zase v jiných barvách nedávno zpracoval v rámci street art festivalu Wallz i oblíbený DIY skate spot v Plzni přezdívaný RBS – River bank spot.

Dále by to pak byly určitě na Vltavské všudypřítomné graffiti a k tomu se váže i tvorba Jana Kalába, kterou momentálně na Vltavské vidět nemůžeme, ale vztahuje je k ní, a také mě jistě ovlivnila. Zde bych inspiraci hledala už i v počáteční tvorbě okolo Trafačky, ale zároveň i v jeho novější tvorbě, kde sprejové barvy plynule přecházejí jedna v druhou a tvoří obrazy organických tvarů.

Poslední inspirace, kterou zmíním není tak úplně z klasického světa umění, je spíš dokladem estetického vnímání jako vlastního i lidem, od kterých bychom to v rámci stereotypů možná už nečekali. Konkrétně mám na mysli výzdobu obydlí místních „bezdomovců“, kteří však už roky nazývají Vltavskou svým domovem.

Další asociace, které ovšem nebyly inspirací, jelikož má vlastní tvorba započala dřív, než jsem se s nimi pořádně seznámila bych viděla určitě ve většině projektů Galerie Vltavská už jen z toho důvodu, že se také všechny zabývají místem Vltavská nebo jeho aspekty. Nejvíce blízký formou i tematicky je projekt Pět cest, který zde byl prezentován. Pracoval rovněž s vizuální i zvukovou částí, která ovšem návštěvníky přímo navigovala prostorem teď a tady a poskytovala přímé informace.

Zároveň je podle mě trochu škoda, že není zahrnuto nádraží Praha – Bubny do letošního konceptu M3 festivalu, jelikož téma Mezi meziprostory, které se zabývá zvláštními prostředími nádraží a celým aktem čekání na dopravu, opuštěných nádraží a modernizace tratí na území Prahy by se sem dle mého názoru velmi hodil. Konkrétně tedy vidím jisté asociace mého projektu například s projektem Branické zvukové procházky Petera Cusack, který v rámci M3 festivalu prezentuje dílo, které vznikalo pomocí terénních nahrávek zvuku kolem nádraží

Další návaznost by se dala najít v díle Poutní nemísto, které se věnuje tématu nemísta. Dílo vzniklo v Ostravě v rámci festivalu Kukačka a jeho autorem je Libor Novotný.



2.1.3. Vlastní dílo

„Špína je monochromatická, ale sport má červenorůžové tóny“ –Lilia Gutiérrez o V7

Ve vlastním výtvarném řešení situace místa mi jde o vytvoření jakéhosi prostředí ve výstavním prostoru. Jde mi o komentování situace, atmosféry a charakteru místa, při čemž využívám intermediální prostředky.

Co se týče hypotetického vystavení děl – nabízel by se prostor Galerie Vltavská, kde už bylo vystaveno několik projektů, které souvisí přímo s místem Vltavská. Mně ale jde o přenesení místa do jiného prostoru, a tudíž o možnost zamyšlení se nad místem s odstupem. Na místě, kde je to jaksí více kultivované, upravené, institucionální, tudíž by tam celý environment působil jaksí nepatřičně a snad vyzívajíc k prozkoumání a zamyšlení nad svědectvím o ne příliš významném místě, které se zdá být daleko, ale jeho změna bude velmi významná pro celou Prahu. Tím místem by byl ideálně výklenek GHMP v prvním patře Ústřední knihovny na Marinském náměstí.



Proces nápadu ve skicách

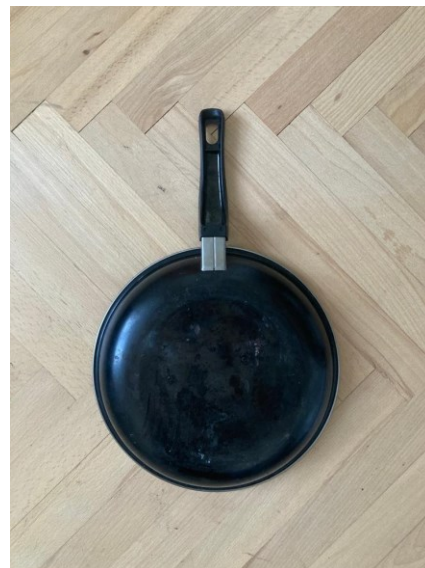
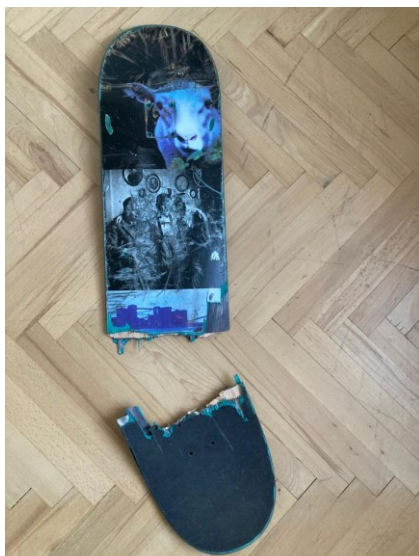
Cest je při každém procesu tvorby uměleckého díla mnoho. Co bylo od počátku stejné je práce se zvukem. V průběhu přibližně dvou měsíců jsem sbírala zvukové nahrávky z místa Vltavská – z různých částí prostoru a v různých denních dobách a situacích. Vznikla tedy zvuková koláž přinášející svědectví o Místě Vltavská.

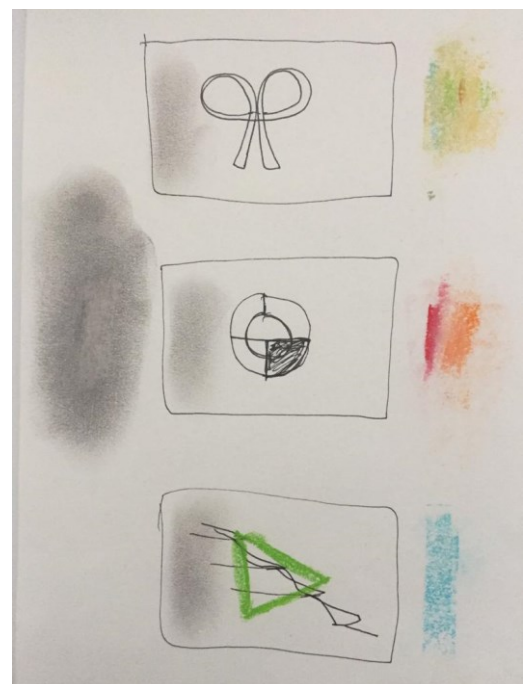
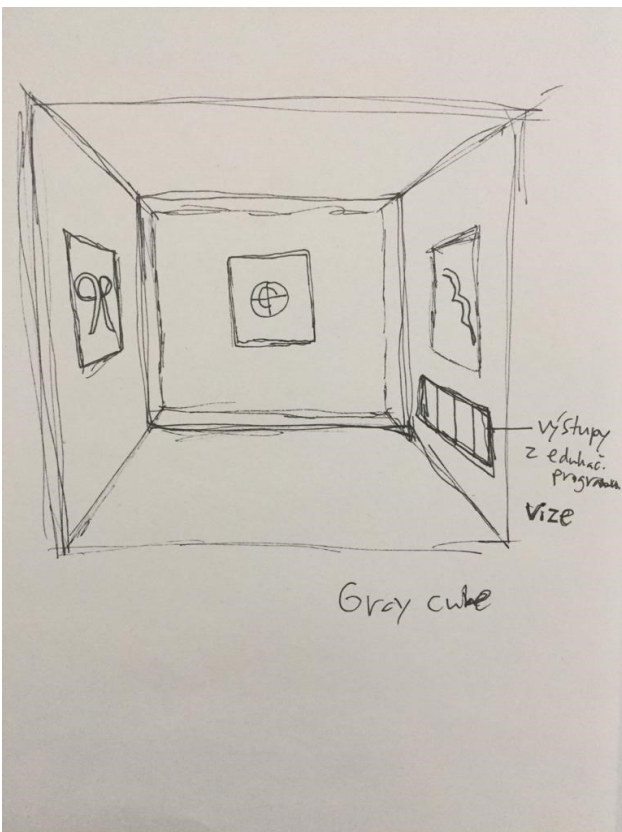
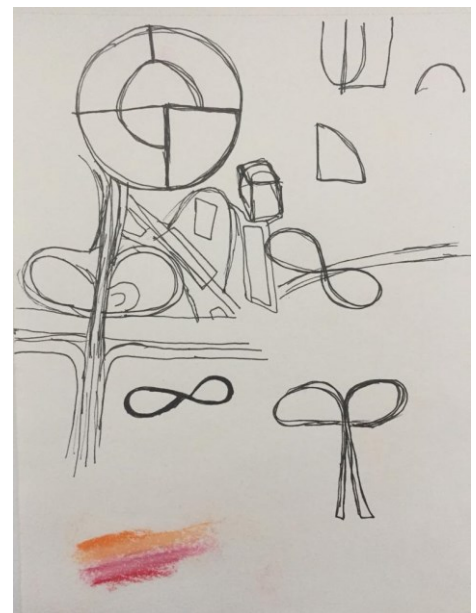
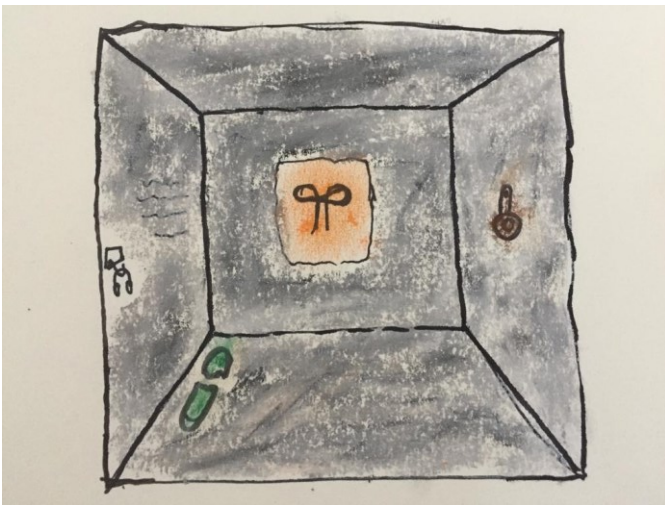
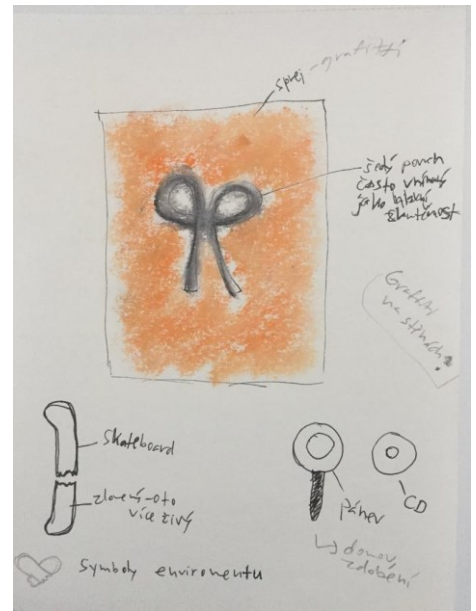
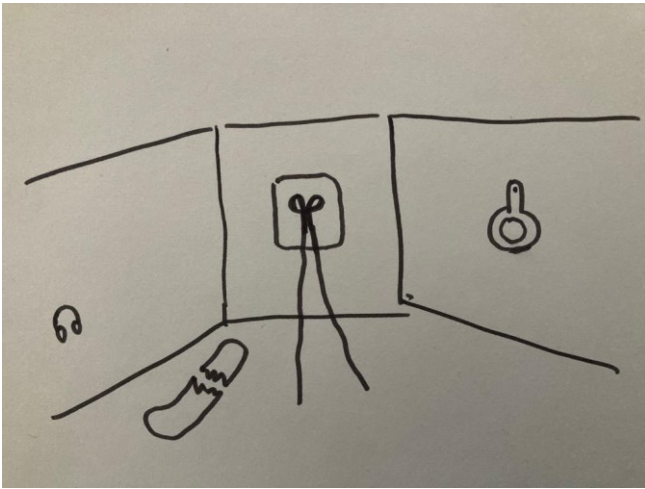
Co se týče výtvarné části, měla by být spíše doplněním k části zvukové. Návštěvník by vešel do prostoru, vzal si sluchátka a v ideálním případě po dobu trvání zvukové smyčky setrval v nastaveném prostředí.

Celou dobu procesu mi namysli vystávala oranžová barva, která dominuje skateparku. Bylo pro mě tedy důležité ji do díla zakomponovat, což jsem nakonec udělala pomocí sprejové barvy, která je s Vltavskou také silně spojena skrz graffiti. Stuha symbolizuje tvar, hlavně na leteckých snímcích z místa dobře viditelný, který patří nájezdům na Hlávkův most. Stuha (silnice) dál pokračuje z dopravního uzlu do prostoru, tedy dál do města.

Enviroment je tedy tvořen samotným prostorem, který by byl přetřen na šedo- byla by z něj tedy „grey cube“. Nacházely by se v něm tedy obraz se stuhou a dva artefakty odkazující na důležité aspekty místa – skateboard – odkazující na skatepark V7_Undergroud, zlomený proto, že to naznačuje pravou živelnost skateboardingu a pánev – tedy odkaz na výzdobu příbytků „bezdomovců“ pod Hlávkovým mostem.

Níže prezentuji fotografie hotových artefaktů a pod nimi skicy z procesu. Jednou ze slepých uliček bylo vytvořit příběh o místě pomocí triptychu, nakonec jsem se ale rozhodla pro zjednodušení artefaktů a uvolnění více prostoru pro zvukové vjemy.





3. Didaktická část

V této části se věnuji didaktickému využití tématu práce a představuji svůj návrh edukačního programu.

Téma umění ve veřejném prostoru je v edukačních programech zahrnováno již třeba v programech od GHMP, která má ve správě díla ve veřejném prostoru Prahy – v souboru veřejné plastiky má interaktivní prohlídky pro všechny typy škol spojené s následnými výtvarnými workshopy. Jsou to ale workshopy týkající se spíše historických děl a historické architektury, jako například Karlův most, Staré Město, Malá Strana, Vyšehrad, Petřín, Zámek Troja, Palachův pomník, malostranské kandelábry, reliéf z Juditina mostu. Zároveň zde probíhají procházky ve spolupráci s projektem vetřelci a volavky týkající se umění období normalizace ale i některé mimořádné workshopy týkající se mimořádných akcí i se zahrnutím současného umění – třeba v rámci festivalu Zažít město jinak⁴⁶ nebo můžeme najít připravené materiály pro pedagogy jako je například návrh projektového dne Ahoj, socho. Vznikla i stejnojmenná kniha, která představuje umění ve veřejném prostoru velmi příjemnou zjednodušenou formou pro rodiče a děti, která je plná aktivit, kterými si děti mohou „osahat“ podstatu umění ve veřejném prostoru.⁴⁷

Můj koncept didaktického využití pracuje s představou, že by mohl být součástí takového celku programů pro GHMP nebo třeba speciální vycházkou s lektory z blízkého Centra současného umění DOX, kde se tedy jinak pracuje pouze v jeho vlastním prostoru s architekturou samotného Doxu a s probíhajícími výstavami. Mohl by být také doprovodným programem k výstavě Z galerie ven!, která právě probíhá v Galerii Jaroslava Fragnera, i když na této výstavě není přímo prostor Vltavské tematizován. Jde ale každopádně o koncept vycházející z mé zkušenosti z galerijní edukace.

3.1. Návrh edukačního programu

Cílem edukačního programu je seznámit účastníky s problematikou veřejného prostoru a umění v něm. Zprostředkovat náhled na místo, ve kterém se ocitnou. Podnítit představivost, kreativitu a vztah a vnímavost k prostoru kolem sebe.

Každá věková skupina má svá specifika a je potřeba podle věku edukační programy uzpůsobovat. Zadání a koncept programu však může být univerzální a dále se dá přizpůsobit přiměřeně podle věku. Cílové zaměření by ale bylo na žáky ZŠ. Ve vztahu k RVP základního vzdělávání by program v jisté míře měl ovlivňovat klíčové kompetence: k učení; k řešení problémů; komunikativní; sociální a personální i kompetence občanské.

Program je navržený pro fungování přímo v prostoru kolem stanice metra Vltavská a je navržený na časovou dotaci přibližně dvou hodin.

Osnova programu:

⁴⁶ <https://www.ghmp.cz/edukace/verejna-plastika-interaktivne/>

⁴⁷ Návrh projektového dne lze nalézt na tomto odkaze: https://www.ghmp.cz/wp-content/uploads/2020/08/manual-pro-ucitele_opravene-06_2020_5ed8ae5220c72.pdf

1) Úvodní diskuse.

Jak na nás prostor působí? Jaký k němu máme vztah? Co o něm víme?

2) Komentovaná prohlídka po Vltavské.

Seznámení účastníků s problematikou místa, popsání výrazných aspektů s důrazem na umělecká díla, proměny v minulosti, seznámení se základními pojmy z oblastí navazující na důležité aspekty – Mural art, graffiti, street art, intervence, umění v metru, městské plánování a další (podle potřeb a vědomostí skupiny).

3) Úvod k výtvarné části

Seznámení účastníků s plánem na přestavbu. Ukázka vítězného návrhu filharmonie. Organický postupný vývoj X razantní změna charakteru celého prostoru

4) Výtvarná část – možnost práce ve skupinách nebo samostatně

Účastníci dostanou k dispozici vytištěný letecký snímek Vltavské, průhledné folie a barevné permanentní fixy

Dostanou na výběr z dvou přístupů, dvou úrovní změny prostoru

1) jemná intervence, doplnění prostoru sochou, menšími prvky

Navrhované intervence účastníci kreslí na průhledné folie fixami, potom „aranžují“ na určené místo a přes folii fotí i s prostorem.

2) Změna celého území

Přes černobílý letecký snímek místa kreslí svou vizi pro celý prostor

Pro druhý stupeň: Seznámení s částí Manuálu pro tvorbu veřejných prostranství hlavního města Prahy. K pomůckám doplnění o vytištěný postup „správného“ procesu umísťování děl do veřejného prostoru. Účastníci poté důkladně zvažují všechna kritéria, pokud by šlo o umístění uměleckého díla.

5) Prezentace ostatním svých záměrů a nápadů. Diskuse nad výsledky.

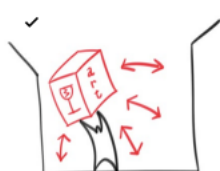
6) Reflexe



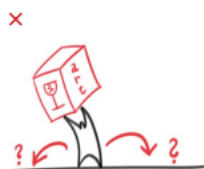
Holešovice, okolí metra Vltavská.

48

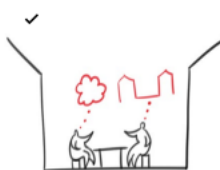
[PRAVIDLA: UMĚNÍ NA VEŘEJNÝCH PROSTRANSTVÍCH]



Při volbě a navrhování uměleckého díla ve veřejném prostoru je nutné zohlednit jeho ideový a prostorový vztah k místu. Vždy by měl být kladen důraz na vhodnou volbu umístění a kompozici trvalého díla v rámci celkového prostoru v kontextu místa, a to již od počátku procesu navrhování.



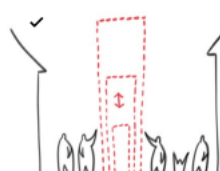
Volba místa pro umístění permanentního uměleckého díla by neměla být nikdy náhodná.



V případě komponovaného prostředí je žádoucí spolupráce tvůrce uměleckého díla a architekta jak na koncepční úrovni v rámci studie, tak i v dalších fázích projektové dokumentace.



Při tvorbě zadání pro umístění uměleckého díla do existujícího městského prostředí by nejprve měla být hodnocena místně specifická situace, a to ze všech hledisek jako např. architektonického, uměleckého, sociálního, politického, historického, správního, ekologického.



Měřítko a materiál uměleckého díla by měly být vhodně voleny dle specifické situace v konkrétním místě v souvislosti se záměrem působení díla.



U každého trvalého uměleckého díla je nutné stanovit, kdo je zodpovědný za údržbu a správu. U nově vznikajících uměleckých děl je nutné otázku údržby a správy zohlednit již v procesu navrhování.



Pamětní desky nejsou pouhým informačním prvkem. Při návrhu je nutno zohlednit i jejich kulturní hodnotu a postupovat dle pravidel pro umění na veřejných prostranstvích.

Závěr

Hlavním jevem, který jsem ještě více pocítila během zkoumání místa Vltavská je jeho dočasnost, než se začne stavět. U všech projektů se s ní počítalo. Intervence Vana myslím „přežila“ dokonce déle, než autoři čekali. Prostor Galerie Vltavská je jen dočasně propůjčen Dopravním podnikem, než se začne se stavbou. Když server Czechdesign představoval v článku nový skatepark na Vltavské, už varoval před vytvářením zvyku, jelikož by to potom mohlo mrzet.⁴⁹

Dostala jsem se zároveň k názorům, že plán filharmonie a Bubny jen pouze plán a je možné, že se neuskuteční, čehož jsem si vědoma, ale v současné době je tento pocit naléhavé dočasnosti kolem Vltavské cítit ve vzduchu a myslím, že ať už se tu bude stavět a čtvrt dostane úplně nový charakter nebo se z místa stane jen věčný plán pomalu chátrající a zarůstající vegetací pro současný pocit to nic nemění.

Další aspekt pocitu organického vývoje místa vedl ke zjištění, že vývoj není až tak organický, jelikož instituce a zastupitelstvo nad ním drží ochranou ruku. Máme zde fungující centrum architektury a městského plánování (CAMP), Institut plánování a rozvoje (IPR), zastupitelstvo Prahy a zde konkrétně Prahy 7, kterému to není jedno a další. Pro potřeby zlepšení situace veřejného prostoru, a i umění v něm vznikl Manuál tvorby veřejných prostranství hlavního města Prahy a plug-in: Umělecká díla na veřejných prostranstvích a pro podporu uměleckých děl platforma Umění pro město, které ve spolupráci s GHMP hospodaří s procenty z rozpočtu města a podporuje a umísťuje umění do veřejného prostoru. Tito všichni a další jednotlivci, organizace a faktory přispívají k tomu, že veřejná prostranství Prahy se mění, a tak se mění i velmi specifický prostor Vltavské.

A Umění pro město, GHMP a DPP stojí za realizacemi Muralů i za projektem Galerie Vltavská a za skateparkem zase iniciativa Re_Place, která je spíše organickým živlem, ale má za sebou supervizi radní Hanky Třeštíkové. Důležité jsou zde však hlavně aktivity lidí, kteří nabízená místa a iniciativy využívají a tím tvoří život místa. Zároveň tu stále máme prostor pro živelné graffiti a spontánní intervence.

⁴⁹ GUTIÉRREZ, Lilia. Kodaň na Praze 7. Zanedbávané podchody u metra Vltavská se jako zázrakem proměnily v kultivovaný veřejný prostor. Czech Design. [online]. 23.11.2021. [cit. 3.7. 2022]. Dostupné z: <https://www.czechdesign.cz/temata-a-rubriky/kodan-na-praze-7-zanedbane-podchody-u-metra-vltavska-se-jako-zazrakem-promenily-v-kultivovany-verejny-prostor>

Jako hlavní faktory proměny místa v místo, které je obyvatelné a s kterým se lidé identifikují a díky kterým na Vltavské začali dlouhodobě trávit čas spatřuji Galerii Vltavská a hlavně skatepark.

Skatepark potvrzuje tezi, že umění místo kultivovalo a proměnilo. I když by se mohlo zdát, že s uměním má málo společného, je za ní velmi kreativní práce architektů i street art umělců. A nejen jeho vizuální a architektonické řešení, ale i jeho funkce společně s vnesením světla do podchodů silně pozvedla charakter místa a zlepšila jeho obyvatelnost.

„Před rokem v Galerii Vltavská pomalu končila první zkušební výstava a dnes zde zahajujeme již pátou. Každá z nich velmi specificky reagovala na prostředí kolem Vltavské a výstava Noční mūra přetvořená v sen není výjimkou. Jsem ráda, že Vltavská už není jen přestupní stanicí na cestě domů nebo do práce, ale čím dál více ožívá a lidé se sem rádi vrací, ať už za uměním do Galerie Vltavská, nebo za sportem do podchodů, které jsme v minulém roce zrekonstruovali a přetvořili na veřejný skatepark,“ uvádí Hana Třeštíková, radní hl. m. Prahy pro kulturu, výstavnictví a cestovní ruch.⁵⁰

Místu Vltavská chybělo a pro některé jistě stále chybí to potřebné ztotožnění a důvod k pobývání. Jako místo ale bylo akcentováno v debatách i umělecky. Je něčím zvláštní, dávala se mu jména a je nějak pomyslně ohraničeno, vnímáno odděleně od okolí. Vltavská tedy mohla být i dříve místem, ale místem definovaným spíše obáváním se, ale pro sociální mobiliář jakési subkultury městského „podsvětí“ plnila i funkci obyvatelnosti, bydlení. Cítím i z výroků jiných lidí, že je tu ambice toho, že z nemísta se i díky urgenci jeho dočasnosti opravdu stává, když použiji termín Marca Auge antropologické místo a identifikuje se s ním už širší veřejnost než jen subkultura městského podsvětí. Je to jistě vidět z koexistence různých typů sociálního mobiliáře například v prostorách skateparku a jestli se pro někoho místo opravdu dostalo obytnou funkci, tak jsou to „skejtáci“.

Zároveň jsem došla k tomu, že můj původní koncept vlivu cizího, ve kterém cizí je umění a oblast vlivu veřejný prostor Vltavské je ve skutečnosti spíše naopak. Současné umění sice do prostoru začalo vcházet jako cosi cizího pro tento prostor, zároveň nás tu ale umění ve veřejném prostoru obklopovalo od počátku stavby v podobě děl patřících k architektonickému

⁵⁰ Adam Hudec a Adam Novotník: Noční mūra přetvořená v sen. Tisková zpráva GHMP. [online]. [cit. 8.7.2022]. Dostupné z: https://www.ghmp.cz/wp-content/uploads/2022/03/tz_nocni_mura_pretvorena_v_sen_10-3-2022.pdf

řešení metra, ty ale byly dlouho veřejnosti cizí stejně jako sám prostor a pak až vlivem „blízkého“ současného umění se přeměnil cizí prostor v ne už tak cizí a dříve míjené místo je nyní i důvodem k setrvání.

*„Místo je jak východiskem, tak cílem našich strukturálních výzkumů; místo se na počátku ukazovalo jako daná, spontánně prožívaná totalita a na konci se objevuje jako strukturovaný svět osvětlený analýzou jeho prostorových a charakterových stránek.“*⁵¹ - Christian Norberg – Schulz

⁵¹NORBERG-SCHULZ, Christian. *Genius loci: krajina, místo, architektura*. 2. vyd. Přeložil Petr KRATOCHVÍL, přeložil Pavel HALÍK. Praha: Dokořán, 2010. ISBN 978-80-7363-303-5. s. 18

4. Seznam použitých informačních zdrojů

Literatura

KAROUS, Pavel, ed. *Vetřelci a volavky: atlas výtvarného umění ve veřejném prostoru v Československu v období normalizace (1968-1989) = Aliens and herons : a guide to fine art in the public space in the era of normalisation in Czechoslovakia (1968-1989)*. Druhé, revidované a rozšířené vydání. Přeložil Lawrence WELLS, přeložil Magdalena WELLS. V Praze: Pavel Karous, 2015. ISBN 978-80-260-9094-6.

KRATOCHVÍL, Petr, ed. *Veřejný prostor v ohrožení?: aktuální problémy městského veřejného prostoru z pohledu společenskovedních disciplín*. Praha: Artefactum, 2018. ISBN 978-80-88283-18-8.

KRATOCHVÍL, Petr. *Architektura a veřejný prostor: Architecture and public space*. V Praze: České vysoké učení technické, 2013. ISBN 978-80-01-05401-7.

MATYSOVÁ, Michaela a ŠTŮLOVÁ VOBOŘILOVÁ Lucie. *Ahoj, socho: městem s otevřenými očima*. Ilustroval Štěpánka BLÁHOVCOVÁ. Praha: Galerie hlavního města Prahy, 2018. ISBN 978-80-7010-143-8.

MELKOVÁ, Pavla, FREJLACHOVÁ Kateřina a HENDRYCH Jakub. *Umělecká díla na veřejných prostranstvích: plug-in Manuál tvorby veřejných prostranství hlavního města Prahy*. Praha: Institut plánování a rozvoje hl. m. Prahy, Kancelář veřejného prostoru, 2018. ISBN 978-80-87931-81-3.

MELKOVÁ, Pavla. *Manuál tvorby veřejných prostranství hlavního města Prahy*. Praha: Institut plánování a rozvoje hlavního města Prahy, 2014. ISBN 978-80-87931-09-7.

MELKOVÁ, Pavla. *Vnímání prostoru*. V Řevnicích: Arbor vitae, 2021. ISBN 978-80-7467-156-2.

NORBERG-SCHULZ, Christian. *Genius loci: krajina, místo, architektura*. 2. vyd. Přeložil Petr KRATOCHVÍL, přeložil Pavel HALÍK. Praha: Dokořán, 2010. ISBN 978-80-7363-303-5.

ŠREJMA, Josef. *Metroart: výtvarná monografie metra: 1974-1994: architektonický a ikonografický rozbor stanic s výtvarnými díly*. Praha: [Josef Šrejma], 2019. ISBN 978-80-270-6286-7.

TUAN, Yi–Fu. Space and Place: Humanistic perspective. In: GALE, Stephen a Gunnar OLSSON. Philosophy in geography. Boston: D. Reidel Pub. Co., 1979. ISBN 9027709483.

ZUMTHOR, Peter. *Atmospheres*. Germany: 2006 Birkhauser Verlag AG. ISBN: 978-3-7643-7495-2

HÁBLOVÁ, Anna Beata. Nemísta měst: opomíjená, pomíjivá a míjená místa měst. Brno: Host, 2019. ISBN 978-80-7577-992-2.

KRATOCHVÍL, Petr. Městský veřejný prostor. Praha: Zlatý řez, 2015. ISBN 978-80-88033-00-4.

GEHL, Jan. *Města pro lidi*. Brno: Partnerství, 2012. ISBN 978-80-260-2080-6.

Internetové zdroje

Venkovní výstava fotografií Lidé z Vltavské. Tisková zpráva GHMP. [online]. [cit. 30.6. 2022]. Dostupné z:

https://umenipromesto.eu/data/editor/tiskova_zprava_lide_z_vltavske.pdf?fbclid=IwAR1Rz_oNhpz3mH79tLUXR3oW4dJiZZq52xe4dtZvoreTYHQ0Toa4ynw8MXzk

Vetřelci a volavky - vizuální umění ve veřejném prostoru: Pavel Karous at TEDxHradecKralove. Záznam debaty [online video]. 12.4.2014. [cit. 2.7. 2022]. Dostupné z: <https://www.youtube.com/watch?v=iDLfr7tbJ8>

Umění za čarou. Tisková zpráva GHMP a DPP. [online]. [cit. 1.7. 2022]. Dostupné z: https://umenipromesto.eu/data/editor/tiskova_zprava_umeni_za_carou.pdfv

Umění pro město. O programu. [online]. © 2020. [cit. 30.6. 2022]. Dostupné z: <https://umenipromesto.eu/stranky/1-o-programu>

Umění pro město. Galerie Vltavská. [online]. © 2020. [cit. 30.6. 2022]. Dostupné z: <https://umenipromesto.eu/prispevky/46-galerie-vltavska>

Vlastní zjištění z rozhovorů s obyvateli Vltavské v rámci procházky s Pragulic na Festivalu Vltavské Filharmonie

Umění pro město. Výzva Galerie Vltavská / OPEN CALL Vltavská. [online]. © 2020. [cit. 31.6. 2022]. Dostupné z: <https://umenipromesto.eu/prispevky/47-vyzva-galerie-vltavska-open-call-vltavska>

Asociace Prostoru. Pět cest. [online]. [cit. 1.7. 2022]. Dostupné z: <http://www.asociaceprostoru.site/vltavska-3>

OPPELT, Robert. Pod billboardem se na Vltavské roztočil kolotoč. Děti vozil jen pár hodin. Metro [online]. 11.11.2014. [cit. 5.7. 2022]. Dostupné z: https://www.metro.cz/video-pod-billboardem-se-na-vltavske-roztocil-kolotoc-deti-vozil-jen-par-hodin-1hx-/praha.aspx?c=A141111_173251_metro-extra_row

Architekti bez hranic. Hlavní stránka. [online]. [cit. 7.7. 2022]. Dostupné z: <https://www.architektibezhranic.eu/>

GUTIÉRREZ, Lilia. Kodaň na Praze 7. Zanedbávané podchody u metra Vltavská se jako zázrakem proměnily v kultivovaný veřejný prostor. Czech Design. [online]. 23.11.2021. [cit. 3.7. 2022]. Dostupné z: <https://www.czechdesign.cz/temata-a-rubriky/kodan-na-praze-7-zanedbane-podchody-u-metra-vltavska-se-jako-zazrakem-promenily-v-kultivovany-verejny-prostor>

Re_place. Mise. Dostupné z: <https://www.re-place.cz/mise>

U/U Studio. Hlavní stránka. [online]. [cit. 4.7. 2022]. Dostupné z: <https://uustudio.cz/>

Sidorová: Město pro muže? Ženy děsí napadení, někdy to může být otázka života a smrti. DVTV. [online video - rozhovor]. 9. 11. 2020. [cit. 30.6. 2022]. Dostupné z: <https://video.aktualne.cz/dvtv/sidorova-mesto-pro-muze-zeny-desi-napadeni-vltavska-muze-byt/r~39fed42a227311ebb115ac1f6b220ee8/>

JANIŠOVÁ, Hana. *Metro jako prostor pro soudobé umění*. Rozhovor s Annou Švarc v časopise MČ Praha 7 Hobulet. [online]. 07/2022. [cit. 5.7. 2022]. dostupné z: https://www.praha7.cz/wp-content/uploads/2022/06/Hobulet_07_2022_WEB.pdf

CAMP. Vltavská Filharmonie. [online]. © 2022. [cit. 8.7. 2022]. dostupné z: <http://praha.camp/praha-zitra/5e625f73ea28023dbc608119-vltavska-filharmonie>

Adam Hudec a Adam Novotník: Noční mūra přetvořená v sen. Tisková zpráva GHMP. [online]. [cit. 8.7.2022]. Dostupné z: https://www.ghmp.cz/wp-content/uploads/2022/03/tz_nocni_mura_pretvorena_v_sen_10-3-2022.pdf

Videa/podcasty

Reflexe: Vizuální umění! *Bojíme se vizuálního ticha? Graffiti jako umění i vizuální smog.* [podcast] Český rozhlas. 2019

Reflexe: Vizuální umění! *Veřejný prostor vnímáme, až když o něj přicházíme.* [podcast] Český rozhlas. 2019

Umění ve veřejném prostoru. [záznam debaty] CAMP 22.1.2019
<https://www.facebook.com/camppraha/videos/290568768310812>

UM! Ondřej Horák. *Umění v metru.* [video]stream.cz 24. 6. 2016
<https://www.stream.cz/um/umeni-v-metru-279467>

Sidorová: Město pro muže? Ženy děsí napadení, někdy to může být otázka života a smrti. [video-rozhovor] DVTV 9. 11. 2020 <https://video.aktualne.cz/dvtv/sidorova-mesto-pro-muze-zeny-desi-napadeni-vltavska-muze-byt/r~39fed42a227311ebb115ac1f6b220ee8/>

STREJCOVSKÝ, Jan. Z galerie ven! [dokument]. 2022. Dostupný z archivu umělce.

Seznam příloh

Zvukový záznam ve formátu MP3

Dokumentace vizuální části autorského díla ve formátu PDF/A