

UNIVERZITA KARLOVA
Katolická teologická fakulta

BAKALÁŘSKÁ PRÁCE

2022

Jaroslav Benetka

Univerzita Karlova v Praze
Katolická teologická fakulta
Ústav dějin křesťanského umění
Obecná teorie a dějiny umění a kultury
Dějiny křesťanského umění

Jaroslav Benetka

**Zhodnocení produkce manufaktury Wilhelm Schiller
& Sohn z uměleckohistorického hlediska**

bakalářská práce

Vedoucí práce: PhDr. Jan Schöttner, Ph.D.

2022

Prohlášení

1. Prohlašuji, že jsem předkládanou práci zpracoval samostatně a použil jen uvedené prameny a literaturu.
2. Prohlašuji, že práce nebyla využita k získání jiného titulu.
3. Souhlasím s tím, aby práce byla zpřístupněna pro studijní a výzkumné účely.

V Praze dne 7. 6. 2022

Jaroslav Benetka

Bibliografická citace

Zhodnocení produkce manufaktury Wilhelm Schiller & Sohn z uměleckohistorického hlediska [rukopis]: bakalářská práce / Jaroslav Benetka; vedoucí práce: Jan Schöttner. -- Praha, 2022. -- 108 s.

Anotace

Bakalářská práce se zabývá historií výrobce siderolitu a majoliky, továrny Wilhelm Schiller & Sohn v Horním Žlebu. Zaměřuje se na zhodnocení produkce továrny v době její existence mezi léty 1851–1910.

Továrna patřila ve své době k nejvýznamnějším výrobcům siderolitu a majoliky v severních Čechách. Ze zaměstnanců továrny vzešel také pozdější ředitel Teplické technické školy (Teplitzer Fachzeichnen- und Modellir-Schule) Franz Laube.

Wilhelm Schiller bedlivě sledoval umělecký vývoj stylů ve světě a podle něj vytvářel návrhy svých modelů, které si ale udržely vlastní charakter.

Továrna zaměstnávala velké množství lidí z okolí.

Klíčová slova

majolika, siderolit, keramika, Wilhelm Schiller, Děčín, Horní Žleb, Podmokly

Abstract

This bachelor thesis deals with the history of the manufacturer of siderolite and majolica, the Wilhelm Schiller & Sohn factory in Horní Žleb. It focuses on the evaluation of the production of the factory during its existence between 1851 and 1910.

The factory was one of the most important producers of siderolite and majolica in North Bohemia at the time. Franz Laube, the later director of the Technical school in Teplice (Teplitzer Fachzeichnen- und Modellir-Schule), was also one of the factory's employees.

Wilhelm Schiller closely followed the artistic development of the world's styles and designed his models according to them, while preserving their own character.

The factory employed a large number of people from the surrounding area.

Keywords

majolica, siderolith, pottery, Wilhelm Schiller, Děčín, Horní Žleb, Podmokly

Počet znaků (včetně mezer): 78 091

Poděkování

Chtěl bych na tomto místě poděkovat vedoucímu práce, panu PhDr. Janu Schöttnerovi, Ph.D., za cenné připomínky a trpělivost při vedení práce, panu Mgr. Janu Němcovi, vedoucímu oddělení a odbornému radovi Státního okresního archivu Děčín–Podmokly, za přístup k dobovým listinám a velkou pomoc při jejich překladu a za možnost čerpat z jeho publikací, které se zabývají výrobou keramiky v Děčíně. Dále pak paní Magdaleně Proskové, administrátorce depozitáře historické keramiky a porcelánu, za možnost práce s artefakty v depozitáři Uměleckoprůmyslového musea v Praze, paní Jolaně Horákové, kurátorce sbírky užitého umění, za možnost práce s artefakty v depozitáři Oblastního muzea v Děčíně, paní MgA. Jitce Bažantové, kurátorce sbírek užitého umění, za možnost práce s artefakty v depozitáři Regionálního muzea v Teplicích a panu Jiřímu Belisovi, konzervátorovi a kurátorovi uměleckého řemesla, za možnost práce s artefakty v depozitáři Muzea města Ústí nad Labem.

Vám všem velice děkuji.

Obsah

ÚVOD	9
I. DOSAVADNÍ BĀDÁNÍ SPOJENÉ S PRODUKČÍ WS&S	11
II. TECHNOLOGIE MATERIÁLŮ SIDEROLIT A MAJOLIKA	14
II.I. SIDEROLIT	14
II.II. MAJOLIKA	15
III. HISTORIE VÝROBY MAJOLIKY A SIDEROLITU V SEVERNĀCH ČECHÁCH V 19. ST.	18
IV. PODNIKATELÉ V KERAMICKÉM PRŮMYSLU V SEVERNĀCH ČECHÁCH	21
IV.I. HEINRICH ADOLPH BĀHR (1841–1851)	21
IV.II. JOHANN MARESC (1863–1942)	21
IV.III. DUBĀ U TEPLIC (1870–1946)	22
IV.IV. JULIUS DRESSLER (1884–1947)	23
V. POČĀTKY VÝROBY FIRMY SCHILLER & GERBING	25
VI. SMRT FRIEDRICH A GERBINGA A VZNIK FIRMY WILHELM SCHILLER & SOHN	27
VII. ČĀSLOVÁNĀ A ZNAČENĀ PRODUKCE	34
VIII. STYLOVĀ VÝVOJ 19. ST.	35
VIII.I. EMPĀR/BIEDERMEIER	35
VIII.II. HISTORISMY	36
VIII.III. MAURSKĀ VZORY	42
VIII.IV. EGYPTSKĀ VZORY	43
VIII.V. MEXICKĀ VZORY	43
VIII.VI. ČĀNSKĀ A JAPONSKĀ VZORY	44
VIII.VII. SUVENÝROVĀ PŘEDMĀTY A OSTATNĀ	46
IX. STYLOVĀ VÝVOJ VE 20. ST.	48
IX.I. SECESE	48
IX.II. KOVOVĀ MONTĀŽE	52
X. EXPORT	54
XI. VLIV WS&S NA KONKURENCĀ	55
ZĀVĚR	57
OBRAZOVĀ PŘĀLOHA	59
SEZNAM VYOBRAZENĀ	92
SEZNAM POUŽĀTĀCH ZKRATEK	101
SEZNAM POUŽĀTĀCH PRAMENŮ A LITERATURY	103
POUŽĀTĀ PRAMENY	103
POUŽĀTĀ LITERATURA	104

Úvod

Továrna Wilhelm Schiller & Sohn patřila ve své době mezi nejvýznamnější výrobce siderolitu a majoliky v Čechách a do dnešních dnů jsou v zahraničí její výrobky vysoce ceněnými sběratelskými artefakty, přesto nebyla dosud vydána žádná souborná publikace, která by o ní komplexněji pojednávala.

Základní fakta, včetně např. životopisných dat, shromáždil Milan Konečný v knize Česká keramika z roku 2003, ale jinak je tato konkrétní továrna zmiňována jen v souvislosti se zrušením továrny Schiller & Gerbing a navazujícímu vzniku podniku Wilhelm Schiller & Sohn. Toto je způsobeno především tím, že badatelé se zabývají více děčínským siderolitem než děčínskou majolikou a pro toto téma je významnější produkce továrny Schiller & Gerbing, která byla v Podmoklech u Děčína založena roku 1829.¹

Továrna Wilhelm Schiller & Sohn pokračovala ve výrobě siderolitu a dosahovala stejně dobrých výsledků jako dříve, nicméně vynikala především ve výrobě majolikových předmětů, které mají svůj osobitý charakter.

Tato bakalářská práce se zaměřuje na shrnutí celé produkce továrny Wilhelm Schiller & Sohn a její výrobky se pokouší spojit s konkrétním uměleckým vývojem, ať už v Čechách nebo v Evropě, kam hlavně byla vyvážena. Cílem práce je popsat a posoudit produkci z uměleckohistorického hlediska.

Veškeré informace v této práci týkající se konkrétních výrobků továrny vychází z komparací dochovaných artefaktů, které je možné nalézt v první řadě v depozitářích českých muzeí (Uměleckoprůmyslové museum v Praze, Oblastní muzeum v Děčíně, Regionální muzeum v Teplicích, Muzeum města Ústí nad Labem). Dohromady se jedná o 164 artefaktů. Dále byl soubor vzorků rozšířen o výrobky ze soukromé sbírky v Praze (135 artefaktů) a z archivu fotografií výrobků předkladatele této bakalářské práce (840 artefaktů). Jde pouze o prokazatelně značené artefakty tak, aby je nebylo možné zaměnit s výrobky jiných továren a o unikátní modely (nejsou tedy zahrnuty různé variace dekorů). Dohromady se jedná o 1139 artefaktů.

Úvod práce je zaměřený na základní vysvětlení technologie výroby siderolitu a majoliky a vysvětlení s tím spojených termínů teralit a fajáns, kdy především termín teralit je s termínem siderolit často zaměňován.

¹ Konečný 2003, s. 221.

V další části práce je rozvedena problematika příchodu saských podnikatelů do severních Čech a rozvoj keramického průmyslu v severních Čechách. Jedná se o základní nástin problematiky, jelikož podrobněji se tomu tématu věnoval již Jan Němec v bakalářské práci *Keramická manufaktura Schiller & Gerbing v Podmoklech a pronikání saských podnikatelů do severních Čech do roku 1850* z roku 2006.² Pro jasnější představu o vývoji továrny by přesto ani toto v této práci nemělo chybět.

Následuje přehled podnikatelů v keramickém průmyslu, kteří v severních Čechách působili. Jde o podnikatele, na jejichž produkci měla vliv produkce továrny Wilhelm Schiller & Sohn, podnikatele, kteří se věnovali také výrobě siderolitu, teralitu a majoliky, podnikatele, jejichž provoz fungoval právě v době, kdy existovala i továrna W. Schillera. Důležité je, aby se jejich produkce dala objektivně porovnat s produkcí Wilhelm Schiller & Sohn. Úmyslně jsou tedy vynechány porcelánky z tohoto regionu.

Následně je stručně shrnuto fungování továrny Schiller & Gerbing, ze které Wilhelm Schiller vyšel. Uvedena jsou základní životopisná data a počátky podnikání, tak aby bylo zřejmé, jakým způsobem oba podnikatelé přemýšleli a jak své podnikání rozšiřovali.

Následující kapitola se věnuje již konkrétně továrně Wilhelm Schiller & Sohn, kde jsou shrnuty dostupné informace o továrně W. Schillera a jeho podnikání. Opět je cílem především vystihnout, jak podnikatel uvažoval a jak rozvíjel svůj podnik.

Hlavní část práce se zabývá již konkrétními výrobky továrny. Rozděleny jsou podle jednotlivých stylů, pokud možno chronologicky řazených za sebou. Výrobky navržené v různých letech provozu byly vyráběny v průběhu celé doby fungování továrny.

Jednotlivé příklady produkce jsou komparovány s produkcí ve světě (především Francie a Anglie) a jsou vysvětleny vlivy světových návrhářů na výrobky W. Schillera.

V závěru práce je shrnuta problematika exportu zboží, který byl pro továrnu klíčový a vliv firmy Wilhelm Schiller & Sohn na další výrobce keramiky v tuzemsku i ve světě.

² Němec 2006.

I. Dosavadní bádání spojené s produkcí WS&S

Literatura, která by se komplexně zabývala přímo tematikou továrny Wilhelm Schiller & Sohn, neexistuje. Alena Braunová v knize *Kouzlo keramiky a porcelánu* z roku 1985³ uvádí základní údaje o tom kdy továrna vznikla a zanikla a kdo ji vedl. Uvádí jen W. Schillera a E. Schillera a další majitele již nezmiňuje. Braunová také uvádí některé země, do kterých továrna vyvážela a dobu jejího největšího rozmachu.

Podrobněji téma zpracoval Milan Konečný v knize *Česká keramika* z roku 2003.⁴ Konečný z archivních záznamů vypracoval podrobný chronologický seznam majitelů továrny s přesnými daty registrací nových majitelů. Uvádí také ocenění, která továrna získávala na světových výstavách a průmyslových výstavách. Dále informuje o typech výrobků, které továrna produkovala a kam do světa vyvážela. Jde zatím o nejkompaktnější zpracování tématu o tomto konkrétním výrobcu keramiky.

Důležitým zdrojem informací je bakalářská práce Jana Němce s názvem *Keramická manufaktura Schiller & Gerbing v Podmoklech a pronikání saských podnikatelů do severních Čech do roku 1850* z roku 2006.⁵ Práce nepojednává přímo o továrně Wilhelm Schiller & Sohn, ale podrobně rozebírá manufakturu Schiller & Gerbing což je první podnik, který Wilhelm Schiller vedl spolu s Friedrichem Gerbingem do doby, než se společníci rozešli. Jan Němec ve své práci podrobně rozebírá historický kontext, ve kterém manufaktura vznikla, její osudy i osudy obou podnikatelů.

Dalším důležitým zdrojem informací je kniha Herrmanna Hallwicha s názvem *Nordböhmen auf der Weltausstellung in Wien 1873* z roku 1873.⁶ Hallwich jakožto současník W. Schillera měl možnost nahlédnout do firemních záznamů a uvádí konkrétní informace o tom, co továrna vyráběla, jaká ocenění obdržela, jaké úrovně byly výrobky a kam vyvážela. Pojednává také o ostatních výrobcích ze siderolitu v severních Čechách.

³ Braunová 1985.

⁴ Konečný 2003.

⁵ Němec 2006.

⁶ Hallwich 1873.

Další informace k tématu je možné čerpat z dobového tisku, a to především *Teplitz Schönauer Anzieger*,⁷ *Tetschen Bodenbacher Anzieger*⁸ a *Leitmeritzer Zeitung*.⁹

Tématem výroby siderolitu v Čechách se zabývá více literatury, ale v souvislosti s Wilhelm Schiller & Sohn uvádí jen informace zmíněné výše (doba vzniku a zániku, kvalita a typy výrobků). Jedná se o tyto publikace a odborné články: *Skryté poklady ústecké terakoty* (Václav Cílek, Jan Němec 2004),¹⁰ *Zur Geschichte der Thonwaaren-Industrie in Böhmen* (Julius Gierschick 1901),¹¹ *Děčínský siderolit* (Jitka Krausová 1967),¹² *Kamenina v Čechách a na Moravě* (Jana Kybalová 1993),¹³ *Siderolit a teralit* (Naděžda Melniková-Papoušková 1955),¹⁴ *Böhmisches Porzellan und Steingut* (Hans Mayer 1927).¹⁵

Problematiku historismů zevrubně rozebírá katalog výstavy *Historismus, umělecké řemeslo 1860–1900* (Jarmila Brožová 1975).¹⁶

Velice důležitým zdrojem informací jsou archivní živnostenské záznamy továrny uchované v Státním oblastním archivu v Děčíně. Nachází se zde právní dokumenty, vyjádření Saských drah ke stavebním úpravám v továrně, architektonické plány úprav budov, několik faktur, výstřižky z dobových novin a soukromá korespondence.¹⁷

Dochované artefakty lze nalézt v Oblastním muzeu v Děčíně, kde se nachází kolekce, která zahrnuje průřez produkcí továrny a obsahuje jak siderolitové, tak majolikové artefakty. V Uměleckoprůmyslovém museu v Praze lze taktéž nalézt několik siderolitových, majolikový a teralitový předmět. Větší kolekci má pak Regionální muzeum v Teplicích, kde se nachází jak siderolit, tak majolika, přičemž lze vyzdvihnout

⁷ Anonym 1880, s. 6; Anonym 1895, s. 10.

⁸ Anonym 1873, s. 402; Anonym 1875, s. 21; Anonym 1876, s. 2.

⁹ Anonym 1902, s. 8.

¹⁰ Cílek – Němec 2004.

¹¹ Gierschick 1901.

¹² Krausová 1967.

¹³ Kybalová 1993.

¹⁴ Melniková-Papoušková 1955.

¹⁵ Meyer 1927.

¹⁶ Brožová 1975.

¹⁷ Živnostenské materiály Wilhelm Schiller & Sohn, SOA Litoměřice, pracoviště Děčín, fond OÚ Děčín, sign. 11–45–188, kart. 78; Živnostenské materiály, SOA Litoměřice, pracoviště Děčín, fond AO Prostřední Žleb, sign. 3.7., kart. 6.

dva figurální předměty. V Muzeu města Ústí nad Labem je jen několik výrobků. Je zde ale výjimečný majolikový figurální nástolec, který bude zmíněn níže.¹⁸

¹⁸ Továrna ve svých interních záznamech používá termín nástolec (Tafelaufsatz), jak pro nástolce, tak pro mísy či tácy na noze.

II. Technologie materiálů siderolit a majolika

II.I. Siderolit

Siderolit je kamenina s lakovaným povrchem. Povrch může být lesklý nebo matný. Siderolit se vyráběl v 19. st. v severních Čechách.¹⁹

V této době se v severních Čechách vyráběly také výrobky označované jako teralitové. Přes rozdílnost názvů je materiál de facto shodný.

V Oblastním muzeu v Děčíně je možné dohledat informaci, že základní rozdíl mezi siderolitem a teralitem je v jejich povrchové úpravě, nicméně složení střepu se neliší.

Teralitové výrobky se před vypálením leštily kusem dřeva, kovu nebo kosti. Siderolitové výrobky se oproti tomu napouštěly fermeží, aby se zamezilo prosakování, a byly následně lakovány. K lakování se nejčastěji používal jantarový lak, okr, ambra, kolkotar, frankfurtská čern, nepravý bronz, měď a zlato.²⁰

Teralitové výrobky se nelakovaly a rozdílnost barev byla dosažena zabarvením samotného střepu. Známe je teralit žlutý, červený, zelený, hnědý, černý a bronzový.²¹

Chemické složení siderolitu je:

jílovina	36,26%
oxid křemičitý	34,85%
živec	17,18%
uhličitan vápenatý	0,53%
oxid železitý	0,78%
oxid manganatý	0,40%

Hlína pro siderolitové výrobky se těžila v okolí Duchcova nebo také v okolí Břešťan, kde vznikala jako vedlejší produkt těžby hnědého uhlí. Duchcovskou hlínu využívaly podniky v Děčíně i Ústí nad Labem (např. Adolf Bäber).²²

¹⁹ Blažíček – Kropáček 2013, s. 189.

²⁰ Panely výstavy Děčínský siderolit, 15. 9. 1993, Oblastní muzeum v Děčíně, nepublikováno.

²¹ Tamtéž.

²² Tamtéž.

Sama manufaktura Schiller & Gerbing si nechala roku 1833 zaregistrovat název siderolit, který používala pro své výrobky (a který dále používala i manufaktura Wilhelm Schiller & Sohn).²³

Na Průmyslové výstavě v Praze v roce 1831 byl siderolit hodnocen jako nový způsob použití domácích hlín a obohacení tuzemské výroby. Z toho je možné soudit, že se nejednalo o shodné zboží s teralitem a rozdíl je právě v konečné úpravě základního střepu.²⁴

Na *Všeobecné výstavě německého průmyslu v Mnichově* v roce 1854 W. Schiller vystavoval zboží teralitové se žlutým střepem (který mají také výrobky siderolitové). V této době své zboží manufaktura nazývala teralit.²⁵

Srovnáním dochovaných artefaktů lze říci, že manufaktura Wilhelm Schiller & Sohn používala v počátcích své výroby převážně siderolit, s jehož výrobou měl W. Schiller zkušenosti z předešlé spolupráce se svým obchodním partnerem F. Gerbingem (manufaktura Schiller & Gerbing), a toto potvrzuje značné množství dochovaných artefaktů, které jsou lakované. Manufaktura vyráběla (pravděpodobně v menší míře) také výrobky teralitové s lesklou povrchovou úpravou, což dokládá pohár uložený v depozitáři Uměleckoprůmyslového musea v Praze [1] a konvice z depozitáře Oblastního muzea v Děčíně [2]. Další obdobné artefakty nejsou známy.

II.II. Majolika

Majolika je druh jemné porézni keramické hmoty, která se polévá neprůhlednou olovnato-cínčitou glazurou a je zdobena barvami vysokého žáru.²⁶

Je to druh keramiky nasákavého střepu většinou žluté až červené barvy. Hlína je zjemněná míšením, plavením a odležením. Výrobky jsou polévány neprůhlednou glazurou.

Dekory mohou být malovány barvami tzv. vysokého žáru, což je vlastně glazura, která se nanáší po prvním výpalu. Tyto barvy se vypalují při teplotách 950–980 °C. Používají se také muflové barvy vypalované při nižších teplotách 700–800 °C. Při použití

²³ Konečný 2003, s. 409.

²⁴ Anonym 1833, s. 52.

²⁵ Anonym 1854, s. 146.

²⁶ Kybalová 1989, s. 209.

muflových barev je nutné nejdříve vysušit výrobek, vypálit se základní glazurou, kdy se při výpalu vysuší veškerá voda a glazura ulpí na povrchu ve formě jemného prášku, na který se poté maluje barvami vysokého žáru.²⁷

Výraz majolika (ze španělštiny) je spojený se jménem Majorca (španělským střediskem výroby a vývozu majoliky do světa).²⁸

Na území Čech se majolika objevuje od konce 16. st. Na Moravu a Slovensko ji přinesli novokřtění (tzv. Habáni).²⁹

Lidoví hrnčíři přejímají jejich postupy práce a také jejich jméno: Täufer (tedy křtěníci a z toho odvozený zlidovělý výraz pro výrobce majoliky toufar).³⁰

Toto označení je běžnější na Moravě, ale v Čechách se také objevuje (dokládá to záznam z roku 1787 o toufarovi Janu Krásném z města Mšena u Mělníku).³¹

Na tomto místě je nutné zmínit rozdíl mezi výrazy majolika a fajáns. Tyto pojmy se stále prolínají a pravděpodobně ani samotní výrobci je neužívali správně nebo lépe řečeno uváděli, že vyrábí majoliku i fajáns.

V literatuře 19. st. se uvádí, že majolika má hrubší barevný střepek a fajáns jemnější, většinou bílý.³²

Pozdější literatura výrazy z technologického hlediska ztotožňuje.³³ Majoliku řadí do předalpských zemí a fajáns do zaalpských (stejně rozděluje majoliku a fajáns i Alena Braunová, kdy v knize *Kouzlo keramiky a porcelánu* uvádí, že výraz majolika se vžil pro zboží vyráběného na jih od Alp a fajáns na sever od Alp. Toto bylo později překonáno a rozdělení se snaží sledovat technologickou stránku).³⁴

V *Rukověti sběratele* od Jana Maria Augusty z roku 1927 jsou majolikou myšleny hliněné předměty s barevným střepekem, polévané bílou neprůhlednou glazurou. Fajáns má pak dle jeho definice bílý střepek.³⁵

²⁷ Konečný 2003, s. 30.

²⁸ Blažíček – Kropáček 2013, s. 113.

²⁹ Tamtéž.

³⁰ Tamtéž.

³¹ Konečný 2003, s. 30.

³² Leuchs 1829, s. 1.

³³ Augusta 1927, 698.

³⁴ Braunová 1985, s. 9.

³⁵ Augusta 1927, s. 698.

Od pravé majoliky se mírně odlišuje majolika jemná, která je novějším vynálezem, má jemnější a tvrdší střep a používají se na ní také neprůhledné glazury.

Na dekoraci majoliky je možné používat různé glazury jako např. stékavé, krakelové nebo krystalické.³⁶

Výrobky se stékanou glazurou se v produkci WS&S nacházejí a je zřejmé, že v souvislosti s manufakturou jde právě o majoliku jemnou, která má jemný, bílý, tvrdý střep.

³⁶ Konečný 2003, s. 31.

III. Historie výroby majoliky a siderolitu v severních Čechách v 19. st.

Výroba keramiky v severních Čechách je nedílně spojena s migrací saských podnikatelů do Čech. V době blokády evropského kontinentu za napoleonských válek došlo k velkému rozmachu (nejen) keramické výroby, která nahrazovala poptávku po britském zboží.³⁷

Po skončení blokády nastala situace, kdy v Sasku vyráběné zboží nemělo v Evropě již tak velký odbyt a majitelé manufaktur museli hledat zákazníky na nových místech. Majitelé dílen, mistři, ale i tovaryši ze Saska odcházeli. Usazovali se mimo jiné v severních Čechách.³⁸

Tovaryši měli díky svým cestám a práci ve vícero dílnách dostatek zkušeností s technologickou částí výroby a znali také aktuální módní trendy. Díky tomu získávali dostatek sebevědomí k založení vlastní manufaktury.³⁹ Často však neměli dostatečný kapitál k otevření podniku. Bylo běžné, že finanční výpomoc hledali u celé rodiny a k založení manufaktury hledali společníka, podnikatele, který řešil tentýž problém.⁴⁰

Finančně se na podnikání podíleli rovným dílem, a pokud se podniku dařilo, opět se rozešli a zkusili založit vlastní živnost.⁴¹

Celé toto podnikání (tyto přesuny) nebylo jen zoufalou nutností a zkouškou nového prostředí. Podnikatelé si nejprve udělali důkladný průzkum místní situace a vše měli pečlivě zkalkulované.⁴²

Pro výrobu siderolitu a teralitu, který vyráběla manufaktura Schiller & Gerbing (výrobě siderolitu a teralitu se věnovala také firma Wilhelm Schiller & Sohn), mělo význam německé město Pirna.

³⁷ Bade 2004, s. 9.

³⁸ Tamtéž.

³⁹ Weinhold 1982, s. 188.

⁴⁰ Kocka 1975, s. 47–57.

⁴¹ Němec 2006, s. 16.

⁴² Tamtéž.

V Pirně roku 1815 zakládá továrnu na výrobu keramiky Eugen Leyhn. Jan Němec ve své bakalářské práci uvádí tabulku se zaměstnanci Leyhnovi manufaktury, které se podařilo dohledat v matričních záznamech farního úřadu v Pirně.⁴³

jméno	původ	zaměstnán v pirenské manufaktuře v letech	další působíště
Johann Gottlieb Bachmann	Wermsdorf	1817 –?	?
Heinrich Adolph Bähr	Oberposta u Pirny	1817–1832	Podmokly, Schiller & Gerbing, vlastní podnik v Ústí nad Labem
Friedrich Vinzenz Meinulph Gerbing	Riesa	1817–1828	vlastní podnik v Podmoklech
Karl Daniel Gygas (otec)	Pirna	1817–1832	?
Eugen Julius Wilhelm Gygas (syn)	Pirna	1831–1832	?
Karl Gotthelf Habenicht	Pirna	1823	?
Christian Friedrich Habenicht (modelér)	Wermsdorf	1826	Podmokly, Schiller & Gerbing
Karl Friedrich Huffzky	Wermsdorf	1820–1822	vlastní podnik v Unčíně
Johann Huffzky	Wermsdorf	1817–1822	?
Friederika Huffzky	Wermsdorf	1817–1818	vlastní podnik v Unčíně
Vinzenz Huffzky	Wermsdorf	1817–1822	vlastní podnik v Unčíně
Eduard Leyhn	Wermsdorf	1817–1833	Podmokly, Schiller & Gerbing
Karl August Ferdinand Lippmann	Döbeln	1829–1834	Podmokly, Schiller & Gerbing
Wilhelm Leberecht Schiller	Kreppendorf u Wermsdorfu	1817–1828	vlastní podnik v Podmoklech
Johann August Tiebach	Oberposta u Pirny	1817–1822	Unčín, Karl Huffzky

⁴³ Němec 2006, s. 23.

Z tabulky je patrné, že všichni výrobci siderolitu a teralitu v severních Čechách byli původně zaměstnanci manufaktury Eugena Leyhna v Pirně.

V roce 1822 zakládá Karl Huffsky v Unčíně v teplickém okrese manufakturu na výrobu bílé a barevné kameniny.⁴⁴ Údajně jako první začal vyrábět výrobky černé barvy napodobující kameninu Wedgwood.⁴⁵

V Pirně se také vyučili podnikatelé Wilhelm Leberecht Schiller a Friedrich Vinzenz Meinulph Gerbing, kteří budou zmíněni v následujících kapitolách.

⁴⁴ Kybalová 1993, s. 43.

⁴⁵ Commerzonale, SOA Litoměřice, pracoviště Děčín, fond KÚ Litoměřice, sing. 3376, kart. 3840.

IV. Podnikatelé v keramickém průmyslu v severních Čechách

Vedle již dříve uvedených producentů patří mezi další významnější výrobce níže uvedení podnikatelé.⁴⁶

IV.I. Heinrich Adolph Bähr (1841–1851)⁴⁷

Heinrich Adolph Bähr (1802–1849)⁴⁸ se vyučil v Pirně. Někdy čas spolupracoval s W. Schillerem a F. Gerbingem a později v roce 1841 si založil vlastní podnik v Ústí nad Labem se specializací na výrobu siderolitového a teralitového zboží.⁴⁹

Podle dochovaných artefaktů bylo zboží výrazně inspirováno produkcí manufaktury Schiller & Gerbing. Při srovnání džbánu s loveckou tematikou s uchem ve tvaru chrta, nenajdeme ve formě téměř žádné rozdíly [3, 4].

IV.II. Johann Maresch (1863–1942)⁵⁰

V Ústí nad Labem od roku 1863 působil také Johann Maresch (1821–1914).⁵¹ Jednalo se o výrobce hliněného a fajánsového zboží.⁵² V produkci Maresche nalezneme rozličné typy artefaktů: vázy, nástolce, závěsné reliéfní talíře, tabákové dózy a širokou škálu figurálních plastik. Jak dochované artefakty, tak katalogy manufaktury dokazují vysokou uměleckou úroveň vyrobených plastik.⁵³ Ve srovnání s Wilhelmem Schillerem & Sohn jsou pečlivěji propracované. Nutno ale zmínit, že Wilhelm Schiller plastiky sice

⁴⁶ V této práci jsou úmyslně vynecháni výrobci porcelánu a dŕaz je směřován na výrobce siderolitu, teralitu a majoliky, jejichž výrobky je možné srovnat s produkcí Wilhelma Schillera.

⁴⁷ Konečný 2003, s. 563.

⁴⁸ <https://web.archive.org/web/20121026015857/http://www.heimatfreunde-aussig.de/fam-maresch.htm> (poslední návštěva 23. 5. 2022).

⁴⁹ Konečný 2003, s. 563.

⁵⁰ Tamtéž.

⁵¹ Cílek – Němec 2004, s. 65.

⁵² Konečný 2003, s. 563.

⁵³ Panely výstavy Děčínský siderolit, 15. 9. 1993, Oblastní muzeum v Děčíně, nepublikováno.

produkoval a některé se zcela určitě vyrovnaly Mareschovi, ale nebyla to jeho doména, a z tohoto důvodu lze dohledat jen poměrně málo dochovaných plastik.

Co se týká majolikových glazovaných předmětů, tak se Mareschovi podařilo velice věrně napodobit anglické předlohy, a to především v barevnosti. Při srovnání produkce, kterou vyráběl Herbert Minton (majitel manufaktury Minton & Co., Stoke on Trent, Staffordshire, vyrábějící uměleckou majoliku) po roce 1851, kdy na Světové výstavě v Londýně představil své nové glazury výrazných barev, lze jeho a Mareschovi předměty snadno zaměnit.⁵⁴

IV.III. Dubí u Teplíc (1870–1946)⁵⁵

Výroba v Dubí u Teplíc v 19. st. započala výrobou teralitu a siderolitu v továrně Antona Tschinkela (životopisná data nezjištěna) zapsané roku 1870 u okresního hejtmanství (k. k. Bezirkshaupmannschaft Teplitz).⁵⁶

Na základě studia předmětů uložených v depozitáři Regionálního muzea v Teplicích a vlastní autopsie předkladatele této bakalářské práce (aukce, veletrhy starožitností apod.) je možno uvést, že továrna vyráběla běžné zboží jako vázy, dózy, kuřácké soupravy apod. Na rozdíl od siderolitových předmětů vyráběných W. Schillerem, byly Tschinkelovi produkty glazované. Tschinkel své siderolitové a teralitové výrobky prezentoval na Světové výstavě v Paříži v roce 1878. Doložil tak odklon od tradičního zdobení siderolitu lakováním a příklon ke glazování žlutého střepu a zdobení podglazurními barvami.⁵⁷

V roce 1887 je továrna přepsána na Gustava Lässiga, který se stává novým majitelem, ale již 19. 3. 1889 zanechává živnosti a prodává továrnu Bernardu Blochovi.⁵⁸

Bernard Bloch (1837–1909) pokračuje ve výrobě siderolitu a přidává produkci kvalitních výrobků z fajánse a majoliky.⁵⁹

V roce 1910 je továrna přepsána na Oskara, Artura a Otto Blocha. Továrna dále vyrábí kvalitní majoliku v secesním slohu, stylu moderny a klasický sortiment jako jsou ozdobné

⁵⁴ Solis-Cohen 2022, s. 86.

⁵⁵ Konečný 2003, s. 238–240.

⁵⁶ Tamtéž, s. 238.

⁵⁷ Schmidt 1879, s. 154.

⁵⁸ Konečný 2003, s. 239.

⁵⁹ Anonym 1909, s. 8; Konečný 2003, s. 239.

nádoby na květináče (cachepot), žardiniéry, vázy, mísy, tabákové dózy apod. Výroba byla ukončena roku 1946.⁶⁰

IV.IV. Julius Dressler (1884–1947)⁶¹

V roce 1884 zahájil svou výrobu v Bělé, která je dnes součástí Děčína, Julius Dressler (1849–1899).⁶²

Firma se soustředila na výrobu fajánsových a majolikových výrobků.⁶³

V adresáři z roku 1925 (s. 339) je u manufaktury zaznamenána výroba váz, žardiniér, cachepotů, sloupů (tzn. ozdobných sloupků pod cachepoty), lamp a další umělecké hrnčiny.⁶⁴

Srovnáme-li výrobky J. Dresslera a produkci Wilhelma Schillera, je možné je snadno odlišit. Modely J. Dresslera v historizujícím slohu používají jednodušší ornament a většinou se omezují na rokaje a rostlinné motivy. To se dá přičíst době vzniku manufaktury, kdy už nastupovala secese.⁶⁵

Z rané fáze výroby jsou ale známé i modely v orientálním stylu, které jsou totožné s modely W. Schillera [5, 6]. Není jasné, zda J. Dressler kopíroval W. Schillera nebo tomu bylo naopak nebo zda případně existovala konkrétní domluva o odkupu určitých vzorů. Dresslerovy modely této řady mají totožné dokonce i modelové číslo.⁶⁶

J. Dressler byl velice citlivý na kvalitu svých výrobků a snažil se o co nejlepší zpracování. Díky tomu je v dnešní době možné dochované artefakty z produkce J. Dresslera od výrobků W. Schillera rozeznat. Ze Schillerových siderolitových výrobků, barevně zdobených lakováním, barva opadáva. Dresslerovy dekory jsou stabilní, jak je patrné z dochovaných artefaktů.⁶⁷

⁶⁰ Anonym 1925, s. 340; Konečný 2003, s. 246.

⁶¹ Konečný 2003, s. 187.

⁶² Anonym 1899, s. 5.

⁶³ Konečný 2003, s. 186.

⁶⁴ Anonym 1925, s. 339.

⁶⁵ Wittlich 1982, s. 7.

⁶⁶ https://ceramica-ch.ch/wp-content/uploads/Katalog-MSS-Schoch-L_%C3%A4derach_Thun.pdf
(poslední návštěva 2. 5. 2022).

⁶⁷ Joza – Němec 2012, s. 42.

Podobnosti je možné nalézt také na modelech v secesním slohu. Lze se domnívat, že manufaktury se vzájemně ovlivňovaly až do roku 1910, kdy Wilhelm Schiller & Sohn ukončil výrobu.

Julius Dressler svou výrobu ukončil v roce 1947.⁶⁸

⁶⁸ Konečný 2003, s. 187.

V. Počátky výroby firmy Schiller & Gerbing

Počátky podnikání Wilhelma Leberechta Schillera je třeba hledat v roce 1829, kdy spolu s Friedrichem Vinzenzem Meinulphem Gerbingem zakládají v Podmoklech u Děčína továrnu na výrobu keramiky pod názvem Schiller & Gerbing.⁶⁹

Oba podnikatelé získali své zkušenosti v keramickém průmyslu v podniku na výrobu keramiky Eugena Leyhna v Pirně.⁷⁰

Provoz se v počátcích skládal z výrobního a obytného domu. Oba podnikatelé mimo to vlastnili také několik dalších obytných budov v Podmoklech a Děčíně, ve kterých byla zřízena v roce 1841 hlavní továrna.⁷¹

V děčínských budovách se však výroba dlouho neudržela a byla zde založena pravděpodobně jen proto, aby v Děčíně nevznikla konkurenční výroba keramiky, kterou zde chtěl založit Heindrich Adolph Bähr, bývalý zaměstnanec manufaktury Schiller & Gerbing.

V továrně zpočátku pracovalo mnoho cizinců (především Sasů), ale ti byli postupně nahrazeni levnější místní pracovní silou.⁷²

W. Schiller s F. Gerbingem v počátcích fungování manufaktury vyráběli dýmkové hlavičky, tak jak je vyráběl Eugen Leyhn ve Wernsdorfu u Lipska. Oba tito podnikatelé u E. Leyhna pracovali a výrobou dýmkových hlaviček se inspirovali právě u něj. Výtěžek z tohoto prodeje jim umožnil rozšířit výrobu o další keramické nádoby.⁷³

V roce 1837 továrna vyrobila 1600 tuctů dýmkových hlaviček, které odebírala výhradně manufaktura na výrobu kovového zboží Ignaze Rösslera v Mikulášovicích u Šluknova.⁷⁴

V roce 1847 výroba vzrostla na 6000 tuctů dýmkových hlaviček za rok.⁷⁵

⁶⁹ Braunová 1985, s. 301–302.

⁷⁰ Němec 2006, s. 35.

⁷¹ Tamtéž.

⁷² Tamtéž.

⁷³ Hallwich 1873, s. 19.

⁷⁴ Tamtéž.

⁷⁵ Popis manufaktury Schiller & Gerbing z března roku 1847, SOA Litoměřice, pracoviště Děčín, fond VS Děčín, sign. B 10/50.

V počátcích se také snažili o výrobu užitkové keramiky jako jsou hrnce, džbány, mísy apod. Není jasné, zda s touto výrobou uspěli, ale ještě ve čtyřicátých letech 19. st. v jednoduchém továrním oprávnění (Einfache fabriksmäßige Befugniß) o povolení výroby tohoto sortimentu žádají.⁷⁶

Oba podnikatelé se aktivně zajímali o soudobé módní trendy a navštěvovali prodejny keramiky v Praze, Drážďanech i Vídni. Od roku 1845 odebírali také odborný časopis „Façon-Zeitung“, kde byly každý měsíc uveřejňovány litograficky provedené vzorkovnické soudobé keramiky. To jim umožnilo reagovat na aktuální módní trendy a poptávku.⁷⁷

Zásadní část sortimentu manufaktury Schiller & Gerbing se inspirovala produkcí anglické kameniny Wedgwood a Böttgerovou keramikou z Míšně. Cílem bylo dosáhnout podobně vypadajících výrobků, jednodušším výrobním postupem tak, aby byly výrobky pro koncového zákazníka levnější, a tedy i dostupnější.⁷⁸

Výrobky jsou zdobeny reliéfy v antickém stylu tak, jak jich bylo užíváno na výrobcích Wedgwoodových. Podmokelská manufaktura však používala také reliéfy s postavami oděnými v dobové módě, které se u Wedgwoodu neobjevovaly [7].

Mimo zmíněných antikizujících námětů manufaktura využívala také motivy starověkého Egypta, orientální, vegetativní i živočišné nebo imitace čínské keramiky.

K největším dochovaným artefaktům patří medicejská váza, která se nachází v Kunstgewerbemuseum v Drážďanech [8].

V roce 1848 umírá Friedrich Gerbing a Wilhelm Schiller provozuje výrobu dále s jeho vdovou Karolinou Gerbingovou. Roku 1850 W. Schiller z podniku odchází a v Horním Žlebu u Děčína zakládá vlastní podnik pod názvem Wilhelm Schiller & Sohn.⁷⁹

⁷⁶ Žádost firmy Schiller & Gerbing o jednoduché tovární oprávnění pro filiální podnik v Děčíně, SOA Litoměřice, pracoviště Děčín, fond KÚ Litoměřice, sign. 4/4-6, kart. 3147

⁷⁷ Němec 2006, s. 36.

⁷⁸ Melniková-Papoušková 1955, s. 3–5.

⁷⁹ Braunová 1985, s. 302.

VI. Smrt Friedricha Gerbinga a vznik firmy Wilhelm Schiller & Sohn

Po smrti Friedricha Gerbinga a ukončení spolupráce s jeho vdovou Karolinou Gerbingovou se Wilhelm Schiller rozhoduje k založení svého nového podniku v Horním Žlebu (dnes součást Děčína) a již roku 1850 zde kupuje pozemky.⁸⁰

V roce 1849 (před 3. 7. 1849) došlo ke sporu mezi W. Schillerem a K. Gerbingovou. Spor se týkal některého z ustanovení ve smlouvě z roku 1833 a v jejím dodatku z roku 1845 (viz. níže). K. Gerbingová žádá o vyjádření Antona Emanuela Komerse (hospodářského ředitele thunovských statků). Odpověď A. E. Komerse se dochovala, a i přes svou obecnost je dokladem o korektních vztazích mezi úředníky a oběma podnikateli. Přepis a překlad originálu dopisu od Jana Němce:⁸¹

Velectěná paní!

Počtila jste mne svou dobrotivou důvěrou a poprosila mne o radu ve Vašich obchodních záležitostech. Velmi ale lituji toho, že v domě, který vzhledem k vzácné jednotě svých obyvatel požíval vždy mé i veřejné úcty, vzniklo nedorozumění. Rád se podřizuji Vašemu přání a sděluji Vám své nestranné mínění: Obě smlouvy, jak z roku 1833, tak i z 1. května 1845 dokazují, nakořik si oba společníci důvěřovali a jak spoléhali na vzájemné porozumění a přátelství, neboť smlouvy, tak jak jsou sestaveny, mohou zajistit oboustranné bezproblémové vztahy jen tehdy, když jeden společník bere ohled na druhého a jejich vzájemné přátelství má punc nesmrtelnosti. Veden tímto vědomím bych poměřoval každou otázku týkající se (Vašeho) společenství, protože bych věděl, že tím skutečně dokazuji zemřelému (tj. Friedrich Gerbing) svou lásku až za hrob. Když však posuzuji pouze chladná slova písemné smlouvy ve smyslu platných zákonů, docházím k jiným závěrům a zjišťuji, že se ve smlouvě z roku 1845 nachází přehlédnutí. Desáté ustanovení totiž rozeznává pouze taková ujednání pro případ úmrtí, která se týkají vztahu k nemovitostem, smlouva z roku 1833 však rozlišuje i některá další. Chybou je, že desáté ustanovení neobsahuje větu „těmito ujednáními se ruší předešlá ujednání pro případ

⁸⁰ Živnostenské materiály Wilhelm Schiller & Sohn 1850, SOA Litoměřice, pracoviště Děčín, fond OÚ Děčín, sign. 11–45–188, kart. 78.

⁸¹ Schiller & Gerbing, továrna na keramiku 1833–1853, SOA Litoměřice, pracoviště Děčín, fond MM Podmokly, sign. 21, kart. 2.

úmrtí s výjimkou nařízení obsažených v druhém ustanovení smlouvy z roku 1833. “ To je totiž rovněž ustanovení pro případ úmrtí a také spolupříčina současného nedorozumění. Proto si myslím, že vzhledem k tomuto přehlédnutí by bylo v případě soudního sporu rozhodnuto ve Váš prospěch. Domnívám se však, že na základě téhož přehlédnutí by mohl leccos uplatňovat i pan Schiller, jako například nárok na užívání poloviny obytných prostor, společné výběry z pokladny atd., neboť i toto jsou ujednání pro případ úmrtí, která smlouva z roku 1845 jakoby ruší. Vcelku stejný pohled na věc získáme, pokud budeme pozdější smlouvu považovat za počátek té první, anebo když ji budeme posuzovat za zcela samostatnou smlouvu tak jako úřední protokol z 10. května 1848. Radím Vám vyhnout se soudnímu sporu a neobětovat dřívější srdečné porozumění pro tuto vlastně bezvýznamnou záležitost, ale celou věc raději vyřešit doma přátelskou cestou. Pan Schiller, jak ho znám, Vám jistě vyjde v této záležitosti vstříc. Psáno ve spěchu, v okamžiku mého odjezdu.

Váš nejoddanější A. Komers

4 ks dokladů zasílám zpět.

Zámek Děčín, dne 3. června 1849⁸²

Co přesně bylo důvodem neshody W. Schillera a K. Gerbingové nelze z dochovaných listin zjistit.

V roce 1851 žádá W. Schiller okresní hejtmanství (k. k. Bezirkshauptmannschaft) o rozdělení privilegia na výrobu keramiky, které je dosud spojeno s K. Gerbingovou, a tomuto je vyhověno.⁸³

24. 4. 1852 dostává povolení k zahájení výroby a svůj provoz přesouvá z Podmokel u Děčína do nedalekého Horního Žlebu. V rozhodnutí o udělení povolení zahájení výroby se uvádí předpokládaný počet zaměstnanců mezi 130 až 150 dělníky. Již v roce 1852 zaměstnával 86 dělníků.⁸⁴

Továrnu se základním vkladem kapitálu 10.000 zl založili Wilhelm Schiller se svým synem Eduardem Schillerem. Jako činnost podnikání určili výrobu teralitu.⁸⁵

⁸² Němec 2006, s. 61.

⁸³ Žádost o rozdělení privilegia K. Gerbing a W. Schiller 1851, SOA Litoměřice, pracoviště Děčín, fond OÚ Děčín, sign. 11–45–188, kart. 78.

⁸⁴ Rozhodnutí o udělení privilegia 24. 4. 1852, SOA Litoměřice, pracoviště Děčín, fond OÚ Děčín, sign. 11–45–188, kart. 78; Protokol 5. 4. 1852, SOA Litoměřice, pracoviště Děčín, fond OÚ Děčín, sign. 11–45–188, kart. 78.

⁸⁵ Konečný 2003, s. 261.

V protokolu o udělení *Einfache fabrikmäßige Befugniß* (jednoduché tovární oprávnění) z 5. 4. 1852 je uveden popis továrny v Horním Žlebu u Děčína. Skládá se z továrny, skladu hotového zboží, písárny, třech skladů s přípravnou keramické masy (mísírny), místnosti s dvěma pecemi, v prvním a druhém patře umístěných výrobních prostor, v kterých se nacházelo 30 hrnčířských kruhů, 30 stolů pro výrobce forem ze sádry, malíře a návrháře, a osm mís pro dokončování keramických výrobků (v prvním patře).⁸⁶

Hlína a většina ostatních surovin k výrobě siderolitu byla získávána v tuzemsku. Jen některé suroviny potřebné pro výrobu (zdroje nespecifikují jaké) byly nakupovány v zahraničí a po Labi dopravovány do továrny lodí.⁸⁷

Továrna měla v roce 1852 roční obrat 18.000 zl. a dělníky najímala ze svého okolí, jelikož zde byl dostatek školeného personálu.⁸⁸

V archivních záznamech je možné dohledat jména některých zaměstnanců továrny. První část informací o zaměstnancích pochází z doby, kdy se W. Schiller a K. Gerbingová rozhodnou podnikat odděleně.⁸⁹ Rozhodlo se o rozdělení zaměstnanců továrny Schiller & Gerbing a proběhlo losování. Polovina zaměstnanců připadla W. Schillerovi a druhá polovina K. Gerbingové. Bylo také rozhodnuto, že pokud by byl některý ze zaměstnanců přiřazen k podnikateli, u kterého nechtěl pracovat, měl svobodnou vůli přejít k druhému. V listině s touto informací se uvádí, že „*není přání nikoho, aby dělník pracoval ve stresu*“.⁹⁰

Z tohoto losování W. Schillerovi připadli tito dělníci: Karl Grünert, Fritsche, Jeswick, J. Behmel, I. Beh, I. Stolz, Wilhelm Behmel, Baudler, Wenzel Mayer, Franz Fritsche, Wilhelm Mayer, Czastitz, Liesch, Lerch, Winkler, Vogel, Liebscher, Hain, Thiele, F. Beh, Dörre, Ratschke, Friedrich Schultze, Lange, Hieke.⁹¹

Druhou část informací o zaměstnancích lze nalézt až o řadu let později v protokolu z 11. 7. 1879, který se vyjadřuje k znečištění okolí továrny a kde jsou jako svědci

⁸⁶ Protokol 5. 4. 1852, SOA Litoměřice, pracoviště Děčín, fond OÚ Děčín, sign. 11–45–188, kart. 78.

⁸⁷ Tamtéž.

⁸⁸ Tamtéž.

⁸⁹ Zdroje neuvádí konkrétní datum. Pravděpodobně v roce 1850 jelikož již v roce 1851 vznikají samostatné podniky obou podnikatelů, a to Wilhelm Schiller & Sohn a Friedrich Gerbing.; Konečný 2003, s. 409.

⁹⁰ Zpráva o výběru zaměstnanců, SOA Litoměřice, pracoviště Děčín, fond OÚ Děčín, sign. 11–45–188, kart. 78.

⁹¹ Tamtéž.

a nejdéle pracující osoby v továrně včetně profesí uvedeni tito: Oswald Stöhr (vedoucí skladu továrny, bydlící v Přípeři u Děčína), Franz Fritsche (soustružník, bydlící v Bělé u Děčína), Wenzel Ratschke (dělník, bydlící v Podmoklech u Děčína), Gottlieb Lange (skladník, bydlící ve Weiher u Děčína).⁹²

V dobovém tisku se dále objevují tato jména zaměstnanců:

Franz Laube (modelér),⁹³ August Oswald Stöhr (mistr malíř: jde pravděpodobně o stejnou osobu viz výše, která měla více funkcí), Ignaz Baudler (mistr modelér),⁹⁴ Franz Seidel,⁹⁵ Friedrich Meister (modelér: není jasné, zda byl kmenovým zaměstnancem či externím spolupracovníkem).⁹⁶

Do roku 1863 se továrna W. Schillera rozrostla o stáj, ubytovnu a sklad dřeva (1856), mísírnu surovin (1861) a v roce 1863 se rozšiřuje budova č. 1 a vystavuje se nová mísírna surovin. Díky blízkosti železnice musela být každá nová výstavba v továrně schválena vedením Saských drah.⁹⁷

Wilhelm Schiller umírá na rakovinu žaludku 26. 11. 1863.⁹⁸ Po jeho smrti přešlo vedení manufaktury na jeho syna Eduarda Schillera. Jako předmět činnosti se stále uvádí výroba siderolitového hliněného zboží.⁹⁹

E. Schiller studoval drážďanskou technickou školu a věnoval se také studiu francouzštiny.¹⁰⁰ Byl rozhodnutý zvýšit hodnotu vyráběných výrobků, a to zlepšením kvality vyráběného zboží, ale také moderními modely, které měli získat širší spektrum zákazníků.¹⁰¹

Za vedení E. Schillera v 1. polovině 70. let 19. st. došlo k největšímu rozkvětu manufaktury a ve firmě pracovalo téměř 200 lidí.¹⁰²

⁹² Protokol 11. 7 1879, SOA Litoměřice, pracoviště Děčín, OÚ Děčín, sign. 11–45–188, kart. 78.

⁹³ Anonym 1895, s. 10.

⁹⁴ Anonym 1873, s. 402.

⁹⁵ Anonym 1902, s. 8.

⁹⁶ Panely výstavy Děčínský siderolit, 15. 9. 1993, Oblastní muzeum v Děčíně, nepublikováno.

⁹⁷ Protokol o ohledání stavby 1856, SOA Litoměřice, pracoviště Děčín, OÚ Děčín, sign. 11–45–188, kart. 78.

⁹⁸ Anonym 1863, s. 461.

⁹⁹ Konečný 2003, s. 261.

¹⁰⁰ Schiller & Gerbing, továrna na keramiku 1833–1853, SOA Litoměřice, pracoviště Děčín, MM Podmokly, sign. 21, kart. 2.

¹⁰¹ Hallwich 1873, s. 20.

¹⁰² Braunová 1985, s. 316.

V roce 1869 se v továrně staví nový sklad.¹⁰³ Eduard Schiller umírá 8. 11. 1876 v Horním Žlebu u Děčína.¹⁰⁴ V roce 1877 se továrna přepisuje na nové majitele Annu a Marii Luisu Seidelovou a Friedricha Seidela.¹⁰⁵

Maria Luisa Schillerová byla dcerou zakladatele manufaktury Wilhelma Schillera. V roce 1853 se provdala za pozdějšího právníka děčínského okresního soudu Friedricha Seidela. 3. 10. 1854 se jim narodil jediný syn Friedrich Seidel.¹⁰⁶

Z protokolu z 11. 7. 1879 je zřejmé, že továrna bojovala s nelibostí místních obyvatel, kterým vadilo znečištění ovzduší kouřem.

Schillerova továrna se hájí tím, že: „*okolí není znečišťováno více než dříve, a to ani hlukem. Kouř nelze vést výše komíny, jelikož pak trpí vypalované výrobky a vypalují se nerovnoměrně; Ostatní vlaky lázeňským hostům nevadí? (městem projíždělo až devět nákladních vlaků denně na trase Podmokly–Drážďany);¹⁰⁷ Hosté lázní, kteří tu byli před 10 až 15 lety, také nezkracovali své pobyty kvůli továrně.*“

Některé části obhajoby prozrazují informace o výrobních postupech: „*Lak si továrna vyrábí sama; již roku 1863 byla dokončena přestavba výrobní laku do stávajícího stavu, a toto povolilo hejtmanství 7. 3. 1863; hosté si nestěžují, jelikož se nevyrábí v letních měsících a výroba (laku) probíhá jednou za dva až tři roky během dvou až tří týdnů; vypaluje se jednou týdně; pece se snaží zapalovat v noci, jelikož (z výpalu zboží) vzniká nejvíce kouře; nenakupuje levný otop, ale velké kusy uhlí, které je třeba rozbít.*“¹⁰⁸

Stížnosti na znečištění továrnou však chodily i nadále. Obhajoby sepisoval právník J. U. D. Franz Klier z Děčína.¹⁰⁹

Během vedení továrny Annou a Marií Luisou Seidelovou a Friedrichem Seidlem se provoz rozšířil o sklad na popel a uhlí, v roce 1881 došlo k úpravě komínu pecí, z kterého se odváděly plyny, vystavěla se nová plynová pec (1881) a roku 1882 si továrna podává

¹⁰³ Architektonický výkres: sklad 1869, SOA Litoměřice, pracoviště Děčín, fond OÚ Děčín, sign. 11–45–188, kart. 78.

¹⁰⁴ Anonym 1876, s. 2.

¹⁰⁵ Konečný 2003, s. 261.

¹⁰⁶ Němec 2006, s. 48.

¹⁰⁷ Protokol 24. 9. 1879, SOA Litoměřice, pracoviště Děčín, fond OÚ Děčín, sign. 11–45–188, kart. 78.

¹⁰⁸ Protokol 11. 7. 1879, SOA Litoměřice, pracoviště Děčín, OÚ Děčín, sign. 11–45–188, kart. 78.

¹⁰⁹ Protokol 1883, SOA Litoměřice, pracoviště Děčín, fond OÚ Děčín, sign. 11–45–188, kart. 78.

žádost o zřízení muflových pecí.¹¹⁰ Muflové pece mají oproti klasickým pecím tu výhodu, že se předmět vypaluje odděleně od tepelného zdroje na tepelně odolné vložce (tzv. muflí). Do vypalované glazury výrobku se tedy dostává méně nečistot.¹¹¹

Jelikož byl Eduard Schiller bezdětný, továrnu odkázal svému synovci Friedrichu Seidelovi a ta na něj byla úředně přepsána roku 1883.¹¹²

Friedrich Seidel narozený 3. 10. 1854 byl také starostou obce Prostřední Žleb u Děčína.¹¹³

Továrna koupila roku 1884 parní kotel s patentem Salbach. V rámci toho muselo dojít k opětovnému ohledání budovy státními železnicemi (k. k. Staatseisenbahn). Ve vyjádření z 15. 5. 1884 je uvedeno, že „budova je postavena z ohnivzdorného materiálu stejně tak jako střecha. Voda pro parní kotel se bude čerpat ze studny, která bude vykopána. Z parního kotle povede 10 m vysoký komín. Síla parního kotle bude pohánět stroje pro mletí glazur a mísírnu hlín a teplo bude využito také pro ústřední topení.“¹¹⁴

Do konce fungování továrny dochází stále k jejímu rozšiřování a staví se nové muflové pece, sklad hlín a uhlí.¹¹⁵

7. 6. 1909 umírá Friedrich Seidel a 21. 12. 1910 dochází k úřednímu výmazu firmy a zrušení živnosti.¹¹⁶

Osud továrních budov po ukončení výroby keramiky byl různorodý. Sídčila zde výrobní leštidel (1912), výrobní sudů a konzervárna (1912), výrobní umělého medu a cukrového sirupu (1919), výroba elektrických a mechanických přístrojů (1919), pekárna (1922), výrobní gramofonových desek (1922), výrobní likérů (1923), výroba kartónů (1923), v roce 1925 budovu odkupuje město Podmokly a zřizuje zde obecní byty, v roce 1926 je zde umístěna výrobní kůží.¹¹⁷

¹¹⁰ Žádost o zřízení muflových pecí 19. 7. 1882, SOA Litoměřice, pracoviště Děčín, fond OÚ Děčín, sign. 11–45–188, kart. 78.

¹¹¹ Keprta 1930, s. 560.

¹¹² Konečný 2003, s. 261.

¹¹³ Němec 2006, s. 48.

¹¹⁴ Živnostenské materiály, SOA Litoměřice, pracoviště Děčín, fond AO Prostřední Žleb, sign. 3. 7., kart. 6.

¹¹⁵ Tamtéž.

¹¹⁶ Konečný 2003, s. 261.

¹¹⁷ Živnostenské materiály, SOA Litoměřice, pracoviště Děčín, fond AO Prostřední Žleb, sign. 3. 7., kart. 6.

Dnes jsou budovy využívány jako byty, skladiště nebo jsou opuštěné [62].

VII. Číslování a značení produkce

Problematika číslování výrobků manufaktury a jejich datování je komplikovaná. Bez detailnější znalosti interních záznamů, které se nedochovaly, není téměř možné ke konkrétním výsledkům dojít.

Manufaktura své výrobky značila vtlačenou značkou WS&S [9] nebo reliéfní značkou WS&S v orámování [9] nebo stylizovanou značkou v čínském stylu na spodní straně výrobků. Značka v čínském stylu je ojedinělý případ. Nachází se pouze na konvici, která je uchovávána v depozitáři Regionálního muzea v Teplicích [9].

Datování je možné rozdělit do několika skupin:

Předměty siderolitové s vtlačenou značkou lze datovat do let 1851–1886.

Předměty majolikové s vtlačenou značkou patří do let 1868–1886.

Předměty siderolitové a majolikové s reliéfní značkou patří pak do let 1886–1910.¹¹⁸

Nízká modelová čísla patří k rané produkci, kdy jsou výrobky číslovány nahodile.

Studium artefaktů vyšších modelových čísel (1000 a vyšší) dokazuje, že se jednalo o skupiny výrobků (za sebou jsou podle modelových čísel řazené vázy, džbány apod.), nelze ale říci, že by jedna modelová řada byla určena jen pro jeden typ výrobků.

Modelové řady 11000 a vyšší jsou zase vyhrazeny pro secesní styl.

Jistými záchytnými body jsou předměty, kde majitel zapsal letopočet na výrobek ručně (jednat se může o rok kdy byl předmět zakoupen nebo někomu darován a nemusí se shodovat s rokem výroby) nebo kdy byl datum vyryt na cínovou montáž. V ojedinělých případech malíř uvedl datum na spodní stranu výrobku. Jsou to jediné případy, kdy lze datum spojit s dobou vzniku výrobku.

Z dochovaných kreseb návrhů výrobků, které jsou uloženy v Oblastním muzeu v Děčíně, je možné zjistit, že souprava váz a žardiniér byla navrhována ve stejném období, ale byla jim přiřazena čísla z různých modelových řad [10].

Číslování mělo svůj systém, ale není možné bezzbytku určit, v kterých konkrétních letech byly modely vyrobeny.

¹¹⁸ Konečný 2003, s. 260–261.

VIII. Stylový vývoj 19. st.

VIII.I. Empír/Biedermeier

Empír a biedermeier se v produkci manufaktury projevily jen okrajově. Lze to přisoudit měnícímu se vkusu společnosti, kdy v padesátých letech 19. st. bylo v Čechách populární již druhé rokoko.

Přesto lze takové výrobky nalézt, jelikož to byl běžný sortiment manufaktury Schiller & Gerbing a po rozdělení společníků (1851), pokračoval W. Schiller s výrobou předmětů, se kterými měl zkušenost.¹¹⁹

V tomto stylu byly vyráběny např.: vázy, konvice, celé nápojové soubory a tabákové dózy či plivátka.

Kvalitou tyto výrobky odpovídají předchozí produkci Schiller & Gerbing. Vyznačují se slabým střepem, detailně propracovanými reliéfy a dalšími dekoracemi, jako jsou např. úchytky ve tvaru figur či zvířat.

Čistě empírové a biedermeierovské předměty rychle z produkce vymizely, ale lze dohledat předměty, kde byl použit základní korpus v tomto stylu, který byl opatřen reliéfní dekorací s vegetativním ornamentem nebo maskarony a výrobek se měl stát poplatnější neorenesanční módě, která v polovině 19. st. v Evropě již nastupovala [11].

Do této kapitoly je možné zařadit také výrobky v antickém stylu.

V produkci W. Schillera nalezneme mnoho předmětů v antikizujícím nebo třeba egyptském stylu (viz. níže kapitola VIII.IV.). Většina předmětů v antickém stylu respektuje klasické antické tvary s reliéfní výzdobou ve stylu Wedgwoodu. Mnoho předmětů se antickými předlohami inspirovalo volněji a mezi „antické“ je možné je zařadit jen díky zmíněným reliéfům v antickém duchu. Tyto artefakty se v produkci manufaktury objevují v tmavém lakování (černá, hnědá) nebo někdy s barevnými detaily.

Naprosto odlišně přistupovali Schillerovi modeléři ke kopiím antické řecké keramiky červeně a černofigurového stylu. Zde byl zadán požadavek na přesné zachycení originálu a autorům se tohoto cíle podařilo dosáhnout. Tyto vázy jsou pro laika na první pohled od originálu obtížně rozeznatelné. Předměty jsou přesné tvarem i barvou a zdobí je precizně pojaté malby v antickém stylu. Nutno říci, že pro tento typ keramiky je velice vhodné zdobení lakováním, které malbě dodává charakteristický pololesklý charakter.

¹¹⁹ Konečný 2003, s. 260.

Soubor červeno figurových váz prodaných v Christies v roce 2012 je dokladem mistrovské práce děčínských malířů.¹²⁰

Všechny tyto výrobky vznikaly v prvních desetiletích 2. pol. 19. st. v reakci na značný rozmach zájmu o sběratelství, a to podnítilo zájem o studium minulosti. Sběratelství se rozšířilo natolik, že postupem času poptávku sběratelů nestačily uspokojit originální dobové předměty, a bylo nutné vyrábět kopie předmětů. Díky masovosti tohoto zájmu se postupně estetika některých artefaktů ocitá až na úrovni kýče.¹²¹

VIII.II. Historismy

Převážná část produkce manufaktury Wilhelm Schiller & Sohn je tvořena v neorenesančním a neorokokovém stylu.

Výrobu neorenesančních výrobků v manufaktuře Wilhelm Schiller & Sohn, lze sledovat od roku 1868, kdy začala s výrobou majoliky.¹²²

Z dochovaných artefaktů je patrné, že W. Schiller sledoval produkci Minton a Wedgwood. Výrobky pouze nekopíroval, ale podařilo se mu vtisknout jim svůj osobitý charakter.

Z kreseb návrhů modelů uložených v Oblastním muzeu v Děčíně, je zřejmé, že W. Schiller spolupracoval s modelérem *Friedrichem Meisterem*. Nachází se zde mnoho návrhů, mezi kterými jsou některé označeny razítkem manufaktury Wilhelm Schiller & Sohn a zároveň podpisem „Friedrich Meister Modeleur“ [12, 13]. Takto označeny jsou zde návrhy, které lze ztotožnit s dochovanými neorenesančními výrobky Schillera, a zároveň s výrobky v secesním stylu. Tyto návrhy je možné spojit jen s výrobky z majoliky. S jistotou lze tedy tvrdit, že F. Meister s manufakturou spolupracoval od roku 1868, a to pravděpodobně až do konce fungování podniku. Zda byl někdy Friedrich Meister zaměstnancem výlučně manufaktury Wilhelma Schillera, se dosud nepodařilo zjistit. Je ale pravděpodobnější, že pro manufakturu pracoval externě. Na Průmyslové výstavě v roce 1880 v Ústí nad Labem vystavoval samostatně jako teplický výrobce keramiky. Na této výstavě představil několik figurálních plastik a keramický reliéf. Jedna

¹²⁰ <https://www.christies.com/lot/a-pair-of-w-schiller-son-5550634/?intObjectID=5550634&lid=1>
(poslední návštěva 22. 3. 2022).

¹²¹ Holešovský 1985, s. 4–5.

¹²² Konečný 2003, s. 260.

z plastik je označena jako „*modlíci se Valdštejn*“ (v originále „*betenden Wallenstein*“).¹²³ Tuto plastiku by bylo možné propojit s postavou vyráběnou v manufaktuře Wilhelma Schillera pod modelovým číslem 97 [14], která nese znaky Valdštejna tak, jak byl běžně zobrazován. Postava je vyrobena ze siderolitu a pokud by se jednalo skutečně o vystavovanou figuru, byl by to důkaz, že F. Meister s W. Schillerem spolupracoval již před rokem 1886 (rok, kdy se měnilo značení výrobků).

Návrhy Friedricha Meistera je možné zařadit mezi nejlepší výrobky manufaktury. Vyznačují se nápaditostí, originalitou a výjimečným zpracováním detailů. Své výrobky v neorenesančním stylu dekoroval bohatou výzdobou rozvilin, maskarony, realisticky zpracovanými živočichy, draky apod. Vycházel tak z prací Bernarda Palyssiho, což korespondovalo s tehdejší módou a popularitou Palyssiho prací. Z figurálních prací je mu možné (a to s otazníkem) přiřadit jen zmíněnou postavu Valdštejna. Jde o kvalitní modeléřskou práci, kde lze rozeznat emoce ve tváři figury i přes použitý materiál, který nedovoluje detailní zpracování objektu tak, jak je to možné např. v případě porcelánu.

Na výrobcích ve stylu secese často používá elegantní křivky vinné révy.

Dalším modelérem, který byl část kariéry zaměstnán přímo v manufaktuře, byl *Franz Laube*. Pracoval zde do roku 1864.¹²⁴ F. Laube své zkušenosti získal mimo jiné také ve vídeňském *Österreichischen Museum für Kunst und Industrie zu Wien*, kde strávil necelých šest let na zdejší sochařské škole.¹²⁵

Po odchodu z manufaktury se stává ředitelem Teplické technické školy (Teplitzer Fachzeichnen- und Modellir-Schule), která byla otevřena roku 1875 za účelem výcviku nových umělců a dělníků pracujících v místním keramickém průmyslu.¹²⁶

V roce 1880 F. Laube vystavuje své plastiky a rozměrné nádoby na Průmyslové výstavě v Ústí nad Labem.¹²⁷ Je možné tedy předpokládat, že také pro manufakturu W. Schillera vytvářel návrhy kompletního sortimentu. Grafické návrhy nebo katalogy označené jeho jménem nejsou dosud známy a není tedy možné s ním spojit konkrétní výrobky. Jistě lze říct jen to, že se jedná o výrobky z cca prvních deseti let fungování výroby, a tedy výrobky ze siderolitu.

¹²³ Anonym 1880, s. 6.

¹²⁴ Anonym 1895, s. 10.

¹²⁵ Anonym 1875, s. 21; Hallwich 1873, s. 26.

¹²⁶ Naaff 1880, s. 99.

¹²⁷ Anonym 1880, s. 6.

V dobovém tisku se dá nalézt několik jmen dalších zaměstnanců.

August Oswald Stöhr zaměstnaný jako mistr malíř a specialista na povrchovou úpravu siderolitových výrobků lakováním. V roce 1873 byl v továrně zaměstnán již 38 let. Wilhelm Schiller s ním tedy spolupracoval už ve firmě Schiller & Gerbing.

Ignaz Baudler byl mistr modelér. Do výroby nastoupil roku 1855. Baudler školil a řídil ostatní modeléry v továrně. Dobové záznamy uvádí, že měl talent pro přesné, oduševnělé, umělecké zpracování svých prací.¹²⁸

Největší množství dochovaných neorenesančních a neorokokových výrobků bylo vyrobeno od roku 1886, kdy se začalo značit reliéfní značkou v orámování WS&S, která byla umístěna na spodní straně předmětů, do roku 1900, kdy v produkci převládaly předměty v secesním stylu. Výrobky jsou stále na vysoké řemeslné úrovni. Barvy jsou oproti prvním majolikovým výrobkům více temné, zemitější (tmavě hnědá, červená, zelená, okrová). Najdou se ale také výjimky v podobě modrobílých artefaktů čerpajících z barevnosti delfské fajánse nebo její dekory přímo kopírují.

Mnoho modelů prokazovalo značnou dávku invence. Zmínit je možné různé typy nástolců, které jsou mnohdy sochařskými díly. Je to např. nástolec s nohou v podobě velké ryby, kterou loví orl [15]. Model s nohou ve tvaru hippogriffa a mísou v podobě mořské vlny [16], nástolce s nohou ve tvaru „mořského muže“ [17] nebo v Muzeu města Ústí nad Labem uchovávaný nástolec s nohou ve tvaru hlemýždě [18]. Totéž se vyskytuje na různých typech džbánů nebo žardiniér, které mají například podobu kočárů [19], ptáků [20] nebo bohatě dekorovaných lodí [21].

Všeobecně lze tvrdit, že Schillerovy výrobky se vyznačují použitím velkého množství ornamentálních prvků, které pokrývají většinu plochy pláště.

U některých, především neorokokových, předmětů se množství použitého ornamentu užívá nadměrně a z estetického hlediska to není ku prospěchu pro výsledný efekt [22].

Stejně tak u váz, kterých manufaktura vyráběla desítky až stovky modelů, dochází k jisté stagnaci a jako by se tytéž modely opakovaly stále dokola [23, 24].

Z dochovaných artefaktů je evidentní, že bylo-li možné použít část již hotového modelu a vytvořit tak nový výrobek, který měl např. nohu stejnou jako již existující model, ale horní partii novou, továrna tuto starou část použila. Docházelo tak ke vzniku jak nových elegantních výrobků, tak předmětů, u kterých příslušné části nebyly příliš kompatibilní [25].

¹²⁸ Anonym 1873, s. 402.

K výzdobě neorokokových i neorenesančních korpusů se používaly také různé mytologické motivy i motivy spojené s renesancí, jako jsou např. postavy lancknechtů apod. [26].

Po roce 1890 manufaktura ve svých modelech používá stále více rostlinné motivy tak, jak si tehdejší doba žádala. Stále jsou doplňovány především rokají.¹²⁹

Drtivá většina dochovaných výrobků je zdobena plastickým kolorovaným dekorem. Dochovaly se pouze dva artefakty, na kterých je na glazuře malovaný výjev: malá mísa na noze s výjevem romantické scény (soukromá sbírka Praha) a v Oblastním muzeu v Děčíně uložený cachepot (ozdobná nádoba na květináč) na noze [27], na jehož čelní straně je veduta a věnování ke stříbrné svatbě z roku 1898 Karlu Königovi.

Tyto malby jsou velice náchylné k poškození a lze se jen domnívat, že je továrna produkovala v omezeném množství.

Přes nedostatek zachovaných artefaktů s malbou je jisté, že manufaktura malíře zaměstnávala. Vytvářela desítky modelů dekoračních talířů s vedutami měst, hradů apod. Vždy se jednalo o plastický výjev, který se koloroval a domalovával [28].

Nejsilnější období produkce v historizujícím stylu byla doba, kdy manufaktura začala s výrobou neorenesančních předmětů (1868), které se inspirovaly barevností a tvary majoliky Minton a Palissyho. I později (do roku 1900) mají neorenesanční výrobky vyšší kvalitu, ale nerokokové jsou nižší umělecké kvality.¹³⁰

Wilhelm Schiller svou produkci po polovině 19. st. směřuje k výrobě předmětů v neorenesančním stylu po vzoru Francie, která byla hlavním určovatelem stylu v Evropě. Ta si své první místo v umělecko řemeslných pracích drží do konce 50. let. 19. st. V 60. letech 19. st. se o vůdčí místo uchází Anglie, ale její vlivy nebyly natolik silné, aby převzaly vůdčí roli. Své prvenství si tedy Francie drží do konce fungování manufaktury.¹³¹

Ač se po polovině 19. st. ve Francii obrací zájem k neorenesanci, kterou prosazuje Napoleon III. se svou manželkou Evženií, v Čechách je stále populární styl druhého rokoka. Jelikož W. Schiller vyrábí hlavně na export, více než tuzemská móda ho zajímají trendy v západní Evropě.¹³²

¹²⁹ Brožová 1975, s. 20.

¹³⁰ Majitel manufaktury Minton & Co., Stoke on Trent, Staffordshire, vyrábějící uměleckou majoliku.

¹³¹ Brožová 1975, s. 10.

¹³² Anschiringer 1858, s. 61.

Styl neorenesance se v užitém umění i architektuře udržel až do pozdních desetiletí 19. st., i když již byly populární i další neostyly.¹³³

Zájem o neorenesanci podnítil v užitém umění snahy o výrobu fajánse a glazur ve stylu renesančního hrnčíře Bernarda Palissyho (1510–1589).¹³⁴

Různé menší keramické dílny ve Francii, ale např. také porcelánka Sévres v 19. st., začaly vyrábět nádoby zdobené modelovanými hady, humry, ještěrkami apod. podle vzoru Bernarda Palissyho. Tato fajáns se běžně označovala jako „*Palissy ware*“ (volně přeloženo jako „zboží ve stylu Palissyho“).¹³⁵

V produkci manufaktury WS&S nenajdeme v tehdejší Evropě hojně rozšířené talíře a tácy zdobené plastickými hady a ještěrkami, ale vlivy Palissyho lze vysledovat v pojetí dekorace některých džbánů nebo váz [29].

V roce 1851 představuje Herbert Minton na Světové výstavě v Londýně v Crystal Palace své nové glazury výrazných zářivých barev, které vyvinul se svým uměleckým ředitelem a chemikem Léonem Arnouxem.¹³⁶

Pro klasický anglický interiér první poloviny 19. st., byla Mintonova majolika výrazným oživením. Tehdejší interiér se vyznačoval tmavým těžkým nábytkem a silnými závěsy. Města byla znečištěna díky průmyslové revoluci. Rozhodnutí Mintona, který „*byl připravený vyrábět nejkvalitnější majoliku*“ a který uzavíral smlouvy s talentovanými francouzskými designéry, jako byl např. Rodinův učitel Albert Ernest Carrier Belleuse, bylo tedy promyšlené. Minton vyrábí jak neorenesanční produkty, tak předměty s tématy jako např. ovoce, květiny, domácí zvířata, což v důsledku „*ponurý tón interiérů rozjasní*“.¹³⁷

V Anglii se v 70. letech 19. st. dostal do popředí zájem o neogotiku díky malíři Charlesu Estlakeovi,¹³⁸ který by se dal označit za hlavního představitele tohoto směru. Důležitou roli v oblíbenosti neogotiky sehráli také prerafaelité.¹³⁹

¹³³ Holešovský 1985, s. 5.

¹³⁴ Brožová 1975, s. 14; Křižanská 2019, nestránkováno.

¹³⁵ Moonan 2022, nestránkováno.

¹³⁶ Solis-Cohen 2022, s. 86.

¹³⁷ Moonan 2022, nestránkováno.

¹³⁸ Sir Charles Lock Eastlake (1793–1865), malíř a první ředitel Národní galerie v Londýně.;

<https://www.nationalgallery.org.uk/about-us/history/directors/sir-charles-lock-eastlake> (poslední návštěva 23. 5. 2022).

¹³⁹ Brožová 1975, s. 20.

Po roce 1878 se umělci nejen v užitém umění, ale také v malbě zaměřují více na přírodní témata. Děje se tak pod vlivem Světové výstavy ve Vídni v roce 1878, kde se taktéž velké pozornosti dostalo japonskému pavilonu a zájem se obrátil ke studiu japonského umění.¹⁴⁰

Ze studia japonského umění vychází tvary a dekory keramiky Theodora Decka,¹⁴¹ který tvoří v duchu orientu. V 80. letech 19. st. nabírá na významu francouzské umění.

Vznikají dále také díla v neorenesančním stylu a mezi nejvýznamnější umělce této doby lze zmínit Georgese Paulla.¹⁴²

Po roce 1890 se ve výzdobě keramiky používají výhradně rostlinné motivy. V roce 1893 pořádá Centrální unie francouzského užitého umění výstavu věnovanou rostlině v užitém umění.¹⁴³

Tyto vlivy lze sledovat až k počátkům secese, které se věnuje kapitola IX.I. této práce.

V Čechách lze v užitém umění sledovat vývoj se zpožděním až deseti let. České měšťanstvo dlouhou dobu preferovalo styl druhého rokoka. Obdivovalo život šlechty 18. st. a nemělo potřebu preferovat vlastní styl.¹⁴⁴

Měšťanstvo se svými majetky blížilo šlechtě, ale reálně žilo skromněji. Nebyl tedy důvod zadávat velké luxusní zakázky uměleckým řemeslníkům a ti se nemohli plně projevit. Českému uměleckořemeslnému světu nepomohlo ani to, že šlechta své zakázky realizovala u vídeňských umělců.¹⁴⁵

Styl druhého rokoka byl v Čechách populární ještě v 60. letech 19. st.¹⁴⁶ V 70. letech 19. st. nastupuje zájem o neorenesanci.¹⁴⁷ Orientalismus lze jen omezeně sledovat na dekorech keramiky, a i když se v 80. letech v architektuře objevuje neogotika

¹⁴⁰ Brožová 1975, s. 20.

¹⁴¹ Joseph Théodore Deck (1823-1891) byl francouzský keramik. Roku 1856 založil vlastní ateliér v Paříži. Mezi jeho rané výrobky patřila neorenesanční keramika, ale nejvíce se proslavil svou keramikou ve stylu iznik a napodobeninami čínského a islámského kovového zboží, které prováděl v keramice.; <https://www.britishmuseum.org/collection/term/BIOG68262> (poslední návštěva 23. 5. 2022).

¹⁴² Georges Paull (1810-1889) byl francouzský keramik. Založil v Paříži druhé centrum „palisysmu“, jak uvádí Brožová.; Brožová 1975, s. 17–22; Brožová 1975, s. 288.

¹⁴³ Tamtéž.

¹⁴⁴ Brožová 1975, s. 288; Poche – Líbal – Reitharová – Wittlich 1980, s. 436.

¹⁴⁵ Brožová 1975, s. 22–27.

¹⁴⁶ Tamtéž.

¹⁴⁷ Tamtéž.

a neobaroko, v keramice se drží stále především neorokoko a neorenesance, a to až do nástupu secese.¹⁴⁸ To je i případ manufaktury Wilhelm Schiller & Sohn.

VIII.III. Maurské vzory

Schillerovy výrobky v tomto stylu se vyznačují jednoduchými, ale i velice složitými tvary, respektujícími své arabské předlohy. Korpus je vždy bohatě dekorovaný z formy vytlačeným, jemným, barevným ornamentem. Většina předmětů je vyrobena ze siderolitu a je zdobena lakováním. Existuje také zboží vyrobené z majoliky. Jedinečným příkladem je majoliková váza č. 2196 typu Alhambra, jejíž tělo je pokryto rostlinným ornamentem, pravděpodobně inspirovaným keramikou Iznik [30].¹⁴⁹

Mistrovským dílem je s modelovým číslem 6326 identická váza na podstavci s postavou arabského vojevůdce se lvem [31].

Tato produkce vznikala v návaznosti na stále větší popularitu orientalismu, který v posledním čtvrtletí 19. století dosáhl svého vrcholu v Evropě a Severní Americe. Orientalismus se projevil zejména v malířství, ale uplatnil se v architektuře i užitém umění.¹⁵⁰

V Čechách orientalismus nikdy příliš nezakotvil.¹⁵¹ Jelikož se ale továrna Wilhelma Schillera zaměřovala hlavně na export, lze v její produkci vysledovat desítky modelů v maurském či orientálním stylu.¹⁵²

V Evropě umělci a řemeslníci studovali islámské umění v muzejních sbírkách a publikacích a snažili se vytvořit přímé napodobeniny výrobků nebo jejich variace. Orientální výrobky byly považované za sofistikovanější, řemeslně kvalitnější a staly se

¹⁴⁸ Brožová 1975, s. 22–27.

¹⁴⁹ Keramika označovaná jako Iznik se začala vyrábět v druhé pol. 15. st. v západním Turecku. Původně napodobovala čínský modro-bílý porcelán dynastie Ming. Později vytvořila svůj svébytný styl. Vyznačuje se především florálním dekorem, jak uvádí Atasoy a Raby.; Atasoy – Raby 1996, s. 14.

¹⁵⁰ <https://blog.britishmuseum.org/the-art-of-imitation-19th-century-islamic-revivalism/> (poslední návštěva 22. 3. 2022).

¹⁵¹ Brožová 1975, s. 27.

¹⁵² Anschiringer 1858, s. 61.

tak protiváhou masové produkce industrializovaného západu.¹⁵³ Jedním z významných umělců, který v tomto duchu tvořil, byl Francouz Théodore Deck.¹⁵⁴ Jeho práce byly prezentovány na mnoha výstavách. Z nejvýznamnějších jsou to Světové výstavy v Paříži, Londýně a Vídni v letech 1861–1873.¹⁵⁵

VIII.IV. Egypťské vzory

Předměty v egypťském stylu tvoří pouze malou část produkce manufaktury. Podle dochovaných artefaktů, které jsou značeny vtlačenou značkou i reliéfní značkou WS&S v orámování, se lze domnívat, že byly vyráběny kolem roku 1886, kdy došlo ke změně značení.¹⁵⁶

Autoři modelů se nesnažili napodobit konkrétní egypťskou keramiku, ale naopak tvořili v jejím duchu. Vybírali si složitější tvary nádob, které jsou pokryté hieroglyfy a opatřené hlavami egypťských božstev a egypťských faraónů [32].

Výrobky se vyznačují bohatou barevností a precizním zpracováním.

VIII.V. Mexické vzory

Taktéž drobnou kapitolou v produkci manufaktury jsou výrobky inspirované se mexickou keramikou. Jde o siderolitové a majolikové předměty s glazovanou nebo lakovanou povrchovou úpravou. Pokud je známo dochovalo se pouze 11 artefaktů v tomto stylu. Dva jsou uloženy v Oblastním muzeu v Děčíně a zbývající se nachází v soukromých sbírkách.

Všechny dochované produkty se vyskytují v rozmezí modelových čísel 14298–14319 a jejich modelová čísla jsou zařazena mezi výrobky, které jsou v secesním stylu. Z toho lze vyvodit, že byly vyráběny na konci 19. a počátku 20. st., přičemž se nejedná

¹⁵³ <https://blog.britishmuseum.org/the-art-of-imitation-19th-century-islamic-revivalism/> (poslední návštěva 22. 3. 2022).

¹⁵⁴ Brožová 1975, s. 17.

¹⁵⁵ <https://blog.britishmuseum.org/the-art-of-imitation-19th-century-islamic-revivalism/> (poslední návštěva 22. 3. 2022).

¹⁵⁶ Konečný 2003, s. 260.

o keramiku v secesním stylu s mexickým dekorem, ale o samostatné předměty vyrobené za účelem napodobit mexickou keramiku.

Tato produkce je označena výrobním číslem a klasickou reliéfní značkou WS&S v orámování nebo speciální vtačenou značkou s nápisem „SANTAFE WS&S AUSTRIA“, která se vyskytuje jen na těchto artefaktech. Zdobené jsou z formy vytlačeným geometrickým ornamentem. Korpusy jsou tykvovité (zploštělé i protažené), některé organických tvarů [33].

Může se jednat o reakci na Světovou výstavu v Paříži v roce 1900, kde se nacházel také mexický pavilon. Podle katalogu vydaného k příležitosti této expozice se zde nacházelo 43 kusů mexické keramiky.¹⁵⁷

Manufaktura do Spojených států amerických, jejichž částí bylo také Nové Mexiko vyvážela (Santafe, které je napsáno na speciální značce pro tyto výrobky, leží v Novém Mexiku). Tyto výrobky byly pravděpodobně určené pro Evropský trh.¹⁵⁸

VIII.VI. Čínské a japonské vzory

Čínské a japonské motivy lze v produkci opět najít jen velmi okrajově. Výrobky s chinoiseriemi byly součástí produkce ze siderolitu značené vtačenou značkou WS&S, která se používala do roku 1886.¹⁵⁹

Lze se jen domnívat, zda vznikaly díky dobovému zájmu o sběratelství nebo reakcí na vyloupení Letního paláce v Pekingu za anglo–francouzské války roku 1860,¹⁶⁰ případně by se mohlo jednat o pozůstatky předchozí spolupráce W. Schillera s F. Gerbingem v manufaktuře Schiller & Gerbing, kde ještě doznívala móda chinoiserií. V depozitáři Oblastního muzea v Děčíně se s čínskou tematikou dochovaly pouze dva předměty.

¹⁵⁷ Anonym 1900, s. 109–112.

¹⁵⁸ Konečný 2003, s. 261.

¹⁵⁹ Tamtéž, s. 260.

¹⁶⁰ Brožová 1975, s. 17.

Konvička na čaj s modelovým číslem 2 ve stylu keramiky Yixing¹⁶¹ [34], jejíž tvar proslavil hrnčíř Hui Mengchen,¹⁶² je důkazem o znalosti konkrétní čínské keramiky, kdy autor neměl potřebu kopírovat výrobek přesně (originální výrobky mají ucho připevněno na korpusu konvice na dvou bodech, kdežto na děčínské konvici je připevněno v jednom místě), ale zachoval výrobek bez povrchové úpravy jako u originálu, díky čemuž vznikl čistý elegantní tvar.

Druhým výrobkem je plivátko s modelovým číslem 25 [35]. Je opatřeno malovanou chinoiserií průměrné kvality, neboť dekorace byla nejspíše svěřena méně zkušenému malíři. Tento konkrétní model je zachycen také na listu katalogu s kresbami modelů plivátek z roku 1877. Na tomto listu nadepsaném „Lager in Cuspadors und Spittöns“ je zachyceno 42 plivátek různých tvarů, mezi kterými jsou čtyři plivátka dekorována chinoiserií.¹⁶³

Nelze s jistotou říci, že se jedná o návrhy modelů z tohoto konkrétního roku, ale vzhledem k tomu, že se evidentně prodávaly v roce 1877, mohlo jít o reakci na výše zmíněné vyloupení Letního paláce v Pekingu, a s tím spojený zájem o výrobky s čínskou tematikou.

Inspiraci Čínou najdeme ještě na několika dalších výrobcích, ale vzhledem k absenci dochovaných artefaktů a absenci firemních katalogů není možné určit, do jaké míry se touto tematikou manufaktura zabývala.

Pod modelovým číslem 6530 vznikl nástolec s figurou Japonce, který drží slunečník [36]. Je možné předpokládat, že byl vyroben po roce 1878, kdy ve Vídni proběhla světová výstava, na které velkých úspěchů dosáhl japonský pavilon a probudil tak zájem o japonské umění.¹⁶⁴

¹⁶¹ První konvice Yixing se vyráběly od 16. století do roku 1619 (smrt císaře Wanli). Keramika se vyráběla v Yixingu, který se nachází na západ od jezera Taihu v provincii Jiangsu. V této oblasti se v tomto období vyráběly předměty všeho druhu, ale výraz „keramika Yixing“ se uchytila právě pro tyto konvice na čaj.; <https://www.christies.com/features/A-guide-to-Yixing-teapots-9709-3.aspx> (poslední návštěva 23. 5. 2022).

¹⁶² Hui Mengchen byl čínský hrnčíř 17. st., jak uvádí Lo.; Lo 1986, s. 76; <https://www.sothebys.com/en/auctions/ecatalogue/2012/ecwa-hk0407/lot.3070.html>, (poslední návštěva 22. 3. 2022).

¹⁶³ Panely výstavy Děčínský siderolit, 15. 9. 1993, Oblastní muzeum v Děčíně, nepublikováno.

¹⁶⁴ Brožová 1975, s. 16.

Postava Japonce se slunečníkem je velice detailně propracovaná a je zasazena do podstavce opatřeného rokaji, tedy podstavce v neorokokovém stylu. Manufaktura sledovala světové dění, ale rozhodla se do modelu zakomponovat také prvky, se kterými byla zvyklá ve svých návrzích pracovat.

Vlivy japonismu je možné najít ještě na žardiniéře s modelovým číslem 7860 [37] a nástolci 6516 [38]. Na těchto majolikových výrobcích je patrný vliv prací francouzského umělce Theodora Decka.¹⁶⁵

Svým svěžím zpracováním a barevností vybočují z produkce manufaktury, která se úzkostlivě držela neorokokových a neorenesančních tvarů. Nutno říci, že rokaje a vliv neorokoka jsou i v tomto případě velice výrazné.

Až na tyto právě zmíněné předměty se nedochovaly další výrobky, které by prokázaly, že by se manufaktura snažila v japonském stylu pokračovat.

VIII.VII. Suvenýrové předměty a ostatní

Běžné užitkové předměty se objevují především mezi léty 1851–1880. Jsou to (přibližně) modelová čísla 1–400 a jedná se o výrobky ze siderolitu. Modelová čísla neuvádí přesný počet typů výrobků. Hermann Hallwich v knize *Nordböhmen auf der Weltausstellung in Wien 1873* uvádí, že prodejna W. Schillera zahrnuje na 4000 originálních předmětů všech druhů, jako jsou čajové a kávové soupravy, džbány, vázy, cachepoty, závěsné koše, nástolce, žardiniéry, mísy, košíky na ovoce, talíře, figurální svícny [39], kalamáře, těžítka, dózy na tabák, krabičky na zápalky, zapalovače, popelníky a všeobecně kuřácké soupravy, plivátka (přes 200 typů).¹⁶⁶ Modelová čísla se duplikují podle potřeby. Pod stejným číslem lze najít různé výrobky v dochovaných artefaktech a porovná-li se se stranou katalogu s kolekcí plivátek, lze vyvodit, že pod stejným číslem existovaly i další typy předmětů.¹⁶⁷ Například pod modelovým číslem 12 byla vyrobena mísa s víkem a táčem (pravděpodobně na uchování uvařené zeleniny) [40] a také figurální svícen [46].

¹⁶⁵ Brožová 1975, s. 17.

¹⁶⁶ Hallwich 1873, s. 21.

¹⁶⁷ Panely výstavy Děčínský siderolit, 15. 9. 1993, Oblastní muzeum v Děčíně, nepublikováno.

Tyto výrobky jsou vysoké řemeslné kvality tak, jak ji W. Schiller s F. Gerbingem nastavili při společném podnikání. Dobový tisk na vysokou uměleckou úroveň zpracování výrobků také často upozorňuje.¹⁶⁸

Ač není o precizním zpracování pochyb, není jisté, jaké bylo praktické využití některých výrobků, jelikož lakovaný povrch nebyl příliš odolný. Toto nebyl problém u tabákových dóz nebo např. kalamářů, s kterými uživatel příliš nemanipuloval, ale není úplně zřejmé, jak fungovaly nápojové soupravy. Mezi dochovanými artefakty lze nalézt miniaturní nápojové soupravy určené pravděpodobně pro děti (hračky), ale také velké soupravy, které je možné běžně používat. Čištění dochovaných artefaktů je velice náročné. Lakování se často loupe. Jak tomu bylo v době vzniku předmětu, je otázkou pro další restaurátorský výzkum.

Nápojové sety (konvice, cukřenka, mlékovka) se vyráběly v kombinaci s podnosem nebo po anglickém způsobu s mísou na ovoce či sladkosti [41, 42]. Koflíky se buď nedochovaly nebo téměř nebyly ve firemním sortimentu. Mezi dochovanými předměty je známo jen několik šálků ve výrazném nepoměru k dochovaným konvicím.

Nejvíce se z tohoto sortimentu dochovalo tabákových dóz a kuřáckých souprav. Tabákové dózy jsou buď jednoduchých válcových tvarů s reliéfy v antickém stylu nebo v podobě zvířecích figur, komických postav inspirovaných dílem Carla Spitzwega [43], orientálních a námořních postav. Kuřácké soupravy mají většinou loveckou tematiku a motivy zlobivých dětí, které lze spojit s pohádkami Wilhelma Busche [44].

Dochovaly se také samostatné figury bosenské ženy a muže nebo cirkusových postav v komických kostýmech [45].

Populární byly i figurální svícny. Existují vlastní návrhy manufaktury, ale lze dohledat i téměř přesné kopie Wedgwoodových výrobků [46, 47].

V majolice pod číslem 1964 byla vyrobena žardiniéra s vyobrazením loučících se vojáků na čelní straně a na zadní straně předmětu vojáky slavnostně vracejících se k rodinám [48]. Vojáci na výjevu mají pokrývky hlav rakousko–uherské armády a stejně tak přilby pruské armády. Ženy se zdají být bosenské (bosenské ženy a bosensští muži bylo časté téma používané v keramice). Nejedná se tedy pravděpodobně o konkrétní válečný konflikt. Artefakt dokládá zájem majitelů nejen o stylový vývoj ve světě, ale také o politické dění.

¹⁶⁸ Anschiringer 1858, s. 61.

IX. Stylový vývoj ve 20. st.

IX.I. Secese

Souvislejší řadu secesní keramiky v produkci Wilhelm Schiller & Sohn je možné sledovat pod čísla modelových řad 11000–17999. V řadě 11000–11999 se jedná pouze o secesní nástolce, ale řada obsahuje také další výrobky historizujících stylů (vázy, žardiniéry, květinové sloupky, dekorační talíře). V řadách 12000–17999 lze nalézt už jen výrobky secesního slohu. Číslování na první pohled nemá žádnou logiku a lze předpokládat, že bylo rozhodnuto každý nový model očíslovat modelovým číslem v řadě (např. 12001; 12002; 12003 atd.). Vedle sebe jsou tak džbány, cachepoty, žardiniéry, nástolce atd. Různorodost předmětů v jedné modelové řadě může značit, že všechny návrhy v této řadě patří jednomu z modelérů nebo že byla určena pro konkrétní rok výroby. Dosud není znám žádný záznam, který by tyto domněnky mohl potvrdit nebo vyvrátit.

Všechny výrobky jsou značené reliéfní značkou WS&S v orámování, která byla registrována roku 1886 a používala se až do konce existence manufaktury v roce 1910.¹⁶⁹

I když se manufaktura v dřívějších dobách inspirovala nejvíce výrobky z Velké Británie, je zřejmé, že první secesní výrobky v sobě nesou vlivy francouzské umělecké keramiky.¹⁷⁰

Ze základních tvarů předmětů plasticky vystupují biomorfnní tvary listů a stonků a přechází do křivek typických pro secesní sloh.

Ve výrobcích je patrná inspirace Edmondem Lachenalem, který ve Francii pracoval od 80. let 19. st., a který patřil k předním výtvarníkům francouzské secese.¹⁷¹

Komparacemi lze dokázat, že dalším možným inspiračním zdrojem je dílo Pierra Adriena Dalpayrata, a to u výrobků s barevnou, stékanou glazurou, kde se barvy

¹⁶⁹ Konečný 2003, s. 261.

¹⁷⁰ Braunová 1985, s. 302.

¹⁷¹ Edmond Lachenal (1865–1930) se vyučil u J. T. Decka a vedl zde malířský ateliér. Pracoval s Rodinem, Dejanem a Saint-Marceauxem. Později otevřel vlastní ateliér Chatillon sous Bagneux. Vyvinul techniku zlacení fajánse, jak uvádí Pelichet.; Pelichet 1976, s. 71.

vzájemně prolínají [49, 50]. Schiller se pravděpodobně inspiroval i jeho biomorfními tvary seskupenými do pravidelných struktur.¹⁷²

Předměty, u kterých není primární podstatou originální organický tvar, ale spíše dekor na konvenčně tvarovaném těle, si mohly vzít příklad z prací Alberta Dammouse.¹⁷³

Vlivy francouzské secese jsou v těchto předmětech výrazné.

Mluvíme-li o vlivech na produkci W. Schillera, bylo by dobré znát, která světová periodika manufaktura objednávala a v kterých se mohla inspirovat. Nedochoval se však žádný písemný záznam, který by o tomto hovořil.

Mezi secesními výrobky se objevují také výrobky inspirované britskými autory. Patrné jsou vlivy keramiky Burmantoft.¹⁷⁴

Mezi největší průkopníky keramiky v britském hnutí Arts and Crafts patří bezesporu Christopher Dresser a jeho výrobky z Linthorpe.¹⁷⁵

Při komparaci produkce W. Schillera a Christophera Dressera se dají nalézt podobnosti a je možné, že některé modely byly inspirovány přímo Dresserem, ale ještě více je patrný zprostředkovaný vliv na W. Schillera přes francouzské autory jakým byl např. Denbac (Denert et Balichon).¹⁷⁶

W. Schiller produkoval také mnoho výrobků silněji geometrizujících tvarů. Tyto výrobky se patrně inspirovaly britským hnutím Arts and Crafts a výrobky umělců pracujících pro obchodní dům Liberty. S těmito výrobky se bylo možné seznámit přes časopis The Studio, kde byly práce prezentovány. Není ale povědomost o tom, že by manufaktura tento časopis objednávala.

¹⁷² Keramik Pierre Adrien Dalpayrat (1823–1891) byl žák J. T. Decka. Byl experimentátor s glazurami, inspiruje se orientem, jak uvádí Miller.; Miller 2004, s. 106.

¹⁷³ Keramik Albert Louis Dammouse (1848-1926) se vyučil v Sévres. Specializoval se na tvary s jemnými kresebnými dekoracemi inspirované vzory z Dálného a Středního východu.; <https://collections.vam.ac.uk/item/O163328/vase-dammouse-albert-louis/> (poslední návštěva 9. 5. 2022).

¹⁷⁴ Pelichet 1976, s. 121.

¹⁷⁵ Christopher Dresser (1834–1904) svým dílem významně přispěl k rozvoji naturalistického stylu a podpořil šíření japanismů, jak uvádí Pelichet.; Pelichet 1976, s. 124.

¹⁷⁶ Francouzští výrobci umělecké keramiky v regionu Vierzon. Manufakturu roku 1908 zakládá René Denert s René-Louis Balichonem, jak říká Pelichet.; Pelichet 1976, s. 107.

Archibald Knox¹⁷⁷ navrhl pro firmu Liberty dva typy výrobků. Jsou to tzv. „kymerské“ a „tudrické“ inspirované keltským uměním. Komparacemi lze vlivy obou v Schillerově produkci nalézt [51].¹⁷⁸

Při srovnání jednotlivých secesních výrobků Schillerovy produkce je patrné, že rané secesní předměty nejsou kvalitativně příliš vyrovnané. V řadě 11000, kde jsou především nástolce, autor např. kombinuje historizující nohu ve tvaru lva s mísou se secesním ornamentem [52]. Noha lva je jistě inspirována plastikou této šelmy, kterou mezi léty 1870–1875 navrhl Emile Gallé a Gencoult Prouvé [53].¹⁷⁹

Ornamenty jako by byly na klasicky řešených korpusech nalepené. Barvy jsou poněkud mdlé a jako by se stále držely předchozí palety temnějších barev. Toto je možné porovnat pouze na deseti dochovaných artefaktech v rozmezí modelových čísel 11531 až 11570. Většina z těchto nástolců působí spíše nevýrazně, ale nástolec s modelovým číslem 11570 je vyveden v zářivějších barvách a noha i mísa jsou vytvořeny po vzoru francouzské secese [54].

V modelové řadě 12000–12999 je možné najít opět směr historismů a secese. Modelová čísla byla použita pro několik džbánů, cachepotů (ozdobných nádob na květináč) a delší řadu žardiniér. Džbán s modelovým číslem 12203 [55] je už samostatným dílem v secesním slohu. Korpus džbánu je dekorován reliéfně vyvedenou květinou, jejíž listy přechází do ucha džbánu a vinou se dále po úzkém hrdle.

Přibližně v polovině řady nastupuje série cachepotů a žardiniér. Z počátku je možné sledovat vlivy keramiky Burmantoft.¹⁸⁰ Vyznačují se především dekory ve vysokém reliéfu. Detaily jsou velice precizně vyvedené a pravděpodobně byla tato metoda pro výrobu z ekonomického hlediska výhodná, jelikož nevyžadovala spojování předmětů

¹⁷⁷ Archibald Knox (1864–1933). Pro Silver Studio začal pracovat v roce 1898. Toto studio dodávalo své zboží obchodnímu domu Liberty.; <https://collections.vam.ac.uk/item/O78107/ink-pot-knox-archibald/> (poslední návštěva 9. 5. 2022).

¹⁷⁸ Adams 1997, s. 96.

¹⁷⁹ Emile Gallé (1846–1904) byl francouzský výtvarník specializující se na sklo, keramiku a nábytek. Patří mezi čelní představitele secese, jak uvádí Pelichet.; Pelichet 1976, s. 99; <https://collections.vam.ac.uk/item/O76998/torch%C3%A8re-gall%C3%A9-emile-charles/> (poslední návštěva 9. 5. 2022).

¹⁸⁰ Burmantoft je britské město blízko Leedsu, kde firma Wilcock & Co. od roku 1880 vytvářela keramiku v secesním stylu a používala styl dekorace, kdy se ornamenty do glazury vyškrabávaly, jak uvádí Pelichet.; Pelichet 1976, s. 121–122.

z vícero částí. Takovéto modely v řadě převažují, ale je zde i několik takových, kde z těla výrazně vystupují ucha a jde o uvolněnější modelérské práce [56].

Také se zde objevuje první secesní výrobek s kovovou montáží [57].

Na několika artefaktech v Oblastním muzeu v Děčíně lze zjistit, že se W. Schiller v této řadě vrátil k povrchové úpravě lakováním. Podle střepu se již nejedná o siderolit, ale o bílý střep majoliky, který byl nalakován. Je možné, že když byl výrobek nový, mohla takto zdobená produkce vypadat elegantně, ale lesklé glazuře se nevyrovná ani z estetického, ani z kvalitativního hlediska. Lakování je stále velice citlivé na poškození a W. Schiller tento problém neuměl vyřešit, jak je patrné také z dalších dochovaných artefaktů s touto povrchovou úpravou.

Z řady 13000–13999 se dochovalo jen několik výrobků. Za zmínku stojí nízká odkládací miska tvořená polopostavou ženy [58]. Mísa je na vysoké modelérské úrovni a patří jistě k výjimečnějším artefaktům. Další podobný typ předmětu nalezneme v modelové řadě 16000, který je opět velice precizně modelovaný a snese nejpřísnější srovnání se světovou produkcí [59]. Vychází pravděpodobně z prací Agathona Léonarda, který své modely vyráběl pro porcelánku Sévres a továrna Wilhelm Schiller & Sohn se s nimi mohla setkat na Světové výstavě v Paříži roku 1900.¹⁸¹

Největší počet secesních výrobků se nachází v modelové řadě 14000–14999. V této řadě je velké množství stylově čistých secesních předmětů, kde se výrobce držel současné módy, nebál se složitých tvarů a experimentoval s barevnou škálou [60].

Jak již bylo uvedeno výše, v továrně se stále používalo pro povrchovou úpravu také lakování, které nebylo trvanlivé. Je však otázkou, zda loupání barvy z majoliky byl pro výrobce problém. Je možné, že o něm nemusel vědět a zákazník si také po dobu užívání předmětu nemusel ničeho všimnout. Vše hodnotíme až po více než 100 letech. Srovnání je možné pouze s pracemi J. Dresslera, který má některé modely shodné a jehož lakování stále drží [5].

Mezi dochovanými artefakty existuje také váza secesního slohu s nástřikem imitujícím měděný povrch [61]. Díky použité povrchové úpravě se ornament na korpusu vázy ztrácí. Váza dokládá, že i před koncem fungování výroby, manufaktura používala techniky, které vyvinula v počátcích svého založení.

Plastikou, která se opět vymyká standartu, je 84 cm vysoká figura ženy v secesním slohu [62]. Je vyrobena ze sádry a je malovaná. Jsou známy dvě identické figury

¹⁸¹ Baumgart 1900, nestránkováno.

v soukromých sbírkách, což naznačuje, že figury byly nejspíše vyráběné v sérii. Obě jsou opatřené firemní reliéfní značkou v orámování a číslem 14864. Jedna z nich navíc štítkem s nápisem „I PORTE D'AUTRICHE“ (importováno z Rakouska). Plastika znázorňuje ženu v rozevlátém šatu držící mušli. Pro koho byly tyto plastiky určeny, zatím není známo. Na základě dochovaného nápisu ve francouzštině (hlavním jazykem manufaktury byla němčina) mohlo jít o reklamní předměty do prodejen ve francouzsky mluvících zemích nebo klasické prodejní zboží pro francouzsky mluvící země. Výrobě pro běžný prodej odporuje použitý materiál (sádra). W. Schiller uměl vyrábět z majoliky i velké předměty a jistě by uměl vyrobít i takovouto plastiku.

IX.II. Kovové montáže

V produkci manufaktury se objevují majolikové výrobky, které jsou doplněny o kovovou montáž [57]. Tyto montáže jsou z lisovaného železného plechu, galvanicky pokovené mosazí.

Kovové montáže je možné vysledovat na artefaktech secesního charakteru a na produktech v historizujícím slohu [25].

Kdo dodával kovové montáže manufaktuře Wilhelm Schiller & Sohn nelze s určitostí určit.

V úvahu přichází potomci Ignaze Röslera, který roku 1782 založil nožířskou výrobu v Mikulášovicích u Šluknova. Podnik mimo nožů vyráběl břitvy, příbory, nůžky, chirurgické nástroje, víčka dýmek, listy pil, truhlářské nástroje apod. W. Schiller s touto nožířskou firmou spolupracoval již dříve během spolupráce s F. Gerbingem, neboť mu dodávali dýmkové hlavičky.¹⁸²

Charakter výroby, ale neodpovídá uměleckým výrobkům, které bylo nutné lisovat a pokovit.

Dalším výrobcem produkujícím kovové lisované výrobky umělecky zpracované byl Karel Heinrich, který vyráběl psí známky, odznaky, medaile, štítky na hole a kancelářské potřeby. Jeho podnik fungoval od roku 1880 v Krásné Lípě.¹⁸³

¹⁸² Joza – Němec 2012, s. 175.

¹⁸³ Tamtéž, s. 181.

Třetími podnikateli, kteří přichází v úvahu, jsou Franz Josef Müller a Julius Josef Hille (Hille & Müller), kteří svou výrobu vybudovali roku 1885 ve Velkém Šenově u Šluknova. Vyráběli galvanicky zušlechtnuté kovy.¹⁸⁴

S určitostí nelze žádného z těchto výrobců s podnikem spojit a byl by nutný podrobnější výzkum v této oblasti.

Porcelán v kovových montážích je znám již z 16. a 17. st. Do takových montáží se zasazoval především dovážený čínský a japonský porcelán.¹⁸⁵

Samotný čínský porcelán byl velice vzácným zbožím, ale tvarově často jednoduchým. Bylo ho tedy třeba doplnit o prvky, které byly pro evropského zákazníka přitažlivější.

Kovové montáže se objevují také na dvoře Augusta Silného, respektive na míšeňském porcelánu, který v rané fázi výroby napodoboval své asijské předlohy.¹⁸⁶

Montáže vyráběli především obchodníci s luxusním zbožím v Paříži, kteří měli díky cechovnímu systému monopol na dovoz zboží z Asie.¹⁸⁷

Kovové montáže se posléze objevují i na dalším francouzském porcelánu. Porcelán ze Sévres je často využíval.¹⁸⁸

¹⁸⁴ Joza – Němec 2012, s. 181.

¹⁸⁵ Strafford 2016, nestránkováno.

¹⁸⁶ Tamtéž.

¹⁸⁷ Tamtéž.

¹⁸⁸ Tamtéž.

X. Export

Informace, kam továrna Wilhelm Schiller & Sohn vyvážela, lze dohledat v dobovém tisku a protokolu z 5. 4. 1852, kde se uvádí, že „zboží je víceméně vyváženo do ciziny - Anglie, Holandska, Francie, Ruska, Polska, Švýcarska, do celého Německa a do severní Ameriky. Pouze mizivé množství zůstává v zemi.“¹⁸⁹

V knize *Album der Industrie des Reichenberger Handelskammer-Bezirks* z roku 1858 je uvedeno, že továrna pracuje hlavně na export.¹⁹⁰

W. Schiller byl úspěšný také na americkém trhu. Do této doby ovládaly export do zámoří exportní společnosti v Hamburku. W. Schiller do Ameriky začal vyvážet své výrobky přímo.

H. Hallwich ve své knize „*Nordböhmen auf der Weltausstellung in Wien 1873*“ uvádí, že továrna vyvážela do takřka celého obydlého světa a prodejní oblasti byly: Německo, Holandsko, Rusko, Francie, Anglie, Severní a Jižní Amerika, východní a západní Indie, Austrálie a Španělsko.¹⁹¹

M. Konečný v knize „*Česká keramika*“ dodává jako další místa pro export: Capland, Dahome, Siam, Malou Asii, Švédsko, Norsko, Portugalsko, Řecko, severní Afriku a Bermudy.¹⁹²

Prodejní pobočky bylo možné nalézt ve Vídni, Berlíně, Hamburku, Frankfurtu, Paříži, Turínu, Varšavě, Moskvě, Lipsku, Athénách, Bruselu a Madridu.¹⁹³

Díky zjištěním předkladatele této bakalářské práce lze vyvodit, že Čechy měly pro W. Schillera okrajový význam (což potvrzuje také protokol z 5. 4. 1852). V dnešní době se v Čechách objevují na trhu s uměním Schillerovy produkty jen zřídka.

Na trhu s uměním ve Velké Británii nebo v USA se naopak tyto výrobky nabízí pravidelně, a proto je možné je považovat za tehdejší největší odběratele.

¹⁸⁹ Protokol 5 .4 .1852, SOA Litoměřice, pracoviště Děčín, fond OÚ Děčín, sign. 11-45-188, kart. 78.

¹⁹⁰ Anschiringer 1858, s. 61.

¹⁹¹ Hallwich 1873, s. 20–22.

¹⁹² Konečný 2003, s. 261.

¹⁹³ Tamtéž.

XI. Vliv WS&S na konkurenci

Jak již bylo v této práci zmíněno, firma Wilhelm Schiller & Sohn byla v druhé polovině 19. st. nejvýznamnějším výrobcem umělecké keramiky na Děčínsku a získávala ocenění na mnoha výstavách (Světová výstava v Londýně 1851, Průmyslová výstava v Mnichově 1854,¹⁹⁴ Světová výstava v Paříži 1855, Světová výstava v Paříži 1867,¹⁹⁵ Světová výstava ve Vídni 1873).¹⁹⁶

Svémi výrobky ovlivnila počátky výroby Julia Dresslera z Bělé u Děčína, který vyráběl identické předměty v maurském stylu.¹⁹⁷

Nelze ověřit, zda šlo o kopírování konkurence nebo o oficiální odkup určitých vzorů. V této oblasti je nutné provést další výzkum.

Výrobky Johanna Maresche (především vázy) jsou také velice podobné. Lze se jen domnívat, že jeho továrna, která vznikla v roce 1863, se inspirovala dříve vzniklou (1851) a již etablovanou továrnou W. Schillera a ne naopak.

Zatím jediným jistě zdokumentovaným prodejem některých modelů (maurské vzory, egyptské vzory a jeden neorenesanční sloup s cachepotem) je prodej švýcarské firmě Schoch-Läderach, Thun, který modely převzal včetně modelových čísel.¹⁹⁸

Podobnosti lze nalézt také u švédského výrobce keramiky Rörstrand. Jeho historie sahá až do roku 1726. Vyráběl fajánsové zboží a během své historie, která sahá až do dnešních dnů, vyráběl také výrobky z jemné kameniny a porcelánu. Stejně jako W. Schiller hledal inspiraci u britských výrobců a později francouzských.¹⁹⁹

Sám zaznamenal úspěch na Světové výstavě v Paříži v roce 1900.²⁰⁰ Zda Rörstrand ovlivnil W. Schillera nebo W. Schiller Rörstrand, nelze s určitostí říci. Jisté je, že mnoho výrobků nese podobné charakteristické rysy. Zpracování, barevnost, dekory, vše je velice

¹⁹⁴ Jonák 1855, s. 150.

¹⁹⁵ Anonym 1867, s. 64.

¹⁹⁶ Konečný 2003, s. 261; Neexistuje informace o tom, že by se manufaktura zúčastnila Světové výstavy v Londýně v roce 1862.

¹⁹⁷ Panely výstavy Děčínský siderolit, 15. 9. 1993, Oblastní muzeum v Děčíně, nepublikováno.

¹⁹⁸ https://ceramica-ch.ch/wp-content/uploads/Katalog-MSS-Schoch-L_%C3%A4derach_Thun.pdf (poslední návštěva 2. 5. 2022).

¹⁹⁹ <http://majolicasociety.com/rorstrand/> (poslední návštěva 2. 5. 2022).

²⁰⁰ <http://www.rorstrand.com/about-rorstrand/our-history> (poslední návštěva 2. 5. 2022).

podobné a díky vizuální komparaci lze říci, že právě výrobky Röstrodu lze nejvíce se Schillerovými zaměnit.

Závěr

Téma výroby keramiky a porcelánu v severních Čechách by si zasloužilo daleko více pozornosti, než jaké mu bylo doposud věnováno. Monografie vyšla jen k tématu teplické secesní keramiky Amphora (*Ceramics from the House of Amphora: 1890–1915*)²⁰¹ a k některým porcelánkám (*Slavkovský porcelán 1792–2002*,²⁰² *Klášterecký porcelán 1794–1994*).²⁰³ Informace o dalších keramičkách či porcelánkách v oblasti je možné čerpat jen z přehledových studií, jakými jsou např. *Kouzlo keramiky a porcelánu* nebo *Porcelánová tradice*.²⁰⁴

Tato práce se pokusila shrnout doposud zpracované informace o továrně Wilhelm Schiller & Sohn a obohatit je o nové, doposud nepublikované.

Hlavní část této bakalářské práce se pak pokouší shrnout veškerou produkci továrny, ke které bylo možné získat konkrétní informace shromážděné na základě dochovaných artefaktů a archivních záznamů.

Wilhelm Schiller & Sohn vyráběl velice kvalitní výrobky osobitého stylu. I když se v některých případech uchýlil ke kopírování své konkurence (pouze s drobnými úpravami), většina jeho výrobků se konkurencí jen inspiroje a snaží se svým osobitým způsobem vytvářet vlastní modely. Barevností se první majolikové neorenesanční výrobky inspirojí majolikou britského Minton, později manufaktura používala vlastní barevné kombinace, kdy používala spíše tmavší barvy hnědých tónů, ale nebylo tomu tak výlučně (tuto barevnost ostatní výrobci majoliky v Evropě nepoužívali). Produkce v secesním stylu opět používala zářivější barvy.

Kvalitu Schillerovy produkce potvrzuje stálý sběratelský zájem ve světě, kdy artefakty z jeho továrny stále patří k hodnotnějším. Bohužel tomu tak není v České republice, kde je spíše opomíjeným výrobcem a populárnější jsou výrobky Schütze z Olomoučan u Blanska, Julia Dresslera z Bělé u Děčína nebo Johanna Maresche z Ústí nad Labem.

Práci bohužel neusnadnila absence firemních katalogů a dalších záznamů, z kterých by bylo možné vyvodit, ve které době předměty vznikaly a kdo je jejich autorem. Vše je

²⁰¹ Scott – Mergl – Merglová-Pánková 2004.

²⁰² Hejdová – Mergl 2002.

²⁰³ Hejdová – Mergl 1994.

²⁰⁴ Braunová 1985; Braunová 1992.

tedy možné hodnotit jen ve spojitosti s historickým vývojem v Evropě a s uměleckými směry daného období.

Tato práce si kladla za cíl prokázat, že továrna se soustředila hlavně na export a sledovala umělecký vývoj a aktuální trendy v Evropě a předměty těmto trendům přizpůsobovala.

Pokud továrna aktivně sledovala nové módní trendy v Evropě, musela (jakožto v té době nejúspěšnější výrobce keramiky na Děčínsku) logicky ovlivnit i nejbližší konkurenci, která se mohla s jejími výrobky seznámit. Tato oblast by si jistě v budoucnu zasloužila podrobnější průzkum a srovnání.

Stejně tak by bylo záhodno detailněji prozkoumat, kdo přesně pro továrnu vyráběl kovové montáže na majolikové produkty, v jakém množství a jak to ovlivnilo místní průmysl.

Třetím bodem, který si žádá hlubší studium, je kvalita vyrobených lakovaných předmětů, u kterých právě lakování nedosahovalo dlouhé životnosti. Bylo to neznalostí správné technologie či větším důrazem na co nejnižší cenu finálního výrobku nebo obojím? V porovnání s velice kvalitními majolikovými výrobky je to jistě zajímavá otázka.

K těmto a dalším zatím nezodpovězeným tezím bych se chtěl v budoucnu dále věnovat a přispět tak k zpracování dalšího dílku do mozaiky české keramiky.

Obrazová příloha



1. Pohár

Horní Žleb u Děčína, Wilhelm Schiller & Sohn, kolem 1851
teralit, glazovaný, malovaný červeně a zlatě, v. 14,5 cm
tvar 37, značený vtlačenou značkou WS&S
Uměleckoprůmyslové museum v Praze, inv. č. 82301



2. Čajová konvice

Horní Žleb u Děčína, Wilhelm Schiller & Sohn, kolem 1851
teralit, glazovaný, v. 12 cm
tvar 74, značený vtlačenou značkou WS&S
Oblastní muzeum v Děčíně, inv. č. K473



3. Džbán

Ústí nad Labem, Adolph Bäber, kolem 1841
siderolit, zeleně lakovaný, v. 14 cm
značený vtačenou značkou AB
soukromá sbírka (Praha)



4. Džbán

Podmokly u Děčína, Schiller & Gerbing, 1829–1851
siderolit, zeleně lakovaný, v. 22,5 cm
tvar 10, značený vtačenou značkou S&G
soukromá sbírka (Praha)



5. Váza

Bělá u Děčína, Julius Dressler, kolem 1884

majolika, pestře malovaná, v. 43 cm

tvar 734

soukromá sbírka (Praha)



6. Reprofoto katalogu výrobků firmy Schoch-Läderach, Thoune
černobílá fotografie, s. 2, rozměry neznámé



7. Čajová konvice

Podmokly u Děčína, Schiller & Gerbing, kolem 1845
siderolit žlutý s nalepenými reliéfy ze siderolitu červeného, v. 12 cm
značená vtačenou značkou Tetschen
Uměleckoprůmyslové museum v Praze, inv. č. 16586



8. Váza na soklu

Podmokly u Děčína, Schiller & Gerbing, kolem 1829–1851
siderolit, červeně lakovaný, v. 39 cm
tvar 10
Kunstgewerbemuseum, Dresden, inv. č. 37495

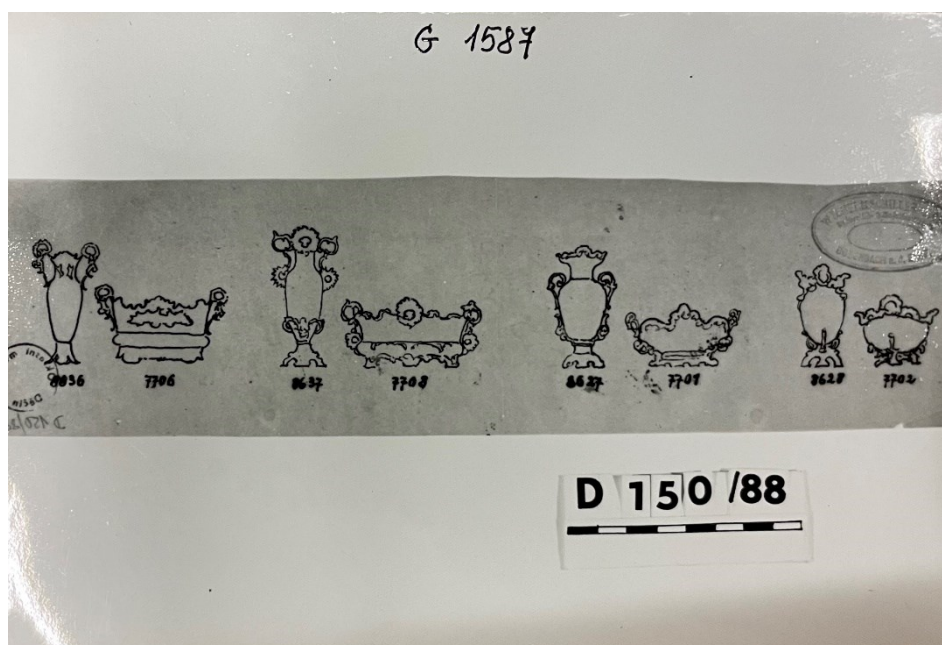


9. **Příklady značení**, Wilhelm Schiller & Sohn, 1851–1910

vlevo: vtačená značka WS&S pro roky 1851–1886, soukromá sbírka (Praha)

uprostřed: reliéfní značka WS&S v orámování pro roky 1886–1910, soukromá sbírka (Praha)

vpravo: reliéfní pseudo–čínská značka kolem roku 1886, Regionální muzeum v Teplicích, inv. č. UH1368/1–6



10. **Reprofoto vzorníku Wilhelm Schiller & Sohn**
1851–1910

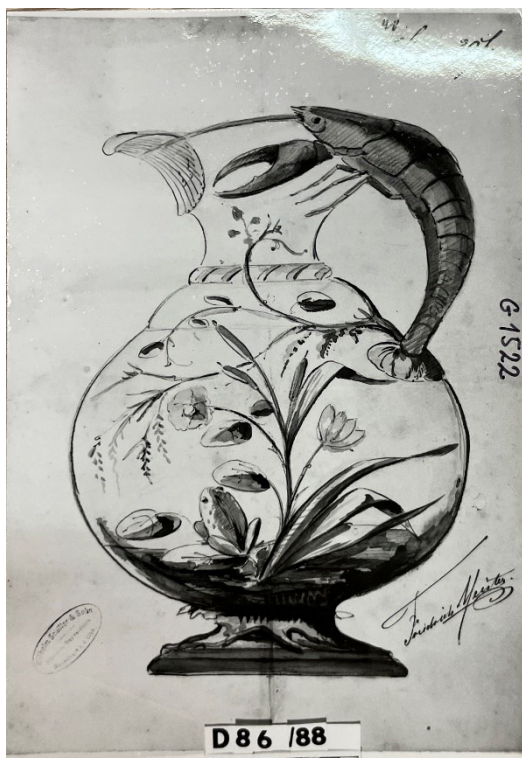
černobílé fotografie, 90 × 130 mm

Oblastní muzeum v Děčíně, inv. č. D150/88



11. *Váza*

Horní Žleb u Děčína, Wilhelm Schiller & Sohn, 1851–1886
siderolit, červeně lakovaný, v. 12 cm
tvar 4, značený vtlačenou značkou WS&S
Oblastní muzeum v Děčíně, inv. č. K239



12. *Reprofoto vzorníku Friedrich Meister*

Friedrich Meister, kolem 1886
černobílá fotografie, 130 × 90 mm
Oblastní muzeum v Děčíně, inv. č. D86/88



13. Džbán

Horní Žleb u Děčína, Wilhelm Schiller & Sohn, kolem 1886
majolika, pestře malovaná, glazovaná, v. 39,37 cm
tvar 82, značený vtlačenou značkou WS&S
na neznámém místě



14. Figura

Horní Žleb u Děčína, Wilhelm Schiller & Sohn, 1851–1886
siderolit, lakovaný, v. 38 cm
tvar 97, značená vtlačenou značkou WS&S
na neznámém místě



15. *Nástolec*

Horní Žleb u Děčína, Wilhelm Schiller & Sohn, 1886–1910
majolika, pestře malovaná, glazovaná, v. 41 cm
tvar 4997, značený reliéfní značkou WS&S v orámování
soukromá sbírka (Praha)



16. *Nástolec*

Horní Žleb u Děčína, Wilhelm Schiller & Sohn, 1886–1910
majolika, pestře malovaná, glazovaná, v. 37 cm
tvar 4961, značený reliéfní značkou WS&S v orámování
soukromá sbírka (Praha)



17. Nástolec

Horní Žleb u Děčína, Wilhelm Schiller & Sohn, 1886–1910
majolika, pestře malovaná, glazovaná, v. 40 cm
tvar 4984, značený reliéfní značkou WS&S v orámování
soukromá sbírka (Praha)



18. Nástolec

Horní Žleb u Děčína, Wilhelm Schiller & Sohn, 1886–1910
majolika, pestře malovaná, glazovaná, v. 45 cm
tvar 6538, značený reliéfní značkou WS&S v orámování
Muzeum města Ústí nad Labem, inv. č. UŘ 2260



19. Žardiniéra

Horní Žleb u Děčína, Wilhelm Schiller & Sohn, 1886–1910
majolika, pestře malovaná, glazovaná, v. 17 cm
tvar 7628, značená reliéfní značkou WS&S v orámování
Oblastní muzeum v Děčíně, inv. č. K777



20. Žardiniéra

Horní Žleb u Děčína, Wilhelm Schiller & Sohn, 1886–1910
majolika, pestře malovaná, glazovaná, v. 8 cm
tvar 7844, značená reliéfní značkou WS&S v orámování
soukromá sbírka (Praha)



21. *Nástolec*

Horní Žleb u Děčína, Wilhelm Schiller & Sohn, 1886–1910
majolika, pestře malovaná, glazovaná, v. 41 cm
tvar 1953, značený reliéfní značkou WS&S v orámování
na neznámém místě



22. *Mísa na noze*

Horní Žleb u Děčína, Wilhelm Schiller & Sohn, 1886–1910
majolika, žlutě a zeleně lakovaná, malovaná zlatě, rozměry neznámé
tvar 7233, značená reliéfní značkou WS&S v orámování
na neznámém místě



23. *Váza*

Horní Žleb u Děčína, Wilhelm Schiller & Sohn, 1886–1910
majolika, malovaná, glazovaná, malovaná na glazuře, v. 36 cm
tvar 2281, značená reliéfní značkou WS&S v orámování
soukromá sbírka (Praha)



24. *Váza*

Horní Žleb u Děčína, Wilhelm Schiller & Sohn, 1886–1910
majolika, malovaná, glazovaná, malovaná na glazuře, rozměry neznámé
tvar 2296, značená reliéfní značkou WS&S v orámování
na neznámém místě



25. *Nástolec*

Horní Žleb u Děčína, Wilhelm Schiller & Sohn, 1886–1910
majolika, malovaná, glazovaná, malovaná na glazuře, v. 37 cm
tvar 4985, značená reliéfní značkou WS&S v orámování
soukromá sbírka (Praha)



26. *Váza*

Horní Žleb u Děčína, Wilhelm Schiller & Sohn, 1868–1886
majolika, malovaná, glazovaná, malovaná na glazuře, rozměry neznámé
tvar 645, značená vtlačenou značkou WS&S
na neznámém místě



27. Cachepot se sloupkem

Horní Žleb u Děčína, Wilhelm Schiller & Sohn, 1886–1910
majolika, malovaná, glazovaná, cachepot s malbou veduty a věnováním, v. 110 cm
tvar 11358, značený reliéfní značkou WS&S v orámování
Oblastní muzeum v Děčíně, inv. č. K950



28. Reklamní závěsný talíř

Horní Žleb u Děčína, Wilhelm Schiller & Sohn, 1886–1910
siderolit, pestře malovaný, ø 70 cm
tvar: nečíslováno, značený reliéfní značkou WS&S v orámování
Oblastní muzeum v Děčíně, inv. č. K952b



29. *Váza*

Horní Žleb u Děčína, Wilhelm Schiller & Sohn, 1868–1886
majolika, malovaná, glazovaná, v. 30 cm
tvar 949, značená reliéfní značkou WS&S v orámování
soukromá sbírka (Praha)



30. *Váza typu Alhambra*

Horní Žleb u Děčína, Wilhelm Schiller & Sohn, 1886–1910
majolika, malovaná, glazovaná, v. 35 cm
tvar 2196, značená reliéfní značkou WS&S v orámování
soukromá sbírka (Praha)



31. **Figurální váza**

Horní Žleb u Děčína, Wilhelm Schiller & Sohn, 1886–1910
majolika, malovaná, glazovaná, malovaná na glazuře, v. 45,6 cm
tvar 6326, značená reliéfní značkou WS&S v orámování
na neznámém místě



32. **Váza**

Horní Žleb u Děčína, Wilhelm Schiller & Sohn, 1851–1986
majolika, černě lakovaná, pestře malovaná, v. 30 cm
tvar 611, značená reliéfní značkou WS&S v orámování
Oblastní muzeum v Děčíně, inv. č. K200



33. *Váza*

Horní Žleb u Děčína, Wilhelm Schiller & Sohn, kolem 1900
majolika, pestře lakovaná, v. 17 cm
tvar 14300, značená vtlačenou značkou Santafe WS&S
Oblastní muzeum v Děčíně, inv. č. K197



34. *Konvice na čaj*

Horní Žleb u Děčína, Wilhelm Schiller & Sohn, 1851–1868
siderolit, červeně lakovaný, v. 11 cm
tvar 2, značená vtlačenou značkou WS&S
Oblastní muzeum v Děčíně, inv. č. K296



35. *Plivátko*

Horní Žleb u Děčína, Wilhelm Schiller & Sohn, kolem 1877
siderolit, červeně lakovaný, s malbou chinoiserie, v. 15 cm
tvar 25, značené vtačenou značkou WS&S
Oblastní muzeum v Děčíně, inv. č. K225



36. *Nástolec*

Horní Žleb u Děčína, Wilhelm Schiller & Sohn, 1886–1910
majolika, pestře malovaná, glazovaná, v. 41 cm
tvar 6530, značený reliéfní značkou WS&S v orámování
na neznámém místě



37. Žardiniéra

Horní Žleb u Děčína, Wilhelm Schiller & Sohn, 1886–1910
majolika, pestře malovaná, glazovaná, rozměry neznámé
tvar 7860, značená reliéfní značkou WS&S v orámování
na neznámém místě



38. Nástolec

Horní Žleb u Děčína, Wilhelm Schiller & Sohn, 1886–1910
majolika, pestře malovaná, glazovaná, rozměry neznámé
tvar 6516, značený reliéfní značkou WS&S v orámování
na neznámém místě



39. *Svícen*

Horní Žleb u Děčína, Wilhelm Schiller & Sohn, 1851–1886
siderolit, hnědě lakovaný, v. 27 cm
tvar 19, značený vtlačenou značkou WS&S
Regionální muzeum v Teplicích, inv. č. UH1244



40. *Mísa na zeleninu*

Horní Žleb u Děčína, Wilhelm Schiller & Sohn, 1851–1886
žlutý siderolit, rozměry neznámé
tvar 12, značená vtlačenou značkou WS&S
na neznámém místě



41. Část kávového servisu na podnosu

Horní Žleb u Děčína, Wilhelm Schiller & Sohn, 1851–1886

siderolit, tyrkysové lakovaný, zeleně malovaný v. 17 cm

tvar 565, mlékovka a cukřenka značená vtlačenou značkou WS&S, podnos značený reliéfní značkou WS&S v orámování, konvice značena reliéfní pseudo-čínskou značkou
Regionální muzeum v Teplicích, inv. č. UH1368/1–6



42. Část kávového servisu s mísou

Horní Žleb u Děčína, Wilhelm Schiller & Sohn, 1851–1886

siderolit, černě lakovaný, malovaný zlatou linkou v. 14 cm

tvar 79, značený vtlačenou značkou WS&S
soukromá sbírka (Praha)



43. *Figura*

Horní Žleb u Děčína, Wilhelm Schiller & Sohn, 1851–1886
siderolit, pestře lakovaný, rozměry neznámé
tvar 126, značená vtlačenou značkou WS&S
na neznámém místě



44. *Figury*

Horní Žleb u Děčína, Wilhelm Schiller & Sohn, 1851–1886
siderolit, pestře lakovaný, v. 22 cm
tvar 108, 109, značené vtlačenou značkou WS&S
soukromá sbírka (Praha)



45. *Figury*

Horní Žleb u Děčína, Wilhelm Schiller & Sohn, 1851–1886
siderolit, pestře lakovaný, v. 15 cm
tvar 77, 78, značené vtlačenou značkou WS&S
soukromá sbírka (Praha)



46. *Svícný*

Horní Žleb u Děčína, Wilhelm Schiller & Sohn, 1851–1886
siderolit, černě lakovaný, v. 27 cm
tvar 10, 12, značené vtlačenou značkou WS&S
na neznámém místě



47. Svícen

Stoke on Trent, Wedgwood, konec 18. st.

jemná kamenina, v. 26,4 cm

tvár 10, 12, značený vtlačenou značkou WEDGWOOD
na neznámém místě



48. Žardiniéra

Horní Žleb u Děčína, Wilhelm Schiller & Sohn, 1886–1910

majolika, pestře malovaná, glazovaná, v. 18 cm

tvár 1964, značená reliéfní značkou WS&S v orámování
soukromá sbírka (Praha)



49. *Váza*

Bourg-la-Reine, Pierre Adrien Dalpayrat, 1844–1910
kamenina, glazovaná, v. 36,8 cm
Saint Louis Art Museum, inv. č. 7:2010



50. *Žardiniéra*

Horní Žleb u Děčína, Wilhelm Schiller & Sohn, 1886–1910
majolika, pestře malovaná, glazovaná, v. 22 cm
tvar 12730, značená reliéfní značkou WS&S v orámování
soukromá sbírka (Praha)



51. Váza

Horní Žleb u Děčína, Wilhelm Schiller & Sohn, 1886–1910
majolika, pestře malovaná, glazovaná, v. 29 cm
tvar 14779, značená reliéfní značkou WS&S v orámování
Oblastní muzeum v Děčíně, inv. č. K127



52. Nástolec

Horní Žleb u Děčína, Wilhelm Schiller & Sohn, 1886–1910
majolika, pestře malovaná, glazovaná, rozměry neznámé
tvar 11532, značený reliéfní značkou WS&S v orámování
na neznámém místě



53. *Svícen*

Nancy, E Gallé E+G Dèpose, 1870–1875
fajáns, pestře malovaná, glazovaná, v. 31,5 cm
Victoria & Albert Museum, inv. č. C.27–1998



54. *Nástolec*

Horní Žleb u Děčína, Wilhelm Schiller & Sohn, 1886–1910
majolika, pestře malovaná, glazovaná, rozměry neznámé
tvar 11570, značený reliéfní značkou WS&S v orámování
na neznámém místě



55. *Džbán*

Horní Žleb u Děčína, Wilhelm Schiller & Sohn, 1886–1910
majolika, pestře malovaná, glazovaná, zlatě malovaná v. 41 cm
tvar 12203, značený reliéfní značkou WS&S v orámování
soukromá sbírka (Praha)



56. *Žardiniéra*

Horní Žleb u Děčína, Wilhelm Schiller & Sohn, 1886–1910
majolika, pestře malovaná, glazovaná, v. 15 cm
tvar 12631, značená reliéfní značkou WS&S v orámování
Regionální muzeum v Teplicích, inv. č. P3475



57. Žardiniéra

Horní Žleb u Děčína, Wilhelm Schiller & Sohn, 1886–1910
majolika, pestře malovaná, glazovaná, opatřená lisovanou kovovou montáží, v. 17 cm
tvar 12778, značená reliéfní značkou WS&S v orámování
soukromá sbírka (Praha)



58. Mísa

Horní Žleb u Děčína, Wilhelm Schiller & Sohn, 1886–1910
majolika, pestře malovaná, glazovaná, v. 19,2 cm
tvar 13079, značená reliéfní značkou WS&S v orámování
na neznámém místě



59. *Reprofoto katalogu výrobků firmy Sévres*

1900

černobílé fotografie, rozměry neznámé

KAT. PARIS 1900

Le Manufacture Nationale de Sèvres a L'Exposition Universelle 1900, ed. E. Baumgart, Paris 1900.



60. *Váza*

Horní Žleb u Děčína, Wilhelm Schiller & Sohn, 1886–1910

majolika, pestře malovaná, glazovaná, v. 18 cm

tvar 14222, značená reliéfní značkou WS&S v orámování
na neznámém místě



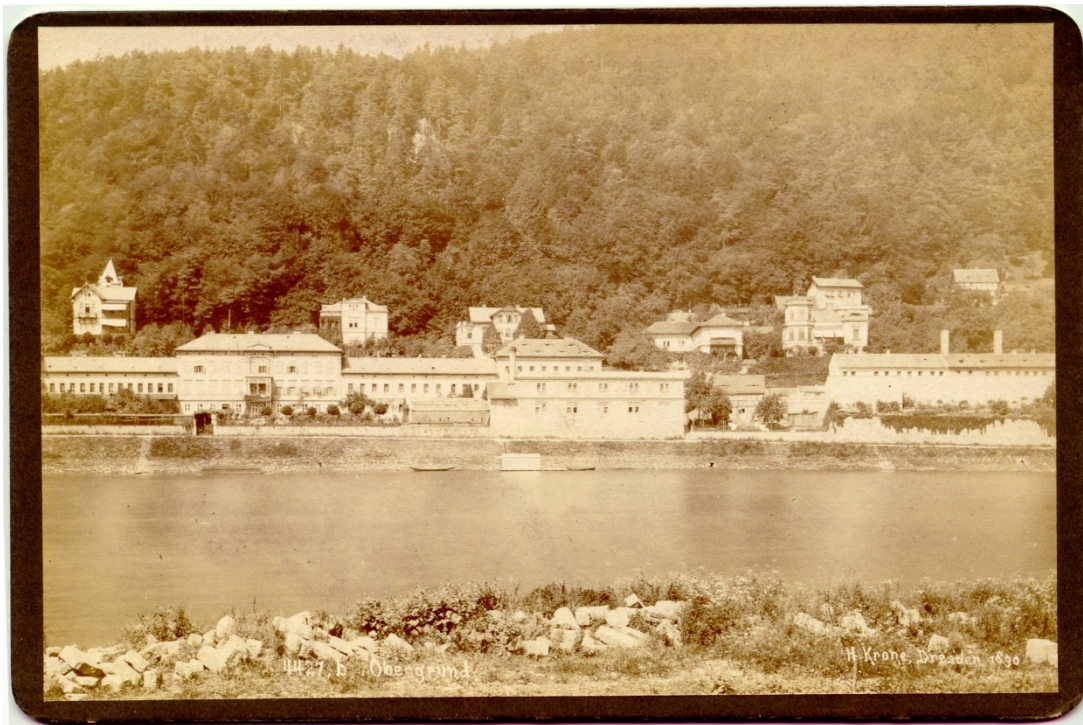
61. *Váza*

Horní Žleb u Děčína, Wilhelm Schiller & Sohn, 1886–1910
majolika, bronzově lakovaná, v. 29 cm
tvar 14397, značená reliéfní značkou WS&S v orámování
soukromá sbírka (Praha)



62. *Figura*

Horní Žleb u Děčína, Wilhelm Schiller & Sohn, 1886–1910
sádra, patinovaná, v. 84 cm
tvar 14864, značená reliéfní značkou WS&S v orámování
soukromá sbírka (Praha)



63. *Pohled na továrnu Wilhelm Schiller & Sohn v Horním Žlebu*
1890
černobílé fotografie, 90 × 130 mm
soukromá sbírka (Praha)

Seznam vyobrazení

1. *Pohár*

Horní Žleb u Děčína, Wilhelm Schiller & Sohn, kolem 1851
teralit, glazovaný, malovaný červeně a zlatě, v. 14,5 cm
tvar 37, značený vtlačenou značkou WS&S
Uměleckoprůmyslové museum v Praze, inv. č. 82301
foto: předkladatel této bakalářské práce

2. *Čajová konvice*

Horní Žleb u Děčína, Wilhelm Schiller & Sohn, kolem 1851
teralit, glazovaný, v. 12 cm
tvar 74, značený vtlačenou značkou WS&S
Oblastní muzeum v Děčíně, inv. č. K473
foto: předkladatel této bakalářské práce

3. *Džbán*

Ústí nad Labem, Adolph Bäber, kolem 1841
siderolit, zeleně lakovaný, v. 14 cm
značený vtlačenou značkou AB
soukromá sbírka (Praha)
foto: předkladatel této bakalářské práce

4. *Džbán*

Podmokly u Děčína, Schiller & Gerbing, 1829–1851
siderolit, zeleně lakovaný, v. 22,5 cm
tvar 10, značený vtlačenou značkou S&G
soukromá sbírka (Praha)
foto: předkladatel této bakalářské práce

5. *Váza*

Bělá u Děčína, Julius Dressler, kolem 1884
majolika, pestře malovaná, v. 43 cm
tvar 734
soukromá sbírka (Praha)
foto: předkladatel této bakalářské práce

6. *Reprofoto katalogu výrobků firmy Schoch-Läderach, Thoune*

černobílá fotografie, rozměry neznámé
reprodukce z: https://ceramica-ch.ch/wp-content/uploads/Katalog-MSS-Schoch-L%C3%A4derach_Thun.pdf (poslední návštěva 2. 5. 2022), s. 2.

7. *Čajová konvice*

Podmokly u Děčína, Schiller & Gerbing, kolem 1845
siderolit žlutý s nalepenými reliéfy ze siderolitu červeného, v. 12 cm
značená vtlačenou značkou Tetschen
Uměleckoprůmyslové museum v Praze, inv. č. 16586
foto: předkladatel této bakalářské práce

8. *Váza na soklu*

Podmokly u Děčína, Schiller & Gerbing, kolem 1829–1851
siderolit, červeně lakovaný, v. 39 cm
tvar 10
Kunstgewerbemuseum, Dresden, inv. č. 37495
reprodukce z: Němec 2006, s. 129.

9. *Příklady značení*, Wilhelm Schiller & Sohn, 1851–1910

vlevo: vtačená značka WS&S pro roky 1851–1886, soukromá sbírka (Praha)
uprostřed: reliéfní značka WS&S v orámování pro roky 1886–1910, soukromá sbírka (Praha)
vpravo: reliéfní pseudo–čínská značka kolem roku 1886, Regionální muzeum v Teplicích, inv. č. UH1368/1–6
foto: předkladatel této bakalářské práce

10. *Reprofoto vzorníku Wilhelm Schiller & Sohn*

1851–1910
černobílá fotografie, 90 × 130 mm
Oblastní muzeum v Děčíně, inv. č. D150/88
foto: předkladatel této bakalářské práce

11. *Váza*

Horní Žleb u Děčína, Wilhelm Schiller & Sohn, 1851–1886
siderolit, červeně lakovaný, v. 12 cm
tvar 4, značený vtačenou značkou WS&S
Oblastní muzeum v Děčíně, inv. č. K239
foto: předkladatel této bakalářské práce

12. *Reprofoto vzorníku Friedrich Meister*

Friedrich Meister, kolem 1886
černobílá fotografie, 130 × 90 mm
Oblastní muzeum v Děčíně, inv. č. D86/88
foto: předkladatel této bakalářské práce

13. *Džbán*

Horní Žleb u Děčína, Wilhelm Schiller & Sohn, kolem 1886
majolika, pestře malovaná, glazovaná, v. 39,37 cm
tvar 82, značený vtačenou značkou WS&S
na neznámém místě
foto: https://www.1stdibs.com/en-gb/furniture/decorative-objects/vases-vessels/vases/majolica-pond-life-ewer-wilhelm-schiller-son-circa-1885/id-f_6278853/
(poslední návštěva 29. 3. 2022).

14. *Figura*

Horní Žleb u Děčína, Wilhelm Schiller & Sohn, 1851–1886
siderolit, lakovaný, v. 38 cm
tvar 97, značená vtačenou značkou WS&S
na neznámém místě
foto: <https://www.ebay.com.au/itm/362757302894> (poslední návštěva 29. 3. 2022).

15. *Nástolec*

Horní Žleb u Děčína, Wilhelm Schiller & Sohn, 1886–1910
majolika, pestře malovaná, glazovaná, v. 41 cm
tvar 4997, značený reliéfní značkou WS&S v orámování
soukromá sbírka (Praha)
foto: předkladatel této bakalářské práce

16. *Nástolec*

Horní Žleb u Děčína, Wilhelm Schiller & Sohn, 1886–1910
majolika, pestře malovaná, glazovaná, v. 37 cm
tvar 4961, značený reliéfní značkou WS&S v orámování
soukromá sbírka (Praha)
foto: předkladatel této bakalářské práce

17. *Nástolec*

Horní Žleb u Děčína, Wilhelm Schiller & Sohn, 1886–1910
majolika, pestře malovaná, glazovaná, v. 40 cm
tvar 4984, značený reliéfní značkou WS&S v orámování
soukromá sbírka (Praha)
foto: předkladatel této bakalářské práce

18. *Nástolec*

Horní Žleb u Děčína, Wilhelm Schiller & Sohn, 1886–1910
majolika, pestře malovaná, glazovaná, v. 45 cm
tvar 6538, značený reliéfní značkou WS&S v orámování
Muzeum města Ústí nad Labem, inv. č. UŘ 2260
foto: předkladatel této bakalářské práce

19. *Žardiniéra*

Horní Žleb u Děčína, Wilhelm Schiller & Sohn, 1886–1910
majolika, pestře malovaná, glazovaná, v. 17 cm
tvar 7628, značená reliéfní značkou WS&S v orámování
Oblastní muzeum v Děčíně, inv. č. K777
foto: předkladatel této bakalářské práce

20. *Žardiniéra*

Horní Žleb u Děčína, Wilhelm Schiller & Sohn, 1886–1910
majolika, pestře malovaná, glazovaná, v. 8 cm
tvar 7844, značená reliéfní značkou WS&S v orámování
soukromá sbírka (Praha)
foto: předkladatel této bakalářské práce

21. *Nástolec*

Horní Žleb u Děčína, Wilhelm Schiller & Sohn, 1886–1910
majolika, pestře malovaná, glazovaná, v. 41 cm
tvar 1953, značený reliéfní značkou WS&S v orámování
na neznámém místě
foto: <https://www.antikpraha.cz/index.php?idAktualni=8&idInzerat=96682> (poslední návštěva 9. 5. 2022).

22. *Mísa na noze*

Horní Žleb u Děčína, Wilhelm Schiller & Sohn, 1886–1910
majolika, žlutě a zeleně lakovaná, malovaná zlatě, rozměry neznámé
tvar 7233, značená reliéfní značkou WS&S v orámování
na neznámém místě
foto: archiv předkladatele této bakalářské práce

23. *Váza*

Horní Žleb u Děčína, Wilhelm Schiller & Sohn, 1886–1910
majolika, malovaná, glazovaná, malovaná na glazuře, v. 36 cm
tvar 2281, značená reliéfní značkou WS&S v orámování
soukromá sbírka (Praha)
foto: předkladatel této bakalářské práce

24. *Váza*

Horní Žleb u Děčína, Wilhelm Schiller & Sohn, 1886–1910
majolika, malovaná, glazovaná, malovaná na glazuře, rozměry neznámé
tvar 2296, značená reliéfní značkou WS&S v orámování
na neznámém místě
foto: archiv předkladatele této bakalářské práce

25. *Nástolec*

Horní Žleb u Děčína, Wilhelm Schiller & Sohn, 1886–1910
majolika, malovaná, glazovaná, malovaná na glazuře, v. 37 cm
tvar 4985, značená reliéfní značkou WS&S v orámování
soukromá sbírka (Praha)
foto: předkladatel této bakalářské práce

26. *Váza*

Horní Žleb u Děčína, Wilhelm Schiller & Sohn, 1868–1886
majolika, malovaná, glazovaná, malovaná na glazuře, rozměry neznámé
tvar 645, značená vtlačenou značkou WS&S
na neznámém místě
foto: archiv předkladatele této bakalářské práce

27. *Cachepot se sloupkem*

Horní Žleb u Děčína, Wilhelm Schiller & Sohn, 1886–1910
majolika, malovaná, glazovaná, cachepot s malbou veduty a věnováním, v. 110 cm
tvar 11358, značený reliéfní značkou WS&S v orámování
Oblastní muzeum v Děčíně, inv. č. K950
foto: předkladatel této bakalářské práce

28. *Reklamní závěsný talíř*

Horní Žleb u Děčína, Wilhelm Schiller & Sohn, 1886–1910
siderolit, pestře malovaný, ø 70 cm
tvar: nečíslováno, značený reliéfní značkou WS&S v orámování
Oblastní muzeum v Děčíně, inv. č. K952b
foto: předkladatel této bakalářské práce

29. **Váza**

Horní Žleb u Děčína, Wilhelm Schiller & Sohn, 1868–1886
majolika, malovaná, glazovaná, v. 30 cm
tvar 949, značená reliéfní značkou WS&S v orámování
soukromá sbírka (Praha)
foto: předkladatel této bakalářské práce

30. **Váza typu Alhambra**

Horní Žleb u Děčína, Wilhelm Schiller & Sohn, 1886–1910
majolika, malovaná, glazovaná, v. 35 cm
tvar 2196, značená reliéfní značkou WS&S v orámování
soukromá sbírka (Praha)
foto: předkladatel této bakalářské práce

31. **Figurální váza**

Horní Žleb u Děčína, Wilhelm Schiller & Sohn, 1886–1910
majolika, malovaná, glazovaná, malovaná na glazuře, v. 45,6 cm
tvar 6326, značená reliéfní značkou WS&S v orámování
na neznámém místě
foto: <https://www.rubylane.com/item/97645-212222/Wilhelm-Schiller-majolica-statue-North-African> (poslední návštěva 29. 3. 2022).

32. **Váza**

Horní Žleb u Děčína, Wilhelm Schiller & Sohn, 1851–1986
majolika, černě lakovaná, pestře malovaná, v. 30 cm
tvar 611, značená reliéfní značkou WS&S v orámování
Oblastní muzeum v Děčíně, inv. č. K200
foto: předkladatel této bakalářské práce

33. **Váza**

Horní Žleb u Děčína, Wilhelm Schiller & Sohn, kolem 1900
majolika, pestře lakovaná, v. 17 cm
tvar 14300, značená vtlačenou značkou Santafe WS&S
Oblastní muzeum v Děčíně, inv. č. K197
foto: předkladatel této bakalářské práce

34. **Konvice na čaj**

Horní Žleb u Děčína, Wilhelm Schiller & Sohn, 1851–1868
siderolit, červeně lakovaný, v. 11 cm
tvar 2, značená vtlačenou značkou WS&S
Oblastní muzeum v Děčíně, inv. č. K296
foto: předkladatel této bakalářské práce

35. **Plivátko**

Horní Žleb u Děčína, Wilhelm Schiller & Sohn, kolem 1877
siderolit, červeně lakovaný, s malbou chinoiserie, v. 15 cm
tvar 25, značené vtlačenou značkou WS&S
Oblastní muzeum v Děčíně, inv. č. K225
foto: předkladatel této bakalářské práce

36. *Nástolec*

Horní Žleb u Děčína, Wilhelm Schiller & Sohn, 1886–1910
majolika, pestře malovaná, glazovaná, v. 41 cm
tvar 6530, značený reliéfní značkou WS&S v orámování
na neznámém místě

foto: <https://auctionet.com/en/513883-table-set-majolica-wilhelm-schiller-sons-18-1900s> (poslední návštěva 29. 3. 2022).

37. *Žardiniéra*

Horní Žleb u Děčína, Wilhelm Schiller & Sohn, 1886–1910
majolika, pestře malovaná, glazovaná, rozměry neznámé
tvar 7860, značená reliéfní značkou WS&S v orámování
na neznámém místě

foto: archiv předkladatele této bakalářské práce

38. *Nástolec*

Horní Žleb u Děčína, Wilhelm Schiller & Sohn, 1886–1910
majolika, pestře malovaná, glazovaná, rozměry neznámé
tvar 6516, značený reliéfní značkou WS&S v orámování
na neznámém místě

foto: archiv předkladatele této bakalářské práce

39. *Svícen*

Horní Žleb u Děčína, Wilhelm Schiller & Sohn, 1851–1886
siderolit, hnědě lakovaný, v. 27 cm
tvar 19, značený vtlačenou značkou WS&S

Regionální muzeum v Teplicích, inv. č. UH1244

foto: předkladatel této bakalářské práce

40. *Mísa na zeleninu*

Horní Žleb u Děčína, Wilhelm Schiller & Sohn, 1851–1886
žlutý siderolit, rozměry neznámé

tvar 12, značená vtlačenou značkou WS&S

na neznámém místě

foto: archiv předkladatele této bakalářské práce

41. *Část kávového servisu na podnosu*

Horní Žleb u Děčína, Wilhelm Schiller & Sohn, 1851–1886
siderolit, tyrkysové lakovaný, zeleně malovaný v. 17 cm

tvar 565, mlékovka a cukřenka značená vtlačenou značkou WS&S, podnos značený
reliéfní značkou WS&S v orámování, konvice značena reliéfní pseudočínskou značkou
Regionální muzeum v Teplicích, inv. č. UH1368/1–6

foto: předkladatel této bakalářské práce

42. *Část kávového servisu s mísou*

Horní Žleb u Děčína, Wilhelm Schiller & Sohn, 1851–1886
siderolit, černě lakovaný, malovaný zlatou linkou v. 14 cm

tvar 79, značený vtlačenou značkou WS&S

soukromá sbírka (Praha)

foto: předkladatel této bakalářské práce

43. **Figura**

Horní Žleb u Děčína, Wilhelm Schiller & Sohn, 1851–1886
siderolit, pestře lakovaný, rozměry neznámé
tvar 126, značená vtlačenou značkou WS&S
na neznámém místě
foto: archiv předkladatele této bakalářské práce

44. **Figury**

Horní Žleb u Děčína, Wilhelm Schiller & Sohn, 1851–1886
siderolit, pestře lakovaný, v. 22 cm
tvar 108, 109, značené vtlačenou značkou WS&S
soukromá sbírka (Praha)
foto: předkladatel této bakalářské práce

45. **Figury**

Horní Žleb u Děčína, Wilhelm Schiller & Sohn, 1851–1886
siderolit, pestře lakovaný, v. 15 cm
tvar 77, 78, značené vtlačenou značkou WS&S
soukromá sbírka Praha
foto: předkladatel této bakalářské práce

46. **Svícný**

Horní Žleb u Děčína, Wilhelm Schiller & Sohn, 1851–1886
siderolit, černě lakovaný, v. 27 cm
tvar 10, 12, značené vtlačenou značkou WS&S
na neznámém místě
foto: <https://www.rubylane.com/item/992373-TB-2071/WS-S-Wilhelm-Schiller-Son-Pottery> (poslední návštěva 29. 3. 2022).

47. **Svícen**

Stoke on Trent, Wedgwood, konec 18. st.
jemná kamenina, v. 26,4 cm
tvar 10, 12, značený vtlačenou značkou WEDGWOOD
na neznámém místě
foto: <http://kl.majolicasociety.com/items/ceramic-black-basalt-candlestick-triton>
(poslední návštěva 29. 3. 2022).

48. **Žardiniéra**

Horní Žleb u Děčína, Wilhelm Schiller & Sohn, 1886–1910
majolika, pestře malovaná, glazovaná, v. 18 cm
tvar 1964, značená reliéfní značkou WS&S v orámování
soukromá sbírka (Praha)
foto: předkladatel této bakalářské práce

49. **Váza**

Bourg la Reine, Pierre Adrien Dalpayrat, 1844–1910
kamenina, glazovaná, v. 36,8 cm
Saint Louis Art Museum, inv. č. 7:2010
foto: <https://www.slam.org/collection/objects/52248/> (poslední návštěva 9. 5. 2022).

50. Žardiniéra

Horní Žleb u Děčína, Wilhelm Schiller & Sohn, 1886–1910
majolika, pestře malovaná, glazovaná, v. 22 cm
tvar 12730, značená reliéfní značkou WS&S v orámování
soukromá sbírka (Praha)
foto: předkladatel této bakalářské práce

51. Váza

Horní Žleb u Děčína, Wilhelm Schiller & Sohn, 1886–1910
majolika, pestře malovaná, glazovaná, v. 29 cm
tvar 14779, značená reliéfní značkou WS&S v orámování
Oblastní muzeum v Děčíně, inv. č. K127
foto: předkladatel této bakalářské práce

52. Nástolec

Horní Žleb u Děčína, Wilhelm Schiller & Sohn, 1886–1910
majolika, pestře malovaná, glazovaná, rozměry neznámé
tvar 11532, značený reliéfní značkou WS&S v orámování
na neznámém místě
foto: archiv předkladatele této bakalářské práce

53. Svícen

Nancy, E Gallé E+G Dèpose, 1870–1875
fajáns, pestře malovaná, glazovaná, v. 31,5 cm
Victoria & Albert Museum, inv. č. C.27–1998
foto: <https://collections.vam.ac.uk/item/O76997/torch%C3%A8re-gall%C3%A9-emile-charles/> (poslední návštěva 9. 5. 2022).

54. Nástolec

Horní Žleb u Děčína, Wilhelm Schiller & Sohn, 1886–1910
majolika, pestře malovaná, glazovaná, rozměry neznámé
tvar 11570, značený reliéfní značkou WS&S v orámování
na neznámém místě
foto: <https://www.pinterest.at/pin/372180356685055404/> (poslední návštěva 29. 3. 2022).

55. Džbán

Horní Žleb u Děčína, Wilhelm Schiller & Sohn, 1886–1910
majolika, pestře malovaná, glazovaná, zlatě malovaná v. 41 cm
tvar 12203, značený reliéfní značkou WS&S v orámování
soukromá sbírka (Praha)
foto: předkladatel této bakalářské práce

56. Žardiniéra

Horní Žleb u Děčína, Wilhelm Schiller & Sohn, 1886–1910
majolika, pestře malovaná, glazovaná, v. 15 cm
tvar 12631, značená reliéfní značkou WS&S v orámování
Regionální muzeum v Teplicích, inv. č. P3475
foto: předkladatel této bakalářské práce

57. Žardiniéra

Horní Žleb u Děčína, Wilhelm Schiller & Sohn, 1886–1910
majolika, pestře malovaná, glazovaná, opatřená lisovanou kovovou montáží, v. 17 cm
tvar 12778, značená reliéfní značkou WS&S v orámování
soukromá sbírka (Praha)
foto: předkladatel této bakalářské práce

58. Mísa

Horní Žleb u Děčína, Wilhelm Schiller & Sohn, 1886–1910
majolika, pestře malovaná, glazovaná, v. 19,2 cm
tvar 13079, značená reliéfní značkou WS&S v orámování
na neznámém místě
foto: <https://www.ebay.com/itm/324945298151?mkevt=1&mkcid=1&mkrid=711-53200-19255-0&campid=5338722076&customid=&toolid=10050> (poslední návštěva 29. 3. 2022).

59. Reprofoto katalogu výrobků firmy Sévres

1900
černobílé fotografie, rozměry neznámé
reprodukce z: KAT. PARIS 1900, nestránkováno

60. Váza

Horní Žleb u Děčína, Wilhelm Schiller & Sohn, 1886–1910
majolika, pestře malovaná, glazovaná, v. 18 cm
tvar 14222, značená reliéfní značkou WS&S v orámování
na neznámém místě
foto: archiv předkladatele této bakalářské práce

61. Váza

Horní Žleb u Děčína, Wilhelm Schiller & Sohn, 1886–1910
majolika, bronzově lakovaná, v. 29 cm
tvar 14397, značená reliéfní značkou WS&S v orámování
soukromá sbírka (Praha)
foto: předkladatel této bakalářské práce

62. Figura

Horní Žleb u Děčína, Wilhelm Schiller & Sohn, 1886–1910
sádra, patinovaná, v. 84 cm
tvar 14864, značená reliéfní značkou WS&S v orámování
soukromá sbírka (Praha)
foto: předkladatel této bakalářské práce

63. Pohled na továrnu Wilhelm Schiller & Sohn v Horním Žlebu

1890
černobílé fotografie, 90 × 130 mm
soukromá sbírka (Praha)
foto: archiv předkladatele této bakalářské práce

Seznam použitých zkratk

AO = archiv obce

KÚ = krajský úřad

MM = muzeum města

OÚ = obecní úřad

SOA = Státní oblastní archiv

VS = velkostatek Děčín

WS&S = Wilhelm Schiller & Sohn

Seznam použitých pramenů a literatury

Použité prameny

- SOA Litoměřice, pracoviště Děčín, fond AO Prostřední Žleb, Živnostenské materiály, sign. 3.7., kart. 6.
- SOA Litoměřice, pracoviště Děčín, fond KÚ Litoměřice, Commerzionale, sing. 3376, kart. 3840.
- SOA Litoměřice, pracoviště Děčín, fond KÚ Litoměřice, Žádost firmy Schiller & Gerbing o jednoduché tovární oprávnění pro filiální podnik v Děčíně, sign. 4/4–6, kart. 3147.
- SOA Litoměřice, pracoviště Děčín, fond MM Podmokly, Schiller & Gerbing, továrna na keramiku 1833–1853, sign. 21, kart. 2.
- SOA Litoměřice, pracoviště Děčín, fond OÚ Děčín, Architektonický výkres, sklad 1869, sign. 11–45–188, kart. 78.
- SOA Litoměřice, pracoviště Děčín, fond OÚ Děčín, Protokol 1883, sign. 11–45–188, kart. 78.
- SOA Litoměřice, pracoviště Děčín, fond OÚ Děčín, Protokol 5. 4. 1852, sign. 11–45–188, kart. 78.
- SOA Litoměřice, pracoviště Děčín, fond OÚ Děčín, Protokol 11. 7. 1879, sign. 11–45–188, kart. 78.
- SOA Litoměřice, pracoviště Děčín, fond OÚ Děčín, Protokol 24. 9. 1879, sign. 11–45–188, kart. 78.
- SOA Litoměřice, pracoviště Děčín, fond OÚ Děčín, Protokol o ohledání stavby 1856, sign. 11–45–188, kart. 78.
- SOA Litoměřice, pracoviště Děčín, fond OÚ Děčín, Rozhodnutí o udělení privilegia 24. 4. 1852, sign. 11–45–188, kart. 78.
- SOA Litoměřice, pracoviště Děčín, fond OÚ Děčín, Zpráva o výběru zaměstnanců, sign. 11–45–188, kart. 78.
- SOA Litoměřice, pracoviště Děčín, fond OÚ Děčín, Žádost o rozdělení privilegia K. Gerbing a W. Schiller 1851, sign. 11–45–188, kart. 78.
- SOA Litoměřice, pracoviště Děčín, fond OÚ Děčín, Žádost o zřízení muflových pecí 19. 7. 1882, sign. 11–45–188, kart. 78.

SOA Litoměřice, pracoviště Děčín, fond OÚ Děčín, Živnostenské materiály Wilhelm Schiller & Sohn, sign. 11–45–188, kart. 78.

SOA Litoměřice, pracoviště Děčín, fond OÚ Děčín, Živnostenské materiály Wilhelm Schiller & Sohn 1850, sign. 11–45–188, kart. 78.

SOA Litoměřice, pracoviště Děčín, fond VS Děčín, Popis manufaktury Schiller & Gerbing z března roku 1847, sign. B 10/50

Použitá literatura

ADAMS 1997

Steven Adams, *Hnutí uměleckých řemesel*, Praha 1997.

ANONYM 1925

Anonym, *Adreßbuch der Keram-Industrie in Deutschland, Danzig, Elsaß-Lothringen, Deutsch-Oesterreich, Bulgarien, Dänemark, Finnland, Holland, Jugoslawien, Lettland, Luxemburg, Norwegen, Polen, Rumänien, Schweden, Schweiz, Tschechoslowakien und Ungarn, Coburg 1925*¹⁵.

ANSCHIRINGER 1858

Anton Anschiringer, *Album der Industrie des Reichenberger Handelskammer-Bezirks*, Reichenberg 1858.

ATASOY – RABY 1996

Nurhan Atasoy – Julian Raby, *Iznik: La poterie en Turquie Ottomane*, Singapour 1996.

AUGUSTA 1927

Jan Maria Augusta, *Rukověť sběratelova*, Praha 1927.

BADE 2004

Klaus Jürgen Bade, *Evropa v pohybu: Evropské migrace dvou staletí*, Praha 2004.

BLAŽÍČEK – KROPÁČEK 2013

Oldřich Jakub Blažíček – Jiří Kropáček, *Slovník pojmů z dějin umění*, Praha 2013.

BRAUNOVÁ 1985

Alena Braunová, *Kouzlo keramiky a porcelánu*, Praha 1985.

BRAUNOVÁ 1992

Dagmar Braunová, *Porcelánová tradice*, Praha 1992

CÍLEK – NĚMEC 2004

Václav Cílek – Jan Němec, *Skryté poklady ústecké terakoty*, Ústí nad Labem 2004.

HALLWICH 1873

Hermann Hallwich, *Nordböhmen auf der Weltausstellung in Wien 1873*, Reichenberg 1873.

HEJDOVÁ – MERGL 1994

Dagmar Hejdová – Jan Mergl, *Klášterecký porcelán 1794–1994*, Praha 1994.

HEJDOVÁ – MERGL 2002

Dagmar Hejdová – Jan Mergl, *Slavkovský porcelán 1792–2002*, Sokolov 2002.

HOLEŠOVSKÝ 1985

Karel Holešovský, *Druhé rokoko a historismy*, Brno 1985.

JONÁK 1855

Eberhard Jonák, *Bericht über die allgemeine Deutsche Industrie Ausstellung in München im Jahre 1854 erstattet an die Handrlé und Gewerbekammer in Prag*, Prag 1855.

JOZA – NĚMEC 2012

Petr Joza – Jan Němec, *Historie a současnost podnikání na Děčínsku a Šluknovsku*, Žehušice 2012.

KEPRTA 1930

Josef Kepřta, *Encyklopedie československé mládeže pro školu a dům, kniha 2*, Praha 1930.

KOCKA 1975

Jürgen Kocka, *Unternehmer in der deutschen Industrialisierung*, Göttingen 1975.

KONEČNÝ 2003

Milan Konečný, *Česká keramika: Rukověť keramického průmyslu v Čechách 1748–1948*, Praha 2003.

KYBALOVÁ 1989

Jana Kybalová, *Evropská kamenina*, Praha 1989.

KYBALOVÁ 1993

Jana Kybalová, *Kamenina v Čechách a na Moravě*, Praha 1993.

LEUCHS 1829

Carl Johann Leuchs, *Die Verfertigung der irdenen Waren oder Sammlung der neuen Verbesserungen in der Fabrikation des Porzelans, Steinguts, der Fajance, Schmelztiegel, irdenen Pfeifen, Baksteine und Töpfergeschierre*, Nürnberg 1829.

LO 1986

Kuei-hsiang Lo, *The Stonewares of Yixing: From the Ming Period to the Present Day*, Hong Kong 1986.

MILLER 2004

Judith Miller, *Průvodce pro sběratele secese*, Praha 2004.

NAAFF 1880

Anton August Naaff, *Eine Freizunft der Neuzeit: der Teplitzer Gewerbe-Verein im Ersten Jahrzehnt seines Bestandes*, Teplitz 1880.

PELICHET 1976

Edgar Pelichet, *Jugendstil Keramik*, Lausanne 1976.

POCHE – LÍBAL – REITHAROVÁ – WITTLICH 1980

Emanuel Poche – Dobroslav Líbal – Eva Reitharová – Petr Wittlich, *Praha národního probuzení*, Praha 1980.

SCOTT – MERGL – MERGLOVÁ-PÁNKOVÁ 2004

Richard L. Scott – Jan Mergl – Lenka Merglová-Pánková, *Ceramics from the House of Amphora: 1890–1915*, Michigan 2004.

SCHMIDT 1879

Alex Schmidt, *Die Keramik auf der Pariser Weltausstellung 1878*, Berlin 1879.

WEINHOLD 1982

Rudolf Weinhold, *Volksleben zwischen Zunft und Fabri*, Berlin 1982.

WITTLICH 1982

Petr Wittlich, *Česká secese*, Praha 1982.

KAT. PRAG 1833

Bericht der Beurtheilungs-Commission über die Ausstellung der Industrie Erzeugnisse Böhmens vom Jahre 1831, ed. anonym, Prag 1833.

KAT. MÜNCHEN 1854

Katalog der allgemeinen deutschen Industrie – Ausstellung zu München im Jahre 1854, ed. anonym, München 1854.

KAT. WIEN 1867

Katalog der österreichischen Abtheilung Internationale Ausstellung zu Paris 1867,
ed. anonym, Wien 1867

KAT. PARIS 1900

*Exposition Universalle de Paris 1900: Catalogue Officiel Spécial de la
Republique des États-Unis du Mexique*, ed. anonym, Paris 1900

KAT. PRAHA 1975

Historismus, umělecké řemeslo 1860–1900, ed. Jarmila Brožová, Praha 1975

NĚMEC 2006

Jan Němec, *Keramická manufaktura Schiller & Gerbing v Podmoklech a
pronikání saských podnikatelů do severních Čech do roku 1850*, bakalářská práce,
Univerzita Jana Evangelisty Purkyně, Ústí nad Labem 2006.

ANONYM, „Ein schwerer Verluft hat unsere Gegend...“, *Tetschner Anzeiger*, 1863,
č. 49 (5. 12.), s. 461.

ANONYM, „Fortbildungsverein „Eintracht“ in Bodenbach...“, *Tetschen
Bodenbacher Anzeiger*, 1873, č. 69 (30. 8.), s. 402.

ANONYM, „Gleich Ihrer Stadt ist auch Teplitz ...“, *Tetschen Bodenbacher
Anzieger*, 1875, č. 3 (9. 1.), s. 21.

ANONYM, „Der Tod hält feine verheerende...“, *Tetschen Bodenbacher Anzeiger*,
1876, č. 91 (15. 11.), s. 2.

ANONYM, „Die Bewerbe und Industrie Ausstellung in Aussig ...“, *Teplitz-
Schöenauer Anzieger*, 1880, č. 33 (14. 8.), s. 6.

ANONYM, „Der Statthalterbesuch...“, *Teplitz-Schöenauer Anzieger*, 1895, č. 59
(24. 7.), s. 10.

ANONYM, „Nach langem Krankenlager ist...“, *Prager Tagblatt*, 1899, č. 104 (15.
4.), s. 5.

ANONYM, „Orts und Prowinznachrichten ...“, *Leitmeritzer Zeitung*, 1902, č. 19 (5.
3.), s. 8.

ANONYM, „Aus Teplitz-sochöenau wird unss...“, *Neue Freie Presse*, 1909, č. 16204
(20. 9.), s. 8.

MELNIKOVÁ-PAPOUŠKOVÁ 1955

Naděžda Melniková-Papoušková, *Siderolit a teralit, Tvar I*, 1955, s. 3–5.

SOLIS-COHEN 2022

Lita Solis-Cohen, *The Sale of Joan Stacke Graham's Majolica Collection, Maine Antique Digest*, 2022, s. 86.

KRIŽANSKÁ 2019

Hana Křížanská, *Bernard Palissy*, 2019; <https://keramikum.cz/clanek/bernard-palissy> (poslední návštěva 22. 3. 2022).

MOONAN 2022

Wendy Moonan, *The Rise and Fall and Rise Again of Majolica*, 2022; https://www.1stdibs.com/introspective-magazine/majolica/?utm_source=google&utm_medium=organic (poslední návštěva 7. 3. 2022).

STRAFFORD 2016

Will Strafford, *Collecting Guide: Mounted porcelain*, 2016; https://www.christies.com/features/mounted-porcelain-collecting-guide-7123-1.aspx?sc_lang=en#fid-7123 (poslední návštěva 1. 5. 2022).