

12 HISTORICKÉ MAPOVÉ PODKLADY



A) I. vojenské mapování, Čechy, mapový list č. 257, výřez, 1764–1768

Převzato z:

http://oldmaps.geolab.cz/map_viewer.pl?lang=cs&map_root=1vm&map_region=ce&map_list=c257



B) II. vojenské mapování, mapový list O_17_II, výřez, 1836–1852

Převzato z:

http://oldmaps.geolab.cz/map_viewer.pl?lang=cs&map_root=2vm&map_region=ce&map_list=O_17_II



C) III. vojenské mapování, mapový list 4453_3, 1877–1880

Převzato z:

http://oldmaps.geolab.cz/map_viewer.pl?lang=cs&map_root=3vm&map_region=25&map_list=4453_3



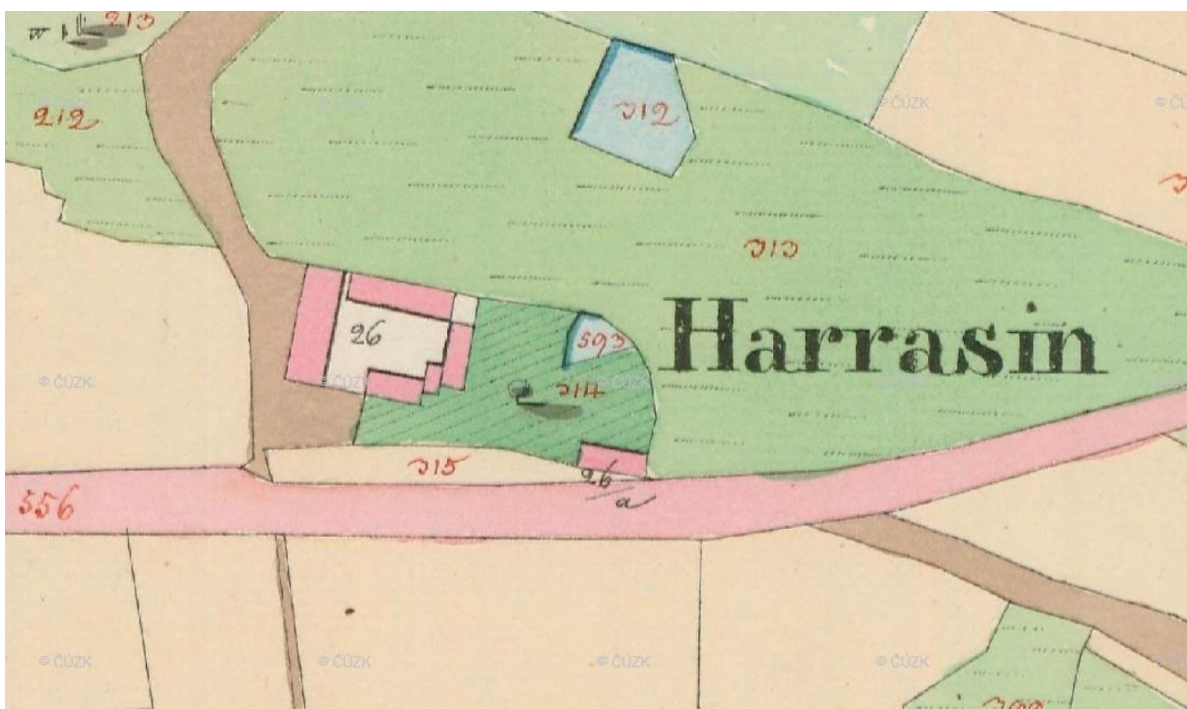
D) Indikační skici, NA, 1827

Převzato z: <https://ags.cuzk.cz/archiv/openmap.html?typ=skicic&idrastru=BUD301018270>



E) Originální mapy Stablního katastru, 1827, reambulace 1872

Převzato z: https://ags.cuzk.cz/archiv/openmap.html?typ=omc&idrastru=B2_a_4C_6080_2



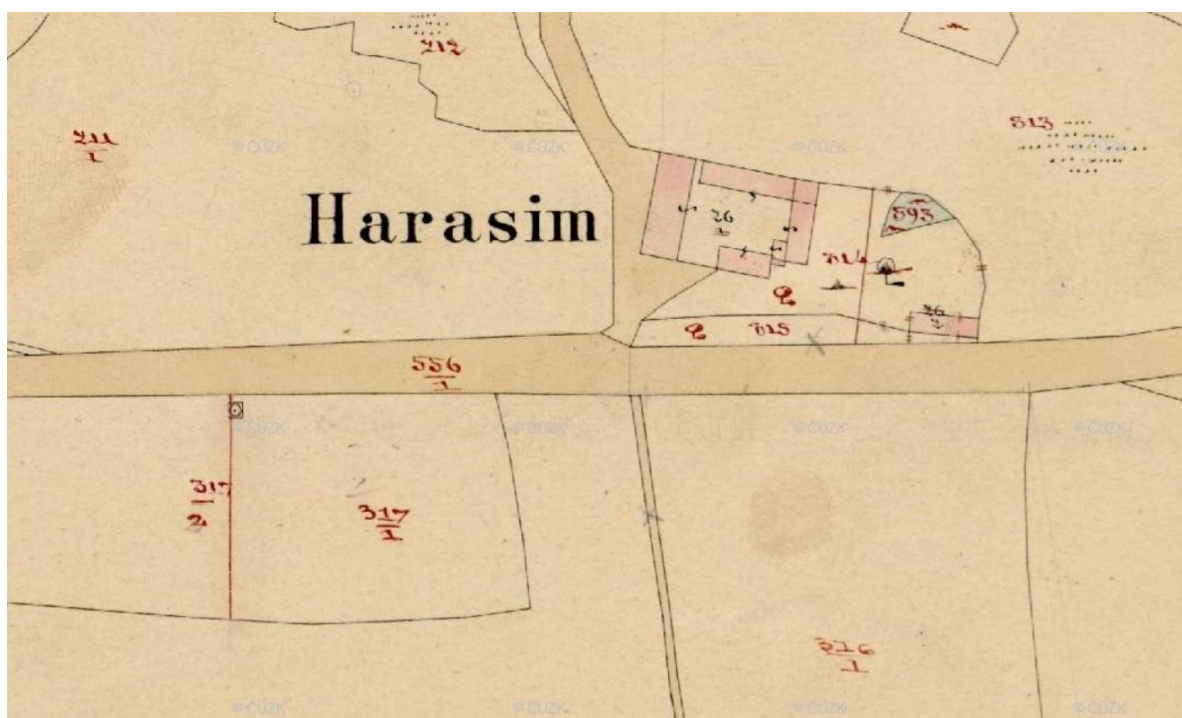
F) Císařské povinné otisky Stablního katastru, 1827

Převzato z: https://ags.cuzk.cz/archiv/openmap.html?typ=cioc&idrastru=B2_a_6C_6416-1_2



G) Situační plán nové cesty z Rájova do Kamenného Újezda, 1834, Jac. Kubesch, pořadové číslo 1892, inv. č. 946, sig. IC C Nro 145

Převzato z: <https://digi.ceskearchivy.cz/541972/1/4793/3014/124/0>



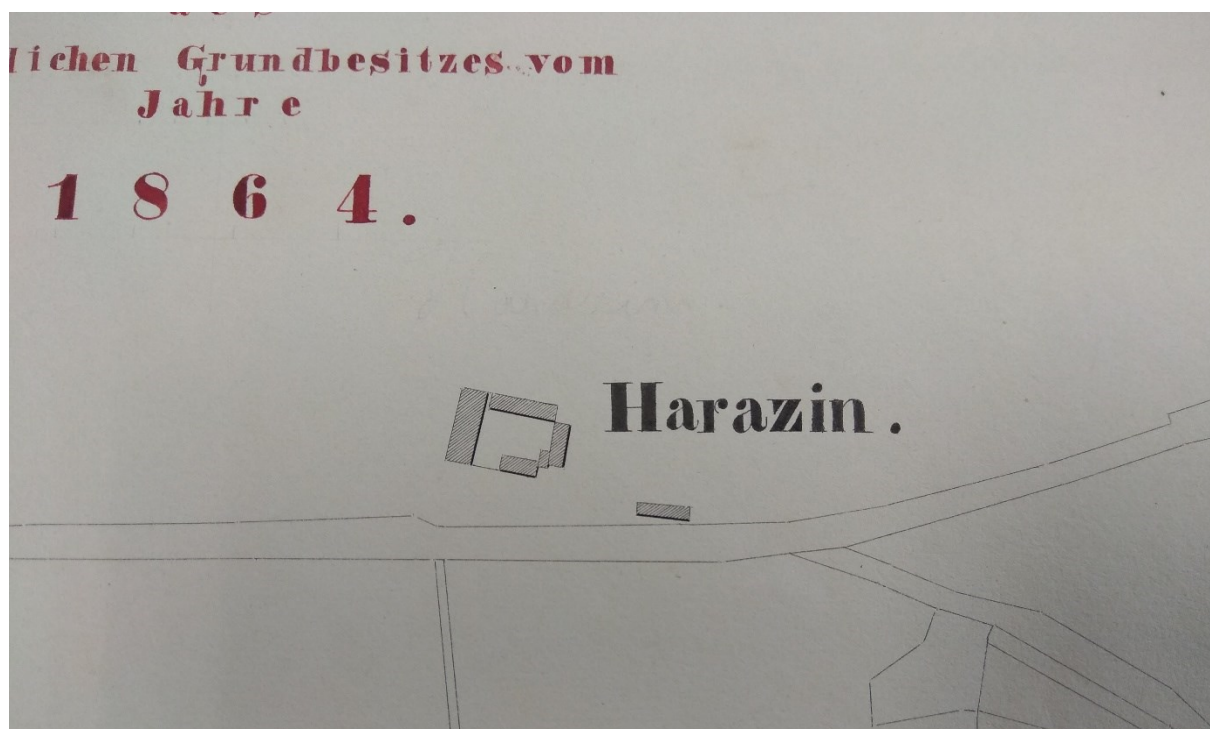
H) Katastrální mapy evidenční, 1872–1933

Převzato z:

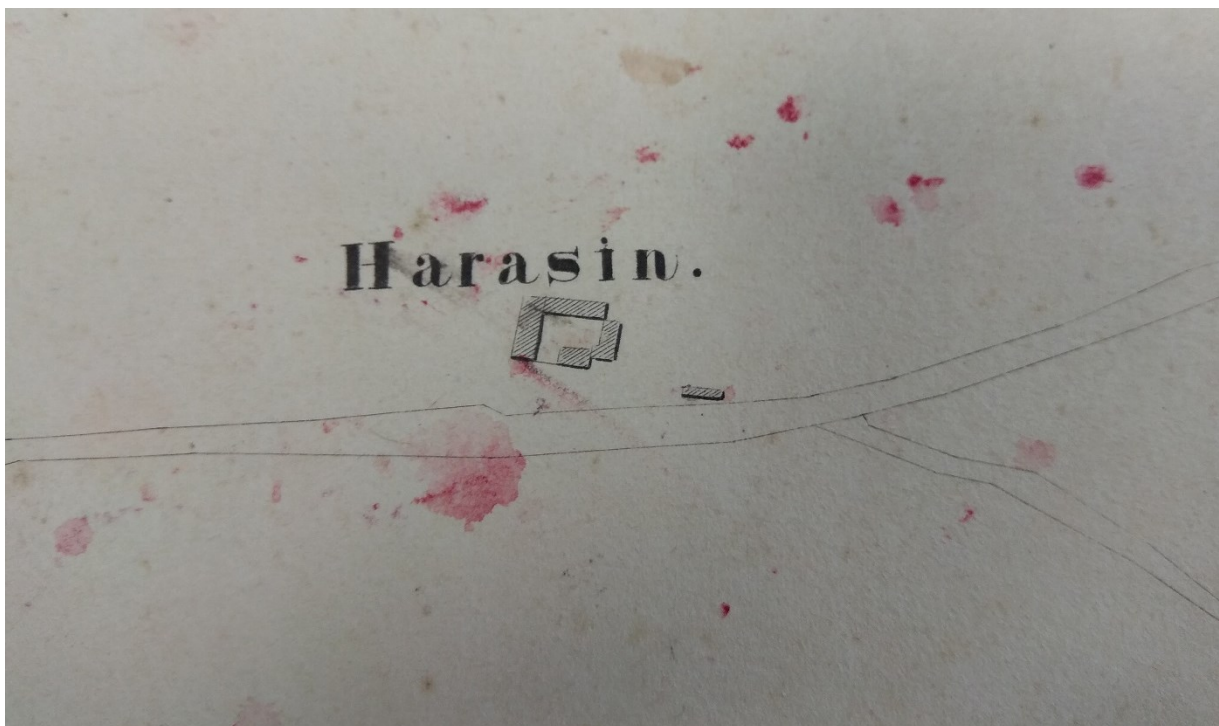
https://ags.cuzk.cz/archiv/openmap.html?typ=kmevidc&idrastru=B2_a_14C_6416-1A_02



CH) Mapový podklad, doplněk k dílčímu inventáři, 1827, uloženo a převzato z: *Státní oblastní archiv v Třeboni, oddělení Český Krumlov, fond Velkostatek Český Krumlov, nové oddělení, nová manipulace map a plánů - doplněk k dílčímu inventáři, ev. č. 1449*



I) Mapový podklad, doplněk k dílčímu inventáři, 1827 s revizí 1864, uloženo a převzato z: *Státní oblastní archiv v Třeboni, oddělení Český Krumlov, fond Velkostatek Český Krumlov, nové oddělení, nová manipulace map a plánů - doplněk k dílčímu inventáři, ev. č. 1451*



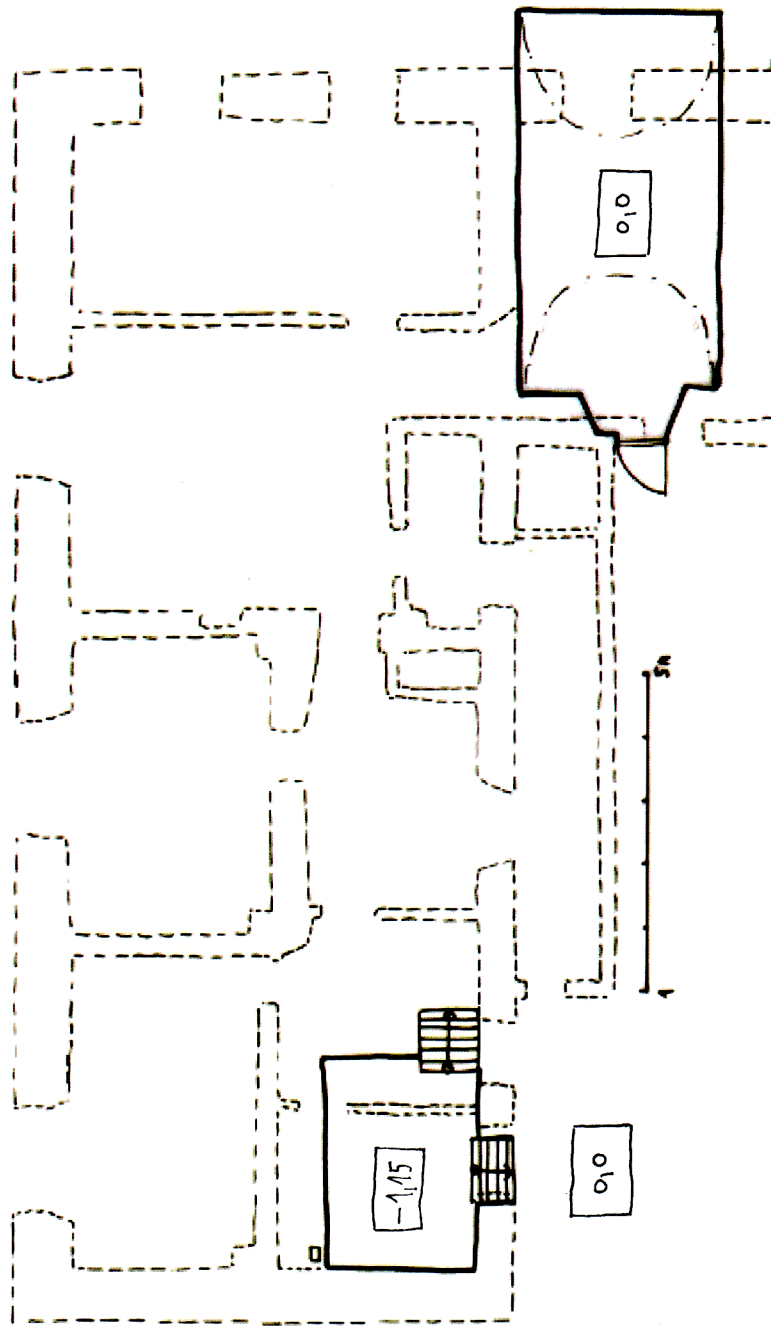
J) Mapový podklad, dodatek k dílčímu inventáři, 1864, uloženo a převzato z: *Státní oblastní archiv v Třeboni, oddělení Český Krumlov, fond Velkostatek Český Krumlov, nové oddělení, nová manipulace map a plánů - dodatek k dílčímu inventáři, ev. č. 308*



K) Mapový podklad, dílčí inventář, 1872, uloženo a převzato z: *Státní oblastní archiv v Třeboni, oddělení Český Krumlov, fond Velkostatek Český Krumlov, nové oddělení, nová manipulace map a plánů - dílčí inventář, ev. č. 647*

13 PLÁNOVÁ PŘÍLOHA

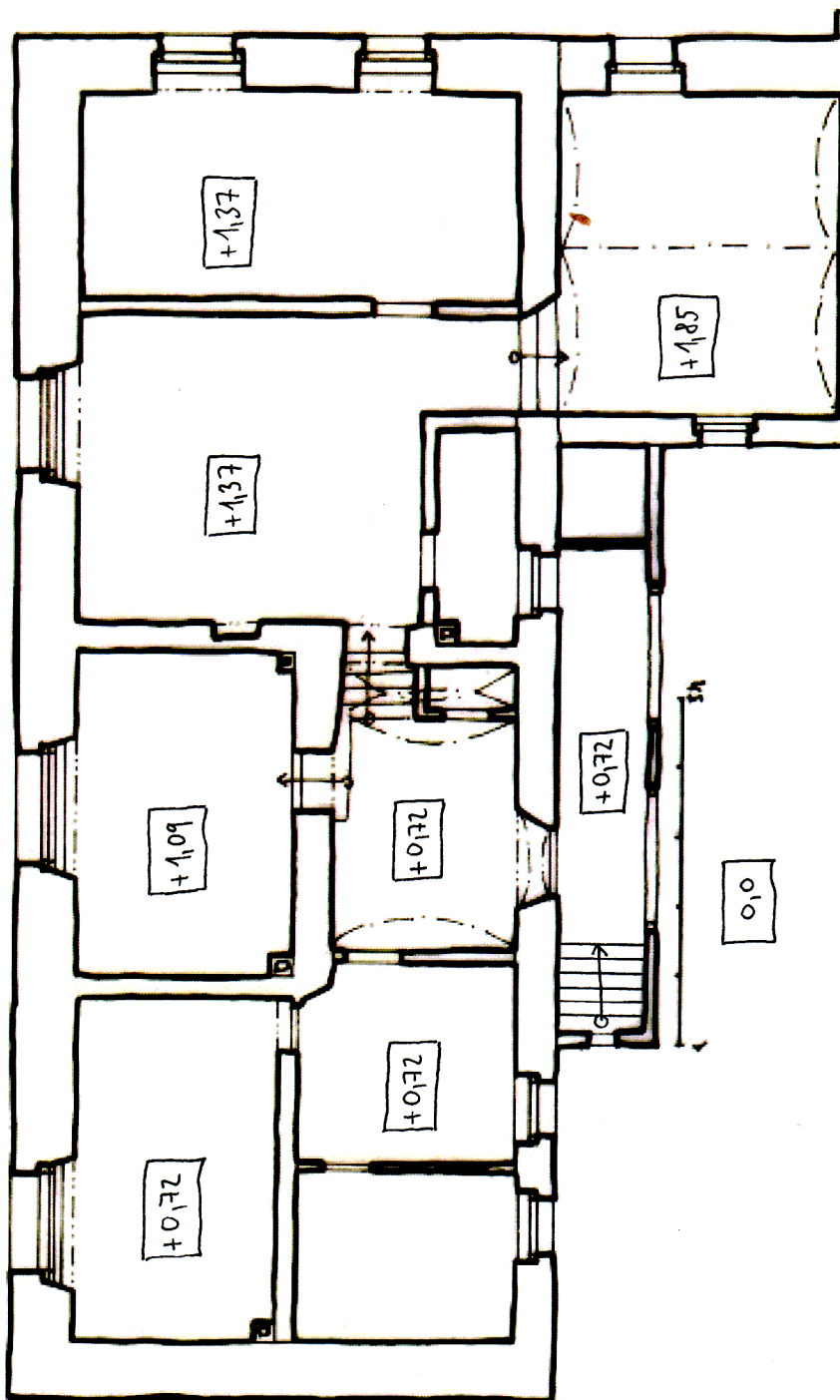
OBYTNÉ STAVENÍ, sklepy, schematický půdorys, současný stav



S

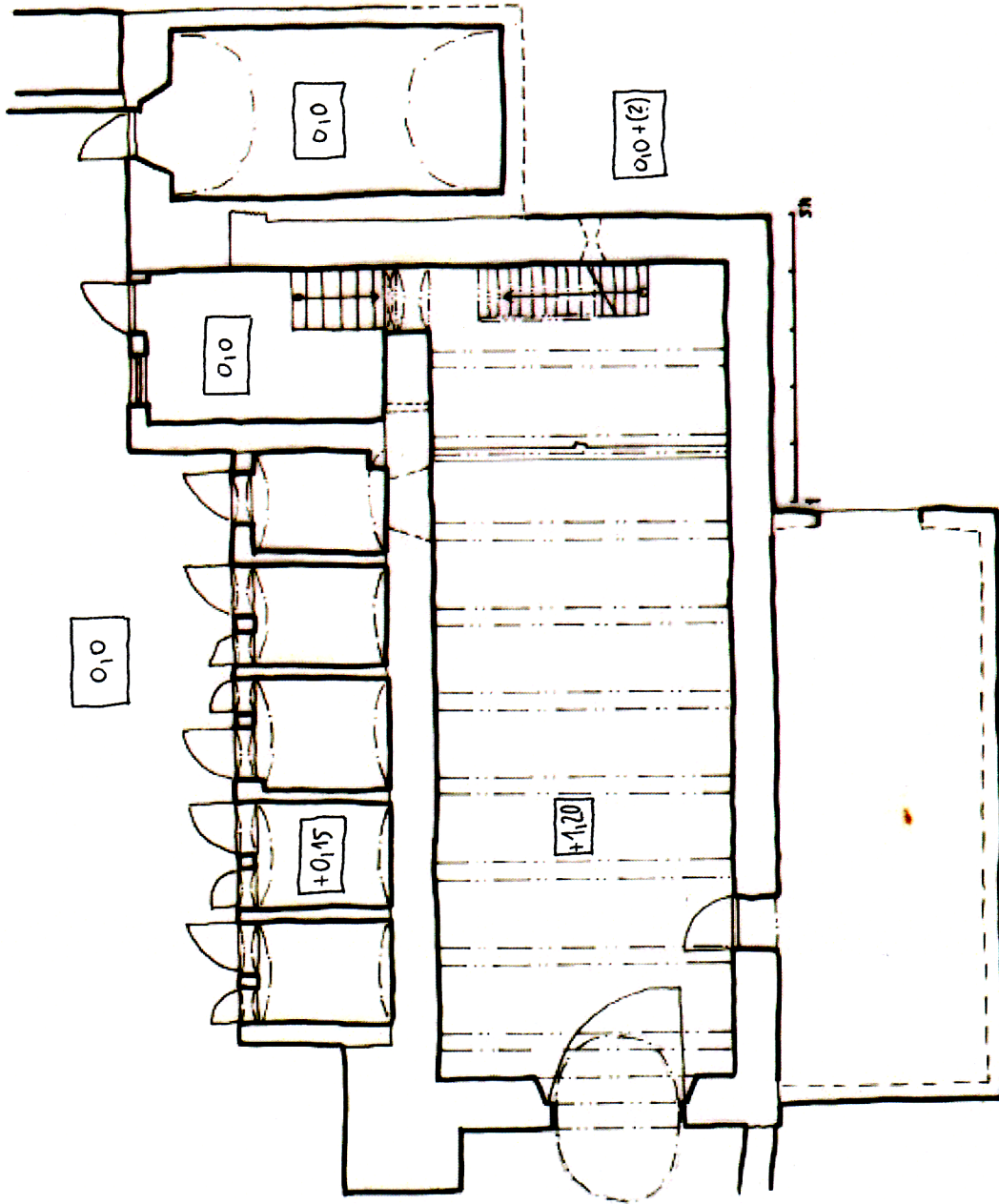
| | |
|--|--|
| | řez konstrukcemi stavby |
| | hrany pod rovinnou řezu, stýk zdiva |
| | zazděné otvory (okna, vchody), tušený průběh zdiva, v případě půdorysu sklepů takto naznačen průběh zdiva obytného stavení |
| | sklopená čísla kleneb |
| | hrany nad rovinnou řezu a trázové stropní konstrukce |

OBYTNÉ STAVENÍ, přízemí, schematický půdorys, současný stav



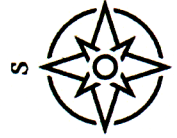
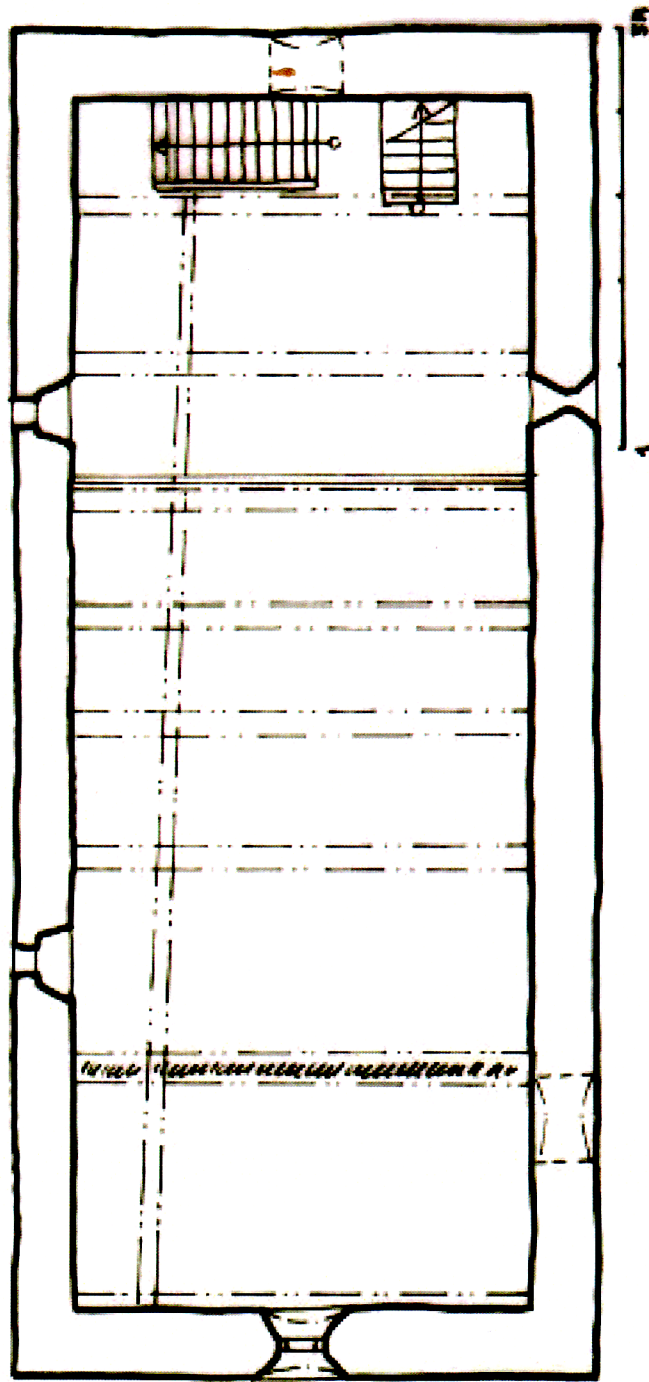
| | |
|--|--|
| | řez konstrukcemi stavby |
| | hrany pod rovinou řezu, styk zdiva |
| | zazděné otvory (okna, vchody), tušený průběh zdiva, v případě půdorysu sklepní |
| | takto naznačen průběh zdiva obytného stavení |
| | sklopená čela klenob |
| | hrany nad rovinou řezu a trámové stropní konstrukce |

SÝPKA A DOPROVODNÉ OBJEKTY, přízemí, schematický půdorys, současný stav



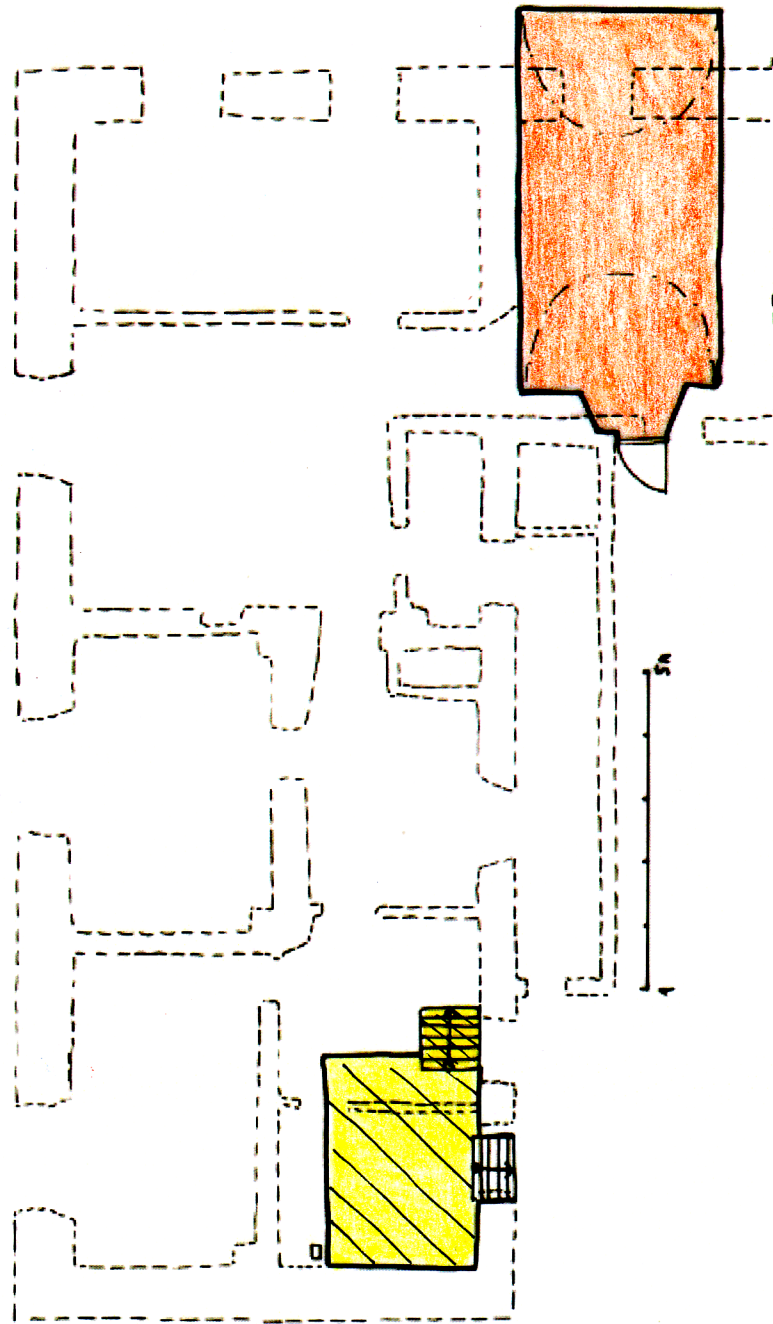
| | |
|--|---|
| | řez konstrukcemi stavby |
| | hrany pod rovinnou řezu, styk zdiva |
| | zazděné otvory (okna, vchody), tušený průběh zdiva, v případě půdorysu sklepů |
| | takto naznačen průběh zdiva obytného stavení |
| | sklopení čela kleneb |
| | hrany nad rovinnou řezu a tržnové stropní konstrukce |

SÝPKA, první patro, schematický půdorys, současný stav



| | |
|-----------|--|
| | řez konstrukcemi stavby |
| | hrany pod rovinou řezu, styk zdiva |
| - - - - - | zazděné otvory (okna, vchody), tušený průběh zdiva, v případě půdorysu sklepů takto naznačen průběh zdiva obytného stavení |
| · · · · · | sklopená čela kleneb |
| · · · · · | hrany nad rovinou řezu a tržnové stropní konstrukce |

OBYTNÉ STAVENÍ, sklepy, schematický půdorys, Vyhodnocení stavebního vývoje

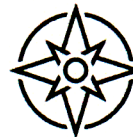


Legenda k barevnému vyhodnocení stavebního vývoje

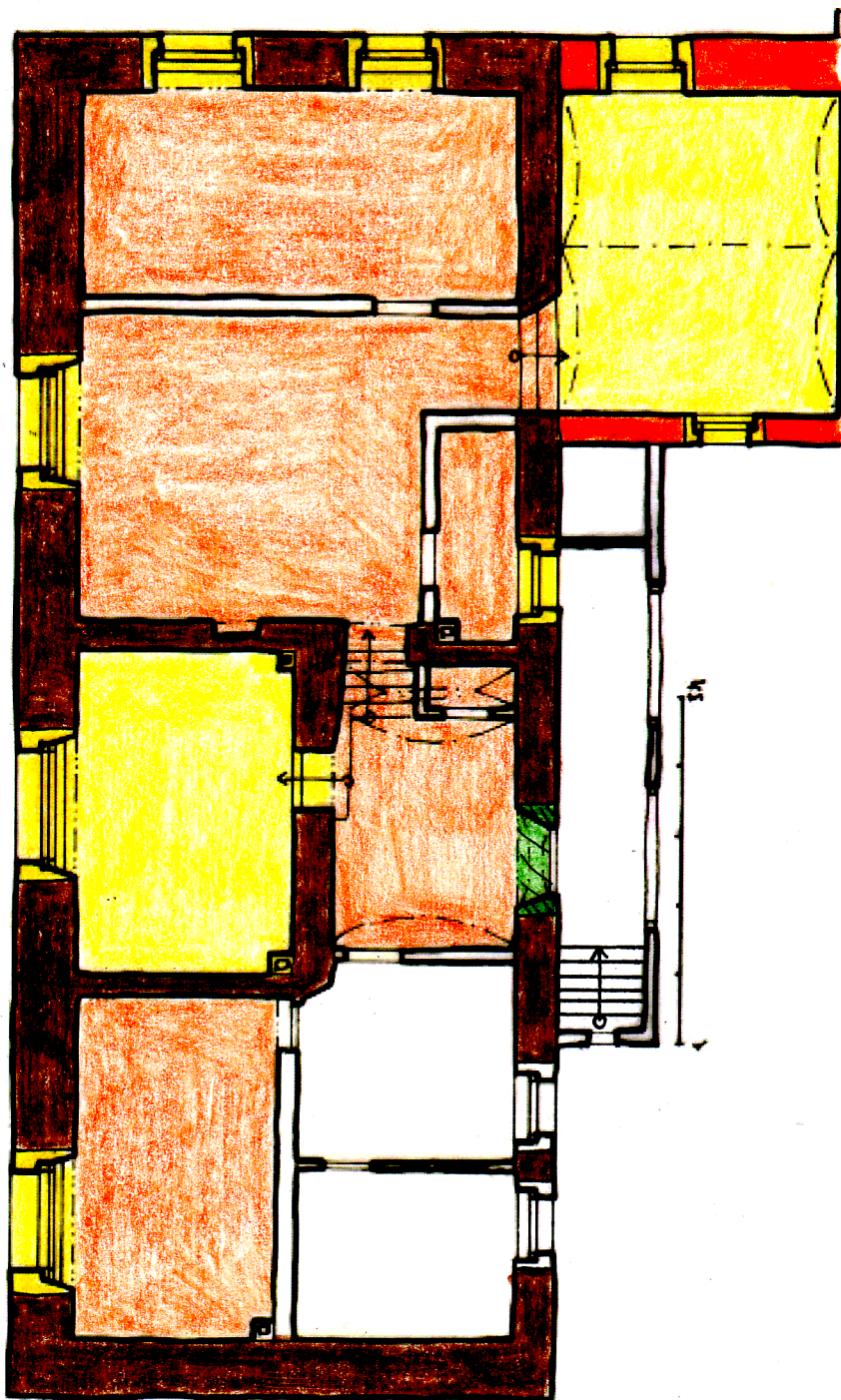
| v rovině řezu | nad rovinou řezu |
|---------------|--|
| | pozdní renesanční etapa c. 1580–1620 |
| | vrcholné barokní etapa c. konec 1. třetiny 18. století |
| | klasicistní etapa c. 1. polovina 19. století |
| | kolem a po 1864* |
| | 1. polovina 20. století |
| | 2. polovina 20. století |
| | hypoteticky zařazené konstrukce |

* kolem a po roce 1864 lze předpokládat zánik *malého stavení* a jeho nahrazení *podsklepeným přístankem*. K tomu byla v průběhu 2. poloviny 19. století přistavěna *předšitá sýpka* a k té přisazeny *prasečí chlívký*. Tyto tři objekty vznikly pravděpodobně v průběhu 2. poloviny 19. století, a to poslopně od východu k západu. Ve vyhodnocení stavebního vývoje jsou ovšem značeny jedinou barvou.

| | |
|--|--|
| | řez konstrukcemi stavby |
| | hrany pod rovinou řezu, styk zdiva |
| | zařazené otvory (okna, vchody), tušený průběh zdiva, v případě půdorysu sklepní takto naznačen průběh zdiva obytného stavení |
| | sklopená čela kleneb |
| | hrany nad rovinou řezu a tržnové stropní konstrukce |



OBYTNÉ STAVENÍ, přízemí, schematický půdorys, Vyhodnocení stavebního vývoje



Legenda k barevnému vyhodnocení stavebního vývoje

| | | |
|---------------|------------------|--|
| v rovině řezu | nad rovinou řezu | pozdně renesanční etapa c. 1580–1620 |
| | | vrcholně barokní etapa c. konec 1. třetiny 18. století |
| | | klasicistní etapa c. 1. polovina 19. století |
| | | kolem a po 1864* |
| | | 1. polovina 20. století |
| | | 2. polovina 20. století |
| | | hypoteticky zařazené konstrukce |

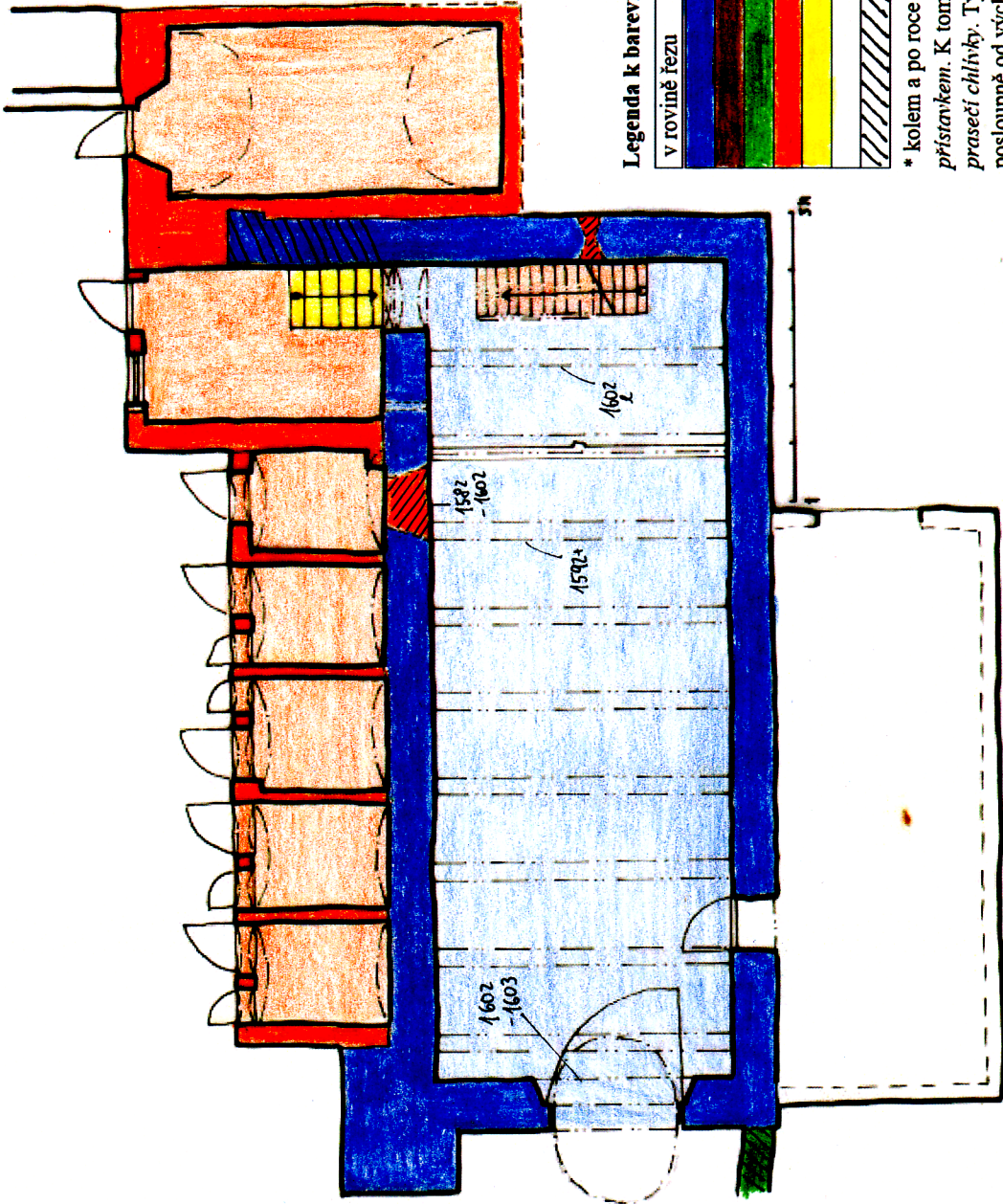
* kolem a po roce 1864 lze předpokládat zánik *malého stavení* a jeho nahrazení *podsklepeným přístavkem*. K tomu byla v průběhu 2. poloviny 19. století přistavěna *předstih sýpky* a k té přisazeny *prasečí chlívků*. Tyto tři objekty vznikly pravděpodobně v průběhu 2. poloviny 19. století, a to posloupně od východu k západu. Ve vyhodnocení stavebního vývoje jsou ovšem značeny jedinou barvou.

| | |
|-------|--|
| | řez konstrukcemi stavby |
| | hrany pod rovinou řezu, styk zdiva |
| --- | zazděné otvory (okna, vchody), tušený průběh zdiva, v případě půdorysu sklepi takto naznačen průběh zdiva obytného stavení |
| | sklopená čela kleneb |
| | hrany nad rovinou řezu a tržnové stropní konstrukce |



S

SÝPKA A DOPROVODNÉ OBJEKTY, přízemí, schematický půdorys, Vyhodnocení stavebního vývoje



Legenda k barevnému vyhodnocení stavebního vývoje

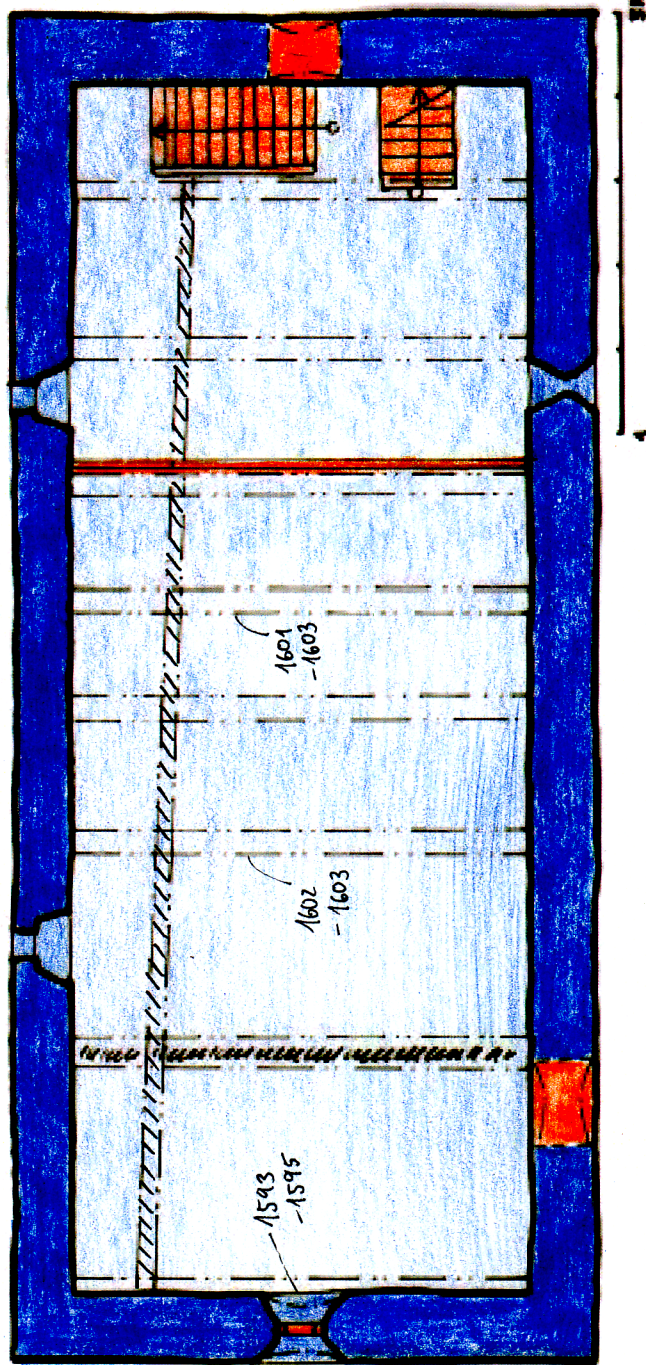
| v rovině řezu | nad rovinou řezu |
|-------------------------|-------------------------|
| [Blue swatch] | [Blue swatch] |
| [Brown swatch] | [Brown swatch] |
| [Green swatch] | [Green swatch] |
| [Red swatch] | [Red swatch] |
| [Yellow swatch] | [Yellow swatch] |
| [Diagonal lines swatch] | [Diagonal lines swatch] |
| | [Diagonal lines swatch] |

* kolem a po roce 1864 lze předpokládat zánik *malého stavení* a jeho nahrazení *podsklepeným přístavkem*. K tomu byla v průběhu 2. poloviny 19. století přistavěna *předšň sýpky* a k té přisazeny *prasečí chlívký*. Tyto tři objekty vznikly pravděpodobně v průběhu 2. poloviny 19. století, a to postupně od východu k západu. Ve vyhodnocení stavebního vývoje jsou ovšem značeny jedinou barvou.

| | |
|---------------|--|
| [Blue swatch] | řez konstrukcemi stavby |
| [Blue swatch] | hrany pod rovinou řezu, styk zdiva |
| [Blue swatch] | zazděné otvory (okna, vchody), tušený průběh zdiva, v případě půdorysu sklepní |
| [Blue swatch] | takto naznačen průběh zdiva obytného stavení |
| [Blue swatch] | sklopená čela kleneb |
| [Blue swatch] | hrany nad rovinou řezu a trámové stropní konstrukce |



SÝPKA, první patro, schematický půdorys, Vyhodnocení stavebního vývoje



Legenda k barevnému vyhodnocení stavebního vývoje

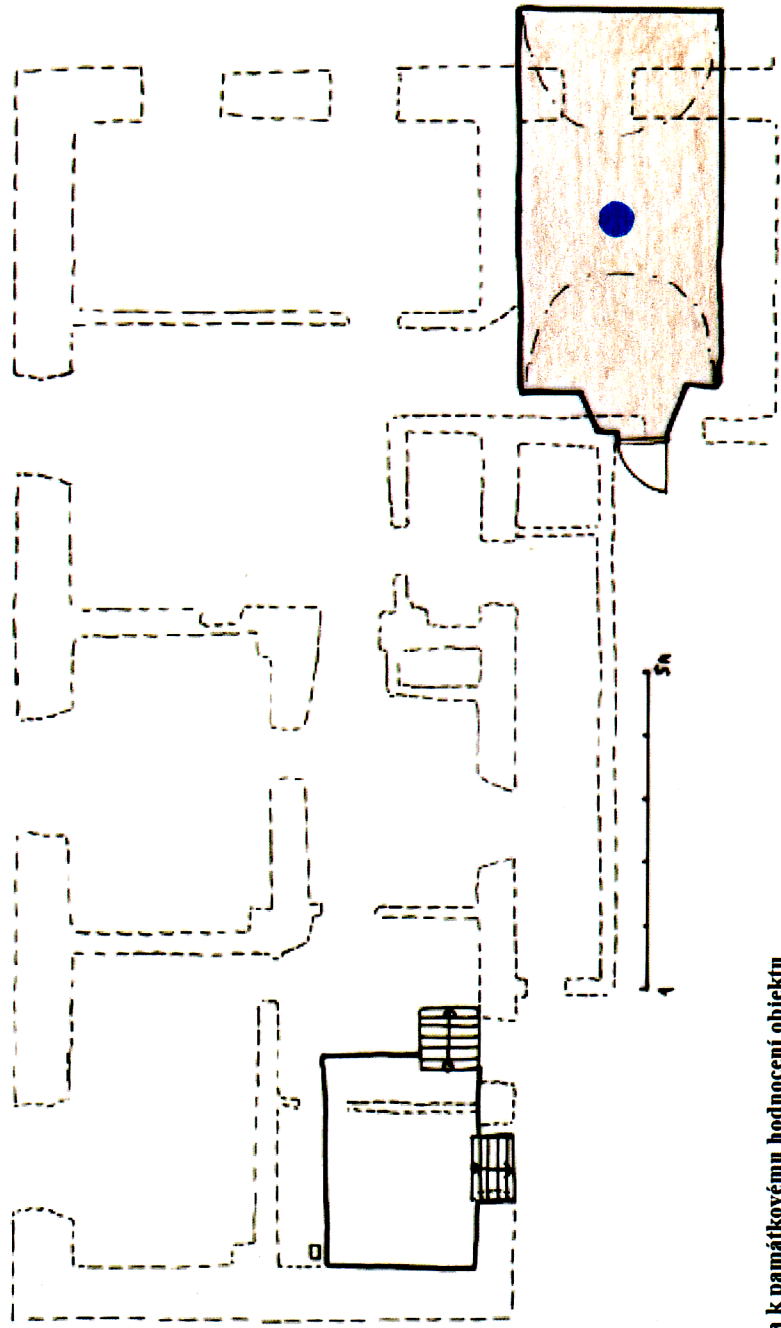
| v rovině řezu | nad rovinou řezu |
|--|------------------|
| pozdní renesanční etapa c. 1580–1620 | |
| vrcholné barokní etapa c. konec 1. třetiny 18. století | |
| klasicistní etapa c. 1. polovina 19. století | |
| kolem a po 1864* | |
| 1. polovina 20. století | |
| 2. polovina 20. století | |
| hypoteticky zařazené konstrukce | |

* kolem a po roce 1864 lze předpokládat zánik *malého stavení* a jeho nahrazení *podsklepeným přístavkem*. K tomu byla v průběhu 2. poloviny 19. století přistavěna *předšitá sýpka* a k té přisazeny *prasečí chlívký*. Tyto tři objekty vznikly pravděpodobně v průběhu 2. poloviny 19. století, a to posoupně od východu k západu. Ve vyhodnocení stavebního vývoje jsou ovšem značeny jednotou barvou.

| | |
|---|--|
| řez konstrukcemi stavby | |
| hrany pod rovinou řezu, styl zdiva | |
| zazděné otvory (okna, vchody), tušený průběh zdiva, v případě půdorysu sklepní takto naznačen průběh zdiva obytného stavení | |
| sklopená čela kleneb | |
| hrany nad rovinou řezu a trázové stropní konstrukce | |



OBYTNÉ STAVENÍ, sklepy, schematický půdorys, Hodnocení



Legenda k památkovému hodnocení objektu

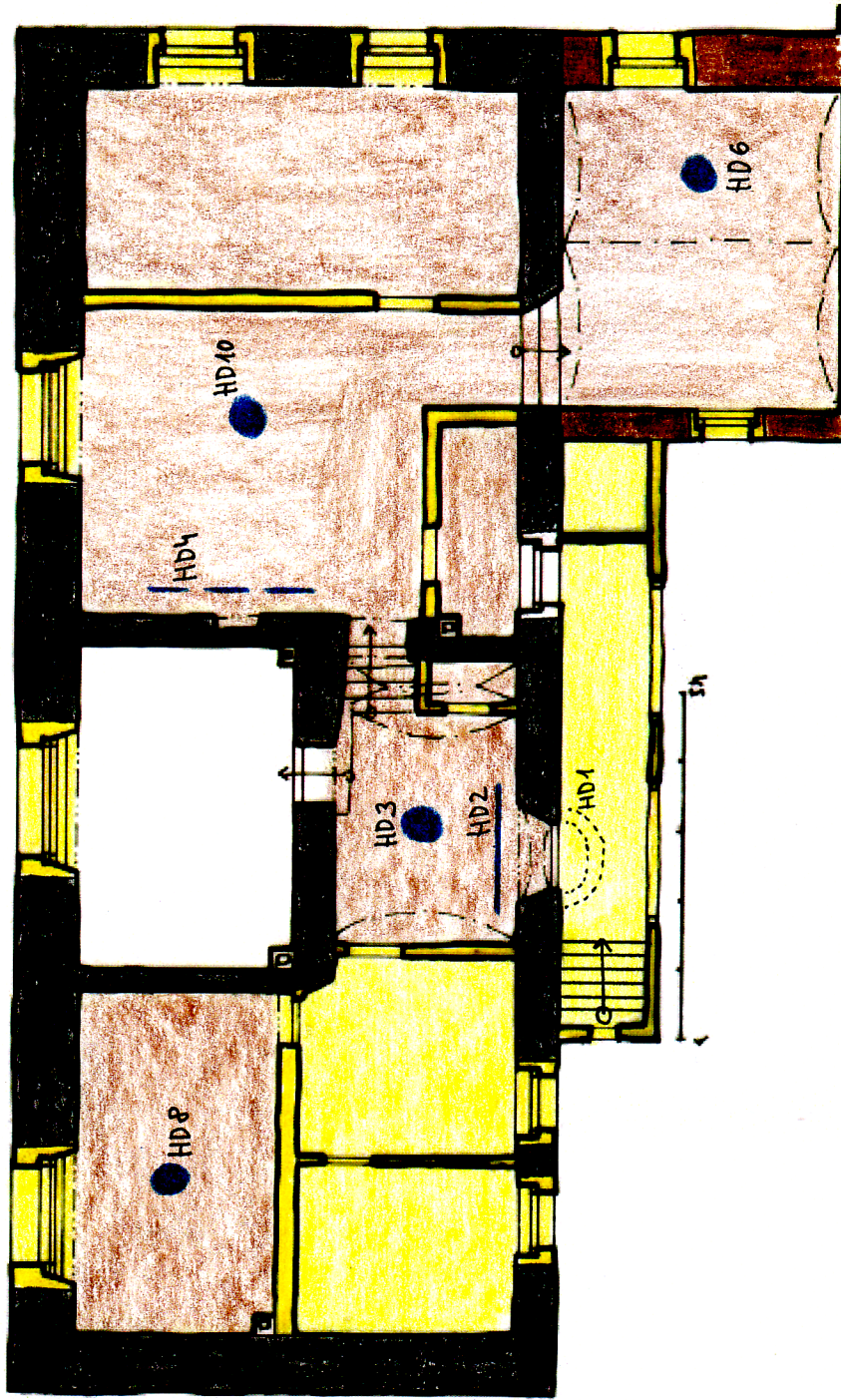
| v rovině řezu | nad rovinou řezu | |
|---------------|------------------|--|
| | | Konstrukce a prostory tvořící podstatu objektu |
| | | Konstrukce a prostory hodnotné |
| | | Konstrukce a prostory neutrální |
| | | Konstrukce a prostory částečně rušivé |
| | | Konstrukce a prostory zásadně rušivé |
| | | Konstrukce a prostory doporučené k obnově |

| zachovaná/é | narušená/é | |
|-------------|------------|------------------------------------|
| | | Hodnotná průčelí |
| | | Hodnotné prvky (svislé konstrukce) |
| | | Hodnotné prvky (stropy a klenby) |
| | | Hodnotné podlahy |

| | |
|--|---|
| | řez konstrukcemi stavby |
| | hrany pod rovinou řezu, stýk zdiva |
| | zazděné otvory (okna, vchody), tušený průběh zdiva, v případě půdorysu sklepní takto naznačen průběh zdiva obytného stavení |
| | sklopená čela klenob |
| | hrany nad rovinou řezu a trámové stropní konstrukce |



OBYTNÉ STAVENÍ, přízemí, schematický půdorys, Hodnocení



Legenda k památkovému hodnocení objektu

| v rovině řezu | nad rovinou řezu | |
|---------------|------------------|--|
| | | Konstrukce a prostory tvořící podstatu objektu |
| | | Konstrukce a prostory hodnotné |
| | | Konstrukce a prostory neutrální |
| | | Konstrukce a prostory částečně rušivé |
| | | Konstrukce a prostory zásadně rušivé |
| | | Konstrukce a prostory doporučené k obnově |

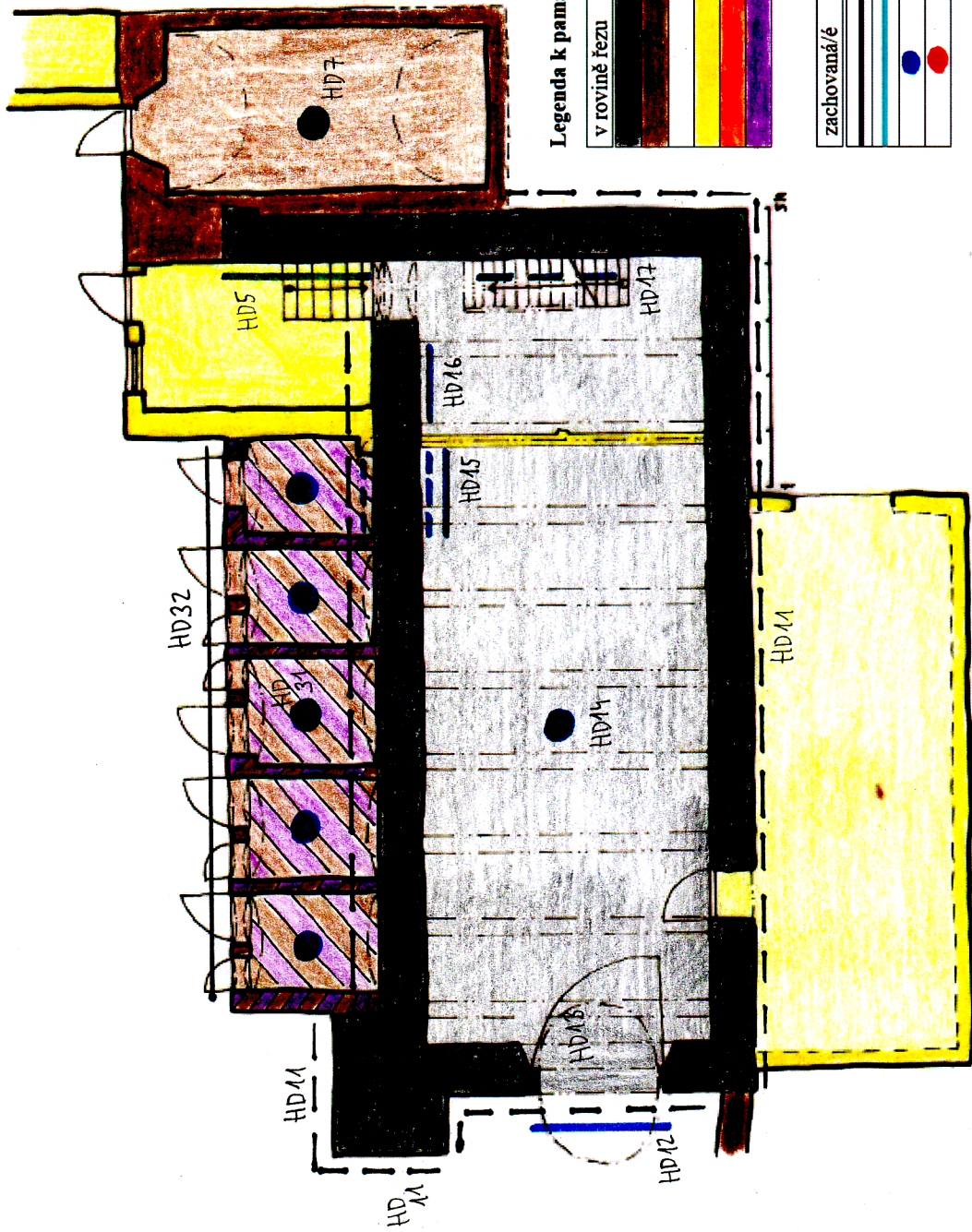
| zachovaná/é | narušená/é | |
|-------------|------------|------------------------------------|
| | | Hodnotná průčelí |
| | | Hodnotné prvky (svislé konstrukce) |
| | | Hodnotné prvky (stropy a klenby) |
| | | Hodnotné podlahy |

| | řez konstrukcemi stavby |
|--|---|
| | hrany pod rovinou řezu, styk zdiva |
| | zazděné otvory (okna, vchody), tušený průběh zdiva, v případě půdorysu sklepní takto naznačen průběh zdiva obytného stavení |
| | sklopená čela kleneb |
| | hrany nad rovinou řezu a trámové stropní konstrukce |



S

SÝPKA A DOPROVODNÉ OBJEKTY, přízemí, schematický půdorys, Hodnocení



Legenda k památkovému hodnocení objektu

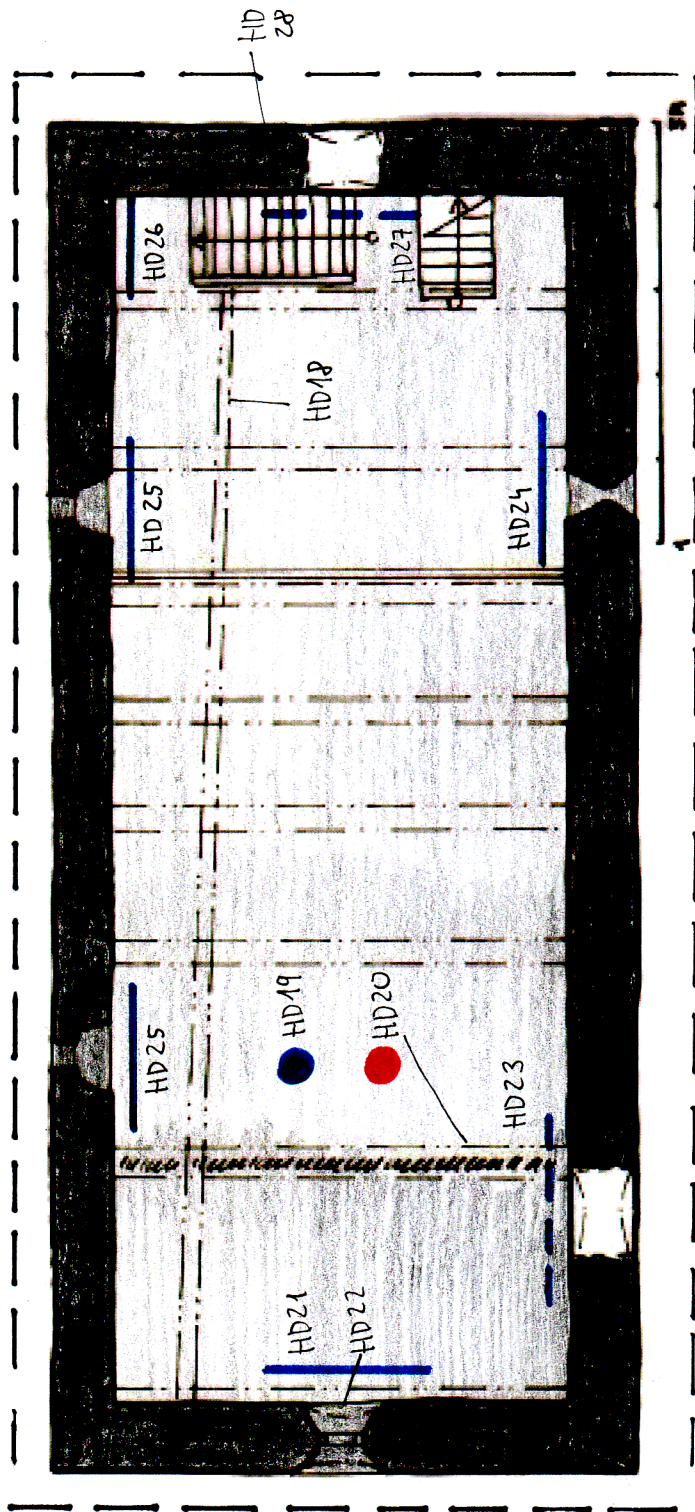
| v rovině řezu | nad rovinou řezu | Konstrukce a prostory tvořící podstatu objektu |
|---------------|------------------|--|
| | | Konstrukce a prostory tvořící podstatu objektu |
| | | Konstrukce a prostory hodnotné |
| | | Konstrukce a prostory neutrální |
| | | Konstrukce a prostory částečně rušivé |
| | | Konstrukce a prostory zásadně rušivé |
| | | Konstrukce a prostory doporučené k obnově |

| zachovaná/é | narušená/é | Hodnotná průčelí |
|-------------|------------|------------------------------------|
| | | Hodnotná průčelí |
| | | Hodnotné prvky (svislé konstrukce) |
| | | Hodnotné prvky (stropy a klenby) |
| | | Hodnotné podlahy |

| řez konstrukcemi stavby | |
|-------------------------|--|
| | hrany pod rovinou řezu, styk zdiva |
| | zazděné otvory (okna, vchody), tušený průběh zdiva, v případě půdorysu sklepní takto označen průběh zdiva obytného stavení |
| | sklopená čela kleneb |
| | hrany nad rovinou řezu a trámové stropní konstrukce |



SÝPKA, první patro, schematický půdorys, Hodnocení



Legenda k památkovému hodnocení objektu

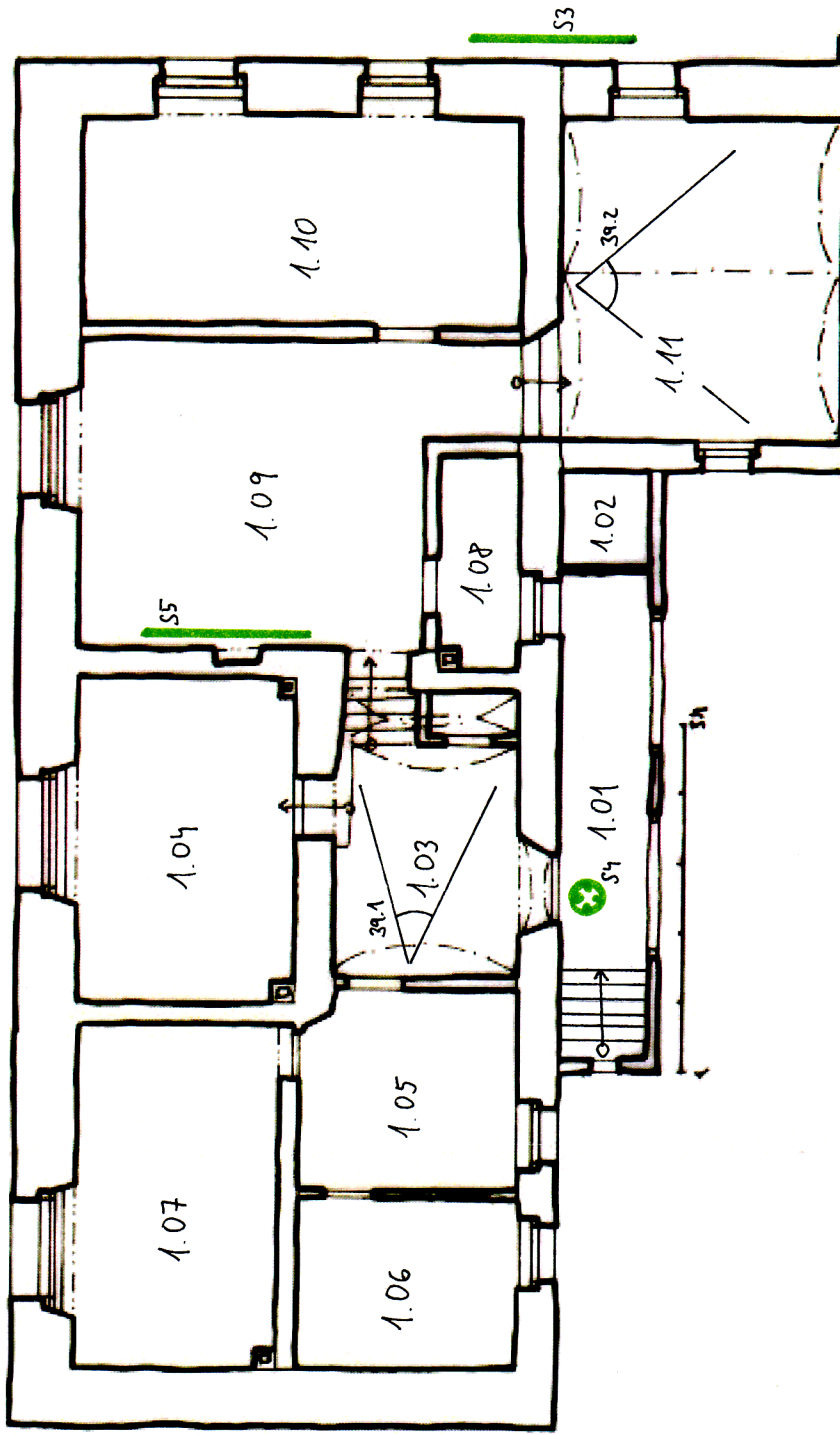
| v rovině řezu | nad rovinou řezu | |
|---------------|------------------|--|
| | | Konstrukce a prostory tvořící podstatu objektu |
| | | Konstrukce a prostory hodnotné |
| | | Konstrukce a prostory neutrální |
| | | Konstrukce a prostory částečně rušivé |
| | | Konstrukce a prostory zásadně rušivé |
| | | Konstrukce a prostory doporučené k obnově |

| zachovaná/é | narušená/é | |
|-------------|------------|------------------------------------|
| | | Hodnotná průčelí |
| | | Hodnotné prvky (svislé konstrukce) |
| | | Hodnotné prvky (stropy a klenby) |
| | | Hodnotné podlahy |

| | |
|--|--|
| | řez konstrukcemi stavby |
| | hrany pod rovinou řezu, styl zdiwa |
| | zazděné otvory (okna, vchody), tušený průběh zdiwa, v případě půdorysu sklepů takto naznačen průběh zdiwa obytného stavení |
| | sklopená čela kleneb |
| | hrany nad rovinou řezu a trámové stropní konstrukce |



OBYTNÉ STAVENÍ, přízemí, schematický půdorys, Jiné

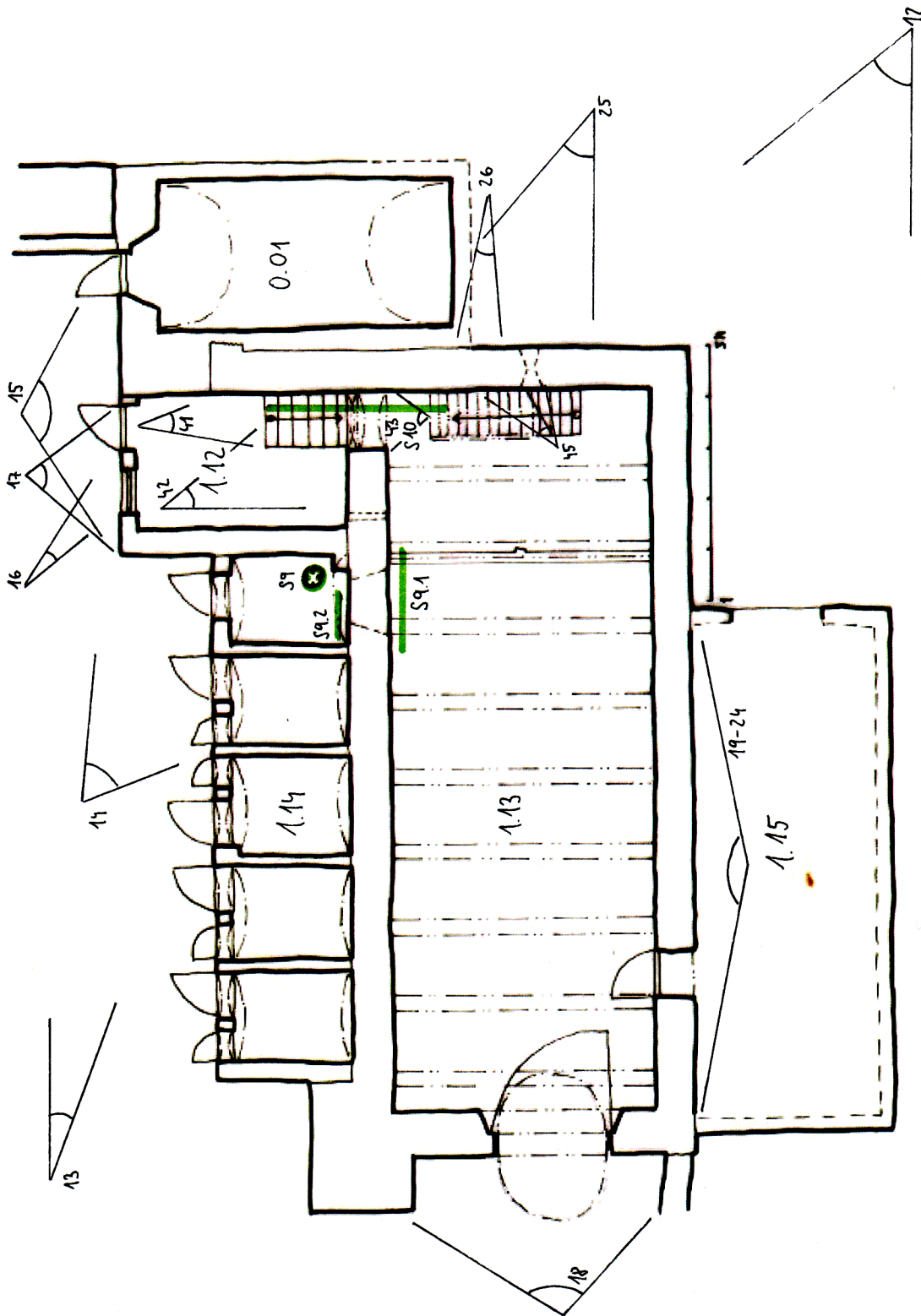


| | |
|---------------------|---------------------------------------|
| 1.01, 1.02, 1.03... | Označení místnosti |
| | Označení fotografických záběrů |
| | Potřebné sondáže svislých konstrukcí |
| | Potřebné sondáže stropů |
| | Doporučení k archeologickému průzkumu |

| | |
|-----|---|
| | řez konstrukcemi stavby |
| | hrany pod rovinou řezu, stýk zdiva |
| --- | zazděné otvory (okna, vchody), tušený průběh zdiva, v případě půdorysu sklepu |
| --- | takto naznačen průběh zdiva obytného stavení |
| --- | sklopená čela kleneb |
| --- | hrany nad rovinou řezu a trámové stropní konstrukce |

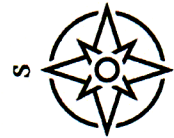


SÝPKA A DOPROVODNÉ OBJEKTY, přízemí, schematický půdorys, jiné

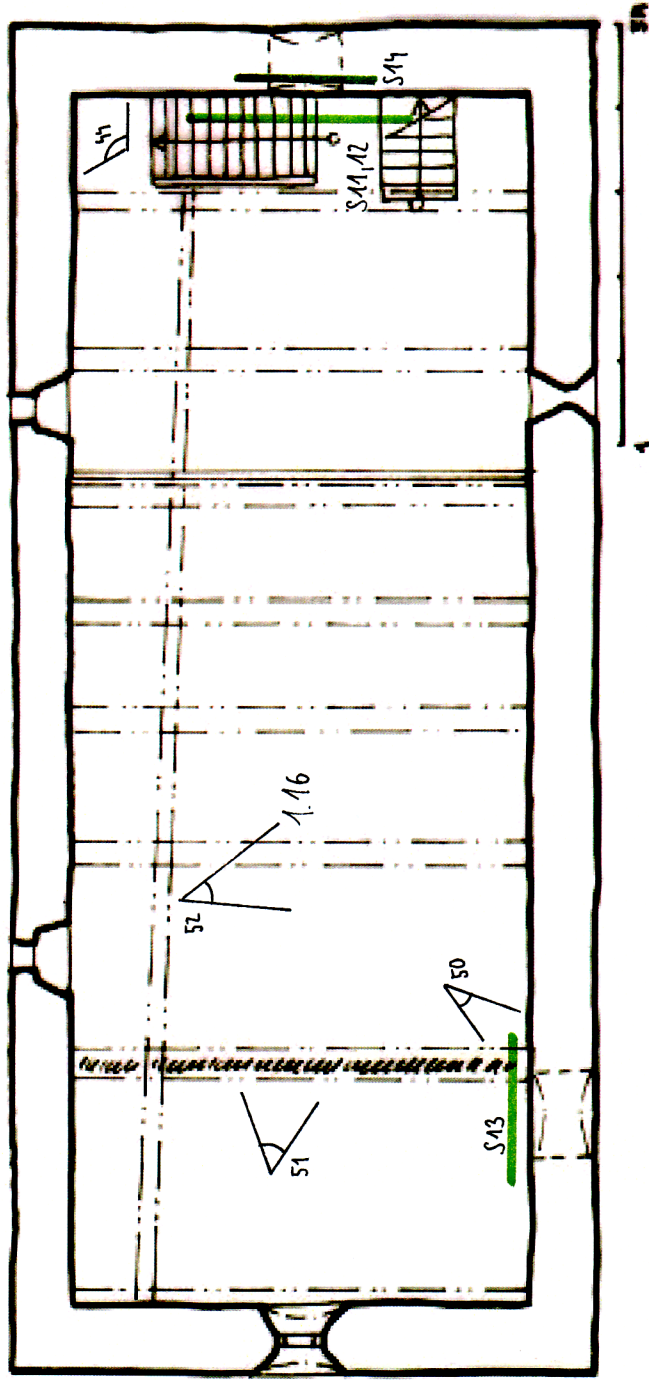


| 1.01, 1.02, 1.03 ... | Označení místností |
|----------------------|---------------------------------------|
| | Označení fotografických záběrů |
| | Potřebné sondáže svislých konstrukcí |
| | Potřebné sondáže stropů |
| | Doporučení k archeologickému průzkumu |

| řez konstrukcemi stavby |
|--|
| hrany pod rovinou řezu, stýk zdiva |
| zazděné otvory (okna, vchody), tušený průběh zdiva, v případě půdorysu sklepu takto naznačen průběh zdiva obytného stavení |
| sklopená čela kleneb |
| hrany nad rovinou řezu a trámové stropní konstrukce |



SÝPKA, první patro, schematický půdorys, jiné



| | |
|--|---|
| | řez konstrukcemi stavby |
| | hrany pod rovinou řezu, stylk zdiva |
| | zazděné otvory (okna, vchody), tušený průběh zdiva, v případě půdorysu sklepní takto naznačen průběh zdiva obytného stavení |
| | střopná čela kleneb |
| | hrany nad rovinou řezu a trámové stropní konstrukce |

| | |
|----------------------|---------------------------------------|
| 1.01, 1.02, 1.03 ... | Označení místnosti |
| | Označení fotografických záběrů |
| | Potřebné sondáže svislých konstrukcí |
| | Potřebné sondáže stropů |
| | Doporučení k archeologickému průzkumu |

ČÍSLOVÁNÍ JEDNOTLIVÝCH PROSTOR

Obytné stavení _ sklepy

0.01 — klenutý sklep podsklepeného přístavku

0.02 — sklep pod severním dílem obytného stavení

Obytné stavení _ přízemí

1.01 — veranda

1.02 — toaleta

1.03 — síň

1.04 — kuchyně

1.05 — severní díl, místnost 1

1.06 — severní díl, místnost 2

1.07 — severní díl, místnost 3

1.08 — prostor bývalé světnice, koupelna

1.09 — prostor bývalé světnice, obývací pokoj

1.10 — prostor bývalé světnice, ložnice

1.11 — pokoj v patře podsklepeného přístavku

Sýpka a doprovodné objekty _ přízemí

1.12 — předsíň sýpky

1.13 — sýpka, přízemí

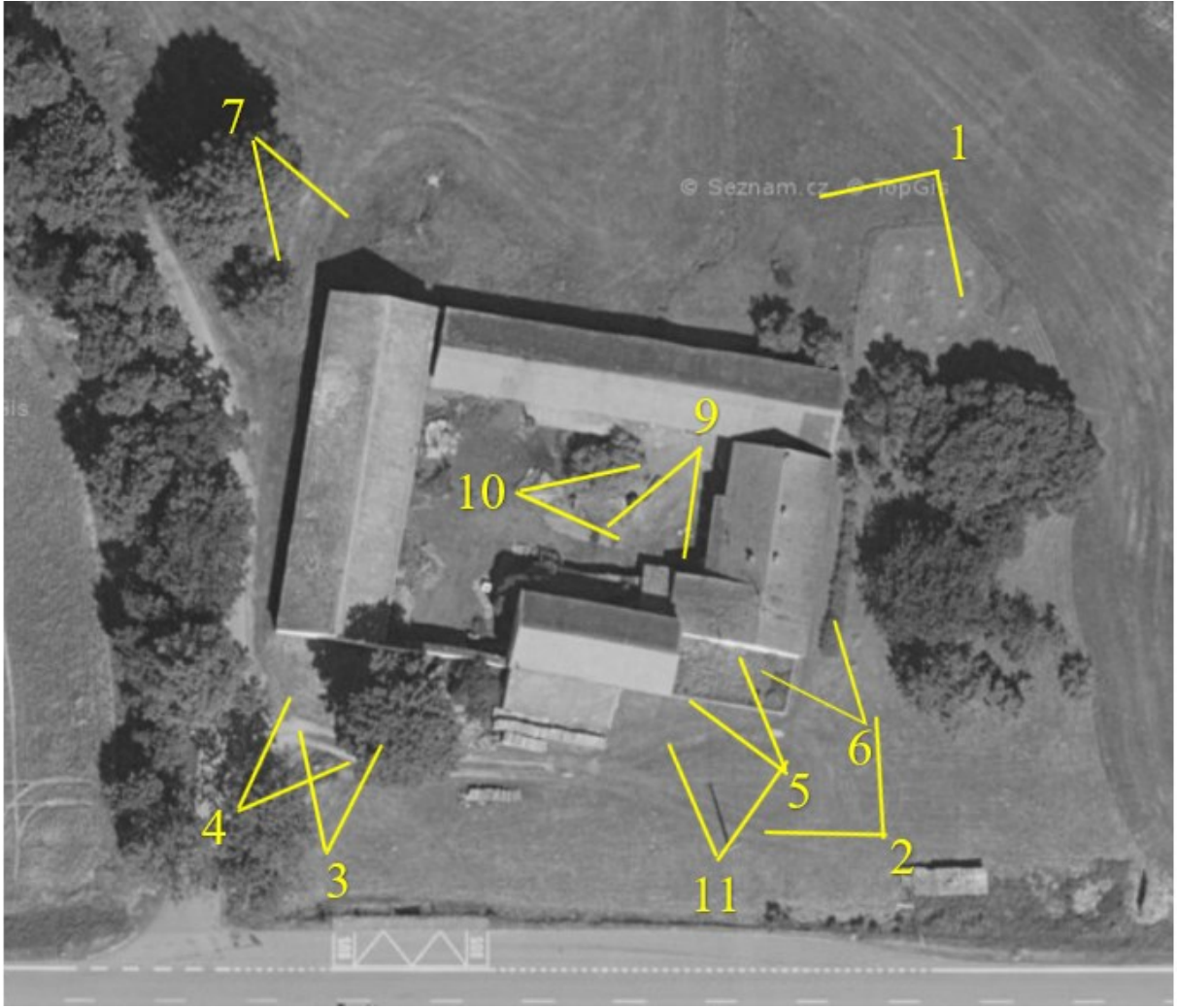
1.14 — prasečí chlívky

1.15 — garáž

Sýpka _ patro

1.16 — sýpka, první patro

14 OBRAZOVÁ PŘÍLOHA





1) Usedlost Harazim, pohled ze severovýchodu, 2022.



2) Usedlost Harazim, pohled z jihovýchodu, 2022.



3) Usedlost Harazim, hl. brána se stodolou, pohled z jihu, 2022.



4) Usedlost Harazim, hl. brána se sýpkou, pohled z jihozápadu, 2022.



5) Usedlost Harazim, sýpka a obytné stavení, pohled z jihovýchodu, 2022.



6) Usedlost Harazim, obytné stavení, pohled z jihovýchodu, 2022.



7) Usedlost Harazim, stodola, pohled ze severozápadu, 2022.



8) Usedlost Harazim, stodola a severní fronta maštale, pohled ze severozápadu, 2022.



9) Usedlost Harazim, sýpka, podsklepený přístavek (zcela vlevo), předsíň sýpky a chlívký, pohled ze severu, ze dvora, 2022.



10) Usedlost Harazim, obytné stavení s předsíní, pohled ze západu, 2022.



11) Obytné stavení, jižní průčelí, pohled z jihu, 2022.



11. 1) Obytné stavení, jižní průčelí, pohled z jihu, 2022, návrh podoby průčelí před rokem 1864.



12) Sýpka, pohled z jihovýchodu, 2022.



13) Sýpka s předsíní, pohled na podsklepený přístavek a verandu (vlevo), pohled ze dvora, ze severozápadu, 2022.



14) Sýpka s předsíní a chlívky, pohled ze dvora, ze severozápadu, 2022.



15) Podsklepený přístavek (vlevo), s předsíní sýpky (vpravo) a sýpkou, pohled ze dvora, ze severu, 2022.



16) Podsklepený přístavek, detail zlomu a přechodu korunní římsy v západní stěně (pozůstatek zaniklého *malého stavení*), pohled ze dvora, ze severu, 2022.



17) Předstíň sýpky, detail zlomu a přechodu korunní římsy v západní stěně (pozůstatek zaniklého *malého stavení*), pohled ze dvora, ze severu, 2022



18) Sýpka, západní průčelí, pohled ze dvora, ze západu, 2022.



19) Sýpka, část jižní stěny, kryté pultovou střechou garáže, detail sgrafitového kvádrování, 2022.



20) Sýpka, část jižní stěny, kryté pultovou střechou garáže, detail sgrafitového kvádrování, 2022.



21) Sýpka, část jižní stěny, kryté pultovou střechou garáže, detail sgrafitového kvádrování, 2022.



22) Sýpka, část jižní stěny, kryté pultovou střechou garáže, detail sgrafitového kvádrování, 2022.



23) Sýpka, část jižní stěny, kryté pultovou střechou garáže, detail sgrafitového kvádrování, 2022.



24) Sýpka, část jižní stěny, kryté pultovou střechou garáže, detail sgrafitového kvádrování, 2022.



25) Sýpka, východní průčelí, 2022.



26) Sypka, východní průčelí, fragmenty základového zdiva zaniklého *malého stavení*, 2022.



27) Sypka, východní průčelí, fragmenty základového zdiva zaniklého *malého stavení*, 2022.



28) Malé stavení, jihovýchodní nároží, sonda, 2022.



29) Malé stavení, jihovýchodní nároží, sonda, 2022.



30) Malé stavení, jihovýchodní nároží, sonda, 2022.



31) Obytné stavení, vnitřní stěna jižního štítu, 2022.



31.1) Obytné stavení, vnitřní stěna jižního štítu, žlutě mladší zásahy, vpravo přízděná podezdívka pro pultovou střechu podsklepeného přístavku, 2022.



32) Obytné stavení, pohled do krovu, pohled ze severu (vlevo povalový strop kuchyně, při něm torzo zaniklého dymníku), 2022.



33) Obytné stavení, povalový strop kuchyně. Vlevo mezitraktová stěna mezi kuchyní a síní, 2022.



34) Obytné stavení, pohled do krovu, jedna ze stolic vaznicového krovu, 2022.



35) Obytné stavení, vlevo valená segmentová klenba síně, vpravo povalový strop kuchyně, pohled z jihu, 2022.



36) Obytné stavení, cihelná podezdívka povalového stropu kuchyně, pohled ze severozápadu, 2022.



37) Obytné stavení, povalový strop kuchyně a torzo dymníku při mezitraktové stěně mezi kuchyní a někdejší světnicí, 2022.



38) Obytné stavení, povalový strop kuchyně a torzo dymníku při mezitraktové stěně mezi kuchyní a někdejší světnicí, 2022.



39) Obytné stavení, detail valené segmentové klenby síně, vpravo zřetelné ulámané severní čelo, 2022.



39.1) Obytné stavení, valená klenba síně, pohled k jihu, 2022



39.2) Obytné stavení, podsklepený přístavek, stájová klenba, pohled k západu, 2022



40) Obytné stavení, torzo dymníku, 2022.



41) Pohled do předsíně sýpky, vlevo skarpovité zesílení zaniklého *malého stavení*, viz předešlá fotografie, 2022.



42) Sýpka, pohled na vstup, pohled z předsíně, ze severu, 2022.



43) Sýpka, pohled na vstup (viz předchozí fotografie), pohled zevnitř, z jihu, 2022.



44) Sýpka, pohled na segmentový záklenek vstupu (viz obr. 34) z jihu, podlaha prvního patra, 2022



45) Sýpka, východní průčelní stěna, pohled z interiéru, 2022.



45.1) Sýpka, viz předchozí, 2022.



46) Sýpka, východní průčelní stěna, pohled z interiéru, 2022.



47) Sýpka, viz předchozí, detail, 2022.



48) Sýpka, viz předchozí, detail, 2022.



49) Sýpka, pohled do krovu, z východu, 2022.



50) Sýpka, první patro, druhý nejzápadnější stropní trám, 2022.



51) Sýpka, první patro, druhý nejzápadnější stropní trám, 2022.



52) Sýpka, první patro, druhý trám od západu, přechod mezi základovým stropem (vpravo, viz trám s pletencem) a fošnami (vlevo), 2022.



53) Maštál, osvětlovací výklenek, jižní obvodová stěna, západní část budovy, 2022.



54) Maštál, jedno z klenebních polí, severní čelo, 2022.



55) Maštál, pohled na sled klenebních polí, pohled k východu, 2022.

Výzkumná zpráva

č. 046-22

Dendrochronologické datování dřevěných konstrukčních prvků
z hospodářského dvora Harzim (Rájov čp. 29)

1. Úvod

Náplní výzkumné zprávy je dendrochronologické datování dřevěných prvků. Ukáží-li se jejich letokruhové řady spolehlivě synchronizovatelné s absolutně datovanou standardní letokruhovou chronologií, je výsledkem absolutní datování jednotlivých letokruhů zkoumaných dřevěných prvků. Pokud je zjištěn podkorní letokruh, pak je jeho datace rokem skácení stromu použitého ke zhotovení prvku. Rok skácení stromu ovšem nemusí být totožný s rokem výstavby objektu, protože je třeba připočítat dobu potřebnou pro opracování případně i sušení dřeva.

Obsahem zprávy je dendrochronologické datování dřevěných konstrukčních prvků sýpky a obytné části hospodářského dvora Harzim (k.ú. Rájov).

2. Zpracovaný materiál

Vzorky byly odebrány z 14 konstrukčních prvků sýpky a obytné části dvora (viz tab. 2). Determinace dřeva byla provedena pomocí běžných xylogomických metod (Schweingruber 1990) – 5 trámů bylo zhotoveno z borového, 5 ze smrkového, 3 z jedlového a 1 z dubového dřeva.

3. Metoda dendrochronologického zpracování

Bylo použito standardních metod chronologie šířek letokruhů, popsaných mj.: Kyncl 2005, Cook & Kairiukstis 1990. Tyto metody zahrnují:

- a) měření šířek letokruhů
- b) relativní synchronizaci získaných letokruhových řad
- c) standardizaci letokruhových řad
- d) pokus o absolutní datování vůči standardním chronologiím jednotlivých dřevin

ad a) měření šířek letokruhů na vývrtech bylo provedeno pomocí polohového měřicího zařízení TimeTable s automatickým vstupem dat do počítače,

ad b) letokruhové křivky byly navzájem porovnány a relativně synchronizovány. Soubory navzájem synchronních křivek byly průměrovány do sumárních křivek,

ad c) před vlastním průměrováním synchronizovaných letokruhových křivek byly z jednotlivých letokruhových řad odstraněny dlouhodobé růstové trendy. Pro jejich eliminaci byla zvolena spline funkce o délce 25 let,

ad d) pokus o absolutní datování byl proveden pomocí programu PAST. Tento program zahrnuje verifikaci dat a synchronizaci letokruhových řad se standardní chronologií. Při použití tohoto programu je míra podobnosti porovnávaných řad resp. chronologií posuzována pomocí korelačního koeficientu a koeficientu souběžnosti (Gleichlaufigkeit) po standardizaci pomocí vysokofrekvenčních filtrů dle Hollsteina (1980) a metodou Baillie & Pilcher (1973). Nalezená synchronní pozice byla ověřena v programu Cofecha, kde byl vypočítán korelační koeficient bez použití výše uvedených filtrů.

4. Použité standardní chronologie a srovnávací letokruhové řady

Pro datování jedlového dřeva byla použita standardní chronologie jedle pro Čechy (je-ce05 - 1131 - 1998), smrk byl datován pomocí standardní chronologie smrku pro Čechy (sm-ce05 - 1151 - 1998), borovice byla datována pomocí standardní chronologie borovice pro Čechy (bo-ce05 - 1183 - 1998) a dub byl datován pomocí standardní chronologie dubu pro Čechy (mo-ges04 - 974 - 1998).

5. Výsledky

5.1. Relativní datování

Letokruhové křivky části borových stropních trámů byly průměrovány do 84 let dlouhé chronologie označené Z73rajov-cp_29PI (graf 2). Letokruhové křivky dvou smrkových povalů byly průměrovány do 57 let dlouhé chronologie označené Z73rajov-cp_29PC (graf 3). Letokruhové křivky druhotně použitých jedlových trámů byly průměrovány do 49 let dlouhé chronologie označené Z73rajov-cp_29AB (graf 1). Letokruhové křivky jedlové desky Z7303, borových trámů Z7301 a Z7308, smrkových trámů Z7304, Z7316 a Z7317 a dubového trámu Z7309-11 byly dále datovány samostatně.

5.2. Absolutní datování

Porovnání všech sestavených průměrných letokruhových křivek se standardními chronologiemi pro Čechy vedlo k nalezení spolehlivých synchronních pozic (tab. 1) datujících poslední letokruhy jedlové řady AB do roku 1594 (graf 4), borové řady PI do roku 1602 (graf 5) a smrkové řady PC do roku 1864 (graf 6). Ze samostatně vyhodnocených letokruhových křivek se podařilo spolehlivě datovat řady jedlové desky Z7303 (graf 4), borových trámů Z7301 a Z7308 (graf 5), smrkového trámu Z7317 (graf 7) a dubového trámu Z7309-11 (graf 8).

| | je-ce05 (1131 - 1998) | sm-ce05 (1151 - 1998) | bo-ce05 (1183 - 1998) | ce-ges04 (974 - 1998) |
|------------------|---------------------------|---------------------------|---------------------------|--------------------------|
| Z73rajov-cp_29PI | - | - | 5,01**, 5,56**, 66,7%; 84 | - |
| Z73rajov-cp_29AB | 5,99**, 7,43**, 83,7%; 49 | - | - | - |
| Z73rajov-cp_29PC | - | 6,63**, 6,61**, 68,4%; 57 | - | - |
| Z7317 | - | 5,94**, 6,54**, 64,7%; 78 | - | - |
| Z7301 | - | - | 4,77**, 3,87**, 66,5%; 91 | - |
| Z7308 | - | - | 4,6**, 4,42**, 63,7%; 102 | - |
| Z7303 | 4,74**, 5,74**, 81,5%; 27 | - | - | - |
| Z7309-11 | - | - | - | 4,1**, 3,49**, 65,1%; 73 |

Tab. 1: Hodnoty t-testu korelačního koeficientu po standardizaci letokruhových řad pomocí pětiletého klouzavého průměru (první číslo) a metodou popisovanou Hollsteinem (1980) (druhé číslo). Dále je uvedena hodnota koeficientu souběžnosti (GI) a délka překrytí srovnávaných letokruhových řad. Hodnoty označené *) jsou signifikantní na hladině významnosti 99,5 %, **) signifikantní na hladině významnosti 99,95%.

5.3. Rok kácení stromů – datování podkorních letokruhů

Podkorní letokruhy datujících rok kácení použitých stromů byly na většině z datovaných trámů již zcela vytvořeny (včetně pozdního dřeva) což znamená, že tyto stromy byly káceny v době vegetačního klidu (cca říjen – duben). Na dvou trámech byl podkorní letokruh neúplný - tento strom byl pokácen v průběhu vegetačního období. V případě dubového překladu se nepodařilo odebrat okrajovou část dřeva. U tohoto prvku byla doba kácení odhadnuta na základě předpokládaného počtu bělových letokruhů. Detailní přehled výsledků je uveden v tabulce 2.

6. Závěr

Stropní trámy přízemí a patra sýpky byly zhotoveny z borovic pokácených v letech 1601 - 1603. Datován byl také parapet západního okna v patře sýpky zhotovený z jedle pokácené někdy mezi roky 1593 - 1595 a překlad v severní stěně přízemí sýpky zhotovený z dubu pokáceného v letech 1582 - 1602. V krovu sýpky byly druhotně použity trámy zhotovené z jedlí kácených v letech 1598 - 1600.

Povalový strop světnice byl zhotoven ze smrků pokácených v letech 1864 - 1865. V krovu nad světnicí byl druhotně použit trám zhotovený ze smrku káceného v letech 1736 - 1737.

Literatura:

- Baillie M.G.L., Pilcher J.R. 1973: A simple cross-dating program for tree-ring research. *Tree-ring Bulletin* 33: 7-14.
- Cook E.R., Kairiukstis L.A. (eds., 1990): *Methods of dendrochronology*. Kluwer Acad. Publ., Dordrecht - Boston - London.
- Kyncl J. 2005: Dendrochronologické datování dřeva. In: Vinař a kol.: *Historické krovy II*. Grada, s. 156-170.
- Schweingruber, F.H., 1990: *Microscopic wood anatomy*. 3. ed. Birmensdorf, WSL. 226 s.

V Brně dne 25. 5. 2022

Tomáš Kyncl

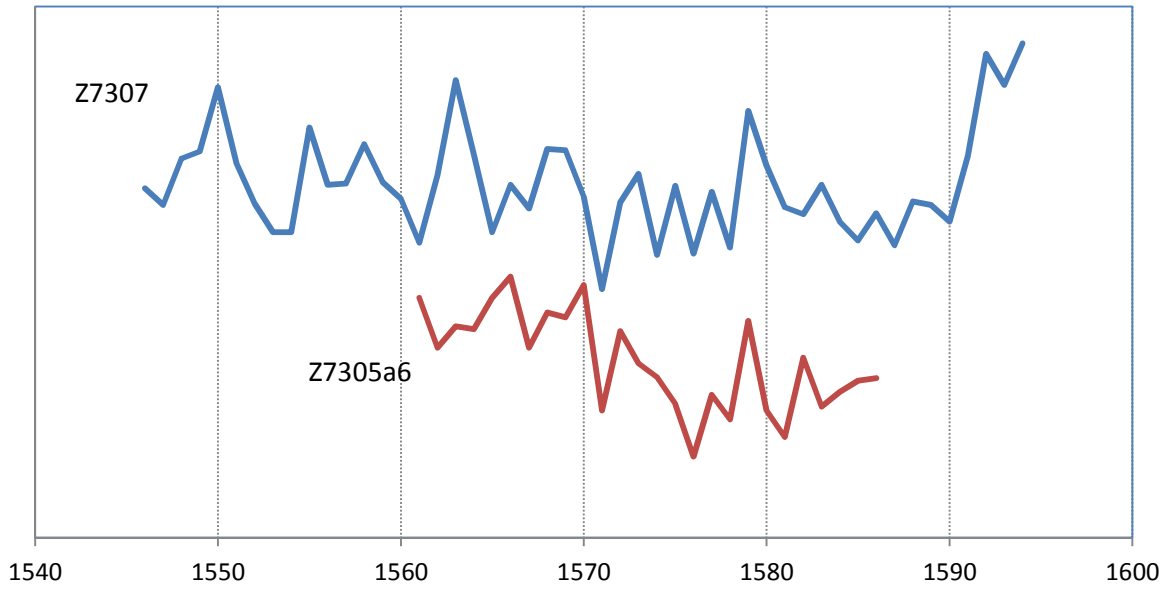


| | | | | | |
|--------------|-------------|--------------------------|---------------------------|-----------------|----------|
| objednal | Facincani | kraj / okres | Jihočeský / Český Krumlov | nadmořská výška | |
| adresa | | obec | Rájov | zeměpisná šířka | |
| telefon | | ulice (orientační číslo) | | zeměpisná délka | |
| e-mail | | číslo popisné | 29 | zpracoval | |
| datum odběru | 17. 5. 2022 | objekt | hospodářský dvůr Harazim | datoval | Kyncl T. |

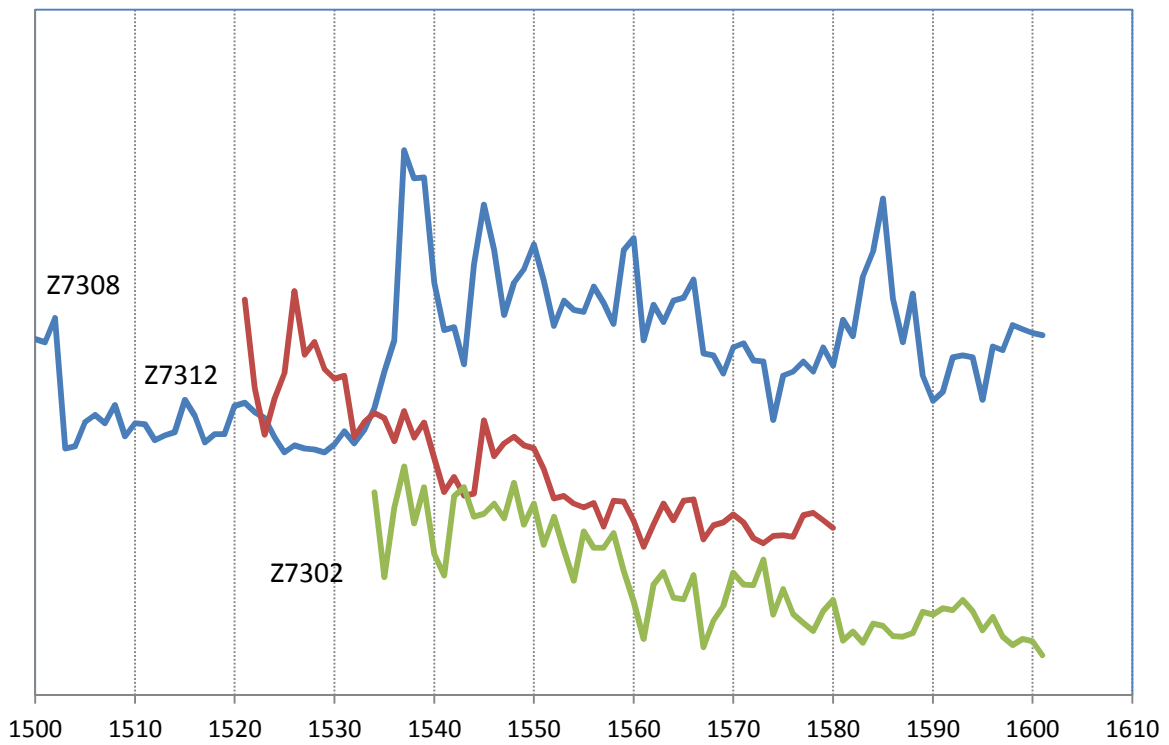
| čís. | způsob oprac. | značka | tloušťka cm | délka cm | WK | konstrukce | popis prvku | poznámka | číslo vzorku | dřevina | počet letok. /běl | datum skácení |
|------------------|---------------|--------|-------------|----------|----|------------------------------------|---|------------------|--------------|----------|-------------------|------------------|
| 9 | | | | | A | patro sýpky - strop | 3. stropní trám od Z (se záklopem bez pletence) | | Z7301 | borovice | 91 | 1602/03 |
| 10 | | | | | A | patro sýpky - strop | 5. stropní trám od Z (bez záklopu) | | Z7302 | borovice | 68 | 1601/02 |
| 11 | | | | | A | patro sýpky | parapet okna na Z straně | | Z7303 | jedle | 27 + 1-2 | 1593-1595 |
| 12 | | | | | N | krov sýpky | 9. vazba od V - J krokev | druhotně použitá | Z7304 | smrk | 43 | - |
| 13 14 | | | | | A | krov sýpky | 1. vazba od V - S krokev | druhotně použitá | Z7305a6 | jedle | 26 7 | 1599 1 |
| 15 | | | | | A | krov sýpky | 1. vazba od V - J krokev | druhotně použitá | Z7307 | jedle | 49 + 4-6 | 1598-1600 |
| 16 | | | | | A | přízemí sýpky - strop | 1. stropní trám od V (u schodů) | | Z7308 | borovice | 102 | 1602 1 |
| 17- 19 | | | | | N | přízemí sýpky | překlád pod stropními trámy na S straně | | Z7309-11 | dub | 73 / 0 | 1582-1602 |
| 20 | | | | | A | přízemí sýpky - strop | 3. stropní trám od V | | Z7312 | borovice | 60 12 | 1592+ |
| 21 | | | | | A | přízemí sýpky | překlád vstupu na Z straně s otvorem pro točnici vrat | | Z7313 | borovice | 84 | 1602/03 |
| 22 | | | | | A | obytné stavení - strop světnice | poval | | Z7314 | smrk | 43 | 1855+ |
| 23 | | | | | A | obytné stavení - strop světnice | poval | | Z7315 | smrk | 57 | 1864/65 |
| 24 | | | | | A | obytné stavení - strop světnice | poval stropu u dymníku | | Z7316 | smrk | 15 | - |
| 25 | | | | | A | obytné stavení - krov nad světnicí | 7. vazba od J - Z krokev | druhotně použitá | Z7317 | smrk | 78 | 1736/37 |
| Z73rajov-cp_29PI | | | | | | Z7302+08+12 | | | | borovice | 84 | 1602 |

| | | | | |
|------------------|-------------|-------|----|------|
| Z73rajov-cp_29AB | Z7305+06+07 | jedle | 49 | 1594 |
| Z73rajov-cp_29PC | Z7314+15 | smrk | 57 | 1864 |

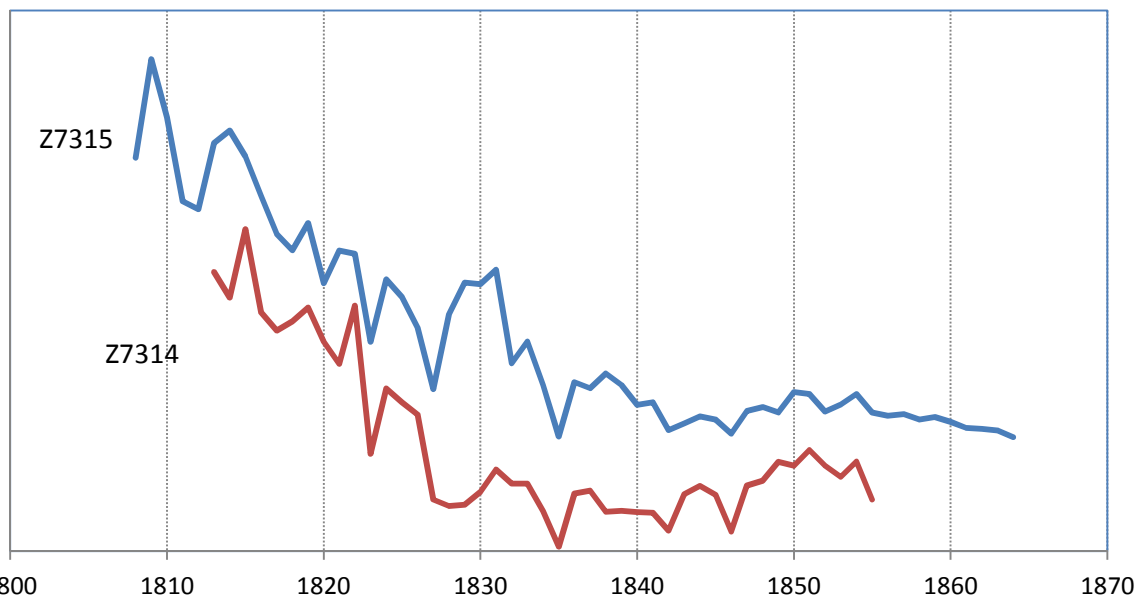
Tab. 2: Přehled parametrů vzorků odebraných z dřevěných konstrukčních prvků hospodářského dvora Harzim. Doba kácení použitého stromu je uvedena ve sloupci „datum skácení“ ve tvaru např. 1806/07 - strom kácen na přelomu let 1806 - 1807; 1844 I - strom kácen v létě roku 1844; 1582-1602 - strom pokácen někdy mezi roky 1582 - 1602 (odhad na základě předpokládaného počtu bělových letokruhů). Ve spodní části tabulky jsou uvedeny parametry sestavených průměrných chronologií.



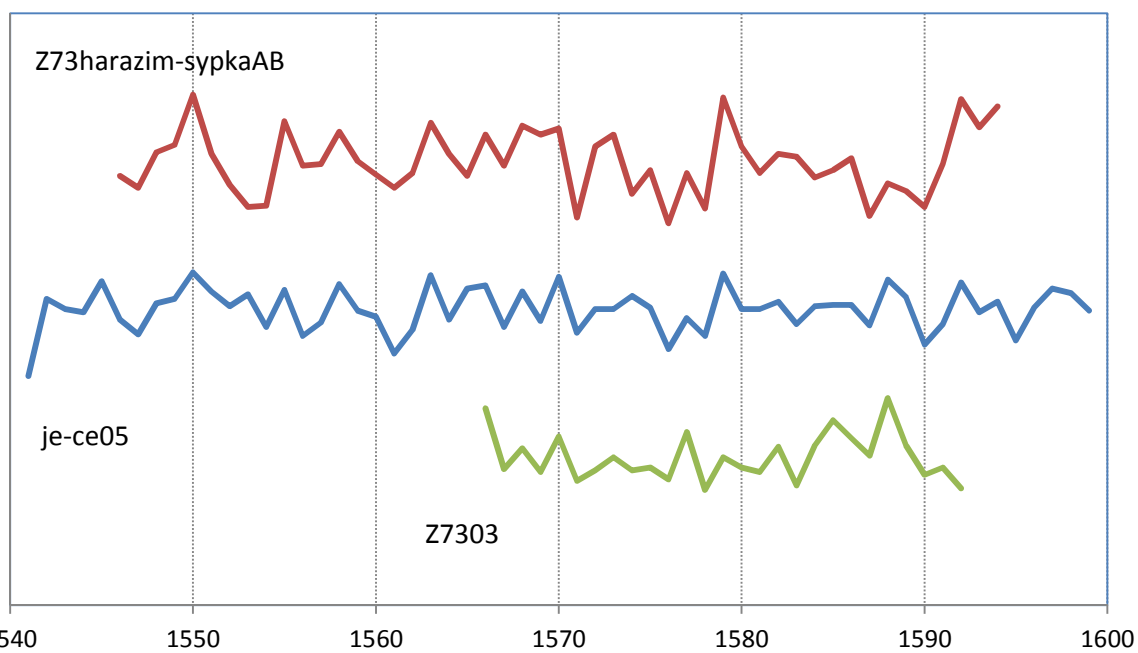
Graf 1: Letokruhové křivky jedlových trámů synchronizované do chronologie Z73rajov-cp_29AB.



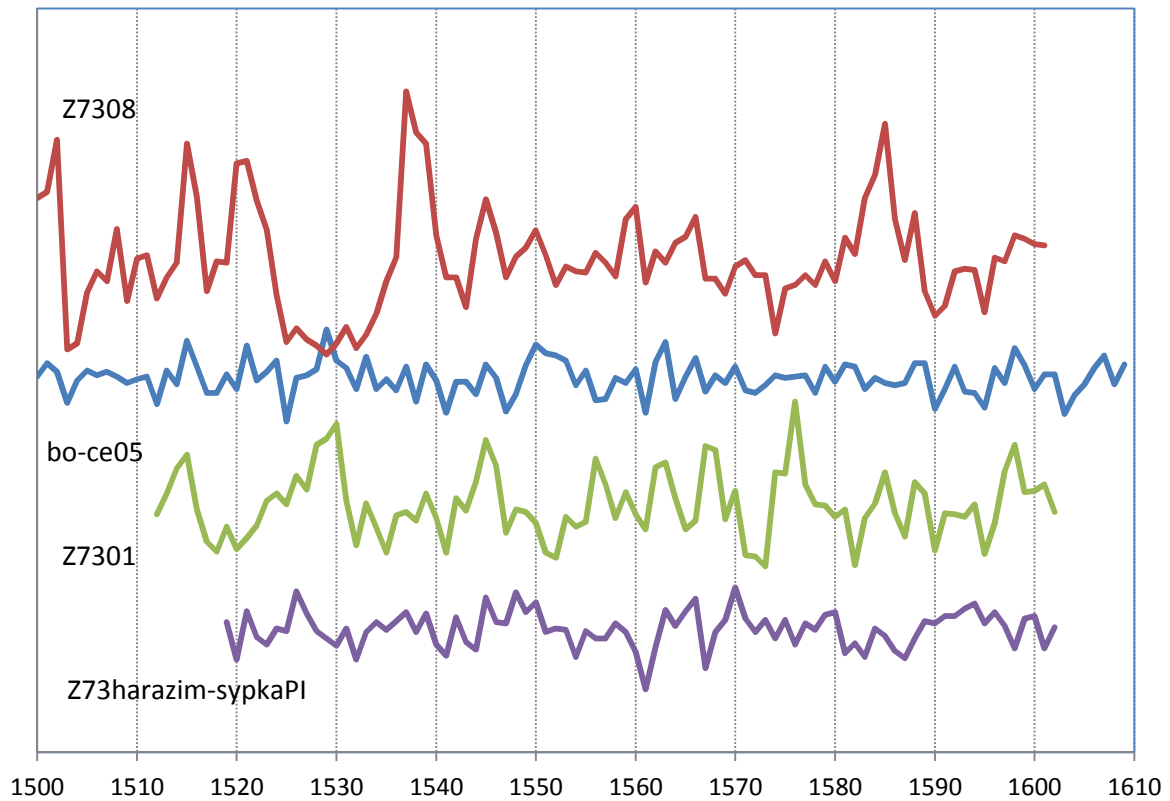
Graf 2: Letokruhové křivky borových trámů synchronizované do chronologie Z73rajov-cp_29PI.



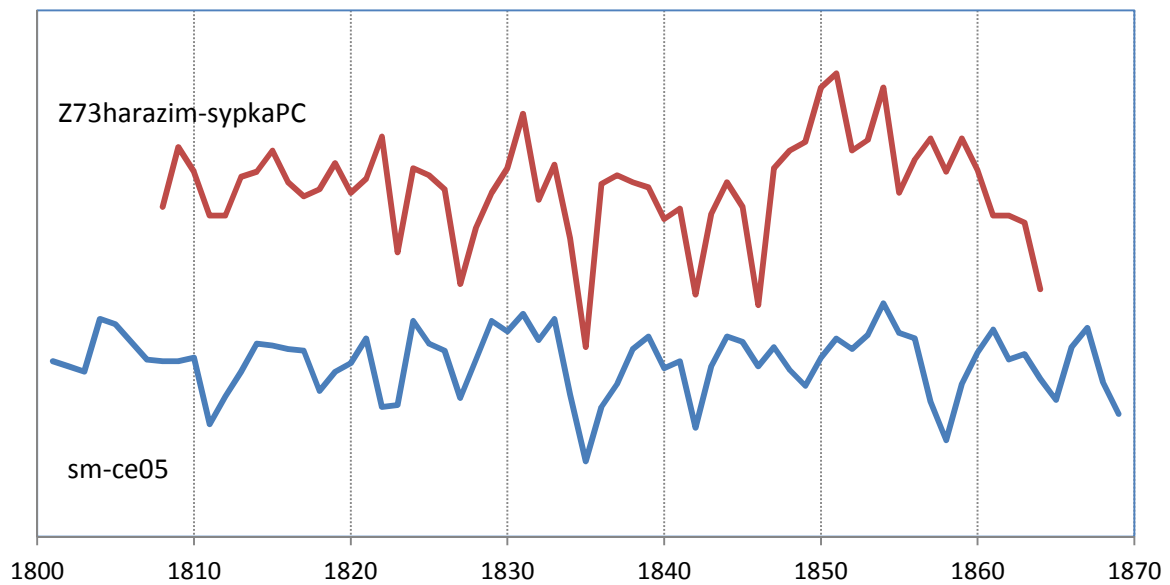
Graf 3: Letokruhové křivky smrkových trámů synchronizované do chronologie Z73rajov-cp_29PC.



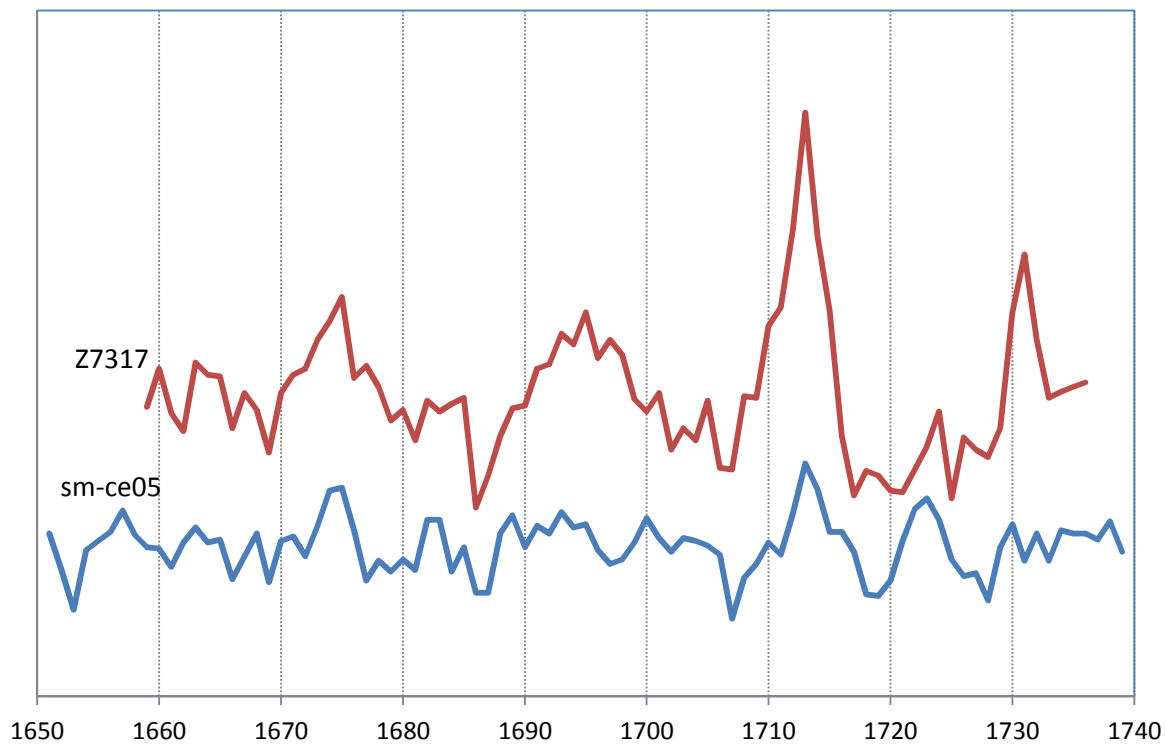
Graf 4: Porovnání průměrné letokruhové křivky jedlových trámů AB a letokruhové křivky jedlového trámu Z7303 se standardní chronologií jedle pro Čechy (je-ce05).



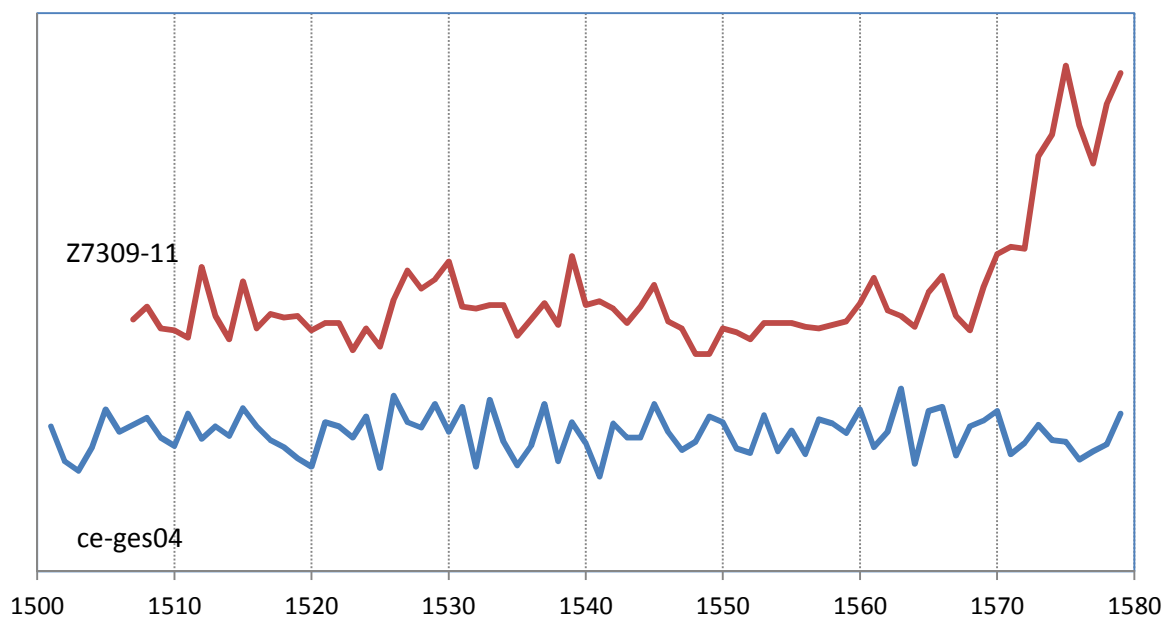
Graf 5: Porovnání průměrné letokruhové křivky borových trámů PI a letokruhových křivek borových trámů Z7301 a Z7308 se standardní chronologií borovice pro Čechy (bo-ce05).



Graf 6: Porovnání průměrné letokruhové křivky smrkových trámů PC se standardní chronologií smrku pro Čechy (sm-ce05).



Graf 7: Porovnání letokruhové křivky smrkového trámu Z7317 se standardní chronologií smrku pro Čechy (sm-ce05).



Graf 8: Porovnání letokruhové křivky dubového trámu Z7309-11 se standardní chronologií dubu pro Čechy (ce-ges04).

16 SEZNAM PŘÍLOH

(veškeré fotografie archiv autora, 2022).

HISTORICKÉ MAPOVÉ PODKLADY

A) I. vojenské mapování, Čechy, mapový list č. 257, výřez, 1764–1768

Převzato z:

http://oldmaps.geolab.cz/map_viewer.pl?lang=cs&map_root=1vm&map_region=ce&map_list=c257

B) II. vojenské mapování, mapový list O_17_II, výřez, 1836–1852

Převzato z:

http://oldmaps.geolab.cz/map_viewer.pl?lang=cs&map_root=2vm&map_region=ce&map_list=O_17_II

C) III. vojenské mapování, mapový list 4453_3, 1877–1880

Převzato z:

http://oldmaps.geolab.cz/map_viewer.pl?lang=cs&map_root=3vm&map_region=25&map_list=4453_3

D) Indikační skici, NA, 1827

Převzato z: <https://ags.cuzk.cz/archiv/openmap.html?typ=skicic&idrastru=BUD301018270>

E) Originální mapy Stablního katastru, 1827, reambulace 1872

Převzato z: https://ags.cuzk.cz/archiv/openmap.html?typ=omc&idrastru=B2_a_4C_6080_2

F) Císařské povinné otisky Stablního katastru, 1827

Převzato z: https://ags.cuzk.cz/archiv/openmap.html?typ=cioc&idrastru=B2_a_6C_6416-1_2

G) Situační plán nové cesty z Rájova do Kamenného Újezda, 1834, Jac. Kubesch, pořadové číslo 1892, inv. č. 946, sig. IC C Nro 145

Převzato z: <https://digi.ceskearchivy.cz/541972/1/4793/3014/124/0>

H) Katastrální mapy evidenční, 1872–1933

Převzato z:

https://ags.cuzk.cz/archiv/openmap.html?typ=kmevidc&idrastru=B2_a_14C_6416-1A_02

CH) Mapový podklad, doplněk k dílčímu inventáři, 1827, uloženo a převzato z: *Státní oblastní archiv v Třeboni, oddělení Český Krumlov, fond Velkostatek Český Krumlov, nové oddělení, nová manipulace map a plánů - doplněk k dílčímu inventáři, ev. č. 1449*

I) Mapový podklad, doplněk k dílčímu inventáři, 1827 s revizí 1864, uloženo a převzato z: *Státní oblastní archiv v Třeboni, oddělení Český Krumlov, fond Velkostatek Český Krumlov, nové oddělení, nová manipulace map a plánů - doplněk k dílčímu inventáři, ev. č. 1451*

J) Mapový podklad, dodatek k dílčímu inventáři, 1864, uloženo a převzato z: *Státní oblastní archiv v Třeboni, oddělení Český Krumlov, fond Velkostatek Český Krumlov, nové oddělení, nová manipulace map a plánů - dodatek k dílčímu inventáři, ev. č. 308*

K) Mapový podklad, dílčí inventář, 1872, uloženo a převzato z: *Státní oblastní archiv v Třeboni, oddělení Český Krumlov, fond Velkostatek Český Krumlov, nové oddělení, nová manipulace map a plánů - dílčí inventář, ev. č. 647*

PLÁNOVÁ PŘÍLOHA

Současný stav

Obytné stavení, sklepy, schematický půdorys

Obytné stavení, přízemí, schematický půdorys

Sýpka a doprovodné objekty, přízemí, schematický půdorys

Sýpka, první patro, schematický půdorys

Vyhodnocení stavebního vývoje

Obytné stavení, sklepy, schematický půdorys

Obytné stavení, přízemí, schematický půdorys

Sýpka a doprovodné objekty, přízemí, schematický půdorys

Sýpka, první patro, schematický půdorys

Hodnocení

Obytné stavení, sklepy, schematický půdorys

Obytné stavení, přízemí, schematický půdorys

Sýpka a doprovodné objekty, přízemí, schematický půdorys

Sýpka, první patro, schematický půdorys

Jiné

Obytné stavení, sklepy, schematický půdorys

Obytné stavení, přízemí, schematický půdorys

Sýpka a doprovodné objekty, přízemí, schematický půdorys

Sýpka, první patro, schematický půdorys

OBRAZOVÁ PŘÍLOHA

- 1) Usedlost Harazim, pohled ze severovýchodu, 2022.
- 2) Usedlost Harazim, pohled z jihovýchodu, 2022.
- 3) Usedlost Harazim, hl. brána se stodolou, pohled z jihu, 2022.
- 4) Usedlost Harazim, hl. brána se sýpkou, pohled z jihozápadu, 2022.
- 5) Usedlost Harazim, sýpka a obytné stavení, pohled z jihovýchodu, 2022.
- 6) Usedlost Harazim, obytné stavení, pohled z jihovýchodu, 2022.
- 7) Usedlost Harazim, stodola, pohled ze severozápadu, 2022.
- 8) Usedlost Harazim, stodola a severní fronta maštale, pohled ze severozápadu, 2022.
- 9) Usedlost Harazim, sýpka, podsklepený přístavek (zcela vlevo), předsíň sýpky a chlívky, pohled ze severu, ze dvora, 2022.
- 10) Usedlost Harazim, obytné stavení s předsíní, pohled ze západu, 2022.
- 11) Obytné stavení, jižní průčelí, pohled z jihu, 2022.
11. 1) Obytné stavení, jižní průčelí, pohled z jihu, 2022, návrh podoby průčelí před rokem 1864.
- 12) Sýpka, pohled z jihovýchodu, 2022.
- 13) Sýpka s předsíní, pohled na podsklepený přístavek a verandu (vlevo), pohled ze dvora, ze severozápadu, 2022.
- 14) Sýpka s předsíní a chlívky, pohled ze dvora, ze severozápadu, 2022.
- 15) Podsklepený přístavek (vlevo), s předsíní sýpky (vpravo) a sýpkou, pohled ze dvora, ze severu, 2022.
- 16) Podsklepený přístavek, detail zlomu a přechodu korunní římsy v západní stěně (pozůstatek zaniklého *malého stavení*), pohled ze dvora, ze severu, 2022.
- 17) Předsíň sýpky, detail zlomu a přechodu korunní římsy v západní stěně (pozůstatek zaniklého *malého stavení*), pohled ze dvora, ze severu, 2022.
- 18) Sýpka, západní průčelí, pohled ze dvora, ze západu, 2022.
- 19) Sýpka, část jižní stěny, kryté pultovou střechou garáže, detail sgrafitového kvádrování, 2022.
- 20) Sýpka, část jižní stěny, kryté pultovou střechou garáže, detail sgrafitového kvádrování, 2022.
- 21) Sýpka, část jižní stěny, kryté pultovou střechou garáže, detail sgrafitového kvádrování, 2022.
- 22) Sýpka, část jižní stěny, kryté pultovou střechou garáže, detail sgrafitového kvádrování, 2022.
- 23) Sýpka, část jižní stěny, kryté pultovou střechou garáže, detail sgrafitového kvádrování, 2022.
- 24) Sýpka, část jižní stěny, kryté pultovou střechou garáže, detail sgrafitového kvádrování, 2022.
- 25) Sýpka, východní průčelí, 2022.
- 26) Sýpka, východní průčelí, fragmenty základového zdiva zaniklého *malého stavení*, 2022.
- 27) Sýpka, východní průčelí, fragmenty základového zdiva zaniklého *malého stavení*, 2022.
- 28) Malé stavení, jihovýchodní nároží, sonda, 2022.

- 29) Malé stavení, jihovýchodní nároží, sonda, 2022.
- 30) Malé stavení, jihovýchodní nároží, sonda, 2022.
- 31) Obytné stavení, vnitřní stěna jižního štítu, 2022.
- 31.1) Obytné stavení, vnitřní stěna jižního štítu, žlutě mladší zásahy, vpravo přizdění podezdívky pro pultovou střechu podsklepeného přístavku, 2022.
- 32) Obytné stavení, pohled do krovu, pohled ze severu (vlevo povalový strop kuchyně, při něm torzo zaniklého dymníku), 2022.
- 33) Obytné stavení, povalový strop kuchyně. Vlevo mezitraktová stěna mezi kuchyní a síní, 2022.
- 34) Obytné stavení, pohled do krovu, jedna ze stolic vaznicového krovu, 2022.
- 35) Obytné stavení, vlevo valená segmentová klenba síně, vpravo povalový strop kuchyně, pohled z jihu, 2022.
- 36) Obytné stavení, cihelná podezdívka povalového stropu kuchyně, pohled ze severozápadu, 2022.
- 37) Obytné stavení, povalový strop kuchyně a torzo dymníku při mezitraktové stěně mezi kuchyní a někdejší světnicí, 2022.
- 38) Obytné stavení, povalový strop kuchyně a torzo dymníku při mezitraktové stěně mezi kuchyní a někdejší světnicí, 2022.
- 39) Obytné stavení, detail valené segmentové klenby síně, vpravo zřetelné ulámané severní čelo, 2022.
- 39.1) Obytné stavení, valená klenba síně, pohled k jihu, 2022.
- 39.2) Obytné stavení, podsklepený přístavek, stájová klenba, pohled k západu, 2022.
- 40) Obytné stavení, torzo dymníku, 2022.
- 41) Pohled do předsíně sýpky, vlevo skarpovitě zesílení zaniklého *malého stavení*, viz předešlá fotografie, 2022.
- 42) Sýpka, pohled na vstup, pohled z předsíně, ze severu, 2022.
- 43) Sýpka, pohled na vstup (viz předchozí fotografie), pohled zevnitř, z jihu, 2022.
- 44) Sýpka, pohled na segmentový záklenek vstupu (viz obr. 34) z jihu, podlaha prvního patra, 2022.
- 45) Sýpka, východní průčelní stěna, pohled z interiéru, 2022.
- 45.1) Sýpka, viz předchozí, 2022.
- 46) Sýpka, východní průčelní stěna, pohled z interiéru, 2022.
- 47) Sýpka, viz předchozí, detail, 2022.
- 48) Sýpka, viz předchozí, detail, 2022.
- 49) Sýpka, pohled do krovu, z východu, 2022.
- 50) Sýpka, první patro, druhý nejzápadnější stropní trám, 2022.
- 51) Sýpka, první patro, druhý nejzápadnější stropní trám, 2022.
- 52) Sýpka, první patro, druhý trám od západu, přechod mezi záklopovým stropem (vpravo, viz trám s pletencem) a fošnami (vlevo), 2022.

53) Maštal, osvětlovací výklenek, jižní obvodová stěna, západní část budovy, 2022.

54) Maštal, jedno z klenebních polí, severní čelo, 2022.

55) Maštal, pohled na sled klenebních polí, pohled k východu, 2022.