

Univerzita Karlova
Pedagogická fakulta
Katedra tělesné výchovy (41-KTV)

BAKALÁŘSKÁ PRÁCE

Kin-ball a možnosti jeho využití v tělesné výchově
Kin-ball and possibilities of its use in physical education
Petr Vaško

Vedoucí práce: PaedDr. Ladislav Pokorný
Studijní program: Specializace v pedagogice
Studijní obor: B IT-TVS

Rok 2023

Odevzdáním této bakalářské práce na téma Kin-ball a možnosti jeho využití v tělesné výchově potvrzuji, že jsem ji vypracoval pod vedením vedoucího práce samostatně za použití v práci uvedených pramenů a literatury. Dále potvrzuji, že tato práce nebyla využita k získání jiného nebo stejného titulu.

V Praze dne 16. 04. 2023

.....

Podpis

V prvé řadě bych rád poděkoval svému vedoucímu bakalářské práce, panu PaedDr. Ladislavu Pokornému za jeho cenné rady a všechnen čas, který mi věnoval. Dále chci poděkovat za důležité připomínky prof. PhDr. Soně Jandové, Ph.D. Moje poděkování patří i všem učitelům a studentům, kteří se podíleli na mém výzkumu.

ABSTRAKT

Bakalářská práce se zabývá možnostmi využití kin-ballu při výuce tělesné výchovy na základních školách, případně i na středních školách. V teoretické části je charakterizován mladší školní věk, starší školní věk i dorostenecký věk a popsána hra kin-ball a její pravidla (včetně slovníčku kin-ballu). Dále se zde zabývám historií i současností tohoto sportu a konceptem hry. Součástí teoretické části jsou také podmínky a vybavení nutné pro kin-ball.

V praktické části se snažím zjistit celkové povědomí o tomto sportu a zájem o něj. Praktická část se skládá z popisu výzkumu a rozboru jednotlivých hypotéz a problémových otázek. Ty vedly nejen ke zjištění pohlaví či věku respondentů, ale také zda respondenti vůbec znají kin-ball či tento sport hrají. Dotazníkové šetření se taktéž týkalo aktivních hráčů – za jaký kraj/stát hrají a co jim kin-ball přináší. Ověření proběhlo ve většině případů formou uzavřených anketních otázek, někdy se jednalo o otevřené otázky.

Cílem bakalářské práce je zavést do hodin tělesné výchovy na školách kin-ball, co by atypický sport. Základním stavebním kamenem této hry je spolupráce všech hráčů v týmu. V současné době, kdy většina dětí či dospívajících je spíše individuálně zaměřená, by tento druh sportu mohl být tmelícím činitelem, který by mohl jednotlivce naučit spolupráci a týmové zodpovědnosti.

KLÍČOVÁ SLOVA

kin-ball, kin-ball na školách, pravidla kin-ballu, kin-ballový míč, sport do škol, pohybové aktivity, sport zábavou, kooperativní hra, mladší školní věk, starší školní věk, dorostenecký věk, tělesná výchova na školách, netradiční sportovní hra, pravidla hry.

ABSTRACT

The bachelor's thesis deals with the possibilities of using kin-ball in teaching physical education at primary schools or secondary schools. The theoretical part characterizes the younger school age, older school age and adolescent age and describes the game of kin-ball and its rules (including the vocabulary of kin-ball). I also deal with the history and present of this sport and the concept of the game. The theoretical part also includes the conditions and equipment necessary for kin-ball.

In the practical part I try to find out the general awareness of this sport and interest in it. The practical part consists of a description of research and analysis of individual hypotheses and problem questions. These led not only to find out the gender or age of the respondents, but also whether they know kin-ball or whether they play this sport. The questionnaire survey also concerned active players - what region / state they play for and what kin-ball brings them. The verification took place in most cases in the form of closed questionnaires, sometimes open questions.

The aim of the bachelor's thesis is to introduce atypical sports into physical education classes at kin-ball schools. The basic building block of this game is the cooperation of all players in the team. Nowadays, when most children or adolescents are more individual-oriented, this type of sport could be a bonding factor that could teach individuals cooperation and team responsibilities.

KEYWORDS

kin-ball, kin-ball in schools, kin-ball rules, school sports, physical activities, entertainment sports, cooperative play, younger school age, older school age, adolescence, physical education in schools, non-traditional sports game, rules of the game.

Obsah

| | | |
|-------|---|----|
| 1 | Úvod | 8 |
| 2 | Problém, cíl a úkoly práce | 9 |
| 2.1 | Hlavní cíle práce | 9 |
| 2.1.1 | Dílčí cíle | 9 |
| 2.2 | Problémy práce | 9 |
| 2.3 | Úkoly práce..... | 10 |
| 2.4 | Časový harmonogram práce | 10 |
| 2.5 | Úkoly výzkumu | 11 |
| 3 | Teoretická část | 13 |
| 3.1 | Vymezení pojmu RVP a základní vzdělávání | 13 |
| 3.1.1 | Rámcový vzdělávací program – tělesná výchova..... | 13 |
| 3.1.2 | Školní vzdělávací program | 14 |
| 3.2 | Vyučovací jednotka tělesné výchovy | 15 |
| 3.3 | Začlenění předmětu tělesná výchova do ŠVP | 15 |
| 3.4 | Charakteristika věkových období | 17 |
| 3.4.1 | Mladší školní věk (6–11 let)..... | 17 |
| 3.4.2 | Starší školní věk (11–15 let)..... | 17 |
| 3.4.3 | Dorostenecký věk (15–18 let)..... | 18 |
| 3.5 | Historie kin-ballu | 18 |
| 3.6 | Současnost kin-ballu | 19 |
| 3.7 | Koncepce hry | 19 |
| 3.8 | Slovníček kin-ballu..... | 20 |
| 3.9 | Vybavení a podmínky..... | 20 |
| 3.10 | Technika hry | 20 |

| | | |
|--------|--|----|
| 3.11 | Základní principy hry – hra na body | 20 |
| 3.11.1 | Základní pravidla | 21 |
| 3.12 | Výhody a nevýhody kin-ballu | 24 |
| 4 | Vhodné hry na kin-ball | 25 |
| 4.1 | Barvy | 25 |
| 4.2 | Hra na třetího | 25 |
| 4.3 | Pokémon | 26 |
| 4.4 | Opičí dráha | 27 |
| 5 | Výzkumné otázky | 28 |
| 6 | Praktická část | 29 |
| 6.1 | Porovnání kin-ballu s ostatními míčovými sporty z pohledu dětí | 29 |
| 6.2 | Moje dotazníkové šetření | 31 |
| 6.3 | Použité metody práce | 31 |
| 6.4 | Výsledková část | 31 |
| 6.4.1 | Zastoupení pohlaví mezi respondenty | 31 |
| 6.4.2 | Věkové složení dotazovaných | 33 |
| 6.4.3 | Profesní zaměření jednotlivých účastníků dotazníkového šetření | 35 |
| 6.4.4 | Povědomí respondentů o kin-ballu | 37 |
| 6.4.5 | Přístup respondentů ke kin-ballu | 38 |
| 6.4.6 | Kde se respondenti věnují této hře | 40 |
| 6.4.7 | Četnost hraní kin-ballu | 44 |
| 6.4.8 | V jakých krajích/zemích dotazovaní hrají kin-ball | 46 |
| 6.4.9 | Důvody k doporučení tohoto sportu ostatním | 51 |
| 6.4.10 | Příčiny nevěnování se kin-ballu | 55 |
| 7 | Diskuse | 59 |

| | | |
|------|---|----|
| 7.1 | První výzkumná otázka – Jaké je zastoupení pohlaví mezi respondenty? | 59 |
| 7.2 | Druhá výzkumná otázka – Jaké bude nejčastější věkové zastoupení u respondentů? 60 | |
| 7.3 | Třetí výzkumná otázka – Jaká je profese jednotlivých účastníků dotazníkového šetření?..... | 60 |
| 7.4 | Čtvrtá výzkumná otázka – Kolik respondentů zná kin-ball?..... | 61 |
| 7.5 | Pátá výzkumná otázka – Je znalost kin-ballu mezi respondenty aktivní nebo pasivní?..... | 61 |
| 7.6 | Šestá výzkumná otázka – Kde se respondenti věnují kin-ballu?..... | 62 |
| 7.7 | Sedmá výzkumná otázka – Jak často se věnují respondenti kin-ballu? | 63 |
| 7.8 | Osmá výzkumná otázka – V kterém kraji/státu respondenti hrají kin-ball?..... | 63 |
| 7.9 | Devátá výzkumná otázka – Proč by respondenti doporučili ostatním kin-ball? . | 64 |
| 7.10 | Desátá výzkumná otázka – Proč se respondenti nevěnují kin-ballu? | 65 |
| 8 | Závěr..... | 67 |
| 9 | Seznam použitých informačních zdrojů | 73 |
| 9.1 | Literární zdroje | 73 |
| 9.2 | Internetové zdroje | 74 |
| 9.3 | Seznam obrázků..... | 76 |
| 9.4 | Seznam tabulek..... | 76 |
| 9.5 | Seznam grafů | 76 |
| 10 | Seznam příloh | 77 |

1 Úvod

Moje bakalářská práce se zabývá kin-ballem jako takovým. Snažím se v ní zmapovat jeho využití na základních školách v hodinách tělesné výchovy. Jeden z důvodů, proč jsem zvolil psát práci právě na toto téma je, že já sám se aktivně věnuji už několik let tomuto sportu. Mezi další důvody se řadí snaha o zlepšení povědomí o tomto sportu mezi učiteli a žáky ve školách. Kin-ball je velmi populární hra v Kanadě, kde ho hrají lidé bez rozdílu věku.

U dětí mladšího školního věku ještě není vyhraněný zájem o určitý (konkrétní) druh sportu, a proto je zde možnost získat potencionální zájemce o tuto sportovní disciplínu.

Má bakalářská práce má i za cíl zpopularizovat tento druh sportu, který sice již částečně vešel do povědomí zájemců o sport v naší republice, nicméně pravidelnými hráči z řad dětí zdaleka není tolik, kolik by si kin-ball zasloužil.

Výzvou pro současné učitele tělesné výchovy či vedoucí sportovních kroužků je navrátit dětem zálibu sportovat, aktivně se pohybovat a najít motivaci. Situace v souvislosti s pandemií Covid-19 souvisela s uzavřením škol a naprostým omezením volnočasových sportovních aktivit. Ve školách sice probíhala online výuka, netýkala se však výchov, mezi které patří i tělocvik.

Rozdíl mezi dospělým jedincem a dítětem se týká i uvědomění si správné životosprávy. Dospělý člověk si dokáže sám správně sestavit skladbu jídelníčku, zvolí si vhodné pohybové aktivity tak, aby trávil po pracovních povinnostech zbytek dne smysluplně. Dítě takové povědomí však nemá, v lepším případě následuje své rodiče, pokud rodiče patří mezi pohybově aktivní jedince. Současná doba bohužel nahrává k velmi liberální výchově, která je pro mnoho rodičů snazší. Dítě tráví většinu svého volného času hrou na počítači, sledováním mnohdy i nevhodných filmů apod. Sport se u těchto jedinců zcela vytrácí. Vede to k tloušťce dětí, omezenému pohledu na svět, ztrátě zájmu o svou tělesnou schránku a nezájmu se vrátit ke sportovním aktivitám, které vyžadují pravidelnost, disciplínu, fyzickou kondici, kázeň a sociální sounáležitost.

V mé práci pomocí dotazníku získám počáteční informace, z kterých poté budu vycházet v závěru. Bude jistě zajímavé sledovat, zda mé domněnky se budou shodovat s výsledky dotazníkového šetření. Zároveň hodlám položit stejné otázky i cizincům. Tím budu mít další porovnání, a to mezi českými respondenty a zahraničními.

2 Problém, cíl a úkoly práce

2.1 Hlavní cíle práce

Hlavním cílem mé práce je zmapovat různé možnosti využití kin-ballu v hodinách tělesné výchovy na základních i středních školách a ve sportovních kroužcích. a následně vyhodnocení tohoto dotazníkového šetření.

2.1.1 Dílčí cíle

1. Zjistit zastoupení pohlaví mezi respondenty.
2. Zjistit věkové zastoupení respondentů.
3. Porovnat profese jednotlivých účastníků dotazníkového šetření.
4. Zjistit, kolik respondentů zná kin-ball.
5. Zjistit, zda se respondenti věnují kin-ballu aktivně či pasivně.
6. Zjistit, kde se respondenti věnují kin-ballu.
7. Zjistit, jak často se dotazovaní věnují kin-ballu.
8. Porovnat zastoupení krajů či států, ve kterých hrají respondenti kin-ball.
9. Zjistit, proč by respondenti doporučili kin-ball ostatním.
10. Zjistit důvody, pro které se dotazovaní nevěnují kin-ballu.

2.2 Problémy práce

1. Jaké bude zastoupení pohlaví mezi respondenty?
2. Do jakých věkových kategorií se zařadí respondenti?
3. Jaké budou profese účastníků dotazníkového šetření?
4. Kolik respondentů zná kin-ball?
5. Věnují se respondenti aktivně kin-ballu?
6. Kde se respondenti věnují kin-ballu?
7. Jak často se dotazovaní věnují kin-ballu?
8. V kterém kraji (státu) hrají respondenti kin-ball?
9. Proč by respondenti doporučili kin-ball ostatním?
10. Proč se dotazovaní nevěnují kin-ballu?

2.3 Úkoly práce

Pro naplnění výzkumných cílů jsem si určil následující úkoly bakalářské práce:

1. Nastudování a zmapování odborné literatury, která se vztahuje k mému tématu.
2. Zvolení oblasti výzkumu.
3. Zpracování teoretické části práce.
4. Stanovení metodiky výzkumu, vytyčení cíle.
5. Zformulování výzkumných otázek (včetně cizojazyčné verze).
6. Vytvoření dotazníku a jeho následné rozeslání respondentům (včetně cizojazyčné verze).
7. Realizace výzkumu (sběr a třídění dat).
8. Zpracování a porovnání získaných dat z české i zahraniční verze.
9. Vyhodnocení veškerých získaných údajů. (Výsledky výzkumu jsou interpretovány anonymně a od všech respondentů byl získán informovaný souhlas.)
10. Prezentace výsledků.
11. Zformulování závěrů mé práce v závěrečné zprávě.

2.4 Časový harmonogram práce

1. Na začátku října 2021 jsem si zvolil nejen téma bakalářské práce, ale také zmapoval dostupnou odbornou literaturu týkající se kin-ballu.
2. Přibližně ve stejnou dobu jsem si zvolil oblast výzkumu.
3. Počátkem listopadu 2021 jsem zpracoval teoretickou část práce.
4. Před 25. listopadem 2021 jsem si vytyčil cíle a stanovil metodiku výzkumu.
5. Od 15. prosince 2021 jsem měl zformulované výzkumné otázky pro českou i cizojazyčnou verzi.
6. Před Vánocemi (tzn. 20. prosince) v roce 2021 jsem měl již přesně zformulované dotazníky v češtině i v angličtině, ty jsem poté od 25. prosince 2021 rozeslal na základní školy učitelům tělesné výchovy, aby je předali svým žákům, taktéž trenérům kin-ballových klubů v naší republice. Mezi oslovenými byli taktéž mí zahraniční spolužáci z ERASMU+ apod. Dotazník jsem sdílel také pomocí sociálních sítí mezi běžnou populací.

7. Sběr dat probíhal v rozmezí 25. prosince 2021 do 15. února 2022, v tomto časovém horizontu jsem také sesbíraná data průběžně třídil.
8. Od 20. února 2022 jsem provedl zpracování, a následně především porovnání všech získaných dat z české i zahraniční verze.
9. Vyhodnocení všech získaných dat jsem zpracoval do 15. března 2022.
10. 20. března 2022 jsem vytvořil prezentaci výsledků.
11. Na konci března 2022 jsem zformuloval závěry mé bakalářské práce.
12. Od září 2022 jsem zpracovával připomínky od komise.

2.5 Úkoly výzkumu

Pro naplnění výzkumných cílů jsem si určil následující úkoly bakalářské práce:

1. Studium odborných zdrojů.
2. Zvolení oblasti výzkumu.
3. Zpracování teoretické části práce.
4. Určení metodiky výzkumu včetně vytyčení cíle.
5. Formulace výzkumných otázek (včetně cizojazyčné verze).
6. Vytvoření dotazníku v české i cizojazyčné verzi.
 - 6.1. Metody získávání dat:
 - 6.1.1. Ke sběru veškerých dat jsem využil metodu dotazníkového šetření v online verzi. Dotazníky byly určeny pro učitele tělesné výchovy (nejčastěji na základních i středních školách), pro jejich žáky, pro studenty vysokých škol, trenéry klubů, fanoušky kin-ballu i běžnou populaci.
7. Realizace výzkumu (sběr a třídění dat):
 - 7.1. Výzkum byl ovlivněn pandemií COVID-19. Z tohoto důvodu jsem nemohl navštívit školy osobně a dotazníky sám zadat a popřípadě dětem vysvětlit nejasnosti, které se týkají dotazníkového šetření. Je také možné, že někteří ředitelé škol výše uvedený dotazník neposkytnou svým zaměstnancům (učitelům tělesné výchovy).
 - 7.2. V úvodní části jsem nejdříve respondenty požádal o vyplnění dotazníku, který poslouží jako materiál k mé bakalářské práci.
 - 7.3. Dotazník obsahuje 7 otázek uzavřených a 3 otevřené otázky.
8. Zpracování a porovnání veškerých získaných údajů z české i zahraniční verze:

- 8.1. Pro zpracování získaných dat jsem zvolil matematicko-statistické a grafické metody.
9. Vyhodnocení veškerých získaných údajů z českých i zahraničních dotazníků.
 - 9.1. Jednotlivé výsledky byly vyjádřeny součty odpovědí u jednotlivých otázek a doplněny o procentuální údaje, grafy pak byly zpracovány na základě sledovaných parametrů. Pro vyhodnocení veškerých získaných dat z dotazníkového šetření byly použity metody indukce, dedukce, analýzy, syntézy, komparace a zevšeobecnění.
10. Presentace výsledků z ČR i zahraničí.
11. Zformulování závěrů mé práce.

3 Teoretická část

3.1 Vymezení pojmu RVP a základní vzdělávání

Ministerstvo školství, mládeže a tělovýchovy má v péči systém kurikulárních dokumentů, které jsou vytvářeny jak na státní, tak i na školní úrovni. Na státní úrovni se nacházejí Národní program vzdělávání a rámcové vzdělávací programy, které definují vzdělávání v České republice a jejich principy jsou formulovány v Národním programu rozvoje vzdělávání v ČR, známém také jako Bílá kniha. Tyto dokumenty určují pravidla pro počáteční vzdělávání a definují jednotlivé stupně vzdělávání, jako například základní a střední vzdělávání nebo programy pro gymnázia. Na školní úrovni se pak nacházejí školní vzdělávací programy, které si vytváří každá škola sama tak, aby dodržovala požadavky rámcového vzdělávacího programu. (Rámcový vzdělávací program, 2005).

Rámcové vzdělávací programy se řídí novým plánem vzdělávání, který klade důraz na klíčové kompetence a možnost uplatnění získaných dovedností v praxi. Tyto programy také definují výslednou úroveň vzdělání, kterou mají dosáhnout všichni studenti jednotlivých etap školní výuky. Dále podporují školní samosprávu a zodpovědnost pedagogů za výsledky vzdělávání. (Rámcový vzdělávací program, 2005).

Základní vzdělávání je základní etapa vzdělávání, kterou nabízí základní škola. Toto vzdělávání je realizováno pomocí Rámcového vzdělávacího programu pro základní vzdělávání v souladu se zákonem č. 561/2004 Sb. Jedná se o jedinou povinnou etapu vzdělávání v České republice, která navazuje na předškolní vzdělávání a výchovu v rodině. Cílem tohoto vzdělávání je poskytnout spolehlivý základ všeobecného vzdělání, rozvíjet tvořivé myšlení a logické uvažování, podporovat schopnost adaptovat se v cizím prostředí a spolupracovat s ostatními a vést žáky ke všestranné komunikaci. Důležité je také podporovat psychický, fyzický a sociální rozvoj dětí a umožnit jim svobodný a zodpovědný projev (MŠMT, 2013-2015).

3.1.1 Rámcový vzdělávací program – tělesná výchova

Rámcový vzdělávací program rozděluje vzdělávání na různé oblasti s odlišným obsahem a zaměřením, jako například Matematika a její aplikace, Člověk a příroda, Umění a kultura a další. V této práci se zaměříme na vzdělávací oblast Člověk a zdraví, která zahrnuje Výchovu ke zdraví a především Tělesnou výchovu.

Vzdělávací oblast Člověk a zdraví se zaměřuje na podněcování pozitivních zdravotních návyků, které žáci mohou využít a aplikovat ve svém životě. Žáci by měli pochopit význam zdraví, smysl prevence v hygieně, uvědomit si možné zdravotní problémy a nemoci. Je důležité vést studenty k osvojení znalostí, jak posílit zdraví a získat potřebnou míru odpovědnosti za své i zdraví ostatních. Zdraví je klíčovým faktorem pro aktivní a spokojený život, a proto se stává jednou z priorit základního vzdělávání (MŠMT, 2013-2015).

Obor Tělesná výchova vzdělávání se zaměřuje na poznání vlastních pohybových schopností a účinků různých pohybových aktivit na fyzickou, psychickou a sociální pohodu. V základním vzdělávání je důležité, aby žáci měli pozitivní prožitky z pohybu a komunikace, což přispívá ke zlepšení jejich dovedností. Při hodnocení žáků je důležité brát v úvahu jejich individuální somatotypy a motivovat je k dalšímu pohybu. Hodnocení by mělo být zaměřeno na osobní výkony a zlepšování, aniž by se srovnávali s ostatními žáky nebo nějakými normami (Národní ústav pro vzdělávání, 2011-2015).

Očekávané výstupy pro žáky prvního stupně zahrnují schopnost spojit každodenní pohybovou aktivitu se zdravím, zvládnout jednoduché pohybové aktivity samostatně i ve skupině a reagovat na pokyny pedagoga. V průběhu druhého období prvního stupně by měl žák být schopen jednat v duchu fair play, zhodnotit a dodržovat bezpečné chování v běžném sportovním prostředí a reagovat na pokyny k provedení pohybové aktivity spolužáka. Na druhém stupni základní školy se očekává, že žák bude aktivně organizovat svůj pohybový režim, zlepšovat svou fyzickou zdatnost, odmítat návykové látky a podporovat sportovní etiku. Žák bude mít také schopnost posuzovat prováděnou pohybovou aktivitu, najít a opravit chyby nebo navrhnout jiná řešení. Bude se také učit sportovní názvosloví a dodržovat princip fair play, bude mít schopnost organizovat menší sportovní akce samostatně nebo v kolektivu (MŠMT, 2013-2015).

3.1.2 Školní vzdělávací program

Jak již bylo zmíněno, každá škola si vytváří vlastní školní vzdělávací program, avšak musí dodržovat předpisy a požadavky rámcového vzdělávacího programu. Cílem tohoto programu je vytvořit kvalitní vzdělávací prostředí, které bude přizpůsobené potřebám a možnostem žáků. Výchovně vzdělávací proces se následně řídí tímto programem. Za jeho obsah a správnost zodpovídá ředitel školy. Každá škola si vytváří svůj vlastní program na

základě svých představ a zkušeností. Cílem tohoto dokumentu by mělo být zlepšení kvality vzdělávání a eliminace neúčinných metod. Je proto vhodné, aby se na tvorbě programu podílel celý pedagogický sbor, nikoli jen vedení a úzký okruh pedagogů. Důležitá je spolupráce a zájem vytvořit spolehlivý a ucelený dokument (Národní ústav pro vzdělávání, 2011-2015).

3.2 Vyučovací jednotka tělesné výchovy

Vyučovací jednotka tělesné výchovy má trvání 45 minut, ale na některých základních školách se vyskytují dvě spojené vyučovací jednotky, což může být až 90 minut. Na prvním stupni jsou dívky i chlapci vyučováni společně, ale na druhém stupni jsou vedeni odděleně z důvodu obsahu, bezpečnosti a výchovy. V porovnání s ostatními předměty se vyučovací jednotka tělesné výchovy liší všestranností a zaměřením, vysokou fyziologickou náročností, genderovou diferenciací a náročností organizace (Frömel, 1983).

3.3 Začlenění předmětu tělesná výchova do ŠVP

Základem vzdělávacího obsahu předmětu Tělesná výchova je vzdělávací obsah vzdělávacího oboru Tělesná výchova pro 1. i 2. stupeň ze vzdělávací oblasti z RVP Člověk a zdraví. Vzdělávání v této oblasti směřuje k utváření a rozvíjení klíčových kompetencí žáků tím, že je vede k propojování zdraví, chápání zdatnosti, dobré fyzické a duševní pohody, také do aktivního zapojování se v činnostech podporujících zdraví, do propagace zdravotně prospěšných činností, a především chápání zdraví jako nejdůležitější životní hodnoty.

Tabulka 1 - klíčové kompetence pro vyučovací předmět tělesná výchova

| KLÍČOVÉ KOMPETENCE STRATEGIE | VÝCHOVNÉ A VZDĚLÁVACÍ |
|---------------------------------|--|
| KOMPETENCE K UČENÍ | <ul style="list-style-type: none"> • učit žáky užívat vhodnou terminologii • vést žáky ke kritickému posuzování své činnosti • učit žáky spolupráci a práci v týmu • vést žáky k práci s chybou a usilovat o její odstranění |
| KOMPETENCE K ŘEŠENÍ PROBLÉMU | <ul style="list-style-type: none"> • účastnit se s žáky různých sportovních soutěží • umožnit žákům možnost vlastního řešení herních kombinací a taktiky při soutěžních hrách |

| | |
|----------------------------------|--|
| | <ul style="list-style-type: none"> • vést žáky ke zvyšování kondice, k výběru vhodného sportu • učit žáky řešit problémy týmovou spoluprací • nacvičit schopnost se soustředit na sportovní výkon a hru, rozvíjet pohybovou paměť a co nejrychlejší řešení herních situací |
| KOMPETENCE KOMUNIKATIVNÍ | <ul style="list-style-type: none"> • vést každého jedince k porovnávání výsledků v konkurenci s ostatními spolužáky • umožnit žákům se podílet na tvorbě taktického plánu • vytvořit prostor pro sdílení prožitku ze hry, popř. z vítězství a porážky • vést žáky ke správné komunikaci se spolužáky, s učiteli a dalšími dospělými • naučit žáky reagovat na sluchové a zrakové podněty |
| KOMPETENCE SOCIÁLNÍ A PERSONÁLNÍ | <ol style="list-style-type: none"> a. učit se chápat a dodržovat pravidla při práci v týmu b. vést žáky k respektování stanovených pravidel, dodržování hry fair-play a slušného chování a jednání při hře c. vést žáky k přijetí odpovědnosti za výsledek celého týmu d. naučit žáky rozdělovat role vzhledem k možnostem členů v týmu e. vést k vzájemnému respektu vůči osobnostem spoluhráčů i protihráčů |
| KOMPETENCE OBČANSKÉ | <ul style="list-style-type: none"> • vést k dodržování pravidel při hrách a soutěžích ve smyslu nápodoby právních a občanských norem v běžném životě • uvědomovat si odpovědnost za své chování i za určenou roli v týmu • usilovat ve školních podmínkách o naplnění základní olympijské myšlenky: čestné soupeření, pomoc handicapovaným a respekt k opačnému pohlaví |

| | |
|---------------------|--|
| KOMPETENCE PRACOVNÍ | <ul style="list-style-type: none"> • vést žáky k uvědomění si významu tělesných aktivit jako kompenzace jednotvárné činnosti sedavého charakteru a civilizačního způsobu života ve smyslu snižování možností vzniku chorob z nadváhy a nemocí oběhového systému • osvojovat si plánování a organizování sportovních činností |
|---------------------|--|

Zdroj: (ŠVP základních škol)

Součástí Tělesné výchovy na ZŠ i SŠ je atletika, sportovní hry, gymnastika, dále plavecký a lyžařský výcvik. Mezi sportovní hry jsou zařazovány volejbal, vybíjená, basketbal, florbal, fotbal apod. Nabízí se zde zařazovat také na druhém stupni ZŠ a na SŠ prvky kin-ballu (příhrávky, taktické varianty hry, přechod z obrany do útoku, střelba).

3.4 Charakteristika věkových období

O charakteristice věkových kategorií lze říct: „Rozdělení věkových kategorií je jen orientační. Významnou roli zde hraje individuální ontogenetický vývoj.“

(Zahradník, Korvas, 2017, s. 13).

3.4.1 Mladší školní věk (6–11 let)

- kostra není dosud plně vyvinutá, nutnost návyku správného držení těla
- jedinec se nesoustředí na souvislosti, nýbrž na jednotlivosti
- převažuje impulsivní jednání
- dítě se soustředí maximálně 5 minut
- není rozdílů v pohyblivosti chlapců a děvčat
- rozvíjí se koordinace a rychlost
- všechny tělesné aktivity je třeba zaměřit na soutěživost
- trenér nemá negativně hodnotit, měl by jít sám příkladem

(Zahradník, Korvas, 2017)

3.4.2 Starší školní věk (11–15 let)

- rychlý růst

- dívky se ve vývoji v tomto období dostávají před chlapce vyšší fyzickou i psychickou vyspělostí
- motorická neohrabanost, dočasná ztráta koordinace vlivem prudkého růstu těla
- roste výkonnost dětí
- rozvoj logického myšlení
- zvyšuje se citové vnímání (neumí prohrávat)
- důležitý je taktní přístup trenéra (změna psychiky v pubertě)

(Zahradník, Korvas, 2017)

3.4.3 Dorostenecký věk (15–18 let)

- dovršení tělesného rozvoje všech orgánů těla (srdce, šlachy, svaly, plíce apod.)
- jedinec je plně schopen logického a abstraktního myšlení
- lze zařazovat náročné silové tréninky
- dbát na taktickou přípravu
- pracovat s regulací psychického stavu u jedince

(Zahradník, Korvas, 2017)

3.5 Historie kin-ballu

Kolébkou tohoto sportu je Kanada. Zde ho v Quebecu v roce 1986 představil světu profesor tělesné výchovy Mario Demers. Kolem tohoto muže se vytvořila skupina podobně nadšených učitelů tělesné výchovy z různých univerzit (Levá, 2015). Po prvním nápadu proběhly dva roky vývoje, než došlo k oficiálnímu představení hry, která dostala název kin-ball. První kin-ballová družstva vznikala v kanadských léčebných centrech. Tato centra si vzala za svůj cíl problematiku týkající se alergií, bolestí hlavy, obezity, závislostí nebo se věnovala léčbě osob s vadou řeči. (Nakládalová, 2015). Kin-ball vznikl v rámci reformy sportu, s cílem rozhábat děti, povzbudit u širší veřejnosti zájem o pohyb, bojovat tímto proti obezitě. Jak uvádí Paur (2011) nebo Šedá (2011), zprvu se kin-ball využíval jako terapeutická hra u dětí, které se problematicky prosazovaly v kolektivu, v dalším období pomáhal léčit závislosti, obezitu, či nezájem o dění kolem sebe. Teprve po tomto úvodu začíná kin-ball pronikat do osnov tělesné výchovy. Tento sport funguje na principu fair play,

solidarity, týmové spolupráce, je vhodný i pro handicapované sportovce. Jeho cílem je proniknout i mezi olympijské sporty (Šedá, 2011).

Český svaz kin-ballu byl založen v listopadu v roce 2010 (Paur, 2011).

3.6 Současnost kin-ballu

Mezinárodní kin-ballová federace čítá zhruba 3,8 miliónů sportovců, a to především z Kanady, Číny, Spojeného království Velké Británie a Severního Irska, Finska, Japonska, Belgie, Francie, Švýcarska, Španělska, Německa, Česka, a Slovenska (Kin-ball federation, 2022).

3.7 Koncepce hry

Tento sport se řadí mezi relativně mladá odvětví. Není složitý na pochopení pravidel a na naučení dovedností, je však fyzicky náročný. Ve hře se neobejdeme bez kin-ballového míče, hřiště o velikosti 20x20 metrů a tří sad rozlišovacích dresů předepsaných barev (šedá, modrá, černá). Do hry nastupují tři týmy po čtyřech členech. Kin-ball nám umožňuje hrát v družstvech chlapců nebo dívek, či dokonce smíšených týmů. Je určen pro všechny věkové kategorie, lze zapojit i handicapované jedince. Hry se musí zúčastnit všichni 4 členové, neboť 3 hráči z útočícího týmu se musí držet míče a poslední z týmu odpaluje míč. Je to jeden ze specifických znaků tohoto sportu, který zapojuje všechny hráče v družstvu, není tedy nikdo v týmu pasivním hráčem (Kin-ball rules, 2019).

Před odpalem je nutno zahlásit barvu týmu, na který se útočí. Hlášený tým musí balón chytit, pokud tak neučiní, jedná se o chybu a body získávají zbylé dva týmy. Míč odpaluje tým, který chyboval. Odpal se pak provádí v místě, kde byl naposledy kontakt míče se zemí. Jestliže však jmenovaný tým míč chytí, může hned útočit. Hraje se do 13 bodů a na 3 vítězné periody. Na psychiku hráčů dobře působí i fakt, že se pokaždé útočí na tým, který je ve vedení, a to obnáší, že až do posledního odpalu mají všichni stejnou šanci vyhrát. Oproti jiným sportům se výsledné skóre u jednotlivých týmů liší vždy jen o bod, nelze tedy například prohrát 15:1 (Loubait, 2020).

Kin-balem se rozvíjí prostorová orientace, kolektivní duch, základem je rychlá reakce při každém začátku hry. Výrazně se i střídá útok s obranou, jakmile některý tým chytne míč, znamená to, že útočí a je potřeba ihned reagovat (Official KIN-BALL® sport Rules, 2016).

3.8 Slovníček kin-ballu

Omnis = vše

Kinesis = pohyb

Omnikin je spojení slov omnis kinesis = vše v pohybu

Kin-ball – kinesis ball – míč v pohybu

(Wanceulen, 2017)

3.9 Vybavení a podmínky

- Míč o průměru 122 cm
- Rozlišovací vesty (modrá, černá a bílá)
- Hrací plocha 20x20 metrů, lze hrát i na menším prostoru (nejmenší doporučený je 15x12 metrů)
- 12 hráčů, 3 týmy

(LeBlanc, 2014)

3.10 Technika hry

Mohli bychom kin-ball shrnout do 6 základních pravidel:

1. určení (omnikin + barva) musí být dokončeno před podáním
2. podání = v okamžiku úderu musí všichni 4 hráči být v kontaktu s míčem
3. dráha míče = část dráhy míče musí směřovat vzhůru nebo vodorovně
4. minimální vzdálenost = 3 metry
5. příjem míče = tým musí míč přijmout dřív, než ten se dotkne hrací plochy
6. body = pokud jeden tým udělá chybu, zbylé dva týmy dostanou po jednom bodu

(Kudrnáčová, 2019)

3.11 Základní principy hry – hra na body

- hrají proti sobě najednou tři barevně odlišené týmy
- každý tým má čtyři hráče
- jeden tým útočí, další dva týmy se brání
- hráči týmů v obraně tvoří čtverec kolem míče

- tento čtverec stále následuje pohyby míče, hráči tvořící čtverec jsou ve vzdálenosti asi 3 metry od míče
- hra začíná podáním týmu v útoku
- tři hráči drží míč, čtvrtý odpaluje
- předtím, než hráč míč odpálí, musí zavolat „Omnikin” a barvu týmu, na který útočí, např. „Omnikin, modrá!” - tomuto zvolání se říká určení
- podávající hráč musí vždy počkat na hlasité opakování barvy rozhodčím
- oficiální barvy týmů jsou modrá, černá a bílá
- tým, který byl vyvolán, má za úkol míč chytit dříve, než ten se dotkne hrací plochy
- při hře v tělocvičně jsou hranicemi hry podlaha, stěny, strop a také veškeré pevné objekty (chyba je například i to, když se míč dotkne desky basketbalového koše)
- pokud tým v obraně míč chytí, stává se útočícím týmem a odpaluje míč
- pokud tým v obraně míč nechytí, získávají ostatní dva týmy po jednom bodu
- tým, který se dopustil chyby, podává z místa chyby
- standardní nesoutěžní a školní zápasy se hrají na dvě vítězné periody, vítězem periody je tým, který získá 11 bodů
- když jeden tým získá 9 bodů, pak tým, který má v té chvíli nejnižší skóre, opustí hrací plochu a ostatní dva dohrávají periodu do 11 bodů
- vítězem zápasu je tým, který vyhraje dvě periody; zápas tak může trvat 2, 3 nejvíce však 4 periody
- při rovnosti počtu vyhraných period (jedna nebo žádná pro zbylé dva týmy) určí pořadí na druhém a třetím místě zkrácená hra do 5 bodů

(Český svaz kin-ball, 2018, <http://kin-ball.cz/o-kinballu>)

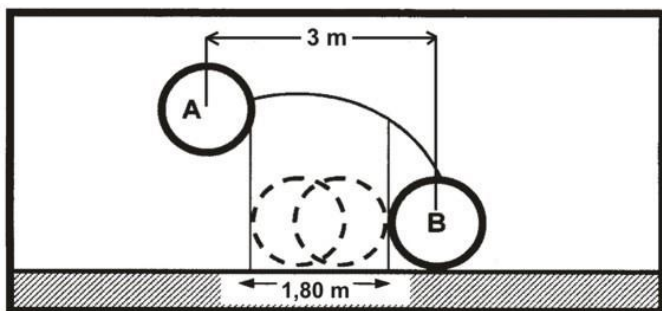
3.11.1 Základní pravidla

- dvakrát za sebou nesmí podávat stejný hráč
- při hře „mix“ musí v každém týmu ve hře na ploše být nejméně dvě dívky
- po odpalu musí míč překonat dráhu nejméně 3 metry (měřeno na průměru míče)
- alespoň část dráhy míče musí mít horizontální nebo stoupající dráhu (je zakázána klesající dráha míče, od místa odpalu nesmí míč letět šikmo k zemi)
- při podání se musí tři hráči týmu dotýkat míče, čtvrtý odpaluje

- hráči týmu, který nebyl vyvolán, nesmí překážet přijímajícímu týmu v chytání míče (např. při určení „Omnikin černá!“ nesmí hráči bílého týmu překážet černým v příjmu)
- pokud je mezi týmy jeden ve vedení, týmy na druhém a třetím místě musí útočit (podávat) na tento tým
- pokud podává vedoucí tým, musí útočit na druhý tým v pořadí
- avšak když jeden z týmů dosáhne 8 bodů, je od této chvíle možné útočit na jakýkoliv tým (přestává platit pravidlo, že je možné útočit pouze na vedoucí tým a nesmí se útočit na poslední tým)

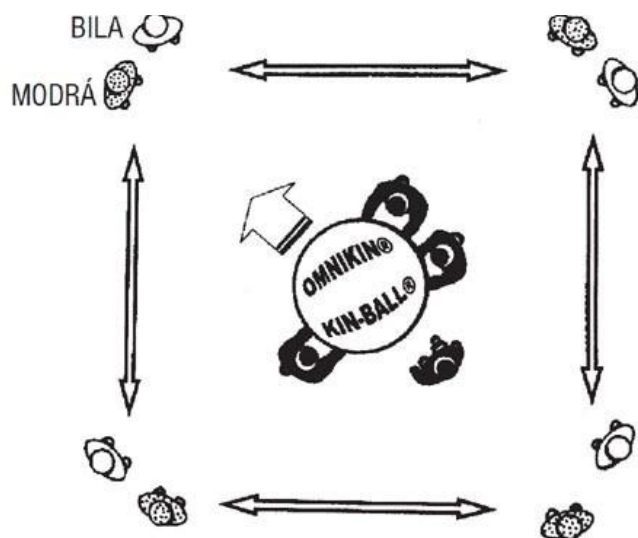
(Pedregosa, 2010)

Obrázek 1 – vzdálenost odpalu míče



Zdroj: (Český svaz kin-ballu, 2018)

Obrázek 2 - metodika odpalu míče



Zdroj: (Český svaz kin-ballu, 2018)

3.12 Výhody a nevýhody kin-ballu

U jakéhokoliv sportu lze najít jeho kladné i záporné stránky. Nejinak je tomu i u kin-ballu. Oproti již historicky starším sportovním odvětvím, které existují už mnoho desítek let, je kin-ball ještě zatím v začátcích. Předpokládám, že čas ukáže, co je zapotřebí v pravidlech pozměnit či zjednodušit. Jestliže tento sport vejde do povědomí diváků, najde si své místo i v dalších zemích a rozšíří se jeho členská základna. Kin-ballová federace se snaží tento sport prosadit i na olympijské hry. Do té doby by bylo vhodné tuto sportovní disciplínu zpopularizovat především u dětí a mládeže. Tato věková skupina by postupně s kin-balem stárla a mezi sebe by pak přijímala další nadšence.

Do následující tabulky jsem se snažil stručně popsat současné výhody i nevýhody tohoto sportovního odvětví. Je možné, že díky modernizace pravidel, se některé z nich časem vytratí.

Tabulka 2 – výhody a nevýhody kin-ballu

| výhody | nevýhody |
|---|---|
| rozvíjení kolektivního ducha mezi dětmi (každý z týmu se musí před odpalem dotknout míče) | finanční náročnost: a) míč: 8 000 Kč b) náhradní duše: 1 800 Kč c) celková sada (míč, duše, kompresor, dresy, ukazatel skóre): 15 000 Kč |
| naučení nové hry | krátká historie |
| učí prostorové orientaci | krátká doba na větší propracování pravidel |
| smíšené týmy | málo sportovních vzorů z řad hráčů kin-ballu |
| terapie pro introvertní děti | dosud malé povědomí o tomto sportu (bez reklam, nevysílá se v televizi) |
| boj proti obezitě (díky fyzické náročnosti sportu) | chybí sponzoři |
| rovnoměrné zapojení všech hráčů do hry | relativní nedostatek proškolených trenérů, školitelů kin-ballu |
| zlepšení komunikačních dovedností | |
| každý člen týmu je v pohybu nejméně 72 % herního času | |
| hra vylučuje vyhraněný individualismus | |

Zdroj: (vlastní)

4 Vhodné hry na kin-ball

4.1 Barvy

Hráči si zvolí a oznámí trenérovi barvu, kterou chtějí reprezentovat. Poté se rozmístí po tělocvičně a lehnou si na břicho. Trenér může stát kdekoliv v místnosti. Až jsou všichni hráči v pozici na břicho a jsou připraveni, trenér hodí míč do libovolné výšky, která odpovídá zdatnosti hráčů, a zároveň vykřikne zvolenou barvu. Hráč s touto barvou

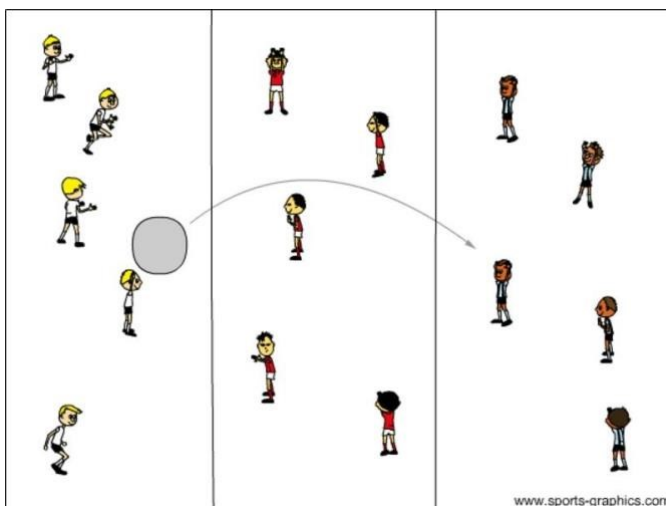


Obrázek 3 - hra na barvy

musí rychle vstát a chytit míč před tím, než dopadne na zem. Pokud úspěšně chytí míč, získá bod a opět se vrátí do své pozice na břicho. Na konci hry vyhrává hráč s nejvyšším počtem bodů. Tuto hru je také možné použít jako seznamovací aktivitu, pokud by se místo barev vyslovovala jména hráčů. (LeBlanc, 2014).

4.2 Hra na třetího

Hráči se rozdělí na tři týmy: dva krajní a jeden prostřední (podle nákresu). Jeden z krajních týmů musí podat míč (s dodržením pravidel jako v reálné hře – hráč musí být v přesné pozici pod míčem, a jeden hráč musí podat nebo vystřelit z místa) tak, aby míč přeletěl nad hlavami hráčů v prostředním týmu a dopadl k druhému krajnímu týmu. Cílem prostředního týmu je chytit míč.

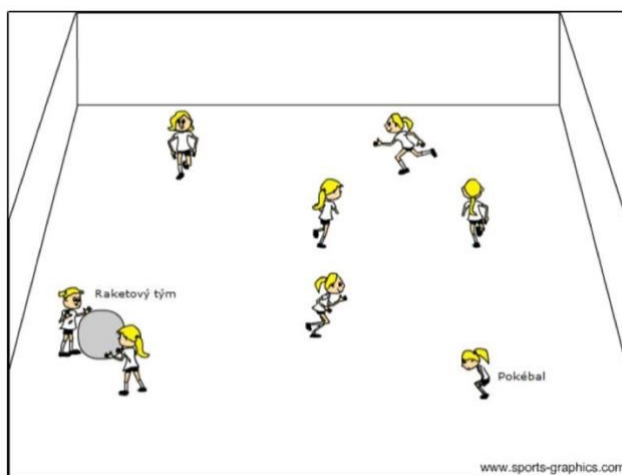


Obrázek 4 - hra na třetího

Pokud se jim to podaří, stávají se novým krajním týmem a tým, kterému se nepodařilo přestřelit míč na druhou stranu, se stává prostředním týmem. Pokud prostřední tým nedokáže podání chytit, má druhý tým deset sekund na přípravu a odpal míče. Hráči se střídají při podávání. (LeBlanc, 2014).

4.3 Pokémon

Tato hra je podobná hře na babu, je ale s míčem. Hráči jsou rozprostřeni po tělocvičně. Zvolí se dva hráči, kteří se stanou „raketovým týmem“ a budou držet míč. Ostatní hráči jsou pokémoni. Raketový tým (Jessie a James) se snaží dotknout míčem pokémona a tím ho proměnit v pokéball (hráč se svine do klubička nebo si dřepne). Aby se hráč mohl osvobodit z pokéballu, musí ho

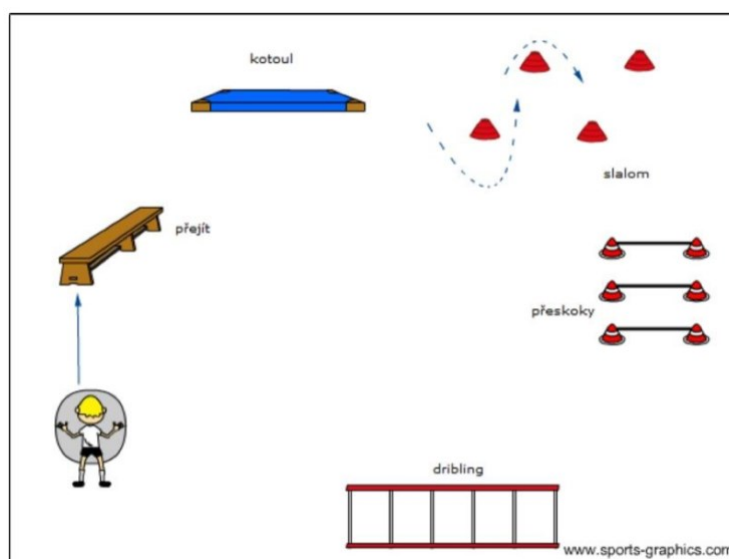


Obrázek 5 - hra pokémon

jiný pokémon třikrát oběhnout. Tím je hráč zachráněn a stane se znovu pokémonem. Raketový tým střídáme podle potřeby. Hraje se 4-8 minut. (LeBlanc, 2014).

4.4 Opičí dráha

Hráči mají za úkol proběhnout trať s překážkami s velkým míčem. Překážky mohou být například kužely, kolem kterých musí hráči driblovat, nebo překážka, kde se musí hráči překulit přes míč. Existuje mnoho možností, jak trať vytvořit, například lze vytvořit slalom s míčem nebo stanovit úkol, kde musí hráči na stanovišti vyhodit míč,



Obrázek 6 - opičí dráha

rychle si sednout, vstát a chytit míč v letu. Neexistuje žádný limit při sestavování překážek či délky dráhy. (LeBlanc, 2014).

5 Výzkumné otázky

1. a) Jaké pohlaví bude častěji zastoupené u českých respondentů?
b) Bude zastoupení žen a mužů mezi zahraničními respondenty přibližně rovnocenné?
2. a) Jaké bude nejčastější věkové složení českých respondentů?
b) Budou výsledky získané u zahraničních respondentů korespondovat s výsledky z ČR?
3. a) K jakým profesím budou patřit jednotliví účastníci dotazníkového šetření v ČR? Vyskytnou se mezi nimi i učitelé tělesné výchovy?
b) Jaké profese zachytí dotazníkového šetření v zahraničí?
4. a) Kolik českých respondentů zná kin-ball?
b) Bude znát kin-ball více zahraničních respondentů než u nás?
5. a) Věnují se čeští respondenti kin-ballu více aktivně než pasivně?
b) Bude mezi zahraničními respondenty převažovat také aktivní přístup ke kin-ballu?
6. a) Kde se respondenti z běžné populace nejčastěji věnují kin-ballu? Bude to i v hodinách tělesné výchovy?
b) Kde se dotazovaní z aktivních hráčů nejčastěji věnují kin-ballu?
c) Věnují se zahraniční respondenti tomuto sportu převážně v kin-ballovém klubu?
7. a) Jak často se dotazovaní z běžné populace v ČR věnují kin-ballu?
b) Jak často se aktivní hráči v ČR věnují kin-ballu?
c) Budou vykazovat dotazovaní ze zahraničí obdobné odpovědi jako čeští respondenti?
8. a) V kterých krajích hraje běžná populace kin-ball v ČR?
b) V kterých krajích ČR se nejčastěji zapojují do kin-ballu aktivní hráči?
c) V které zemi hrají zahraniční respondenti kin-ball nejčastěji?
9. a) Proč by respondenti z řad běžné populace v ČR doporučili kin-ball ostatním?
b) Proč by aktivní hráči z ČR doporučili kin-ball ostatním?
c) Budou respondenti ze zahraničí doporučovat kin-ball ze stejných důvodů jako u nás?
10. a) Nevěnují se dotazovaní z ČR tomuto sportu z důvodu, že není v jejich okolí kin-ballový klub?
b) Co je hlavní příčinou mezi respondenty z ciziny, že se nevěnují kin-ballu?

6 Praktická část

6.1 Porovnání kin-ballu s ostatními míčovými sporty z pohledu dětí

Ve všech míčových sportech jde o vítězství nad soupeřem. Každý z těchto sportů má svá individuální pravidla. V souvislosti s mou předchozí sportovní aktivitou na základní škole ZŠ Studánka v Pardubicích, kde jsem vedl zájmové kroužky, jsem položil několik otázek žákům 2. stupně.

Informátor Lukáš (12 let) uvedl, že při vybíjené vůbec nenahrávali spolužákovi, který neuměl míč chytit. *„Čekali jsme, že jakmile Tonda vybijou, hned půjde za čáru a do konce hry si na míč už nesáhne, aby nám to nezkazil.“* Vzhledem k tomu, že Lukáš aktivně hraje i kin-ball, sám usoudil, že při této hře podobný spolužák, by musel být do hry zapojen, neboť pravidla tohoto sportu to přikazují.

(Lukáš, ZŠ Studánka Pardubice, 12. 02. 2020)

Informátorka Laura (hráčka házené – 13 let) mluvila o tom, že házená patří ke kontaktním sportům. *„Při zápasech v házené jsem byla často faulovaná, protože mě soupeřky potřebovaly zastavit. Hodně krát jsem skórovala a tohle byl způsob, jak mi vzít míč. Když jsem po evidentním faulu upadla, začala jsem nadávat, jelikož rozhodčí nepřerušil hru. Všechno se obrátilo nakonec proti mně. Rozhodčí mě potrestal za nesportovní chování.“* Tuto připomínku mi Laura sdělila poté, co navštívila náš trénink kin-ballu, kde si také mohla sama zahrát.

(Laura, ZŠ Studánka Pardubice, 12. 02. 2020)

Informátor Vítek (14 let), jinak brankař žákovského fotbalového družstva uvedl: *„Když hrajeme s někým špatným z tabulky, všechno za mě odmaká útok, v horším případě obrana. Já se za 90 minut dotknu míče maximálně dvakrát... Když jsem si mohl ve škole zahrát kin-ball, docela jsem si máknul. Překvapilo mě, na jakém principu je tahle hra založena.“*

(Vít, ZŠ Studánka Pardubice, 19. 02. 2020)

Informátor Marek (13 let): *„Při jednom z důležitých florbalových zápasů nám vypadnul klíčový hráč a další dva byli zraněni. Tím pádem se nám rozsypala celá první lajna, a to nám samo o sobě ubralo na sebevědomí. Asi i díky tomu jsme během pár minut prohrávali 0:5 a začali jsme vršit jednu chybu za druhou. Trenér se mohl ukřičet, přesto jsme ho vůbec nevnímali a dál dostávali góly. Do dalšího zápasu jsme šli se skórem 1:15, což nám na sebevědomí moc nepřidalo. Vzpomněl jsem na online stream z kin-ballu, jak i nejhorší tým mohl prohrát nejvýše o bod...“*

(Marek, ZŠ Studánka Pardubice, 19. 02. 2020)

Informátor Erik (15 let) se rozprávěl o americkém fotbalu, který hraje jeho bratr Matouš. *„Když vidím, jak zřízený často chodí po zápasech můj brácha, v životě bych si tenhle sport nevybral. Vadí mi na něm místy až velká agresivita, bezprostřední kontakt a taky, že ne všichni hrají takticky. Proto mě ve škole oslovila ukázková kin-ballová hodina. Překvapilo mě, že při této hře je agresivita téměř na nule a každý odpal je předem domluvený.“*

(Erik, ZŠ Studánka Pardubice, 19. 02. 2020)

V rámci programu Erasmus+ mám výpovědi také od dvou norských dětí na základní škole, kde jsem si plnil praxe.

Informátor Håkon (14 let): *„Sportem, kterým se zabývám, je tenis. Jsem si vědom, že v něm nepatřím ke špičce. Když něco zkazím, je jenom na mně, abych výsledek zvrátil, proto se mi moc líbila ukázková hodina kin-ballu s Petrem z České republiky. Hra mě upoutala. O výsledek se postará čtveřice lidí, což mi přijde jako optimální počet.“*

(Håkon, Heddal ungdomsskole, 02. 03. 2021)

S informátorkou Silje (15 let) jsem si povídal o basketbalu, který hraje za školní klub. *„Vadí mi, že náš trenér často do zápasu pošle dvě dívky, které hrají dost průměrně, ale jejich tatínkové patří ke sponzorům našeho týmu. Já chápu, že peníze klub potřebuje, ale chceme přece hrát co nejlépe a tyhle dvě to fakt nedokážou! Petr z České republiky nás učil kin-ball. Nejenže to je fajn sport, ale tím, že v něm je málo sponzorů, by opravdu zahráli všichni!“*

(Silje, Heddal ungdomsskole, 02. 03. 2021)

Jsem si vědom, že výpovědi výše uvedených dětí jsou často na laické úrovni, přesto mohou o leccčem vypovídat...

6.2 Moje dotazníkové šetření

Informace k výzkumu jsem získal pomocí metody dotazníkového šetření. Na mnou sestavený dotazník odpovídali anonymně učitelé tělesné výchovy na 25 základních školách, následně i jejich žáci a trenéři kin-ballových družstev v České republice. K dalším osloveným patřili taktéž mí zahraniční spolužáci z ERASMU+, širší veřejnost apod. Dotazník jsem sdílel pomocí sociálních sítí.

Vypracoval jsem otázky v češtině a stejné i v angličtině pro cizince.

Sběr dat probíhal od 25. 12. 2021 do 15. 02. 2022. Otázky jsem poté vyhodnocoval pomocí procentuálního výpočtu. Podařilo se mi sesbírat celkem 158 odpovědí v češtině a 24 vyplněných dotazníků z ciziny. Odpovědi od českých respondentů jsem dále rozdělil na dvě skupiny – lidé přímo se zabývající kin-balem a na běžnou populaci.

6.3 Použité metody práce

Protože je výzkum v mé bakalářské práci založen na dotazování a sbírání odpovědí od výše uvedených skupin respondentů, zvolil jsem metodu kvantitativního dotazování. Tento výzkum je založen na testování hypotéz, tedy jejich potvrzení či vyvrácení. Sběr dat byl strukturovaný a probíhal metodou dotazníku. Za pomoci této sociologické metody jsem zjišťoval zastoupení pohlaví, věk, profesní zaměření respondentů, dále také zda respondenti se kin-balem zabývají aktivně nebo pasivně, v kterém kraji se tomuto sportu věnují apod. Otázky u mého dotazníku jsem formuloval některé jako uzavřené, jiné byly otevřené (volné). V nich respondent neměl možnost volit předem zadané vyjádření, ale mohl se sám vyjádřit. Mezi pozitivní stránky této metody patří přímočarost při sbírání dat z otázek.

6.4 Výsledková část

6.4.1 Zastoupení pohlaví mezi respondenty

Hned první otázka má za úkol zjistit, zda bude mezi respondenty více žen (dívek) nebo mužů (chlapců). Vzhledem k tomu, že kin-ball je hra, která je přístupná oběma pohlavím (dokonce

mohou hrát i smíšená družstva), domnívám se, že na 1. otázku odpoví přibližně stejný počet žen/ dívek a mužů/chlapců.

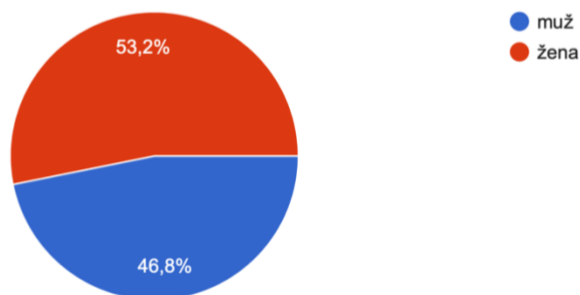
Pohlaví respondenta

a) česká verze: odpovědělo 158 osob

1. ženy/dívky: 84 osob (53,2 %)
2. muži/chlapci: 74 osob (46,8 %)

Graf č. 1 – pohlaví respondenta – česká verze

Pohlaví
158 odpovědí

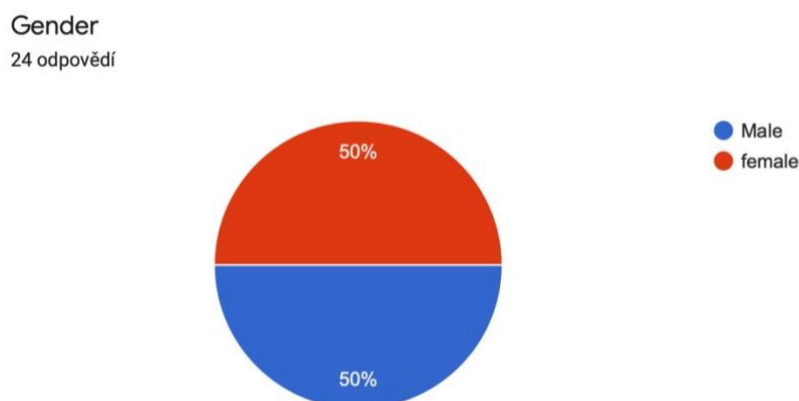


Zdroj: (Vlastní)

b) zahraniční verze: odpovědělo 24 osob

1. ženy/dívky: 12 osob (50 %)
2. muži/chlapci: 12 osob (50 %)

Graf č. 2 - pohlaví respondenta – zahraniční verze



Zdroj: (Vlastní)

Z výše uvedených výsledků a grafů vyplývá, že zastoupení pohlaví v souvislosti s mým dotazníkovým šetřením je u nás přibližně stejné. Mezi Čechy zareagovalo na mou otázku jen o 7 % více žen oproti mužům. Tento nepatrný rozdíl může být daný např. i tím, že ženy/dívky bývají vstřícnější při vyplňování anketních otázek a jsou především více zastoupeny mezi učiteli. Mezi zahraničními respondenty pak byla naprostá rovnost pohlaví. Má domněnka se tedy potvrdila u obou dotazníkových verzí.

6.4.2 Věkové složení dotazovaných

V dotazníkovém šetření jsem si dal za úkol zjistit věk respondentů. Předpokládám, že nejvíce odpovědí patrně zaznamenám od mých vrstevníků (věk 20-26 let), neboť sběr dat se uskutečnil v covidovém období, kdy probíhala online výuka na všech typech škol. Pokud bych mohl navštívit základní školy a osobně oslovit žáky, jistě bych mnohem více odpovědí sesbíral i od nich (tzn. věková kategorie 6-15 let).

Věk respondenta

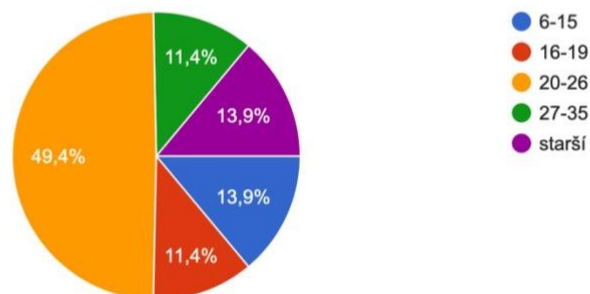
a) česká verze: odpovědělo 158 osob

1. 6-15 let: 22 osob (13,9 %)
2. 16-19 let: 18 osob (11,4 %)
3. 20-26 let: 78 osob (49,4 %)
4. 27-35 let: 18 osob (11,4 %)
5. starší: 22 osob (13,9 %)

Graf č. 3 - věk respondenta – česká verze

Věk

158 odpovědí



Zdroj: (Vlastní)

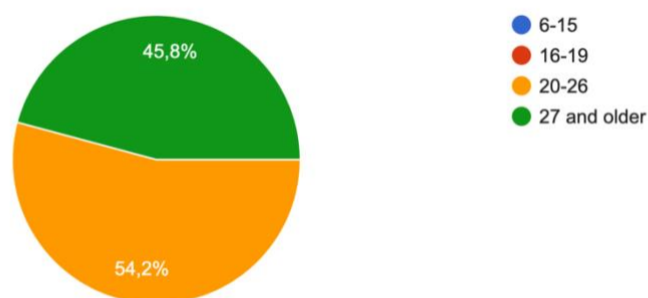
b) zahraniční verze: odpovědělo 24 osob

1. 6-15 let: 0 osob (0 %)
2. 16-19 let: 0 osob (0 %)
3. 20-26 let: 13 osob (54,2 %)
4. 27-35 let: 11 osob (45,8 %)
5. starší: 0 osob (0 %)

Graf č. 4 - věk respondenta – zahraniční verze

Age

24 odpovědí



Zdroj: (Vlastní)

Období, kdy jsem dotazník rozesílal, bylo poznamenáno pandemickou situací. Z výše sesbíraných údajů i následujících grafů vyplývá, že má domněnka u této otázky je přesto správná. Nejčastější věkovou skupinou, která mezi Čechy odpověděla, je ve věku 20-26 let, a to téměř v 50 %. Další nejčastější věkovou skupinou, která se zapojila do mého dotazníkového šetření, jsou žáci základních škol. Četnost této věkové kategorie mě překvapila a myslím si, že při osobním styku s nimi bych dosáhl ještě většího procenta odpovědí. Bohužel ne všichni ředitelé škol poskytli můj zasláný dotazník vyučujícím TV.

U cizinců jsem v dotazníkovém šetření zaznamenal pouze 2 věkové kategorie. Důvodem je, že mezi jinými věkovými kategoriemi jsem se v Norsku během svého studia téměř nepohyboval, resp. jsem jim neměl možnost dotazník nijak předat (zadat).

6.4.3 Profesní zaměření jednotlivých účastníků dotazníkového šetření

Ve 3. otázce, která úzce navazuje na předchozí, jsem se rozhodl zjistit profesi respondentů.

U některých věkových kategorií se může mírně lišit profese (žák ZŠ, student SŠ apod.).

Jedna z možností změn je přestup na jinou školu, delší doba studia apod.

Předpokládám největší odezvu od vysokoškoláků, neboť právě mezi nimi se nejvíce pohybují nebo kategorie „ostatní“, kam patří učitelé, trenéři kin-ballu apod.

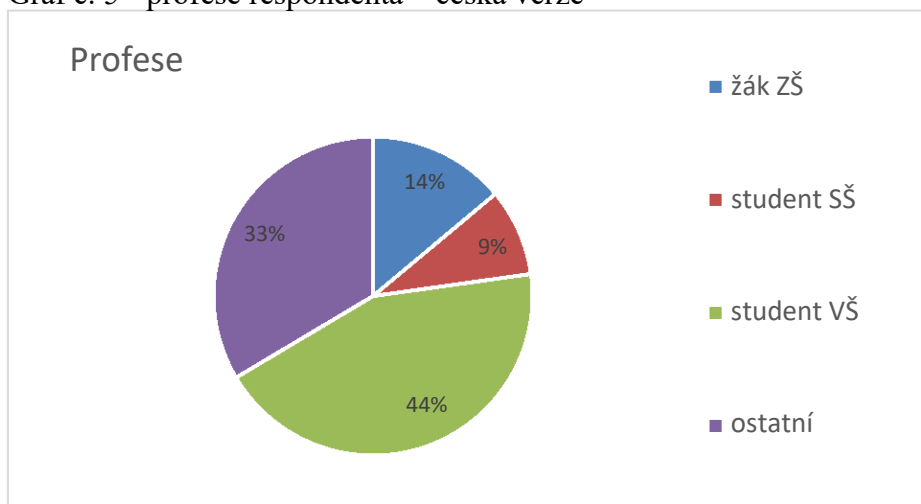
Profese respondenta

a) česká verze: odpovědělo 158 osob

1. žák ZŠ: 22 osob (13,9 %)
2. student SŠ: 14 osob (10,1 %)
3. student VŠ: 69 osob (43,7 %)
4. ostatní *: 53 osob (33,5 %)

*učitel, trenér, vedoucí kroužku kin-ballu, fanoušek hry...

Graf č. 5 - profese respondenta – česká verze



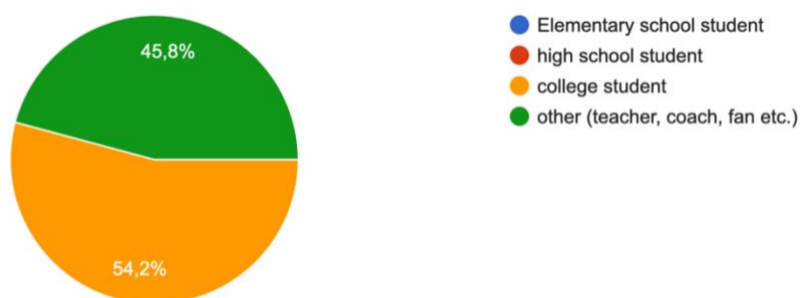
Zdroj: (Vlastní)

b) zahraniční verze: odpovědělo 24 osob

1. žák ZŠ: 0 osob (0 %)
 2. student SŠ: 0 osob (0 %)
 3. student VŠ: 13 osob (54,2 %)
 4. ostatní *: 11 osob (45,8 %)
- * učitel, trenér, fanoušek hry...

Graf č. 6 - profese respondenta – zahraniční verze

profession
24 odpovědí



Zdroj: (Vlastní)

Na tuto otázku odpovědělo stejné množství osob jako v předchozích případech. Má domněnka, že nejčastěji budou odpovídat vysokoškoláci či ostatní (tzn. trenéři, vedoucí kinballových klubů nebo učitelé), se potvrdila v české verzi, byla však stejná také mezi zahraničními respondenty. Tam se dokonce ani jiné profesní zaměření nevyskytlo. U nás 3. příčku obsadili žáci ZŠ, nejméně odpovědí jsem zaznamenal od středoškoláků.

6.4.4 Povědomí respondentů o kin-ballu

V této otázce budu zjišťovat, zda respondenti znají/neznají hru kin-ball. Jestliže respondent v této otázce odpoví NE, dotazníkové šetření pro něj končí a jeho odpovědi se odešlou. Jedná se opět o uzavřený typ otázky. Předpokládám, že více jak polovina dotazovaných by mohla odpovědět kladně, a to jak u nás, tak i v zahraničí.

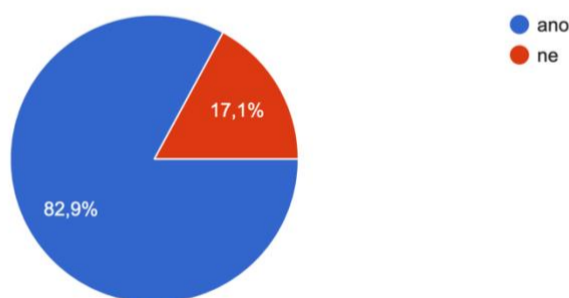
Znáte kin-ball?

a) česká verze: odpovědělo 158 osob

1. ano: 131 osob (82,9 %)
2. ne: 27 osob (17,1 %)

Graf č. 7 - Znáš/znáte kin-ball? - česká verze

Znáš/znáte kin-ball?
158 odpovědí

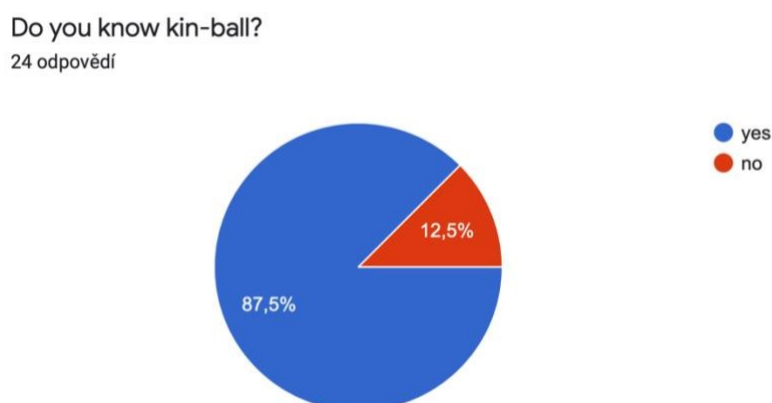


Zdroj: (Vlastní)

b) zahraniční verze: odpovědělo 24 osob

1. ano: 21 osob (87,5 %)
2. ne: 3 osoby (12,5 %)

Graf č. 8 – Znáš/znáte kin-ball? - zahraniční verze



Zdroj: (Vlastní)

Domníval jsem se, že většina respondentů odpoví kladně. To se také ve více jak u 80 % dotazovaných z ČR stalo. Ještě o něco vyšší procento jsem zaznamenal mezi cizinci (87,8 %).

Stálo by ještě za zvážení, zda dotazované osoby, které odpověděly negativně, neznají tuto hru vůbec či se neorientují pouze v pravidlech kin-ballu apod.

Jak jsem již uvedl, jestliže respondent odpověděl „NE“, dotazníkové šetření pro něho skončilo. Z tohoto důvodu je u následujících otázek patrný již menší počet odpovídajících respondentů.

6.4.5 Přístup respondentů ke kin-ballu

V další otázce se obracím na respondenty, jakým způsobem dotazovaní znají kin-ball.

Budou odpovídat už jen ti, u kterých byla v předchozí otázce odpověď „ANO“. Aktivní znalostí je míněno to, že odpovídající kin-ball hraje nebo někdy v minulosti hrál. Pasivní formou je myšleno sledování kin-ballu v televizi, respondent je/byl divákem na zápasu, doslechl se o tomto sportu od kamaráda apod.

Domnívám se, že alespoň polovina dotazovaných kin-ball někdy hrála. Stejně zastoupení odpovědí předpokládám i mezi cizinci.

Jak znáte kin-ball?

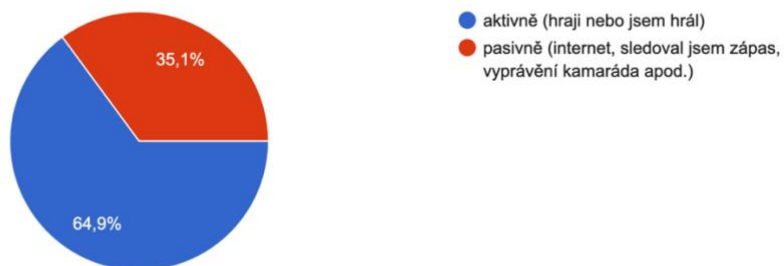
a) česká verze: odpovědělo 131 osob

1. aktivně (hrál jsem nebo dosud hraji): 85 osob (64,9 %)
2. pasivně *: 46 osob (35,1 %)

* z internetu, sledoval jsem zápas, z vyprávění kamaráda apod.

Graf č. 9 - Zním kin-ball – česká verze

Zním kin-ball
131 odpovědí



Zdroj: (Vlastní)

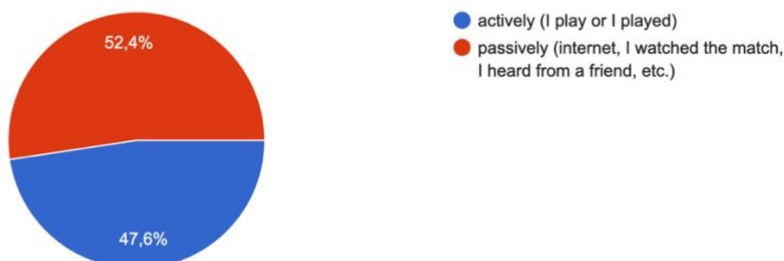
b) zahraniční verze: odpovědělo 21 osob

1. aktivně (hrál jsem nebo dosud hraji): 10 osob (47,6 %)
2. pasivně *: 11 osob (52,4 %)

* z internetu, sledoval jsem zápas, z vyprávění kamaráda apod.

Graf č. 10 - Zním kin-ball – zahraniční verze

I know kin-ball
21 odpovědí



Zdroj: (Vlastní)

Oproti předchozí složce odpovědí se snížil počet dotazovaných na otázku č. 5 z původního počtu 158 na 131 osob mezi Čechy, resp. mezi cizinci z předchozího počtu 24 na 21 dotazovaných osob. Co je toho příčinou, jsem zmiňoval u otázky č. 4.

Otázka se týkala toho, zda respondenti kin-ball znají aktivně či pasivně, Předpokládal jsem, že většina respondentů bude aktivními hráči. Moje domněnka byla správná pouze mezi Čechy, kde jen 1/3 dotazovaných odpověděla, že tuto hru zná pasivně. U cizinců jsem ale byl překvapen, že se respondenti rozdělili zhruba na polovinu, resp. aktivních bylo jen 47,6 %. Příčinu takových odpovědí nelze přesně rozklíčovat. Může to být dáno, že je kin-ball v zahraničí více zpopularizovaný a tím pádem je např. možné sledovat jeho zápasy v televizi či na internetu.

6.4.6 Kde se respondenti věnují této hře

V této další otázce se respondenti, kteří na minulou otázku odpověděli, že patří k aktivním hráčům hry, budou moci vyjádřit, jakým konkrétním způsobem se do kin-ballu zapojují. Do dotazníku tentokrát volím otevřený typ otázky, navíc respondent může napsat i několik možností odpovědí. Např. že je členem kin-ballového klubu a zároveň školitelem této hry apod.

Odpovědi posléze tedy ještě rozdělím na respondenty z běžné populace a na aktivní hráče a členy kin-ballových klubů.

Domnívám se, že častější odpovědí od respondentů bude sdělení, že jsou aktivními hráči (členy kin-ballového klubu nebo navštěvují kroužek kin-ballu). Myslím si, že by se mohlo sejít i poměrně velké množství odpovědí od trenérů této hry.

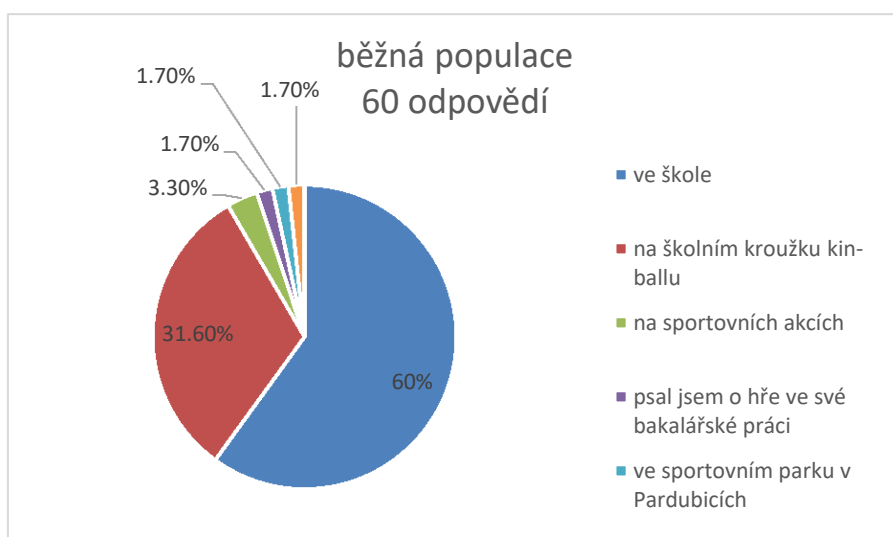
Kde hrají aktivně kin-ball?

a) česká verze: reagovalo 85 osob, zaznamenáno od nich bylo celkem 119 odpovědí. Ty jsem dále rozdělil na odpovědi od běžné populace a od aktivních členů klubů.

I. Běžná populace, 60 odpovědí:

1. ve škole: 36 odpovědí (60 %)
2. na školním kroužku kin-ballu: 19 odpovědí (31,6 %)
3. na sportovních akcích: 2 odpovědi (3,3 %)
4. psal jsem o hře ve své bakalářské práci: 1 odpověď (1,7 %)
5. ve Sportovním parku v Pardubicích: 1 odpověď (1,7 %)
6. zařazuji kin-ball do hodin tělocviku: 1 odpověď (1,7 %)

Graf 11 – Kde hrají aktivně kin-ball – běžná populace

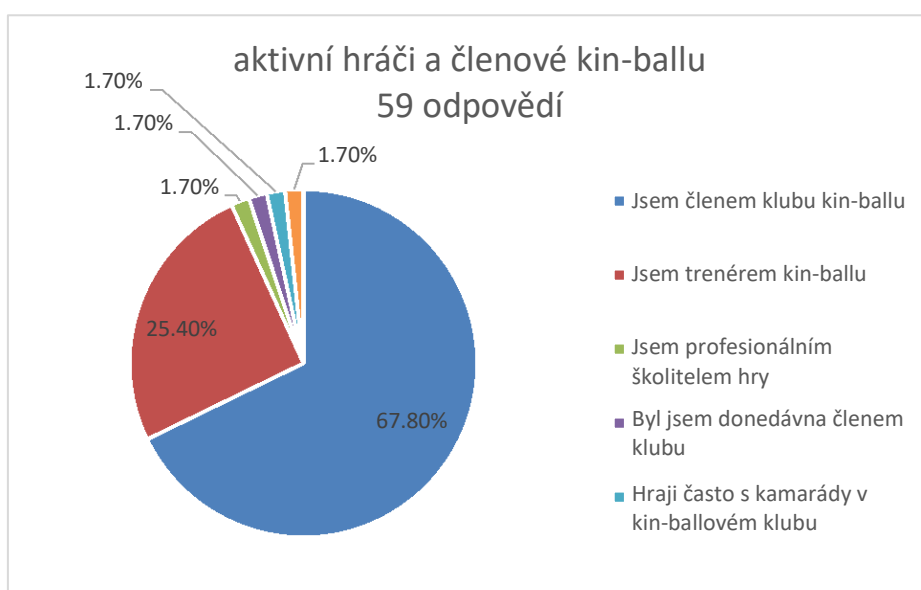


Zdroj: (Vlastní)

II. aktivní hráči a členové kin-ballových klubů, 59 odpovědí:

1. jsem členem klubu kin-ballu: 40 odpovědí (67,8 %)
2. jsem trenérem kin-ballu: 15 odpovědí (25,4 %)
3. jsem profesionální školitelem hry: 1 odpověď (1,7 %)
4. byl jsem donedávna členem kin-ball klubu: 1 odpověď (1,7 %)
5. hraji často s kamarády v klubu: 1 odpověď (1,7 %)
6. byl jsem prvním rozhodčím kin-ballu v ČR: 1 odpověď (1,7 %)

Graf 12 - Kde hraji aktivně kin-ball – aktivní hráči a členové kin-ballu

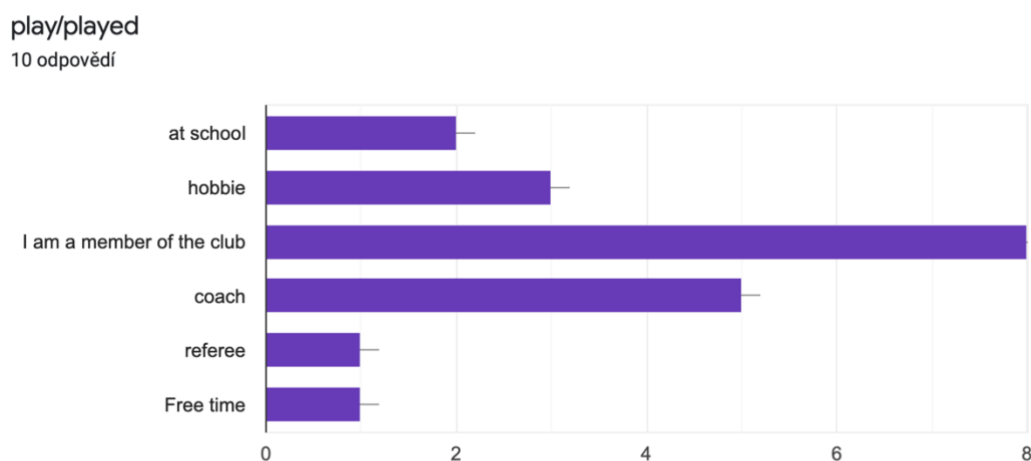


Zdroj: (Vlastní)

b) zahraniční verze: reagovalo 10 osob, zaznamenáno od nich bylo celkem 20 odpovědí

1. ve škole: 2 odpovědi (20 %)
2. kin-ball je můj koníček: 3 odpovědi (30 %)
3. jsem členem klubu kin-ballu: 8 odpovědí (80 %)
4. jsem trenérem: 5 odpovědí (50 %)
5. jsem rozhodčí: 1 odpověď (10 %)
6. hraji kin-ball ve volném čase: 1 odpověď: (10 %)

Graf 13 Jakým konkrétním způsobem znáte/hrajete kin-ball? - zahraniční verze



Zdroj: (Vlastní)

Vzhledem k tomu, že se jednalo o otevřený typ otázky s více možnostmi názorů, očekával jsem pestrou škálu odpovědí. Vyhodnoceno bylo celkově 119 odpovědí od 85 osob z ČR. Jejich reakce jsem dále rozdělil na odpovědi od běžné populace (60 odpovědí) a od aktivních hráčů a členů kin-ballových klubů (59 odpovědí).

U běžné populace je potěšující, že v 60 % se kin-ball hraje ve škole při hodinách tělesné výchovy. Druhou nejčastější odpovědí byla účast osob ve školních kin-ballových kroužcích (31,6 %). Ve druhé české skupině (aktivní hráči) převažuje členství v kin-ballových klubech (67,8 %).

Velmi zajímavé jsou zde i některé další odpovědi:

- jsem školitelem kin-ballu

- psal jsem o kin-ballu bakalářskou práci
- byl jsem prvním rozhodčím kin-ballu v ČR

Mezi cizinci na tuto otázku zareagovalo 10 osob, ovšem vyjádřily se pomocí 20 odpovědí. Také mezi nimi převažuje členství v kin-ballovém klubu (80 %). Překvapila mě poměrně velká četnost trenérů této hry (50 %).

6.4.7 Četnost hraní kin-ballu

Touto otázkou jsem si dal za cíl zjistit, jak často respondenti hrají kin-ball. Na výběr jsou odpovědi „pravidelně“, „několikrát do měsíce“, „jen nárazově“ nebo „jen 1 - 2x za život“. Předpokládám, že nejčastěji by se mohla očekávat odpověď „pravidelně“, neboť do této části mého dotazníkového šetření už mohli pokračovat pouze ti, kteří mají o kin-ballu větší povědomí či zájem o tuto hru, jsou členy kin-ballových klubů apod.

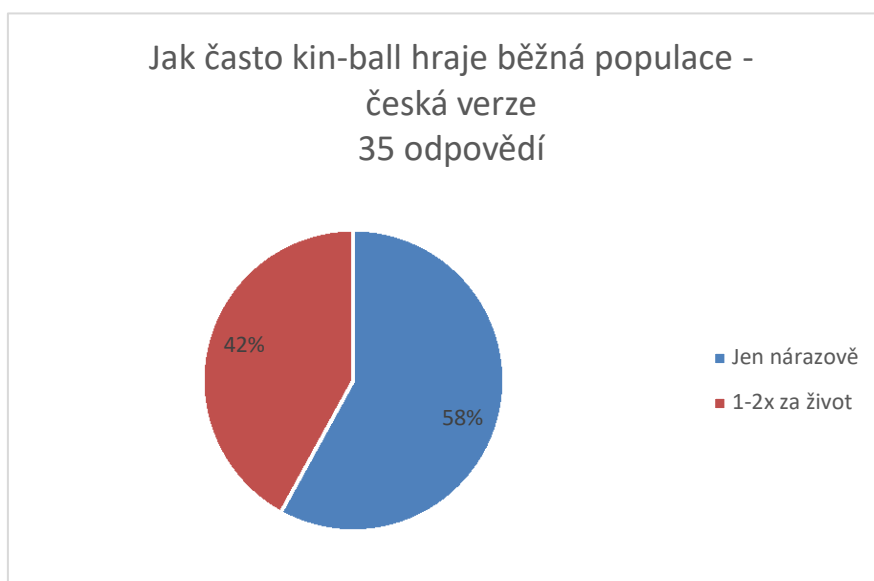
Jak často kin-ball hrajete?

a) česká verze: odpovědělo 85 osob

I. Běžná populace, 35 odpovědí:

1. jen nárazově: 20 osob (58 %)
2. pouze 1 - 2x za život: 15 osob (42 %)

Graf č. 14 - Jak často kin-ball hraje běžná populace? - česká verze

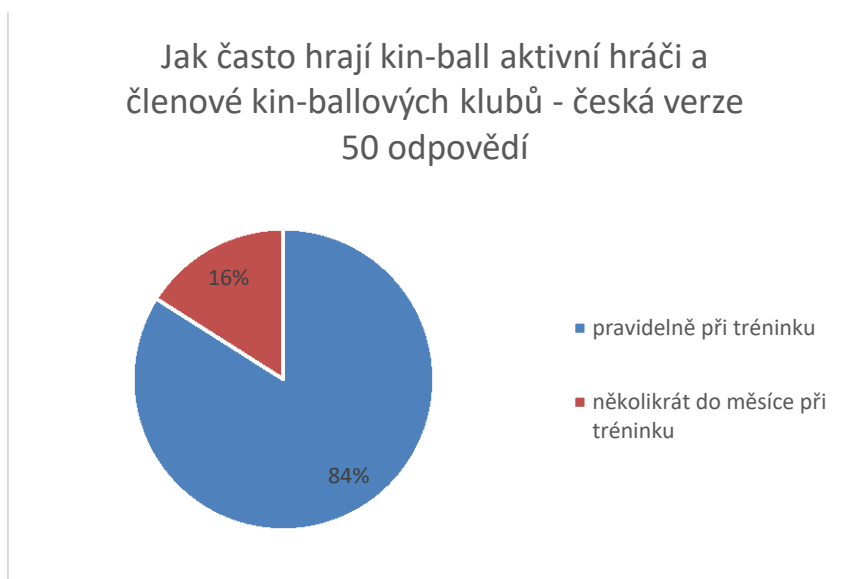


Zdroj: (Vlastní)

II. aktivní hráči a členové kinballových klubů, 50 odpovědí:

1. pravidelně při tréninku: 42 osob (84 %)
2. několikrát do měsíce při tréninku: 8 osob (16 %)

Graf 15 - Jak často hrají kin-ball aktivní hráči a členové kin-ballových klubů – česká verze

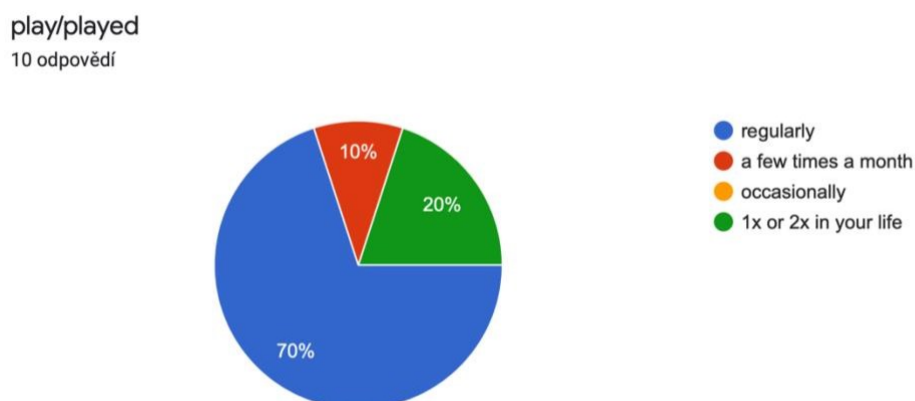


Zdroj: (Vlastní)

b) zahraniční verze: odpovědělo 10 osob

1. pravidelně: 7 osob (70 %)
2. několikrát do měsíce: 1 osoba (10 %)
3. jen narázově: 0 osob (0 %)
4. pouze 1 - 2x za život: 2 osoby (20 %)

Graf 16 - Jak často kin-ball hrajete? - zahraniční verze



Zdroj: (Vlastní)

V souvislosti se 7. otázkou jsem předpokládal, že nejčastější odpovědí u aktivních hráčů mezi Čechy bude „pravidelně“. To se v 84 % potvrdilo. Očekával jsem také, že častější odpovědí v této skupině respondentů bude, že hrou se zabývají při tréninku několikrát do měsíce. Zde jsem zaznamenal však mnohem nižší reakci (jen 16 %), což pro mě bylo překvapením. Může to být dáno přísnými pandemickými pravidly dané doby, kdy jsem dotazníky rozesílal. Byly výrazně omezeny (nebo dokonce zcela zakázány) sportovní tréninky, což by právě toto vysvětlovalo...

U běžné české populace se nárazově věnuje kin-ball 58 % dotazovaných a 42 % respondentů tuto hru vyzkoušelo pouze jeden až dvakrát za život.

Stejných výsledků jsem se dočkal i mezi cizinci. Tady dokonce mezi těmi, kteří hrají kin-ball pravidelně, je ještě vyšší procento odpovědí (70 %).

6.4.8 V jakých krajích/zemích dotazovaní hrají kin-ball

Tato otázka si klade za cíl zmapovat zastoupení krajů (resp. ve kterém kraji sídlí respondentův klub kin-ballu).

Kin-ballových turnajů se v České republice účastní vždy pouze 3 kraje (Pardubický, Královehradecký a Praha), ze zahraničních týmy z Bratislavy. Za počátek kin-ballu v České republice je označován Pardubický kraj, který má zároveň také největší aktivní členskou

základnu. Bude tedy zajímavé, zda se tyto skutečnosti promítnou i do výsledků. Domnívám se, že tedy v odpovědích respondentů bude převažovat především kraj Pardubický, Královohradecký a Praha, naopak mnohé kraje nebudou zastoupeny vůbec.

Mezi cizinci si myslím, že zareaguje nejvíce Slováků. Svůj předpoklad opírám o skutečnost, že právě s tímto státem jsme si nejvíce blízcí.

V kterém kraji hrají respondenti kin-ball.

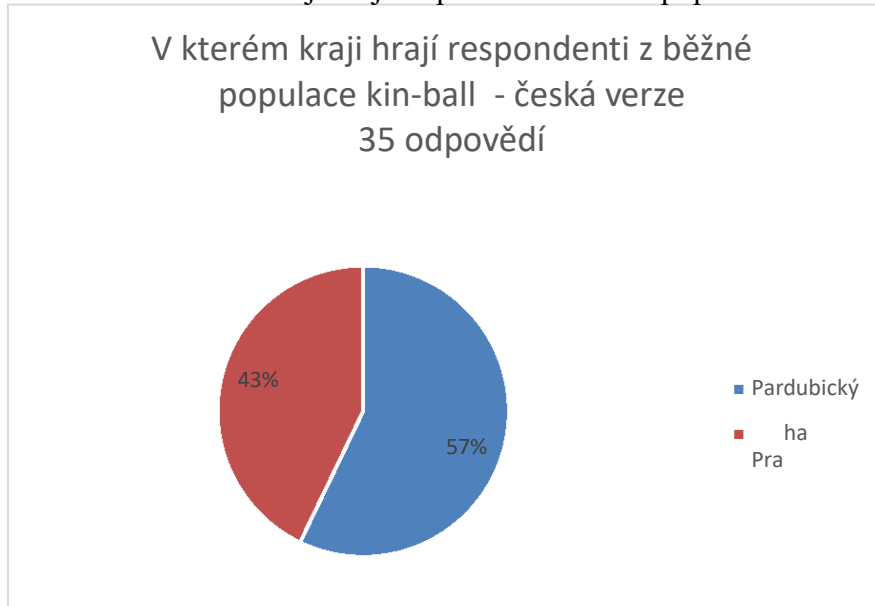
- a) **česká verze:** v dotazníku reagovalo 85 osob, ale jen 80 odpovědí se týkalo krajů v ČR. Tyto jsem rozdělil na odpovědi z běžné populace (35 respondentů) a na odpovědi od aktivních hráčů (50 osob). Zbývajících 5 respondentů sice žije u nás v republice, ale hrají za kluby na Slovensku. Proto jsem jejich odpovědi přidal do zahraniční verze, kde tudíž narostl počet respondentů pro tuto otázku.

I. Běžná populace, 35 odpovědí:

1. Pardubický: 20 osob (57,1 %)
2. Praha: 15 osob (42,9 %)

V dotazníkové verzi zareagovalo z běžné populace 35 respondentů z nichž bylo 20 osob (57,1 %) z Pardubického kraje, kam jsem cílil dotazníky s ohledem na mé bydliště. Dalších 15 osob (42,9 %) je z Prahy, kde studuji.

Graf 17 – V kterém kraji hrají respondenti z běžné populace kin-ball – česká verze

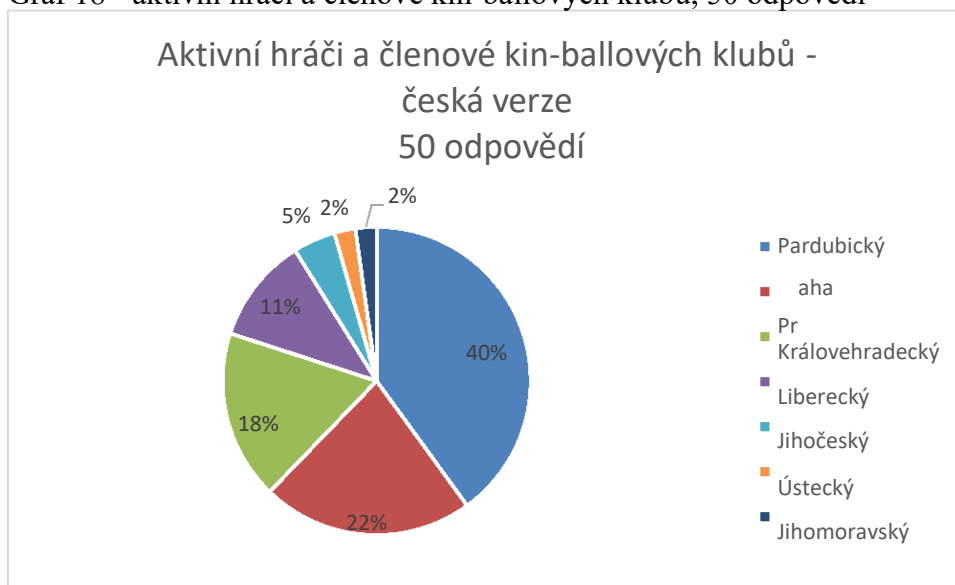


Zdroj: (Vlastní)

II. aktivní hráči a členové kin-ballového klubu, 50 odpovědí:

1. Pardubický: 18 osob (40 %)
2. Praha: 10 osob (22 %)
3. Královehradecký: 8 osob (18 %)
4. Liberecký: 5 osob (11 %)
5. Jihočeský: 2 osoby (5 %)
6. Ústecký: 1 osoby (2 %)
7. Jihomoravský: 1 osoba (2 %)

Graf 18 - aktivní hráči a členové kin-ballových klubů, 50 odpovědí



Zdroj: (Vlastní)

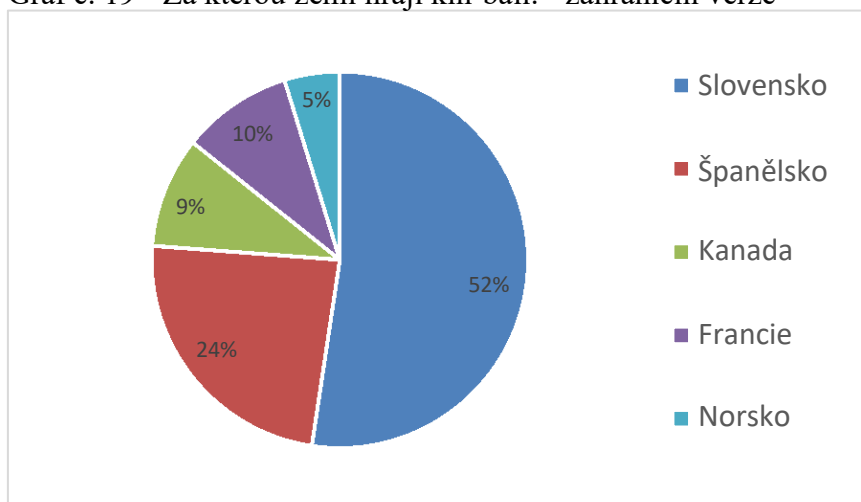
Na dotazník zareagovalo 50 osob, ale jen 45 odpovědí se týkalo krajů v ČR. Zbývajících 5 respondentů sice žije u nás v republice, ale hrají za kluby na Slovensku. Proto jsem jejich odpovědi přidal k zahraniční verzi, kde tudíž narostl mírně počet respondentů pro tuto otázku.

Za kterou zemi hrají respondenti kin-ball.

b) zahraniční verze: odpovědělo 21 osob (resp. původně „jen“ 16 respondentů, po přesunu dalších 5 odpovědí se počet navýšil. Ty se týkaly slovenských respondentů.)

1. Slovensko: 11 osob (52 %)
2. Španělsko: 5 osob (24 %)
3. Kanada: 2 osoby (9 %)
4. Francie: 2 osoby (10 %)
5. Norsko: 1 osoba (5 %)

Graf č. 19 - Za kterou zemi hraji kin-ball. - zahraniční verze



Zdroj: (Vlastní)

U běžné populace jsem oslovil respondenty pouze ze dvou krajů a očekával jsem víceméně stejné procentuální zastoupení. Praha je sice mnohonásobně větším městem, ale mezi lidmi, kteří si jdou zasportovat ve svém volném čase, je kin-ball zřejmě o něco méně známým sportem. V Pardubickém kraji je vidět větší propagace tohoto sportovního odvětví. Během každoroční letní akce s názvem Olympijský sportovní park kin-ball získává větší popularitu tím, že na sebe strhává pozornost diváků například atypicky velkým míčem, soubojem třech týmů najednou, do zápasu se v týmu zapojují zároveň muži i ženy, ale i možnou účastí paraplegiků, kteří se účastní hry se zdravými lidmi.

Předpokládal jsem, že nejčastěji bude zastoupený mezi aktivními hráči Pardubický kraj, neboť v tomto kraji se kin-ball poprvé v našem státu hrál. Domněnka se sice potvrdila, nicméně jsem očekával ještě více respondentů z pardubických klubů.

Při zadávání otázky jsem nepočítal s tím, že zareagují hráči z tolika krajů (konkrétně ze 7), jelikož na turnaje v kin-ballu jezdí vždy jen 3 kraje. Překvapila mě relativně velká zpětná vazba z Libereckého kraje. Tento kraj se nikdy turnajů v kin-ballu neúčastní, kluby nemají vlastní webové stránky a nejsou ani na sociálních sítích. Dá se tedy předpokládat, že v brzké budoucnosti právě tento kraj by mohl aktivně zasáhnout do kin-ballových turnajů.

Mezi cizinci se skutečně nejvíce odpovědí sešlo od slovenských respondentů. Pomyslnou druhou příčku obsadili Španělé, což taktéž odpovídá skutečnosti, neboť právě tento stát má velmi početnou hráčskou základnu.

6.4.9 Důvody k doporučení tohoto sportu ostatním

Tato otázka je koncipovaná jako otevřená volitelná a opět není určena jen pro aktivní hráče, ale i pro běžnou populaci. Každý z respondentů může vyjádřit svými slovy nejrůznější dojmy, které vyplývají ze zmiňované hry. Při sestavování této otázky jsem vycházel mimo jiné z odpovědí informátorů ze Základní školy Studánka Pardubice a dvou norských dětí, které jsem již citoval v mé bakalářské práci. (Porovnání kin-ballu s ostatními míčovými sporty z pohledu dětí.) Předpokládám, že by se mohla sejít pestrá škála odpovědí, jež bude náročnější pak vyhodnocovat. Nicméně se domnívám, že pro většinu respondentů bude kin-ball zábavou, koníčkem, možností si zasportovat apod. Takové odpovědi by se mohly opakovat mezi Čechy i cizinci.

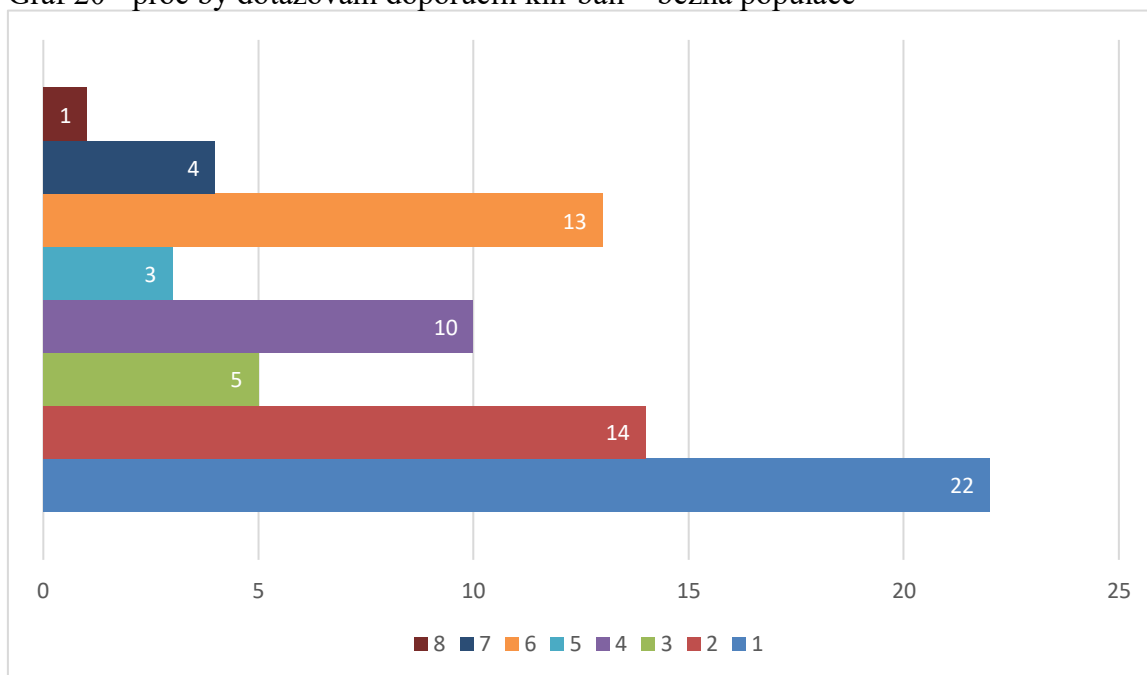
Proč by dotazovaní doporučili kin-ball.

a) **česká verze:** odpovědělo 30 osob, zaznamenáno od nich celkem 72 odpovědí

I. *běžná populace*

1. zábava: 22 odpovědí (30,6 %)
2. prima hra: 14 odpovědí (19,4 %)
3. nový (neobvyklý, netradiční) sport: 5 odpovědí (6,9 %)
4. je potřeba mít fyzickou kondici: 10 odpovědí (13,9 %)
5. hru zvládnou i méně zdatní jedinci: 3 odpovědi (4,2 %)
6. do hry se zapojí každý (bez omezení věku, pohlaví, zdravotních obtíží apod.): 13 odpovědí (18,1 %)
7. bezkontaktní sport: 4 odpovědi (5,6 %)
8. hra přinášející jedinečné zážitky: 1 odpověď (1,4 %)

Graf 20 - proč by dotazovaní doporučili kin-ball – běžná populace



Zdroj: (Vlastní)

Proč by dotazovaní doporučili kin-ball.

a) česká verze: odpovědělo 41 osob, zaznamenáno od nich celkem 165 odpovědí

II. *aktivní hráči*

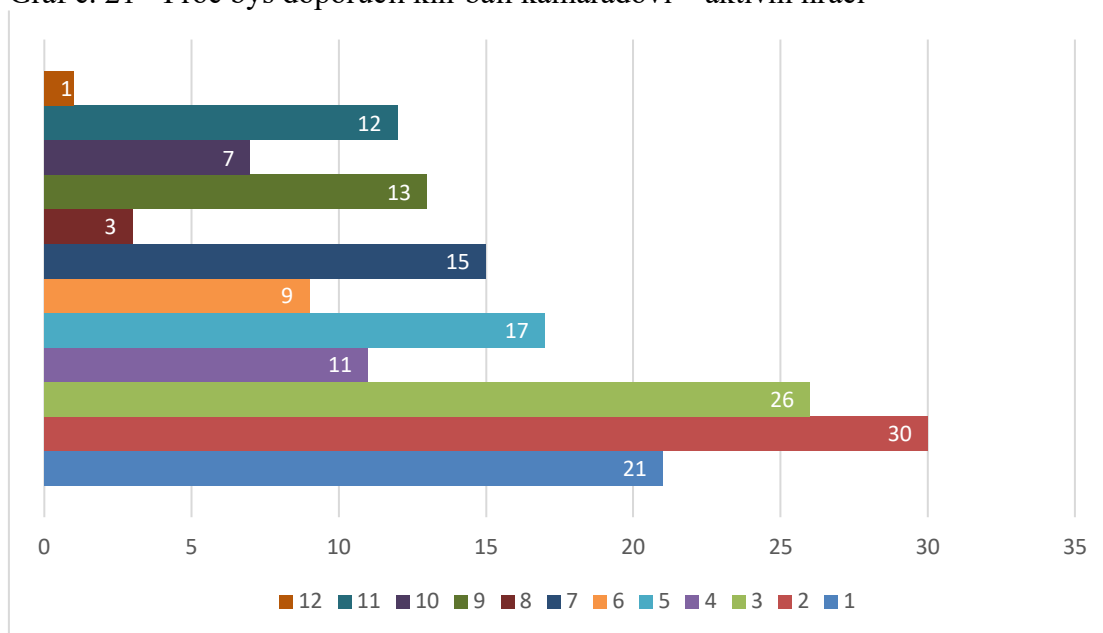
1. zábava: 21 odpovědí (12,7 %)
2. super sport: 30 odpovědí (18,2 %)
3. kolektivní sport založený na přátelské atmosféře, vzájemné důvěře apod.: 26 odpovědí (15,8 %)
4. nový netradiční sport: 11 odpovědí (6,7 %)
5. je nutná taktika a přemýšlení: 17 odpovědí (10,3 %)
6. je potřeba mít fyzickou kondici: 9 odpovědí (5,5 %)
7. do hry se zapojí každý (bez omezení věku, pohlaví, zdravotních obtíží apod.): 15 odpovědí (9,1 %)
8. hra vychovává k férovost: 3 odpovědi (1,8 %)
9. dynamický sport: 13 odpovědí (7,9 %)
10. bezkontaktní sport: 7 odpovědi (4,2 %)

11. hra vhodná do hodin tělocviku pro děti (pro zpestření, pro jednoduchá pravidla...): 12 odpovědí (7,3 %)

12. nelze nikoho vyřadit ze hry *: 1 odpověď

* netýká se vyloučení za nesportovní chování (0,6 %)

Graf č. 21 - Proč bys doporučil kin-ball kamarádovi – aktivní hráči

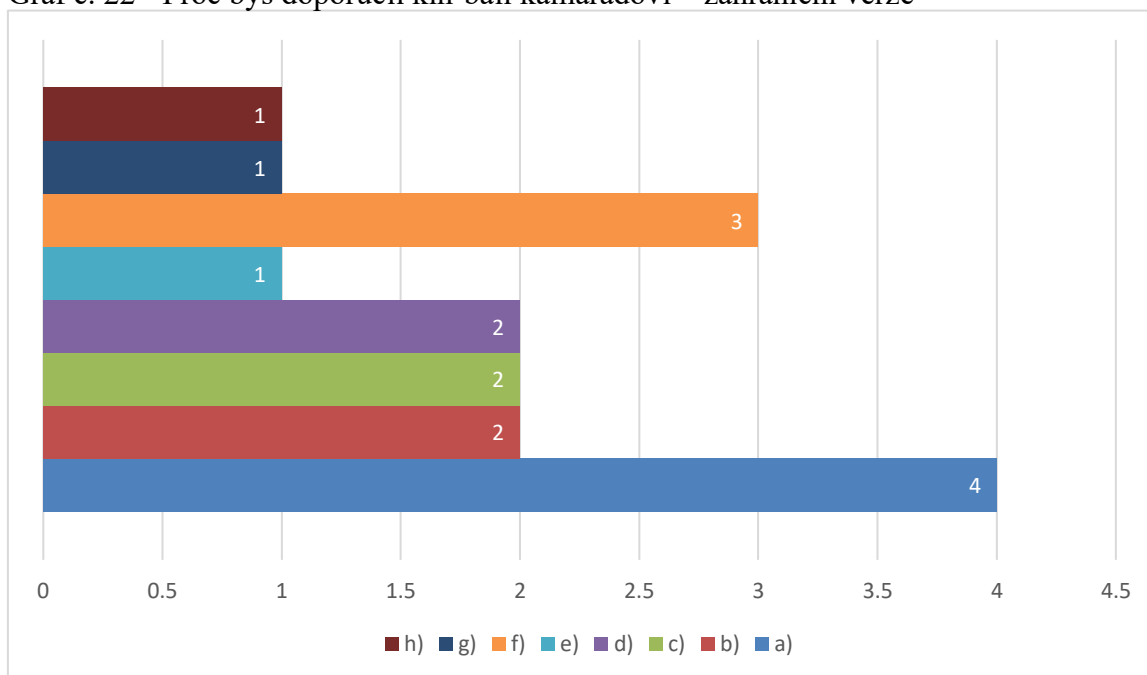


Zdroj: (Vlastní)

b) zahraniční verze: odpovědělo 10 osob

1. zábava: 4 odpovědi (25 %)
2. odlišný sport proti jiným: 2 odpovědi (12,5 %)
3. hra přinášející jedinečné zážitky: 2 odpovědi (12,5 %)
4. nejlepší (super) sport: 2 odpovědi (12,5 %)
5. získávání nových přátel: 1 odpověď (6,3 %)
6. kolektivní sport založený na vzájemné důvěře apod.: 3 odpovědi (18,8 %)
7. při kin-ballu se naučíš neobvyklé (jiné) sportovní úkony – skluz, dynamický start za míčem, přihrávky velkého míče apod.: 1 odpověď (6,3 %)
8. sport založený na důvěře v malém týmu: 1 odpověď (6,3 %)

Graf č. 22 - Proč bys doporučil kin-ball kamarádovi – zahraniční verze



Zdroj: (Vlastní)

Na tuto otázku se sešla opravdu široká škála odpovědí. Byl jsem proto nucen podobné odpovědi typu „je to zábava“ či „je to legrace“ sdružit pod jednu. To je ostatně patrné i při podrobném zpracování všech odpovědí. Většina respondentů se také nevyjádřila ke kin-ballu pouze jediným výrazem (jednoduchou odpovědí). Byl jsem překvapen i potěšen zároveň, jak se mnozí rozepsali a dopodrobna hodnotili klady hry. Myslím, že právě tyto odpovědi by mohly být velmi dobrou inspirací pro ty učitele tělesné výchovy, kteří kin-ball dosud do svých hodin nezařazují, aby přinejmenším o tomto druhu sportu popřemýšleli. Mezi dětmi se totiž dost často vytrácí smysl pro férové jednání a taktizování (v dobrém slova smyslu). Obrovským kladem je i to, že nikoho nelze ze hry vyřadit pro nešikovnost či neobratnost, což např. u tolik oblíbené vybíjené je poměrně běžné a samotné děti takto taktizují.

Jak jsem předpokládal, obdobné vyjádření vůči kladům kin-ballu se sešlo od českých respondentů i od dotazovaných z ciziny. V obou verzích dotazníku převažovaly odpovědi, že je kin-ball především zábavnou hrou, dále že tento sport podporuje kolektivního ducha, přináší zábavu apod., avšak od aktivních hráčů jsem obdržel mnohem pestřejší a odbornější vyjádření, které se týkaly pravidel, taktiky, férovosti atd.

6.4.10 Příčiny nevěnování se kin-ballu

Tato otázka souvisí, resp. navazuje na otázku č. 5 (Jak znáte kin-ball: aktivně – pasivně). Jestliže respondent odpoví, že hru zná pasivně, dotazník ho odkáže na otázku č. 10.

Respondent si zde bude moci vybrat z nabídky odpovědí či doplnit svůj vlastní názor (pokud se liší). Nemusí se také rozhodnout jen pro jedinou volbu.

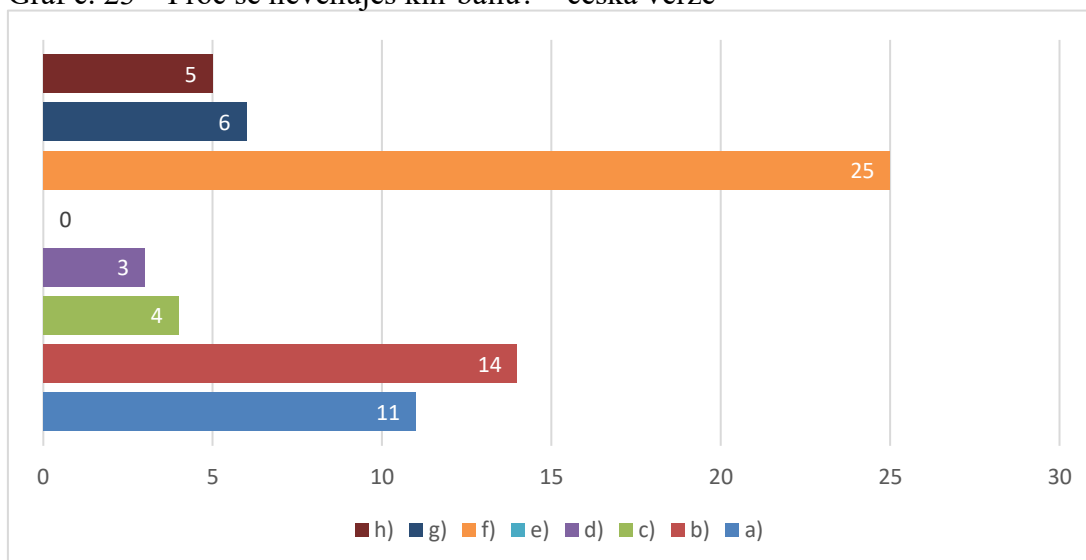
Domnívám se, že častou odpovědí by mohlo být to, že respondent nemá nikde ve svém okolí žádný kin-ballový klub. Další z odpovědí, kterou předpokládám, že se může častěji vyskytovat je, že respondenta tento sport nebaví či ho nezaujal. Podobnou škálu odpovědí očekávám i mezi cizinci.

Proč se respondenti nevěnují kin-ballu?

a) česká verze: odpovědělo 46 osob

1. v mém okolí není žádný tým: 11 odpovědí (16,2 %)
2. tento sport mě nebaví: 14 odpovědí (20 %)
3. tělesné omezení: 4 odpovědi (5,9 %)
4. nechápu pravidla, hra se mi zdá složitá: 3 odpovědi (4,4 %)
5. finanční náročnost: 0 odpovědí (0 %)
6. nemám čas: 25 odpovědí (36,8 %)
7. věnuji se jinému sportu: 6 odpovědí (8,8 %)
8. kin-ball mě nezaujal: 5 odpovědí (7,9 %)

Graf č. 23 – Proč se nevěnuješ kin-ballu? – česká verze

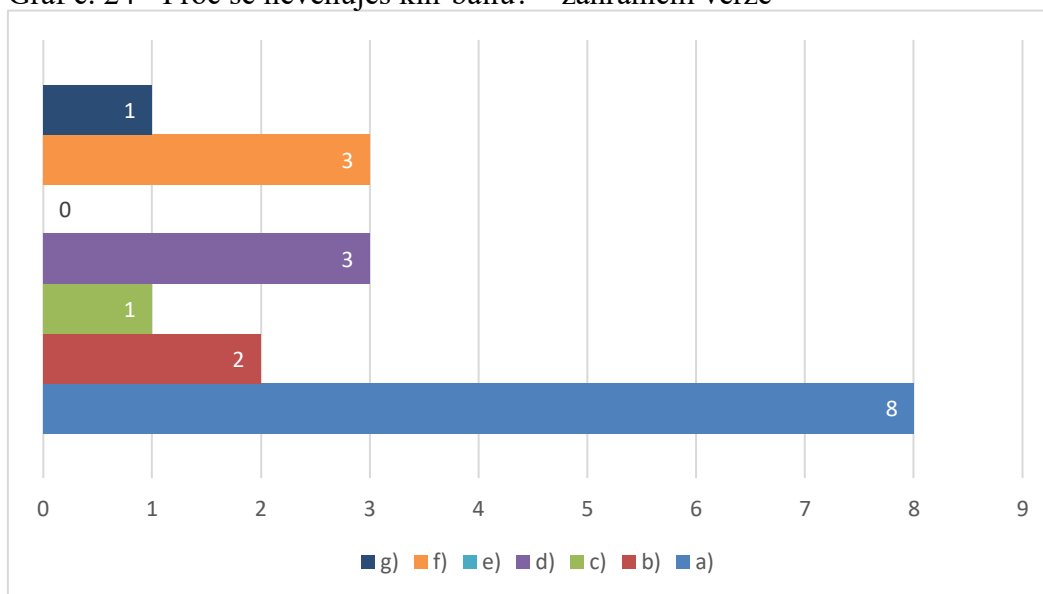


Zdroj: (Vlastní)

b) zahraniční verze: odpovědělo 11 osob, zaznamenáno od nich celkem 18 odpovědí

1. v mém okolí není žádný tým: 8 odpovědí (44,4 %)
2. tento sport mě nebaví: 2 odpovědi (11,1 %)
3. tělesné omezení: 1 odpověď (5,6 %)
4. nechápu pravidla, hra se mi zdá složitá: 3 odpovědi (16,7 %)
5. finanční náročnost: 0 odpovědí (0 %)
6. nemám čas: 3 odpovědi (16,7 %)
7. věnuji se pouze fotografování kin-ballu: 1 odpověď (5,6 %)

Graf č. 24 - Proč se nevěnuješ kin-ballu? – zahraniční verze



Zdroj: (Vlastní)

Opět se sešla široká škála odpovědí, kdy se respondenti často nevyjadřovali pouze jedním slovem (důvodem) či holou větou. Od 46 českých respondentů jsem se dočkal celkově 68 reakcí na tuto otázku (každý si mohl vybrat jednu či více odpovědí, zároveň také připsat vlastní důvody nezájmu o kin-ball). Nesprávně jsem však odhadl, že nejčastější příčinou nezájmu je absence nějakého kin-ballového týmu v okolí respondenta. V dotazníkovém šetření toto uvedlo jen 11 respondentů (16,2 %). Nejvíce odpovědí se vyskytlo u možnosti „nemám čas“ (25 respondentů/36,8 %), na druhém místě respondenti zareagovali, že je kin-ball nebaví (14 případů tzn. 20 %). Podobně vyznívá reakce respondentů, že je kin-ball nezaujímá (5 odpovědí/7,9 %). Tito však ani hru nezkusili oproti předchozí skupině, kde každý alespoň několikrát hru viděl nebo hrál. V souvislosti s narůstajícím počtem dětí, které se odmítají jakkoliv pohybovat, se nabízí i jiná verze jejich odpovědi. Že jen nechtějí veřejně přiznat, že pravou příčinou nezájmu o kin-ball je lenost... Z dotazníkového šetření nelze ale přesně zjistit, kdo z klientů volil právě tuto možnost odpovědi.

U verze pro cizince zareagovalo 11 osob, které se vyjádřily pomocí 18 odpovědí. U nich se má domněnka, že bude převažovat odpověď, kdy dotazovaný nemá ve svém okolí kin-ballový klub, ukázala jako správná (8 odpovědí/44,4 %). Ve třech případech (16,7 %) respondenti uvedli, že hra má složitá pravidla. Stejný počet odpovědí se týkal i toho, že

respondent nemá čas. V porovnání s českou verzí mého dotazníkového šetření je toto číslo výrazně menší. Nemyslím si, že by cizinci byli o tolik méně časově vytíženi oproti lidem u nás.

7 Diskuse

Výzkum v mé bakalářské práci zjišťuje základní informace ohledně zájmu o kin-ball jako sport samotný a také jak je rozšířený v České republice a v zahraničí. Jak jsem již uvedl, šetření bylo ovlivněno pandemií COVID-19. S tím souviselo, že jsem se nemohl osobně dostavit do škol, abych sám dotazníky zadal a popřípadě okomentoval nejasnosti v nich. Velkým přínosem by jistě bylo ve školách nejprve předvést ukázkovou hodinu kin-ballu a následně těmto žákům/studentům/učitelům zadat můj dotazník. To však možné nebylo, navíc hodiny tělesné výchovy při on-line výuce odpadaly.

Výzkum probíhal on-line na školách různého stupně u nás i v zahraničí, kde jsem oslovoval žáky (studenty) i jejich vyučující, dále trenéry kin-ballu, aktivní hráče či pouhé fanoušky této hry. Můj dotazník je v souladu s podmínkami GDPR, proto je celý anonymní. Pomocí 10 otázek se mi podařilo získat informace o tom, jaké je povědomí všech respondentů o kin-ballu.

Do dotazníkového šetření se zapojilo celkem 158 respondentů z Česka a 24 cizinců. Reakce českých respondentů jsem následně rozdělil do dvou skupin na odpovědi od běžné populace a od aktivních hráčů a členů kin-ballových klubů. Vytvoření cizojazyčné verze otázek mi lépe pomohlo u srovnání právě těchto dvou skupin a celkově to vedlo ke zpestření výsledků mé práce. Všechna data získaná metodou kvantitativního dotazování jsem poté vyhodnocoval statisticky. Tato data jsem následně vkládal do grafů, kde je popsán celkový výsledek a zhodnocení všech získaných dat. Na začátku mé bakalářské práce jsem si určil problémové otázky, které jsou úzce provázané se všemi cíli a z nich poté vycházely i výzkumné otázky, které byly následně vyhodnocovány v praktické části. Důležitá je provázanost všech těchto prvků, protože spolu úzce souvisí.

Ve výzkumu při využití vhodné metodiky bych chtěl následně pokračovat v diplomové práci při navazujícím magisterském studiu.

7.1 První výzkumná otázka – Jaké je zastoupení pohlaví mezi respondenty?

V první otázce jsem si dal za cíl kdo je mezi respondenty více zastoupen, zda ženy/dívky či muži/chlapci.

V české verzi dotazníku se sešlo celkem 158 odpovědí a odpovědělo o 10 žen více než mužů. Vysvětluji si to i tím, že ženy/dívky mohou být ochotnější při vyplňování dotazníků. Navíc jsou ženy mnohonásobně více zastoupeny v učitelských sborech, kam bylo mé šetření mimo jiné také směřováno.

Ve verzi pro cizince jsem vyhodnocoval celkově 24 odpovědí a procentuální zastoupení bylo mezi muži a ženami naprosto stejné. Kin-ball je sport určený pro obě pohlaví a jak jsem již několikrát uvedl, mohou ho hrát i smíšené týmy.

7.2 Druhá výzkumná otázka – Jaké bude nejčastější věkové zastoupení u respondentů?

V této otázce měli respondenti na výběr z pěti možností věkového rozmezí (6-15, 16-19, 20-26, 27-35, starší). Zajímalo mě, která věková skupina bude v dotazníkovém šetření nejčastěji zastoupená. Z výsledků, které jsou patrné při kvantitativním vyhodnocení nebo z grafu, lze usoudit, že nejpočetnější věkovou skupinou u nás i v zahraničí byli respondenti ve stáří 20-26 let (u nás 49,4 %, v zahraničí 54,2 %). Už jsem tu poznamenal, že výsledky mohly být „zkresleny“ covidovou dobou či spíše přísnými pandemickými opatřeními (nevyučovala se tělesná výchova ani online formou, do školy neměl nikdo cizí přístup, byl zcela omezen chod zájmových kroužků apod.). U českých respondentů je na 2.-3. místě věková skupina 6-15 let a zároveň osoby starší 35 let (v obou případech dosáhly shodně 13,9 %). 4.-5. místo obsadily věkové skupiny 16-19 let a 27-35 let, u kterých jsem zaznamenal vždy 11,4 %.

Mezi cizinci se dotazníkového šetření ještě účastnili respondenti ve věku 27-35 let (45,8 %). Jiné věkové kategorie se mi ze zahraničí zmatovat nepovedly.

7.3 Třetí výzkumná otázka – Jaká je profese jednotlivých účastníků dotazníkového šetření?

Ve třetí otázce se snažím zjistit profesi respondentů. Jednotlivé věkové skupiny jsem pojmenoval jako žák ZŠ, student SŠ, student VŠ a ostatní. Sem spadají např. učitelé, trenéři, vedoucí kin-ballového kroužku nebo „jen“ fanoušci tohoto sportu. Jak jsem již předeslal, do skupiny student SŠ se může dostat i věkově starší respondent (z důvodu opakování ročníku, přestupu na jinou střední školu, po maturitě začne studovat další SŠ apod.).

Na tuto otázku odpovědělo stejné množství respondentů jako na všechny předešlé. Pozitivně hodnotím, že i přes všechna covidová opatření se mi sešly odpovědi od všech profesních skupin u nás, nejvíce však od vysokoškoláků – a to od 69 osob (43,7 %). Celkem 53 osob (33,5 %) se řadí k učitelům, trenérům, vedoucím kin-ballových kroužků apod., žáci ZŠ zareagovali na dotazník v počtu 22 osob (13,9 %), nejméně bylo středoškoláků (14 osob/10,1 %).

Mezi cizinci se vůbec neobjevily odpovědi od žáků ze ZŠ ani od studentů SŠ, neboť i po dobu mého studia v Norsku tam platila přísná hygienická opatření značně omezující přístup do škol. Nejvíce respondentů patří k vysokoškolákům (13 osob/54,2 %), za nimi pak jsou učitelé, trenéři kin-ballu, vedoucí těchto kroužků apod. (11 osob/45,8 %).

7.4 Čtvrtá výzkumná otázka – Kolik respondentů zná kin-ball?

V této otázce byl můj záměr poměrně jasný, a to zjistit, kolik lidí zná/nezná kin-ball. Jestliže tento sport respondent nezná, automaticky pro něho dotazníkové šetření skončilo a jeho předešlé odpovědi se odeslaly.

Předpokládal jsem, že většina odpovědí bude kladných, což pak bylo velice markantně vidět z výsledků u obou verzí dotazníku (naší i pro cizince). Četnost kladných odpovědí mi udělala radost, neboť se tomuto sportu sám aktivně věnuji.

Mezi respondenty z ČR se kladně vyjádřilo 131 osob (82,9 %), u zahraniční verze dotazníku stejným způsobem zareagovalo 21 osob (87,5 %)

7.5 Pátá výzkumná otázka – Je znalost kin-ballu mezi respondenty aktivní nebo pasivní?

Vzhledem k tomu, že u 4. otázky pro některé respondenty již dotazníkové šetření skončilo, pokračovalo u otázek č. 5-10 v české verzi 131 osob, mezi cizinci 21 osob. Při zadání otázky jsem taktéž vysvětloval, co je myšleno aktivním vztahem ke kin-ballu (respondent kin-ball hraje nebo někdy v minulosti hrál) a co patří mezi pasivní vztah (sledování kin-ballu v televizi, respondent je/byl divákem na zápasu, doslechl se o tomto sportu od kamaráda apod.).

Byl jsem překvapen, že aktivně znají kin-ball 2/3 ze všech u českých respondentů (celkem 85 osob/64,5 %). Oproti tomu u cizinců se respondenti rozdělili přibližně na polovinu, při

čemž přece jen o něco více jich zná kin-ball pasivně (52,4 %). Jak jsem již uvedl u statistického zpracování, může to být dáno tím, že v cizině je patrně kin-ball známějším odvětvím sportu, tudíž lze sledovat jeho zápasy poměrně často v televizi nebo na internetu.

7.6 Šestá výzkumná otázka – Kde se respondenti věnují kin-ballu?

Tato otázka přímo navazovala na předchozí. V dotazníku byla možnost rozvést u otevřených otázek svou odpověď a také zvolit více možností.

Mezi Čechy odpovídalo 85 osob a zaznamenal jsem od nich celkem 119 odpovědí. Respondenty jsem podle jejich reakcí rozdělil na dvě skupiny, a to na dotazované z běžné populace a na respondenty patřící k aktivním kin-ballistům. Předpokladem však bylo, že tito výše uvedení se s kin-balem setkali v minulosti, nebo jsou v něm aktivní v současnosti. U běžné populace se zmenšil počet odpovídajících z důvodu odpovědi na otázku číslo 4: jestliže dotazovaný neznal kin-ball, šetření pro něj skončilo.

Očekával jsem u respondentů z běžné populace, že se v jejich odpovědích bude často objevovat zmínka, že navštěvují kroužky zaměřené na kin-ball. Můj předpoklad byl potvrzen v 31,6 %. Je ale velmi potěšující, že v 60 % se respondenti vyjádřili, že kin-ball hrají(hráli) v hodinách Tělesné výchovy. Další dotazovaní uvedli, že se s kin-balem setkali na sportovních akcích (3,3 %), jiný respondent psal o kin-ballu bakalářskou práci (1,7 %), případně se s touto hrou setkal v létě ve Sportovním parku v Pardubicích (1,7 %).

U aktivních hráčů jsem předpokládal, že největší skupinu budou tvořit členové klubů kin-ballu. Moje domněnka se potvrdila (67,8 %). Velmi mě potěšila reakce ze strany trenérů, neboť tito obsadili pomyslnou druhou příčku (25,4 %). Dále jsem pomocí dotazníku zjistil, že mezi aktivními hráči kin-ballu se vyskytl také jeho profesionální školitel (1,7 %). Do odpovědí jsou zahrnutí i bývalí členové kin-ballu (1,7 %), hráči, kteří si jdou často zahrát s klubem, jehož ale nejsou členy (1,7 %) nebo svou reakcí přispěl též první rozhodčí kin-ballu v ČR (1,7 %).

U cizinců jsem se dočkal celkem 20 odpovědí od 10 osob. Také u nich převažovalo členství v nějakém kin-ballovém klubu (80 %), mezi další četné odpovědi patřilo trenérství této hry (50 %) nebo tito lidé mají kin-ball jako hobby (30 %).

Všechny další odpovědi (včetně procentuálního vyjádření) jsou zaznamenány u grafů – a to u obou dotazníkových verzí.

7.7 Sedmá výzkumná otázka – Jak často se věnují respondenti kin-ballu?

V tomto případě jsem pomocí uzavřeného typu odpovědi zjišťoval, jaká je četnost hraní kin-ballu mezi respondenty. Opět je zapotřebí zdůraznit, že dotazník respondenti vyplňovali v době pandemie COVID-19. V tomto období se nekonaly hodiny tělesné výchovy, panoval zákaz většiny sportovních kroužků apod.

U běžné populace jsem předpokládal, že se s kin-balem dotazovaní setkali jen nárazově. Tato moje domněnka se potvrdila v 58 %. Zbývajících 42 % tuto hru otestovalo pouze 1 - 2x za život.

Mezi aktivními hráči jsem očekával, že se budou s kin-balem setkávat pravidelně při tréninku. Ačkoliv platila u nás poměrně přísná proticovidová opatření, mnozí trenéři vedli tréninky alespoň online. Proto se také moje výše uvedená domněnka potvrdila v 84 %. Odpověď „několikrát do měsíce“ se u dotazovaných pak objevila v 16 %.

Mezi cizinci převažovala v 70 % odpověď, že respondent hraje kin-ball pravidelně. Příčinu mnohem vyššího čísla proti České republice můžeme hledat v tom, že v každé zemi platila jiná pandemická pravidla a jinak přísné zákazy. Mezi další odpovědi patří četnost hraní 1 - 2x za život (20 %) a 10 % dotazovaných kin-ball hraje několikrát do měsíce.

7.8 Osmá výzkumná otázka – V kterém kraji/státu respondenti hrají kin-ball?

Jak jsem již uvedl v praktické části mé práce, u této otázky došlo k mírně zavádějícím odpovědím, které mi respondenti zaslali. V české verzi odpovídalo dohromady 85 osob, ale pouze 80 z nich hraje kin-ball v České republice. Znamená to, že zbývajících 5 osob u nás sice studuje nebo je event. zaměstnaných, ale aktivně se sportu věnuje v zahraničí. Všechny výše uvedené osoby byly slovenské národnosti, proto jsem jejich odpovědi převedl do verze pro cizince. Skupinu o počtu 85 osob jsem znovu rozdělil na respondenty z běžné populace (35 osob) a aktivní hráče (50 osob).

Při zadávání této otázky mezi běžnou populací v Čechách jsem cílil na dva kraje, a to na Pardubický (s ohledem na mé bydliště) a na Prahu, kde studuji. Pardubický kraj je ten, kde byl kin-ball prvně u nás představen, proto jsem čekal větší počet dotazovaných právě z tohoto regionu. Výsledkem bylo 57,1 % sesbíraných odpovědí. Z Prahy zareagovalo zbývajících 42,9 % dotazovaných.

Mezi aktivními hráči kin-ballu jsem taktéž očekával, že velké množství respondentů zareaguje z Pardubického kraje. Stalo se tak v 40 %. Z Prahy přišlo 22 % odpovědí a z Královehradeckého kraje 18 %.

K domněnce mě vedla zkušenost z kin-ballových turnajů, kterých se účastní pouze tyto tři výše jmenované kraje. Proto mě naopak velmi překvapila četnost zastoupení jiných krajů z ČR (7 ze 14). Snad největším překvapením jsou odpovědi respondentů z Libereckého kraje, kde žádný z klubů není oficiálně zaregistrovaný, a přesto z tohoto kraje zareagovalo 5 osob (tzn. 11 %).

V dotazníkové verzi pro cizince byli nejvíce zastoupeni Slováci (52 %), což jsem také předpokládal a v praktické části jsem to taktéž odůvodnil. Druhý nejzastoupenější stát je Španělsko (24 %), dále pak Kanada (9 %), Francie (10 %) a Norsko (5 %).

7.9 Devátá výzkumná otázka – Proč by respondenti doporučili ostatním kin-ball?

U této otázky byl můj záměr poměrně jasný, a to zjistit, jakým způsobem by šel tento sport zpopularizovat. Odpovědi jsou tu nejrozdílnější či spíše nejpestřejší a také velmi početné. Je to dáno tím, že respondenti nemuseli svou odpověď vyjádřit pouze jediným způsobem (výrazem).

Potěšilo mě, kolik nejrůznějších pozitiv se sešlo mezi dotazovanými. Tuto skutečnost bych pak v budoucnu rád využil pro popularizaci kin-ballu mezi učiteli tělesné výchovy na všech stupních a typech škol.

U českých respondentů z běžné populace panovala největší shoda, že se jedná o zábavu (30,6 %). 19,4 % dotazovaných si o kin-ballu myslí, že je dobrou hrou. Třetí nejčastější tvrzení u této skupiny (18,1 %) ukázalo, že se do hry může zapojit každý a bez omezení. Právě toto zjištění je pro mě velmi potěšující, neboť je to jeden z hlavních cílů kin-ballu. 13,9 % dotazovaných se vyjádřilo, že ke sportu je potřebná fyzická kondice, 6,9 % respondentů se shodlo, že kin-ball je pro ně neobvyklým sportem. O něco menší skupina dotazovaných (5,6 %) ocenilo bezkontaktnost sportu. U 4,2 % se objevila odpověď, že je to sport i pro méně zdatné jedince a 1,4 % si myslelo, že jim kin-ball přinesl jedinečné zážitky.

Mezi aktivními hráči z ČR se nejvíce respondentů klonilo k odpovědi, že je kin-ball výborným sportem (18,2 %), dalších 15,8 % vyzdvihlo to, že se jedná o kolektivní sport založený na přátelské atmosféře a vzájemné důvěře. Pro 12,7 % je důležité, že je to především zábava, 10,3 % kladně hodnotilo nutnost taktiky a přemýšlení při hře. Další pomyslnou příčku mezi odpověďmi obsadila skupina respondentů tvrdících, že je výborné, že se do hry musí zapojit každý (9,1 %). 7,9 % dotazovaných inklinovalo k odpovědi, že kin-ball je dynamickým sportem. Velmi potěšující je také odpověď (7,3 %) kde respondenti uvedli, že se jedná o vhodnou hru pro děti do hodin tělesné výchovy, neboť má jednoduchá pravidla. 6,7 % se kloní k odpovědi, že je kin-ball novým a netradičním sportem, další skupina aktivních hráčů ocenila nutnost fyzické kondice (5,5 %). 4,2 % respondentů poznamenalo, že je výhodou u kin-ballu jeho bezkontaktnost. 1,8 % považuje kin-ball za sport, který hráče vychovává k férovosti a 0,6 % kladně hodnotilo, že nelze nikoho vyřadit ze hry.

V zahraniční verzi se nejvíce respondentů přiklání k odpovědi, že se jedná o zábavu (25 %), 18,8 % považuje kin-ball za kolektivní sport, který učí hráče vzájemné důvěře. Třetí nejčastější odpovědí bylo, že je to odlišný sport oproti jiným, dále hra přinášející jedinečné zážitky nebo super sport (vždy po 12,5 %)

7.10 Desátá výzkumná otázka – Proč se respondenti nevěnují kin-ballu?

Tato otázka úzce navazovala na 5. otázku (Znáte kin-ball aktivně – pasivně). Pokud tam respondent odpověděl, že tento sport zná pasivně, dotazník ho odkázal k této otázce. Zde si respondenti mohli vybrat ze škály odpovědí, případně doplnit svou verzi. Nemuseli ani zůstat u pouze jediného důvodu.

Můj původní předpoklad, že nejčastějším důvodem nevěnování se tomuto odvětví sportu bude absence kin-ballového klubu poblíž respondenta, se ukázal jako nesprávný u dotazovaných z ČR. Nejfrekventovanější odpovědí bylo, že respondent „nemá čas“ (u 36,8 %), ve 20 % jsem vyhodnotil odpověď, že respondenty kin-ball nebaví. Zde jsem popsal i svůj vlastní názor vycházející z narůstající lenosti dětí, která se ještě prohloubila díky pandemickým opatřením. Bude tedy ještě mnohem těžší tuto věkovou skupinu navrátit do sportovních klubů, tělovýchovných kroužků apod. 16,2 % dotazovaných uvedlo, že ve svém okolí nemají žádný kin-ballový tým. Méně jak 10 % jsem zaznamenal u odpovědí typu

„nechápu pravidla“ (4,4 %), „mám tělesné omezení“ (5,9 %), „kin-ball mě nezaujal“ (7,9 %), případně se respondenti věnují jinému sportu (8,8 %).

Mezi cizinci převažovala verze, že nemají ve svém okolí žádný kin-ballový klub (44,4 %). V necelých 17 % uvedli, že hra má složitá pravidla. Tento problém lze částečně vyřešit tím, že např. ve školách se dají kin-ballová pravidla zjednodušit. 16,7 % dotazovaných tvrdí, že nemá čas. Kin-ball nebaví 11,1 % dotazovaných, 5,6 % se tomuto sportu nevěnuje z důvodu tělesného omezení.

Ani v jednom případě (a to jak v české, tak i v zahraniční verzi) jsem nezaznamenal odpověď, že se kin-ballu respondent nevěnuje pro jeho finanční náročnost.

8 Závěr

Cílem mé bakalářské práce je zařazení kin-ballu do hodin tělesné výchovy na jakémkoliv stupni škol. Není to sport typický jen pro jedno pohlaví, neboť ho mohou hrát i smíšené týmy. Další velkou výhodou kin-ballu je to, že ze hry nelze nikoho vyloučit (např. pro neoblíbenost v kolektivu). Během zápasu je také nutná správná taktika, neboť se vždy útočí na vedoucí družstvo a z tohoto důvodu se do posledního okamžiku neví, který tým zvítězí. Při hře je vyžadována vzájemná komunikace a dostatečně rychlý pohyb hráčů. V dnešním pocovidovém období, kdy velké procento dětí trpí nadváhou, by to byl ideální způsob, jak se dostat do původní kondice.

Pokud se sami vyučující nerozhodnou tento sport zařazovat do svých hodin, pak by alespoň stačilo získat několik žáků/studentů, aby se kin-ballu věnovali v rámci členství v zájmových sportovních kroužcích, ve sportovních klubech apod. To by šlo zařídit formou ukázkových her, při jednorázových sportovních akcích nebo při kin-ballovém turnaji poskytnout volné vstupenky pro žáky/studenty atd.

Aby vešel kin-ball do povědomí většího množství lidí, je zapotřebí zvýšit osvětu tohoto sportu, dále zajistit dostatek proškolených učitelů tělocviku, trenérů či nadšenců, kteří by zvládli vysvětlit stručně a jasně pravidla a získali by pro kin-ball další zájemce. Proto, aby se tento sport v České republice více zviditelnil, by mohla být nápomocná i média, sponzoři a celkově vhodná prezentace hry.

1. Závěr – Zastoupení pohlaví mezi respondenty

Z veškerých výsledků, které jsem dotazníkovým šetřením získal, vyplývá, že zastoupení obou pohlaví je víceméně stejné. Oslovoval jsem učitele všech vzdělávacích zařízení (základní školy, střední školy, vysoké školy), žáky a studenty těchto škol, trenéry kin-ballu, hráče a další širokou veřejnost. Mezi 158 dotazovanými českými respondenty bylo o 10 žen více jak mužů (to je přibližně o 7 %), resp. odpovědělo 84 žen a 74 mužů. Lze to vysvětlit početnější komunitou žen mezi učiteli.

Ve verzi pro cizince bylo zastoupení obou pohlaví naprosto stejné, když na dotazník zareagovalo celkem 24 osob.

Celkově z toho vyplývá, že kin-ball je hra vhodná a určená pro obě pohlaví, dokonce mohou hrát i smíšená družstva.

2. Závěr – Věkové složení respondentů

Nejpočetněji zastoupenou věkovou skupinou jsou podle dotazníkového šetření respondenti v rozmezí 20-26 let, a to v České republice (49,4 %) i v zahraničí (54,2 %). Do této věkové skupiny patří převážně mí spolužáci u nás i v cizině.

V české verzi dotazníku se na dalších místech shodně umístily věkové kategorie 6-15 let a osoby starší 35 let (v obou případech zastoupeny po 13,9 %), naopak nejméně početné skupiny jsou podle dotazníku ve věku 16-19 let a 27-35 let (vždy 11,4 %).

Mezi cizinci obsadili pomyslnou 2. příčku respondenti ve věku 27-35 let (45,8 %). Žádná jiná věková skupina se v zahraniční verzi dotazníku nevyskytla.

Nabízí se vysvětlení, že s ohledem na covidová opatření se nevyučovaly hodiny tělesné výchovy ani online formou, sportovní kroužky měly omezený chod, taktéž tréninky kin-ballu neprobíhaly stejně pravidelně jako v období, kdy neplatí žádná omezení. Jestliže by dotazníkovému šetření předcházely ukázkové hodiny kin-ballu na různých školách, věkové složení by patrně bylo vyrovnanější.

3. Závěr – Profesní zaměření jednotlivých účastníků dotazníkového šetření

V dotazníkovém šetření mezi Čechy byly zastoupeny všechny skupiny (tzn. žák ZŠ, student SŠ, student VŠ a ostatní – např. trenér, učitel, vedoucí kin-ballového kroužku, fanoušek tohoto sportu...), u cizinců se mi sešly odpovědi pouze od vysokoškoláků a ostatních. Opět na vině byla tamější přísná protiepidemická opatření.

Nejvíce respondentů u této otázky spadá do skupiny vysokoškoláků a znovu toto zjištění platí pro českou (69 osob/43,7 %) i zahraniční (13 osob/54,2 %) verzi. Výsledek mě nijak neudivil, neboť jsem s dotazníky oslovoval především své spolužáky.

Mezi Čechy, kteří mi odpověděli na dotazník, se také 53 osob (33,5 %) řadí k trenérům, učitelům, vedoucím kroužků kin-ballu apod., dále se šetření zúčastnilo celkem 22 žáků ZŠ (13,9 %), nejméně byli zastoupeni studenti SŠ (14 osob/10,1 %)

Mezi cizími respondenty se ještě k této otázce vyjádřilo 11 osob (45,8 %) z řad trenérů, učitelů, vedoucích kin-ballových kroužků apod. Neobjevila se ani jedna odpověď od žáků ZŠ ani od studentů SŠ. S ohledem na velmi přísná pandemická pravidla, která platila v Norsku, jsem totiž neměl přístup do škol těchto typů.

4. Závěr – Povědomí respondentů o kin-ballu

Mezi českými respondenty je kin-ball známý téměř u 83 % dotazovaných (tzn. 131 osob), u cizinců je to ještě o něco více (21 osob/87,5 %). Výsledná čísla u této otázky svědčí o narůstající popularitě tohoto sportu a jsou tedy poměrně povzbudivá.

Jestliže na tuto otázku respondenti odpověděli „NE“, dotazníkové šetření pro ně skončilo.

5. Závěr – Přístup respondentů ke kin-ballu

Je zapotřebí připomenout, že v dotazníku od této otázky pokračovalo už jen 131 osob z ČR a 21 cizinců.

V této otázce jsem zjišťoval, kolik respondentů má aktivní či pasivní vztah ke kin-ballu. Předcházelo tomu poměrně podrobné vysvětlení výše uvedených pojmů. Dvě třetiny českých respondentů se řadí mezi ty, kteří mají vůči tomuto sportu aktivní vztah: kin-ball hrají nebo ho alespoň hráli v minulosti, jsou jeho trenéry apod. (85 osob). Pouze 1/3 patří do skupiny pasivních: tzn. kin-ball znají z televize, internetu, byli v roli diváků na kin-ballovém zápase, slyšeli o tomto sportu z doslechu.

U cizinců je výsledek o trochu jiný, pasivně zná kin-ball 52,4 % oslovených, což může být dáno vyšší popularností sportu v tamější televizi, sledovaností po internetu atd.

6. Závěr – Kde se respondenti kin-ballu věnují

Otázka byla koncipovaná jako otevřená a respondenti mohli volit více možností, jak na ni zareagovat. Podle odpovědí jsem u české verze rozdělil respondenty do dvou skupin (běžná populace a aktivní hráči). U dotazovaných z běžné populace se v 31,6 % potvrdilo, že respondenti navštěvují zájmové kroužky zaměřené na kin-ball a dokonce 60 % se vyjádřilo, že kin-ball hrálo/hraje ve škole.

Nejvíce dotazovaných Čechů ze skupiny aktivních hráčů tvoří členové klubu kin-ballu (67,8 %), k trenérům tohoto sportu se přihlásilo 25,4 % dotazovaných.

V zahraničí se nejčastěji vyskytla odpověď týkající se členství v kin-ballovém klubu v 80 %. Mezi cizinci na dalších místech převažuje trenérství (50 %) či kin-ball ve formě koníčku (30 %).

7. Závěr – Četnost hraní kin-ballu

S ohledem na pandemická opatření mohou být výsledky u této otázky částečně zkresleny. V tomto období neprobíhaly hodiny tělesné výchovy, byl zákaz či omezení u většiny sportovních kroužků apod.

Výše zmiňovaný zákaz volnočasových aktivit se promítl především do odpovědí u běžné populace. Zde se s tímto sportem nárazově setkala 58 % dotazovaných, zbývajících 42 % ho otestovalo pouze 1 - 2x za život.

Je naopak velmi potěšující, že 84 % našich aktivních hráčů i v tuto nelehkou dobu se věnovalo kin-ball pravidelně. Lze z toho usoudit, že mnohé tréninky byly vedeny např. on-line formou. Dalších 16 % si zahrálo kin-ball alespoň několikrát měsíčně.

Mezi cizinci patří k pravidelným hráčům 70 % respondentů, a to i přes pandemická opatření, která mohla být v různých státech jinak přísná. Četnost hraní 1 - 2x za život se objevila mezi 20 % dotazovaných a 10 % respondentů se kin-balem zabývá několikrát do měsíce.

8. Závěr – Kde (v jakém kraji/státu) hrají dotazovaní kin-ball

Mezi dotazovanými z běžné populace zareagovalo 57,1 % respondentů z Pardubického kraje a 42,9 % z Prahy. Jednalo se o lokality, kde bydlím nebo se věnuji kin-ballu a zároveň zde i studuji.

Potěšujícím zjištěním u aktivních hráčů je to, že v ČR se kin-ball hraje již v 7 krajích, z toho nejvíce v Pardubickém (40 %), kde byl tento sport před lety prvně představen. Při kin-ballových turnajích se pravidelně setkávají pouze družstva z již zmiňovaného Pardubického kraje, dále z Prahy (zareagovalo 22 % respondentů) a z Královohradeckého kraje (18 % dotazovaných). Je ale pravděpodobné, že k nim v nejbližší době přibudou týmy i z dalších krajů, neboť například respondenti z Libereckého kraje (ač není v tomto regionu zaregistrovaný žádný kin-ballový klub) zareagovali v 11 %.

Nejčastěji mezi cizinci byli zastoupeni hráči kin-ballu ze Slovenska (52 %), za nimi následovali Španělé s 24 %, dále dotazovaní z Francie (10 %), z Kanady (9 %) a z Norska (5 %).

9. Závěr – Důvody k doporučení tohoto sportu ostatním

Otázka byla koncipována tak, aby se respondenti mohli volně rozepsat o důvodech, které by mohly vést ke zpopularizování tohoto sportu.

Mezi nejčastější odpovědi u běžné populace patří, že je pro ně kin-ball zábavou (30,6 %), dalších 19,3 % jej hodnotí jako prima hru, pro 18,1 % je důležité, že se každý z týmu musí zapojit do této míčové hry. 13,9 % se přiklonilo k odpovědi, že tento sport vyžaduje fyzickou kondici.

18,2 % českých respondentů z aktivních hráčů uvedlo, že je kin-ball super sportem. Pro 15,8 % dotazovaných je to kolektivní sport založený na přátelské atmosféře a vzájemné důvěře. 12,7 % respondentů z této skupiny uvedlo, že kin-ball je pro ně především zábavou. Dalších 10,3 % aktivních hráčů zmínilo, že je zapotřebí uplatňovat taktiku a myšlení. 9,1 % dotazovaných ze stejné skupiny se přiklonilo k odpovědi, že při kin-ballu se každý zapojí do hry a 7,3 % respondentů ocenilo, že je to vhodné zpestření pro děti a mládež do hodin tělesné výchovy.

Mezi cizinci odpovědělo 25 % dotazovaných, že je pro ně kin-ball zábavou, pro 18,8 % je to velmi dobrý kolektivní sport, který hráče naučí vzájemné důvěře. 12,5 % se domnívá, že kin-ball je vhodné doporučit z důvodu, že je odlišný oproti jiným sportům a dalších 12,5 % kladně hodnotí jedinečné zážitky, které přináší jeho hra.

10. Závěr – Příčiny nevěnování se kin-ballu

Nejčastějším odůvodněním mezi českými respondenty bylo, že dotazovaný „nemá čas“ (téměř 37 %), 20 % dotazovaných tento sport nebaví. To může být způsobeno leností dětí, která se výrazně zvýšila v době covidu díky pandemickým opatřením. Po zrušení protiepidemických pravidel by to byl ideální způsob, jak se dostat do původní kondice, neboť při hře je vyžadován dostatečně rychlý pohyb, což by bylo výborné pro velké procento dětí trpících nadváhou. Jen 16,2 % dotazovaných uvedlo, že ve svém okolí není žádný kin-ballový klub. 8,8 % respondentů se věnuje už jinému sportu a 7,9 % dotazovaných tento sport nezaulal. K dalším odpovědím patřilo „mám tělesné omezení“ (5,9 %) nebo „kin-ball má složitá pravidla (4,4 %).

Mezi cizinci převažovala verze, že nikde v okolí není kin-ballový klub (44,4 %), případně že hra má složitá pravidla (17 %). To, že nemají čas, tvrdí 16,7 %

dotazovaných a 11,1 % respondentů kin-ball nebaví. 5,6 % oslovených uvedlo jako důvod, že se tomuto sportu nechtějí věnovat, své tělesné omezení.

Ani jednou nebyl zaznamenán důvod, že by se jednalo o finanční náročnost, a to v české i zahraniční verzi.

V mé bakalářské práci jsem se zaměřil na oblast kin-ballu a jeho využití, a to i v hodinách tělesné výchovy. Je důležité správné a efektivní rozvíjení motoriky a fyzických dovedností dětí. Chybné postupy během růstu a vývoje těla a pohybových schopností v této věkové kategorii mohou vést ke složitým nápravám v pozdějším věku. Využití kin-ballu v rámci tělesné výchovy se tudíž jeví jako užitečný nástroj pro výuku žáků.

Zjištěné výsledky by mohly sloužit jako inspirace pro zařazení kin-ballu do všech typů škol při hodinách tělesné výchovy. Dále výzkum může být použit jako celková propagace toho odvětví sportu, aby se více dostal do povědomí veřejnosti. Napomoci by tomu mohlo i to, že Česká republika dosahuje na mezinárodních šampionátech výborných výsledků včetně medailových pozic. Pokud se kin-ball zpopularizuje, vzroste jistě i jeho hráčská a trenérská základna.

Tím, že by se kin-ball častěji objevoval na veřejnosti či v médiích, by si ho mohli všimnout studenti tělesné výchovy na univerzitách a své budoucí žáky by mohli k tomuto zajímavému sportu přivést např. pořádáním kin-ballových turnajů mezi školami.

Ideální by bylo také vytvořit jednoduchou metodiku pro učitele tělesné výchovy.

9 Seznam použitých informačních zdrojů

9.1 Literární zdroje

- [1.] KNĚBORTOVÁ, Tereza. *Nový kolektivní sport Kin-ball*. Liberec, 2018. Ročníková práce. Gymnázium a SOŠP Liberec. Vedoucí práce Mgr. Leoš Bím.
- [2.] KUDRNÁČOVÁ, Kristýna. *Využití kin-ballu jako netradiční sportovní aktivity na 1. stupni ZŠ*. Hradec Králové, 2019. Diplomová práce. Univerzita Hradec Králové, Pedagogická fakulta, Katedra tělesné výchovy. Vedoucí práce PhDr. Růžička Ivan, Ph.D.
- [3.] LEBLANC, Nathalie a Adéla PAUROVÁ, PAUROVÁ, Alice a Miroslav ZÍTKO, ed. *Kin-ballový trénink: metodická kniha pro trenéry, instruktory a učitele tělesné výchovy*. Hradec Králové: Český svaz Kin-ballu ve spolupráci s Českou Asociací Sport pro všechny, 2014. ISBN 978-80-260-6759-7.
- [4.] LEVÁ, Veronika. *Kin-ball v tělesné výchově dětí mladšího školního věku*. Technická univerzita v Liberci, 2015. Diplomová práce. Technická univerzita Liberec, fakulta přírodovědně-humanitní a pedagogická. Vedoucí práce Mgr. Helena Rjabcová.
- [5.] LOUBAIT, Luc. *Carnet de score le kin-ball: Livre pour compter les points au kin-ball - Arbitrage du kinball*. France: Independently published, 2020, 100 s. ISBN 979-8669095314. ASIN: B08DG52K8J.
- [6.] MÁCHAL, Tomáš. *Možnosti využití flagového fotbalu ve výuce tělesné výchovy*. Univerzita Karlova v Praze, 2021. Bakalářská práce. Univerzita Karlova, Pedagogická fakulta. Vedoucí práce PaedDr. Ladislav Pokorný.
- [7.] NAKLÁDALOVÁ, Nikol. *Pohybové hry s kin-ballem*. Univerzita Palackého v Olomouci, 2015. Bakalářská práce. Univerzita Palackého, fakulta tělesné kultury. Vedoucí práce Mgr. Jan Bělka, Ph.D.
- [8.] PAUR, Martin, 2011/2. *Kin-ball – kolektivní sportovní hra 21. století*. APA v teorii a praxi, č. 2

- [9.] PEDREGOSA ROJAS, Pedro. *Juegos Cooperativos Para el Kin-Ball*. Spain: Editorial Wanceulen, 2010, 158 s. ISBN 978-8498235487. ISBN-10 : 8498235480.
- [10.] PEŠEK, Pavel. *Hra jako sociální interakce: Kin-ball*. Praha, 2016. Bakalářská práce. Univerzita Karlova. Vedoucí práce Mgr. Eliška Pincová.
- [11.] RŮŽIČKA, Ivan, Kamila RŮŽIČKOVÁ a Pavel ŠMÍD. *Netradiční sportovní hry*. Praha: Portál, 2013. ISBN 978-80-262-0337-7.
- [12.] SÁDEK, Petr a Jaroslav KUPR. *Netradiční hry pro volný čas*. Liberec: Technická univerzita v Liberci, 2015. ISBN 978-80-7494-254-9.
- [13.] VIDUROVÁ, Aneta. Kin-ball: hit sportu, zábavy a integrace. *Vozíčkář a spol.* [online]. 2011 [cit. 2021-12-30]. Dostupné z: <http://www.vozickar.com/kin-ball-hit-sportu-zabavy-a-integrace/>
- [14.] WANCEULEN. *How much do you know about...? Kin-Ball*. CreateSpace Independent Publishing Platform, 2017, 76 s. ISBN 978-1981909872.
- [15.] ZAHRADNÍK, PH.D., Mgr. David a doc. PaedDr. Pavel KORVAS CSC. *Základní sportovní trénink*. Brno: Masarykova univerzita, 2012. ISBN 978-80-210-5890-3.

9.2 Internetové zdroje

- [16.] VZDĚLÁVACÍ OBLAST: ČLOVĚK A ZDRAVÍ. ZŠ *Pardubice Studánka* [online]. Pardubice: ZŠ Studánka, 2022 [cit. 2022-03-13]. Dostupné z: https://svp.zs-studanka.cz/svp_files/05B_7a_Telesna_vychova.pdf
- [17.] RVP – *Rámcové vzdělávací programy* [online]. Praha: Ministerstvo školství, mládeže a tělovýchovy, 2022 [cit. 2023-03-26]. Dostupné z: <https://www.edu.cz/rvp-ramcove-vzdelavaci-programy/>
- [18.] Co je kin-ball. *Český svaz kin-ballu* [online]. 10.09.2014 [cit. 2022-04-03]. Dostupné z: <http://kin-ball.cz/co-je-kin-ball>

- [19.] Kin-Ball Federations. *International kin-ball sport federation* [online]. Canada: MediaVore, 2022 [cit. 2022-04-03]. Dostupné z: <https://www.kin-ball.com/en/federations-en>
- [20.] Kin-ball rules. *Rules of sport* [online]. 2019, 2019 [cit. 2022-04-03]. Dostupné z: <https://www.rulesofsport.com/sports/kin-ball.html>
- [21.] Metodika odpalu míče. *Kin-ball* [online]. [cit. 2022-04-03]. Dostupné z: http://kin-ball.cz/editor/filestore/Image/metodika/manual_1.JPG
- [22.] Official KIN-BALL® sport Rules. [online]. P.O. Box 45009 Charny, Quebec, Canada G6X 3R4: Omnikin, 2016, June 2016, s. 1-61 [cit. 2022-04-03]. Dostupné z: https://www.omnikin.com/media/wysiwyg/Official-Kin-Ball-Rulebook-2016-IKBF_1.pdf
- [23.] Stručná pravidla, nesoutěžní: Kin-ball – základní principy hry – hra na body. *Český svaz kin-ballu* [online]. Hradec Králové, 2018, 02.07.2018 [cit. 2022-04-02]. Dostupné z: <http://kin-ball.cz/strucna-pravidla-nesoutezni>
- [24.] Vzdálenost odpalu míče. *Kin-ball* [online]. [cit. 2022-04-03]. Dostupné z: http://kin-ball.cz/editor/filestore/Image/pravidlaobr/vzdalenost_zm.jpg

9.3 Seznam obrázků

| | |
|--|----|
| Obrázek 1 – vzdálenost odpalu míče | 22 |
| Obrázek 2 - metodika odpalu míče..... | 23 |
| Obrázek 3 - hra na barvy | 25 |
| Obrázek 4 - hra na třetího | 25 |
| Obrázek 5 - hra pokémon | 26 |
| Obrázek 6 - opičí dráha | 27 |

9.4 Seznam tabulek

| | |
|--|----|
| Tabulka 1 - klíčové kompetence pro vyučovací předmět tělesná výchova | 15 |
| Tabulka 2 – výhody a nevýhody kin-ballu | 24 |

9.5 Seznam grafů

| | |
|--|----|
| Graf č. 1 – pohlaví respondenta – česká verze | 32 |
| Graf č. 2 - pohlaví respondenta – zahraniční verze | 33 |
| Graf č. 3 - věk respondenta – česká verze | 34 |
| Graf č. 4 - věk respondenta – zahraniční verze | 34 |
| Graf č. 5 - profese respondenta – česká verze | 36 |
| Graf č. 6 - profese respondenta – zahraniční verze | 36 |
| Graf č. 7 - Znáš/znáte kin-ball? - česká verze | 37 |
| Graf č. 8 – Znáš/znáte kin-ball? - zahraniční verze | 38 |
| Graf č. 9 - Zním kin-ball – česká verze | 39 |
| Graf č. 10 - Zním kin-ball – zahraniční verze..... | 39 |
| Graf 11 – Kde hrají aktivně kin-ball – běžná populace | 41 |
| Graf 12 - Kde hrají aktivně kin-ball – aktivní hráči a členové kin-ballu..... | 42 |
| Graf 13 Jakým konkrétním způsobem znáte/hrajete kin-ball? - zahraniční verze..... | 43 |
| Graf č. 14 - Jak často kin-ball hraje běžná populace? - česká verze | 44 |
| Graf 15 - Jak často hrají kin-ball aktivní hráči a členové kin-ballové klubů – česká verze | 45 |

| | |
|--|----|
| Graf 16 - Jak často kin-ball hrajete? - zahraniční verze | 46 |
| Graf 17 – V kterém kraji hrají respondenti z běžné populace kin-ball – česká verze | 48 |
| Graf 18 - aktivní hráči a členové kin-ballových klubů, 50 odpovědí | 49 |
| Graf č. 19 - Za kterou zemi hrají kin-ball. - zahraniční verze | 50 |
| Graf 20 - proč by dotazovaní doporučili kin-ball – běžná populace | 52 |
| Graf č. 21 - Proč bys doporučil kin-ball kamarádovi – aktivní hráči | 53 |
| Graf č. 22 - Proč bys doporučil kin-ball kamarádovi – zahraniční verze | 54 |
| Graf č. 23 – Proč se nevěnuješ kin-ballu? – česká verze..... | 56 |
| Graf č. 24 - Proč se nevěnuješ kin-ballu? – zahraniční verze..... | 57 |

10 Seznam příloh

Příloha 1 – odkaz na dotazník v češtině

Příloha 2 – odkaz na dotazník v angličtině

Příloha 3 – informovaný souhlas

Příloha 1 – Dotazníkové šetření v češtině

Dobrý den,

jsem studentem Pedagogické fakulty UK v Praze se zaměřením na tělesnou výchovu a sport.

Součástí mé bakalářské práce je i níže uvedený dotazník, týkající se kin-ballu. Jeho vyplnění Vám nezabere více jak 5 min.

Prosím Vás o jeho vyplnění.

Děkuji za Váš čas!

Petr Vaško

1. Pohlaví

Označte jen jednu možnost.

- a) muž
- b) žena

2. Věk

Označte jen jednu možnost.

- a) 6-15
- b) 16-19
- c) 20-26
- d) 27-35
- e) starší

3. Profese

Zaškrtněte všechny platné možnosti.

- a) žák ZŠ
- b) student SŠ
- c) student VŠ
- d) ostatní (učitel, trenér, vedoucí kroužku, fanoušek apod.)

4. Znáš/znáte kin-ball?

Označte jen jednu možnost.

- a) ano
- b) ne

5. Znáš kin-ball

- a) Označte jen jednu možnost.
- b) aktivně (hraji nebo jsem hrál) → pokračovat na otázku číslo 6
- c) pasivně (internet, sledoval jsem zápas, vyprávění kamaráda apod.) → pokračovat na otázku číslo 10

Přeskočte na otázku 10

Aktivně

6. Hráš/hraji

Zaškrtněte všechny platné možnosti.

- a) ve škole
- b) na kroužku
- c) jsem členem kin-ballového klubu
- d) trenér
- e) jiné:

7. Hráš/hraji

Označte jen jednu možnost.

- a) pravidelně
- b) několikrát za měsíc
- c) nárazově
- d) 1x či 2x v životě

8. Kraj, ve kterém/za který hrál/hraješ

Označte jen jednu možnost.

- a) Praha
- b) Středočeský
- c) Jihočeský
- d) Plzeňský
- e) Karlovarský
- f) Ústecký
- g) Liberecký
- h) Královéhradecký
- i) Pardubický
- j) Vysočina
- k) Jihomoravský
- l) Zlínský
- m) Olomoucký
- n) Moravskoslezský

9. Proč bys doporučil kin-ball kamarádovi?

pasivně

10. Proč se nevěnuješ kin-ballu?

Zaškrtněte všechny platné možnosti.

- a) v mém okolí není žádný tým
- b) tento sport mě nebaví
- c) tělesné omezení
- d) nechápu pravidla – složitost hry
- e) finanční náročnost
- f) nemám čas
- g) jiné: _____

Příloha 2 – odkaz na dotazník v angličtině

Hello,

I am a student of the Faculty of Education, Charles University in Prague with a focus on physical education and sport. Part of my bachelor's thesis is the form with questions below, related to kin-ball. It will not take you more than 5 minutes to complete it.

I ask you to fill it out please.

Thank you for your time!

Petr Vaško

1. Gender

Označte jen jednu možnost.

- a) male
- b) female

2. Age

Označte jen jednu možnost.

- a) 6-15
- b) 16-19
- c) 20-26
- d) 27 and older

3. profession

Označte jen jednu možnost.

- a) elementary school student
- b) high school student
- c) college student
- d) other (teacher, coach, fan etc.)

4. Do you know kin-ball?

Označte jen jednu možnost.

- a) yes
- b) no

I know kin-ball

5. I know kin-ball

Označte jen jednu možnost.

- a) actively (I play or I played)
- b) passively (internet, I watched the match, I heard from a friend etc.)

Přeskočte na otázku 10

Actively

6. play/played

Zaškrtněte všechny platné možnosti.

- a) at school
- b) hobby
- c) I am a member of the club
- d) coach
- e) other:

7. play/played

Označte jen jednu možnost.

- a) regularly
- b) a few times a month
- c) occasionally
- d) 1x or 2x in your life

8. The state in which you played or you are playing?

Označte jen jednu možnost.

- a) Austria
- b) Canada
- c) Croatia
- d) Czechia
- e) France
- f) Germany
- g) Italy
- h) Norway
- i) Poland
- j) Spain
- k) Slovakia
- l) Sweden
- m) other:

9. Why would you recommend kin-ball to a friend?

passively

10. Why are you not playing kin-ball?

Zaškrtněte všechny platné možnosti.

- a) there is no team in my area
- b) I don't like this sport
- c) physical limitations
- d) I do not understand the rules
- e) financial complexity
- f) I have no time
- g) other:

Informovaný souhlas

Informace o účastníkovi

Jméno a příjmení:

Datum narození:

Adresy trvalého bydliště

.....

Doručovací adresa (pokud se liší od adresy trvalého bydliště):

.....

Telefon:

Email:

Informace o výzkumu:

Zde bude účastník seznámen s přesným průběhem výzkumu, s jeho cíli a s existujícími riziky s výzkumem spojenými. Budou zde napsány metody a techniky popisující průběh výzkumu. Popřípadě zde bude vypsána výše odměny pro účastníka.

Prohlášení:

Já níže podepsaný/podepsaná souhlasím s mou účastí ve studii (popřípadě svého dítěte).

Byl/a jsem seznámen/a s cíli daného výzkumu. Jsem si vědom/a, že kdykoliv v průběhu studie můžu svou účast přerušit, či ukončit. Moje účast ve studii je dobrovolná.

Byl/a jsem srozuměn/a s tím, že veškerá mnou poskytnutá data poskytuji nenárokově, není-li uvedeno jinak.

Souhlasím se zveřejněním anonymních dat a s jejich dalším využitím. Jsem seznámen/a se svými právy, týkajícími se přístupu k informacím o výzkumu a o ochraně osobních údajů.

Dále jsem seznámen/a že se mé jméno nebude nikdy vyskytovat v referátech o této studii.

Výše uvedená svolení a souhlasy poskytuji dobrovolně na dobu neurčitou až do odvolání a zavazuji se je neodvolat bez závažného důvodu.

V dne

Podpis účastníka Podpis autora výzkumu

.....

.....