

Univerzita Karlova

Filozofická fakulta

Ústav pro archeologii

Diplomová práce

Text

Bc. Lucie Novotná

Pohřebiště lužických popelnicových polí v Jičíně

A cemetery of the Lusatian Urnfield culture at Jičín, Eastern Bohemia

Praha 2023

Vedoucí práce: PhDr. Mgr. Zuzana Bláhová, Ph.D.

Konzultanti práce: PhDr. Miroslav Novák, Ph.D.

Mgr. Radek Novák

Poděkování

Na prvním místě bych chtěla poděkovat vedoucí mé diplomové práce **PhDr. Zuzaně Bláhové, Ph.D.** za pomoc a cenné rady, které mi poskytla. Za poskytnutí souboru z výzkumu v areálu jičínské nemocnice děkuji **Mgr. Radku Novákovi** z Ústavu pro archeologii a dokumentaci památek (dříve Regionální muzeu a galerie v Jičíně). Zároveň mu děkuji i za podporu během mých začátků v Regionálním muzeu a galerii v Jičíně. Za poskytnutí části archeologické databáze Excerpta děkuji **PhDr. Miroslavu Novákovi, PhD.** z Muzea východních Čech v Hradci Králové. Za psychickou podporu nejen při psaní této práce, ale během celého studia, přečtení celé práce a jazykové korektury děkuji své nejlepší kamarádce **Ing. Renatě Šmidtové.** Za pomoc při zpracování materiálu, především restaurování keramických nádob a každodenní pobavení svým osobitým humorem, děkuji svému nejlepšímu kolegovi z Regionálního muzea a galerie v Jičíně, **Jiřímu Holmanovi.** S restaurováním dvou hrobů mi byla nápomocná **Anna Kellerová** ze základny v Bylanech u Kutné Hory, za což ji také velmi děkuji.

Prohlášení

Prohlašuji, že jsem diplomovou práci vypracovala samostatně, řádně jsem citovala všechny použité prameny a literaturu a práce nebyla využita v rámci jiného vysokoškolského studia či k získání jiného nebo stejného titulu.

V Praze, dne 11. 8. 2023

.....

Lucie Novotná

Abstrakt

Diplomová práce se věnuje osídlení Jičínska ve východních Čechách v pozdní době bronzové a starší době železné. První část obsahuje zpracování pohřebiště slezské a platěnické kultury v areálu nemocnice v Jičíně, které bylo částečně prozkoumáno v letech 2019-2020. Druhou částí je soupis dosud známých nálezů slezské a platěnické kultury lužických popelnicových polí na Jičínsku.

Klíčová slova

Východní Čechy, Jičín, doba bronzová, doba železná, lužická popelnicová pole, slezská kultura, platěnická kultura, pohřebiště

Abstract

This diploma thesis is dedicated to the settlement of the Jičín region in Eastern Bohemia in the Final Bronze Age and Early Iron Age. The first part contains the processing of the cemetery of Silesian and Platěnice cultures in the area of the hospital in Jičín which was partly excavated in 2019-2020. The second part of this work maps the findings of the Silesian and Platěnice cultures of the Lusatian Urnfields cultures in the Jičín region.

Key words

Eastern Bohemia, Jičín, Bronze Age, Iron Age, Lusatian Urnfields, Silesian culture, Platěnice culture, cemetery

Obsah

1	Úvod	11
1.1	Vymezení studované oblasti	11
1.2	Definice pojmů	11
2	Současný stav poznání regionu	14
2.1	Přírodní podmínky	14
2.1.1	Geomorfologie	14
2.1.2	Geologické podloží	14
2.1.3	Pedologické poměry	14
2.1.4	Vodstvo	14
2.1.5	Vegetace	14
2.1.6	Klimatické poměry	15
2.2	Vývoj osídlení	15
2.3	Dějiny bádání	17
3	Jičínsko v období popelnicových polí	18
3.1	Katalog lokalit na vymezeném území	18
3.2	Chronologie lokalit a vývoj osídlení	29
4	Pohřebiště slezské a platěnické kultury v Jičíně	33
4.1	Lokalizace, cíle a metoda výzkumu	33
4.2	Nemovité nálezy	37
4.2.1	Hroby	37
4.3	Rozbor movitých nálezů	39
4.3.1	Uložení a evidence	39
4.3.2	Keramika	39
4.3.3	Terminologie použitých keramických tvarů	40
4.3.3.1	Amfory/amforovité nádoby	41
4.3.3.2	Okřínky a okříny	43
4.3.3.3	Květináče	43
4.3.3.4	Situlovité hrnce	44
4.3.3.5	Koflíky/mísy	45
4.3.3.6	Amforovitá mísa	46
4.3.4	Jiné nálezy	46
4.4	Antropologická analýza	50
4.5	Antrakologická a makrozbytková analýza	52
5	Závěr	55

6	Zdroje informací.....	57
6.1	Literatura.....	57
6.2	Prameny.....	60
6.3	Internetové zdroje.....	60

Seznam použitých zkratek podle abecedy

ARÚ – Archeologický ústav AV ČR, Praha, v. v. i.

AV ČR – Akademie věd České republiky

BI – broušená industrie

č. – číslo

č. inv. – číslo inventární

č. přír. – číslo přírůstkové

č.p. – číslo popisné

ID – identifikátor, označení pro nálezové číslo, tzn. číslo sáčku, podle praxe v RMaG Jičín

JTSK – jednotná trigonometrická síť katastrální

k. ú. – katastrální území

lok. – lokalita

LuPP – lužická popelnicová pole

M – muzeum

M Jičín – Muzeum v Jičíně

MVČ – Muzeum východních Čech v Hradci Králové

obr. - obrázek

parc. č. – parcelní číslo

Pt – platěnická kultura

RMaG – Regionální muzeum a galerie v Jičíně

SGS – silicit glacienních sedimentů

StAú – Státní archeologický ústav

Sz – slezská kultura

SzPt – slezskoplatěnická kultura (podle *Vokolek 1978, 1999a*)

SzPt I, SzPt II, SzPt III– stupně slezskoplatěnické kultury (podle *Vokolek 1978, 1999a*)

ŠI – štípaná industrie

tab. - tabulka

tzn. – to znamená

tzv. – takzvaný

ZAV – záchranný archeologický výzkum

Seznam obrázků a tabulek

Graf. I. JIČÍNSKO, počet lokalit pozdní doby bronzové podle druhu (vypracovala L. Novotná).	31
Graf. II. JIČÍNSKO, počet lokalit starší doby železné podle druhu (vypracovala L. Novotná).	32
Obr. III. JIČÍN – NEMOCNICE, ZAV 2019/192, 3D model objektu H 38 (převzato Unger 2022, 30).	34
Obr. IV. JIČÍN – NEMOCNICE, ZAV 2019/192, 3D model objektu H 38 (převzato Unger 2022, 31).	35
Obr. V. JIČÍN – NEMOCNICE, ZAV 2019/192, výškový model a ortofoto H 38 (převzato Unger 2022, 31).	36
Obr. VI. JIČÍN – NEMOCNICE, výběžek kosti týlní typický pro mužské lebky (H 67; převzato Horáková 2021. obr. 8).	51
Obr. VII. JIČÍN – NEMOCNICE, kosti lebky (H 67; převzato Horáková 2021, obr. 9).	51
Obr. VIII. JIČÍN – NEMOCNICE, ZAV 2019/192, procentuální zastoupení dřevin na studované lokalitě v období slezské a platěnické kultury (převzato Novák 2021, Obr. 2).	52
Tab. I. JIČÍN – NEMOCNICE, ZAV 2019/192, počty keramických nádob v hrobech (vypracovala L. Novotná).	38
Tab. II. JIČÍN – NEMOCNICE 2019/192, datace jednotlivých hrobů (vypracovala L. Novotná).	47
Tab. III. JIČÍN- NEMOCNICE 2019/192, počty jednotlivých druhů nádob v rámci každého hrobu (vypracovala L. Novotná).	49
Tab. IV. JIČÍN – NEMOCNICE, ZAV 2019/192, počty určení uhlíků v jednotlivých vzorcích (převzato z Novák 2021, tab. 1).	53
Tab. V. JIČÍN – NEMOCNICE, ZAV 2019/192, počty zuhelnatělých rostlinných makrozbytků v jednotlivých vzorcích (převzato z Novák 2021, tab. 2).	54

1 Úvod

Předkládaná diplomová práce navazuje na bakalářskou práci, ve které jsem se věnovala lužické a slezské kultuře na Ostroměřsku. V diplomové práci se zaměřuji na Jičínsko, kde bylo v letech 2019-2020 prozkoumáno pohřebiště slezské a platěnické kultury lužických popelnicových polí v areálu jičínské nemocnice.

Jde o zcela nově prozkoumanou lokalitu. Nálezy slezské a platěnické kultury jsou odsud známy již ze 30. let 20. století, nejde však o hroby, ale o jednotlivé keramické zlomky. Moderní výzkum poskytuje příležitost zpřístupnit lokalitu dalšímu bádání. Jiné lokality takového charakteru čekají na systematické zpracování často řadu let. Analýza nemovitých a movitých nálezů slezského a platěnického pohřebiště tak představuje podstatnou část práce.

Teoretická část zahrnuje soupis dosud známých lokalit slezské a platěnické kultury na Jičínsku, pracovně vymezeném pro účely této práce. Pokouším se zde o zasazení pohřebiště do kontextu slezské a platěnické kultury v regionu.

1.1 Vymezení studované oblasti

Studovaná oblast se nachází v západní části Královéhradeckého kraje v okrese Jičín. Území Jičínska (*obr. 1*) je vymezeno jičínskou kotlinou, která se rozkládá ve východní části Turnovské pahorkatiny. Všemi k. ú. protéká řeka Cidlina nebo její přítoky (*Demek – Mackovčín edd. a kol. 2006, 202, 536*). Na severovýchodě je území ohraničeno přirozeně kumburským hradním kopcem a vrchem Tábořem, východní a jižní hranici jsem stanovila uměle. Na východě oblast ohraničuje k. ú. Dřevěnice, na jihu k. ú. Milíčeves, západní hranici tvoří Prachovské skály.

Vymezené území tak zahrnuje k. ú. Butoves, Březina u Jičína, Čejkovice u Jičína, Dílce, Dřevěnice, Holín, Hubálov, Jičín, Kacákova Lhota, Kbelnice u Jičína, Milíčeves, Moravčice, Nemyčeves, Podhradí u Jičína, Popovice u Jičína, Radim, Robousy, Řeheč, Soběraz, Staré Místo, Studeňany, Těšín, Tuř, Tužín, Úlibice, Valdice, Veliš u Jičína, Vesec u Jičína, Vitiněves a Železnice.

1.2 Definice pojmů

Mladší a pozdní doba bronzová a starší doba železná ve východních Čechách je představována okruhem lužických popelnicových polí (*Jiráň [ed.] 2008, 146; Novák 2015, 20-21; Vokolek 1993, 45*). Východní Čechy spolu se SV a V středních Čech patří do pooderského okruhu lužických popelnicových polí (*Sklenář – Sklenářová – Slabina 2002, 185*).

Mladší dobu bronzovou charakterizuje v našem pojetí lužická kultura, pojmenovaná podle Lužice, historické země na hranici S Čech, JZ Polska a JV Německa (*Jiráň [ed.] 2008, 133; Novák 2012, 9; Vokolek 1993, 45; Sklenář – Sklenářová – Slabina 2002, 185*).

Pro pozdní dobu bronzovou používám termín slezská kultura lužických popelnicových polí (dále LuPP) a pro starší dobu železnou termín platěnická kultura, nepracuji s pojmem slezkoplatěnické kultury (*Jiráň ed. 2008, 146; Venclová [ed.] 2008, 29*) a to z následujících důvodů.

Vývoj LuPP od pozdní doby bronzové byl charakterizován pojmy slezský a platěnický typ, které zavedl Josef Ladislav Píč na základě svých výzkumů (*Novák 2012, 8; Sklenář 2013, 55-56; Vokolek 1999a, 6*). Tyto pojmy používal souběžně Karel Buchtela (*Buchtela 1906*), ale mírně odlišně (*Sklenář 2013, 57*).

Poté Jan Filip (*Filip 1936-1937; 1939*) navrhl spojit obě kultury do slezkoplatěnické. Tu rozdělil na čtyři stupně: I. stupeň (slezská kultura) patřil době bronzové, II. stupeň definoval jako přechodný mezi slezskou a platěnickou kulturou a III. a IV. náležely době železné (*Filip 1936-1937, 48, 49, 76, 87, 101*). Později dělení upravil (*Filip 1948, 228, 230, 231, 234; Vokolek 1999a, 6*): I. starší slezské období (slezská kultura), II. mladší slezské období (přechodné mezi slezskou a platěnickou kulturou), III. platěnické období (vlastní platěnická kultura) a IV. pozdněplatěnické období (Ha D – LtA).

Jeho třídění pro východní Čechy ještě dále rozpracoval Vít Vokolek a s pojmy slezská a platěnická kultura již nepracuje (*Vokolek 1978; 1999b; srov. Jiráň [ed.] 2008; Venclová [ed.] 2008*)

Slezkoplatěnickou kulturu rozdělil na čtyři stupně (*Jiráň [ed.] 2008, 157*): SzPt I se starší (SzPt Ia; Ha B1) a mladší fází (SzPt Ib; HaB2) a stupeň SzPt II (Ha B3-Ha C1). Oba náleží době bronzové a stupeň SzPt III a IV době železné.

Moravští badatelé LuPP pojetí slezkoplatěnické kultury nepřijali a zůstali tak u dělení na tři kultury: lužickou, slezskou a platěnickou (*Štrrf 1993, 312*).

Ke staršímu třídění se vrací Miroslav Novák (*Novák 2015*), protože dle něho je Filipův-Vokolkův systém zatížen historickou interpretací. V důsledku toho některé vyčleněné stupně (LIa, LIb, LIIIa, LIIIb) postrádají oporu v nálezech (*Jiráň [ed.] 2008, 152-157; Novák 2015, 20*). Miroslav Novák LuPP dělí na období lužické, slezské, platěnické (halštatské) a pozdně halštatské (halštatsko-laténské). Ta se pak dále člení na starší, střední a mladší fáze (*Novák 2015, 20-21, tab. 2*). Pro přehlednost jeho systém používám v této práci. V katalogu lokalit jsem

však převzala již publikovanou dataci, SzPt I podle V. Vokolka odpovídá slezskému období podle M. Nováka, SzPt II přechodnému mezi slezským a platěnickým obdobím, SzPt III platěnickému a SzPt IV pozdně halštatskému období (*Novák 2015*, tab. 2).

2 Současný stav poznání regionu

2.1 Přírodní podmínky

2.1.1 Geomorfologie

Vymezená oblast Jičínska spadá do soustavy České tabule a podsoustavy Severočeské tabule. Území je součástí Jičínské pahorkatiny a podcelku Turnovské pahorkatiny (Bína – Demek 2012, 225, 226). Krajina ve vymezeném území je převážně rovinatá. Průměrná nadmořská výška se pohybuje mezi 125-200 m n. m. Nejvyšší bod Veliš s nadmořskou výškou 429 m je situován při jihozápadním okraji území. Druhý nejvyšší bod, na severovýchodní hranici Jičína, je Zebín s nadmořskou výškou 399 m. Sklonitost svahů se pohybuje mezi 1-7°, na nejvyšších bodech dosahuje sklonitost až 22° (*Analýza výškopisu*).

2.1.2 Geologické podloží

Geologické podloží tvoří druhohorní vápnité jílovce a slínovce s písčítými vložkami (*Geovědní mapy 1 : 500 000*). Čtvrtohorní pokryv je tvořen sprašemi a sprašovými hlínami, podél Cidliny nivními sedimenty (*Geovědní mapy 1 : 50 000*).

2.1.3 Pedologické poměry

Z pedologického hlediska (*Tomášek 2007, Půdní mapa*) převládají na vymezeném území hnědozemě, podél Cidliny jsou rozšířeny šedozemě. Většinu Jičína pokrývají půdy s jílovitou zrnitostí, severovýchodní část (k. ú. Železnice, Radim, Tužín, Dřevěnice) pak půdy převážně hlinité s výrazným zastoupením prachu.

2.1.4 Vodstvo

Oblastí protéká řeka Cidlina, pramenící v obci Košov, v okrese Semily v Libereckém kraji, která náleží povodí Labe (*Vlček 1984, 24, 32-33*). Cidlina se nejvíce rozvodňuje na jaře a v létě v ní voda ubývá. Jičínskem protéká od severu k jihu a má spíše charakter potoka (*Faltysová a kol. 2002, 98*). V k. ú. Vitiněves se jejím levostranným přítokem stává Úlibický potok s dalšími menšími přítoky (Tuřský potok a další bezejmenné), které pak mají vlastní přítoky.

Pravostranné přítoky Cidliny jsou Černý potok a Čejkovický potok u Vitiněvsi. K. ú. Březina protékají potoky Malý a Velký Pórák, které následně u Jičina tvoří potok Pórák. K. ú. Holín protéká Holínský potok, který se v Jičině, v části Pražské předměstí, vlévá do Cidliny.

2.1.5 Vegetace

V mapě potenciální přirozené vegetace (*Neuhäuslová et al. 2001*) jsou pro celou zkoumanou oblast předpokládány černýšové dubohabřiny (*Melampyro nemorosi-Carpinetum*; *Neuhäuslová et al. 2001*).

Většinu Jičínska vyplňují nezavlažované orné půdy, které jsou velmi intenzivně využívány, východní a západní okraj tvoří listnaté a smíšené lesy. Zbylá část regionu je pokryta stále se rozrůstající městskou zástavbou a silničními stavbami (*Faltysová a kol. 2002*, 96, 98).

2.1.6 Klimatické poměry

Jičínsko spadá do dvou klimatických oblastí. T2 je teplá, vlhká, rovinná, zaujímá nejnižší a nejsušší polohy České tabule. MT 7-11 (severní část Jičínska, okolí k. ú. Železnice) je mírně teplá, vlhká, pahorkatinná a rovinná klimatická oblast a je spojnicí mezi teplou a chladnou klimatickou oblastí, obklopuje oblast T2, na kterou navazuje. (*Neuhäuslová et al. 2001*, 21, 24; *Tolasz et al. 2007*, 24-25, 68-69). V rámci okresu Jičín jde o jednu z nejteplejších oblastí. Teplota se zde pohybuje mezi 7-9 °C a ve vegetačním období kolem 14 °C a existuje tu i kratší období, kdy se v zimě teplota pohybuje pod bodem mrazu. Na Hořicku jsou to čtyři měsíce, kdežto na Jičínsku jen tři. Průměrný roční úhrn srážek s pohybuje mezi 650-700 mm, na Hořicku až 700 mm (*Faltysová a kol. 2002*, 98).

2.2 Vývoj osídlení

Osídlení východních Čech je doloženo již od paleolitu (*Kalferst – Thér 2009*, 46), jde však jen o ojedinělé nálezy. Jedna z lokalit v regionu byla objevena na k. ú. Dílce (*Čechák 2019*, 57). Povrchovými sběry v březnu a květnu 1994 P. Kracík a E. Šneberková našli celkem dva artefakty (zlomek SGS a jaspisu) datované pravděpodobně do paleolitu (*Čechák 2019*, 58). Další paleolitické naleziště se nachází v Jičíně, v tzv. Marečkově cihelně (*Čechák 2019*, 86). Lokalita je situována jihovýchodním směrem od centra města. Jde o ojedinělé nálezy (koňská holenní kost se zářezy, jelení, koňské a mamutí kosti) objevené při těžbě cihlářské hlíny v cihelně na přelomu 19./20. století. Všechny byly datovány do gravettienu (*Čechák 2019*, 86). Z k. ú. Jičín pocházejí další nálezy: dva zlomky radiolaritu datované do gravettienu a zlomek SGS zařazený do středního paleolitu (*Čechák 2019*, 88-89).

Jičínsko spadá do cidlinsko-mrlinského neolitického okruhu sídlišť (*Květina – Thér 2009*, 56). Jedno z moderněji zkoumaných sídlišť kultury s lineární keramikou bylo prozkoumáno během výzkumu v nemocnici, jehož část pohřebiště LuPP je předmětem této práce. Podařilo se zachytit půdorysy dvou dlouhých domů, zásobních, odpadních a exploatačních jam (*Unger 2022*, 5). Na této lokalitě fungovalo i několik dílen na výrobu kamenné industrie. Z objektů

určených jako dílny bylo vyzvednuto několik polotovarů broušené industrie (sekery, brousky a drtidla) včetně výchozí suroviny. Jde o ojedinělý soubor, který podává ucelený pohled na postup zpracování a výroby broušené industrie (Unger 2022, 5).

Eneolitické osídlení se soustředilo podél toku Cidliny (Prostředník – Thér 2009, 65). Z pozdní doby kamenné pochází méně nálezů než z jiných období, což může být způsobeno změnou klimatu (Prostředník – Thér 2009, 62).

Únětická kultura starší doby bronzové je ve východních Čechách rozdělena na tři skupiny: 1. skupina na řece Cidlině (Nový Bydžov, Kopidlno, Jičín); 2. skupina v okolí Hradce Králové a Jaroměře; a 3. skupina v okolí Pardubic a Chrudimi (Moucha 2007, Abb. 2, 11).

Na přelomu střední doby bronzové a mladší doby bronzové je podle posledních nálezů horizontu Hvozdnice-Záhoří (Bláhová-Sklenářová – Novák 2016, 42) zjevné, že ve východních Čechách mohylové kultury plynule přecházejí do kultury lužické mladší doby bronzové. Podle nálezů u Hvozdnice u Hradce Králové je patrné, že jde o samostatný časový úsek s více nálezy, než usuzoval J. Böhm, který typ Hvozdnice-Záhoří vymezil, a to na základě předchozích Buchtelových závěrů (Bláhová-Sklenářová – Novák 2016, 30).

Mladší a pozdní doba bronzová je považována za vrchol pravěkého osídlení východních Čech (Vokolek 1993, 45; Novák – Thér 2009, 79). Na slezskou kulturu navazuje platěnická kultura starší doby železné. Dokladem této kontinuity může být i pohřbívání na jičínském pohřebišti a dalších lokalitách ve východních Čechách, např. Dobřenicích u Hradce Králové (Vokolek 1999, 5-6). Podrobněji k osídlení Jičínska v době lužických popelnicových polí viz kap. 3.2.

Na přelomu 5./6. století př. n. l. se v regionu objevují první doklady laténské kultury, což je interpretováno jako příchod historických Keltů. Typická jsou pro ně tzv. plochá pohřebiště, která se vyskytují podél toku Cidliny na Jičínsku, Bydžovsku anebo např. v Sobčicích u Ostroměře (Mangel – Thér 2009, 97). Největší hustota osídlení připadá na přelom 3. a 2. století př. n. l.

Dobu římskou na území reprezentují zatím pouze ojedinělé nálezy keramiky z Holína (Ulrychová 2014). Početné lokality se koncentrují jižně od předmětného území na Kopidlensku a Bydžovsku a na V na Hořicku. Významné osídlení je známo také z Turnovska (např. první zcela prozkoumaný germánský dvorec v Čechách i na Moravě; Prostředník – Šída 2010, 80).

2.3 Dějiny bádání

Nejstarší výzkumy lužických popelnicových polí v regionu do roku 1937 v regionu sepsal J. Filip (*Filip 1936-1937*). Jde o lokality:

1. *Holín*: na křižovatce polních cest z Holína do Březiny, východně nad Ostruženským rybníkem v letech 1924-1925 J. Bernard, učitel na gymnáziu v Jičíně (*Sklenář 2005*, 75) vykopal 20 hrobů lužické a slezské kultury. Keramické nádoby pak v roce 1929 předal muzeu v Jičíně (*Filip 1936-1937*, 159).
2. *Jičín*: před nemocnicí na Čerovce J. Filip v roce 1930 objevil zlomky keramických nádob s plastickými žebry, které datoval do stupně SzPt III a další fragmenty nádob slezské kultury (*Filip 1936-1937*, 160). Jde o první nálezy z pohřebiště zpracovávaného v této práci.
3. *Tuř*: na poli u obce Tuř byla před rokem 1937 nalezena sekerka s tulejkou a ouškem a třemi podélnými žebry (*Filip 1936-1937*, 168).
4. *Vitiněves*: před rokem 1929 J. Bernard v poloze „Malá strana“ a „Vyšovatka“, tj. na svahu východně od železniční zastávky, prozkoumal 17 žárových hrobů. Podle keramických nádob je přiřadil slezské a platěnické kultuře (*Filip 1936-1937*, 168).

Jičínsko spadá do působnosti Regionálního muzea a galerie v Jičíně (dříve Okresního muzea). V letech 1963-1966 zde zastával místo archeologa Zoltán Drenko, pak místo nebylo obsazeno. Až od 80. let J. Prostředník a P. Kracík prováděli, jako studenti, povrchové sběry (např. lok. č. 9 v následujícím katalogu lokalit). Od roku 1990 do roku 2012 zde jako archeoložka působila Eva Ulrychová, 2012-2020 Radek Novák a od roku 2020 je vedoucím archeologického oddělení Jiří Unger.

3 Jičínsko v období popelnicových polí

Následující kapitola *Katalog lokalit LuPP na vymezeném území* se podrobněji věnuje osídlení mladší a pozdní doby bronzové a starší doby železné na Jičínsku. Jde o zasazení pohřebiště v Jičíně do regionálního kontextu osídlení. Nejprve je zde zařazen katalog dosud známých lokalit a za ním následuje vyhodnocení.

3.1 Katalog lokalit na vymezeném území

Základním zdrojem údajů byla databáze Excerpta z MVČ v Hradci Králové. Do katalogu jsem zahrnula i nálezy datované pouze obecně do období popelnicových polí, doby halštatské a slezskoplatěnické kultury, protože jde o zlomky keramiky, které mohou patřit slezské anebo platěnické kultuře.

Nálezy pocházejí ze 40 nalezišť z 15 k. ú.: Čejkovice, Holín, Jičín, Kbelnice, Milíčeves, Moravčice, Nemyčeves, Podhradí u Jičina, Popovice, Radim u Jičina, Robousy, Staré Místo, Tuř, Vitiněves a Železnice (*obr. 1, 2*). Lokality jsou určeny parcelním číslem, pomístním názvem anebo slovním popisem. K lokalizaci jsem použila mapy všech tří vojenských mapování (*Oldmaps*). U šesti lokalit jsem přesnější lokalizaci nezjistila.

Lokality (k. ú.) jsou seřazeny podle abecedy a číslovány od jedničky. V rámci k. ú. jsou řazeny podle roku nálezů vzestupně. Položka *Lokalita (poloha)* obsahuje označení polohy, které je určeno pomístním jménem, částí k. ú. apod., *Lokalita (upřesnění)* pak parcelní číslo, číslo popisné nebo jiné obdobné upřesnění polohy. Následuje *Rok nálezů*. *Datace* obsahuje zařazení do stupňů a fází slezskoplatěnické kultury podle V. Vokolka, pokud je známé (*Vokolek 1962; 1999b; 2003*). V položce *Druh naleziště* je rozlišeno, zda jde o sídliště, pohřebiště nebo lokalitu neurčeného druhu. To je uvedeno u povrchových sběrů, protože nevíme, zda jde o sídliště anebo pohřebiště. Položka *Okolnosti nálezů* obsahuje informaci, zda nálezy pocházejí z výzkumu, povrchového sběru atd. *Popis nálezů* popisuje nemovité a movité nálezy. V následující položce *Uložení* je uveden název muzea, případně jméno fyzické osoby, kde jsou nálezy uloženy. Připojena jsou také přírůstková a inventární čísla, pokud jsou známa. Další položka *Literatura a prameny* obsahuje odkazy na zdroje, které se vztahují k danému nálezů. Některé položky v katalogu obsahují *Poznámku*, kde jsou uvedeny doplňující informace.

Datace je primárně převzata z databáze Excerpta a doplněna podle z příslušné literatury.

1. Čejkovice

Lokalita (poloha): návrší s průkopem železničních tratí z Jičina do Kopidlna a do Ostroměře

Lokalita (upřesnění): parc. č. 412/3

Rok nálezů: 1881

Datace: slezskoplatěnická kultura

Druh naleziště: neurčeno

Okolnosti nálezů: při stavbě trati

Popis nálezů: keramika

Uložení: neznámé

Literatura a prameny: *Šnajdr 1881*, 7-8

2. Holín

Lokalita (poloha): křižovatka polních cest z Holína do Březiny, východně nad Ostruženským rybníkem

Lokalita (upřesnění): jihozápadně od kóty 278

Rok nálezů: 1924-1925

Datace: lužická kultura (Ib; 3 hroby), slezskoplatěnická kultura (Ib-II; 17 hrobů)

Druh naleziště: pohřebiště

Okolnosti nálezů: výkopy J. Bernard

Popis nálezů: 20 žárových hrobů, keramika, bronzové předměty (knoflík, jehlice)

Uložení: M Jičín, inv. č. 353-364, 698-699, 925, 926, 928, 931, 942, 954

Literatura a prameny: *Filip 1932/33*, 92-103; *Bernard 1933*, 32-37; *Filip 1936/37*, 159; *Prostředník 1990*, 22-25; *Vokolek 1999b*, 43; *Čtverák – Ulrychová 2003*, 475-50; *Vokolek 2003*, 92; *Ulrychová 2005a*, 247-287; *Ulrychová 2006a*, 26

3. Holín

Lokalita (poloha): autobazar u Holína (u silnice II/16, u zastávky autobusu Holín, odbočka Prachovské skály)

Lokalita (upřesnění): ppč. 395/2, 404/6,7, 407/1,2, 408/11, 410/23, 643/2, 649/7

Rok nálezů: 2004

Datace: doba halštatská

Druh naleziště: neurčeno

Okolnosti nálezů: sběr Evy Ulrychové na skrývce stavby

Popis nálezů: keramika

Uložení: M Jičín, inv. č. 9297-9298

Literatura a prameny: *Ulrychová 2007*, 61-61

Poznámka: neohlášená akce, nálezy pocházejí z vytěžené zeminy deponované asi 20 m J od areálu stavby

4. Jičín

Lokalita (poloha): Hradecká ulice, areál firmy Silnice a.s. Jičín, dříve obecní cihelna

Lokalita (upřesnění): parc. č. 1200; severně od polohy "U sv. Václava"

Rok nálezů: před rokem 1918

Datace: slezskoplatěnická kultura (I-II)

Druh naleziště: neurčeno

Okolnosti nálezů: neznámé

Popis nálezů: keramika

Uložení: M Jičín, inv. č. 3386-3394

Literatura a prameny: *Ulrychová 2005a*, 247-287

5. Jičín

Lokalita (poloha): Čeřovka

Lokalita (upřesnění): před nemocnicí, Bolzanova ul., cvičiště "Čeřovka" staveniště domu p. Halíře

Rok nálezů: 1927

Datace: slezskoplatěnická kultura (Ib-II)

Druh naleziště: pohřebiště

Okolnosti nálezů: při stavbě

Popis nálezů: žárové hroby, keramika

Uložení: M Jičín, inv. č. 938-953, 975, 1476, 1482, 1484

Literatura a prameny: *Filip 1936/37*, 160; *Waldhauser 1989*, 26-27; *Charvátová – Spurný – Venclová 1992*: 77; *Vokolek 1999b*, 44; *Ulrychová 2005a*, 247-287; Archiv ARÚ Praha č. j. 290/1947

Poznámka: pravděpodobně rozsáhlé, recentní zástavbou zničené pohřebiště, areál zasahuje i na jižní část vojenského cvičiště až k vrchu Čeřovce, popř. k západní části Bolzanovy ulice; naleziště je uváděno i jako Čeřovka a vojenské cvičiště

6. Jičín

Lokalita (poloha): při silnici vedoucí z Jičína do Moravčic; mezi ulicemi Kryštofa Haranta a Šturmovou

Lokalita (upřesnění): neznámá

Rok nálezů: 1940

Datace: slezskoplatěnická kultura (slezská kultura)

Druh naleziště: neurčeno

Okolnosti nálezů: hlášení podal J. Böhm

Popis nálezů: keramika

Uložení: M Jičín

Literatura a prameny: Archiv ARÚ Praha, č. j. 1354/40

7. Jičín

Lokalita (poloha): Valcha

Lokalita (upřesnění): okraj nivy Cidlíny JV od města

Rok nálezů: 27. 11. 1942, 1992

Datace: slezskoplatěnická kultura (I-II)

Druh naleziště: neurčeno

Okolnosti nálezů: dar S. Knotka, povrchové sběry E. Ulrychové

Popis nálezů: keramika

Uložení: M Jičín, inv. č. 3153-3157, 3312-3313, 4532-4541

Literatura a prameny: *Ulrychová 1993, 36-46; Ulrychová 1995b, 119; Ulrychová 1995c, 121; Ulrychová 2005a, 247-287; Archiv ARÚ Praha, č. j. 520/93*

8. Jičín

Lokalita (poloha): "U sv. Václava", tj. svah při SZ okraji Konecchlumského ulice

Lokalita (upřesnění): parc. č. 951

Rok nálezů: 1936/40

Datace: slezskoplatěnická kultura

Druh naleziště: neurčeno

Okolnosti nálezů: při stavbě silnice do Moravčic

Popis nálezů: keramika

Uložení: pův. M Jičín (ztraceno)

Literatura a prameny: *Ulrychová 2005a, 247-287*

9. Jičín

Lokalita (poloha): Zebín

Lokalita (upřesnění): Zebín a jeho okolí

Rok nálezů: 1988-2007

Datace: slezskoplatěnická kultura

Druh naleziště: neurčeno

Okolnosti nálezů: povrchové sběry P. Kracíka a J. Prostředníka s archeologickým kroužkem

Popis nálezů: sídlištní objekty, keramika, BI

Uložení: M Jičín, inv. č. 397, přír. č. 2-96

Literatura a prameny: *Ulrychová 1997a, 28-34; Prostředník 1994, 17-22; Waldhauser 1989, 26-27; Kracík 1998, 63-4; Ulrychová 2005a, 247-287; Matějková-Peroutková 2008, 236-240*

10. Jičín

Lokalita (poloha): pole mezi obchvatem a zástavbou podél Koněvovy ulice

Lokalita (upřesnění): ZM 03-43-16,355 od V-170 od J

Rok nálezů: 23. 3. 1990

Datace: slezskoplatěnická kultura

Druh naleziště: neurčeno

Okolnosti nálezů: povrchový sběr Jana Prostředníka

Popis nálezů: keramika, struska, brousek

Uložení: neznámé

Literatura a prameny: *Prostředník – Slavík 1993, 30*

11. Jičín

Lokalita (poloha): čistička odpadních vod

Lokalita (upřesnění): ZM 03-43-21, 232:346, 237:348, 240:339, 236:338

Rok nálezů: 8. 10. 1990

Datace: slezskoplatěnická kultura

Druh naleziště: neurčeno

Okolnosti nálezů: sběr na hromadě vytěžené hlíny z plochy jímky

Popis nálezů: keramika, zlomek kamenného nástroje, mazanice

Uložení: M Jičín

Literatura a prameny: Archiv ARÚ Praha, č. j. 775/91

Poznámka: lokalita se nachází na J okraji polykulturní plochy "Valcha"

12. Jičín

Lokalita (poloha): Sedličky, areál zahrádkářské kolonie

Lokalita (upřesnění): ppč. 1693/3 ZM10:03-43-16, 346:268 357:278 361:264 356:259

Rok nálezů: 1995

Datace: slezskoplatěnická kultura, středověk (38 ks ke)

Druh naleziště: neurčeno

Okolnosti nálezů: povrchový sběr P. Kracíka

Popis nálezů: 60 ks keramiky

Uložení: M Jičín, přír. č. 3/96, 4/96

Literatura a prameny: *Kracík 1998*, 64

Poznámka: sběr na ploše známé osady popelnicových polí; nově zachyceno osídlení mladohradištní a vrcholně středověké

13. Jičín

Lokalita (poloha): neznámá

Lokalita (upřesnění): neznámá

Rok nálezů: neznámý

Datace: slezskoplatěnická kultura

Druh naleziště: neurčeno

Okolnosti nálezů: neznámé

Popis nálezů: keramika

Uložení: M Jičín, inv. č. 950-951, 3289, 3292-3299

Literatura a prameny: *Ulrychová 2005a*, 247-287

14. Jičín

Lokalita (poloha): sprašová návěj mezi ulicemi Konecchlumského a Textilní

Lokalita (upřesnění): areál bývalé Marečkovy cihelny, jižně od polohy "U sv. Václava"

Rok nálezů: neznámý

Datace: SzPt I-II

Druh naleziště: neurčeno

Okolnosti nálezů: neznámé

Popis nálezů: zlomek keramické nádoby

Uložení: M Jičín, inv. č. 3277

Literatura a prameny: *Ulrychová 2005a*, 247-287

15. Kbelnice

Lokalita (poloha): poloha "Žabínek", návěj (10 m), V od pole u usedlosti p. Hakena, J od polní cesty

Lokalita (upřesnění): ZM 03-43-16, 254 od V-316 až 336 od J

Rok nálezů: 16. 3. 1991

Datace: doba popelnicových polí, neolit, doba laténská

Druh naleziště: neurčeno

Okolnosti nálezů: povrchový sběr P. Kracík

Popis nálezů: neolit – 12 objektů, keramika, mazanice, broušená industrie, štípaná industrie, sídlištní objekty a keramika doby popelnicových polí, doba laténská – keramika, mazanice

Uložení: M Jičín

Literatura a prameny: Excerpta

16. Kbelnice

Lokalita (poloha): Bílý mlýn

Lokalita (upřesnění): sprašová návěj severně od parc. č. 55 a západně od řeky Cidliny

Rok nálezů: 16. 3. 1991

Datace: doba popelnicových polí

Druh naleziště: neurčeno

Okolnosti nálezů: sběr J. Prostředník, P. Kracík, H. Zlatník, K. Neckář

Popis nálezů: keramika

Uložení: M Jičín

Literatura a prameny: *Ulrychová 2005a*, 247-287

17. Milíčeves

Lokalita (poloha): jihovýchodní svah k Cidlině

Lokalita (upřesnění): parc. č. 580/1, při severozápadním okraji k. ú.

Rok nálezů: 7. 5., 26. 8. a 17. 9. 2003

Datace: kultura s lineární keramikou – šarecký typ, SzPt I-II

Druh naleziště: neurčeno

Okolnosti nálezů: letecký průzkum a povrchový sběr Evy Ulrychové (M Jičín)

Popis nálezů: keramika

Uložení: M Jičín, inv. č. 8527-8550

Literatura a prameny: *Ulrychová 2005a*, 247-287; *Ulrychová 2006*, 170

Poznámka: sběr na polykulturní lokalitě, při letecké prospekci identifikováno asi 15 objektů, nově zjištěná lokalita, malovaný zlomek keramiky – šarecký typ

18. Milíčeves

Lokalita (poloha): neznámá

Lokalita (upřesnění): neznámá

Rok nálezů: neznámý

Datace: slezskoplatěnická kultura

Druh naleziště: neurčeno

Okolnosti nálezů: neznámé

Popis nálezů: keramika

Uložení: M Jičín, inv. č. 648-649

Literatura a prameny: *Ulrychová 2005ac*, 247-287

19. Moravčice

Lokalita (poloha): jižní okraj pole u silnice Jičín-Robousy

Lokalita (upřesnění): parc. č. 867/2

Rok nálezů: 25. 10. 1993

Datace: slezská kultura

Druh naleziště: sídliště

Okolnosti nálezů: povrchový sběr Evy Ulrychové u kanalizačního výkopu, výkop pro kanalizaci prořal kult. vrstvu

Popis nálezů: keramika

Uložení: M Jičín, přír. č. 11/1993

Literatura a prameny: *Ulrychová 1997b*, 152-153; *Ulrychová 2005a*, 247-287

Poznámka: *Ulrychová 2005a* v č. kat. 40 v poznámce upozorňuje, že v publikaci bylo uvedeno chybné datování HaD

20. Nemyčeves

Lokalita (poloha): východně od kostela

Lokalita (upřesnění): zahrady děkanství a domů č. p. 6, 7 a 66

Rok nálezů: před rokem 1936

Datace: slezskoplatěnická kultura

Druh naleziště: sídliště

Okolnosti nálezů: sběr prof. J. Martínka a K. Buchtely

Popis nálezů: sídlištní objekty, keramika

Uložení: M Jičín, inv. č. 6210 (číslo střepů z FF UK)

Literatura a prameny: *Filip 1936/37*, 162-163; *Ulrychová 2005a*, 247-287

Poznámka: z FF UK předány do M Jičín dva keramické zlomky

21. Podhradí u Jičína

Lokalita (poloha): Veliš

Lokalita (upřesnění): areál hradu Veliše

Rok nálezů: 26. 4. 1968

Datace: slezskoplatěnická kultura, středověk

Druh naleziště: výšinné sídliště

Okolnosti nálezů: povrchový sběr Víta Vokolka

Popis nálezů: pravěká kulturní vrstva, keramika, mazanice, BI, ŠI, bronzová šipka – SzPt, keramika,

Uložení: M Hradec Králové; M Jičín – inv. č. 150; NM Praha

Literatura a prameny: *Vokolek 1969*, 164; *Ulrychová 2004a*, 35-74; *Ulrychová 2005a*, 247-287

22. Podhradí/Veliš

Lokalita (poloha): Podhradské místo

Lokalita (upřesnění): mezi osadou a patou kopce

Rok nálezů: před rokem 1891

Datace: slezskoplatěnická kultura

Druh naleziště: pohřebiště

Okolnosti nálezů: neznámé

Popis nálezů: pohřebiště

Uložení: neznámé

Literatura a prameny: *Ulrychová 2005a*, 247-287

23. Popovice

Lokalita (poloha): Vovsův vrch

Lokalita (upřesnění): prostor mezi tratí Jičín-Hradec Králové a Jičín-Nymburk

Rok nálezů: 1881

Datace: platěnická kultura

Druh naleziště: neurčeno

Okolnosti nálezů: při stavbě trati

Popis nálezů: žárový hrob s železným mečem, kančím tesákem a kamenem, keramika, bronzová jehlice, štípaná industrie

Uložení: M Kopiclno, M Jičín, NM

Literatura a prameny: *Ulrychová 2004b*, 10

24. Robousy

Lokalita (poloha): intravilán vsi a svahy kolem potoka Trnávky

Lokalita (upřesnění): neznámá

Rok nálezů: 1930

Datace: slezskoplatěnická kultura (I-II)

Druh naleziště: pohřebiště, sídliště

Okolnosti nálezů: neznámé

Popis nálezů: žárové hroby, keramika, sídlištní objekty

Uložení: M Jičín (žárové hroby), soukromá sbírka v Mlázovicích (sídlištní nálezů)

Literatura a prameny: *Filip 1936/37*, 164; *Vokolek 1999b*, 45; *Ulrychová 2005a*, 247-287

Poznámka: v M Jičín ztraceno již v roce 1936

25. Robousy

Lokalita (poloha): Z od obce

Lokalita (upřesnění): ZM 03-43-16, 439mm od Z, 99mm od J, 455mm od Z, 94mm od J

Rok nálezů: 25. 10. 1993

Datace: slezskoplatěnická kultura

Druh naleziště: neurčeno

Okolnosti nálezů: výkop pro kanalizaci, sběr až po Z okraj obce

Popis nálezů: keramika

Uložení: M Jičín, přír. č. 11/94

Literatura a prameny: *Ulrychová 1994b*, 23-26

26. Staré Místo

Lokalita (poloha): intravilán vsi

Lokalita (upřesnění): neznámá

Rok nálezů: 1947

Datace: platěnická kultura (HaC)

Druh naleziště: sídliště

Okolnosti nálezů: neznámé

Popis nálezů: blíže neurčené sídlištní objekty, keramika

Uložení: M Jičín, inv. č. 2835

Literatura a prameny: *Ulrychová 2005a*, 247-287

27. Staré Místo

Lokalita (poloha): severovýchodně od vsi a východně od rybníku

Lokalita (upřesnění): parc. č. 166

Rok nálezů: neznámý

Datace: doba popelnicových polí

Druh naleziště: sídliště

Okolnosti nálezů: letecká prospekce a povrchové sběry M JC Evy Ulrychové

Popis nálezů: naorané objekty, keramika, broušená industrie

Uložení: M Jičín, inv. č. 7581, 7775-7804, 8108-8128, 8466-8492, 8551-8567

Literatura a prameny: *Ulrychová 2005a*, č. kat. 61.3

28. Tuř

Lokalita (poloha): pole u vsi

Lokalita (upřesnění): neznámá

Rok nálezů: před rokem 1936

Datace: slezská kultura

Druh naleziště: neurčeno

Okolnosti nálezu: neznámé

Popis nálezu: bronzová sekerka s tulejkou a třemi podélnými žebry

Uložení: původně M Jičín

Literatura a prameny: *Filip 1936/37*, 168; *Ulrychová 2005a*, 247-287

Poznámka: v roce 1990 již nedohledáno

29. Vitiněves

Lokalita (poloha): poloha "Malá strana" a "Vyšovatka", tj. svah východně od železniční zastávky po obou stranách silnice do Popovic

Lokalita (upřesnění): ZM 03-43-21, 406:10 1, 434:85, 470:69, 439:55mm (Z:J)

Rok nálezu: předáno 1929, 20. 7. 1990, 10. 4. 1991

Datace: slezskoplatěnická kultura (Sz I-II, 1 hrob SzPt III)

Druh naleziště: pohřebiště

Okolnosti nálezu: povrchové sběry

Popis nálezu: 17 žárových hrobů, keramika, bronzové předměty

Uložení: M Jičín, inv. č. 4154-4156

Literatura a prameny: *Stocký 1921*, 238; *Filip 1936/37*, 168; *Ulrychová 1993*, 36-46; *Vokolek 1999a*, 167; *Vokolek 1999b*, 45; *Ulrychová 2005a*, 247-287

30. Vitiněves

Lokalita (poloha): areál ZD

Lokalita (upřesnění): v místě kravína - 2. kanál

Rok nálezu: 1966

Datace: doba popelnicových polí

Druh naleziště: neurčeno

Okolnosti nálezu: záchranný výzkum Z. Drenka (M JC) při stavbě kravína

Popis nálezu: keramika, zlomek drtidla

Uložení: M Jičín, inv. č. 679, 680, 3169-3174

Literatura a prameny: *Drenko 1966*, 146; *Ulrychová 2005a*, 247-287

31. Železnice

Lokalita (poloha): poloha „Kněžský háj“

Lokalita (upřesnění): západně od rybníka Valchy, poblíž Cidliny u cesty do Zámezí

Rok nálezu: 1925

Datace: slezskoplatěnická kultura

Druh naleziště: sídliště

Okolnosti nálezu: nalezeno v objektu 1 zkoumaném v roce 1925

Popis nálezu: sídlištní objekt, keramika

Uložení: původně M Železnice, inv. č. 676-677, nyní M Jičín

Literatura a prameny: *Ulrychová 2005a*, 247-287

32. Železnice

Lokalita (poloha): vrch Železný jižně od města

Lokalita (upřesnění): zahrady v okolí čp. 11, parc. č. 1373/1, 1392/1, 1396/1

Rok nálezů: 1928, 1933

Datace: doba halštatská

Druh naleziště: sídliště

Okolnosti nálezů: sběry A. Bílka předáno 1933, V. Kozáka předáno 1928, V. Šťastného předáno 1933

Popis nálezů: keramika, výšinné sídliště či hradiště

Uložení: původně M Železnice, inv. č. 660-669, 909-918, 1658 -1659, P 26, 64, 78, nyní M Jičín

Literatura a prameny: Excerpta

Poznámka: situace poškozena lomem a následným středověkým osídlením (slovanským hradištěm, hrádkem)

Literatura a prameny: *Ulrychová 1999*, 11; *Ulrychová 2003*, 16-17; *Ulrychová 2005a*, 247-287

33. Železnice

Lokalita (poloha): poloha "Pohansko" a "Stráňka před Valchou"

Lokalita (upřesnění): kravín

Rok nálezů: předal V. Kozák po roce 1939, 1955-1957

Datace: doba halštatská

Druh naleziště: neurčeno

Okolnosti nálezů: po roce 1936 předal V. Kozák, ZAV V. Vokolek M v Hradci Králové

Popis nálezů: keramika

Uložení: M Železnice, př. č. P 150/ 1-3, 5, 8, inv. č. 678-692, 700-728, 1633-1635, 1639-1643, nyní M Jičín

Literatura a prameny: Excerpta

34. Železnice

Lokalita (poloha): silnice od Habřiny u "Kamence"

Lokalita (upřesnění): neznámá

Rok nálezů: neznámý

Datace: slezskoplatěnická kultura

Druh naleziště: neurčeno

Okolnosti nálezů: neznámé

Popis nálezů: keramika, bronzová jehlice

Uložení: M Železnice, př. č. P 154/ 4, 15, 47 B 3, inv. č. 83, 428-433, 435-448, 584, 1099-1101, 1632, 1647-1655, nyní M Jičín

Literatura a prameny: Excerpta

3.2 Chronologie lokalit a vývoj osídlení

Na Jičínsku (*obr. 1, graf 1*) bylo identifikováno 34 lokalit z pozdní doby bronzové a starší doby železné (*obr. 2-5*), z toho čtyři pohřebiště (lok. č. 2, 5, 22, 29; *obr. 8*), sedm sídlišť (lok. č. 19, 20, 21, 26, 27, 31, 32; *obr. 9*) a na jedné lokalitě byly rozpoznány nálezy sídlištního i pohřebního charakteru (lok. č. 24). U zbylých jde o naleziště neurčeného druhu (lok. č. 1, 3, 4, 6-18, 23, 25, 28, 30, 33, 34; *obr. 5*). Většinou jde o povrchové sběry nebo dary, u kterých nejsou známy okolnosti nálezu, tudíž jsem je zařadila do kategorie nalezišť neurčeného druhu.

Většina lokalit se koncentruje podél toku Cidliny (*obr. 5*), tzn. v souvislém pásu od severu k jihu. Absence nalezišť se projevuje na východě a západě území. Na východní straně jsou zalesněné oblasti a na obou stranách orné plochy, tudíž zde nedochází ke stavitelské činnosti a v důsledku toho zde chybí archeologické výzkumy.

Pouze obecně do období popelnicových polí bylo možno datovat čtyři lokality (lok. č. 15, 16, 27, 30; *obr. 2*): jedno sídliště (lok. č. 27) a tři lokality neurčeného druhu (lok. č. 15, 16, 30). Rámcově do doby halštatské byla zařazena tři naleziště (lok. č. 3, 32, 33): jedno sídliště (lok. č. 32) a dvě lokality neurčeného druhu (lok. č. 3, 33). Rámcově do slezské a platěnické kultury (podle V. Vokolka slezskoplatěnické kultury) v literatuře bylo zařazeno 14 nalezišť (lok. č. 1, 8, 9, 10, 11, 12, 13, 18, 20, 21, 22, 25, 31, 34): jedno pohřebiště (lok. č. 22), tři sídliště (lok. č. 20, 21, 31) a 10 lokalit neurčeného druhu (lok. č. 1, 8, 9, 10, 11, 12, 13, 18, 25, 34). Zbylých 13 nalezišť zařazených do slezskoplatěnické kultury (lok. č. 2, 4, 5, 6, 7, 14, 17, 19, 23, 24, 26, 28, 29) bylo datováno přesněji na její stupně podle V. Vokolka a lze tedy rozlišit nálezy slezské a platěnické (*obr. 5*): tři pohřebiště (lok. č. 2, 5, 29), jedna lokalita s nálezy sídlištními i pohřebními (lok. č. 24), dvě sídliště (lok. č. 19, 26) a sedm lokalit neurčeného druhu (lok. č. 4, 6, 7, 14, 17, 23, 28).

Ve vymezeném území jsou zastoupeny lokality slezské i platěnické kultury (*obr. 4, 5, 8, 9*). Slezských lokalit je identifikováno celkem 11 a platěnické jen tři. Nalezišť, která mohou být buď slezská anebo platěnická, je 14. Podle mapy na *obr. 6* je zřejmé, že lokality slezské kultury se koncentrují ve střední části regionu, tedy v okolí města Jičín a jen dvě (lok. č. 28, 29) jsou situovány u jižního okraje území. Naleziště platěnické kultury (*obr. 7*) se koncentrují jižním směrem od města Jičín.

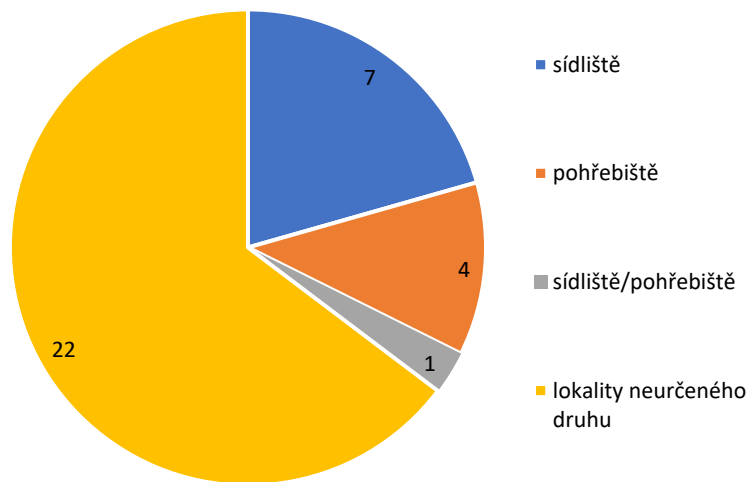
Lokalit slezské kultury (*obr. 6, graf 2*) bylo identifikováno 11. Jde o tři pohřebiště v Holíně, Jičíně a Vitiněvsi (lok. č. 2, 5, 29), jednu lokalitu pohřebiště/sídliště v Robousích (lok. č. 24), jedno sídliště v Moravčicích (lok. č. 19) a šest lokalit neurčeného druhu v Jičíně (lok. č.

4, 6, 7, 14), Milíčevsi (lok. č. 17) a Tuři (lok. č. 28). Koncentrují se ve střední a jižní části vymezeného území, zejména v okolí Jičina.

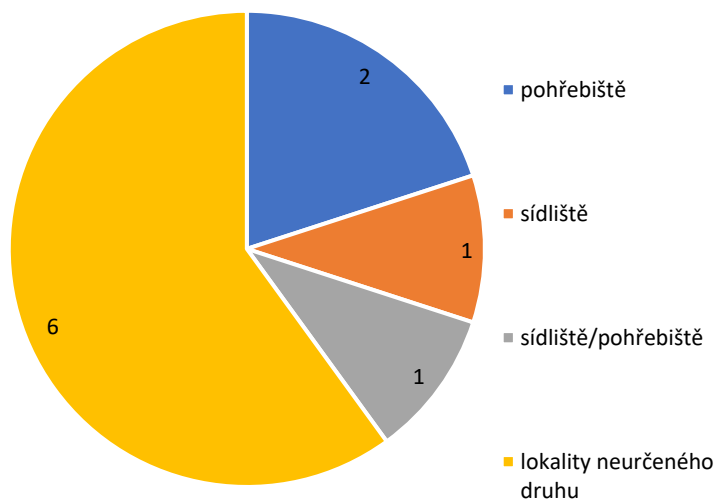
Naleziště č. 2 a 5 byla zařazena do Vokolkových fází SzPt Ib-II, zbylých devět do fází SzPt I-II. Nejstarší lokalitou na vymezeném území je pohřebiště na k. ú. Holín (lok. č. 2), kde pohřbívali již lidé lužické kultury. Do stupně SzPt I je datováno jedno pohřebiště ve Vitiněvsi (lok. č. 29), jedno pohřebiště/sídliště v Robousích (lok. č. 24), jedno sídliště v Moravčicích (lok. č. 19) a lokality neurčeného druhu v Jičíně (lok. č. 4, 6, 7, 14), Miličevsi (lok. č. 17) a Tuři (lok. č. 28). Přesněji do stupně SzPt Ib spadají lokality Holín (lok. č. 2) a Jičín (lok. č. 5). Všech 11 jmenovaných lokalit bylo využíváno i ve stupni SzPt II. Kontinuita v platěnické kultuře je známá pouze u pohřebiště z k. ú. Vitiněves (lok. č. 29) a v Jičíně pod nemocnicí (předmětem této práce).

Platěnické kultuře (podle V. Vokolka SzPt III) byly přiřazeny tři lokality (*obr. 7, graf 3*). Jde o jedno sídliště v k. ú. Staré Místo (lok. č. 26), jedno pohřebiště ve Vitiněvsi (lok. č. 29) a jedno naleziště neurčeného druhu v Popovicích (lok. č. 23), koncentrují se v jižní část území. Do téže kultury by bylo možné zařadit i lokality datované obecně do doby halštatské: jedno sídliště v k. ú. Železnice (lok. č. 32) a dvě lokality neurčeného druhu v k. ú. Holín (lok. č. 3) a Železnice (lok. č. 33).

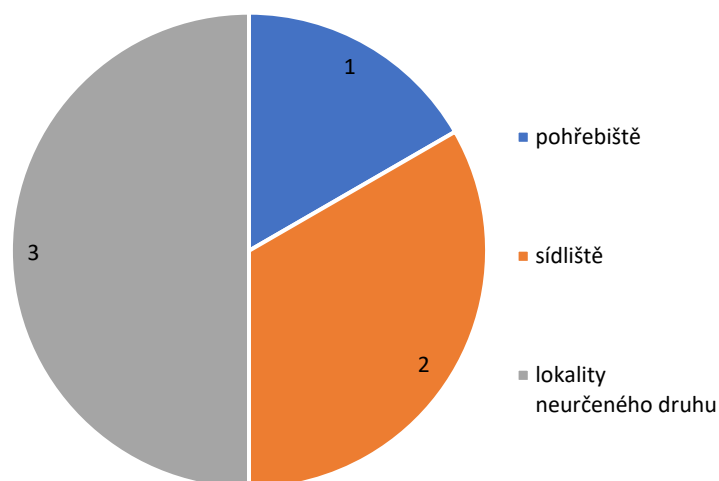
Kontinuálně od slezské kultury bylo využívané pohřebiště ve Vitiněvsi (lok. č. 29) a v Jičíně pod nemocnicí (předmětem této práce). Osídlení v platěnické kultuře se v regionu posouvá jižním směrem.



Graf. 1. JIČÍNSKO, počet lokalit pozdní doby bronzové a starší doby železné podle druhu (vypracovala L. Novotná).



Graf. I. JIČÍNSKO, počet lokalit pozdní doby bronzové podle druhu (vypracovala L. Novotná).



Graf. II. JIČÍNSKO, počet lokalit starší doby železné podle druhu (vypracovala L. Novotná).

Pohřebiště v areálu nemocnice v Jičíně, zkoumané v letech 2019-2020 je situováno přibližně v centrální části regionu Jičínka. Ostatní lokality se koncentrovaly v okolí města a v jižní části, kde byly zaznamenány především lokality platěnické kultury.

Slezské kultuře byla přiřazena dvě sídliště v Moravčicích (lok. č. 19) a v Robousích (lok. č. 24), která se nachází JV směrem od města Jičín. Sídlíště platěnické kultury se nacházelo v k. ú. Staré Místo (lok. č. 26), J směrem od Jičína.

Pohřebiště slezské kultury byla zjištěna v k. ú. Holín (lok. č. 2), Jičín (lok. č. 5), Robousy (lok. č. 24) a Vitiněves (lok. č. 29). Platěnická sídliště pochází z k. ú. Staré Místo (lok. č. 26). Halštatské sídliště bylo identifikováno v k. ú. Železnice (lok. č. 32).

Soudobým pohřebištěm s jičínským jsou tedy všechny výše uvedené lokality.

4 Pohřebiště slezské a platěnické kultury v Jičíně

4.1 Lokalizace, cíle a metoda výzkumu

V letech 2019-2020 proběhl záchranný archeologický výzkum (dále jen ZAV) vyvolaný úpravou vstupu do areálu Okresní nemocnice v Jičíně (*Unger 2022*). Zkoumaná plocha se nachází v severní části města, na úpatí vrchu Čeřovky. Zaujímá pozemky parc. č. 309/2, 1189/3, stpč. 1042 (*obr. 10-11; Unger 2022, 1*). V rámci areálu nemocnice jde o plochu u vstupu z Bolzanovy ulice, před budovou A, kde nyní nově vzniká multifunkční pavilon.

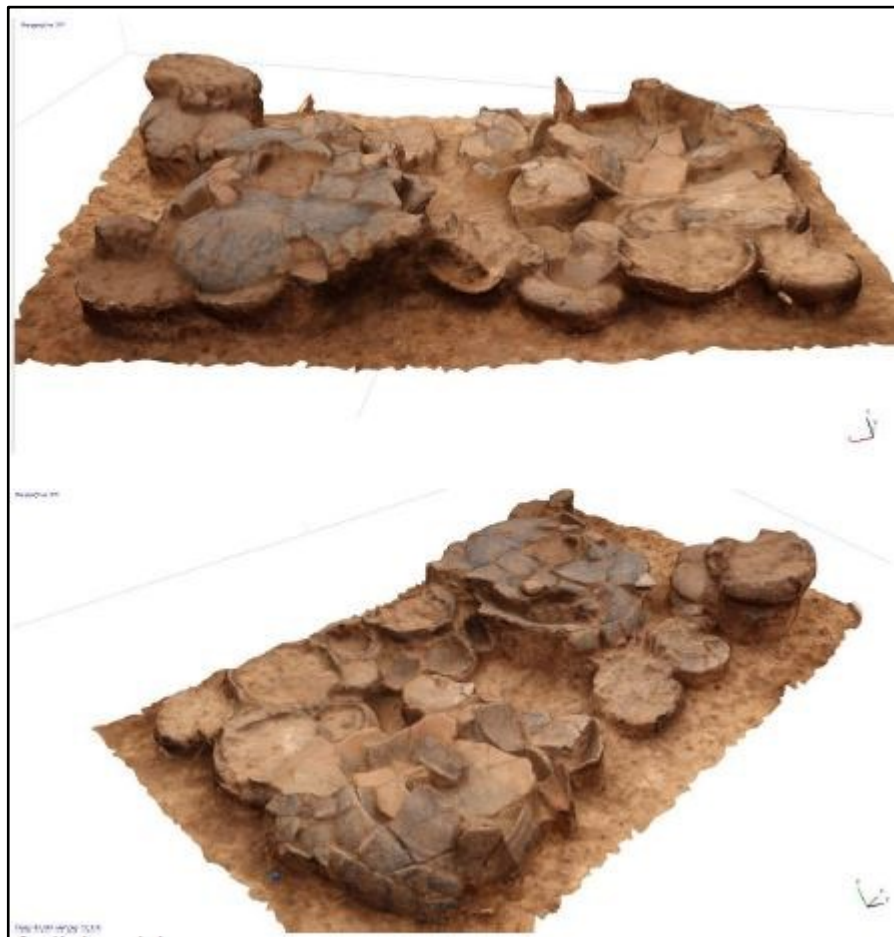
První nálezy dokládající osídlení lužických popelnicových polí byly v prostoru mezi Čeřovkou a centrem města zjištěny již v roce 1930. Jan Filip objevil zlomky keramických nádob s plastickými žebry, které datoval do stupně SzPt III, tzn. do platěnické kultury (*Filip 1936-1937, 160*). Šlo však jen o ojedinělé keramické zlomky, teprve nynější ZAV pomohl identifikovat, že jde o pohřebiště.

Nemovitě nálezy byly zjištěny v průběhu stavby lékárny bez ZAV. ZAV pak probíhal v součinnosti se stavbou až do prosince 2020. ZAV provedlo Regionální muzeum a galerie v Jičíně pod vedením Radka Nováka a v závěrečné etapě Jiřího Ungera, terénní práce provedla firma Stratum.

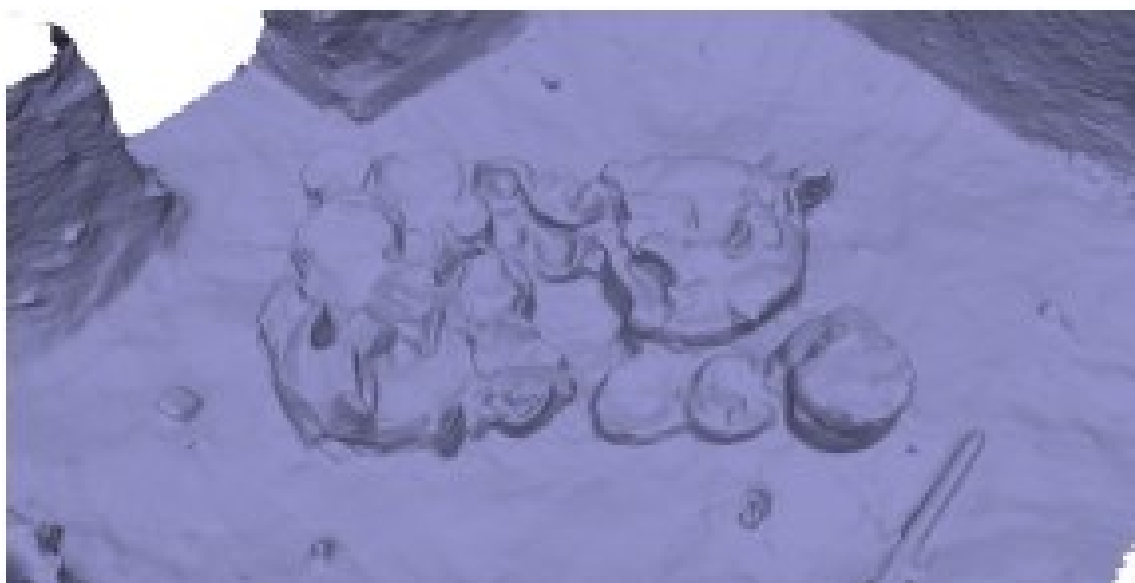
ZAV se soustředil na kompletní dokumentaci archeologických objektů bezprostředně ohrožených stavbou (*Unger 2022, 4*). Plocha výzkumu byla stanovena stavebníkem v liniích anebo plochách projektovaných zemních zásahů, kde proběhl archeologický odkryv. Pro přehlednost byly jednotlivé plochy rozděleny do sond nazvaných podle stavební aktivity (např. Vjezd, Kabel, Energovod; *obr. 12*). Pokud bylo třeba, byly sondy dále rozděleny na jednotlivé úseky číslované od jedničky (např. Ú 1; *Unger 2022, 5*). Zahloubené objekty byly číslovány vzestupně od jedničky bez ohledu na druh objektu.

Na všech plochách byla nejprve provedena strojní plošná skrývka nebo průkop bagrem až na sprašové podloží (*Unger 2022, 5*). Následně byly identifikovány archeologické situace a manuálně škrabkou začištěny jejich povrchy. Pokud bylo třeba, objekty (především neolitické) byly rozděleny na sektory a ty následně preparovány po přirozených vrstvách, pokud bylo možné je rozlišit. Průběžně probíhala kresebná dokumentace. Kromě klasické fotografické dokumentace byla pořizována i více snímková fotogrammetrie, která umožňuje data převádět do trojrozměrných digitálních modelů (*Unger 2022, 26-48; obr. III-V*). Všechny objekty byly také během celého výzkumu geodeticky zaměřeny, včetně připojení do systému JTSK.

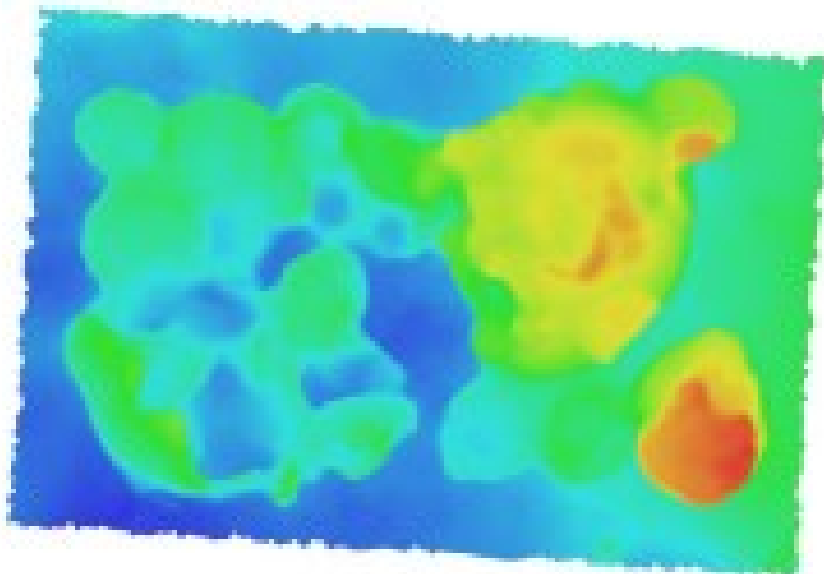
Z některých vrstev byly odebrány vzorky na flotaci pro zachycení drobných nálezů, rostlinných makrozbytků a uhlíků (viz kap. 4.5).



Obr. III. JIČÍN – NEMOCNICE, ZAV 2019/192, 3D model objektu H 38 (převzato *Unger 2022*, 30).



Obr. IV. JIČÍN – NEMOCNICE, ZAV 2019/192, 3D model objektu H 38 (převzato Unger 2022, 31).



Obr. V. JIČÍN – NEMOCNICE, ZAV 2019/192, výškový model a ortofoto H 38 (převzato Unger 2022, 31).

4.2 Nemovité nálezy

Během ZAV bylo zdokumentováno celkem 219 zahloubených objektů (*obr. 13-16*), z toho jedna pec, jedna polozemnice, sedm hliníků, sedm žlábků, 14 zásobních jam, 26 žárových hrobů, 116 kůlových/sloupových jam, 44 objektů neurčené funkce a tři recentní objekty. 193 objektů bylo přiřazeno neolitické kultuře s lineární keramikou a žárové hroby kulturám lužických popelnicových polí. Podle J. Ungera (*Unger 2022, 5*) se podařilo identifikovat dva pozůstatky půdorysů neolitických dlouhých domů a výrobní kamenné industrie (*obr. 13*). Z nich pochází několik kusů suroviny a polotovarů kamenné broušené industrie (sekery, brousky, drtidla).

Neolitické objekty byly rozmístěny po celé zkoumané ploše, žárové hroby se koncentrovaly při severozápadním okraji plochy, v liniovém výkopu pro kabel nízkého napětí (*obr. 13-16*). Kulturám LuPP nebylo možno přiřadit žádný jiný objekt ani na základě movitých nálezů (žádné neobsahovaly), ani na základě shodné výplně.

Pohřebiště pokračovalo severním směrem, tzn. k budově A. V její těsné blízkosti v letech 2021-2023 s přestávkami proběhl ZAV (*obr. 17*). Během tohoto výzkumu bylo odkryto dalších šest hrobů kultur lužických popelnicových polí. Výzkum je v současné době zpracováván.

4.2.1 Hroby

Objektů klasifikovaných jako hroby bylo na zkoumané ploše identifikováno 26: jde o obj. č. 2, 6, 18, 19, 29, 38, 39, 40, 41, 42, 61, 63, 64, 65, 66, 67, 70, 77, 83, 86, 104, 106, 150, 154, 166 a 208 (*obr. 18-88; tab. 1-13*). Objekt č. 29 byl později ztotožněn s obj. č. 2 a obj. č. 41 byl také zrušen, protože bylo zjištěno, že jde o relikt podorníci. Ve výsledku jde tedy o 24 hrobových celků. Jen jeden objekt měl patrnou hrobovou jámu (obj. 39; *tab. 4*). U ostatních hrobů nebyla rozpoznána, protože se její výplň neodlišuje od okolní zeminy.

Detailní popis hrobů nelze předložit, protože při terénních pracích nebyl proveden podrobný popis vrstev jednotlivých objektů. Kresebnou dokumentací bylo formou skici zachyceno ve většině případů jen půdorysné uspořádání hrobové výbavy v hrobě. Pokud je na kresbě (*tab. 1-13*) zachycena hranice, jde o dokumentaci pouze obvodu pracovního výkopu vzniklého při odkrývání hrobu a neodpovídá žádné pravěké situaci.

Všechny hroby dohromady obsahovaly 176 keramických nádob identifikovaných při preparaci (*tab. 1*). Zrekonstruovat se podařilo 111 částí nebo celých nádob z 19 hrobů (č. 2, 6,

18, 38, 39, 40, 42, 61, 63, 64, 65, 66, 67, 70, 77, 83, 104, 154, 208). V hrobech č. 19, 86, 106, 150 a 166 byly pouze zlomky keramických nádob.

Následující tabulka uvádí počty vyzvednutých nádob z hrobů a čísla nádob, které bylo možné rekonstruovat částečně nebo celé. Čísla nádob, která zde nejsou uvedena, patří nádobám, které se z důvodu velké fragmentárnosti, nepodařilo rekonstruovat.

Nejpočetnější keramickou hrobovou výbavu obsahovaly hroby č. 38 a 39. Hrob č. 38 celkem 23 nádob, z nichž 12 se dochovalo ve stavu, kdy bylo možné je rekonstruovat alespoň částečně (*tab. 3, 24-29*). Hrob č. 39 obsahoval 32 nádob, z toho 27 rekonstruovatelných (*tab. 4, 30-44*). Nejméně početnou keramickou výbavu obsahoval hrob č. 86. Šlo o jednu keramickou nádobu, kterou se bohužel kvůli velké fragmentárnosti a nedostatečnému výpalu nepodařilo rekonstruovat.

ID hrobu	počet nádob	restaurované nádoby
2	5	1, 2, 4, 5
6	10	1, 3, 4, 5, 6
18	8	1, 3, 5, 6, 8
19	Ke	Ke
38	23	1, 3, 5, 8, 9, 10, 12, 16, 18, 19, 20, 22, 23
39	32	1, 2, 3, 4, 5, 6, 7, 9, 11, 12, 13, 14, 15, 16, 17, 18, 20, 21, 23, 24, 25, 26, 27, 28, 29, 30, 31
40	4	1, 2, 4
42	9	1, 2, 3, 4, 5, 8
61	3	2
63	5	1, 2, 3, 4
64	6	1, 2, 3, 4, 5
65	2	1, 2
66	8	1, 2, 3, 4, 5, 6, 7, 8
67	10	1, 2, 3, 5, 7, 9, 12
70	8	1, 2, 3, 4, 7, 8
77	12	1, 2, 3, 4, 5, 6, 9, 10, 11, 12
83	3	1
86	1	Ke
104	4	1
106	3	Ke
150	2	Ke
154	10	1, 2, 3, 4, 7, 8, 10
166	Ke	Ke
208	8	1, 2, 3, 4, 5, 6, 8
celkem	176	123

Tab. I. JIČÍN – NEMOCNICE, ZAV 2019/192, počty keramických nádob v hrobech (vypracovala L. Novotná).

4.3 Rozbor movitých nálezů

4.3.1 Uložení a evidence

Movité nálezy jsou uloženy ve sbírce Regionálního muzea a galerie v Jičíně pod přírůstkovým číslem 107/2020, v rámci archeologické podsbírky pod inventárním číslem A30782. Označení výzkumu RMaG je ZAV 2019-192. V databázi Archeologického ústavu AV ČR, v. v. i. je uveden pod označením: C-201912856. Všechny sáčky s nálezy byly popsány nálezovým číslem. Veškeré keramické zlomky byly pro účely zpracování opatřeny číslem inventárním, číslem sáčku a pořadovým číslem v rámci sáčku, např. A30782/1/1. Pokud byla nádoba během výzkumu označena číslem, např. N5, je popis následující: A30782/1/N5. Je tak evidován každý fragment souboru, nelze jej zaměnit s jiným zlomkem. Seznam movitých nálezů LuPP obsahuje tab. 86 v přílohách.

4.3.2 Keramika

Na pohřebišti bylo nalezeno celkem 6418 keramických střepů LuPP. Z nich bylo 5753 ks atypických a 282 typických. Z celkového počtu střepů jde o 123 torz anebo celých keramických nádob (ty jsou v rámci počtu keramiky počítány jako jeden kus). V souboru je ještě několik zlomků, které nebylo možné z důvodu velmi velké fragmentárnosti spočítat. Podrobný popis typických keramických fragmentů obsahuje *tab. 87* v přílohách. Podrobněji jsem analyzovala jen typické zlomky, protože většina atypických střepů je velmi drobná, z některých se během preparace a následného zpracování v laboratoři stala drť.

Keramiku LuPP obsahovalo všech 24 hrobů (č. 2, 6, 18, 19, 38, 39, 40, 42, 61, 63, 64, 65, 66, 67, 70, 77, 83, 86, 104, 106, 150, 154, 166 a 208). Z celkového počtu střepů jde o 123 torz anebo celých keramických nádob (ty jsou v rámci počtu keramiky počítány jako jeden kus).

Podle zrnitosti materiálu převažuje mezi typickými kusy jemná keramika s celkem 233 ks, střední s 48 ks a nejméně hrubé jeden kus. Podle síly střepu v souboru převažuje tenkostěnná keramika se 197 ks, pak středněsilná s 84 ks a silná pouze s jedním kusem.

Vyskytuje se zde i několik druhotně přepálených fragmentů nebo částí nádob. Jde celkem o deset kusů amforovitých nádob, koflíků a mís.

Některé nádoby ze starší doby železné jsou opatřeny červeným nátěrem, respektive jeho zbytkem (17 ks).

Na některých nádobách jsou patrné zbytky tuhování (49 ks), do něhož byla vlešťována výzdoba (např. *tab. 36*). Většinou jde o geometrické tvary vodorovných a svislých linií anebo trojúhelníků. Taková výzdoba se objevuje na vnější straně, ale u misek a koflíků uvnitř.

4.3.3 Terminologie použitých keramických tvarů

Keramické nádoby a zlomky jsem rozdělila do kategorií: *Amfora/amforovitá nádoba; okřín; květináč; situlovitý hrnec; koflík/mísa a talíř*.

Amfora/amforovitá nádoba je typ dvojdílné nádoby, u níž výška převyšuje šířku (*Sklenář 1998, 18*). Typické pro ně jsou dvě protilehlá ucha na přechodu hrdla a těla, na hrdle, podhrdlí anebo výduti. Drobné amforky mají jen plastické výčnělky napodobující ucha. V pozdní době bronzové byl povrch většinou tuhován a vyleštěn (*Jiráň /ed./ 2008, 198*). Ve starší době železné byly amfory opatřeny malbou na vnitřní straně okraje (*Venclová /ed./ 2008, 87*). Amfora bez uch se řadí do kategorie amforovitá nádoba (*Sklenář 1998, 18*). V pozdní době bronzové je pro ně charakteristická přesekávaná plastická páska na rozhraní hrdla a výdute nebo výčnělky na rozhraní hrdla a těla. Nejmladším typem jsou nádoby s jazykovitými výčnělky na spodku, někdy v kombinaci se svislými žebry na výduti (*Jiráň /ed./ 2008, 198*). Ve starší době železné je vnější povrch většinou tuhován/zakuřován a vyleštěn. Opatřeny jsou i výzdobou v podobě rastrované pásky v kombinaci s výčnělky (*Venclová /ed./ 2008, 87*).

Okřín, typický pro pozdní dobu bronzovou (*Jiráň /ed./ 2008, 198*), je podtyp zásobnice (*Sklenář 1998, 32-33*). Má oblý lom, plynule profilované tělo, povrch je hladký nebo drsněný (*Jiráň /ed./ 2008, 198*).

Květináč je v SzPt poddruh hrnce s výškou převyšující šířku (*Sklenář 1998, 24*). Tělo má vejčité, vyšší a štíhlejší s horní výduti. Má odsazené, nálevkovité nebo prohnuté rozevřené nižší hrdlo se dvěma protilehlými uchy nebo plastickými výčnělky (*Sklenář 1998, 24; Jiráň /ed./ 2008, 198*). *Situlovitý hrnec* je podkategorií hrnce (*Sklenář 1998, 21*), který má rovné stěny, štíhlejší i širší tvary a nálevkovité tělo, nízké podhrdlí a nízké kolmé až rozevřené hrdlo. V této práci jsou tak označeny nádoby, kterým V. Vokolek říká hrnečky (*Jiráň /ed./ 2008, 198*).

Mensší a nižší nádoba je *koflík* (*Sklenář 1998, 23*). Na rozdíl od poháru a misky je opatřen jedním ouškem od okraje k výduti nebo na výduti, někdy převýšeným. Koflíky jsou většinou nezdobené (*Jiráň /ed./ 2008, 198*). V doba halštatské je pro ně typická rytá nebo vlešťovaná geometrická výzdoba (*Venclová /ed./ 2008, 87*). Do této kategorie jsem zařadila i *mísy*. U některých drobných zlomků není jasné, o který druh nádoby jde. Mísa je menší, široká a nízká nádoba (*Sklenář 1998, 25*), většinou bez uch, výjimečně se vyskytnou malá ouška určená

k zavěšení (*Sklenář 1998*, 25). Pro pozdní dobu bronzovou jsou typické mísy s ostře odděleným hrdlem a mísy se zaobleným tělem bez výrazného hrdla (*Jiráň /ed./ 2008*, 198). Mísy s odděleným hrdlem mají na rozhraní ouško nebo plastický výčnělek (*Jiráň /ed./ 2008*, 198). Pro starší dobu železnou jsou typické mísy se zataženým okrajem (*Venclová /ed./ 2008*, 87).

V následující analýze se budu věnovat jen typickým zlomkům, které jsou podrobněji popsány v tabulce č. 87 v přílohách.

4.3.3.1 Amfory/amforovité nádoby

Keramických zlomků/nádob klasifikovaných jako amfory/amforovité nádoby je mezi typickými střepy v souboru 55 ks. Fragmenty takovýchto nádob se vyskytovaly v 16 objektech (č. 2, 6, 18, 19, 38, 39, 40, 41, 42, 63, 66, 67, 70, 77, 154 a 208), čtyři zlomky byly druhotně přepáleny.

Starší fázi slezské kultury pozdní doby bronzové (podle V. Vokolka SzPt I; (*Jiráň /ed./ 2008*, 157) reprezentuje jedno torzo nádoby z hrobu č. 70 (č. inv. A30782/476/N8; *tab. 69*) a jeden zlomek výdutě z hrobu č. 41 (č. inv. A30782/122/1; *tab. 47*). Nádoba z hrobu č. 70 má na rozhraní hrdla a výdutě přesekávanou pásku, jak je pro pozdní dobu bronzovou typické (*Jiráň /ed./ 2008*, 198). Slezskou kulturu (podle V. Vokolka SzPt I a II) také zastupuje 18 nádob/zlomků amfor a amforovitých nádob. Téměř celá dochovaná amfora pochází z hrobu č. 67 (č. inv. A30782/409/N1; *tab. 68*). Amfora je na vnější straně zdobena šesti vodorovnými rytými liniemi na rozhraní hrdla a výdutě, pod nimi půlkruhovitými a svislými svazky rytých linií. Blízkou paralelu má na pohřebišti v Úhřeticích mezi nálezy, které nebylo možné přiřadit hrobovému celku (*Vokolek 1999a*, 159, *tab. 135:18*). Spodek a dno amfory/amforovité nádoby bylo objeveno v hrobě č. 63 (č. inv. A30782/345/N2; *tab. 54*). Nádoba byla z části druhotně přepálená. Z téhož hrobu pocházejí další čtyři fragmenty amforovitých nádob (č. inv. A30782/331/12; A30782/331/13; A30782/331/3; A30782/331/5; *tab. 52*). Z hrobu č. 40 byla vyzvednuta nádoba č. N1 (č. inv. 3082/232/N1; *tab. 45*). Na vnější straně na rozhraní hrdla a výdutě je zdobena rytými liniemi a pod nimi svazky svislých rytých rýh. Obdobnou výzdobu zaznamenal V. Vokolek na pohřebišti v Úhřeticích (*Vokolek 1999a*, 159, *tab. 135:8*). Zlomky spodků a den nádob z hrobů č. 2 (č. inv. A30782/33/1; *tab. 17*; č. inv. A30782/33/2; *tab. 17*; č. inv. A30782/33/N4; *tab. 17*), č. 18 (č. inv. A30782/67/N1; *tab. 22*; č. inv. A30782/67/N5; *tab. 21*), č. 40 (č. inv. A30782/235/1; *tab. 46*; č. inv. A30782/235/2; *tab. 46*), č. 42 (č. inv. A30782/459/N8; *tab. 48*; č. inv. A30782/234/1; *tab. 49*), a z hrobu č. 66 (č. inv. A30782/401/N8; *tab. 6*; č. inv. A30782/397/N4; *tab. 62*) podle profilace (*Jiráň /ed./ 2008*, obr. 116) odpovídají také slezské kultuře.

Na přelom slezské a platěnické kultury bylo možné zařadit tři torza nádob. Všechny tři pocházejí z hrobu č. 208. Jedna z nich (č. inv. A30782/866/N2; tab. 81) profilací odpovídá amforovité nádobě z pohřebiště v Dobřenicích z nálezů bez hrobového celku (*Vokolek 1999a*, 54, tab. 21:19). Analogii na témže pohřebišti má i nádoba č. N3 (č. inv. A30782/887/N3; tab. 84). Na vnější straně na rozhraní hrdla a výdutě je zdobena dvěma vodorovnými žlábkami, pod nimi na maximální výduti jsou dva půlkruhové žlábkové výčnělky. Výzdobou a tvarem se blíží nádobě z hrobu č. 40 (*Vokolek 1999a*, 49, tab. 14:17). Třetí nádobou, ze které se dochoval jen spodek a dno, je N2 (č. inv. A30782/872/N5; tab. 872).

Do starší doby železné, platěnické kultury (podle V. Vokolka Sz Pt III) bylo přiřazeno 32 zlomků a nádob. Na některých byly patrné stopy po červeném nátěru, např. na čtyřech fragmentech z hrobu č. 39 ID 301 (celkem 16 zlomků; č. inv. A30782/301; tab. 42). Téměř celá amfora se dochovala v témže hrobě (č. inv. A30782/255/N1; tab. 89). Nádoba je na rozhraní hrdla a výdutě zdobena třemi pupkami ohraničenými dvěma žlábkami. Analogii má na pohřebišti v Předměřicích nad Labem, kde byla nalezena v hrobě 3/1903 (*Vokolek 1999a*, 113, 114, tab. 84:3). Podobná nádoba byla v Jičíně objevena v hrobě č. 38 (č. inv. A30782/176/N1; tab. 24). Nádoba z Jičína je zdobena třemi skupinami dvou plastických žeberek na rozhraní hrdla a výdutě. Není vyloučeno, že nebyla opatřena pupkami, ty se ovšem nedochovaly. S téměř shodnou výzdobou byla nalezena nádoba na témže pohřebišti, v nálezech bez hrobových celků (*Vokolek 1999a*, 120, tab. 85:8). Stejný typ okraje, jako mají tyto dvě jmenované amfory, pochází z hrobu č. 2 (č. inv. A30782/31/N2; tab. 16). Zlomky téže nádoby jsou i v hrobě č. 19 (č. inv. A30782/54/1, A30782/54/2, A30782/54/3; A30782/69/1; tab. 23).

Mezi nádoby zdobené červeným nátěrem, který je typický pro dobu halštatskou (*Venclová /ed./ 2008*, 49, 51), patří i jedna amfora z hrobu č. 6 (č. inv. A30782/92/N5; tab. 18). Tvarově analogická byla nalezena na pohřebišti ve Vitiněvsi (*Vokolek 1999a*, 167; tab. 147:6). Červeně malovaná amfora byla objevena i v hrobě č. 77 (č. inv. A30782/512/N1; tab. 74). Zajímavou je nádoba č. 1 z hrobu č. 154 (č. inv. A30782/766/N1; tab. 79). Její vnitřní strana byla natřena železitou vrstvou, vnější strana pak červeným nátěrem, a nádoba je částečně přepálena. Části dna a spodků amforovitých nádob zařaditelná do této kategorie byla nalezena v hrobě č. 38 (č. inv. A30782/126/1; tab. 29) a č. 154 (č. in. A30782/750/N8; A30782/757/N7; tab. 77, 78). Tři zlomky pocházejí z hrobu č. 39 (č. inv. A30782/140/2; A30782/140/30; A30782/140/4; tab.30).

4.3.3.2 Okřínky a okřínky

Celkem v pěti hrobech bylo deset zlomků/nádob charakterizovaných jako okřínky. Všechny byly zařazeny do slezské kultury pozdní doby bronzové, pro kterou jsou typické (Jiráň /ed./ 2008, 198). Nejlépe dochovaný je okřín, který se podařilo rekonstruovat, z hrobu č. 208 (č. inv. A30782/869/N6; tab. 82). Analogii má na pohřebišti v Dobřenicích v hrobě č. 21/1907 (Vokolek 1999a, 43; tab. 10:1). Z hrobu č. 208 pocházejí ještě dvě torza den okřínů (č. inv. A30782/864/N1; tab. 80 a č. inv. A30782/880/N4; tab. 85). Do této kategorie by se daly zařadit i torza nádob z hrobu č. 66 (inv. č. A30782/403/N1; tab. 63), č. 65 (č. inv. A30782/380/N2; tab. 60), č. 63 (č. inv. A30782/343/N1, A30782/331/1; tab. 52-53) a hrobu č. 40 (č. inv. A30782/230/N2; tab. 46). V souboru se vyskytly i dva menší okřínky o průměru do 10 cm. Oba pocházejí z hrobu č. 66 (č. inv. A30782/391/N6; A30782/395/N3; tab. 61). Okřínek č. N3 byl v horní polovině zdoben rytou výzdobou, motivem tzv. vlčích zubů. Tento motiv se na drobných nádobkách objevuje i na pohřebišti v Jaroměři-Čáslavkách (např. obj. 4-1999, 94-2002), které M. Novák datuje právě do mladší fáze staršího stupně slezské kultury (podle Vokolka Sz Pt Ib; Novák 2015, tab. 13, 14, 24, 66).

4.3.3.3 Květináče

Celkem 29 zlomků květináčů bylo v deseti hrobech. Z nich dvacet bylo datováno do slezské kultury. Jen jedno torzo, část spodku a dna, květináče bylo zdobeno rytou výzdobou sestávající z vodorovných rytých linií a důlků (hrob č. 66; č. inv. A30782/393/N7; tab. 61). V hrobě č. 42 byl nalezen zlomek okraje (č. inv. A30782/461/1; tab. 50) a ucho (č. inv. A30782/461/2; tab. 50). Další fragmenty okrajů a dna obsahoval hrob č. 63 (č. inv. A30782/331/18; A30782/331/4; A30782/331/1; A30782/331/10; A30782/331/19; tab. 52). Část výdutě s uchem pochází z hrobu č. 64 (č. inv. A30782/332/1; tab. 56). Zhruba polovina nádoby byla rekonstruována z hrobu č. 64 (č. inv. A30782/361/N3; tab. 58). Profilací odpovídá mladšímu stupni slezské kultury (Jiráň /ed./ 2008, obr. 89:27). Ze stejného hrobu pochází ještě zlomek okraje s hrdlem a plastický výčnělek (č. inv. A30782/361/1), což je pro pozdní dobu bronzovou typické (Sklenář 1998, 24; Jiráň /ed./ 2008, 198). Dva okraje, jedno dno a výduť zdobená nehtováním byly nalezeny v hrobě č. 65 (č. inv. A30782/378/2; A30782/378/3; A30782/378/1; A30782/378/4; tab. 60). Část dna z hrobu č. 66 (č. inv. A30782/389/N5) by se také dala přiřadit ke květináčům. Poslední dva zlomky okraje a dna pocházejí z hrobu č. 70 (č. inv. A30782/464/2; A304782/464/3; tab. 69).

Starší fázi staršího stupně slezské kultury byla přiřazena rekonstruovatelná nádoba z hrobu č. 473 (inv. č. A30782/473/N3; tab. 70). Analogický květináč pochází z pohřebiště v Jaroměři-Čáslavkách z hrobu č. 102 (Novák 2015, tab. 71:10).

Do stupně Sz II bylo možné zařadit šest nádob. Nádoba č. 9 z hrobu č. 39 (č. inv. A30782/268/N9; tab. 34) má na výduti čtyři plastické výčnělky, stejně jako nádoba z lokality Rusek (Vokolek 1999a, 145, tab. 126:3). Páskové ucho, zlomek okraje a dva fragmenty den (č. inv. A30782/351/1; A30782/351/2; A30782/351/3; A30782/351/4; tab. 55) sem byly také přiřazeny na základě analogie na pohřebišti v Úhřeticích v nálezech bez hrobového celku (Vokolek 1999a, 164, tab. 144:1). Tvarem odpovídající květináči z pohřebiště v Dražkovicích z hrobu 2/1912 (Vokolek 1999a, 52, tab. 16:7) je nádoba č. N2 z hrobu č. 64 (č. inv. A30782/373/N2; tab. 58).

Platěnické kultuře byly přiřazeny dvě nádoby. Jeden květináč z hrobu č. 77 (č. inv. A30782/511/N5) má blízkou analogii v nálezu z lokality Pardubice-Hůrka (Vokolek 1999, 107, tab. 78:13). Nádoba z Jičína má na výduti tři malé výčnělky a na celém povrchu nádoby stopy červeného barviva. Květináč s plastickou páskou na rozhraní hrdla a výdutě pochází z hrobu č. 83 (č. inv. A30782/544/N1). Obdobný byl nalezen v hrobě č. 24 v Opatovicích nad Labem (Vokolek 1999a, 98, tab. 68:6).

4.3.3.4 Situlovité hrnce

Do této kategorie spadá devět nádob z šesti hrobů (č. 38, 39, 42, 67, 70 a 104) a jsou datovány do fáze Sz I-II. Všechny situlovité hrnce (č. inv. A30782/142/N16; A30782/153/N12; A30782/250/N4; A30782/291/N25; A30782/451/N3; A30782/4174/N5; A30782/426/N7; A30782/471/N2; A30782/595/1) mají téměř stejný tvar jako hrnec z pohřebiště v Jaroměři-Čáslavkách v hrobě 4/1999 datovaný do stupně Sz Ib (Novák 2015, tab. 24). Analogii mají také v hrobě č. 35 z pohřebiště v Úhřeticích (Vokolek 1999a, 155, tab. 132:20). Hrnec se dvěma protilehlými oušky má analogii na lokalitě Ředice (Vokolek 1999a, 138, tab. 116:5). V hrobě č. 67 byly dva na vnější výduti zdobené rytými liniemi a důlky (č. inv. A30782/417/N5; tab. 65). Jde o obdobnou výzdobu jako na hrnci z hrobu č. 4/1999 z pohřebiště v Jaroměři-Čáslavkách, který M. Novák datuje do stupně Sz Ib (Novák 2015, 75, tab. 24). Rytou výzdobu na vnější výduti a dvě protilehlá ouška má i hrnec z hrobu č. 42 (č. inv. A30782/451/N3; tab. 48).

4.3.3.5 Koflíky/mísy

Zbýlých 175 typických zlomků nádob a nádob je zařazeno do kategorie koflíky a mísy. V některých případech je sporné, o jaký tvar jde. Nádob klasifikovaných jako koflík je 52 ze 13 hrobů.

Koflíků patřících slezské kultuře je 19, z toho osm je zdobených rytou výzdobou anebo žlábkem. V hrobě č. 42 (č. inv. A30782/459/N4) byl koflík s páskovým uchem, odsazeným hrdlem a výzdobou na vnější straně. Výzdobu tvoří svazky vodorovných rytých linií, mezi nimi jsou skupiny tří důlků. Obdobná výzdoba je na koflíku z hrobu č. 28/2002 z pohřebiště v Jaroměři-Čáslavkách (Novák 2015, tab. 36). Jednoduchý koflík s důlkem pod uchem pochází z hrobu č. 63 (č. inv. A30782/347/N3). Důlky pod uchem koflíku zaznamenal i V. Vokolek na pohřebišti v Předměřicích nad Labem (Vokolek 1999a, 127, tab. 102:13).

Zlomky uch a výdutí koflíků pocházejí z hrobů 42 (č. inv. A30782/449/1; A30782/449/4; tab. 49) a 64 (č. inv. A30782/332/4; A30782/332/3; tab. 56). Fragment koflíku zdobeného rytou výzdobou byl nalezen i v hrobě 67 (č. inv. A30782/435/N9; tab. 67). Jednoduchý nezdobený koflík se žlábkem v páskovém uchu byl identifikován v hrobě č. 67 (č. inv. A30782/431/N2, tab. 66). Většinou jde však o jednoduché nezdobené koflíky s mírně zaoblenými stěnami (č. inv. A 30782/63/N3; A30782/68/N8; A30782/151/N22; A30782/158/N11; A30782/167/N5; A30782/459/N5; A30782/332/2; A30782/377/N5; A30782/378/N1; A30782/423/N12; A30782/471/N2a).

Platěnické kultuře náleží 32 zlomků/nádob, z toho 13 je zdobeno vlešťovanou výzdobou na vnitřní straně nádoby. V hrobě č. 2 byly nalezeny dva koflíky a jeden zlomek (č. inv. A30782/30/N1; A30782/30/N2; A30782/30/2; tab. 14-15). Analogická výzdoba byla také nalezena na koflíku v Dobřenicích v hrobě č. 20/1907 (Vokolek 1999a, 43, tab. 9:16). Tři koflíky s vlešťovanou geometrickou výzdobou a sedm zlomků pochází z hrobu č. 39 (č. inv. A30782/140/45; A30782/140/68; A30782/140/44; A30782/272/5; A30782/272/N20; A30782/275/3; A30782/275/N11; A30782/277/N12; A30782/277/1; A30782/277/2; tab. 30, 36, 37, 38). Téměř totožnou výzdobu má koflík z pohřebiště v Kuněticích z hrobu V/1934 (Vokolek 1999a, 82, tab. 52:4). Všechny zmíněné koflíky nebo jejich části měly odsazené hrdlo a vnitřní část se stopami tuhování. Koflíky se dají považovat za párové nádoby.

Čtyři nádoby určené jako mísa/koflík, u nichž není jisté, o jakou nádobu jde, pocházejí z hrobu č. 6 a 154. Fragment z hrobu č. 6 (č. inv. A30782/27/N1; tab. 19) je zdoben rytou geometrickou výzdobou v podobě trojúhelníků. Výzdoba odpovídá platěnické kultuře

(Venclová /ed./ 2008, tab. 48:22). Tři zlomky okraje koflíku s odsazeným hrdlem pocházejí z hrobu č. 154 (č. inv. A30782/763/1; A30782/763/2; A30782/763/3; tab. 79).

Mísa a jejich zlomků je v souboru 64 ks. Nejčastějším typem je mísa se zataženým okrajem (např. z hrobu č. 6, č. inv. A30782/82/N4; tab. 20). Analogická byla nalezena na pohřebišti v Dražkovicích v hrobě z roku 1934 (Vokolek 1999a, 56, tab. 25:5). Některé jsou pak ploché misky se zataženým okrajem (např. z hrobu č. 39, č. inv. A30782/303/N31; tab. 32). Takovou mísu evidoval V. Vokolek na pohřebišti v Úhřeticích (Vokolek 1999a, 164, tab. 144:10). V hrobě č. 39 (č. inv. A30782/286/N13; tab. 39) byl nalezen koflík s vodorovnými žlábkami na vnější výduť. Analogická nádoba je v hrobě z roku 1934 v Dražkovicích (Vokolek 1999a, 56, tab. 25:5). Mísa s odsazeným hrdlem ze stejného hrobu jako předchozí byla zdobena červenou malbou. Analogii má v hrobě 4/1903 z Předměřic nad Labem (Vokolek 1999a, 114, tab. 85:2).

4.3.3.6 Amforovitá mísa

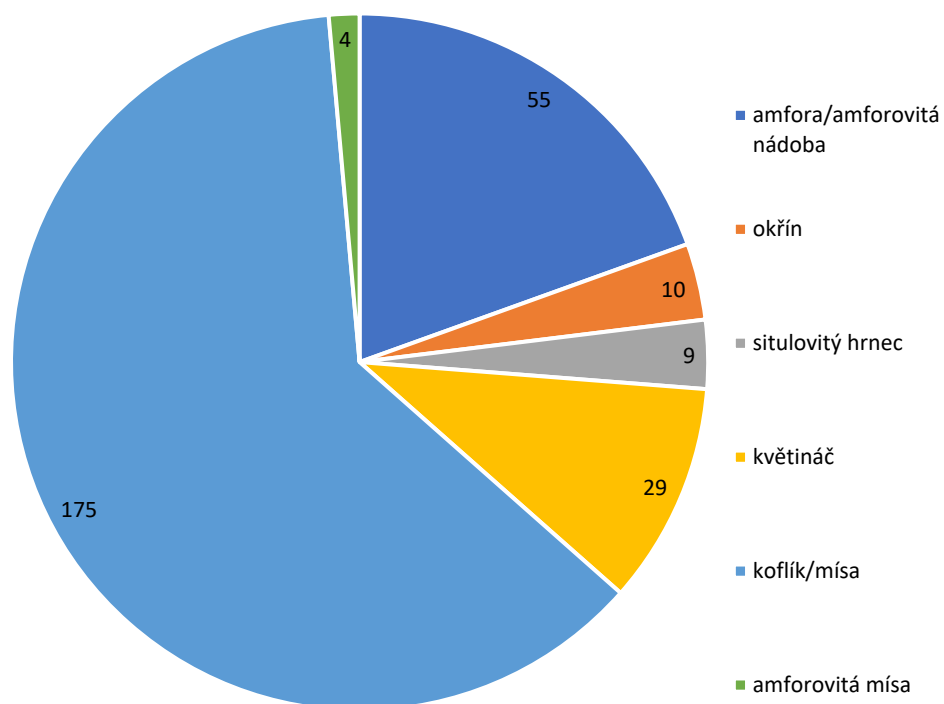
Nádoby zařaditelné do této kategorie byly na zkoumané ploše objeveny čtyři ve dvou hrobech (č. inv. A30782/185/N23; A30782/247/N27; A30782/300/1; A30782/300/N21). Všechny byly zařazeny do platěnické kultury starší doby železné (podle Vokolka Sz III). Všechny měly vnější výduť tordovanou. Analogický tvar se vyskytuje na pohřebišti v Kostelci nad Orlicí v hrobě č. 6/1981 (Vokolek 1999a, 75, tab. 45:6).

4.3.4 Jiné nálezy

V zásypech hrobů č. 6, 18, 61, 104 a 106 bylo několik drobných zlomků mazanice. Celkem 13 ks železa obsahovaly hroby č. 38 a 39. Jde o zlomky do velikosti cca 5 cm. V hrobě č. 64 byl nalezen malý fragment tyčinkového náramku. Jiné materiály nebyly v hrobech nalezeny, kromě lidských kostí, které jsou podrobněji popsány v následující kapitole 4.4.

č. hrobu	kultura
2	Sz, Pt
6	Sz, Pt
18	Sz
19	Pt
38	Sz, Pt
39	Sz, Pt
40	Sz
41	Sz
42	Sz
61	Sz
63	Sz
64	Sz
65	Sz
66	Sz
67	Sz, Pt
70	Sz
77	Sz, Pt
83	Pt
104	Sz
154	Pt
208	Sz, Pt

Tab. II. JIČÍN – NEMOCNICE 2019/192, datace jednotlivých hrobů (vypracovala L. Novotná).



Graf. 4. JIČÍN – NEMOCNICE 2019/192, zastoupení jednotlivých druhů nádob (vypracovala L. Novotná).

č. hrobu	amfora/amforovitá nádoba	okřín	situlovitý hrnec	květináč	koflík/mísa	Amforovitá mísa
2	4	-	-	-	5	-
6	1	-	-	-	2	-
18	2	-	-	-	3	-
19	4	-	-	-	-	-
38	2	-	2	-	15	1
39	20	-	2	1	49	3
40	3	1	-	-	-	-
41	1	-	-	-	1	-
42	2	-	1	2	38	-
61	-	-	-	-	1	-
63	5	2	-	9	6	-
64	-	-	-	4	7	-
65	-	1	-	4	1	-
66	2	3	-	3	1	-

67	1	-	2	1	21	-
70	1	-	1	3	2	-
77	1	-	-	1	12	-
83	-	-	-	1	-	-
104	-	-	1	-	1	-
154	3	-	-	-	7	-
208	3	2	-	-	2	-

Tab. III. JIČÍN- NEMOCNICE 2019/192, počty jednotlivých druhů nádob v rámci každého hrobu (vypracovala L. Novotná).

4.4 Antropologická analýza

Antropologickou analýzu provedla Mgr. Marcela Horáková (*Horáková 2021*). Z 23 hrobů (č. 2, 6, 18, 19, 38, 39, 40, 41, 42, 61, 63, 64, 65, 66, 67, 70, 77, 83, 86, 104, 106, 154, 208) byly odebrány kosterní pozůstatky. Z 15 hrobů (č. 18, 38, 39, 40, 42, 61, 63, 64, 65, 66, 67, 70, 106, 154 a 208) pocházejí některé vzorky přímo z výplně keramických nádob, ostatní byly odebrány ve výplni hrobů. Z hlediska dobré zachovalosti byly na detailnější antropologickou analýzu vhodné kosterní pozůstatky z 18 hrobů (č. 38, 39, 40, 41, 42, 61, 63, 64, 65, 66, 67, 70, 77, 83, 86, 104, 106, 154), 17 analyzovaných sáčků obsahovalo zvířecí, převážně nespálené, kosti.

Většina kosterního materiálu byla podle analýzy spálena při teplotě vyšší než 500 °C (*Horáková 2021*, 4). Kosti jsou šedé nebo mléčné, případně křídově bílé, a pevné. Většina kostí dosahovala velikosti do 1 cm, ale i přesto zde byly výjimky větší než 5 cm, které byly vhodné na další určení (*Horáková 2021*, 4-5). Hmotnost kostí byla v průměrně 500 g, jde tedy jen o část pohřbu. Sedm vzorků má hmotnost nad 1000 g, z toho tři cca 1500 g. V těchto případech lze předpokládat, že jde o kremaci téměř celého jedince. Dokladem toho jsou i zachovalé kosti lebky, zubů, až po články prstů na noze (*Horáková 2021*, 4).

V hrobě č. 67 v nádobě č. 1 se podařilo nalézt část kosti týlní, která nesla typické znaky pro mužskou lebku (*obr. VI; Horáková 2021*, 5). Ostatky z téhož hrobu, nádoby č. 7, byly přisouzeny nedospělému jedinci. Určení bylo provedeno na základě tenkých zlomků lebky (*Horáková 2021*, 5). Druhý určený nedospělý jedinec byl identifikován v hrobě č. 41. Určení bylo provedeno na základě dochovaných, ne zcela mineralizovaných zubů (zuby, které ještě rostou; *obr. VII.; Horáková 2021*, 5).



Obr. VI. JIČÍN – NEMOCNICE, výběžek kosti týlní typický pro mužské lebky (H 67; převzato Horáková 2021. obr. 8).



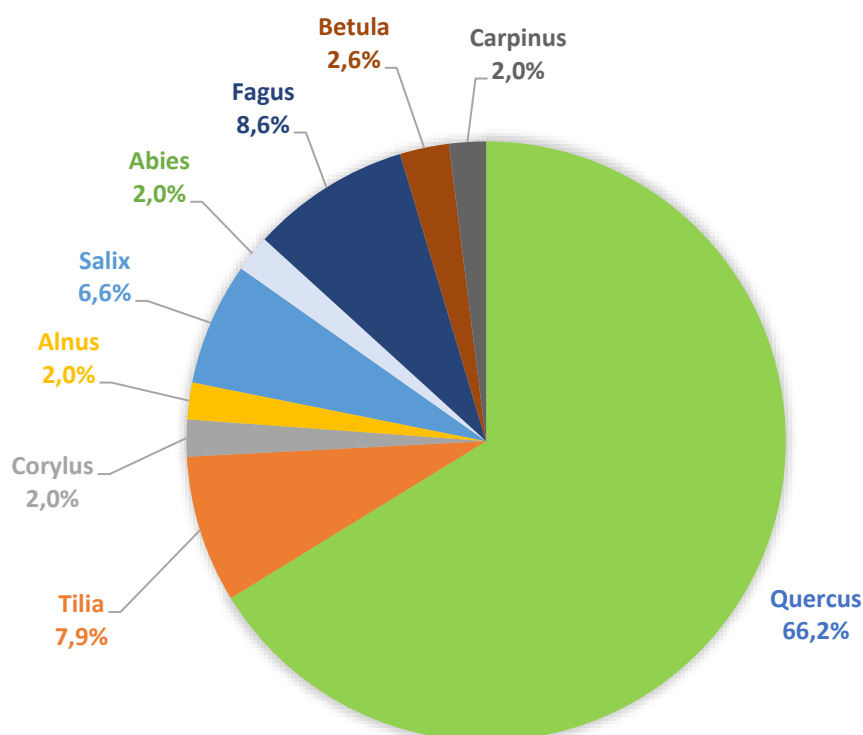
Obr. VII. JIČÍN – NEMOCNICE, kosti lebky (H 67; převzato Horáková 2021, obr. 9).

4.5 Antrakologická a makrozbytková analýza

Během výzkumu bylo odebráno 302 archeobotanických vzorků k proplavení z výplní 27 zahloubených objektů, které byly následně proplaveny. Z nich 12 obsahovalo uhlíky nebo zuhelnatělé makrozbytky a z toho 11 pocházelo ze slezských a platěnických hrobů. Antrakologickou a makrozbytkovou analýzu a interpretaci provedl RNDr. Jan Novák, PhD. (Novák 2021).

Antrakologickou analýzou bylo provedeno 100 určení a zjištěno devět druhů dřevin (*obr. VIII; tab. IV*) v 11 objektech (H 38, 39, 42, 61, 62, 63, 70, 77, 208), nejvíce byl zastoupen dub (66,2 %), méně pak buk lesní (8,6 %). Menší podíl v souboru měly dřeviny lípa, vrba/topol a bříza, ojediněle se vyskytly líska, habr obecný, olše a jedle bělokorá (Novák 2021, 3, 4).

Zuhelnatělé makrozbytky byly identifikovány pouze ve dvou objektech slezské a platěnické kultury (H 77, H 208; *tab. V*). Jde o pšenici a hrách setý (Novák 2021, 4, 5). V obou případech jde o analyzované výplně keramických nádob, což dokládá přítomnost potravy uvnitř nádob.



Obr. VIII. JIČÍN – NEMOCNICE, ZAV 2019/192, procentuální zastoupení dřevin na studované lokalitě v období slezské a platěnické kultury (převzato Novák 2021, Obr. 2).

Id	objekt	vrstva	<i>Quercu</i>	<i>Tilia</i>	<i>Corylus</i>	<i>Alnus</i>	<i>Salix</i>	<i>Abies</i>	<i>Fagus</i>	<i>Betula</i>	<i>Carpin</i>	
791	202		51									
479		H42 pod N7		12								
870	208	N6			3	3	10	1				
514		H77,F7	8						2	1		
387		H61,F3	2						4			
475		H70										indt
482		H77, ND12, F1	11							3		
425		H62, N7, F6	2					1	1			
260		H39,N 1, F6	7					1			3	
344		H63, N1	1						2			
274		H39, N11, F12	18						2			
121		H38, N20							2			

Tab. IV. JIČÍN – NEMOCNICE, ZAV 2019/192, počty určení uhlíků v jednotlivých vzorcích (převzato z Novák 2021, tab. 1).

ID	objekt	vrstva	Triticum spelta	Triticum dicoccon	Triticum monococcum	Triticum aestivum/durum	Hordeum vulgare	Chenopodium album	Polygonum aviculare	Pisum sativum
791	202		39	15	1	2	2	1	1	
479		H42 pod N7								
870	208	N6								1
514		H77,F7	2							
387		H61,F3								
475		H70								
482		H77, ND12, F1								
425		H62, N7, F6								
260		H39,N1, F6								
344		H63, N1								
274		H39, N11, F12								
121		H38, N20								

Tab. V. JIČÍN – NEMOCNICE, ZAV 2019/192, počty zuhelnatělých rostlinných makrozbytků v jednotlivých vzorcích (převzato z Novák 2021, tab. 2).

5 Závěr

Cílem práce byla analýza a vyhodnocení nemovitých a movitých nálezů slezského a platěnického pohřebiště z Jičína a pokus o zasazení pohřebiště do kontextu slezské a platěnické kultury v regionu.

Pohřebiště lužických popelnicových polí v Jičíně bylo zkoumáno v letech 2019-2020. ZAV byl vyvolán přestavbou vstupu do areálu nemocnice a stavbou nové budovy lékárny. Zkoumaná plocha je situována v severní části města Jičín pod vrchem Čerovka.

Nejde však o první nálezy z tohoto místa, ty zde zaznamenal již Jan Filip v roce 1930. Byly to však pouze ojedinělé nálezy, tedy zlomky keramických nádob s plastickými žebry datované do stupně SzPt III (*Filip 1936-1937*, 160), pohřebiště bylo objeveno až tímto výzkumem.

Jde o jedno z moderněji zkoumaných pohřebišť ve východních Čechách. Celkem zde bylo objeveno 24 hrobů. 21 hrobů obsahovalo typickou keramiku, zbylé dva (hrob č. 86, 106 a 166) obsahovaly atypickou keramiku. Jde o velmi drobné zlomky, které nebylo možné přesněji datovat, pouze rámcově do období lužických popelnicových polí.

Z hrobů bylo vyzvednuto celkem 176 keramických nádob, zrekonstruovat se podařilo 123. Společně s dalšími typickými střepy byly předmětem podrobné analýzy (celkem 282 ks; viz kap. 4.3). Na základě určení typu a datace nádob se podařilo hroby kulturně zařadit (*tab. II*). Hrobů slezské kultury pozdní doby bronzové zde bylo 11, hroby platěnické kultury starší doby železné tři a hrobů s prvky slezskými a platěnickými sedm.

Tabulka III. ukazuje počty jednotlivých druhů nádob zastoupených v každém hrobě. Vyplývá z toho, že zde byla nejvíce zastoupena kategorie koflíků/mís a naopak nejméně amforovitých mís. V jediném hrobě č. 39 byly kromě okřínu zastoupeny všechny kategorie.

Keramický soubor z pohřebiště obsahuje i 17 ks zlomků/nádob opatřených červeným nátěrem, respektive jeho zbytkem. Jde o vliv z bylanské kultury (*Venclová /ed./ 2008*, 49, 51). Některé zlomky/nádoby byly opatřeny i tuhováním, tedy také jen jeho zbytkem.

Objevují se zde i nádoby zdobené vlešťovanou geometrickou výzdobou, většinou jde o koflíky a misky, které jsou zdobeny i na vnitřní straně.

21 hrobů obsahovalo kosterní pozůstatky. Většina kostí dosahovala velikosti do 1 cm, ale vyskytly se zde i větší. Na základě nich se podařilo v hrobě č. 67 v nádobě č. N1 určit, že jde o muže. Určení bylo provedeno na základě typických znaků týlní kosti. Kosti ze stejného

hrobu, z nádoby č. N7 patřily nedospělému jedinci. Stejně tak kosterní pozůstatky z hrobu č. 41. V obou případech byly takto klasifikovány tenké zlomky lebky.

Antrakologickou analýzou bylo zjištěno nejčastější zastoupení dubu a buku lesního. Mezi dalšími dřevinami byla lípa, vrba/topol a bříza, výjimečně pak líska, habr obecný, olše a jedle bělokorá. V objektech, které obsahovaly slezské a platěnické keramické nádoby, byly objeveny zuhelnatělé makrozbytky pšenice a hrachu setého.

Tímto výzkumem jde o zachycenou jižní část pohřebiště, které pokračovalo severním směrem, kde také v letech 2019-2022 byly objeveny další hroby. Do budoucna bude tato práce rozšířena o zpracování další části pohřebiště a následné společné vyhodnocení obou fází pohřebiště.

6 Zdroje informací

6.1 Literatura

- Bernard, J. 1933: Příspěvek k předhistorii Jičínska. Ročenka musejního spolku v Jičíně, Jičín.*
- Bína, J. – Demek, J. 2012: Z nížin do hor. Geomorfologické jednotky České republiky. Academia.*
- Bláhová-Sklenářová, Z. – Novák, M. 2016: Nové poznatky k náplni a chronologickému postavení horizontu Hvozdnice. In: J. Juchelka (ed.), Doba popelnicových polí a doba halštatská ve střední Evropě, 2. díl, 30-49.*
- Čechák, P. 2019: Starší doba kamenná ve východních Čechách. Archeologie východních Čech, Supplementum 3.*
- Čtverák, V. - Ulrychová, E. 2003: Prachovské skály na úsvitě ... Prostor Prachovských skal - místo vyhledávané od pravěku po novověk. Archeologie ve středních Čechách 7, 475-507, tab. 3-11.*
- Demek, J. – Mackovčín, P. (eds.) a kol. 2006: Hory a nížiny. Zeměpisný lexikon ČR. Brno.*
- Drenko, Z. 1966: Vitiněves, o. Jičín, Bulletin záchranného oddělení 1965, 146.*
- Faltysová, H. a kol. 2002: Chráněná území okresu Jičín. In: H. Faltysová, P. Mackovčín a M. Sedláček, Chráněná území ČR, V. Královéhradecko.*
- Filip, J. 1932/33: Od Ještědu k Troskám XI, 92-103.*
- Filip, J. 1936/37: Popelnicová pole a počátky železné doby v Čechách. Praha.*
- Filip, J. 1939: Lužická kultura v Československu. Památky archeologické XXXXI, 14-51.*
- Filip, J. 1948: Pravěké Československo. Praha.*
- Charvátová, K. – Spurný, V. - Venclová, N. 1992: Nálezové zprávy StAÚ 1919-1952. Praha.*
- Jiráň, L. (ed.) 2008: Archeologie pravěkých Čech 5. Doba bronzová. Praha*
- Kalferst, J. – Thér, R. 2009: Paleolit a mezolit. In: O. Felcman (ed.), Dějiny východních Čech, Nakladatelství Lidové noviny, 47-55.*
- Kuchařík, M. – Thér, R. 2009: Starší a střední doba bronzová. In: O. Felcman (ed.), Dějiny východních Čech, Nakladatelství Lidové noviny, 73-79.*
- Květina, P. – Thér, R. 2009: Neolit. In: O. Felcman (ed.), Dějiny východních Čech, Nakladatelství Lidové noviny, 40-43.*
- Kracík, P. 1998: Jičín, okr. Jičín, Výzkumy v Čechách 1996-7, 64.*
- Mangel, T. – Thér, R. 2009: Keltové. In: O. Felcman (ed.), Dějiny východních Čech, Nakladatelství Lidové noviny, 95-102.*

- Matějková-Peroutková, K. 2008:* Vrch Zebín u Jičína a jeho význam v době popelnicových polí, Z Českého ráje a Podkrkonoší XXI, 236-240.
- Moucha, V. 2007:* Hortfunde. Der frühen Bronzezeit in Böhmen. Praha.
- Neuhäuslová Z. a kol. 2001:* Mapa potenciální přirozené vegetace České republiky. Praha.
- Novák, M. 2012:* Proměny sociální a sídelní struktury obyvatelstva východočeské skupiny lužických popelnicových polí. Disertační práce. Masarykova univerzita v Brně.
- Novák, M. 2015:* Pohřebiště z mladší a pozdní doby bronzové v Jaroměři-Čáslavkách. Archeologie východních Čech 7, 15-151.
- Novák, M. – Thér, R. 2009:* Mladší doba bronzová a starší doba železná ve východních Čechách. In: O. Felcman (ed.), Dějiny východních Čech, Nakladatelství Lidové noviny, 79-93.
- Prostředník, J. 1990:* Terénní průzkum na Jičínsku, Zpravodaj muzea východních Čech 17, 22-25.
- Prostředník, J. 1994:* Soupis archeologických akcí Okresního muzea Českého ráje v Turnově za rok 1993, Zprav muzea východních Čech 20, 17-22.
- Prostředník, J. – Slavík, J. 1993:* Terénní průzkum na Jičínsku v letech 1990 a 1991, Zpravodaj muzea východních Čech 18, 1991-1992, 30-36.
- Prostředník, J. – Thér, R. 2009:* Eneolit. In: O. Felcman (ed.), Dějiny východních Čech, Nakladatelství Lidové noviny, 62-71.
- Prostředník, J. – Šída, P. 2010:* Nejstarší dějiny Českého ráje a horního Pojizeří. Muzeum Českého ráje v Turnově.
- Sklenář, K. 1998:* Archeologický slovník 3. Keramika a sklo. Praha.
- Sklenář, K. 2005:* Biografický slovník českých, moravských a slezských archeologů a jejich spolupracovníků z příbuzných oborů. Praha.
- Sklenář, K. 2013:* Píč – Niederle – Buchtela: zápas o českou archeologii na přelomu 19. a 20. století (Památce Josefa Ladislava Píče po 100 letech od jeho úmrtí). Praehistorica XXXI. 9-98.
- Sklenář, K. – Sklenářová, Z. – Slabina, M. 2002:* Encyklopedie pravěku v Čechách, na Moravě a ve Slezsku. Praha.
- Stocký, A. 1921:* Výkopy ve Vitiněvsi, Památky archeologické 32, 238.
- Šnajdr, L. 1881:* Materiály ke kulturním dějinám lidí bydlivších v hořejším pořící Labe. Jičín.
- Štorf, A. 1993:* V lesku zlatavého bronzu. In: V. Podborský a kol., Pravěké dějiny Moravy, Muzejní a vlastivědná společnost, 301-328.
- Tolasz, R. et al. 2007:* Atlas podnebí Česka. Praha.
- Tomášek, M. 2007:* Půdy České republiky. Praha.

- Ulrychová, E. 1993:* Archeologické akce a nálezy v letech 1990 až 1992 na Jičínsku. Zpravodaj muzea východních Čech 19, 36-46.
- Ulrychová, E. 1994a:* Jičín, okr. Jičín, Výzkumy v Čechách 1993-5, 89.
- Ulrychová, E. 1994b:* Archeologické nálezy získané muzeem v Jičíně roku 1993, Zpravodaj muzea východních Čech 20, 23-26.
- Ulrychová, E. 1995a:* Archeologické nálezy získané muzeem v Jičíně v roce 1994, Zpravodaj muzea východních Čech 21, 14-20.
- Ulrychová, E. 1995b:* Jičín, okr. Jičín, Výzkumy v Čechách 1990/2, 119.
- Ulrychová, E. 1995c:* Jičín, okr. Jičín, Výzkumy v Čechách 1990/2, 121.
- Ulrychová, E. 1997a:* Archeologické nálezy z okresu Jičín v roce 1996, Zpravodaj muzea východních Čech 23, 28-34.
- Ulrychová, E. 1997b:* Moravčice, okr. Jičín, Výzkumy v Čechách 1993/95, 152-153.
- Ulrychová, E. 1999:* Nově zjištěná raněstředověká hradiště na Jičínsku. In: K. Sklenář (ed.), Archeologické výzkumy v Čechách 1998. Sborník z informačního kolokvia, Zprávy ČAS – Supplément 38, Praha, 11.
- Ulrychová, E. 2003:* Halštatská hradiště na Jičínsku, In: K. Sklenář (red.), Archeologické výzkumy v Čechách 2002, Zprávy ČAS – Supplément 53, Praha, 16-17.
- Ulrychová, E. 2004a:* Výšinná lokalita Podhradí (okres Jičín), Zpravodaj muzea východních Čech 30, 65-74.
- Ulrychová, E. 2004b:* Archeologické nálezy z Popovic, Muzejní noviny 25, 10.
- Ulrychová, E. 2005a:* Hradiště a výšinné polohy lidu popelnicových polí na Jičínsku. Archeologie ve středních Čechách 9, 247-287. Dostupné online: <https://ulrychova-archeolog.webnode.cz/news/hradiste-a-vysinne-polohy-lidu-popelnicovych-poli-na-jicinsku/> [cit. 2023-08-05].
- Ulrychová, E. 2005b:* Raně středověká hradiště na Jičínsku. In: M. Metlička (ed.), Archeologie doby hradištní v Čechách, Plzeň, 203-255. Dostupné online: <https://ulrychova-archeolog.webnode.cz/news/ranestredoveka-sidliste-na-jicinsku/> [cit. 25.7.2023].
- Ulrychová, E. 2006a:* Prachovské skály v archeologických nálezech. Jičín.
- Ulrychová, E. 2006b:* Přírůstky do archeologické sbírky muzea v Jičíně v roce 2005, Zpravodaj muzea v Hradci Králové 32, 27 – 32.
- Ulrychová, E. 2006:* Milíčeves, okres Jičín, Výzkumy v Čechách 2003, 170.
- Ulrychová, E. 2007:* Holín, okr. Jičín. Výzkumy v Čechách 2004, 60.
- Venclová, N. (ed.) 2008:* Archeologie pravěkých Čech 6. Doba halštatská. Praha.
- Vlček, V. a kol. 1984:* Zeměpisný lexikon ČSR. Vodní toky a nádrže. Praha.

- Vokolek, V. 1962: Příspěvek k poznání východočeské lužické kultury. Pohřebiště v Pouchově. Práce musea v Hradci Králové a v Pardubicích, série B, IV, 3-124.*
- Vokolek, V. 1969: Veliš, okr. Jičín, Výzkumy v Čechách 1968, 164.*
- Vokolek, V. 1978: Východočeská skupina lužické kultury. In: Pleiner, R. – Rybová, A. (eds.), Pravěké dějiny Čech, Praha, 508-514.*
- Vokolek, V. 1993: Počátky osídlení východních Čech. Hradec Králové.*
- Vokolek, V. 1999a: Východočeská halštatská pohřebiště. Pardubice.*
- Vokolek, V. 1999b: Pohřebiště lidu popelnicových polí v Ostroměři. Hradec Králové.*
- Vokolek, V. 2003: Gräberfelder der Lausitzer Kultur in Ostböhmen – Pohřebiště lužické kultury ve východních Čechách I., II. (Fontes Archaeologici Pragenses 27). Pragae.*
- Waldhauser, J. 1989: Nález keramiky kultury popelnicových polí pod vrcholem kóty Zebín v kat. území Jičina. Zpravodaj muzea východních Čech 16, 26-27.*

6.2 Prameny

Archiv ARÚ Praha, č. j. 1354/40

Archiv ARÚ Praha č. j. 290/1947

Archiv ARÚ Praha, č. j. 775/91

Archiv ARÚ Praha, č. j. 520/93

Horáková, M. 2021: Zpráva o antropologickém zhodnocení kosterních nálezů – žárových pohřbů. (Antropologická analýza). Archiv Regionálního muzea a galerie v Jičíně.

Novák, J. 2021: Jičín – nemocnice, Analýza uhlíků a rostlinných makrozbytků. (Odborný posudek.) Archiv Regionálního muzea a galerie v Jičíně.

Unger, J. 2022: Změna vstupu s lékárnou do areálu nemocnice Jičín. (Nálezová zpráva). Archiv Regionálního muzea a galerie v Jičíně.

6.3 Internetové zdroje

Analýzy výškopisu. Geoportál ČÚZK. Online. Praha: © Český úřad zeměměřičský a kartografický 2010. Dostupné z: <https://ags.cuzk.cz/av/> [citováno 2019-01-02].

Geovědní mapy: 1:50 000. Geovědní mapové aplikace. Online. Praha: © Česká geologická služba. Dostupné z: <https://mapy.geology.cz/geocr50/> [citováno 2019-01-02].

Geovědní mapy: 1:500 000. Geovědní mapové aplikace. Online. Praha: © Česká geologická služba. Dostupné z: <https://mapy.geology.cz/geocr500/> [citováno 2019-01-02].

Prohlížečské služby – WMS. Geoportál ČÚZK. Online. Praha: © Český úřad zeměměřičský a kartografický 2010. Dostupné

z: [https://geoportal.cuzk.cz/\(S\(r4ohnykyavmptsdzlzf1szmu\)\)/Default.aspx?mode=TextMeta&side=wms.verejne&text=WMS.verejne.uvod&head_tab=sekce-03-gp&menu=311](https://geoportal.cuzk.cz/(S(r4ohnykyavmptsdzlzf1szmu))/Default.aspx?mode=TextMeta&side=wms.verejne&text=WMS.verejne.uvod&head_tab=sekce-03-gp&menu=311) [citováno 2020-06-19].

Oldmaps.Geolab.cz. Prezentace starých mapových děl z území Čech, Moravy a Slezska. Online. Ústí nad Labem: © Laboratoř geoinformatiky Fakulta životního prostředí Univerzity J. E. Purkyně 2022. Dostupné z: <http://oldmaps.geolab.cz/> [citováno 2023-03-04].

*Ulrychová, Eva. Nálezy z doby římské a doby stěhování národů na území okresu Jičín. In: *Ulrychova-archeolog: Archeologie, historie*. Online. Jičín 2014. Dostupné z: <https://ulrychova-archeolog.webnode.cz/news/nalezky-z-doby-rimske-a-doby-stehovani-narodu-na-uzemi-okresu-jicin-/> [citováno 2023-07-25].*