

Univerzita Karlova v Praze Filozofická fakulta

Katedra sociologie

Bakalářská práce

Magdaléna Radimecká

Transgenerační přenos agresivního chování v souvislosti s domácím násilím

Transgenerational transmission of aggressive behavior in connection with
domestic violence

Praha 2023

Vedoucí práce: doc. PhDr. Jiří Buriánek, CSc.

Poděkování:

Tímto bych ráda poděkovala vedoucímu mé bakalářské práce, doc. PhDr. Jiřímu Buriánkovi, CSc., za cenné rady, trpělivost a veškerý čas, který mi věnoval při zpracování této práce.

Prohlášení:

Prohlašuji, že jsem tuto bakalářskou práci vypracovala samostatně a s použitím pouze uvedených pramenů, literatury a dalších odborných zdrojů. Dále prohlašuji, že práce nebyla využita v rámci jiného vysokoškolského studia či k získání jiného nebo stejného titulu.

V Praze dne 1.8. 2023

.....

Magdaléna Radimecká

Abstrakt

Tato bakalářská práce se zabývá problematikou domácího násilí v souvislosti s mezigeneračním přenosem agresivního chování. Cílem práce je otestovat stanovené hypotézy na datech z Pilotní sondy studentů z roku 2018.

V první části práce jsou představeny teorie, které vysvětlují vznik nebo reprodukci domácího násilí. Kromě teorie mezigeneračního přenosu se jedná například o teorii sociálního učení, která bývá spolu s výše zmíněnou teorií často citována. Dále se v práci věnuji metodologickým aspektům a specifikací Pilotní sondy studentů z roku 2018. V této části práce jsou také stanoveny hypotézy pro následnou analýzu.

V analytické části jsou prezentovány výsledky analýz, jejich interpretace a testovány hypotézy, jejichž platnost byla prostřednictvím sekundární analýzy dat potvrzena. Závěry z realizovaného výzkumu tak potvrdily platnost hlavní teze mé bakalářské práce: „Mezigenerační přenos agresivního chování má vliv na reprodukci domácího násilí“.

Klíčová slova: domácí násilí, agresivní chování, mezigenerační přenos

Abstract

This bachelor thesis deals with the issue of domestic violence in connection with the intergenerational transmission of aggressive behaviour. The aim of this work is to test the hypotheses on data from Pilot Survey of Students from 2018.

The first part of the thesis presents theories that explain the origin or reproduction of domestic violence. In addition to the theory of intergenerational transmission, it is, for example, the theory of social learning, which is often cited together with the above-mentioned theory. I also deal with methodological aspects and specifications of Pilot Survey of Students from 2018. In this part of the work also set of hypotheses for subsequent analysis is formulated.

In the analytical part, the results of the analyzes are presented, their interpretation and hypotheses tested, the validity of which was confirmed through secondary data analysis. The conclusions from the conducted research thus confirmed the validity of the main thesis of my bachelor's thesis: "The intergenerational transmission of aggressive behavior has an effect on the reproduction of domestic violence".

Key words: domestic violence, aggressive behavior, intergenerational transmission

Obsah

Obsah.....	6
ÚVOD.....	8
1. TEORETICKÁ ČÁST.....	10
1.1 Agrese a agresivní chování.....	10
1.2 Domácí a partnerské násilí.....	11
1.2.1 Historické ohlédnutí.....	11
1.2.2 Definice domácího násilí.....	11
1.3 Fyzické a psychické násilí.....	13
1.3.1 Fyzické násilí.....	13
1.3.2 Psychické násilí.....	14
1.4 Viktimizace.....	14
1.5 Mezigenerační přenos.....	15
1.6 Teorie příčin a přenosu násilí.....	16
1.6.1 Teorie sociálního učení.....	17
1.6.2 Kriminologické teorie.....	18
2. METODOLOGICKÁ ČÁST.....	20
2.1. Cíl a předmět výzkumu.....	20
2.1.1. Pilotní sonda studentů z roku 2018.....	20
2.1.2. Základní seznámení s prostředím původní rodiny respondenta.....	21
2.2. Sekundární analýza.....	22
2.2.1 Vymezení hypotéz pro analýzu.....	22
3. ANALYTICKÁ ČÁST.....	23
3.1. Nástroje pro měření mezigeneračního přenosu domácího násilí.....	23
3.1.1 Index násilí mezi rodiči.....	23
3.1.2 Index postojů respondenta.....	25

3.1.3	Index pachatelské zkušenosti respondenta.....	28
3.2.	Analýza korelací.....	33
3.2.1	Korelace mezi pravděpodobností ve vztahu a indexem násilí mezi rodiči.....	33
3.2.2	Korelace mezi konkrétní situací ve vztahu a indexem násilí mezi rodiči.....	35
3.3	Diskuse.....	37
	ZÁVĚR.....	40
	Seznam grafů.....	43
	Seznam tabulek.....	43
	Zdroje.....	44
	Příloha: Dotazník Pilotních sond studentů z roku 2018.....	46
	Příloha: Syntax - Index.....	62

ÚVOD

Rodina patří nepochybně mezi nejvýznamnější sociální skupiny v životě jedince a je také nedílnou součástí sociální struktury společnosti. Ať chceme nebo ne, rodina nás bezesporu formuje. Dochází v ní k procesu socializace, který ovlivňuje naši integraci do společnosti a pokud se socializujeme společensky přijatelným způsobem, může nám to usnadnit vlastní fungování ve společnosti. Rodina může mít také významný vliv na to, jaké hodnoty budeme využívat, jakým směrem se budeme v životě ubírat, co budeme preferovat, jaké budeme mít ambice nebo jakou podobu budou mít naše vztahy.

Kromě přebírání postojů a názorů se v rodinách setkáváme i s řadou jiných znaků, které si mezigeneračně předáváme např. prostřednictvím sociálního učení. Jelikož se všechny tyto znaky přenášejí z jedné generace rodiny na další pokolení, mluvíme o tzv. mezigeneračním přenosu, kterým se budu ve své práci dále zabývat.

Rodina může mít na jedince pozitivní, ale i neblahý vliv v procesu jeho vývoje a růstu, ten druhý zejména v případě, pokud se v ní vyskytuje nějaká forma deviantního chování. V takovém případě může být mezigeneračně přenášeným dědictvím právě výše zmíněné deviantní chování. V práci se budu konkrétně zabývat tématem mezigeneračního přenosu domácího násilí.

Domácí násilí je stále velmi aktuálním společenským problémem, i když není ničím novým, neboť se v rodinách patrně vyskytovalo i v minulosti. Od jiných forem násilí či kriminálního chování se odlišuje především tím, že se odehrává zpravidla za zavřenými dveřmi bytů či rodinných domů a často tak bývá před veřejností skryto. Tento negativním společenský fenomén, stejně jako řada dalších v minulosti dlouhodobě patřil mezi tabuizovaná témata. Kvůli svému skrytému charakteru nebyla tato forma agrese považována za kriminální chování, a proto byla málokdy trestně stíhaná. S větším zájmem o téma domácího násilí se poprvé setkáváme až v 70. letech 20. století (Gelles, 1980). Od té doby začal být tento jev také více zkoumán a díky tomu postupně vznikala řada různých teorií, které se takové chování v rodině pokoušejí vysvětlit.

V současnosti existuje i velké množství různých perspektiv v pohledu na domácí násilí, které se mohou napříč obory lišit.

Otázka mezigeneračního přenosu domácího násilí souvisí s možnostmi jeho řešení včetně prevence. Mnoho prací, které se zabývají reprodukcí domácího násilí, věnovalo pozornost tomu, jaký vliv má rodinná anamnéza na roli oběti v partnerském násilí.

Cílem této práce je, na základě druhotné analýzy dat z Pilotní sondy studentů z roku 2018, určit platnost hypotéz, které se pokoušejí nabídnout vysvětlení, jakou roli či vliv má zkušenost respondenta s násilím v jeho původní rodině na reprodukci domácího násilí v jeho současném partnerském vztahu. Zabývat se přitom budu jak možným přenosem viktinní, tak i pachatelské zkušenosti respondentů.

Tato bakalářská práce se skládá ze tří částí. První část je teoretická, která uvede čtenáře do problematiky a vymezí hlavní téma práce. Druhá část představuje použitou metodologii a poslední část práce je analytická.

Teoretická část bakalářské práce si klade za cíl vymezit pojednávané téma a představuje teoretický rámec práce, který je důležitou oporou pro její analytickou část. V této části práce se nejprve zaměřím na mezigenerační přenos domácího násilí, a to s využitím teorie sociálního učení. Poté se zaměřuji na vysvětlení používaných pojmů agrese a domácího násilí. V další kapitole se zabývám viktimizací a jejím členěním. Na závěr kapitoly uvedu přehled některých teorií, které se pokoušejí nabídnout vysvětlení vzniku a existence domácího násilí v rodině.

V metodologické části práce blíže představím data, která ve své bakalářské práci využívám, tedy sekundární data pocházející ze Sondy studentů z roku 2018. Na závěr v této části práce představím sekundární analýzu, tedy výzkumný postup, který v závěrečné části práce používám.

V analytické části nejprve představím nástroj měření, který jsem pro analýzu dat zvolila a následně se již konkrétně zaměřím na tzv. index násilí mezi rodiči. Poté už bude následovat samotná analýza korelací zkoumaných dat, s jejíž pomocí se pokusím otestovat stanovené hypotézy.

1. TEORETICKÁ ČÁST

Tato část představuje teoretický rámec mé bakalářské práce, který bude sloužit jako opora pro její empirickou část a lépe mi pomůže vymezit zkoumané téma. V této kapitole jsou prezentovány základní pojmy, které v bakalářské práci dále používám. Nejprve pomocí odborných zdrojů představím definice pojmů *agrese* a *agresivní chování*. Dále se zabývám *domácím násilím*. V této podkapitole uvádím formy domácího násilí, a také vybrané definice toho pojmu. Poté se zaměřuji na pojem *viktimizace* a uvádím její možné formy. V další podkapitole se zabývám *mezigeneračním přenosem*, a nakonec zmiňuji další vybrané teorie, které se pokoušejí vysvětlit příčinu domácího násilí.

1.1 Agrese a agresivní chování

V této části práce se pokusím představit a definovat následující pojmy: agrese, agresivita a agresivní poruchy chování. Tyto termíny hrají v tématu domácího násilí a jeho mezigeneračního přenosu významné role, jak budu ilustrovat v dalších částech této práce.

Agresi můžeme chápat jako určitý útok, projev násilí a nepřátelství vůči nějakému objektu a útočnost s úmyslem danému objektu ublížit (Martínek, 2009). Sociologický slovník definuje agresi jako “akt nepřátelství nebo útoku směřující vědomě k poškození druhého, k omezení jeho svobody a ke způsobení psychické nebo fyzické bolesti” (Jandourek, 2001).

Pokud agrese porušuje zájmy chráněné trestním právem, mluvíme o tzv. kriminální agresi, kterou řadíme mezi sociálně deviantní chování.

Agresivitou rozumíme určitou predispozici právě k takovému jednání, je to tedy tendence k jednání útočnému (Gřivna, 2019). V této souvislosti se mi zdá důležité zmínit, že určitou mírou agresivity disponuje každý z nás. Jedná se totiž o charakteristický, byť individuálně rozličně vyvinutý, rys lidské osobnosti.

Agresivitu začínáme využívat již jako děti, kdy nám napomáhá k uvědomování si svého vlastního já a k dosahování stanovených cílů. V tomto případě se nicméně zpravidla jedná o zdravý, přirozený projev agresivity/ agresivního chování.

Naproti tomu **agresivní poruchy chování** představují násilné omezování práv ostatních. U agresivních poruch chování je agrese namířená např. proti lidem, zvířatům, majetku či vlastnictví cizího (Gřivna, 2019). S uvedenými vzorci chování se lze setkávat právě v případech domácího a partnerského násilí, na něž se zaměřuje následující část mé práce.

1.2 Domácí a partnerské násilí

1.2.1 Historické ohlédnutí

Jak již bylo uvedeno, problematika domácího násilí patřila dlouhá léta mezi opomíjená a/nebo bagatelizovaná témata, a to nejen na území České republiky, ale i v zahraničí. Gelles (1980) uvádí, že výzkumy, které se uskutečnily v 60. letech 20. století měly tendenci prezentovat domácí násilí jako jev spíše vzácný, který se vyskytuje převážně mezi duševně nemocnými jedinci či nižšími vrstvami společnosti. Tento pohled však doznal změny v 70. letech 20. století, kdy se této problematice začalo dostávat více pozornosti. V současnosti se na výše zmíněnou problematiku nahlíží jako na rozsáhlý jev, vyskytující se napříč společnostmi, který nelze vysvětlit pouze jako důsledek psychologických faktorů či výše příjmu domácnosti (Gelles, 1980).

V České republice se s větším zájmem o tuto problematiku setkáváme až po roce 1989 (Buriánek, Pikálková, 2013). Hlavním důvodem patrně bylo, že měl minulý režim do té doby tendenci výskyt různých typů negativních sociálních deviací (vedle domácího násilí např. užívání drog, prostituce aj.) v tehdejší socialistickém Československu tabuizovat. Výskyt sociálně deviantních jevů byl v rozporu s komunistickou ideologií o „ideální, sociálně spravedlivé společnosti“, v níž se takové negativní jevy nevyskytují. Ty byly, podle komunistické propagandy, spíše důsledkem krize a úpadku kapitalistického společenského zřízení. V souvislosti s procesem demokratizace společnosti a svobody projevu po „sametové revoluci“, začalo docházet k odtabuizování některých společenských témat. Začalo se tak veřejně diskutovat mimo jiné i o fenoménu domácího násilí, a v důsledku se tímto jevem postupně začala zabývat a dodnes se jím zabývá řada státních institucí i nestátních organizací.

1.2.2 Definice domácího násilí

Definovat dnes poměrně často veřejně i soukromě používaný pojem „domácí násilí“ je obtížné. Jedním z hlavních důvodů je zřejmě skutečnost, že se tomuto tématu věnuje řada různých vědních disciplín, přičemž každá se snaží domácí násilí definovat ze své oborové perspektivy (Pikálková, 2004). Dosud tedy neexistuje jednotná, obecně sdílená multidisciplinární definice. Např. Gelles (2003) rozlišuje 2 základní definice domácího násilí - úzkou a širokou:

úzká definice domácího násilí zahrnuje pouze projevy fyzického násilí (Gelles in Buriánek, Pikálková, 2013).

široká definice dle Gellese (2003) naopak zahrnuje jakýkoliv čin, který poškozuje oběť. Tato definice tedy zahrnuje nejen fyzické násilí, ale i vyhrožování fyzickým napadením, psychickou nebo emocionální agresi a zneužívání, sexuální násilí či jiné (manipulativní) chování určené k ovládnutí druhého (Gelles in Buriánek, Pikálková, 2013).

Podle Voňkové (2004) není fenomén domácího násilí mimořádný pro samotné “násilí”, ale pro okolnosti, za kterých je páčáno. Domácí násilí se totiž odehrává za zavřenými dveřmi napříč celou společností, a proto bývá oku okolí často skryto. I proto je vymezení tohoto pojmu a to, jaké jednání a aktéry zahrnuje, velmi obtížné. A to je patrně dalším důvodem absence jednotné, univerzální definice termínu domácí násilí, ale řada jeho různých definic, viz níže.

Trestní zákoník, konkrétně § 199, definuje domácí násilí jako „týrání osoby žijící ve společném obydlí“. Výrazně komplexnější definici nabízí Akční plán prevence domácího násilí a genderově podmíněného násilí na léta 2015 - 2018, podle něhož jde o *“veškeré akty fyzického, sexuálního, psychického, ekonomického či dalších forem násilí, k němuž dochází v rodině nebo v domácnosti mezi bývalými či stávajícími manžely, partnery či osobami blízkými, bez ohledu na to, zda násilná osoba sdílí nebo sdílela společnou domácnost s osobou ohroženou tímto násilím”* (Úřad vlády ČR, 2015).

Jak již bylo diskutováno, domácí násilí může mít různé formy, přičemž některé z nich se spolu často prolínají. Podle Voňkové (2004) rozlišujeme tyto formy násilí:

- fyzické,
- psychické,
- verbální,
- emocionální,
- ekonomické,
- sexuální,
- sociální.

Někteří odborníci dále rozlišují ještě separační a/nebo nátlakové kontrolující násilí.

Gřivna (2019) uvádí tyto specifické znaky, které jsou pro domácí násilí typické:

- privátní prostředí (tj. násilí je páčáno v rodině či v partnerském vztahu „za zavřenými dveřmi“),
- opakované ataky (tj. agresor páčá násilí na oběti opakovaně),

- eskalace násilí a jasné role (míra a/nebo frekvence páčání násilí se časem zvyšuje, je jasné, kdo je agresor a kdo oběť).

Hlavní rozdíl mezi domácím a partnerským násilím spočívá v tom, že domácí násilí zahrnuje násilné jednání vůči dětem nebo dalším členům domácnosti. Na rozdíl od toho k **partnerskému násilí** (*intimate partner violence*) může docházet i mimo rodinu, např. na pracovišti nebo třeba v rámci seznamování a “randění”. Ale tento typ násilí se odehrává pouze mezi intimními partnery (Buriánek et al., 2014).

Oproti tomu Čírtková (2006) definuje partnerské násilí jako výskyt jakéhokoliv zneužití, ohrožujícího chování či násilí - tj. fyzického, psychického, ekonomického, emocionálního či sexuálního - mezi dospělými, kteří jsou či v minulosti byli intimními partnery či členy domácnosti bez ohledu na pohlaví. Některé jiné zdroje ale mezi výše zmíněnými pojmy nedělají rozdíl a definují domácí násilí jako násilí mezi partnery. Záleží na šíři definice a odborném kontextu.

Pro účel této bakalářské práce se jako nejvhodnější volba pro sekundární analýzu dat z Pilotní sondy studentů 2018 jeví jak pojem partnerského násilí, tak i širší termín domácího násilí. To proto, že se ve své práci zabývám i otázkami z dotazníku, které se zaměřily na mapování možného výskytu násilného chování jak ve vztahu rodičů respondenta, tak i v jeho současném partnerském vztahu.

1.3 Fyzické a psychické násilí

Jak bylo výše argumentováno, řada různých autorů zahrnuje pod pojem domácí a/nebo partnerské násilí jak projevy fyzického, tak i psychického násilí, které se může projevovat v různých formách. Proto se nyní pokusím oba pojmy – fyzické i psychické násilí – pro potřeby této bakalářské práce konkrétněji vymežit a charakterizovat.

1.3.1 Fyzické násilí

Fyzické násilí představuje různé typy fyzických útoků nebo napadení např. strkání, fackování, kopání, ohrožování zbraní nebo nožem, znehybňování oběti nebo házení předmětů (Voňková, et al., 2004).

Na rozdíl od psychického násilí bývají důsledky toho fyzického často viditelné a medicínsky ověřitelné. Fyzické formy agrese bývají také lépe metodologicky měřitelné než ty psychické, právě kvůli “jednoznačnosti” důsledků této formy napadení. Díky

tomu se proto fyzické násilí dostává v kontextu problematiky násilí do popředí zájmu (Pikálková, et al., 2015).

Tato autorka také uvádí, že fyzické násilí v partnerském vztahu bývá častěji vnímáno jako odsouzeníhodné, což nemusí vždy platit v případech násilí psychického, u něhož hraje roli momentální kontext dané situace.

1.3.2 Psychické násilí

Přes větší „viditelnost“ fyzického násilí nesmíme opomíjet již zmiňované psychické násilí, které je někdy také nazýváno jako psychické týrání. Psychické násilí představuje zejména verbální napadení/týrání, ponižování, zesměšňování, nadměrná kontrola, žárlivost, stalking, zamezování styků s přáteli/rodinou etc. (Voňková, et al., 2004).

Jak již bylo zmíněno, aktuální důsledky psychického násilí nejsou na jeho oběti tak viditelné a rozpoznatelné, jako tomu zpravidla bývá u násilí fyzického. To ovšem neznamená, že by v ohrožení zdravého vývoje a růstu jedince muselo psychické násilí hrát méně významnou roli než násilí fyzické.

Na závěr je třeba podotknout, že agresor může tyto formy násilí – fyzické a psychické – kombinovat, tj. střídat a/nebo používat i současně. Jinými slovy, fyzické násilí v rodině či v partnerském vztahu může být – a často také bývá – bezprostředně doprovázeno tím psychickým.

1.4. Viktimizace

Domácí či partnerské násilí se zpravidla odehrává nejméně mezi dvěma lidmi, z nichž jeden bývá pronásledovatel/pachatel/agresor a druhý nebo druhá bývá pronásledovaný nebo oběť. V analytické části práce se zaměřuji na možné zkušenosti respondentů jak s rolí agresora, tak oběti, tedy účastníka vztahu s jiným člověkem či více lidmi s viktinní zkušeností. Proto se níže pokusím pojem **viktimizace** a jeho možné druhy přiblížit a blíže specifikovat.

Viktimizace je proces, v rámci kterého se potenciální oběť stává obětí reálnou, přičemž dominantní roli v tomto procesu sehrává pachatel (Zapletal in Novotný, 2004). Čírtková (2014) uvádí tři možné druhy viktimizace: primární, sekundární a terciární.

1. **Primární viktimizace** představuje přímý důsledek trestné činnosti. Jedná se o újmu, kterou pachatel způsobí oběti (Čírtková, 2014).
2. V případě **sekundární viktimizace** se jedná o újmu způsobenou nevhodnou reakcí na skutečnost, že konkrétní jedinec utrpěl v důsledku konkrétního

trestného činu újmu (Čírtková, 2014). Původcem sekundární viktimizace může být kdokoli, kdo přichází do styku s obětí trestného činu. Často proto mohou být paradoxně původcem sekundární viktimizace oběti pracovníci institucí, které mu nebo jí mají pomoci – může jít např. o pracovníky policie, justice, zdravotnických či sociálních služeb nebo o lidi z neformálního okolí oběti.

3. V případě, že jedinec není schopen újmu/traumatickou zkušenost zpracovat, přestože došlo k nápravě či odškodnění, jedná se o tzv. **terciární viktimizaci** (Velikovská, 2016). Dle Sochůrka (2003) se terciární viktimizace může promítat do trvalé změny psychiky, životního stylu a/nebo životního programu oběti v reakci na prožitou újmu/ traumatickou událost. K třetí formě viktimizace nicméně nemusí dojít a nezávisí na závažnosti trestného činu.

V této práci analyzuji výzkumná data, která se zaměřují na možnou primární viktimizaci oběti. V případě viktimní zkušenosti se pak zaměřuji na ty otázky v dotazníku, které zjišťovaly, zda byl respondent/-ka ze strany svého partnera či partnerky viktimizován/-a.

1.5 Mezigenerační přenos

Mezigenerační nebo též transgenerační či intergenerační přenos představuje vzorce chování, které si v rodinách předáváme mezi jejími jednotlivými pokoleními. Může se jednat o přímý přenos z jedné generace na druhou, zpravidla z generace 1 - tj. od rodičů na generaci 2 - tj. jejich dětí, ale není to nezbytně pravidlem. K přenosu může docházet i v rámci širší rodiny, např. ob generaci, tj. z generace 1 - v tomto případě od prarodičů na generaci 3 - tj. jejich vnuků apod.

Nejedná se přitom o přenos něčeho fyzického, hmatatelného, jako mohou být např. auto nebo peníze jako součást majetkového dědictví, ale v tomto případě se zajímáme o nějaké charakteristiky nebo vzorce chování, které můžeme pozorovat u rodiče i u dítěte (Liefbroer, 2005), respektive u prarodiče a jeho vnuka. Již z úvodu víme, že tyto předávané či děděné charakteristiky mohou mít různorodou podobu. Může se jednat o podobnosti v chování, v sociálních a/nebo komunikačních dovednostech, v názorech, preferencích, životních motivacích, v postojích, temperamentu aj.

Besemer (2017) uvádí, že mezigenerační přenos chování může zahrnovat např. socioekonomický status, vzdělání, stav duševního zdraví, rodičovské dovednosti,

užívání návykových látek, předpoklady či sklon ke kriminálnímu jednání atd. Obecně můžeme mluvit o znacích dědičnosti.

Podle Hines (2002) k mezigeneračnímu přenosu dochází prostřednictvím přenosu rizikových faktorů, biologickým přenosem a/nebo prostřednictvím sociálního učení. V případě přenosu rizikových faktorů nedochází k přímému přenosu kriminálního chování z rodiče na dítě, ale spíše k přenosu prostřednictvím konstelace nebo kontinuity antisociálních rysů.

U biologického přenosu můžeme hovořit například o impulzivitě, která souvisí s neurobiologickými procesy jedince a má často vliv na charakter jeho svědomí a jednání v určitých životních situacích. V extrémních případech pak může, patrně vedle dalších, individuálně a situačně podmíněných faktorů, přispívat i ke sklonům jedince k páchání násilné trestné činnosti. Besemer (2017) argumentuje, že agresivita je osobnostním rysem jedince, která nejenže může být dědičná, ale i podobně konstantní jako inteligence.

Některé výzkumné studie se zabývají nejen faktory genetickými, ale i enviromentálními (faktory vlivu prostředí), které mohou přispívat k mezigeneračnímu přenosu domácího násilí a agresivního chování. Tyto studie mohou, vzhledem k uplatňovaným vícefaktorovým východiskům, poskytovat na danou problematiku ucelenější a komplexnější pohled. Pro takové studie se nabízí možnost využít behaviorální genetický výzkum (Hines, Saudino, 2002).

V této práci se výše zmíněnými formami přenosu nicméně více zabývat nebudu. Zaměřím se především na třetí formu možného přenosu, kterým je sociální učení, jež v následující části textu představím podrobněji.

1.6 Teorie příčin a přenosu násilí

V závěru teoretické části své bakalářské práce podrobněji představím patrně nejoblíbenější teorii, jež se pokouší vysvětlit jak příčiny násilí v rodině, tak i jeho transgenerační reprodukce – teorii sociálního učení. Ve druhé části podkapitoly ještě stručně představím přehled hlavních kriminologických teorií, které se o vysvětlení možných příčin vzniku a existence domácího násilí, ze své oborové perspektivy, rovněž pokoušejí.

1.6.1 Teorie sociálního učení

Podle Pikálkové (2015) patří teorie sociálního učení mezi nejpobulárnější teorie, které si kladou za cíl zjistit a vysvětlit možné příčiny vzniku projevů násilí. Tato teorie byla navíc v minulosti primární teorií, používanou pro vysvětlení mezigeneračního přenosu násilí (Hines, Saudino, 2002). Oblíbenost této teorie pro vysvětlení mezigeneračního přenosu zmiňují i Widom a Wilson (2015). Kromě toho ovšem uvádějí i nové poznatky, které při zkoumání mezigeneračního přenosu poskytují oporu teoriím, jež se zabývají behaviorální genetikou (in Podaná, 2018). I přesto nakonec oba výše zmínění autoři docházejí k závěru, že ačkoliv nebyly mechanismy přenosu pomocí sociálního učení řádně prozkoumány, má věda k dispozici silné důkazy o tom, že u jedince, který byl vystaven násilí v původní rodině, existuje vyšší pravděpodobnost jeho nebo jejího pozdějšího zapojení se do násilí či delikvence (Widom, Wilson in Podaná, 2018). Stejně tak Alink (2019) uvádí, že výzkumy zaměřené na teorii sociálního učení prokazují, že násilí či hrubé jednání rodičů zvyšuje riziko pozdější agrese u jejich potomků.

Podle této teorie se jedinec násilí “učí” prostřednictvím pozorování násilného či agresivního chování u jiných lidí nebo též prostřednictvím fyzických trestů, jimž je on/-a nebo jiný člen rodiny opakovaně vystavován/-a. Rodina je primární skupinou, ve které dochází k procesu socializace, což je proces, ve kterém se jedinec učí normám, hodnotám a orientacím skupiny, k níž patří (Voňková et., al., 2004). V rodině se dále učíme různým životním rolím jako jsou např. role rodiče, dítěte, sourozence, manžela či manželky. Kromě náplně těchto rolí si v rodině osvojujeme i způsoby, jakými se lze vypořádávat se stresovými situacemi, s krizí či frustrací (Pikálková a kol., 2015).

Vyskytují-li se v rodině některé formy násilného či agresivního jednání, pak se samozřejmě můžeme učit i těm. V takovém případě se tedy můžeme učit nejenom násilí užívat, ale i tomu, jak takový způsob chování racionalizovat nebo ho omlouvat a ospravedlňovat před ostatními i před sebou samými. Násilí či agrese pak mohou být v důsledku toho vnímány jako legitimní způsob řešení konfliktů v rodině nebo například snahy vypořádat se s vlastními negativními emocemi (Besemer, 2017).

V takové rodině bývá agresivní chování a důsledky, které přináší, vnímány pozitivně - např. „*takové chování mi pomůže něčeho dosáhnout*“ – může se ospravedlňovat agresor, který se tak snaží získat si u dalších členů rodiny autoritu. Alternativní reakce neexistují nebo nejsou rodinou/skupinou oceňovány (Pikálková a kol., 2015). Tyto vzorce chování mohou pak být v dospělosti jedincem další generace opakovány jako osvědčené

mechanismy např. při jeho/její snaze vypořádat se s negativními emocemi nebo při řešení konfliktů s dalšími lidmi (Pikálková a kol., 2015).

Jak už jsem uvedla, z teorii sociálního učení jsem vycházela při psaní této bakalářské práce.

1.6.2 Kriminologické teorie

Voňková (2004) uvádí přehled kriminologických teorií, které se zaměřují přímo na snahu poskytnout vysvětlení příčin vzniku a existence domácího násilí. Tyto teorie jsou uvedeny v textu níže:

Teorie individuálních faktorů

Jak název napovídá, tato teorie se zaměřuje na dílčí či individuální charakteristiky aktérů a na poznání jejich psychiky, individuality a/nebo na jejich psychopatologii. Tyto individuální faktory představují zejména: psychiku partnerů, specifické rysy jejich osobnosti, eventuálně i psychopatologii osobnosti partnerů. Voňková uvádí, že nebyly nalezeny žádné faktory, které by objasnily páchaní násilí vůči partnerce či partnerovi (Voňková et., al., 2004).

Teorie sociálně – psychologických faktorů

Tato teorie zkoumá sociální proměnné spolu s psychologickými charakteristikami jednotlivce (mezi tyto teorie můžeme zařadit mezigenerační přenos agresivního chování/ partnerského násilí). Mohou se např. zaměřit na zážitky z dětství, které vyúsťují v mezigenerační přenos intimního násilí. Tato hypotéza se častěji potvrzuje u mužů jako u pachatelů různých forem domácího násilí, nežli u žen jako jeho obětí (Voňková et., al., 2004).

Teorie sociálně – kulturních faktorů

Tato teorie spatřuje příčinu domácího/ partnerského násilí “v sociálně strukturované rovnoprávnosti, v kulturních postojích a normách, které ovlivňují rodinné vztahy” (Gelles, 1977). Jak je patrné, tato teorie se od těch dvou předešlých liší zejména v tom, že zcela opomíjí individuální osobnostní výbavu a predispozice aktérů domácího násilí v rodině a odpovědnost za ně tak klade spíše na společnost než na jednotlivce.

Další teorie

Mezi další teorie patří např. **biologicko-genetické** (zaměřují se na obecné, vrozené dispozice k agresivnímu jednání); **psychologické** (ty se koncentrují na psychiku či psychopatologii pachatele) nebo výše zmíněné **sociologické** teorie (Voňková et., al., 2004).

Jak již bylo diskutováno, výše uvedené teorie vzniku a existence domácího násilí se od sebe vzájemně liší podle použité oborové optiky a jejich východisek. Zdá se nicméně, že domácí násilí může být ovlivňováno celou řadou obtížně měřitelných charakteristik či faktorů a jejich individuálně často odlišné kombinaci na úrovni společnosti, fyzické a psychické výbavy a predispozici jedince a naučených vzorců chování v procesu jeho socializace v rodině.

Výhodné se proto jeví nepoužívat pro vysvětlení konkrétního případu domácího násilí jednu teorii či skupinu teorií (např. sociologické), ale kombinaci teorií biologicko-genetických, psychologických a sociologických.

2. METODOLOGICKÁ ČÁST

2.1. Cíl a předmět výzkumu

Cílem této práce je pomocí sekundární analýzy dat z „Pilotní sondy studentů z roku 2018“ ověřit teorii mezigeneračního přenosu domácího násilí. V další části práce se proto zaměřím na předmět výzkumu.

2.1.1. Pilotní sonda studentů z roku 2018

Pilotní sonda studentů byla realizována v roce 2018 na českých vysokých školách a sloužila zejména k ověřování dotazníku, který měl být použit pro plánovaný výzkum partnerského násilí. Pilotní sonda byla provedena v rámci projektu podpořeného Grantovou agenturou České republiky 18-23940S „*Partnerské násilí: diferenciace jeho podmínek, měření a hodnocení*“ (Paloušová, 2020).

Skupinový sběr dat proběhl v časovém období říjen - listopad 2018 pomocí anonymních dotazníků (PAPI) na těchto vysokých školách:

- ČZU Suchdol,
- FF UK,
- FSE UJEP,
- VŠE Praha
- VŠO Praha

Sběr dat probíhal napříč studijními obory (humanitní/ společenskovední – 57,8 %, ekonomické/technické – 38,5 %, lékařské/přírodovědní – 1,8 %).

Tohoto šetření se zúčastnilo celkem 379 respondentů, z nichž bylo 120 mužů (31,7 %) a 259 žen (68,3 %) ve věkovém průměru 22 let. Přičemž nejmladší respondenti dosahovali věku 19 let a nejstarší účastník výzkumu byl ve věku 41 let.

Většina dotazovaných měla partnerský vztah (téměř 29 % z nich žili odděleně, zhruba 27 % bydleli ve společné domácnosti a 1,1 % respondentů byla ženatý/vdaná ve společné domácnosti). Ostatní respondenti byli v době sběru dat nesezdaní. Z této skupiny respondentů prožilo 26,3 % v minulosti vztah trvající déle než 3 měsíce, dalších 7,7 % prožilo v minulosti vztah kratší než 3 měsíce a 8,5 % dotazovaných nikdy nemělo partnerský vztah (Paloušová, 2020).

Otázky ve výzkumu se zaměřovaly především na viktimní zkušenost respondentů (tj. zda byli někdy v minulosti ze strany partnera viktimizováni). Část dotazníku byla zaměřena i na zjišťování případné pachatelské zkušenosti respondenta (tj. zda se on/ona někdy dopustili násilí na svém partnerovi či partnerce). V dotazníku byly zastoupeny všechny formy partnerského násilí – šlo o tradičně zkoumané chování jako jsou *psychické* (např. urážky či nadávky, zákaz styku s jinými lidmi, snaha mocensky vládnout aj.), *fyzické* (např. facka, napadení, úder předmětem aj.), *sexuální* (např. donucení k pohlavnímu styku pomocí vydírání nebo fyzického násilí) a *ekonomické* násilí (např. kontrola nad financemi). Kromě výše zmíněných tradičně zkoumaných forem násilí byl dotazník obohacen o tzv. symbolické násilí. Tato forma partnerského násilí představuje např. nucení partnera či partnerky k souhlasu s názory, které jsou evidentně nesprávné. Vzorem pro Pilotní sondu studentů z roku 2018 byly sondy mezi studenty, které v minulosti uskutečnil americký sociolog Murray A. Straus. Vzhledem k charakteru výzkumu a technice sběru dat se v případě Pilotní sondy studentů z roku 2018 nejednalo o reprezentativní výběr pro celou populaci studentů vysokých škol v ČR. Data ze zmíněné Pilotní sondy studentů byla využita jako zdroj pro příspěvky na odborných konferencích a/nebo pro publikace v odborných periodících. Tak je tomu např. v případě článku: „*Partnerské násilí mezi studenty vysokých škol: genderové rozdíly v páchání a viktimizaci*“ (Paloušová, 2020).

2.1.2. Základní seznámení s prostředím původní rodiny respondenta

Z dat získaných prostřednictvím výzkumu realizovaného v rámci Pilotní sondy studentů v roce 2018 lze mj. získat řadu informací o původní rodině respondentů, které nám přibližují prostředí, ze kterého studenti pocházejí. Většina respondentů (celkem 76 %) uvádí, že je během povinné školní docházky vychovávali oba rodiče. U 30,9 % respondentů zajišťovali finanční zdroje pro ekonomické zabezpečení rodiny oba rodiče. Co se týče domácích prací, významná respondentů uvádí, že tyto činnosti v rodině vykonávala především matka (32,7 %).

Ve srovnání se s rodinami svých vrstevníků hodnotilo 38 % dotazovaných studentů ekonomickou situaci jejich rodiny v minulosti jako stejnou. Jako „o něco horší“ ji hodnotilo celkem 12,7 % respondentů studie a jako „o něco lepší“ nebo mnohem lepší ji hodnotilo 18,7 % účastníků šetření.

Poslední informací o původní rodině respondenta je hodnocení toho, jak účastník výzkumu vychází se svou matkou a se svým otcem. Respondenti měli za úkol na škále určit, nakolik

souhlasí s výrokem „Se svým otcem/svou matkou vycházím dobře“. V případě matky zvolilo odpověď „Rozhodně nesouhlasím“ 71 %, naopak v případě otce takto odpovědělo 54,1 % oslovených respondentů.

2.2. Sekundární analýza

Při sekundární analýze se používají dokumenty, které byly původně zhotoveny pro jiný účel a využívá výsledky empirických výzkumů či statistická data, které byly realizovány a/nebo získány dříve, jiným výzkumníkem. Sekundární analýzu můžeme rovněž chápat jako formu odhalování latentních informací v již dříve využitém materiálu (Buriánek, 1988). Jak již bylo uvedeno, ve své bakalářské práci využiji pro druhotnou analýzu data z Pilotní sondy studentů 2018.

2.2.1 Vymezení hypotéz pro analýzu

V této části představím konkrétní hypotézy, které se prostřednictvím sekundární analýzy pokusím otestovat. Konkrétně pomocí korelačních analýz. Jde o následující 3 hypotézy H1 – H3:

H1: „Násilí mezi rodiči má vliv na postoje respondenta k pravděpodobnosti výskytu rizikového jevu ve vztahu“.

H2: „Násilí mezi rodiči ovlivňuje pachatelskou zkušenost respondenta v jeho současném partnerském vztahu“.

H3: „Násilí mezi rodiči ovlivňuje viktimní zkušenost respondenta v jeho současném partnerském vztahu“.

3. ANALYTICKÁ ČÁST

V následující části mé bakalářské práce přistoupíme k samotné analýze a interpretaci výsledků plynoucích ze sekundární analýzy dat získaných při realizaci Pilotní sondy studentů v roce 2018. Tato část práce se bude především věnovat testování výše stanovených hypotéz a vztahů mezi proměnnými. Kapitola je rozdělena na části věnované jednotlivým faktorům.

3.1. Nástroje pro měření mezigeneračního přenosu domácího násilí

Než přejdu k samotnému testování hypotéz, je nutné zkonstruovat index, představující riziko agresivního chování či domácího násilí v původní rodině respondenta. Dále jsem zkonstruovala index pachatelské a viktimní zkušenosti respondenta, které představují možné agresivní chování či domácí násilí v partnerském vztahu respondenta. Index pachatelské zkušenosti představuje možný scénář, ve kterém je iniciátorem takového jednání sám respondent. Index viktimní zkušenosti naopak představuje riziko toho, že by se respondent mohl stát obětí výše zmíněného jednání.

3.1.1 Index násilí mezi rodiči

Z Pilotní sondy studentů v roce 2018 získáváme informace o spoustě dílčích zkušeností respondenta z jeho původní rodiny. V rámci této práce mě více než jednotlivosti zajímá celková charakteristika rodiny respondenta, a proto jsem se rozhodla zkonstruovat index násilí mezi rodiči (viz. *Graf č.1*). Tento index slouží jako nástroj pro měření výskytu domácího násilí v původní rodině respondenta.

Index jsem zkonstruovala z osmi škál, které představují čtyři možné scénáře potenciálního násilí mezi rodiči respondenta. Každý tento scénář měl dvě podoby (viz. *Tabulka č. 1*). V jedné podobě je možným pachatelem či iniciátorem násilného jednání otec, v druhém případě naopak matka. Přičemž může jít např. o „fyzické násilí“ (facky, strkání, údery předmětem, údery pěstí apod.) nebo o „nadávky, urážky, snahu druhého ponižovat, zesměšňovat“ aj. Respondenti se u každého scénáře vyjadřovali pomocí stupnice, kde 1 = „nikdy“ a 10 = „běžné, intenzivní a trvalé“ (viz příloha – Dotazník).

Index jsem vytvořila pomocí procedury Compute v programu SPSS Statistics. Index zobrazuje četnost všech odpovědí. Každý respondent získává skóre na základě toho, jaké odpovědi na škále zvolil. Nejmenší možné skóre, které respondent získává je „8“, to získává v

případě, že u všech osmi škál zvolil odpověď 1, tedy „nikdy“. Maximální možné skóre je 80, v tomto případě by respondent zvolil pokaždé odpověď 10.

Pro potřebu kontingenčních tabulek jsem se rozhodla tento index rozdělit do čtyř kategorií: „nikdy“, „téměř nikdy/občas“, „dílčí zkušenost“, „často/ velmi často/trvalé“ (viz *Graf č. 1*). Z grafu je patrné, že 25,1 % respondentů, kteří se studie účastnili, nemá žádnou zkušenost s partnerským násilím z původní rodiny. Naopak, více než tři pětiny respondentů (60,6 %) má alespoň nějakou zkušenost s partnerským násilím v původní rodině. Násilí mezi rodiči hodnotilo jako velmi časté či trvalé 6,7 % respondentů a dalších 7,6 % označuje tuto zkušenost jako dílčí.

Pro zjištění kvality tohoto měřicího nástroje jsem zvolila výpočet Cronbachova α pomocí programu SPSS Statistics (viz. *Tabulka č. 2*). Hodnota přesáhla hodnotu 0,8. S ohledem na to lze tedy argumentovat, že výše reliability je přijatelná a s indexem bylo možné dále pracovat.

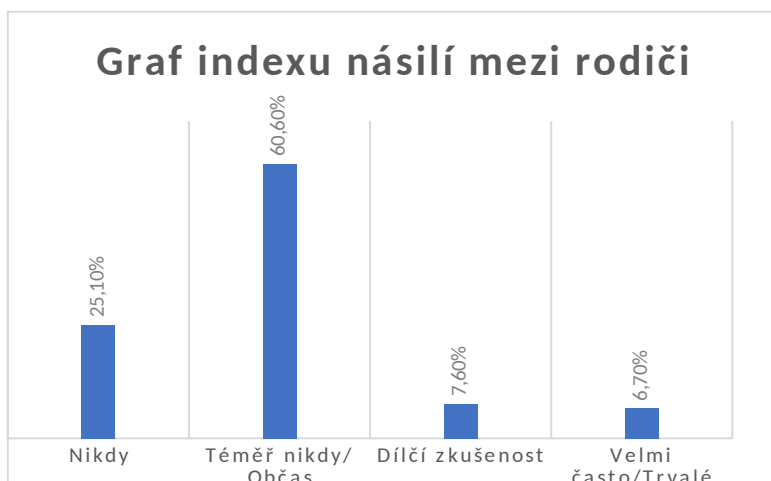
Tabulka č. 1 - Psychické a fyzické formy násilí mezi rodiči respondenta

Descriptive Statistics - násilí mezi rodiči						
	N	Minimum	Maximum	Mean	Std. Std. Error	Std. Deviation
	Statistic	Statistic	Statistic	Statistic	Error	Statistic
Násilí mezi rodiči-Fyzické násilí:						
Otec	369	1	10	1,67	.082	1,58
Násilí mezi rodiči-Fyzické násilí:Matka	374	1	9	1,45	.064	1,24
Násilí mezi rodiči-Nadávky, ponižování:Otec	368	1	10	2,527	.1187	2,28
Násilí mezi rodiči-Nadávky, ponižování:Matka	374	1	10	2,20	.105	2,03
Násilí mezi rodiči-Dohadování, střety, ale vyhovění všem: Otec	352	1	10	2,31	.101	1,90
Násilí mezi rodiči-Dohadování,střety, ale vyhovění všem: Matka	358	1	10	2,45	.116	2,19
Násilí mezi rodiči-Snaha mocensky ovládnout, zastrašovat a trestat:Otec	365	1	10	1,64	.091	1,73
Násilí mezi rodiči-Snaha mocensky ovládnout, zastrašovat a tresta:Matka	371	1	10	1,48	.080	1,54
Valid N (listwise)	343					

Zdroj: Pilotní sonda studentů 2018

Dle vyhodnocení průměru můžeme říci, že více negativní výsledky získáváme u proměnné „nadávky a ponižování“ ze strany otce. Naopak nejméně často docházelo

Graf č. 1 – Index násilí mezi rodiči



Zdroj: Pilotní sonda studentů 2018

Tabulka č. 2 – Reliabilita indexu násilí mezi rodiči

Zdroj: Pilotní sonda studentů 2018

Reliability Statistics	
Cronbachovo alpha	N položek
.830	8

3.1.2 Index postojů respondenta

Dalším měřicím nástrojem bakalářské práce je součtový index postojů respondenta. Tento index se zaměřuje na postoje respondenta, které se týkají pravděpodobnosti výskytu rizikového jednání ve vztahu respondenta (viz *Tabulka č.3*). Respondenti se vyjadřovali pomocí stupnice, kde 1 = „nepravděpodobné, vyloučené“ a 6 = „maximálně pravděpodobné“ (viz přílohy – Dotazník). Index jsem zkonstruovala v programu SPSS Statistics pomocí procedury Compute z pěti škál (viz *Tabulka č. 3*) a zobrazuje četnost všech získaných odpovědí. Pro potřebu kontingenčních tabulek jsem index rozdělila do pěti kategorií: „nepravděpodobné, vyloučené“, „2“, „3“, „4“ a „maximálně pravděpodobné“ (viz *Graf č. 2*). Z grafu je zřejmé, že většina respondentů hodnotí pravděpodobnost výskytu násilného jevu

v jejich aktuálním vztahu jako nepravděpodobnou či vyloučenou (51,8 %). Jako maximálně pravděpodobnou hodnotí možný výskyt takové situace či jevu 2,4 % respondentů. Při podrobnější analýze se ukázalo, že variantu „maximálně pravděpodobné“ volily častěji ženy (viz *Tabulka č. 4*).

Pro zjištění kvality tohoto měřicího nástroje jsem zvolila výpočet Cronbachova α pomocí (viz *Tabulka č.5*). Hodnota přesahuje hranici 0.8, výše reliability je tedy přijatelná, a proto mohu s indexem dále pracovat.

Tabulka č. 3 – Postoje respondenta k různým formám partnerského násilí

Descriptive Statistics - postoje respondenta						
	N	Minimum	Maximum	Mean	Std. Deviation	Std. Error
	Statistic	Statistic	Statistic	c	r	Statistic
Pravděpodobnost ve vztahu:Konflikt,fyzický útok	334	1	10	1,92	.101	1.840
Pravděpodobnost ve vztahu:Kontrola druhého,pronásledování	336	1	10	2,29	.096	1.760
Pravděpodobnost ve vztahu:Dohadování,střety, ale vyhovění všem	333	1	10	2,89	.111	2.029
Pravděpodobnost ve vztahu:Snaha mocensky ovládnout, zavražďovat a trestat	335	1	10	1,56	.078	1.427
Pravděpodobnost ve vztahu:Vynucení sexu proti vůli druhého	337	1	10	1,82	.100	1.829
Valid N (listwise)	330					

Zdroj: *Pilotní sonda studentů 2018*

Pro doplnění jsem se podívala na průměry u každé proměnné, můžeme si všimnout, že horších výsledků dosahuje proměnná, která se zabývá násilím ve vztahu, zabývající se dohadování a střety, kde se průměrná odpověď pohybuje kolem hodnoty 3. Méně

pravděpodobné je poté podle průměrů odpovědí násilí ve vztahu, kde jde o snahu mocensky ovládnout, zastrašovat a trestat druhého partnera.

Tabulka č. 4 Postoje a pohlaví respondenta

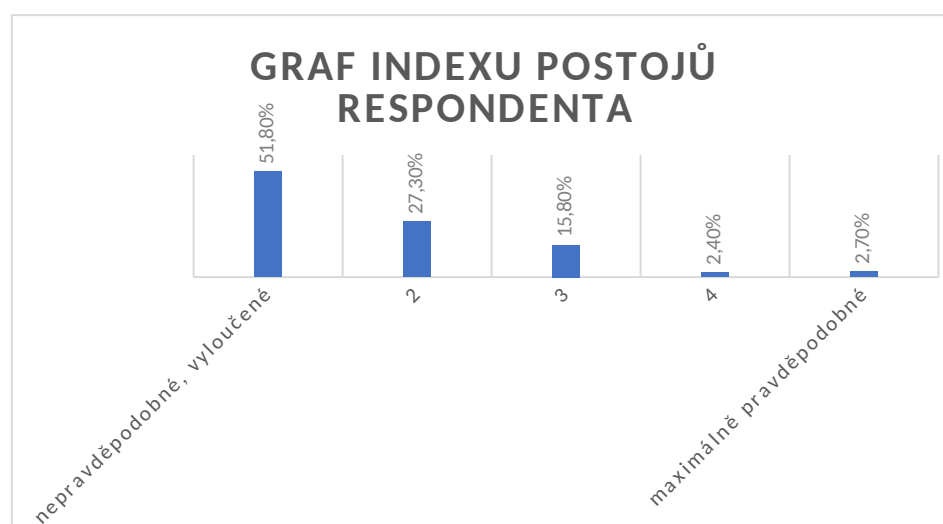
index postojů			
Pohlaví	Mean	N	Std. Deviation
Muž	1,76	103	.95451
Žena	1,78	227	.99899
Total	1,77	330	.98391

(průměry dle pravděpodobnosti výskytu ve vztahu respondenta:

1 nepravděpodobné, vyloučené; 2; 3; 4; 5 maximálně pravděpodobné)

Zdroj: Pilotní sonda studentů 2018

Graf č. 2 – Index postojů respondenta



Zdroj: Pilotní sonda studentů 2018

Tabulka č.5 – reliabilita indexu postojů respondenta

Reliability Statistics	
Cronbachovo alpha	N položek
.811	5

Zdroj: Pilotní sonda studentů 2018

3.1.3 Index pachatelské zkušenosti respondenta

Index jsem zkonstruovala opět pomocí procedury Compute v programu SPSS. Vytvořila jsem ho pomocí 12 škál, které se zaměřují na pachatelskou zkušenost respondenta. Respondenti se vyjadřovali pomocí stupnice, kde 1 = „nikdy“ a 7 = „neustále“ (viz příloha – dotazník .). Index zobrazuje četnost všech získaných odpovědí.

Pro potřeby kontingenčních tabulek jsem index rozdělila do čtyř kategorií: nikdy, téměř nikdy/ občas, dílčí zkušenost, často/ velmi často/trvale (viz *Graf č. 3*). Z grafu vidíme, že více než tři pětiny respondentů (61 %) uvedlo, že nikdy nebylo iniciátorem/ pachatelem partnerského násilí ve svém aktuálním vztahu a 32 % respondentů má alespoň nějakou zkušenost s takovou rolí. Dílčí zkušenost s pácháním násilí uvedlo celkem 4,3 % respondentů a 1,9 % respondentů uvedlo, že je nebo bylo iniciátorem násilného jevu často či velmi často. Při podrobnější analýze se ukázalo, že variantu „velmi často, trvale“ volili častěji muži než ženy (viz *Tabulka č. 7*).

Pro zjištění kvality tohoto měřicího nástroje jsem zvolila výpočet Cronbachova α pomocí programu SPSS Statistics (viz *Tabulka č. 8*). Hodnota dosahuje 0.712, je tedy hraniční, ale přesto lze dospět k závěru, že výše reliability je přijatelná, a proto je možné s indexem dále pracovat.

Tabulka č. 6 – Páchání různých forem partnerského násilí

Descriptive Statistics - pachatelská zkušenost					
	N	Minimum	Maximum	Mean	Std. Error
	Statistic	Statistic	Statistic	Statistic	Statistic
p – ničení	311	1	6	1,08	.023
p - kontrola výdeje a příjmu	310	1	6	1,23	.038
p - zakáz styku s lidmi	311	1	6	1,44	.047
p - úražky anebo nadávky	311	1	5	1,41	.042
p - donucení k sexu pomocí vydírání	311	1	4	1,14	.026
p - použití fyzické síly donucení k sexu	310	1	2	1,01	.006
p - donucení k pohlavnímu styku násilím	311	1	4	1,02	.011
p – facka	311	1	6	1,19	.030
p - kopnutí, uder	311	1	6	1,10	.026
p - napadění se zraněním	310	1	4	1,05	.018
p - donucení k souhlasu s názory nesprávnými	311	1	4	1,13	.023
p - vyhrožování fyzickým útokem	311	1	5	1,03	.016
Valid N (listwise)	308				

Zdroj: Pilotní sonda studentů 2018

Tabulka průměru ukazuje, že častěji se setkáváme se zákazem styku s lidmi.

index pachatel			
	Mea	Std.	
pohlaví	n	N	Deviation
Muž	1,59	87	.72659
Žena	1,43	221	.64772
Total	1,48	308	.67224

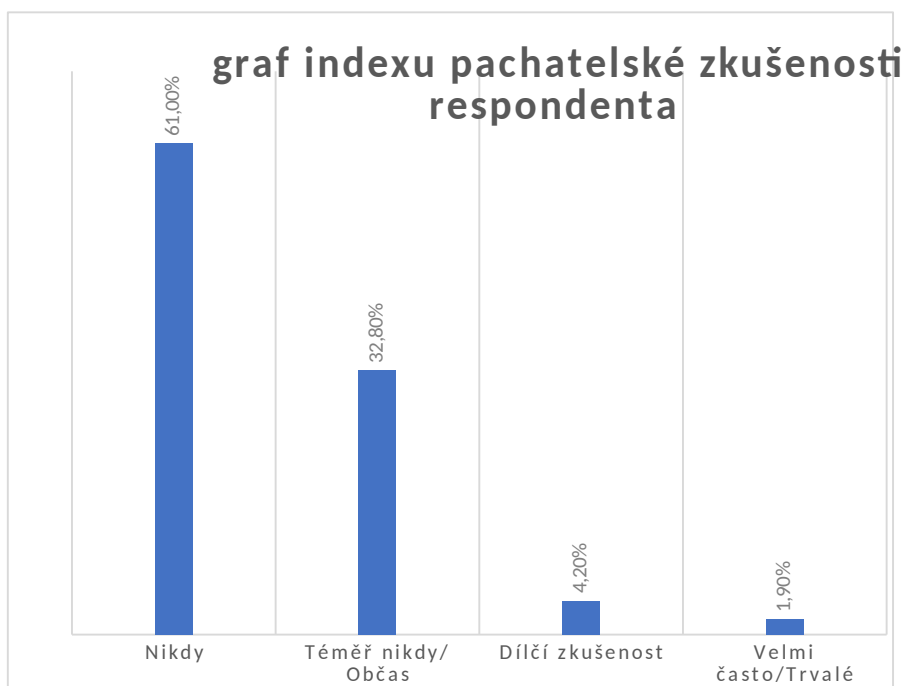
Tabulka č. 7- Pachatel a pohlaví respondenta

(průměry dle pachatelské zkušenosti respondenta:

1 nikdy; 2 téměř nikdy/ občas; 3 dílčí zkušenost; 4 často/ velmi často/trvalé)

Zdroj: Pilotní sonda studentů 2018

Graf č. 3 – Index pachatelské zkušenosti respondenta



Zdroj: Pilotní sonda studentů 201

Tabulka č.8 Reliabilita indexu pachatelské zkušenosti

Reliability Statistics	
Cronbachovo alpha	N položek
.712	12

3.1.4 Index viktinní zkušenosti respondenta

Index jsem zkonstruovala opět pomocí procedury Compute v programu SPSS. Vytvořila jsem ho pomocí 12 škál (viz *Tabulka č. 9*), které se zaměřují na viktinní zkušenost respondenta. Respondenti se vyjadřovali pomocí stupnice, kde 1 = „nikdy“ a 7 = „neustále“ (viz příloha Dotazník). Index zobrazuje četnost všech získaných odpovědí. Každý respondent získává skóre na základě toho, jaké odpovědi na škále zvolil. Nejnižší možné skóre, které respondent získává je „12“, a to v případě, že u všech 12 škál zvolí odpověď 1 – „nikdy“. Nejvyšší možné skóre je „84“. Toto skóre žádný respondent nezískal.

Pro potřeby kontingenční tabulky jsem index rozdělila do čtyř kategorií: nikdy, téměř nikdy/ občas, dílčí zkušenost, často/ velmi často/trvale (viz *Graf č. 4*). Z grafu je patrné, že více než tři pětiny respondentů (67,6 %) uvádí, že se nikdy nestalo obětí partnerského násilí ve svém aktuálním vztahu a 26,2 % respondentů má alespoň nějakou zkušenost. Celkem 3,9 % respondentů hodnotí svoji viktinní zkušenost jako dílčí a 2,3 % respondentů uvádí, že se stávají obětí násilného jednání často či velmi často. Při podrobnější analýze se ukázalo, že variantu „velmi často, trvale“ volili častěji muži než ženy (viz *Tabulka č. 10*).

Pro zjištění kvality měřicího nástroje jsem zvolila výpočet Cronbachova α pomocí programu SPSS Statistics (viz. *Tabulka č. 11*). Hodnota dosahuje hodnotu 0.779. Je sice hraniční, ale přesto můžeme říct, že výše reliability je přijatelná a s indexem proto lze dále pracovat.

Tabulka č. 9 - Viktimní zkušenost – různé formy partnerského násilí

Descriptive Statistics - viktimní zkušenost						
	N	Minimum	Maximum	Mean	Std. Deviation	
	Statistic	Statistic	Statistic	Statistic	Error	Statistic
Partner/ka úmyslně zničil/a něco, co mi patřilo	311	1	5	1,11	.023	.408
Kontroloval/a mě, kolik peněz a za co utrácím nebo jenom záměrně málo	310	1	6	1,26	.046	.809
prispíval/a na společenské a aktivity						
Zakázal/a mi se stýkat s některými lidmi, podrobně kontroloval/a, kde jsem a co dělám	311	1	7	1,63	.065	1.139
Urážel/a mě anebo nadával/a	311	1	7	1,46	.054	.956
Když jsem neměl náladu na sex, přiměl/a mě k němu pomocí citového tlaku, nebo vydírání	311	1	6	1,32	.044	.774
Užil/a fyzickou sílu (např. držení) nebo hrozby, aby mě přiměl/a k sexuálním praktikám, se kterými jsem nesouhlasil/a	311	1	3	1,05	.016	.280
Donutil/a mě k pohlavnímu styku násilím	311	1	3	1,03	.012	.211
Dal/a mi facku	313	1	5	1,25	.032	.572
Prudce mě strčila/a, kopl/a, srazil/a mě na zem, nebo udeřil/a nějakým předmětem	311	1	7	1,13	.032	.563
Napadl/a mě fyzicky tak, že mi způsobil/a zranění	310	1	5	1,09	.026	.456
Donutil/a mě souhlasit i s věcmi nebo názory evidentně nesprávnými	311	1	5	1,21	.033	.590
Vyhrožoval/a mi fyzickým útokem nebo nějakou zbraní tak, že jsem opravdu bál/a	311	1	3	1,04	.015	.257
Valid N (listwise)	309					

Zdroj: Pilotní sonda studentů 2018

Průměr zde naznačuje, že horší odpovědi častěji získáváme u odpovědi „Zakázal/a mi se stýkat s některými lidmi, podrobně kontroloval/a, kde jsem a co dělám.“

Tabulka č. 10 Viktimizace a pohlaví

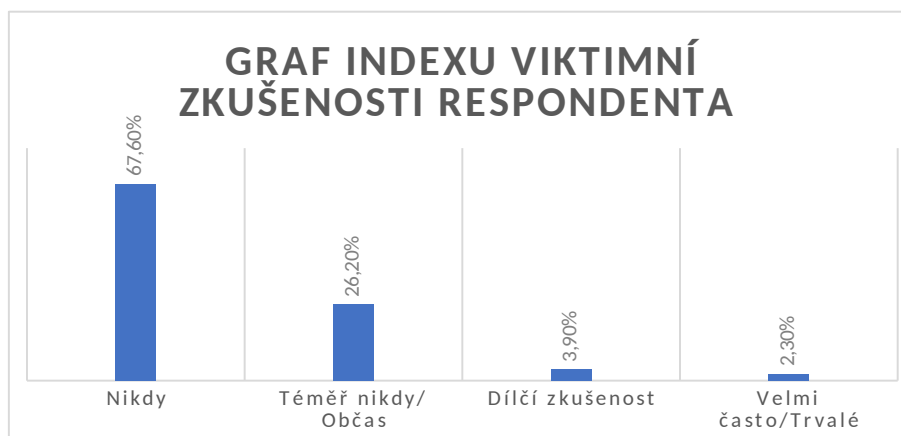
index viktimizace			
pohlaví	Mean	N	Std. Deviation
Muž	1,53	87	.71266
		22	
Žena	1,36	2	.65623
		30	
Total	1,41	9	.67569

(průměry dle viktimizace respondenta:

1 nikdy; 2 téměř nikdy/ občas; 3 dílčí zkušenost; 4 často/ velmi často/trvale)

Zdroj: Pilotní sonda studentů 2018

Graf č. 4 – Index viktinní zkušenosti respondenta



Zdroj: Pilotní sonda studentů 2018

Tabulka č. 11 – Reliabilita indexu viktinní zkušenosti

Reliabilita indexu	
Cronbachovo Alpha	N položek
.779	12

Zdroj: Pilotní sonda studentů 2018

3.2. Analýza korelací

V této části práce přecházím už k samotné analýze dat. Konkrétně k analýze korelací. Korelace jsem zkoumala mezi jednotlivými položkami a indexem násilí mezi rodiči. Nejprve jsem provedla korelační analýzu mezi indexem násilí mezi rodiči a indexem postojů

respondenta. Tento index načítá otázky, které se zaměřují na pravděpodobnost výskytu rizikového jevu či situace ve vztahu. Dále se zaměřují na korelace mezi indexem násilí mezi rodiči a výskytem konkrétní rizikové situace ve vztahu respondenta. Nejprve na možnou viktinní zkušenost respondenta, poté na jeho možnou pachatelskou zkušenost.

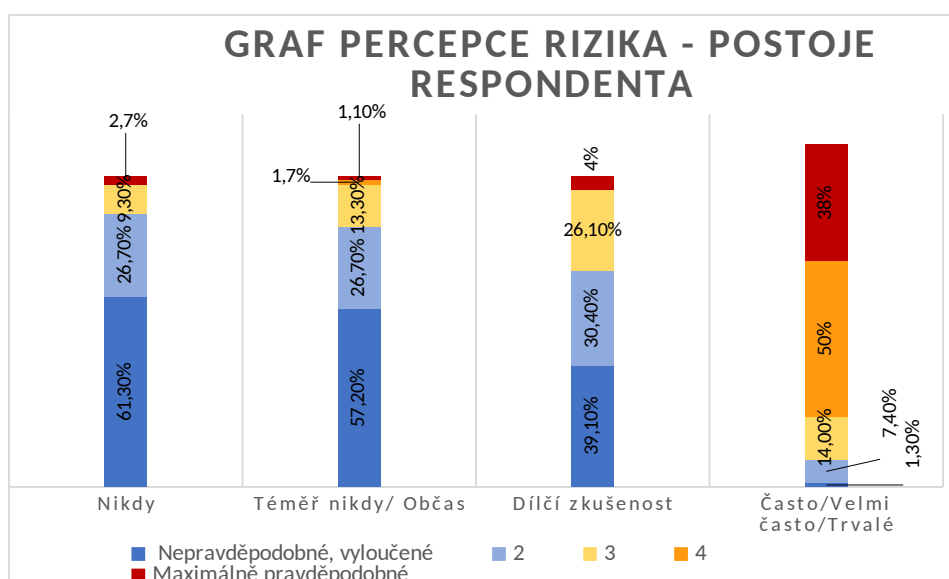
3.2.1 Korelace mezi pravděpodobností ve vztahu a indexem násilí mezi rodiči

V této části práce se budeme zabývat korelační analýzou indexu násilí mezi rodiči a položek, které se zabývají postoji respondenta. Konkrétně pravděpodobností výskytu rizikového jevu či situace v jeho/jejím současném vztahu.

Respondenti odpovídali na otázku: „*Je podle Vás pravděpodobné, že by se ve Vašem partnerském vztahu někdy (třeba v budoucnu) mohl objevit?*“. Respondenti měli v matici otázek pět možných scénářů, kterých se tato otázka týkala. Odpovědi volili na stupnici (1- 6). Na této stupnici „1“ představuje odpověď zcela nepravděpodobné a „6“ maximálně pravděpodobné.

Pomocí korelačního koeficientu v *Tabulce č. 9.* se pokusíme určit platnost hypotézy *H1*: „*Násilí mezi rodiči má vliv na postoje respondenta k pravděpodobnosti výskytu rizikového jevu ve vztahu*“.

Graf č. 5 – Percepce rizika výskytu partnerského násilí



Zdroj: Pilotní sonda studentů 2018

Tabulka č. 12 – Vztah indexu násilí mezi rodiči a postojovými proměnnými

Korelace mezi proměnnými index násilí mezi rodiči a index postojů respondenta		
Kendall's tau-c	.163	.000

Zdroj: Pilotní sonda studentů 2018

Poznámka: výsledky bez kategorií „nevím, netýká se“ a „bez odpovědi“

Při analýze korelací se budu zabývat analýzou vztahu mezi dvěma proměnnými, konkrétně těsností vztahu mezi indexem násilí mezi rodiči (viz *Graf č. 1*) a indexem postojů respondenta (viz *Graf č. 2*). Výše zmíněnou hypotézu H1 testuji pomocí kontingenční tabulky (viz *Graf č. 5*), a protože se jedná o ordinální proměnné a obdélníkovou tabulku, zvolila jsem korelační koeficient Kendalovo tau -c.

Z grafu č. 5 je patrné, že většina respondentů hodnotí možnost výskytu násilného jevu v jejich vztahu jako „nepravděpodobnou, vyloučenou“. Nejvíce tuto možnost volili respondenti, kteří se „nikdy“ nesetkali s násilím v původní rodině (57,2 %). Naopak u respondentů, kteří hodnotili násilí mezi rodiči jako „časté, velmi časté či trvalé“ je druhou nejvíce zastoupenou odpovědí „maximálně pravděpodobné“ (37,5 %). Tito respondenti nejčastěji volili odpověď „4“ (50 %), která rovněž připouští pravděpodobnost takového jevu v jejich aktuálním vztahu.

Kendalovo tau-c je statisticky signifikantní a ukazuje slabý vztah mezi proměnnými.

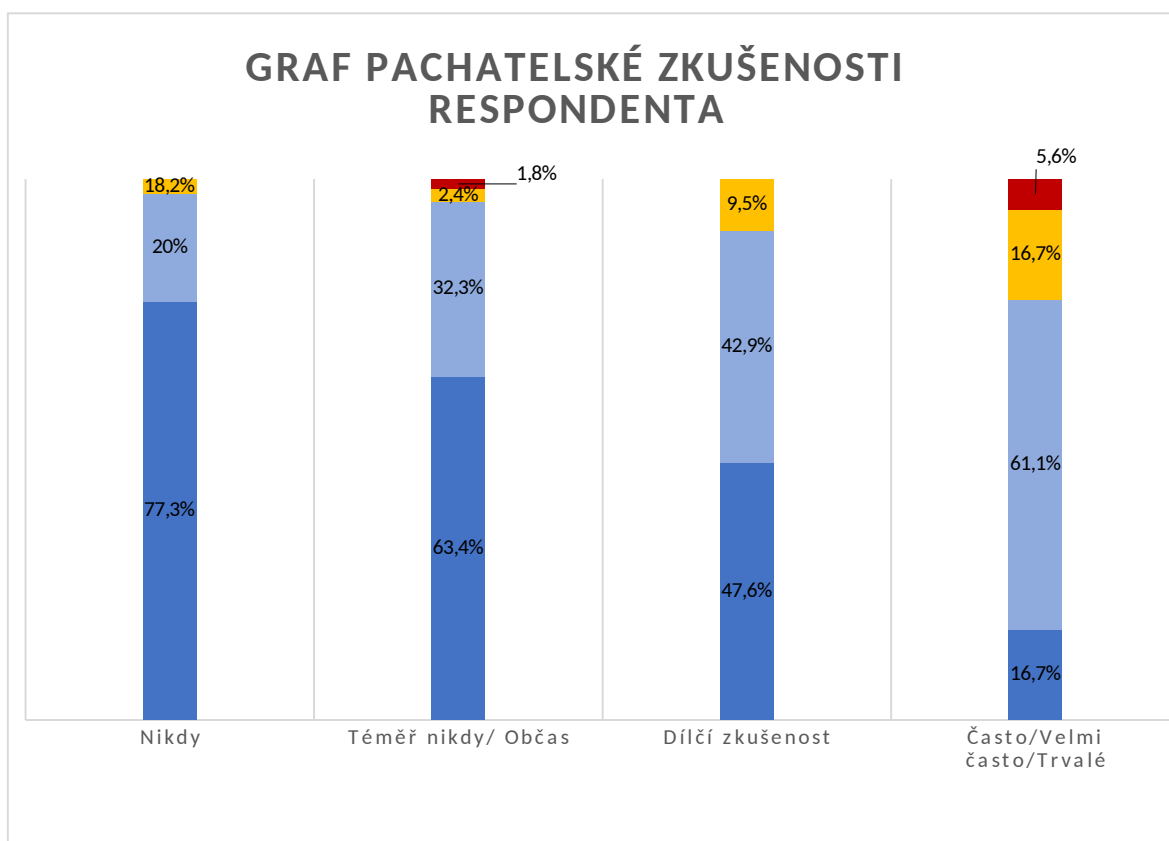
Na základě korelační analýzy docházím k závěru, že je **možné** označit **hypotézu H1** pro účel této bakalářské **za platnou**. Nicméně je nutné brát na vědomí, že vztah mezi hodnocenými proměnnými je slabý a vliv mohou hrát i dalších proměnné.

3.2.2 Korelace mezi konkrétní situací ve vztahu a indexem násilí mezi rodiči

V této části práce se zaměřím na zkoumání těsnosti vztahu mezi indexem násilí mezi rodiči a položkami, které reprezentují konkrétní situace ve vztahu respondenta. Tyto položky představují další dva indexy – index viktimmní zkušenosti respondenta a index pachatelské zkušenosti respondenta.

Pomocí analýzy korelací se pokusím určit platnost stanovených hypotéz H2 a H3.

Graf č. 6 – Míra pachatelské zkušenosti respondenta



Zdroj: Pilotní sonda studentů 2018

Tabulka č. 13 – Vztah indexu násilí mezi rodiči a indexu pachatelské zkušenosti

Korelace mezi proměnnými index násilí mezi rodiči a index pachatelské zkušenosti		
Kendall's tau-c	.182	.000

Zdroj: Pilotní sonda studentů 2018

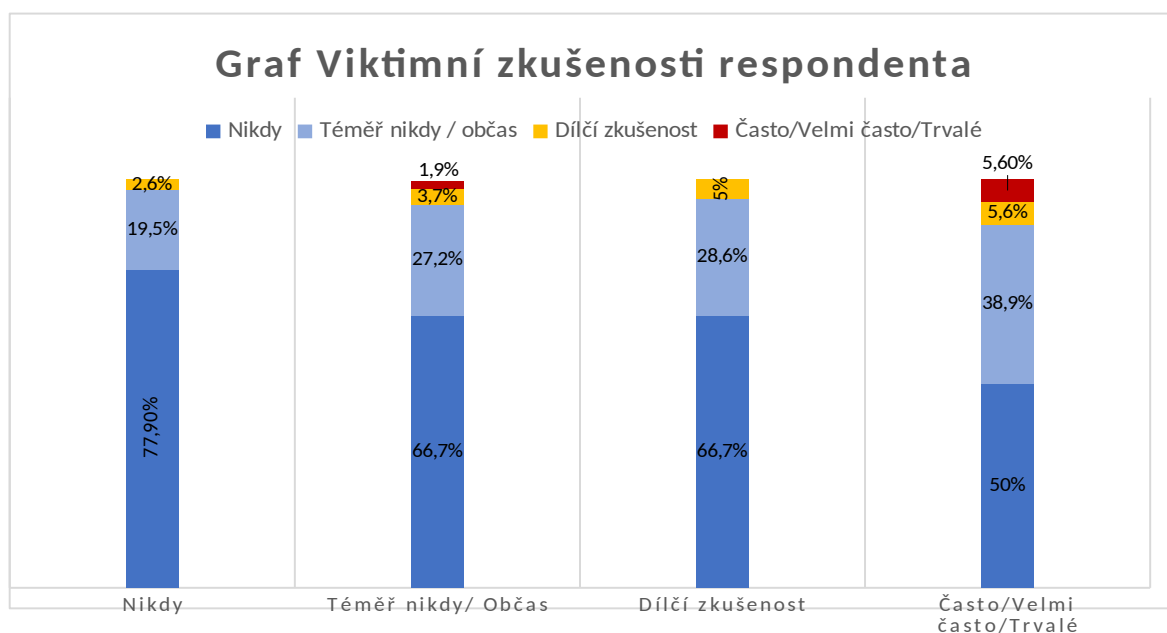
Poslední analýzou korelací v této bakalářské práci je analýza vztahu mezi indexem násilí mezi rodiči (*Graf č. 1*) a indexem pachatelské zkušenosti respondenta (*Graf č. 3*). Na základě této analýzy se pokusím určit platnost hypotézy H2. Hypotézu testuji pomocí kontingenční tabulky (viz *Graf č. 6*). Jedná se o ordinální proměnné a obdélníkovou tabulku, a z toho důvodu jsem opět zvolila korelační koeficient Kendalovo tau-c.

Z grafu č. 6 je patrné, že většina respondentů uvádí, že nebyli iniciátory násilného jevu v jejich aktuálním vztahu. Nejvíce odpověď „nikdy“ volili respondenti, kteří se nikdy

nesetkali s násilným jevem v původní rodině (77,3 %). Nejméně tuto odpověď volili respondenti, kteří hodnotí násilí mezi rodiči jako „časté, velmi časté, trvalé“ (pouze 16,7 %). Stejný počet respondentů s totožnou zkušeností z původní rodiny hodnotí svou pachatelskou zkušenost jako „dílčí“. Více než polovina respondentů, kteří hodnotí násilí mezi rodiči jako časté zvolila odpověď „téměř nikdy, občas“ (61,1 %) a odpověď „často, velmi často, trvale“ zvolilo 5,6 % z nich. Jedná se o slabý, statisticky významný vztah.

Na základě této analýzy lze, pro účel této bakalářské práce, potvrdit platnost hypotézy H2.

Graf č. 7 – Míra viktimní zkušenosti respondenta



Zdroj: Pilotní sonda studentů 2018

Tabulka č. 14 – Vztah indexu násilí mezi rodiči a indexu viktimní zkušenosti

Korelace mezi proměnnými index násilí mezi rodiči a index viktimní zkušenosti		
Kendall's tau-c	.089	.017

Zdroj: Pilotní sonda studentů 2018

Nyní přecházíme již k analýze korelací mezi indexem násilí mezi rodiči (*Graf č. 1*) a indexem viktinní zkušenosti respondenta (*viz Graf č. 4*). Výše zmíněnou hypotézu H3 testuji pomocí kontingenční tabulky (*viz Graf č. 7*). Opět se jedná o ordinální proměnné a obdélníkovou tabulku, tudíž jsem zvolila korelační koeficient Kendallovo tau-c.

Z grafu č. 6 je patrné, že většina respondentů nemá žádnou viktinní zkušenost, odpověď „nikdy“ je nejvíce zastoupenou odpovědí ve všech sloupcích. Nejvíce pak ve sloupci, který reprezentuje respondenty, kteří nemají žádnou zkušenost s násilím ze své původní rodiny (77,9 %). Dále si můžeme všimnout, že alespoň nějaká viktinní zkušenost se vyskytuje u respondentů bez ohledu na rodinnou situaci. Nejvíce se s viktinní zkušeností setkáváme u respondentů, kteří hodnotí násilí v původní rodině jako „velmi časté“ nebo „trvalé“. Polovina těchto respondentů alespoň nějakou viktinní zkušenost v partnerském vztahu prožila. Konkrétně 38,9 % respondentů volilo možnost „téměř nikdy, občas“ a více než 5 % respondentů volilo možnosti „dílčí zkušenost“ či „často, velmi často, trvale“.

Kendalovo tau-c vychází statisticky signifikantní a zobrazuje slabý vztah. **Na základě této analýzy můžeme**, pro účely této bakalářské práce, **potvrdit platnost hypotézy H3**. Přesto je nutné brát na vědomí, že se jedná o slabý statisticky významný vztah.

3.3 Diskuse

Hlavní teze této bakalářské práce je: „Mezigenerační přenos agresivního chování má vliv na reprodukci domácího násilí.“

Tuto tezi jsem se pokusila potvrdit druhotnou analýzou dat z Pilotní sondy studentů z roku 2018. Při této analýze dat jsem se zaměřila na faktory, které podle použité odborné literatury mohou ovlivňovat mezigenerační přenos domácího násilí. Konkrétně se v práci zaměřuji na ty faktory, které Besemer (2017) označuje jako enviromentální. O těchto faktorech pojednává i teorie sociálního učení, která patří k nejpopulárnější teorii používané pro testování mezigeneračního přenosu (Besemer, 2017). Ve své bakalářské práci jsem si stanovila tři hypotézy H1 – H3 (*viz níže*), jejichž platnost jsem ověřovala pomocí výše zmíněných korelačních analýz.

H1: „Násilí mezi rodiči má vliv na postoje respondenta k pravděpodobnosti výskytu rizikového jevu ve vztahu“.

H2: „Násilí mezi rodiči ovlivňuje pachatelskou zkušenost respondenta v jeho současném partnerském vztahu“.

H3: „Násilí mezi rodiči ovlivňuje viktinní zkušenost respondenta v jeho současném partnerském vztahu“.

Souvislosti mezi indexem domácího násilí a indexy: postoje respondenta, pachatelské zkušenosti respondenta a viktinní zkušenosti respondenta potvrzují na základě slabých, statisticky významných korelací. Mohu tedy výše zmíněné **hypotézy H1, H2 i H3, na základě realizované analýzy korelací, označit za platné.**

Přesto je důležité vzít na vědomí limity výše uvedeného závěru. S ohledem na charakter výzkumu a techniku sběru dat, **kdy se nejednalo o reprezentativní soubor, je třeba vnímat výsledky Pilotní sondy studentů 2018 skutečně jen jako sondu do problematiky mezigeneračního přenosu domácího násilí u cílové skupiny.**

Proto označuji hypotézy (H1, H2 a H3), **pro účely této bakalářské práce,** za platné s vědomím toho, že tyto výsledky nejsou zobecnitelné.

Závěry této bakalářské práce porovnám s výsledky výzkumného projektu „Partnerské násilí: diferenciací jeho podmínek, měření a hodnocení“, který byl realizován v době „předcovidové“, a jehož výsledky byly publikovány v nedávno vyšlé knize *Násilí tváří v tvář* (Buriánek, Podaná, ed. 2023). Zajímat mě budou konkrétně data týkající se mezigeneračního přenosu domácího násilí.

Násilí mezi rodiči respondenta bylo měřeno frekvencí tří forem partnerského násilí, a sice násilí verbálního (31 %), fyzického (14 %) a mocenské kontroly (14 %). Celkově nějakou formu násilí mezi rodiči uvádí 33 % respondentů (Buriánek, Podaná, ed. 2023). V případě sekundární analýzy dat z pilotní sondy studentů jsou tyto formy násilí obsaženy v indexu násilí mezi rodiči (viz *Graf č. 1*). Důvodem pro vytvoření indexu násilí mezi rodiči byly nulové korelace a nedostatečné zaplnění tabulky. Nemůžeme tedy srovnat dílčí varianty násilí, nicméně celkové ano. Alespoň nějakou zkušenost („téměř nikdy/občas“) uvedlo celkem 60,6 % respondentů, dále dílčí zkušenost uvádí 7,6 % a jako častou zkušenost či velmi častou zkušenost hodnotí násilí mezi rodiči 6,7 % respondentů (viz *Graf č. 1*).

Nyní se zaměřím na souvislost mezi násilím mezi rodiči a možný výskyt partnerského násilí v aktuálním vztahu respondenta z hlediska pachatele/oběti. Výsledky výzkumného projektu potvrzují spojitost mezi zkušeností s násilím v původní rodině respondenta s výskytem partnerského násilí v jeho aktuálním vztahu (Buriánek, Podaná, ed. 2023). Tyto souvislosti jsou spíše slabé až středně silné (Buriánek, Podaná, ed. 2023). V případě výsledků korelačních analýz této bakalářské práce rovněž dochází k potvrzení uvedené spojitosti jak z hlediska pachatele (viz *Graf č.6*), tak z hlediska oběti (viz *Graf č.7*). V tomto případě se

nicméně jedná o slabé statisticky významné korelace. Podaná (2023) dále uvádí, že násilí v původní rodině respondenta zvyšuje v případě žen riziko výhradní viktimizace ze strany partnera a u mužů riziko výhradního páčání násilí na současné partnerce (Buriánek, Podaná, ed., 2023). Ačkoliv jsem testovala průměry u indexu viktimní zkušenosti respondenta a indexu pachatelské zkušenosti, na základě této analýzy nám v obou případech vychází genderově symetrické výsledky jak v případě pachatele (viz *Tabulka č. 7*), tak oběti (viz *Tabulka č. 10*).

Vztah mezi násilím mezi rodiči a postoji respondenta výzkumný projekt „Partnerské násilí: diferenciacie jeho podmínek, měření a hodnocení“ neřeší, z toho důvodu není možné tuto položku bakalářské práce s jeho výsledky porovnat.

Nyní bych se ráda zaměřila na diskusi o limitech výsledků této práce. Ačkoliv výhodou kvantitativního výzkumu je možnost zobecnění jeho výsledků, je k tomu potřeba reprezentativní datový soubor. Pilotní sonda studentů 2018 představuje pouze předvýzkum, s ohledem na charakter výzkumu a techniku sběru dat se nejednalo o reprezentativní výběr pro populaci studentů vysokých škol na území České republiky. Z toho důvodu je třeba vnímat výsledky Pilotní sondy studentů 2018 skutečně jen jako sondu do problematiky mezigeneračního přenosu domácího násilí cílové skupiny, nikoli jako zobecnitelné výsledky. Při realizaci podobné sondy bych se určitě inspirovala výzkumným projektem, se kterým jsem data z pilotní sondy studentů porovnávala a přidala bych některé otázky, např. ty, které se týkají rodiny či rodinné situace partnera anebo partnerky respondenta. A to z toho důvodu, že většina respondentů sice pochází ze stabilního rodinného prostředí, ve kterém se násilí mezi rodiči nevyskytovalo, ale to neznamená, že jejich partneři z takového prostředí pocházejí také, což může ovlivňovat výskyt násilí v jejich partnerském vztahu.

ZÁVĚR

V úvodu jsem si jako cíl této bakalářské práce stanovila - na základě druhotné analýzy dat z Pilotní sondy studentů z roku 2018 - určit platnost hypotéz, které se pokoušejí nabídnout vysvětlení, jakou roli, či jaký vliv může hrát zkušenost respondenta s násilím mezi jeho rodiči na reprodukci partnerského násilí v jeho či jejím aktuálním partnerském vztahu. Přičemž jsem se touto problematikou zabývala jak skrze optiku pachatele, tak oběti partnerského násilí.

Hlavní téma a také hlavní teze této bakalářské práce o mezigeneračním přenosu domácího násilí zní: *„Mezigenerační přenos agresivního chování má vliv na reprodukci domácího násilí.“*

Na základě toho jsem si stanovila tři hypotézy (H1, H2 a H3), které jsem testovala pomocí korelačních analýz. Konkrétně šlo o tyto hypotézy:

H1: „Násilí mezi rodiči má vliv na postoje respondenta k pravděpodobnosti výskytu rizikového jevu ve vztahu“.

H2: „Násilí mezi rodiči ovlivňuje pachatelskou zkušenost respondenta v jeho současném partnerském vztahu“.

H3: „Násilí mezi rodiči ovlivňuje viktimmní zkušenost respondenta v jeho současném partnerském vztahu“.

Pro testování těchto hypotéz jsem zkonstruovala celkem čtyři součtové indexy: index násilí mezi rodiči, index postojů respondenta, index pachatelské zkušenosti respondenta a index viktimmní zkušenosti respondenta. V teoretické části bakalářské práce jsem se více zaměřila na mezigenerační přenos.

V první analýze se zabývám souvislostí mezi indexem násilí mezi rodiči (viz *Graf č.1*) a indexem postojů respondenta (viz *Graf č.2*). Většina dotazovaných označila pravděpodobnost výskytu nějaké formy partnerského násilí za nepravděpodobnou či vyloučenou (viz *Graf č. 5*). Nejčastěji tuto variantu zvolili respondenti, kteří se nikdy neseťkali s násilím v původní rodině (57, 2 %). Naopak výskyt nějaké formy násilí nejčastěji považují za maximálně pravděpodobné respondenti, kteří se s násilím mezi rodiči setkávali často, velmi často či dokonce trvale (37,5 %). Tito respondenti nejčastěji volili odpověď „4“ na pětibodové škále (50 %). Tato odpověď rovněž připouští pravděpodobnost násilného jednání v jejich aktuálním vztahu. Proč respondenti volili hodnotu „4“ častěji než extrémní hodnotu, nelze objektivně určit, můžeme se pouze domnívat. Otázky týkající se pravděpodobnosti mohou reprezentovat např. obavy respondenta, či mohou být reakcí na předchozí zkušenosti nebo by mohly

souviset i s považováním takové situace za běžně se vyskytující. Korelace mezi těmito proměnnými vychází slabá, ale přesto statisticky významná. Na základě této analýzy označuji hypotézu H1 pro účely této bakalářské práce za platnou. S vědomím toho, že výsledky analýzy nejsou zobecnitelné, ale že se jedná spíše o naznačení možné souvislosti, kterou je třeba ještě ověřit dalším výzkumem na reprezentativním výzkumném vzorku.

Další analýza zkoumá možné souvislosti mezi indexem násilí mezi rodiči (viz *Graf č. 1*) a indexem pachatelské zkušenosti respondenta (viz *Graf č. 3*). Nepřekvapivě opět většina dotazovaných nejčastěji uvedla, že nikdy nebyla pachatelem či iniciátorem nějaké formy partnerského násilí ve svém aktuálním vztahu. Nejčastěji odpověď „nikdy“ volili respondenti, kteří se nesetkali s žádným projevem partnerského násilí ve své původní rodině (77,3 %). Nejméně často tuto odpověď volili respondenti, kteří hodnotili výskyt násilí mezi rodiči jako „častý, velmi častý, trvalý“ (pouze 16,7 %). Co by nás mohlo více zaujmout je skutečnost, že alespoň s nějakou formou páchaní partnerského násilí („téměř nikdy, občas“) se setkáváme ve všech sloupcích grafu, tedy bez ohledu na zkušenost respondentů s partnerským násilím v jejich původní rodině. To ovšem může představovat i nějakou formu sebeobrany či reportování banálních incidentů. Nejčastěji se s odpovědí „téměř nikdy, občas“ setkáváme u respondentů, kteří hodnotí násilí mezi rodiči jako časté, velmi časté či trvalé. U těchto respondentů jsou také nejvíce zastoupené varianty: „dílčí zkušenost“ (16,7 %) a „často, velmi často, trvalé“ (5,6 %). Jedná se o slabý, statisticky významný vztah. Na základě této analýzy, označuji hypotézu H2 - pro účel této bakalářské práce - za platnou.

Poslední analýzou je zkoumání možných souvislostí mezi indexem násilí mezi rodiči a indexem viktimmní zkušenosti respondenta. Většina respondentů, bez ohledu na jejich rodinnou situaci, uvedlo, že nikdy nebyla obětí partnerského násilí ve svém současném vztahu. Nejčastěji se odpověď „nikdy“ vyskytuje u respondentů, kteří nemají žádnou zkušenost s partnerským násilím ze své původní rodiny (77,9 %). Alespoň nějaká viktimmní zkušenost se vyskytuje u respondentů bez ohledu na jejich rodinnou situaci. Nejvíce se odpověď „téměř nikdy, občas“ vyskytuje u respondentů, kteří označili výskyt násilí mezi rodiči za častý, velmi častý nebo trvalý (38,9 %). Dále 5,6 % uvedlo svou viktimmní zkušenost jako dílčí a 5,6 % jako častou, velmi častou či trvalou.

Na základě této analýzy, označuji hypotézu H3 - pro účely této bakalářské práce - za platnou. Přesto je stále nutné brát na vědomí, že se jedná o slabý statisticky významný vztah.

Na základě výše uvedených analýz označuji hlavní tezi, tj. že „*Mezigenerační přenos agresivního chování má vliv na reprodukci domácího násilí*“, pro účely této bakalářské práce

za platnou. Nicméně pro ověření obecné platnosti výše uvedené teze, je třeba prezentovaný výzkum replikovat na reprezentativním souboru respondentů.

Seznam grafů

1. Graf č. 1 – Index násilí mezi rodiči
2. Graf č. 2 – Index postojů respondenta
3. Graf č. 3 – Index pachatelské zkušenosti respondenta
4. Graf č. 4 – Index viktimní zkušenosti respondenta
5. Graf č. 5 – Percepce rizika výskytu partnerského násilí
6. Graf č. 6 – Míra viktimní zkušenosti respondenta
7. Graf č. 7 – Míra viktimní zkušenosti respondenta

Seznam tabulek

1. Tabulka č. 1 - Psychické a fyzické formy násilí mezi rodiči respondenta
2. Tabulka č. 2 – Reliabilita indexu násilí mezi rodiči
3. Tabulka č. 3 – Postoje respondenta k různým formám partnerského násilí
4. Tabulka č. 4 - Postoje a pohlaví respondenta
5. Tabulka č. 5 – reliabilita indexu postojů respondenta
6. Tabulka č. 6 – Páchání různých forem partnerského násilí
7. Tabulka č. 7 - Pachatel a pohlaví respondenta
8. Tabulka č.8 - Reliabilita indexu pachatelské zkušenosti
9. Tabulka č. 9 - Viktimní zkušenost – různé formy partnerského násilí
10. Tabulka č. 10 - Viktimizace a pohlaví
11. Tabulka č. 11 – Reliabilita indexu viktimní zkušenosti
12. Tabulka č. 12 – Vztah indexu násilí mezi rodiči a postojovými proměnnými
13. Tabulka č. 13 – Vztah indexu násilí mezi rodiči a indexu pachatelské zkušenosti
14. Tabulka č. 14 – Vztah indexu násilí mezi rodiči a indexu viktimní zkušenosti

Zdroje

1. Akční plán prevence domácího a genderově podmíněného násilí na léta 2015–2018 [Online]. (2015). In: Úřad vlády ČR. Retrieved from <https://www.vlada.cz/assets/ppov/rovne-prilezitosti-zen-a-muzu/dokumenty/Akcniplan-prevence-domaciho-a-genderove-podmineneho-nasili.pdf>
2. Alink, L. R. A., Cyr, C., & Madigan, S. (2019). The effect of maltreatment experiences on maltreating and dysfunctional parenting: A search for mechanisms. *Development and Psychopathology*, 31(1), 1–7. Cambridge University Press.
3. Besemer, S., Ahmad, S. I., Hinshaw, S. P., & Farrington, D. P. (2017). A systematic review and meta-analysis of the intergenerational transmission of criminal behavior. *Aggression and Violent Behavior*, 37, 161-178.
4. Buriánek, J., & Podaná, Z. (2023). *Násilí tváří v tvář: Zkoumání kalamitních podob partnerských vztahů* Karolinum.
5. Buriánek, Jiří, Simona Pikálková a Zuzana Podaná. *Násilí na mužích. Sonda do zákoutí partnerských vztahů*. Prague: Univerzita Karlova, Filozofická fakulta, 2014. ISBN 8073085453.
6. Buriánek, J. (2013). *Intimate violence: a Czech contribution on International Violence Against Women Survey*. Karolinum Press.
7. Buriánek Jiří (1988). K pojetí sekundární analýzy. *Sociologický Časopis / Czech Sociological Review*, 24(1), 74–92. <http://www.jstor.org/stable/41130339>
8. Čírtková, L. (2006). *Domácí násilí. Kriminalistika*.
9. Čírtková, L. (2014). *Viktimologie pro forenzní praxi*. Praha: Portál.
10. Gelles, R. J. (1980). Violence in the Family: A Review of Research in the Seventies. *Journal of Marriage and Family*, 42(4), 873–885. <https://doi.org/10.2307/351830>
11. Gelles, R. J. (2003). “Violence in the family.” In: W. Heitmeyer, J. Hagan (eds.), *International Handbook of Violence Research*. Dordrecht: Kluwer Academic Publishers, s. 837–862.

12. Gřivna, T., Scheinost, M., & Zoubková, I. (2019). *Kriminologie* (5., aktualizované vydání). Praha: Wolters Kluwer.
13. Hines, D. A., & Saudino, K. J. (2002). Intergenerational transmission of intimate partner violence: A behavioral genetic perspective. *Trauma, Violence, & Abuse*, 3(3), 210–225. <https://doi.org/10.1177/15248380020033004>
14. Liefbroer, A. C. (2005). *Valt de appel nog steeds niet ver van de boom? Over intergenerationele overdracht van demografisch gedrag [Is the apple still not falling far from the tree? About intergenerational transmission of demographic behaviour]*. [Online]. Retrieved from <https://nidi.nl/shared/content/output/2005/vu2005-oratie-liefbroer.pdf>
15. Keller, Jan. Sociální jednání: z hlediska marxistické sociologie. Vyd. 1. Brno: Univerzita J.E. Purkyně v Brně, c1988, pp. 33-47
16. Novotný, O. (2004). *Kriminologie* (2., přeprac. vyd). Praha: ASPI.
17. Paloušová, V. (2020). *Partnerské násilí mezi studenty vysokých škol: genderové rozdíly v páchání a viktimizaci* [Online]. Česká kriminologická společnost. Retrieved from <https://www.ceeol.com/search/article-detail?id=912095>
18. Pikálková, S. (2004). *Mezinárodní výzkum násilí na ženách – Česká republika/2003: příspěvek k sociologickému zkoumání násilí v rodině*. Sociologický ústav AV ČR.
19. Pikálková, S., Podaná, Z., & Buriánek, J. (2015). *Ženy jako oběti partnerského násilí: sociologická perspektiva*. Praha: Sociologické nakladatelství (SLON).
20. Sochůrek, J. (2003). *Nástin vybraných problémů viktimologie*. Liberec: Technická univerzita v Liberci.
21. Velikovská, M. (2016). *Psychologie obětí trestných činů: proces viktimizace, status oběti a jeho význam, prevence a vyrovnávání se s viktimizací, reálné případy z policejní praxe*. Praha: Grada.
22. Voňková, J., & Huňková, M. (2004). *Domácí násilí v českém právu z pohledu žen*. proFem.

Příloha: Dotazník Pilotních sond studentů z roku 2018

Katedra sociologie
Výzkumný projekt GAČR



FILOZOFICKÁ FAKULTA
Univerzita Karlova

Rodina a partnerské násilí 2018

Vážené kolegyně, vážení kolegové,

v rámci tohoto dotazníkového šetření chceme získat důležité údaje o Vašich zkušenostech s násilím, které dodnes zažívá řada lidí v původní rodině nebo v partnerských vztazích. Víme, že jde o záležitosti často velmi citlivé, a to víc dbáme na zajištění anonymity: Vaše účast ve výzkumu je samozřejmě dobrovolná. Budeme si velmi vážit Vašich pravdivých odpovědí, které mohou v budoucnu pomoci s řešením závažného problému naší společnosti. Vyplnění je jednoduché, stačí zakroužkovat číslo u nejvhodnější odpovědi.

Za spolupráci předem děkujeme.

Doc. PhDr. Jiří Buriánek, CSc., odpovědný řešitel

Q1 Pohlaví respondenta/-tky:

1. Muž
2. Žena

Q2 Kolik je Vám let:

Q3 Národnost:

1. Česká
2. Jiná: _____ (vypište, prosím)

Q4 Typ studovaného oboru

1. Technický, ekonomický
2. Lékařský, přírodovědný
3. Humanitní, společenskovední
4. Jiný: _____

Q5 Kdo vás převážně vychovával v době docházky do základní školy?

1. Vlastní otec a vlastní matka
2. Jeden vlastní rodič s novým partnerem/-kou
3. Pouze jeden rodič
4. Jiná _____ situace _____ (napište _____ jaká):

Nejvyšší dosažené vzdělání rodičů: **Matka Otec**

Základní	1	1 vyučen/a	2 2 střední s maturitou	3 3
Vysokoškolské				4 4

a) b) Q6

4 4

Q7 Jak byly ve Vaší původní rodině rozděleny role mezi oběma rodiči (pokud se na péči podíleli):

	Otec			Oba stejně		Matka	
A Finanční zdroje rodiny zajišťoval/a:	1	2	3	4	5	6	7
Domácí práce, vaření, úklid, drobné opravy realizovali:	1	2	3	4	5	6	7
	Rodiče			Částečně		Někdo jiný	
C Péči o děti a domácnost zajišťovali hlavně:	1	2	3	4	5	6	7

Q8 Jak dobře na tom v té době byla Vaše rodina ekonomicky? Ve srovnání s většinou rodin, které znám, jsme na tom byli finančně:

mnohem hůře	o něco hůře	stejně	o něco lépe	mnohem lépe
1	2	3	4	5
6	7			

Q9 Když se porovnáte se svými kolegy/vrstevníky - máte dnes pro vlastní potřebu méně, stejně, anebo více peněz než většina z nich (může jít jak o kapesné, tak i příjmy z brigád, atd.)?

mnohem méně	o něco méně	stejně	o něco více	mnohem více
1	2	3	4	5
6	7			

Q10 Jak dobře vycházíte se svými rodiči v posledních letech? Pokud máte např. vlastního i nevlastního rodiče, vyjádřete se k tomu, se kterým se vidáte častěji.

	Rozhodně souhlasím	spíše souhlasím	ani souhlasím ani nesouhlasím	spíše nesouhlasím	Rozhodně nesouhlasím	Není taková osoba
A Se svým otcem vycházím dobře	1	2	3	4	5	9
B Se svou matkou vycházím dobře	1	2	3	4	5	9

Q11 Zažil/a jste některou z následujících těžkých událostí?

	Ne	An
A Úmrtí některého z rodičů nebo ze sourozenců.	1	2
B Závažná nemoc některého z rodičů nebo někoho jiného, kdo vám byl blízký.	1	2
C Problémy některého z rodičů s alkoholem nebo drogami.	1	2
D Násilí mezi sourozenci	1	2
E Opakující se vážné hádky mezi rodiči.	1	2

F Rodiče se rozvedli nebo odloučili. 1 2

Q12 Když si vzpomenete na své dětství, víte o tom, že by někdy Vaši rodiče (případně partner/ka vlastního rodiče, druh/družka, pěstouni) vůči sobě používali násilí? Máme na mysli jakýkoliv druh násilí, včetně útoků či výhrůžek. Vyjádřete se u obou pomocí stupnice, kde 1 = nikdy, 10 = běžné, intenzivní a trvalé chování.

Forma jednání	Nikdy	Trvalé se
Q12A1 Fyzické násilí (facky, strkání, údery údery pěstí, apod.)	Otec 1 2 3 4 5 6 7 8 9 10 99 Matk 1 2 3 4 5 6 7 8 9 10 99	Nevím, netýká předmětem,
Q12A2	a	
Q12B1 Nadávky, urážky, snaha druhého zesměšňovat	Otec 1 2 3 4 5 6 7 8 9 10 99 Matk 1 2 3 4 5 6 7 8 9 10 99	ponižovat,
Q12B2	a	
Q12C1 Situace kdy se někdo rád o něčem 99	Otec 1 2 3 4 5 6 7 8 9 10 Matk a 1 2 3 4 5 6 7 8 9 10 99	
Q12C2	a	
Q12D1 Snaha toho druhého úplně mocensky ovládnout, dlouhodobě	Otec 1 2 3 4 5 6 7 8 9 10 99 Matk a 1 2 3 4 5 6 7 8 9 10 99	
Q12D2	a	
Q12D3 zstrašovat a trestat?	Matk a 1 2 3 4 5 6 7 8 9 10 99	

Q13 Můžete prosím uvést, kdo podle Vás většinou násilný konflikt začal, kdo za něj byl více zodpovědný?

1. otec
2. partner matky/nevlastní otec
3. matka
4. partnerka otce/ nevlastní matka
5. bylo to vzájemné
6. nic takového se ve vztahu nedělo
9. nevím / nedokážu posoudit / netýká se mne

Q14 Když si na tuto situaci/tyto situace dnes vzpomenete, mohl/a byste říci, jak vážná tato situace tehdy pro Vás byla? Byla velmi vážná, poměrně vážná nebo ne příliš vážná?

1. Velmi vážná
2. Poměrně vážná
3. Ne příliš vážná

4. Nic takového se nedělo
9. Nevím

Q15 Když se zamyslíte nad svým dětstvím, stalo se někdy, že některý z rodičů byl vůči Vám agresivní, či používal psychické násilí?

		ČASTO	OJEDINĚLE	NE
<i>Netýká se</i>				
A	Tvrdé fyzické tresty, napadání ze strany otce	1	2	3
	9			
B	Tvrdé fyzické tresty, napadání ze strany matky	1	2	3
	9			
C	Ponižování, vyhrožování, urážky ze strany otce	1	2	3
	9			
D	Ponižování, vyhrožování, urážky ze strany matky	1	2	3

Q16 Žijete v současné době

1. Jako ženatý, vdaná se svým partnerem/partnerkou ve společné domácnosti
2. S partnerem/partnerkou (přítelem, přítelkyní) ve společné domácnosti
3. S partnerem/manželem nebo partnerkou/manželkou odděleně
4. Nemáte stálého partnera/-ku, ale již jste měl/a takový vztah v trvání alespoň 3 měsíců
5. Nemáte stálého partnera, ale již jste měl/a někdy dříve vztah kratší než 3 měsíce
6. Nemáte a nikdy jste neměl/a partnerský vztah
7. Jiné uspořádání partnerského vztahu (uveďte jaké: _____)

Q17 Pokud máte v současnosti nějaký partnerský vztah, jak dlouho trvá (od doby, kdy jste spolu začali chodit)? (v měsících uveďte, pouze pokud tato doba nepřesáhla jeden rok)

Počet let:Počet měsíců:

99 Nevím, nemám vztah

Q18 Kolik je Vašemu/Vaší partnerovi/partnerce let? Počet let:

99 Nevím, nemám vztah

Q19 Pokud máte partnerský vztah, jak byste celkově zhodnotil/a svoji spokojenost, svůj celkový pocit ze současného partnerského vztahu (stupnice 1= nejhorší, 10= maximální spokojenost)

12 3 4 5 6 7 8 9 10 99 = nevím,

nemám vztah

Q20 Pomocí stejné stupnice zkuste ohodnotit ještě kvalitu vztahu svých rodičů (včetně nevlastních) ve Vašem dětství (stupnice 1 = nejhorší, 10 = výborný)

12 3 4 5 6 7 8 9 10 99 = nevím,

netýká se mě

Q21 Je podle Vás pravděpodobné, že by se ve Vašem partnerském vztahu někdy (třeba v budoucnu) mohl objevit: (Stupnice: 1 = zcela nepravděpodobné, vyloučené, 10 = maximálně pravděpodobné)

A Někjaký násilný konflikt nebo fyzický útok? 99=

Nevím, netýká se mě

1 23 4 5 6 7 8 9 10

99

B Někjaká snaha kontrolovat každý krok nebo počín toho druhého, pronásledovat ho/ji tím?

1 23 4 5 6 7 8 9 10
99

C Situace, kdy se lidé neustále o něčem dohadují nebo se střetávají, ale v zásadě jim to vyhovuje?

1 23 4 5 6 7 8 9 10
99

D Snaha toho druhého úplně mocensky ovládnout, dlouhodobě zastrašovat a trestat?

1 23 4 5 6 7 8 9 10
99

E Vynucení sexu jedním z partnerů proti vůli druhého?

1 23 4 5 6 7 8 9 10
99

Q22 Partnerský vztah ať ten aktuální nebo třeba budoucí hodně ovlivňují očekávání či preference partnerů. Co byste v této souvislosti řekl/a o sobě, se kterými výroky byste mohl/a souhlasit?

		<i>Rozhodně souhlasím</i>	<i>Spíše souhlasím</i>	<i>Tak na půl, jak kdy</i>	<i>Spíše nesouhlasím</i>	<i>Rozhodně nesouhlasím</i>	<i>Nevím</i>
A	Není na škodu vyzkoušet opravdu hodně sexuálních partnerů	1	2	3	4	5	9
B	Vyhovuje mi mít více sexuálních vztahů souběžně	1	2	3	4	5	9
C	Jsem proti jakémukoli experimentování v oblasti sexu	1	2	3	4	5	9
D	Se svým sexuálním životem jsem naprosto spokojen/a	1	2	3	4	5	9
E	Myslím si, že nejsem dostatečně fyzicky přitažlivý/á, atraktivní	1	2	3	4	5	9
F	Většinou u mne převažuje pocit, že jsem schopný a úspěšný člověk	1	2	3	4	5	9
G	Jsem schopen/a uznat, že ten druhý	1	2	3	4	5	9

- je ve všech ohledech lepší než já
- | | | | | | | |
|--|---|---|---|---|---|---|
| Nemám problém někomu vnutit svůj názor, být autoritou | 1 | 2 | 3 | 4 | 5 | 9 |
|--|---|---|---|---|---|---|
- I Chápat sex jako svého druhu manželskou povinnost je docela přirozené
- | | | | | | | |
|--|---|---|---|---|---|---|
| Využití síly při sexu (silné sevření, tahání ze vlasů) může sexuální požitek obohatit a posílit | 1 | 2 | 3 | 4 | 5 | 9 |
|--|---|---|---|---|---|---|
- J
- L Je naprosto naivní očekávat a 1 2 3 4 5 9 požadovat od partnera/-ky

- | | | | | | | |
|---|---|---|---|---|---|---|
| M Žárlivost je přirozenou součástí láskyplného vztahu. | 1 | 2 | 3 | 4 | 5 | 9 |
|---|---|---|---|---|---|---|
- N Partneři mají vždy právo vědět o druhém, co právě dělá, s kým se schází a jaké jsou jeho plány
- | | | | | | | |
|---|---|---|---|---|---|---|
| O Alespoň nějaký partner/někáká partnerka je lepší, než žádný/á. | 1 | 2 | 3 | 4 | 5 | 9 |
|---|---|---|---|---|---|---|
- P Nemám problém si s partnerem/kou několikrát denně jen tak telefonovat, dopisovat na Facebooku, mailovat, apod.

Q23 Partnerské soužití rozhodně nemusí být jenom zdrojem potíží nebo trápení, ostatně v určitém věku společnost od člověka očekává, že si někoho najde. Co soudíte o následujících výročích, lze s nimi souhlasit, anebo neplatí?

**S
p
í
š
e**

**s
T
a
o
k
u
n**

	1	2	3	4	5	9
ANesezdané soužití je dobré k otestování schopnosti s někým žít	1	2	3	4	5	9
Nesezdané soužití je lepší než trvalejší závazek manželství	1	2	3	4	5	9

	1	2	3	4	5	9
Mám pocit, že svého partnera/partnerku opravdunc miluji (miloval/a jsem v předchozím vztahu)	1	2	3	4	5	9
Mám pocit, že mne partner/partnerka opravdu miluje (miloval/a v předchozím vztahu)	1	2	3	4	5	9

	1	2	3	4	5	9
Vyhovět partnerovi i tam, kde to jde proti mému přesvědčení a založení, je lepší, než o partnera přijít.	1	2	3	4	5	9
Je lepší setrvávat ve vztahu s partnerem/partnerkou, jehož/jejíž chování je občas hrubé, než být zcela bez partnera/partnerky.	1	2	3	4	5	9

	1	2	3	4	5	9
Odchod ze vztahu zákonitě vyvolá touhu po pomstě na straně toho druhého	1	2	3	4	5	9
Není žádnou ostudou žít prostě sám/a, "single"	1	2	3	4	5	9
Je dobré podělit se o zážitky z partnerského vztahu s dalšími přáteli, třeba na internetu	1	2	3	4	5	9

^GRozejít se s někým znamená vždy mu trochu ublížit 1 2 3 4 5 9 H

I
J

	1	2	3	4	5	9
kPartnerské násilí je třeba stejně jako každé jiné ohlásit na policii	1	2	3	4	5	9

Q24 V poslední době se často na veřejnosti probírá problematika domácího násilí, zejména mezi partnery v rodině, ale třeba i mezi snoubenci nebo lidmi, kteří spolu prostě „chodí“. Za jak důležité považujete toto téma Vy, vidíte jej jako:

1. velmi důležité
2. poměrně důležité
3. stejné jako mnoho jiných, takové normální
4. málo důležité
5. zcela nedůležité, zveličované
9. nevím, nemohu odpovědět

Další sada otázek je pro ty, co mají nějaký stálý partnerský vztah. Pokud nemáte v současné době stálý vztah, vyjádřete se v dalších otázkách k tomu předcházejícímu, pokud trval alespoň 3 měsíce! Ostatní – ti, co nemají nebo neměli vztah delší tři měsíců - přejdou k otázce 31.

Q25 Jak pravděpodobné je (případně bylo), že se ve Vašem vztahu objeví následující reakce, když spolu řešíte nějaký problém? (škála 1 = velmi nepravděpodobné, 7 = velmi pravděpodobné)

		Velmi nepravdě- podobné					Velmi pravděpo- dobné		Nevím
		1	2	3	4	5	6	7	9
A	Když se v našem vztahu objeví nějaký problém, partner/ka ho chce probrat, já se tomu vyhýbám.	1	2	3	4	5	6	7	9
Když řešíme problém v našem vztahu,									
B	- partner/ka vznáší požadavky, já ustupuji.	1	2	3	4	5	6	7	9
2	- partner/ka kritizuje, já se bráním.	1	2	3	4	5	6	7	9
3	- partner/ka tlačí na změnu, já se bráním.	1	2	3	4	5	6	7	9
4	- partner/ka mi vyhrožuje, já se podvolím.	1	2	3	4	5	6	7	9
C	- partner/ka mi nadává.	1	2	3	4	5	6	7	9
Po skončení hádky partner/ka chce, abych se omluvil/a, já se tomu bráním.		1	2	3	4	5	6	7	9

Q26 V následující sekci bychom se Vás rádi zeptali na několik věcí, které se mezi partnery občas stávají. Můžete, prosím, říci, zda někdy došlo k tomu, že Váš/e partner/ka:

**Níkd O Ć Stál Neví y bčas
asto e m**

1.	Rozčiloval/a se, když jste se bavil/a s příslušníkem/-cí druhého pohlaví?	1	2	3	4	9
----	---	---	---	---	---	---

2.	Někak nevhodně se Vás dotýkal/a nebo jinak sexuálně obtěžoval/a, až Vám to bylo nepříjemné?	1	2	3	4	9
3.	Sledoval/a Vás či pronásledoval/a takovým způsobem, že Vám to bylo nepříjemné?	1	2	3	4	9
4.	Přehlížel/a Vás, slovně Vás ponižoval/a, tvrdil/a, že jste k ničemu?	1	2	3	4	9
5.	Vyhrožoval/a Vám rozvodem nebo odchodem ze vztahu?	1	2	3	4	9
6.	Vyhrožoval/a Vám, že si vezme život?	1	2	3	4	9
7.	Vyhrožoval/a Vám, že Vám ublíží, popř. že Vás zničí, když se s ním/ní rozejdete?	1	2	3	4	9
8.	Podezíral/a Vás z nevěry?	1	2	3	4	9
9.	Využil/a Vaší bezbrannosti (nemožnosti se bránit třeba z důvodu opilosti nebo vlivu drog), aby měl/a sex?	1	2	3	4	9
10.	Byl/a někdy agresivní vůči komukoli na veřejnosti, např. v restauraci, na pracovišti, na koleji, apod.?	1	2	3	4	9

Q27 Dopouštěl/a jste se vůči němu/ní něčeho podobného sám/a?

1. Ne, nikdy
2. Občas
3. Často (*připojte prosím číslo položky z otázky Q26, která nejlépe vystihuje povahu věci: _____*)

Q28 Uvažujete momentálně o tom, že byste ze svého současného vztahu odešel/a?

1. rozhodně ne
2. spíše ne
3. možná dočasně, na nějakou dobu
4. ano, někdy Vás to napadá
5. ano, chci vztah ukončit
9. nevím, nemám partnerský vztah

Q29 V partnerském soužití se mohou přihodit i další věci, na kterých se mohou podílet různou měrou oba dva. Stává se něco takového ve Vašem současném vztahu (pokud aktuálně partnera/ku nemáte, uvažujte předchozí vztah delší 3 měsíců)?

<i>N</i>	<i>J</i>	<i>N</i>	<i>S</i>	<i>N</i>	<i>A</i>	<i>N</i>
<i>i</i>	<i>e</i>	<i>ě</i>	<i>k</i>	<i>ě</i>	<i>l</i>	<i>e</i>
<i>k</i>	<i>d</i>	<i>k</i>	<i>o</i>	<i>k</i>	<i>e</i>	<i>u</i>
<i>d</i>	<i>n</i>	<i>o</i>	<i>r</i>	<i>o</i>	<i>s</i>	<i>-</i>
	<i>o</i>	<i>l</i>	<i>o</i>	<i>l</i>	<i>p</i>	<i>s</i>
<i>y</i>		<i>i</i>	<i>o</i>	<i>i</i>	<i>k</i>	<i>t</i>
	<i>u</i>	<i>k</i>	<i>k</i>	<i>r</i>	<i>r</i>	<i>á</i>
		<i>r</i>	<i>á</i>	<i>á</i>	<i>ň</i>	<i>l</i>
		<i>t</i>	<i>a</i>	<i>t</i>	<i>j</i>	<i>e</i>
			<i>ž</i>	<i>d</i>	<i>d</i>	<i>e</i>
		<i>z</i>	<i>d</i>	<i>o</i>	<i>d</i>	<i>n</i>
		<i>a</i>	<i>ý</i>	<i>o</i>	<i>o</i>	<i>u</i>
			<i>m</i>	<i>m</i>	<i>n</i>	<i>o</i>
		<i>r</i>	<i>ě</i>	<i>ě</i>	<i>o</i>	<i>u</i>
		<i>o</i>		<i>sí</i>		

s c t
í e ý
k c d
n
ě

29a1 Partner/ka úmyslně zničil/a něco, co mi patřilo	2	3	4	5	6	7
29a2 Udělal/a jsem to jí/jemu	2	3	4	5	6	7
29b1 Kontrolov al/a mě, kolik peněz a za co utrácím nebo jenom záměrně málo přispíval/a na společné aktivity 1	2	3	4	5	6	7
29b2 Udělal/a jsem to jí/jemu	2	3	4	5	6	7
29c1 Utrácel/a společné peníze pouze pro vlastní potřebu, půjčoval/a si peníze pro sebe, prodával společné věci, apod. 1	2	3	4	5	6	7
29c2 Udělal/a jsem to jí/jemu	2	3	4	5	6	7
29d1 Zakázal/a	2	3	4	5	6	7

mi se stýkat s některými lidmi, podrobně kontroloval/ a, kde jsem a co dělám							
29d2	2	3	4	5	6	7	
Udělal/a jsem to jí/jemu							
29e1	2	3	4	5	6	7	
Urážel/a mě anebo mně nadával/a							
29e2	2	3	4	5	6	7	
Udělal/a jsem to jí/jemu							
29f1							
Když jsem neměl/ náladu na sex, přiměl/a mě k němu pomocí citového nátlaku nebo vydírání							
29f2	2	3	4	5	6	7	
Udělal/a jsem to jí/jemu							
29g1	2	3	4	5	6	7	
Užil/a fyzickou sílu (jako např. držení) nebo hrozby, aby mě přiměl/a k sexuálním							

praktikám , se kterými jsem nesouhlas il/a 1							
29g2	2	3	4	5	6	7	
Udělal/a jsem to jí/jemu							
29h1 Donutil/a mě k pohlavnímu styku							
násilím	2	3	4	5	6	7	
29h2	2	3	4	5	6	7	
Udělal/a jsem to jí/jemu							
29i1 Dal/a mi facku	2	3	4	5	6	7	
29i2	2	3	4	5	6	7	
Udělal/a jsem to jí/jemu							
29j1 Prudce mě strčil/a, kopl/a, srazil/a mě na zem, nebo udeřil/a nějakým předměte m 1	2	3	4	5	6	7	
29j2	2	3	4	5	6	7	
Udělal/a jsem to jí/jemu							
29k1 Napadl/a mě fyzicky tak, že mi způsobil/a zranění.	2	3	4	5	6	7	
29k2	2	3	4	5	6	7	
Udělal/a jsem to jí/jemu							
29l1 Nechal/a si	2	3	4	5	6	7	

sloužit i v maličkostech							
29l2	2	3	4	5	6	7	
Udělal/a jsem to jí/jemu							
29m1 Donutil/a mě souhlasit s věcmi nebo názory evidentně nesprávným							
i	2	3	4	5	6	7	
29m2	2	3	4	5	6	7	
Udělal/a jsem to jí/jemu							
29o1 Vyhrožoval/ a mi fyzickým útokem nebo nějakou zbraní tak, že jsem se opravdu bál/a							
29o2	2	3	4	5	6	7	
Udělal/a jsem to jí/jemu							

Q30 Řekl/a byste, že v případě Vaší aktivní účasti v konfliktu šlo od Vás většinou o nějakou odpověď nebo odvetu za předchozí útok?

1. Ani ne, měl/a jsem pocit, že takové chování je namístě, že si ho partner/ka zaslouží
2. Někdy to byla reakce na útok, někdy ne
3. Většinou to byla reakce na útok
4. Vždy šlo o reakci na útok
5. Nic takového se v našem vztahu nevyskytuje

Q31 Stalo se Vám osobně někdy, že jste v důsledku partnerského nebo domácího násilí musel/a vyhledat nějakou pomoc v podobě:

Jednou Několikrát

- | | | | |
|---|---|---|---|
| A. Lékařského ošetření | 1 | 2 | 3 |
| B. Návštěvy psychologa, terapeuta | 1 | 2 | 3 |
| C. Kontaktů poradny, neziskové organizace | 1 | 2 | 3 |
| D. Kontaktování policie | 1 | 2 | 3 |

Q32 Zůstaneme ještě u často diskutovaného problému domácího násilí, kde je někdy těžké určit jeho hranice. Mohl/a byste ohodnotit, které z následujících forem jednání byste považoval/a za jasné násilí?

	ROZHODNĚ ANO	SPÍŠE ANO	SPÍŠE NENÍ	ROZHODNĚ NENÍ	
	1	2	3	4	9

A/ Dítě dostane od rodičů výprask např. páskem, holí.

1 2 3

4 9

3B/ Někdo někomu vyhrožuje, že mu fyzicky ublíží.

1 2

C/ V | 4 9 e padne facka.

1 2 3

4 9

D/ Partneri ve svém sexuálním vztahu uplatňují dobrovolně, po oboustranné dohodě praktiky jako svazování, spoutání, výprask rukou či bičem, apod.

1 2 3

4 9

E/ Jeden z partnerů projevuje snahu mít druhého neustále

pod kontrolou nebo dělá žárlivé scény 1 2 3 4 9

Je možné, že jste se již setkal/a se zkratkou BDSM, která označuje sexuální a erotické aktivity zahrnující dominanci, submisivitu, sadismus, masochismus, svazování (bondage). Může se jednat také o hry pán - otrok, pán - pes, policista - zadržený apod., nebo o používání pomůcek jako jsou pouta, bič, provazy, roubíky a další. Veškeré aktivity mezi partnery jsou dobrovolné a odsouhlasené.

Q33 Jaký je Váš postoj, jsou z Vašeho pohledu přijatelné následující jevy či situace?

	Je mi Mělo by	Schvaluji	Nevadí	
	to Vadí být	Nevím	to mi	to zakázáno
	1	2	3	4 5 9

A/ Filmy a knihy s BDSM tematikou jsou běžně dostupné a inzerované.

1 2 3 4 5 9

B/ Některé páry tyto aktivity provozují v soukromí a ve vzájemné shodě.

1 2 3 4 5 9

C/ Existují kluby, kde mohou BDSM aktivity provozovat i navzájem cizí lidé.

1 2 3 4 5 9

D/ Osoby, které o tyto aktivity stojí, si je mohou zajistit pomocí placených služeb.

1 2 3 4 5 9

E/ Existují osoby, které se živí poskytováním BDSM aktivit za úplatu.

1 2 3 4 5 9

Q34 Myslíte, že byste byl/a ochoten/-na třeba na přání partnera/-ky některou z BDSM praktik vyzkoušet?

1. Určitě ne
2. Nejspíše ne
3. Možná ano, těžko říci

4. Spíše ano
5. Určitě ano
6. Nevím

Q35 Bez ohledu na okolnosti a způsob realizace, máte již s touto oblastí nějakou vlastní zkušenost?

1. ANO
2. NE

Q36 Bylo by pro Vás přijatelné zkusit něco takového anonymně, v nějakém klubu nebo formou placené služby?

1. ANO
2. NE
3. NEVÍM

Q37 Pokud to pro Vás není příliš dotěrná otázka: Jak byste charakterizoval/a svoji sexuální orientaci?

1. Výhradně heterosexuální
2. Výhradně homosexuální
3. Heterosexuální s prvky homosexuální zvědavosti/experimentu/dílčí zkušenosti
4. Stabilně bisexuální
5. Jiná:
6. Nepřeji si uvést

Q38 Zajímá nás také situace v partnerském vztahu z hlediska Vašeho vztahu k alkoholu

		<i>N</i> <i>ě</i> <i>ol</i> <i>á</i> <i>t</i> <i>do</i> <i>rok</i> <i>a</i>	<i>N</i> <i>ě</i> <i>kr</i> <i>b</i> <i>ě</i> <i>m</i> <i>m</i> <i>ě</i> <i>s</i>	<i>K</i> <i>a</i> <i>d</i> <i>ty</i> <i>de</i> <i>n</i>	<i>T</i> <i>é</i> <i>m</i> <i>ě</i> <i>de</i> <i>nn</i> <i>ě</i>	<i>N</i> <i>am</i> <i>part</i> <i>nera</i> <i>,</i> <i>part</i> <i>nerk</i> <i>u</i>
A/ Konzumace většího množství alkoholu nebo drogám:	Vy sám/a	1	2	3	4	5

(5 piv, panáků nebo sklenic vína):	Partner/ka	1	2	3	4	5	9
B/ Užívání drog (marihuana, pervitin, extáze, atd.):	Vy sám/a	1	2	3	4	5	
Q39 Hlásíte se k něj	Partner/ka	1	2	3	4	5	9

1. Nehlásím se k žádnému náboženství / náboženské skupině

2. Římskokatolické vyznání
3. Protestantské vyznání (evangelické, husitské atd.)
4. Jiné náboženství / náboženská skupina (napište jaké/á:) _____

Na úplný závěr dotazníku si prosím přečtěte pozorně následující instrukci k poslední otázce:

Ve výzkumu zkusíme novou dotazovací techniku, která umožňuje maximální ochranu soukromí. Zeptáme se na dvě otázky, ale budeme chtít pouze jednu odpověď.

Nejprve se prosím zamyslete, jak byste čestně a poctivě odpověděl/a na každou z těchto dvou otázek (buď Ano, nebo Ne), ale tyto odpovědi nikam nezapisujte:

Otázka 1: ***Narodila se vaše matka v lednu, únoru, nebo březnu?***

(pokud nevíte, odhadněte pravděpodobnou odpověď)

Otázka 2: ***Máte již nějakou osobní zkušenost s BDSM praktikami?***

Nyní prosím zaškrtněte možnost (A) nebo (B) v závislosti na svých odpovědích:

– Pokud je odpověď na obě otázky stejná (obě ANO nebo obě NE), zaškrtněte (A) – Pokud jsou odpovědi na obě otázky odlišné (jedna ANO a jedna NE), zaškrtněte (B)

Q40 Jak jste odpověděl/a na výše uvedené otázky?

1. **(A)** NE na obě otázky nebo ANO na obě otázky
2. **(B)** jednou ANO a jednou NE

Děkujeme za spolupráci.

Příloha: Syntax - Index

* Encoding: UTF-8. * Encoding: .

* Encoding: .

* Encoding: .

* Encoding: .

* Encoding: .

* Encoding: .

* Encoding: .

* Encoding: .

* Encoding: .

* Encoding: .

* Encoding: .

* Encoding: .

* Encoding: .

* Encoding: .

* Encoding: .

* Encoding: .

* Encoding: .

* Encoding: .
* Encoding: .
** tvorba indexu

FREQUENCIES q12a1 q12a2 q12b1 q12b2 q12c1 q12c2 q12d1 q12d2.

*VYTVORIM SI INDEX NASILI MEZI RODICI

compute index27= q12a1 + q12a2 + q12b1 + q12b2 + q12c1 + q12c2 + q12d1 + q12d2. fre
index27.

fre q12d2.

*RECODUJI DO 6 SKUPIN

recode index27 (8= 1) (9, 10, 11, 12, 13,14, 15, 16 =2) (17, 18, 19, 20, 21, 22, 23,24 = 3) (25, 26,
27, 28, 29, 30, 31, 32
=4) (33,34, 36, 37, 38, 39, 40, 42 = 5) (43, 45, 47, 49, 53, 56, 58, 63 = 6) into index28.

fre index28.

*SKUPINY SI OLEJBLUJI

VALUE LABELS index28

1 "Nikdy"

2 "Temer nikdy"

3 "Obcas"

4 "Dilci zkusenost" 5 "Casto"

6 "Velmi casto/Trvale".

fre index28.

*ZKUSIM RELIABILITU - OK

RELIABILITY

/VARIABLES=q12a1 q12a2 q12b1 q12b2 q12c1 q12c2 q12d1 q12d2 /SCALE('ALL
VARIABLES') ALL

/MODEL=ALPHA

/SUMMARY=TOTAL.

fre q29a1 q29b1 q29d1 q29e1 q29f1 q29g1 q29h1 q29i1 q29j1 q29k1 q29m1 q29o1.

**vytvořím si index viktímní zkušenost

compute index_29 = q29a1 + q29b1 + q29d1 + q29e1 + q29f1 + q29g1 + q29h1 + q29i1 + q29j1 +
q29k1 + q29m1 + q29o1.

Fre index_29.

** rekodují do 6 skupin

recode index_29 (12, 13, 14 = 1) (15, 16, 17 = 2) (18, 19, 20, 21, 22 =3) (23, 24, 25 = 4) (29, 31,
33 = 5) (39, 42, 44 = 6) into index_30.

fre index_30.
** skupiny olebluji

VALUE LABELS index_30 1 "Nikdy"
2 "Temer nikdy"
3 "Obcas"

4 "Dilci zkusenost"
5 "Casto"
6 "Velmi casto/Trvale".

fre index_30. **zkusim reliabilitu

RELIABILITY

/VARIABLES=q29a1 q29b1 q29d1 q29e1 q29f1 q29g1 q29h1 q29i1 q29j1 q29k1 q29m1

q29o1

/SCALE('ALL VARIABLES') ALL /MODEL=ALPHA /SUMMARY=TOTAL.

***vytvořim si index pachatelské zkušenost fre q29a2.

compute index_31= q29a2 + q29b2 + q29d2 + q29e2 + q29f2 + q29g2 + q29h2 + q29i2 + q29j2 +
q29k2 + q29m2 + q29o2.

Fre index_31.

recode index_31 (12 = 1) (13, 14, 15 = 2) (16, 17, 18 = 3) (19, 20, 21 =4) (22, 24, 27 = 5) (46 = 6)
into index_32.

VALUE LABELS index_32 1 "Nikdy"
2 "Temer nikdy"
3 "Obcas"

4 "Dilci zkusenost"
5 "Casto"
6 "Velmi casto/Trvale".

fre index_32.

***zkusim reliabilitu

RELIABILITY

/VARIABLES=q29a2 q29b2 q29d2 q29e2 q29f2 q29g2 q29h2 q29i2 q29j2 q29k2 q29m2
q29o2

/SCALE('ALL VARIABLES') ALL

/MODEL=ALPHA /SUMMARY=TOTAL. ***druhá varianta indexu pach. zk

compute index_33= q29a2 + q29b2 + q29d2 + q29e2 + q29f2 + q29g2 + q29h2 + q29i2 + q29j2 +
q29k2 + q29m2 + q29o2.

fre index_33.

recode index_33 (12, 13 = 1) (22, 24 = 5) (27, 46 = 6) into

VALUE LABELS index_34 1 "Nikdy"

2 "Temer nikdy"

3 "Obcas"

4 "Dilci zkusenost"

5 "Casto"

6 "Velmi casto/Trvale".

fre index_34.

fre q21a q21b q21c q21d q21e.

recode q21a (1=1) (2,3 =2) (4, FRE Q21A3.

value labels Q21A3

1 "NEPRAVDEPODOBNE, VYLOUCENE" 2 "2"

3 "3"

4 "4"

5 "5"

6 "MAXIMALNE PRAVDEPODOBNE". FRE Q21A3.

recode q21b (1=1) (2,3 =2) (4, FRE Q21B1.

value labels Q21B1

1 "NEPRAVDEPODOBNE, VYLOUCENE" 2 "2"

3 "3"

4 "4"

5 "5"

6 "MAXIMALNE PRAVDEPODOBNE". FRE Q21B1.

recode q21c (1=1) (2,3 =2) (4, FRE Q21C1.

value labels Q21C1

1 "NEPRAVDEPODOBNE, VYLOUCENE" 2 "2"

3 "3"

4 "4"

5 "5"

6 "MAXIMALNE PRAVDEPODOBNE". FRE Q21C1.

recode q21d (1=1) (2,3 =2) (4, FRE Q21D1.

value labels Q21D1

1 "NEPRAVDEPODOBNE, VYLOUCENE" 2 "2"

14, 15 = 2) (16, 17, 18, 19 = 3) (20, 21 =4) index_34.

5 =3) (6,7 =4) (8,9 = 5) (10 = 6) into Q21A3.

5 =3) (6,7 =4) (8,9 = 5) (10 = 6) into Q21B1.

5 =3) (6,7 =4) (8,9 = 5) (10 = 6) into Q21C1.

5 =3) (6,7 =4) (8,9 = 5) (10 = 6) into Q21D1.

3 "3"

4 "4"

5 "5"

6 "MAXIMALNE PRAVDEPODOBNE". FRE Q21D1.

recode q21e (1=1) (2,3 =2) (4, FRE Q21E1.

value labels Q21E1

1 "NEPRAVDEPODOBNE, VYLOUCENE" 2 "2"

3 "3"

4 "4"

5 "5"

6 "MAXIMALNE PRAVDEPODOBNE". FRE Q21E1.

DATASET ACTIVATE DataSet1. CROSSTABS

5 =3) (6,7 =4) (8,9 = 5) (10 = 6) into Q21E1.

/TABLES=Q21A3 BY index28

/FORMAT=AVALUE TABLES

/STATISTICS=CHISQ GAMMA BTAU CTAU

/CELLS=COUNT ROW ASRESID

/COUNT ROUND CELL.

CROSSTABS

/TABLES=Q21B1 BY index28 /FORMAT=AVALUE TABLES /STATISTICS=CHISQ GAMMA

BTAU CTAU /CELLS=COUNT ROW ASRESID

/COUNT ROUND CELL.

CROSSTABS

/TABLES=Q21C1 BY index28 /FORMAT=AVALUE TABLES /STATISTICS=CHISQ GAMMA

BTAU CTAU /CELLS=COUNT ROW ASRESID

/COUNT ROUND CELL.

CROSSTABS

/TABLES=Q21D1 BY index28 /FORMAT=AVALUE TABLES /STATISTICS=CHISQ GAMMA

BTAU CTAU /CELLS=COUNT ROW ASRESID

/COUNT ROUND CELL.

CROSSTABS

/TABLES=Q21E1 BY index28 /FORMAT=AVALUE TABLES /STATISTICS=CHISQ GAMMA

BTAU CTAU /CELLS=COUNT ROW ASRESID
/COUNT ROUND CELL.

CROSSTABS
/TABLES=index_30 BY index28 /FORMAT=AVALUE TABLES
/STATISTICS=CHISQ CC CORR GAMMA BTAU CTAU /CELLS=COUNT ROW ASRESID
/COUNT ROUND CELL.

CROSSTABS
/TABLES=index_32 BY index28 /FORMAT=AVALUE TABLES
/STATISTICS=CHISQ CC CORR GAMMA BTAU CTAU /CELLS=COUNT ROW ASRESID
/COUNT ROUND CELL.

***zkouška starých proměnných

DATASET ACTIVATE DataSet1. CROSSTABS

/TABLES=index28 BY q21a /FORMAT=AVALUE TABLES /STATISTICS=CHISQ GAMMA
BTAU CTAU /CELLS=COUNT TOTAL ASRESID /COUNT ROUND CELL.

DATASET ACTIVATE DataSet1. CROSSTABS

/TABLES=index28 BY q21b /FORMAT=AVALUE TABLES /STATISTICS=CHISQ GAMMA
BTAU CTAU /CELLS=COUNT TOTAL ASRESID /COUNT ROUND CELL.

DATASET ACTIVATE DataSet1. CROSSTABS

/TABLES=index28 BY q21c /FORMAT=AVALUE TABLES /STATISTICS=CHISQ GAMMA
BTAU CTAU /CELLS=COUNT TOTAL ASRESID /COUNT ROUND CELL.

DATASET ACTIVATE DataSet1. CROSSTABS

/TABLES=index28 BY q21d /FORMAT=AVALUE TABLES /STATISTICS=CHISQ GAMMA
BTAU CTAU /CELLS=COUNT TOTAL ASRESID /COUNT ROUND CELL.

DATASET ACTIVATE DataSet1. CROSSTABS

/TABLES=index28 BY q21e /FORMAT=AVALUE TABLES /STATISTICS=CHISQ GAMMA
BTAU CTAU /CELLS=COUNT TOTAL ASRESID /COUNT ROUND CELL.

*****nevychází chí kvadrát
*****nyní zkusím starý index a nové proměnné

fre index_nasili_rodice2novy.

DATASET ACTIVATE DataSet1. CROSSTABS

/TABLES=Q21A3 BY index_nasili_rodice2novy

```
/FORMAT=AVALUE TABLES /STATISTICS=CHISQ GAMMA BTAU CTAU  
/CELLS=COUNT ROW ASRESID  
/COUNT ROUND CELL.
```

CROSSTABS

```
/TABLES=Q21B1 BY index_nasili_rodice2novy /FORMAT=AVALUE TABLES  
/STATISTICS=CHISQ GAMMA BTAU CTAU /CELLS=COUNT ROW ASRESID  
/COUNT ROUND CELL.
```

CROSSTABS

```
/TABLES=Q21C1 BY index_nasili_rodice2novy /FORMAT=AVALUE TABLES  
/STATISTICS=CHISQ GAMMA BTAU CTAU /CELLS=COUNT ROW ASRESID  
/COUNT ROUND CELL.
```

CROSSTABS

```
/TABLES=Q21D1 BY index_nasili_rodice2novy /FORMAT=AVALUE TABLES  
/STATISTICS=CHISQ GAMMA BTAU CTAU /CELLS=COUNT ROW ASRESID  
/COUNT ROUND CELL.
```

CROSSTABS

```
/TABLES=Q21E1 BY index_nasili_rodice2novy /FORMAT=AVALUE TABLES  
/STATISTICS=CHISQ GAMMA BTAU CTAU /CELLS=COUNT ROW ASRESID  
/COUNT ROUND CELL.
```

*****chi kvadrát nevychází

*****zkusím starý index x staré proměnné

DATASET ACTIVATE DataSet1. CROSSTABS

```
/TABLES=index_nasili_rodice2novy BY q21a /FORMAT=AVALUE TABLES  
/STATISTICS=CHISQ GAMMA BTAU CTAU /CELLS=COUNT TOTAL ASRESID  
  
/COUNT ROUND CELL.
```

DATASET ACTIVATE DataSet1. CROSSTABS

```
/TABLES=index_nasili_rodice2novy BY q21b /FORMAT=AVALUE TABLES  
/STATISTICS=CHISQ GAMMA BTAU CTAU /CELLS=COUNT TOTAL ASRESID  
  
/COUNT ROUND CELL.
```

DATASET ACTIVATE DataSet1. CROSSTABS

```
/TABLES=index_nasili_rodice2novy BY q21c /FORMAT=AVALUE TABLES  
/STATISTICS=CHISQ GAMMA BTAU CTAU /CELLS=COUNT TOTAL ASRESID  
  
/COUNT ROUND CELL.
```

DATASET ACTIVATE DataSet1. CROSSTABS

```
/TABLES=index_nasili_rodice2novy BY q21d /FORMAT=AVALUE TABLES
/STATISTICS=CHISQ GAMMA BTAU CTAU /CELLS=COUNT TOTAL ASRESID

/COUNT ROUND CELL.
```

```
DATASET ACTIVATE DataSet1. CROSSTABS
```

```
/TABLES=index_nasili_rodice2novy BY q21e /FORMAT=AVALUE TABLES
/STATISTICS=CHISQ GAMMA BTAU CTAU /CELLS=COUNT TOTAL ASRESID

/COUNT ROUND CELL.
```

```
***index x index
```

```
CROSSTABS
/TABLES=index_30 BY index_nasili_rodice2novy /FORMAT=AVALUE TABLES
/STATISTICS=CHISQ CC CORR GAMMA BTAU CTAU /CELLS=COUNT ROW ASRESID
/COUNT ROUND CELL.
```

```
CROSSTABS
/TABLES=index_32 BY index_nasili_rodice2novy /FORMAT=AVALUE TABLES
/STATISTICS=CHISQ CC CORR GAMMA BTAU CTAU /CELLS=COUNT ROW ASRESID
/COUNT ROUND CELL.
```

```
****index stary x index stary
```

```
CROSSTABS
/TABLES=index_nasili_rodice2novy BY index_victimni_zkusenost2 /FORMAT=AVALUE
TABLES
/STATISTICS=CHISQ GAMMA BTAU CTAU
/CELLS=COUNT TOTAL ASRESID
/COUNT ROUND CELL.
```

```
CROSSTABS
/TABLES=index_nasili_rodice2novy BY index_pachatelska_zkusenost /FORMAT=AVALUE
TABLES
/STATISTICS=CHISQ GAMMA BTAU CTAU
/CELLS=COUNT TOTAL ASRESID
/COUNT ROUND CELL.
```

```
*****
```

```
FREQUENCIES q21a q21b q21c q21d q21e. **vytvorim index postojových otazek
```

```
compute index_postoje= q21a+ q21b + q21c +q21d +q21e. FREQUENCIES index_postoje.
```

```
recode index_postoje (5, 6, 7=1) (8, 9, 10 =2) (11, 12, 13 =3) (14, 15, 16 =4) (17 ,18, 19 = 5) (20,
21, 22 = 6) (25, 29, 30 = 7) (31, 32, 33 = 8) (36, 37, 38 = 9) (41, 45, 47 = 10)into
index_postoje_kat.
```

```
FRE index_postoje_kat.  
value labels index_postoje_kat 1 "NEPRAVDEPODOBNE, VYLOUCENE" 2 "2"  
3 "3"  
4 "4"  
5 "5"  
6 "6"  
7 "7"  
8 "8"  
9 "9"  
10 "MAXIMALNE PRAVDEPODOBNE". FRE index_postoje_kat.
```

*** zkusím reliabilitu

RELIABILITY

/VARIABLES= q21a q21b q21c q21d q21e

/SCALE('ALL VARIABLES') ALL /MODEL=ALPHA /SUMMARY=TOTAL.

***ok

```
recode index27 (8= 1) (9, 10, 11, 12, 13,14, 15, 16, 17, 18, 19, 20, 21, 22, 23,24 = 2) (25, 26, 27,  
28, 29, 30, 31, 32  
=3) (33,34, 36, 37, 38, 39, 40, 42 = 4) (43, 45, 47, 49, 53, 56, 58, 63 = 5) into  
index_rodice_zkouska.
```

**olejbluji

VALUE LABELS index_rodice_zkouska 1 "Nikdy"

2 "Temer nikdy/ Obcas"

3 "Dilci zkusenost"

4 "Casto"

5 "Velmi casto/Trvale".

FREQUENCIES index_rodice_zkouska.

*** reliabilita

RELIABILITY

/VARIABLES=q12a1 q12a2 q12b1 q12b2 q12c1 q12c2 q12d1 q12d2 /SCALE('ALL
VARIABLES') ALL

/MODEL=ALPHA

/SUMMARY=TOTAL.

***reliabilita OK

**** kontingencni tabulka index_rodice_zkouska x index_postoje_kat

**chi kvadrat - opet spatne zaplnena tabulka

CROSSTABS

```
/TABLES=index_postoje_kat BY index_rodice_zkouska /FORMAT=AVALUE TABLES  
/STATISTICS=CHISQ GAMMA BTAU CTAU  
/CELLS=COUNT ROW  
/COUNT ROUND CELL.
```

***třídění třetího stupně pohkaví

CROSSTABS

```
/TABLES=index_postoje_kat BY index_rodice_zkouska BY q1 /FORMAT=AVALUE TABLES  
/STATISTICS=CHISQ GAMMA BTAU CTAU  
/CELLS=COUNT ROW  
/COUNT ROUND CELL.
```

**vytvořím si index viktímní zkušenost

```
compute index_29 = q29a1 + q29b1 + q29d1 + q29e1 + q29f1 + q29g1 + q29h1 + q29i1 + q29j1 +  
q29k1 + q29m1 + q29o1.
```

Fre index_29.

** rekoduji do 6 skupin - sloučení kategorií temer nikdy a obcas

```
recode index_29 (12, 13, 14 = 1) ( 15, 16, 17,18, 19, 20, =2) (21,22,23, 24 = 3) (25, 29, 31, 33 = 4 )  
(39, 42, 44 = 5) into
```

index_viktim_kat. fre index_viktim_kat.

** skupiny olebluji

```
VALUE LABELS index_viktim_kat 1 "Nikdy"  
2 "Temer nikdy / obcas"  
3 "Dilci zkusenost"
```

```
4 "Casto"  
5 "Velmi casto/Trvale".
```

fre index_viktim_kat.

***kont tab.

DATASET ACTIVATE DataSet1. CROSSTABS

```
/TABLES=index_viktim_kat BY index_rodice_zkouska /FORMAT=AVALUE TABLES  
/STATISTICS=CHISQ GAMMA BTAU CTAU  
/CELLS=COUNT ROW  
  
/COUNT ROUND CELL.
```

***index pach. zk sloučení kat temer nikdy/ obcas

fre index_33.

recode index_33 (12, 13 = 1) (14, 15,16, 17 = 2) (18,19, 20 =3) (21, 22, 24= 4) (27, 46 = 5) into
index_pach_kat.

VALUE LABELS index_pach_kat 1 "Nikdy"

2 "Temer nikdy/Obcas"

3 "Dilci zkusenost"

4 "Casto"

5 "Velmi casto/ Trvale".

fre index_pach_kat.

CROSSTABS

/TABLES=index_pach_kat BY index_rodice_zkouska /FORMAT=AVALUE TABLES

/STATISTICS=CHISQ GAMMA BTAU CTAU /CELLS=COUNT ROW

/COUNT ROUND CELL.

****kontingenční tab index 28 a index postoje

CROSSTABS

/TABLES=index_postoje_kat BY index28 /FORMAT=AVALUE TABLES

/STATISTICS=CHISQ CORR GAMMA BTAU CTAU /CELLS=COUNT ROW

/COUNT ROUND CELL.

**** kdyžtak dodělám, nyní oprava dle emailu od JB

**** kategorizace proměnných - fre q21a q21b q21c q21d q21e.

recode q21a (1=1) (2,3 =2) (4, FRE Q21A3.

value labels Q21A3

1 "NEPRAVDEPODOBNE, VYLOUCENE" 2 "2"

3 "3"

4 "4"

5 "5"

6 "MAXIMALNE PRAVDEPODOBNE". FRE Q21A3.

recode q21b (1=1) (2,3 =2) (4, FRE Q21B1.

value labels Q21B1

1 "NEPRAVDEPODOBNE, VYLOUCENE" 2 "2"

3 "3"

4 "4"

5 "5"

6 "MAXIMALNE PRAVDEPODOBNE". FRE Q21B1.

recode q21c (1=1) (2,3 =2) (4, FRE Q21C1.
value labels Q21C1
1 "NEPRAVDEPODOBNE, VYLOUCENE" 2 "2"

3 "3"
4 "4"
5 "5"
6 "MAXIMALNE PRAVDEPODOBNE". FRE Q21C1.

recode q21d (1=1) (2,3 =2) (4, FRE Q21D1.
value labels Q21D1
1 "NEPRAVDEPODOBNE, VYLOUCENE" 2 "2"

postoje PN

5 =3) (6,7

5 =3) (6,7

5 =3) (6,7

5 =3) (6,7

=4) (8,9

=4) (8,9

=4) (8,9

=4) (8,9

= 5) (10 = 6) into Q21A3.

= 5) (10 = 6) into Q21B1.

= 5) (10 = 6) into Q21C1.

= 5) (10 = 6) into Q21D1.

3 "3"
4 "4"
5 "5"
6 "MAXIMALNE PRAVDEPODOBNE". FRE Q21D1.

recode q21e (1=1) (2,3 =2) (4, 5 =3) (6,7 =4) (8,9 = 5) (10 = 6) into Q21E1. FRE Q21E1.
value labels Q21E1
1 "NEPRAVDEPODOBNE, VYLOUCENE"

2 "2"
3 "3"
4 "4"
5 "5"
6 "MAXIMALNE PRAVDEPODOBNE". FRE Q21E1.

*** vytvořím nový index postojů respondenta

compute index_postoje_novy= Q21A3 + Q21B1 + Q21C1 + Q21D1 + Q21E1. fre
index_postoje_novy.

recode index_postoje_novy (5, 6, 7 = 1) (8, 9, 10 = 2) (11, 12, 13, 14 = 3) (15, 16, 18, 19 = 4) (20,
21, 22, 23 = 5) (25, 26, 27 = 6).

value labels index_postoje_novy 1 " Nepravdepodobne, vyloucene" 2 "2"
3 "3"

4 "4"

5 "5"

6 "Maximalne pravdepodobne".

fre index_postoje_novy.

*** sloučím kat 5 a 6

compute index_postoje_novy1= Q21A3 + Q21B1 + Q21C1 + Q21D1 + Q21E1. fre
index_postoje_novy1.

** zkusím reliabilitu

RELIABILITY

/VARIABLES= Q21A3 Q21B1 Q21C1 Q21D1 Q21E1

/SCALE('ALL VARIABLES') ALL /MODEL=ALPHA /SUMMARY=TOTAL.

*ok

recode index_postoje_novy1 (5, 6, 7 = 1) (8, 9, 10 = 2) (11, 12, 13, 14 = 3) (15, 16, 18, 19 = 4)
(20, 21, 22, 23, 25, 26, 27 = 5).

value labels index_postoje_novy1 1 " Nepravdepodobne, vyloucene" 2 "2"
3 "3"

4 "4"

5 "Maximalne pravdepodobne".

fre index_postoje_novy1.

** oprava indexu násilí mezi rodiči

* původní index

fre index_rodice_zkouska.

**sloučení kategorií často a velmi často/trvalé

compute index_rodice_27_1= q12a1 + q12a2 + q12b1 + q12b2 + q12c1 + q12c2 + q12d1 + q12d2.

fre index_rodice_27_1.

*RECODUJI, sloučím kategorie 5. a 6.

recode index_rodice_27_1 (8= 1) (9, 10, 11, 12, 13,14, 15, 16, 17, 18, 19, 20, 21, 22, 23,24 = 2)
(25, 26, 27, 28, 29, 30, 31, 32
=3) (33,34, 36, 37, 38, 39, 40, 42,43, 45, 47, 49, 53, 56, 58, 63 = 4) into index_rodice_28_1.

fre index_rodice_28_1. ***olejbluji

VALUE LABELS index_rodice_28_1 1"Nikdy"
2"Temer nikdy/ Obcas"
3"Dilci zkusenost" 4"Casto/Velmi casto/Trvale ".

fre index_rodice_28_1.

***KONT. TAB. postoje a nasili mezi rodici

DATASET ACTIVATE DataSet1. CROSSTABS

/TABLES=index_postoje_novy1 BY index_rodice_28_1 /FORMAT=AVALUE TABLES
/STATISTICS=CHISQ CORR GAMMA BTAU CTAU /CELLS=COUNT ROW

/COUNT ROUND CELL. ***index viktimní zk

compute index_29 = q29a1 + q29b1 + q29d1 + q29e1 + + q29j1 + q29k1 + q29m1 + q29o1.

Fre index_29.

** rekoduji do 6 skupin - sloučení kategorií temer

q29f1 + q29g1 + q29h1 + q29i1

nikdy a obcas

recode index_29 (12, 13, 14 = 1) (15, 16, 17,18, 19, 20, =2)

(21,22,23, 24 = 3) (25, 29, 31, 33 = 4) (39, 42, 44 = 5) into index_viktim_kat.

fre index_viktim_kat. ** skupiny olebluji

VALUE LABELS index_viktim_kat 1 "Nikdy"

2 "Temer nikdy / obcas" 3 "Dilci zkusenost"

4 "Casto"

5 "Velmi casto/Trvale".

fre index_viktim_kat.

****rekodují do 5 skupin - sloučení kategorií často a velmi často/trvalé

compute index_29_1 = q29a1 + q29b1 + q29d1 + q29e1 + q29f1 + q29g1 + q29h1 + q29i1 + q29j1
+ q29k1 + q29m1 + q29o1.

Fre index_29_1.

recode index_29_1 (12, 13, 14 = 1) (15, 16, 17,18, 19, 20, =2)
(21,22,23, 24 = 3) (25, 29, 31, 33, 39, 42, 44 = 4) into index_viktim_kat1.

fre index_viktim_kat1. ***olejbluji

VALUE LABELS index_viktim_kat1 1 "Nikdy"
2 "Temer nikdy / obcas"
3 "Dilci zkusenost"

4 "Casto/Velmi casto/Trvale". fre index_viktim_kat1.
**** kontingenční t.

CROSSTABS

/TABLES=index_viktim_kat1 BY index_rodice_28_1 /FORMAT=AVALUE TABLES
/STATISTICS=CHISQ CORR GAMMA BTAU CTAU /CELLS=COUNT ROW
/COUNT ROUND CELL.

***** index pachatelske zkusenosti respondentu - sloučím 4. a5. kategorii

fre index_33.

recode index_33 (12, 13 = 1) (14, 15,16, 17 = 2) (18,19, 20 =3) (21, 22, 24, 27, 46 = 4) into
index_pach_kat1.

VALUE LABELS index_pach_kat1 1 "Nikdy"
2 "Temer nikdy/Obcas"
3 "Dilci zkusenost"

4 "Casto/Velmi casto/ Trvale". fre index_pach_kat1.
***kont. tab.

CROSSTABS

/TABLES=index_pach_kat1 BY index_rodice_28_1 /FORMAT=AVALUE TABLES
/STATISTICS=CHISQ CORR GAMMA BTAU CTAU /CELLS=COUNT ROW
/COUNT ROUND CELL.

DATASET ACTIVATE DataSet1. CROSSTABS

```
/TABLES=index_pach_kat1 BY index_rodice_28_1 /FORMAT=AVALUE TABLES  
/STATISTICS=CHISQ CC GAMMA BTAU CTAU /CELLS=COLUMN
```

```
/COUNT ROUND CELL.
```

```
CROSSTABS
```

```
/TABLES=index_viktim_kat1 BY index_rodice_28_1 /FORMAT=AVALUE TABLES  
/STATISTICS=CHISQ CC GAMMA BTAU CTAU /CELLS=COLUMN
```

```
/COUNT ROUND CELL.
```

```
CROSSTABS
```

```
/TABLES=index_postoje_novy1 BY index_rodice_28_1 /FORMAT=AVALUE TABLES  
/STATISTICS=CHISQ CC GAMMA BTAU CTAU /CELLS=COLUMN
```

```
/COUNT ROUND CELL.
```