

UNIVERZITA KARLOVA

Filozofická fakulta

Katedra pomocných věd historických a archivního studia

Bakalářská práce

Iva Syrovátková

**Chudinská péče v Příbrami
od Josefínských reforem
do zrušení poddanství**

Social Care for the Paupers in Příbram
from the Josephine reforms
to the abolition of servitude

Praha 2023

Vedoucí práce: Mgr. Jan Dobeš, Ph.D.

Mé první poděkování patří mému vedoucímu práce Mgr. Janu Dobešovi, Ph.D., za trpělivost, dobré rady a věcné připomínky. Druhé velké poděkování patří zaměstnancům SOkA Příbram a to především za odbornou pomoc paní ředitelce PhDr. Věře Smolové a za péči při dlouhém sezení v badatelně Marii Kubínové. Třetí díky patří mým milým kolegyním a kolegům za odbornou pomoc hlavně s paleografií a němčinou a za psychickou podporu. Jmenovitě Václavu Novákovi, který mi ušetřil hodiny práce sestavením geniálního systému pro automatické přepočty a převody měny a Mgr. Andree Veverkové za korekturu textu. Čtvrté a poslední poděkování patří mé milující rodině a přátelům, kteří to se mnou neměli jednoduché a přes to mi byli obrovskou podporou a vzpruhou v temných chvílích.

Prohlašuji, že jsem bakalářskou práci vypracovala samostatně, že jsem řádně citovala všechny použité prameny a literaturu a že práce nebyla využita v rámci jiného vysokoškolského studia či k získání jiného nebo stejného titulu.

v Příbrami dne 18. srpna 2023

Iva Syrovátková

ABSTRAKT

Bakalářská práce proniká do fungování systému péče o chudé se zaměřením na prostředí královského horního města Příbram, který byl vykonáván obecní samosprávou i soukromou dobročinností. Práce zjišťuje, jak byli chudí lidé zabezpečováni a podporováni, jak se začlenili do společnosti, co si mohli dovolit a odkud proudila finanční podpora.

KLÍČOVÁ SLOVA

sociální péče | chudí | měšťanstvo | dobročinnost | žebráctví | špitál | Příbram

ABSTRACT

The bachelor's thesis gets into the functioning of the system of care for the poor through the municipal hospital and the pauper fund, focusing on the environment of the royal mining town Příbram, which is carried out by the municipal government and private charity. The thesis investigates how the poor were provided for and supported, how they integrated into society, what they could afford and where financial support flowed from.

KEY WORDS

social care | paupers | burgher | charity | beggaring | hospital | Příbram

OBSAH

Abstrakt.....	4
Klíčová slova.....	4
Abstract	5
Key words	5
Obsah.....	6
Seznam zkratk	8
1. Úvod	9
1.1 Dosavadní stav bádání	9
1.2 Pramenná základna	11
1.3 Metody a badatelské otázky.....	12
1.4 Vymezení pojmů	13
1.4.1 Chudý člověk, chudák, chud'as	13
1.4.2 Chudoba.....	13
1.4.3 Chudinství a chudinská péče.....	14
1.4.4 Špitál	16
1.4.5 Institut domovského práva.....	16
1.4.6 Institut otců chudých.....	17
1.4.7 Almužna	17
1.4.8 Chudinská policie a postrk	17
2. Počátky chudinské péče v Evropském prostředí s důrazem na české země .	19
2.1 Legislativa upravující chudinskou péči v Čechách	23
3. Historie města Příbramě	25
3.1 Počátky města.....	25
3.2 Obraz městečka ve 14. století a počátkem 15. století	27
3.3 Hornictví	28
3.4 Husitská revoluce, třicetiletá válka a rekatolizace.....	29
4. Chudinská péče v Příbrami	32
4.1 Zdravotní péče a hygiena ve městě od středověku do konce 18. století ..	32
4.1.1 Pohřbívání.....	34
4.2 Chudinská péče veřejná	36
4.2.1 Správní agenda chudinská	36

4.2.2	Chudinské finance	37
4.2.3	Postrk	44
4.3	Městský špitál jakožto ústav chudých	46
4.3.1	Zakládací listina špitálu	48
4.3.2	Provoz špitálu.....	50
4.3.3	Špitální finance	56
5.	Závěr.....	61
6.	Použité zdroje	63
6.1	Archivní prameny	63
6.1.1	Knihy	63
6.1.2	Spisy	63
6.2	Odborná literatura	63
6.2.1	K tématu chudinství	63
6.2.2	Regionální literatura	64
6.3	Kvalifikační práce.....	64
6.4	Encyklopedie.....	65

SEZNAM ZKRATEK

aj.	a jiné
AM	archiv města
atp.	a tak podobně
č.	číslo
fol.	folie
inv. č.	inventární číslo
kar	karton
kn	kniha
NA	Národní archiv
NAD	Národní archivní dědictví
např.	například
PB	Příbram
RM	regulovaný magistrát
s.	strana
sign.	Signatura
tzv.	tak zvaný
SOA	Státní oblastní archiv
SOkA	Státní okresní archiv
VSP	Vlastivědný sborník Podbrdsko

1. ÚVOD

*„chudoba překročivší úzký kruh jednotlivců
oslabuje mravní a politickou sílu státu
ohrožujíc obecnou bezpečnost a řád právní;
neřesti a zločiny jsou nezřídka jen následky chudoby“¹*

Chudoba, nadčasový fenomén, se kterým se potýkali lidé před námi, potýkáme se s ním dnes a denně a do budoucna jen tak nezmizí. Tato práce sleduje chudinskou péči ve stříbrném královském horním městě Příbram ve vyhraněném období započatém Josefínskými reformami a konče rokem 1850. Město představovalo centrum středověké arcibiskupské správy, po husitských válkách transformované v světskou patrimoniální správu. Od 18. století se vyznačovalo prouděním tisíců poutníků k poutnímu místu Svatá Hora a v nejnovějších dějinách tvořilo centrálu krajské správy s významnou přeměnou v polovině 20. století těžby stříbrné rudy na těžbu uranového bohatství.

1.1 Dosavadní stav bádání

Ze starší literatury jsou důležité monografie prof. PhDr. Jana Janáka, CSc., např. v této práci užitá *Příčiny vzniku předlitavské sociální správy*², která se soustředí spíše na sociální otázku dělnickou. Chudinskou péčí v období Josefínských reforem se zabývala v padesátých a šedesátých letech 20. století Alena Petráňová³. Z důvodu nedostačující literatury domácí však musel badatel sáhnout po titulech zahraničních zvláště z německy mluvícího okruhu autorů.

¹ VESELÝ, František Xaver. Zákonodárství chudinské. Všeobecný slovník právní. Díl pátý. Tabák – živnost zlatnická. Příruční sborník práva soukromého i veřejného zemí na radě říšské zastoupených se zvláštním zřetelem na nejnovější zákonodárství a poměry právní zemí Koruny české. Praha: Nákladem vlastním, 1899, svazek/ročník 5, s. 683-688.

² JANÁK, Jan. Příčiny vzniku předlitavské sociální správy. Brno: Universita J.E. Purkyně, 1971.

³ PETRÁŇOVÁ, Alena. Venkovská chudina evidovaná v buquouyském zřízení v druhé polovině 18. století. Jihočeský sborník historický 30, 1961, s. 114–134.

PETRÁŇOVÁ, Alena. Vývoj chudinství v Čechách v době josefínského. Praha 1958. Disertační práce. Karlova univerzita v Praze.

V desátých letech 21. století českojazyčná odborná literatura v oblasti sociální a chudinské tematiky prošla velkým rozkvětem, hlavně díky profesoru PhDr. Milanu Hlavačkovi, CSc. Vznikly dvě základní přehledové monografie *Chudinství a chudoba jako sociálně historický fenomén: ambivalence dobových perspektiv, individuální a kolektivní strategie chudých a instrumentária řešení*⁴, vydáno v Praze roku 2013 a *Sociální myšlení a sociální praxe v českých zemích 1781-1939: ideje, legislativa, instituce*⁵, vydaná taktéž v Praze roku 2015. Dalšími historiky zabývající se touto tematikou uvádím tyto: PhDr. Pavel Cibulka, CSc. a Doc. PhDr. Olga Fejtová, Ph.D. Dále je třeba zmínit díla vzniklá v tomto období, a to sborník příspěvků z roku 2015 *Útisk, charita, vyloučení: sociální 19. století*⁶ a stati a rozšířené příspěvky vydané v edici Documenta Pragensia roku 2015 pod názvem *"Chudé budete mít mezi sebou stále..." Od charity k sociální politice ve městech 18.–20. století*⁷.

Pro bližší poznání problematiky postihující konkrétní město je důležité rovněž regionální literatury. Nejvhodnější se ukázala podrobná monografie s názvem *Příbram*⁸, vzniklá pod vedením nynější ředitelky SOkA Příbram PhDr. Věry Smolové. Velmi přínosným se stal Vlastivědný sborník Podbrdsko z roku 1980

⁴ HLAVAČKA, Milan – CIBULKA, Pavel. Chudinství a chudoba jako sociálně historický fenomén: ambivalence dobových perspektiv, individuální a kolektivní strategie chudých a instrumentária řešení. Praha: Historický ústav, 2013. ISBN 978-80-7286-225-2.

⁵ HLAVAČKA, Milan – CIBULKA, Pavel – POKORNÝ, Jiří – FEJTOVÁ, Olga – BEK, Pavel. Sociální myšlení a sociální praxe v českých zemích 1781-1939: ideje, legislativa, instituce. Praha: Historický ústav, 2015. ISBN 978-80-7286-241-2.

⁶ HOJDA, Zdeněk – OTTLOVÁ, Marta – PRAHL, Roman. Útisk, charita, vyloučení: sociální 19. století: sborník příspěvků z 34. ročníku mezioborového symposia k problematice 19. století, Plzeň, 27.2.-1.3.2014. Vyd. 1. Praha: Academia, 2015: il., portréty, plány, faksim.; 21 cm. [Pořadatel symposia: Filozofická fakulta Univerzity Karlovy v Západočeském muzeu v Plzni] ISBN:978-80-200-2460-2

⁷ FEJTOVÁ, Olga – LEDVINKA, Václav – MAŘÍKOVÁ, Martina – PEŠEK, Jiří. "Chudé budete mít mezi sebou stále..." Od charity k sociální politice ve městech 18.–20. století: stati a rozšířené příspěvky z 32. vědecké konference Archivu hlavního města Prahy, uspořádané ve spolupráci s Historickým ústavem Akademie věd ČR, v. v. i., a Fakultou humanitních studií Univerzity Karlovy ve dnech 8. a 9. října 2013 v Clam-Gallasově paláci v Praze. Sestavili Olga Fejtová, Václav Ledvinka, Martina Maříková, Jiří Pešek. Praha: Dolní Břežany: Archiv hlavního města Prahy; Scriptorium, 2015. 731 s.: fotografie (Documenta Pragensia; 34) ISBN:978-80-86852-71-3; 978-80-88013-43-3 ISSN:0231-7443

⁸ SMOLOVÁ, Věra – BAREŠOVÁ, Jana – BLAŽKOVÁ, Lenka, et al. Příbram. Praha: NLN, Nakladatelství Lidové noviny, 2016. Dějiny českých, moravských a slezských měst. ISBN 978-80-7422-489-8.

vzniklý ke 100. výročí nemocnice v Příbrami⁹, jehož obsah sestavil bývalý ředitel SOKA Příbram, archivář a historik PhDr. Stanislav Polák.

Dále v práci velmi pomohl *Ottův slovník naučný*¹⁰, *Všeobecný slovník právní*¹¹ od autora JUDr. Františka Xavera Veselého nebo *Všeobecná encyklopedie Universum*¹² pro vymezení pojmů.

1.2 Pramenná základna

Pramenná základna pro zkoumání a hledání odpovědí na mé otázky se nalézá ve Státním okresním archivu v Příbrami v rámci fondu Archiv města Příbram¹³. Z tohoto fondu byly využity především úřední knihy, účetní materiál a akta týkající se chudinského fondu a městského špitálu. Jako druhý drobnější zdroj byla zvolena Fundační komisi v Praze z fondu České gubernium uloženého v I. oddělení NA Praha¹⁴.

Agendu veřejné chudinské městské správy je možno sledovat skrz dochovaný **elench k fasciklu č. 7 z let 1792-1830**. Bohužel jednotlivé záznamy nejsou datované a k elenču se dochovalo pouze torzo spisového materiálu. Navzdory tomu je tento pramen velmi přínosný. Od roku 1824 začíná typová řada **roční účty špitálního fondu (*Ganzjährige Spithal=Rechnung*)**¹⁵. Tento pramen nám poskytne informace o příjmech a výdajích špitálního fondu. Všechny účty sestávaly z typových, ustálených a opakujících se záznamů. Způsob vedení účtů je podvojný a jednoduchý systém. Tvoří bilanci příjmů a výdajů, která nám poskytne výsledek hospodaření. Hlavní kniha chudinského fondu¹⁶ obsahuje neuzavřené finanční operace, takže závěry se lépe utvářejí z ročních účtů.

⁹ POLÁK, Stanislav. Z dějin zdravotnictví v Příbrami. Vlastivědný sborník Podbrdsko. č. 17 (1980), s. 11-264, ilustr., fot., tb., bibliogr.

¹⁰ Ottův slovník naučný: ilustrovaná encyklopedie obecných vědomostí. Praha, 1888-1909.

¹¹ VESELÝ, František Xaver. Zákonodárství chudinské. Všeobecný slovník právní. Díl pátý. Tabák – Živnost zlatnická. Příruční sborník práva soukromého i veřejného zemí na radě říšské zastoupených se zvláštním zřetelem na nejnovější zákonodárství a poměry právní zemí Koruny české. Praha: Nákladem vlastním, 1896-1899.

¹² Universum: všeobecná encyklopedie. Praha: Odeon, 2001. ISBN 80-207-1060-8.

¹³ SOKA Příbram, AM Příbram.

¹⁴ NA Praha, ČG – FK, inv. č. 586, ka 352, sign. P 23/2.

¹⁵ SOKA Příbram, AM Příbram-RM, Fond špitálu 1823-1840, inv. č. 543, ka 448.

¹⁶ SOKA Příbram, AM Příbram-RM, Hlavní kniha chudinského fondu 1834-1850, inv. č. 167/1 73, kn 167/173.

1.3 Metody a badatelské otázky

Jako metody zpracování byla použita analýza u hojně dochovaného účetního materiálu a komparace s jinými městy a jevy na základě dostupných rozličných monografií a kvalifikačních prací. Náročné na zpracování se ukázaly účty. Je třeba si uvědomit, že krejcary mají převodní vztah 1 zlatý = 60 krejcarů. A tomu uzpůsobit početní operace. Částky byly uváděny jak ve vídeňské, tak v konvenční měně. Použité grafy a veškeré finanční údaje jsou, pokud nebude jasně uvedeno jinak, sjednoceně převedeny do měny konvenční dle vhodné příručky¹⁷. Sumy peněz často prameny uvádí ve formátu: zlatý, krejcar, denár (1 230,50 a $\frac{3}{4}$) – přičemž denáry představují drobný zlomek krejcaru, a proto tyto sumy autorka zaokrouhlila pouze na zlaté a krejcary. Lze poté i lépe pracovat s grafy a zpřehlední to celou situaci. Hůře se dochovala akta a u těch dochovaných se většinou jedná o průvodní sdělení či instrukce nadřízených orgánů k záležitostem finančním. Pro toto období se těžce hledají zprávy o životě jednotlivých chudáků. Nebyli součástí tržního mechanismu, většinou nevlastnili žádné nemovitosti a polnosti na které by uzavírali smlouvy a ani nedědili velké jmění, aby byli zmiňováni či potřebovali sepsat kšaft. Jejich jména obsahují strohé matriční záznamy nebo záznamy v účetních materiálech.

Za cíl si autorka stanovila proniknout do systému městského chudinství, jeho financování, zjistit informace o personálu chudinské správy, možnostech chudých lidí a jejich životě. Rozhodla se soustředit na dospělé chudé. Vynechala tedy péči o sirotky a s nimi spojené ústavy a podpory i když se někdy prolínají. Kupříkladu když matku přijali do ústavu chudých mohlo s ní bydlet i její nezletilé dítě. Jedná se však o výjimečný stav. Dále se zabývá jak ústavními chudáky (tzv. chudinstvím uzavřeným), tak chudinou žijící mimo ústavní péči tzn. ve svých domovech, u příbuzných atd. (tzv. chudinstvím otevřeným/veřejným).

¹⁷ BĚLOHLÁVEK, Miloslav. Staré míry, váhy a peníze: stručný přehled. Plzeň: Západočeské muzeum, 1983.

1.4 Vymezení pojmů

Na počátku práce cítím potřebu vymežit a ujasnit pojmy, na kterých celá práce stojí. Předcházím tím zbytečným záměnám a zmatečnosti.

1.4.1 Chudý člověk, chudák, chudás

Chudým člověkem je **fyzická osoba nedisponující dostatečnými prostředky jak finančními, tak naturálními sloužících k vlastní základní nutné obživě**. Tato nemajetná vrstva či třída je označována jako **chudina**.

Chudé můžeme rozdělit na dvě skupiny:

A) lidé, kteří nejsou schopni z různých důvodů (nemoc, tělesné postižení, nedostatečná kvalifikace v oboru nebo nemožnost vzdělání pro získání práce, vyloučení ze společnosti z důvodu morálního selhání jedince atd.) si zajistit nejnutnější obživu nebo nejsou způsobilí (neplnoletost, nesvéprávnost) k výkonu finančně či naturálně ohodnocené práce.

B) lidé, kteří jsou schopni si nutnou obživu zajistit, mají k tomu způsobilost, ale chybí jim možnost (např. nedostatek volných pracovních míst) k výkonu finančně či naturálně ohodnocené práce.¹⁸

1.4.2 Chudoba

Definice chudoby zní **stav nedostatku nutných hmotných prostředků k fyzickému přežití**¹⁹, jinými slovy: „[...] **stav nedostatečného uspokojování zákl(adních) životních potřeb**“²⁰, což může vést k hmotné nouzi, což je „taková situace v životě jedince a jeho rodiny, kdy nedostatek příjmů jej (a jeho rodinu) ohrožuje na zdraví, či dokonce na životě“²¹, v lepším případě postižené sociálně vyloučí živořit ze společnosti na její okraj. „[...] hranice ch(udoby) jsou relativní,

¹⁸ Ottův slovník naučný: Chudina; Chudinství. V Praze: J. Otto, 1897. sv. 12, s. 430.

¹⁹ FEJTOVÁ, Olga – HLAVAČKA, Milan. "Chudé budete mít mezi sebou stále..." Od charity k sociální politice ve městech 18.–20. století. S. 16. In.: FEJTOVÁ, Olga – LEDVINKA, Václav – MAŘÍKOVÁ, Martina – PEŠEK, Jiří. "Chudé budete mít mezi sebou stále..." Od charity k sociální politice ve městech 18.–20. století: stati a rozšířené příspěvky z 32. vědecké konference Archivu hlavního města Prahy. Praha: Dolní Břežany: Archiv hlavního města Prahy; Scriptorium, 2015.

²⁰ Universum: všeobecná encyklopedie. Chudoba. Praha: Odeon, 2001, s. 97.

²¹ KOLDINSKÁ, Kristina. Kapitola 15 [Chudoba]. In: KOLDINSKÁ, Kristina. Sociální právo. 2. vydání. Praha: C. H. Beck, 2013, s. 145.

závislé na vývojovém stadiu určité spol(ečnosti). [...] (různé ekonomické a sociální teorie) vysvětlují její příčiny. Na jedné straně zdůrazňují podíl osobní neschopnosti, malé iniciativy při výdělečné činnosti, na druhé straně to, že chudí jsou obětí špatně fungující nebo málo solidární spol(ečnosti).“²²

1.4.3 Chudinství a chudinská péče

Chudinská péče se velmi prolíná s pojmem chudinství. Jedná se o **souhrn činností veřejných i soukromé sféry vykonávaných za účelem poskytnutí péče a zaopatření chudých**. Jejím cílem je odvrátit ohrožení života jednotlivce či jeho rodiny, poznat správný dosah pomoci a poskytnout adekvátní pomoc tak, aby docházelo k motivaci jedince. Zároveň vychází z práva na existenci jednotlivce z dnešního pohledu a pro sledované období z křesťanské povinnosti milosrdenství.

Dělení chudinství:

a) podle subjektu od kterého vychází podpora

A) **z veřejného sektoru** tedy výkonem orgánů veřejné správy, jejímž cílem je zajištění veřejného blaha a zabránění ohrožení veřejného řádu. Státní správa se nemá soustředit na podporu jednotlivců, ale jejím úkolem je pomoci při zchudnutí celé společenské vrstvy obyvatel.

B) **ze soukromé iniciativy**, kam se řadí podpora motivovaná soucitem, dobrodějností a křesťanskou láskou ve prospěch zchudlých jednotlivců ze strany církve a fyzických osob.²³

b) podle druhu poskytované podpory

Podpory se projevují A) **umístěním jedince v různých opatrovacích ústavech** jako jsou sirotčince, chudobince, špitály, nemocnice, chorobince, pracovny **nebo ponechání jedince volně v jeho obydlí opatrovaného na dálku**, B) **opatření jedince**

²² Universum: Chudoba. Praha: Odeon, 2001, s. 97.

Srovnání: HLAVAČKA, Milan a kol. Sociální myšlení a sociální praxe v českých zemích 1781-1939, s. 223.

²³ VESELÝ, František Xaver. Zákonodárství chudinské. Všeobecný slovník právní. Díl pátý. Tabák – živnost zlatnická. Příruční sborník práva soukromého i veřejného zemí na radě říšské zastoupených se zvláštním zřetelem na nejnovější zákonodárství a poměry právní země Koruny české. [online] Praha: Nákladem vlastním, 1899, svazek/ročník 5, s. 661. [citováno:25.03.2023]

Dostupné zde:

<https://www.npd.cz/npdweb/previewDocumentPart.xhtml;jsessionid=ecb46effa23160f672f2b5d87242?hash=4e2d3d3758c1b75f48c574563229e04d10903>

naturální (výživa, oblečení, bydlení, léky atd.) **nebo finanční podporou, poskytnutím „chudinské podpory bez povinnosti podporovaného chudého k jistému výkonu pracovnímu nebo s podmínkou, že takový výkon podstoupí“**²⁴ (např. za vykonanou práci nocleh a strava zdarma), C) opatření jedince může být úplné, což probíhá většinou jen v opatrovacích ústavech nebo částečné či dočasné. Kromě termínu „*chudinská péče*“ můžeme narazit na termín „*chudinská podpora*“. Péče se vztahuje jak na krátkodobou i dlouhodobou podporu potřebného ve formě naturálií nebo financí, tak i na dlouhodobý či krátkodobý pobyt v ústavu chudých. Podpora se vztahuje jen na finanční dočasnou pomoc.

1.4.3.2 Chudinství a dělnická otázka

Během 19. století vzrostl počet obyvatel Evropy asi o dvojnásobek. K tomuto procesu přispěly faktory měnícího se světa: rušení roboty (v Rakouském císařství po revoluci 1848), nastolení tržní ekonomiky a „volnosti“ živností v důsledku rušení cechů (v Rakouském císařství roce 1859) a hlavně propuká v plném proudu industrializace. Na scéně vystupují tři aktéři: zaměstnanec, zaměstnavatel a stát. Továrny se zaplnily dělníky přicházejícími z venkova s vidinou lepšího pracovního výdělků a lepšího sociálního statusu. Často pracují v nelidských podmínkách při dlouhých pracovních dobách za nízké mzdy, ze kterých otec sotva pokrývá nejnütnější výdaje na výživu své rodiny. „Např. ze sledování příjmů a výdajů 62 rodin hutních dělníků v pruském Slezsku v polovině 70. let 19. století vychází najevo, že průměrný roční příjem jedné rodiny činil 922 a výdaje 917 marek, takže roční přebytek činil pouhých pět marek. Do nemocenské pokladny a spořitelny ukládala jedna rodina průměrně 24 marek.“²⁵ Od 80. let 19. století se začínají zavádět pojištění pro zabránění úpadku do chudoby pracovníka při nemoci či zranění. S industrializací přichází masová chudoba a často morální úpadek dělníků projevující se alkoholismem a rezignací nad svým bídným stavem. K dělnické otázce patří i otázka dětské práce neslučující se s nařízením o povinné školní docházce a její legislativní regulace hlavně v 2. polovině 19. století.

²⁴ Ottův slovník naučný: Chudinství. V Praze: J. Otto, 1897. sv. 12, s. 431.

²⁵ JANÁK, Jan. Příčiny vzniku předlitavské sociální správy. Brno: Universita J.E. Purkyně, 1970, s. 17.

Dá se říct, že **dělnická otázka** zavedla příčinu vzniku sociální péči tak, jak ji **známe dnes**. Oproti chudinské péči má sociální péče za úkol zajistit potřeby a požadavky celé společenské vrstvy. Tato společenská vrstva nevládne vlastním kapitálem, je tudíž odkázaná na opatření si obživy jakožto pracovní síla u osoby zajištěné kapitálem.²⁶

1.4.4 Špitál

Špitál, latinsky *hospitale*, sloužil od středověku jako **útulek pro „všelijaké neduživce a ubožáky“**,²⁷ jinak řečeno **pro chudé, nemocné a přestárlé, kteří se o sebe sami nedokázali postarat**.

Původně ve velkých městech nebo poutních centrech **sloužily špitály jako hostinské domy** poskytující útočiště a pohoštění poutníkům, kupcům a jiným potřebným. Z některých špitálů se tak stalo rušné místo plné hluku. Při špitálu se zřizovaly prostory určené nemocným a raněným. Tyto ústavy vznikaly jako otevřené instituce chudinské péče na základě křesťanské lásky k bližnímu již od prvních křesťanských panovníků. Až postupem času se procesem přetvořili v instituci uzavřenou. Ke špitálu vždy patřil kostelík či kaple.

Mezi zakladateli špitálu můžeme nalézt jak soukromé světské osoby (páni nebo jejich paní), tak i církevní (různé řády či bratrstva) nebo státní instituce (vrchnost). Finální řízení však musel potvrdit arcibiskup. Podle různorodosti potřebných osob se jednotlivé ústavy později profivaly na „chorobince, chudobince, nalezince, nemocnice, sirotčince, ústavy hluchoněmých, choromyslných, slepých a jiné“²⁸.

1.4.5 Institut domovského práva

Jinými slovy *domovská příslušnost* nebo *politický domicil* **právně přiřazuje osobu k obci**. Občan se může libovolně, volně a nerušeně pohybovat v obci a má nárok na zaopatření danou obcí v případě upadnutí do chudoby. Právo se nabývalo: narozením (dle příslušnosti otce), provdáním (manželka získala příslušnost

²⁶ Ottův slovník naučný: Chudinství. V Praze: J. Otto, 1897. sv. 12, s. 431.

²⁷ Ottův slovník naučný: Hospitál. V Praze: J. Otto, 1897, sv. 11, s. 656.

²⁸ Tamtéž.

manžela), získáním funkce ve veřejném úřadě (duchovní, státní zaměstnanci, učitelé), nebo přijetím obcí při dlouhodobém pobytu na jejím území. Tento systém fungoval od roku 1777²⁹ s drobnými změnami až do jeho zániku roku 1948.³⁰

1.4.6 Institut otců chudých

Tzv. otcové chudých **měli funkci srovnatelnou s dnešními sociálními pracovníky**. Byli tedy státními úředníky, kteří se v rámci obce starali o chudé, zařizovali jim podporu většinou naturální v podobě ošacení a stravy a podávali zprávy vyšším orgánům.

1.4.7 Almužna

Jinak řečeno také *milodar* je **dobrovolný soukromý finanční či naturální příspěvek potřebným**. Má vycházet z dobrého srdce a úmyslu člověka, z jeho křesťanské lásky k bližnímu svému. Dárce nemá čekat protislužbu či protidar. Někdy může být poskytnuta z příkazu duchovního nebo z ješitnosti dárce. Velkou motivací dárců bylo vykoupení duše nebo smytí hříchu, který vede do Království nebeského. Almužna může skýtat i negativní vlivy, se závislostí na příjmu almužny jedinec ztrácí sebedůvěru a zodpovědnost za svůj život, který vkládá do rukou jiných, což jej může vést na dráhu žebroty. Také se nesnadno stanovuje částka, kterou jedinec opravdu potřebuje pro zajištění základních potřeb.³¹

1.4.8 Chudinská policie a postrk

Chudinská policie **se zabývala osobami vyloučenými z chudinské péče**, a to především jedinci štítícími se práce tzv. povaleči, migrujícím chudým obyvatelstvem (tzv. mobilní chudí, rovněž hanlivě označováni jako *vagabundi*) a žebračky. Osoba nalezena úřady bez finančního zabezpečení, žebrající nebo se potulující mimo území své domovské obce, byla nemilosrdně postrkem konvojována do domovské obce, která měla povinnost se s oním jedincem

²⁹ HLAVAČKA, Milan. Postrk. S. 331. In: Útisk, charita, vyloučení: sociální 19. století. Praha: Academia, 2015.

³⁰ Ottův slovník naučný: Domovské právo. V Praze: J. Otto, 1893. sv. 7, s. 820.

³¹ Ottův slovník naučný: Almužna. V Praze: J. Otto, 1888. sv. 1, s. 940.

vypořádat. Postrk byl zrušen v Československu až s novým trestním zákonem správním z roku 1950.³²

³² HLAVAČKA, Milan. Postrk. S. 330. In: Útisk, charita, vyloučení: sociální 19. století. Praha: Academia, 2015.

2. POČÁTKY CHUDINSKÉ PÉČE V EVROPSKÉM PROSTŘEDÍ S DŮRAZEM NA ČESKÉ ZEMĚ

"Hromadná bída řádila vždy a dějiny národů evropských poskytují nekonečnou téměř řadu těchto smutných obrazů; až podnes nepodařilo se státům zabránití dostatečným způsobem schudnutí celých tříd obyvatelstva."³³

S feudalizací společnosti mohli robotníci doufat v povinnost lenních pánů postarat se o nemocné poddané. Ve středověku uplatňovala světská moc až do počátku novověku na nemajetnou vrstvu stojící mimo lenní systém a nezapadající do standardů společnosti (chudí, tuláci, žebráci, cikáni, duševně nemocní, fyzicky hendikepovaní atd.) opatření represivní nikoliv nápomocná z jejich bídne situace. Nařízení (např. proti tulákům a žebrákům) je odsouvala a vyčleňovala z dohledu „lepší“ společnosti. Toto si pojišťovala sankcemi při nedodržování. "Vyřazení ze systému vedlo k bídě a chudobě, což bylo umocněno nemožností spolupodílet se na primárních procesech přerozdělování. Problém obživy se s postupem doby transformoval do širšího problému chudoby, jež je nejstarším sociálně politickým problémem."³⁴ Křesťanská morálka však učí lásce k bližnímu svému. O chudé, sociálně slabé a potřebné se starala do 16. století pouze církve a soukromí dobrodinci, na nichž život chudých závisel. Tento způsob péče nebyl institucionalizován nebo systematizován, probíhal čistě v dobrovolném duchu. Ve Francké říši za **Karla Velikého (747? – 814)** se **církvi ukládala povinnost v péči o chudé** v rámci jednotlivých farních obvodů. Každý biskup dával jednu čtvrtinu svého platu chudým a nemocným, měl povinnost zřídit a finančně zaštitit špitál, který byl dotován většinou z darů veřejnosti. Chudí získávají právo u vchodu do kostela žebrat a špitál jim poskytuje základní stravu a ošacení, popř. střechu nad hlavou a zdravotní ošetření. **Na českém území se o první budování špitální péče zasadila Anežka Přemyslovna (1211? – 2. března 1282)**, dcera

³³ VESELÝ, František Xaver. Zákonodárství chudinské. Všeobecný slovník právní. Díl pátý. [online] Praha: Nákladem vlastním, 1899, svazek/ročník 5, s. 662. [citováno: 25.03.2023]

³⁴ KLUSÁČKOVÁ, Pavla. Historický vývoj sociálního zabezpečení a jeho modelů. Praha, 2007. Diplomová práce. Karlova univerzita v Praze, Právnická fakulta, Katedra pracovního práva a práva sociálního zabezpečení. Vedoucí práce JUDr. Věra Štangová, CSc., s. 15.

Přemysla Otakara I., svatořečená roku 1189. Svůj život zasvětila Bohu a založila na Starém Městě pražském špitál s františkánským klášteřem a klášteřem klarisek.³⁵ Stala se vzorem pro mnohé další jako např. pro Zdislavu z Lamberka.

K vydání chudinských zákonů panovníky vedly sociální problémy narušující chod společnosti nebo ohrožující existenci jejich vlády či snahy omezit obtěžující žebřavý živel. Teprve od 16. století se postupně v Evropě začínají zavádět **chudinské zákony**. Prvním průkopníkem se stala Francie v 60. letech 16. století. Za královny Alžběty I. vznikla v Anglii první ucelená legislativa chudinské péče tzv. **Kodex chudých (*Poor Rate*) z roku 1601**, který rozlišoval A) nemocné a staré chudáky nemohoucí pracovat, často opatřené v ústavech, B) práce schopné, kteří museli pracovat ve specializovaných pracovištích. Přes celé 17. století různě po Evropě fungoval **system špitálnicko-vězeňských institucí** (*domy práce, nápravné domy, domy nucených prací*). Cílem institucí bylo jednak izolovat přestárlé, nemohoucí, tělesně či duševně postižené a nevléčitelné nemocné chudé a v druhém případě eliminovat práceschopné chudé. Poměrně brzy nastaly v ústavech kapacitní problémy. Osvícenství v této problematice přineslo rozšíření a zainteresovanost státu.³⁶

V Českých zemích se objevuje první ukotvení péče o chudé v **říšském policejním řádu Ferdinanda I. z roku 1552**, podle něhož se opatření poskytuje pouze osobám s domovským právem k dané obci danou obcí. **Koldínův zákoník s platností od roku 1579** rozlišuje opět dva typy chudých A) práce schopné, jež hnali k práci, věznili nebo vykazovali z města, B) práce neschopné, kterým je povoleno žebřat. Toto ustanovení potvrzuje **Patent o tulácích a žebřácích z roku 1661**. Doplňky žebřáckých řádů z let 1749-1750 stanovily životní minimum na 4 krejčary denně na osobu žijící ve městě a 3 krejčary na osobu z venkova. Ze dne **16. září 1754 pochází dvorské rozhodnutí**³⁷ o zaopatření lidí neschopných výkonu práce v jejich domovské obci, do které byli posíláni, pokud žili jinde. „Tuláci, žebřáci a cikáni

³⁵ KLUSÁČKOVÁ, Pavla. Historický vývoj sociálního zabezpečení a jeho modelů. Praha, 2007. Diplomová práce. Karlova univerzita v Praze, Právnická fakulta, Katedra pracovního práva a práva sociálního zabezpečení. Vedoucí práce JUDr. Věra Štangová, CSc., s. 15-16.

³⁶ FEJTOVÁ, Olga – HLAVAČKA, Milan. "Chudé budete mít mezi sebou stále..." Od charity k sociální politice ve městech 18.–20. století. S. 9-24. In.: FEJTOVÁ, Olga – LEDVINKA, Václav – MAŘÍKOVÁ, Martina – PEŠEK, Jiří. "Chudé budete mít mezi sebou stále..." Archiv hlavního města Prahy; Scriptorium, 2015.

³⁷ Tereziánská sbírka zákonů, sv. 2, č. 365.

tvorili nejnižší skupinu populace. Zvláště cikáni žili z největší části mimo ostatní společnost. Na druhé straně se žebření v dolních vrstvách považovalo za běžné »ekonomické chování« v případě nouze, nemoci a nedostatku práce, hlavně v zimě. Žebřali i chudí řemeslníci; příležitostní žebřáci zřejmě nestáli vůbec mimo »slušnou společnost« tak jako později. Podobně nemohlo být tuláctví obecně zavržováno ve společnosti, kde převážná část populace musela neustále hledat nejrůznější měnící se zdroje obživy.³⁸

Změna v 18. století v městském prostředí přinesla přenesení chudinské péče z rukou církve do kompetencí státní správy. Začínají se do pojetí chudinské městské politiky vkomponovávat budoucí moderní podoby péče o chudé typické pro 19. století jako byl princip individualizace, subsidiarity, indigenátu a disciplinace.³⁹ Státní aparát se chudé snažil na základní úrovni zabezpečit formou zprostředkování práce, výchovou k práci a společenské morálce.⁴⁰ Ukazuje se však, že „domy nucených prací“ problém chudoby ve městech nevyřešily.⁴¹

Represivní přístup legislativy zmírnil **Josef II.** v rámci svých reforem. **Dvorskými dekrety z let 1782-1786. Nařízením pro Království české ze srpna 1785** zestátnil a institucionalizoval chudinskou péči. Císař uložil obcím povinnost zaopatřit své chudé obyvatele. Kladl důraz na zřizování nových farních chudinských ústavů (ideálně jeden ústav na okrsek) a ústavů sociální péče obecně jakožto státních zařízení za spoluúčasti církve, která měla v dané lokalitě většinou dobrý přehled o svých duších. „Staré instituce (často se středověkými kořeny) byly rušeny a nové zakládány, aby se přizpůsobily nově koncipovanému systému chudinské a sociální péče.“⁴² Nově vznikající ústavy získaly polovinu financí ze zrušených bratrstev a řádů v rámci rušení klášterů Josefem II., určitá procenta z pokut atd.

³⁸ MACHAČOVÁ, Jana – MATĚJČEK, Jiří. Nástin sociálního vývoje českých zemí 1781-1914. V Praze, 2010, s. 147-148.

³⁹ FEJTOVÁ, Olga – HLAVAČKA, Milan. "Chudé budete mít mezi sebou stále..." Od charity k sociální politice ve městech 18.–20. století. S. 14. In.: "Chudé budete mít mezi sebou stále..." Archiv hlavního města Prahy; Scriptorium, 2015.

⁴⁰ Tamtéž S. 9-24.

⁴¹ Tamtéž. S. 15.

⁴² HLAVAČKA, Milan – CIBULKA, Pavel – POKORNÝ, Jiří – FEJTOVÁ, Olga – BEK, Pavel. Sociální myšlení a sociální praxe v českých zemích 1781-1939: ideje, legislativa, instituce. Praha: Historický ústav, 2015, s. 8.

Inspirace nového systému vzešla z již vybudované a **dobře fungující chudinské péče na jihočeských panstvích hraběte Johanna Nepomuka Buquoye (1741-1803) zavedené roku 1779** pod názvem *Sdružení/sjednocení lásky k bližnímu*. Od roku 1782 se hrabě Buquoy podílel na budování „systematické a celoplošně velkoryse řešené organizaci chudinství v celé monarchii“⁴³. Během 18. a 19. století **vznikají plošně opatrovací ústavy, a to sirotčince pro opuštěné děti, chudobince pro nemajetné, blázince pro duševně choré, starobince pro staré lidi**. Roku 1779 založil císař nalezenec, sirotčinec, chorobinec a porodnici při kostele sv. Apolináře na Karlově v Praze. Zde se také nacházel zemský ústav pro očkování proti neštovicím pro celé Čechy. Později v roce 1790 založil Všeobecnou nemocnici v Praze.⁴⁴

V Habsburské monarchii roku 1830 fungovalo 6 212 chudinských ústavů, které zabezpečovaly 45 093 osob, mezi ně bylo rozděleno 271 8907 zlatých. V roce 1847 vzrostl počet ústavů na 7 133 s celkovým počtem chovanců 545 377, kterým se rozdalo 2 936 358 zlatých.⁴⁵ V Čechách fungovalo 1 120 a na Moravě a ve Slezsku 1 148 chudinských ústavů. Na venkově vznikaly pro chudé **tzv. ratejny**. Jednalo se o místnost nebo přízemní budovu, ve které bydlelo více rodin pohromadě. Vařili na jedněch kamnech, která prostor zároveň vytápěla. Soužití skýtalo křik dětí, málo soukromí a špatné hygienické podmínky. Ratejny fungovaly do konce 1. světové války.⁴⁶ Ústavy pro duševně choré, nalezince a sirotčince společně s porodnicemi se staly dvorskými dekrety mezi léty 1817-1819 státními. Pokud jejich vlastní finanční fondy nestačily pokrýt všechny náklady, dotoval je stát.⁴⁷

⁴³ HLAVAČKA, Milan – CIBULKA, Pavel – POKORNÝ, Jiří – FEJTOVÁ, Olga – BEK, Pavel. Sociální myšlení a sociální praxe v českých zemích 1781-1939: ideje, legislativa, instituce. Praha: Historický ústav, 2015, s. 30.

⁴⁴ KLUSÁČKOVÁ, Pavla. Historický vývoj sociálního zabezpečení a jeho modelů. Praha, 2007. Diplomová práce. Karlova univerzita v Praze, Právnická fakulta, Katedra pracovního práva a práva sociálního zabezpečení. Vedoucí práce JUDr. Věra Štangová, CSc. s. 17-19.

⁴⁵ HLAVAČKA, Milan – CIBULKA, Pavel – POKORNÝ, Jiří – FEJTOVÁ, Olga – BEK, Pavel. Sociální myšlení a sociální praxe v českých zemích 1781-1939: ideje, legislativa, instituce. Praha: Historický ústav, 2015, s. 31. Pro srovnání s: HLAVAČKA, Milan. Postrk. S. 332. In: Útisk, charita, vyloučení: sociální 19. století. Praha: Academia, 2015.

⁴⁶ Ratejna. In: FROLEC, Václav – VAŘEKA, Josef. Encyklopedie: Lidová architektura [online]. [cit. 2023-03-13]. Dostupné z: <https://web.archive.org/web/20130525034908/http://www.lidova-architektura.cz/prehled-seznam/encyklopedie/ratejna.htm>

⁴⁷ HLAVAČKA, Milan – CIBULKA, Pavel – POKORNÝ, Jiří – FEJTOVÁ, Olga – BEK, Pavel. Sociální myšlení a sociální praxe v českých zemích 1781-1939: ideje, legislativa, instituce. Praha: Historický ústav, 2015, s. 8.

Od 30. let 19. století se v Evropském měřítku realizuje státní sociální politika, tzn. že se stát snaží zaopatřit chudé a předejít sociálnímu vyloučení osob z běžného společenského života. Silné dělnické hnutí zavdává podnět na participaci státu na zřízení zdravotního a úrazového pojištění dělníků. V této době základními třemi příčinami chudoby jsou: přestárlost, onemocnění a nezaměstnanost. V měřítku evropských metropolí se na hranici chudoby pohybuje asi 20-30 % obyvatel měst, na chudinskou podporu je odkázáno asi 10-20 %.⁴⁸ Objevuje se nový pojem „sociální otázka“, „[...] zbídačování rodin, vznikající v souvislosti s růstem měst a počtu obyvatelstva vůbec, a později všechny podoby sociální nespravedlnosti, které se objevily v souvislosti s průmyslovou revolucí (dvanáctihodinové nebo i delší pracovní směny, hygienické podmínky práce, zaměstnávání dětí a žen, situace rodin, krátkodobě i dlouhodobě nezaměstnaných, nemocných a starých lidí atp.), a s ní spojeného potenciálního kulturního a politického vylučování „nižších tříd“.⁴⁹

2.1 Legislativa upravující chudinskou péči v Čechách

Dvorský dekret ze dne 18. dubna 1789⁵⁰ ustanovil nárok chudého na podporu své domovské obce nebo obce, ve které 10 let nepřetržitě pobýval.⁵¹ Represivní způsob zůstal i nadále v platnosti pro chudé vyskytující se v cizí obci. Podle **konskripčního a rekrutovacího patentu z roku 1804** se nabylo domovské příslušnosti narozením v obci nebo trvalým usazením v obci (jiné, než je jeho rodná) po dobu 10 let. Občanská práva hájil od **roku 1811 první všeobecný zákoník občanský**⁵². Roku **1833 vešel v platnost nový zákon o domovském právu**⁵³. Každý občan jím získal ke křestnímu listu i list domovský určující

⁴⁸ FEJTOVÁ, Olga – HLAVAČKA, Milan. "Chudé budete mít mezi sebou stále..." Od charity k sociální politice ve městech 18.–20. století. S. 15. In.: "Chudé budete mít mezi sebou stále..." Archiv hlavního města Prahy; Scriptorium, 2015.

⁴⁹ HAVELKA, Miloš. Sociální vize a utopie: "sociální otázka" mezi pauperizací a modernizací. In: HOJDA, Zdeněk, Marta OTTLOVÁ a Roman PRAHL. Útisk, charita, vyloučení: sociální 19. století. s. 13.

⁵⁰ sb. zákonů soudních, sv. 10, č. 253

⁵¹ VESELÝ, František Xaver. Zákonodárství chudinské. Všeobecný slovník právní. Díl pátý. Praha: Nákladem vlastním, 1899, svazek/ročník 5, s. 662.

⁵² *Allgemeines bürgerliches Gesetzbuch für die gesammten Deutschen Erbländer der Österreichischen Monarchie* (ABGB)

⁵³ Dekret dvorské kanceláře z 1. 3. 1833 č. 2597 Sb. z. s.

příslušnost každé osoby k obci. **S patentem o zrušení poddanství ze 7. září 1848 vzniká instituce domovského práva.**⁵⁴ Stadionovým prozatímním obecním zřízením roku 1849 přešla chudinská péče na samosprávu obcí.⁵⁵ Povinnost obce pečovat o chudé a zřizovat dobročinné obecní ústavy stanovil **Obecní zákon z roku 1862**. Další důležitý **zákon upravující domovské právo č. 105 ř. z. pochází ze 3. prosince 1863** a platil až do roku 1848. Poprvé přinesl počátky sociální péče v moderním smyslu. Následné legislativní kroky vedly spíše k zafixování životní úrovně té nejnižší vrstvy, aby již více neupadala a získala možnost zlepšení své situace na úrovni motivace jednotlivců. První **Zemský chudinský zákon český č. 59 ř. z.** vešel v platnost v roce **1868**. Včlenil chudinskou péči do veřejné obecní správy a do samostatné působnosti obce. Dal vzniknout obecním chudinským pokladnám, do kterých přešel majetek farních chudinských ústavů. Obecní chudinské pokladny hradily: jedno prosté jídlo denně, obuv, ošacení, náklady na bydlení, dřevo na otop, zdravotní ošetření, péči o děti a jejich vzdělání, ubytování v ústavu apod.⁵⁶

⁵⁴ BERROVÁ, Petra. Sčítání lidu: Domovská příslušnost a další údaje zjišťované při censech v minulosti [online]. [cit. 2023-04-03]. Dostupné z: <https://www.mvcr.cz/webpm/clanek/scitani-lidu-domovska-prislusnost-a-dalsi-udaje-zjistovane-pri-censech-v-minulosti.aspx>

⁵⁵ HLAVAČKA, Milan – CIBULKA, Pavel – POKORNÝ, Jiří – FEJTOVÁ, Olga – BEK, Pavel. Sociální myšlení a sociální praxe v českých zemích 1781-1939: ideje, legislativa, instituce. Praha: Historický ústav, 2015, s. 9.

⁵⁶ KLUSÁČKOVÁ, Pavla. Historický vývoj sociálního zabezpečení a jeho modelů. Praha, 2007. Diplomová práce. Karlova univerzita v Praze, Právnická fakulta, Katedra pracovního práva a práva sociálního zabezpečení. Vedoucí práce JUDr. Věra Štangová, CSc. s. 18-20.

3. HISTORIE MĚSTA PŘÍBRAMĚ

*"Vrch vidím Březový, v něm žily stříbra. Kdo hledá, najde bohatství.
I soused od západu, zván i nezván chtít bude kov, v němž vlada je.
Vy chraňte se, ať z darů vaší země vám pouto sluhů neskuje."⁵⁷*

– z proroctví kněžny Libuše

3.1 Počátky města

První usídlení ukazuje dle archeologických nálezů povrchní naleziště a následné zpracování železné rudy v 9. století, a to v oblasti na jihozápadě od nynějšího městského centra. V písemných pramenech se ve 13. století vynořuje **Příbramský statek (*predium Pribram*)**. První písemná zmínka pochází z tržní listiny datované 20. června 1216.⁵⁸ Statek se nacházel výhodně blízko obchodní cesty mezi Prahou (cesta do Prahy mohla trvat den až dva) a Pasovem. Počátkem století se statek nacházel ve vlastnictví premonstrátského kláštera v Teplé.

Koncem 13. století za biskupa Tobiáše z Bechyně jeho nepřátelé městečko vyplenili. Počátkem 90. let se tak Bechyně rozhodl pro obnovení svého poničeného panství. Uložil rychtáři Přemyslovi, aby přivedl nové osadníky a město znovu zbudoval podle německého práva.⁵⁹ Území začalo novou výstavbou a přílivem obyvatel vzkvétat. Příbramské panství čítalo celkem sedmnáct vesnic

⁵⁷ JIRÁSEK, Alois. Staré pověsti české. Praha: Vilímek, 1910. Str. s. 64. [citováno: 12.01.2023] Dostupné také z: <https://kramerius5.nkp.cz/uuid/uuid:8f12dc40-895a-11e8-be68-5ef3fc9bb22f>

⁵⁸ Pražský biskup Ondřej doplácí 100 hřiven stříbra za zakoupený statek Příbram. Hroznata statek v minulosti prodal za celkovou sumu 300 hřiven. **Hroznata** se podle Chotěšovského nekrologia narodil v druhé polovině 12. století na hradě Teplá panu Sezimovi, z jejichž rodu vyšli páni z Guttensteina. Později byl blahoslavený, založil a poté se stal proboštem premonstrátského konventu v Teplé.

Zdroj: Ottův slovník naučný: Hroznata. V Praze: J. Otto, 1897. sv. 11, s. 796.

⁵⁹ "Zakládání sídlišť na německém právu (emfyteuzi) i převádění již dříve existujících sídel na toto právo bylo běžné. Pro obyvatele to znamenalo, že budou hospodařit na přesně vyměřených pozemcích a odvádět vrchnosti stanovené dávky, které mohly být jak peněžní, tak naturální, případně že budou vykonávat stanovené práce (robotu) a po smrti přejdou jejich statky na potomky. Vrchnost tak získávala poměrně přesně určený a vypočitatelný výnos, obyvatelé značnou právní jistotu, neboť své statky drželi dědičně a trvale za přesně určených podmínek."

Zdroj: SMOLOVÁ, Věra a kol. et al. Příbram. 2016, s. 43.

na 38 lánech půdy v osmikilometrovém pásu⁶⁰ ohraničeného na západě pohořím Brdy.

Ranně středověká Příbram se chlubila s jistotou dvěma dominantními budovami. **Dřevěná biskupská a později kamenná arcibiskupská tvrz** vznikla podle nahodilých archeologických nálezů někdy ve 13. století pro správu vznikajícího městečka a jakožto panské sídlo biskupa, později arcibiskupa. **První písemná zmínka o existenci kostela je z doby za biskupského úřadování Řehoře Zajíce z Valdeka** a příbramského kněze Vojslava (*Woyslaus*), sepsaná v Praze 6. ledna 1298. Týkala se potvrzení vybírání desátků z Příbrami a okolních vsí. Příbramský kostel byl zámožný, odváděl kapitule 9 kop grošů.⁶¹ Z roku 1393 máme zachovalou titulaci zasvěcení kostela svatému Jakubovi Většímu. Kostel plnil kromě své hlavní duchovní funkce také obrannou. Později v 15. – 16. století stávaly ve věži kostela střílny, již dnes zazděné. V prvním patře kostelní věže za varhany se podle Stanislava Poláka nacházela temná komůrka. Zde město uchovávalo cennosti a důležité dokumenty.⁶²

První pražský arcibiskup Arnošt z Pardubic zveleboval své arcibiskupské statky (*dominium temporale*), které jednotně uspořádal. V Příbrami nechal přestavět tvrz ve dvoupatrovou palácovou kamennou stavbu obdélného půdorysu asi v polovině 14. století. Obranu zajišťovala obvodová zřejmě dřevěná hradba, valy a možná zdvojený příkop. Městské opevnění není doložené, přesto předpokládané. Též zbudoval špitál s kostelíkem sv. Jana na jihu za městským opevněním a založil rybníky.

Městečko **získalo roku 1534 privilegium stavby kamenných hradeb**. Z finančních důvodů si však mohlo dovolit pouze palisády a valy.

⁶⁰ SMOLOVÁ, Věra a kol. et al. Příbram. 2016, s. 54.

⁶¹ Tamtéž. S. 44.

⁶² POLÁK, Stanislav. Okresní archiv v Příbrami. Průvodce po archivních fondech a sbírkách I. VSP, s. 416.

3.2 Obraz městečka ve 14. století a počátkem 15. století

Z Příbrami se stalo středisko velkého panství. První obraz městečka podává **berní rejstřík arcibiskupského panství z roku 1379**. Dřevěné usedlosti se soustředily okolo rozlehlého náměstí "na nerovném terénu"⁶³, kde stály masné krámy. Celkem se dá vyčíst 77 domů a odhadem 800-900 obyvatel. Dále zjistíme, že městečko platilo berni ze 41 lánů a 20 jiter a stabilní daňová sazba čítala 32 grošů z lánu. Nacházelo se zde 30 krčem, 3 sladovny, 19 mlýnů (z toho 3 pusté). Většinu obyvatel tvořili řemeslníci (19 řezníků, 11 ševců, 7 soukeníků aj.). Užívali práva várečného a trhového. Trh se konal každé úterý. Sídlilo zde děkanství, provozovaly se lázně a městská škola (středověké městské školy vyučovaly tzv. sedm svobodných umění a absolvent poté mohl pokračovat na pražské univerzitě).⁶⁴ Co se vybírání městského cenzu týče nejbohatší měšťané odváděli 40-60 grošů, zbytek obyvatel platil 20-29 grošů. V městečku je označeno 8 chudých (*pauper*), z nichž dva neplatili vůbec nic. "K nejčastějším příčinám náležela bezmocnost spojená se stářím či nemocí – dva z chudáků jsou výslovně označeni jako slepí, jeden byl starý (*antiquus*), patrně tedy stařec, mezi chudými se objevuje i vdova."⁶⁵ Na obou předměstských ulicích žilo 7 chudých, z nichž 3 neplatili.

Z 90. let 14. století se dochoval urbář arcibiskupských statků. Příbram označuje městem (*civitas*) se 40 lány a 56 jitry a stejným počtem domů 77. Město mělo 19 masných krámů (z toho 4 vrchnostenské), 18 mlýnů (z toho 4 pusté) a 3 sladovny. Urbář dále zachycuje zpoplatněné pastviny a nezpoplatněné rybníky.

Dalším důležitým pramenem je privilegium z 2. října 1406 arcibiskupa Zbyňka Zajíce z Házemburka pro jeho města, městečka a vsi. Obyvatelé se jím "dostali do postavení blízkého měšťanům měst královských"⁶⁶. Získali mj. právo svobodně odkazovat svůj majetek. Práva odúmrti se vzdal arcibiskup Jan z Jenštejna roku

⁶³ POLÁK, Stanislav. Z dějin zdravotnictví v Příbrami. Vlastivědný sborník Podbrdsko. č. 17 (1980), s. 12.

⁶⁴ Tamtéž. S. 12-13.

⁶⁵ SMOLOVÁ, Věra a kol. et al. Příbram. 2016, s. 58.

⁶⁶ Tamtéž. S. 59.

1386, který také podává doklad o prosperitě městečka, které svému majiteli pomohlo se splacením dluhů.

3.3 Hornictví

Od konce 13. století se k nalezištím a následnému zpracování železa přidávají zmínky o drobných ložiscích stříbra. Písemné prameny o nich mluví jasněji až v první polovině 14. století. Od druhé poloviny 14. století do první čtvrtiny století 16. písemné prameny však opět mlčí. "Jindřich Pešík listinou z 8. srpna 1525 dal horníkům Jáchymovský horní řád."⁶⁷ Pro dluhy město postoupil Janovi z Vitence, který nabyl zkušenosti správy dolů ve službách Zdeňka Lva z Rožmitálu. Přidal další ustanovení skýtající horníkům úlevy. Císař Ferdinand I. dal Příbramským právo na 4 kukusy (=4/128 podílu z dolu) z dolů nespravovaných majitelem panství a potvrdil městská privilegia. Postupně přicházejí na pozvání horní odborníci z Krušnohoří a Jáchymova – mezi nimi i Němci usazující se ve městě. Těžba stříbra lákala ke koupi městských domů také šlechtice.

Všechny horní knihy se v této době vedly v němčině. První dochovaná horní kniha pochází z let 1527-1553. Roku 1527 kniha registrovala na 30 dolů. "Těžaři byli povinni odevzdávat majiteli panství desátek a prodávat veškeré vyrobené stříbro, hřivnu za sedm zlatých 14 krejcarů a šest denárů (1 zlatý rýnský = 60 krejcarů, 1 denár český = 1 bílý peníz)."⁶⁸ Roku 1529 získali povolení vyvážet stříbro do Německa a roku 1530 císař daroval stříbrnou pečeť. Od 30. let je však opět těžba na úpadku. Za rok 1538 výnos stříbra činil 390 hřiven (dnes necelých 99 kg). Intenzivní těžba probíhala roku 1550 za značných finančních podpor. Stříbro se vozilo pro ražbu mincí do Kutné Hory. Ke konci 16. století se horníci prokutali až do hloubky 250 metrů. Nyní nastával problém se zatopením podzemní vodou. I když v této době uměli odvodnit až do hloubky 150-300 metrů. Následuje velký úpadek těžby od 90. let 16. století a pokračuje přes celé století 17.

⁶⁷ SMOLOVÁ, Věra a kol. et al. Příbram. 2016, s. 70.

⁶⁸ Tamtéž. S. 81.

3.4 Husitská revoluce, třicetiletá válka a rekatolizace

Příbramští se aktivně zajímali o dění spojené s přijímáním pod obojí. Z minulosti měli nepěkné zkušenosti s místními kněžími. "Roku 1409 se stal bakalářem svobodných umění Jan z Příbrami, zanedlouho jeden z nejvýznamnějších utrakvistických teologů"⁶⁹, který jistě přispěl k nenásilnému přechodu města stejně jako jeho majitele pražského arcibiskupa Konráda z Vechty ke kališnickému vyznání. Roku 1421 vedl opakované útoky na kališnickou Příbram katolík Hanuš z Kolovrat sídlící na hradě Krašov⁷⁰. Celkem čtyřikrát město obléhal, napotřetí se mu tvrz vzdala až po dvou týdnech. Později 1422 však porazil Příbramské u Hluboše.⁷¹ Za husitské revoluce se panství stalo majetkem krále, který jej rozprodával a zastavoval.

Celé 16. století se nese v duchu střídání světských pánů, jakožto královské zástavní vrchnosti. Nejprve bratři Kolovratové, poté páni z Vrtby, páni z Gutenštejna, 3leté období (1510-1513) pod přímou správou panovníka Vladislava Jagellonského a opětná zástava pánům Pešíkům z Komárova, kteří se pokusili na konci 20. let o obnovu dolování. Kolem 50. let přicházejí němečtí havíři hlavně z Krušných hor. Další z majitelů Ladislav ze Šternberka se neúspěšně snaží mezi léty 1564- †1566 panství převést do dědičného držení a po jeho smrti panství získá jeho vdova. K Příbrami v té době náležely jen 4 vsi a 10 mlýnů. Roku 1572 rozhodla královská komora získat a vykoupit panství v původním rozsahu a uvést pod svou přímou správu. To se podaří roku 1576, kdy je panství odebráno současné velmi neoblíbené držitelce Kateřině Lobkovicové rozené z Lokšan. Obyvatelé po změně pána vtrhli do tvrze a celou ji vyplnili. Od té doby pustne a mění se v zříceninu.⁷² Město se rozroste k roku 1605 na 130 menších a 40 malých domků.⁷³

⁶⁹ SMOLOVÁ, Věra a kol. et al. Příbram. 2016, s. 63.

⁷⁰ SEDLÁČEK, August. Hrady, zámky a tvrze království českého: Plzeňsko a Loketsko. Praha: F. Šimáček, 1905, s. 119.

⁷¹ Ottův slovník naučný: Příbram. V Praze: J. Otto, 1903, sv. 20, s. 668.

⁷² POLÁK, Stanislav. VSP, č. 17 (1980), s. 13.

⁷³ SMOLOVÁ, Věra a kol. et al. Příbram. 2016, s. 113.

Císař Rudolf II. roku 1579 povyšuje Příbram na královské horní město, čímž se stává podřízené přímé správě České komory, představované nejvyšším mincmistrem. Roku 1584 se město stává pozemkovou vrchností koupí několika okolních vesnic. Po zrušení Rudolfova majestátu roku 1620 Ferdinandem II. Štýrským, neminula Příbram rekatolizace počínajíc v létě roku 1624. Z Březnice byl vyslán jezuita **Adalbert Chanovský z Dlouhé Vsi**. První vlna představovala mravní domlouvání, v dalších vlnách následovala diskriminace a znevýhodnění nekatolíků. Příbramští hájili svou víru přijímání podobojí, co to šlo až do roku 1628.

Po 30leté válce zůstalo zpustošené panství. Lidé s rozsáhlými majetkovými újmami prožili dlouhé roky ve strachu a opakovaných útěcích do okolních lesů. Ve městě z původních 168 domů zůstalo 97 pustých, osadě na Březové hoře zůstala polovina chalup z původního počtu 25.⁷⁴ Dle soupisu ze 17. dubna 1651 čítala Příbram, její přilehlý dvůr a děkanství 337 osob starších 10 let, ve vsích a mlýnech 275 osob.

Mezi léty 1660-1673 **dochází k rozsáhlé přestavbě Svaté Hory v barokní chrám** a jezuitskou rezidenci pod vedením italského architekta Carla Luraga, za přispění Giovanna Domenica Orsiho aj. V městské knize se poprvé uvádí roku 1512 jako součást příbramského záduší. Poutě na svaté místo započaly zřejmě v 90. letech 16. století. Hodnota poutního místa citelně rostla. Březničtí jezuité ji získávají císařským nařízením ze 3. srpna 1647 pod svou správu a horlivou propagací, násilně a uměle z ní vytvoří nejproslulejší poutní místo v Čechách. Zisky města za následující roky pocházejí hlavně z poutního ruchu v důsledku úpadku těžby a následkům války.

Osmnácté století se nese v duchu rozkvětu. Válečná situace se uklidnila, obyvatelé panství se hlásí k římskokatolickému vyznání, na nově přestavěný chrám Svatou Horu proudí desetitisíce poutníků ročně, a i dolování je konečně výnosné. Příbram tak získává příval obyvatel s vidinou práce v dole a slušného

⁷⁴ POLÁK, Stanislav. VSP, č. 17 (1980), s. 14.

výdělku. Mezi nimi přicházejí a usazují se italští kupci a ve městě dochází k barokním přestavbám měšťanských domů⁷⁵, které jsou vidět dodnes.

Důležitým milníkem v dolování je **založení dolu Vojtěch roku 1779**, kde se provádí díky zdokonalení techniky hloubková těžba. Zde se v hlubinách země objevuje největší naleziště stříbra. O sto let později roku 1875 dosahuje šachta hloubky jednoho kilometru. V této době příbramské stříbrné doly sklízají největší slávu a bohatství ve své historii.

⁷⁵ Většina byla zbourána v rámci asanace v 50. letech 20. století a na jejich místě vyrostly moderní panelové domy.

4. CHUDINSKÁ PÉČE V PŘÍBRAMI

4.1 Zdravotní péče a hygiena ve městě od středověku do konce 18. století

Už od středověku působil ve městě městský lazebník s monopolem mytí a hojení měšťanů. První zmínka o lázních pochází z roku 1379. Lázně byly velmi důležité, jelikož v domcích až do konce 19. století běžně nebyvala ani koupelna ani toaleta. Lázně zanikají v polovině 16. století, protože se staly zdrojem šíření syfilidy. Nejsou využívány a pustnou. Tato skutečnost zapříčinila výrazný úpadek hygieny ve městě. Od roku 1690 působí ve městě nový lazebník už bez lázni jen jako léčitel. Lazebníkův závazek vůči městu se týkal dle privilegia arcibiskupa Zdeňka Zajíce z roku 1406 povinností: a) bezplatně poskytovat své služby vrchnosti, b) jednou týdně bezplatně mýt a ošetřovat chudé⁷⁶. Za to mu byla prominuta berně a město mu poskytovalo příděl dříví. Tato dohoda platila až do husitských válek. Vedle lazebníka působil ve městě městský felčar. Do tereziánských reforem stačilo vyučení jako u jiných řemesel, po jehož dokončení získali živnost. Od 30. let 18. století splynul lazebník a felčar v řádně zkoušené chirurgy buď přezkoušené nebo doporučeně studované dva roky na universitě. Společně zajišťovali zdravotní péči všem obyvatelům města i okolí bez rozdílu. Ve funkci zřídka vydrželi dlouho. Důvodem bylo i nízké finanční ohodnocení vyplácené z městské pokladny. Proto se cíleně vykonávali funkci zároveň městskými radními, což jim přineslo pravidelné příjmy. Obecní roční příjem městského felčara Josefa Hepla roku 1697 činil 2 strychy žita a osobní platby za služby od pacientů. Jeho následovník Leopold Kreyssinger z Eckersfeldu si polepšil stálým ročním důchodem o 6 zlatých z obecní pokladny.⁷⁷ Městská rada se tak snažila udržet si stálého felčara. Ti z nich, kteří byli oddaní své práci a neštíteli se ošetřovat bezplatně chudé, ve své závěti mysleli i na špitál a odkázali mu značnou fundační sumu. Tak např. učinil krajský fysik Josef Tiller (†1762), který odkázal špitálu 150 zlatých. Zato štěstěna nepřála Janu Karlovi Bušovskému. Ocitl se v situaci třetího městského felčara, na kterého nezbyly finanční

⁷⁶ Ostatní zákazníky koupel stála 2 peníze.

⁷⁷ POLÁK, Stanislav. VSP, č. 17 (1980), s. 22.

prostředky ve formě městského důchodu, a tak se rozhodl léčit nejvážnější infekční onemocnění. To způsobilo postupnou smrt jeho šesti dětí i jeho. Jeho manželka Alžběta dožila na základě své žádosti z 8. ledna 1725 v městském špitálu.

Roku 1747 přichází „systemisace obecních funkcí a platů“⁷⁸. Roční plat městského chirurga městská rada stanovila „na 6 zlatých, 1 strych pšenice, 2 strychy žita a 1 strych hrachu“⁷⁹. Ve městě býval jeden chirurg nebo dva a výjimečně v určitém období i tři. Běžně mezi nimi propukal mocenský boj, házení klacků pod nohy a objevuje se i ublížení na zdraví. Současně ve městě působili i další felčari na volné noze.

Příbram postihly v 18. století **dvě velké epidemie**. První mezi léty 1713-1714 byla morová a pokosila na 50 osob. „Městský felčar Brunner se z počátku bál vycházet z domu a magistrát mu proto v listopadu zarazil vyplácení deputátu“.⁸⁰ Druhá epidemie proběhla mezi léty 1772-1773 a provázela ji hladomor. O hladovějící pečovali jezuité ze Svaté Hory. Podle regionálního historika Františka Holase: „Místo dosavadních procesí proudily teď na Svatou Horu davy lidí polomrtvých a nemocí zachvácených, sta a sta žebráků, podobných prý spíše kostrám než živým lidem, denně přicházela prosit o chléb.“⁸¹ Těla neznámých mrtvých všech věkových skupin byla nacházena po okolí „nebo u hřbitova, kam je kdosi potají – obyčejně v noci – přinesl.“⁸²

Hygienické podmínky ve městě se zlepšily až po zřízení Okrašlovací komise v roce 1838⁸³. Komise měla na starosti čistotu ve městě, což v praxi znamenalo dozor nad hromaděním odpadu na ulici, zajištění funkční kanalizace nebo péče o veřejné latríny.

⁷⁸ POLÁK, Stanislav. VSP, č. 17 (1980), s. 35.

⁷⁹ Tamtéž. S. 35.

⁸⁰ Tamtéž. S. 39.

⁸¹ Tamtéž. S. 94.

⁸² Tamtéž. S. 94.

⁸³ Tamtéž. S. 15.

4.1.1 Pohřbívání

V Příbrami se pohřbívalo podle společenské významnosti zesnulého na tři místa. Městští radní a ti, kteří si náležitě zaplatili, **se pohřbívali do krypty** zřízené v roce 1401 pod hlavním kostelem sv. Jakuba. „Dne 27. 6. 1883 bylo v kryptě nalezeno 49 dubových rakví, nejstarší z r. 1768, nejmladší z r. 1782. Dne 30. 8. 1971 provedla průzkum krypty skupina odborníků za přítomnosti děkana J. Doležala. Dovnitř mohli vniknout pouze okénkem na jižní straně kostela. Uvnitř našly rakve, mnohé otevřené, těla byla ztrouchnivělá, pouze mumifikované pozůstatky asi 15leté dívky byly i s pohřebním rubášem dobře zachovány. Na některých rakvích byly olovené destičky s nápisy. Podrobnosti s fotografiemi jsou uloženy na děkanství“⁸⁴. **Běžní měšťané spočinuli na hřbitově vůkol kostela** a třetí vrstva obyvatel jako je chudina, špitálníci a obecně vyvrhelové společnosti, mezi něž patří i oběšenci a odsouzení trestem smrti (hrdelní pravomoc byla Příbrami odejmuta roku 1766⁸⁵) **na hřbitov za Milínskou bránou ke kostelíku sv. Jana**. Jak se dočteme v ustanovení z roku 1720: „V příčině pohřbení mrtvých těl mají se chudí ze špitála a odjinud sem přicházející na druhý krchov⁸⁶ pochovati“⁸⁷.

V roce 1785 v souvislosti se zákazem pohřbívání do krypt se za městem založil **nový hřbitov „Na korejtkách“**, kde se začali pohřbívat všichni bez rozdílu. Dříve zde bylo mrchoviště a morový hromadný hrob. Praxe ohledání mrtvého a určení příčiny smrti s tím spojené, což měl na starosti chirurg, přišla do Příbrami až s regulací magistrátu roku 1784. „Ještě v roce 1793 příbramský děkan pohřbíval mrtvé bez jakéhokoli ohledání.“⁸⁸

⁸⁴ Římskokatolická farnost sv. Jakuba v Příbrami: Informace o kostele sv. Jakuba Staršího [online]. Příbram [citováno: 25.07.2019]. Dostupné z: <http://www.farapribram.cz/informace-o-kostele-sv-jakuba-starsiho/>

⁸⁵ POLÁK, Stanislav. VSP, č. 17 (1980), s. 18.

⁸⁶ Slovo **krchov** má etymologický původ v německém slově *Kirchhof*, které znamená v širším slova smyslu volné veřejné místo určené k pohřbívání mrtvých.

Zdroj: ADELUNG, Johann Christoph. Grammatisch-kritisches Wörterbuch der Hochdeutschen Mundart: mit beständiger Vergleichung der übrigen Mundarten, besonders aber der Oberdeutschen. Ausgabe letzter Hand, Leipzig 1793–1801. [online] digitalisierte Fassung im Wörterbuchnetz des Trier Center for Digital Humanities, Version 01/23, [citováno: 18.08.2023].

Dostupné z: <https://woerterbuchnetz.de/?sigle=Adelung&lemid=K01083#0>.

⁸⁷ SOkA Příbram, AM Příbram-MM, inv. č. 68, fol. 8. Citováno: POLÁK, Stanislav. VSP, č. 17 (1980), s. 17.

⁸⁸ POLÁK, Stanislav. VSP, č. 17 (1980), s. 49.



Václav Mathauser (1926-2001), grafický list. V horní části stojí Svatá Hora. Hřbitov „na korejtkách“ zde zřejmě není vyznačen. Uprostřed listu dominuje náměstí s kostelem sv. Jakuba a hřbitovem. Úplně vlevo se tyčí špitální kaple, kterou dělí od vlastního špitálu potok a vlevo je znázorněný zámček.⁸⁹

⁸⁹ FRYŠ, Josef. 135 let příbramské nemocnice: historie příbramského zdravotnictví. Příbram: Oblastní nemocnice Příbram, a. s, 2016, s. 8. ISBN 978-80-270-0882-7.

4.2 Chudinská péče veřejná

Od druhé poloviny 18. století Příbram zažívá **navýšení důlní těžby, což znamená přímo úměrný nárůst těžce pracujících chudých lidí v nevhodném prostředí.** Nejčastějšími zdravotními problémy se ukázala častá zranění, různé plicní choroby, otravy olovem, revmatismus a nemoci způsobené špatnou hygienou. S tím je spojená potřeba zvýšení zdravotní péče. Antonín Schubert, městský chirurg – ve funkci od roku 1748, přijal navíc roku 1781 novou funkci městského chirurga báňského (za 6 horníků dostal odměnu 4 zlaté ročně). V roce 1783 ke dvěma chirurgům přijali třetího a brzy bylo potřeba i čtvrtého. Dále v Příbrami sídlil krajský fysik a roku 1797 přibyla funkce městského fysika, roku 1798 funkce městského fysika báňského. Rozdíl mezi chirurgem a fysikem spočíval

v úrovni dosaženého vzdělání. Chirurg s nižším zdravotním vzděláním se oficiálně věnuje vnějšímu léčení (v praxi i vnitřnímu). Fysik jakožto graduovaný doktor medicíny má pravomoc se zabývat léčením vnějším i vnitřním. Povinnosti městského fysika v první polovině 19. století se týkaly **bezplatného ošetření chudých ve městě i na celém panství** (při léčení nejchudších používali podomácku vyrobená levnější léčiva) a pacientů v městské nemocnici (založena roku 1839), bezplatné očkování proti neštovicím a obstarání veřejných zdravotních a policejních záležitostí. Dle výkazů báňského fysikátu měli dva později tři báňští fysikové na starosti za rok 1830 1 579 hutních pracovníků, v roce 1840 1 968 osob a v roce 1850 pracovníků 2 739. Za rok 1842 léčili 2 251, případů z toho bylo 34 úmrtí, za rok 1843 případů 2 446 s 44 úmrtími a za rok 1850 z 3 439 případů s 69 úmrtími.⁹⁰

4.2.1 Správní agenda chudinská

Vedle zdravotní péče potřebovali chudí další podporu pro svou existenci. Ze správních záležitostí se zde promítá tematický nástin agendy, jako je každoroční schvalování rozpočtů včetně stanovení almužen a jejich vyplácení, každoroční předkládání ročních účtů ke kontrole, jejich posuzování a likvidace. Běžná agenda se týkala hlavně byrokratického procesu schválení různých žádostí

⁹⁰ POLÁK, Stanislav. VSP, č. 17 (1980), s. 52.

o almužnu nebo o „chudinskou porci“ jak z chudinské kasy, tak z kasy špitální. Někteří žadatelé potřebovali pouze dočasnou pomoc zvláště v době nemoci „pro dobré uzdravení“, navíc chudší vrstvy často neměly finanční prostředky na léčbu nebo na dřevo na otop v zimě. Dále jde o žádosti o vysvědčení chudoby či vysvědčení o podlomeném zdraví (aby dotyčný mohl pobírat chudinské dávky), dále žádosti o přijetí do příbramského špitálu nebo jiného zařízení. Například Franz Holubička a Adalbert Pokorný žádali o přijetí svých bláznivých manželek do pražského blázince nebo zpráva o umístění Josefa Zlatého syna měšťana pro nepřičetnost do pražské nemocnice. Méně časté žádosti se týkaly podpory znevýhodněných členů rodiny, jako Johan Kratochvíl žádal o příspěvek z Leopoldinské nadace pro svou slepou dceru.⁹¹

4.2.2 Chudinské finance

Všechny příspěvky se chudým vyplácely v kanceláři až do prvních let 19. století. Nařízením sekretáře Augusta Vodičky dochází ke zrušení tohoto systému. Kde se nachází nové výplatní místo však prameny neuvádějí. Finanční potíže nastiňuje měšťan Anton Netušil jako hlas chudých. Stěžuje si, že je potřebným odepírána almužna. Dá se předpokládat, že městská rada neměla dostatek financí pro chudinskou agendu nebo jen chudé zanedbávala. Pro představu roční příspěvky na chudé se pohybovaly v částkách stovek zlatých. Zároveň se zde objevuje vícero záznamů o půjčkách z chudinské či špitální kasy, což bylo úročené a částky se pohybovaly v řádu desítek zlatých.⁹² Za správnost ročního účtu zodpovídali vedoucí účetní (*Rechnungsführer*) Alois Gabriel přes 20. léta 19. století, Václav Král přes 30. léta 19. století, František Kostka přes 40. léta 19. století a příbramský děkan.⁹³

Od 30. let 19. století začíná město používat nový sjednocený formulář pro záznam účtů. Domnívám se, že přechod k tomuto formuláři byl centrálně řízen vyšší instancí. Největší příjmy chudinského fondu pocházely hlavně z úroků ze státních a soukromých dluhopisů, z úroků z osobních půjček a hypoték movitých měšťanů

⁹¹ SOkA Příbram, AM Příbram-RM, Chudinství, Elench k fasciklu č. 7, 1792-1830, inv. č. 125-II, kn 124.

⁹² Tamtéž.

⁹³ SOkA Příbram, AM Příbram-RM, Armensinstituts=Rechnung 1828-1849, Chudinský fond 1835-1849, inv. č. 545, ka 450.

z Příbrami, Březových Hor a blízkého okolí, dále z podílu z těžby a hornických dluhopisů. Nezanedbatelné částky se vybraly při každoročních sbírkách s pokladničkou od domu k domu, nebo z poplatků za udělení povolení k tanečním zábavám. Drobným zdrojem se staly příspěvky do pokladničky v kostele, obětní peníze při formálním konání obětního průvodu získané prostřednictvím náhodných darů do kasiček na obětní dary, z příspěvků za křty, svatební obřady, pohřby, za vystavení výpisu z matrik a různých podílů z pokut a jiných městských poplatků. Nejvyšší vydání skýtaly almužny. O almužnu chudý musel poníženež žádat a náležitě prokázat svůj nárok. Chudinská kasa poskytla během roku 1834 přiděl 62 až 66 chudým za celkovou sumu 992,22 zlatých. Což čítalo výdaj mezi 73 až 86 zlatými měsíčně. Za pět let roku 1839 podporu pobíralo 108 až 109 chudých za což byl výdaj 1 493,50 zlatých. Měsíční výdaj činil mezi 147 a 151 zlatými. Za dalších pět let během roku 1844 narostl počet chudých na 132, 133 a následně se snížil na 131 s ročním výdajem 2 118,57 zlatých. Měsíčně to činilo od 167 do 179 zlatých. V roce 1849 přiděl dostávalo 106 chudých o měsíčním výdaji v červenci 116 zlatých a 46 krejcarech⁹⁴, ve městě toho roku žilo 5 207 obyvatel⁹⁵. Z čehož plyne, že v Příbrami chudí žijící mimo špitál pobírající almužnu tvořili 2,04 % obyvatel města. Po připočtení špitálních o počtu 15 osob⁹⁶, **výsledek za rok 1849 činí 2,32 % chudých obyvatel města pobírajících dávku.**

Jako spojovací článek mezi chudými a úřadem působil tzv. otec chudých (*Armenvatter*). Chodil navštěvovat podporované chudé. Nahlížel do jejich života, aby zjistil, v jakých poměrech žijí a mohl tak stanovit potřebnou výši nebo druh podpory, která se vyplácela jednou týdně. V první polovině 19. století v Příbrami v této funkci působili Franc Oppl a Peter Frisch.

Výdaje sloužily pro pomoc v době nemoci konkrétně v Příbrami obzvláště nemocným cholerou a pro nemocné děti. Drobný příspěvek dostával hrobník za výkon své práce. Další vydání tvořily náklady na oděv a mimořádné příspěvky např. pro vdovy a sirotky. V říjnu 1834 dítě bez matky dostalo 1 zlatý a

⁹⁴ SOKA Příbram, AM Příbram-RM, Hlavní kniha chudinského fondu 1834-1850, inv. č. 167/1 73-II, kn 167/173.

⁹⁵ SOMMER, Johann Gottfried. Das Königreich Böhmen: Bd. 16 Berauner Kreis. 1849. Prag: 1849, s. 212,218.

⁹⁶ SOKA Příbram, AM Příbram-RM, Chudinský fond 1835-1849, inv. č. 545, ka 453.

33 krejcarů, v listopadu dostal navíc 2 zlaté nemocný chudý Josef Chmetiček. U příležitosti narozenin císaře Ferdinanda dostali chudí v únoru 1835 obnošené boty (*der Sappelnportion*) za celkovou sumu 3 zlaté a 17 krejcarů.⁹⁷

Přehled příjmů chudinského fondu v letech 1834-1851⁹⁸		
Příjmy	celkem	podíl
Příspěvky z výnosů z těžby (<i>Beiträgen aus den Bergmerksausbeute</i>)	21 560,51	47,76%
V zájmu soukromých kapitálů, 16 084 zlatých a 35 krejcarů na 5 % (<i>An Interessen von bei Privaten elozirten Kapitalien</i>)	16 084,35	35,63%
Prostřednictvím sbírky s pokladničkou od domu k domu (<i>Durch Sammlung mit der Büchse von Haus zu Haus</i>)	1 469,45	3,26%
Příspěvky obecních rad měst a trhů (<i>Beiträgen aus den Gemeinderenten der Städte und Märkte</i>)	1 112,48	2,46%
Přijmuté poplatky za udělení povolení k taneční muzice (<i>An abgenommenen Gebühren für erteilte Tanzmusikbewilligungen</i>)	997,43	2,21%
Příspěvky přijaté za přijaté omluvné listy (<i>An erhaltenen Beiträge für abgenommene Entschuldigungskarten</i>)	553,30	1,23%
V náhradách z chybějících faktur (<i>An Ersätzen aus Rechnungsmängeln</i>)	365,16	0,81%
V zájmu/ve prospěch státních dluhopisů, 400 zlatých na 5 % (<i>An Interessen von Staatsobligationen</i>)	360,00	0,80%
V přijatých příspěvcích za udělení městského práva (<i>An erhaltenen Beiträgen bei Erteilung des Bürgerrechtes</i>)	352,16	0,78%
V sankcích vůbec (<i>An Strafgeldern überhaupt</i>)	333,37	0,74%
Zálohy z důchodů (<i>Vorschüsse aus den Renten</i>)	300,00	0,66%
Držitelům licence (<i>An Lizitationsperzenten</i>)	207,29	0,46%
Nákupem dluhopisů z těžby kovů v nedostatku úspor (<i>Durch Einkauf von Metalligene Obligationen in Enspahrung gebrachs</i>)	196,23	0,43%
Příspěvky přijaté při vydání přihlašovacích opovědních lístků (<i>An Erhaltenen Beiträgen bei Erteilung von Meldezetteln</i>)	159,22	0,35%
Na obětní peníze při formálním konání obětního průvodu (<i>An Opfergeldern bei förmlich abgehaltenen Opfergängen</i>)	149,52	0,33%
V příspěvcích z pozůstalosti (<i>An Beiträgen aus Verlassenschaften</i>)	150,08	0,33%
V zájmu stálých dluhopisů, 100 zlatých na 4 % (<i>An Interessen von ständischen Obligationen</i>)	144,00	0,32%

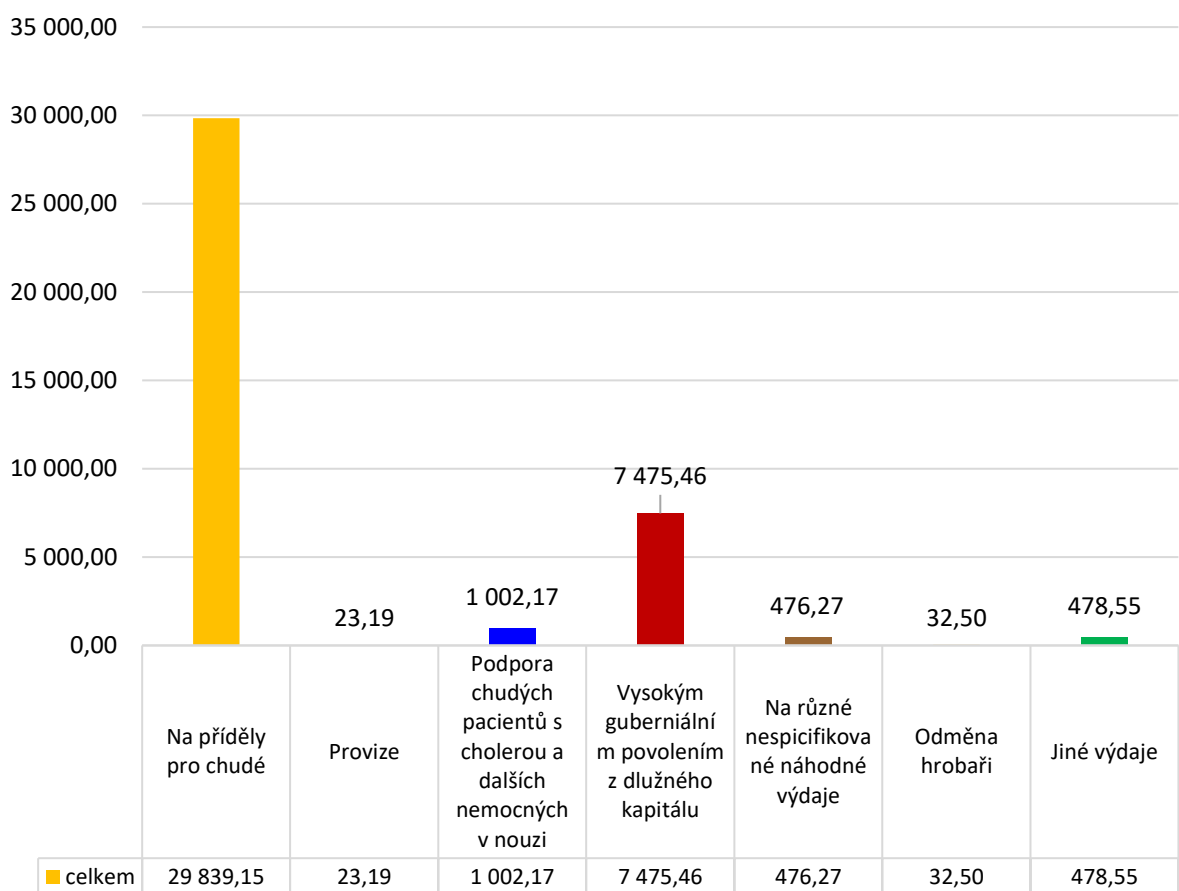
⁹⁷ Výdaje na přiděly chudým za měsíc v tomto odstavci jsou brány spíše orientačně a zaokrouhlené na celé zlaté nahoru.

⁹⁸ SOKA Příbram, AM Příbram-RM, Hlavní kniha chudinského fondu 1834-1850, inv. č. 167/1 73-II, kn 167/173, s. 321-362.

V náhodných darech v hotovosti (<i>An zufälligen Geschenken im Baaren</i>)	123,39	0,27%
Na zálohy (<i>An zurüberhaltenm Vorsohüssen</i>)	106,28	0,24%
V příspěvcích přijatých za křty (<i>An erhaltenen Beiträgen bei Taufen</i>)	80,00	0,18%
V přijatých příspěvcích v případě udělení práva mistrům cechu (<i>An erhaltenen Beiträgen bei Meisterrechtsertheilungen</i>)	53,57	0,12%
V zájmu stálých dluhopisů, 130 zlatých na 2 % (<i>An Interessen von ständischen Obligationen</i>)	44,18	0,10%
Příspěvky na divadelní hry, gymnastické umění atd. (<i>An Beiträgen bei Abhaltung von Schauspielen, gymnastischen Künsten etc.</i>)	44,46	0,10%
Příspěvky přijaté za svatební obřady (<i>An erhaltenen Beiträgen bei Trauungen</i>)	30,00	0,07%
Příspěvky přijaté za vystavení vysvědčení ze strany duchovenstva (<i>An erhaltenen Beiträgen bei Erteilung felsiger Zeugnisse von Seite der Geitlichkeit</i>)	30,70	0,07%
Příspěvky přijaté za pohřby (<i>An erhaltenen Beiträgen bei Sterbefällen</i>)	23,17	0,05%
Na obětní peníze prostřednictvím náhodných darů do kasiček na obětní dary (<i>An Opfergeldern durch zufällige Opferspenden in die Opferstöcke</i>)	18,48	0,04%
Příspěvky přijaté při nákupu nemovitostí (<i>An erhaltenen Beiträge bei Erkaufung von Realitäten</i>)	17,08	0,04%
V přijatých příspěvcích v případě udělení oprávnění k provozování živnosti, pro kterou není uděleno právo mistra řemeslného (<i>An erhaltenen Beiträgen bei Bertheilung von Gewerbsbefugnissen, bei denen keine Meisterrechtsertheilung Statt finden</i>)	12,10	0,03%
Příspěvky získané při plesech a jiných zábavných akcích (<i>An erhaltenen Beiträge bei veranstalteten Bällen v. sonstigen Belustigungen</i>)	12,53	0,03%
Prostřednictvím sbírky s pokladničkou v kostele (<i>Durch Sammlung mit der Büchse in der Kirche</i>)	10,47	0,02%
Příspěvky přijaté za vystavení výpisu z matrik (<i>An erhaltenen Beiträgen bei Erteilung von Matrikenauszügen</i>)	9,25	0,02%
Příspěvky získané v případě dědictví (<i>An erhaltenen Beiträge bei Erbschaftseinantwortungen</i>)	9,00	0,02%
Školní pokuty a pokud je podíl náležející učitelů převeden do fondu pro pomoc chudým (<i>An Schulftrafgeldern und Insofern als der dem Schullehrer gebührende Antheil dem Armenfonde abgetreten wird</i>)	9,50	0,02%
V přijatých příspěvcích od cechů z cechovních dílen (<i>An erhaltenen Beiträgen bei den Zünften aus den Zunftsläden</i>)	2,33	0,01%
V přijatých příspěvcích při zproštění viny z téhož (<i>An erhaltenen Beiträgen bei Freisprechung derselben</i>)	0,40	0,00%
V přijatých příspěvcích při přijetí do podslužby (<i>An erhaltenen Beiträgen bei Ausnahme in die Untertänigkeit</i>)	0,10	0,00%
V přijatých příspěvcích při propuštění ze služby (<i>An erhaltenen Beiträgen bei Entlassungen</i>)	0,30	0,00%

Na přijatých příspěvcích z vystavených pasů cestovních (An erhaltenen Beiträge bei Erteilung von Pässen Reise=pässe)	1,30	0,00%
Příspěvky obdržené při vydávání povolení k pobytu cizinců (An erhaltenen Beiträge bei Erteilung von Aufenthaltskonsensen für Fremde)	0,25	0,00%
V obdržených příspěvcích za přijetí úředního sluhu (An erhaltenen Beiträge bei Anstellung obrigkeitlicher Diener)	2,00	0,00%
Přijaté příspěvky na prohlášení o plnoletosti (An erhaltenen Beiträge bei Grosjährigkeitserklärungen)	1,00	0,00%
Celkem	45 139,56	100,00%

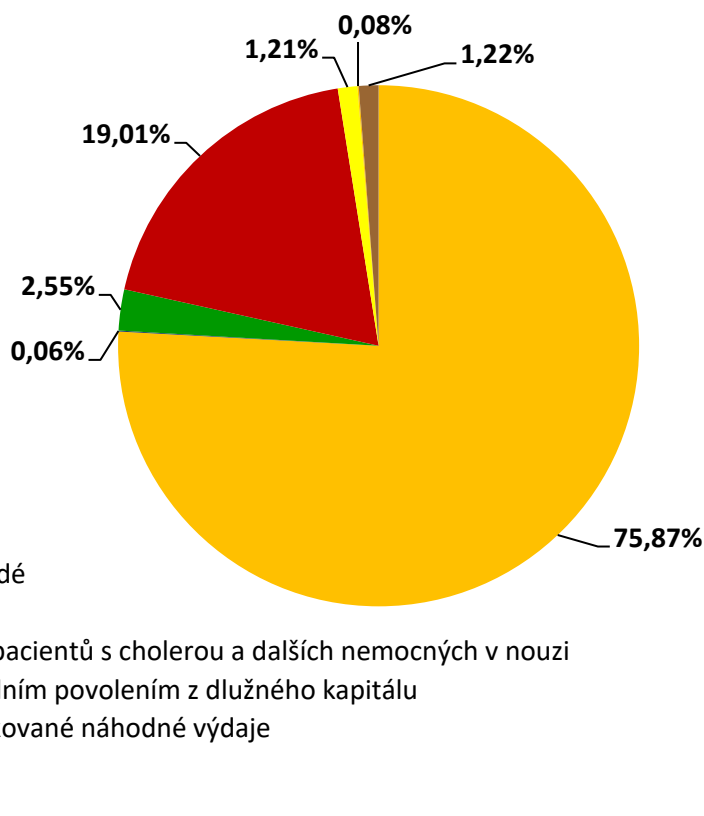
Porovnání celkových výdajů z let 1834-1851



Zdroj: SOkA Příbram, AM Příbram-RM, Hlavní kniha chudinského fondu 1834-1850, inv. č. 167/1 73, kn 167/173.

Přehled výdajů chudinského fondu v letech 1834-1851⁹⁹		
Výdaje	celkem	podíl
Na příděly pro chudé (<i>An Armenportionen, Almosen</i>)	29 839,15	75,87%
Vysokým guberniálním povolením z dlužného kapitálu (<i>An mis hoher Gubernialbevilligung elozirter Kapitalien</i>)	7 475,46	19,01%
Podpora chudých pacientů s cholerou a dalších nemocných v nouzi (<i>Unterschitsung armer Cholera-kranken, und sonst erkrankter Bedurftiger</i>)	1 002,17	2,55%
Jiné výdaje (<i>Amsonsten</i>)	478,55	1,22%
Na různé nespiceifikované náhodné výdaje (<i>An veschiedenen umbestimten zufälligen Auslagen</i>)	476,27	1,21%
Odměna hrobaři (<i>Lohn dem Todtengräber</i>)	32,50	0,08%
Provize (<i>Provision</i>)	23,19	0,06%
Celkem	39 328,04	100,00%

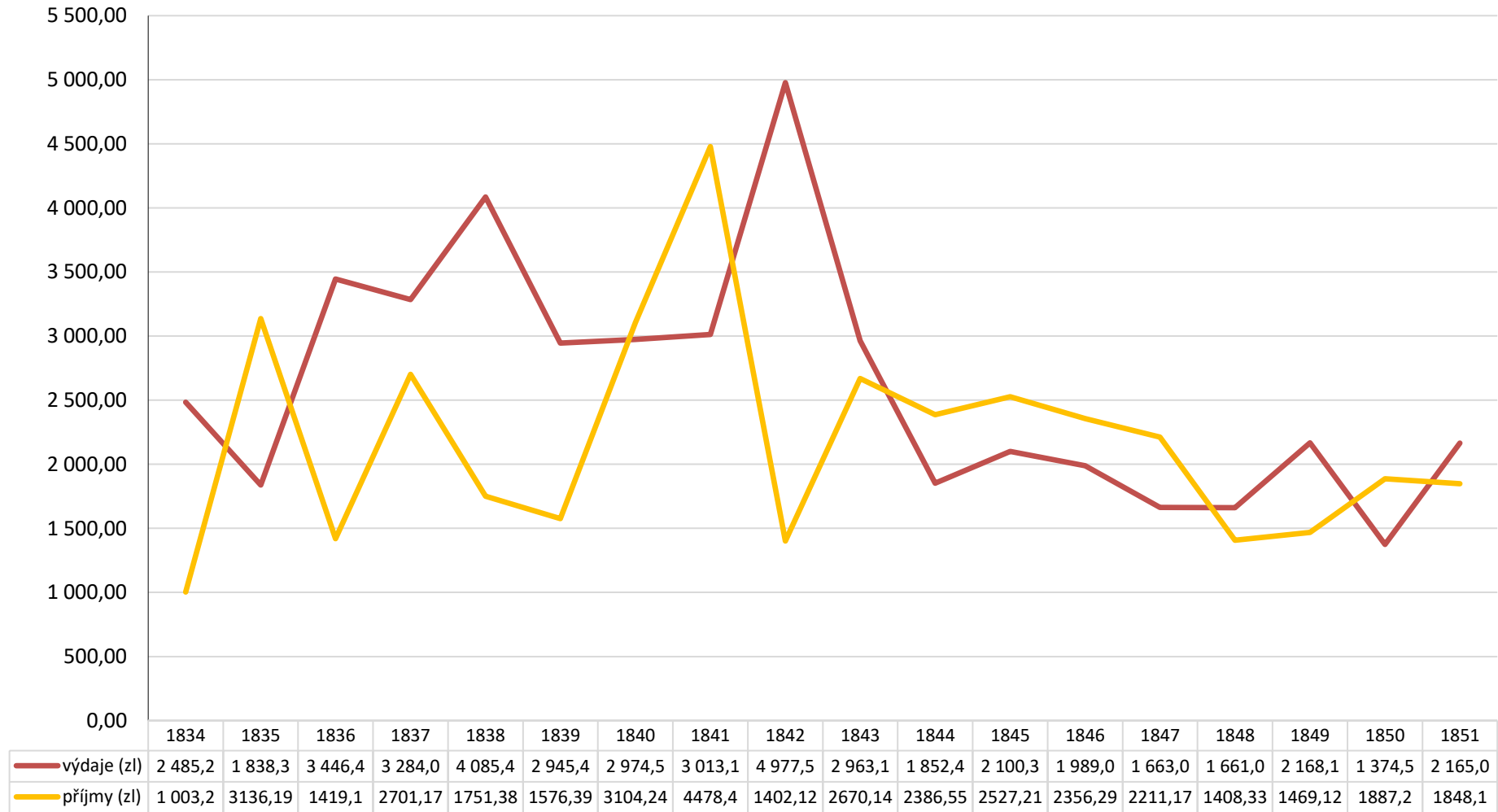
Podíl celkových výdajů chudinského fondu z let 1834-1851



Zdroj: SOkA Příbram, AM Příbram-RM, Hlavní kniha chudinského fondu 1834-1850, inv. č. 167/1 73, kn 167/173.

⁹⁹ SOkA Příbram, AM Příbram-RM, Hlavní kniha chudinského fondu 1834-1850, inv. č. 167/1 73-II, kn 167/173, s. 321-362.

Vývoj příjmů a výdajů chudinského fondu v jednotlivých letech



Zdroj: SOKA Příbram, AM Příbram – RM: Hlavní kniha chudinského fondu 1834-1850, inv. č. 167/1 73, kn 167/173.

4.2.3 Postrk

Tento „nejoblíbenější dobový represivní policejní instrument“¹⁰⁰ pohlížel na chudé jako na masu a nezohledňoval individuální problémy jedince. Postrkovaní tvořili asi 2 % populace. Často se jednalo o osamělé vdovy nebo vdovy s potomstvem, vojenské vysloužilce, nemocné a osoby dlouhodobě žijící z chudinské podpory. Provdaná žena se po smrti manžela nemohla vrátit do své rodné obce k rodině se zázemím, jelikož sňatkem získala domovskou příslušnost manžela. Tím ona i její potomci byli odkázáni na dobročinnost relativně cizí obce, což platí i o osobách celý život pracujících mimo svou domovskou obec. Postrkovaného tak často přemístili z jeho přirozeného a známého prostředí do naprosto cizího.

Centrum tras postrku se stala ve Vídeň. Utvořila se síť tras konvojů, která měla čtyři směry – do Bavorska, do Uher, do Rakous a na Moravu (tento transport probíhal v roce 1848 každý týden). Pro představu v roce 1818 z Vídně vyvezli 695 osob, v roce 1846 už 3 392 osob a v roce 1867 celkem 10 118 osob.¹⁰¹

Instrument postrku se nevyhnul ani Příbrami. V pramenech se však dochovalo jen torzo dokumentů, ze kterých nelze vytvořit ucelený obrázek reálné situace a frekventovanosti postrkovaných někdy označovaných také pojmem „*schubskonvojant*“. Dochovalo se pár několik pasů (*Schubpas*). Pas sloužil k samostatnému, rychlému a přímému návratu do příslušné domovské obce. Při nedodržení stanovené cesty dotyčnou osobu mohli uvěznit i na několik dní. Po odpykání trestu dotyčnou osobu čekala policejní eskorta až do domovské obce.

Autorka vybrala na ukázkou tři případy postrku. Roku 1826 vrátili za potulku do Příbrami muže, kterého zadrželi v Bechyni, jelikož se vydával za někoho jiného. Dne 6. února 1828 zase časně ráno v 7 hodin zemřel náhle ve vězení v Neupöllenu¹⁰² propuštěný 31letý voják František Kučera z Příbrami na velmi silné krvácení. Dopustil se policejního přestupku, za nějž měl být postrkem pohnán do své domovské obce. A listem z 27. října 1827 oznamuje příbramskému

¹⁰⁰ HLAVAČKA, Milan. Postrk. S. 330. In: Útisk, charita, vyloučení: sociální 19. století. Praha: Academia, 2015.

¹⁰¹ HLAVAČKA, Milan. Postrk. S. 330-336. In: Útisk, charita, vyloučení: sociální 19. století. Praha: Academia, 2015.

¹⁰² Pravděpodobně obec Neupölla, Pölla, okres Zwettl, Dolní Rakousko, Rakousko. Zde jej řádně pohřbili následující den na místním katolickém hřbitově.

magistrátu úřad pro berounský kraj v Praze, že v Chlumci zadrželi pro potulku a žebrotu Ignáce Nádherného z Příbrami, který u sebe neměl pas. Do Příbrami jej dopravili za pomoci policejní eskorty, po předchozích zkušenostech, kdy Nádherný se sám do domovské obce neodebral.¹⁰³

¹⁰³ SOKA Příbram, Policie, bezpečnostní: potulky 1792-1829, inv. č. 179, ka 54-56, sign. P 13.

4.3 Městský špitál jakožto ústav chudých

Počátky péče o chudé v Příbrami nacházíme za pražského biskupa, později arcibiskupa, Arnošta z Pardubic. "Prvému arcib(iskupovi) Arnoštu z Pardubic stala se P(říbram) sídlem oblíbeným, jež v době poutní a letní častěji obýval, jako císař Karel IV. Karlštejn."¹⁰⁴ Bohuslav Balbín mu připisuje založení špitálu i s kaplí: „*Nosocomia ejusmodi pauperibus alendis complura excitavit Arnestus: Przibram, Libani, Brodæ etc.*“¹⁰⁵ Arcibiskup sám měl podle Balbína věnovat špitálu dřevěnou sošku sv. Alžběty¹⁰⁶, které byl špitál zasvěcen¹⁰⁷. Je patronkou chudých a nemocných, zdravotních sester a umírajících, v dnešní době bezdomovců a malých skautek. Tradičně se jí zasvěcoval špitál nebo nemocnice, na mnoha místech po Evropě její jméno nesla a někde stále nesou zdravotnická zařízení.

Špitální kaple patřila k záduší příbramského děkanství a docházelo v něm k německým a luteránským bohoslužbám.¹⁰⁸ Využívání kaple ustává během 16. století, kdy začíná chátrat. Roku 1611 supluje zřícenou kapli Svatá Hora. Balbín tento stav popsal roku 1665: „[...] *nobile Nosocomium, cum Templo S. Joannis Baptistæ erexit, de quo nihil hodie nisi redera et cumuli lapidum*

¹⁰⁴ Ottův slovník naučný: Příbram. V Praze: J. Otto, 1903, sv. 20. s. 668.

¹⁰⁵ „*Arnošt založil několik špitálů pro výživu chudých tohoto druhu: Příbram, Libáň, Český Brod atd.*“ BALBINO, Bohuslao Aloysio. VITA VENERABILIS ARNESTI, (vulgò ERNESTI) PRIMI ARCHIEPISCOPI PRAGENSIS. Excudebat Pragæ, in ArchiepiScopali Typographia apud S. Benedictum in Collegio S. Norberti, Adamus Kastner., 1664, s. 355.

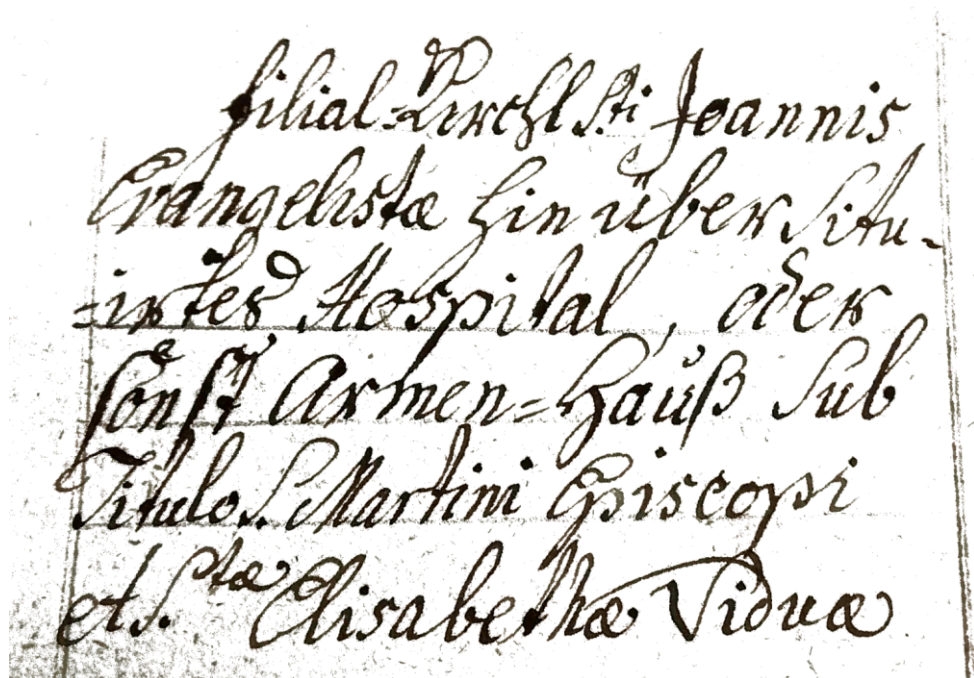
¹⁰⁶ Novější vyhotovení sošky sv. Alžběty ze špitálu se nachází ve stálé expozici na Svaté Hoře.

¹⁰⁷ **Svatá Alžběta** rodem Uherská princezna, provdaná lantkraběnka Durynská, se narodila roku 1207 do rodu Arpádovců. Ve čtyřech letech ji poslali na durynský dvůr, aby vyrůstala po boku svého budoucího manžela Ludvíka. Vyznačovala se uherským temperamentem a často pohoršovala dvořany a manželovu rodinu svým velmi zbožným chováním a opětovanou náklonností ke svému manželovi. Už jako mladičká začala podporovat chudé ve svém okolí. Její manžel byl nucen často opouštět domov. Ve své nepřítomnosti přes nelibost rodiny svěřoval správu svých statků Alžbětě. V době hladomoru sama ošetřovala a sytila žebráky, rozprodávala a zastavovala své šperky a vyprazdňovala státní pokladnici. V jejich počinech, mezi nimiž probíhalo budování špitálů a rozličná podpora chudých, ji vždy podporoval, o jejich vzájemné náklonnosti a blízkém vztahu nebylo pochyb. Alžběta porodila tři děti - následníka Heřmana II. a dvě dcery Žofii a Gertrudu. Ludvík zemřel na křížové výpravě roku 1227. Po jeho smrti se vlády ujal Ludvíkův mladší bratr Jindřich jako regent nezletilého Heřmana II. a Alžbětu vystrnadil. Přijala řádové roucho a vstoupila do řádu svatého Františka. Až do své smrti roku 1231 ve věku 24 let strávila ve špitále v Marburku v chudobě a dokonalé čistotě srdce, péčí o chudé a nemocné. Papež Řehoř IX., její podporovatel a ochránce, ji nechal čtyři roky po smrti kanonizovat.

Zdroj: ADAMSKA, Janina Immakulata. Milosrdenství, chudoba, radost: příběh svaté Alžběty Uherské, lantkraběnky durynské. V Brně: Konvent minoritů, 2008.

¹⁰⁸ SMOLOVÁ, Věra a kol. et al. Příbram. 2016, s. 106.

restant [...]“¹⁰⁹. Zasněcení kaple přisuzuje pravděpodobně mylně Janu Křtiteli. Kapli znovu postavili a uvedli v chod roku 1710 se zasněcením Janu Evangelistovi, kterému byla zasněcena i původně. Někdy bývá název špitálu slučován s kaplí pouze pod titulem *Jana Evangelisty (Sancti Joannis Evangelistæ)*. Z pramenů 18. století známe další titulaci, a to *svatého biskupa Martina (Sancti Martini Episcopi)* vedle *svaté Alžběty (Sancte Elisabethæ Viduæ)*. Konec přinesl 8. červen 1787, kdy dochází ke zrušení kaple sv. Jana¹¹⁰ a z budovy se stává koželužna manželů Bělohlávků, kteří nemovitost i se hřbitovem koupili za 68 zlatých.¹¹¹



Zdroj: NA Praha, ČG – FK, Hospital=Fassion 1776, inv. č. 586, ka 352, sign. P 23/2.

¹⁰⁹ „postavil (arcibiskup Arnošt z Pardubic) vznešený špitál s chrámem sv. Jana Křtitele, ze kterého dnes nezbylo nic než rákosí a hromady kamene“

Zdroj: BALBINO, Bohuslao Aloysio. DIVA MONTIS SANCTI... Pragæ, Typis Universitaris Carolo-Ferdinandæ, in Collegio Soc: Jesu ad S. Clementem, per Georgium Czernoch, 1665, s. 85.

¹¹⁰ V současné době na původním pozemku kaple se hřbitovem stojí obchodní centrum Skalka, část panelových bytů „na Rynečku“ a část silniční křižovatky.

¹¹¹ SMOLOVÁ, Věra a kol. et al. Příbram. 2016, s. 204.

4.3.1 Zakládací listina špitálu

V roce 1780 probíhalo listovní jednání s Karlem Ignácem z Clary-Aldrigenu, nejvyšším mincmistrem království českého, který se snažil z pozice své funkce dát do pořádku finanční zajištění špitálu. Zjistil, že magistrát i vrchní špitální inspektor se o špitál málo starají, nevybírají důsledně úroky ve prospěch špitálu, pramálo se starají o jeho chod, a dokonce nejsou dochované žádné nadační listiny. Propadlé úroky ke konci účetního období v říjnu 1780 představovaly 124 zlatých a 26 krejcarů. Nařídil proto dát finance do pořádku do prosince toho roku, do budoucna každým rokem zasílat přehled o hospodaření špitálu ke kontrole a vytýká magistrátu nedbalost.¹¹² Hlavní správa špitálu totiž ležela v rukách městské rady.

Za Karla VI. vznikla jeho reskriptem z 11. října 1725 **Fundační komise se sídlem v Praze** (*Comissione Foundationum Praga*). Působila jako světský nadřízený orgán v hospodářských záležitostech církevních institucí (chudobince, špitály, solní pokladna, vdovy a sirotci, semináře a konvikty, generálie, lazarety, zastavárny, biskupství, kapituly, děkanství, fary, kostely, kaple, mužské a ženské kláštery, kongregace a bratrstva, studijní nadace). Držela ochranou ruku nad nadacemi institucí, z nichž pramenil hlavní zdroj financí, nedovolovala volné nakládání s úsporami ani provádění mimořádných finančních operací. Pro kontrolu instituce komisi posílaly každým koncem účetního roku své roční účty. Komise se skládala z předsedy (od roku 1749 hrabě Václav Netolický, od 60. 18. století let hrabě František Xaver Věžník), jedenácti přísedících (mimo tuto funkci zároveň státních úředníků) a z kancelářského personálu: jeden aktuář (písař), adjunkt, registrátor, dva kancelisté a vrátný. Zasedala jednou do týdne a jejím nadřízeným orgánem bylo gubernium, "korespondence nadřízeným úřadům měla být zasílána rovněž prostřednictvím gubernia, ostatním úřadům a osobám mohla psát komise přímo"¹¹³. K jejímu zrušení došlo 12. února 1784, kdy její agendu převzalo gubernium.¹¹⁴ Komise se podílela na vzniku nové nadační listiny

¹¹² SOKA Příbram, AM Příbram-RM, Chudinství (špitál, chudinský ústav) 1778-1792, inv. č. 170, ka 23, fol. 10.

¹¹³ HRUBÝ, Vladimír – BERÁNEK, Karel. Inventář fondu: Fundační komise 1775-1784, č. fondu: 192; č. pomůcky: 909/01. Díl I., NA Praha, 1975, s. 3.

¹¹⁴ HRUBÝ, Vladimír – BERÁNEK, Karel. Inventář fondu: Fundační komise 1775-1784, č. fondu: 192; č. pomůcky: 909/01. Díl I., NA Praha, 1975.

pro příbramský špitál. Dne 3. května 1783 žádá od města právně založený soupis špitálního majetku pro novou nadační listinu a zdůrazňuje potřebu značné sumy základního kapitálu.¹¹⁵ Další pokyn městské radě se týkal vypovězení nebo vymožení pohledávky vůči těmto věřitelům: Josef Holý (*Joseph Holli*) celkovou sumu 50 zlatých a 100 krejcarech, Magdalena Netušilová (*Magdalena Netussillin*) 60 zlatých, Matěj Gausek (*Mathes Gauseck*) 100 zlatých, Antonín Šusta (*Anton Shusa*) 50 zlatých.¹¹⁶

Ze dne 3. července 1783 se dochovala nadační listina civilního špitálu sv. Alžběty v Příbrami (*Armen Haus sub titulo sancte Elisabetha*)¹¹⁷. Vznikla na základě nejvyššího nařízení z důvodu nedochování dřívějších listin k fungování této instituce. Ratifikovala ji městská rada společně s primátorem a 12. prosince 1783 ji potvrdila Fundační komise v Praze. Dosud město špitálu přispívalo na ubytování chudých občanů 7 krejcarů 4krát do roka na osobu (ročně tedy 28 krejcarů na osobu) a 6 sáhů dřeva ročně na topení za 12 zlatých. Výnosy špitálu dle listiny ze 6. března 1778 vykazují vložený kapitál Jakuba Hubáčka 470 zlatých na úrok 4 %. Roční příjmy celkem činí 30 zlatých 48 krejcarů (úrok 18 zlatých 48 krejcarů a 12 zlatých na dřevo). Další finance plynuly ve formě sbírky na almužnu, jejíž suma se každým rokem lišila. Listina je zakončena těmito slovy: „*Als geloben, und versprechen ins gesamt für Uns – und Unsere nachfolgere, das Wir Hinauf stäten invigiliren und bedacht sein vollen, damit der Endzweck und Verwendung. ob gedachten Stiftungen nicht allein ohnever änderlich beobachtet - sondere auch jedes Capitale jederzeit sicher erhalten werden können.*“¹¹⁸ S potvrzením Fundační komise v prosinci byly vyhotoveny tři exempláře nadační listiny. Jedna zůstala při registratuře Fundační komise, druhá při špitále a třetí zřejmě na magistrátu.¹¹⁹

¹¹⁵ SOKA Příbram, AM Příbram-RM, Chudinství (špitál, chudinský ústav) 1778-1792, inv. č. 170, ka 23, fol. 12.

¹¹⁶ SOKA Příbram, AM Příbram-RM, Chudinství (špitál, chudinský ústav) 1778-1792, inv. č. 170, ka 23, fol. 14.

¹¹⁷ SOKA Příbram, AM Příbram-RM, Chudinství (špitál, chudinský ústav) 1778-1792, inv. č. 170, ka 23, fol. 18-19.

¹¹⁸ "Za sebe i za své nástupce se zavazujeme a slibujeme (signifikanti, tzn. starosta a městská rada), že budeme bdít a dbát na to, aby konečný účel a využití těchto nadací mohly být nejen beze změny dodrženy, ale také aby každý kapitál mohl být vždy bezpečně zachován."

AM Příbram-RM, Chudinství (špitál, chudinský ústav) 1778-1792, inv. č. 170, ka 23, fol. 18-19.

¹¹⁹ SOKA Příbram, AM Příbram-RM, Chudinství (špitál, chudinský ústav) 1778-1792, inv. č. 170, ka 23, fol. 16.

4.3.2 Provoz špitálu

Městskému špitálu určila řád městská rada. Z roku 1731 pochází centrální předpis pro špitály a chudobince vydán 22. září ve Vídni, podle něhož se špitály dlouho řídily. Často brali půl celkového počtu žen a půl počtu mužů, ale záleželo na individuálním nastavení špitálu. Prvotní krok k přijetí osoby do špitálu vedl ke zjištění, zda to z kapacitních důvodů lze uskutečnit. Jelikož volné místo vzniklo především smrtí některého chovance, nebylo jednoduché se do ústavu dostat. Z pravidla počet špitálníků¹²⁰ nastavil zakladatel špitálu, dále časem záleželo na rekonstrukci a rozšiřování budovy. Hlavní kritérium pro přijetí byla nezapříčiněná chudoba vlastním konáním. Archiválie, které by tento proces popisovaly, se pro Příbram nedochovaly, ale je možno obdobnou informaci získat z pramenů jiných měst. Ve Slaném požadovali při vstupu: „Nutnost prokázat svou přináležitost ke katolické víře, stvrzenou buď příslušnou zповědání cedulí či přímo vykonaným vyznáním hříchů před katolickým knězem“. Přijetí jedince do špitálu s největší pravděpodobností znamenalo, že v něm v klidu a tichu dožije a že se jeho sociální status nezmění. Zároveň špitálníci museli dodržovat určitá pravidla podle výše zmíněného řádu, za jejichž porušení mohli být „vyobcováni a vyvrženi“ ze špitálu. V případě přestupku proti řádu byl špitálník nejprve ústně upozorněn, a pokud podruhé porušil řád, dočasně se mu odňaly dávky. Další stupeň trestu skýtal uvěznění o chlebu a vodě a v poslední řadě byl vyhoštěn z ústavu. Osob, které nebyly připoutány na lůžko, se využívalo jako levné pracovní síly pro chod špitálu a pomocné síly při ošetřování a péčování o nemohoucí. Můžeme říct, že denní rozvrh se skládal z modliteb, péče o nemocné a nemohoucí, z duchovních cvičení a postů. V příbramském špitále „každý chovanec byl povinen chovat se počestně a mírně, »každý den ráno v hlavním kostele mši svatou slyšeti a odpoledne na požehnání se nalézti; za své dobrodiní s modlitbou vždy pamatovati a dle předepsané instrukce se chovati«¹²¹. Pro srovnání ve špitále Anežském v Praze za rektorování Jana Františka Beckovského (1658-1725) v posledních 25 letech jeho života vypadal běžný den takto: „vstávalo se v pět hodin, v šest začínaly v kapli půl hodiny trvající modlitby a půlhodinové zpěvy,

¹²⁰Chovanci špitálu byli označováni jako „špitálníci“ *Spitalpfrändler, Pfrändler*: muž – špitálník (*Spitalmann*); žena – špitálnice (*Spitalweib*).

¹²¹POLÁK, Stanislav, VSP, č. 17 (1980), s. 68.

v poledne se podával oběd, hodinu po poledni následovaly opět modlitby a zpěvy s četbou z křesťanského naučení a den se uzavíral v sedm hodin modlitbou a zpěvem¹²²

Špitály mívaly zpravidla dva správce. V čele špitálu stál špitální mistr¹²³, který dohlížel na chod ústavu. Ten většinou bydlel v budově. V Příbrami tato funkce nesla pojmenování dozorce nebo dohlížitel městského špitálu a ve 40. letech 19. století jím byl Josef Procházka. Funkci přirovnat k postu „špitálního otce“. Zahrnovala dohled nad špitálníky, údržbu budovy, rozdělování dávek, plánování stravy, výbavu špitálu a zajištění oděvu se základními potřebami pro špitálníky. Druhým správcem nezřídka býval člen městské rady, jednalo se o funkci čistě úřední. Doslova správce špitálu (*Hospital-Verwalter*) měl na starosti hospodářské zajištění špitálu. Před rokem 1800 jím byl Johann Martin Káš (*Kasch*)¹²⁴. Další osobou vyšší instance funkce kontrolní byl špitální komisař (*Spitalkomissar*) a špitální inspektor (*Spitalinspektor*), jímž byl ve 30. letech 19. století Anton Aner. Uvnitř špitálu existovala praktická funkce „špitální matky“. Její úkoly sestávaly z péče o špitálníky. Sháněla jim léky, zašívala a prala prádlo, ošetřovala nemocné, vařila a udržovala čistotu. Ve větších institucích působilo „špitálních matek“ více a měly k ruce i děvečku. V pramenech města Příbram funkce „špitální matky“ není zmíněna. Je možné, že tuto funkci zastávala mohoucí špitálnice, již bylo odměnou ubytování ve špitále a strava.

Špitál potřeboval pravidelnou údržbu jako každá jiná budova. Sestával z pěti místností. Dvě až tři byly určeny pro ubytování špitálních, kterých se zde tísnilo od 10 do 18. Jedna místnost sloužila jako kuchyň, za níž byla malá světnička. Roku 1829 musel být narychlo špitál opraven bez vědomí krajského úřadu za celkovou sumu 300 zlatých, aby se v něm přes zimu vůbec dalo bydlet. Každým rokem mistr hrncířský a kamenický z Příbrami Vojtěch (*Adalbert*) Mácha provedl opravu kamen. Dle účtu schváleného 20. ledna 1834 spravil dvoje kamna, do každých z nich instaloval novou troubu a u jedné nové pláty za 3 zlaté a

¹²² ŠMIED, Miroslav – ZÁRUBA, František. Svatá Anežka Česká a velké ženy její doby: Die heilige Agnes von Böhmen und die großen Frauengestalten ihrer Zeit. Miroslav Šmied, František Záruba (ed.). Vyd. 1. Praha: Univerzita Karlova v Praze, Katolická teologická fakulta, Ústav dějin křesťanského umění v NLN, Nakladatelství Lidové noviny, 2013, s. 277.

¹²³ SMÍŠKOVÁ, Jana. Špitály raného novověku na Litoměřicku a v Drážďanech. Praha, 2000.

¹²⁴ Absolvoval právník a filozof, příbramský primátor od 23. dubna 1774 do 13. října 1792.

10 krejcarů. Další dvoje kamna spravil a vymazal za 50 krejcarů. Při jeho práci byla spotřebována „*hura hlíní na Špitální pracy přivezena*“¹²⁵ za 22 krejcarů. Další roke v srpnu 1835 utratil špitál za opětovné opravy kamen celkem 5 zlatých a 23 krejcarů. Václav Jančar, mistr zednický z Příbrami, zase každé léto prováděl se svými tovaryši a nádeníky opravu budovy špitálu. Většinou si účtoval náklady na materiál (např. písek, cihly či vápno). Za opravu kanálu počátkem září 1834 dostal 5 zlatých 51 krejcarů. Častokrát je v jeho vyúčtování přidána drobná sleva tu 27 onehdy zase 21 krejcarů. Tento příspěvek hradila městská rada. Poté proběhl 3. února 1835 generální úklid Marií Kocznevou za 2 zlaté, který se taktéž každým rokem opakuje tradičně po vybílění místností pod vedením Václava Jančara. Dále špitál potřeboval zámečnického mistra Jana Koláře nebo mistra truhlářského na opravu dveří a postelí, dále mistra skláře Frantze Venera z Příbrami, který si zde vydělal roku 1836 53 zlatých.¹²⁶

Všeobecně byly špitály i v jiných městech považovány za smrdutá místa a zdroj šíření nákazy. Město Příbram taktéž nedávalo špitálu valnou péči. „Stavení bylo vlhké – jeho místnosti zasahovaly z velké části pod úroveň okolního terénu a docela blízko tekla potok! -, nemělo ani dvorek a bylo vklíněno mezi sousední domy. A jak to vypadalo uvnitř, vyplývá z relace krajského fysika, který se sem podíval v roce 1840: Ve dvou malých světnicích se tísnilo čtrnáct žen, v jedné ještě menší místnosti bydlela sedmičlenná rodina. Pach v této místnosti byl zvyšován tím, že několik žen trpělo vředy na nohou. Místo slamníků byla na postelích jen slabá vrstva zatuchlé slámy. Schodiště nebylo opatřeno žádným zábradlím. Při komisionální prohlídce v únoru následujícího roku bylo zjištěno, že ve špitále bydlí 20 dospělých a 3 děti (přestože špitální listina omezuje počet na 15). Nejšpinavější byla shledána světnice, kde žila vdova se dvěma dospělými syny a ovdovělou dcerou, která tu měla ještě svoje dvě dcery; nečistotu prý způsobovali především holubi, které jeden z obou synů choval v sousední komůrce. (Komise se rozhodla celou tuto rodinu i s holuby vystěhovat).“¹²⁷

¹²⁵ SOKA Příbram, AM Příbram-RM, Fond špitálu 1834, inv. č. 543, ka 448.

¹²⁶ Tamtéž.

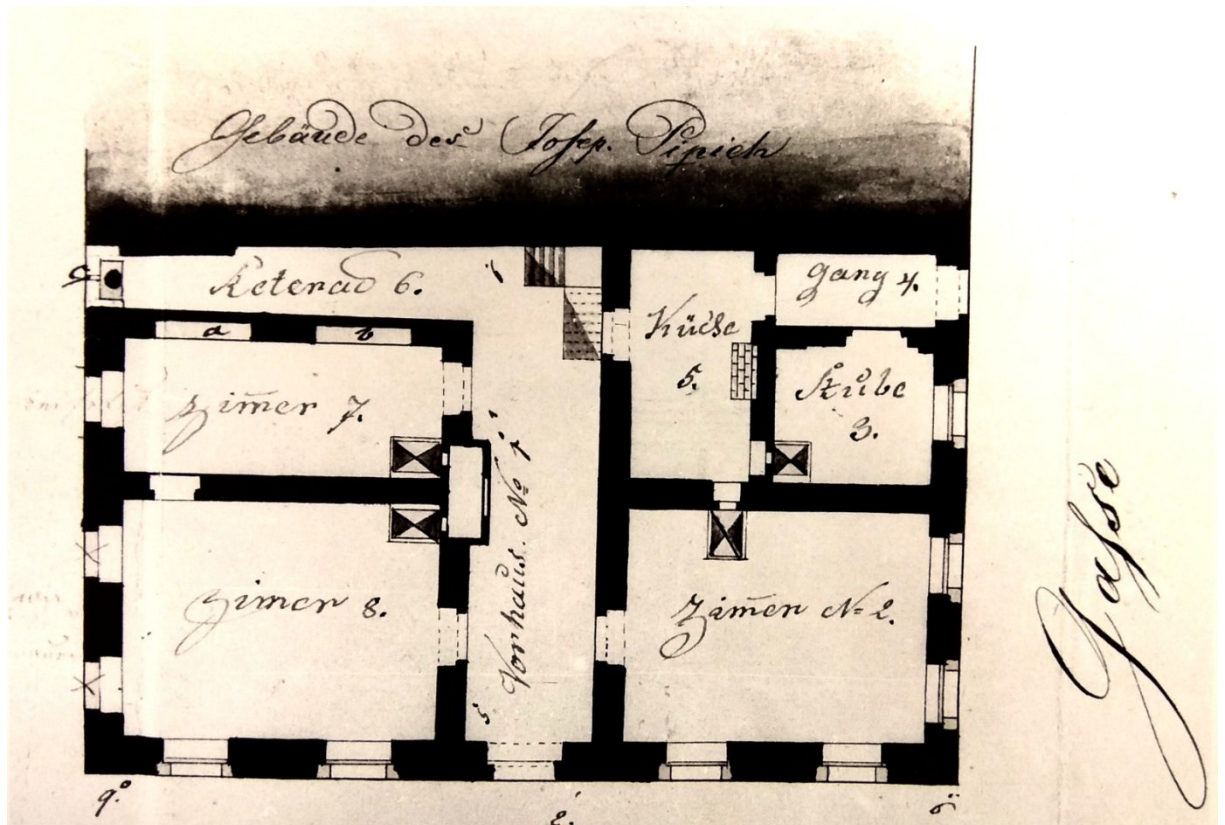
¹²⁷ POLÁK, Stanislav. VSP, č. 17 (1980), s. 69.

Špitální budova chátrala stejně tak jako její kaple. Ve špitálním rozpočtu se však na opravu nenašly prostředky, a tak se přestavba stále odkládala a s ní i přijímání nových špitálníků. Tou dobou do budovy zatékalo a nepříznivé hygienické podmínky tvořily nepříjemné prostředí k životu. Teprve prameny ze 30. let hovoří o chystané rekonstrukci. V 70. letech 19. století se chudinský ústav dočkal nové funkční budovy.¹²⁸

¹²⁸ Tamtéž. S. 120.

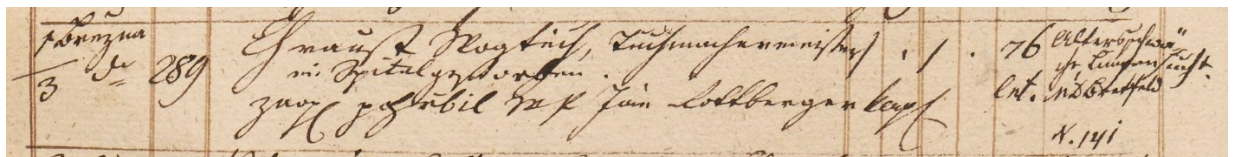
Seznam chovanců městského špitálu v letech 1824-1836 ¹²⁹			
špitálník/špitálnice		pobyt	
příjmení	jméno	od (nástupu do špitálu, udělení almužny)	do (zastavení almužny, smrti)
Chroust	Adalbert	před 1824	+ 20.10.1836
Chroustová	Anna	před 1824	?
Brüllin	Anna	před 1824	?
Kočí (Kocznin)	Maria	před 1824	?
Schurein	?	před 1824	?
Schureinová	?	?	?
Cepin/Lepin/Lexa	Josepha	před 1824	?
Poláčková (Pollaczkin/Polaczek/Polatsek)	Katharina	před 1824	+ 16.?.1836
Havrlíková (Havrlikin)	Magdalena	před 1824	?
Braunová (Braunin)	Josepha	před 1824	1825
Holubová (Holubin/Holub)	Veronika	před 1824	?
Chocholínová (Chocholinin)	Maria	před 1824	před 1830
Skalická (Skaliczkin/Skaliczka)	Ludmila	před 1824	?
Soukup (Sakup)	Jakub	před 1824	?
Reumundin/Reymundin	?	před 1824	?
Ponkin/Pankin	?	před 1824	?
Nirmeczkin	?	1825	?
Prochaskin	?	1825	?
Jabulkin/Jabulka	Katharina	1825	?
Holubička (Holubiczka)	Franz	1826	+ 20.07.1835
Holubičková (Holubiczková)	?	1826	?
Conill/Krill	Anna	1826	?
Kalina/Katina	Maria	1826	?
Seholy	Anna	1826	před 1830
Diemetschek	Anna	1826	?
Procháska	Anna	1826	?
Kazna	Maria	1830	?
Leksa	Josepha	1830	?
Czeczatka	Franz	1830	?
Sttiemeizek	Ludmila	1830	+ 10.?.1835
Krachska	Katharina	1830	?
Telenska	Katharina	1830	?
Klein	Anton	1830	?
Novaknin	Františka	26.3.1836	?

¹²⁹ SOKA Příbram, AM Příbram – RM: Fond špitálu 1823-1840, koncepty 1827-1837, inv. č. 543-544, ka 448-449.



Půdorys příbramského špitálu datovaný Stanislavem Polákem do roku 1829.

Zdroj: SOKA Příbram, Sběrka obrazového materiálu okresu Příbram, Materiál k vydání publikace: POLÁK, Stanislav. VSP, č. 17 (1980). (Původní plány, které v publikaci uvádí uložené jako AM Příbram – RM, sign. Publ. 6-105 se nenalezly.)



Matriční záznam úmrtí ve špitále Adalberta Chrousta 1. března 1836.

Zdroj: SOA Praha, Sběrka matrik farních úřadů středočeského kraje, 1573–1949 (1950). Příbram matrika 055 Z 1820–1840, pag. 132.

4.3.3 Špitální finance

Finance špitálů zajišťovaly štedří fundátoři (v případě Příbrami městská rada), drobní dárci a jmění špitálních. Bezdětné osoby ve své závěti měly povinnost všechno své jmění nad 50 zlatých odkázat špitálu. Ti, kteří toto odmítli, nedostávali špitální dávky. Svým dětem mohli špitálníci odkázat jmění do 50 zlatých. Za husitských válek příbramský špitál ztratil svou fundaci spojenou s arcibiskupským stolcem. Další finance na provoz zaštiťoval skromný důchod ze špitálního mlýnu, luk a pole, ze kterého získával věrtel žita. Dále vlastnil podíl z prodeje obecních pozemků a z vybraných pokut. Pokud bylo zjištěno, že pekař ošidil svůj chléb nebo řezník neprodával maso podle správné váhy či svíčkar provedl nekvalitní práci, výrobky nebylo možno nechat prodat. Zabavily se a darovaly chudým. Komorní soud v červnu roku 1617 na popud příbramského děkana a městských konšelů obnovil smlouvu, která vznikla za působení Tobiáše z Bechyně, „který i jménem budoucích majitelů Sobolových Hatí¹³⁰ slíbil dávat ročně věrtel (23l) pšenice nebo žita ze svého pole poblíž svatohorské kaple správci špitálu u svatého Jana.“¹³¹ A také „[...] podle Maxmiliánova Narovnání o hory a kovy z r. 1575 měl být výtěžek ze čtyř zvláště k tomu vyhrazených horních podílů investován po jedné třetině do kostelů, škol a špitálů, přičemž císařským reskriptem z 19. prosince 1763 bylo stanoveno, že zmíněná třetina výtěžku určená pro špitál má být v těch horních městech, která špitál pro horníky postrádají (a to byl i případ Příbramě), rovněž věnována bratrské pokladně jako jeden z jejích důchodů.“¹³² Vedení účtů zajišťoval vedoucí špitální účetní (*Spitalrechnungsführer*). Od 20. let do roku 1837 jím byl Anton Hubáček. Po něm nastoupil Joahnn Wenzl [Kaulfens]?

¹³⁰ Jednalo se o dvůr s mlýnem.

¹³¹ SMOLOVÁ, Věra a kol. et al. Příbram. 2016, s. 100.

¹³² VHÚ, sign. 59: přípisy nejvyššího mincmistra hraběte Pachtý vrchnímu hornímu správci Josefu Alexisovi de Adda ze 16. dubna 1763 a 13. ledna 1764. In: POLÁK, Stanislav. VSP, č. 17 (1980), s. 43.

Účetní bilance příjmů a výdajů špitálu:

příjmy	výdaje
zůstatek kapitálu z minulého roku	vyplacení almužen
příjem ve formě úroku ze špitálního kapitálu	odměna účetnímu
příjem ve formě úroku ze špitálních nadací	ostatní vydání na chod ústavu
příspěvek města na dřevo	dřevo na otop z obecního příspěvku
příspěvek města na almužny	doplatek na dřevo z fondu špitálu
součet	součet
	zůstatek kapitálu (= příjmy – výdaje)

Příjmy tvořil:

- 1) zůstatek základního kapitálu z minulého roku. „Špitál disponoval na každý rok finanční částkou, která byla čtyř až šestiprocentním úrokem z jeho dobře uloženého jmění. [...] Pokud tato částka nebyla zcela vyčerpána, zbylé zlatky se přidaly k původnímu jmění a o rok později už byl úrok o pár krejcarů vyšší.“¹³³
- 2) výnos ze špitálního kapitálu uloženého z větší části na hypotékách jednotlivých věřitelů,
- 3) výnos z úroku nadací (*Fundations=Kapitalien*) jednotlivců úročených 5 %:

Nadace, stav ke konci roku 1824 ¹³⁴	suma (zl,kr)	roční 5% úrok (zl,kr)
Kášova nadace (<i>Kaschischer Fundacion</i>)	200,00	10,00
Izerišova nadace (<i>Iserisscher Fundacion</i>)	100,00	5,00
Braunova nadace (<i>Braunerischer Fundacion</i>)	100,00	5,00
Pešišerova nadace (<i>Peschischer Fundacion</i>)	40,00	2,00
Nádherného nadace (<i>Nadhernischer Fundacion</i>)	30,00	1,30
celkem	470,00	23,03

¹³³ SMÍŠKOVÁ, Jana. Špitály raného novověku na Litoměřicku a v Drážďanech. Praha, 2000. Diplomová práce. Karlova univerzita v Praze, Filozofická fakulta, Katedra pomocných věd historických a archivního studia. Vedoucí práce doc. PhDr. Ivana Ebelová, CSc. s. 24.

¹³⁴ SOKA Příbram, AM Příbram – RM: Fond špitálu 1823-1840, koncepty 1827-1837, inv. č. 543-544, ka 448-449.

Nadace, stav k 31. říjnu 1826¹³⁵

Kášova nadace (<i>Kaschischer Fundacion</i>)	200,00	8,20
Izerišova nadace (<i>Iserisscher Fundacion</i>)	100,00	4,10
Braunova nadace (<i>Braunerischer Fundacion</i>)	100,00	4,10
Pešišerova nadace (<i>Peschischer Fundacion</i>)	40,00	1,40
Nádherného nadace (<i>Nadhernischer Fundacion</i>)	30,00	1,40
nadace Anny Heraltišové (<i>Heraltischer Fundacion</i>)	151,03	6,17
celkem	621,03	26,17

4) úrok ze špitálního kapitálu (*Spithal=Capitalien*),

5) příspěvek města na dřevo ustálený na 9 zlatých ročně.

Výdaje tvořilo:

1) vyplacení almužen – dohromady 36 zlatých a 39 krejcarů ročně, na které se finance získaly z ročního úroku ze soukromých nadací o celkové sumě 621 zlatých a 3 krejcarů a z příspěvku města,

2) doplatek na spotřebované dřevo na otop nad rámec příspěvku města,

3) odměna účetnímu a

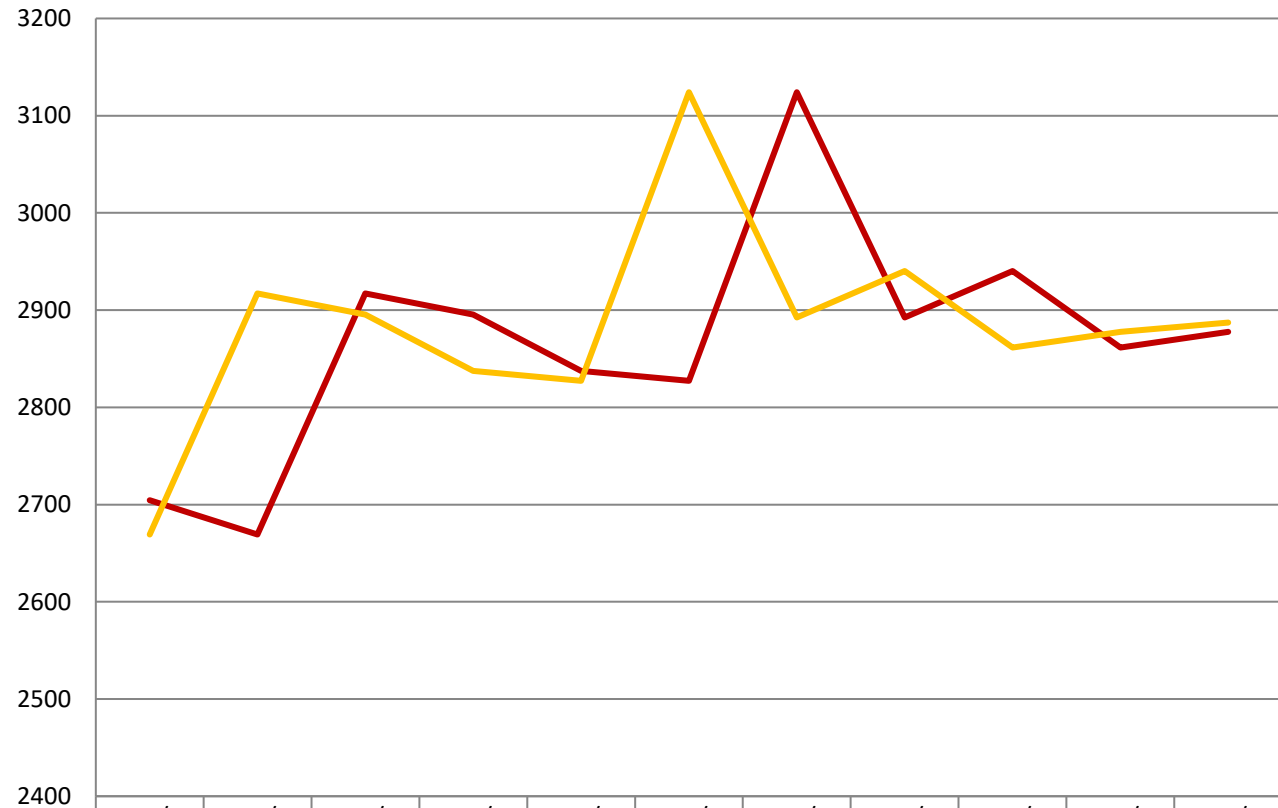
4) ostatní vydání na chod špitálu.

¹³⁵ Tamtéž.

Roční almužny špitálníků ¹³⁶			
vojenský rok (<i>Militär=Jahr</i>) 1. 11. - 31. 10.	Σ (zl, kr)	na jednoho špitálníka (zl, kr)	počet špitálníků
1826/1827	26,40	1,34	16
1827/1828	36,39	2,2	18
1828/1829	36,39	2,2	18
1829/1830	36,39	2,2	18
1830/1831	36,39	2,2	18
1831/1832	36,39	2,2	18
1832/1833	36,39	2,2	18
1833/1834	36,39	2,2	18
1834/1835	36,39	2,2	18
1835/1836	36,39	2,2	18
1836/1837	36,39	2,2	18
celkem	392,34	x	x

¹³⁶ SOKA Příbram, AM Příbram – RM: Fond špitálu 1823-1840, koncepty 1827-1837, inv. č. 543-544, ka 448-449

Vývoj finančního stavu špitálu v jednotlivých letech



— počáteční zůstatek kapitálu (vídeňská měna) (zl, kr)	2704,59	2669,21	2917,23	2895,49	2837,53	2827,23	3124,12	2892,54	2940,28	2861,54	2877,58
— konečný zůstatek kapitálu (vídeňská měna) (zl, kr)	2669,21	2917,23	2895,49	2837,53	2827,23	3124,12	2892,54	2940,28	2861,54	2877,58	2887,07

Zdroj: SOKA Příbram, AM Příbram – RM: Fond špitálu 1823-1840, koncepty 1827-1837, inv. č. 543-544, ka 448-449.

5. ZÁVĚR

Předkládaná bakalářská práce pronikla do systému fungování a správy péče o chudé v Příbrami v časovém úseku od roku 1780 v rámci Josefínských reforem až do roku 1850 s drobným přesahem do roku 1851. Pozornost bádání směřuje ke dvěma celkům, a to veřejnému chudinství a uzavřené instituci městského špitálu svaté Alžběty založeného již ve středověku. Zahrnuje jak stránku byrokratického úřadování a finančních záležitostí, tak i náhled do běžného dne chudých ve špitále. Obojí správa veřejného chudinství i uzavřené instituce špitálu ležela v rukách městské rady a děkana jakožto zástupce církve, přičemž městská rada této oblasti nevěnovala přílišnou péči. Dokonce bylo město počátkem 80. let 18. století nejvyšším mincmistrem království českého Karlem Ignácem z Clary-Aldrigenu napomínáno a káráno pro nepořádek v listinném a finančním zajištění městského špitálu.

Cílem chudinské péče je eliminovat žebrotu a potulku a tím zajistit pořádek a bezpečí ve městě a jeho okolí a tím zvýšit životní úroveň a současně s tím estetiku města. Je založena na dvou protichůdných přístupech, a to na policejné represivním a na křesťanské lásce k bližnímu svému. Péče cílí na chudé, nemocné a přestárlé, kteří se o sebe sami nedokáží postarat a svůj stav si nezavinili svým vědomým přičiněním. Z pramenů se nepodařilo zjistit více o životní úrovni chudých mimo ústavní péči ani jejich spokojenost nebo využívání dávek. Chudí mimo špitál zůstávají neosobně označeni ve formě numera osob pobírajících dávky. Díky vedené evidenci špitálem lze zjistit jména špitálníků, kteří se podle uvedených dat dají dohledat v dalších dokumentech a tím zosobnit. Lze pouze spekulovat, jaký důvod zapříčinil jejich nezáviděníhodný stav. Mohli se narodit do chudé rodiny, nebo být nepřízní osudu do tohoto stavu vrženi. V Příbrami ve sledovaném období probíhala čilá těžba stříbrné rudy, olova aj., což zapříčinilo příliv osob hledajících práci a pracujících v těžkých podmínkách za nedostatečné finanční ohodnocení. Častá zranění a chronická onemocnění z povolání způsobovaly nemohoucnost a neschopnost vydělat si v pokročilejším věku na živobytí. Ohroženým článkem společnosti se stávaly nezabezpečené vdovy a

jejich potomci. Lidé nemocní taktéž pobírali finanční podporu hlavně pro své nemocné děti. Almužny se vyplácely jednou týdně s dozorem vedoucího účetního a otce chudých. To platilo pro městské chudé i pro špitálníky (osoby žijící v ústavní péči špitálu). Obě kasy jak chudinská, tak špitální měly jiný personál včetně odlišných účetních. S tím souvisí i rozdílné částky při vyplácení almužen uskutečňované tedy ze dvou zdrojů. Podpora obsahovala nejen finanční pomoc ale i naturální ve formě daru oblečení či obnošených bot, jídla nebo dřeva na otop na zimu. Ani hygienické podmínky k životu nebyly valné kvality jak ve městě, tak v budově špitálu. K životu příbramských obyvatel patřily opakující se epidemie jako např. spalničky a cholera (závažná roku 1850). Mimo běžné epidemie Příbram postihl mor mezi lety 1713-1714, další vlna provázená hladomorem poté propukla mezi lety 1772-1773. Zanechaly mezi obyvateli značné negativní stopy, z nichž se vzpamatovávali ještě následující léta. Dá se předpokládat, že s rostoucím počtem obyvatel, roste i počet chudých. V roce 1849 tvořilo chudé obyvatelstvo v Příbrami 2,32 % z celkového počtu obyvatel města.

6. POUŽITÉ ZDROJE

6.1 Archivní prameny

6.1.1 Knihy

Státní okresní archiv Příbram, Archiv města Příbram – Regulovaný magistrát:

- Elench k fasciklu č. 7 Chudinství 1792-1830, inv. č. 125-II, kn 124
- Hlavní kniha chudinského fondu 1834-1850, inv. č. 167/1 73, kn 167/173

6.1.2 Spisy

Státní okresní archiv Příbram, Archiv města Příbram – Regulovaný magistrát:

- Policie bezpečnostní: potulky 1792-1829, inv. č. 179, ka 54-56
- Chudinství (špitál, chudinský ústav) 1778-1792, inv. č. 170, ka 23
- Chudinství 1792-1829, inv. č. 174, ka 19, P/7 (fascikl č. 7)
- Chudinský ústav, inv. č. 459, ka 378
- Fond špitálu 1823-1840, koncepty 1827-1837, inv. č. 543-544, ka 448-449
- Chudinský fond 1835-1849, inv. č. 545, ka 450-453

Národní archiv Praha, České gubernium – Fundační komise • NAD 192, výtahy z účtů, pojištění nadačního majetku špitálu v Příbrami, 1755-1783, inv. č. 586, ka 352, sign. P 23/2 fase.

6.2 Odborná literatura

6.2.1 K tématu chudinství

MACHAČOVÁ, Jana – MATĚJČEK, Jiří. Nástin sociálního vývoje českých zemí 1781-1914. V Praze, 2010. ISBN 978-80-246-1679-7.

HLAVAČKA, Milan – CIBULKA, Pavel. Chudinství a chudoba jako sociálně historický fenomén: ambivalence dobových perspektiv, individuální a kolektivní strategie chudých a instrumentária řešení. Praha: Historický ústav, 2013. ISBN 978-80-7286-225-2.

HLAVAČKA, Milan – CIBULKA, Pavel – POKORNÝ, Jiří – FEJTOVÁ, Olga – BEK, Pavel. Sociální myšlení a sociální praxe v českých zemích 1781-1939: ideje, legislativa, instituce. Praha: Historický ústav, 2015. ISBN 978-80-7286-241-2.

FEJTOVÁ, Olga – LEDVINKA, Václav – MAŘÍKOVÁ, Martina – PEŠEK, Jiří. "Chudé budete mít mezi sebou stále..." Od charity k sociální politice ve městech 18.–20. století: stati a rozšířené příspěvky z 32. vědecké konference Archivu hlavního města Prahy, uspořádané ve spolupráci s Historickým ústavem Akademie věd ČR, v. v. i., a Fakultou humanitních studií Univerzity Karlovy ve dnech 8. a 9. října 2013 v Clam-Gallasově paláci v Praze. Sestavili Olga Fejtová, Václav Ledvinka, Martina Maříková, Jiří Pešek. Praha: Dolní Břežany: Archiv hlavního města Prahy; Scriptorium, 2015. 731 s.: fotografie (Documenta Pragensia; 34) ISBN:978-80-86852-71-3; 978-80-88013-43-3 ISSN:0231-7443

HOJDA, Zdeněk – OTTLOVÁ, Marta – PRAHL, Roman. Útisk, charita, vyloučení: sociální 19. století: sborník příspěvků z 34. ročníku mezioborového symposia k problematice 19. století, Plzeň, 27.2.-1.3.2014. Vyd. 1. Praha: Academia, 2015: il., portréty, plány, faksim.; 21 cm. [Pořadatel symposia: Filozofická fakulta Univerzity Karlovy v Západočeském muzeu v Plzni] ISBN:978-80-200-2460-2

RHEINHEIMER, Martin. Chudáci, žebráci a vaganti: lidé na okraji společnosti 1450-1850. Praha: Vyšehrad, 2003. Kulturní historie. ISBN 80-702-1579-8.

JANÁK, Jan. Příčiny vzniku předlitavské sociální správy. Brno: Universita J.E. Purkyně, 1971.

ADAMSKA, Janina Immakulata. Milosrdenství, chudoba, radost: příběh svaté Alžběty Uherské, lantkraběnky durynské. V Brně: Konvent minoritů, 2008. ISBN 978-80-903395-2-1.

SECKÝ, Rudolf. Staropražské špitály: Tištěno jako 2. - 9. číslo časopisu Památky. V Praze: s.n., 1928, s. 52 [2]. Dostupné také z: <https://www.digitalniknihovna.cz/mlp/uuid/uuid:3e1485d0-8f33-11de-908b-0030487be43a>

6.2.2 Regionální literatura

SMOLOVÁ, Věra – BAREŠOVÁ, Jana – BLAŽKOVÁ, Lenka, et al. Příbram. Praha: NLN, Nakladatelství Lidové noviny, 2016. Dějiny českých, moravských a slezských měst. ISBN 978-80-7422-489-8.

POLÁK, Stanislav. Z dějin zdravotnictví v Příbrami. Vlastivědný sborník Podbrdsko. č. 17 (1980), s. 11-264, ilustr., fot., tb., bibliogr.

6.3 Kvalifikační práce

KLUSÁČKOVÁ, Pavla. Historický vývoj sociálního zabezpečení a jeho modelů. Praha, 2007. Diplomová práce. Karlova univerzita v Praze, Právnická fakulta, Katedra pracovního práva a práva sociálního zabezpečení. Vedoucí práce JUDr. Věra Štangová, CSc.

SMÍŠKOVÁ, Jana. Špitály raného novověku na Litoměřicku a v Drážďanech. Praha, 2000. Diplomová práce. Karlova univerzita v Praze, Filozofická fakulta, Katedra pomocných věd historických a archivního studia. Vedoucí práce doc. PhDr. Ivana Ebelová, CSc.

PÍŠALOVÁ, Hana. Chudinská péče v Opavě v letech 1860-19414 [online]. Brno, 2009. [cit. 2023-03-25]. Diplomová práce. Masarykova univerzita, Filozofická fakulta, Historický ústav. Vedoucí práce prof. Mgr. Lukáš Fasora, Ph.D. Dostupná také z: http://is.muni.cz/th/110397/ff_m_b1/.

TKADLECOVÁ, Jaroslava. Chudinská péče v Táboře v letech 1850-1914 [online]. Brno, 2011 [cit. 2023-03-25]. Diplomová práce. Masarykova univerzita, Filozofická fakulta, Historický ústav. Vedoucí práce prof. Mgr. Lukáš Fasora, Ph.D. Dostupné z: <https://theses.cz/id/g73kan/>.

6.4 Encyklopedie

Ottův slovník naučný: ilustrovaná encyklopedie obecných vědomostí. Praha, 1888-1909.

Universum: všeobecná encyklopedie. Praha: Odeon, 2001. ISBN 80-207-1060-8.