

UNIVERZITA KARLOVA  
KATOLICKÁ TEOLOGICKÁ FAKULTA  
Ústav dějin křesťanského umění

Michaela Horáčková

**Recenze evropských architektonických výstav  
v českém dobovém oborovém tisku mezi lety  
1927-1937**

Bakalářská práce

Vedoucí práce: PhDr. Eva Bendová Ph.D.

Praha 2023

## **Prohlášení**

1. Prohlašuji, že jsem předkládanou práci zpracoval(a) samostatně a použil(a) jen uvedené prameny a literaturu.
2. Prohlašuji, že práce nebyla využita k získání jiného titulu.
3. Souhlasím s tím, aby práce byla zpřístupněna pro studijní a výzkumné účely.

V Praze dne

Michaela Horáčková

## **Bibliografická citace**

Recenze evropských architektonických výstav v českém dobovém oborovém tisku mezi lety 1927-1937: Bakalářská práce / Michaela Horáčková; vedoucí práce: PhDr. Eva Bendová, Ph.D. -- Praha, 2023. -- 67 s.

## **Anotace**

Bakalářská práce se zaměřuje na recenze evropských architektonických výstav publikovaných v časopisech Styl, Architekt SIA, Stavitel a Stavba, které vycházely mezi lety 1927–1937. Bakalářská práce tedy řeší to, jaké architektonické evropské výstavy byly v těchto letech recenzovány a jakým způsobem byly recenzovány. Jaké výstavy československé recenzenty zaujaly? Redakce měly odlišné přístupy. Práce zohlední i to v čem se recenze liší nebo v čem jsou si naopak podobné. V práci bude postupováno metodou srovnávání a chronologicky. Podle prvních průzkumů vyplynulo, že recenzovány byly následující výstavy: Výstava moderního bydlení v Brně 1928, Výstava bydlení WUWA 1929, Stockholmská výstava 1930, Mezinárodní výstava architektury v Budapešti 1930, Stavební výstava v Berlíně 1931, Světová výstava v Chicagu 1933, Expo Brusel 1935, Paříž 1937. Některé pro nás dnes velice známé světové výstavy recenzovány nebyly, otázkou zůstává proč.

## **Klíčová slova**

Architektura první poloviny 20.století, výstavy architektury a bytového designu, recenze, architektura, časopisy

## **Abstract**

The bachelor thesis focuses on reviews of European architectural exhibitions published in the magazines Styl, Architekt SIA, Stavitel and Stavba between 1927 and 1937. The bachelor thesis therefore addresses what European architectural exhibitions were reviewed during these years and how they were reviewed. Which exhibitions did Czechoslovakia reviewers find interesting? The editors had different approaches. The thesis will also take into account how the reviews differ or how they are similar. The thesis will follow a comparative and chronological method. According to the first research, the following exhibitions were reviewed: the Brno Exhibition of Modern Housing 1928, the WUWA Housing Exhibition 1929, the Stockholm Exhibition 1930, the International Architecture Exhibition in Budapest 1930, the Building Exhibition in Berlin 1931, the World Exhibition in Chicago 1933, Expo Brussels 1935, Paris 1937. Some very well-known world exhibitions were not reviewed, the question remains why.

## **Keywords**

Architecture of the first half of the 20th century, exhibitions of architecture and residential design, reviews, architecture, magazines

**Počet znaků** (včetně mezer): 87 564

## **Poděkování**

Ráda bych poděkovala vedoucí mé bakalářské práce PhDr. Evě Bendové Ph.D. za sdílené nadšení z vybraného tématu mé bakalářské práce, odborné vedení, a především za celkovou ochotu a trpělivost.

## Obsah

<b>1. Úvod.....</b>	<b>7</b>
<b>2. Historie a význam světových výstav .....</b>	<b>8</b>
<b>3. Jednotlivá dobová periodika věnovaná architektuře .....</b>	<b>13</b>
3.1 Styl .....	13
3.2 Architekt SIA .....	14
3.3 Stavitel .....	15
3.4 Stavba.....	15
<b>4. Reflektované výstavy .....</b>	<b>16</b>
4.1 Výstavní kolonie Werkbundu v Evropě 1927–1932 a reflexe v Československu .....	17
4.2 Výstava bydlení WUWA 1929 .....	23
4.3 Stockholmská výstava 1930.....	28
4.4 Mezinárodní výstava architektury Budapešť 1930 .....	32
4.5 Stavební výstava Berlín 1931 .....	35
4.6 Světová výstava Chicago 1933-1934.....	37
4.7 Expo Brusel 1935.....	40
4.8 Paříž 1937 .....	42
<b>5. Závěr.....</b>	<b>46</b>
<b>Seznam použité literatury a pramenů:.....</b>	<b>48</b>
Prameny.....	48
Bibliografie .....	48
Periodika: .....	48
Články: .....	48
Monografie a encyklopedie:.....	52
Elektronické zdroje .....	54
<b>Seznam vyobrazení .....</b>	<b>55</b>
<b>Obrazová příloha .....</b>	<b>57</b>

# 1. Úvod

Ve své bakalářské práci se věnuji meziválečným architektonickým výstavám nebo výstavám, které měly bytovou, průmyslovou nebo designérskou tematiku a jejich recenzím v našem dobovém oborovém tisku. Probírány budou jak světové výstavy, tak i zahraniční výstavy menšího rázu. Jedná se o evropské výstavy a výstavu v Chicagu z let 1933-1934.

V tomto období samozřejmě stále působí myšlení předchozích století, zároveň se začíná objevovat mnoho nových architektonických názorů a koncepcí, nové materiály nebo také technologie. Období meziválečných výstav jsem zvolila právě z toho důvodu. Zmíněné architektonické nebo technologické novinky a vynálezy, či jiné převratné myšlenky byly záměrně prezentovány právě v rámci výstav.

Zaměřím se tedy na představení některých výstav, ale především v mé práci sleduji recenze těchto událostí a jejich následné porovnání. Srovnávány budou recenze, které k výstavám publikovala naše dobová periodika, zaměřená na architekturu a stavebnictví: Styl, Architekt SIA, Stavba a Stavitel. Jako konkrétní časové období jsem si vybrala desetiletí, začínající rokem 1927. V tomto roce se konala úspěšná Stuttgartská výstava Svazu německého díla, která se snažila řešit otázku obytné architektury. Brzy po Stuttgartské výstavě se konala v roce 1929 světová výstava v Barceloně, která z architektonického hlediska také vynikala. Po důsledném studiu vybraných periodik musím konstatovat, že probíraná dobová periodika bohužel této výstavě nevěnovala žádnou pozornost.

V mé práci nejdřív představím stručně historii a zamyslím se nad významem světových výstav. Pak představím jednotlivá periodika, která se v této době věnovala architektuře. V následujících kapitolách jsou chronologicky probírány výstavy: Brno 1928, WUWA 1929, Stockholm 1930, Budapešť 1930, Berlín 1931, Chicago 1933, Brusel 1935 a Paříž 1937. Vybrané výstavy jsou světové výstavy, ale také menší evropské výstavy, které řešily nová témata týkající se architektury, stavebnictví nebo bytovou otázku. Kapitoly, které se týkají samotných výstav jsem vždy rozdělila na dvě části, jako první představím konkrétní probíranou výstavu a v druhé části se již budu věnovat samotným recenzím a textům z jednotlivých periodik.

## 2. Historie a význam světových výstav

Pokud chceme vysvětlit samotné slovo výstava, definice není náročná. Výstava je krátkodobá prezentační forma, která může trvat maximálně dva roky. Výstava má vysvětlovat nějaký určitý jev nebo soubor jevů. Může ale také vysvětlovat osobnost, a to užším a hlubším způsobem. Napsat definici slova je sice možná snadné, ale ve skutečnosti jsou výstavy velice komplexní situace.

Při hodnocení těchto událostí, se nestačí zaměřit jen na téma a obsah. Je nutné soustředit pozornost také na grafiku, design a architektonické řešení, které dává celé výstavě jeho podobu.<sup>1</sup> V případě světových výstav musíme definici lehce pozměnit. Světová výstava neboli také Expo je velká mezinárodní výstava průmyslu a kultury jednotlivých zemí. Každá světová výstava se věnuje jinému tématu celosvětových rozměrů. Světové výstavy se do povědomí společnosti dostávají již v druhé polovině 18. století. Všeobecně první průmyslová výstava proběhla v Londýně. Následovaly výstavy konané v Paříži, ale také průmyslová výstava v Praze, která proběhla během roku 1791.<sup>2</sup> Většinou bývá pro příležitost světové výstavy postavena speciální výstavní budova. Postupem času se návštěvník výstavy může seznámit nejen s novými vynálezy a technologiemi, ale také s problémy, kterým lidstvo čelí. Pro světovou výstavu existuje i název Expo, který se se poprvé neoficiálně objevil v roce 1937 v Paříži. V průběhu roku 2000, konkrétně při výstavě v německém Hannoveru se pak Expo stalo oficiálním názvem.

První výstavy, které jsou uvedené výše sice spadají do 18. století, ale vlastní tradice moderních průmyslových výstav a vzorkových veletrhů, jejichž hlavní cíl tkvěl v uplatnění vystavovaného zboží na trhu a prezentaci rozvoje společnosti, spadá až do století následujícího.<sup>3</sup>

Za nejstarší akci tohoto obchodně-průmyslového rázu můžeme označit hospodářský veletrh, který se konal v roce 1754 na chotkovském panství ve Veltrusích u Kralup nad Vltavou. Význam Veltruské výstavy spočíval především ve snaze názorného a přehledného prezentování úrovně tehdejší manufakturní výroby v Čechách. Můžeme ji ale tedy označovat za zřejmě první již vzorkový veletrh u nás. „Uspořádán byl Rudolfem Chotkem, společně s jeho spolupracovníkem Ottou Ludvíkem Loscanim,

---

<sup>1</sup> Koryčánek 2015, s. 3

<sup>2</sup> Halada 2000, s. 7

<sup>3</sup> Halada 2000, s. 7



při příležitosti šestitýdenní návštěvy císařovny Marie Terezie s císařem Františkem Lotrinským v českých zemích. Panovníci výstavu navštívili 30. a 31. srpna 1754.<sup>4</sup> Bylo zde vystavováno textilní, sklářské, železářské, papírenské a jiné zboží.

Jako další ze série těchto „základních kamenů“ tradice průmyslových výstav, je nutné zmínit průmyslovou výstavu uspořádanou v Praze roku 1791. Po smrti císaře Josefa II. v roce 1790 se stal nástupcem jeho mladší bratr Leopold II.<sup>5</sup> Jeho korunovace proběhla hned v následujícím roce, v katedrále sv. Víta v Praze. Následovaly slavnosti, které trvaly několik týdnů. Jednou z událostí, která proběhla na počest oslav nového panovníka byla i výstava českých průmyslových výrobků. Původní název zněl „Produkten-und Fabrikenkabinet.“ Konala se v letním refektáři bývalé jezuitské koleje pražského Klementina. Císař tuto výstavu navštívil společně s císařovnou 14. září 1791. Počet vystavovatelů byl blízko ke 150 a byli zde rozděleni podle druhů zboží do jednotlivých oddělení, kterých bylo celkem 49. Mezi vystavené zboží můžeme zmínit vzorky textilu, turnovské šperky, broušená zrcadla, ukázky prací pražských zlatníků, slavné nakléřovské knoflíky a krajky.

Světové výstavy se pořádají od roku 1851, kdy „v Londýně proběhla první výstava s tímto přívlastkem, daným možnostmi britského impéria s rozsáhlou sítí kolonií. Pevný řád a přesnou hierarchii jim určila až konvence mezinárodní kanceláře Bureau International des Expositions (BIE) zřízené v roce 1928 při Společnosti národů (předchůdce OSN).“<sup>6</sup> Velká mezinárodní výstava průmyslu a kultury jednotlivých zemí, která se konala v Londýně, je v rámci historie světových výstav důležitým bodem. Oficiální název výstavy zněl – *Great Exhibition of the Works of Industry of all Nations*. Tuto ideu – uskutečnit v Londýně světovou výstavu, dovedla k realizaci trojice vzdělaných mužů. Prvním z nich byl sir Henry Cole, který v Londýně uskutečnil několik úspěšných převážně uměleckých výstav.<sup>7</sup> Právě Henry Cole přivedl na myšlenku uskutečnění výstavy manžela královny Viktorie, německého prince Alberta Sasko-Coburského. Jelikož byl princ Albert předsedou královského Spolku pro umění, řemeslo a obchod, podařilo se mu v roce 1849 získat od parlamentu souhlas k uskutečnění světové výstavy, posléze na realizaci tohoto projektu důkladně dohlížel.<sup>8</sup> Jako třetí

---

<sup>4</sup> Pavlů 1988, s.12

<sup>5</sup> Traub 1906, s. 132

<sup>6</sup> Někviňová 2014, s. 17

<sup>7</sup> Halada 2000, s. 20

<sup>8</sup> Tamtéž

důležitou osobu je nutné zmínit Josepha Paxtona, který byl později pověřen vypracováním návrhu na hlavní výstavní budovu. Konání výstavy spadalo do období mezi 1. květnem 1851 a 11. listopadem 1851. Místem pro konání výstavy byl vybrán Hyde park, všem bylo už v tu dobu jasné, že ústřední budova bude čistě jen „dočasného charakteru“ a prostor Hyde parku by měl být narušen co v nejmenší míře.<sup>9</sup> V tento moment, přichází Joseph Paxton, jehož úkolem bylo projektování hlavní budovy, při kterém využil své zkušenosti zahradního architekta, jeho zkušenosti také určitě napomohly při schválení jeho nevšedního nápadu. Výstavní budova měla být postavena za devět měsíců a v Hyde parku měla stát dalších šest měsíců. V tento čas měla sloužit jako „domov pro poklady“ jednotlivých vystavujících zemí a zároveň také být příjemným a bezpečným místem pro návštěvníky, kteří si výstavu v budoucnu měli přijít prohlédnout. Takto pomalu ale jistě vznikl Křišťálový palác, který byl postaven velice účelně. Obrovská budova ze skla a železa byla zadána firmě Fox, Henderson and Company, práce byly zahájeny 1. srpna 1850 a jako poslední krok bylo zaklenutí hlavní lodi dřevěnými žebry již 31. prosince téhož roku.<sup>10</sup> Křišťálový palác je důležitý také z hlediska historie architektury, neboť se poprvé v dějinách použila sériová výroba.<sup>11</sup> Je to také první stavba, která vznikla jen ze železa a skla.

Po výstavě v Londýně následovaly výstavy v Paříži,<sup>12</sup> významná je výstava z roku 1889, i zde totiž vznikla z architektonického hlediska významná stavba. Francouzský architekt Gustav Eiffel, který byl známý také jako stavitel mostů nebo jako tvůrce kovové konstrukce nesoucí sochu Svobody, při této příležitosti realizoval věž, čítající 305 metrů na výšku. Dlouhou dobu nebylo jasné, jaká typová podoba konstrukce pro tuto vyhlídkovou věž bude zvolena. Eiffel navrhl pro provedení tzv. příhradovou konstrukci, kterou již předtím využil při stavbách některých mostů.<sup>13</sup> Jedná se o typ nosné podpěrné konstrukce, při které jsou pro výplň použity pruty, které nahrazují desky nebo bloky a tvoří tzv. příhrady.<sup>14</sup> Z technické stránky proti jeho návrhu nikdo neměl námitek, výhrady se našly až při diskutování o stránce estetické. Výstavba vyhlídkové věže byla zamýšlena na samotné výstaviště, tedy Martova pole. Proti stavbě se vyhradilo několik

---

<sup>9</sup> Hobhouse 1937, s. 17

<sup>10</sup> Halada 2000, s. 21

<sup>11</sup> Halada 2000, s. 24

<sup>12</sup> Konají se v letech 1855, 1867, 1878 a 1889

<sup>13</sup> Například v roce 1876 konstrukci použil při stavbě mostu přes řeku Duoro, která se nachází u portugalského přístavu Porto.

<sup>14</sup> Halada 2000, s. 86

osobností, například Emil Zola, Alexandre Dumas nebo Guy de Maupassant, podepsali protest proti výstavbě této „budoucí ostudy Paříže“ projekt byl však nakonec schválen a v lednu 1887 začaly zemní práce, celé stavba byla dokončena po dvou letech.<sup>15</sup> Při práci zasahovaly jeřáby, pozemní i osazené na plošinách. Dále v rámci výstavy vznikla Hala strojů – Galerie des Machines, společný projekt architekta Ferdinanda Duterta a inženýra Victora Contamina. Jednalo se o stavbu s obdélníkovým půdorysem, která byla sloupy dělena na hlavní prostor a dvě menší boční lodě. Konstrukce byla složena z kloubových nosníků, které k pevné konstrukci spojovaly vazníky. Již ve své době byla stavba vrcholem konstruktérského umění, protože například střecha zde byla položena na konstrukci a nevyžadovala podporu středních nosníků.<sup>16</sup> Tato stavba byla bohužel zbořena v roce 1910.

Během roku 1900 se v Paříži na Martových polích uskutečnila pátá světová výstava, která zaplnila výstavní palác Trocadéro a jeho okolí. Generálním komisařem této výstavy byl Alfred Picard „poslední desetiletí tohoto století chtěl oslavit předvedením výtvarných děl, vědeckých objevů a převratnou technikou nových technologií.“<sup>17</sup> Výstaviště bylo Picardem rozděleno do 18 skupin a 121 tříd, přihlášené státy měly také možnost si na přiděleném území postavit vlastní výstavní pavilon.<sup>18</sup> Předchozí pařížská výstava byla triumfem inženýrského stavitelství, tato měla konzervativnější ráz. V rámci výstavy vznikl například most cara Alexandra III. Most přes řeku Seinu je pouze z jednoho ocelového oblouku, se dvěma sloupy. Doplněn je dále sochami, ornamenty a ozdobnými lucernami. Pro výstavu byla spuštěna i první linka metra.

V období meziválečných výstav, se rozvíjel koncept národních pavilonů, což byly jednotlivé výstavní budovy pro každou vystavující zemi. Vedoucí týmů, kteří připravovali interiéry a starali se o instalaci expozic počítali s tím, že materiál, který použijí zvýrazňuje prostor a dokáže ho ale také členit. V této době není ve výstavnictví pozornost zaměřena jen na dekorativní uložení vystavovaného předmětu, prostřednictvím například zdobné vitríny nebo působivého podstavce, výstavní prostor se v této době začíná využívat v jeho maximální míře.<sup>19</sup> V meziválečné době se tedy země začaly

---

<sup>15</sup> Halada 2000, s. 86

<sup>16</sup> Halada 2000, s. 85

<sup>17</sup> Halada 2000, s. 99

<sup>18</sup> Halada 2000, s. 101

<sup>19</sup> Halada 2000, s. 108

prezentovat prostřednictvím architektury pavilonu. Velké pozornosti si zasloužilo i osvětlení, v tomto ohledu přinesla další možnosti právě elektrifikace, například barcelonská výstava z roku 1929 je označována za „výstavu světla“ hlavní budovy zde byly efektivně osvětleny.<sup>20</sup> Výstava v Chicagu z let 1933-1934 použila umělé osvětlení v pavilonech bez oken, tím se vnitřní prostor odprosil od předešlé závislosti na denním světle.<sup>21</sup> V konstrukcích se jako novinka objevil nejdříve železobeton a dále třeba ocelové konstrukce se zavěšenými obvodovými plášti.

Dvacáté století lze také spojit s růstem populace a následným rozvojem stavby panelových domů, zvýšením míry urbanizace a snahou o zvýšení životní úrovně obyvatelstva. Pokud se jedná o výstavy, objevují se v tomto období snahy, které řeší různé problémy spojené například s bytovou krizí. Toto téma se snaží ve svých výstavách řešit například německý Werkbund a další podobná sdružení, které se německým Werkbundem inspirovaly. Tyto snahy zároveň přispěly k vývoji moderní architektury a designu. Svaz německého díla pořádal významnou výstavu v roce 1927 ve Stuttgartu, v následujících kapitolách se budu věnovat výstavám, které proběhly po tomto roce v rozmezí deseti let.

Publikace výstav v tomto časovém období zastávala dobová periodika, která o výstavách referovala. U nás k těmto časopisům patří například časopisy: Architekt SIA, Styl, Stavba a Stavitel.

---

<sup>20</sup> Halada 2000, s. 108

<sup>21</sup> Tamtéž

## 3. Jednotlivá dobová periodika věnovaná architektuře

### 3.1 Styl

Styl byl český časopis zaměřený na architekturu, urbanismus a umělecké řemeslo a průmysl. Vycházel jako měsíčník, od roku 1908-1938. V letech 1914–1919 bylo vydávání administrativně přerušeno. O vydávání časopisu se staral *Spolek výtvarných umělců Mánes*, který vznikl 27. dubna 1887. Jeho struktura i způsob fungování navazovaly na činnost spolku Škréta sdružujícího české studenty umění v Mnichově a podobně jako další jemu podobné měl povahu výrazně nacionalistickou. Hlavním cílem fungování Mánesu se stala potřeba sdružovat a vytvářet nové společenství kriticky se vymezující vůči akademickému a institucionálně zavedenému prostředí a propojit se s evropským děním. „Jako první členy, tohoto spolku můžeme zmínit např. Jaroslava Špillara, Jana Františka Gretsche, Karla Záhorského, Jana Bedřicha Minaříka, Josefa Ferdinanda Hetteše a další.“<sup>22</sup> Mezi lety 1897–1949 vydávalo sdružení umělecký měsíčník – *Volné Směry*. Samostatný časopis *Styl* vznikl oddělením právě od měsíčníku *Volné směry*, a to během roku 1907. Redaktorem byl nejprve historik umění Zdeněk Wirth a později architekt Otokar Novotný. Na rozdíl od *Volných směrů* se *styl* zaměřoval na životní styl a architekturu. Hned v prvním čísle ročníku 1908 v úvodním slově od vydavatelů stojí: „zakládáme nový časopis, věnovaný důležitým otázkám uměleckým, s dobrou rozvahou a přípravou. Víme, že není zbytečný, že se jeho potřeba cítí od několika roků, a věříme pevně v jeho budoucí vliv. Sdružujeme v něm obory úzce sobě příbuzné, které znamenají pro moderního člověka zájmy v životě nejbližší a kultuře nejnezbytnější.“<sup>23</sup>

První číslo se zabývalo tématy jako třeba vzhledy činžovních domů, kde autoři uváděli „dobré a odstrašující příklady“, tvorbou Jana Kotěry nebo také tématem titulních listů knih atd.

Časopis obsahoval rubriku s názvem *Kronika*, dále *Zprávy a poznámky*, kde se čtenář dočetl o nejvíce aktuálním dění. Mezi další sekce patří: *Výstavy* nebo *Z literatury* a *Z časopisů*. Rubrika *Soutěže*, byla rozdělena na dvě podkategorie – *soutěže vypsané* a *soutěže vyřízené*. Na konci každého čísla se pak ještě nacházelo pár stránek

---

<sup>22</sup> Horová 1995, s. 775

<sup>23</sup> *Styl* 1808, s. 3

s reklamními letáčky. Všechny čísla jsou také doplněna o fotografie, propracované nákresy a plány staveb nebo skicy probíraných projektů.

### 3.2 Architekt SIA

V roce 1865 vznikl z iniciativy architektů Josefa Turby a Aloise Turka *Spolek architektů a inženýrů* v Království českém. Program tohoto spolku se skládal z pořádání výstav, schůzí, diskuzí, přednášek a dalšími činnostmi podobného rázu. „Postupně budovali také knihovnu a archiv plánů a kreseb. Velmi známou prezentací této skupiny byla Výstava architektury a inženýrství 1891, z jejich podnětu bylo mimo jiné založeno také Národní technické muzeum v Praze, a to v roce 1910.“<sup>24</sup> Během roku 1921 bylo toto sdružení přejmenováno na *Spolek českých a slovenských inženýrů a architektů* (SIA)<sup>25</sup> Spolek SIA vydával v Praze odborný architektonický časopis, nejdříve mezi lety 1927–1944 (roč. XXVI – XLIII) a dále pak 1946–1951 (roč. XLIV – XLVIII) periodikum neslo název *Architekt SIA* s podtitulem *Časopis československých architektů SIA*, měsíčník pro architekturu, stavbu měst, bytovou péči a umění. *Architekt SIA* navázal na tradici časopisů *Zprávy spolku architektů a inženýrů v Království českém* (1866-1901) a *Architektonický obzor* (1919-1926). Vstupovali sem absolventi ČVUT, byli politicky naprosto neutrální a nevyhovoval jim radikalismus podobně zaměřeného časopisu *Stavba*.<sup>26</sup> Mezi architektky, kteří prezentovali své ideje a koncepce na stránkách tohoto časopisu můžeme zmínit například Miloše Vaněčka, Vojtěcha Krcha, Tomáše Pražáka, Pavla Moravce, Vlastimila Brožka a mnoho dalších. Od roku 1927 byl odpovědným redaktorem právě výše zmíněný Vojtěch Krch a to až do roku 1937. Když se podíváme například do prvního čísla, které bylo vydané roku 1927 a zaměříme se na obsah, najdeme teoretické články, které se zabývaly tematikou jako třeba – Soutěž na Petřínskou komunikaci, Nová úprava Václavského náměstí v Praze nebo také Soutěži na městský starobinec v Bratislavě.<sup>27</sup> Můžeme tedy vidět, že časopis se zabýval například zásahy do veřejného prostoru v Praze. Především se snažili „podkládat svou metodiku projektování rozmanitými matematickými výpočty a grafy.“<sup>28</sup> V Časopise se také objevuje rubrika s názvem *Časovosti*, která čtenáře seznámila s nejvíce aktuálními výstavami, schůzemi, projekty. V rámci *Časovostí* někdy i samostatně pod nimi, se v každém čísle vyskytuje i seznam aktuálně vypsanych soutěží a všech informací,

---

<sup>24</sup> Horová 1995, s. 774

<sup>25</sup> Pechar 1981, s. 279

<sup>26</sup> Horová 1995, s. 35

<sup>27</sup> *Architekt SIA* 1927, s. 22-55

<sup>28</sup> Švácha 1995, s. 290

kteře se jich týkají. „Významnou roli sehrál časopis v letech 1922-1925 (pod názvem Časopis československých architektů), kdy jeho redakci vedl Josef Chochol. Dalším důležitým bodem byl rok 1930-1933 v těchto letech se na stránkách periodika publikovaly pražské vily Adolfa Loose.“<sup>29</sup>

### 3.3 Stavitel

Architektonická revue založená v Praze roku 1919, vycházela celkem v šestnácti ročnících až do roku 1938 a za jejím vydáváním stál spolek *Sdružení architektů*, který byl tvořen studenty pražské AVU a UMPRUM.<sup>30</sup> Stavitele redigoval v druhé polovině dvacátých let například architekt Josef Štěpánek, který s pomocí Adolfa Benše, vybudoval ze Stavitele konkurenta Stavby.<sup>31</sup> Časopis obsahoval odborné články, které se zabývaly soudobou domácí, ale i zahraniční architekturou. Rozebírala se zde i technická témata. Kromě teoretických textů byl dále dělen na následující rubriky: Betonářská hlídka, Technická a konstruktivní rubriky s názvem: Soutěže vypsané a vyřízené, Různé zprávy, Technická literatura. Stavitel je doplněn o fotoreprodukce, ale na stránkách jsou také návrhy a plány staveb, kresby technických konstrukcí a tabulky. Vzhled titulní stránky časopisu Stavitel se moc neliší od ostatních periodik, rozvržení stránek je vedeno velice přehledně, texty jsou od sebe logicky děleny.

### 3.4 Stavba

Tato architektonická revue, vycházela ve čtrnácti ročnících mezi lety 1922–1938. Vydávána byla *Klubem architektů*, který se skládal z absolventů pražské technické univerzity. Tento klub vznikl již v roce 1913 v časech před první světovou válkou, znovu svou činnost spustil v roce 1918.<sup>32</sup> Založení revue spadá již do let 1920 až 1921. „Hned během těchto dvou let svedl časopis Stavba rozhodný boj za novou, funkcionální architekturu v Čechách.“<sup>33</sup> Na konci prvního ročníku, bylo jasně vidět preferování purismu a funkcionalismu, a tím se revue Stavba zařadila do avantgardního dění v Evropě. Velký vliv na profilování Stavby tímto směrem, měl ve 30. letech její hlavní redaktor Oldřich Starý.<sup>34</sup> Sám Oldřich Starý měl za sebou již mnoho projektů a realizací, ve funkcionalistickém duchu, zejména rodinné domy. K formování tohoto periodika

---

<sup>29</sup> Horová, 1995, s. 35 (A-M)

<sup>30</sup> Horová 1995, s. 781

<sup>31</sup> Švácha 1995, s. 308

<sup>32</sup> Benešová 1984, s. 35

<sup>33</sup> Tamtéž

<sup>34</sup> Horová 1995, s. 781

přispěl také Oldřich Tyl, který byl autorem několika obálek u prvních ročníků. Dále je nutné významnou roli připsat teoretikovi Devětsilu, kterým byl Karel Teige. Byl v redakci Stavby na starost mezi lety 1923–1931. Stavbu využíval především k propagaci své koncepce architektury jako vědecké disciplíny, s níž na půdě Devětsilu neuspěl. Teige byl jako řada umělců meziválečné avantgardy levicového smýšlení, mnoho zpráv na stránkách periodika proto bylo spjato se sovětským konstruktivismem.<sup>35</sup> „Stati Karla Teigeho a Oldřicha Starého se v prvních ročnících revue Stavba jmenovaly *K nové architektuře*, respektive *Vývoj k nové architektuře*.“<sup>36</sup> Články Stavby jsou popisné a srozumitelné, témata rozebírá ale také kriticky. Titulní strana periodika vždy přehledně uvádí celý název, včetně podnázvu. Poté složení redakce, například v prvním ročníku Stavby je uvedeno „Řídí J.R. Marek s redakčním okruhem.“ Nechybí ani označení ročníku a čísla. I v tomto periodiku můžeme najít spoustu doprovodných fotografií nebo plánů. Podobně jako všechna výše zmíněná periodika, obsahovala i Stavba svou vlastní rubriku, nazvanou Rozhled. V druhém čísle prvního ročníku Stavby, je v Rozhledu například zmíněno jubileum Josipa Plečnika, jeho padesáté narozeniny, dále je krátce popsána jeho tvorba. Další odstavce Rozhledu jsou věnovány novému základnímu stavebnímu řádu pro ČSR., který vláda předložila k projednání. Následuje i kolonka věnovaná výstavám, je vždy uveden název výstavy a adresa v závorce. V rubrice nechybí ani přehled soutěží. S každým novým číslem byla tato rubrika více členěná a celkově podrobnější. Další rubriky tohoto časopisu jsou například: Divadlo, Časopisy, Knihy, Výstavy, Zprávy a poznámky a Soutěže.

## 4. Reflektované výstavy

V následujících kapitolách se budu věnovat výstavám, které proběhly mezi lety 1927 až 1937 a jejichž recenzím se náš dobový oborový tisk věnoval. Probírané zahraniční výstavy se zabývají architektonickými tématy, dobovou bytovou kulturou nebo technickým pokrokem a uměním.

---

<sup>35</sup> Horová 1995, s. 781

<sup>36</sup> Švácha 1995, s. 250



## 4.1 Výstavní kolonie Werkbundu v Evropě 1927–1932 a reflexe v Československu

Výstavami německého Werkbundu se u nás zabývala periodika Styl, Architekt SIA, Stavitel i Stavba, to samé platí pro kolonii Nový dům, kterou uspořádal v roce 1928 Svaz československého díla a naše periodika událost též recenzovala. Nejdříve je ale nutné uvést, kde čerpal Svaz československého díla inspiraci, pro vytvoření výstavní kolonie Nový dům. Předlohou jim byl německý Werkbund. V německých zemích se totiž díky postupnému světovému vývoji, začala rozvíjet snaha o vzájemné propojení průmyslu a architektury. Tyto snahy se pokoušelo realizovat sdružení architektů a průmyslníků *Deutscher Werkbund*. Skupinu založili roku 1907 architekti Hermann Muthesius, Karl Schmindt a Friedrich Neumann, ti propagovali činnost za obrodu bydlení. Důraz kladli na funkčnost, industriální styl a průmyslový design. Jejich projekty souvisely s tehdejšími řešeními bytové krize. Členové Werkbundu se snažili hledat a představovat svá vlastní řešení skrze výstavní sídliště, kde se architekti pokoušeli řešit nový typ bydlení, a to ve funkčních domech, které byly bez ozdob. Sídlíště měla představovat tedy jak nová řešení v pojetí architektury, ale také ve vybavení bytových interiérů v nájemních a rodinných domech, ale také nové stavební konstrukce a technologie.<sup>37</sup> První výstava německého Werkbundu týkající se architektury ve spojení s průmyslem, byla uspořádána v roce 1914 v Kolíně nad Rýnem.<sup>38</sup> Následovalo 6 evropských výstav věnovaných modernímu bydlení, které se uskutečnily mezi lety 1927–1932. Jako první komplex moderního bydlení vybudoval Werkbund v roce 1927 sídliště Weissenhof ve Stuttgartu, v rámci výstavy s názvem Byt (Die Wohnung) právě tato výstava byla příkladem pro následující svazové akce, které měly stejné zaměření. V Československu můžeme zmínit Výstavu moderního bydlení v podobě kolonie Nový dům v Brně (1928) a také Výstavu bydlení – osadu Baba v Praze (1932), obě výstavy organizoval Svaz československého díla.<sup>39</sup> Podobné akce se objevily ale i v jiných evropských městech například ve Vratislavi, Švýcarsku, Vídni atd.

---

<sup>37</sup> Borský 2018, s. 16. – 17.

<sup>38</sup> Haas 1978, s. 151. K Werkbundu existuje také monografie: *Der Deutsche Werkbund 1907-1934*, Joan Campbell, 1981

<sup>39</sup> Osada Baba má svůj vlastní výstavní katalog a byla reflektována v těchto textech: E. Losenický, Žijeme – bydlíme: K heslu Svazu Čs. Díla a výstavbě osady „BABA“, *Architekt SIA XXXI*, 1932, s. 185-189  
Výstava stavebnictví a bydlení v Praze 1932, *Stavba X*, 1931-1932, s. 147-148  
Výstava bydlení: Stavba osady „Baba“ v Praze, *Stavba X*, 1931-1932, s. 164  
Výstava stavebnictví a bydlení, *Stavitel XIII*, 1931, s. 51-52

Jak je výše zmíněno, po roce od uplynutí Weissenhofského experimentu se Svaz československého díla rozhodl uspořádat Výstavu soudobé kultury v areálu nového Zemského výstaviště v Brně. Výstava oslavovala desáté jubileum vzniku samostatné Československé republiky. Vznik samotného výstaviště můžeme hledat již v roce 1923, kdy byla vypsaná urbanisticko-architektonická soutěž, jejíž výsledek měl vyřešit nejen ideové řešení a podobu výstaviště, ale také podobu hlavního pavilonu, už v duchu právě připravované Výstavy soudobé kultury v Brně. Autorem vítězného projektu brněnského výstaviště byl pražský architekt Josef Kalous. Pozemek pro zřízení byl zakoupen v Pisárkách, tzv. Bauerovy rampy.<sup>40</sup> Výstava soudobé kultury měla být především přehlídkou nejlepších hodnot práce tehdejšího Československa.<sup>41</sup> „Kolonie rodinných domů byla zamýšlena jako součást Výstavy soudobé kultury a měla představovat vzorové řešení úsporného bydlení.“<sup>42</sup> Projekt spadl pod iniciativu stavitelů Čenka Rullera a Františka Uherky, kteří se inspirovali právě realizací sídliště Weissenhof ve Stuttgartu z roku 1927.<sup>43</sup> Pro výstavní kolonii byl vybrán pozemek nedaleko brněnského výstaviště na úpatí Wilsonova lesa. Koncem roku 1927 provedli městští architekti Bohuslav Fuchs a Jaroslav Grunt parcelaci území. Celkem bylo postaveno 16 domů. Jednalo se o řadové nebo individuální domy se železobetonovou konstrukcí a výplňovým zdívem z tvárnice.<sup>44</sup> Projektu se zúčastnilo sedm architektů a dva studenti Jiřího Krohy.<sup>45</sup> Architekti měli také stanovený i finanční rozpočet u jednotlivých typů domů, skoro všichni architekti ale rozpočet překročili.<sup>46</sup>

*Architekt SIA* zmiňuje Výstavu soudobé kultury v rámci dvacátého sedmého ročníku, vydaného v roce 1928. Článek s názvem *Výstava moderního bydlení „Nový dům“* napsal Ing. Arch. Vojtěch Krch.<sup>47</sup> Hned v úvodních větách představil koncept kolonie Nový dům. Podotýká, že kolonie měla být pokusem, který měl v našich poměrech spojit praktickou potřebu s tvořivou kulturní prací. v jeho textu se na několika místech najde i jistá kritika. Například „stavebník i projektant se měli kladně stavět k problému moderního bytu a domu. Úloha velmi zodpovědná. Realisace skromně chce být

---

<sup>40</sup> Zatloukal 2008, s. 67

<sup>41</sup> Svoboda 1983, s. 39

<sup>42</sup> Vrábelová 2016, s. 151

<sup>43</sup> Tamtéž

<sup>44</sup> Zlatý řež 2005, s. 90

<sup>45</sup> Vrábelová 2016, s. 151

<sup>46</sup> Borský 2018, s. 84

<sup>47</sup> Vojtěch Krch, Výstava moderního bydlení „Nový dům“, *Architekt SIA XXVII*, 1928 s. 204–209

pokusem, příspěvkem k řešení. Tím spíše nutno poukázati kriticky, věcně na přednosti a vady. A hlavně na vady, neboť ty nutno odstraňovati. Jen tak možno kupředu.“<sup>48</sup> Krch řeší i celkovou rozlišnost názorů jednotlivých projektantů, i tu z části kritizuje: „není jednotného názoru u projektantů na malý rodinný domek, který byl většinou řešen. Nemohl proto býti ani vytvořen typ, který by bylo možno převzít bez úpravy. To by též potvrzovalo vtírající se dojem, že celému podniku scházelo pevné vedení, které by udalo směrnicí a odstranilo některé výstřelky, které jsou vším možným, jen ne příspěvkem ke kladnému řešení moderního rodinného domu. Aby nebylo nedorozumění: mám na mysli při těch výstřelcích práci p. arch. Foltýna.“<sup>49</sup> Projekt Huga Foltýna je totiž označován za největší experiment celé výstavní kolonie, inspiroval se Le Corbusierovým mezonetovým typem bydlení. Realizace jeho domu přesáhla částku 150 tisíc korun. Foltýnův projekt je společně s domy od Miroslava Putny a Jiřího Krohy řazen mezi ty, které se poněkud odchýlily od standardu formulovaného v zadání.<sup>50</sup> Vojtěch Krch ve svém článku dále přesouvá k rozboru některých stavebních prvků – zmiňuje, že většina projektantů použila jednoramenného schodiště, za cílem úspory místa. Jako společný prvek obytné kolonie uvádí také informaci, že jsou domky nepodsklepeny. Hájí také výhodu spojení kuchyně a obývacího pokoje v jednu místnost „výhody možnosti přímého spojení kuchyně s obytným prostorem docení teprve matka, která dohlíží na děti i na práce kuchyňské.“<sup>51</sup> Ke konci článku je zmíněn projekt Bohuslava Fuschse, který navrhl tři domky. A jako poslední se čtenář dozvídá informaci, že Jaroslav Grunt navrhl tři řadové domky. Následují dvě strany s půdorysy staveb.

Také časopis *Stavba* se touto výstavou na svých stránkách sedmého ročníku z roku 1928 zabýval. Ve třetím čísle periodika se objevuje článek s názvem *Výstava soudobé kultury v Brně 1928*<sup>52</sup> od Oldřicha Starého, jehož text má na rozdíl od textu Vojtěcha Krcha jistý pozitivnější ráz. Může být do jisté míry spojován i s jeho působením na této výstavě, navrhl pro tuto výstavu totiž rodinný dům č. 15, který byl umístěn před vstupem na výstaviště.<sup>53</sup> Oldřich Starý v textu vyzdvihuje velké plochy stěn a skel, přísné tvary, eleganci, která se na výstavě objevila a dále označuje tuto výstavu jako „opak romantické

---

<sup>48</sup> Krch 1928, s. 204

<sup>49</sup> Krch 1928, s. 204

<sup>50</sup> Borský 2018, s. 84

<sup>51</sup> Krch 1928, s. 205

<sup>52</sup> Oldřich Starý, *Výstava soudobé kultury v Brně 1928, Stavba VII*, 1928, s. 33-42

<sup>53</sup> Koula 1928, s. 49

bizarnosti minulých výstav.“<sup>54</sup> Článek informuje také o výstavbě brněnského výstaviště, včetně soutěže, která na jeho řešení byla vypsána již v roce 1923. Za výsledným návrhem stál architekt Josef Kalous.<sup>55</sup> Oldřich Starý popisuje architektonická řešení jednotlivých pavilonů a rozdělení výstavního prostranství. V sedmém ročníku Stavby následuje za článkem od Oldřicha Starého text Karla Teige – *Výtvarné umění na brněnské Výstavě Soudobé Kultury*.<sup>56</sup> Teige v článku zvýrazňuje tuto myšlenku: „nejde jen o expozici československého výtvarného umění v zaskleném dvoře hlavního výstavního paláce, o malířské, grafické, sochařské expozice Akademie výtvarných umění, o knižním umění a umělecký průmysl, vystavované Svazem Čs. Díla, jde také především – o umění vystavovati. A v tomto ohledu nutno říci hned předem, že výstava soudobé kultury, která v nejednom oboru přináší mnoho cenného, významného a námětného, v neposlední řadě př. několika architekturami výstavních budov – propadá z umění vystavovati na celé čáře.“<sup>57</sup> Přesnější důvody tohoto tvrzení ale neuvádí. Následuje informace, že podle Teigeho k nepřehlednosti výstavy přispěla málo uzpůsobená dispozice hlavního paláce, i samotné rozdělení expozice. Tyto prvky dohromady vedou ke špatné orientaci diváka na výstavě a tento dojem popisuje následujícím způsobem „konfusnost jednotlivých expozic pak dovršilo nelogické roztržení a úplně nemožná instalace architekta Krohy.“<sup>58</sup> Ani expozice vědy v hlavním paláci neunikla Teigeho kritice a označuje ji za nepodařenou, opět hlavně díky nepřehlednému dělení expozic, které dále nerozebírá.

Článek objevující se na stánkách čtvrtého čísla Stavby *Rodinný dům na V.S.K. v Brně* sepsal Jan Emil Koula, ten se již věnuje samotné kolonii Nový dům.<sup>59</sup> Nejdříve k pavilonu, který navrhl Oldřich Starý, píše: „mimo vlastní areu výstavní přece však z výstavy i z prostranství před výstavištěm daleko patrný, stojí pavilon č. 15, rodinný dům dle návrhu Oldřicha Starého.“<sup>60</sup> Jeho vzorový dům byl postavený vedle pavilonu Uměleckoprůmyslového muzea, je to příklad úsporného, volně stojícího domku. Oldřich Starý se snažil, aby obytná plocha domku nepřesáhla 80 m<sup>2</sup>, ale zároveň, aby toto omezení nebylo na újmu normálnímu komfortu a hygieně. Koula jeho návrh označuje za rozumný a rozvážný. Autor článku zde tedy řešení Oldřicha Starého oceňuje: „architektura domku a jeho vnitřní zařízení vyplývá samovolně, nenuceně a nenásilně z jeho dispozice. Vše

---

<sup>54</sup> Starý 1928, s. 33

<sup>55</sup> Zatloukal 2008, s. 67

<sup>56</sup> Karel Teige, *Výtvarné umění na brněnské Výstavě Soudobé Kultury, Stavba VII*, 1928, s. 44-47

<sup>57</sup> Teige 1928, s. 44

<sup>58</sup> Teige 1928, s. 45

<sup>59</sup> Jan Emil Koula, *Rodinný dům na V.S.K. v Brně, Stavba VII*, 1928, s. 49-52

<sup>60</sup> Koula 1928, s. 49

bylo řešeno současně a vše do detailu domyšleno. A to dlužno především zdůrazniti a oceniti.“<sup>61</sup> V rámci tohoto článku je na stránkách mimo textu i spousta doprovodných fotografií z interiérů jednotlivých domů, společně s nárysy projektů. Posledním článkem z tohoto čísla je *Exposice architektury na V. S. K.*<sup>62</sup> od Oskara Poříška, který píše, že nejzdařilejší výstavou architektury je vlastně výstaviště samo.

V časopise *Stavitel* se Výstavou soudobé Kultury zabývá v desátém ročníku z roku 1929 samotný redaktor časopisu Josef Setnička, který píše článek *Kolonie „Novým dům“ v Brně*.<sup>63</sup> Hned v úvodních větách svého textu, čtenáři přiblíží poválečnou dobu a nutnost provedení určitých reforem, které jsou potřebné ke zvýšení životní úrovně. Dále určuje dva základní motivy – všestranné uspokojení životných potřeb člověka přítomné doby a uplatnění novodobých způsobů a principů stavebních. Poté zdůrazňuje: „ze splnění těchto předpokladů počala vznikat nová architektura, která postupným procesem vývoje přeměnila podstatně jak vnitřní, tak i vnější charakter obydlí. Úkol tento, byť plněný k veřejnému prospěchu, neobešel se však bez překážek a obtíží. Bylo třeba překonávat mnoho předsudků a zastaralých názorů na bydlení, získávat zájem široké veřejnosti účinnou propagací těchto snah, přesvědčovat o výhodách a přednostech nové bytové kultury.“<sup>64</sup> Zmiňuje známou výstavu ve Stuttgartu z roku 1927 a přes tento úvod se dostane až k výstavě v Brně. Samotnou výstavu označuje jako „manifestaci moderní architektury.“<sup>65</sup> Píše, že kolonie Nový dům vznikla jako podnik soukromý iniciativou stavební společnosti Ruller a Uherka. Nevynechá ani celkový počet postavených domků a architektky „domků bylo postaveno celkem šestnáct podle návrhů, jež vypracovali brněnští architekti: Bohuslav Fuchs, Hugo Foltýn, Miroslav Putna, Jan Víšek, Jaroslav Syřiště a Arnošt Wiesner. Současně byl přizván i pražský architekt Josef Štěpánek, jenž projektoval dvojdom č. 4. a 5.“<sup>66</sup> Řeší také tento fakt „výstava tato byla první tohoto druhu u nás a znamenala kulturní čin, zasluhovala tudíž všestranné podpory veřejnosti, v první řadě pak od úřadů a města. Tohoto porozumění se však výstavě z této strany nedostalo, ba právě naopak, zde bylo pořadatelům v počátcích akce překonávat značné obtíže.“<sup>67</sup>

---

<sup>61</sup> Koula 1928, s. 50

<sup>62</sup> Zkratka pro – Výstavu soudobé kultury

<sup>63</sup> Josef Setnička, Kolonie „Novým dům“ v Brně, *Stavitel X*, 1929, s. 36-47

<sup>64</sup> Setnička 1929, s. 36

<sup>65</sup> Setnička 1929, s. 36

<sup>66</sup> Setnička 1929, s. 38

<sup>67</sup> Tamtéž

Myšlenkami se pomalu dostává ke kolonii Nový dům, kde představí její účel a začne se věnovat jednotlivým domkům.

Na stránkách *Stylu* se výstavě věnoval český architekt a urbanista Jaroslav Rössler, a to prostřednictvím článku *Výstava soudobé kultury v Brně 1928*.<sup>68</sup> Prvních pár vět věnuje samotnému výstavišti a podobně jako Oldřich Starý, se také Rössler vrací k soutěži, která výstavbě tohoto výstaviště předcházela „Na ideové vyřešení vypsali organizátoři této výstavy veřejnou soutěž: bylo žádáno navrhnout vlastní část výstavní, rozdělenou na oddíly s budovami definitivními a provisorii, stadion a zábavní kout.“<sup>69</sup> Autor dále informuje, že vítězný návrh byl od Josefa Kalouse, vyznačoval se totiž bezprostřední rozhodností a jasností celkové koncepce. V dalších větách je stručně popsána Kalousova koncepce. Zmiňuje také jistý vývoj v pojetí výstavních ploch „sledujeme-li vývoj výstav, přesvědčíme se, že od formy jakéhosi náměstí, které bývalo jádrem jejich dispozice, přechází se stále rozhodněji k široce založeným třídám.“<sup>70</sup> Rössler řešil i celkový dojem z výstavního prostředí. Píše, že výstava se vyznačuje naprostou nebarevností, doplněnou bělavou šedí drti, kterou byly vysypány veškeré cesty a vše působí monotónně. Z výstavních expozic autor nejvíce ocenil pečlivě sestavenou expozici pavilonu města Brna.

Všechna zmíněná periodika rozebírala Výstavu soudobé kultury v Brně velice detailně a kriticky. Věnovala se jak samotnému výstavišti a pavilonům, tak Kolonii Nový dům, vše bylo sepsáno popisně. Nejvíce kriticky ve své recenzi vystupoval v *Architektu SIA* Vojtěch Krch.<sup>71</sup> Nejlepší rozvržení článků pak zvolil časopis *Stavba*, kde byly jednotlivé části výstavy rozděleny do více článků s odlišnými autory: *Výstava soudobé kultury v Brně 1928* - Oldřich Starý,<sup>72</sup> *Výtvarné umění na brněnské Výstavě Soudobé Kultury* – Karel Teige,<sup>73</sup> *Rodinný dům na V.S.K. v Brně* – Jan Emil Koula.<sup>74</sup> Tímto rozdělením bylo možné přinést čtenáři co nejbližší popis jednotlivých částí výstavy, společně s osobními myšlenkami autorů. Zároveň byla i ve všech případech zmíněna spojitost s německým Werkbundem a celkovou koncepcí výstavních sídlišť. Všechna periodika měla také

---

<sup>68</sup> Jaroslav Rössler, *Výstava soudobé kultury v Brně 1928*, *Styl XIII*, 1928, s. 159-166

<sup>69</sup> Rössler 1928, s. 159

<sup>70</sup> Rössler 1928, s. 166

<sup>71</sup> Vojtěch Krch, *Výstava moderního bydlení „Nový dům“*, *Architekt SIA XXVII*, 1928 s. 204–209

<sup>72</sup> Oldřich Starý, *Výstava soudobé kultury v Brně 1928*, *Stavba VII*, 1928, s. 33-42

<sup>73</sup> Karel Teige, *Výtvarné umění na brněnské Výstavě Soudobé Kultury*, *Stavba VII*, 1928, s. 44-47

<sup>74</sup> Jan Emil Koula, *Rodinný dům na V.S.K. v Brně*, *Stavba VII*, 1928, s. 49-52

články pečlivě doplněné o fotografie jednotlivých projektů a prostředí výstaviště. V časopise *Stavitel* čtenáře provedl výstavou Josef Setnička s článkem *Kolonie „Novým dům“ v Brně*.<sup>75</sup> V časopise *Styl* pak Jaroslav Rössler.<sup>76</sup>

## 4.2 Výstava bydlení WUWA 1929

V českém dobovém tisku se o výstavě ve Vratislavi objevují články na stránkách periodik *Architekt SIA*, *Styl*, *Stavba* i *Stavitel*.

Po výstavě *Die Wohnung* ve Stuttgartu (1927) následovaly cesty Werkbundu do Vratislavi, města na území dnešního Polska.<sup>77</sup> I zde se konala výstava s námětem života v komunitě, její název zněl *Wohnung und Werkraum* (WuWA Breslau). Karel Teige ve své publikaci *Moderní architektura v Československu* z roku 1932 tuto výstavu zmiňuje a popisuje: „ve Vratislavi byla výstava bydlení rozdělena ve tři části: ve výstavu mezinárodní architektury (plány a fotografie), ve výstavu materiálu a instalací (kde byl demonstrován historický vývoj městského bytu, venkovské obydlí, pracovny a dílny) a ve výstavní kolonii v Grüneiche.“<sup>78</sup> Jadwiga Urbanik, která je asistentkou na Katedře dějin architektury, umění a techniky, Fakulty architektury Technické univerzity ve Vratislavi, ve své práci *WuWa The Werkbund Exhibition in Wroclaw* uvádí, že výstava byla místní iniciativou,<sup>79</sup> jejímž cílem bylo přitáhnout pozornost k této části Slezska.<sup>80</sup> Slavnostní zahájení výstavy se konalo v Centennial Hall (Hala století od architekta Maxe Berga) ve Vratislavi, zahájení se zúčastnili i zástupci německé vlády,<sup>81</sup> slavnostní projev pronesl sám starosta Dr. Otto Wagner.<sup>82</sup>

V periodiku *Architekt SIA* se výstavě věnuje opět Vojtěch Krch v jeho článku *WUWA Výstava byt a dílna, Vratsilav*.<sup>83</sup> Čtenáři jako první představí název této akce a význam „Vratislavská výstava *Wohnung und Werkraum* zkráceně WUWA, znamená v Německu další krok cílevědomé propagace moderního stavebnictví. Jest to jen další krok ve vývoji stavební kultury, která v Německu byla již před válkou na pozoruhodné výši. Zvláště v otázce větších rodinných domů. A v porovnání s našimi poměry téměř ve všech oborech

<sup>75</sup> Josef Setnička, *Kolonie „Novým dům“ v Brně*, *Stavitel X*, 1929, s. 36-47

<sup>76</sup> Jaroslav Rössler, *Výstava soudobé kultury v Brně 1928*, *Styl XIII*, 1928, s. 159-166

<sup>77</sup> Dříve Pruské Slezsko

<sup>78</sup> Teige 1932, s. 179

<sup>79</sup> Tedy iniciativou slezské části Werkbundu

<sup>80</sup> Jadwiga Urbanik, 1929 *WuWa The Werkbund Exhibition in Wroclaw*, Wroclaw 2010

<sup>81</sup> Například říšský ministr Dr. Von Guérard, zastupující prezident Paul von Hindenburg nebo tak státní ministr Dr. Hirtsiefer.

<sup>82</sup> Urbanik 2010, s. 122

<sup>83</sup> Vojtěch Krch, *WUWA – Výstava byt a dílna, Vratsilav*, *Architekt SIA XXVIII*, 1929, s. 169-190

stavebnictví.“<sup>84</sup> V dalších řádcích se věnuje i samotnému městu Vratislav, hlavně z hlediska řešení bytové kultury po válce, zmiňuje čtyři velké kolonie,<sup>85</sup> které považuje za velký úspěch. Pak přistupuje k popisu samotné výstavy, kde zmíní její praktickou část, tedy výstavní kolonii. Vráť se ale také zpět ke stuttgartské výstavě, o které píše, že byla manifestem pro moderní bydlení a moderní stavění, ale bylo zde občas přeháněno měřítko, kvůli krajnímu zdůraznění slunce. Jako příklad uvádí ohromné jednoduše zasklené plochy, které sice svou velikostí dávaly velmi krásné prostory, ale současně vzbuzovaly hrůzu obyvatelů, při pomyslení na vytápění v zimě. Ovšem podle jeho slov: „přehánění na vratislavské výstavě skoro nenajdete. Dnes jsou úkoly moderního stavebnictví a jeho moderní estetiky jasně řečeny a není třeba je teprve hledati. Dnes se jedná o dokonalé řešení, dokonalý detail, o dokonalé řemeslné provedení.“<sup>86</sup> Článek také prozrazuje, na jaké části je samotná výstava ve Vratislavi rozdělena, tedy na tři hlavní skupiny – první skupinou je sama experimentální výstavní kolonie, dále oddělení, kde je znázorněn vznik stavby, konstruktivní materiály, instalace zařízení bytu a dílen. Jako poslední je oddělení obsahující plány, fotografie a diagramy ze stavby měst.<sup>87</sup> Pak přichází velice propracovaný text týkající se výstavní kolonie, kde Vojtěch Krch nejdříve zmíní počet zapojených architektů, tedy deset, a i ten fakt, že se jedná jen o architekty vratislavské. Jako důvod uvádí, že při výběru účastníků zvítězil právě ten názor, že pouze místní architekt může nejlépe vyhovět požadavku domácího podnebí. Vylíčil i počet staveb a jednotlivé skupiny: „ve třiceti dvou domech bylo zřízeno přes sto dvacet bytů. Domy tvoří skupiny podle typu bydlení – činžovní dům, rodinný dům, řadové domky rodinné a hotelový dům.“<sup>88</sup> Ve svém textu se Vojtěch Krch dále přesouvá na popis některých činžovních domů. Začíná popisem domu č. 1. Pavlačový dům – arch. Heim a Kempter. Zmiňuje, kolik bytů se na jednotlivých patrech nacházelo i celkové rozlohy bytů. Informuje ale také o dalších zajímavostech, například jaké konstrukce byly při stavbě domů použity. V případě Pavlačového domu je to opět železobetonová konstrukce. Krch se ale pozastavuje například i nad umístěním schodišť a výtahů. Ve svém textu dokáže jednotlivé prvky a nápady ocenit, zaujalo ho třeba oddělení barvy, které bylo k nalezení v rámci bytové instalace, o kterém píše „velmi zajímavé je oddělení barvy, kde ještě velmi názorně objasněn u nás málo známý systém rozdělení barev, dle něhož se

---

<sup>84</sup> Krch 1929, s. 169

<sup>85</sup> Zmíněné vzniklé poválečné kolonie jsou: Zimpel, Pöppelwitz, Eichborngarten a Klein Tschansch

<sup>86</sup> Krch 1929, s. 170

<sup>87</sup> Tamtéž

<sup>88</sup> Krch 1929, s. 170



každá barva a její stín dá přesně určit a označit, současně se základními podmínkami barevných harmonií a disharmonií a se způsobem měření a určování barev.“<sup>89</sup>

*Stavba* informuje o vřatislavské výstavě v sekci Rozhled, v osmém ročníku z roku 1929-1930.<sup>90</sup> Text zní takto: „výstavu, otevřenou do 15. září, pořádá německý Werkbund, který pracuje k tomu, aby i bezvýznamné předměty denního života byly právě tak odpovědně prováděny, jako stavby, nábytek a vnitřní zařízení.“<sup>91</sup> Následuje uvedení přesného data konání výstavy – 16. červem až 15. září 1929 a informace, že výstava je „pokus o nové bydlení.“<sup>92</sup> Nebyl vynechán ani celkový počet zúčastněných architektů. V textu se objevuje i velký nápis „první boardinghouse východního Německa.“ Ten má čtenáře dovést ke sdělení, že posledním velkým objektem vřatislavské „Wuwy“ je obytný dům profesora Scharouna. Pro východní Německo představoval úplně nový typ, který se přidruřoval v určitém smyslu k anglickým „boardinghouses.“<sup>93</sup> Šlo o pokus, ve kterém se měl spojit hotel s malým bytem v sobě uzavřeným. Dále se výstavě krátce věnuje Oldřich Starý článkem *Výstava Wohnung und Werkraum ve Vřatislavi*.<sup>94</sup> V úvodu výstavu představí, změní, že se zde jednalo pouze o účast místních vřatislavských architektů a na rozdíl od výstavy ve Stuttgartu se program poněkud pozměnil: „jednak vznikl nový typ obydlí pro svobodné a bezdětné, jednak i snaha po úspornosti.“<sup>95</sup> Oldřich Starý opakovaně srovnává výstavu vřatislavskou s výstavou ve Stuttgartskou z roku 1927, podle něj vřatislavská výstava svým rozsahem předešlou událost překonala. K výstavní kolonii se vyjádřil takto: „pokusná kolonie výstavy měla výhodu nenásilného, přirozeného uspořádaní. Nebyla vzorkovnicí, kde výstavní účel se příliš vtírá. Nadbytek volné prostory a zahradní úprava zpřijemnilly celkový dojem, který rušily jen násilné zdi z vyrovnaných kamenů a bezvýrazné příliš dlouhé řady domků.“<sup>96</sup> Hned za článkem Oldřicha Starého je text s názvem *Nové konstrukce a nové stavební hmoty na WuWě*,<sup>97</sup> který byl sepsán Janem Emilem Koulou.

---

<sup>89</sup> Krch 1929, s. 175

<sup>90</sup> *Stavba VIII*. 1929, s. 24

<sup>91</sup> Tamtéž

<sup>92</sup> Tamtéž

<sup>93</sup> Tamtéž

<sup>94</sup> Oldřich Starý, *Výstava Wohnung und Werkraum ve Vřatislavi*, *Stavba VIII*, 1929, s. 65-66

<sup>95</sup> Starý 1929, s. 65

<sup>96</sup> Starý 1929, s. 65

<sup>97</sup> Jan Emil Koula, *Nové konstrukce a nové stavební hmoty na WuWě*, *Stavba VIII*, 1929, s. 66-70

*Stavitel* se výstavou německého Werkbundu zabývá nejprve v sekci Zprávy v prvním čísle desátého ročníku.<sup>98</sup> Tyto rubriky, které všechna zmiňovaná periodika měla, většinou krátce informovaly o aktuálním dění, jak u nás, tak i ve světě. Zmíněné události v těchto sekcích pak ale většinou bývají rozpracovány do vlastního rozsáhlejšího článku, jako tomu bylo i v tomto případě. Začátek textu v rámci Zpráv byl následující: „výstava Wohnung und Werkraum ve Vratislavi. Ve slezské Vratislavi uspořádána bude od 15. června do 15. září t. r. výstava, jejíž název stanoví již její speciální tendence. Na rozdíl od výstavy Stuttgart z roku 1927, která byla výhradně věnována otázkám bydlení, vedle výstavy materiálů a expozice mezinárodní architektury, bude se tato výstava zabývat vedle bytové kultury i otázkou pracovních metod, jejich zlepšením a sjednocením, racionalizací práce a proměny dílen ve stavbě a provozu.“<sup>99</sup> I zde je tedy pro přiblížení události použito srovnání s výstavou ve Stuttgartu, kterou všichni jistě znali. V pátém čísle desátého ročníku se objevuje i krátký odstavec, který čtenáře informuje o zastoupení naší země na vratislavské výstavě: „na výstavě Wohnung und Werkraum, která jak jsme již oznámili bude se konati ve Vratislavi, bude současná česká architektura zastoupena samostatným souborem, který sestavil ak. arch. Bohuslav Fuschs do 16 velkých typografií a jež obsahují práce těchto architektů: Bohuslava Fusche, Jaroslava Grunta, Pavla Janáka, Bohumíra Kupky, Jana Emila Kouly, Josefa Poláška, Oldřicha Starého Jaroslava Syřiště.“<sup>100</sup> Na stránkách sedmého až osmého čísla se objevuje rozsáhlý článek s názvem *Výstava „Byt a Dílna“ ve Vratislavi*, který sepsal Jan Nesiba.<sup>101</sup> Zde text začíná krátkým představením pokusné kolonie třiceti dvou domů na předměstí Grüneiche, společně s představením jmen jednotlivých architektů, kteří se pokusili řešit problém nejmenších a malých bytů a kolektivního bydlení. Seznam architektů je následující: Effenberger, Hadda, Häusler, Heim, Kempter, Lange, Lauterbach, Moshamer a profesoři Rading, Scharoun a Wolf.<sup>102</sup> Nejdříve se krátce na jednotlivé práce zaměří a popíše je tímto stylem „Architekt prof. Wolf řeší osmi rodinný dům, jednopatrový (řadový čtyřdomek), každý domek pro dvě rodiny.“<sup>103</sup> Ale ani v tomto článku není čtenář ošizen o přesný rozbor staveb, ke kterému se autor přesouvá později „budovy jsou postaveny z různých staviv: druhy betonů – beton porézní, buňkový, pěnový, plynový a struskový, duté tvárnice

---

<sup>98</sup> *Stavitel X*, 1929, s. 13

<sup>99</sup> Tamtéž

<sup>100</sup> *Stavitel X*, 1929, s. 72

<sup>101</sup> Jan Nesiba, *Výstava „Byt a dílna“ ve Vratislavi*, *Stavitel X*, 1929, s. 96-110

<sup>102</sup> Nesiba 1929, s. 96

<sup>103</sup> Temtéž

z těchto betonů. Cihelné zdivo jest vždy jen se vzduchovými mezerami nebo s korkovicovými a rašelinovitými vložkami, izolujícími proti zimě, vlhku a hluku.“<sup>104</sup> Nesiba také například zmíní použití ploché střechy. Kromě ocenění jednotlivých nápadů zde autor článku zdůrazní také výhody, které se pojí k použití jednotlivých konstrukcí nebo stavebních materiálů. Mezi jednu z výhod zařazuje třeba provedení zemní práce, včetně zhotovení základů celé stavby, před montáží ocelové kostry domu. Až po tomto kroku se provede konečná montáž kostry se všemi dřevěnými trámy, zhotoví se střecha a vyzdí se stropy. A současně s těmito pracemi začíná montáž všech potrubí, pak se začne s výplní zdiva. Výhodu této stavební metody vidí v: „zkrácení provozovací doby, rychlejší způsob stavění, úsporu času, pracovní energii, větší stabilita atd.“<sup>105</sup> Celý text je také doplněn nákresy, které přibližují použité konstrukce, nechybí ani půdorysy a fotografie staveb.

*Styl* rozebírá vřatislavskou výstavu v ročníku z roku 1928–1929. Na stránkách periodika se nejdříve objeví krátký odstavec určující, o jakou výstavu se bude jednat. „výstavu Wohnung und Werkraum ve Vřatislavi r. 1929 uspořádá německý Werkbund. V oddílu této výstavy nazvaném Vřnik domu ukázána bude činnost architekta od ideje stavby až do dokončení domu. Celková kreslířská práce stejně jako technicko – správní výkon architektův, o němž laikové mají pouze nedokonalé představy, budou znázorněny na praktickém příkladě kolonie výstavní.“<sup>106</sup> Časopis *Styl* také může nabídnout i delší článek *Výstava ve Vřatislavi, Wohnung und Werkraum*, který v tomto případě napsal český architekt a urbanista Bohumil Hübschmann.<sup>107</sup> Výstavu ale nerozebírá tak detailně jako Jan Nesiba nebo Vojtěch Krch. Jeho úvod začíná takto „jako každá výstava, tak i tato se skládá z výstavních kusů, třebaže jsou to budovy určené k trvalému obývání. Jsou zde pokusy luštění domu jedno-rodinného, vilového, dvojdomu, řadových domů s malými obydlími, činžáků atd., vše nese ovšem pečeť výstavní.“<sup>108</sup> U této poznámky Bohumila Hübschmann se můžeme dobře zamyslet nad tím, proč tyto „pokusné kolonie“ byly zároveň vlastně i „výstavní kolonie“. V té době byla výstava dobrý prostředek k tomu, aby se určité situace a jejich řešení a další témata, snáze dostala co nejvíce do povědomí tehdejší společnosti. Jak je mnohokrát výše zmíněno, v tomto případě šlo

---

<sup>104</sup> Nesiba 1929, s. 97

<sup>105</sup> Nesiba 1929, s. 98

<sup>106</sup> Výstava Wohnung und Werkraum ve Vřatislavi r. 1929, *Styl XIV*, 1929, s. 56

<sup>107</sup> Bohumil Hübschmann, *Výstava ve Vřatislavi, Wohnung und Werkraum, Styl XIV*, 1929, s. 171-172

<sup>108</sup> Hübschmann 1928, s. 171

o propagaci moderního stavebnictví, společně s řešením konkrétního problému bytové kultury. Bohumil Hübschmann v textu popíše jakými pavilony, se výstava ve Vratislavi pyšní, a co v nich lze nalézt „druhý objekt vlevo od vstupní brány obsahuje plné, místy velice pěkné expozice měst a expozici moderní architektury všech národů.“<sup>109</sup> Nezapomene zmínit ani halu, ve které byla expozice materiálu. Jeho text pokračuje samotnou obytnou kolonií, kde se pouští do kritiky: „byty se skládají vlastně z jediného prostoru, který jest zděnými nižšími paraventy rozdělen na místnosti svého určení. Zplodiny kuchyňského krbu v ústřední hlavní místnosti umístěného přijdou ovšem k dobru všem místnostem i ložnicím!“<sup>110</sup>

Ani tato výstava nezůstala bez rozsáhlých recenzí, ale ne ve všech časopisech. V případě časopisů *Styl*, *Stavitel* a *Stavba* bylo o výstavě WUWA informováno nejdříve prostřednictvím krátkého informačního odstavce, v případě časopisu *Stavitel* tomu bylo v rubrice *Zprávy*. Periodika se následně věnují výstavě v samostatném článku, *Styl*: Bohumil Hübschman – *Výstava ve Vratislavi, Wohnung und Werkraum*.<sup>111</sup> *Stavba* o této výstavě informuje v rubrice *Rozhled*, k nalezení jsou zde pak dva samostatné články, které výstavu více přiblíží. První je od Oldřicha Starého – *Výstava Wohnung und Werkraum ve Vratislavi*.<sup>112</sup> Samostatné téma z této výstavy pak představil Jan Emil Koula článkem *Nové konstrukce a nové stavební hmoty na WuWě*.<sup>113</sup> Architekt SIA zvolil představení této akce prostřednictvím textu od Vojtěcha Krcha: *WUWA – Výstava byt a dílna, Vratislav*.<sup>114</sup>

### 4.3 Stockholmská výstava 1930

O stockholmské výstavě recenzovala všechna probíraná periodika: *Styl*, *Architekt SIA*, *Stavitel* a *Stavba*. Tato událost, pomohla představit světu styl bydlení, architekturu a umělecký průmysl Švédska. Výstava se konala se od května do září roku 1930 ve stockholmském parku Djurgardenu. Organizace spadala pod švédskou společnost pro průmyslový design. Převážně byla zaměřena na umělecký průmysl, řemeslo a tamní švédskou výrobu, ale objevují se zde i ukázky moderní švédské architektury, součástí této

---

<sup>109</sup> Hübschmann 1928, s. 171

<sup>110</sup> Tamtéž

<sup>111</sup> Bohumil Hübschmann, *Výstava ve Vratislavi, Wohnung und Werkraum, Styl XIV*, 1929, s. 171-172

<sup>112</sup> Oldřich Starý, *Výstava Wohnung und Werkraum ve Vratislavi, Stavba VIII*, 1929, s. 65-66

<sup>113</sup> Jan Emil Koula, *Nové konstrukce a nové stavební hmoty na WuWě, Stavba VIII*, 1929, s. 66-70

<sup>114</sup> Vojtěch Krch, *WUWA – Výstava byt a dílna, Vratislav, Architekt SIA XXVIII*, 1929, s. 169-190

výstavy byla i vzorová bytová kolonie. Hlavní účel výstavy byl tedy podat přehled o současné domácí tvorbě, této výstavy se neúčastnily žádné jiné země.

*Stavitel* o výstavě ve Stockholmu informuje ve svém desátém ročníku, krátkým odstavcem v sekci Zprávy, který přináší tyto informace: „příštího roku bude ve stockholmském parku Djurgardenu uspořádána velká výstava švédské architektury a uměleckého průmyslu, jejímž účelem bude podati přehled současné tvorby domácí, bude omezena toliko na vlastní zemi, bez účasti ciziny.“<sup>115</sup> Čtenář se hned v tomto odstavci také dočetl, na jaké tři hlavní skupiny bude výstava rozdělena. První skupina byla architektonické a stavební detaily. Následovala skupina: ulice, zahrady a dopravní prostředky a jako poslední je uveden nábytek. Jiný článek však v tomto periodiku výstavu blíže nepopisuje.

*Architekt SIA* se podobně nejprve krátce zmíní o stockholmské výstavě v rubrice Časovosti „Výstava Umělecký průmysl a kultura domoviny ve Stockholmu 1930 bude otevřena v květnu. Zvláštní oddělení bude obsahovati vývoj bytové kultury s byty pro všechny třídy obyvatelstva.“<sup>116</sup> Hned v devátém čísle samého ročníku můžeme najít článek *Výstava ve Stockholmu 1930* od Karla Lhoty.<sup>117</sup> „Výstava je zajímavá už svým hospodářským osamocněním, je to soukromým podnikem několika architektů a průmyslníků, kteří velmi zdravě a snad i bezpečně jdou za ideou“<sup>118</sup> píše Lhota. Zmiňuje také dva hlavní iniciátory této výstavy, kterými jsou profesor techniky Paulsson a dr. Wollin. Dále se věnuje skutečnosti, že někteří švédští občané tuto akci odsuzovali, aniž by se nad její podstatou zamysleli: „národ s tak vysokou hospodářskou úrovní, a tak konzervativní nemůže ovšem hověti nové ekonomii a standartu a tato výstava znamená pro něj prostě nezřízený socialistický nivelizační útok na nedotknutelnou domácího individuálního přepychu. Toto je vyzorováno a konstatováno především pořadatelem.“<sup>119</sup> V článku autor představuje místo konání této výstavy, o kterém píše, že v tomto případě nedisponovalo příliš velkou plochou. Poté se Lhota přesouvá k popisu řešení výstavní plochy a umístění pavilonů. Dispozici jednotlivých pavilonů se věnuje velice podrobně. „Restaurační pavilon, jehož rozloha a umístění je určeno švédské bohaté kultuře

---

<sup>115</sup> *Stavitel* X, 1929, s. 57

<sup>116</sup> *Architekt SIA* XXIX, 1930, s. 16

<sup>117</sup> Karel Lhota, *Výstava ve Stockholmu 1930*, *Architekt SIA* XXIX, 1930, s. 159-164

<sup>118</sup> Lhota 1930, s. 159

<sup>119</sup> Lhota 1930, s. 160

stolování, je táhlou budovou, která je horizontálně zdůrazněna čtyřmi průběžnými pasy skla, které jsou asymetricky přerušeny oblým schodišťovým výstavkem, dělicím vnitřek na hlavní restauraci, dancing a prostory pro soukromé společnosti.“<sup>120</sup> Text postupně rozebírá jednotlivé sekce výstavy a expozice – bytová kultura, umělecký průmysl a dále třeba sklo nebo nábytek. U bytové části výstavy Karel Lhota zmiňuje, že navazuje na Stuttgart i Vratislav a to v domech izolovaných, řadových, sdružených i družstevních. „Způsob rodinného života dokumentuje typický velký obytný pokoj s malým přiřčeným prostorem jídelním s přilehlou kuchyní o minimálních rozměrech, ale americkém komfortu.“<sup>121</sup> V článku je několikrát psáno, že je na výstavě vidět jistý vliv Německa. Lhota tento fakt doplňuje ale i o následující dodatek: „přehledem bytové části vidíme, jak je již řečeno zase z valné části Německo, tvarově zjemnělé a zdravě promyšlené i urbanisticky.“<sup>122</sup> Jako poslední ocení použití vlastních materiálů, mezi které uvede například příčky a obklady z masonitu a vlastně celkové užití dřeva.

Časopis *Styl* se programem výstavy také zabýval, článkem *Výstava ve Stockholmu 1930*.<sup>123</sup> Který se také snaží přiblížit prostředí Švédska a tamního uměleckého průmyslu „Moderní švédský umělecký průmysl tkví svými kořeny v řemesle a v lidovém umění starších dob a nepřetržitá tradice, jež jest silou uměleckého průmyslu, jest také živoucí. Zvláště v oboru uměleckého zpracování železa a zlata, textilnictví a knihvazačství může Švédsko vykáhati hodnotné umělecké řemeslo.“<sup>124</sup> Dále je popsána situace a rozdělení výstavy, i zde je podotknuto, že se jedná o kvalitní výstavu poměrně malých rozměrů „tímto způsobem mohlo vedení výstavy udržeti celek v rukou a bdíti nad tím, aby byly vystaveny pouze vzorné předměty.“<sup>125</sup> Po popisu přesného umístění, tedy na břehu zálivu Djurgarden, přichází informace o řadě výstavních hal. Tato řada byla ukončena skleněným průčelím výstavního restaurantu. Dále je vysvětlen také interiér: „uvnitř výstavních hal jsou výstavní předměty rozděleny podle firem a souborných expozic. V prvních vystavuje každá firma zvlášť svoje výrobky, v poslední pak, které jsou novinkou štokholmské výstavy, vystavují různí výrobci paralelně určité spotřební předměty, jako: jídelní příbory, porcelánové a skleněné soupravy.“<sup>126</sup> Za centrální

---

<sup>120</sup> Tamtéž

<sup>121</sup> Lhota 1930, s. 163

<sup>122</sup> Lhota 1930, s. 163

<sup>123</sup> *Výstava ve Stockholmu 1930, Styl XV*, 1930, s. 83-90

<sup>124</sup> *Styl XV* 1930, s. 85-86

<sup>125</sup> *Styl XV* 1930, s. 86

<sup>126</sup> *Styl XV* 1930, s. 87

výstavní oblastí leželo oddělení bytové, o kterém časopis Styl píše, že bylo malou vilovou kolonií na břehu zálivu a architekti se snažili vybudovat co možná nejkrásnější a nejpohodlnější obydlí. Časopis Styl má článek doplněný o spoustu dobových fotografií a přesný situační plán výstavy, na kterém jsou zakreslena všechna důležitá místa výstavy.

*Stavba* referuje o stockholmské výstavě na stánkách říjnového čísla z roku 1930. Článek *Výstava ve Stockholmu 1930* napsal v tomto případě architekt Václav Kolátor.<sup>127</sup> Hned ze začátku hodnotí výstavu takto: „výstava ve Stockholmu má zcela moderní charakter, hlásá se k moderním snahám, jest jednotná a má zcela dobrou úroveň. Zásahu o to má skupina mladých architektů, s projektantem výstavy E. G. Asplundem v čele.“<sup>128</sup> Jako hlavní plusy zmiňuje jednotný ideový charakter výstavy, mohutnou účelnost a šťastné včlenění do krajinného prostoru. V dalších řádcích své myšlenky ještě rozvede: „výstava měla jednoduchou přehlednou disposici, neunavovala rozsahem, nepředváděla nadbytek statistik a diagramů a výběrem akcentovala kvalitu nad kvantitou.“<sup>129</sup> Přesune se k výstavním pavilonům, u kterých uvádí, že se vyznačovaly lehkou vzhlednou konstrukcí patrovou, která byla většinou z dřevěných nosníků, jenž byly podepřeny železnými podpěrami. Ocení také barevné řešení a večerní osvětlení. Informuje o výrobcích domácího průmyslu, jako byl například švédský nábytek. Poté vypíchne i zajímavé pavilony „z objektů výstavních zaujal nejrozsáhlejší pavilon dopravnictví a strojní, kde byly vystavovány celé vnitřky lodí, železničních vagonů, zejména lůžkových a výpravy automobilů.“<sup>130</sup>

Když porovnáme recenze výstavy soudobé kultury v Brně nebo recenze vrtislavské výstavy „Die Wohnung“, se zmínkami o výstavě ve Stockholmu, můžeme vidět, že informace v jednotlivých časopisech sice najdeme, rozsah obsahu se ale značně liší. Architekt SIA a Stavitel zmíní stockholmskou výstavu nejdříve prostřednictvím svých rubrik Časovosti a Zprávy. Architekt SIA na rozdíl od Stavitele ale ještě čtenáři nabídne samostatný článek od Karla Lhoty – *Výstava ve Stockholmu 1930*.<sup>131</sup> Styl se programem

---

<sup>127</sup> Václav Kolátor, *Výstava ve Stockholmu 1930, Stavba IX*, 1930, s. 30-32

<sup>128</sup> Kolátor 1930, s. 30

<sup>129</sup> Tamtéž

<sup>130</sup> Tamtéž

<sup>131</sup> Karel Lhota, *Výstava ve Stockholmu 1930, Architekt SIA XXIX*, 1930, s. 159-164

stockholmské výstavy zabýval také, a to článkem *Výstava ve Stockholmu 1930*,<sup>132</sup> autor tohoto článku není uveden. Pro Stavbu recenzi výstavy vypracoval Václav Kolátor.<sup>133</sup>

#### 4.4 Mezinárodní výstava architektury Budapešť 1930

O mezinárodní výstavě v Budapešti přinesla všechna zmíněná periodika: Styl, Stavba, Stavitel a architekt SIA. Periodika informovala o kongresu a výstavě v Budapešti jen krátce v rámci svých rubrik. Delší článek se objevil jen na stránkách časopisu Styl, text byl sepsán českým architektem a filmařem Maxem Urbanem.<sup>134</sup>

V roce 1930 se konal od 8. do 14. září mezinárodní kongres architektů v Budapešti.<sup>135</sup> Kongres byl uspořádán uherskou sekcí Stálého mezinárodního komitě architektů za účasti všech maďarských architektů.<sup>136</sup> Společně s tímto kongresem byla též uspořádána Mezinárodní výstava architektury, na které předvedlo cca dvacet národů svou stavební činnost od roku 1920.<sup>137</sup>

*Stavba* píše o kongresu v sekci Rozhled z roku 1930.<sup>138</sup> Uvedeno je nejdříve datum a místo konání: 7.-13. září Budapešť.<sup>139</sup> Pak je zmíněno sloučení s mezinárodní výstavou architektury a pořadatel „tyto mezinárodní kongresy jsou výsledkem mezinárodního sdružení architektů, jehož stálým výkonným orgánem jest Comité permanent des Architectes International (CPI) se sídlem v Paříži.“<sup>140</sup> Jako další jsou uvedeny otázky, které se na kongresu projednávaly: reforma odborného vzdělání architektů, komory architektů a zájmové svazy architektů, ochrana autorského práva architekta v mezinárodních vztazích, úloha architekta při průmyslových stavbách a stavební akustika.<sup>141</sup> Kongresu se zúčastnila i česká sekce s našimi dvěma zástupci – Vojtěch Krch a Max Urban. V souvislosti s výstavou jsou uvedeny tyto informace „mezinárodní výstava architektů, pořádaná při této příležitosti byla obeslána 21 státy z Evropy i Ameriky a přinesla materiál zajímavý zejména při porovnání.“<sup>142</sup> Další řádky stručně popíší některé expozice. Je například uvedeno, že největší expozici měli přirozeně

---

<sup>132</sup> Výstava ve Stockholmu 1930, *Styl XV 1930*, s. 83-90

<sup>133</sup> Václav Kolátor, *Výstava ve Stockholmu 1930, Stavba IX*, 1930, s. 30-32

<sup>134</sup> Max Urban, *Výstava architektury v Budapešti, Styl XV*, 1930, s. 173

<sup>135</sup> Periodika uvádí odlišná data, např. časopis Styl uvedl 7.-15. září

<sup>136</sup> Stavitel X 1930, s. 138

<sup>137</sup> Stavitel X 1930, s. 139

<sup>138</sup> Stavba XI 1930, s. 34

<sup>139</sup> Stavitel uvádí 7.-14. září

<sup>140</sup> Stavba XI 1930, s. 34

<sup>141</sup> Tamtéž

<sup>142</sup> Tamtéž



Maďaři, kteří zároveň prezentovali fotografie starších staveb. Za další velké expozice jsou uvedené švédské a finské. Ze slovanských skupin přineslo moderní práce Polsko a Jugoslávie.

Časopis *Stavitel* informuje o kongresu a výstavě velmi stručně, obsah se neliší od Stavby. Uvádí se datum konání a pořadatel společně s probíranými tématy. Můžeme se zde ale dočíst „program bude doplněný o prohlídku významných budapešťských staveb a jejího architektonického vývoje, museí, obrazáren apod. Na tomto kongresu bude se jednati také o přijetí Československa za člena Stálého mezinárodního komité architektů, jež na vyzvání této organizace zaslalo již svou přihlášku.“<sup>143</sup> Poslední informací v odstavci jsou místa, na kterých se kongres konal v předchozích letech: Paříž, Madrid, Vídeň, Řím a Haag.

*Architekt SIA* zařazuje sdělení o mezinárodním sjezdu architektů do části Zprávy-Technická literatura v rámci třicátého ročníku z roku 1931.<sup>144</sup> Architekt SIA zde nejdřív upřesňuje funkci těchto sjezdů „mezinárodní sjezdy architektů jsou určeny k úpravě vztahů vzniklých při odborném zaměstnání architektů, k hájení jejich práv intelektuálních i sociálních, k podpoře vývoje architektury z hlediska technického i uměleckého, jakož i k podpoře zachování historických památek.“<sup>145</sup> Za tímto krásným úvodem, který čtenáře přiblíží k tématu více, následuje i krátká historie a uvedení některých sjezdů z předchozích let – místo prvního sjezdu byl Brusel v roce 1897. Více podrobností je uvedeno i u výkonného přípravného orgánu C.P.I.A. – tedy Stálého mezinárodní výboru architektů. V textu jsou uvedeni zástupci československé sekce kongresu Vojtěch Krch a Max Urban. I zde se informuje o dvou částech sjezdu: samotného sjezdového jednání a mezinárodní výstavy architektury. Nejsou vynechána ani probíraná témata: „I. Reforma vzdělání architektova podle požadavků praxe, se zvláštním ohledem na znalosti finanční a hospodářské a organizační, požadované od moderního architekta. II. Komory architektské a zájmová sdružení architektů. III. Ochrana uměleckého vlastnictví architektova z hlediska mezinárodního. IV. Úloha architektova při průmyslových stavbách. V. Stavební akustika.“<sup>146</sup>

---

<sup>143</sup> *Stavitel* X 1930, s. 139

<sup>144</sup> *Architekt SIA* XXX 1931, s. 16

<sup>145</sup> Tamtéž

<sup>146</sup> *Architekt SIA* XXX 1931, s. 16

Nejdelší článek týkající se budapešťského kongresu a výstavy, nalezneme na stránkách patnáctého ročníku časopisu *Styl*. Kde se objevuje text od Maxe Urbana, účastníka sjezdu. Jeho článek nese název *Výstava architektury v Budapešti*.<sup>147</sup> Urban byl dlouhá léta spolupracovníkem tohoto časopisu a během let 1927-1929 zastával také pozici hlavního šéfredaktora.<sup>148</sup> Max Urban byl také členem československé sekce, která náš stát zastupovala v rámci Comité Permanent international des architectes. Mohl tak přinést o kongresu přesné informace prostřednictvím svého článku. Výstavu architektury nazve nejlepší „atrakcí kongresu“ a rozvede detaily výstavy „prostorné místnosti výstavní budovy umělecké (Múcsarnok) v počtu 20 sálů pojaly 1830 fotografií, většinou provedených děl architektonických, nepatrnou menšinou z let 1920-1930 a výstavu maďarské architektury historické. Uspořádání bylo národové: každý národ, representovaný v Comité Permanent International des Architectes měl svůj vlastní sál.“<sup>149</sup> Jako první nám tedy pořádně přiblíží, jakým způsobem byla výstava řešena. V následujících větách vypíše jednotlivé země a počet vystavovaných děl, u Československa celkový počet činil 61 děl. Max Urban jednotlivé výstavní sály sám navštívil, následující odstavce tedy věnuje zemím, u kterých si zaznamenal některá podle něj výjimečná jména. Například u Švédska poznamenává toto „Švédsko bylo jednou ze zemí, jež měly nejkrásnější expozice. Mezi 60 čísel vybírám zvláště městskou knihovnu od E. G. Asplunda, kavárnu na výstavě od W. Gahna, kancelářský dům ve Stockholmu od J. Tengborna a tenisový stadion od T. Wennerholma.“<sup>150</sup> Tímto stylem Urban v článku zmíní ještě: Německo, Itálii, Řecko a Španělsko, Finsko, Spojené státy americké, Rakousko a Anglii

Ani jedno z periodik nezanedbalo zmínku, společně se stručným představením a programem mezinárodního kongresu architektu v Budapešti 1930. Čtenář se také na stránkách všech výše zmíněných časopisů dočetl o mezinárodní výstavě architektury, která proběhla souběžně s kongresem. Nejrozsáhlejší samostatný článek nabídl jen časopis *Styl* *Výstava architektury v Budapešti*, kde se o text zasloužil Max Urban.<sup>151</sup>

---

<sup>147</sup> Max Urban, *Výstava architektury v Budapešti*, *Styl XV*, 1930, s. 173

<sup>148</sup> Horová 1995, s. 797

<sup>149</sup> Urban 1930, s. 173

<sup>150</sup> Tamtéž

<sup>151</sup> Max Urban, *Výstava architektury v Budapešti*, *Styl XV*, 1930, s. 173

## 4.5 Stavební výstava Berlín 1931

Německou stavební výstavu krátce zmiňují všechny časopisy, tedy *Stavba*, *Stavitel*, *Styl* i *Architekt SIA*. Výstava byla uspořádána v Berlíně, v rozmezí květen až srpen/září 1931. Byla zaměřena na stavbu měst a bytovou péči. Výstava byla členěna do pěti sekcí, jednou z nich bylo například oddělení s názvem Mezinárodní výstava pro stavbu měst a bydlení, kde se samostatnými oddíly představily i další země, včetně Československa.<sup>152</sup> Dále se u příležitosti výstavy konal v červnu 1931 XIII. Kongres mezinárodní federace pro stavbu měst a bytovou péči.<sup>153</sup>

V časopise *Styl* lze nalézt krátký informativní odstavec v rámci rubriky Zprávy.<sup>154</sup> Obsahem textu je: „příští mezinárodní (třináctý) kongres pro stavbu měst a bytovou otázku nebude se konati letos, nýbrž v roce 1931 v Berlíně u příležitosti veliké výstavy stavebnictví, tamtéž pořádané.“<sup>155</sup> Samostatný článek ani v dalších číslech toto periodikum nenabízí.

*Stavitel* podobně jako časopis *Styl* zmiňuje výstavu v rubrice Zprávy, kde shrne nejdůležitější informace: „od května do září roku 1931 bude uspořádána v Berlíně velká stavební výstava, která bude rozdělena na pět sekcí: moderní stavební konstrukce, moderní byt, nové stavebnictví, zvláštní výstava zemědělského stavebnictví a mezinárodní výstava stavby měst a bytové péče.“<sup>156</sup> Text obsahuje i informaci o mezinárodním kongresu a dále je uvedeno: „výběr materiálu pro německé výstavy bude pořízen z doby od roku 1900-1930. Během těchto tří dekad nastala podstatná přeměna ve stavbě měst a obytných budov.“<sup>157</sup> Ani v tomto periodiku se ani v následujících číslech neobjevuje samostatný článek, který by o výstavě blíže referoval.

Také *Architekt SIA* zahrnul berlínskou výstavu do své rubriky s názvem Časovosti a dále v tomto roce nevěnuje výstavě větší pozornost.<sup>158</sup> V následujícím roce však časopis nabídne samostatný článek, autorem je Vojtěch Krcha: *Stavební výstava – Berlín 1931*.<sup>159</sup>

---

<sup>152</sup> Krch 1931, s. 71

<sup>153</sup> *Stavitel* XI 1930, s. 85

<sup>154</sup> *Styl* XV 1930, s. 58

<sup>155</sup> Tamtéž

<sup>156</sup> *Stavitel* XI 1930, s. 85

<sup>157</sup> Tamtéž

<sup>158</sup> *Architekt SIA* XXIX 1930, s. 16.

<sup>159</sup> Vojtěch Krch, *Stavební Výstava – Berlín 1931*, *Architekt SIA* XXX, 1931, s. 70-77

Na začátku textu se čtenář dozví dobu konání výstavy a její umístění – berlínské veletržní území Kaiserdamm v Charlottenburgu. V dalších větách stručně shrne události a myšlenky, které této výstavě předcházely. A dále také uvádí „nesystematické pořádání četných stavebních výstav v různých německých městech příliš zatěžovalo stavební hospodářství.“<sup>160</sup> Z autorova textu vyplývá, že na výstavišti byly čtyři pavilony a další menší výstavní síně. Některé stavby měly i po skončení výstavy na výstavišti zůstat a sloužit v rámci dalších pořádaných berlínských výstav. Krch řešení výstavy označuje za přehledné a výchovné, tím myslí doprovodné přednášky a filmy, které celou výstavu doplňovaly. Dále se zamýšlí nad úlohou výstavy „úloha stavební výstavy se stává obtížnější, nesnadnější. Její náplň musí býti stále organičtější. Její řeč doloženější, vědecky opřená“<sup>161</sup> Autor se pak zaměří na oddíl pro stavbu měst a bytovou péči, kde se krátce věnuje výstavám některých zúčastněných zemí „Anglie ukazuje na několika příkladech vývoj a pokrok v bydlení a otázkách urbanistických v letech 1900-1930.“<sup>162</sup> U výstavy Československa píše, že ji prospěla jednotná úprava, kterou provedl architekt Adolf Benš.

Pro *Stavbu* zajistil článek opět Oldřich Starý – *Berlínská stavební výstava* v čísle z roku 1931.<sup>163</sup> Hned v prvních větách oznamuje: „chci stručně předeslati o celkovém rázu a formě výstavy, o ostatních jejích částech a jejím významu. Nutno zdůraznit, že její charakter byl částečně mezinárodní, její ráz je spíše propagační, však na vědecké bázi, uspořádání logické, přehledné, velmi instruktivní.“<sup>164</sup> Hned v dalších větách zmíní, že výstava byla určena především laikům a podle toho byla také organizována, což je pro celkové přiblížení čtenáři důležitá informace. Švýcarskou expozici označil za nejkrásnější „předvedla deset největších švýcarských měst (terén, komunikace, zastavení a využití půdy, zelené plochy atd.) Podání neobyčejně jasné a formou dokonalé, všechny plány, sytě barevné nad sebou.“<sup>165</sup> Expozici Československa označí za „suše uspořádanou.“<sup>166</sup> Stavba dále k tomu tématu nabízí ještě dva články od Jana Emila Kouly – *Obydlí naší doby na Německé stavební výstavě, Berlín 1931*<sup>167</sup> a *Nové stavebnictví na Německé*

---

<sup>160</sup> Krch 1931, s. 70

<sup>161</sup> Krch 1931, s. 71

<sup>162</sup> Tamtéž

<sup>163</sup> Oldřich Starý, *Berlínská stavební výstava, Stavba IX*, 1931, s. 2-4

<sup>164</sup> Starý 1931, s. 2

<sup>165</sup> Tamtéž

<sup>166</sup> Starý 1931, s. 3

<sup>167</sup> Jan Emil Koula, *Obydlí naší doby na Německé stavební výstavě, Berlín 1931, Stavba IX*, 1931, s. 5-6

*stavební výstavě v Berlíně 1931.*<sup>168</sup> J. E. Koula píše: „hala berlínské stavební výstavy byla uspořádaná tak, aby byly znázorněny všechny způsoby bydlení naší doby od nejjednoduššího malého domku až k přepychové vile, od přízemní stavby po mrakodrap.“<sup>169</sup> V textu také odkazuje na výstavy ve Stuttgartu a Vratislavi a srovnává je s výstavou v Berlíně „tématem byly tyto výstavy velmi blízké letošní výstavě berlínské, řešily také problém bydlení.“<sup>170</sup>

Periodika *Stavitel a Styl* tuto výstavu zahrnula do svých rubrik *Zprávy*, kde o události bylo stručně a přehledně informováno. Časopis *Stavba a Architekt SIA* pak výstavu rozpracoval do rozsáhlejších článků, které se věnují více i výstavnímu prostředí. Pro *Stavbu* napsal článek Oldřich Starý *Berlínská stavební výstava*.<sup>171</sup> V rámci periodika *Architekt SIA* se o text zasloužil Vojtěch Krch *Stavební výstava – Berlín 1931*.<sup>172</sup>

#### 4.6 Světová výstava Chicago 1933-1934

O světové výstavě v Chicagu najdeme částečné zmínky jen v časopise *Styl a Stavba*. Tato světová výstava byla již druhou, která se v Chicagu uskutečnila. První výstava proběhla v roce 1893, při oslavách výročí 400 let od objevení Ameriky. Výstava z roku 1933 s oficiálním názvem *Výstava století pokroku (A Century of Progress Exposition)* byla situována na pobřeží Michiganského jezera, zároveň pro výstavu byl vybudován i umělý Severní ostrov, který byl s nábřežím spojen mosty a lanovkou.<sup>173</sup> Výstava byla uspořádána ke stému výročí vzniku tohoto města, které se přes uplynulé století rozvinulo z osady s pár dřevěnými domky, až k jednomu z největších měst světa s třemi a půl miliony obyvatel.<sup>174</sup> Slavnostní otevření výstavy proběhlo v květnu 1933 a výstava trvala s přerušením až do října 1934.<sup>175</sup> Rozvoj moderních věd a jejich využití v průmyslu byl zvolen jako hlavní téma výstavy. Znázorněn byl vývoj základních věd jako je matematika, fyzika a chemie. Zároveň byly také představeny prostředky komunikace jako byl telefon, rozhlas, začátky televize a dále také železnice nebo automobil. Byl také kladen důraz na zpřístupnění expozice návštěvníkům a obohacení jejich poznání, k tomu měly sloužit

---

<sup>168</sup> Jan Emil Koula, *Nové stavebnictví na Německé stavební výstavě v Berlíně 1931*, *Stavba IX*, 1931, s. 6-7

<sup>169</sup> Koula 1931, s. 5

<sup>170</sup> Tamtéž

<sup>171</sup> Oldřich Starý, *Berlínská stavební výstava*, *Stavba IX*, 1931, s. 2-4

<sup>172</sup> Vojtěch Krch, *Stavební Výstava – Berlín 1931*, *Architekt SIA XXX*, 1931, s. 70-77

<sup>173</sup> Halada 2000, s.138

<sup>174</sup> Tamtéž

<sup>175</sup> Doba trvání byla od května do listopadu 1933 a od května do října roku 1934

demonstrační metody, u kterých můžeme zmínit například aktivní účast návštěvníků při jednoduchých pokusech nebo třeba sledování technologických postupů ve výrobních halách. Ústředním symbolem výstavy se stala lanovka Sky Ride, kterou navrhl inženýr Joshua d'Esposito. Lanovku tvořily dvě ocelové věže, které od sebe byly umístěné 600 metrů. Po ocelových kabelech návštěvníky převážely kabiny na vyhlídkovou plošinu.<sup>176</sup> Jak je výše zmíněno, výstavní plocha se nacházela na pobřeží Michiganského jezera, jednalo se cca o pruh pěti kilometrů a k tomu na jezeře uměle vybudovaný ostrov. Kromě lanovky se po výstavišti mohlo cestovat také autobusy.<sup>177</sup> Na výstavě bylo vybudováno mnoho pavilonů, patřící jednotlivým vystavujícím zemím. Stála zde i řada staveb jednotlivých firem nebo institucí. Hlavní budovou byl Palác vědy od architekta Paula Philippe Creta, kam patřily exponáty k vývoji vědy. Zajímavý byl také pavilon Dopravy a transportu od trojice architektů: Johna A. Holabirda, Edwarda H. Bennetta a Huberta Burnhama.<sup>178</sup> Byl to kruhový výstavní prostor konstruktivistického pojetí. Vlastní výstavní pavilon mělo na chicagské výstavě také Československo, za jeho návrhem stál architekt Kamil Roškot. Pavilon byl umístěn nedaleko hlavního vchodu na výstaviště, budova postavena na půdorysu písmene L byla členěna na dvě části, průčelí bylo prosklené, stejně tak tomu bylo u postranních zdí. Uspořádání exponátů a celkovou instalaci sestavil Ladislav Turnovský.<sup>179</sup> Mezi vystavovateli se objevily například sklářské firmy, karlovarská porcelánka, byl vystaven také český granát nebo slovenské výšivky.<sup>180</sup>

Časopis *Styl* se výstavě věnuje článkem *Výstava Sto let pokroku v Chicagu*, autor článku zde není uveden.<sup>181</sup> V úvodních větách je uvedena rozloha výstaviště - 197 ha. Následují informace týkající se výstavních budov: „všechny budovy jsou stavěny na pilotách. Konstruktivně jsou to vše skelety buď železné nebo i dřevěné, obložené suše, na rozdíl od mokrého obkládání evropského. Kostra je obkládána velkými deskami, nejčastěji celotexem.“<sup>182</sup> Není vynechané ani sdělení, že běžnou spojovací materií byl asfalt, který byl v Americe levný, a tudíž bylo jeho použití časté. Dále je v textu uvedeno: „výstavní budovy jsou velmi barevné a v noci – proud je velmi laciný – marnotratně

---

<sup>176</sup> Halada 2000, s. 141

<sup>177</sup> Halada 2000, s. 144

<sup>178</sup> Tamtéž

<sup>179</sup> Halada 2000, s. 146

<sup>180</sup> Pražská 2007, s. 41

<sup>181</sup> *Výstava Sto let pokroku v Chicagu, Styl XVIII*, 1934, s. 125

<sup>182</sup> *Styl XVIII*, s. 125

osvětleny.<sup>183</sup> Zbývající část článku, přímo cituje kritiku, od architekta Franka Lloyda Wrighta.<sup>184</sup> Ten výstavu z architektonického hlediska odsoudil „ve výstavě není synthesy, ale imitace ve velkém. Z nových forem byla vytvořena formulka, mající býti novým stylem pro nějaký čas. Co na tom záleží, že obecenstvo se odvádí od pseudo-klasického k pseudo-modernímu.“<sup>185</sup> Kritika končí větou: „nejsem papežem, ale ještě mlád v tvořící energii, a shledávám, že vše to je neušlechtilá malta nebo ještě něco horšího.“<sup>186</sup> Článek neobsahuje žádné další informace, jsou zde dále přiloženy fotografie Paláce věd a Správní budovy.

V časopise *Stavba* se v XII ročníku nachází článek od Oldřicha Starého – *K pražským výstavám architektury, bydlení a urbanismu*. Zde je zmíněno: „vyspělé jsou čsl. výstavní pavilony některých zahraničních výstav, zejména v Bruselu (Antonín Heythum), v Liege (Adolf Benš), v Chicagu (Kamil Roškot).“<sup>187</sup> Text se dále světovými výstavami a výstavou v Chicagu nezabývá.

Podobnou drobnou zmínku najdeme i v periodiku *Architekt SIA* v čísle z roku 1940, kde se na výstavu v Chicagu naráží v rámci rubriky Výstavy a je použita jako srovnání s výstavou v New Yorku z roku 1939. Zde se píše pouze: „výstava v Chicagu byla 3x menší než tato výstava.“<sup>188</sup>

Je zajímavé, že se světové výstavě v Chicagu probíraná periodika spíše nevěnovala. Především když vezmeme v potaz účast Československa, které bylo jedno z mála zemí s vlastní výstavní budovou. Výstavy se sice celkově zúčastnilo 21 zemí, ale vlastní národní pavilony mělo důsledkem světové hospodářské krize jen 14 států.<sup>189</sup> Jediný samostatný článek, který o výstavě krátce pojednal byl na stránkách časopisu *Styl – Výstava Sto let pokroku v Chicagu*.<sup>190</sup>

---

<sup>183</sup> Tamtéž

<sup>184</sup> Jako zdroj kritiky je zde uveden časopis *Architectural Forum*

<sup>185</sup> *Styl XVIII*, s. 125

<sup>186</sup> Tamtéž

<sup>187</sup> Starý 1935, *Stavba XII*, s. 177

<sup>188</sup> *Architekt SIA* 1940, s. 12

<sup>189</sup> Halada 2000, s. 145

<sup>190</sup> *Výstava Sto let pokroku v Chicagu, Styl XVIII*, 1934, s. 125

## 4.7 Expo Brusel 1935

Bruselskou výstavu recenzovala periodika Styl, Stavba a Architekt SIA.

Další světová výstava se konala v hlavním městě Belgie, proběhla v časovém rozmezí od dubna do listopadu 1935.<sup>191</sup> Oficiální název Exposition Universelle et Internationale de Bruxelles. Tématem výstavy byla kolonizace, u příležitosti padesátého výročí založení svobodného státu Kongo. Výstava byla umístěna do královského parku, hlavním architektem výstaviště byl Joseph van Neck. Výstavy se účastnilo mnoho zemí včetně Československa a jednotlivé reprezentace proběhly skrze výstavní pavilony. Pro vybudování Československého pavilonu byla vypsána užší soutěž, ve které se měli zúčastnění architekti prokázat předložením půdorysu a dvěma hlavní řezy s dalšími zadanými náležitostmi. Výsledný rozsudek padl v prospěch architekta Antonína Heythuma.<sup>192</sup> Navrhl společně s pavilonem také řešení výstavní expozice. Expozice byla originální ze scénografického hlediska. Zvolená dispozice se snažila o psychologické vedení návštěvníka, byla jednosměrná, aby se divák mohl co nejvíce soustředit na exponáty a nebyl rozptylován. Celá expozice byla také důmyslně osvětlena.

*Stavba* nabízí samostatný článek v ročníku XIII *Bruselská výstava*, jako autorka článku je uvedena M. Krütznerová.<sup>193</sup> Na začátku článku přistupuje ke kritickému hodnocení výstavních pavilonů: „mezi pavilony převládá architektonický kýč a kaširovaná monumentalita, ani vnitřní uspořádání celé řady expozic nesvědčí o tom, že by projektanti byli svou úlohu správně pochopili.“<sup>194</sup> Jako základní požadavky uvádí přehlednost, snadnou orientaci a správné osvětlení. Právě tyto požadavky byly podle autorky článku na některých místech výstavy zanedbány, a to například u belgického pavilonu nebo u francouzské expozice.<sup>195</sup> V dalších větách je zmíněno například Holandsko, které bylo reprezentováno stavbou ocelového skeletu, nebo Italská účast, která byla rozdělena do několika samostatných pavilonů „největší z nich, pavilon fašismu, upozorňoval na sebe z daleka svou fasádou (čtyři ohromné symbolické sekery).“<sup>196</sup>

---

<sup>191</sup> Halada 2000, s. 267

<sup>192</sup> Monografický katalog Antonína Heythuma, Roudnice nad Labem 2018

<sup>193</sup> M. Krütznerová, Bruselská výstava, *Stavba XIII*, 1936-1937, s. 48.-50

<sup>194</sup> Krütznerová 1936-1937, s. 48

<sup>195</sup> Krütznerová 1936-1937, s. 48

<sup>196</sup> Krütznerová 1936-1937, s. 50



Dispoziční popis Československého pavilonu od samotného architekta Antonína Heythuma se nachází již v ročníku XII Stavby<sup>197</sup> avšak v ročníku XIII lze článek od architekta nalézt také, tentokrát již doplněn o fotografie a nákresy.<sup>198</sup> Text srozumitelně popisuje řešení „dispozice plánu je založena na psychologickém vedení návštěvníka pavilonem tak, aby jeho zájem byl stupňován a koncentrován na vystavené předměty.“<sup>199</sup> Československý pavilon byl jedinečný i tím, že byl bez oken, světlo vycházelo z vitrín, odražené od výstavních předmětů. Přímé sluneční paprsky se odrážely vnitřními odraznými deskami přímo na exponáty.<sup>200</sup> V textu jsou rozepsány i některé části expozice, které si divák mohl prohlédnout např.: sklářská expozice, expozice automobilů, expozice strojů, nábytek a hudební nástroje, textil.

Také *Architekt SIA* se na svých stránkách pavilonu Československa věnuje, text lze nalézt v XXXIV ročníku za rubrikou Literatura, *Soutěžní návrh (vítězný v užší soutěži) na výstavní pavilon ČSR na mezinárodní výstavě v Bruselu 1935.*<sup>201</sup> Jedná se tedy o text, který přibližuje samotný návrh Antonína Heythuma. I zde se objevuje informace, která klade důraz na psychologické vedení návštěvníka, stejně tak jako chvála osvětlení expozice: „pozornost zasluhuje též pečlivý zřetel ke správnému a účinnému osvětlení vystavovaných předmětů.“<sup>202</sup> Přiblíženo je i prostředí ve kterém se pavilon nachází. Text je doplněn o názorná schémata jako například perspektivní řez, půdorys a jeho popis.

Časopis *Styl* obsahuje samostatné texty, které se výstavě věnují. Architektonické uspořádání výstavy a jednotlivých pavilonů přibližuje text *Světová Výstava v Bruselu roku 1935* za článkem je jako autor uveden Ing. arch. Jar. Hovorka.<sup>203</sup> Článkem projde základní informace, od místa a data konání k popisu výstavního prostředí. Následuje text o československém pavilonu *Československý pavilon v Bruselu 1935, Zpráva projektanta stavby a interiéru pavilonu Ing. arch. Antonína Heythuma.*<sup>204</sup> Zde stojí „byl to zejména náš protějšek, vysoký italský pavilon, který nás nutil ke zbudování vysoké části pavilonu

---

<sup>197</sup> Antonín Heythum, Československý pavilon na světové mezinárodní výstavě v Bruselu 1935, *Stavba XII*, 1934-1935, s. 106

<sup>198</sup> Antonín Heythum, Čsl. státní pavilon na Světové výstavě v Bruselu, *Stavba XIII*, 1936-1937, s. 13.-15

<sup>199</sup> Heythum, 1936-1937, s. 13

<sup>200</sup> Tamtéž.

<sup>201</sup> Soutěžní návrh na výstavní pavilon ČSR na mezinárodní výstavě v Bruselu 1935, *Architekt SIA XXXIV*, 1935, s. 46-47

<sup>202</sup> Architekt SIA XXXIV, s. 45

<sup>203</sup> J. Hovorka, Světová Výstava v Bruselu roku 1935, *Styl XX*, 1936-1937, s. 11-31

<sup>204</sup> Antonín Heythum, Československý pavilon v Bruselu 1935, *Styl XX*, 1936-1937, s. 28

se vstupní halou a postavení vysokých praporových stožárů.“<sup>205</sup> V článku se postupně prochází detaily interiéru, zmíněná je koncepce osvětlení a také se objevuje informace „pro zajímavost uvádím, že stavba byla provedena za 45 dní. Vnitřní zařízení za 32 dní, při kterém se již ovšem pracovalo ve dne i v noci, aby byl dodržen termín slavnostního zahájení.“<sup>206</sup> Za touto zprávou od autora pavilonu následuje text J. Hovorky.

V porovnání s výstavou v Chicagu z roku 1933-1934, kde naše země měla též vlastní pavilon, zde recenze týkající se bruselské výstavy a hlavně výstavního pavilonu od Antonína Heythuma převládají. Samostatné články představila periodika *Styl* a *Stavba*. *Styl* se pyšní článkem J. Hovorky<sup>207</sup> a otištěné zprávy Antonína Heythuma.<sup>208</sup> *Stavba* například článkem M. Krütznerové.<sup>209</sup> Architekt SIA má na svých stránkách o pavilonu Antonína Heythuma jen krátkou zmínku, žádná podstatná informace ale nechyběla. Stavitel tuto výstavu nerecenzuje.

#### 4.8 Paříž 1937

O výstavě v Paříži referovala všechna probíraná periodika *Stavba*, *Stavitel*, *Architekt SIA* a také *Styl*. Oficiální název této výstavy byl *Exposition internationale des arts et techniques dans la vie moderne*, tedy Mezinárodní výstava umění a techniky v moderním životě. Konání spadalo do období mezi květnem a listopadem roku 1937.<sup>210</sup> Konala se opět v centru města na Martových polích „výstava se rozprostírala podél nábrežních zón Seiny až k Invalidovně a Grand Palais.“<sup>211</sup> Ústřední téma výstavy bylo – umění a technika v životě současnosti. Jednalo se již o šestou pařížskou výstavu. I tato výstava získala svou dominantní stavbu, kterou byl v tomto případě palác Chaillot. Byl vybudován na místě strženého výstavního paláce de Trocadéro. Architekti Jacques Carlu, Louis-Hippolyte Boileau a León Azéma umístili sál pro dva tisíce lidí pod zem a otevřené prostranství obklopili půlkruhovými křídly v neoklasickém stylu. V rámci této pařížské výstavy „některé země zneužily umění a techniku jako prostředek k neomalené nacionální propagandě.“<sup>212</sup> Co se týče Československého pavilonu proběhla opět soutěž, podmínkou

---

<sup>205</sup> Heythum 1936-1937, s. 28

<sup>206</sup> Tamtéž

<sup>207</sup> J. Hovorka, Světová Výstava v Bruselu roku 1935, *Styl XX*, 1936-1937, s. 11-31

<sup>208</sup> Antonín Heythum, Československý pavilon v Bruselu 1935, *Styl XX*, 1936-1937, s. 28

<sup>209</sup> M. Krütznerová, Bruselská výstava, *Stavba XIII*, 1936-1937, s. 48.-50

<sup>210</sup> Halada 2000, s. 148

<sup>211</sup> Halada 2000, s. 153, Grand Palais neboli Velký palác je výstavním pavilonem, který byl postaven pro světovou výstavu, která se v Paříži konala roku 1900

<sup>212</sup> Halada 2000, s. 150

bylo vytvoření pavilonu, který měl být řešen jako část celku, tedy s ohledem na pavilony sousední. Měl se od nich ale zároveň lišit jak tvarově, tak i barevně.<sup>213</sup> Finální podobu pavilonu připravil architekt Jaromír Krejcar a kolektiv – Zdeněk Kejř, Ladislav Sutnar, Bohuslav Soumar.<sup>214</sup> Soutěže se zúčastnilo mnoho známých českých architektů „z dalších návrhů byl v užší soutěži oceněn i projekt Josefa Gočára a Antonína Heythuma.“<sup>215</sup> Výsledný vítězný pavilon měl konstruktivistické rysy.

Časopis *Stavba* obsahuje *Průvodní zprávu k projektu architekta Jaromíra Krejcara a spolupracovníků*.<sup>216</sup> V textu je zmíněno, že bylo použito Thermoluxu jako fasádního skla.<sup>217</sup> Následuje také upřesnění konstrukčních materiálů „při užití konstrukčních materiálů bylo přihlíženo k tomu, aby pokud možno bylo vyhověno zájmům československého exportního průmyslu. Je téměř nutností, abychom používali pro výstavní pavilon našich materiálů, jež možno exportovati.“<sup>218</sup> Projektanti se snažili o co nejvíce atraktivní architekturu, která by diváka přesvědčila, aby si pavilon přišel prohlédnout.

*Stavitel* na svých stránkách nabízí článek od českého architekta Karla Koželky: *Československý pavilon na světové výstavě v Paříži*.<sup>219</sup> Autor se hned na začátku textu věnuje soutěži na výstavní pavilon „úroveň soutěže byla značně vysoká. Návrhy se vyznačovaly vzácným pochopením úkolu a byly zpracovány s širokým ohledem na kulturní a hospodářský stav našeho národa.“<sup>220</sup> Přesune se dál na užší soutěž, kde zmiňuje Jaroslava Krejcara a jeho spolupracovníky. Koželka označuje jejich návrh za „nejvíce odpovídající potřebám.“<sup>221</sup> Pak přechází k popisu, kde informuje například o zvolení ocelové konstrukce nebo použití skla v rozsáhlém měřítku. Za nelehký úkol označuje sestavení expozice našeho průmyslu, řemesla, zemědělství a kulturního státu. Článek ukončuje celkovým zhodnocením „vnějšek je esteticky dokonalý. Vnitřek, který měl splnit tak mnohotvárný úkol, jakým je nejen pouhá instalace jednotlivých oborů

---

<sup>213</sup> Pavlíková 2015, s. 43

<sup>214</sup> Halada 2000, s. 161

<sup>215</sup> Tamtéž

<sup>216</sup> Jaromír Krejcar, Zdeněk Kejř, Ladislav Sutnar, Bohuslav Soumar, Průvodní zprávu k projektu architekta Jaromíra Krejcara a spolupracovníků, *Stavba XIII*, 1936-1937, s. 175-178

<sup>217</sup> Krejcar/Kejř/Sutnar/Soumar, 1936-1937, s. 175

<sup>218</sup> Krejcar/Kejř/Sutnar/Soumar, 1936-1937, s. 176

<sup>219</sup> Karel Koželka, Československý pavilon na světové výstavě v Paříži, *Stavitel XVI*, 1937-1938, s. 65.-67

<sup>220</sup> Koželka 1937-1938, s. 65

<sup>221</sup> Tamtéž

a odvětví činnosti všech složek hospodářských, sociálních a kulturních v našem státě, ale také zachycení obrazu jejich vnitřní dynamiky a souhry, postrádá jednotnou tvůrčí myšlenku.“<sup>222</sup>

*Styl* pojednává o našem pavilonu článkem *Soutěž na Čsl. pavilon pro mezinárodní výstavu v Paříži 1937*, který napsal český architekt, představitel art deca a funkcionalismu Ladislav Mochoň.<sup>223</sup> Ladislav Mochoň byl jeden z architektů, kteří poslali do soutěže na Československý pavilon svůj návrh. Časopis *Styl* uvádí, že do soutěže došlo celkem 30 návrhů. Ladislav Mochoň s profesorem Jaroslavem Bendou, byli jedni z těch, jejichž návrh byl odměněn: „čtyři odměny po 6 000 Kč bez udání pořadí získali: architekt Bohuslav Fuchs z Brna s profesorem B. Suttwarem z Prahy; profesor Josef Gočár s architektem Antonínem Heythumem z Prahy; Ing. architekt Ladislav Mochoň s profesorem Jaroslavem Bendou z Prahy.“<sup>224</sup> Text, který se v rámci časopisu *Styl* objevuje, je pravděpodobně zasláným návrhem, kterým Mochoň do soutěže přispěl. Nejdříve je stručně představen technický popis pavilonu „konstrukce pavilonu i ochozů je železná, potažená vně ocelí Anticorro naší doby. Proti teplu chráněno interní izolací.“<sup>225</sup> Večerní osvětlení pavilonu chtěl řešit reflektory a neonem. Navrhoval nosnou železnou konstrukci ze sloupů, průvlaků, stropních nosičů a příhradových konzol „smontování jednotlivých součástí ze železné konstrukce na stavbě samotné provede se sešroubováním.“<sup>226</sup> Text dále pojednává o větrání a chlazení pavilonu a jako poslední je zmíněn popis obložení. Autor zastává názor: „pro obložení pavilonu navrhuje se použití plechu ve stavu žíhaném, mořeném, v provedení tepaném, lesklém v tabulích 1000 x 500 mm o síle 03 mm.“<sup>227</sup>

I v tomto případě nabízí *Architekt SIA* články spojené s touto výstavou. Nechyběl článek od Vojtěcha Krcha, který se věnoval samotnému pavilonu Československa.<sup>228</sup> Kritický byl článek od architekta a urbanisty Stanislava Semráda s názvem *Pařížská výstava 1937*.<sup>229</sup> V úvodních větách zmiňuje velké množství světových výstav, které se

---

<sup>222</sup> Koželka 1937-1938, s. 65

<sup>223</sup> Ladislav Mochoň, *Soutěž na Čsl. pavilon pro mezinárodní výstavu v Paříži 1937*, *Styl XX*, 1936-1937, s. 45

<sup>224</sup> *Styl XX*, 1936-1937, s. 52

<sup>225</sup> Mochoň 1936-1937, s. 45

<sup>226</sup> Tamtéž

<sup>227</sup> Tamtéž

<sup>228</sup> Vojtěch Krch, *Československý pavilon v Paříži*, *Architekt SIA XXXVI*, 1937, s. 140-143

<sup>229</sup> Stanislav Semrád, *Pařížská výstava 1937*, *Architekt SIA XXXVI*, 1937, s. 132-139

během třicátých let odehrály nebo byly plánované.<sup>230</sup> Zde uvádí myšlenku: „trochu mnoho světových a velikých výstav, je tu nebezpečí zevšednění a to také nutí pořadatele, aby se snažili docílit originality za každou cenu.“<sup>231</sup> Tento fakt označuje za příčinu „křeči a vyumělkovanosti,“ která se někdy na výstavách objevuje. Dále v textu přechází k cíli světových výstav, kde uvádí: „cílem velikých výstav zvláště v minulém století bylo vždy posunout, zvýšit stupeň civilizace. A tento cíl byl vždy také splněn, neboť v tom spočívalo odůvodnění a oprávněnost výstav.“<sup>232</sup> Po těchto úvodních myšlenkách přechází k představení pařížské výstavy, zazní krátké informace o výstavním místě nebo tématu výstavy. Přijde přesnější zaměření na architekturu: „jde zde většinou o značně individualistické projevy jednotlivců, které nejsou zpravidla dostatečně skloubeny. Jednou z příčin je zásada, která zvítězila na této výstavě: nevytvářet obrovsky rozlehlé pavilony, kde by byla jednotlivá odvětví výstavní srovnána, nýbrž pro každé odvětví postavit zvláštní samostatný pavilon!“<sup>233</sup>

I zde je dobré použít srovnání s předchozí bruselskou výstavou, protože co se týče recenzí, výstava v Paříži 1937 v tomto ohledu převládá. Více článků a recenzí periodika věnují Československému výstavnímu pavilonu než výstavě samotné. Stavba nabízí k nahlédnutí průvodní zprávy – *Průvodní zprávu k projektu architekta Jaromíra Krejčara a spolupracovníků*<sup>234</sup> a také *Průvodní zprávu k soutěžnímu návrhu Josefa Gočára a Antonína Heythuma*.<sup>235</sup> Stavitel také publikuje text o pavilonu od Karla Koželky: *Československý pavilon na světové výstavě v Paříži*.<sup>236</sup> Architekt SIA se na svých stránkách věnuje jak výstavnímu prostředí a do jisté míry také otázce světových výstav článkem od Stanislava Semráda.<sup>237</sup> Pavilonem Československa se pak zabývá Vojtěch Krch.<sup>238</sup> Časopis *Styl* nabídl náhled do soutěžního návrhu od Ladislava Mochoně.<sup>239</sup>

---

<sup>230</sup> Brusel 1935, Paříž 1937 a plánovaná výstava v New Yorku 1939

<sup>231</sup> Semrád 1937, s. 132

<sup>232</sup> Tamtéž

<sup>233</sup> Semrád 1937, s. 135

<sup>234</sup> Jaromír Krejcar, Zdeněk Kejř, Ladislav Sutnar, Bohuslav Soumar, Průvodní zprávu k projektu architekta Jaromíra Krejčara a spolupracovníků, *Stavba XIII*, 1936-1937, s. 175-178

<sup>235</sup> Josef Gočár, Antonín Heythum, Průvodní zpráva k soutěžnímu návrhu J. Gočára a A. Heythuma československý státní pavilon v Paříži 1937, *Stavba XIII*, 1936-1937, s. 178-181

<sup>236</sup> Karel Koželka, Československý pavilon na světové výstavě v Paříži, *Stavitel XVI*, 1937-1938, s. 65.-67

<sup>237</sup> Stanislav Semrád, Pařížská výstava 1937, *Architekt SIA XXXVI*, 1937, s. 132-139

<sup>238</sup> Vojtěch Krch, Československý pavilon v Paříži, *Architekt SIA XXXVI*, 1937, s. 140-143

<sup>239</sup> Ladislav Machoň, Soutěž na Čsl. pavilon pro mezinárodní výstavu v Paříži 1937, *Styl XX*, 1936-1937, s. 45

## 5. Závěr

V mé bakalářské práci jsem se zabývala zahraničními architektonickými výstavami meziválečného období a jejich recenzemi v československém dobovém oborovém tisku. V úvodních kapitolách jsem představila historii světových výstav, aby bylo jasné, jaké typy výstav předcházely meziválečným výstavám a jak se výstavnictví v průběhu doby mohlo změnit, zde můžeme zmínit například velký důraz, který se později kladl v rámci snah jednotlivých zemí, o stavbu co nejlepšího národního pavilonu.

Výstavy WUWA 1929, Stockholm 1930, Budapešť 1930 a Berlín 1931 zahrnula periodika do svých rubrik (Zprávy, Časovosti, Rozhled). Všechny probírané výstavy však měly alespoň v jednom z časopisů svůj vlastní článek. Texty byly popisné, zároveň bylo možné najít v některých článcích kritiku. Jako konkrétní příklad článků, kde zazněla kritika, můžeme zmínit text Vojtěcha Krcha – *Výstava moderního bydlení „Nový dům“* (Architekt SIA) nebo také článek Bohumila Hübschmanna – *Výstava ve Vratislavi, Wohnung und Werkraum* (časopis Styl). V časopise Stavba se nejčastěji objevovaly články členů redakčního okruhu a sice od Oldřicha Starého, Karla Teige a Jana Emila Kouly. V Architektu SIA texty zastupoval hlavně Vojtěch Krch, který byl mezi lety 1927-1937 šéfredaktorem tohoto periodika. Také časopis Styl nabízel články od více autorů, především od Maxe Urbana, Jaroslava Rösslera nebo také Bohumila Hübschmanna. V letech 1934-1935 byl šéfredaktorem periodika Styl Max Urban, který zastupoval společně s výše zmíněným Vojtěchem Krchem Československo na mezinárodním kongresu architektů v Budapešti 1930. V případě časopisu Stavitel můžeme jako autory textů zmínit Josefa Setničku, Jana Nesibu a Karla Koželku.

Recenze, které se týkají výstav reagujících na aktivitu Werkbundu – Soudobé kultury v Brně 1928 a kolonie Nový dům byly rozsáhlé, jednalo se přeci jen o výstavu na našem území, domácí scéně, pozornost byla tedy velká. Autoři článků většinou nejdříve popisovali brněnské výstaviště a poté se věnovali výstavní kolonii Nový dům, kde popisovali dispoziční řešení jednotlivých staveb. Vratislavská výstava z roku 1929 si zasloužila na stránkách našich periodik stejně velkou pozornost, výstavy německého Werkbundu byly známé, konkrétně především Stuttgart. Při představení výstavy ve Vratislavi se autoři textů často vraceli právě k výstavě Stuttgartské. Také výstavy, které byly zaměřeny na stavitelskou činnost, tedy Budapešť 1930 a Berlín 1931 nebyly přehlíženy, samostatných článků však nebylo tolik. Představení těchto dvou výstav proběhlo na stránkách většiny periodik v rámci rubrik, kde byly stručně shrnuty všechny

důležité informace. Je překvapivé, že světová výstava v Chicagu, která byla ve své době velkou událostí, na které se vlastním pavilonem prezentovalo i Československo, nebyla v periodících, tedy pouze s výjimkou časopisu Styl, zvlášť reflektována. Za možné vysvětlení nedostatku recenzí můžeme považovat místo konání této výstavy, tedy nám vzdálené Chicago. Autoři recenzí nejspíš na výstavě nebyli přítomni. V případě následujících světových výstav – Brusel 1935 a Paříž 1937, byl počet článků již hojnějšího počtu. Výstavy byly probírány jako celek, ale periodika kladla důraz hlavně na představení jednotlivých návrhů na Československé pavilony a poté samozřejmě následovalo představení vítězného návrhu. Texty týkající se soutěží na Československé pavilony se objevovaly na více místech. Časopis Styl například zahrnul soutěž na Československý pavilon do své rubriky: Soutěže vyřízené, kde se informovalo o finálním vítězném návrhu. Stavba například publikovala i jednotlivé průvodní zprávy k projektům od samotných architektů.

Všechna zmíněná periodika nezanedbala ani doprovodný materiál. Články byly ve většině případů doplněny buď dobovými fotografiemi nebo přesnými dispozičními nákresy, které čtenáři pomohli k tomu, aby se co nejvíce seznámil s probíraným tématem.

## Seznam použité literatury a pramenů:

### Prameny

Sto let práce: Zpráva o všeobecné zemské výstavě v Praze 1891. Na oslavu jubilea první průmyslové výstavy roku 1791 v Praze, Praha: Výkonný výbor všeobecné zemské jubilejní výstavy v Praze roku 1891, 1893

Official Book of the Fair: An introduction to a Century of Progress International Exposition, Chicago 1933, by Century of Progress International Exposition (1933-1934: Chicago, Ill.)

### Bibliografie

#### Periodika:

*Styl XIII – XXI* (1927–1938)

*Architekt SIA XXVI – XXXVII* (1927–1938)

*Stavitel VIII – XVI* (1927–1938)

*Stavba VI – XIV* (1927–1938)

#### Články:

KRCH 1928

Vojtěch Krch, Výstava moderního bydlení „Nový dům“, *Architekt SIA XXVII*, 1928 s. 204–209

STARÝ 1928

Oldřich Starý, Výstava soudobé kultury v Brně 1928, *Stavba VII*, 1928, s. 33–43

TEIGE 1928

Karel Teige, V.S.K. Výtvarné umění na brněnské Výstavě Soudobé Kultury, *Stavba VII*, 1928, s. 44-47

KOULA 1928

Jan Emil Koula, Rodinný dům na V.S.K. v Brně, *Stavba VII*, 1928, s. 49-52

SETNIČKA 1929

Josef Setnička, Kolonie „Novým dům“ v Brně, *Stavitel X*, 1929, s. 36-47

RÖSSLER

Jaroslav Rössler, Výstava soudobé kultury v Brně 1928, *Styl XIII*, 1928, s. 159-166

KRCH 1929

Vojtěch Krch, WUWA – Výstava byt a dílna, Vratislav, *Architekt SIA XXVIII*, 1929, s. 169-190



#### ROZHLED 1929

Rubrika Rozhledy, Výstava Wohnung und Werkraum ve Vratislavi, *Stavba VIII*, 1929, s. 24

#### STARÝ 1929

Oldřich Starý, Výstava Wohnung und Werkraum ve Vratislavi, *Stavba VIII*, 1929, s. 65-66

#### KOULA 1929

Jan Emil Koula, Nové konstrukce a nové stavební hmoty na WuWě, *Stavba VIII*, 1929, s. 66-70

#### ZPRÁVY 1929

Rubrika Zprávy, Výstava „Wohnung und Werkraum“ ve Vratislavi, *Stavitel X*, 1929, s. 13.-14.

#### NESIBA 1929

Jan Nesiba, Výstava „Byt a Dílna“ ve Vratislavi, *Stavitel X*, 1929, s. 96-110

#### ZPRÁVY 1929

Wohnung und Werkraum ve Vratislavi, *Styl XIV*, 1929, s. 56

#### HÜBSCHMANN 1929

Bohumil Hübschmann, Výstava ve Vratislavi, Wohnung und Werkraum, *Styl XIV*, 1929, s. 171-172

#### ZPRÁVY 1929

Rubrika Zprávy, Výstava švédské architektury a uměleckého průmyslu ve Štockholmu, *Stavitel X*, 1929, s. 57

#### ČASOVOSTI 1930

Rubrika Časovosti, Výstava „umělecký průmysl a kultura“ ve Štockholmu 1930, *Architekt SIA XXIX*, 1930, s. 16

#### LHOTA 1930,

Karel Lhota, Výstava ve Štockholmu 1930, *Architekt SIA XXIX*, 1930, s. 159-164

#### Neznámý autor 1930

Výstava ve Štockholmu 1930, *Styl XV*, 1930, s. 83-90

#### KOLÁTAOR 1930

Václav Kolátor, Výstava ve Štockholmu 1930, *Stavba IX*, 1930, s. 30-32

#### ZPRÁVY 1929

Rubrika Zprávy, XII. Mezinárodní kongres architektů v Budapešti, *Stavitel X*, 1929, s. 138-139

#### URBAN 1930

Max Urban, Výstava architektury v Budapešti, *Styl XV*, 1930, s.173

#### ROZHLED 1930

Rubrika Rozhled, XII. Mezinárodní kongres architektů, *Stavba XI*, 1930, s. 34

#### ZPRÁVY – TECHNICKÁ LITERATURA 1931

Rubrika Zprávy-technická lit., XII. Mezinárodní sjezd architektů a mezinárodní výstava architektury v Budapešti, *Architekt SIA XXX*, 1931, s. 16

#### VÝSTAVY

Rubrika Výstavy, Německá stavební výstava, *Stavba XI*, 1931, s. 51-52

#### ZPRÁVY 1930

Rubrika Zprávy, Mezinárodní výstava stavby měst a bytové péče, *Stavitel XI*, 1930, s. 85

#### ZPRÁVY 1930

Rubrika Zprávy, Mezinárodní třináctý kongres pro stavbu měst a bytovou otázku, *Styl XV*, 1930, s. 58

#### ČASOVOSTI 1930

Rubrika Časovosti, Stavební výstava v Berlíně 1931, *Architekt SIA XXIX*, 1930, s. 16

#### KRCH 1931

Vojtěch Krch, Stavební Výstava – Berlín 1931, *Architekt SIA XXX*, 1931, s. 70-77

#### STARÝ 1931

Oldřich Starý, Berlínská stavební výstava, *Stavba IX*, 1931, s. 2-4

#### KOULA 1931

Jan Emil Koula, Obydlí naší doby na Německé stavební výstavě, Berlín 1931, *Stavba IX*, 1931, s. 5-6

#### KOULA 1931

Jan Emil Koula, Nové stavebnictví na Německé stavební výstavě v Berlíně 1931, *Stavba IX*, 1931, s. 6-7

#### LOSENICKÝ 1932

E. Losenický, Žijeme – bydlíme: K heslu Svazu Čs. Díla a výstavbě osady „BABA“, *Architekt SIA XXXI*, 1932, s. 185-189

Neznámý autor 1931-1932

Výstava stavebnictví a bydlení v Praze 1932, *Stavba X*, 1931-1932, s. 147-148

Neznámý autor 1931-1932

Výstava bydlení: Stavba osady „Baba“ v Praze, *Stavba X*, 1931-1932, s. 164

ZPRÁVY 1931

Rubrika Zprávy, Výstava stavebnictví a bydlení, *Stavitel XIII*, 1931, s. 51-52

Neznámý autor 1934

Výstava Sto let pokroku v Chicagu, *Styl XVIII*, 1934, s. 125

STARÝ 1935

Oldřich Starý, K pražským výstavám architektury, bydlení a urbanismu, *Stavba XII*, 1935, s. 177

KRÜTZNEROVÁ 1936-1937

M. Krütznerová, Bruselská výstava, *Stavba XIII*, 1936-1937, s. 48.-50

HEYTHUM 1936-1937

Antonín Heythum, Čsl. státní pavilon na Světové výstavě v Bruselu, *Stavba XIII*, 1936-1937, s. 13.-15

Neznámý autor 1935

Soutěžní návrh na výstavní pavilon ČSR na mezinárodní výstavě v Bruselu 1935, *Architekt SIA XXXIV*, 1935, s. 46-47

HOVORKA 1936-1937

J. Hovorka, Světová Výstava v Bruselu roku 1935, *Styl XX*, 1936-1937, s. 11-31

HEYTHUM 1936-1937

Antonín Heythum, Československý pavilon v Bruselu 1935, *Styl XX*, 1936-1937, s. 28-31

KREJCAR/KEJŘ/SUTNAR/SOUMAR 1936-1937

Jaromír Krejcar, Zdeněk Kejř, Ladislav Sutnar, Bohuslav Soumar, Průvodní zprávu k projektu architekta Jaromíra Krejcara a spolupracovníků, *Stavba XIII*, 1936-1937, s. 175-178

KOŽELKA 1937-1938

Karel Koželka, Československý pavilon na světové výstavě v Paříži, *Stavitel XVI*, 1937-1938, s. 65.-67

MACHOŇ 1936-1937

Ladislav Machoň, Soutěž na Čsl. pavilon pro mezinárodní výstavu v Paříži 1937, *Styl XX*, 1936-1937, s. 45

SOUTĚŽE 1936-1937

Rubrika Soutěže, Čsl. státní pavilon pro mezinárodní výstavu „Umění a technika v moderním životě v Paříži 1937“, *Styl XX*, 1936-1937, s. 52

SEMRÁD 1937

Stanislav Semrád, Pařížská výstava 1937, *Architekt SIA XXXVI*, 1937, s. 132-139

KORYČÁNEK 2015

Rostislav Koryčánek, Od architektury výstav k výstavnímu prostředí, *Bulletin Moravské galerie v Brně LXXI*, 2015, s. 3.

BENEŠOVÁ/ LOUDOVÁ/ GUTHOVA 1970

Marie Benešová/ Jiřina Loudová/ Jana Guthová, Světové výstavy v 19. a 20. století, *Architektura ČSR VIII.*, 2015, s. 345

### **Monografie a encyklopedie:**

BARNSTONE 2016, Deborah Ascher Barnstone, *Beyond the Bauhaus: Cultural Modernity in Breslau, 1918-1933, Germany* 2016

BENEŠOVÁ 1984, Marie Benešová et al., *Česká architektura v proměnách dvou století*, Praha: SPN, 1984

BORSKÝ 2018, Pavel Borský et al., *Nový dům Brno 1928*, Brno: Muzeum města Brna ve spolupráci se společností INFRAM, a.s., 2018

CLARK 1851, William M. Clark, *Crystal Palace and its Contents*, London 1851

DVOŘÁKOVÁ 2007, Dita Dvořáková et al., *Jiří Kroha (1893-1974) Architekt, malíř, designér, teoretik v proměnách umění 20. století*, Brno: Muzeum města Brna, 2007

HAAS 1980, Felix Haas, *Architektura 20.století*, Státní pedagogické nakladatelství v Praze 1980

HALADA 2000

Jaroslav Halada, *Světové výstavy od Londýna 1851 po Hannover 2000*, Praha: Libri, 2000

HOBHOUSE 1937, Christopher Hobhouse, *1851 and the Crystal Palace London*, New York 1937

- HOROVÁ 1995, Anděla Horová, *Nová encyklopedie českého výtvarného umění*  
1. A-M, Praha: Academie, 1995
- HOROVÁ 1995, Anděla Horová, *Nová encyklopedie českého výtvarného umění*  
2. N-Ž, Praha: Academie, 1995
- KAT. ROUDNICE NAD LABEM 2018, *Antonín Heythum: scénograf, architekt, designér*, eds. Vojtěch Poláček, Jakub Potůček, Vendula Potůčková Jurášová, Roudnice nad Labem 2018
- PAVLŮ 1988, Dušan Pavlů, *Výstavy a veletrhy: historie, teorie, praxe, komunikační specifika*, Praha: Merkur, 1988
- PECHAR 1981, Josef Pechar, *Programy české architektury*, Praha: Odeon, 1981
- POHL 1996, Walter Pohl et al. Habsburkové. *Historie jednoho evropského rodu*, Praha: Grafoprint-Neubert, 1996
- SUCHOMELOVÁ 2013, Marcela Suchomelová, Jan E. Koula: *důvěrná architektura, Vysoká škola uměleckoprůmyslová v Praze*, 2013
- SVOBODA 1983, Václav Svoboda, *Milníky veletrhů*, Brno: Brněnské veletrhy a výstavy, 1983
- ŠVÁCHA 1995, *Od moderny k funkcionalismu proměny pražské architektury první poloviny dvacátého století*, Praha: Victoria Publishing, 1995
- TEIGE 1932, Karel Teige, *Moderní architektura v Československu*, Praha: Odeon, Jan Fromek, 1930
- TEMPL 2000, Stephan Templ, *Baba Osada svazu Čs. Díla Praha, Zlatý řez 2000*
- TRAUB 1906, Hugo Traub, *Vznik a vývoj naší říše: stručné dějiny dědičných zemí Habsburských*, Praha: E. Šolc, 1906
- URBANIK 2010, Jadwiga Urbanik, *1929 WuWa The Werkbund Exhibition in Wrocław*, Vratislav: Muzeum architektury, 2010
- VRÁBELOVÁ/SVOBODOVÁ/ŠLAPETA 2016, Renata Vrábellová, Petra Svobodová, Vladimír Šlapeta, *Brno moderní – velký průvodce po architektuře 1890–1948*, Praha: Paseka 2016
- ZATLOUKAL 2003, Pavel Zatloukal, *Lubomír Šlapeta – Čestmír Šlapeta: Architektonické dílo*, Olomouc 2003

ZATLOUKAL 2008, Pavel Zatloukal et al., *Česká republika – architektura XX. století. Morava a Slezsko*, Praha: Zlatý řez, 2008

### **Kvalifikační práce**

Terezie Nekvindová, *Výstava versus výstavnictví: Československé pavilony na Expo 1967 v Montrealu a Expo 1970 v Ósace*, dizertační práce, Karlova univerzita, Filozofická fakulta, Ústav pro dějiny umění, Praha 2014, cit. dle: <https://dspace.cuni.cz/bitstream/handle/20.500.11956/72955/140036147.pdf?sequence=1&isAllowed=y> (poslední návštěva 4.5.2023)

Veronika Pavlíková, *Architektonická účast českých umělců na světových výstavách v letech 1900–1940*, diplomová práce, Karlova univerzita, Filozofická fakulta, Ústav pro dějiny umění, Praha 2015, cit. dle: [https://dspace.cuni.cz/bitstream/handle/20.500.11956/74393/DPTX\\_2012\\_2\\_11210\\_0\\_380992\\_0\\_136297.pdf?sequence=1&isAllowed=y](https://dspace.cuni.cz/bitstream/handle/20.500.11956/74393/DPTX_2012_2_11210_0_380992_0_136297.pdf?sequence=1&isAllowed=y) (poslední návštěva 4.5. 2023)

Eliška Podholová Varyšová, *Meziválečné výstavní kolonie Werkbundu v Evropě jako památka*, diplomová práce, Karlova univerzita, Filozofická fakulta, Ústav pro dějiny umění, Praha 2018, cit. dle: <https://dspace.cuni.cz/bitstream/handle/20.500.11956/102982/120307066.pdf?sequence=1&isAllowed=y> (poslední návštěva 4.5. 2023)

Adriana Hladká, *První světová výstava Britské kolonie v roce 1851: Indická expozice v Křišťálovém paláci v Londýně*, bakalářská práce, Karlova univerzita, Katolická teologická fakulta, Ústav dějin křesťanského umění, Praha 2017, cit. dle: [https://dspace.cuni.cz/bitstream/handle/20.500.11956/86912/BPTX\\_2015\\_1\\_11260\\_0\\_477595\\_0\\_175794.pdf?sequence=1&isAllowed=y](https://dspace.cuni.cz/bitstream/handle/20.500.11956/86912/BPTX_2015_1_11260_0_477595_0_175794.pdf?sequence=1&isAllowed=y) (poslední návštěva 4.5. 2023)

PRAŽSKÁ 2007, Vendulka Pražská, *Světové výstavy v meziválečném období, Příprava učebního bloku pro předmět Technologie*, bakalářská práce, České vysoké učení technické v Praze, Masarykův ústav vyšších studií, Katedra inženýrské pedagogiky, Praha 2007

### **Elektronické zdroje**

<https://www.bam.brno.cz/objekt/detail?id=665> (poslední návštěva 4.5.2023)

<https://cs.isabart.org/institution/31793> (poslední návštěva 4.5.2023)

## Seznam vyobrazení

- [1] **John Paxton**, *Křišťálový palác – světová výstava Londýn*, 1851, Velká Británie  
Reprodukce: <https://www.britannica.com/topic/Crystal-Palace-building-London>
- [2] **John Paxton**, *Interiér křišťálového paláce na světové výstavě v Londýně*, 1851, Velká Británie. Reprodukce: <https://heritagecalling.com/2021/11/29/picturing-the-crystal-palace/>
- [3] **Gustav Eiffel**, *Stavba Eiffelovy věže – světová výstava Paříž*, 1889, Francie.  
Reprodukce: <https://www.toureiffel.paris/fr/le-monument/histoire>
- [4] **Ferdinand Dutert**, *Galerie des Machines – světová výstava Paříž*, 1889, Francie.  
Reprodukce: <https://www.atlasofplaces.com/architecture/galerie-des-machines/>
- [5] **Deutscher Werkbund**, *Pohled na osadu Weissenhof – výstava „Die Wohnung“ Stuttgart*, 1927, Německo. Reprodukce: <https://www.baba1932.com/en/werkbund-en/>
- [6] **Josef Kalous**, *Pohled na výstavní areál, výstava soudobé kultury v Brně*, 1928. Česká republika. Reprodukce: <https://www.archiweb.cz/n/domaci/brnenske-vystaviste-otevrela-pred-90-lety-vystava-soudobe-kultury>
- [7] **Oldřich Starý**, *Rodinný dům na výstavě soudobé kultury v Brně*, 1928, Česká republika. Reprodukce: *Stavba VII*, 1928, s. 49
- [8] **Adolf Rading**, *Dům s apartmány pro výstavu WUWA*, 1929, Polsko. Reprodukce: <https://www.vanupied.com/wroclaw/monuments-wroclaw/wuwa-1929-exposition-darchitecture-moderniste-a-breslauwroclaw.html>
- [9] **Max Berg**, *Hala století ve Vratislavi – slavnostní zahájení výstavy WUWA*, 1929, Polsko. Reprodukce: URBANIK, Jadwiga. *1929 WuWa The Werkbund Exhibition in Wroclaw*, Vratislav: Muzeum architektury, 2010
- [10] **Gunnar Asplund**, *Budova textilního umění (hala 26) na výstavě ve Stockholmu*, 1930, Švédsko. Reprodukce: <https://theswedishrugblog.wordpress.com/2016/09/15/textiles-at-stockholm-exhibition-of-1930/>
- [11] **Ludwig Mies van der Rohe**, *Bydlení pro pár bez dětí na stavební výstavě v Berlíně*, 1931, Německo. Reprodukce: [https://www.scielo.cl/scielo.php?script=sci\\_arttext&pid=S0717-69962013000100011](https://www.scielo.cl/scielo.php?script=sci_arttext&pid=S0717-69962013000100011)
- [12] **Joshua d'Esposito**, *Pohled z lanové dráhy na výstavní areál – světová výstava Chicago*, 1933, USA. Reprodukce: <https://artic.contentdm.oclc.org/digital/collection/mqc/id/27896/>

- [13] **John A. Holabird, Edward H. Bennett, Hubert Burnham**, *Výstavní budova transportu a dopravy – světová výstava Chicago*, 1933, USA. Reprodukce: <https://www.architecture.org/learn/resources/architecture-dictionary/entry/1933-1934-century-of-progress-exposition/>
- [14] **Kamil Roškot**, *Československý výstavní pavilon – světová výstava Chicago*, 1933, USA. Reprodukce: [https://collections.carli.illinois.edu/digital/collection/uic\\_cop/id/424](https://collections.carli.illinois.edu/digital/collection/uic_cop/id/424)
- [15] **Antonín Heythum**, *Skica vstupní haly Československého výstavního pavilonu – světová výstava Brusel*, 1935, Belgie. Reprodukce: KAT. ROUDNICE NAD LABEM 2018, *Antonín Heythum: scénograf, architekt, designér*, eds. Vojtěch Poláček, Jakub Potůček, Vendula Potůčková Jurášová, Roudnice nad Labem 2018
- [16] **Antonín Heythum**, *Model Československého výstavního pavilonu – světová výstava Brusel*, 1935, Belgie. Reprodukce: *Stavba XII*, 1934-1935, s. 106
- [17] **Antonín Heythum**, *Pohled ze sklářského oddělení Československého výstavního pavilonu – světová výstava Brusel*, 1935, Belgie. Reprodukce: *Stavba XIII*, 1936-1937, s. 14
- [18] **Antonín Heythum**, *Pohled na výstavní prostory Československého pavilonu – světová výstava Brusel*, 1935, Belgie. Reprodukce: <https://craace.com/2021/10/07/new-article-by-marta-filipova-on-the-czechoslovak-state-at-interwar-worlds-fairs/>
- [19] **Jaromír Krejcar, Zdeněk Kejř, Bohuslav Soumar, Ladislav Sutnar**, *Pohled na Československý pavilon od Seiny – světová výstava v Paříži*, 1937, Francie. Reprodukce: *Stavitel XVI*, 1937-1938, s. 71
- [20] **Jaromír Krejcar, Zdeněk Kejř, Bohuslav Soumar, Ladislav Sutnar**, *Pohled na Československý pavilon od Seiny – světová výstava v Paříži*, 1937, Francie. Reprodukce: *Stavitel XVI*, 1937-1938, s. 74
- [21] **Jaromír Krejcar, Zdeněk Kejř, Bohuslav Soumar, Ladislav Sutnar**, *Dvorana Československého pavilonu – světová výstava v Paříži*, 1937, Francie. Reprodukce: <https://www.archiweb.cz/b/ceskoslovensky-pavilon-na-mezinarodni-vystave-umeni-a-techniky-v-modernim-zivote>
- [22] **Jaromír Krejcar, Zdeněk Kejř, Bohuslav Soumar, Ladislav Sutnar**, *Konstrukce Československého pavilonu – světová výstava v Paříži*, 1937, Francie. Reprodukce: *Stavitel XVI*, 1937-1938, s. 73



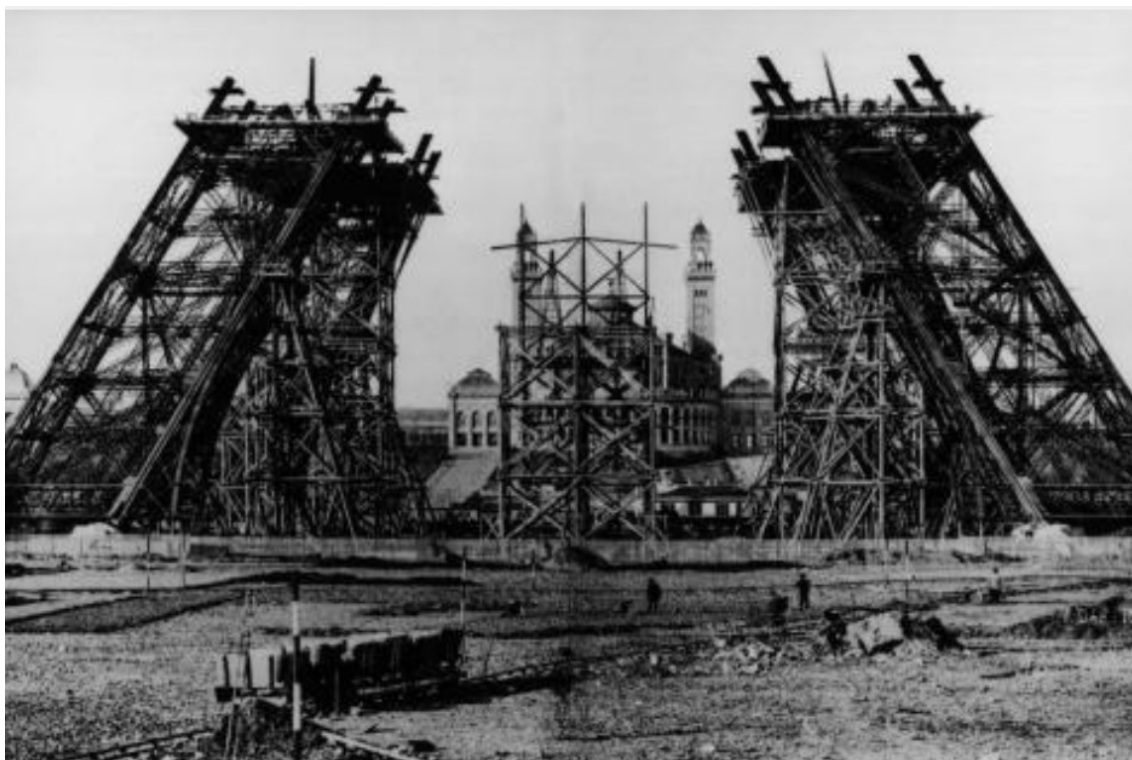
## Obrazová příloha



[1] John Paxton, *Křišťálový palác – světová výstava Londýn, 1851*, Velká Británie



[2] John Paxton, *Interiér křišťálového paláce na světové výstavě v Londýně, 1851*, Velká Británie



[3] **Gustav Eiffel**, *Stavba Eiffelovy věže – světová výstava Paříž, 1889*, Francie

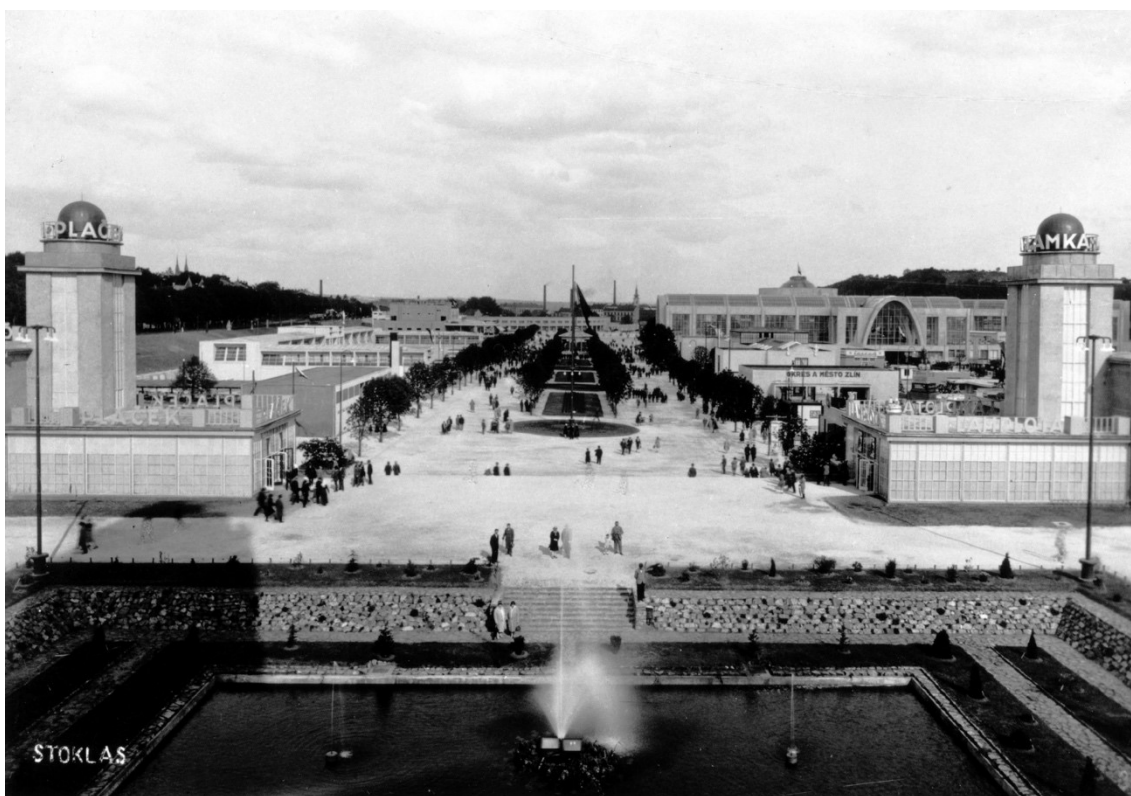


[4] **Ferdinand Dutert**, *Galerie des Machines – světová výstava Paříž, 1889*, Francie

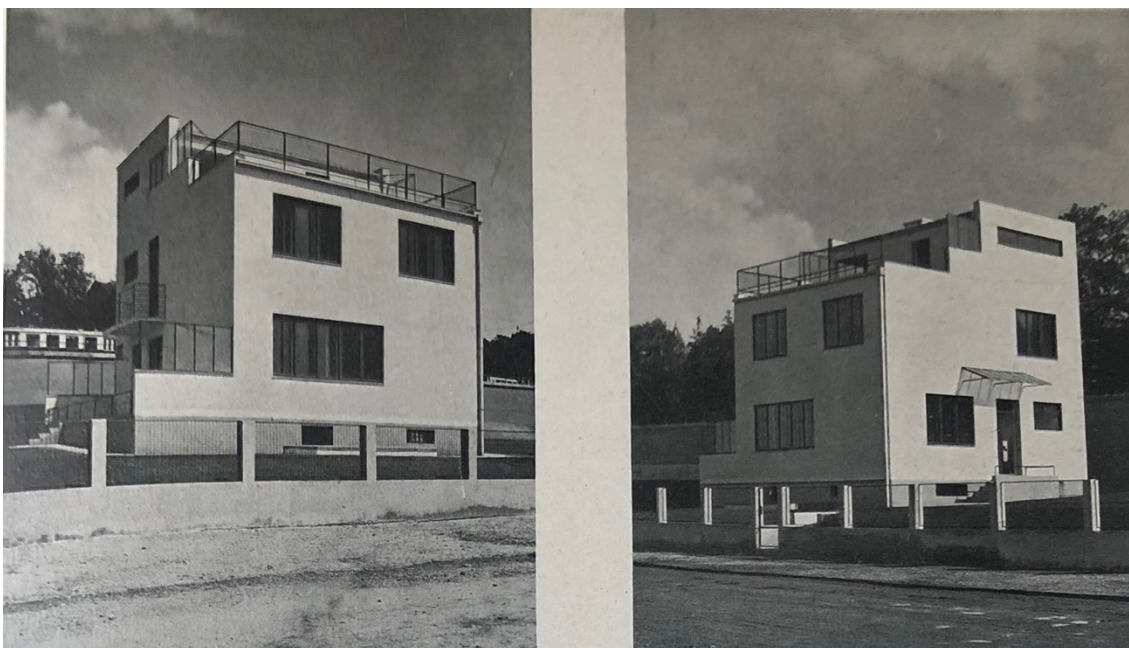




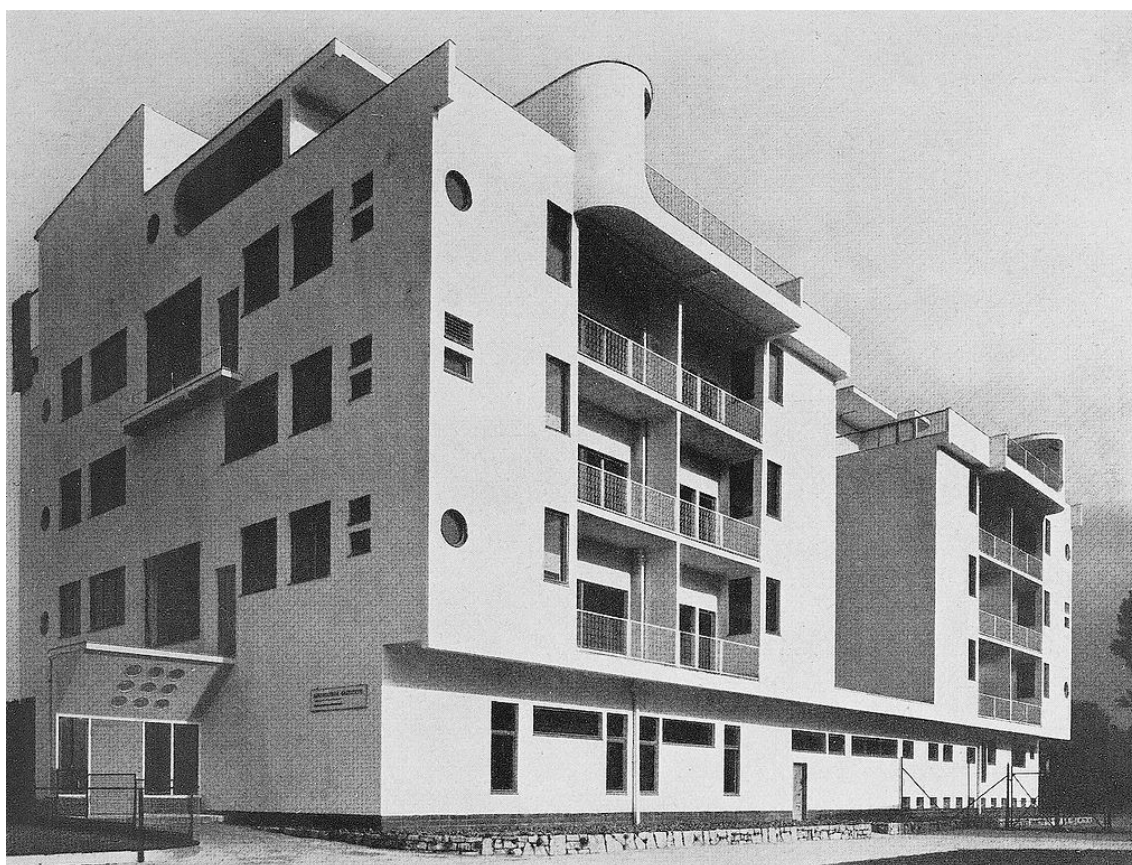
[5] **Deutscher Werkbund**, *Pohled na osadu Weissenhof – výstava „Die Wohnung“*  
Stuttgart, 1927, Německo



[6] **Josef Kalous**, *Pohled na výstavní areál, výstava soudobé kultury v Brně, 1928.*  
Česká republika



[7] Oldřich Starý, *Rodinný dům na výstavě soudobé kultury v Brně, 1928, Česká republika*



[8] Adolf Rading, *Dům s apartmány pro výstavu WUWA, 1929, Polsko*





[9] **Max Berg**, *Hala století ve Vratislavi – slavnostní zahájení výstavy WUWA*, 1929, Polsko



[10] **Gunnar Asplund**, *Budova textilního umění (hala 26) na výstavě ve Stockholmu*, 1930, Švédsko



[11] Ludwig Mies van der Rohe, *Bydlení pro pár bez dětí na stavební výstavě v Berlíně*, 1931, Německo



[12] Joshua d'Esposito, *Pohled z lanové dráhy na výstavní areál – světová výstava Chicago*, 1933, USA

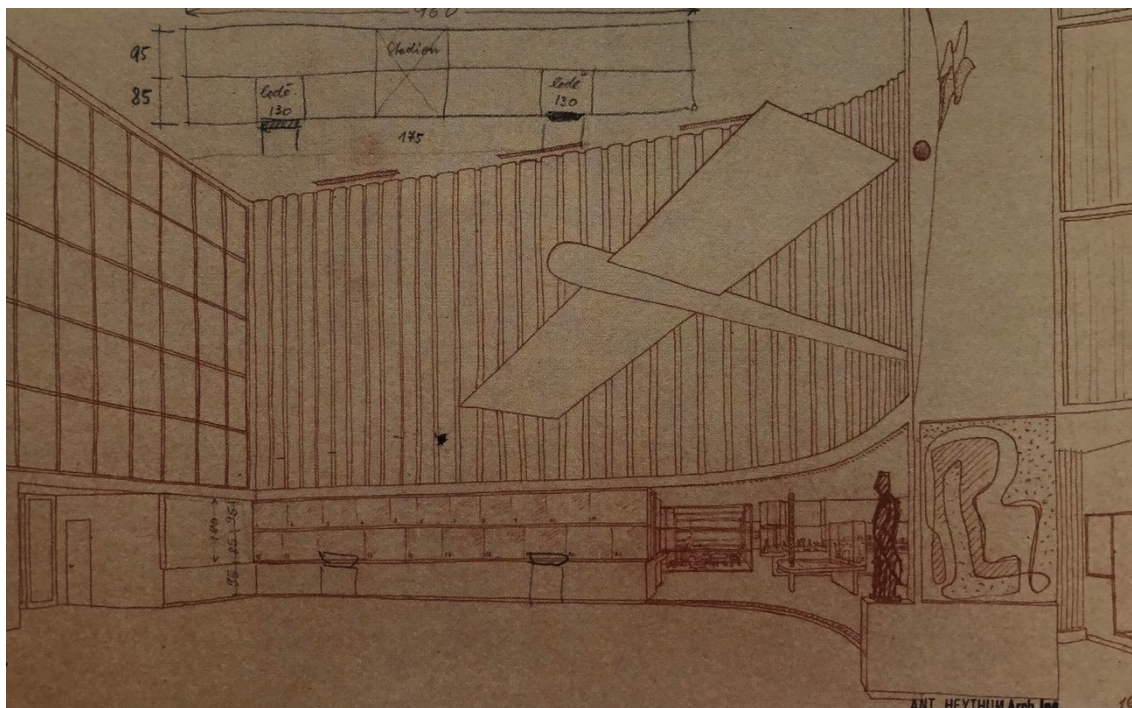




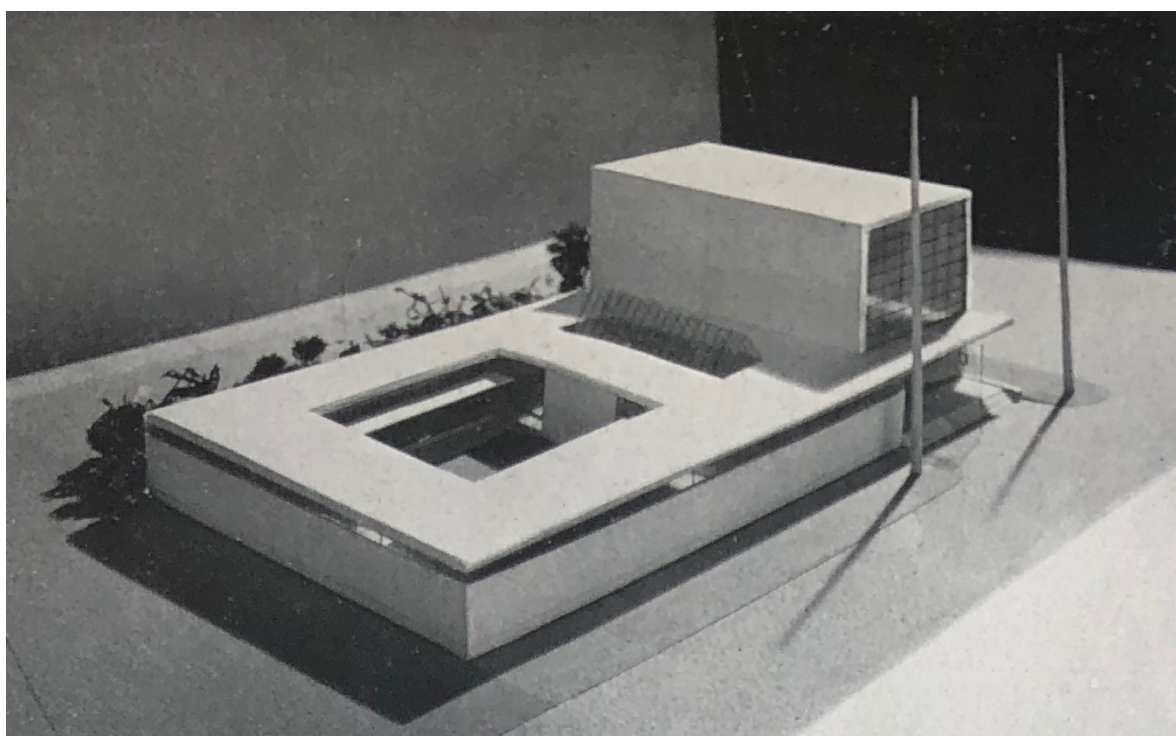
[13] John A. Holabird, Edward H. Bennett, Hubert Burnham, *Výstavní budova transportu a dopravy – světová výstava Chicago, 1933, USA*



[14] Kamil Roškot, *Československý výstavní pavilon – světová výstava Chicago, 1933, USA*

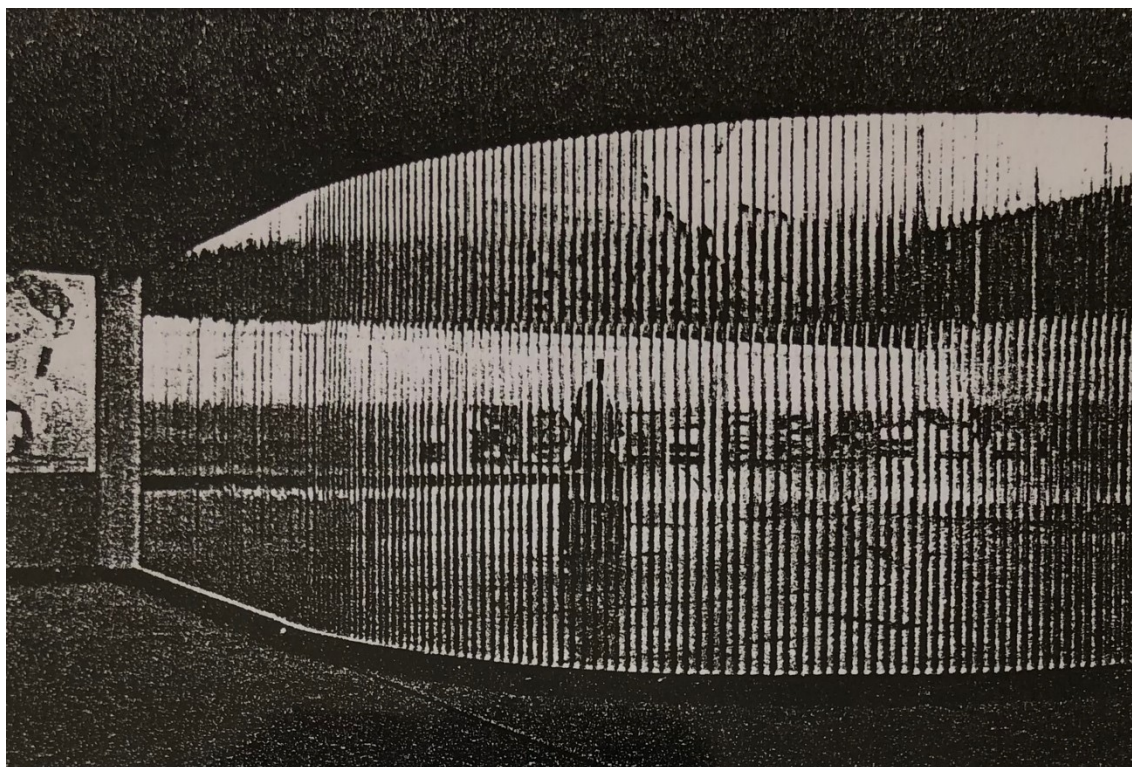


[15] **Antonín Heythum**, *Skica vstupní haly Československého výstavního pavilonu – světová výstava Brusel, 1935, Belgie*



[16] **Antonín Heythum**, *Model Československého výstavního pavilonu – světová výstava Brusel, 1935, Belgie*

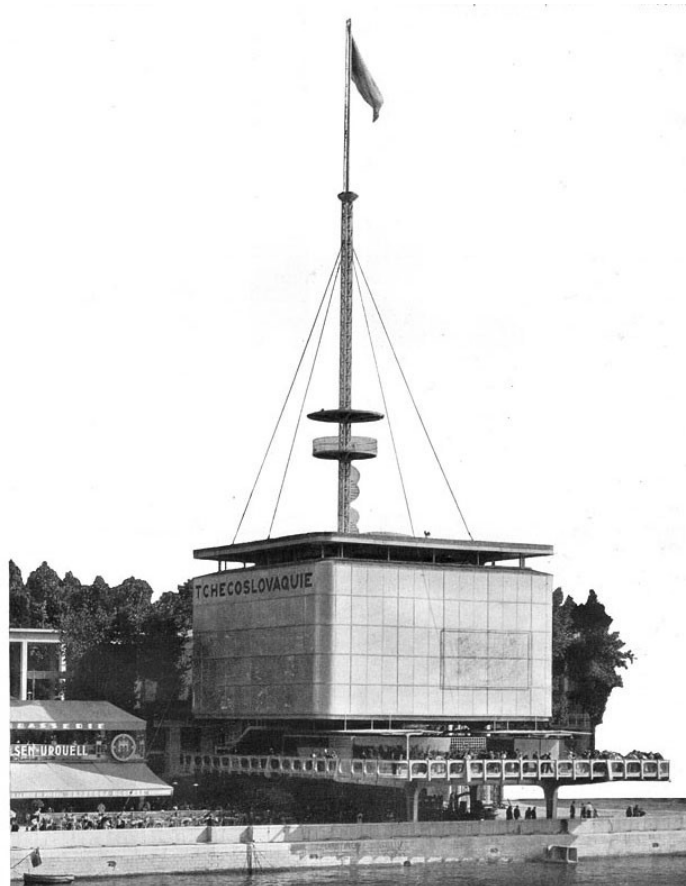




[17] **Antonín Heythum**, *Pohled ze sklářského oddělení Československého výstavního pavilonu – světová výstava Brusel, 1935, Belgie*



[18] **Antonín Heythum**, *Pohled na výstavní prostory Československého pavilonu – světová výstava Brusel, 1935, Belgie*



[19] Jaromír Krejcar, Zdeněk Kejř, Bohuslav Soumar, Ladislav Sutnar, *Pohled na Československý pavilon od Seiny – světová výstava v Paříži, 1937, Francie*

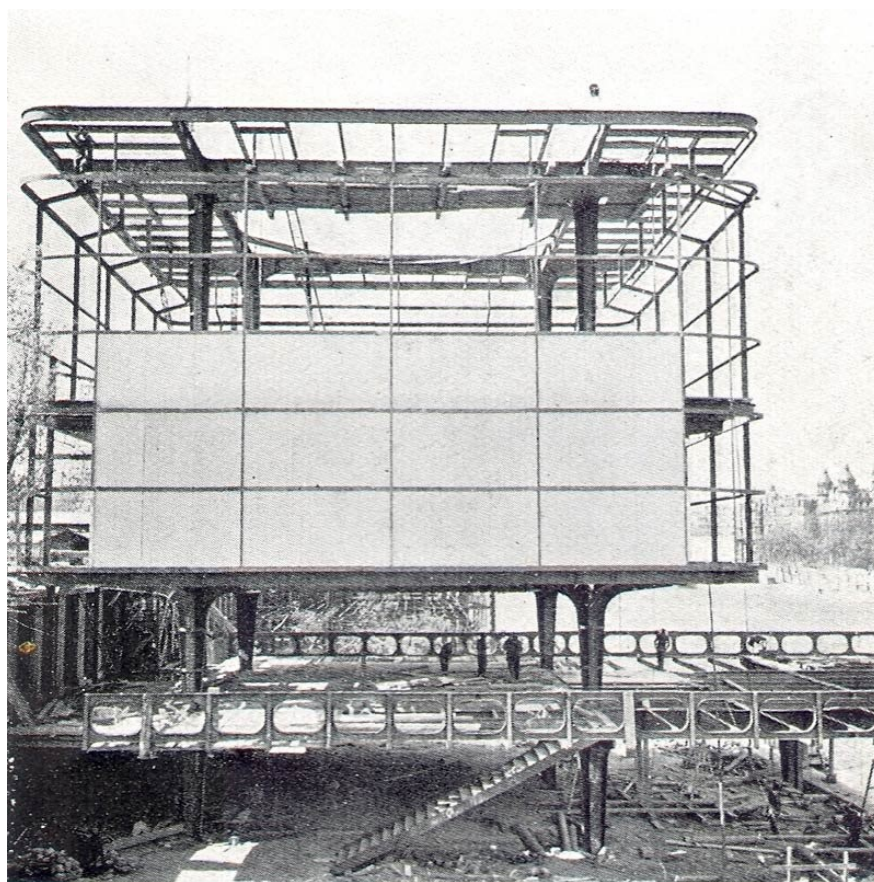


[20] Jaromír Krejcar, Zdeněk Kejř, Bohuslav Soumar, Ladislav Sutnar, *Pohled na Československý pavilon od Seiny – světová výstava v Paříži, 1937, Francie*





[21] Jaromír Krejcar, Zdeněk Kejř, Bohuslav Soumar, Ladislav Sutnar, *Dvorana Československého pavilonu– světová výstava v Paříži, 1937, Francie*



[22] Jaromír Krejcar, Zdeněk Kejř, Bohuslav Soumar, Ladislav Sutnar, *Konstrukce Československého pavilonu– světová výstava v Paříži, 1937, Francie*