

UNIVERZITA KARLOVA
KATOLICKÁ TEOLOGICKÁ FAKULTA
Ústav dějin křesťanského umění

Isabel Lagronová

Sklárna Moser ve 20. století

Bakalářská práce

Vedoucí práce: PhDr. Markéta Jarošová, Ph.D.

Praha 2023

Prohlášení

1. Prohlašuji, že jsem předkládanou práci zpracoval(a) samostatně a použil(a) jen uvedené prameny a literaturu.
2. Prohlašuji, že práce nebyla využita k získání jiného titulu.
3. Souhlasím s tím, aby práce byla zpřístupněna pro studijní a výzkumné účely.

V Ostravě dne

25. 11. 2022

Isabel Lagronová

Bibliografická citace

Sklárna Moser ve 20. století [rukopis] : Bakalářská práce / Isabel Lagronová ; vedoucí práce: PhDr. Markéta Jarošová Ph.D.. -- Praha, 2023. --s. 83

Anotace

Tématem bakalářské práce je sklárna Moser a její období od vrcholu její tvorby, jež dosáhla na počátku 20. století, kdy vztahy s Rakousko-Uherskem přinesly sklárně celosvětový ohlas, který přetrvává do současnosti. Konkrétně se vymezuje na období 20. století, kdy pojednává o technikách, zpracování, kolekcích a největších událostech spojené se sklárnou Moser v tomto období.

V první části textu je zmíněn obecný, historický vývoj sklářského průmyslu na českém území, který je nutné zmínit s ohledem na Velkou průmyslovou revoluci, díky které došlo k vzestupu průmyslu, v tomto případě i sklářského a kdy začal nezastavitelný rozvoj technologií ve sklářském odvětví.

Další část práce je věnovaná již konkrétně sklárně Moser, kde je popsán její vznik a způsob zpracování sklářských výrobků, na jejímž základě se posléze vyvíjelo celkové zaměření sklárny.

Hlavní část textu je věnovaná době 20. století, kdy došlo k mnoha událostem, na jejichž základě se rozvíjely nové postupy při zpracování skla touto sklárnou a kdy byly vytvořené kolekce výrobků, prezentovány na nejprestižnějších výstavách, či vytvořené pro konkrétní objednavatele.

Práce si klade za cíl reflektovat způsob tvorby sklárny Moser do historického kontextu doby a poukazuje na změnu techniky zpracování, které se odvíjelo na základě historických událostí a nových uměleckých směrů 20. století.

Klíčová slova

Sklářství, sklo, české sklárny, sklárna Moser, užité umění, umění 20. století

Abstract

The topic of the Bachelor's thesis is the Moser glassworks and its period since the peak of its work, which reached the beginning of the 20th century when relations with Austria-Hungary brought the glassworks an international response, which persists to the present day. Specifically, in this thesis is defined the period of the 20th century, when it comes to technology, processing, collection, and the largest event associated with the Moser glassworks in this period.

The first part of the text mentions the general, historical development of the glass industry in the Czech territory, which is mentioned with the Great Industrial Revolution, which led to the rise of industry, in this case also the glass industry and when has begun the unstoppable development of technology in this sector.

The main part of the text is devoted to the 20th century, when many events took place on its basis based on developing new processes in glass processing by this glassworks and when product collections were created, presented at the most prestigious exhibitions, or created for specific orders.

The work aims to reflect the methods of creating the Moser glassworks in the historical context of the time and shows the changing of processing techniques that was evolving based on historical events and new artistic trends of the 20th century.

Keywords

Glassblowing, Glass, Czech glassworks, Moser glassworks, applied art, 20th century art

Počet znaků (včetně mezer): 94073

Poděkování

V první řadě bych chtěla poděkovat PhDr. Markétě Jarošové Ph.D., která mi v průběhu práce velmi pomohla a od které jsem získala cenné rady, které mi velmi pomohly k dokončení této práce. Dále bych chtěla poděkovat Národní knihovně v Praze, Knihovně města Ostravy a hlavně knihovně Uměleckoprůmyslového muzea, za zpřístupnění titulů, které jsem pro svou práci hledala. Poděkování také patří mé rodině za pozitivní motivaci.

OBSAH

ÚVOD	7
1 TRADICE ČESKÉHO SKLÁŘSTVÍ	11
1.1 SKLÁŘSTVÍ V 1. POLOVINĚ 20. STOLETÍ	15
1.2 OBCHOD SE SKLEM.....	18
1.3 SKLÁŘSTVÍ V 2. POLOVINĚ 20. STOLETÍ	21
2 HISTORIE A ZALOŽENÍ SKLÁRNY MOSER	23
2.1 RYTÉ SKLO NA SVĚTOVÉ VÝSTAVĚ VE VÍDNI	24
2.2 PROPAGACE VÝROBKŮ A VZESTUP PRODEJE	26
3 NOVÉ STOLETÍ SKLÁRNY MOSER	28
3.1 TECHNOLOGIE A ZPRACOVÁNÍ SKLA VE SKLÁRNĚ MOSER V 1. POLOVINĚ 20. STOLETÍ	29
3.2 SVĚTOVÁ VÝSTAVA V PAŘÍŽI.....	30
3.3 EXPORT MOSEROVSKÉHO SKLA PRO ZAHRANIČNÍ OBJEDNAVATELE	31
3.4 VÝSTAVA V UMĚLECKOPRŮMYSLOVÉM MUZEU V PRAZE	34
4 LUDWIG MOSER A SYNOVÉ, EXPORTNÍ VÝROBA	36
4.1 VÝSTAVA DEKORATIVNÍCH UMĚNÍ V PAŘÍŽI	39
4.2 OROPLASTIKA A BAREVNÉ SKLO	40
4.3 KONEC RODINNÉHO PODNIKU A ZMĚNA VE VEDENÍ.....	42
5 SKLÁRNA V DOBĚ 2. SVĚTOVÉ VÁLKY	44
5.1 TVORBA BĚHEM 2. SVĚTOVÉ VÁLKY.....	44
6 ZNÁRODNĚNÍ SKLÁRNY A TVORBA V POVÁLEČNÉM ČESKOSLOVENSKU	46
7 PRODUKTY PRO VÝSTAVU EXPO 58 V BRUSELU	48
8 PRÁCE S HUTNÍM SKLEM	50
9 NÁVRAT K UMĚLECKÉ RYTINĚ	52
10 NOVÉ TECHNOLOGIE A SOUČASNOST	53
ZÁVĚR	56
SEZNAM LITERATURY	58
11 OBRAZOVÁ PŘÍLOHA	65
12 SEZNAM VYOBRAZENÍ	80

ÚVOD

Tématem bakalářské práce je sklárna Moser ve 20. století. I když se na základě názvu může zdát, že je práce zaměřená pouze na tuto firmu, opak je pravdou. V práci se snažím na základě získané literatury najít poznatky, které by poukázaly na tradici českého sklářství, způsoby zpracování skla, používané metody propagace, dějinný vývoj sklářství chronologicky a další.

První kapitola je uvedením do problematiky a bude se věnovat tradici českého sklářství, zejména ve 20. století., kde se snažím shrnout nejdůležitější vývoj sklářské historie. Dále se pozornost zaměří na historii a založení sklárny Moser, ale také na nové století, včetně souvisejících výstav, jako byla světová výstava v Paříži nebo výstava EXPO 58 v Bruselu. Jedna z kapitol je také věnována důležité osobnosti Ludwiga Mosera a jeho synům, kde popisují technologie, kolekce a produkty, které do sklárny Moser vnesli. Jedna ze závěrečných kapitol se zaměří na nové technologie sklářství a současnost.

Hlavním cílem práce je představit na příkladu sklárny Moser tradici českého sklářství i jeho vývoj na českém území, včetně představení stylových proudů ve sklárnách. Práce si klade také za cíl reflektovat způsob tvorby sklárny Moser do historického kontextu doby a poukazuje na změnu techniky zpracování, které se odvíjelo na základě historických událostí a nových uměleckých směrů 20. století.

ZHODNOCENÍ LITERATURY

Ke své práci jsem využila několik zdrojů, u kterých bylo nezbytné, je nejdříve prostudovat, než jsem začala se samotnou prací. Z počátku jsem si myslela, že existuje mnoho publikací, které se věnují českému sklářství, bohužel jsem se setkala spíše s publikacemi, které ne příliš podrobně popisují to, co jsem právě potřebovala pro svou práci najít. Snažila jsem se nalézt vhodné zdroje, kde by byla alespoň zmínka o sklárně Moser. Informace jsem dohledávala z Národní knihovny v Praze, z Knihovny města Ostravy, z knihovny Uměleckoprůmyslového muzea v Praze, ale dohledávání informací z publikací, které se věnují českému sklu, nejsou příliš zaměřené na mnou hledanou sklárnu. V tomto ohledu musím zmínit to, že co se týká literatury ke sklárně Moser, jedná se opravdu o nedostatečný materiál.

K obecnému přehledu zahraničního sklářství, českého sklářství a informací, které se týkají historického vývoje skláren, je dostupná literatura například od historika Václava Šplíchala a Marie Borkovcové¹, která pojednává o sklářství na pomezí Čech a Moravy. Za nejvíce přínosnou s ohledem na sklářskou historii však považuji práce Olgy Drahotové, která má ve své sbírce řadu odborné, publikované literatury týkající se sklářství jak českého² tak evropského³. Ve svých knihách nejen že zmiňuje dějinný vývoj sklářství, ale také popisuje techniky zpracování skla a odkazuje na umělecké slohy doby. Obzvláště přínosné jsou pak knihy publikované za spolupráce s Františkem Arnoštem, Antonínem Langhamerem, Jindřichem Brožem nebo Rolandem Kirschem, kde shromáždili velké množství informací, na základě kterých vytvořili obsáhlou publikaci, vhodnou ke studiu historie sklářství.⁴ Stejně tak jako Olga Drahotová, obsáhlé publikace také vydal Roland Kirsch.⁵ V této literatuře mimo jiné také nalezneme potřebné informace a zmínky o sklárně Moser, kterých není mnoho, a pro odbornější bádání jsou přínosné jen z části. Z cizojazyčné literatury v anglickém jazyce stojí za zmínku kniha Vlastimila Vondrušky a Antonína Langhamera z let 1997, ve které se

¹ BORKOVCOVÁ/ŠPLÍCHAL 1999.

² DRAHOTOVÁ 1970.

³ DRAHOTOVÁ 1985.

⁴ ARNOŠT/LANGHAMER/BROŽ/DRAHOTOVÁ 1985

⁵ KIRSCH 2003a, KIRSCH 2003b

v podstatě dovídáme to stejné, co v jeho pozdější publikaci z roku 2002.⁶ Mezi novější publikace kromě toho patří také dílo Sylvy Petrové.⁷ Ze starší literatury se českému sklu věnoval i například František Xaver Jiřík⁸ nebo Vladimír Herain.⁹

Vzhledem k vybranému tématu a jeho zaměření, bylo potřeba nejdříve nastudovat informace, které se týkaly sklářského názvosloví, sklářských technik. V tomto směru je přínosná kniha již výše zmiňovaného Vlastimila Vondrušky¹⁰, který se podrobněji věnoval sklářským technikám a způsobům zpracování skla. Dále se podrobnějším popisu věnoval například Jiří Konta¹¹, kterého zmiňuji hlavně proto, abychom se mohli dozvědět informace o surovinách, které se k výrobě skla využívaly, dále také Josef Kramář¹², kdy jsem se v jeho textu snažila potvrdit správnost tvrzení, které se týkaly výroby skleněných produktů.

Na základě mého cíle práce, kdy jsem chtěla poukázat na historii sklářského průmyslu a promítnout v dobovém kontextu sklárnu Moser, bylo nutné také využít literaturu, ve které jedním z hlavních témat bylo podnikání. K tomu mi také byla nápomocná cizojazyčná průvodcovská kniha od Diane E.Foulds¹³, kdy ve své práci představuje české sklářské školy v Čechách a dává typy turistům, kde můžou nakoupit kvalitní sklářské produkty.

Nejvíce důležité je však to, že ve své práci věnuji pozornost nejvíce odborné knize od Jana Mergla a Lenky Merglové-Pánkové, věnující se historii sklárny Moser.¹⁴

Kniha zdařile popisuje vývoj ve sklárně Moser a jedná se o jedinou odbornou literaturu, kde můžeme nalézt velké množství fotografií i z archívu sklárny Moser, která není všem přístupná. Navíc, po koronavirové krizi, sklárna většinu svých prací rozprodala. Bylo tedy v mém případě nutné, abych ke svému studiu využila nejen odbornou literaturu, ale také internetové zdroje, u kterých jsem se setkala s úspěchem, jelikož jsem byla

⁶ VONDRUŠKA /LANGHAMER 1997.

⁷ PETROVÁ 2001.

⁸ JIŘÍK 1915, JIŘÍK 1934.

⁹ HERAIN 1927.

¹⁰ VONDRUŠKA 2002.

¹¹ KONTA 1982.

¹² KRAMÁŘ 1872.

¹³ FOULDS 1993.

¹⁴ MERGL/PÁNKOVÁ 2017

překvapena, že na internetu toho najdu ke svému tématu více, než jsem si myslela. Velice přínosnou mi byla webová stránka sklárny Moser, kde je možné nalézt několik fotografií z neznámějších kolekcí a produktové katalogy. Kromě toho na stránkách je dostupný blog, kde přidávají články, které se týkají sklárny. Co mě však mrzí je to, že i když jsem se několikrát snažila kontaktovat sklárnu Moser s otázkami ohledně dostupnosti jejich sbírek, nedočkala jsem se odpovědi.

. Pokud jde o obrazové zdroje, byly mi nápomocné hlavně internetové aukční portály, jelikož tvorba sklárny Moser, mimochodem nejen novodobá tvorba, ale i archivní kousky, byly v posledních letech rozprodány do různých koutů světa a přišlo mi vhodné, čerpat tyto zdroje právě z internetového prostředí, jelikož je možné, že už je nikdy neuvidíme. Kromě toho jsem fotografie samozřejmě získala také z odborné literatury.

1 TRADICE ČESKÉHO SKLÁŘSTVÍ

Tradice českého sklářství pravděpodobně sahá do doby již od 10. století, kdy na území Čech a Moravy vznikaly první primitivní sklárny, které vznikaly v době, kdy byly zakládány také první sklárny v Bavorsku.¹⁵

Některé zdroje však uvádějí, že se sklářství do našich zemí rozšířilo až později, v 11. století, neboť první sklárny byly zakládány v Německu, v místě, kde jsou lesy a přístup ke dřevu, jelikož dělníci k vytápění sklářské pece využívali jako palivo výhradně dříví. Problém však byl v tom, že zdroje byly omezené, a proto při vyčerpání palivových zdrojů bylo nutné podnik uzavřít a přesunout se jinam. Na základě toho se dělníci z Německa dostali i do českých zemí, a tak začaly vznikat první sklářské podniky i u nás.¹⁶ Příchod sklářství do našich zemí však datuje první písemná zmínka z roku 1162, kdy francouzský opat Reginard z Met učil české skláře techniku vytváření skleněné okenní výplně,¹⁷ která byla poprvé použita v letech 1276 v katedrále sv. Víta v Praze.¹⁸

Jedny z prvních opravdových skláren na našem území začaly vznikat až v druhé polovině 13. století, kdy se věrohodným důkazem staly archeologické nálezy hutí v blízkosti lesů.¹⁹ Mezi nálezy, které byly v tomto století objeveny na našem území, se řadí číše a číšky různých druhů nebo také lahvovité nádoby, které byly produktem českých skláren.²⁰ Rozvoj sklářského průmyslu však nastal až s příchodem 14. století, kdy začaly vznikat první podniky, které rozvíjely nejen technologické zpracování skla, ale které také zprostředkovávaly obchod, který začal v českých zemích kvést. Jednalo se o sklo, které bylo užitkové, určené primárně pro potřebu v domácnostech.²¹

Sklu se dostalo na přelomu 14. a 15. století velké oblibě, neboť se stalo nedílnou součástí vybavení v domácnostech střední vrstvy obyvatelstva a poptávka po

¹⁵ BRADÁČ-NEŽÁRECKÝ 1945, s. 26.

¹⁶ VILÍMEK 1916, s. 566.

¹⁷ Pozn.: *Odborně nazýváno Vitraj, Vitrail, Vitráž*

¹⁸ VILÍMEK, s. 566.

¹⁹ ČERNÁ 2000, s. 29-36

²⁰ DRAHOTOVÁ/KIRSCH 2005, s. 86-88

²¹ BRADÁČ-NEŽÁRECKÝ 1945, s. 5

skleněných výrobcích narůstala. Mimo stolní a nápojové sklo, byly vytvářeny i vitraje. S nastupující gotikou a výstavbou kostelů a s tím i spojeným rozšiřováním oken, bylo proto nutné, aby hutní výroba byla rozšířená o větší produkci skla dutého a tabulového a bylo nutné znát také techniku barvení a malování skla. Ve 14. a 15. století bylo na českém území vytvořeno několik vitrají, které reprezentovaly zručnost českých sklářů, bohužel se většina z nich nedochovala.²²

Mimo sklo tabulové a duté, bylo vytvářené také sklo ploché a to konkrétně skleněná mozaika. Také byla rozšířená výroba tzv. páteříků, které byly používány při výrobě růženců. Nejznámějším prodejcem těchto skleněných korálků byly šumavské sklárny, které zachovaly výrobu až do 18. století. Podobným typem byly také skleněné korálky a perle, které se používaly k výrobě bižuterie. V pozadí nezůstávalo ani sklo technické, které bylo vyváženo pro evropský trh, a které nemělo svou kvalitou v Evropě konkurenci.²³

První polovina 16. století je spojena s příchodem Habsburků na český trůn a pronikání renesance z Itálie do Evropy a změnou v umělecké a řemeslné sféře. Vznikaly nové sklářské podniky, a to i za poměrně nepříznivé situace po Šmalkaldské válce v roce 1547. Tyto podniky měly snahu o to, aby vytvářely výrobky, které by se vyrovnaly produktům benátským, které byly ve své době velmi ceněné,²⁴ a které vytvářely konkurenci vůči českému sklu, neboť bylo hojně dováženo do našich zemí.²⁵ Mezi nejvýznamnější sklářské rodiny patřily například Schurerové, Friedrichové, Preisslerové nebo Wanderové.²⁶

Centrem kulturního dění se stala Praha, kde hlavní osobou sídlícím v tomto městě ke konci 16. století a začátkem 17. století byl císař Rudolf II., který svými sbírkami podpořil dvorské umělce, kteří mohli čerpat inspiraci z významných děl napříč stoletími a vytvářet díla inspirovaná zahraniční tvorbou.²⁷ Kromě benátského skla, nebo

²² VONDRUŠKA 2002, s. 94-95

²³ VONDRUŠKA 2002, s. 95-96

²⁴ PETROVÁ 2018, s. 17

²⁵ DRAHOTOVÁ/KIRSCH 2005, s. 133

²⁶ PETROVÁ 2018, s.17

²⁷ NEUMANN 1984, s. 8

skla v benátském stylu, byl také objednavatelem českých sklářských produktů například ze sklárny Falkonov a Broumy rodiny Schurer.²⁸

Produkce sklářských výrobků stoupala, neboť zájem šlechty, ale i bohatých měšťanů, o české sklářské produkty byl velmi vysoký a bylo nutné, aby byla výroba přizpůsobená požadavkům bohaté šlechty na precizní a luxusní výrobky. Vytvářelo se sklo malované emaily, sklo ryté diamantovým hrotem, bílé pruhované sklo, kobaltové sklo, řezané sklo atd.²⁹

Úpadkovým obdobím pro celou českou zemi a střední Evropu se stala 1. polovina 17. století, kdy došlo k třicetileté válce, která zapříčinila úbytek obyvatelstva, chudobu, hlad, vylidnění měst a úpadek hospodářství. Silná rekatolizace a odchod protestantského obyvatelstva zapříčinily krizi, která se dotkla všech sfér průmyslu, hospodářství a dalších obchodních odvětví.

Konfiskace majetku odbojářů a změna vlastnických práv ve prospěch katolické šlechty zapříčinila, že se stala jednou z nejbohatších v celé rakouské monarchii. Touha šlechty po luxusu byla natolik velká, že se mimo jiné stala hlavním objednavatelem luxusního zboží pro zámecké interiéry. Z oblasti sklářství se jednalo například o lustry, zrcadla a stolní sklo. Situace dala za vznik upevňování nového barokního stylu.³⁰

Na konci 17. století zažilo úpadek sklo benátské, které bylo dominantní v celé produkci a nahradilo ho ryté a broušené křišťálové sklo české výroby, které se mělo podobat horskému křišťálu.³¹

V 70. letech 17. století začaly vznikat také nové sklářské hutě, které konkurovaly těm tradičním. Mezi nejznámější patřila buquoyská křišťálová huť, která vyráběla kvalitní křišťálové a opalínové sklo, dále také například helmbašská huť, která se vynálezem křídového skla dostala do vůdčího postavení českého obchodu.³²

Mezi období rozkvětu sklářského průmyslu patřilo ale až období 18. století, kdy hutě byly schopné využívat různé druhy technik práce se sklem. Vyrábělo se bezbarvé

²⁸ DRAHOTOVÁ/KIRSCH 2005, s. 151

²⁹ PETROVÁ 2018, s. 17

³⁰ DRAHOTOVÁ/KIRSCH 2005, s. 193-194

³¹ VONDRUŠKA, s. 122.

³² DRAHOTOVÁ/KIRSCH 2005, s. 199

sklo, sklo ryté a broušené a techniky, které byly využívány, dosáhly vysoké kvality. Sklo se také hojně vyváželo do zahraničí, kde bylo velmi oblíbené.

Obliba českého skla v zahraničí však klesla s příchodem druhé poloviny 18. století a vystřídáním barokního stylu za styl rokoka, kde klesl zájem o české výrobky a vystřídal je zájem o vídeňský a míšenský porcelán. Reakcí českých skláren bylo vytvoření mléčného skla, které bylo nejen cenově dostupnější než porcelán ze zahraničí, ale také svou podobou připomínal luxusní porcelán, který si mohl dovolit pouze zlomek lidí z bohatých poměrů.

Větší změna, která přišla ve výrobě sklářských produktů, nastala v době vypuknutí Velké francouzské revoluce a změnou postavení šlechty, která do té doby určovala orientaci sklářské produkce. Snaha buržoazie odlišit se od bohaté šlechty byla natolik velká, že česká sklářská výroba byla nucena přizpůsobit se požadavkům, které určovali noví kupci. Bohatě umělecky zdobené sklo nahradilo sklo užitkové, bez složitějších motivů. Zájem zahraničních objednavatelů o české sklo poklesl, a české sklárny se musely vyrovnávat s velkým konkurenčním bojem.³³

Konec 18. století a celé 19. století je spojeno s procesem průmyslové revoluce, která znamenala přechod z manufakturní výroby k výrobě tovární. Na základě těchto poznatků lze sklářský průmysl v tomto období rozdělit na sklářský průmysl, jehož tvorba byla řemeslná a na odvětví, které zpracovávalo sklo, které bylo nutné produkovat ve větším počtu. Jednalo se o sklo lahvové, tabulové nebo zrcadlové. Velká část skláren byla orientována stále na manufakturní výrobu, kde zachovávaly konzervativní přístupy k výrobě, a proto se přechod z manufakturní k tovární výrobě dotkl z počátku pouze některé z částí sklářského průmyslu. Hlavní změnou, kterým sklářský průmysl prošel, byla změna paliva v nově zaváděných tzv. Vanových pecích, které místo dřeva používaly jako palivo uhlí, které navýšilo efektivitu tavení a které bylo úspornější a cenově dostupnější než dřevo. S tím souvisel i rozvoj velkých sklářských hutí, které měly dost finančních prostředků na to, by se mohli přemístit z lesnatých oblastí do míst, kde byla uhlenná ložiska. Navýšení výroby hutí vedlo také k likvidaci mnoha malých

³³ MEDKOVÁ 1979, s. 105-109

konkurenčních podniků, které svou manufakturní výrobou nestíhaly vyřizovat požadavky klientů.³⁴

Nedostatek surovin ke zpracování skla vedl ke změně ve výrobním procesu a k nahrazování přírodních surovin, surovinami anorganickými a za pomoci vědy byly zdokonalovány techniky výroby skla. Český sklářský průmysl se musel vyrovnávat s tvrdou konkurencí na zahraničním trhu, neboť česká výroba byla výhradně zaměřena na export mimo české země.³⁵ Velkovýroba sklářských hutí byla nucena z důvodu vysoké poptávky a konkurenčnímu boji vytvářet stále nové a inovativní produkty. V druhé polovině 19. století do sklářského průmyslu vstupují výtvarníci, kteří svými návrhy skleněných výrobků měli navýšit prodej zboží. Tento způsob byl velmi efektivní, neboť zájem o originální výrobky stoupal a dal vznik nové stylové tendenci, která se nesla v duchu secese.³⁶

1.1 Sklářství v 1. polovině 20. století

Konec 19. a počátek 20. století je spojen se vznikem nového uměleckého stylu secese, která se odráží ve všech uměleckých sférách. Styl, který vznikl ve Francii, byl inspirován japonským uměním malby a keramiky. Mezi hlavní osobnosti secesního stylu se řadil Eugéné Rousseau, který ve své tvorbě používal jednoduché tvary svých výrobků většinou z transparentního skla, které byly dekorovány malbou nebo rytinou nebo skla krakelovaného, které bylo zdobené barevnými skvrnami. Mezi dalšími umělci působícími v této době, byl Emil Gallé, který se svou tvorbou stal jedním z nejvýznamnějších umělců doby, neboť vytvořil svůj vlastní styl, který vzešel z japonského výtvarného umění a který požívala jeho sklářská dílna, která fungovala i po jeho smrti až do 1. světové války. Tvorbou Emila Gallého se nechalo inspirovat několik světových skláren, mezi kterými byla i harrachovská sklárna v Čechách.³⁷

³⁴ PURŠ 1960, s. 72-74.

³⁵ PURŠ 1960, s. 74-77.

³⁶ PETROVÁ 2018, s. 68-69.

³⁷ DRAHOTOVÁ/KIRSCH 2005, s. 196-197.

Mezi známé skláře doby se také řadí například Henry Cros, který používal antickou techniku tzv. *pate de verre* nebo americký Louis Comfort Tiffany, který vymyslel speciální druh iridujícího skla. Světová konkurence v oblasti sklářské tvorby byla velmi velká, a proto bylo nutné, aby skláři přicházeli neustále s novými technikami, které byly ve většině případů pouze obnovené z antického prostředí a obohacené o nový postup při zpracování či pozměnění základního postupu při zpracování skla. Světová produkce skla byla v období před první světovou válkou na vysoké úrovni a poptávka po dekorativním skle byla vysoká. Nejvýznamnější událostí pro oblast užitého umění byla Světová výstava v Paříži v roce 1900, na které se představily nejlepší umělci světa. Patřil mezi ně také zlatník René Lalique, který vnesl do oblasti užitého umění styl art déco. Dalším umělcem, který vnesl do oblasti užitého umění svůj osobitý styl, byl malíř Maurice Marinot, který se kromě výtvarného umění zajímal také o zpracování skla, a jeho díla jsou spíše sochařskou prací, kterou se nechal inspirovat i známý sochař Henri Navarre.

Zatímco se ve Francii prolíná několik stylových tendencí s nejsilnějším vlivem secese, v Rakousku se tento styl příliš neprojevuje. V roce 1903 bylo založeno sdružení umělců s názvem Wiener Werkstätte, které se snažilo vytvořit protiklad k secesi. Jejich tvorba se vyznačovala geometrickou přesností a jednoduchostí skleněných výrobků, s dekoracemi, které byly tvořené s geometrickými prvky. Sdružení se stalo hlavním inspirativním zdrojem pro české sklárny, které návrhy těchto umělců používaly ve svých sklárnách. Jednalo se například o sklárnu v Klášterském Mlýně nebo ve Vimperku. V roce 1908 bylo založeno sdružení umělců Artěl v Praze, které se do podvědomí dostalo až po skončení 1. světové války. Kromě toho se tento styl rozšiřoval i do sklářských škol, které se tímto stylem nechaly ovlivnit.³⁸

Složitě období 1. světové války je nutné zdůraznit s ohledem na celkový sklářský průmysl, který omezil svou tvorbu. Vývoj stylových tendencí během války se v oblasti sklářství částečně pozastavil, i když v českých zemích můžeme zpozorovat uplatněný vliv umělecko-průmyslové školy ve Vídni a již výše zmíněného uměleckého sdružení Wiener Werkstätte, kde sklářské školy v Boru a Kamenickém Šenově převzaly

³⁸ VONDRUŠKA 2002, s. 164

vídeňské ornamentální provedení, které se po válce prolilo s novým stylem Art Deco.³⁹ Plný návrat k umělecké tvorbě sklářství zažily sklárny tedy až s koncem 1. světové války. V roce 1918 byl v Čechách založen Lobmeyrův rytecký ateliér v Kamenickém Šenově, který se také věnoval zpracováním návrhů československých umělců, mezi které patřil např. Jaroslav Horejc, Josef Hofmann, Oswald Haertl nebo později i Adolf Loos.⁴⁰

Ve 20. letech se také objevuje již výše zmíněný styl *art deco*, pojmenován po pařížské výstavě Exposition Internationale des Arts Décoratifs et Industriels Modernes, která byla uspořádána v roce 1925 a na které bylo vystaveno mnoho nových designových produktů z dílen mladých umělců, které byly vytvořeny na základě secesní tradice, které však obsahovaly nové trendy doby.

Období mezi světovými válkami je charakterizováno svobodou, dalo za vznik novým myšlenkám, které mohly být uplatňovány bez závislosti na okolí, což se projevuje nejen v politickém myšlení, ale také ve vývoji uměleckých proudů, které se vyvíjely nezávisle na sobě. Svoboda lidu spojená s vlastním vkusem a kulturou se také odráží na sklářské tvorbě, která i přes vznikající designové produkty ve Francii zachovává svou tradici, kde přetrvává broušení a malování skla. Praha se stává kulturním centrem, kde vzniká také český kubismus, který je dominantní spíše jen v architektuře, ale který ovlivnil nové vnímání v umělecké tvorbě, které je spjaté s funkcionalistickým stylem, který se projevuje hlavně v tvorbě stolního skla, kde typickým znakem této tvorby jsou zdůrazněné základní geometrické tvary, které jsou strohé. První náznaky funkcionalismu ve sklářství jsou patrné již v tvorbě Adolfa Loose nebo v tvorbě německé umělecké skupiny Werkbund.⁴¹

V českých zemích doznívá vliv vídeňské tvorby a v Čechách přichází vlna českých umělců, kteří začínají tvořit vlastní tvorbu, která se neřídila moderním stylem, jež byl všude jinde následován. Mezi umělce, kteří v tomto období vynikali je nutno zmínit například Jaroslava Bendu nebo, Jaroslava Brychtu⁴² a mnoho dalších, kteří se

³⁹ DRAHOTOVÁ/KIRSCH 2005, s. 200

⁴⁰ Tamtéž, s. 200

⁴¹ Tamtéž, s. 209

⁴² Tamtéž, s. 200

podíleli na rozvoji sklářské umělecké tvorby u nás a díky kterým se vývoj sklářství posunul na mnohem vyšší úroveň, než stál před a během 1. světové války. Kromě toho byla také založená v letech 1885 Vysoká škola umělecko-průmyslová, kde podnětem sklářské tvorby na této škole se v tomto období stalo vyhlášení Mezinárodní výstavy dekorativních umění v Paříži v roce 1925. Jako hlavního představitele sklářské tvorby na této škole, je nutné zmínit osobu Josefa Drahoňovského, který do své, předtím výhradně sochařské tvorby, zahrnul i sklářskou tvorbu. V roce 1911 do svého výukového plánu zahrnul učení se technikám glyptiky, a poté také výuku tradičního rytého skla a směrem ateliéru bylo tedy tvoření výhradně dekorativních předmětů.⁴³

Jediným kritickým momentem mezi světovými válkami byla 30. léta, spojená s celosvětovou krizí, která ovlivnila produkci českých skláren, které byly závislé na exportu svých produktů do zahraničí. Sklářny byly nucené vyrábět méně nákladné produkty, které svým provedením byly velmi jednoduché a umělecký dojem se stavěl opět až na druhé místo.

1.2 Obchod se sklem

Výroba v českých zemích na počátku 19. století, probíhala hlavně v malých závodech, které byly závislé na přírodních materiálech, kdy nejdůležitější surovinou bylo dřevo a výroba byla na jeho dodávkách závislá, dále také vápenec, křemen a mnoho dalších surovin. Sklářské podniky byly na dodávkách těchto surovin závislé a podniky mohly fungovat jen do doby, než se zásoba těchto surovin vyčerpala a nastal jejich nedostatek. S příchodem průmyslové revoluce v první polovině 19. století, začínaly malé podniky zpracovávající omezené množství kusů sklářských předmětů, z důvodu nedostatku dřeva a velké předrevoluční krize, měnit na podniky, jež začaly zpracovávat typické sériové výrobky. Tvorba se následně rozrostla a i s nedostatkem surovin začaly nové, větší podniky zpracovávat sklo, díky novému, technologickému pokroku v oblasti zpracování materiálu a celkově nových inovací, jež se začaly používat a byly vyvolané krizí, která znamenala velký technologický pokrok, a to nejen ve

⁴³ DRAHOTOVÁ/KIRSCH 2005, s. 168-169

sklářském průmyslu, ale i ve všech odvětvích průmyslu. Důkazem toho, že se obchod na našem území rozšířil, jsou Severní Čechy, kde začaly vznikat exportní domy, které zaměstnávaly několik tisíc dělníků, pro výrobu surového skla, bižuterie a rafinace.⁴⁴

Konec 19. století a počátek 20. století přinesl do sklářského průmyslu mnoho změn, které se nesly v duchu inovací a celkovému vylepšování výsledných produktů sklářství. Technologie šla stále kupředu a můžeme o tomto období říci, že v těchto letech byla sklářská práce na vrcholu své tvorby a sklářský průmysl se orientoval výhradně na export do zahraničí. Bohužel, se zahájením 1. světové války v roce 1914 došlo ve sklářském průmyslu k úpadku a výroba skla se zpomalila, neboť bylo potřeba investovat a orientovat se výhradně na obchod s obrannou technikou. Mnoho umělců přestalo realizovat své návrhy a ve sklářském průmyslu došlo ke zpomalení vývoje tvorby. Po skončení 1. světové války a vznikem Československé republiky v roce 1918 bylo nutné, aby došlo k obnovení obchodu se sklem a tvorba pozvolna navazovala na období před válkou tak, aby nedošlo k úplnému úpadku a o sklářskou tvorbu nepřestal být úplný nezájem z důvodu nedostatku tvůrčí originality. Snaha o obnovení sklářského průmyslu probíhala pozvolna a nedalo by se ani říci, že sklářský průmysl po 1. světové válce dospěl k vrcholu své tvorby.

Po roce 1929 navíc zasáhla do sklářského průmyslu celosvětová hospodářská krize, kdy krach na burze v New Yorku zapříčinil velké ekonomické problémy v mnoha zemích světa a důsledkem toho bylo, že o sklářské výrobky přestal být v zahraničí zájem. Tato skutečnost byla pro sklářství, silně orientované na zahraniční trh velkou změnou. Protože po skle nebyla žádná poptávka, v důsledku krize bylo nutné tvorbu omezit. Souviselo s tím i velké propouštění sklářů z podniků a jejich následná nemožnost se uplatnit na trhu práce.⁴⁵

V důsledku toho bylo nutné, aby umělci vytvářeli výrobky, které byly originální a nebyly příliš nákladné na výrobu. Podniky zaměstnávaly pouze omezené množství sklářů, kteří byli schopní, pracovití a dokázali vymýšlet nové postupy ke zpracování skla. Můžeme hovořit o období, kdy tvůrci sklářského průmyslu vynaložili úsilí a

⁴⁴ RYDVALOVÁ/HOTAŘ 2012, s. 10

⁴⁵ Tamtéž, s. 21

hledali originalitu nejen ve vizuálním pojetí předmětů, ale také v nalezení nových technik, které by jim ušetřily finanční prostředky, a tím navýšili svůj výdělek i přes finanční problémy, s kterými se země potýkala. Některé zdroje však uvádějí, že sklářský průmysl v českých zemích nebyl krizí zasáhnutý, z počátku krize, ale až později, s příchodem roku 1932, kdy se export snížil až o 55% oproti roku 1929 a o rok později byl snížen až o 66%.⁴⁶

I přes krizi v mnoha odvětvích průmyslu, sklářské odvětví bylo připraveno se nevzdat a zahájit proces znovuoobnovení vrcholu v tomto odvětví. Až cca rok 1936 znamenal vrchol ve výrobě skla a jeho zvýšené poptávce v zahraničí a s tím související vývoz.

To vše se mění během nacistické okupace. Český sklářský průmysl ztrácí mnoho obchodů v Evropě i zámoří. Kromě toho jsou židovští umělci pronásledováni a vražděni a mnoho z nich je umístěno do koncentračních táborů. Vzhledem ke složitému období a strachu o vlastní existenci, výtvarné umění se dostává do období stagnace a většina umělců působících v tomto období se přesouvá do pozadí. S tím je také spojená velká nezaměstnanost ve sklářských závodech. Kromě toho se také velmi významně vyčerpaly zásoby surovin nutné k výrobě skla, a to v důsledku odtržení území od pohraničí, na kterém zůstaly zásoby hnědého uhlí.⁴⁷

Původně české pohraniční podniky na Jablonecku se staly až na některé výjimky majetkem spadající pod Německé vedení a na základě toho se omezila i sklářská produkce podniků na československém území, konkrétně v oblasti severovýchodních Čech, protože tyto podniky byly závislé na vývozních domech, které zprostředkovávaly realizaci sklářských produktů na zahraničním trhu. Změna započala až při vzniku Protektorátu Čechy a Morava, kdy se české podniky musely přizpůsobit potřebám Německé říše. Stejně tak jako během 1. světové války, se výroba ve sklárnách soustředila výhradně na výrobu předmětů ze skla pro vojenskou obrannou techniku. Patřily zde například reflektory, tankové periskopy, zaměřovače zbraní apod.⁴⁸ Tvorba byla omezena pouze na sklo užitkové a obalové a nemůžeme tedy říci, že období během

⁴⁶ VONDRUŠKA 1997, s. 100

⁴⁷ DRAHOTOVÁ/KIRSCH 2005, s. 66

⁴⁸ RYDVALOVÁ/HOTAŘ 2012, s. 21

druhé světové války bylo soustředěno na umělecké zpracování skla, nýbrž na zpracování skla čistě pro obchodní účely a nezkrachování sklářských hutí a podniků.

1.3 Sklářství v 2. polovině 20. století

Období po roce 1945 je všeobecně spojeno se zotavováním se po válce a znovuoobnovením obchodu a dalších sfér. Po 2. světové válce znovu vzrostla poptávka po užitkovém skle, zájmena do domácností a skláři si začali uvědomovat své tvůrčí možnosti. Poválečné období je spjaté s designovou sklářskou tvorbou, kde kromě funkčnosti předmětu je důležitá také jeho estetická stránka a cena, díky které je předmět schopen být uplatněn na konkurenčním trhu. Velké oblibě se začalo těšit ateliérové sklo⁴⁹, které bylo vytvářeno za pomoci tradičních technik zpracování hutního skla, které bylo ale jiné s ohledem na použití nových tvarů, barevnosti a precizního, zdokonaleného provedení. Nutné je zmínit, že sklářská tvorba v tomto směru byla ovlivňovaná finančním ziskem firem, a proto sklářské firmy, bez ohledu na zemi působnosti, hledali neustále nové technologie zpracování a nové vzory, které jim přivedou finanční obnos. Mezi hlavní země, produkující sklářské výrobky se zařadily země Skandinávie, ale také Usa a z Evropy například Itálie.

V návaznosti na průmyslovou sklářskou tvorbu, která nemá uměleckého ducha, vzniklo v USA výtvarné hnutí Glass Movement, které usilovalo o to, aby byl výtvarník přítomen při procesu vytváření produktu. Proto roku 1962 přišel člen tohoto hnutí, Harvey Littleton, s nápadem uplatnění malé sklářské pece, která sklo tavila za nižší teploty, a výtvarník byl tedy schopen vytvořit výrobek, v tomto případě se jednalo o výše zmiňované ateliérové sklo. Mezi následovníky Harveyho Littletona, kterého je dobré zmínit, je například Dale Chihuly, který je klíčovou osobností moderního ateliérového skla, Sam Herman anebo Marvin Lipofsky.⁵⁰

Důležité je však to, že v českých zemích se tento fenomén příliš neuplatňoval, jelikož české hutě byly s mechanizovanou tvorbou značně pozadu, což je pro české sklářství

⁴⁹ <https://www.artplus.cz/cs/aukcni-zpravodajstvi/1/ceske-povalecne-sklo>, vyhledáno 14. 3. 2022

⁵⁰ PODZEMNÁ, s. 142-144

výhoda, jelikož v hutích pracovaly kvalifikovaní mistři, kteří osobně dohlížejí na výrobu a zpracování sklářských výrobků.⁵¹ S ohledem na českou poválečnou tvorbu je nutné zmínit i fakt, že s odstupem extrémní pravicové ideologie do českých zemí vstoupila ideologie levicová, související s nastolením komunismu v roce 1948 a s tím i související cenzuru ve všech sférách umění. Vzhledem k tomu, že sklářská tvorba byla produktem hlavně dekorativním, a v průběhu let se na sklářských produktech objevovaly motivy ornamentální, florální nebo jinak zdobenými prvky, nebyla sklářská tvorba příliš dobou komunismu zasažena. Toho využili mnozí výtvarníci, kteří tvořili díla, která kromě toho reprezentovala Československo, a byly pokladem země a není divu, že sklářská tvorba byla hlavní reprezentací státu na mnoha světových výstavách.

V tomto ohledu je nutno podotknout, že v českém prostředí nevznikalo už jen sklo užitkové, ale také umělecké.⁵² Mezi významné osobnosti českého sklářství patří Jaroslava Brychtová, která vedla středisko skla a architektury v Železném Brodě a která, stejně jako René Roubíček, Jan Kotík nebo Stanislav Libenský, vytvořily ze skla výtvarný materiál, který lze využít v architektuře, sochařství i v malířství.

Jako další událost, která ovlivnila sklářství, bylo období normalizace, kdy tvorba utichla a ve světě neprobíhalo tolik výstav, na kterých by se dala česká tvorba prezentovat. V 80. letech, v návaznosti na tvorbu z USA se uplatňovalo sklo využitě v prostoru, příkladem jsou například hotely Intercontinental, Atrium, budova Národního shromáždění, pražský Palác kultury a další. V tomto období se tvoří volná tvorba, kterou prosazoval například Václav Cigler nebo Stanislav Libenský.⁵³

⁵¹ PODZEMNÁ, s. 142-144

⁵² <https://www.artplus.cz/cs/aukcni-zpravodajstvi/1/ceske-povalecne-sklo>, vyhledáno 15.3.2022

⁵³ PODZEMNÁ, s. 148

2 HISTORIE A ZALOŽENÍ SKLÁRNY MOSER

Založení sklárny Moser je spjato s městem Karlovy Vary a se zakladatelem sklárny Moser, Ludwigem Moserem.

Ludwig Moser se narodil do rodiny židovského obchodníka Lazara Mosera v roce 1833. Rodinné podnikání bylo důležitou součástí života, které zahájil již Lazarův otec, David Moser, který v Karlových Varech vlastnil židovskou jídelnu, která byla v Karlových Varech velmi oblíbená, neboť ji navštěvovali významné osobnosti doby. Po jeho smrti jídelnu zdědil jeho syn Lazar, který v podnikatelské činnosti pokračoval.⁵⁴

Ve svých 15 letech byl mladý Ludwig Moser nucen opustit školu, pravděpodobně z finančních důvodů a nastoupil do dílny známého obchodníka a rytce Antona Heinricha Mattoniho, který ho naučil techniku rytého skla, a bylo více než pravděpodobné, že se podnikání bude věnovat stejně jako jeho děda i otec.⁵⁵ Po dvou letech studia v Mattoniho dílně se rozhodl, že se bude ucházet o práci v Praze, bohužel neúspěšně, a proto se vydal zkusit své štěstí do dílny Ignatze Grossmanna, avšak také neúspěšně. Nezbyvalo mu nic jiného než se vrátit zpátky do Karlových Varů, do Mattoniho dílny, kde začal pracovat jako rytec a vytvářel zakázkové produkty pro lázeňské hosty.⁵⁶

V dílně však nevydržel pracovat dlouho a hledal možnosti, jak najít lepší pracovní nabídku. Konečně v roce 1851 našel práci v Praze, kde začal pracovat v rytecké dílně pro obchodníka se sklem Willhelma Hoffmanna. Poté znovu Prahu opustil a navrací se do rodných Karlových Varů, kde pro změnu pracoval pro obchodníka A.H. Pfeiffera. Práce v jeho dílně byla pro Mosera opět nevyhovující, a proto se rozhodl, že odejde pracovat do Německa a přes Sasko se dostal až do Berlína, kde byl zaměstnán v rytecké dílně Markgrafenstrasse, kde pracoval jen sedm měsíců, ale i přes krátkou strávenou dobu v této dílně, byla jeho práce velmi oceňovaná a jeho rytiny se velmi dobře prodávaly. Vzhledem k tomu, že měl Ludwig Moser velké zkušenosti v různých dílnách, jeho precizní práce byla v Berlíně velmi ceněná a měl podnikatelského ducha,

⁵⁴ <http://www.kehilakv.cz/Moser.htm>, vyhledáno 12.3. 2022

⁵⁵ MERGL/PÁNKOVÁ 2017, s. 22

⁵⁶ VONDRUŠKA 2002, s. 147

rozhodl se, že si založí svou vlastní živnost v Karlových Varech, kde mohl naplno vytvářet své vlastní návrhy a sledovat tak, zda o ně bude z řad veřejnosti zájem.

V roce 1855 si pronajal malý stánek od známého, A. H. Mattoniho, který sloužil k prodeji upomínkových předmětů pro turisty, kteří lázeňské město navštěvovali. Vzhledem k vysoké poptávce po skleněných předmětech s vlastními motivy dali za vznik tradici rytého skla v Karlových Varech a obchodníci, jež své řemeslo prodávali, byli nuceni pracovat na složitějších motivech ve svých dílnách. Na základě velkého turistického ruchu a vysoké poptávce po originálních předmětech ze skla, bylo nutné zakládat vlastní podniky, které tuto práci nabízely. Toho využil i Ludwig Moser a v roce 1857 si za vydělané peníze pronajal dům, kde provozoval obchod se sklem a ryteckou dílnu.

Jeho obchod dobře prosperoval, objednával jedny z nejkvalitnějších výrobků z českých skláren, které byly vhodné pro jeho rytiny, a proto svůj prodej rozšířil v roce 1862 o další prodejnu, a poté v roce 1866 přestěhoval svou původní prodejnu na lukrativnější místo, které navštěvovalo více kupců.⁵⁷

Vzhledem k vysoké poptávce po jeho výrobcích a vzrůstající konkurenci bylo nutné, aby Ludwig Moser rozšířil svou výrobu o další produkty. Zaměřil se na výrobu vlastního broušeného a rytého skla, které se stalo jednou z nejprestižnějších záležitostí doby a díky kterému vzrostla popularita moserovských výrobků, které Ludwig Moser začínal v druhé polovině 19. století propagovat na výstavních akcích. Z malého podniku se posléze stal jeden z nejluxusnějších podniků v českých zemích a jeho produkce se rozšiřovala i na mezinárodní úrovni. [1]

2.1 Ryté sklo na světové výstavě ve Vídni

Technika řezání skla je známá již od doby vlády císaře Rudolfa II., od kterého dostal privilegium k užívání této techniky v Praze působící Caspar Lehmann, který byl

⁵⁷. <http://www.kehilakv.cz/Moser.htm>, vyhledáno 12. 3. 2022

ve své době označován za prvního, který tuto techniku použil.⁵⁸ Avšak z dopisu, který byl adresován Lehmannem v roce 1608, Maximiliánu Bavorskému se dozvídáme, že se tuto techniku naučil na dvoře Viléma V. a tak mu nemůže být tedy prisuzováno prvenství.⁵⁹

Hlavním centrem výroby řezaného skla 16. a 17. století se stal Norimberk a dílna Lehmannova žáka George Schwanhardta st. a dílna Hermanna Schwingera.⁶⁰

V českých zemích se technika řezání skla začala hojně využívat na konci 17. století, kdy centrem bylo Jablonecko a Českolipsko. Rytina ve skle byla jednoduchá, a složitější rytiny se začalo využívat až v období po konci třicetileté války,⁶¹ kdy tenkostěnné sklo nahradilo sklo silnostěnné, vhodné pro techniku řezání a broušení.⁶²

V 18. století se zvýšila poptávka po rytém sklu, a proto mnoho výtvarníků, řemeslníků a různých zručných lidí, jež se snažili podnikat, přeorientovali svou výrobu k výrobě rytého skla. Vznikaly různé typy skleněných nádob jako například poháry, číšky, lahvice, pohárky na víno a jiné, a nově se také využívala technika rytí diamantem.⁶³ Konec 18. století a počátek století 19. znamenalo pro techniku rytí skla úpadek a většina českých rytců se přestěhovala do lázeňských měst, kde o ryté sklo byl stále zájem, ze strany lázeňských hostů. Významným sídlem těchto rytců byly Karlovy Vary, kde působil například již zmiňovaný Anton Mattoni, u kterého se rytí skla vyučil Ludwig Moser.⁶⁴

Ludwig Moser se věnoval technice rytí od svého raného věku a jeho způsob zpracování skla rytinou se stalo první technikou, kterou ve své tvorbě využíval. Když se jeho firma rozrostla, bylo nutné zaměstnávat zručné pracovníky a hlavně rytce, kteří byli schopni vyhovět Moserovým požadavkům na dokonalé provedení sklářských výrobků.

⁵⁸ VONDRUŠKA 2002, s. 122

⁵⁹ DRAHOTOVÁ 1985, s. 92

⁶⁰ VONDRUŠKA 2002, s. 123

⁶¹ MEDKOVÁ 1979, s. 98

⁶² DRAHOTOVÁ 1970 s. 105

⁶³ VONDRUŠKA 2002, s. 126-127

⁶⁴ VONDRUŠKA 2002, s. 146-147

Mezi nejvýznamnější rytce, kteří pro sklárnu pracovali, patřil Johann F. Hoffmann, který vytvořil soubor pohárů, které reprezentovaly sklárnu Moser na Vídeňské světové výstavě v roce 1873.⁶⁵ [2]

Vídeňská výstava byla zahájena 1. května 1873, za přítomnosti císaře Františka Josefa I. Výstava se netýkala pouze oblasti průmyslu, jak tomu bylo u světové výstavy v Londýně, ale stejně jako druhá světová výstava v Paříži zahrnovala i oblast polního hospodářství a umění. I přes velké očekávání o velké návštěvnosti zahraničních hostů, strach z epidemie cholery a nadsazené ceny ve Vídni, mělo za následek velmi malou účast na této výstavě.⁶⁶ Mimo jiné, malá účast na výstavě také přispěla ke krachu na vídeňské burze o 8 dní později. I když se výstava nedá zařadit mezi úspěšné, šlo o první výstavu sklárny Moser na mezinárodní úrovni, díky které se sklárně Moser dostalo velkého úspěchu, neboť byla oceněná bronzovou medailí za zásluhy a Ludwig Moser také získal od Františka Josefa I. právo užívat titul c.k. dvorního dodavatele.⁶⁷

2.2 Propagace výrobků a vzestup prodeje

Po úspěchu na světové výstavě ve Vídni, se ambice podnikatele Ludwiga Mosera rozrůstají. Vlivem konkurenčního trhu bylo nutné, aby Ludwig Moser nezaostával ve výrobě, a proto kromě rytého skla, které bylo hlavním zaměřením sklárny, začal vyrábět také sklo malované emaily. Své skleněné produkty také obohatil o orientální motivy, a to vše se těšilo velké oblibě mezi zákazníky.

Kromě vytváření nových výrobků se Ludwig Moser soustředil také na jejich propagaci na výstavách. Svou kolekci v orientalizujícím stylu vystavil v roce 1878 na Světové výstavě v Paříži, na které, stejně jako na Světové výstavě ve Vídni, získal bronzovou medaili. Zájem o umění Orientu byl v té době velmi velký, a proto bylo nutné, aby umělecká výroba byla směřovaná směrem, který vedl k někdy až přehnané dekorativnosti produktů, které se později staly hlavním poznávacím znakem Moserových výrobků. O výrobky tohoto typu byl v zahraničí velký zájem a výroba

⁶⁵ MERGL/PÁNKOVÁ 2017, s. 32

⁶⁶ ŠIMÁČEK 1860, s. 84-85

⁶⁷ MERGL/PÁNKOVÁ 2017, s. 32-34

sklárny se i proto, podobně i jako jiné sklárny, soustředila především na zahraniční trh. Ludwig Moser se pravděpodobně inspiroval na světových výstavách, kde tyto výrobky byly velmi oblíbené a návštěvníci o ně projevovali velký zájem.

Ambice Ludwiga Mosera dostat své produkty na zahraniční trh byly vysoké, protože právě tyto ambice a inspirace na světových výstavách mu přinesly velký finanční zisk, díky kterému mohl rozšiřovat okruh umělců, působící pro jeho firmu, a tím i rozšíření nápadů na zpracování skla a vytváření různorodých motivů.

V roce 1878 mu bylo dokonce uděleno Františkem Josefem I. privilegium pro používání výzdoby neprůhlednými reliéfními emailovými barvy a zlatem.⁶⁸

Své obchodní styky se snažil neustále rozšiřovat, a proto propagoval své výrobky také na Světové výstavě v New Orleans, na výstavě ve Filadelfii, na výstavě v Antverpách nebo na výstavě v Melbourne. Na základě těchto poznatků se obchodní styky rozšířily také o americký trh, kde se produkty sklárny Moser staly velmi oblíbenými, a sklárna na základě velkých Moserových ambicí vyvážela sklo téměř do celého světa.⁶⁹

Významnou výstavou, která byla pro sklárnu důležitá, byla Světová výstava v Paříži pořádaná v roce 1889, na které Ludwig Moser vystavoval nejlepší produkty různého druhu ze své sklárny a za které si odnesl uznání a další bronzovou medaili.

Vzrůstající zájem o výrobky firmy Moser ze strany zahraničních kupců a odběr surového skla ze vzdálených skláren dal Ludwigovi Moserovi podnět k založení vlastní sklářské hutě, jejíž výstavba započala v roce 1892 ve Dvorech u Karlových Varů, a tím rozšířil svou výrobu bez závislosti na dodávkách surového skla ze sklářských hutí, které ne vždy byly k dispozici a bylo nutné čekat na jejich dovoz, což si Ludwig Moser jako jeden z nejvíce prestižních obchodníků se sklem nemohl dovolit. Založení vlastní sklářské hutě dalo za vznik nové etapy sklárny Moser, která se postupem času neustále rozrůstala.

⁶⁸ MERGL/PÁNKOVÁ 2017, s 38

⁶⁹ <http://www.kehilakv.cz/Moser.htm>, vyhledáno 10. 11. 2022

3 NOVÉ STOLETÍ SKLÁRNY MOSER

Přechod od 19. století ke 20. století sebou nese mnoho změn, které se také projevují v uměleckém vnímání tvorby nového století. S příchodem secese je spojena změna umělecké tvorby, která se týká hlavně změny dekoru, který se nechal inspirovat uměním Orientu. Kromě toho se také vyznačuje dekorativním zpracováním přírodních motivů nebo geometrických vzorů, které jsou vytvořeny za pomoci asymetrické kompozice se zakřivenými liniemi na konkrétním vzoru. Objevují se stylizované rostliny, zvířata, ornamenty a mnoho antických námětů, které jsou doprovázeny širokým spektrem barevných odstínů.[3] Tvorba ve stylu secese byla také spojená se sklářskými hutěmi, které vyráběly hutně tvarované sklo vhodné ke stylizovaným rytinám. Sklárna Moser v tomto směru nezaostávala a svou výrobu směřovala k moderním tendencím doby. Hlavním inspiračním zdrojem doby byl Francouz Emil Gallé, který odkaz své tvorby vznesl i do českých skláren a jeho vliv můžeme zpozorovat i na výrobcích sklárny Moser a to proto, že sklárna mnoho inspirací sbírala právě ze zahraničních zdrojů.

Vznik nové sklářské hutě dal také podnět k tomu, aby se výroba soustředila na požadavky zákazníků, kteří určovali styl vznikajících produktů, neboť provozování sklářské hutě bylo velmi finančně nákladné a bylo nutné, aby se sklárna orientovala výhradně na požadavky svých objednavatelů tak, aby chod sklárny nebyl ohrožen. Tvorba byla tedy poměrně omezená a soustředila se výhradně na to, aby splnila představy svých tuzemských, ale i zahraničních klientů, kteří gesto vytvářet produkty na požadavek zákazníka velmi ocenili.

Novinkou, která byla v novém hutním podniku zavedena, bylo irisované sklo, se starověkými motivy nebo orientálním dekorem, které se nechalo inspirovat antickým uměním, kdy se návrat k antice těšil velké oblibě v mnoha zemích světa.

Jedním z dalších úspěchů sklárny byla účast na Bruselské mezinárodní výstavě v roce 1897, kde byla představena série rytého skla s rytinami rostlin, která znázorňovala počátek secese ve firmě Ludwiga Mosera. [4]

3.1 Technologie a zpracování skla ve sklárně Moser v 1. polovině 20. století

Jedním z nejvýznamnějších okamžiků pro sklárnu Moser se stala Světová výstava v Paříži v roce 1900, kdy zahájení výstavy v tomto roce znamenalo nejen ukázkou nového století v umělecké produkci, ale také bylo ukázkou toho, že nové století se stane díky technologickému posunu novým obdobím zasahujícím do všech sfér umělecké tvorby. Pro sklárnu Moser znamenalo nové století hlavně vývoj v technologiích, které byly používány nově pro zpracování skla.

Sklárna Moser na této výstavě představila své ryté sklo, které se po další léta stalo velmi populární a nahradilo ve sklárně sklo malované, které se používalo už jen v omezené míře. Rytiny na skle byly vytvářeny úzkou, velmi jemnou rytinou a byly završeny dokonalým brusem. Motivem gravur byly stále květinové motivy, které se nesly v duchu secese. Jediným rozdílem bylo to, že sklárna Moser do svých rytin přidávala vlastní styl, kterým byla stylizovanost těchto florálních motivů. Kromě toho Moser často používal sklo bezbarvé, které i přes stylizovanost rostlin dodal produktům značný druh elegance. Mimo jiné také s bezbarvým sklem používal zlacení, které dodalo produktům luxusní optický vjem a není se tedy divit, že se produkty sklárny zařadily mezi výrobky, které vyhledávala společenská smetánka doby, jež je kupovala, aby zdobila jejich luxusní interiér. Důležitou součástí výrobků nebyla jen originalita ve zpracování rytin na skle, ale také precizní vytvoření finálního tvaru, kterým bylo úzké, štíhlé a protáhlé sklo, potvrzující eleganci finálního výrobku. Pokud bychom se měli na tento tvar zaměřit u nápojového skla, může nám připomínat proporcery květinu, čímž tento tvar potvrzuje popularitu právě florálních motivů v počátku 20. století.

Ryté sklo bylo součástí sklárny Moser po velmi dlouhou dobu a nedalo by se ani říci, že v 1. polovině 20. století by ho plně nahradila jiná technika. Kromě rytého skla s příchodem roku 1904, sklárna vystavila vázy, které měly dekor z barevných intarzovaných nálepu, kdy tyto barevné nálepy v dekoru sklárna začala uplatňovat stejně jako rytiny na skle.

Mezi další styly uplatňované ve sklárně s příchodem Leo Mosera byla oroplastika a různé druhy barevného skla, kterým se budu věnovat v kapitolách níže.

3.2 Světová výstava v Paříži

Světová výstava v Paříži byla zahájena 14. dubna 1900 a ukončena byla 12. listopadu stejného roku a znamenala oslavu příchodu nového století a shrnutí 19. století. Celá výstava se nesla v duchu nových objevů a dominantním výtvarným stylem byla secese.⁷⁰

S ohledem na sklářskou tvorbu byla na výstavě dominantním stylem florální secese, která našla své uplatnění i nadále a kterou o deset let později nahradil novoklasicistní styl. Světová výstava se měla stát jednou z největších a její organizace se stala velmi nákladnou. I když se v některých publikacích autoři zmiňují, že se stala přelomovou výstavou, účast lidí na výstavě nebyla příliš velká, zúčastnilo se jí pouze dvě třetiny očekávané veřejnosti.⁷¹

Příležitost vystavovat na výstavě si nemohlo nechat ujít mnoho z českých skláren a před uspořádáním výstavy se pečlivě připravovali. Mezi nejlépe oceněnou sklárnu se zařadila sklárna Johann Lotz Witwe, kdy na světové výstavě předvedla sérii barevných váz, které byly navrženy malířem Franzem Hofstotterem a tvorba této sklárny se zařadila na přední příčku nejlepších skláren světa. České sklo se stalo díky této sklárně bezpochyby jedním z nejlepších.

Mezi další úspěšnou sklárnu se samozřejmě zařadila i sklárna Moser, která za svou vystavenou kolekci získala druhé místo. Stolní souprava, speciálně navržená pro tuto výstavu, nesla název „Karlsbader Secession“ [5] kdy se nepřehlédnutelným kouskem v této kolekci staly vázy, kdy dominantou byla hluboká rytina s florálním dekorem na barevném, žlutozeleném nebo světle modrém, sbíhaném skle. Těmto vázám se v Moserovské produkci dostalo nevídaného úspěchu a je téměř jisté, že díky nim sklárna dostala přední postavení na této světové výstavě. Kromě toho, souprava byla výjimečná tím, že se jednalo o limitovanou kolekci, která byla velmi náročná na výrobu

⁷⁰ HANTICH 1900, s.4

⁷¹ <https://cs.mahlerfoundation.org/mahler/locations/france/paris/world-exhibition-paris/>, vyhledáno 16.8.2022

a kolekce byla čistě výstavní záležitostí. Sklárna Moser se snažila na této soupravě ukázat co nejvíce z technologických možností, které dokáže ve sklárně používat.

Cílem bylo poukázat na to, že je sklárna schopná vytvářet technicky náročné zpracování skla. [6]

Pokud bychom měli tuto práci zhodnotit, mnoho z nezávislých pozorovatelů by mi dalo za pravdu, že složitá rytina květinových, zvířecích a dalších motivů v kombinaci s malovaným emailem a barevnými nálepy, vypadá spíše kýčovitě. Je však nutné si uvědomit, že secesní přehnanost v dekoru byla v té době velmi populární a proto se není čemu divit, že i sklárna Moser následovala tento styl doby, který později ve sklárně nahradil styl *art deco*, posléze zcela odlišný novoklasicismus a tvorba tak směřovala od secese zcela jiným směrem.

3.3 Export moserovského skla pro zahraniční objednavatele

Přechod k 20. století je kromě nových stylových tendencí doby a nových inovativních postupů při zpracování skla spojen také s výrazně rostoucí poptávkou ze strany významných osobností doby. Byl tedy velmi kladen důraz na preciznost zpracování a použití nejkvalitnějších prostředků pro zpracování skla. Je potřeba vědět, že období před první světovou válkou bylo pro sklárnu Moser dobou, kdy docházelo k největším úspěchům sklárny. Kvalitu sklárny Moser ocenil mezi prvními osobnostmi pátý perský šáh Mozaffar ad- Din Shah Qajar, který byl unešený krásou a precizností Moserovského skla, kterou objevil na své jednodenní cestě z Mariánských lázní do Karlových Varů. Ludwig Moser, byl nejen vizionář, ale i skvělý obchodník, který věděl, jak zahraniční klienty zaujmout. Nelze se proto divit, že mu byl perským šáhem v roce 1901, tedy rok po navštívení sklárny, udělen Řád Slunce a lva, a tím i titul dvorního dodavatele. Tím se sklárně Moser otevřely cesty nejen na západní trh, ale také na trh orientální.⁷² Vzhledem k tomu, že sklárna měla své sídlo v Karlových Varech, které byly, a i doposud jsou známým lázeňským městem, nešlo ze strany zahraničních osobností, jež se jezdily do tohoto města rekreovat, nevšimnout této sklárně sídlící na

⁷²AUGUSTIN 1995, In: Historický sborník Karlovarska III

velmi lukrativním místě, jež zaujala mnoho z osobností tehdejší doby. Dále bychom v tomto smyslu mohli zmínit, že bychom rodinu Moser mohli považovat za prostředníka obchodu mezi orientem a západem, protože právě sklárna Moser byla poté jedním z důvodů, proč se zahraniční klientela ze středního východu a zemí osmanského světa do Karlových Varů vracela. Mezi další osobnosti, pro které sklárna Moser tvořila své produkty, patřili i představitelé Osmanské říše, které do Karlových Varů nechal pozvat sám císař František Josef I. Jednalo se o osmanského sultána Abdulhamida II., který se na svou cestu do západních zemí měl na základě výše zmiňovaného pozvání císaře Františka Josefa I. dostavit, a dle některých zdrojů do Karlových Varů opravdu přijel, neboť mu byla samotným císařem vystavena modlitebna, avšak dle jiných zdrojů sultán hlavní město Istanbul nikdy neopustil z důvodu obav o svůj trůn.⁷³ To nemění ale nic na faktu, že mu byl sklárnou Moser vytvořen džbán, který je v současnosti k vidění v paláci Dolmabahce, který byl vytvořený v sérii Royal 9000, určenou výhradně pro panovníky. Tento džbán nese malovaný monogram A. H. a stejně jako dalším produktům z této série nechybí ani zlacení či precizní křišťálový brus. Výrobky ze série Royal 9000 nebyly příliš dekorativní, byly spíše jednoduché a dalo by se zmínit, že se lišily od secesního provedení doby. [7] Tato série se pyšnila elegantním, jednoduchým provedením bezbarvého, křišťálového nápojového skla a byla doplněna zlacením, které vynikalo na malovaných monogramech panovníků. Tento styl souprav se stal mezi panovníky velmi populární a soupravy v tomto stylu provedení, si objednávali panovníci po celém světě.

Mezi významné osobnosti, díky kterým souprava nese název Royal, a pro které byly vytvořeny výrobky spadající do této série, byla například nápojová souprava pro krále Edwarda VII. [8] a jeho manželku královnu Alexandru.⁷⁴ [9]

Tato série v novoklasicistním, tradičním pojetí se stala velmi populární a upozadila tím přílišnou dekorativnost období secese. Mezi další soupravy, které je nutné zmínit s odkazem na neoklasicismus a inspiraci ve francouzském napoleonském empíru, je série Copenhagen, [10] Glasgow a Columbus, ve kterých se poprvé začala uplatňovat oroplastika, [11] kterou vymyslel Leo Moser.

⁷³ DORDUNCU 2006, s. 9

⁷⁴ <https://www.moser.com/cs/royal>, vyhledáno 20. 7. 2022

Leo Moser byl velmi ambiciózním obchodníkem a je nutno tedy podotknout, že preciznost a dokonalost výrobků byla pro něho zásadní. Tyto série, hlavně tedy série Copenhagen byla určena pro důležité osobnosti doby a stala se nejvíce žádanou sérií mezi panovníky Orientu i v pozdějších letech.

Mezi další klienty sklárny Moser patřil také samozřejmě císař František Josef I., který byl hlavním odběratelem sklárny.

Při předání podniku do rukou bratrů Moserových, se sklářská produkce ještě více orientovala na zahraniční trh. Leo Moser si byl vědom toho, že sklárna musí navazovat na odkaz otce a orientovat se na tvorbu pro zahraniční klientelu a důležité osobnosti doby. Důkazem toho je nápojová souprava Splendid vytvořená v roce 1911 z bezbarvého, křišťálového a dokonale broušeného skla, se zlatou oroplastikou, která zdůraznila bohatost této nápojové kolekce, směřovanou pro luxusní prostory, ve kterých by tvořila nepřehlédnutelný kousek. **[12]** Záměrem Leo Mosera bylo vytvořit bohatě zdobený kousek, který by zaujal vlivné osobnosti a panovníky doby. To se mu povedlo a nápojová souprava byla vytvořena pro španělského krále Alfonse XIII. Velký ohlas se soupravě dostal i mezi politické osobnosti Československa, kdy nápojový set nechal speciálně s jejím monogramem vytvořit československý prezident Eduard Beneš pro současnou anglickou královnu Alžbětu, při příležitosti její svatby v roce 1947. Souprava byla poté obohacena o další kusy, které královně nechal speciálně zhotovit také bývalý prezident Václav Klaus v roce 2007.⁷⁵

Mezi osobnosti, které vlastnily výrobky ze sklárny Moser, nepatřily jen osobnosti z politického světa, ale také ze světa duchovního. Byl to například papež Pius XI., který od samotného Leo Mosera získal nápojovou soupravu, v letech 1923 pojmenovanou Papež, která se pyšnila svým specifickým obloukovitě zakončením brusem do faset. Tomuto specifickému brusku byl později přidělen název papežský brus. **[13]**

Další souprava, která se nesla v obdobném stylu, byla nápojová souprava Maria Theresia, inspirována tradičním klasicistním provedením, o kterém můžeme s jistotou

⁷⁵ MERGL/PÁNKOVÁ 2017, s. 101

řící, že spolu s dekorem ve stylu rokoka byla populární mezi vysoce postavenou společností. Soupravu si nechalo objednat například ministerstvo zahraničí, Ileana Habsburská nebo Tomáš Baťa.⁷⁶ Kromě toho, souprava Maria Theresia, chceme-li Marie Terezie, je vyráběná i v současnosti a kromě bezbarvého provedení nápojové soupravy, lze pořídit i souprava v odstínech značky Moser. [14]

Pokud bychom měli zmínit orientální trh, ani na něm Leo Moser nezaostával. V tomto ohledu je třeba také zmínit soupravu Maharani pro Sethu Lakshmi Bayi, královnu jihoindického království Travancore a soupravu Lady Hamilton pro jejího následovníka, posledního maharadžu Chithira Thirunala Balárma Varma. Kolekce Maharani, jako taková, vznikla původně v letech 1895 a začala se vyrábět ve sklárně Mayer's Neffe, která se v roce 1922 sloučila s Moserem. Svůj název tedy získala až později, díky této objednávce. V kontextu současnosti, jedná se o nejprodávanější soupravu sklárny Moser do dnešní doby.⁷⁷ [15]

3.4 Výstava v Uměleckoprůmyslovém muzeu v Praze

Pokud jde o propagaci sklárny v českých zemích, před konáním jedné z nejdůležitějších světových výstav v Paříži v roce 1925 proběhla, pro sklářství v českém kontextu, poměrně zdařilá výstava malovaného skla v Uměleckoprůmyslovém muzeu v Praze, pořádaná Uměleckoprůmyslovým muzeem v Praze a Sklářským ústavem v Hradci Králové. V tomto ohledu tato výstava byla spíše tréninkem pro výše uvedenou mezinárodní výstavu v Paříži. Důležitými figuranty této výstavy byly české sklářské školy, které vychovávaly skláře, kteří byli spíše německé národnosti, jelikož žili v pohraničí, kde byly umístěné sklářské školy. Jednalo se například o školy v Kamenickém Šenově a Novém Boru, které čerpaly inspirace z vídeňského prostředí až do vzniku Československa v roce 1918.

⁷⁶ MERGL/PÁNKOVÁ 2017, s. 108

⁷⁷ <https://www.moser.com/cs/o-moseru/blog/maharani-jak-se-rodí-jeden-z-nejprodavanejsich-setu>, vyhledáno 5. 10. 2022.

Zprvu skláři odmítali spolupracovat s Uměleckoprůmyslovou školou a Uměleckoprůmyslovým muzeem v Praze, přelomem se však stalo vyhlášení, již výše zmiňované výstavy malovaného skla v Praze v roce 1923, konané o rok později.⁷⁸ V souvislosti s touto výstavou nemůže také opomenout sklárnu Harrachov, která na výstavě představila tvorbu Rudolfa Schwedlera. Na této výstavě můžeme tedy vidět vliv německých ale i českých škol.

Pokud jde o sklárnu Ludwig Moser a synové, sklárna představila svou tvorbu ve spolupráci se sklárnou Mayer's Neffe, [16] kdy jsem v předešlém textu již zmiňovala, že se s ní sloučila v roce 1922. Na výstavě sklárna představila celkem 15 váz, 3 pohárky a 1 misku.⁷⁹

Pro vedení sklárny Moser tato výstava nebyla nikterak zajímavá, jelikož se připravovala na mnohem větší, mezinárodní Výstavu dekorativních umění v Paříži v roce 1925, kde bylo z produktů sklárny Moser vystaveno mnohem více předmětů, které si zasloužili vysoké hodnocení. Tato výstava byla určena spíše pro školy a samostatné umělce, kteří chtěli ukázat svá díla veřejnosti a sloužila jako propagace konkrétních tvůrců. To sklárna Moser nepotřebovala, jelikož se soustředila výhradně na zahraniční propagaci, zároveň byla však na této výstavě nedílnou součástí, jelikož i ona sama měla ve svých řadách nezkušené skláře, kteří potřebovali praxi. Předměty, které byly vystavované na této výstavě pro sklárnu Moser, malovali malíři ze závodů ve Dvorech u Karlových Varů a v Adolfově u Vimperka.

⁷⁸ <http://www.glass.cz/hist.htm/>, vyhledáno 10.11. 2022

⁷⁹ HERAIN 1924

4 LUDWIG MOSER A SYNOVÉ, EXPORTNÍ VÝROBA

V roce 1898 se Ludwig Moser rozhodl změnit název firmy a tím i předat dědictví svým synům. Novými majiteli sklárny se stal kromě Ludwiga Mosera také jeho syn Gustav, Friedrich a Rudolf. Ludwig Moser se kromě toho také rozhodl, že vedení firmy předá svému synovi Rudolfu Moserovi, který se v roce 1901 stal jejím ředitelem. Kromě Karlových Varů, sklárna také otevřela své obchody v Mariánských Lázních, Miláně či Paříži. Změna, kterou je nutno zmínit s ohledem na vývoj sklárny, byla ta, kdy se další z Moserových synů, zde konkrétně Leo Moser stal technickým ředitelem v roce 1908. Leo Moser byl velmi vzdělaným člověkem, v oblasti sklářských technologií a obchodu a kromě toho byl také velmi talentovaným synem, díky kterému se sklárna začala ubírat směrem k nalezení nových, umělecky inovativních výrobků. Inspiraci hledal na mezinárodních výstavách a jeho uměleckým vnímáním dokázal do sklárny přinést mnoho novinek, díky kterým se sklárna ubírala směrem kupředu. Není proto divu, že v roce 1916 nahradil místo svého bratra Rudolfa Mosera, po smrti otce Ludwiga Mosera, a stal se tak ředitelem podniku Moser.

Leo Moser se zajímal o výrobu barevných skel a do výroby zařadil také novinku, tzv. oroplastiku, kterou si nechal v roce 1919 patentovat. Podnikatelského ducha Leo Moser zdědil po otci a jeho záměry rozšiřovat výrobu byly obrovské. Odkoupil například sklářskou huť Meyrův synovec, a díky rozšíření jeho činnosti se stal jedním z největších výrobců nápojového skla v Čechách. Vzhledem k tomu, že Leo Moser věděl, že je nutné výrobu nejen rozšiřovat, ale také vytvářet precizní předměty hodné sklárny, je nutné kromě toho najímat zdatné lidi, kteří by dokázali vyhovět jeho požadavkům na komplikované dekorativní výrobky. Důraz byl kladen na následování moderních, stylových tendencí doby a nezaostávat za konkurencí. Spolupracoval například s Rudolfem Welsem, architektem židovského původu, se kterým se Leo Moser seznámil při jeho lázeňském pobytu v Karlových Varech mezi lety 1920-1922. V těchto letech Rudolf Wels spolupracoval s firmou Moser a to tak, že zrekonstruoval a přistavěl nové části sklárny. Kromě toho také pro Leo Mosera navrhoval dekorativní nápojové sklo obohacené o prvky stylu art deco.

Mezi další výtvarníky, které Leo Moser najal, patřil také Josef Hoffmann nebo Dagober Peche, jedni ze zakladatelů Wiener Werkstätte, kdy se vlivem jejich obdivu ke

geometrickým liniím a čistotě provedení, začalo projevovat ve výrobcích sklárny Moser hranované sklo, typické pro pozdní secesi. [17]

Mezi dalšími umělci, kteří od roku 1911 pro sklárnu pracovali, byl také Otto Tauschek, který navrhl hned několik vzorů, které byly na Moserově křišťálově broušeném skle použity. Mezi nejznámější díla tohoto grafika a malíře, patří série Mozart, která má znázorňovat dobu, ve které slavný hudební skladatel Wolfgang Amadeus Mozart, po kterém byla tato nápojová souprava pojmenována, žil. Jedná se tedy o spojení neoklasicismu s moderní tendencí pozdního proudu secese, ve které malíř při návrhu celkové provedení soupravy zjednodušil a stylizoval. [18]

Kromě zpracování dekorů, se Leo Moser věnoval vzniku nových, oxidy barvených skel, jež by měly měnit barevnost.⁸⁰[19]

Stejně tak jako za doby, kdy byl v čele sklárny zakladatel Ludwig Moser, sklárna dále navázala na kolekci Royal 9000, kdy novou, stylovější záležitostí se staly soubory Columbus, Glasgow a nejznámější, Copenhagen, který stylem navazoval na výše zmíněnou sérii Royal 9000. Výjimečnou se tato série nápojového skla stala také proto, že byl na ní jako první aplikován oroplastický dekor, který byl již výše zmiňovaný v souvislosti s vytvořením nového postupu, který byl posléze používán také na dalších sériích nápojového skla. V tomto kontextu je nutné zmínit také sérii Splendid, ve které se na rozdíl od předchozích výrobků sklárny neuplatňuje již secesní dekor, ale pozvolna se umocňuje proud neoklasicismu, který byl pro Leo Mosera velmi oblíbený.

Zároveň je nutno připomenout použitý brus, který řemeslníci při vytváření skleněných souborů používali. V tomto případě se novinkou, používanou ve sklárně Moser stal tzv. papežský brus, který byl pojmenován po soupravě Schönbrunn, a která byla v pozdějších letech přejmenovaná na soupravu Papež, kdy se samotnému Leo Moserovi dostala možnost, tuto soupravu věnovat samotnému papežovi Piu XI, s rytinou papežského znaku. V této souvislosti je nutné zmínit, že díky vedení sklárny Leo Moserem a jeho ambicím, se dostavilo sklárně nevídaného úspěchu.

⁸⁰ DRAHOTOVÁ/KIRSCH 2005, s. 193

Jak jsem již výše zmiňovala, období mezi dvěma světovými válkami bylo velmi důležitým obdobím, které je nutné si neustále připomínat, neboť se jedná o léta, kdy se sklářský průmysl vyvíjel kupředu a jeho produkce nechtěla zaostávat za ostatními odvětvími. Důkazem, související s rozvojem sklářské tvorby ve sklárně Moser, byla četná účast na světových i tuzemských výstavách. Je nutno také podotknout, že součástí rodiny Moserových nebyly jen úspěšní muži. Výjimkou byla dcera Rudolfa Mosera, Lotta P. Moserová, která pro sklárnu navrhovala hned několik návrhů, jež měly na výstavách velký úspěch. Mezi další umělce, které Leo Moser do sklárny přivedl, patřil například Chris Lebeau, který do sklárny přinesl své experimentální nápady ve zpracování skla. V souvislosti s obchodem, bylo nutné vyrábět sériové výrobky, které by nebyly příliš složité na zpracování, a jejich výroba byla hlavně rychlá. Na základě tohoto faktu, Leo Moser do své dílny přivedl Heinricha Hussmana, který mu měl pomoci s nalezením efektivních způsobů zpracování sériových výrobků, a který se stal nejznámějším představitelem sklárny Moser pro sériovou výrobu, kterou bylo nutno zavést s probíhající hospodářskou krizí, jež zasáhla mnoho odvětví, v tomto případě i sklářství. Dominantou tohoto umělce byla technika hlubokého leptu na silnostěnném monochromním skle.⁸¹ [20]

V letech 1929 Heinricha Hussmana a jeho vedoucího postavení ve sklárně nahradil Heinrich Sattler, jež ve své tvorbě uplatňoval figurální rytiny. [21]

Leo Moser nespolupracoval pouze s jednotlivými malíři, ale také s institucemi, kdy mezi nejznámější patřila například Sklářská škola v Novém Boru, díky které získal ke spolupráci profesora Alexandra Pfohla, nebo například Umělecko-průmyslová škola ve Stuttgartu, kdy se do sklářské dílny přidaly i studentky této školy. Tvorba ve sklárně Moser tedy nebyla pouze mužskou dominantou, ale návrhy v tomto období tvořily i ženy, kromě již výše zmiňované dcery Rudolfa Mosera to byla například Marianne Schoderová, Nora Ortliebová, Bernhardine Bayerlová, Irmgard Bohnová, které vytvořily soupravu Eldor. Už na této kolekci je patrný dopad hospodářské krize na sklárnu. [22] V tom stejném roce, tedy roce 1932 se Leo Moser, z ekonomických důvodů rozhodl, že sklárnu opustí a své podíly s bratrem Rudolfem v roce 1933 prodali,

⁸¹ <http://www.prague-art.cz/katalog/vyrobci/7-moser/>, vyhledáno 6. 8. 2022

stejně tak jako jejich bratr Gustav Moser-Millot. Své podíly prodali bance Union, kdy si nechali pouze 5% z akcií a zbylých 5% následně prodali také.⁸² Leo Moser se ale i poté věnuje sklářské tvorbě, ve sklárně v Poděbradech a Nových dvorech až do roku 1938. Vzhledem ke složitému období bylo nutné, aby rodina židovského původu emigrovala do Ameriky. Po odchodu Leo Mosera ze sklárny se novým výtvarným ředitelem stal Rudolf Eischler a ředitelem akcií sklárny Moser a Bohemia se stal v roce 1936 Egon Ritter. Firma v tomto obsazení ale nevydržela dlouho z důvodu začínající války. V roce 1939 byla sklárna zestátněna německou správou, kdy je nutno podotknout, že i přes složité období sklárně zůstal původní název i zázemí a je nutné zmínit, že sklárna byla chloubou Německého státu, pod které Československo na základě Mnichovské dohody spadalo.

4.1 Výstava dekorativních umění v Paříži

Mezinárodní výstava dekorativních umění a moderního průmyslu v Paříži, byla zahájena v roce 1925 a stala se výstavou, určující posléze nový styl art deco. Na této výstavě byly v oblasti sklářství předvedeny nové tendence, na kterých bychom mohli upozorovat, jak z florální secese začaly vznikat stylizované, zjednodušené či abstraktní květinové nebo figurální motivy. Tímto stylem nazýváme dekorativismus, který posléze nahradil již výše zmíněný styl art deco, který díky této výstavě vznikl.

Sklárna Moser se této výstavě zúčastnila a odnesla si z ní první místo, díky kolekci navržené dcerou Rudolf Mosera, Lotte P. Moserovou, která byla velmi talentovanou a díky které se sklárně dostalo po další roky mezinárodního úspěchu. [23] Mezi nejlepší práce, stejně jako na Světové výstavě v Paříži v roce 1900, patřily opět vázy, které byly velmi náročné na provedení, a to to kvůli, dekorativnímu tvaru. Oblíbenou barvou byla topasově hnědá barva. [24] Celková kolekce vystavená sklárnou Moser na této výstavě ukazuje na snahu zavést do své výroby velkou škálu barevných provedení.

⁸² <https://cesky.radio.cz/moser-klenot-ceskeho-sklarstvi-oslavil-stopadesatiny-8600625>, vyhledáno 13. 3. 2022

Mezi další umělkyně, jejichž práci bylo možné vidět na této výstavě, patřila také Ludvíka Smrčková. V mužském zastoupení na výstavě dominovala tvorba Rudolfa Welse, který vytvořil kolekci Paříž, která byla provedená z bezbarvého skla s precizním brusem. Nelze si nevšimnout, že v soupravě obsažená karafa, znázorňovala samotnou dominantu Paříže, Eiffelovu věž. [25]

Mezi další umělce, kteří předvedli umění broušení a řezání skla, patřil také například návrh Hany Dostálové a Otokara Vondráčka. [26]

Expozice byla vystavena v pavilonu, který nechal vybudovat profesor Josef Gočár. Konstrukce byla vyrobena ze železobetonu a skla, jež byla charakteristická právě pro Československo, a jejíž provedení bylo důkazem vysoké schopnosti řemeslníků v československých hutích.⁸³

4.2 Oroplastika a barevné sklo

Proces barvení skla v českých zemích je znám díky jménu skláře Jakoba Wagnera, pracujícího pro hraběte Jiřího Františka Augusta Buquoye a jeho buquoyskou sklárnu. Tento sklář přišel s objevem černého hylitového skla v roce 1817 a později, v roce 1819 s jeho červenou variantou. Hrabě Buquoy si tento objev nechal v roce 1820 také patentovat.⁸⁴ Sklo bylo opakní, jinak řečeno barevné a neprůhledné.

Mezi další osobnost, která se věnovala experimentům s barevnými skly, byl Friedrich Egermann, kterého je nutno zmínit vzhledem k jeho objevům, jež byly pro sklářský průmysl velmi důležité. Mezi jedny z nejdůležitějších objevů patřilo achátové sklo, červené jaspisové a hlavní, sklo lithyalinové, na povrchu lazurované,⁸⁵ na které získal privilegium, ale které i přesto napodobovaly sklárny, neboť se jednalo o zásadní objev pro sklářskou tvorbu. Používal červenou, žlutou a nově i měděnou lazuru. Jeho objevy byly zásadní a konkurenční trh vzrůstal, proto není divu, že se sklárny chtěly držet ve vedoucím postavení. Na základě udržet si tempo a postavení na trhu, sklárny

⁸³ <https://www.archiweb.cz/news/mezinarodni-vystava-dekorativniho-a-prumysloveho-moderniho-umeni-v-parizi-1925>, vyhledáno 14. 3. 2022

⁸⁴ VONDRUŠKA 2002, s. 143

⁸⁵ DRAHOTOVÁ 1985, s. 217

začaly čím dál tím více experimentovat. Začaly vznikat nové techniky a odstíny barevného skla. V tomto smyslu můžeme zmínit třeba agatin, vyráběný buquoyskou sklárnou nebo objev zlatého rubínu, J. Kunckelem, který do českých zemí přinesl Paul Meyer. Mezi lety 1820 bylo také velmi populární sklo se světle růžovým odstínem, zvané rozalin. O 10 let později se oblíbě těšilo sklo uranové se žlutozeleným nádechem a transparentností, které bylo objeveno Josefem Riedlem. V letech 1836 byla také zahájena výroba třívrstvého přejímaného skla.⁸⁶

V kontextu sklárny Moser je nutné jmenovat tyto techniky, neboť byly stejně jako v jiných sklárnách doby používány v Moserových dílnách a na základě kterých je nutné popsat vývoj těchto barevných postupů využívaných ve sklárně Moser. I když si sklárna své jméno získala díky eleganci svých výrobků a její tvorba byla zaměřená na luxusní, bezbarvé sklo, nesmíme zapomenout na to, že do sortimentu sklárny v 19. století také patřilo sklo barevné. Vzhledem k tomu, že pro Ludwiga Mosera, zakladatele sklárny, byla hlavním dodavatelem Harrachovská sklárna, která se snažila vyvíjet různé druhy barevného skla, můžeme tedy s jistotou zmínit, že barevné sklo, které v sortimentu sklárny Moser v počátcích figurovalo, mělo původ právě v Harrachovské sklárně a můžeme tedy vyloučit, že sklárna v počátcích své tvorby vyvíjela své vlastní barevné odstíny. Změna nastala až s dostavbou vlastní hutě a přejmenování podniku na Ludwig Moser a synové, kde figuroval již výše zmíněný Leo Moser, díky kterému se sklárna oprostila od dodávek částečně zhotovených produktů z jiných skláren a našla vlastní cestu nejen v precizním dekoru, ale také ve vlastní výrobě kompletního produktu.

Na základě experimentování, které ve sklárně Leo Moser aplikoval, vytvořil v roce 1919 dekor, pojmenovaný oroplastika, která byla specialitou výhradně sklárny Moser a na základě které, spolu s rytinou, jsme mohli poznat výrobky sklárny Moser. Oroplastika je specifická zlatým, leptaným ornamentálním dekorem v pásech nebo emblémech na okrajích finálních výrobků. Tento dekor byl používán na všech druzích skla vyráběného sklárnou Moser. Postupně byla technologie oroplastiky zdokonalována a na produktech sklárny Moser ji můžeme vidět dodnes. Vzhledem k následování

⁸⁶ VONDRUŠKA 2002, s. 144

stylových tendencí doby ve sklárně, byla následně oroplastika kromě bezbarvého skla využívána v kombinaci se sklem barevným, poté také na dalších barevných variantách od které se stávalo čím dál tím více oblíbenějším a na kterém oroplastika vynikla. Na základě toho je nutné zmínit, že Leo Moser nezůstal pouze u oroplastiky, ale zajímal se o vytvoření nejrůznějších barevných odstínů, které posléze pojmenoval po názvech drahokamů. Jednalo se o tmavě fialový ametyst, tmavě zelený smaragd, hnědožlutý topas, kobaltově modrý satir, později to byl také žlutozelený Radion a černý hyalit.⁸⁷

Vzhledem k tomu, že výroba barevného skla v českých zemích byla na odborné úrovni zavedená až v roce 1935, kdy vznikl sklářský ústav v Hradci Králové, který se na odborné úrovni zajímal o barvení skla a jeho zkoumání, Leo Moser byl o krok napřed a do své sklárny najal odborníky z berlínského Kaiser Wilhelm Institut für Silikatforschung, kteří vyvíjeli pro Leo Mosera výzkum dalších barevných variant, které byly vytvořeny na základě tavení oxidů vzácných zemin. Finální barevné varianty byly proměnlivé v závislosti na použitém světle. Vznikl tak například Heliolith, se žlutou barvou přecházející do zelené, alexandrit, charakteristický purpurovou barvou s náznaky fialové barvy, žlutozelený prasemit nebo modrozelený Beryl. Později byl vytvořen také purpurově-červený Royalit a zlatožlutý Eldor.⁸⁸ Kromě barevné dominanty byl na produktech použitý precizní, v mnoha případech stupňovitý brus, který barvu ještě více zdůraznil. Oroplastika a barevné odstíny skla se staly symbolem sklárny Moser, které jsou dominantou sklárny dodnes.

4.3 Konec rodinného podniku a změna ve vedení

Z finančních důvodů, ale také kvůli složité politické situaci související s počátkem války a ustanovení Protektorátu Čechy a Morava v roce 1938, bylo nutné, aby rodina své akcie ve firmě prodala. Co je nutné v tomto ohledu zmínit je fakt, že rodina Moserových podnik prodala z ekonomických důvodů, a poté se ukázalo, že rozhodnutí bylo velmi chytré, neboť takto rodina Moserových získala finanční obnos, který by se začínající válkou a následným znárodněním sklárny nikdy nezískala.

⁸⁷ MERGL/PÁNKOVÁ 2017, s. 122

⁸⁸ MERGL/PÁNKOVÁ 2017, s. 123

V tomto ohledu je třeba zmínit, že tah, který Leo Moser učinil s prodejem sklárny je sice smutný, neboť ztratit rodinný podnik není lehké, ale zároveň se jednalo o nejlepší rozhodnutí, které mohli bratři Moserové učinit. I když sklárna byla prodána, styky s novými majiteli byly ze strany rodiny Moser neustále udržovány, a proto vliv rodiny Moser můžeme sledovat na výrobcích až do roku 1939. Nové vedení, v čele s novým ředitelem Egonem Ritterem, nebylo nikterak špatné, neboť se staral, stejně jako Leo Moser o celkové řízení sklárny v oblasti obchodu. Pronajal lukrativní místo v paláci Černá růže v Praze, kde má své zázemí sklárna dodnes. Mezi soupravy, jež řadíme do tvorby sklárny Moser v tomto období, patřila známá kolekce Lady Hamilton, [27] jež svým provedením navazovala na předešlé kolekce sklárny. Mezi umělce, které do sklárny přivedl nový ředitel, byl například Arnold Zadikow a nový umělecký ředitel Rudolf Eschler. Tito umělci nesli svou tvorbu v duchu funkcionalismu, který se zde vyznačoval hranolovými tvary.

5 SKLÁRNA V DOBĚ 2. SVĚTOVÉ VÁLKY

V závěru 30. let minulého století byla sklárna zasažena politickou situací i válkou. Po násilném odtržení pohraničního území Sudet v roce 1938 přešly Karlovy Vary včetně sklárny pod německou správu. Moser byl zařazen pod berlínskou Státní porcelánovou manufakturu, což se projevilo i ve výtvarné oblasti a dalších. Výrobky sklárny byly vystavovány například v roce 1940 na německé expozici v Miláně, kde získaly cenu Grand Premio.⁸⁹

5.1 Tvorba během 2. světové války

Sklárna, která byla nově pod německou správou, a nepřerušila tak svou výrobu, mohla vyrábět nové typy nápojových souprav, jako byla například souprava Napoleon. Jeden z prvních designérů Německa, který začal se skláři Moseru spolupracovat, byl Wolfgang von Wersin, který navrhoval jednoduché tvary, a ty pak byly ve sklárně vyráběny. Konkrétně se jednalo například o unikátní monumentální vázu, která se vyznačovala působivým barevným provedením. Co se týká průběhu války, v roce 1941 byla sklárna přejmenovaná na Staatliche Glasmanufaktur Karlsbad AG. Generálním ředitelem se stal Němec, Max Adolf Pfeiffer. V daném roce představovali specifickou tvorbu vázy na noze, nadčasové nápojové soupravy z bezbarvého broušeného skla, typické byly křišťálové efekty. Velmi ceněná je také technika rytí skla, která obsahovala náměty, jako lovecká scéna a přírodní scenérie. Možné je také zmínit Trude Petri, která pro porcelánku navrhla soupravu Urbino, kterou doplnila nápojovým sklem.⁹⁰

Druhá světová válka skončila v roce 1945. Celou válku sklárna tedy působila jako německý státní podnik, přičemž v roce 1946 se stala podnikem československým. Po pádu režimu neexistovaly restituční nároky.⁹¹

⁸⁹ MERGL/PÁNKOVÁ 2017, s. 176

⁹⁰ MERGL/PÁNKOVÁ 2017, s. 179-190

⁹¹ DRAHOTOVÁ/KIRSCH 2005, s. 38

Závěrem lze dodat, že druhá světová válka sice znamenala pro sklárnu německou správu, celkově pak pro oblast sklářství, ale i další odvětví, přinesla likvidaci zejména malých a středních podnikatelů. Na druhou stranu ale znamenala také vývoj nových výrobků a nových technik. Změna v oblasti sklářských produktů byla zaměřena nově pro vojenské účely, například v rámci optiky a podobně.⁹²

⁹² RYDVALOVÁ/HOTAŘ 2012, s. 22

6 ZNÁRODNĚNÍ SKLÁRNY A TVORBA V POVÁLEČNÉM ČESKOSLOVENSKU

Vývoj po druhé světové válce byl ovlivněn především Postupimskou konferencí a jejími rozhodnutími. Z regionu Jablonecka byly odsunuty desetitisíce Němců, mezi nimi také sklářů a odborníků. Poválečné Československo je charakteristické již nastíněným procesem znárodnění, kdy první etapa znárodnění proběhla roku 1946. Již v této první etapě bylo na československém území znárodněno přes 60 % sklářského průmyslu. Národní majetek naprosté většiny sklářských podniků byl centrálně spravován z generálního ředitelství Československých závodů sklářských. Druhá etapa znárodnění proběhla roku 1948. Poválečná obnova trvala mnoho let. Všechn zahraniční obchod sklářského odvětví byl zahrnut pod Skloexport Praha.⁹³

Prvních 15 let v poválečném Československu, tedy léta 1945 - 1960, označuje dokument samotné sklárny Moser jako etapu „ve znamení Bruselu“. Těsně po ukončení druhé světové války nabízel výrobní program sklárny výtvarně i řemeslně hodnotné nápojové soupravy a kolekce navazující na funkcionalismus. Úroveň řemeslné práce byla i po válce velmi vysoká, využívala barevné sklo, produkce se připravovala na mezinárodní výstavy, mimo jiné Světovou výstavu v Bruselu. V roce 1946 bylo znárodnění dokonáno zřízením státního podniku České sklo, které bylo dříve Moser. O dva roky později v Československu existovala jediná prodejna specializovaná na prodej moserovského skla. V roce 1950 byla sklárna přejmenována na Karlovarské sklo, národní podnik.⁹⁴

Druhá polovina 20. století byla určitým způsobem charakteristická. Sklářský průmysl byl organizován v oborech výroby: ploché, obalové a technické sklo, ruční výroba užitkového skla, jablonecká výroba, a sklářský výzkum. Takto byl sklářský průmysl organizován až do roku 1951, kdy toto rozdělení přestalo platit a sklářský i keramický průmysl jako komplet byl zařazen pod ministerstvo lehkého průmyslu. Osmdesátá léta 20. století jsou pak odborníky charakterizována jako „přirozený a klidný

⁹³ RYDVALOVÁ/HOTAŘ 2012, s. 22

⁹⁴ MERGL/PÁNKOVÁ 2017, s. 194-197

vývoj“, přestože stav hospodářství nebyl dobrý. Od konce roku 1989 byla charakteristická restrukturalizace oborů, která zahrnovala také oddělování podniků, transformace státních podniků nebo vznik akciových společností.⁹⁵

Pokud hovoříme o 20. století, je také vhodné zmínit výrobu skleněných figurek. Výroba skleněných figurek představuje poměrně novodobé umělecké řemeslo, které se vyskytovalo zejména na Železnobrodsku. Zakladatelem tohoto řemesla byl Jaroslav Brychta. Figurky, které byly vždy originálem, doznávaly postupně různých inovací. První železnobrodské figurky vznikaly v letech 1921 - 1922 a nazývaly se „tažené“ dle způsobu „vytahování“. Spolu s taženými figurkami ale vznikaly také figurky sešívané, nazývané fetiše. Jednotlivé části takových figurek byly navíjeny na drát jako kuličky a po stažení byly „sešívány“.⁹⁶

Poválečné Československo a sklářství zaznamenaly další důležitou událost, kde slavilo české sklo velké úspěchy, a to byla mezinárodní výstava EXPO v Bruselu v roce 1958, která bude předmětem následující kapitoly.

V šedesátých letech se sklárna dočkala rozsáhlé modernizace, a sklárna mimo jiné získala huť s pecemi na dálkový plyn nebo moderní rafinační halu. Do roku 1988 byla sklárna jedním z podniků Crystalexu. Poté se znovu osamostatnila.⁹⁷

⁹⁵ RYDVALOVÁ/HOTAŘ 2012, s. 22-23

⁹⁶ RYDVALOVÁ/HOTAŘ, s. 22-23

⁹⁷ MERGL/PÁNKOVÁ 2017, s. 220

7 PRODUKTY PRO VÝSTAVU EXPO 58 V BRUSELU

Československá vláda schválila účast státu na Světové výstavě v Bruselu, která se měla konat roku 1958, již o tři roky dříve. Pro československou expozici vypracoval Jindřich Santar scénář založen na hesle „Jeden den v Československu“. Tři oddíly, tedy Práce, Kultura, Odpočinek, byly rozděleny do dvanácti expozic, které ukazovaly kulturu a typické produkty Československa.⁹⁸

Za dokonce „nejpůsobivější“ tvary je označováno dílo Jitky Forejtové. Na EXPO v Bruselu byly vystaveny její skleněné misky a popelníky z purpurověřialového broušeného skla.⁹⁹ Odborníci ze sklárny Moser, kteří se v roce 1958 účastnili prací na kolekci skla pro výstavu EXPO v Bruselu, byli mimo jiné i Mária Stáhlíková, Věra Lišková, Oldřich Lípa, Jiří Harcuba nebo František Zemek. Tito a další návrháři využili širokou škálu barev skloviny. Právě u Zemka, jehož váza byla také na EXPO 58, se objevovala tvarová inovace, modelace sférickým brusem a sochařský přístup. [28]

Přímo pro Československý pavilon byla také vytvořena Roubíčková prostorová kompozice nazvaná Sklo-hmota-tvar-výraz. Nejzajímavější efekty podle odborníků dělá v kombinaci se slunečními paprsky hutní sklo. Právě osobnost Reného Roubíčka stojí za zmínku, jelikož s ním sklárna Moser navázala spolupráci, sice až v roce 2006, ale jako umělec se stal velkým přínosem jako legendární designér, s citem pro detail, také pro sklárnu Moser.¹⁰⁰ [29]

Do kolekce patřila také velmi slavná souprava Obřích číší. Na bruselské výstavě EXPO získala sklárna cenu Grand Prix. Na základě mezinárodních ocenění poté sklárna získala velkou řadu zakázek, například od tureckého prezidenta, etiopského císaře či perského šáha.¹⁰¹ Tato souprava vznikla díky vlastnímu návrhu Františka Chocholatého, který byl nejen výtvarníkem ale také vedoucím pražské prodejny Moser v ulici na Příkopě. Tato sada nesla název Fiziognomický bar, a součástí této sady je již výše

⁹⁸ <https://www.archiweb.cz/b/ceskoslovensky-pavilon-expo-1958>, vyhledáno 26. 4. 2022

⁹⁹ MERGL/PÁNKOVÁ 2017, s. 207

¹⁰⁰ <https://www.moser.com/cs/o-moseru/blog/ikona-ceskeho-designu-jak-vytvarnik-rene-roubicek-ovlivnil-moser>, vyhledáno 10. 11. 2022

¹⁰¹ MERGL/PÁNKOVÁ 2017, s. 208

zmiňovaná souprava šesti obřích číší, která má reprezentovat konkrétní typ člověka. Tato souprava je kromě toho spojená se založením apolitického klubu v roce 1960, jak jinak, než nesoucí název Klub Obřích číší, s jehož založením přišel také František Chocholatý. Tento klub funguje do dnešní doby a členy tohoto klubu jsou známé osobnosti. Podmínkou vstupu bylo spjaté právě s touto sadou, kde každý, kdo chtěl do klubu vstoupit, si musel vybrat číš, která ho nebo jí jako osobnost vystihuje. Nejvyšší sklenice a první pár se jmenují Štíhlá dáma a Dlouhý pán, následuje druhý pár nesoucí název Měsíční tvář neboli Optimista a Dlouhá tvář neboli Pesimista. Posledním párem je Tloušťík a Tlustá Berta.¹⁰² [30]

Skutečnost, jak velmi významná byla výstava Expo 58 pro Československo a pro sklářské výrobky, potvrzuje také fakt, že podle mnoha zdrojů se tato výstava nesmazatelně zapsala do československé historie. Československá expozice zde získala to nejvyšší ocenění, Zlatou hvězdu a dokonce další desítky oceněních. Ve 21. století, konkrétně k oslavám uplynutí 60 let od výstavy, byla realizována výstava EX POST z tradičního sklářského cyklu. Vystavena byla díla jak současných autorů (pro porovnání), tak autorů slavných právě z EXPO 58, jako byli René Roubíček, Miluše Roubíčková, Vladimír Kopecký, Oldřich Lípa nebo Pavel Hlava.¹⁰³

¹⁰² <https://www.moser.com/cs/o-moseru/blog/kdyz-sklenice-tanci-poznejte-legendarni-klub-obrich-cisi>, vyhledáno 13. 10. 2022

¹⁰³ <https://www.spilberk.cz/kalendar/ex-post/>, vyhledáno 13. 4. 2022

8 PRÁCE S HUTNÍM SKLEM

Velká pozornost byla věnovaná hutním technikám již v období renesance v 16. století, kdy docházelo v celém středoevropském sklářství k pronikání vlivu benátského skla, jeho technik malbou, a právě i ke zdokonalováním hutní technologie, jako bylo čištění surovin, hutní výzdobné techniky nebo odbarvování skloviny k získání čirého skla.¹⁰⁴

Práci s hutním sklem se sklárna intenzivně věnovala zvláště v 60. letech minulého století. V rámci hutního skla se sklárna věnovala hlavně návrhům, které by využily specializace mstišovských sklářů a výtvarně by osvěžily stálou produkci sklárny. Se sklárnou spolupracoval také Vladimír Jelínek, kdy hutní technikou, vrstevním barevných sklovin a dodatečnou úpravou hutního tvaru brusem vznikly vázy, které byly několikrát oceněny. Jednalo se například o ocenění na mnichovském Mezinárodním veletrhu uměleckých řemesel v roce 1970, kde Jelínkova tvorba získala Bavorskou cenu se Zlatou medailí. Práci s hutními technikami, která v té době byla vyvinutá, posílil příchod Jiřího Šuhájka.¹⁰⁵

Důležitou úlohu ve sklářském designu hrála pražská Vysoká škola uměleckoprůmyslová, jak bylo zmiňované v odstavci výše, která vychovala jak Reného Roubíčka, tak mnoho dalších známých umělců, a na přelomu 60. a 70. let to byla generace žáků Stanislava Libenského a Jiřího Šuhájka, a právě ten působil několik let ve sklárně Moser. Šuhájek perfektně ovládal sklářskou píšťalu a hutní tvarování skla. Jeho návrhy jsou charakterizovány jako levné, ale současně velice efektivní.¹⁰⁶ [31] Tvorba Jiřího Šuhájka byla líbivá na pohled a ve spojení s ne příliš nákladným provedením byla ideálním výdělečným produktem. Jeho pozdější tvorba, byla zdokonalovaná a na rozdíl od jeho ranější tvorby, byla velmi elegantní. Byla taktéž provedena broušením skla.[32]

¹⁰⁴ <http://www.luzicke-hory.cz/historie/index.php?pg=clskloc>, vyhledáno 14. 4. 2022

¹⁰⁵ MERGL/PÁNKOVÁ 2017, s. 226, 240

¹⁰⁶ <https://www.sklenenyshop.cz/historie-skla/>, vyhledáno 13. 4. 2022

Jak již bylo řečeno, práce s hutním sklem probíhala ve sklárně zejména v 60. letech, ale pokračovala i v dalším desetiletí. Dalším známým jménem je Pavel Hlava, který ve své tvorbě využíval také techniku jeho hutně tvarované a broušené vázy byly v roce 1973 oceněny medailí v Jablonci nad Nisou na Mezinárodní výstavě skla a porcelánu.¹⁰⁷ [33] V jeho pracích nalezneme také broušené silnostěnné křišťálové sklo. [34]

V rámci projektu INOGLAS měla být využívána přednost hutní výroby mstišovské produkce ve prospěch tradičních moserovských technologií, jako rytina nebo brus. Ke konci 70. let výtvarníci realizovali transformace hutně tvarovaných skel do moserovského sortimentu, a tyto experimenty přinesly řadu dalších podnětů. V 80. letech ovšem došlo k zastavení výroby hutního, dále neupravovaného skla, a byly pouze uplatňovány techniky známé z dřívějška pro výrobu luxusního křišťálového nebo barevného skla i brus a umělecká rytina.¹⁰⁸

¹⁰⁷ MERGL/PÁNKOVÁ 2017, s. 244

¹⁰⁸ MERGL/PÁNKOVÁ 2017, s. 254-256

9 NÁVRAT K UMĚLECKÉ RYTINĚ

Mistrem ryteckého umění byl v polovině 70. let Ivan Chalupka, který se v karlovarské sklárně vyučil u Konstantina Hable, který přišel do Čech z Rakouska. Moserovské sklo se vykazovalo typickým znakem, tedy uměním vytvářet ve skle plastické obrazy. Právě Chalupka vytvářel náročné práce s motivy historických předloh. [35] Jeho poslední prací pro sklárnu Moser byla váza Modrý sen s rytým motivem.¹⁰⁹

Další známé jméno je Oldřich Lípa, který navrhoval rytiny, které by se daly popsat jako velmi abstraktní, často inspirované klasickou hudbou. Jedna z jeho prvních abstraktních kompozic byla rytina na volně tvarované váze, která byla inspirovaná zvukem hudby a měla hluboké vpichy. Nelze si nevšimnout jemnosti a elegance rytí, která poukazuje na harmonii, kterou je nutné v hudbě, ale nejen v té, vnímat. Abstraktní pojetí jeho prací značí, že jeho díla nesou známky uměleckého citu a zručnosti. [36] Díla Oldřicha Lípy byla i proto mnohokrát oceňována. Například jeho rytina Concerto grosso byla oceněná v Brně v roce 1965 na 1. trienále rytého skla. K největším objektům s rytinou, které sklárna vyrobila, patří například blok s námětem Poslední večere Páně, kterou roku 1990 sklárna darovala papeži Janu Pavlovi II. u příležitosti jeho první návštěvy v Československu. Tuto rytinu navrhoval Karel Bečvář v letech 1983, a zhotovená byla Oldřichem Lípou.¹¹⁰ [37]

Umělecká rytina je ale spojena s více jmény. Je to například bývalý rektor pražské Vysoké školy uměleckoprůmyslové, profesor Jiří Harcuba, který se ryteckému řemeslu vyučil v Harrachovské sklárně, kdy mu konkrétně rytecké řemeslo přineslo mnohé do jeho tvorby. [38] Pro sklárnu Moser vytvořil stylizované rytiny portrétů známých osobností ve skle a své rytecké umění předával studentům po celém světě. [39]

¹⁰⁹ MERGL/PÁNKOVÁ 2017, s. 235

¹¹⁰ MERGL/PÁNKOVÁ 2017, s. 230-233

10 NOVÉ TECHNOLOGIE A SOUČASNOST

Na přelomu 20. a 21. století měl sklářský průmysl na českém území specifické postavení. Přestože některá média hovoří o úpadku sklářství, je tomu právě naopak. Sklářství může těžit ze své několika staleté slavné historie a tradice. Na příkladu sklářství se ukazuje, že tento obor dokázal překonat mnohé krize, a to pomocí inovací, ať už ve smyslu inovací procesů řízení, nebo inovací technologií a postupů. Konec minulého století znamenal růst sklářského odvětví i jeho tržeb. Na počátku 21. století je však patrný mírný pokles.¹¹¹

Pokud ještě před charakteristickou technologií shrneme situaci skláren na přelomu 2. a 3. tisíciletí, pak je nutno zmínit proces privatizace dosud státních podniků. Od roku 2000 se postupně snižovala výroba hlavně ručně vyráběného skla. Trendy jako proměna vkusu, hospodářské problémy nebo konkurence levného asijského skla možnosti omezily. Odborníci uvádí, že sklářství bude muset být restrukturalizováno, navíc nikde jinde nebyl tak dlouho udržen charakter ruční produkce, jako právě ve sklářství. České sklářství slavilo řadu obrovských úspěchů, ale zda bude jeho tradice stačit na udržení renomé, ukáže teprve čas. Na tom se ani jednotliví autoři neshodují.¹¹²

V současnosti lze říci, že české sklo má stále velký potenciál, v porovnání s výrobou v jiných evropských státech má nezanedbatelný podíl. České sklářství se v následujících letech bude muset zaměřit na posilování své tradice, na konkurenční boj s Čínou i dalších rozvíjejících se ekonomik. Nesnadný bude také boj s jinými materiály, jako například plasty. Doporučovanou cestu představují inovace v technologiích, neboť současní spotřebitelé začínají slyšet na udržitelnost i tradici, ale také inovace v marketingu či designu.¹¹³

¹¹¹ RYDVALOVÁ/HOTAŘ 2012, s. 27-30

¹¹² VONDRUŠKA 2002, s. 185-186

¹¹³ RYDVALOVÁ/HOTAŘ 2012, s. 32

Autoři se shodují na tom, že současný zákazník je mnohem náročnější, vzhledem k velkému výběru, konkurenci a informovanosti očekává současný zákazník velmi dobrou kvalitu za dobrou cenu, v ideálním případě také přidanou hodnotu.¹¹⁴

Současný zákazník chce pro sebe to nejlepší, v mnoha oblastech také dává přednost originalitě, kreativitě a možnosti přizpůsobit si svůj produkt podle svých potřeb a přání. Současní výrobci a marketéři tak cílí především na emocionální stránku zákazníků. A právě to by mohla být jedna z cest. V dnešní internetové době je také kladen důraz, na precizní propagaci. Výjimkou není ani sklárna Moser, která má velmi zdařilé webové stránky a provozuje svůj web jak v češtině, tak i v angličtině. Kromě toho také provozuje blog, kde vydává zajímavé články, které se týkají převážně výroby konkrétních produktů, způsobu zpracování a jejich historií, čímž si klade za cíl potencionálního zákazníka zaujmout. Kromě toho má své práce pečlivě fotograficky zdokumentované a potencionální kupec si může z pohodlí domova výrobek prohlédnout, většinou i ze všech možných úhlů a stran.

Během psaní této práce, přesně v únoru 2022, sklárna Moser přijala nového uměleckého ředitele sklárny. Designér Jan Plecháč navrhoval produkty i pro světové značky a jeho experimentální přístup mu vynesl mnoho ocenění, jako například Czech Grand Design a další. Po koronavirové krizi a dalších problémech sklářství bude Plecháček usilovat o to, aby český křišťál našel své uplatnění i v současnosti. Plecháček hovořil o přednostech ruční výroby, unikátním ručním broušení, ekologickém bezolovnatém křišťálu. Právě udržitelnost je pojmem, a který současní zákazníci začínají slyšet. Jedním z jeho cílů je „*vytáhnout Moser z vitríny*“.¹¹⁵

A právě sklárna Moser přišla s novinkou MyMoser. V dané aplikaci, která je dostupná na webových stránkách firmy, si může zákazník nakonfigurovat skleněné dílo podle svých představ, ať už se jedná o typ výrobku, motiv, jednu z typických barev firmy Moser, zlacení či monogram a další. Digitální konfigurátor MyMoser je zcela ojedinělý a vyznačuje se inovativním přístupem k zákazníkům. Zákazník dokonce může

¹¹⁴ ŠMÍDA 2007, s. 242.

¹¹⁵<https://forbes.cz/vytahnout-moser-z-vitriny-legendarni-sklarna-ma-noveho-umeleckeho-sefa/>, vyhledáno 14. 4. 2022

využít motivů současných výtvarníků, jako je Maria Makeeva nebo Petr Sís, či zvolit dosud nepoužité rytiny Ludwiga Mosera.¹¹⁶

Sklárna Moser má ukotvený svůj výrobní sortiment, který představuje zejména tradiční řady dekorativního a nápojového skla. Sklárna se v posledních letech k příležitosti oslav a výročních kolekcí obracela k vlastní výtvarné a řemeslné tradici. Sklárně se tak podařilo například obnovit zaniklé a ekonomicky náročné, technologicky složité způsoby dekorace skla. Například malba reliéfními emaily byla obnovena po více než sto letech. K návratům v oblasti technologie patří také experimenty s barevností sklovin. V posledním desetiletí také došlo k otevření centra pro milovníky skla a jeho historie, kde mohou zájemci navštívit jak prodejní galerii, tak historické muzeum a kavárnu Café Moser. Sklárna také stále získává mnohá ocenění a účastní se pravidelně zahraničních výstav a veletrhů. Mnohé kolekce z posledních let jsou založeny na intenzivní barevnosti, decentnosti, ale také asymetrii, barevnosti, pokračuje rytecké umění.¹¹⁷ Mnoho z produktů se současné kolekce Moser se opakuje a proto je i dnes možné zakoupit například soubor nápojového skla Lady Hamilton, Maharani, Mozart a další.

Ke strategii a prioritám sklárny Moser vždy patřila rytecká dílna s vynikajícími řemeslníky, přenos malířského díla do hmoty skla. V současnosti je české sklářství na určitém rozcestí a hledá „nové charakteristiky“. Snaží se o propojení historie a tradice, s unikátní škálou barev a současným životním stylem. V každém díle se objevuje snaha o jedinečnost. Tradice sklářství nebyla nikdy na našem území přerušena, a zažehnala všechny krize. V současnosti se sklárny snaží o vytvoření tradice nové, avantgardní, s experimentálním přístupem k českému sklu.¹¹⁸

¹¹⁶ <https://www.e15.cz/magazin/sklarna-moser-prichazi-s-novinkou-mymoser-kristalovy-vyrobek-si-diky-ni-vytvorite-podle-vlastnich-predstav-1384420>, vyhledáno 14. 4. 2022

¹¹⁷ MERGL/PÁNKOVÁ 2017, s. 322, 362

¹¹⁸ MERGL/PÁNKOVÁ 2017, s. 409

ZÁVĚR

Tato práce se věnovala vývoji českého sklářství na příkladu firmy Moser.

Jako hlavní cíl práce byla z počátku mé práce zhodnocení tvorby sklárny a historická fakta, která se vážou k této sklárně a cílem bylo zhodnotit práci této sklárny s ohledem na historický kontext doby a světový vývoj sklářství, tak jak probíhal ve světě, ale i v českých zemích. V práci jsou zohledněné postupy při práci a využití nových technik, které sklárna ve své tvorbě používala s ohledem na 20. století.

Kromě toho, že jsem si potvrdila to, že sklárna Moser navazovala na moderní světové tendence vývoje umění, jsem si mimo jiné uvědomila i to, že sklářství jako obor nelze klasifikovat samostatně jako jednu disciplínu a je nutné si uvědomit, že sklářství můžeme dělit, na užité a umělecké, stejně tak, jako je to například u fotografie. Nelze tedy hledat umělecké tendence v každém sklářském produktu, což jsem z počátku psaní mé práce dělala.

Dalším poznatkem, který je nutné zmínit s ohledem na klasifikaci uměleckého a užitého je fakt, že sklárna Moser prošla složitým historickým vývojem a i nadále je schopná vytvářet produkty, které nejsou pouze sériovou výrobní záležitostí, ale tak jako na začátku tvorby, se jedná stále i o umělecké dílo a každý jeden kus z produkce sklárny Moser je kromě toho i designovým kouskem pro každodenní použití.

Mezi hlavní informace patří skutečnost, že pokud sledujeme vývoj sklárny, tak si nelze nevšimnout, že bez ohledu na návrháře v různých obdobích, styl produktů sklárny Moser je zachován. Chci poukázat hlavně na nápojové soupravy a jejich vzájemnou podobnost.

Dále bych chtěla podotknout, že kolekce skla Moser, se vyrábějí do dnešní doby a můžeme tedy díla ze sklárny zhodnotit jako esteticky i funkčně plnohodnotná, jelikož lidé o tato díla stále projevují zájem a zároveň se vize sklárny Moser plně naplnila, jelikož své výrobky dokázala uplatnit na trhu i mezi konkurencí. Zároveň bych ale také chtěla napsat i fakt, že koronavirová krize

zasáhla i tuto sklárnu, kdy se rozhodla rozprodávat produkty ze svého archívu, které nyní vlastní lidé ze široké veřejnosti a bohužel nastalo to, že nemůžeme tato díla obdivovat v muzejních institucích a nemáme tedy prostor k tomu, abychom díla mohli zhodnotit. Kromě toho, zájem o české sklo mají především zahraniční objednavatelé, kde jsem na tento fakt poukázala i v samostatné kapitole, která se tomu věnovala v kontextu doby, ale je obdivuhodné, že tento zájem přetrvává do dnešní doby. Bohužel musím zmínit i to, že české prostředí není těmito výrobky příliš nadšené a proto, i samotná sklárna je orientovaná na zahraniční trh, což můžeme i vidět bez jakékoliv statistiky a zhodnocení prodeje sklárny, jelikož předměty sklárny Moser jsou v současnosti hojně také nabízeny na aukčních portálech.

Co bych však závěrem ještě chtěla zmínit je také to, že i přes události, které zasáhly firmu Moser, se tato firma nevzdala a i nadále může vytvářet výrobky, které nesou odkaz původního zakladatele, Ludwiga Mosera.

SEZNAM LITERATURY

Odborné publikace

ARNOŠT/LANGHAMER/BROŽ/DRAHOTOVÁ 1985 — František ARNOŠT/
Antonín LANGHAMER / Jindřich BROŽ/ Olga DRAHOTOVÁ: České sklo:
historie českého skla a současnost v oborovém podniku Crystalex Nový Bor.
Nový Bor 1985.

BĚLOHRADSKÝ 2010 — Miloslav BĚLOHRADSKÝ (ed.): Sklářské
názvosloví: aneb Co je ve sklářství: historie a současnost. Teplice 2010.

BORKOVCOVÁ/ŠPLÍCHAL 1999 — Marie BORKOVCOVÁ / Václav
ŠPLÍCHAL: Z historie sklářství na pomezí Čech a Moravy. Lanškroun 1999.

BRADÁČ-NEŽÁRECKÝ 1945 — Josef BRADÁČ NEŽÁRECKÝ: Sklo. Dějiny,
výroba a zpracování kniha pro spotřebitele, skláře, sklenáře, brusiče, leptáře,
malíře a pro všechna příbuzná odvětví silikátového průmyslu. Praha 1945.

DORDUNCU 2006 — Bahadır Mehmet DORDUNCU: Mecca-Medina: The Yildiz
Albums of Sultan Abdulhamid II. Velká Británie 2006.

DRAHOTOVÁ 1970 — Olga DRAHOTOVÁ: České sklo. Praha 1970.

DRAHOTOVÁ 1985 — Olga DRAHOTOVÁ: Evropské sklo: sběratelský
průvodce dějinami evropského skla. Praha 1985.

DRAHOTOVÁ/KIRSCH 2005 — Olga DRAHOTOVÁ/ Roland
KIRSCH: Historie sklářské výroby v českých zemích. Praha 2005.

FOULDS 1993 — Diane E. FOULDS: A guide to Czech and Slovak glass. Prague
1993.

HANTICH 1900 — Jindřich HANTICH: Světová výstava v Paříži: praktický průvodce. Praha 1900.

HAVRÁNEK 2008 — Vít HAVRÁNEK: Bruselský sen. Československá účast na světové výstavě Expo 58 v Bruselu a životní styl 1. poloviny 60 let. Praha 2008.

HERAIN/JIŘÍK 1924 — Karel Vladimír HERAIN/František X. JIŘÍK: Výstava malovaného skla v Uměleckoprůmyslovém muzeu v Praze. 1-30.září 1924. Praha 1924

HERAIN 1927 — Karel Vladimír HERAIN: Sklo a keramika na mezinárodní výstavě dekorativních a průmyslových umění v Paříži 1925. Praha 1927.

HOTOWETZ 1948 — Rudolf HOTOWETZ: O našem hospodářství v roce 1929. Přednes Rudolfa Hotowetze na schůzi společnosti pořádané dne 4. listopadu 1929 v Praze, 1929–1930, II. zdroj. In: <https://www.ndk.cz/view/uuid:e91b5bbf-16d4-45ec-b920-dfdc95490302>

JIŘÍK 1915 — František Xaver JIŘÍK: Výstava novodobého umělecko-průmyslového českého dutého skla. Praha 1915.

JIŘÍK 1934 — František Xaver JIŘÍK: České sklo: K 50. výročí založení umělecko-průmyslového muzea obchodní a živnostenské komory v Praze. Praha 1934.

KIRSCH 2003 — Roland KIRSCH: Historie sklářské výroby v českých zemích. 1. díl/1. Od konce 19. století do devadesátých let 20. století. Praha 2003.

KIRSCH 2003 — Roland KIRSCH: Historie sklářské výroby v českých zemích. 2. díl/1. Od konce 19. století do devadesátých let 20. století. Praha 2003.

KONTA 1982 — Jiří KONTA: Keramické a sklářské suroviny. Praha 1982.

KRAMÁŘ 1872 — Josef KRAMÁŘ. Základy chemické technologie. Olomouc 1872.

LACINA 1984 — Vlastislav LACINA: Velká hospodářská krize v Československu 1929–1934. Praha 1984.

LANGHAMER 1999 — Antonín LANGHAMER: Legenda o českém skle. Zlín 1999.

MEDKOVÁ 1979 — Jiřina MEDKOVÁ: Povídaní o českém skle. Praha 1979.

MERGL/PANKOVÁ 2017 — Jan MERGL / Lenka PANKOVÁ MERGLOVÁ: Příběh křišťálu Moser:1857–2017. Karlovy Vary 2017.

NEUMANN 1984 — Jaromír NEUMANN: Rudolfínská Praha: Praga v period pravlenija Rudol'fa II = Prag zur Zeit Rudolfs II. = Prague at the time of emperor Rudolph II. Praha 1984.

NOVÝ/ LUBAS/ ČERNÝ 2007 — Petr NOVÝ/JAROSLAV LUBAS/Zbyněk ČERNÝ: Historie a současnost podnikání na Jablonecku, Tanvaldsku a Železnobrodsku. Žehušice 2007.

PETROVÁ 2001 — Sylva PETROVÁ: České sklo. Praha 2001.

PURŠ 1960 — Jaroslav PURŠ: Průmyslová revoluce v českých zemích. Praha 1960.

ROTT 1987 — Lumír ROTT: Moser Karlovy Vary, Československo: 1857–1987 (fot. publikace). Karlovy Vary 1987

RYDVALOVÁ/HOTAŘ 2012 — Petra RYDVALOVÁ/Vlastimil HOTAŘ: Podnikání ve sklářství: inovace jako cesta z krize s příklady ze severních Čech. Liberec 2012.

SANTAR/CUBR 1961 — Jindřich SANTAR / František CUBR: Exposition universelle et internationale (1958: Brusel, Belgie). EXPO 58 – Světová výstava v Bruselu. (kat.výst.). 1961.

SÝKORA 1928 — Artuš SÝKORA. Československé sklářství a jeho budoucnost. Praha 1928.

ŠIMÁČEK 1860 — František ŠIMÁČEK (ed.): Posel z Prahy: spis užitečný, zábavně poučný pro město i ves. Praha 1860.

ŠMÍDA 2007 — Filip ŠMÍDA: Zavádění a rozvoj procesního řízení ve firmě. Praha 2007.

TVRDÝ 1933 — Bedřich TVRDÝ: Československý průmysl sklářský. Přednes Bedřicha Tvrdeho na schůzi společnosti pořádané dne 8. května 1933 v Praze. Praha 1933. In: <https://ndk.cz/view/uuid:36d5d5c0-5e90-11e0-9e6c-0013d398622b>

VILÍMEK 1916 — Josef VILÍMEK: Světem práce a vynálezů: kniha o počátcích, vývoji a stavu moderní techniky. Praha 1916.

VONDRUŠKA 2002 — Vlastimil VONDRUŠKA: Sklářství: Řemesla, tradice, technika. Praha 2002.

VONDRUŠKA/LANGHAMER 1997 — Vlastimil VONDRUŠKA/Antonín LANGHAMER: Bohemian Glass: Traditional and Present. Nový Bor 1997.

Internetové zdroje, sborníky, a odborné články

Archiweb. Československý pavilon na světové výstavě Expo 58 [online]. 2022 [cit. 26. 4. 2022].

Dostupné z: <https://www.archiweb.cz/b/ceskoslovensky-pavilon-expo-1958>

Archiweb. Mezinárodní výstava dekorativního a průmyslového moderního umění v Paříži 1925 [online]. 2007 [cit. 14. 3. 2022]. Dostupné z:

<http://www.luzicke-hory.cz/historie/index.php?pg=clskloc>

Redakce Art+. České poválečné sklo (10. 10. 2011) [cit. 14. 3. 2022]. Dostupné z: <https://www.artplus.cz/cs/aukcni-zpravodajstvi/1/ceske-povalecne-sklo>

AUGUSTIN 1995 — Milan AUGUSTIN: Perský šáh v Karlových Varech. In: Historický sborník Karlovarska III. Karlovy Vary 1995.

ČERNÁ 2000 — Eva ČERNÁ: Přínos archeologických výzkumů pro poznání vrcholně středověkého sklářství. In: Historické sklo 2., Sborník pro dějiny skla. Čelákovice 2000.

Expo58. Sklo ve sluneční záři [online]. 2016 [cit. 14. 4. 2022].

Dostupné z: <http://expo58.blogspot.com/2016/02/sklo-ve-slunecni-zari.html>

Forbes. Vytáhnout Moser z vitríny. Legendární sklárna má nového uměleckého šéfa [online]. 2022 [cit. 14. 4. 2022].

Dostupné z: <https://forbes.cz/vytahnout-moser-z-vitriny-legendarni-sklarna-ma-noveho-umeleckeho-sefa/>

Lužické hory. Sklářská minulost kraje Lužických hor [online]. 1999 [cit. 14. 4. 2022].

Dostupné z: <http://www.luzicke-hory.cz/historie/index.php?pg=clskloc>

Magazín E15. Sklárna Moser přichází a novinkou MyMoser. Křišťálový výrobek si díky ní vytvoříte podle vlastních představ [online]. 2021 [cit. 14. 4. 2022]. Dostupné z:

<https://www.e15.cz/magazin/sklarna-moser-prichazi-s-novinkou-mymoser-kristalovy-vyrobek-si-diky-ni-vytvorite-podle-vlastnich-predstav-1384420>

PODZEMNÁ Alena. Historie výroby skla. Zlín: Univerzita Tomáše Bati ve Zlíně [online]. 2021 [cit. 14. 4. 2022]. Dostupné z:

<http://ads.fmk.utb.cz/Contexts/atelier/Documents/Historie%20v%C3%BDroby%20skla.pdf>

Prague Art. Moser [online]. 2022 [cit. 13. 3. 2022].

Dostupné z: <http://www.prague-art.cz/katalog/vyrobci/7-moser/>

Průběh plnění 1948 — Průběh plnění dvouletého hospodářského plánu, rok 1947–1948. Závěr. Zpráva vlády Národnímu shromáždění o plnění dvouletého hospodářského plánu. Praha 1949. In: <https://ndk.cz/view/uuid:e1261430-9438-11ea-929f-005056827e52>

Radio Prague International. Moser – klenot českého sklářství oslavil stopadesátiny [online]. 2022 [cit. 13. 3. 2022]. Dostupné z: <https://cesky.radio.cz/moser-klenot-ceskeho-sklarstvi-oslavil-stopadesatiny-8600625>

Ikona českého designu. Jak výtvarník René Roubíček ovlivnil Moser? [cit. 1. 11. 2022].

Dostupné z: <https://www.moser.com/cs/o-moseru/blog/ikona-ceskeho-designu-jak-vytvarnik-rene-roubicek-ovlivnil-moser>

Když sklenice tančí. Poznejte legendární klub obřích číší [cit. 27. 10. 2022].

Dostupné z:

<https://www.moser.com/cs/o-moseru/blog/kdyz-sklenice-tanci-poznejte-legendarni-klub-obrich-cisi>

Skleněný shop. Historie skla [online]. 2022 [cit. 13. 4. 2022].

Dostupné z: <https://www.sklenenyshop.cz/historie-skla/>

Špilberk. Ex post [online]. 2018 [cit.13.4.2022].

Dostupné z: <https://www.spilberk.cz/kalendar/ex-post/>

Židovská obec Karlovy Vary. Rodina a firma Moser [online]. 2022

[cit. 12. 3. 2022]. Dostupné z: <http://www.kehilakv.cz/Moser.htm>

11 OBRAZOVÁ PŘÍLOHA



[1] Ludwig Moser, Číška s rytinou vinné révy, 1860-1865.



[2] J. F. Hoffmann, Pohár s loveckým motivem, po roce 1870.



[3] Sklárna Moser, Váza s řezanými květy, kolem r. 1900.



[4] Sklárna Moser, Váza s řezbou květin, není možné určit datování, pravděpodobně kolem r. 1900



[5] Sklárna Moser, Džbáněk ze série „Karlsbader Secession“, 1900.



[6] Sklárna Moser, Nápojové sklo ze série „Karlsbader Secession“, 1900.



[7] Sklárna Moser, Nápojová souprava Royal, cca 1907.



[8] Sklárna Moser, Edward VII., anglický král, 1907



[9] Sklárna Moser, Alexandra, anglická královna, 1907.



[10] Sklárna Moser, Nápojová souprava Copenhagen, 1909.



[11] Sklárna Moser, Oroplastika na sérii Copenhagen, 1909.



[12] Sklárna Moser, Nápojová souprava Splendid, 1911.



[13] Sklárna Moser, Nápojová souprava Papež, 1916



[14] Sklárna Moser, Nápojová souprava Marie Terezie, 1913.



[15] Sklárna Moser, Nápojová souprava Maharani, 1895-1922



[16] Sklárna Moser, Sklenice na likér –ukázka malovaného skla. cca 1915-1925



[17]Josef Hoffmann, Vázy, 1900.



[18] Sklárna Moser, Otto Tauschek, Mozart, 1936



[19] Archiv Moser, Listy z firemního vzorníku výrobků v barvách Ametyst, Smaragd, Topas a Saphir, kolem r. 1922.



[20] Heinrich Hussmann, Váza, 1928.



[21] Heinrich Sattler, Váza, 1929.



[22] Bernhardine Bayerlová, Eldor. Nádobu na bowli, 1931.



[23] Sklárna Moser, Váza podle návrhu Lotte P. Moserové, 1925.



[24] Sklárna Moser, Váza, 1925



[25] Sklárna Moser, Rudolf Wels, Paříž, 1925.



[26] Sklárna Moser, Hana Dostálová a Otokar Vondráček, Broušené a řezané sklenice, 1925.



[27] Sklárna Moser, Lady Hamilton, 1934



[28] Sklárna Moser, František Zemek-váza, 1958.



[29] Sklárna Moser, Dlouhý pán, Štíhlá dáma, Tloušťík, Dlouhá tvář, Tlustá Berta, Měsíční tvář, 1958.



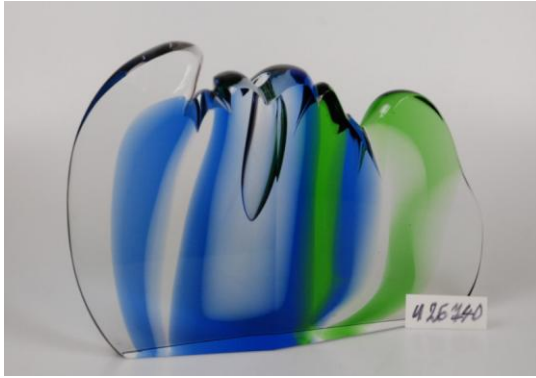
[30] Sklárna Moser, René Roubíček, Váza Kristalino, 2017.



[31] Sklárna Moser, Jiří Šuhájek, Váza s květy. Kolem r. 1973-75



[32] Sklárna Moser, Jiří Šuhájek – nápojová souprava, 1978.



[33] Sklárna Moser, Pavel Hlava, Váza, 1970.



[34] Sklárna Moser, Pavel hlava- žardiniéra, 1975-1980



[35] Sklárna Moser, Ivan Chalupka, Panna-Znamení zvěrokruhu, 1972.



[36] Sklárna Moser, Oldřich Lípa, Umění fugy, 1968.



[37] Sklárna Moser, Karel Bečvář a Ivan Chalupka, Poslední večeře, 1983.



[38] Jiří Hrcuba, Egon Schiele. 2. pol. 20. Století



[39] Sklárna Moser, návrh Jiří Harcuba, rytí Ivan Chalupka, 1982.

12 SEZNAM VYOBRAZENÍ

- [1] Ludwig Moser, *Číška s rytinou vinné révy*, 1860-1865. Reprodukce: MERGL, Jan –MERGLOVÁ-PÁNKOVÁ, Lenka. *Příběh křišťálu Moser: 1857-2017 : 160 let*. Karlovy Vary: Moser, 2017. ISBN 978-80-270-1134-6.
- [2] J. F. Hoffmann, Pohár s loveckým motivem, po roce 1870. Reprodukce: MERGL, Jan –MERGLOVÁ-PÁNKOVÁ, Lenka. *Příběh křišťálu Moser: 1857-2017 : 160 let*. Karlovy Vary: Moser, 2017. ISBN 978-80-270-1134-6.
- [3] Sklárna Moser, Váza s řezanými květy, kolem r. 1900. Reprodukce: <http://www.prague-art.cz/katalog/autori/1-neznamy-autor/710-vaza-s-rezanymi-kvety/>
- [4] Sklárna Moser, Váza s řezbou květin, není možné určit datování, pravděpodobně kolem r. 1900. Reprodukce: <http://www.prague-art.cz/katalog/autori/1-neznamy-autor/743-vaza-moser-s-rezbou-kvetin/>
- [5] Sklárna Moser, Džbáněk ze série „Karlsbader Secession“, 1900. Reprodukce: MERGL, Jan –MERGLOVÁ-PÁNKOVÁ, Lenka. *Příběh křišťálu Moser: 1857-2017 : 160 let*. Karlovy Vary: Moser, 2017. ISBN 978-80-270-1134-6.
- [6] Sklárna Moser, Nápojové sklo ze série „Karlsbader Secession“, 1900. Reprodukce z: https://www.liveauctioneers.com/item/132575084_rare-moser-karlsbader-secession-decanter-and-two-wines?utm_source=barnebys&utm_medium=referral&utm_campaign=barnebys&utm_content=2022-07-30
- [7] Sklárna Moser, Nápojová souprava Royal, cca. 1907, Reprodukce: <https://www.exportmag.cz/mezinarodni-obchod/hypnoticke-kyvadlo-a-karafa-pro-princeznu-ceske-sklo-krize-nerozbila/>
- [8] Sklárna Moser, Ewdard VII., anglická král, 1907, Reprodukce: <https://www.moser.com/cs/royal>
- [9] Sklárna Moser, Alexandra, anglická královna, 1907, Reprodukce: <https://www.moser.com/cs/royal>
- [10] Sklárna Moser, Nápojová souprava Copenhagen, 1909. Reprodukce: <https://evitro.co.uk/products/wine-glass-moser-copenhagen-260ml/>

- [11] Sklárna Moser, Oroplastika na sérii Copenhagen, 1909. Reprodukce z:
<https://evitro.co.uk/products/wine-glass-moser-copenhagen-260ml/>
- [12] Sklárna Moser, Nápojová souprava Splendid, 1911. Reprodukce z:
<https://www.moser.com/cs/splendid>
- [13] Sklárna Moser, Nápojová souprava Papež, 1916. Reprodukce z:
<https://www.moser.com/cs/papez>
- [14] Sklárna Moser, Nápojová souprava Marie Terezie, 1913. Reprodukce z:
http://www.moserturkey.com/en/moser_o/drinking-set-maria-theresia_h2/
- [15] Sklárna Moser, Nápojová souprava Maharni, 1895-1922. Reprodukce z:
<https://www.moser.com/cs/maharani>
- [16] Sklárna Moser, Sklenice na likér –ukázka malovaného skla. cca 1915-1925.
Reprodukce z: <https://www.metmuseum.org/art/collection/search/482131>
- [17] Josef Hoffmann, Vázy, 1900. Reprodukce z:
https://www.domusweb.it/it/notizie/2016/04/04/il_vetro_degli_architetti.html
- [18] Sklárna Moser, Otto Tauschek, Mozart, 1936. Reprodukce z:
<https://www.moser.com/cs/mozart>
- [19] Archiv Moser, Listy z firemního vzorníku výrobků v barvách Ametyst, Smaragd, Topas a Saphir, kolem r. 1922. Reprodukce z:
- MERGL/PANKOVÁ 2007 — Jan MERGL / Lenka PANKOVÁ MERGLOVÁ:
Příběh křišťálu Moser:1857–2017. Karlovy Vary 2017.
- [20] Heinrich Hussmann, Váza, 1928. Reprodukce z:
<https://antiqueungelt.cz/produkt/vaza-heinrich-hussmann-moser-sign/>
- [21] Heinrich Sattler, Váza, 1929. Reprodukce z:
<https://www.collectorsweekly.com/stories/61546-moser-lithyalin-type-vase-with-oroplasti>

[22] Bernhardine Bayerlová, Eldor. Nádoba na bowli. 1931. Reprodukce z:

MERGL/PANKOVÁ 2007 — Jan MERGL / Lenka PANKOVÁ MERGLOVÁ:
Příběh křišťálu Moser:1857–2017. Karlovy Vary 2017.

[23] Sklárna Moser, Váza podle návrhu Lotte P. Moserové, 1925. Reprodukce z:

MERGL/PANKOVÁ 2007 — Jan MERGL / Lenka PANKOVÁ MERGLOVÁ:
Příběh křišťálu Moser:1857–2017. Karlovy Vary 2017.

[24] Sklárna Moser, Váza, 1925. Reprodukce z:

MERGL/PANKOVÁ 2007 — Jan MERGL / Lenka PANKOVÁ MERGLOVÁ:
Příběh křišťálu Moser:1857–2017. Karlovy Vary 2017.

[25] Sklárna Moser, Rudolf Wels, Paříž, 1925. Reprodukce z:

<https://i.pinimg.com/originals/79/dc/30/79dc30f98491bb3171f5e5b9152f130a.jpg>

[26] Sklárna Moser, Hana Dostálová a Otokar Vondráček, Broušené a řezané
sklenice, 1925. Reprodukce z:

JIRŮK 1934 — František Xaver JIRŮK: České sklo: K 50. výročí založení
umělecko-průmyslového muzea obchodní a živnostenské komory v Praze. Praha
1934.

[27] Sklárna Moser, Lady Hamilton, 1934. Reprodukce z:

[https://www.artedona.com/en/Glassware/All-glassware/Moser-Lady-Hamilton-
Gold-glasses.html](https://www.artedona.com/en/Glassware/All-glassware/Moser-Lady-Hamilton-Gold-glasses.html)

[28] Sklárna Moser, František Zemek-váza, 1958. Reprodukce z:

MERGL/PANKOVÁ 2007 — Jan MERGL / Lenka PANKOVÁ MERGLOVÁ:
Příběh křišťálu Moser:1857–2017. Karlovy Vary 2017.

[29] Sklárna Moser, René Roubíček, Váza Kristalino, 2017. Reprodukce z:

<https://www.moser.com/cs/kristalino-vaza-42-cm-2>

[30] Sklárna Moser, Dlouhý pán, Štíhlá dáma, Tloušťík, Dlouhá tvář, Tlustá Berta, Měsíční tvář, 1958. Reprodukce z:

<https://www.moser.com/cs/o-moseru/blog/kdyz-sklenice-tanci-poznejte-legendarni-klub-obrich-cisi>

[31] Sklárna Moser, Jiří Šuhájek, Váza s květy. 1973-1975 Reprodukce z:

<https://www.eantik.cz/vaza-s-kvety-jiri-suhajek-sklarna-moser-82860-p/>

[32] Sklárna Moser, Jiří Šuhájek – nápojová souprava, 1978. Reprodukce z:

KIRSCH 2003 — Roland KIRSCH: Historie sklářské výroby v českých zemích. 2. díl/1. Od konce 19. století do devadesátých let 20. století. Praha 2003.

[33] Sklárna Moser, Pavel Hlava, Váza, 1970. Reprodukce z:

https://sbirky.moravska-galerie.cz/dielo/CZE:MG.U_26740

[34] Sklárna Moser, Pavel Hlava, Žardiniéra, 1975-80. Reprodukce z:

<https://www.starozitnosti.cz/zardiniera-kristalove-sklo-pavel-hlava-moser.html>

[35] Sklárna Moser, Ivan Chalupka, Panna-Znamení zvěrokruhu, 1972.

Reprodukce z: <https://www.ebth.com/items/13115007-ivan-chalupka-for-moser-virgo-zodiac-clear-engraved-czech-crystal-block-1972>

[36] Sklárna Moser, Oldřich Lípa, Umění fugy, 1968. Reprodukce z:

https://sbirky.moravska-galerie.cz/dielo/CZE:MG.U_20869

[37] Sklárna Moser, Blok s námětem poslední večeře Páně. Reprodukce z:

MERGL/PANKOVÁ 2007 — Jan MERGL / Lenka PANKOVÁ MERGLOVÁ: Příběh křišťálu Moser:1857–2017. Karlovy Vary 2017.

[38] Jiří Harcuba, Egon Schiele, Reprodukce z:

<https://i.pinimg.com/564x/e8/e8/06/e8e8060cfec6148939cc89436ae1aaa.jpg>

[39] Sklárna Moser, návrh Jiří Harcuba, rytí Ivan Chalupka, 1982. Reprodukce z:

<https://www.mutualart.com/Artwork/Hudba/011601084164EBEC>