

UNIVERZITA KARLOVA V PRAZE
KATOLICKÁ TEOLOGICKÁ FAKULTA
Ústav dějin křesťanského umění

Aneta Vašáková

**Věra Nováková v dialogu s Pavlem
Brázdou**

Bakalářská práce

Vedoucí práce: PhDr. Eva Bendová, Ph.D.

Praha 2023

Prohlášení

1. Prohlašuji, že jsem předkládanou práci zpracovala samostatně a použila jen uvedené prameny a literaturu.
2. Prohlašuji, že práce nebyla využita k získání jiného titulu.
3. Souhlasím s tím, aby práce byla zpřístupněna pro studijní a výzkumné účely.

V Praze dne 4. 5. 2023

Aneta Vašáková

Bibliografická citace

Věra Nováková v dialogu s Pavlem Brázdou [rukopis] : bakalářská práce / Aneta Vašáková ; vedoucí práce: Eva Bendová. -- Praha, 2023. – 68 s.

Anotace

Bakalářská práce je zaměřena na život, a především tvorbu Věry Novákové, české malířky, ilustrátorky a sochařky, výtvarně činné již od 40. let 20. století. Zabývám se především analýzou její rozmanité výtvarné práce plné symbolů, často s náboženskými motivy, a to také v dialogu s jejím manželem, Pavlem Brázdou. Ten byl, stejně jako Věra Nováková, českým umělcem a jejím celoživotním partnerem, s nímž se navzájem ovlivňovali ve své umělecké tvorbě, což ukazují a popisují na několika konkrétních příkladech jejich obrazů. Dále se zaměřuji na výstavy Věry Novákové, nejen samostatné, ale také společné právě s jejím manželem, Pavlem Brázdou, ale i dalšími umělci.

Klíčová slova

Pavel Brázda, Věra Nováková, Figurativní malba, symboly, hra s písmeny

Abstract

My bachelor's thesis concentrates to life and mainly to creation of Věra Nováková, Czech painter, illustrator and sculptress who creates from 1940s. One of my main concerns in this thesis is an analysis of her various artwork rich in symbols, frequently with religious motives. I also explore her work in dialog with her husband, Pavel Brázda. He was a Czech artist, same as Věra Nováková and her relationship partner since their studies in Academy of Art in Prague. They affected each other in their art creation and that is what I display on few concrete examples of their pictures. In other part I write about exhibitions of Věra Nováková, the exhibitions only of hers but also about those where she exhibited with Pavel Brázda but also with another artists.

Key words

Pavel Brázda, Věra Nováková, Figurate painting, symbols, playing with letters

Počet znaků (včetně mezer): 77 267

Poděkování

Ráda bych poděkovala vedoucí své bakalářské práce PhDr. Evě Bendové za cenné rady, trpělivost a vstřícnost při konzultacích a vypracování bakalářské práce. Také děkuji paní Věře Novákové za její ochotu se se mnou setkat a zodpovědět otázky, které mi vyvstaly v průběhu psaní práce. Na závěr děkuji rodině, kamarádům, a především svému příteli, který mi byl při psaní bakalářské práce velkou oporou.

Obsah

Úvod.....	5
1. Život a tvorba Věry Novákové.....	8
1.1. Život a tvorba Věry Novákové a reflexe doby, ve které žila.....	8
1.2. Počátky tvorby.....	10
1.3. Proměny díla Věry Novákové.....	12
2. Analýza děl Věry Novákové.....	21
2.1. Malby Věry Novákové.....	21
2.2. Kresby Věry Novákové.....	23
2.3. Sochy Věry Novákové.....	25
2.4. Vztah díla Věry Novákové a Pavla Brázdy.....	28
3. Výstavy Věry Novákové.....	33
3.1. Samostatné výstavy.....	33
3.2. Výstavy s Pavlem Brázdou.....	36
3.3. Skupinové výstavy.....	37
Závěr.....	41
Seznam bibliografie.....	43
Seznam Vyobrazení.....	47
Obrázková příloha.....	52

Úvod

Věra Nováková je významnou osobností českého výtvarného umění. Tvoří již od roku 1948, její tvorba byla vždy svébytná, nikdy se nepodřizovala moderním výtvarným stylům, vlastně se jim spíše vyhýbala. Malovala a kreslila to, co žila. I přesto, že je umělecky činná již od roku 1948, až do roku 1989, tedy do sametové revoluce, tvořila kvůli komunistickému režimu v ústraní. Do povědomí veřejnosti se začala prostřednictvím výstav dostávat tedy až od 90. let 20. století.

Její životním partnerem byl Pavel Brázda, také výtvarný umělec, se kterým se seznámila na Akademii výtvarných umění v Praze v roce 1948. Od té doby z nich byla nerozlučná dvojice až do Brázdovy smrti v roce 2017. Většinu života tvořili vedle sebe a vzájemně se ovlivňovali, především do poloviny 50. let. V druhé polovině 50. let Věra Nováková konvertovala ke křesťanství, což Pavel Brázda těžce nesl a názorově je to odcizilo. I přesto spolu však celý život vedli dlouhé dialogy a polemiky o uměleckých otázkách, kterými se zabývali.

Bakalářská práce Věra Nováková v dialogu s Pavlem Brázdou se tedy zabývá především rozmanitou tvorbou Věry Novákové, ovlivněnou dobou, ve které žila a také vztahem díla Věry Novákové a Pavla Brázdy. Ve kterých dílech byl patrný jejich vzájemný vliv, který zprvu nepochybně vycházel z jejich názorové blízkost? Do jaké míry se vlastně ovlivňovali? Byl patrnější vliv Pavla Brázdy, který byl výraznější a o něco známější osobností z této umělecké dvojice nebo tomu snad bylo naopak?

První kapitulu bakalářské práce věnuji životu a tvorbě Věry Novákové v historickém kontextu v letech 1948 až 1989. Toto období pro většinu umělců znamenalo tvořit v izolaci, veřejně svá díla nevystavovat ani neprodávat. Dále se v této kapitole zaměřuji na počátky tvorby Věry Novákové, jaký vliv na ni a její tvorbu mělo vyhození z Akademie výtvarných umění v roce 1948. V závěru kapitoly se zabývám proměnami tvorby Věry Novákové napříč desetiletími, od roku 1948 až po současnost.

V druhé kapitole analyzuji vybraná díla Věry Novákové ze všech oborů výtvarného umění, kterým se Nováková věnovala. Představím tedy nejznámější malby, kresby a také sochy za účelem zjistit, jakým způsobem Věra Nováková tvořila a přemýšlela o tématech, která výtvarně zpracovávala. Na závěr se v této kapitole věnuji vztahu díla Věry Novákové a Pavla Brázdy, zejména konkrétním dílům, ve kterých je patrné jejich vzájemné působení.

V poslední kapitole představím několik výstav, kterých se Věra Nováková účastnila, ať už šlo o výstavy samostatné, skupinové nebo ty s Pavlem Brázdou. Jaké to bylo, když v letech 1948 až 1989 nemohli Věra Nováková a Pavel Brázda veřejně vystavovat svá díla kvůli komunistickému režimu? A jaké bylo pro Věru Novákovou po čtyřiceti letech tvorby v izolaci vystoupit se svými díly na veřejnost?

Vzhledem k tomu, že se Věra Nováková začala do povědomí širšího publika pomalu dostávat až začátkem 90. let, knih jako takových přímo o Věře Novákové zatím bohužel moc neexistuje. Zatím vznikla pouze jedna monografie věnovaná této umělkyni. Na jejím napsání spolupracovali Richard Drury, Pavlína Pečinková a Pavel Brázda. Vydána byla v roce 2010. Z této monografie jsem při psaní své práce hojně čerpala. Další knihy, které jsem při psaní použila, v již o poznání menší míře, byly monografie o Pavlu Brázdovi, s názvem *Brázda* z roku 2006 od kolektivu autorů a také monografii s vlastními texty Pavla Brázdy (jeho spisovatelský pseudonym byl Přemysl Arátor) *Brázda - Obluda čeká, obluda má čas*, která byla vydána v Respekt Publishing ku příležitosti velké výstavy v Paříži (výstava *Obluda čeká, obluda má čas* v Českém centru v Paříži) v roce 2008. Z knihy *Brázda* jsem vycházela v kapitole, kde se zaměřuji na vzájemné ovlivňování Pavla Brázdy a Věry Novákové, společně s monografií *Věra Nováková. Texty z Brázda – Obluda čeká, obluda má čas* jsem využila k doplnění některých informací o Pavlu Brázdovi a také jako zdroj pro doplnění historického kontextu doby, ve které Brázda a Nováková žili a tvořili. Ke Kapitole o vztahu díla Pavla Brázdy a Věry Novákové jsem využila také katalog, který byl vydán k výstavě *Pavel Brázda/Věra Nováková – 50. léta* v PKC Ženské domovy, ve kterém jsou, kromě obrázkové přílohy také texty zaměřené na život a tvorbu Pavla Brázdy a Věry Novákové. Pro doplnění historického kontextu jsem okrajově použila knihu od Pavlíny Morganové, Terezie Nekvindové a Dagmar Svatošové, *České umění 1957-1999*, vydanou roku 2020, která pojednává zejména o výstavním provozu v Čechách v druhé polovině 20. století, v úvodu se však zmiňují i o poměrech konce 40. a začátku 50. let v souvislosti s umělci a uměním jako takovým.

Dále jsem pak čerpala již z nejrůznějších článků publikovaných jak v uměleckých časopisech jako *Revolver revue* nebo *Ateliér*, tak například i v kulturních rubrikách týdeníku *Respekt*. Ke kapitole týkající se výstav jsem kromě kritik a recenzí využila i katalog k výstavě v Galerii bratří Čapků *Věra Nováková: Obrazy z 60. a 90. let* z roku 1998. V neposlední řadě jsem čerpala také z mého osobního rozhovoru s Věrou Novákovou, který se uskutečnil 11. 4. 2023 ve vinohradské vile, kde umělkyně žije se svou rodinou.

1. Život a tvorba Věry Novákové

1.1. Život a tvorba Věry Novákové a reflexe doby, ve které žila

Život a tvorba Věry Novákové jsou neodmyslitelně spojené s dobou, ve které žila, tedy s komplikovaným formováním Československa, kdy skončila druhá světová válka. Po jejím konci lidé doufali v lepší budoucnost, ve svobodné demokratické Československo. V únoru 1948 dochází k převratu, vládnoucí stranou v Československu je Komunistická strana Československá (KSČ), která prosadila stalinistický model řízení státu. Kultura má v tomto modelu sloužit jako nástroj celospolečenské osvěty a rozšiřovat tehdejší ideologické cíle. Dominantním uměleckým stylem této doby se stal socialistický realismus, v jehož duchu vznikala nejvýznamnější ideologická díla.¹ Umělecká díla byla tehdy kontrolována stranickými a státními orgány. Věra Nováková i její manžel Pavel Brázda a ostatně celý ateliér profesora Sychry byl v druhém semestru prvního roku studia na AVU vyzván k předložení svých dosavadních prací. Jak Pavel Brázda, tak Věra Nováková, byli ze školy vyloučeni. K těmto akcím docházelo na všech vysokých školách na přelomu roku 1948 a 1949 a prováděli je na základě kádrového posudku pod záminkou takzvaných studijních prověrek studenti, kteří byli členy komunistické strany.² Celá padesátá léta se nesou v duchu stalinismu. I když Stalin umírá již v roce 1953, k uvolnění režimu dochází v ČSSR až v průběhu šedesátých let. Dochází k uvolnění některých tehdejších regulí, názorovému uvolnění, a dokonce k propuštění velkého množství politických vězňů na základě prezidentské amnestie vyhlášené v květnu 1960. V roce 1968 došlo k reformám tzv. pražského jara, které měly urychlit proces demokratizace. Reakcí na tyto snahy o uvolnění režimu byla invaze států Varšavské smlouvy do ČSSR v srpnu 1968. Do čela KSČ se dostává Gustav Husák, s jehož nástupem začíná období tzv. normalizace. Z KSČ tehdy bylo vyloučeno více než tři sta tisíc lidí, přes tři sta tisíc lidí přišlo o práci, mnoha lidem nebylo dovoleno studovat z kádrových důvodů a byla zavedena cenzura. Toto utužení režimu trvá přes celá sedmdesátá a skoro celá osmdesátá léta. V osmdesátých letech se začíná projevovat hospodářský, společenský i kulturní úpadek. Počátkem osmdesátých let se také začíná zvyšovat brutalita tajné policie. V polovině osmdesátých let dochází k sérii reforem a uvolnění poměrů v SSSR, díky čemuž se i v ČSSR začíná mluvit o zlepšení situace. Až 17. listopadu 1989 došlo k sametové revoluci, během níž se udála série politických změn a která vedla k pádu komunistického režimu a změně politického zřízení na demokracii.³

Tvorba Věry Novákové se vyvíjela osobitě, bez ohledu na soudobé tendence akademického i avantgardního směřování. Od samého počátku jejího uměleckého působení byl jejím partnerem, jak v životě, tak v umění, Pavel Brázda, který byl také výraznou osobností české malby 20. století, a s nímž celý dospělý život vedla dialog. Jejich vzájemné působení je pro oba zásadní, i tak však Nováková a Brázda působili jako solitérní postavy, které řešily to nejpodstatnější v umění samy za sebe.⁴

Ve své tvorbě se celou dobu zabývá bytostnými otázkami, tedy narozením, životem a smrtí, které představují jádro lidského bytí. Na počátku všeho je člověk, který je nabitý energií vlastní existence, jež se projevuje zvnějšku, a to ve výrazných tělesných postojích, ale také zevnitř v barevné a světelné hmotě duchovní soustředěnosti. Dalším důležitým faktorem uměleckého počínání Novákové je její křesťanská víra, od které je odvozené nejen to, jak vnímá samu sebe, ale i lidský svět jako takový.⁵

Pro svou tvorbu má Věra Nováková osobní motivaci, netvoří pro výdělek ani pro slávu. Je to pro ni spíše jakási sebezáchovná aktivita, forma sebereflexe, hledání smyslu světa, ve kterém žije.⁶ Po vyloučení z akademie se dostala na hranici mezi profesionalitou a nedělním malířstvím, navázala na klasický modernistický koncept tvorby jako odhalování hlubších významů reality, nadále si ale zachovala bezprostřednost naivních umělců.⁷ Její tvorba by se dala charakterizovat Čapkovou definicí primitivismu: „Umění primitivů je tedy velice přirozené a pravdivé, velmi naplněné živostí a přírodností, niternou anarchií, které nejsou dány žádné dogmatické hráze.“⁸

¹ Morganová 2020, s. 37

² Arátor 2008, s. 36 (pozn. Přemysl Arátor je pseudonym, pod kterým psal Pavel Brázda)

³ Benda 2009, s. 262-268

⁴ Drury 2010, s. 11

⁵ Tamtéž, s. 12

⁶ Pečínková 2010, s. 23

⁷ Tamtéž

⁸ Čapek 1949, s. 159

Když porovnáme dílo Věry Novákové s akademickými umělci, její celoživotní dílo má oproti nim poměrně malý rozsah. Někdy měla delší pauzy, kdy vůbec netvořila, průměrně namalovala dva a půl obrazu ročně. Malování však považovala za své životní poslání a podařilo se jí zachovat hlubokou vnitřní nezávislost a svobodu. Její dílo by se dalo považovat za jakýsi osobní soukromý deník. Občas se jedná spíše o samomluvu nežli o komunikaci, jindy o formu autoterapie, pokaždé se ale jedná o spontánní a otevřenou osobní výpověď. I v případě, že maluje témata, která se na první pohled mohou zdát neutrální a akademická, navazují vždy na její osobní situaci.

I přesto, že její dílo se nepodrobuje jakýmkoliv uměleckým konvencím nebo se nedá zařadit do jednoho výtvarného stylu, zůstává Věra Nováková i tak součástí soudobého uměleckého dění a spontánně ho reflektuje podle sebe. Můžeme si například na počátku padesátých let všimnout reakce na surrealismus nebo třeba na civilismus a v šedesátých letech na strukturální malbu a abstrakci. Otevírá se jí cesta ke spontánnímu výrazovému pluralismu, všechny výrazové prostředky jsou povolené a nakládá s nimi dle svého. Její výtvarná škála sahá od naturalistického popisu přes stylizované výtvarné znaky až po geometrickou abstrakci, nejedná se ale o souvislý vývoj. Například v první polovině padesátých let maluje složité kompozice i naivní krajinky, v polovině padesátých let pak kompozice s abstrahovanými figurálními symboly nebo veristické portréty s prvky primitivismu. V devadesátých letech se vrací zpět k písmovým kompozicím a také maluje popisné portréty a stylizované krajinky. V roce 2002 se vrací k realistickým studiím z počátku padesátých let, a to v projektu Pocta Košířské Madoně, zároveň se ve své tvorbě věnuje geometricky stylizovaným objektům.⁹

Originalita tvorby Věry Novákové tkví právě v její nezávislosti na akademických pravidlech, vyjadřuje zkrátka to, co je pro ni v daný moment nejdůležitější bez ohledu na to, jestli to odpovídá aktuálním uměleckým formám. V tvorbě Věry Novákové jsou etické principy nadřazeny estetickým.¹⁰

1.2. Počátky tvorby

Věra Nováková se narodila v Praze v roce 1928 do početné rodiny, která jí byla dobrým zázemím a volnomyšlenkářství jejího otce bylo příznivým faktorem pro její

⁹ Pečinková 2010, s. 24

¹⁰ Tamtéž

osobní rozvoj. V době před druhou světovou válkou studovala na škole v Braníku, kde díky svému učiteli výtvarné výchovy, Ladislavu Švarci, který nechával dětem volnost ve svém vyjádření, rozvíjela svou tvořivost. Později pak studovala na Jiráskově gymnáziu.¹¹

Odmala se Věra Nováková věnovala malování a když v roce 1947 odmaturovala, váhala, zdali se vydat na lékařskou dráhu, anebo zariskovat a vydat se na dráhu umělkyně. Více to Věru Novákovou táhlo k umění, a proto se přihlásila na Akademii výtvarných umění v Praze, kde byla přijata do ateliéru monumentální malby Vladimíra Sychry. V této době se Nováková seznámila se svým budoucím manželem, Pavlem Brázdou, se kterým se názorově i lidsky sblížila. V roce 1949, kdy se na AVU konaly tzv. studentské prověrky, byla Věra Nováková vyloučena ze školy. Jako důvod bylo uvedeno, že se nehodí do socialistického zřízení. Nedlouho na to byl ze školy vyloučen i Pavel Brázda.¹²

Když byli Věra Nováková a Pavel Brázda vyloučeni z AVU, museli si, dle zákona, najít práci. Z Brázdy se stal malíř pokojů a Nováková byla vedena jako pomocnice v domácnosti Heleny Koželuhové-Palivcové, Pavlovy babičky, ke které se také později nastěhovali již jako manželé. Aby se Věra v této nelehké situaci mohla dále věnovat malování, její podporující rodiče jí zajistili jednu místnost u sousedů, která jí sloužila jako ateliér. V této náročné době Věra nevěnovala pozornost tomu, jaký umělecký směr má sledovat.¹³

První známá díla Věry Novákové vznikají po vyloučení z Akademie výtvarných umění, tedy kolem roku 1949 a jedná se o tzv. existencialistická zátiší. První z nich, *Zátiší s botami* (1949), vzniklo v době, kdy Věře oznámili vyloučení ze školy. Jsou na ni věčně zobrazeny předměty jako zablácené boty, deštník a drobné mince. Je sestaveno z věcí pro špatné počasí, k cestě do nepohody. Další zátiší jsou odlišná, netradičně pojatá, vznikají již zcela mimo akademii. Zpracování těchto zátiší je na pomezí surrealismu a existencialismu, s iracionální koncepcí a veristickým osobitým zpracováním. Jedním z takovýchto zátiší je *Zátiší s řemdihem* (1949), kde Věra Nováková zobrazila předměty, které dostala od Pavla Brázdy, řemdih a zub, a svou starou panenku s dutou hlavičkou.

¹¹ Drury 2010, s. 12

¹² Drury 2010, s. 12

¹³ Tamtéž, s. 16

Tento obraz věnovala právě Pavlu Brázdovi. Dalším ze zátiší z tohoto období je *Zátiší – vlastní podobizna*, který vznikl mezi léty 1949-1950 v menší místnosti, kterou rodiče Věře pronajali, aby měla kde tvořit. Toto dílo by se mohlo vykládat několika různými způsoby, od psychoanalytického výkladu po existenciální. Sama autorka tento obraz považuje za znázornění svého tehdejšího duševního rozpoložení.¹⁴

Věra a Pavel Brázdovi se po vyloučení k akademie dále učili kreslit a malovat po svém tím, že vytvářeli důkladné studie přírody i děl starých mistrů. Později začali chodit ven na procházky po zapadlých částech Prahy, které pro ně byly něčím přitažlivé a blízké. Nejčastěji to byly chudinské kolonie z dob první republiky nebo malostranské dvorky, tehdy zchudlé a zpustlé. Na základě těchto procházek vzniklo mnoho kreseb, které zobrazují obyčejné lidi a městské prostředí. V kresbách Věry Novákové se snoubí veristický realismus s formální nadsázkou soustředěný na lidský obsah. Při kreslení s nimi často prožívali jejich osudy, Věra Nováková dokonce některé kresby z tohoto prostředí doprovázela písemnými poznámkami.¹⁵ Jde o vyjádření osobní citlivosti k lidem ve svém okolí.

1.3. Proměny díla Věry Novákové

Dílo Věry Novákové je velmi rozmanité. Velkou část tvořila se svým manželem v ústraní a neměly na ni tedy přímý vliv aktuální umělecké trendy. I přesto jde v jejím díle nalézt odraz různých uměleckých tendencí 2. poloviny 20. století, například surrealismu, informelu a experimenty s písmem a slovem. Věnovala se i knižní a časopisecké ilustraci a také sochařské tvorbě a instalacím. Všechny tyto odlišné fáze tvorby Věry Novákové byly propojeny jedním hlavním zájmem, kterým je pro umělkyni člověk.

¹⁴ Brázda 2010, s. 44

¹⁵ Brázda 2010, s. 44

Na počátku tvorby Věry Novákové, tedy koncem 40. let 20. století, vznikala existencionalní zátiší a také kresby z procházek po Praze, po chudinských periferiích, na které chodívávala s Pavlem Brázdou. Jednalo se o portréty místních lidí a také o studie chátrajícího prostředí. Vliv na její tvorbu v té době mělo především vyloučení jí i jejího partnera, Pavla Brázdy, z Akademie výtvarných umění, které vnímala jako velkou nespravedlnost, jako nepochopitelnou křivdu, s jakou se doposavad za svůj život nesešla. V jejím díle z tohoto období můžeme vidět prvky surrealismu a existencionalismu.¹⁶

Začátkem padesátých let vzniká rozsáhlá kresba *Strom života* (1950). V poválečných časech, tedy v době, kdy dílo vzniká, lidé vkládali své naděje do budoucnosti, tedy i do dětí. Lidé se nechávají budoucností pohlcovat a všechno jí obětují, stejně tak jako svým dětem v tehdejších představách Věry Novákové a v její kresbě. Obraz je založen na opravdovém zážitku z Věřina života, konkrétně se jedná o návštěvu v rodinném kruhu, kdy se jí zdálo, že jsou děti snad všude a všichni se k dětem obrací a starají se o ně. Tento zážitek je na kresbě zobrazen s nadsázkou a přemrštěností a je stylizován do existencionalního východiska.¹⁷

O dva roky později, tedy v roce 1952, začíná Věra Nováková pracovat na diptychu *Konec slávy světa* (1952-1953). Sama autorka považuje oba obrazy diptychu za klíčové, neboť se v nich odráží autorčin počínající obrat ke křesťanství. Kromě ideového zaměření obrazů je na nich zřejmé také zaměření osobní, jež jim dodává zvláštní emotivní sílu. V díle je zřetelný také prvek katastrofismu, který byl u Novákové ovlivněn vyloučením z Akademie, obecně vyloučením v podstatě ze všech škol a z lidské společnosti, jak to sama Věra Nováková vnímala.

Prvním obrazem diptychu je kresba *Tak končí sláva světa (Sic transit gloria mundi)* (1952-1953), která je ještě rozsáhlejší a náročnější než *Strom života* (1950). Vyobrazuje na ní svrchovaného, ničím neomezeného vládce, který chce sám vládnout světu. Druhým obrazem diptychu je malba *Po konci* (1952), jež je jakýmsi vyústěním prvního obrazu diptychu, to, co přináší takovýto způsob vlády, snaha o absolutní nadvládu nad světem.¹⁸

¹⁶ Drury 2010, s. 14

¹⁷ Nováková 1995, s. 284-285

¹⁸ Drury 2010, s. 16-17

V kontrastu s obrazy s katastrofickou tematikou začaly kolem roku 1953 vznikat obrázky idylické. Jednalo se o různé krajinky z pobytů na venkově, jako například kresebná malba temperou *Kaplička u hradu Veveří* (1953). V této době Věra Nováková používala stylizaci blízkou její tehdejší zálibě v obrázcích iluminovaných kalendářů, a ne tehdejším nebo obecně moderním způsobům malby krajin. Dále se věnovala portrétům a podobiznám, většinou členů své rodiny. Věra Nováková je zpracovala stylizovaně, ale věcně a každý z nich osobitým způsobem. Portrét *Hanka* (1953) navazuje na profilové obrazy z renesance a také zde využívá reliéfního zpracování s použitím vysokého šepsu s vyrývanými ornamenty jako gotický mistr Theodorik. Další podobiznou z roku 1955 je *Tatíček v zahradě*, v němž převládá autorčin základní realismus. Volněji a zjednodušeně pak namalovala dva dětské portréty svých neterčích, *Andulka* (1956) a *Bohunka* (1956), ve kterých jde především o charakteristiku zobrazovaných.¹⁹

Zhruba od poloviny 50. let 20. století se začínají v tvorbě Věry Novákové velmi často objevovat biblické motivy, někdy se jedná o zážitky osobní, v jiných případech jde o náměty nadosobní, které jsou také svým způsobem osobní povahy, založeny na příbězích duše jejich autorky.²⁰ Jedná se tedy o biblické motivy použité ve spojitosti s tehdejší dobou a tématy tehdy aktuálními, ať už obecnými nebo osobními. Jistou paralelu mezi událostmi v jejím životě, nebo obecně v tehdejším světě a společnosti, viděla v příběhu starozákonní postavy Joba, člověka, jež se dostal do problémů bez vlastního přičinění. Snaží se pochopit, jak a proč se to vlastně stalo a kdo za to může. Okolí se mu posmívá a obviňuje ho. Podobně se cítila Věra Nováková ohledně svého vyloučení z Akademie a vlastně i z normální společnosti. Obraz *Job* z roku 1954 má dramatický námět a zpracováním se vrací ke gotické tradici ve věcném a zároveň stylizovaném pojetí. Autorka nemínila tento obraz jako jakousi obyčejnou ilustraci k jednomu ze starozákonních příběhů, hlavní pro ni byla obecnost tohoto příběhu, všeobecně znepokojivý problém zla ve světě. Dalším dílem je *Svět pod křížem* (1954-1955), kde můžeme vidět za dřevěným křížem s náznakem ukřižovaného dav socialistického města. Z obrazu *Exodus* z roku 1955 je již zřejmé, že se východiskem pro autorku stává církevní obec. Na obraze je znázorněn Ježíš a za ním zástup lidí, protažených postav inspirovaných románským slohem a gotikou. Podle autorky má obraz znázorňovat cestu ze světa, ve kterém si lidé přestali rozumět.

¹⁹ Brázda 2010, s. 66

²⁰ Tamtéž, s. 68

Dalšími biblickými postavami, které autorka znázornila různými osobitými způsoby, jsou například prorok Jonáš nebo třeba Noe. Na Noemovské téma Věra Nováková namalovala triptych *Potopa světa* (1958), kde se v jednotlivých obrazech objevuje ornamentalizace, kubizace a ostré kontrasty.

V druhé polovině 50. let 19. století se Věra Nováková dostává od tíživých témat k odlehčenějším tématům, plynoucím z radosti z přežití. Taktéž dochází k příklonu k přírodě. Za ztělesnění přírody považuje svatého Františka, kterého zobrazila na malbě *František s bratry ptáčky* z roku 1958. V této době čte také jeho inspirující texty a pod vlivem františkánských ideálů se začíná autorka orientovat na zemité barvy. Toto sblížení s přírodou a zemí můžeme vidět také na obrazech *Listopad* (1958), *Prosinec* (1958) a *Leden* (1958) nebo *Hory* (1959).²¹ Ve stejné době můžeme u Věry Novákové také pozorovat rázné zjednodušení i sblížení s klasickým moderním uměním, ať už v obrazech s biblickými náměty z druhé poloviny 50. let, jako je například výše zmiňovaný triptych *Potopa světa* (1958), nebo v obrazech se světskou tematikou ze života ve městě, jako jsou obrazy *Noční procházka* (1957) nebo *Dvojice s měsícem* (1958).

Na konci 50. let 19. století dovršuje Věra Nováková cestu od počátečního verismu k jednoduchému řádu plošně založených a zpravidla figurativních znakových obrazů, většinou malého formátu, zároveň ale svým způsobem monumentálních. Těmito znaky se vyznačuje minimalizovaný diptych *Král a Mater Dolorosa* z roku 1959, které podle autorky mají znázorňovat překonané utrpení.²²

²¹ Brázda 2010, s. 81

²² Tamtéž, s. 84

V 1. polovině 60. let se umělkyně věnuje strukturálním obrazům. Po přestávce se Věra Nováková opět přiklání k přírodě i k její hmotnosti. Kromě zemitých barev používá k tvorbě svých obrazů také různé přírodní materiály. Místo klišu používá nově vynalezená pojidla nazývaná disperze, která usnadňují vysoké nánosy barevné hmoty. Strukturální malba jako taková vycházela v 60. letech ze španělské malby, především z malby umělce Antonia Tapiese a používala tuto techniku, která se uplatňovala také v českém informelu u abstraktní malby. Věra Nováková tuto techniku však využívala jiným způsobem, většinou k figurálním námětům. K prvním experimentům ve strukturálním duchu patří obrazy *Potopa I* a *Potopa II* z roku 1960, později vznikly obrazy *František-skála* (1962) nebo *Člověk z hlíny* (1964) a další.²³

V 60. letech se autorka vydává na novou cestu, začíná se zabývat řečí písmen, sama Věra Nováková ji nazývá *Abeceda života* a začíná písmenem A u obrazu *Architektura* z roku 1965. Po delší době, kdy používala zejména zemité barvy, se opět vrací k pestřejší barevnosti.²⁴ Obraz *Architektura* znázorňuje jakousi vstupní bránu do prostoru, odkud vychází a kam vchází další písmena A. O rok starší obraz *V-Voda*, je jako trojúhelník obrácený vrcholem dolů, v modro-žluté barvě a má být znakem ženského principu. Na obraze *Milosrdný Samaritán* z roku 1967 pracuje s písmeny trochu jiným způsobem. Námětem není jen jedno písmeno jako takové, jde o figurální obraz, kde je skladba obrazu sestavena z písmen S-A-M-A-R-I-T-Á-N nenápadným způsobem, zároveň jde však všechna písmena v obraze vyhledat.²⁵

²³ Brázda 2010, s. 88

²⁴ Brázda 2010, s. 81

²⁵ Brázda 2010, s. 103

V 70. letech se Věra Nováková vrací k verismu. Je to pro ni těžké období, z okolních politických, ale především z osobních důvodů. Pokouší se sehnat co nejvíce zakázkové práce, což je pro ni velmi těžké, protože ji s tím pomáhali aktivní účastníci Pražského jara, kteří byli odstaveni. Tvořila tedy v těchto těžkých časech aspoň menší obrázky a skici, většinou akvarelem, kde se odráží určitá deprese, nejistota a beznaděj, které autorka v této době pociťovala. Nejdrastičtějším zachovaným obrazem z této doby je *Dva revolvery* z roku 1976, kde je na kymácejícím se stojanu pro figuríny nasazeno torzo hystericky křičící ženy. V ruce drží dva proti sobě namířené revolvery, které mají představovat dvě živé bytosti mířící k vzájemnému zničení.²⁶ Dokonce i akvarely, které vznikly v 70. letech při letních pobytech na chalupě Věry Novákové a Pavla Brázdy v Rumburku, byť mohou působit idylicky, jsou zasaženy stísněnou situací Věry Novákové.²⁷

²⁶ Brázda 2010, s. 112

²⁷ Brázda 2010, s. 114

V letech 1952–1989 se Věra Nováková věnuje ilustrační činnosti. Nejdříve tvořila drobné kresby pro menší časopisy, později ilustrovala odborné lékařské a přírodovědné knihy jako například *Základy veterinární chirurgie* od MVDr. Vojmíra Němečka z roku 1953 nebo *Naše trvalky* od Františka Machala z roku 1960. Na některých ilustracích pracovala společně s manželem Pavlem Brázdou. Věřiny ilustrace můžeme najít například v knize pro děti *Pepíkovy prázdniny* (1958) od Olgy Schneipflugové, v knize *Freska* (1958) od maďarské autorky Magdy Szabó nebo v *Moji milí bratři* (1962) od Heleny Čapkové. Knihu *Briga tři lilie* (1963) od Olle Mattsona doprovodila Věra Nováková realistickými ilustracemi v podobném duchu jako ve *Fresce*. V roce 1963 pracovala Věra Nováková na ilustracích ke knize Josefa Hiršala a Bohumily Grögerové *Co se slovy všechno poví* (1964). V *Pohádkách za oponou* (1967) od Kamila Bednáře využila neobvyklou techniku stříkání barev fixovací trubičkou s použitím vystřihovaných šablon. V *Ostrovní modři* (1959), další knize od Magdy Szabó, využila Věra Nováková techniku akvarelu.²⁸ Po příchodu normalizace bylo čím dál tím méně pracovních příležitostí. Jednou z posledních náročnějších zakázek byla ilustrace díla *Stesk rozumu* (1976) od M. J. Lermontova. Spolupracovala na ní s Pavlem Brázdou a zpracování přizpůsobili romantickému citění 19. století a také dílu a životu básníka. Jednalo se o podrobné kresby tužkou, s originálním použitím frotáží. Od roku 1973 do roku 1974, kdy Věra prožívala existenční nouzi, pracovala v kreslárně Archeologického ústavu Akademie věd a o něco později jí k ilustraci zbyly pouze omalovánky a lepoprela.²⁹

Mezi léty 1980-2010 se Věra Nováková zaměřuje z velké části na malbu portrétů. Většinou šlo o portréty členů rodiny nebo přátel, výjimečně o objednané. Portréty byly velmi realistické, důraz byl kladen na zachycení podoby a charakteristiku zobrazovaných. V roce 1984 malovala Věra Nováková portréty přátel, manželů Bendových. Mezi léty 1987-1988 vznikly *Americké portréty* na základě mimořádného setkání s americkými příbuznými Kastnerovými. V roce 1989 byla požádána o podobizny kardinála Josefa Berana a kardinála Františka Tomáška pro galerii kardinálů v pražském Arcibiskupském paláci. V letech devadesátých pak vznikaly portréty především dcery Kateřiny a jejich dětí, a to v podobné linii jako portréty z předchozích let.³⁰ V pozdějších letech vznikaly většinou výrazněji zaměřené portréty, například portrét Ivana Sobotky. Ten malovala

²⁸ Brázda 2010, s. 133

²⁹ Tamtéž

³⁰ Brázda 2010, s. 116

a přemalovávala od roku 1994 do roku 2009. Zobrazený je namalován s vícero rukama, které mají poukazovat na jeho výřečnost a divokou gestikulaci. Z roku 1999 pochází podobizna Zdeňka Kratochvíla, kterého znázornila s oblíbenou cigaretou v ústech v piruetách kouře.³¹

Od roku 1992 až do roku 2009 si ve svých dílech začíná hrát s písmeny. Nejprve s písmenem M a také písmenem V, které je v M obsažené. Tato písmena maluje v různých podobách, někdy doplněné ještě o písmena O a Z. Těmto písmenům se věnuje zhruba dva roky, během kterých vznikly obrazy jako *O-M-Z* (1993), *O-Otec* (1993), *Mrtvý Mesiáš* (1994) nebo *Z-Země* (1994). V roce 1995 vzniká obraz *Eva a Adam*, kde si Věra Nováková pohrála s písmeny podobně jako u obrazu *Milosrdný Samaritán* z roku 1967. I v tomto případě jsou postavy složeny ze všech písmen svého jména. V průběhu let se postupně zaměřuje i na další písmena, například na T-*Tiha* (1996), U – *Ulička úzkosti* (1996), I – *Izák* (1998), V – *Velké V* (2000) nebo třeba K – *Kam kráčíš?* (2001).³² Od roku 2007 je v obrazech Věry Novákové zřejmá fascinace dvouvýchodným písmenem S. Většina děl s různými motivy obsahujícími písmeno S z toho roku jsou malovány na přírodních rezných plátnech. Nejdříve vznikl triptych, který se věnuje dynamice života, který má svůj začátek i konec. Skládá se z maleb *Slibný Start* (2007), *Stal Ses...* (2007) a *Sám se setkáš se svou smrtí* (2007). Dalšími obrazy, kde si Věra Nováková pohrávala s písmenem S jsou například *Slzy Staříčké Sfingy* (2007), *S s otazníkem* (2007), *Smyčka* (2008) nebo *Smích slepé směrovky* (2009), kde poukazuje na dvouvýchodnost protichůdných směrů.³³

Věra Nováková se nezabývala pouze malbou a kresbou, ale také sochařstvím. Inspirací jí bylo románské a předrománské primitivní umění, umění přírodních národů, především afrických, a také monumentálně zjednodušené moderní umění. Nejdůležitější pro ni byly formy, které sloužily nejprůměji výrazu. Její sochy a reliéfy často vycházejí z jejích maleb, jako například první sochy *Adam a Eva* (1998). Tyto figury ve stejné kompozici, do které zapojila i hru s písmeny, namalovala v roce 1995, o tři roky později vytvořila sochy. Z pískovce je také socha *I + I = I* (1999), motiv dvojice, který se stává jednou bytostí, byl také původně zhotoven jako malba. Naopak sochy *David* (2001)

³¹ Brázda 2010, s. 116

³² Brázda 2010, s. 142-143

³³ Brázda 2010, s. 174-175

a *Goliáš* (2002) nemají žádnou předlohu v malbě, pouze ve skice. Na sochu Davida opět použila pískovec, Goliáš je však zhotoven z umělé laminátové hmoty, jejíž kaširovaná konstrukce působí jako těžký kov. Stejně jako u soch *Adam a Eva*, i zde můžeme vidět totožnou hru s písmeny, obě sochy jsou opět složeny z písmen svých jmen.³⁴ Mezi léty 2003 až 2005 vytvořila Věra Nováková cyklus sedmi reliéfů, vyprávějící o cestě života, o jejím bipolárním rozpětí mezi protiklady: životem a smrtí, láskou a nenávisť. Stejně jako u soch, i u reliéfů vychází z primitivního románského a předrománského umění a umění afrického. Cyklus začíná harmonickou láskou dvojice a trojice a končí nenávisť a smrtí.³⁵

Tvorba Věry Novákové je tedy velmi různorodá. Zabývala se nejrůznějšími tématy od existencialismu v rané tvorbě až po hru s písmeny a slovy, které se věnovala už v 60. letech a znovu od 90. let až po 21. století. Ke zpracovávání svých děl využívala různé techniky, především malovala, ale na začátku 50. let vytvořila i dvě rozlehlé kresebné skladby *Strom života* (1950) a *Tak končí sláva světa* (1952-1953). V 60. letech vytvořila také několik strukturálních obrazů a v 90. letech dokonce několik soch a reliéfů. V současnosti se Věra Nováková věnuje spíše inventuře svých děl. Kvůli zhoršujícímu se zraku už nemůže malovat tak, jako dřív.³⁶

³⁴ Brázda 2010, s. 116

³⁵ Brázda 2010, s. 200

³⁶ VITVAR 2022, https://www.respekt.cz/tydenik/2022/46/konzervatismus-je-pro-mrtvoly?gift=94jcsb4ahn&fbclid=IwAR2Czjaf_ZFAMR9x3gRzEVvpIxx2JpAPINuHm7rLFo51-L3_irlu-6aYLMk (13. 4. 2023)

2. Analýza děl Věry Novákové

2.1. Malby Věry Novákové

V díle Věry Novákové jsou malby beze sporu nejpočetněji zastoupenou skupinou. I na AVU byla přijata zrovna do ateliéru monumentální malby. V tomto ateliéru stihla vytvořit ještě jednu ze svých maleb spadající do období tvorby, kdy se věnovala existencionálním zátiším, a tím je *Zátiší s botami* (1949). Další malířská díla pak již vznikala mimo akademii.

Zásadním malířským dílem Věry Novákové je obraz *Po konci* (*Hic iacet omnipotens homo sapiens*) z roku 1952. Je malován temperou na lepence a společně s kresbou *Tak končí sláva světa* (1952-1953) tvoří diptych *Konec slávy světa*. Na malbě je zobrazeno, co se stane po katastrofě, která je důsledkem toho, že chce člověk ve své omezenosti poroučet všemu a zničit tak civilizaci, kulturu i Zemi.³⁷ Pustou, zničenou krajinu můžeme považovat i za jakousi alegorii pro zpusťšenou společnost, kterou tak autorka tehdy vnímala. Krajinou kráčí dvě zubožené, vyhublé a krvácející děti, které přežily. Nad nimi se vznáší anděl, který má představovat snad jejich matku, jež zahynula někde v troskách a její láska je neviditelně doprovází a chrání. Obecně může představovat jakési zhmotnění síly, kterou v sobě máme a dává nám naději a sílu přežít i to nejhorší.³⁸ Pod touto ochranou tyto dvě lidské bytosti kráčí pomalu, ale odhodlaně dál, k přežití, a to nejen svému, ale i k přežití humanismu a humanity jako takové.

Mnoho děl Věry Novákové má náboženskou tematiku, obzvlášť po tom, co konvertovala ke konci 50. let ke křesťanství. Mezi takové malby patří například triptych *Potopa světa*, který je zaměřen na noemovské téma. Triptych pochází z roku 1958 a ve všech třech malbách je patrná důsledná ornamentalizace. První z obrazů je *Noe na cestě do práce*, malovaný technikou olej na plátně. Na obraze je znázorněna Postava Noa v pracovním oblečení s lopatou, jak chodí pilně pracovat na stavbu lodi, jak mu to Bůh přikázal. Postava je kubizovaná v přísných, tvrdých a rozhodných přímkách. Další z maleb je *Noemova archa*, také olej na plátně. Zobrazuje tedy loď, kterou Noe se svými syny postavili pro záchranu některých lidí a zvířat před potopou, kterou Bůh seslal na svět. Je zde patrný kontrast mezi stavitelem lodi a mezi davem lidí, barevně a ornamentálně

³⁷ Brázda 2010, s. 59

³⁸ Tamtéž

znázorněným, který je v rozmařilém bezstarostném rozpoložení, netušíc, co je, a vlastně celý svět, čeká. Poslední obraz z triptychu, *Noe s holubicí*, je také olej na plátně. Je zde patrný ornament, který se rozbíhá do křivek vyznačujících radost a uvolněnost ze zachránění archy. Holubice, dosedající na Noemovu vztyčenou ruku, nese v zobáčku živý list z pevniny, která se po potopě vynořila. Na rozdíl od předešlých dvou obrazů, které jsou malovány kubizovanými přísnými přímkami, je tento malován uvolněnými křivkami, odlehčenou hravou formou, která vyjadřuje radost z překonané potopy. Zároveň můžeme tento výjev považovat i za alegorii tehdejší politické situace, kdy po smrti Stalina a Gottwalda došlo k uvolnění.³⁹

Celé dílo Věry Novákové je prostoupené tematikou života a člověka, jeho vůle pokračovat a žít i přes veškerá příkoří a nástrahy. Často se v jejím díle objevuje tematika dvojic a nejrůznějších vztahů, jak protichůdných, tak harmonických. Mezi takovéto obrazy harmonické dvojice, muže a ženy, patří malby $1 + 1 = 1$ (*varianta a*) a $1 + 1 = 1$ (*varianta b*). První obraz pochází z roku 1999 a druhý z roku 2002–2006, v obou případech se jedná o olej na plátně. U obou maleb v celkovém tvaru dvojice vidíme písmeno V, které je doplněno kruhem, ve kterém se setkávají a jakoby splývají obličejové dvojice. Autorka tu odkazuje také na mýtus rozdělení člověka na mužskou a ženskou polovinu, které se na těchto obrazech setkávají a spojují se, z čehož vzniká nový život. To je tématem dalšího obrazu $1 + 1 = 3$ z roku 2002–2004. Na tomto obraze jsou opět namalováni dva proti sobě stojící lidé, muž a žena, tentokrát ale tvoří kruh ze svých skloněných hlav a spojených paží, ve kterém se nachází novorozeně, které je třetím prvkem tohoto obrazu. Tento styl obrazů nazývá autorka biologická matematika.⁴⁰

³⁹ Brázda 2010, s. 76

⁴⁰ Tamtéž, s. 170-171

2.2. Kresby Věry Novákové

Mnohé kresby Věry Novákové sloužily pouze jako přípravné kresby pro později zrealizované malby. K takovým náleží *Poslední soud* z roku 1956, který byl v téže roce zrealizován jako malba technikou olej na plátně. Do této skupiny spadá i *Do vesmíru* z roku 1959, ke kterému vznikla malba započatá v roce 1960 a dokončena v roce 1990.⁴¹ Vytvořila však i několik kreseb, které nebyly zpracovány v jiné formě než v té kresebné. Nejvýznamnějšími jsou dva rozsáhlé kresebné celky *Strom života* z roku 1950 (34,5 x 82 cm) a *Tak končí sláva světa* (62 x 132 cm) z let 1952-1953.

Strom života je kreslený tužkou na papír a pochází z roku 1950. Tuto monumentální kresbu, na které je vyobrazena jakási znetvořená rajská zahrada, můžeme vnímat jako alegorii na tehdejší zkorumpovaný svět. Rajská zahrada má vlastně představovat zahradu z dětství Věry Novákové, která obklopovala rodinný dům, ve kterém vyrůstala, zahrada, která pro ni, dle jejích vlastní slov, představovala svět.⁴² Tato zahrada je v autorčině díle zobrazena jako groteskní říše ovládaná přerostlými dětmi, kde rodiče jsou jejich služebníky. Obraz je složen z mnoha žánrových výjevů, které pocházejí z konkrétních zážitků, z pozorování autorky a také z rodinných fotografií. Na levé straně kresby můžeme vidět strom s dětmi, co mají tělo jako vrabčáci. Pod stromem leží mrtvý vrabčák a opodál mrtvý vrabčák s hlavou dítěte. Tento výjev odkazuje na příhodu ze života Věry Novákové, kdy viděla dva chlapce, jak vzduchovou pistolí zastřelili vrabčáka. Pod stromem také stojí několik dětí ve vojenských uniformách, hrají si na vojáčky a napodobují tak hry dospělých.⁴³ „Děti ve své nezodpovědné svévoli tak na obraze představují karikaturu nedospělých dospělých. Lidé jsou znázorněni jako obrovské děti a malí dospělí. Jejich dětinskost je veliká, dospělost malá.“⁴⁴ Centrálním výjevem celé skladby je mýtický strom, ke kterému přicházejí staří i chromí lidé, a který má představovat sílu a koloběh života.

⁴¹ Brázda 2010, s. 88

⁴² Nováková 1995, s. 284

⁴³ Tamtéž, s. 284-285

⁴⁴ Tamtéž, s. 285

Jinou rozměrnou kresebnou skladbou z díla Věry Novákové je *Tak končí sláva světa* (*Sic transit gloria mundi*). Jedná se o obraz nakreslený křídou na papír, který vznikl mezi lety 1952-1953 a je prvním z obrazů diptychu *Konec slávy světa*. Ve způsobu kresby i skladby se Nováková inspirovala tradičními vzory.⁴⁵ Celé dílo vznikalo rok a předcházelo mu mnoho studií, nejdříve jednotlivostí, později celkových kreseb v menších rozměrech. Autorka se zde vypořádává nejen s výtvarnými problémy. Spíš, než o ideologický námět šlo o osobní zážitek umělkyně na základě zkušeností s člověkem, rádobý ničím neomezeným vládcem a jeho svrchovanou mocí nad světem, jak tomu bylo v totalitních režimech u Hitlera a Stalina. Mocipán je zde zobrazený, jak zatíná drápy do zeměkoule. Jeho snaha ovládnout celý svět nevyhnutelně vede ke katastrofě, která je zde v centrální části obrazu znázorněna výbuchem. Na druhé straně, oproti člověku všehovládcí, je zobrazen ukřižovaný Ježíš, který má představovat víru a lásku nebo obecně dobro, které vždy, jak věří autorka, zvítězí nad zlem. Tento obraz, a vlastně celý diptych, pochází z období, kdy se Nováková začala obracet ke křesťanství, kdy jí docházelo, že to nemůže být člověk, kdo vládne celému světu, neboť to vždy skončí katastrofou.⁴⁶

Další kresby z tvorby Věry Novákové jsou už pouze menší díla. Mezi takové patří kresby tužkou do skicáku z 50. let, kdy s Pavlem Brázdou po vyhození z Akademie chodili po pražských periferiích a malostranských dvorcích, kde zaznamenávali životy chudých lidí.⁴⁷

⁴⁵ Brázda 2010, s. 58

⁴⁶ Drury 2010, s. 16

⁴⁷ Brázda 2010, s. 48

2.3. Sochy Věry Novákové

Kresby Věry Novákové byly mnohdy předlohou pro její malby. Ty se staly později předlohou pro značnou část jejích soch, které začaly vznikat až koncem 90. let 20. století, konkrétně v roce 1998. Impulzem k tomu, aby začala tvořit i sochy, bylo získání vlastního ateliéru v Butovicích. S větším prostorem, než byl ve vinohradské vile, která do roku 1992 nebyla jen domovem manželů Brázdových, ale sloužila jim i jako ateliér, přišla i chuť přenést některé ze svých obrazů do trojrozměrného provedení.⁴⁸ Jedním ze sochařských počínů byly sochy *Adam* a *Eva* složené z písmen jejich jmen. Právě toto téma už v předchozích letech několikrát zpracovala malířsky. Stejně tak i několik reliéfů z cyklu *Via Vitae II (Cesta života II)* má svou předlohu v dříve vytvořených malbách, například $I + I = I$ nebo $I + I = 3$. Sochy *David* a *Goliáš* mají pro změnu předlohu pouze ve skicách, které nikdy nebyly malířsky zpracovány. Obecně bylo pro Věru Novákovou v sochařství inspirací umění využívající monumentálně zjednodušené tvary jako například umění románské a předrománské nebo umění přírodních národů.⁴⁹

První sochy, které Věra Nováková vytvořila, byly sochy *Adam* a *Eva* z roku 1998. Toto téma bylo ve formě malby zpracováno již v roce 1995 a může být vnímáno jako klasická situace mezi lidmi, kdy jeden na druhého svádí svou vinu. Zároveň si ji ale můžeme vysvětlit, v rámci biblického příběhu, na který odkazuje, jako poruchu ideálního světa, který je v tomto případě znázorněn rájem, ze kterého byli Adam s Evou vyhnáni.⁵⁰ Obě sochy jsou vyrobeny z pískovce, jsou zformovány z kubizovaných tvarů základních iniciál A a E.⁵¹ Do obou soch jsou zakomponována také ostatní písmena tvořící jejich jméno v podobě plastických detailních prvků. Původně pro tyto sochy Věra Nováková vytvořila modely z hlíny, poté je nechala odlít do sádry, a nakonec vyhledala kameníka, který dle modelu co nejvěrněji vytesal sochy do pískovce. V konečné fázi doladili kameník a Věra Nováková sochy společně.⁵² Sochy sice stojí samostatně, ale bývají nainstalovány naproti sobě, jak na sebe navzájem ukazují, navzájem se obviňují z prvního hříchu.

⁴⁸ vlastní rozhovor s Věrou Novákovou 11.4. 2023

⁴⁹ Brázda 2010, s. 194

⁵⁰ Brázda 2010, s. 142

⁵¹ Brázda 2010, s. 194

⁵² Tamtéž

Stejně jako u soch *Adam a Eva* i další z jejích soch, dvojice *David* a *Goliáš*, jsou sestaveny ze všech písmen svých jmen. Téma David a Goliáš Věra Nováková ve své tvorbě ztvárnila už dříve v 60. letech 20. století v podobě skic, nemají však předlohu v malbě jako sochy *Adam a Eva*. *Davida* vytvořila v roce 2001 z vápence, *Goliáše* až v roce 2002 a je vyrobený z laminátu. Tělo *Davida* je do tvaru písmene A a jeho hlava do tvaru písmene D. Socha představuje legendárního hrdinu, který je mytickým zakladatelem královského rodu, ze kterého, podle legendy, pochází Ježíš Nazaretský.⁵³ Je vyobrazen, jak v ruce drží kámen, kterým podle legendy zabil obra Goliáše. Socha *Goliáš* je o poznání větší než socha *Davida* a je vyrobena z laminátu a kaširované konstrukce, která má vzbuzovat dojem, že se jedná o těžký kov. Socha stojí na podstavci s pěti kolečky spojenými běžícím pásem. Má představovat tank, který se rozjíždí proti Davidovi. Tyto sochy opět stojí samostatně, ale patří k sobě a společně tvoří jeden tematický celek. Jedná se o modelovou situaci, kdy slabší vítězí nad silnějším agresivním soupeřem. Důležitým tématem tohoto díla je víra v magickou sílu, která přispívá k vítězství nad hrubou fyzickou přesilou.⁵⁴

Za zmínku stojí také cyklus *Via vitae II (Cesta života II)*. Jedná se o sedm reliéfů, které vznikaly v letech 2003–2005, všechny ze stejného materiálu – sádry. I v tomto díle se Věra Nováková opět inspirovala uměním románským a předrománským, primitivními reliéfy z těchto období. Cyklus tedy vypráví o cestě životem, o jejím bipolárním rozpětí mezi protiklady: životem a smrtí, láskou a nenávistí, mezi ano a ne. Cesta začíná láskou zamilované dvojice a šťastné trojice, ale končí nenávistí a smrtí.⁵⁵ Prvním z reliéfů je *1 + 1 = 1* (2003), tak zvaná biologická matematika, námět, který se už dříve objevoval v malbách Věry Novákové. V tomto případě je výjev znázorněn velmi zjednodušeně. Těla figur jsou srostlá, hlavy jsou redukovány na dva kruhy, které se vzájemně
prostupují.⁵⁶ Dalším reliéfem je *Patetická* (2005). Zobrazuje těhotnou ženu, která se skládá ze čtyř vypouklých tvarů připomínajících bochníky chleba. Dynamika, které se promítá do těchto vypuklých tvarů i jejich povrchového zpracování odkazuje na nový, postupně se rozvíjející,
život.⁵⁷

⁵³ Brázda 2010, s. 194

⁵⁴ Tamtéž

⁵⁵ Brázda 2010, s. 200

⁵⁶ Tamtéž

⁵⁷ Tamtéž

Třetím reliéfem je *1 + 1 = 3* (2003), který má předlohu v malbě z let 2002–2004 a ve formě reliéfu je tento námět zobrazen v podstatě totožně, je pouze zjednodušen o jeden prvek, kterým je vypuštění ornamentu drapérie. Dva naproti sobě stojící manželé se dotýkají rukama, které tvoří pomyslnou kolébku, ve které chovají své dítě. Svým statickým založením působí výjev poklidně a stabilně.⁵⁸ Čtvrtým reliéfem je *Samodruhá*, pochází z roku 2004 a je to téma, které je vůbec poprvé zpracováno, nepředchází mu žádná obrazová zpracování. Vidíme šťastnou matku, pro kterou se stává nejdůležitější její dítě, před kterým ustupuje do pozadí.⁵⁹ Pátý reliéf, *Samotář* (2005), se vymyká koloběhu života. Je zobrazen jako had s výraznou hlavou. Tvar hada vychází z písmene S a téměř se uzavírá do tvaru osmičky, která je symbolem pro nekonečno. Had stojí na kameni, který doplňuje celý útvar tak, že působí jako zrcadlově obrácený otazník.⁶⁰ Šestý reliéf *Bratři* z roku 2005 zobrazuje dvojici, která odkazuje na příběh Kaina a Abela, příběh o závisti vedoucí až k nenávisti a vraždě. Celý reliéf je stylizován strohými přímkami. Sedmý reliéf nese název *Země otevřela svá ústa*. Byl vytvořen v roce 2005 a má být příměrem z biblického vyprávění.⁶¹ Osmým a posledním reliéfem tohoto cyklu je *Hlava v zemi* z roku 2005, který má připomínat návrat tam, odkud jsme vzešli.⁶²

⁵⁸ Brázda 2010, s. 200

⁵⁹ Tamtéž

⁶⁰ Tamtéž

⁶¹ Tamtéž

⁶² Tamtéž

Jak už bylo výše řečeno, témata, která Věra Nováková zpracovávala, se v jejích dílech mnohdy opakovala a byla zpracovávána malířsky, kresebně a také v podobě soch a reliéfů. Mezi tyto opakující se motivy, které prostupují více oborů výtvarného umění v tvorbě Věry Novákové můžeme zařadit například *Adam a Eva*, zpracované malířsky v roce 1995, ale i jako sochy v roce 1998 nebo *Poslední soud*, nakreslený roku 1956 a ve stejném roce zrealizován jako malba. Tvorba Věry Novákové je tedy propojena opakujícími se motivy a také tím, že její dílo má charakter soukromého osobního deníku. Většina témat, která kdy výtvarně zpracovala mají vazbu k její osobní situaci, i když se to tak na první pohled nemusí jevit.⁶³

2.4. Vztah díla Věry Novákové a Pavla Brázdy

Věra Nováková poznala Pavla Brázdu na Akademii výtvarných umění v Praze. Tehdy se z nich stala nerozlučná dvojice, kterou ještě více semklo vyloučení z AVU v roce 1949. Od konce čtyřicátých let dvacátého století spolu žili v těsné lidské i umělecké blízkosti. Z této dvojice Pavel Brázda může působit jako výraznější umělecká osobnost, jejich vzájemné působení bylo však pro dílo obou zcela zásadní.⁶⁴ Jejich tvorba byla úzce spojena především v průběhu padesátých let. V polovině padesátých let však uměleckou symbiózu Věry Novákové a Pavla Brázdy rozdělila konverze Věry Novákové ke křesťanství.⁶⁵

Pavel Brázda se narodil roku 1926 v Brně do zámožné rodiny. Už od mládí na něj měla vliv četba knih z obsáhlé rodinné knihovny a také řada výtvarných děl, především díla románská, ale také soudobé výtvarné směry. Mezi roky 1943-1944 založil s přáteli Jaroslavem Dreslerem a Slávou Mančalem nový směr, který pojmenovali, na návrh Josefa Palivce, manžela Brázdovy babičky, hominismus. Tento směr se vyznačoval zájmem o život města a jeho obyvatel.⁶⁶ Hominismus je zkrátka umění o lidech a pro lidi.⁶⁷ Po válce Pavel Brázda odchodil dva semestry dějin umění a filozofie na filozofické fakultě Masarykovy univerzity v Brně.⁶⁸ Do Prahy se dostal v roce 1946, tehdy začal studovat na UMPRUM ve Fillově ateliéru. V roce 1947 byl odtamtud vyhozen za nedocházení

⁶³ Pečinková 2010, s. 23

⁶⁴ Drury 2010, s. 11

⁶⁵ Pečinková 2010, s. 28

⁶⁶ Kat. výst. Pavel Brázda/Věra Nováková, 50. léta, PKC Ženské domovy 1992, s. 3

⁶⁷ Kolektiv 2006, s. 22

⁶⁸ Kat. výst. Pavel Brázda/Věra Nováková, 50. léta, PKC Ženské domovy 1992, s.4

a v roce 1948 nastoupil na AVU do ateliéru Sychry, kde se seznámil s Věrou Novákovou. Oba byli z Akademie vyhozeni v roce 1949, Brázda patrně kvůli jeho původu a Nováková z velké části jen kvůli němu. Sám Pavel Brázda tvrdil, že setkání s Věrou Novákovou pro něj bylo velmi důležité, pomohla mu se znovu „rozmalovat“ po dlouhé krizi, se kterou se Brázda potýkal v druhé půlce čtyřicátých let a během které příliš netvořil.⁶⁹

Byť oba umělci žili společně a tvořili bok po boku, dílo obou je svébytné a originální, na sobě nezávislé. Zároveň jsou ale díla těchto dvou umělců úzce spjata, a to zejména ta, která vznikala koncem čtyřicátých a v průběhu padesátých let.⁷⁰ Ke konci čtyřicátých let oba malovali veristická zátiší, jak jim bylo zadáno ještě v době studia na Akademii v Sychrově ateliéru.⁷¹ Počátkem padesátých let zaznamenávali motivy periferií jako symptomy zániku.⁷² Z tohoto období mezi lety 1950–1952 vzniklo od obou umělců několik realistických skladeb zobrazujících životy převážně chudých lidí, se kterými se tam Pavel Brázda a Věra Nováková setkávali.⁷³

Vzájemný vliv Pavla Brázdy a Věry Novákové je patrný na jejich autoportrétech, které vytvořili mezi léty 1949 a 1950. Autoportrét Věry Novákové *Zátiší – vlastní podobizna* z roku 1949 je malován technikou tempera a olej na lepence. Jedná se o obraz tehdejšího duševního rozpoložení Věry Novákové, vnitřního zmatku, úzkosti, nejistoty z rozpadu hodnot, kterým do té doby důvěřovala. Uprostřed zátiší se nachází tvář autorky na střepe rozbitého zrcadla, které je obklopeno nejružnějším předměty nalezenými na půdě, ve sklepe i zahradě rodného domu Věry Novákové. Tyto roztodivné předměty jsou symbolickým vyjádřením všemožných, i protichůdných, složek autorčiny duše, mají rozvíjet autorčinu podobiznu. Nad všemi těmito předměty se vznášejí mraky ve tvaru různých figur, které mají být alegorií pro autorčinu znepokojenou mysl.⁷⁴ Tímto zátiším dochází Věra Nováková ze surrealistického východiska k hluboce prožitému existencialismu.⁷⁵

Ve stejné době (1949-1950), a dokonce ve stejné místnosti, vznikl také autoportrét Pavla Brázdy nazvaný *Obluda čeká, obluda má čas*. Oba obrazy jsou malovány stejnou

⁶⁹ Kolektiv 2006, s. 11

⁷⁰ Tamtéž, s. 54

⁷¹ Tamtéž, s. 10-11

⁷² Pečinková 2010, s. 28

⁷³ Kolektiv 2006, s. 60

⁷⁴ Drury 2010, s. 14

⁷⁵ Brázda 2010, s. 44

technikou – tempera a olej na lepence. V obou případech se autoři zobrazili v zrcadle, každý ovšem jiným způsobem. Autoportrét Pavla Brázdy je jasný a racionální, na rozdíl od Věry Novákové, jejíž vyjádření je více temné a iracionální. Brázda se zobrazil ve zvětšovací toaletním zrcátku s oprýskaným rámem. Zrcátko jako by zakrývalo hlavu dívky, která je zde zobrazena jako půlakt, Hlava autora je na obraze nepřiměřeně velká k ženskému torzu, na kterém je hlava jako kdyby posazena. Tvář je velmi pečlivě a detailně znázorněna, s mnoha vráskami, které tehdy Pavel Brázda ve svých dvaceti třech letech neměl. Zpodobnil se jako strašidlo, konkrétně strašidlo na komunisty, kteří byli příčinou jeho tehdejší existencionální situace. Existencionální situace Pavla Brázdy a vlastně i Věry Novákové je zde vyjádřena také skrze zamilovaný pár s lidskými těly a hrdličími hlavami, který leží v hnízdě vyhozeném na dlažbu, přesněji pražskou dlažbu, stejně jako Pavel Brázda a Věra Nováková po vyloučení z Akademie. Hnízdo představuje dočasné útočiště a slunce s milým úsměvem, vykukující za hnízdem, obličej dobrosrdečné hostinské. Hnízdo figuruje i na obraze Věry Novákové *Zátíší – vlastní podobizna* (1949).⁷⁶

Taktéž staromistrovsky laděný *Autoportrét (Ibis redibis non morieris in bello)* Věry Novákové z roku 1950 byl namalován rok před tím, než Pavel Brázda vytvořil podobně pojatý portrét Věry Novákové *Věra se zamalovanými křídly*.⁷⁷ Na tomto portrétu od Brázdy byla Nováková původně skutečně zobrazena s křídly. Tento nápad vycházel z písně *Ty jsi můj anděl strážný* od Rudolfa Cortése z roku 1952, avšak po poznámce švagra Věry Novákové, že by si mohl někdo toto vyobrazení Novákové vykládat tak, „že je husa“, Pavel Brázda křídla ukryl pod nános černé barvy a portrét se tak stal jednodušším a soustředěnějším.⁷⁸ Uplatňuje se v něm, pro Pavla Brázdu neobvyklý, zdrženlivý klasicismus. Svým způsobem Brázda bral toto dílo jako studijní.⁷⁹

V roce 1952 pak Věra Nováková vytvořila jedno ze svých nejzásadnějších děl, malbu *Po konci*, která se dá vnímat jako variace na obraz Pavla Brázdy z roku 1948 *Dědic války*, na němž je zobrazen dětský invalida doprovázený andělem. Ve svém obraze Věra Nováková nahradila postavu vojáka za dvojici dětí, které přežily katastrofu způsobenou člověkem, všehovládcem, doprovázenou andělem, duchem své zesnulé matky, která na

⁷⁶ Kolektiv 2006, s. 42-43

⁷⁷ Pečinková 2010, s. 28

⁷⁸ Kolektiv 2006, s. 54

⁷⁹ Tamtéž

ně dohlíží. Motiv dvojice, která jde ruku v ruce se poté objeví v roce 1954 v Brázdově obraze *Chodící krabice*.⁸⁰ Tato malba patří k předním dílům Pavla Brázdy z 50. let. Je na něm zobrazen muž, který má na sobě nasazenou krabici s obrázkem klauna a jde, držíc se za ruku, s ženou, která je celá namalována bílou barvou a můžeme ji vnímat jako duši muže na obraze. Dvojice je zasazena do mělkého prostoru, kde iluzi perspektivy tvoří snad jen zmenšující se dlažební kostky, po kterých kráčí a také zmenšující se plakáty plačících dětí na plotu, kolem kterého jdou. Vše na obraze působí jakoby zasazené do umělého světa, do umělého prostoru, který připomíná a zároveň popírá skutečný prostor.⁸¹ Dílo se původně jmenovalo *Sandwich man Chodící krabice, doprovázený v duchu svou souložnicí*. Básník Jiří Kuběna však tehdy pojmenoval postavy na obraze Amor a Psyché a spatřil v nich Pavla Brázdu a Věru Novákovou.⁸² A i když postavy takto původně nebyly zamýšleny a ani se umělci a jeho polovičce neměly podobat, byly nakonec zařazeny mezi autorovy imaginární autoportréty a staly se symbolem pro dvojici Pavla Brázdy a Věry Novákové.⁸³ Tento obraz byl dokonce použit na přebal katalogu k výstavě *Pavel Brázda/Věra Nováková – 50. léta*, která se konala v PKC Ženské domovy v roce 1992 a byla první společnou výstavou této umělecké dvojice.

V původní spojitě orientaci děl Pavla Brázdy a Věry Novákové měl nejdříve iniciativní vliv spíše Pavel Brázda, který byl malířsky zkušenější. Věra Nováková se ale brzy osamostatnila k vlastním tématům a výrazovým prostředkům a začala ovlivňovat i Brázdu. Když v letech 1950–1951 vytvořila rozsáhlou kresebnou skladbu *Strom života* a mezi roky 1952 a 1953 nakreslila další složitou skladbu *Tak končí sláva světa (Sic transit gloria mundi)*. Obě tato díla inspirovala Brázdu k vytvoření obdobně rozsáhlého díla, kterým je *5 minut před koncem světa* z let 1945-1953.⁸⁴ Toto dílo má svůj základ v odložených skicách z let 1945 až 1948, které samy o sobě neměly žádný význam.⁸⁵ Dá se tedy říct, že kresebná skladba vznikala již od roku 1945 a dokončena byla v roce 1953. Pavel Brázda tento obraz mínil jako jakousi výstavu objektů, které si již od roku 1945 zaznamenával, aniž by původně věděl proč. Pavel

⁸⁰ Pečinková 2010, s. 28

⁸¹ Kolektiv 2006, s. 84

⁸² Kolektiv 2006, s. 84 (zmíněno pouze v Brázdově monografii, kde konkrétně Kuběna postavy na obraze takto pojmenoval není uvedeno)

⁸³ Tamtéž

⁸⁴ Pečinková 2010, s. 28

⁸⁵ Kolektiv 2006, s. 54

Brázda obraz zpracoval nejdříve jako kresbu mezi léty 1945-1953 a později jako malbu, kterou dokončil v roce 1966. Skladba je velice ojedinělá svou složitostí, je potřeba ji procházet po jednotlivých výjevech, jako celek může pro diváka působit chaoticky a ztrácet svůj význam.⁸⁶

Pavel Brázda a Věra Nováková spolu žili celý život, tvořili spolu za stejných podmínek, ve stejné době, kdy kvůli režimu nemohli vystavovat. Tvorba ani jednoho z nich nepodléhala současným trendům, naopak, radikálně se odkláněli od moderního umění a jeho formalismu.⁸⁷ Navzájem se výrazněji výtvarně ovlivňovali spíše jen zpočátku jejich tvorby, tedy koncem čtyřicátých a v průběhu padesátých let. Tehdy tvořili výtvarnou trojici ještě se svým kamarádem z Akademie, Ivanem Sobotkou, se kterým si názorově i umělecky velmi rozuměli. Společně se umělecky vyvíjeli od surrealistických tendencí, přes věcný popis světa až k tvarově zjednodušeným a graficky výrazným znakům. Díky tomuto paralelnímu vývoji a vzájemnému vlivu vypadala díla těchto tří autorů pro člověka, který věrně neznal jejich tvorbu, jako dílo jednoho umělce.⁸⁸ Tato trojice, a především dvojice Pavel Brázda a Věra Nováková, se názorově rozešla v polovině 50. let 20. století, kdy se Nováková obrátila ke křesťanství, s čímž Brázda velmi nesouhlasil. Sám zůstal u existencialisticky založeného ateistického humanismu a nikdy se nenechal přesvědčit ke konverzi ke křesťanství. Nováková svou konverzi stvrdila v roce 1958, kdy se nechala pokřtít v Týnském chrámu.⁸⁹ Konverze Věry Novákové velmi zkomplikovala vztah manželů Brázdových. Vnímал to tak, že mu církev vzala ženu, která se mu tím odcizila.⁹⁰ Po tomto názorovém odcizení spolu manželé Brázdovi pracovali pouze na ilustracích, nejdříve do lékařských odborných knih, později malovali různé květiny a rostliny pro botanické publikace nebo průhonický archiv. Společně také ilustrovali knihy *Moji milí bratři* od Heleny Čapkové z roku 1962 nebo *Co se slovy všechno poví* od Hiršala a Grögerové z roku 1964.⁹¹

⁸⁶ Kolektiv 2006, s. 56

⁸⁷ Brázda 1998, s. 5

⁸⁸ Pečinková 2010, s. 28

⁸⁹ Pečinková 2010, s. 29

⁹⁰ Tamtéž

⁹¹ Kolektiv 2006, s. 10

3. Výstavy Věry Novákové

V roce 1948 byli Věra Nováková i Pavel Brázda vyloučeni z Akademie výtvarných umění. Poté tvořili Věra Nováková a Pavel Brázda mimo oficiální výtvarné proudy a kruhy umělců. Svá díla nemohli vystavovat ani prodávat. V roce 1958 povolil Svaz československých umělců, aby mohla Věra Nováková působit jako výtvarník z povolání, věnovala se ilustracím knih. Neznamenal to však, že by mohli s Pavlem Brázdou začít vystavovat. Nebyli totiž členy svazu, pouze měli statut výtvarníků z povolání, což jim poskytovalo krytí. I když nemohli svá díla veřejně vystavovat, stejně jako mnoho dalších umělců v té době, mohli se aspoň umělecky realizovat skrze ilustrace, které pro ně znamenaly také menší finanční přínos.⁹²

V šedesátých létech došlo k rozvolnění poměrů v Československu a pro mnoho umělců toto období představovalo šťastnou éru, kdy se mohli konečně začít, do jisté míry, veřejně realizovat. U Věry a Pavla Brázdových však ani v těchto letech nedošlo k nějakým výrazným změnám, z úplné izolace padesátých let vystoupili pouze nepatrně. Byl to hlavně Pavel Brázda, kdo ani nestál o kontakt s dalšími umělci. Přátelili se tehdy sice s Mikulášem a Emilou Medkovými, šlo ale spíše o sblížení a porozumění po lidské stránce než po umělecké.⁹³

Po revoluci v roce 1989 se Pavel Brázda s Věrou Novákovou začali pomalu začleňovat do obecného kulturního života. Pro Věru Novákovou to však nebylo tak přirozené jako pro Pavla Brázdu.⁹⁴ Pro Novákovou bylo náročné „vyjít na světlo“ se svou tvorbou po 40 letech v izolaci. „Cítila jsem velkou nejistotu - zvláště v konfrontaci s díly umělců, byť nezkorumpovaných, ale již kunsthistoriky oštemplovaných a zařazených.“⁹⁵

3.1. Samostatné výstavy

První samostatná výstava Věry Novákové se uskutečnila v Galerii bratří Čapků v Praze v roce 1998. Výstava *Věra Nováková: Obrazy z 60. a 90. let* vycházela z autorčina tvůrčího zkoumání písma. Klíčové je slovo a také písmeno jakožto jeho stavební prvek.

⁹² Drury 2010, s. 17

⁹³ Tamtéž

⁹⁴ Drury 2010, s. 20

⁹⁵ Paulus 2009, s. 53

Jednotlivá slova jsou pak spojena do řetězce myšlenek nad lidským tématem.⁹⁶ Nejdříve se Věra Nováková zabývala základními geometrickými prvky – liniemi, křivkami a trojúhelníky, čtverci, kruhy či spirálami, které z nich vznikají. Toto zkoumala v obrazech z druhé poloviny 50. let. V 60. letech pak pokračovala v postupné redukcí formy na jednoduše pojatý znak, například u *Člověka z hlíny* z roku 1964, figury rozpažené do tvaru kříže, průsečíku horizontály a vertikály.⁹⁷ Z geometrických prvků se pak skládají písmena, jejichž řeč Věru Novákovou zajímala. Písmena jsou pro ni znaky, ve kterých se spojuje vnitřní souvislost tvaru a jeho významu, odkazují ke skutečnosti. Zajímala ji smysl písmen jako takových, snažila se porozumět vztahu písmene a slova. Z poloviny 60. let, kdy se začala Věra Nováková věnovat hrátkám s písmeny, pochází třeba obraz *A* (1965) nebo *V* (1966), které byly na výstavě k vidění. V 90. letech 20. století se Nováková ve své tvorbě k hraní s písmeny vrátila. Z této doby byly vystaveny například obrazy *O-Otec* (1993) nebo malba *Adam a Eva* (1995).⁹⁸ K výstavě vznikl v roce 1998 katalog s texty Věry Novákové a Pavla Brázdy.

V roce 2002 připravila Věra Nováková do galerie Ztichlá klika komorní výstavu *Věra Nováková: Práce z poloviny minulého století* s malbami a kresbami, které vznikly mezi lety 1952-1958. Tyto obrazy nebyly až do této výstavy veřejně představeny. Na výstavu byla vybrána díla, ze kterých bylo patrné, že už tehdy v padesátých letech měla Věra Nováková skvěle zvládnuté nejen řemeslo, ale také srozumitelné vystižení obsahu daných motivů. Na výstavě se objevily jak obrazy s minimalistickými obrysovými figurami, tak i naivistické krajinky nebo dokonce surrealisticky ztvárněné představy.⁹⁹

První retrospektiva díla Věry Novákové se uskutečnila až v roce 2010 v klatovské galerii U Bílého jednorožce. Zároveň při této příležitosti vydalo nakladatelství Argo první monografii Věry Novákové. V Praze se první retrospektivní výstava této umělkyně konala až v roce 2011 v Galerii 5. patro. Kvůli menší kapacitě galerie však nemohla být výstava tolik obsáhlá, zejména díla z posledních dvaceti let byla spoře zastoupena, neboť byla v Praze k vidění již na dílčích výstavách.¹⁰⁰

⁹⁶ Drury 2010, s. 20

⁹⁷ Nováková 1998, s. 2

⁹⁸ Tamtéž

⁹⁹ Tichý 2002, s. 4

¹⁰⁰ Pečinková 2011, s. 4

Provazochodec byl název výstavy v Galerii Navrátil v roce 2013 a také její ústřední téma. Je to námět, který různými způsoby zpracovávala právě v roce 2013 a který vychází z mýtické figury Zarathustry Friedricha Nietzscheho z knihy *Tak pravil Zarathustra* z roku 1883. Provazochodce Nováková vnímá hlavně jako symbol pro vratkost života, jeho chůze po laně je jako cesta člověka životem ke smrti, je nestabilní, hrozí při ní pád. Na výstavě se také nacházelo dílo *Směrovka svobody*, železná socha z roku 2007, která neukazuje jeden směr, její ruce ukazují každá jiným směrem a je na člověku, jaký směr si zvolí. Dalším obrazem vystaveným na této výstavě byl *Před podpisem*. Jedná se o figurativní stylizovaný obraz, na kterém je zachycen váhající státník, který svým jediným podpisem může rozhodnout o osudu člověka. Krátce před výstavou namalovala Věra Nováková obraz *Vize* (2013), na němž je opice, která nemá ani tušení, že evolucí se z potomků jejího rodu vyvine lidská rasa. Dalo by se říct, že souhrnným tématem celé výstavy je lidská svoboda a její volba.¹⁰¹

Zatím poslední velká výstava děl Věry Novákové s názvem *Via Vitae, Cesta životem*, byla uspořádána v Centru současného umění DOX. „Výstava s názvem *Via vitae* nepředstavuje tvorbu Věry Novákové v celé její komplexitě ani chronologické posloupnosti, ale snaží se ukázat příběh bohatého a hlubokého života, který je plný zvrátů, hledání a naděje. Příběh díla, ve kterém se pozoruhodně odráží nejen vývoj českého umění, ale i důležité společenské otázky a témata, která zůstávají i v dnešní době více než aktuální.“¹⁰² *Via Vitae* v překladu znamená *Cesta života*. Výstava nás tedy svým způsobem provedla životní cestou Věry Novákové, prostřednictvím jejích obrazů, které jsou reflexí toho, co žila. Na výstavě byly k vidění díla, ve kterých se odráží, jaký byl pro Novákovou život za totality, manželství s Pavlem Brázdou a také její náboženské vyznání.¹⁰³ Celou výstavu otevíral *Autoportrét* Věry Novákové z roku 1950. V první místnosti pak byla k vidění díla jako *Zátiší – vlastní podobizna* z roku 1949, skici z pražských periferiích z 50. let nebo třeba obrazy rodiny jako *Tatíček v zahradě* (1955).

¹⁰¹ Brázda 2013, s. 7

¹⁰² ŠILPOCHOVÁ, URBAN 2022, https://www.dox.cz/program/via-vitae?fbclid=IwAR2k4VgOM_vYRW6jtxPm67iZXKRNYGyDqdWTM7fFSnMtz8l336zXikYG9xM (5.4.2023)

¹⁰³ ŠKODA 2022; <https://ct24.ceskatelevize.cz/kultura/3514987-humor-i-cele-dejiny-20-stoleti-ctyriadevadesatiletavytvarnice-vera-novakova-ma-v?fbclid=IwAR0o9LCJapXuluBGlyfiXnfrTa2kRYaiKiFuNlmLZ0kFBjf34hb8OgB4NIY> (5.4.2023)

Uprostřed místnosti byly nainstalovány sochy *I + I = I* (1999) a *Adam a Eva* (1998). V další místnosti byly převážně portréty, například *Pavel Brázda* z roku 2006 nebo *Zdeněk Kratochvíl* z roku 1999. Ve třetí místnosti bylo vystaveno jednak pár obrazů strukturálních, například *Job II* z roku 1964, anebo také triptych z roku 2007, který se skládá z obrazů *Slibný Start*, *Stal ses...* a *Sám Se Setkáš Se Svou Smrtí*, ve kterých se projevuje hra s písmeny a slovy. V poslední místnosti se, mimo jiné, nacházela i dvě z nejvýznamnějších děl Věry Novákové, rozlehlá kresba *Tak končí sláva světa* (1952-1953) a malba *Po konci* (1952). Výstava byla doplněna díly umělců a umělkyň, pro které byla tvorba i život Věry Novákové inspirací.¹⁰⁴ Kurátory výstavy byli Michaela Šilpochová a Otto M. Urban a měla takový úspěch, že byla v první českogalerijní redakční anketě zvolena nejlepší výstavou roku 2022.

3.2. Výstavy s Pavlem Brázdou

První výstavou, na které byla veřejně k vidění díla Věry Novákové byla výstava v nevelké místnosti pražského divadla v Nerudovce. Díky ředitelce Jarmile Šeré byly v divadle během let 1975 až 1981 v rámci dvoutýdenních výstav představeny práce mnoha umělců, kteří neměli šanci vystavovat v režimem hlídaných státních galerií. Věra Nováková zde, společně s manželem Pavlem Brázdou, vystavovala svá díla v roce 1976.¹⁰⁵

Na přelomu osmdesátých a devadesátých let se Věře Novákové a Pavlu Brázdovi opět naskytl možnost vystavovat, tentokrát již v uvolněnější a otevřenější atmosféře. V roce 1989 se zúčastnili výstavy *Minulost a přítomnost*, která se konala ve Vinohradské tržnici. Právě tam se seznámili s Terezií Pokornou a Viktorem Karlíkem, ze kterých se stali jejich podpůrci. Pokorná a Karlík se snažili v dalších letech prostřednictvím *Revolver Revue* zviditelnit tvorbu Pavla Brázdy a Věry Novákové, v roce 1990 dokonce vyšlo číslo *Revolver Revue* zaměřené na díla Pavla Brázdy (č. 14/1990). Výstavu děl manželů Brázdových v oficiální galerii se však prosadit nepodařilo. Až v roce 1992 jim Terezie Pokorná a Viktor Karlík zorganizovali výstavu *Pavel Brázda/Věra Nováková – 50. léta* v suterénu Ženských domovů na Smíchově. Bylo to poprvé, co se širšímu publiku

¹⁰⁴ ŠILPOCHOVÁ, URBAN 2022, https://www.dox.cz/program/via-vitae?fbclid=IwAR2k4VgOM_vYRW6jtxPm67iZXKRNYGyDqdWTM7fFSnMtz81336zXikYG9xM (5.4.2023)

¹⁰⁵ Drury 2010, s. 18

naskytl souvislejší pohled na, do té doby utajovanou, českou moderní malbu.¹⁰⁶ Tato výstava putovala po českých i zahraničních městech, byla k vidění v Chebu, Olomouci, Budapešti a v Berlíně. Ve Zlíně byla pak rozšířena ještě o pozdější obrazy.¹⁰⁷

V roce 1992 také Věra Nováková konečně dostala svůj vlastní umělecký ateliér, kde měla prostor pro rozvíjení konceptů započatých v předchozích letech.¹⁰⁸

Od dubna do října v roce 2017 byla v Egon Schiele Art Centru v Českém Krumlově k vidění retrospektiva tvorby Pavla Brázdy a Věry Novákové. V Českém Krumlově byli Pavel Brázda a Věra Nováková na svatební cestě v roce 1950, tehdy netušili, že kdy bude možné, aby svá díla vystavili, natož že by měli takto rozsáhlou výstavu. Díky rozlehlému prostranství, které Egon Schiele Art Centrum nabízí, bylo možné v rámci výstavy představit téměř 400 originálů a zahrnovala 80 let tvorby umělců. Nejstarším obrazem, který se na výstavě objevil, byla malba Pavla Brázdy *Výhled na činžáky* z roku 1937, kdy mu bylo 11 let a dostal své první olejové barvy, jimiž maloval pohled z okna brněnského domu, ve kterém vyrůstal. Nejnovější vystavené dílo pak bylo přímo z roku 2017.¹⁰⁹ Průvodní obraz celé výstavy byl *Obluda čeká, obluda má hlad* z let 1949-1950, který na vystavení čekal celých 40 let. Výstavu připravila ředitelka Egon Schiele Art Centra Hana Jirmusová Lazarowitz.

3.3. Skupinové výstavy

V březnu 1989 se uskutečnila výstava *Minulost a budoucnost*. Díla byla vystavena v podzemních prostorách, ve sklepích pod Vinohradskou tržnicí, v centru tehdy pozdně komunistického města. Výstava trvala několik týdnů, účastnil se jí široký okruh různorodých umělců a navštívilo ji neobvykle mnoho lidí. Celá akce byla tehdy považována za jednu z nejvýraznějších kulturních událostí. Výstava byla také zajímavá tím, že ji nepřipravoval žádný z tehdejších odborníků na výtvarné umění a ani o ní skoro žádný z nich nepsal. Iniciátorem a hlavním pořadatelem celé akce byl Pavel Vašíček, který tehdy pracoval na rekonstrukci tržnice jako stavitel.¹¹⁰ Původně bylo v plánu

¹⁰⁶ Drury 2010, s. 18

¹⁰⁷ Věra Nováková 2005, s. 18

¹⁰⁸ Drury 2010, s. 20

¹⁰⁹ Rozhovor Venduly Kostohryzové s Pavlem Brázdou, Věrou Novákovou a Janou Jirmusovou Lazarowitz, 23. 4. 2017, <https://prehravac.rozhlas.cz/audio/3846701> (4. 5. 2023)

¹¹⁰ Pokorná 1999, s. 249

výstavě zasvětit vrchní část budovy, umělce však zaujaly spíše katakomby pod Vinohradskou tržnicí.¹¹¹ Celá akce se konala pod záštitou Pražského stavebního podniku, který výstava nakonec stála poměrně dost peněz, v podzemních prostorech se totiž muselo zařídit osvětlení a spoustu dalších detailů. S přípravami však aktivně pomáhali i sami umělci, kteří se chopili úklidu a také výmalby stěn.¹¹² Nebyla stanovena žádná kritéria pro výběr umělců, mohl se účastnit kdokoli, kdo chtěl vystavovat.¹¹³ Mezi vystavující patřili například Tomáš Cejp, Michal Cihlár, Jiří David, Roman Dvořák, Jana Kremanová, Jan Merta a mnoho dalších. Pavlu Brázdovi účast na výstavě navrhl blízký přítel Michal Singer. Pavel Brázda vystavil cyklus třiceti dvou obrazů závodníků a také další čtyři obrazy z padesátých let.¹¹⁴ Pro Věru Novákovou tato výstava znamenala to, že se po čtyřiceti letech dostala z izolace a ilegality. Byla tehdy velmi nejistá a z rozpaků zde vystavila pouze jeden obraz, *Portrét Paula Kastnera* (1987-1988). Tato výstava však měla dopad především na budoucnost Novákové a Brázdy, když se o ně tehdy začali zajímat teoretici umění Terezie Pokorná a Viktor Karlík. Ti Novákové a Brázdovi tři roky po výstavě ve Vinohradské tržnici uspořádali jejich první společnou výstavu v PKC Ženské domovy na Smíchově.¹¹⁵

¹¹¹ Vašíček, Pokorná 1999, s. 251

¹¹² Tamtéž, s. 252

¹¹³ Tamtéž, s. 253

¹¹⁴ Brázda 1999, s. 291

¹¹⁵ Nováková 1999, s. 277

Na konci devadesátých let začínala Věra Nováková spolupracovat s galeristy Janem Placákem, Miloslavem Navrátilem a dalšími, co ocenili její autentickou tvorbu. Nebylo však snadné dostat dílo Novákové na půdu oficiálních uměleckohistorických institucí. Povedlo se to až v roce 2000, kdy byla v rámci výstavy *100+1 uměleckých děl z dvacátého století* vystavena kresba Věry Novákové *Tak končí sláva světa* z let 1952-1953. Výstava se konala ku příležitosti konci milénia v Českém muzeu výtvarných umění v Praze. Obraz Věry Novákové do reprezentativního výběru na tuto výstavu zařadila kurátorka Alena Potůčková. Dále se pak výběr děl na výstavu *100+1 uměleckých děl z dvacátého století* objevil i na výstavě *Anima animus* v roce 2002. Výstavu připravila Magdalena Juříková v Domě umění města Brna a v galerii Zlatá husa. V roce 2010 se pak objevily další dva obrazy od Věry Novákové, *Job* (1954) a *Jonáš ve velrybě* (1955), na výstavě *Roky ve dnech* v Galerii hlavního města Prahy. Do výběru je tehdy zařadila Marie Klimešová.¹¹⁶

Výstava *Současný akvarel*, která se konala v letech 2002-2003 v Galerii Navrátil, vznikla za účelem ukázat, že úspornými prostředky je možné docílit přesvědčivých výsledků. V malbě akvarelem vyniká autorova soustředěná a koncentrovaná forma uměleckého vyjádření.¹¹⁷ Jediné omezení, které umělci vystavující na této výstavě dostali, byl formát papíru, který všichni obdrželi. Mezi vystavujícími autory nebyla žádná názorová spřízněnost, šlo o umělce různých generací a různého typu tvorby. Výstava měla omezené prostředky a byla spíše komorního charakteru.¹¹⁸ Cílem výstavy bylo zdůraznit, že vztah diváka a uměleckého díla může být empatickým vztahem. Výstava putovala po několika galeriích. Nejdříve probíhala v Galerii Navrátil v Praze od prosince 2002 do ledna 2003, v Galerii Caesar v Olomouci v únoru 2003, v Galerii Měsíc ve dne v Českých Budějovicích v březnu 2003, v Oblastní galerii v Liberci od dubna do června 2003 a nakonec U dobrého pastýře a v Kabinetu v Brně od října až do listopadu 2003.¹¹⁹ Od Věry Novákové byl v rámci výstavy vystaven akvarel, s již v minulosti použitým námětem, *I + I = I* (2002).

¹¹⁶ Drury 2010, s. 20

¹¹⁷ Paul 2002, s. 1

¹¹⁸ Tamtéž

¹¹⁹ Paul 2002, s. 2

Výstava *Nezlomní: od Franze Kafky po sametovou revoluci*, pořádána v roce 2019 v Obecním domě v Praze, vznikla k třicátému výročí sametové revoluce. Připravili ji Zuzana a Eugen Brikciusovi ve spolupráci s Alšovou jihočeskou galerií v Hluboké nad Vltavou a za podpory Památníku národního písemnictví. Výstava představila třicet výtvarných umělců skrze verše, deníkové zápisky, rozhovory nebo třeba dopisy.¹²⁰ Autorku výstavy, Zuzanu Brikcius, zajímají umělci, kteří svým dílem, občanským postojem nebo dokonce obojím usilují o svobodu tvorby. Celá výstava začínala Franzem Kafkou, jehož výroky ji také celou provázely. Dalšími nezlomnými umělci vedle Franze Kafky byli na výstavě například Karel a Josef Čapkovi nebo úryvek z díla Jiřího Koláře.¹²¹ Z děl Věry Novákové se na výstavě objevil například obraz *Zátiší, vlastní podobizna* (1949) nebo *Svět pod křížem* (1954-1955).

¹²⁰ Brikcius 2019, nestránkováno

¹²¹ Tamtéž, s. 11

Závěr

Primárním cílem mé bakalářské práce bylo zjistit, do jaké míry se nerozlučná umělecké dvojice Věra Nováková a Pavel Brázda vzájemně ovlivňovali ve své tvorbě. Také jsem chtěla čtenářům mé práce přiblížit dílo této výtvarné dvojice, zejména Věry Novákové, prostřednictvím analýzy jejích děl a také několika děl Brázdových, ve kterých je patrné jejich vzájemné působení. Součástí práce je i stručná charakteristika výstav.

Věra Nováková a Pavel Brázda spolu žili od roku 1950 až do roku 2017 (smrt Pavla Brázdy). V roce 1949, po vyloučení z akademie, pronajali rodiče Věry Novákové místnost u sousedů, která sloužila jako její ateliér, ve kterém s ní tvořil i Pavel Brázda. Právě tam Brázda namaloval svůj obraz *Obluda čeká, obluda má čas* (1949-1950) a Věra Nováková svůj autoportrét *Zátiší – Vlastní podobizna* (1949). V roce 1950 se Věra Nováková a Pavel Brázda vzali a nastěhovali se do bytu Brázdovy babičky, kde od té doby až do roku 1992, kdy Nováková získala vlastní ateliér, vedle sebe tvořili. Po celé jejich společné soužití spolu vedli veliké diskuse, jak potvrzuje rozhovor s Věrou Novákovou. Je tedy pochopitelné, že se ve své tvorbě vzájemně ovlivňovali. I přesto však působili jako solitérní postavy, každý měl svůj vlastní umělecký projev. Zpočátku měl o něco větší vliv Pavel Brázda na Věru Novákovou, jakožto starší a zkušenější výtvarník, to se ale rychle změnilo hned počátkem 50. let, kdy naopak Věra Nováková inspirovala Pavla Brázdu svými rozlehlými kresebnými skladbami, *Strom života* z roku 1950 a *Tak končí sláva světa* z let 1952-1953, k vytvoření jednoho z Brázdových nejvýznamnějších děl, k rozsáhlé kresbě *5 minut před koncem světa* vznikající od roku 1945 až do roku 1953. V jejich dílech se odráží jejich vzájemné působení, a to zejména koncem 40. let a v první polovině let 50., kdy si jejich díla byla velmi blízká námětově i zpracováním, jako například kresby z pražských periferiích pocházející z let 1950 až 1952. V druhé polovině 50. let Věra Nováková konvertovala ke křesťanství, koncem 50. let se dokonce nechala pokřtít, to Pavel Brázda nikdy nepřijmul. Tehdy se názorově i umělecky rozešli. Pavel Brázda se vydal cestou levicové avantgardy, Věra Nováková se často věnovala biblickým námětům. Stále však byla v jejich dílech patrná blízkost ve stylizaci figur. V závěru lze tedy říct, že i přesto, že žili společně a tvořili v těsné blízkosti, zachovali si ve svém díle svébytnost.

Analýzou děl Věry Novákové jsem došla k závěru, že je její tvorba velmi pestrá. Zpracovává nejrůznější témata rozmanitými způsoby. Je považována především za malířku, její dílo zahrnuje však i několik kreseb, a dokonce pár soch. Téma, které prostupuje celou její tvorbou, je člověk. Její dílo nikdy nepodléhalo žádnému z moderních směrů, bylo velmi osobité. Často se věnovala biblickým námětům a také hře s písmeny a slovy. Z počátku tvořila v duchu existencialismu a katastrofismu pod vlivem komunistického režimu, který tvrdě zasáhl do jejího života skrze vyloučení z Akademie výtvarných umění. V jejím díle nechybí ani portréty, většinou členů rodiny nebo blízkých přátel. Z důvodu totalitního režimu a toho, že Věra Nováková a Pavel Brázda tvořili mimo oficiální umělecké kruhy, byla jejich díla poprvé veřejně vystavena až v roce 1976 v pražském divadle Nerudovce a do roku 1989, tedy do sametové revoluce, také naposled. První výstava uspořádaná přímo pro tuto uměleckou dvojici byla až výstava *Pavel Brázda/Věra Nováková – 50. léta* v PKC Ženské domovy v roce 1992, kdy oběma bylo už přes šedesát let. Od té doby oba umělci vystavovali pravidelně, na půdu oficiálních uměleckohistorických institucí se však povedlo dostat dílo Věry Novákové poprvé až v roce 2000 v rámci výstavy *100+1 uměleckých děl z dvacátého století*, která se konala v Českém muzeu výtvarných umění v Praze. Jednou z posledních výstav Věry Novákové byla *Via vitae, Cesta životem* v Centru současného umění DOX na podzim roku 2022. Výstava sklídila velký úspěch, a dokonce byla zvolena nejlepší výstavou 2022 v anketě České galerie.

Věra Nováková je svébytnou osobností české výtvarné scény, její díla v podstatě vyprávějí její životní příběh, neboť malovala to, co žila. Je také velmi příjemnou a energickou osobou, která má co vyprávět a já měla to štěstí, že jsem si její příběh mohla nejen prohlédnout na výstavě *Via vitae, Cesta životem* v DOXu, ale v rámci rozhovoru s Věrou Novákovou ve vinohradské vile, kde žije se svou rodinou, si ho vyslechnout přímo od ní.

Seznam bibliografie

Prameny

- Vlastní rozhovor s Věrou Novákovou, 11.4.2023

Monografie a katalogy

- ARÁTOR 2008
Přemysl Arátor a kol., *Brázda – Obluda čeká, obluda má čas*, Praha 2008
- BRIKCIUS 2019
Zuzana a Eugen Brikcius, *Nezlomní: Od Franze Kafky po sametovou revoluci*, Alšova jihočeská galerie 2019
- DRURY, PEČINKOVÁ, BRÁZDA 2011
Richard Drury, Pavla Pečinková, Pavel Brázda, *Věra Nováková*, Praha 2011
- NOVÁKOVÁ, BRÁZDA 1998
Věra Nováková, Pavel Brázda, *Věra Nováková: Obrazy z 60. a 90. let*, Galerie bratří Čapků, Praha 1998
- KAT. VÝST. PKC ŽENSKÉ DOMOVY 1992
Pavel Brázda/Věra Nováková, 50. léta, Obrazy-kresby, Galerie PKC Ženské domovy, Praha, 1992
- KLIMEŠOVÁ 2010
Marie Klimešová, *Roky ve dnech*, Praha, 2010
- KOLEKTIV 2006
Kolektiv, *Brázda*, Praha 2006
- PAUL 2002
Jan Paul, Kat. výst., *Současný akvarel*, Praha 2002

Články

- BRÁZDA
Pavel Brázda, Od výstavy pod tržnicí do Veletržního paláce, *Revolver revue* č. 40, 05/1999, s. 289-298
- BRÁZDA 2013
Pavel Brázda, Provazochodec Věry Novákové, *Atelier* č. 21-22, 2013, s. 7
- NOVÁKOVÁ 1995
Věra Nováková, Narodila jsem se do velké rodiny..., *Revolver Revue* č. 29, 09/1995, s. 284-285
- NOVÁKOVÁ 1999
Věra Nováková, Vinohradská tržnice ve vzpomínkách účastníků, Věra Nováková: Co mně dala výstava ve Vinohradské tržnici, *Revolver revue* č. 40, 05/1999, s. 277-278
- NOVÁKOVÁ 2005
Věra Nováková, Příběhy všedního dne, *Revolver revue*, č. 57, 01/2005, s. 18
- PAULUS
Jan Paulus, Nemuseli jsme se podřizovat módě, *Cyriometodějský kalendář* č. 1, 2009, s. 53
- PEČINKOVÁ 2011
Pavla Pečinková, Cesta Věry Novákové, *Atelier* č. 13, 2011, s. 4
- POKORNÁ
Terezie Pokorná, Minulost a budoucnost ve Vinohradské tržnici, *Revolver revue* č. 40, 05/1999, s. 249
- TICHÝ 1998
Jiří Tichý, Věra Nováková: obrazy za 60. a 90. let, *Atelier* č. 9, 1998
- TICHÝ 2002
Jiří Tichý, Věra Nováková: Práce z minulého století, *Atelier* č. 10, 2002, s. 4
- VAŠÍČEK, POKORNÁ
Pavel Vašíček, Terezie Pokorná, Nechával jsem tomu volný průběh (rozhovor), *Revolver revue* č. 40, 05/1999, s. 251-256

Ostatní literatura

- BENDA 2009
Václav Benda, Perspektivy politického vývoje v Československu a možná role Charty 77, in: *Noční kádrový dotazník a jiné boje: Texty z let 1977-1989*, ed: Patrik Benda, Praha 2009, s. 262-268
- ČAPEK 1949
Josef Čapek, *Umění přírodních národů*, Praha, 1949
- GLOS, VIZINA 2016
Hynek Glos, Petr Vizina, *Stará garda*, Praha, 2016
- MALÝ 1998
Zbyšek Malý, *Slovník českých a slovenských výtvarných umělců 1950–1997*, Ostrava, 1998
- MALÁ 2002
Alena Malá, *Slovník českých a slovenských výtvarných umělců 1950–2002*, Ostrava, 2002
- MORGANOVÁ, NEKVINDOVÁ, SVATOŠOVÁ 2020
Pavlína Morganová, Terezie Nekvindová, Dagmar Svatošová, *České umění 1957-1999*, Praha 2020

Internetové zdroje

- ŠILPOCHOVÁ, URBAN 2022
Michaela Šilpochová, Otto M. Urban, *Via Vitae*, Praha 2022;
https://www.dox.cz/program/via-vitae?fbclid=IwAR2k4VgOM_vYRW6jtxPm67iZXKRNyGyDqdWTM7fFSnMtZ8l336zXikYG9xM (5. 4. 2023)
- ŠKODA 2022
Jan Škoda, Humor i celé dějiny 20. století. Čtyřidevadesátiletá výtvarnice Věra Nováková má v centru DOX výstavu, Praha 2022;
<https://ct24.ceskatelevize.cz/kultura/3514987-humor-i-cele-dejiny-20-stoleti-ctyriadevadesatileta-vytvarnice-vera-novakova-ma->

[v?fbclid=IwAR0o9LCJapXu1uBGlyfiXnfRTa2kRYaiKiFuNlmLZ0kFBjf34hb8OgB4NIY](https://www.facebook.com/Jan.H.Vitvar/?fbclid=IwAR0o9LCJapXu1uBGlyfiXnfRTa2kRYaiKiFuNlmLZ0kFBjf34hb8OgB4NIY) (5. 4. 2023)

- VITVAR 2022
Jan H. Vitvar, Konzervatismus je pro mrtvoly (rozhovor s Věrou Novákovou), Praha 2022;
<https://www.respekt.cz/tydenik/2022/46/konzervatismus-je-pro-mrtvoly> (4. 5. 2023)

Rozhlasové zdroje

- Rozhovor Venduly Kostohryzové s Pavlem Brázdou, Věrou Novákovou a Janou Jirmusovou Lazarowitz, Český rozhlas, České Budějovice, 23.4. 2017;
<https://prehravac.rozhlas.cz/audio/3846701> (4. 5. 2023)
- Rozhovor Petra Wagnera a Kláry Staňkové s Věrou Novákovou, Radio Wave, Praha, 9. 4. 2023
<https://wave.rozhlas.cz/bratr-bolsevik-me-privedl-ke-krestanstvi-rika-malirka-vera-novakova-8967741> (4. 5. 2023)

Seznam Vyobrazení

- 1) Fotografie Věry Novákové, v Braníku, 50. léta
Zdroj: <https://prozeny.blesk.cz/galerie/pribehy/762907/vera-novakova-komunisti-ji-vyhodili-z-vysoke-skoly-a-40-let-nesmela-vystavovat?foto=0>
- 2) Věra Nováková, *Hanka*, 1953, tempera na sololitu, 33 x 38 cm
Zdroj: <https://www.artforgood.cz/cs/virtualni-prohlidky/vera-novakova-kampak-a-odkud>
- 3) Věra Nováková, *Člověk z hlíny*, 1964, akronex, písek a kamínky na plátně, 120 x 60 cm
Zdroj: [https://cs.wikipedia.org/wiki/V%C4%9Bra_Nov%C3%A1kov%C3%A1_\(v%C3%BDtvarnice\)#/media/Soubor:21._V%C4%9Bra_Nov%C3%A1kov%C3%A1,_%C4%8Clov%C4%9Bk_z_hl%C3%ADny_\(1964\).jpg](https://cs.wikipedia.org/wiki/V%C4%9Bra_Nov%C3%A1kov%C3%A1_(v%C3%BDtvarnice)#/media/Soubor:21._V%C4%9Bra_Nov%C3%A1kov%C3%A1,_%C4%8Clov%C4%9Bk_z_hl%C3%ADny_(1964).jpg)
- 4) Věra Nováková, *Architektura*, 1965, akronex na plátně, 85 x 60 cm
Zdroj: [https://cs.wikipedia.org/wiki/V%C4%9Bra_Nov%C3%A1kov%C3%A1_\(v%C3%BDtvarnice\)#/media/Soubor:22._V%C4%9Bra_Nov%C3%A1kov%C3%A1,_Architektura_\(1965\).jpg](https://cs.wikipedia.org/wiki/V%C4%9Bra_Nov%C3%A1kov%C3%A1_(v%C3%BDtvarnice)#/media/Soubor:22._V%C4%9Bra_Nov%C3%A1kov%C3%A1,_Architektura_(1965).jpg)
- 5) Věra Nováková, *Po konci*, 1952, tempera na lepence, 74 x 62 cm
Zdroj: <https://www.artforgood.cz/cs/virtualni-prohlidky/vera-novakova-kampak-a-odkud>
- 6) Věra Nováková, *Tak končí sláva světa (Sic Transit Gloria Mundi)*, 1952-1953, křída na papíře, 132 x 62 cm
Zdroj: https://cs.wikipedia.org/wiki/Soubor:17._V%C4%9Bra_Nov%C3%A1kov%C3%A1,_Tak_kon%C4%8D%C3%AD_sl%C3%A1va_sv%C4%9Bta_%281952-1953%29.jpg
- 7) Věra Nováková, *Zátiší s botami*, 1949, olej na plátně, 27 x 35 cm
Zdroj: [https://cs.wikipedia.org/wiki/V%C4%9Bra_Nov%C3%A1kov%C3%A1_\(v%C3%BDtvarnice\)#/media/Soubor:01._V%C4%9Bra_Nov%C3%A1kov%C3%A1,_Z%C3%A1ti%C5%A1%C3%AD_s_botami_\(1949\).jpg](https://cs.wikipedia.org/wiki/V%C4%9Bra_Nov%C3%A1kov%C3%A1_(v%C3%BDtvarnice)#/media/Soubor:01._V%C4%9Bra_Nov%C3%A1kov%C3%A1,_Z%C3%A1ti%C5%A1%C3%AD_s_botami_(1949).jpg)

- 8) Věra Nováková, *Noe na cestě do práce*, 1958, olej na plátně, 42 x 84 cm
Zdroj: <https://www.artforgood.cz/cs/virtualni-prohlidky/vera-novakova-kampak-a-odkud>
- 9) Věra Nováková, *Noemova archa*, 1958, olej na plátně, 42 x 84 cm
Zdroj: <https://www.artforgood.cz/cs/virtualni-prohlidky/vera-novakova-kampak-a-odkud>
- 10) Věra Nováková, *Noe s holubíci*, 1958, olej na plátně, 84 x 60 cm
Zdroj: monografie *Věra Nováková*, s. 78
- 11) Věra Nováková, *1 + 1 = 1 (varianta a)*, 1999, olej na plátně, 85 x 35 cm
Zdroj: monografie *Věra Nováková*, s. 170
- 12) Věra Nováková, *1 + 1 = 1 (varianta b)*, 2002-2006, olej na plátně, 85 x 35 cm
Zdroj: <https://www.artforgood.cz/cs/virtualni-prohlidky/vera-novakova-kampak-a-odkud>
- 13) Věra Nováková, *1 + 1 = 3*, 2002-2004, olej na plátně, 160 x 85 cm
Zdroj: <https://www.artforgood.cz/cs/virtualni-prohlidky/vera-novakova-kampak-a-odkud>
- 14) Věra Nováková, *Do vesmíru*, 1959, tužka na papíru, 60 x 84 cm
Zdroj: monografie *Věra Nováková*, s. 86
- 15) Věra Nováková, *Strom života*, 1950, tužka na papíře, 34,5 x 82 cm
Zdroj:
[https://cs.wikipedia.org/wiki/V%C4%9Bra_Nov%C3%A1kov%C3%A1_\(v%C3%BDtvarnice\)#/media/Soubor:16._V%C4%9Bra_Nov%C3%A1kov%C3%A1,_Strom_%C5%BEivota_\(1950\).jpg](https://cs.wikipedia.org/wiki/V%C4%9Bra_Nov%C3%A1kov%C3%A1_(v%C3%BDtvarnice)#/media/Soubor:16._V%C4%9Bra_Nov%C3%A1kov%C3%A1,_Strom_%C5%BEivota_(1950).jpg)
- 16) Věra Nováková, *Z malé strany*, 50. léta, tužka na papíře
Zdroj:
[https://cs.wikipedia.org/wiki/V%C4%9Bra_Nov%C3%A1kov%C3%A1_\(v%C3%BDtvarnice\)#/media/Soubor:04._V%C4%9Bra_Nov%C3%A1kov%C3%A1,_Z_Mal%C3%A9_Strany_\(50._l%C3%A9ta\).jpg](https://cs.wikipedia.org/wiki/V%C4%9Bra_Nov%C3%A1kov%C3%A1_(v%C3%BDtvarnice)#/media/Soubor:04._V%C4%9Bra_Nov%C3%A1kov%C3%A1,_Z_Mal%C3%A9_Strany_(50._l%C3%A9ta).jpg)
- 17) Věra Nováková, *Malý úraz*, 50. léta, tužka na papíře
Zdroj:

[https://cs.wikipedia.org/wiki/V%C4%9Bra_Nov%C3%A1kov%C3%A1_\(v%C3%BDtvarnice\)#/media/Soubor:14._V%C4%9Bra_Nov%C3%A1kov%C3%A1,_Mal%C3%BD_%C3%BAraz_\(50.1%C3%A9ta\).jpg](https://cs.wikipedia.org/wiki/V%C4%9Bra_Nov%C3%A1kov%C3%A1_(v%C3%BDtvarnice)#/media/Soubor:14._V%C4%9Bra_Nov%C3%A1kov%C3%A1,_Mal%C3%BD_%C3%BAraz_(50.1%C3%A9ta).jpg)

18) Věra Nováková, *Eva a Adam*, 1995, olej na plátně, 120 x 170 cm

Zdroj: monografie *Věra Nováková*, s. 149

19) Věra Nováková, *Eva a Adam*, 1998, pískovec, 40 x 52 cm

Zdroj: <https://www.artforgood.cz/cs/virtualni-prohlidky/vera-novakova-kampak-a-odkud>

20) Věra Nováková, *David*, 2001, vápenec, 90 x 45 cm

Zdroj: <https://www.artforgood.cz/cs/virtualni-prohlidky/vera-novakova-kampak-a-odkud>

21) Věra Nováková, *Goliáš*, 2002, laminát, 71 x 120 cm

Zdroj: <https://www.artforgood.cz/cs/virtualni-prohlidky/vera-novakova-kampak-a-odkud>

22) Věra Nováková, *I + I = I*, 2003, sádra, 105 x 50 cm

Zdroj: monografie *Věra Nováková*, s. 200

23) Věra Nováková, *Patetická*, 2005, sádra, 100 x 50 cm

Zdroj: monografie *Věra Nováková*, s. 201

24) Věra Nováková, *I + I = 3*, 2003, sádra, 105 x 50 cm

Zdroj: monografie *Věra Nováková*, s. 201

25) Věra Nováková, *Samodruhá*, 2004, sádra, 100 x 50 cm

Zdroj:

[https://cs.wikipedia.org/wiki/V%C4%9Bra_Nov%C3%A1kov%C3%A1_\(v%C3%BDtvarnice\)#/media/Soubor:43._V%C4%9Bra_Nov%C3%A1kov%C3%A1,_Samodruh%C3%A1_\(2004\).jpg](https://cs.wikipedia.org/wiki/V%C4%9Bra_Nov%C3%A1kov%C3%A1_(v%C3%BDtvarnice)#/media/Soubor:43._V%C4%9Bra_Nov%C3%A1kov%C3%A1,_Samodruh%C3%A1_(2004).jpg)

26) Věra Nováková, *Samotář*, 2005, sádra, 100 x 50 cm

Zdroj: monografie *Věra Nováková*, s. 202

27) Věra Nováková, *Bratři*, 2005, sádra, 60 x 100 cm

Zdroj: monografie *Věra Nováková*, s. 203

- 28) Věra Nováková, *Země otevřela svá ústa*, 2005, sádra, 100 x 50 cm
Zdroj: [https://cs.wikipedia.org/wiki/V%C4%9Bra_Nov%C3%A1kov%C3%A1_\(v%C3%BDtvarnice\)#/media/Soubor:45._V%C4%9Bra_Nov%C3%A1kov%C3%A1,_Zem%C4%9B_otev%C5%99ela_sv%C3%A1_%C3%BAsta_\(2005\).jpg](https://cs.wikipedia.org/wiki/V%C4%9Bra_Nov%C3%A1kov%C3%A1_(v%C3%BDtvarnice)#/media/Soubor:45._V%C4%9Bra_Nov%C3%A1kov%C3%A1,_Zem%C4%9B_otev%C5%99ela_sv%C3%A1_%C3%BAsta_(2005).jpg)
- 29) Věra Nováková, *Hlava v zemi*, 2005, sádra, 20 x 49 x 26 cm
Zdroj: monografie *Věra Nováková*, s. 205
- 30) Věra Nováková, *Zátiší – vlastní podobizna*, 1949, tempera a olej na lepence, 46 x 62 cm
Zdroj: <https://www.artforgood.cz/cs/virtualni-prohlidky/vera-novakova-kampak-a-odkud>
- 31) Pavel Brázda, *Obluda čeká, obluda má čas*, 1949-1950, tempera a olej na lepence, 78 x 44 cm
Zdroj: [https://cs.wikipedia.org/wiki/Pavel_Br%C3%A1zda#/media/Soubor:Pavel_Br%C3%A1zda,_Obluda_%C4%8Dek%C3%A1,_obluda_m%C3%A1_%C4%8Das_\(Vlastn%C3%AD_podobizna_P.B.\),_1949-1950.jpg](https://cs.wikipedia.org/wiki/Pavel_Br%C3%A1zda#/media/Soubor:Pavel_Br%C3%A1zda,_Obluda_%C4%8Dek%C3%A1,_obluda_m%C3%A1_%C4%8Das_(Vlastn%C3%AD_podobizna_P.B.),_1949-1950.jpg)
- 32) Věra Nováková, *Autoportrét*, 1950, olej na lepence, 42 x 42 cm
Zdroj: [https://cs.wikipedia.org/wiki/V%C4%9Bra_Nov%C3%A1kov%C3%A1_\(v%C3%BDtvarnice\)#/media/Soubor:03._V%C4%9Bra_Nov%C3%A1kov%C3%A1,_Autoportr%C3%A9t_\(1950\).jpg](https://cs.wikipedia.org/wiki/V%C4%9Bra_Nov%C3%A1kov%C3%A1_(v%C3%BDtvarnice)#/media/Soubor:03._V%C4%9Bra_Nov%C3%A1kov%C3%A1,_Autoportr%C3%A9t_(1950).jpg)
- 33) Pavel Brázda, *Věra se zamalovanými křídly*, 1951 (technika a rozměr nedohledány)
Zdroj: <https://pavelbrazda.cz/20/?chapter=325&page=330&hide>
- 34) Pavel Brázda, *Chodící krabice*, 1954, tempera na lepence, 103 x 51 cm
Zdroj: https://cs.m.wikipedia.org/wiki/Soubor:Pavel_Br%C3%A1zda,_Chod%C3%ADc%C3%AD_krabice,_1954.jpg

- 35) Pavel Brázda, *5 minut před koncem světa*, 1945-1953, redisové pero a křída na papíře, 63 x 136 cm
Zdroj: <https://pavelbrazda.cz/20/?chapter=712&hide>
- 36) Věra Nováková, *Pavel Brázda*, fotka
Zdroj: <https://www.infocentrumvodnany.cz/infocentrum/texty/838-vera-novakova-biografie>
- 37) Jan Jaskmanický, *Věra Nováková*, 2023, fotografie, Český rozhlas
Zdroj: <https://wave.rozhlas.cz/bratr-bolsevik-me-privedl-ke-krestanstvi-rika-malirka-vera-novakova-8967741>

Obrázková příloha



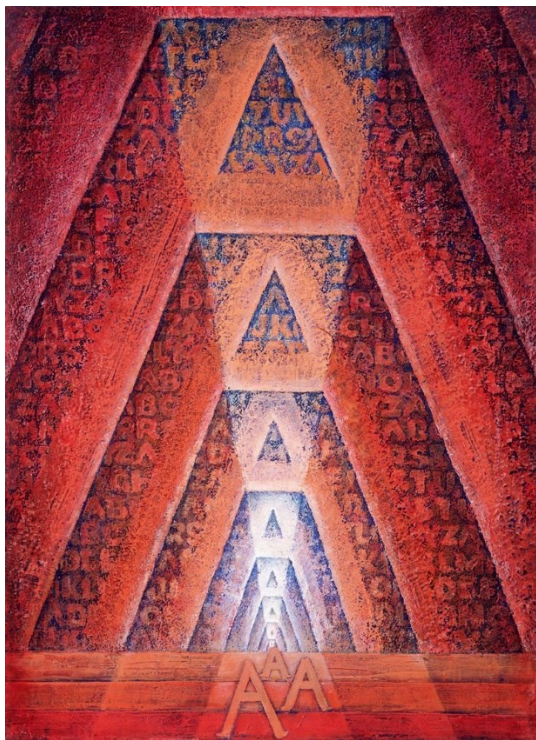
1) Věra Nováková, v Braníku, 50. léta



2) Věra Nováková, *Hanka*, 1953



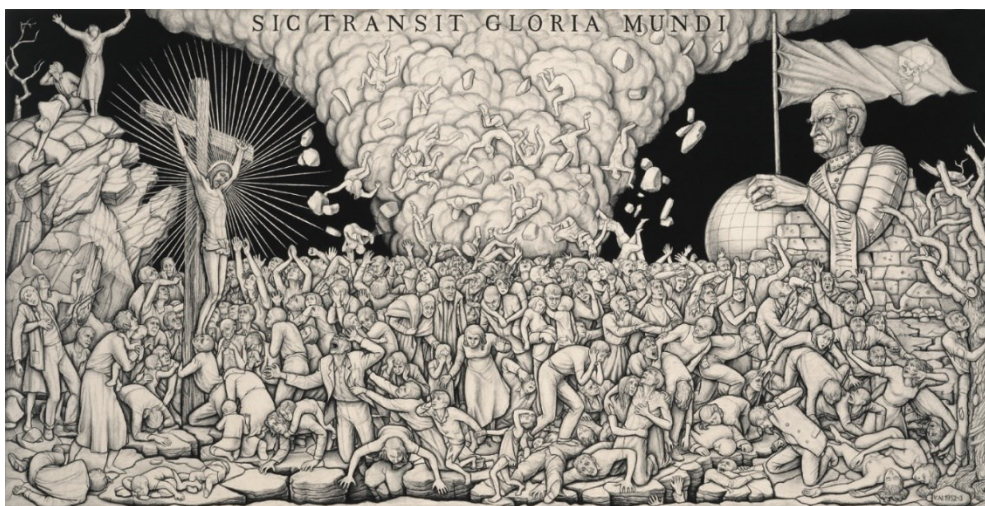
3) Věra Nováková, *Člověk z hlíny*, 1964



4) Věra Nováková, *Architektura*, 1965



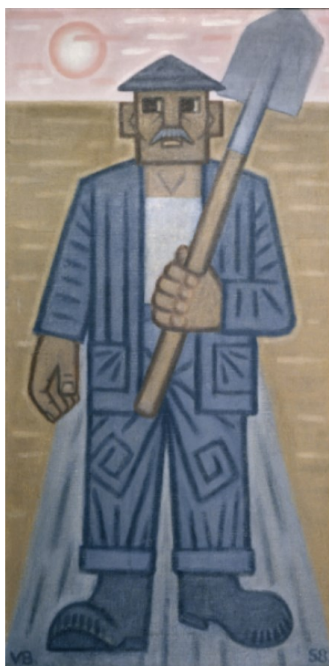
5) Věra Nováková, *Po konci*, 1952



6) Věra Nováková, *Tak končí sláva světa (Sic Transit Gloria Mundi)*, 1952-1953



7) Věra Nováková, *Zátíší s botami*, 1949



8) Věra Nováková, *Noe na cestě do práce*, 1958



9) Věra Nováková, *Noemova archa*, 1958



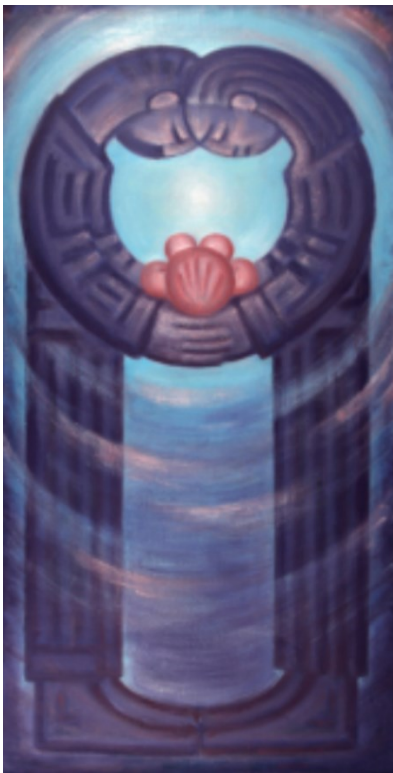
10) Věra Nováková, *Noe s holubicí*, 1958



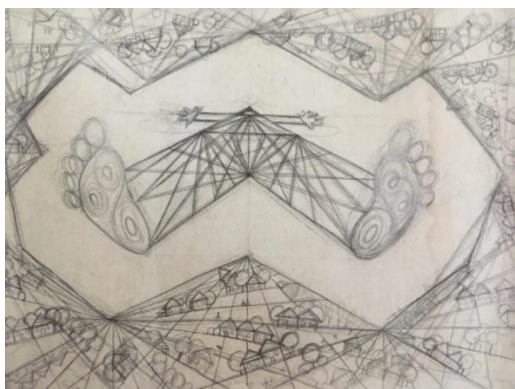
11) Věra Nováková, *1 + 1 = 1 (varianta a)*, 1999



12) Věra Nováková, $1 + 1 = 1$ (varianta b), 2002-2006



13) Věra Nováková, $1 + 1 = 3$, 2002-2004



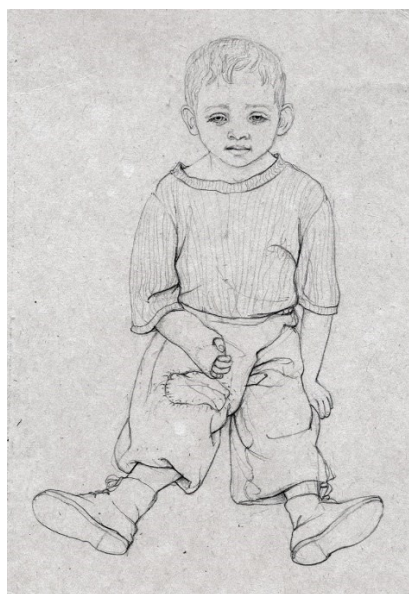
14) Věra Nováková, *Do vesmíru*, 1959



15) Věra Nováková, *Strom života*, 1950



16) Věra Nováková, *Z malé strany*, 50. léta
léta



17) Věra Nováková, *Malý úraz*, 50.



18) Věra Nováková, *Eva a Adam*, 1995



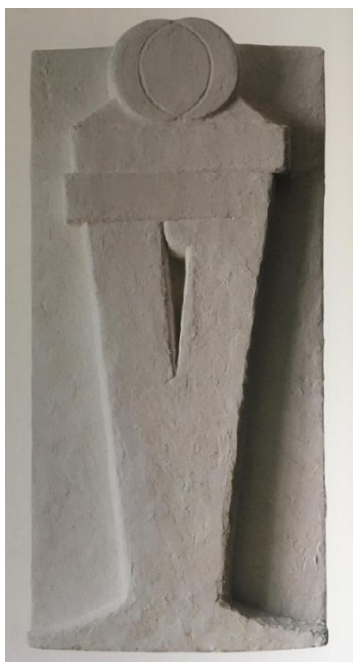
19) Věra Nováková, *Eva a Adam*, 1998



20) Věra Nováková, *David*, 2001



21) Věra Nováková, *Goliáš*, 2002



22) Věra Nováková, *1 + 1 = 1*, 2003



23) Věra Nováková, *Patetická*, 2005



24) Věra Nováková, *1 + 1 = 3*, 2003



25) Věra Nováková, *Samodružá*, 2004



26) Věra Nováková, *Samotář*, 2005



27) Věra Nováková, *Bratři*, 2005



28) Věra Nováková, *Země otevřela svá ústa*, 2005



29) Věra Nováková, *Hlava v zemi*, 2005



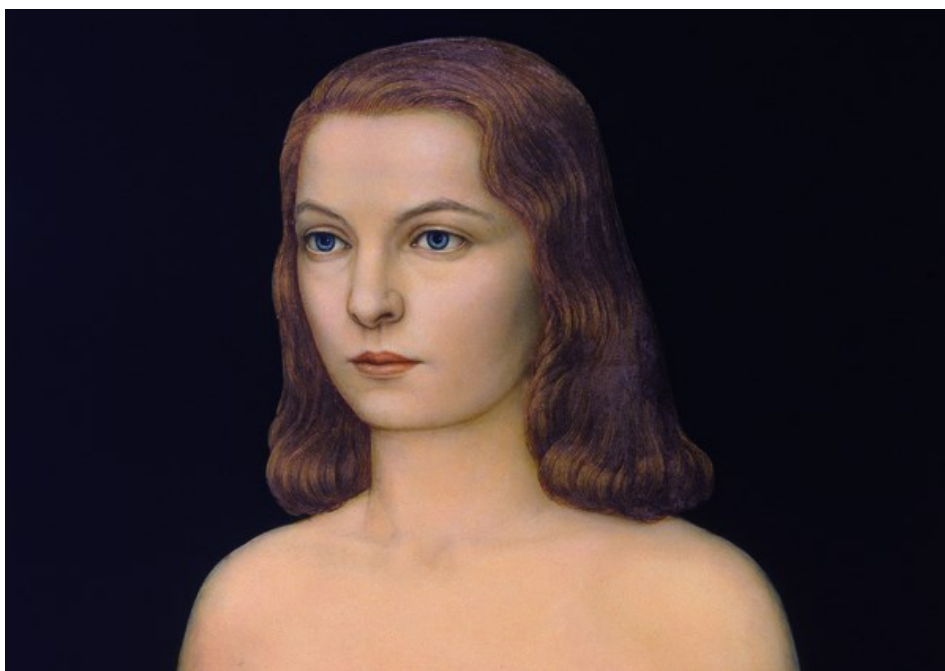
30) Věra Nováková, *Zátiší – vlastní podobizna*, 1949



31) Pavel Brázda, *Obluda čeká, obluda má čas*, 1949-1950



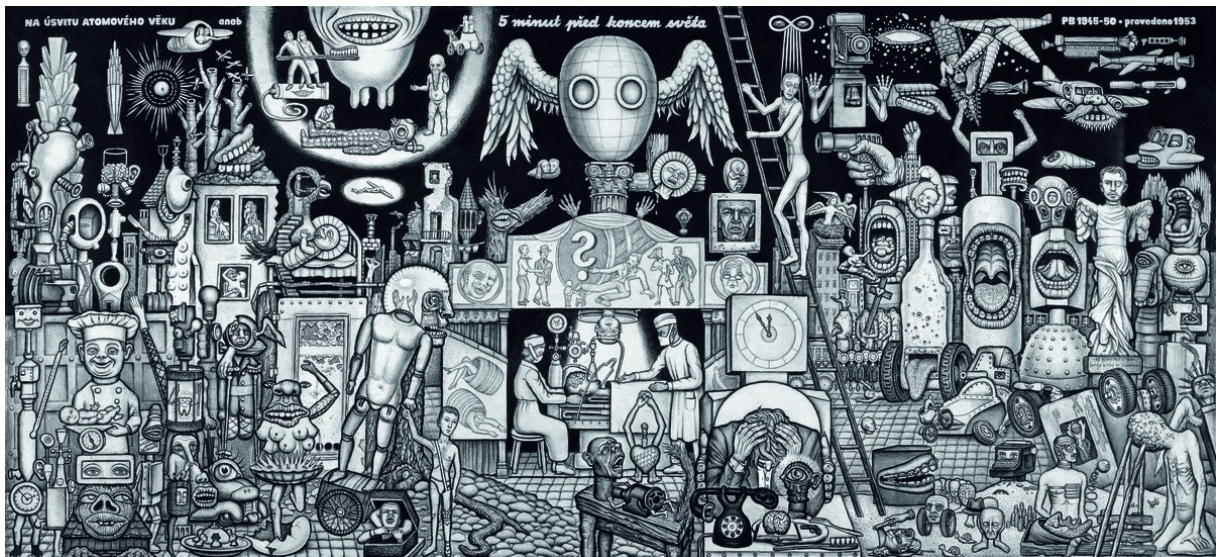
32) Věra Nováková, *Autoportrét*, 1950



33) Pavel Brázda, *Věra se zamalovanými křídly*, 1951



34) Pavel Brázda, *Chodící krabice*, 1954



35) Pavel Brázda, *5 minut před koncem světa*, 1945-1953



36) Věra Nováková, Pavel Brázda



37) Jan Jaskmanický, Věra Nováková, 2023