

Univerzita Karlova  
Pedagogická fakulta  
Katedra výtvarné výchovy

## DIPLOMOVÁ PRÁCE

Rodina a její zobrazení v minulosti a současnosti  
The family and its depiction in the past and present

Bc. Barbora Hájková

Vedoucí práce: prof. PhDr. Ladislav Daniel, Ph.D.  
Studijní program: Učitelství pro střední školy  
Studijní obor: Učitelství všeobecně vzdělávacích předmětů pro základní školy,  
střední školy a základní umělecké školy – výtvarná výchova

Odevzdáním této diplomové práce na téma Rodina a její zobrazení v minulosti a současnosti potvrzuji, že jsem ji vypracovala pod vedením vedoucího práce samostatně za použití v práci uvedených pramenů a literatury. Dále potvrzuji, že tato práce nebyla využita k získání jiného nebo stejného titulu.

V Praze dne 1. 12. 2023

Ráda bych poděkovala vedoucímu své diplomové práce panu prof. PhDr. Ladislavu Danielovi, Ph.D. za pomoc, ochotu a čas, který mi věnoval během tvorby mé práce. Chtěla bych předně poděkovat své rodině, která pro mě byla po celou dobu podporou. Je to právě má rodina, která je jakýmsi hnacím motorem při mé práci a inspirací nejen v oblasti tvorby, ale i postojů a životních hodnot.

## **ABSTRAKT**

Rodina je centrem zájmu v současné společnosti, která se k ní staví společensky, politicky i filozoficky rozličným způsobem, zvláště nynější společenské i mezilidské situaci. Odedávna patří k cenným tématům umění. Její zobrazení má dlouhou historii a nekončící inspirační sílu. Teoretická část diplomové práce se věnuje tématu rodina, jejímu postavení ze sociologického a historického hlediska a také jejího zobrazování napříč uměním minulosti a současnosti. Podrobněji jsou zde uvedeni konkrétní umělci minulosti, kteří s tématem rodiny pracovali, inspirovali se či zobrazovali svou vlastní rodinu. Součástí je také moderní a současné umění, jejich rozdílný přístup a uchopení tématu rodiny. Didaktická část se zabývá tím, jak toto téma citlivě přiblížit dnešnímu dětskému publiku a začlenit jej do hodin výtvarné výchovy. V praktické části pracuji s tématem rodiny vznikne album – soubor prací, které jsou úzce spojeny s mou vlastní rodinou. Soubor kreseb, fotografií, koláží doplněné příhodami či výroky jednotlivých členů rodiny. Celé album bude tvořit jakýsi ucelený obraz mé rodiny.

## **KLÍČOVÁ SLOVA**

rodina, obraz, malba, portrét, funkce rodiny, historie rodiny, rodina v umění



## **ABSTRACT**

The family is the center of interest in contemporary society, which approaches it socially, politically and philosophically in different ways, especially the current social and interpersonal situation. It has long been one of the valuable subjects of art. Its depiction has a long history and never-ending inspirational power. The theoretical part of the diploma thesis is devoted to the topic of the family, its position from a sociological and historical point of view, as well as its depiction across the art of the past and present. Specific artists of the past who worked with the theme of family, were inspired or depicted their own family are listed here in more detail. It also includes modern and contemporary art, their different approach and grasp of the theme of family. The didactic part deals with how sensitively approach this topic to today's children's audience and integrate it into art education lessons. In the practical part, I work with the theme of family, a kind of album will be created, a collection of works that are closely connected with my own family. A set of drawings, photographs, collages, supplemented with incidents or statements of individual family members. The whole album will form a kind of complete picture of my family.

## **KEYWORDS**

Family, picture, painting, portrait, family functions, family, history, family in art

## Obsah

Úvod.....	7
1 Rodina a její definice.....	8
1.1 Funkce rodiny.....	9
1.1.1 Biologicko-reprodukční funkce.....	9
1.1.2 Ekonomická funkce.....	10
1.1.3 Socializačně-výchovná funkce.....	10
1.1.4 Emocionální funkce.....	11
2 Proměny rodiny v historii.....	13
2.1 Pravěk.....	13
2.2 Starověké Řecko a Řím.....	14
2.3 Staří Slované a středověká rodina.....	15
2.4 Rodina v evropském novověku.....	16
2.5 Rodina ve 20. století.....	18
2.5.1 Rodina tradiční x rodina moderní.....	19
2.5.2 Proměny české rodiny ve 20. století.....	21
2.6 Současná rodina.....	22
3 Proměny zobrazování rodiny.....	23
3.1 Svatá rodina.....	24
3.2 Rodinný portrét.....	25
3.3 Proměny zobrazování rodiny od 20. století po současnost.....	42
3.4 Rodina jako výchozí inspirace současných českých umělců.....	54
3.5 Vliv fotografie na zobrazování rodiny mimo uměleckou sféru.....	71
4 Praktická část.....	73
4.1 Rodinná zátiší.....	74

4.2	Rodinná tradice.....	76
4.3	Rodinný portrét.....	78
4.4	Rodinná každodennost .....	81
4.5	Rodinná komunikace .....	84
5	Didaktická část.....	87
5.1	Dědičnost.....	89
5.1.1	Konceptová analýza – realizované hodina (Dědičnost).....	90
5.2	Obraz rodiny.....	95
5.2.1	Konceptová analýza – realizované hodiny (Obraz rodiny).....	96
5.3	Typografický portrét rodiny .....	102
5.3.1	Konceptová analýza – realizované hodiny (Typografický portrét rodiny) ..	103
	Závěr .....	115
	Seznam použitých informačních zdrojů.....	116

## Úvod

Co je vlastně rodina? Na první pohled se tato otázka zdá jednoduchá, vždyť přece téměř každý z nás má svou rodinu, ve které vyrůstal nebo kterou sám založil. Jaká je, ale její definice? Jaké má funkce? Liší se něčím rodina v antickém Řecku oproti rodině na počátku 20. století? Promítají se změny jejího postavení ve společnosti také do proměn jejího zobrazování v umění? Jakým způsobem ji zobrazovali umělci v minulosti? Čím se liší přístup současných umělců k tématu rodiny? A v neposlední řadě, jak začlenit toto téma do hodin výtvarné výchovy?

Mnoho otázek, na které se ve své diplomové práci snažím nalézt odpovědi. S tématem rodiny se neodmyslitelně pojí i její samotná definice a její základní funkce, kterým se věnuji v první kapitole. Druhá kapitola nám nabízí pohled na proměnu rodiny v historii, do jaké míry se na ní odráží vývoj společnosti či politická situace. Proměněm zobrazování rodiny od umění novověku po současnost je věnována třetí nejrozsáhlejší kapitola. Od klasického zobrazování formou rodinných portrétů na zakázku po autobiografickou práci současných umělců, kteří čím dál více čerpají inspiraci ze své vlastní zkušenosti a rodiny. Čtvrtou kapitolou je praktická část tvořena pěti podkapitolami, ve kterých čerpám inspiraci pro svou tvorbu z prostředí mé vlastní rodiny (Rodinné zátiší, Rodinná tradice, Rodinný portrét, Rodinná Každodennost a Rodinná komunikace). Celá práce je zakončena pátou kapitolou, která obsahuje tři didaktické transformace námětu rodiny a jejich realizace s žáky na druhém stupni a střední škole.

## 1 Rodina a její definice

Člověk intuitivně ví, co pro něj rodina znamená a co to vlastně rodina je. Avšak její samotná definice se v různých knihách a učebnicích liší. Odlišnosti nalezneme nejen mezi rozdílnými vědními obory, které se pojmem rodina zabývají (sociologie, psychologie, pedagogika aj.), ale také uvnitř samotných oborů. „*Sociologická teorie rodiny neexistuje stejně tak, jako neexistuje jednotná rodina.*“<sup>1</sup>

Ve Velkém sociologickém slovníku je rodina definována „*jako původní a nejdůležitější společenská skupina a instituce, která je základním článkem sociální struktury i základní ekonomickou jednotkou a jejímiž hlavními funkcemi je reprodukce trvání lidského biologického druhu a výchova...*“.<sup>2</sup>

Sociolog Jan Jandourek definuje rodinu „*jako formu dlouhodobého, solidárního soužití osob spojených příbuzenstvím a zahrnující přinejmenším rodiče a děti.*“<sup>3</sup>

Psychologie pojímá rodinu jako systém, soubor prvků ve vzájemných vztazích a ve vzájemném působení. Z psychologického hlediska lze definovat rodinu takto: „*Rodina je skupina lidí se společnou historií, současnou realitou a budoucím očekáváním vzájemně propojených transakčních vztahů. Členové jsou často (ale ne nutně) vázáni legálními manželskými svazky, adopcí nebo společným udržováním života v určitém úseku jejich životní cesty. Kdykoli mezi lidmi existují intenzivní a kontinuální psychologické a emocionální vazby, může být užíván pojem rodina, i když jde například o nesezdaný pár, o náhradní rodinu atd.*“<sup>4</sup>

V neposlední řadě definice z pedagogického slovníku „*rodina je nejstarší společenskou institucí, která plní socializační, ekonomické, reprodukční a další funkce. Vytváří určité emocionální klima, formuje interpersonální vztahy, hodnoty a postoje, základy etiky a životního stylu...Současné pojetí směřuje k chápání rodiny jako sociální skupiny nebo*

---

<sup>1</sup> MOŽNÝ I., *Sociologie rodiny*. Praha: Sociologické nakladatelství, 2002, s. 22

<sup>2</sup> PETRUSEK M., MAŘÍKOVÁ H. a VODÁKOVÁ A., *Velký sociologický slovník*. Praha: Karolinum, 1996, s. 940

<sup>3</sup> JANDOUREK J., *Sociologický slovník*. Praha: Portál, 2001, s. 206

<sup>4</sup> SOBOTKOVÁ I., *Psychologie rodiny*. 1. vyd., Praha: Portál, 2001, s. 24

*společenství, žijícího ve vlastním prostoru, poskytující péči a základní jistoty dětem. Rodina společně se školou plní významné výchovné funkce, které lze chápat jako komplementární.*<sup>5</sup>

Výše uvedené definice z různých vědních odvětví ukazují, jak různí autoři a oblasti přistupují k pojmu rodina odlišnými definicemi, přesto je však každá z těchto definic výjimečná svou rozmanitostí a pravdivým jádrem. Je tedy nemožné hovořit o jediném pevně ustáleném pojmu rodiny. V sociologii je poměrně rozšířený názor, že nelze hovořit o rodině v jednotném čísle, jako by existoval jen jeden model univerzální model rodinného života. Někteří sociologové považují za vhodnější mluvit o rodinách, kde použitím množného čísla zdůrazňujeme diverzitu a mnohotvárnost rodinných forem.<sup>6</sup>

## **1.1 Funkce rodiny**

Rodina je nejdůležitější formou organizace soukromého života, která zajišťuje mnoho činností: „...zabezpečuje své členy hmotně, pečuje o zdraví, kulturní návyky svých členů, vytváří specifické socializační a výchovné prostředí pro děti, předává jim kulturní dědictví, vštěpuje jim morální postoje, ovlivňuje je, usměrňuje, chrání a podporuje.“<sup>7</sup>

V současné době je její místo ve společnosti určováno zastoupením a plněním jejích základních funkcí. Funkce rodiny vystihují, co by měla rodina plnit pro její správné fungování. Jejich propojení napomáhá ke zlepšení společného soužití a fungování jak uvnitř, tak i mimo rodinu.

### **1.1.1 Biologicko-reprodukční funkce**

Biologicko-reprodukční funkce je důležitá nejen pro společnost jako celek, ale i pro členy rodiny. Prostřednictvím reprodukce rodina zajišťuje pokračování lidského druhu a předávání genetických vlastností z jedné generace na druhou. „Její cílem není pouze uspokojování biologických a sexuálních potřeb, ale význam funkce spočívá hlavně v pokračování generací.“<sup>8</sup> Reprodukční funkce je z určitého pohledu nenahraditelná, avšak částečně ji už dokážeme nahradit pomocí například umělého oplodnění, ale také adopcí.

---

<sup>5</sup> PRŮCHA J., WALTEROVÁ E., MAREŠ J., *Pedagogický slovník*. Praha: Portál, 2001, s. 202

<sup>6</sup> GIDDENS A., *Sociologie*. Praha: Argo, 2013, s. 309

<sup>7</sup> KRAUS B., *Člověk – prostředí – výchova: k otázkám sociální pedagogiky*. Brno: Paido, 2001, s. 79

<sup>8</sup> Tamtéž. s. 80

### 1.1.2 Ekonomická funkce

Ekonomická funkce rodiny se týká její role v poskytování finanční podpory a zabezpečení všech svých členů. Po staletí patřila tato funkce k nejvýznamnějším. Široká rodina byla místem, kde fungovala dělba práce a produkce hmotných statků, které byly nutné pro přežití. V dnešní době zahrnuje především zajišťování základních materiálních potřeb, poskytuje ekonomickou podporu tím, že sdružuje zdroje, sdílí výdaje a v případě potřeby poskytuje finanční pomoc. Podmínky jsou pro muže i ženy rovnocenné, čímž se minimalizují rozdíly v jejich rolích. Rodina přispívá k ekonomickému rozvoji společnosti, její členové se zapojují do výrobní sféry a zároveň se rodina stává spotřebitelem, na němž je trh závislý.<sup>9</sup>

### 1.1.3 Socializačně-výchovná funkce

Na vývoj dítěte a jeho výchovu má zásadní vliv rodina, která učí své potomky přizpůsobovat se sociálnímu životu, osvojuje jim základní návyky a způsoby chování a připravuje je na vstup do života. Pro dítě představuje první a velmi zavazující model společnosti.

*„Výchova je cílevědomé, záměrné mezilidské působení a rozvíjení aktivního vztahu člověka ke světu.“<sup>10</sup>*

Výchovná funkce se v průběhu dějin proměňovala ve svém obsahu i rozsahu. I přesto, že dnes přebírá velkou oblast výchovy škola, tak přece jen výchova v rodině zůstává vlastním jádrem výchovného působení. V současnosti rodiče již nejsou, tak jako v minulosti, jediným zprostředkovatelem hodnot a postojů ani závazným vzorem pro děti. Na utváření rodiny mají dnes čím dál větší vliv masmédiá, která ovlivňují u dětí jejich zájmy, způsoby chování, vzory k napodobování a také hodnotové systémy, názory i postoje.<sup>11</sup>

Člověk se nerodí jako člen společnosti, ale jako bytost se sklony ke společenskosti a teprve postupně se stává členem určité společnosti. Socializační funkcí rodiny je poskytnutí sociální jistoty, návyků, zabezpečení a zároveň poskytnutí sociální stimulace. Primární socializace jedince probíhá nejdříve právě v rámci rodiny a školy, poté také do tohoto procesu zasahují i jiní činitelé – vrstevnické skupiny, média atd. Všechny tyto činitele se vzájemně doplňují

---

<sup>9</sup> KRAUS B., *Člověk – prostředí – výchova: k otázkám sociální pedagogiky*. Brno: Paido, 2001, s. 80

<sup>10</sup> STŘELEČ S., et. al., *Kapitoly z rodinné výchovy*. Praha: Fortuna, 1992, s. 110

<sup>11</sup> HELUS Z., *Dítě v osobnostním pojetí*. Praha: Portál, 2004, s. 65

– konečným cílem socializace je začlenění jedince do společnosti.<sup>12</sup> Jedinec nachází své místo a svou roli. Dítě si osvojuje role a postoje členů rodiny, postupně je interpretuje a přijímá za vlastní. Touto identifikací získává dítě taky schopnost uznávat samo sebe. Jak k jedinci přistupují druzí, tak se potom také vnímá. Nejde tedy o jednostranný proces, ale o proces identifikace druhých a následně sebe samého.<sup>13</sup>

Rodina tak pomáhá utvářet identitu svých členů, včetně jejich vnímání, místa v rodině a jejich role ve společnosti.

#### **1.1.4 Emocionální funkce**

Nenahraditelná a základní funkce rodiny „*je výsledek určitého symbolického i praktického úsilí; úsilí zaměřeného k tomu, aby se povinnost milovat změnila v dispozici milovat a každý z členů rodiny, aby získal „rodinného ducha“ plodícího oddanost, velkorysost, solidaritu.*“<sup>14</sup>

Po dlouhá staletí byla považována emocionální funkce za nepodstatnou, láska při uzavírání manželství nehrála žádnou roli, k uzavření manželství docházelo na základě domluvy rodičovských autorit, kde největší roli hrál ekonomický zájem.

Dnes mají rozhodující význam především dvě funkce, a to připravit dítě pro život v dané společnosti a zajistit mu citové zázemí.

Emocionální funkce navazuje na všechny funkce ostatní, jde o citový vztah mezi členy rodiny a není vázána na věk členů. Cit můžeme prožívat pozitivně, ale i negativně. Emoce jsou v rodině důležitou složkou, která nám může pomoci v budování vztahů mezi jednotlivými členy rodiny.

Úkolem rodiny je tak vytvořit rodinné prostředí – domov, kde se dítě cítí v bezpečí, nebojí se vyjádřit své emoce a city či sdílet důvěrné informace. Těžištěm psychologické stránky tohoto rodinného prostředí spočívá ve vnitřní stabilitě a nenarušené přirozené struktuře. Vnitřní stabilitu v rodině tvoří vyrovnané a ustálené citové vztahy mezi jednotlivými členy, především mezi rodiči a dětmi. Pocit jistoty a bezpečí, vnitřní pohoda, prožívání jak úspěchů, tak neúspěchů, vzájemná láska, tyto faktory se podílejí na tzv. rodinné atmosféře.

---

<sup>12</sup> MONTOUSSÉ M., RENOARD G., *Přehled sociologie*. Praha: Portál, 2005, s. 114

<sup>13</sup> BERGER P. L., LUCKMANN T., *Sociální konstrukce reality*. Brno: CVK, 1999, s. 131

<sup>14</sup> BOURDIEU P., *Teorie jednání*. Praha: Nakladatelství Karolinum, 1998, s. 98



Člověk se na rozdíl od jiných živých jedinců rodí jako bytost poměrně nehotová, a to tělesně i duševně. K hotovosti může dospět jen skrze rodinu a společnost.

*„Rodina je unikátní nenahraditelnou institucí proto, že nejlepším možným způsobem spojuje specifické a univerzální. Bez osobního, vysoce angažovaného zaujetí rodičů na osudu dětí by se děti vychovat nedaly. Bez respektu k danému stavu společnosti a jejím potřebám rovněž ne.“<sup>15</sup>*

---

<sup>15</sup> MATOUŠEK O., *Rodina jako instituce a vztahová síť*. Praha: Slon, 2003, s. 9

## 2 Proměny rodiny v historii

Rodina se v historii jeví jako dynamicky se vyvíjející sociální instituce, je základním pilířem společnosti, a právě společností je také zpětně ovlivňována a formována. Její formy nalzáme v každé společnosti, kde si ji každá kultura přizpůsobuje svým hodnotám, potřebám a tradicím. Rodinu vytvářely všechny známé typy společností, je jejich nejmenší jednotkou. Neexistuje žádný typ společnosti, který by se neopíral o rodinu jako svou základní část.<sup>16</sup>

Rodina si prošla během staletí celou řadou změn. Její proměny jsou úzce spojeny se samotným pojmáním manželství a zakládáním rodiny. Ráda bych v následujících podkapitolách nastínila její historický vývoj od pravěku po současnost.

### 2.1 Pravěk

Podle archeologických důkazů žili lidé ve skupinách (klanech), které byly pokrevně spřízněné, tyto skupiny se společně živily lovem, sbíráním rostlin a plodů. V lovecké a sběračské společnosti byly možné jen rodiny malé. Je také zřejmé, že ve společenství, které se často stěhuje za zdrojem obživy, nemůže mít matka při transportu na starosti více než jedno dítě.

Vlivem oteplování na území kolem Středozevního moře (10.-8. tisíciletí př.n.l.), se lidé začínají postupně usazovat na jednom místě, pěstují rostliny a chovají zvěř pro svou potřebu. Tato změna je nazývána jako neolitická revoluce.

Archeologické nálezy z oblastí jihovýchodní Evropy a Blízkého východu dokládají existenci kultur založených na ženských hodnotách. Tento společenský model můžeme označit jako matriarchát a ženy v něm zastávaly dominantní roli. Postupem času byl však matriarchát nahrazen patriarchátem, společenským uspořádáním, v němž zastávají vládnoucí postavení muži. „*S postupným rozvojem vojenství, obchodu a řemesel, diferenciací společenského postavení podle majetku, se vznikem státu se do popředí ve společnosti, v rodině a také v náboženských kultech dostávají muži.*“<sup>17</sup>

---

<sup>16</sup> MATOUŠEK O., *Rodina jako instituce a vztahová síť*. Praha: Slon, 2003, s. 21

<sup>17</sup> Tamtéž. s. 25

## 2.2 Starověké Řecko a Řím

Rodina ve starověkém Řecku byla striktně patriarchální a její rodinné vztahy byly hierarchicky uspořádané. Život muže a ženy byl značně oddělen. Ženy měly podřadné postavení, jejich hlavním úkolem byla starost o řádné fungování domácnosti, to, co se dělo mimo domov, se jich nemělo týkat.

V klasickém období bylo starověké Řecko rozdrobeno na nezávislé městské státy Polis. Nejmenší jednotkou společnosti byl oikos, který se nejvíce blíží našemu současnému pojmu rodina, má však širší význam. Oikos můžeme chápat jako domácnost s rodinnými členy, domem i půdou.<sup>18</sup>

Muži natož ženy nevstupovali do sňatku z citové náklonnosti. Muži se ženili, aby měli mužského následovníka, který bude udržovat jejich rodinný kult. Jak na dlouho svobodné muže, tak na rozvedené ženy bylo pohlíženo s despektem a upadali do veřejného opovržení.

*„Otcem rodiny je nazýván ten, kdo má v domě právo vládnout, a tímto jménem je nazýván oprávněně, i kdyby neměl syna: neboť není takto označena jeho osoba, ale i jeho právo.“*

Citát římského právníka Ulpiana, nám má připomenout, že římská společnost na patriarchálním modelu rodiny nic nezměnila a muži zde stále mají dominantní postavení coby hlavy rodiny. Hlavním úkolem bylo zabezpečení trvání rodu. Římská společnost si rodiny cenila natolik, že při sestavování svého prvního právního kodexu (kolem roku 450 př.n.l.), tzv. Dvanáct desek, prohlásili, že rodina je základní jednotkou společnosti. Stejně s krizí římské republiky se dostává do krize i římská rodina. Největší příznaky můžeme zaznamenat v měnícím se postavení žen v římské společnosti, můžeme hovořit o prvních známkách ženské emancipace.<sup>19</sup>

Souběžně s nástupem císařství dochází k postupnému zanikání starých forem manželství, demoralizace. Rozpadem římské společnosti se začala hojně rozvíjet prostituce, cizoložství a nelegitimní soužití.<sup>20</sup> V římské společnosti oproti řecké se o poznání zvýšil počet rozvodů, které byly po právní stránce snadné. Manželství se výhradně zakládala na politickém či ekonomickém zájmu a měla krátkou životnost.

---

<sup>18</sup> MATOUŠEK O., *Rodina jako instituce a vztahová síť*. Praha: Slon, 2003. s. 26

<sup>19</sup> Tamtéž. s. 27-28

<sup>20</sup> VÝROST, Jozef a Ivan SLAMĚNÍK, ed. *Aplikovaná sociální psychologie I*. Praha: Portál, 1998, s. 321

### 2.3 Staří Slované a středověká rodina

Ve slovanské rodině stále přetrvává patriarchální model rodiny. Sňatek domlouval otec nevěsty, který dostal za dívku zasnubní dar. Volba partnera u ženy tak byla striktně podřízena zájmům rodičů a komunity. Rodina v tomto období má převážně dva významy, a to jako domácnost, která žije pod jednou střechou a vládne jí jedna autorita (hlava rodiny) a jako systém pokrevního příbuzenství u šlechty.<sup>21</sup>

Příchod křesťanství výrazně ovlivnil vývoj rodiny jako sociální instituce. Na našem území se toto náboženství rozšířilo v době Velkomoravské říše a později za vlády Přemyslovců. Manželství zcela podléhalo kontrole církve, přípustná byla jen monogamie a nerozlučitelnost tohoto svazku za života manželů. Hlavním úkolem rodiny z křesťanského hlediska je zplodit děti. Církev vytěsnila lásku, aby udržela stabilitu společnosti a celkové funkční uspořádání rodiny. Sňatky tak stále nejsou podmíněny náklonností snoubenců, ale zájmy ekonomickými a stavovskými.

Křesťanství koncipovalo manželství jako instituci, která je doživotní a nezrušitelná.

*„Co Bůh spojil, člověk nerozlučuj.“*

Pozdější středověká společnost, byla společností stavovskou. Pro jednotlivé stavy platily jiné právní normy, měly jiný životní styl a také každý stav měl specifický model rodiny. V tehdejší společenské hierarchii byla nejvyšším stavem šlechta, zvláštním stavem byli duchovní, v pozdním středověku tvořili stav také kupci a měšťané. Naprostou většinu obyvatelstva tvořil stav venkovanů, rozdělení na svobodné občany a poddané. Sňatky středověké šlechty byly ovlivňovány dynastickým a územním zájmem toho, kdo v rodině rozhodoval. Také měšťanské rodiny byly zakládány podle majetkových zájmů široké rodiny řízené jedním mužem. Bez rodiny mohl člověk ve středověku přežít jen stěží. Bez příslušnosti k feudální autoritě a bez příslušnosti k rodině neměl ve společnosti místo.<sup>22</sup>

Křesťanství bylo nejvlivnější ideologií evropského středověku, avšak podobu rodiny a pravidla rodinného soužití určovaly také jiné vlivy. Společnost je v tomto širokém období zemědělská, většina obyvatel žije a pracuje na venkově, obdělává půdu. Rodina je v této

---

<sup>21</sup> MOŽNÝ I., *Moderní rodina: (mýty a skutečnosti)*. Brno: Blok, 1990.

<sup>22</sup> LE GOFF J., *Kultura středověké Evropy*. Praha: Odeon, 1991.

době až na výjimky výrobní jednotkou, obdělává půdu, chová dobytek či provozuje řemeslo. Ve středověku bylo běžné soužití širších vícegeneračních rodin. Venkovské rodiny byly velké a sňatky se uzavíraly brzy, aby se rodina co nejdříve obohatila o pracovní sílu. Naproti tomu ve městech měly velké rodiny jen ti nejmajetnější, muži odkládaly sňatky na dobu, až se stanou ekonomicky soběstační. Ve městech se začíná koncem středověku prosazovat tendence odděleného bydlení generací. Příbuzenství je mocným poutem mezi lidmi, např. na malých vesnicích byli téměř všichni příbuzní, což určovalo jejich vztahy a posilovalo vzájemnou solidaritu. Dětství bylo ve středověku krátké, zhruba do osmi let, poté se dítě stalo v jednom okamžiku dospělým člověkem. V tu dobu dítě šlo do učení, obvykle mimo domov či začalo pracovat v zemědělství. Zvyk odkládat přebytečné děti přetrvává po celý středověk, teprve na jeho konci jsou zřizovány první nalezince.

Středověká rodina je v mnohém podobná rodině antické. Přetrvává patriarchální charakter rodiny, vedoucí postavení muže a podřízená role ženy, vysoká oddělenost mužské a ženské role, vázanost rodiny na majetek (dům, hospodářství). Rodina je nejen společenskou jednotkou, ale také výrobní jednotkou a plní výchovnou funkci.<sup>23</sup>

## 2.4 Rodina v evropském novověku

Ve druhé polovině 17. století a na počátku 18. století se již zřetelněji vymezuje pojem nukleární rodiny. Manželství postupně opouští formu svátosti a rodina pomalu ztrácí svůj význam a sílu. Zvyšuje se autonomie v rámci rodiny, vliv církve je oslaben a do popředí se dostává sociální hodnota jedince.

Ještě před buržoazními revolucemi projevují někteří evropští myslitelé do té doby téměř neexistující zájem o rodinu a žádají panovníka (státní moc), aby ji posílil. „*Koncem 18. století přichází se svou vizí přelidněné země a omezených zdrojů obživy Robert Malthus, z níž vyplýval požadavek omezení počtu dětí v rodinách. Ten se, i pod vlivem jiných činitelů, začal v průmyslově vyspělých zemích postupně uskutečňovat.*“<sup>24</sup>

Evropský novověk přinesl buržoazní revoluce, které bojovaly za občanskou rovnost namísto společnosti stavovské. Patriarchální rodina se začíná rozpadat a ženy usilují o posílení svého

---

<sup>23</sup> MATOUŠEK O., *Rodina jako instituce a vztahová síť*. Praha: Slon, 2003, s. 29-32

<sup>24</sup> MATOUŠEK O., *Rodina jako instituce a vztahová síť*. Praha: Slon, 2003. s. 32

vlivu ve společnosti. Probíhající revoluce za práva občanů neopomenuly ani práva žen, vývoj ženské emancipace začal již dlouho předtím, než byl feministickým hnutím za Francouzské revoluce deklarován. Již renesance svým důrazem na rozum a cit posunula hranice zejména ženám ze středních vrstev, byla jim dostupná povolání, o které muži nejevili zájem. Nový duch liberalizace v sobě nesl myšlenku rovnosti, která se však špatně slučovala s patriarchálním systémem v rodině.<sup>25</sup>

Hnutí za ženskou emancipaci formulovalo své cíle nejdříve ve Francii a Anglii. V roce 1791 byl v Paříži vydán spis „Práva ženy a občanky“, považován za první artikulaci vznikajícího feminismu, který vyžaduje naprostou rovnost mužů a žen před zákonem a mj. i právo na zcela svobodnou volbu manželského partnera, určenou pouze citovou náklonností.<sup>26</sup>

Od tohoto momentu se začíná rozpadat patriarchální rodina. Zamilovanost, přitažlivost, láska byly po dlouhá staletí pojmy, které s manželstvím nesouvisely, ba naopak byly považovány za něco nepotřebného či nežádoucího pro uzavření svazku. Postoj k lásce, který od starověku pohoršoval, se na začátku 19. století stává normou.

Novověká industrializace přinesla velkou řadu změn. Soustředila obyvatele do měst, pracovní místo převedla z rodiny do továren. Ženy musely dále pečovat o rodinu a domácnost, ale také již začínaly pracovat. Velká pracovní zátěž žen, která nebyla nikterak kompenzována, vedla k nárůstu tlaku feministických hnutí za zrovnoprávnění žen, které vyvrcholilo až v druhé polovině 20. století. Roste napětí v rodinách, jelikož muž přestává být jediným živitelem rodiny a jehož prestiž začala klesat. Začíná proces stírání rozdílů mezi muži a ženami ve veřejném sektoru.

Souhlas rodičů se sňatkem se stal spíše formální a sňatky již nebyly podmíněny volbou rodiny, ale citovou náklonností snoubenců. Společenské postavení manžela nebylo pro sňatek rozhodující. Industriální společnost se stává méně hierarchická, lidé již nejsou vázáni na společenskou třídu či na místní komunitu a nejsou podřízeni církvi ani vrchnosti. Daň za tuto „svobodu“ je čím dál větší rozčlenění lidského života do rozdílných sfér řízených

---

<sup>25</sup> MOŽNÝ I., *Rodina a společnost*. Praha: sociologické nakladatelství (SLON), 2006, s. 41

<sup>26</sup> MATOUŠEK O., *Rodina jako instituce a vztahová síť*. Praha: Slon, 2003, s. 33

byrokratickými aparáty státu. Stát se stal neoddělitelným činitelem života rodinných domácností, jeho instituce přebírají také některé rodinné funkce a kompetence.<sup>27</sup>

## 2.5 Rodina ve 20. století

Ve 20. století prochází rodina mnohými změnami, zvláště ve druhé polovině po druhé světové válce se mění charakter rodiny z tradiční na moderní. Tradiční funkce rodiny jsou oslabeny. Mění se hodnotový systém rodiny, kdy se opět dostávají do popředí materiální hodnoty před hodnotami morálními. Tradiční role mužů a žen na přelomu 19. a 20. století byly rozdělené. Existovaly dva světy, první pro muže a druhý pro ženy. Svět mužů byl nadřazený, jednalo se o svět soupeření, nadvlády, tvrdosti, odolnosti a fyzické síly. Muži byli učeni ovládat a potlačovat své city, a naopak vynikat fyzickou zdatností. Svět žen byl světem slušnosti, jemnosti, rození dětí a jejich následná výchova a péče o domácnost a manžela. Na přelomu století muži doslova vlastnili své ženy a děti. Žena měla ctít, milovat a poslouchat svého manžela. Muži byli dominantní a ženy podřízené, ale i přesto byly ženy srdcem a duší rodiny.

Světové války byly významným mezníkem pro rodinu. Přesuny lidí do táborů, nucená vystěhování starců, žen a dětí, vyvražďování židů a s tím vším spojené ztráty na lidských životech, především na životech mužů, po kterých v zemích zůstaly tisíce ovdovělých žen s dětmi.<sup>28</sup> Strach a obavy z války a nejasné budoucnosti se odrazily také na rodině, zejména na nízké sňatkovosti a porodnosti. Válečná období sblížila rodinu a upevnila jejich svazky.

Padesátá léta byla jakýmsi retro-časem, rodina se pokusila obnovit své centrální postavení ve společnosti i svou tradiční vnitřní harmonii, pevnou hierarchii a funkční uspořádání. S nástupem kapitalismu patriarchální moc v rodině upadá.

Generace, která se narodila po 2. světové válce upřednostňovala jiné hodnoty než jejich rodiče. Začali odmítat pojetí rodiny servírované jim společenským názorem, reklamou a tiskem, kde vznikla představa o rozkvětu stabilní, šťastné dvougenerační rodiny. Ideální manželský pár v domku na předměstí s funkčně (tradičně) oddělenými rolami muže a ženy s alespoň dvěma dětmi. Přicházející generace toto pojetí razantně odmítá, počet sňatků se

---

<sup>27</sup> MATOUŠEK O., *Rodina jako instituce a vztahová síť*. Praha: Slon, 2003, s. 33-34

<sup>28</sup> SULLEROT É., *Krise rodiny*. Praha: Karolinum, 1998, s. 7-9

výrazně snížil a často následoval rozvod, věc nemyslitelná pro generaci jejich rodičů, stále více se prosazuje volné soužití a nemanželské děti.<sup>29</sup>

Tradiční rodina byla označena za ideologický, utlačující koncept, jenž nereprezentuje nic v realitě. „*Radikální kritika rodiny skutečně prokázala, že instituce, která byla považována za snad nejstabilnější výtvar naší civilizace, se nejméně od konce první světové války podstatně změnila a dále mění.*“<sup>30</sup>

V druhé polovině 20. století dochází k celé řadě sociokulturních změn, které měly velký dopad na vztahy a strukturu rodiny a také na její postavení ve společnosti. V 60. letech byla vynalezena hormonální antikoncepce, mezi mladými lidmi si vydobylo popularitu hnutí hippie s představou volné lásky a konzumací drog. Feministické emancipační hnutí žen je jednou z možných příčin nižší sňatečnosti a porodnosti. Větší ekonomická a společenská aktivita žen je v konfliktu s úlohou mateřskou.

Pomalou se rozpadá soužití více generací pod jednou střechou. Ve vývoji společnosti nastala nová éra, kterou označujeme jako postmoderní. Tato éra se vyznačuje hodnotovou diskontinuitou mezi rodiči a dětmi, plynoucí z větší závislosti dětí na masmédiích než na rodičích. Dále také nestabilitou v párovém životě, která se odráží ve velkém počtu rozvodů a nesezdaného soužití.

### **2.5.1 Rodina tradiční x rodina moderní**

K největší změně charakteru rodiny dochází v druhé polovině 20. století, kdy tradiční rodinu nahrazuje rodina moderní. Jaké jsou tedy hlavní rozdíly mezi tradiční rodinou a rodinou moderní?

Tradiční rodina je především spojena s nerovností mezi muži a ženami. Ženy zastávaly činnosti spojené s chodem domácnosti, výchovou a péčí o děti. K činnostem, které měly společenské nebo ekonomické uznání, neměly přístup, ty byly výsadou mužů. Žena se stala jakýmsi reprezentativním symbolickým kapitálem rodiny.<sup>31</sup> V tradiční rodině je manželství

---

<sup>29</sup> MOŽNÝ I., *Sociologie rodiny*. Praha: sociologické nakladatelství (SLON), 1999, s. 18-19

<sup>30</sup> Tamtéž. s. 19

<sup>31</sup> BOURDIEU P., *Nadvláda mužů*. Praha: Karolinum, 2000, s. 88-89



považováno za přirozený stav, definováno jako stádium, kterým má projít většina lidí. Na ty, kteří zůstali mimo (staré panny a staří mládenci), se pohlíželo s určitým despektem.<sup>32</sup>

Rodině jako sociální instituci i jako právní jednotce byl přisuzován centrální význam. Všechny sociální možnosti jednotlivce závisely na sociálním statusu rodiny. Výběr partnera byl v rukou rodičů, kteří volili takového partnera, který vyhovoval jak z hlediska majetku, tak z hlediska kulturního habitu.<sup>33</sup>

Rodina v tradiční společnosti byla tvořena větším počtem dětí a dalším rozšiřujícím počtem členů. Rozšířená rodina byla výhodná pro společnost zemědělskou.

S postupem času se počet členů rodiny redukoval a vznikala rodina nukleární, tvořena rodiči a menším počtem dětí. Pojem nukleární rodina zavedl americký sociolog Talcott Parsons pro moderní formu rodiny, jejím jádrem jsou rodiče a děti, nikoli rozsáhlá síť příbuzenstva jako v dobách tradiční rodiny.<sup>34</sup>

Sňatky jsou v moderní společnosti realizovány z lásky a ze svobodné možnosti výběru partnera. Prosazuje se stále rovnocennější postavení muže a ženy v rodině a společnosti. Patriarchát zaniká a v domácnostech spíše převládá dominantní postavení ženy nad mužem. Celkový cyklus rodinného života se zrychluje. Děti dříve dospívají a brzy odchází z domovů. Také přístup k dětem se v mnohém oproti tradiční rodině změnil. Pro tradiční rodinu byly děti ekonomickým přínosem, oproti tomu v dnešní době mohou být děti velkým finančním břemenem. To je také jedním z důvodů nižšího počtu dětí v moderních rodinách, odkládání sňatků a prvních dětí do doby, dokud nebude pár dostatečně finančně zajištěn.<sup>35</sup>

Děti jsou pro rodiče vzácnější a znamenají pro ně více než v tradiční rodině. I přesto dochází v moderní společnosti k rozpadu rodiny. Stoupá počet rozvodů často zapříčiněných nestabilitou páru, partneři od sebe očekávají mnohem více, než tomu bylo v minulosti, což je způsobeno mentalitou moderní společnosti. Manželství je smlouva, od které mohou obě strany kdykoliv odstoupit.

---

<sup>32</sup> GIDDENS A., *Unikající svět: jak globalizace mění náš život*. Praha: Sociologické nakladatelství, 2000, s. 78

<sup>33</sup> MOŽNÝ I., *Sociologie rodiny*. Praha: sociologické nakladatelství (SLON), 1999, s. 19-20

<sup>34</sup> JANDOUREK J., *Úvod do sociologie*. Praha: Portál, 2009, s. 116-117

<sup>35</sup> GIDDENS A., *Unikající svět: jak globalizace mění náš život*. Praha: Sociologické nakladatelství, 2000, s. 79

### 2.5.2 Proměny české rodiny ve 20. století

Koncem dvacátých let 20. století bylo možno českou společnost statisticky považovat za společnost industriální, ale po skončení 2. světové války byla pro Československou republiku modernizace vcelku nevládnutelná. Evropa byla rozdělena na dva geopolitické bloky – východní a západní. Navzdory výrazné diferencii v politickém uskupení se v rodinném chování silně projevovala kulturní klimata jednotlivých evropských států. Až do šedesátých let 20. století vykazovala Československá republika vzorce chování v hlavních rysech podobné většině vyspělých evropských států. Ovšem na konci 60. let se začaly objevovat v těchto dvou politicky odlišných částech Evropy výrazné změny. Ty se projevíly neblaze i na chápání pojmu rodiny. Množily se i nepřímé útoky na rodinu, které měly několik etap: přímé rozvrácení či rozbití rodiny, uvěznění či popravy odpůrců tehdejšího režimu či donucení k emigraci. To mělo za následek útlum přirozeného vývoje české společnosti.<sup>36</sup>

Celkový útlum se týkal také rodiny jako instituce, rodiny byly ekonomicky oslabeny o rodinné majetky a podniky jim byly zabaveny do veřejného vlastnictví.<sup>37</sup>

Vliv totalitního státu na rodinu se odrážel v postavení ženy jak ve společnosti, tak v domácnosti. Období totality podporovalo jak pracovní nasazení žen, tak také porodnost. Ženy většinou vykonávaly práce podřízené a nenáročné, a to právě proto, aby při nich zvládaly péči o děti a domácnost. Stát částečně převzal do svých rukou zodpovědnost za výchovu a péči o děti a mládež, zřizoval jesle a mateřské školy.

Změnu společenského pojetí rodiny evidujeme v době před sametovou revolucí a po ní. Po roce 1989 začínají do českého prostředí prosakovat trendy ze západní Evropy. Jednou z mnoha tendencí byla také změna podoby a formy partnerských svazků. Rodiny celé západní civilizace se vzdalovaly dříve ustálenému modelu, který byl platný v Evropě po téměř tisíc let. Monogamie a zákaz mimomanželského sexu, které diktovalo křesťanství, se stávalo zapomenutou formou stejně jako výrazně diferencované role muže a ženy té doby.<sup>38</sup> Tyto změny byly také podníceny novou možností otevření státních hranic, zejména mladá generace mohla díky změně režimu neomezeně cestovat, podnikat a studovat.

---

<sup>36</sup> VÝROST, Jozef a Ivan SLAMĚNÍK, ed. *Aplikovaná sociální psychologie I*. Praha: Portál, 1998, s. 322-323

<sup>37</sup> MAREŠ P., POTOČNÝ T., *Modernizace a česká rodina*. Brno: Barrister & Principal, 2003, s. 13

<sup>38</sup> MOŽNÝ I., *Česká společnost: nejdůležitější fakta o kvalitě našeho života*. Praha: Portál, 2002, s. 21

## 2.6 Současná rodina

Dnes vyslovované prognózy pro rodinu vyznívají nepříznivě – slábnoucí rodinná pouta, rodina se stane otevřenou sociální strukturou, stát bude přebírat více a více funkcí, které mívala tradiční rodina. Na druhou stranu optimistický pohled na budoucnost rodiny plyne z přesvědčení, že hodnotná lidská osobnost potřebuje komunikaci a sdílení, potřebuje stálý okruh nejbližších lidí, potřebuje domov.

Stereotypy mezi muži a ženami se začínají měnit, dnešní vztahy fungují zejména na základě rovnováhy. Svazky jsou stavěny na citech, které jsou však labilní a dochází tak k enormnímu nárůstu rozvodů.

Rodina se postupně vyčleňovala jako soukromý prostor, v němž členové rodiny měli větší zájem být pohromadě, sdílet určitou intimitu a stali se citlivější na kvalitu vzájemných vztahů. Dnes již věci a majetek postupně přestávají být pojátkem rodinného společenství. Ducha rodiny utvářejí vzájemné vztahy jednotlivých členů.<sup>39</sup>

Osobnost členů rodiny se však čím dál tím více vymaňuje z rodinného kruhu. Osobní individuální odlišnosti se zvýrazňují, upevňují se, formují a rozvíjí osobnost jedince. Individualismus ve společnosti je nám předkládán médii jako jakási oslava nezávislosti, mládí a ekonomické soběstačnosti oproti upozadřovanému rodinnému životu. Vzdávající individualismus jedince má velký dopad na rodinu, jenž může vést k oslabování rodinných vztahů či k rozpadu rodiny. Společně s proměnami hodnot ve společnosti se mění také vztahy mezi generacemi. V tradiční společnosti bylo rodičovství jednou z nejpřirozenějších věcí, mateřství se však pro většinu žen změnilo z fatálního údělu v akt vědomé volby. Rodičovství tím hodně získalo, ale řada jistot se z něho vytrácí.

Postavení rodiny při socializaci dítěte je potlačováno vlivem vrstevnických skupin a médií. Rodiče již nejsou jediným vzorem pro své děti, tuto roli převzala masmédiá, která ovlivňují zájmy dítěte, způsoby jeho chování, hodnotové systémy, názory i postoje.<sup>40</sup> V současné společnosti se pohybujeme v prostoru, ve kterém na nás silně působí kulturní, sociální a ekonomické vlivy, vstupují do meziprostoru rodin a vztahů mezi jejími členy. Současná rodina je čím dál více soukromou záležitostí, ale zároveň čím dál více věcí veřejnou.

---

<sup>39</sup> SINGLY F., *Sociologie současné rodiny*. Praha: Portál, 1999, s. 10-14

<sup>40</sup> MOŽNÝ I., *Sociologie rodiny*. Praha: Sociologické nakladatelství (SLON), 1999, s. 17-22

### **3 Proměny zobrazování rodiny**

Tak jak se mění rodina v průběhu času, mění se s ní i její zobrazování. Téma rodiny pokrývá celá škála způsobů práce jak s výrazovými prostředky umělců, tak i obsahovou složkou jednotlivých prací.

Umělci tvoří nejen rodinné portréty na zakázku pro zámožné a šlechtické rodiny, ale také reagují na měnící se postavení rodiny, zkoumají rodinné vztahy, vlastní identitu či téma dědičnosti. Mnozí umělci ve své tvorbě zobrazují svou vlastní rodinu ať již jen jako modely, či je také zvou k jistému dialogu a spolupráci.

Zejména tvorba umělců od druhé poloviny 20. století přináší více osobní rovinu, osobní příběh či vnesení sondy do umělcova vnitřního prostředí rodiny.

V této kapitole a jejích pododdílech se budu podrobněji zabývat rozdílnými způsoby zobrazování rodiny. Jak na konkrétních dílech vybraní umělci s tématem rodiny pracují od umění novověku až po současnost.

### 3.1 Svatá rodina

Dříve než se ponoříme do zobrazování rodiny, je nutné uvést jiný námět, který jej silně ovlivňuje. V křesťanském umění je totiž obraz rodiny a její zachycování do velké míry úzce spojeno s konvencemi zobrazování Svaté rodiny coby příkladu lásky, ctnosti, svornosti a vzoru pro život všech katolických rodin. Nejčastější vyobrazení akcentuje dítě Ježíše a jeho matku Pannu Marii, od 14. století pak také sv. Josefa, postupně od 15. století se rozšiřují o další příbuzenstvo Kristovo - sv. Anna, sv. Jáchym, sv. Alžběta a sv. Jan Křtitel. Námět Svaté rodiny získal na oblibě mezi renesančními i barokními umělci. Spektrum umělců, kteří s námětem pracovali, je široké, např. Albrecht Dürer, Bernardino Luini, Raffael Santi, El Greco, Peter Paul Rubens a mnoho dalších.

Samotné téma Svaté rodiny by obsahově naplnilo diplomovou práci. Já si dovoluji uvést alespoň jednu ukázkou od holandského malíře **Rembrandta van Rijna** (1606-1669), který se k námětu vracel opakovaně. Na obraze *The Holy family by night* (1642-1648) je rodina zachycena neobvykle v domácím prostředí, reprezentace každodenního života v Nizozemsku. Rembrandt nezvyklým způsobem vylíčil nejsvětější rodinu jako prostý lid při každodenním uspávání dítěte. Sv. Anna kolébá, Panna Marie uspává čtením a pod schody se krčí sv. Josef, aby nevzbudil Ježíška. Obraz vyzařuje klid zahalený do mistrného šerosvitu.



Obr. 1 Rembrandt van Rijn: *The Holy family by night*

### 3.2 Rodinný portrét

Zobrazování rodiny má dlouhou historii, která sahá až do starověku. Mezi tradiční a také nejužívanější disciplínu zabývající se zobrazením rodiny patří rodinný portrét. Portrét sám o sobě patří k nejrozsáhlejším kapitolám dějin výtvarného umění, v některých epochách byl zavrhován či opomíjen, v jiných naopak ceněn jako jakási zkouška umělcových schopností.<sup>41</sup> „*Portrét je vyústěním řady možností a rozhodnutí odehrávající v komunikaci mezi umělcem a jeho objektem, jehož výsledkem je zachycení vnějšího vzhledu nebo rozpoložení duše v určitém okamžiku.*“<sup>42</sup> Základem portrétu by mělo být věrné zobrazení, podobnost se skutečností.

V raných civilizacích byly portréty rodin vytvářeny jako způsob zachování rodové linie a hierarchie, často zobrazující prominentní členy rodiny či vládce. Disciplína rodinných portrétů se ve velkém množství v Evropě rozšířila až v době renesance. Bohaté rodiny pověřovaly umělce, aby vytvořili portréty jejich rodiny často jako způsob oslavy jejich postavení a bohatství. Tyto portréty byly často velmi detailní, se zaměřením na co nejpřesnější zachycení fyzických rysů zobrazovaných. Řada umělců tvořila rodinné portréty na zakázku pro královské rodiny, bohatou šlechtu a měšťanské obyvatelstvo. Umělci se uchýlovali k portrétům na zakázku, jelikož byly velice dobře finančně ohodnoceny. Tento fakt malby na zakázku je bohužel patrný v některých dílech, která umělci tvořili jen z finanční nouze. Členové rodiny jsou většinou portrétováni ve strnulých škrobených pózách v bohatě zdobených róbách bez téměř sebemenší vzájemné interakce. Rodinné portréty nejčastěji zdobily stěny vstupních hal a přijímacích salónek, aby byly přichozím na očích. Obrazy měly mimo jiné návštěvníkům prezentovat rodinu jako šťastnou, soudržnou, mocnou a bohatou. Skupinové portréty poodhalující prostor rodiny byly teprve od dob baroka zobrazovány s mnohem větší svobodou a akcentem přirozeného prostředí rodiny.

---

<sup>41</sup> HALÍŘOVÁ M., *Portrétní tvorba*. Praha: Odeon, 1981, s. 5

<sup>42</sup> JENKINSON M., *Kompendium portrétní fotografie*. Brno: Zoner Press, 2011, s. 10

Mezi mistry portrétní malby patřil také nizozemský malíř **Jan van Eyck** (1390-1441), jehož obraz *Podobizna manželů Arnolfiniových* (1434) se dotýká tématu rodiny a jejího založení (novomanželství). Dvojportrét Luckého obchodníka Giovanni di Strigo Arnolfiniho a jeho manželky Giovanny Cenami při svatebním obřadu připomíná obrazy s religiózní tematikou, portrét poukazuje na svátost manželství.

Obraz také realisticky divákovi předkládá typický svatební ceremoniál dané doby, neboť do Tridentského koncilu roku 1563 nebylo na svatbě nutné svědectví či přítomnost a požehnání duchovního, k právoplatnosti stačila slova a činy. Mužovo gesto pravé ruky v nás vyvolává dojem o jeho přirozené autoritě, avšak jeho levá dlaň podepírá dlaň své choti, manžel tedy kromě zmíněné autority je také oporou své manželky.

Van Eyck se nesnažil podat jen líbivý obraz portrétovaných, šlo mu především o zachycení inteligentního, průzračného, sebejistého pohledu a pevnosti vůle. V jeho díle se mísí smysl pro kompozici s viděnou realitou a skrytou symbolikou. To vše je podtrhnuto umělcovou schopností naturalisticky malovat skutečnost a jeho hra s nejnepatrnějším detailem.<sup>43</sup>

Odkazy na rodinu či rodinný život můžeme spatřovat také v sošce sv. Markéty, patronky těhotných žen, která ukazuje na hlavní cíl manželství, a to plození potomstva. Obraz je stále plný dohadů a skrytých významů, které nejsou dodnes potvrzeny. Spekulace nad dívčíným těhotenstvím či Eyckova práce se zrcadlem, která nám otevírá pohled do trochu jiné reality a odkrývá přítomnost dalších postav, před nás klade další otázky.

---

<sup>43</sup> KALUŽOVÁ J., *Donátor ve světě symbolů: Interpretace tří vybraných děl Jana van Eycka*. Brno 2012, s. 16-31



*Obr. 2 Jan van Eyck: Podobizna manželů Arnolfiniových*



Podobné spekulace ohledně rozšíření obrazového prostoru za pomoci zrcadla vyvolal také obraz *Dvorní dámy* (1656) od španělského malíře **Diega Velázqueze** (1599-1660). Velázquez působil jako vůdčí osobnost na dvoře Filipa IV. Ve svých portrétech španělské královské rodiny a významných osobností své doby dokázal mistrně vystihnout povahu svých modelů. Vytvořil četné portréty infantky Margarety, ve kterých mapuje dospívání malé princezny. Obraz *Dvorní dámy*, dříve také označovaný jako *La Familia*, na kterém se umělec snaží zachytit most mezi uměním a realitou, zobrazuje konkrétní okamžik ve svém ateliéru v paláci Alcázar. Přítomnost královského manželského páru je mimo malovaný prostor v pozici podobné pozici diváka, jejich odraz se nám zrcadlí v zrcadle. Velázquez se zpodobnil na levé straně obrazu při práci na novém rozměrném plátně, právě královský pár je pravděpodobným předmětem umělcova zájmu. Uprostřed scény je pětiletá infantka Margareta obklopená dvorními dámami, trpaslíky.

Ernst Gombrich si ve své knize *Příběh umění* pokládá otázku: „*Jaký je význam toho všeho? Asi se to nikdy nedozvíme, ale možná že Velázquez zachytil skutečný časový úsek dlouho před tím, než byla vynalezena fotografie. Snad přivedli královskému páru princeznu, aby mu přinesla odlehčující změnu při nudném sezení modelem, a král nebo královna řekli Velázquezovi, že to je námět hodný jeho štětce. Slova vyřčená vladařem se vždy považují za příkaz, a proto snad vděčíme za toto mistrovské dílo chvilkovému přání, které Velázquez dokázal přeměnit ve skutečnost.*“<sup>44</sup>

---

<sup>44</sup> GOMBRICH E. H., *Příběh umění*. Praha: Argo, 1997, s. 408-410



*Obr. 3 Diego Velásquez: Dvorní dámy*

Oba zmínění umělci ovládali mistrně portrétní malbu, avšak když se řekne rodinný portrét, poslouží nám jako lepší příklad práce dvorního malíře anglického krále Karla I. **Anthonyho van Dycka** (1599-1641). Na svých obrazech zachycuje společnost s vyzývavě aristokratickým chováním a kultem dvorské elegance. Jeho obrazy prostupovala apatická a lehce melancholická nálada, která si našla zalíbení u vážných janovských šlechticů. Umělec vyzdvihoval důstojnost a kultivovanost, dokázal dokonale zdůraznit kladné charakteristické rysy, pro tuto svoji schopnost byl dychtivě společností vyhledáván. Některé portréty se přespříliš blíží k lichotivým módním figurínám, kdy skvostné oděvy zastiňují portrétované, kteří na obraze působí jen jako jakási figurína.<sup>45</sup> *Rodinný portrét Karel I. a Henrietta Maria s Princem Charlesem a princeznou Marií* „*The Great Peece*“ (1632), který ukazuje Karla I. jako panovníka, ale zároveň i hrdého otce. Umělec dokázal nenuceně spojit formální požadavky oficiálního státního portrétu s neformálností rodinné domácnosti. Silueta parlamentu coby symbolu moci, odložené královské klenoty, upřený pohled Karla I. se mísí s láskyplným pohledem Henrietty Marie, hravostí psů i neformálním chováním malého prince, když se dotýká otcova kolena.



Obr. 4 Anthony van Dyck: „*The Great Peece*“

---

<sup>45</sup> GOMBRICH E. H., *Příběh umění*. Praha: Argo, 1997, s. 405

Ještě větší uvolněnost a neformálnost můžeme spatřit o pár let dříve na obraze *Rodina Van Campen* (1624) vytvořené **Fransem Halsem** (1582-1666) ku příležitosti 20. výročí svatby obchodníka van Campena a jeho ženy. Hals své klienty zobrazoval neformálně realisticky, uvolněné a zároveň reprezentující a elegantní. Na malbě o délce téměř čtyři metry je vyobrazen holandský obchodník Gijsbert Claesz van Campen se svou manželkou a čtrnácti dětmi v neformálním venkovském stylu. Hrdý otec navazuje oční kontakt s divákem, zatímco oči manželky spočívají na svém muži a rozverné děti jsou rozptýleny vzájemnými interakcemi.

Obraz byl pravděpodobně po Campenově smrti jeho potomky rozřezán na menší části a rozprodán. Z původního obrazu stále existují tři kusy: *Rodina Van Campenů v krajině* v Muzeu umění v Toledo, *Děti rodiny Van Campenů s kozím vozíkem* v Královských muzeích výtvarného umění Belgie a *Hlava mladého chlapce* v soukromé sbírce. Původní kousek s vyobrazením dvou dětí v pravém dolním rohu stále chybí. V roce 2018 se tři části dočkaly tzv. rodinného shledání a byly po více jak 300 letech opět společně vystaveny.



Obr. 5 Frans Hals: *Rodina Van Campen*



Skupinový rodinný portrét, který v sobě spojuje rodinnou soudržnost a tradici je *Podobizna řezače drahokamů Dionysia Miseroniho a jeho rodiny* (1653) od českého barokního malíře **Karla Škréty** (1610-1674). Umělec zde vytvořil originální koncepci rodinného portrétu, kde spolu všechny postavy vzájemně komunikují, ať již gesty či pohledy.

Obraz akcentuje Miseroniho povolání ať již v podobě mistrovy brusičské dílny, či křišťálové nádoby, část 1,5 metru vysoké vázy zvané Pyramida. V obraze je tak kladen důraz nejen na vzájemné rodinné vztahy, ale i na významné společenské postavení Dionysia Miseroniho pramenící z pevných rodinných vztahů i z jeho uměleckých schopností jako řezače drahokamů.<sup>46</sup>



Obr. 6 Karel Škréta: *Podobizna řezače drahokamů Dionysia Miseroniho a jeho rodiny*

<sup>46</sup> STOLÁROVÁ L. a VLNAS V., *Karel Škréta: 1610-1674: doba a dílo*. Praha: NG, 2010, s. 272-275

Holandský umělec **Jan Steen** (1626-1679) nám předvádí svou malířskou zručnost a znalost lidské povahy na svých veselých výjevech ze života. Jeho obrazy často nesou moralizující téma, které je nejčastěji obsaženo v žánrových obrazech zachycujících intimní okamžiky rodiny, jinak tomu není ani na obraze *The Merry family* (1668).

Na první pohled se zdá, že je na obraze ideální rodinná atmosféra plná zpěvu a hudby, až na druhý pohled si divák všimne dětí popíjející víno či kouření dýmek. Na tuto problematiku také upozorňuje poznámka visící nad krbem „*Soo de ouden songen, soo pijpen de jongen*“ (Jak staří zpívají, tak budou štěbetat mladí) upomínka toho, že se děti učí kódy chování od svých rodičů.<sup>47</sup>



Obr. 7 Jan Steen: *The Merry family*

---

<sup>47</sup> GOMBRICH E. H., *Příběh umění*. Praha: Argo, 1997, s. 428-429

Rodinu pro svá moralizující témata využívá také anglický malíř a rytec **William Hogarth** (1697-1764). Ve svých příběhových cyklech kritizoval a satiroval moderní společnost. *Marriage A-la-Mode* (1743-1745) je cyklus šesti maleb, ve kterých Hogarth zpochybňuje tradiční názor, že šlechta žije ctnostným životem. Obrazy satirizují domluvené manželství a důsledky plynoucí ze sňatků pro peníze nikoli pro lásku. Základní příběh je o svatbě, kterou domluvili sami otcové – marnotratný šlechtic, který potřebuje hotovost a bohatý obchodník, který si chce koupit aristokratický titul. Hogarthovy série sloužily k moralizování společnosti skrze satirizování vyšší vrstvy.<sup>48</sup> Za svou slávu vděčil zejména reprodukcím rytin, které pořizoval a obecenstvo je rádo kupovalo. Avšak proti jeho značnému věhlasu se postavili znalci umění, kteří jej nebrali vážně, a tak celý život bojoval proti módnímu vkusu své doby.



Obr. 8 William Hogarth: *Marriage A-la-Mode - 1 The Marriage Settlement*

---

<sup>48</sup> WILSON M. *Why William Hogarth is Britain's greatest artist*. Online. In: BBC 2.11.2021. Dostupné z: <https://www.bbc.com/culture/article/20211020-why-william-hogarth-is-britains-greatest-artist> [citováno 2.11.2023]



O generaci později nastupuje anglický malíř, jehož umění vybranou společností 18. století uspokojovalo. **Joshua Reynolds** (1723-1792), portrétista anglické šlechty a bohatých rodin, ve své tvorbě čerpal ze stylu italského renesančního umění a antiky. Dovedl portrétovaným lichotit, často jim přidával něco zajímavého, čímž zdůraznil jejich povahu či úlohu ve společnosti.<sup>49</sup> Rodinné portréty Reynoldse na úkor idealizovaného estetického stylu, tzv. velkého stylu, potlačují psychologickou individualitu, a naopak vyzdvihují vznešenost aristokratů. Portréty plní svou reprezentativní funkci podtrhující důstojnost aristokratických rodin, která kontrastuje s neformálností zobrazování dětí.



*Obr. 9 Joshua Reynolds: The Roffey family*



*Obr. 10 Joshua Reynolds: Charlotte Grenville and her children*

---

<sup>49</sup> GOMBRICH E. H., *Příběh umění*. Praha: Argo, 1997, s. 464-468



Největším konkurentem Reynoldse byl o čtyři roky mladší oblíbenec anglického krále Jiřího III. **Thomas Gainsborough** (1727-1788). Gainsborough portréty nenáviděl a utíkal k oblíbeným krajinkám, pro které nenacházel mnoho kupců. I přesto namaloval mnoho formálních portrétů na zakázku, a také žádný jiný umělec 18. století po sobě nezanechal tolik obrazů svých příbuzných jako Gainsborough.

Jeho vlastní rodina se stala námětem jeho obrazů, zejména jeho dcery. Tyto obrazy mladých dívenek jsou v porovnání s portréty na zakázku vytvořeny pro lásku, nikoli pro peníze. Portrétování bylo elitní výsadou, jen málo umělců v raném novověku mělo čas a sklony k portrétování svých příbuzných. Pro Gainsborougha měly jeho neformální intimní obrazy milovaných dcer jediný účel, a to dokumentování nejbližších, se kterými sdílíme svůj život.<sup>50</sup>



Obr. 11 Thomas Gainsborough: *The Baillie Family*



Obr. 12 *The Painters Daughters Chasing a Butterfly*

---

<sup>50</sup> CUMMING L. *Gainsborough's Family Album review*. Online. In: The Guardian 25.11.2018. Dostupné z: <https://www.theguardian.com/artanddesign/2018/nov/25/gainsboroughs-family-album-national-portrait-gallery-review-npg-thomas-daughters> [citováno 2.11.2023]

Téma rodiny je přítomné také na obrazech **Jean Baptiste Greuze** (1725-1805). Zobrazení otce, který čte své rodině Bibli, maloval opakovaně. Greuze se ve svých obrazech dotýká i tématu rozmazlenosti, nevděčnosti či výchovy dětí. Tato moralizující témata mají ještě větší účinek tím, že zobrazují rodinu dělnické třídy.



Obr. 13 Jean Baptiste Greuze: Reading the Bible



Obr. 14 Jean Baptiste Greuze: The Father's Curse – The Ungrateful Son

Také jednomu z hlavních představitelů romantismu právě portréty zajistily postavení u královského dvora – Francisco **de Goya** (1746-1828). Na první pohled nám mohou jeho malby připomenout tradiční státní portréty ze štětce van Dycka či Reynoldse. Goya se však na své modely dívá docela jinýma očima. Oproti uvedeným umělcům neměl při zobrazování mocných osobností žádné slitování. Hrabivost, samolibost, prázdnotu portrétovaných zachytil tak, jak žádný malíř před ním nebo po něm.<sup>51</sup>

Odhaluje nám skutečné osoby za pózou, do popředí se tak dostává jejich osobnost, lidskost, vnitřní psychika. Jeho portréty bychom mohli označit jako realistické a pravdomluvné. Nejznámějším rodinným královským portrétem, který Goya namaloval, je *Rodina Karla IV.* (1801). Na tomto obraze umělec svým modelům nijak nelichotí, členové rodiny mají sice okázalé šperky a róby, ale nemaloval žádné významné znaky královské moci. Nepokoušel se zdůraznit vznešenost tohoto vládnoucího rodu, ale spodobňuje rodinu takovou, jaká opravdu byla. Na portrétu je patrné dominantní postavení královny Marie Luisy Parmské, až se nám nabízí pojem matriarchát, kdy vládne společnosti žena.



Obr. 15 Francisco de Goya: *Rodina Karla IV.*

---

<sup>51</sup> GOMBRICH E. H., *Příběh umění*. Praha: Argo, 1997, s. 485-490



Až na výjimky byl obraz rodiny do této doby spíše obrazem, který měl reprezentovat. Avšak postupně si na některých rodinných portrétech nachází své místo kromě pouhého vyjádření autority a postavení rodiny také láskyplnost a pospolitost celé rodiny.

Ve světě ovládaném muži si své místo vydobyla také francouzská umělkyně **Élisabeth Louise Vigée Le Brun** (1755-1842). Pod záštitou Marie Antoinetty namalovala více než třicet portrétů královny a její rodiny. *Marie Antoinetta a její děti* (1787), obraz, který byl jakýmsi pokusem napravit královninu pověst lehkomylnosti a neslušnosti v očích veřejnosti. Představit ji nejen jako královnu, ale zejména vyzdvihnout její mateřskou roli. Na obraze je vyobrazena se svými třemi dětmi, prázdná kolébka v pravé části obrazu poukazuje na nedávnou ztrátu dítěte. Trojúhelníková kompozice připomíná renesanční vyobrazení Svaté rodiny. Obraz je bohatý na odkazy na náboženskou a historickou malbu, které mají za cíl rezonovat v divákovi té doby.<sup>52</sup> Umělkyně stejně jako Thomas Gainsborough nachází inspiraci pro svou tvorbu také u své vlastní rodiny. Pro Vigée Le Brun je to její dcera Jean Lucie Louise (zvaná Julie), autoportréty umělkyně s dcerou Julií vyznačují mateřskou intimitu a něhu. Matka s úsměvem odhalující zuby objímá svou dceru, která její objetí a doteky oplácí. Takovýto projev tělesné náklonnosti nevidíme u žádného královského portrétu.



Obr. 16 Le Brun: *Marie Antoinetta a její děti*



Obr. 17 Le Brun: *Autoportrét s dcerou Julií*

<sup>52</sup> STAUBLE K. *Marie Antoinette and her children: an icon of french painting*. Online. In: National Gallery of Canada 19.4.2016. Dostupné z: <https://www.gallery.ca/magazine/in-the-spotlight/marie-antoinette-and-her-children-an-icon-of-french-painting> [citováno 3.11.2023]

Zobrazování vlastní rodiny se mezi umělci rozšířilo zejména na konci 19. století. Například na mnohých figurálních obrazech **Clauda Moneta** (1840-1926) můžeme rozeznat umělcovu rodinu, jeho manželku Camille a syna Jeana. Obrazy zachycují každodenní rodinné okamžiky, nikoli formální rodinný portrét. Umělci nám prostřednictvím své malby podhalují své soukromí a intimní okamžiky nejen své rodiny. Stejně tak je tomu také u umělkyně **Berthe Morisot** (1841-1895), která maluje domácí výjevy z každodenního života vlastní rodiny, či obrazy ze společenského a soukromého života žen od **Mary Cassatt** (1844-1926), ve kterých zdůrazňuje zejména intimní vztah mezi matkami a jejich dětmi. Impresionisté zachycují každodenní okamžiky, ale neřeší umělcovu introspekci do vlastních rodinných vztahů.

Zobrazování umělcovy vlastní rodiny výstižně shrnula ve své práci Lenka Gumpolec: „*V historii byla pro umělce vlastní rodina tématem, které má v umění své místo a tradici. Zobrazování vlastních rodičů, prarodičů a dětí zejména formou malby však až do konce 19. století bylo spíše popisnou formou poukazující na vnější podobu vlastní rodiny, v nichž si pocity umělce či nějaké hlubší poselství můžeme jen stěží domýšlet.*“<sup>53</sup>



Obr. 18 Claude Monet: Oběd I.



Obr. 19 Claude Monet: Oběd II.

<sup>53</sup> GUMPOLEC L. *Mezigenerační vztahy z pohledu současných českých umělců*. Brno, 2014. Bakalářská práce. Masarykova univerzita. s. 15





*Obr. 20 Berthe Morisot: Eugene Manet and His Daughter at Bougival*



*Obr. 21 Mary Cassatt: The Child's bath*

### 3.3 Proměny zobrazování rodiny od 20. století po současnost

Od 2. poloviny 19. století se dostává ke slovu také fotografie, která do jisté míry začala nahrazovat malbu. Fotografie se stala hlavním dokumentačním pomocníkem moderní lidské historie, zejména portrét, který byl do té doby výsadou vyšších společenských vrstev, se stal dostupný pro širokou veřejnost. Rozšíření fotografie mělo velký dopad na zobrazování rodiny. Roli rodinných portrétů na zakázku nahradily fotografie v ateliérech, které byly finančně i časově méně náročné. Malíři se tak mohli odpoutat od otrockého kopírování reality a vydávají se cestou osobitého výtvarného projevu, ve kterém realita hraje čím dál menší roli. Umělci často prostřednictvím zobrazení rodiny reagují na společenskou problematiku, aktuální dobu či se zabývají hlouběji osobní rovinou, kterou téma rodiny nabízí.

Afroamerický malíř **Henry Ossawa Tanner** (1859-1937) tvořící ještě na přelomu 19. a 20. století, jako jeden z prvních začal malovat každodenní scény z afroamerického života. Tanner byl silně ovlivněn pohledem na rasu, který panoval na konci 19. století v Americe. Ve svých obrazech se snaží bojovat proti rasovým stereotypům spojeným také se zobrazováním Afroameričanů. Pro své obrazy často využíval fotografické studie, jinak tomu není ani u *The Banjo lesson* (1893) a *The Thankful poor* (1894). Poklidné scény zobrazují staršího muže pravděpodobně se svým vnukem. Umělec zachycuje citlivé momenty lidské interakce mezi generacemi, předávání kulturní tradice, zvyku, znalosti a dovednosti z generace na generaci. Úspěch budoucích generací je postaven na odkazu těch předchozích.<sup>54</sup> Umělkyně, která ve své tvorbě silně akcentuje téma kulturní tradice, rodinných vztahů a identity je mexická umělkyně **Frida Kahlo** (1907-1954). V jejích autobiografických obrazech se často mísí prvky reality s fantazií. Obrazy *My Grandparents My Parents and Me* (1936) či *Rodinný portrét* (1950), odkazují k jejím rodinným vazbám či pokrevní linii v podobě rudé stuhy. Na obou obrazech je její mexické a německé dědictví znázorněno pomocí rodokmenu.<sup>55</sup> Na portrétu rodiny z roku 1950 je také vedle samotné Fridy namalovaný plod, který pravděpodobně představuje děti, které umělkyně potratila.

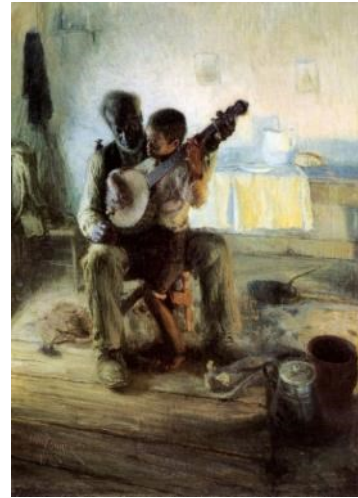
---

<sup>54</sup> KHALID F. *Henry Ossawa Tanner, The Banjo Lesson*. Online. In: Smarthistory 9.7.2016. Dostupné z: <https://smarthistory.org/tanner-banjo/> [citováno 4.11.2023]

<sup>55</sup> *Frida Kahlo: My Grandparents My Parents and Me*. Online. In: MoMA. Dostupné z: <https://www.moma.org/collection/works/78784> [citováno 4.11.2023]



Obr. 22 Henry Ossawa Tanner: *The thankful poor*



Obr. 23 Henry Ossawa Tanner: *The Banjo lesson*



Obr. 24 Frida Kahlo: *My Grandparents My Parents and Me*



Obr. 25 Frida Kahlo: *Rodinný portrét*



Americký malíř a ilustrátor **Norman Rockwell** (1894-1978) mimo jiné vytvářel titulní ilustrace pro časopis *Saturday Evening Post*, např. *The Homecoming* (1948) či série *Four Freedoms* (1943), která odkazuje na projev prezidenta Franklina D. Roosevelta z roku 1941. Také jeho obraz *Rodokmen* (1959) znázorňuje strom života zcela amerického chlapce, pro konzistenci rodinných rysů napříč generacemi užívá Rockwell stejný model pro muže i ženu v každém páru. Inspirace vycházela ze středověkých holandských rodokmenů 12. století.<sup>56</sup> Z jeho tvorby dýchá americký duch, patriotismus, pocit domova, o to významnější v době, kdy lidé žijí ve světě zmítaném válkou.



Obr. 26 *Freedom from want*



Obr. 27 *Rodokmen*



Obr. 28 *The Homecoming 1945*



Obr. 29 *The Homecoming 1948*

<sup>56</sup> Norman Rockwell Museum. Online. Dostupné z: <https://www.nrm.org/thinglink/text/FamilyTree.html> [citováno 4.11.2023]

Význam rodinné jednoty a síly můžeme vidět v sochařské práci **Henryho Moora** (1898-1986), který začal na kresebných studiích rodinných skupin již na konci 30. let 20. století. Realizace však byla odložena příchodem války a vrátil se k ní až v roce 1944. Po skončení druhé světové války jeho sochy *Family Group* nabyly ještě většího významu jako symboly rodinné síly, ochrany a péče. Uspořádání a postoj jednotlivých postav, kde se ruce otce a matky proplétají s dítětem a vytvářejí mezi nimi uzel, spojuje všechny tři do rodinné jednoty.<sup>57</sup>



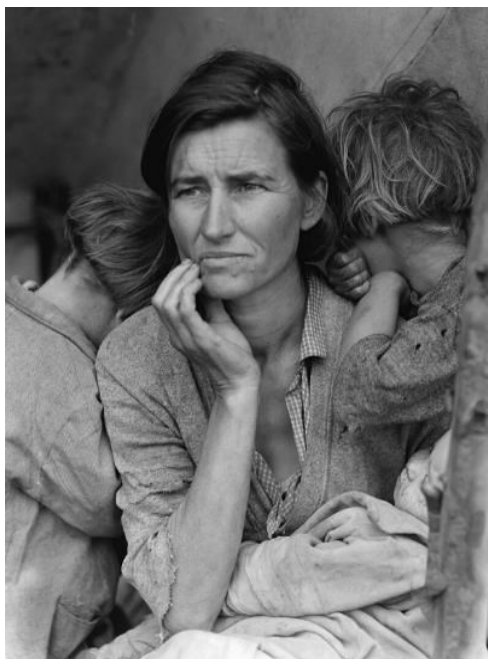
Obr. 30 Henry Moore: *Family Group*

---

<sup>57</sup> CORREIA A. *Henry Moore: Sculptural Process and Public Identity*. Online. In. Tate 2014. Dostupné z: <https://www.tate.org.uk/art/research-publications/henry-moore/henry-moore-om-ch-family-group-r1172198> [citováno 5.11.2023]

Fotograf **Edward Steichen** (1879-1973) byl v roce 1955 kurátorem putovní výstavy *Family of Man*, která proběhla v newyorském Muzeu moderního umění. Rozsáhlá expozice humanitní fotografie měla za cíl ukázat univerzalitu lidství. Výstava byla přímou deklarací humanismu po druhé světové válce a snažila se být poselstvím míru v době Studené války.<sup>58</sup> Steichen rozdělil práce 273 fotografů z celého světa do sekcí podle univerzálních lidských zážitků: narození, vztahy, dětství, rodinné aktivity, práce, ale i nelidskost, hladomor a mnohé další. Fotografie nebyly opatřeny popisky ani nebyly uvedeni autoři, individualita byla potlačena ve prospěch sdělení výstavy.

Jednou z vystavujících byla také dokumentární fotografka **Dorothea Lange** (1895-1965), jejíž snímky zlidšťovaly následky Velké hospodářské krize. Mezi tyto snímky patří také dojemné fotografie migrující matky Florence Owens Thompson, známé také jako *Kočující matka* z roku 1936. Lange zde záměrně a pečlivě zasáhla do kompozice a předkládá tak divákovi obraz matky a jejích povinností: pečovat a chránit své děti i za okolností, které nemůže ovlivnit.<sup>59</sup>



Obr. 31 Dorothea Lange: *Kočující matka*

---

<sup>58</sup> GIRTGEN R. *The Family of Man*. Online. In: Steichen Collections. Dostupné z: [https://steichencollections-cna.lu/eng/collections/1\\_the-family-of-man](https://steichencollections-cna.lu/eng/collections/1_the-family-of-man) [citováno 4.11.2023]

<sup>59</sup> PRUITT S. *The Real Story Behind the 'Migrant Mother' in the Great Depression-Era Photo*. Online. In: HISTORY 8.5.2020. Dostupné z: <https://www.history.com/news/migrant-mother-new-deal-great-depression> [citováno 4.11.2023]

V druhé polovině 20. století se do popředí dostávají svěbytná, často velmi osobní témata, celá řada umělců seznamuje a vtahuje diváka do vnitřních mezigeneračních vztahů vlastního rodinného kruhu. Umělci druhé poloviny 20. století využívají široké spektrum výtvarných technik a médií. Malba již není jediným hlavní výtvarným prostředkem pro zobrazení rodiny, její místo často zaujímá kresba, grafické techniky, prostorová tvorba, fotografie či video. Klasický malovaný rodinný portrét je intimní výpovědí umělce, či je rozšířen o další rovinu, problematiku, na kterou chce daný umělec upozornit.

V malbách **Alice Neel** (1900-1984) je objektem jejího zájmu mateřství a ztráta. Malování pro ni bylo způsobem, jak se vyrovnat s útrapami, včetně ztráty dvou dětí a pokusů vychovat další dvě sama. Osobní zkušenosti se odrážejí na jejích až psychologických rodinných portrétech, portrétech těhotných žen, svobodných matek aj. Její obrazy nelichotí, Neel maluje to, co je pod povrchem, zviditelnila boje svých modelů bez ohledu na bohatství a rasu.<sup>60</sup>



Obr. 32 Alice Neel: *The Spanish family*



Obr. 33 Alice Neel: *Nancy a Olivia*

---

<sup>60</sup> SILVER-KOHN R. *Alice Neel*. Online. In: MoMA 2020. Dostupné z: <https://www.moma.org/artists/4253> [citováno 5.11.2023]



Portrét rodičů malíře **David Hockneyho** (\*1937) *My Parents and Myself* (1975) ležel v umělcově domě přes 45 let. Zachycuje své rodiče ve svém ateliéru a sám se zde zpodobnil v odrazu zrcadla. Umělec s obrazem nebyl spokojen, k námětu se vrátil o dva roky později obrazem *My Parents* (1977). I zde je zrcadlo důležitou součástí obrazu. Kompozice je velmi podobná původnímu obrazu, avšak již bez odrazu umělce. V zrcadle na místo umělce můžeme rozpoznat připomínku na původní portrét, část malby se zelenými závěsy. Další malbou, která se odráží v zrcadle je Křest Krista od Piera della Francesca. Na polici je umístěna mimo jiné také kniha o Jean-Baptiste-Siméon Chardinovi (1699-1779), který se proslavil poklidnými pohledy na život obyčejných lidí a zachovával poezii domácího prostředí. Rodiče však nejsou zobrazeni ve svém přirozeném prostředí, ale v ateliéru svého syna a jsou obklopeni jeho věcmi, jeho prací. Zatímco matka příkladně pózuje, otec je rozptýlen četbou knihy *Art and Photography* od A. Scharfa. Obraz tak není jen portrétem Hockneyho rodičů, ale o to mnohem víc zachycuje autorův svět, jeho vztah k rodičům, a to co je pro něj důležité.<sup>61</sup> Ačkoliv se umělec sám na druhé verzi nezobrazil, je obraz prochnut jeho přítomností ještě více než na malbě z roku 1975.



Obr. 34 David Hockney: *My Parents and Myself*



Obr. 35 David Hockney: *My Parents*

<sup>61</sup> BROOKS R. *Hockney unveils the portrait that caused a family rift*. Online. In: The Guardian 23.2.2020. Dostupné z: <https://www.theguardian.com/artanddesign/2020/feb/23/dsavid-hockney-portrait-caused-family-rift-my-parents-london-portrait-gallery> [citováno 5.11.2023]

Ve fotografické sérii *The Kitchen Table* (1990-1999) se americká umělkyně **Carrie Mae Weems** (\*1953) obsadila do ústřední postavy ve scénách, které zobrazují intimní vztahy a zkoumají témata něhy a zranitelnosti. Weems je zobrazena v emocionálním centru imaginárního domácího světa na inscenovaných fotografiích, který vytvářejí příběh o její roli milenky, přítelkyně a matky. Stůl je zde jevištěm, kde se odehrávají největší životní události a vyjadřuje se škála lidských emocí.<sup>62</sup>



Obr. 36 Carrie Mae Weems: *The Kitchen table*

<sup>62</sup> *Carrie Mae Weems: Witness*. Online In: Fraenkel exhibitions 2021. Dostupné z: <https://fraenkelgallery.com/exhibitions/carrie-mae-weems-witness-explore-the-exhibition> [citováno 5.11.2023]

S tématem rodiny pracovali také asijsí umělci. Skrze své pastely nás korejský umělec **Man Hyeok Yim** (\*1968) seznamuje se svou rodinou, pozoruje jejich vzájemné vztahy a napětí. Svou citlivostí nám ukazuje především zdánlivou lhostejnost a izolaci jedince v rámci rodiny. Singapurská umělkyně **Wei Leng Tay** (\*1978) skrze fotografickou sérii *Hongkong Living* (2005-2015) zkoumá, jak lidé žijí ve svých domovech, a spojení, která sdílejí se svými příbuznými.



Obr. 37 Yim Man Hyeok: *Family story*



Obr. 38 Wei Leng Tay: *Hongkong Living*

**Zarina Hashimi** (1937-2020) indická umělkyně, pro niž je rodina klíčovým zdrojem inspirace, téma domova akcentuje ve většině svých pracích. *Letters from Home* (2004), ve kterých využila dopisy zaslané její sestrou z domova v Indii, které překrývá dřevotisky půdorysů domova. V rozhovoru pro 54. ročník Benátského bienále umělkyně uvádí: „*Domov je vždy vnitřní realitou, kterou s půdorysem mohu znovu a znovu procházet ve své fantazii.*“<sup>63</sup> Absence domova, stesk po rodině a dopisy v rodné urdštině tvoří dílo, které je jakýmsi potvrzením osobní identity umělkyně.

Intimní portréty rodiny **Maggi Hambling** (\*1945) často zachycovaly Maggiinu matku, ale ještě více jejího otce Henryho Hamblinga. Pro Maggi bylo kreslení otce způsobem, jak jej začít poznávat a najít si k němu bližší vztah. Do svých kreseb promítá také pocity, které se postupně k otci měnily. Na malbách je patrné plynutí času, které se postupně odráží na stárnoucí tváři. Jeden z posledních obrazů *Father, Late December 1997* zobrazuje Henryho Hamblinga v trojitém portrétu, který Maggi namalovala z paměti ve svém ateliéru.<sup>64</sup>

**Zineb Sedira** (\*1963) se ve své práci mimo jiné zabývá tématem, jak předávat svým dětem kulturu a tradice. Její autobiografická práce *Mother Tongue* (2002) - video zachycuje konverzaci mezi Sedirou, její matkou a dcerou, přičemž každá mluví svým rodným jazykem – francouzsky, arabsky a anglicky. Práce reflektuje vyprávění příběhů jako způsob zachovat kulturní identitu napříč generacemi. O rok později umělkyně vytvořila také fotografický triptych podobné konverzace *Mother, Daughter and I* (2003), který nám odhaluje a zdůrazňuje jejich blízkost vzájemným držením rukou.

Mladý umělec **Pranav Sood** (\*1995) nás seznamuje s jeho rodinou prostřednictvím série s názvem *We are family* (2015). Nabízí pohled na “tradiční indickou rodinu“. Na obraze *Family time* je stále i v dnešní době patrné dominantní postavení otce coby hlavy rodiny zejména pak v asijských kulturách.

---

<sup>63</sup> HASHIMI Z. '54. Benátské bienále: Zarina Hashmi (Indie)', Online. In: ART iT 6.2.2011. „*Home is always an interior reality, which, with a floor plan, I can walk through again and again in my imagination.*“

Dostupné z: [http://www.art-it.asia/u/admin\\_ed\\_feature\\_e/FHt6zkTwqhKfNOJcUbuV/](http://www.art-it.asia/u/admin_ed_feature_e/FHt6zkTwqhKfNOJcUbuV/) [citováno 5.11.2023]

<sup>64</sup> MANCHESTER E. *Maggi Hambling: Father, Late December 1997*. Online. In: Tate prosinec 2005. Dostupné z: <https://www.tate.org.uk/art/artworks/hambling-father-late-december-1997-t07835> [citováno 5.11.2023]





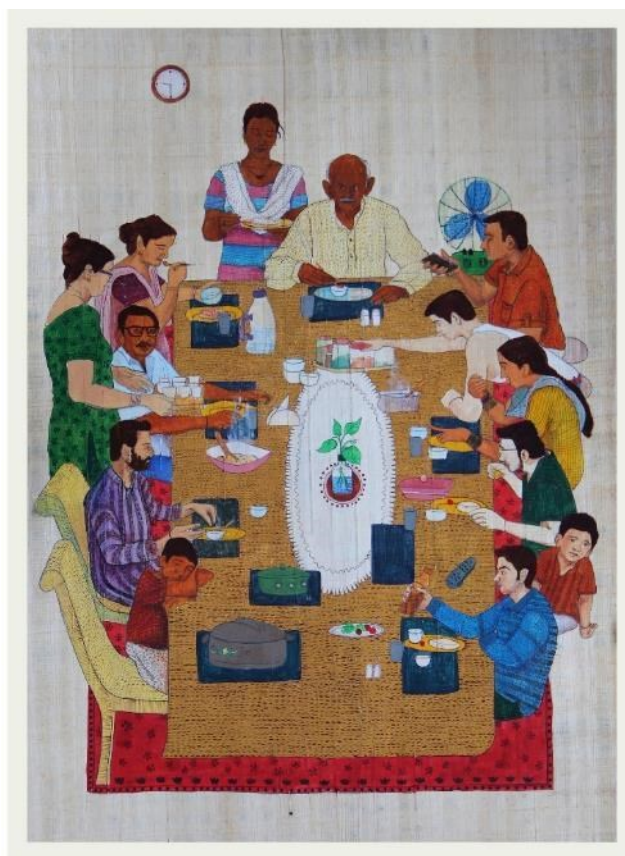
*Obr. 39 Zarina Hashimi: Letters from HomeObr.*



*40 Maggi Hambling: Father, Late December 1997*



*Obr. 41 Zineb Sedira: Mother, Daughter and I*



*Obr. 42 Pranav Sood: Family time*

Zobrazování rodiny se od klasického rodinného portrétu od 2. poloviny 20. století posouvá stále více k autobiografické práci umělců. Ti čím dál více čerpají inspiraci ze své vlastní zkušenosti a rodiny. Mnozí z nich neškátulkují téma rodiny do jedné disciplíny portrétu tak, jak tomu bylo zvykem ba naopak hledají nové způsoby a témata, která jim rodina otevírá. Jinak tomu není ani u českých současných umělců.

### 3.4 Rodina jako výchozí inspirace současných českých umělců

Ve 20. století se projevil vládnoucí režim nejen ve vývoji rodiny, ale také v umění zejména v šedesátých a sedmdesátých letech. Námět rodiny bylo v oficiálním umění po normalizaci hojné téma, které umělci zpracovávali. Jako jedno z mála témat bylo apolitické a bylo většinou zpracováno v obecné rovině. Umělci nepouštěli diváka do svého soukromého života a intimního prostoru svých nejbližších. Velké množství vzniklých uměleckých zásahů do veřejného prostoru oživující sídliště, státní budovy a podniky, činily sochy a reliéfy, které měly dodržovat estetické a ideologické principy.

Figurální motiv z prostředí rodiny vidíme například v práci sochaře Jiřího Kryštůfka, Ladislava Kovaříka, Ivana Záleského, Michala Bílka, Bohumila Teplého, Vladimíra Navrátila a mnoha dalších. Realizovaný typ sousoší téměř výlučně zobrazoval tradiční nukleární rodinu sestávající z matky, otce a dítěte, která měla ve své formě představovat vzor stability a harmonie.

V následujících pododdílech podrobněji rozeberu konkrétní práce vybraných současných umělců, do kterých se ve velké míře promítá námět rodiny a témata s ní související.

Volné umělecké sdružení **Matky a Otcové**, které vzniklo v roce 2001 a jehož členy je čtveřice umělců Lenka Klodová, Lucie Krejčová, Martin Pěč a Marek Rejent, představuje rodičovství a téma rodiny jako výchozí bod své společné tvorby.

Na kolektivní výstavě *O čem mluvíme, když mluvíme o rodině* (2020) se skupina představila svou intervencí do veřejného prostoru *Právo na lásku*. Do centra zájmu se dostal zmíněný námět veřejných zakázek na motiv rodiny. Členové skupiny si zvolili konkrétní sousoší od Ivana Záleského v Ústí nad Labem, které následně doplnili o dvě postavy právníků. Účelem intervence bylo dodání realistického rozměru a reagování na aktuální problémy, se kterými se mnohé rodiny v dnešní době potýkají.<sup>65</sup>

---

<sup>65</sup> BELIČÁKOVÁ V. *O čem mluvíme, když mluvíme o rodině*. Online. In: Artlist 2021. Dostupné z: <https://www.artlist.cz/dila/o-cem-mluvime-kdyz-mluvime-o-rodine-11907/> [citováno 6.11.2023]



*Obr. 43 Ivan Záleský: Sousoší rodiny Ústí nad Labem*



*Obr. 44 Matky a Otcové: Právo na Lásku*

**Jiří Hanke** (\*1944) je český fotograf zabývající se dokumentární, konceptuální a portrétní fotografií. Svou tvorbu označuje jako konceptuální dokument. Ve svém fotografickém cyklu *Otisky generace* (1986 – až současnost) se zabývá rodinnou identitou, identitou jedince a přejímanými nejen genetickými znaky „... autor se dotýká samotných základů lidské existence, kontinuity jeho rodu, viditelných i skrytých projevů dědičnosti, života v jeho tajuplnosti, vznešenosti i banalitě a koherence člověka s jeho prostředím.“<sup>66</sup>

Fotografuje jak rodiny ze svého okolí, ale i svou vlastní rodinu. Fotografie vznikají v přirozeném prostředí aktérů v jejich domovech, pracovním prostoru či zcela neutrálním prostředí. Černobílé snímky vždy zachycují vztah rodič – potomek, zaujímají podobný postoj a hledí přímo do objektivu. Snímky nejsou jen pouhým zkoumáním fyzické podoby rodinných příslušníků, ale ukazují celou škálu zjevných i skrytých vlastností, vloh či defektů, za které vděčíme dědičnosti. K portrétovaným se často vrací a zaznamenává je ve stejných pozicích s odstupem času.<sup>67</sup>

Hanke společně s členy své rodiny v roce 2017 uspořádal výstavu s názvem *Rodinné balení*. Na výstavě společně s Jiřím Hankem vystavovalo jeho šest rodinných příslušníků – otec, manželka, syn, dcery a dva vnuci. Výstava ukazuje „jak se profese či určité zaujetí dokáže přenášet z generace na generaci.“<sup>68</sup>

I na fotografiích **Pavla Máry** (\*1951) můžeme vidět jeho členy rodiny, které zachycuje v proměnách ubíhajícího času. Sám autor o fotografiích rodiny říká, že pro něj nejsou „jen dokumentem zachycující nevratný tok času“, ale jeho „soukromou mapou vzpomínek a naděje.“<sup>69</sup> Rodinu zachytil ve svém cyklu *Rodina: Triptychy* (1991, 2001). Každý portrét je vždy vyfocen třikrát. Pozice portrétovaných se nemění, mění se pouze pozice kamery ve vertikálním směru (podhled, pohled do očí, nadhled). Tato změna pozice má představovat určitou interpretaci života v minulosti, přítomnosti a budoucnosti.<sup>70</sup>

---

<sup>66</sup> HANKE J. a SEDLÁČEK P., *Otisky generace*. Praha: Kuklik, 1998. s. 25

<sup>67</sup> JURECOVÁ A., *Rodina jako výchozí téma současné umělecké tvorby*. Diplomová práce. Ústí nad Labem, 2014. Univerzita Jana Evangelisty Purkyně v Ústí nad Labem. s. 31-32

<sup>68</sup> *Jiří Hanke a Rodinné balení*. Online. In: Galerie 4. Dostupné z: <https://www.galerie4.cz/vystava/jiri-hanke-rodinne-baleni> [citováno 7.11.2023]

<sup>69</sup> MÁRA P. a ULVEROVÁ R., *Pavel Mára: fotografie 1969-2014 = photographs 1969-2014*. Praha: MARA ve spolupráci s nakladatelstvím KANT, 2015. s. 11

<sup>70</sup> Tamtéž s. 10-11





*Obr. 45 Jiří Hanke: Ze souboru - Otisky generace*



*Obr. 46 Pavel Mára: Triptych Mára 1991, 2011*

**Petr Nikl** (\*1960) ve své práci svobodně překračuje hranice mezi žánry a v mnohé reflektuje mezigenerační vztah skrze mnohvrstevnatý dialog se svými nejbližšími, především s maminkou Libuší Niklovou.

V roce 2010 se podílel na retrospektivní výstavě návrhářky hraček Libuše Niklové *200 dm<sup>3</sup> dechu* v Domě umění ve Zlíně. Výstavu doplnil o instalaci objektů tvořenými z průhledného plastu, které odkazovaly k názvu výstavy. Ve stejnou dobu probíhá Niklova expozice s názvem *Dialog s maminkou* na zlínském zámku. Obsahovou stránkou expozice se stala díla, která nacházejí inspiraci v tvorbě maminky. Přímo ve své práci cituje hračky Libuše Niklové formou kreslených portrétů či formální stylizační návaznost k hračkám. V této době také vzniklo experimentální hudebně-divadelní vystoupení o čase a ozvěnách paměti *Já jsem tvůj zajíc* v divadle Archa, které propůjčilo název výstavě o dva roky později.<sup>71</sup>

Retrospektivní výstava obou umělců *Já jsem tvůj zajíc* (2012) nabízela obsahové i formální porovnání jejich prací. Nafukovací a plastové hračky Libuše Niklové a cykly realistických obrazů Petra Nikla, které vycházejí hlavně z rodinných fotografií. Černobílá barevnost obrazů i zachycený lesk přiznávají a také zdůrazňují zpracování starých fotografií. Vztahování se k umělecké činnosti rodičů i vztah k nim v rámci rodinného života prostupuje více či méně celou Niklovu tvorbu. Vliv obou rodičů je patrný u Niklovy práce s oblými tvary a křivkami, která se promítá také do kreseb a ilustrací umělce.

Na výstavě *Hra o čas* (2013) představil mimo jiné cyklus maleb *Bylo mi minus osmnáct*, rozanimovaný portrét maminky Libuše v jejích osmi letech či nástěnnou malbu *Proudící tvář*, portrét maminky se s přechodem po galerii měnil z realistické malby v abstraktní.<sup>72</sup> Všechna uvedená díla Petra Nikla v sobě pojí fascinaci rodinnou historií s fenoménem času.

---

<sup>71</sup> STULÍROVÁ M. *Já jsem tvůj zajíc, vzkazuje výtvarník Petr Nikl*. Online. In: Deník.cz 4.10.2012. Dostupné z: [https://www.denik.cz/ostatni\\_kultura/ja-jsem-tvuj-zajic-vzkazuje-vytvarnik-petr-nikl-20121004-d05j.html](https://www.denik.cz/ostatni_kultura/ja-jsem-tvuj-zajic-vzkazuje-vytvarnik-petr-nikl-20121004-d05j.html) [citováno 7.11.2023]

<sup>72</sup> JURECOVÁ A., *Rodina jako výchozí téma současné umělecké tvorby*. Diplomová práce. Ústí nad Labem, 2014. Univerzita Jana Evangelisty Purkyně v Ústí nad Labem. s. 93-94



*Obr. 47 Výstava 200 dm<sup>3</sup> dechu v Domě umění ve Zlíně*



*Obr. 48 Výstava Já jsem tvůj zajíc*



*Obr. 49 Petr Nikl: Proudící tvář*



Konceptuální umělkyně **Kateřina Šedá** (\*1977) se věnuje sociálně laděným pracím, kterými se snaží o proměnu stereotypů a zavedených vzorců chování. Mezilidské vztahy a rozdílný přístup ke každodennosti se stávají základem tvorby umělkyně. Téma rodiny a především autorčina vlastní rodina a její členové jsou součástí jejích projektů, ve kterých se mimo jiné dotýká také rodinné historie. Projekt *Je to jedno* (2005) byl reakcí na sociální izolovanost, rezignaci na jakoukoli činnost a postupné upadání do jisté životní letargie autorčiny babičky. Název je odvozen od věty, kterou babička odpovídala na většinu otázek po odchodu do důchodu.

V jednom z rozhovorů pro diplomovou práci Anny Jurecové se Kateřina Šedá vyjádřila k rezignaci své babičky: „...*přestože byla zdravá a soběstačná, byli jsme za ni nuceni dělat úplně všechno, včetně rozhodnutí. Svým postojem ztratila časem nejen kamarádky, ale i náš zájem s ní mluvit o čemkoliv jiném než o její lenosti. Právě tento fakt mě přiměl pokusit se ji přivést k nějaké činnosti, která by současně mohla otevřít nové téma našich hovorů. Hned zpočátku jsem vyloučila všechny domácí práce, protože ty pro ni představovaly trest. Zároveň jsem si všimla, že žila spíš v minulosti než v přítomnosti, proto jsem se pokusila najít odpověď přímo tam. Jedna z mála věcí, na kterou si často vzpomněla, byla její třiatřicetiletá práce v obchodě. Jako vedoucí skladu nástrojů v Domácích potřebách v Brně si pamatovala přes 650 druhů zboží, včetně jejich cen. Na základě toho mě napadlo pokusit se obchod, alespoň obrazně, znovu postavit, a tak ji do práce vrátit.*“<sup>73</sup>

Babička nakreslila pod vedením umělkyně více jak 550 položek obchodu. Šedá tak našla pro svou babičku smysluplnou činnost, která byla v letech 2005-2007 hlavním předmětem jejich rozhovorů. Tento projekt ji také utvrdil, že stále má smysl pokoušet se zapojit prarodiče do aktivního života.

Výstava *Milada Šuláková/Normální život* z roku 2014 stojí na životním příběhu druhé autorčiny babičky Milady. Aktivní babička, které nemá čas se zastavit, dostala za úkol převyprávět svůj život jeřábnice své pravnučce. K osmnácti motivům ze svého života (rodina, manžel, dětství aj.), nakreslila babička kresby pro své potomky. Šedá následně kresby vytiskla na šest tisíc listů papírů a vytapetovala jimi Dům umění v Českých

---

<sup>73</sup> JURECOVÁ A., *Rodina jako výchozí téma současné umělecké tvorby*. Diplomová práce. Ústí nad Labem, 2014. Univerzita Jana Evangelisty Purkyně v Ústí nad Labem. s. 96

Budějovicích. Příběh začíná vyobrazením cesty do školy, který se opakuje na ploše celé jedné stěny. Postupně do životního příběhu začaly vstupovat nejrůznější povinnosti či zájmy a "vyprávění" se zahušťuje. Postupně se vytvářejí repetitivní struktury, podobně jako se opakují v lidských osudech. Kresby doplňuje několik desítek stran textu rozebírající historii jedné obyčejné moravské rodiny.<sup>74</sup>

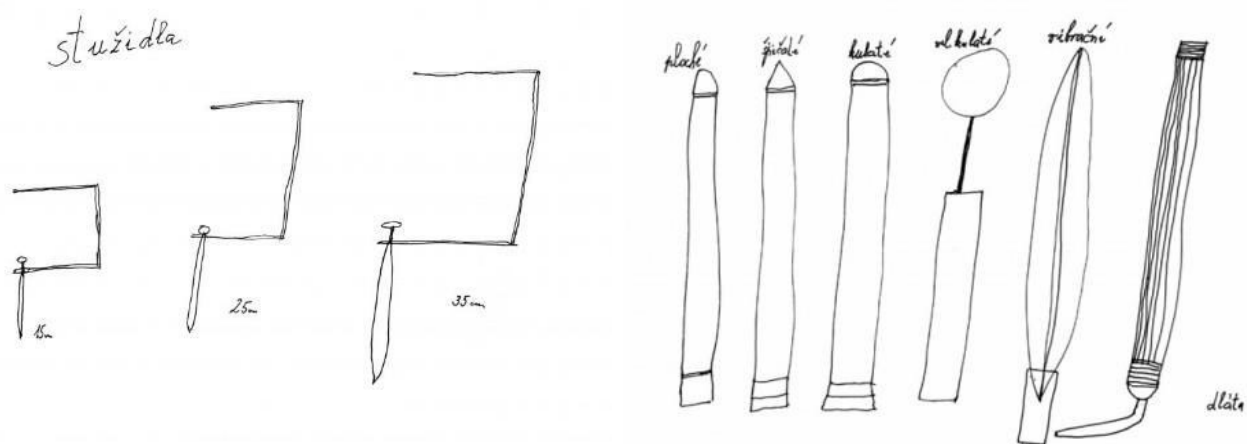
*„Každý den je v novinách tolik dramatických osudů. Někomu umřelo dítě, někdo zavraždil bratra. Jenže život mojí babičky Milady je jiný. Jí se vlastně nikdy nic zvláštního nestalo. Ona říká: my jsme žili normálně. Jenže co to je, normálně? Pro ni je totiž normální celý život pracovat a pořád se starat o ostatní,“*<sup>75</sup> vysvětluje Šedá.

V případě babičky Jany se umělkyně snažila narušit její životní rezignaci, při práci s babičkou Miladou šlo o pravý opak. Převyprávění vlastního života malé pravnučce mělo vnést do pracovního shonu trochu zklidnění.

---

<sup>74</sup> SLUNEČKOVÁ E. *Kateřina Šedá vystavuje v Českých Budějovicích normální život jeřábnice*. Online. In: Hospodářské noviny 6.11.2014. Dostupné z: <https://archiv.hn.cz/c1-63064250-katerina-seda-soukalova-recenze> [citováno 8.11.2023]

<sup>75</sup> MATYÁŠOVÁ J. *Projekt Kateřiny Šedé. Před rokem '89 jsme si žili prostě normálně. Anebo ne?* Online. In: Lidovky.cz 20.10.2014. Dostupné z: [https://www.lidovky.cz/orientace/kultura/zili-jsme-si-proste-normalne-anebo-ne-novy-projekt-kateriny-sede.A141017\\_130031\\_in\\_kultura\\_hep](https://www.lidovky.cz/orientace/kultura/zili-jsme-si-proste-normalne-anebo-ne-novy-projekt-kateriny-sede.A141017_130031_in_kultura_hep) [citováno 8.11.2023]



Obr. 50 Kateřina Šedá: projekt Je to jedno



*Obr. 51 Kateřina Šedá: výstava Milada Šuláková/Normální život  
(Dům umění v Českých Budějovicích)*

Dalším umělcem, který se dotýká tématu rodiny, zejména z hlediska mezigeneračních vztahů je fotograf **Petr Willert** (\*1981). Vzpomínka na dětství, naše prarodiče a na jejich přirozené prostředí vlastních domácností, které zůstávají i v naší dospělosti stále stejné. Fragmenty domácnosti Willertovy babičky Růženy se staly dlouhodobým námětem umělce. Tématu samotné babičky a její domácnosti se Willert věnoval již po dobu svého studia reklamní fotografie ve Zlíně. Nefotografuje však pouze babiččiny portréty, ale také její výrobky a detaily interiéru jejího domova.

V projektu *Babiččina diskotéka* (2009) se do role fotografa dostává sama babička, která po dobu několika měsíců zaznamenávala důležité okamžiky, svou rodinu a své přátele. Polaroidové snímky jsou doplněny popisy osob, místem, času i okolnostmi vzniku, stávají se tak jakýmsi vizuálním deníkem babičky Růženy. Profesní zaměřenost umělce na reklamu a módu se projevuje v jeho autorské fotografické dokumentární sondě do života babičky.

Jednou z takových sond byl i fotografický soubor *Dobrá hospodyňka má pro pírkou přes plot skočit* (2010), kde autor na fotografiích zachycuje domácí zlepšováky, které si babička vymyslela. Tyto a další cykly spojuje nadšení pro zaznamenávání jedinečnosti babiččina světa.<sup>76</sup> Série s názvem *Pocta* (2011) hledá umělec podobnosti a odlišnosti mezi svojí babičkou a babičkou Boženy Němcové.

Jak sám Petr Willert uvedl: „Z pozorování i těch nejmenších maličkostí po dobu přibližně čtyř let se však nestala časosběrná dokumentace, ale snaha o zachycení momentu, který je pro jednoho žitou realitou a pro druhého neskutečnou exotikou. Celá kniha Boženy Němcové je plná ponaučení a stejně tak je tomu i v reálu u mé babičky.“<sup>77</sup>

---

<sup>76</sup> WILLERT P., *Photogether edition: Petr Willert*. Ve Zlíně: Univerzita Tomáše Bati, Fakulta multimediálních komunikací, Ateliér Reklamní fotografie, 2014. s. 4-5

<sup>77</sup> BIRGUS V., *Vnitřní okruh v současné české fotografii*. Praha: Kant a GHMP, 2013. s. 164





*Obr. 52 Petr Willert: ze souboru Dobrá hospodyňka má pro pírků přes plot skočit*



*Obr. 53 Petr Willert: ze souboru Pocta: „...starý člověk jako malé dítě všechno rád ví...“*

**Dita Pepe** (\*1973) česká umělkyně a fotografka tvrdí: „*Ve své tvorbě reflektuji touhu po ideální rodině, kde by se všichni měli rádi a cítili se dobře. Fotografie je pro mne terapeutická metoda, kdy díky ní realizuji a prožívám situace, z kterých se o sobě a o druhých dovim něco podnětného a vytvářím tak nové perspektivy pohledu na můj život.*“<sup>78</sup>

Od roku 1999 rozvíjí sérii *Autoportréty*, jedná se o soubor inscenovaných autoportrétů, na kterých se autorka stylizuje do rozdílných životních rolí, mění svůj věk, charakter a společenské postavení a přizpůsobuje se lidem, s nimiž se fotografuje. Dcera, vnučka, sestra či přítelkyně mnoha žen. Manželka, milenka a kamarádka mnoha mužů. Matka mnoha dětí.<sup>79</sup>

Sama umělkyně o těchto sériích říká: „*Jaké by to bylo, kdybych se narodila jinde, jinak, jiným lidem? Jaká bych dneska byla, jak bych žila a s kým? Fotografování je pro mě způsob komunikace nejen se sebou, ale mluvím díky ní s lidmi, pokládám otázky, odpovídám, reaguji, cítím, prožívám, jsem aktivní... Fotografování je pro mě způsob hledání.*“<sup>80</sup>

Součástí těchto rodinných fotografií se často stávají její dvě dcery, které tak na chvíli získávají novou identitu, nové sourozence, tatínky a kamarády. Důležitou úlohu hraje také autentické prostředí různě zařízených obývacích pokojů a ložnic, vybavení zachycené na fotografiích divákovi může prozradit mnoho o charakterech, vkusu nebo společenském postavení portrétovaných rodin.

V sériích *Autoportréty s ženami* a *Autoportréty s muži* se autorka dotýká tématu proměn identity, fotografie se stávají jakýmsi zrcadlem toho, jak ženu ovlivňuje její partner, rodina a prostředí.

---

<sup>78</sup> Dita Pepe – *Hárající fena*. Online. In: ArtMap.cz 2017. Dostupné z: <https://www.artmap.cz/dita-pepe-harajici-fenka/> [citováno 11.11.2023]

<sup>79</sup> Dita Pepe – *Autoportréty/self-portraits*. Online. In: Kosmas.cz. Dostupné z: <https://www.kosmas.cz/knihy/172284/dita-pepe/> [citováno 11.11.2023]

<sup>80</sup> BIRGUS V., *Vnitřní okruh v současné české fotografii*. Praha: KANT ve spolupráci s GHMP, 2013. s. 64



*Obr. 54 Dita Pepe: ze souboru Autoportréty s ženami*



*Obr. 55 Dita Pepe: ze souboru Autoportréty s muži*





Výtvarnice **Sylva Francová** (\*1973) ve své tvorbě pracuje se svými rodinnými příslušníky. Autorka fotografuje to, co její blízké a má pro ni vnitřní význam. Nejde jen objektivní dokument, ale zprostředkování každodenních chvil a emocí, které mnohdy nikdo nevnímá. Zachycuje to, co není prvoplánově nápadné, co vyplyne při delším pozorování, k tomu využívá často časosběrné dlouhodobé fotografování. Své fotografické soubory neinscenuje, své blízké fotografuje v jejich přirozených prostředích. Mezi zmíněné časosběrné projekty patří například *Portréty žen* (2003-2004) série portrétů/příběhů za soukromí žen.

*„Příběhy obyčejných denních činností vázaných na osobní prostředí. Ženy jsou v něm zachyceny nejen v různých rolích, ale i jak ze svých rolí vystupují a jsou jen samy sebou.“*<sup>81</sup>

Projekt *Rodinný deník* (2005) zaznamenává momenty na konci autorčina těhotenství a po něm, jednotlivé obrazy jsou doplněny o datum, místo a textový komentář autorky.

V projektu *Obývatel* (2006-2009) systematicky fotografovala svou rodinu během tří let mateřské dovolené. Výsledné video tvoří animace mozaiky šestnácti snímků, které odkazují na velmi konkrétní a organický život uvnitř bytové jednotky autorky.

Autorčiny dcery se staly objektem hned několika projektů, jedním z nich je také dvojité fotoprojekce *Diváci* (2011), která zobrazuje její dcery – dvojčata při sledování pohádek. Dětská senzitivita, prožitky a pocity se zrcadlí ve tvářích zaujatých filmovým příběhem. V roce 2020 navázala projektem *Sestry*, dvojčata již ve věku patnácti let prožívají celou řadu nových emocí. Obličej vyjadřují znučenost, nejistotu a lhostejnost nenásilným způsobem znázorňují dospívání a proměnu mladistvé osobnosti.<sup>82</sup>

Rodina prostupuje tvorbou Sylvy Francové, jejíž charakter je velmi osobní a intimní. Vtahuje diváka do svého soukromí a seznamuje jej s každodennostmi její rodiny a blízkých.

---

<sup>81</sup> FRANCOVÁ S. *Portréty žen*. Online. In: sylvafrancova.com. Dostupné z: [http://www.sylvafrancova.com/portraits\\_of\\_women\\_10.php?jzk=0](http://www.sylvafrancova.com/portraits_of_women_10.php?jzk=0) [citováno 11.11.2023]

<sup>82</sup> ŠTROBLOVÁ K. *Životy těch druhých*. Online. In: Artalk.cz 26.6.2020. Dostupné z: <https://artalk.cz/2020/06/26/zivoty-tech-druhych/> [citováno 13.11.2023]



*Obr. 56 Sylva Francová: Portréty žen – babička*



*Obr. 57 Sylva Francová: Diváci*



*Obr.: 58 Sylva Francová: snímky z animace Sestry*

V dnešní době je obraz rodiny pojímán umělci na velmi osobní a subjektivní rovině. Umělci často vycházejí z osobní zkušenosti, kterou ve své práci reflektují. Ve své práci se již nezaměřují jen na zachycení fyzické podoby rodinných příslušníků, ale kladou si před sebe otázky vzájemné komunikace, identity, dědičnosti, každodennosti či rodinných zvyklostí. Ve své tvorbě často diváka vtahují do svého soukromého života a zachycují jak své rodinné prostředí, tak vlastní členy rodiny, každý však pracuje s vlastní rodinou odlišně.

Zatímco umělkyně Dita Pepe zkoumá téma rodiny a identity prostřednictvím inscenovaných snímků, Sylva Francová představuje soukromí své rodiny v její každodenní přirozenosti. Petr Nikl tvoří ve své tvorbě dialog se svými rodiči, jejichž práci do té své vědomě promítá. Téma mezigenerační komunikace a vztahů mezi prarodiči a vnoučaty nám nabízejí projekty Kateřiny Šedé či fotografické cykly každodennosti a zvyků babičky Petra Willerta.

Rodina je velmi široké téma, rozdílnou práci s ním bychom mohli najít v různých podobách ve tvorbě Jiřího Anderle, Mileny Dopitové, Pavly Ortové, Jiřího Davida, Jany Štěpánkové, Romana Týce a mnoha dalších umělců, kteří se dotýkají ve své tvorbě více či méně tématu rodiny.

### 3.5 Vliv fotografie na zobrazování rodiny mimo uměleckou sféru

Jak již bylo zmíněno, roli malovaných rodinných portrétů nahradily fotografie v ateliérech, které byly finančně i časově méně náročné. Krátce po rozšíření fotografie mezi širší vrstvy začínají mít lidé zájem o zachycení svých rodinných příslušníků. Tyto portréty vznikaly jak ve fotografických ateliérech, tak v reálném prostředí.<sup>83</sup> Fotoaparáty se stávaly čím dál jednodušší na obsluhu a cenově dostupnější a již v první polovině 20. století se stávají prakticky běžnou součástí rodinného života.<sup>84</sup> Uživatelům těchto fotoaparátů šlo hlavně o zachycení svojí rodiny, přátel a společných momentů, neměli žádné umělecké ambice. Pro uchovávání snímků se stala čím dál více populární rodinná alba, ve kterých si lidé uchovávali hezké vzpomínky. Funkce rodinných alb je do jisté míry podobná funkci rodinných portrétů, i alba měla prezentovat rodinu. Alba se většinou ukazovala při rodinných akcích a sešlostech a dalším příslušníkům rodiny a známým.<sup>85</sup> Postupně reprezentativní snímky pořízené v ateliérech či při slavnostních událostech doplňují fotografie z každodenního života rodiny. A tak se vedle sebe sejde reprezentativní fotografie novomanželů a momentka focená při svatební hostině dětmi. Skrze fotografie si každá rodina sestavuje svou vlastní portrétní kroniku, která svědčí o jejich spřízněnosti. Fotografie provází a dokumentuje rodinný život. V dnešní době již skoro každý vlastní nějaký typ automatického digitálního fotoaparátu, mobilní telefon či videokameru. Z fotografování se díky digitalizaci stala zautomatizovaná činnost každodenního života. I když dnes fyzická alba často nahradila alba digitální, plní stejnou funkci, a to uchovávání vzpomínek na vzácné okamžiky, které jsme prožili se svými nejbližšími, ale také jako připomínka blízkých, které jsme ztratili.

---

<sup>83</sup> *Fotograf: časopis pro fotografii a vizuální kulturu*. Praha: Mediagate, 2002, s. 2-4

<sup>84</sup> MĚŠTÁNKOVÁ K., *Rodina motivem a inspirací fotografa*. Zlín, 2010. Bakalářská práce. Univerzita Tomáše Bati ve Zlíně. s. 16

<sup>85</sup> ANG T., *Fotografie: velké obrazové dějiny*. Praha: Knižní klub, 2015, s. 94-95



## 4 Praktická část

Společnost může rodiny zaškatulkovat podle počtu dětí, společenského postavení, vztahem rodičů, typem bydlení, finanční situací atd., ale v závěru je každá rodina unikátní díky svým vnitřním vazbám, společným vzpomínkám, historii, tradici, zvykům a jedinečným vztahovým sítím.

Co pro mě znamená moje vlastní rodina? Kdo všechno je její součástí? Jak v ní komunikujeme? Jaké vztahy v ní panují? Jak se promítá do mého života, práce a tvorby? Budu schopna na tyto otázky odpovědět? To byly jedny z prvních otázek, které mě napadly, když jsem si volila téma pro tuto diplomovou práci.

Rodina to jsou pro mě lidé, se kterými jsem v bezpečí, kteří mě nebudou soudit, budou při mně stát a podporovat. Rodina je pro mne ruka, která mě držela a pomohla mi v těch nejtěžších fázích mého života a rukou, kterou chci držet i v těch nejšťastnějších. Lidé, se kterými chci sdílet radost a tvořit nové vzpomínky.

Uvědomila jsem si, že má rodina a její konkrétní členové jsou inspirací pro mou tvorbu už od raného dětství dodnes. Lidé, v jejichž společnosti jsem každý den a kteří jsou první oběti mé tvorby. Zejména při studiu na vysoké škole se má rodina a práce s jejími jednotlivými členy promítla do mých ateliérových prací. Tyto práce vznikaly s přestávkami již od roku 2017, v každé z nich postupně odkrývám část své rodiny, a tak umožňuji divákovi nahlédnout do mého soukromí a skládat si z jednotlivých částí ucelený obraz mé rodiny.

## 4.1 Rodinná zátiší

Prvním tématem jsou rodinná zátiší, která zachycují každodennost mé rodiny a jejího pobytu v přirozeném prostředí. Fotografie obyčejných předmětů v jejich přirozeném prostředí, systematické fotografování konferenčního stolu a jeho proměny v časovém úseku 16 měsíců. Stůl v obývacím pokoji je ústředním bodem, na kterém se zrcadlí mimo každodenního dění v domácnosti i výjimečné aktuální události. Stolek se vlivem těchto okolností neustále mění, nové předměty přibývají a mizí, avšak háčkovaný ubrus, ovladače od televize či televizní program je všudypřítomný.

Šestnáct fotografií, které jsem pořizovala vždy jednou měsíčně, jsou sestaveny do mozaiky. Mezi zachycenými předměty, které jsou již jakousi nedílnou součástí rodinného konferenčního stolku, jsou zdůrazněny ty, které do jisté míry narušují rodinnou každodennost. Objekty ožívají a ovlivňují nejen stůl, ale rodinné dění samotné, díky nim je rodina vytažena ze svých zaběhlých kolejí a denních stereotypů. Oslavy všeho druhu, promoce, volby, aktuální události v práci, to vše a mnohem víc se promítá na stoleček.





*Obr. 59 Autorská práce: Rodinná zátiší*



## 4.2 Rodinná tradice

Do této kategorie patří také rodinné oslavy, které se plánují s časovou rezervou a jejichž organizace zabere několik týdnů, dokud se všichni členové nejbližší rodiny neshodnou na jednom společném datu. Obvolávání babiček, tetiček, sourozenců a dětí provází stres z oslav, který si naše rodina dopřává několikrát do roka. Jelikož naše rodina slaví úplně vše: narozeniny, svátky, výročí, promoce aj. Kvůli složité organizaci se na jedné oslavě sejde hned několik oslavenců, kteří mají životní událost v okruhu plus mínus jednoho měsíce.

Oslavy mají svou strukturu a řád. Jejich příprava je již zaběhlým zvykem, který je pro naši rodinu automatický. Každý člen rodiny v něm má svoji roli a svůj úkol, kterého se zhostí se ctí. Dědeček připravuje den dopředu bramborový salát; babička peče roastbeef a dort; já, sestra a maminka vytváříme stále stejné pomazánky po několik let a zdobíme chlebíčky, jasně daným způsobem; tatínek je hlavním someliérem. Oslava má své tradice od jasně určeného místa, kde stojí oslavenec, pořadí oslavenců podle data slavených událostí či posloupnost jednotlivých aktů během oslavy. Tento dlouholetý řád nám narušilo narození mé sestřenice a bratranců, samotná nepředvídatelnost dětí nás opět vytrhla ze stereotypu.

K rodinným oslavám neoddělitelně patří také fotografování, i to má nějaké tradice, zejména pak fotografie, která si zaslouží místo v rodinném albu. Téměř každá rodina zaplňuje svá fotografická alba snímky z rodinných oslav, kterými se poté chlubí přátelům či dalším příbuzným. Kolik je ale za jednou fotografií v albu úsilí a práce. Většina lidí vytvoří hned několik naaranžovaných fotografií oslavence s gratulanty a darem, ta nejrepresentativnější je pak zvolena do rodinného alba.

Níže příkládám právě onu dvojpólovost mezi výslednou fotografií a procesem jejího vzniku. V prvním případě se jedná o zmíněné narušení rodinných oslav dětmi. Kontrast výsledné fotografie oslavence s gratulanty oproti snímku, na kterém se zbytek rodiny snaží rozptýlit děti ke spolupráci. Druhá sada fotografií zachycuje výročí svatby babičky a dědečka. Poukazuje na proces pořizování nejvhodnější fotografie do alba a co určuje tu nejlepší fotografii. Jak zvolit fotografii, která co nejlépe vystihuje danou situaci a zachycuje vzpomínku?



*Obr. 60 Autorská práce: Rodinná tradice – Tajemství za fotografií*



*Obr. 61 Autorská práce: Rodinná tradice – Ta nejlepší*

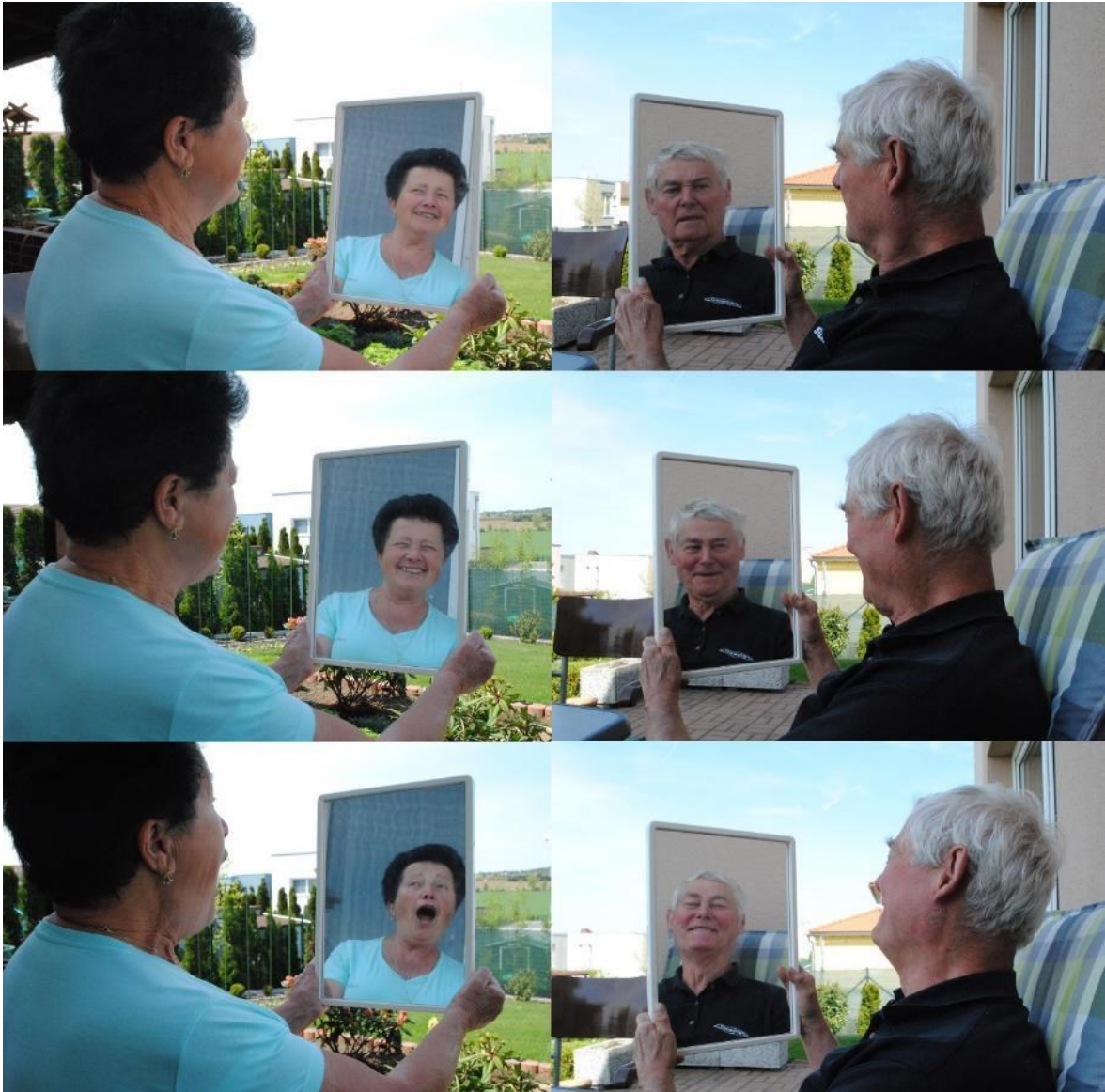
### 4.3 Rodinný portrét

Této výtvarné disciplíně jsem se věnovala ve třetí části. Celkem vznikly tři soubory prací, které se liší svou technikou zpracováním i okolnostmi vzniku.

Prvním je fotografický soubor Zrcadla, který zachycuje bezprostřední reakci mých nejbližších, kteří jsou konfrontováni s vlastním odrazem. Práce se nezaměřuje pouze na zachycení fyzické podoby, ale jde o reakci a emoce, které se zrcadlí v lidské tváři. Od prvotní ostýchavosti se začínají mít rádi a užívají obraz sebe sama.

Známky dědičné fyzické podobnosti jsem zkoumala na portrétech mé maminky a mého dědečka. Jejich podobnost jsem celý život vnímala zejména v jejich charakteru, v jejich flegmatickém chování, veselém přístupu k životu a gestech. Teprve během pandemie, kdy jsme se často setkávali, jsem se více soustředila i na jejich fyzickou podobu. Při setkáních byla část našeho obličeje vždy zakrytá rouškou a já si uvědomila, že koukám do dvou párů stejných očí. Vzniklé kresby jsem následně digitálně upravila tak, aby vznikl požadovaný přechod a prolínání maminky a dědečka.

Třetím souborem jsou stylizované linoryty mých prarodičů, které vznikaly v domácím prostředí v kuchyni. Tato práce opět vznikala v době lockdownu. Nejprve jsem požádala své prarodiče, aby se navzájem vyfotili a poslali mi vzniklé fotografie. Ty jsem následně upravovala až vznikl návrh na linoryt. Tisky abstrahují portréty na samotnou hranu podobnosti.

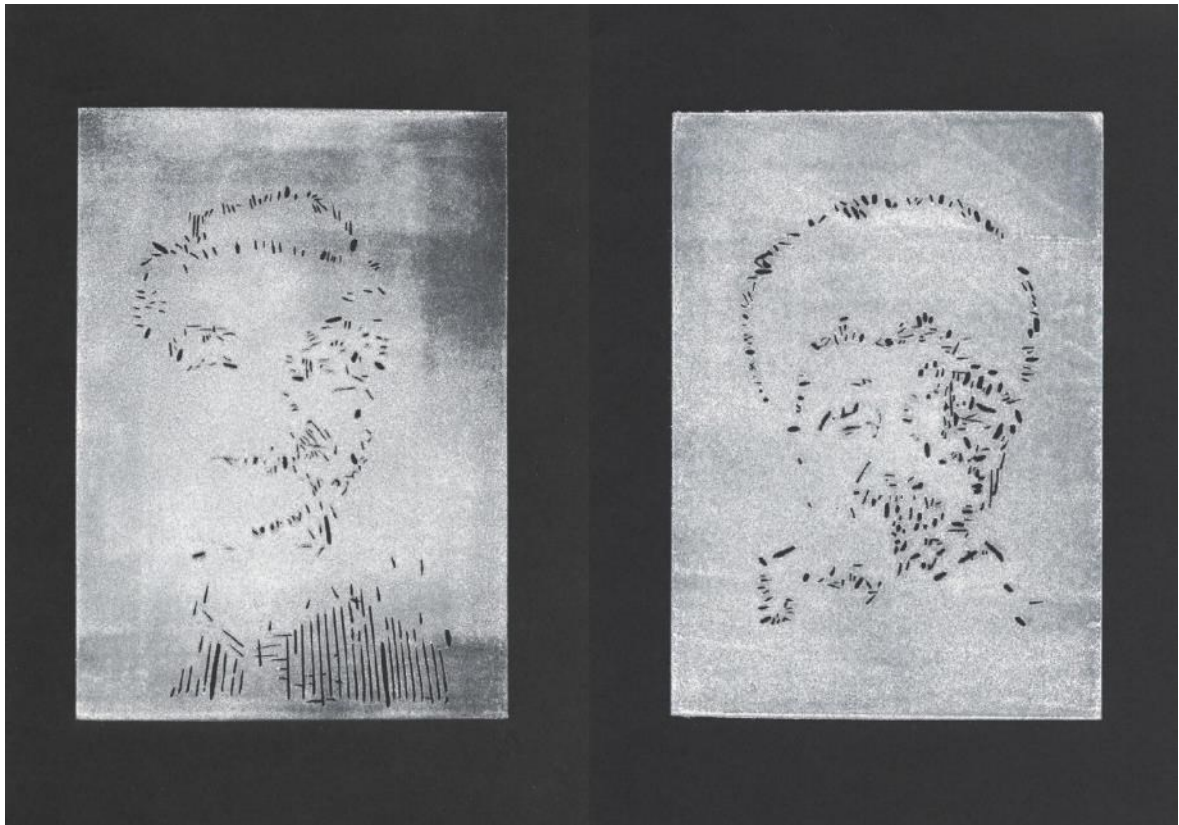


*Obr. 62 Autorská práce: Zrcadla*





*Obr. 63 Autorská práce: Ty oči znám.*



*Obr. 64 Autorská práce: Linoryty Dědeček a Babička*

#### 4.4 Rodinná každodennost

Domov je místem, které utvářejí lidé, ti v něm společně žijí, budují jej a každodenně v něm působí. Tato práce se zaměřuje na zachycení každodenního pohybu mých rodičů v jejich domácnosti. Jak se projevuje společné soužití po více jak třiceti letech manželství na každodenním pohybu v obývacím pokoji a kuchyni.

Každý z rodičů si v domácnosti přirozenou cestou vymezil svůj vlastní osobní prostor, který mu ten druhý nenarušuje (rozdělení gauče či židlí u jídelního stolu). Toto vymezení prostoru není nijak řízené, ale vyvinulo se přirozeně ze společného soužití a každodenního využívání společných prostor.

Jednotlivé fotografie byly pořizovány s odstupem několika týdnů, ze kterých jsem následně vytvořila časoběrné koláže. Nejprve vznikly koláže jednotlivých rodičů, následně byly tyto dvě koláže spojeny v jednu společnou s důrazem na vzájemnou interakci *Rodinná každodennost*.

I přes zjevné přivlastnění daného místa a jistého odcizení a oddělení mezi maminkou, jejíž prostor je převážně u jídelního stolu a tatínkův je na gauči, na koláži jsme svědky vzájemné interakce při společném telefonátu rodině, která je pojítkem obou aktérů.

Tato práce je ovlivněna tvorbou Sylvie Francové, zejména jejím časoběrným fotografickým projektem *Portréty žen (2003-2004)*, ve kterých mapuje denní činnosti blízkých osob.



*Obr. 65 Autorská práce: Každodennost tatínka*



*Obr. 66 Autorská práce: Každodennost maminky*





*Obr. 67 Autorská práce: Rodinná každodennost*

## 4.5 Rodinná komunikace

Když se zamyslím nad komunikací v naší rodině, tak je z velké části založená na hláškách z filmů a divadelních představení. Inspirací pro praktickou práci je nedoslýchavost mého dědečka, jeho flegmatická povaha, typická úsloví a hlášky, kterým mnohdy rozumím jen já.

Mému dědečkovi je již přes dvaosmdesát let, s tak pokročilým věkem se pojí bohužel i částečná ztráta sluchu, která však mého dědečka v komunikaci se mnou nijak neomezuje. Naopak jeho komunikace s mojí babičkou či jinými členy rodiny mi vždy vykouzlí úsměv na tváři, až si říkám, do jaké míry je opravdu neslyší a do jaké míry to jen předstírá. Zarputile po několika let odmítá naslouchátko, tento svůj postoj obhájí slovy „*Babička ustavičně mlátí nádobím a už teď mi to rve uši. A když mi někdo něco chce říct, tak ať mi to řekne nahlas nebo mi to zopakuje.*“

Již v rámci mého studia vznikl krátkometrážní film s názvem Oběd, který v sobě odráží každodenní komunikaci mých prarodičů během přípravy oběda a jejich naučené rituály od půlení ubrousků až po rozlévání jednoho piva.

Časté návštěvy u mých prarodičů byli a jsou stále na denním pořádku. Podrobím se zповědi mé babičky, co jsem od minulé návštěvy dělala, během mého vyprávění dědeček luští oblíbené sudoku. Poté co sdělím své zážitky babičce si přisednu k dědečkovi, vzájemně se na sebe usmějeme a já už očekávám prosbu „*Můžeš ještě jednou?*“

Rozhovory s mým dědečkem jsou velice originální, tak, že jim ani babička často nerozumí. Rozhovor začne u receptu na bramborák a přirozenou cestou skončí u praktické ukázky měření elektrického proudu ampérmetrem. S dědou používáme různé přezdívky pro ostatní členy rodiny, sdílíme lásku k českým filmům a hláškám z nich, které opakovaně a přirozeně zahrnujeme do našich rozhovorů. Právě z těchto každodenních rozhovorů a hlášek dědečka, které směřují k mé osobě jsem vytvořila jeho typografické portréty, kde jsou typická úsloví vepsaná do jeho ještě více typického postoje.

COŽE?  
 CO ŘIKÁŠ?  
**JDI NA ŘADU!**  
 ŘIKALA SI NĚCO?  
 VEM SI TU ČŮŽU SEBOU!  
**JAHŮDKO! CO JSI ŘIKALA?**  
MNĚ JE TO JEDNO  
 NEMĚLA JSI MĚ TO UČIT  
 CHCEŠ SI NĚCO ZAHRÁT? **TO CO TY**  
 K DOBRU COŽE? **CO?**  
**DĚDEČKU** TY JSI TAK ŠIKOVNEJ  
 MŮŽEŠ MI TO ŘÍCT JEŠTĚ JEDNOU?  
**NECHCI!** CO ŘIKAL? ŽE NECHCE!  
**MNĚ JE TO JEDNO**  
ZAHRAJEM SI?  
**TY UŽ JDEŠ ZASE PRYČ?**  
**CO? COŽE? CO?**  
BABA JEDNA!  
 MINDO POJĎ SEM! S ESEM  
 UDĚLAL JSEM SI BRAMBORÁKY  
NENÍ LI NIC?  
 KDYBY JSTE MĚ ROZKRÁJELI  
**TO JSTE NEMĚLI**  
 TADY VÁM VRACIM. NECHCE  
ZAHRAJEM SI  
**CO KOSTICKY?**  
 JSI ŘIKALA?  
**FLEK!** JEŠTĚ VĚTŠÍ!  
**BARUSKO**  
PA.PAVLÍNKO. **FLEK**  
 DEJ SI CO CHCEŠ?  
**TY** NĚKAM JDEŠ?  
TAK MELEŠ.  
 MŮŽEŠ JEŠTĚ  
**JEDNOU?**  
 JÁ SE ZBLÁZNIM  
 NEŘÍKEJ **TO**  
**BABICCE**  
 JÁ JSEM TADY BYL PRVNÍ  
 TO NEVYHAZUJ!  
**JAK TI JE?**  
PROSIM TĚ POSLOUCHEJ MĚ  
**FLEK**  
 NENAHRAJE BABA  
**PRIJDEŠ?**  
MNĚ JE TO JEDNO! ČŮŽO! JDI ZA BAROU.  
**TO JSEM, ALE ŠIKOVNEJ**  
A CO SLDÁŠ TY? COŽE?  
 TO JE DOBRÝ. TO JE **DOBRÝ**  
**CO ŘIKÁŠ?**  
DAM SI TO CO TY  
JÁ SLYŠIM VŠEČINO  
MEŽEŠ MI TO ŘÍCT JEŠTĚ JEDNOU?  
 PAMATUJEŠ SI?  
 TY UŽ ZASE JEDEŠ PRYČ?  
**TO ROZBĚHNU**  
JĚ JAHŮDKA? NONO  
**COŽE?**

Obr. 68 Autorská práce: Dědeček I.



Obr. 69 Autorská práce: Dědeček II.

## 5 Didaktická část

Téma rodiny je velmi frekventovaně začleňované do hodin výtvarné výchovy. Malé děti nejčastěji čerpají inspiraci pro svou tvorbu právě v rodině a jejím prostředí. V mnohých výtvarných příručkách naleznou pedagogové rozdílné náměty pro práci s tématem rodiny, většina je však ve velké míře cílená na žáky předškolního věku či prvního stupně. Uváděné náměty v těchto příručkách se pak zejména týkají pouze zachycení fyzické podoby členů rodiny, tvorby rodokmenu či výrobků pro maminku.

Oproti tomu Věra Roeselová ve své knize *Námět ve výtvarné výchově* vyčleňuje podkapitulu s názvem Rodina, domov, škola, ve které se dotýká i tématu vzájemných vztahů, širší rodiny, vzpomínek či života v rodině.<sup>86</sup>

Rodina je víc než kdy jindy protiváhou veřejného prostoru. Dává svým členům příležitost uplatnění trvalých hodnot oproti konzumnímu postoji a ustavičného těkání mezi věcmi, místy a lidmi. Rodina pomáhá utvářet identitu svých členů, včetně jejich vnímání sebe sama, jejich místa v rodině a jejich role ve společnosti. Posuzujeme se očima své rodiny, pod jejím vlivem korigujeme své chování.

Rodina je zejména pro náctileté velmi osobní a citlivé téma, někteří ji berou bohužel jako samozřejmost. Děti mají mnohdy komplikované vztahy se svými rodiči, jsou si se svou rodinou čím dál vzdálenější, panuje zde jakési odcizení. Zatímco ještě v období na prvním stupni je rodič pro dítě vším, s přechodem na druhý stupeň se valná většina dětí začíná proti rodině vymezovat a osamostatňovat. Pro mnohé jsou rodiče ti, co zakazují, úkolují a jejich světu nerozumí.

Začleněním tohoto tématu do hodin nejen výtvarné výchovy na druhém stupni nám umožňuje upozornit nenásilnou cestou na význam rodiny, její historii, na mezigenerační vztahy.

Ve své didaktické části předkládám tři didaktické transformace rozvíjející námět rodiny. Při vymýšlení jednotlivých transformací jsem se snažila pojmout téma z jiného konce, než je zvykem a přistupovat k němu velmi citlivě. Rodina je zejména pro žáky druhého stupně a

---

<sup>86</sup> ROESELOVÁ V., *Námět ve výtvarné výchově*. Praha: Sarah, 2000. s.111-115

středních škol, stále citlivější téma. Složité vztahy s rodiči, odcizení, komplikovaná rodinná situace, úmrtí v rodině, rebelie, rozvod a mnohé jiné. To vše jsou faktory, které musíme zvážit, pokud se rozhodneme pracovat s námětem rodiny se staršími žáky.

Níže uvedené didaktické transformace jsou cíleny právě na žáky druhého stupně a středních škol, ve kterých se dotýkám mezigeneračních vztahů, širší rodiny, komunikace či tématu dědičnosti. Všechny navrhované hodiny mají za cíl zamyslet se nad tématem rodiny, jejím významem a čerpání z vlastních zkušeností žáků. Jak jsem již zmínila, pro mnohé žáky je téma rodiny problematické a je zapotřebí velké motivace. Na základě mých zkušeností je vhodné na druhém stupni dané téma rodiny představit právě z jiného úhlu pohledu, a nejen jako klasický portrét se zachycením fyzické podoby.



## 5.1 Dědičnost

### Návrh vyučovací hodiny:

**Výtvarný úkol:** Vytvoření abstraktního objektu na základě svých charakterových vlastností a rysů. Následná práce ve dvojicích na společném objektu.

**Tématický celek:** rodina, charakteristické vlastnosti a rysy, dědičnost, genetika, materiál, prostorová tvorba, objekt

**Zadání:** Diskuse na téma rodina a dědičnost. Studenti si poznamenají své vlastnosti či fyzické rysy. Následně si zvolí jeden druh materiálů (pletivo a drát x karton a papír x látku a bavlnky (nitě)), z tohoto materiálu vytvoří abstraktní objekt vlastního já zpodobňující jejich vlastnosti a rysy. V druhé části se žáci rozdělí do dvojic, utvoří tzv. rodičovský pár. Dvojice má za úkol vycházet ze svých já a propojit je, vytvořit na jejich základech společný objekt (potomka), na kterém budou patrné prvky a vlivy obou "rodičů". Kombinace materiálů na základě vzniklých dvojic. Závěrečná reflexe tvorby.

### Cíle:

- Prohlubuje znalosti v odvětví charakteristických rysů a vlastností člověka, uvědomuje si podobnosti a jedinečnosti osobnosti
- Hledá inspiraci ve vlastních zkušenostech
- Zamýšlí se nad tématem rodiny a dědičnosti
- Vytváří prostorový objekt z daného materiálu
- Účinně kombinuje vizuální prostředky pro vytvoření své i společné představy
- Vizualizuje abstraktní pojmy
- Spoluvytváří a podílí se na tvorbě společného prostorového objektu

### **5.1.1 Konceptová analýza – realizované hodina (Dědičnost)**

**Klíčová slova:** rodina, charakteristické vlastnosti a rysy, dědičnost, genetika, materiál, prostorová tvorba, objekt

**Téma:** Dědičnost

**Inspirační východiska:** Hyacinta Hovestadt, Alex Uribe, Karel Malich

**Časová dotace:** 2x90 min

**Pomůcky:** tužka, papír, nůžky, řezák, lepidlo, karton, drát, papírová lepenka, látka, bavlnky, špendlíky, špejle, provázek, tavná pistole

**Záměr a cíle:** Zamýšlení nad tématem rodiny a o jedinečnosti každého z nás, co jej všechno utváří, co mu rodina dala. Student vychází z vlastní zkušenosti. Vizualizuje abstraktní pojmy a účinně kombinuje vizuální prostředky pro vytvoření své i společné představy.

#### **ANOTACE**

##### **Kontext výukové situace – cíl, téma**

Workshop byl realizován v rámci projektového dne na gymnáziu Jana Keplera. Studenti měli za úkol inspirovat se vlastnostmi a rysy, které podělili po svých příbuzných, následně vytvářeli objekty založené na těchto vlastnostech a rysech. Studenti si poznamenali své vlastnosti a fyzické rysy. Následně si zvolili jeden druh materiálů (pletivo a drát x karton a papír x látku a bavlnky (nitě)), z tohoto materiálu vytvořili abstraktní objekt vlastního já zpodobňující jejich vlastnosti a rysy.

V druhé části se žáci rozdělili do dvojic, utvořili tzv. rodičovský pár. Dvojice měla za úkol vycházet ze svých já a propojit je, vytvořit na jejich základech společný objekt (potomka), na kterém budou patrné prvky a vlivy obou "rodičů". V tomto zadání čerpají studenti inspiraci ze svého osobního života a zkušeností. Cílem úkolu je uvědomění si podobnosti a jedinečnosti osobnosti. Zamýšlení se nad tématem rodiny a jeho možného využití coby hlavního zdroje inspirace. Účinně kombinovat vizuální prostředky pro vytvoření své i společné představy. Vizualizovat abstraktní pojmy. Podílet se na tvorbě společného prostorového objektu, týmová práce. Úkol byl realizován v rámci projektového dne gymnázia se čtrnácti studenty ve věku 12-15 let.

## **Didaktické uchopení obsahu – činnosti žáka a učitele**

Studenti si zvolili workshop podle poskytnuté anotace. Tato anotace byla výchozím bodem pro diskusi, zejména dva pojmy, a to prostorová tvorba a jedinečnost. Ze začátku jsou studenti ostýchaví, po chvíli za pomoci návodných otázek se však zapojují do diskuse a sdílí své zkušenosti.

### **Anotace workshopu**

V rámci workshopu Dědičnost budeme pracovat s uměleckým oborem prostorová tvorba. Výchozí inspirací pro vaši tvorbu bude jedinečnost každého z vás. Máte zkušenost se šitím či rádi pracujete s papírem nebo vás třeba láká práce s pletivem a dráty. Každému vyhovuje něco jiného, a proto si také pro svou tvorbu zvolíte sami jeden z materiálů, se kterým budete pracovat. V druhé části workshopu budeme materiály kombinovat a dále rozvíjet vaši nabitou zkušenost jak s prostorovou tvorbou, tak se samotným materiálem.

### **Společná diskuse nad otázkami:**

- Co si představíte pod termínem prostorová tvorba?
- Co vám prostorová tvorba nabízí oproti malbě či kresbě?
- Jedinečnost každého z nás, co nás utváří, kdo nebo co ovlivňuje to, jací jsme a jak vypadáme?
- Můžete uvést nějaký příklad dědičných vlastností?

Po diskusi následovala prezentace zaměřená na umělce, kteří se věnují prostorové tvorbě a volí především neobvyklé materiály. Objekty z kartonu od německé umělkyně Hyacinty Hovestadt, objekty z vlnité lepenky od Alexe Uribe a v neposlední řadě drátěné objekty českého umělce Karla Malicha.

Následně studenti měli za úkol napsat dva fyzické rysy a dvě vlastnosti, které podědili. Poté vytvořili návrh na abstraktní objekt, na základě poznamenaných vlastností a rysů, tzv. vlastní já. S každým studentem jsem návrh zkonzultovala. Před samotnou tvorbou si studenti museli zvolit jednu skupinu materiálů, ze které budou tvořit. Byla vytvořena tři stanoviště (kov, papír, textil) a jedno společné stanoviště, na kterém byl materiál, který byl pro všechny skupiny (dřevěné špejle a provázky). Ze čtrnácti studentů si sedm studentů zvolilo práci s

drátem a pletivem, šest studentů se uchýlilo k papíru a kartonu, jedna studentka si vybrala látku a bavlnky. Studenti byli instruováni o bezpečnosti práce zejména s řezáky, kleštěmi a dráty. Na konci první části workshopu jsme umístili hotové objekty do středu místnosti, následně se každý student vyjádřil ke své práci. Jaké vlastnosti a rysy jejich objekty zpodobňují? Při diskusi nad objekty již ze studentů opadl stud a nebáli se sdílet své nápady s ostatními.

Druhá část workshopu byla zahájena losováním. Studenti, kteří pracovali s kovem si k sobě vylosovali partnera do dvojice. Ze čtrnácti dětí bylo deset spolužáků z jedné třídy, o to více byly zajímavé dvojice, které se vůbec neznaly. V druhé části měli spolupracovat ve dvojici a vycházet ze svých já a propojit je, kombinovat použité materiály a vytvořit společný objekt (potomka), na kterém budou patrné prvky a vlivy obou “rodičů“. Tato fáze workshopu byla více dynamická než první, studenti se ve dvojicích radili, navrhovali a následně tvořili společný objekt. Některé dvojice zapojovaly do svého společného objektu také jejich společné zájmy, které by jejich “potomek“ podědil.

Na závěr opět proběhla prezentace hotových objektů, pokaždé byl vystaven společný objekt a s ním i jeho “rodiče“. Dvojice se společně k práci vyjádřily, po celou dobu prezentace panovala uvolněná atmosféra. Některé dvojice své potomky pojmenovaly.

Všichni studenti byli schopni o své práci mluvit, představit ji ostatním, pokládat i odpovídat na doplňující otázky.

## ANALÝZA

### Struktura obsahu

<b>Tematická vrstva</b>	Prostorová tvorba, dědičnost, materiál
<b>Konceptová vrstva</b>	Rodina, objekt, Hyacinta Hovestadt, Alex Uribe, Karel Malich
<b>Kompetenční vrstva</b>	Manuální zručnost, tvůrčí proces, inspirace vlastní zkušeností, sebereflexe, seberealizace, verbální reflexe, skupinová práce, práce s limitujícím materiálem

## **Rozbor transformace obsahu s výhledem k alteraci**

Tento úkol byl sestavován jako workshop a počítá tedy s delší časovou dotací. Tento úkol má dvě hlavní těžiště, jedním z nich je technika a materiál. Volila jsem takový materiál, se kterým se ve školách pracuje jen zřídka. S tím je také spojená i finální podoba, prostorový objekt, který také není pro školní práci tak běžný. Druhým těžištěm je samotné téma dědičnosti.

## **ALTERACE**

### **Návrh alterace**

Jedna z možností alterace je změna techniky a tím také změna podoby finální práce. Zvolit jednodušší a dostupnější techniku, která je ve škole lépe realizovatelná, například malba nebo koláž.

**Fotografická dokumentace:**





## 5.2 Obraz rodiny

### Návrh vyučovací hodiny:

**Výtvarný úkol:** Zachycení dvou či více rodinných příslušníků při společné činnosti. Žáci se zamýšlí také nad viditelnou či neviditelnou podobností, přemýšlí o vzájemných vazbách a vztazích aktérů. Návaznost na hodiny českého jazyka, žák tak může vycházet z vlastního psaného popisu pro výtvarné ztvárnění.

**Tématický celek:** rodina, popis, vztahy, postava, zájmy, malba, portrét

**Zadání:** Vytvořte obraz rodiny (minimálně dvou osob) při společné aktivitě. Jednu z postav si definujte psaným popisem. Snažte se držet napsaného popisu při kresbě jedné z postav a vytvořte k ní libovolného rodinného člena či členy.

Položte si otázky: *Co mají spolu společného: zájmy? rysy? styl?* Zobrazte obě postavy v jedné společné scéně (indoor/outdoor). Je jen na vás, jakou společnou činnost budou vykonávat či v čem si budou podobní (*Musí si být vůbec podobní?*). Formát papíru A3, malířské techniky si zvolte dle svého uvážení a dostupných možností.

### Cíle hodiny:

- Žák se při výtvarném ztvárnění dané postavy drží svého psaného popisu
- Žák volí a užívá odpovídající postupy k vyjádření své představy dané scény
- Prohlubuje své znalosti v kresbě postavy a jejích charakteristických rysů, uvědomuje si podobnosti a jedinečnosti
- Hledá inspiraci ve vlastních zkušenostech
- Zamýšlí se nad tématem rodiny

### 5.2.1 Konceptová analýza – realizované hodiny (Obraz rodiny)

**Klíčová slova:** rodina, popis, vztahy, postava, zájmy, malba, portrét

**Téma:** Rodina

**Inspirační východiska:** Karel Škréta – *Podobizna řezače drahokamů Dionysia Miseroniho a jeho rodiny*, Carrie Mae Weems – *The Kitchen Table*, Michael Andrews – *Melanie a já plavání*, March Avery – *Bedtime story*, Henry Ossawa Tanner – *The Banjo lesson*

**Časová dotace:** 2x135 min

**Pomůcky:** Tempery, akvarel či vodové barvy, formát papíru A3, štětce, tužka

**Záměr a cíle:** Zamyšlení nad tématem obraz rodiny. Přemýšlet o vzájemných vazbách a vztazích aktérů na obrazech. Žák vychází z vlastního psaného popisu pro výtvarné ztvárnění.

#### ANOTACE

##### Kontext výukové situace – cíl, téma

Úkol navazuje na předešlou práci v hodinách výtvarné výchovy a českého jazyka. Žáci zde tvořili vlastní město spojené i se slohovým popisem. V tomto zadání čerpají z popisu konkrétního obyvatele svého smyšleného města, kterého mají za úkol vyobrazit s příbuzným či příbuznými při společné aktivitě. Žáci užití techniku malby dle dostupných možností, jedinou podmínkou bylo při malbě použít pouze tři barvy. Cílem úkolu po technické stránce je práce s limitujícím počtem barev jejich míchání a práce s plochou. Převést psaný popis do výtvarného vyjádření, vložit do obrazu příběh. Zamyslet se nad tématem obraz rodiny z jiného úhlu pohledu než jako nad klasickým rodinným portrétem, tak jej známe z umění minulosti. Úkol byl realizoval s 23 žáky šestého ročníku druhého stupně základní školy, formou distanční výuky.

##### Didaktické uchopení obsahu – činnosti žáka a učitele

Úkol byl rozdělen do dvou delších výukových bloků (2x135 min). Zadání je v přímé návaznosti na předešlé úkoly v hodinách výtvarné výchovy také ve slohovém cvičení českého jazyka.

V úvodu hodiny jsou seznámeni žáci se tématem obraz rodiny, formou diskuze s návodnými otázkami, které měly přimět žáky zamyslet se nad daným tématem, popřípadě sdílet vlastní zkušenost. Otázky jsou zaměřené zejména na širší rodinu nikoli jen na rodiče či sourozence.

- Co nebo kdo určuje to, jak vypadáme? Jací jsme?
- Kdo kromě rodičů a sourozenců patří do rodiny?
- Máte s členy z vaší širší rodiny společné zájmy či koníčky?

Po diskuzi byla žákům představena tvorba některých umělců, kteří s tématem rodiny pracovali ve své tvorbě, jejich rozdílné přístupy k tématu i pojetí figury.

Zadání úkolu: Čerpejte z popisu obyvatele svého smyšleného města, kterého vyobrazíte s jeho příbuzným či příbuznými při společné aktivitě. Následně měli žáci čas na tvorbu svých návrhů. Tyto návrhy a krátký popis obrazu (Kdo je na obraze? Co dělají? Popřípadě uvést techniku a barevnost.) odevzdali ten samý den do prostředí Google Classroom. Všem žákům, kteří odevzdali své návrhy, byla do zpráv napsaná zpětná vazba, rada či doplňující dotazy.

Setkání, které proběhlo následující týden v úvodu hodiny bylo určeno pro konzultace, žáci si zde ujasňovali zejména techniku. Následně měli čas na práci na svých malbách. Po dvou hodinách jsme se opět setkali přes Google Meet, na tomto setkání jsem sdílela jednotlivé práce žáků, ti měli prostor se vyjádřit a seznámit i ostatní žáky s jejich prací. Následně jsme s žáky zhodnotili proběhlé hodiny.

## ANALÝZA

### Struktura obsahu

<b>Tematická vrstva</b>	Malba, situační portrét, barva, popis, figura
<b>Konceptová vrstva</b>	Rodina, Karel Škréta, Francisco Goya, March Avery, Michael Andrews, Carrie Mae Weems, Michael Rittstein
<b>Kompetenční vrstva</b>	Zachycování okamžiku, výtvarné vyjádření na základě popisu, práce s limitujícím materiálem, sebereflexe, seberealizace, inspirace vlastní zkušeností

## **Rozbor transformace obsahu s výhledem k alteraci**

Práce v distanční výuce je velice složitá. Zejména vnitřní motivace žáků je v distanční výtvarné výchově nepostradatelná. Avšak distanční forma výuky nám poskytla něco neobvyklého, co při klasické prezenční výuce nezažijeme, a to že se tvůrčí prostředí přesunulo do rodinného.

## **ALTERACE**

### **Návrh alterace**

Pokud bych měla možnost daný úkol realizovat ještě jednou, neomezovala bych žáky v barevnosti. Pro mnohé byl právě tento bod velice komplikovaný a nedokázali svůj psaný popis podřídít limitující barevnosti. Dále bych dala žákům na výběr techniku malby, tak také kresby. Mnohým žákům kresba vyhovovala daleko více pro jejich výtvarné vyjádření nežli malba.

**Fotografická dokumentace:**



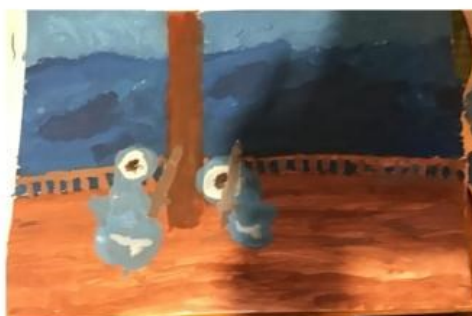
„Sestry si povídají v kavárně.“



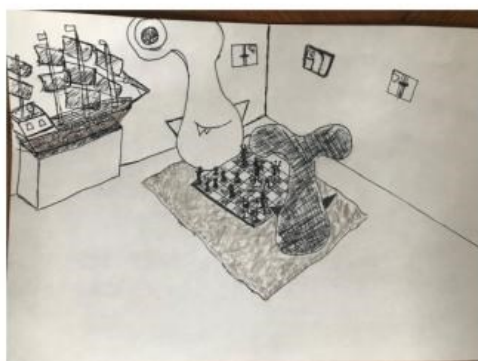
„Starostka se sestrou mají piknik na louce.“



„Tilda IV a Silver II jak loví.“



„Na mém obrázku bojuje princ Saska se svým bratrem Lordem Sasíkem XIV. na palubě lodi.“



„Na obraze je Král Sagoskatt Sasík a jeho brácha Princ Qusík z planety Venuše, hrají šachy a za chvíli půjdou na hostinu.“



„Dva mimozemšťané na lovu.“



„Starostka města se svojí dcerou lezou po stromech a z větve pozorují zvířata.“



„Na mém obrázku je královna Bendea jak loví se svým synem, princem Kedenem lovnou zvěř.“



„Zakladatel Křečíkova pod Ořeškem se svými vnoučaty na procházce v nově založeném parku.“



„Pan starosta píše noty a u toho učí svého vnuka hrát na hudební nástroje.“



„Ředitel muzea vesmírných zajímavostí a jeho vnouček, který přišel za dědou do práce a teď tam v muzeu spolu chodí po chodbách a prohlíží si vesmírné zajímavosti ve vitrinách.“



„Starosta Vlkodav hlídá svá vnoučata v parku.“





„Na obrázku je vlastně starosta (jen mladší protože starosta je v realitě už po smrti ... na obrázku je mu asi 20 let) se svou rodinou se svým bratrem, nejlepším kamarádem s jeho manželkou a dětmi, a se svou mámou (tou starou pani) oslavují jeden rok syna jeho kamaráda.“



„Klíčník a rada starých klíčníků.“



„Zahradník se svým mladším synem, kterého se snaží poučit o rostlinách a jejich pěstování, a mezitím jeho starší dcera kontroluje, zda na rostlince v květináči nejsou žádné škůdci.“



### 5.3 Typografický portrét rodiny

#### Návrh vyučovací hodiny:

**Výtvarný úkol:** Psaný text převedený do obrazu. Využití typografie pro ztvárnění konkrétního člena rodiny, užití písma coby výtvarného prostředku. Každý člověk má svůj specifický slovník, používá různé hlášky či slovní spojení, které jsou pro dotyčného přirozené. Studenti mají za úkol vytvořit z těchto vět či slov portrét/postavu konkrétního člena rodiny.

**Tématický celek:** rodina, postava, silueta, typografie, portrét, komunikace

**Zadání:** Zvolte si jednoho člena své rodiny, zamyslete se nad tím, jak mluví, co říká, zda jsou pro něj typická některá slovní spojení. Poznamenejte si hlášky, které si v souvislosti s danou osobou vybavíte. Nakreslete stojící siluetu dané osoby, opět se zaměřte na charakteristické držení těla a proporce. Využijte poznamenané hlášky, pro modelaci postavy. Vytvořte minimálně dva návrhy, využijte nakreslenou siluetu, kterou přetvoříte jen za pomoci textu. Finální verzi zpracujete v grafickém programu Adobe Photoshop, Adobe Illustrator či Adobe InDesign. Možnost je také práci finálně zpracovat v ruce, kresebnými technikami či s využitím autorských šablon.

#### Cíle hodiny:

- Student převede psaný text v obraz
- Pracuje s textem v ploše, cíleně jej transformuje do určitého tvaru
- Student pracuje jak s formou, tak obsahem výtvarné práce
- Student volí a užívá odpovídající postupy k ztvárnění postavy za pomoci typografie
- Prohlubuje své znalosti a dovednosti v práci s grafickými programy
- Čerpá inspiraci ve vlastních zkušenostech
- Zamýšlí se nad tématem komunikace v rámci rodiny

### **5.3.1 Konceptová analýza – realizované hodiny (Typografický portrét rodiny)**

**Klíčová slova:** rodina, silueta, postava, portrét, typografie, komunikace

**Téma:** Typografický portrét rodiny

**Inspirační východiska:** Guillaume Apollinaire, Phil Hansen, Eduard Ověčáček

**Časová dotace:** 4x225 min

**Pomůcky:** tužka, papír, počítač, grafické programy (Adobe Photoshop, Adobe Illustrator)

**Záměr a cíle:** Zamyšlení nad tématem rodiny a o jedinečnosti každého z nás, co jej všechno utváří. Student vychází z vlastní zkušenosti. Student volí a užívá odpovídající postupy k ztvárnění postavy za pomoci typografie.

#### **ANOTACE**

##### **Kontext výukové situace – cíl, téma**

Psaný text převedený do obrazu. Využití typografie pro ztvárnění konkrétní osoby, užití písma coby výtvarného prostředku. Každý člověk má svůj specifický slovník, používá různé hlášky či slovní spojení, které jsou pro dotyčného přirozené. Studenti mají za úkol vytvořit z těchto vět či slov postavu konkrétního člena rodiny.

Úkol byl předem konzultován s vedoucím oboru propagační grafika, otevírá téma typografie jako primárního výtvarného prostředku. Studenti měli za úkol vytvořit postavu svého rodinného člena za pomoci písma, konkrétně využít typické hlášky daného člena. V tomto zadání čerpají studenti inspiraci ze svého osobního života a zkušeností. Finální verze je realizovaná pomocí grafických programů v černobílém provedení. Jedná se o studenty propagační grafiky, kteří mají již jisté znalosti práce v grafických programech, tento úkol je nadále rozvíjí zejména v odvětví práce s typografií. Cílem úkolu je vyvážená práce s obsahem a formou, cílené užívání a transformování textu do určitého tvaru. Zamyšlení se nad tématem rodiny a jeho možného využití coby hlavního zdroje inspirace.

Úkol jsem realizovala se studenty čtvrtého ročníku oboru propagační grafika na Střední uměleckoprůmyslové škole na Žižkově.

## **Didaktické uchopení obsahu – činnosti žáka a učitele**

Úkol byl studentům prezentován jako týdenní projekt, který byl propojen v návaznosti na hodiny technologie, během kterých byli studenti seznámeni s typografií a jejím využitím.

Při prvním setkání jsou studenti v úvodu hodiny seznámeni s tématem typografická rodina, diskuse na téma rodina a typické hlášky jednotlivých členů, studenti sdílí své osobní zkušenosti.

### **Společná diskuse nad otázkami:**

- Pracovali jste někdy s tématem rodiny ve škole?
- Pokud ano, v jakých hodinách a jakým způsobem?
- Mají členové vaší rodiny nějaké charakteristické hlášky? Vzpomenete si na ně?

Po diskusi následovala prezentace zaměřená na práci s textem a písmem jako primárním výtvarným prostředkem. Prezentace obsahovala kaligramy Guillaumea Apollinaire, ručně psané portréty Phila Hansena, česká scéna je zastoupena tvorbou Eduarda Ovčáčka. Dále jsem studentům představila svou vlastní tvorbu na toto téma: typografické portréty mého dědečka. Následně byl studentům zadán projekt a sdělen harmonogram odevzdávání jeho jednotlivých fází.

**Zadání úkolu:** Zvolte si jednoho člena své rodiny, zamyslete se nad tím, jak mluví, co říká, zda jsou pro něj typická některá slovní spojení. Poznamenejte si hlášky, které si v souvislosti s danou osobou vybavíte. Nakreslete celou siluetu dané osoby, zaměřte se na charakteristické držení těla a proporce. Využijte poznamenané hlášky, pro modelaci postavy. Vytvořte minimálně dva návrhy, následně využijte nakreslenou siluetu, kterou přetvoříte jen za pomoci textu. Finální verzi zpracujete v grafickém programu Adobe Photoshop, Adobe Illustrator či Adobe InDesign.

Na konci prvního setkání studenti jednotlivě konzultovali své návrhy. Následující den pracovali na prvních verzích v počítači, zkoumali možnosti grafických programů. Při třetím setkání jsme si se studenty vytiskli první verze, nad kterými jsme společně diskutovali, následně byl prostor pro úpravu finální verze dle připomínek. Na konci třetího setkání všichni studenti odevzdali tiskové podklady své finální verze a také krátký popis jejich práce, zejména představení zobrazovaného člena rodiny.

Poslední setkání proběhlo následující týden, kvůli tisku prací. Pro tento úkol byl zvolen netradiční formát roll-up (80x200cm). Poté společně za pomoci vytištěných prvních verzí seřadili práce pro instalaci, kterou si následně sami zrealizovali.

Se studenty jsme se shodli na losování pořadí pro závěrečnou prezentaci a reflexi celého projektu. Všichni studenti byli schopni o své práci mluvit, představit ji ostatním a odpovídat na doplňující otázky. Jednotlivé práce studenti také navíc doplnili o popisy jednotlivých rodinných členů.

## ANALÝZA

### Struktura obsahu

<b>Tematická vrstva</b>	Typografie, písmo, počítačová grafika, figura
<b>Konceptová vrstva</b>	Rodina, Guillaume Apollinaire, Phil Hansen, Eduard Ovčáček, Lenka Klodová
<b>Kompetenční vrstva</b>	Technická a manuální zručnost, tvůrčí proces, pozorování a inspirace skutečností a vlastní zkušeností, sebereflexe, seberealizace, verbální reflexe

### Rozbor transformace obsahu s výhledem k alteraci

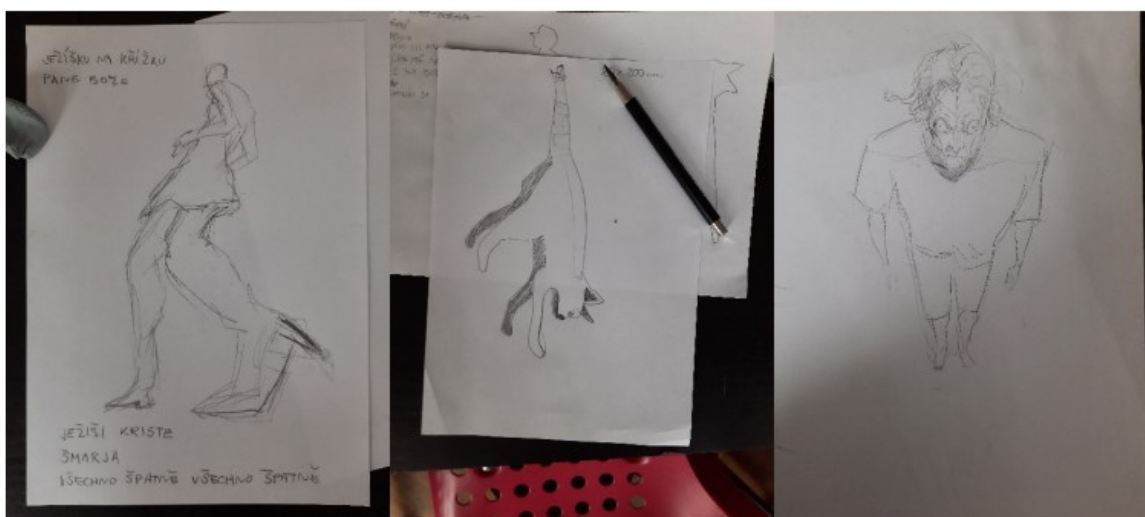
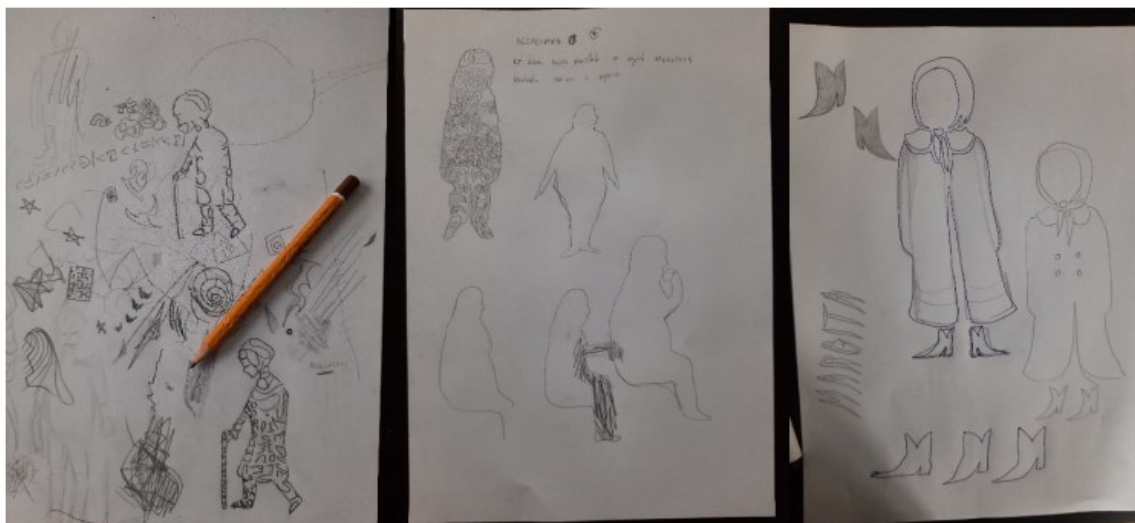
Tento úkol byl sestavován pro studenty čtvrtého ročníku oboru propagační grafika na Střední uměleckoprůmyslové školy na Žižkově. Toto zadání tedy počítá se znalostmi práce s grafickými programy. Je však samozřejmě možné dané zadání upravit i pro gymnázia či druhý stupeň základní školy.

## ALTERACE

### Návrh alterace

Jedna z možností alterace je změna techniky a tím také podoby finální práce. Namísto počítačové grafiky zvolit ručně psané písmo, razítka či šablony. Druhou možnou alterací je samotný námět. V případě tohoto zadání studenti měli pracovat s celými slovy či větami, dalo by se, ale také pracovat s jedním slovem a využít pouze písmena z daného slova pro jeho výtvarné vyjádření.

**Fotografická dokumentace:**







„K provedení tohoto úkolu jsem si jako hlavní vzor vybrala svou babičku Margitu. Moje babička toho už nenamluví tolik, ale vždy má své hlavní výjevy, kterými nás každý den obohacuje, některé z nich i ve slovenštině, jelikož je původem ze Slovenska. Má již několik let problémy s mluvením, a proto je pro ni těžké skládat komplexnější věty a celkově se vyjadřovat. Především si teď stěžuje nebo říká, že už jí něco nebaví nebo to nechce dělat. Přestože by se mohlo zdát, že je pouze nepříjemně a negativně naladěná opak je pravdou. Je to stále velice milá a pečující osoba s velkým srdcem. V poslední době chce mít klid, koukat se na A-Z kvíz, nestresovat se. Pokaždé když přijedu navštívit domů rodinu, je plná radosti a natěšení, že spolu můžeme strávit chvíli času.

Její postavu jsem se snažila zachytit tím nejčastějším a nejvíce zapamatovatelným výběrem oblečení co vždy nosí, tedy především v tomto období, kdy už začíná být velká zima. Nikdy by nevyšla ven bez krásného šátku na hlavě, perfektně zavázaného na uzel pod bradu, bez kožených bot již několik let v perfektním stavu a prošívaného hnědého zimního kabátu, také v naprosto nedotknutelném stavu, spíše vypadajícího, jako kdyby právě čekal ve výloze v luxusním obchodu.“



„Ke zpracování tohoto úkolu jsem si vybrala mého otce. Neustále mluví o politice, dokáže na to nadávat hodiny a nepřijímá žádné poznámky nebo argumenty. Nadává na současnou, minulou, budoucí situaci i situace které se nestaly nebo malém staly a možná že by všechno nakonec dopadlo líp, kdyby staly, ale to, co tohle nesměl být stát zlodějů a podvodníků a niko nikdy stejně nedojde spravedlnosti...

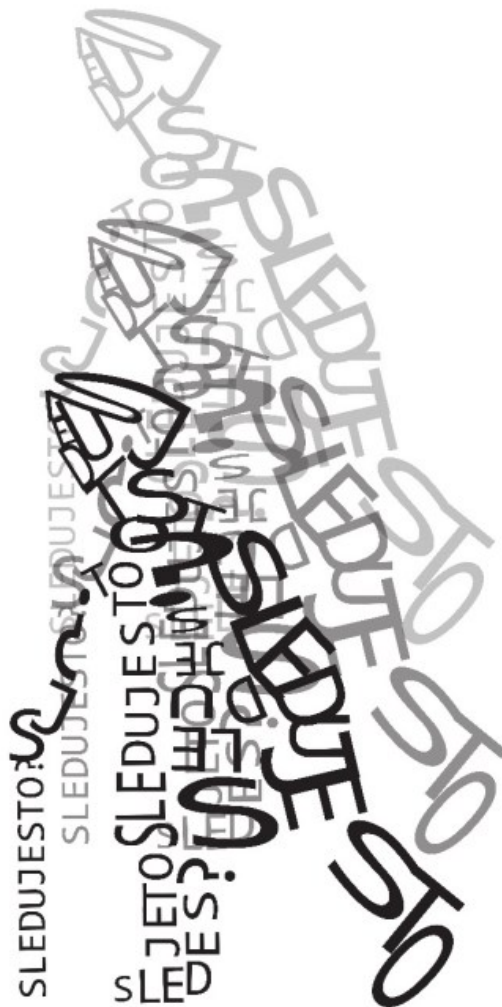
*Věřím, že být chycený v konverzaci s ním je jeden z trestů pátého kruhu pekla.*

*To jsem se pokusila zachytit v mé práci, jeho upřený pohled se snaží uhádnout koho jste volili (správná odpověď není, stejně vás čeká přednáška o pádu demokracie).“*



*„Má babička byla pro tento úkol ideální volba, protože má silnou osobnost. Je aktivní, stále někde běhá a u toho skvěle stihá lamentovat a barvitě a afektovaně popisovat různé situace. Proto je má postava v pohybu a prakticky nepřečtete, co říká v takovém spěchu je. Na tom, co říká ani tolik nezáleží, babička většinou lamentuje v zápalu situace a častokrát sama říká, že to tak nemyslela. Slova, která jsem vybrala jako nejpoužívanější a zároveň nejkrásnější jsou šmankote a ježišmarja.“*





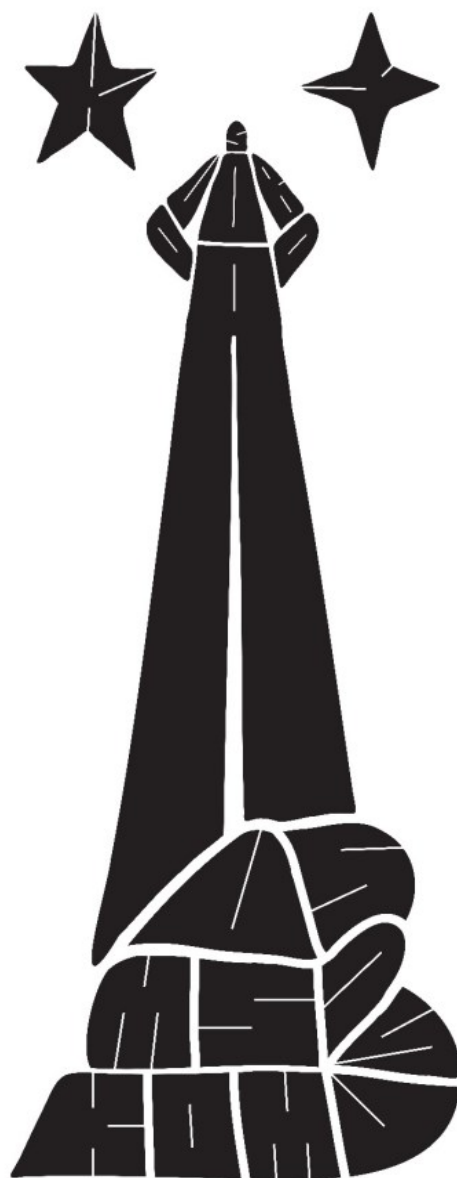
*Toto je moje babička. Má Alzheimerovu chorobu, a proto opakuje větu „Sleduješ to?“*

*Toto je moje babička. Má Alzheimerovu chorobu, a proto opakuje větu „Sleduješ to?“*

*Toto je moje babička. Má Alzheimerovu chorobu, a proto opakuje větu „Sleduješ to?“*

*Toto je moje babička. Má Alzheimerovu chorobu, a proto opakuje větu „Sleduješ to?“*

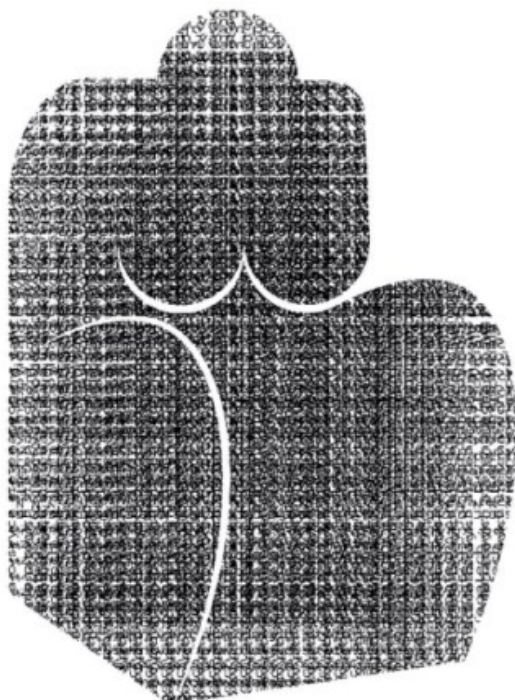
*Toto je moje babička. Má Alzheimerovu chorobu, a proto opakuje větu „Sleduješ to?“*



*„Pro tento projekt jsem zvolil svého pradědu, po válce byl mocným člověkem vlastnil továrnu na konzervy a firmu na rozvoz uhlí. Nikdy jsem svého pradědu nepoznal, ale z vyprávění působil velmi charismaticky, sebevědomě a zároveň přísně. Na obraze je nejdříve můj praděda vyobrazen jako mocný člověk, působí obrovsky, stojí, ruce má v bok a celkově dává sebejistý dojem. V jeho těle je nápis svoboda, praděda byl svobodný, sám se dopracoval do svoji pozice. V dolní části je vyobrazen smutný, bezmocný a zdrcený člověk, je na dně. Potom co se v ČR dostali k moci komunisté byla na něj uvalena milionářská daň a šel do vězení, ve kterém také zemřel. Do jeho těla jsem napsal nápis komunismus. V horní části obrazu jsou dvě hvězdy, první komunistická znázorňuje zmar a konec svobody. Druhá čtyřcípá polárka má znázorňovat svobodu, sílu a naději na lepší časy. Pradědu jsem zvolil, protože jsem ho vždy obdivoval i když jsem ho nikdy nepotkal.“*



Ó



*„Toto je má zesnulá prateta, bývalá operní pěvkyně, která trpěla Alzheimerovou nemocí. Vzpomínám si na ní jako na milou usměvavou korpulentní dámu. Často jsem jí chodíval navštěvovat, sedávala v křesle, vyprávěla a vzpomínala na minulost stále dokola. „Už jsem vám vyprávěla o svých štěňatech?“ Zachytil jsem jí v pozici, ve které si ji pamatuji a za využití jedné věty, která se stále opakuje.“*

**Instalace:**



## Závěr

Tato práce měla za cíl zmapovat proměny zobrazování rodiny v minulosti a současnosti. Již v úvodní kapitole, ve které se snažím definovat rodinu, vyvstává její diverzita a mnohotvárnost. Slovy sociologa Ivana Možného „*Sociologická teorie rodiny neexistuje stejně tak, jako neexistuje jednotná rodina.*“<sup>87</sup>

Stejně tomu tak je i u zobrazování rodiny, kde neexistuje jednotný způsob či přístup. Téma pokrývá celé spektrum způsobů práce jak s výrazovými výtvarnými prostředky umělců, tak i obsahovou stránkou jednotlivých děl. Obrazy rodin mimo jiné také plnily rozdílné funkce a odlišně působily na diváka. Jako je tomu například u tradičních rodinných portrétů tvořených na zakázku, které plnily funkci reprezentativní oproti moralizujícím obrazům prostého lidu. Oba obrazy zobrazovaly rodinu, avšak naprosto odlišným způsobem, zatímco první zdůrazňuje její postavení, pospolitost a moc, druhý klade důraz na její hodnoty, postoje a morálku. Úplně jiným způsobem pak přistoupili k zobrazování rodiny impresionisté, kteří se zaměřili na její každodennost a přirozenost. Fotografie převzala do jisté míry klasický rodinný portrét a otevřela tak pro umělce nová témata, která se s rodinou pojí.

Uchopení tématu rodiny je velmi osobní téma a je zapotřebí s ním pracovat opatrně a citlivě. Zatímco pro děti na první stupni jsou rodiče vším, na druhém stupni jsou pro mnohé naopak často na obtíž. Náctiletí většinu svého volného času tráví se svými vrstevníky a jen v malé míře podnikají společné aktivity s rodinou či širší rodinou. O to více považuji začlenění tohoto tématu do výuky za aktuální, umožňuje nám upozornit nenásilnou formou na význam rodiny pro jednotlivce, na mezigenerační vztahy, historii či na její tradice a zvyky. Při psaní této práce jsem si uvědomila, jak je pro mě má rodina důležitá a nepostradatelná. Do jak velké míry ovlivňuje můj život, moji práci i tvorbu.

---

<sup>87</sup> MOŽNÝ I., *Sociologie rodiny*. Praha: Sociologické nakladatelství, 2002, s. 22

## Seznam použitých informačních zdrojů

ANG, Tom. Fotografie: velké obrazové dějiny. Praha: Knižní klub, 2015. Universum. ISBN 978-80242 5018-2.

BERGER, Peter L. a LUCKMANN, Thomas. *Sociální konstrukce reality: pojednání o sociologii vědění*. Brno: Centrum pro studium demokracie a kultury, 1999. ISBN 80-85959-46-1.

BIRGUS, Vladimír. *Vnitřní okruh v současné české fotografii*. Praha: KANT ve spolupráci s Galerií hlavního města Prahy, 2013. ISBN 978-80-7437-099-1.

BOURDIEU, Pierre. *Nadvláda mužů*. Praha: Karolinum, 2000. ISBN 80-7184-775-5.

BOURDIEU, Pierre. *Teorie jednání*. Praha: Karolinum, 1998. ISBN 80-7184-518-3.

*Fotograf: časopis pro fotografii a vizuální kulturu*. Praha: Mediagate, 1. ročník 2002. ISSN 1213-9602.

GIDDENS, Anthony, SUTTON, Philip W. (ed.). *Sociologie*. Praha: Argo, 2013. ISBN 978-80-257-0807-1.

GIDDENS, Anthony. *Unikající svět: jak globalizace mění náš život*. Post (Sociologické nakladatelství). Praha: Sociologické nakladatelství, 2000. ISBN 80-85850-91-5.

GOMBRICH, E. H. *Příběh umění*. Praha: Argo, 1997]. ISBN 80-204-0685-9.

GUMPOLEC, Lenka. *Mezigenerační vztahy z pohledu současných českých umělců*. *Bakalářská diplomová práce*. Brno: Masarykova univerzita, Filozofická fakulta. Vedoucí práce Doc. PhDr. Ladislav Kessner, Ph.D., 2014.

HALÍŘOVÁ, Marie. *Portrétní tvorba*. Soudobé české umění. Praha: Odeon, 1981.

HANKE, Jiří a SEDLÁČEK, Pavel. *Otisky generace*. Praha: Kuklik, 1998. ISBN 80-86079-05-8.

HELUS, Zdeněk. *Dítě v osobnostním pojetí: obrat k dítěti jako výzva a úkol pro učitele i rodiče*. *Pedagogická praxe*. Praha: Portál, 2004. ISBN 80-7178-888-0.

HOLLÝ, Michaela. Rodina ve fotografických projektech. Diplomová práce. Opava: Slezská univerzita v Opavě. Filozoficko-přírodovědecká fakulta. Vedoucí práce doc. Mgr. Václav Podestát, 2019.

JANDOUREK, Jan. *Sociologický slovník*. Praha: Portál, 2001. ISBN 80-7178-535-0.

JANDOUREK, Jan. *Úvod do sociologie*. Vyd. 2. Praha: Portál, 2009. ISBN 978-80-7367-644-5.

JENKINSON, Mark. *Kompendium portrétní fotografie*. Encyklopedie – grafika a fotografie. Brno: Zoner Press, 2011. ISBN 978-80-7413-159-2.

JURECOVÁ, Anna. *Rodina jako výchozí téma současné umělecké tvorby*. Diplomová práce. Ústí nad Labem: Univerzita Jana Evangelisty Purkyně v Ústí nad Labem. Fakulta umění a designu. Vedoucí práce PhDr. Ludvík Hlaváček, 2014.

KALUŽOVÁ, Jana. *Donátor ve světě symbolů: Interpretace tří vybraných děl Jana van Eycka*. Bakalářská diplomová práce. Brno: Masarykova univerzita, Filozofická fakulta. Vedoucí práce PhDr. Aleš Filip, Ph.D., 2012.

KRAUS, Blahoslav. *Člověk – prostředí – výchova: k otázkám sociální pedagogiky*. Brno: Paido, 2001. ISBN 80-7315-004-2.

LE GOFF, Jacques. *Kultura středověké Evropy*. Praha: Odeon, 1991. ISBN 80-207-0206-7.

MATOUŠEK, Oldřich. *Rodina jako instituce a vztahová síť*. 3., rozš. a přeprac. vyd. Studijní texty (Sociologické nakladatelství). Praha: Sociologické nakladatelství, 2003. ISBN 80-86429-19-9.

MÁRA, Pavel a ULVEROVÁ, Radana. *Pavel Mára: fotografie 1969-2014 = photographs 1969-2014*. Praha: MARA ve spolupráci s nakladatelstvím KANT, 2015. ISBN 978-80-905928-0-3.

MAREŠ, Petr a POTOČNÝ, Tomáš (ed.). *Modernizace a česká rodina: Modernization and the Czech family : sborník prezentací na sympoziu pořádaném ve dnech 15.-17. října 2003 Fakultou sociálních studií Masarykovy univerzity v Brně*. Sociální studia. Brno: Barrister & Principal, 2003. ISBN 80-86598-61-6.

- MĚŠŤÁNKOVÁ, Kateřina. Rodina motivem a inspirací fotografa. Bakalářská práce. Zlín: Univerzita Tomáše Bati ve Zlíně, Ústav reklamní fotografie a grafiky. Vedoucí práce MgA. Jan Jindra, 2010.
- MONTOUSSÉ, Marc a RENOUARD, Gilles. *Přehled sociologie*. Přeložil Kateřina DOHNALOVÁ. Praha: Portál, 2005. ISBN 80-7178-976-3.
- MOŽNÝ, Ivo. *Česká společnost: nejdůležitější fakta o kvalitě našeho života*. Praha: Portál, 2002. ISBN 80-7178-624-1.
- MOŽNÝ, Ivo. *Moderní rodina: (mýty a skutečnosti)*. 1990. Brno: Blok, 1990. ISBN 80-7029-018-8.
- MOŽNÝ, Ivo. *Rodina a společnost*. Ilustroval Vladimír JIRÁNEK. Studijní texty (Sociologické nakladatelství). Praha: Sociologické nakladatelství, 2006. ISBN 80-86429-58-X.
- MOŽNÝ, Ivo. *Sociologie rodiny*. Vyd. 2., upr. Základy sociologie. Praha: Sociologické nakladatelství, 2002. ISBN 80-86429-05-9.
- PETRUSEK, Miloslav; MAŘÍKOVÁ, Hana a VODÁKOVÁ, Alena. *Velký sociologický slovník*. Praha: Karolinum, 1996. ISBN 80-7184-311-3.
- PRŮCHA, Jan; WALTEROVÁ, Eliška a MAREŠ, Jiří. *Pedagogický slovník*. 3., rozš. a aktualiz. vyd. Praha: Portál, 2001. ISBN 80-7178-579-2.
- ROESELOVÁ, Věra. *Námět ve výtvarné výchově*. Upr. vyd. Praha: Sarah, 2000. ISBN 80-902-267-4-4.
- SINGLY, François de. *Sociologie současné rodiny*. Praha: Portál, 1999. ISBN 80-7178-249-1.
- SOBOTKOVÁ, Irena. *Psychologie rodiny*. Praha: Portál, 2001. ISBN 80-7178-559-8.
- STOLÁROVÁ, Lenka a VLNAS, Vít (ed.). *Karel Škréta: 1610-1674: doba a dílo*. Ilustroval Karel ŠKRÉTA. V Praze: Národní galerie, 2010. ISBN 978-80-7035-458-2.
- SULLEROT, Évelyne. *Krize rodiny*. Praha: Karolinum, 1998. ISBN 80-7184-647-3.



STŘELEČ, Stanislav. *Kapitoly z rodinné výchovy: učebnice pro střední školy*. Praha: Fortuna, 1992. ISBN 80-85298-84-8.

VÝROST, Jozef a SLAMĚNÍK, Ivan (ed.). *Aplikovaná sociální psychologie I*. Praha: Portál, 1998. ISBN 80-7178-269-6.

WILLERT, Petr. *Photogether edition: Petr Willert*. Přeložil Martin STEHLÍK. Photogether edition. Ve Zlíně: Univerzita Tomáše Bati, Fakulta multimediálních komunikací, Ateliér Reklamní fotografie, 2014. ISBN 978-80-7454-421-7.

### **Internetové zdroje:**

BELIČÁKOVÁ V. *O čem mluvíme, když mluvíme o rodině*. Copyright © Online. Dostupné z: <https://www.artlist.cz/dila/o-cem-mluvime-kdyz-mluvime-o-rodine-11907/>

BROOKS R. *Hockney unveils the portrait that caused a family rift*. Copyright © Online. Dostupné z: <https://www.theguardian.com/artanddesign/2020/feb/23/dsavid-hockney-portrait-caused-family-rift-my-parents-london-portrait-gallery>

Carrie mae Weems: *Witness*. Copyright © Online. Dostupné z: <https://fraenkelgallery.com/exhibitions/carrie-mae-weems-witness-explore-the-exhibition>

CORREIA A. *Henry Moore: Sculptural Process and Public Identity*. Copyright © Online. Dostupné z: <https://www.tate.org.uk/art/research-publications/henry-moore/henry-moore-om-ch-family-group-r1172198>

CUMMING L. *Gainsborough's Family Album review*. Copyright © Online. Dostupné z: <https://www.theguardian.com/artanddesign/2018/nov/25/gainsboroughs-family-album-national-portrait-gallery-review-npg-thomas-daughters>

*Dita Pepe – Autoportréty/self-portraits*. Copyright © Online. Dostupné z: <https://www.kosmas.cz/knihy/172284/dita-pepe/>

*Dita Pepe – Hárající fena*. Copyright © Online. Dostupné z: <https://www.artmap.cz/dita-pepe-harajici-fenka/>

FRANCOVÁ S. *Portréty žen*. Copyright © Online. Dostupné z: [http://www.sylvafrancova.com/portraits\\_of\\_women\\_10.php?jzk=0](http://www.sylvafrancova.com/portraits_of_women_10.php?jzk=0)

*Frida Kahlo: My Grandparents My Parents and Me.* Copyright © Online. Dostupné z: <https://www.moma.org/collection/works/78784>

GIRTGEN R. *The Family of Man.* Copyright © Online. Dostupné z: [https://steichencollections-cna.lu/eng/collections/1\\_the-family-of-man](https://steichencollections-cna.lu/eng/collections/1_the-family-of-man)

HASHIMI Z. '54. *Benátské bienále: Zarina Hashmi (Indie)*' Copyright © Online. Dostupné z: [http://www.art-it.asia/u/admin\\_ed\\_feature\\_e/FHt6zkTwqhKfNOJcUbuV/](http://www.art-it.asia/u/admin_ed_feature_e/FHt6zkTwqhKfNOJcUbuV/)

*Jiří Hanke a Rodinné balení.* Copyright © Online. Dostupné z: <https://www.galerie4.cz/vystava/jiri-hanke-rodinne-baleni>

KHALID F. *Henry Ossawa Tanner, The Banjo Lesson.* Copyright © Online. Dostupné z: <https://smarthistory.org/tanner-banjo/>

Norman Rockwell Museum. Copyright © Online. Dostupné z: <https://www.nrm.org/thinglink/text/FamilyTree.html>

MANCHESTER E. *Maggi Hambling: Father, Late December 1997.* Copyright © Online. Dostupné z: <https://www.tate.org.uk/art/artworks/hambling-father-late-december-1997-t07835>

MATYÁŠOVÁ J. *Projekt Kateřiny Šedé. Před rokem '89 jsme si žili prostě normálně. Anebo ne?* Copyright © Online. Dostupné z: [https://www.lidovky.cz/orientace/kultura/zili-jsme-si-proste-normalne-anebo-ne-novy-projekt-kateriny-sede.A141017\\_130031\\_ln\\_kultura\\_hep](https://www.lidovky.cz/orientace/kultura/zili-jsme-si-proste-normalne-anebo-ne-novy-projekt-kateriny-sede.A141017_130031_ln_kultura_hep)

PRUITT S. *The Real Story Behind the 'Migrant Mother' in the Great Depression-Era Photo.* Copyright © Online. Dostupné z: <https://www.history.com/news/migrant-mother-new-deal-great-depression>

SILVER-KOHN R. *Alice Neel.* Copyright © Online. Dostupné z: <https://www.moma.org/artists/4253>

SLUNEČKOVÁ E. *Kateřina Šedá vystavuje v Českých Budějovicích normální život jeřábnice.* Copyright © Online. Dostupné z: <https://archiv.hn.cz/c1-63064250-katerina-seda-soukalova-recenze>

STAUBLE K. *Marie Antoinette and her children: an icon of french painting*. Copyright © Online. Dostupné z: <https://www.gallery.ca/magazine/in-the-spotlight/marie-antoinette-and-her-children-an-icon-of-french-painting>

STULÍROVÁ M. *Já jsem tvůj zajíc, vzkazuje výtvarník Petr Nikl*. Copyright © Online. Dostupné z: [https://www.denik.cz/ostatni\\_kultura/ja-jsem-tvuj-zajic-vzkazuje-vytvarnik-petr-nikl-20121004-d05j.html](https://www.denik.cz/ostatni_kultura/ja-jsem-tvuj-zajic-vzkazuje-vytvarnik-petr-nikl-20121004-d05j.html)

ŠTROBLOVÁ K. *Životy těch druhých*. Copyright © Online. Dostupné z: <https://artalk.cz/2020/06/26/zivoty-tech-druhych/>

WILSON M. *Why William Hogarth is Britain's greatest artist*. Copyright © Online. Dostupné z: <https://www.bbc.com/culture/article/20211020-why-william-hogarth-is-britains-greatest-artist>

## **Seznam obrázků**

- Obr. 1 Rembrandt van Rijn: The Holy family by night (1642-1648)
- Obr. 2 Jan van Eyck: Podobizna manželů Arnolfiniových (1434)
- Obr. 3 Diego Velásquez: Dvorní dámy (1656)
- Obr. 4 Anthony van Dyck: „The Great Peece“ (1632)
- Obr. 5 Frans Hals: Rodina Van Campen (1624)
- Obr. 6 Karel Škréta: Podobizna řezače drahokamů Dionysia Miseroniho a jeho rodiny (1653)
- Obr. 7 Jan Steen: The Merry family (1668)
- Obr. 8 William Hogarth: Marriage A-la-Mode - 1 The Marriage Settlement (1743-45)
- Obr. 9 Joshua Reynolds: The Roffey family (1765)
- Obr. 10 Joshua Reynolds: Charlotte Grenville and her children (1778)
- Obr. 11 Thomas Gainsborough: The Baillie Family (1784)
- Obr. 12 Thomas Gainsborough: The Painters Daughters Chasing a Butterfly (1756)
- Obr. 13 Jean Baptiste Greuze: Reading the Bible (1755)
- Obr. 14 Jean Baptiste Greuze: The Father's Curse – The Ungrateful Son (1777)
- Obr. 15 Francisco de Goya: Rodina Karla IV. (1801)
- Obr. 16 Vigeé Le Brun: Marie Antoinetta a její děti (1787)
- Obr. 17 Vigeé Le Brun: Autoportrét s dcerou Julií (1789)
- Obr. 18 Claude Monet: Oběd I. (1868)
- Obr. 19 Claude Monet: Oběd II. (1873)
- Obr. 20 Berthe Morisot: Eugene Manet and His Daughter at Bougival (1881)
- Obr. 21 Mary Cassatt: The Child's bath (1893)
- Obr. 22 Henry Ossawa Tanner: The thankful poor (1894)
- Obr. 23 Henry Ossawa Tanner: The Banjo lesson (1893)

- Obr. 24 Frida Kahlo: My Grandparents My Parents and Me (1936)
- Obr. 25 Frida Kahlo: Rodinný portrét (1950)
- Obr. 26 Norman Rockwell: Four Freedoms: Freedom from want (1943)
- Obr. 27 Norman Rockwell: Rodokmen (1959)
- Obr. 28 Norman Rockwell: The Homecoming (1945)
- Obr. 29 Norman Rockwell: The Homecoming (1948)
- Obr. 30 Henry Moore: Family Group (1949)
- Obr. 31 Dorothea Lange: Kočující matka (1936)
- Obr. 32 Alice Neel: The Spanich family (1943)
- Obr. 33 Alice Neel: Nancy a Olivia (1967)
- Obr. 34 David Hockney: My Parents and Myself (1975)
- Obr. 35 David Hockney: My Parents (1977)
- Obr. 36 Carrie Mae Weems: The Kitchen table (1990-1999)
- Obr. 37 Man Hyeok Yim: Family story (2007)
- Obr. 38 Wei Leng Tay: Hongkong Living (2005-2015)
- Obr. 39 Zarina Hashimi: Letters from Home (2004)
- Obr 40 Maggi Hambling: Father, Late December 1997 (1997)
- Obr. 41 Zineb Sedira: Mother, Daughter and I (2003)
- Obr. 42 Pranav Sood: Family time (2015)
- Obr. 43 Ivan Záleský: Sousoší rodiny Ústí nad Labem (1987)
- Obr. 44 Matky a Otcové: Právo na Lásku (2020)
- Obr. 45 Jiří Hanke: Ze souboru – Otisky generace (1986 – současnost)
- Obr. 46 Pavel Mára: Triptych Mára (1991, 2011)
- Obr. 47 Výstava 200 dm<sup>3</sup> dechu v Domě umění ve Zlíně (2010)

- Obr. 48 Výstava Já jsem tvůj zajíc (2012)
- Obr. 49 Petr Nikl: Proudící tvář, výstava Hra o čas (2013)
- Obr. 50 Kateřina Šedá: projekt Je to jedno (2005)
- Obr. 51 Kateřina Šedá: výstava Milada Šuláková/Normální život v Domě umění v Českých Budějovicích (2014)
- Obr. 52 Petr Willert: ze souboru Dobrá hospodyňka má pro pírkou přes plot skočit (2010)
- Obr. 53 Petr Willert: ze souboru Pocta: „...starý člověk jako malé dítě všechno rád ví...“ (2011)
- Obr. 54 Dita Pepe: ze souboru Autoportréty s ženami (1999 – současnost)
- Obr. 55 Dita Pepe: ze souboru Autoportréty s muži (1999 – současnost)
- Obr. 56 Sylva Francová: Portréty žen – babička (2003-2004)
- Obr. 57 Sylva Francová: Diváci (2011)
- Obr. 58 Sylva Francová: snímky z animace Sestry (2020)
- Obr. 59 Autorská práce: Rodinná zátiší
- Obr. 60 Autorská práce: Rodinná tradice – Tajemství za fotografií
- Obr. 61 Autorská práce: Rodinná tradice – Ta nejlepší
- Obr. 62 Autorská práce: Zrcadla
- Obr. 63 Autorská práce: Ty oči znám.
- Obr. 64 Autorská práce: Linoryty Dědeček a Babička
- Obr. 65 Autorská práce: Každodennost tatínka
- Obr. 66 Autorská práce: Každodennost maminky
- Obr. 67 Autorská práce: Rodinná každodennost
- Obr. 68 Autorská práce: Dědeček I.
- Obr. 69 Autorská práce: Dědeček II.