

Univerzita Karlova

Filozofická fakulta

Katedra pomocných věd historických a archivního studia

Bakalářská práce

Daniel Šurda

Analýza Sbírký znaků české šlechty (1700–1920) Archivu Národního muzea

Analysis of Heraldic Collection of Czech Aristocracy (1700–1920)
of National Museum Archives

2024

Vedoucí práce: PhDr. Klára Woitschová, Ph.D.

Poděkování

Chtěl bych tímto poděkovat vedoucí bakalářské práce PhDr. Kláře Woitschové, Ph.D., za ochotu, s níž mi zpřístupnila sbírku znaků, pomoc při určování rukopisů, ale především za velkou podporu a trpělivost, kterou mi poskytla v samém závěru psaní práce.

Prohlášení

Prohlašuji, že jsem bakalářskou práci vypracoval samostatně, že jsem řádně citoval všechny použité prameny a literaturu a že práce nebyla využita v rámci jiného vysokoškolského studia či k získání jiného nebo stejného titulu.

V Praze dne

.....

Daniel Šurda

Abstrakt

Bakalářská práce se věnuje Sbírci znaků české šlechty, která je dnes uložena v Archivu Národního muzea. První kapitola se věnuje dalším heraldickým a genealogicko-heraldickým sbírkám v českých archivech a zasazuje Sbíрку znaků české šlechty do jejich kontextu. Druhá část přináší vnější i vnitřní popis Sbírcy znaků české šlechty. Zabývá se problematikou vrstev vzniku a písářských rukou. Ve třetí kapitole jsou analyzováni nositelé znaků, které se ve Sbírci znaků české šlechty podařilo určit, z hlediska země původu, šlechtického stavu a doby, kdy se objevili v českých zemích. Jako příloha je přidán soupis materiálu ve Sbírci znaků české šlechty a rejstřík určených nositelů znaků.

Klíčová slova

heraldika, heraldická sbírka, Archiv Národního muzea

Abstract

The bachelor thesis is devoted to the Heraldic Collection of the Czech Aristocracy, which is now stored in the National Museum Archives. The first chapter is devoted to other heraldic and genealogical-heraldic collections in Czech archives and places the Collection in their context. The second part presents an external and internal description of the Collection. It deals with the issue of layers of origin and scribal hands. The third chapter analyses the bearers of the signs that have been identified in the Collection in terms of their country of origin, noble status and the time when they appeared in the Bohemian lands. An inventory of the material in the Collection and an index of the bearers of the signs is added as an appendix.

Key words

heraldry, heraldic collection, National Museum Archives

Obsah

Obsah	5
Úvod	6
Použitá literatura	6
1. Heraldické a související sbírky v českých archivech a zasazení Sbírký znaků české šlechty do jejich kontextu	8
1.1. Národní archiv	8
1.2. Archiv Národního muzea	10
1.3. Heraldické sbírky v dalších archivech	12
1.4. Shrnující tabulka	13
1.5. Vztah Sbírký znaků české šlechty a ostatních sbírek	16
2. Popis Sbírký znaků české šlechty	17
2.1. Vnější znaky	17
2.2. Uspořádání, inventární čísla	18
2.3. Vrstvy vzniku, písarské ruce, razítka	19
2.4. Osudy sbírký	22
3. Analýza zastoupených nositelů znaků	24
3.1. Obecná charakterizace	25
3.2. Porovnání nositelů znaků z českých zemí s cizími nositeli	28
3.3. Analýza nositelů z českých zemí	29
3.4. Analýza nositelů znaků z cizích zemí	31
Závěr	35
Seznam grafů, tabulek a vyobrazení	36
Použité prameny	37
Použitá literatura	37
Internetové zdroje	38
Seznam příloh	39

Úvod

Předkládaná práce se zabývá Sbírkou znaků české šlechty, která vznikla a je dodnes uložena v Archivu Národního muzea. Jedná se o sbírku, která v archivu vznikla na pertinenčním základě a měla obsahovat materiály vztahující se k heraldice. Dnes je již uzavřena s celkovou metrází 2,66 bm. Podobně jako jiné obdobně zaměřené sbírky v Archivu Národního muzea byla inventarizována. Obsahem se skutečně jedná o sbírku znaků české šlechty. Na znaky jiné než šlechtické se v ní narazí velmi sporadicky a je omezena pouze na české země.

V první kapitole jsou představeny další sbírky s heraldickou či genealogicko-heraldickou tematikou, které můžeme objevit v českých archivech, zejména v Národním archivu a Archivu Národního muzea. Pro přehlednost je připojena tabulka shrnující základní údaje o sbírkách. V závěru je sbírka znaků stručně zasazena do kontextu ostatních sbírek.

Druhá kapitola přináší vlastní popis sbírky znaků. Nejprve se zabývá vnější podobou sbírky, která má formu stejně velkých kartiček s vyobrazeními znaků a jménem jejich nositele. Často se nejedná o hotová vyobrazení, nýbrž různé útržky papíru s náčrtu znaků a poznámkami o něm a o jeho nositeli, které byly teprve druhotně nalepeny na kartičky totožného formátu, s největší pravděpodobností proto, aby bylo dosaženo esteticky vyhovující a snadněji archivně adjustovatelné podoby. Dále je popsáno uspořádání sbírky a její označení inventárními čísly, které se na první pohled zdá jasné, ale je potřeba upozornit na některé záležitosti s ním spojené. Následující část se snaží vypořádat s různými vrstvami vzniku sbírky, které jsou patrné na základě rozdílné formy, písařských rukou a razítek, jejichž základní popis také přináší. Na konec jsou shrnuty základní údaje o historii, které byly k dispozici, a doplněny ty, které se objevily v souvislosti se zpracováváním sbírky.

Tématem třetí kapitoly se stala analýza nositelů znaků, jejichž rody jsou ve sbírce zaznamenány a jež se podařilo určit. Sledovaly se u nich následující znaky: doba objevení se v českých zemích, země původu, šlechtický stav a případně země působení. Byli analyzováni z více úhlů pohledu, které umožnila získaná data.

Na konci práce se nachází seznam grafů, tabulek a vyobrazení, seznam použitých pramenů, literatury a zdrojů. Seznam zkratk se v práci nenalézá, poněvadž se v ní zkratky nevyskytují. K práci jsou připojeny dvě přílohy. Příloha č. 1 zaznamenává všechny kartičky sbírky znaků s údajem o inventárním čísle a jménem nositele znaku. Příloha č. 2 vypisuje všechny nositele znaků, které se podařilo určit, s odkazy na příslušná inventární čísla.

Použitá literatura

Literaturu, která byla při zpracování práce použita, lze rozdělit do čtyř skupin. První skupinu zastupují „učebnice heraldiky“, jež čtenáři poskytují teoretický a obecný úvod k heraldice a heraldickým pravidlům, bez nichž není možné s heraldickým materiálem pracovat. Jedná se o díla Zdeňka M. Zengera, Martina Koláře s Augustem Sedláčkem, Karla Schwarzenberka a Vojtěcha Krále z Dobré Vody.¹ Dílo Milana Bubna se od ostatních odlišuje svým encyklopedickým rázem.² *Heraldiku v souvislostech* od Henryho C. Pohanky³ lze hodnotit jako méně odbornou, neboť má spíš populárně naučný ráz.

¹ Zenger Zdeněk M.: *Česká Heraldika*, Praha 1978. Sedláček August, Kolář Martin: *Českomoravská heraldika I. Část všeobecná*, Praha 1996. Schwarzenberg Karel: *Heraldika*, Praha 2007. Král z Dobré Vody Vojtěch: *Heraldika*, Praha 2009.

² Buben Milan: *Encyklopedie heraldiky*, Praha 1994.

³ Pohanka Henry C.: *Heraldika v souvislostech*, Praha 2013.

Ve druhé skupině se nalézají publikace, které přinášejí praktickou část heraldiky. Pojednávají totiž o jednotlivých rodech a jejich znacích. Jako nejpraktičtější z nich se pro potřeby analýzy ukázal *Velký erbovník* Milana Myslivečka,⁴ který shrnuje jen základní údaje včetně vyobrazení znaku. Dále sem patří díla Jana Halady, Jana Pelanta a druhý díl Českomoravské heraldiky Augusta Sedláčka.⁵

Třetí skupinu zastupují průvodci po archivech, kteří byli nejvíce použiti v první kapitole.⁶ Sem můžeme zařadit i zdroje, které jsou přístupné pouze přes internet. Myslí se jimi Národní archivní portál⁷ a portály jednotlivých archivů.⁸

Ve čtvrté skupině skončila díla, která se dále dotýkají heraldického bádání a mohly tématu práce něco přinést. Zvláštní zmínku si zaslouží článek Lucie Reichlové a Pavla R. Pokorného ve sborníku ze setkání genealogů a heraldiků, který se podrobněji věnuje sbírkám Archivu Národního muzea,⁹ a disertační práce Martiny Jeránkové o dírenských erbovnících¹⁰ a Kláry Woitschové zabývající se Wunschwitzovou sbírkou.¹¹ Obě totiž poskytly pro zpracování sbírky znaků potřebnou inspiraci a návod.

⁴ Mysliveček Milan: *Velký erbovník. Encyklopedie rodů a erbů v zemích Koruny české*. Svazek 1 a 2, Plzeň 2005.

⁵ Halada Jan: *Lexikon české šlechty. Erby, fakta, osobnosti, sídla a zajímavosti*. Svazek I, II a III, Praha 1993 a 1994. Pelant Jan: *Erby české, moravské a slezské šlechty*, Praha 2013. Sedláček August: *Českomoravská heraldika II. Část zvláštní*, Praha 1997.

⁶ *Státní archiv v Třeboni. Průvodce po archivních fondech*, svazek 3, Archivní správa Ministerstva vnitra 1959. *Státní archiv v Třeboni. Průvodce po archivních fondech*, svazek 4, Archivní správa Ministerstva vnitra 1959. *Státní ústřední archiv Praha. Průvodce po archivních fondech, díl II*, Archivní správa Ministerstva vnitra 1955. Chalupa Aleš, Běličová Milena, Čechura Jaroslav, Ryantová Marie: *Průvodce po fondech a sbírkách Archivu Národního muzea*, Praha 1998.

⁷ Národní archivní portál, online. Dostupné z: <https://portal.nacr.cz/cro>. [23. 10. 2023]

⁸ Archivní katalog, Archiv hlavního města Prahy, online. Dostupné z: <http://katalog.ahmp.cz/pragapublica/>. [7. 11. 2023]

Archivní Vademecum, Národní archiv, online. Dostupné z: <https://vademecum.nacr.cz/vademecum/>. [7. 11. 2023]
DigiArchiv, Státní oblastní archiv v Třeboni, online. Dostupné z: <https://digi.ceskearchivy.cz/Uvod>. [7. 11. 2023]

⁹ Reichlová Lucie, Pokorný Pavel R.: *Heraldické sbírky a materiály ve fondech Archivu Národního muzea*, in: Sborník příspěvků III. setkání genealogů a heraldiků, Ostrava 1986, s. 154–161.

¹⁰ Jeránková Martina: *Heraldická a prosopografická analýza dvou erbovníků z rodového archivu Vratislavů z Mitrovic. Edice*. Praha, 2009. Rigorózní práce. Univerzita Karlova, Filozofická fakulta, Katedra PVH a archivního studia. Vedoucí práce Hlaváček, Ivan.

¹¹ Woitschová Klára: *Wunschwitzova sbírka v kontextu genealogicko-heraldických souvislostí 1. poloviny 18. století (Rozbor fondu a jeho pomocněvědné využití)*. 2009. Dizertační práce. Univerzita Karlova, Filozofická fakulta, Katedra PVH a archivního studia. Vedoucí práce Hlaváček, Ivan.

1. Heraldické a související sbírky v českých archivech a zasazení Sbírký znaků české šlechty do jejich kontextu

V českých archivech lze nalézt celou řadu heraldických a s heraldikou spojených sbírek. Nejvíce jich je uloženo v Archivu Národního muzea a v Národním archivu. Přestože všechny mají heraldické nebo genealogické zaměření, představují rozmanitou skupinu z více úhlů pohledu. Časové rozpětí vzniku sbírek se pohybuje od začátku 18. století v podstatě do současnosti. Jejich autoři pocházeli z různých prostředí a společenských vrstev (šlechtic, kněz nebo technik) a sbírky vytvářeli z různých pohnutek. Stejně jako je rozdílná metráž (0,11 až 23,60 bm), liší se i rozsah zdrojů, z nichž autoři čerpali, šíře materiálu, který shromažďovali (od polské šlechtické heraldiky po heraldiku celého světa), a nakonec i jejich kvalita a výpovědní hodnota. Následující kapitola podává přehled a stručný popis heraldických a s heraldikou spjatých sbírek a další sbírky, v nichž se heraldický materiál také objevuje, pouze zmiňuje. Na konci se snaží popsat vztah Sbírký znaků české šlechty k ostatním sbírkám.

1.1. Národní archiv¹²

Badatelsky oblíbená *Sbírka genealogicko-heraldická Wunschwitzova* shromažďuje velké množství materiálu různých typů k dějinám šlechtických rodů od písemností diplomatické povahy přes pohřební štíty až po korespondenci. Její cena tkví mimo jiné i v tom, že v ní lze nalézt opisy pramenů, které dnes již k dispozici nemáme (např. náhrobní kameny). Rozsah sbírky činí přes 50 kartonů. Její autor, Gottfried Daniel svobodný pán Wunschwitz, ji shromáždil především v 1. pol. 18., poté se dostala do držení českých stavů a již roku 1862 byla uložena v nově vznikajícím Zemském archivu. Inventární soupis k ní vytvořila Daša Šmerdová roku 1973.¹³ Podrobně se sbírce věnovala Klára Woitschová ve své disertační práci z roku 2009.¹⁴

Heraldická sbírka Renzova obsahuje přes 5 000 vyobrazení znaků různé kvality. Představuje erby pro více než tři a půl tisíce rodů pocházejících jak z habsburské monarchie, tak z Říše, Francie a dalších evropských států. Prameny, z nichž byly erby čerpány, většinou nejsou uvedeny. Dnes ale víme, že nejčastěji byl používán Siebmacherův erbovník. Se vznikem sbírky je spojen Kazimír Stanislav Renz činný zejména v 2. pol. 18. stol. V její tvorbě pokračoval jeho syn František Emanuel Renz (1776–1843), který působil jako přísežný malíř u desek zemských a jehož činnost lze objevit v dalších sbírkách (např. Ubelliho), a později Jan Norbert z Neuberka (1796–1859), z jehož pozůstalosti se v roce 1862 dostala do Zemského archivu. Původně byla uložena v původních 26 mapových deskách s koženým hřbetem, dnes její rozsah činí 14 kartonů. Pro orientaci v ní je k dispozici jmenný index.¹⁵

Sbírka heraldická Žďárského představuje menší sbírku o 872 znacích. František Žďárský (?–[1858]), berní úředník, zároveň sesbíral ještě dvakrát tak velkou genealogickou část, která

¹² Srov. *Státní ústřední archiv Praha. Průvodce po archivních fondech, díl II*, Archivní správa Ministerstva vnitra 1955, s. 146–155, a Woitschová Klára: *Wunschwitzova sbírka v kontextu genealogicko-heraldických souvislostí 1. poloviny 18. století (Rozbor fondu a jeho pomocněvědné využití)*. Praha 2009.

¹³ *SÚA Praha. Průvodce po archivních fondech*, s. 146 a 147. Woitschová: *Wunschwitzova sbírka*, s. 41 až 44.

¹⁴ Woitschová Klára: *Wunschwitzova sbírka v kontextu genealogicko-heraldických souvislostí 1. poloviny 18. století (Rozbor fondu a jeho pomocněvědné využití)*. Praha 2009. Práce vyšla též knižně, Woitschová Klára: *Gottfried Daniel Wunschwitz, sběratel, heraldik a genealog*, Praha 2011.

¹⁵ *SÚA Praha. Průvodce po archivních fondech*, s. 152. Woitschová: *Wunschwitzova sbírka*, s. 205–211.

se ale ještě v 19. století ztratila. K některým vyobrazením je dopsána krátká informace či vyhotoven rozrod, informace o zdroji ovšem uvedena není. Do archivu se dostala v roce 1946 jako konfiskát. Sbíрка dosud nebyla zpracována.¹⁶

Sbířka genealogicko-heraldická Krále z Dobré Vody je ze své většiny založena na sbírce Kristiána Brücknera (1824–1892),¹⁷ z níž Král část znaků přesunul do vlastní sbírky, jež je dnes uložena v Archivu Národního muzea. Sbířka uložena v Národním archivu shromažďuje materiály k více než 6 250 rodům nejen z území českých zemí. Skládá se z náčrtků znaků různé kvality, vývodů, krátkých popisů rodů, výpisků z diplomatických pramenů (matrik, desk zemských atd.) a výstřížků z novin. Velice často není uváděn zdroj, z něž informace pochází. Do archivu se sbířka dostala v roce 1909. Její rozsah činí 23 kartonů a byl k ní vyhotoven prozatímní inventární soupis.¹⁸

Sbířka genealogicko-heraldická Doerrova přináší informace k dějinám české šlechty. Ty August von Doerr, badatel v oblasti heraldiky a genealogie, (1846–1921) získával studiem nejen v domácích archivech. Zaměřoval se především na vypisování diplomatických pramenů (nejvíce na tzv. salbuchy uložené ve Vídni). Součástí sbírky jsou dva katalogy, první se váže k výpiskům (obsahuje přes 13 000 lístků) a druhý poskytuje abecedně řazený přehled české šlechty (přes 3 300 lístků). Do archivu se sbířka dostala v roce 1914 darem od jejího autora. V roce 1977 byl ke sbírce vytvořen inventář Věrou Beránkovou.¹⁹

Sbířka genealogicko-heraldická Janovského poskytuje informace ke stovkám českých rodů. Nepřináší ovšem nové poznatky, neboť se většinou jedná většinou o výpisky ze sbírky Dobřenského. Kromě šlechtické genealogie a heraldiky je malá pozornost věnována pražským primátorům, českým městům, církevním institucím a evropským panovnickým rodům. Ing. Vladimír Janovský (1908–1952) působil jako architekt, genealogie a heraldika pro něj představovaly osobní zálibu. Sbířka je uložena ve 14 kartonech a je zpřístupněna díky prozatímnímu inventárnímu seznamu Marie Bergové a Františka Rajtoralu z roku 1962.²⁰

Sbířka heraldicko-ikonografická Vyšínova se skládá ze dvou základních řad. První se věnuje osobám, rodům a městům, druhá zemím a státům. Karel Vyšín (1898–1981) se v oblasti genealogie a heraldiky výrazně angažoval (např. spoluzakládal Genealogickou a heraldickou společnost v Praze). Rozsah sbírky, již po sobě zanechal, činí více než 220 kartonů. Do archivu byl kus předán roku 1978, zbytek o dva roky později, tedy v roce 1980. Žádná archivní pomůcka nebyla sepsána, přesto lze ve sbírce hledat díky abecednímu řazení.²¹

Vedle množství heraldických a heraldicko-genealogických sbírek lze v Národním archivu nalézt řadu sbírek genealogických, v nichž máme k dispozici i prameny k heraldice. Jedná se o genealogické sbírky Schumannovu (Renzovu – Neuberkovu), Ubelliho, Jakubičky, Vašáka, Leona, Deymů ze Stříteže, Horů z Ocelovic, Dobřenského nebo Des Fours–Walderodů a Zeehovu rukověť k deskám zemským.²²

¹⁶ SÚA Praha. *Průvodce po archivních fondech*, s. 152. Woitschová: *Wunschwitzova sbírka*, s. 221.

¹⁷ Ke sbírce se nějakým způsobem dostal Král z Dobré Vody a dál s ní nakládal on. Královo jméno nese, jelikož ji předal do archivu on.

¹⁸ SÚA Praha. *Průvodce po archivních fondech*, s. 151–152. Woitschová: *Wunschwitzova sbírka*, s. 222–223.

¹⁹ SÚA Praha. *Průvodce po archivních fondech*, s. 149–150. Woitschová: *Wunschwitzova sbírka*, s. 227–228.

²⁰ Woitschová: *Wunschwitzova sbírka*, s. 228–229.

²¹ Woitschová: *Wunschwitzova sbírka*, s. 229.

²² SÚA Praha. *Průvodce po archivních fondech*, s. 146–152. Woitschová: *Wunschwitzova sbírka*, s. 211–229.

1.2. Archiv Národního muzea²³

Vedle vlastní Sbírký znaků české šlechty se v Archivu Národního muzea nachází větší množství sbírek s heraldickou a příbuznou tematikou.

Heraldická sbírka Josefa Macháčka se skládá ze souboru celkem 511 erbů (8 církevních a 503 šlechtických). Vyobrazení byla kreslena do předtištěných šablon a podlepena pevnými kartičkami.²⁴ Znaky byly vyhotoveny dvakrát, ve velkém a v malém provedení. Dále ke sbírce patří dokumentace z let 1848 a 1849 v rozsahu 248 listů. Roku 1990 byla sbírka do ANM delimitována z Literárního archivu Památníku národního písemnictví. Dnes je uložena ve dvou kartonech, v roce 1993 byla uspořádána a opatřena abecedním soupisem Ivou Švubovou. Její autor, Josef Macháček (1812–1897), působil jako římskokatolický farář.²⁵

Heraldická sbírka Jindřicha Trenkwalda obsahuje 384 znaků, 195 k heraldice šlechtické a 189 k heraldice městské a státní. Nezaměřuje se jen na prostor českých zemí. Znaky nabývají různých forem, jedná se o černobílé i barevné kresby a malby, náčrty, výstřižky z novin, otisky razítek, kolky či nálepky se znaky. Sbírká byla vyjmuta ze Sbírký rukopisů ANM. Uspořádána je nahruho bez soupisu. Jindřich Trenkwald (1820–1896) pracoval jako majitel obchodu na fábory, šerpy a prapory.²⁶

Heraldicko-genealogickou sbírku Vojtěcha Krále z Dobré Vody tvoří různorodý materiál: výpisky z různých děl, obkreslené pečeti ze Sedláčkovy sbírky, soupisy rukopisů k heraldice, genealogii, některé rukopisy jeho děl, soubor originálů křestních listů a úmrtních oznámení, část nazvaná Glaser, v níž se nacházejí návrhy heraldické terminologie a systematizace, výpisky ke znakům rodů, nákresy městských znaků a pečeti a lístky s genealogickými údaji.²⁷ Do Archivu se část dostala hned po smrti Vojtěcha Krále z Dobré Vody a zbytek až roku 1990 přesunem z Literárního archivu Památníku národního písemnictví. Rozsah činí osm kartonů. Sbírká není uspořádána.²⁸

Sbírká *Znaky polské šlechty*, za jejíhož autora je považován matematik, elektrotechnik a zároveň veřejně činná osoba Ing. Tomasz Ruśkiewicz (1867–1926), představuje dvě krabičky s lístky jednotného formátu. Na nich lze nalézt informace o jménu rodu, popis erbu, případně jeho vyobrazení, a odkaz na literaturu. Celá sbírka se zabývá polskou šlechtou.²⁹

Heraldická sbírka Josefa Pilnáčka, moravského heraldika, topografa, historika a geneologa (1883–1952), je složena z části autorovi pozůstalosti,³⁰ jež se dotýká heraldiky. Znaky jsou ve sbírce vyhotoveny na pevných kartičkách s předtištěným schématem, na jejichž zadní straně je uvedena informace o držiteli znaku a krátká bibliografie. Kromě znaků lze ve sbírce nalézt kamenické značky. Geograficky se sbírka zaměřuje na českou, moravskou a slezskou šlechtu. Uložena je ve třech kartonech a není zpracována.³¹

²³ Srov. Chalupa Aleš, Běličová Milena, Čechura Jaroslav, Ryantová Marie: *Průvodce po fondech a sbírkách Archivu Národního muzea*, Praha 1998, s. 11–37, a Woitschová: *Wunschwitzova sbírka*, s. 222–235.

²⁴ Woitschová: *Wunschwitzova sbírka*, s. 232.

²⁵ Chalupa, Běličová, Čechura, Ryantová: *Průvodce*, s. 34.

²⁶ Tamtéž. Národní archivní portál, sekce eBadatelna, *Trenkwald, Jindřich (1820-1896)*. Dostupné z: <https://portal.nacr.cz/aron/apu/6fb1c6bf-02b9-4cc4-81e1-7ac65436c4cc> [11. 11. 2023]

²⁷ Woitschová: *Wunschwitzova sbírka*, s. 223.

²⁸ Chalupa, Běličová, Čechura, Ryantová: *Průvodce*, s. 33. Woitschová: *Wunschwitzova sbírka*, s. 222.

²⁹ Národní archivní portál, sekce eBadatelna, *Archiv Národního muzea: RUŠKIEWICZ Tomasz – Znaky polské šlechty (Dokładne opisy herbów szlachty polskiej) [1901]-[1950]*. Dostupné z: <https://portal.nacr.cz/aron/apu/8c5c23c9-711b-4eda-b3dd-a5d027309718>. [23. 10. 2023]

³⁰ Její zbylé části lze nalézt v Moravském zemském archivu a Zemském archivu v Opavě.

³¹ Woitschová: *Wunschwitzova sbírka*, s. 234.

Heraldickou sbírku Otakara Siedeka tvoří znaky zemí, panovnických i šlechtických rodin, měst, duchovních institucí. Je zaměřena především na Čechy a Moravu. U znaků jsou uváděny odkazy na prameny, z nichž autor čerpal (např. Ottův slovník naučný nebo Heraldika Vojtěcha Krále z Dobré Vody). Dále lze nalézt informace o vlajkách, značkách porcelánu, kamenických, tiskařských značkách a antických znameních.³² Sbíрка je rozdělena do 77 svazků, část dle geografického hlediska (např. Čechy, Slovensko) a část tematicky (papeži a kardinálové, totemy...).³³ JUDr. Otakar Siedek, povoláním úředník v penzijním ústavu, (1889–1966) patří mezi ty, kteří se heraldice a genealogii věnovali ve svém volném čase. Do ANM se jeho sbírka dostala v roce 1988, současně byla kvůli špatnému stavu skartována většina podkladů.³⁴ Uložena je v 21 kartonech a je zpracována.³⁵

Sbířky Znaky českých měst a Znaky moravských měst Karla Lišky přináší texty znakových privilegií, případně jejich části s popisem znaku, a obrazy městských znaků, které jejich autor získal z pečetí a dalších dochovaných pramenů a které jsou doplněny o použité prameny a historická data. Dnes je každá ze sbírek uložena ve čtyřech kartonech. Karel Liška (1910–1993), původním povoláním strojník, ji během 70. let 20. stol. předal do ANM. Abecední soupis k české sbírce vypracovala Věra Třesková, k moravské sám Karel Liška.³⁶ V knižní podobě sbírku zpřístupnil badatel a nakladatel Ivo Sperát.³⁷

Heraldická sbírka Adolfa Karlovského obsahuje pouze 354 kreseb znaků především z prostoru habsburské monarchie a Říše. Autor čerpal informace z pramenů diplomatické povahy. Sbířka je uložena ve dvou kartonech³⁸ bez evidenční pomůcky, do ANM se dostala postupně během 60. let 20. stol. Pro Adolfa Karlovského (zemřel 1996) představovala heraldika volnočasovou zálibu, přesto se lze s jeho příspěvky setkat v odborných periodikách. Stal se také členem-korespondentem Mezinárodní heraldické komise.³⁹

Heraldická a genealogická sbírka Iva Pelanta obsahuje materiály ke genealogii, heraldice a architektuře. Jedná se o výpisky z děl Augusta Sedláčka, Vojtěcha Krále z Dobré Vody nebo heraldických a genealogických publikací a z Ottova slovníku naučného, jež jsou tak podrobně zpracované, že mohou tvořit k celému naučnému slovníku genealogický rejstřík.⁴⁰ Dále v ní lze nalézt řadu fotografií, ze kterých některé zachycují znaky na památkách v době 60. až 80. let 20. stol., a další heraldické prameny různé kvality (např. obaly od sirek či výstřížky z knih).⁴¹ Poněvadž Ivo Pelant (1928–1985) pracoval ve Výzkumném ústavu kolejových vozidel a přednášel na ČVUT, představovala pro něj heraldika a genealogie volnočasovou zálibu. Sbířku, jež má rozsah 14 kartotéčních krabic a 3 236 inventárních jednotek, předali ANM v roce 1985 autorovi dědicové. V roce 1986 byla uspořádána a byl pořízen inventář.⁴²

Z příbuzných sbírek v Archivu Národního muzea zmiňme Sbířku H – genealogickou sbírku, Sbířku CH – genealogickou sbírku Vratislava z Mitrovic, v nichž obou lze nalézt celou

³² Woitschová: *Wunschwitzova sbírka*, s. 234.

³³ Chalupa, Běličová, Čechura, Ryantová: *Průvodce*, s. 36.

³⁴ Woitschová: *Wunschwitzova sbírka*, s. 233.

³⁵ Chalupa, Běličová, Čechura, Ryantová: *Průvodce*, s. 36.

³⁶ Chalupa, Běličová, Čechura, Ryantová: *Průvodce*, s. 33 a 34.

³⁷ Liška Karel, Čapková Martina: *Sbířka komunálních znaků, pečetí a razítek*. Svazek 1, 2, 3/1, 3/2, 4/1, 4/2, 5, Bonusové DVD, 2012–2014, nakladatel Ivo Sperát.

³⁸ Chalupa, Běličová, Čechura, Ryantová: *Průvodce*, s. 33, uvádí pouze jeden karton.

³⁹ Woitschová: *Wunschwitzova sbírka*, s. 237.

⁴⁰ Woitschová: *Wunschwitzova sbírka*, s. 236.

⁴¹ Tamtéž.

⁴² Chalupa, Běličová, Čechura, Ryantová: *Průvodce*, s. 34 a 35.

řadu heraldických pramenů,⁴³ či Sbíрку heraldických varií. Stejně tak se s nimi můžeme setkat v genealogických sbírkách Antonína Bukovského (věnující se rodu Bukovských z Hustiřan), Františka Pirnera či Antonína Františka Rybičky a ve Sbírcce pečetidel – typářů a Sbírcce pečeti.⁴⁴

1.3. Heraldické sbírky v dalších archivech

Další heraldickou sbírku lze nalézt v Archivu hlavního města Prahy. *Heraldická (Rentzova) sbírka* soustřeďuje velké množství vyobrazení znaků, které se neomezují pouze na území českých zemí. I v této sbírce chybí citace zdrojů. Její tvůrci jsou kromě výše zmíněného Františka Emanuela Renze neznámí. Její rozsah přesahuje 50 kartonů.⁴⁵ Třebaže je sbírka digitalizovaná a je k dispozici elektronická pomůcka, není v digitální badatelně AHMP prezentována jako zpracovaná.⁴⁶

V SOA Třeboň je uložena *Sbírka heraldická a genealogická Český Krumlov*, jež vznikla sbírkovou činností schwarzenberského úředníka Ignáce Froschauera ([1719]–1783), který ji sestavil hlavně z výstřížků z heraldických a genealogických knih. Znaký se týkají rakouských a říšských rodů. Roku 1978 k ní byl vyhotoven inventář a v roce 2020 dílčí inventář.⁴⁷

Dále lze ještě zmínit Sbíрку heraldických kreseb Jiřího Müllera uloženou v SOkA České Budějovice nebo Sbíрку heraldických pohlednic Zemského archivu v Opavě. Pro moderní obecní a městskou heraldiku je vhodné uvést archivní soubor Znaký a vlajky měst a obcí jižní Moravy uložený v Moravském zemském archivu a Sbíрку udělených znaků a praporů obcím a městům v Archivu Poslanecké sněmovny.

⁴³ Chalupa, Běličová, Čechura, Ryantová: *Průvodce*, s. 23–25. Woitschová: *Wunschwitzova sbírka*, s. 216–221 a 230.

⁴⁴ Chalupa, Běličová, Čechura, Ryantová: *Průvodce*, s. 32–37. Woitschová: *Wunschwitzova sbírka*, s. 231–233

⁴⁵ Woitschová: *Wunschwitzova sbírka*, s. 237–238.

⁴⁶ Archivní katalog, Archiv hlavního města Prahy. Dostupné z: http://katalog.ahmp.cz/pragapublica/NavigBean.action?entity=%28%5En%29%28%28%28localArchiv%2C%5En%2Chot_%29%28unidata%29%29%28148%29%29. [7. 11. 2023]

⁴⁷ *Státní archiv v Třeboni. Průvodce po archivních fondech, svazek 4*, Archivní správa Ministerstva vnitra 1959, s. 235. Národní archivní portál, sekce eBadatelna, *Státní oblastní archiv v Třeboni: Sbírka heraldická a genealogická Český Krumlov 1700-1930*. Dostupné z: <https://portal.nacr.cz/aron/apu/65e5b82f-ca69-4b0a-9983-25d9c7d9bdb0>. [7. 11. 2023]

1.4. Shrnující tabulka⁴⁸

Název sbírky (číslo NAD)	Archiv	Původce	Doba převzetí do archivu	Rozsah (v bm)	Zpracovanost / přístupnost	Archivní pomůcky
Sbírka genealogicko-heraldická Wunschwitzova (98)	NA	Gottfried Daniel svobodný pán Wunschwitz (1678–1741)	1862	7,76	zpracováno / zpřístupněno	Šmerdová Daša: Sbírka Wunschwitz (1480)1678 - 1741(1936). Inventář, strojopisná pomůcka, 1973.
Sbírka heraldická Renzova (94)	NA	Kazimír Stanislav Renz (1748–1799), František Emanuel Renz (1776–1843), Jan Norbert z Neuberka (1796–1859)	1862	1,70	nezpracováno / zpřístupněno	-
Sbírka heraldická Žďárského (100)	NA	František Žďárský (?–[1858])	?	0,25	nezpracováno / nepřístupno	-
Sbírka genealogicko-heraldická Krále z Dobré Vody (92)	NA	Kristián Brückner (1824–1892)	1909	2,70	nezpracováno / zpřístupněno	-
Sbírka genealogicko-heraldická Doerrova (89)	NA	August von Doerr (1846–1921)	1914	3,00	zpracováno / zpřístupněno	Beránková Věra: Genealogicko-heraldická Sbírka Augusta Doerra 1870 - 1910. Inventář, strojopisná pomůcka, 1977.
Sbírka genealogicko-heraldická Janovského (160)	NA	Ing. Janovský Vladimír (1908–1952)	1962	1,70	zpracováno / zpřístupněno	Bergová Marie, Rajtoral František: Rodopisná Sbírka Vladimíra Janovského. Prozatímní inventární seznam, strojopisná pomůcka, 1962.

⁴⁸ Tabulka byla zpracována za využití zdrojů citovaných výše a následujících archivních portálů: Národní archivní portál, sekce eBadatelna; Archivní Vademecum, Národní Archiv; DigiArchiv, SOA v Třeboni; a Archivní katalog, AHMP. [říjen a listopad 2023]

Sbírka heraldicko-ikonografická Vyšínova (126)	NA	Karel Vyšín (1898–1981)	1978 a 1980	23,60	nezpracováno / nepřístupno	-
MACHÁČEK Josef – Heraldická sbírka (62)	ANM	Josef Macháček (1812–1897)	1990	0,22	zpracováno / zpřístupněno	Švubová Iva: Macháček Josef - Heraldická sbírka. Inventář, elektronická pomůcka jiná, 1993.
TRENKWALD Jindřich – Heraldická sbírka (68)	ANM	Jindřich Trenkwald (1820–1896)	?	0,11	nezpracováno / nepřístupno	-
KRÁL z DOBRÉ VODY Vojtěch – Heraldicko-genealogická sbírka (59)	ANM	Vojtěch Král z Dobré Vody (1844–1913)	1913 a 1990	0,92	nezpracováno / nepřístupno	-
RUŠKIEWICZ Tomasz – Znaky polské šlechty (Dokladne opisy herbów szlachty polskiej) (825)	ANM	Ing. Tomasz Ruškiewicz (1867–1926)	?	0,12	nezpracováno / nepřístupno	-
PILNÁČEK Josef – Heraldická sbírka (64)	ANM	Josef Pilnáček (1883–1952)	?	0,33	nezpracováno / nepřístupno	-
SIEDEK Otakar – Heraldická sbírka (67)	ANM	JUDr. Otakar Siedek (1888–1966)	1988	2,31	zpracováno / zpřístupněno	Otakar SIEDEK – sbírka znaků. Inventář, strojopisná pomůcka, 1989.
LIŠKA Karel – Znaky českých měst (60)	ANM	Karel Liška (1910–1993)	70. léta 20. stol.	0,44	zpracováno / zpřístupněno	Třesková Věra: Karel Liška sbírka znaků českých měst (abecední rejstřík). Prozatímní inventární seznam, strojopisná pomůcka, 1970.

LIŠKA Karel – Znaký moravských měst (61)	ANM	Karel Liška (1910–1993)	70. léta 20. stol	0,44	zpracováno / zpřístupněno	Liška Karel: Karel Liška Znaký a Pečetě moravských měst a městeček. Prozatímní inventární seznam, strojopisná pomůcka, 1970.
KARLOVSKÝ Adolf – Heraldická sbírka (58)	ANM	Adolf Karlovský (?–1996)	60. léta 20. stol.	0,36	nezpracováno / nepřístupno	-
PELANT Ivo – Heraldická a genealogická sbírka (63)	ANM	Ing. Ivo Pelant (1928–1985)	1985	6,00	zpracováno / zpřístupněno	Heraldická a genealogická sbírka Ivo Pelanta (1928-1989). Inventář, strojopisná pomůcka, 1986.
Heraldická (Renzova) sbírka (35)	AHMP	František Emanuel Renz (1776–1843) a ?	?	7,30	nezpracováno / fyzicky nepřístupno (zpřístupněno elektronicky)	Elektronická pomůcka v Archivním katalogu ⁴⁹
Sbírka heraldická a genealogická Český Krumlov (247)	SOA v Třeboni	Ignaz Maria Froschauer von Sittenberg ([1719]–1783)	?	6,97	zpracováno / nepřístupno	Vojčová Nikola: Sbírka heraldická a genealogická Český Krumlov 1772-1930. Dílčí inventář, strojopisná pomůcka, elektronická pomůcka podle SUZAP, 2020. Kubíková Anna: Heraldická a genealogická Sbírka 1701-1900. Inventář, strojopisná pomůcka, 1978.

⁴⁹ http://katalog.ahmp.cz/pragapublica/NavigBean.action?entity=%28%5En%29%28%28%28localArchiv%2C%5En%2Chot_%29%28unidata%29%29%28141485%29%29 [11. 11. 2023]

1.5. Vztah Sbírký znaků české šlechty a ostatních sbírek

Podíváme-li se na výše zmíněné heraldické a genealogicko-heraldické sbírky, lze v nich spatřovat vnitřně rozrůzněnou skupinu.⁵⁰ Liší se těmi, kteří sbírky vytvořili. Na jedné straně za jejich vznikem stojí jak genealogové a heraldikové profesionálové (např. Vojtěch Král z Dobré Vody či Kristián Brückner), tak nadšenci a laici (Ivo Pelant a d.). Dále se dost proměňuje rozsah sbírek, ať už v množství materiálu (7,30 bm Renzovy sbírky, ale 0,11 bm sbírky Jindřicha Trenkwalda) či v předmětu zájmu (pouze znaky českých a moravských měst u Karla Lišky proti takřka jakémukoli materiálu, jenž se nějakým způsobem dotýká znaků kdekoli na světě, v případě Karla Vyšína). Rovněž doba vzniku se pohybuje od přelomu 17. a 18. stol. (Wunschwitzova sbírka) až do 2. pol. 20. stol. (např. sbírka Otakara Siedeka).

Sbírka znaků české šlechty se v tomto souboru výrazně odlišuje tím, že jejím tvůrcem nebyla fyzická osoba, nýbrž vznikala v Národním muzeu na základě pertinenčního principu, kdy se v ní shromažďovaly různé materiály k heraldice. I tak se v ní setkáme s odkazem různých osob (Vojtěch Král z Dobré Vody, Kristián Brückner, František Emanuel Renz a další), jejichž poznámky a vyobrazení znaků do ní byly vmanipulovány. Nelze ji tak označit za samostatně stojící sbírku bez vazby na ostatní. Co se týče rozsahu sbírky, patří s metráží 2,66 bm k těm menším. Teritoriálně i stavovsky je jasně ukotvena, shromažďuje na několik málo výjimek pouze materiály k české šlechtě. Časově je kladena do 19. stol. a na začátek 20. stol., patří tedy mezi sbírky „středního věku“.

⁵⁰ Woitschová: *Wunschwitzova sbírka*, s. 238.

2. Popis Sbírký znaků české šlechty

Sbírký znaků české šlechty je dnes uložena v Archivu Národního muzea pod číslem archivního souboru (číslo NAD) 57 s celkovou metráží 2,66 bm.⁵¹ Jedná se celkem o 7 151 kartiček s vyobrazeními znaků. Inventární čísla zahrnují interval 1 až 4299, celkem jich ale lze napočítat 4 375. V depozitáři jsou abecedně seřazené kartičky umístěny ve 32 krabicích.⁵²

2.1. Vnější znaky

Vyobrazení znaků byla buď ponechána samotná, nebo byla nalepena na papírový podklad. Bez ohledu na to, zda se jedná o samotné či nalepené vyobrazení, je velikost kartiček jednotná.⁵³ Jejich rozměr odpovídá poněkud zmenšenému formátu A5.⁵⁴ Materiál, z něhož jsou kartičky vyrobeny, představuje papír s různou gramáží, ve výjimečných případech (vyřiznuté erbovní miniatury a kusy z památníků) se bude jednat o pergamen. Na většině kartiček je nadepsáno jméno rodu, jehož znak je na kartičce vyobrazen.⁵⁵ Způsob, jakým jsou vyobrazení vyhotovena, se liší podle jednotlivých vrstev. Obecně lze konstatovat, že se ve sbírce nalézají vyobrazení barevná i černobílá a úroveň jejich provedení se pohybuje od prostých náčrtů přes vyobrazení, která působí, že byla udělána pomocí jednotného vzoru, až po bohatě zdobené a krásně vyvedené znaky. V některých případech vyobrazení chybí, ale je uveden odkaz na literaturu,⁵⁶ která by se dle poznámek na jedné z kartiček, měla nacházet v poslední krabici. Nic takového tam ovšem nebylo nalezeno.



Vyobrazení č. 1: Pohled na čelo krabíčky 13 se štítkem

⁵¹ Národní archivní portál, sekce eBadatelna, Archiv Národního muzea: *Sbírký znaků české šlechty [1700]-[1920]*. Dostupné z: <https://portal.nacr.cz/aron/apu/e6a293a4-8070-43d2-bdbe-03aff548361f> [27. 12. 2023]

⁵² Chalupa, Bělíčová, Čechura, Ryantová: *Průvodce*, s. 32.

⁵³ Rozměry kartiček činí zhruba: 12,6 x 20,2 cm.

⁵⁴ Rozměry formátu A5: 14,8 x 21,0 cm.

⁵⁵ Způsob zápisu jména se různí. Někdy je uvedeno pouze rodové jméno, jindy jen přídomek, někdy oboje.

⁵⁶ Jedná se o dílo F. K. Miltnera, H. O. Miltnera a J. Neumanna: *Beschreibung der bisher bekannten böhmischen Privatmünzen und Medaillen*, Praha 1852.

Kartičky jsou uloženy ve 32 krabíčkách, které byly zhotoveny přímo pro tento účel.⁵⁷ Jejich velikost je jednotná,⁵⁸ třebaže se v nich nachází různý počet kartiček. Vypadají, že byly vyrobeny z kartonu. Uvnitř jsou vylepeny bílým papírem, na vnější straně se nachází papír s motivem dřeva. Hrany a spoje jsou zpevněny plátnem. Na čele krabíčky je umístěn štítek s číslem krabíčky a rozmezím inventárních čísel a písmen abecedy kartiček, jež se v dané krabíčce nacházejí.

2.2. Uspořádání, inventární čísla

Dle štítků na krabíčce je zjevné, že by sbírka měla být řazena abecedně. Skutečně je takto uspořádána, ale nijak důsledně. Často se lze setkat s chybami, kdy jsou některé kartičky zařazeny o písmeno jinde apod. Oproti dnešnímu zvyku, kdy se měkčené souhlásky řadí až po neměkčených, se ve sbírce zpravidla k měkčeným a neměkčeným souhláskám přistupuje jako ke stejným písmenům. To ovšem platí jen v případě, že jimi jméno rodu nezačíná. Dále není jasné, dle jaké části jména byly kartičky seřazeny. Např. znaky rodu Zajíců z Házmburka nalezneme v krabíčce 10 pod označením z *Házmburka* a zároveň v krabíčce 32, v níž jsou uvedeni jako *Zajíc z Házmburka*. Některé rody lze najít na více místech také kvůli rozdílnému pravopisu a různé práci s ním. Jako příklad můžeme uvést rod Úlických z Úlic, kteří se nacházejí v krabíčkách 1 a 29 vždy s dvojháskou Au na začátku, ale jednou jsou řazeni podle A (krabíčka 1), podruhé je však Au chápáno jako Ú (krabíčka 29).

Krabíčka	Písmena	Inv. č.	Krabíčka	Písmena	Inv. č.
1	A – Bap	1 – 143	17	Le – Lo	2123 – 2292
2	Bar – Bib	144 – 290	18	Lu – Me	2292 – 2431
3	Bid – Bra	291 – 441	19	Mi – My	2432 – 2561
4	Bre – Ce	442 – 589	20	N – Op	2562 – 2691
5	Ci – Čech	590 – 707	21	Or – Per	2692 – 2838
6	Čej – Dh	708 – 813	22	Pes – Po	2839 – 2965
7	Di – Do	814 – 892	23	Pr – Ra	2966 – 3140
8	Dr – Et	893 – 1030	24	Re – Ř	3141 – 3288
9	F – Gi	1031 – 1153	25	S – Sla	3289 – 3330
10	Gl – Ha	1154 – 1285	26	Sle – St	3331 – 3494
11	He – Hol	1286 – 1406	27	Su – Šl	3495 – 3626
12	Hom – Hr	1407 – 1519	28	Šm – Šv	3627 – 3750
13	Hu – Ja	1520 – 1650	29	T – U	3751 – 3876
14	Je – Kn	1651 – 1815	30	V – Vi	3877 – 4033
15	Ko – Kož	1816 – 1953	31	Vl – Vz	4034 – 4170
16	Kra – La	1954 – 2122	32	Z – Ž	4171 – 4299

Tabulka č. 1: Obsah krabíček

Celá sbírka je označena inventárními čísly, přičemž jedno inventární číslo má zřejmě odpovídat jednomu rodu. Kvůli chybám při řazení se tak stává, že jeden rod nalezneme pod více inventárními čísly. Číslování začíná číslem 1 a končí číslem 4 299. Inventárních čísel lze však napočítat 4 376. V sedmi případech bylo inventární číslo zařazeno za již existující pomocí

⁵⁷ Chalupa, Běličová, Čechura, Ryantová: *Průvodce*, s. 32.

⁵⁸ Rozměry krabíček: 14,8 x 7,7 x 23,2 cm (šířka x výška x hloubka).

písmena *a*.⁵⁹ Interval čísel 3230 až 3299 se ve sbírce vyskytuje hned dvakrát.⁶⁰ Rovněž inv. č. 2292 nalezneme ve sbírce dvakrát.⁶¹ V jednom případě bylo jedno inventární číslo přeskočeno. Po inv. č. 3233/2 totiž následuje inv. č. 3234/3, ale pořád se jedná o tentýž rod (z Roupova). V rámci jednoho inventárního čísla se můžeme setkat s více vyobrazeními. Průměrně na jedno inventární číslo připadá 1,6 vyobrazení. Více jak jedno vyobrazení nalezneme u 1 449 inventárních čísel, což představuje 33,11 % všech vyobrazení. V případě inventárních čísel s více vyobrazeními průměrný počet vyobrazení představuje 2,9. Rozložení počtu vyobrazení v rámci inventárních čísel je patrné z tabulky č. 2.

Počet vyobrazení	Počet	Poměr
1	2927	66,89 %
2	785	17,94 %
3	354	8,09 %
4	156	3,56 %
5	70	1,60 %
6	35	0,80 %
7	24	0,55 %
8	10	0,23 %
9	4	0,09 %
10	4	0,09 %
11	3	0,07 %
12	2	0,05 %
13	1	0,02 %
14	1	0,02 %
Celkem:	4376	100,00 %

Tabulka č. 2: Počty vyobrazení v rámci inventárních čísel

Deset a více vyobrazení se vyskytuje pouze u 11 inventárních čísel, tj. u 0,25 %. Jedná se o inventární čísla se znaky ponejvíce českých rodů: Auersperkové (inv. č. 111, 12 vyobrazení), Bechyňové z Lažan (inv. č. 210, 10 vyobrazení), Bělští z Bělé (inv. č. 226, 11 vyobrazení), Berkové z Dubé (inv. č. 255, 13 vyobrazení), Běšínové z Běšin (inv. č. 270, 13 vyobrazení), Claryové (inv. č. 615, 10 vyobrazení), Collonové z Felzu (inv. č. 633, 11 vyobrazení), Černínové z Chudenic (inv. č. 729, 14 vyobrazení), Dietrichsteinové (inv. č. 821, 11 vyobrazení), Dobřenští z Dobřenic (inv. č. 845, 10 vyobrazení) a Michnové z Vacínova (inv. č. 2437, 10 vyobrazení).

2.3. Vrstvy vzniku, písarské ruce, razítka

Při zkoumání kartiček je zřejmé, že sbírka vznikala postupně, tím lze od sebe rozlišit různé vrstvy jejího vývoje. Zároveň se ve ní setkáváme s různými písarskýma rukama a razítky podle toho, o jakou vrstvu se jedná.

⁵⁹ Jedná se o inv. č. 879a, 880a, 1039a, 1362a, 1497a, 1848a a 2172a.

⁶⁰ Kartičky s těmito inventárními čísly se všechny nacházejí v krabici 25. Na první pohled se tudíž zdá, že v ní je výrazně méně inventárních čísel než v ostatních krabíčkách.

⁶¹ Poprvé lze toto inventární číslo nalézt jako poslední v krabici 17, podruhé na začátku krabice 18. (Viz tabulku č. 1).

Jako vrstva I je označena skupina vyobrazení, které dle poznámky v pravém dolním rohu nakreslil Kristián Brückner. Lze jich napočítat 89 (1,24 % z celkového počtu). Barevná vyobrazení jsou umístěna do skutečného středu kartičky, pod nimi se nachází jméno rodu psané česky kresleným písmem v červeném rámečku.

Vrstva II představuje skupinu o celkem 121 vyobrazení (1,69 % z celkového počtu). Menší barevná vyobrazení, jež nejsou v jejím případě příliš detailní, se nacházejí uprostřed kartičky. Pod nimi je uvedeno kresleným písmem jméno rodu v češtině či němčině, který někdy bývá orámován. V některých případech se lze setkat s přepsaným jménem rodu rukopisem, který odpovídá rukopisu Václava Schulze, jehož zásahy lze potkat i jinde.⁶² Stejně tak je někdy doplněna diakritika.

Do vrstvy III bylo zařazeno 586 vyobrazení (8,19 % z celkového počtu). Pro ni je typické větší vyobrazení znaku, převážně barevné, méně černobílé, vprostřed kartičky a pod ním německy jméno rodu často i s titulem v barevném rámečku kurzivou. I zde bylo často jméno dopsáno česky rukopisem Václava Schulze a tímž připojen odkaz na sbírku pečeti. Pro tuto vrstvu je typické, že k jednomu rodu často poskytuje více znaků podle toho, jak se rodový znak vyvíjel.

Vrstva IV zahrnuje 1 195 vyobrazení (16,71 % z celkového počtu). Pod menšími vyobrazeními, převážně barevnými, se nalézá jméno rodu psané kresleným písmem v červeném rámečku, který je v závislosti na ozdobnosti někdy proveden na způsob pásky s heslem. Styl se blíží kartičkám vrstvy I. Rovněž u této vrstvy se setkáme s přepisem jména rodu a odkazem na sbírku pečeti od Václava Schulze.

Vrstva V už na rozdíl od předchozích nepředstavuje ucelenou skupinu vyobrazení, které pravděpodobně vytvořil jeden autor. Jedná se přibližně o 1 342 (18,77 % z celkového počtu) vyobrazení znaků, která jsou převzatá z různých zdrojů. Jednotčím znakem je pro ně otisk razítka A a zpravidla připojené jméno rodu rukou Václava Schulze velmi často v tlustém červeném rámečku. Způsob, jakým bylo vyobrazení vyhotoveno, se dost liší. Lze potkat hezky provedená barevná vyobrazení zřejmě převzatá z jiných publikací i neumělé šrafované kresby s texty v novogotickém písmu. Protože vyobrazení jsou převzata odjinud, často jsou nalepena na podkladovou kartičku z pevného papíru. U jiných se lze domnívat,⁶³ že původně nabývaly větších rozměrů, proto byly zmenšeny, aby se vešly do krabiček. Zřejmě se do této vrstvy dostalo více vyobrazení různých autorů. Jedním z nich se stal i Gottfried Daniel Wunschwitz s jeho pečlivě provedenou šrafovanou kresbou znaku, jménem rodu psaným humanistickou polokurzivou a poznámkami novogotickou kurzivou.⁶⁴ S Wunschwitzovým stylem se velmi pravděpodobně setkáme u dalších třech autorů. Pro autora A je typické šrafované vyobrazení, používání černé a červené barvy a humanistickou kurzivou psané jméno rodu. Autor B vyobrazení udělal barevná, jméno rodu humanistickou kurzivou někdy po straně doprovází kříž.⁶⁵ Autor C vyobrazení kreslil a šrafoval pečlivě, jméno rodu je vyvedeno humanistickou kurzivou. Dále se v této vrstvě objevují povedeně malovaná vyobrazení od Františka Emanuela Renze.⁶⁶ U některých vyobrazení je patrné, že se jedná o výstřižky z tištěného materiálu⁶⁷ nebo o vyjmuté znaky z erbovních listin či památníků.

⁶² Reichlová, Pokorný: *Heraldické sbírky* in: Sborník příspěvků z III. setkání, s. 155.

⁶³ Např. vyobrazení znaku není celé, není vidět konec příkryvadla, na kartičce se nachází jen kus nápisu...

⁶⁴ Odpovídá tak stylu provedení některých vyobrazení ve Wunschwitzově sbírce. Srov. Woitschová: *Wunschwitzova sbírka*, s. 94 a 95 a obrazová příloha, obrázek 7.

⁶⁵ Kříž po straně také odpovídá Wunschwitzovu stylu.

⁶⁶ Konzultace s vedoucí práce.

⁶⁷ Vyobrazení ze Siebmacherova erbovníku se nevyskytují.

Rovněž vrstva VI je složena z vyobrazení, která pocházejí z různých zdrojů. Tato vrstva představuje zhruba 3 800 vyobrazení (53,14 % z celkového počtu). Společné jim je otisk razítka B a fakt, že se většinou nejedná o hotová vyobrazení znaků, nýbrž nejčastěji o jejich náčrty někdy doprovázené poznámkami, která jsou nalepená na podkladovém pevném papíře, na jehož dolní části je často v červeném rámečku napsáno jméno rodu, k němuž se poznámky vážou. Nejčastěji (zhruba 54 % vrstvy VI) se lze setkat s poznámkami Vojtěcha Krále z Dobré Vody,⁶⁸ které mají formu rozličných často zajímavě tvarovaných ústřížků papíru. Na nich je zpravidla značně zjednodušený znak s poznámkami o jeho nositeli. Od Vojtěcha Krále z Dobré Vody se ještě ve sbírce nacházejí vlastní nákresy znaků a hotová vyobrazení vydaná tiskem (asi 7 % vrstvy VI). Asi 12 % vrstvy VI zastupují nalepená barevná vyobrazení se jménem rodu písařskou rukou D humanistickým kresleným písmem. Další skupinu (zhruba 8,5 % vrstvy VI) představují nákresy znaků, které se, včetně použitého písma, velmi podobají stylu vrstvy I. Můžeme tedy uvažovat, že jejich autorem je Kristián Brückner. Od vrstvy I se liší v otisku použitého razítka, který může ukazovat na to, že se do sbírky dostaly v jiném čase, a ve skutečnosti, že jsou stejně jako ostatní vyobrazení vrstvy VI nalepeny na tvrdý papír. Zbylých osmnáct procent této vrstvy představují poznámky různých dalších autorů. Jejich forma se podobá těm ostatním. Zpravidla obsahují znak v různé kvalitě provedení, jméno jeho nositele a případně doplňující poznámky. Rozlišili jsme více písařských rukou. I v této vrstvě se objevuje František Emanuel Renz. Prezентují jej tentokrát nikoli pečlivě malované znaky, nýbrž útržky papíru, na nichž nalézáme zběžně nakreslený znak, často bez informace o tinkturách, jméno rodu a případně doplňující informace.⁶⁹ Autor E, jenž kreslil znaky také velmi zjednodušeně, tinktury značil pomocí písmen abecedy a psal humanistickou kurzivou, se velmi blíží Renzovu stylu. Obdobně autor F znaky tvořil na samostatný nalepený papír, přičemž kombinoval šrafování s písmeny abecedy, a jeho písmo lze označit za humanistické kurzivní. I jeho provedení má blízko k Renzovu stylu. Pro autora G jsou typická pečlivě provedená šrafovaná vyobrazení se jménem rodu pečlivou novogotickou kurzivou. U autora H je patrné, že znaky nejprve kreslil tužkou a poté obtáhl obrysy perem. Používá šrafování i písmena abecedy. Jméno rodu napsané humanistickou kurzivou se nachází pod znakem v rámečku. Styl se blíží perokresbám, které nalezneme ve Wunschwitzově sbírce.⁷⁰ Autor Ch píšící humanistickou kurzivou si podle patrných vodících linek dával s vyobrazením znaků záležet, chybí u něj ale údaje o tinkturách. Autor I si vystačil se zkratkovitým zachycením znaku, v němž používá písmena abecedy i šrafování. Jméno rodu psal rozmáchlou humanistickou kurzivou s typickým z protáhlým pod rádek. Vedle nyní zmíněných autorů se ve vrstvě VI setkáme ještě se dvěma písařskými rukama, které přepisovaly jména rodů do červeného rámečku na podkladový papír. V obou případech se jedná o humanistickou kurzivu s použitím diakritiky, jež se na původních listcích nevyskytuje.

Pravidelně se ve sbírce setkáváme s otisky dvou razítek. Razítka A nalezneme na kartičkách vrstvy I, II, III, IV a V. Jedná se o modrý otisk kulatého razítka o průměru zhruba 30 mm s linkou na okraji a s nápisem *ARCHIV MUZEA KRÁL. ČES.* Černý otisk kulatého razítka B se vyskytuje na kartičkách vrstvy VI. Razítka B má průměr 20 mm a linku na okraji. V poli vidíme dvouocasého korunovaného lva, jemuž na hrudi leží štít s patriaršním křížem na trojvrší, v opisu, který je od pole oddělen linkou, čteme dostředný nápis *ARCHIV*

⁶⁸ Jako autora jsme jej určili na základě jeho velmi osobitého rukopisu.

⁶⁹ I v tomto případě jsme Františka Emanuela Renze označili za autora na základě kvůli jeho nepřiliš pečlivě provedené kurzivě. Srov. Archiv Národního muzea, Sbirka rukopisů, číslo archivního souboru 47, inv. č. 38 a 54.

⁷⁰ Woitschová: *Wunschwitzova sbírka*, s. 95 a obrazová příloha, obrázek 7.

NÁRODNÍHO MUZEA *. V několika případech pak můžeme potkat ještě šest razítek, jež však téměř nikdy nejsou na kartičce samostatně. Jejich přehled je podán v následující tabulce č. 3.

Razítko	Tvar, průměr (resp. délka)	Barva otisku	Obsah pole	Opis	Ohraničení
C	kulaté, 6 mm	červená	prázdné	dostředný, <i>MUS. R. BOH.</i> *	opis od pole linkou, vnější strana linkou
D	kulaté, 20 mm	šedá	prázdné	dostředný, <i>ARCHIV NÁR. MUSEA</i> *	vnější strana linkou
E	oválný, 30, resp. 35, mm	červená	znak s českým lvem, nad ním královská koruna	dostředný, <i>MUSEUM REGNI BOHEMIAE</i>	vnější strana dvojitou linku
F	kulaté, 30 mm	červená	znak s českým lvem, nad ním královská koruna	dostředný, <i>MUSEUM NATIONALE</i>	vnější strana dvojitou linku
G	kulaté, 20 mm	modrá	prázdné	dostředný, <i>MUSEUM REGNI BOHEMIAE</i>	opis od pole linkou, vnější strana linkou
H	obdélníkové, 35 mm	modrá	nápis <i>ARCHIV MUZEJNÍ</i>		žádné

Tabulka č. 3: Ostatní razítka vyskytující se ve sbírce

2.4. Osudy sbírky

K historii sbírky znaků chybí v Archivu Národního muzea prameny. Informace na toto téma přináší článek o heraldických sbírkách a materiálech v Archivu Národního muzea Lucie Reichlové a Pavla R. Pokorného ve Sborníku příspěvků z III. setkání genealogů a heraldiků,⁷¹ již citovaný Průvodce po fondech a sbírkách Archivu Národního muzea⁷² a popis sbírky, který lze nalézt na Národním archivním portále.⁷³ Všechny tři zdroje poskytují v podstatě stejné informace, jež mapují osudy sbírky jen omezeně. Následující odstavec tak shrnuje základní údaje. Při zpracování sbírky vyšly najevo některé informace, které poskytují o osudech sbírky některé další poznatky.

Sbírka znaků byla složena postupně a z různých zdrojů. Na rozdíl od jiných heraldických a genealogicko-heraldických sbírek nevznikla činností jedince, nýbrž činností Národního muzea podobně jako jiné tamní sbírky (např. sbírka rukopisů). Základ sbírky vznikl ve 20. letech 19. stol., kdy nadporučík Goller daroval Národnímu muzeu 200 malovaných znaků. Později od něj Josef hrabě Nostic koupil ještě 600 kusů. Dalších 1 692 znaků věnoval muzeu krajský pokladník Josef Killian. K roku 1838 tak sbírka obsahovala zhruba 2 500 kusů.⁷⁴

⁷¹ Reichlová Lucie a Pokorný Pavel R.: *Heraldické sbírky a materiály ve fondech Archivu Národního muzea* in: Sborník příspěvků z III. setkání genealogů a heraldiků, Ostrava 1987.

⁷² Chalupa Aleš, Běličová Milena, Čechura Jaroslav, Ryantová Marie: *Průvodce po fondech a sbírkách Archivu Národního muzea*, Praha 1998, s. 32.

⁷³ Národní archivní portál, sekce eBadatelna, Archiv Národního muzea: *Sbírka znaků české šlechty [1700]-[1920]*. Dostupné z: <https://portal.nacr.cz/aron/apu/e6a293a4-8070-43d2-bdbe-03aff548361f> [27. 12. 2023]

⁷⁴ Chalupa, Běličová, Čechura, Ryantová: *Průvodce*, s. 32.

Sbírka byla původně ve správě muzejní knihovny, součástí archivu se stala až roku 1892.⁷⁵ Nadále byla sbírka doplňována z pozůstalostí různých osobností, jež se zabývaly geneologií a heraldikou (např. Kristián Brückner, Vojtěch Král z Dobré Vody či František Emanuel Renz). Václav Schulz, který již byl zmíněn jako autor různých dopsaných poznámek, působil jako ředitel archivu v letech 1878 až 1915.⁷⁶ Pozdější genealogické a heraldické sbírky už do sbírky znaků vkládány nebyly, ale zůstaly ponechány samostatně (např. Vyšínova či Pelantova).⁷⁷ Na Národním archivním portále je sbírka datována do přibližného rozmezí let [1700]–[1920]. Z roku 1982 pochází ke sbírce inventář od Věry Třeskové o 265 listech.⁷⁸

Při analýze sbírky se nabízejí některé skutečnosti, které s osudy sbírky souvisí. Naprostá většina kartiček byla v archivu orazítkována, jak bylo zmíněno výše. Domníváme se, že kartičky s otiskem razítka A by mohly představovat starší vrstvu než ty s otiskem razítka B. Razítka A se totiž shoduje s vrstvami, v nichž potkáváme rukopis Václava Schulze, který v archivu působil v letech 1878 až 1915. Razítka B však bude pocházet až z doby po roce 1918 vzhledem k tomu, že na něm český lev nese slovenský znak na hrudi. Tomuto datování by i odpovídal rukopis na kartičkách, který má mladší charakter na kartičkách s otiskem razítka B. Na druhou stranu se ale na kartičkách s otiskem razítka B vyskytují poznámky připisované Královi z Dobré Vody či Kristiánu Brücknerovi. Pozůstalost těchto osob se dostala do archivu již před rokem 1918. Na základě použití razítek tak spíše můžeme říci, že razítka s otiskem razítka A byly zpracovány dříve než ty s otiskem razítka B, a to nejspíš před rokem 1918. Nicméně se jedná spíše o domněnku, neboť mohla nastat i situace, že byla razítka používána souběžně nebo že poznámky sice napsal Václav Schulz, ale kartičky byly orazítkovány dlouhou dobu poté.

Do nynějších krabiček byla sbírka snad uložena v době, kdy byla nejspíš z větší části uzavřena a žádné další větší přírůstky již nebyly plánovány, poněvadž by na ně nevybylo místo. Na štítcích krabiček byl původně uveden jen název sbírky a rozmezí písmen abecedy. Později pak muselo dojít k dopsání čísla krabičky do pravé dolní části a rozmezí inventárních čísel kartiček, které se v krabičce nacházejí.

Je otázkou, kdy došlo k označení kartiček inventárními čísly. Nabízí se, že se tak stalo spolu s vyhotovováním inventáře. Době vyhotovení inventáře (1982) by i odpovídal vzhled číslic, které jsou provedeny prostě, bez ozdob. Za psací náčiní považujeme propisku, poněvadž tahy jsou jednolité bez jakéhokoli stínování. Touž písarskou ruku, jež psala čísla kartiček, nalezneme na štítku krabice 28, na nějž byla připsáno rozmezí inventárních čísel kartiček s rody, jejichž jména začínají na *Sch*. S touto písarskou rukou se ještě setkáme na jedné kartičce, na níž je připojen přepis jména rodu z vyobrazení.⁷⁹ Dá se předpokládat, že spolu s označením kartiček inventárními čísly, byly jejich rozmezími označeny štítky na krabičkách. Zdá se ale, že číslice na ostatních štítcích krabiček psala jiná písarská ruka než ta, jež značila inventární čísla na vlastní kartičky.

⁷⁵ Reichlová, Pokorný: *Heraldické sbírky* in: Sborník příspěvků z III. setkání, s. 155.

⁷⁶ Tamtéž.

⁷⁷ Chalupa, Bělíčková, Čechura, Ryantová: *Přívodce*, s. 32.

⁷⁸ Třesková Věra: *Heraldická Sbírka – Sbírka znaků domácí i cizí šlechty*. Inventář, Strojopisná pomůcka, 1982.

⁷⁹ Inv. č. 2495 s vyobrazením znaku rodu Mohrischrouppen.

3. Analýza zastoupených nositelů znaků

Znaky, které jsou ve Sbírce znaků české šlechty zastoupeny, představují z naprosté většiny znaky nobilitovaných jednotlivců či šlechtických rodů. Na znaky jednotlivých příslušníků šlechtických rodů lze narazit pouze ojediněle a nikdy se takové znaky nevyskytují samostatně bez znaku příslušného rodu. V jednom případě je nositel určen titulem.⁸⁰

Ačkoli se sbírka honosí přívlastkem „české šlechty“, lze v ní nalézt několik znaků církevních institucí. Konkrétně se jedná o Pražské (arci)biskupství,⁸¹ Olomoucké arcibiskupství,⁸² Brněnské biskupství,⁸³ Litoměřické biskupství,⁸⁴ klášter Břevnov⁸⁵ a klášter Vyšší Brod.⁸⁶ Dále nejsou ve sbírce zastoupeny panovnické rody. Výjimku představuje rod pánů z Kunštátu.

Při zpracování sbírky byla snaha jednotlivé rody, případně nobilitované jednotlivce,⁸⁷ určit a zanalyzovat je. Výchozím zdrojem pro určování znaků a jejich nositelů se stal Myslivečekův *Velký erbovník*,⁸⁸ doplnkově Haladův *Lexikon české šlechty* a Pelantovy *Znaky české šlechty*.⁸⁹ Všechny publikace jsou více rozebrány v úvodní kapitole v části o literatuře. Při určování nositelů znaků se vycházelo z podoby znaku. Případy, kdy nastala pouze shoda jmen, nikoli však znaků, nebyly brány v potaz.

U nositelů znaků byly pro potřeby analýzy brány v potaz následující znaky: *země původu*, *doba objevení* a *nejvyšší dosažený šlechtický stav*. Země původu nabývala různých hodnot. U nositelů znaků, již pocházely z Čech a Moravy, je použit pojem „české země“, zatímco rody pocházející ze Slezska byly zaznamenávány zvlášť. Místo původu u cizích nositelů znaků bylo určováno s přesností na historické země, bylo-li to na základě zdrojů možné. U rodů pocházejících z Říše, rakouských zemí,⁹⁰ Itálie a zemí Velké Británie a Irska se zpravidla podařilo určit nižší územní celek. V případě, že nikoli, byl zaznamenán stát. Bližší informace budou uvedeny na příslušných místech analýzy.

Dobou objevení se myslí doba, z níž máme o nositelích znaků první zmínky v případě, že pocházeli z českých zemí. U cizích nositelů znaků pak představuje dobu, kdy se v českých zemích objevili. Doba se určovala s přesností na staletí. V několika málo případech je určena jako „do roku 1620“, jelikož použité zdroje neposkytly přesnější hodnotu.

Nejvyšší dosažený stav zachycuje u daného nositele znaku stav, kterého dosáhl nejpozději. Použily se stupně: „rytířský“, „baronský“, „hraběcí“ a „knížecí“. U starých nejčastěji českých rodů byly ještě zohledněny stavy „vladycký“ a „panský“.⁹¹ Toto rozdělení zachováváme, jelikož může být zajímavé, dá-li se do vztahu stav a doba objevení u šlechty

⁸⁰ Znak kurfiřta bavorského, inv. č. 195.

⁸¹ Inv. č. 2984.

⁸² Inv. č. 2673. Znaky olomouckých arcibiskupů lze nalézt v inv. č. 2674 a 2675.

⁸³ Inv. č. 459.

⁸⁴ Inv. č. 2243.

⁸⁵ Inv. č. 486.

⁸⁶ Inv. č. 4167.

⁸⁷ Nadále bude používán pojem *nositelé znaků* jako zastřešující pojem jak pro šlechtické rody, tak pro nobilitované jednotlivce.

⁸⁸ Mysliveček Milan: *Velký erbovník. Encyklopedie rodů a erbů v zemích Koruny české*. Svazek 1 a 2, Plzeň 2005.

⁸⁹ Halada Jan: *Lexikon české šlechty. Erby, fakta, osobnosti, sídla a zajímavosti*. Svazek I, II a III, Praha 1993 a 1994. Pelant Jan: *Erby české, moravské a slezské šlechty*, Praha 2013.

⁹⁰ Pro potřeby analýzy byly rody z rakouských zemí sledovány odděleně od rodů z Říše.

⁹¹ V případě, že nějaký starý český vladycký či panský rod nabyt později jiného titulu, byl určující pozdější titul.

pocházející z českých zemí. Nositelé znaku, kteří byli znakem obdařeni později, méně již ve 14. a 15. stol., hlavně od 16. stol., jsou označováni za „erbovní“.

Původním záměrem bylo sledovat ještě dobu, v níž nositelé znaků vymřeli, respektive informaci, že stále žijí, a místo působení nositelů znaků, tedy ve které z českých zemí působili⁹² (zda v Čechách či na Moravě). Pro dobu vymření platí, že ve zdrojích není většinou uváděna, proto od jejího zaznamenávání bylo upuštěno. U místa působení se ukázalo, že nemá příliš smysl u nositelů znaků v časech od 16. stol., kdy šlechta přestala být tolik vázaná pouze k jedné ze zemí, navíc pro její zjišťování nebyla rovněž velká opora ve zdrojích. Místo působení bude alespoň stručně zmíněno u analýzy nositelů z českých zemí, jinde nikoli.

3.1. Obecná charakterizace

Celkem se podařilo určit 2 076 nositelů znaků,⁹³ což představuje dohromady 5 078 určených kartiček, tedy 71 % všech kartiček. Pro potřeby následující obecné části analýzy byla místa původu spojena do skupin na základě jejich historické a kulturní souvislosti, aby nedocházelo k příliš velkému rozmělnění údajů. Způsob, jakým byly rozděleny, představuje následující tabulka č. 4.⁹⁴

Skupina zemí	Místo původu	Skupina zemí	Místo původu	Skupina zemí	Místo původu
České země		Itálie	...	Říše (<i>pokr.</i>)	Meklenbursko
Belgie a Nizozemí	Belgie		Benátsko		Míšeňsko
	Brabantsko		Lombardie		Porýní
	Nizozemí		Milán		Švábsko
	Lutych		Neapol		Vestfálsko
	Flandry		Toskánsko		Württembersko
Ostrovní země	Anglie		Tridentsko		Švýcarsko
	Irsko	Říše	...	Polsko	
Skotsko	Alsasko		Slezsko		
Francie	...	Bádensko		Uherské země	Chorvatsko
	Lotrinsko	Bavorsko			Sedmíhradsko
Pyrenejské země	Portugalsko	Braniborsko			Slovensko
	Španělsko	Durynsko			Uhry
Rakouské země	Korutany	Falc		Dánsko	
	Kraňsko	Franky			
	Rakousko	Hessensko			
	Štýrsko	Holštýnsko			
	Tyrolsko	Lužice			

Tabulka č. 4: Spojení zemí do skupin

⁹² Ze vzorku rodů a nobilitovaných jednotlivců, které se ve sbírce podařilo určit, vychází, že se skutečně jedná výlučně o české nositele znaků.

⁹³ Jejich přehled včetně odkazů na příslušná inventární čísla poskytuje příloha č. 2.

⁹⁴ Pojem „Skupina“ v tabulce představuje celek, do kterého byly jednotlivé země spojeny. „Místo původu“ potom označuje vlastní zaznamenávaný údaj, tedy jednotlivou zemi.

Skutečnost, že v místě původu je na prvním místě uvedeno „...“, znamená, že u nositele znaku nebylo možné v rámci dané skupiny vždy určit místo původu přesněji a bylo tedy zaznamenáno na úrovni skupiny. (Jedná se o Říši, Francii a Itálii.)

Podíváme-li se na soubor jako na celek postupně dle jednotlivých znaků, u místa původu zjistíme (viz tabulku č. 5), že téměř tři čtvrtiny (1 530, resp. 73,70 %) nositelů znaků představují ti, kteří pocházejí z českých zemí. Zbylé skupiny nositelů nepřekročí hranici 10,00 %. Zastoupením vyšším než jedno procento se vyznačují nositelé znaků z Říše (203, resp. 9,78 %), ze Slezska (142, resp. 6,84 %), z rakouských zemí (55, resp. 2,65 %) a z Itálie (36, resp. 1,73 %). Počet zbylých skupin nepřesahuje ani jedno procento.

Země původu	Počet	Poměr
Belgie a Nizozemí	16	0,77 %
České země	1530	73,70 %
Dánsko	1	0,05 %
Francie	11	0,53 %
Itálie	36	1,73 %
Ostrovní země	15	0,72 %
Polsko	18	0,87 %
Pyrenejské země	3	0,14 %
Rakouské země	55	2,65 %
Říše	203	9,78 %
Slezsko	142	6,84 %
Uherské země	19	0,92 %
<i>neurčeno</i>	27	1,30 %
Celkový součet	2076	100,00 %

Tabulka č. 5: Nositelé znaků dle země původu

Z hlediska doby objevení (viz tabulku č. 6) lze pozorovat, že v tomto případě je rozložení více vyvážené než v případě místa původu. Nejvíce nositelů znaků pochází bezkonkurenčně z 16. stol. (572, resp. 27,55 %). Nad desetiprocentní hranici se dostalo 17. stol. (412, resp. 19,85 %), 15. stol. (372, resp. 17,92 %) a 14. stol. (278, resp. 13,39 %). V rozmezí jednoho až deseti procent skončilo 18. stol. (175, resp. 8,43 %), 13. stol. (96, resp. 4,62 %), a 19. stol. (78, resp. 3,76 %). Nositelé z 12. a 20. stol. nedosahují ani samotně, ani v součtu půl procenta.

Doba objevení	Počet	Poměr
12. stol.	6	0,29 %
13. stol.	96	4,62 %
14. stol.	278	13,39 %
15. stol.	372	17,92 %
16. stol.	572	27,55 %
do 1620	33	1,59 %
17. stol.	412	19,85 %
18. stol.	175	8,43 %
19. stol.	78	3,76 %
20. stol.	2	0,10 %
<i>neurčeno</i>	52	2,50 %
Celkový součet	2076	100,00 %

Tabulka č. 6: Nositelé znaků dle doby objevení

U přehledu stavu nositelů znaků (viz tabulku č. 7) vycházejí jako nejpočetnější skupiny vladycký stav (565, resp. 27,22 %) a erbovní (544, resp. 26,20 %). Rytířský stav následuje jako třetí s přibližně desetiprocentním odstupem (329, resp. 15,85 %). Zhruba stejně jsou zastoupeni baroni (172, resp. 8,29 %) a hrabata (186, resp. 8,96 %). Panští nositelé se pohybují nad hranicí pěti procent (111, resp. 5,35 %). Za nejméně zastoupenou skupinu lze označit knížata (40, resp. 1,93 %).⁹⁵ V případě stavu nositelů znaků se nepodařilo určit jejich poměrně výraznou část (129, resp. 6,21 %).

Stav	Počet	Poměr
vladycký	565	27,22 %
panský	111	5,35 %
rytířský	329	15,85 %
baronský	172	8,29 %
hraběcí	186	8,96 %
knížecí	40	1,93 %
erbovní	544	26,20 %
<i>neurčeno</i>	129	6,21 %
Celkový součet	2076	100,00 %

Tabulka č. 7: Nositelé znaků dle stavu

Pokusíme-li se shrnout výše uvedené, vidíme, že Sběrka znaků české šlechty je „českou“ nejen z územního hlediska, ale z hlediska země původu nositelů znaků, když cizí nositelé představují přesně čtvrtinu vzorku (519 nositelů). Za oblasti, z nichž zejména pocházeli cizí nositelé, můžeme označit v první řadě Říši, s odstupem potom Slezsko, rakouské země a Itálii. Jedná se o oblasti, s nimiž mají české země kulturní, historické a zeměpisné vazby, proto takový výsledek nepřekvapí. Časové těžiště sbírky leží v době od 14. do 17. stol., do níž spadá doba objevení více než 80,30 % (1 677) nositelů znaků. Nízké zastoupení nositelů z 12.⁹⁶ a 13. stol. (102, resp. 4,91 %) může být dáno jednak nižším počtem šlechty obecně, jednak nižším počtem dochovaných pramenů. Kvůli čemuž rody z té doby mohly skončit v době objevení ve 14. stol., jelikož se k nim dochovaly prameny až z mladších dob. Jako překvapivé lze označit, že nositelé znaků z rozmezí 18. až 20. stol. představují pouze něco přes pětinu všech nositelů (255, resp. 12,29 %) zvláště, když z této doby máme dochováno výrazně víc materiálu včetně dobových erbovních přehledů. U rozložení stavu nositelů znaků dominuje rytířský a vladycký stav (894, resp. 43,07 %), což je pochopitelné vzhledem k největšímu zastoupení nositelů znaků od 14. do 17. stol., kdy se po většinu doby šlechta v českých zemích dělila mezi vladycký, resp. rytířský, a panský stav, a faktu, že v rámci odstupňování šlechtických titulů nižší stav dosahuje vyššího počtu zástupců než stav vyšší. Vysoký počet erbovních nositelů je pochopitelný vzhledem ke skutečnosti, že zejména od 16. stol. udělení znaku měšťanům a dalším osobám představuje ekonomicky efektivní způsob, jímž jim panovník prokazuje přízeň. Poměrně nízký počet nositelů z řad panského stavu může být vysvětlen tím, že valná část

⁹⁵ Protože byl ve sbírce určen pouze jediný vévodský rod (Arenberg, inv. č. 90), byl započten a zpracováván společně se nejbližším knížecím stavem.

⁹⁶ Jedná se o následující výlučně české rody: Buzici (inv. č. 532), Dobrohostové z Hostouně (inv. č. 1206), Drslavci (inv. č. 924), Slavatové z Chlumu a Košumberka (inv. č. 3323), páni z Donína (inv. č. 878) a páni z Lichtenburka (inv. č. 2209).

panských rodů, která se vyskytovala v době po Bílé hoře získala „modernější“ tituly. Za příklad může posloužit původně panský rod Šternberků, který získal roku 1661 hraběcí stupeň.⁹⁷ Jako panské rody tak byly zaznamenány ponejvíce rody, které vymřely do roku 1620 a nedlouho po něm. Stejně tak nižší počty baronských a hraběcích nositelů ve srovnání s vladyky a rytíři mohou tkvět opět ve skutečnosti, že se v českých zemích začaly ve větší míře vyskytovat až po Bílé hoře, což je s výjimkou 17. stol. období ve sbírce ne tolik pokryté. Necelá dvě procenta zástupců knížecího stavu pak kromě stejného důvodu jako u baronů a hrabat mohou být odvozena od prostého faktu, že takových rodů se obecně nevyskytuje tolik.

3.2. Porovnání nositelů znaků z českých zemí s cizími nositeli

Následující část se věnuje porovnání nositelů znaků z českých zemí s nositeli cizími. V tabulkách budou uváděna absolutní i poměrná čísla, ale pro vlastní porovnání se bude pracovat s procenty kvůli nepoměru mezi domácími a cizími nositeli.

Nositelé z českých zemí			Cizí nositelé		
Doba objevení	Počet	Poměr	Doba objevení	Počet	Poměr
12. stol.	6	0,39 %	12. stol.	0	0,00 %
13. stol.	85	5,56 %	13. stol.	11	2,12 %
14. stol.	245	16,01 %	14. stol.	32	6,17 %
15. stol.	309	20,20 %	15. stol.	60	11,56 %
16. stol.	410	26,80 %	16. stol.	157	30,25 %
do 1620	29	1,90 %	do 1620	4	0,77 %
17. stol.	238	15,56 %	17. stol.	170	32,76 %
18. stol.	111	7,25 %	18. stol.	61	11,75 %
19. stol.	57	3,73 %	19. stol.	21	4,05 %
20. stol.	1	0,07 %	20. stol.	1	0,19 %
<i>neurčeno</i>	39	2,55 %	<i>neurčeno</i>	2	0,39 %
Celkový součet	1530	100,00 %	Celkový součet	519	100,00 %

Tabulka č. 8: Porovnání nositelů z českých zemí a z ciziny dle doby objevení

Zaměříme-li na tabulku č. 8, vidíme, že nositelé znaků pocházející z českých zemí představují starší skupinu než ti cizí. Z období do 17. stol., včetně, jich pochází celých 86,42 % s tím, že nejvíce je zastoupené 15. a 16. stol. (20,20 % a 26,80 %), v 17. stol. zastoupení klesá o pět procent a později slábne ještě výrazněji. Zato doba objevení u nositelů znaků, kteří nemají původ v českých zemích, dosahuje nejvyšších hodnot až v 16. a 17. stol. (30,25 % a 32,76 %) a následuje 18. stol. (11,75 %) na rozdíl od nositelů z českých zemí, u nichž je třetím nejpočetnějším 14. stol. (16,01 %). U nositelů znaků z cizích zemí tak můžeme spatřovat určitý „fázový“ posun o jedno století.

Tabulka č. 9 dává k dispozici porovnání nositelů znaků na základě jejich stavu. Je z ní patrné, že nositelé znaků pocházející z českých zemí představují skupinu s méně urozenými zástupci, poněvadž vladycký, resp. rytířský, stupeň u nich tvoří téměř polovinu, tedy 49,08 %, kdežto u nositelů cizích se jedná o něco málo přes čtvrtinu (26,40 %). Velký rozdíl nastává u erbovních nositelů, kteří v případě českých zemí představují téměř třetinu (30,07 %), zatímco u cizích nositelů jejich poměr nedosahuje ani deseti procent (7,32 %). Nositelé z českých

⁹⁷ Mysliveček: *Velký erbovník*, sv. 2, s. 256 a 257.

zemích, kteří dosáhli ostatních vyšších důstojenství nepředstavují nijak velké skupiny. Nejvíce je baronských zástupců (5,36 %), následují panští (4,97 %), hraběcí (3,92 %) a konečně knížecí (0,46 %). Celkem tedy 14,71 %. Zastoupení příslušníků vyšší šlechty u nositelů z cizích zemí naopak dosahuje výrazně vyššího čísla, a to 53,76 %. Hrabata dokonce tvoří nejvíce zastoupenou skupinu (23,70 %), i ostatní stupně mají větší zastoupení než u nositelů znaků z českých zemí, a to včetně pánů (6,74 % proti 4,97 %). Na konec je ale nutno poznamenat, že v případě nositelů znaků z cizích zemí se nepodařilo určit stav přes 12 % z nich, proto výše uvedené závěry nemusejí zcela odpovídat skutečnému stavu.

Nositelé z českých zemí			Cizí nositelé		
Stav	Počet	Poměr	Stav	Počet	Poměr
vladycký	515	33,66 %	vladycký	48	9,25 %
panský	76	4,97 %	panský	35	6,74 %
rytířský	236	15,42 %	rytířský	89	17,15 %
baronský	82	5,36 %	baronský	88	16,96 %
hraběcí	60	3,92 %	hraběcí	123	23,70 %
knížecí	7	0,46 %	knížecí	33	6,36 %
erbovní	506	33,07 %	erbovní	38	7,32 %
<i>neurčeno</i>	48	3,14 %	<i>neurčeno</i>	65	12,52 %
Celkový součet	1530	100,00 %	Celkový součet	519	100,00 %

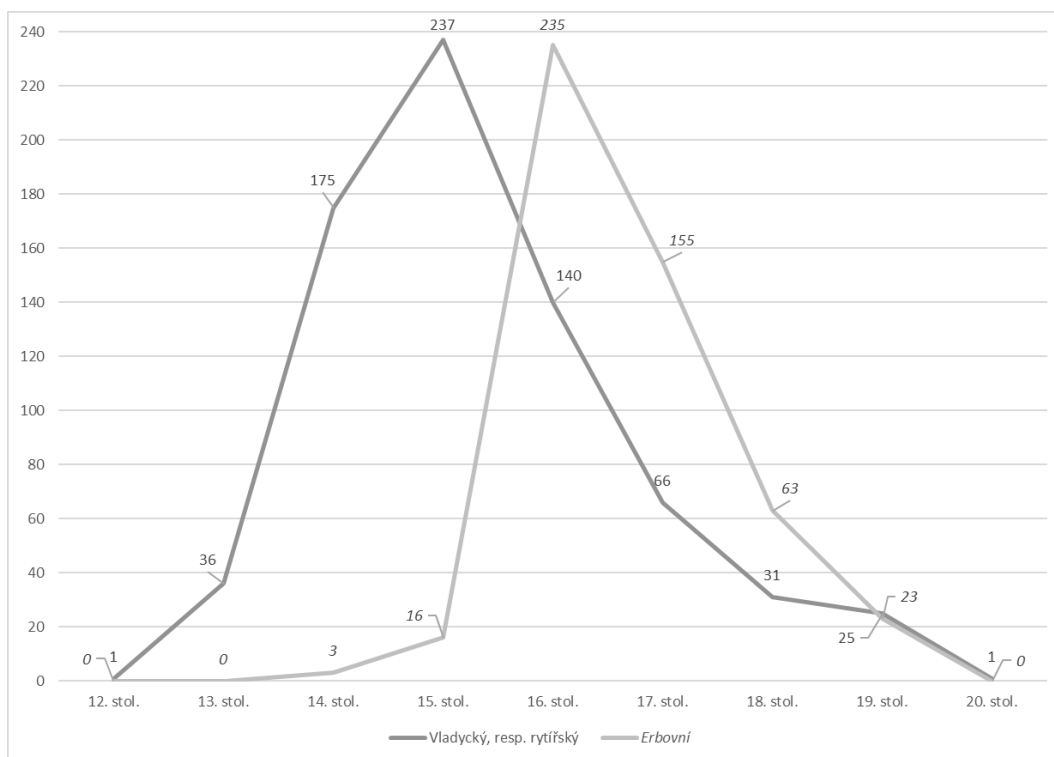
Tabulka č. 9: Porovnání nositelů z českých zemí a z ciziny dle stavu

Z uvedených údajů získáváme, že zatímco typickým nositelem znaku, jenž má původ v českých zemích, se stává zástupce nižší šlechty nebo erbovní nositel z období do 17. stol., tak v případě cizozemských nositelů je situace jiná. Jejím typickým představitelem je spíše nositel z řad vyšší šlechty, který se v českých zemích objevuje v době od 16. stol. Obecně starší původ u českých nositelů je pochopitelný vzhledem k tomu, že se jedná o původní domácí šlechtu. U nositelů znaků z cizích zemí se stejně tak jeví pochopitelné, že nejvíce se jich objevuje v době 16. a 17. stol., která v české historii představuje dobu změn a pronikání cizích vlivů. Fakt, že u cizích nositelů znaků převažují zástupci vyšší šlechty může být dán tím, že zatímco z nositelů z cizích zemí se do českých zemí dostali spíše ti, kteří měli dostatečné zajištění, aby mohli pronikat do jiných zemích, než byla jejich mateřská, tak v případě českých zemí máme k dispozici všechny nositele. Nicméně, uvedené neplatí výlučně, neboť jak se dále ukáže, u některých ze zemí ležících blízko českým zemím tvoří zástupci nižší šlechty výraznou skupinu. K aspektu majetkovému se tak přidává i zeměpisný.

3.3. Analýza nositelů z českých zemí

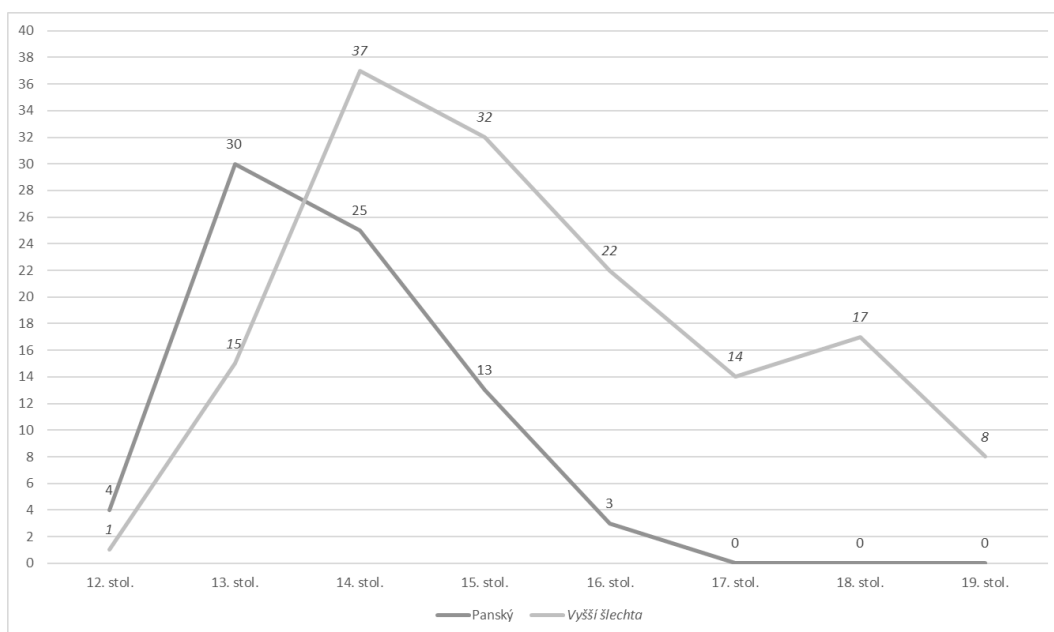
Následující část bude věnována podrobnějšímu rozboru nositelů z českých zemí v aspektech, které neumožnila sledovat předchozí část. Na grafu č. 1 lze vidět vývoj doby objevení u českých vladyků a rytířů. Vidíme, že zatímco ve 12. a 13. stol. jejich počty nejsou vysoké (1 a 36), tak ve 14., 16. (175 a 140) a nejvíce v 15. stol. (237) se objevují nejhojněji. V 17. stol. nastává výrazný propad (66) a v následujících staletích se jejich počty nadále snižují (v 18. stol. 31, v 19. stol. 25 a nakonec ve 20. stol. pouze jeden).

Na grafu č. 1 je zároveň uveden i vývoj doby objevení u nositelů znaků určených za erbovní. Ti se poprvé ve skrovném počtu vyskytují již ve 14. (3) a 15. stol. (16). Jejich počet skokově vzrůstá a kulminuje v 16. stol. (235). Od 17. stol. ovšem setrvale klesá.

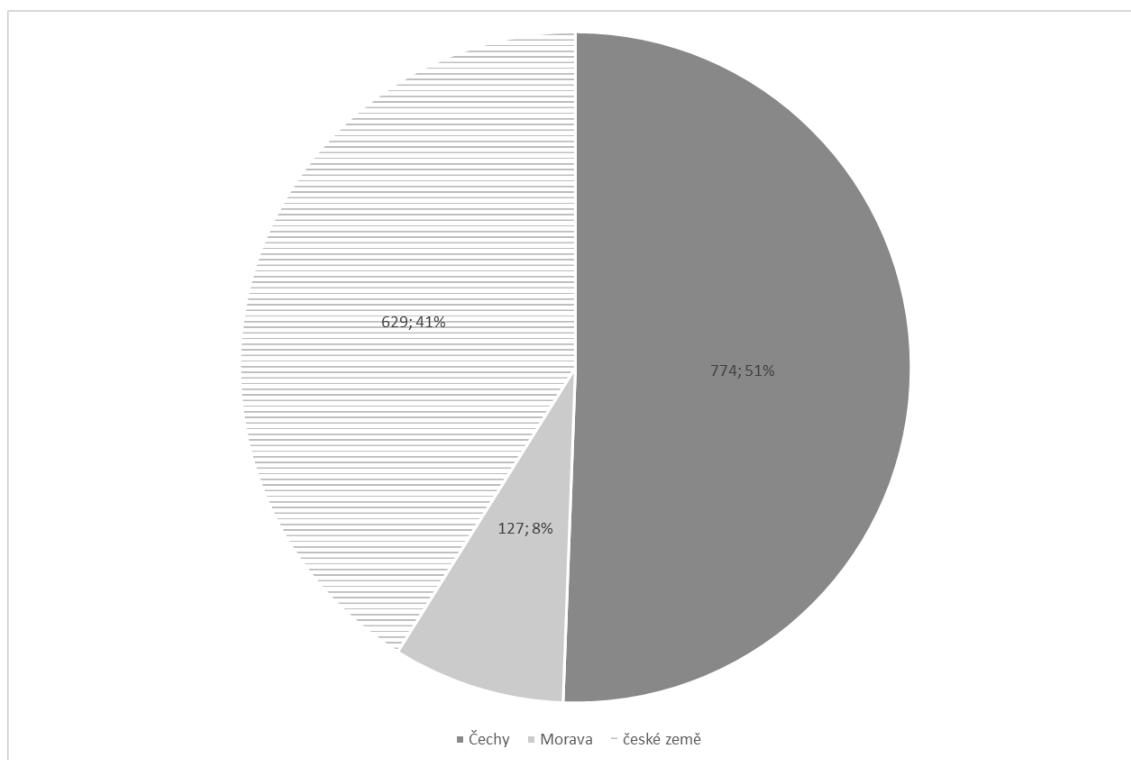


Graf č. 1: Doba objevení u českých vladyků a erbovních nositelů

Graf č. 2 zobrazuje dobu objevení u českých pánů na jedné straně a u baronů, hrabat a knížat na straně druhé. Je patrné, že panský stav se stal záležitostí dob do 17. stol., neboť od tohoto století se již nadále nově neobjevuje. Jiná vyšší šlechta se nově vyskytuje ve všech dobách, přesto je její zastoupení největší ve 14. stol. (37).



Graf č. 2: Doba objevení u českých pánů a vyšší šlechty



Graf č. 3: Oblast působení českých nositelů znaků

Jak naznačuje graf č. 3, těsně nadpoloviční většina (51 %) všech nositelů znaků z českých zemí působila v Čechách, zatímco pouze osm procent na Moravě. Zbytek (41 %) se buď nepodařilo určit, případně se vyskytoval v obou zemích.

3.4. Analýza nositelů znaků z cizích zemí

Poslední část rozboru nositelů znaků se věnuje rozboru nositelů znaků z hlediska jednotlivých zemí, respektive skupin zemí, jak bylo řečeno výš. Zevrubnější popis se dostane Říši a Slezsku, neboť jejich zástupců je alespoň více než sto. Zbytek bude rozebrán jen krátce, především se zaměřením na odlišnosti od souhrnných výsledků. Žádný prostor nebude věnován Dánsku z toho důvodu, že jej zastupuje pouze jediný nositel.⁹⁸

Země	Počet	Poměr	Země	Počet	Poměr
Říše	130	64,04 %	Lužice	17	8,37 %
Alsasko	1	0,49 %	Meklenbursko	1	0,49 %
Bádensko	1	0,49 %	Míšeňsko	5	2,46 %
Bavorsko	13	6,40 %	Porýní	4	1,97 %
Braniborsko	2	0,99 %	Sasko	13	6,40 %
Durynsko	2	0,99 %	Švábsko	6	2,96 %
Falc	1	0,49 %	Švýcarsko	1	0,49 %
Franky	1	0,49 %	Vestfálsko	2	0,99 %
Hessensko	1	0,49 %	Württembergsko	1	0,49 %
Holštýnsko	1	0,49 %	Celkem	203	100 %

Tabulka č. 10: Původ nositelů z Říše

⁹⁸ Jedná se o rod Brahe, inv. č. 423.

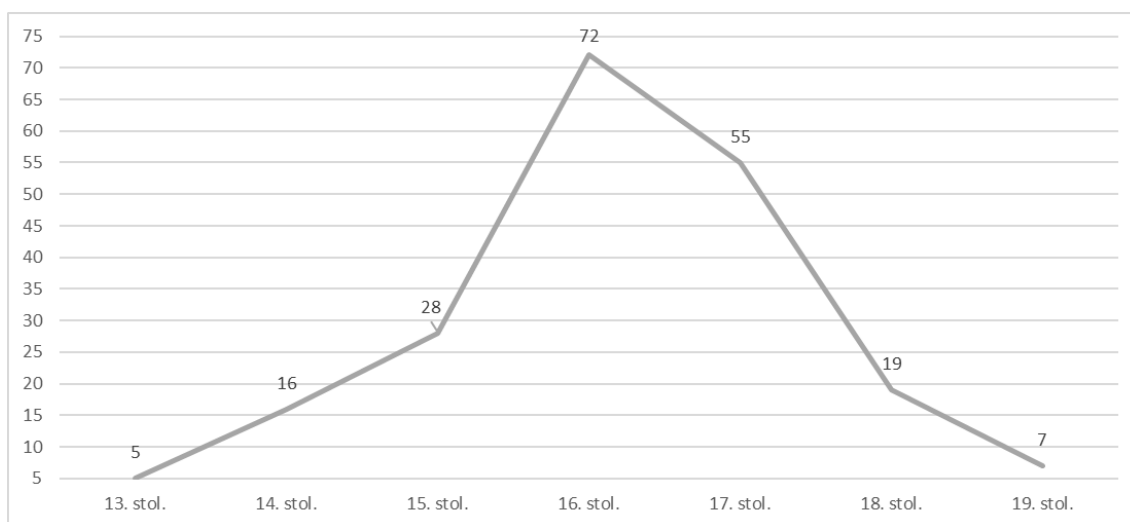
Jako první začneme s nositeli z *Říše*, jelikož se jedná o druhou nejpočetněji zastoupenou skupinu (203). Blíže se určit původ podařilo bohužel jen u 36,27 % nositelů znaků, původ zbytku byl označen pouze jako „*Říše*“. Z tabulky č. 11 vyplývá, že nejvíce jsou zastoupeni nositelé z Lužice (17, resp. 8,37 %), Saska, Bavorska (oboje 13, resp. 6,40 %). Mezi země, z nichž pocházel alespoň více než jeden nositel, pak patří Švábsko (6, resp. 2,96 %), Míšeňsko (5, resp. 2,46 %), Porýní (4, resp. 1,97 %) a Braniborsko, Durynsko a Vestfálsko (všechny tři země po 2, resp. 0,99 %). Většina těchto zemí se nachází při hranicích s českými zeměmi, případně v jejich blízkosti, a tak nepřekvapí, že z nich pochází větší počty než ze zemí vzdálených (např. Holštýnska).

Stav	Počet	Poměr
vladycký	9	4,43 %
panský	10	4,93 %
rytířský	51	25,12 %
baronský	40	19,70 %
hraběcí	38	18,72 %
knížecí	13	6,40 %
erbovní	14	6,90 %
<i>neurčeno</i>	28	13,79 %
Celkový součet	203	100,00 %

Tabulka č. 11: Stav nositelů z *Říše*

Tabulka č. 11 ukazuje stav nositelů z *Říše*. Oproti rozložení stavu u nositelů pocházejících z cizích zemí nenabízí velký rozdíl. I v tomto případě je vyšší šlechta zastoupena víc, ovšem s tím rozdílem, že počty zástupců baronů a hrabat jsou víceméně vyváženy (baronů 40, resp. 19,70 %, hrabat 38, resp. 18,72 %).

Pohlédneme-li na graf č. 4, zjistíme, že nejvíce nositelů z *Říše* se u nás objevuje již v 16. stol. (72), tedy o století dříve než v případě cizích nositelů obecně. Stejně tak se víc nositelů poprvé objevuje v období do 16. stol. včetně (121) než v období od 17. stol. (81), což už pro cizozemskou šlechtu platí.



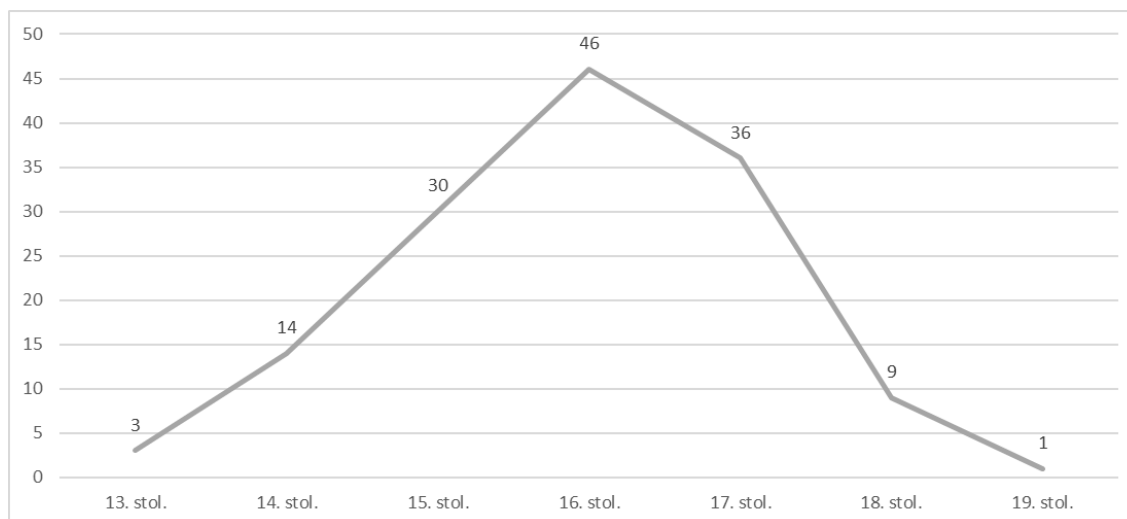
Graf č. 4: Doba objevení u nositelů z *Říše*

Pohlédneme-li na nositele znaků, kteří mají původ *ve Slezsku*, dostáváme jich celkem 142, resp. 6,48 %. V tomto případě vidíme výrazný počet vladyků, resp. rytířů, kteří představují dohromady 49, resp. 34,51 %, nositelů, čímž se Slezsko trochu přibližuje poměrům v českých zemích. Stejně tak je nutno poukázat na poměrně vysoké zastoupení panského stavu (13, resp. 9,15 %) a naopak na nízký počet nositelů baronského stavu (14, resp. 9,86 %).

Stav	Počet	Poměr
vladycký	31	21,83 %
panský	13	9,15 %
rytířský	18	12,68 %
baronský	14	9,86 %
hraběcí	27	19,01 %
knížecí	1	0,70 %
erbovní	14	9,86 %
<i>neurčeno</i>	24	16,90 %
Celkový součet	142	100,00 %

Tabulka č. 12: Stav nositelů ze Slezska

Z grafu č. 5 je patrné, že období, kdy se nejvíce poprvé objevuje slezská šlechta, se pohybuje od 15. do 17. stol. (112 z celkových 142). Podobně jako v případě nositelů z Říše platí i pro nositele znaků ze Slezska, že jsou hojněji zastoupeni v období do 16. stol. než v období od 17. stol.



Graf č. 5: Doba objevení u nositelů ze Slezska

Třetí nejvíce zastoupenou skupinu představují nositelé znaků, kteří mají původ *v rakouských zemích*, konkrétně 4 v Korutanech, 1 v Kraňsku, 25 ve vlastním Rakousku, 13 ve Štýrsku a 12 v Tyrolsku. Ve sbírce jich tak lze napočítat 55 (2,65 %). Platí pro ně, že zastoupení vyšší šlechty přesahuje tři čtvrtiny (76,36 %) a že se u nás nejvíce objevují v 16. (15, resp. 27,27 %), 17. (24, resp. 43,64 %) a 18. stol. (9, resp. 16,36 %).

Následují nositelé znaků z *Itálie* v celkovém počtu 35, z nichž bližší místo původu se podařilo určit pouze u osmi (3 z Benátska, po jednom z Lombardie, Milána, Neapole,

Toskánska a Tridentska). Zástupci vyšší šlechty tvoří 69,44 %. Poprvé se objevují až v 16. stol. Nejvíce jsou poprvé zmiňováni v 17. (20, resp. 55,56 %) a 18. stol. (9, resp. 25,00 %).

Z *uherských zemí* pochází 19 rodů, z toho 14 ze samotných Uher, 2 ze Sedmihradska, 2 ze Slovenska a 1 z Chorvatska. Zastoupení vysoké šlechty činí i zde číslo, které odpovídá obecným výsledkům nositelů z cizích zemí, tedy 12, resp. 63,16 %. První doba objevení je v 15. stol. Opět jich lze nejvíce určit z 16. a 17. stol. (13, resp. 68,42 %). Poměrně hojně se v porovnání s jinými cizozemskými nositeli poprvé vyskytují v 19. stol. (3, resp. 15,79 %).

Nositelů znaků z *Polska* lze napočítat 18 (0,87 % z celkového počtu). O nich lze říci, že se počtem zástupců vladyckého, resp. rytířského, stavu významně blíží poměrům nositelů z českých zemí, jelikož jich lze napočítat 9, resp. 50,00 %. Nejčastěji zastoupenou dobou objevení se stalo 16. stol. (10, resp. 55,56 %).

Nositelů znaků, již mají původ ve skupině nazvané *Belgie a Nizozemí*, bylo určeno dohromady 16 (0,77 % z celkového počtu). Bližší místo původu představuje u 8 Nizozemí, u 4 Belgie, u 2 Flandry, u 1 Brabantsko a u 1 město Lutych. Zde podíl vyšší šlechty činí přesně tři čtvrtiny (12). Doba objevení začíná až v 16. stol., největších hodnot dosahuje v 17. stol. (11, resp. 68,75 %).

Ostrovní země zastupuje 15 nositelů znaků (0,72 %), z toho 9 irských, 5 skotských a 1 anglický. Stavem se jedná pouze o příslušníky baronské (7, resp. 46,67 %) a hraběcí hodnosti (8, resp. 53,33 %). Poprvé se objevují až v 17. stol., přičemž nejvíce se jich nově vyskytuje v 17. (7, resp. 46,67 %) a 18. stol. (6, resp. 40,00 %).

Původ ve *Francii* byl určen u 11 nositelů znaků, z nich 9 pochází z vlastní Francie a 2 z Lotrinska. Z pohledu stavu je zde nejvíce ze všech skupin zastoupena vyšší šlechta, celkem 10, resp. 90,91 %. Rovněž v tomto případě mají nositelé dobu objevení výlučně od 16. do 19. stol., kdy nejvíce zastoupené jsou 17. (5, resp. 45,45 %) a 18. stol. (3, resp. 27,27 %).

V případě tří nositelů z *pyrenejských zemí* (2 španělské, 1 portugalské) se jedná pouze o hrabata, jež k nám přišla buď v 17. (2, resp. 66,67 %), či v 18. stol. (1, resp. 33,33 %).

Podíváme-li se na výsledky rozborů nositelů znaků po jednotlivých zemích, dostáváme, že většina z nich odpovídá obecným výsledkům. U zemí, které jsou zeměpisně blízko těm českým, zjišťujeme, že se nositelé znaků vyskytují dříve, tedy od 13. stol. Zejména to platí pro nositele z Polska a ze Slezska, částečně i pro ty z Říše a rakouských zemí. Naopak zástupci oblastí, které jsou českým zemím spíše vzdáleny, se objevují hlavně až od 16. stol. (Itálie či Belgie s Nizozemím). Nositelé z uherských zemí se, ačkoli se jedná o zem blízko, vyskytují poprvé až v 15. stol. V případě stavu nositelů je patrná podobnost Slezska a zejména Polska s českými zeměmi v poměru vladyků, resp. rytířů. Pro země blízké pak platí, že počty erbovních nositelů jsou nižší než v případě českých zemí, ale na rozdíl od vzdálenějších oblastí (např. pyrenejské nebo ostrovní země) nečiní nulu.

Závěr

V první kapitole, která detailněji rozebírala heraldické a genealogicko-heraldické sbírky v českých archivech, se ukázalo, že ačkoli je Sbíрка znaků české šlechty jedinou takovou sbírkou, jež vznikla činností instituce, nikoli fyzické osoby, lze u ní vysledovat vazby na některé z ostatních sbírek. Obsahuje v sobě totiž materiály autorů, které nalezneme i jinde (např. Vojtěcha Krále z Dobré Vody nebo Františka Emanuela Renze). Z hlediska rozsahu jsme ji zařadili mezi menší sbírky, z hlediska doby vzniku potom mezi sbírky „středního věku“. Patří k těm sbírkám, které mají jasně vymezený okruh zájmu, neboť se téměř výlučně zaměřuje, jak název napovídá, na znaky šlechty, která pocházela z českých zemí nebo v nich působila.

Druhou kapitolu práce zabral popis sbírky. Vlastní materiál představují kartičky jednotné velikosti, které jsou uloženy ve 32 krabicích. Z hlediska vnitřního uspořádání bylo prozkoumány abecední řazení a otázka inventárních čísel. V obou záležitostech bylo poukázáno na některé nesrovnalosti, např. že některá inventární čísla se ve sbírce vyskytují dvakrát. Při rozboru, jak sbírka znaků vznikala, se ukázalo, že lze od sebe odlišit šest vrstev, které se liší svým zpracováním. Vrstvy I až IV představují materiál, který pochází vždy zřejmě od jediného autora a zachovává formální jednotu. Na rozdíl od nich vrstvy V a VI v sobě shromažďují materiály více osob, z nichž se podařilo určit Kristiána Brücknera, Vojtěcha Krále z Dobré Vody a Františka Emanuela Renze a Gottfrieda Daniela svobodného pána Wunschwitze. Dále je prostor věnován otázce použitých razítek. Na konci kapitoly je popsán osud sbírky, jak jej bylo možné rekonstruovat na základě dostupné literatury, a přispěno poznatky, které se objevily při práci se sbírkou. Na základě porovnání a usouvztažnění rozdílných razítek a rukopisů byla vnesena domněnka o pořadí vzniku vrstev.

Analýza nositelů znaků byla provedena ve třetí kapitole. Nejprve byli prozkoumání souhrnně. Ukázalo se, že většina nositelů pochází z českých zemí, že časové těžiště sbírky leží v nositelích v době od 14. do 17. stol. a že nejvíce jsou zastoupeny rody vladycké a rytířské. Při srovnání nositelů z českých zemí a cizozemských jsme dostali, že čeští nositelé představují starší skupinu, v níž mají převahu zástupci nižší šlechty. U cizozemských vidíme, že se jedná o mladší skupinu, která se v českých zemích objevuje zejména od 16. stol. Odlišuje se i v tom, že většina jejích zástupců pochází z řad vyšší šlechty. Nejvíce cizozemských nositelů má původ v Říši či Slezsku.

Touto prací se Sbíрка znaků české šlechty jistě nevyčerpala. Další a detailnější zkoumání by si zasloužila historie sbírky, která v dostupných zdrojích končí na počátku 20. stol. Více než sto let její existence tak zůstává neprozkoumáno. Dalším námětem k bádání je otázka vrstev, ve kterých sbírka vznikala, a autorů, s jejichž materiály se můžeme v ní setkat. Tuto otázku práce totiž jen naznačila.

Seznam grafů, tabulek a vyobrazení

Graf č. 1: Doba objevení u českých vladyků a erbovních nositelů	30
Graf č. 2: Doba objevení u českých pánů a vyšší šlechty	30
Graf č. 3: Oblast působení českých nositelů znaků	31
Graf č. 4: Doba objevení u nositelů z Říše	32
Graf č. 5: Doba objevení u nositelů ze Slezska	33
Tabulka č. 1: Obsah krabiček	18
Tabulka č. 2: Počty vyobrazení v rámci inventárních čísel	19
Tabulka č. 3: Ostatní razítka vyskytující se ve sbírce	22
Tabulka č. 4: Spojení zemí do skupin	25
Tabulka č. 5: Nositelé znaků dle země původu	26
Tabulka č. 6: Nositelé znaků dle doby objevení	26
Tabulka č. 7: Nositelé znaků dle stavu	27
Tabulka č. 8: Porovnání nositelů z českých zemí a z ciziny dle doby objevení	28
Tabulka č. 9: Porovnání nositelů z českých zemí a z ciziny dle doby stavu	29
Tabulka č. 10: Původ nositelů z Říše	31
Tabulka č. 11: Stav nositelů z Říše	32
Tabulka č. 12: Stav nositelů ze Slezska	33
Vyobrazení č. 1: Pohled na čelo krabičky 13 se štítkem	17

Použité prameny

Archiv Národního muzea, Sbírká znaků české šlechty, číslo archivního souboru 57.
Archiv Národního muzea, Sbírká rukopisů, číslo archivního souboru 47, inv. č. 38 a 54.

Použitá literatura

- Buben Milan: *Encyklopedie heraldiky*, Praha 1994.
- Fiala Michal, Krejčík Tomáš: *Erbovní listiny Archivu Národního muzea*, Praha 2001.
- Halada Jan: *Lexikon české šlechty. Erby, fakta, osobnosti, sídla a zajímavosti*. Svazek I, II a III, Praha 1993 a 1994.
- Hlaváček Ivan, Kašpar Jaroslav, Nový Rostislav: *Vademecum pomocných věd historických*, Jinočany 2004.
- Chalupa Aleš, Běličová Milena, Čechura Jaroslav, Ryantová Marie: *Průvodce po fondech a sbírkách Archivu Národního muzea*, Praha 1998.
- Jeránková Martina: *Heraldická a prosopografická analýza dvou erbovníků z rodového archivu Vratislavů z Mitrovic. Edice*. Praha, 2009. Rigorózní práce. Univerzita Karlova, Filozofická fakulta, Katedra PVH a archivního studia. Vedoucí práce Hlaváček, Ivan.
- Král z Dobré Vody Vojtěch: *Heraldika*, Praha 2009.
- Krejčík Tomáš: *Z dějin českých genealogických a heraldických zájmů do poloviny 19. století*, in: Sborník archivních prací 32/2, Praha 1982.
- Mysliveček Milan: *Velký erbovník. Encyklopedie rodů a erbů v zemích Koruny české*. Svazek 1 a 2, Plzeň 2005.
- Pelant Jan: *Erby české, moravské a slezské šlechty*, Praha 2013.
- Pohanka Henry C.: *Heraldika v souvislostech*, Praha 2013.
- Reichlová Lucie, Pokorný Pavel R.: *Heraldické sbírky a materiály ve fondech Archivu Národního muzea*, in: Sborník příspěvků III. setkání genealogů a heraldiků, Ostrava 1986, s. 154–161.
- Státní archiv v Třeboni. Průvodce po archivních fondech, svazek 3*, Archivní správa Ministerstva vnitra 1959.
- Státní archiv v Třeboni. Průvodce po archivních fondech, svazek 4*, Archivní správa Ministerstva vnitra 1959.
- Státní ústřední archiv Praha. Průvodce po archivních fondech, díl II*, Archivní správa Ministerstva vnitra 1955.
- Sedláček August, Kolář Martin: *Českomoravská heraldika I. Část všeobecná*, Praha 1996.
- Sedláček August: *Českomoravská heraldika II. Část zvláštní*, Praha 1997.
- Schwarzenberg Karel: *Heraldika*, Praha 2007.
- Woitschová Klára: *Wunschwitzova sbírka v kontextu genealogicko-heraldických souvislostí I. poloviny 18. století (Rozbor fondu a jeho pomocněvědné využití)*. 2009. Dizertační práce. Univerzita Karlova, Filozofická fakulta, Katedra PVH a archivního studia. Vedoucí práce Hlaváček, Ivan.
- Zenger Zdeněk M.: *Česká Heraldika*, Praha 1978.

Internetové zdroje

Archivní katalog, Archiv hlavního města Prahy, online.

Dostupné z: <http://katalog.ahmp.cz/pragapublica/>. [7. 11. 2023]

Archivní Vademecum, Národní archiv, online.

Dostupné z: <https://vademecum.nacr.cz/vademecum/>. [7. 11. 2023]

DigiArchiv, Státní oblastní archiv v Třeboni, online.

Dostupné z: <https://digi.ceskearchivy.cz/Uvod>. [7. 11. 2023]

Národní archivní portál, online.

Dostupné z: <https://portal.nacr.cz/cro>. [23. 10. 2023]

Seznam příloh

Příloha č. 1: Soupis materiálu ve Sbírce znaků české šlechty

Příloha č. 2: Rejstřík určených rodů a nobilitovaných jednotlivců