



UNIVERZITA KARLOVA V PRAZE
3. LÉKAŘSKÁ FAKULTA



Klinika pracovního a cestovního lékařství

Gabriela Svobodová

Nemoci z povolání v České republice
Occupational Diseases in the Czech Republic

Diplomová práce

Praha, leden 2009

Autor práce: Gabriela Svobodová

Studijní program: Všeobecné lékařství

Studijní obor: Všeobecné lékařství

Vedoucí práce: **Doc. MUDr. Hrnčíř Evžen, CSc.**

Pracoviště vedoucího práce: **Klinika pracovního a cestovního
lékařství**

Datum a rok obhajoby: 20. 1. 2009

Prohlášení

Prohlašuji, že jsem předkládanou práci zpracovala samostatně a použila jen uvedené prameny a literaturu. Současně dávám svolení k tomu, aby tato diplomová práce byla používána ke studijním účelům.

V Praze dne 5. ledna 2009

Gabriela Svobodová

Poděkování

Své poděkování bych ráda věnovala doc. MUDr Evženu Hrnčířovi za odborné vedení a pomoc při sestavování mé diplomové práce.

Obsah

Úvod	6
1. Vymezení pojmů.....	7
2. Vznik, vývoj a prevence nemocí z povolání.....	9
3. Legislativa.....	11
3.1. Uznání nemoci z povolání.....	11
3.2. Pojištění odpovědnosti zaměstnavatele.....	12
3.3. Povinnosti zaměstnavatele.....	12
3.4. Druhy náhrad.....	13
4. Nemoci z povolání	
4.1. Přehled nemocí z povolání.....	15
4.1.1. NzP způsobené chemickými látkami.....	15
4.1.2. NzP způsobené fyzikálními faktory.....	17
4.1.3. NzP týkající se dýchacích cest, plic, pleury a peritonea...	19
4.1.4. NzP kožní.....	21
4.1.5. NzP přenosné a parazitární.....	22
4.1.6. NzP způsobené ostatními faktory a činiteli.....	22
5. Statistická data.....	23
5. 1. Trend výskytu NzP.....	23
5. 2. Trend v jednotlivých kategoriích NzP.....	24
5.3. Percentualita výskytu NzP.....	26
6. Diskuse,závěr.....	28
7. Souhrn.....	29
8. Summary.....	29
9. Seznam použité literatury.....	30
10. Přílohy.....	31

Úvod

Nemoci z povolání zahrnují různorodá onemocnění, jež spojuje výrazný socioekonomický dopad pro pacienta i společnost.

Sledování výskytu nemocí z povolání je významným ukazatelem zdravotního stavu obyvatelstva. Naší povinností je rozšiřovat povědomí o možných následcích nedodržování pravidel bezpečnosti práce a hlavně účinnou prevencí předcházet vzniku všech poškození zdraví z práce.

Ve své diplomové práci hodlám osvětlit problematiku nemocí z povolání a to jejich legislativní vymezení a rozdělení do kategorií dle příslušného paragrafu. Praktická část diplomové práce bude věnována sledování trendů ve výskytu nemocí z povolání za posledních deset let a porovnávání statistických údajů výskytu onemocnění mezi muži a ženami.

1. Vymezení pojmů

Poškození zdraví z práce – vzniká negativním vlivem práce, pracovních podmínek a pracovního prostředí. Rozlišujeme 4 typy takového poškození:

- 1) pracovní úraz
- 2) nemoc z povolání
- 3) ohrožení nemocí z povolání
- 4) poškození zdraví z porušení právní odpovědnosti zaměstnavatele
- 5) nemoci spojené s prací (work-related diseases)

- první čtyři poškození jsou definována legislativou a tudíž i odškodňována.

Nemoci spojené s prací právní předpisy nedefinují, postižení nárok na odškodnění nemají.

Pracovní úraz – porucha zdraví způsobená zaměstnanci při plnění pracovních úkolů nebo v přímé souvislosti s ním nezávisle na jeho vůli, náhlým, násilným a krátkodobým působením vnějších vlivů, které mají za následek poruchu zdraví, a to nejen vlivů mechanických, ale i chemických a psychických.

Nemoci z povolání – jsou taková onemocnění, která vznikla nepříznivým působením chemických, fyzikálních, biologických nebo jiných škodlivých vlivů pracovního prostředí za podmínek uvedených v seznamu nemocí z povolání (příloha nařízení vlády č. 290/1995 Sb.)

Pojem nemoc z povolání je čistě právní termín, jeho vymezení je stanoveno legislativně a to v každém státě jinak. Proto porovnávání počtů výskytu NzP mezistátně nemá význam ani vypovídací hodnotu. I v našem státě se legislativa vymezující uznávání a hlášení nemocí z povolání často upravuje, proto může být dlouhodobé sledování vývoje počtu hlášených nemocí z povolání zkreslené.

Ohrožení nemocí z povolání – jsou dle § 271 Zákoníku práce takové změny zdravotního stavu, které vznikly za stejných podmínek jako nemoc z povolání, avšak nedosahují stupně poškození zdravotního stavu, který lze posoudit jako nemoc z povolání. Další výkon povolání by vedl ke vzniku nemoci z povolání. Smyslem této instituce je zasáhnout dříve, než dojde k rozvoji nemoci z povolání.

Nemoci spojené s prací – jsou taková onemocnění, o kterých je sice známo, že se u osob vykonávajících určitou práci vyskytují častěji než u ostatní srovnatelné populace, přesto však z posudkového hlediska nelze dávat jejich vznik nebo rozvoj do přímé příčinné souvislosti s prací, tzn. nelze je považovat za nemoci z povolání ve smyslu platných předpisů. Důvodů k takovému posudkovému postoji může být celá řada, nejčastěji je to skutečnost, že na vzniku a rozvoji nemoci se u většiny populace podílejí rozhodující měrou mimopracovní vlivy, jejichž působení nelze dobře odlišit od působení vlivů pracovních. Z posudkového hlediska jsou obecnými chorobami, u kterých se neprovádí sociální, ani finanční kompenzace jako u nemocí z povolání.

2. Vznik, vývoj a prevence nemocí z povolání

2.1. Vznik nemocí z povolání

Existuje několik možností vzniku nemoci z povolání. Bezprostředně na pracovišti vzniká řada akutních otrav a to i po krátké době v zaměstnání, podobně jako pracovní úraz. Jiné nemoci ke svému vzniku potřebují opakovaný kontakt se škodlivinou po řadu dní, týdnů, měsíců až let (onemocnění horních končetin z vibrací). Ještě delší, několikaletá expozice předchází vzniku silikózy a uhlokopské pneumokoniozy. Nádory vyvolané prací s karcinogeny (azbest, benzen, ionizující záření) mohou být zjištěny až o desítky let později.

2.2. Vývoj nemocí z povolání

Jen některé nemoci z povolání je možné léčením upravit., pro mnoho nemocí není dosud známá účinná léčba. Pro vývoj nemocí z povolání existuje několik možností. Některé lehké otravy a například scabies zcela vymizí během krátké doby terapie a po vyřazení z kontaktu se škodlivinami, jiná onemocnění se upravují delší dobu (onemocnění cév z vibrací). Další skupina onemocnění zůstane prakticky na stejném stupni, jejich jen mírné zhoršování nastává vlivem opotřebování organismu věkem (porucha sluchu z hluku, artroza). Onemocnění, která se zhoršují i po skončení rizikové práce (silikóza, uhlokopská pneumokonioza), mohou až za řadu let od ukončení expozice dosáhnout stadia nutného k uznání nemoci z povolání.

Samostatnou kapitolu tvoří nemoci způsobené různými alergeny, jako průduškové astma, alergická rýma či kontaktní alergický ekzém. Po úplném vyloučení alergenu z kontaktu, by mohl být pacient naprosto bez obtíží. To je však možné jen zřídka u alergenů omezených výlučně na konkrétní pracoviště. U alergenů vyskytujících se ubikviterně (chrom, nikl, černá guma, bavlna, mouka) není úplná eliminace možná a pacient se obtíží nikdy nezbaví.

2.3. Prevence nemocí z povolání

Prevence je nejdůležitějším opatřením a postupem, jak co nejspolehlivěji limitovat vznik nemocí z povolání. Uplatňuje se několik postupů s cílem snižovat rizikovost práce, zavádět nové stroje a zařízení s nejvyšší možnou prioritou ochrany zdraví zaměstnanců a vést zaměstnance k odpovědnosti za vlastní zdraví i zdraví všech spolupracovníků.

- 1) Technologická prevence – opatření přinášející změny technologických postupů k odstranění škodlivých vlivů na pracovišti, změny používaných materiálů či surovin k eliminaci vzniku a působení škodlivých látek na organismus
- 2) Technická prevence – komplex opatření, které pomocí technických prostředků zlepšují práci, pracovní prostředí a pracovní podmínky (např. odsavače par, hluková izolace, srážení prachu vodou, ...)
- 3) Organizace práce – přestávky, častější střídání pracovníků, ...dle potřeb a míry rizika jednotlivých pracovišť, nad dodržováním stanoven dozor
- 4) Preventivní lékařské prohlídky – vstupní, periodické, výstupní, následné, mimořádné
- 5) Osobní ochranné pracovní pomůcky – nouzové opatření nastupuje v případě, kdy se ostatními preventivními postupy nedosáhlo dostatečného snížení škodlivosti pracovního prostředí. OOPP přinášejí pracovníkům špatně určité nepohodlí (ztížené dýchání, omezené vidění, omezený pohyb), proto je třeba zvýšeně dohlížet na jejich používání - patří mezi ně např. respirátory, přilby, ochranné brýle, chrániče sluchu aj.

3. Legislativa

3.1. Uznání nemoci z povolání

Podnět k posouzení onemocnění, u něhož vzniklo podezření, že se jedná o nemoc z povolání, podává ošetřující lékař nebo pacient trpící tímto onemocněním.

Rozhodnout o uznání nemoci z povolání může lékařským posudkem ve smyslu vyhl. č. 342/1997 Sb. pozměněné vyhláškou 38/2005 Sb., pouze místně příslušné středisko nemocí z povolání. V praxi to znamená, že je vyloučena svobodná volba lékaře pacientem a klient se vždy musí k posouzení a uznání nemoci z povolání dostavit výhradně na určené zdravotnické pracoviště - středisko nemocí z povolání. U pracujících osob podle místa jejich pracoviště, u důchodců a nezaměstnaných podle místa trvalého bydliště. Uznávání nemocí z povolání vojáků a občanských zaměstnanců Ministerstva obrany řeší vojenské středisko nemocí z povolání v Ústřední vojenské nemocnici v Praze. Úplný seznam středisek nemocí z povolání a jejich spádových oblastí je obsahem přílohy vyhlášky 342/1997 Sb. (příloha č. 1)

Místně příslušné pracoviště nemocí z povolání posuzuje nálezy ošetřujícího lékaře, provádí samostatné vyšetření pacienta, zajišťuje ověření pracovní anamnézy, případně též další potřebná konsiliární vyšetření. Pracovní podmínky vzniku onemocnění na současném nebo minulém pracovišti postiženého ověřuje orgán ochrany veřejného zdraví (krajská hygienická stanice), v jejíž spádové oblasti leží posuzované pracoviště.

Na základě všech zjištění je možné hypotézu o profesionalitě onemocnění odmítnout a vyrozumět o tom pacienta, nebo ji potvrdit a ohlásit nemoc z povolání.

K ohlášení nemoci z povolání slouží osmidílný formulář (příloha č. 2), jehož jeden díl zůstává na středisku nemocí z povolání a další se odesílají:

- centrálnímu registru nemocí z povolání (SZÚ)
- praktickému lékaři
- lékaři závodní preventivní péče
- orgánu pro ochranu veřejného zdraví dle místa bydliště
- zdravotní pojišťovně

- zaměstnavateli
- pacientovi

Pacient i jeho zaměstnavatel musí být vždy písemně poučeni o možnosti odvolání proti rozsudku.

3.2. Pojištění odpovědnosti zaměstnavatele

Pojištění odpovědnosti zaměstnavatele za škodu při pracovním úrazu a nemoci z povolání je stanoveno vyhláškou č. 125/1993 Sb.

Zákonné pojištění vzniká dnem vzniku prvního pracovněprávního vztahu u zaměstnavatele a trvá po dobu existence zaměstnavatele. Povinnost platit pojistné vzniká zaměstnavateli, zaměstnává-li alespoň jednoho zaměstnance. Tuto skutečnost je zaměstnavatel povinen bez zbytečného odkladu písemně oznámit organizační jednotce pojišťovny, v jejímž obvodu má zaměstnavatel sídlo (trvalé bydliště) a uvést své identifikační číslo zaměstnavatele. Výše pojistného je dána tabulkově, převažující činností vykonávané zaměstnavatelem. Seznam OKEČ (příloha č. 3)

3.3. Povinnosti zaměstnavatele

Organizace je povinna pracovníkovi, u které se rozvinula nemoc z povolání, poskytnout náhradu za ztrátu na výdělku, za bolest, za ztížení společenského uplatnění, za účelně vynaložené náklady spojené s léčením a za věcnou škodu v rozsahu, ve kterém za škodu odpovídá. (dle § 193 zákona č. 451/1992 Sb.)

Zaměstnavatel je povinen přeradit postiženého v souladu s doporučením, uvedeným na hlášení nemoci z povolání a hlášení o bodování. Za škodu způsobenou zaměstnanci na základě nemoci z povolání odpovídá zaměstnavatel, u kterého pracovník naposledy před jejím zjištěním pracoval za podmínek, za nichž tato nemoc z povolání vzniká dle § Zákoníku práce (Zákon č. 262/2006 Sb.). Zaměstnavatel je povinen nahradit škodu, i když dodržel povinnosti vyplývající z předpisů k zajištění bezpečnosti a ochrany zdraví při práci. Této zodpovědnosti může být zcela či zčásti zproštěn, pokud prokáže zavinění zaměstnance podle § 366 -368 Zákoníku práce.

3.4. Druhy náhrad

Druhy náhrad jsou učeny v odst. 1., § 369 zákoníku práce, který stanoví: zaměstnanci, který utrpěl pracovní úraz nebo u něhož byla zjištěna nemoc z povolání, je zaměstnavatel v rozsahu, ve kterém za škodu odpovídá, povinen poskytnout náhradu¹²:

3.4.1. Náhrada za ztrátu na výdělků

– nejvýznamnější forma finanční kompenzace, jde o 2 samostatné nároky

- náhrada za ztrátu na výdělků po dobu pracovní neschopnosti, kdy zaměstnavatel dorovná rozdíl mezi průměrnou výší platu zaměstnance před vznikem nemoci z povolání a plnou výší nemocenského, nárok na tuto náhradu zaniká s dnem ukončení pracovní neschopnosti
- náhrada za ztrátu na výdělků po skončení pracovní neschopnosti se poskytuje zaměstnanci v takové výši, aby spolu s jeho výdělků po zjištění nemoci z povolání s připočtením případného invalidního nebo částečného invalidního důchodu poskytovaného z téhož důvodu se rovnala jeho průměrnému výdělků před vznikem škody. Tato náhrada, tzv. renta, je průběžně valorizována a přísluší zaměstnanci do 65 let věku.

3.4.2. Náhrada za bolest, náhrada za ztížení společenského uplatnění

- řídí se vyhláškou ministerstva zdravotnictví č. 440/2001 Sb., o odškodnění bolesti a ztížení společenského uplatnění, která má 4 přílohy. Výše odškodnění bolesti a ztížení společenského uplatnění se stanoví na základě bodového ohodnocení stanoveného v lékařském posudku. Hodnota 1 bodu činí 120 Kč.

Lékařský posudek za účelem stanovení výše odškodnění v jednotlivých případech zpracovává ošetřující lékař zdravotnického zařízení oprávněného k posuzování nemocí z povolání.

Sazby bodového hodnocení za bolest u nemocí z povolání stanoví příloha č. 3, sazby za ztížené společenské uplatnění příloha č. 4.

Tabulka 1 – Sazby bodového hodnocení dle kategorií NzP

Sazby bodového hodnocení		
Kapitola NzP	Bolest/ body	Ztížení společenského uplatnění/ body
I.	30 - 1000	50 - 3000
II.	30 - 600	50 - 3000
III.	30 - 600	100 - 3000
IV.	30 - 600	150 - 3000
V.	50 - 600	200 - 3000
VI.		300 - 1000

3.4.3. Náhrada účelně vynaložených nákladů spojených s léčením

- prokazatelně vzniklé náklady, které vznikly poškozenému nad rámec bezplatného zdravotního pojištění jak při vlastním ošetření, tak jako doplatky za léky, náklady na některé zdravotnické pomůcky nebo prostředky, které nejsou plně hrazeny (např. speciální obuv, sluchadla, protézy apod.). Dále sem lze zahrnout zvýšené náklady na stravování (např. jaterní dieta po profesní virové hepatitidě), dopravu na rehabilitaci po úrazu a jiné.

Ošetřující lékař vystavuje pro pojišťovnu potvrzení o konkrétním nároku na náhradu výše uvedených účelně vynaložených nákladů spojených s léčením.

3.4.4. Náhrada věcné škody

- nejčastěji bezprostřední majetková újma, která vznikla zaměstnanci jenž utrpěl pracovní úraz nebo nemoc z povolání. Jedná se o poškození oděvu, brýlí, hodinek či jiných osobních předmětů, které měl v okamžiku vzniku škodné události u sebe.

3.4.5. Nároky pozůstalých

- jestliže pracovník následkem nemoci z povolání zemře, má zaměstnavatel podle § 197 zákoníku práce poskytnout náhradu účelně vynaložených nákladů spojených s léčením a s pohřbem pracovníka, náhradu nákladů na výživu pozůstalých, jednorázov odškodnění pozůstalých a náhradu věcné škody.

4. Nemoci z povolání

- podle nařízení vlády č. 290/1995 Sb. lze uznat onemocnění jako nemoc z povolání pokud :

je vyjmenováno v seznamu nemocí z povolání

vzniklo za podmínek uvedených v seznamu nemocí z povolání

4.1 Seznam nemocí z povolání

(příloha k nařízení vlády č. 290/1995 Sb.)

I – Nemoci z povolání způsobené chemickými látkami

II – Nemoci z povolání způsobené fyzikálními faktory

III – Nemoci z povolání týkající se dýchacích cest, plic, pleury a peritonea

IV – Kožní nemoci z povolání

V – Přenosné a parazitární nemoci z povolání

VI – Nemoci z povolání způsobené ostatními faktory a činiteli

4.1.1 Nemoci z povolání způsobené chemickými látkami

V posledních letech nemoci z této skupiny představují jen 3% hlášených nemocí z povolání, nejčastější jsou onemocnění z působení olova, oxidu uhelnatého, nitro- nebo aminosloučenin, chlóru, oxidů dusíku a izokyanátů. Skupina zahrnuje jak chronické působení chemických látek, tak i akutní otravy vznikající jejich účinkem. Seznam čítá 55 položek, tj. 55 chemických látek nebo jejich sloučenin

1. Nemoc z olova nebo jeho sloučenin
2. Nemoc ze rtuti nebo jejích sloučenin
3. Nemoc z arzenu nebo jeho sloučenin
4. Nemoc z antimonu nebo jeho sloučenin
5. Nemoc z berylia nebo jeho sloučenin
6. Nemoc z kadmia nebo jeho sloučenin
7. Nemoc z chromu nebo jeho sloučenin
8. Nemoc z manganu nebo jeho sloučenin

9. Nemoc z niklu nebo jeho sloučenin
10. Nemoc z fosforu nebo jeho sloučenin
11. Nemoc z vanadu nebo jeho sloučenin
12. Nemoc z fluoru nebo jeho sloučenin
13. Nemoc z chloru nebo jeho sloučenin
14. Nemoc z ostatních halogenů a jejich sloučenin
15. Nemoc ze zinku nebo jeho sloučenin
16. Nemoc z mědi nebo jejích sloučenin
17. Nemoc z oxidu uhelnatého
18. Nemoc z oxidů dusíku
19. Nemoc z oxidů síry
20. Nemoc z kyannovodíků nebo kyanidů
21. Nemoc z izokyanátů
22. Nemoc z fosgenu
23. Nemoc z boranů
24. Nemoc ze sirouhlíku
25. Nemoc z sirovodíku a sulfidů
26. Nemoc z amoniaku
27. Nemoc z halogenových uhlovodíků
28. Nemoc z alifatických nebo alicyklických uhlovodíků
29. Nemoc z alkoholů
30. Nemoc z glykolů
31. Nemoc z éterů a ketonů
32. Nemoc z formaldehydu a jiných alifatických aldehydů
33. Nemoc z akrylonitrilu a jiných nitrilů
34. Nemoc z alifatických nitroderivátů
35. Nemoc z benzenu
36. Nemoc z homologů benzenu
37. Nemoc z naftalenu nebo jeho homologů
38. Nemoc z vinylbenzenu nebo divinylbenzenu
39. Nemoc z fenolů, jejich homologů nebo jejich halogenových derivátů
40. Nemoc z aromatických nitro- nebo amino- sloučenin

41. Nemoc z polychlorovaných bifenyliů, dibenzodioxinů a dibenzofuranů
42. Nemoc z polycyklických kondenzovaných uhlovodíků
43. Nemoc ze syntetických pyretroidů
44. Nemoc z dipyridilů
45. Nemoc z karbamátů
46. Nemoc ze sloučenin kovů platinové skupiny
47. Nemoc z thalia nebo jeho sloučenin
48. Nemoc z barya nebo jeho sloučenin
49. Nemoc ze sloučenin cínu
50. Nemoc ze sloučenin selenu a teluru
51. Nemoc z uranu nebo jeho sloučenin
52. Nemoc z esterů kyseliny dusičné
53. Nemoc z anorganických kyselin
54. Nemoc z ethylenoxidu a jiných oxiranů
55. Nemoc z halogenových alkyleterů a aryleterů

Podmínky vzniku nemoci z povolání k položkám 1-55 :

Nemoci vznikají při práci, při níž je prokázána taková expozice uvedeným chemickým noxám, která je podle současných lékařských poznatků příčinou nemoci z povolání.

4.1.2 Nemoci z povolání způsobené fyzikálními faktory

1. Nemoc způsobená ionizujícím zářením
 - dělí se na onemocnění navozená stochastickými a nestochastickými účinky ionizujícího záření. Nestochastické účinky se mohou projevovat jako akutní nemoc z ozáření, radiační dermatitida, pokles fertility, zákal oční čočky, různá orgánová poškození a další onemocnění. Stochastické účinky se mohou projevit vznikem některých nádorů a genetickým poškozením.

2. Nemoc způsobená elektromagnetickým zářením
- myslí se jen to elektromagnetické záření, které má vlnovou délku větší než 1mm. Jeho tepelné účinky mohou způsobit přehřátí až popálení některých tělesných struktur. Existence netepelných účinků elektromagnetického záření je předmětem mnoha polemik.
3. Zákal čočky způsobený tepelným zářením
- jde o kataraktu způsobenou přehřátím oční čočky v důsledku absorpce tepelného záření v její tkáni a v jejím okolí.
4. Porucha sluchu způsobená hlukem
- nevratná sluchová léze percepčního typu způsobená chronickým působením nadměrného hluku nebo kombinovaná převodní percepční léze způsobená tzv. akutním akustickým traumatem.
5. Nemoc způsobená atmosférickým přetlakem a podtlakem
- jako nemoc z povolání posuzována pouze dekompresní nemoc a její zvláštní forma vznikající při náhlém poklesu okolního tlaku (tzv. desaturační aeropatie). Ostatní onemocnění vzniklá působením přetlaku nebo podtlaku nemají charakter nemoci z povolání, ale úrazu.
6. Nemoci cév rukou při práci s vibrujícími nástroji a zařízeními
- nadlimitní vibrace přenášené na ruce způsobují poruchu drobných cév prstů, která se projevuje jako Reynaudův syndrom z vibrací, popř. nemoc bílých prstů z vibrací.
7. Nemoci periferních nervů HK charakteru ischemických a úžinových neuropatií při práci s vibrujícími nástroji a zařízeními
- postižení nervus medianus nebo nervus ulnaris způsobené nadlimitními vibracemi přenášenými na ruce
8. Nemoci kostí a kloubů rukou, zápěstí nebo loktů při práci s vibrujícími nástroji a zařízeními
- postižená vyvolaná přenosem nadlimitních vibrací na ruce. Nejčastějšími projevy jsou artrozy a klinicky němé kostní cysty, zcela ojediněle jako nekrozy zápěstních nebo záprstních kůstek.

9. Nemoci šlach, šlachových pochev, úponů, svalů nebo kloubů končetin z dlouhodobého nadměrného jednostranného přetěžování
- mnoho nozologických jednotek onemocnění pohybového aparátu, které mají společnou etiologii – profesní chronické nadměrné jednostranné přetěžování končetin, opakovaná mikrotraumata, nevhodné držení těla při práci.
10. Nemoci periferních nervů končetin charakteru úžinového syndromu z jednostranného nadměrného a dlouhodobého zatěžování nebo tlaku, tahu nebo torze
- vznikají lokálním poškozením končetinových nervů chronickou kompresí a mechanickou iritací periferního nervu opakovanou profesní traumatizací v predilekčně zúžených prostorech, jimiž nerv prochází.
11. Nemoci tíhových váčků z tlaku
- aseptické záněty tíhových váčků nad klouby, vznikající při práci, při které dochází ke tlaku na postiženou burzu po převážnou část osmihodinové pracovní směny.
12. Poškození menisku
- neúrazová ruptura zadního rohu mediálního nebo laterálního menisku kolenního kloubu vznikající při práci v podřepu a kleku.

4.1.3. Nemoci z povolání týkající se dýchacích cest, plic, pohrudnice a pobříšnice

1. Pneumokoniózy způsobené prachem s obsahem volného krystalického oxidu křemičitého
- pneumokoniózy vznikají inhalací a nahromaděním anorganického prachu v plicích a reakcí plicní tkáně na tento prach.
2. Nemoci plic, pohrudnice nebo pobříšnice způsobené prachem azbestu
- do této kategorie spadají azbestóza, hyalinóza pohrudnice s poruchou plicních funkcí, mezoteliom pohrudnice nebo pobříšnice, rakovina plic spojená s azbestózou nebo hyalinózou.

Jejich výskyt je podstatně nižší než pneumokonióz způsobených prachem s obsahem volného krystalického oxidu křemičitého.

3. Pneumokonióza způsobená prachem při výrobě a zpracování tvrdokovů
 - to onemocnění progreduje do plicní fibrózy vyvolané prachem slinutých karbidů tedy produktů práškové metalurgie. Celosvětově má nízkou incidenci a v ČR se již 10 let nevyskytlo.
4. Pneumokonióza ze svařování
 - pneumokonióza ze svařování elektrickým obloukem je nefibrogenní pneumokonióza vznikající po dlouhodobé expozici svářečským aerosolům.
5. Nemoci dýchacích cest a plic způsobené vdechováním kobaltu, cínu, barya, grafitu, gama oxidu hlinitého, berylia, antimonu nebo oxidu titaničitého
 - jsou velice vzácné a hlášené jen ojediněle. Zahrnují klinické jednotky jako plicní edém, astma bronchiale, fibrotizující alveolitida a pneumokonióza z tvrdokovů.
6. Rakovina plic z radioaktivních látek
 - vyčleněna ze skupiny nemocí způsobených ionizujícím zářením pro svůj hojný výskyt v oblasti uranové těžby v ČR. Díky zpřísněným preventivním opatřením v této oblasti se její výskyt snížil. Jde o zhoubné nádorové bujení vycházející z epitelu dýchacích cest nebo plic.
7. Rakovina dýchacích cest a plic způsobená koksárenskými plyny
 - vzniká u pracovníků koksáren, kteří jsou vystaveni takové expozici koksárenských plynů (polyaromatických uhovodíků v nich obsažených), která je podle současné medicíny příčinou nemoci. Její obraz se neliší od obdobných onemocnění vzniklých z jiných příčin.

8. Rakovina sliznice nosní nebo vedlejších nosních dutin
- sinonazální karcinom, vznikající při nadměrné expozici prachu zejména tvrdých dřev (dub, buk, exotická dřeva), ohroženou skupinou jsou převážně truhláři, v ČR nebyla tato nemoc dosud hlášena
9. Exogenní alergická alveolitida
- postihuje plíce především na úrovni alveolů, vzniká jako důsledek poruchy imunoregulačních mechanismů, nejčastějším alergenem jsou organické prachy živočišného nebo rostlinného původu s následnou alergickou reakcí na cizorodou bílkovinu. Akutní forma má chřipkové příznaky, chronická forma ústí do plicní fibrózy.
10. Astma bronchiale a alergická onemocnění horních cest dýchacích
11. Bronchopulmonální nemoci způsobené prachem bavlny, lnu, konopí, juty, sisalu nebo cukrové třtiny

4.1.4. Nemoci z povolání kožní

1. Profesionální onemocnění ekzémová
 - a) Dermatitis irritativa – neimunologická zánětlivá reakce kůže na zevní vlivy – chemické či fyzikální
 - b) Eczema contactum professionale - zánětlivé onemocnění kůže, tvoří až 80% všech hlášených kožních nemocí z povolání, nejčastějšími alergeny jsou : plasty, guma, chrom a dezinfekční prostředky
2. Profesionální akné
- acne oleosa, picea či chlorina je vyvoláno znečištěním kůže minerálními oleji, dehtem či chlorovanými uhlovodíky
3. Profesionální radiodermatitis
- poškození kůže rtg nebo radioaktivním zářením, v závislosti na dávce se projevuje jako akutní či chronická dermatitida

4. Profesionální kožní nádory
- nejčastěji se vyskytuje jako karcinom spinocelulární, posouzení jeho profesionality je velice nesnadné

5. Profesionální kožní onemocnění přenosná a parazitární
 - a) onemocnění vyvolaná dermatofyty a kvasinkami – pouze onemocnění zoofilními kmeny je klasifikováno jako nemoc z povolání, vznikají červená ložiska jasně ohraničená zánětlivým lemem
 - b) onemocnění vyvolaná viry , bakteriemi a parazity – infekční hrboly dojičů (kravské neštovice), červenka (červenka vepřů), TBC verrucosa, tularémie, borelioza, antrax, svrab, zavšivení a jiné

4.1.5. Nemoci z povolání přenosné a parazitární

1. Nemoci přenosné a parazitární
2. Nemoci přenosné ze zvířat na člověka buď přímo nebo prostřednictvím přenašečů
3. Tropické nemoci přenosné a parazitární
- onemocnění vzniklá při zahraničních služebních pobytech v tropických a subtropických oblastech. Mezi nejčastější onemocnění patří virová hepatitidy typu A a malárie

4.1.6. Nemoci z povolání způsobené ostatními faktory a činiteli

1. Těžká hyperkinetická dysfonie, uzlíky na hlasivkách, těžká nedomykavost hlasivek a těžká fonastenie

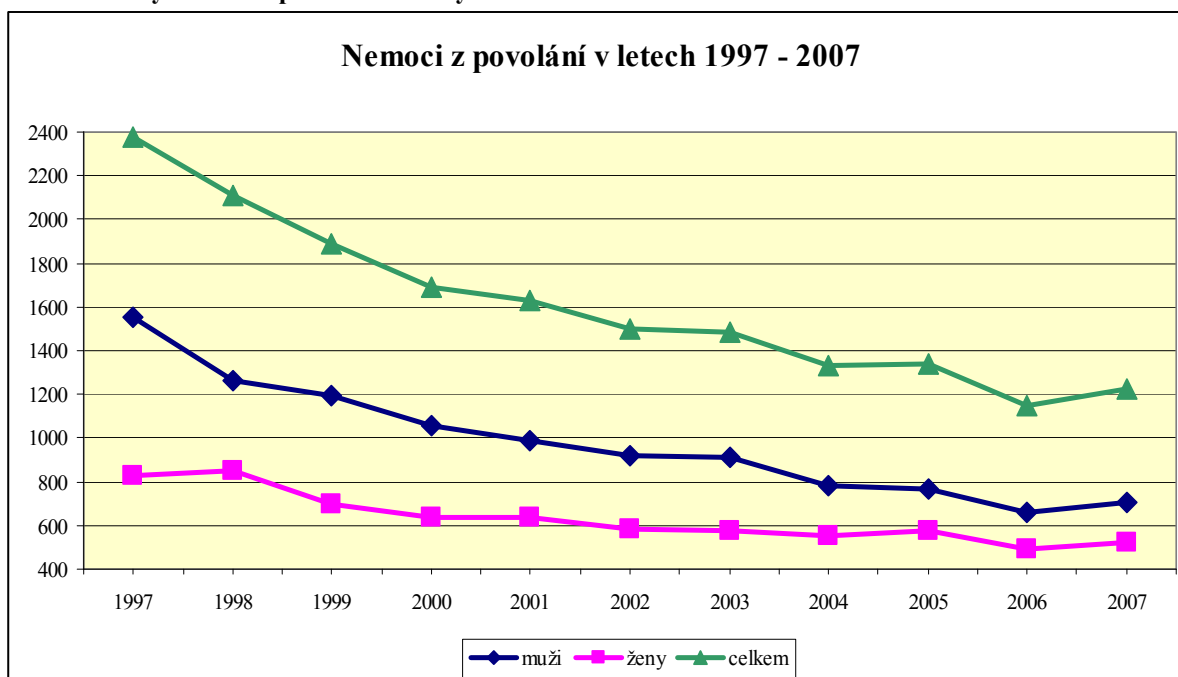
5. Statistická data

5.1. Trend výskytu nemocí z povolání u mužů a žen v letech 1997-2007

Tabulka 2 - Nemoci z povolání v letech 1997 – 2007

Nemoci z povolání 1997 - 2007			
rok	muži	ženy	celkem
1997	1551	825	2376
1998	1261	850	2111
1999	1192	694	1886
2000	1053	638	1691
2001	991	636	1627
2002	919	582	1501
2003	911	576	1487
2004	778	551	1329
2005	765	577	1342
2006	662	488	1150
2007	706	522	1228

Graf 1 – Počty nemocí z povolání hlášených v letech 1997 – 2007



Z tabulky a hlavně z grafu je patrné, že výskyt nemocí z povolání má významně sestupnou tendenci. Hlavní podíl na tomto úspěchu mají bezesporu zlepšená preventivní opatření – a to všechny jejich složky. Otázkou zůstává, do jaké míry se zde projevuje socioekonomická problematika, tj. zatajování vzniku nemoci z obavy o ztrátu zaměstnání, nebo přinejmenším přeřazení na méně kvalifikovanou činnost.

5.2. Trend v jednotlivých kategoriích nemocí z povolání u mužů a žen

Nemoci z povolání rozdělujeme do kategorií :

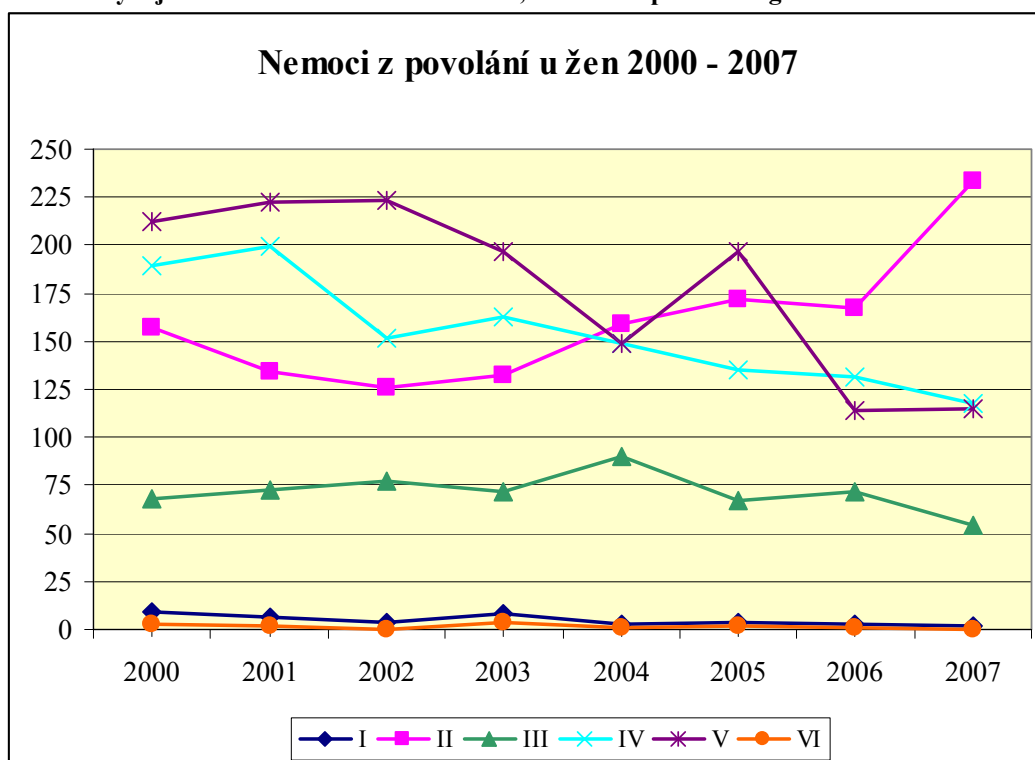
- I. NzP způsobené chemickými látkami
- II. NzP způsobené fyzikálními faktory
- III. NzP týkající se dýchacích cest, plic, pleury a peritonea
- IV. NzP kožní
- V. NzP přenosné a parazitární
- VI. NzP způsobené ostatními faktory a činiteli

Tabulka 3 – Nemoci z povolání u žen v letech 2000 – 2007 rozdělené podle kategorií NzP

Nemoci z povolání dle kategorie u žen								
	2000	2001	2002	2003	2004	2005	2006	2007
I	9	6	4	8	3	4	3	2
II	157	134	126	132	159	172	167	233
III	68	73	77	72	90	67	72	54
IV	189	199	152	163	149	135	131	118
V	212	222	223	197	149	197	114	115
VI	3	2	0	4	1	2	1	0
celkem	638	636	582	576	551	577	488	522

Z grafu nemocí z povolání u žen je patrný povšechný pokles výskytu, avšak překvapí vzestupný trend počtu hlášených NzP způsobených fyzikálními faktory, který se u mužů téměř neprojevuje. Dá-li se tato změna vysvětlit zařazením žen na pracoviště s větší expozicí fyzikálním vlivům, či jevem čistě náhodným, ukáží až další roky.

Graf 2 - Vývoj NzP u žen v letech 2000 – 2007, rozděleno podle kategorií NzP

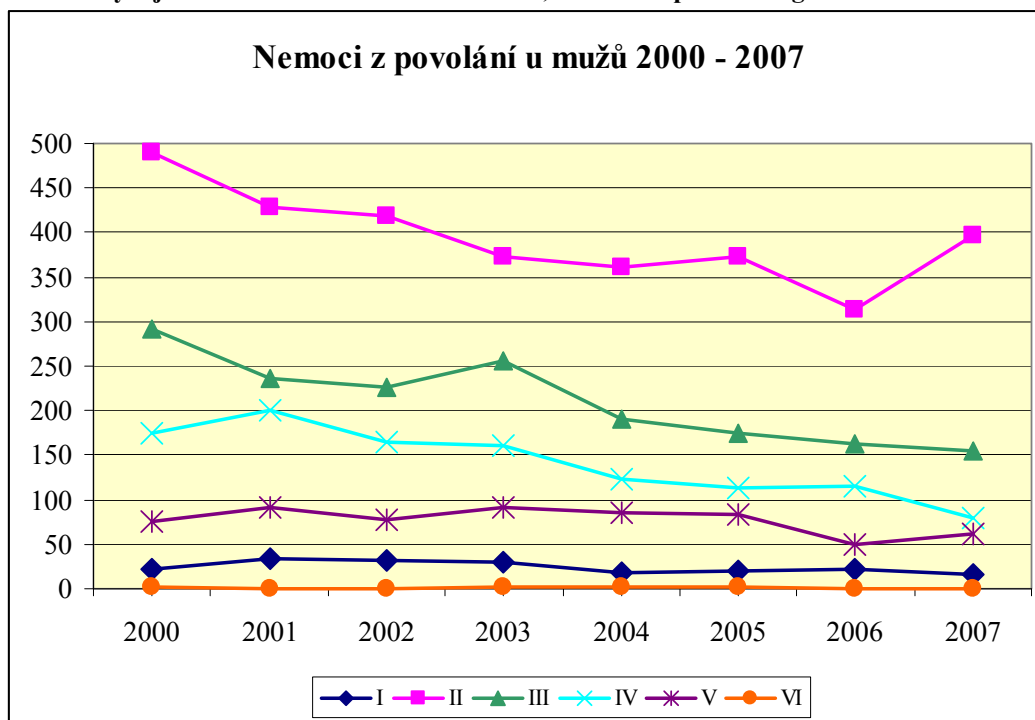


Tabulka 4 – Nemoci z povolání u mužů v letech 2000 – 2007 rozdělené podle kategorií NzP

Nemoci z povolání dle kategorií u mužů								
	2000	2001	2002	2003	2004	2005	2006	2007
I	22	34	32	30	18	19	22	15
II	490	429	418	374	361	374	313	396
III	291	236	227	255	190	174	162	155
IV	174	201	164	160	123	114	115	79
V	75	91	78	91	85	83	50	61
VI	1	0	0	1	1	1	0	0
celkem	1053	991	919	911	778	765	662	706

Z téhož grafu zaměřeném na muže lze potvrdit snižování incidence výskytu nemocí z povolání, ve všech kategoriích téměř lineární. Výchylce z roku 2007 nepřikládám velkou významnost.

Graf 3 –Vývoj NzP u mužů v letech 2000 – 2007, rozděleno podle kategorií NzP



5.3. Percentualita výskytu NzP u mužů a žen 1997 – 2007

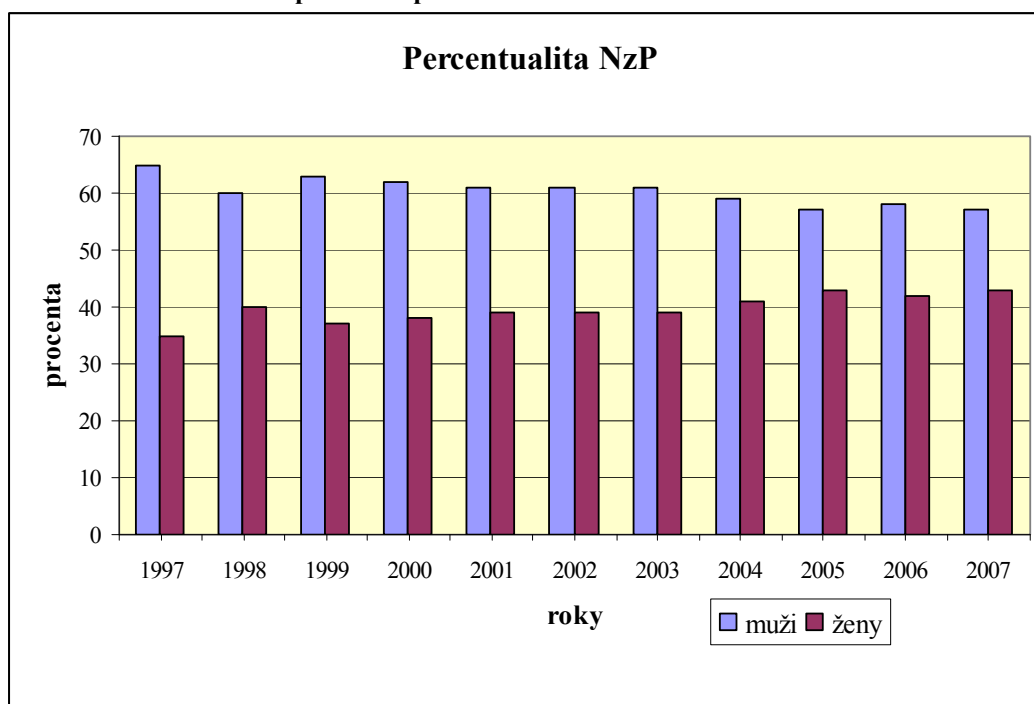
Tabulka 5 – Poměrové zastoupení obou pohlaví na NzP v letech 1997 – 2007

Percentualita NzP u mužů a žen v letech 1997 - 2007											
	1997	1998	1999	2000	2001	2002	2003	2004	2005	2006	2007
muži	65	60	63	62	61	61	61	59	57	58	57
ženy	35	40	37	38	39	39	39	41	43	42	43

V poměru mužů a žen podílejících se na počtu hlášených nemocí z povolání je možné zaznamenat lehce stoupající tendenci výskytu onemocnění žen, kterou lze pravděpodobně přičíst na vrub zvýšenému počtu hlášených nemocí z povolání způsobených fyzikálními faktory u žen v posledních letech.

Tato tendence však není enormní a pravděpodobně se v ní promítají i snižující se počty mužů pracujících v hutním průmyslu.

Graf 4 – Poměrové zastoupení obou pohlaví na NzP v letech 1997 - 2007



6. Diskuse, závěr

Díky statistickým údajům, které jsou pravidelně hlášeny a každoročně zpracovávány Státním zdravotním ústavem, máme velmi přesné a přehledné informace o počtech a trendu výskytu nemocí z povolání ve všech krajích České republiky.

Ze statistické části mé diplomové práce je dobře čitelné, že základní trend výskytu v sumě všech nemocí z povolání v průběhu desetiletí pozvolna klesá. Na snižování počtu nemocí z povolání má pravděpodobně velký vliv zlepšení preventivních opatření ve všech jejich složkách, snižování počtu pracovníků v rizikových provozech i zvýšená informovanost pracovníků a zodpovědnější přístup k práci i rizikům, které přináší.

Z uvedených grafů však vyplývá, že sestupná linie výskytu není identická ve všech kategoriích NzP, patrné rozdíly jsou také v tomto směru mezi muži a ženami. Za povšimnutí stojí rozdíl ve vývojové křivce NzP způsobených fyzikálními faktory. Zatímco u mužů dochází stále ke snižování počtu výskytu (v posledních sedmi letech dokonce až o třetinu případů), u žen tomu tak není. Již od roku 2002 u nich dochází k nárůstu incidence těchto onemocnění a to hlavně nemocí periferních nervů a šlach z dlouhodobého nadměrného jednostranného přetěžování. Toto škodlivé působení pravděpodobně není tak snadno odstranitelné či potlačitelné jako vibrace, jež zapříčiňují podstatné procento NzP v této kapitole u mužů.

Vývoj poměru zastoupení mužů a žen na počtech nemocí z povolání také přináší zajímavý úkaz. Za posledních deset let percentualita žen v incidenci NzP citelně vzrostla a poměry zastoupení obou pohlaví se pozvolna vyrovnávají. Na tento trend má pravděpodobně vliv útlumový program v hornictví a vůbec povšechné omezování počtu pracovníků v rizikových provozech, které se však týká většinou mužů. Díky těmto opatřením dochází u mužů k rychlejšímu poklesu výskytu nemocí z povolání než u žen, u kterých se projevuje jen pozvolné snižování celkových počtů onemocnění vlivem zdokonalení preventivních opatření, která samozřejmě působí i u mužů.

7. Souhrn

Diplomová práce je rozdělena do dvou hlavních částí – teoretické a praktické. Teoretická část je věnována vymezení pojmů, otázce prevence nemocí z povolání, jejich odškodňování a jiným legislativním ošetřením dané problematiky. Dále je zde uveden seznam nemocí z povolání rozdělený do kategorií dle přílohy nařízení vlády č. 290/1995 Sb., dané kategorie jsou dále členěny na jednotlivá onemocnění.

Praktická část je zaměřena na sledování trendu výskytu nemocí z povolání v České republice v letech 1997 – 2007 a to jak v souhrnu, tak odděleně pro muže a ženy. Ze všech tabulek i grafů je patrná jasná tendence ke snižování počtů NzP, která má však v porovnání pohlaví různou intenzitu. U mužů těchto onemocnění ubývá výrazně rychleji než u žen. Úvahy a názory jsou uvedeny v diskusy v závěru mé diplomové práce.

8. Summary

The thesis has two parts. The first part introduces the theoretical approach and concepts used in the text and explains the topics of occupational disease prevention and related legislative issues such as recompensation. The official list of occupational diseases according to the government directive nr. 290/1995 Sb. is included.

The second part of the thesis analyzes the development of occupational diseases in the Czech Republic in years 1997-2007 from two points of view - in general population and according to gender. All empirical evidence indicate that the number of cases of occupational diseases decreased in the monitored period. Among men, the number decreased more rapidly than among women. The conclusion of the thesis includes some thoughts and opinions about the issue.

9. Seznam použité literatury

1. Kolektiv autorů, pořadatelé : Petr Brhel, Marie Manoušková, Evžen Hrnčíř. Pracovní lékařství : základy primární pracovnělékařské péče. 1. vyd. Brno : Národní centrum ošetrovatelství a nelékařských oborů, 2005. 338 s. ISBN 80-7013-414-3
2. Tuček, M., Cikrt, M., Pelclová, D. Pracovní lékařství pro praxi : příručka s doporučenými standardy. 1 vyd. Praha : Grada Publishing, 2005. 327 s. ISBN 80-247-0927-9
3. Státní zdravotní ústav. Manuál prevence v lékařské praxi. 5, Prevence nepříznivého působení faktorů pracovního prostředí a pracovních procesů. 1.vyd. Praha : Fortuna, 1997. 143 s. ISBN 80-7071-066-7
4. ÚZIS. Nemoci z povolání 2007. [online]. 2007, [cit 09-01-03] Dostupné na : <http://www.uzis.cz/download.php>
5. ÚZIS. Nemoci z povolání 2006. [online]. 2007, [cit 09-01-03] Dostupné na : <http://www.uzis.cz/download.php>
6. ÚZIS. Nemoci z povolání 2005. [online]. 2007, [cit 09-01-03] Dostupné na: <http://www.uzis.cz/download.php>
7. ÚZIS. Nemoci z povolání 2004. [online]. 2007, [cit 09-01-03] Dostupné na: <http://www.uzis.cz/download.php>
8. ÚZIS. Nemoci z povolání 2003. [online]. 2007, [cit 09-01-03] Dostupné na: <http://www.uzis.cz/download.php>
9. ÚZIS. Nemoci z povolání 2002. [online]. 2007, [cit 09-01-03] Dostupné na: <http://www.uzis.cz/download.php>
10. ÚZIS. Nemoci z povolání 2001. [online]. 2007, [cit 09-01-03] Dostupné na: <http://www.uzis.cz/download.php>
11. ÚZIS. Nemoci z povolání 2000. [online]. 2007, [cit 09-01-03] Dostupné na: <http://www.uzis.cz/download.php>
12. Zákoník práce. [online]. 1998-2009, [cit 09-01-03] Dostupné na : <http://business.center.cz/business/pravo/zakony/zakonik-prace/>
13. Business info.cz. Seznam okeč. [online]. 1997-2009, [cit 09-01-03] Dostupné na : <http://www.businessinfo.cz/cz/okec/>

10. Přílohy

Příloha č. 1

Seznam středisek nemocí z povolání, která uznávají nemoci z povolání

- tato jsou stanovena v příloze vyhlášky 342/1997 Sb.

Klinika nemocí z povolání Všeobecné fakultní nemocnice v Praze

- pro obvody Praha 1, Praha 2, Praha 5, Praha 6, Praha 7, Praha 8, okresy Beroun, Mělník, Mladá Boleslav, Nymburk, Praha-západ a Rakovník

Klinika nemocí z povolání Fakultní nemocnice Královské Vinohrady

- pro obvody Praha 3, Praha 4, Praha 9, Praha 10, okresy Benešov, Kolín, Kutná Hora a Praha-východ

Oddělení nemocí z povolání Závodního ústavu národního zdraví Uranového

průmyslu Příbram – pro okres Příbram

Oddělení nemocí z povolání Nemocnice Kladno

- pro okres Kladno

Oddělení pracovního lékařství Nemocnice s poliklinikou České Budějovice

- pro Jihočeský kraj

Klinika pracovního lékařství Fakultní nemocnice Plzeň

- pro Západočeský kraj s výjimkou zaměstnanců ŠKODA, a. s.

Ordinace nemocí z povolání ŠKODA, a. s. – zdravotnického zařízení

- pro zaměstnance ŠKODA, a. s.

Oddělení nemocí z povolání Masarykovy nemocnice v Ústí nad Labem

- pro Severočeský kraj s výjimkou okresu Liberec

Oddělení nemocí z povolání Nemocnice s ambulantní částí, Liberec 1

- pro okres Liberec

Klinika nemocí z povolání Fakultní nemocnice Hradec Králové

- pro okresy Hradec Králové, Jičín, Náchod, Rychnov nad Kněžnou, Semily, Svitavy, Trutnov a Ústí nad Orlicí

Centrum pracovního lékařství Nemocnice Pardubice

- pro okresy Pardubice, Chrudim a Havlíčkův Brod

Klinika pracovního lékařství Fakultní nemocnice U sv. Anny, Brno

- pro Jihomoravský kraj s výjimkou okresu Zlín

Ordinace pro nemoci z povolání – MUDr. Libuše Adámková – pro okres Zlín

Klinika nemocí z povolání Fakultní nemocnice Olomouc

- pro okresy Olomouc, Šumperk, Jeseník, Bruntál a Přerov s výjimkou zaměstnanců Třineckých železáren, a. s., Vítkovických železáren, a. s., Nové Huti, a. s., Hutních montáží, a. s., Teplotechny Ostrava, Vítkovických staveb, a. s., Dolu Paskov, Staříč a Dolu Fučík

Klinika nemocí z povolání Fakultní nemocnice s poliklinikou Ostrava

- pro Ostravu-město, okresy Nový Jičín, Opava a Vsetín s výjimkou zaměstnanců Třineckých železáren, a. s., Vítkovických železáren, a. s., Nové Huti, a. s., Hutních montáží, a. s., Teplotechny Ostrava, Vítkovických staveb, a. s., Dolu Paskov, Staříč a Dolu Fučík

Oddělení nemocí z povolání Hornické polikliniky, s. r. o.

- pro Ostravu-město a zaměstnance Dolu Paskov, Staříč a Dolu Fučík s výjimkou zaměstnanců Třineckých železáren, a. s., Vítkovických železáren, a. s., Nové Huti, a. s., Hutních montáží, a. s., Teplotechny Ostrava a Vítkovických staveb, a. s.

Oddělení nemocí z povolání Hornické nemocnice v Karviné, s. r. o.

- pro okres Karviná s výjimkou zaměstnanců Třineckých železáren, a. s., Vítkovických železáren, a. s., Nové Huti, a. s., Hutních montáží, a. s., Teplotechny Ostrava, Vítkovických staveb, a. s., Dolu Paskov, Staříč a Dolu Fučík

Centrum pracovního lékařství Nemocnice Třinec-Podlesí, s. r. o.

- pro okres Frýdek-Místek a zaměstnance Třineckých železáren, a. s., s výjimkou zaměstnanců Vítkovických železáren, a. s., Nové Huti, a. s., Hutních montáží, a. s., Teplotechny Ostrava, Vítkovických staveb, a. s., Dolu Paskov, Staříč a Dolu Fučík

Oddělení zdravotně preventivní péče, nemoci z povolání Závodní nemocnice

- Vítkovice – pro zaměstnance Vítkovických železáren, a. s., Nové Huti, a. s., Hutních montáží, a. s., Teplotechny Ostrava, Vítkovických staveb, a. s.

Příloha č. 2

Vzor Hlášení o nemoci z povolání a ohrožení nemocí z povolání

- tento typ byl používán do roku 2006, vyobrazena druhá z osmi částí

HLÁŠENÍ - NEMOCI Z POVOLÁNÍ*)		Číslo 0038041	
		iČO	
		PČZ	
*) nehodící se škrtněte			
II. Centrální registr			
Příjmení, jméno titul:		Rodné číslo	
Zdravotní pojišťovna:	K G d	Číslo pojišťovny	
Bydliště:		PSČ	
		Okres C Z 0	
Zaměstnavatel, u kterého onemocnění vzniklo:		iČO	
Sídlo:		Okres C Z 0	
Profese (povolání) při jejímž výkonu nemoc vznikla:			
K ZAM.:	OKEČ:	Délka expozice: dny - měsíce - roky	Kategorie pracoviště:
Diagnózy:			
Nemoc z povolání: (kapitola, položka, písmeno)		Datum zjištění	Datum vyhotovení
Zdravotně způsobilý k výkonu uvedené profese (povolání):		Jmenovka lékaře	
ANO: 1 - bez omezení 2 - s omezením		Podpis lékaře	
NE: 3		Razítka zdravotnického zařízení	
<small>NZIS 024 1 Dodává DITIS s.r.o., PS 31, Oldřichovice 24, 562 06 Ústí nad Orlicí, tel.: 0465/524027, fax+záznam 0465/525701, e-mail: ditis@privat.cz, http://www.ditis.cz DITIS 113 024 1</small>			

Příloha č. 3

Seznam OKEČ – odvětvová klasifikace ekonomických činností¹³

- 01000 Zemědělství, myslivost a související činnosti
- 02000 Lesnictví a související činnosti
- 05000 Rybolov, chov ryb a související činnosti
- 10000 Těžba uhlí, lignitu a rašeliny
- 12000 Těžba a úprava uranových a thoriových rud
- 13000 Těžba a úprava ostatních rud
- 14000 Těžba a úprava ostatních nerostných surovin
- 15000 Výroba potravinářských výrobků a nápojů
- 16000 Výroba tabákových výrobků

17000 Výroba textilií a textilních výrobků
 18000 Výroba oděvů, zpracování a barvení kožešin
 19000 Činění a úprava usní, výroba brašnářských a sedlářských výrobků a obuvi
 20000 Zpracování dřeva, výroba dřevařských, korkových, proutěných a
 slaměných výrobků kromě nábytku
 21000 Výroba vlákniny, papíru a výrobků z papíru
 22000 Vydavatelství, tisk a rozmnožování nahraných nosičů
 23000 Výroba koksu, jaderných paliv, rafinérské zpracování ropy
 24000 Výroba chemických látek, přípravků, léčiv a chemických vláken
 25000 Výroba pryžových a plastových výrobků
 26000 Výroba ostatních nekovových minerálních výrobků
 27000 Výroba základních kovů a hutních výrobků
 28000 Výroba kovových konstrukcí a kovodělných výrobků kromě výroby strojů
 a zařízení
 29000 Výroba a opravy strojů a zařízení, n.
 30000 Výroba kancelářských strojů a počítačů
 31000 Výroba elektrických strojů a zařízení j. n.
 32000 Výroba radiových, televizních a spojových zařízení a přístrojů
 33000 Výroba zdravotnických, přesných, optických a časoměrných přístrojů
 34000 Výroba motorových vozidel (kromě motocyklů), výroba přívěsů a návěsů
 35000 Výroba ostatních dopravních prostředků a zařízení
 36000 Výroba nábytku; ostatní zpracovatelský průmysl
 37000 Recyklace druhotných surovin
 40000 Výroba a rozvod elektřiny, plynu a tepelné energie
 41000 Shromažďování, úprava a rozvod vody
 45000 Stavebnictví
 50000 Obchod, opravy a údržba motorových vozidel, maloobchodní prodej
 pohonných hmot
 51000 Velkoobchod a zprostředkování obchodu /kromě motorových vozidel/
 52000 Maloobchod kromě motorových vozidel, opravy výrobků pro osobní
 potřebu a převážně pro domácnost
 55000 Ubytování a stravování
 60000 Pozemní a potrubní doprava
 61000 Vodní doprava
 62000 Letecká a kosmická doprava
 63000 Vedlejší a pomocné činnosti v dopravě, činnosti cestovních kanceláří a
 agentur
 64000 Spoje
 65000 Finanční zprostředkování kromě pojišťovnictví a penzijního financování
 66000 Pojišťovnictví a penzijní financování kromě povinného sociálního
 zabezpečení
 67000 Pomocné činnosti související s finančním zprostředkováním
 70000 Činnosti v oblasti nemovitostí
 71000 Pronájem strojů a přístrojů bez obsluhy, pronájem výrobků pro osobní
 potřebu a převážně pro domácnost
 72000 Činnosti v oblasti výpočetní techniky
 73000 Výzkum a vývoj
 74000 Ostatní podnikatelské činnosti

75000 Veřejná správa a obrana, povinné sociální zabezpečení
 80000 Vzdělávání
 85000 Zdravotní a sociální péče, veterinární činnosti
 90000 Odstraňování odpadních vod a odpadů, čištění města, sanační a podobné činnosti
 91000 Činnosti odborových, profesních a podobných organizací, j. n.
 92000 Rekreační, kulturní a sportovní činnosti
 93000 Ostatní činnosti
 95000 Činnosti domácností jako zaměstnavatelů domácího personálu
 96000 Činnosti domácností produkujících blíže neurčené výrobky pro vlastní potřebu
 97000 Činnosti domácností poskytujících blíže neurčené služby pro vlastní potřebu
 01000 Zemědělství, myslivost a související činnosti
 02000 Lesnictví a související činnosti
 05000 Rybolov, chov ryb a související činnosti
 10000 Těžba uhlí, lignitu a rašeliny
 12000 Těžba a úprava uranových a thoriových rud
 13000 Těžba a úprava ostatních rud
 14000 Těžba a úprava ostatních nerostných surovin
 15000 Výroba potravinářských výrobků a nápojů
 16000 Výroba tabákových výrobků
 17000 Výroba textilií a textilních výrobků
 18000 Výroba oděvů, zpracování a barvení kožešin
 19000 Činění a úprava usní, výroba brašnářských a sedlářských výrobků a obuvi
 20000 Zpracování dřeva, výroba dřevařských, korkových, proutěných a slaměných výrobků kromě nábytku
 21000 Výroba vlákniny, papíru a výrobků z papíru
 22000 Vydavatelství, tisk a rozmnožování nahaných nosičů
 23000 Výroba koksu, jaderných paliv, rafinérské zpracování ropy
 24000 Výroba chemických látek, přípravků, léčiv a chemických vláken
 25000 Výroba pryžových a plastových výrobků
 26000 Výroba ostatních nekovových minerálních výrobků
 27000 Výroba základních kovů a hutních výrobků
 28000 Výroba kovových konstrukcí a kovodělných výrobků kromě výroby strojů a zařízení
 29000 Výroba a opravy strojů a zařízení, n.
 30000 Výroba kancelářských strojů a počítačů
 31000 Výroba elektrických strojů a zařízení j. n.
 32000 Výroba radiových, televizních a spojových zařízení a přístrojů
 33000 Výroba zdravotnických, přesných, optických a časoměrných přístrojů
 34000 Výroba motorových vozidel (kromě motocyklů), výroba přívěsů a návěsů
 35000 Výroba ostatních dopravních prostředků a zařízení
 36000 Výroba nábytku; ostatní zpracovatelský průmysl
 37000 Recyklace druhotných surovin
 40000 Výroba a rozvod elektřiny, plynu a tepelné energie
 41000 Shromažďování, úprava a rozvod vody
 45000 Stavebnictví

50000 Obchod, opravy a údržba motorových vozidel, maloobchodní prodej pohonných hmot
51000 Velkoobchod a zprostředkování obchodu /kromě motorových vozidel/
52000 Maloobchod kromě motorových vozidel, opravy výrobků pro osobní potřebu a převážně pro domácnost
55000 Ubytování a stravování
60000 Pozemní a potrubní doprava
61000 Vodní doprava
62000 Letecká a kosmická doprava
63000 Vedlejší a pomocné činnosti v dopravě, činnosti cestovních kanceláří a agentur
64000 Spoje
65000 Finanční zprostředkování kromě pojišťovnictví a penzijního financování
66000 Pojišťovnictví a penzijní financování kromě povinného sociálního zabezpečení
67000 Pomocné činnosti související s finančním zprostředkováním
70000 Činnosti v oblasti nemovitostí
71000 Pronájem strojů a přístrojů bez obsluhy, pronájem výrobků pro osobní potřebu a převážně pro domácnost
72000 Činnosti v oblasti výpočetní techniky
73000 Výzkum a vývoj
74000 Ostatní podnikatelské činnosti
75000 Veřejná správa a obrana, povinné sociální zabezpečení
80000 Vzdělávání
85000 Zdravotní a sociální péče, veterinární činnosti
90000 Odstraňování odpadních vod a odpadů, čištění města, sanační a podobné činnosti
91000 Činnosti odborových, profesních a podobných organizací, j. n.
92000 Rekreační, kulturní a sportovní činnosti
93000 Ostatní činnosti
95000 Činnosti domácností jako zaměstnavatelů domácího personálu
96000 Činnosti domácností produkujících blíže neurčené výrobky pro vlastní potřebu
97000 Činnosti domácností poskytujících blíže neurčené služby pro vlastní potřebu
99000 Exteritoriální organizace a instituce