

UNIVERZITA KARLOVA V PRAZE  
KATOLICKÁ TEOLOGICKÁ FAKULTA

Ústav dějin křesťanského umění

Daniela Schneiderová

**Lithyalinové a lazurované sklo Friedricha  
Egermanna a Buquoyské hyalitové sklo  
Fenomén období biedermeieru a druhého  
rokoka v Čechách**

Bakalářská práce

Vedoucí práce: PhDr. Jan Schöttner, Ph.D.

Praha 2024



## **Prohlášení**

1. Prohlašuji, že jsem předkládanou práci zpracovala samostatně a použila jen uvedené prameny a literaturu.
2. Prohlašuji, že práce nebyla využita k získání jiného titulu.
3. Souhlasím s tím, aby práce byla zpřístupněna pro studijní a výzkumné účely.

V Praze dne 30.11.2023

Daniela Schneiderová

## **Bibliografická citace**

Lithyalinové a lazurované sklo Friedricha Egermanna a Buquoyské hyalitové sklo: fenomén období biedermeieru a druhého rokoka v Čechách.: bakalářská práce / Daniela Schneiderová; vedoucí práce: PhDr. Jan Schöttner, Ph.D. -- Praha, 2023. -- 123 s.

## **Anotace**

Tato práce se zaměřuje na specifickou část české sklářské výroby období 20. až 40. let 19. století. Věnuje se konkrétně produkci skláren na Novohradsku v jižních Čechách, kde bylo vyráběno hyalitové sklo v černé i červené variantě. Dále pak práci sklářského technologa Bedřicha Egermanna v Polevsku a v (Novém) Boru, kde znovu objevil a následně zavedl výrobu lazurami rafinovaného skla a objevil, respektive prvně vyrobil lithyalinové sklo. Tyto nově vynalezené či znovu objevené technologické postupy, jimiž se zabývá tato práce, reflektovaly změnu vkusu v období biedermeieru a druhého rokoka, kdy sklářská produkce v českých zemích dosáhla mimořádné úrovně. Nejen, že se vyrovnala soudobé anglické a francouzské produkci, ale v některých ohledech ji i předčila. Výroba těchto opakních a lazurovaných skel byla zásadním počinem, který přispěl ke zvýšení prestiže již tak vynikající úrovně českého sklářství v deklarovaném období.

## **Klíčová slova**

Buquooyové, Egermann, hyalit, lithyalin, lazury, opakní sklo, sklo

## **Abstract**

This thesis examines a specific part of the Czech glass production from twenties to forties of the 19th century. It focuses specifically on the production of glassworks at Novohradsko in South Bohemia where the black and red hyalit glass was been made. Next it examines the works of glass technologist Bedřich Egermann in Polevsko and (Nový) Bor, where he rediscovered and implemented the production of glaze refined glass and also discovered and made the first lithyalin glass. These new made or rediscovered technological methods reflected the change of taste in the Biedermeier and Second Rococo era when the glass production in the Czech lands has reached world class. Not only that it could cope with current English and French production, but it surpassed them in many regards. Producing opaque and glazed glass was a significant deed that contributed to increasing the reputation of already great Czech glassmaking in this era.

## **Keywords**

Buquoys, Egermann, hyalit, glazes, opaque glass, glass

**Počet znaků** (včetně mezer): 109 636

## **Poděkování**

Na tomto místě bych ráda poděkovala vedoucímu bakalářské práce panu PhDr. Janu Schöttnerovi, Ph.D. za odborné vedení, cenné rady, připomínky a konzultace. Děkuji také za jeho ochotu a trpělivost během celého procesu vedení této práce.

# Obsah

Úvod.....	9
1. Definice skla a historický nástin vývoje sklářství ve světě .....	10
1.1. Sklo.....	10
1.2. Vlastnosti skla a základní techniky zpracování skla .....	11
1.3. Sklářství starověku a středověku.....	13
1.4. Sklářství období renesance až do poloviny 19. století .....	14
2. Sklářství v zemích Koruny české od raného středověku do poloviny 19. století.....	18
2.1. Středověké sklářství v Čechách.....	18
2.2. České sklářství v období renesance a manýrismu.....	19
2.3. České sklářství po třicetileté válce .....	21
3. Georg Buquoy a buquoyské sklo .....	27
3.1. Stručné dějiny rodu .....	27
3.2. Georg Franz August Buquoy.....	30
3.3. Novohradské sklářství .....	31
3.4. Hyalit .....	40
3.5. Druhé rokoko a konec oblíbenosti hyalitového skla.....	52
4. Friedrich Egermann a Lithyalin.....	53
4.1. Sklářství v Lužických horách a Krkonoších .....	53
4.2. Friedrich Egermann.....	55
4.3. Lazury a jejich výrobní proces .....	57
4.4. Lithyaliny .....	63
5. Stručný přehled sklářské produkce v dalších relevantních sklárnách v Čechách .....	67
5.1. Sklářny produkující hyalit a lithyalin.....	69
5.2. Buquoyské sklárny na průmyslových výstavách .....	72
5.3. Friedrich Egermann a průmyslové výstavy.....	74
5.4. Sbírký skla .....	76
Závěr .....	77
Seznam použitých zkratk.....	79
Seznam literatury .....	80
Přílohy.....	89
Seznam vyobrazení .....	115





# Úvod

Tématem předkládané bakalářské práce je české sklo v první polovině 19. století, se zaměřením na význačný fenomén této doby – opakní sklo.

Úvodní část práce je věnována sklu jako materiálu a základním technikám jeho zpracování. Tato část obsahuje technické informace, které jsou nezbytné pro plné pochopení tématu a získání základního přehledu.

V průběhu staletí prošel styl a vývoj skla různými proměnami, které můžeme sledovat na dochovaných exemplářích. Další kapitola je proto věnována vývoji skla, jak ve světovém, tak i českém kontextu. České země hrály v oblasti sklářské tvorby význačnou roli a byly významnými exportéry do zahraničí.

Následující kapitoly se detailněji zaměřují na hlavní témata této bakalářské práce. V kapitole o buquoyském hyalitu jsou popsány základní informace o historii tohoto rodu a o stavu skláren v období, kdy hrabě Georg Buquoy převzal panství. Obdobně jsou zde prezentovány informace o Friedrichu Egermannovi a o sklářské situaci v jeho prostředí.

Hlavní zájem této práce se soustředí na počátky výroby a na důvody, které vedly k vytvoření těchto nových typů skel v reakci na tehdejší trendy. Zároveň se práce podrobněji zabývá technikou výroby skla, vývoji stylů dekorování v průběhu času a také sortimentem výrobků, které byly z těchto nových skel vyráběny.

Závěrečná kapitola se zabývá význačnými průmyslovými výstavami, na nichž hrabě Buquoy a Friedrich Egermann aktivně participovali. Dále jsou zde zmíněny i další relevantní sklárny, které později začaly vyrábět hyalitové nebo lithyalinové sklo.

Tato bakalářská práce je primárně zaměřena na historický kontext českého skla v 19. století s důrazem na opakní sklo a jeho vývojové aspekty.

# 1. Definice skla a historický nástin vývoje sklářství ve světě

## 1.1. Sklo

Sklo<sup>1</sup> definujeme jako amorfni a homogenni, pevnou látku, která vzniká rychlým ochlazením taveniny odborně nazývané sklovina.<sup>2</sup> Jedná se o přechlazenou, vysoko viskózní kapalinu bez krystalizace.<sup>3</sup>

Suroviny, které se využívají pro výrobu skla a které se mísí dohromady, aby vytvořily sklářský kmen, se rozdělují do dvou skupin.<sup>4</sup> První skupinou jsou základní materiály, což jsou sklotvorné suroviny, stabilizující suroviny a tavidla. Druhou skupinou jsou pomocné materiály. Do pomocných materiálů se řadí čeřiva, barviva, odbarviva atd.<sup>5</sup>

Nejdůležitější surovinou pro výrobu skla je oxid křemičitý ( $\text{SiO}_2$ ) neboli sklářský písek, který se řadí do sklotvorných látek a který je základní složkou sklářského kmene.<sup>6</sup>

Stabilizujícími surovinami jsou pak oxid vápenatý ( $\text{CaO}$ ), oxid hořečnatý ( $\text{MgO}$ ), oxid olovnatý ( $\text{PbO}$ ) aj. Tyto látky zvyšují chemickou stálost a odolnost.<sup>7</sup>

Tavidla jsou suroviny, které usnadňují tavení skla. Díky nim se snižuje bod tání oxidu křemičitého. Jedná se například o oxid draselný ( $\text{K}_2\text{O}$ )<sup>8</sup> či oxid sodný ( $\text{Na}_2\text{O}$ ).<sup>9</sup>

Mezi pomocné suroviny patří mimo jiné čeřiva, která se užívají k odstranění bublin plynů, jež nejsou ve sklářských výrobcích žádoucí. Jejich funkcí je také homogenizace skloviny.<sup>10</sup>

---

<sup>1</sup> Pojem sklo vychází jako i další slovanské pojmy (polské *szkło*, *aj.*) ze staroslověnského výrazu *stьklo*, nebo také z gótského *stikls*, který označoval nádobu na pití s hrotem na zapíchnutí do země. SCHÖTTNER 2004, 37

<sup>2</sup> HAIS 2010, 25

<sup>3</sup> VENCLOVÁ 2005a, 30

<sup>4</sup> SCHÖTTNER 2004, 38

<sup>5</sup> SCHÖTTNER 2004, 37

<sup>6</sup> HAIS 2010, 18

<sup>7</sup> HAIS 2010, 19

<sup>8</sup> Používaný popel z listnatých stromů, ale i jiných rostlinných materiálů.

<sup>9</sup> HAIS 2010, 18

Další složkou sklářského kmene jsou oxidy kovů, které se užívají jako barviva.<sup>11</sup> Jinou nezbytnou přísadou jsou suroviny na odbarvení skloviny (tzv. odbarviva), neboť některé z použitých materiálů zanechávají ve skle různé nečistoty, které mohou ovlivnit barvu výsledného výrobku. Jde o proces, při němž přidaná látka zneutralizuje znečištění, čímž se docílí čiré a průhledné skloviny.<sup>12</sup>

Podle použitých materiálů se rozlišují druhy skla. V rámci historické výroby v Evropě hovoříme o dvou základních typech, a to: draselné a sodné, jež se liší přidanými surovinami.

Sodné sklo bylo vyráběno převážně ve Středomoří. Soda byla získávána z mořských chaluž nebo z kamenné soli a byla v této oblasti hojně využívána.

Šlo o tzv. *dlouhé a měkké* sklo, což znamenalo, že sklář s ním mohl na píšťale déle pracovat a tvarovat ho (tzv. z volné ruky) do různých forem.<sup>13</sup>

Na sever od Alp bylo vyráběno sklo draselné, neboť v této oblasti nebyla dostupná soda, ale byla tu hojnost lesů. Oxid draselný ( $K_2O$ ) byl do sklářského kmene přimícháván pomocí potaše<sup>14</sup>, kterou skláři získávali z popela spálených, zpravidla listnatých stromů (zejména buků). Takové sklo se v současnosti nazývá *krátké a tvrdé* a sklář s ním již nemohl tak dobře pracovat na huti. Proto bylo draselné sklo dále zušlechťováno zejména broušením, řezáním, ale i malbou apod.<sup>15</sup>

## 1.2. Vlastnosti skla a základní techniky zpracování skla

Vlastnosti finálního produktu nejsou ovlivněny jen použitými surovinami, ale i způsobem, jakým se sklářský materiál taví a následně ochlazuje.

Správně zhotovený výrobek nesmí mít žádné vady. Nesprávně zčeřené sklo by obsahovalo drobné kamínky, bubliny nebo také šlíry<sup>16</sup>, popřípadě by mohlo mít

---

<sup>10</sup> H AIS 2010, 21

<sup>11</sup> H AIS 2010, 19

<sup>12</sup> SCHÖTTNER 2004, 37

<sup>13</sup> SCHÖTTNER 2011b, 17

<sup>14</sup> Potaš je uhličitán draselný ( $K_2CO_3$ ): Starším názvem Salajka nebo flus. Tato surovina usnadňovala proces tavení.

<sup>15</sup> SCHÖTTNER 2011b, 17

<sup>16</sup> Šlíra je vada skla. Je to skelná nestejnorodost ve hmotě, která je (často) okem viditelná. Tato vada ovlivňuje nejen optickou kvalitu, ale i nestejně napětí ve skle, tudíž je vysoká pravděpodobnost prasknutí výrobku.

nechtěný barevný nádech z důvodu nedostatečného odbarvení.

Následující pozvolné ochlazení na běžnou teplotu (v tzv. chladicí peci) pak způsobí, že výrobek vlivem nesprávného vnitřního a vnějšího napětí nepraskne.<sup>17</sup>

Po korektním utavení se sklo rafinovalo nejdříve hutním způsobem. Následně bylo zušlechťováno řadou rozličných dekoračních technik.

K produkci dutých artefaktů (nápojového skla) se používaly nejčastěji jedno či vícedílné formy, které byly zhotoveny z tvrdého dřeva (nejčastěji bukového).<sup>18</sup> Jak bylo výše zmíněno, primární zušlechťovací technikou je hutní tvarování. Jakmile byla sklovina utavena, sklář ji nabral na sklářskou píšťalu a mohl ji tvarovat a dekorovat tzv. z volné ruky.<sup>19</sup>

Jiným hutním způsobem zušlechtění skla bylo vrstvení či přejímání skla, kdy se vrstevily různě barevné skloviny přes sebe.<sup>20</sup> Tomuto způsobu zušlechťování je podobná technika lazurování<sup>21</sup>, při níž jde o tenké potahování povrchu skla barevnými vrstvami.<sup>22</sup>

Další možností, jak zušlechťovat sklo, je malba. Ta byla využívána dvěma způsoby: malba vypalovaná – emailem (sklovité smalty), drahými kovy, listry<sup>23</sup>, švarclotem<sup>24</sup> a nevypalovaná, tzv. na studeno, která byla prováděna například olejovými barvami.<sup>25</sup>

Tvarování a zdobení již vychlazeného skla je možné i díky mechanickému opracování. Principem je odebírání vrstev skla z již zcela vychlazeného sklářského polotovaru pomocí brusných kotoučů. Rozlišujeme tři hlavní typy: hladinářské broušení, kuličské broušení a řezbu (také zvanou rytí skla).<sup>26</sup>

---

<sup>17</sup> HAIS 2010, 40

<sup>18</sup> HAIS 2010, 39

<sup>19</sup> SCHÖTTNER 2004, 39

<sup>20</sup> HAIS 2010, 30

<sup>21</sup> Lazura je směs solí ve sloučeninách okru. Existuje lazura červená, jež je směs síranu měďnatého. A žlutá lazura, nebo také stříbrná žlutá, jež je směs dusičnanu stříbrného (stříbřité soli).

<sup>22</sup> SCHÖTTNER 2004, 41

<sup>23</sup> Listry jsou roztoky organických sloučenin s kovy. SCHÖTTNER 2004, 41

<sup>24</sup> Švarclot je vypalovaná černá nebo sépiově hnědá barva, získaná vypalováním železa, burelu nebo mědi. Díky technikám jako je například proškrabávání jehlou mohl malíř docílit precizního stínování. Malba švarclotem byla užívána již ve středověku při malbě vitrají. SCHÖTTNER 2004, 41

<sup>25</sup> HAIS 2010, 50

<sup>26</sup> SCHÖTTNER 2004, 40

Hladinářský brus je technika, při níž se odebírá velká plocha skla. Spočívá v užití vodorovně umístěných kotoučů, které otáčejí hřídel poháněnou motorem. Jelikož při procesu dochází k zahřívání obrušované plochy, na kotouč se přivádí voda, která zabraňuje přehřátí, zapálení či prasknutí výrobku. Tento brus se využívá nejčastěji při opracování dna, zarovnání okraje dutého (nápojového) skla, či vytváření větších ploch (například faset).<sup>27</sup>

Kuličkové broušení je příbuzná technika, kde jsou ale brusné kotouče umístěny vertikálně. Při této metodě opracování se tvoří dekor skla pomocí řezů, jejichž profily se mohou různit, a to podle použití kotouče.<sup>28</sup>

Další z mechanických zušlechťovacích metod je řezání skla. Způsob práce spočívá v tom, že na horizontálně loženou otočnou hřídel se upnou měděná kolečka, na něž se nanáší abrazivní materiál. Řezáč skla pomocí tlaku na otáčející se kolečko pak vytváří na plášti artefaktu příslušný dekor.<sup>29</sup>

### **1.3. Sklářství starověku a středověku**

První sklářskou výrobu je možno zaznamenat již v Mezopotámii a Egyptě v období kolem roku 5000 př. Kr. Jednalo se o sklovité hmoty neboli glazury, které pokrývaly povrch keramických výrobků. První samotné skleněné duté předměty vznikaly až kolem roku 1600 př. Kr. v Mezopotámii, Sýrii a Egyptě.<sup>30</sup> V průběhu času se vyvíjely výrobní postupy od navíjení skleněné nitě na hliněné jádro přes odlévání do formy až po mozaikové techniky.<sup>31</sup>

Vskutku přelomovým a dosud nepřekonaným vynálezem byla sklářská píšťala. K tomuto objevu dospěli Féničané v 1. stol. př. Kr.<sup>32</sup> Velký rozkvět zaznamenalo starověké sklářství v Římské říši. Nicméně po zániku Západořímské říše v r. 476 došlo k celkovému kulturnímu a společenskému úpadku, sklářskou produkci nevyjímaje. Jisté oživení je možné zaznamenat až v pozdní fázi raného středověku.

---

<sup>27</sup> SCHÖTTNER 2004, 40

<sup>28</sup> HAIŠ 2010, 46

<sup>29</sup> Řezání skla je starý termín pro rytí skla. SCHÖTTNER 2004, 40

<sup>30</sup> VENCLOVÁ 2005a, 29

<sup>31</sup> VENCLOVÁ 2005a, 31

<sup>32</sup> SCHÖTTNER 2011b, 20

Třinácté století znamenalo pro sklářství nový rozmach. Významným centrem byly díky svým stykům s Byzantskou říší Benátky, které v této době hrály prim ve výrobě i obchodu se sklem, a to až do 17. století.<sup>33</sup> Roku 1204 při dobytí Konstantinopole mnoho výrobních a průmyslových sil odešlo z dobytého města do Evropy, nejvíce do Benátek, čímž se umělecké ztvárnění více přiklonilo k byzantské tradici.<sup>34</sup>

Ve středověku se rozmáhalo zasklívání oken, tvorba vitraje a malba chrámových oken. Zasklívání oken bylo známé již v antice, přesto ve středověku nebyla výroba tak rozšířená. Skláři neuměli vytvořit dost velké průhledné tabule skla, takže spojovali menší kusy barevných skel s pomocí olověných pásků. Takto vznikala vitraj. Olověné pásky tvořily kontury, jak geometrického, tak později figurálního vyobrazení. Užívalo se buď barevných nebo malovaných skel a detaily se dotvářely švarclotem.<sup>35</sup>

## **1.4. Sklářství období renesance až do poloviny 19. století**

### **1.4.1. Sklářství období renesance**

Benátky tvořily dlouhá staletí centrum sklářského průmyslu. Sklářské manufaktury zde bylo možné najít už dříve<sup>36</sup>, ale počátek rozvoje můžeme sledovat od roku 1291, kdy Velká rada rozkázala zrušit v Benátkách všechny sklárny, a to z důvodu nebezpečí velkých požárů a uchování sklářského tajemství výroby.<sup>37</sup> Centrem se od té chvíle stal ostrov Murano, kde byla soustředěna takřka veškerá sklářská výroba.<sup>38</sup>

Od 14. století se benátské sklo stalo senzací pro světový trh a pro Benátskou republiku bylo velkým příjmem. Roku 1318 byly práce rozděleny do několika kategorií, aby se zpřehlednila organizace výroby. Roku 1502 byl vydán řád „Statuto di Murano“, který upravoval práva a povinnosti sklářů.<sup>39</sup>

---

<sup>33</sup> V rámci Východořímské říše, respektive říše Byzantské, nedošlo ke ztrátě kontinuity a sklářská výroba se zde, jako v další oblasti výtvarného umění, dále (v návaznosti na antickou tradici) rozvíjela.

<sup>34</sup> JIŘÍK 1934, 56

<sup>35</sup> JIŘÍK 1934, 57

<sup>36</sup> První písemná zmínka o sklářích v Benátkách je z roku 982. PANENKOVÁ 2012, 27

<sup>37</sup> JIŘÍK 1934, 56

<sup>38</sup> PANENKOVÁ 2012, 27

<sup>39</sup> JIŘÍK 1934, 56

Benátské sklo se dělilo do několika kategorií. První byla *veroterie* neboli sklářská bižuterie a druhou pak duté ozdobné a stolní sklo.<sup>40</sup> Jednalo se například o benátské číše a poháry foukané do tenkých vrstev. Jejich vysoké nohy byly většinou zdobeny nálepy, štípanými ozdobami ve tvaru květin nebo křídel.<sup>41</sup>

Hojně užívanou hutní technikou bylo i zdobení *nitkovým* a *sítovým* sklem [1], které spočívalo v zatavování nití z barevného skla do pláště výrobků.<sup>42</sup> Koncem 15. století Benátčané znovuobjevili a začali vyrábět výrobky technikou *millefiori*.<sup>43</sup>

Benátské sklo bylo pro kvalitu skloviny a výtečnou rafinaci po dlouhou dobu tím nejvyhlášenějším v Evropě. Důvodem bylo užívání zcela jiného složení kmene než toho, jaký byl užíván ve středoevropských zemích. Sklo z Benátek bylo složením sodnovápenaté a vhodné k zušlechťování za tepla, tedy určené především k hutnímu zpracování. Zatímco středoevropské země pracovaly s draselnovápenatým kmenem a byly tak zaměřené více na zušlechtění již hotového kusu.

Vedle hutního zpracování, jakým je foukání a hutní tvarování, se užívala technika malování emailem a zlatem.<sup>44</sup> Ta se aplikovala na již vychlazené předměty nazelenalého skla a později i na opálové sklo. Oblibě se také těšilo bezbarvé sklo.

Nejúspěšnější perioda benátského skla spadala do 16. a 17. století. Díky emigraci italských sklářů (ať legální či nelegální)<sup>45</sup>, docházelo k rozšíření výroby v benátském, potažmo italském stylu do západní a střední Evropy (Nizozemí, Španělsko, Francie a Anglie, ale i do habsburské monarchie [například Tyrolsko]).<sup>46</sup>

Největšími konkurenty pro muránské skláře byli altaristé, z městečka Altare u Janova. Tito skláři pracovali s podobnými technikami, ale na rozdíl od muránských sklářů brali za svoji povinnost cestovat a šířit italský způsob výroby v jiných zemích.<sup>47</sup>

---

<sup>40</sup> JIŘÍK 1934, 76

<sup>41</sup> Díky tomuto zdobení se také označují i jako křídlové poháry. JIŘÍK 1934, 81–82

<sup>42</sup> DRAHOTOVÁ 1985, 36

<sup>43</sup> DRAHOTOVÁ 1985, 34

<sup>44</sup> JIŘÍK 1934, 76

<sup>45</sup> Muránští skláři měli podle „legendy“ zákaz vycestovat z ostrova, v případě porušení tohoto nařízení jim hrozily tresty a dle legend i smrt. JIŘÍK 1934, 83

<sup>46</sup> DRAHOTOVÁ/ŠTĚPÁN 2005, 133

<sup>47</sup> DRAHOTOVÁ 1985, 33

Sklo, nazývané „a la façon de Venise“, vyráběné v těchto sklárnách, bylo věrnou nápodobou italských výrobků.<sup>48</sup>

### 1.5. Sklářství po třicetileté válce

Konec třicetileté války znamenal pro střední Evropu velkou proměnu v myšlení a vkusu. Sklo benátského stylu přestalo být v oblibě. Na jedné straně se držela výroba nazelenalého lesního dutého skla zdobeného emailovou malbou, na druhé straně se zaváděly nové technologie a skláři experimentovali.<sup>49</sup> Jedním z příkladů byl technolog Bernard Perrot ve sklárně Orléans ve Francii, který se zabýval výrobou napodobenin drahokamů apod.<sup>50</sup> Vynalezl také technologii litého skla na výrobu zrcadel.<sup>51</sup>

V období baroka se většina pokusů o dokonalejší sklo prováděla spíše na hutích, jejichž hlavními podporovateli byli členové feudálních stavů, kteří se zajímali o sklářství jako o další vědecko-technologické odvětví, jakými byla například alchymie nebo výroba zlata. Technologové v této době usilovali o výrobu bezbarvého čirého skla, které by se blížilo horskému křišťálu.<sup>52</sup> Během první poloviny 17. století začalo mnoho středoevropských skláren s odbarvováním skla. Do té doby se tato technika prováděla pouze ve významných sklárnách.<sup>53</sup>

Při výrobě čirého skla napodobujícího horský křišťál bylo hojně využíváno zpracování řezáním. Poté, co roku 1588 pozval Rudolf II. do Prahy Ottavia Miseroniho, stala se centrem pro rozvoj řezaného barokního skla.<sup>54</sup> V baroku se řezané a broušené křišťálové výrobky staly dobovou senzací. Téměř ihned na to navázaly všechny sklárny v ostatních zemích. Přesto nikdo nedosáhl takových kvalit, jako středoevropské země, konkrétně Čechy a Německo.

---

<sup>48</sup> JIŘÍK 1934, 83

<sup>49</sup> Lesní sklo je označení pro výrobky z lesních hutí. Typické například pro výrobu středověku a renesance v Českých zemích. Takovéto sklo bylo téměř čiré, s nádechem nazelenalé nebo hnědozelené barvy s nečistotami, šlírami a bublinami ve hmotě. DRAHOTOVÁ 1985, 70

<sup>50</sup> NEWMAN 1977, 237

<sup>51</sup> DRAHOTOVÁ 2005c, 195

<sup>52</sup> DRAHOTOVÁ 2005c, 195

<sup>53</sup> DRAHOTOVÁ 1985, 70–71

<sup>54</sup> DRAHOTOVÁ 1985, 92



Kromě úspěchů Českých zemí v broušení, řezání a tavně křišťálového skla se na sklářském trhu prosadila Anglie. Zde v letech 1675-76 použil Georg Ravenscroft při tavně skla místo vápenatých složek olovo. Olovnaté sklo bylo snadněji tavitelné a vhodné k broušení.<sup>55</sup> Navíc se vyznačovalo vysokým indexem lomu světla, tedy vysokým leskem.<sup>56</sup> Od druhé poloviny 18. století již světovému trhu vévodilo anglické broušené sklo.<sup>57</sup>

---

<sup>55</sup> DRAHOTOVÁ 2005c, 195

<sup>56</sup> SCHÖTTNER 2011b, 21

<sup>57</sup> JIŘÍK 1934, 181

## 2. Sklářství v zemích Koruny české od raného středověku do poloviny 19. století

Nejstarší sklářské výrobky, skleněné perličky nalezené na území Čech, jsou importy z oblastí Blízkého východu. Podle archeologických nálezů byly skleněné výrobky na naše území dováženy již od doby bronzové.<sup>58</sup>

Během doby halštatské v 6. až 5. století př. Kr. dosahuje produkce a výskyt skla ve střední Evropě vrcholu. Z této doby pochází také nález kolekce více jak čtyř tisíc skleněných korálků v jeskyni Býčí skála na Moravě.<sup>59</sup>

Další větší výroba probíhala v keltském období v 3. až 1. stol. před. Kr. V této době se začal vyrábět ve sklářských dílnách nový produkt, skleněný náramek. Na svou dobu bylo sklo poměrně kvalitní a v různých barvách. Barevná škála se pohybovala od téměř bezbarvého skla, přes žlutohnědé, zelené až po tmavě fialové a modré.<sup>60</sup>

Germánské kmeny, které se od 1. století po Kr. usazovaly na území Čech a Moravy, se orientovaly zejména na dovoz výrobků. V tomto období se objevují také první foukané nádoby.<sup>61</sup>

### 2.1. Středověké sklářství v Čechách

V raném středověku není doložena žádná sklářská dílna a dá se pouze předpokládat, že existovala tvorba na Moravě, v době Velkomoravské říše.<sup>62</sup> Sklářská tvorba na území Čech a Moravy v 10. století byla vázána na sakrální stavby.<sup>63</sup>

Například dle zmínky z roku 1162, jistý Regindhard z Metz, opat sázavského kláštera, měl znalosti v malbě skla.<sup>64</sup>

---

<sup>58</sup> VENCLOVÁ 2005a, 34

<sup>59</sup> VENCLOVÁ 2005a, 35

<sup>60</sup> VENCLOVÁ 2005b, 39

<sup>61</sup> VENCLOVÁ 2005c, 53

<sup>62</sup> SCHÖTTNER 2011b, 24

<sup>63</sup> SCHÖTTNER 2011b, 24

<sup>64</sup> FRB II, 269 — LANGHAMER 1999, 16

Ve druhé polovině 13. století se současně s hospodářským rozvojem, zakládáním nových měst, kolonizací zalesněného území, a tím i rozšiřováním obyvatelného prostoru českých zemí, rozvíjí sklářství a budují nové hutě.<sup>65</sup> Sklářny se koncentrovaly v jižních, severních a severozápadních Čechách. Na přelomu 13. a 14. století se užívání skla rozšířilo mezi širší okruh odběratelů.<sup>66</sup>

Kromě skleněných perliček a okenních terčíků se začaly vyrábět i vitraje a duté sklo. Vitraje, barevné nebo čiré výplně oken, se v období středověku staly velmi oblíbenými k zasklívání v sakrální architektuře.<sup>67</sup> Například roku 1276 biskup Jan Pražský nechal v kostele sv. Víta vyhotovit dvě skleněná okna s výjevy ze Starého a Nového zákona.<sup>68</sup>

Vysoké úrovně dosáhlo sklářství ve 2. polovině 14. století za vlády Karla IV. a Václava IV., tedy v období vlády posledních Lucemburků, kdy se země těšila vrcholu kulturní, politické a hospodářské prosperity.

Nejpočetnější skupinu dochovaných artefaktů tvoří hutně tvarované duté sklo, například číše českého typu nebo také číše s hrotitými nálepy [2].<sup>69</sup>

Tento rozvoj posléze zbrzdily hospodářské a společenské krize jako například morová epidemie (1380) a husitská revoluce, jejichž výsledkem byla dlouholetá, kulturní a politická izolace zemí Koruny české.<sup>70</sup>

## **2.2. České sklářství v období renesance a manýrismu**

Po roce 1450 skláři postupně překonávají důsledky chaosu husitské revoluce a úpadku produkce. O oživení výroby se dá hovořit až v poslední čtvrtině 15. století za vlády Jagellonců. Dá se říci, že české země uvízly na výrobě tzv. lesního skla, jehož tvary byly spíše gotické, zatímco z Benátek se dováželo sklo luxusní, v té době velmi módní.<sup>71</sup>

---

<sup>65</sup> LNĚNIČKOVÁ 1996, 6

<sup>66</sup> SCHÖTTNER 2011b, 21

<sup>67</sup> SCHÖTTNER 2011b, 25

<sup>68</sup> FRB II, 302 — JIŘÍK 1934, 9

<sup>69</sup> LNĚNIČKOVÁ 1996, 6

<sup>70</sup> LNĚNIČKOVÁ 1996, 8

<sup>71</sup> LNĚNIČKOVÁ 1996, 10

Vliv benátského sklářství byl tak velký, že následně v 16. století vznikaly po Evropě sklárny, napodobující italskou produkci.<sup>72</sup> Navzdory vlivu italské tvorby se díky podmínkám a surovinám domácího prostředí česká výroba značně odlišovala od módní benátské produkce. Skláři byli limitováni draselnovápenatým složením skla, což zapříčiňovalo, že výrobky byly silnostěnné a často s nádechem barvy (nazelenalé, nažloutlé aj). Nejspíše proto bylo hlavním úsilím sklářů dosáhnout co nejčistší skloviny.<sup>73</sup> Přestože domácí skláři nemohli napodobit benátské hutní techniky, realizovali jiné metody, jako malbu emailem, malbu na studeno aj. Oblíbenou novinkou byly také výrobky ze sytě barevného skla a opakního skla.<sup>74</sup>

Hlavní proud české tvorby souvisel s migrací saských sklářů, kteří zakládali sklárny v příhraničních horách (Krkonoše, Jizerské hory, Lužické Hory, Šumava, Jeseníky).<sup>75</sup>

Období manýrismu se nese v duchu doby Rudolfa II., do níž spadají i počátky novověkého řezaného skla. Tato technika se velice podobá italské glyptice, kterou si Rudolf II. velmi oblíbil.<sup>76</sup>

Rudolf II. Habsburský po nástupu na trůn učinil z Prahy své sídelní město. To znamenalo pro země Koruny České, zejména pro Prahu, významný krok k modernizaci. Najednou se stala centrem říše. Soustředila se zde jak politika, tak kultura téměř celé střední Evropy. Rudolf II. byl znám svou oblibou ve sběratelství. Sezval do Prahy mnoho umělců z různých zemí.<sup>77</sup>

České země byly zdrojem mnoha vzácných nerostů, které nejdříve nechával posílat do dílen v Miláně. Některé dílny později přesídlily do Prahy. Roku 1588 nechal Rudolf II. povolat na pražský dvůr Ottavia Miseroniho a jeho rodinu. Rodinná dílna Miseroniů v Praze působila až do konce 17. století.<sup>78</sup> V Praze a později po celých Čechách se při nalezištích nerostů usídlilo mnoho dalších řezačů a brusičů kamenů.

---

<sup>72</sup> LNĚNIČKOVÁ 1996, 11

<sup>73</sup> DRAHOTOVÁ 2005b, 137

<sup>74</sup> DRAHOTOVÁ 2005b, 138

<sup>75</sup> DRAHOTOVÁ 2005b, 137

<sup>76</sup> DRAHOTOVÁ 2005a, 23

<sup>77</sup> SCHÖTTNER 2011b, 28

<sup>78</sup> SCHÖTTNER 2011b, 30

Ceněným drahým kamenem pro glyptiku byl horský křišťál, a to především pro svoji průhlednost. Tento nerost byl později nahrazen čirým sklem.<sup>79</sup>

Jedním z nejvýznamnějších umělců v oboru řezaného skla, který pracoval pro Rudolfa II., byl Caspar Lehmann<sup>80</sup>, od něhož je známá signovaná a datovaná číše z čirého skla z roku 1605 s řezaným motivem alegorických postav.<sup>81</sup> [3] Jedná se o číši se znaky Wolfa Sigmunda z Losensteinu a Susany z Rogendorfu a třemi alegorickými postavami. Výjimečnost této číše není zapříčiněná pouze skvělou řezbou, ale i tím, že se jedná o celosvětově první známé dílo řezané do skla, které bylo signované a datované.<sup>82</sup>

### 2.3. České sklářství po třicetileté válce

Po roce 1620 přišlo do země mnoho cizinců. Šlechtické rody zde po bitvě na Bílé hoře získaly majetky, v případě Buquoyů, Gallasů aj. se pak od panovníka domohly inkolátu.<sup>83</sup>

V českých zemích byla, stejně jako ve zbytku habsburské monarchie, v 17. století významná merkantilistická ideologie, která začala podporovat rozvoj domácího a manufakturního podnikání.<sup>84</sup> Podnikatelského úsilí se chopily šlechtické rody. Kromě textilní výroby se zaměřily i na sklářství (Kinští, Harrachové aj.)<sup>85</sup>

Ani během třicetileté války (1618-1648) nedošlo k úplnému zastavení výroby skla. Po válce stál tehdejší módní vzor pozdně renesančních nádob z horského křišťálu u zrodu nového objevu – barokního křišťálového skla.<sup>86</sup>

Termín křišťálové sklo se nevztahovalo pouze na jediný druh skla. Tento termín byl užíván dekády pro čiré a kvalitní sklo. Křišťálové sklo vyráběné v 16. století v Itálii,

---

<sup>79</sup> PANENKOVÁ 2012, 71

<sup>80</sup> Caspar Lehmann, původem ze severoněmeckého Úlzeny. Vyučil se řezání kamene a skla v Mnichově mezi roky 1586-1588 a poté odešel do Prahy. V pražských dvorských účtech se objevuje už od roku 1588 a žil zde až do roku 1606-1608. Jeho zpočátku úspěšnou kariéru poznamenaly dvorní intriky, kvůli kterým odešel do Drážďan na dvůr saského kurfiřta Christiana II. Roku 1610 se vrátil do Prahy, přičemž obdržel privilegium na řezání skla. Přesto ke konci života upadá do dluhů a roku 1622 umírá. DRAHOTOVÁ 1989, 22

<sup>81</sup> SCHÖTTNER 2011b, 30

<sup>82</sup> SCHÖTTNER 2017, 18

<sup>83</sup> SCHÖTTNER 2011b, 32

<sup>84</sup> DRAHOTOVÁ 2005c, 194

<sup>85</sup> SCHÖTTNER 2011b, 32

<sup>86</sup> Vzor byl horský křišťál jakožto materiál.

v Nizozemí a ve Francii, označující se termínem „cristallo“, bylo tenkostěnné, bezbarvé a dobře tvárné. V 17. století se skláři ve střední Evropě snažili o vytvoření čistého, zářivého, tvrdého a silnostěnného skla. Hledali tedy sklo, jež by se vyrovnalo výše zmíněnému horskému křišťálu a bylo vhodné k rytí a broušení.<sup>87</sup>

Výroba křišťálového skla byla ve stejné době cílem několika skláren. Toho bylo dosaženo prostřednictvím experimentů, postupného zdokonalování technik, pečlivého výběru surovin, a také díky kontaktům a sdílení znalostí. Neustálá migrace sklářských odborníků přispívala k tomuto procesu. Dalším zdrojem informací bylo dílo „*Ars vitratia experimentalis oder Vollkommene Glasmacherkunst*“ od Johanna Kunckela vydané roku 1679. Nelze tedy určit jedinou huť, která by byla místem utavení českého křišťálového skla.<sup>88</sup>

Mezi mnohými vynikala například Novohradská sklárna v jižních Čechách pod vedením Francouze L. Vasseur d'Ossimonta.<sup>89</sup>

Dalším místem byla Helmbašská nebo též tzv. Janouškova huť u Vimperka.<sup>90</sup> Od roku 1672 zde byl huťmistrem Michael Müller.<sup>91</sup> Pravděpodobně v roce 1683<sup>92</sup> objevil nové složení čirého draselnovápenatého skla, ke kterému použil výhradně domácí suroviny.<sup>93</sup> Toto sklo se označuje jako křídové sklo, neboť obsahuje vysoký podíl kvalitního vápence jako stabilizátoru. Je čisté, čiré a jeho vysoký lesk a dostatečná tvrdost umožňují rytí a brus. Mimo křídového skla vyráběl také sklo rubínové a rubínově nitkované.<sup>94</sup>

Následující intenzivní rozkvět zažilo české sklářství v 1. polovině 18. století, a to díky rozšíření výroby kvalitního bezbarvého dutého skla dekorovaného brusem a řezbou.<sup>95</sup> Módní byla výroba nejen bezbarvého, ale i kobaltového či rubínového skla. Vedle zušlechťovací techniky řezby a brusů se rozšířeně uplatnila též malba. Kromě

---

<sup>87</sup> DRAHOTOVÁ 2005c, 197

<sup>88</sup> DRAHOTOVÁ 2005c, 198

<sup>89</sup> DRAHOTOVÁ 2005c, 199

<sup>90</sup> LNĚNIČKOVÁ 1996, 20

<sup>91</sup> DRAHOTOVÁ 2005c, 202

<sup>92</sup> LNĚNIČKOVÁ 1996, 20

<sup>93</sup> Jinde se uvádí rok 1688. DRAHOTOVÁ 2005c, 199

<sup>94</sup> DRAHOTOVÁ 2005c, 199

<sup>95</sup> SCHÖTTNER 2011b, 34

malby emailem [4] se ujala vypalovaná malba švarclotem, používaná již ve středověku.<sup>96</sup>

S rostoucím ohlasem českého skla se hromadily i nabídky pro skláře na práci v zahraničních sklárnách. Už roku 1723 byl vydán první zákaz pro emigraci sklářů.<sup>97</sup>

Ve 2. polovině 18. století se obchodníci se sklem stále obtížněji prosazovali na zahraničním trhu. Mnoho zemí rozvíjelo vlastní sklářský průmysl, většinou i s pomocí českých sklářů, a chránilo jej dovozními cly. Mimo to došlo k významnému zdražení surovin. Roku 1754 byl vydán lesní zákoník, zakazující bezohledné drancování lesů. Bylo tudíž zdraženo dřevo, jež bylo užíváno k vytápění pecí, ale i k výrobě potaše.<sup>98</sup>

V roce 1775 byl v českých zemích zaveden jednotný celní řád, který upravoval a omezoval dovoz výrobků ze zahraničí. Díky tomu měly být domácí výrobky více chráněny před konkurencí.<sup>99</sup> Vzhledem k tomuto opatření bylo obtížné získat pro českou sklářskou výrobu vzory, jež byly právě módní, a proto české výrobky začaly za zahraničními zaostávat.<sup>100</sup>

### 2.3.1. Sklo období klasicismu

Umělecké řemeslo posledních čtyř desetiletí 18. století bylo formováno obdivem k antice, který vyústil v nový styl, klasicismus. Snaha o reformu vedla k přesvědčení, že studiem antického umění bude překonán styl rokoka. Nové klasicistní umělecké řemeslo se zrodilo na francouzském královském dvoře za Ludvíka XV. a stalo se vzorem pro panovnické a šlechtické dvory.<sup>101</sup>

Umělečtí řemeslníci pozvolna převzali klasicistické tendence přinesené z Anglie, Francie, Německa a Rakouska. Problémem byl však nedostatek objednavatelů. Šlechta, která pobývala většinou ve Vídni, ani církev, která přišla díky sekularizačnímu dekretu o mnoho klášterů, neměly zájem nebo prostředky pro objednávání uměleckých

---

<sup>96</sup> Jedním z nejvýznamnějších malířů užívajících techniku malby švarclotem na sklo i porcelán, byl Ignaz Preissler (1676-1741). HAIS/POSPÍCHAL 2005, 550

<sup>97</sup> LNĚNIČKOVÁ 1996, 27

<sup>98</sup> LNĚNIČKOVÁ 1996, 27

<sup>99</sup> SCHÖTTNER 2011b, 41

<sup>100</sup> SCHÖTTNER 2011b, 41

<sup>101</sup> BROŽOVÁ 2001a, 150

předmětů, jak tomu bylo v dřívějších dobách. Měšťané nemohli plně nahradit církev ani šlechtu v objednávání drahé a náročné umělecké práce.<sup>102</sup>

Výrobky byly většinou tvarem válcovité, tenkostěnné nádoby zdobené řezbou.<sup>103</sup> Velkou část produktů tvořily nápojové soupravy, určené pro stolování ve vyšší společnosti. Motivy, které výrobky zdobily, se skládaly z různých antikizujících ornamentů, akant, girland a stuh. Kvalitní řezbou skla se tehdy vyznačovali severočestí řezáči nebo také Karl Joseph Lechner, který pracoval ve sklárnách na panství hraběte Buquoye v jižních Čechách. Malíři se orientovali na emaily malované mléčné sklo, které nahrazovalo obtížně dostupný zahraniční porcelán.<sup>104</sup>

### 2.3.2. Empírové sklo (1804-1815)

Sklářství bylo v době empíru na popředí v manufakturní výrobě a skláři dokázali rychle reagovat na nový stylový směr. Výsledkem bylo sklo anglického typu, které oproti českému klasicistnímu sklu splňovalo požadavek luxusu a vnějšího efektu. V hodnocení pro kvalitu skla se začal používat diamant, oblíbený drahokam na dvoře císaře Napoleona. Oproti tenkostěnnému draselnovápenatému sklu, zdobenému jemnou řezbou, bylo anglické sklo silnostěnné, s příměsí olova, zdobené diamantovým (nebo také kaménkovým) brusem. V Čechách dosáhly nejvyšší kvality ve výrobě sklárny na Novohradsku v jižních Čechách a huť Nový Svět v Krkonoších.<sup>105</sup>

První, kdo v Čechách zavedl diamantový brus, byl Johann Meyr, nájemce buquoyských novohradských hutí, a to pravděpodobně kolem roku 1798 v huti na Stříbrném vrchu.<sup>106</sup>

V této době začal evropský trh přejímat stolování, nová jídla a nápoje z Anglie a Irska, a díky tomu i nové tvary nádob. Nedílnou součástí stolů byly karafy (na ocet, olej, víno a vodu) nebo soupravy na punč a bowli. Tyto sety byly složené z nádoby „teriny“ s víkem, naběračky a dvanácti soudečků neboli pohárků.<sup>107</sup>

---

<sup>102</sup> BROŽOVÁ 2001a, 151

<sup>103</sup> BROŽOVÁ 2005, 278

<sup>104</sup> BROŽOVÁ 2001a, 153

<sup>105</sup> BROŽOVÁ 2001a, 155

<sup>106</sup> DRAHOTOVÁ 2005, 285

<sup>107</sup> BROŽKOVÁ 2008, 101



Kromě setů se na jídelním stole objevovaly i výrobky určené pro běžné užívání v domácnosti a k novým zálibám, jež vytvářely potřebu nových předmětů.

Byly to například vázy, květináče, akvária nebo ptačí klece.<sup>108</sup>

Mimo to se vyráběly toaletní soupravy na oplachování a k hygieně. K tomu se řadila i flakonerie, jež byla v následující době biedermeieru oblíbená. Vícedílné sady sestávaly z flakonů, dóziček na mýdlo, na hřebeny a krémy.<sup>109</sup>

Kromě řezaného, malovaného a broušeného čirého skla bylo v empiru vyráběno také barevné sklo. Opakní světle modré, kobaltové nebo průsvitné temně zelené barvy. Tato skla především sloužila jako obalová a užitková. K barevnému sklu se v první čtvrtině 19. století řadí i hyalit.<sup>110</sup>

### 2.3.3. Biedermeier

Ve druhé polovině 20. let 19. století se se začal projevovat nový styl, později nazvaný jako biedermeier.

Charakteristickým znakem uměleckého řemesla pro období biedermeieru byl zásadní odklon od klasicismu a empiru. Různorodé tvary čerpaly z přírody a fantazie, ve výtvarném smyslu tíhly k naturalismu. Uplatnila se sytá barevnost a kontrast.<sup>111</sup>

V druhé polovině dvacátých let docházelo k inklinaci k barevnému sklu. Na rozdíl od vrcholného biedermeieru 30. let, kdy se uplatnilo především barevné téměř průsvitné sklo, se toto období vyznačuje opakním sklem se sytou barevností, připomínající polodrahokamy. Tomu odpovídala lithyalinová, hyalitová a kompozitní skla.

Tento trend dozníval ještě do počátku 40. let 19. století.<sup>112</sup>

Sklo bylo častou položkou na seznamu exponátů na průmyslových výstavách.<sup>113</sup> Sortiment nejen z nového hyalitového skla byl široký a odpovídal poptávce biedermeierovské doby. Byly to nejčastěji užitkové předměty, kalamáře, těžítka,

---

<sup>108</sup> BROŽKOVÁ 2008, 103

<sup>109</sup> BROŽKOVÁ 2008, 103

<sup>110</sup> BROŽOVÁ 2001a, 158

<sup>111</sup> BROŽOVÁ 2001b, 380

<sup>112</sup> SCHÖTTNER 2012b, 67

<sup>113</sup> SMRČEK 2005, 381

cukřenky, poháry a psací potřeby, od toaletních potřeb přes kávové servisy po dekorativní vázy.<sup>114</sup>

#### 2.3.4. Druhé Rokoko

Období let 1835-1865 se označuje jako druhé rokoko. Historizující styl v tendencích rokoka zejména poloviny 18. století.<sup>115</sup>

Druhé rokoko se vyznačovalo hravostí. Mezi ornamenty se objevovala rokaj s mřížkou a drobné květy. Tento směr předznamenával nadcházející historismy a přinesl nový styl v umění, který přicházel z Francie. Druhé rokoko přebralo tvary předcházejícího biedermeieru, ale začalo používat tlumené pastelové barvy.<sup>116</sup>

Na českém skle se v počátcích druhého rokoka tvořily produkty nejprve s motivem typických rokají, květin a bohatě malovaným zlaceným dekorem.

V pozdějších 40. a 50. letech se pro české sklářské produkty stalo vypovídající zmnožení technik. Sklo se rafinovalo mnoha způsoby od hutních po malířské.<sup>117</sup>

I v období druhého rokoka bylo barevné sklo v oblibě. Od počátku 40. let se začaly prosazovat nové barvy ve studených odstínech, například rosalinové, alabastrové, uranové.<sup>118</sup>

Ve Francii na konci 30. let 20. století, začalo upadat zaujetí pro rokoko a pomalu začal vzrůstat zájem o renesanční řemesla, což vedlo ke snahám o oživení starých dekorativních technik, například benátských technik z 16. a 17. století.<sup>119</sup>

---

<sup>114</sup> ZADRAŽILOVÁ 2010, 59

<sup>115</sup> BROŽOVÁ 1968, 47

<sup>116</sup> BROŽKOVÁ 2008, 120

<sup>117</sup> BROŽKOVÁ 2008, 120

<sup>118</sup> BROŽOVÁ 1995a, 76

<sup>119</sup> BROŽOVÁ 1995a, 78

## 3. Georg Buquoy a buquoyské sklo

### 3.1. Stručné dějiny rodu

Evropský šlechtický rod Buquoyů pochází ze severofrancouzského rodu Longuevalů z Pikardie.<sup>120</sup> Jméno Lonqueval pochází od prvního pána z rodu Lonquevalů, rytíře Arthuse, který je na konci 11. století zmiňován jako vlastník opevněné tvrze a vesnice Lonqueval.<sup>121</sup>

Příslušníci burgundských Longuevalů, válčili a zastávali významné postavení v úřadech francouzských králů či burgundských vévodů, jako například Jean V. (1400-1460), zakladatel linie de Bucquoy et d'Haraucourt.<sup>122</sup>

Bratr Jeana V., Hugo de Lonqueval, zakoupil roku 1444 baronii Vaux, díky které mohli pánové Lonqueval užívat i titul baron de Vaux.<sup>123</sup>

Významným členem rodu byl Maximilian de Longueval, baron de Vaux (nar. 1537). Roku 1567 zakoupil panství Grand Buquoy u Arrasu a roku 1580 druhé panství Petit Buquoy<sup>124</sup>. Španělský král Filip II. povýšil 20. června 1580 spojená panství na hrabství a z Maxmiliána se stal první hrabě Buquoy.<sup>125</sup>

Maxmiliánovým nejstarším synem byl Charles Bonaventura, který se narodil 9. ledna 1571. Na počátku 17. století vstoupil Bonaventura do služeb španělských Habsburků a od roku 1614 působil ve službách rakouské větve Habsburků.<sup>126</sup>

V jejich jménu svedl řadu bitev proti protestantům, nejvýznamnější pak na Bílé hoře. Nejen za vojenskou službu, ale i jako náhradu za finanční výdaje, získal 6. února roku 1620 od císaře Ferdinanda II. darovací listinou bývalá švamberská panství Libějovice, Nové hrady a Rožmberk v jižních Čechách.<sup>127</sup>

---

<sup>120</sup> DRAHOTOVÁ 2001a, 5

<sup>121</sup> Rytíř Arthus je také zakladatelem četných rozrodů pánů Lonquevalů (von Boquoy z Českého království, de la Barre z Flander, de Brache d'Haraucourt a další). JURÍK 2008, 376

<sup>122</sup> JURÍK 2008, 376

<sup>123</sup> DRAHOTOVÁ 2001a, 5

<sup>124</sup> Bucquoy, francouzská obec 19 km od Arrasu u města Bapaume, znak města je podobný s rodovým erbem.

<sup>125</sup> JURÍK 2008, 377

<sup>126</sup> DRAHOTOVÁ 2001a, 5

<sup>127</sup> ŽUPANIČ 2001, 46

Roku 1621 Charles Bonaventura zemřel v boji v Horních Uhrách. Správu majetku převzala jeho manželka Marie Magdalena de Bigni, dokud se o statky nebude moci starat dědic, prozatím nezletilý syn Karel Albert.<sup>128</sup>

Díky válečným výlohám byli Buquoyové zadlužení i na svých statcích v Nizozemí.<sup>129</sup> V letech 1622-23 probíhal převod a zápis zkonfiskovaného švamberského majetku do desek zemských, díky čemuž se Novohradské panství a další majetky (Rožmberk, Libějovice aj.) staly rodinným majetkem Buquoyů, kteří se získáním českého inkolátu, 15. listopadu 1627, zařadili mezi české panské stavy.<sup>130</sup> Hraběnka se z počátku zdržovala v cizině a správu panství nechala na svých zástupcích.<sup>131</sup> Až roku 1635 se Marie Magdalena přestěhovala do Nových Hradů a ujala se vedení panství až do konce svého života, do roku 1654.<sup>132</sup>

Karl Albert Buquoy (1607–1676), syn Bonaventury a Marie Magdaleny, sloužil stejně jako jeho otec ve službách španělských Habsburků a zdržoval se zejména ve Španělském Nizozemí. Hrabě v závěti určil, aby se novohradské panství od roku 1669 stalo fideikomisním majetkem.<sup>133</sup> Po smrti Karla Alberta se majitelem stal jeho nejstarší syn Ferdinand Karl Buquoy, který dal nový impuls novohradskému sklářství, když povolal francouzské a nizozemské skláře na Novohradsko.<sup>134</sup> Ferdinand neměl žádného žijícího potomka, a tak rod pokračoval jeho bratry Karlem Philipem a Albertem Karlem.<sup>135</sup>

Panství přešlo do rukou Karla Philippa, který se v Čechách téměř nezdržoval. Působil v Nizozemí ve vojenských službách španělských Habsburků. Roku 1688 byl králem Karlem II. povýšen do knížecího stavu s predikátem de Longueval, hrabě Buquoy.<sup>136</sup> Před smrtí ustanovil Karl Philipp buquoyenské panství majorátním.<sup>137</sup>

---

<sup>128</sup> DRAHOTOVÁ 2001a, 6

<sup>129</sup> FRÖHLICH/LNĚNIČKOVÁ 2006, 383

<sup>130</sup> JUŘÍK 2008, 380

<sup>131</sup> FRÖHLICH/LNĚNIČKOVÁ 2006, 383

<sup>132</sup> JUŘÍK 2008, 380

<sup>133</sup> Fideikomis (rodinný fideikomis), majetek zajištěný pro rod ustanovením o jeho nezczitelnosti a dědické posloupnosti. JUŘÍK 2008, 380

<sup>134</sup> DRAHOTOVÁ 2001a, 6

<sup>135</sup> KRÁTKÁ 2013, 16

<sup>136</sup> KRÁTKÁ 2013, 17

Roku 1690, po úmrtí Karla Philippa, přešla správa novohradského majorátu a nizozemských území na jeho syna a druhého knížete de Lonqueval, Philippa Karla Emmanuela.<sup>138</sup> Za jeho působení buquoyské panství vzkvétalo. Podporoval také sklářství tím, že roku 1695 zřídil sklárnu v Pohoří na Šumavě a v Údolí Nových Hradů nechal zřídít brusírnu skla. Produkty buquoyských skláren putovaly v té době přes Prahu a Vídeň do téměř celé Evropy – Itálie, Nizozemí, Portugalska, Turecka.<sup>139</sup>

Přestože se Buquoyové stali díky rozsáhlému majetku jedněmi z nejbohatších šlechticů, nevyhnuli se dluhům.<sup>140</sup> Ty postupem času vzrůstaly až do správy Karla Kajetána Buquoye (1676–1750), a proto císař Karel VI. uvalil na buquoyské panství nucenou správu.<sup>141</sup>

Dalším majitelem Novohradských dominií se stal roku 1738 Franz Leopold (1703–1767) který majetek převzal na pokraji finančního krachu. Hrabě se snažil vylepšit finanční a hospodářskou situaci.<sup>142</sup> Během jeho života došlo k osídlování horské oblasti Novohradských hor, vznikaly nové sklárny spolu s vesnicemi a došlo částečně k finanční stabilizaci.<sup>143</sup>

Jeho nástupcem byl jeho syn, Johann Nepomuk Joseph Buquoy (1741-1803), který byl ovlivněn osvícenstvím.<sup>144</sup> Pozornost orientoval na hospodářské a společenské reformy, které zaváděl na svém panství. Roku 1779 založil ústav pro chudé. Zakládal vesnice, školy, rybníky a angažoval se i ve sklářském oboru. Podporoval výrobu ve stávajících sklářských hutích, a také zakládal nové.<sup>145</sup>

---

<sup>137</sup> Majorát, právo dědičné. Majetek dědí nejstarší člen z nejbližších zákonných dědiců. ŽUPANIČ 2001, 47

<sup>138</sup> S manželkou Rosou Angelou roz. hraběnkou Harrachovou neměli děti, a proto tím vymřela knížecí linie Lonquevalů a rodový majetek se v roce 1703 rozdělil. Vlastnictví v Nizozemí přešly na starší sestru Philippa Emanuela, Marii Philippinu (1671-1739), zatímco české statky zdědil strýc Emanuela, Albert Karel Jindřich, hrabě Buquoy (1638–1714). ŽUPANIČ 2001, 47

<sup>139</sup> KRÁTKÁ 2013, 17

<sup>140</sup> Za vznikem nepříznivé finanční situace stály dluhy císaře, které vznikly již v souvislosti s platbami pro vojáky Karlu Bonaventurovi. DRAHOTOVÁ 2001a, 6

<sup>141</sup> Jeho nerozumné utrácení, nákladná a neprosperující přestavba Novohradské residence a jejího okolí přispěly k velké kumulaci dluhu. Roku 1730 dosáhla celková částka dluhu 719 499 zlatých. JURÍK 2008, 384

<sup>142</sup> FRÖHLICH/ LNĚNIČKOVÁ 2006, 385

<sup>143</sup> KRÁTKÁ 2013, 18

<sup>144</sup> DRAHOTOVÁ 2001a, 7

<sup>145</sup> Založil pět skláren: Jiříkovo údolí (1774), Janovy Hutě (1777), sklárnu Pavlína (1780), Stříbrný vrch (1782) a sklárnu Bonaventura (1794). DRAHOTOVÁ 2001a, 7.

### 3.2. Georg Franz August Buquoy

Narodil se 7. září roku 1781 v Bruselu jako první syn hraběte Leopolda Alberta Franze Buquoye (1744-1795) a manželky Marie Adelaidy.<sup>146</sup> Manželství rodičů však nebylo šťastné a skončilo rozvodem, přičemž všichni tři potomci hraběcího páru byli předáni do péče Leopoldovi. Ten kvůli nemoci, přenechal výchovu svých dětí na jejich strýci, Johannu Nepomukovi a jeho manželce Terezii, rozené Paarové.

Jejich manželství bylo bezdětné a Georg byl tedy jako nejstarší syn a synovec považován za dědice buquoyských dominií.<sup>147</sup>

Od jeho pěti let mu hrabě Johann Nepomuk vybíral vychovatele a učitele. Jedním z nich byl Hrabě Taaffe, který zasvětil mladého Buquoye do tajemství astronomie a podnítil jeho zájem o matematiku.<sup>148</sup> Roku 1795 zemřel otec George, Leopold, a jeho strýc Johann Nepomuk rozhodl, že čtrnáctiletý chlapec bude pokračovat v soukromé výuce. Později pokračoval ve studiu na Tereziánské rytířské akademii ve Vídni. Jeho hlavním oborem byla filozofie a právo, ale věnoval se také přírodním vědám.<sup>149</sup>

Poslední zkoušku na Tereziánské rytířské akademii složil krátce po smrti svého strýce. Přestože měl povinnosti vůči správě buquoyských fideikomisů, rozhodl se ještě vydat na studijní cestu po západní Evropě. Roku 1803 se vydal na dvouletou cestu, při které navštívil Bavorsko, Švýcarsko, Francii a nakonec Itálii.<sup>150</sup> Do Nových hradů se vrátil roku 1805. Prostřednictvím sňatku s hraběnkou Gabrielou z Rottenhanu roku 1806, rozšířil panství o Červený hrádek, Přísečnici a Hauenstein.<sup>151</sup>

Georg Franz je znám pro svou rozsáhlou vědeckou činnost. Jeho nejoblíbenějším oborem byla matematika. Zajímal se také o biologii, chemii, techniku a přírodní nauky.<sup>152</sup>

---

<sup>146</sup> RUDOVÁ 2016, 105

<sup>147</sup> IDEM 2016, 106

<sup>148</sup> IDEM 2016, 106

<sup>149</sup> IDEM 2016, 107

<sup>150</sup> IDEM 2016, 108

<sup>151</sup> IDEM 2016, 109

<sup>152</sup> RUDOVÁ 2016, 114

Dopisoval si s vědci a mysliteli, jako například s A. von Humboldtem, hutním technikem<sup>153</sup> a chemikem Wilhelmem Augustem Lampadiusem, a také Johannem W. von Goethem, se kterým se setkal roku 1807 v Karlových Varech.<sup>154</sup> Goethe podnítil větší zájem hraběte Jiřího o mineralogii, což byl jeden ze zdrojů pro vývoj hyalitového skla.<sup>155</sup>

Roku 1803 vydal první knihu „Handbuch über Technologie“ a roku 1815-1818 vyšlo jeho dílo „Die Theorie der Nationalwirtschaft nach einem neuen Plane und nach mehrern eigenen Ansichten“ v jejíž části „Veredelung roher und veredelter produkte, oder Technologie“ se na dvou stranách věnuje sklářské výrobě. Zde popisuje pokus provedený na huti, nejspíše v Jiříkově údolí, a přináší zde informace, jak vytvořit tzv. Reaumurův porcelán.<sup>156</sup>

### **3.3. Novohradské sklářství**

#### **3.3.1. Novohradské sklářství před příchodem rodu Buquoyů**

Novohradské hory a jejich podhůří leží na hranici s Rakouskem. Z české strany sousedily na severu s Českými Budějovicemi, západně s Českým Krumlovem a východně s Třeboňskem. Tyto oblasti byly od 12. století součástí majetku Vítkovců, šlechtického rodu také nazývaného jako páni z Růže.

Zakladatelem rodu byl Vítek I. z Prčic.<sup>157</sup> Vítek podle pověsti svým synům před smrtí rozdal jihočeské državy<sup>158</sup> a nové erby s pětistou růží, tento akt je nazýván „Dělení růží“.<sup>159</sup> Všichni jeho synové se i nadále nazývali pány z Růže, přestože se stali zakladateli vlastních rozrodů<sup>160</sup>.

---

<sup>153</sup> JUŘÍK 2008, 389

<sup>154</sup> RUDOVÁ 2016, 117–118

<sup>155</sup> FRIEDRICHS 2001, 29

<sup>156</sup> FRIEDRICHS 2001, 29

<sup>157</sup> JUŘÍK 2008, 38

<sup>158</sup> Prvorozený syn Vítek II. starší se stal předkem pánů z Krumlova. Jindřich byl prvním pánem z (Jindřichova) Hradce. Vítek III. mladší se stal zakladatelem rodu pánů z Rožmberka. Nejmladší syn Vítek IV. obdržel Třeboňské panství a jeho potomci se nazývali pány z Landštejna a Třeboně. Pravděpodobně nelegitimní syn nebo synovec, Sezema, se stal předkem pánů ze Sezimova Ústí. JUŘÍK 2008, 39

<sup>159</sup> BUBEN 1994, 322

<sup>160</sup> Rozrod je označení příbuzenské posloupnosti, která sleduje všechny potomky určitého manželského páru BUBEN 1994, 319

Novohradské panství vlastnili pravděpodobně od poloviny 13. století pánové z Landštejna, potomci Vítka IV. z Klokot.<sup>161</sup> První písemná zmínka o Nových Hradech a jejich majitelích pochází z 21. května 1279, kde je zmíněný Ojř z Nových Hradů.<sup>162</sup> Nejvýznamnějším představitelem rodu Landštejnů byl Vilém z Landštejna, po jeho smrti v roce 1356 zdědil Nové Hrady jeho syn Vítek z Landštejna. Roku 1358 Novohradské panství zakoupili páni z Rožmberka a vlastnili panství do roku 1611.<sup>163</sup>

O existenci prvních středověkých skláren v Novohradských horách lze pouze spekulovat. Patrně neexistují žádné zmínky nebo prameny, které by je zmiňovaly. Oblast Novohradských hor byla více než vyhovující pro založení sklářské hutě. Území oplývalo dostatkem dřeva, křemene a vápence, tudíž bylo dost surovin na sklářský kmen a provoz hutí. Středověké osídlení bylo koncentrováno při krajích vysokých zalesněných poloh, a také v okolí Vitorazské stezky<sup>164</sup> poblíž Pohořského potoka, která propojovala České Budějovice s rakouským městem Světlá (Zwettl) a pokračovala až dále do Vídně.<sup>165</sup>

Odkud pocházeli skláři, kteří jako první působili v Novohradských horách, není jednoznačné. Jednou z možných lokací je Šumava. Zde je existence skláren doložena již ve druhé polovině 14. století. Kolem roku 1359 se objevuje první zmínka o Sklenářově Lhotě na panství Vimperském (Vimberském).<sup>166</sup> Dalším místem, odkud mohli skláři přijít, byl dolnorakouský Freiwald.<sup>167</sup>

Nejstarší, ale nedoloženou sklárnou v oblasti novohradských hor jsou Klačary. Nacházejí se severně od Rychnova u Nových Hradů. Umístění sklárny je odvozeno z názvu Klačary, ve staré podobě Glazary, Glasary, Klejžary. Jde o počestěnou variantu

---

<sup>161</sup> JUŘÍK 2008, 42

<sup>162</sup> Albert ze Stropnice (Albert de Strobnitz) daruje vesnici Zwetlern klášteru ve Zwettl v Dolních Rakousích. Mezi svědky je zde zapsán Hogyrius de Greczen česky Ojř z Nových Hradů (Gratzen). ZWETTL 1279 V 21

<sup>163</sup> JUŘÍK 2008, 397

<sup>164</sup> Vitorazská stezka, také nazývaná Česká, je obchodní stezka pojmenovaná po hradě a městě Vitoraz (Weitra, Weitrach) v Dolních Rakousích. Na Vitorazské stezce byl také postaven strážní hrádek s názvem Nové Hrady. HRAŠE 1885, 44–45

<sup>165</sup> FRÖHLICH/ LNĚNIČKOVÁ 2006, 727

<sup>166</sup> MAREŠ 1893, 10

<sup>167</sup> LNĚNIČKOVÁ 2006, 286



z německého Glaser, s největší pravděpodobností to je označení pro místo sklářské hutě.<sup>168</sup> První zmínky o obci Klažary pocházejí z roku 1401.<sup>169</sup>

K největšímu rozmachu sklářství docházelo ve druhé polovině 16. století za Rožmberků, kteří zvali na novohradské panství skelmistry, aby zde zakládali nové hutě.<sup>170</sup> K roku 1558 je datovaná sklárna **Pivonice** (Piberschlagl, nyní Terčí dvůr, stará huť). Kolem roku 1564 je zmínka o páteříkové huti v **Rapoticích** (Rappert-schlag).<sup>171</sup> V roce 1584 pak byla založena sklárna v **Bělé** (Zirnetschlag), kde jsou zmíněni skelmistři z rodiny Glaser, a roku 1589 také **Pumpova huť** kterou provozoval sklář Wacko z Pumb.<sup>172</sup>

Nejvýznamnější z renesančních skláren na Rožmberském panství byla **huť u Hojně Vody (Heilbrunn)**, také označovaná jako **huť nad Vilémovou horou**.<sup>173</sup>

Byla založena Vilémem z Rožmberka kolem roku 1589.<sup>174</sup> Tato sklárna za Rožmberků a následně za Švamberků produkovala exkluzivní duté a okenní sklo, také zde působili i malíři skla. Osudné se sklárně stalo dobývání Nových Hradů během třicetileté války.<sup>175</sup>

Po smrti Petra Voka z Rožmberka na konci roku 1611, obdržel Jan Jiří ze Švamberka dominia Rožmberk, Nové Hrady, Borovany a Třeboň.<sup>176</sup> Po jeho smrti roku 1617 převzal majetky jeho syn Petr, který patřil mezi účastníky českého stavovského povstání.<sup>177</sup> Petr ze Švamberka zemřel roku 1620 a po bitvě na Bílé hoře byl švamberský majetek zkonfiskován a posléze předán císařskému generálovi Karlu Bonaventurovi.<sup>178</sup>

---

<sup>168</sup> LNĚNIČKOVÁ 2006, 236

<sup>169</sup> FRÖHLICH/ LNĚNIČKOVÁ 2006, 727

<sup>170</sup> LNĚNIČKOVÁ 2006, 287

<sup>171</sup> Páteříková huť (něm. Patterlhutte) byla sklárna vyrábějící výhradně páteříky, korálky do růženců. FRÖHLICH 2015, 431

<sup>172</sup> LNĚNIČKOVÁ 2006, 287–289

<sup>173</sup> Z roku 1599 pochází zmínka v Urbáři Novohradského panství o huti nad Vilémovou horou. MAREŠ 1893, 24

<sup>174</sup> SCHÖTTNER 2011a, 348

<sup>175</sup> FRÖHLICH/ LNĚNIČKOVÁ 2006, 729

<sup>176</sup> JUŘÍK 2008, 71

<sup>177</sup> BÍLEK 1882, 646

<sup>178</sup> JUŘÍK 2008, 71

### 3.3.2. Novohradské sklárny na Buquoyském panství

Nejvýznamnější **sklářská huť nad Vilémovou horou** známá jako **Stará huť u Hojné Vody** zanikla v letech 1620-23. Hraběnka povolala do svých služeb rakouského huťmistra Hanse Waltguni, který získal povolení založit sklárnu Nové Hutě, nedaleko místa Staré Hutě. Je charakteristické, že během třicetileté války se v hutích často střídali skelmistři, výjimkou nejsou ani Nové Hutě.<sup>179</sup> Jako vedoucí hutě zde působil například Filip Kastl,<sup>180</sup> Matěj Hartmann z Rychnova nebo Jakub Rubner z Mitterschlagu.<sup>181</sup> Roku 1673 huť převzal Adam Kastl a spolu s ním vedl sklárnu, z pověření hraběte Ferdinanda, Pietro del Bono (plukovník a alchymista Delbon).<sup>182</sup> Ten se zde pokusil zavést výrobu křišťálového skla dle benátského způsobu.<sup>183</sup> Dle pravděpodobnější verze odtud Adam Kastl odešel v roce 1673, do nově založené sklárny Lužnice, a hrabě Buquoy zde pověřil vedením celého provozu právě Pietra del Bono.<sup>184</sup>

Ten kolem roku 1674 uprchl z panství a posléze byla huť nad Vilémovu horou roku 1677 vyhašena a výroba přesunuta do Lužnice.<sup>185</sup>

**Lužnice (Lušnice, něm. Luschnitz<sup>186</sup>)** byla první založenou pobělohorskou sklárnou z roku 1673. Zřídil jí Adam Kastl a po jeho smrti ji vedl jeho syn Jindřich Kastl.<sup>187</sup> Z důvodu zadlužení předal 19. dubna 1696 huť svému tchánovi Pavlovi Fuxovi z Cetviny, který ji vlastnil až do roku 1705, kdy byla převedena pod správu vrchnosti a o deset let později zanikla.<sup>188</sup>

Další nově založená sklárna, specializující se na křišťálové sklo, se jmenovala **Údolí u Nových Hradů (tzv. Hradecká huť)** nebo byla nazývaná také jako **křišťálová**

---

<sup>179</sup> LNĚNIČKOVÁ 2006, 288

<sup>180</sup> LNĚNIČKOVÁ 2006, 288

<sup>181</sup> MAREŠ 1893, 115

<sup>182</sup> MAREŠ 1893, 116

<sup>183</sup> FRÖHLICH/ LNĚNIČKOVÁ 2006, 729

<sup>184</sup> LNĚNIČKOVÁ 2006, 288

<sup>185</sup> KRÁTKÁ 2013, 32

<sup>186</sup> Dnešní obec Pohorská Ves. KRÁTKÁ 2013, 34

<sup>187</sup> KRÁTKÁ 2013, 34

<sup>188</sup> MAREŠ 1893, 1163

**huť u Dobré Vody.**<sup>189</sup> Založena byla roku 1674 francouzským technologem a sklářem Louisem le Vasseur d'Ossimontem, s podporou hraběte Ferdinanda. Huť se specializovala na výrobu luxusního křišťálového skla výtečné kvality. Za d'Ossimontova vedení se závodu dařilo a dodával sklo dokonce i do Itálie.<sup>190</sup> Roku 1690 po smrti d'Ossimonta převzal vedení hutní písař Jan Tripper, po něm řezáč skla Baltazar Lehner. Postupně se produkce křišťálu omezovala a provoz huti se přestal vyplácet. Roku 1705 byla huť prodána skláři Absolonu Gattermayerovi z rakouského Gfaluu.<sup>191</sup>

Po roce 1715 fungovala v Novohradských horách jediná huť, **sklárna Šance u Pohoří (Buchers) na Šumavě** (1695–1777).<sup>192</sup> Hrabě Filip Karel Emanuel, druhý kníže Lonqueval, uvažoval o založení sklárny nedaleko Půhořského rybníka (Pohořského rybníka), na místě Šance u Dlouhé silnice.<sup>193</sup> Chtěl tím využít odlehlé lesy, které nešly nijak snadno zužitkovat a také získat stále odběratele pro tamější hospodu a osídlit oblast poddanými. 25. června 1695 dal hrabě hajnému Urbanu Kramperovi a Urbanu Glaserovi, majiteli domů v Bělé,<sup>194</sup> právo zřídit sklárnu.<sup>195</sup>

Do roku 1716 probíhaly časté změny nájemců sklárny, ale sklárna neprosperovala podle očekávání správy panství.<sup>196</sup> Do roku 1732 správa panství svěřila huť Janu F. Steinhauserovi, který zavedl výrobu křídového skla. Vyrábělo se zde ovšem i obyčejné (tzv. sprosté) sklo, tabulové sklo, a tzv. prohlídací kolečka.<sup>197</sup> Po jeho smrti huť převzali další správci, ale sklárna neprosperovala. V roce 1740 byla zastavena pro nedostatek dřeva v okolí a výroba byla přenesena na novou huť „Rejdiště (Tummelplatz).<sup>198</sup>

---

<sup>189</sup> MAREŠ 1893, 117

<sup>190</sup> DRAHOTOVÁ 1970, 36

<sup>191</sup> MAREŠ 1893, 117

<sup>192</sup> FRÖHLICH/LNĚNIČKOVÁ 2006, 730

<sup>193</sup> MAREŠ 1893, 117

<sup>194</sup> V Bělé byla během třicetileté války nefunkční sklárna, hutní právo ale nezaniklo a bylo znovu obnoveno. V roce 1676 zde byl skelmistr Andreas Glaser a roku 1696 Urban Glaser. Huť byla pravděpodobně vyhašena roku 1696, kdy je zmiňován Urban Glaser jako provozovatel sklárny v Pohoří na Šumavě. LNĚNIČKOVÁ 2006, 289

<sup>195</sup> MAREŠ 1893, 117–118

<sup>196</sup> FRÖHLICH/LNĚNIČKOVÁ 2006, 730

<sup>197</sup> MAREŠ 1893, 119

<sup>198</sup> MAREŠ 1893, 119

Nájemcem nové **sklárný Pohoří na Rejdišti** byl až do roku 1743 Franz Xaver Kaufmann.<sup>199</sup> Po něm převzal sklárnu Thomas Kreidl z Rakouska, za jehož působení sklárna začala více prosperovat. V letech 1749–1753, a poté od roku 1758 byl nájemcem Josef Meyr z rodiny skelmistrů a obchodníků se sklem. Po jeho smrti roku 1760 nájem přešel na jeho manželku, vdovu Annu Marii roz. Hilgartovou<sup>200</sup>, která nadále vedla provoz huti a obchodovala zejména s tureckými obchodníky.<sup>201</sup> Anna Marie se roku 1764 provdala podruhé, a to za skelmistra Josefa Schreineru.<sup>202</sup> Sklárna vyráběla zejména tabulové sklo, jako za předchozích majitelů. Schreiner se zde pokusil o výrobu „jemných křišťálových tabulí“, ale jeho podnikání nevynášelo.<sup>203</sup> Posledním nájemcem byl Johann Paul Link z Rakouska. Roku 1774 byl v blízkosti sklárny uveden v činnost splavňovací kanál, tudíž se pro dřevo v okolí našlo lepší zpeněžení.<sup>204</sup> V roce 1777 přešel Link a jeho zaměstnanci do nové sklárny Janovy Hutě.<sup>205</sup>

Když panství roku 1738 převzal Franz Leopold, musel se potýkat s vysokými dluhy. Sklárna v Pohoří prosperovala a zdálo se, že nové sklárny pomohou zhodnotit zisky na panství.<sup>206</sup> Roku 1757 povolal hrabě Franz Leopold, Johanna Wenzla Hilgarta.<sup>207</sup> Ten založil sklárnu **Mlýnský vrch (Mühlberg)**.<sup>208</sup> Za Hilgartova řízení začali odebírat ze sklárny zboží turečtí obchodníci. Další nájemce Andreas Seewald přebíral 29. září 1758 huť již dokončenou a s navázanými obchodními kontakty, díky čemuž se sklárna začalo dařit. Sklárna však vyhořela a Seewald, který neměl dostatek financí na obnovu sklárny, ji prodal roku 1677 Antonínu Schindlerovi, huťmistrovi z Maršovské huti.<sup>209</sup> Sklárna byla činná až do roku 1795.<sup>210</sup>

---

<sup>199</sup> MAREŠ 1893, 119

<sup>200</sup> Dcera huťmistra Jana Adama Hilgarta v Kardašově Řečici. MAREŠ 1893, 119

<sup>201</sup> KRÁTKÁ 2013, 35

<sup>202</sup> MAREŠ 1893, 120

<sup>203</sup> KRÁTKÁ 2013, 35

<sup>204</sup> FRÖHLICH/LNĚNIČKOVÁ 2006, 730

<sup>205</sup> LNĚNIČKOVÁ 2006, 290

<sup>206</sup> LNĚNIČKOVÁ 2006, 334

<sup>207</sup> Syn skelmistra z Karlštejna u Kardašovy Řečice a bratra Anny Marie Mayrové, znovu provdané Schreinerové, majitelky Pohořské sklárny.

<sup>208</sup> KRÁTKÁ 2013, 36

<sup>209</sup> MAREŠ 1893, 121

<sup>210</sup> FRÖHLICH/LNĚNIČKOVÁ 2006, 731

Po smrti Františka Leopolda se majitelem panství roku 1767 stal hrabě Johann Nepomuk Joseph. S ním je možné spojit založení pěti nových skláren na Novohradském panství, Stříbrné hutě, Janovy hutě, Jiříkovo údolí, Paulína (Paulina) a Bonaventura.<sup>211</sup>

Na Novohradském panství kromě skláren vznikaly i provozy spojené se zušlechtováním polotovarů, působili tu především malíři a rytci skla.<sup>212</sup> V rytecké a brusičské dílně v Údolí u Nových Hradů působili členové rodiny Lechnerů. Nejznámější byl Karel Josef Lechner, řezáč skla, o němž je zmínka již roku 1758, když z hutí na Mlýnském vrchu obdržel tovary na zušlechtění. Realizoval tehdy zakázky nejen pro rodinu Buquoy, ale také pro další významné šlechtické rody, včetně hraběnky Harrachové, Valdštejnové, hraběte Kinského a další členy české a rakouské šlechty.<sup>213</sup>

**Stříbrné hutě** založil, díky prostředkům novohradského panství, sklář z Mlýnských vrchů, Josef Meyr.<sup>214</sup> Sklárnou uvedl do provozu roku 1772. Stříbrné hutě se staly centrálním závodem rodiny Meyrů, kteří postupně pracovali i na huti Bonaventura a Paulína (Paulína). Na huti vyráběli hlavně duté křišťálové sklo, které bylo považováno za jedno z nejlepších v Čechách. Ke sklárně patřily i jiné rafinerie, jako malírna, brusírna a rytecká dílna. Kolem roku 1789 zde byla zavedena výroba skla s kaménkovým anglickým brusem.<sup>215</sup> Mimo jiné sklárna dodávala polotovary i jiným závodům, například v severních Čechách. Sklárna byla v nájmu Josefa Meyra do roku 1815<sup>216</sup>, kdy ji převzal hrabě Jiří Buquoy.<sup>217</sup>

**Hut' Paulína (Paulina)**, pojmenovaná podle Paulině Julii,<sup>218</sup> byla založena roku 1790. Prvním nájemcem se stal Josef Schreiner, vyrábělo se zde obyčejné a tabulové sklo. Roku 1797 si sklárnu pronajal Josef Meyr ze Stříbrných hutí. Za Meyrů sklárna vyráběla kvalitní duté sklo, které zde bylo rafinováno broušením. V roce 1814 převzalo sklárnu panství a provozovalo ji až do vyhašení kolem roku 1852.<sup>219</sup>

---

<sup>211</sup> KRÁTKÁ 2013, 20

<sup>212</sup> FRÖHLICH/ LNĚNIČKOVÁ 2006, 731

<sup>213</sup> DRAHOTOVÁ 2001b, 20

<sup>214</sup> FRÖHLICH/ LNĚNIČKOVÁ 2006, 731

<sup>215</sup> KRÁTKÁ 2013, 38

<sup>216</sup> Jiní autoři uvádějí rok 1812. FRÖHLICH/ LNĚNIČKOVÁ 2006, 731

<sup>217</sup> BROŽKOVÁ 2008, 107

<sup>218</sup> Paulína Julie byla neteř hraběcího páru Johanna Nepomuka a Terezie. LNĚNIČKOVÁ 2006, 337

<sup>219</sup> LNĚNIČKOVÁ 2006, 337

Sklárna **Bonaventura** byla poslední založenou sklárnou za hraběte Johanna Nepomuka. Sklárnu se svolením hraběte založil skelmistr Josef Meyr asi kilometr severně od Stříbrných hutí v letech 1794-1795. Výroba za Meyrů fungovala až do roku 1815 a poté i tuto sklárnu, podobně jako Stříbrné hutě, museli opustit a Bonaventura se stala podnikem panství. Fungovala až do roku 1875-1879.<sup>220</sup>

**Janovy Hutě (Johannesthal)**, pojmenované podle Johanna Nepomuka hraběte Buquoye, založené roku 1777 nahradily sklárnu v Pohoří na Šumavě. Johann Paul Link, ze Sklárný Pohoří se stal prvním skelmistrem a nájemcem až do roku 1779, kdy zemřel. Po smrti Johanna Linka byl nájemcem hutě Mathias Ernst, a to až do roku 1816, kdy huť převzalo panství.<sup>221</sup> Zachoval se zde stejný výrobní program, vyráběly se všechny druhy dutého a tabulového skla, z křišťálového, křídového i zelenavého skla. Roku 1838 byla sklárna vyhašena a správce s personálem se přesunuli na nově vybudovanou sklárnu v **Černém Údolí**.<sup>222</sup>

O **Terčí hutí (Theresienhüte)**, pojmenované po manželce Johanna Nepomuka Terezii hraběnky Paarové,<sup>223</sup> nejsou téměř žádné záznamy. Založena byla roku 1784 a jejím skelmistrem byl Johann Wenzel Furlinger.<sup>224</sup>

Sklárna fungovala do roku 1797, kdy zanikla pro nedostatek dřeva.<sup>225</sup>

V roce 1786 byla mezi Novými Hrady a Třeboní, založena sklárna **Jiříkovo Údolí (Georgenthal)**.<sup>226</sup> Prvním nájemcem byl Johann Michael Peter, a to až do roku 1805, kdy ji převzal hrabě Georg Franz. Za jeho vedení se správcem hutě stal Ignác Stangel, který se zde snažil vylepšit kvalitu skla na broušenou rafinaci ve stylu Mayerovského anglického křišťálu, což se mu taky v roce 1810 podařilo.<sup>227</sup> Za provozu Ignáce Stangela a Jakoba Wagnera, byly prováděny první pokusy s výrobou černého hyalitu.<sup>228</sup>

---

<sup>220</sup> LNĚNIČKOVÁ 2006, 337

<sup>221</sup> KRÁTKÁ 2013, 38

<sup>222</sup> LNĚNIČKOVÁ 2006, 336

<sup>223</sup> FRÖHLICH/ LNĚNIČKOVÁ 2006, 731

<sup>224</sup> KRÁTKÁ 2013, 36

<sup>225</sup> LNĚNIČKOVÁ 2006, 336

<sup>226</sup> ADLER 1989, 36

<sup>227</sup> FRIEDRICH 2001, 30

<sup>228</sup> Adler zmiňuje, že v průběhu let 1807-1816 se správci sklárny měnili. Od roku vedl huť Jiříkovo Údolí jistý Ignác Ernst, syn huťmistra v Janově údolí, Michaela Ernsta. Toho vystřídal v roce 1808

Právě zde byla jeho výroba, po úspěšném utavení, které se podařilo v listopadu roku 1816, zavedena.<sup>229</sup>

První prodej černého hyalitu je doložen v roce 1817.<sup>230</sup> Později byl uveden na trh i červený hyalit a agathiny.<sup>231</sup> K zdokonalení provozu došlo roku 1819, kdy byly zavedeny lepší chladicí pece. Po smrti hraběte byla sklárna pronajata rakouskému skláři Carlu Stölzovi.<sup>232</sup> Sklárna pracovala jen v omezeném provozu, začala zde výroba lisovaného skla, a poté byl provoz ve sklárně pozastaven.<sup>233</sup>

**Černé údolí (Schwarzthal)** byla poslední sklárna založená roku 1836 v Novohradských horách, která jako jediná fungovala přímo pod správou hraběte George Franze. Sem byl přesunut provoz z Janových hutí. Vyrábělo se zde hyalitové luxusní sklo a agathiny. V druhé polovině 19. století se zde zavedla výroba obyčejného užitkové dutého a tabulového skla.<sup>234</sup>

---

Antonín Buschl. Roku 1814 je jako správce hutě uváděn Franz Johann Goldmann a o dva roky později jsou uváděni jako správce hutě Jakub Wagner a tavič Ignác Penz. ADLER 1989, 38

<sup>229</sup> FRIEDRICHS 2001 30

<sup>230</sup> FRÖHLICH/ LNĚNIČKOVÁ 2006, 732

<sup>231</sup> FRÖHLICH/ LNĚNIČKOVÁ 2006, 733

<sup>232</sup> MAREŠ 1893, 122

<sup>233</sup> KRÁTKÁ 2013, 37

<sup>234</sup> LNĚNIČKOVÁ 2006, 337

### 3.4. Hyalit

Po letech hledání čiré a bezbarvé skloviny se výroba hyalitového skla zdála jako obrat o sto osmdesát stupňů. Důvodů k zavádění nových barevných sklovin bylo více. Tento proces započal již roku 1709 a trval až do roku 1748, kdy byla odkrývána antická města Herculaneum a Pompeje.<sup>235</sup>

Vykopávky vzbudily větší zájem o antické umění i o jeho odborné poznání a ovlivnily budoucí podobu řemesel, například keramické výrobky Josiaha Wedgwooda a jeho firmy Etruria. V umění se prosadil klasicismus, byl v oblibě střízlivý dekor, přírodní barvy a materiály. Rozvívaly se přírodní vědy, mineralogie a geologie.<sup>236</sup>

Hlavním vzorem pro vznik hyalitu byly nádoby z přírodních materiálů, jako například z jaspisu, horského křišťálu, achátu aj. a jejich imitací, které skláři vytvářeli pomocí barevných a křišťálových skel.<sup>237</sup>

Dalším zdrojem byla keramika a inspirací výroba firmy Etruria.<sup>238</sup> Majitel firmy, Josiah Wedgwood (1730-1795) byl vynálezcem a úspěšným výrobcem nových keramických hmot a glazur.<sup>239</sup> V mládí začal experimentovat a napodobovat s úspěchem různé hmoty – porfyr, mramor, granit aj.<sup>240</sup> Od roku 1768 začal vyrábět černý bazalt (black basalt)<sup>241</sup>, matný černý materiál napodobující čedič.

V 60. letech 18. století vyráběl také červenou keramiku, která byla v té době běžně vyráběna, ale v letech 1776 až 1786 ji Wedgwood vylepšil a pojmenoval jí *rosso*

---

<sup>235</sup> PIJOAN 1985, 129

<sup>236</sup> BROŽKOVÁ 2001, 21

<sup>237</sup> FRIEDRICH 2001, 31

<sup>238</sup> FRIEDRICH 2001, 31

<sup>239</sup> Josiah Wedgwood se narodil roku 1730 do hrnčířské rodiny. Když jeho otec roku 1739 zemřel, musel opustit školu a vstoupit do učení k svému bratru Tomáši, který převzal po otci hrnčířskou dílnu. Ve 14 letech byl Josiah vyučený hrnčířem, ale v 16 letech mu byla amputovaná noha, což mu znemožnilo nadále pracovat. Díky tomu měl víc času věnovat se přípravě surovin a zdokonalování výroby. Josiah se roku 1752 osamostatnil a založil si vlastní hrnčířskou firmu, roku 1766 koupil pozemky, aby zde postavil nový závod, který nazval Etruria. BARTA 1931, 10–15

<sup>240</sup> BARTA 1931, 11

<sup>241</sup> Výroba bazaltu spočívala v barvení keramické směsi oxidy kobaltu a manganu. DORŇÁKOVÁ 2015, 16



*antico*.<sup>242</sup> Mezi lety 1771-1775 začal s výrobou nově vynalezeného jaspisu (*Jasper*).<sup>243</sup> Docílil tím různých barev od světle modré, přes zelenou až po černou.<sup>244</sup>

Wedgwood založil 13. června 1769 novou firmu jménem Etruria.<sup>245</sup> Při slavnostním otevření vytvořil Joshua osobně šest pamětních váz.<sup>246</sup> Vázy byly napodobeniny etruských váz z černého bazaltu s figurálním námětem Herkula v zahradě Hesperidek.<sup>247</sup> Wedgwoodovým dalším činem bylo napodobení portlandské vázy. Originál, vyrobený z (černého) skla a ozdobený bílým plastickým figurálním dekorem, dovezl roku 1738 do Anglie Sir Hamilton, velvyslanec v Neapoli.<sup>248</sup> Stala se majetkem vévody či vévodkyně z Portlandu a roku 1789 si ji Wedgwood vypůjčil.

Roku 1790 vyrobil a prodal 26 kopií.<sup>249</sup> Zároveň vytvořil několik různých variant.<sup>250</sup>

Wedgwood čerpal inspiraci z uměleckých artefaktů, které dovezl do Anglie sir William Hamilton, ale také z publikací,<sup>251</sup> které usilovaly o objasnění a poznání antického umění a jeho vývoje.<sup>252</sup>

Další důvody, které vedly Georga Buquoye k výrobě hyalitových skel, byly víceméně osobního charakteru. Pro hraběte Buquoye bylo přirozené navázat na podnikání svého strýce Johanna Nepomuka, který podporoval a zakládal nové sklárny na svém panství. Produkce běžného, užitkového a tabulového skla představovala jistý zisk, ale relativně malý. Zato luxusní sklo bylo úspěšným obchodním artiklem, přestože profit byl nejistý. Hrabě převzal sklárny v době, kdy se těšily výrobky z Novohradska velké oblibě a dál rozvíjet toto podnikání

---

<sup>242</sup> DORŇÁKOVÁ 2015, 16

<sup>243</sup> Kameninová hmota probarvena za pomoci oxidů kovů, hlavně baria. DORŇÁKOVÁ 2015, 16

<sup>244</sup> DORŇÁKOVÁ 2015, 16–17

<sup>245</sup> DORŇÁKOVÁ 2015, 15

<sup>246</sup> BARTA 1931, 15

<sup>247</sup> DORŇÁKOVÁ 2015, 16

<sup>248</sup> BARTA 1931, 15

<sup>249</sup> BARTA 1931, 18

<sup>250</sup> DORŇÁKOVÁ 2015, 18

<sup>251</sup> Byly to například čtyři svazky představující sbírky Sira Williama Hamiltona, *The Collection of Etruscan, Greek and Roman Antiquities from the Cabinet of the Hon. W. Hamilton*, vydané v Neapoli roku 1766 až 1776. Další inspirací mu byla sedmidílná publikace hraběte de Cayluse s názvem *Recueil d'Antiquités* (1752-1767), nebo také díla J. J. Wincklemanna a *Antiquité Expliquée* od Bernarda de Montfauco. DORŇÁKOVÁ 2015, 17

<sup>252</sup> DORŇÁKOVÁ 2015, 17

bylo samozřejmé.<sup>253</sup> Hyalitové sklo se stalo i jistým reprezentačním artiklem rodu Buquoyů. Výrobky z této nové skloviny se prodávaly pod názvy „Hyalit z hraběcích buquoyských hutí“ a dodnes je toto sklo nazýváno i jako buquoyské sklo, respektive buquoyský hyalit.<sup>254</sup>

### 3.4.1. Počátky výroby

Název hyalitům dal patrně hrabě Buquoy, který byl, jak bylo výše zmíněno, nadšený mineralog.<sup>255</sup> Pravděpodobně vycházel z řeckého slova "Hyalos" pro sklo nebo slova "Lithos" pro kámen.<sup>256</sup>

Nicméně komu připsat vynález hyalitového skla, v tom se různí autoři rozcházejí. Adler přisuzuje vynález hyalitového skla procesu experimentování huťmistra Goldmanna a taviče Ignáce Penze na huti v Jiříkově údolí, avšak nevylučuje možnou účast hraběte Buquoye.<sup>257</sup>

Jinde se zmiňují jako výrobci, vedoucí hutě Ignác Stangel a jeho spolupracovník Jakob Wagner.<sup>258</sup> Jako správce hutě se Stangel od roku 1810 pokoušel o vylepšení kvality skloviny na Jiříkově Údolí. Byla doložena i korespondence, kterou si během své práce vyměňoval jak s hrabětem Buquoyem, tak i s jeho hraběcí manželkou, která se v podnikání angažovala prostřednictvím možného navrhování dekorů anebo tvarů výrobků.<sup>259</sup>

Různí se také názory, zda opravdu sama hraběnka navrhovala dekory výrobků nebo pouze zasahovala do návrhů tehdejšího kreslíře mistra Taraby.<sup>260</sup>

Dle další korespondence se uvádí, že Jakob Wagner po prvních experimentech na podzim roku 1816, vyrobil zcela černé sklo. Podle instrukcí hraběte používal strusku, vzniklou jako vedlejší produkt při zpracování kovu v hraběcí železárně v Benešově, a první získal malé, modře a černě pruhované destičky skla. Později se sklovina zlepšila

---

<sup>253</sup> RUDOVÁ 2016, 127

<sup>254</sup> RUDOVÁ 2016, 128

<sup>255</sup> FRIEDRICHS 2001, 29

<sup>256</sup> ZADRAŽILOVÁ 2010, 59

<sup>257</sup> ADLER 1989, 38

<sup>258</sup> FRIEDRICHS 2001, 30

<sup>259</sup> FRIEDRICHS 2001, 30

<sup>260</sup> RUDOVÁ 2016, 198 — BROŽKOVÁ 2001, 21 — PANENKOVÁ 1994, 34

natolik, že v prosinci roku 1816 mohli produkovat první do formy foukaná skla.<sup>261</sup> Kromě černého hyalitu se na huti vyráběl i hyalit červený.<sup>262</sup> Roku 1818 poslal hrabě do technologického kabinetu na Technické vysoké škole ve Vídni jako vzorek miskou na kratiknot z hyalitového skla. Přitom požádal o udělení patentu na výrobu hyalitu, což také obdržel a to 5. července 1819.<sup>263</sup>

### 3.4.2. Výroba

Principem výroby černého hyalitu bylo přidání sulfidů (starým názvem sirníky) těžkých kovů (například FeS – sulfid železnatý) do sklářského kmene. Ty byly do skla přidávány pomocí železných strusek. Také se mohly použít železné piliny a okuje. Dokonce se určitou dobu zkoušelo přidávání přírodního čediče, ten ovšem díky obsahu oxidu hlinitému komplikoval výrobu.<sup>264</sup>

Recepty na výrobu hyalitů jsou dochované v třeboňském archivu a zaznamenané v monografii *Buquoyové sklo v Čechách*.<sup>265</sup> Uvádí se hned několik receptů k výrobě černého hyalitu přepsaných v původním znění, dle zpráv z hutě Jiříkovo údolí. Jsou to recepty podle starého způsobu, nového způsobu (vyráběn v roce 1821), podle způsobu s pískem (v roce 1821 ve stádiu pokusů), a také recept k výrobě červeného hyalitu a dokonce i experimenty hraběte Buquoye z roku 1821.<sup>266</sup>

Z poznámek u receptů je patrné, že výroba byla vcelku náročná a stála mnoho nezdařených pokusů, kdy nebylo možné použít sklovinu pro její špatnou viskozitu, případně se vyskytly problémy při chlazení, kdy výrobek praskal.<sup>267</sup>

Ve výsledku se utavilo sklo tak černé, že by jej nemohl prosvítit ani nejsilnější světelný zdroj. Většina skel vizuálně černé barvy, barvená především přesycením oxidu manganu, prosvítala fialovou, modrofialovou nebo fialově hnědou.<sup>268</sup> Někdy i původně vyráběné hyality mohly prosvítat. Radko Klofáč, díky zabarvení prosvítajících paprsků,

---

<sup>261</sup> FRIEDRICHS 2001, 30

<sup>262</sup> FRIEDRICHS 2001, 31

<sup>263</sup> PANENKOVÁ 2015, 20

<sup>264</sup> HAIŠ 2005, 446

<sup>265</sup> FRIEDRICHS 2001b, 81

<sup>266</sup> FRIEDRICHS 2001b, 81

<sup>267</sup> FRIEDRICHS 2001b, 81

<sup>268</sup> HAIŠ 2005, 446

rozděluje hyality s hnědým zabarvením do prvního období výroby, někdy od roku 1818 do 40. let. Druhé období, kam patří fialově zabarvený hyalit, vrcholí v polovině 19. století.<sup>269</sup>

### 3.4.3. Černý hyalit

Rozmanitost typu výrobků z hyalitu se neustále rozšiřovala, vyráběly se misky, soupravy na kávu a čaj, sklenice, šálky. Také byly oblíbené předměty denní potřeby jako podstavce na lampu, svícny, psací soupravy, náramky nebo vázy.<sup>270</sup>

Zpočátku byly tvary a dekory střídme a hladké, pro zvýraznění intenzivní barvy a tvaru produktu. Jako například svícen ze sbírky UPM v Praze. [5] Tento svícen z hyalitu byl vyroben v Jiříkově Údolí kolem roku 1817. Podstavec i tělo svícnu jsou broušené klínovými řezy ve spirále a celý povrch je vyleštěný do vysokého lesku. Jednoduché tvary a dekory byly v oblibě i v pozdějších letech. Jako u kalamáře ze sbírky UPM skla v Praze. [6]

Kromě jednoduchých dekorů vynikal na hyalitových výrobcích kontrast matných a vyleštěných broušených řezů nebo ploch.<sup>271</sup> Tak jako na empírové váze s kovovou montáží ze sbírky z Pasovského muzea. [7] Kónicky zakřivená váza s širokým okrajem je zasazená do bronzového podstavce na třech nohách. Obvod pláště vázy je střídavě dekorován matným a leštěným broušeným dekorem.

Opracovávání černého skla bylo náročné, pro tvrdost a křehkost materiálu, a proto byl svěřován jen zkušeným brusičům a řezáčům z dílny při huti v Jiříkově Údolí,<sup>272</sup> nebo také dílně rodiny Lechnerů.<sup>273</sup>

V pozdějších letech byl jednoduchý nebo také kaménkový brus doplněn řezanými květinovými motivy i zlatými linkami.<sup>274</sup>

Další technikou zušlechtění černého hyalitového skla byla kombinace malby a kresby zlatou jehlou.

---

<sup>269</sup> KLOFÁČ 1974, 60–61

<sup>270</sup> BUQUOY 1995a, 42

<sup>271</sup> ZADRAŽILOVÁ 2010, 59

<sup>272</sup> FRIEDRICH 2001, 30

<sup>273</sup> BROŽKOVÁ 2008, 108

<sup>274</sup> BROŽKOVÁ 2008, 108

Jelikož na buquoyském panství nebyli dostatečně zkušení malíři, bylo sklo posíláno od roku 1825 do severočeských malířských dílen v okolí Nového Boru.<sup>275</sup>

Například do Okrouhlé, do Skalice nebo do Falknova, kde působil významný malíř Johann Ch. Grohmann. V souvislosti s tímto transportem vzniká otázka původu jednotlivých výrobků, neboť v těchto dílnách malíři nezdobili jen hyalitové sklo z buquoyských skláren, ale i hyalitové sklo ze sklárny Nový Svět.<sup>276</sup> Tak jako v případě flakonu ze sbírky skla v Pasově. [8] Produkt z černého leštěného hyalitu byl vyroben mezi lety 1820 až 1840, buďto v buquoyských sklárnách na jihu Čech nebo v harrachovské huti Nový Svět. Na povrchu skla mezi pozlacenou patkou a hrdlem láhve je vyvedený dekor šeríkových úponků, „*Fliederranken*“. Zátka flakonu je téměř celá pozlacená. Na vrchu zátky jsou zlatem kreslené podoby listů, kolem vyvýšeného útvaru ve tvaru půlměsíce.<sup>277</sup>

Motiv úponků šeríku byl podobně jako motiv nazvaný červí linie „*wurmlinien*“ oblíbeným dekorem na opakních sklech. Tímto dekorem je zdobeno také těžítko ve tvaru flakonu z pasovské sbírky skla, pocházející z období mezi lety 1818 až 1842. [9]

K jiným zajímavým dekorům černého hyalitového skla lze přiřadit také motiv rovnoramenných křížů. Jedním z nich je například koflík s miskou, ze sklárny Nový Svět v Krkonoších, vyrobený kolem roku 1830.[10] Nádoba s miskou z černého hyalitu je součástí sbírky muzea skla a bižuterie v Jablonci nad Nisou.<sup>278</sup> Vnitřek šálku, ucho a okraj misky jsou pozlaceny. Dekor křížů je po celé ploše pláště výrobku doplněný menšími kříži v pravidelných rozstupech a se zlatými pravidelnými liniemi v pozadí.

Identickým zlatě malovaným dekorem je zdobená i dóza na čaj z Pasovské sbírky skla, vyrobená mezi roky 1828 až 1840. [11] Její původ je nejasný, mohla být vyrobena v buquoyských sklárnách, v harrachovské sklárně Nový Svět nebo ve sklárně Schwarzau v Dolním Rakousku.

V pasovském katalogu je k tomuto dekoru zmínka o výtvorech, které lze spojit se všemi třemi výrobci. Jan Zich, majitel dolnorakouské sklárny Schwarzau, v roce 1837

---

<sup>275</sup> BROŽKOVÁ 2008, 108

<sup>276</sup> ZADRAŽILOVÁ 2010, 60

<sup>277</sup> BUQUOY 1995a, 49

<sup>278</sup> BIEDERMEIER 2008, 267

předložil šálek s podšálkem s podobným dekorem ve Vídeňském kabinetu továrních výrobků. Snacha hraběte Buquoye, na konci čtyřicátých let, darovala své známé kávový servis ze skla tohoto typu. Výroba skla s tímto dekorem je doložená i na harrachovské huti, a to výše zmíněným koflíkem s miskou nebo také jinou miskou, kterou v roce 1910 zaslal darem hrabě Johann von Harrach do Čáslavského muzea.<sup>279</sup>

Od roku 1824 se začalo užívat zdobení hyalitového skla motivy inspirovanými čínským stylem, známými jako chinoiserie. To lze vidět například na váze z černého hyalitu, která je zařazena do sbírky UPM v Praze. Její povrch je zdoben matným a leštěným zlatem, na kterém jsou malované motivy čínských travin, květů, letícího hmyzu a draků. [12]

Zlatem malované čínské motivy byly inspirované malovaným dekorem na čínském porcelánu, např. chrámy, postavy Číňanů, krajinky, palmy, ptáci nebo čínské znaky.<sup>280</sup> Jako v případě šálku s podšálkem [13] nebo poháru [14] ze sbírky skla v Pasovském muzeu. Tento pohár zvonovitého tvaru z černého hyalitu byl vyroben pravděpodobně v buquoyských sklárnách někdy mezi lety 1820 až 1840. Plášť výrobku je zdoben dekorem čínských a stylizovaných kvetoucích keřů, spodní část poháru je olemovaná hvězdicovým tzv. mřížkovým portem „*sternennetzborsten ode kreuzelmuster, auch gegitterte portut gennant*“<sup>281</sup>. Vnitřní část poháru je celá pozlacena.<sup>282</sup>

Dalším příkladem zlatem malovaného dekoru na hyalitovém skle jsou dva šálky ze sbírky skla v Pasově, pravděpodobně vyrobené v buquoyských sklárnách.

První šálek z černého hyalitu, datovaný mezi roky 1818 až 1842, je opatřen zlatým zobrazením orientálních bran s iónskými sloupy po obvodu stěny výrobku. [15] Druhý šálek má po obvodu stěny produktu gotický dekor, zlatou kresbou vytvořený pole s trojlístkovým motivem. [16]

---

<sup>279</sup> BUQUOY 1995a, 48

<sup>280</sup> IDEM 1995a, 42

<sup>281</sup> IDEM 1995a, 42

<sup>282</sup> BUQUOY 1995a, 50

### 3.4.4. Červený hyalit

Červeně barvené sklo bylo odjakživa velice populární. K jeho výrobě vedlo mnoho různých technologických postupů a variant. Nejznámější z barvených červených skel, byl měďný či měděný rubín a zlatý rubín. Postup výroby obou rubínů byl znám již ve starověku, a v průběhu historie zapomenut a znovuobjeven.<sup>283</sup>

Červená opakní skla barvená mědí nebyla v českých zemích neznámá. Ve starých receptářiích byla označovaná jako *Siegelackrotsglas*<sup>284</sup> nebo *Kupferglas*<sup>285</sup>, tak ji například uvádí ve svém receptáři Johann Baptista Eisner i s postupem výroby. Jiné označení pro rudé sklo byl *Welschrot*<sup>286</sup>, který vyráběla harrachovská sklárna již v 18. století.<sup>287</sup>

Hrabě Buquoy nechal vyrábět červený hyalit v barvě podobné pečatnímu vosku, pravděpodobně inspirován wedgwoodovským rosso antico.<sup>288</sup>

Recept na výrobu červeného hyalitu je, stejně jako pro černý hyalit zaznamenán v monografii *Buquoyové v Čechách*.<sup>289</sup> K první tavbě červeného hyalitu bylo použito, jako základu černá hyalitová tavenina. Ve sklárnách bylo běžné využití starší dávky skla, například v podobě střeptů, k zakládání nové práce. Také byla potřebná dávka potaše, písku a ledku. To byl základ i pro tavbu černého hyalitu podle nového způsobu, který se používal v roce 1821. Pro červenou barvu zde bylo přidáno 10 pfundů (asi pět kilogramů) měděného popela.<sup>290</sup>

Od roku 1819 se v Jiříkově údolí vyráběl červený hyalit v různých odstínech červené, s různým žilkováním. Od roku 1824 produkovali také mramorovaný hyalit

---

<sup>283</sup> HAIS 2005, 449

<sup>284</sup> *Siegelack*, v něm. pečatní vosk. *Rotesglas*, v něm. červené sklo.

<sup>285</sup> *Kupfer*, v něm. měď

<sup>286</sup> *Welschrot*, v něm. Vlašská červeň.

<sup>287</sup> HAIS 2005, 449

<sup>288</sup> ZADRAŽILOVÁ 2010, 59

<sup>289</sup> FRIEDRICH 2001b, 81

<sup>290</sup> Pfund(č. libra) jednotka hmotnosti, 1 pfund = 500g. FRIEDRICH 2001b, 81

podobný polodrahokamu karneolu. To vedlo k zaměňování s jinou novinkou, s lithyaliny od sklářského technika Friedricha Egermanna.<sup>291</sup>

Tato barevná nestejnost ve hmotě byla zapříčiněna přidáváním bezbarvých kusů skla při tavbě. To mělo zabránit přesycení skloviny mědí, což by vedlo ke špatnému zabarvení skla.<sup>292</sup> Toto silné a nepravidelné mramorování je patrné například na likérové láhvi z červeného hyalitu ze sbírky skla v Pasově [17]. Láhev má tvar komolého jehlanu na obdélném půdorysu a stojí na nízkém členitém dřívku s okrouhlou základnou, která je zdobená zlatou linií po obvodu. Tato láhev byla vyrobená mezi lety 1822 až 1840. Je pravděpodobně produktem skláren Jiříkovo údolí, Stříbrný Vrch nebo Nový Svět.<sup>293</sup>

Červený hyalit byl většinou dekorován výhradně broušením a fasetováním.

Jako v případě číšky ze sbírky UPM v Praze. [18] Tato hyalitová číše zvonovitého tvaru, umístěná na nízké kruhové patce, je ozdobena klínovými řezy po obvodu a byla vyrobená v Jiříkově Údolí kolem let 1820 až 1825. Tento tvar, známý jako Ranftbecher, byl inspirován tvary podobnými čirým sklům, která byla často dále zušlechťovaná.<sup>294</sup>

Další ukázkou čistě broušeného, červeného hyalitu je dóza s víkem, [19] vyrobená mezi rokem 1820 až 1830 v Jiříkově Údolí, nyní ve sbírce UPM v Praze.

Později byl červený hyalit zdobený i zlatou malbou, zřídka chinoiserií, podobně jako černé hyalitové sklo.<sup>295</sup>

Chinoiserií byl dekorován například šálek s podšálkem [20] z pasovské sbírky skla, vyrobený mezi roky 1822 až 1840, pravděpodobně v buquoyských sklárnách. Zvonovitý pohárek na patce s ouškem i podšálek jsou dekorovány zlatem malovanými liniemi a chinoiseriemi s motivy létajících ptáků, kvetoucích keřů, palem, pagod a postav Číňanů.

Podobným motivem je dekorován i korbel s víkem [21] z červeného slabě žilkovaného hyalitu, který je součástí sbírky skla v Pasově. Válcová nádoba s uchem stojí na stupňovitém podstavci, který je ozdoben zlatem malovaným geometrickým

---

<sup>291</sup> ZADRAŽILOVÁ 2010, 60

<sup>292</sup> BUQUOY 1995a, 42

<sup>293</sup> BUQUOY 1995a, 54

<sup>294</sup> BIEDERMEIER 2008, 37

<sup>295</sup> BUQUOY 1995a, 42



dekorem s hvězdičkovou mřížkou. Plášť nádoby je zdobený zlatem malovanými chinoiseriemi s motivem ptáků, hmyzu a kvetoucích keřů na zadní straně. Hlavní motiv na přední, výstavní stěně znázorňuje letícího draka, útočícího na pár jeřábů. Víko, podobně jako nádoba, je zdobeno malbou zlatem.<sup>296</sup>

Někdy byla zlatá malba na skle kombinovaná s architektonickými prvky nebo jinými doplňky z kovových materiálů. „*Mitunter wurde die Goldmalerei mit architekturelementen asu Metallmontierungen kombiniert.*“<sup>297</sup> Jako u exponátu ze sbírky skla v Pasově. [22] Dvě láhve v kovových stojanech, vyrobených pravděpodobně ve sklárně Jiříkovo Údolí nebo Stříbrný Vrch mezi lety 1830 až 1840. Úzké, vysoké láhve z červeného hyalitu jsou zdobené těžkým, leštěným brusem. Láhve jsou na volno vsazené do kovových stojanů s architektonickou gotickou výzdobou v černé barvě, doplněné zlacenými vlisy, stojící na čtvercové základně.<sup>298</sup>

### 3.4.5. Agathiny

Počátkem 30. let se vedle hyalitových a čirých skel, začal vyrábět ve sklárnách Jiříkovo Údolí a Stříbrný Vrch nový typ skel, označovaný jako agathin.

Jedna z prvních zmínek o agathinu je záznam z příjmu za přepravu v účetní knize z 11. dubna 1834. „*Am 11. april 1834 vermerken die Silberberger rechnungsbücher erstmals Geldeingang für agatin-versand.*“<sup>299</sup>

Poprvé byly vystaveny na První všeobecné výstavě „*Ersten allgemeinen Gewerbeproduktenausstellung*“ ve Vídni v roce 1835.<sup>300</sup> Buquoyské sklárny zde vedle hyalitů představily i nová barevná skla, pojmenovaná jako „*Agatin rosée*“, „*Opal*“, „*Opal margaritte*“, „*steingrün*“ aj.<sup>301</sup> Jednalo se o opalizující poloprůhledný materiál v pastelových tónech.<sup>302</sup>

---

<sup>296</sup> BUQUOY 1995a, 52

<sup>297</sup> BUQUOY 1995a, 42

<sup>298</sup> BUQUOY 1995a, 56

<sup>299</sup> BUQUOY 1995b, 164

<sup>300</sup> BROŽKOVÁ 2001, 26

<sup>301</sup> BUQUOY 1995b, 164

<sup>302</sup> BUQUOY 1995b, 164

Agathiny jsou typem opakních skel, známá i jako mléčná skla, kalená kostní moučkou (fosforem vápenatým). V druhé polovině 18. století byla vyráběná jako imitace tehdejšího evropského porcelánu.<sup>303</sup>

Při výrobě procházela sklovina procesem, kdy se při chlazení sklo kalí, nebo také tzv. nabíhá do mléčného zbarvení, které je díky opakování postupu intenzivnější.<sup>304</sup> Na rozdíl od běžných mléčných skel, jejichž síla zakalení byla v celé hmotě výrobku stejná, agathin si ve vnitřní vrstvě produktu zachoval jistou průhlednost výrobku a intenzita zbarvení vzrůstala každou další vnější vrstvou produktu.<sup>305</sup>

Při práci skláři nabírali více vrstev skloviny a při každém náběru další vrstva nabíhala neboli zakalila.<sup>306</sup>

Agathinové výrobky byly většinou silnostěnné nádoby opracované jednoduchým brusem, který pronikal do různých hloubek produktu a díky tomu vynikal kontrast barevné intenzity.<sup>307</sup>

Tak jako v případě vázy ze sbírky skla v Pasově. [23] Fialová váza, ze sklárny Jiříkovo Údolí nebo Stříbrný Vrch, vyrobená po roce 1834, je zdobená leštěným brusem složeným z klínových a oválných řezů. Na výrobku je jasná gradace zákalu „*Trübungsabstufung*“ a kontrast intenzity barvy je zvýrazněn brusem.<sup>308</sup>

Dalším z exemplářů je i číše na noze, ze sbírky UPM v Praze, vytvořená ve sklárně Jiříkovo Údolí mezi lety 1835 až 1845. [24] U této číše z fialového agathinu je vidět výrazný kontrast mezi intenzitou tmavého zbarvení kónicky prohnuté podstavy, přecházející do světlejší, mléčné fialové barvy hranovaného těla číše. Na obvodu pláště rozděleném do šesti stěn jsou vybroušené reliéfní medailony klínovými řezy. Číše je doplněná zlatými liniemi, které zvýrazňují hrany výrobku.

Tento styl dekoru měl pravděpodobně připomínat zpracování, které se objevovalo na orientálních produktech, například nádobách z nefritu.<sup>309</sup>

---

<sup>303</sup> BROŽKOVÁ 2001, 27

<sup>304</sup> BROŽKOVÁ 2001, 27

<sup>305</sup> BUQUOY 1995b, 164

<sup>306</sup> BROŽKOVÁ 2001, 27

<sup>307</sup> BUQUOY 1995b, 164

<sup>308</sup> BUQUOY 1995b, 169

<sup>309</sup> BROŽKOVÁ 2008, 112

Jinou ukázkou takového dekoru je číše ze žlutavého agathinu z Jihočeského muzea v ČB, která byla vyrobená mezi lety 1835-1839 v Jiříkově Údolí. [25] Kónická číše z topasově žlutého skla mramorovaného opálem stojící na nízké noze je dekorovaná vysokými reliéfními trojúhelníky a kuličkami. Barva pravděpodobně napodobuje jantar, podobně jako flakony z jantarového skla „*Bernsteinflakons*“ zmíněné v katalogu výstavy Vídeňské průmyslové výstavy z roku 1839.<sup>310</sup>

Agathiny, tak jako hyality, byly z buquoyských skláren zasílány na malířské zušlechtnění do dílen v okolí Boru v severních Čechách.<sup>311</sup> Takovým exemplářem mezi agathiny je číše, vyrobená v Jiříkově Údolí kolem roku 1835, dnes ve sbírce skla UPM v Praze. [26] Malba matným a leštěným zlatem na tomto výrobku byla pravděpodobně provedená v severních Čechách. Osmiboká číše ze zeleného agathinu je zdobena čtyřmi oválnými medailony a klínovitými řezy ve tvaru závěsů. Nad dnem číše je zlatem malovaný pás s mřížkou a zlatou linkou. Broušené medailonky jsou doplněné zlatem malovanou linií, břechťanovým úponkem a zlaté linie také zvýrazňují obrysy broušených medailonků.<sup>312</sup>

Motivy pro malířské zdobení agathinů jsou shodné jako u výrobků z černého a červeného hyalitu. Používaly se dekory obsahující jednoduché zlaté linie, tzv. „*die wurmlinien*“, břechťanové úponky známé jako „*die efeuranke*“, květy lotosů, gotizující vzory a další.<sup>313</sup>

Jako příklad můžeme uvést agathinovou broušenou číši na noze ze sbírky UPM v Praze. [27] Tato číška stojí na nízké broušené noze ozdobené vlnitou zlatou linkou a úponkem z břechťanu. Po obvodu pláště kupy je osm oválných reliéfních medailonů ozdobených brusem a zlatou malbou vyvedené květy a dekor „*die wurmlinien*“.

Podobný dekor lze nalézt na míse s podstavcem ze sbírky skla v Pasově. [28] Mísa z fialového agathinu byla vyrobená ve sklárně Jiříkovo Údolí nebo Stříbrný Vrh někdy po roce 1834. Základna a noha podstavce, ozdobené prstencem se zlatou linkou, mají broušený povrch. Na základně podstavce se nachází zlatem malovaná obruba s úponky

---

<sup>310</sup> BIEDERMEIER 2008, 459

<sup>311</sup> BROŽKOVÁ 2008, 112

<sup>312</sup> BIEDERMEIER 2008, 459

<sup>313</sup> BUQUOY 1995b, 165

břečťanu. Kónicky prohnutá mísa stojící na podstavci je podél spodního okraje ozdobena fazetovaným prstencem, nad kterým je výrazný, zlatem malovaný geometrický dekor. Horní okraj mísy je vybroušen do šestnácti oblouků a pozlacen. Obvod pláště mísy je dekorován leštěným brusem v podobě oliv a řezů ve dvou řadách. Mezi těmito leštěnými broušenými dekory jsou zlatem malované obloukové linie, břečťanové úponky, „*die wurmlinien*“ a stylizované hvězdy.

Chinoiserie tvořila výjimku mezi běžně používanými motivy. Ta nebyla vhodná pro barevné agathiny a lépe se uplatňovala na rozlehlých plochách černého a někdy i červeného hyalitu.<sup>314</sup>

### **3.5. Druhé rokoko a konec obliby hyalitového skla**

Od 40. let klesal zájem o hyalitu, jejichž empírová elegance černé a červené barvy se zlatem již nevyhovovala tehdejšímu vkusu.<sup>315</sup>

V roce 1855 se buquoyské sklárny účastnily průmyslové výstavy v Paříži. Je zřejmé, že o vystavené hyalitové sklo již nebyl takový zájem a vkus veřejnosti se opět vrátil k čirému sklu a jiným novinkám doby.<sup>316</sup>

V roce 1851 zemřel Georg Buquoy a nedlouho nato upadla i sklářská výroba na buquoyském panství. Rok po smrti hraběte zanikla sklárna Paulina. Sklárnu v Jiříkově údolí panství pronajalo sklářskému továrníkovi Carlu Stözlzovi.<sup>317</sup> Pod správou panství zůstala jen Stříbrná Huť, která byla spojená s hutí Bonaventura a sklárna Černé Údolí, která byla jako jediná v provozu nejdéle, a to až do roku 1908.<sup>318</sup>

---

<sup>314</sup> BUQUOY 1995b, 165

<sup>315</sup> BROŽKOVÁ 2001, 27

<sup>316</sup> BUQUOY 1995b, 165

<sup>317</sup> LNĚNIČKOVÁ 2006b, 337

<sup>318</sup> LNĚNIČKOVÁ 2006b, 335

## 4. Friedrich Egermann a Lithyalin

### 4.1. Sklářství v Lužických horách a Krkonoších

V severních Čechách je sklářství jednou z neodmyslitelných produkcí. Archeologické nálezy datují existenci hutě Sklenařice u Vysokého nad Jizerou do konce 14. století.<sup>319</sup> V písemných pramenech lze nejstarší sklárny vysledovat již v 15. století. Jako první konkrétní sklárna je zmíněná huť v obci Chřibská v Lužických Horách.<sup>320</sup> Od 16. století garantoval sklářský průmysl majitelům panství zhodnocení rozlehlých lesů a sklářské rodiny zakládaly nové sklářské hutě jako například ve Falknově (1530)<sup>321</sup>, v Rejdicích (1577) nebo Rokytnici nad Jizerou.<sup>322</sup>

Hutní výroba skla a jeho prvotní zpracování v českých zemích až do 17. století neprobíhaly v rámci cechovních organizací. Toto řemeslo nebylo typické pro města, ale spíše pro odlehlé lesní oblasti, kde byly zakládány sklářské hutě. Oddělením zušlechťování od sklářských hutí a přibýváním řemeslníků, zejména brusičů, řezáčů, malířů apod. se vytvořily podmínky pro vznik samostatných cechů těchto řemeslníků.<sup>323</sup>

Cechům byla udělena artikule, jako základní listina. První listina byla udělena zušlechťovatelům skla v Chřibské 12. června 1661.<sup>324</sup> V březnu roku 1683 následovala cechovní statuta pro malíře, brusiče a šroubaře skla v Polevsku a Falknově a posléze pro řezáče, malíře a pozlačovače skla v Kamenickém Šenově roku 1694.<sup>325</sup> Produkce Chřibské ani Falknovské huti brzy nestačila uspokojit poptávku tolika řemeslníků, kteří tak začali odebírat sklo z šumavských, středočeských a dalších hutí.<sup>326</sup>

V 18. století se obchod se sklem brzy osamostatnil a z podomních prodejců se stali vynikající obchodníci, kteří podnikali zahraniční cesty. Po vyčerpání surovin a dřeva v oblasti se díky rozvinutému systému výroby, tradicím a obchodním kontaktům

---

<sup>319</sup> HEJDOVÁ 1967, 13–28

<sup>320</sup> MAREŠ 1829, 11

<sup>321</sup> MAREŠ 1829, 15

<sup>322</sup> SCHÖTTNER 2011b, 61

<sup>323</sup> ŠIMÁNKOVÁ 2008, 49

<sup>324</sup> ŠIMÁNKOVÁ 2008, 49

<sup>325</sup> ŠIMÁNKOVÁ 2008, 49

<sup>326</sup> BROŽOVÁ/BROK/LUKÁŠ 1970, 8

vyplatilo nakupovat a dovážet materiál pro výrobu sklářského kmene z jiných částí země.<sup>327</sup>

Významnou osobou v tomto rozvíjejícím se kraji byl majitel sloupského panství, hrabě Josef Kinský (1705-1780). Po převzetí panství započal s jeho velkým rozvojem: zrušil robotu, zakládal vesnice a nová hospodářství, zřídil textilní manufaktury, a kromě toho i zrcadlářny a nové rafinerie skla.<sup>328</sup>

Roku 1757 získal pro vesnici Bor (něm. Hajda) statut městečka s trhy.<sup>329</sup> Bor se stal, spolu s Kamenickým Šenovem, hospodářským centrem panství a později i centrem obchodu s českým sklem. Zde se začali obchodníci sdružovat do kompanií, které svým systémem ovládly obchod s českým sklem v zahraničí.<sup>330</sup> Obchodníci z Boru se zaměřovali většinou na Španělsko, Portugalsko, Holandsko a na jejich americké a asijské kolonie. V Kamenickém Šenově byla roku 1742 založena „Stará turecká společnost“ vyvážející rafinované sklo do Turecka. K roku 1772 bylo v Boru celkem 35 obchodníků se sklem.<sup>331</sup>

Zatímco sklářství v oblasti Boru a pod Lužickými horami se rozvíjelo rapidně, vývoj v Jizerských horách byl oproti tomu pomalejší.<sup>332</sup> Roku 1590 byla založena nová sklárna Rokytná, která nahradila zrušenou Rokytnici nad Jizerou.<sup>333</sup> Na jilemnickém panství byly v 17. století založeny další dvě hutě, ve Vítkovicích a Rýžovišti.<sup>334</sup>

Tyto dvě sklárny se staly později majetkem Harrachů, kteří vlastnili jilemnické panství od roku 1701<sup>335</sup>, společně s další založenou sklárnou v Bedřichově. Sklárna ve Vítkovicích byla roku 1807 prodána hraběti a sklárně v Rýžovišti se ke konci 17. století nedařilo.<sup>336</sup> Po převzetí panství rodem Harrachů byla založena sklárna v Novém Světě, která se v 18. století stala jedním z lokálních center sklářského průmyslu.<sup>337</sup>

---

<sup>327</sup> BROŽOVÁ/ BROK/ LUKÁŠ 1970, 8

<sup>328</sup> BROŽOVÁ/ BROK/ LUKÁŠ 1970, 8

<sup>329</sup> Městečko, také městys. Statut obce udělující právo trhů. Žádosti bylo hraběti vyhověno dne 26. ledna 1757. MAREŠ 1893, 134

<sup>330</sup> BROŽOVÁ/ BROK/ LUKÁŠ 1970, 9

<sup>331</sup> BROŽOVÁ/ BROK/ LUKÁŠ 1970, 9

<sup>332</sup> BROŽOVÁ/ BROK/ LUKÁŠ 1970, 10

<sup>333</sup> SCHÖTTNER 2011b, 61

<sup>334</sup> IDEM 2011b, 62

<sup>335</sup> IDEM 2011b, 58

<sup>336</sup> IDEM 2011b, 62

<sup>337</sup> SCHÖTTNER 2011b, 65

## 4.2. Friedrich Egermann

Friedrich Egermann se narodil 5. března 1777 ve Šluknově úředníkovi Friedrichu Egermannovi a Anně Rosině, roz. Kittlové. Brzy po narození malého Friedricha nechali rodiče na výchovu u příbuzných. Od deseti let žil u matčina bratra, faráře Ignáce Kittla, na faře v Polevsku, kde Friedrich pomáhal v kuchyni a později nastoupil do učení.<sup>338</sup>

Vyučil se malířem skla v huti v Chřibské, která patřila druhému matčinu bratrovi, Antonínu Kittlovi, a tam byl přijat do cechu řezáčů, pozlačovačů a malířů skla. Nepodařilo se mu však najít zaměstnání. Na začátku 19. století byl v okolí Boru nedostatek práce a malíři skla v té době přecházeli na malování kameniny a porcelánu (v obci Prácheň).<sup>339</sup>

Egermann nakonec našel práci jako brusič nožů v malírně v míšenské porcelánce. Zde se seznámil s postupem přípravy a míchání barev a se způsobem jejich nanášení a vypalování.<sup>340</sup>

Po návratu z Míšně do Polevska zůstal opět u svého strýce, který jej plně podporoval v jeho zálibě v kresbě i malbě a zajistil mu dva roky lekcí kreslení u člena piaristického řádu v Boru, P. Marcellina Fromma. Zde získané zkušenosti začal Egermann brzy uplatňovat v praxi.<sup>341</sup>

Friedrich se roku 1806 ve svých 29 letech oženil s Alžbětou, dcerou huťmistra Benedikta Schürera z Polevska, díky čemuž byl dobře finančně zajištěn. Po krátké době se stal jedním z nejlepších malířů skla. V Polevsku si založil vlastní dílnu, jež se proslavila jemně malovaným dekorem na matovaném mléčném skle. Zde také začal se svými experimenty a pokusy.<sup>342</sup>

Roku 1818 získal Egermann uznání za znovu vyrobení, respektive znovuobjevení stříbrné lazury, a také začal s experimentální výrobou červené lazury. Roku 1820 dostal měšťanské právo města Bor, otevřel si zde obchod a jelikož byl výnosný, zakoupil si zde roku 1823 další domy. V roce 1824 vytvořil perleťový email, což byla vylepšená

---

<sup>338</sup> BROŽOVÁ 1977

<sup>339</sup> IDEM 1977

<sup>340</sup> IDEM 1977

<sup>341</sup> IDEM 1977

<sup>342</sup> BROŽOVÁ 1977

bílá emailová barva. Dekor vyvedený touto barvou připomínal práci J. Wedgwooda v Anglii, kterou se Egermann inspiroval.<sup>343</sup>

Roku 1829 obdržel patent a privilegium na výrobu svého lithyalinového skla, který následně vystavoval na průmyslových výstavách v Praze v letech 1829, 1831 a na první rakouské průmyslové výstavě ve Vídni roku 1835.<sup>344</sup>

Již na podzim roku 1829 se sklárna v Novém Světě pokusila o napodobení lithyalinového skla, dekorováním povrchu červeného hyalitového skla.<sup>345</sup> Dříve, než skončila ochrana patentu, vyráběly produkty podobné lithyalinům jak harrachovské sklárny Nový Svět v Krkonoších, tak i novohradská sklárna v jižních Čechách.<sup>346</sup>

Z těchto hutí objednával Egermann sklo pro své lithyaliny. Černý a červený hyalit z buquoyských skláren, opakní světlemodré, tmavě fialové anebo sklo barvy „vlašské červeně“ ze sklárny harrachovské. Výrobky nechával zpočátku zdobit brusem přímo ve sklárnách, kde ho kupoval. Později si vybudoval vlastní brusičskou dílnu, čímž se stal nezávislým na dodavatelích.<sup>347</sup>

V únoru roku 1848 obdržel Egermann zlatou spolkovou medaili, jako vyznamenání za povzbuzení průmyslu v Čechách. Také založil nový malířský a brusičský ateliér, vyhledával schopné řezáče a podporoval i jiné řemeslníky. Z jeho ateliéru se stal velký podnik, ve kterém již v roce 1842 pracovalo až 200 lidí, přesto Egermann nezaložil exportní dům na rozdíl od ostatních rafinérů skla v tehdejší Boru.<sup>348</sup>

Friedrich Egermann zemřel 1. ledna 1864 a jeho podnik a pozůstalost převzal jeho syn Antonín Ambrož Egermann. V podnikání svého otce Antonín nepokračoval a roku 1888 podnik zanikl.<sup>349</sup>

---

<sup>343</sup> BROŽOVÁ 1977

<sup>344</sup> BROŽOVÁ 1974, 75–76

<sup>345</sup> SCHÖTTNER 2011b, 190

<sup>346</sup> BROŽOVÁ 1977

<sup>347</sup> BROŽOVÁ 1977

<sup>348</sup> BROŽOVÁ 1977

<sup>349</sup> BROŽOVÁ 1977



### 4.3. Lazury a jejich výrobní proces

Lazurování je procedura, během které se povrch skla<sup>350</sup> dodatečně zbarví v tenké vrstvě. Na rozdíl od jiných způsobů barvení, které buď obarví při tavbě samotnou hmotu skla, nebo vytvoří navíc samotnou vrstvu na povrchu, lazura obarví tenkou vrstvu původní hmoty povrchu skla. Na výrobek se nanese pomocí štětce lazurovací směs, nechá se zaschnout a posléze se výrobek nechá vypálit ve vypalovací peci.<sup>351</sup>

Při vypalování dochází k pronikání kationtů z lazurovací směsi do povrchu skla. Zde dojde k výměně kationtu lazury za kationt alkalického kovu ze skla.<sup>352</sup> Výpal probíhá při teplotě 400 °C až 500 °C po dobu pár desítek minut. Po vyndání z pece se zbytek lazurovací směsi omyje.<sup>353</sup>

#### 4.3.1. Žlutá lazura

Jedním z používaných druhů je žlutá lazura, zvaná též lazura stříbrná či stříbrná žlut'. V období středověku byla tato technika využívána na výzdobu chrámových oken.<sup>354</sup> Využívání této techniky přetrvávalo až do 17. století, avšak poté byla zapomenuta.<sup>355</sup> Znovu byla použita na začátku 19. století, kdy ji samostatně vytvořili a znovu použili S. G. Bühler z Urachu ve Würtembursku v roce 1809, A. Kothgasser ve Vídni a S. Mohn v Drážďanech (1811).<sup>356</sup> V letech 1817-1818 se podařilo znovu vyrobit stříbrnou lazuru Friedrichu Egermannovi.<sup>357</sup>

Základem metody je difuze stříbrného kationtu z lazurovací směsi místo kationtu alkalického kovu ze skla. Podmínkou pro vznik žluté barvy je přítomnost iontů ve skle, například iontů arsenu, železa aj. Tyto ionty jsou schopné zredukovat stříbrný kationt na

---

<sup>350</sup> Již hotového správně vychlazeného výrobku.

<sup>351</sup> VONDRUŠKA 2002, 69

<sup>352</sup> EXNAR 2002a

<sup>353</sup> EXNAR 2002a

<sup>354</sup> EXNAR 2002a

<sup>355</sup> LADÝŘOVÁ 2014, 13

<sup>356</sup> HAIŠ/POSPÍCHAL 2005b, 566

<sup>357</sup> LADÝŘOVÁ 2014, 13

kovové stříbro, které je podstatou zbarvení. Zredukované atomy stříbra se shlukují do částic koloidních rozměrů a jejich velikost určuje výslednou barvu.<sup>358</sup>

Žlutá lazura mohla být aplikovaná na broušené čiré sklo. Například jako na exponátu ze sbírky muzea skla v Pasově, pocházející pravděpodobně z rafinérie Friedricha Egermanna. Číše [29] je z čirého broušeného skla, která byla po celém povrchu žlutě lazurovaná a zčásti pozlacená.

Většinou byla skla lazurována jen na určité části povrchu výrobku. Lazura mohla být aplikovaná na kombinaci broušeného skla kaménkovým dekorem, doplněný rytinou. Jako je vidět na korbenu s víkem ze sbírky v Pasově. [30] Broušené části a knoflík víka jsou žlutě lazurované a vytváří kontrast oproti částem bez lazury, které jsou doplněné řezbou.

Často byly lazurované části zpracovány rytým dekorem. Například jako na číši s řezanými pohledy na Karlovy Vary nacházející se ve sbírce skla v Pasově. [31] Číše z čirého skla, na jejímž podstavci je osm žlutě lazurovaných nálepů, má osm stěn a po jejich obvodu jsou dvě řady oválných medailonů. Tyto medailony jsou také žlutě lazurované a v nich jsou rytinou vyvedené pohledy na Karlovy Vary. Tato číše pochází buďto z rafinérie F. Egermanna nebo z harrachovské sklárny Nový Svět. Posléze byla odeslána do Karlových Varů, kde byla opatřena rytinou.

Dalším příkladem je číška na nožce s řezbou koně [32], ze sbírky UPM v Praze, pocházející pravděpodobně z harrachovské sklárny Nový Svět. Číška z čirého skla, má broušenou nízkou nožku a na stěně je lazurovaný oválný medailon. V medailonu je rytina figury koně, jejíž matný povrch kontrastuje se žlutě lazurovaným pozadím. Rytina byla prací řezáčů skla z obce Mistrovice, nacházející se nedaleko Kamenického Šenova.<sup>359</sup>

---

<sup>358</sup> EXNAR 2002a

<sup>359</sup> BIEDERMEIER 2008

### 4.3.2. Červená lazura

Od roku 1816 se Egermann zabýval pokusy s barvením povrchu skla v tenkých vrstvách.<sup>360</sup> Po žluté lazure vyráběné s pomocí stříbra se snažil vyrobit i lazuru červenou. Nejdříve využíval zlato a později kolem roku 1824 dosáhl správného výsledku použitím sloučenin mědi.<sup>361</sup>

Červená lazura je technologicky složitější, neboť vyžaduje až tři výpaly, z toho druhý za redukčních podmínek s pomocí uhlí aj. ve speciálně upravené muflové peci.<sup>362</sup> Po 16 letech a téměř 5000 pokusů dosáhl úspěchu. Od roku 1832 tak začal měděnou lazuru vyrábět průmyslově.<sup>363</sup>

Lazurovací směs ze síranu měďnatého ve směsi sloučenin okru je nanášena na povrch výrobku a poprvé se vypaluje. Při prvním výpalu probíhá výměna při 550-600 °C. V lazurovací směsi je primárně zastoupen měďnatý kationt ( $\text{Cu}^{2+}$ ), který ale do skla nedifunduje.<sup>364</sup> Díky reakci měďnatého kationtu se sloučeninami okru se část zredukuje na měďné kationty ( $\text{Cu}^{+}$ ), které se již do skla difundují.<sup>365</sup> Po prvním výpalu má sklo žlutozelenou barvu.<sup>366</sup>

Druhý výpal probíhá při silně redukčních podmínkách při teplotách kolem 400 °C. Jako redukční činidlo je zde použito uhlí, zemní plyn nebo vodík. Při tomto výpalu dochází k redukci na kovovou měď a sklo má v odraženém světle černou a v procházejícím světle tmavě zelenou barvu. Pokud by byl výpal prováděn za vyšších teplot a po delší dobu, získali bychom černou lazuru, jinou metodou nedosažitelnou.<sup>367</sup>

Při třetím výpalu za přístupu vzduchu dochází v teplotách kolem 500 °C ke shlukování atomů kovové mědi do částic koloidních rozměrů a vzniku sytě rudého zbarvení.<sup>368</sup>

---

<sup>360</sup> LADÝŘOVÁ 2014, 14

<sup>361</sup> HAIS/POSPÍCHAL 2005b, 566

<sup>362</sup> HAIS/POSPÍCHAL 2005b, 566

<sup>363</sup> HAIS/POSPÍCHAL 2005b, 566

<sup>364</sup> Difuze je proces prolínání a rozptylu částic jedné látky do druhé. In: <https://edu.techmania.cz/cs/encyklopedie/fyzika/struktura-latek/kineticka-teorie-latek/difuze>, vyhledáno 11.10.2023

<sup>365</sup> EXNAR 2002b

<sup>366</sup> LADÝŘOVÁ 2014, 14

<sup>367</sup> EXNAR 2002b

<sup>368</sup> EXNAR 2002b

Zpočátku výroby, v letech 1832 až 1840, Egermann dodával červeně lazurované sklo firmě Vogelsang a Müller, pocházející z Frankfurtu nad Mohanem, která měla v Boru filiálku. V Čechách představil červeně lazurované sklo až v roce 1840 na výstavě průmyslových výrobků litoměřického kraje v České Lípě. Jedním z exponátů byl lazurovaný broušený džbán. Po roce 1840 byl vyloupen Egermannův ateliér, a přitom odcizena i receptura na červenou lazuru. Ta se brzy rozšířila do světa, neboť tento vynález nebyl ochráněn patentem. Brzy poté se stala součástí všech okolních dílen. Skláři, kteří pro nedostatek práce emigrovali do Francie a Ameriky, tam přivezli také toto výrobní tajemství.<sup>369</sup>

Červenou lazuru bylo možné nanášet jak na vnější povrch nádoby, tak i na vnitřní stěny. Zpočátku bylo sklo zcela pokryto červenou lazurou, čímž opticky nahradila barvené sklo ve hmotě.

Například na broušeném, lazurovaném poháru z pasovské sbírky skla, který byl vyrobený kolem roku 1840. [33]

Červeně lazurovaná skla se také často zdobila matnou řezbou, kontrastující s lesklým zbarveným povrchem. Jako v případě poháru ve sbírce skla v Pasově. [34] Pohár pochází z roku 1835 až 1840 a patří do souboru výrobků, které F. Egermann zaslal do firmy Vogelsang & Müller ve Frankfurtu nad Mohanem. Pohár je z broušeného, červeně lazurovaného skla, jehož povrch je pokryt řezanými ornamenty, akantovými listy, rohy hojnosti, ptáky aj.<sup>370</sup>

Lazurované sklo bylo často broušené nebo řezané s kombinací kontrastu barevných a bezbarvých ploch. Jako je vidět na dvou vystavených předmětech.

První je číška z dílny F. Egermanna vytvořená po roce 1832. [35] Číše z čirého skla, jejíž vejčitá forma byla tvarována do osmi stěn. V každé byl po obvodu pláště vytvořený kruhový reliéfní medailon. Celý povrch výrobku, vyjma medailonů je červeně lazurován a kolem medailonů se rozprostírá řezaný vegetabilní dekor.<sup>371</sup> Tato jemná řezba zjemňuje kontrast bezbarvých a lazurovaných částí skla.

---

<sup>369</sup> BROŽOVÁ 2001b, 383

<sup>370</sup> BROŽOVÁ 1995c, 173

<sup>371</sup> BIEDERMEIER 2008, 293

Druhým exponátem je mísa na noze [36], nacházející se ve sbírce skla v Pasově. Původně bezbarvé broušené sklo, které bylo lazurované a zušlechtěné řezaným motivem listů a hroznů vinné révy, pochází z okolí Boru a datuje se do období mezi roky 1845 a 1850.<sup>372</sup>

V období druhého rokoka se začala používat pro dekorování červeně lazurovaného skla matná emailová malba.<sup>373</sup> Exponát džbánu [37] z pasovského muzea pochází z okolí Boru (Haida). Datován je kolem roku 1845 až 1850. Bezbarvé sklo, foukané do formy je zevnitř i zvenku červeně lazurované. Plochý podstavec a plášť džbánu byl dekorován zlatou a bílou emailovou malbou rokají a květin.

Dekorem pro výzdobu červeně lazurovaného skla byly převážně symboly ctností, lásky, hojnosti nebo lovecké motivy. Ve čtyřicátých a padesátých letech se začal uplatňovat tzv. „dekor Egermann“, řezba či malba v kompozici zaplňující větší část povrchu výrobku, sestávající z rokají, hrádků a lesní zvěře.<sup>374</sup>

Takovým exemplářem je například karafa, [38] vytvořená v okolí Boru kolem let 1845 až 1850. Kónická osmiboká nádoba, jejíž vysoké hranované a úzké hrdlo je zdobené třemi kroužky a doplněné broušenou zátkou. Výrobek původně z čirého skla byl broušen, červeně lazurován a posléze pomalován emailovými barvami a zlatem s dekory květin a výše zmíněných rokají a lesní zvěře.

Z roku 1848 pochází pohár s víkem [39], který byl vyroben na Šumavě a dnes tvoří nedílnou součást sbírky skla v Pasově. Tvar poháru z čirého a červeně lazurovaného skla se liší od dobových výrobků ze severních Čech nevyváženou architektonickou strukturou.<sup>375</sup> Fazetový členitý dřík doplněný zlatou linií, ke zvýraznění hran, stojí na duté zvonovité základně. Na podstavci, plášti nádoby i na víku se nacházejí emailem a zlatem malované akantové listy, lomené oblouky a jiné motivy ve stylu romantické gotiky. Okraj víka je olemován věnováním od manželů Röcklových, kteří pohár darovali svým přátelům ke dvacátému pátému výročí svatby. „*Den edlen Freunden u.*

---

<sup>372</sup> BROŽOVÁ 1995c, 175

<sup>373</sup> BROŽOVÁ 1995c, 171

<sup>374</sup> BROŽOVÁ 2001b, 384

<sup>375</sup> „*Die Form des Pokals unterscheidet sich augenfällig von gleichzeitigen nordböhmischen Erzeugnissen und läßt deren ausgewogenen architektonischen aufbau vermissen.*“ BROŽOVÁ 1995c, 179

*Wolthätern Zur Erinnerung ihrer 25 Jährigen Hochzeitfeier den 28 Dezember 1848 gewidmet von Jakob u. Luise Röckl*.<sup>376</sup>

Jiným typem dekoru byly malované nebo ryté pohledy na krajinu či významná místa, jako je to u předmětu ze sbírky v Pasově.

Pohár s víkem [40] z čirého, broušeného a červeně lazurovaného skla, pochází z období mezi roky 1850 až 1855, z okolí Boru. Podstavec i nádoba poháru je zbroušená do osmi hran. Na osmibokém kónickém poháru jsou po obvodu čtyři velké oválné medailony. Mezi medailony na podstavci a základně jsou zlatem malované rokajly a hrany jsou zvýrazněné zlatými linkami. V medailonech jsou zlatem malované a označené pohledy: „*Sprudel in Carlsbad*“, „*Neue Wiese*“, „*Freundschaft's Saal*“, „*Schlossbrunn*“. Na zušlechtění malbou zlatem byl výrobek odeslán do Karlových Varů.<sup>377</sup>

---

<sup>376</sup> BROŽOVÁ 1995c, 179

<sup>377</sup> BROŽOVÁ 1995c, 178

#### 4.4. Lithyaliny

Při technologických pokusech s lazurami získal Egermann náhodně barevná, silně nehomogenní skla s výraznými šmouhami a žilkováním.<sup>378</sup> Barevná škála sahala od tmavě červené, fialové, modré, zelené až k hnědobéžové a šedozelelé.<sup>379</sup>

Například jako broušená váza z červenohnědého a fialového lithyalinu. [41] Výrobek z rafinérie F. Egermanna je datován k roku 1828. Podkladové sklo z červeného skla, nazývaného *rotwelsch*, stejně jako tvar vázy naznačuje, že bylo dodané z harrachovské sklárny.<sup>380</sup>

Číše z dílny F. Egermanna je příkladem šedozelelého lithyalinu. [42] Lazury byly nanášené na tmavě zelené průhledné a broušené sklo z harrachovské hutě Nový Svět. Vnitřní povrch číše byl potažen listrem<sup>381</sup> pro dosažení tmavě červené barvy.

Příkladem hnědobéžového lithyalinu může být dvojice malých váz, vytvořených kolem roku 1835 [43]. Původní sklo z červeného hyalitu bylo broušené a následně bylo v rafinérii F. Egermanna lazurováno. To vytvořilo mramorovaný efekt ve žluté, hnědé a zelené barvě. Protáhlé tělo vázy s fazetovou patkou bylo vsazené do pozlaceného bronzového rámu s rukojetí vytvořené ve stylu druhého rokoka.<sup>382</sup>

Výrobky z těchto tzv. polodrahokamových sklovin, nechal Egermann bohatě brousit a lazurovat. Lazury nanášel na vnější a někdy i na vnitřní povrch. Výsledkem byl nový typ výrobku s efektně a výrazně zbarvenými nehomogenitami a různobarevným povrchem, nazvaný lithyalin.<sup>383</sup> Na jejich výrobu získal v roce 1829 Egermann císařské privilegium č. 1305 a v témže roce uvedl na trh velké množství lithyalinových výrobků.<sup>384</sup>

---

<sup>378</sup> BROŽOVÁ/BROK/LUKÁŠ 1970, 17

<sup>379</sup> BROŽOVÁ 2001b, 381

<sup>380</sup> Váza tohoto tvaru odpovídá nákresům tvarů váz, vyráběných v harrachovské huti a zaznamenané ve fakturačních knihách mezi roky 1828 až 1833. BROŽOVÁ 1995b, 149

<sup>381</sup> Listr – řadí se mezi malířské techniky zušlechťení skla. Princip je podobný lazurování skla s tím rozdílem, že listr zanechává barevný film na povrchu skla oproti lazure, kde nanesená směs látky proniká do hmoty skla.

<sup>382</sup> BROŽOVÁ 1995b, 147

<sup>383</sup> Lithyalin z řeckého slova *Lithos* - kámen

<sup>384</sup> HAIS/POSPÍCHAL 2005b, 566

Povrch vychlazeného výrobku byl opatřen silným nánosem oxidů kovů se zrny nestejných velikostí a tvarů. Tyto oxidy po vypálení vytvářejí nepravidelné struktury nahodilých barev imitujících leštěný přírodní polodrahokam. Skla byla vypalována v malířských muflových pecích.<sup>385</sup>

Egermann vytvořil postupně různé typy lithyalinových skel, z nichž některé byly lehce napodobitelné. Na jejich výrobu používal nerafinované produkty z buquooských, a především z harrachovských skláren. Díky tomuto obchodnímu spojení se Johann Pohl, vedoucí hutě v Novém Světě, snadno dostal k lithyalinům v rámci komisního prodeje, což pomohlo k tomu, aby zavedl výrobu vlastních lithyalinů.<sup>386</sup> Nejjednodušší typ lithyalinu vznikl lazurováním polotovarů černého a červeného hyalitu. Z toho důvodu je u výrobků občas složité určit provenienci.<sup>387</sup>

Jednou z nejvýznamnějších prací Friedricha Egermanna je třídílný flakon ze sbírky UPM v Praze. [44] Podkladové sklo je z černého hyalitu, který byl broušený, lazurovaný a také zlacený. Skládá se ze spodního většího flakonu, který má vejčitý tvar stojící na nízkém podstavci. Obvod pláště je osazen osmi oválnými poli tmavé barvy, které jsou olemované zlatem. Zátka je nahrazena menším flakonem se zátkou. Tento zeleně a modře mramorovaný lithyalinový flakon byl vyrobený kolem roku 1828. Přičemž Egermann, na pražských průmyslových výstavách v roce 1828 a 1829, vystavil v souboru svých lithyalinů třídílný flakon, lazurovaný na černém hyalitu.<sup>388</sup>

Později začal Egermann k výrobě lithyalinů používat výrobky z čirého skla vrstveného měďnatým rubínem, vyráběným v harrachovských sklárnách. Příkladem je broušená číška ze zeleného lithyalinu [45], ze sbírky UPM v Praze. Pravděpodobně pocházející z dílny F. Egermanna nebo z harrachovské sklárny Nový Svět, z období kolem roku 1835.

---

<sup>385</sup> KRÁTKÁ 2013, 62

<sup>386</sup> Johann Pohl ve zprávě hraběti Harrachovi sděluje, že poslal ukázky produktů napodobující výrobky Egermanna, které označuje jako lithyalin nebo *Edelsteinglas*, do vídeňského skladu. BROŽOVÁ 1974, 79

<sup>387</sup> BROŽOVÁ 2001b, 381

<sup>388</sup> BIEDERMEIER 2008, 453



Egermann tyto výrobky objednával již broušené a následně je pokryl žlutou lazurou, případně nechal zdobit řezbou nebo zlacením.<sup>389</sup> Tak jako broušenou číši [46] ze šedozeleného lithyalinu z pasovské sbírky, která byla vyrobená po roce 1830. Původní čiré sklo vrstvené měďnatým rubínem bylo broušené, žlutě lazurované a okraj číše byl pozlacený.

Další typ lithyalinů vystavil Egermann poprvé na průmyslové výstavě ve Vídni roku 1839. K jejich vytvoření použil sklo v zelené barvě, které vyráběla novosvětská sklárna, na jehož povrch nanesl červenou lazuru. K tomuto typu lithyalinů se pravděpodobně řadí i upomínková číše s pohledem na chrám sv. Štěpána ve Vídni [47].<sup>390</sup> Tato zvonovitá, tmavě červená číše zdobená na podstavci broušenými a zlacenými kameny, má po obvodu pláště čtyři oválná pole. V čelním poli je pohled na chrám sv. Štěpána ve Vídni malovaný zlatem, zbylá tři pole jsou zušlechtěná broušenými čtyřhrany. Číše má také zlacený okraj a na stěnách kolem polí jsou malované motivy květů a hmyzu.

Výrobky mohly být kromě výše zmíněných dekoračních technik, jako broušení nebo malba zlatem, také doplněny kovovým materiálem. Příkladem může být flakon ze zelenomodře mramorovaného lithyalinu [48] z dílny F. Egermanna, datovaný mezi lety 1830 až 1835. Původně tmavě fialové sklo, pokryté lazurami, ve tvaru nízké baňaté láhve je pokryté třemi řadami broušených oválů, na nichž je patrné mramorování. Krátký krk flakonu je zakončen kovovou zátkou z pozlaceného stříbra osazeného polodrahokamy.

Dalším příkladem je flakon s velkými kameny [49] z roku 1828, nacházející se ve sbírce UPM v Praze. Sklo bylo původně z červeného hyalitu z Jiříkova Údolí. Výrobek byl broušen, posléze lazurován a zlacen v (Novém) Boru F. Egermannem. Čtyřboký flakon z tmavě modrého a červeného lithyalinu, má v plášti čtyři oválná reliéfní pole v tmavě červené barvě. Tyto červeně mramorované části jsou olemované zlatem a napodobují zlatnické zpracování polodrahokamů.

---

<sup>389</sup> BROŽKOVÁ 2008, 111

<sup>390</sup> BROŽKOVÁ 2008, 111

Lithyalin byl občas zdoben matným zlatem s motivy květů a hmyzu, tak jako u výše zmíněné upomínkové číše s výjevem chrámu sv. Štěpána. Zřídka byly lithyaliny dekorovány také chinoiseriemi nebo nápisy.<sup>391</sup>

Příkladem může být číše ze zelenošedého lithyalinu, [50] jež je pravděpodobně prací rafinérie F. Egermanna, zhotovená kolem roku 1840. Číše původně z tmavě fialového skla byla lazurovaná a na jejím plášti je matným zlatem malovaná žába mezi rákosím. Číše je označena signaturou „I.L. pinx“, pravděpodobně podepsána příslušníkem malířské rodiny Löhnertů, kteří působili kolem roku 1837 v okolí Boru (Haidy).<sup>392</sup>

Zdobení zlatem zvýrazňovalo také hrany a okraje nádob.<sup>393</sup> Tak jako v případě dózy na čaj, jež se nachází ve sbírce skla UPM v Praze. [51] Tato hranatá osmistěnná dóza původně z červeného hyalitového skla je broušená a lazurovaná do hnědozelené mramorované barvy. Hrany nádoby jsou zvýrazněny zlatou linií. Na stěnách jsou vytvořené oválné reliéfy z červeného skla, jako imitace osazení polodrahokamu.

---

<sup>391</sup> BROŽOVÁ 1995b, 145

<sup>392</sup> BROŽOVÁ 1995b, 153

<sup>393</sup> BROŽOVÁ 2001b, 382

## 5. Stručný přehled sklářské produkce v dalších relevantních sklárnách v Čechách

Na přelomu 18. a 19. století postihla sklářství značná krize. Základním problémem bylo zdražování surovin, které ovlivňovalo hospodaření skláren. V návaznosti na tento fenomén mnoho sklářů a přidružené pracovní síly emigrovalo do zahraničí. Tento přesun znamenal ohrožení exportu skla do tradičních cílových destinací, jimiž bylo například Španělsko.<sup>394</sup>

K omezení nebo úplnému zastavení vývozu došlo po vyhlášení kontinentální blokády v roce 1806 a také rusko-turecké války, která začala v témže roce. Důsledkem těchto událostí bylo zablokování zámořského trhu. Zároveň zmíněné problémy zapříčinily přerušování a ukončování provozů skláren.<sup>395</sup>

Po rozvolnění kontinentální blokády muselo české sklo čelit velké konkurenci v podobě broušeného anglického, irského, a poté i francouzského skla, které zaplňovalo trh. Rakouská vláda se svými intervencemi snažila postavení české produkce zlepšit. Příkladem této snahy byla iniciativa českého gubernia. Karel Chotek, nejvyšší purkrabí, který stál v jeho čele, schválil návrh, aby se každý rok pořádaly průmyslové výstavy.<sup>396</sup>

Pro tyto výstavy ustanovil předsedou výstavního výboru hraběte Josefa Dietrichsteina. Hrabě Dietrichstein navrhl pro gubernium, aby byla založena nová instituce a sice „Jednota pro povzbuzení průmyslu v Čechách“.<sup>397</sup> Tato organizace začala oficiálně působit až 1. března 1833 v čele s ředitelem hrabětem Dietrichsteinem.<sup>398</sup>

Pod patronací českého gubernia proběhla poprvé v roce 1828 veřejná výstava průmyslových výrobků z Čech průmyslová výstava. Výstava probíhala v sále Reduta, nacházející se ve Vusínovském domě v Masné ulici.<sup>399</sup>

---

<sup>394</sup> LNĚNIČKOVÁ/ ŠTĚPÁN 2005, 262

<sup>395</sup> LNĚNIČKOVÁ/ ŠTĚPÁN 2005, 262

<sup>396</sup> HOŠŤÁK 2015, 33

<sup>397</sup> HOŠŤÁK 2015, 34

<sup>398</sup> HOŠŤÁK 2015, 42

<sup>399</sup> HOŠŤÁK 2015, 34

Po ní následovala výstava v Ledebourském paláci v roce 1829, kde proběhly další výstavní akce v roce 1831 a 1836. Na těchto výstavách byly udělovány medaile a jiná ocenění těm nejlepším výrobcům.<sup>400</sup>

Ke každé výstavě byl následně zpracován „*Bericht der Beurtheilungs – Comission über die Austellung der Industrie Erzeugnisse Böhmens*“, ze kterého lze čerpat informace ohledně jejich účastníků a další podrobnosti.

Tato setkání byla příležitostí k představení nových výrobků, přičemž šlo většinou o ukázky technologických novinek chráněných patenty. Ani to ovšem nezabránilo tomu, aby se později neobjevovaly podobné výrobky i v portfoliu dalších podniků.<sup>401</sup>

Novinky, které byly zavedeny, přispěly k obnově odbytu ve sklárnách. K roku 1835 se počet skláren zvýšil na 75 a nadále rostl.<sup>402</sup>

Pravidelnými účastníky výstav byly sklárny, které měla v přímé režii šlechta (harrachovská sklárna v Novém Světě, buquoyské sklárny na Novohradsku nebo Liechtensteinské sklárny na Moravě). Taky se zde úspěšně prosazovala nová vrstva podnikatelů nešlechtického původu.<sup>403</sup>

Tito podnikatelé byli většinou bývalí nájemci nebo huťmistři ze šlechtických hutí, kteří se osamostatnili a vedli vlastní dílny.<sup>404</sup>

Například v okolí Kašperských Hor působili skláři z rodin Eisnerů, Schmidů a Johanna Lötze ve sklárnách Annín nebo Zlatá Studna. V Jizerských horách se prosadila rodina Riedlů spojovaná s rozvojem Jabloneckých sklářských podniků.<sup>405</sup> Na Vimpersku na Šumavě působila rodina Meyrů. Byli to předchozí nájemci buquoyských skláren. V roce 1815 se přesunuli na nové pracoviště Adolfov

---

<sup>400</sup> BROŽKOVÁ 2008, 104

<sup>401</sup> BROŽKOVÁ 2008, 104

<sup>402</sup> V roce 1825 bylo v provozu 58 skláren. V 50. letech bylo skláren na devadesát. LNĚNIČKOVÁ/ŠTĚPÁN 2005, 262–263.

<sup>403</sup> LNĚNIČKOVÁ/ŠTĚPÁN 2005, 264

<sup>404</sup> BROŽKOVÁ 2008, 104

<sup>405</sup> LNĚNIČKOVÁ/ŠTĚPÁN 2005, 263

u Vimberka.<sup>406</sup> Rodina Meyrů, později firma Meyr, provozovala hutě Lenora a Adolfov.<sup>407</sup> Roku 1840 byla největším producentem dutého skla v Rakousku.<sup>408</sup>

## 5.1. Sklárny produkující hyalit a lithyalin

Jak již bylo výše uvedeno, hrabě Buquoy roku 1818 zaslal vzorek hyalitu, miskou na kratiknot, do technologického kabinetu na Technickou vysokou školu ve Vídni, společně s žádostí o patentování výroby. Privilegium na výrobu hyalitového skla obdržel 5. července 1819.<sup>409</sup> Přestože měl hrabě Buquoy zajištěno privilegium na výrobu do roku 1829, nebránilo to tomu, aby jiné sklárny produkovaly sklo podobného složení.<sup>410</sup> Již roku 1823 začal podobné sklo vyrábět například dolnorakouský sklář Johann Zich nebo harrachovská sklárna.<sup>411</sup>

### 5.1.1. Franz Riedl

V *Berichtu* z pražské výstavy z roku 1829 je v kapitole věnované hyalitům zmíněn Franz Riedl, skelmistr z Antonínova. Je uvedeno, že vystavil pyramidu z černého, matně broušeného skla, připomínající čedič a za tuto práci byl oceněn. „*lieferte eine Pyramide von schwarzem basaltartigem Glase, ein Schau stück von mattgeschliffencm Hyalith, welches des fleißigen Schliffes wegen Beifall fand.*“<sup>412</sup> Pyramida byla navržena jako pomník „bitvy národů u Lipska“, nicméně způsob, jakým bylo toto sklo obarveno, není známo.<sup>413</sup>

Franz Riedl, vyučený rytec skla, pocházel ze staré sklářské rodiny, která působila v Jizerských horách. Jeho děd Jan Leopold Riedl v roce 1753 převzal huť

---

<sup>406</sup> BROŽKOVÁ 2008, 107

<sup>407</sup> Mareš se zmiňuje o Janu Meyrovi, skláři z Jáchymova, který roku 1814 založil huť Adolfovu u Vimberka. Nebylo známo, zda jde o potomka huťmistrů na Nových hradech. Také zmiňuje, že syn téhož jména v roce 1832 vybudoval továrnu na křišťálové sklo, zvanou Eleonorenhain či Lenora. MAREŠ 1893, 101–102

<sup>408</sup> Firma Meyr vlastnila kolem roku 1841 tři sklárny s šesti pecemi a mnoho přidružených provozů a dílen s více než čtyřmi sty zaměstnanci. LNĚNIČKOVÁ/ ŠTĚPÁN 2005, 264

<sup>409</sup> PANENKOVÁ 2015, 20

<sup>410</sup> BROŽOVÁ 1974, 77

<sup>411</sup> ZADRAŽILOVÁ 2010, 59

<sup>412</sup> BERICHT 1831, 49

<sup>413</sup> HAIS 2005, 446

v Antonínově od svého bratrance Jana Josefa Kittla.<sup>414</sup> Postupně se jeho provoz rozšířil o další dvě hutě, v roce 1761 získal do pronájmu Karlovu huť (ta zanikla roku 1770) a o pět let později huť na Nové louce (Neuwiese).<sup>415</sup>

V roce 1786 předal sklárnu na Nové louce (Neuwiese) svému synovi Antonínu Riedlovi.<sup>416</sup>

Antonín později převzal i huť Antonínov.<sup>417</sup> Během jeho vedení sklárna produkovala kvalitní skla a flexibilně reagovala na nové trendy v oblasti sklářství.<sup>418</sup> Příznivý byl i fakt, že správcem významné harrachovské hutě byl přítel Riedlovy rodiny Johann Pohl. Po Antonínu Riedlovi převzali sklárny jeho synové Josef a výše zmiňovaný rytec skla Franz Riedl, kteří pokračovali v provozování hutí.<sup>419</sup>

### 5.1.2. Harrachov

Největší konkurent ve výrobě, co se týče hyalitů a lithyalinů, byla novosvětská sklárna. Sklárnu Harrachové zakoupili v roce 1764, přičemž zanechali vedení sklárny dosavadnímu majiteli, Janu Josefu Müllerovi.<sup>420</sup> Vedení provozu převzal až v roce 1796 Jan Nepomuk Arnošt hrabě Harrach (1756-1829).<sup>421</sup>

Sklárna se dokázala rychle adaptovat na nové trendy a napodobovat novinky, které se objevily na trhu, a to zásluhou Johanna Pohla (1769-1850).<sup>422</sup> Ten na huti působil zprvu jako kontrolor a od roku 1808 převzal vedení sklárny.<sup>423</sup>

V roce 1826 se ujal správy panství František Arnošt Harrach (1799-1884), a už o rok později (v roce 1827) se musel vypořádat s katastrofou v podobě požáru sklárny.<sup>424</sup> Hrabě rozhodl k obnově sklárny a podnik se rozrostl i co do počtu zaměstnanců.<sup>425</sup>

---

<sup>414</sup> Mareš uvádí, že ji pořídil od Rohozeckého panství otec Jana Leopolda Riedla, Jan Karel Riedl. MAREŠ 1893, 38

<sup>415</sup> URBAN 1966, 57

<sup>416</sup> MAREŠ 1893, 40

<sup>417</sup> MAREŠ 1893, 41

<sup>418</sup> URBAN 1966, 59

<sup>419</sup> URBAN 1966, 63

<sup>420</sup> Sklárna v Novém světě byla postavena huťmistrem Eliášem Müllerem v roce 1714. Její stavbu povolil hrabě Alois Tomáš Raimund Harrach, poté co zašla sklárna v Seifenbachu. MAREŠ 1893, 37

<sup>421</sup> LUŠTINEC 2012, 14

<sup>422</sup> BROŽKOVÁ 2008, 114

<sup>423</sup> LUŠTINEC 2012, 15

<sup>424</sup> MAREŠ 1893, 37

Harrachovská sklárna započala s výrobou hyalitů už v roce 1824.<sup>426</sup>

Červený hyalit byl velice podobný sklu nazývaném *rotwelches glas*, a vyráběném v této sklárně už roku 1764.<sup>427</sup>

Výrobu lithyalinů dokládá poprvé korespondence hraběte Harracha s Johannem Pohlem, vedoucím sklárny. Již v říjnu roku 1828 Pohl píše hraběti o zaslání několika výrobků. Jednalo se o ukázkou výrobků označených jako „*Agatasteinartig gebeitzt*“, které napodobovaly Egermannovy lithyaliny, tzv. Edelsteinglas.<sup>428</sup>

V roce 1829 vystavovala harrachovská sklárna na pražské výstavě jako produkt pod číslem 1272 sklo, lazurované na způsob mramoru. V roce 1831 již vystavovala produkty pod názvem „lithyalin“.<sup>429</sup>

Výroba hyalitu a lithyalinů od roku 1839 zaznamenala útlum a později z výroby postupně vymizela.<sup>430</sup>

---

<sup>425</sup> LUŠTINEC 2012, 16

<sup>426</sup> SCHÖTTNER 2012b, 68

<sup>427</sup> SCHÖTTNER 2011b, 189

<sup>428</sup> BROŽOVÁ 1974, 79

<sup>429</sup> BROŽOVÁ 1974, 77

<sup>430</sup> BROŽOVÁ 1974, 82

## 5.2. Buquoyské sklárny na průmyslových výstavách

### Výstava v roce 1828 a 1829

Na prvních dvou výstavách v letech 1828 a 1829 vystavil hrabě Buquoy jako novinku černý hyalit se zlatým dekorem.<sup>431</sup>

V *Berichtu* věnovaný výstavě v roce 1829 je uvedena samotná kapitola Hyalitů.<sup>432</sup> Pod římským číslem CCXLIII (243) zmiňují „*hyalithfabrik in Silberberg*“ hraběte Buquoye, která je první a zatím téměř jediná, která vyrábí černé opakní sklo, pojmenované Hyalit. Za kvalitní výrobu mu bylo uděleno čestné uznání, jak je uvedeno v *Berichtu*.

*„Sämmtliche Produkte dieser berühmten Fabrik zeichnen sich durch Reinheit der Masse, durch eine lebhaft schwarze Farbe, durch be sonders elegante Formen, und schön gravirte Vergoldungen in so hohem Grade aus, daß diese sprechenden Vorzüge des Auszeichnungsgrades einer vorzüglich ehrenvollen Erwähnung würdig befunden worden sind.“*<sup>433</sup>

### **„Ersten allgemeinen Gewerbeproduktenausstellung“**

V roce 1835 se hraběcí sklárna účastnila **První všerakouské výstavy ve Vídni**, kde zaujala obsáhlým množstvím typů a odstínů skel. Vystavovaly se předměty z bílého křišťálového broušeného skla, jako třeba dózy na čaj, flakony, láhve a džbány.<sup>434</sup>

Co se týká barevného skla, vystavovaly buquoyské sklárny vedle mléčného skla i výrazné odstíny modré, tyrkysové nebo rubínové barvy, včetně skel vrstvených, podjímaných rosalinem a především hyalitu a nově vyráběné agathiny. Sortiment se skládal například z košů na ovoce, láhve, číše, kompotové misky nebo také soupravy na likér, konvičky, vázy a flakonu.<sup>435</sup>

---

<sup>431</sup> BROŽKOVÁ 2001, 26

<sup>432</sup> BERICHT 1831, 49

<sup>433</sup> BERICHT 1831, 50

<sup>434</sup> BROŽKOVÁ 2001, 26

<sup>435</sup> BROŽKOVÁ 2001, 26



### **Výstava průmyslových výrobků v Praze v roce 1836**

Roku 1836 se sklárna hraběte Buquoye účastnila „*Ausstellung der Industrie-Erzeugnisse Böhmens*“ v Praze. Na této výstavě, byla vystavena především skla napodobující opály, polodrahokamy a také broušené křišťálové sklo. Hrabě dodal košíky na ovoce, vázy, poháry na víno a flakony z křišťálového skla. Také šálky na čokoládu nebo psací potřeby z hyalitového skla.<sup>436</sup>

Komise v *Berichtu* uvedla, že výrobky jsou vkusně tvarované, úhledně opracované a vyrobené z čistého skla. „*Es ist allgemein anerkannt, daß die Produkte dieser Fabrik sehr geschmackvoll geformt, sehr sauber gearbeitet, und aus sehr reinem und weißem Glase gefertigt sind.*“<sup>437</sup>

Dle komise se hyalitové výrobky vyznačovaly elegancí tvaru a zlacením. „*Besonders zeichnen sich die Hyalithwaaren durch Eleganz in der Form und Vergoldung aus.*“ Komise hraběti za dosažené úspěchy udělila stříbrnou medaili. „*Die erwähnten Fabriken wurden wegen ihren rühmlich bekannten Leistungen im Fache der Glasproduktion mit der silbernen Medaille betheilt.*“<sup>438</sup>

**Roku 1839 na vídeňské výstavě**, prezentovaly buquoyské sklárny skla ametystová a porcelánová. Také vystavovaly rubínové sklo zdobené zlatými arabeskami. Převládala skla v barvách jako je fialová, modrá jako chrpa nebo tyrkys, hnědá v barvě jantaru, achátu.<sup>439</sup>

---

<sup>436</sup> BERICHT 1837, 72

<sup>437</sup> BERICHT 1837, 72

<sup>438</sup> BERICHT 1837, 72

<sup>439</sup> BROŽKOVÁ 2001, 27

### 5.3. Friedrich Egermann a průmyslové výstavy

Poprvé vystavil své lithyaliny na průmyslové výstavě v Ledebourském paláci v roce 1829.<sup>440</sup> Komise v *Berichtu* pro uvedenou výstavu uvedla, že „*privil. Fabritant des Edelsteinflases und sanitäts-Lithyalin's in Blottendorf*“ zaslal bohatý výběr svých výrobků, který vyrobil z druhu skla, jenž vynalezl a pojmenoval Lithyalin „*Lithyalin genannt*“. Komise dodala, že tyto produkty jsou důkazem pokroku ve sklářském průmyslu, a vystavené předměty se vyznačují vkusnými a jemnými tvary „*Gegenstände sich durch manchfaltige, geschmackvolle und zierliche Formen auszeichnen*“, a udělila továrně stříbrnou medaili.<sup>441</sup>

Také je zde zmíněno, že v souladu s pravidlem číslo 11 byl Egermann oceněn medailí bronzovou. „*Nach dem Grundsätze §.11 erhält Egermann jedoch durch Ballotirung an Stelle derselben die bronzene Medaille.*“<sup>442</sup> Důvod byl takový, že počet oceněných převýšil dostupný počet medailí. Někteří z oceněných byli po hlasování přeřazeni do následující kategorie, „*die nächstfolgende Klasse*“.<sup>443</sup>

Egermann se účastnil také výstavy konané v **Ledebourském paláci od 22. června do 31. července roku 1831.**<sup>444</sup> Obdržel zde stříbrnou medaili.<sup>445</sup>

Komise vyzdvihla nádoby z lithyalinu, jejichž vnitřní barva se lišila od povrchového odstínu a pohled skrze ně odhaloval mramorovaný efekt hmoty výrobku. „*Die aus einer glasartigen Masse versertigten sogenannten Lithyalingefäße — deren Farbe an der innern Seite von der Aeußern verschieden ist, wobei letztere nicht nur verschieden artig marmorirt, seitdem beim Durchschauen*“.

Komise nadále ocenila vystavené poháry „*becher*“ jejichž tvar, barva a zdobení byly v souladu s tehdejší módou vkusem „*modernen Geschmack und fleißige Arbeit*“.

---

<sup>440</sup> BERICHT 1831, 25

<sup>441</sup> BERICHT 1831, 50

<sup>442</sup> BERICHT 1831, 50

<sup>443</sup> BERICHT 1831, 24

<sup>444</sup> BERICHT 1833, 5

<sup>445</sup> BERICHT 1833, 19

*empfohlen*“, a také křišťálové, alabastrové a achátové sklenice. Komise pochválila i zdařilé emailové malby na výrobcích, nebo zlacené hyalitové poháry.<sup>446</sup>

Egermann obdržel pouze stříbrnou medaili, neboť nepředložil poznámky, které byly nezbytné pro udělení vyšší medaile v souladu s pravidly.<sup>447</sup> „*seinen Sendungen keine historischen und technischen Notizen beilegte*“.<sup>448</sup>

---

<sup>446</sup> BERICHT 1833, 53–54

<sup>447</sup> BROŽOVÁ 1974, 76

<sup>448</sup> BERICHT 1833, 54

## 5.4. Sbírky skla

Nejdůležitější sbírka historického skla z období 1. poloviny 19. století se nachází v Uměleckoprůmyslovém muzeu v Praze. Přičemž velmi podstatnou část sbírky tvoří kolekce *Gustava E. Pazaurka*, kterou věnoval muzeu v roce 1932. Další sbírky se nacházejí v Národním muzeu v Praze a v Muzeu hlavního města Prahy. Mnoho fondů je umístěných ve městech s bohatou sklářskou minulostí, jako třeba v Jablonci nad Nisou, v Novém Boru a Kamenickém Šenově.<sup>449</sup>

Ze zahraničních sbírek je třeba zmínit fond Technického muzea ve Vídni (Technisches Museum Wien). V této sbírce se nachází mnoho předmětů z bývalého Kabinetu továrních výrobků „*k.k. National-Fabriksprodukten-kabinett*“, který založil v roce 1807 císař František I.<sup>450</sup>

Do kabinetu zasílali továrníci vzorky svých výrobků a celý kabinet sloužil k dokumentaci průmyslové výroby v rámci rakouské monarchie. Kabinet se roku 1815 přičlenil k polytechnickému institutu. K této sbírce se roku 1840 přiřadila i sbírka císaře Ferdinanda II. a vznikl z toho kabinet „*k.k. vereinigte technologische Kabinett*“.<sup>451</sup>

Vedle této sbírky jsou umístěné další soubory českého skla z doby 1. poloviny 19. století například v Kunsthistorisches Museum ve Vídni. Další v Corning Museum of Glass v USA, ve Victoria & Albert Museum v Londýně nebo v Glassmuseu v německém Pasově.<sup>452</sup>

---

<sup>449</sup> BROŽKOVÁ 2008, 99–100

<sup>450</sup> BROŽKOVÁ 2008, 100

<sup>451</sup> SCHÖTTNER 2011b, 42 (pozn. 147)

<sup>452</sup> BROŽKOVÁ 2008, 100

## Závěr

Tato bakalářská práce si kladla za cíl komplexně shrnout dostupné informace o opakních sklech v první polovině 19. století v Čechách, s důrazem na dva významné producenty skla – Georga Franze hraběte Buquoye a Friedricha Egermanna.

V úvodní části práce pojednávala o historii sklářství ve světě a v zemích Koruny české. Byl tak poskytnut kontext, jež je nezbytný pro pochopení vývoje sklářské tvorby v českých zemích a výchozí situace obou výrobců.

Hlavní část práce se věnovala Novohradskému sklářství a výchozím poměrům hraběte Buquoye. Zmiňuje podněty, které ho vedly k výrobě nových opakních skel, zejména hyalitů a agathinu. Stejně tak byla podrobně rozebrána sklářská činnost Friedricha Egermanna a jeho inovativní přístupy ve výrobě lazurovaného a lithyalinového skla, které měly významný dopad na českou sklářskou tradici. Práce neomezovala svůj záběr pouze na historický kontext, ale také detailněji zkoumala technologii výroby, styly dekorování a sortiment výrobků vytvořených z nově objevených či vynalezených skel.

Tyto technologické inovace nejen odrážely změny vkusu v období biedermeieru a druhého rokoka, ale také zvýšily prestiž českého sklářství na průmyslových výstavách. Význam průmyslových výstav spočíval v prezentaci nových technologií a výrobků, sloužících k inspiraci pro ostatní výrobce a k vytváření nových obchodních kontaktů. Tato forma prezentace přispívala k růstu povědomí o nových podnicích a zvyšovala obchodní aktivitu, stimulující rozvoj průmyslu, zejména sklářství. a díky tomu se výstavy staly důležitým nástrojem pro podporu průmyslového rozvoje v regionu. Udělování medailí na těchto výstavách pak sloužilo jako motivace pro výrobce k neustálému zdokonalování a inovacím.

Závěrečná kapitola práce představuje průmyslové výstavy, na nichž se Buquoy a Egermann významně podíleli, a zdokumentovala další sklárny, které se později připojily k výrobě opakního skla.

Domnívám se, že tato bakalářská práce shrnula dostatek informací k porozumění české sklářské tradice v první polovině 19. století, zejména pak k významným

objevům hyalitů, agathin a lithyalinů, které formovaly podobu a prestiž českého sklářství v daném historickém období.

Pro další rozvoj tématu se lze zaměřit na několik klíčových směrů. Například vliv průmyslových výstav. Detailněji prozkoumat konkrétní dopady účasti na průmyslových výstavách pro výrobce a skláře. Identifikovat, jak tyto události ovlivnily jejich reputaci, obchodní kontakty a inovativní tendence ve sklářském průmyslu.

Tím by se dalo rozšířit téma i na úroveň mezinárodní. Provést srovnání produkce opakních skel na mezinárodní úrovni. Identifikovat paralely a odlišnosti mezi českým sklářstvím a produkcí v jiných evropských zemích. Například po průmyslové výstavě ve Vídni. Nebo také prozkoumat vliv na produkci opakních skel v pozdějších letech.

Dále by se mohlo pokračovat v porovnání s produkcí sklárny Nový Svět a dalšími okrajově zmíněnými: Detailněji prozkoumat produkci sklárny Nový Svět a dalších skláren, kterým byla v práci věnována pouze okrajová pozornost. Identifikovat podobnosti, rozdíly a vzájemné vlivy.

Jiným směrem bádání by bylo možné prohloubit analýzu jednotlivých aspektů tvorby. Zaměřit se například na konkrétní techniku či styl dekorování nebo sortimenty výrobků. Tím získat podrobnější pohled na vývoj sklářského průmyslu v příslušném historickém období, v určitém regionu.

Dalším tématem by mohlo být porovnání mezi sklárnami v majetku šlechticů a nešlechticů. Zaměřit se na srovnání skláren v majetku šlechticů s těmi, které byly vlastněny jednotlivci nešlechtického původu. Zjistit, zda existovaly významné rozdíly a vlivy, které by měli dopad na produkci těchto skláren.

## **Seznam použitých zkratk**

UPM – Uměleckoprůmyslové museum v Praze  
Inv. Č. – Inventární číslo

## Seznam literatury

- ADLER 1989 — Jiří ADLER: Sklárna v Jiříkově Údolí in: *Ars vitraria* 9, 1989, s. 36–41
- BARTA 1931 — Rudolf BARTA: Josiah Wedgwood: 1730-1930: jeho životopis, zájezd k oslavám 200letého výročí a k návštěvě keramických závodů v Anglii. Praha 1931.
- BERICHT 1831 — Bericht der Beurtheilungs-Commission über die im Jahre 1829 unter der Leitung des böhmischen k.k. Landesguberniums statt gefundene öffentliche Ausstellung der Industrie-Erzeugnisse Böhmens. Prag: Gottlieb Haase Söhne, 1831
- BERICHT 1833 — Bericht der Beurtheilungs-Commission über die Ausstellung der Industrie-Erzeugnisse Böhmens vom Jahre 1831. Prag: Gottlieb Haase Söhne, 1833
- BERICHT 1837 — Bericht der Beurtheilungs-Commission über die im Jahre 1836 unter der Leitung des böhmischen k.k. Landesguberniums statt gefundene öffentliche Ausstellung der Industrie-Erzeugnisse Böhmens. Prag: Gottlieb Haase Söhne, 1837
- BIEDERMEIER 2008 — Biedermeier, umění a kultura v českých zemích 1814-1848. Katalog výstavy, jízdárna Pražského hradu 28. května – 28. září 2008. Uměleckoprůmyslové museum v Praze 2008
- BÍLEK 1882 — Tomáš Václav BÍLEK: Dějiny konfiskací v Čechách po r. 1618. Nákladem Musea království českého, Spisů musejních č. 155. Novočeská bibliothéka; č. 25. V Praze 1882
- BUBEN 1994 — Milan BUBEN/ Zdeněk KÁRNÍK /Pavel RAJSKÝ: Encyklopedie heraldiky: světská a církevní titulatura a reálie. Praha 1994
- BROŽKOVÁ 2001 — Helena BROŽKOVÁ: Mezi křišťálem a obsidiánem - buquoyské sklo první poloviny 19. století, 21–28. in: Olga DRAHOTOVÁ / Helena BROŽKOVÁ / Rita FRIEDRICHS/ Margarete von BUQUOY: Buquoyské sklo v Čechách 1620-1851, Praha 2001



- BROŽKOVÁ 2008 — Helena Brožková: české sklo, hra tvarů, barev a dekorů, od inspirace k vlastní invenci. 99–120. In Biedermeier, umění a kultura v českých zemích 1814-1848, Uměleckoprůmyslové museum v Praze 2008
- BROŽOVÁ 1977 — Jarmila BROŽOVÁ: Bedřich Egermann 1777-1864 a severočeské sklo jeho doby (kat. výst.). Nový Bor 1977
- BROŽOVÁ 1974 — Jarmila BROŽOVÁ: Lithyaliny a Friedrich Egermann. In: *Ars vitraria* 5, 1974, 75–97
- BROŽOVÁ/ BROK/ LUKÁŠ 1970 — Jarmila BROŽOVÁ/ Jindřich BROK/ Václav LUKÁŠ: Severočeské sklo 19. století. Jablonec nad Nisou 1970
- BROŽOVÁ 1968 — Jarmila BROŽOVÁ: České sklo v období druhého rokoka (1835-1865), in: *Ars vitraria* 2, Jablonec nad Nisou 1968, s. 45–53
- BROŽOVÁ 1995a — Jarmila BROŽOVÁ: Das böhmische Glas des Biedermeier und des Zweiten Rokoko, 74-79. in: *Das Böhmisches Glas: 1700-1950. Band 2., Empire, Biedermeier, Zweites Rokoko.: Passauer Glasmuseum, Passau 1995*
- BROŽOVÁ 1995b — Jarmila BROŽOVÁ: Lithyalingläse von Friedrich Egermann und seinen Nachahmern, 145-153. in: *Das Böhmisches Glas: 1700-1950. Band 2., Empire, Biedermeier, Zweites Rokoko.: Passauer Glasmuseum, Passau 1995*
- BROŽOVÁ 1995c — Jarmila BROŽOVÁ: Friedrich Egermanns Rubinätze und rubinierte Gläser, 171-179. in: *Das Böhmisches Glas: 1700-1950. Band 2., Empire, Biedermeier, Zweites Rokoko.: Passauer Glasmuseum, Passau 1995*
- BROŽOVÁ 2001a — Jarmila BROŽOVÁ: Umělecké řemeslo klasicismu a empíru. In: *Dějiny českého výtvarného umění III/1, Čechy 1780-1890* Praha: Academia, 2001 s.150–171
- BROŽOVÁ 2001b — Jarmila BROŽOVÁ: Umělecké řemeslo biedermeieru a druhého rokoka. In: *Dějiny českého výtvarného umění III/2, Čechy 1840-1860,* Praha: Academia, 2001 s.379–404
- BROŽOVÁ 2005 — Jarmila BROŽOVÁ: Výtvarný vývoj dutého skla v Čechách, na Moravě a ve Slezku, 278–309. in: Olga Drahotová a kolektiv: *Historie sklářské výroby v českých zemích, od počátků do konce 19. století, I. díl,* Praha 2005

- BUQUOY 1995a — Margarete Gräffin von BUQUOY: Schwarze und rote Hyalithgläser, 41-56. in: Das Böhmisches Glas: 1700-1950. Band 2., Empire, Biedermeier, Zweites Rokoko.: Passauer Glasmuseum, Passau 1995
- BUQUOY 1995b — Margarete Gräffin von BUQUOY: Bunte Hyalith- und Agatingläser der Buquoy'schen Hütten, 164-170. in: Das Böhmisches Glas: 1700-1950. Band 2., Empire, Biedermeier, Zweites Rokoko.: Passauer Glasmuseum, Passau 1995
- ČERNOVSKÁ 2022 — Jana ČERNOVSKÁ: Sběratel: Lannova sbírka skla, Uměleckoprůmyslové museum v Praze, 2022
- DORŇÁKOVÁ 2015 — Adéla DORŇÁKOVÁ: Antické vlivy na české a moravské kamenině a porcelánu z konce 18. a 1. poloviny 19. století (diplomová práce na Filozofické fakultě Univerzity Karlovy v Praze). Praha 2015
- DRAHOTOVÁ 1989 — Olga DRAHOTOVÁ: Barokní řezané sklo 1600-1760, Uměleckoprůmyslové museum v Praze, 1989
- DRAHOTOVÁ 1985 — Olga DRAHOTOVÁ: Evropské sklo, sběratelský průvodce dějinami evropského skla, Artia, Praha 1985
- DRAHOTOVÁ 1970 — Olga DRAHOTOVÁ: České sklo. Praha 1970
- DRAHOTOVÁ 2001a — Olga DRAHOTOVÁ: Buquoyové v českých dějinách v letech 1620—1851, 5–8. in: Olga DRAHOTOVÁ / Helena BROŽKOVÁ / Rita FRIEDRICHS/ Margarete von BUQUOY: Buquoy'ské sklo v Čechách 1620-1851, Praha 2001
- DRAHOTOVÁ 2001b — Olga DRAHOTOVÁ: Rozvoj buquoy'ského sklářství v druhé polovině 18. století, 19–20. in: Olga DRAHOTOVÁ / Helena BROŽKOVÁ / Rita FRIEDRICHS/ Margarete von BUQUOY: Buquoy'ské sklo v Čechách 1620-1851, Praha 2001
- DRAHOTOVÁ 2005a — Olga DRAHOTOVÁ a kolektiv: Historie sklářské výroby v českých zemích, od počátků do konce 19. století, I. díl, Praha 2005
- DRAHOTOVÁ 2005b — Olga DRAHOTOVÁ: Výrobky a jejich výzdoba, 137-149. in: Olga DrahotoVá a kolektiv: Historie sklářské výroby v českých zemích, od počátků do konce 19. století, I. díl, Praha 2005

- DRAHOTOVÁ 2005c — Olga DRAHOTOVÁ: Sklářství období baroka a rokoka, 191-205. in: Olga Drahotová a kolektiv: Historie sklářské výroby v českých zemích, od počátků do konce 19. století, I. díl, Praha 2005
- DRAHOTOVÁ/ŠTĚPÁN 2005 — Olga DRAHOTOVÁ/ Václav ŠTĚPÁN: Renesanční sklářství v Čechách a na Moravě v Evropském kontextu. 133–136. in: Olga Drahotová a kolektiv: Historie sklářské výroby v českých zemích, od počátků do konce 19. století, I. díl, Praha 2005
- EXNAR 2002a — Petr EXNAR: Stříbrná lazura. In: Glassrevue, technika, technologie 16. <http://www.glassrevue.com/news.asp@nid=952&cid=6.html> vyhledáno 1.11.2020
- EXNAR 2002b — Petr EXNAR: Měděná lazura. In: Glassrevue, technika, technologie 18. <http://www.glassrevue.com/news.asp@nid=1028&cid=6.html> vyhledáno 1.11.2020
- FRANTA 1880 — František Josef Franta: Okres Třeboňský: nástin statisticko-historický. Praha 1880.
- FRIEDRICHS 2001 — Rita FRIEDRICHS: Objev hyalitového skla hrabětem Jiřím Buquoyem, 29–58. in: Olga DRAHOTOVÁ / Helena BROŽKOVÁ / Rita FRIEDRICHS/ Margarete von BUQUOY: Buquoyské sklo v Čechách 1620-1851, Praha 2001
- FRIEDRICHS 2001b — Rita FRIEDRICHS: Recepty na výrobu černého a červeného hyalithu, 81. in: Olga DRAHOTOVÁ / Helena BROŽKOVÁ / Rita FRIEDRICHS/ Margarete von BUQUOY: Buquoyské sklo v Čechách 1620-1851, Praha 2001
- FRB II — Fontes rerum Bohemicarum Tom. II, Cosmae chronicon Boemorum cum continuatoribus / Prameny dějin českých. Díl II, Kosmův letopis český s pokračovateli. V Praze: Museum království Českého, 1874
- FRÖHLICH/ LNĚNIČKOVÁ 2006 — Fröhlich Jiří, Jitka Lněničková, Sklářství. In: kolektiv autorů. Novohradské hory a novohradské podhůří: příroda - historie - život. Praha 2006

- FRÖHLICH 2015 — Jiří FRÖHLICH: Šumavské páteřkové hutě, 431-438. in: Archeologie ve středních Čechách, Ústav archeologické památkové péče středních Čech, roč. 19, č.1, 2015.
- HAIS/POSPÍCHAL 2005a — Rudolf HAIS/Vlastimil POSPÍCHAL: Malba skla a příbuzné techniky, 549-554. in: Olga Drahotová a kolektiv: Historie sklářské výroby v českých zemích, od počátků do konce 19. století, I. díl, Praha 2005
- HAIS/POSPÍCHAL 2005b — Rudolf HAIS/Vlastimil POSPÍCHAL: Technologie chemického zušlechťování skla, lazury a lithyaliny, 566. in: Olga Drahotová a kolektiv: Historie sklářské výroby v českých zemích, od počátků do konce 19. století, I. díl, Praha 2005
- HAIS 2005 — Rudolf HAIS: Historický vývoj barevných a zakalených surovin, 441-460. in: Olga Drahotová a kolektiv: Historie sklářské výroby v českých zemích, od počátků do konce 19. století, I. díl, Praha 2005
- HAIS 2010 — Rudolf HAIS: Užitkové sklo. 17–56. in: Miloslav Bělohradský/ Rudolf Hais/ Věra Libenská a Česká sklářská společnost: Sklářské názvosloví, aneb, Co je co ve sklářství: historie a současnost. Teplice, 2010.
- HEJDOVÁ 1967 — Dagmar HEJDOVÁ: Archeologický výzkum sklářské hutě ve Sklenařicích, okres Semily. In: Ars vitraria I, Jablonec nad Nisou 1967, s 13–28
- HOLEŠOVSKÝ 1978 — Karel HOLEŠOVSKÝ: České sklo 19. století. Praha 1978
- HOSŤÁK 2015 — Jan HOSŤÁK: První výstavy průmyslových výrobků v Čechách mezi lety 1754–1836 (diplomová práce na Katolické teologické fakultě Univerzity Karlovy v Praze). Praha 2015
- HRAŠE 1885 — Jan Karel HRAŠE: Zemské stezky, strážnice a brány v Čechách. Nové město nad Metují 1885.
- JIŘÍK 1934 — František Xaver JIŘÍK: Kniha o skle. Praha: Jan Štenc, 1934
- JUŘÍK 2008 — Pavel JUŘÍK: Jihočeské dominium: Rožmberkové, Eggenbergové, Schwarzenbergové a Buquoyové v jižních Čechách. Praha: Libri, 2008
- KLOFÁČ 1974 — Radko KLOFÁČ: Buquoyové sklářství první poloviny 19. století in: Ars vitraria 5, 1974, s. 53–65

- KOENIGSMARKOVÁ 2017 — Helena KOENIGSMARKOVÁ(ed.): Director's choice, Uměleckoprůmyslové museum v Praze 2017
- KRÁTKÁ 2013 — Lenka KRÁTKÁ: Buquoyské sklo (bakalářská práce na filozofické fakultě Jihočeské Univerzity v Českých Budějovicích). České Budějovice 2013
- LADÝŘOVÁ 2014 — Šárka Ladýřová: Technika (a) umění: české ateliérové sklo (diplomová práce na filozofické fakultě Západočeské Univerzity v Plzni). Plzeň 2014
- LANGHAMER 1999 — Antonín LANGHAMER: Legenda o českém skle. Zlín 1999
- LEDERER/BROUL 2010 — Jiří LEDERER/ Julius BROUL: Průmyslové a technické sklo, Ploché sklo.85–90 in: Miloslav Bělohradský/ Rudolf Hais/ Věra Libenská a Česká sklářská společnost: Sklářské názvosloví, aneb, Co je co ve sklářství: historie a současnost. Teplice, 2010.
- LNĚNIČKOVÁ 1996 — Jitka LNĚNIČKOVÁ: Šumavské sklářství. Sušice 1996
- LNĚNIČKOVÁ/ ŠTĚPÁN 2005 — Jitka LNĚNIČKOVÁ/Václav ŠTĚPÁN: Sklářství v českých zemích od posledního desetiletí 18. do poloviny 19. století. 260–268. in: Olga Drahotová a kolektiv: Historie sklářské výroby v českých zemích, od počátků do konce 19. století, I. díl, Praha 2005
- LNĚNIČKOVÁ 2006a — Jitka LNĚNIČKOVÁ: Sklářny v Novohradských horách, 1. část – od počátků do poloviny 18. století. In: Sklář a keramik 56, 2006, s. 287–288.
- LNĚNIČKOVÁ 2006b — Jitka LNĚNIČKOVÁ: Sklářny v Novohradských horách, 2. část – od poloviny 18. století do počátku 20. století. In Sklář a keramik 56, 2006, s. 334–338
- LUŠTINEC 2012 — Jan LUŠTINEC: Hraběcí rod Harrachů a sklárna v Novém Světě s.13–24. In: Jan Mergl/Helena Brožková/ Jan Schöttner: Z Nového světa do celého světa, 300 let harrachovského skla, Arbor Vitae, Praha 2012,
- NEWMAN 1977 — Harold NEWMAN: An illustrated dictionary of glass. Thames and Hudson, London 1977
- MAREŠ 1893 — František MAREŠ: České sklo, Praha 1893

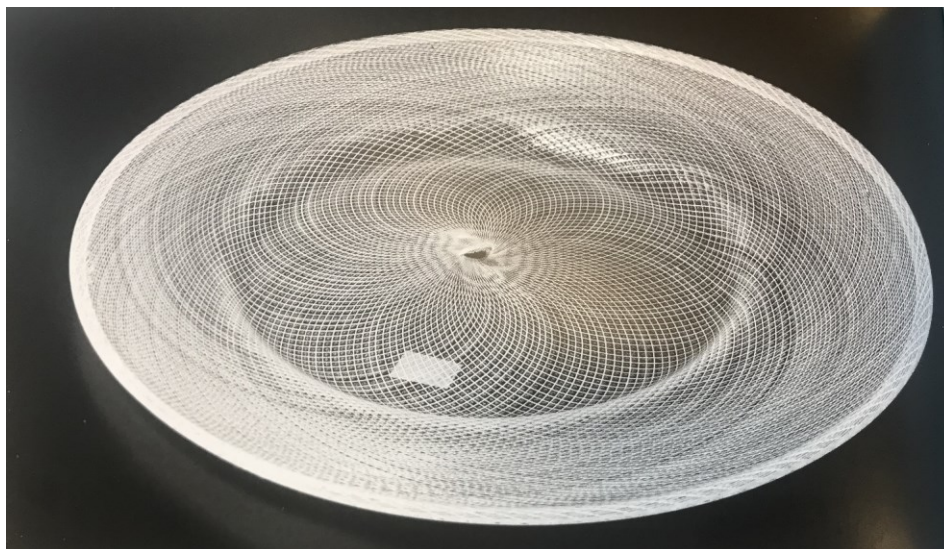
- PANENKOVÁ 1994 — Duňa PANENKOVÁ: Sklo jihočeské šlechty, nadace kulturního dědictví a W- servis Praha 1994
- PANENKOVÁ 2012 — Duňa PANENKOVÁ (ed.): Dva fenomény evropského sklářství benátské a české sklo. Katalog výstavy Galerie České spořitelny a Uměleckoprůmyslové museum Praha, 2012
- PANENKOVÁ 2015 — Duňa PANENKOVÁ: Sklo mnoha barev, výtvarný vývoj 19. století, Galerie České spořitelny, Jihočeské muzeum v Českých Budějovicích, Severočeské muzeum v Liberci, Praha 2015
- PIJOAN 1985 — José PIJOAN: Dějiny umění 8. Praha 1985
- RUDOVÁ 2016 — Hana RUDOVÁ: Za boha, krále a krásná umění. Buquoyové a vizuální umění v „dlouhém“ 19. století (disertační práce na Filosofické fakultě Univerzity v Pardubicích). Pardubice 2016
- SCHÖTTNER 2004 — Jan SCHÖTTNER: Sklo a způsoby jeho rafinace. In: Art & Antiques: váš průvodce světem umění Roč. 34, č 11, s. 36–41
- SCHÖTTNER 2011b — Jan SCHÖTTNER: Harrachovská sklárna Nový Svět v první polovině 19. století. České Budějovice 2011
- SCHÖTTNER 2011a — Jan SCHÖTTNER: České sklo renesanční doby a Rožmberkové, in: Rožmberkové. Rod českých velmožů a jeho cesta dějinami, GAŽI Martin (ed.), České Budějovice 2011, 348
- SCHÖTTNER 2012a — Jan SCHÖTTNER: Barevné sklo doby biedermeieru a druhého rokoka. In: Jan Mergl/Helena Brožková/ Jan Schöttner: Z Nového světa do celého světa, 300 let harrachovského skla, Arbor Vitae, Praha 2012, s. 72–73
- SCHÖTTNER 2012b — Jan SCHÖTTNER: Brus, zatavené pasty do skla, druhy vyráběných skel v období empiru. In: Jan Mergl/Helena Brožková/ Jan Schöttner: Z Nového světa do celého světa, 300 let harrachovského skla, Arbor Vitae, Praha 2012, s. 65–71
- SCHÖTTNER 2017 — Jan SCHÖTTNER: Číše se znaky Wolfa Sigmunda z Losensteinu a Susany z Rogendorfu a třemi alegorickými postavami, in: Director's choice, Koenigsmarková Helena (ed.), Uměleckoprůmyslové museum v Praze 2017, 18.

- SMRČEK 2005 — Antonín SMRČEK: Sklářské suroviny, 379-411. in: Olga Drahotová a kolektiv: Historie sklářské výroby v českých zemích, od počátků do konce 19. století, I. díl, Praha 2005
- SPIEGL 1995 — Walter SPIEGL: Gelbgebeizte Gläser von Friedrich Egermann, 38-40. in: Das Böhmisches Glas: 1700-1950. Band 2., Empire, Biedermeier, Zweites Rokoko.: Passauer Glasmuseum, Passau 1995
- ŠIMÁNKOVÁ 2008 — Dagmar ŠIMÁNKOVÁ: Cech zušlecht'ovatelů skla v Polevsku a Falknově, vznik, vývoj a činnost (rigorózní práce na filozofické fakultě Univerzity Karlovy v Praze). Praha 2008
- URBAN 1966 — Stanislav URBAN: Riedlova huť na Nové louce v Jizerských horách. In: Ars Vitraria 1. Jablonec nad Nisou: Muzeum skla a bižuterie, 1966. S. 56–67.
- VENCLOVÁ 2005a — Natalie VENCLOVÁ: Počátky sklářství a jeho ohlasy v pravěku českých zemích. 29–37. in: Olga Drahotová a kolektiv: Historie sklářské výroby v českých zemích, od počátků do konce 19. století, I. díl, Praha 2005
- VENCLOVÁ 2005b — Natalie VENCLOVÁ: Sklářství a Keltové. 38–42. in: Olga Drahotová a kolektiv: Historie sklářské výroby v českých zemích, od počátků do konce 19. století, I. díl, Praha 2005
- VENCLOVÁ 2005c — Natalie VENCLOVÁ: Sklářství doby římské a doby stěhování národů a jeho produkty v českých zemích. 52–55. in: Olga Drahotová a kolektiv: Historie sklářské výroby v českých zemích, od počátků do konce 19. století, I. díl, Praha 2005
- VONDRUŠKA 2002 — Vlastimil VONDRUŠKA: Sklářství. Praha 2002
- VYŠŠÍ BROD 1284 XII 01 — Vyšší Brod, OCist Urkunden (1173-1846) 1284 XII 01
- Zadražilová 2010 — Lucie ZADRAŽILOVÁ: Skleněný kámen, hyalitové sklo. In: Art & Antiques: váš průvodce světem umění 1213-8398, Roč.9, č.2 (2010), s.58–60
- Zwettl 1279 V 21 — Zwettl, Stiftsarchiv Urkunden (1055-1742) 1279V

- ŽUPANIČ 2001 — Jan Županič/ Michal Fiala/ František Stellner: Encyklopedie knížecích rodů zemí Koruny české. Praha 2001



## Přílohy



### 1. Talíř

Benátky, Murano, 16. století  
sklo zv. Reticello (síťkované), p. 29 cm  
Uměleckoprůmyslové museum v Praze, inv.č. 501



### 2. Číška s hrotitými nálepy

2.pol. 14. století až poč. 15. Čechy  
čiré nazelenalé hutně tvarované sklo, v. 12,2 cm  
Uměleckoprůmyslové museum v Praze, inv. Č. 9809



**3. Číše se znaky Wolfa Sigmunda z Losensteinu a Susany z Rogendorfu a třemi alegorickými postavami**

Caspar Lehmann, Praha 1605

čiré sklo, foukané, řezané, v. 23 cm

Uměleckoprůmyslové muzeum v Praze, inv.č. 10341



**4. Číška s pohledem do sklárny Christiana Preisslera**

Slezsko 1680

čiré nazelenalé sklo malované emailovými barvami, v. 26 cm

Uměleckoprůmyslové muzeum v Praze, inv.č. 9918



### **5. Svícen**

Jiříkovo Údolí kolem roku 1818

broušený černý hyalit. v. 23,5 cm, p. podstavy 11,5 cm

Uměleckoprůmyslové museum v Praze, inv.č. 94-359



### **6 Kalamář**

Jiříkovo Údolí kolem roku 1830

broušený černý hyalit. v. 10 cm

Uměleckoprůmyslové museum v Praze, inv.č. 86,333



**7. Empírová váza s kovovou montáží**

Jiříkovo Údolí nebo Stříbrný Vrch, mezi lety 1818-1840  
broušený černý hyalit, v. 15,5 cm  
Glassmuseum Passau, inv.č. 7669



**8. Flakon**

Harrachovská sklárna Nový Svět v Krkonoších či Buquoyské hutě Jiříkovo Údolí nebo Stříbrný Vrch, 1820-1840  
černý hyalit, broušený a malovaný zlatem, v. 14,5 cm  
Glassmuseum Passau, inv.č. 51113





**9. Těžítko ve tvaru flakonu**

Pravděpodobně Jiříkovo Údolí nebo Stříbrný Vrch, 1818-1842  
černý hyalith, dekor „wurmlinien“ malovaný zlatem, v. 4,1 cm, š. 6,6  
Glassmuseum Passau, inv.č. 9555



**10. Koflík s miskou s motivy rovnoramenných křížů**

Nový Svět v Krkonoších, kolem roku 1830  
černý hyalit, malovaný zlatem, v. koflíku 7 cm, p. misky 15,5 cm.  
Muzeum skla a bižuterie v Jablonci nad Nisou inv.č. S 4900



### 11. Dóza na čaj

Buquoyské sklárny Jiříkovo Údolí či Stříbrný Vrch, nebo sklářská huť (majitel sklárny J. Zich) Schwarzau v Dolním Rakousku, eventuálně Harrachovská sklárna Nový Svět v Krkonoších, kolem 1828-1840

Černý hyalit se zlatým dekorem v podobě jeruzalémských křížů. v. 9,7 cm Podobný dekor jako na koflíku s miskou (obrázek 10)

Glassmuseum Passau, inv.č. 9403



### 12. Váza s chinoiseriemi

Jiříkovo Údolí 1827-1835

černý hyalit malovaný zlatem, v. 33,5 cm

Uměleckoprůmyslové museum v Praze, inv.č. 18.904



### 13. Šálek s podšálkem

Pravděpodobně Jiříkovo Údolí nebo Stříbrný Vrch, 1820-1840, eventuálně Nový Svět v Krkonoších, kolem roku 1830

černý hyalit, zlatem malovaná chinoiserie, v. šálku 7,2 cm, p. podšálku 9,1 cm

Glassmuseum Passau, inv.č. 63211



### 14. Pohár

Pravděpodobně Jiříkovo Údolí nebo Stříbrný Vrch, 1820-1840

černý hyalit, zlatený dekor chinoiserie, čínské stylizované keře, hmyz aj. v. 9,5 cm

Glassmuseum Passau, inv.č. 9 211



**15. Pohár**

Pravděpodobně Jiříkovo Údolí nebo Stříbrný Vrch, 1818-1842  
černý hyalit, řezaný a zlacený dekor s iónskými sloupy, v. 8,8 cm  
Glassmuseum Passau, inv.č. 60 771



**16. Pohár**

Pravděpodobně Jiříkovo Údolí nebo Stříbrný Vrch, 1820-1842  
černý hyalit, zlatem malovaný gotický dekor, v. 10,3 cm  
Glassmuseum Passau, inv.č. 9 209





**17. Láhev na alkohol**

Pravděpodobně Jiříkovo Údolí nebo Stříbrný Vrch, nebo Harrachovská sklárna Nový Svět v Krkonoších, 1822-1840

červený nepravidelně mramorovaný hyalit, tvar výrobku ve tvaru jehlanu s nízkým podstavcem, v. 33 cm, š. 9 cm

Glassmuseum Passau, inv.č. 60 745



**18. Číška**

Jiříkovo Údolí 1820-1825

broušený červený hyalit, typ zv. Ranftbecher, v. 10,8 cm

Uměleckoprůmyslové museum v Praze, inv.č. 94.437



**19. Dóza s víkem**

Jířikovo Údolí 1820-30

broušený červený hyalit, v. 11,3 cm

Uměleckoprůmyslové museum v Praze, inv.č. 14.260 a, b



**20. Šálek s podšálkem**

Pravděpodobně Jířikovo Údolí nebo Stříbrný, 1822-1840

červený hyalit, dekor chinoiserie malovaná zlatem, v. šálku 7 cm, p. podšálku 14,7 cm

Glassmuseum Passau, inv.č. 57 754



### 21. Korbel s víkem

Pravděpodobně Jiříkovo Údolí nebo Stříbrný 1822-1840

červený žilkovaný hyalit, v. 15 cm

zlatem vyvedený dekor chinoiserie (útočící drak na pár jeřábů, ptáci hmyz a stylizované keře).

Glassmuseum Passau, inv.č. 61 741



### 22. Dvě láhve v kovových stojanech

pravděpodobně Jiříkovo Údolí nebo Stříbrný 1830-1840

červený hyalit, broušený a zasazený do kovových, částečně zlacených stojanů s gotickou architektonickou výzdobou, v. 27,8 cm

Glassmuseum Passau, inv.č. 57 796, 57 797



**23. Váza**

Jiříkovo Údolí nebo Stříbrný Vrch 1834  
Fialový agathin, broušený, v. 19,2 cm  
Glassmuseum Passau, inv.č. 8 781



**24. Číška na noze**

Jiříkovo Údolí 1835-40  
fialový agathin (fialové sklo mramorované opálem), broušené a malované zlatem,  
v. 12,4 cm  
Uměleckoprůmyslové museum v Praze, inv.č. 14,271



**25. Číška**

Jiříkovo Údolí, kolem roku 1835-1839

žlutavý agathin (topasově žluté sklo mramorované opálem), broušené, v. 13,5 cm

Jihočeské muzeum České Budějovice, inv.č. 1505



**26. Číška**

Jiříkovo Údolí 1835

zelený agathin (zelené sklo mramorované opálem), broušené a malované zlatem, v. 11,5 cm

Uměleckoprůmyslové museum v Praze, inv.č. 18,134





**27. Číška na noze**

Jiříkovo Údolí 1835

agathin (čiré sklo mramorované opálem) broušené, malované zlatem, v. 8,7 cm

Uměleckoprůmyslové museum v Praze, inv.č. 83.249



**28. Mísa na noze**

Jiříkovo Údolí nebo Stříbrný Vrch 1834,

Fialový agathin, broušený. Zlatá malba geometrických, přírodních motivů a „wurmlinien“, v. 17,5 cm

Glassmuseum Passau, inv.č. 64502



### 29. Číše

Pravděpodobně Bor, rafinérie Friedricha Egermanna, 1835-1840  
čiré sklo, broušené, žlutě lazurované v. 14 cm  
Glassmuseum Passau, inv.č. 60 063



### 30. Korbel s víkem

Pravděpodobně Polevsko, rafinérie Friedricha Egermanna, roku 1825  
čiré, žlutě lazurované broušené sklo. Rytina medailonu s nápisem „Andenken von Töplitz“,  
v. 16 cm  
Glassmuseum Passau, inv.č. 66 544



**31. Číše s řezanými pohledy na Karlovy Vary v medailonech**

Pravděpodobně Bor, rafinérie Friedricha Egermanna, případně Harrachovská sklárna Nový Svět v Krkonoších, kolem 1840, rytina pravděpodobně Karlovy Vary

Čiré sklo, zčásti žlutě lazurované, dekorováno brusem a řezbou. v. 13,5 cm  
Glassmuseum Passau, inv.č. 60675



**32. Číška na noze s řezbou koně**

Pravděpodobně Harrachovská sklárna Nový Svět rok 1835, řezané v Mistrovicích čiré sklo, částečně žlutě lazurované, broušené a řezané, v. 12,9 cm

Uměleckoprůmyslové museum v Praze, inv.č. 50,766





### 33. Pohár

Polevsko, rafinérie Friedricha Egermanna, 1840

bezbarvé a broušené sklo, červeně lazurované uvnitř a vně výrobku. v. 20,5 cm

Glassmuseum Passau, inv.č. 60 071



### 34. Pohár

Polevsko, rafinérie Friedricha Egermanna, 1835 až 1840

bezbarvé, broušené sklo pokryté červenou lazurou a posléze řezané. Řezáno u „Eiselt aus Broche bei Ulrichstahl“, v. 21,3 cm

Glassmuseum Passau, inv.č. 66 318



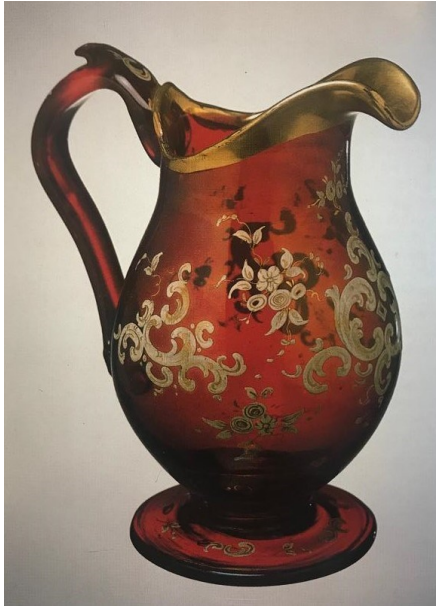
**35. číška s vegetabilním dekorem**

Dílna F. Egermanna, Bor po roce 1832  
sklo čiré, červeně lazurované a řezané, v. 13,6 cm.  
Uměleckoprůmyslové museum v Praze, inv.č. 57.953



**36. Mísa na podstavci**

Okolí Boru, 1845 až 1850  
bezbarvé, broušené sklo pokryté červenou lazurou a posléze řezané, v. 20 cm.  
Glassmuseum Passau, inv.č. 5464



### 37. Džbán

Okolí Boru, 1845 až 1850

bezbarvé sklo foukané do formy, pokryté červenou lazurovou zvenku a zevnitř. Malované zlatem a bílou emailovou malbou. v. 18,5 cm.

Glassmuseum Passau, inv.č. 51 779



### 38. Karafa

Okolí Boru, 1845 až 1850

bezbarvé, broušené sklo pokryté červenou lazurovou. Malované zlatem a emailovou barvou, v. 22 cm

Glassmuseum Passau, inv.č. 8322



**39. Pohár s víkem**

Šumava, 1848

bezbarvé, broušené sklo pokryté červenou lazurou. Malované zlatem a emailovou barvou, v.  
44 cm

Glassmuseum Passau, inv.č. 9666



**40. Pohár s víkem**

Okolí Boru. Malované zlatem v Karlových Varech, 1850 až 1855

bezbarvé, broušené sklo pokryté červenou lazurou Malované zlatem, v. 38 cm.

Glassmuseum Passau, inv.č. 64 694



#### 41. Váza

Polevsko, rafinérie Friedricha Egermanna, roku 1828

lithyalin červenohnědý a fialově mramorovaný, broušený. Podkladovým sklem je „rothwelschem“ vyráběný ve sklárně Nový Svět, jakožto i tvar odpovídá tvarům vyráběným v Krkonošších, zaznamenaný ve fakturačních knihách, mezi lety 1828 až 1833, v. 25 cm  
Glassmuseum Passau, inv.č. 8762



#### 42. Číše

Polevsko, rafinérie Friedricha Egermanna, 1830-1835

šedozelený lithyalin, broušený. Podkladové sklo z průhledného tmavě zeleného skla ze sklárny Nový Svět, v. 10,5 cm  
Glassmuseum Passau, inv.č. 62 169





#### **43. Dvě malé vázy**

Polevsko, rafinérie Friedricha Egermanna, 1835

lithyalin mramorovaný ve žluté, hnědé a zelené barvě. Podklad červený hyalit lazurován.

Zlacený bronzový rám a základna ve stylu druhého rokoka, v. 17,5 a 16 cm

Glassmuseum Passau, inv.č. 9945, 9946



#### **44. Flakon třídílný**

Friedrich Egermann, Bor, 1828

lithyalin (černý hyalit, broušený lazurovaný) zlacený, v. 26 cm

Uměleckoprůmyslové museum v Praze, inv.č. 58.200 a, b, c



#### 45. Číška

Harrachovská sklárna Nový Svět v Krkonoších nebo F. Egermann (Bor) kolem roku 1835  
zelený lithyalin, sklo vrstvené měďnatým rubínem, broušené a lazurované, v. 11 cm  
Uměleckoprůmyslové museum v Praze, inv. č 83.287



#### 46. Číše

Polevsko, rafinérie Friedricha Egermanna, po roce 1830  
lithyalin, mramorovaný barvy šedozelelé, čiré sklo překryté měděným rubínem ze  
sklární Nový Svět v Krkonoších. Lazurováno žlutě, broušeno a zlaceno, v. 12,5 cm  
Glassmuseum Passau, inv.č. 65 860



**47. Číška s pohledem na chrám sv. Štěpána ve Vídni**

Friedrich Egermann, 1835

zelený a duhový lithyalin (zelené sklo, broušené a lazurované), malovaný zlatem, v. 11 cm

Uměleckoprůmyslové museum v Praze, inv.č. 18 113



**48. Flakon**

Polevsko, rafinérie Friedricha Egermanna, 1830-1835

zelenomodře mramorovaný lithyalin, broušený, na tmavě fialovém skle. Zátka z pozlaceného stříbra, s polodrahokamy, v 9 cm

Glassmuseum Passau, inv.č. 67793





**49. Flakon s velkými kameny**

F. Egermann (Bor) kolem roku 1828

Lithyalin (červený hyalit sklo Jiříkovo Údolí, broušený a lazurovaný), zlacený, v. 13,7 cm

Uměleckoprůmyslové museum v Praze, inv.č. 70.899



**50. Číše (se zlatou žábou)**

Okolí Boru, pravděpodobně rafinérie Friedricha Egermanna, 1840

lithyalin šedozelené barvy. Podklad je tmavě fialové sklo, zlatě malovaná žába na stěně šálku. v 11,3cm

Glassmuseum Passau, inv.č. 61598



**51. Dóza na čaj**

Friedrich Egermann (Bor) nebo Harrachovská sklárna Nový Svět v Krkonoších, kolem roku 1832

lithyalin (červený hyalit, broušený, lazurovaný) zlacený, v. 11,5 cm

Uměleckoprůmyslové museum v Praze, inv.č. 18.111

## Seznam vyobrazení

### 1. Talíř

Benátky, Murano, 16. století  
sklo zv. Reticello (síťkované), p. 29 cm  
Uměleckoprůmyslové museum v Praze, inv.č. 501  
Dar Vojtěcha rytíře Lanny v r. 1886  
Reprodukce z: PANENKOVÁ 2012, 46

### 2. Číška s hrotitými nálepy

2.pol. 14. století až poč. 15. Čechy  
čiré nazelenalé hutně tvarované sklo, v. 12,2 cm  
Uměleckoprůmyslové museum v Praze, inv. Č. 9809  
Reprodukce z: ČERNOVSKÁ 2022, 18

### 3. Číše se znaky Wolfa Sigmunda z Losensteinu a Susany z Rogendorfu a třemi alegorickými postavami

Caspar Lehmann, Praha 1605  
čiré sklo, foukané, řezané, v. 23 cm  
Uměleckoprůmyslové muzeum v Praze, inv.č. 10341  
Získáno ze zámku Hluboká v roce 1953 (původně v majetku Schwarzenbergů).  
Reprodukce z: KOENIGSMARKOVÁ 2017, 18–17

### 4. Číška s pohledem do sklárny Christiana Preisslera

Slezsko 1680  
čiré nazelenalé sklo malované emailovými barvami, v. 26 cm  
Uměleckoprůmyslové museum v Praze, inv.č. 9918  
Reprodukce z: ČERNOVSKÁ 2022, 44–46

### 5. Svícen

Jiříkovo Údolí kolem roku 1818  
broušený černý hyalit. v. 23,5 cm, p. podstavy 11,5 cm  
Uměleckoprůmyslové museum v Praze, inv.č. 94-359  
Získáno převodem fondu Bondy 1971, původně ze sbírky plukovníka Jana Novotného  
Reprodukce z: BIEDERMEIER 2008, 264

## **6. Kalamář**

Jiříkovo Údolí kolem roku 1830  
broušený černý hyalit, v. 10 cm  
Uměleckoprůmyslové museum v Praze, inv.č. 86,333  
Zakoupeno z pražské sbírky roku 1978  
Reprodukce z: BIEDERMEIER 2008, 266

## **7. Empírová váza s kovovou montáží**

Jiříkovo Údolí nebo Stříbrný Vrch, mezi lety 1818-1840  
broušený černý hyalit, v. 15,5 cm  
Glassmuseum Passau, inv.č. 7669  
Reprodukce z: BUQUOY 1995a, 46

## **8. Flakon**

Harrachovská sklárna Nový Svět v Krkonoších či Buquoyské hutě Jiříkovo Údolí  
nebo Stříbrný Vrch, 1820-1840  
černý hyalit, broušený a malovaný zlatem, v. 14,5 cm  
Glassmuseum Passau inv.č. 51113  
Reprodukce z: BUQUOY 1995a, 49

## **9. Těžítko ve tvaru flakonu**

Pravděpodobně Jiříkovo Údolí nebo Stříbrný Vrch, 1818-1842  
černý hyalith, dekor „wurmlinien“ malovaný zlatem, v. 4,1 cm, š. 6,6  
Glassmuseum Passau inv.č. 9555  
Reprodukce z: BUQUOY 1995a, 48

## **10. Koflík s miskou s motivy rovnoramenných křížů**

Nový Svět v Krkonoších, kolem roku 1830  
černý hyalit, malovaný zlatem, v. koflíku 7 cm, p. misky 15,5 cm.  
Muzeum skla a bižuterie v Jablonci nad Nisou inv.č. S 4900  
Reprodukce z: BIEDERMEIER 2008, 267

## **11. Dóza na čaj**

Buquoyské sklárny Jiříkovo Údolí nebo Stříbrný Vrch, či sklářská huť (majitel  
sklárny J. Zich) Schwarzau v Dolním Rakousku, eventuálně Harrachovská sklárna  
Nový Svět v Krkonoších, kolem 1828-1840  
Černý hyalit se zlatým dekorem v podobě jeruzalémských křížů. v. 9,7 cm.  
Podobný dekor jako na koflíku s miskou (obrázek č. 10)  
Glassmuseum Passau, inv.č. 9403  
Reprodukce z: BUQUOY 1995a, 48

### **12. Váza s chinoiseriemi**

Jiříkovo Údolí 1827-1835

černý hyalit malovaný zlatem, v. 33,5 cm

Uměleckoprůmyslové museum v Praze, inv.č. 18.904

Zakoupeno 1933

Reprodukce z: BIEDERMEIER 2008, 266

### **13. Šálek s podšálkem**

Pravděpodobně Jiříkovo Údolí nebo Stříbrný Vrch, 1820-1840, nebo Nový Svět v Krkonoších, kolem roku 1830 jak je uvedeno v SCHÖTTNER 2011b, 196

černý hyalit, zlatem malovaná chinoiserie, v. šálku 7,2 cm, p. podšálku 9,1 cm

Glassmuseum Passau, inv.č. 63211

Reprodukce z: BUQUOY 1995a, 51

### **14. Pohár**

Pravděpodobně Jiříkovo Údolí nebo Stříbrný Vrch, 1820-1840

černý hyalit, zlacený dekor chinoiserie, čínské stylizované keře, hmyz aj. v. 9,5 cm

Glassmuseum Passau, inv.č. 9 211

Reprodukce z: BUQUOY 1995a, 50

### **15. Pohár**

Pravděpodobně Jiříkovo Údolí nebo Stříbrný Vrch, 1818-1842

černý hyalit, řezaný a zlacený dekor s iónskými sloupy, v. 8,8 cm

Glassmuseum Passau, inv.č. 60 771

Reprodukce z: BUQUOY 1995a, 47

### **16. Pohár**

Pravděpodobně Jiříkovo Údolí nebo Stříbrný Vrch, 1820-1842

černý hyalit, zlatem malovaný gotický dekor, v. 10,3 cm

Glassmuseum Passau, inv.č. 9 209

Reprodukce z: BUQUOY 1995a, 47

### **17. Láhev na alkohol**

Pravděpodobně Jiříkovo Údolí nebo Stříbrný Vrch, nebo Harrachovská sklárna Nový Svět v Krkonoších, 1822-1840

červený nepravidelně mramorovaný hyalit, tvar výrobku ve tvaru jehlanu s nízkým podstavcem, v. 33 cm, š. 9 cm

Glassmuseum Passau, inv.č. 60 745

Reprodukce z: BUQUOY 1995a, 54

### **18. Číška**

Jiříkovo Údolí 1820-1825

broušený červený hyalit, typ zv. Ranftbecher, v. 10,8 cm

Uměleckoprůmyslové museum v Praze, inv.č. 94.437

Z fondu bondy, z roku 1971, původně ze sbírky Jana Novotného

Reprodukce z: BIEDERMEIER 2008, 267

### **19. Dóza s víkem**

Jiříkovo Údolí 1820-30

broušený červený hyalit, v. 11,3 cm

Uměleckoprůmyslové museum v Praze, inv.č. 14.260 a, b

Daroval roku 1916 Tomáš Baťa, původně ze sbírky plukovníka Jana Novotného

Reprodukce z: BIEDERMEIER 2008, 269

### **20. Šálek s podšálkem**

Pravděpodobně Jiříkovo Údolí nebo Stříbrný, 1822-1840

červený hyalit, dekor chinoiserie malovaná zlatem, v. šálku 7 cm, p. podšálku 14,7 cm

Glassmuseum Passau, inv.č. 57 754

Reprodukce z: BUQUOY 1995a, 57

### **21. Korbek s víkem**

Pravděpodobně Jiříkovo Údolí nebo Stříbrný 1822-1840

červený žilkovaný hyalit, v. 15 cm

zlatem vyvedený dekor chinoiserie (útočící drak na pár jeřábů, ptáci hmyz a stylizované keře).

Glassmuseum Passau, inv.č. 61 741

Reprodukce z: BUQUOY 1995a, 52

### **22. Dvě láhve v kovových stojanech**

pravděpodobně Jiříkovo Údolí nebo Stříbrný 1830-1840

červený hyalit, broušený a zasazený do kovových, částečně zlacených stojanů s gotickou architektonickou výzdobou, v. 27,8 cm

Glassmuseum Passau, inv.č. 57 796, 57 797

Reprodukce z: BUQUOY 1995a, 56

### **23. Váza**

Jiříkovo Údolí nebo Stříbrný Vrch 1834

Fialový agathin, broušený, v. 19,2 cm

Glassmuseum Passau, inv.č. 8 781

Reprodukce z: BUQUOY 1995b, 169

#### **24. Číška na noze**

Jiříkovo Údolí 1835-40

fialový agathin (fialové sklo mramorované opálem), broušené a malované zlatem, v.  
12,4 cm

Uměleckoprůmyslové museum v Praze, inv.č. 14,271

Roku 1916 zakoupeno ze sbírky plukovníka Jana Novotného

Reprodukce z: BIEDERMEIER 2008, 458

#### **25. Číška**

Jiříkovo Údolí, kolem roku 1835-1839

žlutavý agathin (topasově žluté sklo mramorované opálem), broušené, v. 13,5 cm

Jihočeské muzeum České Budějovice, inv.č. 1505

Reprodukce z: BIEDERMEIER 2008, 459

#### **26. Číška**

Jiříkovo Údolí 1835

zelený agathin (zelené sklo mramorované opálem), broušené a malované zlatem, v.  
11,5 cm

Uměleckoprůmyslové museum v Praze, inv.č. 18,134

Dar Gustava E. Pazaurka 1932

Reprodukce z: BIEDERMEIER 2008, 459

#### **27. Číška na noze**

Jiříkovo Údolí 1835

agathin (čiré sklo mramorované opálem) broušené, malované zlatem, v. 8,7 cm

Uměleckoprůmyslové museum v Praze, inv.č. 83.249

Převedeno 1963

Reprodukce z: BIEDERMEIER 2008, 458

#### **28. Mísa na noze**

Jiříkovo Údolí nebo Stříbrný Vrch 1834,

Fialový agathin, broušený. Zlatá malba geometrických, přírodních motivů a  
„wurmlienen“, v. 17,5 cm

Glassmuseum Passau, inv.č. 64502.

Reprodukce z: BUQUOY 1995b, 168

#### **29. Číše**

Pravděpodobně (Nový) Bor, rafinérie Friedricha Egermanna, 1835-1840

čiré sklo, broušené, žlutě lazurované v. 14 cm

Glassmuseum Passau, inv.č. 60 063

Reprodukce z: SPIEGL 1995, 39

### **30. Korbel s víkem**

Pravděpodobně Polevsko, rafinérie Friedricha Egermanna, roku 1825  
čiré, žlutě lazurované broušené sklo. Rytina medailonu s nápisem „*Andenken von Töplitz*“, v. 16 cm  
Glassmuseum Passau, inv.č. 66 544  
Reprodukce z: SPIEGL 1995, 39

### **31. Číše s řezanými pohledy na Karlovy Vary v medailonech**

Pravděpodobně (Nový) Bor, rafinérie Friedricha Egermanna, případně  
Harrachovská sklárna Nový Svět v Krkonoších, kolem 1840, rytina  
pravděpodobně Karlovy Vary  
Čiré sklo, zčásti žlutě lazurované, dekorováno brusem a řezbou. v. 13,5 cm  
Glassmuseum Passau, inv.č. 60675  
Reprodukce z: SPIEGL 1995, 40

### **32. Číška na noze s řezbou koně**

Pravděpodobně Harrachovská sklárna Nový Svět rok 1835, řezba Mistrovice  
čiré sklo, částečně žlutě lazurované, broušené a řezané, v. 12,9 cm  
Uměleckoprůmyslové museum v Praze, inv.č. 50,766  
Zakoupeno v Artii Praha v r. 1960  
Reprodukce z: BIEDERMEIER 2008, 465

### **33. Pohár**

Polevsko, rafinérie Friedricha Egermanna, 1840  
bezbarvé a broušené sklo, červeně lazurované uvnitř a vně výrobku. v. 20,5 cm  
Glassmuseum Passau, inv.č. 60 071  
Reprodukce z: BROŽOVÁ 1995c, 172

### **34. Pohár**

Polevsko, rafinérie Friedricha Egermanna, 1835 až 1840  
bezbarvé, broušené sklo pokryté červenou lazurou a posléze řezané. Řezáno u  
„*Eiselt aus Broche bei Ulrichstahl*“, v. 21,3 cm  
Glassmuseum Passau, inv.č. 66 318  
Reprodukce z: BROŽOVÁ 1995c, 173

### **35. Číška s vegetabilním dekorem**

Dílna F. Egermanna (Nový) Bor po roce 1832  
sklo čiré, červeně lazurované a řezané, v. 13,6 cm.  
Uměleckoprůmyslové museum v Praze, inv.č. 57.953  
Od roku 1962, původně ze sbírky Rudolfa Dvořáka.  
Reprodukce z: BIEDERMEIER 2008, 293



### **36. Mísa na podstavci**

Okolí Boru, 1845 až 1850

bezbarvé, broušené sklo pokryté červenou lazurou a posléze řezané, v. 20 cm.

Glassmuseum Passau, inv.č. 5464.

Reprodukce z: BROŽOVÁ 1995c, 175.

### **37. Džbán**

Okolí Boru, 1845 až 1850

bezbarvé sklo foukané do formy, pokryté červenou lazurou zvenku a zevnitř.

Malované zlatem a bílou emailovou malbou. v. 18,5 cm.

Glassmuseum Passau, inv.č. 51 779

Reprodukce z: BROŽOVÁ 1995c, 174

### **38. Karafa**

Okolí Boru, 1845 až 1850

bezbarvé, broušené sklo pokryté červenou lazurou. Malované zlatem a emailovou barvou, v. 22 cm

Glassmuseum Passau, inv.č. 8322

Reprodukce z: BROŽOVÁ 1995c, 175

### **39. Pohár s víkem**

Šumava, 1848

bezbarvé, broušené sklo pokryté červenou lazurou. Malované zlatem a emailovou barvou, v. 44 cm

Glassmuseum Passau, inv.č. 9666

Reprodukce z: BROŽOVÁ 1995c, 179

### **40. Pohár s víkem**

Okolí Boru. Malované zlatem v Karlových Varech, 1850 až 1855

bezbarvé, broušené sklo pokryté červenou lazurou Malované zlatem, v. 38 cm.

Glassmuseum Passau, inv.č. 64 694

Reprodukce z: BROŽOVÁ 1995c, 178

### **41. Váza**

Polevsko, rafinérie Friedricha Egermanna, roku 1828

lithyalin červenohnědý a fialově mramorovaný, broušený. Podkladovým sklem je „rothwelschem“ vyráběný ve sklárně Nový Svět, jakožto i tvar odpovídá tvarům vyráběným v Krkonoších, zaznamenaný ve fakturačních knihách, mezi lety 1828 až 1833, v. 25 cm

Glassmuseum Passau, inv.č. 8762

Reprodukce z: BROŽOVÁ 1995b, 149

#### **42. Číše**

Polevsko, rafinérie Friedricha Egermanna, 1830-1835  
šedozelený lithyalin, broušený. Podkladové sklo z průhledného tmavě zeleného skla  
ze sklárny Nový Svět, v. 10,5 cm  
Glassmuseum Passau, inv.č. 62 169  
Reprodukce z: BROŽOVÁ 1995b, 150

#### **43. Dvě malé vázy**

Polevsko, rafinérie Friedricha Egermanna, 1835  
lithyalin mramorovaný ve žluté, hnědé a zelené barvě. Podklad červený hyalit  
lazurován. Zlacený bronzový rám a základna ve stylu druhého rokoka, v. 17,5 a 16  
cm  
Glassmuseum Passau, inv.č. 9945, 9946  
Reprodukce z: BROŽOVÁ 1995b, 147

#### **44. Flakon třídílný**

Friedrich Egermann, (Nový) Bor, 1828  
lithyalin (černý hyalit, broušený lazurovaný) zlacený, v. 26 cm  
Uměleckoprůmyslové museum v Praze, inv.č. 58.200 a, b, c  
Získáno převodem ze sbírky rodiny R. a V. Dvořákových, Praha  
Reprodukce z: BIEDERMEIER 2008, 453

#### **45. Číška**

Harrachovská sklárna Nový Svět v Krkonoších nebo Friedrich Egermann (Bor)  
kolem roku 1835  
zelený lithyalin, sklo vrstvené měďnatým rubínem, broušené a lazurované, v. 11 cm  
Uměleckoprůmyslové museum v Praze, inv. č 83.287  
Reprodukce z: BIEDERMEIER 2008, 455

#### **46. Číše**

Polevsko, rafinérie Friedricha Egermanna, po roce 1830  
lithyalin, mramorovaný barvy šedozelené, čiré sklo překryté měděným rubínem ze  
sklárny Nový Svět v Krkonoších. Lazurováno žlutě, broušeno a zlaceno, v. 12,5 cm  
Glassmuseum Passau, inv.č. 65 860  
Reprodukce z: BROŽOVÁ 1995b, 151

#### **47. Číška s pohledem na chrám sv. Štěpána ve Vídni**

Friedrich Egermann (Bor), 1835

zelený a duhový lithyalin (zelené sklo, broušené a lazurované), malovaný zlatem, v.  
11 cm

Uměleckoprůmyslové museum v Praze, inv.č. 18 113

Dar Gustava E. Pazaurka, roku 1932

Reprodukce z: BROŽKOVÁ 2008, 111

#### **48. Flakon**

Polevsko, rafinérie Friedricha Egermanna, 1830-1835

zelenomodře mramorovaný lithyalin, broušený, na tmavě fialovém skle. Zátka  
z pozlaceného stříbra, s polodrahokamy, v 9 cm

Glassmuseum Passau, inv.č. 67793

Reprodukce z: BROŽOVÁ 1995b, 149

#### **49. Flakon s velkými kameny**

Friedrich Egermann (Bor) kolem roku 1828

Lithyalin (červený hyalit sklo Jiříkovo Údolí, broušený a lazurovaný), zlacený, v.  
13,7 cm

Uměleckoprůmyslové museum v Praze, inv.č. 70.899

Pochází z majetku oběti holocaustu Terezie Adlerové (1867 až 1941), převod 1961

Reprodukce z: BIEDERMEIER 2008, 451

#### **50. Číše (se zlatou žábou)**

Okolí Boru, pravděpodobně rafinérie Friedricha Egermanna, 1840

lithyalin šedozelené barvy, podklad je tmavě fialové sklo, zlatě malovaná žába na  
stěně šálku. v 11,3cm

Glassmuseum Passau, inv.č. 61598

Reprodukce z: BROŽOVÁ 1995b, 153

#### **51. Dóza na čaj**

Friedrich Egermann (Bor) nebo Harrachovská sklárna Nový Svět v Krkonoších,  
kolem roku 1832

lithyalin (červený hyalit, broušený, lazurovaný) zlacený, v. 11,5 cm

Uměleckoprůmyslové museum v Praze, inv.č. 18.111

Dar Gustava E. Pazaurka 1932.

Reprodukce z: BIEDERMEIER 2008, 452