

UNIVERZITA KARLOVA  
KATOLICKÁ TEOLOGICKÁ FAKULTA  
Ústav dějin křesťanského umění

Tatiana Tiagusheva

# **Raně středověké krypty v Čechách**

Bakalářská práce

Vedoucí práce: prof. PhDr. Ing. Jan Royt, Ph.D.

Praha 2018

## **Prohlášení**

1. Prohlašuji, že jsem předkládanou práci zpracovala samostatně a použila jen uvedené prameny a literaturu.
2. Prohlašuji, že práce nebyla využita k získání jiného titulu.
3. Souhlasím s tím, aby práce byla zpřístupněna pro studijní a výzkumné účely.

V Praze dne 27. 06. 2018

Tatiana Tiagusheva

## **Bibliografická citace**

Raně středověké krypty v Čechách [rukopis] : Bakalářská práce / Tatiana Tiagusheva; vedoucí práce: prof. PhDr. Ing. Jan Royt PhD. -- Praha, 2018. -- 64 s.

## **Anotace**

Tato práce je věnována raně středověkým kryptám v Čechách. Klade si za cíl vytvoření jakéhosi katalogu raně středověkých krypt v českých zemích a časově se omezuje na dobu do konce 13. století. Analyzuje doposud existující literaturu o kryptách v českém prostředí. Věnuje se funkcím krypty ve středověkém kostele, přítomnosti či naopak absenci krypty v řádové architektuře benediktinů a cisterciáků, popisuje typologii středověkých krypt. V rámci této práce je celkem popsáno deset raně středověkých staveb, a to v pořadí od nejstarší k nejmladší: krypta Břevnovského kláštera, krypta baziliky sv. Václava ve Staré Boleslavi, krypta v Sázavském klášteře, krypty někdejší Svytlahovské baziliky na Pražském hradě, krypta kláštera v Doksaněch, krypty baziliky sv. Jiří na Pražském hradě, krypta kláštera Hradiště nad Jizerou, krypta kláštera v Teplicích, krypta v kostele sv. Havla v Poříčí nad Sázavou a krypta kostela sv. Štěpána v Kouřimi.

## **Klíčová slova**

středověké umění, architektura, krypty, umění v Čechách

## **Abstract**

This thesis is devoted to early medieval crypts in Bohemia. It aims to create a catalog of the early medieval crypts in the Czech Republic until the end of the 13th century. It analyzes the existing literature on crypts in the Czech Republic, crypt functions in the Medieval Church, the presence or the absence of crypts in the architecture of the Benedictine and Cistercian monastic orders. Also it characterizes the typology of medieval crypts. This thesis describes ten early medieval buildings, from the oldest to the newest ones: the crypt of Břevnov Monastery, the crypt of basilica of Saint Wenceslas in Stará Boleslav, the crypt of the Sázava Monastery, crypts of Svytlahov's basilica in the Prague Castle, the crypt of the Doksan Monastery, the crypts of Basilica of St. George in the Prague Castle, the crypt of the Hradiště nad Jizerou Monastery, the crypt of Teplice Monastery, the crypt of the church of Saint Gall in Poříčí nad Sázavou and the crypt of the St. Stephen's church in Kouřim.

## **Keywords**

medieval art, architecture, crypts, art in Bohemia

**Počet znaků** (včetně mezer): 98 588

## **Poděkování**

Především bych ráda poděkovala prof. PhDr. Ing. Janu Roytovi, PhD. za jeho odborné vedení, připomínky a praktické rady při zpracování této bakalářské práce.

Děkuji též své rodině a přátelům za podporu.

# Obsah

Úvod	7
1. Přehled dosavadní literatury	8
2. Krypta ve středověkých kostelech	12
2.1. K čemu sloužila krypta ve středověkých kostelech	12
2.2. Krypta v řádové architektuře	14
2.2.1. Benediktini	14
2.2.2. Cisterciáci	16
2.3. Typologie krypt	16
3. Raně středověké krypty v Čechách	17
3.1. Břevnovský klášter	20
3.2. Bazilika sv. Václava ve Staré Boleslavi	23
3.3. Sázavský klášter	25
3.4. Spytihěvova bazilika sv. Víta na Pražském Hradě	28
3.5. Klášter v Doksanech	31
3.6. Bazilika sv. Jiří na Pražském hradě	34
3.7. Klášter Hradiště nad Jizerou	38
3.8. Klášter v Teplicích	40
3.9. Kostel sv. Havla v Poříčí nad Sázavou	42
3.10. Kostel sv. Štěpána v Kouřimi	44
Závěr	47
Seznam literatury	49
Obrázková příloha	56
Seznam vyobrazení	63

# Úvod

Tato bakalářská práce si klade za cíl shrnout a stručně popsat krypty raně středověkých kostelů v Čechách. Jelikož je toto téma velice rozsáhlé, omezila jsem se časově a rozebírala jsem pouze krypty vzniklé do konce 13. století. Stavbami, jež vznikaly později, jsem se již nezabývala.

První kapitola je věnována přehledu základní literatury z českého prostředí, jež se zabývá problematikou krypt. Mým cílem je stručně popsat existující publikace a pokusit se o zachycení případných změn odborného přístupu či způsobu nazírání na předmět mé práce.

Druhá kapitola obsahuje základní informace o kryptách. Věnuje se obecně úloze krypty a okolnostem jejího vzniku jako architektonického prvku, popisuje liturgickou funkci. Zmiňuje se tu krypta v řádové architektuře benediktinů a cisterciáků se snahou o stručnou analýzu důvodů přítomnosti či nepřítomnosti krypt v jejich klášterních kostelech. Jsou zde pak popsány i základní architektonické typy krypt.

Třetí kapitola je zaměřena na krypty samotné. Zabývá se deseti stavbami, mezi něž patří klášterní kostely (Břevnovský klášter, Sázavský klášter, klášter v Doksanech, bazilika sv. Jiří na Pražském Hradě, klášter Hradiště nad Jizerou, klášter v Teplicích), farní kostely (bazilika sv. Václava ve Staré Boleslavi, kostel sv. Havla v Poříčí nad Sázavou, kostel sv. Štěpána v Kouřimi) a někdejší Spytihněvova bazilika na Pražském hradě. Ačkoliv si každá z těchto staveb bezpochyby zaslouží samostatné práce a velké pozornosti, snažila jsem se o poměrně stručný popis. Tato kapitola se dělí na deset podkapitol, jež obsahují dějiny stavby, příp. okolnosti založení a historické zajímavosti, popis kostela jako architektonického celku a popis krypty. Pokusila jsem se o základní zachycení stavebního vývoje, v případě krypt jsou popisovány jejich dispozice a původní vs. současný stav (pokud se nedochovaly či byly poškozeny) na základě existujících pramenů a literatury. Jsou též popisovány funkce krypt, pokud o nich víme nebo se je můžeme domnívat. Stavby jsou seřazeny a popisovány od nejstarší k nejmladší, což nám též umožní sledovat vývoj.

Pokusila jsem se takto o sepsání jakéhosi katalogu českých krypt, který má obsahovat základní historické okolnosti vzniku kostela či kláštera, kde se jednotlivé krypty nacházejí, popis stavebního celku a nakonec i rozbor krypty samotné.

# 1. Přehled dosavadní literatury

V této kapitole se pokusím popsat vývoj literatury, jež se věnovala problematice krypt či krypty nějakým způsobem zmiňovala. Musím bohužel konstatovat, že v českém prostředí mnou nebyly nalezeny publikace, které by se zabývaly vyloženě kryptami, a proto píši o literatuře, kde byl předmět mé práce popisován neboli analyzován v rozsahu větším, než je potřeba pro pouhou zmínku o jeho existenci.

Již v roce 1903 sepsal *Ferdinand Josef Lehner* rozsáhlou studii *Dějiny umění národa českého*. V kapitole o románském umění se dívá na kryptu jako na svého druhu novou verzi starokřesťanské baziliky, o níž píše, že se tam pod kněžištěm zakládaly hroby mučedníků. Popisuje kryptu jako místo, v němž se uctivě chovaly ostatky světců a světic,<sup>1</sup> zejména patronů chrámu, a pochovávali se biskupové, opati a zbožní zakladatelé chrámu. Ve zvláštních dnech se tam konaly bohoslužby a krypta v podstatě dle Lehnera sloužila jako druhý spodní kostel. Popisuje základní typ krypty jako trojlodní prostor členěný dvěma řadami sloupů, střední loď se uzavírala na východ apsidou.<sup>2</sup>

V roce 1913 vznikla kapitola *Karla Gutha* o kryptě v bazilice sv. Václava ve St. Boleslavi (*Umělecké poklady Čech*), v níž se věnuje pouze předmětu své kapitoly, ale k tomu vyjadřuje i názor, že krypta takového druhu je organickou součástí obvyklého typu románské baziliky bez příčné lodi.<sup>3</sup>

*Antonín Matějček* roku 1924 ve druhém dílu své obrovské práce *Dějepis umění* píše o kryptě jako o místě, kam se dávaly ostatky světců místo oltáře, kde byly umístěny původně.<sup>4</sup> Popisuje i členění a zaklenutí krypt z hlediska formálního.<sup>5</sup>

Roku 1947 se *Jiří Čapek* v knize *Románská Praha* problematiky krypt dotýká jen v kontextu popisu jednotlivých staveb, jako např. klášterní kostel Strahovského

---

<sup>1</sup> LEHNER 1903, 130

<sup>2</sup> LEHNER 1903, 132

<sup>3</sup> GUTH 1913, 60

<sup>4</sup> MATĚJČEK 1924, 25

<sup>5</sup> MATĚJČEK 1924, 41



kláštera<sup>6</sup> či bazilika sv. Jiří.<sup>7</sup> Všechny stavby pečlivě popisuje včetně krypt a určitým způsobem je i analyzuje, ale zajímá ho pouze architektonický vývoj.

O rok později se *Václav Mencl* kryptám věnuje podobným způsobem, a to v kapitole *Praha předrománská a románská*.<sup>8</sup> Popisuje tu sice jednotlivé krypty, ale opět jen jako součásti staveb a analýza nepřesahuje základní.

V roce 1956 v rámci sbírky *Umění věků: Věnováno k 70. narozeninám prof. Dra Cibulky* vychází článek *Antonína Hejny Bazilika v Teplicích a svatojiřská přestavba po roce 1142*. Autor zde porovnává krypty baziliky v Teplicích a baziliky sv. Jiří, ovšem z hlediska čistě formálního, zajímá ho především forma a architektonický vývoj.<sup>9</sup>

Nelze opomenout ani článek *Anežky Merhautové Západní krypta doksanského kostela* z roku 1964. Popisuje zde stavební postup krypty, na závěr však konstatuje, že nevíme, jakou funkci tento prostor plnil, jelikož nám zatím zcela chybí představa o jeho způsobu uzavření na západní straně. Dodává ale, že po dokončení baziliky se tímto prostorem procházelo od západního portálu do hlavní lodi, a proto jako krypta sloužit nemohl.<sup>10</sup>

Po odhalení krypty v Břevnovském klášteře vychází článek *Vladimíra Píši Předrománský Břevnov. Předběžná zpráva o výzkumu první benediktinské krypty v Čechách*. Rozebírá zde stavební etapy krypty a určuje periodizaci, přičemž se řídí stavebně historickým výzkumem.<sup>11</sup>

Již zmiňována *Anežka Merhautová* v roce 1971 (*Raně středověká architektura v Čechách*) dle vzhledu krypty v Břevnově určuje původ jejího architektonického

---

<sup>6</sup> ČAREK 1947, 283

<sup>7</sup> ČAREK 1947, 128-138

<sup>8</sup> MENCL 1948, 43-125

<sup>9</sup> VILÍMKOVÁ / LÍBAL 1956, 54-59

<sup>10</sup> MERHAUTOVÁ 1964, s. 76-81

<sup>11</sup> PÍŠA 1968, 604—614.

vzoru<sup>12</sup>, pak ji popisuje jako nejstarší českou kryptu a porovnává klášterní kostel a dalšími stavbami. Stručně se věnuje kryptě svatovítské baziliky a kryptě baziliky sv. Václava ve St. Boleslavi. Popisuje i baziliku v Teplicích, a to včetně krypty ve středoevropském kontextu.

Roku 1984 se v knize *Románské umění v Čechách a na Moravě (Anežka Merhautová a Dušan Třeštík)* rozebírá krypta v bazilice sv. Markéty v Břevnově a bazilika samotná, a to v souvislosti s pozdějšími stavbami (bazilika sv. Václava ve Staré Boleslavi, kostel Sázavského kláštera).<sup>13</sup> Pozornost je věnována i bazilice sv. Víta na Pražském hradě a její kryptě, ovšem jen z hlediska uměleckých hodnot a uměleckých vlivů.<sup>14</sup> Krátce se zmiňuje i krypta v klášterním kostele v Teplicích.<sup>15</sup> V této publikaci se o kryptách píše jako o součástech větších stavebních celků, nikoliv jako o samostatných architektonických jednotkách a jsou většinou popisovány buď v kontextu původu vzoru, nebo z hlediska jejich umělecko-historických hodnot.

V roce 1985 vychází publikace *Dany Stehlíkové a Petra Sommera Krypta kláštera v Břevnově: průvodce ke stálé výstavě v raně středověké kryptě břevnovského kláštera*, krypta se tu ale rozebírá jako záležitost archeologická.

Roku 1996 *Lubomír Konečný* píše o úloze krypty a o proměnách jejího vzhledu v čase na příkladu krypty chrámu sv. Petra v Brně. Ve svém článku *Nejstarší krypty a funkce svatopetrského chrámu v Brně* v detailech popisuje vývoj krypty jako takové. Začíná 7. stoletím a pečlivě popisuje, jak se měnila liturgická funkce a dispozice krypty v dějinách.<sup>16</sup>

Roku 2001 *Klára Benešová* ve své knize *Architektura románská* popisuje románskou kryptu jako chodbovou nebo halovou, jež poutníkům procházejícím ochozem kolem krypty umožňovala pohled na hrob s ostatky mučedníka (confessio). Kryptu zde zmiňuje jako typickou součást románského kostela, jenž své architektonické

---

<sup>12</sup> MERHAUTOVÁ 1971, 19

<sup>13</sup> MERHAUTOVÁ / TŘEŠTÍK 1984, 71-72

<sup>14</sup> MERHAUTOVÁ / TŘEŠTÍK 1984, 83

<sup>15</sup> MERHAUTOVÁ / TŘEŠTÍK 1984, 175

<sup>16</sup> KONEČNÝ 1996, 315-344.

uspořádání převzal z architektury karolínské.<sup>17</sup> Dále krypty zmiňuje jedině v kontextu popisů jednotlivých staveb.

Pokud shrneme vše výše uvedené, můžeme konstatovat, že přístup českých autorů ke kryptám v odborné literatuře se vyvíjel od základního popisu funkce a uspořádání ke hlubší analýze, snaze o porovnání a hledání souvislostí. Vždy bylo na kryptu nazíráno jako na součást většího stavebního celku (kostela). V literatuře dřívější jsou krypty jen jednoduše popisované, věnuje se pozornost funkci (*Lehner, Matějček*). V literatuře poválečné můžeme pozorovat hlubší analýzu, projevuje se i větší zájem o formální stránku (*Jiří Čapek*), později si můžeme všimnout pečlivého hledání souvislostí mezi stavbami (*Antonín Hejna*). Po odhalení břevnovské krypty v 60. letech vycházejí publikace zaměřené na archeologické výzkumy a popisy stavebních etap (*Vladimír Píša, Dany Stehlíková a Petr Sommer*). V 70. a 80. letech se objevují tendence ke kontextuálnímu vnímání krypty (*Anežka Merhautová, Dušan Třeštík*), v 90. letech vznikají práce zaměřené na určité objekty s detailním rozбором po stránce architektonické a rozsáhlým popisem vývoje funkce krypty (*Lubomír Konečný, Anežka Merhautová*). Nakonec, v 21. století, tendence minulých let vrcholí ve spojení popisu z hlediska funkčního, formálního a kontextuálního (*Klára Benešová*).

---

<sup>17</sup> BENEŠOVSKÁ 2001, 16

## 2. Krypta ve středověkých kostelech

### 2.1. K čemu sloužila krypta ve středověkých kostelech

Pokud bychom chtěli zjistit původ středověké krypty, měli bychom se vrátit až do 7. století. Právě tam sahají počátky podoltářního relikvijního kultu, jímž byl liturgicky podmíněn vznik halové trojlodní krypty. V důsledcích tohoto kultu byly oltáře umísťovány bezprostředně nad relikvijním hrobem či ostatkovou schránkou. Relikvie byly prezentovány návštěvníkům pomocí tzv. „confessia“ – rozlehlého předprostoru k vystavování alespoň částí relikvie přímému pohledu, příp. dotyku. Z nejstarších vzorců takového zpřístupnění relikvijního hrobu pod oltářem můžeme vzpomenout svatopetrskou baziliku v Římě a hrob svatého Petra.<sup>18</sup> Tato tradice nás odkazuje k období raného křesťanství, kdy se mše sloužila nad hroby mučedníků.<sup>19</sup> Chodbový oboustranný průchod k oltářnímu confessiu s fenestellou však vystačil jen do 10. století, kdy vznikla potřeba speciálního prostoru ke shromažďování, jenž by sloužil i jako memoriální předsíní či oratoř u hrobu. Od 10. století se rozvíjejí nové liturgické obřady (modlitby za zemřelé, zádušní mše, velikonoční bohoslužba), jež vyžadují delší prodlévání u posvátných relikvií, a pro průchod účastníků těchto obřadů zůstává zachováno zpřístupnění ostatků dvěma protilehlými vstupy.<sup>20</sup>

Ze stránky formální je otonská trojlodní krypta kombinací dvou starších architektonických forem. Jednou je raně křesťanská „cella memoriae“ (menší klenutá komora pravouhlého půdorysu, v níž býval patrně sarkofág s ostatky), druhou je čtyřpodpěrová konstrukce baldachýnového charakteru nad kvadratickým půdorysem, jež je známá ještě z dob předkřesťanských, se symbolickým významem kopule jako nebeské klenby.<sup>21</sup>

Nejstarší doloženou vnitřní halovou klenbu můžeme spatřit v římském kostele Santa Maria in Cosmedin z konce 8. století. Nachází se pod apsidou i chorem a její stěny byly opatřeny nikami k vystavení různých relikvií. Podobně sloužilo

---

<sup>18</sup> KONEČNÝ 1996, 315

<sup>19</sup> LEHNER 1903, 130

<sup>20</sup> KONEČNÝ 1996, 315

<sup>21</sup> KONEČNÝ 1996, 316

i podapsidové confessio v klášterním kostele Serváce v Quedlinburgu. Byly to svého druhu pokladnice ostatků, jež zároveň plnily funkci podoltářního relikviijního hrobu. Podobný typ se pak objevil v kostele svatého Salvátora v Brescii na přelomu 8. a 9. století. V 10.–11. století se tento typ šířil ve střední a severní Itálii, a to v podobě malých halových krypt pod apsidami.<sup>22</sup> Z německé oblasti si můžeme vzpomenout na chrám svatého Otмара v Sankt Gallen (konec 9. století), již od 10. století se tam rozvíjely vnitřní halové krypty zejména pod kvadratickým chorem, od 11. století pojaly i prostor apsidy. Pro Švábsko byly typické malé kvadratické prostory s vnitřní ciboriou konstrukcí. Od 11. století se halové krypty stávají běžnými i v oblasti dnešního Švýcarska, podobně i v rýnsko-maaské oblasti.<sup>23</sup> Typ čtyřpilířové halové krypty, jenž je obecně považován za výchozí, byl v 11. století rozvíjen vícepodpěrovými halovými dispozicemi. Takové krypty běžně zaujímaly prostor pod chorem s apsidou. Oltáře nebyly podmínkou a vznikly až později (a často dodatečně), kdy se z krypty stal samostatný liturgický prostor. Vznik oltářů v kryptách často souvisel se zaváděním mariánského kultu od 10.–11. století. Proces členění vnitřního prostoru halové krypty proběhl v 11. století,<sup>24</sup> od 2. poloviny 12. století můžeme konstatovat téměř úplnou absenci vnitřních halových krypt, což souvisí s úpadkem jejich původní relikviijní funkce v důsledku přesunu relikvií na oltáře chrámového interiéru v počátcích gotiky.<sup>25</sup>

Relikviijní funkce krypty, jež byla již zmíněná, liturgicky souvisela s hlavním oltářem a byla podřízena eucharistické bohoslužbě. Uspořádání krypty se dvěma symetrickými vstupy sloužilo k optimalizaci prostoru pro poutní a jiné procese. Zádušní mše a přimluy za mrtvé nacházejí své místo v kryptách, neboť jejich podzemní prostor symbolicky připomíná Boží hrob či hroby apoštolů a mučedníků. Souvislost mučednické smrti a vzkříšení činila svět mrtvých součástí světa živých, zpřítomňování Božího království, společného pro všechny, připomíná i eucharistická bohoslužba. Liturgie pašijí spolu se zádušním a mariánským kultem byla zavedena na konci

---

<sup>22</sup> HERTIG 1958, 145

<sup>23</sup> KONEČNÝ 1996, 317

<sup>24</sup> KONEČNÝ 1996, 318

<sup>25</sup> KONEČNÝ 1996, 315

10. století, čemuž příznačně přispěla i clunyská reforma. Následné zavedení velikonoční liturgie přispělo k vnímání krypty jako symbolického Božího hrobu.

Dodatečně a v jakémsi spojení s touto základní relikviijní funkcí pak vznikla druhá, a to pohřební. Ačkoliv pohřbívat v kryptách bylo církevními synodami zakazováno, r. 813 byla v Mohuči povolena výjimka biskupům, opatům, významným kněžím i laikům.<sup>26</sup> Toto povolení však též souviselo s funkcí relikviijní, neboť se často stávalo, že tito pohřbení byli uctíváni jako místní světci.<sup>27</sup> Být pohřben v kryptě – v blízkosti svatých ostatků, „ad sanktus“ – znamenalo velkou milost.<sup>28</sup> Z případů pochování v kryptě můžeme zmínit např. svatořečeného opata Ranmwolda (východní krypta domu sv. Jimrama v Řezně), pohřby francouzských králů (krypta Saint-Denis), biskupské pohřby před oltářem sv. Jana Křtitele ve východní kryptě domu v Bamberku.

Na závěr se pokusíme sumarizovat, k čemu krypta ve středověkém kostele sloužila. Vznikla jako prostor pro umístění relikvií, jež měly připomínat hroby mučedníků, na nichž se sloužila eucharistická bohoslužba. Časem začala sloužit jako samostatný liturgický prostor, ovšem pořád podřízený hlavnímu oltáři. Uctívání svatých ostatků mělo za důsledky zájem o pochování v jejich bezprostřední blízkosti a z toho se vyvinula tradice pohřbívání v kryptách. Dovoleno to však bylo jen pro osoby, jež kostelu (klášteru) nějakým způsobem prospěly, což znamená, že to byli zakladatelé či donátoři, biskupové a opati. Dost často se stávalo, že i ostatky těchto významných osob byly uctívány, a můžeme konstatovat, že i tato tradice je nakonec spojená s původní funkcí relikviijní.

## **2.2. Krypta v řádové architektuře**

### **2.2.1. Benediktini**

Krypty jsou pro benediktinské prostředí tradiční záležitostí. Můžeme si vzpomenout na plán ideálního kláštera ze St. Gallen, kde je klášterní kostel představen jako trojlodní bazilika, na západě s protaženou apsidou, půlkruhovým atriem a dvěma volně stojícími kruhovými věžemi, na východě s příčnou lodí s oddělenými bočními prostory, chórem, ochozovou kryptou a apsidou, chór byl vyvýšen nad apsidou. Tato

---

<sup>26</sup> KONEČNÝ 1996, 322

<sup>27</sup> KONEČNÝ 1996, 321-322

<sup>28</sup> KONEČNÝ 1996, 321

základní dispozice benediktinského kláštera s kryptou zřejmě počítala.<sup>29</sup> Již nejstarší klášter ve francké říši (*klášter sv. Maximiliána, r. 934*)<sup>30</sup> měl ve svém kostele kryptu, stejně jako chrám *kláštera ve Fuldě (zal. 744)*.<sup>31</sup> Pokračovaly v tom i další stavby, jako *kostel sv. Jiří v Oberzellu (mezi lety 888–913)*,<sup>32</sup> *kostel kláštera Pannonhalma v Uhrách (zal. 996)*,<sup>33</sup> *kostel sv. Michaela v Hildesheimu (zal. 1010)*,<sup>34</sup> *klášterní kostel v Limburgu an der Hardt (zal. 1027)*.<sup>35</sup> Tyto nejstarší kostely ve své době patřily k nejnáročnějším stavebním dílům, krypty měly na východě a na západě, někdy i situované mimo obvod vlastního chrámu (*kostel sv. Maximiliána v Trevíru* nebo *sv. Emmerama v Řezně (kol. 780–790)*).<sup>36</sup> Klášterní kostely v *Cluny* (nejstarší kostel vysvěcen roku 927)<sup>37</sup> a v *Hirsau (1059–1071)*,<sup>38</sup> ale kryptu neměly. Po reformě benediktinského řádu se tyto stavby staly vzory pro jiné kostely, a tak se v benediktinském prostředí krypta jako liturgický prostor zrušila. *Kostel sv. Aurelia (1059–1071)*<sup>39</sup> v Hirsau, *klášterní kostel v Alpirsbachu (zal. 1095)*<sup>40</sup> nebo *kostel kláštera Paulinzella (mezi lety 1102–1105)*<sup>41</sup> již krypty nemají. Existují ale i klášterní kostely s kryptami, např. kostel opatství Maria Laach (zal. 1093),<sup>42</sup> klášterní kostel

---

<sup>29</sup> FOLTÝN 2014, 97

<sup>30</sup> KUTHAN 2014, 13

<sup>31</sup> KUTHAN 2014, 15

<sup>32</sup> KUTHAN 2014, 41-42

<sup>33</sup> KUTHAN 2014, 169

<sup>34</sup> KUTHAN 2014, 59-66

<sup>35</sup> KUTHAN 2014, 70

<sup>36</sup> KUTHAN 2014, 71

<sup>37</sup> KUTHAN 2014, 75

<sup>38</sup> KUTHAN 2014, 89

<sup>39</sup> KUTHAN 2014, 89

<sup>40</sup> KUTHAN 2014, 97

<sup>41</sup> KUTHAN 2014, 102-107

<sup>42</sup> KUTHAN 2014, 123

sv. Petra v Salcburku (kol. 1130–1143)<sup>43</sup> a jiné. Můžeme takto konstatovat, že ze začátku byla krypta téměř nutnou součástí benediktinského kláštera, pak v souvislosti s reformou začala postupně mizet, ovšem jelikož benediktini neměli žádné řadové předpisy ohledně architektury kostelů,<sup>44</sup> určitě nemůžeme mluvit o úplném zmizení krypt z prostředí benediktinských klášterů nebo o zákazu krypty stavět.

### 2.2.2. Cisterciáci

Cisterciácký řád, jenž vznikl jako reforma benediktinského, se měl původně řídit dost přísnými nároky na úpravy posvátných prostorů. Cisterciáci se totiž snažili dodržovat předpisy sv. Bernarda z Clairvaux, který odsuzoval zbytečné ozdoby v kostelech a myslel si, že škodí duši mnicha.<sup>45</sup> Na základě spisů sv. Bernarda – ale i základní dispozici benediktinského kláštera – tak vznikla cisterciácká chrámová a klášterní architektura se svými specifickými rysy. Klášterní kostel cisterciáků má vzbuzovat dojem asketismu, má velké hladké plochy zdiva, nemá věž a je dobře osvětlen.<sup>46</sup> Cisterciácký chrám měl sloužit pouze ke každodenním bohoslužebným povinnostem řeholníků, neměla tam přístup veřejnost a nekonaly se tam žádné poutě ani se neodehrávaly procesy. Proto cisterciácké stavby nepotřebovaly ani krypty, ani tribuny.<sup>47</sup> Stojí též za zmínku, že cisterciáci měli hřbitovy mimo klášterní areál, vcházelo se tam takzvanou Bránou mrtvých.

### 2.3. Typologie krypt

Z hlediska uspořádání v raném středověku se rozlišují tři základní architektonické typy krypt. Jsou to půlkruhová krypta (např. v kostele sv. Emmerama v Řezně), štolová krypta (např. v Einhardově bazilice v Steinbachu) a halová krypta (např. v kostele sv. Jiří v Reichenau). Půlkruhová krypta s confesiem se zakládá kolem hrobu světce či schránky s relikvií, štolová krypta představuje jakousi chodbu, krypta halová se pak jeví jako čtvercový či obdélníkový půdorys.<sup>48</sup>

---

<sup>43</sup> KUTHAN 2014, 156

<sup>44</sup> ZESCHICK 2007, 65

<sup>45</sup> CHARVÁTOVÁ 2013, 65

<sup>46</sup> KUTHAN 1983, 16-17

<sup>47</sup> CHARVÁTOVÁ 2013, 65

<sup>48</sup> KOCH 1998, 70



### 3. Raně středověké krypty v Čechách

Tato kapitola je věnována jednotlivým kryptám v Čechách, jež budou popsány a rozebrány jednotlivě. Zvolila jsem pořadí od nejstarší k nejmladší, což čtenáři umožní sledovat vývojové změny. Nejdřív si ale připomeneme, kde v Čechách krypty nalezneme.

Nejstarší z doposud objevených je krypta *Břevnovského kláštera*. Je komponována jako trojlodní síňový prostor, obvodová zeď je členěná polosloupky a čtvrtosloupky,<sup>49</sup> jež spolu s dvěma řadami sloupů nesly nízkou křížovou klenbu.<sup>50</sup> Křížová klenba byla oproti původnímu záměru zvýšena o jeden metr a opatřena pasy. Budování krypty skončilo do roku 1045, kdy byl do východního závěru baziliky pohřben poustevník Vintíř, jehož kult se v klášteře pěstoval.<sup>51</sup>

Krypta *kostela sv. Václava ve Staré Boleslavi* (vysvěcen 1046) je zasvěcená sv. Kosmovi a Damiánovi. Krypta je dělená na dvě části, starší, východní je sklenuta soustavou bezžeberných křížových kleneb do pasů dosedajících na pískovcové sloupy s krychlovými hlavicemi a patkami s nárožními drápkami.<sup>52</sup> Čtyři řady sloupy ji dělí v pětিলodí, pouze dva sloupy v apsidě byly nahrazeny pilíři.<sup>53</sup> Křížové klenby jsou děleny pásy, které na obvodových stěnách dosedají na pilastry.<sup>54</sup> Západní část krypty má klenbu řešenou obdobně, ale bez pasů.<sup>55</sup> Výška obou částí krypty je stejná.<sup>56</sup> Okna krypty nyní nemají původní podobu.<sup>57</sup>

Krypta *Sázavského kláštera* (zal. 1095) je zaklenutou centrálou, v níž se zachovaly pouze gotická okna, jinak její současná podoba pochází z doby barokní

---

<sup>49</sup> BENEŠOVSKÁ 2001, 66

<sup>50</sup> ROYT / SKŘIVÁNEK / KOUPILOVÁ 2011, 27

<sup>51</sup> BENEŠOVSKÁ 2001, 66

<sup>52</sup> MERHAUTOVÁ 1971, 318

<sup>53</sup> MERHAUTOVÁ 1971, 317

<sup>54</sup> MERHAUTOVÁ 1971, 318

<sup>55</sup> BENEŠOVSKÁ 2001, 90

<sup>56</sup> MERHAUTOVÁ 1971, 318

<sup>57</sup> MERHAUTOVÁ 1971, 318

(cihlová klenba) a z 50. let 20. století.<sup>58</sup> Vznikla nejspíš z důvodů praktických, měla zaplnit prostor mezi břehem řeky a východním závěrem kostela.<sup>59</sup> Dle jiné verze mohla být vybudována buď vyhloubením a zapuštěním do podloží staršího objektu, nebo vestavěním do prostoru kostela nad jeho původní úroveň. Tyto způsoby mohly být uplatněny i vzájemnou kombinací.<sup>60</sup> Představu o této kryptě dnes poskytuje např. krypta chrámu sv. Štěpána v Kouřimi.<sup>61</sup>

*Spytihněvova bazilika sv. Víta na Pražském hradě* (vysvěcená r. 1096) měla západní a východní kryptu. Západní byla zasvěcená sv. Martinovi. Pětিলodní prostor končil na západě podkovovitou apsidou.<sup>62</sup> Vnitřní stěny byly členěny výklenky s polosloupky mezi nimi, podélné stěny byly po obou stranách prolomeny portály.<sup>63</sup> Klenby spočívaly na zde zmíněných nosných člancích při obvodových stěnách a na čtyřech řadách sloupů.<sup>64</sup> Východní krypta nesoucí patrocinium sv. Kosmy a Damiána byla klenuta křížovými klenbami na dvě řady sloupků a polosloupků na všech stěnách, které byly s výjimkou stěny západní členěny nikami, umístěnými mezi polosloupky.<sup>65</sup> Z této krypty se zachovala část apsidy, sloupky, její jihozápadní kout a fragment zdi západní s druhým polosloupkem od severu.<sup>66</sup>

V premonstrátském *klášteře v Doksanech* (zal. 1140) se pod chórem nachází klenutý prostor, dělený v rozsahu severní boční lodě kostela do dvou lodí, v rozsahu hlavní lodi do lodí tří.<sup>67</sup> Stěny jsou děleny polosloupky na podlažkách, pětিলodní prostor je zaklenut křížovou klenbou. Celý popisovaný prostor se zachoval dodnes.

---

<sup>58</sup> ROYT / SOMMER / STECKER 2013, 23

<sup>59</sup> ROYT / SOMMER / STECKER 2013, 22

<sup>60</sup> SVATOŇ 1965, 41

<sup>61</sup> ROYT / SOMMER / STECKER 2013, 24

<sup>62</sup> <http://kralovskedilo.ktf.cuni.cz/lokality/Praha-%E2%80%93-Spytihněvova-bazilika>, vyhledáno 17. 06. 2018

<sup>63</sup> MERHAUTOVÁ 1971, 226

<sup>64</sup> <http://kralovskedilo.ktf.cuni.cz/lokality/Praha-%E2%80%93-Spytihněvova-bazilika>, vyhledáno 17. 06. 2018

<sup>65</sup> MERHAUTOVÁ 1971, 227

<sup>66</sup> MERHAUTOVÁ 1971, 227

<sup>67</sup> <http://kralovskedilo.ktf.cuni.cz/lokality/Doksany---Klaster-premonstratek>, vyhledáno 17. 06. 2018

V *bazilice sv. Jiří na Pražském hradě* (současná podoba po roce 1142<sup>68</sup>) je dodnes zachována krypta.<sup>69</sup> Je dělená dvěma řadami sloupků, ukončená apsidou a uvnitř klenuta křížovými klenbami, původně dělenými pásy dosedajícími na konzoly v obvodových stěnách. S hlavní lodí byla krypta spojena postranními portály v západní stěně, dosud zachovanými, ale zazděnými. Mezi nimi byla zeď a schodiště, které spojovalo hlavní loď s presbytářem.<sup>70</sup>

V *klášteře Hradiště nad Jizerou* (zal. v polovině 12. století) se dochovala tzv. krypta – dvojlodní sklepení pod závěrovou částí kostela, osvětlené dosud románskými půlkruhovými, jednostranně špaletovými okny.<sup>71</sup> Délka krypty je zaklenutá již gotickými křížovými klenbami na pěti hranolových pilířích, má dvakrát šest klenebních polí bez žeber.<sup>72</sup> Jednotlivá pole rozdělují neprofilované lomené pásy.<sup>73</sup> Archeologický výzkum v roce 1999 přinesl zjištění, že se krypta užívala jako pohřebiště.<sup>74</sup>

Krypta *klášterního kostela v Teplicích* (zal. 1160–1167) byla klenuta křížovými klenbami dělenými pásy, které dosedaly na přízední konzoly a šest sloupů v trojlodí krypty. Západní strana byla uzavřena zdí s dvěma vstupními portály po stranách, kterými se z krypty vcházelo do předsíně napříč situované, klenuté polovaleně, a odtud dále dvěma postranními schodišti, navazujícími osou na zmíněné portály, do hlavní lodi baziliky.<sup>75</sup> Zachovaly se tu obvodové zdi a sloupy.

V *kostele sv. Havla v Poříčí nad Sázavou* (1. polovina 13. století) se nachází krypta dělená čtyřmi sloupy na tři lodě sklenuté soustavou křížových kleneb oddělených pásy.<sup>76</sup> Západní stěna krypty byla symetricky podle středního portálu prolomena dvěma drobnými obdélnými okénky, jež se zachovaly v původní podobě.<sup>77</sup>

---

<sup>68</sup> BENEŠOVSKÁ 2001, 56

<sup>69</sup> BENEŠOVSKÁ 2001, 56

<sup>70</sup> MERHAUTOVÁ 1971, 210

<sup>71</sup> LÍBAL 1994, 55

<sup>72</sup> SOMMER / WALDHAUSER 2000, 59

<sup>73</sup> LÍBAL 1994, 55

<sup>74</sup> SOMMER / WALDHAUSER 2000, 59

<sup>75</sup> MERHAUTOVÁ 1971, 338

<sup>76</sup> BENEŠOVSKÁ 2001, 149

V *kostele sv. Štěpána v Kouřimi* (60. léta 13. století) se nachází osmiboká krypta pod východní částí presbytáře, jež je sklenuta osmi trojdílnými klenbami.<sup>78</sup> Klenutí nese ornamentem zdobený svazkový pilíř, k jehož jádru se pojí skupina válcových přípor.<sup>79</sup> Krypta sloužila jako kaple sv. Kateřiny<sup>80</sup> nebo jako schránka relikvií.<sup>81</sup>

### 3.1. Břevnovský klášter

Roku 993 se český kníže Boleslav II. a biskup sv. Vojtěch rozhodli pro založení prvního mužského benediktinského kláštera v českých zemích.<sup>82</sup> Přinesení principu benediktinského kláštera do Čech můžeme chápat jako součást procesu christianizace země.<sup>83</sup> Sv. Vojtěch následně přivedl z římského kláštera na Aventinu mnichy v čele s prvním opatem Anastázem a ti se usadili na cestě od Pražského hradu u pramene potoku Brusnice.<sup>84</sup> Tato první komunita však pak opustila Čechy spolu se sv. Vojtěchem, zůstali tam jen mniši domácího původu a trvalá komunita zde existovala až od roku 1043.<sup>85</sup> Název založeného kláštera byl podle pověsti odvozen od břevna ležícího v prameni, nad kterým se Boleslav s Vojtěchem sešli. Jako symbol této legendy dodnes používá klášter znak s otesaným břevnem a růží (symbol rodu Slavníkovců).<sup>86</sup>

V raném a vrcholném středověku byl Břevnovský klášter bezpochyby jedním z politických, kulturních a hospodářských center země. Z Břevnova byly osazovány

---

<sup>77</sup> MERHAUTOVÁ 1971,197

<sup>78</sup> KUTHAN 1982b, 243

<sup>79</sup> <http://kralovskedilo.ktf.cuni.cz/lokality/Kourim-%E2%80%93-Kostel-sv-Stepana>, vyhledáno 17. 06. 2018

<sup>80</sup> PODLAHA 1908b, 75

<sup>81</sup> <http://kralovskedilo.ktf.cuni.cz/lokality/Kourim-%E2%80%93-Kostel-sv-Stepana>, vyhledáno 17. 06. 2018

<sup>82</sup> STEHLÍKOVÁ 1994, 2

<sup>83</sup> SOMMER 1991, 76

<sup>84</sup> STEHLÍKOVÁ 1994, 2

<sup>85</sup> HLEDÍKOVÁ 1997, 8

<sup>86</sup> DRAGOUN / PREISS / SOMMER 1993, 1

další konventy (1045 Rajhrad, 1078 Hradiště u Olomouce 1086 Opatovice, 1097 Sázava, 1213 Police nad Metují, 1296 Broumov).<sup>87</sup>

Nejstarší budovy kláštera byly nejspíš dřevěné a o jejich podobě téměř nic nevíme.<sup>88</sup> Románské a později gotické konventy však byly na stejném místě jako dnešní barokní bazilika sv. Markéty. Výstavba středověkého kláštera trvala několik století. Během 11. a 12. století byl vystavěn románský stavební komplex s trojlodní bazilikou a halovou kryptou pod presbytářem.<sup>89</sup> Kostel měl nejspíš dvojici věží, mohl mít i triumfální oblouk před apsidou hlavní lodě.<sup>90</sup> Už v roce 1045 byl chrám dostavěn do té míry, že v něm byl pochován sv. Vintíř, přítel a protektor tehdejšího opata Meginharda.<sup>91</sup> K bazilice byla roku 1250 přistavěna Vintířova krypta s kaplí. Budovy gotického konventu pak vyrůstaly od 2. poloviny 13. století, tento projekt ovšem nebyl dokončen. Roku 1420 byl klášter vyplněn husity a zůstal v ruinách. Několikrát proběhly snahy o obnovení gotického chrámu (r. 1449, v roce 1537, kolem roku 1600, po bělohorské bitvě a po roce 1664). Po jižní straně kostela stála hranolová věž zvonice a nový konvent z roku 1668.<sup>92</sup> Klášterním budovám mezi lety 1674–1678 se říkalo Sartoriův konvent, dle jména tehdejšího opata.<sup>93</sup> Po požáru v roce 1678 byly budovy konventu a klášterní kostel znovu postaveny.<sup>94</sup> Architekti, již se zakázky ujali, byli Kryštof a Kilián Ignác Dientzenhoferové.<sup>95</sup> Po nástupu komunismu byl klášter zrušen a následně v letech 1990–1994 opraven a dodnes slouží benediktinům.<sup>96</sup> Ze středověkých prostor dnes zůstala pouze krypta, objevená v 60. letech Vladimírem

---

<sup>87</sup> STEHLÍKOVÁ 1994, 2

<sup>88</sup> STEHLÍKOVÁ / SOMMER 1985, 10

<sup>89</sup> STEHLÍKOVÁ 1994, 2

<sup>90</sup> PÍŠA 1968, 611

<sup>91</sup> DRAGON / PREISS / SOMMER 1993, 1

<sup>92</sup> STEHLÍKOVÁ 1994, 2

<sup>93</sup> HEJNA 1956b, 156

<sup>94</sup> STEHLÍKOVÁ 1994, 2

<sup>95</sup> HORYNA 1993, 177-186

<sup>96</sup> STEHLÍKOVÁ 1994, 2

Píšou<sup>97</sup>, nebo studánka Vojtěška, jejíž oktogonální centrální část pochází snad z doby opata Bavora.<sup>98</sup>

Krypta břevnovského klášterního kostela byla komponována jako síňová trojloďná prostora s východní apsidou. Byla klenuta křížovými klenbami a pasy, které spočívaly na přízedních polosloupech a na dvou řadách sloupů s profilovanými patkami a kubickými hlavicemi, jež nesly římsové desky.<sup>99</sup> V průběhu výstavby zřejmě došlo ke změně projektu a klenby byly umístěny na zvýšená klenební čela.<sup>100</sup> Některé z nik členících vnitřní líc obvodového zdiva byly zazděny a ze čtyř oken byla tři budována již s ohledem na zvýšenou úroveň klenby. Krypta měla původně dva vchody, a to severní, jenž navazoval na severní apsidu chrámu, a jižní, o němž předpokládáme, že vedl do jižní apsidy.<sup>101</sup> Po gotické přestavbě kláštera po polovině 13. století za opata Martina<sup>102</sup> byla krypta jako liturgický prostor zrušená, což zřejmě souviselo s hirsauskou reformou. Vložená příčka východní část krypty uzavřela a ukončila její používání.<sup>103</sup> Je možné, že klenby krypty byly strženy a východní část byla v rámci této úpravy zasypána.<sup>104</sup> K jižnímu boku krypty byly připojeny nové gotické části, které nejspíš nahradily románský boční závěr.<sup>105</sup> Vzniklý prostor menší, západní části krypty sloužil možná jako komunikace spojující konvent s novou kaplí, jež nahradila apsidu původní jižní boční chrámové lodi a která byla ve srovnání s podlahou jižní boční lodi výrazně zahloubena.<sup>106</sup> Pokud to shrneme, krypta, torzo severní apsidy a zbytky, o nichž se

---

<sup>97</sup> BENEDIKTINSKÉ OPATSTVÍ SV. MARKÉTY V PRAZE-BŘEVNOVĚ 1993, 27

<sup>98</sup> STEHLÍKOVÁ / SOMMER 1985, 12

<sup>99</sup> STEHLÍKOVÁ / SOMMER 1985, 10

<sup>100</sup> DRAGOUN / PREISS / SOMMER 1993, 4

<sup>101</sup> STEHLÍKOVÁ / SOMMER 1985, 10

<sup>102</sup> ROYT / SKŘIVÁNEK / KOUPIL 2011, 28

<sup>103</sup> DRAGOUN / PREISS / SOMMER 1993, 8

<sup>104</sup> ROYT / SKŘIVÁNEK / KOUPIL 2011, 28

<sup>105</sup> DRAGOUN / PREISS / SOMMER 1993, 8

<sup>106</sup> ROYT / SKŘIVÁNEK / KOUPIL 2011, 28

myslí, že to byla jižní apside, jsou dnes jediné známé pozůstatky chrámu, který je v pramenech zmiňován jako *ecclesia maior*, teda hlavní kostel.<sup>107</sup>

### 3.2. Bazilika sv. Václava ve Staré Boleslavi

Bazilika svatého Václava ve Staré Boleslavi byla založena roku 1039 knížetem Břetislavem I. Její založení těsně souvisí s životem a smrtí sv. Václava, jenž na tomto místě přišel o život. Stalo se to u vchodu kostelíka sv. Kosmy a Damiána, o kterém se dle tradice vypráví, že byl pojat do stavby baziliky,<sup>108</sup> což ale nebylo archeologicky doloženo.<sup>109</sup> V Kosmově kronice se o založení kostela píše, že „*kníže (...) dal vystavěti ke cti svatého Václava mučedníka při řece Labi, v Boleslavi, kde tento světec kdysi šťastně postoupil mučednickou smrt, velmi pěkný kostel, v němž, jak i dodnes viděti, Bohu slouží četné shromáždění bratří a kde je zřízeno proboštství a bazilika veliké úcty požívající*“. Dle Kosmova záznamu pak byla bazilika vysvěcena 19. května v roce 1046 šestým pražským biskupem Šebířem.<sup>110</sup>

Bazilika prošla řadou rozsáhlých přestaveb v mladších historických obdobích a viditelně raně středověký původ má v jejím případě pouze dvoudílná krypta pod východním chórem.<sup>111</sup> Dle architektonického uspořádání je to trojlodní pilířová bazilika ukončená na východě třemi apsidami situovanými v jedné rovině.<sup>112</sup> Střední apside je mohutná, postranní apsidy jsou menší. Ve východní části střední lodi je situován vyvýšený chór. Pod ním pak leží z lodi přístupná krypta sestávající ze dvou částí – východní a západní.<sup>113</sup> Bazilika se dochovala v barokní podobě, jižní vstupní portál je gotický, vnitřní vybavení je též barokní a pochází ze stejné doby jako klenby (po roce 1640). Ve východní části jižní boční lodi je zachován původní pilíř, nyní umístěný před

---

<sup>107</sup> STEHLÍKOVÁ / SOMMER 1985, 10

<sup>108</sup> BENEŠOVSKÁ 2001, 90

<sup>109</sup> BOHÁČOVÁ 2006, 182

<sup>110</sup> HRDINA 1950, 88

<sup>111</sup> BOHÁČOVÁ 2006, 182

<sup>112</sup> MERHAUTOVÁ 1984, 49

<sup>113</sup> <http://kralovskedilo.ktf.cuni.cz/lokality/Stara-Boleslav-%E2%80%93-Kostel-svateho-Vaclava>, vyhledáno 17. 06. 2018

kaplí Pěti bratří.<sup>114</sup> Románské zdivo baziliky je badateli datováno do konce 11. století.<sup>115</sup>

Starší východní část krypty je zasvěcená sv. Kosmovi a Damiánovi, což odkazuje na kostel, jenž se původně na tomto místě nacházel.<sup>116</sup> Krypta je dělená čtyřmi řadami sloupů v pětilodí a ukončená na východě apsidou. Patky sloupů, jež byly původně opatřené drápky, spočívající na desce, jsou nyní až na jedinou výjimku pod podlahou. Dřívky sloupků jsou válcové a hlavice kubické.<sup>117</sup> Křížové klenby jsou děleny pásy, které na obvodových stěnách dosedají na pilastry. Severní a jižní strana krypty je mezi druhou a třetí řadou sloupů (od západu) zesílená a zde zapadají klenební pásy přímo do stěny.<sup>118</sup> Západní část krypty má klenbu řešenou obdobně, ale bez pasů.<sup>119</sup> Její uspořádání je podobné východní části, má čtvercový půdorys a je dělená čtyřmi řadami sloupů v pětilodí, které je spojeno s bočními loďmi schůdky těsně při východní stěně. Sloupky v této části krypty se nyní liší v úpravě detailů. Měly většinou atické patky s drápky, podobně jako ve východní části krypty, dřívky a kubické hlavice. Jedna patka byla nahrazena hlavicí neznámého původu s ostře řezanými akantovými listy a jedna z původních hlavic byla vyměněna za jinou, také však románskou, členěnou na stěnách stonkem, rozšiřujícím se volutovitě na obě strany a s rozetami na zbývajících volných plochách.<sup>120</sup> Okna krypty nemají nyní původní podobu, páté okno v ose apsidy bylo prolomeno r. 1764. Výška obou částí krypty je stejná, mezi kryptou a jižní boční lodí je zachován původní křížový pilíř a patka dalšího.<sup>121</sup> Ivana Boháčova v roce 2006 zformulovala hypotézu, jež se jeví dosti pravděpodobně a spočívá v tom, že východní část krypty je součástí původní dispozice, západní pak dílem rozsáhlé přestavby, během

---

<sup>114</sup> MERHAUTOVÁ 1971, 317

<sup>115</sup> BOHÁČOVÁ / ŠPAČEK 1999, 309

<sup>116</sup> GUTH 1913, 60

<sup>117</sup> MERHAUTOVÁ 1971, 317

<sup>118</sup> MERHAUTOVÁ 1971, 318

<sup>119</sup> BENEŠOVSKÁ 2001, 90

<sup>120</sup> MERHAUTOVÁ 1971, 317

<sup>121</sup> MERHAUTOVÁ 1971, 318



níž byla zakomponována do nového stavebního díla jedna z hlavic původního řešení interiéru baziliky.<sup>122</sup> Krypta sloužila jako kaple sv. Kosmy a Damiána.<sup>123</sup>

### 3.3. Sázavský klášter

Počátky sázavského kláštera dle tradice sahají do 30. let 11. století<sup>124</sup>, kdy se kníže Oldřich seznámil s poustevníkem Prokopem a rozhodl se pro založení benediktinského konventu.<sup>125</sup> Jaroslav Svatoň ovšem tvrdí, že z hodnocení zpráv svatoprokopských legend vyplývá, že založení určitě nebylo jednorázové.<sup>126</sup> Za Břetislava I., Oldřichova syna, vznikly dřevěné stavby, jež se nacházely přibližně v místech dnešního klášterního kostela a klauzury. Sestávaly z budovy kostela, k jehož jižní straně se přimykala tři křídla mnišského obydlí, a západně stávala prelatura. Na severním okraji pak vznikla osada laických služebníků kláštera a pro jejich duchovní správu byl zřízen kostel sv. Kříže, jenž byl vysvěcen v roce 1070. Na místě prvotního dřevěného kostela pak začal vznikat nový kamenný kostel v podobě baziliky a roku 1095 byl svěcen jeho východní závěr, což je zmiňováno v Kosmově kronice: *„Téhož léta (1095) dne 14. října zasvěcena jest modlitebna v Sázavě od ctihodného biskupa kostela pražského osmého, Kosmy, kterou byl vystavil Božetěch, téhož místa opat, (...) za časů své správy, majíce začátek s pravé strany od oltáře sv. Martina, z levé od oltáře sv. Štěpána prvomučedníka až do konce krypty. Prostředek pak modlitebny, kdež stojí oltář, obsahuje ostatky sv. Petra, sv. Pavla, sv. Ondřeje, sv. Bartoloměje, sv. Tomáše, sv. Jakuba, sv. Filipa, sv. Lukáše Evangelisty, sv. Barnabáše a všech apoštolů...“*<sup>127</sup>. Nelze se sice spoléhat na přesnost údajů, ale jistě můžeme tuto zprávu pokládat za první zmínku o klášterní kryptě.

---

<sup>122</sup> BOHÁČOVÁ 2006, 195

<sup>123</sup> GUTH 1913, 60

<sup>124</sup> SVATOŇ 1965, 12

<sup>125</sup> ROYT / SOMMER / STECKER 2013, 15

<sup>126</sup> SVATOŇ 1965, 13

<sup>127</sup> FRB II, 251–252.

Následujícího roku ale už byl původní Prokopův konvent vyhnán, na jeho místě se usadil nový mnišský sbor z latinského Břevnova a jeho opat Dětmár pokračoval v Božetěchově stavbě prostým jednolodím.<sup>128</sup>

Za opata Silvestra bylo v letech 1134–1162 přistoupeno k důkladné přestavbě Sázavského kláštera. O jejím rozsahu píše i Mnich sázavský k r. 1134, když k oslavě Silvestrových vlastnosti připojuje tyto činy.<sup>129</sup> Dobudoval totiž klášter v románské podobě, jehož středem se stala trojlodní bazilika. Kamenný klášter sestával z ambitu okolo rajského dvora a třech křídel klauzurních stavení. Obsahoval všechny klasické součásti – kapitulní síň, pracovnu mnichů, dormitář, refektář, cellarium (zásobárnu), prelaturu s mariánskou kaplí a na jižním okraje kláštera vznikl i špitál. Celý areál byl ohrazen zdí. Pod klášterem v té době vyrostlo hospodářské zázemí, na severním okraji klášteřiště vzkvétalo sídliště laiků.<sup>130</sup>

Románská podoba kláštera vydržela do konce 13. století. Od roku 1315 se za opata Matyáše rozběhla velká stavební gotická etapa. Klášterní kostel nejprve začal vznikat v podobě baziliky se západním dvouvěžovým průčelím a s východní kryptou sklenutou na střední pilíř. Pak se záměr změnil a za stavební huti Matyáše z Arrasu (v 70. letech 14. století) se stavěl místo baziliky halový chrám se třemi loděmi ve stejné výšce. Na přelomu 14. a 15. století vznikla kaple k uctění místa spojovaného s prvotním obydlím sv. Prokopa – do skalního podloží zde byla vylámána jeskyně v podobě řeckého kříže. Románskou klauzuru nahradila klauzura gotická. Okolo nově vytyčeného rajského dvora vznikl gotický ambit a tři klauzurní křídla. Byla postavena nová sakristie, jež ve východním křídle navazovala na kostel, kapitulní síň (ta byla okolo roku 1370 vybavena unikátními freskami s mariánskou tematikou), tamtéž vznikly nová pracovna mnichů a dormitář, v jižním křídle byl trojlodní refektář, ze západního křídla se zachovala tzv. opatská kaple, jež byla zřejmě honosnou obytnou prostorou s krbem a záchodovým výklenkem. Klášter byl opevněn kamennou zdí, již na tzv. severní zahradě zpevňovaly nejméně dvě věže. Kostel sv. Kříže, který již byl zmiňován, zde stál i nadále, ale získal západní věž a dva přístavky na jižní straně. Od 11. století se v jeho okolí rozvíjelo laické pohřebiště, ale laické sídliště se ve 14. století přestěhovalo do míst

---

<sup>128</sup> ROYT / SOMMER / STECKER 2013, 15

<sup>129</sup> SVATOŇ 1965, 32

<sup>130</sup> ROYT / SOMMER / STECKER 2013, 19

dnešní staré Sázavy. Východně a jižně od kláštera i nadále fungovalo hospodářské zázemí kláštera.<sup>131</sup>

Gotické přestavby, ačkoliv pozměnily podoby kláštera, do jeho dispozice nějak výrazně nezasáhly. Gotický kostel vznikl na místě starého románského chrámu, tyto objekty se prostorově téměř kryjí, a gotická stavba dokonce využívá některých částí zbořeného románského budovy jako substrukce. Nově vestavěný kostel též obsahuje kryptu, která původně vznikla z důvodů praktických. Románský i gotický kostel totiž byly v Sázavě vysunuty na skalnatý, prudce se svažující břeh řeky, a jestliže měla být v jejich interiérech zachována stejná úroveň podlahy od západního průčelí až k východnímu závěru, bylo nutné podlahovou úroveň východního závěru umístit vysoko nad původní terén. Takto vznikl pod kněžištěm prostor, který románský stavitel logicky využil pro kryptu.<sup>132</sup> Tuto verzi zčásti potvrzuje i Svatoň, jenž píše, že krypta byla vystavěná na výchozí straně kostela v rozsahu jistě nemenším, než bylo kněžiště původního objektu. Pak ale konstatuje, že o způsobu, jakým byla vystavěna, se historické prameny bezprostředně nezmiňují. Technicky mohla být vybudována jednak vyhloubením a zapuštěním do podloží staršího objektu, jednak vestavěním do prostoru kostela nad jeho původní úroveň. Oba tyto způsoby mohly být uplatněny i současně, vzájemnou kombinací.<sup>133</sup> Gotický stavitel v této substrukci zřídil sakrální prostoru sklenutou na střední sloup. Přibližnou představu o této gotické kryptě dnes poskytuje např. krypta kouřimského chrámu sv. Štěpána.<sup>134</sup> Podoba gotického kláštera pak zanikla pozdější barokní přestavbou a zachovalo se jen torzo gotického kostela, kapitulní síň a krypta,<sup>135</sup> poslední ale též byla pozměněná. Současná podoba krypty pochází z doby barokní (cihlová klenba) a zčásti i z 50. let 20. století, kdy ji upravoval architekt Sokol, zachovala se tam jen původní okna.<sup>136</sup>

---

<sup>131</sup> ROYT / SOMMER / STECKER 2013, 22

<sup>132</sup> ROYT / SOMMER / STECKER 2013, 22

<sup>133</sup> SVATOŇ 1965, 41

<sup>134</sup> ROYT / SOMMER / STECKER 2013, 24

<sup>135</sup> REICHERTOVÁ 1988, 6

<sup>136</sup> ROYT / SOMMER / STECKER 2013, 23

### 3.4. Spytihněvova bazilika sv. Víta na Pražském hradě

Když kostel svatého Víta, kdysi zbudovaný svatým Václavem, již prostorově nevyhovoval, zahájil kníže Spytihněv výstavbu nového chrámu. Stalo se to roku 1060, v následujícím roce panovník zemřel a byl zde i pochován. Stavba byla dokončena až na konci století a roku 1096 se odehrálo velké svěcení kostela, jež z rozkazu knížete Břetislava vykonal pražský biskup Kosmas. V době výstavby baziliky proběhla i velká událost pro český stát – korunovace knížete Vratislava králem v Mohuči roku 1085. O rok později se odehrála druhá Vratislavova korunovace, již provedl v Praze trevírský arcibiskup Engelbert. Nevíme však, jestli se tyto obřady konaly v chrámu sv. Víta.<sup>137</sup>

Při výstavbě nového chrámu bylo zvláště respektováno umístění hrobu sv. Václava. Později v bazilice našli místo posledního odpočinku i jiní čeští vladaři. Byli zde pochováni Břetislav II., zvaný mladší, syn prvního českého krále Vratislava Bořivoj II., kníže Bedřich, král Přemysl Otakar I., Přemysl Otakar II., manžel Anežky, sestry krále Václava II., Guta, manželka Václava II., a její bratr a nakonec, když po mužské linii vymřel vládnoucí rod Přemyslovců, i Rudolf Habsburský.<sup>138</sup>

Druhá královská korunovace se odehrála až 6. února v roce 1228. Mohučský arcibiskup Siegfried II. ještě za života krále Přemysla Otakara I. korunoval jeho syna Václava I. a jeho manželku Kunhutu Štaufskou. Další korunovace se konala 25. prosince roku 1261, kdy byl korunován Přemysl Otakar II. a jeho manželka, vnučka uherského krále Bély IV. Obřad vykonal mohučský arcibiskup Werner von Eppstein. 2. června 1297 se slavnostně odehrála korunovace krále Václava II. a jeho manželky Guty Habsburské. Korunoval je mohučský arcibiskup Gerhard von Eppstein a tato událost je bohatě líčena v Kronice zbraslavské a dalších evropských kronikách (vídeňské, durynské, bavorské, kolmarské a rakouské). V bazilice se konal i poslední korunovační obřad před zánikem přemyslovske dynastie. Byla to korunovace druhé manželky Václava II., Alžběty Rejčky. 7. února v roce 1336 se tu odehrála korunovace představitele nového panovnického rodu v českých zemích. Mohučský arcibiskup Petr z Aspeltu vložil koruny na hlavy Jana Lucemburského a jeho manželky Elišky, dcery

---

<sup>137</sup> KUTHAN / ROYT 2011, 39

<sup>138</sup> KUTHAN / ROYT 2011, 40-41

Václava II. O 25 let později, 18. května 1336, byla v bazilice korunována druhá manželka Jana Lucemburského, Beatrix Bourbonská.<sup>139</sup>

Co se týká dispozice, bazilika byla řešena jako dvouchórová. Východní chór byl založen na čtyřhranném, téměř čtvercovém půdorysu, a na východě ho uzavírala apside. V celém rozsahu chóru byla podložena krypta zasvěcená sv. Kosmovi a Damiánovi.<sup>140</sup> Střední část byla řešená jako bazilikální trojlodí. Lodě byly od sebe odděleny arkádami, jejichž oblouky spočívaly na prostých hranolových pilířích, osazených nahoře zešíkmených soklech. Křížovou podobu měla jen dvojice pilířů na rozhraní hlavní lodi a transeptu. Část jižní apsidy staré rotundy s hrobem sv. Václava byla integrována do východní části jižní lodi, aby i v novém kostele zůstal na původním místě. Na západě byla příčná loď, kde se nacházel chór Panny Marie, pod níž byla situována západní krypta zasvěcená sv. Martinovi.<sup>141</sup> V koutech mezi trojlodím a západní příčnou lodí stály věže.<sup>142</sup> Prostor baziliky byl uzavřen plochým stropem.<sup>143</sup> Dvouchórovou dispozicí stavitel nepochybně navázal na říšskou tradici, kde již byla řada chrámů podobného uspořádání (katedrála v Bamberku, bazilika sv. Cyriaka v Gernrode, chrám sv. Michaela v Hildesheimu a další).<sup>144</sup>

Bazilika byla pak během růstu gotické katedrály po částech odbourávána. Na západě její část stála ještě v roce 1575, později však byla celá zbourána.<sup>145</sup> V roce 1877 byla Josefem Mockrem odhalena západní krypta, v roce 1911 pak úplný půdorys chrámu.<sup>146</sup> Zachovaly se východní krypta, části jižní lodě, jižní polovina západní krypty a jižní rameno transeptu.<sup>147</sup> Některé z architektonických článků jsou dnes v sbírkách Pražského hradu či v lapidáriu pražského Národního muzea.<sup>148</sup>

---

<sup>139</sup> KUTHAN / ROYT 2011, 40-41

<sup>140</sup> KUTHAN / ROYT 2011, 43

<sup>141</sup> KUTHAN / ROYT 2011, 44-45

<sup>142</sup> KUTHAN / ROYT 2011, 46

<sup>143</sup> FROLÍK / SMETÁNKA 1997, 120

<sup>144</sup> KUTHAN / ROYT 2011, 46

<sup>145</sup> KUTHAN / ROYT 2011, 42

<sup>146</sup> FROLÍK 2000, 209

<sup>147</sup> FROLÍK 2000, 216

Východní krypta sv. Kosmy a Damiána byla zaklenuta křížovými klenbami, jejichž jednotlivá pole oddělovaly pásy. Klenby a pásy spočívaly na dvou řadách sloupů, jež dělily kryptu na tři lodě, a přízedních polosloupech prodloužených přízedními příložkami. Mezi příložkami s výjimkou západní zdi byly niky.<sup>149</sup> Z této krypty byla nalezena část apsidy, sloupky, její jihozápadní kout a fragment zdi západní s druhým polosloupkem od severu.<sup>150</sup> Prosté sloupky byly osazeny na atických patkách a nahoře prstencem odděleny od krychlových hlavic.<sup>151</sup> Této kryptě byla předložena další krypta směrem na západ,<sup>152</sup> byla užší a nesla zasvěcení sv. Gaudenciovi.<sup>153</sup> Z ní byl nalezen pouze severozápadní roh se zbytkem schodiště. Byla rovněž trojlodní, křížově klenutá, dělená dvěma řadami sloupků, jejichž fragmenty se zachovaly. Na všech stěnách byly polosloupky.<sup>154</sup> Východní krypta sloužila jako pohřebiště biskupům.<sup>155</sup>

Západní krypta nesla patrocinium sv. Martina.<sup>156</sup> Její skoro čtvercová loď byla ukončena apsidou s většími výklenky. Prostor krypty byl osvětlen okny o zešíkmených špaletách a půlkruhových záklencích. Klenby zde spočívaly na nosných člancích při obvodových stěnách a na čtyřech řadách sloupů.<sup>157</sup> Sloupky dělicí prostor v pětilodí byly tesány z pískovce.<sup>158</sup> Řada sloupů měla dříky i hlavice zdobené pletencovým

---

<sup>148</sup> KUTHAN / ROYT 2011, 43

<sup>149</sup> KUTHAN / ROYT 2011, 44

<sup>150</sup> MERHAUTOVÁ 1971, 227

<sup>151</sup> KUTHAN / ROYT 2011, 44

<sup>152</sup> MERHAUTOVÁ 1971, 227

<sup>153</sup> KUTHAN / ROYT 2011, 44

<sup>154</sup> MERHAUTOVÁ 1971, 227

<sup>155</sup> FROLÍK / SMETÁNKA 1997, 120

<sup>156</sup> KUTHAN / ROYT 2011, 45

<sup>157</sup> KUTHAN / ROYT 2011, 45

<sup>158</sup> MERHAUTOVÁ 1971, 226

ornamentem italského původu,<sup>159</sup> z nichž přistěnné pilíře měly dřívky hladké, ale sloupy stojící uprostřed krypty byly ozdobeny již zmíněným pletencovým ornamentem celé.<sup>160</sup> Krycí desky se lišily profilací, některé byly rovněž oživeny pletencem.<sup>161</sup> Z této krypty se zachovala jižní polovina se dvěma ve zdivu vepsanými nikami.<sup>162</sup> Západní krypta byla místem posledního odpočinku knížat.<sup>163</sup>

### 3.5. Klášter v Doksanech

Klášter premonstrátek v Doksanech byl založen Vladislavem II. a jeho manželkou Gertrudou krátce po roce 1140.<sup>164</sup> Jeho vznik těsně souvisí se založením mužského kláštera na Strahově a stejně jako v tom případě byl první konvent povolán z Dünnwaldu v diecézi Kolín nad Rýnem. Roku 1144 byl položen základní kámen klášterního kostela, rok poté došlo k vysvěcení kanonie pražským biskupem Otou za asistence olomouckého biskupa Jindřicha Zdíka, nešlo ovšem o kostel, jelikož jeho závěr byl dokončen až v letech 1185–86. V polovině 12. století kronikář Vincentius zaznamenal, že Vladislav po smrti Gertrudy poslal svoji dceru Anežku do doksanské kanonie, z čehož můžeme soudit, že konvent již zcela fungoval. V letech po smrti Přemysla Otakara II. kostel utrpěl značné škody, jež byly napraveny až v letech 1300 – 1315. V roce 1426 se několik řeholnic pokusilo vrátit do husity poškozeného kláštera, ovšem již roku 1456 jim byl majetek zabrán císařem Zikmundem.<sup>165</sup> Zajímavé je, že když za třicetileté války získal strahovský opat Questenberg v Magdeburku ostatky svatého Norberta, byly přivezeny na podzim roku 1626 nejprve do Doksan a pak odtud v květnu následujícího roku 1627 na Strahov.<sup>166</sup> Teprve Ladislav Pohrobek roku 1456 povolil vrácení majetku, který však opět dával do zástavy Vladislav II. Jagellonský.

---

<sup>159</sup> BENEŠOVSKÁ 2001, 60

<sup>160</sup> PODLAHA 1906, 307

<sup>161</sup> MERHAUTOVÁ 1971, 226

<sup>162</sup> FROLÍK 2000, 216

<sup>163</sup> FROLÍK / SMETÁNKA 1997, 120

<sup>164</sup> MERHAUTOVÁ 1984, 55

<sup>165</sup> FOLTÝN / SOMMER / VLČEK 1997, 213

<sup>166</sup> <http://www.klasterdoksany.cz/1114.htm>, vyhledáno 17. 06. 2018

Roku 1522 proběhlo opětovné vysvěcení kostela, v 80. letech 16. století byl chrám prodloužen, na začátku 17. století byly přidělením postranních lodí vytvořeny postranní kaple. Roku 1626 premonstrátky dostaly zpět všechny statky zastavené Vladislavem II. Jagellonským libštejnským Kolovratům.<sup>167</sup> V 17. století pak proběhly rozsáhlé přestavby. V roce 1628 byl prodloužen a zaklenut presbytář, roku 1667 pak upravena kapitulní síň. V 80. se zbouraly staré konventní budovy a byl položen základní kámen nových. V 90. letech se už pracovalo na barokizaci klášterního kostela, s čímž jsou spojena jména Giulia Broggia, Giovannio Maderny, Pietra Versy, Pietra Nitolly, Silvestra Carlone a Tomase Haffeneckera. Po zrušení kláštera Josefem II. v roce 1782 byl areál nějaký čas užíván jako kasárny, pak se dostal do soukromého vlastnictví. K šetrným opravám nedošlo ani za pozdějších majitelů, Lexů z Aehrenthalu. Z novodobých úprav stojí za zmínku zásah Archille Wolfa, jenž roku 1889 opravoval kryptu.<sup>168</sup>

Základní dispozici doksanského klášterního kostela dodnes určuje jeho románská stavba, což se projevuje i při vnějším pohledu, přičemž nejen v detailech, ale i v celkovém hmotovém uskupení.<sup>169</sup> Je to trojlodní bazilika s příčnou lodí, ukončenou na obou stranách půlkruhovými apsidami. Apsida nejspíš původně uzavírala i hlavní chór, byla však při barokní přestavbě nahrazena východní věží.<sup>170</sup> Ze zbytků klenutí D. Líbal posoudil, že klenbu presbytáře tvořila dvě čtvercová pole, obě apsidy byly obdobně členěny polokruhovými lichými arkádami, které byly neseny lisenami s polosloupky stojícími na atických patkách.<sup>171</sup> Dle nálezů románských prvků nad klenbou a ve zdech je možné rekonstruovat původní vzhled klenby. Mezi transeptem a věží byly tři čtvercová a jeho příčně podélné pole.<sup>172</sup> Nad vrcholem liché arkády se zachoval zbytek románské hlavní římsy. Celá západní polovina trojlodí je vyplněná rozsáhlou tribunou, pod níž je krypta. Při opravě byla na severní a jižní apsidě objevená polokruhovitě vrcholící románská okna, na severní straně byl objeven románský

---

<sup>167</sup> FOLTÝN / SOMMER / VLČEK 1997, 213

<sup>168</sup> FOLTÝN / SOMMER / VLČEK 1997, 214

<sup>169</sup> FOLTÝN / SOMMER / VLČEK 1997, 215

<sup>170</sup> LÍBAL 1942, 61

<sup>171</sup> LÍBAL 1942, 63

<sup>172</sup> LÍBAL 1942, 64



portál.<sup>173</sup> Severní věž, ačkoliv zevnějšku neprozrazuje svůj původ, se celá dochovala z doby románské, jižní věž pouze do úrovně prvního patra.<sup>174</sup> Dle A. Merhautové se stavební postup románského kostela dělí na dvě základní stavební etapy. Do první patří východní závěr s presbytářem (dle Merhautové plochootropým), ramena příčné lodi s křížovými klenbami, obvodové stěny bočních lodí až po nynější věže a příčka, jež oddělovala severní boční loď od prostoru pod kůrem. V druhé etapě byly postaveny pilíře v hlavní lodi, její stěny a čtyři mohutné pilíře, jež jsou nyní v prostoru pod západním kůrem. Tento plán však nebyl proveden a stavba byla ukončena tak, že na západě bylo připojeno dvouvěžové průčelí a do krypty byla vestavěna zeď se schodištěm v její tloušťce.<sup>175</sup> Tady se dostáváme k prostoru pod kůrem, tzv. kryptě.

Prostor krypty pod kůrem se zachoval téměř v původní podobě, ovšem prošel novodobými úpravami z období restaurace řízené A. Wolfem.<sup>176</sup> Krypta zaujímá prostor v celé šířce trojlodí a obsahuje od ostatních podpor se odlišující vnitřní pilíře pro horní chrámovou stavbu.<sup>177</sup> Prostor se dělí na velkou část severní, která zaujímá šíři hlavní a severní boční lodi a část jižní, rozdělenou pomocí apsidy do dvou místností,<sup>178</sup> což zřejmě souvisí se zmíněnou změnou stavebního plánu. Jeden pilíř je částečně obezděn zdi, jež kryptu rozděluje, a prorůstání těchto nosných pilířů ukazuje na pozdější zaklenutí v době, kdy už byly vyvedené obvodové zdi.<sup>179</sup> Jednotlivé stěny severního prostoru jsou odlišně členěny. Západní stěnu člení polosloupky na podložkách, jež spočívají na nízkém trnoži, a jeden polopilíř. Severní stěna je členěna podobně, avšak pravoúhlý trnož je daleko vyšší;<sup>180</sup> sloupky jsou tu opatřeny podobnými kubickými hlavicemi jako na západní stěně, ale jejich krycí deska je odlišná. Jedna hlavice na severní stěně je pokryta akantem podobným jako u hlavic sloupků na portálu. Severní

---

<sup>173</sup> LÍBAL 1942, 63

<sup>174</sup> FOLTÝN / SOMMER / VLČEK 1997, 215

<sup>175</sup> MERHAUTOVÁ 1964, 78-79

<sup>176</sup> MERHAUTOVÁ 1971, 113

<sup>177</sup> RADOVÁ-ŠTIKOVÁ / MERHAUTOVÁ 1957, 202

<sup>178</sup> MERHAUTOVÁ 1971, 113

<sup>179</sup> RADOVÁ-ŠTIKOVÁ / MERHAUTOVÁ 1957, 202

<sup>180</sup> MERHAUTOVÁ 1971, 113

strana východní stěny má původní členění v podobě polopilířů bez trnože s římsovými patkami a hlavicemi, její další část je i s členěním dílem restaurace. Jižní stěna má nízký profilovaný trnož, do kterého jsou vkomponovány vystupující patky polosloupů, jež jsou opatřeny hlavicemi s motivy geometrickými, rostlinnými a figurálními. Z této stěny též vystupuje půlválcová přípora a složitější článek směrem k západu, které svou profilací odpovídají dvěma mohutným volně stojícím pilířům v tomto prostoru. Tyto pilíře jsou v druhé řadě sloupů od severu, které tento prostor dělí na pět lodí, a spolu se sloupy nesou klenební pásy oddělující jednotlivé křížové klenby. Profilace patek mohutných pilířů odpovídají trnoží jižní stěny a mají na rozích nejrůznější nárožníky. Volně stojící sloupy se liší tvarem patek, hlavic a dřívků. Hlavice jsou prosté kubické nebo s různými ornamentálními motivy, přičemž převládá motiv palmy.<sup>181</sup> Jakou funkci tento prostor ve středověku plnil, nevíme, jelikož zatím zcela chybí představa o způsobu jeho uzavření na západní straně. A. Merhautová tvrdí, že jako krypta složit nemohl, protože po dokončení baziliky se jím procházelo od západního portálu do hlavní lodi. Nejspíš fungoval jako vstupní síň kostela a za kryptu začal sloužit jen v pozdější době, kdy celý objekt patřil rodině Aerenthalů.<sup>182</sup>

### **3.6. Bazilika sv. Jiří na Pražském hradě**

Bazilika sv. Jiří byla založena knížetem Vratislavem I. v blízkosti knížecího sídla, dokončena ale byla až po jeho smrti. Vysvěcení proběhlo za jeho syna Václava r. 950, a to u příležitosti přenesení těla Václavovy babičky sv. Ludmily z Tetína. Dle Kristiánovy legendy svěcení provedl vyslanec řezenského biskupa.<sup>183</sup> O založení kláštera vyprávějí nejstarší svatováclavské a svatoludmilské legendy a legenda Kristiánova. Když se sestra Boleslava II. Mlada vydala na cestu do Říma a získala od papeže povolení k založení biskupství v Praze a ke zřízení prvního benediktinského kláštera v Čechách, rotunda sv. Víta se stala biskupským kostelem a bazilika sv. Jiří byla věnována benediktinkám. Mlada se stala první abatýší a získala řádové jméno Marie. Roku 999 byl v klášteře pochován Boleslav II., v roce 1034 byl ve východní části pohřben kníže Oldřich. Díky svému umístění a návaznosti na panovnický rod si klášter uchoval prestižní postavení po celý středověk, vstupovaly do něj členky

---

<sup>181</sup> MERHAUTOVÁ 1971, 114

<sup>182</sup> MERHAUTOVÁ 1964, 80

<sup>183</sup> VLČEK 2000, 136

nejvlivnějších rodů, kostel byl jedním z nejstarších přemyslovských pohřebišť a centrem svatoludmilského kultu.<sup>184</sup> Roku 1142 byl klášter vypálen při obléhání Konrádem Znojemským, tuto událost líčí Kanovník vyšehradský, jenž dokládá, že svědkové události spatřili, jak „*plameny z kostela vyšly i až k nebi povznesly*”. Po této tragické události však schránku s ostatky sv. Ludmily našli neporušenou.<sup>185</sup> Abatyše Berta nechala kostel i klášter znovu postavit, stavbu řídil kameník a zedník Verner (Wernherus) s pomocníky.<sup>186</sup>

Právě tehdy dostal svatojiřský kostel téměř současnou podobu.<sup>187</sup> Má bazilikální trojlodí, původně neklenuté, s emporami nad bočními loděmi, které se do lodi hlavní otevírají řadami sdružených okének. Boční lodě – též původně neklenuté – ukončují na východě závěry s malými apsidami. Na střední loď navazuje vyvýšený pravoúhlý chór s apsidou, pod nímž se nachází trojlodní krypta. Na východě jsou ze severu a jihu hranolové věže.<sup>188</sup>

K dalším výrazným úpravám došlo za abatyše Anežky, sestry Přemysla Otakara I., jež přistavěla k jižnímu boku kapli sv. Ludmily a zřídila nový portál.<sup>189</sup> Stojí za zmínku i abatyše Kunhuta, kterou svatojiřská tradice nazývá druhou zakladatelkou kláštera, její stavební činnost ovšem nepotvrdil průzkum kláštera. Zůstaly po ní však rukopisy, včetně skvostného tzv. Pasionálu abatyše Kunhuty.<sup>190</sup> Za abatyše Žofie došlo ke gotické přestavbě, obnovený kostel byl vysvěcen arcibiskupem Janem Očkem z Vlašimi roku 1373. Na začátku 16. století byl přistaven nový portál,<sup>191</sup> na začátku 17. století pak nový západní kůr, tzv. helfenburský (dle abatyše Albinky z Helfenburku). V průběhu 17. století též proběhlo vyčištění a nové zaklenutí kaple

---

<sup>184</sup> VLČEK 2000, 137

<sup>185</sup> FRB II, 201–237

<sup>186</sup> VLČEK 2000, 137

<sup>187</sup> BENEŠOVSKÁ 2001, 56

<sup>188</sup> <http://kralovskedilo.ktf.cuni.cz/lokality/Praha--%E2%80%93-Bazilika-sv-Jiri>, vyhledáno 17. 06. 2018

<sup>189</sup> VLČEK 2000, 137

<sup>190</sup> URBÁNKOVÁ / STEJSKAL 1975, 12

<sup>191</sup> VLČEK 2000, 137

sv. Mikuláše, vybudování nové krypty pro řádové sestry a došlo k úpravám věže. Ve 2. polovině 17. století došlo k vybudování nové hlavní fasády, jež se všeobecně připisuje Francescovi Carattimu nebo jeho žákovi Giovannimu Battistovi Madernovi. Tato barokní přístavba byla později obohacena o architekturu kaple sv. Jana Nepomuckého (stavitel Filip Spannbrucker). V 19. století proběhly drobné opravy a na samém konci 19. a začátku 20. století se přistoupilo k rozsáhlé puristické obnově za vedením Ing. Františka Macha. Mach pečlivě prozkoumal stavbu a popsal současný stav i stavební vývoj.<sup>192</sup> Byla odstraněna především renesanční klenba, obnoveny krytiny a krov, roku 1927 se restauroval hlavní portál, u něhož byl vyměněn tympanon za kopii od J. Kulhanka.<sup>193</sup>

V případě tohoto kostela se mluví o dvou kryptách – o východní, jež se dochovala, a o nedochované západní, jež se stala předmětem mnoha diskuzí. Zdivo této krypty odkryl na konci 19. století stavitel Macha. Stavební zlomky však nepopsal, takže nevíme, z jaké doby a z jaké stavby pocházely a kdy byla krypta zavezena.<sup>194</sup> Josef Cibulka západní kryptu popisuje jako na dva střední sloupy sklenutý prostor se šesti zaklenutými poli, s obdélníkovým půdorysem. Dle něj se jedná o stavební prvek, kolem něž byl pak po požáru roku 1142 vystavěn kostel.<sup>195</sup> Václav Mencl prostory krypty líčí podobně a dodává, že kruhové otvory v bočních zdech měly význam nikoli osvětlovacích okének, ale pouhých průduchů, poněvadž vedly z krypty do bočních prostorů kostela.<sup>196</sup> Anežka Merhautová tyto prostory považuje za zbytky nejstaršího Vratislavova kostela spolu se zbytky trojlodí kolem.<sup>197</sup> Trojlodí kolem západní krypty se současně stalo sporným bodem, řeší se na jeho základě pravděpodobný vzhled první baziliky, přičemž A. Merhautová dospěla k závěru, že ke kostelu náležely dvě dosud zachované apsidy a krátké úseky vnějšího zdiva, které na ně navazuje. Opačně to rekonstruoval Ivan Borkovský, jenž si myslel, že se kostel rozšiřoval opačným směrem

---

<sup>192</sup> MACH s.d. b

<sup>193</sup> VLČEK 2000, 138-139

<sup>194</sup> BORKOVSKÝ 1975, 13

<sup>195</sup> CIBULKA 1936, 17

<sup>196</sup> MENCL 1939, 1-13

<sup>197</sup> MERHAUTOVÁ 1966, 23

a od západu se tato stavba měla protáhnout při přestavbě po roce 973/974 směrem na východ, kde ji měly zakončit podkovovité apsidy. Tato přestavba měla být podnícena žádostí o zřízení biskupství a o svolení vybudovat při bazilice ženský klášter.<sup>198</sup> V roce 1968 Dobroslav Líbal kriticky zhodnotil publikaci A. Merhautové a konstatoval, že konečný soud o složité vývojové situaci západní krypty nutno vyhradit výsledkům archeologického výzkumu.<sup>199</sup> Na tuto recenzi však Merhautová odpověděla s tvrzením, že prostor pod západním kůrem v raném středověku jako krypta nesloužil.<sup>200</sup> V současnosti se výstavba krypty dělí na tři stavební fáze – původní zdivo Vratislavova kostela (1. fáze), ke kterému následně byla připojena přístavba (2. fáze) a nejmladší jsou klenební čela (2. fáze). Jelikož v interiéru nebyly nalezeny stopy po předpokládaných sloupech nesoucích klenbu, musíme konstatovat, že představa Cibulky byla v tomto mylná.<sup>201</sup> V kryptě byly nalezeny hroby, ovšem bez náhrobních desek. Ve východní zdi se nacházel obloukovitě vybraný výklenek 2 m široký, jenž teoreticky mohl sloužit pro umístění oltáře.<sup>202</sup>

Východní krypta je z velké části dílem úprav 17. století, kdy byla prohloubená a nově sklenuta.<sup>203</sup> Do krypty vede barokní vchod, jenž byl upraven současně se schodištěm vedoucím k presbytáři.<sup>204</sup> Stěny trojlodní čtvercové krypty s apsidou byly upravovány během Machovy restaurace, výklenky v její severní a jižní zdi, pocházející patrně ze 17. století, byly tehdy zarovnané. Upravena byla také většinou ostění oken. Poslední pár východních sloupků pod klenbou byl podezděn a ostatní sloupy stojí na hrobce vyhloubené za abatyše Ettlinsky, kdy byla krypta proměněna v kapli sv. Mikuláše a vybavena oltářem tohoto světce. Připojeny byly dva oltáře postranní, oltář Panny Marie a svatých Tří králů. Sloupky již při Machově restauraci neměly původní podobu. Jejich poškození postupně vyžadovalo, aby byly složeny nepravidelně z částí

---

<sup>198</sup> FROLÍK / SMETÁNKA 1997, 112-113

<sup>199</sup> LÍBAL 1968, 408-412

<sup>200</sup> MERHAUTOVÁ 1968, 412-413

<sup>201</sup> FROLÍK 2000, 109

<sup>202</sup> BORKOVSKÝ 1975, 13-14

<sup>203</sup> VLČEK 2000, 145

<sup>204</sup> MERHAUTOVÁ 1966, 14

opukových a pískovcových. Původní formu si zachovaly jen některé patky – například severozápadního sloupku – atické s nárožními drápky. Klenba krypty, nyní omítnutá, je podle Machova zjištění provedená z opukových desek. Cibulka uváděl, že v ní bylo užito také cihel a že nejspíš byla později upravována. Pouze v apsidě jsou klenební pásy, ve zbývajícím prostoru se už nevyskytují a také konzoly pod klenbou na obvodových zdech mají odlišné profily z mladší doby.<sup>205</sup> Klenba nedosedá v lodi krypty přímo na oblouky obvodových zdí, ale na podložky vložené na ně. Je možné, že klenba v lodi krypty je v nynější podobě dílem úprav provedených současně s hloubením hrobky. V původní formě se zachovaly dva vstupní portály, prolomené po stranách západní stěny. Jsou obdélné, převýšené odlehčovacím obloukem nad vpadlým polem. Jejich poloha napovídá, že mezi nimi byla původně plná stěna pod schodištěm, které vedlo přímo z hlavní lodi do presbytáře, který má obdobný půdorys jako krypta.<sup>206</sup>

### 3.7. Klášter Hradiště nad Jizerou

Klášter Hradiště byl založen v polovině 12. století, a to na vlně prvních českých cisterciáckých fundací. Poloha, jež byla pro opatství zvolena, nebyla pro tento řád vůbec typická, cisterciáci totiž zakládali kláštery většinou v údolích u vodních zdrojů.<sup>207</sup> Toto umístění spíše odpovídá tradicím benediktinského řádu a novověké prameny se zmiňují, že před tím na lokalitě sídlil benediktinský konvent.<sup>208</sup> Jméno zakladatele není známo, existuje ale pravděpodobnost, že jím byl někdo z předků rodů Markvarticů. Tento klášter se stal první domácí filiací, což znamená, že sem byli poprvé přivedeni čeští mniši, v tomto případě z kláštera v Plasích.<sup>209</sup> O klášteře se zachovalo jen málo písemných zpráv, ze zlomku r. 1400 však víme, že k počátku 15. století klášterní panství zahrnovalo 100 vesnic, šest hospodářských dvorů a dvě městečka, přičemž většina majetku byla v Hradišti, část v Podlabí, kde je úrodnější půda, další části v okolí dnešního Havlíčkova Brodu a na Čáslavsku.<sup>210</sup> Hradiště bylo zničeno za husitských

---

<sup>205</sup> MERHAUTOVÁ 1966, 13

<sup>206</sup> MERHAUTOVÁ 1966, 14

<sup>207</sup> CHARVÁTOVÁ 1994, 53

<sup>208</sup> VLČEK / SOMMER / FOLTÝN 1997, 296

<sup>209</sup> KUTHAN 1982a, 46

<sup>210</sup> CHARVÁTOVÁ 1994, 53

válek v roce 1420, bratři z opatství se pak usadili v bratrském klášteře ve Zlaté Koruně a obnovit svůj klášter se jim už nepodařilo.<sup>211</sup>

V současnosti bývalou krásu kláštera připomíná jen zřícenina a zbytky stavby. Portál hlavní lodi stojí samostatně, byl řešen na základním schématu pravoúhlých odstupnění. Zčásti osmiboké, zčásti čtyřboké sokly jsou propojeny souvislým pasem talířových patek. Portál zdobí reliéfní rostlinná dekorace. Střední a vnější nároží odstupnění doplňují oblouny.<sup>212</sup> Na severním boku lodi renesančního farního kostela Narození Panny Marie se nachází torzo dalšího raně gotického portálu, zčásti odlišného zjevu. Opakuje se tu pravoúhlé odstupnění se sloupky, jež jsou vloženy pouze do koutů, nároží jsou však potlačena zaoblením členěným úponkovou a listovou ornamentikou. Profilované lomené archivoly lemují tympanon, jehož plochu člení obloučkový vlys a zdobí jednoduchý kříž.<sup>213</sup> Jak rozeznal J. Žižka, tento portál byl v novověku rozebrán a znovu sestaven.<sup>214</sup> K představě původního uspořádání kostela přispívá nákres A. Wendera z r. 1856, jenž zachycuje jeho arkádové pilíře. Na podklad Wenderova a Wocelova plánu bylo rekonstruováno trojlodí, jeho původní délku ovšem neznáme. Představu trojlodí podmiňují dvojice pilířů po východní straně severního ramene příčné lodi, fragment východní zdi kaple s románským oknem a dnes již neexistující úseky severní a západní zdi příčné lodi.<sup>215</sup> Dle výsledků archeologického výzkumu v roce 1999 byl konventní kostel monumentální trojlodní budovou s transeptem a pravoúhlým východním závěrem.<sup>216</sup>

V rámci substrukce pod chórem výše zmíněného kostela vznikl prostor tzv. krypty, dvojlodní sklepení osvětlené půlkruhově zaklenutými románskými okénky.<sup>217</sup> Je zaklenutá gotickými křížovými klenbami na pěti hranolových pilířích,

---

<sup>211</sup> CHARVÁTOVÁ 1994, 54

<sup>212</sup> LÍBAL 1994, 55

<sup>213</sup> LÍBAL 1994, 56

<sup>214</sup> VLČEK / SOMMER / FOLTÝN 1997, 296

<sup>215</sup> LÍBAL 1994, 57

<sup>216</sup> SOMMER / WALDHAUSER 2000, 59

<sup>217</sup> VLČEK / SOMMER / FOLTÝN 1997, 297

klenba dvakrát šest klenebních polí bez žeber.<sup>218</sup> Jednotlivá pole rozdělují neprofilované lomené pásy,<sup>219</sup> podpírají je hranolové pilíře.<sup>220</sup> J. Žižka při zkoumání stavebních fází krypty došel k závěru, že prostor byl zaklenut dodatečně během jedné z druhotných etap výstavby.<sup>221</sup> Archeologický výzkum v roce 1999 přinesl zjištění, že se krypta užívala jako pohřebiště,<sup>222</sup> ovšem jak víme, pod presbytáři cisterciáckých chrámu se zakládaly krypty a původní funkci tohoto prostoru zatím nemůžeme určit.<sup>223</sup>

### 3.8. Klášter v Teplicích

Zakladatelkou tohoto benediktinského kláštera byla Judita, manželka Vladislava. Klášter byl založen mezi lety 1156–1167, nejpravděpodobněji v roce 1164. V Teplicích existoval prastarý léčivý pramen a zbožná Judita se za podpory biskupa Daniela rozhodla u něj zřídit klášter.<sup>224</sup> Rozhodla se pro benediktinky, protože jejich řehole dovozovala koupání a je doloženo několik benediktinských klášterů vzniklých u léčivých pramenů (Francie, Německo). Konvent byl zasvěcen sv. Janu Křtiteli, jehož hlava na míse je dodnes ve znaku města Teplic.<sup>225</sup> Dle Dalimilovy kroniky byla královna Judita, zakladatelka konventu, pohřbena v Teplicích.<sup>226</sup>

V konventu byl poměrně velký počet sester, z nichž řada pocházela ze šlechtických rodů z okolí. Na konci 13. století se Teplice staly klášterním městečkem.<sup>227</sup> V roce 1278 byl po smrti Přemysla Otakara II. klášter vypleněn vojsky Braniborů, Míšňanů a Durynských, již se vraceli domů po bitvě na Moravském poli. Brzy potom byl klášter nucen prodat velké množství svých statků bohatšímu klášteru v Oseku, aby

---

<sup>218</sup> SOMMER / WALDHAUSER 2000, 59

<sup>219</sup> LÍBAL 1994, 55

<sup>220</sup> VLČEK / SOMMER / FOLTÝN 1997, 297

<sup>221</sup> ŽIŽKA 1995

<sup>222</sup> SOMMER / WALDHAUSER 2000, 59

<sup>223</sup> KUTHAN 1983, 61

<sup>224</sup> MACEK 2007, 212

<sup>225</sup> MACEK 2007, 213

<sup>226</sup> HEJNA 1960, 218

<sup>227</sup> MACEK 2007, 213



uhradil náklady na opravu. Od poloviny 14. století se situace postupně lepšila, což ale netrvalo dlouho.<sup>228</sup> Už roku 1421 klášter zasáhly husitské války, existence kláštera však trvala až do poloviny 30. let 15. století.<sup>229</sup> Z období do poloviny 16. století, kdy papežský legát Prosperos de Sancta Cruce konstatoval velmi špatný stav klášterních budov, jsou jen drobné zmínky, jež dokládají fungování klášterního kostela.<sup>230</sup> Od této doby se začala stavět zámecká budova takzvaného „nového zámku“, klášterní kostel byl zbourán a ze získaného stavebního materiálu se postavila zámecká kaple. Stalo se to za Volfa z Vřešovic, jenž vlastnil Teplice v letech 1543–1569. Po jeho smrti Teplice zakoupil Radislav Vchynský (Kinský) a pokračoval ve výstavbě. Dokončil hlavní budovu v renesančním slohu a přebudoval zbytky kláštera. Po něm panství vlastnil jeho dědic Vilém Vchynský, po jehož smrti byly Teplice darovány císařem za válečné zásluhy Janu Aldringenovi. Jeho potomci pak vlastnili zámek až do roku 1945.<sup>231</sup> V roce 1554 byl proveden archeologický výzkum, na jehož základě byly objeveny části východního závěru románské baziliky s prostorem krypty pod kněžištěm, výsledek výzkumu z roku 1955 pak doplnil půdorysný obraz závěru baziliky k úplnosti.<sup>232</sup> Další části komplexu z románského období čekají ještě na průzkum (vlastní konvent, zachovaný patrně v románské podobě až do prvního poschodí).<sup>233</sup>

Středověké prameny dokládají existenci dvou kostelů, a to klášterního kostela sv. Jana Křtitele a městského farního kostela Panny Marie.<sup>234</sup> V případě odhalených zbytků románské baziliky roku 1954 v blízkosti konventu se jedná o klášterní kostel, farní kostel Panny Marie se po mnoha přestavbách dochoval jako dnešní kostel sv. Jana Křtitele, v jehož zdivu byly objeveny románské fragmenty.<sup>235</sup> Klášterní kostel, jenž původně stál na severní straně klášterního areálu, byl vybudován jako trojlodní bazilika

---

<sup>228</sup> HEJNA 1960, 218

<sup>229</sup> HEJNA 1960, 219

<sup>230</sup> HEJNA 1960, 220

<sup>231</sup> <http://www.muzeum-teplice.cz/klaster-v-teplicich/72.historie-klastera/>, vyhledáno 17. 06. 2018

<sup>232</sup> HEJNA 1956a, 54

<sup>233</sup> MACEK 2007, 214

<sup>234</sup> HEJNA 1960, 220

<sup>235</sup> HEJNA 1960, 221

bez transeptu, podle vzoru svatojiřské baziliky. Je datován krátce po roce 1142. Boční lodě baziliky byly ukončeny půlkruhovými apsidami, hlavní loď uzavíral čtvercový zvýšený chór ukončený též půlkruhovou apsidou,<sup>236</sup> pod níž se nacházela krypta. Vedle krypty byla hrobní kaple s apsidou.<sup>237</sup> Po stranách baziliky byly umístěny věže, jedna z nich dokonce nad severní postranní kaplí.<sup>238</sup>

Půlkruhová krypta je dělená šesti sloupy v trojlodí. Téměř čtvercový prostor, jenž je otevřen obloukem mohutné apsidy, byl osvětlen okenními otvory.<sup>239</sup> Krypta je klenuta křížovými klenbami dělenými pásy, které dosedaly na přízední konzoly a sloupy. Profilované patky sloupů, ve dvou případech bez nárožních drápků a v jednom případě s akantovým lístkem místo nich, nesly válcové dříky a krychlové hlavice. Západní strana krypty byla uzavřena zdí s dvěma vstupními portály po stranách, kterými se z krypty vcházelo do předsíně napříč situované, klenuté polovaleně a odtud dále dvěma postranními schodišti, navazujícími osou na zmíněné portály, do hlavní lodi baziliky.<sup>240</sup> Z krypty se zachovaly obvodové zdi, všechny sloupy kromě prvního v jižním pořadí a třetího v severním pořadí,<sup>241</sup> celní konzoly v apsidě a dvě boční v jižní stěně, střední okenní otvor a zbytky severního a jižního schodiště.<sup>242</sup>

### 3.9. Kostel sv. Havla v Poříčí nad Sázavou

Kostel sv. Havla byl postaven v 1. polovině 13. století na poloostrově, jež tvoří řeka Sázava a do ní vtékající potok Bystrý. Obec, v níž se kostel nachází, se původně nazývala Balkovice. První písemná zmínka o Balkovické faře pochází z roku 1361.<sup>243</sup>

Prostorovou skladbu stavby lze vysvětlit redukcí bazilikálního typu,<sup>244</sup> jde však pouze o rozlehlejší jednolodní kostel. K podélné lodi se pojí hranolové věže při

---

<sup>236</sup> FOLTÝN / SOMMER / VLČEK 1997, 671

<sup>237</sup> MACEK 2007, 213

<sup>238</sup> MERHAUTOVÁ 1984, 57

<sup>239</sup> HEJNA 1956a, 54-55

<sup>240</sup> MERHAUTOVÁ 1971, 338

<sup>241</sup> HEJNA 1960, 225

<sup>242</sup> HEJNA 1960, 226

<sup>243</sup> PODLAHA 1908a, 176-177

severovýchodním a jihovýchodním nároží (završená v 19. století kamenným jehlanem). Hranolový chór a půlválcová apsida navazují na východní stěnu, pod apsidou se nachází krypta. Loď kostela je sklenutá dvěma poli bez žeber, chór je pak sklenut jedním polem a apsidu uzavírá koncha. V obvodových stěnách chóru se nacházejí úzká schodiště v síle zdi. V jižní stěně lodi byl odkryt románský ústupkový portál s bobulemi a zuby v ostění, jehož tympanon nese reliéfní motiv kříže mezi dvěma stylizovanými stromy.<sup>245</sup> Po vážném poškození kostela polskými kozáky v roce 1620 byl barokně obnoven.<sup>246</sup> Následně se upravoval v roce 1745, r. 1886 byla severní věž ubouraná do výše lodi a původně dřevěný vršek jižní věže byl nahrazen kamenným.<sup>247</sup>

Krypta se nachází pod zvýšeným prostorem chóru. Z lodě na presbytář vede barokní schodiště, vchod do krypty byl též barokně upraven,<sup>248</sup> vnitřek si však zachoval původní podobu.<sup>249</sup> Čtyři sloupky s osmibokými dřívky a krychlovými hlavicemi dělí prostor krypty na tři lodě,<sup>250</sup> sklenuté křížovými klenbami a pásy, které dosedají na obvodových stěnách na konzoly členěné pod deskou odstupňovaným oblounem, výžlabkem a zaoblenou patkou.<sup>251</sup> Vchod ze strany presbytáře není původní, dříve tam vedly kamenné schody v síle zdi z presbytáře a z jižní věže, taktéž v duté zdi umístěné. Tyto vchody byly zazděny a teprve v roce 1906 znovu vybourány a upraveny.<sup>252</sup> Západní stěna krypty byla dle středního portálu prolomena dvěma drobnými obdélnými okénky<sup>253</sup>, jež se dodnes zachovala v původní podobě.<sup>254</sup>

---

<sup>244</sup> MERHAUTOVÁ / TŘEŠTÍK 1984, 259

<sup>245</sup> BENEŠOVSKÁ 2001, 149

<sup>246</sup> LEHNER 1903, 116

<sup>247</sup> POCHE 1982, 139

<sup>248</sup> BENEŠOVSKÁ 2001, 149

<sup>249</sup> MERHAUTOVÁ 1971, 197

<sup>250</sup> BENEŠOVSKÁ 2001, 149

<sup>251</sup> MERHAUTOVÁ 1971, 197

<sup>252</sup> PODLAHA 1908a, 176-177

<sup>253</sup> MERHAUTOVÁ 1971, 197

<sup>254</sup> BENEŠOVSKÁ 2001, 149

Krypta se nazývala kaplí sv. Václava, jelikož se tam nacházel oltář „v řezbě pozlacený“ s obrazem tohoto svätce. Ještě na začátku 20. století se v kryptě každoročně stavěl Boží hrob a vykonávaly se tu příslušné obřady, jak dokládá A. Podlaha.<sup>255</sup>

### 3.10. Kostel sv. Štěpána v Kouřimi

Farní kostel sv. Štěpána byl založen v 60. letech 13. století.<sup>256</sup> První zmínky o farnosti, příp. faráři, jsou z roku 1267,<sup>257</sup> pak je zmiňován v roce 1334, kdy byla stavba poškozená požárem.<sup>258</sup> Devět let předtím král Jan Lucemburský předal patronát kostela klášteru cisterciáků v Sedlci jako odměnu za poskytnutou půjčku. Císař Karel IV., tehdy markrabě, v roce 1340 patronát kostela vrátil do královské pravomoci.<sup>259</sup> Poté proběhla vrcholně gotická oprava poškozené budovy, k jižnímu průčelí byla přistavěna boční kaple (dnes se užívá jako sakristie).<sup>260</sup> Po roce 1421 se kostel po obsazení pražany přiklonil k husitské revoluci a kostel sv. Štěpána se stal protestantskou svatyní na dobu dvou století. V první čtvrtině 16. století byla provedena pozdně gotická přestavba, jež spočívala ve zřízení nové hudební kruchty a oken bočních lodí, které byly vybavené složitými kružbami. Roku 1525 byla postavena samostatná zvonice, jež částečně převzala funkci kostelních věží. Roku 1570 byla zvonice renesančně přestavěna italským mistrem Filipem.<sup>261</sup> Během třicetileté války bylo město Kouřim značně poškozeno, v roce 1659 byly při městském požáru zničeny střecha a krov kostela.<sup>262</sup> Od konce 17. století a pak v průběhu 18. století byl kostel opravován. Největší úpravy proběhly v 70. letech 19. století. Ve snaze vrátit původní gotickou podobu kostela zničil Josef Schulz četné množství skutečně historických prvků<sup>263</sup>, po

---

<sup>255</sup> PODLAHA 1908a, 176-177

<sup>256</sup> <http://kralovskedilo.ktf.cuni.cz/lokality/Kourim-%E2%80%93-Kostel-sv-Stepana>, vyhledáno 17. 06. 2018

<sup>257</sup> PODLAHA 1908b, 65

<sup>258</sup> <http://www.kostelkourim.cz/obsah-kategorie/historie/stredovek/>, vyhledáno 25. 06. 2018

<sup>259</sup> PODLAHA 1908b, 65

<sup>260</sup> <http://www.kostelkourim.cz/obsah-kategorie/historie/stredovek/>, vyhledáno 25. 06. 2018

<sup>261</sup> <http://www.kostelkourim.cz/obsah-kategorie/historie/obdobi-reformace/>, vyhledáno 25. 06. 2018

<sup>262</sup> PODLAHA 1908b, 68-69

<sup>263</sup> PODLAHA 1908b, 73

něm zasáhl Josef Mocker s opravou zvonice a nakonec i Kamil Hilbert s důkladnou opravou celého kostela.<sup>264</sup> Byly upraveny klenby kostela, okno v severním boku severní věže a rostlinný dekor architektonických článků. V současnosti již nelze určit, jestli byly tyto prvky přesnými kopiemi původních.<sup>265</sup>

Co se týká kostela, jedná se o krátké bazilikální trojlodí o čtyřech polích, jež končí presbytářem s pětibokým závěrem. Klenba závěru je šestipaprsková, má dvě pole, po stranách přiléhají boční chóry o čtvercovém poli a pětibokém závěru. Nad čtvercovými poli jsou hmotné hranolové věže. Pilíře zde nalzáme jediné v závěru presbytáře, kde jsou zároveň lomená raně gotická okna, jejichž kružby byly vesměs obnoveny. Východní okna kaplí a okna krypty jsou dosud půlkruhová. Ze severní strany je lomený sloupkový portál s listovými hlavicemi a s obloučkově vykrajovaným tympanonem. Pod kněžištěm se nachází osmiboká krypta. V závěru kněžiště stoupají svazkové přípory s listovými kalichovitými hlavicemi. Pokračování presbytáře je členěno lichými arkádami s trojlaločnými obloučky na sloupcích. Lodě jsou od sebe odděleny masivními, většinou lomenými arkádami na hranolových pilířích.<sup>266</sup> Na výstavbě kostela se nejspíš podílely dvě stavební hutě, jelikož můžeme pozorovat zjednodušení stavebního programu v závěrečné fázi výstavby. Například pilíř na severní straně triumfálního oblouku je složen z přípor, ale pilíře arkády už jsou prosté a hranolové.<sup>267</sup>

Do krypty kostela vedou schodiště, jež jsou situována v síle vnitřních zdí obou bočních chórů. Je to osmiboký prostor pod východní částí presbytáře, jenž je sklenut osmi trojdílnými klenbami.<sup>268</sup> Klenutí krypty nese ozdobný svazkový pilíř, k jehož jádru se pojí skupina válcových přípor.<sup>269</sup> Hlavice pilíře je bohatě ozdobena listovým ornamentem. Po několika stupních na západní straně je z kaple možné sestoupit do drobné prostory vyhloubené pod podlahou kostelního chóru. Zde zřejmě býval ve

---

<sup>264</sup> PODLAHA 1908b, 74

<sup>265</sup> <http://kralovskedilo.ktf.cuni.cz/lokality/Kourim-%E2%80%93-Kostel-sv-Stepana>, vyhledáno 17. 06. 2018

<sup>266</sup> LÍBAL 2001, 199

<sup>267</sup> KUTHAN 1982b, 243

<sup>268</sup> KUTHAN 1982b, 243

<sup>269</sup> <http://kralovskedilo.ktf.cuni.cz/lokality/Kourim-%E2%80%93-Kostel-sv-Stepana>, vyhledáno 17. 06. 2018

velikonočním čase Boží hrob.<sup>270</sup> Dobroslav Líbal považuje klenební systém této krypty za jeden z nejstarších příkladů nepravé hvězdové klenby na evropské pevnině.<sup>271</sup> Krypta sloužila jako kaple sv. Kateřiny,<sup>272</sup> nelze ani vyloučit, že původně sloužila jako zvláštní kultovní místo (např. jako schránka relikvií).<sup>273</sup>

---

<sup>270</sup> RIŠLINK / KRČEK 2009, 12

<sup>271</sup> LÍBAL 1984, 159

<sup>272</sup> PODLAHA 1908b, 75

<sup>273</sup> <http://kralovskedilo.ktf.cuni.cz/lokality/Kourim-%E2%80%93-Kostel-sv-Stepana>, vyhledáno 17. 06. 2018

## Závěr

V této bakalářské práci, jež byla zaměřena na popis krypt raně středověkých kostelů v Čechách, bylo zpracováno celkem deset krypt z doby do konce 13. století. Rozebrala jsem již existující literaturu o kryptách. Na základě kritického zhodnocení a porovnání jsem dospěla k názoru, že od jednoduchého nazírání na kryptu jako součást kostela a snahu o odhalení její původní funkce došli badatelé během 20. století ke hlubší analýze. Lze pozorovat značný posun v archeologickém zkoumání, snahy o porovnání staveb a rozsáhlá studia, jež krypty sice berou jako část většího stavebního celku, ale věnují se jim dostatečně detailně.

Popsala jsem okolnosti vzniku krypty jako architektonického prvku, přičemž jsem téma pojala z hlediska historického, což vyžadovalo ponoření do 7. století, kam až sahají počátky podoltářního relikviijního kultu. Dále jsem sledovala vývoj funkce krypty a liturgické okolnosti. Stručně jsem se věnovala tradicím benediktinské a cisterciácké řádové architektury, a to v kontextu přítomnosti nebo nepřítomnosti krypty v klášterním kostele. Krátce jsem popsala i základní dispoziční typologii krypt.

Formou katalogu jsem popsala deset staveb v Čechách. Začala jsem od nejstarší krypty Břevnovského kláštera, a jelikož je pro raný středověk krypta v benediktinském kostele tradiční záležitostí, krypt v kostelích tohoto řádu je zde nejvíce. Z benediktinských krypt jsem dále popsala kryptu Sázavského kláštera, dvě krypty v bazilice sv. Jiří na Pražském hradě a kryptu klášterního kostela v Teplicích. Z představitelů jiných řádů zde jsou zastoupeni cisterciáci (klášter Hradiště nad Jizerou), kde ovšem nevíme, jak tento veliký prostor pod presbytářem sloužil (cisterciáci totiž v raném středověku krypty neměli), a dále i premonstrátky (klášter v Doksanech), v jejichž případě jsou též pochyby o funkci tzv. krypty, dle badatelů nejspíš sloužila jako vstupní síň kostela. Popsala jsem i dva farní kostely, a to kostel sv. Havla v Poříčí nad Sázavou a kostel sv. Štěpána v Kouřimi. Velkou pozornost jsem věnovala i Svytlahovské bazilice na Pražském hradě, jež měla dokonce dvě krypty. Ve snaze o stručný výklad jsem popsala dějinné okolnosti vzniku každé stavby, zmínila jsem případné zajímavosti či fakta, jež by zde dle mého názoru chybět neměly, popsala jsem stavby z hlediska formálního, jelikož krypta je vždy součástí většího stavebního celku, a popsala jsem i samotné krypty. U nich jsem se věnovala architektonickému

uspořádání, stavebním etapám (v případě, že jich bylo víc) a funkcím, které plnily, příp. domněnkám a teoriím, jakou funkci plnit mohly.

Na závěr bych konstatovala, že téma raně středověkých krypt na českém území je pořád otevřené. Nevíme, co nám přinesou nové archeologické průzkumy, jelikož spousta středověkých staveb byla zničená či značně poškozená během husitských (i dalších) válek nebo se nedochovala z jiných důvodů. Je dost možné, že existovaly i další krypty, např. v prostředí benediktinském, o nichž zatím nevíme, a můžeme doufat, že postupem času budou objeveny a prozkoumány.



## Seznam literatury

BENEDIKTINSKÉ OPATSTVÍ SV. MARKÉTY V PRAZE-BŘEVNOVĚ 1993: Tisíc let benediktinského kláštera v Břevnově. Praha 1993

BENEŠOVSKÁ 2001 — Klára BENEŠOVSKÁ: Architektura románská. Praha 2001

BLÁHOVÁ / HLAVÁČEK 1997 — Marie BLÁHOVÁ / Ivan HLAVÁČEK (ed): Břevnov v českých dějinách: sborník z konference pořádané ve dnech 14. a 15. září 1993 Filozofickou fakultou Univerzity Karlovy u příležitosti milénia břevnovského kláštera. Praha 1997

BOHÁČOVÁ / ŠPAČEK 1999 — Ivana BOHÁČOVÁ / Jaroslav ŠPAČEK: Z výsledků záchranného archeologického výzkumu provedeného v okolí chrámu Nanebevzetí Panny Marie ve Staré Boleslavi v letech 1996–1998. In *Archaeologia historica* 24, 1999, 303–311

BOHÁČOVÁ 2006 — Ivana BOHÁČOVÁ: Stará Boleslav - přemyslovský hrad v raném středověku. Svědectví archeologie (vybrané kapitoly z publikace *Mediaevalia archaeologica* 5). Praha 2006

BORKOVSKÝ 1975 — Ivan BORKOVSKÝ: Svatojiřská bazilika a klášter na Pražském hradě. Praha 1975

CIBULKA 1936 — Josef CIBULKA: Kostel sv. Jiří na hradě Pražském. Stavební dějiny a průvodce památkami. Praha 1936

ČAREK 1947 — Jiří ČAREK: Románská Praha. Praha 1947

DRAGOUN / PREISS / SOMMER 1993 — Zdeněk DRAGOUN / Pavel PREISS / Petr SOMMER: Břevnovský klášter. Praha 1993

DRAGOUN 2002 — Zdeněk DRAGOUN: Praha 885-1310. Kapitoly o románské a raně gotické architektuře. Praha 2002

FOLTÝN 2014 — Dušan FOLTÝN (ed.): Otevři zahradu rajskou: [Benediktini v srdci Evropy 800-1300. Praha 2014

FOLTÝN / SOMMER / VLČEK 1997 — Petr FOLTÝN / Pavel SOMMER / Dušan VLČEK: Encyklopedie českých klášterů. Praha 1997

FRB II. – Josef EMLER / Václav Vladivoj TOMEK (ed.): Fontes rerum Bohemicarum II. Praha 1874

FROLÍK / SMETÁNKA 1997 — Jan FROLÍK / Zdeněk SMETÁNKA: Archeologie na Pražském hradě. Praha 1997

FROLÍK 2000 — Jan FROLÍK (ed.): Bazilika sv. Jiří. Nejstarší sakrální architektura Pražského hradu. Výpověď archeologických pramenů. In: Castrum Pragense 3, 2000, 97-144

GUTH 1913 — Karel GUTH: Krypta chrámu sv. Václava ve St. Boleslavi, starší část. In: WIRTH 1913, 60

HEJNA 1956a — Antonín HEJNA: Bazilika v Teplicích a svatojiřská přestavba po roce 1142. In: LÍBAL / VILÍMKOVÁ 1956, 54-59

HEJNA 1956b — Antonín HEJNA: Ke stavební minulosti břevnovského kláštera. In: Památky archeologické 47, 1956

HEJNA 1960 — Antonín HEJNA: Bazilika v Teplicích. In: Umění 8, 1960, 217-238

HERTIG 1958 — Louis HERTIG: Entwicklungsgeschichte der Krypta in der Schweiz. Biel 1958

HLEDÍKOVÁ 1997 — Zdeňka HLEDÍKOVÁ: Benediktini v českých zemích ve středověku. In: BLÁHOVÁ / HLAVÁČEK 1997 — Marie BLÁHOVÁ / Ivan HLAVÁČEK (ed): Břevnov v českých dějinách: sborník z konference pořádané ve dnech 14. a 15. září 1993 Filozofickou fakultou Univerzity Karlovy u příležitosti milénia břevnovského kláštera. Praha 1997

HORYNA 1993 — Mojmir HORYNA: Barokní “znovuzaložení” benediktinského kláštera v Praze. In: NÁRODNÍ PAMÁTKOVÝ ÚSTAV: Zprávy památkové péče 5 „K dějinám a obnově břevnovského kláštera“, 1993, 177-186

HOUŠKOVÁ 1994 — Daniela HOUŠKOVÁ: Řád cisterciáků v českých zemích ve středověku: Sborník vydaný k 850. výročí založení kláštera v Plasech. Praha 1994

HRDINA 1950 — HRDINA Karel (ed.): Kosmova kronika česká. Praha 1950

CHALOUPECKÝ / KVĚT / MENCL 1948 — CHALOUPECKÝ Václav / KVĚT Jan / MENCL Václav: Praha románská. Praha, stavební a umělecký vývoj města. Praha 1948

CHARVÁTOVÁ 1994 — Kateřina CHARVÁTOVÁ: Hradiště nad Jizerou. In: HOUŠKOVÁ 1994, 53-58

CHARVÁTOVÁ 2000 — Kateřina CHARVÁTOVÁ: 900 let cisterciáckého řádu: Sborník z konference konané 28. -29. září 1998 v Břevnovském klášteře v Praze. Praha 2000

CHARVÁTOVÁ 2013 — Kateřina CHARVÁTOVÁ: Dějiny cisterckého řádu v Čechách 1142-1420. I., Fundace 12. století. Praha 2013

KOCH 1998 — Wilfried KOCH: Evropská architektura. Praha 1998

KONEČNÝ 1996 — Lubomír J. KONEČNÝ: Nejstarší krypty a funkce svatopetrského chrámu v Brně. In: Umění 44, 1996, 315-344

KOVÁŘ 2015 — Cisterciácký klášter Hradiště nad Jizerou, Sborník příspěvků k jeho dějinám a architektuře. Studie k architektuře a dějinám českých klášterů I. Praha 2015

KUTHAN / ROYT 2011 — Jiří KUTHAN / Jan ROYT: Katedrála sv. Víta, Václava a Vojtěcha: svatyně českých patronů a králů. Praha 2011

KUTHAN 1982a — Jiří KUTHAN: Die mittelalterliche Baukunst der Zisterzienser in Böhmen und in Mähren. Berlin 1982

KUTHAN 1982b — Jiří KUTHAN: Architektura v přemyslovském státě 13. století. In: KUTHAN 1982c, 181-352

KUTHAN 1982c — Jiří KUTHAN (ed.): Umění doby posledních Přemyslovců. Praha 1982

KUTHAN 1983 — Jiří KUTHAN: Počátky a rozmach gotické architektury v Čechách. K problematice cisterciácké stavební tvorby. Praha 1983

KUTHAN 2014 — Jiří KUTHAN: Benediktinské kláštery střední Evropy a jejich architektura. Praha 2014

LEHNER 1903 — Ferdinand Josef LEHNER: Dějiny umění národa českého. Praha 1903

LÍBAL / VILÍMKOVÁ 1956 — Dobroslav LÍBAL / Milada VILÍMKOVÁ (ed.): Umění věků. Sborník k sedmdesátým narozeninám profesora Dra Josefa Cibulky. Praha 1956

LÍBAL 1942 — Dobroslav LÍBAL: Románský kostel kláštera premonstrátek v Doksanech. In: Zprávy památkové péče 6, 1942, 61

LÍBAL 1968 — Dobroslav LÍBAL (rec.): Anežka Merhautová, Bazilika sv. Jiří na Pražském hradě. In Umění 16, 1968, 408-412

LÍBAL 1984 — Dobroslav LÍBAL: Gotická architektura. In: LORENZOVÁ 1984, 145-215

LÍBAL 1994 — Dobroslav LÍBAL: Hradiště nad Jizerou. In: HOUŠKOVÁ 1994, 53-58

LÍBAL 2001 — Dobroslav LÍBAL: Katalog gotické architektury v České republice do husitských válek. Praha 2001

LORENZOVÁ 1984 — Helena LORENZOVÁ (ed.): Dějiny českého výtvarného umění. Praha 1984

MACEK 2007 — Jaroslav MACEK: 950 let Litoměřické kapituly. Kostelní Vydří 2007

MACH s. d. b — František MACH: Historický a architektonický vývin kostela a kláštera sv. Jiří na hradě Pražském od jeho založení roku 915 až do jeho zrušení 1782. Nepag. (Rkp. článku pro Památky archaeologické v Archivu Hl.m. Prahy, sign. 7889)

MATĚJČEK 1924 — Antonín MATĚJČEK: Dějepis umění. Díl 2. Umění středního věku. Praha 1924

MENCL 1939 — Václav MENCL: Kostel sv. Jiří na hradě Pražském. In: Památky archeologické 42, 1939-46, 1-13

MENCL 1948 — MENCL Václav: Praha předrománská a románská. In: CHALOUPECKÝ / KVĚT / MENCL 1948, 43-125

MERHAUTOVÁ / SOMMER — Anežka MERHAUTOVÁ / Petr SOMMER: Strahovský klášter. Jeho založení a románská bazilika. In: Umění 4, 1999, 154-168

MERHAUTOVÁ / TŘEŠTÍK 1984 — Anežka MERHAUTOVÁ / Dušan TŘEŠTÍK: Románské umění v Čechách a na Moravě. Praha 1984

MERHAUTOVÁ 1964 — Anežka MERHAUTOVÁ: Západní krypta doksanského kostela. In: Umění 12, 1964, 76-81

MERHAUTOVÁ 1966 — Anežka MERHAUTOVÁ: Bazilika sv. Jiří na Pražském hradě. Praha 1966

MERHAUTOVÁ 1968 — Anežka MERHAUTOVÁ: Odpověď na recenzi Dobroslava Líbala. In Umění 16, 1968, 412-413

MERHAUTOVÁ 1971 — Anežka MERHAUTOVÁ: Raně středověká architektura v Čechách. Praha 1971

MERHAUTOVÁ 1984 — Anežka MERHAUTOVÁ: Románská architektura v Čechách, In: LORENZOVÁ 1984, 45-73

NÁRODNÍ PAMÁTKOVÝ ÚSTAV: Zprávy památkové péče 5 „K dějinám a obnově břevnovského kláštera“, 1993

PÍŠA 1968 — Vladimír PÍŠA: Předrománský Břevnov. In: Umění: zvláštní otisk z časopisu Ústavu pro teorii a dějiny umění 16, 1968

PODLAHA 1906 — Antonín PODLAHA: Sloupy z románské krypty chrámu sv. Víta v Praze. In: Památky archaeologické a místopisné 21, 1906, 307-308

PODLAHA 1908a — Antonín PODLAHA: Posvátná místa království českého II. Praha 1908

PODLAHA 1908b — Antonín PODLAHA: Posvátná místa království českého IV. Praha 1908

POCHE 1982 — Emanuel POCHE: Umělecké památky Čech. 3. díl, P-Š. Praha 1982

RADOVÁ-ŠTIKOVÁ / MERHAUTOVÁ 1957 — Milada RADOVÁ-ŠTIKOVÁ / Anežka MERHAUTOVÁ: Románská stavební huť v Doksanech. In: Umění 5, 1957, 201-223

REICHERTOVÁ 1988 — Květa REICHERTOVÁ: Sázava ve světle archeologie a stavebních dějin. Praha 1988

RIŠLINK / KRČEK 2009 — Vladimír RIŠLINK / Josef KRČEK: Kouřimská kaple sv. Kateřiny a její andělský chór. Kouřim 2009

ROYT / SKŘIVÁNEK / KOUPIL 2011 — Jan ROYT/ Anselm SKŘIVÁNEK / Ondřej KOUPIL: Břevnovský klášter: historie kláštera, průvodce, benediktinský život. Praha 2011

ROYT / SOMMER / STECKER 2013 — Jan ROYT / Petr SOMMER / Martin STECKER: Sázavský klášter. Praha 2013

SOMMER / WALDHAUSER 2000 — Nová etapa archeologického výzkumu opatského chrámu cisterciáckého kláštera Hradiště nad Jizerou (1995 až 1999). In CHARVÁTOVÁ 2000, 47-62

SOMMER 1991 — Petr: První dvě století benediktinských klášterů v Čechách. In: Studia mediaevalia Pragensia II, 1991, 75-100

STEHLÍKOVÁ / SOMMER 1985 — Dana STEHLÍKOVÁ / Petr SOMMER: Krypta kláštera v Břevnově: průvodce ke stálé výstavě v raně středověké kryptě břevnovského kláštera. Praha 1985

STEHLÍKOVÁ 1994 — Dana STEHLÍKOVÁ: Břevnovský klášter a okolí. Praha 1994.

SVATOŇ 1965 — Jaroslav SVATOŇ: Stavební vývoj slovanského kláštera na Sázavě. Praha 1965

URBÁNKOVÁ / STEJSKAL 1975 — Emma URBÁNKOVÁ / Karel STEJSKAL: Pasionál Přemyslovny Kunhuty. Praha 1975

VILÍMKOVÁ / LÍBAL 1956 — Milada VILÍMKOVÁ / Dobroslav LÍBAL: Umění věků: Věnováno k 70. narozeninám prof. Dra Cibulky. Praha 1956

VLČEK / SOMMER / FOLTÝN 1997 — Pavel VLČEK / Petr SOMMER / Dušan FOLTÝN: Encyklopedie českých klášterů. Praha 1997

VLČEK 2000 — Pavel VLČEK (ed.): Umělecké památky Prahy. Pražský hrad a Hradčany. Praha 2000

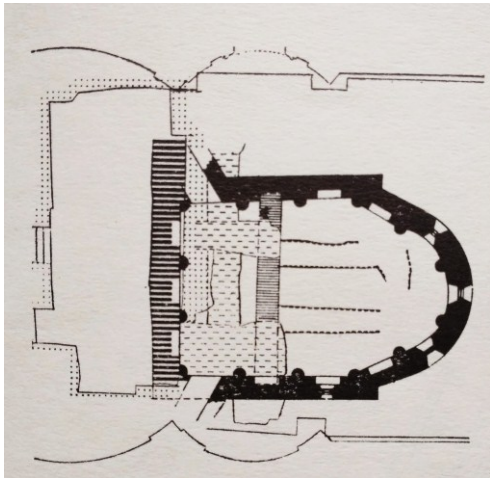
WIRTH 1913 — Zdeněk WIRTH (ed.): Umělecké poklady Čech sv. I. Praha 1913

ZESCHICK 2007 — Johannes ZESCHICK: Benediktini a benediktinky v Čechách a na Moravě. Praha 2007

ŽIŽKA 1995 — Klášter Hradiště nad Jizerou Bývalý zámek a cisterciácký klášter  
Stavebněhistorický průzkum Stavebněarchitektonická analýza - část I Podzemní  
prostor (kostnice) pod bývalým konventním kostelem. Praha 1995

## Obrázková příloha

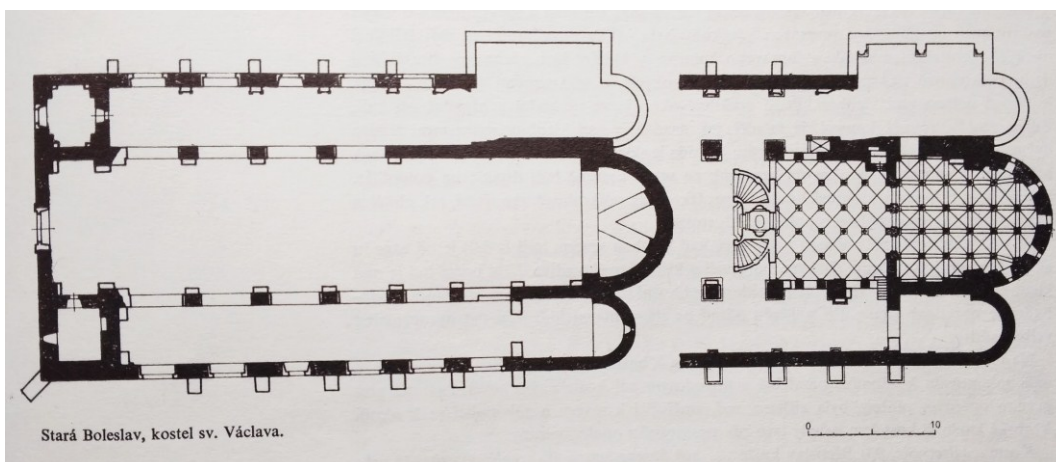
1. Půdorys krypty Břevnovského kláštera, do roku 1045, Praha.



2. Krypta Břevnovského kláštera, do roku 1045, Praha.



3. Půdorys baziliky sv. Václava, vysvěcena 1046, Stará Boleslav.

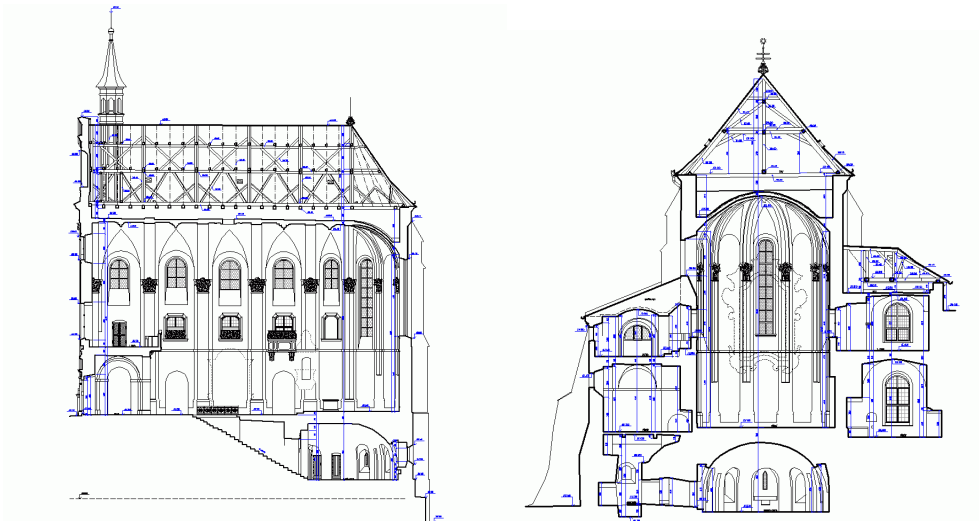




4. **Krypta baziliky sv. Václava ve Staré Boleslavi**, vysvěcena 1046, Stará Boleslav.



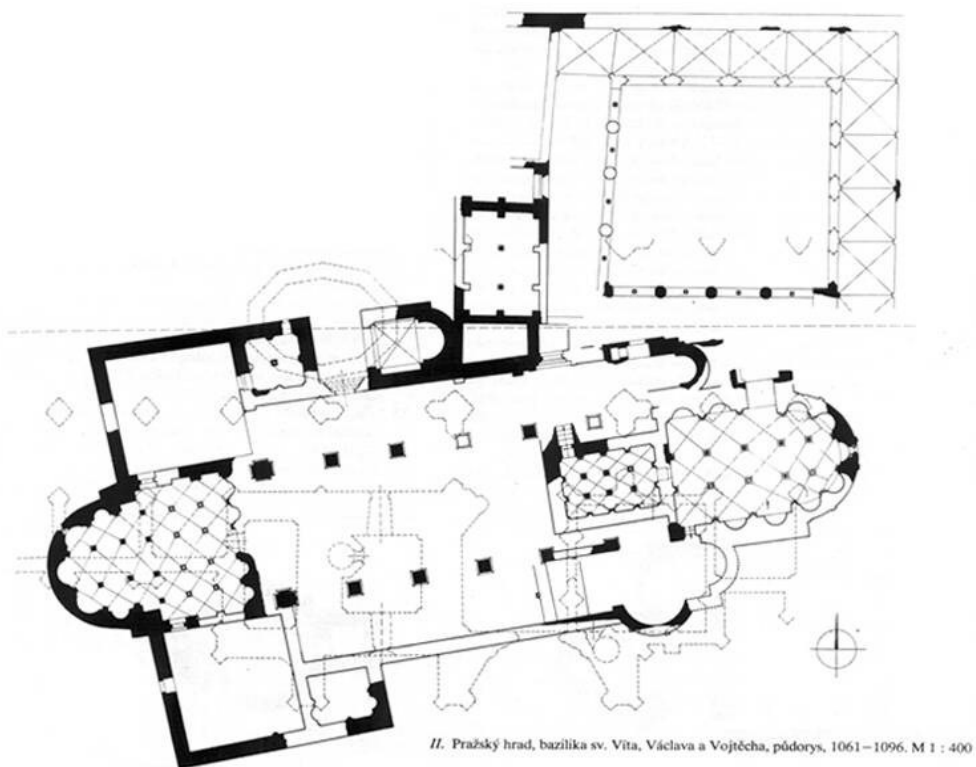
5. **Geodetické zaměření kostela sv. Prokopa, založen roku 1095, Sázava.**



6. **Krypta v kostele sv. Prokopa, založen roku 1095, Sázava.**



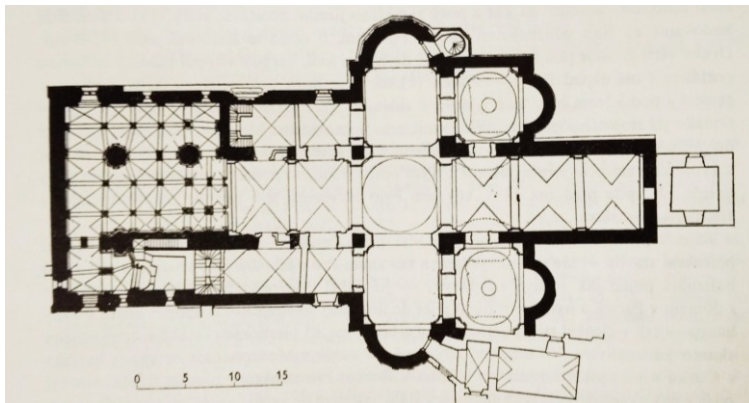
7. **Půdorys Spytihněvovy baziliky sv. Víta na Pražském hradě**, vysvěcena roku 1096, Praha.



8. **Krypta sv. Kosmy a Damiána v bývalé bazilice sv. Víta na Pražském hradě**, vysvěcena roku 1096, Praha.



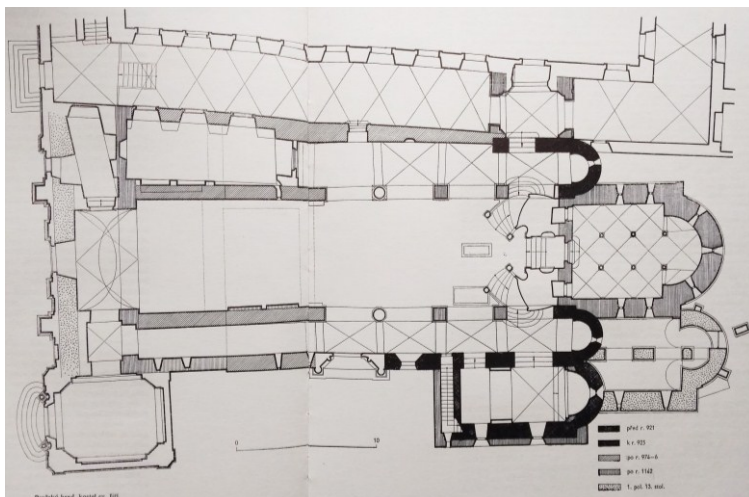
9. Půdorys románského klášterního kostela, založen roku 1140, Doksany.



10. Krypta románského klášterního kostela, založen roku 1140, Doksany.



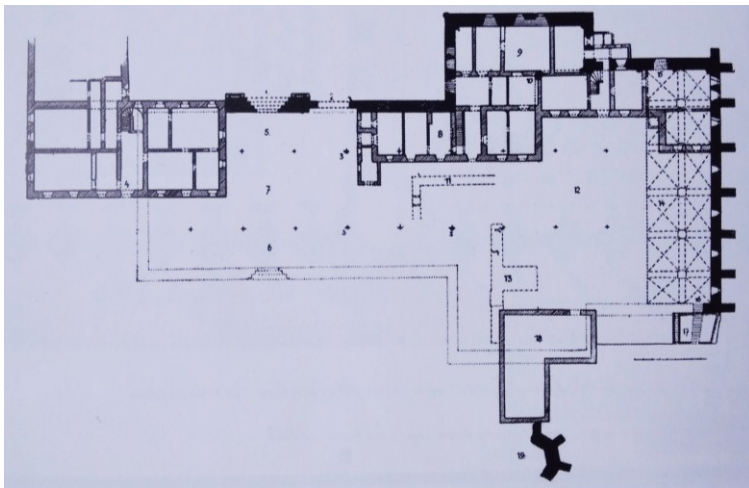
11. Půdorys baziliky sv. Jiří na Pražském hradě s označením stavebních etap dle A. Merhautové, současná podoba po roce 1142, Praha.



12. Krypta baziliky sv. Jiří na Pražském hradě, současná podoba po roce 1142, Praha.



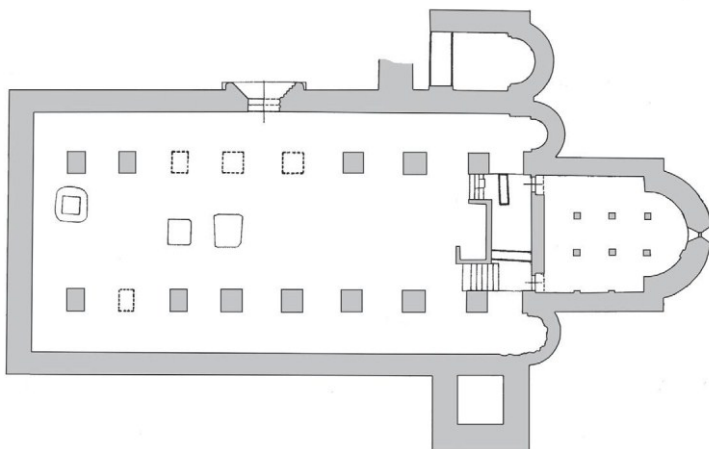
13. Půdorys klášterního kostela dle stavu v roce 1920, založen v polovině 12. století, Hradiště nad Jizerou.



14. Krypta v bývalém klášteře, založen v polovině 12. století, Hradiště nad Jizerou.



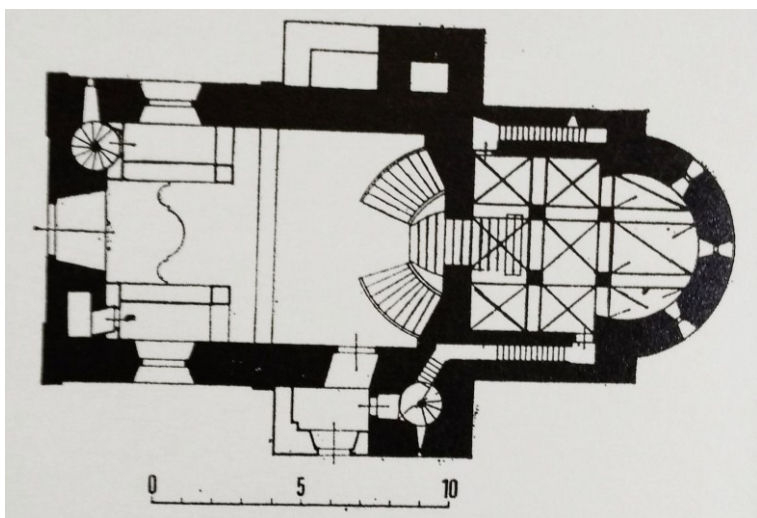
15. **Půdorys někdejšího klášterního kostela**, založen mezi léty 1160-1167, Teplice.



16. **Krypta někdejšího klášterního kostela**, založen mezi léty 1160-1167, Teplice.



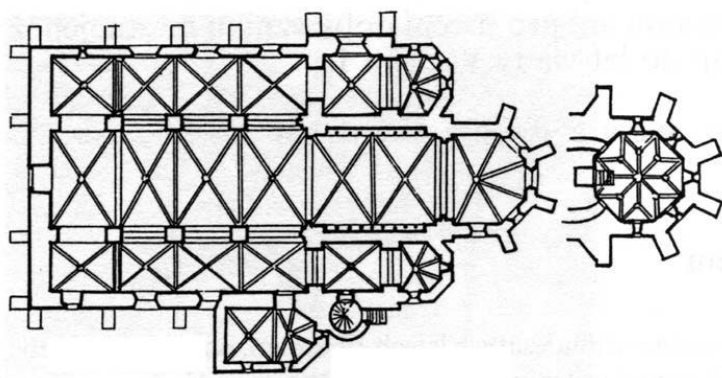
17. **Půdorys kostela sv. Havla**, založen v 1. polovině 13. století, Poříčí nad Sázavou.



18. **Krypta kostela sv. Havla**, založen v 1. polovině 13. století, Poříčí nad Sázavou.



19. **Půdorys kostela sv. Štěpána**, založen v 60. letech 13. století, Kouřim.



20. **Krypta kostel sv. Štěpána**, založen v 60. letech 13. století, Kouřim.



## Seznam vyobrazení

1. **Půdorys krypty Břevnovského kláštera**, do roku 1045, Praha. Reprodukce z MERHAUTOVÁ 1971, 241
2. **Krypta Břevnovského kláštera**, do roku 1045, Praha. Foto: <http://kralovskedilo.ktf.cuni.cz/lokality/Praha-Brevnov-%E2%80%93-Klaster-benediktinu>, vyhledáno 25. 06. 2018
3. **Půdorys baziliky sv. Václava**, vysvěcena 1046, Stará Boleslav. Reprodukce z MERHAUTOVÁ 1971, 317
4. **Krypta baziliky sv. Václava ve Staré Boleslavi**, vysvěcena 1046, Stará Boleslav. Foto: <http://albumromanski.pl/album/star-boleslav-ko-ci-w-wac-awa-z-xi-wieku-z-krypt-w-kosmy-i-damiana-z-x-wieku>, vyhledáno 25. 06. 2018
5. **Geodetické zaměření kostela sv. Prokopa**, založen roku 1095, Sázava. Foto: [http://www.agm-geo.cz/snimek\\_ko2.html](http://www.agm-geo.cz/snimek_ko2.html), vyhledáno 25. 06. 2018
6. **Krypta v kostele sv. Prokopa**, založen roku 1095, Sázava. Foto: <http://www.ludmilka.estranky.cz/clanky/stalete-pamatky-prezivaji/sazavsky-klaster.html>, vyhledáno 25. 06. 2018
7. **Půdorys Spytihněvovy baziliky sv. Víta na Pražském hradě**, vysvěcena roku 1096, Praha. Foto: <http://kralovskedilo.ktf.cuni.cz/lokality/Praha-%E2%80%93-Spytihnevova-bazilika>, vyhledáno 25. 06. 2018
8. **Krypta sv. Kosmy a Damiána v bývalé bazilice sv. Víta na Pražském hradě**, vysvěcena roku 1096, Praha. Foto: <https://ceskacenazaarchitekturu.cz/projekty/2017/rekonstrukce-kralovske-hrobky/>, vyhledáno 25. 06. 2018
9. **Půdorys románského klášterního kostela**, založen roku 1140, Doksany. Reprodukce z MERHAUTOVÁ 1971, 115
10. **Krypta románského klášterního kostela**, založen roku 1140, Doksany. Foto: <https://www.turistika.cz/mista/barokni-nadhera-na-ohri-doksany/foto?id=441757>, vyhledáno 25. 06. 2018
11. **Půdorys baziliky sv. Jiří na Pražském hradě s označením stavebních etap dle A. Merhautové**, současná podoba po roce 1142, Praha. Reprodukce z MERHAUTOVÁ 1971, 212-213

12. **Krypta baziliky sv. Jiří na Pražském hradě**, současná podoba po roce 1142, Praha. Foto: <http://kralovskedilo.ktf.cuni.cz/lokality/Praha--%E2%80%93-Bazilika-sv-Jiri>, vyhledáno 25. 06. 2018
13. **Půdorys klášterního kostela dle stavu v roce 1920**, založen v polovině 12. století, Hradiště nad Jizerou. Reprodukce z KOVÁŘ 2015, 20, obr. 6
14. **Krypta v bývalém klášteře**, založen v polovině 12. století, Hradiště nad Jizerou. Foto: <http://www.horycesko.cz/t142/cestou-romanskych-pamatek-a-piva-vylet-mnichovo-hradiste>, vyhledáno 25. 06. 2018
15. **Půdorys někdejšího klášterního kostela**, založen mezi léty 1160-1167, Teplice. Foto: <http://kralovskedilo.ktf.cuni.cz/lokality/Teplice-%E2%80%93-Klaster-benediktinek#images>, vyhledáno 25. 06. 2018
16. **Krypta někdejšího klášterního kostela**, založen mezi léty 1160-1167, Teplice. Foto: <http://kralovskedilo.ktf.cuni.cz/lokality/Teplice-%E2%80%93-Klaster-benediktinek#images>, vyhledáno 25. 06. 2018
17. **Půdorys kostela sv. Havla**, založen v 1. polovině 13. století, Poříčí nad Sázavou. Reprodukce z MERHAUTOVÁ 1971, 196
18. **Krypta kostela sv. Havla**, založen v 1. polovině 13. století, Poříčí nad Sázavou. Foto: [http://www.rozhlas.cz/kraje/cesko/\\_galerie/1681077?type=image&pozice=1](http://www.rozhlas.cz/kraje/cesko/_galerie/1681077?type=image&pozice=1), vyhledáno 25. 06. 2018
19. **Půdorys kostela sv. Štěpána**, založen v 60. letech 13. století, Kouřim. Foto: [http://ff.ujep.cz/velimsky/cs\\_1\\_1/08CS/08CS.htm](http://ff.ujep.cz/velimsky/cs_1_1/08CS/08CS.htm), vyhledáno 25. 06. 2018
20. **Krypta kostel sv. Štěpána**, založen v 60. letech 13. století, Kouřim. Foto: <http://www.kourim.info/kostel-sv-stepana-a-zvonice.php>, vyhledáno 25. 06. 2018