

UNIVERZITA KARLOVA
PEDAGOGICKÁ FAKULTA

Katedra výtvarné výchovy

BAKALÁŘSKÁ PRÁCE

Kubistická domácnost
Umělecký sloh očima rodinných účastníků edukace

Cubistic household
Artistic style through the eyes of family participants in education

Klára Švecová

Vedoucí práce: doc. PhDr. Marie Fulková, Ph.D.
Studijní program: Specializace v pedagogice (B7507)
Studijní obor: B ČJ-VV (7507R037, 7504R235)
Rok odevzdání: 2024

Prohlášení:

Tímto prohlašuji, že jsem svou bakalářskou práci vypracovala samostatně s vedením vedoucí bakalářské práce paní doc. PhDr. Marie Fulkové, Ph.D. a použitím odborné literatury a dalších informačních zdrojů, které uvádím níže v seznamu literatury na konci této bakalářské práce.

Klára Švecová

Poděkování:

Na tomto místě bych ráda poděkovala své vedoucí bakalářské práce paní doc. PhDr. Marii Fulkové, Ph.D. za čas a zdroj informací, který mi poskytl.

Dále bych ráda poděkovala paní Mgr. Vladimíře Sehnalíkové z Uměleckoprůmyslového musea v Praze za konzultaci ohledně mnou navrhovaného edukačního programu a její kolegyni paní Mgr. Kristýně Juríkové.

A v neposlední řadě děkuji i svým blízkým, kteří mě během mého studia podporovali.

Abstrakt:

Tato bakalářská práce se zaměřuje na kubismus jako umělecký směr, ale neplní kunsthistorický záměr.

Zabývá se základy kubismu a navrhuje výsledný vzdělávací program pro žáky základních škol a nižších gymnázií. Cílem práce je představit tento umělecký sloh prostřednictvím edukačního programu, který zahrnuje procházku „kubistickou architektonickou“ Prahou, návštěvu expozice Českého kubismu v Domě U Černé Matky Boží a praktické cvičení s pracovními listy tak, aby účastníci edukace získali znalosti, které u nich dlouhodobě přetrvají.

Klíčová slova:

edukace, kubismus, kubistická domácnost, nábytek, umění, socha, obraz, architektura, architektonický kubismus

Abstract:

This bachelor thesis focuses on cubism as an artistic movement, but it does not fulfill an art historical purpose.

It explores the basics of cubism and proposes a final educational program for primary school students and lower secondary school students. The aim of the thesis is to introduce this artistic style through an educational program, which includes a walk through „cubist architecture“ in Prague, a visit to the Czech Cubism Exhibition at the House of the Black Madonna, and practical exercises with worksheets so that participants gain knowledge that will last in the long term.

Keywords:

education, cubism, cubistic household, furniture, art, statue, painting, architecture, architectural cubism

Obsah

- TEORETICKÁ ČÁST -

Úvod	1
1. Kubistické začátky	2
1.1. Kubistická Evropa	2
1.2. Cesta ke kubismu	8
2. Český architektonický kubismus	13
3. Rondokubismus	15
4. Nejvýznamnější osobnosti kubismu	17
4.1. Pablo Picasso	17
4.2. Georges Braque	20
4.3. Vladislav Hofman	22
4.4. Otto Gutfreund	24
4.5. Emil Filla	26
4.6. Bohumil Kubišta	30
4.7. Josef Gočár	33
4.8. Josef Chochol	36
4.9. Emil Králíček	39
5. Kubistický nábytek	42
6. Reprodukce kubistického nábytku	45
7. Ozvěny kubistického nábytku	47
8. Dům U Černé Matky Boží nejen dnes	52

- PRAKTICKÁ ČÁST -

9. Představení edukačního programu	55
10. První krok	56
10.1. Rozhovor s účastníkem edukačního programu	56
10.2. Protokol rozhovoru	58
10.3. Závěrečný úkol	62
11. Druhý krok	65
12. Třetí krok	67
13. Pracovní listy	69
13.1. Návrh a zadání	69
13.2. Vypracování	74
14. Závěr	81
15. Seznam literatury	84
15.1. Tištěné zdroje	84
15.2. Elektronické zdroje	85
15.3. Zdroje obrazové přílohy	86

Úvod

Tato bakalářská práce se zabývá kubismem, a to hlavně tím, který utvářel kouzlo domova zde, v naší zemi. Přestože se jedná o krátký časový interval, kdy kubismus u nás datujeme, a to tedy v období od roku 1910 až do roku 1918, avšak samozřejmě nelze říci, že je takto striktně ohraničen, získalo si nejen kubistické zařízení interiéru, ale i kubistická architektura a umění své příznivce pro svou až jednoduchou výjimečnost, která byla navíc velice praktická. Začátkem práce se dozvíme, jak se kubismus v českých zemích objevil, jak se rozvíjel a dále pak projevoval nejen v malířství a v sochařství, nýbrž i v architektuře.

Kubistická architektura pak bude popsána trochu více podrobněji, neb se zde setkáme s fenoménem, jenž je specificky českým vynálezem navazujícím v mnohém na kubismus jak tuzemský, tak i zahraniční - pojednávat zde tedy budeme o českém architektonickém kubismu.

Dále se v této bakalářské diplomové práci seznámíme s hlavními představiteli, kteří dali tomuto, nejen uměleckému, směru vzniknout, jako jsou například jeho otcové Pablo Picasso a George Braque, ale i umělecký teoretik a malíř Emil Filla a výtvarník a tvůrce známé kubistické židle Vlastislav Hofman a další.

Ovšem nejvíce skloňovaným tématem bude nábytek kubistické domácnosti, který, jak jsem výše zmínila, utvářel kouzelnou atmosféru pokojů tehdejších vysoce postavených rodin.

V neposlední řadě představím návrhy pracovních listů, pro edukaci mládeže a blíže popíši práci s těmito listy a reakce mých účastníků, kteří dosud s kubismem nebyli pořádně seznámeni.

V závěru této bakalářské diplomové práce bude ohlédnutí se za tématem a splněným cílem, jímž je seznámit účastníky s kubistickou architekturou a nábytkem, tak aby na konci edukace byli schopni vypracovat závěrečné pracovní listy a tím dokázali své poučení o kubismu.

1. Kubistické začátky

1.1. Kubistická Evropa

Tato bakalářská práce se zaměřuje na kubismus jako umělecký směr, ale neplní kunsthistorický záměr. Je zacílena na zprostředkování některých principů kubistického umění a na hledání způsobů výstavby didaktické struktury, která by iniciovala poznání v této konkrétní oblasti umění a kultury.

Dalo by se říci, že kubismus v Evropě odstartoval roku 1906 smrtí francouzského malíře konstruktivistického směru postimpresionismu Paula Cézanna, jehož jedním z nejznámějších děl je například obraz „Hráči karet“ či „Chlapec v červené vestě“. Zde přebírají pomyslný štětec Pablo Picasso a George Braque tvořící abstrakce díky jejich novému pohledu na svět, jako kdyby viděli i perspektivy, kterých si jejich předchůdci zatím vůbec nepovšimli. Díla nejenže popírala realitu, ba ji dokonce přetvářela a doslova tvarovala podle svého uvážení a ani barvy nezachovávala tak, jak by se pro zachycení skutečnosti patřilo - přetvářela skutečnost jemných oblín do geometrických tvarů a těles, což byl pro dosavadní chápání a konání umění veliký průlom. Toto vnímání umění, jaké Picasso s Braquem světu předvedli, bylo tak silné, že brzy zachvátilo zbytek Evropy a šířilo se i mnohem dál. Příznivci a tedy i noví představitelé se tak opojeni touto senzací, nemající doposud obdoby, častokrát sami prohlašovali za „reprezentanty posledního radikálního hnutí Evropy“.

Robert Rosenblum vznik kubismu pak přirovnal k ohromujícím objevům Alberta Einsteina, jehož průlomy, jako i kubismus, zlomily principy, jež udávaly postupy po dlouhá staletí.¹

Názvu „Kubismus“ dal vzniknout francouzský novinář a kritik umění v jedné osobě, Luise Vauxellese, který nám zanechal i jiný název užívaný pro určení uměleckého směru, jímž je Fauvismus - moderní umělecký směr z počátku 20. století pocházející z Francie a ovlivňující začátky německého expresionismu. Slovo kubismus vzniklo z francouzského slova „cube“, čili kostka, a bylo poprvé použito v roce 1908 během kritiky Braquova díla na výstavě v Kahnweilerově galerii. Tento termín byl poté přijat umělci podporujícími nový umělecký směr a zdůrazňujícími jeho geometrické a abstraktní prvky. Umělci podporující, ještě v té době nepojmenovaný, kubismus přijali tento název zcela hrdě s tím, že pokud označujeme tento styl kubismem, pak přijímáme termín urážky, ne pojem, který byl vytvořen samotnými umělci. Avšak v tisku, kde kubismus spatřila i širší veřejnost, bylo slovo použito až později a to roku 1909 - konkrétně se jednalo o článek „Le Figara“, který obsahoval informace o uměleckých skupinách a představení jejich děl na výstavě v Paříži „Salon des Independants“.²

Kubistická díla působila nestabilně a pozorovatel měl často problém rozpoznat, co kde začíná, a kde co končí. Nepomáhalo ani barevné ztvárnění, kdy barvy byly používány až náhodně - často v nich neviděl jiný divák význam, avšak autor v daných barvách a použitých tvarech viděl jasné symboly. Můžeme tedy mluvit o využívání symbolismu v kubismu.

¹ Rosenblum, R.: Kubismus a dvacáté století. New York; Harry N. Abrams; 1976.

² Cox, N.: Cubism. London; Phaidon; 2000.

Nemluvíme zde však jen o dílech znázorňujících krajiny, či zátiší, kubističtí malíři tímto pokrouceným způsobem znázorňovali i postavy, které tak často připomínaly jakési pouhé karikatury. Jak zpívá pan Jiří Suchý ve své písni Kubistický portrét: „Zkrátka dívka ze všech stran zobrazena byla /zkrátka dívka ze všech stran zobrazena byla/ a pochválen budiž pan Picasso a Filla...”³

Toto odchýlení se od doposud známých zobrazení postav, objektů i krajin mělo tři hlavní body, které tento směr vysvětlují.

1. Nebrat v potaz to, co vidí oči, ale to, co si umělcova mysl pamatuje.
2. Abstraktní znázornění konkrétní známe věci, která náhle působí na plátně jako něco, co je tam navíc.
3. Snaha vytvořit malbu, která přiznává, jak byla namalována.

Nejlepším příkladem, kde vidíme počátky kubistického smíšení, je takzvaná první malba 20. století od Pabla Picassa, kterou je velkoformátový obraz z roku 1907 „Avignonské slečny” znázorňující pět nevěstek v nevěstinci.



Zde jasně vnímáme, že nejsou zavedena žádná pravidla pro pravdivé vyjevení prostoru, barev a dokonce zde nenalezneme ani zavedená pravidla týkající se proporcí.

Toto dílo pak spojilo Picassa s Braquem, jenž byl dílem nadšen, a tím, jak zmiňuji výše, můžeme hovořit o otcích kubismu, kteří založili princip umění na autonomii a ne na pouhém

³ <https://www.karaoketexty.cz/texty-pisni/suchy-jiri/kubisticky-portret-501076>

⁴ Pablo Picasso; Avignonské slečny; rok 1907 - www.oahshb.cz/eucebnice_literatury/eul/avantgardni_kubismus.html

napodobování. Avšak i díla těchto dvou umělců byla často natolik podobná, že i odborníci mají leckdy problém je od sebe rozlišit, což bylo dáno vzájemným inspirováním se.

George Braque pak vytvořil slavné „Domy v L'Estaque“ během léta 1908, které strávil ve Francii.



Zde využil střízlivých barev, perspektivy a pokřivených úhlů, které jsou charakteristické pro analytický kubismus. Jedná se právě o to plátno, které sklídilo od Luise Vauxellese na výstavě v Kahnweilerově galerii přísnou kritiku.⁶

Nutno je však i zmínit, že kubistické umění nejsou pouze obrazy, ale významnou část kubismu stvárňují i sochařské práce.

Zde můžeme hovořit například o Raymondu Duchamp-Violinovi, který roku 1912 měl veliký úspěch se svým kubistickým návrhem fasády pro Maison cubiste a o dva roky později, tedy roku 1914, pak byla jeho plastika nazvaná „Sedící žena“ považována za jedno z nejvíce inspirativních uměleckých děl 20. století. Nicméně vrcholným dílem umělce je „Kůň“, který přesahuje kubismus a je inspirován už i futurismem.

⁵ George Braque; Domy v L'Estaque; rok 1908 - <https://rb.gy/dskd5b>

⁶ www.people.vcu.edu/~djbrumle/modern-art/02/Georges-Braque/index.htm



7

Dalším umělcem, který jistě stojí za zmínku, je Henri Laurens. Byl pařížským malířem, který se začal zajímat o kubismus až kolem roku 1915, avšak nechal se rychle unést jeho estetickými principy.

Laurens se nejprve nezapojil do fáze plastického zevšeobecnění, ale rovnou přešel k řešení problematiky, kterou zkoumali kubističtí malíři. Jeho práce ve třetí fázi tvorby se vyznačují hlavně kubistickým viděním reality a jsou ovlivněny díly předních kubistů té doby.

V letech 1915 až 1918 Laurens vytvořil sérii koláží a konstrukcí, které reflektují jeho porozumění kubismu. Jeho přesně geometrické rozčlenění obrazových ploch je zřetelné zejména ve své sérii kubistických portrétů. Laurens dokázal přenést kubistickou estetiku do své práce a vytvořit originální díla, která reflektují jeho unikátní pohled na svět.

⁷ Raymond Duchamp-Villon; Kůň; rok 1914 - <https://www.mumok.at/en/raymond-duchamp-villon>

Krásným příkladem jeho práce je „Hlava dívky“.



8

Jedna polovina hlavy dívky je nezdobná a má okraje a spoje tvořené silnými a přerušovanými přímými rovinami. Naopak druhá strana je členěná a obsahuje detaily. Ostrý obrys krásně kontrastuje s ladnou křivkou protilehlé tváře. Zde Laurens krájí do mnohostěnu, a tak určuje jedním tahem obličejové roviny popisující bradu, horní ret i nos. Hra světla a stínu mandlovitého oka a jednoduchých úst nás pak přesvědčuje, že se navzdory přiznané geometrie jedná o tvář, a vlastně i celou hlavu, mladé dívky.

Na konci druhého desetiletí se kubismus začal postupně měnit do křivkové a zaoblené podoby, což vedlo k vzniku takzvanému „lyrického kubismu“.

Lyrický kubismus se od tradičního kubismu liší tím, že klade důraz na zobrazení emocí a pocitů skrze dekonstrukci objektů a postav a využívá plně geometrické tvary. Umělci, jenž pracovali v tomto stylu, se snaží vyjádřit své vnitřní stavy a myšlenky pomocí abstraktních obrazů, které divákovi přinášejí dojem komplexního a emotivního vyjadřování.

Jedním z nejznámějších představitelů lyrického kubismu byl francouzský malíř Robert Delaunay. Jeho obrazy jsou plné světelných a barevných efektů, které vytvářejí dojem pohybu a dynamiky, kdy se Delaunay inspiroval kubistickými principy dekonstrukce formy,

⁸ Henri Laurens; Hlava dívky; rok 1920 - www.guggenheim.org/artwork/2413

ale navíc k nim přidal také lyrický a emocionální prvek, který z jeho děl činí jedinečné dílo, které vystihuje právě jeho vnitřní svět.



Robert Delaunay, se svou manželkou a malířkou Soniou Delaunay, žil jedno období svého života v portugalské vesnici Vila do Conde. Byl společně s ní fascinován jasným světlem, které vnímali u severního Portugalska a zachytili jej ve svých obrazech tvořících sérii zobrazující vesnické trhy, jenž se jim tak moc zalíbily.

Robert, i když se věnoval abstraktnímu umění, nikdy neviděl abstrakci jako konečný cíl. Jeho obrazy tak kombinují figurativní a abstraktní prvky pro dynamické uspořádání barev.

Používal techniku míchání oleje s voskem, kterou později opustil, stejně jako Portugalsko, kde našel spoustu inspirace.

⁹ Robert Delaunay; Portugalská žena; rok 1916 - <https://www.museothyssen.org/en/collection/artists/delaunay-robot/portuguese-woman-large-portuguese>

1.2. Cesta ke kubismu

Významnými zdroji inspirace ve 20. století se stala wagnerovská architektura, která začala být realizována u nás zejména po roce 1905.¹⁰

Otto Wagner byl významným zástupcem Vídeňské akademie, který představil nové přístupy a možnosti v oblasti architektury. Ty poté aplikoval sám na svých stavbách, kde jedním z hlavních prvků jeho stylu byla redukce dekorativních prvků na stavbě a tradiční zdobení s historizujícími prvky bylo tak nahrazeno použitím nových materiálů.

Wagnerovým vlivem prošlo mnoho architektů, z nichž nejvýznamnějším žákem byl Jan Kotěra, kterého bych zde ráda představila podrobněji.

Kotěra, inspirovaný wagnerovskou architekturou, aplikoval tyto myšlenky na své vlastní realizace a projekty. Byl jedním z prvních umělců, kteří začali pracovat s kubismem, uměleckým slohem, který vznikl na počátku 20. století v Paříži.

Kotěra, svými kubistickými návrhy a budovami, přinesl do české architektury a designu nový a inovativní směr, kdy jeho práce spojují tradiční české prvky s moderním uměním a vytvářejí unikátní a nezaměnitelný styl, kterým, jako významný pedagog, ovlivnil mnoho mladých architektů a designérů.

Stavitelské dílo Jana Kotěry je charakterizováno čistou a přehlednou dispozicí, tvarovou pestrostí, výtvarnou logikou a neotřelou nápaditostí. Jeho budovy jsou často asymetrické, avšak i přesto vyvážené, s výraznou tektonikou a využitím neomítnutého režného zdiva. Kotěra kombinoval vynikající stavební dovednosti s architektonickým talentem, což mu umožnilo tvořit jedinečné a esteticky působivé stavby.

Jeho umělecké schopnosti však nekončily pouze ve sféře architektury - byl také talentovaným kreslířem, grafikem, akvarelistou a designérem. Jeho projekty, samy o sobě, představují výtvarná díla a jsou důkazem jeho umělecké geniality.

Jeho vliv lze pozorovat i u dalšího představitele kubismu u nás - Jaroslava Syřištěte.

Architekti, kteří byli ovlivněni wagnerovými myšlenkami, vyjádřili své názory a postoje hromadně v časopise „Styl“. Vyjádřili svůj nesouhlas s právě historizujícím a multifunkčním přístupem k architektuře a společně se zavázali hledat nový styl, který by vycházel z politických, sociálních, ale také kulturních podmínek té doby.

V počátcích své kariéry byl, výše zmiňovaný, Jaroslav Syřiště, ovlivněn těmito ideály. Jeho práce se zaměřovala na dokonalé využití stavebních a dekorativních prvků na stavbách. Dokázal rozvrhnout zdobné prvky nejen podle povrchové struktury, ale i podle barevnosti materiálů. Kromě toho byl také ovlivněn geometrickou secesí a abstraktní tvorbou. Syřiště se pohyboval na prahu několika směrů rané moderny a byl inspirován Dušanem Jurkovičem, kterého potkal v Klubu přátel umění.

¹⁰ Sedlák, J.: Poznámky ke kubistické architektuře „v okolí Prahy“. Zlín; Prostor Zlín; č.5; 1997.

V roce 1910 měl Jaroslav Syříšťe již vyvinutý osobitý a propracovaný styl. V té době navrhl rodinný dům pro manžele Pospíšilovi v Brně-Komíně, který měl bohatě zdobená geometrická okna a dekorativní cihlový pás pod nimi. Tato stavba již obsahovala prvky kubistické tvorby, ale, bohužel, dnes již neexistuje.

Dalším slohem, který ovlivnil Syříšťe, byl samotný kubismus. V roce 1911 vytvořil Syříšťe první kubistickou stavbu na Moravě - rodinný dům Dr. Karla Veselého v Jimramově. Tato stavba měla půdní vestavbu, arkýře s římsou a prolamující členitá okna. Dekorativnost stavby spočívala ve stejnorodém materiálu, který byl bravurně využit.

V člancích, které Pavel Janák publikoval v letech 1911 a 1913 v „Uměleckém měsíčníku“, se mladá skupina architektů ze SVU Mánes posunula ještě blíže kubistické tvorbě a začala kritizovat Wagnerovy názory, na které původně hleděli s obdivem: „Z Wagnerovy triády účel – konstrukce – poezie odvrhli první dvě složky, podle nich potlačující kreativitu, a vsadili na poezii. Proklamovali a zároveň tvořili spirituální architekturu, jejíž duch měl vítězit nad materií, která měla být nadána třetí silou... Tímto osobitým experimentem, jež představoval volnou uměleckou paralelu francouzského malířského kubismu, překonali jistou krizi, v níž se tehdy ocitla většina secesionistů, a předešli expresivní berlínskou architekturu prvních poválečných let. Tímto svérázným způsobem se pokusili naplnit Kotěrova hesla: Otevřte okna do Evropy! Dohonit a předhonit Evropu!“¹¹

Osobitým experimentem, kterým skupina překonala krizi, do které se dostali secesionisté, a vyškolila se před expresivní berlínskou architekturou prvních poválečných let, byla tvorba spirituální architektury, která stavěla na poezii a měla překonat účel konstrukce.

Cestu ke kubismu u nás nezaznamenala však jen architektura, ale i „klasické“ umění.

Během let 1910 až 1911 procházel Václav Špála obdobím nazývaným prekubismus, ve kterém experimentoval s kubistickými prvky, ať už se jednalo o tvary, či prostory. Podle analýzy Karla Srpa¹², se jeho práce z této doby liší od předchozích hlavně chybějícími dynamickými tahy štětcem a expresivitou - místo toho díla působí klidně a nesou lehký nádech neoklasicismu. Zejména ve figurálních motivech jako je „Koupání“ z roku 1911, je patrné klasicizující zaměření s pevnou kompozicí a specifickým barevným schématem, kde jsou hlavními barvami červená, modrá a zelená. Obraz naznačuje pouze jemnou stylizaci, která odkazuje na Deraina a jeho „Koupání“.

¹¹ Sedlák, J.: Poznámky ke kubistické architektuře „v okolí Prahy“. Zlín; Prostor Zlín; č.5; 1997; str. 16.

¹² Anděl, J. - Švestka, J. - Vlček, T. - Liška, P.: Český kubismus 1909 - 1925: malířství, sochařství, architektura, design. Praha; Modernista; 2006.



13

Dalším z nejvýznamnějších průkopníků kubismu v Československu je taktéž Otakar Kubín, který byl českým malířem a sochařem. Jeho kubistická tvorba patří k nejvýznamnějším dílům tohoto uměleckého směru a dodnes je považována za vrcholné dílo českého kubismu.

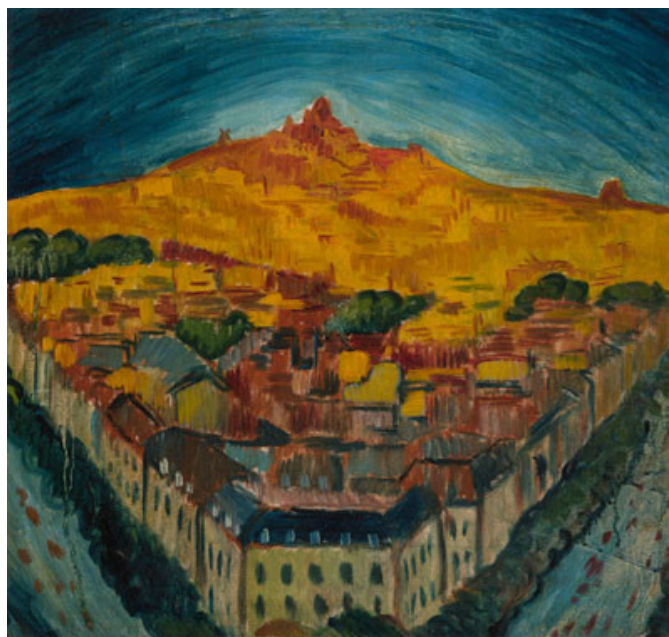
Otakar Kubín se narodil 11. března 1884 v Mladé Boleslavi. Jeho zájem o malbu a sochařství se projevil již od mládí, a proto šel na studia na Uměleckoprůmyslovou školu v Praze, kde se seznámil s dalšími významnými umělci, kteří ovlivnili právě tvorbu, jako byli například Emil Filla či Bohumil Kubišta, kterým v mé práci bude věnována samostatná kapitola.

Kubínova tvorba začala postupně přecházet od impresionismu a postimpresionismu k modernismu, což jej nakonec dovedlo k objevení kubismu, jako svého vlastního uměleckého vyjádření. Kubismus byl v té době již etablovaný umělecký směr ve Francii, avšak v českých zemích se teprve začal prosazovat. Otakar Kubín se stal tak jedním z prvních českých umělců, kteří se kubismu hlouběji věnovali a začali ho uplatňovat ve své „běžné“ tvorbě.

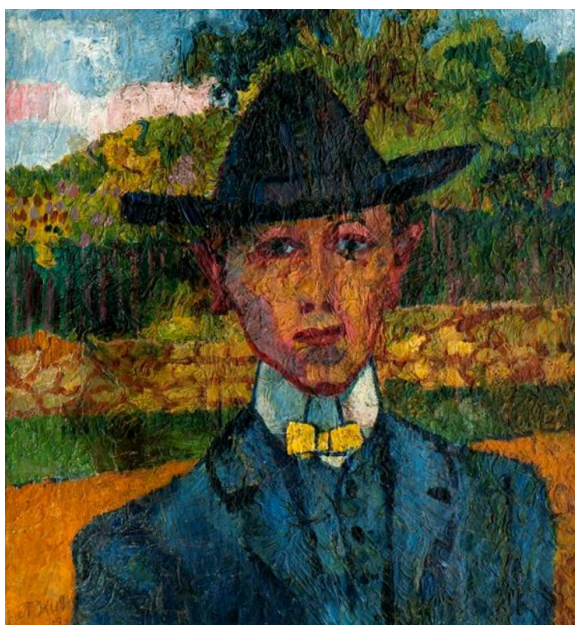
Kubínova kubistická tvorba je charakterizována rozkladem a takzvanou geometrizací forem, zobrazováním reality z různých úhlů a perspektiv, používáním jasných linií a ploch a experimentováním s abstrakcí a dekonstrukcí obrazu. Jeho obrazy a sochy mají často hravý a dynamický charakter, jenž působí moderně a inovativně.

Jeho styl zahrnuje širokou škálu žánrů a motivů, od krajinek, na příkladu je obraz s názvem „Montmartre“, a portrétů, jako například „Podobizna Bohumila Kubišty“, až po zátiší a abstraktní kompozice. Díla jsou plná energie a života, což se projevuje v dynamickém pohybu a v nekonvenčním řešení kompozice. Kubínova paleta barev je často odvážná a sytá, což dodává jeho pracem silný výraz a emocionální náboj.

¹³ Václav Špála; Koupání; rok 1912 - https://www.webumenia.sk/cs/dielo/CZE:MG.A_895/zoom



14



15

Otakar Kubín byl také aktivní v české výtvarné scéně své doby a podílel se na zakládání různých uměleckých skupin a sdružení, jako například Skupiny výtvarných umělců nebo Skupiny radikálních umělců. Tyto skupiny měly za cíl propagovat moderní umění a podporovat nové směry a techniky výtvarného vyjádření.

Kubín byl oceňován jak v Československu, tak i v zahraničí, kde bylo vystavováno jeho umění na různých výstavách a bienále. Jeho díla jsou dnes součástí sbírek významných galerií a muzeí po celém světě a jsou považována za významnou součást českého kulturního dědictví.

¹⁴ Otakar Kubín; Montmartre; rok 1907 až 1908 - https://sbirky.ngprague.cz/dielo/CZE:NG.O_8357

¹⁵ Otakar Kubín; Podobizna Bohumila Kubišty; rok 1910 až 1911 - https://sbirky.moravska-galerie.cz/dilo/CZE:MG.A_1071

Otakar Kubín zemřel 7. srpna 1969 v Praze, avšak jeho dílo žije dodnes a jeho kubistická tvorba stále inspiruje nové generace umělců k experimentování a inovaci v oblasti výtvarného umění i po tolika letech. Kubínův přínos k rozvoji českého kubismu je neocenitelný a jeho díla patří k nejvýznamnějším příkladům tohoto uměleckého směru v českých zemích.

2. Český architektonický kubismus

Mladí čeští architekti hledali v kubismu možnost vyjádřit sebe sama bez omezujících pravidel minulosti. Přestože se inspirovali minulými slohy, jako je gotika a baroko, chtěli vytvořit nový obsah pro architekturu. Toužili po duchovním rozměru a přechodu od hmoty k duchu, a zároveň chtěli nabídnout hlubší obsah podložený důstojnými argumenty. Pavel Janák situaci popsal následovně: „Chtěli jsme tedy hmotu osvobodit v přesvědčení, že i pro ni ve svobodě musí být blaho a její pravda. Jaký však tu div nastal! Když byla hmota takto oproštěna a vyňata ze všech vztahů a octla se jen v dosahu naší mysli a když jsme jí říkali: staň se s tebou, co chceš! - nezůstala pro sebe, netečná, ale hle: pohnula se...”¹⁶

Názory, že česká kubistická architektura je pouhým odrazem kubistického malířství, jsou příliš zjednodušující. Kubističtí architekti v Čechách hledali inspiraci v minulosti a snažili se vymanit z tohoto stereotypu. Je tedy velice pravděpodobné, že by se architektura vyvíjela směrem k tomuto stylu i bez vlivu malířství. První etapa kubistické architektury v Čechách začala kolem roku 1910 a držela se sedm let - až do roku 1917.

Druhá etapa, po první světové válce, obvykle není považována za příliš kvalitní. V té době totiž kubismus buď ustupoval, nebo se transformoval do rondokubismu, který má v mé práci svou samostatnou část.

Hlavními architekty tohoto slohu byli Pavel Janák, Josef Gočár, Josef Chochol a Vlastislav Hofman, kteří formovali nový směr a vytvářeli tím novou architekturu. Byli podporováni vlivnými osobnostmi a objednatelé těchto staveb byli plně seznámeni s inovacemi, které reflektovali tehdejší současnou dobu.

I když architekti Janák, Gočár, Chochol a Hofman byli „vyškoleni” u velkých architektů své doby, Jana Kotěry a Otto Wagnera, rozhodli se odmítnout jejich názory a vydat se vlastní cestou. Chtěli tvořit něco nového a zbořit konvence, avšak zároveň v sobě nesli tradici, kterou plně promítli do svých nových staveb.

Teoretikem kubistické architektury byl Pavel Janák, který formuloval nové slohové tvarosloví a hledal teorie jeho vzniku. Na druhou stranu Josef Gočár byl spíše praktik a realizátor. A právě jeho dům U Černé Matky Boží je považován za první stavbu s ryze takzvaným „kubistickým tvaroslovím”.

V roce 1911 vznikla Skupina výtvarných umělců, která se inspirovala kubismem. Mezi jejími členy byli prominentní umělci jako Emil Filla, bratři Josef a Karel Čapkové a Vincenc Kramář. Skupina vydávala časopis „Umělecký měsíčník”, ale kvůli vnitřním neshodám se, bohužel, brzy rozpadla.

Někteří členové byli oddaní kubismu podle Picassa a Braqua, zatímco jiní preferovali spíše inspiraci původními francouzskými kubisty. Konzervativní obdivovatelé zůstali ve skupině,

¹⁶ Janák, P.: Ve třetině cesty - Volné směry XIX; 1918 > Přetištěno: Hnídková, V.: Pavel Janák: Obrisy doby. Praha; Arbor vitae; 2009; str. 109.

zatímco, dá se říci, nováčci se vrátili do SVU Mánes a založili v roce 1918 vlastní skupinu Tvrdošíjných.

I přesto, že kubismus čelil odporu a kritice ze strany některých odborníků v umění, jako byl Karel Teige nebo Otakar Novotný, snoubil tento, tehdy nový, směr kombinaci tradice s inovací. Kubismus se snažil spojit minulost se současností, což někdy vedlo k paradoxům, které jej však, na stranu druhou, častokrát utváří.

Kubismus byl a zůstává i nadále velmi originálním a to samozřejmě i v odvětví českého architektonického kubismu. Ve svém největším rozpuku byl však předčasně přerušen, nejen u nás, první světovou válkou.

3. Rondokubismus

Po vzniku samostatné Československé republiky, dne 28. října 1918, hledající svůj národní styl, mezi lidmi vládla euforie z konce první světové války a z nově získané svobody v konečně demokratickém státě. Výsledkem toho bylo přetvoření kubismu do tzv. rondokubismu, který se prolínal s evropským stylem art deco.

Rondokubismus byl zahájen hlavními představiteli předválečného kubismu, kteří opustili geometrické formy a začali pracovat s oblouky a kruhy. Výsledné rondokubistické tvary byly vytvářeny oběma způsoby - odstraňováním nebo přidáváním materiálu. Avšak, již během existence tohoto stylu, se začaly objevovat kritiky a negativní ohlasy.

Tak, jako kubismus měl Artěl a Pražské umělecké dílny, rondokubismus je spjat se Svazem československého díla, kterému předsedal Josef Gočár. Cílem těchto sdružení bylo zlepšit výtvarnou a řemeslnou výrobu českého užitého umění.

Co se týče používaných materiálů v nábytkářské tvorbě, tak žádné zásadní změny nenastaly, avšak i tak se odborné školy, zaměřené na zpracování dřeva v první polovině dvacátých let, specializovaly přímo na výrobu rondokubistického nábytku.

Snad nejlepším příkladem a zároveň také jednou z nejvýznamnějších staveb tohoto stylu je Palác Adria v Praze, navržený Pavlem Janákem a Josefem Zaschem, který se svou dekorativní fasádou zahrnující obloukové a trojúhelníkové římsy nad obdélnými okny dále nese také typické kruhové terče, ale i další prvky odkazující na rondokubismus. Objekt nalezneme na Jungmannově náměstí.



Mezi dalšími tvůrci, kteří se inspirovali kubismem, byli František Kysela, František Novák a Josef Místecký. I v dnešní době najdeme umělce, kteří navazují na český kubismus - zde bych ráda zmínila například Jitku Kolbe Růžičkovou, která pracuje s kubistickými tvary během své tvorby a to nejen u porcelánových hrnečků.

¹⁷ Pavel Janák a Josef Zasche; Palác Adria v Praze; rok 1924 - <https://turistickamapa.cz/palac-adria/>

¹⁸ Pavel Janák a Josef Zasche; Palác Adria v Praze; rok 1924 - <https://turistickamapa.cz/palac-adria/>



19



20

¹⁹ Jitka Kolbe Růžičková; Porcelánové hrnečky; autorka v e-mailu uvedla vznik kolem roku 2000 - <http://www.jitkakolbe.cz/mugs.htm>

²⁰ Jitka Kolbe Růžičková; Porcelánové hrnečky; autorka v e-mailu uvedla vznik kolem roku 2000 - <http://www.jitkakolbe.cz/mugs.htm>

4. Nejvýznamnější osobnosti kubismu

4.1. Pablo Picasso

Jeden z průkopníků kubismu, Pablo Picasso, celým jménem Pablo Ruiz Picasso, se narodil 23. října 1881 v Malaze jako syn profesora kreslení José Ruize Blasca a matky italského původu rozené Picasso. Od mládí projevoval svůj umělecký talent a po úspěšném složení zkoušek byl přijat na Akademii výtvarných umění v Barceloně. Zde se seznámil s modernistickými myšlenkami symbolismu a secese, které tak ovlivnily jeho tvorbu.

V roce 1896 vystavil svou první olejomalbu „První přijímání“ a získal zlatou medaili za obraz „Věda a láska k bližnímu“. Poté odjel na cesty do zahraničí, kde jej okouzila Paříž a díla umělců Vincenta van Gogha a Henriho de Toulouse-Lautreca. Tato zkušenost měla zásadní vliv na jeho další tvůrčí směřování.



21

²¹ Pablo Picasso; První přijímání; rok 1896 - <https://cs.uobjournal.com/1901-description-of-the-painting-pablo-picasso-first-comm.html>

Během svého prvního pařížského pobytu se Picasso seznámil s novými uměleckými směry a začal experimentovat s novými technikami, které později proslavil jako asambláž. Jeho tvorba se postupně vyvíjela a ovlivnila další generace umělců.

V roce 1901 se Picasso vrátil do Paříže, kde byl oslněn místním uměleckým děním. Přesto v jeho tvorbě hned po příjezdu nenastalo žádné dramatické odvrácení od jeho tehdejšího stylu. Picasso stále pracoval s podobnými technikami malby a tématy z té doby. Byl silně ovlivněn díly Francisco Goyi, El Greca a Toulouse-Lautreca, jejichž vliv na něj přetrvával ještě dlouho po jeho příchodu do Paříže. Zvláště jej ovlivnil pak Isidro Nonell, jehož expresivní deformace tvarů přenesl do své vlastní malby.

Na podzim roku 1901 začal Picasso pracovat na tzv. „Modrém období“, které je charakterizováno používáním modrých odstínů. To bylo způsobeno různými faktory, jako byla malba v noci při slabém světle lampy, či nedostatek finančních prostředků na nákup barev. Picasso měl také radost z modré barvy a nazýval ji „nejmodřejší ze všech modří“. Tematicky byly jeho obrazy ovlivněny tíživou životní situací a chudobou, kterou sám zažíval, a tak se na obrazech objevovali žebráci, chudé matky s dětmi a výjevy plné emocí vyjádřené právě chladným modrým koloritem.

V průběhu roku 1905 došlo v tvorbě Picassa k jemnému posunu, který nebyl dramatický, ale postupný a navazující na jeho předchozí modré období plné citlivosti. Jeho obrazy zobrazovaly postavy z cirkusu, jako jsou harlekýni, klauni a akrobati, ale tentokrát s melancholickým nádechem, který odrážel tvrdou realitu života umělců. I když obrazy obsahovaly optimističtější růžovou barvu, styl malby zůstával podobný předchozímu období - postavy s protáhlými tvary a pevnými konturami. Picasso se stále držel normální vizuální skutečnosti, ačkoli experimentoval s výrazovými prostředky a formami, které zdůrazňovaly emoce a výraznost. Tato fáze v jeho tvorbě nenaznačovala přechod k budoucímu kubismu, ale spíše ukazovala jeho hledání pevných tvarů a výraznějších forem.

V roce 1907 Picasso dokončil obraz „Avignonské slečny“, který představoval zlom v moderním malířství. V obraze se objevuje geometrizace postav a jejich deformace, což naznačuje odchylku od běžné reality. Tím se otevřely dveře kubismu, novému směru v umění, který se zaměřoval na transformaci trojrozměrných forem do dvojrozměrných ploch. Picasso postupně vypracoval novou metodu vyjádření prostoru a tvarů na plátně, čímž změnil paradigma výtvarného umění.

Picassova malířská tvorba postupně směřovala ke kubismu od roku 1908, kdy začal vytvářet krajiny z velkých prostorových a plošných plánů. Picasso zkoumal zjednodušování lidské figury prostřednictvím krajin a zátiší, kde odstraňoval detaily a zdůrazňoval sošnost předmětů, začal vytvářet kompozice z geometrických prvků, které mu jeho záměr značně usnadnily.

Pablo Picasso se stal průkopníkem kubismu spolu s Georgem Braquem²², když začali zobrazovat hmotu na plátně lámáním úhlů a zobrazením objektů z různých pohledů současně.

²² Bližší informace budou rozepsány v následující podkapitole mé bakalářské práce.

Picasso maloval podle své vize a analýzy předmětů, což bylo naprosto odlišné od tradičního zobrazení skutečnosti.

Můžeme tedy zde hovořit o využití analytického kubismu, který převažoval v letech 1910 až 1912 a vyznačoval se nejen omezenou barevnou paletou, ale také abstrakcí, která vedla k nepřehlednosti.

Po tomto období Picasso opět změnil svůj způsob práce, když přešel k „syntetickému kubismu“, který se zaměřoval na znovuvytváření předmětů z jednoduchých tvarů, linií a ploch. Toto období datujeme kolem let 1912 až 1914 a bylo charakterizováno použitím kolážových obrazů, do nichž se navrací barvy.

Picasso se tedy vrátil k technice koláže, kterou mu vštípil, již v mládí, jeho otec, a začal znovu experimentovat s barevnými prvky ve své tvorbě.

Picassův vývoj umělecké tvorby byl velmi rozmanitý a plný proměn. Začínal jako zázračné dítě s barcelonskými vlivy a postupoval přes různá období, jako je modrá, růžová a kubistická fáze, až k novoklasickým experimentům. Picasso se vždy snažil šokovat a překvapit diváky nečekanými obrazy, které odrážely pravdivost přírody a lidského života. Ve své práci se zaměřoval na kontrasty, strukturu a vztahy mezi tvary, barvami a objemy. Svou tvorbou se snažil být rebelantem a provokatérem, který dokázal ukázat svět zcela jiným způsobem.

4.2. Georges Braque

Georges Braque byl francouzský malíř a sochař, který se narodil 13. května 1882 v Argenteuilu a zemřel 31. srpna 1963 v Paříži. Byl spolu s Pabem Picassem jedním z hlavních představitelů kubismu, uměleckého směru, který ovlivnil celou moderní malířskou tvorbu. Braque se také věnoval kolážím, sochařství a grafice. Jeho dílo je obdivováno po celém světě a patří mezi nejvýznamnější umělecké realizace 20. století.

Braque začal studovat umění v Paříži, kde se seznámil s dalšími mladými umělci, kteří se později stali jeho přáteli a spolupracovníky, jako byl Henri Matisse, Raoul Dufy nebo Juan Gris. Braque se brzy začal zajímat o kubismus, který byl v té době velmi inovativním směrem v malířství. Spolu s Picassem začali experimentovat s formou a prostorem, vytvářejíce obrazy, které zobrazovaly náměty z různých úhlů a perspektiv.

Jedním z nejslavnějších Braqueových děl je obraz „La Femme à la guitare“ z roku 1913, který zobrazuje ženu s kytarou v kubistickém stylu. Tento obraz je považován za vrchol Braqueovy tvorby a ukazuje jeho mistrovství v ovládnutí abstraktních tvarů a prostorových efektů. Braque také spolupracoval s Picassem na tvorbě koláží, které byly pro jejich dobu revolučním novým způsobem tvoření uměleckých děl.



23

²³ Georges Braque; La Femme à la guitare; rok 1913 - <https://mediakron.bc.edu/fashiondecor/fashion-1920s/georges-braque-femme-a-la-guitar-1913>

Braque se dobrovolně přihlásil do první světové války, kde byl vážně zraněn. Tato zkušenost měla vliv na jeho tvorbu a některá z jeho děl z té doby proto odrážejí válčící tematiku a strach z války. Po bojích se Braque vrátil k malířství a začal experimentovat s novými technikami a materiály. Začal se také věnovat sochařství a jeho sochařská díla jsou dnes stejně uznávána jako jeho malby.

Braque se stal jedním z nejuznávanějších umělců své doby a jeho díla byla vystavována v mnoha galeriích a muzeích po celém světě. Byl oceněn mnoha cenami a oceněními za svou uměleckou práci a jeho vliv na moderní malířství je dodnes patrný. Braqueovo dílo inspirovalo mnoho dalších umělců a jeho techniky a styl jsou dodnes studovány a interpretovány ve světě moderního umění.

Jeho díla jsou vystavena v mnoha prestižních galeriích a muzeích po celém světě a jsou považována za umělecké poklady. Braque byl nejen geniálním malířem, ale také vizionářem, který změnil tvář moderního umění. Jeho dílo je stále živé a inspirativní pro další generace umělců a jeho vliv na svět umění bude trvat navždy. Georges Braque byl umělec, jehož genialita a tvůrčí energie ovlivnily celou uměleckou scénu 20. století a jeho dílo stále fascinuje a inspiruje lidi po celém světě.

4.3. Vladislav Hofman

Vladislav Hofman byl český malíř, sochař a designér, který je považován za jednoho z předních představitelů kubismu ve 20. století. Narodil se 14. února 1884 v Čechách a studoval na Uměleckoprůmyslové škole v Praze. Zemřel 8. ledna 1970, ale jeho dílo zůstává důležitou součástí českého uměleckého dědictví a je dodnes obdivováno po celém světě.

Vladislav Hofman byl nejmladším členem skupiny kubistických architektů, která se vyznačovala inovativními nápady a důrazem na formu. Hofman se zabýval studiem tzv. diagramů velkých stylů v architektuře, ve kterých spojoval antickou architekturu s krychlí či koulí, renesancí s krychlí a gotiku s kuzelem. Byl všestranným umělcem, který se věnoval nejen architektuře, ale i urbanismu, designu nábytku, grafice, malířství a esejistice.

Jeho lidské pojetí architektury spočívalo v tom, že stavby vyjadřují „organismus stavěný navenek“, přičemž důležitým prvkem byla duchovní věčnost kubismu. Hofman byl průkopníkem v užívání zkosených a šikmých ploch ve stylu kubismu, a snažil se najít „správný kubistický tvar“ pro okna a dveře. Jeho návrhy zahrnovaly i urbanistické plány, jako například úpravy Palackého náměstí, které nesly zkosení, vrypy a prolákliny ve fasádách budov. Bohužel však mnoho jeho projektů nebylo nikdy realizováno, kvůli odporu a nedostatku finančních prostředků. Jedním z mála realizovaných projektů byla částečná stavba hřbitova v Ďáblicích inspirující se gotickou architekturou, kde je tvůrcem brány a dvou kiosků právě Vladislav Hofman.



24

²⁴ Vladislav Hofman; Brána hřbitova v Ďáblicích; rok 1912 až 1914 - Foto: Jan Handrejch, Právo; <https://www.novinky.cz/clanek/cestovani-dablicky-hrbitov-kubisticky-unikat-s-temnou-minulosti-40402958>



Vladislav Hofman byl tedy významným představitelem kubistické architektury, který svými nápady a vizemi obohatil tento umělecký směr. Mezi jeho nejznámější díla pak patří například malby „Kubistický interiér“ nebo sochařská díla jako „Stojící figura“. Hofman byl také aktivní ve vytváření designu nábytku a interiérů, který byl také silně ovlivněn kubismem.

Za své tvoření si získal přezdívku „kubista nejtvrdošijnější“, jelikož po roce 1918 nepřijal „národní styl“ a nadále zůstal věrný kubismu. Toto označení mu udělil český spisovatel, dramatik a novinář - Jan Evangelista Koula.

²⁵ Vladislav Hofman; Kiosek hřbitova v Ďáblicích; rok 1912 až 1914 - Foto: Jan Handrejch, Právo; <https://www.novinky.cz/clanek/cestovani-dablicky-hrbitov-kubisticky-unikat-s-temnou-minulosti-40402958>

4.4. Otto Gutfreund

Otto Gutfreund se narodil 3. srpna 1889 v Dvorce u Žatce, jako syn židovského obchodníka. Již od mládí projevoval talent pro sochařství a v roce 1904 začal navštěvovat odbornou školu keramickou v Bechyni. Po ukončení studií pokračoval ve svém vzdělávání na Uměleckoprůmyslové škole v Praze, kde se setkal s významnými umělci a pedagogy. Jeho práce byla oceněna jak v Československu, tak i v zahraničí a dodnes patří mezi respektovaná díla moderního umění.

Již v té době se začal zajímat o nové umělecké směry, jako byl kubismus, který se stal jedním z klíčových prvků jeho tvorby.

Gutfreund se věnoval zejména sochařství a byl jedním z předních představitelů české moderní sochařské tvorby. Jeho rané práce byly ovlivněny kubismem, což je patrné například ve zobrazení geometrických forem a ostrých linií. Později se stal jedním ze zakladatelů skupiny Osma, která prosazovala tvorbu soch vytvořených z původního materiálu.

Gutfreundova tvorba se vyznačuje expresivním stylem a intenzivním vyjádřením emocí. Jeho sochy a reliéfy často zobrazují lidskou postavu nebo zvířata a zdůrazňují dynamiku a pohyb. Mezi jeho nejznámější díla patří sochy „Matka s dítětem” nebo „Busta Franze Kafky”. V Městském muzeu ve Dvoře Králové nad Labem lze vidět právě sádrový reliéf nazvaný „Matka s dítětem”, který vytvořil Otto Gutfreund, jako svou maturitní práci.



26

Otto Gutfreund je dnes považován za jednoho z nejvýznamnějších českých sochařů 20. století a jeho díla jsou součástí sbírek prestižních galerií a muzeí po celém světě. Jeho umělecké dědictví je dodnes velmi ceněné a jeho práce nadále inspiruje další generace umělců.

²⁶ Otto Gutfreund; Matka s dítětem; rok 1910 - <https://www.kralovedvorsko.cz/co-se-deje/vystava-online/matka-a-dite-timto-reliefem-odmaturoval-svetoznamy-sochar-a-kralovedvorsky-rodak-otto-gutfreund-2.html>

V roce 1910 odjel Gutfreund do Paříže, kde se setkal s dalšími umělci a začal intenzivně pracovat na svých sochařských projektech. Během svého pobytu v Paříži navštěvoval ateliér slavného sochaře Antoina Bourdella, který ho silně ovlivnil svým uměním a filosofií. Gutfreund se také seznámil s dalšími významnými umělci, jako byli Auguste Rodin, Pablo Picasso a Juan Gris, kteří mu pomohli rozvíjet jeho vlastní tvůrčí styl.

Po návratu do Prahy, v roce 1911, Gutfreund představil svá první díla, která ukazovala vliv Bourdella a kubismu. Jednou z jeho nejvýznamnějších soch té doby byla „Úzkost“, která se stala ikonickým dílem evropského sochařského kubismu. Gutfreundův styl se vyznačoval geometrickými tvary, ostrými liniemi a dynamickými kompozicemi, které evokovaly pohyb a emoce.

Během první světové války se Gutfreund přihlásil do armády a sloužil na frontě. Po návratu z války, v roce 1917, se vrátil do Paříže, kde pokračoval v práci na svých sochařských experimentech. Během té doby začal více experimentovat s formou a materiálem, což přineslo do jeho tvorby nové prvky klidu, intimity a barev.

Po návratu zpět do rodných Čech, v roce 1920, se Gutfreund začal více zabývat prací s pálenou hlínou, což byla nová etapa v jeho tvůrčím procesu. Jeho sochy a reliéfy z této doby zdůrazňovaly lidskou postavu a zvířata, která byla často zobrazena v dynamických pozách a gestech. Gutfreundův styl se postupně vyvíjel k větší expresivitě a emocionálnímu náboji, který byl charakteristický pro jeho pozdější práce.

I když kubismus nebyl pro Gutfreunda konečným cílem, došel k němu, jako k logickému vyústění své práce. Jeho sochy a reliéfy zkoumaly různé způsoby vnímání reality a lidského těla prostřednictvím geometrických forem a abstraktních tvarů. Gutfreund tak navázal na pokrokové myšlenky svých předchůdců, ale zároveň je přetvořil do svého vlastního individuálního stylu.

Gutfreund zemřel předčasně v roce 1927 ve věku 38 let, ale jeho dílo zanechalo trvalý otisk na českém a evropském sochařství. Jeho práce byla oceněna jak za jeho života, tak po jeho smrti, a dodnes patří mezi nejuznávanější díla moderního umění.

Otto Gutfreund byl nejen vynikajícím umělcem, ale také vášnivým pedagogem. Během svého života působil jako učitel na své alma mater (Uměleckoprůmyslové škole v Praze), kde inspiroval mnoho mladých umělců svou vášní a talentem. Jeho vliv na české sochařství byl nepřehlédnutelný a jeho dílo ovlivnilo mnoho následujících generací umělců.

Otto Gutfreund zanechal nesmazatelnou stopu v dějinách moderního umění a jeho genialita je stále uznávána a oceňována po celém světě.

4.5. Emil Filla

Emil Filla, ačkoliv práce pojednává o kubismu, byl, dalo by se s klidem říci, takzvaným renesančním člověkem, který ovládá s přehledem bravurně mnohé - byl malířem, grafikem, sochařem, sběratelem a publicistou, ale také jistě i osobností české moderní kultury. Narodil se v roce 1882 a zemřel v roce 1953. Jeho umělecké začátky byly ovlivněny expresionismem, ale později přešel ke kubismu, který rozvíjel ortodoxním způsobem. Fillova kubistická díla jsou specifická pro jejich český charakter a bývají označována jako kuboexpresionismus. Tato Fillova tvorba je zdůrazňována zejména v jeho dílech z druhé poloviny 30. let, kdy se zaměřil na ztvárnění námětů z antické mytologie.

Emil Filla ve své tvorbě upřednostňoval expresivní podobu, která byla pro něj prostředkem vyjádření osobních emocí a úzkostí vyvolaných společenskými a politickými událostmi. Jeho díla tudíž nesla řadu expresivních prvků, které zdůrazňovaly lidskou tragédii a ohrožení tehdejší moderní doby.

Později ve třicátých letech se Filla vrátil k expresivní stylizaci, jako takové, aby dokázal konfrontovat a vyjádřit vnější hrozby, jako byla politická situace Evropy v jeho době. Jeho tvorba se stala jakýmsi podobenstvím, kdy prostřednictvím cyklů „Bojů a zápasů“ a „Balad, národních písní a říkadel“, varoval před tehdy vzrůstajícím politickým nebezpečím.

„Cyklus Bojů a zápasů“ zahrnuje díla s tematikou zvířecích zápasů a čerpal inspiraci z antických mýtů. Zájem Filly o ikonografii zvířecích zápasů, či zápasů člověka a zvířete, je spojován se stupňujícím se šířením fašismu v Evropě. Filla byl známý svým protinacistickým postojem a některé z jeho pozdějších obrazů jsou naprosto zjevnými alegoriemi nelítostného přepadení slabší oběti silnějším a neúprosným fašistickým monstrem.²⁷

Již Josef Čapek ve své kritice Fillovy výstavy, která se konala v roce 1938, upozorňuje na souvislost jeho bojů s dobovou situací, kde mu zároveň však vyčítá tuto tendenčnost, kterou spatřuje u jiných umělců, nejen své doby.

Čapek tehdy napsal: „Filla platí svou uměleckou daň dob, přibližuje se v ní mnohdy i hodně blízce aktualitě tendenčně pojaté, zápasům a bojům, kterými je zmítána soudobá Evropa, a navazuje takto svou inspiraci na bojové náměty, jak je zahájili ve své tvorbě Picasso, Chirico a Masson. Jsou to náměty věru časové, časově politicky i formálně, neboť v nich se vybijí dynamismus moderního postkubistického výrazu do své krajní prudkosti a konvulzivnosti.”²⁸

²⁷ Lahoda, V.: Emil Filla. Praha; Academia; 2007.

²⁸ Winter, T.: Zajatec kubismu: Dílo Emila Filly v zrcadle výtvarné kritiky. Praha; Atefactum; 2004; str. 64.

Zmíněná ikonografie je disciplína studia a interpretace významu obrazů, symbolů a jiných vizuálních prvků v umění a díky ní můžeme lépe pochopit tvorbu Emila Filly.

Filla nejčastěji zobrazoval bojujícího Hérakla, jako symbol obrany svobody a vítězství nad zlem. Inspirací mu byly situace, kdy se hrdina musel drsně střetnout s bájnými antickými zvířaty - často jako tyto soupeře volil Nemejského lva, krétského býka nebo Erymanského koně.

Nicméně, někteří kritici upozorňovali, že ve svých obrazech nedokázal pokaždé věrohodně zachytit zápas Hérakla s nějakými příšerami.

Je to například případ obrazu „Zápas Hérakla se lvem“, kde se hrdina nachází v nevýhodné poloze. Ke skutečné expresivní dynamice se Filla odhodlal až o dva roky později, kde nechal na plátně bojovat proti sobě zvířata.²⁹



Jeho obrazy, tematizující Hérakla, se vyznačují konkrétností figury a dramatickostí zápasů, inspirovaných skytským uměním, kdy i přes některé nedostatky ve ztvárnění boje hrdiny se šelmami, Filla dokázal evokovat naléhavost zápasu o svobodu prostřednictvím surrealismu a dokonce primitivismu ve tvarování těl, či výrazů postav.

Druhá rovina antické mytologie se ve Fillově tvorbě objevuje v tragických osudech některých hrdinů. Obrazy „Faëthónův pád“ z roku 1937 a „Smrt Orfeova“, z téhož roku, zobrazují dramatické a vypjaté okamžiky.

²⁹ Lahoda, V.: Emil Filla. Praha; Academia; 2007.

³⁰ Emil Filla; Zápas Hérakla s kythaironským lvem; rok 1937 - https://www.webumenia.sk/cs/dielo/CZE:GMUHK.G_2192

V obraze „Smrt Orfeova” jsou zdůrazněny expresivní barvy a dramatická scéna mrtvých zvířat, ale hlavní důraz je kladen na horní část plátna. Objevuje se tak další rovina obrazu, která odkazuje k dobové symbolice a přechodu Fillovy tvorby od duchovních kvalit k heroickým figurám a pudovým kvalitám.



31



32

Ve „Faëthónově pádu” je vyobrazován vrcholný moment nevyhnutelné smrti a symbol tíživosti a touhy po vysokých cílech. Obě tato díla vyznačují beznaděj a nevyhnutelnost tragického osudu. Představují tak vystupňování naléhavosti Fillovy výpovědi.

Emil Filla, krom svých uměleckých počinů, věnoval tematice svobody celou knihu svých úvah, nazvanou „O svobodě”, jež vyšla roku 1947. Sám autor v této souvislosti vylučuje napodobování antických forem, obhajuje pouze čerpání z obsahu, z něhož si vybírá nikdy neutuchající boj za svobodu děl. Pro Emila Filla totiž představovala antika nejen nikdy nekončící boj, ale zároveň ji skrze báje chápal také v psychoanalytické rovině, jako výtvar snů. Jak je patrné z výše provedeného výkladu, Fillovo výtvarné tematizování antické mytologie se soustředilo výhradně na antické hrdiny a především pak na jejich zápasy, které pro něj však neměly význam ani tak v samotném fyzickém aktu, ale představovaly, jak jsem již zmínila, především boj za svobodu. V některých případech, ale ani Fillovy antičtí hrdinové nezmůžou nic proti vůli bohů a bolestně tragicky umírají. Důležité totiž je, že i přes Fillovu snahu porazit zlo a vymanit se z reality jemu nelibému politickému režimu, se při

³¹ Emil Filla; Faëthónův pád; rok 1937 -

<https://dspace.cuni.cz/bitstream/handle/20.500.11956/119107/130277790.pdf?sequence=4&isAllowed=y>

³² Emil Filla; Smrt Orfeova; rok 1937 -

<https://dspace.cuni.cz/bitstream/handle/20.500.11956/119107/130277790.pdf?sequence=4&isAllowed=y>

ztvárnění osudů svých hrdinů striktně držel předepsané podoby mýtů a zachycoval jejich vrcholové momenty, ač nenesly jemu zamlouvající se konec.³³

³³ Lahoda, V.: Emil Filla. Praha; Academia; 2007.

4.6. Bohumil Kubišta

Bohumil Kubišta byl významným českým malířem a grafikem, který se stal jedním z předních představitelů kubismu v Československu. Narodil se v roce 1884 v Litomyšli a vystudoval gymnázium v Hradci Králové. Poté pokračoval ve studiu na Uměleckoprůmyslové škole a následně na Akademii výtvarných umění v Praze, kde byl ovlivněn impresionismem a symbolismem. Avšak kvůli odlišným názorům na směřování výtvarného umění se později rozhodl akademii opustit. V roce 1904 nastoupil na vojenskou službu do školy pro důstojníky v záloze v Pule a své výtvarné vzdělání si získával prostřednictvím soukromého studia ve Florencii a Paříži, kde se i posléze obrátil k moderním směrům, jako byl kubismus a to hlavně proto, že našel zalíbení v geometrických tvarech a formách.

Kubištu výrazně ovlivnila výstava Edvarda Muncha v roce 1905 v pavilonu Spolku výtvarných umělců Mánes. Společně s dalšími umělci založil výtvarnou skupinu Osma a psal kritické články do uměleckých časopisů. Později se seznámil s Janem Zrzavým a stal se členem umělecké skupiny Sursum. Kubišta byl prvním malířem v českých zemích, který uplatnil principy kubismu ve své tvorbě. Byl značně ovlivněn díly Picassa a Braqua a jeho díla jsou charakterizována geometrickými tvary, roztržnými plochami a zobrazením více pohledů na jednu věc. Tím vytvářel abstraktní, dynamické kompozice, které reflektovaly moderní dobu a technologický pokrok.

V roce 1910 Kubišta pomohl v Paříži připravit pražskou výstavu Nezávislých umělců, kde se seznámil s umělci jako Matisse a Derain. Po této zkušenosti začal experimentovat s kubismem ještě více a počal se vytvářet obrazy redukováné na základní geometrické formy, ve kterých spojoval principy kubismu ve figurálních kompozicích.

Po roce 1912 opustil fauvistickou barevnost a kubistické principy a začal se zabývat hlubšími tématy, jako je například život a smrt. Byl ovlivněn uměleckou skupinou Die Brücke a výše zmíněnou skupinou Sursum, která se zabývala okultismem. Jeho interpretace kubismu byla tak inspirována symbolistickým pojetím umění, přičemž se snažil aktualizovat náboženské motivy pomocí geometrických forem kubismu. Krásným příkladem je dílo „Svatý Šebestián“ z roku 1912. Barevná škála tohoto obrazu je významně zredukována - omezuje se na barevný rozsah od starorůžové, přes cihlově červenou a její temné odstíny spadající až po šedočerné stínování. Protiváhou k těmto barvám je pak studená zelená barva listů stromu. Převažující hnědá barva souvisí s křesťanskou symbolikou právě této barvy, kdy hnědá v křesťanské symbolice může být spojena buď s pokorou a chudobou, což je také důvodem, proč jsou roucha mnichů

některých žebravých řádů hnědá, nebo může být spojována s dýmem ohně v jeho negativním významu a to v souvislosti zkázy Sodomy a Gomory, případně je brána jako barva pleti ďábla.³⁴ Svým významem hnědá barva v obraze násobí smysl geometrické konstrukce a zdůrazňuje svěťce vítězíciho svou vůlí nad utrpením. Světec byl podle legendy důstojníkem

³⁴ https://is.muni.cz/el/1421/jaro2007/PV1B48/um/Seminar_12.4.2007.pdf

Diokleciánovy císařské gardy. Jako křesťan byl odsouzen ke smrti zastřelením a byl proto vydán lučištníkům, jako střelecký terč. Jeho tělo bylo pohřbeno na Via Appia v Římě.



Jeho díla si před první světovou válkou všimli umělci, mezi něž patří např. Vasilij Kandinskij a Guillaume Apollinaire. Kubišta však maloval i neutrální témata, kterými byly hlavně zátiší a krajiny. Na ty nahlížel jako na duchovní dramata. Jeho umělecký přístup byl originální a reagoval na různé vlivy a směry ve výtvarném umění své doby.

Po první světové válce se Kubišta přihlásil do československé armády. Kvůli nemoci ale zemřel ve svých 34 letech na španělskou chřipku dne 27. listopadu roku 1918.

Kubišta se stal klíčovou postavou českého kubismu - jeho díla nyní mají významný vliv na vývoj moderního umění jak v Česku, tak i na Slovensku a jeho práce jsou dnes ceněny nejen u nás, ale i po celém světě, ačkoliv za svého života, paradoxně, měl nepříjemné finanční problémy a jeho díla nebyla příliš dobře ceněna. Avšak, více než sto let po jeho smrti, se jeho obraz „Staropražský motiv“ stal jedním z nejdražších v českých aukčních síních, když byl prodán za rekordních 123 milionů korun.

Kubišta zanechal po sobě bohaté dědictví v podobě kubistických maleb, kreseb a grafických prací, které dodnes oslovují a inspirují nejen umělce, nýbrž i své diváky.

³⁵ Bohumil Kubišta; Sv. Šebestián; rok 1912 - https://sbirky.ngprague.cz/dielo/CZE:NG.O_3530



36

³⁶ Bohumil Kubišta; Staropražský motiv; rok 1911 - <https://www.galeriekodl.cz/cs/polozka/5074/>

4.7. Josef Gočár

Josef Gočár, narozen v Kutné Hoře, studoval na Uměleckoprůmyslové škole v Praze a poté pokračoval ve studiu na Akademii výtvarných umění, kde se seznámil s moderními směry architektury a designu.

Josef Gočár byl významný český architekt, jehož tvorba se významně podílela na rozvoji české architektury v první polovině 20. století. Byl silně ovlivněn svým učitelem Janem Kotěrou, který ho vedl k racionalistickému přístupu vůči architektuře. Po absolvování se stal členem vlastního Kotěrova ateliéru, ale postupně si začal vyvíjet vlastní styl a následně od roku 1908 pak začal tvořit samostatně.

Jeho tvorba reflektovala složitý vývoj české architektury, který postupoval od secese až k modernismu. Navazoval na Kotěru, významného tvůrce české architektury, snažil se obnovit řád a konstrukční podstatu architektury, ale zároveň a především, vyvíjel svůj vlastní, osobitý, v té době moderní, styl.

Ve svých stavbách Gočár kombinoval tradiční českou architekturu s novými modernistickými prvky. Jeho stavby byly charakterizovány čistými liniemi, geometrickými tvary a zachovanou funkcí - nebral zřetel pouze na architekturu, ale i na prostředí, kde se jeho objekt bude nacházet, aby tak mohl vytvářet harmonické celky, které respektovaly potřeby a pohodlí svých uživatelů.

Jeho dílo zahrnovalo širokou škálu staveb, od obytných domů a vil, až po veřejné budovy a památníky. Mezi jeho nejznámější stavby patří například kubistický pavilon ve východočeských Lázních Bohdaneč.



37

Ve své tvorbě Gočár vykazoval skvělé porozumění pro materiály a konstrukce, což se projevovalo v jeho precizním detailním a kvalitním provedení staveb. Stavby byly

³⁷ Josef Gočár; Kubistický pavilon; rok 1910 až 1913 - Archiv Léčebné lázně Bohdaneč, ČTK; <https://www.denik.cz/bydleni/lazne-bohdanec-nesou-otisk-architekta-gocara-20120826.html>

kompaktní, účelné a esteticky působivé. Díky svému talentu a inovativnímu přístupu byl tak Gočár považován za jednoho z předních architektů své doby.

Klíčovým bodem v kariéře se Gočárovi stalo období let 1909 a 1910, kdy se spolu s dalšími mladými architekty obrátil proti racionalismu a začal upřednostňovat duchovní hlediska. Přesto se při tom tito mladí architekti vrátili k zakládajícím principům tvoření založených na fyzikálních zákonech, a byla to právě tato zkušenost, jež přivedla Josefa Gočára k prvním setkáním s kubismem.

Gočár se následně připojil k spolku Mánes, ale brzy došlo ke sporům mezi mladšími a staršími členy. Konflikty byly natolik závažné, že mladší umělci odešli a založili nový spolek nazvaný Skupina výtvarných umělců. Josef Gočár dokonce zastával funkci předsedy tohoto nového spolku po dobu dvou let. V rámci Skupiny výtvarných umělců založil Pražské umělecké dílny, které se zabývaly uměleckým průmyslem a výrobou nábytku.

Jednou z nejvýznamnějších a nejznámějších kubistických staveb architekta Josefa Gočára je zajisté původně obchodní dům U Černé Matky Boží. Nachází se na křižovatce Celetné ulice a Ovocného trhu v Praze. Dům je postaven na železobetonové konstrukci, která vytváří dojem, že je budova formována zevnitř. Gočárovi se při navrhování této stavby podařilo citlivě začlenit moderní kubistické prvky do historického okolí, aniž by ztratil vlastní identitu doby, což jen potvrzuje, jak skvělým architektem byl, a že jej zajímalo i celkové působení místa, nikoli jen samotná stavba.

Jedinečné lomené průčelí, stupňovitá mansardová střecha a špičaté kryty oken tvoří charakteristický vzhled budovy. Roku 1912 byla stavba dále obohacena i o kubistický vchod, zábradlí, hlavice sloupků a lomená okna, nahrazující původní plechové tabule. Tato stavba je považována za vrcholný příklad kubismu v české architektuře.

Interiér budovy byl taktéž navržen v kubistickém slohu a obsahoval kavárnu Orient s kubistickým nábytkem a osvětlením, kde pozorujeme zájem Gočára o funkčnost a pohodlí uživatelů a návštěvníků. Bohužel byl tento původní nábytek v průběhu let zničen, avšak navštívíme-li kavárnu dnes, budete jistě souhlasit s mým tvrzením, že se její interiér stále krásně nese v kubistickém duchu a je zážitkem si zde posedět a pozorovat své okolí.



38



39

Josef Gočár byl tedy architektem, který se stal známým svými rondokubistickými pracemi, z nichž je další nejznámější Banka československých legií. Tato stavba je považována za vrchol rondokubistického stylu a inspiruje celý směr nazývaný legiobanka. Hnědo-žluté oblouky, válce a kruhy na fasádě evokují dětskou stavebnici a kombinace červené a bílé barvy dodává budově výraznost. Sochaři Otto Gutfreund a Jan Štursa se podíleli na sochařské výzdobě, která zachycuje vojenské úspěchy legií. Kubismus získává nové ideologické rozměry díky této stavbě, kde se ornamentika prolíná i do interiéru. Geometrické motivy ornamentů zdobí pilíře, stěny a stropní klenby, včetně dekorativního nábytku navrženého Gočárem. Interiér je bohatě zdobený a odvážně konstruovaný, zejména v zastřešení haly s prosklenou klenbou.



40

³⁸ Josef Gočár; Dům U černé matky boží; rok 1911 až 1912 - <https://www.flickr.com/photos/vratsab/14010182692/in/photostream/>

³⁹ Josef Gočár; Kavárna Orient; rok 1911 až 1912 - <https://www.cernamadona.com/celetna/dum-u-cerne-matky-bozi/>

⁴⁰ Josef Chochol; Interiér banky československých legií; rok 1921 až 1923 - <https://www.kudyznudy.cz/aktivity/budova-byvale-legiobanky-na-porici-v-praze>

4.8. Josef Chochol

Josef Chochol byl vlivným architektem, který se inspiroval kubismem, jako novým uměleckým směrem. Na rozdíl od většiny svých současníků však odmítal nacionalismus a nezapojil se do českého národního umění. Jeho kubistické projekty ukazují jeho schopnost systematicky využívat nové architektonické styly a inspirace od svých kolegů. Mezi lety 1912 a 1914 dokončil tři významné stavby v Praze, které se staly vrcholem českého architektonického kubismu. Chocholův přístup k odklonu od tradičních forem a kubistickým prvkům ho řadí mezi nejradiálnější architektury své doby.

V období let 1912-1914 byl na pražském Rašínově nábřeží pod Vyšehradem realizován Trojdům, který se stal jedním z nejvýznamnějších a nejzajímavějších staveb českého architektonického kubismu. Tato stavba spojuje tradiční prvky s kubistickým tvarováním a přináší unikátní spojení doby barokní či klasicistní architektury s moderním kubismem.



41

Trojdom na Rašínově nábřeží se skládá ze tří domů, z nichž každý patřil jinému majiteli. Každý z těchto domů měl svého stavebníka - Františka Hodeka, Jana Bayera, stavebního radu Josefa Bayera a také Antonína Beladu. Architekt stavby dokázal spojit tradiční architektonické prvky s kubistickými detaily, což vytváří zajímavý kontrast a unikátní vzhled celého objektu.

Budova připomíná typický barokní či klasicistní palác s tympanonem nad středovým rizalitem. Architekt Chochol však šikmo vytočil římsu a vysokou trnož, zkrátil orámování lomeného tympanonu a pročlenil fasády okosenými gotizujícími opěráky. Okenní parapety získaly plasticitu formou jehlanců a polyanů a okenní rámy v mansardovém patře byly kubisticky zformovány. Střední část budovy je převýšena a ukončena polygonálním štítem, což dodává celému objektu monumentální vzhled. Interiér stavby je rovněž ovlivněn kubismem a ornamentálností. Architekt dokázal propojit exteriér s interiérem a vytvořit tak

⁴¹ Josef Chochol; Trojdům na Rašínově nábřeží; rok 1912–1913 - <https://encyklopedie.praha2.cz/osobnost/815-josef-chochol>

jednotný celek, který je jakýmsi unikátním spojením tradiční architektury s moderním kubismem.

Celkově lze tedy říci, že Trojdům na Rašínově nábřeží je výjimečným příkladem kubistické architektury, který dokázal propojit tradiční prvky s moderním směrem a vytvořit tak unikátní a zajímavou stavbu, která dodnes zaujímá své místo mezi významnými památkami české architektury.

Další z jeho nejvýznamnějších prací je Kovařovicova vila v Libušině ulici. Fasáda této vily je navržena ve tvaru krystalu, připomínající sochařský reliéf. Hmota stavby je formována do podoby ležatého hranolu, avšak kosé plechy ruší pravoúhlost a plošnost stěn, což dodává budově dynamiku.



42

Třetím takto významným dílem Josefa Chochola je činžovní dům v Neklanově ulici, postavený v letech 1913 až 1914. Tento bytový dům s nárožním pilířem a prolamovanou římsou vystupuje ostře ze svahu a jeho fasáda je považována za kontroverzní dílo, které vzbudilo rozruch veřejnosti a navíc měla za úkol „zvěčnit nová vzrušení nových intenzit uměleckých, prýšticích z bouřlivé a žhavé hmoty současného života.“⁴³

Chochol zde využil kubistický styl a symbol stromu, což ho spojuje s tvorbou španělského architekta Antonia Gaudího.

⁴² Josef Chochol; Kovařovicova vila v Libušině ulici; rok 1912 až 1913-
<https://www.prague.eu/cs/objekt/mista/2570/kovarovicova-vila>

⁴³ Lahoda, V.: Český kubismus. Praha; Brána; 1996; str. 60.



44

Chocholova tvorba je výjimečná svou inovativností a odvahou experimentovat s tvary a prvky kubismu. Jeho práce představují zajímavou kombinaci moderní architektury s tradičními motivy a symboly, které dodávají jeho stavbám osobitý a unikátní charakter. Josef Chochol patří mezi významné osobnosti české architektury a jeho díla jsou dodnes obdivována pro svou originalitu a genialitu ve výrazu formy a prostoru.

⁴⁴ Josef Chochol; Činžovní dům v Neklanově ulici; rok 1913 až 1914 - <https://encyklopedie.praha2.cz/stavba/685-kubisticky-cinzovni-dum-neklanova-cp-562>

4.9. Emil Králíček

Emil Králíček je český architekt působící v době secese a kubismu, jehož práce byla dlouho opomíjena. Přestože není jeho jméno tak známé, jeho architektonické skvosty lze nalézt v různých částech měst, kde bychom to možná ani nečekali.

Emil Králíček absolvoval reálné gymnázium v Táboře a stavební průmyslovou školu v Praze. Poté pracoval v projekční kanceláři Antonína Balšánka, kde se podílel na významných projektech jako Museum hlavního města Prahy. Následně odešel do německého Darmstadtu, kde pracoval v ateliéru Josepha Marii Olbricha a začal se více orientovat na moderní secesní architekturu. Po návratu do Prahy pracoval jako projektant u firmy Matěje Blechy v Karlíně, kde se zaměřoval na navrhování průčelí. Spolupracoval také s dalšími významnými umělci, jako byli sochaři Antonín Waigant, Karel Pavlík a Antonín Odehnal.

V duchu secesní architektury se v období let 1908–1910 v Praze a Lvově objevily zajímavé budovy, jako například vila Kraus, hotel Zlatá Husa, palác Palmovka, Banka Slavie, Libeňská sokolovna, vila Mareš nebo bytový dům v ulici Hybešova. Tato architektonická díla nesou nadále ještě typické prvky secese a představují významné památky tohoto období. Později, v období let 1911–1913, Emil Králíček pracoval stále ve firmě Matěje Blechy a realizoval několik architektonických projektů, které však již kombinovaly prvky secese a kubismu. Mezi jeho díla patří například Vaňkovo semenářství na Bubenském nábřeží v Praze a Adamova lékárna na Václavském náměstí, kde se prolíná geometrická secese s kubistickými prvky. Tato období architektonického stylu byla pozorovatelná i v dalších budovách postavených podle Králíčkových projektů v této době.⁴⁵

Kubistická lucerna před dochovaným portálem bývalého hřbitova u kostela Panny Marie Sněžné je též dílem Emila Králíčka, přestože dlouho bylo připisováno Vlastimilu Hofmanovi. Tato lucerna má repliku v Havlíčkově Brodě a je součástí stavebního areálu Střední průmyslové školy.

Dřík lampy je vyroben z umělého kamene a skládá se z komolých jehlanů s jednoduchým dekorem tvořeným střídáním žlábkovaných a hladkých trojúhelníků. Lucerna samotná je vyrobena z kovu a skla v kubistickém tvarování.

⁴⁵ <https://www.tvarchitect.com/clanek/emil-kralicek-neznamy-muz-jdouci-ve-stopach-secese-a-kubismu/>



46



47

Kubistický sloh je patrný i na domě Diamant v Praze 1 a Šupichových domech před palácem Lucerna na Václavském náměstí. Emil Králíček tak zanechal v kubismu výraznou stopu ve světě architektury a designu.

V roce 1913 opustil společnost Matěje Blechy a začal pracovat samostatně pro různé stavebníky. Během první světové války Králíček navrhl a postavil několik bytových domů v Praze ve stylu geometrické secese. Po válce pracoval pro stavební firmu „Řehák a Nejedlý“, ale v roce 1920 založil vlastní projekční ateliér a stavební firmu společně s Rudolfem Šolcem.

Jejich nejznámějším projektem byla vodní elektrárna ve Spálově na řece Jizeře, jejíž výstavba probíhala mezi lety 1921 až 1926 a je ve stylu art-deco. Dalším významným dílem byla bývalá Karlínská záložna v Praze, kombinující prvky pozdní secese a kubismu. Oba projekty jsou dodnes oblíbené mezi turisty.

⁴⁶ Emil Králíček; Kubistická lucerna; rok 1913 - <https://turistickamapa.cz/kubisticka-lampa-emil-kralicek/>

⁴⁷ Emil Králíček; Kubistická lucerna; rok 1913 - <https://turistickamapa.cz/kubisticka-lampa-emil-kralicek/>



48

Architekt Emil Králíček spáchal sebevraždu v roce 1930. Jeho firma pokračovala v činnosti až do roku 1949, kdy byla zestátněna a Králíčkovo jméno bylo postupně zapomenuto. Teprve v roce 1984 začalo být jeho dílo znovu „objevováno“ a oceňováno.

⁴⁸ Emil Králíček; Vodní elektrárna ve Spálově; rok 1921 až 1926 - <https://www.cez.cz/cs/o-cez/vyrobni-zdroje/obnovitelne-zdroje/voda/vodni-elektrarny/ceska-republika/spalov-58162>

5. Kubistický nábytek

Kubističtí umělci se snažili prosadit svou tvorbu i v oblasti nábytku, který byl přetvořen do nových tvarů pod vlivem ostrých a šikmých ploch. Důležitou roli hrál koncept ducha nad hmotou, který propagoval teoretik Alois Riegl a který inspiroval české architekty - zejména Pavla Janáka. Janák ve svých pracech zdůrazňoval důležitost „třetí plochy“, která oduševňuje a transformuje původní dvouplošnou hmotu. Tato teorie se pak projevovala nejen v architektonických návrzích, ale i v nábytkové tvorbě, která se stala důležitou součástí kubistické produkce.

Tradiční kubistický nábytek byl navrhován s důrazem na jednodušnost, barevnou skromnost a subtilní provedení. Autoři kombinovali historické vzory s novými tvary a detaily, včetně kubisticky stylizovaného kování a úchytů. Vnější potahy byly obvykle jednobarevné nebo zdobené pruhy, či pilovým dekórem dle návrhu autora. Umělecká hodnota a kvalitní provedení byly prioritou, proto se stávalo, že funkčnost nábytku byla v některých případech potlačena ve prospěch designu.

Při výrobě se nejčastěji používalo tmavé dubové dřevo s kontrastním světlým potahem. Občas se používaly i jiné dřeviny, jako například buk, ořech, modřín, javor nebo borovice. Dřevo bývalo často dýhované pro lepší estetický vzhled.

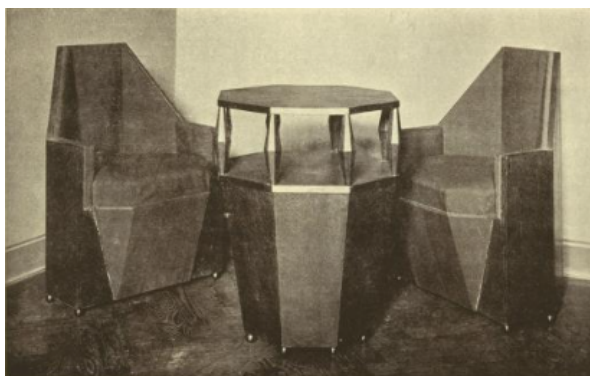
Dýhování je proces, při kterém se tenké listy dřeva nakládají na vhodný základ a tvoří tak výsledný výrobek výrazně lehčí. Tímto způsobem můžeme vytvářet také různé vzory a kresby, které by nebylo možné dosáhnout u výrobků z masivního dřeva. Lisování probíhá postupně od středu k okrajům, nejprve se lisuje střed a poté krajní části. Tím zajišťujeme rovnoměrný tlak a pevné spojení dých se základem.⁴⁹

Kubistický nábytek prošel v krátkém období vývojem, který lze rozdělit do tří období podle stylu jednotlivých umělců, jak určila historička Olga Herbenová.⁵⁰

První období, datované do let 1910-1911, přinášelo nové způsoby úpravy nábytku, jako jsou okosení, prolomení nebo zalomení povrchu, což bylo zapříčiněno navazováním na analytický kubismus, kdy autoři upustili od tradiční pravoúhlé konstrukce. Zářným příkladem je bezesporu Chocholova souprava pro Anglický kroužek.

⁴⁹ <https://www.dnesnibydleni.cz/co-je-to-dyhovani-a-jak-na-nej/>

⁵⁰ Herbenová, O.: Český kubistický nábytek IN Umění a řemesla; 1977.



Ve druhém období, tedy v letech 1912 až 1913, byl nábytek vnímán spíše jako umělecké dílo, než praktický předmět. Tyto snahy vnímáme především u Janáka a jeho nábytku, který tvořil, nejen, pro historika Josefa Borovičku a Růženu Jakubcovou. Ukázkou je například tato komoda realizovaná Pražskými uměleckými dílnami.



V posledním období, 1914-1915, se umělci zaměřili na zdokonalení svých nových technik, které byly méně dramatické a více barevné, což vedlo také k návrhům s pestřejšími potahy, či k využití zdobenějších materiálů. Zde stojí za zmínku práce Josefa Gočára, jenž vytvořil v této charakteristice nábytek pro herce Otto Bolešku. Součástí experimentální soupravy je právě tento dynamický gauč s prudce ohýbanými a deformovanými deskovými nohami (na obrazové příloze je reprodukován kus od společnosti Modernista).

⁵¹ Josef Chochol; Souprava pro Anglický kroužek; rok 1911 až 1913 - <https://rb.gy/k8iww3>

⁵² Pavel Janák; Komoda; rok 1911 až 1912 - <https://rb.gy/rlwtk9>



53

Pražské umělecké dílny, ve zkratce psáno jako PUD, založené v roce 1912 Pavlem Janákem, Josefem Gočárem a Josefem Chocholem, jsou nedílnou součástí českého kubistického nábytku a představují důležitý okamžik pro scénu českého designu. Inspirací pro vznik PUD byly rakouské Wiener Werkstätte a německý Werkbund.

Cílem těchto dílen bylo vytvořit nábytek působící jako umělecké dílo, které bude chloubou a ozdobou místnosti a zároveň zvýší úroveň jejich majitelů. Tento fakt se odrážel na hlavní cílové skupině zákazníků, pro kterou měl být tento nábytek na zakázku navrhován a později vyráběn - zákazníci měli být z vyšších společenských vrstev (lékaři, právníci nebo různí vážení docenti).

Dílny sdružovaly nadané návrháře a disponovaly vlastní truhlárnou, čalounictvím i kovodílnou, zaměřující se na detailní zpracování. Tím bylo docíleno nejvyšší možné kvality výroby na jednom místě. Výrobní proces byl ovšem velice náročný a vyžadoval zručnost řemeslníků, proto nebylo lehké se do PUD dostat jako zaměstnanec.

Avšak i Pražské umělecké dílny se postupem času zaměřily na sériovou výrobu a zúčastnily se ve spolupráci s družstvem Artěl, založeným v roce 1908, mezinárodní expozice Werkbundu v Kolíně nad Rýnem v roce 1914. Dnes již víme, že se jednalo o poslední společnou prezentaci českých kubistů. Josef Gočár zde představil nábytek navržený pro svou vlastní potřebu a některé kusy z této kolekce byly dokonce vyrobeny i v sérii, samozřejmě výrobcem byly PUD. Bohužel přišla první světová válka, která výstavu nečekaně předčasně ukončila, což vedlo k velkým zmatkům a nábytek se tak ztratil. Postupně se však opět, až po dlouhých letech, začal znovu objevovat. Dnes jsou některé kusy tohoto nábytku umístěny v expozicích, díky zapůjčení od svého majitele, a tvoří téměř kompletní vybavení, které bylo před více než sto lety prezentováno na mezinárodní expozici v německém Kolíně.

⁵³ Josef Gočár; Gauč; rok 1913 - zobrazena reprodukce gauče od Modernisty - <https://www.modernista.cz/en/product/kubisticka-pohovka-josef-gocar>

6. Reprodukce kubistického nábytku

V roce 1993 se Michal Froněk a Jan Němeček ze studia Olgoj Chorchoj rozhodli obnovit tradici českého kubistického nábytku a začali vyrábět jeho reprodukce pod názvem Artěl II. Později přejmenovali svou společnost na Artěl spol. s.r.o. Jejich inspirací byla výstava kubistického nábytku a výrazný zájem o něj. V jejich manifestu zdůrazňují, že se nechystají pouze opakovat styl Artělu z roku 1908, ale chtějí navázat na avantgardní tradice a zároveň přinést nový design, který oživí ducha doby a zdokonalí výtvarnou i technickou kvalitu.⁵⁴ Autoři, roku 1994, poprvé představili svá díla netradiční formou a to v nafukovací expozici na světové výstavě „Salone del Mobile”. Mezi jejich produkcí patřily například Gočárova prolamovaná knihovna z let 1912 až 1913, židle Vlastislava Hofmana z kolekce pro Mařatku z let 1911 až 1912 nebo stůl Pavla Janáka z roku 1912. Výstava získala pozornost, ale mnoho kusů zůstalo neprodaných. Projekt navíc byl i velmi náročný a autoři se proto brzy rozhodli upustit od této formy tvorby a soustředí se na návrhy a realizaci vlastních předmětů.

Na Artěl spol. s.r.o. navázala společnost „Modernista” a od roku 1999 dodává reprodukce kubistického nábytku na český, ale také zahraniční trh. Jejich produkce zahrnuje nejen kubistické kusy, nýbrž i nábytkové kusy z období jiných. V nabídce Modernisty jsou přední kubistická díla - nábytek, svítidla, hodiny a keramika. Mezi reprodukoványými kusy je pak k dispozici například křeslo Vlastislava Hofmana z kolekce pro sochaře Mařatku, či křeslo od Josefa Gočára z tvorby pro, již zmíněného herce, Otto Bolešku. Samozřejmě nalezneme v online katalogu více licencovaných replik a to nejen těchto dvou umělců a nábytku, ale například i hraček, jako je dřevěný čertík od Václava Špály.



55

⁵⁴ Pachmanová, M.: Olgoj chorchoj a Artěl II. Design Trend, 1994.

⁵⁵ Vlastislav Hofman; Křeslo; rok 1911 - zobrazena reprodukce křesla od Modertisty - <https://www.modernista.cz/en/product/kubisticke-kreslo-vlastislav-hofman>



56



57

⁵⁶ Josef Gočár; Křeslo; rok 1913 - zobrazena reprodukce křesla od Modertisty - <https://www.modernista.cz/en/product/kubisticke-kreslo-josef-gocar>

⁵⁷ Václav Špála; Dřevěný čertík; rok 1920 - zobrazena reprodukce křesla od Modertisty - <https://www.modernista.cz/en/product/hracka-certik>

7. Ozvěny kubistického nábytku

Kubistické tvary a prvky umění nebyly inspirací pouze pro umělce z počátku 20. století - různé formy kubismu jsou viditelné i v pozdějších obdobích a to především v malířství, ale setkáváme se s nimi také v oblasti nábytkového designu.

První návrhy nábytku inspirované kubismem se objevují v 70. letech a větší množství v období postmoderny, tedy koncem 70. a 80. let a dokonce i ještě později po roce 2000.

Někteří významní autoři a umělci byli inspirováni českým kubismem a „přidávali“ do svých děl kubistické prvky. Ačkoliv většina těchto děl nejsou kompletní soupravy, sety, či kolekce, ale spíše práce jednotlivců, mají přesto často podobnou vizuální charakteristiku.

Všechna tato díla, inspirovaná kubismem, se obvykle odchyľují od původních principů, které stanovil Janák pro kubistický nábytek - často se v nich objevuje tvarová návaznost, jež není úplně v souladu s původním konceptem a využívá spíše lomené a krystalické tvary. Nicméně, pozdější umělci již nejsou vázáni historickými tendencemi a tvůrčí proces jim umožňuje vytvářet dílo podle vlastních uměleckých představ a každý z nich interpretuje kubistické tvary nově a individuálně podle svého vkusu, v souladu s vlastním uměleckým stylem.

Díla navržená v období 70. a 80. let se zaměřují spíše na uměleckou hodnotu a jsou barevně výraznější, zatímco díla ještě pozdější, po roce 2000, jsou převážně sériové výroby a barevně skromnější. I když jsou všechna díla navržena v kubistickém slohu, není mezi nimi výrazný společný prvek kromě jednoho a to, že se často jedná o sedací nábytek jako jsou křesla, židle, případně pohovky.

Z umělců, navazujících na kubismus, je představitelem například Milan Knížák, jenž se v České republice stal jedním z prvních návrhářů nábytku vracejících se ke kubistickým tvarům. V roce 1971 představil svou kolekci „Cocub 1971“. Vedle této kolekce vytvořil i další díla, která přinášejí nové a neobvyklé pohledy na kubistické formy.



58

V 80. letech se ve světě designu objevila skupina „Atika”, která se věnovala tvorbě nábytku s postmoderním přístupem. Atika si nevybrala své jméno podle starověké oblasti východního Řecka, ale podle architektonického termínu. Slovo atika zde nese význam zdobené nízké zdi nad hlavním křídlem budovy „Je to prvek dekorativní, nikoliv funkčně nutný, přesto však pro vzhled stavby důležitý. Pro název skupiny byl právě tento pojem zvolen záměrně, jako symbol. Nábytek skupiny Atika představuje totiž v dnešním světě jakousi nadstavbu – je dobře fungujícím předmětem, zároveň však – a možná především – výtvarným dílem s bohatým obsahovým poselstvím.“⁵⁹

Díla od Atiky zdůrazňovala uměleckou koncepci a design, který častokrát nacházel inspiraci v kubistických tvarech. Autoři Atiky se však snažili přinést do svých prací i tak nový pohled, kdy mají díla jasný obsah a myšlenky mohou mít svou volnost - proto nábytek od Atiky nemusel splňovat podmínky pro běžnou funkčnost, ale upřednostňoval design, který svému uživateli, majiteli, či „pouhému” obdivovateli, umožnil popustit uzdu fantazie a pohlížet na vybavení domácnosti, jako na inspirující umělecké dílo tak, jako by se jednalo například o obraz.

Expresivní pohovky Bohuslava Horáka, člena této skupiny, se staly ikonami od samého začátku společných výstav. Pohovka s názvem „Stará kůže” nebo „Tlející list” se dostaly dokonce i do prestižních zahraničních časopisů, kde zaujaly svou originalitou a osobitým stylem. Avšak Atika měla vícero zajímavých kousků, jako je třeba židle „Masculinist” od Jaroslava Šusty.

⁵⁸ Milan Knížák; Skříň ze soupravy Cocub; rpk 1971 - <https://www.milanknizak.com/194-architektura-nabytek-design/202-nabytek/>

⁵⁹ Koudelková, D.: Atika 1987-1992: Emoce a forma. Brno; Era; 2007; str. 9.



60



61

Mezi kusy od Atiky jsou však i díla, která navazují na český kubismus vzhledově mnohem více - mají tedy určité společné aspekty tvorby s „originálními“ kubisty, patří sem jistě známé křeslo „Janák“ z roku 1988 nebo křeslo „Reson“, které je o rok starší - je z roku 1987.

⁶⁰ Bohuslav Horák; Pohovka Tlející list; rok 1989 - https://sbirky.moravska-galerie.cz/dilo/CZE:MG.U_29825

⁶¹ Jaroslav Šusta; Židle Masculinist; rok 1990 -

<https://www.olmuart.cz/test/en/exhibitions-2007/atika-1987ndash1999-emotion-and-form--570/>



Další český autor, Štefan Tóth, vytvořil netradiční kubistický nábytek, který není určen pro sériovou výrobu, ale je čistě umělecký.

Tóth se inspiroval kubistickými tendencemi a již výše zmiňovanou kolekcí Cocub 1971 od Knížáka – jedná se o set tvořený dvěma policemi a jednou menší komodou.

Umělec tvoří ve stylu takzvaného cheap-artu, kdy sbírá volně dostupné desky a bez předem připravených návrhů je staví v prostoru do tvaru nábytku, čímž se odlišuje od ostatního post-kubistického nábytku, který je povětšinou funkční a určený k sériové výrobě, která v tomto případě zaručeně nepřichází v úvahu. Takto ztvárněné dílo nedoručuje jednotnou formu, za což mohou různorodě tvarované desky. Autor nevyužívá moc stejného zarovnávání a dílo se tak může jevit jako neurovnané a rozřezané. Zarovnání využívá pouze u polic nacházejících se na čelní hraně nábytku. Objekty jsou složeny tak, že části jsou volně přišroubované k sobě, šrouby však nejsou skryté a povrch není nikterak upraven.

Tóthovo dílo není hodnoceno jako součást kubistické tradice, ale pouze se inspiroje tvaroslovím, které zpracovává zcela odlišným způsobem. Jediné, co připomíná Gočárovu knihovnu je vysoká police, ale zbytek díla je zcela originální a ukazuje nový náhled na kubistické tvary.

Dalším umělcem, který navazuje na kubismus, je Vladimír Žák - český designér, inspirovaný tradicí českého kubismu, jež se odráží v jeho díle. V roce 2008 navrhl sedací soupravu Kubikula s křeslem a pohovkou pro Uměleckoprůmyslové závody. Tento návrh byl inspirován plochami a tvary z kubistického tvoření v Pražských uměleckých dílnách podle návrhů Pavla Janáka a Josefa Gočára. Z této kolekce je asi nejznámější křeslo Ušák s kovovou konstrukcí, kde Žák pracuje podobně jako kubisté - láme tvary nábytku jemně ve středové části, což vytváří zajímavé prolomení a dává do popředí plochu. Také přidává kubistický prvek ve vrchní části křesla a do čelní části sedací plochy. Na rozdíl od kubistických kusů nábytku je tento nejen oslňující, ale i velice pohodlný, neboť je naplněn

⁶² Jiří Pelcl; Křeslo Janák; rok 1987 - https://is.muni.cz/el/1421/jaro2017/US_46/um/KDU_KUBISMUS.pdf

polyuretanovou pěnou. Křeslo je možné zakoupit, jak píše obchodník, s potahem z různých typů látek, případně potažené také kůží.



63

Vladimír Žák se stal, prozatím, posledním českým umělcem, který navázal na kubismus ve své designové práci.

⁶³ Vladimír Žák; Ušák s kovovou konstrukcí; rok 2008 - <http://www.prague-art.cz/katalog/autori/238-vladimir-zak/922-kreslo-kubikula/>

8. Dům U Černé Matky Boží nejen dnes

Dům U Černé Matky Boží, také známý jako Dům U Zlaté mříže, byl postaven v letech 1911 až 1912, výše zmiňovaným architektem, Josefem Gočárem, na místě původního barokního domu rytířů Granovských. Granovští byli významným pražským měšťanským rodem, který byl povýšen do šlechtického stavu králem Ferdinandem I. Habsburským za svou věrnost během prvního stavovského povstání. Jejich původní palác v Ungeltu je považován za jeden z nejkrásnějších renesančních domů v Praze. Dům U Černé Matky Boží získal své jméno a domovní znamení, sošku „Černé Madony“ ve zlaté mříži, právě z tohoto původního domu Granovských.



64

Černá Madona, také známá jako Černá Matka Boží, je uctíváný obraz Matky s dítětem, který má hluboké kořeny v pohanských tradicích. V Egyptě byla symbolizována bohyní Isis, která přinášela plodnost, blahobyt a ochranu a její kult se udržel po tisíciletí. Díky míchání kultur se uchytil tento „trend“ i v Evropě, kde se objevily sošky nazývané Černé Madony. Tyto sošky byly obecně považovány za zázračné a měly schopnost uzdravování a přinášení hojnosti.

V křesťanské době se kult Černé Madony přenesl na obrazy Panny Marie s tmavou nebo černou tváří. Tyto obrazy se uctívají jako zázračné a jsou velmi vzácné.

Nejnámější Černou Madonu můžeme najít ve francouzském Chartres nebo v polské Čenstochové, která je uctívána jako ochránkyně Polska, které díky této Madoně překonalo obléhání Švédy. Zajímavostí je její spojení s našimi husity. Ti ji prý chtěli ukrást pro sebe, ještě před Švédy, avšak výjev náhle ztěžkl natolik, že s ním nebylo možno jakkoliv hnout. Husité Madonu tehdy 2x sekli do tváře a tyto šrámy si nese tato Panna Marie dodnes.

V Česku existuje známých Černých Madon 12 - například v pražské Loretě na Hradčanech, v Kadani, kde Černá Madona stráží křížovou cestu, či původně bílá Madona v Chlumci nad Cidlinou, která zčernala, když hrozila vojákům okupujícím tamní klášter.

Legenda praví, že veškeré sošky, či obrazy Madony, jsou spojeny s existencí podzemních chodeb. A v tomto případě se vskutku podzemní chodby pod domem nacházejí. Trasa

⁶⁴ Kopie středověké sošky, která se zde zachovala z dřívějšího domu; Černá Madona - <https://rb.gy/bl9fov>

historického podzemí Prahy začíná na Senovážném náměstí a prochází podzemím kolem Obecního domu, ulicí Královskou a pod Domem U Černé Matky Boží.

Stavba Domu U Černé Matky Boží byla zadána obchodníkem Františkem Herbstem, který chtěl postavit impozantní obchodní dům. Za architekta byl vybrán tehdy 31letý Josef Gočár, jehož první návrh však nebyl přijat Magistrátem města, který nesouhlasil s narušením historického prostředí Starého Města. Tento původní návrh nepřijala dobře ostatně ani samotná veřejnost.

Gočár však neustoupil a naopak do návrhu zařadil ještě více kubistických prvků, jako balkónové zábradlí, nový vchod, složitější fasády nebo například lomená okna, která tento styl dokonale demonstrují. I přes to však byla stavba nakonec zahájena a Gočár následně navrhl i interiér domu, kde mělo každé patro přiřazeno svůj vlastní účel, jež má plnit:

Přízemí - vinárna

1. patro - kavárna Grand Café Orient
2. patro - obchody s textilem a módním zbožím
3. patro - kanceláře
4. patro - byt a správcovské prostory
5. patro - půda s prádelnou

Takto organizovaná budova fungovala pouze do roku 1922, avšak s výjimkou kavárny, která pro své údajně nemoderní vzezření byla uzavřena dříve, a to začátkem 20. let. Následně stavba sloužila pouze jako banka, ale postupem času se v ní usídlil též národní podnik Výstavnictví, který zde působil až do 90. let 20. století.



V době mezi roky 1993 a 1994 probíhala v Domě U Černé Matky Boží rozsáhlá rekonstrukce pod dohledem architekta Karla Pragera, neboť budova pociťovala nemalé opotřebení. Při obnově byl ale striktně dodržen původní projekt architekta Josefa Gočára a došlo k dokončení plánu na prosklenou střechu, který byl vytvořen již v roce 1911, avšak doposud zrealizován nebyl.

Po rekonstrukci byl dům znovu otevřen veřejnosti a dnes slouží jako Muzeum českého kubismu. V prvním patře domu se nachází opět kavárna Grand Café Orient, která evokuje atmosféru českého kubismu a nabízí, mimo jiné, i svůj kubistický věneček. Ve druhém a

⁶⁵ Josef Gočár; Dům U černé matky boží; rok 1911 až 1912 - <https://rb.gy/8j0vof>

třetím patře lze navštívit výstavu „Český kubismus“, zaměřenou na období let 1910 – 1919, kterou dlouhodobě zajišťuje a pořádá Uměleckoprůmyslové muzeum v Praze.

„Expozice Uměleckoprůmyslového musea v Praze představuje český kubismus jako sloh ideově propojující volné i užité umění a architekturu. Vystavené soubory i solitérní kusy nábytku spolu s interiérovými doplňky z keramiky, skla a kovů reprezentují průřez realizacemi nejvýznamnějších autorů kubismu. Zastoupeni jsou přední architekti a designéři Pavel Janák, Josef Gočár, Josef Chochol, Vlastislav Hofman, Otakar Novotný či František Kysela. Jejich díla doplňuje výběr kubistické malby autorů Emila Filly, Bohumila Kubišty, Josefa Čapka a Václava Špály a plastiky Otto Gutfreunda. Vliv kubismu na architekturu přibližuje projekce současných i dobových snímků převážně pražských realizací a návrhů kubistických a rondokubistických staveb.“⁶⁶

Kurátorem této koncepce stálé výstavy „Český kubismus“ je PhDr. Lucie Vlčková, Ph.D. - historička umění a kurátorka sbírky užité grafiky a fotografie, jež je taktéž i vědeckým tajemníkem Uměleckoprůmyslového musea v Praze a specializuje se na umění a design z období od konce 19. století do první poloviny 20. století v širších kulturních kontextech. Dále je autorkou knižních monografií o Vojtěchu Preissigovi, Antonínu Kybalovi a dalších publikací, například „Krásná jizba 1927 - 1948“, „Družstevní práce: Sutnar - Sudek“, „Krajina / obraz / fotografie“ a další. Spolupracovala také na kolektivních projektech, například na publikaci „Design v Českých zemích 1900-2000“ a „Secese - Vitální umění 1900“.⁶⁷

Unikátní design, bohatá historie, ale i expozice kubismu přitahující turisty z celého světa, dělají z této stavby nepostradatelnou součást kulturního dědictví České republiky, a snad i proto byl Dům U Černé Matky Boží roku 2010 zařazen mezi národní kulturní památky.

⁶⁶ <https://www.upm.cz/cesky-kubismus-3/>

⁶⁷ <https://www.lucievlckova.com/bibliografie/>

9. Představení edukačního programu

V praktické části své bakalářské práce jsem se zaměřila na edukaci žáků základních škol (dále účastníci), kteří byli od sebe věkově vzdáleni a seznámila je aktivní formou s kubismem. Věřím, že takto vedená edukace měla pozitivní výsledek a to ten, že si účastníci do budoucna lépe zapamatovali alespoň stručnou charakteristiku kubistického směru a na konci mnou sestaveného programu byli schopni bez problému vypracovat pracovní listy, které jsem vytvořila přímo pro tento edukační program.

Cíle jsem dosáhla převážně aktivní formou, která by mohla být využita i ve školních zařízeních jako „škola hrou“, ale může sloužit i jako inspirace, či návod, pro rodiny, matky s dětmi, či jiné smíšené skupiny.

Účastníci absolvovali tuto edukaci ve třech hlavních bodech, které zároveň prověřily jejich „vývoj“ vzdělání v daném tématu - tedy ohledně chápání kubismu.

Jako první krok účastníky čekal krátký rozhovor / dotazník, kde museli odpovídat na šest hlavních otázek, které mi dovolily nahlédnout na jejich postoj vůči umění celkově, ale i na jejich povědomí o kubismu.⁶⁸

Po rozhovoru následoval úkol, který mohl účastníkům mírně naznačit, jakým směrem se budeme převážně ubírat a jaký je hlavní znak kubismu.⁶⁹

Druhým krokem byla procházka „kubistickou architektonickou“ Prahou, která měla za úkol účastníky více seznámit s prvky kubismu. Cílem této části bylo nejen přiblížení prvků tohoto stylu, ale také účastníkům ukázat, že nejen obrazy a sochy, jak si prvotně mysleli, nýbrž i architektura, jsou uměním.

Zde měli účastníci za úkol zachytit fotoaparátem, během celé procházky, detaily, které se jim nejvíce zalíbily, či naopak detaily, jež jejich očím úplně nelahodily. Fotografie byly následně využity k plnění pracovního listu.⁷⁰

Třetím, závěrečným, krokem byla návštěva výstavy „Český kubismus“ v Domě U Černé Matky Boží, kde se účastníci zaměřovali převážně na nábytek a příslušenství. Účastníci aktivně pozorovali, kde se nacházejí různé prvky kubismu a následně je na místě společně vyhodnocovali - svůj návrh si účastník musel umět obhájit. Dále účastníci museli opět fotografovat a to exponáty, které se jim nejvíce líbily, či účastníkům připadaly nejužitečnější v každodenním životě. Tyto fotografie byly opět potřebné během práce s pracovním listem.⁷¹

⁶⁸ Jednotlivé otázky budou přiblíženy s úkolem z první části v další pasáži bakalářské práce.

⁶⁹ Úkol k první části bude přiblížen společně s hlavními otázkami v další pasáži bakalářské práce.

⁷⁰ Pracovní list k druhé části bude přiblížen samostatně v další pasáži bakalářské práce.

⁷¹ Pracovní list k třetí části bude přiblížen samostatně v další pasáži bakalářské práce.

10. První krok

10.1. Rozhovor s účastníkem edukačního programu

Před započítím edukačního programu, jako takového, jsem si nejprve vyhradila čas na krátký rozhovor s účastníky. Toto první setkání mi poskytlo důležité informace o jejich postoji k umění obecně a zároveň mi umožnilo zjistit, jaké mají znalosti o kubismu, kterému se edukace věnuje.

Účastníci se během rozhovoru nacházeli u sebe doma, což vedlo k menší míře případného stresu a nebyl na ně vyvíjen žádný nátlak. Odpovídali dobrovolně a každý sám. S účastníkem byla v místnosti navíc pouze maminka, která za účastníka neodpovídala, ani jej nijak neovlivňovala. Rozhovor byl, s písemným souhlasem zákonného zástupce účastníka, nahráván pro možnost mého pozdějšího sepsání.

Během tohoto rozhovoru jsem účastníky vedla k odpovědím na šest klíčových otázek - tyto otázky byly pečlivě vybrány, aby mohli účastníci jasně odpovídat a zadaným otázkám, samozřejmě, také rozuměli.

Tyto otázky mi pomohly následně nastavit vhodný základ pro celý program edukace a zároveň mi umožnily lépe poznat potřeby a očekávání účastníků, kteří mají mezi sebou věkový rozestup.

Bližší informace k hlavním otázkám:

- otázka PROČ je platná pro odpověď ano i ne, aby se účastník „nezasekl“ na jednoslovné odpovědi
- během povídání je prostor i pro otázky, které budou potřeba v daný okamžik - hlavní otázky slouží jako osnova, ale neznamená to, že bude účastník omezen pouze na ně, pokud bude chtít více vypovídat
- cílem tohoto rozhovoru není kubismus účastníkům představit, cílem zde je zjistit, jestli mají o kubismu nějakou představu, či jej alespoň trochu znají
- účastníci budou odpovídat odděleně, aby se vzájemně neovlivňovali
- žádná odpověď účastníků není špatná
- odpovědi budou nahrávány a následně mnou přepsány, aby se účastníci cítili komfortně a neovlivňovala je případná nechuť k dlouhému psaní

Hlavní otázky výzkumného rozhovoru:

1. Máš rád umění? Proč?
2. Co máš na umění nejraději a co naopak vůbec? Proč?
3. Znáš nějaký umělecký styl? Pokud ano, jaký? Proč sis zapamatoval právě tento?
4. Slyšel jsi někdy o kubismu? Znáš to slovo odněkud? Kde jsi jej slyšel?

5. Pokud slovo nějakým způsobem znáš, jak bys jej vysvětlil? // Pokud slovo neznáš, jak si kubismus představuješ? Jaký by podle tebe mohl být?
6. Může být, podle tebe, i například židle uměleckým dílem? Proč?

10.2. Protokol rozhovoru

Před rozhovorem byl každý z účastníků informován o nahrávání zvukového záznamu pro účely mé bakalářské práce, ke kterému jsem získala také informovaný souhlas jeho zákonného zástupce.

Následně byli oba účastníci ubezpečeni, že žádná jejich odpověď není během výzkumného rozhovoru považována za špatnou a nevadí, pokud odpoví, že něco neví.

Každý z účastníků odpovídal sám a odděleně od druhého účastníka.

Přepsaný rozhovor obsahuje přesné odpovědi účastníků.

Mé vyjadřování se, jakožto výzkumníka, je uvedeno zkráceně - jsou zde tedy zaznamenány pouze doplňující otázky. Zbylé mé vyjadřování zde nebude uvedeno.⁷²

Účastník je v přepisu rozhovoru označen jako „U1“ / „U2“, já - výzkumník jsem označena písmenem „V“.

Tučně vyznačené otázky jsou tzv. otázky hlavní, které jsem ve své práci uvedla výše. Otázky psané klasickým písmem jsou tzv. otázky doplňující.

Účastník	1
Věk	8 let
Třída	2. třída - základní škola
Pohlaví	chlapec
Místo	u účastníka doma
Délka	6 minut 26 sekund

V: Máš rád umění? Proč?

U1: Moc asi ne.

V: Chodíš rád třeba do galerií, nebo se koukat někam na obrazy, nebo nějaké sochy?

U1: To malinko mě baví.

V: Co máš na umění nejraději a co naopak vůbec? Proč?

U1: Asi obrazy. Protože se tam maluje.

V: Máš raději něco konkrétního, než něco, co je abstraktního - to znamená, že to třeba není hned jasné na první pohled.

U1: - projev souhlasu -

V: Znáš nějaký umělecký styl? Pokud ano, jaký? Proč sis zapamatoval právě tento?

U1: Asi ne.

V: A je ti jedno, jestli je to dílo třeba staré, nebo nové?

U1: Jo.

⁷² Do zbylého vyjadřování patří například chvála za podání odpovědi, uklidňování účastníka, opakování otázky, a tak podobně...

V: Máš raději, když tam jsou například lidi, nebo krajina, nebo se ti líbí například ovoce v míse?

UI: *Asi krajina.*

V: A proč se ti líbí víc zrovna krajina?

UI: *Protože je to větší.*

V: Takže máš rád, když jsou obrazy větší?

UI: *- projev souhlasu -*

V: Doplnil bys to ještě nějak - proč právě krajiny?

UI: *Takhle stačí.*

V: Slyšel jsi někdy o kubismu? Znáš to slovo odněkud? Kde jsi jej slyšel?

UI: *Asi ne.*

V: Pokud slovo nějakým způsobem znáš, jak bys jej vysvětlil? // Pokud slovo neznáš, jak si kubismus představuješ? Jaký by podle tebe mohl být?

UI: *Nevím.*

V: Bavili jsme se tady spolu o umění - o těch obrazech a sochách.. Bavili jsme se taky, že máš rád na obrazech krajinu. Myslíš, že by to mohlo souviset i s tou krajinou?

UI: *Možná, že jo.*

V: Nebo myslíš, že by tam na těch obrazech mohli být i nějakí lidé? Když tedy zmíním obrazy, protože je máš raději.

UI: *Jo.*

V: A to slovo jako takové, líbí se ti?

UI: *Jo.*

V: Co to slovo v tobě vyvolá? Připomíná ti něco? Bude třeba hranaté, kulaté, jaké by bylo, kdybys ho měl namalovat?

UI: *Ted'ka nic nevím.*

V: Nenapadá tě nic?

UI: *Ne.*

V: Může být, podle tebe, i například židle uměleckým dílem? Proč?

UI: *Já si myslím, že jo.*

V: A proč si to myslíš?

UI: *Ted'ka nevím.*

V: Dobře, tak si představ nějakou židli a řekni mi, proč by mohla být umělecké dílo zrovna ta židle, na kterou myslíš. Bude jiná než ostatní židle?

UI: *Nevím.*

V: Ale může být podle tebe umělecké dílo?

UI: *- projev souhlasu -*

Účastník 1 působil značně nervózně, i když byl několikrát uklidňován, že se není čeho bát a mohl mít vedle sebe přítomnou maminku, která jej však nijak neovlivňovala a neradila mu. Z rozhovoru je patrné, že účastník 1 má vcelku kladný vztah k umění, avšak nemá o něm dostatečný přehled, což se dalo, vzhledem k jeho věku, očekávat. Ačkoliv účastník 1 odpovídal s delší časovou pauzou, odpovědi byly stručné a to i přes pomocné otázky.

Účastník	2
Věk	14 let
Třída	kvarta - víceleté gymnázium
Pohlaví	dívka
Místo	u účastníka doma
Délka	7 minut 40 sekund

V: Máš rád umění? Proč?

U2: Řekla bych, že jo. Já nevím - kvůli nějakému jako kulturnímu požitku.

V: Co máš na umění nejraději a co naopak vůbec? Proč?

U2: Asi abstraktní obrazy. Já nevím, protože to v člověku vyvolává emoce.

V: A inspiruje tě to třeba nějak?

U2: Nevím.

V: A konkrétně máš raději obrazy, sochy, něco dalšího? Asi obrazy. A proč?

U2: Já nevím, i sochy mam ráda, ale obrazy asi jako nejvíc.

V: Čtou se ti třeba lépe, než sochy?

U2: Jo.

V: Znáš nějaký umělecký styl? Pokud ano, jaký? Proč sis zapamatoval právě tento?

U2: Jo.

V: Máš nějaký oblíbený?

U2: Asi impresionismus.

V: A proč právě ten?

U2: Tak zase kvůli tomu důrazu na city.

V: A máš z tohoto stylu oblíbeného umělce?

U2: To nevím.

V: Nebo nějaký oblíbený obraz - stačí jej popsat, nemusíš vědět, jak se jmenuje, stačí jej popsat.

U2: Já nevím. Tak Imprese od Moneta.

V: A proč?

U2: Já nevím. Ty barvy tam působí tak jako příjemně.

V: Takže dáváš hodně důraz na to, jak to na tebe celkově působí?

U2: - projev souhlasu -

V: Slyšel jsi někdy o kubismu? Znáš to slovo odněkud? Kde jsi jej slyšel?

U2: - projev souhlasu - No tak je to taky uměleckej směr, který používá geometrických tvarů.

V: Kde jsi o něm slyšela?

U2: Já nevím. Ve škole asi.

V: Pokud slovo nějakým způsobem znáš, jak bys jej vysvětlil? // Pokud slovo neznáš, jak si kubismus představuješ? Jaký by podle tebe mohl být?

U2: Je takový ostrý.

V: A věděla bys z čeho to slovo vychází, nebo co znamená?

U2: Nevim.

V: Může být, podle tebe, i například židle uměleckým dílem? Proč?

U2: Asi jo. Tak to je jakože hlavní myšlenka dadaismu, ne? Že jakože každý objekt je vlastně umělecký dílo.

V: A proč ty osobně myslíš, že by židle mohla být umělecké dílo?

U2: Já nevím.

V: Mohlo by záležet třeba na jejím ztvárnění?

U2: - projev souhlasu - Jo. Na tom designu židle.

Účastník 2 byl nervózní, ale odpovídal sám v místnosti, narozdíl od účastníka 1. Často jsem měla z účastníka 2 pocit, jako bych jej zkoušela ve škole na známku - snažil se o jistou spisovnost a bál se své špatné odpovědi, ačkoliv byl několikrát ujistěn, že se nejedná o žádné zkoušení a může s naprostým klidem odpovídat tak, jak si myslí, že je odpověď.

Z rozhovoru je jasné, že účastník 2 má velmi kladný vztah k umění a projevuje značné povědomí o něm. Mezi odpověďmi není příliš dlouhá časová pomlka a odpovědi účastníka 2 jsou obsáhlejší, ne však vždy úplné.

Po přepsání rozhovorů jsem vytvořila výchozí tabulku, která mi usnadnila zorientovat se v důležitých bodech, jenž mi pomohly v tvorbě edukačního programu.

	Účastník 1	Účastník 2
Máš rád umění?	Ano	Ano
Abstraktní / klasické umění?	Klasické	Abstraktní
Znáš kubismus?	Ne	Ano
Nějaká představa o kubismu?	Ne	Ano
Je židle / nábytek umění?	Ano	Ano

10.3. Závěrečný úkol

Závěrečný úkol byl účastníkům edukačního programu zadán po zodpovězení všech mnou zadaných otázek.

Na rozdíl od průzkumných otázek mohl být závěrečný úkol prvního kroku lehkou nápovědou, jaké kubismus nese hlavní prvky.

I zde účastníci pracovali odděleně a zcela samostatně. Žádný z účastníků nepotřeboval poradit, či jiným způsobem pomoci. Úkol nebyl časově nijak omezen, abych tak neovlivňovala jeho plnění. Účastníci pracovali opět odděleně a bylo na nich znát větší uvolnění. Do plnění úkolu se zapojili, ze svého vlastního usmyslení, ihned, ačkoliv nemuseli a na své práci si dali záležet.

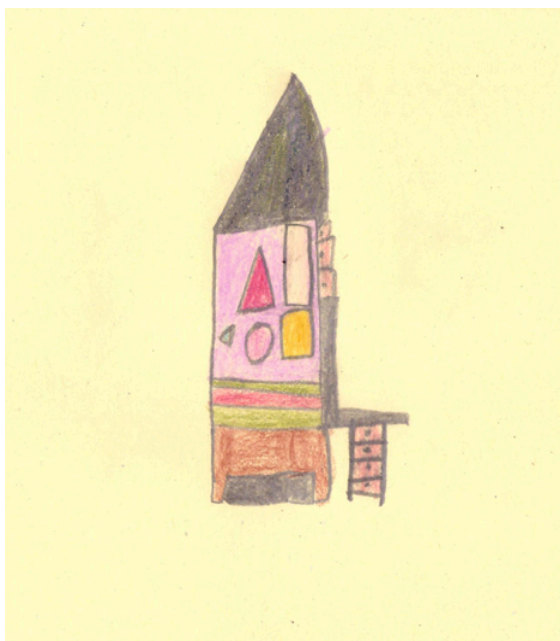
Na výsledku úkolu je zajímavé, jak jej každý z účastníků pojal a jak se staví k práci s geometrickými tvary.

Účastník 1, který dochází na 1. stupeň základní školy, se zaměřil na zadní stranu židle, kde mohl lépe využít prostoru pro přidání geometrických tvarů. Avšak stojí i za povšimnutí přední část, kde jsou přední nohy židle spojeny obdélníky doplněnými o puntíky.

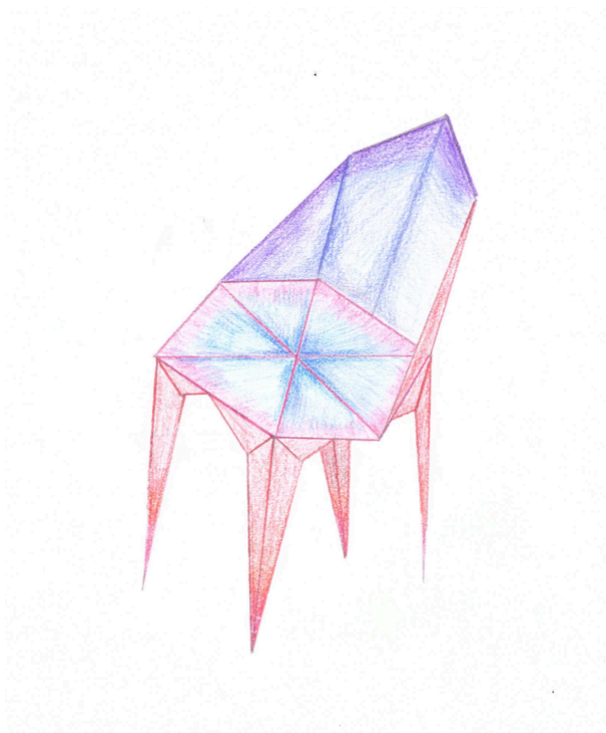
Účastník 2, jenž navštěvuje osmileté gymnázium, pojal židli jako celek, který bude tvořen celý geometrickými tvary, nikoliv pouze zdoben. Celá židle je pak dána do pastelových barev, které tvoří spolu mezi sebou jemné přechody a působí tak velmi něžně a lehce, jako by byla skleněná, či dokonce odkazovala na křišťál, tak jak to častokrát bylo v kubismu.

Zadání úkolu:

Navrhni a namaluj / nakresli židli tak, aby byla tvořena geometrickými tvary, jakými je čtverec, obdélník, trojúhelník, či různé kosočtverce a svou židli vybarvi, aby se ti líbila. Nic není špatně a času máš dle libosti.



73



74

⁷³ Obrázek účastníka 1

⁷⁴ Obrázek účastníka 2

Na první pohled je zřejmé, že se výtvarný projev dětských účastníků liší - a to jak mezi kresbou účastníka 1 a účastníka 2, tak i ve srovnání s výtvarným projevem dospělého (hlavní rozdíl je s účastníkem 1). Dříve byly tyto odchylky od kresby vytvořené dospělým brány za chybu, jež byla třeba odstranit a přetvořit ke správné tvorbě. V dnešní době je to však zcela jinak a rysy dětské tvorby chápeme a přijímáme jako přirozenou cestu psychického vývoje. Tento vývoj je součástí poznávacích procesů, které odhalují aktuální dosažený stupeň vývoje. První větší známky posunu ve výtvarné sféře můžeme nejlépe pozorovat od předškolního období a v mladším školním věku.

Dle knihy didaktiky výtvarné výchovy pro učitelství ⁷⁵, od Věry Matyskové, patří mezi hlavní znaky dětského výtvarného projevu následující body:

1. Linie, které dítě používá, jsou vždy konečné.
2. Dětská schémata - opakování naučených způsobů kreslení.
3. Antropomorfismus - přenášení lidských znaků na věci a zvířata.
4. Disproporce a nadřazenost - zvětšování důležitých prvků.
5. Intelektuální realismus - vykreslování znaků podle reálných představ.
6. Transparentnost, průhlednost - zobrazování i nedořezaných prvků.
7. Nepravý ornament - zdobení kreseb různými vzory.
8. Zákon kolmosti, neboli „R-princip“ - kreslení objektů kolmo k vodorovné linii.
9. Zobrazovací automatismus - opakování stejných prvků v kresbách.
10. Výtvarné vypravování - vyjadřování času pomocí kresby.
11. Sklápění a překlápění - překlápění perspektivy a pohledů.
12. Rytmus a symetrie - principy kompozice v kresbách dětí.

Některé znaky z tohoto seznamu pozorujeme, ne plně, u účastníka 1, který je žákem 2. třídy základní školy.

V účastníkově tvorbě je, dle zadání, znázorněna židle, která je vyobrazena zezadu, kde však zároveň pozorujeme snahu o zobrazení šikmého pohledu, který odkrývá přední nohy a části sedátka. Tento pokus má jasný cíl - prokázat, že se jedná opravdu o židli a zároveň splnit úkol a geometrické tvary na židli aplikovat hlavně pomocí „ornamentů“. Navíc je zajímavá i volba barev, které jasně zdůrazňují zadané tvary a potvrzují tak splnění úkolu. Dalším důvodem je však taktéž barevná líbivost, kterou účastník 1 pociťuje.

Účastník 2 je žákem kvarty na víceletém gymnáziu. Zde pozorujeme už výtvarnou vyzrálost, kdy je zadání úkolu bráno zcela jinak a židle není geometrickými tvary zdobena, ale je těmito tvary přímo tvořena. Barevné přechody nakresleného objektu jsou přirozené a jemné a neslouží k upoutání pozornosti. I zde účastník 2 volil barvy, jež jsou jemu příjemné.

⁷⁵ 1. díl: Didaktika výtvarné výchovy pro učitelství 1. stupně ZŠ z roku 1984

11. Druhý krok

Během druhého kroku svého edukačního programu jsem společně s účastníky výzkumu procházela vybranou trasou, která trvala 1 hodinu a 15 minut.

Trasa neobsahuje všechna kubistická architektonická místa Prahy, ale ta, kde lze kubistický styl dobře určit a ukázat. V úvahu jsem brala samozřejmě i věk účastníků a dle tohoto jsem následně také určila náročnost trasy, která byla absolvována pěší chůzí, což bylo využito k zvýšení aktivity u účastníků.

Trasa prochází těmito body cesty:

1. Banka československých legií
2. Brněnská banka
3. Kubistická lucerna
4. Palác Adria
5. Dům U Černé Matky Boží ⁷⁶

Setkání s účastníky proběhlo na neutrálním místě, tedy na místě, které nesouvisí s kubistickou architekturou. Zde byly účastníkům vysvětleny základy kubismu tak, aby výkladu rozuměli, nebyl na ně příliš složitý a mnou sdělené informace mohli využít během edukační procházky.

U stavby Banky československých legií byl účastníkům lehce přiblížen i rondokubismus. Veškeré informace mnou sdělené účastníkům vychází z teoretické části této bakalářské práce, a proto zde nebudou znovu uváděny.

V průběhu procházky účastníci byli mnou orientováni správnou cestou, avšak stavba jim nebyla hned představena. V ulici, kde se budova nacházela, dostali volný prostor pro své působení, kdy sami účastníci měli odhalit kubistickou stavbu a pokusit se vysvětlit, proč je právě tato stavba kubistickou architekturou.

Po obhájení svého tipu, který byl vždy správný, jak u účastníka 1, tak i účastníka 2, byla účastníkům budova více představena, avšak opět jen stručněji, aby bylo vše srozumitelné a informace se nepřekrývaly.

U Kubistické lucerny jsem účastníky nijak neupozorňovala na hledání kubismu a pokračovala v trase dále tak, abychom k lucerně nedošli přímo.

Účastníci však sami zaregistrovali kubistické prvky a upozorňovali mě na kubistický styl a ptali se, jestli to není jeden z bodů, který bychom měli navštívit.

Veškeré stavby účastníci fotografovali, aby je mohli využít v rámci vyplňování pracovních listů, které je po celém edukačním programu čekali.

⁷⁶ V Domě U Černé Matky Boží následoval program v rámci expozice Český kubismus.

Cílem této části programu bylo ukázat účastníkům, že umělecký styl, ať už jak v našem případě kubismus, tak samozřejmě i jiný umělecký sloh, se odrážejí i na architektuře. Tento cíl byl splněn a účastníci pochopili souvislosti s kubistickým uměním.⁷⁷

⁷⁷ Bližší vysvětlení splnění cíle bude rozepsáno v závěru mé bakalářské práce.

12. Třetí krok

Zde bych ráda poděkovala paní Mgr. Sehnalíkové a paní Mgr. Juríkové za jejich ochotu a pomoc se zařízením vstupu na expozici Český kubismus nejen pro mě, ale také pro účastníky mého edukačního programu.

Praktická část mé práce vychází převážně z návštěvy expozice Český kubismus v Domě U Černé Matky Boží, kterou připravilo Uměleckoprůmyslové museum v Praze.

Zde jsme si s účastníky prošli celou výstavu kubistického nábytku a zařízení, která byla mnou komentována. Výklad opět vychází z teoretické části této bakalářské práce, a proto informace, účastníkům mnou poskytnuté, zde nebudou znovu uváděny.

Účastníci měli dovoleno, po domluvě s kustody, fotografovat, aby mohli následně fotografie využít k vyplnění pracovního listu.

Během prohlížení vystavených exponátů účastníci měli hledat pro ně zajímavé detaily, které jsou přikládány právě kubismu. Nejčastěji bylo upozorňováno na ostré hrany, geometrické tvary, které naplňují dojem „ostrosti“ a na podobnost některých kusů nábytku s přírodními objekty.

Nejvíce účastníky zaujala sedací souprava s gaučem v popředí od Josefa Gočára, která jim připomínala svým tvarem jakousi hranatou lasturu. Dále pak shledali podobnost Chocholových křesílek ze soupravy pro Anglický kroužek s křišťálem.

Přírodní prvky však nenašli pouze u vystavených exponátů. Účastníci si dále všimli zábradlí, které při pohledu ze shora dolů připomíná kapku vody a neunikl jim ani detail u stropu, který není typickým rovným „trámem“, jak sami konstatovali, ale jedná se o silnější dvakrát lomený architektonický prvek.

Během prohlídky mě velice potěšil zájem účastníků, kdy sami komentovali, které vystavené kusy, ať už nábytku, či jiného příslušenství, se jim líbí a měli by je rádi doma.

Byl vidět tedy opravdový zájem a nadšení účastníků.

Úkolu hledání kubistických prvků se zhostili opravdu dobře a s přehledem. Dokonce se účastníci edukace i sami zajímali o různá fakta - od otázky, zda-li vnímají kubistický prvek správně, přes zájem o mezinárodní expozici v Kolíně nad Rýnem z roku 1914, až po zajímavou otázku, jež položil účastník 1 u modelu kubistické vily v posledním patře: „*Mají kubistický domy taky kubistický komíny?*“⁷⁸

Před ukončením edukačního programu byla účastníkům položena otázka, co se jim nejvíce líbilo.⁷⁹

⁷⁸ Odpověď na tuto otázku jsem telefonicky konzultovala s paní doc. PhDr. Marií Fulkovou, Ph.D.

⁷⁹ Přepsaná odpověď účastníků obsahuje přesné znění jejich výpovědi. Účastník je v prepisu rozhovoru označen jako „U1“ / „U2“.

Ú1: Na výstavě se mi líbila konvice, která byla černobilá a držátko měla jako do kuliček a dneska bysem z ní taky pil.

Ú2: Na výstavě se mi líbila lampa, která vynikala svojí jednoduchostí a líbilo by se mi jednou takovouhle lampu vlastnit.

Cílem této části programu bylo ukázat účastníkům, že umění lze promítnout i do obyčejných, každodenních věcí, jakými jsou nábytek, nápojové sety, vázy, a tak dále.

Tento cíl byl splněn a oba účastníci pochopili, že umění není jen obraz, či socha.⁸⁰

⁸⁰ Bližší vysvětlení splnění cíle bude rozepsáno v závěru mé bakalářské práce.

13. Pracovní listy

13.1. Návrh a zadání

Plnění pracovních listů je důležitou součástí vzdělávacího procesu a nese mnoho výhod pro samotné žáky - díky pracovním listům si žáci mohou procvičit a upevnit své dosavadní, či nově získané znalosti.

Výhodou pracovních listů také je, že umožňují žákům pracovat samostatně a ve svém vlastním tempu, což vede ke snížení stresu. Mohou si vybrat, kdy a kde chtějí pracovat a mohou se plně zaměřit na úkoly bez rušení od ostatních. Případně, pokud vypracovávají listy ve školních zařízeních, volí si sami pořadí, ve kterém zadání plní. Tím se rozvíjí jejich schopnost nejen řešit problémy a pracovat nezávisle, ale také organizovat si svůj čas.

Pracovní listy však mohou sloužit také jako nástroj pro pedagoga k hodnocení žáků. Umožňují učitelům sledovat pokrok žáků a zjistit, zda správně chápou a aplikují probrané učivo. Na základě výsledků plnění mohou učitelé identifikovat oblasti, ve kterých je potřeba žáky podpořit a posílit jejich znalosti.

Tvorba vlastních pracovních listů je navíc skvělý způsob, jak rozvíjet tvořivost pedagogů. Namísto pouhého využívání hotových materiálů, které lze častokrát dohledat online a stáhnout, si učitel musí více promyslet formu i obsah úkolů a taktéž sám zvážit, co je i pro něj nejdůležitější a na co bude klást důraz. Pedagogové využívají pracovní listy v rámci RVP jako doplňkový materiál k výuce, který umožňuje žákům individuálně pracovat na svém rozvoji a zdokonalování svých dovedností. Tyto pracovní listy mohou být také využity k přípravě na zkoušky, testy nebo jiné hodnotící aktivity.

Celkově lze říci, že pracovní listy v rámci RVP jsou důležitým nástrojem pro podporu a rozvoj vzdělávání žáků, který umožňuje personalizovaný přístup k vzdělávání a individuální podpoře žáků v jejich učení.

V mnou vytvořených pracovních listech pro účastníky edukace se však nezaměřuji pouze na využití v rámci školních zařízeních k probírané látce, nýbrž i na případné využití v celých rodinách a u rodičů-samoživitelů, jako na završení jejich soukromého volnočasového programu s jejich dětmi, a to i bez průvodce, což jsem během tvorby těchto edukačních materiálů zohlednila.

Pracovní listy pro veřejnost bez pedagogického doprovodu jsou označovány jako samoobslužné.

Při tvorbě pracovních listů jsem si kladla důležité otázky ⁸¹, které mi pomohly odhalit případné nedostatky:

1. Jsou pracovní listy srozumitelné a přehledné?
Ano. Účastníci zcela porozuměli zadání a nebylo potřeba jim nic dále vysvětlovat.
2. Jsou pracovní listy přizpůsobené cílové skupině?
Ano. Pracovní listy odpovídají svou náročností 1. až 9. třídě základní školy, či třídám nižšího víceletého gymnázia.
3. Podporují úkoly na listech aktivní myšlení a tvůrčí činnost?
Ano. Pracovní listy vyžadují aktivní myšlení a nutí jak k zamyšlení, tak i k tvůrčí tvorbě, což upevňuje zapamatované informace z edukačního programu.
4. Nabízí pracovní list dostatek prostoru pro vlastní nápady a myšlenky?
Ano. U všech úkolů je potřeba se zamyslet. Některé úkoly jsou určeny k písemnému vyplnění a zde účastník přemýšlí nad „zážitky“ z edukačního programu a jiné úkoly nutí účastníka zapojit fantazii a tvořit na základě svých představ.

⁸¹ Mrázová, L.: Tvorba pracovních listů: metodický materiál. Brno; Moravské zemské muzeum; 2013.

Procházka "kubistickou architektonickou" Prahou

Úkol 1

Prohlédni si pořádně fotografie z míst, která jsme navštívili během procházky "kubistickou architektonickou" Prahou a vyber jeden objekt, který se ti nejvíce líbil. Ten zkus překreslit.

→ Napiš, alespoň 3 větami, proč sis vybral právě tento objekt:

Úkol 2

Prohlédni si pořádně fotografie z míst, která jsme navštívili během procházky "kubistickou architektonickou" Prahou a vyber jeden objekt, který se ti líbil nejméně. Vyber si na tomto objektu nějaký detail a zkus sám navrhnout nějaký objekt, na kterém bude právě tento tebou vybraný detail.

→ Napiš, alespoň 3 větami, proč sis vybral právě tento detail:

Úkol 3

Napiš, alespoň 3 větami, co měly navštívené objekty společného:

82

⁸² Mnou vytvořený pracovní list k edukačnímu programu pro „Druhý krok“

Dům U Černé Matky Boží s expozicí Český kubismus

Úkol 1

Prohlédni si pořádně fotografie z výstavy, kterou jsme navštívili v Domě U Černé Matky Boží a vyber jeden kus nábytku, který se ti líbil, a který je, podle tebe, nejužitečnější i v dnešní domácnosti. Tento kus nábytku zkus překreslit a vytvoř kolem něj pokoj, ve kterém si myslíš, že dříve byl umístěn.

→ Napiš, alespoň 3 větami, proč sis vybral právě tento kus nábytku:

→ Napiš, alespoň 3 větami, co měl vystavený nábytek společného:

Úkol 2

Nalep do příslušného políčka fotografii své oblíbené věci, kterou často používáš, a zkus ji vedle překreslit tak, aby byla kubizující.



Úkol 3

Vymysli 1 slovo, které podle tebe kubismus nejlépe vystihuje:

Úkol 4

Na druhé straně tohoto pracovního listu vytvoř koláž, kde přetvoříš jeden z pokojů u vás doma - tento pokoj buď překresli, nebo jej vyfoť a fotografii nalep na papír z druhé strany. K vybavení pokoje použij vytištěné fotografie nábytku, či jiných exponátů, z výstavy Český kubismus.

83

⁸³ Mnou vytvořený pracovní list k edukačnímu programu pro „Třetí krok“

U obou pracovních listů jsem zachovala původní střídmy vzhled, který neodvádí pozornost účastníka edukačního programu. Z téhož důvodu jsem vybrala i typ písma, které se běžně užívá a není vizuálně náročné na čtení.

Jednotlivé úlohy na sebe logicky navazují, ale je možné je řešit v různém pořadí, což dává účastníkovi možnost začít a skončit u jakéhokoliv úkolu, aniž by tím riskoval případné neporozumění otázce.

Jelikož se jedná o edukační program vhodný i pro účastníky rodiny, kdy se předpokládá větší časová dispozice, je po účastnících požadováno především „tvořivé“ vypracování úkolů, u kterého je však potřeba i přemýšlet a zamyslet se zpětně nad absolvovaným programem, jenž proběhl, v nejlepším případě, ve stejný den.

Pracovní listy jsou vytvořeny tak, aby jim rozuměl jakkoliv starý účastník v rozmezí od 1. do 9. třídy základní školy, či případně účastník navštěvující nižší ročníky víceletého gymnázia, to je od primy do kvinty.

Starší účastníci mohou samozřejmě pracovní listy taktéž plnit, avšak mnou navržený edukační materiál není cílený přímo jim, neboť předpokládám, že již byli během svého studia s tématem kubismu a kubistické domácnosti obeznámeni.

13.2. Vypracování

V této části své bakalářské práce zveřejňuji vypracované pracovní listy od účastníků mého edukačního programu.

Účastníci materiály vypracovávali samostatně a odděleně od sebe, aby se předešlo jakékoliv jejich vzájemné spolupráci.

K dispozici měli pouze jimi zvolené vytištěné fotografie, lepidlo, nůžky a psací potřeby.

Časově účastníci nebyli nijak omezováni a nikdo, ani já jakožto výskumník, jsem nijak jejich práci neovlivňovala.

V průběhu se mohli účastníci ptát mě na jakékoliv nesrovnalosti, avšak tuto možnost ani jeden účastník nevyužil. Všechny úkoly z pracovních listů byly pro ně srozumitelné a zcela jasné.

Cílem vyplňování materiálů si účastníci měli své poznatky nabyté, díky mnou vytvořenému edukačního programu, upevnit.

Z důvodu nemoci byl účastník 1 nucen pracovní listy vyplnit zpětně, a to o celý týden. K vyplnění edukačních materiálů měl tento účastník naprosto totožné podmínky tak, jako účastník 2, který však pracovní listy zpracovával téměř okamžitě.

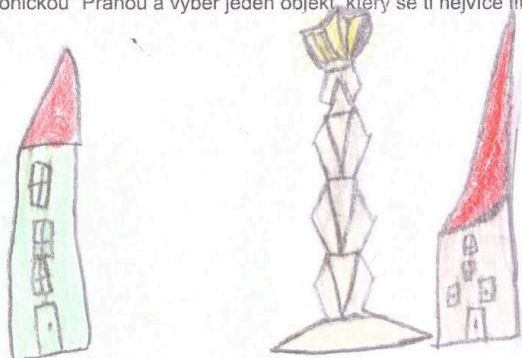
Díky tomuto pozdějšímu vyplňování se mi potvrdilo, že edukační program spjatý s tématem kubismu, a především pak kubistické domácnosti, byl sestaven správně, účastníky zaujal, a proto jej lze považovat za úspěšný, neboť účastníci prokázali znalost získanou během edukace, která přetrvává.

Pracovní list č. 1

Procházka "kubistickou architektonickou" Prahou

Úkol 1

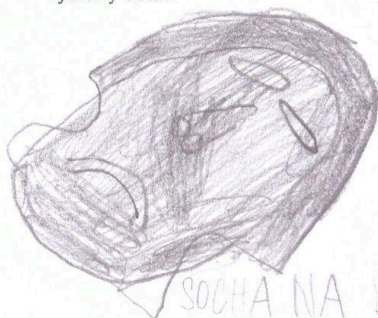
Prohlédni si pořádně fotografie z míst, která jsme navštívili během procházky "kubistickou architektonickou" Prahou a vyber jeden objekt, který se ti nejvíce líbil. Ten zkus překreslit.



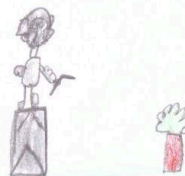
→ Napiš, alespoň 3 větami, proč sis vybral právě tento objekt:
LÍBÍ SE MI SVÍTÍ JAKO HVEZDA
NA NEBI. A DOLE JE LAVIČKA.

Úkol 2

Prohlédni si pořádně fotografie z míst, která jsme navštívili během procházky "kubistickou architektonickou" Prahou a vyber jeden objekt, který se ti líbil nejméně. Vyber si na tomto objektu nějaký detail a zkus sám navrhnout nějaký objekt, na kterém bude právě tento tebou vybraný detail.



SOCHA NA LEGIOBANCE



→ Napiš, alespoň 3 větami, proč sis vybral právě tento detail:

SOCHA MĚ ZAUJALA, PROTOŽE
SE MAMÍ VOJÁK MRACI. A BYLO
MI HO LITO, ŽE NEJDE VIDĚT NA DOMĚ.

Úkol 3

Napiš, alespoň 3 větami, co měly navštívené objekty společného:

BAREVNĚ NEVÝRAZNĚ, JEDNODUCHÉ
ZDOBENÍ, GEOMETRICKÉ TVARY.

84

Dům U Černé Matky Boží s expozicí Český kubismus

Úkol 1

Prohlédni si pořádně fotografie z výstavy, kterou jsme navštívili v Domě U Černé Matky Boží a vyber jeden kus nábytku, který se ti líbil, a který je, podle tebe, nejužitečnější i v dnešní domácnosti. Tento kus nábytku zkus překreslit a vytvoř kolem něj pokoj, ve kterém si myslíš, že dříve byl umístěn.

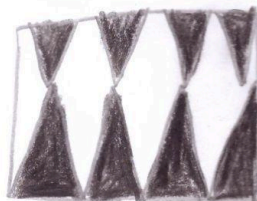
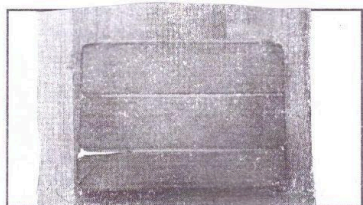


→ Napiš, alespoň 3 větami, proč sis vybral právě tento kus nábytku:
KONVICE SE MI MOC LÍBÍ, PŘÍDE MI STÁLE MODERNÍ, DALA BY SE POUŽÍT I DNES.

→ Napiš, alespoň 3 větami, co měl vystavený nábytek společného:
SPOLEČNÉ, BYLY GEOMETRICKÉ TVARY, NEBYLY VÝRAZNĚ BAREVNÉ.

Úkol 2

Nalep do příslušného políčka fotografii své oblíbené věci, kterou často používáš, a zkus ji vedle překreslit tak, aby byla kubizující.



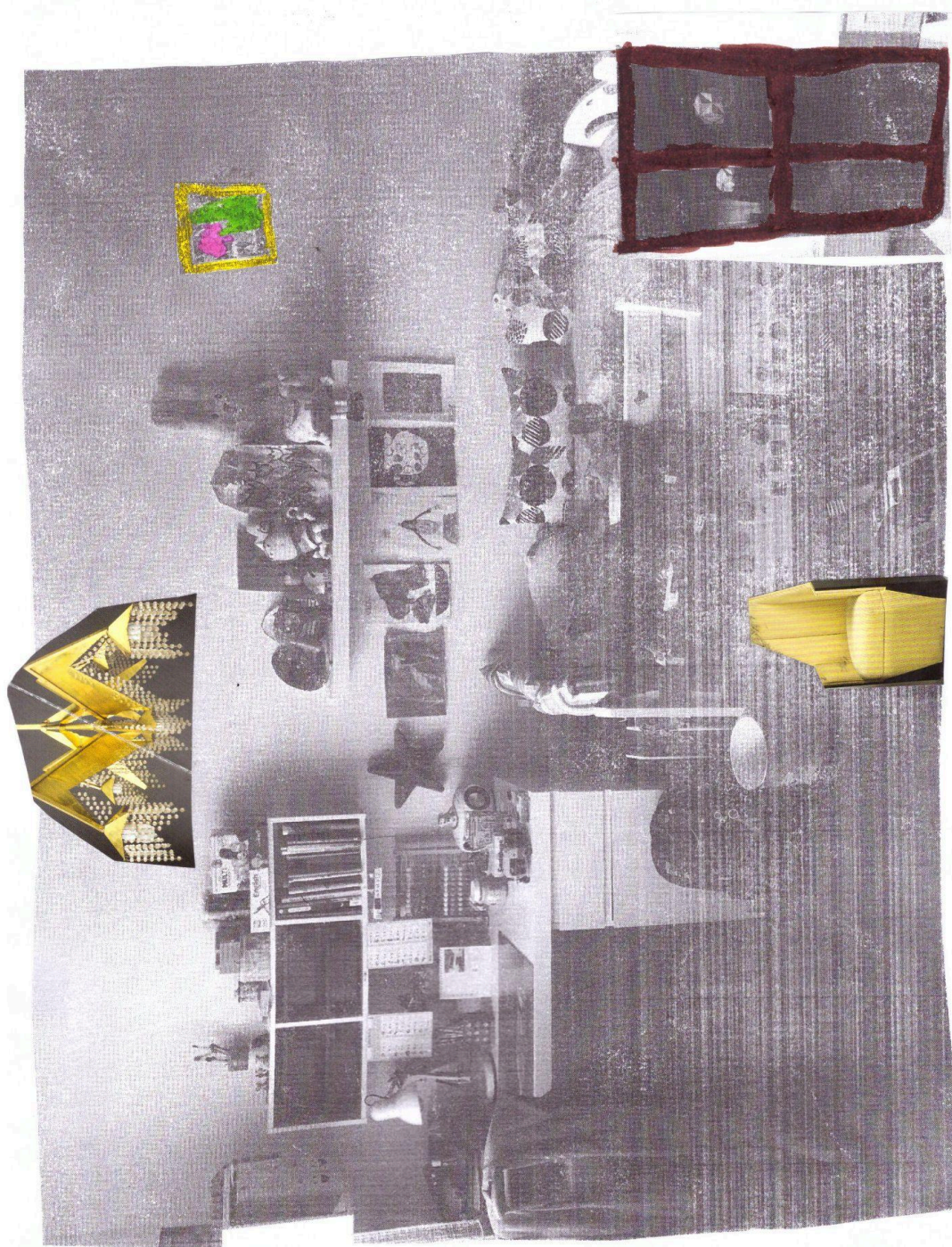
Úkol 3

Vymysli 1 slovo, které podle tebe kubismus nejlépe vystihuje:

KOSTKA

Úkol 4

Na druhé straně tohoto pracovního listu vytvoř koláž, kde přetvoříš jeden z pokojů u vás doma - tento pokoj buď překresli, nebo jej vyfoť a fotografii nalep na papír z druhé strany. K vybavení pokoje použij vtištěné fotografie nábytku, či jiných exponátů, z výstavy Český kubismus.



86

Hodnocení:

Účastník 1 vyplňoval všechny pracovní listy později z důvodu nemoci, avšak i tak zadání pochopil a neměl problém edukační materiály sám správně vypracovat. Tím se potvrdilo, že edukační program, spolu s pracovními listy, splnil u účastníka 1 svůj cíl úspěšně.

⁸⁶ Pracovní list č. 2 vypracovaný účastníkem 1

Procházka "kubistickou architektonickou" Prahou

Úkol 1

Prohlédni si pořádně fotografie z míst, která jsme navštívili během procházky "kubistickou architektonickou" Prahou a vyber jeden objekt, který se ti nejvíce líbil. Ten zkus překreslit.



→ Napiš, alespoň 3 větami, proč sis vybral právě tento objekt:

- 1) Líbí se mi, má je to umělecké dílo, přičítám k tomu holým oblakům.
- 2) Je multifunkční (slouží i jako lavice).
- 3) Líbí se mi geometrický objekt s přírodním (absolutně krásná).

Úkol 2

Prohlédni si pořádně fotografie z míst, která jsme navštívili během procházky "kubistickou architektonickou" Prahou a vyber jeden objekt, který se ti líbil nejméně. Vyber si na tomto objektu nějaký detail a zkus sám navrhnout nějaký objekt, na kterém bude právě tento tebou vybraný detail.



→ Napiš, alespoň 3 větami, proč sis vybral právě tento detail:

- 1) Líbí se mi přírodní motivy na něm.
- 2) Objekt mi připadal krásně jednoduchý.

Úkol 3

Napiš, alespoň 3 větami, co měly navštívené objekty společného:

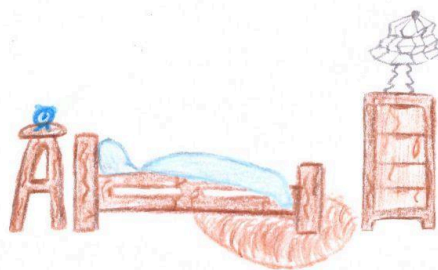
- 1) Byly prosté, holé, jednoduše by si na první pohled všiml, má se jedná o kubistické dílo.
- 2) Nejsem výrazně barvou.

87

Dům U Černé Matky Boží s expozicí Český kubismus

Úkol 1

Prohlédni si pořádně fotografie z výstavy, kterou jsme navštívili v Domě U Černé Matky Boží a vyber jeden kus nábytku, který se ti líbil, a který je, podle tebe, nejužitečnější i v dnešní domácnosti. Tento kus nábytku zkus překreslit a vytvoř kolem něj pokoj, ve kterém si myslíš, že dříve byl umístěn.



→ Napiš, alespoň 3 větami, proč sis vybral právě tento kus nábytku:

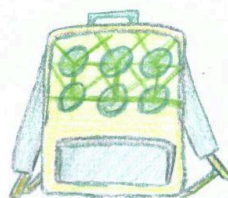
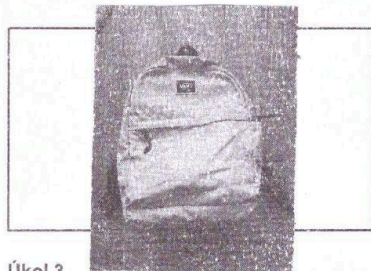
- 1) Bylo to bych podobnou vlastností.
- 2) Je jednodušší, když se hoholív.

→ Napiš, alespoň 3 větami, co měl vystavený nábytek společného:

- 1) Bylo to mi líbí čistější.
- 2) Bylo to mělo ostřejší hranami.

Úkol 2

Načep do příštího polička fotografií své oblíbené věci, kterou často používáš, a zkus ji vedle překreslit tak, aby byla kubizující.

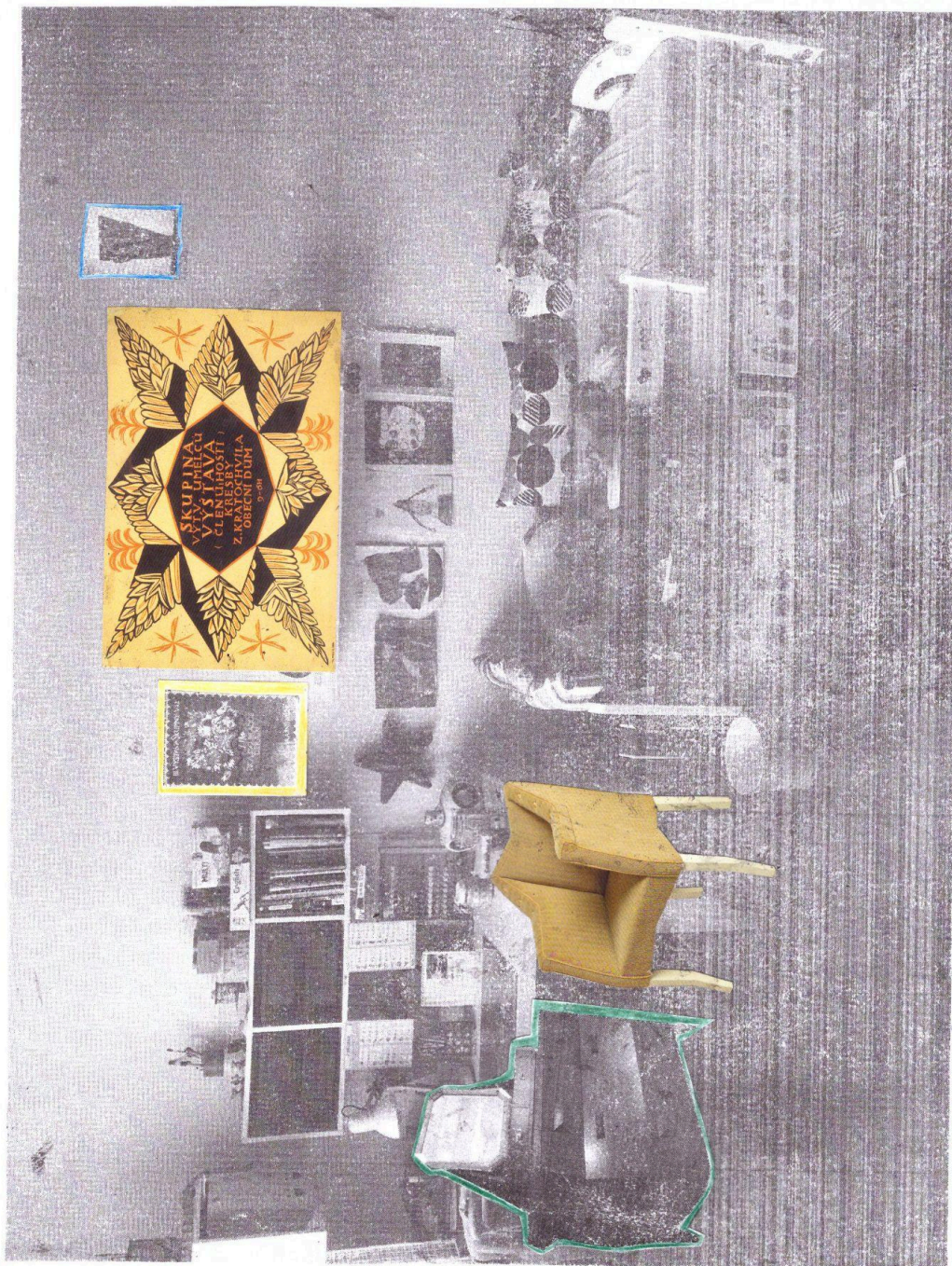


Úkol 3

Vymysli 1 slovo, které podle tebe kubismus nejlépe vystihuje: *heavy*

Úkol 4

Na druhé straně tohoto pracovního listu vytvoř koláž, kde přetvoříš jeden z pokojů u vás doma - tento pokoj buď překreslí, nebo jej vyfoť a fotografií nalep na papír z druhé strany. K vybavení pokojů použij vtištěné fotografie nábytku, či jiných exponátů, z výstavy Český kubismus.



89

Hodnocení:

Účastník 2 zadání pracovních listů bez problémů pochopil a správně edukační materiály sám vypracoval. Tím se potvrdilo, že edukační program, spolu s pracovními listy, splnil u účastníka 2 svůj cíl úspěšně.

⁸⁹ Pracovní list č. 2 vypracovaný účastníkem 2

14. Závěr

Tato bakalářská práce se zabývala kubismem, jeho kontexty a projevy - zaměřila jsem se zvláště na kubistický nábytek, architekturu a charakteristické slohové prvky, a to nejen v teoretické, ale také v praktické části, která je vyjádřena návrhem edukačního programu, ve kterém byly tyto informace využity a zpracovány.

V teoretické části své práce jsem představila kubismus jako umělecké avantgardní hnutí, včetně jeho počátků u nás, v Českých zemích. Dále jsem čtenáře seznámila s významnými kubistickými představiteli české i jiné národnosti a blíže jsem se věnovala také pojmům a artefaktům z oblasti kubistického nábytku.

Tato teoretická část bakalářské práce slouží především k poznání kubismu a pojmů s ním spojených, ať už se jedná o architekturu, nábytek, umění, či samotné zástupce tohoto významného, nejen výtvarného, slohu, avšak neplní kunsthistorický záměr.

Praktická část pak byla zaměřena na vlastní návrh edukačního programu, určeného žákům 1. až 9. tříd základních škol a nižších ročníků víceletého gymnázia, který by mohl být přínosem nejen pro školní skupiny, ale též by mohl dobře posloužit jako dostupný volnočasový program pro děti z celých rodin, či případně s rodiči-samoživiteli.

Výzkum byl tvořen třemi kroky, z nichž první krok lze považovat za sloužící pouze mým informačním potřebám k následným přípravám edukačního programu účastníků.

1. krok: Rozhovor s účastníky edukace několik dní před edukačním setkáním. Tento rozhovor byl veden jednotlivě s každým účastníkem zvlášť, aby nedošlo k vzájemnému ovlivňování jejich odpovědí a já, jakožto výzkumník, získala informace o jejich znalostech v rámci kubismu a umění. Díky těmto informacím jsem mohla lépe připravit pracovní listy a celkový plán programu.

Před začátkem následujícího kroku jsem hotové pracovní listy a plán edukace konzultovala s paní doc. PhDr. Marií Fulkovou, Ph.D., jež je vedoucí mé bakalářské práce, s paní Mgr. Sehnalíkovou, která je kurátorkou edukační činnosti Uměleckoprůmyslového musea v Praze a s paní Mgr. Juríkovou, edukátorkou tamtéž.

2. krok: Procházka „kubistickou architektonickou“ Prahou s účastníky edukace. Tato část programu nebyla nijak fyzicky náročná, aby zcela neunavila účastníky a ti byli schopni následně pokračovat v plánu a pracovat dle požadavků. Během této fáze měli za úkol účastníci vše fotografovat, aby pořízené záběry mohli, dle své preference, využít během vyplňování závěrečných pracovních listů.

Během procházky jsem účastníky navigovala správným směrem, avšak cílem bylo obeznámit účastníky s kubistickou architekturou do té míry, aby byli schopni kubismus na stavbách rozpoznat a správně jej určit, aniž bych jim předem stavbu ukázala já.

Ke konci procházky jsem účastníky vedla po plánované trase, avšak takovým způsobem, aniž bychom se dostali ke Kubistické lucerně přímo. Nicméně účastníci sami zpozorovali

kubistické prvky lucerny a upozorňovali mě na tento objekt. Sami také následně zastavili u Paláce Adria, který správně označili za další cíl edukační procházky, ačkoliv jsem je nijak neupozorňovala, že by měli v daných místech kubistické tvarosloví na budovách vyhledávat. Tento moment mě velice potěšil a ukázal nejen na aktivní zájem účastníků, ale také na splnění cíle v tomto bodu programu.

3. krok: Návštěva expozice „Český kubismus“ s účastníky edukace. V závěrečné části společného programu jsem s účastníky prošla jednotlivé exponáty a podala jim patřičné informace. Účastníci měli za úkol fotografovat exponáty pro pozdější využití v rámci pracovního listu.

Během prohlídky jsem účastníky vyzvala k hledání zajímavých detailů spojených s kubismem, jako jsou ostré hrany, geometrické tvary a inspirace tvůrců v přírodě.

Cílem této části programu bylo demonstrovat účastníkům, že umění může být součástí i běžných předmětů denní potřeby.

Tento cíl byl úspěšně dosažen a oba účastníci si uvědomili, že umění může být integrováno do každodenního života i prostřednictvím funkčních a praktických předmětů. Sami pak komentovali, které exponáty by se jim líbili, kam by je u sebe doma umístili a uznali, že i nábytek, či příslušenství, může být tedy součástí umění.

Po splnění všech tří kroků jsem účastníkům dala vypracovat pracovní listy, které měly upevnit jejich získané znalosti. Cílem těchto listů bylo prokázat nabyté znalosti účastníků z mnou vytvořeného edukačního programu, které by se jim během dalšího studia mohly hodit. Na obou pracovních listech jsem ponechala jednoduché grafické řešení, abych neodváděla pozornost účastníků edukačního programu. Stejně tak jsem zvolila běžný typ písma, který usnadňuje čtení.

Úlohy na listech logicky navazují, ale mohou být řešeny v libovolném pořadí, aby účastníci měli možnost začít i skončit kdekoliv, aniž by mohlo dojít k případnému nepochopení otázky.

1. pracovní list: První pracovní list je zaměřen na část z kroku 2 - tedy na procházku „kubistickou architektonickou“ Prahou.

Účastníci zde musejí zpětně popřemýšlet nad objekty, které společně se mnou navštívili, jak na ně tyto kubistické stavby působily, a co se jim nejvíce líbilo, či naopak nelíbilo.

Mají zde prostor pro své plné vyjádření, a to jak formou aktivního myšlení, kdy na otázky odpovídají písemně, tak i tvůrčí činností, kdy kreslí a zamýšlí se nad řešením problému kreativní výtvarnou formou.

2. pracovní list: Druhý pracovní list se zaměřuje na část z kroku 3, která zahrnuje expozici „Český kubismus“ v Domě U Černé Matky Boží.

Účastníci v něm jsou vyzváni k zamyšlení se nad kubistickým nábytkem a příslušenstvím, které si pečlivě prohlédli. Mají možnost svobodně vyjádřit, co se jim líbilo, nebo nelíbilo, a to opět písemnou formou, nebo prostřednictvím tvůrčí výtvarné činnosti.

Účastník 1 byl nucen z důvodu nemoci vyplnit pracovní listy později než účastník 2, a přesto je vypracoval správně. Ukázalo se tak, že edukační program o kubismu a kubistické domácnosti byl úspěšný, ačkoliv jsem pracovala s malým počtem testovaných osob.

Účastníci prokázali, že si veškeré nabyté znalosti upevnili a zvládli je aplikovat i po delší době, čímž se potvrdilo, že mnou vytvořený edukační program byl správně sestaven a účinně zaujal účastníky edukace, což dokazuje splnění cíle⁹⁰ mé bakalářské práce.

Umělecké a kulturní vzdělávání je klíčové pro rozvoj kompetence kulturního povědomí a vyjádření. Je součástí formálního, neformálního a informálního vzdělávání a podporuje poznání kulturního dědictví a zájem o umění a každodenní kulturu. Umění zahrnuje výtvarné umění, hudbu, divadlo, tanec a literaturu, které tak společně tvoří evropský kánon umění. Kulturní výchova zahrnuje zvyky, tradice, víru a způsoby života, které charakterizují různé společnosti. Umělecké a kulturní vzdělávání podporuje rozvoj osobnosti a občanství prostřednictvím právě umění a kultury.⁹¹

Vytvořila jsem tedy jeden z možných edukačních programů, jenž bude dále poskytnut Uměleckoprůmyslovému museu v Praze, a který snad pomůže lépe nastínit alespoň jednu část umění, kubismus, a to dětem ve věkové kategorii od první do deváté třídy základních škol a nižších gymnázií.

Stále se však nabízí otázky - jak zlepšit dostupnost umění a edukačních programů, s ním spjatých, pro všechny vrstvy společnosti, včetně sociálně a finančně slabších rodin, které mnohdy nemají, kvůli své situaci, čas a ani potřebu řešit volnočasový program, natož pak umožnit, nejen jejich potomkům, se řádně seznámit s touto oblastí vzdělávání i mimo školní výuku? A bude o takto zprostředkované edukační plány a materiály, ze strany těchto potenciálních návštěvníků, vůbec nějaký zájem?

⁹⁰ Hodnocení splnění cíle může být mnou, jakožto autorem této bakalářské práce a edukačního programu, subjektivně ovlivněno.

⁹¹ Novotná, M.: Uvědomit si vlastní kulturu a umět se vyjádřit IN Časopis pro výtvarnou a obecně estetickou výchovu školní a mimoškolní; Univerzita Karlova; Praha; číslo 3–4/2022. ISSN: 12-3691.

15. Seznam literatury

15.1. Tištěné zdroje

Některé zde uvedené tištěné zdroje byly dostupné pouze v Národní digitální knihovně.

Anděl, J. - Švestka, J. - Vlček, T. - Liška, P.: Český kubismus 1909 - 1925: malířství, sochařství, architektura, design. Praha; Modernista; 2006. ISBN: 80-239-6658-8.

Winter, T.: Zajatec kubismu. Praha; Artefactum; 2004. ISBN: 80-903230-9-X.

Hlaváček, L.: Pablo Picasso. Praha; Horizont; 1981.

Lukeš, Z. - Havlová, E.: Český architektonický kubismus. Praha; Galerie Jaroslava Fragnera; 2006. ISBN: 80-239-8368-7.

Miller, J.: Užité umění, styl a design od klasiky po současnost. Praha; Slovrat; 2008. ISBN: 978-80-7391-158-4.

Dvořáček, P.: Architektura českých zemí - Moderní architektura. Praha; Levné knihy; 2005. ISBN: 80-7309-288-5.

Lahoda, V.: Český kubismus. Praha; Brána; 1996. ISBN: 80-85946-33-5.

Lahoda, V.: Emil Filla. Praha; Academia; 2007. ISBN: 978-80-200-1538-9.

Horák, O. - Franta, J. - Böhm, D.: Průvodce neklidným územím I. Praha; Labyrint; 2016. ISBN: 978-80-87260-84-5.

Phillips, S. - Žaludová, R. (překlad): ... ismy: Jak chápat moderní umění. Praha; Slovart; 2013. ISBN: 978-80-7391-762-3.

Cox, N.: Cubism. London; Phaidon; 2000. ISBN: 978-0714840109.

Berka, Č.: Emil Filla. Praha; Melantrich; 1989. ISBN: 80-7023-043-6.

Rosenblum, R.: Kubismus a dvacáté století. New York; Harry N. Abrams; 1976.

Sedlák, J.: Poznámky ke kubistické architektuře - V okolí Prahy IN Zlín; Prostor Zlín; 1997.

Janák, P.: Ve třetině cesty IN Volné směry XIX; 1918 > Přetištěno: Hnídková, V.: Pavel Janák: Obrysy doby. Praha; Arbor vitae; 2009. ISBN: 978-80-87164-02-0.

Herbenová, O.: Český kubistický nábytek IN Umění a řemesla; 1977.

Pachmanová, M.: Olgoj chorchoj a Artěl II. Design Trend, 1994.

Lukeš, Z. - Benešová, M.: Dějiny českého výtvarného umění 1890-1938 (1. díl). Praha; Academia; 1998. ISBN: 80-200-0587-0.

Koudelková, D.: Atika 1987-1992: Emoce a forma. Brno; Era; 2007. ISBN: 978-80-7366-087-1.

Vlčková, L.: Český kubismus: Průvodce expozicemi Uměleckoprůmyslového musea v Praze. Praha; Uměleckoprůmyslové museum; 2015. ISBN: 978-80-7101-149-1.

Hendl, J.: Kvalitativní výzkum: Základní metody a aplikace. Praha; Portál; 2005. ISBN: 80-7367-040-2.

Matysková, V.: Didaktika výtvarné výchovy pro učitelství 1. stupně ZŠ (1. díl). Brno; Univerzita J. E. Purkyně; 1984.

Mrázová, L.: Tvorba pracovních listů: metodický materiál. Brno; Moravské zemské muzeum; 2013. ISBN: 978-80-7028-403-2.

Časopis pro výtvarnou a obecně estetickou výchovu školní a mimoškolní; Univerzita Karlova; Praha; číslo 3–4/2022. ISSN: 12-3691.

15.2. Elektronické zdroje

www.people.vcu.edu/~djbrumle/modern-art/02/Georges-Braque/index.htm

https://is.muni.cz/el/1421/jaro2007/PV1B48/um/Seminar_12.4.2007.pdf

<https://www.cernamadona.com/celetna/dum-u-cerne-matky-bozi/>

<https://www.dnesnibydeni.cz/co-je-to-dyhovani-a-jak-na-nej/>

<https://bluemountain.princeton.edu/bluemtn/cgi-bin/bluemtn?a=d&d=bmtnabk191203-01.2.12&e=-----en-20--1--txt-txin----->

<https://www.modernista.cz/en/product/kubisticka-pohovka-josef-gocar>

<https://www.kudyznudy.cz/aktuality/kubismus-kolem-nas-10-tipu-na-kubisticke-stavby-kt>

<https://www.tvarchitect.com/clanek/emil-kralicek-neznamy-muz-jdouci-ve-stopach-secese-a-kubismu//>

https://zpp.npu.cz/artkey/zpp-201401-0003__josef-gocar-rediscovered-on-the-findings-of-part-of-an-important-set-of-cubist-furniture.php?back=%2Fsearch.php%3Fquery%3Dkubismus%2Bin%253Aauth%2Bname%2Bkey%2Babstr%26sfrom%3D0%26spage%3D30

<https://www.stream.cz/skryte-poklady-architektury-pohledem-zdenka-lukese/legiobanka-na-porici-64322618>

<https://www.milanknizak.com/>

<http://www.praguecityline.cz/prazske-pamatky/dum-u-cerne-matky-bozi-%E2%80%93-zajimavosti-a-legendy>

<http://www.praguecityline.cz/prazske-pamatky/dum-u-cerne-matky-bozi-%E2%80%93-nejstarsi-kubisticky-dum-v-praze>

<https://www.lucievlckova.com/>

https://is.muni.cz/el/ped/jaro2015/Bi2MP_PESD/um/47079997/pracovni_listy_-informace_o_tvorbe08_.pdf

<https://sklonuj.cz/sklonovani-prijmeni>

<https://www.upm.cz/metodiky-sekce-pro-ucitele-dokumenty-ke-stazeni/>

https://amassproject.weebly.com/cz_open_form_3_exp_5.html

15.3. Zdroje obrazové přílohy

Přesné znění zdrojů obrazových příloh je psáno v poznámce pod čarou. Některé tyto zdroje byly také využity k doplnění informací o příslušném díle.

UNIVERZITA KARLOVA

Pedagogická fakulta

Katedra výtvarné výchovy

Akademický rok: 2023/2024

ZADÁNÍ BAKALÁŘSKÉ PRÁCE

Jméno a příjmení: **Klára Švecová**

Studijní program: **Specializace v pedagogice**

Studijní obor: **Český jazyk se zaměřením na vzdělávání — Výtvarná výchova se zaměřením na vzdělávání**

Děkan fakulty Vám podle zákona č. 111/1998 Sb. určuje tuto bakalářskou práci:

Téma práce: **Kubistická domácnost. Umělecký sloh očima rodinných účastníků edukace.**

Jazyk práce: **čeština**

Zásady pro vypracování:

Autorka práce se soustředí na prozkoumání edukačních a interpretačních možností kubismu jako avantgardního uměleckého hnutí. V teoretické části přiblíží historicko-sociální a kulturní pozadí vzniku kubismu, bude ho charakterizovat v jeho hlavních principech (domácí i světová umělecká scéna, ve výběru její hlavní představitel - architekti, malíři, designéři) a zmapuje východiska pro kreativní interpretaci kubismu s edukačním dosahem a aktualizacemi pro současníka.

Pro tvůrčí část práce vydefinuje svůj autorský koncept „Kubistické domácnosti“ a určí jeho hlavní zaměření na kubistický nábytek v tehdejší domácnosti, kubizující interiér a předměty denní potřeby.

K tomu prostuduje kurátorské pojetí stálé výstavy českého kubismu v Domě u černé Matky Boží (Uměleckoprůmyslové museum v Praze) a řadu odborných pramenů, např. z knihovny a depozitářů U(P)M v Praze. Navrhne edukační materiál pro skupinové uživatele (pracovní listy a další varianty edukačních opor) a scénář návštěvy výstavy Český kubismus. Edukaci a její průběh během návštěvy Domu u černé Matky Boží ověří za pomoci metod participativní kvalitativní výzkumné sondy a vytvoří obhajitelný materiál pro rodiny s dětmi, matky s dětmi, případně pro jiné smíšené skupiny návštěvníků výstavy; Ta bude praktickým vyvrcholení předchozích aktivit účastníků akce.

Seznam odborné literatury:

1. Anděl, J. - Švestka, J. - Vlček, T. - Liška, P.: Český kubismus 1909 - 1925: malířství, sochařství, architektura, design. Praha; Modernista; 2006. ISBN: 80-239-6658-8.
2. Winter, T.: Zajatec kubismu. Praha; Artefactum; 2004. ISBN: 80-903230-9-X.
3. Miller, J.: Užití umění, styl a design od klasiky po současnost. Praha; Slovart; 2008. ISBN: 978-80-7391-158-4.
4. Dvořáček, P.: Architektura českých zemí - Moderní architektura. Praha; Levné knihy; 2005. ISBN: 80-7309-288-5.
5. Lahoda, V.: Český kubismus. Praha; Brána; 1996. ISBN: 80-85946-33-5.
6. Horák, O. - Franta, J. - Böhm, D.: Průvodce neklidným územím I. Praha; Labyrint; 2016. ISBN: 978-80-87260-84-5.
7. Phillips, S. - Žaludová, R.(překlad): ... ismy: Jak chápat moderní umění. Praha; Slovart; 2013. ISBN: 978-80-7391-762-3.

Vedoucí bakalářské práce: **doc. PhDr. Fulková Marie, Ph.D.**

Oponenti:

Konzultanti:

Datum zadání bakalářské práce: 30.10.2023

Termín odevzdání bakalářské práce: dle harmonogramu příslušného akademického roku

.....
Student

.....
Garant studijního programu

92

⁹² Vyplněný originál dokumentu „Zadání bakalářské práce“, včetně podpisů, se nachází na Katedře výtvarné výchovy Pedagogické fakulty Univerzity Karlovy v Praze.