

Univerzita Karlova
Pedagogická fakulta
Katedra výtvarné výchovy

BAKALÁŘSKÁ PRÁCE

Krajina vzpomínek

Landscape of memories

Anna Gorbušinová

Vedoucí práce: MgA. Pavla Gajdošíková, Ph.D.
Studijní program: Specializace v pedagogice
Studijní obor: Výtvarná výchova se zaměřením na vzdělávání

2024

Odevzdáním této bakalářské práce na téma Krajina vzpomínek potvrzuji, že jsem ji vypracovala pod vedením vedoucí práce samostatně za použití v práci uvedených pramenů a literatury. Dále potvrzuji, že tato práce nebyla využita k získání jiného nebo stejného titulu.

V Praze 13. 4. 2024

Ráda bych poděkovala MgA. Pavle Gajdošíkové, Ph.D. za inspiraci, odbornou pomoc a vstřícný přístup při vypracování této práce. Mé díky patří rovněž Mgr. Lucii Jakubcové Hajduškové, Ph.D. za odbornou a ochotnou pomoc se zpracováním didaktické části práce.

ABSTRAKT

Bakalářská práce se zabývá tématem domova a krajinomalby z pohledu vnímání vzpomínek na dětství. V teoretické části jsou analyzovány pojmy jako identita, emocionální vztah k místu či *genius loci* s odkazem na významné teoretiky Christiana Norberga-Schulze a Gestona Bachelarda. V teoretické části práce je rovněž zkoumán vývoj krajinomalby a blíže tematizováno období 19. až 20. století, kdy umělci začali zkoumat zobrazení pocitů a vnitřních emocí. Autorka v této části práce autorsky uchopuje téma domova z období dětství a jeho vliv na její současnou tvorbu. Praktická část tvoří těžiště bakalářské práce – je věnována malířskému cyklu nostalgické krajiny vzpomínek z dětství. Představuje vlastní hledání výtvarného jazyka a zkoušení výtvarných technik. Zmiňuje zahraniční i české malíře a malířky, jejichž náměty a výtvarný jazyk sloužily jako inspirace. Výsledkem je malířský soubor maleb *Krajiny vzpomínek*, reflexe jeho tvorby a výtvarného zpracování. V didaktické části autorka popisuje krajinomalbu ve školním prostředí a vývoj vnímání krajiny skrz různé věkové kategorie. V návrzích výuky vychází autorka práce z vlastních zkušeností a jejich kritické reflexe, přičemž tyto nově nabyté a zreflektované zkušenosti propojuje s tématem, kterému se ve své tvorbě věnuje.

KLÍČOVÁ SLOVA

krajina, krajinomalba, příroda, vzpomínky, dětství, malba, nostalgie, pedagogika

ABSTRACT

The bachelor thesis deals with the theme of home and landscape painting from the perspective of the perception of childhood memories. In the theoretical part, concepts such as identity, emotional relationship to place and genius loci are analysed with reference to the important theorists Christian Norberg-Schulz and Gaston Bachelard. The theoretical part of the thesis also examines the development of landscape painting and elaborates on the period from the 19th to the 20th century, when artists began to explore the depiction of feelings and inner emotions. In this part of the thesis, the author's grasp of the theme of her childhood home and its influence on her contemporary work. The practical part forms the focus of the bachelor's thesis - it is devoted to a painting cycle of nostalgic landscapes of childhood memories. It represents her own search for an artistic language and the testing of artistic techniques. It mentions both foreign and Czech painters whose themes and artistic language served as inspiration. The result is a set of paintings *Landscapes of Memories*, reflection on its creation and artistic treatment. In the didactic part, the author describes landscape painting in the school environment and the development of the perception of landscape through different age categories. In the teaching suggestions, the author of the work draws on her own experiences and their critical reflection, linking these newly acquired and reflected experiences to the subject matter of her work.

KEYWORDS

landscape, landscape painting, nature, memories, childhood, painting, nostalgia, pedagogy

Obsah

| | |
|---|-----------|
| Úvod | 8 |
| 1 Teoretická část – krajinné scenérie | 9 |
| 1.1 Identita místa a okolní krajiny | 10 |
| 1.2 Zrcadlo v krajině | 11 |
| 2 Krajinářství | 12 |
| 2.1 Krajinomalba | 13 |
| 2.2 Stav vnitřní duše | 14 |
| 2.3 Estetická hodnota krajiny | 17 |
| 3 Domov | 18 |
| 3.1 Genius loci | 19 |
| 3.2 Místo, kde vyrůstáme | 20 |
| 3.3 Dům mého dětství | 21 |
| 4 Praktická část | 23 |
| 4.1 Hledání krajiny | 25 |
| 4.2 Stopy zahraničních autorů ve vlastní tvorbě | 28 |
| 4.3 Stopy tuzemské inspirace ve vlastní tvorbě | 32 |
| 4.4 Výtvarné zpracování | 35 |
| 5 Didaktická část | 39 |
| 5.1 Zájem o krajinu | 40 |
| 5.2 Návrh tematické řady | 41 |
| 5.3 Místo mého dětství | 42 |
| 5.4 Studie krajiny kolem nás | 44 |
| 5.5 V lese | 47 |
| 5.6 Maluji krajinu, která je mi podobná | 49 |
| 5.7 Duch místa | 50 |

| | | |
|-----|---|----|
| 5.8 | Kudy chodím | 52 |
| | <i>Závěr</i> | 54 |
| | <i>Seznam zdrojů</i> | 56 |
| | <i>Seznam elektronických zdrojů</i> | 58 |
| | <i>Seznam obrázkové dokumentace</i> | 58 |
| | <i>Zdroje obrázkové dokumentace</i> | 60 |

Úvod

Má bakalářská práce se skládá ze tří částí – teoretické, praktické a didaktické. V teoretické části zkoumám vliv místa na naši identitu, analyzuji téma krajiny, krajinomalby a jejího historického vývoje. Teoretickou část zaměřuji převážně na období, kdy se umělci začali zajímat o možnosti vyjádření svých pocitů v krajině a jejich prioritou nebylo realistické vyobrazení skutečnosti. Věnuji se pojmu domov a taktéž pojmu genius loci, kdy popisují atmosféru domova svých prarodičů v Rusku. Rovněž tematizují emocionální vztah k místu a jeho vliv na lidské emoce. Zároveň popisují svou hlavní inspiraci při tvorbě autorského projektu a představují své rodné město a domov z dětství.

Praktická část práce je zaměřena na autorský projekt. Definuji v ní svou tvorbu a reflektuji vlastní postupy. Vracím se k tématům zmiňovaným v teoretické části práce, které mě v tvorbě inspirovali. Vytvářím velkoformátové obrazy inspirované vnímáním vzpomínek z dětství. Bakalářská práce je proložena obrázkovou dokumentací různých výtvarných postupů, které reflektují mé výtvarné zpracování zmiňovaného tématu v období mého studia.

V didaktické části práce popisují vztah ke krajinomalbě ze školního prostředí a dále krátce pojednávám o výuce krajinomalby a vnímání tématu krajiny v různých věkových kategoriích. V závěru didaktické části navrhuji výuku spojenou s tématem krajinomalby, přírody, osobních vzpomínek a pocitů. Didaktické transformace však nejsou realizované, pouze v koncepci tvoří didaktickou řadu.

1 Teoretická část – krajinné scenérie

Téma krajiny mne vždy zajímalo, je mi blízké a ráda vzpomínám na své dětství strávené v přírodě. S podobným tématem jsem pracovala již v předchozím studiu a původní nápad zadání vychází od MgA. Pavly Gajdošíkové, Ph. D. Ten se zaměřoval na paměť místa, na domov a rovněž na to, jak na nás tato místa působí. V autorské části této bakalářské práce volně navazuji na tato díla a jejich náměty.

Dětství si v sobě neseme po celý život. Mě osobně mladší věk velmi ovlivňuje jako člověka, protože jako dítě, které se muselo ve velmi nízkém věku přestěhovat do ciziny, jsem přišla o určitou část sebe a část svého domova. Z doby, kdy jsem chvíli vyrůstala v Rusku a poté tam u prarodičů trávila většinu prázdnin, si toho pamatuji málo. Nejvíce si vzpomínám právě na prázdniny strávené v uralských horách, které jsem prožívala jako bezstarostné dítě okouzlené přírodou a obklopené lesy a zelení. Tyto vzpomínky jsou stále čerstvé a čím více se v myšlenkách vracím zpátky, tím více si vzpomínám na další pocity a zážitky. Ve své autorské práci se snažím zachytit dojem pomíjivosti vzpomínky, která je mi velmi blízká, ale zároveň už je v minulosti. Z mé paměti se pomalu vytrácí a jen díky fotografiím mohu svůj tehdejší domov vidět jasně. Jako velmi nostalgický člověk mám doma spoustu fotografií, které si často prohlížím a hledám v nich inspiraci. Nejčastěji inspiraci jak vizuální, tak rovněž inspiraci, která ve mně dokáže vyvolat vzpomínky a pocity, které mohu zakomponovat do své tvorby. Většina fotografií, kterými se ve své tvorbě inspiroji, fotila moje babička, maminka nebo já. Je to pro mne polozapomenutý svět vlastní minulosti, do kterého se vracím. Objevuji něco ztraceného, co ale existuje v paměti a vzpomínkách. „Díváme-li se na fotografii, pozorujeme krajinu, města, lidi, věci, ale zde je ještě něco – pozorujeme, aniž si to vždy uvědomujeme, pohled, který tuto fotografii stvořil.“ (Petříček, 2009, s. 37)

Krajinu a přírodu mám blízce spojenou s prožíváním emocí, se vzpomínkami a nostalgií. Zajímám se o duchovní strukturu krajiny, která vzešla z nematerialistického pojmání. V této rovině se krajina stává dějištěm příběhů, ožívá různorodou škálou symbolických významů, individualizovaných emocí a estetických počitků až po kolektivně sdíleného „ducha krajiny“. (Řepa et al., 2020, s. 14.)

V následujících podkapitolách rozvádím téma krajiny a jejího vlivu na psychiku člověka, na naše vzpomínky a pocity. Snažím se zaměřit i na emoce týkající se našeho domova z dětství a prostoru kolem něj a na to, co pro nás znamená v dospělosti. Zaměřuji se na krajinomalbu ve výtvarném umění, na její vznik a proměny. Vybírám konkrétní umělce a s oporou o jejich umělecká díla poukazuji na různé typy krajinomalby, ať už v zobrazení, tak i v kulturním podkladu.

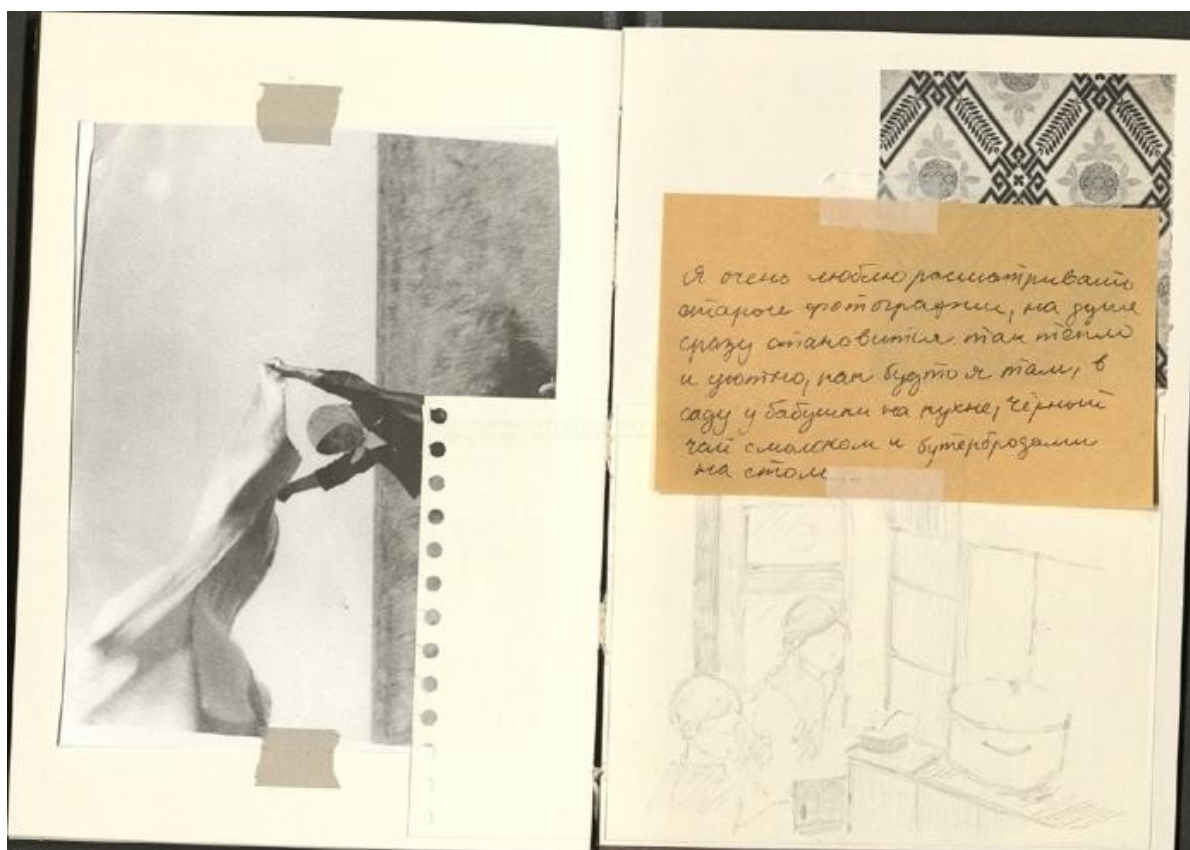


Obrázek 1 Dům, koláž, 2020

1.1 Identita místa a okolní krajiny

Domov je úzce spjatý s naším pocitem identity a sebedefinice. Je to místo, kde si utváříme vědomí toho, kdo jsme a kam patříme. Fyzický prostor domova a okolní krajiny se prolíná s našimi emocionálními zážitky, vzpomínkami a osobní historií a utváří naše vnímání sebe sama. Když někde bydlíme, identifikujeme se s daným místem. Jedná se o konkrétní charakteristiky prostředí, k němuž si člověk vytváří vztah právě již během dětství. Dítě v daném místě vyrůstá, hraje si, sbírá předměty, poslouchá zvuky – seznamuje se se svým prostředím a vypracovává si percepční osnovy, které předurčují další zážitky. (Norberg-Schulz, 2010, s. 21) Christian Norberg-Schulz (citovaný v Řepa et al.,

2020, s. 15) ke krajině přistupuje z fenomenologického hlediska a rozvádí pojem „živý prostor“ nebo také „existenciální prostor“, v němž se vztah člověka a jeho prostředí formuluje a naplňuje. Místo je mnohem více než jen specifická poloha. Je nedílnou součástí existence, má vlastní identitu, je vždy konkrétním „zde“ zahrnujícím vše, co je skutečně přítomné. Každé prostředí a krajina má své měřitelné prostorové dimenze, v nichž je člověk schopen vyznat se od narození. Charakter místa vzniká teprve identifikací člověka s daným prostorem, člověk jej tedy naplní významem. Prostor, který takto nabyl důležitosti, resp. jasně určeného charakteru či „atmosféry“, se pak z fenomenologického hlediska stává místem v pravém slova smyslu. Existují různorodé projevy výtvarného umění, které se velkou měrou podílí na proměně určitého prostoru nebo krajiny na místo – může se tak jednat např. o architekturu oživující krajinou scénérii.



Obrázek 2 Krajina vzpomínek, autorská kniha, 2024

1.2 Zrcadlo v krajině

Krajina, jak o ní pojednává Řepa (2020, s.7), je pro člověka něco, co vnímáme přirozeně a bezprostředně. Je všude kolem nás a často vyhledáváme její klid a krásu. Krajina může být zdrojem našich radostí a obav, vzpomínek i snů. Prožívání krajiny je individuální zážitek, s nímž si každý z nás

spojuje něco jiného. Krajina je světem o více vrstvách, světem mnohotvárným, plynoucím, stále se měnícím a živelným.

Zájem o krajinářská zobrazení můžeme zkoumat z psychologického hlediska jako projev emočních podnětů a touhy po zážitcích. Při pohledu na krajinářská díla vnímáme jejich jedinečnou atmosféru, a nikoli pouze plošnou reprezentaci prostoru. Tyto obrazy nám podvědomě umožňují realistická nebo imaginativní prostředí, ve kterých se můžeme rychle zorientovat a prožít. Každý recipient vnímá krajinářská díla subjektivně, a proto v každém vyvolávají jiné emocionální prožitky. Právě proto v nás emoční výraz daných scénérií v nás evokuje individuální obsahy a asociace. (Řepa et al., 2020, s. 17)

Náš osobní vztah ke krajině a představy o ní se mohou lišit, můžeme mít zcela odlišný názor na definici krajiny a na to, co je nám bližší. (Blažková, Červinková, 2015, s. 7–15) „Krajina je vnímaný celek s určitou strukturou, který daným způsobem funguje, vyvíjí se a mění. Je komplexním celkem, jehož jsme nedílnou součástí a vůči kterému se můžeme zároveň vymezit. Stejně tak jako v krajině, kterou pozorujeme, se mohou nacházet lidé, i my jsme součástí krajiny.“ (Kučera, 2009, s. 6)

Macfarlane (2012, s.35) popisuje, jak ho fascinují lidé, kteří sami sebe chápou pomocí krajiny. Jaké topografie sami sebe v sobě nosíme a jaké mapy si vytváříme, abychom jsme se v těchto vnitřních terénech orientovali. Pojednává o tom, že myslíme v metaforách odvozených od místa a někdy tyto metafory naše myšlení někdy aktivně vytvářejí. Krajina, podle mínění George Eliota, může rozšířit pomyslný rozsah, v němž se můžeme orientovat. Člověk většinou pociťuje sentimentálnost ve spojitosti s krajinou, v níž se cítíme jako doma a kterou máme rádi. „Podobně u celé řady akcí ekologických iniciativ, ať jsou již racionalizovány různými způsoby, vnímáme jako jeden z hlavních motivů zachování pocitu krajiny domova. Analyzujeme-li tento pocit pomocí pláten krajinářů nebo na fotografiích české krajiny, všimneme si několika základních motivů. Je to polní cesta, kříž nebo boží muka, chalupa ve stráni, pole a strom zasazený lidskou rukou. [...] Právem jim věnujeme velkou pozornost, protože jimi velmi často začíná náš vztah ke krajině.“ (Cílek, 2010, s. 43)

2 Krajinářství

Tato kapitola pojednává o vývoji a proměně krajinářství a krajinomalby jako držitelů významu ve výtvarném umění. Následující řádky jsou věnovány nástinu vývoje krajinomalby, a především způsobu pojmání krajiny ve vybraných historických obdobích. Kapitola rovněž blíže zkoumá období, v němž se

v krajinomalbě začaly objevovat emoce a subjektivita umělců. Kapitola si klade za cíl nalézt ve vývoji krajinomalby momenty, během nichž se ve vztahu člověka a přírody začíná vytvářet vzájemné pouto.

Krajina je z uměleckého hlediska proměnná a podléhá vlivům společenským, filosofickým nebo tradičním, a to s důrazem na vztah mezi krajinou a člověkem. (Baleka, 1997, str 184). Tím pádem zobrazení krajiny není ve výtvarném umění konkrétně ohraničeno. Krajina nabývá mnoho podob, které se odvíjí od jejich rolí a funkcí. Každý autor subjektivně vstupuje do tvorby krajiny a prostřednictvím vnitřního zraku vytváří svojí vlastní krajinu. Tyto krajiny se od sebe odlišují se od sebe nejenom vizuálně, nýbrž i psychologickým přístupem. (Řepa, 2020, s. 26)

Umělecká díla jsou na obecné rovině kódována kulturou. Důležitým faktorem ovlivňujícím podobu díla je místo jejich vzniku stejně jako získaná sociální identita. Krajina je z diachronního hlediska tradičním motivem objevujícím se v nejrůznějších žánrech a námětech, z čehož vyplývá, že prošla výrazným vývojem napříč uměleckými směry. (Anděl, 1998. s. 9) S postupem času se ale stává osamostatněným námětem a nabývá důležitosti. Nyní disponuje téma krajiny nenahraditelnou funkcí a je nositelem významu, kterou žádný jiný námět nemůže nahradit. (Baleka, 1997, s. 184.)

2.1 Krajinomalba

Jakým způsobem být krajina zobrazena, není jasně definováno a ani konkrétně ohraničeno. Krajina má různé formy napodobení, stylizace, imaginace, experimentace a někdy vychází z reálné výtvarné představy. Období vývoje krajinomalby lze rozdělit na dvě etapy – období, kdy byla krajina opomíjena, a období se až s postupem času stala námětem.

Proměna přístupu ke krajině se začíná odehrávat ve starověku na pozadí náboženských systémů. Počáteční doložitelné estetické vztahy ke krajině se pak nacházejí u civilizací Dálného východu, především po stránce filosofické a náboženské, zahrnující buddhismus a taoismus. To vše je spojené s přírodní lyrikou hluboce zakořeněnou v čínské kultuře, mnohdy založenou právě na filosofickém vztahu k přírodě. (Řepa, 2020, s. 19) Nejdůležitějším úkolem umění v křesťanské éře bylo zaměření na lidské postavy. Tento přístup byl podporován, neboť právě prostřednictvím těchto obrazů bylo možné nevzdělané poučit o Bohu. (Gombrich, 1997, s. 157) Téma krajiny dává možnost osobitého výtvarného projevu s využitím různých výtvarných principů a elementů. V Evropě to byla pozdní antika a helénismus, kdy byly krajinné prvky uplatňovány v nástěnných malbách. Pozdní gotický naturalismus začal usilovat o osamostatnění krajinomalby. Obraz krajiny se začal izolovat a od počátku novověku se krajina začala objevovat jako samostatný, soběstačný a umělecky náročný žánr. (Mirko, 1987, s. 57)

2.2 Stav vnitřní duše

Celkový pohled na krajinu začíná být aktuální až v renesanční Itálii. Estetické kvality přírody se v Evropě, dle Karla Stribrala (2008, s. 2) projevují až v několika posledních staletích a zřejmě navazují na psychickou individualizaci člověka. Až v tomto období také začíná být venkovní příroda esteticky hodnotná. Z krajiny se postupně stává samostatný a později také velmi oblíbený námět výtvarného umění – vzniká žánr krajinomalby.

K nejvýraznějším uměleckým školám té doby patřila škola benátská, jež kladla důraz na barvu, díky níž mohli umělci vyjádřit emoce a atmosféru. V této době začínají umělci ze všech koutů Evropy začali podnikat první cesty do Itálie s pokusem naučit se ovládnout perspektivu a prostor. Vznikaly skici z cest do Itálie a první skutečné portréty krajinomalby. (Řepa, 2020, s. 42) K tvůrčímu nastavení vnímání krajiny jako objektu můžeme zahrnout následující tendence jejího zobrazení – barokní výjevy holandských mistrů, realistické krajinné scenérie z 19. a 20. století francouzských umělců či představitele ruské krajinářské školy a jejich epické krajinné scenérie. (Řepa et al., 2020, s. 31) Vývoj krajinomalby nespočíval v tom, zda malíři dovedli lépe malovat strom či západ slunce. Tyto krajiny by nám totiž prozradily, jak se jejich současníci cítili zde na zemi a čeho si v přírodě nejvíce vážili. Například na středověkých obrazech vystupují do popředí převážně figury, zatímco prostor, v němž se nacházejí, je sotva naznačen několika větvemi nebo kameny. Krajině nebyla věnována větší pozornost, jelikož pro mnoho umělců nebyla ničím jiným než „slzavým údolím“ a představovala předsíň k pravému životu posmrtnému. Teprve když si umělci uvědomili své štěstí a poslání na tomto světě a začali pozorovat krajinu kolem svých měst a podél obchodních cest, začala se v jejich dílech objevovat souvislá krajina, avšak stále pouze jako doplněk nějakého hlavního námětu.

Samotný obraz krajiny se objevil o více než sto let později, kdy se dřívější pozadí osamostatnělo. Najednou vyšlo najevo, kolik má příroda podob a čím vším se může stát. (Pohřibný, 1968, s. 201) Malíře, kteří se živilí malováním „pohledů“ na venkovská sídla, parky nebo malebné scenérie, nebral nikdo vážně. Tento postoj se díky romantickému duchu konce 18. století změnil. Velcí umělci si začali klást za životní cíl povznést tento druh malířství povznést a zajistit mu nové důstojné místo. (Gombrich, 1995, s. 492) Především v 19. století se krajinomalba rozšiřuje a na pozadí průmyslové revoluce se stává vyhledávaným prostředím. (Řepa, 2020, s. 19)



Obrázek 3 Albrecht Dürer, Údolí Kalchreuth, akvarel, 1495

Zájem o celistvou krajinu se všemi dříve opomíjenými prvky začíná v 18. století. Do této doby spadá i počátek české krajinomalby spjatý se vznikem Akademie výtvarných umění v Praze a jejím ateliérem krajinomalby, v jehož čele jako první stanul Karel Postl. Jednalo se o domovský ateliér značné části českých krajinářů – Josefa Mánese, Adolfa Kosárka či Aloise Bubáka. (Řepa et al., 2020, s. 46)

Za vrcholné období obdivu ke krásám přírody lze s určitostí považovat romantismus. Po období racionalistického osvícenství přichází období plné citu, vytržení, subjektivismu a touhy po tajemnu. V umění jsou pak přírodní motivy ideálním prostředkem pro zobrazení duše i nitra. Možnost vyjádřit krajiny stavem své duše a odrážet lidské emoce je zásluha právě romantických umělců. Někteří zachovávají věrnost ateliérové malbě a užívají tmavých, vzletně pastózních barev, jiní dávají přednost přímému pozorování barev. (Debicki, 1998, s. 218) Krajina romantiků byla krajinou nespoutanou, neuchopitelnou, divokou, mohla se v ní odrážet duše osamělého poutníka či nočního jezdce. Z každého detailu zobrazené krajiny můžeme vyčíst její někdy deprimovanou, jindy úchvatnou a meditativní atmosféru, jež odrážela duševní a duchovní hnutí svého autora. (Řepa, 2020, s. 46-47)



Obrázek 4 William Turner, Pohled na moře, akvarel a kvaš na papíře, 1820

Nástup realismu v 19. století znamenal pro krajináře možnost opět malovat krajinu co nejjednodušším a nejpřímějším způsobem. Aby mohli znovu malovat pravdivou krajinu, vydali se malovat do plenéru. V této době tvoří preraffaelité nebo působí barbizónská škola, kdy se krajinářství zbavuje příkras a stává se malbou převážně plenérovou. Průmyslová revoluce a společenské změny odehrávající se v 19. století jsou přímo úměrné vzrůstajícímu zájmu o venkov a jeho zobrazení. Umělci tak začínají malovat krajinu v reálné podobě a s odkazem na tehdejší život v ní. (Řepa et al., 2020, s. 48)

Krajinomalba ve 20. století se posouvá směrem k vyjádření nejniternějších pocitů. Stává se zdrojem duševního neklidu, či naopak místem odpočinku. Pro expresionistické umělce představovala příroda ozdravný únik od davů a úzkosti města. Tento směr byl rovněž inspirován emocionálním prožitkem a vznikl jako reakce na impresionismus a jeho zobrazení skutečnosti. Estetika Vincenta Van Gogha a Edvarda Muncha předznamenala v tomto období budoucí nástup avantgardy, neboť potřeba Van Gogha a Muncha zachytit přírodu dostala podobu, v níž se divákům odhalovala právě pouze mysl umělců. Munchovi sloužila příroda jako jemný, nepřímý způsob vyjádření věčně rozjitřených pocitů. Munch předává své emoce v kouzelných lesích, tichých zimních krajinách, nýbrž i v prosluněných letních motivech plných živých barev.



Obrázek 5 Edvard Munch, Jablečný strom, 1932, olej na plátně

2.3 Estetická hodnota krajiny

Estetické zalíbení zobrazení krajiny nemusí předpokládat obecné zalíbení ve skutečném krásném terénu, který mu byl většinou volnějším předlohou. Především ve 20. století ve výtvarném umění prakticky zaniká nejenom snaha o klasickou podobu, nýbrž i snaha o vyloženě líbivé vyobrazení objektu. Estetické vyobrazení přírody je v tomto období ovlivňováno různými faktory, z nichž ty umělecké nejsou možná těmi nejdůležitějšími, a štěpí se na vícero proudů. Moderní charakterizace estetického postoje k přírodě je založena na snaze poukázat na příjemný zážitek s přírodou a na jeho nezávislosti na zkušenosti s uměním. (Malura, 2012, s. 22)

Krajina je jen metafora, konstrukt či předloha reality, nikoliv realita samotná. Estetické vnímání krajiny lidem umožnilo odstup od vnímání přírody jako pouhého prostředí. Samo estetické vnímání krajiny však

prošlo a stále ještě prochází složitým vývojem od středověkých obrazů zachycujících tzv. „líbezná místa“, přes romantismus, který začal obdivovat divokou nespoutanou přírodu, až do současnosti, která nazírá s estetickým prožitkem i „nelíbivé krajiny“, pro něž byla pokladem příroda poznamenaná průmyslem. (Malura, 2012, s. 41)

Krajina vzniká díky lidské schopnosti izolovat fragment přírody a nahlížet jej prostřednictvím kulturní a estetické zkušenosti. Zkušenost poskytuje vzorce, na jejichž základě je člověk schopen jednotlivé elementy propojit ve významnou kompozici, aby tak vznikla krajina, která má estetickou hodnotu. V tomto procesu má významnou úlohu umělec – ztvárňování přírody (vytvořením krajiny zachycené v uměleckém díle) dále ovlivňuje naši zkušenost a také naši budoucí percepci. (Řepa et al., 2020, s. 83)

3 Domov

Tato kapitola je zaměřena na to, co pro mne znamená domov, a dále na význam pojmu *genia loci* a propojení emocionálního vztahu k místu s vlastní uměleckou tvorbou.

O téma domova, převážně zobrazeného v umění, jsem se začala zajímat v začátcích svého studia na vysoké škole v roce 2019, kdy jsem se nad ním mohla poprvé zamyslet během hodin malby MgA. Pavly Gajdošíkové, Ph.D. Díky této zkušenosti se mi otevřel nový svět inspirace.

Domov není pouze jedno konkrétní místo. Může to být rozprostřený výraz, který se mění a vyvíjí v průběhu našeho života. Emocionální vazba k domovu je složitý a hluboký fenomén, který přesahuje fyzické aspekty místa. Toto místo se nedá snadno uchopit a není něčím, o čem můžeme mluvit stručně a jistě. Místo domova zahrnuje hluboké citové pouto a pocit zakořenění, které vzniká v dětství v domově našich rodičů a může formovat naše pozdější vztahy a to, jak vnímáme a navazujeme citové vazby k místům, včetně našeho nového domova. (Gajdošíková, 2020, s.14)

Do své tvorby jsem začala postupně zapojovat vzpomínky na domov a zajímat se o to, co pro mě domov znamená a jaké místo můžu domovem nazývat. Podle Václava Cílka (2010, s. 214) je člověk doma v jedné krajině a občas i ve dvou nebo ve třech, ale nikdy ne ve více. Pro mne samotnou existují dvě krajiny, ve kterých se cítím doma a které jsou velmi odlišné. Prostřednictvím realizace této bakalářské práce jsem se snažila pochopit, kde jsem doma a co pro mě domov znamená, jaký k němu mám vztah a jak jej mohu propojit s krajinou, jež je pro můj domov nezbytná.

Chtěla bych zmínit Bachelardovu fenomenologii domova (Bachelard, 2009), jež je postavena na přesvědčení, že naše domovy nejsou jen fyzickými strukturami, ale také mentálními a emocionálními prostory, které hluboce ovlivňují naše vnímání a vzpomínky. Bachelard nemusí nutně odkazovat na

paměť jako „paměť“. Označuje ji jako „snění“. „Minulé příbytky jsou v nás nepomíjivé, protože vzpomínky na staré příbytky znovu prožíváme jako snění. Dům je jednou z největších sil, které integrují lidské myšlenky, vzpomínky a sny. Dům ochraňuje člověka v bouřích nebe i v bouřích života.“ (Bachelard, 2009, s. 32)

V kapitole „Hnízdo“ Bachelard (2009, s. 105) popisuje, že hnízdo je metaforou pro domov, neboť sníme o tom, že se do něj vrátíme, jako se pták vrací do hnízda, jako se jehně vrací do ovčína. Ve své tvorbě se také vracím do hnízda, navštěvuji své vzpomínky na domov, který jsem velmi dlouho neviděla, sním o něm a o tom, že se do něj vracím.

Pojem domova není vůbec jednoduchý. Domov není definovaný pouze fyzickým umístěním nebo přítomností hmotných objektů, jedná se spíše o dynamickou a hluboce osobní psychologickou zkušenost, která se u každého jedince liší.

3.1 Genius loci

Genius loci je římský výraz, který znamená „duch místa“ nebo „duch krajiny“. V umění se používá k vyjádření atmosféry nebo charakteru konkrétního místa, který není v prostoru viditelný, a to prostřednictvím výtvarných prvků. V krajinomalbě se genius loci využívá k popisu nálady a specifického rázu místa, které malíř zachytil. Přestože se může jevit spíše jako společenskovední abstraktum, jedná se o nedílnou vlastnost místa a jeho možnosti zprostředkovat prostor jako významuplný. Je podmíněn hledisky prostorovými i neprostorovými, v silné vazbě na trvání a proměny místa v čase. Geniem loci se tedy lze zabývat jako relevantním urbanistickým předmětem. (Vacek, Blažková, Červinková, 2015, s. 31). „Tento duch dává lidem i místům život, doprovází je od narození do smrti a určuje jejich charakter či povahu.“ (Norberg-Schulz, 2010, s. 18)

Ve své autorské tvorbě zachycuji atmosféru a ducha místa domu prarodičů a okolní krajiny Toto místo pro mě má osobitý, nostalgický genius loci domova z dětství. K uralským horám a jejich okolí jsem měla vždy kladný vztah, někdy se mi však hluboký les kolem dači zdál trochu děsivý, tajemný a tmavý. Právě proto ve mně domov prarodičů a tato vzpomínka evokuje pocit bezpečného místa v prostředí, ve kterém se dá lehce zabloudit a ztratit. Mé vzpomínky z tohoto místa jsou vždy radostné a světlé, obklopené tmavou zelení lesů.

3.2 Místo, kde vyrůstáme

Domovem jsou místa, kde jsme vyrůstali. Chůze po této půdě v nás vyvolává pocity bezpečí a okolní příroda je nám známá. Řepa (2020, s. 30) píše o tom, že krajina je významově napojena na subjekt tvůrce. Nejedná se však o patologické splývání osobnosti s vnějším světem, ale spíše o určitou individualizaci prostředí – práci s osobními významy vztaženými k danému místu, intenzivní emocionální prožitky, osobní symboliku a spirituální přesahy. Takové zaujaté nastavení pak tvůrci často umožňuje nalézt hlubší a trvalejší emocionální vazby na místo. Vazba ke krajině v mé tvorbě splývá s osobními vzpomínkami z dětství a vztahem k rodnému městu Miass a jeho okolí. Přibližuje se k mému subjektivnímu vnímání, stává se mým zrcadlem. Ve své aktuální tvorbě hledám a poznávám krajinu, v níž se již nepohybuji. Mé zážitky z dětství prožité v minulosti dávají této krajině lidský nádech. To vše pak pomáhá zobrazit nikoli pouze krajinu, nýbrž krajinu obohacenou o mou vlastní podstatu, krajinu, do níž je otištěno mé vlastní já. Krajina by měla být krajinou malířovy duše. (Hron, 1978, s. 57) Tato krajina je vložena do vlastního životního kontextu. Do mé tvorby také proniká expresivita. Jak popisuje Josef Valenta (2008, s. 59), vstupujeme do určitého místa, kde se krajina stává „scénou exprese pocitu“, který vyvolala, v rezonanci, či disonanci s naší osobností. „Samotná dominance autorovy imaginace v díle tak přirozeně indikuje osobitější a niternější pojetí práce s krajinou. Ta se touto cestou stává prostorem ryze subjektivní, více či méně expresivní, výpovědi či niternější projekce, ale také třeba intelektuálnější konceptualizace nebo abstrakce.“ (Řepa et al., 2020, s. 33)



Obrázek 6 Můj první vlastní dům, fotografie, vlastní archiv, 2004

3.3 Dům mého dětství

V dětství jsem měla současně dva domovy. Jeden v Praze a druhý v Rusku u prarodičů. Prarodiče měli byt ve městě Miass a daču, něco jako českou chalupu, která stojí na svahu hory půl hodiny autem od města. Miass se nachází v Čeljabinské oblasti, na východním předhůří Jižního Uralu, západně od hřebene Ilmenských hor. Daču dědeček postavil sám a zahrada kolem je výsledkem celoživotní práce obou prarodičů. Tři skleníky a spousta zeleniny a ovoce zajišťovaly jídlo po celé léto, které jsme tam v době letních prázdnin trávili s bratrem. Všude kolem jsou hluboké lesy a řeka Miass, v níž se v horkých dnech bylo možné koupat. Nepřekvapuje mne, že na tento dům mám mnohem více vzpomínek než na kterýkoliv jiný z tohoto období mého života. Vzpomínám si na tolik zážitků, na všechny své kamarády a okolí. Obrazy jsou jasnější, pamatuji si detaily pokojů, cest, krajiny, lidí a všeho kolem. Napadá mne, že v celé této mozaice vzpomínek může hrát roli i to, že moje návštěvy se vždy odehrávaly během prázdnin, kdy zmizely povinnosti spojené se školní docházkou a mohla jsem se soustředit na svůj volný čas a bezstarostně si užívat.

Pocit domova u prarodičů je pro mne velmi důležitý, je to něco jako moje poslední pouto k mým kořenům. Vazba k tomuto místu je momentálně silně založena na mých osobních vzpomínkách, vyprávění babičky a dobových fotografiích. Ty nejvzdálenější vzpomínky jsou stále i po delší době fixovány silami nevědomí, a proto se k nim mohu bez problémů vracet.



Obrázek 7 Rodinná fotografie, dača prarodičů, vlastní archiv, 2004



Obrázek 8 Fotoalbum, vlastní archiv, 2004

4 Praktická část

V praktické části práce se zabývám studiem krajiny a snažím se prostřednictvím vzpomínek, fotografií a nostalgického pocitu zachytit své vzpomínky z dětství. Vyhledávám krajinu a domov, objevuji část ztraceného, co však existuje přinejmenším v paměti a vzpomínkách a co je tedy určitými cestami dostupné. V této kapitole popisuji a reflektuji svůj autorský cyklus „Krajina vzpomínek“ a také jeho výtvarné zpracování. Zmiňuji rovněž výtvarné techniky, které jsem v rámci vlastní tvorby použila, a taktéž tuzemské i zahraniční umělce, kteří mne svou tvorbou či dílčími náměty ve své tvorbě inspirovali.

Vzpomínání na krajinu nemusí znamenat, že malba musí být detailní a velmi popisná. Sama se často odkazují k více abstraktní tvorbě, oceňuji její volnost a možnost zachytit pomíjivost vzpomínek. Můj přístup ke krajině je velmi vizuální a zaměřuji se více na atmosféru, kterou předává. Během

vysokoškolského studia jsem se tématu „krajiny z dětství“ věnovala opravdu intenzivně, abych mohla nasbírat co nejvíce zkušeností v oboru výtvarného umění, které mne později motivovaly k vytvoření autorského projektu této práce.



Obrázek 9 Cesta, akryl na papíře, 29,7 x 42 cm, 2022

4.1 Hledání krajiny

Abstraktní krajinu jsem ze začátku malovala akvarelem a během celého studia jsem vytvořila mnoho skic a obrazů. Za pomoci barev jsem se snažila do krajinomalby zakomponovat své pocity ze současného života a domova.

Nejdříve jsem začala s malbou pusté krajiny akvarelem, temperou a kombinovanou technikou. Zkoušela jsem různé možnosti, jak krajinu pojmout a snažila jsem se najít něco, co by mi vyhovovalo. Poté jsem se velmi dlouho věnovala akvarelu. Lehkost tohoto média mi pomohla zachycovat pocity velmi výrazně a rychle. Zajímaly mne výrazné barvy a jejich kontrasty a hledala jsem barevnou paletu, která by dokázala zachytit mé pocity. Ve výběru barev se ztotožňuji s Matissem, jenž uvádí, že jeho výběr barev nepodléhá žádné teorii a převážně vychází z pocitů a citlivosti získaných z vlastních zkušeností. Barvami vyjadřuje své smyslové vjemy. Hlavním účelem barvy je, aby sloužila výrazu. Klade tóny bez zaujetí a snaží se je zasadit do co nejhodnějšího barevného prostředí. (Hron, 1978, s. 268) Později jsem se však od této barevné palety rozhodla vzdálit, na což měl jistě vliv Andrew Wyethem, jehož tvorbě je věnována část následující podkapitoly.



Obrázek 10 Zkouška, kombinovaná technika na papíře, 2024



Obrázek 11 Akvarelová předloha k obrazu, akvarel, 2024

Během zimního semestru v posledním ročníku jsem měla možnost pracovat na autorské knize, v níž jsme se dle zadání mohli věnovat jednomu konkrétnímu místu. Rozhodla jsem se proto vytvořit soubor vzpomínek ve výtvarném zpracování a kolážovitým způsobem představit své dětství u prarodičů v Rusku. Velmi mi to pomohlo ukotvit si obsah toho nejdůležitějšího a vypsát si i pár vzpomínek a asociací spojených s některými místy.



Obrázek 12 Krajina vzpomínek, autorská kniha, 2024



Obrázek 13 Gorbušinová, Studie olejem a akvarelem, 30 x 40 cm, 2024



Obrázek 14 Gorbušinová, Studie tužkou a kombinovanou technikou, 2019

4.2 Stopy zahraničních autorů ve vlastní tvorbě

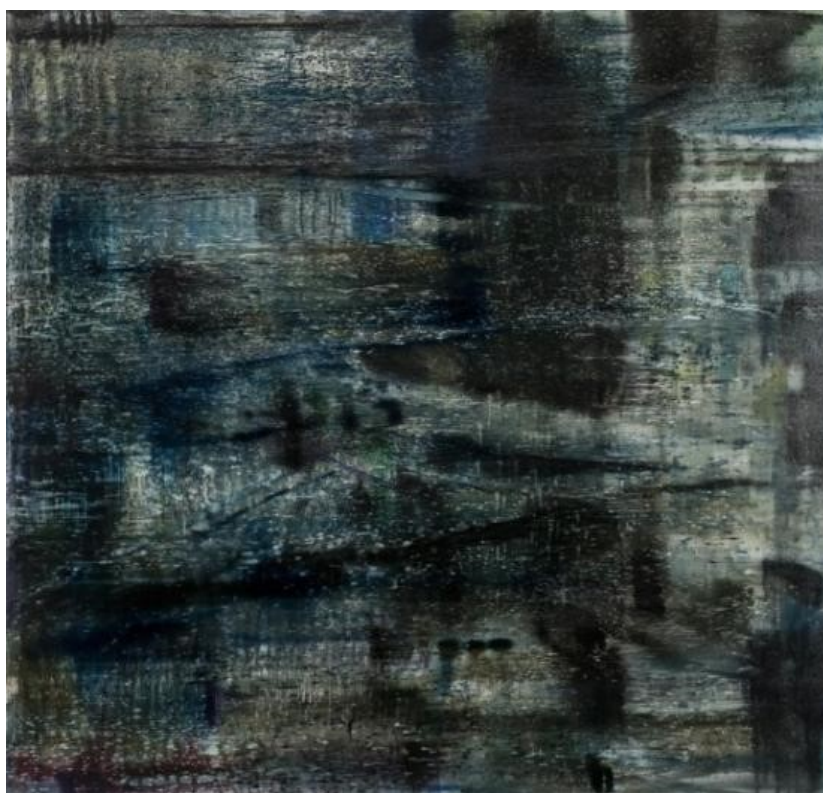
V této podkapitole se zaměřuji na několik zahraničních umělců, kteří mne inspirují a o jejichž tvorbu se zajímám. Vyhledávám výtvarné styly, které jsou mi blízké, nebo motivy, s nimiž často pracuji – vzpomínky, fotografie, dětství.

Krajina je žánr, který německého umělce Gerharda Richtera provází po celou jeho tvorbu. Jeho zájem o tento žánr započal souborem obrazů z let 1968–1969, které vznikly na základě fotografií pořízených na rodinné dovolené na Korsice s jeho tehdejší manželkou Marianne a jejich dcerou Betty. Zanedlouho začal stejným způsobem fotografovat různá místa na německém venkově a poté v ateliéru vytvářel obrazy podle svých fotografií. Ze všech fotografií, které Richter pořídil, mu však pouze některé posloužily jako inspirace k malbě, neboť Richter vždy hledal něco specifického, co ho zaujme natolik, aby z toho byl obraz. Odmítá představu, že krajina poskytuje pouze pěkný pohled. Richter je rovněž přesvědčen, že krajina může vyvolat silné pocity a zprostředkovat divákovi zážitek úžasu, který se obecně označuje jako "vznešený".



Obrázek 15 Gerhard Richter, Korsika (Haus), olej na plátně, 115 x 130 cm, 1969

Mathias Meyer byl žákem Gerharda Richtera. Jako zdrojový materiál používá fotografie. Fotografie je pro něj však pouze výchozím bodem, katalyzátorem mnohem kreativnějšího a poetičtějšího procesu. Na obraze ho především zajímá jeho funkce připomínky. Pokaždé když na něco vzpomíná, v hlavě se mu objeví obraz. Tento obraz má jen málo společného s fotografií, protože ačkoli je obraz jasný, nedokázal by jej převést na jedinou fotografii. Spíše se jedná o kompozici několika různých snímků. Střípky barvy nebo rozpuštění, k němuž v jeho dílech někdy dochází, představují právě takové vizuální fragmenty paměti. Meyer nemá zájem vytvořit obraz, který nemá s původním motivem vůbec nic společného. Proto by pro něj bylo obtížné začít prolínáním barevných bloků a linií, aniž by měl v hlavě alespoň nějakou figurální předlohu. Meyer posouvá jazyk až na hranici abstrakce, aniž by kdy ztratil své kořeny v krajině. (Takashi, 2020)



Obrázek 16 Matthias Meyer, Black Painting, olej na plátně., 200x210cm

Andrew Wyeth mne inspiruje převážně svou barevností, technikou ale i tematikou, kterou jeho obrazy obsahují. Wyeth tvoří akvarelem, často kombinuje i kvaš a nejzajímavější je jeho „dry brush“ technika. Wyeth pracuje se suchým štětcem, jenž mu dovoluje dostat své emoce dostatečně hluboko do námětu. Maluje tedy menším štětcem, namočí jej do barvy, rozprostře štětec a štětiny, prsty vymačká značnou část vlhkosti a barvy, takže na papíře zůstane jen velmi malé množství barvy. Wyethovo dílo se věnuje lásce ke každodennímu životu – domácímu, přírodnímu i architektonickému. Tyto předměty, které se nacházejí v celém Wyethově díle, vytvářejí vzorce, které osvětlují základní témata a odhalují umělcův

zápas s otázkami paměti, časovosti, ztělesnění a metafyziky. Wyeth ve své tvorbě formuluje chráněný svět plný neohrožujících předmětů, na něž může promítat své myšlenky, podobně jako v dětství nasazoval vojáky na imaginární bojiště. Zachoval si schopnost vnímat emoce a inteligenci v neživých předmětech, a dokonce je imaginativně zabydlet, naopak v lidech (nebo v zátiší) dokáže rozeznat neživé vlastnosti. V bezpečné, fiktivní sféře svého umění zkoumá složité a vzdorovité pocity, rozvíjí zakořeněné myšlenky, formuluje a řeší otázky související s časovostí, ztělesněním a metafyzikou a vzpírá se přírodním zákonům ožívováním naznačených věcí. Tímto způsobem se ztotožňuje s předměty a vytváří výrazně soukromou ikonografii. (Knutson, 2005, s. 45)



Obrázek 17 Andrew Wyeth, Večer u Kuernersových, drybrush a akvarel, 65 x 100 cm, 1970

Michael Biberstein se věnuje uměle vytvořené fantazijní krajině, která se odkazuje ke staleté evropské obrazové tradici. Nevěnuje se však odpozorované skutečnosti, nýbrž historicky vytvořeným a kulturně kodifikovaným obrazům krajin od středověku až po nedávnou současnost. Bibersteinovy krajiny nenesou odkaz k historickým malířským dílům, ale jsou spíše mozaikou klíčových vzorců evropské krajinomalby. „Monumentální díla jsou metaforou krajiny, obrazem myšlení o krajině a skrze krajinu, nikoliv obrazem krajiny, určitého reálného krajinného výseku, povrchu. Jeho obrazy mají silný emocionální účinek, za nímž je však skryto složité předivo kulturních způsobů, jak „myslet krajinu“. Krajina jako druh obrazu je ve své čisté podstatě ‚narativně neutrální‘ – funguje jako ideální projekční plátno pro naše myšlenky.“ (Fulková, 2007, s. 213)



Obrázek 18 Michael Birberstein: Krajina, 2002

4.3 Stopy tuzemské inspirace ve vlastní tvorbě

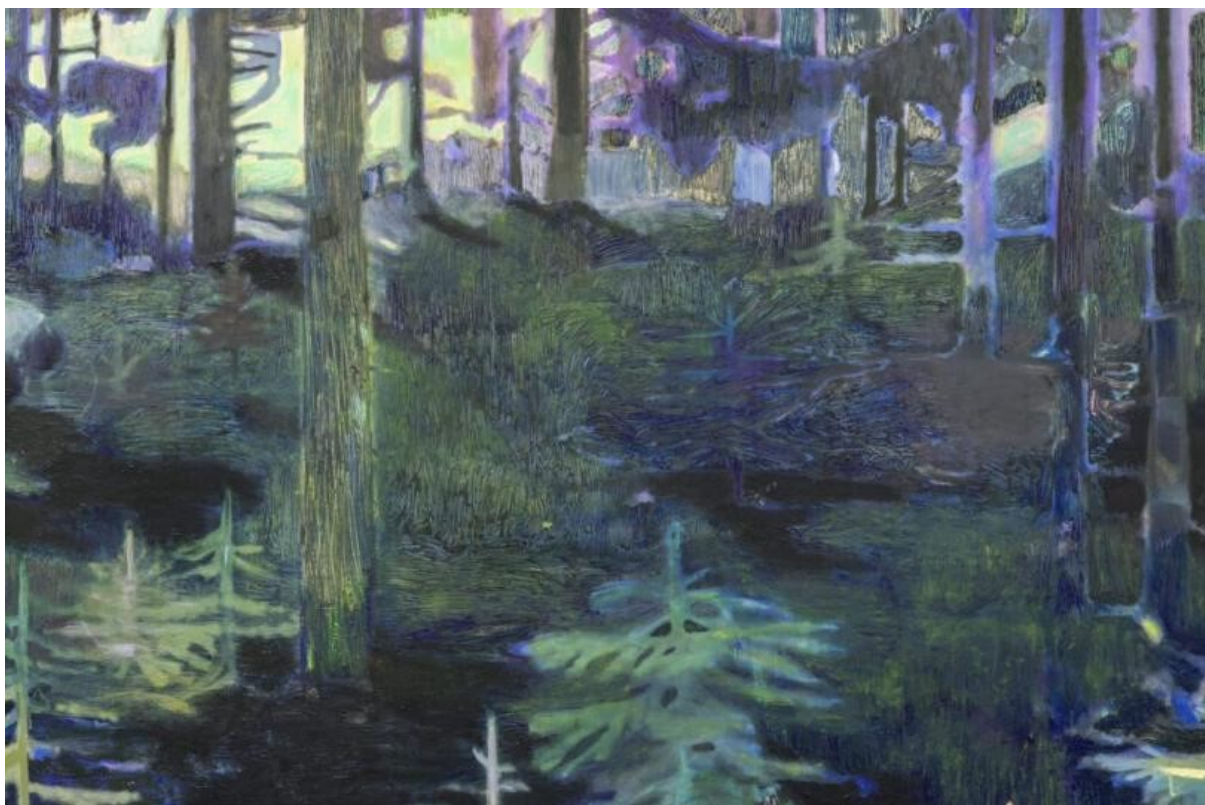
V této části práce zmiňuji několik současných českých umělkyní, jejichž díla mne zaujala a inspirovala. V jejich uměleckých projevech nacházím odkazy k přírodě, krajině, dětství a vzpomínkám. Zaujaly mne umělkyně jako Alžběta Skálová, Ester Knapová či Adéla Marie Jirků.

Alžběta Skálová čerpá inspiraci pro své malby z reálných prostředí, jež navštěvuje. Může jít o přírodu, krajinu, kterou dobře zná, ale také soukromí jejího domova, odkud také pramení příběhy jejích ilustrací. Její zkušenost s přírodou a známými krajinami, stejně jako pohodlí a soukromí jejího domova, se promítají do příběhů ztvárněných v jejích ilustracích. Vnitřní svět, který zahrnuje myšlenky a pocity, se stává živým skrze vnější vjemy, které jsou posíleny imaginací nebo sny. Tato propojenost vnějších a vnitřních prvků je klíčová jak pro její volnou tvorbu, tak i pro ilustrace.



Obrázek 19 Alžběta Skálová, Ten s bílou maskou, 120 x 90 cm, akryl, plátno, 2016

Ester Knapová je současná česká uznávaná umělkyně, která nedávno vystavovala svá díla v Trafo Gallery. Její obrazy upoutají zajímavou barevností a snovou náladou. Knapová je absolventkou AVU a její obrazy mne vtáhly do různě odlehlých časů a povědomých situací z dětství. Obrazy mají také analogickou povahu archivní fotografie a jsou velmi nostalgické. Motivy krajinných výseků, zasvěcujících dějů a rituálů situuje do doby dětství, které tak povyšuje na přirozenou laboratoř mnoha souběžných procesů přetvářejících lidskou bytost v čase. (Trafo Gallery, 2024)



Obrázek 20 Ester Knapová, *Zimní jablka*, Trafo Gallery, 2024

Adéla Marie Jirků mne uchvátila jak barevností, tak použitím voskových pastelů, kterými jsem krajinu malovala na začátku studia. V knize *Mařka se také vrací zpět do dětství* ilustruje příběh své hluchoněmé tety na Valašsku. Janků v jednom rozhovoru popsala, že se soustavně zabývá motivem krajiny, která je pro ni univerzálním výrazovým prostředkem a „věšákem na emoce“. K valašské krajině pociťuje doslova „milostný vztah“. Když pobývá Praze, toužebně na ni myslí a při malování jako by ji hladila. Když pak jezdí na Valašsko, netvoří, nýbrž snaží se užít si přírody a práce spojené s údržbou chalupy. Do paměti si ukládá krásu a barvy krajiny, kterou vidí, aby si pak v pražském ateliéru dokázala tyto vzpomínky a pocity vybatvit a být na dálku se svou valašskou krajinou.



Obrázek 21 Adéla Marie Jirků, Mařka

4.4 Výtvarné zpracování

Malířský cyklus „Krajina vzpomínek“ je soubor tří velkoformátových maleb, v nichž volně navazují na svou předchozí tvorbu „Dům mého dětství“, která byla vytvořena v rámci předmětu Malba v roce 2019. Zadáním bylo vytvořit paměť místa z našeho školního věku a snažit se jej zjednodušit, a právě tehdy jsem začala s námětem dači prarodičů.

Ačkoli obrazy „Krajiny vzpomínek“ vznikaly současně, každý z nich je samostatným výsledkem procesního hledání, na jehož počátku stála vždy jedna nebo více fotografií z osobního archivu. Tyto výchozí body jsou však ve výsledku přetvořeny do nového, již zcela imaginárního obrazu, obsahujícího pouze úlomky původní informace. Tvorba se rovněž vyvíjela s hledáním malířského jazyka, proto k obrazům existuje mnoho studií jak akvarelem, tak i kombinovanou technikou.

Obrazy jsou malované olejem na pevnější papír o gramáži 300 g/m² se strukturou lněného plátna určeného pro olejomalbu a malbu akrylem. Doma nemám vhodné podmínky pro práci s plátnem, proto jsem zvolila tento papír, s nímž mám již zkušenosti.

Vyhovuje mi formát A3, v rámci něhož se dokážu dobře plošně orientovat. Zkoušela jsem formát B1, u něhož mi dělalo problém rozvrhnout si krajinu tak, aby vše proporčně a kompozičně sedělo. Rovněž pro mne bylo obtížné pracovat na tak velkém formátu doma, a ve škole jsem se bohužel nedokázala přizpůsobit rozvrhu ateliéru. V drtivé většině případů volím menší formáty papíru, jelikož často tvořím akvarelem na formáty A4, rozhodla jsem se však vystoupit ze své komfortní zóny a nakonec jsem ráda, že jsem zvolila větší formát.

Nejdříve jsem si udělala skici akvarelem. Hledala jsem kompozici a barevnou paletu. Zvažovala jsem rovněž malbu velkoformátových obrazů pouze akvarelem, to ale bohužel nevycházelo podle mých představ a tato technika mi ve větším formátu vůbec neseseděla, jelikož jsem nedokázala vyplnit tak velkou plochu tímto médiem. Později jsem zkoušela pracovat i s temperou, s ní mám ale málo zkušeností a také mi nevyhovovala k typu práce, kterou jsem zamýšlela.

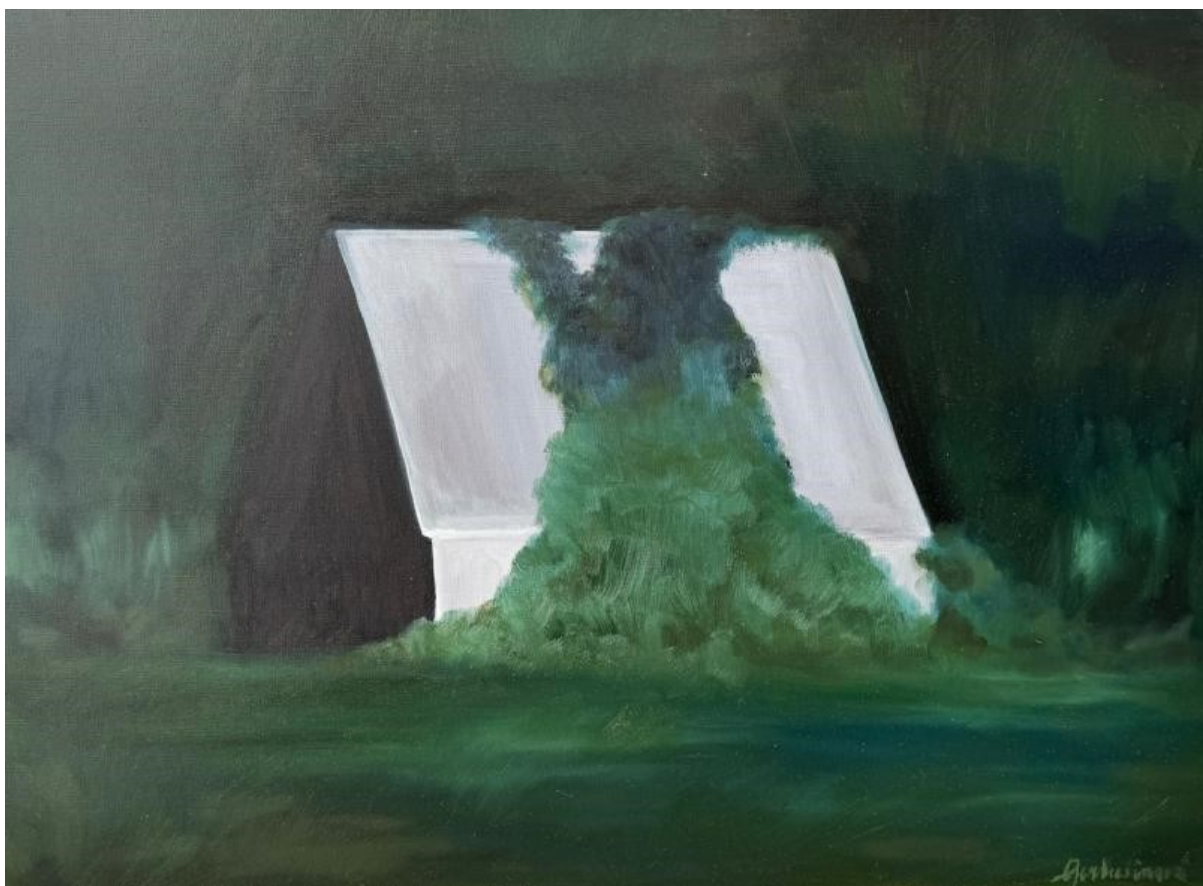
Na začátku malby olejem jsem si vždy udělala podmalbu hnědí a rozvrhla jsem si kresbu zvolené krajiny. Barvu jsem míchala s rychleschnoucím médiem, takže jsem vždy mohla po pár dnech znovu malovat. Začínala jsem pokaždé s tmavým pozadím a bílé domy si nechala na konec. Malba olejem mi pomohla dodat obrazům ten správný snový až vzpomínkový nádech. Právě na práci s olejem se mi líbí jeho jemnost a rovněž fakt, že nezasychá hned a k tvorbě se mohu vracet i po nějaké době. Chtěla jsem, aby domy – dači byly v krajině vidět, aby evokovaly pocit světla ve tmě, proto jsem zvolila tlumené světlé barvy. Jak jsem popisovala v jedné z předchozích kapitol, tento domov je světlé místo dětských

vzpomínek v hlubokém lese. „Cítíme se usazeni ve středu ochrany domu v údolíčku, i my jsme ‚zavinutí‘ ve tkaninách zeminy. [...] Evokovaná zima posiluje štěstí obývání domu. Evokovaná zima zvětšuje hodnotu obývání domu.“ (Bachelard, 2009, s. 61)

Architekturu v krajině jsem se nesnažila pečlivě popsat a nevěnovala jsem se detailům. Jak píše Bachelard (2009, s. 37), hodnoty přístřeší jsou tak prosté, tak hluboce zakořeněné v nevědomí, že je objevíme díky prosté připomínce. Souhlasím s jeho myšlenkou, že přehnaná malebnost domova může zakrývat jeho intimitu. Tento domov je opravdový dům vzpomínek, je snový a vzdoruje jakémukoliv popisu. Velmi popisné obrazy domova by znamenaly, že bych musela toto místo navštívit, k čemuž v mém případě velmi dlouho nedošlo. O domě svého dětství mám říct právě to, co je třeba, abych se sám dostal do snové situace, abych se dostal na práh snění.



Obrázek 22 Maybe memory is all the home you get, olej na papíře, 29,7 x 42 cm, 2024



Obrázek 23 Tohle se mi jednou zjevilo ve snu, olej na papíře, 29,7 x 42 cm, 2024



Obrázek 24 Tmavé okolí, olej na papíře, 29,7 x 42 cm, 2024

5 Didaktická část

Téma krajiny nebo přírody si z výtvarné výchovy ze základní školy moc nepamatuji. Jsem si ale jistá, že krajinné motivy byly většinou využívány v rámci zadání týkajících se prožitků z prázdninových cest či proměn ročních období, jako tomu bývá v různých didaktických zpracováních tohoto tématu. Po skončení páté třídy jsem nastoupila na osmileté gymnázium, kde si z výtvarné výchovy nevzpomínám na žádné zadání, konkrétní téma a ani na jinou výtvarnou techniku než malbu. Z uplynulých let školní docházky mi nezůstaly žádné mé výtvarné práce, a možná i proto jsou mé vzpomínky tak nejasné. Pamatuji si však na hodiny, během nichž jsme měli malovat zátiší, portrét nebo figuru a žádná z těchto variant mne příliš nezaujala, neboť nám jakožto žákům nebylo nikdy vysvětleno, jak na to. Výuka byla frontální, uspořádání lavic se neměnilo a prostor byl velmi omezený. Po čtyřech letech na gymnáziu jsem přestoupila na střední školu, kde jsme měli možnost tvořit v „ateliéru“. V takovém prostředí byla možnost volného pohybu po místnosti a atmosféra důvěrnosti pro individuální rozhovor. (Fulková, 2007, s. 88)

Studium skutečnosti jsem objevila během navštěvování Ateliéru Kaštan. Tam jsme při dobrém počasí chodili ven do okolí Břevnovského kláštera a mohli jsme pracovat na studiích stromů a keřů. S tímto způsobem tvorby jsem dlouho zápolila, neboť jsem z předchozího vzdělání neměla žádné zkušenosti s tímto typem práce, kdy jsme se měli opravdu soustředit na přepis skutečnosti. Jsem ale moc ráda, že jsem se se studiem skutečnosti setkala až v pozdějším věku, kdy jsem již měla určité povědomí o tom, jakým stylem tvořím, a neporovnávala jsem se s ostatními studenty.

Během vysokoškolského studia jsem měla možnost vyzkoušet mnoho pro mě nových výtvarných technik a měla jsem také možnost rozvíjet svůj výtvarný styl. Toto studium bylo pro mne také přínosné ze strany komunikace, hodnocení a zpětné vazby, jelikož si nepamatuji, že bych se s ničím podobným v mém předchozím studiu setkala.

Při navrhování této didaktické řady vycházím ze svých žákovských zkušeností a z jejich kritické reflexe. Čerpám také ze svých aktuálních didaktických a výtvarných zkušeností a propojuji je s tématem, kterému se ve své tvorbě nejčastěji věnuji a je mi blízké. Snažím se předat své znalosti o oboru a námětu, k němuž mám vybudovaný vztah a rozumím mu. Díky tomu si lépe uvědomuji, co bych v roli pedagoga mohla v rámci výukového procesu dělat jinak, a naopak co bych potřebovala v roli žáka.

Kvalitní motivace a podnícení zájmu studentů, aby mohli porozumět tématu a důvodům, proč jim bylo předloženo a co jim chtěl vyučující sdělit, je důležité k úspěchu vyučovací hodiny. (Kitzbergrová, 2014, s. 56) Byla bych ráda, kdyby žáci zvládli během tvorby s tématem krajiny přijít na to, že rozvíjejí své vlastní vnímání, cítění a prožívání, nikoli pouze napodobování reality, kterou vidí před sebou. Cílem umělecké tvorby je přenést to, co člověk vidí svými očima a cítí svým srdcem, a to je velmi individuální. Každý umělec má svůj vlastní jedinečný pohled na svět. Právě tato autentičnost dělá umělecká díla vzácnými. Důležitým úkolem pedagoga je využít svou vlastní zkušenost z tvorby, pobytu v krajině a vědomostí z umění, neboť právě prostřednictvím tohoto může zaujmout žáky a může jim pomoci stát se citlivými a zodpovědnými pozorovateli krajiny.

5.1 Zájem o krajinu

„Podobně jako děti, u kterých se smysl pro krajinu vynořuje postupně – chození do krajiny „pro výhled na ní“ je věcí až pozdějšího věku. Děti v krajině zajímají prakticky jen výrazné detaily (zvíře, květ) a většinou je pro ně pouze pozadím pro činnost (stavení domečků, honění se atd.). Zobrazení krajiny se objevuje u dětí až na začátku školního věku, do té doby u nich nacházíme pouze jednotlivosti typu strom

či zvíře. Koncept krajiny je tedy poměrně komplexní a pokročilý, v rámci historie celé společnosti a individua.“ (Malura, 2012, s. 26)

Aktivní proměny zobrazování krajiny můžeme sledovat skrz ontogenetický vývoj jedince. Děti raného věku, jak je v citátu výše zmíněno, mají zájem o výrazné detaily. Proto jejich krajina bývá rozprostřená a neuspořádaná po celém formátu s velmi charakteristickými samotnými objekty. Větší zájem o prostor krajiny je spatřován většinou ještě před nástupem dítěte do školy. Krajina se začíná objevovat na dolní části formátu a stává se klíčovým krajinným plánem. V pozdějším věku, kolem puberty, se začíná u žáků tvorba individualizovat a typově odlišovat. Adolescenti se mohou zhlédnout v různých výtvarných jazycích a vycházet ze svých vnitřních motivací. V té době se však objevuje i krize dětského výtvarného projevu, a proto je potřeba téma krajiny žákům představit velmi opatrně, zaměřit se na osobité zachycení charakteru a poetiky místa a na prožívání. Řepa (2020, s. 151) se však zamýšlí nad tím, že ke společnému objevování stále nových prožitků z komunikace s krajinou nám může dobře posloužit právě výtvarné studium skutečnosti. Nejedná se však o studium skutečnosti ve své opravdové podobě, nýbrž o studium skutečnosti inspirované, které je vhodným doplněním logicky dominujících vyjadřování představitosti. To je žákům potřeba zdůraznit, přičemž do autorského ztvárňování krajiny by měli být náležitě uvedeni a namotivováni – mohou jim být představena umělecká díla z různých století či autoři, kteří se krajině ve své tvorbě věnovali a měli velmi odlišné výtvarné styly. Každý žák má také jiné základy výtvarné výchovy, každý jinak ovládá konkrétní dovednosti nebo činnosti, které výtvarná výchova nabízí. (Kitzbergrová, 2014, s. 7) Je důležité žákům ukázat, že každý vidíme určité věci jinak. Převážně u krajinomalby, v jejímž rámci existuje tolik možností, jak ji zobrazit. Každý z nás vidí vybranou část krajiny jinak, vidí ji po svém a je potřeba, aby se žáci takové tvorby nebáli. Je rovněž žádoucí, aby hodnocení výkonů a prací žáky motivovalo k další tvorbě.

5.2 Návrh tematické řady

Při navrhování této didaktické řady jsem se rozhodla zaměřit se na téma krajiny a propojit jej s otázkami, které ho spojují s mým autorským projektem. Zajímá mne, jak na žáky působí osobní vzpomínky při tvorbě specifického místa nebo krajiny, jestli žáci tvoří v odrazu vlastních zkušeností a jak je ovlivňují pocity i atmosféra při tvorbě zaměřené na specifické místo.

Bylo pro mne těžké do etud zakomponovat vzpomínky z dětství, neboť pracuji s věkovou skupinou, kterou tvoří děti mladšího věku a myslím si, že by výsledná tvorba neměla stejný efekt jako má vlastní tvorba, v níž se odkazuji právě na vzdálené vzpomínky z dětství. Tyto vzpomínky jsou pro mne

nostalgické a inspiraci musím často hledat ve fotografiích. Návrhy hodin jsem se snažila přizpůsobit všem žákům, neboť si uvědomuji, že ne každý má možnost jezdit na chalupu nebo do přírody, potažmo že ne každý bydlí v blízkosti přírody. Proto jsem musela od tématu krajiny jako přírodního objektu odbočit a zaměřit se na místa, kde by mohl trávit čas každý, tj. na městskou krajinu nebo přírodu ve městě, zahrady či parky, přes které žáci denně chodí.

5.3 Místo mého dětství

Výtvarný námět: Zachycení krajiny z vlastní vzpomínky z dětství.

Doporučený ročník: 8.–9. třída, druhý stupeň ZŠ

Časový úsek: 2 vyučovací hodiny

Motivace: Vzpomeň si, kde jsi bydlel/a, když jsi byl/a mnohem mladší. Byl to jiný dům, než kde bydlíš teď? Byla kolem nějaká krajina, park, zahrada nebo příroda? Zkus si vzpomenout na nějaké pocity, které máš z té doby – na svůj dětský pokoj, výhled z okna nebo na okolní přírodu. Doslova se ponoř do svých vzpomínek a snaž se zachytit své pocity. Vzpomínky jsou neostré, děravé, vynechávají místa – tvoř tuto krajinu s pocitem prchavé vzpomínky. Pokud máš možnost, dones fotografie z rodinného archivu a hledej v nich inspiraci, atmosféru místa.

Výtvarné prostředky: Kombinovaná technika, akvarel, tempera na A3 formát.

Klíčová slova: krajina, dům, barevnost, kompozice, perspektiva, prostor, příroda

Typ výtvarné činnosti: Imaginace, studium skutečnosti.

Vazby na výstupy definované v RVP:

VV-9-1-01 vybírá, vytváří a pojmenovává co nejširší škálu prvků vizuálně obrazných vyjádření a jejich vztahů; uplatňuje je pro vyjádření vlastních zkušeností, vjemů, představ a poznatků; variuje různé vlastnosti prvků a jejich vztahů pro získání osobitých výsledků (RVP ZV, 2017, s.88)

VV-9-1-02 užívá vizuálně obrazná vyjádření k zaznamenání vizuálních zkušeností, zkušeností získaných ostatními smysly a k zaznamenání podnětů z představ a fantazie (RVP ZV, 2017, s.88)

VV-9-1-04 vybírá, kombinuje a vytváří prostředky pro vlastní osobité vyjádření (RVP ZV, 2017, s.88)

Hodnocení: Vhodná orientace vymezené plochy a její využití. Celkový způsob práce s barvami. Volba barev a jejich rozmístění do formátu. Celkové působení díla.

Vztahy a uspořádání prvků v ploše. Prostředky pro vyjádření emocí, pocitů, nálad, fantazie, představ a osobních zkušeností.

Pomocné otázky:

Jaké vzpomínky (nebo jak je vzpomínky) ovlivnily jejich tvorbu/ při tvorbě.

Jak na tebe působí tato krajina/domov/pokoj/krajina?

Vidíš ve své tvorbě odraz svých pocitů? Kde hledáš inspiraci? (jaké vzpomínky, situace)



Obrázek 25 Gerhard Richter, Cell, olej na plátně, 1988



Obrázek 26 Laura Duran, Valley Forge, olej na desce, 2022

5.4 Studie krajiny kolem nás

Výtvarný námět: Studie skutečnosti v plenéru.

Doporučený ročník: 8.–9. třída druhý stupeň ZŠ

Časový úsek: 2 vyučovací hodiny

Motivace: Představte si malíře se stojanem, paletou, barvami a štětci v přírodě. (Představení pojmu plenér.) Vyrazíme s nutným vybavením do krajiny (parku) kolem naší školy. Vybereme vhodné místo a řekneme si, co by na našem obraze krajiny nemělo chybět. Budeme malovat to, co vidíme. Každý z nás vidí krajinu jiným způsobem, to je právě to zajímavé. Soustřeďte se na kompozici a vybraný motiv.

Využití reprodukcí krajinomaleb z 19.–20. století, zahrnout také obrazy autorů, jejichž krajina je interpretována nápadně autorským stylem (připomenou žákům, že existuje i individuální výtvarná výpověď).

Výtvarné prostředky: Tempera na A3 formát.

Klíčová slova: krajina, plenér, studium skutečnosti, kompozice, perspektiva, prostor, příroda

Typ výtvarné činnosti: Studium skutečnosti.

Vazby na výstupy definované v RVP:

VV-9-1-01 vybírá, vytváří a pojmenovává co nejširší škálu prvků vizuálně obrazných vyjádření a jejich vztahů; uplatňuje je pro vyjádření vlastních zkušeností, vjemů, představ a poznatků; variuje různé vlastnosti prvků a jejich vztahů pro získání osobitých výsledků (RVP ZV, 2017, s.88)

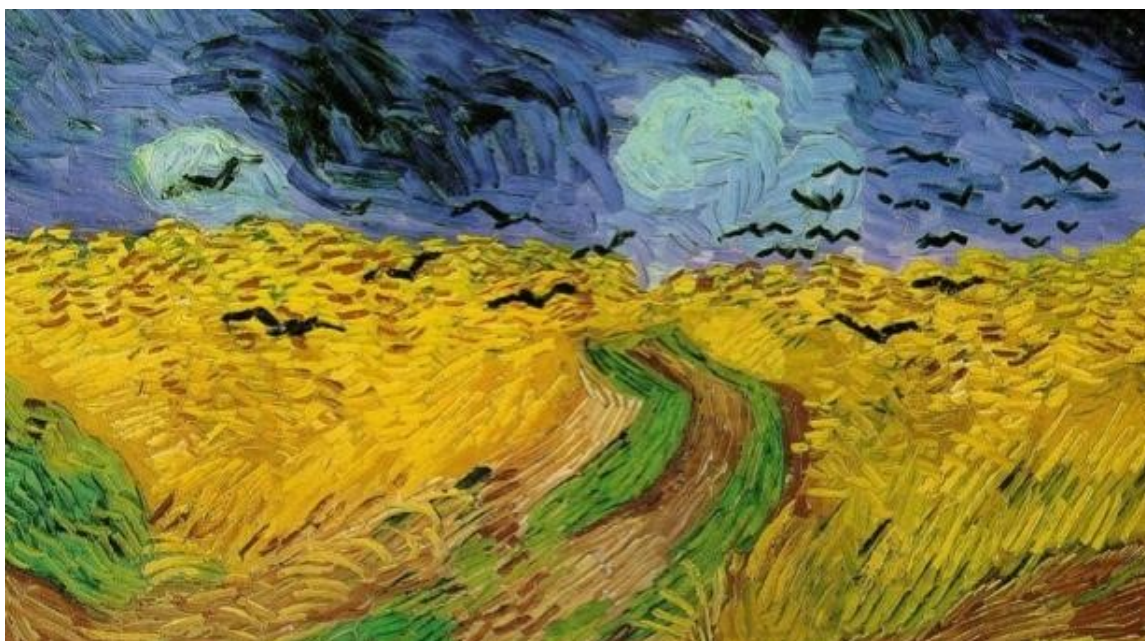
VV-9-1-02 užívá vizuálně obrazná vyjádření k zaznamenání vizuálních zkušeností, zkušeností získaných ostatními smysly a k zaznamenání podnětů z představ a fantazie (RVP ZV, 2017, s.88)

VV-9-1-04 vybírá, kombinuje a vytváří prostředky pro vlastní osobité vyjádření (RVP ZV, 2017, s.88)

Hodnocení: Vymezení plochy, vhodná orientace. Způsob práce s barvami, volba barev a jejich rozmístění. Celkové působení díla. Celkový přístup žáka k tvorbě.



Obrázek 27 Paul Cézanne, Mont Sainte-Victoire a viadukt údolí řeky Arc, 1882-85



Obrázek 28 Vincent Van Gogh, Pšeničné pole s vránami, olej na plátně, 1890



Obrázek 29 Georges Seurat, Krajina Ile de France, olej na plátně, 1878



Obrázek 30 Julia Hatton, Abstraktní krajinomalba, 20. století, olejomalba

5.5 V lese

Výtvarný námět: Vlastní interpretace lesního průhledu.

Doporučený ročník: 8. třída ZŠ

Časový úsek: 2 vyučovací hodiny

Motivace: Vzpomeň si na procházku lesem. Jak na tebe takové prostředí působí? Chodíš do lesa často, nebo výjimečně? Stalo se ti, že si v lese zabloudil? Jaké pocity máš z takové situace, působí na tebe les pozitivně? Les má mnoho tváří a forem, také na každého z nás působí jinak. Zaměř se na barvy, které by mohly přenést tvé pocity a experimentuj. Barvy nemusí odpovídat skutečnosti.

Výtvarné prostředky: Kombinovaná technika, tempera, suchý pastel na A3 formát na výšku. Nanášení hutných vrstev temperou pro docílení efektu stromové kůry s kombinací pastelů.

Klíčová slova: krajina, les, vzpomínka, průhled, atmosféra, experimentace, imaginace

Typ výtvarné činnosti: Studium imaginace, experimentace.

Vazby na výstupy definované v RVP:

VV-9-1-01 vybírá, vytváří a pojmenovává co nejširší škálu prvků vizuálně obrazných vyjádření a jejich vztahů; uplatňuje je pro vyjádření vlastních zkušeností, vjemů, představ a poznatků; variuje různé vlastnosti prvků a jejich vztahů pro získání osobitých výsledků (RVP ZV, 2017, s.88)

VV-9-1-02 užívá vizuálně obrazná vyjádření k zaznamenání vizuálních zkušeností, zkušeností získaných ostatními smysly a k zaznamenání podnětů z představ a fantazie (RVP ZV, 2017, s.88)

VV-9-1-04 vybírá, kombinuje a vytváří prostředky pro vlastní osobité vyjádření (RVP ZV, 2017, s.88)

VV-9-1-05 rozliší působení vizuálně obrazného vyjádření v rovině smyslového účinku, v rovině subjektivního účinku a v rovině sociálně utvářeného i symbolického obsahu

Hodnocení: Celkové uspořádání stromů na formátu a iluze prostoru lesa. Využití barev a jejich rozmístění ve formátu. Zachycení jedinečné atmosféry lesa s pomocí barev a světla.



Obrázek 31 Sophie Bensonová, *Into The Woods*, Pigment, grafit a akryl na papíře, 152 cm x 159 cm



Obrázek 32 Jindřich Průcha, *Vnitřek bukového lesa*, 1911, olej na plátně

5.6 Maluji krajinu, která je mi podobná

Výtvarný námět: Zobrazení sebe v krajině.

Doporučený ročník: 8.–9. třída ZŠ

Časový úsek: 2 vyučovací hodiny

Motivace: Expresionisté vkládali do krajiny víc, než co mohl vidět nezaujatý divák. V krajině zobrazovali své vnitřní stavy a sami sebe. Pokus se namalovat krajinu, která ti bude podobná, bude odrazem tebe. Můžeš se zaměřit na barevnost, linii, tvary.

Využití reprodukcí krajinomalby expresionistů.

"Příroda není jen to, co je viditelné očima. Zahrnuje také vnitřní obrazy duše." Edvard Munch (Langaard, 1961)

Výtvarné prostředky: Tempera na A3 formát.

Klíčová slova: Tempera na A3. Kombinovaná technika.

Typ výtvarné činnosti: Studium imaginace, experimentace.

Vazby na výstupy definované v RVP:

VV-9-1-01 vybírá, vytváří a pojmenovává co nejširší škálu prvků vizuálně obrazných vyjádření a jejich vztahů; uplatňuje je pro vyjádření vlastních zkušeností, vjemů, představ a poznatků; variuje různé vlastnosti prvků a jejich vztahů pro získání osobitých výsledků (RVP ZV, 2017, s.88)

VV-9-1-02 užívá vizuálně obrazná vyjádření k zaznamenání vizuálních zkušeností, zkušeností získaných ostatními smysly a k zaznamenání podnětů z představ a fantazie (RVP ZV, 2017, s.88)

VV-9-1-04 vybírá, kombinuje a vytváří prostředky pro vlastní osobité vyjádření (RVP ZV, 2017, s.88)

Hodnocení: Celkové působení díla, způsob práce s barvami, jejich volba a rozmístění po formátu. Nápaditost, jedinečnost.



Obrázek 33 Edvard Munch, *From Thüringerwald*, olej na plátně, 1905

5.7 Duch místa

Výtvarný námět: Hledání ducha místa pomocí fotografie/kombinované techniky.

Doporučený ročník: 8.–9. třída ZŠ

Časový úsek: 2 vyučovací hodiny

Motivace: Představení pojmu „genius loci“ a „duch místa“. „Podle přesvědčení starých Římanů má každá nezávislá bytost svého ochránce ducha – genia. Tento duch dává lidem i místům život, doprovází je od narození do smrti a určuje jejich charakter. Antický člověk se proto snažil v dobrém vycházet s génielem lokality, v níž žije. Možnost přežití závisela na ‚dobrém‘ vztahu k místu, a to jak ve fyzickém, tak psychologickém smyslu. Starověký genius loci ale nebyl zapomenut, i když se mu dnes říká charakter, význam či identita místa.“ (Fulková, 1997, s. 46)

Formulace výtvarného úkolu: Vyfoť místo, které tě na vycházce zaujme. Objevuj krajinné náměty k vyfotografování. Snaž se zachytit atmosféru místa. Pořid' záběr, který bude reprezentovat tvoji

vzpomínku z tohoto prostředí. Do vytištěných fotografií zasáhni jiným médiem podle výběru a pokus se o zobrazení ducha – genia.

Výtvarné prostředky: Fotoaparát, mobil nebo přístroj s možností pořízení fotografií.

Klíčová slova: genius loci, místo, cesta, fotografie

Typ výtvarné činnosti: Studium experimentace a imaginace.

Vazby na výstupy definované v RVP:

VV-9-1-02 užívá vizuálně obrazná vyjádření k zaznamenání vizuálních zkušeností, zkušeností získaných ostatními smysly a k zaznamenání podnětů z představ a fantazie (RVP ZV, 2017, s.88)

VV-9-1-03 užívá prostředky pro zachycení jevů a procesů v proměnách a vztazích; k tvorbě užívá některé metody uplatňované v současném výtvarném umění a digitálních médiích– počítačová grafika, fotografie, video, animace (RVP ZV, 2017, s.88)

VV-9-1-04 vybírá, kombinuje a vytváří prostředky pro vlastní osobité vyjádření (RVP ZV, 2017, s.88)

Hodnocení: Celkové vnímání daného prostředí a výběr vlastního tématu nebo motivu. Tvůrčí záměr s vlastní fotografií. Kompozice, nápaditost.



Obrázek 34 HsinTing Tsai a Don Yong Yang, But I also feel more, fotografie a kresba, 2018

5.8 Kudy chodím

Výtvarný námět: Cesta, kterou chodím každý den.

Doporučený ročník: 8.–9. třída ZŠ

Časový úsek: 2 vyučovací hodiny

Motivace: Chodíš často nějakou stejnou cestou na stejné místo? Prožitek této cesty je vždy jiný, pokaždé můžeš vidět něco jiného. Může se stát, že intenzivněji vnímáš určitou část cesty, které sis předtím nevšimnul nebo jí nevěnoval pozornost. (Petříček, 2009, s. 50)

Pro motivaci také mohu představit vlastní tvorbu, která poeticky zachycuje temporalitu, rutinnost každodenní cesty do školy.

Orbušínová Anna, Cesta < <https://www.youtube.com/watch?v=Z-yTNkhaeEY>>



Další zvolené varianty motivace:

Godfrey Reggio, Koyaanisqatsi

<https://www.youtube.com/watch?time_continue=238&v=nJkynWTZjdk&embeds_referring_euri=https%3A%2F%2Fwww.google.com%2Fsearch%3Fq%3DKoyaanisqatsi%2Bexcerpt%26rlz%3D1C5CHFA_enCZ976CZ976%26oq%3DKoyaanisqatsi%2Bexcerpt%26gs_lcrp%3DEgZjaHJvbWUyBggA&source_ve_path=Mjg2NjY&feature=emb_logo>

Jonas Mekas, As I Was Moving Ahead Occasionally I Saw Brief Glimpses of Beauty

<https://www.youtube.com/watch?v=vWtRoPoXOwo&list=LL&index=456&t=108s&ab_channel=hinoenmayokaj>

Luis Corzo, One Minute

< <http://amp.nowness.com/story/one-minute-north-korea-luis-corzo>>



Obrázek 35 Jonas Mekas, *As I Was Moving Ahead Occasionally I Saw Brief Glimpses of Beauty*

Formulace výtvarného úkolu: Natoč video, které zachytí tvoji každodenní cestu. Snaž se zachytit atmosféru míst, kterými procházíš, všimnout si něčeho nového. Můžeš se zaměřit na zvuky a hudbu. Video poté zajímavě sestříhej, využij rychlost videa, změnu barvy nebo formátu.

Výtvarné prostředky: Fotoaparát, mobilní telefon, přístroj s možností pořízení fotografií nebo videa. Pro video mít možnost programu na sestřihání (mobilní aplikace např. CapCut).

Klíčová slova: cesta, video, atmosféra, místo

Typ výtvarné činnosti: Studium experimentace.

Vazby na výstupy definované v RVP:

VV-9-1-01 vybírá, vytváří a pojmenovává co nejširší škálu prvků vizuálně obrazných vyjádření a jejich vztahů; uplatňuje je pro vyjádření vlastních zkušeností, vjemů, představ a poznatků; variuje různé vlastnosti prvků a jejich vztahů pro získání osobitých výsledků (RVP ZV, 2017, s.88)

VV-9-1-03 užívá prostředky pro zachycení jevů a procesů v proměnách a vztazích; k tvorbě užívá některé metody uplatňované v současném výtvarném umění a digitálních médiích– počítačová grafika, fotografie, video, animace (RVP ZV, 2017, s.88)

Hodnocení: Celkové vnímání daného prostředí a výběr vlastního tématu nebo motivu. Tvůrčí záměr videa, odvaha experimentovat.

Závěr

V této bakalářské práci se věnuji tématu domova, krajiny a vzpomínkám z dětství, k nimž pociťuji silné pouto a objevují se v mé tvorbě. Díky zpracování této práce jsem dokázala pochopit rovněž určitou část sebe sama a porozumět tomu, z jakého důvodu se tomuto tématu umělecky věnuji. Krajinomalba a příroda mne vždy zajímala a přitahovala. Na základě studia odborné literatury, z níž jsem čerpala během psaní této práce, jsem získala o výše zmiňovaných tématech mnoho dalších informací, z nichž jsem vycházela při formulaci teoretické části bakalářské práce. Prohloubila jsem své stávající znalosti o duchu místa, krajinomalbě a emocionálnímu vztahu k místu. Za velmi důležitý považuji fakt, že domov představuje sám o sobě mnohem více než pouhé fyzické místo. Lze jej definovat jako soubor emocí, vzpomínek a vztahů, jež formují naši identitu a ovlivňují naše umělecké vyjádření. Domov se vyvíjí a transformuje spolu s námi. Tato práce mi pomohla prožívat konkrétní místo domova v Rusku, uvažovat nad ním, uvědomit si svůj vztah k němu a pojednat o jeho významu ve vztahu k mé identitě.

V praktické části práce se zamýšlím nad tím, kam a jakým způsobem se má tvorba, zabývající se tématem domova, krajiny a vzpomínek, během studia posunula. Pochopila jsem, nakolik je pro mne důležité hledat a nacházet správný výtvarný jazyk a při práci nespěchat. Popisuji, které výtvarné techniky jsem během studia využila ke zpracování tohoto tématu a práci prokládám obrázkovou dokumentací vlastních akvarelových zkoušek, akrylových maleb či autorskou knihou. Pojednávám o tom, nakolik obtížné pro mne bylo pracovat s formátem větších rozměrů, s nímž jsem neměla žádné zkušenosti, a popisuji taktéž příležitost pracovat na projektu olejomalbou. V této části práce se rovněž věnuji zahraničním a českým malířům a malířkám, jejichž náměty a výtvarný jazyk mi posloužily jako inspirace. Výsledkem praktické části mé bakalářské práce je soubor maleb s názvem *Krajiny vzpomínek* doplněný o reflexi průběhu jeho vzniku a způsobu jeho výtvarného zpracování.

V didaktické části práce tematizuji pojetí krajinomalby ve školním prostředí a vývoj žákovského vnímání krajiny v závislosti na věku žáků, potažmo studentů. Měla jsem tu jedinečnou možnost si vyzkoušet, nakolik obtížné je najít nové inovativní způsoby, pomocí nichž by bylo možné žákům představit bohužel většinou stereotypně a nudně pojímaný námět krajinomalby. Do didaktických etud jsem kromě malby zapojila i výtvarné prostředky fotografie a videa. Snažila jsem se najít různé možnosti uvedení oblíbeného tématu a čerpat z vlastních zkušeností, přitom se však stále držet motivů domova, krajiny a vzpomínek, jež představují těžiště této bakalářské práce.

Výsledné propojení všech výše zmiňovaných částí práce, tedy teoretické, praktické a didaktické, mi pomohlo hlouběji porozumět tématu krajinomalby a pojmu domova. Tato témata svým charakterem vyžadují meditativní přístup, a tak pro mne jejich zpracování představovalo rovněž prostředek sebepoznání. Téma krajiny jsem podrobila hloubkové analýze, pokusila jsem se přistoupit k němu

z jiného úhlu pohledu – experimentovala jsem s různými výtvarnými technikami, jež obohatily můj stávající repertoár způsobů výtvarného vyjádření, a zároveň tak posunuly mou tvorbu kupředu. Za velmi obohacující zkušenost považuji možnost vyzkoušet si navrhnout vlastní výtvarné projekty. V neposlední řadě jsem si během psaní bakalářské práce uvědomila význam důkladného studia materiálu, který chci sdílet s žáky, potažmo studenty v hodinách výtvarné výchovy.

Seznam zdrojů

BLAŽKOVÁ, Tereza, Petra ČERVINKOVÁ a (eds.). Krajina jako antropologická čítanka. Praha: Togga, spol., 2015. ISBN 978-80-7476-039-6.

CÍLEK, Václav. Krajiny vnitřní a vnější: Texty o paměti krajiny, smysluplném bobrovi, areálu jablkového štrúdlu a také o tom, proč lezeme na rozhlednu. 2. doplněné vydání. Praha: Dokořán, dotisk 2010. ISBN 80-7363-042-7.

DEBICKI, Jacek. Dějiny umění: malířství, sochařství, architektura. Přeložil Jiří ŠPAČEK. Praha: Argo, 1998. ISBN 80-7203-076-0.

FOSTER, Hal. Umění po roce 1900: modernismus, antimodernismus, postmodernismus. Přeložil Josef Hrdlička, Irena ELLIS, Jitka SEDLÁČKOVÁ. V Praze: Slovart, 2007. ISBN 978-80-7209-952-8.

FULKOVÁ, Marie. Diskurs umění a vzdělávání. Jinočany: H & H, 2008. ISBN 978-80-7319-076-7.

FULKOVÁ, Marie. Výtvarná výchova pro 8. a 9. ročník základní školy a víceletá gymnázia. Praha: Fortuna, 1997. ISBN 80-7168-382-5.

KNUTSON, A. C., CROSMAN, C., FOSTER, K. A., Taylor, M. R., & WYETH, A. (2005). Andrew Wyeth: memory & magic . High Museum of Art ; Philadelphia Museum of Art, in association with Rizzoli, New York.

LAANGARD, Johan H., EDVARD MUNCH A Year by Year Record of Edvard Munch's Life: a Handbook. H. H. Aschehoug & Co., 1961.

MACFARLANE, Robert. The old ways: A journey on foot. Hamish Hamilton, London. 2012 ISBN 978024114381

MALURA, Jan et al. Krajina: vytváření prostoru v literatuře a výtvarném umění. Repronis s.r.o. Ostrava, 2012. ISBN 978-80-7464-176-3

MIRKO, Z. a kol: Základy výtvarné výchovy. Praha: SPN, 1983. ISBN 80-7168-212-8.

NORBERG-SCHULZ, Christian. Genius loci: krajina, místo, architektura. 2. vyd. Přeložil Petr KRATOCHVÍL, přeložil Pavel HALÍK. Praha: Dokořán, 2010. ISBN 978-80-7363-303-5.

PETŘÍČEK, Miroslav. Myšlení obrazem: průvodce současným filosofickým myšlením pro středně nepokročilé. Praha: Herrmann, 2009. ISBN 978-80-87054-18-5.

POHRIBNÝ, Arsen. Malý labyrint výtvarného umění. Praha: Státní nakladatelství dětské knihy, 1968.
ISBN 10-058-68

RUHRBERG, Karl, Manfred SCHNECKENBURGER, Christiane FRICKE a Klaus HONNEF, WALTHER, Ingo F.,
ed. Umění 20. století: [malířství, skulptury a objekty, nová média, fotografie]. [Praha]: Slovart, 2004.
ISBN 80-7209-521-8.

ŘEPA Karel, Aleš POSPÍŠIL, Zuzana DUCHKOVÁ a Michal FILIP. Krajina jako námět a médium ve
výtvarné výchově. Olomouc: INSEA, 2020. ISBN 978-80-904268-5-6.

SCHAMA, Simon. Krajina a paměť. Praha: Argo, 2007. ISBN 978-80-7203-803-9.

VALENTA, Josef. Scénologie krajiny. Praha: Kant pro AMU, 2008. Disk (Akademie múzických umění
v Praze)

Seznam elektronických zdrojů

<https://ziva.avcr.cz/files/ziva/pdf/odkdy-jsou-priroda-a-krajina-krasne-k-historii-est-1.pdf>

KITZBERGROVÁ, L. Didaktika výtvarné výchovy. [online] Praha: PedF UK v Praze, 2014. Dostupné z: <http://vzdelavanidvpp.eu/download/opory/final/26_kitzbergova.pdf>.>

KUČERA, Zdeněk. Jak vnímáme krajinu a její paměť. Geografické rozhledy. [online] Praha: Nakladatelství České geografické společnosti, 2009, 08-09(4). Dostupné z WWW: <<https://www.geograficke-rozhledy.cz/archiv/clanek/685/pdf>>

MŠMT. Rámcový vzdělávací program pro základní vzdělávání, 2017. [online] Dostupné z: <<https://www.msmt.cz/file/41216/>>

ŘEPA, Karel. Didaktické listy pro přípravu lekcí výtvarné výchovy. [online] Jihočeská univerzita v Českých Budějovicích, Pedagogická fakulta, 2022. Dostupné online z: <https://www.pf.jcu.cz/images/PF/veda-vyzkum/edicni-cinnost/download/Didakticke_listy_pro_pripravu_lekci_VV_Repa_2022.pdf>

STIBRAL, Karel. Odkdy jsou příroda a krajina krásné? K historii estetického vnímání přírody v Evropě I. Živa. [online] Praha: Nakladatelství Academia. SŠČ AV ČR, V. v. i., 2008, (I) Dostupné z: <<https://ziva.avcr.cz/files/ziva/pdf/odkdy-jsou-priroda-a-krajina-krasne-k-historii-est-1.pdf>>

TAKASHI, L. Time Memory and Landscape: An exhibition preview by curator Nicholas Archer. Jackson's Art Blog. (23.01.2020). [online] Dostupné z: <<https://www.jacksonsart.com/blog/2017/03/14/time-memory-landscape-exhibition-preview-curator-nicholas-archer/>>

Seznam obrázkové dokumentace

| | |
|---|----|
| OBRÁZEK 1 DŮM, KOLÁŽ, 2020 | 10 |
| OBRÁZEK 2 KRAJINA VZPOMÍNEK, AUTORSKÁ KNIHA, 2024 | 11 |

| | |
|---|----|
| OBRÁZEK 3 ALBRECHT DÜRER, ÚDOLÍ KALCHREUTH, AKVAREL, 1495 | 15 |
| OBRÁZEK 4 WILLIAM TURNER, POHLED NA MOŘE, AKVAREL A KVAŠ NA PAPIŘE, 1820 | 16 |
| OBRÁZEK 5 EDVARD MUNCH, JABLEČNÝ STROM, 1932, OLEJ NA PLÁTNĚ | 17 |
| OBRÁZEK 6 MŮJ PRVNÍ VLASTNÍ DŮM, FOTOGRAFIE, VLASTNÍ ARCHIV | 20 |
| OBRÁZEK 7 RODINNÁ FOTOGRAFIE, DAČA PRARODIČŮ, VLASTNÍ ARCHIV | 22 |
| OBRÁZEK 8 FOTOALBUM, VLASTNÍ ARCHIV..... | 23 |
| OBRÁZEK 9 CESTA, AKRYL NA PAPIŘE, 29,7 x 42 CM, 2022 | 24 |
| OBRÁZEK 10 ZKOUŠKA, KOMBINOVANÁ TECHNIKA NA PAPIŘE, 2024 | 25 |
| OBRÁZEK 11 AKVARELOVÁ PŘEDLOHA K OBRAZU, AKVAREL, 2024 | 26 |
| OBRÁZEK 12 KRAJINA VZPOMÍNEK, AUTORSKÁ KNIHA, 2024 | 26 |
| OBRÁZEK 13 GORBUŠINOVÁ, STUDIE OLEJEM A AKVARELEM, 30 x 40 CM, 2024 | 27 |
| OBRÁZEK 14 GORBUŠINOVÁ, STUDIE TUŽKOU A KOMBINOVANOU TECHNIKOU, 2019..... | 27 |
| OBRÁZEK 15 GERHARD RICHTER, KORSIKA (HAUS), OLEJ NA PLÁTNĚ, 115 x 130 CM, 1969 | 28 |
| OBRÁZEK 16 MATTHIAS MEYER, BLACK PAINTING, OLEJ NA PLÁTNĚ,, 200x210CM | 29 |
| OBRÁZEK 17 ANDREW WYETH, VEČER U KUERNERSOVÝCH, DRYBRUSH A AKVAREL, 65 x 100 CM, 1970..... | 30 |
| OBRÁZEK 18 MICHAEL BIRBERSTEIN: KRAJINA, 2002..... | 31 |
| OBRÁZEK 19 ALŽBĚTA SKÁLOVÁ, TEN S BÍLOU MASKOU, 120 x 90 CM, AKRYL, PLÁTNO, 2016..... | 32 |
| OBRÁZEK 20 ESTER KNAPOVÁ, ZIMNÍ JABLKA, TRAFÓ GALLERY, 2024 | 33 |
| OBRÁZEK 21 ADÉLA MARIE JIRKŮ, MAŘKA..... | 34 |
| OBRÁZEK 22 MAYBE MEMORY IS ALL THE HOME YOU GET, OLEJ NA PAPIŘE, 29,7 x 42 CM, 2024..... | 37 |
| OBRÁZEK 23 TOHLE SE MI JEDNOU ZIEVILO VE SNU, OLEJ NA PAPIŘE, 29,7 x 42 CM, 2024..... | 38 |
| OBRÁZEK 24 TMAVÉ OKOLÍ, OLEJ NA PAPIŘE, 29,7 x 42 CM, 2024 | 39 |
| OBRÁZEK 25 GERHARD RICHTER, CELL, OLEJ NA PLÁTNĚ, 1988..... | 43 |
| OBRÁZEK 26 LAURA DURAN, VALLEY FORGE, OLEJ NA DESCE, 2022 | 43 |
| OBRÁZEK 27 PAUL CÉZANNE, MONT SAINTE-VICTOIRE A VIADUKT ÚDOLÍ ŘEKY ARC, 1882-85 | 45 |
| OBRÁZEK 28 VINCENT VAN GOGH, PŠENIČNÉ POLE S VRÁNAMI, OLEJ NA PLÁTNĚ, 1890 | 45 |
| OBRÁZEK 29 GEORGES SEURAT, KRAJINA ÎLE DE FRANCE, OLEJ NA PLÁTNĚ, 1878..... | 46 |
| OBRÁZEK 30 JULIA HATTON, ABSTRAKTNÍ KRAJINOMALBA, 20. STOLETÍ, OLEJOMALBA..... | 46 |
| OBRÁZEK 31 SOPHIE BENSONOVÁ, INTO THE WOODS, PIGMENT, GRAFIT A AKRYL NA PAPIŘE, 152 CM X 159 CM | 48 |
| OBRÁZEK 32 JINDŘICH PRŮCHA, VNITŘEK BUKOVÉHO LESA, 1911, OLEJ NA PLÁTNĚ | 48 |
| OBRÁZEK 33 EDVARD MUNCH, FROM THÜRINGERWALD, OLEJ NA PLÁTNĚ, 1905..... | 50 |
| OBRÁZEK 34 HSINTING TSAI A DON YONG YANG, BUT I ALSO FEEL MORE, FOTOGRAFIE A KRESBA, 2018 | 51 |
| OBRÁZEK 35 JONAS MEKAS, AS I WAS MOVING AHEAD OCCASIONALLY I SAW BRIEF GLIMPSES OF BEAUTY | 53 |

Zdroje obrázkové dokumentace

Obrázek 1-2 z vlastní tvorby

Obrázek 3 – Dostupné z: <<https://finearttutorials.com/guide/atmospheric-perspective/>>

Obrázek 4 – Dostupné z: <<https://www.wikiart.org/en/william-turner/sea-view>>

Obrázek 5 – Dostupné z: <<https://www.munchmuseet.no/en/exhibitions/archive/2020/yonder---edvard-munch-and-nature/>>

Obrázek 6–8 z vlastního archivu

Obrázek 9-14 z vlastní tvorby

Obrázek 15 – Dostupné z: <<https://gerhard-richter.com/en/art/paintings/photo-paintings/landscapes-14/corsica-house-5616?categoryid=19&p=1&sp=32&pg=13>>

Obrázek 16 - Dostupné z: <<https://artmap.com/tolksdorffrankfurt/exhibition/matthias-meyer-2012>>

Obrázek 17 - Dostupné z: <<https://www.forbes.com/pictures/5992388c4bbe6f5997efb224/evening-at-kuerners-1970/>>

Obrázek 18 – Dostupné z: <<https://www.galerierudolfinum.cz/cs/vystavy/archiv-vystav/michael-biberstein-ticha/>>

Obrázek 19 – Dostupné z: <<https://protisedi.cz/tip-na-vystavu-alzbeta-skalova-chuze-v-seru/>>

Obrázek 20 – Dostupné z: <<https://www.art2friends.cz/zimni-jablka-v-trafo-gallery/>>

Obrázek 21 – Dostupné z: <<https://www.adelamariejirku.com/#/maka-mary/>>

Obrázek 22 -24 autorský projekt

Obrázek 25 – Dostupné z: <<https://gerhard-richter.com/en/art/paintings/photo-paintings/baader-meinhof-56/cell-7693>>

Obrázek 26 – Dostupné z: <<https://lauraduranfineart.com/gallery/landscape/>>

Obrázek 27 – Dostupné z: <https://cs.m.wikipedia.org/wiki/Soubor:Paul_C%C3%A9zanne_-_Mont_Sainte-

[Victoire_and_the_Viaduct_of_the_Arc_River_Valley_%28Metropolitan_Museum_of_Art%29.jpg](https://cs.m.wikipedia.org/wiki/Soubor:Paul_C%C3%A9zanne_-_Mont_Sainte-Victoire_and_the_Viaduct_of_the_Arc_River_Valley_%28Metropolitan_Museum_of_Art%29.jpg)>

Obrázek 28 – Dostupné z: <https://en.wikipedia.org/wiki/Wheatfield_with_Crows>

Obrázek 29 – Dostupné z: <<https://www.wikiart.org/en/georges-seurat/landscape-in-the-ile-de-france-1882>>

Obrázek 30 – Dostupné z: < <https://www.artsy.net/artwork/julian-hatton-abstract-landscape> >

Obrázek 31 – Dostupné z: < <https://www.jacksonsart.com/blog/2017/03/14/time-memory-landscape-exhibition-preview-curator-nicholas-archer/> >

Obrázek 32 – Dostupné z: < <https://www.jacksonsart.com/blog/2017/03/14/time-memory-landscape-exhibition-preview-curator-nicholas-archer/> >

Obrázek 33 – Dostupné z: < <https://www.seegreatart.art/edvard-munch-landscapes-exhibition-making-one-u-s-stop/> >

Obrázek 34 – Dostupné z: < https://www.instagram.com/p/BeN3dOfjKaAZz8y9CivzCo47Kuy8_Yv_-tq6100/?igsh=dWZxNHFpZjk0eG50 >