

Přílohy

Příloha 1: Věkové rozložení řeholníků v CK Osek v roce 1950. Národní archiv Praha, fond Náboženské matice - karton č. 110.

Roky narození	Počet osob	Věk v r.1950
1864	1	86 roků
1868 - 1870	3	80 - 82 "
1871 - 1875	10	75 - 79 "
1876 - 1880	15	70 - 74 "
1881 - 1885	20	65 - 69 "
1886 - 1890	21	60 - 64 "
1891 - 1895	16	55 - 59 "
1896 - 1900	30	50 - 54 "
1901 - 1905	56	45 - 49 "
1906 - 1910	104	40 - 44 "
1911 - 1915	132	35 - 39 "
1916 - 1920	74	30 - 34 "
1921 - 1925	109	25 - 29 "
1926 - 1930	79	20 - 24 "
1931 - 1934	37	16 - 19 "

Nejmłodšimu řeholníkovi bylo 16 roků a nejstaršimu bylo 86 roků. Rozdíl mezi nimi byl 70 roků.

Příloha 2: Zápis o řádových sestřích z Domu Charity pro řeholnice z Oseka u Duchcova.

Národní archiv Praha, fond Náboženské matice – karton č. 110.

Řádové sestry byly v CK Osek u Duchcova internovány z 6-ti českých řádů a ze 3 řádů, které působily na Slovensku.

České řády byly : Alžbětinky, Voršilky, Školské sestry de Notre Dame, Kongregace Milosrdných sester sv. Kříže, Sestry Nejsvětější Svátosti, Mnišky kazatelského řádu sv. Dominika.

Slovenské řády byly: Uršulinky, Milosrdné sestry sv. Kříže, Anglické panny.

Celkem bylo internováno 34 řádových sester. Českých řeholnic bylo 15. Nejstarší z nich Božena Lukanová z Řádu sv. Alžběty se narodila 13.2.1906 a nejmladší, Emilie Holubová-Hájková, Mniška Kazatelského řádu sv. Dominika se narodila 24.4.1929.

Slovenských řeholnic bylo 19. Nejstarší z nich Rozália Horváthová, členka Řádu sv. Kříže, se narodila 9.6.1903 a nejmladší, Žofia Záhorová, rovněž z Řádu sv. Kříže, se narodila 13.12.1930.

Počty sester z jednotlivých řádů :

Alžbětinky	6
Kongregace Milosrdných sester sv. Kříže	1
Mnišky kazatelského řádu sv. Dominika	1
Sestry Nejsvětější Svátosti	1
Školské sestry de Notre Dame	1
Voršilky	5
Anglické panny	1
Milosrdné sestry sv. Kříže	15
Uršulinky	3

Seznamy řádových sester internovaných v CK Osek u Duchcova se nazachovaly. Uvedená statistika je sestavena pouze z řeholnic, které žádaly odškodnění za dobu svého internování v centralizačním klášteře Osek u Duchcova.

První řeholnice Magdaléna Dugovičová nastoupila do internace 28.5.1953 a poslední sestry - Alžbětinky opustily klášter 11.11.1991.

Příloha 3: Ukázka stavu řeholníků v roce 1952. Národní archiv Praha, fond Náboženské matice
– karton č. 111.

C K Osek u Duchova

Řeholníků: 242 - 50 přístěrkýd / přemíst s doplněním u Hojnice, případně u Hradce

počet zaměstnanců správních : 1 + 7 + 4 přemíst 4+6 :1

pracoviště: kuchyň, holírna, ošetřovna, prádelna, žehlírna, krejčovské a
obuvnické práce, prádelna, přestavba a údržba budov

hospodářství: zahradnictví, včelín /12 rojů/, park a sad, hřivčzí a vepřo-
vý dobytek

Výroba: Továrna na stav. kování v Duchově n.p. /34 řeholníků/
příkypčlán. souborem vyřadí pro 400 nář. k 1. 10. 52

investice: 2,217.000.- Kčs

adaptace : pečící trouba, dokončení podlah a vnitřní úprava ^{osvětlovny}
transformace stanic a přípoj. ke zimnímu kotelu

Kultura: radio, sportovní náčiní

zmlouva s VDP a jinými smlouvami a sklepy v
kř. zřízení.

Příloha 4: Ukázka seznamu řeholníků pracujících v Duchcovských sklárnách, kterým byl vyplácen příspěvek na oběd. Národní archiv Praha, fond Náboženské matice – karton č. 109.

4. čerma 1952 79/11, 12

Zaměstnavatelský příspěvek na obědy řeholníkům zaměstnaným v Duvhovských sklárnách, závod 2, za dobu od 28/4 do 25/5 1952.

	Počet obědů vyd. v ZJ. 4580	Zaměstnav. příspěvek
Bilík J.	21	126,-
Bouše Z.	12	72,-
Hrbatý E.	14	84,-
Checholušek V.	18	108,-
Kalík A.	21	126,-
• Majerník F.	11	66,-
Němec F.	23	138,-
Novák V.	21	126,-
Sedláček V.	20	120,-
Síteky J.	19	114,-
Tománek F.	20	120,-
Trnka J.	16	96,-
Vizváry J.	21	126,-
Volek J.	21	126,-
Celkem	258	1548,-

ÚČTOVANO:		DATA:	
ODPISAL:	STR. DENŮ:	4/6/52	
ÚČTOVA:	STR. DENŮ:	12	
OCTY:		12	
MD	D	MD	D
21/54	832	1548,-	1548,-

Příloha 5: Ukázka seznamu řeholníků, kteří byli převezeni dne 25. 4. r. 1953 z CK Osek do Králík. Národní archiv Praha, fond Náboženské matice – karton č. 110.

Okresní vojenské velitelství

D u c h o v

Věc: Vojenské knížky řeholníků - odeslání.

Dne 23.1.1953 předala správa kláštera v Oseku tamnímu velitelství 52 kusů vojenských knížek řeholníků. Dnem 25.4.1953 budou níže uvedení řeholníci přemístěni do kláštera v Králíkách, okres Žamberk. Žádáme proto, aby jejich vojenské knížky byly odeslány příslušnému vojenskému velitelství podle jejich nového místa pobytu:

1/	A s t r	Alfréd	D 556806
2/	Č a l a	František	E 572133
3/	D a n h a	Alois	A 204106 důstojník
4/	D o s p i v a	Václav	E 572734
5/	F ů r e d i	Ladislav	C 705302
6/	H a l u š k a	Arnold	C 704873
7/	H e r i b a n	Michal	C 705560
8/	H l a v a t ý	Josef	C 704754
9/	H l a v i n a	Štefan	A 204011 důstojník
10/	J e d o v n i c k ý	Boh.	A 204141 "
11/	K a p e c	Juraj	C 705564
12/	L a p š a n s k ý	Štefan	H 030752 důstojník
13/	L i p t á k	Juraj	E 572720
14/	O n d r á k	Stanislav	A 204139 důstojník
15/	P e t r	Antonín	E 572681
16/	S e d l á č e k	Vladimír	E 572172
17/	S k á c e l	František	E 572009
18/	Š v a n d a	Josef	F 272765

Zmocněnec SÚC:
J. Souhrada

Osek, 24. dubna 1953.

Správa kláštera
K r á l í k y

Zasílám na vědomí s tím, že prvopis seznamu byl doručen OVV v Duchcově s tím, aby vojenské knížky byly zaslány příslušnému okres.voj.velitelství Vašeho obvodu.
Vojenské knížky řeholníků M a j c h e r a a S k r a - mužského zasílám přímo. Je nutno je přihlásit na MNV.

Došlo v Králíkách
dne: 5. V. 1953
č.j.: 181/52. J.S.

Zmocněnec SÚC:
J. Souhrada

16

Příloha 6: Ukázka seznamu řeholníků pracujících v Duchcovských sklárnách, kterým byl účtován poplatek za oběd. Národní archiv Praha, fond Náboženské matice – karton č. 108.

DUCHCOVSKÉ SKLÁRNY
národní podnik

Duchcovské sklárny, národní podnik

Správa kláštera
v O s e k u .

ÚČTOVÁNO:		datum: 7/6 52
PREDEPSAL:	str. obědy: 84	ODLOŽENO:
číslo:	číslo: 21	
219/66	201	2190,- 2190,-

Váš dopis ze dne / značka Naše značka Závod Duchcov I.
dne 31. května 1952

V á c : Vyučtování obědů.
Za obědy v době od 28. dubna do 31. května 1952 Vám účtujeme jak následuje:

Jméno	počet obědů	á Kčs	celkem Kčs
1. Chleď	23	8,-	184,-
2. Tříška	8	8,-	64,-
3. Škrábal	23	8,-	184,-
4. Jedomnický	22	8,-	176,-
5. Bartoň	23	8,-	184,-
6. Podhajecký	23	8,-	184,-
7. Ivák	18	8,-	144,-
8. Křivánek	23	8,-	184,-
9. Božanský	23	8,-	184,-
10. Zeman	23	8,-	184,-
11. Šimčík	21	8,-	168,-
12. Gomboš	20	8,-	160,-
13. Urban	19	8,-	152,-
14. Petr	23	8,-	184,-
15. Čala	22	8,-	176,-
16. Gabura	23	8,-	184,-
17. Mareček	16	8,-	128,-
18. Bombík	23	8,-	184,-
19. Krejčí	22	8,-	176,-
20. Dospiva	15	8,-	120,-
21. Šiman	6	8,-	48,-
22. Marek	19	8,-	152,-
23. Tvrdek	23	8,-	184,-
24. Pindák	19	8,-	152,-
25. Hlavina	21	8,-	168,-
26. Pustějovský	23	8,-	184,-
Celkem	524	8,-	4.192,-

4.190,- Kčs
sklárna

Vyřizuje Kroupová Telefon prov. účtárna Duřičková

Příloha 7: Ukázka zprávy o transportu řeholníků z Bohosudova do Oseku dne 7.9. r. 1950.

Národní archiv Praha, fond Náboženské matice – karton č. 110.

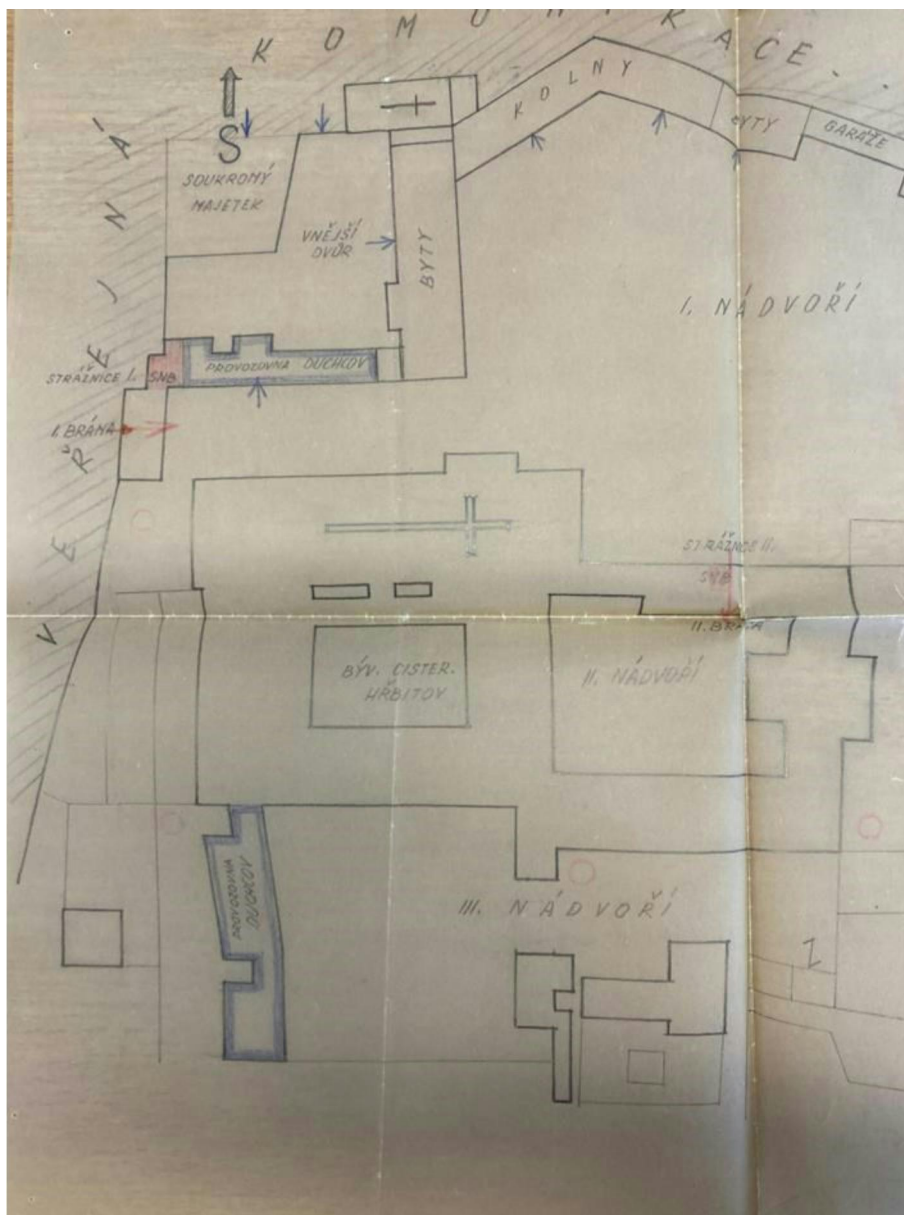
- 2 -

*Dne 7.9.50 očekávejte transporty řeholníků, kteří k
Vám jsou přemísťováni.*

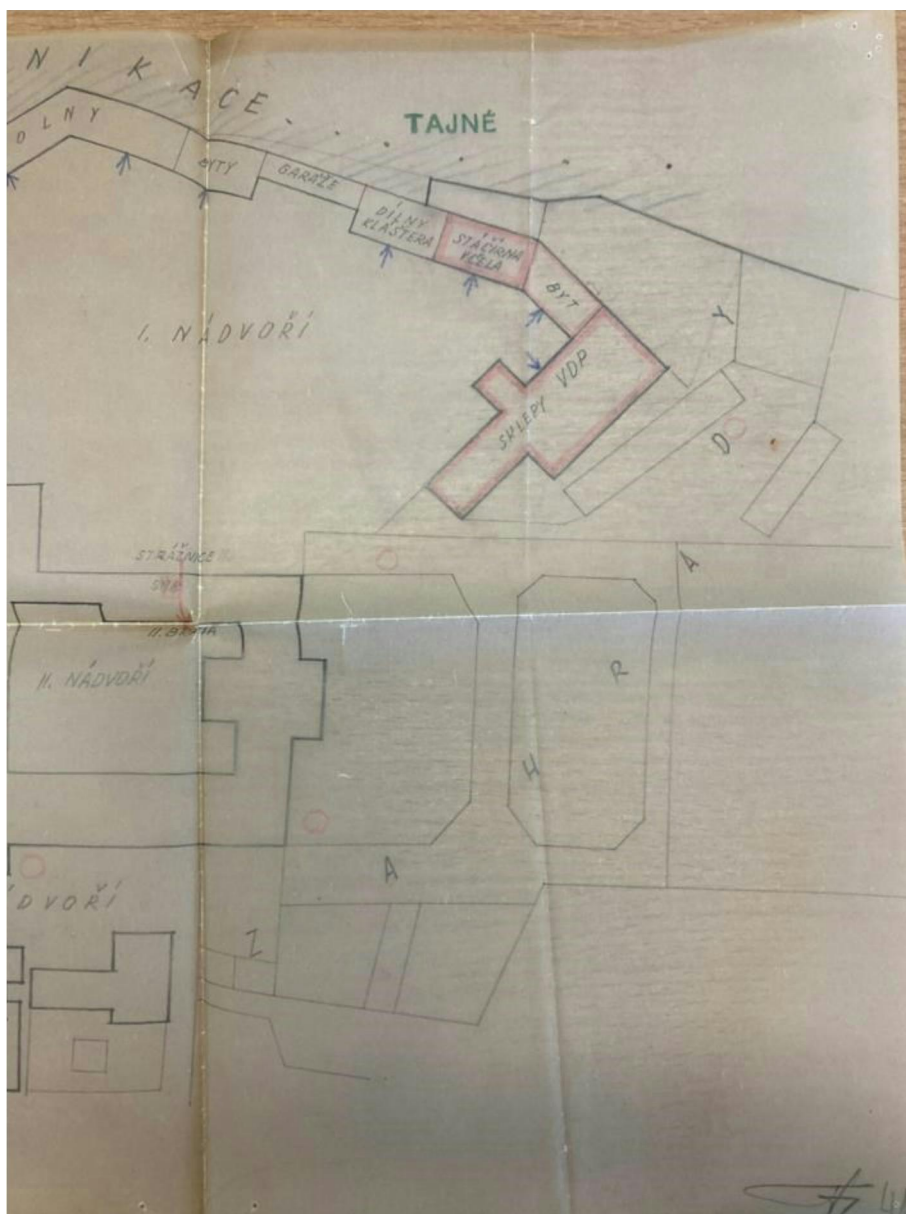
*Asi v 14 19 hod. přijede první transport z Bohosudova.
Počítejte celkem z Bohosudova se 3mi autobusy, které Vám přivezou
123 řeholníků a 2ma nákladními auty s jejich osobními svačinky.*

*Asi ve 23 hod. přijede autobus se 60 řeholníky z Brou-
mova a s ním 1 nákladní auto s osobními svačinky těchto řeholníků.*

Příloha 8: 1. část tajného plánu CK Oseku. Národní archiv Praha, fond Náboženské matice –
karton č. 109.



Příloha 9: 2. část tajného plánu CK Oseku. Národní archiv Praha, fond Náboženské matice karton č. 109.



Příloha 10: 1. část ukázky hospodářského výhledného plánu pro r. 1952 pro CK Osek. Národní archiv Praha, fond Náboženské matice – karton č. 110.

S. Novák

ER, Osek u Duchcova
 Os. jedn: 07-1952-Ha. V Oseku u Duchcova 12.2.1952.

Důvěrné

Podle rozdělovníku.
 Vše: Hospodářský výhledný plán pro r. 1952.

NÁBOŽENSKÁ MATICE PRAHA
 Došlo: 15. II. 1952
 C. j. 22/33-253/52 p. fil. *smaz*

Předkládám hospodářský výhledný plán kláštera v Oseku u Duchcova:

Kapacita kláštera:	240 osob,	
Kmenový stav:	213 „	
V senatorium Chlumeč	10 „	
Stav přítomných	203 „	

Pracovní rozdělení řeholníků:

Cizí výroba:

Sklárna I. n. p. Duchcov zaměstnáno	21,	
Sklárna II „ „ „	27,	
Keramika Libkovic n. p. „	31,	
Pila Jeníkov n. p. „	24,	
Charita Ledvice „	8,	
KP-Osek u Duchcova/účetní/ „	1	
celkem	112 řeholníků,	

Vlastní výroba:

Truhlářské dílny kláštera zam.	8 řeholníků	
Sadaři „	4 „	
Zelinaři „	4 „	
Stáje a včelařství „	2 „	
celkem	18 řeholníků,	

Údržba: Zaměstnáno t. č.

Duchodců	6	„
Trvale nemocní	10	„

Příloha 11: 2. část ukázky hospodářského výhledného plánu pro r. 1952 pro CK Osek. Národní archiv Praha, fond Náboženské matice – karton č. 110.

Náklady na tyto práce jsou stanoveny v návrhu plánu investic na r. 1952, rovněž tak byla plánována potřeba materialu, kterou je nutno již v prvním čtvrtletí nám přidělit. Rovněž tak žádáme, aby nám bylo přiděleno zboží, které jsme plánovali ve hmotném zásobování pro r. 1952 v nejbližší době, aby toto zboží mohlo být v tomto roce zpracováno. /křeh, vápno cement aj./. Na urychleném přidělení plánovaného zboží jest závislé správné dodržování hospodářského plánu.

Vedení kláštera v Oseku u Duchcova bude dbáti během roku 1952 aby hospodářství kláštera bylo v naprostém souladu veřejného zájmu, zasadí řeholníky na taková pracoviště, která z hlediska celostátního hospodářství jsou nejdůležitější.

Podkladem pro správné hospodaření jest nám rozpočet, který bude překročen jen v tom případě, a v těch položkách, kde na protě tomu bude možno získati vyšší příjmy u účtů stejné povahy.

Opis rozpočtu pro r. 1952 přikládáme.

za:



hospodářský vedoucí:

Zmocněnec SÚC

J. Trávníček

Obdrželi: SÚC - s. Trávníček, ✓

NM - s. Zemenová 2 x ✓

pro domo : 2 x.

SM

Stav hospodářského zvířectva:

Hovězí dobytek:	3 krávy	
	1 jalovice	
	2 telata	celkem 6 ks.
Vepřový dobytek:	2 prasnice připuštěné,	
	4 prasnice nepřipuštěné,	
	1 vepř nad 100 kg,	
	3 ks do 50 kg	
	3 sevlata do 10 kg,	celkem 17 ks.

Ušlechtilí psi - vlčáci 2.

Východiskem pro hospodářský plán na r. 1952 byly pro správu kláštera jednak zkušenosti z minulého roku, jednak příložený rozpočet na r. 1952. Vedení kláštera zhodnotilo hospodářské výsledky z minulého roku, kde se jeví ztráta kolem Kčs 700.000.- V této částce jsou již také zahrnuty platy správních zaměstnanců kláštera, takže po odečtení těchto je skutečná ztráta za minulý rok jen asi 380.000.- Kčs.

Pro rok 1952 jeví se v rozpočtu ztráta 597.400 Kčs včetně platů správních zaměstnanců. Rozpočet byl vypracován v době kdy stav řeholníků byl 180. Koncem minulého roku a začátkem t.r. došlo k přesunům - přibylí řeholníci z Podolínce a odešli na Klíčavu a do senatoria v Chlumci. Těmito přesuny se zvýšil stav pracovních neproduktivních řeholníků, kterých je nyní 11. Při poslední pracovní poradě bylo rozhodnuto, že tito budou v nejbližší době přemístěni do některého střediska pro tento druh řeholníků.

Vedení kláštera jak při vypracování rozpočtu, tak i při stanovování hospodářského plánu pro r. 1952, postupovalo podle zásad nejvyšší možné úspornosti s péčí řádného hospodáře. I přes to, že byl počet řeholníků zvýšen a že byli počátkem roku přemístěni pracovní nejnepříznivější řeholníci na Klíčavu, vynasnažíme se a plánujeme tak, aby ztráta která v rozpočtu pro r. 1952 vykazuje částku 597.400, byla snížena.

Snížení rozpočtového schodku, chceme docílit v první řadě nejvyšším možným zvýšením hospodářského zvířectva hlavně skotu.

Poslední usnesení strany a vlády o zajištění zásobování masa dalo nám popud k tomu, abychom se touto otázkou zabývali do důsledků uvážili jsme jednak krmné možnosti a možnosti ustájení a došli jsme k závěru, že v tomto roce přispějeme ve smyslu shora uvedeného usnesení následovně:

1./ Stav hovězího dobytka bude zvýšen vlastní výrobou z 5ti

803

13: Ukázka programu akce ve dnech 5. 9. – 7. 9. r. 1950 v CK Osek. Národní archiv Praha, fond Náboženské matice - karton č. 110.

CK O s e k . *Na Dněz*

Program akce ve dnech 5.9. až 7.9.1950.

Dne 5.9.1950 v 8 hod. ráno vypravíte 1 autobus se skupinou 13 řeholníků do H e j n i c . Do tohoto autobusu naložíte také jejich osobní svršky. Přejede tam tato skupina řeholníků :

6 Augustiánů
7 Salvatoriánů

13 celkem.

Počítejte s tím, že s tímto autobusem, který přijede do Hejnic asi ve 13 hod., se Vám vrátí z Hejnic skupina 10 řeholníků z tamního kláštera. Příjezd tohoto transportu očekávejte dne 5.9. ve 22 hod.

Dne 5.9.50 v 7 hod. ráno vypravíte autobus se skupinou 15 řeholníků do Králík. Do tohoto autobusu také naložíte osobní svršky odsunovaných řeholníků.

Tento autobus se zastaví na cestě do Králík v klášteře v Bohosudově, kde do něho přistoupí skupina 14 Františkánů odsunovaných z Bohosudova do Králík.

Snažte se dodržet dobu odjezdu těchto transportů. Zpráva o odjezdu jednotlivých autobusů dejte telefonicky na čísla uvedené v pořýnech. Při tom hlase případné závady nebo poruchy v programu.

Počítejte s tím, že během dopoledne dne 5.9.50 k Vám začnou přijíždět nákladní auta s materiálem a zbožím z Bohosudova.

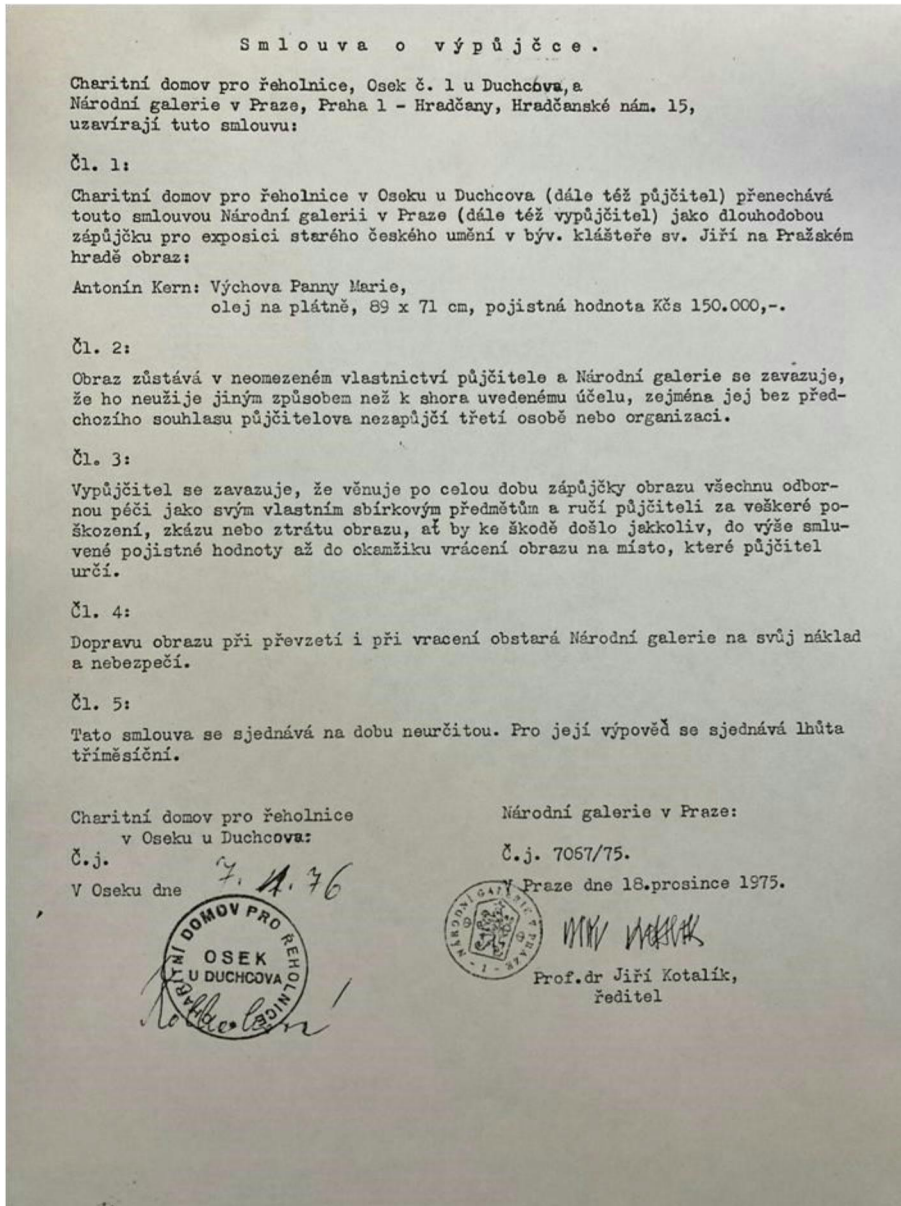
Příloha 14: Ukázka rozpočtu na rok 1952 pro CK Osek. Národní archiv Praha, fond Náboženské matice – karton č. 108.

KLÁŠTER, Osek u Duchcova
Kláster, Osek.

Rozpočet na rok 1952.

Účet	Podúčet	Název	Osek
301	3011	Pevné peněžní příjmy správ.zaměstn.	232.000,-
	3012	Všcná plnění správ.zaměstnanců	---
	3013	Premie a odměny zaměstnanců	32.000,-
	3014	Odměny za práci přes čas zaměstnanců	43.000,-
	3015	Vánoční příspěvek zaměstnanců	5.000,-
		Úhrn 301	312.000,-
306	30611	Pevné peněž.příjmy civil.zaměstnan. SK a pod.	---
	30621	Všcná plnění civil.zaměstn. SK a pod.	---
	30641	Odměna za práci přes čas civil.zam. SK a pod.	---
	30661	Vánoční příspěvek zaměstn.SK a pod.	---
		Úhrn 306	---
306a	30615	Pevné peněž.příjmy řeholníků v klášt. službě	1,548.000,-
	30616	Pevné peněž.příjmy řeholníků v cizí službě	4,420.000,-
	30625	Všcná plnění řeholníků v klášt. službě	51.000,-
	30645	Odměna za práci přes čas řehol. v klášt.sluzbě	15.000,-
	30646	átto, v cizí výrobě	221.000,-
	30665	Vánoční příspěvek řehol.v klášt.sluzbě	69.000,-
	30666	átto, v cizí výrobě	120.000,-
		Úhrn 306 a	6,444.000,-
		Úhrn 306 + 306 a	6,444.000,-
311	3111	Přídavek a příplatek na děti	28.000,-
	3119	Ostatní sociální dávky	2.000,-
	3161	Přídavek a příplatek na děti zam. se z. 66/50 Sb.	---
	3169	Ostatní sociální dávky	---
		Úhrn 311	30.000,-
		Převod:	6,786.000,-

Příloha 15: Ukázka smlouvy o výpůjčce uměleckých předmětů od Charitního domu pro řeholnice v Oseku Národní galerii. Národní archiv Praha, fond Náboženské matice – karton č. 108.



Příloha 16: Ukázka situační zprávy o pracovních cestách do bývalého kláštera Osek u Duchcova ve dnech 12.–15.1. a 19.–22.1. z r. 1955. Národní archiv Praha, fond Náboženské matice – karton č. 109.

Náboženská matice Praha. K č.: 18/55-IV-7e.

Z p r á v a

o pracovních cestách do kláštera v Oseku, kterou ve dnech 12.–15. ledna a 19.–22. ledna 1955 vykonali ref. Jebavý, Feyrer a Mírovský.

Obě cesty byly vykonány za stejným účelem. Odchodem účetních řeholníků jakož i odchodem všech tří skladníků ve stejný den, kdy byla zahájena likvidace kláštera Osek a deposita NM v Oseku, vznikla jak v účetních tak i skladních záměrech nepřehledná situace, kterou musel býv. zmocněnec Hamala spolu s novými řeholnicemi sestra-ami uvést do pořádku. To se mu také z velké části povedlo, le řeholní sestra, pověřená účetnictvím, onemocněla těžce ihned po svém krátkém pobytu v Oseku a nemohla zcela dokončit svěřený úkol. Termín, stanovený SÚC pro účetní závěrku roku 1953, však vyřadavoval, aby účtování bylo dokončeno, aby byly uzavřeny všechny účty a srovnány s deníky a aby byly porovnány také seznamy inventurních předmětů, jež Zapořtovací ústav Charity nepřevzal. Po se stalo, při čemž byly zjištěny dosti značné rozdíly /: cca 35.000,- Kčs n.m.:/ Pořádali jsme proto býv. zmocněnce Hamalu, aby seznamy znovu přezkoumal a aby nám s urychlením podal zprávu o výsledku svého šetření.

Po sesouhlasení spojovacích účtů NM a i CK Osek byly všechny účty uzavřeny, porovnány s deníky a provedeny raubory, na jejichž základě pak mohla být provedena také účetní závěrka CK Osek za rok 1953.

Není úkolem této zprávy o pracovní cestě hodnotit práci s. Hamaly jako odpovědného hospodáře. Přes to však povíkáme za svoji povinnost upozornit na skutečnost, že si Hamala počínal i za velmi obtížných okolností velmi dobře. Přehled o všech inventurních předmětech byl až do doby odsumu řeholníků ~~veškerý~~ vzorný, takže majetek v hodnotě přes 10 milionů Kčs st.m. byl zachován a prakticky nedošlo k žádným strátám kromě 1 fotoaparátu. Jeho stráta však byla zjištěna v době velkých přesunů, kdy mnoho osob i cizích pracovalo při nakládání a stěhování. Odhadní cena tohoto fotoaparátu činí 2.500,- Kčs st.m. a doporučujeme, aby byla odepřána. S. Hamala měl sice plnou odpovědnost za bezpečnost všech předmětů, uložených v depositu NM, avšak klíče od skladů měli řeholníci. Ti pak byli odsunuti do Želivi, takže nelze předpokládat, že by si oni mohli odnést uvedený aparát. Zdá se proto, že přístroj byl odcizen některou z cizích osob v době stěhování.

V Praze 25. ledna 1955.

Jebavý *Jebavý* Feyrer *Feyrer* Mírovský. *180*

Příloha 17: Ukázka části dopisu JUDr. Jana Molíka určenému P. Bernardu Thebesovi. Národní archiv Praha, fond Náboženské matice – karton č. 108.

