

Univerzita Karlova  
Pedagogická fakulta  
Katedra speciální pedagogiky

## BAKALÁŘSKÁ PRÁCE

Využívání dotačních programů na podporu wellbeingu

The use of grant programs to support well-being

Ing. Kamila Váňová

Vedoucí práce: PaedDr. Eva Marádová, CSc.

Studijní program: Speciální pedagogika (B0111A190012)

Studijní obor: B SPPG 2 (0111RA190012)

Odevzdáním této bakalářské práce na téma *Využívání dotačních programů na podporu wellbeingu* potvrzují, že jsem ji vypracovala pod vedením vedoucího práce samostatně za použití v práci uvedených pramenů a literatury. Dále potvrzují, že tato práce nebyla využita k získání jiného nebo stejného titulu.

Praha, 14. dubna 2024

Na tomto místě bych ráda poděkovala vedoucí své bakalářské práce, PaedDr. Evě Marádové, CSc., za její odborné vedení, podnětné konzultace a zpětnou vazbu při psaní předkládané práce. Dále chci poděkovat svému manželovi a svým synům za povzbuzení při psaní této práce a trpělivost v průběhu celého studia.

## **ABSTRAKT**

Bakalářské práce se zaměřuje na problematiku wellbeingu ve společném vzdělávání se zaměřením na možnosti čerpání dotačních prostředků na podporu aktivit rozvíjející wellbeing na základních školách. Konkrétně se jedná o popis do způsobu zapojení vybraných škol zřízených podle § 16 odst. 9 školského zákona do dotační výzvy Ministerstva školství mládeže a tělovýchovy Šablony podporující aktivity školní pohodu a wellbeing. Cílem práce je na základě výzkumného šetření popsat, jak se promítá realizovaná finanční podpora z dotačních zdrojů do života vybraných škol. Teoretická východiska, jako první část práce, popisují termín wellbeingu a také nabízejí vhled do dotační podpory, která je určena pro školy a jejich aktivity. Druhá část bakalářské práce obsahuje popis výzkumného šetření, které je rozděleno do dvou fází. V první fázi výzkumného šetření byla provedena kvantitativní analýza získaných dat o zapojení všech škol do dotační výzvy Šablony. Na základě vyhodnocení závěrů první fáze byly vytvořeny otázky do druhé fáze výzkumného šetření (kvalitativního), které bylo provedeno metodou rozhovoru. Výzkumným šetřením bylo zjištěno, že finanční podporu aktivit vedoucích k wellbeingu školy považují za žádoucí a přínosnou. Školy se do nabízených dotačních výzev zapojují a volí pro své projekty aktivity, které wellbeing podporují.

## **KLÍČOVÁ SLOVA**

wellbeing, vzdělávání, finanční podpora, dotační programy

## **ABSTRACT**

The bachelor thesis focuses on the issue of wellbeing in inclusive education and the opportunities for drawing on grant funds to support activities aimed at wellbeing in primary schools. Specifically, it provides insight into how schools established according to § 16 Act no. 561/2004 Sb. – the education law, participate in the grant call of the Ministry of Education, Youth, and Sports Template I supporting school wellbeing activities. The aim of the thesis is to describe, based on research, how the implemented financial support from grant sources is reflected in the life of the school. The theoretical part, as the first part of the thesis, describes the concept of wellbeing and also offers an overview of grant support intended for schools and their activities. The second part of the bachelor thesis includes a description of the research investigation, which is divided into two phases. The conducted research took place in two phases. In the first phase of the research, quantitative investigation of data on the involvement of all schools in the grant call Template I was carried out. Based on the conclusions drawn from the first phase, questions were developed for the second phase of the research (qualitative), conducted through interviews. The research findings indicated that schools consider financial support for activities promoting school wellbeing to be desirable and beneficial. Schools actively participate in the offered grant calls and choose activities for their projects that support wellbeing.

## **KEYWORDS**

Well-being, education, financial support, grant programs

## Obsah

Úvod .....	7
1 Wellbeing .....	9
1.1 Obecná definice wellbeingu.....	9
1.2 Wellbeing ve vzdělávání.....	10
1.2.1 Ministerstvo školství, mládeže a tělovýchovy.....	12
1.2.2 Stálá konference asociací ve vzdělávání (SKAV).....	14
1.3 Wellbeing ve školách.....	16
1.3.1 Férová škola, termín a projekt .....	18
1.3.2 Zdravá škola / škola podporující zdraví, termín a projekt.....	19
1.3.3 Výzkum wellbeingu ve školách.....	21
2 Dotační podpora .....	23
2.1 Dotační podpora wellbeingu ve školách .....	23
2.2 Podpora wellbeingu ve výzvách Ministerstva školství, mládeže a tělovýchovy ..	27
2.3 Operační program Jan Amos Komenský .....	28
3 Výzkumné šetření .....	31
3.1 Výzkumný cíl.....	31
3.2 Popis metodologie.....	31
3.3 Výběr výzkumného vzorku.....	32
3.4 Fáze 1 – kvantitativní šetření .....	35
3.4.1 Analýza dat získaných od Ministerstva školství, mládeže a tělovýchovy.....	35
3.4.2 Návrh podpory wellbeingu ve školách .....	44
3.5 Fáze 2 – kvalitativní šetření .....	47
3.5.1 Základní škola A.....	49
3.5.2 Základní škola B.....	53

3.6	Shrnutí výzkumného šetření .....	58
	Závěr.....	60
	Seznam použitých informačních zdrojů .....	62
	Seznam příloh .....	67

## Úvod

Před několika lety ještě pojem „wellbeing“ nebyl široké veřejnosti znám. V posledních letech se s ním ale setkáváme čím dál častěji – a nejenom v odborné literatuře. Velkou popularitu a zájem tento termín získal s tématem inkluze v českém vzdělávání a také po pandemii covidu-19. Výzkumy ve světě ukazují, že péče o wellbeing ve školství, která je zaměřena jak na pedagogy, tak na žáky a vede ke zlepšení sociálních a emočních dovedností i vzdělávacích výsledků. Právě proto, že je toto téma tak aktuální, jsem si jej vybrala jako téma své bakalářské práce. Podpora wellbeingu může mít různé podoby, ve své práci se budu věnovat možnosti jeho financování z fondů Evropské unie, konkrétně na školách zřízených podle § 16 odst. 9 školského zákona.

Důvodem, proč podporovat wellbeing právě ve společném vzdělávání, je fakt, že ve škole žáci, a samozřejmě i pedagogové tráví významnou část dne. Pokud žáci nejsou spokojeni ve škole, jejich stav se odráží nejen na vzdělávacích výsledcích, ale také na celkovém wellbeingu v jejich osobním i rodinném životě. V dnešní turbulentní době jsou aktuální témata, jako jsou inkluze, změna kurikula, změna v přístupu vzdělávání, digitální vzdělávání či wellbeing žáka a učitele, prakticky stále řešena. Celý systém vzdělávání se adaptuje na inkluzi žáků se speciálními vzdělávacími potřebami, mezi které se vlivem válečného konfliktu na Ukrajině řadí také ve velké míře žáci s odlišným mateřským jazykem. Právě v tomto okamžiku je více než žádoucí podpořit vzdělávací systém a jeho potřeby dodatečnými finančními prostředky, které nabízí dotační projekty financované z Evropské unie. Je velice žádoucí, aby vznikaly iniciativy a programy, které budou podporovat wellbeing ve školách, ať už se jedná o podporu wellbeingu žáků, anebo učitelů. Inkluze jako přístup ke vzdělávání staví do popředí změnu společnosti, ne jedince se speciálně vzdělávacími potřebami. Proto investice na podporu wellbeingu a financování wellbeingu musí zahrnovat všechny roviny vzdělávacího systému.

Cílem bakalářské práce je popsat, jak jsou dotační prostředky podporující wellbeing v českém vzdělávacím systému ze strany základních škol čerpány (s konkrétním zaměřením na školy zřízené podle § 16 odst. 9 školského zákona), a přiblížit, jak základní školy dotační výzvy využívají. Teoretická východiska, jako první část práce, popisují termín wellbeingu a také nabízejí vhled do dotační podpory, která je určena pro školy a jejich aktivity.



Druhá část bakalářské práce obsahuje popis výzkumného šetření – analýzu kvantitativních dat získaných od Ministerstva školství, mládeže a tělovýchovy (čerpání dotační podpory ZŠ) v první fázi a vlastní výzkumné šetření ve vybraných školách zřízené podle § 16 odst. 9 školského zákona<sup>1</sup> realizované metodou polostrukturovaných rozhovorů se zástupci těchto základních škol. Porovnáním získaných výsledků celého výzkumného šetření a jejich zasazením do souvislostí je možno získat komplexní vhled do dotační podpory wellbeingu ve společném vzdělávání.

---

<sup>1</sup> Školy zřízené podle § 16 odst. 9 zákona č. 561/2004 Sb., o předškolním, základním, středním, vyšším odborném a jiném vzdělávání (školský zákon), ve znění pozdějších předpisů.

# 1 Wellbeing

V literatuře obecně – ať už jde o domácí, či zahraniční – je možnost se setkat hned s několika variantami pravopisu tohoto termínu a těmi jsou „wellbeing“, „well-being“. Variantu „well-being“ v podobě se spojovníkem lze nejčastěji nalézt v zahraniční literatuře. Pro tuto bakalářskou práci je použita varianta bez spojovníku, která je používána v české literatuře, a termín „wellbeing“ je skloňován podle pravidel českého pravopisu.

## 1.1 Obecná definice wellbeingu

Wellbeing v nejširším smyslu znamená stav pocitu zdraví a štěstí (Cambridge University Press & Assessment, 2024).

Pojem wellbeing vychází ze spojení dvou anglických slov, jimiž jsou „well“, což znamená „dobře“, a „being“ neboli v českém jazyce „existence“ nebo „žití“.

Je možné rozlišovat „*tzv. subjective wellbeing (osobní blaho)*“ a „*psychological wellbeing (psychické blaho)*“ (Křivohlavý, 2013, s. 23).

Subjective wellbeing (ustálená zkratka „SWB“) vyjadřuje subjektivní, osobní pohodu, zatímco psychological wellbeing značí psychické uspokojení (Křivohlavý, 2013).

U wellbeingu je možné hovořit o tom, že se jedná o „*kognitivní a emocionální vyhodnocení života daného člověka*“ (Křivohlavý, 2013, s. 15).

Dnešní psychologie však má pro tento termín mnohem obsáhlejší definici wellbeingu a podle této definice zahrnuje činnosti, které zvyšují pohodu, musí být prováděny dlouhodobě, aby byly zachovány veškeré jejich přínosy. Budování celkové pohody vyžaduje uspokojivé fungování z hlediska emocí, těla, sociální sítě, která člověka obklopuje, životního účelu a komunity. Pozitivní přístup může pomoci snáze budovat další dovednosti v oblasti duševní pohody. Pohoda znamená zdraví, štěstí a prosperitu. Zahrnuje dobré duševní zdraví, vysokou životní spokojenost, pocit smysluplnosti nebo účelu a schopnost zvládat stres. Obecněji řečeno, pohoda je prostě dobrý pocit po všech stránkách osobnosti (Ruggeri et al., 2020).

Wellbeing neboli pohoda je o našem holistickém pojetí zdraví zahrnující stránku psychickou i emoční. Když máme dobrou úroveň wellbeingu, cítíme, že život je v rovnováze a že se

s ním můžeme obecně dobře vypořádat. Cítíme motivaci a angažovanost, jsme odolní, dokážeme efektivně řešit každodenní problémy a také se „odrazit“ od životních výzev (Mentally Healthy Schools, 2024).

Health Promotion Glossary of Terms 2021 je publikace World Health Organization vydaná v roce 2021. Tento glosář/slovníček pojmů definuje pojem wellbeing. Ze strany WHO je wellbeing popisován jako pozitivní stav, který může být prožíván jak ze strany jednotlivce, tak ze strany společnosti. Wellbeing je zdrojem pro každodenní života, obdobně jako zdraví a je určen sociálními, ekonomickými a environmentálními podmínkami. Ve wellbeingu (blahobytu) je zahrnuta kvalita života a dále schopnost lidí a společnosti přispívat světu ke smysluplnosti a účelnosti. Zaměření na blahobyt podporuje monitoring spravedlivého rozdělení zdrojů, celkového stavu prosperity a udržitelnosti. Úroveň wellbeingu ve společnosti jsme schopni měřit a hodnotit podle toho, jak je společnost akceschopná a připravená čelit výzvám (WHO, 2021).

V literatuře celkově neexistuje jednotná dohodnutá definice wellbeingu, většina z nich se však shoduje na tom, že wellbeing je vícerozměrný, vícesložkový a zahrnuje fyzické, mentální, emocionální, sociální a duchovní aspekty.

## **1.2 Wellbeing ve vzdělávání**

Wellbeing se ve školách začal řešit především v důsledku opatření zavedených na ochranu lidí během pandemie covidu-19, která měla významný a dlouhodobý dopad na pohodu žáků. Vzniklá situace byla nazvána pandemický paradox, protože metody používané k ochraně našeho fyzického zdraví přímo poškodily naše duševní zdraví. Nyní, když období restrikcí skončila a pandemie koronaviru je z velké části pod kontrolou, musíme začít řešit globální pokles wellbeingu žáků, který je vidět již v základních školách po celém světě (Benjamin, 2022).

Co se týká vzdělávacího systému, wellbeing se zabývá řešením blaha žáků a učitelů, sociálních a emočních kompetencí, duševního zdraví, šikany a násilí ve škole (European Commission, 2024).

Wellbeing ve vzdělávání chápeme „jako respektování jednotlivce a podporu jeho bio-psycho-socio-spirituálního vývoje“ (Felcmanová, 2020, e4).

Pohoda je v tomto případě chápána jako stav, ve kterém jsou žáci schopni rozvíjet svůj potenciál, učit se a být kreativní (European Commission, 2024).

Wellbeing ve škole by měl zahrnovat (European Commission, 2024):

- pocit bezpečí,
- respekt,
- aktivní a smysluplné zapojování se do akademických a společenských aktivit,
- pozitivní sebevědomí,
- smysl pro autonomii,
- pozitivní a podpůrné vztahy s učiteli a vrstevníky,
- pocit sounáležitosti s třídou a školou,
- pocit štěstí a spokojenosti se svým životem ve škole.

Žáci, kteří zažívají pohodu, mohou budovat a užívat si pozitivní vztahy s ostatními a cítit sounáležitost se školní komunitou (European Commission, 2024).

Felcmanová (2020) dodává, že aby bylo možné docílit wellbeingu, každý žák by měl ve škole mít šanci zažít úspěch a mělo by být v co největší míře vyhověno jeho individuálním potřebám s ohledem na jeho sociální zázemí a zdravotní stav. Jak již bylo výše uvedeno, ohled je třeba brát na celkový bio-psycho-socio-spirituální vývoj dítěte, a nejen na výkon ve škole.

Školy jsou klíčem k podpoře duševního zdraví a pohody mezi mladými lidmi. Děti a mládež tráví ve škole značné množství času, a to právě v období kritickém pro rozvoj jejich osobnosti a sociálně-emocionálních kompetencí (European Commission, 2024).

Wellbeing ve vzdělávacím systému ale nezahrnuje pouze „pohodu“ žáků, ale i učitelů. Pohoda učitelů a žáků je úzce propojena. Učitelé potřebují sami zažít stav wellbeingu, aby mohli přispívat k zajištění tohoto stavu i u svých žáků (European Commission, 2024).

Kvalita založená na pocitu osobní pohody, pocitu bezpečí a pozitivních emocích se nedotýká jen dětí a mládeže v našich školách, ale všech aktérů vzdělávací politiky a mimoto i celé rodiny, která je nedílnou a neodmyslitelnou součástí systému. *„Jedná se o utváření pohody pro všechny zapojené. Nejedná se jen o žáky, ale určitě i o učitele, rodiče a další možné sociální partnery“.* (Felcmanová, 2020, e7).

Žáci nejsou jediní, kdo má prospěch z wellbeingu. Učitelé, kteří pociťují nízkou úroveň své pohody, jsou vyčerpanější, cyničtější a vzdálenější od svých žáků. Zpochybňují svou vlastní účinnost, omezují své vlastní úspěchy, jsou demotivovaní, když čelí výzvě, a je u nich větší pravděpodobnost syndromu vyhoření. Naproti tomu učitelé, kteří pociťují wellbeing, jsou schopni lépe komunikovat, učit a dosahovat lepších výsledků. V některých případech může upřednostňování wellbeingu vyžadovat pouze několik změn ve třídách, postupech a prioritách, ale tyto změny mohou vést k dlouhodobým pozitivním dopadům jak na žáky, tak na učitele (Bates a Boren, 2019).

Wellbeing u učitelů definujeme jako stav, kdy učitelé vnímají spokojenost s prací, prožívají pozitivní emoce častěji než negativní, daří se jim nejen ve své roli učitele, ale současně i v jejich dalších rolích v životě (jako rodič, manžel/ka, přítel atd.). K dobrému fungování patří v neposlední řadě také podpůrné profesní vztahy, profesní růst a pocit přínosu společnosti (Cann, 2020).

Vzhledem k tomu, že pedagogičtí pracovníci jsou stále konfrontováni s množstvím různých úkolů a požadavků, je důležité, aby se každému dostalo správné emocionální a praktické podpory, aby mohl naopak podporovat své žáky. Kromě pozitivního dopadu na kolegy a žáky může blaho zaměstnanců zlepšit výkon a spokojenost s prací, což může vést ke snížení fluktuace zaměstnanců. Může také pomoci snížit nepřítomnost (krátkodobou i dlouhodobou), zvýšit produktivitu a podpořit zapojení zaměstnanců (Mentally Healthy Schools, 2024).

Školy a školské systémy, které dbají na wellbeing svých učitelů a jejich rozvoj, podporují i lepší klima ve třídě a umožňují vyšší kvalitu vzdělávání žákům. Wellbeing pedagogických pracovníků velmi napomáhá wellbeingu žáků. Wellbeing je důležitým prvním krokem v rámci celoškolských programů pro podporu pohody žáků a má významný dopad na školy, ostatní pedagogy a žáky. Stresovaní či vyhořelí učitelé mají horší vztahy se svými žáky a úroveň jejich výuky samozřejmě klesá.

### **1.2.1 Ministerstvo školství, mládeže a tělovýchovy**

Ministerstvo školství, mládeže a tělovýchovy (MŠMT) se pojmem „wellbeing“ aktivně zabývá. V současné době je jmenován zmocněncem Ministerstva školství, mládeže a tělovýchovy pro wellbeing, dětské duševní zdraví a ústavní a ochrannou výchovu.

Jeho úkolem je spolupodílet se na nastavení systému podpory wellbeingu a duševního zdraví a na zvýšení kvality a úrovně ústavní a ochranné výchovy a preventivně výchovné péče, spolupracovat s dalšími ministerstvy v této oblasti, řídit organizace a příslušné útvary Ministerstva školství, mládeže a tělovýchovy (Ministerstvo školství, mládeže a tělovýchovy, 2024).

Systémová podpora wellbeingu ve školství České republiky je jednou z priorit Strategie vzdělávací politiky ČR do roku 2030+ (Strategie vzdělávací politiky České republiky do roku 2030+, 2020).

V rámci zájmu Ministerstva školství, mládeže a tělovýchovy o wellbeing se s tímto tématem setkáváme v článku Bezpečné prostředí ve školách, rozvoj participace a autonomie ve Strategii 2030+. Jak již bylo výše zmíněno, ve srovnání s jinými zeměmi OECD čeští žáci nemají ke škole dobrý vztah. Nejhorší vztah ke škole se objevuje u chlapců, ale není výjimkou ani u dívek, a to zejména v období přestupu z prvního stupně na druhý. Tento jev je způsoben špatnými vztahy mezi spolužáky, přestupky vůči školnímu řádu, šikanou a kyberšikanou. Důsledkem toho je zvýšené rizikové chování u dětí a mládeže. Bylo zjištěno, že v českých školách chybí důraz na oblast psychohygieny. V minulých letech se ve školách téměř neobjevovaly žádné programy prevence deprese, úzkosti, škodlivého stresu sebevraždy. Ve školách se neklade důraz na oblast duševního zdraví, avšak velké procento dětí pociťuje úzkosti spojené se školou. Strategie 2030+ klade důraz na rozvoj funkčního sociálního chování u žáků a vytvoření podmínek ve školách i k neformálnímu vzdělávání v oblasti funkčního sociálního chování žáků. Další oblastí, ve které se Strategie 2030+ věnuje wellbeingu, je podpora pedagogické práce škol, a to zejména v oblasti posílení wellbeingu u učitelů. Práce pedagoga je podle Ministerstva školství, mládeže a tělovýchovy chápána jako zaměstnání s vysokou mírou psychické zátěže. Cílem českého školství do další dekády je, aby učitelé neztráceli vnitřní motivaci ke své práci a nepodléhali syndromu vyhoření. Ministerstvo školství, mládeže a tělovýchovy chce v budoucích letech zařadit podporu zvládání zátěže v podobě práce školních psychologů, vzdělávacích aktivit rozvíjejících dovednosti při zvládání stresových a konfliktních situací. Tato problematika se má promítnout rovněž do nových poradenských systémů. Dále se chce zaměřit na takzvaný self-management a time-management, nebo dokonce využití služeb kouče.

V neposlední řadě má být pedagogickým pracovníkům poskytnuto dostatečné volno na rekondici a další sebevzdělávání. Snahou českého školství do dalších let je také posílení odborné kapacity a kompetence pro práci s různorodými skupinami žáků a zvyšování dovedností učitelů identifikovat individualitu dětí a mládeže, reagovat na ni a zajistit tak wellbeing z pohledu žáků a studentů, ale také svůj vlastní (Strategie vzdělávací politiky České republiky do roku 2030+, 2020).

### **1.2.2 Stálá konference asociací ve vzdělávání (SKAV)**

SKAV je dobrovolné seskupení pedagogických asociací, programů a občanských sdružení, jehož aktivitou je Partnerství pro vzdělávání 2030+. Dříve než bude tato aktivita detailněji popsána, je namístě zmínit, že SKAV si v roce 2021 nechala zpracovat agenturou STEM výzkum s názvem Wellbeing pro vzdělávání – základní školy, průzkum pro SKAV – projekt Partnerství pro vzdělávání 2030+ (SKAV, 2021). Z výzkumu je patrné, že obecné povědomí o tom, co znamená wellbeing, není příliš vysoké. Výzkum shrnuje postoje ředitelů a ředitelek základních škol k tématu wellbeingu ve vzdělávání. Výzkum dále ukazuje, že povědomí o tom, co je to wellbeing a jak ho ve školách dosáhnout, se liší podle velikosti škol, dále podle typu škol a také podle podílů žáků se znevýhodněním. Nejlépe ve výzkumu dopadly větší školy s vyšším podílem žáků se znevýhodněním.

Projekt Partnerství pro vzdělávání 2030+ vznikl 19. 6. 2020, a to podpisem Memoranda. Projekt Partnerství pro vzdělávání 2030+ má své webové stránky, kde jsou popsány cíle i východiska této iniciativy. Projekt je pravidelně vyhodnocován. Stálá konference asociací vzdělávání uvádí vlastní definici wellbeingu, která byla vypracována pracovní skupinou, jež byla složena ze zástupců 16 organizací, kteří se podíleli na projektu Partnerství pro vzdělávání 2030+. Vychází z toho, že wellbeing zahrnuje složku fyzickou, kognitivní, emocionální, sociální a duchovní: *„Wellbeing je stav, ve kterém můžeme v podporujícím a podnětném prostředí plně rozvíjet svůj fyzický, kognitivní, emocionální, sociální a duchovní potenciál a žít spolu s ostatními plnohodnotný a spokojený život“*. (Felcmanová a kol, 2021, e20)

Fyzická oblast zahrnuje fyzické zdraví a bezpečí a je ovlivňována fyzickou aktivitou, dále také zdravým stravováním, spánkovým režimem a uvědomělou volbou zdravého životního stylu a prostředí. Kognitivní oblast vychází ze schopností kritického myšlení, řešení

problémů a z kreativity. Je odrazem způsobu zpracování informací, toho, jak lidé vytváří své úsudky, jejich motivace a v neposlední řadě jejich vytrvalosti v dosahování stanovených cílů. V emocionální oblasti jsou podle této definice důležité kladné vnímání sebe sama, rozpoznávání emocí, seberegulace, důvěra v sebe i ostatní a odolnost zvládat nepříznivé situace. Wellbeing v sociální oblasti souvisí se schopností empatie, pocitem sounáležitosti, udržováním vztahů, navazováním nových vztahů, se schopností spolupráce, komunikačními dovednostmi. Co se týká duchovní oblasti, zahrnuje poznávání a naplňování smyslu naší existence, dále potom souvisí s hodnotami člověka a s etickými principy (SKAV, 2021).

Cíle projektu Partnerství ve vzdělávání 2030+, vytvořeného SKAV, a Strategie vzdělávací politiky ČR do roku 2030+, národního vzdělávacího dokumentu ČR, jehož tvůrcem je Ministerstvo školství, mládeže a tělovýchovy, se v mnohém shodují. Partnerství ve vzdělávání 2030+ však nastavuje nové základní principy spolupráce, jimiž se SKAV inspirovala v jiných zemích, čímž výrazně podporuje kooperaci mezi jednotlivými aktéry, aby ještě více podpořila záměry školství ČR do budoucích let. Vize Ministerstva školství, mládeže a tělovýchovy je dobrá, ale během celé existence samostatné ČR se ještě nikdy nepodařilo Strategie vzdělávací politiky ČR zcela naplnit. Ke zmíněným základním principům patří to, že organizace zapojené do spolupráce mají definovány společné cíle, používají jednotný systém vyhodnocování společného dopadu – mají společně stanovené indikátory úspěchu, realizují vzájemně se podporující koordinované aktivity, dochází mezi nimi k nepřetržité komunikaci a pro realizace předchozích cílů mají k dispozici páteřní podpůrnou organizaci (Srb, Felcmanová a Pýchová, 2021).



### 1.3 Wellbeing ve školách

Fyzické a sociální prostředí, ve kterém zaměstnanci a žáci tráví nezanedbatelnou část všedního dne, může mít výrazný vliv na jejich fyzické, emocionální a duševní zdraví, jakož i vliv na jejich výkon (Public Health England, 2014).

Existuje mnoho způsobů, jak odpovědět na otázku „Proč je wellbeing ve školách důležitý?“. Mohli bychom se zaměřit na jeho dopady na výsledky testů nebo řízení třídy. Mohli bychom ilustrovat výhody související s produktivitou, třídními komunitami nebo vztahy s učiteli. I když se dotkneme mnoha z těchto výhod, nejdůležitějším důvodem, proč se starat o wellbeing, je to, že nám jako „vůdcům“ svěříli nejcennější zdroj světa: děti. Každý žák, který nás frustruje, mate, těší nás a dělá na nás dojem, má svou vnitřní hodnotu a potenciál. Být součástí života třídy / školní komunity znamená vystřízlivění a významné správcovství, které připravuje děti používat své vlastní síly pro sociální cíle. Měli bychom se tedy zaměřit především na wellbeing, protože nám skutečně záleží na svěřených žácích, uznáváme svou morální povinnost vychovávat ty, kteří jsou pod naším vedením, a chceme pro ně to nejlepší jak nyní, tak i v budoucnu (Bates a Boren, 2019).

Pozitivní vztahy mezi učiteli a žáky i mezi žáky navzájem jsou zásadní pro podporu wellbeingu žáků a pro to, aby se vyhýbali rizikovému chování. Pocit sounáležitosti se školou a dobré vztahy mezi učitelem a žákem přispívají k tomu, že se žákům ve škole líbí. Úroveň školy a angažovanost, kterou žáci pocítují se svými školami, je silně spojena s dosažením wellbeingu. Také sociální vztahy a vzájemná interakce žáků jsou významnými prediktory školní úspěšnosti. Rušivá třída chováním ovlivňuje výsledky žáků. Šikana ve škole je jedním z nejsilnějších prediktorů wellbeingu. Školní sounáležitost je vyšší ve školách, kde se žáci cítí bezpečně a kde se objevuje méně šikany, bylo zjištěno, že takové školy dosahují vyšších výsledků. Organizační vlastnosti některých škol mohou aktivně podkopávat vztahy, například prostřednictvím omezené příležitosti zapojení se žáků do rozhodování, což může vést k tomu, že někteří žáci mohou mít pocit, že nemají „slovo“ ve své školní komunitě (Public Health England, 2014).

Školy se tradičně zaměřují na aktuální potřeby nebo na krátkodobější cíle. Tyto krátkodobé položky však nejsou přínosné pro žáky v porovnání s celoživotními výhodami wellbeingu. Štěstí je chápáno jako emocionální kapitál, který můžeme utratit při honbě za jinými

atraktivními výsledky. Šťastní lidé žijí déle, podléhají méně nemocem, zůstávají déle v manželství, páchají méně zločinů, produkují kreativnější nápady, pracují tvrději a lépe ve svém zaměstnání, vydělávají více peněz a více pomáhají druhým. Podpora a výuka wellbeingu je způsob, jak ukázat žákům a jejich pedagogům, že nám na nich záleží a chceme je podporovat tím, že jim poskytneme krátkodobé i dlouhodobé výhody. Znamená to zachovat své znalosti a dispozice pro svůj pozdější život a později je promítnout do manželství, zdraví, profese, kreativity a úspěchu (Bates a Boren, 2019).

Školy mají potenciál sdílet lidské zdroje a zároveň umožnit mládeži; zahrnutí wellbeingu do vzdělávacích zkušeností žáků může přirozeně rozšířit zavedené účely školní docházky. Wellbeing zvyšuje vnitřní motivaci, přispívá k úbytku disciplinárních problémů, zlepšuje studijní výsledky, zvyšuje spokojenost ve škole a vede k rozkvětu nejenom jednotlivců, ale celých komunit a národů. Jednoduše řečeno, kdo se cítí lépe, může se lépe učit. Výzkum zjistil, že vyvolání pozitivních emocí (jako jsou radost, láska nebo ocenění) rozšiřuje kognitivní perspektivy a zlepšuje schopnost jednotlivců věnovat se více informacím, bohatěji interpretovat a zažít vyšší úroveň kreativity a produktivity. Bylo zjištěno, že aspekty wellbeingu, jako jsou vděčnost, naděje a emoční regulace, zlepšují školní výkon v několika oblastech. Například žáci s vysokou mírou naděje mohou vytvářet adaptivní atribuce překonat neúspěch opravami. Selhání tak přestává být dlouhodobým poškozováním jejich vlastní hodnoty. Podobně vděčnost zvyšuje spokojenost studentů se školou a pobízí je k vytváření a sledování vnitřních cílů. Vděčnost pozitivně koreluje s vyššími GPA, větší absorpcí smysluplných činností, větší životní spokojeností a větší sociální integrací. Navíc emoční regulace pomáhá studentům vycházet s vrstevníky i učiteli, projevovat prosociální chování a přizpůsobovat se novým třídám. Obecně i konkrétně tedy wellbeing poskytuje našim studentům šťastnou, i když konkurenční výhodu ve třídě i mimo ni. (Bates a Boren, 2019).

Pečující prostředí vzdělávací instituce bude mít velký dopad na blaho jeho zaměstnanců a žáků. Je důležité, aby vedení školy definovalo tuto kulturu a vizi, aby bylo jasné, jaké chování, hodnoty a přesvědčení tvoří základ. Pro vedoucí tým je také důležité vybudovat kulturu důvěry, kde se zaměstnanci cítí oceňováni, mohou být otevření ohledně svého zdraví i duševní pohody a vědět, jak získat podporu, pokud ji potřebují. Aby k tomu všemu došlo,

je nezbytné, aby ředitel a vedoucí tým modelovali chování a praxi dobrého duševního zdraví a duševní pohody. Je také důležité, aby ředitelé škol pamatovali na to, že se vedle svých zaměstnanců starají o své vlastní duševní zdraví i pohodu. Existují jasné zásady a postupy týkající se wellbeingu, a to zejména poskytování pozornosti zaměstnancům, relaxace a zvládání stresových sezení, nabídka workshopů založených na odolnosti pro zaměstnance, které pomohou normalizovat proces mluvení o blahobytu, hodnocení učitele, které je povzbuzující a které se soustředí na aspekt ocenění realistických cílů, které by se měly soustředit na zvyšování standardů dětí a mladých lidí, povzbuzení zaměstnanců, aby se stýkali s kolegy, aby se vzájemně podporovali při poskytování příležitostí k reflexivní praxi a řešení problémů ve škole, vytváření pocitu sounáležitosti se školou (např. prostřednictvím příležitostí k týmovému rozvoji) (Mentally Healthy Schools, 2024).

Konkrétní případy pro zlepšení wellbeingu ve školách navrhované Anna Freud Mentally Healthy Schools jsou například uznání dobré práce, ovoce ve sborovně, přinášení pochoutek jako poděkování zaměstnancům, povzbuzování zaměstnanců, aby si dělali přestávky, například aby končili včas, jasná komunikace na pracovišti, komunikace o obavách, zásada otevřených dveří vedoucích pracovníků, zapojení zaměstnanců do vytváření strategií řešení problémů, pravidelný průzkum pohody zaměstnanců by například mohl pomoci získat zpětnou vazbu a nápady (Mentally Healthy Schools, 2024).

### **1.3.1 Férová škola, termín a projekt**

Aktivita zlepšující školní prostředí vznikaly ještě dříve, než se objevily covid-19 a termín „wellbeing“. Příkladem takové aktivity je projekt Férová škola.

Již na podzim roku 2009 se v prostorách Ministerstva školství, mládeže a tělovýchovy uskutečnilo předání prvních certifikátů „Férová škola“, které jsou oceněním Ligy lidských práv. (Ministerstvo školství, mládeže a tělovýchovy ČR, 2009).

Férové škola existuje již od roku 2006. V roce 2019 se projekt Férová škola oddělil a začal fungovat jako samostatný projekt spolku Fair for Family.

Cílem projektu „Férová škola“ je vytvořit prostředí, kde se každý žák cítí bezpečně, respektován a motivován ke svému osobnímu rozvoji (inkluzivní přístup). Tento přístup

zlepšuje celkovou atmosféru ve školách a přispívá k větší pohodě žáků ve škole (wellbeing) a úspěšnému začlenění se do společnosti.

Podmínky zisku certifikátu Férová škola jasně definuje. Pro získání certifikátu, musí škola naplňovat Standardy Férové školy, které jsou rozděleny do oblastí. První oblastí je kultura (školní kultura, politika, postoje); druhou oblastí jsou podmínky (materiální, organizační, personální); další oblastí je praxe (didaktika, individualizace, hodnocení) a poslední oblastí jsou relace (vztahy, komunikace, spolupráce). (Férová škola, 2019).

Dále projekt definuje čtyři stupně v každé oblasti a pro získání certifikátu je podmíněn splněním standardu minimálně I. stupně v každé ze čtyř tematických oblastí definovaných výše (Férová škola, 2019).

Standardy Férové školy jednoznačně přispívají k wellbeingu žáků i pedagogů ve společném vzdělávání, které je projektem podporováno.

Mezi zástupce projektu Férová škola v Praze patří ZŠ a MŠ Kamenná, Gymnázium Jana Keplera či ZŠ a MŠ Vratislavova (výčet škol není definitivní). Detailní informace ohledně projektu Férová škola jsou k dispozici na domovských webových stránkách projektu<sup>2</sup>.

### **1.3.2 Zdravá škola / škola podporující zdraví, termín a projekt**

Další aktivita reprezentující aktivity směřující k pohodě a spokojenosti žáků je projekt „Zdravá škola“.

Hlavním posláním „Zdravé školy“ je vytvořit školu, která bude podporovat zdraví a pohodu studentů i učitelů, a bude také vzdělávat v oblasti zdravého životního stylu. První projekt, který byl podle tohoto konceptu realizován, se datuje do roku 1986 do Skotska (Nejedlá a kol, 2015).

Projekt Škola podporující zdraví (ŠPZ) je v České republice znám od devadesátých let minulého století, od roku 2006 se zapojují mateřské, základní i střední školy a dohromady tvoří tzv. Národní síť škol podporujících zdraví. Školy, které se chtějí stát součástí projektu, musí splnit několik kritérií a účast v projektu je dobrovolná. Garantem je Státní zdravotní ústav (SZÚ).

---

<sup>2</sup> Detailní informace na <http://www.ferovaskola.cz/>

Zdravá škola si klade za cíl podporovat zdraví a celkovou pohodu žáků a vytvářet tak prostředí, které podporuje rozvoj každého žáka a jeho školní úspěch. Zdravé školy podporují zdravý životní styl svých žáků, jak v oblasti stravování, tak pohybové aktivity a také pomoci při řešení emocionálních problémů. Zdravá škola vytváří bezpečné školní prostředí, které podporuje zdraví a pohodu žáků (Státní zdravotní ústav, SZÚ).

Pilíře projektu Zdravá škola jsou tři, a dále jsou děleny do zastřešujících zásad. Jedná se o pilíře pohoda prostředí (pohoda věcného, sociální a organizačního prostředí) dále pilíř zdravé učení (smysluplnost, možnost výběru a přiměřenost, spoluúčast a spolupráce a motivující hodnocení) a posledním pilířem je otevřené partnerství (škola jako model demokratického společenství a škola jako kulturní a vzdělávací středisko obce). (Havlínová, 2006).

Podpora škol, aby se staly Zdravou školou a podpořily školní wellbeing je důležitá a jak se v praxi ukazuje, je i realizována. „V některých krajích vypisují krajské úřady dotační tituly, díky nimž mohou školy zapojené do sítě ŠPZ získat finanční podporu pro aktivity v rámci svého školního projektu podpory zdraví“ (Nejedlá a kol, 2015, s. 16).

Školy, zapojené do projektu Škola podporující zdraví, mají výhodu v tom, že jsou součástí většího celku, a tak mohou sdílet zkušenosti a osvědčené postupy. Projekt také nabízí školám možnost zapojit se do vzdělávacích akcí, workshopů a seminářů, které mají za cíl podpořit zdraví a celkový wellbeing žáků (Nejedlá a kol, 2015).

Jako zástupce škol, které se staly součástí projektu Škola podporující zdraví v Praze, lze uvést ZŠ a MŠ Řeporyje, ZŠ a MŠ Kyje, ZŠ a MŠ Mokropsy (nejedná se o konečný výčet). Detailní informace ohledně programu Škola podporující zdraví jsou k dispozici na domovských webových stránkách programu<sup>3</sup>.

---

<sup>3</sup>Detailní informace na: <https://szu.cz/odborna-centra-a-pracoviste/centrum-podpory-verejneho-zdravi/skola-podporujici-zdravi/jak-se-stat-spz/>

### 1.3.3 Výzkum wellbeingu ve školách

Historicky je velmi náročné najít relevantní výzkum pro rozvoj celoškolských přístupů k wellbeingu. V současnosti je k dispozici množství výzkumů celoškolských programů pro wellbeing, rad pro vedení škol a dostupných intervencí na podporu pozitivního duševního zdraví, fyzického a emocionálního zdraví ve školách. Je dobře zdokumentováno, že učení a výsledky studentů ve škole se zhoršují, pokud mají špatné duševní zdraví. (Benjamin, 2022).

Počet žáků opouštějících střední školu s duševním onemocněním se za poslední tři roky zdvojnásobil. Potřebujeme plán obnovy, abychom zabránili nové pandemii duševních chorob u mladých lidí. Jedním z nejúčinnějších způsobů, jak toho můžeme dosáhnout, je, když vedoucí představitelé škol a vysokých škol učiní wellbeing strategickou prioritou (Benjamin, 2022).

Ministerstvo školství mládeže a tělovýchovy realizovalo studii, ve které byl předmětem šetření i wellbeing. Cílem této studie bylo zjistit vliv médií a technologií na volný čas dětí, vzdělávání a wellbeing českých dětí ve věku 6 až 15 let. Pro metodologickou část byl zvolen kvantitativní výzkum – forma online dotazníku (55 otázek), kdy bylo dotazováno 1 504 dětí v rámci čtyř sledovaných věkových skupin (6–8 let, 9–11 let, 12–13 let, 14 až 15 let). Wellbeing byl popsán jako za prvé pocit bezpečí ve školách, kde se podle výsledků výzkumu bezpečně cítí 84 % chlapců a 81 % dívek, za druhé jako obava z „dělání chyb“ a zde se 62 % chlapců nebojí udělat ve škole chybu, u dívek je to 66 % (Ministerstvo školství, mládeže a tělovýchovy, 2023).

V srpnu roku 2021 realizovala agentura STEM pro Partnerství pro vzdělávání 2030+ výzkum mezi ředitelkami a řediteli veřejných škol s cílem přinést informaci ohledně povědomí a realizaci wellbeingu ve vzdělávání. Z výzkumu vyplynulo, že pouze čtvrtina ředitelek a ředitelů mají jasnou představu, co pojem wellbeing přesně znamená. Z výzkumu dále plyne, že po vysvětlení pojmu wellbeing ředitelky a ředitelé se přiklánějí k možnosti, že wellbeing na své škole podmínky pro wellbeing vytvářejí, ale jistotu nemají. Každopádně všichni wellbeing považují za nutný pro pozitivní klima ve škole a dobré studijní výsledky svých žáků (Partnerství pro vzdělávání 2030+, 2021).

V návaznosti na výše uvedené výsledky průzkumu agentury STEM lze konstatovat, že dotační podpora wellbeingu ve společném vzdělávání nemusí být nutně realizována pouze přes dotační programy a výzvy nazvané jak „podpora wellbeingu“. Lze použít dotační tituly a prostředky mířící do oblastí a aktivit, které wellbeing ve společném vzdělávání podporují.

## 2 Dotační podpora

Cílem dotační podpory vzdělávání je zlepšit dostupnost, kvalitu a efektivitu vzdělávacího systému, podporovat výzkum a inovace v oblasti vzdělávání a pomoci žákům, učitelům a vzdělávacím institucím dosáhnout svých cílů a potenciálu.

Dotace na podporu wellbeingu ve vzdělávání jsou finanční prostředky poskytované s cílem zlepšit celkové zdraví, štěstí a pohodu žáků, učitelů a dalších zúčastněných osob ve vzdělávacím prostředí. Tato podpora může být zaměřena na různé aspekty wellbeingu, včetně fyzického, duševního, sociálního a emocionálního zdraví. V případě podpory složek wellbeingu ve vzdělávání je dotační podpora zaměřena na to, jak poskytnout školám a vzdělávacím institucím potřebné finanční prostředky k tomu, aby mohly efektivně podporovat celkové zdraví a štěstí svých studentů i personálu, což má pozitivní vliv na jejich akademický výkon, spokojenost a životní úspěch (Ministerstvo školství, mládeže a tělovýchovy, 2021).

### 2.1 Dotační podpora wellbeingu ve školách

Česká republika (ČR) jako člen Evropské unie (EU) využívá možnosti čerpání finančních prostředků z fondů EU. V příštích letech (programovací období 2021–2027) bude z fondů EU čerpat více peněz, než do nich přispěje. I přes administrativní náročnost tohoto typu podpory tvoří významnou součást české ekonomiky. Národním orgánem pro koordinaci Evropských fondů je Ministerstvo pro místní rozvoj (MMR) (Ministerstvo pro místní rozvoj, 2022).

V České republice lze čerpat finanční podporu z několika finančních zdrojů. Pro aktuální programovací období 2021–2027 se jedná o následující fondy<sup>4</sup>: Evropské fond regionální rozvoje (10,3 mld. EUR), Fond soudržnosti (6,6 mld. EUR) a Evropský sociální fond (2,4 mld. EUR). V případě těchto fondů Česká republika řídí přes jednotlivá ministerstva čerpání prostředků v rámci rozpočtu EU. Dále jsou v ČR čerpány Unijní programy (2 mld. EUR), jejichž rozpočty a čerpání z nich si řídí přímo Evropská komise a Evropská investiční banka. Evropskou investiční bankou je řízen i Nástroj na podporu a oživení odolnosti, v České republice etablován pod názvem Národní plán obnovy, který byl rozdělen

---

<sup>4</sup> Jsou zmiňovány pouze fondy, které jsou relevantní pro téma bakalářské práce



na jednotlivé komponenty dle zaměření a následně přidělen do gescí příslušných ministerstev. Fondy Evropské unie (fondy EU) jsou koncipovány na úrovni celoevropského rozpočtu a jsou nástroji politiky soudržnosti<sup>5</sup>. Finanční prostředky z těchto fondů jsou čerpány na základě jasně definovaných cílů a priorit, a to prostřednictvím jednotlivých Operačních programů. Tomuto čerpání předchází Dohoda o partnerství pro programové dané období (aktuálně je pogromové období 2021–2027) (MMR, 2022).

Současná nabídka dotační podpory wellbeingu ve vzdělávání je decentralizována dle Operačních programů mezi jednotlivá ministerstva. Vzhledem k faktu, že aktuálně v ČR není nabízen žádný dotační titul s názvem „Podpora wellbeingu ve společném vzdělávání“, je pro podporu wellbeingu v základních školách (školy běžné i školy zřízené podle § 16 odst. 9 školského zákona) nutno hledat aktivity a činnosti v operačních programech jednotlivých ministerstev a finanční prostředky si dle oblastí složit z více projektů do jednoho celku, jehož cílem je podpora wellbeingu ve škole. Dotační podpora v jednotlivých oblastech, které vytváří pohodu žáků a učitelů, existuje a míra zapojení jednotlivých škol je předmětem výzkumného šetření této práce.

Klíčovými ministerstvy pro podporu wellbeingu ve společném vzdělávání jsou Ministerstvo školství, mládeže a tělovýchovy, Ministerstvo pro místní rozvoj, Ministerstvo práce. Ministerstvo práce a sociálních věcí a Ministerstvo životního prostředí. Pro téma wellbeingu a jeho vztahu k termínu „zdraví“ je žádoucí zmínit roli Ministerstva zdravotnictví. Ministerstvo zdravotnictví (MZ) prostřednictvím své projektové kanceláře v červenci minulého roku představilo „Aktualizované základní schéma možnosti financování zdravotnictví ze zdrojů EU“ (Ministerstvo zdravotnictví, 2023), kde veškerá finanční podpora z fondů Evropské unie je realizována prostřednictvím výše zmíněných čtyř ministerstev. Duševní zdraví je zařazeno pod Ministerstvo práce a sociálních věcí pod Operační program Zaměstnanost +. Podpoře duševního zdraví žáků, rodičů i učitelů se hlavně věnuje Národní ústav duševního zdraví (NUDZ), jejich projekty<sup>6</sup> ale nejsou

---

<sup>5</sup> Politika soudržnosti je základní pilíř EU, který pomáhá vyrovnávat rozdíly ve vyspělosti jednotlivých regionů (MMR, 2022)

<sup>6</sup> Více o projektech Národního ústavu duševního zdraví zde: <https://dzda.cz/#projekty>

financovány z fondů Evropské unie, ale přímo z WHO a UNICEF a stojí mimo zaměření této bakalářské práce.

Pro pochopení rámce nabízené dotační podpory pro oblasti naplňující pojem wellbeing ve školách budou stručně charakterizovány související operační programy čtyř klíčových ministerstev.

Operační program Jan Amos Komenský (OP JAK), jehož řídicím orgánem je Ministerstvo školství, mládeže a tělovýchovy, nabízí školám možnost čerpání dotačních prostředků pro činnosti a aktivity podporující zvýšení kvality vzdělávání (posílení kompetencí žáků a učitelů, inovativní vzdělávání atd.) a rovný přístup ke vzdělávání. Základní školy jsou oprávněnými žadateli těchto výzev. Dotační výzvy se zaměřují na podporu škol a dalších vzdělávacích institucí v modernizaci infrastruktury, technologií a metodiky výuky, dále na podporu projektů zaměřených na inovace ve vzdělávacích metodách a obsahu vzdělávacích programů, na zlepšení kvality vzdělávání prostřednictvím odborného rozvoje učitelů, na podporu inkluzivního přístupu ke vzdělávání pro všechny žáky, včetně žáků se speciálními vzdělávacími potřebami (Ministerstvo školství, mládeže a tělovýchovy, 2021).

Integrační regionální operační program (IROP), jehož řídicím orgánem je Ministerstvo pro místní rozvoj, nabízí školám možnost zapojení se do výzev zaměřených na podporu vzdělávací infrastruktury (modernizace a rozvoj vzdělávacích zařízení, včetně školních budov, učeben, laboratoří a knihoven), na podporu odborného vzdělávání učitelů a dalšího pedagogického personálu (profesní rozvoj) a také na podporu inkluzivního vzdělávání (rovné příležitosti pro všechny žáky bez ohledu na jejich schopnosti, zdravotní stav nebo sociální zázemí) (Ministerstvo pro místní rozvoj, 2023).

Dalším Operačním programem, který podporuje wellbeing ve školách je Operační program Zaměstnanost+ (OPZ+), jehož řídicím orgánem je Ministerstvo práce a sociálních věcí. V případě základních škol jsou vypisované dotační tituly zaměřené na činnosti a aktivity podporující inkluzivní vzdělávání (podpora asistentů pedagogů, speciální vzdělávací plány a školní aktivity přizpůsobené individuálním potřebám žáků) a také projekty zaměřené na prevenci sociálního vyloučení (prevence sociálního vyloučení a podpora dětí a rodin v obtížných životních situacích – například školní sociální práce, psychologické poradenství a preventivní programy) (Ministerstvo práce a sociálních věcí, 2022).

Posledním operačním programem relevantním pro podporu vzdělávání je Operační program Životní prostředí (OPŽP), jehož řídicím orgánem je Ministerstvo životního prostředí. Základní školy mohou čerpat dotační prostředky na projekty zaměřené na environmentální vzdělávací programy, v jejichž rámci mohou své žáky seznamovat s důležitostí ochrany životního prostředí a možnostmi účasti na ochraně přírody (příkladem aktivit jsou zahradničení, výsadba stromů, úklidové akce a vzdělávací exkurze). Důležitou oblastí, na kterou je tento program zaměřen, je úspora energií (zateplení školy) a optimalizace nakládání s odpady (Ministerstvo životního prostředí, 2024).

Z pohledu předkládané bakalářské práce a jejího cíle nabídnout vhled do dotační podpory wellbeingu ve společném vzdělávání je nejrelevantnější zdroj dotační finanční podpory Národní plán obnovy a komponenty v gesci Ministerstva školství, mládeže a tělovýchovy. Je však důležité zdůraznit, že v případě Národního plánu obnovy<sup>7</sup> se nejedná o Fond Evropské unie, ale jedná se o finanční příspěvek Evropské unie přímo schválený Evropskou komisí. Národní plán obnovy se dělí na komponenty (oblasti podpory) a každé ministerstvo spravuje dle svého zaměření přidělené komponenty (Národní plán obnovy, 2023).

Pro tuto bakalářskou práci relevantními komponentami jsou Inovace ve vzdělávání v kontextu digitalizace a Adaptace školních programů. Aktivity v těchto dvou komponentách jsou v souladu se Strategií vzdělávací politiky České republiky do roku 2030+, kde wellbeingu ve společném vzdělávání je jedním z dílčích cílů (MŠMT, edu.cz<sup>8</sup>).

---

<sup>7</sup> Národní plán obnovy je dočasný nástroj na oživení a odolnost, aby EU vyšla ze současné krize silnější a odolnější (po covid-19).

<sup>8</sup> Více informací na <https://www.edu.cz/npo/komponenty-npo-v-gesci-msmt/>

## 2.2 Podpora wellbeingu ve výzvách Ministerstva školství, mládeže a tělovýchovy

Ministerstvo školství, mládeže a tělovýchovy se podpoře wellbeingu ve školách aktivně věnuje. Pro podporu wellbeingu ve společném vzdělávání je toto ministerstvo klíčové. Je to ministerstvo, které má školy ve svém středu svého zájmu. Že je wellbeing prioritou dokazuje i fakt, že byl jmenován zmocněnec pro wellbeing. Optikou ministerstva jde o průřezové téma prolínající se několika výzvami Operačního programu Jan Amos Komenský (výzvy OP JAK). Ministerstvo školství mládeže a tělovýchovy uveřejnilo poprvé vlastní definici Wellbeingu v aktuálně vypsané výzvě dne 19. června 2023 s názvem Akční plánování v území – MAP, kde jsou oprávněnými žadateli obce a městské části Prahy (Ministerstvo školství, mládeže a tělovýchovy, 2023).

*„Úkolem wellbeingu je vytvořit takové školní prostředí, ve kterém se budou cítit dobře všichni, kteří školu navštěvují (pedagogičtí i nepedagogičtí pracovníci, děti, žáci i jejich rodiče)“* (Pravidla pro žadatele a příjemce výzvy, 2023, e9). Dále definice uvádí faktor příznivého klimatu a jeho pozitivního vlivu na duševní zdraví žáků. Na vliv klimatu ve se klade důraz a je spojován i s budoucím úspěchem žáků v praxi. *„Vzdělávací aktivity se mohou zaměřovat na tyto oblasti: podpora rozvoje celoškolských přístupů v oblasti wellbeingu, rozvoj nespécifické primární prevence zaměřený na duševní zdraví, aktivity podporující rozvoj metakognice a schopnost kritického myšlení, aktivity podporující rozvoj kreativity“* (Pravidla pro žadatele a příjemce výzvy, 2023, e9).

Cílem výzvy Akční plánování v území – MAP (tj. místní akční plány rozvoje vzdělávání) – je podpora společného plánování a spolupráce zřizovatelů, škol a ostatních aktérů ve vzdělávání, včetně organizací neformálního vzdělávání v daném místě, která umožní společné řešení místně specifických problémů a potřeb také se zřetelem ke snižování sociálního vyloučení ve vzdělávání v územích se sociálně vyloučenými lokalitami. Současně bude podpořena i implementace konkrétních intervencí MAP, které povedou ke zlepšení kvality vzdělávání v mateřských i základních školách. Plánování i implementace společných nebo sdílených aktivit v území bude přispívat k naplnění Dlouhodobého záměru vzdělávání a rozvoje vzdělávací soustavy kraje, ve kterém bude projekt realizován, navázaného

na Dlouhodobý záměr vzdělávání a rozvoje vzdělávací soustavy ČR, a k implementaci Koordinovaného přístupu k sociálnímu vyloučení 2021+ (KPSV 2021+).

### **2.3 Operační program Jan Amos Komenský**

Finanční podpora wellbeingu žáků v základních školách z dotačních zdrojů může zahrnovat různé programy, projekty a iniciativy, které jsou zaměřeny na zlepšení celkového životního prostředí žáků ve škole a na podporu jejich fyzického a duševního zdraví. Operační program, který podporuje wellbeing žáků v základních školách, je Operační program Jan Amos Komenský (dále jen „OP JAK“). Operační program je zaměřen na podporu vzdělávání, rozvoj lidských zdrojů a zvyšování kvalifikace pracovníků s cílem zvýšit konkurenceschopnost českého trhu práce a ekonomiky. Jednotlivé výzvy jsou vypisovány v souladu s Programovým dokumentem OP JAK vydaným Ministerstvem školství, mládeže a tělovýchovy 9. 6. 2022, a to v rámci jednotlivých priorit Programového dokumentu. Ten má definovány čtyři priority – Výzkum a vývoj (priorita 1), Vzdělávání (priorita 2), Technická pomoc ERDF (priorita 3) a Technická pomoc ESF+ (priorita 4).

V rámci Programového dokumentu OP JAK je pro bakalářskou práci nejpodstatnější dotační podpora v rámci priority 2 – Vzdělávání. Programový dokument si přímo za jeden ze svých cílů stanovuje „Zvýšit relevanci výuky, modernizaci a inovace v oblasti vzdělávacích metod“. (Ministerstvo školství, mládeže a tělovýchovy, 2021, e10). V programovém dokumentu je zmíněna i podpora wellbeingu jako zvýšení pohody ve školním prostředí.

V návaznosti na analýzu programového dokumentu lze konstatovat, že tento dokument definuje specifické cíle v návaznosti na priority a cíle politiky. Cílem politiky, pod který spadá téma wellbeingu v základních školách, je „Sociálnější a inkluzivnější Evropa díky provádění evropského pilíře sociálních práv“, která se dále dělí na pět specifických cílů (označení „SC 2.1–2.5“).

Jednotlivé specifické cíle jsou v Programovém dokumentu a následně v předmětné dotační výzvě definovány následovně a relevantní pro tuto práci jsou cíle SC 2.2 a 2.3 (Ministerstvo školství, mládeže a tělovýchovy, 2021 a 2022):

**SC 2.2:** zvýšit kvalitu, inkluzivitu a účinnost systémů vzdělávání a odborné přípravy a jejich relevantnosti pro trh práce, mimo jiné i uznáváním výsledků neformálního a informálního

učení, s cílem podpořit získávání klíčových kompetencí, včetně podnikatelských a digitálních dovedností, a prosazováním zavádění duálních systémů odborné přípravy a učňovské přípravy,

**SC 2.3:** prosazovat rovný přístup ke kvalitnímu a inkluzivnímu vzdělávání a odborné přípravě a jejich úspěšnému ukončení, a to zejména v případě znevýhodněných skupin, od předškolního vzdělávání a péče přes všeobecné vzdělávání a odborné vzdělávání a přípravu až po terciární úroveň, jakož i vzdělávání a studium dospělých, včetně usnadnění vzdělávací mobility pro všechny a přístupnosti pro osoby se zdravotním postižením,

Specifické cíle SC 2.2 a SC 2.3, které jsou součástí dotační výzvy, která byla vypsána a publikována Ministerstvem školství, mládeže a tělovýchovy s názvem Šablony pro MŠ a ZŠ I (OP JAK). Jedná se o výzvu, která si klade za cíl přispět k zabezpečení rovného přístupu ke vzdělávání, podpořit inovace ve výuce v základních školách, aby byla více zaměřena na praktické dovednosti a moderní výukové metody. Dále poskytuje podporu vzdělávání pedagogických pracovníků a zlepšení komunikace mezi školou a rodinou.

I když není vypsána samostatná výzva přímo na wellbeing v OP JAK, také její cíle a podporované dotační aktivity wellbeing podporují, jak je vidět ze specifických cílů výše.

### **Popis aktivit Šablon OP JAK**

Aktivity v dotační výzvě Šablony jsou kategorizovány podle jednotlivých typů oprávněných žadatelů (ten, kdo může o dotaci požádat – tento kruh je vždy ze strany poskytovatele dotace předem zvolen). Samotné číslování aktivit je popsáno takto: 1.X/Y, kde 1 znamená první vlnu šablon OP JAK pro MŠ a ZŠ (včetně ŠD, ŠK, SVČ, ZUŠ a PPP), X je vždy římská číslice definující subjekt oprávněného žadatele (např. I. = MŠ, II. = ZŠ). Za číslem aktivity je uveden její název.

AKTIVITY PRO ZÁKLADNÍ ŠKOLY (Ministerstvo školství, mládeže a tělovýchovy, 2022)

#### Personální podpora

1.II/1 Školní asistent ZŠ

1.II/2 Školní speciální pedagog ZŠ

1.II/3 Školní psycholog ZŠ

1.II/4 Sociální pedagog ZŠ

1.II/5 Kariérový poradce ZŠ

1.II/6 Dvojjazyčný asistent ZŠ

Osobnostně sociální a profesní rozvoj pracovníků ve vzdělávání ZŠ

1.II/7 Vzdělávání pracovníků ve vzdělávání ZŠ

1.II/8 Spolupráce pracovníků ve vzdělávání ZŠ

Podpora inovativního vzdělávání žáků v ZŠ

1.II/9 Inovativní vzdělávání žáků v ZŠ

1.II/10 Podpora žáků s odlišným mateřským jazykem v ZŠ

Spolupráce s rodiči žáků ZŠ a veřejností

1.II/11 Odborně zaměřená tematická a komunitní setkávání v ZŠ

Bakalářská práce se věnuje popisu Aktivit v Šablonách Operačního programu JAK z důvodu dalšího využití pro výzkumné šetření. Všechny zapojené školy (běžné školy i školy zřízené podle § 16 odst. 9 školského zákona) volí výše specifikované aktivity do svých projektů. Dotační projekty škol jsou postaveny na plnění měřitelných cílů v rámci zvolených Aktivit. Výše jsou popsány všechny aktivity pro základní školy, které výzva Šablony nabízí – škola si musí zvolit z nabídnuté nabídky (není možné mít projekt na nedefinované Aktivity). V další části této bakalářské práce bude pracováno pouze s Aktivitami, které podporují wellbeing a souvisejí s cílem bakalářské práce. Konkrétně to jsou aktivity: Osobnostně sociální a profesní rozvoj pracovníků ve vzdělávání ZŠ, Podpora inovativního vzdělávání žáků v ZŠ a Spolupráce s rodiči žáků ZŠ a veřejností. Bakalářská práce nemá za cíl dále zkoumat Aktivity spadající do Personální podpory.

### 3 Výzkumné šetření

Vlastnímu výzkumnému šetření je věnována praktická část práce, která vychází z témat zpracovaných v teoretických východiscích této práce a navazuje na ně.

#### 3.1 Výzkumný cíl

Výzkumný cíl je hlavním záměrem nebo cílem, kterého je nutné dosáhnout v praktické části bakalářské práce. Tento cíl by měl být konkrétní, měřitelný a smysluplný a měl by navazovat na směr celé práce. Pro tuto práci byl stanoven následující výzkumný cíl (výzkumný problém): *Do jaké míry se realizace projektů podpořených z dotačních zdrojů promítá do života školy v oblasti wellbeingu?*

Pro realizaci výzkumného cíle je jako dotační zdroj zvolen operační program Jana Amose Komenského, který spadá do gescce Ministerstva školství, mládeže a tělovýchovy. Konkrétně se jedná o výzvu Šablony, která je pravidelně opakovaně vypisována v posledních letech (Ministerstvo školství, mládeže a tělovýchovy, 2022).

#### 3.2 Popis metodologie

V bakalářské práci je použit smíšený design výzkumu (také nazývaný *kombinovaný design*). Smíšený design výzkumu je přístup k výzkumu, který kombinuje kvantitativní a kvalitativní metody ve snaze dospět ke komplexnímu a hlubšímu porozumění zkoumanému jevu. Tento přístup umožňuje zkombinovat výhody obou metod a poskytnout bohatší perspektivu i pohled na danou problematiku. Smíšený design se skládá z několika možných typů simultánní kombinování, sekvenční kombinování a triangulace (Vlčková, 2011).

Pro tuto bakalářskou práci je konkrétně zvolen typ sekvenčního kombinování, kdy nejprve byla analyzována kvantitativní data, která slouží jako základní analýza pro výběr výzkumného vzorku, který je dále pomocí kvalitativní metody výzkumu – rozhovoru zkoumán. Jsou sbírána kvalitativní data, a to metodou rozhovoru, která má za úkol dále prohloubit výsledky kvantitativní analýzy. Kvalitativní data tedy slouží k rozšíření a podrobnějšímu vysvětlení kvantitativních trendů.



Smíšený design výzkumu je užitečný, když je cílem překonat omezení jednotlivých metod a získat komplexní pohled na zkoumaný jev. Tímto způsobem lze dosáhnout větší validity, spolehlivosti a hloubky interpretace výsledků výzkumu (Vlčková, 2011).

Kvalitativní data jsou získána metodou polostrukturovaného rozhovoru s členkami vedení dvou vybraných škol. Jedná se o metodu sběru dat výzkumu, která kombinuje prvky strukturovaného a nestrukturovaného rozhovoru. V rozhovoru jsou stanoveny otázky, ale prostor je ponechán i pro otevřené otázky a rozvoj diskuze nad tématem. V případě polostrukturovaného rozhovoru je žádoucí dodržet klíčové rysy tohoto typu kvalitativního výzkumu. Otázky, které mají být diskutovány a zodpovězeny, je nutné předem připravit. Připravené otázky respondentů drží u tématu a také slouží k získání potřebných informací pro vyhodnocení cíle rozhovoru. Na rozdíl od plně strukturovaných rozhovorů existuje v polostrukturovaném rozhovoru určitá flexibilita. Výzkumník má možnost reagovat na odpovědi daného respondenta a vyptávat se na další otázky v závislosti na průběhu rozhovoru (kromě pevně stanovených otázek může výzkumník položit i otevřené otázky, které umožňují respondentovi vyjadřovat své názory, postoje a zkušenosti) (Reichel, 2011).

### **3.3 Výběr výzkumného vzorku**

Výběr škol, které jsou předmětem výzkumu, je důležitý krok a byl proveden pečlivě a zodpovědně.

Výběr školy byl proveden z dodaného souboru dat z Ministerstva školství, mládeže a tělovýchovy, který lze považovat za základní soubor. *„Základní soubor je množina jednotek, která ve výzkumné situaci figuruje právě v roli cílového souboru. Jde tedy o souhrn objektů, který lze vymezit, podchytit, identifikovat a z něhož se pak vybírá.“* (Reichel, 2011, s. 76)

Analýzou kvantitativních dat ze základního souboru byla vybrána škola (vzorek), která splňovala níže stanovené podmínky. *„Výběrový soubor, též vzorek, je množina objektů/jednotek, která ve výzkumu zastupuje základní soubor“* (Reichel, 2011, s. 76).

Podmínkami pro výběr školy jsou:

- projektové zapojení v rámci dotační výzvy Šablony pro MŠ a ZŠ I (OP JAK),
- projekt, jenž má vybrán specifický cíl 2.2 (SC 2.2) nebo 2.3 (SC 2.3), který je popsán v rámci výzvy.

Níže jsou pro lepší přehlednost v tabulce znázorněny cíle a odpovídající aktivity + kódy v rámci těchto cílů:

Tabulka 1 Relevantní cíle a aktivity/kódy OP JAK

Kód + aktivita	Specifický cíl
1.II/7 Vzdělávání pracovníků ve vzdělávání ZŠ 1.II/8 Spolupráce pracovníků ve vzdělávání ZŠ	SC 2.2
1.II/9 Inovativní vzdělávání žáků v ZŠ 1.II/10 Podpora žáků s odlišným mateřským jazykem v ZŠ 1.II/11 Odborně zaměřená tematická a komunitní setkávání v ZŠ	SC 2.3

Zdroj: vlastní

Pro tuto práci jsou k dispozici data od poskytovatele dotace Ministerstva školství, mládeže a tělovýchovy platná k červnu 2023, o něž bylo požádáno autorkou bakalářské práce dne 18. července 2023, a data byla poskytnuta na základě č. 106/1999 Sb., o svobodném přístupu k informacím, ve znění pozdějších předpisů. Obdržená data jsou strukturována následovně (dopis od Ministerstva školství, mládeže a tělovýchovy je zařazen v přílohové části).

- **Počet ZŠ celkem – celkový počet základních škol činí 4 261 (z toho 429 škol zřízených podle § 16 odst. 9 školského zákona).**
- **Počet ZŠ (včetně zřízených podle § 16 odst. 9 školského zákona) čerpající Šablony OP JAK – počet základních škol podpořených v rámci výzvy č. 02\_22\_002 Šablony pro MŠ a ZŠ I v Operačním programu Jan Amos Komenský činil 3 679 ze 4 261, tj. 86,3 %.**

- **Počet ZŠ zřízených podle § 16 odst. 9 školského zákona čerpající Šablony OP JAK** + informace jaké konkrétní šablony čerpají – počet základních škol zřízených podle § 16 školského zákona čerpajících Šablony OP JAK je 194 ze 429, tj. 45,2 %. Požadovaný seznam škol a konkrétních šablon byl zaslán ze strany Ministerstva školství, mládeže a tělovýchovy.

### **3.4 Fáze 1 – kvantitativní šetření**

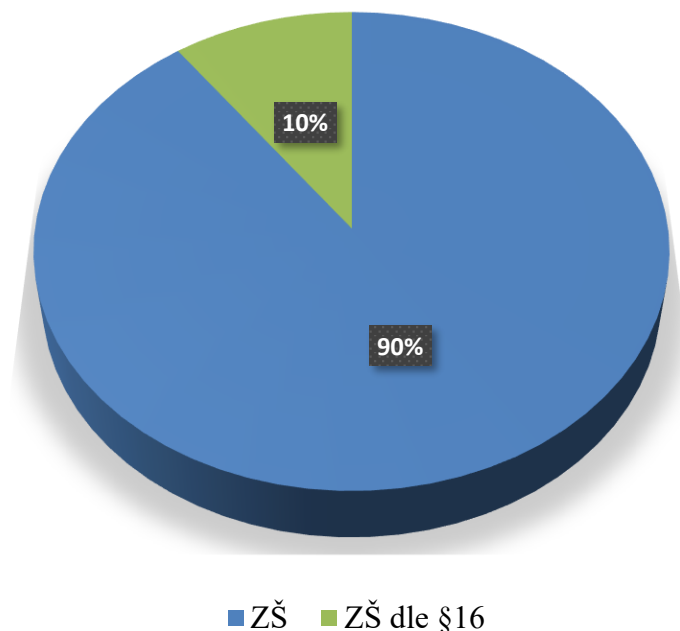
K výběru školy budou v první fázi použity analýza získaných dat a popisná statistika, která má za cíl popis a shrnutí různých charakteristik obdržené datové sady. Popis kvantitativních dat zahrnuje detailní a jasné vyjádření charakteristik a vlastností datové sady, která byla poskytnuta ze strany Ministerstva školství, mládeže a tělovýchovy.

#### **3.4.1 Analýza dat získaných od Ministerstva školství, mládeže a tělovýchovy**

Zpracovatelka této práce a výzkumnice v jedné osobě zaslala oficiální žádost e-mailem na Ministerstvo školství, mládeže a tělovýchovy. Dne 24. 7. 2023 jí byla zaslána sada dat ze strany ministerstva, která jsou pro účel této práce zpracována. Jedná se o přehled zapojení základních škol do dané dotační výzvy (Šablony OP JAK) ve struktuře, která je sledována ze strany ministerstva. Jedná se o následující data: počet škol, počet škol zřízených podle § 16 odst. 9 školského zákona, míra zapojení škol do výzvy, přehled za celou ČR i rozpad do jednotlivých krajů, dále je tam i přehled, který specifický cíl a následně kterou aktivitu / které aktivity si každá škola pro svůj projekt volila. Data byla zaslána ve formě.xls s průvodním dopisem.

První údaj, který je nutné uvést, je, jaký je celkový počet základních škol (pracováno je s daty poskytnutými ze strany Ministerstva školství, mládeže a tělovýchovy 24. 7. 2023) a jakou část tvoří školy zřízených podle § 16 odst. 9 školského zákona, které jsou pro tuto bakalářskou práci cílové. Podle § 16 je 429 z celkového počtu 4 261 základních škol, což činí 10 % z celku, jak je níže vyjádřeno graficky.

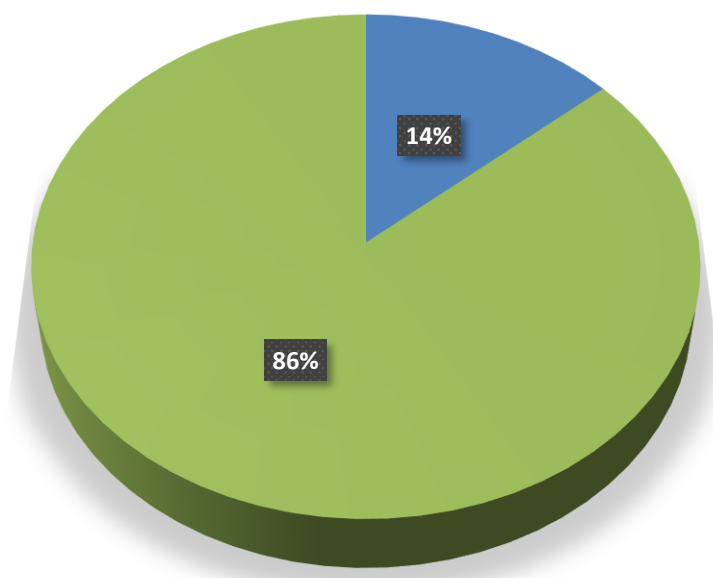
**Podíl škol zřízených podle § 16 odst. 9 školského zákona na celkovém počtu ZŠ**



Graf 1 Podíl škol zřízených podle § 16 odst. 9 školského zákona na celkovém počtu ZŠ

Dále je pro praktickou část potřeba uvést a popsat, kolik základních škol je zapojeno do dotační podpory programu Šablony OP JAK, a to v prvním kroku bez ohledu na typ základní školy. Jak je vidět v grafu níže (graf 2), zapojení základních škol do dotací ze Šablon OP JAK je 86procentní (zapojených škol je 3 679 a 582 škol se do výzvy nezapojilo), což znamená, že zájem o možnost podpořit základní školu a její fungování z dotačních finančních zdrojů je opravdu velký.

### Počet ZŠ čerpajících Šablony OP JAK

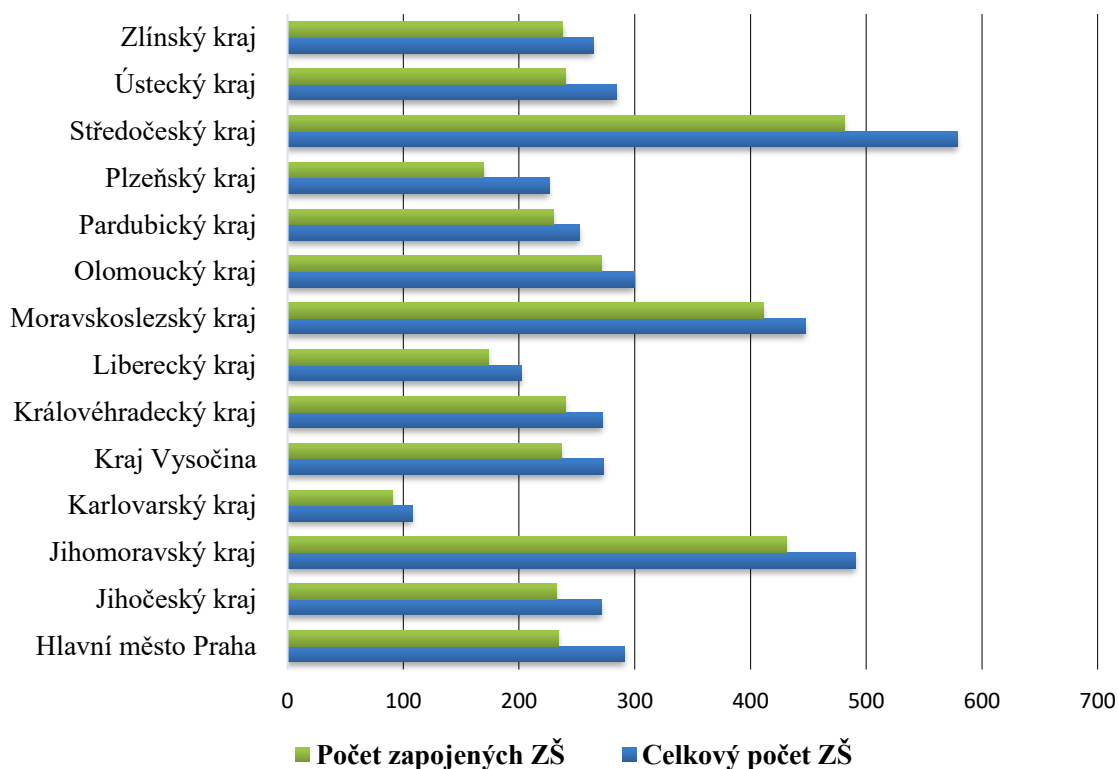


■ Počet nezapojených ZŠ ■ Počet zapojených ZŠ (čerpající šablony OP JAK)

Graf 2 Počet ZŠ čerpajících Šablony OP JAK

Co se týká zájmu o dotační podporu z výzvy Šablony OP JAK optikou jednotlivých krajů, graf 3 ukazuje, že nejvíce zapojené jsou kraje Moravskoslezský, Olomoucký, Pardubický a Zlínský, kde míra zapojení škol činí přes 90 % (411 zapojených škol z celkového počtu 448 škol v Moravskoslezském kraji, 271 zapojených škol z celkového počtu 300 škol v Olomouckém kraji, 230 zapojených škol z celkového počtu 252 škol v Pardubickém kraji a 238 zapojených škol z celkového počtu 264 škol ve Zlínském kraji). Na opačném pólu je kraj Plzeňský (169 zapojených škol z celkového počtu 226 škol), kde míra zapojení sahá pod 80 % (konkrétně je to 74,8 %). Je to jediný kraj, který má míru zapojení pod 80 %. Nejvyšší počet základních škol má jednoznačně Středočeský kraj, kde míra zapojení do dotační podpory ze Šablon OP JAK je 83,1procentní (481 zapojených škol z celkového počtu 579 škol), což je cca 3 % pod průměrem celé České republiky.

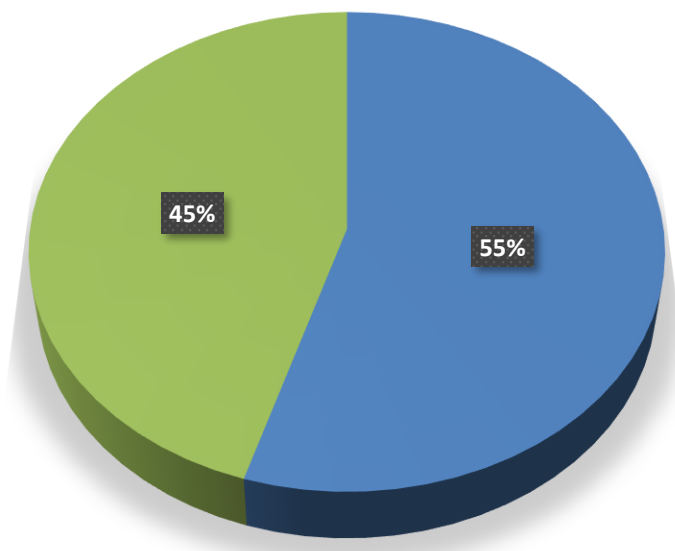
### Počet ZŠ čerpajících Šablony OP JAK podle krajů



Graf 3 Počet ZŠ čerpajících Šablony OP JAK podle krajů

V dalším kroku se práce věnuje popisu dat, která se týkají základních škol zřízených podle § 16 odst. 9 školského zákona, a analyzuje, jak jsou tyto školy zapojeny do Šablon OP JAK. Jak níže ukazuje graf 4, na první pohled je jasné, že míra zapojení škol zřízených podle § 16 odst. 9 školského zákona je nižší v porovnání se základními školami jako celkem. To znamená, že když byly hodnoceny školy zřízené podle § 16 odst. 9 školského zákona v rámci celku, podpora dosahovala 86 % zapojených škol (všechny základní školy bez rozlišení), v případě bližšího rozpadu a nastavení výběrového kritéria pouze na školy zřízené podle § 16 odst. 9 školského zákona klesne zapojení do Šablon OP JAK pouze na 45 %. Tento pokles činí 41 % bodů, jak ukazuje graf níže.

### Počet ZŠ podle § 16 odst. 9 školského zákona čerpajících Šablony OP JAK



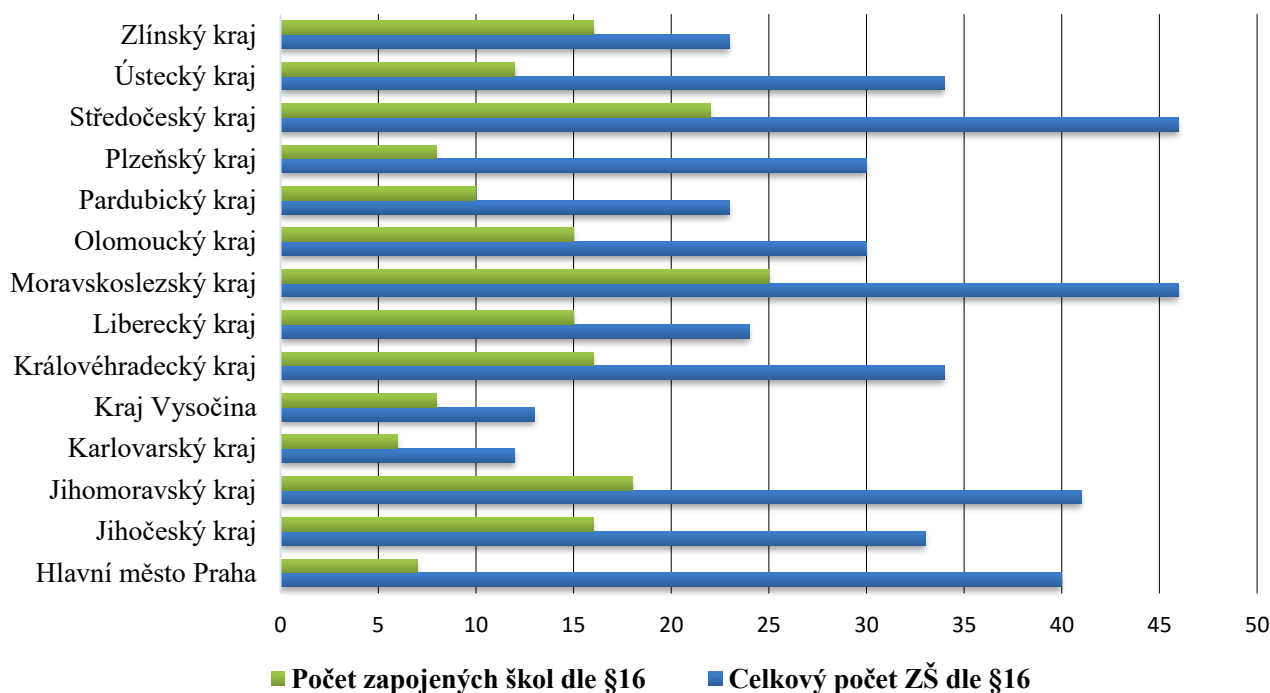
■ Nezapojené ZŠ podle §16 ■ Počet zapojených škol dle §16 (čerpající šablony OP JAK)

Graf 4 Počet ZŠ zřízených podle § 16 odst. 9 školského zákona čerpajících Šablony OP JAK

Co se týká zájmu o dotační podporu ze škol zřízených podle § 16 odst. 9 školského zákona podle jednotlivých krajů, graf 5 ukazuje, že nejvíce zapojen je Zlínský kraj (69,6 % - 16 zapojených škol z celkového počtu 23 škol) jak k tomu bylo i u základních škol jako celku. Na opačném pólu je kraj Hlavní město Praha, kde míra zapojení činí pouze 17,5 % (7 zapojených škol z celkového počtu 40 škol). V případě základních škol jako celku míra zapojení oscilovala kolem průměru ČR, u škol zřízených podle § 16 odst. 9 školského zákona je ovšem míra zapojení diferencovanější oproti průměru ČR, který činí 45,2 %. Kraje, které jsou v zapojení do Šablon OP JAK v kategorii škol zřízených podle § 16 odst. 9 školského zákona pod průměrem, jsou Jihomoravský (18 zapojených škol z celkového počtu 41 škol), Pardubický (10 zapojených škol z celkového počtu 23 škol), Plzeňský (8 zapojených škol z celkového počtu 30 škol), Ústecký (12 zapojených škol z celkového počtu 34 škol) a také již zmiňovaná Praha.



### Počet ZŠ podle § 16 čerpajících Šablony OP JAK podle krajů



Graf 5 Počet ZŠ zřízených podle § 16 odst. 9 školského zákona čerpajících Šablony OP JAK podle krajů

S ohledem na interpretaci výše uvedených grafů je možné konstatovat, že zapojení základních škol jako celku je vysoké, školy dotační podporu čerpají. Když jsou sledovány školy zřízených podle § 16 odst. 9 školského zákona tak zájem o zapojení se do dotační výzvy se snížil. Stále je ale zájem o dotační financování velký. Cílem této práce není řešit tento rozdíl, autorka k tomu nemá ani relevantní data, a proto se tomuto tématu dle nevěnuje. V obecné rovině lze pouze konstatovat, že za rozdílem míry zapojení může stát fakt, že školy zřízené podle § 16 odst. 9 školského zákona mají realizován projekt z přechodí výzvy OP JAK a stále běží, nebo mohou více využívat národní finanční prostředky na podporu financování jejich aktivit.

Bakalářská práce má za cíl zjistit zapojení do dotačních výzev a čerpání finančních prostředků ze strany škol zřízených podle § 16 odst. 9 školského zákona. Dále tedy bude již pozornost zaměřena na tyto školy, na jejich projekty a volené Aktivity v rámci výzvy

Šablony. Nejdříve bude sledováno, jaké Aktivity školy volí a pak bude hodnocen soubor škol zřízené podle § 16 odst. 9 školského zákona zapojených přímo do výzvy. Tento postup je důležitý pro výběr základních škol zřízené podle § 16 odst. 9 školského zákona, kde budou provedeny rozhovory (Fáze 2 kvalitativního šetření).

Pro druhou fázi kvalitativního šetření výzkumné části bakalářské práce jsou relevantní, a tudíž navázané na podporu wellbeingu následující aktivity:

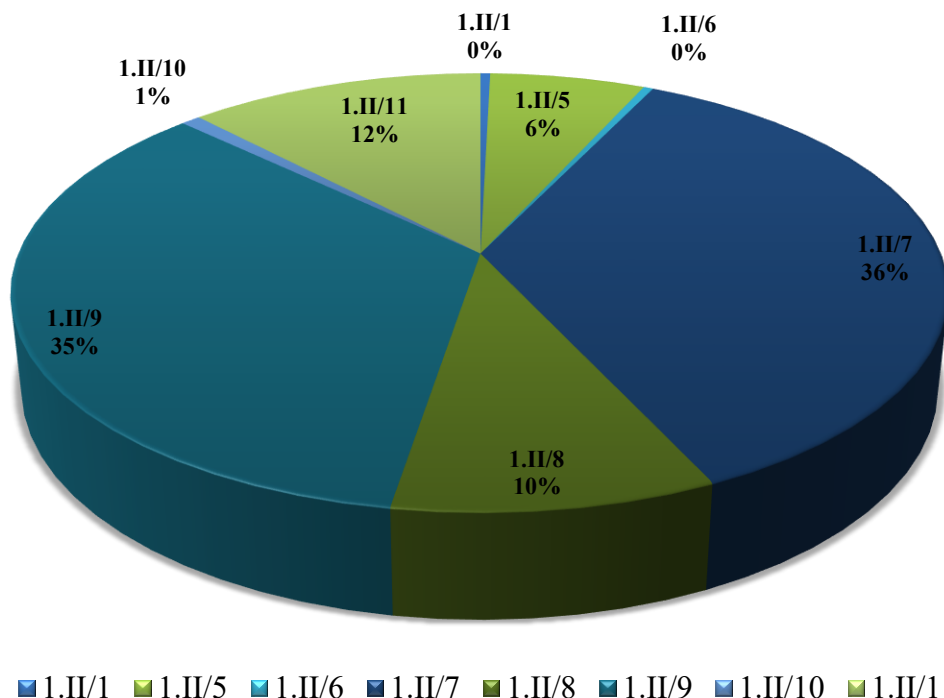
Tabulka 2 Kódy relevantních aktivit

1.II/7	Vzdělávání pracovníků ve vzdělávání ZŠ
1.II/8	Spolupráce pracovníků ve vzdělávání ZŠ
1.II/9	Inovativní vzdělávání žáků v ZŠ
1.II/10	Podpora žáků s odlišným mateřským jazykem v ZŠ
1.II/11	Odborně zaměřená tematická a komunitní setkávání v ZŠ

Zdroj: vlastní

Vybrané aktivity jsou následně sledovány a naplňovány pomocí závazných indikátorů projektů. Pro cíl této bakalářské práce jsou aktivity 1II/1–1II/6 Personální podpora irelevantní, nejsou tudíž v rámci dalšího postupu sledovány.

### Aktivity Šablon volené školami zřízenými podle § 16 odst. 9 školského zákona



Graf 6 Aktivity Šablon volené ZŠ zřízených podle § 16 odst. 9 školského zákona

Jak ukazuje graf 6 výše, nejčastěji voleny jsou dvě aktivity, a sice 1.II/7 Vzdělávání pracovníků ve vzdělávání ZŠ a 1.II/9 Inovativní vzdělávání žáků v ZŠ. Tyto dvě aktivity společně tvoří 71 % volených aktivit Šablon. Inovativní vzdělávání je specifikováno jako projektová výuka, tandemová výuka, vzdělávání s využitím nových technologií, zážitková pedagogika, propojování formálního a neformálního vzdělávání a aktivizující metody. Pro výběr respondentů pro kvalitativní část výzkumu byla další kritéria výběru čistě subjektivní kritéria autorky práce – sídlo školy = Praha a stanovila si požadavek, aby projekt obsahoval aktivitu 1.II/9 Inovativní vzdělávání. Výběr byl učiněn z níže uvedeného seznamu.

Tabulka 3 Zapojené ZŠ – aktivity a kódy

<b>ZŠ dle §16 zapojená do Šablon OP JAK (čerpající šablony OP JAK)</b>	<b>Kód aktivity (šablony)</b>	<b>Název aktivity (šablony)</b>
Základní škola LOPES Čimice, Praha 8, Libčická 399	1.II/11	Odborně zaměřená tematická a komunitní setkávání v ZŠ
Základní škola LOPES Čimice, Praha 8, Libčická 399	1.II/9	Inovativní vzdělávání žáků v ZŠ
Základní škola a Mateřská škola pro sluchově postižené, Praha 2, Ječná 27	1.II/7	Vzdělávání pracovníků ve vzdělávání ZŠ
Základní škola a Mateřská škola pro sluchově postižené, Praha 2, Ječná 27	1.II/9	Inovativní vzdělávání žáků v ZŠ
Základní škola pro žáky s poruchami zraku, Praha 2, nám. Míru 19	1.II/7	Vzdělávání pracovníků ve vzdělávání ZŠ
Základní škola pro žáky s poruchami zraku, Praha 2, nám. Míru 19	1.II/8	Spolupráce pracovníků ve vzdělávání ZŠ
Základní škola pro žáky s poruchami zraku, Praha 2, nám. Míru 19	1.II/9	Inovativní vzdělávání žáků v ZŠ
Církevní základní škola logopedická Don Bosco a mateřská škola logopedická	1.II/7	Vzdělávání pracovníků ve vzdělávání ZŠ
Základní škola a střední škola waldorfská	1.II/7	Vzdělávání pracovníků ve vzdělávání ZŠ
Základní škola a střední škola waldorfská	1.II/8	Spolupráce pracovníků ve vzdělávání ZŠ
Základní škola a střední škola waldorfská	1.II/9	Inovativní vzdělávání žáků v ZŠ
Základní škola, Praha 9, Bártlova 83	1.II/7	Vzdělávání pracovníků ve vzdělávání ZŠ
Základní škola, Praha 9, Bártlova 83	1.II/8	Spolupráce pracovníků ve vzdělávání ZŠ
Základní škola, Praha 9, Bártlova 83	1.II/9	Inovativní vzdělávání žáků v ZŠ
Soukromá základní škola Integrál pro žáky se specifickými poruchami učení	1.II/7	Vzdělávání pracovníků ve vzdělávání ZŠ
Soukromá základní škola Integrál pro žáky se specifickými poruchami učení	1.II/9	Inovativní vzdělávání žáků v ZŠ

Zdroj: Ministerstvo školství, mládeže a tělovýchovy

### 3.4.2 Návrh podpory wellbeingu ve školách

V rámci teoretických východisek bylo popsáno, jak je finanční dotační podpora rozdělena podle ministerstev a jejich zaměření, jak tedy nyní praxe funguje. V předchozí kapitole byly analyzovány informace ohledně zapojení základních škol do dotačních výzev a ukazuje se, že zájem školy mají. Nastavení dotačního systému České republiky je takové, že se školy musí rozhodnout pro více dotačních projektů, když chce dosáhnout finanční dotační podpory ve více oblastech. Takže není možné realizovat finanční podporu wellbeingu školy ve všech oblastech jedním komplexním projektem (projekt pokrývající oblast materiální, organizační, vzdělávací, apod). V případě, že by toto škol změnit a bylo možno realizovat jeden komplexní projekt pro jednu školu, tak by mohlo dojít k meziresortní spolupráci mezi ministerstvy a usnadnění čerpání dotace pro školy. Pro vizi komplexního projektu bakalářská práce níže uvádí možné cíle komplexních dotačních projektů, které řeší wellbeing, a tedy celkovou pohodu ve školách.

Vize komplexního projektu, kterou autorka bakalářské práce ověří v kvalitativním šetření (Fáze 2), pracuje s předpokladem, že komplexní dotační projekty na podporu wellbeingu ve školách jsou navrženy tak, že jsou přizpůsobeny potřebám a charakteristikám školní komunity. Cíle komplexních dotačních projektů musí být konkrétní, měřitelné, dosažitelné, relevantní a časově omezené (tzv. SMART-cíle), aby bylo možné úspěšně hodnotit a monitorovat jejich dosažení a úspěchy dotačních projektů. Klíčovým cílem by vždy měla být dosažení celkové pohody/wellbeingu v co nejvíce „školních“ oblastech.

Níže je Tabulka 4 návrhů možných potenciálních cílů, které je možné v komplexních projektech očekávat.

Tabulka 4 Komplexní dotační projekty – vize cílů

<b>Zlepšení psychického zdraví žáků a učitelů</b>	Snížení projevů stresu a úzkosti u žáků a učitelů. Zvýšení povědomí o duševním zdraví a odstranění stigmatu spojeného s psychickými poruchami (anorexie, bulimie atd.)
---	---

<b>Zdravý životní styl a výživa žáků</b>	Zvýšení povědomí o důležitosti zdravé výživy a fyzické aktivity. Podpora zdravého životního stylu žáků. Prevence omamných látek.
<b>Prevence šikany a výchovných problémů</b>	Snížení počtu případů šikany a agrese ve školním prostředí. Posílení sociálních dovedností žáků.
<b>Inkluzivní vzdělávání</b>	Zvýšení podpory pro žáky se SVP a zajištění podpory inkluzivního vzdělávání. Snížení stigmatizace (labelování) a diskriminace v rámci školního prostředí.
<b>Zvýšení vzdělávacích výsledků</b>	Vytvoření prostředí, které podporuje optimální učení a rozvoj žáků (péče o nadané žáky).
<b>Podpora zlepšení školního klimatu</b>	Posílení mezilidských vztahů, tolerance a respektu mezi žáky. Vytvoření prostředí, které podporuje rozvoj etického chování a větší pohodu ve škole.

Zdroj: vlastní

Dotační programy a výzvy na rozvoj a podporu vzdělávání by měly zohledňovat wellbeing jako klíčový aspekt vzdělávacího procesu. Investice do wellbeingu ve školách znamená vyšší návratnost v podobě zlepšeného školního výkonu, lepšího pracovního prostředí pro pedagogy a celkově zdravějšího a šťastnějšího školního společenství. Je důležité, aby školy zřízené podle § 16 odst. 9 školského zákona aktivně podporovaly a investovaly do opatření, která podporují wellbeing žáků a pedagogů. I pro ně může být řešení wellbeingu komplexním dotačním projektem atraktivní.

V případě nasazení dotačního nástroje „komplexního dotačního projektu“ je nutné pilotní ověření, aby bylo možné garantovat, že dotační prostředky budou úspěšně čerpány.

### 3.5 Fáze 2 – kvalitativní šetření

Druhá fáze výzkumu je realizována pomocí kvalitativní metody polostrukturovaného rozhovoru.

Před zahájením kvalitativního šetření v tomto případě metodou rozhovoru je žádoucí s věnovat problematice etiky výzkumu. V této bakalářské práci byla etika výzkumu dodržena. Byla dodržena zásada informovaného souhlasu, který byl získán každou respondentkou vlastní rukou před realizací rozhovoru. Respondentce (členice vedení školy) byly vysvětleny důvody rozhovoru a také další použití získaných informací. Také byly informovány o zpracování předmětných informací, jaké má bakalářská práce cíle a jak budou rozhovory zpracovány. Při rozhovoru byla dodržována práva a důstojnost respondentek a byly před rozhovorem poučeny, že mohou rozhovor kdykoliv přerušit. Realizátorka výzkumu (autorka této práce) měla etiku výzkumu při rozhovorech na paměti, vyhýbala se potenciálním konfliktům a zachovávala práva respondentek.

*„Etické zásady práce se zkoumanými osobami vycházejí ze zcela elementární, a přitom nepřekročitelné premisy, že výzkum nesmí v žádném případě jakkoli ohrozit a natož poškodit zkoumané jedince fyzicky, psychicky, sociální nebo jinak“ (Reichel, 2011, s. 177).*

Pro druhou fázi – rozhovory byly vybrány dvě základní školy zřízené podle § 16 odst. 9 školského zákona:

1. Základní škola pro žáky s poruchami zraku, Praha 2, nám. Míru 19,
2. Základní škola LOPES Čimice, Praha 8, Libčická 399.

V těchto školách byl tazatelkou (autorkou bakalářské práce) proveden rozhovor se zástupci vedení obou škol. Datum rozhovoru bylo dohodnuto na základě e-mailové komunikace, kde žádost o rozhovor obsahovala informace ohledně důvodu rozhovoru a také jeho dalšího zpracování v této bakalářské práci. Před rozhovorem obě zástupkyně škol podepsaly formulář souhlasu s nahráváním a zpracováním rozhovoru (souhlasy v přílohové části). Rozhovory probíhaly na půdě každé školy. Rozhovory byly realizovány během měsíce ledna roku 2024.

Pro rozhovor byly předem připraveny otázky, které mají za cíl přinést informace ohledně průběhu projektu, vztahu k tématu bakalářské práce a celkově nastínit, jak finance



z dotačních zdrojů (pozitivně) ovlivňují realizaci projektů ve školách. Pro rozhovor bylo připraveno sedm otázek/okruhů. Pro každou školu byly s ohledem na zaměření jejího dotačního projektu otázky přizpůsobeny.

Otázky v rozhovorech jsou koncipovány v souladu s výzkumným cílem a vychází z předpokladu získaného studiem odborných zdrojů, že dobrý wellbeing ve školním prostředí může vést ke zlepšenému mentálnímu zdraví žáků, vyššímu sebevědomí a většímu školnímu úspěchu. Školy zřízené podle § 16 odst. 9 školského zákona by měly mít zájem na vytváření prostředí, kde se žáci cítí podporováni, respektováni a bezpečně, což může mít dlouhodobě pozitivní dopad na jejich další životní etapu.

Po realizaci rozhovorů jsou rozhovory kódovány. Kódování rozhovorů probíhalo otevřeným kódováním. Tento proces má za cíl odhalit určitá témata, vzory nebo trendy ve sbíraných údajích a následně je třídit, kategorizovat a kombinovat. (Reichel, 2011)

Tvorba kategorií kódů má své pravidla. Tvoří se: *„Takové kategorie, pod které je možné zahrnout více případů a zároveň jsou dobře definovatelné, interpretovatelné“* (Reichel, 2011, s. 166).

### 3.5.1 Základní škola A

Základní škola pro žáky s poruchami zraku, Praha 2, nám. Míru 19 vykonává činnost základní školy, školní družiny, školního klubu, internátu, speciálněpedagogického centra a školní jídelny. Povinnou školní docházku zde plní žáci s přiznanými podpůrnými opatřeními a jsou školským zákonem specifikováni v § 16 odst. 9 školského zákona a škola je určena žákům se speciálními vzdělávacími potřebami, v první řadě zajišťuje vzdělávání žáků se zrakovým postižením, se souběžným postižením více vadami, vadami řeči, s poruchou autistického spektra a s mentálním postižením. Vzdělávání probíhá podle Školního vzdělávacího programu pro základní vzdělávání zpracovaný podle RVP ZV. Na doporučení školských poradenských zařízení je u některých žáků se závažným postižením výuka podpořena vypracovanými individuálními vzdělávacími plány vycházejícími z minimální doporučené úrovně očekávaných výstupů. Součástí základní školy je přípravná třída pro děti s odkladem školní docházky. Speciálněpedagogické centrum zajišťuje poradenské služby převážně klientům se zrakovým a souběžným postižením, poskytuje metodickou podporu pedagogickým pracovníkům ve školách, jejichž děti, žáci a studenti jsou v jejich odborné péči.

Rozhovor se uskutečnil 11. ledna 2024 dopoledne v sídle školy. Paní ředitelka školy měla na rozhovor vymezen čas a měla připraveny podklady vztahující se k dotačnímu projektu této školy. Dotačním projektem, ke kterému byl realizován rozhovor, je projekt s názvem Posílení kompetencí žáků a pedagogů ZŠ ZP III. Otázky, které byly pro tento rozhovor připraveny a následně zodpovězeny, jsou následující:

1. Jaké jsou hlavní cíle dotačního projektu Posílení kompetencí žáků a pedagogů ZŠ ZP III?
2. Jaké metody jsou plánovány pro posílení kompetencí žáků v rámci projektu? Popište, jaké konkrétní aktivity, programy či kurzy budou vznikat.
3. Jak budou pedagogové zapojeni do posílení svých kompetencí v rámci dotačního projektu? (Uveďte konkrétní školení nebo kurzy pro pedagogy.)
4. Jaké výsledky projektu očekáváte v krátkodobém a dlouhodobém horizontu? Jak budou měřeny a vyhodnoceny úspěchy projektu – indikátory? Jaké budou konkrétní kroky, které budou na výsledky projektu dále navazovat?

5. Jaký je váš osobní postoj k tomuto projektu a co si od něj slibujete v oblasti wellbeingu učitelů a žáků? V jakém ohledu se jedná o podporu wellbeingu?
6. V případě, že by na oblast wellbeingu na základních školách (oblast bezpečnosti, zdraví – jídelníček, IT, energetické úspory, inovace ve vzdělání, mimoškolní aktivity, komunikace s rodiči atd.) šlo čerpat dotační podporu jako na celek (výzva by spadala pod jedno konkrétní ministerstvo), měl/a byste o takovýto komplexní/zastřešující projekt zájem? Jaké výhody, či nevýhody spatřujete v přípravě zastřešujícího projektu?
7. Do jaké míry ovlivňuje implementaci a plánování aktivit spojených s rozvojem a posílením kompetencí žáků a učitelů stav relevantní dotační výzvy? V případě, že by aktuálně dotační výzva neexistovala, jak by vypadaly vaše plány na rozvoj a posílení kompetencí žáků a učitelů?

Předmětný dotační projekt byl zpracován s níže uvedenými sledovanými aktivitami:

Tabulka 5 Název aktivit v dotačním projektu podle kódů

1.II/7	Vzdělávání pracovníků ve vzdělávání ZŠ
1.II/8	Spolupráce pracovníků ve vzdělávání ZŠ
1.II/9	Inovativní vzdělávání žáků v ZŠ

Zdroj: vlastní

Nahráný rozhovor byl přepsán do textové podoby, informace a data z přepisů rozhovorů byly kódovány. Pro kódování byla použita barevná škála a každá barva vyjadřovala relevantní informace pro stanovený cíl výzkumu. Toto zvýraznění se opakovaně týkalo slov nebo slovních spojení či celých vět. Kategorie byly označeny barevně z důvodu jasné a rychlé orientace v textu, k jakému kódu (části výpovědi respondentky) jsou relevantní. Ukázka přepisu rozhovoru včetně kódování je součástí přílohy č. 4 bakalářské práce.

### **Kódy a kategorie kódů**

Kódování rozhovoru předcházelo definování kódů, které se postupně vyvíjely a přizpůsobovaly se potřebám v návaznosti na realizaci rozhovorů. Dále byly kódy tříděny a seskupeny pod kategorie kódů. Kódy byly stanoveny v návaznosti na zaměření dotačního projektu. Kód a kategorie jsou dále sledovány v realizovaných rozhovorech.

Tabulka 6 Kódy a kategorie kódů ZŠ A

Kódy	Kategorie kódů
dotační program, dotační projekt, dotační činnost, dotační aktivita, dotační podpora	<b>DOTACE</b>
posílení kompetencí, zlepšení kompetencí, získání nových kompetencí, upevnění kompetencí, osobní růst, inovativní vzdělávání	<b>POSÍLENÍ KOMPETENCÍ ŽÁKŮ/UČITELŮ</b>
sledování výsledků, naplnění indikátorů, splnění či naplnění kvantitativních či kvalitativních ukazatelů	<b>ÚSPĚCHU DOTAČNÍHO PROJEKTU</b>
podpora wellbeingu, psychohygiena, pohoda, podpora zážitků, spokojenost žáků či učitelů, školní pohoda, pohoda při výuce, celková pohoda	<b>WELLBEING</b>
finanční podpora, financovaná aktivita, finance na aktivitu	<b>FINANČNÍ DOTAČNÍ PODPORA</b>
jednoduchost, jedna žádost, na jednom místě zažádat, spojení agend	<b>KOMPLEXNÍ DOTAČNÍ PROJEKT</b>

Zdroj: vlastní

### Interpretace rozhovoru se zástupkyní školy A

Z rozhovoru s respondentkou vyplynulo, že posílení kompetencí žáků a učitelů je hlavní poslání či myšlenka čerpání dotace, na tomto tématu je dotace postavena a je čerpána finanční dotační podpora. Velký důraz je kladen na posílení spolupráce mezi učiteli (vzájemné hospitace) a na inovativní vzdělávání s podporou dotačních zdrojů (Šablony OP JAK). Konkrétní zmiňovaná aktivita ředitelkou školy, která je z dotací finančně podpořena, je „čteme hmatem“, kde dochází k posílení kompetencí žáků, a také je realizován

wellbeing žáků, což dokládá prohlášení paní ředitelky: „...čtení hmatem byla inovativní záležitost, protože k tomu se prostě v průběhu běžného vzdělávání, každodenního učení prostě nedostaneme.“ Co se týká posílení kompetencí žáků (inovativní vzdělávání), mohla škola využít externí spolupracovníky, kteří jsou odborníky ve svém oboru, a to díky finanční dotační podpoře.

Dále respondentka uvádí, že v rámci posilování kompetencí pedagogů se podařilo získat díky finanční dotační podpoře výstup (certifikát), který je úspěchem dotačního projektu a zlepšením wellbeingu pedagogů. Tato aktivita by podle slov respondentky bez finanční dotační podpory nevznikla: „...v našem systému vzdělávání máme konkrétně velký objem z Šablon ... a podařilo se nám získat supervizní podporu od SPC.“ Očekávané úspěchy dotačního projektu jsou dle respondentky navázány na plněné dotační aktivity – posílení kompetencí žáků a učitelů a je očekáváno, že toto posílení kompetencí žáků a učitelů přinese do školy zvýšení úrovně wellbeingu pro obě skupiny. V krátkodobém hledisku jsou úspěchy dotačního projektu vidět hned ve wellbeingu žáků i učitelů. Pro žáky i učitele se jedná o formu wellbeingu – u žáka má podobu relaxace u nové formy učení, v případě učitele podobu možnosti sdílet informace a dostat k nim zpětnou vazbu. V dlouhodobém horizontu je plánováno na úspěchy dotačního projektu navazovat, konkrétně v případě pedagogů budou dále posilovány jejich kompetence.

Pro respondentku samotnou je otázka wellbeingu velmi podstatná. Wellbeing pro zrakově postižené žáky je velmi důležitý, zraková hygiena je pro ně významnou součástí každého dne. Respondentka podle svých slov wellbeing žáků rozhodně podporuje: „Tak prostě když se vzdělávají, tak musejí odpočívat, musejí mít více smyslové vstupy, nejen zrakový a sluchový. Hmatově relaxační techniky zahrnujeme pořád, takže u nás jí to kvituju, že to nyní je jako jeden z takových nástrojů, který se hodně sledují.“

Problematiku dotací a vypsání výzev škola velmi sleduje. Zapojuje se do veškerých dotací, které lze čerpat. Z výpovědi respondentky vyplývá, finanční dotační podpora je finančně podstatná pro rozvoj školy. Posilování kompetencí žáků a učitelů a wellbeing jsou prioritní. Dotace představují závazek a dotační aktivity jsou posouvány, aby byly dodrženy úspěchy dotačního projektu. Finanční dotační podpora je dle vyjádření respondentky nejen pro nadstavbové aktivity klíčová, ale bez dotace by posilování kompetencí žáků ani učitelů

nebylo v tomto formátu možné. Problematika roztržiténosti dotací mezi resorty je hodnocena s výtkami na straně pracnosti každého jednotlivého projektu. Ze strany respondentky vyplynulo, že by komplexní dotační projekt (komplexní dotační projekt s dopadem na vzdělávání) rozhodně školám pomohl k wellbeingu. Paní ředitelka uvedla: „*Komplexní projekt, tak to by byla krása. Přivítám a půjdu do jakéhokoliv projektu dalšího taky s tím.*“

Z respondentčiny slov se vyplývá, že na úspěchy dotačního projektu se bude navazovat, vzniklé vazby z dotace se udržují a dále se rozvíjí posílení kompetencí žáků a učitelů a wellbeing. Konkrétně to dokládají slova respondentky: „*Navazujeme na to celé rozhodně s tou Asociací rodičů a přátel dětí nevidomých a slabozrakých. Dělali jsme i konferenci.*“

### **3.5.2 Základní škola B**

Základní škola LOPES Čimice je škola s prvním i druhým stupněm. Povinnou školní docházku zde plní žáci s priznanými podpurnými opatřeními a jsou školským zákonem specifikováni v § 16 odst. 9 školského zákona jako žáci s vadami řeči, nebo žáci s mentálním postižením (lehké mentální postižení). Škola na základě zápisu přijímá děti s řečovými vadami a děti s lehkým mentálním postižením. Péče o žáky s vadami řeči (logopedická péče) prostupuje všemi předměty v průběhu vyučování. Škola podle možností a potřeb žákům poskytuje individuální i skupinovou logopedickou péči. Ve škole je upřednostňována výchovně vzdělávací činnost s převahou individuálního působení na žáka.

Rozhovor se zástupkyní ředitele Základní školy LOPES v Čimicích se uskutečnil 12. ledna 2024 v dopoledních hodinách. Paní zástupkyně ředitele školy měla na rozhovor vymezen čas a měla připraveny podklady vztahující se k dotačnímu projektu této školy, a to jak v tištěné podobě, tak také online. Dotačním projektem, ke kterému se rozhovor vztahoval, byl projekt s názvem Inovativní vzdělávání žáků v základní škole a školní družině a komunitní setkání ve škole. Otázky, které byly pro tento rozhovor připraveny a následně zodpovězeny, jsou následující:

1. Jaký je název vašeho dotačního projektu a jaké jsou hlavní cíle vašeho dotačního projektu?
2. Jaké metody jsou plánovány pro inovativní vzdělávání žáků v rámci projektu? Budou vznikat za tímto účelem v rámci projektu nějaké konkrétní programy? (Jsou nějaké specifické vzdělávací aktivity nebo kurzy, které jsou nebo budou implementovány?)

3. Jaký formát budou mít odborně zaměřená tematická a komunitní setkávání v ZŠ?
4. Jaké výsledky od projektu očekáváte v krátkodobém a dlouhodobém horizontu? Jak budou měřeny a vyhodnoceny úspěchy projektu – indikátory? Jaké budou konkrétní kroky, které budou na výsledky projektu dále navazovat?
5. Jaký je váš osobní postoj k tomuto projektu a co si od něj slibujete? V jakém ohledu se jedná o podporu wellbeingu?
6. V případě, že by na oblast wellbeingu na základních školách (oblast bezpečnosti, zdraví – jídelníček, IT, energetické úspory, inovace ve vzdělání, mimoškolní aktivity, komunikace s rodiči atd.) šlo čerpat dotační podporu jako na celek (výzva by spadala pod jedno konkrétní ministerstvo), měl/a byste o takovýto komplexní/zastřešující projekt zájem? Jaké výhody či nevýhody spatřujete v přípravě zastřešujícího projektu?
7. Do jaké míry ovlivňuje implementaci a plánování aktivit spojených s rozvojem a posílením kompetencí žáků a učitelů stav relevantní dotační výzvy? V případě, že by aktuálně dotační výzva neexistovala, jak by vypadaly vaše plány na rozvoj a posílení kompetencí žáků a učitelů?

Předmětný dotační projekt byl zpracován s níže uvedenými sledovanými aktivitami:

Tabulka 7 Název aktivit v dotačním projektu podle kódů

1.II/9	Inovativní vzdělávání žáků v ZŠ
1.II/11	Odborně zaměřená tematická a komunitní setkávání v ZŠ

Zdroj: Ministerstvo školství, mládeže a tělovýchovy

Stejně jako první rozhovor, i ten druhý byl přepsán do textové podoby, aby se s ním dalo dále pracovat. Informace a data z přepisů rozhovorů byla kódována prostřednictvím otevřeného kódování. Pro kódování byla použita barevná škála a každá barva vyjadřovala relevantní informace pro stanovený cíl výzkumu. Toto zvýraznění se opakovaně týkalo slov nebo slovních spojení či celých vět. Kategorie byly označeny barevně z důvodu jasné a rychlé orientace v textu, k jakému kódu jsou relevantní. Ukázka přepisu obou rozhovorů včetně kódování je součástí přílohy č. 5 této bakalářské práce.

## Kódy a kategorie kódů

Kódování rozhovoru předcházelo definování kódů, které se postupně vyvíjely a přizpůsobovali se potřebám v návaznosti na realizaci rozhovorů. Dále byly kódy tříděny a seskupeny pod kategorie kódů. Kódy byly stanoveny v návaznosti na zaměření dotačního projektu.

Kód a kategorie jsou dále sledovány v realizovaných rozhovorech

Tabulka 8 Kódy a kategorie kódů ZŠ Praha 8

Kódy	Kategorie kódů
dotační program, dotační projekt, dotační činnost, dotační aktivita, dotační podpora	<b>DOTACE</b>
rozvoj dovedností, získání nových kompetencí, upevnění kompetencí, osobní růst, školení pro učitele, příklady dobré praxe, aktivizující modely	<b>INOVATIVNÍ VZDĚLÁVÁNÍ</b>
odborně zaměřená tematická setkávání, komunitní setkávání	<b>SETKÁVÁNÍ SE V ZŠ</b>
sledování výsledků, naplnění indikátorů, splnění či naplnění kvantitativních či kvalitativních ukazatelů	<b>ÚSPĚCH DOTAČNÍHO PROJEKTU</b>
podpora zážitků, spokojenost žáků či učitelů, školní pohoda, pohoda při výuce, celková pohoda	<b>WELLBEING</b>
finanční podpora, financovaná aktivita, finance na aktivitu	<b>FINANČNÍ DOTAČNÍ PODPORA</b>
jednoduchost, jedna žádost, na jednom místě zažádat, spojení agend	<b>KOMPLEXNÍ DOTAČNÍ PROJEKT</b>

Zdroj: vlastní



## Interpretace rozhovoru se zástupkyní školy B

Z výpovědi respondentky vyplynulo, že inovativní vzdělávání a setkávání se v ZŠ jsou hlavní tématem dotací v jejich škole a byl o nich veden rozhovor v základní škole LOPES. Respondentka od začátku rozhovoru i v celém jeho průběhu opakovala, že díky finanční dotační podpoře mohou jako škola nabídnout více inovativního vzdělávání a že v poměrech jejich školy je to opravdu důležité a dotace přispívá k celkovému wellbeingu. Díky dotaci (dotačnímu projektu) škola zavedla inovativní vzdělávání a setkávání se v ZŠ. Z respondentčiny výpovědi lze vyčíst, že škola využívá inovativní vzdělávání ve formě projektové výuky, tandemové výuky, aktivizační metody a zážitkovou pedagogiku, což přispívá k wellbeingu. Finanční dotační podpora byla také využita na EVVO plán (Plán environmentálního vzdělávání, výchovy a osvěty), finanční dotační podpora školy dovolila pozvat si odborníky z ekocentra. Tuto skutečnost sama respondentka popsala takto: „...*potřebujeme peníze, abychom nějaké ekocentrum mohli pozvat, takže jsme je hodně využili na plán EVVO vzdělávání a udržitelný a kulturní povědomí.*“

Z výpovědi respondentky dále vyplývá, úspěchem dotačního projektu je realizování setkávání se v ZŠ, která jsou díky dotační podpoře také zajišťována externími odborníky. Setkávání se v ZŠ (s rodiči) jsou konstruována jako ukázky inovativní, která je využívána při výuce matematiky, čtenářské gramotnosti a přírodovědě a přispívá k wellbeingu žáků. Setkávání se v ZŠ a představení inovativního vzdělávání žáků v základní škole je úspěch dotačního projektu podporující wellbeing. Finanční dotační podpora je také používána na inovativní vzdělávání ve formě zážitkové pedagogiky. Že by realizace inovativního vzdělávání bez finanční dotační podpory nebyla možná, dokazují slova respondentky: „*Děti na tom nejsou finančně nějak moc dobře v té naší škole. Ted' jsme mohli realizovat výlety. Máme tady blízko botanickou zahradu a zoologickou zahradu.*“

Dle výpovědi respondentky inovativní formy výuky jsou používány i při výuce environmentální výchovy, externí spolupracovníci podporují wellbeing ve výuce a dále tento styl výuky předávají i jejich pedagogům. Z výpovědi respondentky se dá usuzovat, že v případě, že by se dotace pro školy daly spojit do komplexního dotačního projektu odpadla by škole nutná spolupráce s koordinátorkou dotačních příležitostí. Jak potvrzují slova respondentky, „...*kdyby to bylo takhle jednodušeji (pozn.: jeden komplexní projekt),*

*tak jako já bych to mohla dělat sama...“.* Komplexní dotační projekt pro školu by neznamenal nutnost dodatečných nákladů a paní zástupkyně by byla schopna komplexí dotační projekt napsat sama a monitorovat úspěchy dotačního projektu. Tímto by došlo k šetření finančních prostředků a wellbeingu školy.

Podle výpovědi respondentky lze usoudit, že potřeba finanční dotační podpory pro zavedení inovativních prvků výuky a setkávání se v ZŠ považuje za klíčovou, bez finanční dotační podpory by škola zvládla plnit jenom minimum inovativního vzdělávání, hlavně jsou zmiňovány výlety a věci, kde je nutný finanční podíl rodičů a byl by snížen wellbeing žáků i učitelů.

### 3.6 Shrnutí výzkumného šetření

První fází praktické části této bakalářské práce byla kvantitativní analýza dodaných dat. Na základě výsledků této analýzy byly vybrány školy, kde byla realizována kvalitativní fáze metodou rozhovoru

Kvantitativní analýza prokázala, že zájem o čerpání dotační podpory na aktivity směřující k wellbeingu žáků i učitelů je v rámci celé České republiky opravdu velký. Základní školy pro své projekty nejčastěji definují cíle v oblasti vzdělávání pedagogických pracovníků a inovativního vzdělávání žáků. Obě tyto aktivity přispívají k wellbeingu obou aktérů procesu vzdělávání – pedagogové na jedné straně a žáci na straně druhé. Pedagog, který díky dotačnímu projektu má zkušenosti například z tandemové výuky, dobré praxe a projektové výuky je pro žáky mnohem příjemnějším průvodcem jejich vzděláváním. Ministerstvo školství, mládeže a tělovýchovy dokazuje, i ministerstvo považuje aktivity směřující k wellbeingu celého vzdělávacího systému za prioritní a výzvy na podporu wellbeingu budou dále vznikat.

Z výzkumného šetření jasně vyplynulo, že základní školy zřízené podle § 16 odst. 9 školského zákona se do vypisovaných výzev zapojují a dotační peníze efektivně čerpají. Kvalitativní část a rozbor rozhovorů s pracovníci dvou vybraných základních škol zřízených podle § 16 odst. 9 školského zákona nabídly zkušenosti vedení škol se zapojením do realizace dotačních projektů. Bylo získáno vyjádření ke způsobu čerpání finančních prostředků a alokaci aktivit popsanych v projektu. Dotační podpora je z jejich strany jednoznačně vítána, avšak je zmiňována administrativní náročnost. Proto nabídka komplexního dotačního projektu, který by se týkal konkrétně rozvoje wellbeingu – cílená podpora wellbeingu školy jako záměr v jednom projektu, je z jejich strany hodnocen jako přínosná. Obě školy pro realizaci svého dotačního projektu využívají externí zdroje ve formě odborných konzultantů – ať už při naplňování indikátorů projektu nebo při přípravě. Základní školy zřízené podle § 16 odst. 9 školského zákona se do dotačních projektů zapojují opakovaně a již předem mají stanoven plán, které aktivity budou dotovány, i jejich harmonogram. V případě, že by se podpora wellbeingu dala řešit komplexním projektem odpadly by školám náklady na zpracování jednotlivých projektů.

Z realizovaných rozhovorů dále vyplynulo, že pohoda a dobrá atmosféra ve škole mají klíčový vliv na výkon a rozvoj žáků a také pedagogů. Když škola získá finanční dotační podporu na rozvoj, je důležité, aby tyto prostředky byly využity a dostavily se úspěchy dotačních projektů – aby bylo posíleno prostředí a podmínky pro wellbeing žáků a pedagogů. Dobrý wellbeing ve školním prostředí pozitivně ovlivňuje vztahy mezi žáky a učiteli, snižuje stres a zvyšuje motivaci k učení.

## **Závěr**

Předložená bakalářská práce se věnuje wellbeingu v kontextu společného vzdělávání v základních školách s podporou z dotačních zdrojů. Finanční podpora wellbeingu ve školách hraje klíčovou roli v podpoře celkového rozvoje a úspěchů žáků, pedagogických pracovníků i celé školní komunity. V průběhu kvalitativního šetření bakalářské práce je zacíleno na školy zřízené podle § 16 odst. 9 školského zákona. Variantu finanční podpory představují dotační výzvy a zapojení škol do těchto výzev má potenciál vytvářet prostředí, které podporuje emocionální, sociální a duševní rozvoj všech členů školní komunity. Investice do wellbeingu ve společném vzdělávání může mít dlouhodobé pozitivní dopady na školní výsledky, zdraví a životní spokojenost žáků i učitelů.

Teoretická východiska se věnují definici wellbeingu a pohledům na wellbeing ve společném vzdělávacím systému. Poskytla teoretický rámec pro výzkumnou část.

Výzkumná část je rozdělena do dvou fází, přičemž v první fázi je realizována analýza kvantitativních dat získaných od Ministerstva školství, mládeže a tělovýchovy. Na základě popisu a analýzy dodané datové sady jsou vybrány dvě školy, ve kterých byly v rámci druhé fáze realizovány rozhovory s pracovníci vedení vybraných škol zřízených podle § 16 odst. 9 školského zákona. Metodou rozhovorů bylo zjištěno, že o dotační podporu je zájem a školy o zapojení usilují. Provedené rozhovory poukazují na fakt, že z důvodu administrativních nároků ze strany ministerstva jsou projekty realizovány s externí podporou. Finanční prostředky, které jsou získávány na aktivity typu inovativního vzdělávání, posilování kompetencí žáků i učitelů či komunitní setkání jsou žádoucí a dovolují školám zvýšit jejich rozpočet, tudíž nabídnout kvalitnější a pestřejší výuku pro žáky a variabilnější vzdělávání pro pedagogy, a tím i přispět k wellbeingu ve společném vzdělávání. Z výpovědí respondentů vyplynulo, že zapojení do dotační výzvy a následné čerpání finanční podpory na definované aktivity pozitivně ovlivňují prostředí školy – vzdělávání je pro žáky atraktivnější a žáky více baví. Díky načerpaným finančním prostředkům je možné chodu školy více zapojit zákonné zástupce a také odborníky z externího prostředí, což pomáhá i ve zpětné vazbě pedagogům.

Základní školy zřízené podle § 16 odst. 9 školského zákona se do nabízených dotačních výzev zapojují, a to i opakovaně. Tato účelová finanční podpora napomáhá zlepšit chod

a prostředí školy po všech stránkách a tím pomáhá přispět k wellbeingu žáků, pedagogů i rodičů. Metodou rozhovoru bylo ověřeno, že i když není vypsána výzva, které by měla v názvu „podpora wellbeingu ve školách“, tak dotazované školy zřízené podle § 16 odst. 9 školského zákona velmi dobře v rámci nabízené dotační výzvy svými projekty podporují aktivity, které k wellbeingu vedou.

Pohoda ve škole je klíčová a je nutno ji podporovat pomocí všech dostupných dotačních zdrojů. V případě, že školy zřízené podle § 16 odst. 9 školského zákona dotaci na rozvoj vzdělávání získají, počítají s tím, že přispěje k celkovému wellbeingu ve škole – toto tvrzení je ověřeno pouze v rámci této bakalářské práce u dvou škol.

Na závěr si dovoluji jako autorka této práce doporučení – není žádoucí podceňovat nebo zapomínat na wellbeing ve školách zřízených podle § 16 odst. 9 školského zákona. Tyto školy by měly aktivně pracovat na vytváření prostředí, které podporuje celkovou pohodu žáků a pedagogů, což může přispět k vytvoření lepší a udržitelnější společnosti v budoucnosti. A proto se snažme, o co nejvíce dotačních peněz a výzev na podporu škol zřízené podle § 16 odst. 9 školského zákona v této problematice. Podle mého názoru by bylo přínosné provést výzkum týkající se způsobu čerpání dotačních prostředků na školách zřízených podle § 16 odst. 9 školského zákona a vyhodnotit tak efektivnost nastavení systému dotační podpory těchto škol.

## Seznam použitých informačních zdrojů

BATES, M. a BOREN, D. M., 2019. *Assessing Wellbeing in Schools*. Online. EdTech Books. Dostupné z: <https://edtechbooks.org/wellbeing>. [cit. 2024-02-10].

BENJAMIN, Z., 2022. *Wellbeing in Schools*. Online. In: Structural Learning, 19. 12. 2022. Dostupné z: <https://www.structural-learning.com/post/wellbeing-in-schools>. [cit. 2024- 02- 10].

CAMBRIDGE UNIVERSITY PRESS & ASSESSMENT, 2024. *Well-being*. Online. © 2024. Dostupné z: <https://dictionary.cambridge.org/dictionary/english/well-being>. [cit. 2024-01-25].

CANN, R., 2020. *The importance of teacher wellbeing*. Online. In: The Education Hub, 3. 3. 2020. Dostupné z: <https://theeducationhub.org.nz/the-importance-of-teacher-wellbeing/>. [cit. 2024-01-25].

ČOSIV, 2018. *Co je wellbeing?* Online. © 2018. Dostupné z: <https://www.podporainkluze.cz/material/co-je-wellbeing/>. [cit. 2024-02-11].

EUROPEAN COMMISSION, 2023a. *European Education Area*. Online. 30. 3. 2023 Dostupné z: <https://education.ec.europa.eu/news/new-expert-group-well-being-school>. [cit. 2024-02-10].

EUROPEAN COMMISSION, 2024. *Well-being at school*. Online. © 2024. Dostupné z: <https://education.ec.europa.eu/education-levels/school-education/well-being-at-school>. [cit. 2024-01-25].

FELCMANOVÁ, L., 2020. *Wellbeing ve vzdělávání. Jak mu rozumíme a proč se mu věnovat?* Online, PDF. Kladno: Stálá konference asociací ve vzdělávání. Dostupné z: [https://www.nsmascr.cz/e\\_download.php?file=data/multipage/editor/editor-65-893-cs\\_2.pdf&original=SKAV\\_Setkani-lidru\\_A4\\_listopad\\_2020\\_4\\_final.pdf](https://www.nsmascr.cz/e_download.php?file=data/multipage/editor/editor-65-893-cs_2.pdf&original=SKAV_Setkani-lidru_A4_listopad_2020_4_final.pdf). [cit. 2024-01-25].

FELCMANOVÁ, L., 2021. Wellbeing ve vzdělávání – nadstavba nebo nutnost. *Učitelské listy*, Online, Dostupné z: <http://www.ucitelske-listy.cz/2021/08/lenka-felcmanova-wellbeing-ve.html>. [cit. 2023-03-24].

FÉROVÁ ŠKOLA, 2024. *Férová škola*. Online. © 2024. Dostupné z: <http://www.ferovaskola.cz>. [cit. 2024-02-14].

HAVLÍNOVÁ, M., KOPŘIVA, P., MAYER, I., VILDOVÁ, Z., a kol. 2006. *Program podpory zdraví ve škole*. Praha: Portál. ISBN 80-7178-263-7.

KŘIVOHLAVÝ, J., 2013. *Psychologie pocitů štěstí: současný stav poznání*. Praha: Grada Publishing. ISBN 978-80-247-4436-0.

MENTALLY HEALTHY SCHOOLS, 2024. *Supporting staff wellbeing*. Online. © 2024. Dostupné z: <https://mentallyhealthyschools.org.uk/whole-school-approach/supporting-staff-wellbeing/>. [cit. 2024-02-11].

MORRIS, A., 2023. *5 Ways To Promote Wellbeing In Your School*. Online. In: Team Satchel, 13. 2. 2023. Dostupné z: <https://blog.teamsatchel.com/5-ways-to-promote-wellbeing-in-schools>. [cit. 2024-02-12].

MINISTERSTVO ŠKOLSTVÍ, MLÁDEŽE A TĚLOVÝCHOVY, 2023. *Děti a nová média*. Online, PDF. Praha: ResOLUTION. Dostupné z: [https://opjak.cz/wp-content/uploads/2023/11/2023\\_05\\_VPS\\_Deti\\_a\\_nova\\_media\\_2023\\_MSMT\\_Urceno\\_ke\\_zverejneni\\_FIN2.pdf](https://opjak.cz/wp-content/uploads/2023/11/2023_05_VPS_Deti_a_nova_media_2023_MSMT_Urceno_ke_zverejneni_FIN2.pdf). [cit. 2024-02-14].

MINISTERSTVO ŠKOLSTVÍ, MLÁDEŽE A TĚLOVÝCHOVY, 2024. *Nový zmocněnec MŠMT pro wellbeing, duševní zdraví a ústavní výchovu*. Online. © 2024 Dostupné z: <https://www.msmt.cz/novy-zmocnenec-msmt-pro-wellbeing-dusevni-zdravi-a-ustavni>. [cit. 2024-01-25].

MINISTERSTVO ŠKOLSTVÍ, MLÁDEŽE A TĚLOVÝCHOVY, 2021. *Operační program Jan Amos Komenský (2021-2027)* Online. © 2021 Dostupné z: <https://opjak.cz/dokumenty/>. [cit. 2024-01-25]

MINISTERSTVO ŠKOLSTVÍ, MLÁDEŽE A TĚLOVÝCHOVY, 2022. *Výzva č. 02\_22\_002 Šablony pro MŠ a ZŠ I – OP JAK*. Online. © 2022 Dostupné z: [https://opjak.cz/vyzvy/vyzva-c-02\\_22\\_002-sablony-pro-ms-a-zs-i/](https://opjak.cz/vyzvy/vyzva-c-02_22_002-sablony-pro-ms-a-zs-i/). [cit. 2024-01-25]



MINISTERSTVO ŠKOLSTVÍ, MLÁDEŽE A TĚLOVÝCHOVY, 2020. *Strategie vzdělávací politiky České republiky do roku 2030+* Online. © Dostupné z: [https://www.msmt.cz/uploads/Brozura\\_S2030\\_online\\_CZ.pdf](https://www.msmt.cz/uploads/Brozura_S2030_online_CZ.pdf). [cit. 2023-03-24]

MINISTERSTVO ŠKOLSTVÍ, MLÁDEŽE A TĚLOVÝCHOVY, 2023. *Pravidla pro žadatele a příjemce – výzva akční plánování v území MAP*. Online PDF. Dostupné z: [https://opjak.cz/vyzvy/vyzva-c-02\\_23\\_017-akcni-planovani-v-uzemi-map/#dokumenty](https://opjak.cz/vyzvy/vyzva-c-02_23_017-akcni-planovani-v-uzemi-map/#dokumenty). [cit. 2023-03-24]

MINISTERSTVO PRÁCE A SOCIÁLNÍCH VĚCÍ, 2022. *Operační program Zaměstnanost plus 2021-2027*. Online PDF. Dostupné z: <https://www.esfcr.cz/operacni-program-zamestnanost-plus/-/dokument/18372619>. [cit. 2023-04-11]

MINISTERSTVO PRO MÍSTNÍ ROZVOJ, 2023. *Integrovaný regionální program*. Online PDF. Dostupné z: [https://irop.gov.cz/getmedia/9f9cd42a-408e-4877-96f7-0b6ad108498c/PD-IROP-2021-2027\\_verze-1-1\\_final.pdf.aspx?ext=.pdf](https://irop.gov.cz/getmedia/9f9cd42a-408e-4877-96f7-0b6ad108498c/PD-IROP-2021-2027_verze-1-1_final.pdf.aspx?ext=.pdf). [cit. 2023-04-11]

MINISTERSTVO PRO MÍSTNÍ ROZVOJ, 2023. *Abeceda fondů EU 2021-2027*. Online PDF. ISBN: 978-80-7538-453-9. Dostupné z: <https://www.dotaceeu.cz/cs/evropske-fondy-v-cr/novinky/abeceda>. [cit. 2023-04-12]

MINISTERSTVO ZDRAVOTNICTVÍ, 2023. *Aktualizované základní schéma možností financování zdravotnictví ze zdrojů EU*. Online PDF. Dostupné z: [https://mzd.gov.cz/wp-content/uploads/2022/04/Aktualizovane-zakladni-schema-moznosti-podpory-ze-zdroju-EU\\_aktualizace-01.07.2023.pdf](https://mzd.gov.cz/wp-content/uploads/2022/04/Aktualizovane-zakladni-schema-moznosti-podpory-ze-zdroju-EU_aktualizace-01.07.2023.pdf) [cit. 2023- 04-21]

MINISTERSTVO ŽIVOTNÍHO PROSTŘEDÍ, 2024. *Operační program Životní prostředí 2021-2027*. Online PDF. Dostupné z: <https://opzp.cz/dokumenty/programovy-dokument/>. [cit. 2023-04-11]

NEJEDLÁ, M., a kol., 2015 *Program Škola podporující zdraví*. Praha: Klinika adiktologie 1. LF UK. ISBN 978-80-7422-406-5

PARTNERSTVÍ PRO VZDĚLÁVÁNÍ 2030+. 2021. *Wellbeing ve vzdělávání – základní školy*. Průzkum pro SKAV – projekt Partnerství pro vzdělávání 2030+ by STEM. Online. PDF. Dostupné z: [https://partnerstvi2030.cz/wp-content/uploads/STEM\\_Wellbeing\\_ZS\\_SKAV\\_v03-podrobne-vysledky-1.pdf](https://partnerstvi2030.cz/wp-content/uploads/STEM_Wellbeing_ZS_SKAV_v03-podrobne-vysledky-1.pdf). [cit. 2024 04-11].

PUBLIC HEALTH ENGLAND, 2014. *The link between pupil health and wellbeing and attainment - A briefing for head teachers, governors and staff in education settings*. Online PDF. London: Public Health England. Dostupné z: [https://assets.publishing.service.gov.uk/media/5a7ede2ded915d74e33f2eba/HT\\_briefing\\_la\\_youtvFINALvii.pdf](https://assets.publishing.service.gov.uk/media/5a7ede2ded915d74e33f2eba/HT_briefing_la_youtvFINALvii.pdf). [cit. 2024-02-10].

REICHEL, J. 2011. *Kapitoly metodologie sociálních výzkumů*. Praha: Grada Publishing. ISBN 978-80-247-6935-6

RUGGERI, K.; GARCIA-GARZON, E.; MAGUIRE, Á. a HUPPERT, F. A., 2020. Well-being is more than happiness and life satisfaction: a multidimensional analysis of 21 countries. Online. *Health Qual Life Outcomes*, 18(192). Dostupné z: <https://doi.org/10.1186/s12955-020-01423-y>. [cit. 2024-01-25].

SKAV, 2021. *Wellbeing*. Online, PDF. Kladno: Stálá konference asociací ve vzdělávání. Dostupné z: [https://skav.cz/wp-content/uploads/2021/04/Wellbeing\\_Rozsirena\\_definice\\_brezen\\_2021\\_A4-2-1.pdf](https://skav.cz/wp-content/uploads/2021/04/Wellbeing_Rozsirena_definice_brezen_2021_A4-2-1.pdf) [cit. 2024-02-14].

SKAV, 2022. *Mýtům i reálným rizikům spojeným s používáním technologií se věnovala konference Digitální wellbeing dětí. Představila strategický dokument Rady EU*. Online, PDF. Kladno: Stálá konference asociací ve vzdělávání. Dostupné z: [https://skav.cz/wp-content/uploads/2021/04/Wellbeing\\_Rozsirena\\_definice\\_brezen\\_2021\\_A4-2-1.pdf](https://skav.cz/wp-content/uploads/2021/04/Wellbeing_Rozsirena_definice_brezen_2021_A4-2-1.pdf). [cit. 2024-02-14].

SRB, V.; FELCMANOVÁ, L. a PÝCHOVÁ, S., 2021. *Jak zlepšovat učení, wellbeing a rovné šance žáků v ČR prostřednictvím středního článku a dalších opatření – Zkušenosti a návrhy z prvního roku projektu Partnerství pro vzdělávání 2030+*. Praha: Stálá konference asociací ve vzdělávání. ISBN 978-80-907826-1-7.

SZÚ, *Jak se stát ŠPZ*. Online Dostupné z <https://szu.cz/odborna-centra-a-pracoviste/centrum-podpory-verejneho-zdravi/skola-podporujici-zdravi/jak-se-stat-spz> / [cit. 05. 05. 2023].

VLČKOVÁ, K. 2011. Smíšený výzkum: Jedná se o nové a závažné téma? In T. Janík, P. Knecht, & S. Šebestová (Eds.), *Smíšený design v pedagogickém výzkumu: Sborník příspěvků z 19. výroční konference* Brno: Masarykova univerzita. České asociace pedagogického výzkumu (s. 1–6). Brno: Masarykova univerzita. Dostupné z: <http://www.ped.muni.cz/capv2011/sbornikprispevku/vlckova.pdf> [cit. 05. 05. 2023].

WHO, 2021. *Health Promotion Glossary of Terms 2021. Online.* © Dostupné z: <https://apps.who.int/iris/rest/bitstreams/1398462/retrieve>. [cit. 15. 01. 2024].

## **Seznam příloh**

Příloha 1: Dopis z Ministerstva školství, mládeže a tělovýchovy

Příloha 2: Informovaný souhlas (ZŠ pro žáky s poruchami zraku, Praha 2, nám. Míru 19)

Příloha 3: Ukázka kódování (ZŠ pro žáky s poruchami zraku, Praha 2, nám. Míru 19)

Příloha 4: Informovaný souhlas (ZŠ LOPES Čimice)

Příloha 5: Ukázka kódování (ZŠ LOPES Čimice)

## Příloha 1: Dopis z Ministerstva školství, mládeže a tělovýchovy



Ministerstvo školství, mládeže a tělovýchovy  
Karmelitská 529/5, 118 12 Praha 1

**Bc. JAN FRISCH**  
ředitel Odboru technické pomoci  
Operační program Výzkum, vývoj a vzdělávání

Č. j.: MSMT-19367/2023-2  
Vyřizuje: Ing. Magdalena Vaštylová  
Tel.: 234 814 706  
V Praze  
Příloha

### **Vyřízení žádosti o informace dle zákona č. 106/1999 Sb., o svobodném přístupu k informacím, ve znění pozdějších předpisů**

Vážená paní,

dne 18. července 2023 byla Ministerstvu školství, mládeže a tělovýchovy (dále jen „MŠMT“) doručena Vaše žádost o informace dle zákona č. 106/1999 Sb., o svobodném přístupu k informacím, ve znění pozdějších předpisů (dále jen „žádost“). V Žádosti požadujete poskytnout informace o podpořených projektech výzvy č. 02\_22\_002 Šablony pro MŠ, ZŠ.

Odpovědi na Vaše dotazy zasílám níže:

1) *Počet ZŠ celkem*

Celkový počet základních škol činí 4 261.

2) *Počet ZŠ zřízených podle paragrafu 16*

Počet podpořených základních škol zřízených podle § 16 zákona č. 561/2004 Sb., o předškolním, základním, středním, vyšším odborném a jiném vzdělávání (dále jen „školský zákon“) činil 429.

3) *Počet a konkrétní seznam ZŠ čerpající Šablony OP JAK*

Počet základních škol podpořených v rámci výzvy č. 02\_22\_002 Šablony pro MŠ a ZŠ I v Operačním programu Jan Amos Komenský činil 3 679 z 4 261, tj. 86,3 %. Požadovaný seznam zasílám přílohou dopisu.

4) *Počet a konkrétní seznam ZŠ zřízených podle paragrafu 16 čerpající Šablony OP JAK + jaké konkrétní šablony čerpají.*

Počet základních škol zřízených podle § 16 školského zákona čerpající Šablony OP JAK je 194 ze 429, tj. 45,2 %. Požadovaný seznam škol a konkrétních šablon zasílám přílohou dopisu.

Na závěr k bodu 4) doplňuji, že školy zřízené podle § 16 odst. 9 školského zákona nemohly některé šablony (aktivity) čerpat, konkrétně viz pravidla výzvy: „Školy samostatně zřízené podle § 16 odst. 9 zákona č. 561/2004 Sb., o předškolním, základním, středním, vyšším odborném a jiném vzdělávání (školský zákon), ve znění pozdějších předpisů (dále jen „školský zákon“), základní školy zřízené při zdravotnických zařízeních a základní školy s počtem žáků 19 a nižším (a školní družiny a školní kluby, pokud jsou zřízeny pod stejným RED\_IZO), nesmí volit aktivity, které nejsou určeny pro tyto žadatele – viz kapitola 3 v příloze č. 2 výzvy Přehled šablon a jejich věcný výklad.“ Viz dokument <https://opjak.cz/wp->



EVROPSKÁ UNIE  
Evropské strukturální a investiční fondy  
Operační program Výzkum, vývoj a vzdělávání





[content/uploads/2022/05/Priloha\\_c\\_2\\_Prehled\\_sablon\\_MS\\_a\\_ZS\\_I\\_OPJAK\\_final\\_web.pdf](#) a konkrétně text od strany 13, který definuje vyloučené aktivity pro školy zřízené podle § 16 odst. 9 školského zákona.

S pozdravem

**Ing. Michal Macháček** Digitálně podepsal Ing. Michal Macháček  
Datum: 2023.07.24 10:17:28 +02'00'

Ing. Michal Macháček, zástupce ředitele odboru  
v z. Bc. Jana Frische, ředitele odboru

Vážená paní  
**Kamila Váňová**



EVROPSKÁ UNIE  
Evropské strukturální a investiční fondy  
Operační program Výzkum, vývoj a vzdělávání



MINISTERSTVO ŠKOLSTVÍ,  
MLÁDEŽE A TĚLOVÝCHOVY

Příloha 2: Informovaný souhlas (ZŠ pro žáky s poruchami zraku, Praha 2, nám. Míru 19)

**Informovaný souhlas s poskytnutí výzkumného rozhovoru**

Byla jsem informována o účelu rozhovoru, kterým je sběr dat pro potřeby výzkumu bakalářské práce Kamily Váňové s názvem Podpora wellbeingu ve společném vzdělávání. Dávám svolení, aby výzkumnice použila rozhovor pro potřeby své bakalářské práce. Souhlasím s nahráváním rozhovoru a jeho následným zpracováním do písemné podoby. Jsem seznámena s tím, jaký bude mít rozhovor průběh – kdykoliv během rozhovoru mohu odmítnout odpovědět na otázky, na které nechci odpovědět, případně odmítnout část výzkumu.

Moje účast na rozhovoru je zcela dobrovolná.

Datum: 11. 1. 2024

Podpis respondenta:



Podpis výzkumníka:



### Příloha 3: Ukázka kódování (ZŠ pro žáky s poruchami zraku, Praha 2, nám. Míru 19)

Ř: My jsme dělali krásnou aktivitu, kterou jsme dělali ve spolupráci s asociací rodičů a přátel dětí nevidomých a slabozrakých s paní. S paní doktorkou K. a dělali jsme akci několik těch aktivit. Myslím, že 3 aktivity. Jedna z nich byla čteme hmatem. Byla to nádherná jako věc. Když jsme rozdělili žáky na 1 a 2 stupeň, samozřejmě a také děti ve školní družině. Na školním internátu měli ještě další děti možnost si prohloubit ty znalosti a četli jsme hmatem. Kolegyně si připravila se svými zaměstnanci a z té asociace si připravili vlastně osmihodinový blok, který se prolíná. Bylo to asi ve 3 dnech. Mám pocit vždycky pro tu konkrétní skupinu dětí a připravili si aktivity, které je vlastně měly simulovat. Jak čte píše, kreslí, vzdělává se dítě nevidomé jo zažívali vlastně čtení, jinak přímo konkrétně děti měly zde výstavu hmatových knih, což je úžasná věc. Řekla bych na míru vždycky konkrétnímu dítěti, měli tam malé různé další herní aktivity. A vždycky to dopoledne nebo po obědě, potom i to odpoledne bylo věnováno tady tomu čtení hmatem jo a obohatilo to děti. Výstupem bylo vytvořit příběh, který tím hmatem vlastně si přečetly, a to teda bylo zajímavé. Ten už teda říkali, protože my jsme nejdřív měli záměr, že ho nakreslí, nebo že to ale to úplně nepůjde s našimi dětmi. Bylo to problematické, protože jsme speciální škola, takže nakonec prostě jsme to ověřovali ústně a říkali si různé příběhy. Bylo to strašně zajímavé, takže čtení hmatem byla inovativní záležitost, protože k tomu se prostě v průběhu našeho běžného vzdělávání každodenního učení prostě nedostaneme. ¶

T: A tuto aktivitu vám umožnila dotace? ¶

Ř: Vešlo se to krásně, protože my jsme se s kolegyní samozřejmě domluvili na nám fakturovala nějakou částku a my jsme byli schopni i prostě, jako to zorganizovat tady, protože máme

 **Kamila Váňová**  
Posílení kompetencí žáků a učitelů ¶

 **Kamila Váňová**  
Wellbeing ¶

 **Kamila Váňová**  
Měření úspěchu dotačního projektu ¶



## Příloha 4: Informovaný souhlas (ZŠ LOPES Čimice)

### Informovaný souhlas s poskytnutí výzkumného rozhovoru

Byla jsem informována o účelu rozhovoru, kterým je sběr dat pro potřeby výzkumu bakalářské práce Kamily Váňové s názvem Podpora wellbeingu ve společném vzdělávání. Dávám svolení, aby výzkumnice použila rozhovor pro potřeby své bakalářské práce. Souhlasím s nahráváním rozhovoru a jeho následným zpracováním do písemné podoby. Jsem seznámena s tím, jaký bude mít rozhovor průběh – kdykoliv během rozhovoru mohu odmítnout odpovédět na otázky, na které nechci odpovédět, případně odmítnout část výzkumu.

Moje účast na rozhovoru je zcela dobrovolná.

Datum: 12. 1. 2024

Podpis respondenta:



Podpis výzkumníka:



## Příloha 5: Ukázka kódování (ZŠ LOPES Čimice)

T: Super, jaké konkrétní metody jsou plánovány pro to inovativní vzdělávání žáků nebo učitelů? ¶

Ř: Oni si vyberou vlastně jakou metodu, mají tabulku, kde vlastně nabízejí témata a metody, ale je tam vlastně jenom, že si vyberete z té nabídky a většinou u nás je to ta **projektová**. Takže buď je to projekt ve škole nebo projekt mimo školu, nebo jsou to ty aktivity. Takový ty **aktivizační metody, aktivizační metody ve vyučování**. No a potom vlastně si k tomu dají ten, jestli se to týká. Jestli se to týká, to je zpráva, jestli se to týká vlastně ekologie, nebo jestli to umění kultura přesně podle těch. Jestli jste viděla jste tu tabulku, jak to vypadá? Já vám ji ukážu, abyste věděla tadyhle vlastně. Podívejte se, takhle to vypadá, oni vyplňují my těch **šablon máme 22 pro základku a 6 pro družinu** jo a oni musí vlastně. Tady se podívejte takhle vypadá ta tabulka a oni tady napíší seznam účastníků tu skupinu, která vlastně tu šablonu čerpá, musí 1 dítě být tady si zase vyberou, který dítě prostě pro které děti to je jakoby musí tam být to dítě nebo víc dětí, které mají buď nízkou motivaci ke vzdělání jo čili ťuknou, který si děťátko vybere, a to děťátko se musí účastnit všech akcí. A když má 32 hodin, tak je šablona. Skončená tak seznam aktivit tak zase tady si rozkládá to znamená, že si rozklidnou a tady vidíte. **Máme projektová výuka ve škole mimo školu tandemová, nový technologie, zážitková, aktivizující** a my nejvíc používáme, protože jsme škola pro děti s lehkou mentální retardací a logopedický, tak jako my nemůžeme nějaký moc složitosti. To znamená, že těch **projektové výuky a ty aktivizující** no a téma zase je nabídka. Tady vlastně jsme to využili, protože vlastně ještě máme EVVO plán (pozn. Plán enviromentálního vzdělávání, výchovy a osvěty) a potřebujeme **peníze, abychom nějaký ekocentrum teda se mohli pozvat**, takže to jsme hodně využili na plán EVVO vzdělávání

 **Kamila Váňová**  
Inovativní vzdělávání ¶

 **Kamila Váňová**  
Dotace ¶

 **Kamila Váňová**  
Inovativní vzdělávání ¶

 **Kamila Váňová**  
Dotace ¶

 **Kamila Váňová**  
Finanční dotáční podpora ¶