

**UNIVERZITA KARLOVA**

**Právnická fakulta**

**Dominik Netroufal**

**Odměna insolvenčního správce v konkursu**

Diplomová práce

Vedoucí diplomové práce: JUDr. Miroslav Sedláček, LL.M., Ph.D.

Katedra: Katedra občanského práva

Datum vypracování práce (uzavření rukopisu): [18. 02. 2024]

Prohlašuji, že jsem předkládanou diplomovou práci vypracoval samostatně, že všechny použité zdroje byly řádně uvedeny a že práce nebyla využita k získání jiného nebo stejného titulu.

Dále prohlašuji, že vlastní text této práce včetně poznámek pod čarou má 117 650 znaků včetně mezer.

V Praze dne 18. 02. 2024

Dominik Netroufal

## **Poděkování**

Děkuji panu JUDr. Miroslavu Sedláčkovi, LL.M., Ph.D., vedoucímu mé diplomové práce, za jeho pomoc při jejím vytváření a za poskytování cenných rad. Dále bych rád jmenovitě poděkoval paní Mgr. Monice Cihelkové a paní Mgr. Ing. Gabriele Jandové, insolvenčním správkyním, za cenné znalosti získané praxí. Závěrem děkuji celé své rodině, především svým rodičům a svým přátelům za neutuchající podporu po celou dobu mého studia.

# Obsah

Úvod.....	7
<b>1 Insolvenční řízení – definice základních pojmů .....</b>	<b>9</b>
1.1 Základní zásady a principy ovládající insolvenční řízení.....	9
1.2 Působnost předpisů, věcná působnost, místní působnost .....	10
1.3 Dlužník .....	10
1.4 Platební neschopnost, předlužení a úpadek dlužníka .....	11
1.5 Hrozící úpadek dlužníka.....	11
1.6 Způsoby řešení úpadku nebo hrozícího úpadku dlužníka .....	12
<b>2 Insolvenční správce – jeho postavení, funkce, oprávnění a povinnosti.....</b>	<b>14</b>
2.1 Oprávnění insolvenčního správce spojená s výkonem funkce .....	14
2.2 Povinnosti insolvenčního správce spojené s výkonem funkce.....	15
2.3. Specifická oprávnění a povinnosti insolvenčního správce spojená se vznikem práva na výkon funkce .....	16
<b>3 Majetková podstata, zpeněžení majetkové podstaty, výtěžek zpeněžení.....</b>	<b>18</b>
3.1 Majetková podstata – definice, rozsah, zjišťování .....	18
3.2 Zpeněžování majetkové podstaty .....	19
3.2.1 Způsoby zpeněžování majetkové podstaty.....	19
3.3 Výtěžek zpeněžení .....	20
<b>4 Obecné aspekty odměny insolvenčního správce.....</b>	<b>22</b>
4.1 Složky odměny insolvenčního správce – obecně .....	22
<b>5 Odměna insolvenčního správce v konkursu .....</b>	<b>24</b>
5.1 Minimální a maximální výše odměny insolvenčního správce.....	24
5.1.1 „Nulová“ odměna insolvenčního správce .....	25
5.2 Uspokojování odměny insolvenčního správce a její postavení jako pohledávky .....	25
5.3 Čerpání zálohy na odměnu insolvenčního správce.....	27
5.4 Vyúčtování odměny insolvenčního správce .....	28
5.5 Problematika odměny vícero insolvenčních správců činných v řízení.....	29
5.6 Pravomoc insolvenčního soudu moderovat odměnu insolvenčního správce .....	31
5.7 Střet neexistence hranice maximální výše odměny a práva soudu na moderaci odměny ..	32
<b>6 Koncepce určení základu pro výpočet odměny insolvenčního správce v konkursu .....</b>	<b>34</b>
6.1 Základ pro určení výše odměny ze zpeněžení zajištěného majetku .....	34
6.1.1 Náklady na správu předmětu zajištění .....	34
6.1.2 Náklady spojené se zpeněžením předmětu zajištění .....	35
6.1.3 Problematika určení základu pro výpočet odměny při zásahu soudního exekutora do procesu zpeněžování majetku dlužníka.....	35

6.1.4	Jednotlivý předmět zajištění.....	36
6.2	Základ pro určení výše odměny ze zpeněžení nezajištěného majetku .....	37
6.3	Význam výtěžku zpeněžení pro účely zpeněžování nezajištěného majetku .....	37
6.4	Hyperocha a určení základu pro výpočet odměny ze zpeněžení (ne)zajištěného majetku. ....	37
6.5	Základ pro určení výše odměny z počtu přezkoumaných přihlášek pohledávek věřitelů ..	38
6.6	Korektiv pro případy nízkého výtěžku zpeněžení při konkursu.....	39
<b>7</b>	<b>Výše odměny insolvenčního správce v konkursu.....</b>	<b>40</b>
7.1	Výše odměny insolvenčního správce z výtěžku zpeněžení jednotlivého předmětu zajištění.....	40
7.1.1	Historický vývoj výše odměny z výtěžku zpeněžení jednotlivého předmětu zajištění a její budoucnost.....	40
7.1.2	Aktuální pásma odměny insolvenčního správce při zpeněžení zajištěného majetku..	41
7.1.3	Metodika výpočtu odměny insolvenčního správce ze zajištěného majetku.....	41
7.2	Výše odměny insolvenčního správce z výtěžku zpeněžení určeného pro rozdělení mezi nezajištěné věřitele .....	42
7.2.1	Historický vývoj výše odměny insolvenčního správce z výtěžku zpeněžení určeného k rozdělení mezi nezajištěné věřitele a její budoucnost .....	42
7.2.2	Aktuální pásma odměny insolvenčního správce při zpeněžení nezajištěného majetku .....	43
7.2.3	Metodika výpočtu odměny insolvenčního správce z nezajištěného majetku.....	43
7.3	Výše odměny insolvenčního správce z počtu přezkoumaných přihlášek pohledávek věřitelů.....	43
7.3.1	Historický vývoj výše odměny z počtu přezkoumaných přihlášek pohledávek věřitelů.....	44
7.3.2	Aktuální výše odměny insolvenčního správce za přezkum a její budoucnost .....	44
7.3.3	Metodika výpočtu odměny insolvenčního správce z počtu přezkoumaných přihlášek pohledávek věřitelů .....	44
<b>8</b>	<b>Odměna insolvenčního správce v praxi Krajského soudu v Brně a Městského soudu v Praze .....</b>	<b>46</b>
8.1	Metodika výběru příslušných insolvenčních soudů.....	46
8.2	Metodika výběru konkrétních insolvenčních řízení .....	47
8.3	Sledovaná data u jednotlivých řízení.....	47
8.4	Výstup z vybraných dat .....	48
8.4.1	Délka řízení a vliv na výši odměny insolvenčního správce .....	48
8.4.2	Hrazení odměny insolvenčního správce ze státního rozpočtu .....	50
8.4.3	Průměrná výše odměny insolvenčních správců .....	52
8.5	Závěr části.....	55

<b>9 Odměna insolvenčního správce v konkursu v kontextu členských států Evropské unie ..</b>	<b>56</b>
9.1 Odměna insolvenčního správce v konkursu v kontextu slovenské právní úpravy .....	56
9.2 Odměna insolvenčního správce v konkursu v kontextu německé právní úpravy.....	58
9.3 Závěr části.....	59
<b>Závěr.....</b>	<b>60</b>
<b>Seznam zkratk .....</b>	<b>62</b>
<b>Seznam použitých zdrojů.....</b>	<b>64</b>
<b>Seznam grafů a tabulek .....</b>	<b>68</b>
<b>Seznam příloh .....</b>	<b>69</b>
<b>Abstrakt.....</b>	<b>70</b>
<b>Abstract .....</b>	<b>71</b>

## Úvod

Insolvenční správci a jejich odměny jsou dlouhodobým tématem diskuzí nejen odborníků, ale i laické společnosti. Výše a nastavení této odměny má totiž zásadní vliv nejen na samotné insolvenční správce, ale především pak na dlužníky, kteří musí odměnu insolvenčních správců nést, a na věřitele, již mají zájem na svém co nejvyšším uspokojení, které však odměna insolvenčního správce do jisté míry krátí. Jakékoliv zásahy do výpočtu, případně do určení výše odměny, jež zvyšují zátěž na majetkovou podstatu dlužníka, tak vnímají oba zmíněné subjekty spíše negativně.

Vzhledem k tomu, že se jedná o téma ve společnosti poměrně kontroverzní, těžko se hledá shoda na jakýchkoliv změnách (především těch, které mají být učiněny ve prospěch insolvenčních správců). Právní úprava týkající se odměny insolvenčních správců doznala pouze několika málo změn za celou dobu své existence, přičemž těmi zásadními změnami bylo navýšení odměny insolvenčního správce z výtěžku zpeněžení zajištěného majetku a zavedení nového institutu, a to odměny za přezkum přihlášek pohledávek.

Tématem této diplomové práce byla zvolena pouze výseč z výše uvedené problematiky, a to konkrétně odměna insolvenčního správce v insolvenčním řízení, jehož způsobem řešení úpadku je konkurs. Důvodem je především skutečnost, že problematika odměny insolvenčního správce jako celek je značně rozsáhlá a autor této diplomové práce má za to, že odměna insolvenčního správce v konkursu zasluhuje sama bližšího rozboru i proto, že neexistuje velké množství diplomových prací zabývajících se stejnou problematikou.

Diplomová práce má tak ambici čtenáře seznámit především s problematikou odměny insolvenčního správce v konkursu, zejména pak představit institut odměny insolvenčního správce (podstatu, důvody existence), způsob určování základů pro výpočet této odměny a následně pak i způsob jejího samotného určování. Dále si pak všimá institutů s odměnou souvisejících, mezi něž lze zařadit například pojem zálohy na odměnu insolvenčního správce nebo například pojem moderace odměny insolvenčního správce insolvenčním soudem. Mimo výše uvedené má diplomová práce čtenáře seznámit s konkrétními daty získanými z existujících insolvenčních řízení, která jsou následně podrobena analýze, jejíž výstup je vysvětlen pomocí okomentovaných grafů, a závěrem představit právní úpravy odměny insolvenčních správců v sousedních státech (členských státech Evropské unie) a podrobit je komparaci vůči právní úpravě tuzemské.

Samotná práce je pak rozdělena do devíti samostatných částí, které se následně dělí do jednotlivých kapitol (případně i bodů). V úvodních částech bude čtenář seznámen především s pojmy, jako jsou například insolvenční řízení, úpadek dlužníka, platební neschopnost,

insolvenční správce (jeho postavení, oprávnění a povinnosti), majetková podstata a výtěžek zpeněžení. Od čtvrté části se diplomová práce začíná zabývat obecnými aspekty odměny insolvenčního správce a od páté části se věnuje čistě a pouze odměně insolvenčního správce v konkursu. V části osmé se práce věnuje rozboru dat z insolvenčních řízení vedených u Krajského soudu v Brně a u Městského soudu v Praze a tato data podrobuje hlubší analýze. Relevantní sledované kategorie dat byly voleny spíše optikou insolvenčních správců a s ohledem na jejich zájmy. V závěrečné deváté části pak diplomová práce představuje právní úpravy odměn insolvenčních správců ve Slovenské republice a následně ve Spolkové republice Německo, které konfrontuje s tuzemskou právní úpravou a polemizuje o možnostech aplikace cizích právních institutů v rámci české právní úpravy odměny insolvenčního správce v konkursu.

Diplomant při vyhotovování prvních sedmi částí této diplomové práce vychází především z analýzy aktuálně platné a účinné právní úpravy, kterou případně komparuje s její historickou podobou. V osmé, a to praktické části, přistupuje za pomoci výstupů z rozboru dat k dedukci závěrů, které na základě dalších dat následně vyvrací, nebo potvrzuje. V části deváté se pak diplomant vrací opět ke komparaci, kdy srovnává platné a účinné právní úpravy v České republice, Spolkové republice Německo a ve Slovenské republice.

Tato diplomová práce čerpá především ze zdrojů, mezi něž lze zařadit zákonnou a podzákonnou právní úpravu, judikaturu vyšších soudů, odborné články, komentáře k zákonům a k podzákonným právním předpisům, směrnice Evropské unie, ale především pak z dat získaných z insolvenčního rejstříku z jednotlivých řízení vybraných dle předem stanoveného klíče.

Pokud text neuvádí jinak, vychází diplomová práce z platného a účinného stavu právní úpravy ke dni 31. 1. 2024.



# 1 Insolvenční řízení – definice základních pojmů

Insolvenční řízení, jež je součástí právní úpravy civilního soudního procesu,<sup>1</sup> lze definovat jako zvláštní kolektivní řízení,<sup>2</sup> které je bezvýjimečně zahajováno na návrh, jehož snahou je vyřešení majetkových poměrů dlužníka, jenž se nachází ve stavu hrozící platební neschopnosti nebo již v samotné platební neschopnosti. Dlužník nedisponuje dostatečným majetkem k uspokojení veškerých svých závazků ani prostřednictvím vykonávacího řízení, insolvenční řízení se tak stává jedinou cestou, která umožní alespoň částečné uspokojení všech závazků dlužníka (pokud tyto nejsou vyloučeny z uspokojení v insolvenčním řízení), ve spravedlivé rovině vůči všem zúčastněným věřitelům zásadně poměrným způsobem.

## 1.1 Základní zásady a principy ovládající insolvenční řízení

Insolvenční řízení je jako každé jiné právní odvětví založeno na základních zásadách, které vymezují směřování daného odvětví, nepřekročitelné hranice a základní jistoty jak pro účastníky řízení, tak i pro jiné subjekty, jichž se insolvenční řízení dotýká nebo může dotknout.

Insolvenční zákon jako takový na rozdíl od jiných právních předpisů celistvě neupravuje soubor zásad ovládajících insolvenční řízení. Coby zákon, který upravuje specifické odvětví civilního soudního procesu, však obsahuje konkrétní zásady ovládající insolvenční řízení. Insolvenční zákon tak zahrnuje výčet konkrétních specifických zásad zásadních pro řádný průběh insolvenčního řízení. Mezi ně tak patří zásada rychlého, hospodárného a co nejvyššího uspokojení věřitelů za současného spravedlivého zacházení se všemi účastníky (navazuje na zásadu rovného zacházení<sup>3</sup>), zásada rovných možností odvíjející se od stejného postavení, zásada ochrany práv nabytých v dobré víře<sup>4</sup> a zásada zákazu uspokojení pohledávek věřitelů mimo insolvenční řízení, pokud to nedovoluje zákon.<sup>5</sup>

Mezi obecné zásady, které též ovládají insolvenční řízení a jež odborná literatura<sup>6</sup> zmiňuje, lze dále zařadit například i princip zákonného soudce, zásadu dispoziční, kdy insolvenční řízení je touto zásadou plně ovládáno, jelikož ho nelze zahájit jinak než na návrh, zásadu písemnosti nebo například i zásadu veřejnosti (veřejná přístupnost insolvenčního rejstříku).

---

<sup>1</sup> ŠÍNOVÁ, Renáta a KOVÁŘOVÁ KOCHOVÁ, Ingrid. *Civilní proces*. 3., aktualiz. vyd. Praha: C.H. Beck, 2015, s. 160.

<sup>2</sup> WINTEROVÁ, Alena a MACKOVÁ, Alena. *Civilní právo procesní*. 3., aktualiz. vyd. Praha: Leges, 2022, s. 199.

<sup>3</sup> KOZÁK, Jan. *Insolvenční zákon: komentář*. 5. vyd. Praha: Wolters Kluwer, 2019, s. 24.

<sup>4</sup> SPRINZ, Petr. *Insolvenční zákon: komentář*. 5. vyd. Praha: C.H. Beck, 2019, s. 23.

<sup>5</sup> § 5 písm. d) InsZ.

<sup>6</sup> WINTEROVÁ, MACKOVÁ, op. cit., s. 219–220.

## 1.2 Působnost předpisů, věcná působnost, místní působnost

Insolvenční zákon vskutku celistvě upravuje insolvenční řízení, je ovšem doplňován v částech, které potřebnou právní úpravu neobsahují OSŘ a ZŘS, a to za předpokladu, že není takový postup v rozporu se zásadami insolvenčního řízení.<sup>7</sup>

Insolvenční řízení patří k řízením, k jejichž projednání v prvním stupni jsou věcně příslušné krajské soudy.<sup>8</sup> Místně příslušný je zpravidla ten krajský soud, v jehož obvodu je obecný soud dlužníka.<sup>9</sup> Toto pravidlo je modifikováno s ohledem na různé skutečnosti, které je třeba zohlednit při určování místní příslušnosti (koncernové propojení<sup>10</sup>, úpadek zahraniční osoby).

Význam ve věci určování místní příslušnosti u dlužníků zapsaných v obchodním rejstříku<sup>11</sup> má však především obecný soud, který byl místně příslušný dlužníkovi 6 měsíců před okamžikem zahájení insolvenčního řízení. Výše nastíněný institut má za cíl zabránit primárně dlužníkovi v praktikování tzv. forum shopping,<sup>12</sup> kdy dlužník záměrně činí taková opatření (provede změnu sídla), jež vedou ke změně místní příslušnosti soudu, který bude konat v insolvenčním řízení. Cílem dlužníka je tak docílit volby jím vybraného soudu, který se mu jeví jako nejvíce vyhovující jeho potřebám.

## 1.3 Dlužník

Dlužníka, resp. osobu dlužníka lze obecně definovat jakožto stranu závazkového právního vztahu, která je povinna splnit dluh.<sup>13</sup>

Insolvenční zákon následně negativně<sup>14</sup> definuje okruh dlužníků, na něž lze aplikovat pravidla insolvenčního řízení. V § 6 odst. 1 tento právní předpis vyjmenovává subjekty, na něž nelze aplikovat insolvenční zákon, a to bezvýjimečně. Následně pak v dalším odstavci insolvenční zákon vyjímá subjekty z jeho působnosti jen po dobu trvání určitých okolností: (i) finanční instituce po dobu, po kterou je nositelem licence nebo povolení podle zvláštních předpisů, (ii)

---

<sup>7</sup> § 7 InsZ.

<sup>8</sup> § 7a písm. a) InsZ.

<sup>9</sup> § 7b odst. 1 InsZ.

<sup>10</sup> Definice koncernu vychází z § 79 zákona č. 90/2012 Sb., o obchodních společnostech a družstvech (zákon o obchodních korporacích), ve znění pozdějších předpisů, který určí, že: „*Jedna nebo více osob podrobených jednotnému řízení jinou osobou nebo osobami tvoří s řídicí osobou koncern.*“

<sup>11</sup> § 42 zákona č. 304/2013 Sb., o veřejných rejstřících právnických a fyzických osob, ve znění pozdějších předpisů.

<sup>12</sup> Vláda: Důvodová zpráva k zákonu č. 64/2017 Sb., kterým se mění zákon č. 182/2006 Sb., o úpadku a způsobech jeho řešení (insolvenční zákon), ve znění pozdějších předpisů, a některé další zákony, č. 64/2017 Dz.

<sup>13</sup> HENDRYCH, Dušan. Právní slovník. 3., podstatně rozš. vyd. Beckovy odborné slovníky. V Praze: C.H. Beck, 2009.

<sup>14</sup> Dle 6 odst. 1 InsZ je z působnosti insolvenčního zákona vyňat: stát, územně samosprávný celek, Česká národní banka, Garanční systém finančního trhu a jím spravované fondy, Garanční fond obchodníků s cennými papíry, veřejná vysoká škola a právnická osoba, jestliže stát nebo územní samosprávný celek před zahájením insolvenčního řízení převzal všechny její dluhy nebo sa za ně zaručil.

zdravotní pojišťovna zřízená podle zvláštního předpisu, po dobu, po kterou je nositelem povolení k provádění veřejného zdravotního pojištění, (iii) politická strana v době vyhlášených voleb.

#### **1.4 Platební neschopnost, předlužení a úpadek dlužníka**

Platební neschopnost jakožto jednu ze dvou forem úpadku definuje insolvenční zákon variantně,<sup>15</sup> a to buď jako (i) zastavení plateb podstatné části peněžitých závazků, (ii) neplnění peněžitých závazků po dobu delší než 3 měsíce po lhůtě splatnosti, (iii) nemožnost dosáhnout uspokojení některé ze splatných peněžitých pohledávek vůči dlužníku výkonem rozhodnutí nebo exekucí nebo (iv) dlužník nesplnil povinnost předložit seznamy uvedené v ustanovení § 104 odst. 1 InsZ, kterou mu uložil insolvenční soud.

V případě dlužníka, který je fyzickou osobou – podnikatelem anebo právnickou osobou přichází v úvahu druhá varianta úpadku, kterou je předlužení.<sup>16</sup> Předlužení je takový ekonomický stav dlužníka, kdy závazky převyšují hodnotu jeho majetku a tyto závazky eviduje vůči více věřitelům.<sup>17</sup>

Nutno podotknout, že platební neschopnost či předlužení dlužníka není jedinou podmínkou, kterou je třeba splnit, aby se dlužník nacházel v úpadku. Úpadek dlužníka je založen buď (i-a) již výše uvedenou platební neschopností nebo (i-b) předlužením, dále pak ale musí stále splňovat podmínky ve formě (ii) mnohosti věřitelů a (iii) existence peněžitých závazků po dobu delší 30 dnů po lhůtě splatnosti.

#### **1.5 Hrozící úpadek dlužníka**

Dlužník se nemusí nacházet ve stavu úpadku definovaném výše, ale i přes tuto skutečnost je možné přikročit k řešení jeho majetkových poměrů prostřednictvím nástrojů insolvenčního řízení. Zákonodárce zavedl do právní úpravy insolvenčního řízení institut takzvaného hrozícího úpadku, kdy dle definice uvedené v insolvenčním zákoně se dlužník v takové situaci nachází, pokud se zřetelem ke všem okolnostem lze důvodně předpokládat, že nebude schopen řádně a včas splnit podstatnou část svých peněžitých závazků.<sup>18</sup> Pouze dlužníkovi<sup>19</sup> je tak dána možnost zavčas zareagovat na svou špatnou ekonomickou situaci a využít jeden ze způsobů řešení úpadku k jejímu vyřešení.

---

<sup>15</sup> § 3 odst. 2 InsZ.

<sup>16</sup> § 3 odst. 3 InsZ.

<sup>17</sup> MARŠÍKOVÁ, Jolana. *Insolvenční řízení z pohledu dlužníka a věřitele: příručka zejména pro neprávnický.* 3., aktualiz. vyd. Praha: Linde, 2014, s. 21.

<sup>18</sup> § 3 odst. 5 InsZ.

<sup>19</sup> MARŠÍKOVÁ, op. cit., s. 9.

## 1.6 Způsoby řešení úpadku nebo hrozícího úpadku dlužníka

Insolvenční zákon rozeznává tři základní způsoby řešení úpadku. Prvním způsobem je konkurs,<sup>20</sup> který je likvidačním způsobem řešení úpadku. Jeho cílem je zpeněžení veškerého majetku dlužníka a následné poměrné uspokojení jeho věřitelů (kteří řádně uplatnili své pohledávky v insolvenčním řízení dlužníka). V takovém případě pohledávky věřitelů vůči dlužníkovi po skončení insolvenčního řízení nezanikají.<sup>21</sup> Konkurs je jediným způsobem řešení úpadku dlužníka, který přichází v úvahu jak u fyzických, tak u právnických osob. Konkurs lze následně vést s jednou odchylkou, jež bude představena. Nejedná se o jiný druh řízení, který by se od standardního konkursu lišil, pouze existují rozdíly v procesním postupu vedení takového insolvenčního řízení. Zatímco v prvním případě je konkurs veden dle veškerých pravidel obsažených v insolvenčním zákoně, v případě, že je dlužníkem fyzická osoba, nebo byl-li zjištěn celkový obrat dlužníka podnikatele nižší než 2 000 000 Kč a zároveň nemá-li takový dlužník více než 50 věřitelů,<sup>22</sup> je konkurs projednáván jako nepatrný. Projednávání konkursu jako nepatrného má za následek výluky z běžných pravidel uplatňovaných pro průběh standardního konkursu. Mezi takové výluky patří například možnost věřitelů ustanovit místo věřitelského výboru zástupce věřitelů, právo insolvenčního správce vyloučit nedobytný majetek z majetkové podstaty dlužníka bez souhlasu věřitelského výboru a insolvenčního soudu nebo možnost insolvenčního soudu rozhodnout o námitkách proti konečné zprávě bez nařízení jednání.<sup>23</sup>

Reorganizace<sup>24</sup> je sanačním způsobem řešení úpadku dlužníka podnikatele<sup>25</sup>, jež má za cíl dosáhnout ozdravení ekonomické situace dlužníka za pomoci ozdravných opatření ujednaných a uvedených v reorganizačním plánu, který je následně schvalován věřiteli. Takový způsob řešení úpadku je přípustný pouze u podnikatelů,<sup>26</sup> a to za dalších zákonem stanovených podmínek. V reorganizaci jsou pohledávky věřitelů uspokojovány obvykle průběžně, a to v souladu se schváleným reorganizačním plánem, který je závazný pro všechny účastníky insolvenčního řízení.<sup>27</sup>

---

<sup>20</sup> § 4 odst. 1 písm. a) InsZ.

<sup>21</sup> WINTEROVÁ, Alena a MACKOVÁ, Alena. *Civilní právo procesní*. 3., aktualiz. vyd. Praha: Leges, 2022, s. 293; § 312 odst. 4 InsZ.

<sup>22</sup> § 314 odst. 1 písm. a), b) InsZ.

<sup>23</sup> § 315 odst. 1 písm. a), c), d) InsZ.

<sup>24</sup> § 4 odst. 1 písm. b) InsZ.

<sup>25</sup> SPRINZ, Petr. *Insolvenční zákon: komentář*. 5. vyd. Praha: C.H. Beck, 2019, s. 797.

<sup>26</sup> § 316 odst. 2 InsZ.

<sup>27</sup> § 352 odst. 2 InsZ.

Oddlužení<sup>28</sup> je nejčastějším<sup>29</sup> způsobem řešení úpadku dlužníka. Jedná se opět o sanační způsob, jenž přichází v úvahu u fyzických a právnických osob nepodnikatelů.<sup>30</sup> Zákon stanoví dva možné způsoby oddlužení.<sup>31</sup> Principem oddlužení plněním splátkového kalendáře se zpeněžením majetkové podstaty<sup>32</sup> je průběžné uspokojování pohledávek věřitelů s případným dodatečným plněním, jež by vyplývalo ze zpeněžení majetku dlužníka sepsaného do soupisu majetkové podstaty. V oddlužení zpeněžením majetkové podstaty<sup>33</sup> k průběžnému plnění nedochází, jelikož plnění věřitelům je závislé pouze na zpeněžení majetkové podstaty. Dlužník v případě, že neuhradí plně své závazky vůči věřitelům, dále za předpokladu splnění předem stanovených zákonných podmínek a povinností<sup>34</sup>, je osvobozen od placení pohledávek zahrnutých do oddlužení v rozsahu, v němž dosud nebyly uspokojeny, a dále od pohledávek, které nebyly v insolvenčním řízení dlužníka uplatněny, ač být měly.<sup>35</sup> Jiný režim panuje v případě pohledávek zajištěných věřitelů, jimž zůstává právo domáhat se uspokojení z předmětu zajištění, který nebyl v průběhu oddlužení zpeněžen<sup>36</sup>, a dále například v případě pohledávek, které mají charakter peněžitého trestu, výživného ze zákona či náhrady škody způsobené na zdraví.<sup>37</sup>

Pohledávky věřitelů osvobozením dlužníka nezanikají, mění se však v naturální obligace<sup>38</sup> ve smyslu § 609 občanského zákoníku.

Pod písm. d) § 4 odst. 1 InsZ se skrývá zbytková kategorie způsobů řešení úpadku, která se ale dotýká především dlužníků ve zvláštním postavení, u nichž je třeba postupovat specificky ve vztahu k vymezení dlužnických subjektů a úpravy ochrany věřitelů.<sup>39</sup> Jedná se především o banky, spořitelny, úvěrová družstva, některé zahraniční banky, obchodníky s cennými papíry, pojišťovny, zajišťovny a podílové fondy. V takové situaci postupují procesní subjekty insolvenčního řízení v souladu s hlavou IV. insolvenčního zákona.

---

<sup>28</sup> § 4 odst. 1 písm. c) InsZ.

<sup>29</sup> VESELÁ, Jarmila; GRYGAR, Jiří; HAVEL, Bohumil; CHVOJKA, Jan; KUCHAR, Pavel et al. *Insolvenční řízení 2008-2020: data, názory, predikce*. Praha: Stálá konference českého práva, 2021, s. 12.

<sup>30</sup> 389 odst. 1 InsZ.

<sup>31</sup> KOZÁK, Jan. *Insolvenční zákon: komentář*. 5. vyd. Praha: Wolters Kluwer, 2019, s. 1404.

<sup>32</sup> § 398 odst. 1, 3 InsZ.

<sup>33</sup> § 398 odst. 1, 2 InsZ.

<sup>34</sup> Mezi povinnosti, které musí v průběhu oddlužení plnit, patří dle § 412 InsZ: vykonávat přiměřenou výdělečnou činnost, hodnoty získané dědictvím, darem a z neúčinného právního úkonu vydat insolvenčnímu správci ke zpeněžení, oznamovat změny v jeho sídle či zaměstnání, předkládat přehledy svých příjmů, nezatajovat žádné příjmy, neposkytovat svým věřitelům žádné zvláštní výhody, nepřijímat na sebe nové závazky, které by nebyl schopen splnit, a vynaložit veškeré úsilí k co nejvyššímu uspokojení svých věřitelů.

<sup>35</sup> § 414 InsZ.

<sup>36</sup> § 414 odst. 4 InsZ.

<sup>37</sup> § 416 odst. 1 InsZ.

<sup>38</sup> Rozsudek Nejvyššího soudu ze dne 24. 11. 2010, sp. zn.: 29 Cdo 3509/2010.

<sup>39</sup> WINTEROVÁ, Alena a MACKOVÁ, Alena. *Civilní právo procesní*. 3., aktualiz. vyd. Praha: Leges, 2022, s. 311.

## 2 Insolvenční správce – jeho postavení, funkce, oprávnění a povinnosti

Insolvenční správce je jedním z esenciálních procesních subjektů insolvenčního řízení<sup>40</sup> spolu s dlužníkem, insolvenčním soudem a věřitelem. Bez insolvenčního správce není průběh insolvenčního řízení od zjištění úpadku insolvenčním soudem možný.<sup>41</sup> Insolvenční správce je ustanovován insolvenčním soudem, a to ze seznamu, který je veden Ministerstvem spravedlnosti ČR<sup>42</sup> v pořadí, jež je stanoveno dnem zápisu sídla nebo provozovny insolvenčního správce do příslušné části seznamu vedené pro dotčený obvod krajského soudu.<sup>43</sup> Pokud má být způsobem řešení úpadku dlužníka předjednaná reorganizace,<sup>44</sup> v takovém případě je konkrétní osoba insolvenčního správce navrhována již v předkládaném reorganizačním plánu.<sup>45</sup>

Jelikož insolvenční zákon nijak konkrétně nedefinuje význam pojmu „insolvenční správce“, je třeba při určování jeho významu a funkce vycházet z jeho oprávnění a povinností, které jsou uvedeny primárně v insolvenčním zákoně, dále pak v zákoně ZoIS a v konkrétnostech také ve VoMVIS.

### 2.1 Oprávnění insolvenčního správce spojená s výkonem funkce

Insolvenční správce má celou řadu oprávnění,<sup>46</sup> která využívá především k plnění povinností, jež mu jsou zákonem uloženy a jejichž plnění je nezbytné pro řádný průběh insolvenčního řízení. Mezi taková oprávnění patří například oprávnění uzavřít smlouvy o úvěrovém financování (§ 41 odst. 1 InsZ), vyžadovat součinnost zejména po orgánech veřejné správy, bankách, osobách vedoucích evidenci cenných papírů, provozovatelích poštovních služeb, pojišťovnách a dalších subjektech (§ 43 a § 44 InsZ), navrhnout insolvenčnímu soudu svolání schůze věřitelů a takové schůze se účastnit (§ 47 odst. 1 InsZ), předložit insolvenčnímu soudu návrh na předběžné opatření (§ 82 InsZ), přezkoumávat pohledávky věřitelů a vyzývat k odstranění jejich vad či doplnění listin (§ 188 InsZ), popírat pohledávky věřitelů (§ 192 InsZ), požadovat náhradu nákladů řízení v incidenčních sporech (§ 163, § 202 odst. 1 InsZ), vyžadovat součinnost od dlužníka při zjišťování majetkové podstaty (§ 202 InsZ), zjednat si přístup na místa, kde má dlužník umístěn majetek (§ 212 odst. 1,2 InsZ) a za určitých situací disponovat s majetkem dlužníka (insolvenční správce od prohlášení konkursu – § 229 odst. 3 písm. c) InsZ). Výše uvedený

---

<sup>40</sup> § 9 písm. d) InsZ.

<sup>41</sup> WINTEROVÁ, Alena. *Civilní právo procesní: vysokoškolská učebnice*. 6., aktualiz. vyd. Praha: Linde, 2011, s. 600.

<sup>42</sup> § 21 odst. 1 InsZ.

<sup>43</sup> § 25 odst. 2 InsZ.

<sup>44</sup> § 148 odst. 2 InsZ.

<sup>45</sup> § 25 odst. 1 InsZ.

<sup>46</sup> WINTEROVÁ, op. cit., s. 601.

výčet nemá ambici vyjmenovat veškerá oprávnění insolvenčního správce a jedná se tak pouze o výběr těch dle subjektivního názoru nejdůležitějších.

## 2.2 Povinnosti insolvenčního správce spojené s výkonem funkce

Již zmíněným oprávněním insolvenčního správce odpovídají povinnosti, jejichž řádné, či chybné (nebo dokonce žádné) plnění obdobným způsobem ovlivňují (ať pozitivně, či negativně) průběh insolvenčního řízení.<sup>47</sup> Jedna ze základních povinností insolvenčního správce v insolvenčním řízení je uvedena již v ustanovení § 5 insolvenčního zákona, které mj. stanoví, že insolvenční řízení musí být vedeno tak, aby žádný z účastníků nebyl nespravedlivě poškozen nebo nedovoleně zvýhodněn a aby se dosáhlo rychlého, hospodárného a co nejvyššího uspokojení věřitelů. V souvislosti s výkonem funkce insolvenčního správce hrozí riziko nebezpečí vzniku škody, z toho důvodu zavedl zákonodárce ustanovením § 23 InsZ povinnost pro insolvenční správce spočívající v nutnosti na svůj náklad uzavřít smlouvu o pojištění odpovědnosti za škodu.

Mezi povinnosti insolvenčního správce, jež jsou zcela zásadní pro řádný průběh insolvenčního řízení patří například svědomitě postupovat při výkonu funkce a s odbornou péčí<sup>48</sup>; vyvinout veškeré úsilí k co nejvyššímu uspokojení věřitelů, jaké po něm lze spravedlivě požadovat; dbát zájmu věřitelů, nikoliv svých (§ 36 odst. 1 InsZ); poskytovat součinnost věřitelskému orgánu (§ 36 odst. 2 InsZ); zřizovat v každém insolvenčním řízení zvláštní účet za účelem odděleného vedení majetku náležejícího do majetkové podstaty (§ 36 odst. 5 InsZ); odpovídat za škodu způsobenou při výkonu jeho funkce (§ 37 InsZ); vykonávat svou funkci osobně, prostřednictvím ohlášeného společníka nebo zaměstnance svého či zaměstnance dlužníka (§ 40 odst. 1, 2 InsZ); zachovávat mlčenlivost o skutečnostech, které se dozvěděl v průběhu řízení (§ 45 InsZ); řádně přezkoumat přihlášky pohledávek věřitelů (§ 188 InsZ); zjišťovat majetkovou podstatu dlužníka (§ 209 InsZ); pořádit soupis majetkové podstaty (§ 217 InsZ); podat odpůří žalobu z rozhodnutí věřitelského výboru (§ 239 odst. 2 InsZ); vymáhat nároky dlužníka v konkursu (§ 249 odst. 1 InsZ); podat v závěru řízení konečnou zprávu (§ 302 odst. 1 InsZ); vykonávat dozor nad plněním povinností dlužníka v oddlužení (§ 412 odst. 2 InsZ) a podat zprávu o splnění oddlužení (§ 36 odst. 4 InsZ). Jak lze z výše uvedeného výčtu a seznamu pro řádný výkon funkce insolvenčního správce vidět, je třeba splnit celou plejádu povinností, jejichž plnění, resp. kontrolu takového plnění má na starosti primárně insolvenční soud (§ 11 odst. 2 InsZ), který je za výkon této dohlédací činnosti odpovědný.<sup>49</sup>

<sup>47</sup> JIRMÁSEK, Tomáš. *Odměna insolvenčního správce: komentář*. Praha: C.H. Beck, 2021, s. 19.

<sup>48</sup> ŠÍNOVÁ, Renáta a KOVÁŘOVÁ KOCHOVÁ, Ingrid. *Civilní proces*. 3., aktualiz. vyd. Praha: C.H. Beck, 2015, s. 178.

<sup>49</sup> KOZÁK, Jan. *Insolvenční zákon: komentář*. 5. vyd. Praha: Wolters Kluwer, 2019, s. 46.

Pokud se v krátkosti vrátíme k odpovědnosti insolvenčního správce za způsobenou škodu, je dle názoru diplomanta důležité upozornit na neexistenci kárné odpovědnosti insolvenčních správců. Na rozdíl od advokátů, notářů či soudních exekutorů nemusí insolvenční správci například ani povinně zřizovat profesní komoru. Je tedy otázkou, zda není na čase přihlédnout k míře odpovědnosti insolvenčních správců a vzhledem k tomu zvážit jejich kárnou odpovědnost, i když v minulosti byla navrhovaná právní úprava ve věci kárné odpovědnosti odmítána jak soudy, tak například i advokáty.<sup>50</sup>

### **2.3 Specifická oprávnění a povinnosti insolvenčního správce spojená se vznikem práva na výkon funkce**

Aby mohl insolvenční správce být zařazen do seznamu insolvenčních správců, na jehož základě dochází k ustanovování insolvenčních správců v jednotlivých řízeních, musí splnit předem určené zákonné povinnosti, jež jsou primárně stanoveny v zákoně o insolvenčních správcích.

V souladu s § 2 odst. 1, 2 ZoIS se insolvenčním správcem může stát (i) fyzická osoba nebo (ii) veřejná obchodní společnost (dále pak zahraniční obchodní společnost nebo zahraniční sdružení). Při splnění výše uvedené podmínky musí splňovat uchazeč o výkon funkce insolvenčního správce i další předpoklady, a to: (1) plnou způsobilost k právním úkonům, (2) vysokoškolské vzdělání magisterského studijního programu, (3) splněnou zkoušku insolvenčního správce, (4) bezúhonnost, (5) tříletou odbornou praxi v oblasti související s výkonem funkce insolvenčního správce, (6) uzavření smlouvy o pojištění odpovědnosti za škodu na svůj náklad a (7) personální a materiální vybavení nutné pro výkon činnosti.<sup>51</sup> V případě veřejné obchodní společnosti jsou základní podmínky totožné s menšími odchylkami (povolení musí být vydáno ohlášenému společníkovi a ten je povinen učinit prohlášení spojené s budoucím výkonem jeho funkce prostřednictvím veřejné obchodní společnosti).<sup>52</sup>

Na základě splnění těchto podmínek vydá Ministerstvo spravedlnosti povolení k výkonu funkce insolvenčního správce<sup>53</sup> a insolvenční správce je následně zařazen na seznam insolvenčních správců dle ustanovení § 16 an. ZoIS, z něhož jsou insolvenční správci následně

---

<sup>50</sup> ŠRÁMEK, Dušan. *Soudy i advokáti odmítají kárnou odpovědnost insolvenčních správců*. Online. In: Česká Justice. 26. 10. 2015. Dostupné z: <https://www.ceska-justice.cz/2015/10/soudy-i-advokati-odmitaji-karnou-odpovednost-insolvencich-spravcu/>. [cit. 2024-02-04].

<sup>51</sup> § 6 odst. 1 ZoIS.

<sup>52</sup> § 8 odst. 1 písm. a), b) ZoIS.

<sup>53</sup> § 6 a § 8 ZoIS.



v jednotlivých řízeních ustanovování. Částí tohoto seznamu je i seznam insolvenčních správců se zvláštním povolením,<sup>54</sup> kteří vykonávají funkci v řízeních, kde je takové povolení vyžadováno.<sup>55</sup>

V oblasti plnění výše uvedených povinností nevykonává dohled insolvenční soud, ale přímo Ministerstvo spravedlnosti. Tento dohled by měl chránit významný veřejný zájem na řádném výkonu vysoce specializované profese, jímž výkon funkce insolvenčního správce skutečně je.<sup>56</sup>

---

<sup>54</sup> § 17 odst. 1 ZoIS.

<sup>55</sup> Např. § 372 odst. 1 InsZ.

<sup>56</sup> STANISLAV, Antonín. *Zákon o insolvenčních správcích: komentář*. Praha: Wolters Kluwer, 2017, s. 5.

### 3 Majetková podstata, zpeněžení majetkové podstaty, výtěžek zpeněžení

Předchozí část byla věnována insolvenčnímu správci, jeho postavení, funkci, oprávněním a povinnostem. Než však bude možné přistoupit k představení samotné odměny insolvenčního správce a následně pak mechaniky určení a výpočtu jeho odměny v konkursu, je pro další pochopení věci nutno věnovat se prvně pojmům, jako jsou majetková podstata, zpeněžení majetkové podstaty nebo výtěžek zpeněžení, které úzce souvisí s odměnou insolvenčního správce.

#### 3.1 Majetková podstata – definice, rozsah, zjišťování

Pojem majetkové podstaty je insolvenčním zákonem definován demonstrativně, avšak poměrně konkrétně. Pojem majetkové podstaty insolvenční zákon rozumí majetek dlužníka, který dlužníkovi patřil k určitému okamžiku.<sup>57</sup> Okamžik, který je rozhodný pro určení rozsahu majetkové podstaty, odvisí od skutečnosti, zda insolvenční návrh podal dlužník, či věřitel. Pokud insolvenční návrh podal dlužník, pak do majetkové podstaty náleží veškerý majetek, který dlužníku patřil k okamžiku, kdy nastaly účinky spojené se zahájením insolvenčního řízení. V případě, že insolvenční návrh podal věřitel, pak do majetkové podstaty náleží ten majetek, který dlužník vlastnil k okamžiku, kdy nastaly účinky spojené s rozhodnutím o úpadku dlužníka (pokud nebylo vydáno předběžné opatření). V obou případech pak do majetkové podstaty dlužníka náleží též veškerý majetek, který dlužník nabude v průběhu insolvenčního řízení.

Do majetkové podstaty tak patří zejména peněžní prostředky, věci movité a nemovité, případně podnik dlužníka, obchodní podíly a další demonstrativně vyjmenované věci a vyjmenovaná práva.<sup>58</sup> Naopak do ní nepatří například takový majetek, který nelze postihnout výkonem rozhodnutí nebo exekucí.<sup>59</sup>

Zjišťování rozsahu majetkové podstaty zajišťuje (předběžný) insolvenční správce, a to primárně na základě součinnosti dlužníka, který je povinnou osobou ve vztahu k řádnému zjištění majetkové podstaty.<sup>60</sup> Nutno však podotknout, že zjišťování majetkové podstaty neodvisí pouze od dlužníka, ale i od insolvenčního správce, který je povinen vystupovat aktivně při jejím zjišťování, a ne pouze spoléhat na součinnost dlužníka.<sup>61</sup>

---

<sup>57</sup> § 205 odst. 1, 2 InsZ.

<sup>58</sup> § 206 InsZ.

<sup>59</sup> § 207 odst. 1 InsZ.

<sup>60</sup> WINTEROVÁ, Alena a MACKOVÁ, Alena. *Civilní právo procesní*. 3., aktualiz. vyd. Praha: Leges, 2022, s. 273.

<sup>61</sup> Usnesení Vrechního soudu v Praze ze dne 14. 7. 2017, č. j. 3 VSPH 803/2017-B-162.

### 3.2 Zpeněžování majetkové podstaty

Zpeněžováním majetkové podstaty se rozumí proces, při němž je veškerý majetek dlužníka náležející do majetkové podstaty převeden na peníze, a to za účelem uspokojení věřitelů dlužníka.<sup>62</sup> Insolvenční zákon pak mimo jiné dále rozvádí, že zpeněžením se rozumí i využití bankovních kont, což naznačuje, že je pojem „zpeněžení“ značně nepřesný, jelikož právě finanční prostředky na bankovních kontech a peněžní hotovost, jimiž dlužník disponuje, nemusí být nijak zpeněžovány.<sup>63</sup>

Dle názoru diplomanta však zákonodárce přinejmenším správně dodefinoval pojem zpeněžování majetkové podstaty o využití bankovních prostředků a peněžní hotovosti, když nebyl schopen najít vhodnější pojem, jelikož v případě absence definující věty<sup>64</sup> by bylo nutné vyplnit tuto mezeru v zákoně judikaturou (především vyšších) soudů, neboť soudy prvního stupně by mohly toto ustanovení vykládat tak, že insolvenčnímu správci z těchto peněžních prostředků nenáleží žádná odměna.

#### 3.2.1 Způsoby zpeněžování majetkové podstaty

Zpeněžování majetkové podstaty zajišťuje insolvenční správce, a to v souladu s pravidly, která se aplikují s ohledem na povahu majetku (např. zda je majetek nezajištěný, či je zajištěn ve prospěch zajištěného věřitele).

V případě nezajištěného majetku rozhoduje o způsobu zpeněžení majetkové podstaty insolvenční správce, avšak za současného souhlasu věřitelského výboru (pokud není ustanoven, funkci věřitelského výboru vykonává insolvenční soud).<sup>65</sup> Insolvenční správce může dle povahy majetku volit mezi (i) veřejnou dražbou, (ii) prodejem dle ustanovení o výkonu rozhodnutí, (iii) prodejem majetku mimo dražbu nebo (iv) dražbou provedenou soudním exekutorem. V případě zpeněžení majetkové podstaty formou prodeje mimo dražbu je kromě souhlasu věřitelského výboru vyžadován i souhlas insolvenčního soudu.<sup>66</sup> Insolvenční zákon žádný ze způsobů zpeněžení nepreferuje.<sup>67</sup> Pokud insolvenční správce zpeněží majetek náležející do majetkové podstaty způsobem insolvenčním zákonem nedovoleným, poruší tím povinnost postupovat při

---

<sup>62</sup> § 283 odst. 1 InsZ.

<sup>63</sup> WINTEROVÁ, Alena. *Civilní právo procesní: vysokoškolská učebnice*. 6., aktualiz. vyd. Praha: Linde, 2011, s. 618.

<sup>64</sup> „Za zpeněžení se k tomuto účelu považuje i využití bankovních kont dlužníka a jeho peněžní hotovosti.“ – § 283 odst. 1 InsZ.

<sup>65</sup> § 66 odst. 1 InsZ.

<sup>66</sup> § 289 odst. 1 InsZ.

<sup>67</sup> WEIGL, Veronika. Zpeněžování majetkové podstaty a ochrana vlastnického práva. *Bulletin advokacie*. 2023, č. 5, s. 39–44.

výkonu své funkce s odbornou péčí, což může mít za následek snížení jeho odměny, v horším případě zproštění jeho funkce.<sup>68</sup>

Za situace, kdy je zpeněžován majetek, který je zajištěn ve prospěch zajištěného věřitele, neuplatňuje se obecná úprava, insolvenční správce nerozhoduje o způsobu zpeněžení a řídí se výhradně pokyny zajištěného věřitele, který rozhoduje, jak bude majetek, jímž je zajištěna jeho pohledávka, zpeněžen.<sup>69</sup> Není tak třeba souhlasu věřitelského výboru, případně insolvenčního soudu. Pojem výhradně je však třeba chápat tak, že insolvenční správce nemá možnost odchytil se od pokynu zajištěného věřitele, nemusí ho však v důvodných pochybnostech bez dalšího vykonat. Insolvenční zákon dává v tomto případě insolvenčnímu správci oprávnění pokyn zajištěného věřitele odmítnout, a to v případě, že má za to, že předmět prodeje je možné zpeněžit výhodněji. V takovém případě může insolvenční správce požádat insolvenční soud, aby v rámci své dohlédací činnosti pokyn zajištěného věřitele přezkoumal.<sup>70</sup>

Ač má v určení podmínek prodeje zajištěný věřitel diskreci rozhodnout, jak nechá zajištěný majetek dlužníka zpeněžit a za jakých podmínek, musí stále postupovat v souladu s insolvenčním zákonem a udělit pouze takový pokyn, který zvolí zákonem předvídaný způsob zpeněžení majetku. Pokud insolvenční správce pokyn věřitele v rozporu s insolvenčním zákonem obdrží, má povinnost se jeho provedení zdržet.<sup>71</sup>

### 3.3 Výtěžek zpeněžení

Na rozdíl od pojmů majtkové podstaty a zpeněžování majtkové podstaty insolvenční zákon nikterak nedefinuje pojem „výtěžek zpeněžení“, který však sám používá. Je tedy třeba vycházet z definice odvozené z procesu zpeněžování majtkové podstaty. Výtěžek zpeněžení vzniká zpeněžením majtkové podstaty dlužníka, která se převádí na peníze.<sup>72</sup> Insolvenční zákon ukládá mimo jiné insolvenčnímu správci zpeněžit veškerý majetek dlužníka a ten majetek, který je nezpeněžitelný, z majtkové podstaty vyjmout.<sup>73</sup>

---

<sup>68</sup> Usnesení Nejvyššího soudu ze dne 26. 4. 2018, sp. zn. 29 NSČR 179/2016.

<sup>69</sup> § 293 odst. 1 InsZ.

<sup>70</sup> § 293 odst. 1 in fine InsZ.

<sup>71</sup> SPRINZ, Petr a NOVOPACKÝ, Lukáš. § 293 [Zpeněžení předmětu zajištění]. In: SPRINZ, Petr; JIRMÁSEK, Tomáš; ŘEHÁČEK, Oldřich; VRBA, Milan; ZOUBEK, Hynek a kol. *Insolvenční zákon*. Praha: C. H. Beck, 2023, marg. č. 11.

<sup>72</sup> § 283 odst. 1 InsZ.

<sup>73</sup> § 227 InsZ ve spojení s § 302 odst. 1 písm. b) InsZ.

Z výše uvedeného tak lze vyvodit, že výtěžkem zpeněžení lze rozumět výhradně peněžní prostředky, které insolvenční správce získal zpeněžením majetkové podstaty dlužníka a jež budou následně sloužit k upokojování jeho věřitelů.<sup>74</sup> Insolvenční zákon nikterak neimplikuje možnost uspokojování věřitelů například postupováním pohledávek vůči třetím subjektům či jinými způsoby.

Pochopení významu výtěžku zpeněžení je poměrně zásadní pro pochopení dalších částí a kapitol, jelikož odměna insolvenčního správce (resp. její nemalá část) je odvozena právě od výše výtěžku zpeněžení dosaženého zpeněžením majetkové podstaty.

---

<sup>74</sup> Výtěžek zpeněžení je dále například dodefinován v § 1 odst. 4 VoIS.

## 4 Obecné aspekty odměny insolvenčního správce

Základním lidským právem každé osoby je dle čl. 26 odst. 3 LZPS právo získávat prostředky pro své životní potřeby (resp. právo na přiměřenou odměnu za provedenou práci).<sup>75</sup> Jinak tedy tomu není ani u osob vykonávajících funkci insolvenčního správce. Tyto osoby tak činí v rámci svého podnikatelského záměru, jehož cílem je zisk prostředků na svou obživu, a proto není myslitelné, aby svou činnost vykonávaly bez přiměřené odměny, nebo dokonce bezúplatně. Takovou situaci by bylo možné označit jako nucené práce, které jsou dle čl. 9 odst. 1 Listiny nepřijatelné.

Odměna insolvenčního správce je odměnou za výkon činností, které provádí při výkonu své funkce. Jedná se mimo jiné o využívání oprávnění a plnění povinností, jejichž demonstrativní výčet byl uveden již v kapitolách 2.1 a 2.2 druhé části této diplomové práce. Touto odměnou je insolvenční správce odměněn za výkon povinností a oprávnění uložených mu zákonem, kdy ale zároveň náklady spojené s výkonem těchto činností nese právě ze své odměny.<sup>76</sup>

Mgr. Tomáš Jirmásek ve svém komentáři<sup>77</sup> k Vyhlášce o odměně IS trefně definuje odměnu insolvenčního správce jako peněžité prospěch, jenž je insolvenčnímu správci poskytován za výkon jeho funkce v konkrétním řízení za jeho práci a námahu.

### 4.1 Složky odměny insolvenčního správce – obecně

Na začátku je třeba předeslat, že ač je odměna insolvenčního správce složena z více částí, jejíž konkrétní složky budou uvedeny níže, jako taková je koncipována coby odměna jediná, celistvá, což mimo jiné vyplývá přímo z textace ustanovení § 38 odst. 1 InsZ.<sup>78</sup>

V první řadě je při určování odměny insolvenčního správce třeba rozlišovat, jakým způsobem je řešen úpadek dlužníka. Obecná úprava odměny insolvenčního správce a jejího určení je obsažena v již zmiňovaném ustanovení § 38 InsZ.

Z výše uvedeného ustanovení vyplývá, že odměna insolvenčního správce se určí jako součet odměny z počtu přezkoumaných přihlášek pohledávek a odměny z výtěžku zpeněžení určeného k rozdělení mezi věřitele (myšleno jak zajištěné, tak nezajištěné).<sup>79</sup>

---

<sup>75</sup> Stanovisko Ústavního soudu ze dne 12. 9. 2006, sp. zn. Pl. ÚS-st. 23/06.

<sup>76</sup> § 39 odst. 2 InsZ.

<sup>77</sup> JIRMÁSEK, Tomáš. *Odměna insolvenčního správce: komentář*. Praha: C.H. Beck, 2021, s. 18.

<sup>78</sup> § 38 odst. 1 in principio InsZ zní: „Insolvenční správce má právo na odměnu a náhradu hotových výdajů.“

<sup>79</sup> § 38 odst. 1 InsZ.

V případě oddlužení je pak odměna insolvenčního správce z přezkoumaných přihlášek pohledávek určena jako 25 % výše stanovené prováděcím právním předpisem pro odměnu z počtu přezkoumaných přihlášených pohledávek v konkursu.

Určením přesné výše odměny se nadále zabývá vyhláška o odměně insolvenčního správce, která stanovila přesná pravidla pro výpočet odměny insolvenčního správce. Obecně lze uvést, že pro výpočet odměny je třeba určit základ pro výpočet takové odměny, který se následně zpravidla násobí určitou procentní sazbou (ke které může být přičtena konkrétní částka v jednotlivých pásmech).

K odměně insolvenčního správce dále náleží částka odpovídající dani z přidané hodnoty, pokud je insolvenční správce plátcem takové daně.<sup>80</sup>

---

<sup>80</sup> § 38 odst. 1 InsZ in fine.

## 5 Odměna insolvenčního správce v konkursu

Vzhledem ke zvolenému tématu diplomové práce a s ohledem na představení důležitého kontextu k odměně insolvenčního správce v dřívějších částech lze v následujícím textu přikročit k představení problematiky odměny insolvenčního správce v intencích konkursu. Do 31. 12. 2022 bylo v rámci celé České republiky vedeno přibližně 4 000 insolvenčních řízení, v nichž byl způsob řešení úpadku řešen prohlášením konkursu na majetek dlužníka. Jedná se přibližně o 3,6 % veškerých vedených insolvenčních řízení (naprostá většina úpadků dlužníků je řešena oddlužením).<sup>81</sup> Ač se může zdát, že poměr konkursů není vůči zbytku řízení vysoký, zpravidla bývají taková řízení násobně složitější a akademicky zajímavější než například převažující oddlužení. Výše uvedené tvrzení vyplývá především z faktu, že konkurs je v dnešní době prohlašován především na majetek dlužníků – právnických osob, kdy insolvenční správce musí v řadě případů důkladně zjišťovat mnohdy složitou majetkovou podstatu dlužníka, případně řešit činnosti související s jeho minulou (a případně i trvajícím) obchodní činností.

### 5.1 Minimální a maximální výše odměny insolvenčního správce

V návaznosti na otevření obecné problematiky odměny insolvenčního správce v konkursu je vhodné otevřít konkrétní problematiku maximální a minimální výše odměny insolvenčního správce.

Zatímco v případě maximální výše odměny insolvenčního správce bez ohledu na způsob řešení úpadku lze obecně říci, že tato výše není omezena žádnou konkrétní částkou, u minimální výše je třeba přihlížet právě ke konkrétnímu způsobu řešení úpadku dlužníka.

V případě, kdy je řešením úpadku dlužníka konkurs, činí odměna insolvenčního správce zpravidla částku 45 000 Kč.<sup>82</sup> Ustanovení § 1 odst. 5 VoIS sice stanoví, že minimální odměna insolvenčního správce v konkursu činí nejméně 45 000 Kč, avšak pouze za předpokladu, pokud došlo alespoň k minimálnímu zpeněžení majetku dlužníka.<sup>83</sup> V případě, kdy nedošlo k žádnému zpeněžení majetku dlužníka v konkursu, určení odměny dle výše citovaného ustanovení nepřipadá v úvahu. V takové situaci přichází v úvahu ustanovení § 2a VoIS, které určí, že v případě, kdy je úpadek dlužníka řešen konkursem a nedošlo-li ke zpeněžení majetku, náleží odměna insolvenčnímu správci z počtu přezkoumaných přihlášek pohledávek věřitelů nejméně

---

<sup>81</sup> INSOLCENTRUM. *Mapa všech insolvencí v ČR k 31. 12. 2022*. Online. Dostupné z: <https://www.insolcentrum.cz/mapa-insolvence-vse/>. [cit. 2023-11-09].

<sup>82</sup> SPRINZ, Petr. *Insolvenční zákon: komentář*. 5. vyd. Praha: C.H. Beck, 2019, s. 107.

<sup>83</sup> Usnesení Nejvyššího soudu ze dne 29. 9. 2010, sp. zn. 29 NSČR 27/2010.



45 000 Kč.<sup>84</sup> Výjimkou z pravidla výše uvedených 45 000 Kč je však situace, kdy v průběhu konkursu nedošlo ke zpeněžení (byť i minimálního) majetku dlužníka a zároveň nedošlo k přezkumu žádné (byť i jediné) přihlášky pohledávky věřitele. V takovém případě je třeba postupovat v souladu s ustanovením § 5 VoIS a odměnu insolvenčního správce určit úvahou s ohledem na délku řízení, jeho rozsah a náročnost činností, jež musí vykonávat.<sup>85</sup>

### 5.1.1 „Nulová“ odměna insolvenčního správce

Existují situace, kdy insolvenčnímu správci nenáleží odměna, a zároveň se nejedná o situaci, kdy by došlo k moderaci odměny insolvenčním soudem na nulovou výši (viz následující kapitola 5.6. této části). Ve výše uvedené situaci nemá insolvenční správce nárok na odměnu z důvodu spočívajícího v jeho neustanovení insolvenčním správcem do konkrétního insolvenčního řízení.<sup>86</sup>

Insolvenční správce očekává své ustanovení do funkce s ohledem na koncernové propojení dlužníků, ale toto ustanovení je mu bez řádného odůvodnění insolvenčním soudem upřeno, a proto ztrácí svou možnost získat v tomto insolvenčním řízení odměnu.

Nejvyšší soud však svou judikaturou<sup>87</sup> insolvenčním správcům, jichž se dotýká výše uvedená problematika, otevřel cestu ke kompenzaci za nemožnost získat odměnu v takovém řízení a vyložil, že opatření, kterým předseda insolvenčního soudu určuje osobu insolvenčního správce v rozporu s insolvenčním zákonem<sup>88</sup>, je dle ustanovení § 5 písm. b) ZoOzŠ nesprávným úředním postupem, za nějž může odpovídat stát.

## 5.2 Uspokojování odměny insolvenčního správce a její postavení jako pohledávky

Pro začátek je vhodné uvést, že odměna insolvenčního správce má specifické postavení vůči veškerým dalším pohledávkám v insolvenčním řízení dlužníka (ať už vůči nárokům přihlašovaným přihláškou pohledávky,<sup>89</sup> uspokojovaných dle § 165 odst. 1 InsZ<sup>90</sup> nebo nárokům uplatňovaným písemně vůči osobě s dispozičními oprávněními,<sup>91</sup> uspokojovaných v souladu

<sup>84</sup> Usnesení Nejvyššího soudu ze dne 28. 5. 2020, sp. zn. 29 NSČR 129/2018.

<sup>85</sup> Usnesení Nejvyššího soudu ze dne 28. 7. 2020, sp. zn. 29 NSČR 122/2018.

<sup>86</sup> Toto neustanovení insolvenčním správcem je však v rozporu s legitimním očekáváním a v rozporu s ustanovením § 25 odst. 4 InsZ.

<sup>87</sup> Rozsudek Nejvyššího soudu ze dne 31. 5. 2021, č. j. 29 Cdo 141/2021-385.

<sup>88</sup> § 25 odst. 2 až 5 InsZ.

<sup>89</sup> § 173 InsZ.

<sup>90</sup> § 165 odst. 1 InsZ zní: „*Věřitelé, kteří své pohledávky uplatňují podáním přihlášky, se uspokojují v závislosti na způsobu řešení úpadku, a to rozvrhem při konkursu, plněním reorganizačního plánu při reorganizaci nebo plněním při oddlužení, nestanoví-li zákon jinak.*“

<sup>91</sup> § 203 odst. 1 InsZ.

s § 168 odst. 3, § 169 odst. 3 InsZ<sup>92</sup>), a to s ohledem na skutečnost, že úhradu odměny insolvenčního správce nese primárně majetková podstata dlužníka.<sup>93</sup>

K potvrzení výše uvedeného prioritního postavení odměny insolvenčního správce lze jako příklad uvést § 305 odst. 2 InsZ, které stanoví, že pokud nestačí dosažený výtěžek zpeněžení k plnému uspokojení pohledávek,<sup>94</sup> které se uspokojují kdykoliv v průběhu konkursního řízení, uspokojí se nejdříve odměna a hotové výdaje insolvenčního správce.

Za předestřené premisy uvedené předešlých kapitolách tak nelze uvažovat nad situací, kdy by insolvenční správce při řádném plnění veškerých povinností nesl tíhu „nulové“ majetkové podstaty (za situace, kdy v majetkové podstatě nejsou žádné prostředky ani majetek, který by postačoval, byť i k úhradě alespoň odměny insolvenčního správce). Pokud nebyla v řízení složena záloha na náklady insolvenčního řízení,<sup>95</sup> nelze konat jinak než uhradit odměnu insolvenčního správce z prostředků státního rozpočtu.<sup>96</sup>

Úhrada odměny insolvenčního správce z prostředků státního rozpočtu není bezbřehá, právní úprava určuje její maximální limit, a to částkou 50 000 Kč. Samotné ustanovení upravující úhradu odměny z prostředků státního rozpočtu nepamatuje na situaci, kdy je insolvenční správce plátcem daně z přidané hodnoty. S touto legislativní mezerou se musel vypořádat například Vrchní soud v Praze,<sup>97</sup> který dospěl k názoru, že daň z přidané hodnoty by měla být insolvenčnímu správci (plátcí daně z přidané hodnoty) přiznána nad zákonem uvedený rámec 50 000 Kč, který se tak dle názoru Vrchního soudu v Praze vztahuje pouze na odměnu insolvenčního správce bez daně z přidané hodnoty.<sup>98</sup> Vrchní soud v Praze totiž dospěl k závěru, že vyplacením daně z přidané hodnoty nedojde k porušení limitního ustanovení, a to s ohledem na skutečnost, že částku připadající na daň z přidané hodnoty odvede insolvenční správce zpět do státního rozpočtu.

Lze shrnout, že ač je odměna insolvenčního správce zajištěna alespoň do výše 50 000 Kč, mohou nastat situace, kdy tento limit není dostatečný, takže insolvenčnímu správci není zcela uhrazena jeho odměna. Za takových okolností zůstává odměna insolvenčního správce neuspokojena a ten má možnost uplatnit svůj nárok v rozsahu dosud neuhrazené odměny vůči

---

<sup>92</sup> § 168 odst. 3 a § 169 odst. 3 InsZ obě zní: „*Není-li dále stanoveno jinak, pohledávky za majetkovou podstatou se uspokojují v plné výši kdykoli po rozhodnutí o úpadku.*“

<sup>93</sup> § 38 odst. 2 in principio InsZ.

<sup>94</sup> primárně pohledávky dle § 168 a § 169 InsZ.

<sup>95</sup> § 108 InsZ.

<sup>96</sup> § 38 odst. 2 in fine InsZ je v souladu s judikaturou ústavního soudu, který stanovil ve svém nálezu Pl. ÚS 36/01 ze dne 25. 6. 2002 neakceptovatelnost právní úpravy, která váže úhradu odměny insolvenčního správce pouze na majetkovou podstatu dlužníka (i v případě nulového zůstatku majetkové podstaty).

<sup>97</sup> Usnesení Vrchního soudu v Praze ze dne 13. 6. 2017, č. j. 4 VSPH 270/2017-B-34.

<sup>98</sup> SPRINZ, Petr. *Insolvenční zákon: komentář*. 5. vyd. Praha: C.H. Beck, 2019, s. 108.

dlužníkovi.<sup>99</sup> Usnesení, jímž bylo insolvenčnímu správci schváleno vyúčtování jeho odměny, je exekucním titulem, jehož prostřednictvím se může insolvenční správce domáhat úhrady své odměny formou exekuce.<sup>100</sup>

### 5.3 Čerpání zálohy na odměnu insolvenčního správce

Jak už bylo jednou uvedeno, odměna insolvenčního správce je celistvá a jediná. Z ustanovení § 38 odst. 2 in principio InsZ dále vyplývá, že tato odměna je schvalována až v úplném závěru insolvenčního řízení.

Otázkou tedy zůstává, z čeho financuje insolvenční správce svou činnost v průběhu řízení za situace, když dle insolvenčního zákona<sup>101</sup> náklady na činnosti, ke kterým je povinen podle zákona nebo z rozhodnutí insolvenčního soudu, nese ze své odměny (resp. ze svého). Výše nastíněnou situaci se může insolvenční správce pokusit vyřešit tak, že požádá o vyplacení zálohy na svou odměnu.<sup>102</sup>

Žádost insolvenčního správce o vyplacení odměny by měla být řádně odůvodněna.<sup>103</sup> Insolvenční správce může žádat o povolení k čerpání zálohy i opakovaně, a to v souvislosti s jeho potřebami v souvztažnosti ke konkrétnímu řízení. S ohledem na znění dotčeného ustanovení upravujícího zálohu na odměnu insolvenčního správce však lze říci, že povolení čerpání zálohy je pouze právem insolvenčního soudu, nikoliv jeho povinností. Pokud se ale insolvenční soud vypořádává s žádostí insolvenčního správce zamítavě, měla by tato žádost být pečlivě odůvodněna.<sup>104</sup>

Pro žádost insolvenčního správce, kterou žádá o povolení čerpání zálohy, nejsou stanoveny žádné konkrétní náležitosti. Obecně lze shrnout, že taková žádost by měla obsahovat vyčíslení výše zálohy a odůvodnění její nutnosti (jak již bylo výše uvedeno). Žádost není nutné vázat na konkrétní skutečnosti, resp. úkony insolvenčního správce, ač je tak vhodné učinit s ohledem na volné uvážení insolvenčního soudu o povolení či nepovolení čerpání zálohy. Řádné odůvodnění žádosti tak může mít za následek kladné reakce insolvenčního soudu.

Žádost o povolení čerpání zálohy lze například navázat na počet přezkoumaných přihlášek pohledávek v průběhu řízení. Takové vyčíslení pro návrh na povolení čerpání zálohy na odměnu je poměrně jednoduché, jelikož dle § 38 odst. 1 InsZ ve spojení s ustanovením § 2a VoIS činí

---

<sup>99</sup> Pokud dlužník není právnickou osobou, která by pro důvod uvedený v § 308 odst. 1 písm. d) InsZ byla v souladu s § 312 odst. 3 InsZ vymazána z obchodního rejstříku.

<sup>100</sup> Usnesení Nejvyššího soudu ze dne 30. 4. 2019, sp. zn. 29 NSČR 79/2017.

<sup>101</sup> § 39 odst. 2 InsZ.

<sup>102</sup> § 38 odst. 4 InsZ.

<sup>103</sup> JIRMÁSEK, Tomáš. *Odměna insolvenčního správce: komentář*. Praha: C.H. Beck, 2021, s. 44.

<sup>104</sup> KOZÁK, Jan. *Insolvenční zákon: komentář*. 5. vyd. Praha: Wolters Kluwer, 2019, s. 137–138.

odměna za jednu přezkoumanou přihlášku pohledávky 1 000 Kč. Dalším případem, kdy lze navázat žádost o povolení čerpání zálohy na odměnu může být i situace, kdy insolvenční správce vydává výtěžek zpeněžení zajištěnému věřiteli.<sup>105</sup> V takovém případě vyúčtovává insolvenční správce zpravidla svou odměnu společně se vzniknuvšími náklady ze zpeněžení zajištěného majetku již ve svém návrhu na vydání výtěžku zpeněžení zajištěnému věřiteli.<sup>106</sup> Insolvenční soud následně za předpokladu, že nebyly podány námitky věřitelem nebo dlužníkem, vydá usnesení<sup>107</sup> o vydání výtěžku zpeněžení zajištěnému věřiteli, kdy zpravidla v jednom z výroků tohoto usnesení rozhodne o povolení či nepovolení čerpání zálohy na odměnu ze zpeněžení vyčíslenou insolvenčním správcem.

V případě čerpání zálohy na odměnu je vhodné ze strany insolvenčního správce žádat o výplatu částky menší, než mu dle jeho vyúčtování náleží.<sup>108</sup> Insolvenční správce by měl zbývající částku dle vypočtené odměny deponovat na účtu majetkové podstaty do konce řízení a tuto si vyplatit až po jejím schválení insolvenčním soudem. Může nastat situace, kdy insolvenční soud přistoupí ke snížení odměny insolvenčního správce pro porušování povinností, schválí tuto nižší odměnu a následně bude po insolvenčním správci požadovat navrácení příslušné části neschválené odměny do majetkové podstaty dlužníka. Za situace, kdy je na účtu majetkové podstaty deponována částka určená na pokrytí odměny insolvenčního správce, se tak může insolvenční správce vyhnout situaci, kdy by vracenou část odměny měl nést ze svých osobních prostředků.

#### 5.4 Vyúčtování odměny insolvenčního správce

Pro lepší pochopení problematiky vyúčtování odměny insolvenčního správce je třeba zopakovat již zmíněný fakt, a to ten, že odměna insolvenčního správce je koncipována jako jediná a celistvá.

Insolvenčnímu správci je v § 38 odst. 3 InsZ uložena povinnost předložit své vyúčtování odměny v konečné zprávě. Z výše uvedeného tak plyne, že vyúčtování odměny insolvenčního správce musí být provedeno komplexně na sklonku insolvenčního řízení. Do konečné zprávy je tak třeba zaznamenat souhrnný výpočet odměny, a to bez ohledu na skutečnost, že z určité části odměny bylo insolvenčnímu správci povoleno čerpat zálohu (viz kapitola 5.3.). V situaci, kdy insolvenční správce podá konečnou zprávu se svým vyúčtováním, stává se po dobu rozhodování o svém nároku na odměnu účastníkem insolvenčního řízení.<sup>109</sup>

---

<sup>105</sup> § 305 odst. 1 InsZ.

<sup>106</sup> § 298 odst. 3 InsZ.

<sup>107</sup> § 88 odst. 1 InsZ.

<sup>108</sup> KOZÁK, Jan. *Insolvenční zákon: komentář*. 5. vyd. Praha: Wolters Kluwer, 2019, s. 138.

<sup>109</sup> SPRINZ, Petr. *Insolvenční zákon: komentář*. 5. vyd. Praha: C.H. Beck, 2019, s. 109.

Vyúčtování jako takové je fakticky součástí konečné zprávy, jejíž obecné náležitosti jsou stanoveny insolvenčním zákonem.<sup>110</sup> V rámci textace insolvenčního zákona však vnímá diplomant jistou jazykovou rozpornost, zda vyúčtování odměny insolvenčního správce musí být součástí konečné zprávy, či nikoliv. Dle již zmíněného ustanovení § 38 odst. 3 InsZ předkládá insolvenční správce vyúčtování v konečné zprávě. Ustanovení § 303 odst. 1 InsZ však stanoví, že vyúčtování insolvenční správce předloží současně s konečnou zprávou. Jelikož se konečná zpráva předkládá na elektronickém formuláři, jehož podobu jasně určuje prováděcí právní předpis,<sup>111</sup> lze se přiklonit k názoru, že vyúčtování lze předložit skutečně jen v konečné zprávě.

Insolvenční soud následně rozhoduje o konečné zprávě a vyúčtování odměny insolvenčního správce,<sup>112</sup> kdy výstupem takového rozhodnutí je schválení, či neschválení konečné zprávy (resp. soud nařídí její doplnění, změnu nebo ji jako celek odmítne) a schválení, či neschválení vyúčtování odměny insolvenčního správce. Za situace, kdy je rozhodováno o majetkovém nároku insolvenčního správce, je jak jemu, tak i věřitelům a dlužníkovi založeno právo proti takovému rozhodnutí se odvolat. Nutno též podotknout, že insolvenční soud není plně vázán předloženým zněním konečné zprávy insolvenčního správce. Za situace, kdy insolvenční soud nezasáhne do základního obsahu konečné zprávy, je přípustné, aby o takové zprávě rozhodl v jiném znění.<sup>113</sup>

Právní mocí konečné zprávy se tak nárok insolvenčního správce stává splatnou<sup>114</sup> pohledávkou vůči dlužníkovi (resp. vůči majetkové podstatě dlužníka, příp. vůči rozpočtovým prostředkům států do limitace 50 000 Kč), která je hrazena z majetkové podstaty prioritně, jak již bylo uvedeno.

## 5.5 Problematika odměny vícero insolvenčních správců činných v řízení

V insolvenčním řízení, v němž je úpadek dlužníka řešen konkursem, nastávají často situace, kdy je v takovém řízení činných více insolvenčních správců. Insolvenční zákon kromě řádného insolvenčního správce (jichž může být v insolvenčním řízeních činných též více, ne však najednou) rozeznává dále zástupce insolvenčního správce, odděleného insolvenčního správce a zvláštního insolvenčního správce.<sup>115</sup>

---

<sup>110</sup> § 302 InsZ.

<sup>111</sup> Vyhláška Ministerstva spravedlnosti ČR č. 191/2017 Sb., o náležitostech podání a formulářů elektronických podání v insolvenčním řízení a o změně vyhlášky č. 311/2007 Sb., o jednacím řádu pro insolvenční řízení a kterou se provádějí některá ustanovení insolvenčního zákona, ve znění pozdějších předpisů.

<sup>112</sup> Ustanovením § 304 InsZ.

<sup>113</sup> Usnesení Nejvyššího soudu ze dne 31. 3. 2021, sp. zn. 29 NSČR 103/2020.

<sup>114</sup> JIRMÁSEK, Tomáš. *Odměna insolvenčního správce: komentář*. Praha: C.H. Beck, 2021, s. 23.

<sup>115</sup> § 33–35 InsZ.

Stručně lze shrnout, že zástupce insolvenčního správce je ustanovován na přechodnou dobu ze závažných důvodů,<sup>116</sup> kdy přejímá plně pozici dočasně suspendovaného insolvenčního správce. Oddělený insolvenční správce slouží k pokrytí situací, kdy hrozí riziko podjatosti insolvenčního správce vůči účastníkům řízení, avšak zároveň neexistuje důvodná pochybnost, že by podjatost ovlivnila celkový výkon jeho funkce. Takový insolvenční správce se ustanovuje například za situace, kdy byl insolvenční správce v minulosti právním zástupcem věřitele<sup>117</sup>, je tak vyloučen z přezkumu přihlášené pohledávky takového věřitele. Poslední z výčtu, zvláštní insolvenční správce, jak již vyplývá z jeho pojmenování, je ustanovován v situaci, kdy insolvenční řízení vyžaduje odbornou specializaci na určitou řešenou problematiku.

Zvláštní, ne však samostatnou kategorií je insolvenční správce se zvláštním povolením. Takovým povolením může disponovat kterýkoliv z výše uvedených správců. Toto povolení, které insolvenční správce obdrží od Ministerstva spravedlnosti, opravňuje tohoto insolvenčního správce, aby svou funkci vykonával v náročných typech řízení, kde je očekávána potřeba vysoké kvalifikace. Jedná se tak například o řízení, v nichž je řešen úpadek obchodníka s cennými papíry, organizátora trhu s investičními nástroji nebo například dlužníka, jehož roční úhrn čistého obrátu za poslední účetní období dosáhl alespoň částku 100 000 000 Kč.<sup>118</sup>

I v případě činnosti více insolvenčních správců v insolvenčním řízení platí, že odměna v insolvenčním řízení je jediná. Na to pamatuje ustanovení § 6 VoIS, které určí, že každému insolvenčnímu správci v insolvenčním řízení náleží podíl na odměně, a to zejména s ohledem na délku doby jeho působení, rozsah a náročnost jeho činnosti.<sup>119</sup>

Za situace, kdy dochází k odvolání insolvenčního správce v průběhu (tj. zbavení funkce, jehož důvody nespočívají v porušování povinností), má takový insolvenční správce povinnost provést vyúčtování své odměny ve zprávě o své činnosti.<sup>120</sup> Insolvenční soud rozhoduje o takové zprávě usnesením, kdy jako vhodné se jeví schválit zprávu společně s hotovými výdaji, ale s ohledem na pravidlo jedné odměny by měl rozhodnout o schválení odměny až na konci řízení.<sup>121</sup> Insolvenčnímu správci by mělo být toliko umožněno čerpat zálohu na svou odměnu.

---

<sup>116</sup> Takovým důvodem může být dle usnesení Vrchního soudu v Praze ze dne 3. 6. 2014, č. j. 1 VSPH 884/2014-B-25 zdravotní či jiná osobní indispozice přetrvávající v krátkodobém horizontu.

<sup>117</sup> RICHTER, Tomáš. K podjatosti insolvenčního správce. *Právní rozhledy*. 2016, roč. 24, č. 15-16, s. 524–531.

<sup>118</sup> § 3 odst. 2 VoIS.

<sup>119</sup> Vrchní soud v Praze ve svém usnesení ze dne 31. 5. 2013, č. j. 1 VSPH 485/2013-B-72 uvádí, že na poměry posuzované věci lze přiměřeně použít i rozhodnutí Nejvyššího soudu sp. zn. 29 Cdo 4135/2011 ze dne 26. 1. 2012, podle kterého se délkou doby činnosti správce rozumí doba, po kterou osoba, jež se má podílet na (konkursní) odměně, vykonávala funkci správce konkursní podstaty úpadce (insolvenčního správce). Rozsahem činnosti se rozumí množství úkonů potřebných k naplnění účelu a cíle konkursu, které správce konkursní podstaty, jenž má mít podíl na konkursní odměně, vykonal v jednotlivých fázích konkursního řízení.

<sup>120</sup> § 38 odst. 5 InsZ.

<sup>121</sup> JIRMÁSEK, Tomáš. *Odměna insolvenčního správce: komentář*. Praha: C.H. Beck, 2021, s. 81.

V případě, kdy nejsou insolvenční správci do konce řízení zproštěni své funkce, mají povinnost podat své vyúčtování odměny i tito insolvenční správci.<sup>122</sup>

## 5.6 Právní moc insolvenčního soudu moderovat odměnu insolvenčního správce

Ač je odměna insolvenčních správců určena zpravidla konkrétními vzorci výpočtu (výjimku z pravidla tvoří ustanovení § 5 VoIS<sup>123</sup>, dle kterého insolvenční soud rozhoduje úvahou), disponuje insolvenční soud silným motivačním opatřením, které má vybízet insolvenční správce k řádnému výkonu funkce.

Toto opatření zakládá insolvenčnímu soudu pravomoc (po projednání s věřitelským výborem; nemá pro konečné rozhodnutí soudu závazný charakter) odměnu insolvenčnímu správci zvýšit.<sup>124</sup>

Insolvenční zákon je v souvislosti s uvedením konkrétních důvodů, pro které může insolvenční soud odměnu insolvenčního správce zvýšit, či snížit, poměrně vágní, resp. ve věci snížení odměny je možné přikročit k jejímu snížení pro (i) porušování povinností, nebo (ii) pokud insolvenční správce nenavrhl provedení částečného rozvrhu, ač majetková podstata takový postup odůvodňovala. V případě důvodů pro zvýšení odměny se insolvenční zákon spokojil s úplným mlčením.

Za výše předestřené nedostatky je tak rozhodování soudů ve věci snižování, či zvyšování odměny vázáno téměř čistě na jejich vlastní úvahu, případně je rozhodujícími soudci brán zřetel na judikaturní závěry soudů vyšších stupňů.

Mgr. Tomáš Jirmásek mezi důvody pro zvýšení odměny insolvenčního správce<sup>125</sup> řadí například výkon funkce insolvenčního správce v součinnosti s trestním řízením, provádí zpeněžování majetku, který se nachází v zahraničí, nebo pokud je insolvenční řízení svým rozsahem nepřiměřeně náročné. Naopak mezi důvody pro snížení odměny insolvenčního správce<sup>126</sup> řadí například neuspokojení pohledávek věřitelů (ač uspokojeny být měly, nepředkládání zpráv, porušování povinností při přezkumu pohledávek a dále pak například porušování povinností souvisejících s majetkovou podstatou dlužníka.

---

<sup>122</sup> § 303 odst. 2 InsZ.

<sup>123</sup> § 5 VoIS zní: „Nelze-li odměnu určit postupem podle § 1 až 4, rozhodne o výši odměny insolvenční soud s přihlédnutím zejména k délce doby, rozsahu a náročnosti vykonávané činnosti insolvenčního správce.“

<sup>124</sup> Ustanovení § 38 odst. 3 InsZ.

<sup>125</sup> JIRMÁSEK, op. cit., s. 61.

<sup>126</sup> JIRMÁSEK, op. cit., s. 70–73.

Ke snížení odměny insolvenčního správce může dojít také z důvodu, kdy insolvenční správce vykonává svou činnost v omezeném rozsahu. Vrchní soud v Olomouci dospěl k názoru, že lze insolvenčnímu správci snížit odměnu i za předpokladu, kdy v řízení nedošlo k sestavení seznamu přihlášených pohledávek (protože se žádný věřitel nepřihlásil), insolvenční správce nezpeněžil žádný majetek dlužníka (protože takový nebyl nalezen) a rozsah jeho činností nevyžadoval větší časovou nebo odbornou činnost.<sup>127</sup>

Odměna insolvenčního správce může být ve zvlášť odůvodněných případech moderována toliko, že v jejím důsledku dojde k úplnému odepření takové odměny. Takovým důvodem může být například úmyslné jednání insolvenčního správce proti společnému zájmu věřitelů a proti účelu a cíli insolvenčního řízení. V takovém případě je třeba dále zvážit, jakou intenzitu toto úmyslné porušování povinností mělo na průběh řízení, příp. zda takovým jednáním vznikla škoda na majetkové podstatě dlužníka či na majetku jiných osob.<sup>128</sup>

Závěrem k moderačnímu právu insolvenčního soudu lze shrnout, že toto oprávnění je vzhledem k jeho širokému rozsahu značně silným nástrojem, jímž může insolvenční soud působit na efektivitu výkonu insolvenčního správce. Samotného insolvenčního správce by už jen existence takového ustanovení měla motivovat minimálně k řádnému výkonu povinností, protože v důsledku aplikace moderačního práva insolvenčního soudu může insolvenční správce přijít o podstatnou část své odměny, ne-li k lepším výkonům, které by naopak mohly odůvodňovat zvýšení takové odměny.

## **5.7 Střet neexistence hranice maximální výše odměny a práva soudu na moderaci odměny**

Zajímavým a dosud neřešeným případem může být v blízké budoucnosti otázka týkající se určení odměny insolvenční správkyň v insolvenčním řízení<sup>129</sup> dlužníka Sberbank CZ, a.s., v likvidaci, IČ: 25083325, se sídlem U Trezorky 921/2, 158 00 Praha 5 (dále pro tuto kapitolu jen „dlužník“). Z hlediska insolvenčního práva se jedná o nebyvalý případ, kdy dlužník disponoval rozsáhlým majetkem<sup>130</sup> a do úpadku se dostal kvůli okolnostem spojeným s válečným konfliktem na Ukrajině. Dlužník v jejich důsledku nebyl schopen plnit své závazky vůči svým klientům, Česká národní banka rozhodla o odebrání bankovní licence a podala soudu návrh na jmenování

---

<sup>127</sup> Usnesení Vrchního soudu v Olomouci ze dne 30. 8. 2010, č. j. 2 VSOL 36/2010-B-15.

<sup>128</sup> Usnesení Nejvyššího soudu ze dne 22. 10. 2009, sp. zn. 29 Odo 1802/2006.

<sup>129</sup> Insolvenční řízení je vedeno Městským soudem v Praze pod sp. zn. MSPH 95 INS 12575/2022.

<sup>130</sup> Dle soupisu majetkové podstaty dlužníka ze dne 15. 9. 2022 (zveřejněno v insolvenčním rejstříku dlužníka na č. 1. MSPH 95 INS 12575/2022-B-43) ocenila insolvenční správkyň majetkovou podstatu na přibližně 68,3 miliardy Kč.



likvidátora.<sup>131</sup> Ten následně dospěl k závěru, že se dlužník nachází v úpadku a podal insolvenční návrh, jehož vyústěním bylo zjištění úpadku dlužníka a prohlášení konkursu na jeho majetek.<sup>132</sup>

Insolvenční správkyňe zpeněžila převážnou část majetku dlužníka a v návaznosti na tuto skutečnost předložila insolvenčnímu soudu návrh na povolení částečného rozvrhu. Této žádosti insolvenční soud vyhověl a povolil částečný rozvrh ve výši cca 56,8 miliardy Kč.<sup>133</sup> Veškerý majetek dlužníka je nezajištěný. Za výše uvedené situace tak lze při aplikaci pravidel pro určení výše odměny insolvenční správkyňe dle VoIS předpokládat, že odměna insolvenční správkyňe se bude pohybovat ve výši stovek milionů Kč (z navrhovaného výtěžku zpeněžení k rozvržení mezi nezajištěné věřitele může tato odměna činit cca 292 milionů Kč bez DPH).<sup>134</sup>

I po započtení nákladů, které nese insolvenční správkyňe v souladu s insolvenčním zákonem<sup>135</sup> ze své odměny, lze očekávat, že se výše této čisté odměny bude pohybovat ve výši alespoň jedné stovky milionů korun.

Insolvenční správkyňe neočekává stoprocentní uspokojení veškerých věřitelů dlužníka,<sup>136</sup> je proto otázkou, zda ti věřitelé, kteří nebudou uspokojeni v plné výši, nebudou brojit proti výši odměny insolvenční správkyňe a nepokusí se přimět insolvenční soud svými argumenty ke snížení její odměny. S ohledem na kapitolu 5.6. této části má však autor této práce za to, že věřitelé by byli nuceni prokázat jimi namítané porušování povinností, které ale v důsledku rozhodovací diskrece insolvenčního soudu nemusí vést jednoznačně k moderaci odměny.

---

<sup>131</sup> FIŠEROVÁ, Markéta. *ČNB odebrala licenci Sberbank CZ*. Online. In: Česká národní banka. 2. 5. 2022. Dostupné z: <https://www.cnb.cz/cs/cnb-news/tiskove-zpravy/CNB-odebrala-licenci-Sberbank-CZ/>. [cit. 2024-01-26].

<sup>132</sup> Usnesení Městského soudu v Praze ze dne 26. 8. 2022, č. j. MSPH 95 INS 12575/2022-A-72.

<sup>133</sup> Usnesení Městského soudu v Praze ze dne 10. 11. 2023, č. j. MSPH 95 INS 12575/2022-B-874 – ve věci bylo podáno odvolání, toto však nemá vliv na stav zpeněžení majetkové podstaty.

<sup>134</sup> Při výpočtu:  $56\,800\,000\,000 - 250\,000\,000 = 56\,550\,000\,000 \times 0,1\% = 282\,750\,000 + 9\,475\,000\text{ Kč} = 292\,225\,000\text{ Kč}$ .

<sup>135</sup> § 39 odst. 2 InsZ.

<sup>136</sup> FABIAN, Pavel a HORÁKOVÁ, Michaela. *Je uspokojení pohledávek věřitelů Sberbank na dohled? V jakém pořadí dojde k jejich uspokojování?* Online. In: Epravo.cz. 9. 11. 2022. Dostupné z: <https://www.epravo.cz/top/clanky/je-uspokojeni-pohledavek-veritelu-sberbank-na-dohled-v-jakem-poradi-dojde-k-jejich-uspokojovani-115487.html>. [cit. 2024-01-26].

## **6 Koncepce určení základu pro výpočet odměny insolvenčního správce v konkursu**

V návaznosti na předchozí části, kde byly řešeny především obecné aspekty odměny insolvenčního správce (v konkursu), lze nyní přistoupit k samotnému rozboru konstrukce odměny, která je definována fakticky pouze ve VoIS, jelikož insolvenční zákon se samotnou konstrukcí výpočtu odměny nikterak nezabývá.

Primárním a stěžejním krokem při určování odměny insolvenčního správce je určení základu pro její výpočet. Na počátku je třeba poznamenat, že odměna insolvenčního správce je tvořena zpravidla (ne však vždy) (i) odměnou z výtěžku zpeněžení zajištěného majetku,<sup>137</sup> (ii) odměnou z výtěžku zpeněžení nezajištěného majetku<sup>138</sup> a (iii) odměnou z počtu přezkoumaných přihlášek pohledávek.<sup>139</sup>

### **6.1 Základ pro určení výše odměny ze zpeněžení zajištěného majetku**

Při určování základu pro výpočet odměny insolvenčního správce ve výše nadepsaném případě je třeba postupovat v souladu s pravidlem obsaženým ve VoIS, které určí, že základem pro výpočet není pouze samotný výtěžek zpeněžení, ale i částka připadající na odměnu insolvenčního správce. Při výpočtu odměny je tedy potřeba postupovat tak, že se od výtěžku zpeněžení odečtou náklady spojené se správou majetku a náklady spojené se zpeněžením majetku. Takto „očistěný“ výtěžek zpeněžení tvoří základ pro výpočet odměny insolvenčního správce.

Nutno však podotknout, že v případě zpeněžení majetku, který je předmětem zajištění, existuje zde pro insolvenčního správce limitace, v jakém rozsahu může tyto náklady z výtěžku zpeněžení odečíst. V případě nákladů spojených se zpeněžením platí, že tyto může z výtěžku zpeněžení odečíst v rozsahu maximálně 5 % z výtěžku zpeněžení, v případě nákladů spojených se správou dokonce pouze v rozsahu 4 % z výtěžku zpeněžení. Za podmínky souhlasu zajištěného věřitele je možné z výtěžku zpeněžení odečíst náklady ve vyšším rozsahu.<sup>140</sup>

#### **6.1.1 Náklady na správu předmětu zajištění**

Mezi náklady na správu předmětu zajištění lze uvést především typově ty náklady, které jsou esenciální pro existenci předmětu zajištění, případně pro jeho bezvadné trvání. Mezi takové náklady lze řadit například daň z nemovitých věcí, platby do fondu oprav, náklady spojené

---

<sup>137</sup> § 1 odst. 2 VoIS.

<sup>138</sup> § 1 odst. 3 VoIS.

<sup>139</sup> § 2a VoIS.

<sup>140</sup> § 298 odst. 4 InsZ.

s provozem a údržbou domu, správní poplatky, pojištění nemovité věci.<sup>141</sup> Insolvenční zákon nezná konkrétní výčet nákladů, které lze považovat za odečitatelné náklady na správu předmětu zajištění, a je tak případně na judikatuře vyšších soudů, aby v konkrétních případech poskytla konkrétnější výklad pojmu „náklady na správu“.

### 6.1.2 Náklady spojené se zpeněžením předmětu zajištění

Další kategorií nákladu jsou náklady spojené se zpeněžením předmětu zajištění, mezi které lze zařadit ty náklady, bez nichž by se zpeněžení předmětu zajištění buď vůbec neobešlo, nebo pouze se značnými obtížemi. Jako příklad lze uvést například náklady na zpracování znaleckého posudku, odměnu dražebníka, náklady na využití ekonomických poradců.<sup>142</sup>

### 6.1.3 Problematika určení základu pro výpočet odměny při zásahu soudního exekutora do procesu zpeněžování majetku dlužníka

V určitých situacích může v insolvenčním řízení nastat střet mezi právem na odměnu soudního exekutora a právem na odměnu insolvenčního správce. Konkrétním příkladem může být například situace, kdy je vůči dlužníkovi zahájeno insolvenční řízení, avšak insolvenční soud předběžným opatřením<sup>143</sup> na návrh soudního exekutora omezí účinky spojené se zahájením insolvenčního řízení<sup>144</sup> a povolí tak soudnímu exekutorovi provést dražbu zajištěného majetku dlužníka.

Za této situace tedy dojde ke zpeněžení zajištěného majetku dlužníka mimo insolvenční řízení, kdy toto zpeněžení provede soudní exekutor, kterému následně náleží odměna. Výtěžek zpeněžení však není následně vyplácen dle standardních pravidel pro exekuční řízení obsažených v OSŘ, ale tento výtěžek zpeněžení očištěný o náklady a odměnu soudního exekutora je vydán insolvenčnímu správci k dalšímu řízení.<sup>145</sup>

Z výše uvedené situace tak vyvstává otázka, zda insolvenčnímu správci z takovýchto finančních prostředků, které se stanou součástí majetkové podstaty dlužníka, náleží odměna, resp. jestli výtěžek zpeněžení z prodeje takového majetku lze užít jako základ pro výpočet odměny insolvenčního správce ze zajištěného majetku.

---

<sup>141</sup> SPRINZ, Petr. *Insolvenční zákon: komentář*. 5. vyd. Praha: C.H. Beck, 2019, s. 764.

<sup>142</sup> SPRINZ, op. cit., s. 765.

<sup>143</sup> Usnesení Městského soudu v Praze ze dne 10. 3. 2021, č. j. MSPH 79 INS 2884/2021-A-13.

<sup>144</sup> § 109 InsZ.

<sup>145</sup> § 46 odst. 7 zákona č. 120/2001 Sb., o soudních exekutorech a exekuční činnosti (exekuční řád) a o změně dalších zákonů, ve znění pozdějších předpisů.

Nejvyšší soud se zabýval výše uvedenou problematikou a dospěl k názoru, že v případě zpeněžení majetku zajištěného soudním exekutorem v exekučním řízení insolvenčnímu správci nenáleží odměna ze zpeněžení předmětu zajištění.<sup>146</sup>

Autor diplomové práce však považuje přinejmenším za zajímavý úhel pohledu Nejvyššího soudu na otázku spojenou se správou výše uvedeného výtěžku zpeněžení insolvenčním správcem. Ač ve svém dalším rozhodnutí svůj názor potvrzuje, když vylučuje odečtení jakéhokoliv dalšího nákladu od výtěžku zpeněžení, v dalším odstavci otevírá insolvenčnímu soudu možnost při projednávání konečné zprávy odměnu insolvenčního správce zvýšit, a to v souvislosti s mimořádnými aktivitami, které byl případně insolvenční správce nucen vyvinout při správě exekučního výtěžku zpeněžení.<sup>147</sup>

#### 6.1.4 Jednotlivý předmět zajištění

Dále je třeba definovat, že pro určení základu pro výpočet odměny insolvenčního správce je zásadní znalost pojmu „jednotlivý předmět zajištění“. Zatímco v historickém kontextu byl základ pro výpočet odměny insolvenčního správce odvozován z textace ustanovení § 1 odst. 2 VoIS, které znělo: „*Odměna insolvenčního správce určená z výtěžku zpeněžení připadajícího na zajištěného věřitele činí z částky určené k vydání zajištěnému věřiteli...*“, aktuálně je odměna insolvenčního správce určována z výtěžku zpeněžení *jednotlivého předmětu zajištění*. Důvod této změny je uveden v kapitole 7.1.1. sedmé části.

Za jednotlivý předmět zajištění je ale třeba v souladu s výkladovým ustanovením VoIS<sup>148</sup> považovat i takový předmět, který je jako funkční celek tvořen souborem věcí, práv či majetkových hodnot. Mezi takové věci lze zařadit například soubor nemovitostí, které spolu funkčně souvisejí, sklad, resp. zásoby zboží umístěné ve skladu nebo například sběratelské sbírky nebo knihovny.<sup>149</sup>

Pokud je tedy takový předmět zpeněžen, určuje se odměna z výtěžku zpeněžení takového předmětu z tohoto jednoho předmětu.

---

<sup>146</sup> Usnesení Nejvyššího soudu ze dne 29. 7. 2019, sp. zn. 29 NSČR 180/2017.

<sup>147</sup> Usnesení Nejvyššího soudu ze dne 29. 3. 2023, č. j. 29 NSČR 22/2023.

<sup>148</sup> Ustanovení § 1 odst. 2 alinea 1 VoIS.

<sup>149</sup> JIRMÁSEK, Tomáš. *Odměna insolvenčního správce: komentář*. Praha: C.H. Beck, 2021, s. 147–148.

## 6.2 Základ pro určení výše odměny ze zpeněžení nezajištěného majetku

V případě určení základu pro výpočet odměny ze zpeněžení nezajištěného majetku lze postupovat téměř analogicky jako u určení základu pro výpočet odměny ze zpeněžení zajištěného majetku, jak ostatně předvídá i VoIS. Rozdílem je pouze skutečnost, že zákonná limitace maximální výše nákladů pro odečtení výše nákladů od výtěžku zpeněžení se neužije a právní úprava odlišnou limitaci neuvádí.

## 6.3 Význam výtěžku zpeněžení pro účely zpeněžování nezajištěného majetku

Pro zamezení možnosti různých výkladů zvolil zákonodárce v případě výtěžku zpeněžení určeného pro nezajištěné věřitele přesnější určení, co se rozumí výtěžkem zpeněžení. Ten tak stanovil, že *výtěžkem zpeněžení určeným k rozdělení mezi nezajištěné věřitele rozumí výtěžek zpeněžení určený k rozdělení mezi nezajištěné věřitele zahrnuté do rozvrhu a výtěžek zpeněžení určený k uspokojení pohledávek nezajištěných věřitelů postavených na roveň pohledávkám za podstatou.*<sup>150</sup>

Výše uvedeným výkladem je tak zabráněno možnému výkladu, že odměna náleží insolvenčnímu správci pouze z výtěžku zpeněžení, který je rozvrhován na základě rozvrhového usnesení. Insolvenčnímu správci tak náleží odměna například i z výtěžku zpeněžení, který je určen na uspokojení pracovněprávních pohledávek dlužníkových zaměstnanců.<sup>151</sup>

## 6.4 Hyperocha a určení základu pro výpočet odměny ze zpeněžení (ne)zajištěného majetku

Ve vztahu k určení základu pro výpočet odměny za zpeněžení jak zajištěného, tak nezajištěného majetku je však třeba vzít v potaz, že existují taková insolvenční řízení, v nichž je řešen úpadek dlužníka konkursem a v nichž zároveň dojde ke stoprocentnímu uspokojení věřitelů. Nezřídka se tak stává především u zajištěných věřitelů. Z pohledu celkového uspokojení věřitelů v konkursu je průměrné procento uspokojení velmi neuspokojivé. Mezi lety 2011 až 2020 se průměrné procento uspokojení věřitelů u konkursů živnostníků pohybovalo mezi 15 % až 21 %, zatímco u konkursů společností ve stejném období mezi 5 % až 12 %.<sup>152</sup>

---

<sup>150</sup> § 1 odst. 4 VoIS.

<sup>151</sup> JIRMÁSEK, Tomáš. *Odměna insolvenčního správce: komentář*. Praha: C.H. Beck, 2021, s. 142.

<sup>152</sup> VESELÁ, Jarmila; GRYGAR, Jiří; HAVEL, Bohumil; CHVOJKA, Jan; KUCHAR, Pavel et al. *Insolvenční právo 2008-2020: data, názory, predikce*. Praha: Stálá konference českého práva, 2021, s. 14.

Za situace, kdy je výtěžek zpeněžení vyšší než výše přihlášených pohledávek věřitelů, vyvstávala otázka, zda pro výpočet odměny insolvenčního správce zahrnout do základu i hyperocha.<sup>153</sup> S touto otázkou se finálně vypořádal až Nejvyšší soud ve své judikatuře, který dovodil, že hyperocha netvoří základ pro určení výše odměny insolvenčního správce.<sup>154</sup> Pokud je tedy zpeněžením majetkové podstaty dosažena částka vyšší, než je částka určená k rozdělení mezi věřitele, pak se odměna insolvenčního správce stanoví pouze z částky, která bude rozvrhována mezi věřitele.<sup>155</sup>

## 6.5 Základ pro určení výše odměny z počtu přezkoumaných přihlášek pohledávek věřitelů

Určení základu pro výpočet odměny insolvenčního správce z počtu přezkoumaných přihlášek pohledávek věřitelů je v podstatě velmi jednoduché. Základem je fakticky počet přezkoumaných přihlášek pohledávek věřitelů, a to až do počtu jednoho tisíce. Za přezkoumané přihlášky pohledávek věřitelů se však považují pouze takové, které insolvenční správce zařadí do seznamu přihlášených pohledávek podle insolvenčního zákona.<sup>156</sup> Nad výše uvedenou hranici se uplatní limitace VoIS, která určí, že maximální výše odměny za přezkum přezkoumaných přihlášek pohledávek může činit maximálně jeden milion korun.

Určitou problematiku lze v otázce určení základu pro výpočet odměny přece jen shledat ve výkladu ustanovení. Ustanovení vyhlášky zní následovně: „*Pokud je způsobem řešení dlužníkovra úpadku konkurs nebo reorganizace, náleží insolvenčnímu správci dále odměna z počtu přezkoumaných přihlášek pohledávek věřitelů, která činí za každou přezkoumanou přihlášku pohledávky věřitele částku 1 000 Kč, ...*“<sup>157</sup> V případě, kdy se do insolvenčního řízení dlužníka, které je řešeno konkursem, přihlásí deset věřitelů s deseti přihláškami pohledávek, není pochyb o určení základu pro výpočet odměny. Za situace, kdy se do insolvenčního řízení dlužníka (řešeného konkursem) přihlásí pět věřitelů, z nichž každý uplatní své pohledávky prostřednictvím dvou přihlášek pohledávek, vyvstává otázka, zda je základ pro určení odměny insolvenčního správce číslo pět či deset.

---

<sup>153</sup> Peněžitá částka, která zbude z výtěžku prodeje provedeného a dražebník ji vrací dosavadnímu vlastníkovra věci (v rámci insolvenčního řízení je pojem hyperocha využíván i v případě prodeje mimo dražbu, pozn. autora diplomové práce). (HENDRYCH, Dušan. Právnícký slovník. 3., podstatně rozš. vyd. Beckovy odborné slovníky. V Praze: C.H. Beck, 2009.)

<sup>154</sup> Usnesení Nejvyššího soudu ze dne 28. 2. 2017, sp. zn. 29 NSČR 22/2015-I.

<sup>155</sup> Usnesení Nejvyššího soudu ze dne 31. 1. 2022, sp. zn. 29 NSČR 48/2020.

<sup>156</sup> Ustanovení § 2a VoIS.

<sup>157</sup> § 2a VoIS.

Ke dni, kdy je tato diplomová práce vypracována, není judikatura ve výše uvedené otázce dosud sjednocena.<sup>158</sup> Lze však shrnout, že většinově zastávaným názorem je ten, že insolvenční správce má nárok na odměnu z počtu přihlášených pohledávek bez ohledu na počet věřitelů, zatímco především Vrchní soud v Praze zastává názor, že při určení odměny by se mělo vycházet z počtu věřitelů.<sup>159</sup>

## 6.6 Korektiv pro případy nízkého výtěžku zpeněžení při konkursu

S odkazem na nízké procento uspokojení věřitelů, které bylo konkrétněji rozpracováno v kapitole 5.3. páté části, a s odkazem na kapitolu 4.1. čtvrté části, kde byla rozvedena minimální výše odměny insolvenčního správce, je třeba představit si i situaci, kdy insolvenční správce sice majetkovou podstatu dlužníka zpeněží, avšak základ pro určení jeho odměny bude činit spíše marginální částka. Za takové situace však insolvenční soud s ohledem na znění ustanovení § 1 odst. 5 VoIS rozhodne a odměnu insolvenčního správce určí alespoň ve výši 45.000 Kč bez DPH (za předpokladu, že insolvenční správce řádně plnil své povinnosti, a není tak důvod pro snížení jeho odměny). Jak je tedy z výše uvedeného patrné, v případě „dorovnání“ odměny do minimální výše se žádného základu pro výpočet neužije, jelikož odměna je dopočtena čistě na základě aritmetického rozdílu mezi minimální výší odměny a odměnou určenou ze zpeněžení majetkové podstaty dlužníka.

---

<sup>158</sup> HORÁK, Petr. *Odměna insolvenčního správce za přezkum přihlášených pohledávek aneb když dva dělají totéž, není to totéž*. Online. In: Advokátní deník. 27. 10. 2023. Dostupné z: <https://advokatnidenik.cz/2023/10/27/odmena-insolvenčního-správce-za-prezkum-prihlasených-pohledávek-aneb-kdyz-dva-delaji-totez-neni-to-totez/>. [cit. 2024-01-23].

<sup>159</sup> Usnesení Vrchního soudu v Praze ze dne 12. 6. 2017, č. j. 1 VSPH 1301/2017-B-38.

## **7 Výše odměny insolvenčního správce v konkursu**

V předchozí částech byla shrnutá zásadní témata, která jsou esenciální pro pochopení a následnou správnou aplikaci mechanismu výpočtu odměny insolvenčního správce. Mechanismus pro výpočet jednotlivých složek odměny insolvenčního správce se liší. Před seznámením se způsobem výpočtu odměny je však vhodné obeznámit se s aktuální výší odměny insolvenčního správce a její historickou podobou.

### **7.1 Výše odměny insolvenčního správce z výtěžku zpeněžení jednotlivého předmětu zajištění**

Odměna insolvenčního správce vyplývající ze zpeněžení zajištěného majetku je počítána v souladu s pravidly uvedenými v ustanovení § 1 odst. 2 VoIS. Výše uvedené ustanovení zažívá ke dni odevzdání této diplomové práce svou 3. etapu existence v pozměněné podobě.

#### **7.1.1 Historický vývoj výše odměny z výtěžku zpeněžení jednotlivého předmětu zajištění a její budoucnost**

V období let 2008 až 2012 činila odměna insolvenčního správce určená z výtěžku zpeněžení připadajícího na zajištěného věřitele 2 % z částky určené k vydání zajištěnému věřiteli.<sup>160</sup> Tato dosavadní výše odměny byla vyhodnocena Ministerstvem spravedlnosti jako nevyhovující a bylo prosazeno její navýšení s cílem zvýšit odbornost insolvenčních správců a kvalitu jejich práce.<sup>161</sup> Od 1. ledna 2013 je tak odměna insolvenčního správce z výtěžku zpeněžení jednotlivého předmětu zajištění v pozměněné formě, kdy určení odměny je rozfázováno do jednotlivých pásem. S účinností od 1. ledna 2014 došlo ke zpřesnění významu pojmu „výtěžek zpeněžení“, který tak v sobě nově zahrnuje i částku připadající na odměnu insolvenčního správce. Dále došlo k nahrazení sousloví „připadající na zajištěného věřitele“ souslovím „jednotlivý předmět zajištění“. Přijetí této novely bylo opět iniciováno Ministerstvem spravedlnosti, a to s ohledem na skutečnost, že dosavadní znění VoIS připouštělo dvojí výklad pro výpočet odměny<sup>162</sup>, a dotčené ustanovení tak bylo třeba zpřesnit.

---

<sup>160</sup> § 1 odst. 2 VoIS ve znění účinném do 31. 12. 2012.

<sup>161</sup> VLÁDA ČR. Důvodová zpráva k vyhlášce č. 448/2012 Sb., kterou se mění vyhláška č. 313/2007 Sb., o odměně insolvenčního správce, o náhradách jeho hotových výdajů, o odměně členů a náhradníků věřitelského výboru a o náhradách jejich nutných výdajů, č. 448/2012 Dz.

<sup>162</sup> VLÁDA ČR. Důvodová zpráva k vyhlášce č. 398/2013 Sb., kterou se mění vyhláška č. 313/2007 Sb., o odměně insolvenčního správce, o náhradách jeho hotových výdajů, o odměně členů a náhradníků věřitelského výboru a o náhradách jejich nutných výdajů, č. 398/2013 Dz.



Poslední novelizací,<sup>163</sup> která nabyla účinnosti 1. 6. 2019, nebyla ustanovení upravující odměnu insolvenčního správce v konkursu dotčena.

V době, kdy je tato diplomová práce odevzdávána, je připravována další novela VoIS, jež však nijak neplánuje měnit výši či způsob určení odměny insolvenčního správce v konkursu, tudíž není důvodu se jí více zabývat.

### 7.1.2 Aktuální pásma odměny insolvenčního správce při zpeněžení zajištěného majetku

Jak již bylo výše uvedeno, výše odměny insolvenčního správce při zpeněžení zajištěného majetku doznala za roky její existence řady změn. V níže uvedené tabulce<sup>164</sup> uvádí diplomant aktuální pásma pro určení výše odměny v pravém sloupci (v levém sloupci je specifikována výše výtěžku zpeněžení).

Tabulka I Odměna insolvenčního správce ze zpeněžení jednotlivého předmětu zajištění

od 0–1 mil. Kč	9 %
od 1–10 mil. Kč	90 000 Kč + 4 % z částky přesahující 1 mil. Kč
od 10–50 mil. Kč	450 000 Kč + 3 % z částky přesahující 10 mil. Kč
od 50–500 mil. Kč	1 650 000 Kč + 2 % z částky přesahující 50 mil. Kč
Od 500 mil. Kč	10 650 000 Kč + 1 % z částky přesahující 500 mil. Kč

Zdroj: Vyhláška o odměně IS

### 7.1.3 Metodika výpočtu odměny insolvenčního správce ze zajištěného majetku

Pro určení konkrétní výše odměny insolvenčního správce z výtěžku zpeněžení jednotlivého předmětu zajištění je třeba postupovat v souladu s pravidly stanovenými VoIS. Rovnici pro výpočet odměny si lze představit takto:

1. *Výtěžek zpeněžení jednotlivého předmětu zajištění – náklady na správu předmětu zajištění – náklady na prodej předmětu zajištění = Výtěžek zpeněžení pro určení výše odměny IS ( $V_{IS}$ )*
2. *(a) odměna IS = ( $V_{IS}$  x procentní sazba) (x 1,21<sup>165</sup>)/ (b) odměna IS = [pevná částka + ( $V_{IS}$  – částka, o kterou nepřesahuje  $V_{IS}$  určenou hranici) x procentní sazba) (x 1,21)]*

<sup>163</sup> Vyhláška č. 133/2019 Sb., kterou se mění vyhláška č. 313/2007 Sb., o odměně insolvenčního správce, o náhradách jeho hotových výdajů, o odměně členů a náhradníků věřitelského výboru a o náhradách jejich nutných výdajů, ve znění pozdějších předpisů.

<sup>164</sup> § 1 odst. 2 VoIS.

<sup>165</sup> Dle ustanovení § 47 odst. 1 písm. a) zákona č. 235/2004 Sb., o dani z přidané hodnoty, ve znění pozdějších předpisů činí základní sazba daně z přidané hodnoty sazbu 21 % – koeficient 1,21 se pro určení odměny IS použije pouze v případě, že je IS plátcem daně z přidané hodnoty.

Pro názornou ukázkou provedení výpočtu odměny v případě odměny dle bodu 2 (a) využijeme následné hodnoty: výtěžek zpeněžení: 900 000 Kč, náklady na správu předmětu zajištění: 30 000 Kč, náklady na prodej předmětu zajištění: 20 000 Kč (limity 4–5 % na náklady dle kapitoly 6.1. šesté části této diplomové práce jsou zachovány).

$$I. \quad \text{odměna IS} = [(900\,000\text{ Kč} - 30\,000\text{ Kč} - 20\,000\text{ Kč}) \times 9\%] \times 1,21$$

$$II. \quad \text{odměna IS} = (850\,000\text{ Kč} \times 9\%) \times 1,21$$

$$III. \quad \text{odměna IS} = 76\,500\text{ Kč} \times 1,21$$

$$IV. \quad \text{odměna IS} = 92\,565\text{ Kč vč. DPH}$$

Při výpočtu odměny, kdy je výtěžek zpeněžení vyšší než 1 milion, je třeba součtu pevně určené částky a procentní sazby z výtěžku zpeněžení. Pro názorné určení odměny dle bodu 2 (b) stanovíme tyto hodnoty: výtěžek zpeněžení: 25 000 000 Kč, náklady na správu předmětu zajištění: 150 000 Kč, náklady na prodej předmětu zajištění: 350 000 Kč (limity 4–5 % jsou opět zachovány).

$$I. \quad \text{odměna IS} = \{450\,000\text{ Kč} + [(25\,000\,000\text{ Kč} - 150\,000\text{ Kč} - 350\,000\text{ Kč}) -$$

$$II. \quad 10\,000\,000\text{ Kč}] \times 3\%\} \times 1,21$$

$$III. \quad \text{odměna IS} = [450\,000\text{ Kč} + (14\,500\,000\text{ Kč} \times 3\%)] \times 1,21$$

$$IV. \quad \text{odměna IS} = (450\,000\text{ Kč} + 435\,000\text{ Kč}) \times 1,21$$

$$V. \quad \text{odměna IS} = 885\,000\text{ Kč} \times 1,21$$

$$VI. \quad \text{odměna IS} = 1\,070\,850\text{ Kč vč. DPH}$$

## 7.2 Výše odměny insolvenčního správce z výtěžku zpeněžení určeného pro rozdělení mezi nezajištěné věřitele

V případě výpočtu odměny insolvenčního správce připadající z výtěžku zpeněžení určeného k rozdělení mezi nezajištěné věřitele je třeba postupovat v souladu s ustanovením § 1 odst. 3 VoIS. Tato část vyhlášky byla v průběhu její existence změněna pouze jednou.

### 7.2.1 Historický vývoj výše odměny insolvenčního správce z výtěžku zpeněžení určeného k rozdělení mezi nezajištěné věřitele a její budoucnost

Na rozdíl od již řešeného historického vývoje výše odměny insolvenčního správce z výtěžku zpeněžení jednotlivého předmětu zajištění zaznamenala VoIS pouze jedinou změnu v otázce odměny insolvenčního správce z nezajištěného majetku. Oproti výše uvedené odměně se ale odměna insolvenčního správce z nezajištěného majetku od počátku odvíjela v rámci jednotlivých pásem. Tou jedinou již výše předestřenou změnou, která nabyla účinnosti 1. 1. 2014, byla změna jednotlivých pásem odměny, resp. její zvýšení. Změnu iniciovalo Ministerstvo spravedlnosti, které jako důvod pro takovýto krok uvedlo skutečnost, že stávající úprava odměny

insolvenčního správce určená z výtěžku zpeněžení určeného pro insolvenční správce není dostatečně motivující ke zpeněžování nezajištěného majetku s nízkou hodnotou.<sup>166</sup>

### 7.2.2 Aktuální pásma odměny insolvenčního správce při zpeněžení nezajištěného majetku

Jak již bylo výše uvedeno, odměna insolvenčního správce je i ve výše nadepsaném případě určena za pomoci jednotlivých pásem, a to s ohledem na výši výtěžku zpeněžení. Aktuální rozvržení pásem vypadá následovně:

Tabulka II Odměna insolvenčního správce ze zpeněžení nezajištěného majetku

od 0 –500 tis. Kč	25 %
od 500 tis. –1 mil. Kč	125 000 Kč + 20 % z částky přesahující 500 tis. Kč
od 1–5 mil. Kč	225 000 Kč + 15 % z částky přesahující 1 mil. Kč
od 5 –10 mil. Kč	825 000 Kč + 13 % z částky přesahující 5 mil. Kč
od 10–50 mil. Kč	1 475 000 Kč + 10 % z částky přesahující 10 mil. Kč
od 50–100 mil. Kč	5 475 000 Kč + 5 % z částky přesahující 50 mil. Kč
od 100–250 mil. Kč	7 975 000 Kč + 1 % z částky přesahující 100 mil. Kč
od 250 mil. Kč	9 475 000 Kč + 0,5 % z částky přesahující 250 mil. Kč

Zdroj: Vyhláška o odměně IS

### 7.2.3 Metodika výpočtu odměny insolvenčního správce z nezajištěného majetku

V ohledu metodiky výpočtu odměny insolvenčního správce z nezajištěného majetku lze plně postupovat v souladu s postupem uvedeným v bodě 7.1.3. sedmé části, a není ho tedy nutné v rámci tohoto bodu dále rozvíjet.

## 7.3 Výše odměny insolvenčního správce z počtu přezkoumaných přihlášek pohledávek věřitelů

V předchozích kapitolách této diplomové práce bylo již několikrát zmíněno, že odměna insolvenčního správce v konkursu se běžně skládá ze tří složek, a to z odměny za zpeněžení nezajištěného a zajištěného majetku a dále z odměny z počtu přezkoumaných přihlášek pohledávek věřitelů. Odměna z počtu přihlášek pohledávek věřitelů se určuje též v souladu s pravidly obsaženými ve VoIS.<sup>167</sup>

<sup>166</sup> VLÁDA ČR. Důvodová zpráva k vyhlášce č. 398/2013 Sb., kterou se mění vyhláška č. 313/2007 Sb., o odměně insolvenčního správce, o náhradách jeho hotových výdajů, o odměně členů a náhradníků věřitelského výboru a o náhradách jejich nutných výdajů, č. 398/2013 Dz.

<sup>167</sup> Ustanovení § 2a VoIS.

### **7.3.1 Historický vývoj výše odměny z počtu přezkoumaných přihlášek pohledávek věřitelů**

S ohledem na další motivaci insolvenčních správců k řádnému výkonu jejich funkce<sup>168</sup> zákonodárce od 1. 1. 2014 novelizoval znění insolvenčního zákona tak, že do ustanovení upravujícího odměnu zanesl nárok insolvenčního správce na odměnu z počtu přihlášených pohledávek. Společně s touto novelizací insolvenčního zákona došlo i k novelizaci VoIS, která promítla výše uvedenou změnu insolvenčního zákona do nového ustanovení § 2a VoIS. Do 31. 12. 2013 tak insolvenční správce nárok na odměnu z počtu přezkoumaných přihlášek pohledávek vůbec neměl, jelikož tato právní úprava dosud neexistovala.

### **7.3.2 Aktuální výše odměny insolvenčního správce za přezkum a její budoucnost**

Již od 1. 1. 2014 činí výše odměny insolvenčního správce za přezkum přihlášky pohledávky věřitele 1 000 Kč. K žádné změně ve výši odměny od jejího zavedení nedošlo a takové zvýšení ani není v plánu Ministerstva spravedlnosti.

### **7.3.3 Metodika výpočtu odměny insolvenčního správce z počtu přezkoumaných přihlášek pohledávek věřitelů**

Na rozdíl od metodiky výpočtu odměny insolvenčního správce ze zpeněžení (ne)zajištěného majetku se výpočet odměny liší. K určení její výše je potřeba pouhá znalost počtu přezkoumaných přihlášek pohledávek, které insolvenční správce zařadil do seznamu přihlášených pohledávek. Tento počet se následně pouze vynásobí konkrétní částkou, tj. 1 000 Kč. Do samotného výpočtu samozřejmě vstupuje výklad jednotlivých soudů, co do určení základu pro výpočet odměny, jak bylo více rozebráno v kapitole 6.5. šesté části této diplomové práce. Autor diplomové práce má však za to, že vhodnějším výkladem pro určení základu pro výpočet odměny je počet přezkoumaných přihlášek pohledávek, nikoliv počet věřitelů, a to s ohledem na skutečnost, že při samotném přezkumu má insolvenční správce stejné množství práce spojené s přezkoumáním deseti přihlášek pohledávek různých věřitelů, jako se stejným počtem přihlášek pohledávek jednoho věřitele.

---

<sup>168</sup> VLÁDA ČR. Důvodová zpráva k zákonu č. 294/2013 Sb., kterým se mění zákon č. 182/2006 Sb., o úpadku a způsobech jeho řešení (insolvenční zákon), ve znění pozdějších předpisů, a zákon č. 312/2006 Sb., o insolvenčních správcích, ve znění pozdějších předpisů, č. 294/2013 Dz.

Výpočet lze tedy uchopit takto:

*1. (Počet přezkoumaných přihlášek pohledávek zařazených na seznam přihlášených pohledávek × konkrétní částka) × 1,21*

Konkrétní výpočet tak může při počtu 100 přezkoumaných přihlášek pohledávek zařazených do seznamu přihlášených pohledávek vypadat takto:

- I. odměna IS = (100 × 1 000 Kč) × 1,21*
- II. odměna IS = 100 000 Kč × 1,21*
- III. odměna IS = 121 000 Kč*

## **8 Odměna insolvenčního správce v praxi Krajského soudu v Brně a Městského soudu v Praze**

Vzhledem k tomu, že dle názoru diplomanta bylo téma odměny insolvenčního správce v konkursu v tuzemských poměrech co do teoretické roviny poměrně vyčerpáno, lze přikročit k rozboru vybraných dat, která dále pomohou osvětlit problematiku odměny insolvenčního správce v konkursu. Cílem této části nebude uvést pouze faktická data sesbíraná z jednotlivých řízení autorem této diplomové práce, ale dále je i interpretovat a srovnat. Data byla zvolena dle stejné metodiky ze dvou konkrétně určených insolvenčních soudů, a to Krajského soudu v Brně a Městského soudu v Praze.

### **8.1 Metodika výběru příslušných insolvenčních soudů**

Krajský soud v Brně (také „KSBR“) a Městský soud v Praze (také „MSPH“) byly vybrány diplomantem jakožto insolvenční soudy, u nichž existuje vysoká pravděpodobnost, že povedou nejvíce insolvenčních řízení, v nichž je způsobem řešení úpadku dlužníka konkurs. Tuto hypotézu autor této diplomové práce zakládá na datech<sup>169</sup> získaných Českým statistickým úřadem, z nichž vyplývá, že ke dni 31. 12. 2023 evidoval registr ekonomických subjektů v Jihomoravském kraji 68 451 obchodních společností a v hlavním městě Praze 251 759 obchodních společností.

Vzhledem k rozsahu a počtu vedených insolvenčních řízení, jejichž způsobem řešení úpadku je konkurs, se rozhodl diplomant zvolit u výše uvedených insolvenčních soudů pouze ta řízení, kde je konkurs veden na majetek akciové společnosti. Dle již výše citovaných dat Českého statistického úřadu evidoval registr ekonomických subjektů k 31. 12. 2023 v Jihomoravském kraji 3 004 akciových společností a v hlavním městě Praze 14 946 akciových společností. Krajský soud v Brně a Městský soud v Praze jsou tak nejpravděpodobnějšími insolvenčními soudy, u nichž existuje předpoklad, že povedou nejvíce insolvenčních řízení, jejichž způsobem řešení úpadku bude konkurs (akciové společnosti), jelikož jsou pro takové akciové společnosti místně příslušnými insolvenčními soudy.

---

<sup>169</sup> ČESKÝ STATISTICKÝ ÚŘAD. Počty jednotek v registru ekonomických subjektů podle územního členění a vybraných právních forem. Online, pdf. Praha: Český statistický úřad, 2024. Dostupné z: Czso, <https://www.czso.cz/documents/10180/191009940/14007023q401.pdf/5c908a24-ff3e-4ed0-ae7b-8058f3c5f842?version=1.1>. [cit. 2024-02-02].

## 8.2 Metodika výběru konkrétních insolvenčních řízení

Autor této diplomové práce se rozhodl čerpat stěžejní data z veřejně přístupného insolvenčního rejstříku,<sup>170</sup> resp. z jednotlivých řízení vedených výše nadepsanými insolvenčními soudy. Jednotlivá řízení byla vybírána dle následujících faktorů:

- *Veškerá zvolená insolvenční řízení byla vedena vůči akciovým společnostem;*
- *v řízeních bylo bez výjimky vydáno usnesení o schválení konečné zprávy, které ke dni čerpání dat nabylo právní moci;*
- *s výjimkou pěti řízení již došlo ke zproštění insolvenčního správce funkce po skončení řízení;*
- *veškerá řízení jsou v insolvenčním rejstříku vedena jako vyřízená věc;*
- *rozhodným obdobím pro výběr dat bylo období od 1. 1. 2020 do 4. 1. 2024.*

Konkrétní způsob, jak byly výše uvedené parametry zadány do vyhledávacích polí insolvenčního rejstříku, je uveden ve vysvětlivkách k Tabulce č. 2 a k Tabulce č. 3 (přílohou této práce). Sběr dat byl proveden diplomantem bez pomoci automatizovaných technických prostředků, byl tedy proveden formou manuálního nahlížení do jednotlivých řízení prostřednictvím webového rozhraní insolvenčního rejstříku. Data byla zpracována za pomoci počítačového programu Microsoft Excel. Zvoleným způsobem výběru dat bylo dosaženo vzorku 138 jednotlivých řízení.

## 8.3 Sledovaná data u jednotlivých řízení

S ohledem na téma diplomové práce zvolil diplomant tři totožné faktory v jednotlivých insolvenčních řízeních, jež mají vliv na odměnu insolvenčního správce v konkursu. V jednotlivých insolvenčních řízeních tak byla sledována *celková výše odměny insolvenčního správce za celé řízení* (informace o výši odměny byla čerpána primárně z usnesení o schválení konečné zprávy za případného nahlédnutí do konečné zprávy), *částka, která byla vydána z prostředků státního rozpočtu na úhradu odměny insolvenčního správce* (tato informace byla čerpána ze tří potenciálních zdrojů, a to: z konečné zprávy, usnesení o schválení konečné zprávy, příp. z platebního poukazu) a *délka řízení v měsících* (délka byla určena jako rozdíl mezi dnem vydání usnesení o úpadku a dnem zproštění insolvenčního správce funkce po skončení řízení; v případě pěti řízení označených v Tabulce č. 2 a Tabulce č. 3 (přílohou této práce) symbolem „+“ byla délka řízení určena jako rozdíl mezi dnem vydání usnesení o úpadku a dnem vydání usnesení o schválení konečné zprávy, a to s ohledem, že insolvenční správce nebyl dosud zproštěn funkce.

---

<sup>170</sup> § 419 odst. 3 InsZ.

Na základě již výše uvedených dat byly určeny další sledované faktory, pro které už nebylo třeba jiných podkladových dat, a to: *odměna insolvenčního správce v jednotlivých řízeních rozpočtena na jednotlivé měsíce trvání řízení v jednotlivých sledovaných obdobích, průměrná výše odměny insolvenčního správce určená z ukončených řízení v jednotlivých sledovaných obdobích, celková částka uhrazená ze státního rozpočtu na odměnu insolvenčního správce za jednotlivá sledovaná období, průměrná délka řízení za jednotlivá sledovaná období a průměrná odměna insolvenčního správce rozpočtena na měsíc za jednotlivá sledovaná období.*

Z těchto komplexních dat bylo následně možné vyvodit další zjištění. Mezi faktory, které byly sledovány napříč všemi jednotlivými řízeními u jednotlivých insolvenčních soudů, lze zařadit *celkovou průměrnou výši odměny IS, celkovou částku uhrazenou ve prospěch odměny insolvenčního správce ze státního rozpočtu a průměr na jedno řízení, celkovou průměrnou délku řízení a celkovou průměrnou odměnu insolvenčního správce na měsíc.*

## **8.4 Výstup z vybraných dat**

Výstupem sběru vybraných dat tak je existence dvou základních zdrojových tabulek, na jejichž základě byly vyhotoveny další pomocné tabulky, z nichž následně vznikly jednotlivé grafy představující finální výstup z těchto dat. Vyhotovené grafy pak následně porovnávají stav jednotlivých kategorií u Krajského soudu v Brně a Městského soudu v Praze.

### **8.4.1 Délka řízení a vliv na výši odměny insolvenčního správce**

Pro následující bod je třeba předestřít hypotézu k vybrané problematice a následně ji konfrontovat s výstupy ze získaných dat. Hypotéza, kterou si autor této diplomové práce stanovil pro výše nadepsanou problematiku, zní následovně.

*„Mám za to, že délka insolvenčního řízení, kdy způsobem řešení úpadku dlužníka (akciové společnosti) je konkurs, má zásadně negativní vliv na výši odměny insolvenčního správce.“*

Hypotézu je třeba konfrontovat s Tabulkou č. 4 a č. 5 (přílohou této práce), které poskytují výčet jednotlivých řízení seřazených od těch nejdéle trvajících po ty krátce trvajících, konfrontovaných s výši odměny rozpočtené na jednotlivé měsíce trvání řízení.

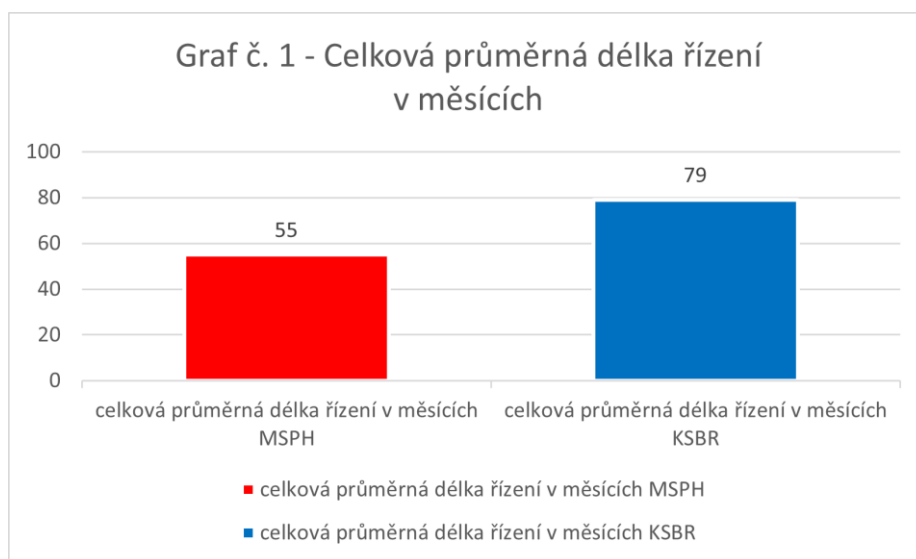
Při zhodnocení těchto dat lze shrnout, že ty nejnižší odměny, které jsou označeny červenou barvou a symbolizují odměnu (vč. náhrady hotových výdajů), nedosahují ani výše, k níž dospěje insolvenční správce za jeden měsíc oddlužení (to je 1 089 Kč). Při detailnějším pohledu je tak zjevné, že ty nejnižší odměny se pohybují v horních 2/3 nejstarších řízení, avšak co se týká ostatních řízení, jejich odměna se napříč tabulkami (od nejstarších po nejnovější řízení) pohybuje v rozmezí od cca 1 500 Kč do cca 108 000 Kč za měsíc.



S ohledem na výše uvedené tak lze konstatovat, že délka řízení u vybraného vzorku neměla vliv na konečnou výši odměny insolvenčního správce rozpočtenou na jednotlivé měsíce trvání řízení.

Jak již bylo v úvodu tohoto bodu uvedeno, cílem této části diplomové práce je i srovnání jednotlivých sledovaných kategorií mezi dotčenými insolvenčními soudy. Jednou z těchto kategorií je i porovnání průměrné délky řízení u jednotlivých insolvenčních soudů. Z rozboru dat vyplynul především následující graf.

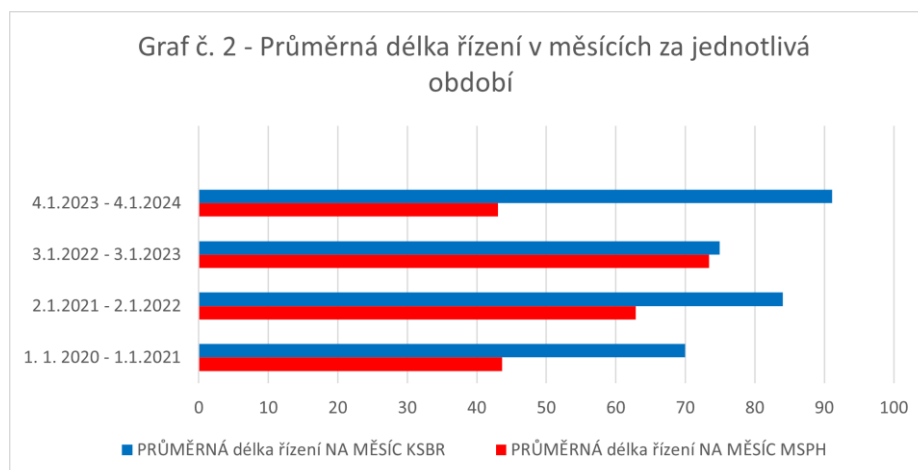
Graf 1 Celková průměrná délka řízení v měsících



Zdroj: Tabulka č. 2 a Tabulka č. 3

Graf č. 1 lze chápat tak, že co do průměrné délky řízení trvá insolvenční řízení u KSBR déle než u MSPH. Řízení probíhající u MSPH tak jsou v průměru cca 1,44krát rychlejší než u KSBR. Výše uvedené lze rozvést i pomocí následujícího grafu, který představuje průměrnou délku řízení v měsících za jednotlivá sledovaná období.

Graf 2 Průměrná délka řízení v měsících za jednotlivá období



Zdroj: Tabulka č. 2 a Tabulka č. 3

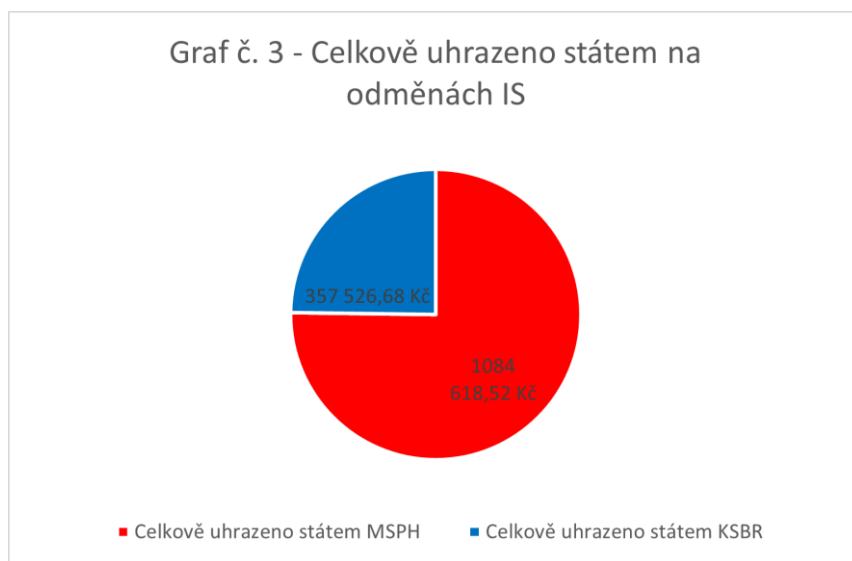
Z Grafu č. 2 je na rozdíl od Grafu č. 1 možné dále vyčíst, že jednotlivá řízení trvala u KSBR déle než u MSPH, a to ve všech sledovaných obdobích. Nejmenší odchylku lze sledovat za období od 3. 1. 2022 do 3. 3. 2023, kde činil rozdíl pouze 2 měsíce (viz Tabulka č. 2; přílohou této diplomové práce). Největší odchylku lze naopak sledovat v období od 4. 1. 2023 do 4. 1. 2024, kdy se průměrná délka řízení lišila o celých 48 měsíců.

#### 8.4.2 Hrazení odměny insolvenčního správce ze státního rozpočtu

Dalším zajímavým faktorem, který lze ze sledovaných dat interpretovat, je frekvence nutnosti úhrady (alespoň části) odměny insolvenčního správce z prostředků státního rozpočtu. V případě KSBR se bez jakékoliv úhrady, byť i části odměny, obešlo 73 % řízení z kontrolního vzorku (Tabulka č. 2), v případě MSPH se bez úhrady obešlo pouze 64 % řízení (Tabulka č. 3).

Otázkou je též, jaká byla za sledované období celková vynaložená suma na úhradu odměny insolvenčních správců. K výše uvedenému lze připojit následující graf.

Graf 3 Celkově uhrazeno státem na odměnách IS

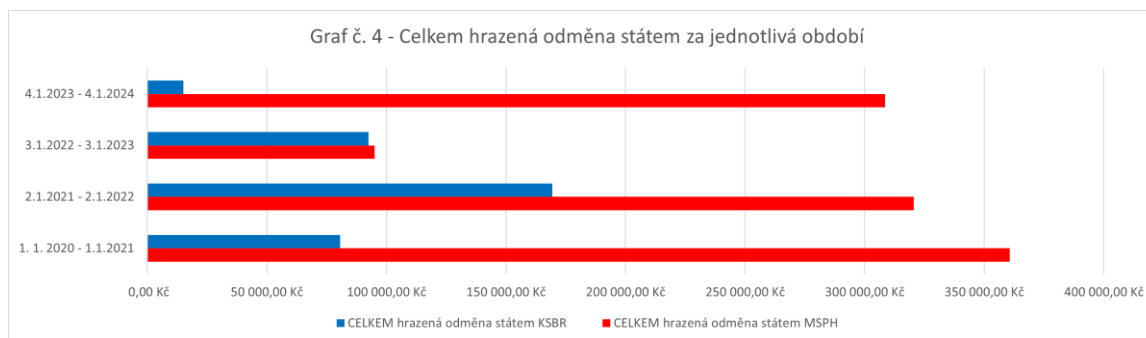


Zdroj: Tabulka č. 2 a Tabulka č. 3

Graf č. 3 znázorňuje dvě základní informace. Tou první je celková finanční částka vynaložená ze státního rozpočtu na úhradu odměn insolvenčních správců za kontrolní období. Tato částka dosáhla výše 1 442 145,20 Kč za celé sledované období. Z výše uvedeného dále vyplývá, že téměř přesně  $\frac{3}{4}$  úhrady nákladů vynaložených na úhrady odměn nesl MSPH. S ohledem na počet řízení, který je u MSPH za kontrolní období více než dvojnásobný (MSPH – 97 řízení; Tabulka č. 3; vs. KSBR – 41 řízení; Tabulka č. 2; obě tabulky přílohou této diplomové práce), lze předpokládat, že MSPH ponese proporcionalně větší část částky nutné na úhradu odměn insolvenčních správců. Tato hypotéza byla však záhy za pomoci Tabulek č. 2 a č. 3 vyvrácena, když u KSBR činila průměrná úhrada odměny na jedno řízení státem částku 8 720,16 Kč, avšak u MSPH částku 11 181,63 Kč. Z výše uvedených zjištění tak mohou vyplynout dvě různé otázky. Jsou majetkové podstaty dlužníků (akciových společností), pro něž je místně příslušný MSPH, vyprázdňenější než těch u KSBR, nebo je možné, že insolvenční správci ustanovovaní do řízení u KSBR jsou při zjišťování a zpeněžování majetkové podstaty efektivnější než jejich kolegové u MSPH? Diplomant sám podotýká, že odpovědět na druhou otázku by bylo poměrně složité, a to s ohledem na síť poboček insolvenčních správců, kdy – jak vyplývá z jejich seznamu – většina jich provozuje kromě sídla alespoň jednu další pobočku. Insolvenční správci tak nejsou vázáni na jeden konkrétní soud, ale většinou jsou ustanovováni alespoň několika místně příslušnými insolvenčními soudy.

K porovnání, zda se nejedná pouze o dočasnou odchylku ve prospěch KSBR, lze poskytnout následující Graf č. 4.

Graf 4 Celkem hrazená odměna státem za jednotlivá období



Zdroj: Tabulka č. 2 a Tabulka č. 3

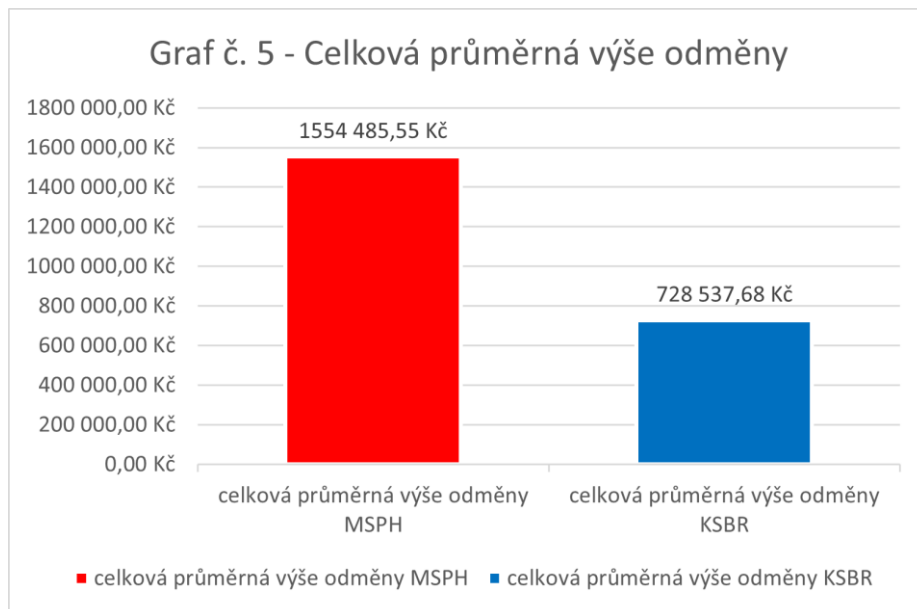
Z výše uvedeného grafu jasně vyplývá, že ve všech sledovaných obdobích hradil ze státního rozpočtu odměny insolvenčních správců ve vyšším rozsahu MSPH. Jak je též zřejmé, jedná se ve většině případů na první pohled o viditelné rozdíly. Výjimkou je období od 3. 1. 2022 do 3. 1. 2023, kdy rozdíl mezi úhradami obou soudů v kontrolním vzorku činil pouze 2 536,29 Kč.

#### 8.4.3 Průměrná výše odměny insolvenčních správců

Nejzásadnějším výstupem ze sběru provedených dat má být primárně porovnání výše odměn insolvenčních správců, a to jak za jednotlivá období, tak mezi jednotlivými insolvenčními soudy. S ohledem na výstup z přechozího bodu lze předpokládat, že vyšších odměn budou dosahovat insolvenční správci, kteří byli ustanoveni do řízení vedených KSBR, a to především z toho důvodu, že částka vynaložená KSBR na úhradu odměn insolvenčních správců ze státního rozpočtu činí z celkové částky pouze 25 % a i při přepočtu úhrad na jednotlivá řízení se situace nikterak nemění. Jako přijatelná se tak jeví myšlenka, že majetkové podstaty dlužníků, u nichž je místně příslušným právě KSBR, jsou většího rozsahu, než je tomu u dlužníků, jejichž řízení je vedeno MSPH.

V první části tohoto bodu považuje diplomant za vhodné zaměřit se na porovnání celkové výše odměny insolvenčního správce na jedno řízení. Vzhled do této problematiky nám poskytne níže uvedený Graf č. 5.

Graf 5 Celková průměrná výše odměny

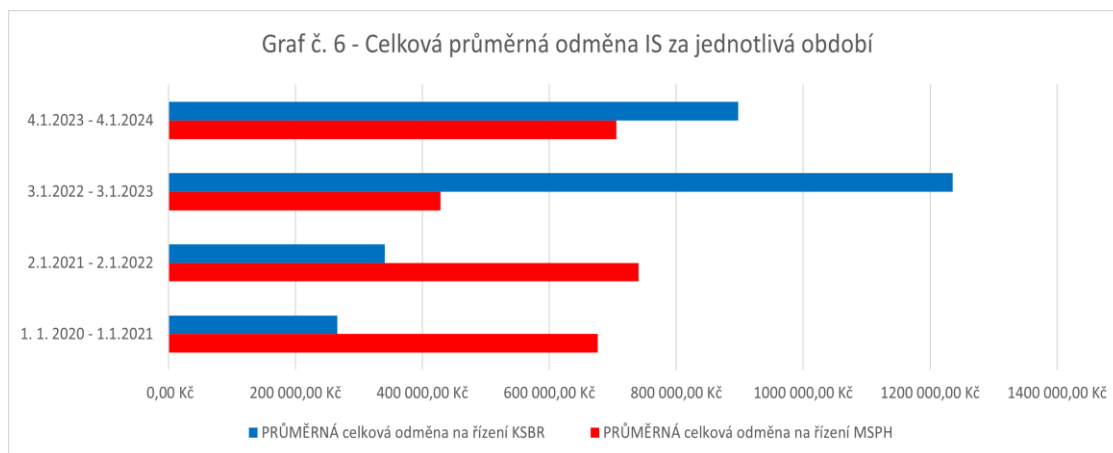


Zdroj: Tabulka č. 2 a Tabulka č. 3

Z výše uvedeného Grafu č. 5 lze primárně vyvodit, že průměrná odměna připadající na jedno řízení ve sledovaném vzorku je v případě řízení vedených u MSPH cca 2,14krát vyšší než u řízení vedených KSBR. Výše uvedené zjištění tak zavdává pochybnosti vůči uvedené hypotéze, kdy na základě jiných indicií byl očekáván výsledek spíše opačný.

Pro hlubší rozbor tak lze sáhnout ke Grafu č. 6, který je uveden níže.

Graf 6 Celková průměrná odměna IS za jednotlivá období

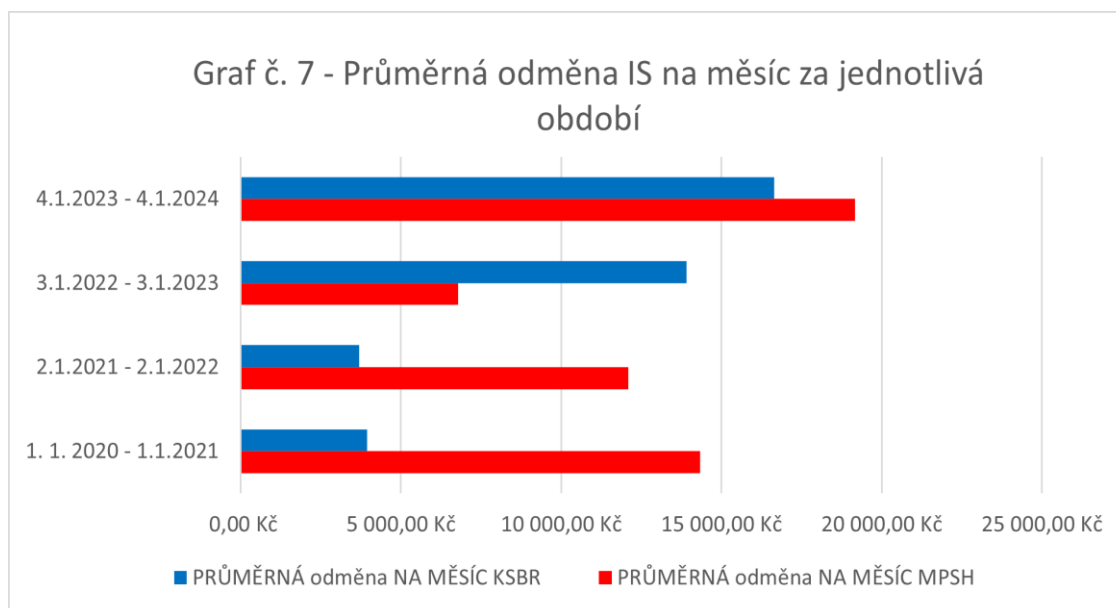


Zdroj: Tabulka č. 2 a Tabulka č. 3

Graf č. 6 představuje průměrnou výši odměny insolvenčních správců na jedno řízení za jednotlivá sledovaná období. Výsledky uvedené ve výše zmíněném grafu však na rozdíl od Grafu č. 5 hypotézu uvedenou v prvním odstavci tohoto bodu plně nevyvracejí. Ze sesbíraných dat vyplývá, že ve dvou sledovaných obdobích se pohybovala celková průměrná odměna insolvenčních správců ustanovených KSBR ve vyšší hladině než u správců ustanovených MSPH. Výsledky vyplývající z výše uvedeného závěru tak hypotézu jednoznačně nevyvracejí ani nepotvrzují.

Rozhodující tak může být pro vyvození závěru následující Graf č. 7.

Graf 7 Průměrná odměna IS na měsíc za jednotlivá období



Zdroj: Tabulka č. 2 a Tabulka č. 3

Z výše uvedeného grafu je zřejmé, že průměrná odměna insolvenčních správců rozpočtená na jednotlivé měsíce, po něž řízení trvalo, oscilovala mezi cca 4 tisíci Kč až 19 tisíci Kč. Z Grafu č. 7 též dále vyplývá, že ve třech ze čtyř kontrolních sledovaných období dosahovali vyšší průměrné měsíční výše odměny insolvenční správci ustanovení MSPH. Výjimku činilo pouze období od 3. 1. 2022 do 3. 1. 2023, kdy se průměrná výše odměny insolvenčního správce ustanoveného KSBR pohybovala na vyšší hladině.

Ze všeho uvedeného v přechozích odstavcích tohoto bodu, především s ohledem na Grafy č. 5 až č. 7, má diplomant za to, že hypotézu, jejíž podstatou byla vyšší výše odměny insolvenčních správců ustanovovaných KSBR, za vyvrácenou. Ve sledovaném vzorku řízení tak lze s jistotou říci, že se odměna insolvenčních správců ustanovovaných MSPH pohybovala na vyšší hladině.

## **8.5 Závěr části**

Cílem této části bylo představit určité problematické aspekty spojené s odměnou insolvenčních správců, primárně problematiku délky jednotlivých insolvenčních řízení a následné srovnání statistických dat získaných z jednotlivých řízení, kdy stejným způsobem získaná data byla konfrontována dle místně příslušného insolvenčního soudu. V rámci této části tak byly stanoveny určité hypotézy, které se díky sesbíraným datům podařilo buď potvrdit, nebo vyvrátit. Určitá získaná data se ovšem ukázala jako neprůkazná a bylo by pro efektivnější porovnání třeba zvolit vyšší kontrolní vzorek řízení. Na základě analýzy dat bylo zjištěno, že ve sledovaném období dosahovali vyšší odměny insolvenční správci ustanovovaní do řízení Městským soudem v Praze.

## **9 Odměna insolvenčního správce v konkursu v kontextu členských států Evropské unie**

Pro poslední kapitolu této diplomové práce se diplomant rozhodl zvolit téma odměny insolvenčního správce v konkursu v evropském kontextu (resp. v kontextu členských států Evropské unie), a to především s ohledem na skutečnost, že Česká republika je součástí Evropské unie a jako taková je vázána dodržovat tzv. „čtyři svobody“, mezi něž patří volný pohyb zboží, osob, služeb a kapitálu.<sup>171</sup>

Výše uvedené svobody umožňující volný pohyb tak generují problematiku mimo jiné i pro právní odvětví zabývající se insolvenčním řízením. Volný pohyb osob způsobuje obtíže nejen při určování místně příslušného soudu pro vedení insolvenčního řízení, ale například i pro určování rozhodného práva. Volný pohyb kapitálu pak může způsobit nutnost vedení insolvenčních řízení ve více členských státech, v nichž může mít dotčený dlužník své ekonomické zájmy.

Vzhledem k tomu, že Evropská unie si je vědoma uvedených obtíží spojených s výše vyjmenovanými svobodami, pokouší se za pomoci jí dostupných nástrojů právní úpravu (alespoň co do určení příslušnosti, určení rozhodného práva a následného uznávání a výkonu cizozemského rozhodnutí) harmonizovat.<sup>172</sup>

Pro porovnání úpravy odměny insolvenčního správce v konkursu a primárně její výše se autor této diplomové práce rozhodl zvolit dva členské státy Evropské unie, a to Slovensko a Německo.

### **9.1 Odměna insolvenčního správce v konkursu v kontextu slovenské právní úpravy**

Společným prvkem, který má jak česká, tak slovenská právní úprava, je skutečnost, že základní rozsah odměny insolvenčního správce obsahuje již zákonná úprava. Zatímco v českém právním prostředí se odměna insolvenčního správce skládá nejčastěji ze tří složek, jimiž jsou odměna z výtěžku zpeněžení nezajištěného/zajištěného majetku a odměna z počtu přezkoumaných přihlášek pohledávek na seznam přihlášených pohledávek,<sup>173</sup> slovenská právní je koncipována jinak.

Insolvenční správce činný v insolvenčních řízeních vedených ve Slovenské republice má nárok do první schůze věřitelů na paušální odměnu za výkon funkce, jejíž výši určí soud, a to na jeho návrh po konání první schůze věřitelů. Za výkon funkce po konání první schůze věřitelů má

---

<sup>171</sup> čl. 26 odst. 2 konsolidovaného znění Smlouvy o Evropské unii a Smlouvy o fungování Evropské unie.

<sup>172</sup> Nařízení (EU) č. 2015/848 o insolvenčním řízení.

<sup>173</sup> § 28 odst. 1 InsZ.



insolvenční správce nárok na procentuální odměnu určenou z výtěžku zpeněžení, který je určen k uspokojení přihlášených pohledávek věřitelů<sup>174</sup>.

Splatnost odměny insolvenčního správce slovenský zákonodárce navazuje na splnění určitých povinností. V případě paušální odměny je tato odměna splatná, pokud správce zajistil zápis všech povinných údajů včetně příloh do rejstříku úpadců následující den po nabytí právní moci o jeho určení. Odměna správce z výtěžku zpeněžení je splatná tehdy, pokud správce zajistil zápis všech povinných údajů včetně příloh do rejstříku úpadců v den rozvrhu výtěžku zpeněžení.<sup>175</sup>

Podobně jako v případě podobnosti základní úpravy odměny insolvenčního správce postupuje obdobně slovenský zákonodárce i v otázkách její podrobnější úpravy. Na základě zmocňovacího ustanovení<sup>176</sup> přenáší na Ministerstvo spravedlnosti pravomoc upravovat podrobnosti týkající se odměny insolvenčního správce.

Vyhláška, kterou vydalo Ministerstvo spravedlnosti, tak následně upravuje již samotnou odměnu insolvenčního správce. Výše odměny insolvenčního správce před konáním první schůze věřitelů odvisí od hodnoty majetku sepsaného do soupisu majetkové podstaty. Tato odměna se pak pohybuje v rozmezí od 2 300 EUR do 6 600 EUR.<sup>177</sup> Vyhláška pak rozlišuje odměnu z výtěžku zpeněžení (ne)movitosti a jiné majetkové hodnoty, odměnu z výtěžku zpeněžení dosaženého zpeněžením podniku, části podniku nebo souboru majetku,<sup>178</sup> u nichž podobně jako u české právní úpravy určuje jednotlivá pásma pro její výpočet.

Na rozdíl od české právní úpravy však slovenská právní úprava určuje i limit odměny insolvenčního správce, což česká právní úprava postrádá.<sup>179</sup> Dle názoru diplomanta je však otázkou, zda tato limitace nemá na práci insolvenčních správců negativní dopad.

Co však autor této diplomové práce považuje za pozitivní odlišnost slovenské právní úpravy od té české, je samostatné právo insolvenčního správce na odměnu z přijatého plnění na základě uplatnění odporovacího práva.<sup>180</sup> Výše odměny činí 25 % z takto získaného výtěžku. Autor této diplomové práce má za to, že případná obdobná právní úprava v kontextu české právní úpravy odměny insolvenčního správce by byla schopna přinést majetkový prospěch ve prospěch věřitelů dlužníků, jelikož insolvenční správci by mohli být více motivováni podávat odpůrcí žaloby a odporovat neúčinným a neplatným jednáním, na jejichž základě by potenciálně mohli získávat plnění do majetkových podstat dlužníků. Odměna ve výši 25 % totiž na rozdíl od

---

<sup>174</sup> § 43 odst. 1 ZoKR.

<sup>175</sup> § 43 odst. 2 ZoKR.

<sup>176</sup> § 204 ZoKR.

<sup>177</sup> § 11 VoSK.

<sup>178</sup> § 20 a § 22 VoSK.

<sup>179</sup> § 14 VoSK.

<sup>180</sup> § 21 VoSK.

uplatnitelné české právní úpravy není zatížena degresivní sazbou a případná odměna by pak činila 25 % z částky, kterou by insolvenční správce získal do majetkové podstaty dlužníka.

## 9.2 Odměna insolvenčního správce v konkursu v kontextu německé právní úpravy

Ani v případě německé právní úpravy nedochází k větší odchylce ve smyslu, jakým právním předpisem jsou upraveny základní náležitosti odměny insolvenčního správce. I v případě německé právní úpravy je tak odměna insolvenčního správce v základních bodech upravena v zákoně.<sup>181</sup>

V případě insolvenčních správců, kteří jsou ustanovováni pro insolvenční řízení vedená ve Spolkové republice Německo, je odměna určena z hodnoty majetkové podstaty dlužníka v době ukončení insolvenčního řízení, kdy tato odměna je určena procentní sazbou. Obtížnost vedení insolvenčního řízení dlužníka je zohledněna odchylkami od standardní sazby.<sup>182</sup>

Jako v případě obou předchozích úprav, tedy jak české, tak slovenské, zmocňuje německý zákonodárce<sup>183</sup> federální ministerstvo spravedlnosti k podrobnějším úpravám náležitostí odměny insolvenčního správce.

Federální ministerstvo spravedlnosti upravuje podrobnosti svým nařízením,<sup>184</sup> které upravuje mj. náležitosti výpočtu základu pro výpočet odměny, pravidla pro výpočet odměny a např. i pravidla pro vyplacení zálohy.

Pro určení odměny insolvenčního správce vykonávajícího svou funkci v insolvenčním řízení vedeném ve Spolkové republice Německo je, jak už bylo výše uvedeno, zásadní hodnota majetkové podstaty dlužníka. Tato hodnota je stanovena v souladu s pravidly obsaženými ve výše uvedeném nařízení, které například určí, jaké hodnoty se do majetkové podstaty dlužníka pro účely výpočtu odměny nezapočítávají (jedná se například o započtené pohledávky, majetek, který je zatížen právy na oddělené uspokojení aj.).<sup>185</sup>

Následně ministerstvo ve svém nařízení stanovuje jednotlivé sazby pro výpočet odměny insolvenčního správce z hodnoty majetkové podstaty. Odměna se vypočítává kaskádovitě. Pokud hodnota majetkové podstaty činí například 70 000 EUR, pak má insolvenční správce nárok na 40 % z prvních 35 000 EUR a pak následně na dalších 26 % z rozdílu mezi 70 000 EUR a 35 000 EUR.<sup>186</sup>

---

<sup>181</sup> § 63 ZoDE.

<sup>182</sup> § 63 odst. 1 ZoDE.

<sup>183</sup> § 65 ZoDE.

<sup>184</sup> Insolvenzrechtliche Vergütungsverordnung vom 19. August 1998 (BGBl. I S. 2205), die zuletzt durch Artikel 4 des Gesetzes vom 22. Dezember 2020 (BGBl. I Nr. 3328) geändert worden ist.

<sup>185</sup> § 1 odst. 2 VoDE.

<sup>186</sup> § 2 odst. 1 VoDE.

Nařízení dále upravuje důvody, pro které má dojít k navýšení, či snížení odměny insolvenčního správce. Mezi takové důvody nařízení řadí například rozsáhlý majetek dlužníka, kdy by se základní sazba odměny jevila jako nepřiměřeně nízká, naopak důvodem pro snížení odměny je například skutečnost, kdy je finanční situace dlužníka zvládnutelná a počet věřitelů nebo výše závazků jsou nízké.<sup>187</sup>

### 9.3 Závěr části

Ač je snaha Evropské unie o harmonizaci odvětví insolvenčního práva viditelná, je zjevné, že se například co do problematiky odměny insolvenčního správce právní úpravy v určitých směrech liší. S ohledem na jejich rozdílnost obecně lze však přisvědčit skutečnosti, že rozdíly jsou spíše technického rázu. Z porovnávaných úprav nevyplývá žádná taková, v níž by byla odměna insolvenčního správce určena čistě paušálně, nebo naopak čistě dle výše výtěžku zpeněžení. Každá ze zmíněných právních úprav tak obsahovala i úpravu situací, kdy dlužník nedisponoval žádným majetkem, ale i přesto náležela insolvenčnímu správci odměna<sup>188</sup> za výkon jeho funkce.

Jak slovenská, tak německá právní úprava obsahují prostředky, které česká právní úprava neužívá nebo nezná. Dle názoru diplomanta by bylo vhodné se při úvahách nad změnou české právní úpravy odměny insolvenčního správce zamyslet nad případnou inspirací z jiných členských států Evropské unie.

---

<sup>187</sup> § 3 odst. 1,2 VoDE.

<sup>188</sup> V případě slovenské právní úpravy řešeno pomocí paušální odměny, v případě německé právní úpravy určením minimální odměny (§ 2 odst. 2 VoDE).

## Závěr

Jak již bylo nastíněno v úvodu této diplomové práce, její primární ambicí bylo představit institut odměny insolvenčního správce a následně se zaměřit na jeho aplikaci v prostředí insolvenčních řízení, v nichž byl úpadek dlužníka řešen konkursem.

V diplomové práci tak byla představena odměna insolvenčního správce jako institut, byly vysvětleny pojmy a instituty s odměnou související. Došlo k otevření problematiky minimální a maximální výše odměny insolvenčního správce, nulové odměny, důvodů pro snížení, nebo naopak zvýšení odměny, jejího vyúčtování a uspokojování. Pro vybrané téma byla zvolena především optika náhledu z pohledu zájmů insolvenčního správce.

V dalších částech diplomová práce představila způsob určování základů pro výpočet odměny, výši odměny v historickém kontextu a její dnešní podobu a v neposlední řadě pak samotný způsob výpočtu odměny spolu s konkrétním představením tohoto výpočtu.

V některých částech byla problematika konfrontována s hypotézami, které byly primárně vyvráceny. V části osmé tak byla na kontrolním vzorku insolvenčních řízení vyvrácena hypotéza o bezvýjimečném negativním vlivu délky insolvenčního řízení na výši odměny insolvenčního správce, kdy způsobem řešení úpadku dlužníka je konkurs. Ve stejné části diplomové práce byla vyvrácena i hypotéza o vlivu výše státem uhrazené odměny insolvenčním správcům na jejich celkovou výši.

V poslední části diplomové práce pak byly představeny zahraniční právní úpravy, které byly následně konfrontovány s tuzemskou právní úpravou. Ač mezi nimi existují rozdíly, nebyly v diplomové práci identifikovány rozdíly esenciálního rozsahu (např. neexistence institutu insolvenčního správce nebo neexistence nároku na odměnu za výkon jeho funkce).

Diplomová práce tak v celistvosti představila problematiku odměny insolvenčního správce, zanalyzovala sesbíraná data, stanovila si hypotézy, které následně potvrdila, či vyvrátila, a konfrontovala tuzemskou právní úpravu se zahraničními právními úpravami tak, aby bylo možné případně vyvodit oblasti, v nichž tuzemská právní úprava zaostává, nebo naopak v nichž je napřed.

S ohledem na veškeré informace obsažené v diplomové práci si můžeme položit například následující otázky. Je výše odměny insolvenčních správců v dnešní právní úpravě dostatečná? Měli bychom se inspirovat zahraničními právními úpravami, například co do samostatné odměny insolvenčního správce z plnění vyplývajícího z odpůrcích žalob?

Nemělo by dojít ke změně právní úpravy (zpřesnění) týkající se důvodů pro snížení, nebo snížení odměny insolvenčního správce tak, aby tyto důvody nemusely být vyvozovány prakticky pouze jen z jednotlivých judikатурních rozhodnutí vyšších soudů?

Diplomant považuje výše uvedené otázky za otevřené, ponechává je k subjektivnímu zhodnocení čtenáře a dává mu tak prostor pro vlastní úvahu.

## Seznam zkratek

- **ČR** – Česká republika
- **DPH** – daň z přidané hodnoty dle zákona č. 235/2004 Sb., o dani z přidané hodnoty, ve znění pozdějších předpisů
- **EU** – Evropská unie
- **EUR** – měna euro
- **InsZ, insolvenční zákon** – zákon č. 182/2006 Sb., o úpadku a způsobech jeho řešení (insolvenční zákon), ve znění pozdějších předpisů
- **IS** – insolvenční správce
- **KSBR** – Krajský soud v Brně
- **LZPS, Listina** – ústavní zákon č. 2/1993 Sb., Listina základních práv a svobod, ve znění pozdějších předpisů
- **MSPH** – Městský soud v Praze
- **Op. cit. str.** – opakovaná citace strana
- **OSŘ** – zákon č. 99/1963 Sb., občanský soudní řád, ve znění pozdějších předpisů
- **OZ, občanský zákoník** – zákon č. 89/2012 Sb., občanský zákoník, ve znění pozdějších předpisů
- **VoDE** – Insolvenzrechtliche Vergütungsverordnung vom 19. August 1998 (BGBl. I S. 2205), die zuletzt durch Artikel 4 des Gesetzes vom 22. Dezember 2020 (BGBl. I S. 3328) geändert worden ist
- **VoIS, Vyhláška o odměně IS** – vyhláška Ministerstva spravedlnosti ČR č. 313/2007 Sb., o odměně insolvenčního správce, o náhradách jeho hotových výdajů, o odměně členů a náhradníků věřitelského výboru a o náhradách jejich nutných výdajů, ve znění pozdějších předpisů
- **VoMVIS** – vyhláška Ministerstva spravedlnosti ČR č. 121/2019 Sb., o materiálním vybavení a standardech výkonu funkce insolvenčního správce, ve znění pozdějších předpisů
- **VoSK** – vyhláška č. 665/2005 Z.z. Ministerstva spravodlivosti Slovenskej republiky, ktorou sa vykonávajú niektoré ustanovenia zákona č. 7/2005 Z. z. o konkurze a reštrukturalizácii a o zmene a doplnení niektorých zákonov, ve znění pozdějších předpisů
- **ZoDE** – 63 Insolvenzordnung vom 5. Oktober 1994 (BGBl. I S. 2866), die zuletzt durch Artikel 34 Absatz 13 des Gesetzes vom 22. Dezember 2023 (BGBl. 2023 I Nr. 411) geändert worden ist
- **ZoIS** – zákon č. 312/2006 Sb., o insolvenční správci, ve znění pozdějších předpisů

- **ZoKR** – zákon č. 7/2005 Z.Z., o konkurze a reštrukturalizácii a o zmene a doplnení niektorých zákonov, ve znění pozdějších předpisů
- **ZoOzŘ** – zákon č. 82/1998 Sb., o odpovědnosti za škodu způsobenou při výkonu veřejné moci rozhodnutím nebo nesprávným úředním postupem a o změně zákona České národní rady č. 358/1992 Sb., o notářích a jejich činnosti (notářský řád), ve znění pozdějších předpisů
- **ZŘS** – zákon č. 292/2013 Sb., o zvláštních řízeních soudních, ve znění pozdějších předpisů

## Seznam použitých zdrojů

### 1. Seznam použité literatury

HENDRYCH, Dušan. Právní slovník. 3., podstatně rozš. vyd. Beckovy odborné slovníky. V Praze: C.H. Beck, 2009. ISBN 978-80-7400-059-1.

JIRMÁSEK, Tomáš. *Odměna insolvenčního správce: komentář*. Praha: C.H. Beck, 2021. ISBN 9788074008504.

KOZÁK, Jan. *Insolvenční zákon: komentář*. 5. vyd. Praha: Wolters Kluwer, 2019. ISBN 9788075985781.

MARŠÍKOVÁ, Jolana. *Insolvenční řízení z pohledu dlužníka a věřitele: příručka zejména pro neprávnický*. 3., aktualiz. vyd. Praha: Linde, 2014. ISBN 9788072019397.

MARŠÍKOVÁ, Jolana. *Insolvenční zákon: ve znění zákona č. 64/2017 Sb. s poznámkami, judikaturou, nařízením Evropského parlamentu a Rady 2015/848 a prováděcími předpisy*. 3. aktualizované vydání podle stavu právní úpravy k 1.1.2018. Praha: Leges, 2018. ISBN 9788075022578.

SPRINZ, Petr. *Insolvenční zákon: komentář*. 5. vyd. Praha: C.H. Beck, 2019. ISBN 9788074007538.

SPRINZ, Petr, JIRMÁSEK, Tomáš, ŘEHÁČEK, Oldřich, VRBA, Milan, ZOUBEK, Hynek a kol. *Insolvenční zákon*. 1. vydání (4. aktualizace). Praha: C. H. Beck, 2023.

STANISLAV, Antonín. *Zákon o insolvenčních správcích: komentář*. Praha: Wolters Kluwer, 2017. ISBN 9788075528261.

ŠÍNOVÁ, Renáta a KOVÁŘOVÁ KOCHOVÁ, Ingrid. *Civilní proces*. 3., aktualiz. vyd. Praha: C.H. Beck, 2015. ISBN 9788074006005.

VESELÁ, Jarmila; GRYGAR, Jiří; HAVEL, Bohumil; CHVOJKA, Jan; KUCHARŤ, Pavel et al. *Insolence 2008-2020: data, názory, predikce*. Praha: Stálá konference českého práva, 2021. ISBN 9788090681330.

WINTEROVÁ, Alena a MACKOVÁ, Alena. *Civilní právo procesní*. 3., aktualiz. vyd. Praha: Leges, 2022. ISBN 9788075026026.

WINTEROVÁ, Alena. *Civilní právo procesní: vysokoškolská učebnice*. 6., aktualiz. vyd. Praha: Linde, 2011. ISBN 9788072018420.

### 2. Seznam použitých internetových zdrojů

FABIAN, Pavel a HORÁKOVÁ, Michaela. *Je uspokojení pohledávek věřitelů Sberbank na dohled? V jakém pořadí dojde k jejich uspokojování?* Online. In: Epravo.cz. 9. 11. 2022. Dostupné z: <https://www.epravo.cz/top/clanky/je-uspokojeni-pohledavek-veritelu-sberbank-na-dohled-v-jakem-poradi-dojde-k-jejich-uspokojovani-115487.html>. [cit. 2024-01-26].

FIŠEROVÁ, Markéta. *ČNB odebrala licenci Sberbank CZ*. Online. In: Česká národní banka. 2. 5. 2022. Dostupné z: <https://www.cnb.cz/cs/cnb-news/tiskove-zpravy/CNB-odebrala-licenci-Sberbank-CZ/>. [cit. 2024-01-26].

HORÁK, Petr. *Odměna insolvenčního správce za přezkum přihlášených pohledávek aneb když dva dělají totéž, není to totéž*. Online. In: Advokátní deník. 27. 10. 2023. Dostupné z: <https://advokatnidenik.cz/2023/10/27/odmena-insolvencniho-spravce-za-prezkumprihlaseny-ch-pohledavek-aneb-kdyz-dva-delaji-totez-neni-to-totez/>. [cit. 2024-01-23].



INSOLCENTRUM. *Mapa všech insolvencí v ČR k 31. 12. 2022*. Online. Dostupné z: <https://www.insolcentrum.cz/mapa-insolvence-vse/>. [cit. 2023-11-09].

ŠRÁMEK, Dušan. *Soudy i advokáti odmítají kárnou odpovědnost insolvenčních správců*. Online. In: Česká Justice. 26. 10. 2015. Dostupné z: <https://www.ceska-justice.cz/2015/10/soudy-i-advokati-odmitaji-karnou-odpovednost-insolvencnich-spravcu/>. [cit. 2024-02-04].

### **3. Seznam použitých právních předpisů**

#### ***Ústavní pořádek***

Ústavní zákon č. 2/1993 Sb., Listina základních práv a svobod, ve znění pozdějších předpisů.

#### ***Zákonné právní předpisy***

Zákon č. 99/1963 Sb., občanský soudní řád, ve znění pozdějších předpisů.

Zákon č. 120/2001 Sb., o soudních exekutorech a exekuční činnosti (exekuční řád) a o změně dalších zákonů, ve znění pozdějších předpisů.

Zákon č. 235/2004 Sb., o dani z přidané hodnoty, ve znění pozdějších předpisů.

Zákon č. 182/2006 Sb., o úpadku a způsobech jeho řešení (insolvenční zákon), ve znění pozdějších předpisů.

Zákon č. 312/2006 Sb., o insolvenčních správcích, ve znění pozdějších předpisů.

Zákon č. 89/2012 Sb., občanský zákoník, ve znění pozdějších předpisů.

Zákon č. 90/2012 Sb., o obchodních společnostech a družstvech (zákon o obchodních korporacích), ve znění pozdějších předpisů.

Zákon č. 292/2013 Sb., o zvláštních řízeních soudních, ve znění pozdějších předpisů.

Zákon č. 304/2013 Sb., o veřejných rejstřících právnických a fyzických osob, ve znění pozdějších předpisů.

#### ***Podzákonné právní předpisy***

Vyhláška Ministerstva spravedlnosti ČR č. 191/2017 Sb., o náležitostech podání a formulářů elektronických podání v insolvenčním řízení a o změně vyhlášky č. 311/2007 Sb., o jednacím řádu pro insolvenční řízení a kterou se provádějí některá ustanovení insolvenčního zákona, ve znění pozdějších předpisů.

Vyhláška Ministerstva spravedlnosti ČR č. 313/2007 Sb., o odměně insolvenčního správce, o náhradách jeho hotových výdajů, o odměně členů a náhradníků věřitelského výboru a o náhradách jejich nutných výdajů, ve znění pozdějších předpisů.

Vyhláška Ministerstva spravedlnosti ČR č. 121/2019 Sb., o materiálním vybavení a standardech výkonu funkce insolvenčního správce, ve znění pozdějších předpisů.

#### ***Právní předpisy EU***

Konsolidovaného znění Smlouvy o Evropské unii a Smlouvy o fungování Evropské unie, Úřední věstník C 326, 26/10/2012, s. 0001–0390.

Nařízení (EU) č. 2015/848 o insolvenčním řízení.

### ***Cizozemské právní předpisy***

Insolvenzordnung vom 5. Oktober 1994 (BGBl. I S. 2866), die zuletzt durch Artikel 34 Absatz 13 des Gesetzes vom 22. Dezember 2023 (BGBl. 2023 I Nr. 411) geändert worden ist.

Insolvenzrechtliche Vergütungsverordnung vom 19. August 1998 (BGBl. I S. 2205), die zuletzt durch Artikel 4 des Gesetzes vom 22. Dezember 2020 (BGBl. I Nr. 3328) geändert worden ist.

Zákon č. 7/2005 Z. z., o konkurze a reštrukturalizácii a o zmene a doplnení niektorých zákonov, ve znění pozdějších předpisů.

Vyhláška č. 665/2005 Z. z., Ministerstva spravodlivosti Slovenskej republiky, ktorou sa vykonávajú niektoré ustanovenia zákona č. 7/2005 Z. z., o konkurze a reštrukturalizácii a o zmene a doplnení niektorých zákonov, ve znění pozdějších předpisů.

#### **4. Seznam použité judikatury**

##### ***Judikatura Ústavního soudu ČR***

Nález Ústavního soudu ze dne 25. 6. 2002, sp. zn. Pl. ÚS 36/01.

Stanovisko Ústavního soudu ze dne 12. 9. 2006, sp. zn. Pl. ÚS-st. 23/06.

##### ***Judikatura Nejvyššího soudu ČR***

Rozsudek Nejvyššího soudu ze dne 24. 11. 2010, sp. zn. 29 Cdo 3509/2010.

Rozsudek Nejvyššího soudu ze dne 31. 5. 2021, č. j. 29 Cdo 141/2021-385.

Usnesení Nejvyššího soudu ze dne 22. 10. 2009, sp. zn. 29 Odo 1802/2006.

Usnesení Nejvyššího soudu ze dne 29. 9. 2010, sp. zn. 29 NSČR 27/2010.

Usnesení Nejvyššího soudu ze dne 28. 2. 2017, sp. zn. 29 NSČR 22/2015-I.

Usnesení Nejvyššího soudu ze dne 26. 4. 2018, sp. zn. 29 NSČR 179/2016.

Usnesení Nejvyššího soudu ze dne 30. 4. 2019, sp. zn. 29 NSČR 79/2017.

Usnesení Nejvyššího soudu ze dne 29. 7. 2019, sp. zn. 29 NSČR 180/2017.

Usnesení Nejvyššího soudu ze dne 28. 5. 2020, sp. zn. 29 NSČR 129/2018.

Usnesení Nejvyššího soudu ze dne 28. 7. 2020, sp. zn. 29 NSČR 122/2018.

Usnesení Nejvyššího soudu ze dne 31. 3. 2021, sp. zn. 29 NSČR 103/2020.

Usnesení Nejvyššího soudu ze dne 31. 1. 2022, sp. zn. 29 NSČR 48/2020.

Usnesení Nejvyššího soudu ze dne 29. 3. 2023, č. j. 29 NSČR 22/2023.

##### ***Judikatura Vrchních soudů***

Usnesení Vrchního soudu v Olomouci ze dne 30. 8. 2010, č. j. 2 VSOL 36/2010-B-15.

Usnesení Vrchního soudu v Praze ze dne 31. 5. 2013, č. j. 1 VSPH 485/2013-B-72.

Usnesení Vrchního soudu v Praze ze dne 3. 6. 2014, č. j. 1 VSPH 884/2014-B-25.

Usnesení Vrchního soudu v Praze ze dne 12. 6. 2017, č. j. 1 VSPH 1301/2017-B-38.

Usnesení Vrchního soudu v Praze ze dne 13. 6. 2017, č. j. 4 VSPH 270/2017-B-34.

Usnesení Vrchního soudu v Praze ze dne 14. 7. 2017, č. j. 3 VSPH 803/2017-B-162.

## 5. Seznam ostatních zdrojů

ČESKÝ STATISTICKÝ ÚŘAD. Počty jednotek v registru ekonomických subjektů podle územního členění a vybraných právních forem. Online, pdf. Praha: Český statistický úřad, 2024. Dostupné z: Czso, <https://www.czso.cz/documents/10180/191009940/14007023q401.pdf/5c908a24-ff3e-4ed0-ae7b-8058f3c5f842?version=1.1>. [cit. 2024-02-02].

RICHTER, Tomáš. K podjatosti insolvenčního správce. *Právní rozhledy*. 2016, roč. 24, č. 15-16, s. 524–531. ISSN 1210-6410.

Usnesení Městského soudu v Praze ze dne 10. 11. 2023, č. j. MSPH 95 INS 12575/2022-B 874.

Usnesení Městského soudu v Praze ze dne 26. 8. 2022, č. j. MSPH 95 INS 12575/2022-A-72.

VLÁDA ČR. Důvodová zpráva k vyhlášce č. 398/2013 Sb., kterou se mění vyhláška č. 313/2007 Sb., o odměně insolvenčního správce, o náhradách jeho hotových výdajů, o odměně členů a náhradníků věřitelského výboru a o náhradách jejich nutných výdajů, č. 398/2013 Dz.

VLÁDA ČR. Důvodová zpráva k vyhlášce č. 448/2012 Sb., kterou se mění vyhláška č. 313/2007 Sb., o odměně insolvenčního správce, o náhradách jeho hotových výdajů, o odměně členů a náhradníků věřitelského výboru a o náhradách jejich nutných výdajů, č. 448/2012 Dz.

VLÁDA ČR. Důvodová zpráva k zákonu č. 294/2013 Sb., kterým se mění zákon č. 182/2006 Sb., o úpadku a způsobech jeho řešení (insolvenční zákon), ve znění pozdějších předpisů, a zákon č. 312/2006 Sb., o insolvenčních správcích, ve znění pozdějších předpisů, č. 294/2013 Dz.

VLÁDA ČR. Důvodová zpráva k zákonu č. 64/2017 Sb., kterým se mění zákon č. 182/2006 Sb., o úpadku a způsobech jeho řešení (insolvenční zákon), ve znění pozdějších předpisů, a některé další zákony, č. 64/2017 Dz.

WEIGL, Veronika. Zpeněžování majetkové podstaty a ochrana vlastnického práva. *Bulletin advokacie*. 2023, č. 5, s. 39–44. ISSN 1210-6348.

## Seznam grafů a tabulek

Graf 1 Celková průměrná délka řízení v měsících .....	49
Graf 2 Průměrná délka řízení v měsících za jednotlivá období .....	50
Graf 3 Celkově uhrazeno státem na odměnách IS .....	51
Graf 4 Celkem hrazená odměna státem za jednotlivá období .....	52
Graf 5 Celková průměrná výše odměny .....	53
Graf 6 Celková průměrná odměna IS za jednotlivá období .....	53
Graf 7 Průměrná odměna IS na měsíc za jednotlivá období .....	54
Tabulka I Odměna insolvenčního správce ze zpeněžení jednotlivého předmětu zajištění .....	41
Tabulka II Odměna insolvenčního správce ze zpeněžení nezajištěného majetku.....	43

## Seznam příloh

Příloha č. 1 .....	Tabulka č. 2
Příloha č. 2 .....	Tabulka č. 3
Příloha č. 3 .....	Tabulka č. 4
Příloha č. 4 .....	Tabulka č. 5
Příloha č. 5 .....	Pomocné tabulky k tvorbě grafů

# Odměna insolvenčního správce v konkursu

## Abstrakt

Tato diplomová práce se dělí do devíti jednotlivých částí, jejichž cílem je seznámit čtenáře s problematikou odměny insolvenčního správce v konkursu. V prvních částech je primárně představen institut insolvenčního řízení, insolvenčního správce a pojmy s těmito instituty související. Následně se diplomová práce v další části věnuje pojmům, jako jsou majetková podstata, zpeněžování majetkové podstaty nebo výtěžek zpeněžení. V dalších částech se pak práce zabývá již samotnou odměnou insolvenčního správce v konkursu, v nichž rozebírá její podstatu, důvody existence a následně již samotné fungování tohoto institutu.

Ambicí této diplomové práce je poskytnout čtenáři nejen obecnou představu o institutu odměny insolvenčního správce, ale i o jeho fungování. Cílem je tak představit i způsob určování odměny, jejího výpočtu, její historickou i aktuální výši, případně i související instituty a pojmy jako například čerpání zálohy na odměnu insolvenčního správce, moderační právo insolvenčního soudu nebo důvody pro snížení a zvýšení odměny insolvenčního správce.

V části deváté se diplomová práce věnuje analýze určeného vzorku dat, která byla sesbírána z jednotlivých insolvenčních řízení u dvou rozdílných insolvenčních soudů, a podrobuje tyto data následně i komparaci. V této části tak pro příklad byla dle názoru diplomanta na kontrolním vzorku dat vyvrácena hypotéza o zásadním vlivu délky insolvenčního řízení na výši odměny insolvenčního správce.

V závěrečné části se pak diplomová práce zabývá komparací tuzemské právní úpravy odměny insolvenčního správce se zahraniční právní úpravou, konkrétně pak slovenskou a německou. Tato poslední část tak dle diplomanta představuje takové instituty, které tuzemská právní úprava nezná, a bylo by proto v rámci úvah nad případnými změnami tuzemské právní úpravy vhodné se zahraniční legislativou inspirovat.

**Klíčová slova:** insolvenčního správce, konkurs, odměna

# **Insolvency administrator's remuneration in bankruptcy**

## **Abstract**

This thesis is divided into nine individual parts, the aim of which is to introduce the reader to the issue of insolvency administrator's remuneration in bankruptcy. The first parts primarily introduce the institution of insolvency proceedings, the insolvency administrator and concepts related to these institutes. Subsequently, in the next part, the thesis deals with concepts such as the bankruptcy estate, monetization of the bankruptcy estate or the proceeds of monetization. In the following parts, the thesis deals with the remuneration of the insolvency administrator in bankruptcy, in which it analyses its essence, the reasons for its existence and then the functioning of the institute itself.

The ambition of this thesis is to provide the reader not only with a general idea of the insolvency administrator's remuneration, but also of its functioning. The aim is also to present the method of determining the insolvency administrator's remuneration, its calculation, its historical and current amount, as well as related institutes and concepts, such as the use of the advance payment of the insolvency administrator's remuneration, the moderation right of the insolvency court, or the reasons for reducing and increasing the insolvency administrator's remuneration.

In the ninth part, the thesis analyses a sample of data collected from individual insolvency proceedings in two different insolvency courts and then compares the data. Thus, in this part, for example, the hypothesis that the length of the insolvency proceedings has a significant impact on the insolvency administrator's remuneration was, in the opinion of the graduate, refuted on a control sample of data.

In the final part, the thesis deals with a comparison of the domestic legal regulation of insolvency administrator's remuneration with foreign legal regulation, namely Slovak and German legal regulation. According to the graduate, this last part presents such institutes that are not known in the domestic legislation and it would be appropriate to take inspiration from the foreign legislation when considering possible changes to the domestic legislation.

**Key words:** insolvency administrator, bankruptcy, remuneration