

Univerzita Karlova
Přírodovědecká fakulta

Studijní program: Geografie se zaměřením na vzdělávání

Studijní obor: Geografie se zaměřením na vzdělávání – Matematika se zaměřením na
vzdělávání



Lucie Vondráčková

**Hodnocení tematických map účastníků Letní školy Zeměpisné olympiády v letech
2022 a 2023**

**Evaluation of thematic maps of the participants of the Summer School of the
Geography Olympiad in 2022 and 2023**

Bakalářská práce

Vedoucí práce: RNDr. Jakub Jelen, Ph.D.

Praha, 2024

Prohlášení

Prohlašuji, že jsem závěrečnou práci zpracovala samostatně a že jsem uvedla všechny použité informační zdroje a literaturu. Tato práce ani její podstatná část nebyla předložena k získání jiného nebo stejného akademického titulu.

V Praze 27. 04. 2024

Lucie Vondráčková

Poděkování

Chtěla bych poděkovat především svému vedoucímu, RNDr. Jakubu Jelenovi, Ph.D., za cenné rady, trpělivost a veškerý čas, který věnoval odbornému vedení mé bakalářské práce. Mé poděkování patří také celému týmu Zeměpisné olympiády a jejím účastníkům, obzvláště těm v roce 2023, se kterými jsem strávila Letní školu. V neposlední řadě děkuji taktéž rodině a přátelům, kteří mě podporovali po celou dobu studia.

Abstrakt

Práce se zabývá analýzou kartografických úloh Letní školy Zeměpisné olympiády 2022 a 2023. První část se zabývá teorií potřebnou ke zvládnutí daných kartografických úloh – co vše musí mapa obsahovat, jaké znaky se na mapách používají a v neposlední řadě jaké jsou metody tematické kartografie. V praktické části práce jsou na základě vybraných kritérií hodnoceny mapy, které vytvořili účastníci těchto dvou ročníků Letní školy. Nejprve budou slovně i bodově hodnoceny jednotlivé mapy a poté jak si vedli účastníci dohromady. Cílem této části práce bude tedy shrnout, jaké věci účastníkům dělaly problémy a na co by se v příštích ročnících měli organizátoři Letní školy Zeměpisné olympiády z hlediska kartografické přípravy soutěžících zaměřit.

Klíčová slova

Zeměpisná olympiáda, Letní škola Zeměpisné olympiády, práce v terénu, tvorba map

Abstract

The aim of this work is to analyse the cartographic tasks of the Summer School of the Geography Olympiad 2022 and 2023. The first part deals with the theory required to master the given cartographic tasks – what the map must contain, what symbols are used on the maps and, last but not least, what are the methods of thematic cartography. In the practical part of the work, the maps created by the participants of these two years of the Summer School are evaluated on the basis of selected criteria. First, the individual maps will be evaluated verbally and with points, and then how they performed together. The aim of this part of the work will therefore be to summarize what things caused problems for the participants and what the organizers of the Summer School of the Geography Olympiad should focus on in terms of the cartographic preparation of the competitors.

Key words

Geographic Olympiad, Summer School of the Geographic Olympiad, fieldwork, map creation

Obsah

Seznam tabulek.....	7
Seznam grafů	7
Seznam příloh.....	7
1 Úvod	9
2 Nadání žáci	10
3 Zeměpisná olympiáda.....	11
3.1 Letní škola Zeměpisné olympiády	11
4 Mapa	13
4.1 Základní kompoziční prvky	14
4.2 Nadstavbové kompoziční prvky	15
4.3 Topografický obsah	16
4.4 Kartografické vyjadřovací prostředky	16
4.4.1 Bodové značky	17
4.4.2 Liniové značky	17
4.4.3 Plošné značky	18
4.5 Barva.....	18
4.6 Generalizace.....	18
5 Tematická kartografie.....	20
5.1 Metody tematické kartografie	20
6 Praktická část.....	23
6.1 Metodika	23
6.2 Kritéria hodnocení	23
6.3 Hodnocení map Letní školy 2022	26
6.3.1 Souhrnné hodnocení	44
6.4 Hodnocení map Letní školy 2023	48
6.4.1 Souhrnné hodnocení	61

6.5	Porovnání map opakovaných účastníků	65
6.6	Výsledky výzkumu	66
7	Závěr.....	68
	Použitá literatura.....	69
	Internetové zdroje.....	70

Seznam tabulek

Tabulka 1: Bodování obecných údajů	24
Tabulka 2: Bodování úplnosti obsahu	24
Tabulka 3: Bodování čitelnosti.....	25
Tabulka 4: Celkové bodování.....	25
Tabulka 5: Bodové ohodnocení map domova mládeže.....	42
Tabulka 6: Bodové ohodnocení map náměstí	43
Tabulka 7: Bodové ohodnocení map Třebíče.....	60

Seznam grafů

Graf 1: Legenda, měřítko a směrovka v mapách 2022.....	44
Graf 2: Tiráž v mapách 2022.....	45
Graf 3: Název v mapách 2022	45
Graf 4: Bodové ohodnocení úplnosti obsahu 2022	46
Graf 5: Bodové ohodnocení čitelnosti mapy 2022	46
Graf 7: Bodové ohodnocení estetiky 2022	47
Graf 8: Legenda, měřítko a směrovka v mapách 2023.....	61
Graf 9: Název v mapách 2023	62
Graf 10: Tiráž v mapách 2023	62
Graf 11: Bodové ohodnocení úplnosti obsahu 2023	63
Graf 12: Bodové ohodnocení čitelnosti mapy 2023	63
Graf 13: Bodové ohodnocení estetiky 2023	64
Graf 14: Bodové ohodnocení map opakovaných účastníků	65

Seznam příloh

Příloha 1: Nejlépe ohodnocená mapa domova mládeže, jméno účastníka bylo pro zachování anonymity vymazáno.....	71
Příloha 2: Druhá nejlépe ohodnocená mapa domova mládeže, jméno účastníka bylo pro zachování anonymity vymazáno	71
Příloha 3: Třetí nejlépe ohodnocená mapa domova mládeže, jméno účastníka bylo pro zachování anonymity vymazáno	72

Příloha 4: Nejhorše ohodnocená mapa domova mládeže	72
Příloha 5: Druhá nejhorše ohodnocená mapa domova mládeže, jméno účastníka bylo pro zachování anonymity vymazáno	73
Příloha 6: Třetí nejhorše ohodnocená mapa domova mládeže, jméno účastníka bylo pro zachování anonymity vymazáno	73
Příloha 7: Nejlepší ohodnocená mapa náměstí, jméno účastníka bylo pro zachování anonymity vymazáno.....	74
Příloha 8: Druhá nejlepší ohodnocená mapa náměstí, jméno účastníka bylo pro zachování anonymity vymazáno.....	74
Příloha 9: Třetí nejlepší ohodnocená mapa náměstí, jméno účastníka bylo pro zachování anonymity vymazáno.....	75
Příloha 10: Nejhorše ohodnocená mapa náměstí, jméno účastníka bylo pro zachování anonymity vymazáno.....	75
Příloha 11: Druhá nejhorše ohodnocená mapa náměstí, jméno účastníka bylo pro zachování anonymity vymazáno.....	76
Příloha 12: Třetí nejhorše ohodnocená mapa náměstí, jméno účastníka bylo pro zachování anonymity vymazáno.....	76
Příloha 13: Nejlepší ohodnocená mapa Třebíče, jméno účastníka bylo pro zachování anonymity vymazáno.....	77
Příloha 14: Druhá nejlepší ohodnocená mapa Třebíče, jméno účastníka bylo pro zachování anonymity vymazáno.....	77
Příloha 15: Třetí nejlepší ohodnocená mapa Třebíče, jméno účastníka bylo pro zachování anonymity vymazáno.....	78
Příloha 16: Nejhorše ohodnocená map Třebíče	78
Příloha 17: Druhá nejhorše ohodnocená mapa Třebíče, jméno účastníka bylo pro zachování anonymity vymazáno.....	79
Příloha 18: Třetí nejhorše ohodnocená mapa Třebíče, jméno účastníka bylo pro zachování anonymity vymazáno.....	79

1 Úvod

Tvorbou map se lidé zabývali již ve starověku, což dokazují nálezy ve starověké Mezopotámii. Novák, Murdych (1988) uvádí jako nejstarší mapové dílo na světě mapu severu Mezopotámie starou téměř 14 tisíc let. Konečný a kol. (2005) ovšem za nejstarší kartografické dílo považují obrazce na mamutím klu nalezeném v Pavlově na Jižní Moravě, odhadované stáří je asi 25 tisíc let. U tohoto nálezu ale není jasné, co vlastně zobrazuje, mapa je pouze jednou z možností. Od této doby kartografická díla ušla velký kus cesty a z hliněných destiček se staly papíry, případně elektronická zařízení. Z tohoto je patrné, že mapy jsou pro život důležité, ať už pro starověké lovce při sledování kořisti nebo pro současného člověka při orientaci v cizím městě.

Předkládaná bakalářská práce se věnuje základům tvorby tematických map a následné analýze map vytvořených účastníky Letní školy Zeměpisné olympiády 2022 a 2023. Jejím cílem je analýza kartografických dovedností účastníků Letní školy Zeměpisné olympiády v uvedených letech. Mimo jiné je totiž součástí Zeměpisné olympiády práce v terénu i práce s mapou (Zeměpisná olympiáda 2023a). Hlavním cílem je tedy analýza terénních úloh Letní školy Zeměpisné olympiády 2022 a 2023 zaměřených na kartografickou tvorbu. Dílčím cílem je zjistit, zda se účastníci obou Letních škol mezi zkoumanými lety zlepšili a také shrnout nejčastější chyby při tvorbě map, aby se v budoucnu organizátoři Letní školy mohli zaměřit na jejich eliminaci. Mapy budou ohodnoceny samostatně slovně i bodově dle vybraných kritérií a poté celkově, jak si účastníci vedli jako skupina. Pak bude následovat porovnání map vytvořených opakovanými účastníky a nějaká doporučení pro organizátory Letní školy.

2 Nadaní žáci

Každý má možnost účastnit se soutěží, ale vyhrát může už jen někdo. Nadání se může projevit ve všech oblastech života. Národní ústav pro vzdělávání (2024) definuje pojem nadání jako „*soubor dispozic, na jejichž základě může nadaný jedinec za příznivých podmínek podávat mimořádné výkony.*“ Každý ovšem tomuto pojmu rozumí jinak, neexistuje jednotná definice pojmu, tudíž ani nadaného žáka.

Forťíková (2009) vyčleňuje čtyři fáze identifikace nadaného žáka. Nejprve musí dítě někdo navrhnout jako potenciálně nadaného, většinou se jedná o rodiče či učitele. Druhou fází je screening, kdy se pomocí různých nástrojů plošně otestují navržené děti. Následuje individuální vyšetření ve speciálním zařízení – většinou pedagogicko-psychologické poradně. Z té pak vychází finální etapa ve formě doporučených opatření pro přístup k žákovi v oblastech výchovy a vzdělání.

Identifikování těchto žáků, i kdyby existovala jednotná definice, může být ze strany učitele velmi problematické. Ne každý nadaný žák se při hodinách ve škole projevuje stejně. Někteří se soustředí na výklad učitele, jiné tento výklad nezajímá, protože neslyší nic nového. Tito žáci mohou o hodině vyrušovat nebo např. dělat něco, co s daným tématem nesouvisí. Ani v písemných testech nemusí žák vynikat, pokud v nich jde pouze o to naučit se nazpaměť vše, co učitel nadiktuje. V geografii je to ještě o poznání těžší, protože tento obor je značně rozsáhlý a žák nemusí být nadaný v každé z těchto oblastí. Obecně by měl žák projevat zájem o větší množství informací, než je běžně vyučováno a také porozumět souvislostem např. mezi lidskou společností a jejím prostředím (Kučerová, Řezníčková, Růžičková 2012).

Za účelem hledání nadaných žáků začaly být pořádány soutěže. Nemusí být jen vědomostní, soutěží se také např. ve zpěvu nebo sportu. Žáci tak mohou soupeřit nejen se svými spolužáky, ale dokonce i s žáky z různých zemí. Odborníci na tuto oblast se domnívají, že žáci si tímto způsobem zlepšují vědomosti a také je povzbuzují k dalšímu studiu. Motivací je pro soutěžící také navazování kontaktů s vrstevníky s podobnými zájmy a také možnost vyhrát nějakou cenu (Forťíková 2009).

Ve vědomostních soutěžích, jako je např. Zeměpisná olympiáda, nemusí dále postupovat pouze nadaní na tuto oblast, mohou to být i žáci, kteří se jen něco dobře naučili. Aby se nadaní žáci odhalili, musí být i vhodně zvoleny úkoly v těchto soutěžích (Kučerová, Řezníčková, Růžičková 2012).

3 Zeměpisná olympiáda

Každoročně se pro zájemce o zeměpis v Česku pořádá soutěž Zeměpisná olympiáda. Zúčastnit se jí mohou zájemci z řad žáků druhého stupně základních a středních škol v Česku rozdělených podle věku do čtyř kategorií – A, B, C a D. Kategorie A je pro žáky 6. tříd, B – 7. tříd, C – 8. a 9. tříd a nakonec kategorie D pro žáky středních škol. Účastníci mají možnost poznat vrstevníky se stejnými zájmy a nabýt nové zkušenosti, které v obecně zaměřené škole nezískají (Zeměpisná olympiáda 2023a).

Olympiáda se pořádá ve třech úrovních, v případě dvou nejstarších kategorií to jsou úrovně čtyři. Žáci se přihlásí u svých učitelů zeměpisu, kteří pro ně připraví školní kolo, popř. využijí zadání od organizátorů. Ti nejúspěšnější postoupí do kola okresního, kde zadání již bezpodmínečně vytváří organizační tým této olympiády. Pak následuje krajské kolo, které je pro kategorie A i B vrcholem této soutěže. Vítězové kategorií C a D dále pokračují do celostátního kola. Nejlepší z kategorie středních škol, tzn. kategorie D, mají ještě možnost zúčastnit se mezinárodních geografických soutěží – Mezinárodní geografické olympiády (IGEO), Mezinárodní soutěže věd o Zemi (IESO) a Evropské geografické olympiády (EGEO). Účastníci celostátního kola obou kategorií mají také možnost zúčastnit se Letní školy Zeměpisné olympiády (Zeměpisná olympiáda 2023b).

Tímto tématem se dále zabývají Jalovec (2002); Hofmann (2003); Kučerová, Jelen (2017) a další. Nejčastěji se však jedná o články shrnující v tom toce proběhlý ročník olympiády.

3.1 Letní škola Zeměpisné olympiády

Každoročně se pro účastníky Zeměpisné olympiády pořádá v červenci Letní škola. Zúčastnit se jí mohou účastníci kategorie C – žáci 8. a 9. tříd a kategorie D – žáci středních škol, kteří se probojovali do celostátního kola. Je pro ně připraven bohatý program – během pěti dní na ně čekají různé přednášky, semináře i praktické úlohy. Mimo jiné se zde vítězové kategorie D připravují na reprezentaci v mezinárodních soutěžích IGEO a IESO (Zeměpisná olympiáda 2023b). Dle těchto kritérií výběru účastníků Letní školy je velmi pravděpodobné, že se jedná o talentované a nadané žáky v alespoň jedné oblasti obsažené v Zeměpisné olympiádě.

V roce 2022 Letní škola proběhla na Kladně, kam se opět po roce vrátila. Součástí programu pro účastníky byly terénní úlohy, cvičení a přednášky na různá zajímavá témata, jako je například dendrochronologie. V rámci přípravy na mezinárodní soutěže došlo i na hodinu angličtiny. Organizátoři využili také okolní krajinu, poblíž se nachází vyhaslá sopka Vinařická hora, kam zavítali v rámci výletu zaměřeného na geologii (Jelen 2022).

V roce 2023 se již Letní škola přemístila z Kladna do Třebíče na Vysočině. Na zájemce opět čekalo mnoho zajímavých aktivit, samozřejmostí je již angličtina, bez které by se na mezinárodních olympiádách soutěžící neobešli. Někteří účastníci poprvé viděli a pracovali se specializovanými přístroji, jako je například půdní sonda. Vyzkoušeli si i mapování v terénu – konkrétně židovské čtvrti, čemuž předcházela přednáška z kartografie pro zajištění potřebných znalostí. A aby věděli, v jak významném městě se nachází, proběhla i přednáška na téma UNESCO (Jelen 2023).

4 Mapa

„Mapa je zmenšené, zevšeobecněné a vysvětlené znázornění objektů a jevů na Zemi nebo ve vesmíru, sestavené v rovině pomocí matematicky definovaných vztahů.“ (Čapek, Mikšovský, Mucha 1992, s. 18).

Bláha (2021) člení mapy podle obsahu na mapy s topografickým obsahem a tematické mapy, ale Hanus a kol. (2020) mapy dělí do tří kategorií – topografické, obecně geografické a tematické mapy. Tyto dvě kategorizace se liší pouze v tom, že Bláha (2021) vytvořil nadřazený pojem pro topografické i obecně geografické mapy, tedy obě tyto podskupiny zahrnul do skupiny map s topografickým obsahem. Kromě již zmíněných podskupin v této skupině vyčlenil ještě mapy velkých měřítek. Topografické a obecně geografické mapy mají mnoho věcí společných. První zmíněné jsou převážně mapy velkých měřítek, aby bylo možné orientovat se podle nich v prostoru. Obecně geografické mapy jsou na rozdíl od předchozích většinou mapy malého měřítka a obsahují méně informací – pouze hlavní charakteristiky. Tematické mapy se liší od obou již zmíněných typů tím, že na nich nemusí být znázorněny topografické prvky, neboť nejdůležitější část mapy je tvořena tematickým obsahem (viz kapitola 5). Největší množství v současnosti tvořených map náleží právě do kategorie tematických (Hanus a kol. 2020).

Jak již bylo zmíněno, v mapovém poli najdeme topografický obsah a v případě tematické mapy i obsah tematický. Tyto prvky jsou vyjádřeny mapovými značkami a barvou. Ve skutečnosti se na povrchu ovšem nachází mnoho prvků a pokud bychom měli všechny zanést do mapy, byla by značně nepřehledná. Proto je nutná generalizace obsahu. Součástí mapového listu, kromě vlastního mapové pole, musí být základní kompoziční prvky. Pro větší informační hodnotu tam mohou být i nadstavbové kompoziční prvky (Bláha 2021).

Jako mapy se někdy chybně nazývají i mapám příbuzná zobrazení, která nesplňují definici mapy. Hanus a kol. (2021) mezi ně řadí glóby, blokdiagramy, trojrozměrné modely, plány, pohledové a schematické mapy. Např. glóby nesplňují definici, protože povrch Země je zobrazen na kouli, nikoliv na rovině.

4.1 Základní kompoziční prvky

Základní kompoziční prvky jsou složky mapy, které musí obsahovat každé mapové dílo. Existují ale i výjimky, kdy se některý prvek může vynechat. Nejčastěji se tak děje, pokud je mapa součástí většího mapového díla, například atlasu. Patří mezi ně název, legenda, mapové pole, rám, měřítko a tiráž (Voženílek 2004).

Název

Pro správné pochopení mapy je důležitý název neboli též titul mapy, který podává uživateli informace o tom, co je zobrazeno na mapě. Přesněji jaký jev je zde znázorněn, ve které oblasti a ke kterému datu. Pokud je ale jev neměnný, může být informace o datu vynechána. Název by měl být psán bezpatkovým písmem a na rozdíl od ostatního textu musí být čitelný i z větší vzdálenosti. Také nesmí obsahovat slovo „mapa“ a pokud by byl příliš dlouhý, je vhodné ho rozdělit na titul a podtitul, přičemž podtitul je psán menším písmem než titul (Voženílek 2004).

Legenda

Stejně jako je důležitý název mapy, je důležitá i legenda, bez které by se mapa nedala číst. Legenda, též vysvětlivky, slouží k dekodování symbolů použitých v mapě. Aby čtenář mohl mapu správně používat, musí splňovat několik podmínek. Těmi základními jsou úplnost – v legendě musí být vysvětleny všechny symboly použité na mapě a na mapě nesmí být použity symboly, které nejsou v legendě; a soulad – tak, jak je symbol znázorněn na mapě, musí být znázorněn i v legendě. Také by znaky v legendě měly být logicky uspořádány v tematických skupinkách, například nejdříve skupina vodstvo, v níž jsou symboly uspořádány podle důležitosti (Robinson a kol. 1984).

Mapové pole

Každé mapové dílo musí bezpodmínečně obsahovat mapové pole. Je to plocha omezená rámovou čarou a nachází se v ní vlastní mapa, která zpravidla znázorňuje nějaký topografický obsah – výškopis, polohopis, popis a v případě tematických map i tematický obsah (Bláha 2021).

Rám

Nejméně nápadným prvkem je samotný mapový rám. Tvoří jej rámové čáry dělící se na vnitřní, která je vždy jedna a vymezuje vlastní mapu, a vnější, kterých může být více. Mezi těmito čarami se nachází rámové údaje. Patří mezi ně například pokračování popisu z vlastní mapy nebo čísla mapových listů, na kterých se nachází pokračování této mapy (např. u autoatlasu) (Čapek, Mikšovský, Mucha 1992).

Měřítko

Mapa je z definice zmenšené znázornění objektů a jevů, proto musí každá obsahovat měřítko – to udává poměr zmenšení. V době digitálních technologií převažuje měřítko v grafické podobě, protože při zmenšení/zvětšení mapy se zmenšuje/zvětšuje zároveň s mapou. Často je ale použito společně s měřítkem číselným, které „*má tvar $1 : M$, kde 1 vyjadřuje nezkreslenou délku na mapě a M vyjadřuje její délku ve skutečnosti*“ (Hanus a kol. 2020, s. 27). Číselné měřítko by pro lepší čtení mapy mělo být zaokrouhleno, takováto menší nepřesnost při zobrazení nevádí. Nejméně častým je slovní měřítko, které představuje měřítko číselné převedené do slovní podoby, např. 1 cm = 1 km (popř. 1 cm na mapě odpovídá 1 km ve skutečnosti) (Bláha, Hudeček 2008).

Tiráž

Tiráž mapy se nejčastěji umísťuje napravo dole od mapového pole. Pro obyčejného čtenáře toto není moc důležité, obsahuje totiž informace o autorovi, dobu a místo vzniku mapy a dále pak ještě může obsahovat např. podkladové zdroje nebo typ kartografického zobrazení (Voženílek 2004).

4.2 Nadstavbové kompoziční prvky

Kromě základních kompozičních prvků můžeme na mapovém listu nalézt i mnoho méně důležitých prvků, kterými jsou tzv. nadstavbové kompoziční prvky. Tyto prvky zvyšují informační hodnotu mapy a patří mezi ně například směrovka, obrázky či vedlejší mapy (Bláha 2021).

Z těchto prvků by většina map měla obsahovat směrovku, aby čtenář mohl zjistit, jakým směrem je mapa orientována. Směrovka, která je znázorněna pouze jednou šipkou bez popisu, by měla ukazovat na sever. V případě, kdy směrovka na sever neukazuje, měla by

u ní být zkratka světové strany. Pokud je mapa v češtině, bude i zkratka v češtině, nikoli v angličtině. Orientace ale může být určena i směrovou růžicí (Hanus a kol. 2020).

4.3 Topografický obsah

Topografický obsah zobrazuje reliéf zemského povrchu a také prvky, které se na něm nachází. Do topografického obsahu řadí Čapek, Mikšovský, Mucha (1992) výškopis, polohopis a popis. Výškopis znázorňuje reliéf, polohopis ostatní prvky na zemském povrchu a popis zahrnuje všechna písmena a čísla, co se na mapě nachází.

K zobrazení výškopisu se používají různé metody, například v minulosti byla oblíbená kopečková metoda. Ta se v současnosti již moc nepoužívá, najdeme ji ale například na mapě Středozemě z knižní trilogie Pán prstenů. Dalšími metodami jsou šrafy, barevná hypsometrie, výškové body a vrstevnice. Pro co nejlepší představu tvaru zemského povrchu se obvykle využívá kombinace těchto metod (Bláha 2021).

Polohopis je na mapě zobrazen pomocí kartografických vyjadřovacích prostředků. Zobrazuje fyzickogeografické (např. lesy) i socioekonomické (např. státní hranice) prvky zemského povrchu (Hanus a kol. 2020). Součástí všech těchto prvků v mapě je také barva, která má velký vliv na vnímání celé mapy. Polohopis také musí procházet generalizací, protože vše, co se ve skutečnosti na zobrazovaném území nachází, by se do mapy nevešlo (Miklín a kol. 2018).

4.4 Kartografické vyjadřovací prostředky

Pro znázornění prvků v mapě se využívají mapové znaky. Podle Robinsona a kol. (1984) se rozlišují tři druhy kartografických znaků – jsou jimi bodové, liniové a plošné značky. Na mapě se vyskytují ve velkém množství a znázorňují různé jevy, proto mají rozdílné parametry – barvu, velikost atd. Čapek, Mikšovský, Mucha (1992) k již vyjmenovaným druhům řadí také diagramy a prostorové vyjadřovací prostředky. Diagramy se nejčastěji využívají pro znázornění tematického obsahu (viz kapitola 5). Prostorové vyjadřovací prostředky na mapách moc často nenajdeme, spíše jsou na mapám příbuzných zobrazeních, jako jsou trojrozměrné modely nebo pohledové mapy. Mají za úkol navodit ve čtenáři pocit 3D mapy.

4.4.1 Bodové značky

Pokud jsou jevy na mapě tak malé, že je nelze vyjádřit jako plochu, využijí se bodové značky. Daný jev se nachází ve středu, v případě symbolických značek pak u paty tohoto symbolu. Murdych (1987) je dělí do čtyř kategorií. První z nich jsou značky geometrické, např. kolečka nebo trojúhelníky. Pro jejich jednoduchost se s nimi mnohdy vyjadřuje kvantita daného jevu, lze je lehce zvětšit nebo zmenšit. O něco komplikovanější je kategorie symbolických značek. Jsou vytvořeny zjednodušením objektů, které mají označovat – např. symbol hradu. Ostatní dvě kategorie se používají nejméně a jen v určitých případech. Písmenkové značky se využívají primárně na mapách těžby, přesněji se jedná o chemické značky – např. Cu (měď). Poslední kategorií jsou značky obrázkové. Najdeme je nejčastěji v orientačních plánech např. zoologických zahrad, kde zobrazují jednotlivá zvířata.

4.4.2 Liniové značky

Liniové značky podobně jako bodové nemají na mapě žádnou šířku, ale mají alespoň délku. Využívají se tedy pro zobrazení čárových jevů. Nemusí jít pouze o spojitou čáru, mohou to být přerušované čáry, nebo dokonce i posloupné řady obrazců. Existuje více způsobů, jak je rozdělit. Čapek, Mikšovský, Mucha (1992) stejně jako Bláha (2021) dělí liniové značky do čtyř skupin – značky půdorysné, areálové, pohybové a izolinie. Čapek, Mikšovský, Mucha (1992, s. 135) ve své publikaci uvádějí, že *„půdorysné čáry (též identifikační nebo symbolické) se používají pro znázorňování obrysů konkrétních objektů, jejichž šířka je proti délce zanedbatelná a většinou ji v měřítku mapy nelze ani vyjádřit.“* Například řeka se při zmenšování měřítka stává pouhou linií, tedy není dostatečně široká, aby se to při malém měřítku projevilo. Areálové značky ohraničují území, která se od sebe nějakým způsobem odlišují, například hranice okresů v Česku. Jsou to ale pouze vnější čáry, nikoli barevně odlišené celé území – v tom případě by se jednalo o značky plošné. Další skupinou jsou značky pohybové. Dle Bláhy (2021, s. 71) *„slouží pro vyjadřování dynamických jevů a jejich změn v čase.“* Své využití nacházejí primárně ve znázorňování tematického obsahu. Poslední kategorií jsou izolinie, nejčastěji se na mapě nachází ve formě izohyps (vrstevnice). Bláha (2021, s. 71) je definuje jako *„linie spojující body o stejné hodnotě určitého jevu.“*

Kategorizace dle Murdycha (1987) je členění pouze do dvou tříd – vlastní čárové značky a pohybové čáry. Nerozlišuje tedy samostatné skupiny půdorysných a areálových značek a izolinií, všechny tyto skupiny dle něj patří do třídy vlastních čárových značek.

4.4.3 Plošné značky

Liniovým areálovým značkám jsou podobné značky plošné. Také ohraničují území s určitým jevem, ale nejsou tvořeny pouze hraniční linií, nýbrž celá plocha je vyznačena barvou, případně rastrem. Plošné značky najdeme například na mapě půdních typů, kdy je celé území výskytu daného půdního typu vybarveno toutéž barvou (Murdych 1987).

4.5 Barva

Zvláštní kapitolou je barva, která je na mapě přítomna vždy, je součástí všech mapových symbolů – pro lepší diferenciaci. Mimo jiné dělá mapu pro čtenáře atraktivnější. Barvu lze popsat třemi parametry, jsou jimi tón, jas a sytost. Pokud obyčejný člověk nějak nazve barvu, nazývá tak její tón – například modrá a červená. Rozdílné tóny jsou způsobeny různou vlnovou délkou. Podle něj se barvy dělí do dvou kategorií – barvy pestré (žlutá, zelená) a barvy nepestré (bílá, černá). Druhé zmíněné nejsou tolik výrazné jako první. Další vlastností barvy je jas neboli světlost. Tento parametr je určen intenzitou tónu, proto se rozlišují na světlé a tmavé. Sytost udává, jaký je podíl pestré a nepestré barvy (Voženílek 2004).

Mapy mohou být buď černobílé, nebo barevné. Častější jsou ovšem barevné, černobílé působí poněkud nudně, ale své využití naleznou také – např. v knihách či časopisech. Barva na pozadí by v případě tištěných map neměla být tmavá, jinak by zanikly ostatní objekty, proto se volí nevýrazné barvy. Jinak je tomu ovšem u map na elektronických zařízeních, kde světlé barvy na černém podkladu vyniknou více. Pro zobrazení topografického obsahu jsou často využity barvy, které mají objekty ve skutečnosti, protože lidé jsou na ně zvyklí a okamžitě jim dojde, co značí. Např. voda má na mapě vždy modrou barvu, les zelenou. Při volbě barev tematického obsahu je také snaha využívat asociací – např. pozitivní jevy se mohou zobrazit zelenou, negativní červenou (Miklín a kol. 2018).

4.6 Generalizace

Podle definice je mapa zevšeobecněné zobrazení, proto je jedním z mnoha kroků tvorby také generalizace. Tento pojem značí proces, kdy je snižována náplň mapy. Nejčastěji se tím rozumí vybírání prvků, které budou zobrazeny, a které naopak nejsou tak důležité a v mapě budou tím pádem chybět. Je na uvážení kartografa, které jevy považuje ještě za důležité a zobrazí je v mapě. Proto kdyby dva různí kartografové sestavovali mapu podle stejných

podmínek, vypadala by jinak. Dále na to má vliv účel mapy a samozřejmě také v jak velkém měřítku výsledná mapa bude (Anson 1984).

Miklín a kol. (2018) rozlišují několik metod kartografické generalizace – abstrakce, výběr, generalizace kvantitativních a kvalitativních charakteristik, geometrická generalizace, kresba přes míru a posun. Oproti tomu Bláha (2021) uvádí pouze dvě metody – metoda grafická a metoda konceptuální generalizace, které ale také zahrnují některé metody dle Miklína a kol. (2018). Do metody konceptuální generalizace lze zařadit generalizaci kvantitativních a kvalitativních znaků. Do skupiny grafické generalizace by se dalo zařadit vše ostatní.

Do počáteční fáze generalizace řadí Miklín a kol. (2018) abstrakci, což znamená, že kartograf teprve zvažuje, jakými značkami budou jevy znázorněny – jestli jsou dostatečně velké a budou zobrazeny plošnými znaky, nebo zda je třeba nahrazení bodovými či liniovými znaky. Dále následuje výběr, kdy se vybírají prvky, které budou na výsledné mapě zobrazeny, a které naopak ne. To záleží na účelu mapy a jejich důležitosti, často se zvolí nějaká hranice, např. v případě sídla je to počet obyvatel. Pak následuje generalizace kvantitativních a kvalitativních charakteristik. To v případě kvality v podstatě znamená, že místo vytváření znaků pro jednotlivé druhy stromů bude např. pouze jedna značka v legendě nazvaná stromy. V případě kvantitativním pak to, že prvky nebudou rozděleny např. do deseti intervalů, ale pouze do pěti. Dalším typem je geometrická generalizace, tam jsou zařazeny grafické úpravy znaků. Hranice areálů a liniové značky nesmí být příliš členité, takže čím menší měřítko, tím více je nutné zjednodušovat tyto linie. Také se sem řadí slučování či oddělování areálů a zjednodušování jejich tvaru. Pod pojmem kresba přes míru je skryto zvětšení důležitých prvků, které by v příslušném měřítku již neměly být vidět. Posledním typem je posun. To znamená, že kvůli zvětšování prvků na mapě musí být některé symboly posunuty, aby se nenarušovaly (Miklín a kol. 2018).

5 Tematická kartografie

Obor zabývající se tvorbou tematických map se nazývá tematická kartografie, je to jedna z mnoha oblastí kartografie. Tyto mapy nachází využití téměř ve všech oblastech geografie. Základem pro tvorbu jsou mapy topografické nebo obecně geografické, které slouží jako podklad pro zakreslování různých jevů. Ve výsledné mapě ale prvky těchto map nemusí být zobrazeny, mohou zůstat například jen administrativní hranice jednotlivých území. Kromě tohoto podkladu najdeme v tematické mapě různé jevy závislé na účelu mapy vyobrazené pomocí kartografických vyjadřovacích prostředků. Informace k výskytu daného jevu lze získat více způsoby, autor může uskutečnit vlastní mapování v terénu, nebo jen zpracovat již existující statistiky (Čapek, Mikšovský, Mucha 1992).

5.1 Metody tematické kartografie

V závislosti na druhu zobrazovaného jevu a účelu mapy si autor vybere nejvhodnější metodu, jak tento jev znázornit. Čapek, Mikšovský, Mucha (1992) rozlišují 13 hlavních metod.

První je metoda bodových značek. Již podle názvu je jasné, že pro zobrazení jevů využívá bodové značky. Lze ji použít pro vyjádření kvality i kvantity nespojitých bodových jevů. Pokud je znázorněna kvantita, mění se velikost bodové značky. Velikost značky ale nevypoví přesnou hodnotu, pro zjednodušení se vytváří stupnice a existuje tedy pouze konečný počet velikostí značek, z nichž každá odpovídá určitému intervalu (Čapek, Mikšovský, Mucha 1992).

Podobnou metodou je metoda lokalizovaných diagramů. Tuto metodu lze využít pro téměř všechny jevy, které znázorňuje pomocí lokalizovaných diagramů. Diagram je platný pouze pro místo, kde je usazen. Nejedná se tedy o celou okolní plochu, ale například pouze o sídlo. Metoda lokalizovaných diagramů se někdy plete s metodou kartodiagramu, protože jevy jsou v obou případech znázorněny diagramy. V případě kartodiagramu se ale diagramy nevztahují pouze k jednotlivým bodům, platí totiž pro celé vymezené území (Bláha 2021).

S metodou kartodiagramu se často na mapě objevuje i metoda kartogramu. Touto metodou se dají zobrazit téměř všechny jevy – až na dynamické. Území je rozděleno na dílčí oblasti, většinou administrativní jednotky, které jsou podle hodnot daného jevu rozděleny do

intervalů a dle toho vybarveny. Místo barvy lze použít také rastr – v případě černobílého provedení mapy nebo pokud jsou na mapě vyjádřeny dva jevy najednou (Murdych 1987).

Metoda kartogramu se může snadno splést s areálovou metodou. Na rozdíl od kartogramu se touto metodou ale vyjadřují primárně kvalitativní jevy. Plošnými znaky nemusí být pokryta celá mapa, mohou to být rozdrobená území, která vyjadřují výskyt jevu. V případě výskytu prvku je místo vybarveno a ohraničeno linií (Čapek, Mikšovský, Mucha 1992).

Tečková metoda, obdobně jako areálová, zobrazuje rozmístění výskytu jevu, ale pomocí teček. Jedna tečka nemusí znamenat, že se jev v daném místě vyskytuje pouze jednou, může zastupovat větší množství, např. tisíc. Pokud chceme v jedné mapě uvést více jevů, rozliší se od sebe barvou nebo tvarem. (Bláha 2021).

Dasymetrická metoda je vzhledově téměř shodná s metodou areálovou, bez legendy se nedají rozeznat. Vyjádřenými jevy je ale spíše podobná kartogramu, neboť areálová metoda zobrazuje převážně kvalitativní jevy, výše zmíněné ale spíše kvantitativní. Rozdíl mezi touto metodou a kartogramem nespočívá v zobrazovaných jevech, ale v územích, za která zpracovávaná data jsou. Kartogram vychází z předem jasně vymezených hranic, ale data zpracovaná dasymetrickou metodou si vytváří vlastní hranice, které záleží na výskytu jevu (Bláha 2021).

Dalšími dvěma metodami jsou půdorysné a pohybové čáry. První zmíněná metoda je vhodná pouze pro nespojitě a kvalitativní jevy a využívá se primárně v topografickém obsahu, ne v tematickém. Naopak čáry pohybové lze dokonce využít také pro jevy spojitě, kvantitativní a dynamické. Mají tedy daleko širší využití než čáry půdorysné a často mají tvar šipky, ne jen obyčejné čáry. Také tyto čáry mohou být doplněny o jiné obrazce, např. v případě synoptické mapy, kde zobrazují fronty (Čapek, Mikšovský, Mucha 1992).

S metodou pohybových čar se často zaměňuje metoda stuhová, proto se někdy vnímá jako její podskupina. Vedle šipky jdoucí určitým směrem může být i šipka druhá, která jde směrem opačným. Využívá se pro zobrazení dopravy nebo např. migrace (Bláha 2021).

Další metoda používající liniové znaky je metoda izolinií, která je výlučně určena pro zobrazování spojitých a kvantitativních jevů, také ji ale lze využít pro jevy dynamické. Pro znázornění daných jevů slouží izolinie. Každá izolinie má svůj speciální název podle toho, co určuje. Například izobary, které spojují místa s identickým atmosférickým tlakem. Vhodným doplňkem této metody je metoda barevných vrstev. Hodnoty jevu jsou rozděleny

do intervalů, kterým je pak přiřazena barva dle vybrané barevné stupnice a podle toho se vybarví prostor mezi izoliniemi (Murdych 1987).

Poslední metodou je metoda anamorfózy, někdy se ale může zdát, že mapa vytvořená touto metodou ani není mapa. Slouží pro porovnávání kvantitativních jevů v daných územních jednotkách. Tvar území ovšem nemusí být zachován, zachovává se pouze sousedství jednotek (Čapek, Mikšovský, Mucha 1992).

6 Praktická část

6.1 Metodika

K vypracování bakalářské práce byly použity terénní úlohy z Letních škol Zeměpisné olympiády 2022 a 2023. Účastníci v obou případech zakreslovaly do předpřipravené mapy prvky tematického obsahu dle zadání.

Pro hodnocení map byla vytvořena kritéria za pomoci informací z děl Aplikovaná kartografie I. – tematické mapy (Voženílek 2004) a Geografická kartografie (Čapek, Mikšovský, Mucha 1992). Aby autoři zůstali anonymní, mapy jsou označeny kódy. V případě roku 2022 všechny kódy začínají písmenem A, dále následuje číslo 1–30 rozlišující autora a jako poslední je uvedeno číslo 1, nebo 2. Číslo 1 znamená mapu zobrazující okolí domova mládeže, číslo 2 náměstí Sítná v Kladně. Označování map roku 2023 začíná písmenem B a pak následuje opět číslo 1–30 značící autora. Každá mapa bude hodnocena samostatně a na konci budou shrnuty nejčastější chyby.

Celkem 13 autorů se zúčastnilo obou ročníků Letní školy, jejich čísla jsou 4, 6, 7, 9, 12, 14, 15, 22, 25, 26, 27, 28, a 30. Tyto mapy pak budou porovnány mezi sebou pro zjištění, zda účastníci během roku udělali nějaký pokrok, nebo jestli se naopak zhoršili.

6.2 Kritéria hodnocení

Podle níže popsaných kritérií budou mapy hodnoceny slovně i číselně pro lepší porovnání.

Obecné údaje

Jako první bude hodnoceno, zda má mapa všechny náležitosti – název, legenda, měřítko a tiráž. Měřítko sice již předpřipravená mapa obsahuje, ale je vhodné ho zvýraznit. Také bude posuzováno, zda název i tiráž obsahují to, co mají – tzn. jak je popsáno v kapitole 4.1. Kromě základních kompozičních prvků se zde mohou vyskytovat i nadstavbové – primárně směrovka. Přesné bodování je rozepsáno v tabulce č. 1.

Obecné údaje		
Oblast	Prvky	Počet bodů
Název	Téma	2
	Místo	2
	Datum	2
Legenda	Existence	1
Měřítko	Zvýraznění	1
Tiráž	Jméno	2
	Místo	2
	Rok	2
Směrovka	Existence	1

Tabulka 1: Bodování obecných údajů

Úplnost obsahu

Důležité je, jestli bylo splněno zadání – zda je zakresleno vše, co se po účastnících v zadání vyžaduje.

Úplnost obsahu			
2022		2023	
Prvky	Počet bodů	Prvky	Počet bodů
Zelená infrastruktura	10	Využití budov	10
Modrá infrastruktura	2	Kvalita budov	10
Ostatní prvky	5	Povrch komunikací	5
Návrhy	10	Hranice oblasti	2

Tabulka 2: Bodování úplnosti obsahu

Čitelnost mapy

Při tvorbě mapy, tím spíše pokud je mapa tvořena vlastní rukou, je také důležité myslet na to, že výsledný výtvar nebude sloužit pouze kartografovi, ale i ostatním, proto by písmo mělo být čitelné. Není tedy vhodné psát psacím písmem, protože je obecně hůře čitelné než tiskací. Jednou z možností je např. tzv. technické písmo, které se primárně užívá v technickém kreslení (Kletečka, Fořt 2022). Mimo jiné bude v této části hodnocena vhodnost použitých vyjadřovacích prostředků, zda je lze od sebe dobře rozeznat a kolik kategorií prvků na mapě rozeznávají, v tabulce č. 3 je toto pod pojmem generalizace. V roce

2023 měli v zadání tři jevy, pouze jeden z toho nebyl rozdělen do kategorií – povrch komunikací. Za rok 2022 bude takto hodnocena zelená infrastruktura a ostatní prvky.

V rámci čitelnosti bude hodnocena i legenda, protože aby mohl uživatel mapu dobře přečíst, potřebuje ji. V první řadě bude hodnocena úplnost – zda není v legendě nebo mapovém poli nějaký symbol navíc. Dále také shodnost a uspořádanost. Shodnost symbolů v legendě a mapovém poli bude hodnocena velmi mírně – v terénu se kreslí špatně. Více o legendě je uvedeno v kapitole 4.1.

Čitelnost		
Oblast	Kritéria	Počet bodů
Písmo	Nečitelné	0
	Psací písmo	3
	Čitelné, tiskací	6
Legenda	Úplnost	5
	Shodnost	5
	Uspořádanost	3
Vyjadřovací prostředky	Vhodnost	5
	Rozpoznatelnost	5
	Generalizace	2

Tabulka 3: Bodování čitelnosti

Estetika mapy

V minulosti byly mapy zároveň uměleckými díly, což už dnes sice neplatí, ale stále by měly mít nějakou uměleckou hodnotu. Bude tedy hodnocen celkový vzhled mapového díla.

Hodnocená oblast	Maximální počet bodů
Obecné údaje	15
Úplnost obsahu	27
Čitelnost mapy	31
Estetika mapy	10
Celkem	83

Tabulka 4: Celkové bodování

6.3 Hodnocení map Letní školy 2022

V roce 2022 měli účastníci následující zadání:

1. Napiš, co si představuješ pod pojmem modrozelená infrastruktura města.
2. Na základě vlastního terénního průzkumu identifikuj a zaznač do mapy modré prvky a zelené prvky modrozelené infrastruktury vymezené lokality. Ostatní prvky označ jinou barvou.
3. Jednotlivé prvky modrozelené infrastruktury v mapě stručně popiš – o jaký prvek se jedná, jak ovlivňuje mikroklima lokality.
4. Navrhni a vyznač do mapy další prvky modrozelené infrastruktury, které by se mohly ve zkoumané lokalitě vybudovat za účelem zlepšení mikroklimatu lokality.
5. Vysvětli, jak by tebou navržené nové prvky přispěly k změně mikroklimatu lokality.

Na těchto pět úkolů měli účastníci celkem dvě hodiny – jedna na zákres okolí domova mládeže a druhá náměstí. Hodnoceny budou ale pouze úkoly č. 2 a 4. Nejdříve bude ke každé mapě napsán krátký komentář a na konci této podkapitoly bude tabulka s bodovým ohodnocením. V následující podkapitole bude celkové shrnutí.

A/01/1

Název mapy vypovídá jen o části tématu, jako místo je zde pouze uvedena zkratka GDM – vhodné by bylo ještě napsat, o jaké město se jedná. Tiráž ani směrovka zde nejsou a měřítko není zvýrazněné. Písmo lze přečíst, ale autor by na psaní ještě mohl zapracovat. V legendě jsou dvakrát dvě značky totožné, autor stejně vyznačil strom v současnosti i ve svém návrhu, totéž s keři. Nedá se tedy poznat, který strom či keř tam již roste a který ne. Ostatní použité značky jsou v pořádku. Podle zadání měli ale zakreslit i ostatní prvky, v mapě z nich není ani jeden.

A/01/2

Název mapy opět není kompletní, chybí datum, druhá část tématu a přesnější lokace daného místa. Z prvků tiráže je na mapě pouze rok, není zde směrovka ani zvýrazněné měřítko. Autor se z předchozí mapy trochu poučil a v legendě už není více prvků stejných značek. Legenda je úplná a značky se shodují, vhodnější by ale bylo nejdříve do legendy umístit

skutečné prvky a až po nich návrhy. Ostatní prvky v mapovém poli stále nejsou zakresleny a kvůli jejich absenci působí mapa prázdně.

A/02/1

Z obecných údajů autor nenapsal místo vzniku a nenakreslil směrovku. Na druhou stranu grafické měřítko je převedeno dokonce do písemné podoby. Modrozelená infrastruktura je zakreslena všechna, ostatní prvky jsou rozděleny do tří skupin, ale budovy, které se vyskytují v podkladu, zakresleny nejsou. Značení v mapě se ve většině případů shoduje s legendou, liší se pouze znaky pro keře či nižší stromy – v legendě jsou bílé se zeleným obrysem, v mapovém poli je ale většinou výplň tmavě zelená. Dále se neshoduje znak z návrhů pro zeleň na střeše – v legendě má znak černý obrys, v mapovém poli nikoli. Návrhy jsou všechny značeny čísly a také jako jediné i plošnou značkou. Některá čísla jsou ale v mapovém poli špatně umístěna – nedají se dobře přečíst. Dále by bylo vhodnější, kdyby text v mapě, který doplňuje informace o prvcích, byl psán ve stejném směru jako legenda – rovnoběžně s dolním a horním okrajem listu.

A/02/2

Kromě správného názvu a legendy autor opomenul ostatní obecné údaje. V mapovém poli je vyobrazena zelená infrastruktura, schází modrá a ostatní prvky. Z navrhovaných prvků je do dvou míst zakreslen symbol kašny, více návrhů autor nemá. Použité značení je v pořádku, dá se dobře odlišit, akorát symbol kašny se v jednom případě ne úplně shoduje. Legenda obsahuje všechny prvky z mapového pole a naopak.

A/03/1

Název je uveden správně, pouze v tématu je opomíjeno, že se jedná o současný stav a návrhy infrastruktury. Měřítko je díky zvýraznění dobře čitelné, chybí směrovka a v tiráži místo vzniku mapy. Písmo je čitelné, ale popis znaků v legendě by mohl být psán trochu větším písmem. Z úkolů je splněno vše – je vyobrazena zelenomodrá infrastruktura i ostatní prvky, nějaké návrhy zde také jsou. Pro oblast zastíněnou stromy a keři je využit plošný znak tmavě zelené barvy, ale sytost tohoto znaku se v mapovém poli liší – někde je až moc světlý, že téměř není vidět. Ze znaků, které vyjadřují návrhy, se neshoduje znak pro zelenou střechu – v legendě je to rastr tvořen vybarvenými trojúhelníky, v mapovém poli ale trojúhelníky vybarvené nejsou. Také společný znak pro umělý potok a jezírko není příliš vhodný, už jen

proto, že umělý potok je v mapovém poli zobrazen liniovým znakem a jezírko plošným. Esteticky působí mapa velmi dobře.

A/03/2

Z obecných údajů chybí pouze jedna věc – místo vzniku mapy v tiráži. Ze skutečných prvků v mapě není zobrazeno pítka jako jediný zástupce modré infrastruktury. U legendy by bylo vhodnější jiné uspořádání – na začátek dát všechny prvky, které existují a až pak návrhy. Dále jsou značky v legendě provedeny špatně. Takto to vypadá, že tráva je zobrazena liniovým znakem, v mapě je ale plošným rastrovým znakem. Dále znak pro plochu ve stínu stromů vypadá v legendě jako rastr, v mapovém poli je však plně vybarven. Další tři znaky pro stromořadí, popínavé rostliny a chodník vypadají jako bodové, podle mapového pole se ale jedná o liniové. Z navržených prvků je opět jeden znak pro kašnu a zároveň potok, znak pro můstek přes navržený potok pro změnu obsahuje i znak pro potok, a ještě špatně zakreslený. Znak pro parkoviště je složen z písmenového a areálového znaku, v legendě znak vypadá jako bodový – písmeno v obdélníku. Také jsou dva bodové znaky v mapovém poli otočeny jinak, než jak jsou zobrazeny v legendě. Tato mapa je v příloze č. 8.

A/04/1

Až na směrovku jsou na mapovém listu všechny náležitosti. Je vidět, že autor si dal na písmu záležet, vypadá dobře. Prvky zelené infrastruktury jsou zaznačeny všechny, modrá infrastruktura chybí. Návrhů je také několik, ale měly by to být navržené prvky modrozelené infrastruktury a autor sem zařadil i dětské hřiště. Mapové znaky jsou dobře vybrané, avšak ne vždy se shodují a také jsou dva navíc. Keře značeny plošnou tmavě zelenou značkou mají v legendě modrý obrys, v mapovém poli ne. Stejný případ je i znak pro navrženou vodní plochu. Mapa je na pohled zdařilá, chyby jsou jen v detailech. Tato mapa je v příloze č. 3.

A/04/2

Opět zde ze všech náležitostí chybí pouze směrovka. Oproti předchozí mapě je písmo nejspíše psáno ve větší rychlosti a nevypadá tak dobře. Úkoly jsou splněny výborně až na návrhy – mezi nimi je jako návrh chodník, ale ten opět není součástí modrozelené infrastruktury. Všechny plošné značky, tudíž polovina všech symbolů v legendě, se neshodují s těmi v mapovém poli – v legendě mají navíc modrý obrys. Symbol chodníku je v mapovém poli o dost více sytý než v legendě. Dále liniové značky, které jsou mezi

navrženými prvky, se obvykle do legendy zakreslují vodorovně, zde jsou svisle. Je zde použito hodně barev a mapa tak působí vesele.

A/05/1

Název i tiráž jsou uvedeny správně, měřítko je zvýrazněné a je zde i směrovka, ale sever ukazuje špatným směrem. Legenda je úplná a symboly se téměř shodují. Jediný rozdíl je v zobrazení modré infrastruktury – v legendě je plošná modrá značka, v mapovém poli je ale kreslena přes značení zelené infrastruktury a má tedy jinou barvu. Pro symboly keřů a stromů by bylo vhodnější použít bodové symbolické značky místo písmenových a obecně také méně syté barvy.

A/05/2

Jako v předchozím případě jsou všechny obecné údaje správně, pouze směrovka ukazuje jiným směrem. Legenda je úplná, ale více znaků se neshoduje v detailech. V legendě je značka pro zelenou infrastrukturu barevně velmi sytá, v mapovém poli nikoli. Plošná značka pro asfalt má v legendě obrys, v mapovém poli je bez něj. A opět je znak pro modrou infrastrukturu v mapovém poli nakreslen přes jinou plošnou značku, tudíž je jinak barevný než v legendě. Písmenové značky použité pro keře, stromy a travnaté plácky jsou v mapovém poli jinak otočené a také by bylo lepší zvolit symboly, v případě travnatého plácku spíše plošnou značku. Ostatní značky se již shodují. Tato mapa je v příloze č. 9.

A/06/1

Mapa má skoro všechny náležitosti, chybí jen místo vzniku mapy v tiráži. Legenda je úplná, shodná i dobře uspořádaná. Text je špatně čitelný, některá slova lze přečíst jen s trochou fantazie. Z úkolů je splněno pouze zakreslení zelené infrastruktury a návrhů. Nejsou zobrazeny cesty ani budovy a prvky modré infrastruktury. V celé mapě jsou použity pouze dvě barvy – tmavě zelená a černá, proto mapa nepůsobí esteticky úplně nejlépe. Také je text v mapovém poli psán rovnoběžně s hranicí areálu, lépe by vypadal napsaný vodorovně.

A/06/2

V názvu mapy chybí datum, část tématu a také místo není uvedeno úplně přesně. V tiráži opět není místo vzniku mapy a měřítko není zvýrazněné, ale směrovka zde je. V legendě jsou až na jeden pojem v mapě zaznamenané všechny symboly. Znak pro parkování je bodový, proto by měl mít stejnou velikost, což autor nesplnil. Jinak je legenda v pořádku,

jen by mohla být lépe uspořádaná – navržené prvky nejsou pohromadě. Zelená infrastruktura je opět celá, chybí modrá a z ostatních prvků jsou ztvárněny pouze některé cesty. Vzhledem k tomu, že je vyplněna pouze polovina mapy, esteticky dílo nepůsobí úplně nejlépe.

A/07/1

Název neobsahuje část tématu, tiráž místo vzniku mapy, měřítko autor nezvýraznil a nedoplnil směrovku. Písmo lze s těžší přechází, některá slova pouze za použití trochy fantazie. Úplně je splněn pouze zákres modré infrastruktury, zelená chybí za částí budovy a ostatní znaky nejsou zakresleny vůbec. Použité znaky se shodují v legendě i mapovém poli a žádný není navíc.

A/07/2

Jako u předchozího díla tiráž neobsahuje místo vzniku mapy, měřítko není zvýrazněné a chybí směrovka. Legenda je psána pastelkami a jednotlivá písmena jsou sotva rozeznatelná. Název i tiráž už jsou psány propiskou, titul je dobře čitelný, podtitul a tiráž už trochu hůře. Ztvárněna je pouze zelená infrastruktura a z ostatních prvků lavičky. Autor v legendě rozlišuje tři prvky zeleně, které značí stejnou barvou. Jedna ze značek je ale plošný rastr, takže ostatní dvě s tímto znakem v některých místech splývají. V mapovém poli jsou navíc tři prvky, které nejsou v legendě vysvětleny. Tato mapa je v příloze č. 10.

A/08/1

V názvu autor opomíjí, že se jedná o současný stav a navržené prvky, v tiráži je uvedeno pouze jméno, měřítko není zvýrazněné a směrovka neexistuje. Text je celý dobře čitelný. Modrozelená infrastruktura je zobrazena skoro kompletně – chybí jen malé území za budovou. Ostatní prvky v mapě nejsou. Navržených prvků je v mapě několik, ale mají to být prvky modrozelené infrastruktury, což lavička není. V legendě je jeden symbol navíc. Skutečný a navrhovaný strom mají stejný tvar symbolu s téměř totožnou barvou, jsou tudíž špatně rozeznatelné. V mapovém poli, kde jsou symboly vedle sebe, je lze rozeznat lépe.

A/08/2

Název opět neobsahuje popis celého tématu, v tiráži není uvedeno místo vzniku a rok, směrovka ani zvýrazněné měřítko zde nejsou. Písmo je pěkné, lze ho přechází bez problému. Úplně je ztvárněna pouze zelená infrastruktura, modrá je opomíjena stejně jako ostatní prvky

– kromě pěších cest. Je použito stejné značení jako v předchozí mapě, tudíž symboly pro skutečný a navržený strom jsou si velmi podobné. Ostatní znaky jsou v pořádku.

A/09/1

Z obecných údajů zde není jen směrovka. Písmo je téměř nečitelné, většinu slov ale lze odhadnout. Modrozelená infrastruktura je zobrazena téměř kompletně – zaznačena není jen plocha za budovou. V kategorii ostatních prvků má autor dokonce tři, opomíjí ovšem ty, co jsou v podkladu – budovy a cesty. Vyjadřovacím prostředkům by neuškodilo mírné zjednodušení. Např. symbol pro strom je opravdu strom, nakreslení je tudíž zdlouhavé. Keř má v legendě přiřazeny dva prvky, ostatní je již v pořádku.

A/09/2

Název je správně, stejně jako tiráž a měřítko. Směrovka ovšem opět neexistuje. Zeleň i vodní prvky jsou vyobrazeny všechny. Z ostatních prvků je v mapě pouze část komunikací. Legenda je úplná, shodnost už ale nespĺňuje. Všechny použité plošné značky jsou v legendě ohraničeny, v mapovém poli nikoli. Liniový znak pro silnice obsahuje dvě čáry, mezi kterými jsou černé šrafy, v mapovém poli je ale bez šraf. Zbytek prvků souhlasí. Symbol pro květinový zákon je zelené barvy, vhodnější by byla např. červená.

A/10/1

V názvu je uveden pouze rok, nikoliv celé datum. Dále neobsahuje část tématu zaneseného do mapy. Také chybí směrovka, ale ostatní obecné údaje jsou správně. Text je čitelný, ještě je na něm ale hodně práce. Modrozelená infrastruktura je zobrazena na většině území, avšak opět chybí za budovou. Pro polovinu prvků jsou využity zvýrazňovače, což v mapě nepůsobí příliš dobře. Legenda je úplná a také shodná.

A/10/2

Název opět neobsahuje celé datum, pouze rok. V popisu tématu není uvedeno, že se jedná o současný stav a návrhy. Tiráž i měřítko jsou správně, schází pouze směrovka. V mapovém poli je zobrazeno vše, co má být. Část značek je opět zvýrazňovačem – oranžová barva je dobře viditelná, avšak zelená už tolik ne. Např. znak pro strom a navržený strom se liší pouze tvarem – první je kolečko, druhý čtverec a kvůli tomu jsou rozeznatelné pouze při bližším pohledu. Jeden bodový znak je otočen jinak než v legendě, ostatní souhlasí. Až na tuto drobnost je značení shodné a legenda úplná.

A/11/1

Autor neuvedl do tiráže místo vzniku mapy, v názvu je uvedeno pouze neúplné téma a nepřesný popis místa. Text je špatně čitelný, některá slova se dají přečíst pouze díky odhadu, co by tam asi mohlo být. V mapě nejsou ztvárněny ostatní prvky kromě cest a veškeré prvky za budovou. Vyjadřovací prostředky jsou až na jednu výjimku v pořádku – znak stromu má v legendě jinou barvu než v mapovém poli. Návrhy na infrastrukturu jsou pouze dva, ještě by se určitě něco dalo vymyslet.

A/11/2

Název informuje pouze o části tématu a nepříliš podrobném názvu zobrazované oblasti, v tiráži není místo vzniku mapy. Text je stejný jako v předchozím případě. Modrozelená infrastruktura je zobrazena všechna, z ostatních prvků avšak autor zobrazil pouze jednu cestu. Navržené prvky mají být zeleň nebo vodní prvky, zde jsou navrženy samovýčep a posezení. V legendě není více prvků shodných s těmi v mapovém poli – všechny čtyři plošné značky mají černý obrys, v mapovém poli to ale splňuje pouze jedna. Bodový znak pro balvany se také liší. Esteticky nepůsobí mapa vůbec dobře, autor většinu zakreslil pouze tužkou, výjimku tvoří pouze čtyři symboly, které jsou fialově. Tato mapa je v příloze č. 11.

A/12/1

Název je jediný čitelný text tohoto mapového díla. Neobsahuje datum a bylo by vhodné místo upřesnit názvem města. Také by bylo dobré do názvu uvést, že jsou v mapě zobrazeny i návrhy na modrozelenou infrastrukturu. Z obecných údajů chybí už jen místo vzniku v tiráži. Všechny prvky jsou v mapovém poli zakreslené, ale některé znaky se neshodují s těmi v legendě. Symbol pro jehličnany je kruh, v mapovém poli jsou ale některé kruhy vyplněny barvou. Dále je znak pro budovu tmavě hnědé barvy, ovšem v mapovém poli je kreslen přes šedý podklad budovy, kde skoro není vidět. Uspořádanost legendy je zajímavá, na začátku jsou ostatní prvky, pak modrozelená infrastruktura a pak opět následují ostatní prvky.

A/12/2

Jako v předchozím případě je název jediná čitelná věc, vhodné by bylo místo a téma více upřesnit. V tiráži je opomíjeno místo vzniku mapy a pak také směrovka. V mapovém poli

jsou vyobrazeny všechny potřebné prvky. Legenda obsahuje jeden prvek navíc, který není vysvětlený. Také se jeden prvek úplně neshoduje.

A/13/1

Písmo je podobně čitelné jako předchozí dvě mapy. Dílo neobsahuje tiráž, směrovku a v názvu téma. Legenda je špatně uspořádaná, na začátku jsou navržené prvky a až pak ostatní. Prvky se shodují, avšak v legendě přebývá jeden znak. Modrozelená infrastruktura není zakreslena za budovou a z ostatních prvků je zobrazena pouze část cesty. Vše je zakreslováno propiskou, esteticky tedy mapa nepůsobí zrovna dobře. Tato mapa je v příloze č. 4.

A/13/2

Název je skoro celý správně, jen popis tématu je neúplný. Tiráž obsahuje pouze jméno a směrovka zde není. Písmo je až na tiráž čitelné, ale stále je na čem pracovat. Zeleň není zakreslena zhruba v jedné třetině mapy a z ostatních prvků jsou ztvárněny pouze lampy s květinami. Vodní prvky také nejsou zakresleny. Legenda je úplná i shodná, pouze znaky pro skutečný a navržený strom by bylo vhodné odlišit více než jen obrysem.

A/14/1

Z obecných údajů mapa neobsahuje směrovku, vše ostatní ano. Důležitý text je čitelný, méně pak detailní informace ohledně prvků. V mapovém poli nejsou zaznačeny pouze komunikace. Všechny navrhované prvky jsou označeny červeným rastrem a číslem, rastr ale není vysvětlen v legendě. Jinak je legenda úplná a značení je dobře vybrané, mapa vypadá pěkně. Tato mapa je v příloze č. 1.

A/14/2

Chybí datum v názvu mapy, přesnější popis tématu a také směrovka. Také zde není prvek modré infrastruktury a nejsou vyznačeny komunikace. Jedna oblast je označena pouze jako park, vzhledem k tématu by ale bylo vhodnější vyznačit prvky nacházející se v údajném parku, jako jsou např. stromy. Legenda splňuje požadavek shodnosti i uspořádanosti, shází v ní pouze jeden znak zobrazující navržené prvky.

A/15/1

Autor v názvu neuvedl datum a také přesnější popis tématu, v tiráži místo vzniku mapy a také chybí směrovka. Písmo lze přečíst, není to ale jednoduché. Modrozelená infrastruktura je do mapy zanesena všechna, z ostatních prvků jsou kompletní pouze budovy. Komunikace mají sice značení v legendě, do mapového pole už je ale autor nezakreslil. Znak pro travnaté plochy v legendě má totožnou barvu se stromy a keři, v mapovém poli je avšak o dost světlejší. Pro navržené stromy by bylo vhodnější použít jiný znak než pro skutečné stromy, liší se pouze ve velikosti. Symbol pro navržené vodní prvky se mírně liší barvou, protože v mapovém poli je zakreslen přes travnaté plochy.

A/15/2

Název je správně, vhodné by ale opět bylo uvést přesnější popis tématu. Tiráž neobsahuje místo vzniku mapy a mapa směrovku. Písmo je dobře čitelné. Mapové pole obsahuje všechnu zelenou infrastrukturu a také část ostatních prvků, nejsou zakresleny vodní prvky a většina komunikací. V legendě jsou travnaté plochy stejnou barvou jako keře a stromy, v mapovém poli jsou ale o dost světlejší. Návrh na nové jezírko je opět kreslen přes travnaté plochy, tudíž nemá stejnou barvu jako v legendě. Značka pro plac také není totožná, v mapovém poli není ohraničena, v legendě ano. V mapovém poli jsou navíc dvě značky, které v legendě nejsou.

A/16/1

Z obecných údajů mapa neobsahuje pouze směrovku. Text je dobře napsaný, lze ho bez problému přečíst. V mapě nejsou zobrazeny vodní a ostatní prvky. Legenda splňuje podmínky úplnosti, shodnosti i uspořádanosti. Značení je od sebe dobře rozeznatelné. Celkový vzhled mapy je velmi dobrý, kdyby autor zakreslil i komunikace a budovy, byla by mapa perfektní.

A/16/2

Název neobsahuje informaci o datu a úplný popis tématu. Ostatní obecné údaje jsou v pořádku. Písmo je o poznání hůře čitelné než v předchozí mapě. Zeleň je až moc generalizovaná, jediná značka obsahuje všechno. Naopak budovy jsou zbytečně rozlišené na nákupní centra, panelové domy a objekty ČVUT. Vodní prvky a komunikace zobrazeny nejsou. V legendě chybí vysvětlení textu psaného v mapovém poli. Značení se shoduje.

A/17/1

Bylo by vhodné v názvu uvést město a pak také zvýraznit měřítko. Většina textu je dobře čitelná, nejvíce odbytá je tiráž. V legendě není poznat, zda jsou prvky skutečné, nebo se jedná pouze o návrhy. Skutečné jsou nejspíše alej a park, navržené fontána a vodní plocha. Nejsou tedy ztvárněny ostatní a skutečné vodní prvky, zeleň není zobrazena za budovou. Značení je shodné, žádný prvek není navíc, ale legenda by se dala uspořádat lépe.

A/17/2

Opět by bylo vhodné v názvu uvést město, také chybí zvýrazněné měřítko a směrovka. Text je až na tiráž a jedno slovo v legendě dobře čitelný. Nejsou znázorněny ostatní a vodní prvky. V legendě je celkem pět prvků, z toho čtyři se neshodují s těmi v mapovém poli. Trávníku chybí ohraničení, znak pro keř je různě otočený, i když je bodový. Strom je v legendě zelený puntík s tmavým obrysem, v mapovém poli je pouze obrys. Záhon je zobrazen jako bodový znak, v mapovém poli jde ovšem o liniový.

A/18/1

Místo uvedené v názvu není přesné, chybí město. Tiráž neobsahuje rok a místo vzniku mapy. Také chybí směrovka. Text je dobře napsaný a čitelný. Modrozelená infrastruktura je znázorněna všechna, ostatní prvky mapa ale neobsahuje. Legenda splňuje téměř všechny požadavky – prvky se shodují, žádný není navíc, ale uspořádanost by se dala vyřešit lépe.

A/18/2

V názvu mapy je uvedeno, že se jedná pouze o návrhy, nikoliv že je zobrazen i současný stav. Také chybí rok a přesnější název místa. Tiráž opět neobsahuje rok a místo vzniku mapy a také chybí směrovka. Zeleň má pouze jeden znak, a to pro stromy/keře. Avšak na vyplněném území je i trávník a např. záhony, které autor tedy nejspíše zahrnul do tohoto znaku. Ostatní prvky, jako jsou budovy a komunikace, zobrazeny nejsou. Legenda splňuje úplnost, shodnost i uspořádanost.

A/19/1

Do názvu by bylo vhodné napsat také město a že se jedná i o návrhy, ne pouze o současné prvky. Z ostatních obecných údajů chybí jen směrovka. Písmo ještě lze přečíst, ale chce to chvíli času. Ze zobrazovaných prvků chybí stromy za budovou. Návrhy jsou pouze tři vodní

prvky, které mají znak uveden v textu ohledně navržené infrastruktury, nikoliv v legendě. Také nejsou vysvětleny nápisy na budovách a znaky v legendě pro strom i keř jsou v jednom řádku odděleny čárkou, což není správně. Plošný znak pro zástavbu má v legendě sytější barvu než v mapovém poli.

A/19/2

Název neobsahuje název města a informaci o tom, že jsou zde i autorem navržené prvky – ty ovšem nejsou ani zakresleny, tudíž je to v pořádku. V tiráži není rok vzniku mapy. Text je stěží čitelný, ale mohlo by to být ještě horší. V mapovém poli je zobrazeno vše ze současné infrastruktury. Legenda by chtěla trochu poupravit. Ve dvou případech jsou dva znaky psány za sebou a odděleny středníkem, také chybí vysvětlení textu na budovách a plošného znaku zelené barvy v místech, kde nejspíše bude trávník. Znak pro pěší cestu je liniový, avšak v mapě zabírá celé plochy. Plošný znak pro zástavbu je s obrysem, v mapovém poli ale obrys není a zástavba, stejně jako komunikace nejsou pořádně vybarveny. V legendě navíc chybí vysvětlení dvou znaků, které jsou v mapovém poli.

A/20/1

Název je správný. Sice neobsahuje informaci, že zobrazuje i navrhované prvky, ale ty autor do mapy vůbec nezakreslil, tudíž je to v pořádku. Text je psán tiskacím písmem, ale úhledný moc není. Z modrozelené infrastruktury není zakreslen trávník a oblast za budovou, také většina ostatních prvků se v mapě nenachází. Autor v legendě rozlišuje tři druhy stromů, což je poněkud zbytečné. Hlavně jsou symboly natolik podobné, že se v mapovém poli špatně odlišují. Znak pro kašnu je také mírně odlišný. Ostatních pět znaků je v pořádku a žádný není navíc. Tato mapa je v příloze č. 6.

A/20/2

Název je v pořádku, ale bylo by vhodné uvést i město. Jediná dobře čitelná věc je název, legenda lze přečíst, pokud čtenář ví, co hledat. Modrozelená infrastruktura je v pořádku. Mapové pole avšak neobsahuje budovy a komunikace, které jsou vysvětleny v legendě. Znaky mají nejspíše vypadat jako budovy a komunikace v podkladu, a proto je autor nijak nezakreslil. Legenda neobsahuje vysvětlení nápisu na budovách. Dále se nachází ve dvou řádcích dva znaky za sebou. Znak pro travnatou plochu není shodný, v legendě má ohraničení, v mapovém poli ne. Znak pro živý plot je liniový, a navíc stejné barvy jako travnatá plocha, živý plot se ale nejčastěji nachází právě na okrajích trávníků, proto splývají.

A/21/1

Autor do názvu neuvedl, že se jedná i o návrhy infrastruktury, datum je uveden pouze vpravo dole u tiráže a je před ním napsáno „stav k“, což by dávalo smysl spíše v názvu. Dále v tiráži není místo vzniku, chybí také směrovka. Text je psán asi nejlépe ze všech hodnocených map, vše je velkým hůlkovým písmem. V mapovém poli jsou zakreslena pouze stromořadí, skupiny stromů a kašna. Úplně je tedy splněna pouze modrá infrastruktura, ze zelené chybí trávník a keře. Návrhy také nejsou zakreslené, ale pouze okomentované mimo mapové pole. Legenda je úplná, shodná i uspořádaná. Tato mapa je v příloze č. 5.

A/21/2

Název má všechny náležitosti, tiráž neobsahuje rok a místo vzniku a opět chybí směrovka. Z prvků zeleně jsou v mapě opět pouze stromy a stromořadí. Ve skutečnosti se tam ale ještě nachází např. trávník nebo záhony. Vodní prvky jsou zakresleny všechny. Navržené jsou zeleň na střechách a jezírko. Zeleň nemá vysvětlenou značku v legendě a jezírko jen částečně – v legendě je pouze písmeno, v mapovém poli je ale v pozadí ještě plošná rastrová značka. Také v legendě není vysvětleno písmo psané na budovách.

A/22/1

Název uvádí pouze část tématu a názvu místa. V tiráži není místo vzniku a mapa neobsahuje směrovku. Text není moc dobře čitelný. Zeleň opět není ztvárněna za budovou, pouze před ní. Dvě značky pro ostatní prvky v mapovém poli nejsou zobrazeny, jedná se o budovy a komunikace – mají značky téměř stejné jako jsou zobrazeny v podkladu. Kromě tohoto je legenda úplná a shodná se znaky v mapovém poli.

A/22/2

Vhodné je do názvu uvést také město, jinak je název v pořádku. Nenachází se zde směrovka a v tiráži není místo vzniku mapy. Prvky modrozelené infrastruktury jsou ztvárněny všechny správně. Z ostatních prvků jsou v legendě budovy a zpevněná cesta, v mapovém poli avšak vyznačeny nejsou. Navržené prvky se neshodují – podle legendy jsou to bodové znaky, konkrétně čísla v obdélníku, v mapovém poli jsou ale dva znaky, přičemž jeden je obrys daného místa a druhý bodový znak – číslo.

A/23/1

Obecné údaje mají téměř všechny náležitosti, chybí pouze směrovka a část tématu v názvu. Písmo je ještě čitelné, ale kdyby byla legenda psána stejným způsobem jako tiráž, bylo by to lepší. Skutečné prvky autor zakreslil všechny, také přidal své čtyři návrhy. Legenda splňuje úplnost i uspořádanost. Znak pro silnici je v legendě liniový, v mapovém poli plošný. Z estetického hlediska by šlo ještě něco zlepšit, ale i tak je to jedna z nejlepších map. Tato mapa je v příloze č. 2.

A/23/2

Z obecných údajů je neúplný název, který neobsahuje datum a část tématu, také je opomíjena směrovka. Zeleň je v pořádku, chybí zobrazení pítka a z ostatních prvků budovy. V legendě jsou třem prvkům přiřazeny každému dvě různé značky – jedna liniová, druhá plošná. Znak pro vodní plochu je v mapovém poli jinak barevný než v legendě – je zakreslen přes jiný plošný znak. Vzhledově mapa nepůsobí moc dobře, autor ji nejspíš vytvářel hodně ve spěchu. Tato mapa je v příloze č. 12.

A/24/1

Autor do názvu uvedl pouze město, nikoli přesnější umístění v tom daném městě a z data uvedl pouze rok. Také nevytvořil směrovku. Na písnu by měl autor ještě hodně zapracovat, ale čitelné je. Opět není zobrazena zeleň za budovou a z ostatních prvků je vyobrazen pouze malý kus cesty a lampy veřejného osvětlení. Legenda je úplná i shodná, uspořádaná by ale mohla být lépe.

A/24/2

Název i tiráž jsou v pořádku, není zde směrovka a zvýrazněné měřítko. Zeleň není zobrazena všude, kde se nachází a z ostatních prvků autor zakreslil pouze veřejné osvětlení a malou část cest. Návrhy nezakreslil žádné. Legenda je úplná i shodná, opět by šla ale uspořádat lépe.

A/25/1

Mapa obsahuje všechny náležitosti až na směrovku. Text je čitelný, ovšem mohl by být napsán lépe. Zelenou infrastrukturu nacházející se za budovou autor nezobrazil, jinak je v mapě vše, co by tam být mělo. Šest z osmi plošných prvků není shodných, v legendě jsou

ohraničeny, v mapovém poli ne. Zbytek prvků je v pořádku a legenda je úplná i správně uspořádaná.

A/25/2

V názvu mapy není uveden název města a chybí směrovka, ostatní je v pořádku. Písmo je dobře čitelné. Zeleň autor zachytil všechnu, avšak chybí vodní a ostatní prvky. Dva plošné prvky v legendě mají obrys, v mapovém poli už jej autor nenakreslil. Bodové symboly značící navrhované prvky jsou v mapovém poli různě pootáčené. Legenda tudíž není shodná a ani úplná – v mapovém poli jsou nakresleny další tři znaky, které v legendě nejsou.

A/26/1

Obecné údaje jsou až na směrovku všechny. Písmo je krásně čitelné. Ze zadání je splněn pouze zákres návrhů a z větší části zelená infrastruktura, která není zakreslena pouze za částí budovy. Stromy autor rozdělil na čtyři typy, což je poněkud zbytečné. Legenda je úplná, shodná i uspořádaná. Esteticky je to nejspíše nejlepší mapa z tohoto roku.

A/26/2

Název neobsahuje datum a chybí směrovka. Kompletně je zobrazena zeleň a návrhy dalších prvků. Vodní a ostatní prvky zakresleny nejsou. Legenda splňuje úplnost, shodnost i uspořádanost.

A/27/1

Autor zapomněl na směrovku a také na datum v názvu. Některá slova nejsou čitelná, většinu ale přečíst lze. Mapa obsahuje všechny prvky, stromy jsou dokonce rozděleny do čtyř kategorií, což je poněkud zbytečné. V legendě jsou na jednom řádku dva znaky přiděleny silnici/chodníku, což je špatně – u každého prvku má být pouze jedna značka. Další prvek nemá shodnou barvu, protože v mapovém poli je zakreslen přes jinou plošnou značku.

A/27/2

V názvu autor neuvedl část tématu a název města. Ostatní náležitosti jsou v pořádku. Písmo je tak akorát velké a úhledné. Skutečné prvky jsou zobrazeny všechny, ale jejich značení se někdy neshoduje. Dva ze tří plošných znaků jsou v mapě zaneseny bez obrysu. Znak, který má obrys, nemá pro změnu výplň. Stejně jako v předchozím případě napsal autor na jeden řádek dvě značky patřící jednomu prvku. Tato mapa je v příloze č. 7.

A/28/1

Autor pouze nenakreslil směrovku a v tiráži neuvedl místo vzniku mapy. Většina textu je stěží čitelná, některá slova pouze s domyšlením. Modrozelenou infrastrukturu autor ztvárnil správně, opomenul ovšem ostatní prvky. Legenda splňuje úplnost, shodnost i uspořádanost. Výslednému vzhledu mapy nejvíce škodí písmo, jinak by mapa byla pěkná.

A/28/2

Opět chybí směrovka a v názvu mapy uvedení části tématu a data. Zakresleny jsou všechny prvky modrozelené infrastruktury, většinu ostatních prvků ale autor nezakreslil. Navrženy jsou pouze dva typy prvků, do takto velkého území by se jich ale vešlo více. Značení je shodné i úplné, uspořádanost legendy by ale ještě chtěla upravit.

A/29/1

Název je až na datum kompletní a v tiráži není uvedeno místo vzniku mapy. Písmo je ještě čitelné, autor by na něm však mohl zapracovat. Zeleň je velmi silně generalizována – zobrazuje ji pouze jedna značka s názvem zelená infrastruktura. Vodní prvky nejsou vyznačeny žádné a z ostatních prvků jsou vyznačeny budovy a komunikace. V legendě schází vysvětlení písma na budově, jinak je kompletní a prvky jsou shodné.

A/29/2

Autor opět nenapsal do názvu datum a chybí i konkrétní název místa, uvedl pouze město. Tiráž neobsahuje místo vzniku mapy, ostatní je v pořádku. Písmo je opět hůře čitelné. Všechny skutečné prvky jsou ztvárněny v mapě, i když zeleni je opět přiřazen pouze jeden znak. Navržené prvky jsou značeny dvěma otazníky a vzhledem k tomu, že je to bodový prvek, měl by být stejně orientován – což nesplňuje. Také jsou do mapy vepsány názvy navržených prvků, v legendě ale nejsou vysvětleny. Ostatní značení je dobře.

A/30/1

Název není úplný, chybí jedna část tématu a pak také směrovka. Text je čitelný, ale moc úhledný není. Úkoly jsou splněny všechny – modrozelená infrastruktura i ostatní prvky. Všech pět plošných rastrových značek se neúplně shoduje – mají totiž trochu jiný směr čar, ale naštěstí mají i různé barvy, takže není problém je rozlišit. Liniový znak pro keř složený ze dvou čar se také neshoduje, autor měl nejspíše podle mapového pole na mysli pouze jednu

čáru. Dále liniový znak pro možné výsadby květin je složený ze tří čar, v mapovém poli ale nejspíše není, nebo autor myslel pouze bodový znak ve tvaru tří úseček nad sebou, který je v otočené verzi podél cesty. Ostatní prvky jsou v pořádku.

A/30/2

V názvu mapy chybí město a část tématu. také v mapě není směrovka. Zadání je až na zakreslení budov splněno. Prvky zeleně tvoří pouze dva typy znaků – zelená infrastruktura a zelená infrastruktura s květinovou výsadbou. Jistě by to šlo rozlišit lépe, např. přidat stromy. Místo dvou liniových znaků pro stojany na kola a prostor vhodný pro výsadbu nových stromů by bylo vhodnější použít bodové znaky. Ostatní prvky jsou v pořádku. Celkovému vzhledu mapy nejvíce ubližuje text popisující prvky, který je vepsán do mapového pole různými směry a také jeho čitelnost.

Mapa	Obecné údaje	Úplnost obsahu	Čitelnost	Estetika	Celkem
A/01/1	3	20	28	6	57
A/02/1	12	24	25	7	68
A/03/1	11	27	27	8	73
A/04/1	14	24	28	8	74
A/05/1	14	25	26	6	71
A/06/1	13	20	27	3	63
A/07/1	11	20	28	6	65
A/08/1	8	18	29	8	63
A/09/1	13	15	26	3	57
A/10/1	12	19	24	2	57
A/11/1	9	18	26	5	58
A/12/1	10	27	22	3	62
A/13/1	6	14	20	2	42
A/14/1	14	24	29	9	76
A/15/1	9	22	22	8	61
A/16/1	14	20	31	8	73
A/17/1	13	11	25	3	52
A/18/1	9	20	30	7	66
A/19/1	12	19	26	5	62
A/20/1	14	8	25	5	52
A/21/1	9	5	31	5	50
A/22/1	8	20	22	4	54
A/23/1	13	27	27	7	74
A/24/1	12	14	27	6	59
A/25/1	14	24	23	7	68
A/26/1	14	18	30	9	71
A/27/1	12	27	22	5	66
A/28/1	12	22	25	7	66
A/29/1	11	25	24	6	66
A/30/1	12	27	26	5	70

Tabulka 5: Bodové ohodnocení map domova mládeže

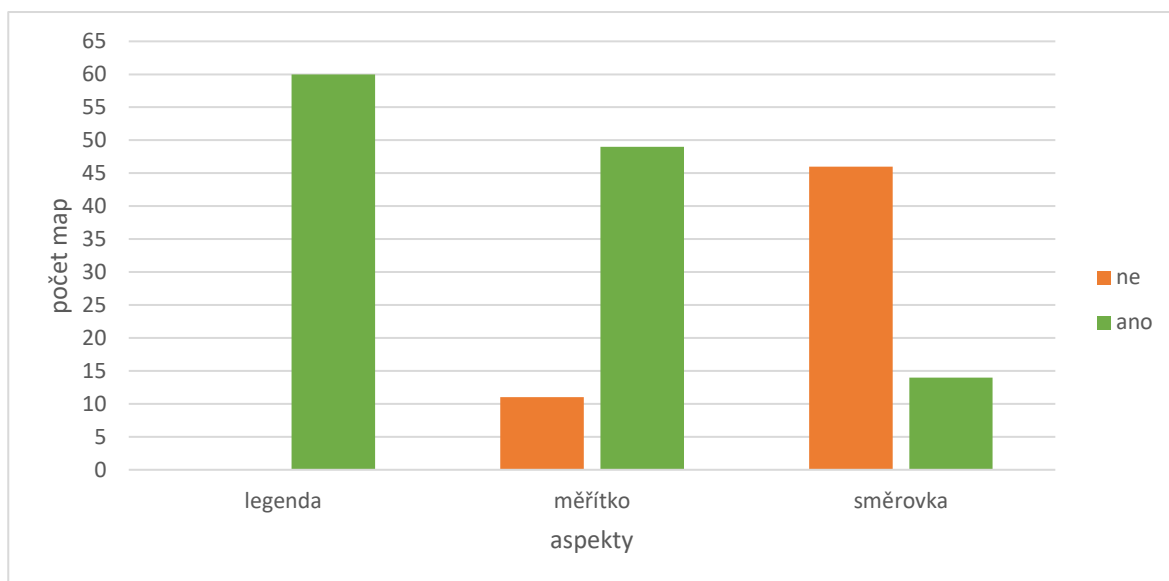
Mapa	Obecné údaje	Úplnost obsahu	Čitelnost	Estetika	Celkem
A/01/2	5	20	28	7	60
A/02/2	5	15	28	6	54
A/03/2	13	25	24	7	69
A/04/2	14	27	25	2	68
A/05/2	14	25	25	4	68
A/06/2	8	17	23	4	52
A/07/2	11	11	15	2	39
A/08/2	8	21	30	7	66
A/09/2	14	21	23	3	61
A/10/2	12	22	23	4	61
A/11/2	9	14	24	2	49
A/12/2	10	25	22	5	62
A/13/2	9	13	29	4	55
A/14/2	11	22	29	5	67
A/15/2	11	16	27	6	60
A/16/2	12	15	28	5	60
A/17/2	12	16	24	3	55
A/18/2	8	17	29	6	60
A/19/2	12	17	23	3	55
A/20/2	14	23	20	2	59
A/21/2	10	10	27	6	53
A/22/2	11	24	28	5	68
A/23/2	11	16	23	2	52
A/24/2	13	10	26	5	54
A/25/2	13	17	26	7	63
A/26/2	12	20	30	6	68
A/27/2	14	24	29	5	72
A/28/2	11	19	24	7	61
A/29/2	10	25	20	3	58
A/30/2	12	25	22	4	63

Tabulka 6: Bodové ohodnocení map náměstí

6.3.1 Souhrnné hodnocení

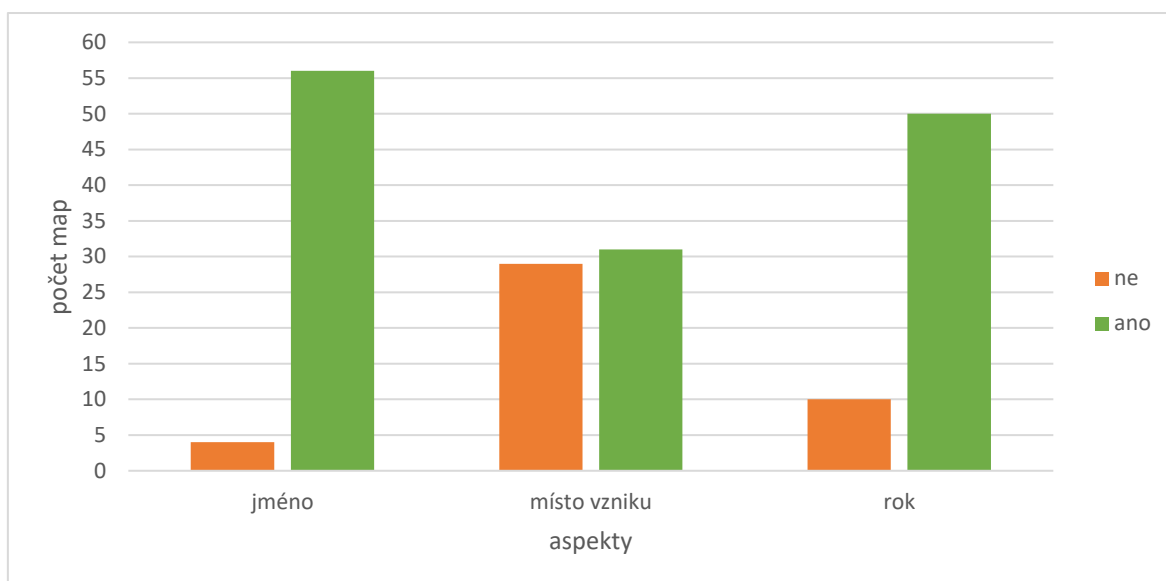
Účastníci se s těmito úkoly popasovali velmi dobře, nejhůře hodnocená mapa A/07/2 má skoro polovinu možných bodů. Mapa okolí domova mládeže byla obecně lépe hodnocena – pravděpodobně z důvodu, že s touto mapou začínali. V přílohách č. 1–3 jsou k vidění nejlépe hodnocené mapy domova mládeže, poté následují nejhůře hodnocené. Dále s čísly 7–9 nejlépe hodnocené mapy náměstí a 10–12 nejhůře hodnocené.

Obecné údaje



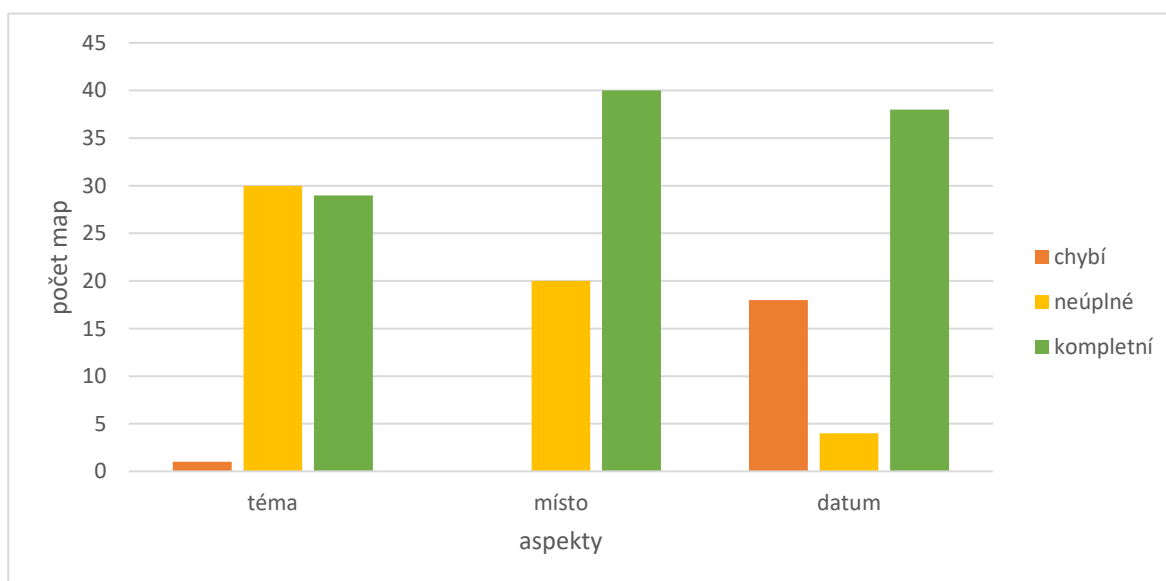
Graf 1: Legenda, měřítko a směrovka v mapách 2022

Z obecných údajů je nejvíce opomíjeným směrovka. Nepatří totiž mezi základní kompoziční prvky a také autoři nemuseli vědět, kterým směrem je na mapě sever. Naopak v ani jedné mapě nechybí legenda. Zvýraznit měřítko nezapomněla v mapách více než polovina autorů, někteří jej i znovu nakreslili, nebo dokonce napsali číselné měřítko.



Graf 2: Tiráž v mapách 2022

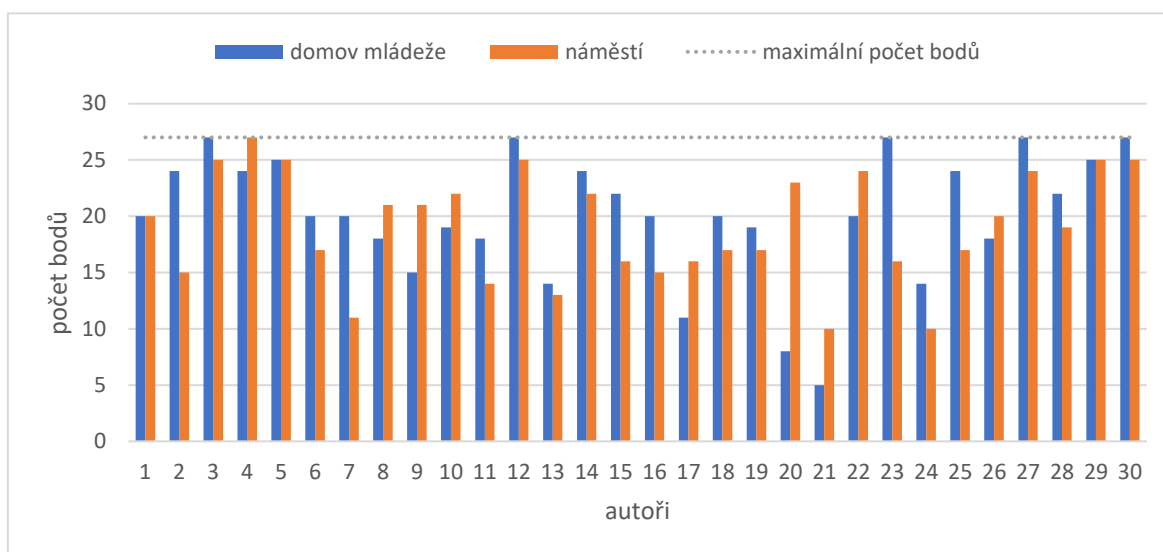
Druhým nejméně častým údajem je místo vzniku v tiráži, které nebylo uvedeno ve skoro polovině map. Součástí tiráže by ještě mělo být jméno tvůrce a rok vzniku. Pod svůj výtvar se nepodepsali dva autoři, tudíž celkem čtyři mapy.



Graf 3: Název v mapách 2022

Posledním hodnoceným údajem je název. Nejčastěji autoři neuvedli datum, protože ne vždy jej název musí obsahovat. Převažují ovšem mapy s celým datem. Naopak u tématu převažuje neúplné, což ve většině případů znamená, že je v názvu uvedena pouze zelenomodrá infrastruktura, popřípadě ještě s informací, že se jedná o současný stav – chybí tedy návrhy. V případě místa je nejčastěji opomíjen název města, ale najdou se i mapy, na kterých je uvedeno pouze město.

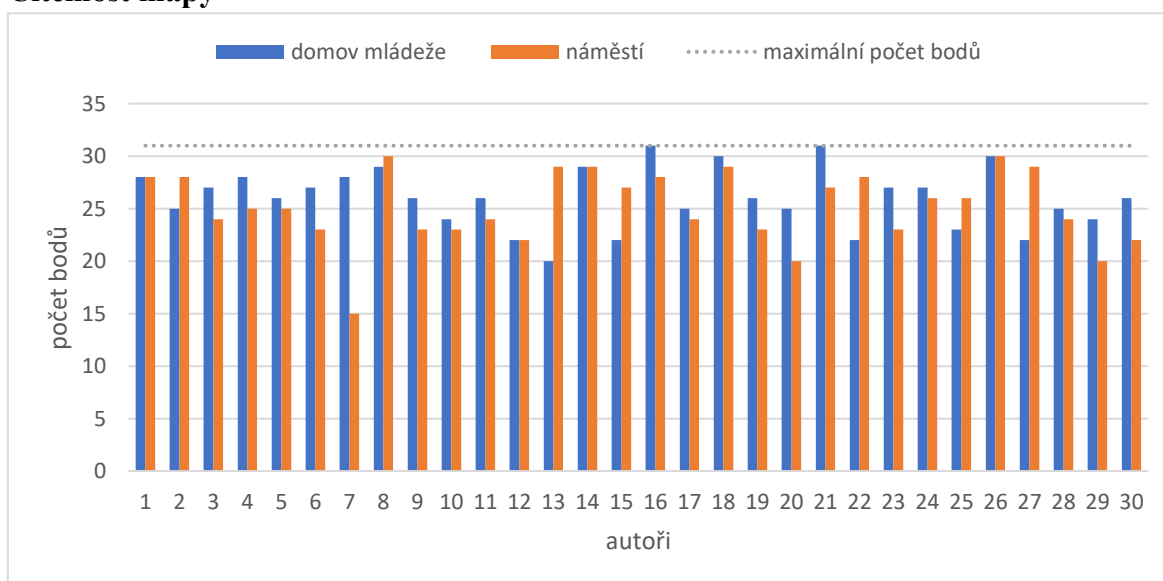
Úplnost obsahu



Graf 4: Bodové ohodnocení úplnosti obsahu 2022

V oblasti úplnost obsahu mohli získat maximálně 27 bodů. Většina účastníků získala více bodů za mapu domova mládeže, opět nejspíše z toho důvodu, že ji tvořili jako první a nebyli tak ve spěchu. Nejčastější chybou v této části bylo opomenutí ostatních prvků v mapě jako jsou budovy a komunikace. U několika map bylo pak problémem, že do legendy chtěli autoři tyto prvky zanést tak, jak jsou v podkladu. V tomto případě ale většina takto vzniklých značení nesouhlasila. Další častou chybou bylo v případě mapy domova mládeže opomenutí zeleně za budovou a také nefunkční kašny, popř. vodovodních poklopů jako prvků modré infrastruktury. Opomenutí vodních prvků bylo také častou chybou při zobrazování náměstí, tam se nacházelo pítko.

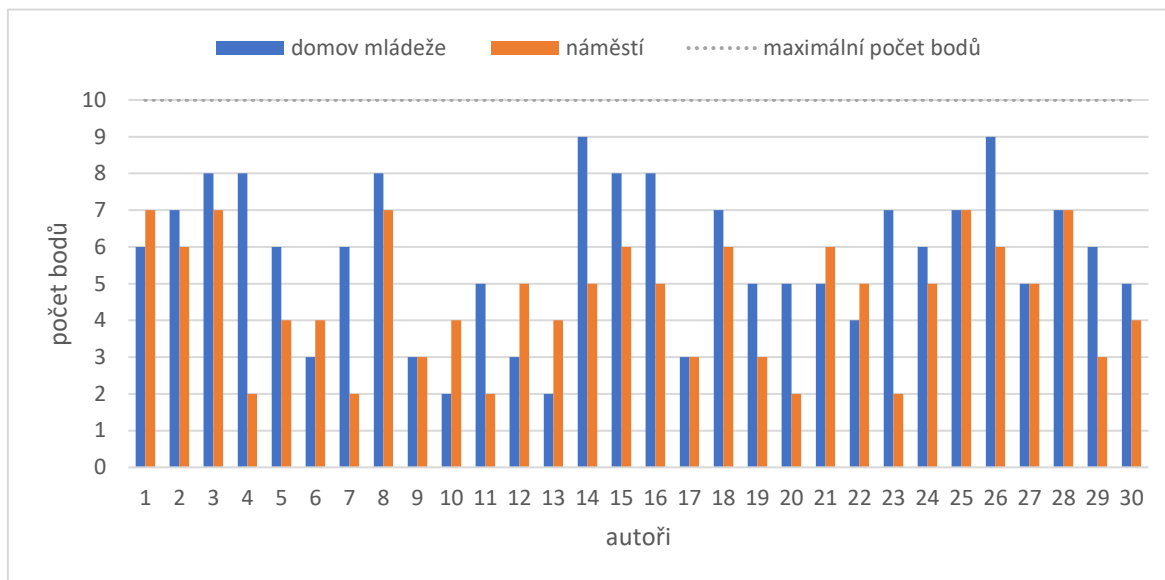
Čitelnost mapy



Graf 5: Bodové ohodnocení čitelnosti mapy 2022

Při hodnocení této oblasti ztráceli autoři nejčastěji body z důvodu neúhledného písma. Častým problémem bylo zobrazení plošných prvků do legendy, kdy v mapě značka ohraničena nebyla, v legendě už ano. Problémové bylo také uspořádání prvků do legendy, kdy na některých mapách byl např. mezi prvky zelené infrastruktury zařazen prvek vodní.

Estetika



Graf 6: Bodové ohodnocení estetiky 2022

Z estetického hlediska byly více povedené mapy domova mládeže, protože účastníci s nimi začínali, tudíž se nemuseli tolik stresovat, zda to stihnou. Dalším důvodem může být i to, že ve skutečnosti se tam nacházelo méně druhů prvků a nemuseli tolik přemýšlet nad tím, co zakreslí. Obecně nejvíce těmto mapám ubližovalo písmo, které ve většině případů nebylo moc úhledné. Kromě legendy a názvu, které byly většinou psány docela pěkně, obsahovala mapa i texty související s dalšími úkoly a ty již tak čitelné nebyly.

6.4 Hodnocení map Letní školy 2023

V roce 2023 měli účastníci následující zadání:

Na základě vlastního terénního průzkumu:

- a. zaznač do mapy využití domů v židovské čtvrti podle následujících kategorií:
 - i. bydlení
 - ii. výroba
 - iii. komerční – kavárna, restaurace
 - iv. komerční – ubytování
 - v. komerční – jiné
 - vi. kultura
 - vii. ostatní
- b. zhodnot prostřednictvím mapy kvalitu domů v židovské čtvrti podle následujících kategorií:
 - i. velmi dobrý stav
 - ii. průměrný stav, vyžadovány dílčí úpravy
 - iii. špatný stav, vyžaduje rekonstrukci
 - iv. ruina
- c. rozliš v mapě povrch komunikací.

Na rozdíl od roku 2022 měli účastníci dvě mapy tatáž území, jednu pracovní verzi a druhou čistou, kterou měli prezentovat. Opět bude ke každé mapě nejdříve napsán krátký komentář a v závěru podkapitoly bude uvedeno bodové ohodnocení všech děl.

B/01

Autor v názvu uvedl jako téma stav a využití budov, ovšem v legendě má stav a povrch komunikací, v mapovém poli pouze povrch. Zbytek názvu je správně, je zde i pokus o legendu, ale měřítko splývá s pozadím a je snadné jej přehlédnout. Tiráž ani směrovka zde nejsou. V legendě rozlišuje pomocí areálové metody dva typy povrchů komunikací – asfalt hnědě, kamenné kostky žlutě a obojí má v legendě modrý obrys, v mapě už nikoli. Ovšem v legendě se nachází i kvalita domů, která v mapě vůbec zobrazena není. Úplně zde chybí první úkol, což je využití domů. Písmo moc úhledné není, ale není problém jej přečíst. Použité vyjadřovací prostředky jsou až na detaily v pořádku a vzhledem k tomu, že jsou pouze dva, dají se od sebe krásně rozeznat. Mapa celkově působí hodně prázdně a odbytě.

B/02

Autor až na neúplné téma správně uvedl název a zvýraznil měřítko, ale legenda, tiráž ani směrovka zde nejsou. V mapovém poli je množství barevných rastrů, ale kvůli absenci legendy by čtenář pouze odhadoval, co znamenají. Barevnými rastry je nejspíše zobrazeno využití i stav domů, přičemž barva rastru asi znamená využití, sklon a počet čar zase stav. Povrch komunikace je odlišen třemi druhy rastrů, ale opět nikdo neví, který povrch je který. Je škoda, že autor zapomněl na legendu, protože mapa vypadá moc hezky. Tato mapa je v příloze č. 16.

B/03

Z obecných údajů chybí pouze zvýraznění měřítka a směrovka, také téma v názvu mapy není úplné. I přes to, že v zadání jsou budovy rozděleny do sedmi kategorií, autor jich má pouze šest. To může být způsobeno ale i tím, že autor zkrátka danou kategorii v oblasti nerozpoznal – jde o kategorii výroba. Pro splnění tohoto úkolu jsou využity písmenové bodové značky tvořené většinou z prvních písmen názvů kategorií, což esteticky nepůsobí úplně nejlépe. Také u některých budov jejich využití chybí. Ve druhém úkolu jsou využity plošné značky, kde jsou jednotlivé kategorie odlišeny barvou. Ty ale nejsou zvoleny úplně šťastně, protože sice v legendě vypadají různě, ale v mapovém poli, kde se kreslí na šedý podklad, některé barvy splývají. Ani třetí úkol není splněn perfektně, povrch komunikací je rozdělen do dvou kategorií – asfalt a dláždění. Asfalt je značen šedou plochou, dláždění černým obrysem, který ale v mapovém poli není. Také šedá plocha je špatně vidět, splývá s budovami v podkladu. V legendě jsou všechny značky a žádná nepřebývá. Celkový vzhled mapy je takový mdlý, barvy v mapě nejsou moc výrazné.

B/04

Až na směrovku a ne celé téma v názvu nechybí ani jeden z obecných údajů. Písmo by ale mohlo být trochu větší. Všechny kategorie jsou znázorněny areálovou metodou. Využití domů je odlišeno barvou, ale některé jsou od sebe hůře rozpoznatelné. Pro stav budov využívá autor rastr, což se z počátku může zdát jako dobrý nápad, ale u menších budov je špatně vidět. Komunikace dělí na dvě skupiny, které jsou opět odlišeny barvou. Pro dlážděnou komunikaci byla vybrána šedohnědá barva, která ale z dálky splývá s podkladem a vypadá to, že zde žádná taková komunikace není. Také jsou tyto značky v legendě

ohraničeny propiskou, což v mapovém poli nesplňují. Mapa celkově působí až na tu komunikaci velmi dobře i díky sytým barvám. Tato mapa je v příloze č. 14.

B/05

Autor zapomněl do názvu dát datum a v tiráži chybí místo vzniku mapy, směrovka ani zvýrazněné měřítko na mapě nejsou. Písmo lze přečíst, ovšem autor by mohl trochu zapracovat na úhlednosti. Co se týče legendy, chybí v ní vysvětlení pojmů, které jsou vepsány do mapy a informují o využití budov – jedná se ale pouze o sedm budov. Dále je do mapy vepsáno číslo 2 – nejspíše se vztahuje k jinému úkolu, který do mapy vepisovat neměli. Ze zadaných úkolů jsou tedy úplně splněny druhý a třetí, první je splněn pouze u sedmi budov. Komunikace i stav budov jsou zobrazeny areálovou metodou a odlišeny barvami. Při značení komunikací autor ale nevybarvil části cest, kde jsou vepsány názvy ulic.

B/06

Název i tiráž jsou v pořádku, ale jako v předchozí mapě zde směrovka ani zvýrazněné měřítko nejsou. Písmo lze s těžší přečíst, zvětšení by neuškodilo, dále je text psán tužkou, což na čitelnosti spíše ubírá. Úkoly jsou splněny všechny, pro využití i stav budov je použit rastr – budovy jsou odlišeny barvou, jejich stav zase množstvím a směrem linií. V legendě toto ale není zaznačeno úplně šťastně, protože znaky pro stav budov jsou všechny zeleně, stejně jako kategorie rezidence u využití. Pokud čtenáře nenapadne, že znázornění stavu budovy bude ve stejné barvě jako využití, z mapy se toho moc nedozví. Pro povrch komunikací byla také vybrána areálová metoda, ovšem opět nejsou vybarveny některé části, kde se nachází název ulice. Znaky v legendě jsou všechny, žádný nepřebývá. Celkově mapa nepůsobí moc přehledně.

B/07

V názvu mapy je uveden z data pouze rok, což pro toto téma, které v názvu mimochodem není uvedeno celé, není úplně vhodné. Stav budov se během roku může měnit, například jedna ze zakreslovaných budov byla v tu dobu v rekonstrukci, která mohla začít na začátku roku a skončit ještě před koncem. Zbytek názvu i tiráž jsou uvedeny správně, opět chybí zvýraznění měřítko a směrovka. Název je napsán krásným čitelným písmem, což se o zbytku textu říct nedá, ale lze ho bez větších problémů přečíst. Všechny úkoly jsou splněny, pro využití jsou použity písmenové bodové značky tvořené prvním písmenem slova v legendě. Ovšem rozlišení písmen v mapovém poli není úplně snadné. Stav je zobrazen areálovou

metodou a odlišen barvami, které se na mapě dají docela dobře odlišit, i když v některých místech si jsou barvy znázorňující špatný i obstojný stav podobné. Pro povrch komunikací byly vybrány liniové značky modré barvy, liší se pouze sytostí – vhodnější by bylo použít jiný odstín. Legenda splňuje úplnost a shodnost, je i dobře uspořádaná. Celkovému vzhledu mapy hodně ubližují písmenové značky, které moc úhledné nejsou. Také značení komunikace může na první pohled zmást, protože modrá liniová značka se používá výhradně pro vodstvo.

B/08

Z obecných údajů je zde pouze tiráž a legenda. Autor si bohužel popletl, co má zakreslovat, protože na stejném papíře, jako bylo zadání tohoto úkolu, byl ještě druhý úkol – hledání významných budov a jejich zaznamenávání do mobilní aplikace. Proto se v legendě i mapovém poli nachází 11 značek významných budov. Dále je v legendě zástavba a řeka, které v mapovém poli vyznačeny nejsou a ani nebyly v původním úkolu. Ze zadání jsou zde pouze tři kategorie využití budov, které jsou i v mapovém poli a čtyři typy komunikací, které už ale v mapovém poli nejsou. Využití je pouze u devíti budov v podobě písmenné bodové značky. Všechny značky v mapovém poli jsou propiskou, což nepůsobí úplně nejlépe. Tato mapa je v příloze č. 18.

B/09

Až na směrovku obsahuje všechny obecné údaje. V názvu je opět uveden pouze rok, což nestačí. Písmo je čitelné, ale autor by to ještě mohl zlepšit. Úkoly jsou splněny všechny, využití je znázorněno plošnými značkami různých barev, ale kategorie bydlení (červeně) a ubytování (hnědě) se trochu hůře rozeznávají, protože v mapovém poli jsou na šedém podkladu. Také pro kategorii ostatní by bylo lepší zvolit jiný znak, v legendě je černý obrys, který ale do mapového pole nezakreslil, nejspíše tím myslel budovy naznačené v podkladu. Stav budov je zobrazen bodovými značkami v podobě čísel. Povrch komunikace je rozdělen do tří kategorií odlišenými jinými barvami, přičemž pro dlaždice je využit podle legendy liniový znak v podobě dvou černých čar, který opět do mapového pole nezakreslil. Celkově mapa působí trochu odbytě.

B/10

V názvu je uvedeno pouze místo, naopak v tiráži místo vzniku chybí. Měřítko není zvýrazněné a směrovka neexistuje, legenda zde už ale je. Písmo je hezké, dobře čitelné, ale druhá půlka legendy by mohla být trochu větším písmem. Bohužel autor také plnil jiný úkol, než měl – zakreslil významné budovy. U těchto budov je také vyznačeno využití a stav, takže první dva úkoly jsou splněny u devíti budov. V legendě jsou uvedeny veškeré kategorie ze zadání, ale některé (čtyři) nejsou v mapovém poli uvedeny – tyto značky jsou ve formě čísel. Kompletní je zde pouze třetí úkol – povrch komunikací. Opět jsou použity plošné značky odlišené barvami. Pro kostky je použita černošedá barva, která je podobná podkladu a v některých místech s ním splývá.

B/11

Autor také plnil jiný úkol, než měl. Od předchozí mapy se tato moc neliší. V názvu je uvedeno pouze místo, v tiráži jméno a rok. Písmo je také čitelné a druhá část legendy by mohla být opět trochu větší. Měřítko není zvýrazněné a směrovka není. Opět jsou první dva úkoly splněny pouze u významných budov a úplně je zde jen třetí úkol. Povrch komunikací je rozlišen plošnými značkami různých barev, kostky opět černošedě a asfalt hnědě. V místě, kde by se měl nacházet asfalt, je ale barva spíše podobná té, která zobrazuje kostky. Navíc barva značící kostky v některých místech ještě více splývá s podkladem než v předchozím případě.

B/12

Při pohledu na tuto mapu asi každého zaujme jako první písmo, které se skoro nedá přečíst. Jediná čitelná věc je zde název, který obsahuje pouze informaci o místě. V tiráži je s trochou představivosti nejspíše vše. Měřítko zvýrazněné není a směrovka se na této mapě také nenachází. První dva úkoly jsou částečně splněné, autor rozlišuje pouze tři kategorie kvality budov a pouze pět kategorií využití, i když v zadání jich je více. Navíc kvalita je zobrazena u cca poloviny budov, využití zhruba u šestiny. Kvalita budov je značena plošnými značkami a rozlišena barvou, přičemž ale barva pro jednu kategorii celkem dost mění sytost, v legendě je růžová poměrně nevýrazná, v mapovém poli místy zase hodně sytá. Pro využití budov jsou použity písmenové bodové značky, které ale někdy splývají s tmavě modrou barvou znázorňující jednu kategorii kvality budov. Také jsou vzhledem k písmu autora těžko rozeznatelné. Mapa celkově působí hodně odbytě a kvůli písmu není ani dobře čitelná.

B/13

Z obecných údajů je zde pouze tiráž a legenda. Písmo je veskrze čitelné. Ze zadaných úkolů chybí třetí – povrch komunikací. Využití budov je rozlišeno barvou, ale autor vybral poměrně světlé, a tak se na šedém podkladu špatně rozlišují – například žlutá a zelená. Kvalita staveb je odlišena rastrem, což je dobrý nápad, pokud je dobře viditelný a lze jej rozpoznat. Také je ohraničen, což v mapovém poli autor vůbec neudělal. Rastr je kreslen tužkou, takže čáry špatně viditelné a u jedné kategorie využití, která je vybarvena propiskou, není vidět vůbec. Dále by bylo vhodnější je jinak rozlišit, protože jedna kategorie má čáry z levého horního rohu do pravého dolního, druhá z levého dolního do pravého horního a třetí svislé – na mapě ale v některých případech nelze spolehlivě rozpoznat, do které z těchto kategorií budova patří. Legenda je úplná a až na pár detailů i shodná. Celkově mapa vypadá poněkud mdlé, lepší by bylo použít sytější barvy.

B/14

Název neobsahuje datum a část tématu, také chybí směrovka. Písmo by mohlo být trochu větší a více úhledné. První dva úkoly – stav a využití budov jsou splněny asi u poloviny budov. Využití je znázorněno bodovými značkami – písmeny i symboly, stav různými barvami. Kromě kategorií ze zadání jsou v mapě také parkoviště bodovými značkami a hranice vybrané oblasti liniiovými. Bodové značky by měly v mapě vypadat stejně jako v legendě, což tady dodrženo není. Autor rozlišuje pouze jeden typ povrchu komunikace a ten zobrazil černou linií, šlo jich ale rozlišit více. Mapa vypadá dobře, ale písmenové značky se dle mého do takovéto mapy moc nehodí.

B/15

V názvu opět chybí datum, neexistuje směrovka a měřítko není zvýrazněné, tiráž je v pořádku a písmo je čitelné. První dva úkoly jsou také splněny cca u poloviny budov a vyznačení povrchu komunikací chybí. Pro využití budov jsou vybrány bodové značky – písmena i symboly, které jsou v mapě otočeny tak, aby byly čitelné ze směru, kterým se lidé ve skutečnosti dívají na dům. Bodové značky by se ale otáčet neměly. Také jsou v legendě propiskou, ale v mapovém poli tužkou, proto mají jinou barvu, což je také špatně. Stav budov je podle legendy znázorněn plošnými značkami, v mapovém poli je ale přes danou budovu pouze jedna čára příslušné barvy. Legenda obsahuje navíc značku pro zpevněný povrch, která se nikde v mapovém poli nenachází – jedná se o liniiovou značku v podobě dvou čar,

autor tím nejspíše myslel komunikaci zobrazenou v podkladu. Čtenář dané mapy by si z ní nejspíše moc neodnesl, protože čáry pro stav budov na některých místech překrývají tak smolně písmeno nebo symbol využití, že je nelze poznat.

B/16

Název neudává datum, téma je neúplné a v tiráži není uvedeno místo vzniku. Směrovka na mapě není a měřítko opět není zvýrazněné. Písmo by mohlo být úhlednější a větší. Všechny tři úkoly jsou splněny částečně. Povrch komunikací není vyznačen v jedné části ulice a pro značení byly využity rastry, které nevypadají na mapě moc dobře. Využití je značeno písmeny a stav symboly, ale pouze asi u poloviny staveb. Vše je psáno propiskou, vhodnější by bylo vzít alespoň pár barev. Takto je mapa špatně čitelná, protože do jedné budovy se musí vejít dva symboly a pokud je budova malá, téměř je nelze rozeznat. V mapovém poli je navíc jeden druh značení, který v legendě není – jde o obrys budov.

B/17

Mapa je bez názvu, v tiráži chybí místo vzniku mapy, měřítko není zvýrazněné a směrovka zde také není. Písmo je čitelné, ale bylo by lepší dělat větší mezery mezi jednotlivými písmeny – takto jsou písmena moc nahuštěná. Pro téměř všechny kategorie v rámci úkolů byly využity plošné značky, což by nevadilo, kdyby nebyly obě dvě skupiny odlišeny barvou, ale jedna z nich rastrem. V tomto případě je totiž pro kategorii bydlení ze skupiny využití použita stejná barva jako pro průměrný stav, tudíž je nelze rozlišit. Pro ruiny je zvolena černá barva, která ale překryje barvy znázorňující využití. Pouze pro špatný stav autor zvolil rastr. Povrch komunikací je rozdělen do dvou kategorií, z nichž jedna má plošnou značku žluté barvy a druhá, jako jediná v celé mapě, má černý obrys. Mapa působí hodně temně, neboť převažuje černá a šedá barva.

B/18

V názvu je uvedeno pouze místo, tiráž je v pořádku, ale chybí směrovka a není zvýrazněno měřítko. Ani jeden z úkolů není celý splněn. Stav budov zde chybí úplně, využití je cca u dvou třetin budov a povrch komunikace není zobrazen v jedné části ulice. Pro zobrazení povrchu komunikace autor využil liniové znaky, pro kočičí hlavy vybral tři linie – dvě plné čáry a uprostřed tečkovaná, ve výsledné mapě je ale pouze tečkovaná linie. Využití je znázorněno bodovými symbolickými značkami. V legendě u kategorie bydlení jsou ale značky dvě, značka pro parkoviště se neshoduje se značkou v mapovém poli a kategorie

ostatní má značek také víc, autor je totiž ještě rozdělil např. na nemocnici atd., ale do legendy je toto zaneseno špatně. V mapovém poli je navíc text, který v legendě není vysvětlen.

B/19

V názvu není uvedeno datum ani téma mapy a jako místo je uvedena pouze židovská čtvrť, chybí tedy přesnější popis místa. Tiráž neobsahuje místo vzniku, měřítko není zvýrazněné a směrovka chybí. Písmo je dobře čitelné, ale neuškodilo by, kdyby bylo trochu větší. Kromě povrchu komunikací jsou úkoly splněny. Linové areálové značky různých barev zobrazují využití a bodové symbolické značky stav budov. Mapa vypadá pěkně, použité barvy jsou syté a legenda dobře zarovnaná.

B/20

Název neobsahuje datum a úplné téma, tiráž zase místo vzniku mapy. Směrovka zde není a měřítko není zvýrazněné. Písmo se dá stěží přečíst, konkrétně druhá část názvu, část legendy i celá tiráž. První úkol splněn není, druhý a třetí ano. Pro stav autor využil plošné značky, avšak barvu zobrazující špatný stav v mapě nenajdeme, a naopak jedna budova v mapě má barvu, kterou nenajdeme v legendě. Povrch komunikací je opět zobrazen plošnými značkami. Pro asfalt byla vybrána světle hnědá barva, která v mapě není. Je tam ale tmavě hnědá barva. Druhá kategorie komunikace je šedou barvou, tudíž splývá s barvou budov na podkladu a není poznat, že tam nějaká komunikace je. Lze poznat, že autor vybarvování budov celkem odbyl, barvy nejsou jednolité.

B/21

V názvu chybí téma mapy a není tam uvedeno celé datum, pouze rok. Tiráž je v pořádku, a dokonce je i zvýrazněné měřítko. Směrovka ovšem opět chybí. Písmo je hezké a celkem čitelné, ale mohlo by být trochu větší. Pro první úkol vybral autor písmenové bodové značky, které ale nejsou u všech budov, pouze cca u čtvrtiny. Druhý úkol už je splněn úplně, využity jsou plošné značky různých barev. Nešťastně byly zvoleny kromě červené také žlutá a světle zelená, které na šedém podkladu vypadají velmi podobně a špatně se rozeznávají. Červená barva je navíc v legendě sytější než v mapovém poli. Třetí úkol je splněn za pomoci liniových značek. Kromě již zmíněných úkolů mapa také obsahuje významné budovy, v mapě jich je zakresleno celkem šest, legenda jich ale obsahuje devět, takže jsou tři značky navíc. Naopak v legendě chybí obrysový znak pro budovy, který je použit u zobrazených budov.

B/22

V názvu opět chybí datum a téma není celé, dále také chybí směrovka a zvýraznění měřítko. Tiráž je v pořádku. Písmo je čitelné, ale mohlo by to být lepší. Všechny tři úkoly jsou alespoň částečně splněny. V názvu legendy má autor uvedeno využití budov mimo bydlení, takže vyvstává otázka, zda budovy bez nějaké značky z této skupiny jsou využity k bydlení, nebo zda tam autor zapomněl dát značku. Ke značení využití budov jsou použity bodové písmenové značky, stav budov je až na jednu kategorii znázorněn liniiovými areálovými značkami, ta poslední kategorie je plošná rastrová značka. Povrch komunikací je rozdělen na dva typy, první je asfalt znázorněn plošnou rastrovou značkou, druhý typ je dlažba, která je v legendě ztvárněna liniiovým znakem v podobě dvou čar, čímž autor nejspíše myslel značení komunikace v podkladu.

B/23

Název neobsahuje datum a téma je neúplné, není zde zvýrazněné měřítko a ani směrovka, tiráž je správně. Písmo je hezké a čitelné. Všechny tři úkoly autor splnil. Pro využití zvolil plošné značky různých barev, avšak dvě barvy jsou si celkem dost podobné a špatně se v mapovém poli rozlišují. Kvalita budov je vyobrazena liniiovými areálovými značkami, ale pro dobrý stav je využita zelená stejně jako pro kavárny a restaurace z využití, takže pokud je kavárna nebo restaurace v dobrém stavu, zelený obrys není dobře vidět. Komunikace jsou rozděleny do tří skupin, dvě odlišeny rastrem, třetí je pouze bílá barva s tmavě modrým obrysem a ta v mapovém poli není. Autor jako jeden z mála vyznačil hranice oblasti liniiovou značkou. Kromě splněných úkolů jsou také na mapě dvě oblasti označené jako návrh 1 a návrh 2, které se k tomuto zadání nevztahují. Mapa vypadá pěkně, mimo jiné také díky velkému množství zvolených barev. Tato mapa je v příloze č. 13.

B/24

Na první pohled si uživatel nejspíše všimne toho, že text je psán tužkou. Název tudíž není tak výrazný, jak by měl být. Kromě toho není uvedeno celé datum, pouze rok a také chybí téma mapy. Tiráž je v pořádku, chybí ale znázornění měřítko a směrovka. Využití i stav jsou zakresleny jednou bodovou značkou. Barva značky vyjadřuje stav budovy a tvar její využití. Tvar značek by bylo dobré zjednodušit, nebo vybrat něco jiného. Takto například jde špatně rozeznat bydlení a ubytování, ubytování nejspíše ani v mapovém poli není zobrazeno. Pro povrch komunikací byl vybrán rastr, i ten by ale zasloužil menší úpravu. Dlažební kostky

jsou zobrazeny pomocí modrých svislých čar, které jsou hodně daleko od sebe a esteticky to nepůsobí úplně nejlépe.

B/25

V názvu opět chybí datum a téma není celé, tiráž je správně, měřítko je zvýrazněné, ale směrovka zde chybí. Písmo je hezké a čitelné, ale menší zvětšení by neuškodilo. Mapa působí na první pohled velmi zdařile. Zadání je splněno, využití budov je vyjádřeno plošnými rastrovými značkami, které jsou odlišeny barvou. Pro některé kategorie je ale použita podobná barva, která se v podobě šraf špatně odlišuje. Pro kvalitu budov jsou použity bodové značky v podobě čísel a povrch komunikací plošnými značkami. Značka pro dlažbu má opět pouze černý obrys a v mapě není. Legenda je úplná a značky se shodují až na detaily – všechny plošné znaky mají v legendě černý obrys, v mapovém poli nikoli.

B/26

Autor v názvu uvedl z data pouze rok, jinak je název správný. Tiráž má také všechny náležitosti, a dokonce autor nakreslil i nové grafické měřítko, na směrovku ale zapomněl. Písmo je čitelné, ale opět by mohlo být trochu větší. Využití domů je znázorněno bodovými značkami, které se ale ne vždy shodují v mapovém poli a legendě. Kvalita domů využívá plošné značky odlišené barvami. V mapovém poli jsou ale o dost méně syté než v legendě. Značky pro povrch komunikací jsou také plošné, dlážděná komunikace je značena šrafi, ale vzdálenost čar v mapě je o dost větší než v legendě. Mapa nepůsobí tak přeplněně jako některé ostatní, kde jsou bodové značky, protože zde bodová značka platí pro více budov, které jsou generalizací spojeny v jednu. Tato mapa je v příloze č. 15.

B/27

V názvu je uveden z data pouze rok, ale jinak je správně. Tiráž je také správně, měřítko je zvýrazněno, chybí akorát směrovka. Písmo je úhledné a dobře čitelné. Všechny části zadání jsou vyřešeny, kvalita domů je zpodobněna liniovými areálovými značkami různých barev, ale některé jsou si příliš podobné a bylo by lepší zvolit jinou barvu. Konkrétně jde o kategorii špatný a ruina, první zmíněná kategorie je oranžovou barvou s nádechem do červena a druhá tmavě červenou. Pro využití domů jsou vybrány písmenové bodové značky, které jsou v některých případech v mapovém poli špatně rozlišitelné – jedná se o značky KK a KR. Povrch komunikací je ztvárněn liniovými značkami černé a hnědé barvy. Mapa celkově působí dobře, doladit by chtěly pouze písmenné značky.

B/28

Název i tiráž obsahují všechny potřebné náležitosti, měřítko je zvýrazněné a je zde i pokus o směrovku, ovšem špatně – strany jsou označeny anglickými zkratkami, ale vzhledem k tomu, že vše ostatní je česky, měly by být také česky. Písmo lze ještě přečíst, ale autor by na tom mohl zapracovat. Využití domů autor odlišil barvami, některé z nich se ale neshodují s barvami v mapovém poli. Pro komerční využití je dle legendy použita růžová barva, v mapovém poli je ale sytější červená. Také pro bydlení podle legendy autor použil černou barvu, v mapovém poli se ale nic takového nenachází – nejspíše tím autor myslel barvu podkladu, protože cca polovina staveb je bez barvy. Další úkol – zobrazení kvality domů vyřešil pomocí rastrů a jedné bodové značky. Poslední – povrch komunikací je zobrazen liniovými značkami, přičemž se jedna značka neshoduje a druhá v mapovém poli není. Z estetického hlediska mapě nejvíce ubližuje psané písmo.

B/29

Autor v názvu neuvedl téma mapy a z data je zde opět pouze rok. Tiráž obsahuje nejspíše jen jméno, měřítko není zvýrazněné a směrovka zde také není. Název ještě lze přečíst, slova v legendě stěží také, ale autorovo jméno nikoli. Ze zadaných úkolů je v mapovém poli nejspíše zakresleno využití i stav domů, avšak ani jedno není u všech budov. V legendě je vysvětleno pouze značení pro stav domů. Autor použil bodové symbolické značky, jedna z nich ale vypadá jinak než v mapovém poli – tam se nachází ve většině případů normální otazníky, ovšem v legendě to nevypadá jako otazník. Povrch komunikací zde chybí úplně. Tato mapa je v příloze č. 17.

B/30

Z obecných náležitostí chybí pouze datum a úplnost tématu v názvu, autor dokonce kromě zvýraznění grafického měřítka napsal také číselné. Písmo není moc úhledné, ale lze přečíst bez problému. V mapovém poli nalezneme zobrazené všechny tři úkoly. Areálovou metodou je ztvárněno využití budov. Pro kategorii bydlení ale autor ne zvolil příliš dobrou barvu, jedná se o béžovou a v některých místech na mapovém podkladu není vidět. Pro kvalitu domů byl vybrán rastr kromě kategorie velmi dobrý, která má pouze fialový obrys. Taková značka se ovšem v mapovém poli nevyskytuje, takže tím nejspíše autor myslel to, že budovy nechá beze značky. Posledním úkolem je vyznačení povrchu komunikací, pro dlažbu i asfalt autor

použil liniové značky, které ale špatně zobrazil do legendy. Celkový vzhled mapy není moc zdařilý, bylo by lepší použít jiné barvy.

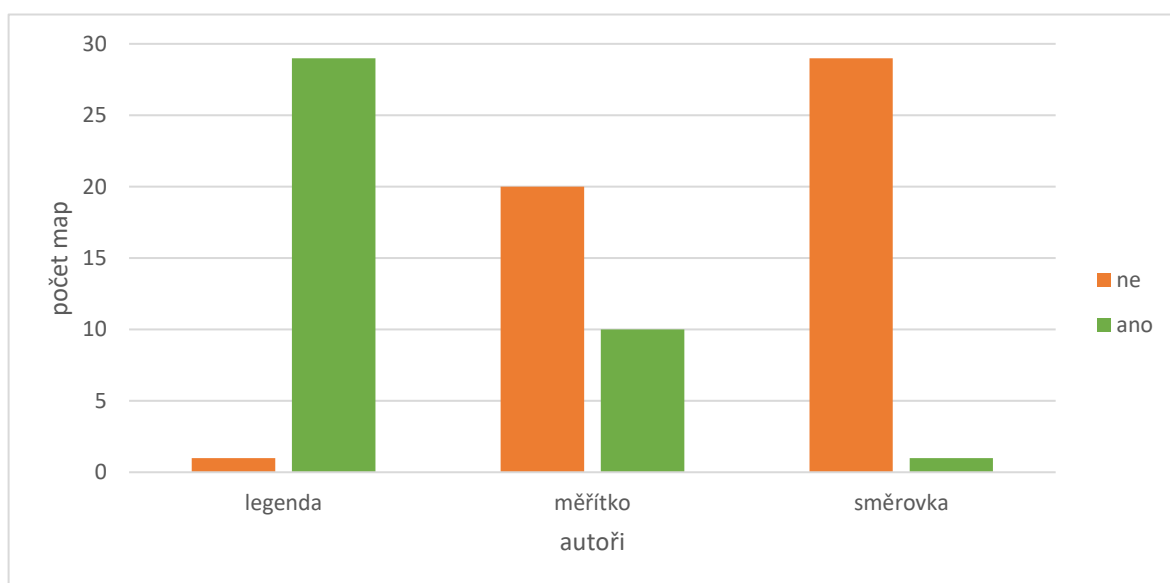
Mapa	Obecné údaje	Úplnost obsahu	Čitelnost	Estetika	Celkem
B/01	6	5	13	4	28
B/02	6	0	3	7	16
B/03	10	20	21	7	58
B/04	11	27	27	6	71
B/05	9	13	27	4	53
B/06	13	23	21	4	61
B/07	11	25	22	5	63
B/08	7	1	18	2	28
B/09	13	22	26	4	65
B/10	7	7	24	3	41
B/11	7	5	24	2	38
B/12	8	6	17	1	32
B/13	7	20	20	4	51
B/14	11	17	23	5	56
B/15	9	10	19	3	41
B/16	8	14	24	3	49
B/17	5	15	24	5	49
B/18	9	7	19	3	38
B/19	6	20	27	7	60
B/20	8	15	18	2	43
B/21	11	18	20	7	56
B/22	10	14	27	4	55
B/23	10	27	29	8	74
B/24	10	23	20	2	55
B/25	11	25	24	8	68
B/26	13	25	27	6	71
B/27	13	25	26	6	70
B/28	13	15	23	5	56
B/29	6	4	14	1	25
B/30	11	18	23	5	57

Tabulka 7: Bodové ohodnocení map Třebiče

6.4.1 Souhrnné hodnocení

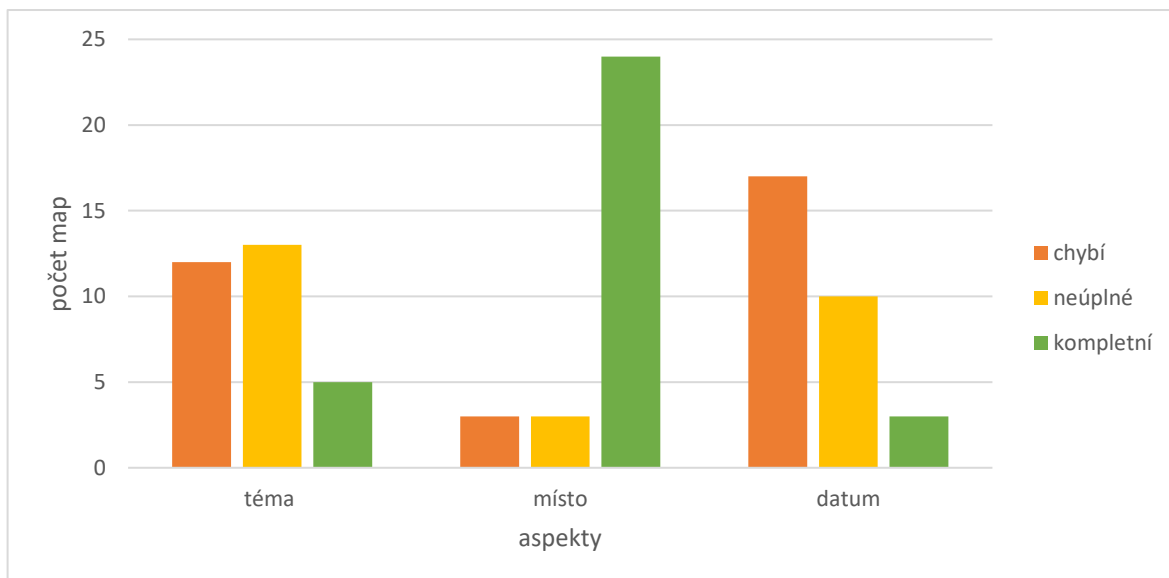
Účastníci se s těmito úkoly popasovali hůře než ti z předchozího ročníku. Nejhůře hodnocena byla mapa bez legendy, kvůli její absenci mohly být hodnoceny pouze obecné údaje a estetika. Dalším důvodem je to, že na listu se zadáním byl ještě jeden zadaný úkol, který měli účastníci vyplňovat v mobilní aplikaci a mnoho lidí do mapy zakreslovalo tento úkol a ne ten, co měli. V přílohách č. 13–15 jsou k vidění nejlépe hodnocené mapy Třebíče a poté následují s čísly 16–18 nejhůře hodnocené.

Obecné údaje



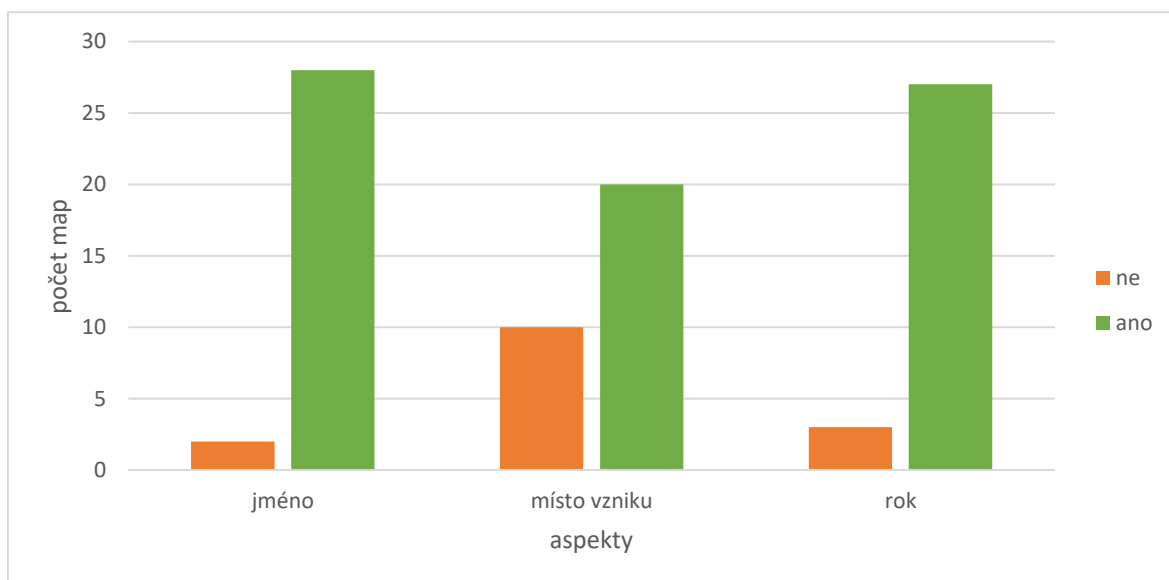
Graf 7: Legenda, měřítko a směrovka v mapách 2023

Bezesporu nejčastěji chybějícím údajem na mapě je směrovka, kterou do mapy zakreslil pouze jeden autor. Ale ani měřítko na tom není o moc lépe, dvě třetiny jej nezvýraznily, popř. nepřekreslily. Naopak legenda není uvedena pouze na jedné mapě.



Graf 8: Název v mapách 2023

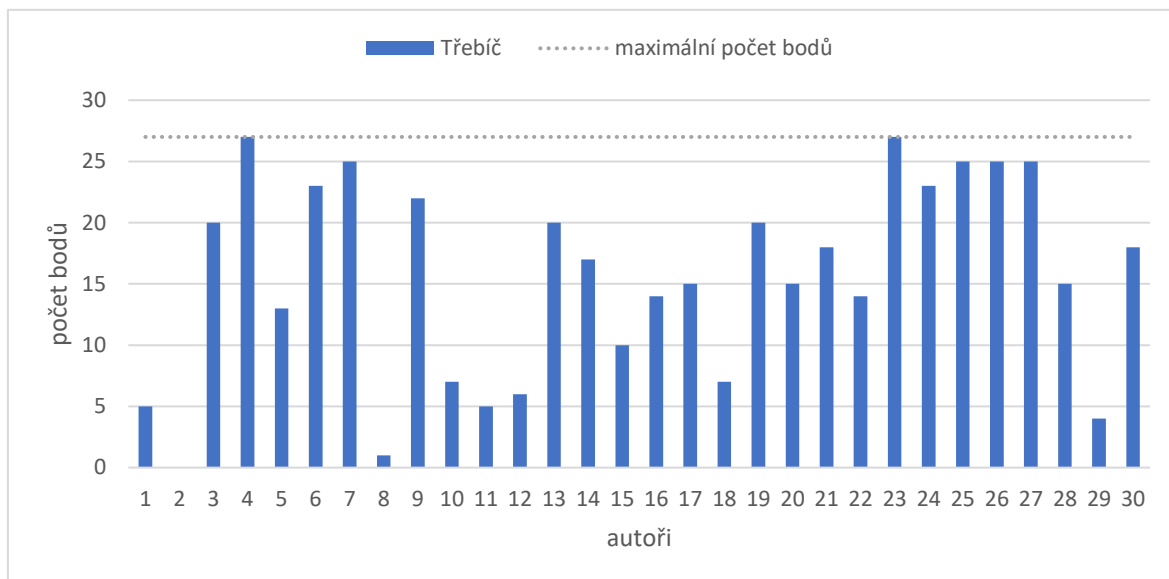
Dalším problémovým údajem je název. Účastníci nejvíce zapomínali na datum, celé bylo uvedeno pouze ve třech mapách. Účastníci nejspíše tyto jevy nepovažují za proměnlivé, v tomto případě datum totiž uvedené být nemusí. Téma úplně chybí na 12 mapách, celé se nachází pouze na pěti. Nejvíce opomíjenou částí tématu je povrch komunikací, nejspíše protože je tento prvek nejméně výrazný. Naopak úplný název místa není napsán pouze na šesti mapách, na polovině z nich je zapsáno pouze židovské město, což pro určení nestačí. Kompletní název je pouze na jedné mapě.



Graf 9: Tiráž v mapách 2023

Posledním z obecných údajů je tiráž, která není uvedena pouze ve dvou mapách. Nejčastěji autoři uvedli své jméno a rok vzniku, místo vzniku nejspíše nepovažují za tak důležité.

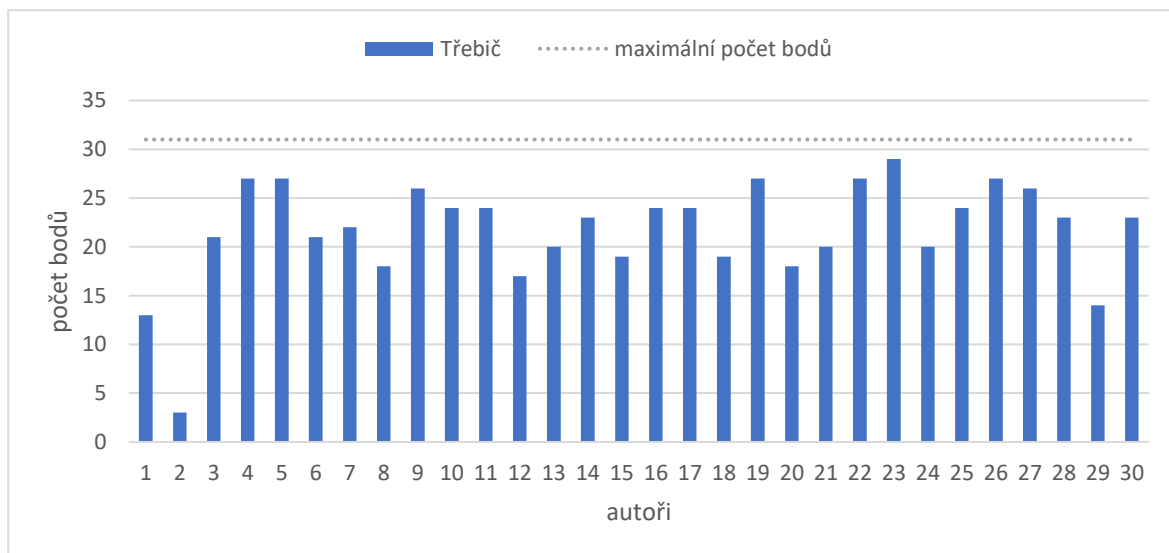
Úplnost obsahu



Graf 10: Bodové ohodnocení úplnosti obsahu 2023

V oblasti úplnost obsahu mohli účastníci získat maximálně 27 bodů. Nejvíce z nich opomenulo hranici dané oblasti, která ale není tak důležitá, proto pokud ji nenakreslili, ztratili pouze dva body. Méně než polovinu bodů získali většinou ti, kteří plnili jiný úkol. Současně s nimi ale také nejspíše ti, kteří plnili správné úkoly, pouze neměli dostatek zkušeností pro rozvržení času a na překreslení do druhé čisté verze si jej tedy nechali málo.

Čitelnost mapy

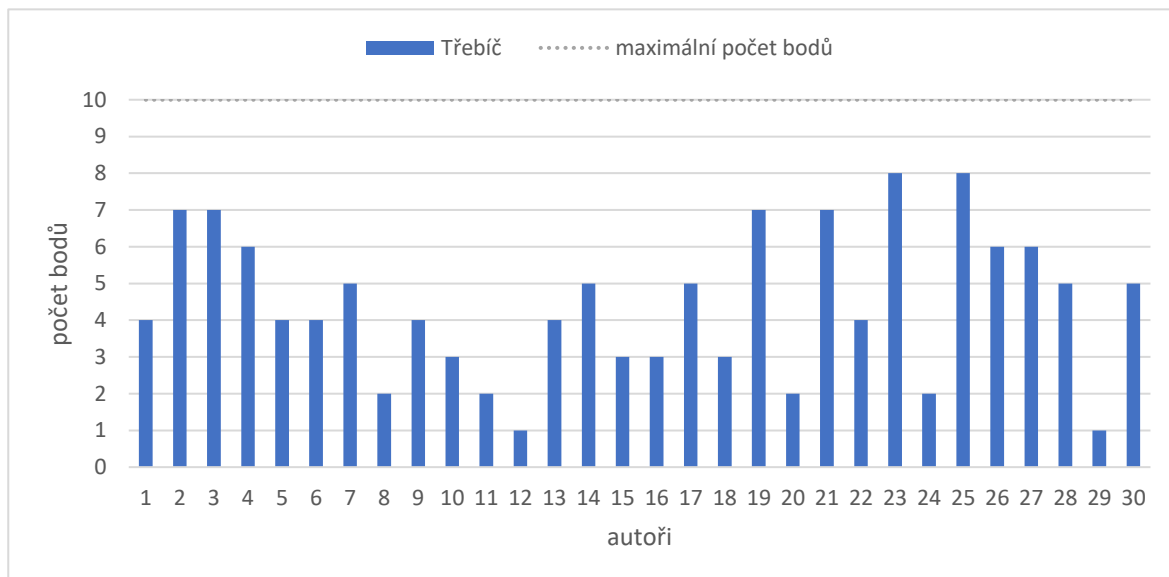


Graf 11: Bodové ohodnocení čitelnosti mapy 2023

Účastníci nejčastěji ztráceli body kvůli nečitelnému písmu, dokonce čtyři účastníci za něj neměli žádný bod. Problémovou oblastí je také legenda, úplná nebo shodná je méně než polovina. Největším problémem bylo totiž zobrazení komunikací, kdy se účastníci snažili

v legendě napodobit značení, které je pro ni použito v podkladu. Také účastníkům dělalo problémy použití barev, kdy se v důsledku šedého podkladu některé barvy velmi podobaly. Také pro ně bylo těžké znázornit u každé budovy dvě rozdílné věci – využití a kvalitu tak, aby to bylo rozpoznatelné a zároveň vypadalo dobře, což se ne vždy povedlo.

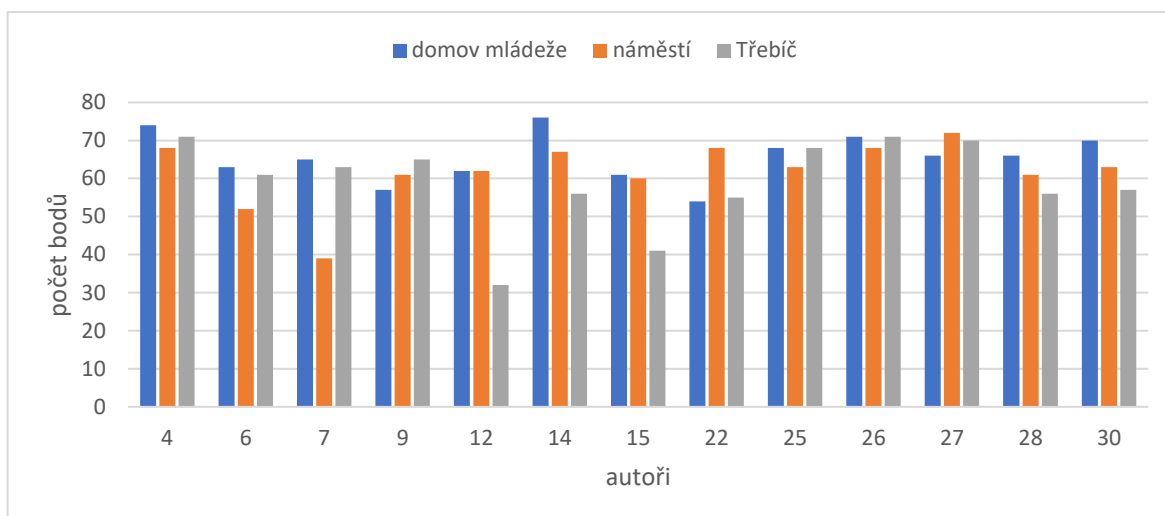
Estetika



Graf 12: Bodové ohodnocení estetiky 2023

Hodnocení estetické stránky mapy je velmi subjektivní, obecně hůře vypadají mapy s písmenovými bodovými značkami, které se mimo jiné na této mapě mohou překrývat, pokud jsou tvořeny více než jedním písmenem. Také přesnost vybarvení a styl písma toto hodně ovlivňují.

6.5 Porovnání map opakovaných účastníků



Graf 13: Bodové ohodnocení map opakovaných účastníků

Jak již bylo zmíněno, celkem 13 žáků se účastnilo obou Letních škol. Jak je vidět na grafu výše, nedá se říci, která mapa celkově dělala účastníkům největší problémy, ani že se zlepšili, nebo zhoršili. V kategorii obecných údajů se například skoro polovina zhoršila, zlepšil se pouze jeden účastník a plný počet bodů neměl nikdo. Nejčastěji na mapě Třebíče zapomínali nakreslit směrovku, která byla pouze na jedné mapě stejně jako úplné datum. Nikdo nezapomněl na legendu a také měli všichni správně napsanou tiráž. Největšího zlepšení bylo dosaženo v zápisu místa vzniku do tiráže, v roce 2022 nebylo v pěti tirážích, v roce 2023 ho měli v tiráži již všichni. Naopak úplný název, tedy téma, místo a datum, byl v roce 2023 uveden pouze na jedné mapě.

Úplnost obsahu se nedá dost dobře porovnat, protože každá mapa je v tomto specifická. Například pouze jeden opakovaný účastník zakreslil v mapě Třebíče hranici území, která ale byla v roce 2022 na mapách již vytištěna. V roce 2022 získali čtyři lidé v této oblasti maximální počet bodů, tři z nich za mapu domova mládeže, jeden za náměstí. V roce 2023 získal jeden méně než čtvrtinu možných bodů za úplnost, tedy z opakovaných účastníků byl jasně nejhorsí. Druhý měl maximální počet bodů v této oblasti i za mapu Třebíče a zbylí dva se nepatrně zhoršili.

Oblast čitelnost mapy toho pod sebou skrývá hodně, např. písmo. Až na jednoho již zkušeného účastníka získali všichni stejný počet, nebo více bodů. Jeden z nich měl ale v roce 2022 nečitelné písmo, které zůstalo beze změny. V roce 2023 v kategorii úplnost legendy ztratili všichni maximálně jeden bod, tudíž jsou zhruba na stejné úrovni jako předchozí rok, většinou za znak pro komunikace, které nechali nevyznačené. Na úplnost navazuje shodnost,

kteřá zůstala bodově také zhruba na stejné úrovni. Ti, kteří ztratili více než jeden bod, udělali buď tytéž chyby jako předchozí rok, nebo zcela nové, ale u značení, které v minulosti nepoužili. Ostatní prvky z této oblasti se u účastníků také víceméně nezměnily.

Z estetického hlediska by na tom měly být lépe mapy Třebíče, protože účastníci dostali dvě stejné mapy – jedna verze byla zkušební. To platí ale pouze u čtyř účastníků, kde se celkový vzhled mapy mírně zlepšil. Ostatní zůstali na podobné úrovni.

6.6 Výsledky výzkumu

Účastníci dělají chyby i v základních kompozičních prvcích, které by měly být jednoduché. Z tohoto důvodu je pravděpodobné, že při přípravě na Zeměpisnou olympiádu tuto oblast opomíjejí. Účastníci také často doplácí na to, že u sebe nemají dostatek barevných pastelek, a proto je pro ně těžší elegantně odlišit více různých prvků. Tuto chybu již ale opakování účastníci nedělali. Při zobrazování prvků dělaly největší problém plošné znaky – většinou byly v legendě s obrysem, v mapovém poli ale už bez něj. Oříškem bylo pro účastníky např. ale také zadání, kde je napsáno, co vše mají do mapy zakreslit. Místo návrhů modrozelené infrastruktury ale někteří zakreslovali např. lavičky, v případě Třebíče to byly významné budovy z jiného úkolu. Veškerý obsah dle zadání byl zobrazen pouze ve 12 mapách. Opakovaná účast na této Letní škole nejspíše nemá žádný vliv na potřebné znalosti, proto by bylo dobré věnovat se kartografii více.

Pokud toto téma chtějí organizátoři Letní školy zakomponovat do programu, bylo by vhodné věnovat se podrobněji zhodnocení jednotlivých map. V roce 2023 probíhalo vyhodnocení způsobem, že si účastníci sedli do kolečka a popsali svoji vytvořenou mapu. Organizátoři tuto mapu většinou ani detailně neviděli. Chyb, které účastníci dělali, si organizátoři tedy neměli možnost všimnout. Ovšem podrobnější procházení každé mapy by bylo časově velmi náročné a v kombinaci s např. dvěma hodinami na zakreslení by již ten den nic moc nestihli. Také pokud by mapu procházeli ihned po dokončení s každým individuálně, zbytek účastníků by musel mít jiný program, aby se čas efektivně využil, což by ovšem bylo trochu komplikované. Jedním z více možných řešení by mohlo být, že by si organizátoři do druhého dne prošli všechny mapy a během např. půl hodiny před začátkem dopoledního, nebo odpoledního programu by udělali krátkou prezentaci s nejčastějšími chybami a s prostorem pro případné dotazy. Druhou možností by mohlo být přímo do map vepisovat vše, co daný účastník udělal za chyby. Této aktivitě předchází přednáška z kartografie, která by se také mohla trochu poupravit a během ní např. dopředu upozornit účastníky na nejčastější omyly

z minulých ročníků Letních škol. Ovšem lidé se poučí lépe z vlastních chyb, proto by toto mohlo být formou kvízu s výběrem odpovědí, mezi kterými by byly i nejčastější omyly, aby si účastníci sami uvědomili, jaký je v tom rozdíl.

7 Závěr

Papírové mapy nejsou v současnosti již tak rozšířené kvůli moderním technologiím, stále ale nachází svá uplatnění, a proto by pro zájemce o geografii bylo dobré znát základní kartografická pravidla a umět vytvořit jednoduchou mapu. Cílem této bakalářské práce bylo zhodnotit tyto znalosti u účastníků Letní školy Zeměpisné olympiády, kteří se o geografii zajímají a měli by mít hlubší znalosti z tohoto oboru než ostatní účastníci, kteří v Zeměpisné olympiádě nebyli tak úspěšní. Součástí již zmíněné olympiády je práce s mapou a praktická část, hodnocený úkol kombinuje obojí.

Ke splnění tohoto cíle bylo zapotřebí nastudovat odbornou literaturu z oblasti kartografie a tematické kartografie, shromáždit mapy za dva po sobě jdoucí ročníky Letní školy Zeměpisné olympiády a také vytvořit hodnotící kritéria. Práce obsahuje individuální ohodnocení každé mapy a dále shrnutí jednotlivých hodnotících oblastí za oba roky zvlášť. Nakonec je také zhodnocen pokrok, který udělali účastníci obou ročníků olympiády.

Celkem bylo analyzováno 90 map se zakresleným tematickým obsahem, 60 map Kladna z roku 2022 a 30 map Třebíče z roku 2023. Na základě rozboru těchto map bylo zjištěno, že v roce 2022 si účastníci vedli o poznání lépe, ale toto téma nejspíše není silnou stránkou většiny účastníků. Někteří dělali zásadní chyby, jiní měli špatně pouze nepatrné detaily.

Výsledky mohou být využity organizátory Letní školy Zeměpisné olympiády při pořádání dalšího ročníku spolu s návrhy na možné zlepšení, aby účastníky lépe připravili na mezinárodní soutěže a další ročník olympiády.

Použitá literatura

ANSON, R. W. (1984): Basic cartography for students and technicians. Elsevier applied science publishers, London, 141 s.

BLÁHA, J. D. (2021): Vybrané okruhy z geografické kartografie. Univerzita J. E. Purkyně, Ústí nad Labem, 165 s.

BLÁHA, J. D., HUDEČEK, T. (2008): O měřítku na mapách. Geografické rozhledy, 17(4), 10–11.

ČAPEK, R., MIKŠOVSKÝ, M., MUCHA, L. (1992): Geografická kartografie. Státní pedagogické nakladatelství, Praha, 373 s.

FOŘTÍKOVÁ, J. (2009): Talent a nadání – Jejich rozvoj ve volném čase. Národní institut dětí a mládeže MŠMT, Praha, 96 s.

HANUS, M., HAVELKOVÁ, L., KOCOVARÁ, T. a kol. (2020): Práce s mapou ve výuce: certifikovaná metodika. Nakladatelství P3K, Praha, 168 s.

HOFMANN, E. (2003): Zeměpisná olympiáda. Geografické rozhledy, 12(3), 71.

JALOVEC, A. (2002): Zeměpisná olympiáda. Geografické rozhledy 12(1), 14.

JELLEN, J. (2022): Jak probíhal 24. ročník Zeměpisné olympiády?. Informace ČGS, 41(2), 47–50.

JELLEN, J. (2023): Čtvrt století Zeměpisné olympiády. Informace ČGS, 42(2), 55–60.

KLETEČKA, J., FOŘT, P. (2022): Technické kreslení. Computer Press, Brno, 264 s.

KUČEROVÁ, S., ŘEZNÍČKOVÁ, D., RŮŽIČKOVÁ, Z. (2012): Jak se pozná nadaný žák (v geografii). Geografické rozhledy, 22(2), 17–19.

KUČEROVÁ, S. R., JELEN, J. (2017): Zeměpisná olympiáda „na prahu dospělosti“. Geografické rozhledy, 26(5), 16.

MIKLÍN, J., DUŠEK, R., KRTIČKA, L., KALÁB, O. (2018): Tvorba map. Ostravská univerzita, Ostrava, 301 s.

MURDYCH, Z. (1987): Tematická kartografie: dočasná vysokoškolská učebnice. Ministerstvo školství ČSR, Praha, 248 s.

NOVÁK, V., MURDYCH, Z. (1988): Kartografie a topografie. Státní pedagogické nakladatelství, Praha, 318 s.

ROBINSON, A. H. a kol. (1984): Elements of cartography. John Wiley & Sons Inc., USA, 544 s.

VOŽENÍLEK, V. (2004): Aplikovaná kartografie I: tematické mapy. Univerzita Palackého v Olomouci, Olomouc, 187 s.

Internetové zdroje

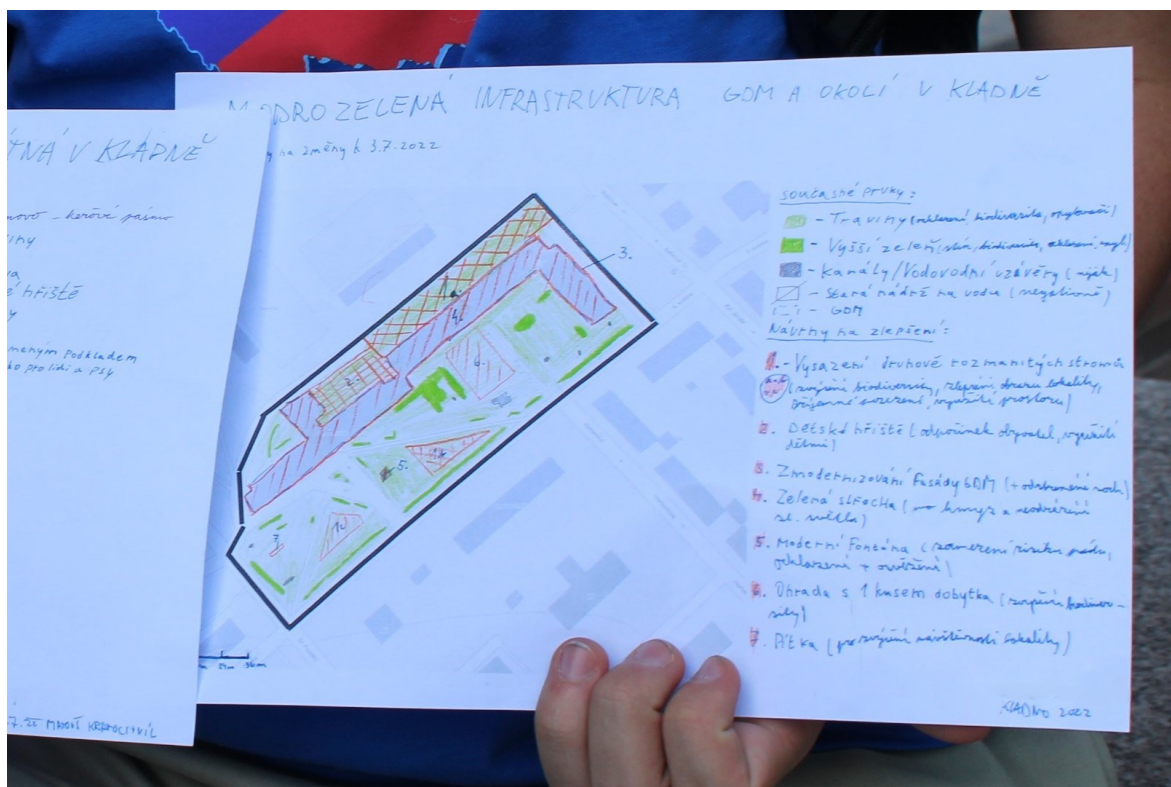
KONEČNÝ, M. a kol. (2005): Kartografie a geoinformatika – multimediální učebnice, <https://ucebnice.geogr.muni.cz/kartografie/obsah.php> (17. 3. 2024).

NÚV (2022): Vymezení nadání, charakteristiky nadaných a dvojí výjimečnost, <https://archiv-nuv.npi.cz/t/nadani/vymezeni-nadani-a-charakteristiky-nadanych.html> (13. 4. 2024).

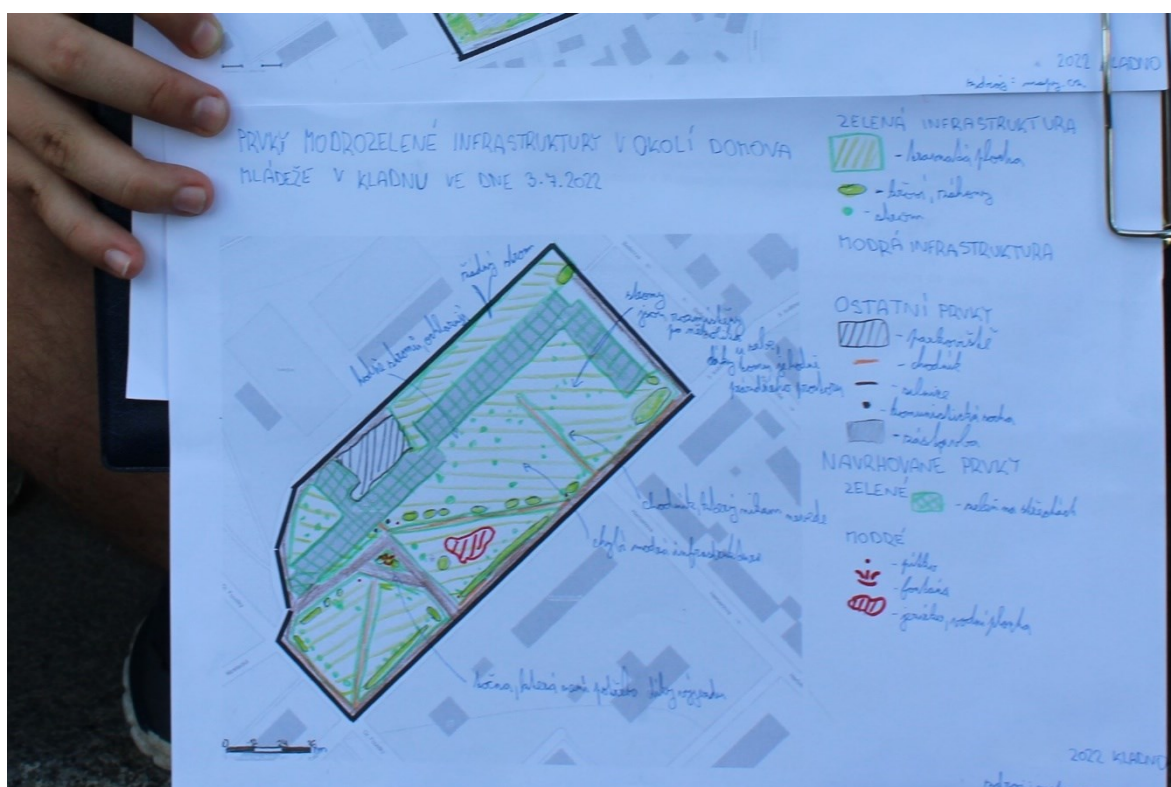
Zeměpisná olympiáda (2023a): Úvod, <https://www.zemepisnaolympiada.cz/uvod.phtml> (11. 11. 2023).

Zeměpisná olympiáda (2023b): O soutěži, <https://www.zemepisnaolympiada.cz/o-soutezi.phtml> (11. 11. 2023).

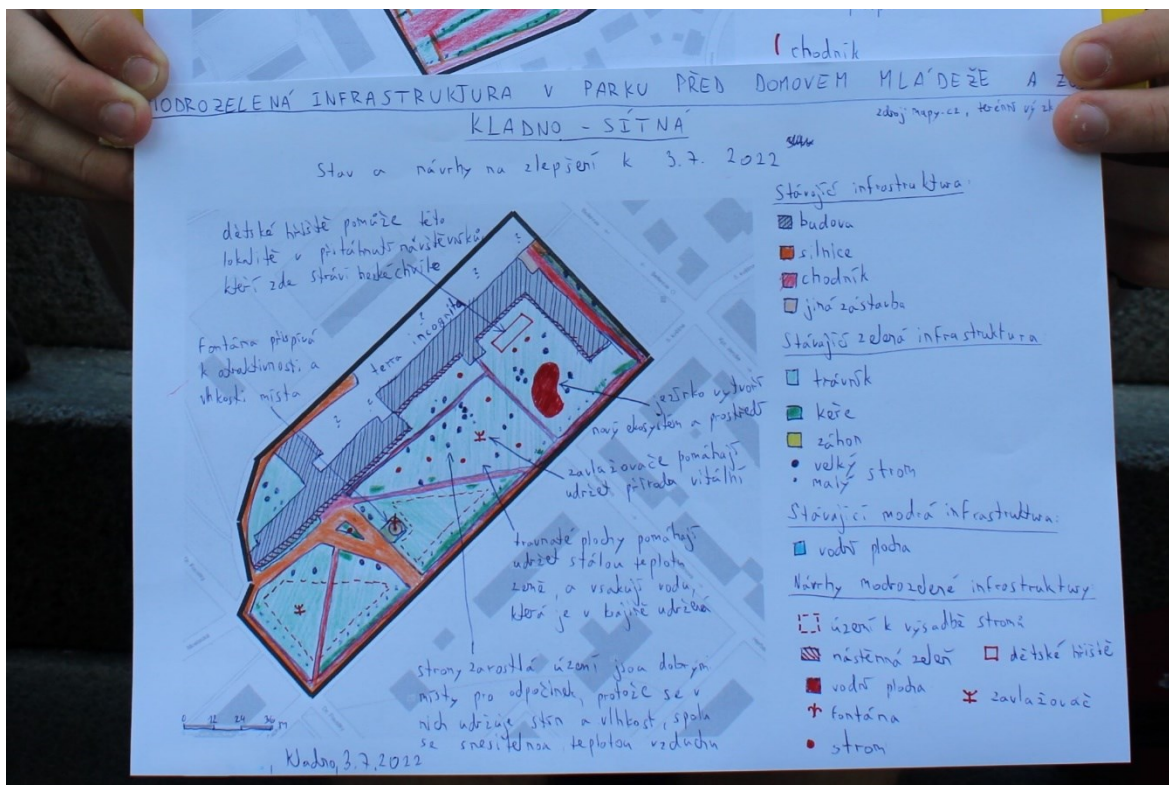
Príloha 1: Nejlépe ohodnocená mapa domova mládeže, jméno účastníka bylo pro zachování anonymity vymazáno



Príloha 2: Druhá nejlépe ohodnocená mapa domova mládeže, jméno účastníka bylo pro zachování anonymity vymazáno



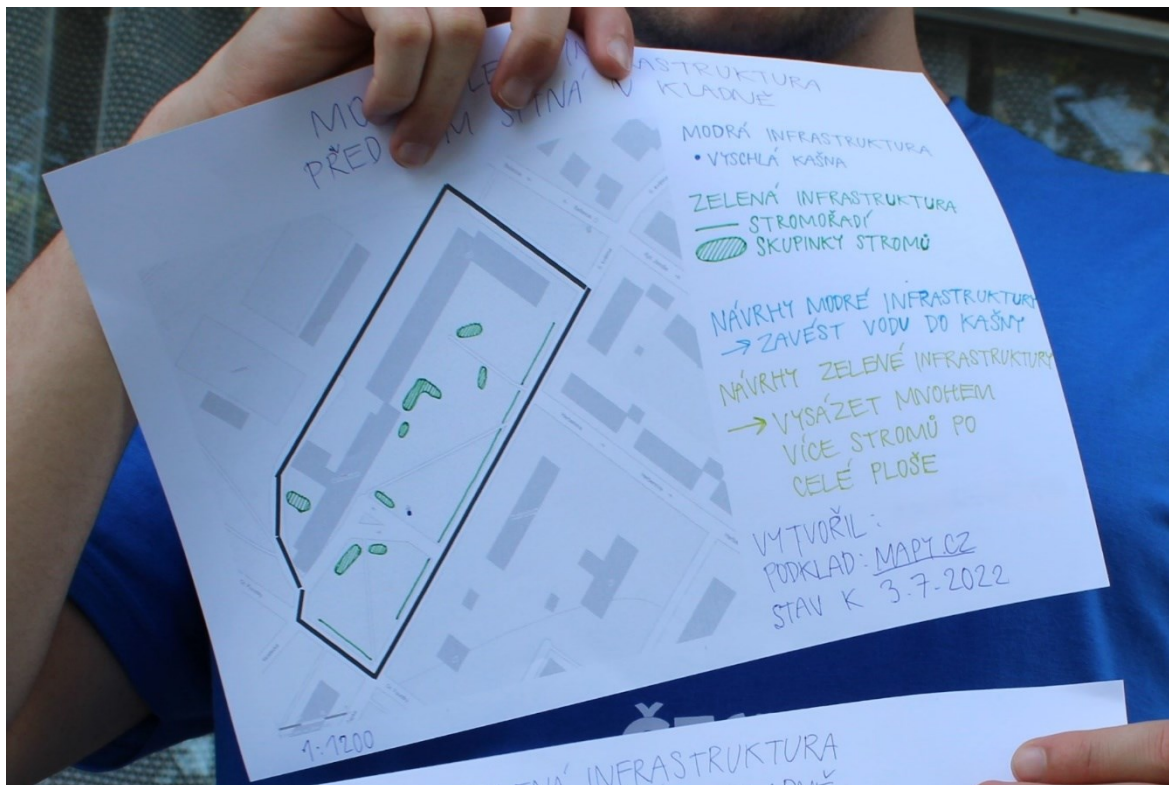
Příloha 3: Třetí nejlépe ohodnocená mapa domova mládeže, jméno účastníka bylo pro zachování anonymity vymazáno



Příloha 4: Nejhorše ohodnocená mapa domova mládeže



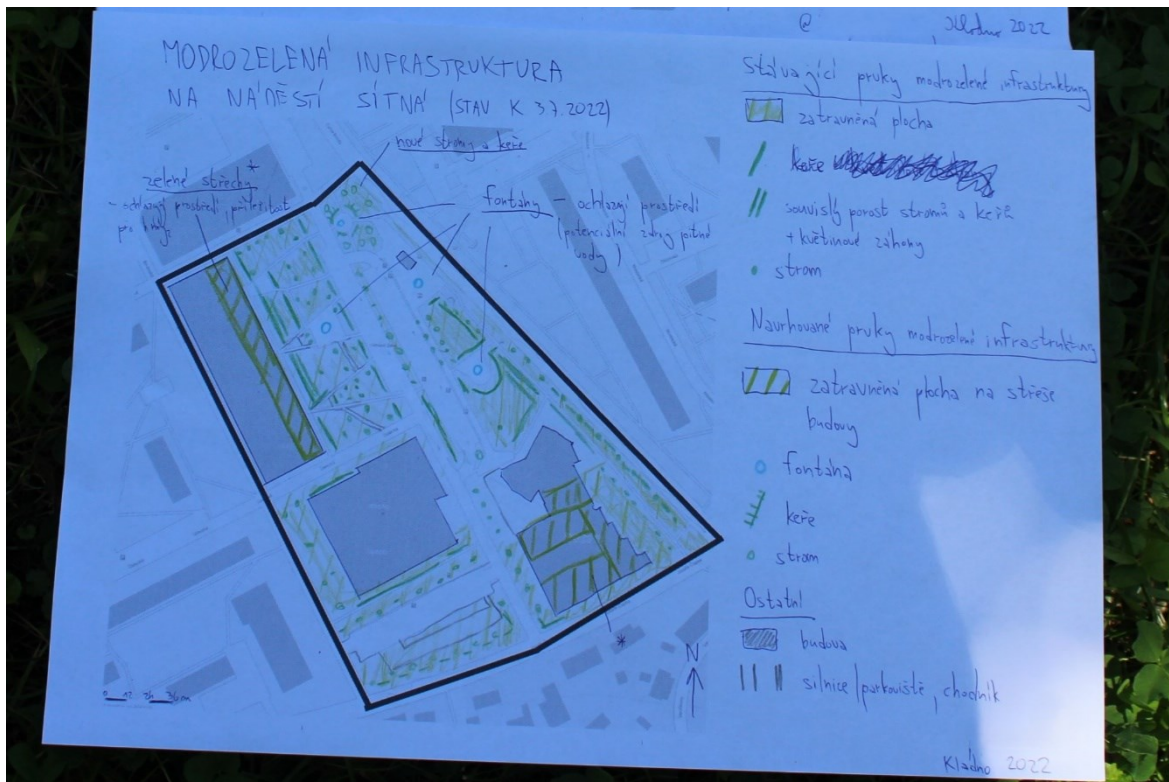
Příloha 5: Druhá nejhůře ohodnocená mapa domova mládeže, jméno účastníka bylo pro zachování anonymity vymazáno



Příloha 6: Třetí nejhůře ohodnocená mapa domova mládeže, jméno účastníka bylo pro zachování anonymity vymazáno



Příloha 7: Nejlépe ohodnocená mapa náměstí, jméno účastníka bylo pro zachování anonymity vymazáno



Příloha 8: Druhá nejlépe ohodnocená mapa náměstí, jméno účastníka bylo pro zachování anonymity vymazáno



Příloha 9: Třetí nejlépe ohodnocená mapa náměstí, jméno účastníka bylo pro zachování anonymity vymazáno



Příloha 10: Nejhorše ohodnocená mapa náměstí, jméno účastníka bylo pro zachování anonymity vymazáno



Příloha 11: Druhá nejhůře ohodnocená mapa náměstí, jméno účastníka bylo pro zachování anonymity vymazáno



Příloha 12: Třetí nejhůře ohodnocená mapa náměstí, jméno účastníka bylo pro zachování anonymity vymazáno



Príloha 13: Nejlépe ohodnocená mapa Třebíče, jméno účastníka bylo pro zachování anonymity vymazáno



Príloha 14: Druhá nejlépe ohodnocená mapa Třebíče, jméno účastníka bylo pro zachování anonymity vymazáno



Příloha 15: Třetí nejlépe ohodnocená mapa Třebíče, jméno účastníka bylo pro zachování anonymity vymazáno



Příloha 16: Nejhůře ohodnocená map Třebíče



Příloha 17: Druhá nejhůře ohodnocená mapa Třebíče, jméno účastníka bylo pro zachování anonymity vymazáno



Příloha 18: Třetí nejhůře ohodnocená mapa Třebíče, jméno účastníka bylo pro zachování anonymity vymazáno

