

**UNIVERZITA KARLOVA**

**FAKULTA SOCIÁLNÍCH VĚD**

Institut mezinárodních studií

Katedra německých a rakouských studií

**Diplomová práce**

**2024**

**Bc. Kateřina Bartáková BA**

**UNIVERZITA KARLOVA**

**FAKULTA SOCIÁLNÍCH VĚD**

Institut mezinárodních studií

Katedra německých a rakouských studií

**Veřejné zahrady a parky z urbanistického hlediska:  
komparativní analýza Prahy a Vídně**

Diplomová práce

Autorka práce: Bc. Kateřina Bartáková BA

Studijní program: Teritoriální studia

Vedoucí práce: PhDr. Zuzana Lizcová, Ph.D.

Rok obhajoby: 2024

## **Prohlášení**

1. Prohlašuji, že jsem předkládanou práci zpracovala samostatně a použila jen uvedené prameny a literaturu.
2. Prohlašuji, že práce nebyla využita k získání jiného titulu.
3. Souhlasím s tím, aby práce byla zpřístupněna pro studijní a výzkumné účely.

V Praze dne 30. dubna 2024

Bc. Kateřina Bartáková BA

## **Bibliografický záznam**

Bartáková, Kateřina. *Veřejné zahrady a parky z urbanistického hlediska: komparativní analýza Prahy a Vídně*. Praha, 2024. 87 s. Diplomová práce (Mgr.). Univerzita Karlova, Fakulta sociálních věd, Institut mezinárodních studií, Katedra německých a rakouských studií. Vedoucí diplomové práce PhDr. Zuzana Lizcová, Ph.D.

**Rozsah práce: 110 691 znaků včetně mezer**

## **Abstrakt**

Tato diplomová práce se zaměřuje na analýzu veřejné zeleně v Praze a ve Vídni, dvou střeoevropských metropolí se společnou historií. Cílem práce je zkoumat, jak obě města řeší výzvy spojené s veřejným prostorem, a to prostřednictvím komparativní analýzy přístupu k veřejným zahradám a parkům. Teoretická část se věnuje historickému vývoji městské zeleně v obou městech od 19. století do současnosti. Hlavním zájmem je současný stav městské zeleně, který je analyzován na základě současně platných strategických plánů obou měst, tedy vídeňského Plánu rozvoje (STEP 2025) a Strategického plánu hl. m. Prahy do roku 2030. V praktické části práce jsou srovnávány čtyři parky, konkrétně se jedná o Vojanovy sady a Burggarten v prvním srovnání a Prater park a Královskou obořu Stromovka ve druhém srovnání. Tyto plochy jsou analyzovány na základě historického kontextu, současných strategických plánů příslušného města a pozorování v terénu, které poskytlo fotografický materiál. Tato práce identifikovala rozdílné přístupy k veřejné zeleni mezi Vídni a Prahou. Zatímco Vídeň zaměřuje svou strategii na propojení zelené infrastruktury, Praha klade důraz na revitalizaci stávající městské zeleně. Historické a politické kontexty obou měst ovlivňují jejich strategické plány a přístupy k zeleným prostorům. Zatímco Vídeň má bohatší tradici občanské angažovanosti ve vztahu k veřejným prostorům, Praha teprve hledá cestu k efektivní občanské participaci. Obě města však sdílejí společné ideové směřování k důrazu na ekologické hledisko a propojení zelené infrastruktury.

## **Abstract**

This master's thesis focuses on the analysis of public green spaces in Prague and Vienna, two Central European metropolises with a shared history. The aim of the thesis is to examine how both cities address challenges related to public space through a comparative analysis of approaches to public gardens and parks. The theoretical part delves into the historical development of urban greenery in both cities from the 19th century to the present day. The primary focus is on the current state of urban greenery, which is analysed based on the valid strategic plans of both cities, that includes Vienna's Development Plan (STEP 2025) and the Strategic Plan of the City of Prague for 2030. In the practical part of the thesis, four parks are selected, specifically Vojanovy sady and Burggarten in the first comparison, and Prater park and Stromovka Royal Game Reserve in the second comparison. These areas are analysed based on historical context, current strategic plans of the respective city, and field observations (photographic material). This study has identified different approaches to public greenery between Vienna and Prague. While Vienna focuses its strategy on connecting green infrastructure, Prague emphasizes the revitalization of existing urban greenery. The historical and political contexts of both cities influence their strategic plans and approaches to green spaces. While Vienna has a richer tradition of civic engagement concerning public spaces, Prague is still seeking a path to effective civic participation. However, both cities share a common ideological direction emphasizing ecological perspectives and the integration of green infrastructure.

## **Klíčová slova**

Veřejná zahrada, park, urbanismus, strategický plán města, Vídeň, Praha.

## **Keywords**

Public garden, park, urban planning, strategic city plan, Vienna, Prague.

## **Title**

Public gardens and parks from an urban perspective: a comparative analysis of Prague and Vienna

## **Poděkování**

Na tomto místě bych ráda poděkovala vedoucí mé diplomové práce PhDr. Zuzaně Lizcové, Ph.D za její ochotu a cenné rady při konzultacích. Za velkou podporu při psaní této práce také vděčím své rodině a příteli Janovi, kterým tímto ze srdce děkuji.

## Obsah

Úvod.....	1
Metodologie.....	2
Zhodnocení pramenů a literatury .....	3
Struktura práce.....	6
Definice pojmů .....	7
Zahradní styly a proměny společnosti .....	10
Funkce veřejných zahrad a parků .....	11
1. Historické a urbanistické aspekty Vídně a Prahy .....	13
1.1. Vídeň.....	15
1.1.1. Hlavní historické vlivy na podobu Vídně .....	15
1.1.2. Vídeňské veřejné zahrady .....	19
1.1.3. Strategický plán Vídně - STEP 2025 .....	23
1.2. Praha .....	29
1.2.1. Hlavní historické vlivy na podobu Prahy.....	29
1.2.2. Pražské veřejné zahrady.....	33
1.2.3. Strategický plán hl. m. Praha – IPR 2030 .....	35
2. Komparace zahrad a parků .....	38
2.1. Vnitřní město .....	38
2.1.1. Vojanovy sady.....	39
2.1.2. Burggarten.....	42
2.2. Velké město .....	44
2.2.1. Prater park.....	44
2.2.2. Královská obora Stromovka.....	48
3. Diskuse k vyhodnocení komparace .....	53
3.1. Porovnání pražského a vídeňského strategického plánu rozvoje.....	55
3.2. Výsledky komparace veřejných zahrad .....	58
Závěr .....	66
Summary .....	68
Použitá literatura .....	70
Přílohy.....	77



## Úvod

Diplomová práce se zabývá veřejnými zahradami ve Vídni a Praze s ohledem na historický a společenský kontext vývoje v obou městech a jejich strategické plány. Důvodem výběru tohoto tématu je můj dlouhodobý zájem o zahrady a to jak v rámci studia, tak v soukromém životě.

Veřejný prostor měst a zvláště jeho zeleň zaujímá stále významnější místo ve zájmu odborné i širší veřejnosti. V kontextu rostoucího důrazu společnosti na kvalitu života a udržitelný rozvoj je klíčové zkoumat, jak města řeší výzvy spojené s městským prostředím. Tato práce analyzuje veřejnou zeleň v Praze a ve Vídni, dvou středoevropských metropolích, které byly několik staletí v jednom státním zřízení, rozdělením Evropy po druhé světové válce byla jejich komunikace přerušena a procesy následující pád železné opony měly rovněž v obou městech různý dopad, který je v některých případech patrný dodnes.

Hlavním předmětem mého zájmu v obou městech jsou veřejné zahrady a městské parky a jejich role, kterou zaujímají v dané společnosti a přístup města k těmto prostorům. Porovnání faktorů, které jsou určující pro dané město, položené do historického kontextu poskytne cenné poznatky o jejich strategiích a péči o veřejný prostor a pomůže rozkrýt rozdíly a podobnosti ve zkoumaných městech. Veřejné zahrady, či městské parky představují důležité prvky městského prostředí, které odrážejí historické, kulturní, sociální a ekologické aspekty urbanistického vývoje daného sídelního prostoru. Je obecně přijímaným tvrzením, že kvalita veřejného prostoru ovlivňuje kvalitu života obyvatel ve městě a „plíce města“, jak jsou často parky a zahrady v městském prostoru nazývány, mají ještě mnoho dalších funkcí, kterým je v této práci věnována celá kapitola. V rámci této práce se zaměřím na zkoumání této vazby a na identifikaci faktorů, ovlivňujících urbanistické koncepce veřejného prostoru Prahy a Vídně s hlavním zaměřením na veřejné zahrady a městské parky. Motivací výzkumu je potřeba kvalitních veřejných prostor, které nabízejí možnosti rekreace, odpočinku a setkávání, jejichž potřeba se společně s růstem městských populací zvyšuje. Veřejné zelené plochy mají navíc prokazatelně pozitivní vliv na psychické i fyzické zdraví obyvatel a rovněž také ekologický stav dané lokality.

V kontextu mezinárodního srovnání se jeví jako důležité analyzovat, jak různé metropole přistupují k tvorbě a udržování těchto zelených prostorů. Proto se tato práce zaměřuje na komparativní analýzu veřejných zahrad dvou historicky bohatých a kulturně

významných evropských měst. Práce se bude také, ačkoliv spíše okrajově, týkat společenského významu, přičemž zahrady a parky ve městech rovněž odráží stav společnosti.

Hypotézou k přezkoumání je tvrzení, že v liberální Vídni, kde dlouhodobě vládne Sociálně demokratická strana Rakouska, se v odvětví plánování veřejného prostoru odehrává kontinuální vývoj. Naproti tomu v Praze, kde od roku 1989 dochází k častým změnám ve vedení města pravděpodobně docházelo k přerušování kontinuity vývoje veřejného prostoru. V rámci této práce se zaměřím na komparativní analýzu rozdílů mezi veřejnými zahradami a parky v Praze a ve Vídni, a to s ohledem na strategické cíle a hodnoty městského plánování. Přičemž text bude brát v potaz historické vlivy na urbanistický vývoj obou měst, nicméně hlavní důraz bude kladen na současnou dobu, kdy jsou platné strategické plány měst.<sup>1</sup> Komparativní analýza Prahy a Vídně nabídne hlubší pohled na strategické cíle a hodnoty městského plánování v obou městech. Zvláště v kontextu historických vlivů a současných strategických plánů může tato práce přinést cenné informace o vývoji a současném stavu veřejných zahrad a parků a rozvoji zelených ploch v obou metropolích. Hlavní výzkumnou otázkou, kterou se chci zabývat, je: Jak se liší přístup k veřejným zahradám a parkům v těchto dvou městech v kontextu jejich strategických plánů?

## Metodologie

Diplomová práce je koncipována jako komparativní studie dvou středoevropských měst - Prahy a Vídně, s důrazem na analýzu jejich veřejných zahrad a parků. Výzkum je orientován na historický exkurz od 19. století, avšak hlavní důraz je kladen na současnou dobu, ve které jsou platné strategické plány měst.

Jako primární metoda výzkumu je zvolena komparativní analýza, která umožní srovnání dvou měst s porovnatelnými charakteristikami, což je nepřímý experiment, který se pro výzkum dvou měst hodí nejlépe.<sup>2</sup> Snažím se popsat, jak různé politické a urbanistické kontexty ovlivňují přístup k veřejné zeleni a parkům. Na základě aktuálních strategických plánů obou měst porovnam jejich priority v rámci veřejného prostoru. Takto provedený

---

<sup>1</sup> Tedy období od roku 2014, tj. rok vypracování současného plánu městského rozvoje pro město Vídeň, až po současný rok 2024 (platnost strategických plánů sahá až do roku 2025 a 2030, nicméně otázky budoucího vývoje již nejsou předmětem této práce.

<sup>2</sup> Miroslav Novák. "Pojmový Úvod Do Komparativní Politologie." In Úvod Do Studia Politiky, Miroslav Novák, 316-358. (Praha: Karolinum Press, 2023) 323.

výzkum bude zasazen do historického, sociálního kontextu vývoje v obou městech.<sup>3</sup> Metoda bude dále prováděna pomocí interpretace odborných textů. Dimenze komparace bude prostorová, synchronní.<sup>4</sup> Tento přístup umožňuje analýzu komplexních procesů v městském prostředí, které lze zkoumat na různých úrovních, od jednotlivců po organizace a nástroje městské politiky.<sup>5</sup> Ačkoli není možné v rámci rozsahu diplomové práce obsáhnout všechny tyto úrovně, porovnání historického kontextu a strategických plánů měst je dobrým začátkem širšího výzkumu.

Pro praktickou část výzkumu budou vybrány čtyři parky (dva v každém městě), které mají podobné vlastnosti a funkce. V této části bude kromě historického kontextu využito dostupných mapových materiálů, dále pozorování v terénu, které poskytuje fotografie použité k detailnější analýze vybraných parků a jejich kontextu. Srovnání dvou párů parků bude posléze zpětně posazeno do širšího kontextu a na základě z toho plynoucích tvrzení mohou vyvodit, jak se tedy liší přístup k zahradám ve Vídni a Praze. Určité konkrétní příklady, či zjištění o jednotlivých zahradách, budou zobecněny, tím pádem také zařazovat do obecného přístupu daného města k veřejné zeleni. Na tomto základě bude v závěrečné diskuzi vyhodnocen celkový přístup daných měst k těmto typům veřejných prostor.

## Zhodnocení pramenů a literatury

Primárními zdroji pro tento výzkum jsou Strategické plány měst. Pro Vídeň je klíčovým dokumentem *STEP 2025*<sup>6</sup>, zatímco pro Prahu se jedná o *Strategický plán hlavního města Prahy*<sup>7</sup>. Tyto plány jsou dostupné na webových stránkách magistrátu Vídně a Institutu plánování a rozvoje hlavního města Prahy (IPR), přičemž byly plány těmito institucemi vypracovány. Tyto strategické dokumenty slouží jako základní rámec pro porozumění vývoje a plánování zelených prostorů v mimo jiné v environmentálním kontextu. Téma

---

<sup>3</sup> Hedvika Novotná, Ondřej Špaček, and Magdaléna Štovičková. *Metody výzkumu ve společenských vědách*. (Praha: Fakulta humanitních studií Univerzity Karlovy, 2019) 261-262.

<sup>4</sup> Leonardo Morlino. *Comparison: a methodological introduction for the social sciences* (Opladen: Barbara Budrich publishers, 2018) 46.

<sup>5</sup> Novotná, Hedvika, Ondřej Špaček, and Magdaléna Štovičková. *Metody výzkumu ve společenských vědách* (Praha: Fakulta humanitních studií Univerzity Karlovy, 2019) 274.

<sup>6</sup> Magistratsabteilung 18, Stadtentwicklung und Stadtplanung, *STEP 2025*. Wien: Stadt Wien, 2014. <https://www.wien.gv.at/stadtentwicklung/strategien/step/step2025/publikationen.html>.

<sup>7</sup> IPR. *Strategický plán hl. m. Prahy 1) Soudržná a zdravá metropole*. Praha: IPR Praha, 2016. <https://iprpraha.cz/assets/files/files/44c0c0611716cd8eb2cfb0f1a9daa02d.pdf>. (staženo 14. března 2023).

městských parků v posledních letech podvědomě přisuzujeme právě spíše vědě o životním prostředí, což je vzhledem ke klimatickým změnám naprosto pochopitelné a v kontextu environmentální historie to zmiňuje publikace „*Concepts of urban-environmental history*“<sup>8</sup>, která kritizuje tradiční dichotomii mezi městským a přírodním prostředím a zdůrazňuje vzájemné propojení těchto složek. Městskou ekologii a vztah měst k přírodě zkoumá také kniha „*Die Grüne Stadt*“<sup>9</sup>, která analyzuje různé aspekty spojení měst a přírody. Společensko-ekologický podklad je přítomný v publikaci *Recht auf Garten*<sup>10</sup>, který se odvíjí od sloganu Henriho Lefebriho „Právo na město“. Popisuje vliv Frankfurtské školy a to jak v 80. letech ovlivnila německy mluvící prostor a společně s ekologickými tématy se propojila i genderová vyváženost.

Je ale stejně tak důležité dívat se na zahrady a parky ze sociologického hlediska, který umožňuje utříbit, jaký vztah ke své zeleni společnost ve městě chová a jaké faktory to mohou ovlivňovat a jak se tento vztah v praxi projevuje. Sociologickým přístupem k veřejnému prostoru ve Vídni se věnuje práce „*Soziale Bewegung im öffentlichen Raum*“<sup>11</sup>, která zkoumá společenská hnutí zaměřená na zpřístupnění a ochranu veřejných zahrad a parků, včetně hnutí *Burggarten Bewegung*, které na přelomu 70. a 80. let minulého století udělala velký průlom ve vztahu vídeňské společnosti a městské zeleně a „přivlastnila“ si zpět prostor parku Burggarten, který byl již tou dobou hojně navštěvován turisty.<sup>12</sup> Sociologický přístup je klíčový pro porozumění vnímání a využití veřejného prostoru ve vídeňské společnosti, stejně tak je ale důležité zajímat se o politický vývoj. To jak politika města formovala architekturu a veřejný prostor ve Vídni po pádu železné opony popisuje publikace „*Die vorgestellte Stadt Globale Büroarchitektur, Stadtmarketing und politischer Wandel in Wien*“.<sup>13</sup>

---

<sup>8</sup> Sebastian Haumann, Martin Knoll, and Detlev Mares. “Urban-Environmental History as a Field of Research.” In *Concepts of Urban-Environmental History*, 1:9-20. (Germany: transcript Verlag, 2020) <https://doi.org/10.14361/9783839443750-001>. (staženo 11. března 2023).

<sup>9</sup> Jürgen Breuste. *Die Grüne Stadt: Stadtnatur Als Ideal, Leistungsträger Und Konzept Für Stadtgestaltung*. (Springer-Verlag, 2019).

<sup>10</sup> Tanja Mölders, and Pia Kühnemann. “Von Recht auf Garten: Aneignung urbaner Freiräume als Kritik und Vision gesellschaftlicher Raumverhältnisse, 2017.” In *Aneignung urbaner Freiräume*, 281-302. (Bielefeld: transcript Verlag). <https://doi.org/10.14361/9783839436868-013>. (staženo 12. března 2023).

<sup>11</sup> Lucia Wieger. “Soziale Bewegung im öffentlichen Raum“ *Strategien und Praktiken emanzipatorischer Raumanneignung und gesellschaftlicher Raumproduktion*. (Wien: Diplomarbeit, Universitätsbibliothek Bodenkultur Wien, 2010).

<sup>12</sup> Viz kapitola Vídeňské veřejné zahrady.

<sup>13</sup> Monika Grubbauer. *Die vorgestellte Stadt Globale Büroarchitektur, Stadtmarketing und politischer Wandel in Wien* (Bielefeld: transcript Verlag, 2014). <https://doi.org/10.14361/transcript.9783839414750>. (staženo 14. března 2023).

V práci je předmětem samotný historický vývoj zahrad, existuje široká škála publikací historiků, které jsou věnovány konkrétním éram, či stylům konkrétních panovnických sídel. Taková je například publikace paní Dobalové *Zahrady Rudolfa II.: jejich vznik a vývoj*,<sup>14</sup> která je však pro tuto práci zajímavá tím, co neobsahuje, což je vztah obyčejných městských občanů, jelikož tehdejší společenský význam zahrad byl pouze výsadou šlechty a její výdobytek, nejednalo se o zlepšení podmínek pobytu ve městě, nýbrž o reprezentaci, demonstraci moci a estetické potěšení pouze pro vyvolené.

Publikace *Prater Book*<sup>15</sup> je rovněž zaměřena na historii, ačkoli se zabývá jen konkrétním parkem, jsou zde patrné vlivy 19. století, které ovlivnily všechny parky ve Vídni a možná i v celé tehdejší monarchii. Mezi klíčové literární zdroje, které tvoří základ pro porozumění vídeňským zahradám, patří publikace dvojice Lilli Lička a Christian Maryška „*Von Gärten und Menschen*“<sup>16</sup> která byla vydána v rámci stejnojmenné výstavy, která výstižně popisuje rakouské parky a zahrady v kontextu umění, historie, sociálního charakteru a dalších relevantních souvislostí. Také jsou zde zobrazeny různé projekty tvorby a revitalizací parků ve Vídni. Naopak pro Pražské prostředí je záštitou práce kolektivu Horská, Maur a Musil: *Zrod velkoměsta: urbanizace českých zemí a Evropa*.<sup>17</sup> Co se týče pražských zahrad je významná publikace „*Pražské historické zahrady a parky: architektura, dendrologie, památková péče*“<sup>18</sup>, která poskytuje detailní faktografické informace o pražských zahradách, ačkoliv zde chybí kontext vývoje společnosti.

Pro srovnání Prahy a Vídně je velmi přínosná publikace „*WIEN-PRAG Metropolenforschung*“, která byla nicméně vydána nedlouho po pádu železné opony, a tak postrádá potřebné aktuálnější informace. Novější jsou srovnání pražské a vídeňské urbanizace a suburbanizace v publikaci „*Urbanizace a suburbanizace v městských regionech Prahy a Vídně*“.<sup>19</sup> Z hlediska urbanizace a městského rozvoje jsou relevantní publikace

---

<sup>14</sup> Sylva Dobalová. *Zahrady Rudolfa II.: jejich vznik a vývoj* (Praha: Artefactum, 2010).

<sup>15</sup> Bernhard Hachleitner, *Prater Book* (Wien: Bohmann Verlag, 2015).

<sup>16</sup> Lilli Lička, and Christian Maryška. *Von Gärten und Menschen: Gestaltete Natur, Kunst und Landschaftsarchitektur*. (Wien: Residenz Verlag, 2023).

<sup>17</sup> Pavla Horská, Jiří Musil, and Eduard Maur. *Zrod velkoměsta: urbanizace českých zemí a Evropa* (Praha: Paseka, 2002).

<sup>18</sup> Jana Stejskalová, Ivana Síbrtová, and Martin Vlasák. *Pražské historické zahrady a parky: architektura, dendrologie, památková péče* (Praha: Academia, 2018).

<sup>19</sup> Darina Posová, and Luděk Sýkora. “Urbanizace a suburbanizace v městských regionech Prahy a Vídně: strukturální rozdíly v podmínkách odlišných politicko-ekonomických režimů.” *Geografie. Sborník České geografické společnosti*, 2011.

„Zrod velkoměsta“ a „Green Landscapes in the European City, 1750–2010“, které se zabývají historickým vývojem městských prostorů a zelených ploch v Evropě.

Tato práce navazuje na stávající literaturu a přináší nový pohled na problematiku veřejných zahrad a parků v urbanistickém kontextu. Zatímco existující literatura poskytuje cenné informace o jednotlivých aspektech veřejných zelených prostorů, tento výzkum se zaměřuje na komparativní analýzu vztahu dvou středoevropských měst k jejich veřejným zahradám a parkům. Toto srovnání umožňuje lépe porozumět rozdílům a podobnostem v přístupu společnosti a městské správy k veřejným zahradám a parkům v obou městech. Tímto způsobem se snažím doplnit a rozšířit existující literaturu o specifické srovnání dvou evropských metropolí v kontextu veřejných zelených prostorů.

## Struktura práce

V teoretické části práce se nejprve věnuji historii obou měst od 19. století, zkoumám vývoj veřejných zahrad a parků a zaměřuji se na historické a urbanistické změny ve Vídni a Praze. Jistý důraz je kladen na změny, které se odehrály po roce 1989, což je v obou městech zásadní období proměn. Avšak hlavní pro práci bude současný stav městské zeleně, časově odvíjen od současně platných strategických plánů obou měst, jejichž srovnáním se budu v práci primárně zabývat. To je tedy vídeňský „Plán rozvoje města 2025“ (*Stadtentwicklungsplan, STEP 2025*)<sup>20</sup> a „Strategický plán hl. m. Praha 2030“<sup>21</sup>. Analýza těchto plánů je zaměřena na jejich přístupy k tématu veřejných zahrad, parků a veřejné městské zeleně obecně, což pomáhá porozumění strategickým cílům a prioritám obou měst v oblasti zelené infrastruktury.

V praktické části provádím komparativní analýzu konkrétních zahrad a parků. Jsou vybrány dvě veřejné zahrady „vnitřního“ města a dva parky „velké“ Prahy a Vídně a porovnávám je na základě historického kontextu, dále současného stavu a strategických plánů příslušného města. Rozlišuji zde parky velkého města (tedy parky za dnes již neexistujícími hradbami) a parky uvnitř historického jádra města. V prvním srovnání se zaměřuji na Vojanovy sady a Burggarten, zatímco ve druhém srovnání se věnuji Prater parku

---

<sup>20</sup> Magistratsabteilung 18, Stadtentwicklung und Stadtplanung, *STEP 2025*. Wien: Stadt Wien, 2014. <https://www.wien.gv.at/stadtentwicklung/strategien/step/step2025/publikationen.html>.

<sup>21</sup> IPR. *Strategický plán hl. m. Prahy 1) Soudržná a zdravá metropole*. Praha: IPR Praha, 2016. <https://iprpraha.cz/assets/files/files/44c0c0611716cd8eb2cfb0f1a9daa02d.pdf>. (staženo 14. března 2023).

a Královské oboře Stromovka.

V závěrečné části diskutuji výsledky komparativní analýzy a shrnuji hlavní zjištění. Zohledňuji zde porovnání strategických plánů, komparaci jednotlivých parků a zahrady a zhodnocuji i na základě rozhovoru s odborníci IPR. Na základě těchto podkladů se vyvodit závěry o tom, jak se oba města vypořádávají s výzvami spojenými s veřejnými prostranstvími a zelenými plochami v kontextu proměn společnosti a urbanistických změn.

## Definice pojmů

**Veřejný prostor** je základním rysem městského života, jehož klíčovou vlastností je přístupnost a možnost využití pro všechny občany. Tento prostor můžeme považovat za anonymní, otevřené místo, kde vládne rovnoprávnost mezi lidmi, kteří jím procházejí.<sup>22</sup>

**Urbanizace**, komplexní společenský proces spojený s postupnou modernizací společnosti, se objevuje jako termín od 30. let 20. století. (anglicky *urbanisation*, německy *Verstädterung*).<sup>23</sup> a týká se transformace společnosti a jejích hodnot, spíše než města samotného. Urbanizací v pravém slova smyslu je považován až proces od 18. století, tedy modernizace spojená s industrializací.<sup>24</sup> Pojem popisuje určité změny probíhající v konkrétním období, je to tedy jedinečný vývoj osídlení a všech stránek sociálního a kulturního městského života.<sup>25</sup> Dalším pojmem, který na to navazuje je „metropolitní urbanizace“, který označuje sídlo o 100 000 a více obyvatel<sup>26</sup>, což se bude právě v případech Vídně a Prahy týkat v této práci.

**Urbanismus** se zaměřuje na vytváření harmonického, rozmanitého a atraktivního prostředí jak v městských aglomeracích, tak v krajině. Tento obor je spojen s tvůrčí činností, která vychází z hlubokých znalostí a zkušeností, komplexní analýzy a ekologicky uvědomělé syntézy přírodních, historických a kulturních hodnot. Zároveň bere v úvahu sociální procesy, místní potřeby, tradice a ekonomické možnosti společnosti. Urbanismus tak představuje

---

<sup>22</sup> Anežka, Víchová. 2011. „Městské Parky: Veřejná Prostranství Zvláštního Typu.“ Diplomová práce, Brno. 13.

<sup>23</sup> Pavla Horská, Jiří Musil, and Eduard Maur, *Zrod velkoměsta: urbanizace českých zemí a Evropa* (Praha: Paseka, 2002), 8.

<sup>24</sup> Proces industrializace – změny technologie výroby a ekonomického „chování“ společnosti.

<sup>25</sup> Pavla Horská, Jiří Musil, and Eduard Maur, *Zrod velkoměsta: urbanizace českých zemí a Evropa* (Praha: Paseka, 2002), 8.

<sup>26</sup> Pavla Horská, Jiří Musil, and Eduard Maur, *Zrod velkoměsta: urbanizace českých zemí a Evropa* (Praha: Paseka, 2002), 9.

vyváženou syntézu humanitních, přírodních a technických aspektů, která je obohacena o kulturní hlediska a umělecké přístupy.<sup>27</sup> Urbanismus představuje multidisciplinární obor spojující prvky sociologie, architektury, geografie, sociální geografie, ekologie a územního plánování.<sup>28</sup> **Urbanistické koncepce** jsou přijatá pravidla pro zajištění rozvoje sídel. Tato koncepce se zaměřuje na prostorové uspořádání sídel, infrastrukturní plánování, integraci sídel do okolní krajiny a další aspekty, které ovlivňují kvalitu života v městském prostředí.<sup>29</sup>

**Městská zeleň** je takzvaná „třetí příroda“, jak ji připodobňují Lička a Maryška. První je příroda ve volném prostředí, neovlivněna lidskou činností a druhá je zemědělská půda, tedy příroda obdělávaná člověkem.<sup>30</sup> Zmiňovaná třetí příroda je tedy upravenou kombinací dvou předchozích.

Definice pojmu **zahrada** je mnoho, ale shodují se v tom, že zahrada je pozemek, který je ohraničený, zdí nebo plotem, jinak by totiž nemohl plnit úlohu „úniku“ z ruchu městského prostředí.<sup>31</sup> Dále je zde přítomná vegetace (stromy, květiny, zelenina, ovocné stromy..) a slouží pro rekreaci veřejnosti.<sup>32</sup> Zahrady jsou důležitou součástí městské zeleně.<sup>33</sup> Často se k zahradě přidávají přívlastky jako „veřejná, okrasná, květinová, zeleninová, bylinková...“ Zajímavé je, že v německých názvech vídeňských historických zahrad se slovo pro zahradu, tedy „*Garten*“ vyskytuje častěji než v českých názvech (zde jsou ustálené názvy jako sad, či obora).

Synonymem zahrady může být slovo **park**. Dle definice Institutu plánování a rozvoje hlavního města Prahy, dále pouze IPR,<sup>34</sup> jsou parky definovány jako veřejný prostor, který

---

<sup>27</sup> Asociace pro urbanismus a územní plánování ČR. 2013. „Urbanistická Koncepce A Kompozice V Územním Plánu.“ Online. In *Urbanismus*, 1-18. Praha: Ministerstvo pro místní rozvoj ČR, odbor územního plánování. [http://www.urbanismus.cz/assets/user/akce/2014\\_workshop/Koncepce\\_MMR\\_050214-201552.pdf](http://www.urbanismus.cz/assets/user/akce/2014_workshop/Koncepce_MMR_050214-201552.pdf). (staženo 2. března 2023)

<sup>28</sup> Vávrová, Petra. 2023. „Urbanismus Z Pohledu Práva.“ Diplomová práce, Praha.

<sup>29</sup> Asociace pro urbanismus a územní plánování ČR. 2013. „Urbanistická Koncepce A Kompozice V Územním Plánu.“ Online. In *Urbanismus*, 1-18. Praha: Ministerstvo pro místní rozvoj ČR, odbor územního plánování. [http://www.urbanismus.cz/assets/user/akce/2014\\_workshop/Koncepce\\_MMR\\_050214-201552.pdf](http://www.urbanismus.cz/assets/user/akce/2014_workshop/Koncepce_MMR_050214-201552.pdf).

<sup>30</sup> Lilli Lička, and Christian Maryška, *Von Gärten und Menschen: Gestaltete Natur, Kunst und Landschaftsarchitektur* (Wien:Residenz Verlag, 2023), 9.

<sup>31</sup> Annette Becker, and Peter Cachola Schmal. *Stadtgrün / Urban Green: Europäische Landschaftsarchitektur für das 21. Jahrhundert / European Landscape Architecture for the 21st century*. Basel: Birkhäuser, 2012. <https://doi.org/10.1515/9783034611336>. 40.

<sup>32</sup> „Garden.“ Online. Oxford English Dictionary. [https://www.oed.com/dictionary/garden\\_n?tl=true](https://www.oed.com/dictionary/garden_n?tl=true). (staženo 14. března 2023)

<sup>33</sup> „Třídění Městské Zeleně.“ 2005. Online. Portál Životního Prostředí. 2005. [http://portalzp.praha.eu/jnp/cz/priroda\\_krajina\\_a\\_zelen/koncepcni\\_dokumenty/zasady\\_pece\\_o\\_zelen/trideni\\_mestske\\_zelene.html](http://portalzp.praha.eu/jnp/cz/priroda_krajina_a_zelen/koncepcni_dokumenty/zasady_pece_o_zelen/trideni_mestske_zelene.html). (staženo 14. března 2023)

<sup>34</sup> Institut plánování a rozvoje hlavního města Prahy je veřejná instituce, která je financována hlavním městem Praha. Více o této instituci v kapitole „Strategický plán hl. m. Praha – IPR 2030“.



doplňuje ulice a náměstí. Kromě toho, že by obyvatel města měly poskytovat místo pro relaxaci, plní také ekologickou funkci. Měly by proto plnit urbanistickou funkci „*green infrastructure*“, tedy zelené infrastruktury.<sup>35</sup> Pro městské veřejné parky klíčovým znakem to, že jsou navštěvovány širokou veřejností, a že jsou financovány z veřejných zdrojů. Parky jsou rovněž součástí městského veřejného prostoru, kde se mohou potkávat lidé z různých společenských vrstev a jsou si zde rovni, což je často v odborné literatuře nazýváno „demokratizačním prvkem“. Správa měst má za úkol udržovat a organizovat tyto prostory tak, aby byly atraktivní pro obyvatele, ale také aby byly udržitelné a pomáhaly vyrovnat se s klimatickými změnami ve specifickém městském prostředí.

Pro účely této práce často zmiňuji termíny **zahrada a park** společně, jelikož vnímám rozdíl který přisuzuje zahradám spíše představu okrasných tichých zahrad v centru města a parkům představu o rozsáhlém udržovaném území vhodnému k rekreačním aktivitám. Nicméně podle definic by se tyto výrazy mohly používat jako synonyma. Oba termíny totiž popisují ucelené, upravené plochy, které jsou zároveň veřejně přístupné, přičemž jsou většinou rozmanitější svou vegetací než otevřená krajina. Historické zahrady nacházející se v centrech měst bývají klasifikovány jako podtyp městských parků.

Rozlišení ploch dle rozlohy v hektarech definoval již Horký: malé parky (0,5-1 ha), větší městské parky (10-15 ha), přičemž dostupnost by neměla přesahovat 1 km, velké parky (30-40 ha) ty se nacházejí jen ve velkých městech.<sup>36</sup> Nicméně byla potřeba tvorby nové hierarchizace parků dle jejich významu a dostupnosti.<sup>37</sup> Toto bylo deklarováno pražském strategickém plánu, aktualizovaném roku 2016. Parky byly rozděleny do čtyř úrovní, přičemž byla pro toto rozdělení použita mapa hustoty obyvatelstva. Vzdálenosti jednotlivých kategorií parků byly stanoveny následovně: metropolitní park - 1 500 m (25 minut chůze), čtvrt'ový park - 800 m (14 minut chůze), lokální park - 400 m (7 minut chůze), místní park a otevřená krajina - 100 m (2 minuty chůze).<sup>38</sup>

---

<sup>35</sup> Pavla Melková, *Manuál tvorby veřejných prostranství hlavního města Prahy* (Praha: Institut plánování a rozvoje hlavního města Prahy, 2014). 40.

<sup>36</sup> Jaroslav Horký, and Jiří Horký. *Krajina, zeleň a voda v práci architekta*. (Praha: SNTL - Nakladatelství technické literatury, 1984). 113-117.

<sup>37</sup> Vzdálenosti od bodů představujících vstupy do parků.

<sup>38</sup> IPR Praha. Územně analytické podklady hl. m. Prahy pro obec: 100 Krajina | Přírodní podmínky a životní prostředí. Praha: IPR Praha. 2020.

## Zahradní styly a proměny společnosti

Zahradní styly byly velmi ovlivňovány společenskými změnami v průběhu historie evropských měst. Původní funkce zahrad ve městech byla od středověku převážně užitková a jejich umístění se odvíjelo od zdroje vody, nebo byly přidruženy ke klášternímu areálu.<sup>39</sup> Postupem času začaly šlechtické rody budovat první parky, přičemž původním záměrem bylo budování prestiže, nebo vyhrazení plochy vhodná pro lov zvěře za účelem zábavy. Díky liberalizaci společnosti postupně došlo k otevření zahrad a parků pro veřejnost, které se do dnešní doby přizpůsobuje nejvíce. Různé styly zahrad se vyvíjely v souladu s proměnami požadavků společnosti v průběhu historie. Lička a Maryška na časovou osu pokládají různé styly zahradní architektury, uvádím zde pouze ty relevantní.<sup>40</sup> První relevantní krajinářsko-architektonický styl je takzvaná Francouzská barokní zahrada.<sup>41</sup> Barokní zahrady můžeme najít ve Vídni i v Praze, kde měly v době svého vzniku věhlas. Nejvýznamnější zahrada barokní doby, která zásadně ovlivnila mnoho předních zahradních architektů byla francouzská zámecká zahrada náležící zámku Versailles. Touto zahradou byla do velké míry inspirována zahrada Schönbrunnského paláce.<sup>42</sup> Následoval styl anglické krajinné zahrady, který vznikl ve vrcholném 18. století v Anglii,<sup>43</sup> nicméně ve střední Evropě byl tento styl populární i v 19. století.<sup>44</sup> Důležitým znakem této doby byla liberalizace společnosti a také romantizace divoké přírody. Dalším typem, který dominoval první polovině 20. století byla zahrada klasické moderny. Ta je považována za následek industrializace společnosti. V historii vůbec poprvé dbá se na aspekt zdraví a sport. Zahrady byly rozdělovány dle účelů, respektive funkcí.<sup>45</sup> Dalším pojmem je zelená poválečná moderna, přičemž Mezi hlavní příklad tohoto stylu patří park Donauparku ve Vídni, o kterém se budu v práci ještě zmiňovat. V zájmu společnosti bylo pěstování ovoce a zeleniny, jelikož udržitelnost, ale hlavně soběstačnost byla v poválečném období důležitá témata i v zahradní architektuře.

---

<sup>39</sup> Kateřina Saláková, "Zahrady A Veřejné Prostory Nového Města Pražského." 2015. Online. 2015. <https://theses.cz/id/qev2yq/14930786>. (staženo 14. března 2023)

<sup>40</sup> Lilli Lička, and Christian Maryška, *Von Gärten und Menschen: Gestaltete Natur, Kunst und Landschaftsarchitektur* (Wien: Residenz Verlag, 2023), 18-19.

<sup>41</sup> Lilli Lička, and Christian Maryška, *Von Gärten und Menschen: Gestaltete Natur, Kunst und Landschaftsarchitektur* (Wien: Residenz Verlag, 2023), 18-19.

<sup>42</sup> Typické znaky: demonstrace moci, prvky podléhají hierarchii, bohaté květinové záhony.

<sup>43</sup> Anglické parky jsou často závislé na dodání energie člověkem. Charakteristickými znaky jsou: upravený trávník, exotické rostliny a dřeviny a pravidelná výsadba sezónních rostlin.

<sup>44</sup> Typické znaky: Důraz byl kladen na to, aby vše bylo přirozené (příkladem jsou nepravidelné tvary, umělé náhrobky a trosky, nebo spadané dřevo, romantické zákoutí, zdánlivá nedbalost).

<sup>45</sup> Typický znak: Vrací se geometrické tvary (na rozdíl od anglického parku). Jedním z typických zahradních prvků byly pergoly.

Jako poslední typ, tedy jeden z nejnovějších, zde uvádím takzvaný ekologický design. Jak napovídá název, hlavní důraz je kladen na ekologii. Hnací motorem byla ekologická hnutí, snaha o udržitelnost, takzvaná „demokratická zeleň“. Tento termín, zmiňován v odborných textech týkajících se veřejného prostoru, odkazuje na koncepci veřejného prostoru, kde je důraz kladen na rovnost všech návštěvníků a jejich vzájemné interakce.<sup>46</sup> V takovém prostředí mají všichni občané přístup ke stejným zeleným plochám a zařízením bez ohledu na jejich sociální status, věk nebo pohlaví.

Dnešní společnost klade na veřejné zahrady a městské parky vysoké nároky. Očekává se, že tyto prostory budou nejen esteticky příjemné, ale také funkční a přizpůsobivé různým potřebám obyvatel. Lidé od těchto prostor očekávají plnění mnoha různorodých funkcí, přičemž tento proces je dlouhodobý. Kromě toho je důležité, aby zahrady a parky byly ekologicky udržitelné a přispívaly k biodiverzitě a zlepšení městského klimatu. Všechny popsané typy zahrad jsou k vidění v obou městech a vzájemně se prolínají, respektive dochází k takzvanému vrstvení stylů. Příkladem mohou být modernizace barokních zahrad nebo vrstvení rekreačních aktivit a ekologických funkcí.

## **Funkce veřejných zahrad a parků**

Městské zahrady mají několik důležitých funkcí a přínosů. Jsou to funkce estetické a psychické, které přímo navazují na rekreační funkci.<sup>47</sup> Parky či zahrady jsou prostory primárně určené k odpočinku (v odborné literatuře je často používán termín meditaci, ačkoli je tento termín mnohoznačný) a rekreačním aktivitám. Obyvatelé města sem chodí na procházky, pikniky, sportovat, nebo jednoduše jen relaxovat na čerstvém vzduchu. Z hlediska urbanistické historie zelených ploch byla právě rekreační funkce tím prapůvodním důvodem budování městských zahrad, anglických parků, vodních instalací a dalších výdobytků, které povznášely ducha a poskytovaly klidné útočiště. Dále zeleň v městském prostředí prokazatelně zlepšuje kvalitu ovzduší a snižuje teplotu prostředí, umožňuje vsakování vody, může sloužit jako zvuková bariéra, nebo pohlcovat prachové částice<sup>48</sup> a další funkce, které souhrnně nazýváme environmentální, jimž se věnují odborné

---

<sup>46</sup> Zmíněno například v: Holoubková, Kristýna. 2010. "Environmentální, Sociální A Estetické Souvislosti Rekreace V Městských Veřejných Parcích." Diplomová práce, Brno. 16.

<sup>47</sup> Jaroslav Horký, and Jiří Horký. *Krajina, zeleň a voda v práci architekta*. (Praha: SNTL - Nakladatelství technické literatury, 1984). 66.

<sup>48</sup> Kristýna Holoubková. 2010. "Environmentální, Sociální A Estetické Souvislosti Rekreace V Městských Veřejných Parcích." Diplomová práce, Brno. 16.

přírodovědné výzkumy. Může díky tomu působit jako prevence proti fenoménu městských tepelných ostrovů, který popisuje, že teploty ve městech jsou celoročně vyšší než okolní prostředí.<sup>49</sup> Rostliny v zahradách také přispívají k biodiverzitě a podporují různorodost městské fauny. V neposlední řadě mohou parky a zahrady fungovat jako místo setkávání a společenské interakce, toto můžeme definovat jako kulturní funkci.<sup>50</sup> Zásadní pro veřejný prostor jsou místa k setkávání, jehož jsou parky a zahrady velkou složkou, je velmi důležitý aspekt. Lidé zde konají volitelné aktivity, jako je např. posedávání na lavičkách, často spojené se společenskými aktivitami.<sup>51</sup>

Některé typy veřejných zahrad ve městech pak plní i další funkce, například zahrady botanické jsou již svým účelem zaměřeny na funkci edukační a také výzkumnou. Další, dalo by se říci doprovodnou funkcí je konání kulturních akcí v zahradách a parcích. Koncerty populární hudby, divadelní letní scény, průvody a demonstrace, běžecké maratony apod. Tyto akce jsou stále častěji provozovány v prostředí parku. V důsledku pandemie COVID-19 se stalo pořádání akcí v parcích ještě častějším fenoménem. Za této situace byly parkové plochy jednou z mála možností k pořádání veřejných událostí, zároveň byl odhalen další potenciál těchto veřejných prostorů. S těmito procesy jsou ale spojeny výzvy výzva pro správu parku, jelikož dochází ke zvyšování požadavků ze strany návštěvníků.

Zásadní rozdíl mezi využitím parků v 19. stol a dnes, tedy 20. léta 21. století, tkví v tom, že dříve byl pouze k pasivní rekreaci (procházky),<sup>52</sup> nicméně dnes je společností požadována rekreace aktivní, která je na možnosti parku stále více náročná. Je zde jev zvaný „vrstvení“ a tím je myšleno, že do historického parku vkládáme nové požadavky, a to hlavně aby byly atraktivní, což ale paradoxně škodí původní zamýšlené estetice parku. V posledních letech je kladen důraz na pozdvižení atraktivity parků pomocí budování míst vhodných pro aktivní rekreaci. To znamená například budování různých zón v parku pro určitou aktivitu, například dětská hřiště, nebo posilovací stroje. V těchto zónách musí ustoupit vegetace

---

<sup>49</sup> Tento jev je následkem toho, že městské povrchy jsou z umělých materiálů, které pohlcují více tepelného záření a ohřívají tak městské prostředí a mají na to vliv i jiné faktory. Je to fenomén, který je ovlivňován více faktory charakteristickými pro městské prostředí, jako např. usměrňování vodních ploch, nedostatek zeleně, odraz slunečního záření v ulicích, dešťová voda se nevsakuje, nýbrž stéká do kanalizace a tak dále. Tomuto tématu se detailněji věnuje například diplomová práce Pavla Vacíka: Vaclík, Pavel. 2013. "Statistický Model Charakteru Tepelného Ostrova Středoevropských Měst." Diplomová práce, Praha.

<sup>50</sup> Anežka, Víchová. 2011. "Městské Parky: Veřejná Prostranství Zvláštního Typu." Diplomová práce, Brno. 23.

<sup>51</sup> Anežka, Víchová. 2011. "Městské Parky: Veřejná Prostranství Zvláštního Typu." Diplomová práce, Brno. 28-29.

<sup>52</sup> Holoubková, Kristýna. 2010. "Environmentální, Sociální A Estetické Souvislosti Rekreace V Městských Veřejných Parcích." Diplomová práce, Brno. 43.

rekreačním účelům.<sup>53</sup> Každopádně vzhled parků je do velké míry determinován různými funkcemi, které se od daného prostoru požadují.

Veřejné zahradní plochy jsou také spojeny s určitými zákazy, které mají chránit vegetaci, či vybavení parku, příkladem je zákaz vstupu na trávník, či květinový záhon nebo zákaz vstupu se psy a koly. Tyto zákazy se většinou týkají historických zahrad v centrech měst, někdy však i větších parkových ploch.

## 1. Historické a urbanistické aspekty Vídně a Prahy

Vídeň a Praha jsou města s bohatou společnou historií a sociokulturními znaky, které formovaly jejich vzájemné vztahy. Tím nejdůležitějším pojítkem těchto dvou měst je jejich koexistence v jednom státním útvaru téměř 400 let.<sup>54</sup> V minulosti města často navzájem konkurovala: když jedno z měst bylo na vzestupu, druhé zažívalo úpadek.<sup>55</sup> Jejich lokace ve střední Evropě přináší jistá kulturní specifika, a ačkoli jejich oddělení železnou oponou vedlo k odlišnému vývoji, po roce 1989 se vývoj obou měst ještě více rozdílně vyvinul. Zatímco ve Vídni panovala kontinuita, v Praze se v důsledku razantních změn socio-ekonomických poměrů odehrávala diskontinuita, která se projevila mimo jiné privatizací veřejného prostoru. Po Sametové revoluci bylo v případě Stromovky a dalších veřejných prostorů v Praze zaznamenáno zvýšené zájmové zaměření na komerční využití periferních částí parků, což zahrnovalo obchody, restaurace a sportovní zařízení. Tyto proměny mohly mít vliv na charakter a využití těchto parkových oblastí, zatímco hlavní části parků zůstaly tradičně veřejně přístupné a neměnné.<sup>56</sup>

Díky bohaté historii jsou historická centra obou měst památkově chráněná pod památkovou ochrannou UNESCO.<sup>57</sup> Dále, jako v současné době významná centra s bohatou historií jsou Praha a Vídeň vystaveny intenzivnímu turistickému ruchu, což mimo jiné ovlivnilo reprezentační funkci parků a zahrad. Tyto veřejné prostory slouží nejen jako rekreační oblasti, nýbrž také jako reprezentační prvky, které představují důležitou součást

---

<sup>53</sup> Holoubková, Kristýna. 2010. "Environmentální, Sociální A Estetické Souvislosti Rekreační V Městských Veřejných Parcích." Diplomová práce, Brno. 43-44.

<sup>54</sup> Ferdinand I. Habsburský nastoupil na český trůn roku 1526 a pod nadvládou tohoto rodu byly české země do vyhlášení nezávislosti roku 1918.

<sup>55</sup> Elisabeth Lichtenberger, *WIEN-PRAG Metropolenforschung* (Wien, Köln, Weimar: Böhlau Verlag, 1993), 11.

<sup>56</sup> Koubková, Renata. 2022. "Udržitelná turistika jako součást koncepce českých měst zapsaných na seznamu světového dědictví UNESCO." Disertační práce, České vysoké učení technické v Praze. 23.

<sup>57</sup> Vídeňské Vnitřní město je od roku 2001 chráněno jako UNESCO světové dědictví.

kulturního dědictví obou měst. Návštěvníci vnímají veřejný prostor, jako je například městská zeleň, či kvalita infrastruktury.<sup>58</sup> Právě to jsou mimo jiné faktory, které jsou řešeny ve strategických plánech.

Geografická poloha Prahy a Vídně je v německy psané literatuře označována jako „*Stadtlandschaft Ostmittel-/Osteuropas*“<sup>59</sup>, tedy městská krajina středovýchodní, či východní Evropy. Nicméně ideově jsou brána jako města středoevropská, či spíše samy sebe takto definují, jelikož střední Evropa je konstrukt ovlivněný rozložením politických sil a prostor, jež se vymezuje proti Evropě východní.<sup>60</sup> Jako ke středoevropským, tedy spíše ideově nežli geograficky, k těmto městům referuje i tato práce. Pokud se však vrátím k zeměpisným údajům, je zřejmé, že Praha a Vídeň jsou od sebe vzdálené vzdušnou čarou zhruba 300 km, přičemž geografická blízkost těchto měst je důležitým faktorem, který umožňuje oběma městům snadné propojení. Zásadní pro obě města jsou v neposlední řadě řeky, které jimi protékají. Obě města musela jejich tok na svém území regulovat, aby nedocházelo k záplavám, řeky proto zásadním způsobem formují městskou infrastrukturu. Zkoumaná středoevropská města se liší v souvislostech svého vzniku.<sup>61</sup> Liší se také v krajinném reliéfu obou měst: Vídeň se nachází na terasové krajině. Praha je naproti tomu tvořena kaňonem řeky a okolních hřebenů.<sup>62</sup>

---

<sup>58</sup> Koubková, Renata. 2022. “Udržitelná turistika jako součást koncepce českých měst zapsaných na seznamu světového dědictví UNESCO.” Disertační práce, České vysoké učení technické v Praze. 23.

<sup>59</sup> Mimo jiné v publikaci: Elisabeth Lichtenberger, *WIEN-PRAG Metropolenforschung* (Wien, Köln, Weimar: Böhlau Verlag, 1993).

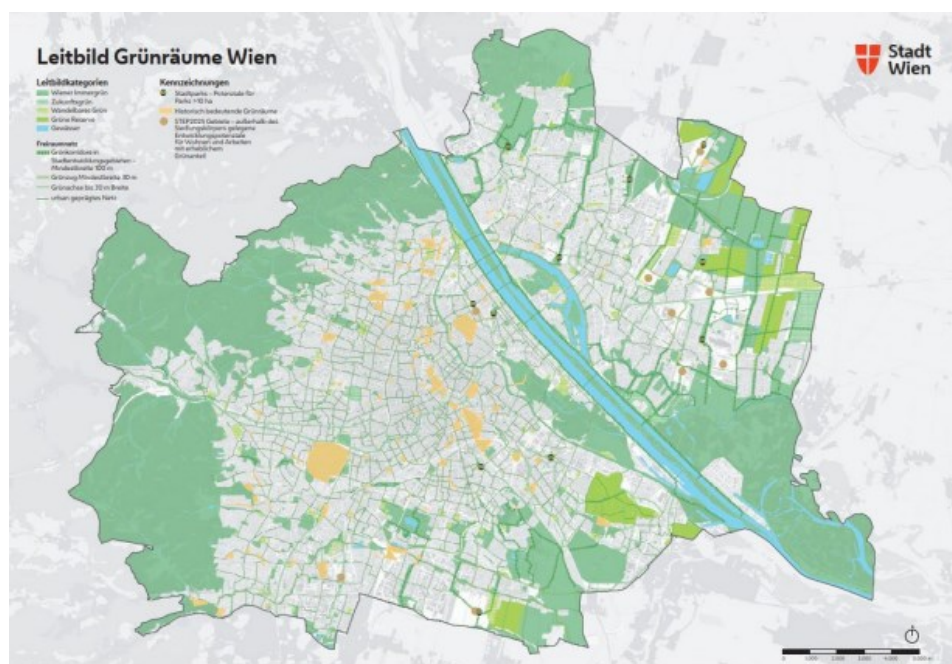
<sup>60</sup> Irah Kučerová, *Střední Evropa: komparace vývoje středoevropských států* (Praha: Univerzita Karlova v Praze, Nakladatelství Karolinum, 2015), 13-19.

<sup>61</sup> Praha byla vystavěna jako město přemostující údolí Vltavy (město jako spojnice), byla tedy přizpůsobena pro překonání řeky Vltavy. První doložený dřevěný most byl z 10. století. Vídeň byla postavena v ochranné poloze na vysoké terase nad západním ramenem Dunaje a rozkládala se tedy pouze na jedné straně řeky. 15. století postaveny mosty přes lužní krajinu. Teprve roku 1870, při regulaci toku Dunaje a stavbě železničních mostů, se z ní stává rovněž přemostující město

<sup>62</sup> Elisabeth Lichtenberger, *WIEN-PRAG Metropolenforschung* (Wien, Köln, Weimar: Böhlau Verlag, 1993), 24.

## 1.1. Vídeň

Vídeň je hlavní město Rakouska, s odhadovaným počtem obyvatel přibližně 1,9 milionu, rozlohou zhruba 415 km<sup>2</sup> a je také současně jednou z devíti Rakouských spolkových zemí. Město je rozděleno na 23 okresů (*Stadtbezirke*) a nabízí rozsáhlé veřejně přístupné zelené plochy o celkové rozloze 12 600 hektarů.<sup>63</sup>



Obrázek č.1.: Zelené prostory Vídně, včetně parků a zahrad.<sup>64</sup>

### 1.1.1. Hlavní historické vlivy na podobu Vídně

Vídeň byla centrem Habsburské monarchie, jejím administrativním a finančním centrem. Devatenácté století, respektive hlavně jeho druhá polovina, jinak známé jako „*Gründerzeit*“, <sup>65</sup> přineslo Vídni mnoho urbanistických změn. Důležitou roli v tomto procesu představoval nárůst obyvatel města, který byl důsledkem industrializace.

<sup>63</sup> Podíl zeleně v jednotlivých obvodech je 13% až 70%, více ve zdroji: Stadt Wien. Online. Öffentlich Zugängliche Grünflächen - Analyse. <https://www.wien.gv.at/umweltschutz/umweltgut/oeffentlich.html>. (staženo 14. března 2023)

<sup>64</sup> Thomas Knoll, and Isabel Wieshofer "Entwicklung Der Grünraumplanung Wiens." 2020. Online. Schutz Von Grün- Und Freiräumen Am Beispiel Der Aktuelle Regelungen In Wien. 2020. [https://hausderlandschaft.org/wp-content/uploads/2022/02/OeGLA-Akademie\\_Praesentation\\_Schutz-von-Gruen-und-Freiraeumen.pdf](https://hausderlandschaft.org/wp-content/uploads/2022/02/OeGLA-Akademie_Praesentation_Schutz-von-Gruen-und-Freiraeumen.pdf). (staženo 14. března 2023)

<sup>65</sup> 21. století je přezdíváno druhé „*Gründerzeit*“, jelikož ve Vídni opět dochází k významným výstavbám, které mění ráz města.

Velmi významnou změnou byla regulace toku řeky Dunaje, probíhající mezi lety 1870 až 1875, která takřka oddělila město od řeky.<sup>66</sup> Rozhodlo o tom časté rozvodňování toku a malé osídlení severovýchodní části města.<sup>67</sup> Další důležitou událostí, která ovlivnila podobu města bylo zbourání městských hradeb roku 1857.<sup>68</sup> Na jejich místě vznikla široká ulice, s názvem Ringstraße, která i dnes vede podél historického města. Tato ulice poskytuje přirozené propojení středu města s klasickými činžovnými domy.<sup>69</sup> Projekt Ringstraße dal také velký prostor pro městskou zeleň.<sup>70</sup>

Jako následek rozpadu monarchie a následné hospodářské krize ve třicátých letech ztratila Vídeň statut středoevropského finančního a obchodního centra. Až po obnovení suverenity rakouského státu v roce 1955 došlo k ekonomickému oživení Vídně.<sup>71</sup> Od této doby si vídeňští radní kladli za cíl udělat z města centrum mezinárodního setkávání. Jsou zde proto sídla mezinárodních struktur jako Mezinárodní agentura pro atomovou energii (IAEA), Organizace zemí vyvážejících ropu (OPEC), Organizace spojených národů pro průmyslový rozvoj (UNIDO), jedno ze čtyř sídel Organizace spojených národů (UNO-City) a konají se zde mezinárodní kongresy a město tak zastává novou roli.<sup>72</sup>

Mezi hlavní znaky dodnes ovlivňující identitu města patří nejen imperiální minulost Vídně, ale také hluboce zakořeněná tradice sociální demokracie.<sup>73</sup> Tato strana byla ve Vídni zvolena v prvních zastupitelských volbách roku 1919. Celým názvem Sociálně demokratická strana Rakouska (*Sozialdemokratische Partei Österreichs, SPÖ*), která je zde stále zastoupena jako dominantní politická strana, pouze s přerušením mezi lety 1934 až 1945. V roce 1920 byla Vídeň povýšena na spolkové město, což zde ještě upevnilo moc

---

<sup>66</sup> Větší část řeky tedy od této doby protéká dále od centra.

<sup>67</sup> Grubbauer, Monika. *Die vorgestellte Stadt: Globale Büroarchitektur, Stadtmarketing und politischer Wandel in Wien*, Bielefeld: transcript Verlag, 2011. <https://doi-org.ezproxy.is.cuni.cz/10.1515/transcript.9783839414750>, 93. (staženo 14. března 2023)

<sup>68</sup> Horská, Pavla, Jiří Musil, and Eduard Maur, *Zrod velkoměsta: urbanizace českých zemí a Evropa* (Praha: Paseka, 2002), 157.

<sup>69</sup> Došlo tak k vytvoření velké pracovní příležitosti, které využili například i čeští dělníci.

<sup>70</sup> Jako například Stadtpark, styl anglického parku, první park vytvořený pro veřejnost.

<sup>71</sup> Grubbauer, Monika. *Die vorgestellte Stadt: Globale Büroarchitektur, Stadtmarketing und politischer Wandel in Wien*, Bielefeld: transcript Verlag, 2011. <https://doi-org.ezproxy.is.cuni.cz/10.1515/transcript.9783839414750>. 102-103. (staženo 14. března 2023)

<sup>72</sup> Grubbauer, Monika. *Die vorgestellte Stadt: Globale Büroarchitektur, Stadtmarketing und politischer Wandel in Wien*, Bielefeld: transcript Verlag, 2011. <https://doi-org.ezproxy.is.cuni.cz/10.1515/transcript.9783839414750>. 103. (staženo 14. března 2023)

<sup>73</sup> Grubbauer, Monika. *Die vorgestellte Stadt: Globale Büroarchitektur, Stadtmarketing und politischer Wandel in Wien*, Bielefeld: transcript Verlag, 2011. <https://doi-org.ezproxy.is.cuni.cz/10.1515/transcript.9783839414750>, 91. (staženo 14. března 2023)



sociálních demokratů.<sup>74</sup> Snaha SPÖ o zvýšení životní kvality spočívala v budování města s ideálními sociálními podmínkami pro občany. Mezi tyto podmínky patřilo zajištění kvalitního vzdělání a zdravotní péče pro všechny občany. Opatření tedy zahrnovala zřizování škol, školek, knihoven, nemocnic a jiných součástí veřejné infrastruktury.<sup>75</sup> Takzvaná „Rudá Vídeň“, přezdívaná podle tradiční barvy socialistického hnutí, zaznamenala tedy velký urbanistický vývoj a zlepšení bytových podmínek. Městská vláda investovala do rozsáhlé výstavby veřejných bytových domů, aby poskytly dostupné bydlení pro širokou vrstvu obyvatel, tato výstavba je dodnes pro Vídeň typickým znakem. Z této doby pochází také například osady komunitních zahrádek (*Kleingartensiedlungen*), které jsou dodnes velmi oblíbené.<sup>76</sup> Propojení městské správy a sociální demokracie ve Vídni je stěžejním faktorem dodnes. Je to také největší studentské město v německy mluvícím prostoru<sup>77</sup> a jak bude záhy v textu vysvětleno, právě studenti hrají velkou roli v „souboji“ o veřejný prostor a městskou zeleň.

Po pádu železné opony se Vídeň vrátila z okraje Evropy do jejího středu, z tohoto hlediska se dá rok 1989 považovat za milník ve vývoji města a městského plánování. Na začátku 90. let bylo město nuceno revidovat svou politiku, která zasahovala do ekonomické sféry,<sup>78</sup> kvůli své rostoucí závislosti na příjmech z federální úrovně. Ostatní rakouské spolkové země totiž od tohoto systému ustupoval již od roku 1986.<sup>79</sup> Docházelo tedy k rostoucímu významu soukromých subjektů a město v mnoha projektech ustoupilo jako investor ve prospěch privátních firem,<sup>80</sup> což se odrazilo i v městském plánování.

Pro Vídeň je charakteristická již zmiňovaná stálá přítomnost Sociální demokracie. Zatímco politické preference většiny rakouských spolkových hlavních měst se od konce 90. let změnily, byla SPÖ schopna udržet jasnou dominanci v hlavním městě. To je dokonce

---

<sup>74</sup> Grubbauer, Monika. *Die vorgestellte Stadt: Globale Büroarchitektur, Stadtmarketing und politischer Wandel in Wien*, Bielefeld: transcript Verlag, 2011. <https://doi-org.ezproxy.is.cuni.cz/10.1515/transcript.9783839414750>, 96. (staženo 14. března 2023)

<sup>75</sup> Souhrnný název pro tyto stavby byl „*Gemeinebauten*“, tedy veřejné budovy.

<sup>76</sup> Martin Seger, *Österreich. Raum und Gesellschaft. Vermessung der Landschaft. Porträts der Bundesländer* (Klagenfurt am Wörthersee: Verlag des Naturwissenschaftlichen Vereins für Kärnten 2019), 261.

<sup>77</sup> Martin Seger, *Österreich. Raum und Gesellschaft. Vermessung der Landschaft. Porträts der Bundesländer* (Klagenfurt am Wörthersee: Verlag des Naturwissenschaftlichen Vereins für Kärnten 2019), 271.

<sup>78</sup> Tzv. Austro-keynesianismus, charakteristický zasahováním státu do ekonomické sféry, v Rakousku zastoupen od ropné krize v roce 1973.

<sup>79</sup> Stalo se tak společně s koncem vlády koalice SPÖ a FPÖ.

<sup>80</sup> Grubbauer, Monika. *Die vorgestellte Stadt: Globale Büroarchitektur, Stadtmarketing und politischer Wandel in Wien*, Bielefeld: transcript Verlag, 2011. <https://doi-org.ezproxy.is.cuni.cz/10.1515/transcript.9783839414750>, 136, 137. (staženo 14. března 2023).

opakem vývoje v jiných evropských městech.<sup>81</sup> Příkladem odlišného vývoje je právě Praha, která prošla v posledních desetiletích zásadními politickými změnami. Oblast městského plánování má ve srovnání s ostatními spolkovými zeměmi relativně nízký rozpočet a je přidělen ke správě koaličnímu partnerovi. Stalo se tak poprvé 1996, když SPÖ ztratila v komunálních volbách absolutní většinu a resort pro MA 18 „Oddělení pro plánování a budoucnost“ připadl straně Zelených.<sup>82</sup> Strana sociální demokracie je městskou společností ale stále vnímána jako hlavní poskytovatel služeb pro občany,<sup>83</sup> nicméně v 90. letech byla stále větší tendence občanské angažovanosti v ovlivňování veřejného prostoru. To se nejprve projevovalo hlavně v malých urbanistických projektech, při kterých místní obyvatelstvo mohlo být začleněno do celého plánovacího procesu.<sup>84</sup> Pro tyto účely byly vytvořeny menší pracovní skupiny, složené z veřejných institucí, odborníků a obyvatel, což umožňovalo společně vytvářet strategie tvorby veřejného prostoru. Spolupráce mezi občany a institucionálními aktéry pokračuje i v 21. století, nicméně jsou zde některé ohlasy občanské iniciativy hovořící o přílišné byrokratizaci tohoto procesu.<sup>85</sup> Důraz na „samo-organizaci“ je také patrný na vzrůstajícím trendu aktivit „Do-It-Yourself“, jako je městské zahradničení, nebo potravinářské sítě a podobné aktivity.<sup>86</sup>

---

<sup>81</sup> Kazepov, Yuri, Roland Verwiebe. *Vienna: still a just city?* New York, NY: Taylor & Francis, 2022, 27.

<sup>82</sup> mezi lety 1996 až 2001 ÖVP, posléze Zelení, v současné době je v koalici s SPÖ strana NEOS. Reitterer, Katharina. "Wem gehört das StadtLand? Eine kritische Analyse zu Zugang zu Land in der neoliberalen Stadt." Diplomarbeit, Magistra, Universität Wien, 2014. 85.

<sup>83</sup> Kazepov, Yuri, Roland Verwiebe. *Vienna: still a just city?* New York, NY: Taylor & Francis, 2022, 27.

<sup>84</sup> Již od 70. let 20. století vláda města postupně zaváděla mechanismy k zapojení občanů do městské politiky rozšířením přímé demokracie - v roce 1973 v prvním městském referendu zamítnut plán na přestavbu velké zelené plochy (Sternwartepark). Kazepov, Yuri, Roland Verwiebe. *Vienna: still a just city?* New York, NY: Taylor & Francis, 2022, 36.

<sup>85</sup> Kazepov, Yuri, Roland Verwiebe. *Vienna: still a just city?* New York, NY: Taylor & Francis, 2022, 38-40.

<sup>86</sup> Od ledna 2020 probíhá proces „Lokální agendy 21“ v 11 ze 23 obvodů ve Vídni.



**Obrázek č. 2.:** Billboard v zahradě Belvedere ve Vídni s iniciativou „Zahradničte s námi“. Láká občany k zahradničení ve veřejných zahradách. Iniciativa „Schatzhaus Österreich“ o sobě uvádí, že je dobrovolnická a nestranická je pod záštitou instituce Rakouských spolkových zahrad (*Österreichische Bundesgärten*), které spravují historicky významné Vídeňské zahrad. <sup>87</sup>

### 1.1.2. Vídeňské veřejné zahrady

Vídeňské zahrady a parky původně nebyly určeny pro všechny občany, nýbrž v naprosté většině podléhaly panovníkovi, či šlechtě, kteří je také jako jediní mohli navštěvovat. Až císař Josef II. některé zahrady zpřístupnil a posléze od konce 19. se začaly přímo budovat parky a zahrady určené pro veřejnost (příklady: Stadtpark, Volksgarten, Donaupark). Snaha o vybudování městských ploch se zelení a vodními prvky je dlouhodobou doménou Vídně. Z rozhodnutí městské rady roku 1905 byl vytyčen plán vytvoření pásu kolem města složeného z luk a lesů, tedy takzvaný „zelený pás“ (*Grüngürtel*).<sup>88</sup> Po první světové válce bylo trendem ještě více veřejné zahrady zpřístupnit, zde vznikl pojem tzv. „*Wohngarten*“, tedy spojení bydlení a zahrady. A společně s trendy jako více partajní domy nebylo cílem zahradníků, aby jejich výtvořily reprezentovaly, ale aby byly blízko bydlišť a snadno dostupná.<sup>89</sup> Během meziválečného období došlo také k přeměně

<sup>87</sup> Zdroj: Fotografie autor

<sup>88</sup> Jaroslav Horký, and Jiří Horký. *Krajina, zeleň a voda v práci architekta*. (Praha: SNTL - Nakladatelství technické literatury, 1984). 147.

<sup>89</sup> Lilli Lička, and Christian Maryška, *Von Gärten und Menschen: Gestaltete Natur, Kunst und Landschaftsarchitektur* (Wien: Residenz Verlag, 2023), 199.

opuštěných hřbitovů na parky.<sup>90</sup> Díky zbudování velkého hřbitova „Zentralfriedhof“ byla totiž jejich funkce druhořadá. Na místě zrušených hřbitovů vznikly některé parky, jako jsou Waldmüllerpark, Haydnpark, Märzpark, Paul-Stock Park, Strauß-Lannerpark a další.<sup>91</sup> Po druhé světové válce byla prioritou strategie městského vývoje obnovy domů.<sup>92</sup> Až v druhé řadě byl zájmem opravit, nebo znovu zbudovat parky, poškozené důsledkem válečného konfliktu, a jinou městskou zeleně.<sup>93</sup> Mezi prvními projekty týkající se městské zeleně byla integrace zelených ploch mezi obytné domy, které sloužily k rekreačním účelům pro širokou veřejnost.<sup>94</sup> Dále byla budována fotbalová a dětská hřiště, ostrůvky stromů a podobná oživení sdíleného prostoru. Od 50. let vyjadřovali Vídeňané potřebu takových zelených ploch, které by připomínaly přirozenou krajinu. Také upřednostňovali aktivně-rekreační funkci těchto prostor.<sup>95</sup> Zde tedy nejspíše začíná trend, který stále v krajinné tvorbě přetrvává, a to je důraz na bezúdržbovost zelených ploch,<sup>96</sup> což obnáší výběr vhodné vegetace do náročného městského prostředí.

V šedesátých letech minulého století bylo v rámci zahradní architektury a plánování veřejného prostoru velkou událostí konání vídeňské mezinárodní výstavy zahrad WIG 64. Prostor konání výstavy (bývalá mlýnská skládka) byl posléze přeměněn na dnešní Donaupark, který je označován za vrchol poválečné moderny v zahradní architektuře.<sup>97</sup> V roce 1974 se konala další neméně významná zahradní výstava WIG 74 a zároveň probíhala výstavba 21 km dlouhého umělého ostrova na Dunaji, nazvaný „Donauinsel“, původně zamýšleného jako projekt ochrany před povodněmi.<sup>98</sup> Výstavba ostrova trvala mezi lety 1972-1988, architekti Marija a Wilfried Kirchner tím dali vzniknout nové zelené ploše uprostřed města a vytvořili spojení mezi přírodním a kulturním prostorem. Ostrov je využíván hlavně k rekreaci obyvatel.<sup>99</sup> Hlavním zájmem komunální politiky je v této době tvorba kolektivního volnočasového prostoru, jako jsou rekreační prostory a sportoviště (Donauinsel

---

<sup>90</sup> Jako projektu sociálního bydlení vzniklo 65 000 bytů.

<sup>91</sup> Horst Riedler, *Die Gärten der Wiener* (Wien: Jugend und Volk Verlagsgesellschaft, 1975).

<sup>92</sup> Martin Seger, *Österreich. Raum und Gesellschaft. Vermessung der Landschaft. Porträts der Bundesländer* (Klagenfurt am Wörthersee: Verlag des Naturwissenschaftlichen Vereins für Kärnten 2019), 262.

<sup>93</sup> Horst Riedler, *Die Gärten der Wiener* (Wien: Jugend und Volk Verlagsgesellschaft, 1975).

<sup>94</sup> Například „Simonihof“ - 18. městský obvod.

<sup>95</sup> Lilli Lička, and Christian Maryška, *Von Gärten und Menschen: Gestaltete Natur, Kunst und Landschaftsarchitektur* (Wien: Residenz Verlag, 2023), 69.

<sup>96</sup> Například vodní plocha Krebsenwasser v Prateru.

<sup>97</sup> Lilli Lička, and Christian Maryška, *Von Gärten und Menschen: Gestaltete Natur, Kunst und Landschaftsarchitektur* (Wien: Residenz Verlag, 2023) 18-19.

<sup>98</sup> Na projektu pracovali architekti Maria a Wilfried Kirchnerovi a Gottfried a Anton Hansjakob.

<sup>99</sup> Stadt Wien. 1993. *Architekturzentrum Wien: Centrum Architektury Vídeň, Rakouské Muzeum Architektury*. Muzeum.

je tedy ideální příklad). Součástí této myšlenky je integrovat tyto prostory blíže do středu města, pro lepší dostupnost obyvatel.<sup>100</sup> Zahradní výstavy WIG 64 a WIG 74 tedy odstartovaly novou výstavbu parků, respektive rekreačních ploch, což je velký úspěch.<sup>101</sup>

Na přelomu 70. a 80. let vídeňská společnost začíná podnikat důraznější kroky, aby její přání byla vyslyšena, jsou to takzvaná hnutí zdola, z nichž některé později přerostou v ekologická hnutí. V roce 1979 se vídeňští vysokoškolští studenti zapojili do hnutí nazvaného „Burggarten Bewegung“, jehož cílem bylo dosažení "osvobození" trávníků v Burggarten (zahrada v historickém centru města) a dalších vídeňských parcích a vytvoření samostatného kulturního centra. Tyto události zásadním způsobem zasáhly do veřejného prostoru a společenského vnímání vídeňských zahrad. V té době bylo totiž jen málo veřejných prostorů, kde by se lidé mohli setkávat bez nutnosti placení. Sedět na trávníku v parcích (a hlavně tedy v historických zahradách v centru města) bylo zakázáno a policie studenty odtud proto vyháněla, avšak studenti se neustále vraceli, demonstrace se opakovaly i v následujících letech.<sup>102</sup> V roce 1981 se konala poslední demonstrace, přičemž studenti dosáhli svého cíle a získali ke svému užívání kulturní centrum<sup>103</sup> a v mnoha vídeňských parcích a zahradách je dodnes možné sedět na trávníku a toto právo je také vídeňskými občany hojně využíváno. Burggarten Bewegung, jinak přezdívané „*Hnutí za svobodu trávníku*“ vzniklo z odporu proti tehdejším konzervativním společenským normám.<sup>104</sup>

Občanská hnutí našla své uplatnění i v 21. století. Například mezi lety 2002 a 2005 se občanská iniciativa úspěšně postavila proti plánu postavit parkoviště na náměstí Bacherplatz ve Vídni, kde se nachází i park s názvem Bacherpark, který v roce 2006 obsadili aktivisté na protest proti stavbě. Probíhaly diskuse mezi občanskou iniciativou a městskou

---

<sup>100</sup> Elisabeth Lichtenberger, *WIEN-PRAG Metropolenforschung* (Wien, Köln, Weimar: Böhlau Verlag, 1993), 111.

<sup>101</sup> Jaroslav Horký, and Jiří Horký. *Krajina, zeleň a voda v práci architekta*. (Praha: SNTL - Nakladatelství technické literatury, 1984). 147.

<sup>102</sup> V říjnu 1979 spontánně obsadili studenti Květinovou halu na Phorusplatz, která měla být zbourána. Chtěli tuto lokalitu využít jako mládežnické centrum, ale tento pokus byl potlačen policií. Výjimkou byl Théseův chrám ve Volksgarten. V roce 1980, během demonstrace spojené s 1. májem, byl Burggarten opět obsazen, což mělo i symbolický význam. Dva studenti byli pokutováni za vandalství.

Lucia Wieger. "Soziale Bewegung im öffentlichen Raum" *Strategien und Praktiken emanzipatorischer Raumaneignung und gesellschaftlicher Raumproduktion*. (Wien: Diplomarbeit, Universitätsbibliothek Bodenkultur Wien, 2010) 36.

<sup>103</sup> bývalý WÖK – Vídeňské veřejné kuchyně (*Wiener öffentliche Küchen*).

<sup>104</sup> Bylo to počátek kultury aktivistických hnutí, které jsou v jisté návaznosti na Anti-AKW-Bewegung Zwentendorf, tedy hnutí proti spuštění jaderné elektrárny Zwentendorf z roku 1977.

Lucia Wieger. "Soziale Bewegung im öffentlichen Raum" *Strategien und Praktiken emanzipatorischer Raumaneignung und gesellschaftlicher Raumproduktion*. (Wien: Diplomarbeit, Universitätsbibliothek Bodenkultur Wien, 2010) 36.

částí, která nakonec od plánu výstavby upustila.<sup>105</sup> Nicméně Burggarten Bewegung bylo ideově prolomové hnutí, které pomohlo občanům Vídně se lépe propojit s městským prostorem a jeho zelení, přičemž tyto místa opravdu mohou považovat za „vlastní“, ačkoli veřejné.

Správa zahrad ve Vídni je převážně v rukou města, konkrétně vídeňského magistrátu a jeho jednotlivých oddělení (*Magistratsabteilungen*). Přesto existuje několik zahrad, které jsou pod správou rakouské státní instituce, Rakouské spolkové zahrady, neboli *Österreichische Bundesgärten*, která se stará o významné zelené plochy a to zvláště kvůli jejich historické významnosti. Toto není jen formalita v rozdělení správy parků. Zahrady státních zahrad jsou totiž chráněny jako kulturní a umělecké dědictví. Rakouské státní zahrady jsou kulturním a uměleckým dědictvím a proto podléhají zvláštní ochraně. V důsledku toho zde platí někdy i přísnější pravidla než v městských parcích.<sup>106</sup> Pod jejich správou jsou ty nejvíce ceněné historické zahrady Rakouska. Patří mezi ně takové známé zahrady jako Schlosspark Schönbrunn, Augarten, Belvederegarten, Burggarten, Volksgarten ve Vídni a Hofgarten a Schlosspark Ambras v Innsbrucku. Při pracích v těchto parcích, jako jsou revitalizace nebo posudky stavu zahrady, je kladen velký důraz na zachování historické hodnoty parku. Projekty vyžadují schválení od Spolkového památkového úřadu, konkrétně od Oddělení pro historické zahrady, a částečně i od města Vídně, například pro povolení k vykácení stromů nebo ochranu životního prostředí.<sup>107</sup>

Roku 1991 vznikla Rakouská společnost pro historické zahrady (*Österreichische Gesellschaft für historische Gärten, ÖGHG*).<sup>108</sup> Je to politicky nezávislý spolek, který má za cíl zlepšit veřejné povědomí o historii městských či zámeckých zahrad. Za tímto účelem vydává časopis s názvem "Historické zahrady", pořádá exkurze a konference a motivuje občany stát se členy a účastnit se tak živých diskusí. Spolek kromě členských poplatků získává finance z grantů a je velice zainteresován do provázanosti institucí, které mají tuto

---

<sup>105</sup> Lucia Wieger. "Soziale Bewegung im öffentlichen Raum" *Strategien und Praktiken emanzipatorischer Raumanewinnung und gesellschaftlicher Raumproduktion*. (Wien: Diplomarbeit, Universitätsbibliothek Bodenkultur Wien, 2010).

<sup>106</sup> "Was In Wiener Parks (Nicht) Erlaubt Ist." 2013. Online. Die Presse. 2013. <https://www.diepresse.com/1403582/was-in-wiener-parks-nicht-erlaubt-ist>. (staženo 14. března 2023)

<sup>107</sup> Mang, Brigitte. 2009. "Die Österreichischen Bundesgärten Und Ihre Pflanzensammlungen - Gartendenk Male, Kulturerbe, Grünräume Und Tourismusm." Online. *Die Österreichischen Bundesgärten Und Ihre Pflanzensammlungen*, 137-144. [https://www.jstor.org/stable/pdf/24365189.pdf?casa\\_token=inBK6jY6\\_EsAAAAA:zxlvTNdBsO25DHD7yA6-KAXR4hGM3yJcDRpUbgI87t8lcEhWR4Ols-Ro59mC\\_ajdXRjE1UtfHXuzI822TDaVjb8O-PfEfHQh2wZYYr3sk4GVvSaObe8](https://www.jstor.org/stable/pdf/24365189.pdf?casa_token=inBK6jY6_EsAAAAA:zxlvTNdBsO25DHD7yA6-KAXR4hGM3yJcDRpUbgI87t8lcEhWR4Ols-Ro59mC_ajdXRjE1UtfHXuzI822TDaVjb8O-PfEfHQh2wZYYr3sk4GVvSaObe8). (staženo 14. března 2023)

<sup>108</sup> "Österreichische Gesellschaft Für Historische Gärten." 2010. Online. 2010. <http://www.oeghg.at/>.

agendu na starosti. Spolek stále apeluje na větší spolupráci mezi různými institucemi, organizacemi a úřady na národní i mezinárodní úrovni.<sup>109</sup> ÖGHG také roku 2023 nabízelo stipendium za výzkumné práce v oboru historických zahrad, aby motivovalo rakouské studenty se o tento obor zajímat.<sup>110</sup>

O zahrady v rakouských městech, se také zajímá spolek s příznačným názvem, tedy „Rakouský městský spolek“ (*Österreichische Städtebund*) a to konkrétně výbor pro městské zahrady, který funguje již 60 let. Hlavním cílem tohoto výboru je podpora a rozvoj městských zahrad. V rámci svého cíle se věnuje klimatickým výzvám, inovativním metodám péče o zelené plochy, využívání digitální technologie a zapojení občanů do plánování a péče o veřejné prostory.<sup>111</sup>

### 1.1.3. Strategický plán Vídně - STEP 2025

V roce 1976 byl vytvořen první plán rozvoje města (*Stadtentwicklungsplan*, STEP) a od té doby byly průběžně vypracovávány nové plány, které reagovaly na aktuální změny (geopolitické, ekonomické, ekologické).<sup>112</sup> Plány městského rozvoje jsou vyvíjeny prostřednictvím širokého procesu zapojení všech společenských skupin, vedené týmem STEP z Magistrátního oddělení 18 pro rozvoj města a městské plánování (MA 18).<sup>113</sup>

V roce 2014 byl tímto oddělením vypracován a Radou města schválen současný plán s názvem STEP 2025 (*Stadtentwicklungsplan Wien 2025*). Jedná se o jeden konkrétní strategický dokument, který stanovuje směr pro klíčové oblasti vývoje Vídně, včetně bydlení, zelených ploch, ekonomiky a infrastruktury. Byl vytvořen pod vedením MA18 pomocí dialogu mnoha odborníky. Jako zaštitující osoba podepsán Dr. Michael Häupl jako tehdejší starosta města (ve funkci od roku 1994 do 2018 a je členem SPÖ) a tehdejší

---

<sup>109</sup> Hajós, Géza. 2016. "Zeitschrift Der Österreichischen Gesellschaft Für Historische Gärten, Sonderheft 2016 Register 1995–2015." Online. Österreichische Gesellschaft Für Historische Gärten. 2016.

<sup>110</sup> ÖGHG, "Förderungsstipendium 2023." 2010. Online. Österreichische Gesellschaft Für Historische Gärten. 2010. <http://www.oeghg.at/foerderungsstipendium-2023.html>.

<sup>111</sup> Österreichischer Städtebund. 2019. "Österreichische Städte Und Ihre Stadtgärten." Online. 2019. [https://www.staedtebund.gv.at/fileadmin/USERDATA/Service/publikationen/OEsterreichische\\_Stadtgarten\\_aemter.pdf](https://www.staedtebund.gv.at/fileadmin/USERDATA/Service/publikationen/OEsterreichische_Stadtgarten_aemter.pdf).

<sup>112</sup> Vahldiek, Moritz. Wiener Wachstumsschmerzen-Welche Perspektiven bestehen für das leistbare Wohnen in der Wiener Innenstadt im Spannungsfeld zwischen neoliberaler Stadtentwicklung und Stadtbildschutz?. Diss. HafenCity Universität Hamburg, 2018. 25.

<sup>113</sup> Stadt Wien, Stadtentwicklung. "Wer Macht Den Step 2025?" Online. Stadt Wien. <https://www.wien.gv.at/stadtentwicklung/strategien/step/step2025/wer.html>. (staženo 14. března 2023)

místostarostka Maria Vassilakou (ve funkci od 2010 do 2019, a je členkou strany Zelených - Die Grünen).<sup>114</sup>

Hlavním cílem STEP 2025 je umožnit Vídni, udržet kvalitu a vyvinout nové inovativní prvky ve strategiích rozvoje města. Jednou z výzev je dát rozvoji města status kolektivní odpovědnosti a spolupráce mezi politiky, podnikateli a obyvatelstvem.<sup>115</sup> Město chce vytvářet podmínky pro život budoucích generací a aktivně zapojovat občany do vytváření své budoucnosti. STEP 2025 je zaměřen na adaptaci města na změny v geopolitickém prostředí, zejména po pádu železné opony a vstupu Vídně do EU v roce 1995. Obrací se tedy do minulosti, ačkoli již před ním byl implementován plán STEP 05, který tyto změny již musel reflektovat. Plán se rovněž věnuje výzvám spojeným s růstem města a jeho transformací. Tento plán byl dále specifikován zejména v oblasti dopravního plánování a Smart City iniciativou. Smart-City z roku 2014 je rámcová strategie týkající se budování udržitelné image města. Důraz na infrastrukturu a životní kvalitu ve městě na vysoké úrovni.<sup>116</sup>

Úvodní část plánu se zaměřuje na základní principy a orientace pro budoucí rozvoj Vídně, včetně historického kontextu a budoucích vizí. Následují hlavní kapitoly: Kapitola „Videň staví“ (*Wien baut auf*) je věnována kvalitě městské infrastruktury. Konkrétněji se zaměřuje například na transformaci periferních oblastí města. Třetí část plánu s názvem: „Videň se přerůstá“ (*Wien wächst über sich hinaus*) analyzuje výzvy spojené s růstem města a jeho transformací. V této části se dále diskutuje o významu Vídně jako ekonomického, vědeckého a výzkumného centra, což je postavení o které město dlouho usilovalo. Poslední část „Videň je propojena“ (*Wien ist vernetzt*) se věnuje aspektům propojení a udržitelnosti města pro budoucí generace. To zahrnuje otázky mobility, kvality volných a zelených prostor a rozvoj sociální infrastruktury. Právě tato kapitola je relevantní v rámci městské zeleně.

Podkapitola strategického plánu Vídně, „Volné prostranství: Zelené & Městské“ (*Freiräume: Grün & Urban*) STEP 2025 uvádí, že parky jsou místem lidských interakcí, ale

---

<sup>114</sup> Dále jsou podepsáni: Erich Hechtner (Magistratsdirektor), Brigitte Jilka (Baudirektorin), Thomas Madreiter (Planungsdirektor).

<sup>115</sup> Vahldiek, Moritz. Wiener Wachstumsschmerzen-Welche Perspektiven bestehen für das leistbare Wohnen in der Wiener Innenstadt im Spannungsfeld zwischen neoliberaler Stadtentwicklung und Stadtbildschutz?. Diss. HafenCity Universität Hamburg, 2018. 25-26.

<sup>116</sup> Magistrat der Stadt Wien. „Smart City Wien Rahmenstrategie.“ Online. Smart City Wien. [https://smartcity.wien.gv.at/wp-content/uploads/sites/3/2014/08/Langversion\\_SmartCityWienRahmenstrategie\\_deutsch\\_doppelseitig.pdf](https://smartcity.wien.gv.at/wp-content/uploads/sites/3/2014/08/Langversion_SmartCityWienRahmenstrategie_deutsch_doppelseitig.pdf). (staženo 14. března 2023)



také zároveň zóny odpočinku, a právě to jak dokáží naplňovat různorodé požadavky ovlivňuje kvalitu soužití ve městě. Hovoří o implementaci malých zelených ploch (tzv. *Mikrofreiräume*), které by sloužily ke krátkému posezení v zeleni. Dále STEP 2025 vyzdvihuje význam parků a zahrad. Zelené plochy Park Prater a ostrov Donauinsel označeny jako „zelené plíce“ uprostřed města.<sup>117</sup> Je zde poukázáno na to, že využití zelených ploch je v dnešní době mnohem diverznější, než tomu bylo v minulosti (zahradničení, oslavy, sport a mnoho dalších využití).<sup>118</sup> Plán se proto zaměřuje na zlepšení dostupnosti kvalitních zelených prostor pro obyvatele města, zejména v hustě obydlených částech, a klade důraz na adaptabilitu a bezbariérovost. Cílem je tedy poskytnutí dostatečného množství rekreačních ploch v dosažitelné blízkosti pro občany.<sup>119</sup> Nezbytným opatřením, jež se prolíná s potřebami obyvatel, je prevence proti důsledkům klimatické změny (sázení stromů, zadržení dešťové vody, zastínění, zelené fasády a další opatření).<sup>120</sup> Velmi důležitou roli v plánu má participace občanů při tvorbě a udržování veřejných prostorů. Jako přímý důsledek tohoto zapojení je v plánu uvedeno zvýšení identifikace občanů s lokací. Občané budou proto aktivně povzbuzováni k účasti a spolupráci při využívání veřejného prostoru a tvorbě volných ploch.<sup>121</sup>

Město se tímto plánem zavazuje chránit stávající zelené plochy a využívat existující stavební pozemky, aby nedošlo k degradaci stávajících zelených prostor.<sup>122</sup> Plánem je také přislíbeno propojení vnitřního města s nadřazenými zelenými prostory.<sup>123</sup> Plán pro tyto účely zahrnuje projekt „Propojení volného prostranství“, přičemž pro tuto iniciativu používá německé slovo „*Freiraumnetz*“, což je výstižnější než jeho český opis a budu ho tedy v textu takto používat. Tato iniciativa propojuje obydlené části města se zelenými koridory, díky

---

<sup>117</sup> Magistratsabteilung 18, Stadtentwicklung und Stadtplanung, *STEP 2025*. Wien: Stadt Wien, 2014. <https://www.wien.gv.at/stadtentwicklung/strategien/step/step2025/publikationen.html>, 114. (staženo 14. března 2023)

<sup>118</sup> Například tzv. „*Mikrofreiräume*“, které slouží ke sdílení prostoru a krátkému odpočinku.

<sup>119</sup> Pro dosažení tohoto cíle je nutné nové pojetí při realizaci přírodních koncepcí zelených prostorů, včetně těch nekonvenčních, jako je "městská divočina".

<sup>120</sup> Magistratsabteilung 18, Stadtentwicklung und Stadtplanung, *STEP 2025*. Wien: Stadt Wien, 2014. <https://www.wien.gv.at/stadtentwicklung/strategien/step/step2025/publikationen.html>, 115. (staženo 14. března 2023)

<sup>121</sup> Magistratsabteilung 18, Stadtentwicklung und Stadtplanung, *STEP 2025*. Wien: Stadt Wien, 2014. <https://www.wien.gv.at/stadtentwicklung/strategien/step/step2025/publikationen.html>, 121 -122. (staženo 14. března 2023)

<sup>122</sup> Ty jsou vyznačeny na obrázku: „*Leitbild Grünräume der Stadtregion*“, viz strana níže.

<sup>123</sup> Magistratsabteilung 18, Stadtentwicklung und Stadtplanung, *STEP 2025*. Wien: Stadt Wien, 2014. <https://www.wien.gv.at/stadtentwicklung/strategien/step/step2025/publikationen.html>, 117. (staženo 14. března 2023)

čemuž by také Vídeňané měli lepší přístup k vodním plochám a volné krajině na periferii.<sup>124</sup> „Freiraumnetz Vídeň – reprezentuje vůli města nabídnout všem obyvatelům Vídně více kvalitního volného prostoru. Prostřednictvím cílených intervencí, jako jsou výsadby stromů v ulicích a dalších ekologických opatření, dočasných i trvalých (mikro)zahrad, respektive malých parků...“<sup>125</sup> Z uvedeného plyne, že vedle poskytování rekreace je toto propojení také výhodou pro životní prostředí ve městě (zlepší mikroklima a kvalitu vzduchu). Cílem plánu také je aby každý občan mohl napojit na tuto „zelenou síť“ asi do 250 metrů od svého bydliště. Tato vedoucí iniciativa na sebe tedy navazuje mnoho dalších funkcí.<sup>126</sup>



**Obrázek č. 3.: Mapa plánu rozvoje městské zeleně, Vídeň:** Na mapě z STEP 2025 je plánované propojení městské zeleně (*Freiraumvernetzung*) a to tedy buď vzájemně napojení, nebo vede až na okraj města k volné přírodě. Malými zelenými tečkami jsou vyznačeny parky velikosti 2 až 10 hektarů. Černé tečky znázorňují nově plánované parky. V okrajové části města plány rekreačních ploch a dokončení zeleného pásu kolem města.<sup>127</sup>

<sup>124</sup> Magistratsabteilung 18, Stadtentwicklung und Stadtplanung, *STEP 2025*. Wien: Stadt Wien, 2014. <https://www.wien.gv.at/stadtentwicklung/strategien/step/step2025/publikationen.html>, 117 - 118. (staženo 14. března 2023)

<sup>125</sup> V překladu autorky, zdroj: Magistratsabteilung 18, Stadtentwicklung und Stadtplanung, *STEP 2025*. Wien: Stadt Wien, 2014. <https://www.wien.gv.at/stadtentwicklung/strategien/step/step2025/publikationen.html>, 118. (staženo 14. března 2023)

<sup>126</sup> Magistratsabteilung 18, Stadtentwicklung und Stadtplanung, *STEP 2025*. Wien: Stadt Wien, 2014. <https://www.wien.gv.at/stadtentwicklung/strategien/step/step2025/publikationen.html>, 114. (staženo 14. března 2023)

<sup>127</sup> Magistratsabteilung 18, Stadtentwicklung und Stadtplanung, *STEP 2025*. Wien: Stadt Wien,

Město se zavazuje při urbanistickém vývoji využívat dostupné stavební pozemky a jejich potenciál, aniž by to omezovalo zelené plochy. Toto přístup je v souladu s principy z Městského rozvojového plánu 2005 (STEP 05), které jsou nadále zachovány.<sup>128</sup> Dále se město zavazuje k dokončení zeleného pásu (*Grüngürtel*), součástí projektu je tvorba nového rekreačního prostoru na severovýchodě města s názvy „*Wienerwald Nordost*“ a „*Vorland Lobau*“,<sup>129</sup> tyto nové rekreační oblasti jsou vyznačeny na mapě výše. Plán tím chce snížit vytíženost ekologicky citlivých míst jako je Národní park Donauauen.<sup>130</sup>

Dalším bodem je podkapitola věnující se ekologickému tématu a to ochlazení města: „městská zeleň namísto klimatizace“. Zde je uvedeno vícero možností, jak efektivně integrovat městskou zeleň tak aby předcházela přehřívání městského prostředí a tvořila prevenci městského tepelného ostrova (plín využívá mimo jiné výsledů projektu „Urban Heat Islands“<sup>131</sup>). Mezi možná opatření uvádí: stín poskytnutý vegetací, umožnění lepšího proudění vzduchu, výběr vhodných stavebních materiálů, zahrady na střeších či fasádách.<sup>132</sup> V následujícím bodu plánu je doplnění předchozího plánu rozvoje STEP 05, kde byly stanoveny kvantitativní hodnoty péče o zelené prostory, tyto hodnoty bere jako základ a chce je rozšířit kvalitativní aspekty, jako je dostupnost, přístupnost volného prostranství.<sup>133</sup>

Další bod se týká chytrého a férového využití prostoru a prostředků. Je zde umístěna i genderová vyrovnanost: „*Plánování se zakládají na poznatcích z pilotních projektů pro genderově citlivé navrhování parků a volných prostranství.*“<sup>134</sup> plánování by tedy mělo být

---

2014. <https://www.wien.gv.at/stadtentwicklung/strategien/step/step2025/publikationen.html>, 125. (staženo 14. března 2023)

<sup>128</sup> Magistratsabteilung 18, Stadtentwicklung und Stadtplanung, *STEP 2025*. Wien: Stadt Wien, 2014. <https://www.wien.gv.at/stadtentwicklung/strategien/step/step2025/publikationen.html>, 118. (staženo 14. března 2023)

<sup>129</sup> Magistratsabteilung 18, Stadtentwicklung und Stadtplanung, *STEP 2025*. Wien: Stadt Wien, 2014. <https://www.wien.gv.at/stadtentwicklung/strategien/step/step2025/publikationen.html>, 119. (staženo 14. března 2023)

<sup>130</sup> Magistratsabteilung 18, Stadtentwicklung und Stadtplanung, *STEP 2025*. Wien: Stadt Wien, 2014. <https://www.wien.gv.at/stadtentwicklung/strategien/step/step2025/publikationen.html>, 119. (staženo 14. března 2023)

<sup>131</sup> Projekt je financován z Evropského fondu regionálního rozvoje. Viz: IPR Praha. “Urban Heat Island.” Online. <https://iprpraha.cz/page/3910/urban-heat-island>. (staženo 14. března 2023)

<sup>132</sup> Magistratsabteilung 18, Stadtentwicklung und Stadtplanung, *STEP 2025*. Wien: Stadt Wien, 2014. <https://www.wien.gv.at/stadtentwicklung/strategien/step/step2025/publikationen.html>, 119. (staženo 14. března 2023)

<sup>133</sup> Magistratsabteilung 18, Stadtentwicklung und Stadtplanung, *STEP 2025*. Wien: Stadt Wien, 2014. <https://www.wien.gv.at/stadtentwicklung/strategien/step/step2025/publikationen.html>, 121. (staženo 14. března 2023)

<sup>134</sup> V překladu autorky, zdroj: Magistratsabteilung 18, Stadtentwicklung und Stadtplanung, *STEP 2025*. Wien: Stadt Wien, 2014. <https://www.wien.gv.at/stadtentwicklung/strategien/step/step2025/publikationen.html>, 121. (staženo 14. března 2023)

koncipováno tak, aby respektovalo a reflektovalo různorodost a potřeby všech lidí, bez ohledu na jejich pohlaví či genderovou identitu. Na procesech by se také do budoucna mělo podílet více žen. Zde plán zrcadlí ideje Frankfurtské školy, která propojila otázky ekologie a genderu<sup>135</sup> a jejíž odkaz je v německy mluvícím prostoru poměrně silně zakořeněn.

Posledním relevantním bodem plánu je apel na intenzivnější zapojení občanů, které je v plánu zmiňováno mnohokrát. Podpora nekomerčních projektů, jako například „*Urban Gardening*“, tedy projekt městského zahradničení. Plán chce také stanovit rovnováhu mezi komerčním a nekomerčním využitím městských veřejných a zelených prostor.<sup>136</sup>

---

<sup>135</sup> Mölders, Tanja, and Pia Kühnemann. 2017. "Von Recht auf Garten: Aneignung urbaner Freiräume als Kritik und Vision gesellschaftlicher Raumverhältnisse." In *Aneignung urbaner Freiräume*, 281-302. Bielefeld: transcript Verlag. <https://doi.org/10.14361/9783839436868-013>. (staženo 14. března 2023)

<sup>136</sup> Magistratsabteilung 18, Stadtentwicklung und Stadtplanung, *STEP 2025*. Wien: Stadt Wien, 2014. <https://www.wien.gv.at/stadtentwicklung/strategien/step/step2025/publikationen.html>, 122.

## 1.2. Praha

Praha je hlavním městem České republiky s rozlohou 496 km<sup>2</sup> ve 22 správních obvodech.<sup>137</sup> Krajinný ráz Prahy je výjimečný centrální část města leží v tzv. Pražské kotlině, která se vyznačuje velkou výškovou členitostí.<sup>138</sup> Ta umožňuje výhledy na město a je typická panoramatickými výhledy na městské architektonické památky. Řeka se při povodních často rozvodňovala, dnes jsou zaplavované části chráněny protipovodňovými opatřeními.



**Obrázek č.4. :** Veřejná přístupnost parků v Praze. Červeně označené parky jsou přístupné v omezeném režimu.<sup>139</sup>

### 1.2.1. Hlavní historické vlivy na podobu Prahy

V Praze v 19. století probíhaly významné urbanistické změny a město v této době také začalo pohlcovat okolní zemědělské usedlosti. V roce 1874 začalo bourání hradeb,

<sup>137</sup> Magistrát hlavního města Prahy. 2020. "Základní Informace O Městě." Online. Praha, Metropole Všech. 2020. <https://metropolevsech.eu/cs/praha/zakladni-informace-o-meste/>. (staženo 14. března 2023)

<sup>138</sup> IPR Praha. Územně analytické podklady hl. m. Prahy pro obec: 100 Krajina | Přírodní podmínky a životní prostředí. Praha: IPR Praha. 2020.

<sup>139</sup> IPR Praha. Územně analytické podklady hl. m. Prahy pro obec: 100 Krajina | Přírodní podmínky a životní prostředí. Praha: IPR Praha. 2020.

přičemž tento proces trval až do konce století.<sup>140</sup> Kolem historického centra byla zbudována čtvrť činžovních domů.<sup>141</sup> Nábřeží bylo v Praze vystavěno v druhé polovině 19. století a ve 20. století byla řeka dále regulována.<sup>142</sup> V souvislosti s přírůstkem obyvatel na začátku 20. století, zpřístupňovalo město nové zelené plochy, například Riegerovy sady, vzniklé spojením vícera usedlostí.<sup>143</sup> V první polovině 20. století byl pro rozvoj Prahy charakteristický ideál kombinace zahradních měst, zejména v oblastech s náročným terémem nebo vzdálenějších od centra. Tyto byly doplněny průmyslovými zónami spojenými s železniční a vodní dopravou. Stagnace ve výstavbě v 40. a 50. letech vedla k narůstajícímu nedostatku bytů.<sup>144</sup> To v dalších letech vedlo k výstavbě sídlišť. K roku 1960 byly v Praze zredukovány městské okresy z původních 16 na 10 a Praha dostala status jednoho z 11 Regionů Československa.<sup>145</sup>

V druhé polovině 20. století se v Československu projevíly charakteristické politické procesy, jako bylo znárodnění průmyslu a vznik družstevního zemědělství, doprovázené řízenou urbanizací typickou pro země v područí Sovětského svazu. V rámci tohoto procesu se hlavní města rozvíjela pomaleji, zatímco menší města zažívala rychlý růst. Některé oblasti dokonce zažily zastavení suburbanizace, sociální rozdíly mezi regiony byly menší a města měla nižší rozmanitost. Vnitřní části měst často zůstávaly opomíjeny, zatímco na okrajích měst vznikala nová sídliště. Tato města byla sociálně a tržně více promísená ve srovnání s městy s tržním hospodářstvím.<sup>146</sup> Přidělování bytů bylo v době komunismu v Československu podřízeno státnímu plánování, kde bylo rozhodováno podle potřeb a kritérií stanovených centrálními úřady, nikoli tržními mechanismy.

Po pádu komunistického režimu se Praha musela přizpůsobit zcela novým společensko-hospodářským podmínkám. Mezi hlavní ekonomické a společenské změny po

---

<sup>140</sup> Pavla Horská, Jiří Musil, and Eduard Maur, *Zrod velkoměsta: urbanizace českých zemí a Evropa* (Praha: Paseka, 2002), 161.

<sup>141</sup> Pavla Horská, Jiří Musil, and Eduard Maur, *Zrod velkoměsta: urbanizace českých zemí a Evropa* (Praha: Paseka, 2002), 161.

<sup>142</sup> IPR Praha. Územně analytické podklady hl. m. Prahy pro obec: 100 Krajina | Přírodní podmínky a životní prostředí. Praha: IPR Praha. 2020. 14.

<sup>143</sup> Magistrát hlavního města Prahy. 2009. "Riegrový Sady." Online. Praha.eu. 2009. [https://www.praha.eu/jnp/cz/co\\_delat\\_v\\_praze/parky/riegrovny\\_sady/riegrovny\\_sady\\_text.html](https://www.praha.eu/jnp/cz/co_delat_v_praze/parky/riegrovny_sady/riegrovny_sady_text.html). (staženo 14. března 2023)

<sup>144</sup> IPR Praha. 2021. "2.1.1 Historická Městská Krajina." Online. Praha Územně Analytické Podklady Hl. M. Prahy. 2021. <https://uap.iprpraha.cz/#/texty/314808/314967>. (staženo 14. března 2023)

<sup>145</sup> Elisabeth Lichtenberger, *WIEN-PRAG Metropolenforschung* (Wien, Köln, Weimar: Böhlau Verlag, 1993), 151.

<sup>146</sup> Pavla Horská, Jiří Musil, and Eduard Maur, *Zrod velkoměsta: urbanizace českých zemí a Evropa* (Praha: Paseka, 2002), 46.

roce 1989 patří reformy ekonomického systému, globalizace, upřednostnění neregulovaného trhu, privatizace státního respektive zestátněného majetku, rostoucí sociální rozdíly mezi občany, kapitálové investice zahraničních společností.<sup>147</sup> V 90. letech se pražští politici zaměřovali spíše na krátkodobé než dlouhodobé vize.<sup>148</sup> Politická scéna se stala různorodá s různými zdroji financování, což ztížilo transparentnost. Hlavním cílem bylo vyřešit následky komunismu, ne plánování budoucnosti.<sup>149</sup> Mezi hlavní urbanistické změny v Praze v devadesátých letech 20. století patří komercializace historického centra, revitalizace některých částí navazujících na vnitřní město, které ale také často úzce souvisely s úmyslnou komercializací za účelem přilákání turistů,<sup>150</sup> a suburbanizace.<sup>151</sup>

V historickém jádru města došlo ke kontroverznímu rozmachu komerční výstavby a úbytku místních obyvatel, což ukazovalo na omezenou schopnost politiků řídit situaci a odolávat tlaku investorů.<sup>152</sup> Strategie pro historické jádro města poskytovala politikům mnoho příležitostí ke korupci.<sup>153</sup> Centrální vláda, ale i lokální politici se drželi neo-liberálního přístupu. Pro transformaci veřejného prostoru byl zásadní přelom 20. a 21. století a to hlavně v otázkách bezpečnosti, funkčnosti a udržitelnosti veřejných prostor,<sup>154</sup> což bylo v návaznosti na události, které město ovlivnily, například povodně 2002. Typická pro toto období je také výstavba satelitních sídlišť.<sup>155</sup> Do roku 1999 byla nutná adaptace na nový socio-ekonomický systém. Panovala negace vládní organizace rozvoje (vzhledem ke komunistické minulosti) a docházelo k privatizaci. Před radikální formou liberalizace

---

<sup>147</sup> Sýkora, Luděk. "Changes in the Internal Spatial Structure of Post-Communist Prague." *GeoJournal* 49, no. 1 (1999): 79–89. <http://www.jstor.org/stable/41147402>, 80-83. (staženo 14. března 2023)

<sup>148</sup> Horák, Martin. *Úspěch i zklamání: Demokracie a veřejná politika v Praze 1990–2000* (Praha: Karolinum Press, 2014). 95-122.

<sup>149</sup> Martin Horák, *Úspěch i zklamání: Demokracie a veřejná politika v Praze 1990–2000* (Praha: Karolinum Press, 2014). 105.

<sup>150</sup> Sýkora, Luděk. "Changes in the Internal Spatial Structure of Post-Communist Prague." *GeoJournal* 49, no. 1 (1999): 79–89. <http://www.jstor.org/stable/41147402>, s. 86. (staženo 14. března 2023).

<sup>151</sup> Sýkora, Luděk. "Changes in the Internal Spatial Structure of Post-Communist Prague." *GeoJournal* 49, no. 1 (1999): 79–89. <http://www.jstor.org/stable/41147402>. (staženo 14. března 2023).

<sup>152</sup> Martin Horák, *Úspěch i zklamání: Demokracie a veřejná politika v Praze 1990–2000* (Praha: Karolinum Press, 2014). 221-223.

<sup>153</sup> Martin Horák, *Úspěch i zklamání: Demokracie a veřejná politika v Praze 1990–2000* (Praha: Karolinum Press, 2014). 221-223.

<sup>154</sup> Víchová Anežka, "Městské Parky: Veřejná Prostranství Zvláštního Typu." Diplomová práce, Brno, 2011. 21.

<sup>155</sup> Suburbanizace v 90. letech je charakteristická: rychlostí, přeměna bytů v centru na kanceláře, rychlé změny stavebního zákona, nezkušenost aktérů, uvolnění ochrany zemědělského půdního fondu, restituce půdy původním vlastníkům/ dědicům. Zdroj: Sýkora, Luděk, ed. *Suburbanizace a její sociální, ekonomické a ekologické důsledky*. Ústav pro ekopolitiku, 2002. str. 142.

varovali odborníci již v této době.<sup>156</sup> Roku 2002 město postihla povodeň nebývalého rozsahu, některá území byla touto živelnou pohromou výrazně poškozena (např. Karlín, Troja). Během této katastrofy došlo k poškození některých historických a kulturních objektů v těchto oblastech. Právě nejvíce zasažené části v blízkosti centra města později využívali developerské firmy k výstavbě komerčních a kancelářských prostorů. V následujících letech se městští zastupitelé zabývali protipovodňovými opatřeními, které by do budoucna měly zabránit rozsáhlejší škodám.<sup>157</sup> To se vyplatilo v roce 2013 při další povodni.

Historické centrum města Prahy je od roku 1992 součástí světového dědictví UNESCO.<sup>158</sup> Tento fakt přispěl k tomu, že možnosti změny veřejného prostoru v centru jsou díky památkové ochraně omezené. Přelomem tisíciletí je dále typická komercializace historického centra a stoupající počet prodejen. Mimo stavby čtných kancelářských budov došlo také k rekonstrukci budov historických, které jsou pro administrativu (například „úpravy sídla prezidenta ČR na Pražském hradě“).<sup>159</sup> V devadesátých letech 20. století došlo k pozitivnímu vývoji, který umožnil zpřístupnění zahrad v historickém centru města, které byly před tím nedostupné a zanedbané. Mezi takové patřily: Královská zahrada, Jelení Příkop, vinice Pražského hradu a další. Byl to důsledek důslednější památkové péče a také přizpůsobování obrazu města pro turistické účely.<sup>160</sup>

---

<sup>156</sup>Szentesiová, Kateřina. 2010. „Urbanistický vývoj Prahy za posledních 20 let.“ *Urbanismus a územní rozvoj* XIII. (5): 129-147. [https://old.uur.cz/images/5-publikacni-cinnost-a-knihovna/casopis/2010/2010-05/15\\_urbanisticky.pdf](https://old.uur.cz/images/5-publikacni-cinnost-a-knihovna/casopis/2010/2010-05/15_urbanisticky.pdf). 130. (staženo 14. března 2023).

<sup>157</sup> Szentesiová, Kateřina. 2010. „Urbanistický vývoj Prahy za posledních 20 let.“ *Urbanismus a územní rozvoj* XIII. (5): 129-147. [https://old.uur.cz/images/5-publikacni-cinnost-a-knihovna/casopis/2010/2010-05/15\\_urbanisticky.pdf](https://old.uur.cz/images/5-publikacni-cinnost-a-knihovna/casopis/2010/2010-05/15_urbanisticky.pdf). 131. (staženo 14. března 2023).

<sup>158</sup> Kateřina Szentesiová. 2010. „Urbanistický vývoj Prahy za posledních 20 let.“ *Urbanismus a územní rozvoj* XIII. (5): 129-147. [https://old.uur.cz/images/5-publikacni-cinnost-a-knihovna/casopis/2010/2010-05/15\\_urbanisticky.pdf](https://old.uur.cz/images/5-publikacni-cinnost-a-knihovna/casopis/2010/2010-05/15_urbanisticky.pdf). 134. (staženo 14. března 2023).

<sup>159</sup> Kateřina Szentesiová. 2010. „Urbanistický vývoj Prahy za posledních 20 let.“ *Urbanismus a územní rozvoj* XIII. (5): 129-147. [https://old.uur.cz/images/5-publikacni-cinnost-a-knihovna/casopis/2010/2010-05/15\\_urbanisticky.pdf](https://old.uur.cz/images/5-publikacni-cinnost-a-knihovna/casopis/2010/2010-05/15_urbanisticky.pdf). 135. (staženo 14. března 2023).

<sup>160</sup> Kateřina Szentesiová. 2010. „Urbanistický vývoj Prahy za posledních 20 let.“ *Urbanismus a územní rozvoj* XIII. (5): 129-147. [https://old.uur.cz/images/5-publikacni-cinnost-a-knihovna/casopis/2010/2010-05/15\\_urbanisticky.pdf](https://old.uur.cz/images/5-publikacni-cinnost-a-knihovna/casopis/2010/2010-05/15_urbanisticky.pdf). 136. (staženo 14. března 2023).



### 1.2.2. Pražské veřejné zahrady

V Praze městské parky zabírají 14 % plochy území města, přičemž v tomto zastoupení jsou zahrnuty i historické zahrady jako podtyp parků.<sup>161</sup> V Praze je mnoho zachovalých historických zahrad, které byly dříve součástí paláců, nebo klášterů a nebo to byly bývalé obory pro pořádání honů. Významné jsou historické zahrady pod pražským hradem – výhledy, dále Petřínské zahrady a soustava na Vyšehradě. Celková plocha čítá 825 ha parků. Hlavním typem zeleně jsou historické veřejně přístupné zahrady.<sup>162</sup> Jak uvádí Tereza Švecová, historické zahrady a parky hrají v Praze klíčovou roli, protože vytvářejí jedinečnou obrazovou hodnotu historického centra města. Tyto zelené prostory, spolu s historickými hřbitovy, jsou identifikovány jako důležité lokality pomocí mapových vrstev Územního plánu hlavního města Prahy z let 2020 a 2016. Jednotlivé mapové vrstvy, zachycující různé prvky hodnocení, byly vytvořeny samostatně a často se vzájemně překrývají, zejména v historickém jádru Prahy.<sup>163</sup> Praha má přes 280 historických zahrad, přičemž největší územní podíl představují v historickém centru města. Stejně jako ve Vídni, zahrady původně sloužily pouze pro účely panovníka a šlechty. O veřejných parcích můžeme hovořit až od roku 1833, kdy hrabě Karel Chotek zřídil první veřejný park jménem Lidová zahrada (dnes známá jako Chotkovy sady). Po vzniku republiky v roce 1918 byly historické zahrady upraveny, aby odpovídaly standardům tehdejší společnosti (například zahrady pod Pražským hradem, park na Vítkově či Petřín). Avšak během 20. století mnohé z těchto zahrad postupně chátraly kvůli nedostatečné údržbě. Za doby vlády komunistické strany bylo urbanistickou prioritou výstavba sídlišť kolem městského centra a veřejná zeleň tak byla až druhořadou záležitostí. Při výstavbě severojižní magistrály v roce 1973 utrpěly škody Švermovy, Vrchlického a Čelakovského sady.<sup>164</sup>

V posledních letech se v Praze objevuje rostoucí zájem o občanskou participaci v údržbě a rozvoji městských parků a zahrad. Lidé se zapojují do dobrovolnických aktivit a iniciativ, které mají za cíl zlepšit kvalitu a vzhled veřejných prostranství. Institut plánování

---

<sup>161</sup> IPR Praha. *Územně analytické podklady hl. m. Prahy pro obec: 100 Krajina | Přírodní podmínky a životní prostředí*. Praha: IPR Praha. 2020. 18. (staženo 14. března 2023).

<sup>162</sup> Kateřina Szentesiová. 2010. "Urbanistický vývoj Prahy za posledních 20 let." *Urbanismus a územní rozvoj* XIII. (5): 129-147. [https://old.uur.cz/images/5-publikacni-cinnost-a-knihovna/casopis/2010/2010-05/15\\_urbanisticky.pdf](https://old.uur.cz/images/5-publikacni-cinnost-a-knihovna/casopis/2010/2010-05/15_urbanisticky.pdf). 23. (staženo 14. března 2023).

<sup>163</sup> Ing. Tereza Švecová, IPR, v rozhovoru s autorkou. Celý rozhovor viz příloha.

<sup>164</sup> IPR Praha. *Územně analytické podklady hl. m. Prahy pro obec: 100 Krajina, Přírodní podmínky a životní prostředí* (Praha: IPR Praha. 2020). 18.

a rozvoje na základě vyššího zájmu občanů dává možnost participativnímu plánování, které nabírá na důležitosti v městském rozvoji, proto byl založen program Koordinátoři participativního plánování pro městské části Prahy a sekce BaseCamp, zde IPR publikuje praktické návody, jak připravit participační proces na míru.<sup>165</sup> IPR Praha v roce 2016 vypracoval manuál participace.<sup>166</sup> pražské spolky sepsaly dokument "Za Prahu udržitelnou a sousedskou"<sup>167</sup> V rámci výzkumu hlavního města Prahy, pod záštitou Institutu pro plánování a rozvoj, byla roku 2020 vytvořena hierarchizace dostupnosti parků v různých částech města. Nejvyšší úroveň představuje metropolitní park, který je dosažitelný do 25 minut chůze. Následuje čtvrtový park s dojezdem do 14 minut chůze, lokální park dosažitelný během 7 minut chůze a nakonec místní park, který je vzdálen jen 2 minuty chůze. Z výzkumu vyplývá, že některé části města, jako jsou Holešovice, Nusle, Vršovice, Vinohrady a Vysočany, trpí nedostatečnou dostupností parků. Na základě doporučení Institutu pro plánování a rozvoj hlavního města (IPR) by v těchto oblastech měly vzniknout nové parky a zahrady. Přitom je kladen důraz na jejich nízkou náročnost na údržbu. Dále výzkum ukazuje, že na levém břehu řeky je větší koncentrace parků, což je spojeno s výrazně členitým reliéfem této oblasti.<sup>168</sup>

Plán IPR se zaměřuje na zvýšení podílu kvalitních parků v krajině ve městě s různým přírodním charakterem. Tento plán zahrnuje péči o zachované historické zahrady a udržované hřbitovy a zlepšení dostupnosti a prostupnosti otevřené krajiny pro obyvatele. Cílem je poskytnout obyvatelům nabídku kvalitního prostředí pro každodenní krátkodobý i celodenní odpočinek a relaxaci. Plán také sleduje trend vývoje počtu obyvatel žijících v dostupnosti parků, který by měl stoupat, což naznačuje pozitivní vývoj. Nicméně, IPR zatím nemá k dispozici dostatečná data, protože sleduje tento indikátor teprve od roku 2020. Další část plánu se zaměřuje na zlepšení prostupnosti a využitelnosti pro rekreaci v krajině ve městě i v otevřené krajině.<sup>169</sup>

---

<sup>165</sup> Ing. Tereza Švecová, IPR, v rozhovoru s autorkou. Celý rozhovor viz příloha.

<sup>166</sup> IPR Praha. 2016. "Manuál Participace." IPR Praha. 2016.

<https://iprpraha.cz/uploads/assets/dokumenty/participace/komentare0205.pdf>.

<sup>167</sup> CAMP Praha. 2021. "Za Prahu Udržitelnou A Sousedskou: Participace Občanů Na Rozvoji Prahy." Online. Vimeo. 2021. <https://vimeo.com/527235106>. (staženo 14. března 2023).

<sup>168</sup> IPR Praha. *Územně analytické podklady hl. m. Prahy pro obec: 100 Krajina, Přírodní podmínky a životní prostředí* (Praha: IPR Praha. 2020). 18-19.

<sup>169</sup> IPR Praha. *Územně analytické podklady hl. m. Prahy pro obec: 100 Krajina, Přírodní podmínky a životní prostředí* (Praha: IPR Praha. 2020). 19.

### 1.2.3. Strategický plán hl. m. Praha – IPR 2030

V roce 2013 vznikl Institut pro plánování a rozvoj Prahy (IPR Praha) transformací Útvaru rozvoje hlavního města Prahy. Cílem této změny bylo posílit kvalifikovaný rozvoj Prahy s cílem zlepšit její postavení mezi evropskými metropolemi. Od té doby se IPR Praha stalo hlavním centrem pro urbanismus, architekturu a rozvoj hlavního města a zastupuje Prahu jako účastníka územního plánování. Institut se zabývá tvorbou a koordinací strategických a územních plánů, veřejného prostoru a dokumentů týkajících se infrastruktury.

Strategický plán pro Prahu, aktualizovaný pro rok 2016 byl podepsán bývalou starostkou města Adrianou Krnáčovou (ve funkci od 2014-2018, byla členkou hnutí ANO). Pražský Strategický plán, se zaměřuje spíše na budoucnost a podává vizi Prahy v roce 2030. Je rozdělen do pěti knih, přičemž první kniha je obecná a zbylé čtyři se již věnují konkrétním oblastem: 1. Soudržná a zdravé metropole, 2. Prosperující a kreativní metropole, 3. Dobře spravovaná metropole a v poslední knize jsou dodatky. Obecná kniha začíná vizí do roku 2030, tedy není zde pohled do minulosti, ale právě naopak.

První kniha strategického plánu zdůrazňuje respektování různorodosti a lokální specifičnosti jednotlivých zelených ploch. Při obnově historických zahrad, parků a stromořadí jsou stanoveny principy regenerace s respektem k odborným památkářským a krajinářským postupům.<sup>170</sup> Součástí strategického plánu je také zakládání nových parků a revitalizace stávajících vegetačních ploch v místech s největším nedostatkem zeleně, s ohledem na požadovanou velikost zelených ploch na obyvatele v dané lokalitě. (Součástí strategie je také zlepšení propustnosti krajiny a posílení ekologické stability.) Plán klade důraz na estetickou kvalitu ve veřejném prostoru, což by při rekonstrukcích veřejných prostor by mělo být klíčem k podpoře občanské společnosti. Revitalizace zeleně ve veřejně přístupných a „ploloveřejných prostranstvích“ (například vnitroblocích) a na březích Vltavy je rovněž důležitou součástí plánu. Tato iniciativa má za cíl posílit občanskou společnost města a podpořit aktivní odpočinek a vytvoření lokálních komunit.<sup>171</sup>

---

<sup>170</sup> IPR, Praha. 2016. "Strategický plán hl. m. Prahy 1) Soudržná a zdravá metropole." IPR Praha. <https://iprpraha.cz/assets/files/files/44c0c0611716cd8eb2cfb0f1a9daa02d.pdf>, 1:70. (staženo 14. března 2023).

<sup>171</sup> IPR, Praha. 2016. "Strategický plán hl. m. Prahy. Úvodní kniha" IPR Praha. <https://iprpraha.cz/assets/files/files/af7fc2839a6fd8c31a61c710e2875306.pdf>, 0:37. (staženo 14. března 2023).

V rámci úseku „Zelená infrastruktura“ je zřejmé, že tento projekt propojení městské zeleně je v Praze již v procesu ale chybí zde překonání jistých překážek. Těmi je myšleno hlavně Bod týkající se zelené infrastruktury 1.4.A1 : „výkupy pozemků do vlastnictví města“<sup>172</sup>, cílem je propojit stávající zelené plochy. Pro Prahu je tento proces tvorby „Freiraumnetz“ mnohem složitější vzhledem k důsledkům privatizace některých veřejných prostor v devadesátých letech. Teprve poté je možné propojit zezeň příměstské a městské krajiny, přičemž toto propojení bude uskutečněno pomocí cyklostezek a pěších stezek. Zelená infrastruktura bude uplatněna i v rámci opatření proti snížení hluku.<sup>173</sup> Pražský plán se také zabývá vymezením systému zelených svahů s ohledem na vizuální charakteristiku města. Také kapitola kulturní dědictví zahrnuje hlavně ochranu vizuálního rázu města, architektonického dědictví a krajiny. Strategický plán zaměřuje na systematickou obnovu a rozšíření veřejných prostorů s cílem zvýšit jejich rozmanitost, zdůraznit specifika a vztahy mezi nimi, včetně jejich hierarchického uspořádání.<sup>174</sup> Pojem hierarchizace a potřeba její implementace se v plánu objevuje často. Tu posléze IPR skutečně vytvořil.<sup>175</sup>

Veřejná prostranství města „Zpracování hierarchizace veřejných prostranství a hledání jejich podoby, využití a uspořádání na základě lokálních potřeb obyvatel (s využitím metod zapojování veřejnosti do plánování města).“<sup>176</sup> Bohužel není více rozvedeno, není však jasné jaké „metody zapojování veřejnosti“ by měly být implementovány. Další bod hovoří o „vytváření přátelských veřejných prostorů“ opět není blíže vysvětleno.

Rekreační plochy by se měly vyskytovat po celé ploše města, rovnoměrně. Dále plán přislubuje monitorování a vhodné rozdělení práce a finančních prostředků pro zlepšení

---

<sup>172</sup> IPR, Praha. 2016. „Strategický plán hl. m. Prahy 1) Soudržná a zdravá metropole.“ IPR Praha. <https://iprpraha.cz/assets/files/files/44c0c0611716cd8eb2cfb0f1a9daa02d.pdf>, 1:78. (staženo 14. března 2023).

<sup>173</sup> IPR, Praha. 2016. „Strategický plán hl. m. Prahy 1) Soudržná a zdravá metropole.“ IPR Praha. <https://iprpraha.cz/assets/files/files/44c0c0611716cd8eb2cfb0f1a9daa02d.pdf>, 1:82. (staženo 14. března 2023).

<sup>174</sup> IPR, Praha. 2016. „Strategický plán hl. m. Prahy 1) Soudržná a zdravá metropole.“ IPR Praha. <https://iprpraha.cz/assets/files/files/44c0c0611716cd8eb2cfb0f1a9daa02d.pdf>, 1:67. (staženo 14. března 2023).

<sup>175</sup> IPR, Praha. 2016. „Strategický plán hl. m. Prahy 1) Soudržná a zdravá metropole.“ IPR Praha. <https://iprpraha.cz/assets/files/files/44c0c0611716cd8eb2cfb0f1a9daa02d.pdf>, 1:69 (staženo 14. března 2023).

<sup>176</sup> IPR, Praha. 2016. „Strategický plán hl. m. Prahy 1) Soudržná a zdravá metropole.“ IPR Praha. <https://iprpraha.cz/assets/files/files/44c0c0611716cd8eb2cfb0f1a9daa02d.pdf>, 1:64 (staženo 14. března 2023).

pravidelné údržby a čistoty ve veřejných prostorech.<sup>177</sup> V bodu 1.3.C2 Praha plánuje vývoj a inovaci pražského mobiliáře a informačních tabulí. To je velmi důležitý závazek, jelikož městský mobiliář ovlivňuje image městského veřejného prostoru.<sup>178</sup> Přímo parkových a zahradních prostor se týká bod 1.3.E1: „*vymezení systému městských, příměstských parků a lesů zahrnující plochy nezastavěné krajiny ve městě* ..“<sup>179</sup> a také systém parků a zelených ploch městské krajiny a jeho navázání na infrastrukturu pěších a cyklistických cest a tím pádem propojení této zeleně v celém městě.<sup>180</sup> Tento bod se velmi podobá plánované zelené síti tzv. „Freiraumnetz“ ve vídeňském plánu rozvoje.<sup>181</sup>

Plán se rovněž věnuje zakládání a revitalizaci městské zeleně. Při renovaci historických zahrad, parků a alejí je důležité uplatňovat zásady obnovy s ohledem na odborné památkářské a krajinářské metody. Dále je potřeba vytvářet nové a obnovovat stávající parky a další zelené plochy v oblastech s největším nedostatkem zeleně, s ohledem na požadovanou plochu zeleně na obyvatele v dané lokalitě.<sup>182</sup>

Zajímavé je, že Strategický plán se sice věnuje fenoménu vandalství v kapitole o dopravě, avšak u památek či veřejného prostoru o tom zmínka není. Ačkoli v pražském historickém centru (včetně zdí zahrad) je velký problém s graffiti a jinými projevy vandalismu, to však plán neřeší.

Rovněž v kapitolách věnujícím se městské zeleni nebyla deklarována potřeba občanské participace, ačkoli jeden z nejčastějších požadavků obyvatel města bývá právě více zeleně, respektive její zachování. Nicméně v obecných konceptech plánu se toto téma objevuje.

---

<sup>177</sup>IPR, Praha. 2016. “Strategický plán hl. m. Prahy 1) Soudržná a zdravá metropole.” IPR Praha. <https://iprpraha.cz/assets/files/files/44c0c0611716cd8eb2cfb0f1a9daa02d.pdf>. 1:64. (staženo 14. března 2023).

<sup>178</sup>IPR, Praha. 2016. “Strategický plán hl. m. Prahy 1) Soudržná a zdravá metropole.” IPR Praha. <https://iprpraha.cz/assets/files/files/44c0c0611716cd8eb2cfb0f1a9daa02d.pdf>. 1:65. (staženo 14. března 2023).

<sup>179</sup> IPR, Praha. 2016. “Strategický plán hl. m. Prahy 1) Soudržná a zdravá metropole.” IPR Praha. <https://iprpraha.cz/assets/files/files/44c0c0611716cd8eb2cfb0f1a9daa02d.pdf>. 1:69. (staženo 14. března 2023).

<sup>180</sup> IPR, Praha. 2016. “Strategický plán hl. m. Prahy 1) Soudržná a zdravá metropole.” IPR Praha. <https://iprpraha.cz/assets/files/files/44c0c0611716cd8eb2cfb0f1a9daa02d.pdf>. 1:69. (staženo 14. března 2023).

<sup>181</sup> Rozvedeno v diskusi.

<sup>182</sup> IPR, Praha. 2016. “Strategický plán hl. m. Prahy 1) Soudržná a zdravá metropole.” IPR Praha. <https://iprpraha.cz/assets/files/files/44c0c0611716cd8eb2cfb0f1a9daa02d.pdf>. 1:69-1:70. (staženo 14. března 2023).

## 2. Komparace zahrad a parků

Zahrady vybírám na základě, obecného charakteru městského parku, či zahrady (charakterem je myšlen souhrn vlastností objektu – vzhled, rozloha, funkce) a jeho polohy v rámci města (vnitřní, či vnější město) a z toho vyplývající další faktory jako je vytíženost, či turismus. Důraz výběru je kladen na možnost komparace s objektem v druhém městě. Stručné popsání historie zahrady či parku zprostředkuje celkový kontext a dovede výzkum k aktuálnímu stavu daného prostoru, který je samozřejmě výslednicí dlouholetého vývoje. Pro porovnání městských zelených ploch primárně rekreačního charakteru, které se nacházejí ve městech dvou rozdílných států rozdílné společnosti a politické reality je tento aspekt neopomenutelný. Právě různá společenské, kulturní, ale i politické rozdíly budou patrné i z historického vývoje a také vyhodnocení současného stavu. Zjišťuji, zda má zahrada nebo park nějaké výrazné společenské či kulturní charakteristiky. Dále analyzuji, jak se v parku nebo zahradě odráží současný strategický plán příslušného města. Po bližším pohledu na urbanistické aspekty a charakteristiky studovaných parků, bude dalším krokem v mé analýze zkoumání konkrétních faktorů. Sleduji jejich původní účel, historické proměny a vliv urbanistického plánování na jejich podobu a využití v průběhu času. Aktuální stav parku a jeho správa jsou rovněž klíčové pro mé zkoumání.

### 2.1. Vnitřní město

Hlavním důvodem výběru dvou parků, tedy Vojanových sadů v Praze a Burggarten ve Vídni, k porovnání je jejich unikátní poloha v historickém centru obou měst, obklopených někdejšími městskými hradbami. Tyto hradby, sice zbořeny v 19. století, dodnes jejich někdejší existence ovlivňuje urbanistický charakter a atmosféru těchto oblastí. Obě zahrady jsou tedy považovány za zelené plochy "vnitřní" Vídně a Prahy. Tyto zahrady nejenže slouží jako místa reprezentace a relaxace pro místní obyvatele, ale díky své poloze jsou také turisticky atraktivní, přičemž oba parky mají potenciál být významnými turistickými destinacemi.

### 2.1.1. Vojanovy sady

Vojanovy sady se nacházejí v Praze 1 a mají rozlohu 2,4 hektaru. Jsou v majetku Městské části Praha 1, konkrétně pod správou odboru životního prostředí Úřadu MČ Praha 1. Pro veřejnost jsou otevřeny každý den s proměnnou otevírací dobou v závislosti na ročním období. Vojanovy sady jsou také součástí památkové rezervace historického centra hlavního města Prahy. Vojanovy sady byly stylizovány do anglického parku, avšak charakter sadu je zde rovněž patrný, návštěvníci mohou tedy pozorovat vrstvení stylů vzhledem k požadované funkci zahrady. Jedním z hlavních lákadel těchto sadů jsou volně žijící pávi.



Obrázek č.5: Mapa Vojanových sadů

O zahradě na místě dnešních Vojanových sadů hovoří historické prameny poprvé kolem roku 1300, kdy byl pozemek spojen s vznikem biskupského dvora.<sup>183</sup> Zajímavé je, že v této době se zde rozvodňovala Vltava. Středověký model zahrady byl zaměřen na užitkovost, zahrnoval ovocné sady, zeleninové záhony a léčivé byliny. V roce 1655 císař Ferdinand III. daroval pozemek karmelitánkám, které zde postavily klášter a zahradu. Císař

<sup>183</sup> Jana Stejskalová, Ivana Síbrtová, and Martin Vlasák. *Pražské historické zahrady a parky: architektura, dendrologie, památková péče* (Praha: Academia, 2018), 32-40.

Josef II. klášter zrušil a v roce 1782 areál přešel do vlastnictví řádu anglických panen, které zde setrvaly až do roku 1921. Poté byl pozemek vlastněn Ministerstvem financí.<sup>184</sup> V roce 1954 byla zahrada otevřena veřejnosti a nesla jméno herce Eduarda Vojana. Klášterní zahrada je známá svou intimní atmosférou díky vysoké zdi z období baroka. V odborné literatuře se v kontextu Vojanových sadů často setkáváme s pojmem "zapomenutá" zahrada, což naznačuje, že tato zahrada není příliš známá ani často vyhledávaná lokalita, na rozdíl například od vytížených Riegrových sadů. Nízká vytíženost tohoto parku vzhledem k jeho poloze ve středu města je důležitým faktorem a dalo by se vyvozovat, že barokní zdi tedy stále plní svůj účel a město se nesnaží na zahradu upoutat pozornost. V metropolitním územním plánu IPR z roku 2020 je zahrada označena jako „lokalitní park“, vzhledem k jeho historickému významu je nicméně tato hierarchizace zkreslující.

Charakter sadu si tato zahrada, zachovala až do dnešní podoby. Své kouzlo má tedy zvláště na jaře, kdy ovocné stromy kvetou. Zahrada byla rehabilitována v letech 2002-2003.<sup>185</sup> Vysoká raně barokní zeď je stálou dominantou zahrady. IPR uvádí, že Vojanovy sady jsou cenné svou intimitou, přičemž koncepční materiál v tuto chvíli nezpracovává, v nejbližší době se tedy v zahradě žádné velké změny odehrávat nebudou.<sup>186</sup>

### **Implementace Strategického plánu ve Vojanových sadech:**



**Obrázek č.6.:** Koš z nového mobiliáře se do Vojanových sadů nedostal, ačkoli se zahrada nachází v historickém centru města. Místo toho se v zahradě nachází mobiliář zastaralý a prvky jsou nejednotné.

---

<sup>184</sup> Jana Stejskalová, Ivana Síbrtová, and Martin Vlasák. *Pražské historické zahrady a parky: architektura, dendrologie, památková péče* (Praha: Academia, 2018), 32-40.

<sup>185</sup> Jana Stejskalová, Ivana Síbrtová, and Martin Vlasák. *Pražské historické zahrady a parky: architektura, dendrologie, památková péče* (Praha: Academia, 2018), 34.

<sup>186</sup> Ing. Tereza Švecová, IPR Praha, v rozhovoru s autorkou, viz příloha.





**Obrázek č.7.:** Tato lavička z pražského mobiliáře není, je specificky pouze v této zahradě. I ostatní lavičky v zahradě se liší a ačkoli odkazují na nejednotnost vybavení, svým způsobem umocňují jedinečnost této zahrady.



**Obrázek č.8.:** Zeď Vojanových sadů z ulice. Graffiti, ani jiné projevy vandalizmu a předcházení těmto městským fenoménům ve Strategickém plánu zmíněny nebyly.



**Obrázek č.9.:** Zeď Vojanových sadů z vnitřní strany. K revitalizaci došlo po povodni 2002, ale stále jsou zde známky poškození. Strategický plán stanovuje principy regenerace s ohledem na památkářské postupy<sup>187</sup>, lze se tedy domnívat, že ponechání tohoto stavu bylo památkářským zájmem.

<sup>187</sup> IPR, Praha. 2016. "Strategický plán hl. m. Prahy 1) Soudržná a zdravá metropole." IPR Praha. <https://iprpraha.cz/assets/files/files/44c0c0611716cd8eb2cfb0f1a9daa02d.pdf>. 1:69. (staženo 14. března 2023).

## 2.1.2. Burggarten

Zahrada se nachází ve vnitřním městě, na okraji hustě zastavěného centra Vídně, tedy uvnitř někdejších hradeb. Je v bezprostřední blízkosti Hofburgu, což parku dodává zřetelný historický a kulturní význam. Park má otevřeno každý den, otvírací doba však závisí na ročním období.



Obrázek č.10.: Mapa Burggarten

Burggarten se mírně svažuje od vchodů na náměstí Burgring směrem ke Skleněnému domu. Rozlehlé asfaltové cesty se vinou kolem dvou velkých a několika menších travnatých ploch. Je zde také velký počet exotických stromů.<sup>188</sup> Při hezkém počasí se zde mladí lidé se scházejí na trávniku. Někteří z nich čtou, studují nebo si, hrají hry, slackline, žonglují, nebo hrají na hudební nástroje. V Palmovém domě si lidé dopřávají kávu a posedávají na terase.<sup>189</sup>

Burggarten, byla vybudována v letech 1818 až 1819 v bočním křídle palácového komplexu Hofburg. Původně sloužila jako soukromá dvorní zahrada ve stylu anglické krajinářské architektury. pro císaře Františka I., který projevoval zájem o botaniku.

<sup>188</sup> Wieger, Lucia. 2010. "Soziale Bewegung im öffentlichen Raum : Strategien und Praktiken emanzipatorischer Raumanewinnung und gesellschaftlicher Raumproduktion." Diplomarbeit, Universitätsbibliothek Bodenkultur Wien. 29-31.

<sup>189</sup> Wieger, Lucia. 2010. "Soziale Bewegung im öffentlichen Raum : Strategien und Praktiken emanzipatorischer Raumanewinnung und gesellschaftlicher Raumproduktion." Diplomarbeit, Universitätsbibliothek Bodenkultur Wien. 30

Postupně byla rozšiřována a upravována, přičemž za císaře Františka Josefa I. došlo k dalšímu rozšíření a přestavbě v důsledku bourání městských hradeb. Současně s budováním zahrady byl postaven první skleněný dům, ve kterém byly a dodnes jsou pěstovány exotické rostliny. Až po vyhlášení rakouské republiky v roce 1919, byl areál přejmenován na Burggarten (dříve známá jako *Kaisergarten*) a co je důležitější, byl zpřístupněn veřejnosti. Z Toho plyne, že je pro veřejnost přístupný jen mírně přes sto let a přesto nabyl velkého významu pro rakouskou společnost. Naproti tomu zahrada Volksgarten, na druhé straně Hofburgu, byla od začátku koncipována jako lidová, jak napovídá její název.<sup>190</sup> Velmi významným obdobím pro zahradu Burggarten byla 80. léta a tzv. *Burggarten Bewegung*, tedy hnutí, které je podle zahrady přímo pojmenované.<sup>191</sup>

Zahrada je pod správou rakouských spolkových zahrad *Bundesgärten Österreich*, která se stará o historicky velmi významné parky, správa je tedy poněkud odlišná od parků pod správou města, proto je implementace strategického plánu složitější, vzhledem k důsledné památkové péči. V zahradě se nachází několik památek, včetně sochy Franze Stephana, Mozartova pomníku, památníku Františka Josefa.<sup>192</sup>

### Implementace plánu STEP 2025 v Burggarten:



**Obrázek č.11.:** Burggarten je charakterem historická zahrada, nicméně je také známým bodem k setkávání a dokonce i soukromým oslavám. Odpovídá tak STEP 2025 v tom, že funkce městských zelených ploch čelí

<sup>190</sup> Wieger, Lucia. 2010. "Soziale Bewegung im öffentlichen Raum : Strategien und Praktiken emanzipatorischer Raumanewinnung und gesellschaftlicher Raumproduktion." Diplomarbeit, Universitätsbibliothek Bodenkultur Wien. 29-31.

<sup>191</sup> Více viz kapitola o Vídni.

<sup>192</sup> Österreichische Bundesgärten. "Burggarten." Online. Bundesgärten. <https://www.bundesgaerten.at/hofburggaerten/Burggarten.html>. (staženo 14. března 2023).

v současnosti různorodějším účelům a ovlivňují tak atmosféru městského soužití.<sup>193</sup>



**Obrázek č.12.:** Pro kola je park otevřený. Odpovídá tak umožnění různorodého užívání prostoru ve shodě s bodem plánu: „Používat město férově a inteligentně“<sup>194</sup>

## 2.2. Velké město

Jako druhé porovnám dva parky, které si odpovídají svým významem v rámci daného města a jsou srovnatelná i z dalších hledisek, včetně podmínek vzniku. Prater a Královská obora Stromovka. Jsou to zahrady „velké“ Vídně a Prahy, tedy za historickými hradbami města, přičemž poloha za hranicí historického centra města umožnila větší rozlohu zahrad a parků, naproti tomu je zde ale menší návštěvnost turistů, oproti zahradám v centru a tyto parky jsou často a pravidelně využívány místními obyvateli jako místa pro rekreaci a setkávání.

### 2.2.1. Prater park

Park Prater (německy „Wiener Prater“) má rozlohu 6 km<sup>2</sup> a nachází se v městském obvodu Leopold Stadt, mezi Dunajem a Dunajským kanálem<sup>195</sup>, nedaleko centra města. Součástí parku je zábavní park s německým názvem *Wurstelprater*.<sup>196</sup>

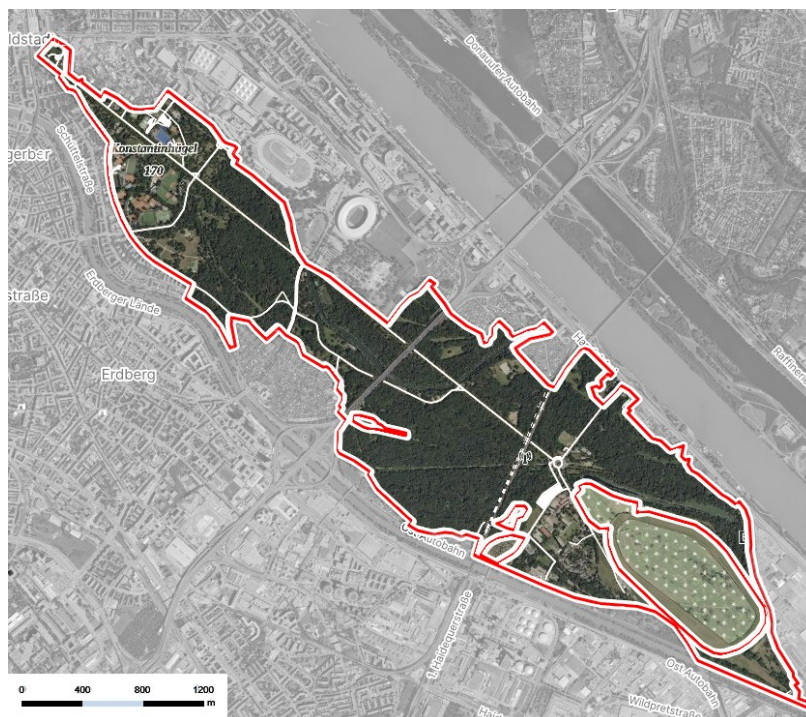
---

<sup>193</sup> Magistratsabteilung 18, Stadtentwicklung und Stadtplanung, *STEP 2025*. Wien: Stadt Wien, 2014. <https://www.wien.gv.at/stadtentwicklung/strategien/step/step2025/publikationen.html>, 114. (staženo 14. března 2023).

<sup>194</sup> Magistratsabteilung 18, Stadtentwicklung und Stadtplanung, *STEP 2025*. Wien: Stadt Wien, 2014. <https://www.wien.gv.at/stadtentwicklung/strategien/step/step2025/publikationen.html>, 121. (staženo 14. března 2023).

<sup>195</sup> Regulované boční rameno Dunaje, dlouhé 17,3 km.

<sup>196</sup> Česky se tento zábavní park nazývá „Prater“, což vede k častým nedorozuměním. Většina českých návštěvníků Vídně se totiž mylně domnívá, že „Prater“ je pouze zábavní park, což je ve skutečnosti jen malá část celkové rozlohy parku.



**Obrázek č.13:** Mapa ohraničení parku Prater

První zmínky o tomto území pocházejí z 12. století, z doby císaře Friedricha I. „Pratum“ v té době označovalo louku, nebo lužinu, a toto podloží bylo pro tuto oblast skutečně charakteristické. Roku 1537 dal císař Ferdinand I. zasázat kaštanové aleje podél dnešních ulic Heinestraße a Hauptalle. Na pozemku se nejpozději od 2. poloviny 16. století pořádaly lovecké hony, a byl tedy přístupný pouze pro šlechtu. Lovecké území bylo celé oplocené a nikdo na toto území nesměl bez povolení císařského lesníka.<sup>197</sup> V roce 1766, císař Josef II., který se velmi zajímal o městské uspořádání a parky pro své poddané, otevřel tento prostor pro veřejnost. Již v této době byla funkce parku mnohoznačná - ať už procházka po parku, návštěva letohrádku, gastronomie a také sport. Otevření Prateru, který „patří všem“<sup>198</sup> bylo z rozhodnutí Josefa II.,<sup>199</sup> Zde se rodí Vídeňská parková kultura, pro kterou je typické setrvávání lidí v příjemném a známém venkovním prostoru. Tento Park získával postupně

<sup>197</sup> První krok k otevření Prateru udělal Leopold I. V roce 1687, kdy povolil volný vstup pro šlechtice a úředníky císařského dvora. Zajímavé je, že již v 17. století se v okolí Prateru nacházely taverny s možnostmi zábavy, jako kuželky, houpačky a loutková divadla. Od 2. poloviny 18. století byl Prater známý pro pořádání ohňostrojí. Bernhard Hachleitner, *Prater Book* (Wien: Bohmann Verlag. 2015).

<sup>198</sup> Ort für „Jedermann“, neboli místo pro každého, takto popisoval Prater Josef II. při jeho otevření veřejnosti. Bernhard Hachleitner, *Prater Book* (Wien: Bohmann Verlag. 2015).

<sup>199</sup> Nejspíše však kvůli tomu, že jako spolu-regent Marie Terezie nemohl ještě rozhodovat o velkých reformách, a tak se staral o podobné záležitosti, jako otevření Prateru a později také Augarten. V roce 1775 byl odstraněn plot, stoupl počet typických dřevěných chatek, které byly místem odpočinku a také zábavy a kuželek. Již v této době se lidé v parku zdržovali a občerstvovali. Bernhard Hachleitner, *Prater Book* (Wien: Bohmann Verlag. 2015).

věhlas v rámci monarchie, posléze i mezinárodní.

Podobu parku Prateru velmi ovlivnilo konání světové výstavy roku 1873, které ve své době bylo jednou z největších kulturních a pokrokových událostí. Konání výstavy předcházelo významný hospodářský a ekonomický vzestup, díky exportu plodin a surovin. Kvůli světové výstavě bylo zničeno asi 250 ha zelené plochy.<sup>200</sup> Nicméně tato výstava město opravdu změnila. Pro konání výstavy bylo nezbytné provést rozsáhlé kácení stromů, což již v té době vyvolalo kritiku ze strany společnosti.<sup>201</sup> Výstavbou Donaukanal (která byla již popsána v teoretické části) byl charakter lužin byl ztracen a došlo k zásadní změně jeho krajiny.<sup>202</sup>

Park Prater nejvýrazněji ovlivnila regulace toku Dunaje. Prater se dá rozdělit na horní část, která spíše působí jako krajina tvořená člověkem. Spodní část je více ponechána přírodě, mrtvé dřevo není odstraňováno a působí jako přirozené útočiště mnoha druhů zvířat. Zde je typický nížinný lužní les, který se zde nacházel původně. Celý park je chráněn od roku 1978.<sup>203</sup> Světová výstava zabrala část zelené plochy parku a regulace Dunaje změnila charakteristickou lužnou krajinu. Park přišel také o část území, kvůli výstavbě stadionu a dálnice v 70. letech minulého století.

O kaštanovou alej podél hlavní ulice *Hauptalle* se starají odborníci, přičemž dvakrát ročně jsou prováděna opatření proti chorobám a škůdcům těchto stromů.<sup>204</sup> Pro Prater je charakteristická víceúčelovost využití plochy parku.<sup>205</sup> Prater nabízí velmi širokou možnost aktivit, u „Starého Dunaje“<sup>206</sup> je nejširší možnost pro rekreaci městského obyvatelstva, jsou zde například veřejné pláže.<sup>207</sup>

---

<sup>200</sup> Bernhard Hachleitner, *Prater Book* (Wien: Bohmann Verlag. 2015), 32.

<sup>201</sup> Vídeňští radní do světové výstavy investovali velký obnos. Výstava však byla navzdory očekávání velkým zklamáním, jelikož během ní došlo ke zhroucení burzy a zastavení ekonomického vzestupu, v této době se také ve Vídni rozšířila epidemie cholery. Namísto očekávaného přílivu financí, docházelo k odchodu mnoha obyvatel z Vídně.

Bernhard Hachleitner, *Prater Book* (Wien: Bohmann Verlag. 2015), 36.

<sup>202</sup> Bernhard Hachleitner, *Prater Book* (Wien: Bohmann Verlag. 2015).

<sup>203</sup> Bernhard Hachleitner, *Prater Book* (Wien: Bohmann Verlag. 2015), 155.

<sup>204</sup> Stadt Wien. "Prater." Online. Stadt Wien. <https://www.wien.gv.at/umwelt/parks/anlagen/prater.html>.

<sup>205</sup> Horký, Jaroslav, and Jiří Horký. *Krajina, zeleň a voda v práci architekta*. (Praha: SNTL - Nakladatelství technické literatury, 1984). 146.

<sup>206</sup> Původní tok Dunaje, který byl r. 1875 regulován.

<sup>207</sup> Jaroslav Horký, and Jiří Horký. *Krajina, zeleň a voda v práci architekta*. (Praha: SNTL - Nakladatelství technické literatury, 1984). 147.



**Obrázek č.15.: Lužina Prater Park.** Fotografie připomínající původní ráz lužní krajiny. Souvisí se STEP 2025: „Freiraumnetz“ by měl ulevit Prateru od nadměrného užívání, čímž se zachovávají jeho rekreační a ekologické hodnoty.



**Obrázek č.16.:** Výsadba stromů Prater. Nová výsadba se obecně shoduje se STEP 2025, která uvádí kroky pro přizpůsobení se změně klimatu, mezi nimi je výsadba stromů, alejí.



**Obrázek č.17.:** Veřejné toalety, Prater. Městská správa ve Vídni si zakládá na tom, že v parcích jsou veřejné toalety bezplatné.

## 2.2.2. Královská obora Stromovka

Královská obora Stromovka nedaleko historického centra Prahy má rozlohu zhruba 95 hektarů.<sup>208</sup> Majitelem obory je hlavní město Praha, konkrétně Odbor ochrany prostředí Magistrátu hl. m. Praha a Lesy hl. m. Praha, oddělení péče o zeleň. Správu obory zajišťuje Lesy hl. m. Prahy. Co se týče návštěvnického systému, obora je přístupná bez omezení a to celoročně. Královská obora Stromovka je také chráněna jako kulturní památka s ochranným pásmem památkové rezervace hl. m. Praha.<sup>209</sup> V Královské oboře Stromovka se křižují hlavní cyklostezky, které vedou podél hlavních asfaltových cest s limitovanou rychlostí na 20 km/h.<sup>210</sup> Dle členění územního plánu IPR jde o „metropolitní park“, přičemž dosahuje nejvyššího významu v rámci této hierarchizace. To bezesporu odpovídá jeho roli v rámci města.



Obrázek č.18.: Park Stromovka

Oboru založil roku 1268 Přemysl Otakar II. jako honební revír.<sup>211</sup> Název parku pochází z části parku, která dříve měla účel „štěpnice“, tedy školka stromů německy Baumgarten, odtud pak Stromovka. V druhé polovině 15. století zde byl vystaven letohrádek

<sup>208</sup> Hlavní město Praha. 2013. “Královská Obora Stromovka.” Online. Praha Příroda. 2013. <http://www.praha-priroda.cz/parky-a-zahrady/kralovska-obora-stromovka/>. (staženo 14. března 2023).

<sup>209</sup> Jana Stejskalová, Ivana Síbrtová, and Martin Vlasák. *Pražské historické zahrady a parky: architektura, dendrologie, památková péče* (Praha: Academia, 2018), 174.

<sup>210</sup> Portál životního prostředí Praha. 2023. “Zahrada Park Krajina.” Online. Portál Životního Prostředí. 2023. [https://portalzp.praha.eu/file/3654135/ZPK\\_4\\_2023\\_Sprava.pdf](https://portalzp.praha.eu/file/3654135/ZPK_4_2023_Sprava.pdf). (staženo 14. března 2023)

<sup>211</sup> Jana Stejskalová, Ivana Síbrtová, and Martin Vlasák. *Pražské historické zahrady a parky: architektura, dendrologie, památková péče* (Praha: Academia, 2018), 174.



v gotickém slohu. Za vlády Rudolfa II. Zaznamenala obora největší rozvoj. Byl zde založen rybník s ostrovem, voda přitékala nově zbudovanou štolou z Vltavy<sup>212</sup>, tzv. Rudolfova štola, ta se dochovala a je funkční do dnešních dnů. Za Rudolfovy vlády také probíhala sadba prvních exotických rostlin<sup>213</sup>, ale také sázení stromů s královských lesů.<sup>214</sup> V této době zde byla také exotická zvířata, což byla pro šlechtu v té době módní vymoženost. Za třicetileté války obora značně poškozena a ztratila také svou prestiž, jelikož se císařský dvůr přesunul zpět do Vídně<sup>215</sup> V roce 1740 obora zničena vpádem pruských vojsk při bojích o Rakouské dědictví.<sup>216</sup> To vedlo k úvahám, jestli nenechat zdejší oblast pro zemědělské účely.<sup>217</sup> Aby byla obora opravena, o to se u panovnice Marie Terezie zasadil hrabě Kinský.<sup>218</sup> Roku 1804 otevřel český purkrabí hrabě Rudolf Chotek tuto oboru pro veřejnost, stalo se tak díky dekretu Josefa II. vydaného téhož roku. V průběhu 19. století se obora postupně transformovala na okrasný park a došlo ke zvýšení jeho atraktivitu pro měšťany, byly zde konány dostihy a vznikla nová kavárna.<sup>219</sup> Roku 1845 proběhla výstavba železniční tratě Praha-Drážďany a stanice Praha-Bubny, která prochází částí parku. Roku 1891 se zde konala Zemská jubilejní výstava, pro kterou byla postavena budova výstaviště, jehož dominantou je Průmyslový palác. V roce 1960 zde bylo otevřeno planetárium – jedno z nejmodernějších své doby. Při povodních v letech 2002 a 2013 byla Královská obora Stromovka poškozena. V roce 2015-2018 zde proběhla rozsáhlá rekonstrukce parku.

Park je pod správou magistrátu města Prahy, odbor ochrany prostředí.<sup>220</sup> V současné době dochází k změně v prostřednictvím zdvoukolejení Buštěhradské dráhy, od železnice do

---

<sup>212</sup> Jana Stejskalová, Ivana Síbrtová, and Martin Vlasák. *Pražské historické zahrady a parky: architektura, dendrologie, památková péče* (Praha: Academia, 2018), 175.

<sup>213</sup> Jana Stejskalová, Ivana Síbrtová, and Martin Vlasák. *Pražské historické zahrady a parky: architektura, dendrologie, památková péče* (Praha: Academia, 2018), 175.

<sup>214</sup> Mervyn Sterneck, *Královská obora - Stromovka 2002*. (Praha: M. Sterneck Copyright, 2003), 4.

<sup>215</sup> Jana Stejskalová, Ivana Síbrtová, and Martin Vlasák. *Pražské historické zahrady a parky: architektura, dendrologie, památková péče* (Praha: Academia, 2018), 175.

<sup>216</sup> Jana Stejskalová, Ivana Síbrtová, and Martin Vlasák. *Pražské historické zahrady a parky: architektura, dendrologie, památková péče* (Praha: Academia, 2018), 175.

<sup>217</sup> Mervyn Sterneck, *Královská obora - Stromovka 2002*. (Praha: M. Sterneck Copyright, 2003), 5.

<sup>218</sup> Jana Stejskalová, Ivana Síbrtová, and Martin Vlasák. *Pražské historické zahrady a parky: architektura, dendrologie, památková péče* (Praha: Academia, 2018), 175.

<sup>219</sup> Pavla Horská, Jiří Musil, and Eduard Maur, *Zrod velkoměsta: urbanizace českých zemí a Evropa* (Praha: Paseka, 2002), 162.

<sup>220</sup> Plamínková, Jana. 2018. "O Stromovce Ve Stromovce." Online. Praha.eu. 2018.

[https://www.praha.eu/jnp/cz/o\\_meste/zivot\\_v\\_praze/zivotni\\_prostredi/o\\_stromovce\\_ve\\_stromovce.html](https://www.praha.eu/jnp/cz/o_meste/zivot_v_praze/zivotni_prostredi/o_stromovce_ve_stromovce.html). (staženo 14. března 2023).

parku povede nové lávka, pravděpodobné dokončení je plánováno na rok 2005.<sup>221</sup> Dále je důležitá údržba stromů kolem železnice, správa parku je chce zachovat, protože spoluutvářejí charakter parku.<sup>222</sup> Odbor ochrany životního prostředí pražského magistrátu, který je zodpovědný za plánování a údržbu ve Stromovce, zařizuje obnovu cest a rekonstrukce několika dětských hřišť.<sup>223</sup> Správce parku se musí vypořádávat s projevy vandalizmu (vyhrabaní díry v trávnicích, poškozená kůra stromů, psi exkrementy apod.).<sup>224</sup> Správa parku svá rozhodnutí projednává s odborníky, například arboristy.<sup>225</sup> Závlaha a voda ve fontánách je z přečištěné užitkové vody, což implikuje snahu o udržitelnost. Další výzvou parku je poptávka po místech na grilování, což je zvýšení nákladů a údržby daného místa.

226.

V parku Stromovka v letech 2015 až 2018 proběhla rozsáhlá rekonstrukce dna bývalého rybníka<sup>227</sup> (který byl vybudován za vlády císaře Rudolfa II.). Během této byly kromě vodohospodářské rekonstrukce vytvořeny nové vyhlídky a mostky. Bylo obnoveno molo a v nejvíce podmáčených částech byly vytvořeny nové vodní plochy. Důležitým výsledkem této rekonstrukce bylo obnovení ostrova. Nově byla postavena mola, dětská hřiště a Čítárna s knihovničkou a autorskými lavicemi na ostrově. Kromě toho byly obnoveny trávničky, cesty a další vybavení parku. Nové výsadby stromů pak posílily vegetaci na dně bývalého rybníka, která byla zasažena povodněmi v letech 2002 a 2013.<sup>228</sup> Podle monitoringu návštěvnosti z roku 2024 se návštěvníci vyjádřili, že v parku chybí více toalet, a košů.<sup>229</sup> Často se zde konají různé akce, například běžecké závody.

---

<sup>221</sup> Kotek, Petr. 2024. "Někdejší Buštěhradská Dráha Bude Mít Dvě Nová Nádraží, Ze Starého Se Stane Památník." Online. Silnice Železnice. 2024. <https://silnice-zeleznice.cz/zeleznice/nekdejsi-bustehradska-draha-bude-mit-dve-nova-nadrazi-ze-stareho-se-stane-pamatnik-911>. (staženo 14. března 2023).

<sup>222</sup> Vegetace kolem železnice: je důležitou součástí parku.

<sup>223</sup> Mitrofanovová, Markéta. 2023. "Královská Obora: Zelené Chloubě Prahy Povodeň Prospěla." Online. Novinky.cz. 2023. <https://www.novinky.cz/clanek/cestovani-kralovska-obora-zelene-chloub-prahy-povoden-prospela-40415083> na základě rozhovoru. (staženo 14. března 2023).

<sup>224</sup> Portál životního prostředí Praha. 2023. "Zahrada Park Krajina." Online. Portál Životního Prostředí. 2023. [https://portalzp.praha.eu/file/3654135/ZPK\\_4\\_2023\\_Sprava.pdf](https://portalzp.praha.eu/file/3654135/ZPK_4_2023_Sprava.pdf). 46. (staženo 14. března 2023).

<sup>225</sup> Portál životního prostředí Praha. 2023. "Zahrada Park Krajina." Online. Portál Životního Prostředí. 2023. [https://portalzp.praha.eu/file/3654135/ZPK\\_4\\_2023\\_Sprava.pdf](https://portalzp.praha.eu/file/3654135/ZPK_4_2023_Sprava.pdf). 46. (staženo 14. března 2023).

<sup>226</sup> Portál životního prostředí Praha. 2023. "Zahrada Park Krajina." Online. Portál Životního Prostředí. 2023. [https://portalzp.praha.eu/file/3654135/ZPK\\_4\\_2023\\_Sprava.pdf](https://portalzp.praha.eu/file/3654135/ZPK_4_2023_Sprava.pdf). 46. (staženo 14. března 2023).

<sup>227</sup> Hlavní město Praha. 2013. "Královská Obora Stromovka." Online. Praha Příroda. 2013. <http://www.praha-priroda.cz/parky-a-zahrady/kralovska-obora-stromovka/>. (staženo 14. března 2023).

<sup>228</sup> Hlavní město Praha. 2013. "Královská Obora Stromovka." Online. Praha Příroda. 2013. <http://www.praha-priroda.cz/parky-a-zahrady/kralovska-obora-stromovka/>. (staženo 14. března 2023).

<sup>229</sup> "Návštěvnost Stromovky." 2013. Online. Pražská Příroda. 2013. <https://www.praha-priroda.cz/parky-a-zahrady/kralovska-obora-stromovka/navstevnost-stromovky/>. (staženo 14. března 2023).

## Implementace Strategického plánu ve Stromovce:



**Obrázek č.19.: Koš z nového pražského mobiliáře, Stromovka, foto autor. Podle závazku Strategického plánu hl. m. Prahy, bodu 1.3.C2 se město zavazovalo inovovat pražský mobiliář.<sup>230</sup> Tomuto tvrzení plán opravdu dostál a odrazilo se to i ve vzhledu parkových prostor. Nový design laviček, stojanů a košů byl v parku Stromovka implementován jako první.<sup>231</sup>**



**Obrázek č.20.: Nové dláždění cesty, Stromovka. Park je velmi dobře napojen na okolní infrastrukturu, jak se zavazoval Strategický plán v bodu 1.3.E1, „řešení systému parků ve vazbě na systém pěších cest.. propojování cestní sítě města a krajiny“<sup>232</sup>**

<sup>230</sup> IPR, Praha. 2016. “Strategický plán hl. m. Prahy 1) Soudržná a zdravá metropole.” IPR Praha. <https://iprpraha.cz/assets/files/files/44c0c0611716cd8eb2cfb0f1a9daa02d.pdf>, 1:65. (staženo 14. března 2023).

<sup>231</sup> IPR Praha. 2021. “Mobiliář – Lavička, Stojan Na Kola A Odpadkový Koš.” Online. Ipr Praha. 2021. <https://iprpraha.cz/projekt/20/mobiliar-lavicka-stojan-na-kola-a-odpadkovy-kos>. (staženo 14. března 2023).

<sup>232</sup> IPR, Praha. 2016. “Strategický plán hl. m. Prahy 1) Soudržná a zdravá metropole.” IPR Praha. <https://iprpraha.cz/assets/files/files/44c0c0611716cd8eb2cfb0f1a9daa02d.pdf>, 1:69. (staženo 14. března 2023).



**Obrázek č.21.: Fotografie dno bývalého Rudolfova rybníka.** Souvisí s Strategickým plánem hl. m. Praha, konkrétně borku 1.4.A7, který se týká devitalizace vodních ploch. Na této obnově se ve Stromovce se podílel projekt hl.m. Praha „Obnova a revitalizace pražských nádrží“, který byl spuštěn po povodních 2002.



**Obrázek č.22.: Čítárna ve Stromovce,** k tomu byly vybudovány i designové dřevěné lavice. Toto je v přímé souvislosti se závazkem Strategického plánu spolupráce Městskou knihovnou Praha a má také na tomto základě v plánu podpořit občanskou participaci. <sup>233</sup> Tato designová knihovna spolu s lavičkami oba tyto požadavky splňuje.

---

<sup>233</sup> IPR, Praha. 2016. "Strategický plán hl. m. Prahy 1) Soudržná a zdravá metropole." IPR Praha. <https://iprpraha.cz/assets/files/files/44c0c0611716cd8eb2cfb0f1a9daa02d.pdf>, 1:51. (staženo 14. března 2023).

### 3. Diskuse k vyhodnocení komparace

Z teoretického exkurzu je patrné, že Vídeň a Praha sdílejí řadu historických a společenských charakteristik. Přestože obě města mají mnoho společného, existují také zásadní rozdíly, což je klíčovým faktorem pro provedení komparativní analýzy. Ve Vídni je okolo historického jádra viditelný pás bez zástavby, známý jako Ringstraße, který vznikl po zbourání hradeb v 19. století. Tento pás spojuje historické jádro s činžovnými domy a parky, a zahrnuje také budovy městské správy dostupné pro občany. Naopak v Praze chybí takováto okružní třída, zástavba zde totiž navazuje přímo na historické město, což je výsledek rozhodnutí městské rady rozprodat pozemky bývalých hradeb, což vedlo k husté zástavbě bez větších zelených ploch v blízkosti historického jádra.<sup>234</sup> Transformace Prahy v 2. polovině 19. století nebyla tak velkolepá jako ve Vídni, omezovala ji jak řeka, tak skutečnost, že v této době nebyla hlavním městem říše, což značí různé finanční prostředky, a nebyl zde proto vyvíjen tlak na změnu. Co bylo ale pro obě města společné bylo to, že okolo historického centra se zbudoval pás úřednických a dělnických čtvrtí.<sup>235</sup> Velká města stimulovala urbanizaci a v letech 1910-1930 byl velký nárůst městských obyvatel,<sup>236</sup> obě města z tohoto důvodu budovala bytovou zástavbu, jejíž součástí byla i zeleň, která však neplnila tolik funkcí jako veřejné zahrady, či parky.

Ve Vídni je znatelné spojení mezi občanskou společností a zelenými plochami (viz Burggarten Bewegung), což je pravděpodobně výsledkem desítek let občanské angažovanosti. Tento vztah je ovlivněn jak politickou vůlí, vládou sociální demokracie, tak oficiálními nástroji přímé demokracie, například takzvané „lidové dotazování“ (*Volksbefragung*)<sup>237</sup>, při kterém se zjišťuje názor občanů na návrh zákona a umožňuje tak veřejné zapojení do rozhodovacího procesu. Kromě toho se ve Vídni projevuje také aktivismus, který zahrnuje demonstrace a upozorňování na aktuální problémy nebo vyjádření názorů na politické rozhodnutí. Naopak v Praze je občanské angažování, či

---

<sup>234</sup> Brůhová, Klára. "Praha nepostavená: Nerealizovaný urbanismus v Praze a téma Vltavských břehů v kontextu přerodu města v moderní metropoli." Disertační práce, České vysoké učení technické v Praze, Fakulta architektury, Ústav teorie a dějin architektury, 2015. 14-15.

<sup>235</sup> Pavla Horská, Jiří Musil, and Eduard Maur, *Zrod velkoměsta: urbanizace českých zemí a Evropa* (Praha: Paseka, 2002), 161.

<sup>236</sup> Pavla Horská, Jiří Musil, and Eduard Maur, *Zrod velkoměsta: urbanizace českých zemí a Evropa* (Praha: Paseka, 2002), 251.

<sup>237</sup> Parlament Österreich. "Volksbefragung." Online. Parlament Österreich. <https://www.parlament.gv.at/beteiligen/wissenswertes/volksbefragung/>. (staženo 14. března 2023).

demonstrace a podobné projevy nesouhlasu se správou města byly fenomény až od pádu komunistického režimu<sup>238</sup>, nemají zde tedy tak dlouhou tradici. V poslední dekádě 20. století byl v Praze kladen tak silný důraz na privatizaci veřejného prostoru, že se občané mohli zapojit do rozhodovacích procesů jen omezeně. Ve 2. polovině 90. let začala v Praze silná suburbanizace a již zmíněná komercializace historického centra města.

Zkoumaná středoevropská města představují zajímavé případy urbanistického vývoje s různými charakteristikami. Zatímco Vídeň se vyvíjela stabilním tempem s důrazem na kapitalistický model, Praha prošla rychlými reorganizacemi a společenskými změnami.<sup>239</sup> Vídeň je známá dlouhodobým vývojem urbanismu pod vlivem specifické formy kapitalismu, ovlivněné přístupem sociální demokracie. Centrum města zůstalo metropolitní oblastí s významnou rolí městského jádra. Vídeňský bytový trh je charakterizován vysokým podílem nájemních bytů, z nichž čtvrtinu vlastní město. To je výjimečný stav nejen pro Rakousko, ale i v porovnání s ostatními evropskými městy. Modernizace bytového fondu ve Vídni trvala až do začátku 21. století. Tehdy začali soukromí developpeři stavět byty nové, ačkoli stále za přispění města.<sup>240</sup> Každopádně je ve Vídni znatelná snaha města o revitalizaci bytového fondu, místo výstavby nových a podporuje kompaktní strukturu městského jádra. Na druhou stranu Praha zažila komplikovaný urbanistický vývoj, který byl ovlivněn komunismem a následnými komerčními změnami. Důsledky privatizace jsou v Praze patrné dodnes a to mimo jiné i ve Strategickém plánu. Praha se do dnešní doby snaží najít rovnováhu mezi komerčními a udržitelnými zájmy.<sup>241</sup> Navíc je v Praze stále rostoucí trend občanské angažovanosti. IPR zaznamenává vyšší zájem občanů, kterým současně umožňuje participaci v městském rozvoji.<sup>242</sup>

Od začátku 90. let zaznamenala péče o veřejný prostor v Praze pozitivní vývoj, proběhly četné revitalizace parků a jiných zelených ploch. Byl to důsledek důslednější památkové péče a také přizpůsobování obrazu města pro turistické účely. Vídeň měla v tomto období cíl, stát se centrální metropolí střední Evropy a konferenčním městem. Toto se

---

<sup>238</sup> Zde je myšlena občanská angažovanost nezávislá na vládě a komunistické straně.

<sup>239</sup> Darina Posová, Luděk Sýkora. "Urbanizace a suburbanizace v městských regionech Prahy a Vídne: strukturální rozdíly v podmínkách odlišných politicko-ekonomických režimů." *Geografie* 116.3 (2011): 276-299.

<sup>240</sup> Darina Posová, Luděk Sýkora. "Urbanizace a suburbanizace v městských regionech Prahy a Vídne: strukturální rozdíly v podmínkách odlišných politicko-ekonomických režimů." *Geografie* 116.3 (2011): 276-299.

<sup>241</sup> Darina Posová, Luděk Sýkora. "Urbanizace a suburbanizace v městských regionech Prahy a Vídne: strukturální rozdíly v podmínkách odlišných politicko-ekonomických režimů." *Geografie* 116.3 (2011): 276-299.

<sup>242</sup> Tereza Švecová IPR v rozhovoru s autorkou.

zde povedlo, nicméně soustředění na nové výstavby nedával městu moc prostou se zabývat například revitalizací zahrad historického významu. Co se týče správy parků v Praze je hlavním správcem město, což je s Vídní shodné, nicméně zde jsou ty nejvýznamnější historické parky a zahrady pod správou *Österreichische Bundesgärten*, které dodržují důslednou památkovou ochranu těchto míst. Dodržují také to, aby byly zahrady v dobrém stavu, což dokládá majestátní zahrada Schönbrunnského paláce, která ovšem v Praze nemá srovnání. Zatímco pražský Institut plánování a rozvoje se stará primárně o koncepty a údržbu již zařizuje pražský magistrát, a také jednotlivé správy městských obvodů, ve Vídni podléhá jak správa, tak tvorba plánů a koncepcí pod vídeňský magistrát, přičemž je zde mnoho oddělení, mezi které se dělí úkony. Například MA 18 má obecně na starosti spíše plánování, MA 48 obecně řeší spíše odpadové hospodářství, čištění komunikací apod. Parky a zelené plochy a velká část souvisejících úkonů na magistrátní úrovni ve Vídni spadá pod oddělení MA 42 (*Wiener Stadtgärten*) – zejména se jedná o plánování, údržbu a další péči.<sup>243</sup> Obě města se nicméně věnují své veřejné zeleni na vysoké úrovni a díky současnému tlaku na udržitelnost a hledání ekologických řešení bude městská zeleň přitahovat ještě více pozornosti než v dřívějších dobách, kdy byla vnímána funkce pouze rekreační.

### **3.1. Porovnání pražského a vídeňského strategického plánu rozvoje**

V současné době je urbanizace a rozvoj měst jedním z nejvýznamnějších témat, se kterými se musí města vypořádat. S tím souvisí i otázky zelených prostor a jejich vliv na životní prostředí a kvalitu života obyvatel. Obě zkoumané metropole, Vídeň s jejím plánem STEP 2025 a Praha s Pražským Strategickým plánem, tyto otázky řeší, avšak s různým zaměřením a metodologií.

Struktura obou plánů je na první pohled hůře srozumitelná a pod obecnými názvy kapitol se skrývají plány na první pohled rozdílné. Nicméně konkrétní kapitoly jsou již v obou plánech dobře rozděleny. Rozdíl je v tom, že Pražský plán je koncipován v bodech, zatímco vídeňský většinou v souvislých odstavcích. Tato forma umožňuje STEP lépe vysvětlit svá stanoviska a zdůvodnit cíle. Přehledněji a strukturovaněji působí plán města Prahy, nicméně je mnohem obsáhlejší a jeho rozložení na více knih při komplexním pohledu

---

<sup>243</sup> Martin Landa v rozhovoru s autorkou, viz příloha.

působí méně přehledně. Přestože je pražský plán komplikovanější pro orientaci v jednotlivých tématech, nabízí širší škálu řešení, která jsou vhodná k implementaci v konkrétních situacích. STEP 2025 je graficky velmi dobře zpracován, nicméně vizuální stránka v některých případech působí na úkor přehlednosti. Pražský plán nemá naopak obrazový materiál žádný, což je možná také problematické. Strategický plán totiž nenabízí mapu, na které by mohl demonstrovat své cíle v rámci veřejného prostoru města. Takový materiál vídeňský magistrát předložil a pro každého, kdo s plánem pracuje je vysoce pravděpodobně užitečný pro jeho představu o městských plánech.

Po obsahové stránce jsou rozdíly značné, jelikož IPR přinesl mnohem více bodů, než vídeňský plán. Na rozdíl od STEP 2025, kde se veřejná zeleň řešila pouze v jedné kapitole Strategický plán obsahuje šest kapitol, kde veřejná zeleň figuruje. STEP se v rámci zeleného prostoru soustředil na rozšíření rekreačního prostoru v okrajovém pásu města, propojení městské zeleně, zpřístupnění řeky a rovněž zlepšení klimatických podmínek a ekologické situace. Vídeňský plán je rovněž koncipován s ohledem na stárnutí populace a na potřeby seniorů do budoucna. Vzhledem k rozdílnému rozsahu plánů STEP opomíjí některé body, které v pražském plánu jsou. Například úplně opomíjí okrasné historické zahrady v centru města a nezmiňuje se ani o revitalizaci stávajících parků a zahrad. Strategický plán Prahy se věnuje více konkrétnějším problematikám než vídeňský, nicméně také zde chybí důležitá témata, jako je například plán jak předcházet vandalismu v historickém centru města. STEP 2025 se vůbec nezmiňuje o městských zahradách a jejich historické hodnotě. Strategie se místo toho soustředí na vylepšení přístupu obyvatel města ke kvalitním zeleným plochám, zejména v oblastech s vysokou hustotou obyvatelstva, a kladou důraz na schopnost přizpůsobení a bezbariérovost. Cílem pražského IPR plánu je naopak rovnoměrná dostupnost k zeleni, tzn i v méně frekventovaných částech, IPR dal proto zhotovit mapu dostupnosti parků.<sup>244</sup>

Participace občanů v rámci zeleně a veřejného prostoru je zmíněna v obou plánech. Vídeň: „*Městský rozvojový plán zdůrazňuje participaci*“<sup>245</sup> Praha: „*Invence fungujících kulturních a občanských iniciativ budou integrovanou součástí plánovacích procesů pro*

---

<sup>244</sup> Viz obrázek č.4, kapitola Praha.

<sup>245</sup> Magistratsabteilung 18, Stadtentwicklung und Stadtplanung, STEP 2025. Wien: Stadt Wien, 2014. <https://www.wien.gv.at/stadtentwicklung/strategien/step/step2025/publikationen.html>, 25. (staženo 14. března 2023).



*zlepšování městského života v Praze.* “<sup>246</sup> Je veskrze pozitivním jevem, že Praha dává takový důraz na občanskou participaci, ačkoli jsou procesy s tím spojené stále poměrně komplikované. V případě Vídně bylo očekáváno, že participace bude klíčovým prvkem městského rozvoje. Městské plánování chce predikovat dlouhodobý vývoj (sběrem informací).<sup>247</sup>”

Obě metropole si jsou vědomy výzev spojených s růstem obyvatelstva a turismu. Vídeň se v plánu rozvoje zavazuje chránit stávající zelené plochy a vytvářet nové rekreační prostory. Pražský plán zdůrazňuje potřebu zpracování financování pro údržbu veřejných prostranství a zlepšení infrastruktury. Cíle jsou jasněji formulovány v pražském plánu, některé cíle jsou navíc relativně snadněji realizovatelné než ty ostatní, viz například městský mobiliář. Pokud jsou však cíle příliš obecné, nelze jasně určit jejich naplnění. To se samozřejmě týká také vídeňského plánu, který však v určitých bodech zachází do značné abstrakce. Je těžké například zjistit, jak Vídeň upraví svůj veřejný prostor tak, aby byl genderově vyrovnanější, plán nesměruje ke konkrétním řešením. Vídeňský plán v ohledně využívání prostoru každopádně bere ohled na genderovou vyrovnanost. Tento bod ve Strategickém plánu pro Prahu chybí, to je dáno tím, že rakouská společnost klade na otázky genderu obecně větší důraz. Rovněž řešení ekologických otázek má v německy mluvícím prostoru také delší tradici, než v tom českém.

Obě metropole se snaží reagovat na aktuální výzvy a potřeby svých obyvatel. STEP 2025 a Pražský Strategický plán 2030 mají různé přístupy a zaměření, ale obě jsou vytvořeny s cílem podpořit udržitelný a prosperující rozvoj měst. Obě si kladou za cíl stát se městem budoucnosti. Nutno poukázat na to, že obě města již pracují na nových strategických plánech hledících dále do budoucnosti. Vysoce pravděpodobně budou oba dávat ještě větší důraz na ekologická témata, hlavně prevenci městského tepelného ostrova. IPR také momentálně vypracovává nový územní plán pro Prahu.

---

<sup>246</sup>IPR, Praha. 2016. “Strategický plán hl. m. Prahy 1) Soudržná a zdravá metropole.” IPR Praha. <https://iprpraha.cz/assets/files/files/44c0c0611716cd8eb2cfb0f1a9daa02d.pdf>, 1:41. (staženo 14. března 2023).

<sup>247</sup> Approaches to Participation in Urban Planning Theories se Raine, Mäntysalo (2005), [https://citeseerx.ist.psu.edu/document?repid=rep1&type=pdf&doi=6483258d052f65c5b12e5e575c094070ffaa3a76\\_2](https://citeseerx.ist.psu.edu/document?repid=rep1&type=pdf&doi=6483258d052f65c5b12e5e575c094070ffaa3a76_2). (staženo 14. března 2023).

## 3.2. Výsledky komparace veřejných zahrad

### Zahrady „velkého“ města

V zahradách velkého města je určen pro místní obyvatele (vzdálenější od turistického centra), je zde často více inovativní přístup (aktivní rekreace – dětská hřiště, možnost shlazení ve vodě, stánky k občerstvení..). Oba parky byly v historii ovlivněny jubilejními výstavami, které ubraly zelené plochy, nicméně propůjčily těmto místům jejich věhlas podobně jako přilehlé zábavní parky Wurstelprater a Matějská pouť. Víceru funkcí láká také vekou návštěvnost ze strany místních obyvatel a parky rovněž fungují jako místo setkávání. V obou parcích můžeme najít i komerční stánky s občerstvením, v Prateru je možná placená jízda s *Liliputbahn*, což je vláček určený zejména pro děti s rodiči, které proveze okružní jízdou do poloviny parku. Oba parky přicházejí s inovativními řešeními aktivní rekreace, jako je beachvolejbalové hřiště a posilovací náčiní v Prateru a čítárna ve Stromovce. V obou parcích je mnoho rozličných atrakcí pro děti. Stromovka navíc přišla s projektem květnaté louky na dne bývalého rybníka a jde tak naproti ekologickým závazkům, louka se navíc seče tradičním způsobem, což je pro městskou společnost zajímavá podívaná. Pražský park je moderní svým vybavením, což je vzhledem k poměrně nedávné revitalizaci pochopitelné. Ačkoli Prater Park nemá tak propracovaná zákoutí a nemá tolik okrasných záhonů, vybavení parku je moderní, odpovídá standardům a je k užitku vídeňské společnosti, která jej hojně navštěvuje. Ze STEP 2025 vyplývá, že magistrát by Prateru naopak chtěl „ulehčit“ od přetíženosti vybudováním nových rekreačních ploch na severovýchodě města.

## Prater park



**Obrázek č.23.:** Volně přístupné hřiště na beachvolejbal.



**Obrázek č.25.:** Pingpongové stoly pro návštěvníky.



**Obrázek č.27.:** Skatepark využívaný hlavně dětmi.

## Stromovka



**Obrázek č.24.:** Čítárna ve Stromovce, k tomu byly vybudovány i designové dřevěné lavice.



**Obrázek č.26.:** Stánek s občerstvením. V parku je povoleno umístění stánků ke komerčním účelům, nikoli však v celém parku.



**Obrázek č.28.:** Dětské hřiště ve Stromovce.



**Obrázek č.29.:** Vodní plocha v Prateru není určena k přístupu návštěvníků, nýbrž zde plní dekorální a ekologickou funkci.



**Obrázek č.30.:** Rybník je povoleno užívat k osvěžení za horkých dní. Toho využívají především děti. Současně vodní plochy plní dekorální a ekologickou funkci.



**Obrázek č.31.:** Fotografie připomínající původní ráz lužní krajiny.



**Obrázek č.32.:** Fotografie dno bývalého Rudolfova rybníka.



**Obrázek č.33.:** Pod upozorněním je uvedeno příslušné oddělení magistrátu, které má na starost správu parku, a to: Wiener Magistrat, MA 48.



**Obrázek č.34.:** Na zápatí tabulky je uveden správce parku, tedy Magistrát hl. m. Praha a Lesy hl. m. Prahy, ale také „Obnova a revitalizace pražských nádrží“, což je projekt hl. m. Praha, který byl spuštěn po povodních 2002. Podílel se na revitalizaci soustavy vodních ploch na dně bývalého Rudolfova rybníka.



**Obrázek č.35.:** Záhon v Prater Parku, jarní výsadba, ornament. Působí skromným dojmem.



**Obrázek č.36.:** Stálý okrasný záhon. Působí velkolepým dojmem.



**Obrázek č.37.:** Pumpa na vodu funguje jako osvěžení pro psy.



**Obrázek č.38.:** Pítko ve stromovce, které je využíváno hlavně dětmi.

## Zahrady „vnitřního“ města

Naopak v zahradách vnitřního města, tedy uvnitř někdejších historických hradeb, jsou zahrady přístupem více konzervativní. Právě ke konzervativnímu přístupu patří také častá omezení a zákazy, což zužuje škálu aktivit, které by v parku mohly být provozovány. V Burggarten je ale oproti Vojanovým sadům povoleno sedět na trávniku, což je velkou výsadou, kterou si vybojovala vídeňská společnost na přelomu 70. a 80. let minulého století. Turisticky vytižená je Burggarten, která má také vyšší návštěvnost, souvisí to s tím, že Vojanovy sady jsou tzv. „zapomenutou zahradou“ schovanou za devítimetrovou barokní zdí a vsup do ní není patřičně označen (aby turisty přilákal. Burggarten naopak vybízí k návštěvě, což je dáno otevřeností parku (vlajky u vchodu, průhledný plot, park je průchozí a hlavně také otevřeností celé okružní třídy, která je od začátku koncipována pro velké zastoupení městské zeleně. Ve všech zkoumaných parcích jsou jistá omezení týkající se vstupu se psy, ve Vojanových sadech je vstup se psem zakázán úplně, je to mimo jiné z důvodu přítomnosti včelích úlů a pávů.

Na fotografiích vidíme okázalejší Burggarten s velkými záhony a honosnějšími vodními prvky. Park je také hojněji navštěvován. Oproti tomu jsou Vojanovy sady skryté a skromnější i svým vybavením. To že je z ulice tato zahrada lehce přehlédnutelná je nejspíše záměr, aby si udržela intimní ráz. Oba parky mají prvky určené pro děti (dětské hřiště, pískoviště) nicméně ta nejsou zdaleka tak využívána, jako hřiště ve velkých parcích, které jsou častějším cílem rodičů s dětmi. Vstup do Vojanových sadů je poměrně omezen (vstup bez psů a bez kol), navíc je zakázán vstup na trávník. Je tu ale mnoho laviček, které návštěvníci mohou využít místo sezení na trávě. Naopak Burggarten je sezením na trávě vyhlášená díky Burggarten Bewegung. Návštěvníci zde převážně upřednostňují sezení na trávě před posezením na lavičce. Díky možnosti volného pohybu v prostoru parku je využíván i k různým aktivitám, jako je například pořádání soukromé oslavy. Vídeňská zahrada je velmi dobře spravována a je tomu tak díky správě *Österreichische Bundesgärten* a turistické vytiženosti. Vojanovy sady jsou pod správou hl. m. Praha a momentálně nejsou plány na revitalizaci této zahrady.

## Burggarten:



**Příloha č. -- :** Zde je sezení na trávniku povolené, ale v minulosti tomu tak nebylo. Vídeňští občané a hlavně studenti si museli toto právo vybojovat. I přes chladné počasí je v parku mnoho lidí.



**Příloha č. \_ :** Burggarten je charakterem historická zahrada, nicméně je také známým bodem k setkávání a dokonce i soukromým oslavám.



**Příloha č. -- :** V Burggarten se nachází více památných míst. Zde například socha císaře Franze Josefa I. doplněná skalkou s jarní výsadbou a skupina turistů s průvodcem.

## Vojanovy sady:



**Příloha č. ... :** Zde je vstup na trávník zakázaný. I přesto se zde občas najde někdo, kdo zákaz porušuje.



**Příloha č. -- :** Vojanovy sady si ponechaly svůj ráz a stále jsou zde vysazovány ovocné stromy. Zvláště na jaře poskytují příjemný estetický zážitek.



**Příloha č. -- :** Jarní záhon, Vojanovy sady.



**Příloha č. --** : Pro kola je park otevřený.



**Příloha č. --** : Cedule, Vojanovy sady. Zde je cyklistům vstup zakázáný.



**Příloha č. --** : Historický vodní prvek, kašna, je v provozu.



**Příloha č. :** Historický vodní prvek, malá fontánka, není v provozu.



**Příloha č. :** Vstup do Burggarten označený vlajkami v barvách města. Všechny cedule a vchody jsou dobře označeny, aby bylo každému na první pohled jasné, že se jedná o historicky významnou zahradu.



**Příloha č. --** : Vchod do Vojanových sadů je na první pohled z ulice přehlédnutelný. Na zdi zvenčí graffiti.





**Příloha č. -- :** Motýlí dům (*Schmetterling Haus*) jako součást Burggarten. Zahrady spravované „*Österreichische Bundesgärten*“ mají často speciální domy, kde jsou pěstovány různé exotické druhy rostlin či živočichů. (Další je například Skleněný dům v Schönbrunnské zahradě.)



**Příloha č.:** ve Vojanových sadech se rovněž nachází skleník s exotickými rostlinami. Je ovšem trochu skromnějšího rázu.



**Příloha č.:** Malé pískoviště v Burggarten. Mnohem minimalističtější než např. Prater.



**Příloha č. -- :** Dětské hřiště ve Vojanových sadech. Zeď vysoká devět metrů tvoří klidné prostředí.

## Závěr

Tato práce poukázala na vícero rozdílů v přístupu dvou středoevropských měst k jejich veřejné zeleni. Analýza byla vypracována na základě plánů rozvoje obou měst, které jsou aktuálně v platnosti, dále terénním výzkumem, který poskytl fotografický materiál a dotazování odborníků, kteří se plánováním rozvoje měst zabývají.

Klíčovým zjištěním v práci je zjištění odlišností plánů městského rozvoje vzhledem k zeleným prostorům města. Vídeň pracuje na dokončení zeleného pásu kolem celého města a propojení zelené infrastruktury s názvem *Freiraumnetz*. Praha má více bodů zájmu, přičemž mezi hlavní patří obecně zkvalitňování veřejných prostor města, oživení jeho centrální části, revitalizace městské zeleně, přičemž tvorba zelené infrastruktury je podle plánu teprve ve fázi vykupování pozemků. Odráží se zde rozdílný vývoj obou měst po roce 1989, který poskytuje Vídeňské metropoli jistý náskok vzhledem k dlouhodobému kontinuálnímu rozvoji města a tradiční podporu sociální demokracie vs reakce na velkou změnu socio-ekonomických podmínek a velké změny v politickém zastoupení v Praze a řešení s dlouhodobými následky, například privatizace státního majetku. Vídeň má delší tradici občanské angažovanosti ve vztahu k veřejným prostorům a že je to dodnes patrné na parcích a zahradách a vztahu společnosti, viz ve vídeňské zahradě Burggarten je jen díky studentskému hnutí dodnes možné sedět na trávniku. Zapojení občanů se v Praze začalo prosazovat teprve v 90. letech 20. století a dodnes hledá konkrétní podobu. Nicméně Praha v současné době zaznamenává rostoucí zájem o participaci občanů, reaguje na to i Strategický plán hl. m. Prahy a IPR tento proces podporuje různými projekty, díky kterým se mohou občané snáze zapojit do plánování městského prostoru. Tyto dvě městské společnosti se také různí v přístupu k ekologickým (potažmo genderovým) otázkám, které mají v německy mluvícím prostoru mnohem delší tradici a jsou tak ve Vídni větším předmětem zájmu. Otázka genderu v pražském Strategickém plánu není, avšak na témata spojená s životním prostředím klade znatelný důraz. Praha se v plánu také více orientuje na revitalizaci parků a zahrad s historickou hodnotou, což ve STEP 2025 zmíněno není. Také je důležité podotknout, že vídeňský plán se v úvodu ohlíží do minulosti, zatímco Praha hledí rovnou do budoucnosti, jako by minulé roky ani reflektovat nechtěla. Při pohledu na městské parky ale k historickým hodnotám obě města přistupují velmi šetrně.

Obecně můžu ale shrnout, že strategické plány obou měst se v hlavních bodech zásadně neliší a obecné ideové směřování k propojení zelené infrastruktury a větší důraz na

ekologické hledisko je pro obě města stejný. V porovnání konkrétních zahrad je patrné že Vojanovy sady v Praze nabízejí klidné a tiché prostředí v kontrastu s rušnější a otevřenou atmosférou Burggarten ve Vídni, která je často zaplněna návštěvníky sedícími na trávniku či turistickými skupinami. Přestože Vojanovy sady disponují starším mobiliářem, jsou dobře udržovány a správa se úspěšně snaží zachovat jejich původní charakter s ovocnými stromy. Stromovka je po rekonstrukci koncipována pro mnoho různých aktivit, lidé mohou vstupovat do vody, ležet na trávniku nebo je zde k dispozici několik dětských hřišť. Prater park ve Vídni je charakteristický svou lineární strukturou podél hlavní ulice Hauptallee, avšak i zde je vysoká návštěvnost sportovců a volnočasových aktivit. Přístup k zahradám v historických centrech města je v obou případech konzervativní, naopak u velkých parků je mnoho inovací.

Zkoumání městského plánování a charakterů společnosti je velmi složité a zahrnuje zohlednění mnoha faktorů, což je velmi náročné obsáhnout v jedné práci. Pro další výzkum tedy navrhuji porovnání zahrad s výzkumnou funkcí, tedy například zahrad botanických. Dále by vzhledem k významnému vlivu řeky na obě města bylo zajímavé srovnání městských ostrovů. Zajímavý pohled by také naskytl porovnání areálů zdravotnických zařízení, kde je kladen důraz na pozitivní vliv zeleně na zdravotní stav pacientů (například psychiatrická léčebna Bohnice v Praze a Areal Otto Wagner Spitals ve Vídni), což by podle mého mínění vrhlo opět nové světlo a prohloubilo sociologickou studii městské zeleně Vídně a Prahy.

## Summary

This study highlighted several differences in the approach of two Central European cities to their public greenery. The analysis was based on the development plans of both cities, currently in effect, as well as field research, which provided photographic material, and interviews with experts involved in urban development planning.

The key finding of the work is the identification of differences in the cities' development plans regarding urban green spaces. Vienna is working on completing a green belt around the entire city and connecting green infrastructure called Freiraumnetz. Prague has more points of interest, with the main ones being the general improvement of the city's public spaces, revitalization of its central part, and urban greenery revitalization, while the creation of green infrastructure is only in the land acquisition phase according to the plan. This reflects the different development trajectories of both cities since 1989, giving Vienna a certain advantage due to its long-term continuous urban development and the traditional support of social democracy, compared to the response to major changes in socio-economic conditions and political representation in Prague, dealing with long-term consequences such as the privatization of state property.

Vienna has a longer tradition of civic engagement concerning public spaces, still visible in its parks and gardens, such as the ability to sit on the lawn in the Burggarten garden thanks to the student movement. Citizen involvement in Prague began to be promoted only in the 1990s and still seeks a specific form. However, Prague currently experiences growing interest in citizen participation, which is also addressed by the Strategic Plan of the City of Prague, and the Institute of Planning and Development (IPR) supports this process with various projects, facilitating citizen involvement in urban planning. These two municipal companies also differ in their approach to ecological (and gender) issues, which have a much longer tradition in the German-speaking region and are therefore of greater interest in Vienna. Gender issues are not addressed in Prague's Strategic Plan, but environmental topics receive significant emphasis.

Prague's plan also focuses more on the revitalization of parks and gardens with historical value, which is not mentioned in STEP 2025. It is also important to note that Vienna's plan looks back into the past in the introduction, while Prague looks straight into the future, seemingly reluctant to reflect on past years. However, both cities approach historical values of urban parks very carefully.

Generally, I can summarize that the strategic plans of both cities do not differ

significantly in their main points, and the general ideological direction towards the connection of green infrastructure and greater emphasis on ecological aspects is the same for both cities. When comparing specific gardens, it is evident that Vojanovy sady in Prague offer a peaceful and quiet environment in contrast to the busier and more open atmosphere of Burggarten in Vienna, which is often filled with visitors sitting on the lawn or tourist groups. Although Vojanovy sady have older furniture, they are well maintained, and the management successfully strives to preserve their original character with fruit trees. Stromovka, after reconstruction, is designed for many different activities, where people can enter the water, lie on the lawn, or there are several playgrounds available. Prater park in Vienna is characterized by its linear structure along the main street Hauptallee, but there is also a high attendance of athletes and recreational activities, including a skatepark and beach volleyball court. Access to gardens in the historical city centers is conservative in both cases, whereas there are many innovations in large parks.

Studying urban planning and societal characters is very complex and involves considering many factors, which is challenging to encompass in one work. For further research, I suggest comparing gardens with research functions, such as botanical gardens. Additionally, due to the significant influence of the river on both cities, it would be interesting to compare urban islands. A comparison of medical facility areas, where emphasis is placed on the positive impact of greenery on patients' health (e.g., the psychiatric hospital in Bohnice and the Areal Otto Wagner Spitals), would also provide new insights and deepen the sociological study of urban greenery in Vienna and Prague.

## Použitá literatura

### Primární zdroje:

IPR Praha. *Strategický plán hl. m. Prahy 1) Soudržná a zdravá metropole*. Praha: IPR Praha, 2016. <https://iprpraha.cz/assets/files/files/44c0c0611716cd8eb2cfb0f1a9daa02d.pdf>. (staženo 14. března 2023).

IPR Praha. *Strategický plán hl. m. Prahy. Úvodní kniha*. Praha: IPR Praha, 2016. <https://iprpraha.cz/assets/files/files/af7fc2839a6fd8c31a61c710e2875306.pdf> (staženo 14. března 2023).

IPR Praha. Územně analytické podklady hl. m. Prahy pro obec: 100 Krajina | Přírodní podmínky a životní prostředí. Praha: IPR Praha. 2020.

Magistrat der Stadt Wien. “Smart City Wien Rahmenstrategie.” Online. Smart City Wien. [https://smartcity.wien.gv.at/wp-content/uploads/sites/3/2014/08/Langversion\\_SmartCityWienRahmenstrategie\\_deutsch\\_doppelseitig.pdf](https://smartcity.wien.gv.at/wp-content/uploads/sites/3/2014/08/Langversion_SmartCityWienRahmenstrategie_deutsch_doppelseitig.pdf). (staženo 14. března 2023).

Magistratsabteilung 18, Stadtentwicklung und Stadtplanung, *STEP 2025*. Wien: Stadt Wien, 2014. <https://www.wien.gv.at/stadtentwicklung/strategien/step/step2025/publikationen.html>. (staženo 14. března 2023).

### Sekundární zdroje:

APA “Was In Wiener Parks (Nicht) Erlaubt Ist.” 2013. Online. Die Presse. 2013. <https://www.diepresse.com/1403582/was-in-wiener-parks-nicht-erlaubt-ist>. (staženo 14. března 2023).

Approaches to Participation in Urban Planning Theories se Raine, Mäntysalo (2005), <https://citeseerx.ist.psu.edu/document?repid=rep1&type=pdf&doi=6483258d052f65c5b12e5e575c094070ffaa3a76>. (staženo 14. března 2023).

Asociace pro urbanismus a územní plánování ČR. 2013. “Urbanistická Koncepce A Kompozice V Územním Plánu.” Online. In *Urbanismus*, 1-18. Praha: Ministerstvo pro místní rozvoj ČR, odbor územního plánování. [http://www.urbanismus.cz/assets/user/akce/2014\\_workshop/Koncepce\\_MMR\\_050214-201552.pdf](http://www.urbanismus.cz/assets/user/akce/2014_workshop/Koncepce_MMR_050214-201552.pdf). (staženo 14. března 2023).

- Becker, Annette, and Peter Cachola Schmal. 2012. *Stadtgrün / Urban Green: Europäische Landschaftsarchitektur für das 21. Jahrhundert / European Landscape Architecture for the 21st century*. Basel: Birkhäuser. <https://doi.org/10.1515/9783034611336>. (staženo 14. března 2023).
- Bobek, Hans. *Wien: Bauliche Gestalt Und Entwicklung seit der Mitte des 19. Jahrhunderts*. 1. vydání. Böhlau Verlag Gmbh U Co, 1966.
- CAMP Praha. 2021. "Za Prahu Udržitelnou A Sousedskou: Participace Občanů Na Rozvoji Prahy." Online. Vimeo. 2021. <https://vimeo.com/527235106>. (staženo 14. března 2023).
- Clark, Peter, and Catharina Nolin. *Green Landscapes in the European City, 1750–2010*. Routledge: Taylor & Francis, 2016.
- Diendorfer, Gertraud and Welan, Manfred. *Smart City Wien und Partizipation in der Stadtplanung*. In: *Smart City Wien und Partizipation in der Stadtplanung*. Austria: StudienVerlag, 2016.
- Dobalová, Sylva. *Zahrady Rudolfa II.: jejich vznik a vývoj*. Praha: Artefactum, 2010.
- Grubbauer, Monika. 2014. *Die vorgestellte Stadt Globale Büroarchitektur, Stadtmarketing und politischer Wandel in Wien*. Bielefeld: transcript Verlag. <https://doi.org/10.14361/transcript.9783839414750>. (staženo 14. března 2023).
- Hachleitner, Bernhard, *Prater Book*. Wien: Bohmann Verlag. 2015.
- Hajós, Géza. 2016. "Zeitschrift Der Österreichischen Gesellschaft Für Historische Gärten, Sonderheft 2016 Register 1995–2015." Online. Österreichische Gesellschaft Für Historische Gärten. 2016. [http://www.oeghg.at/fileadmin/Website/Register\\_der\\_Zeitschrift\\_Historische\\_Gaerten\\_1995-2015.pdf](http://www.oeghg.at/fileadmin/Website/Register_der_Zeitschrift_Historische_Gaerten_1995-2015.pdf). (staženo 14. března 2023).
- Hanák, Péter. *Der Garten und die Werkstatt: ein kulturgeschichtlicher Vergleich Wien und Budapest um 1900*. 1. vydání. Böhlau Verlag Gmbh U Co, 1992.
- Hauck, Thomas E., Stefanie Hennecke, and Stefan Körner. *Aneignung urbaner Freiräume Ein Diskurs über städtischen Raum*. Bielefeld: transcript Verlag, 2017. ISBN 3-8394-3686-9. Dostupné z: <https://doi.org/10.14361/9783839436868>. (staženo 14. března 2023).
- Haumann, Sebastian, Martin Knoll, and Detlev Mares. 2020. "Urban-Environmental History as a Field of Research." In *Concepts of Urban-Environmental History*, 1:9-20. Germany: transcript Verlag. <https://doi.org/10.14361/9783839443750-001>. (staženo 14. března 2023).

- Hedvika Novotná, Ondřej Špaček, and Magdaléna Šťovíčková. 2019. *Metody výzkumu ve společenských vědách*. Praha: Fakulta humanitních studií Univerzity Karlovy. 261-262.
- Hlavní město Praha. 2013. “Královská Obora Stromovka.” Online. Praha Příroda. 2013. <http://www.praha-priroda.cz/parky-a-zahrady/kralovska-obora-stromovka/>. (staženo 14. března 2023).
- Holoubková, Kristýna. 2010. “Environmentální A Sociologické Souvislosti Aktivních Zón V Městských Veřejných Parcích.” Diplomová práce, Brno.
- Horák, Martin. *Úspěch i zklamání: Demokracie a veřejná politika v Praze 1990–2000*. Karolinum Press, 2014.
- Horký, Jaroslav, and Jiří Horký. 1984. *Krajina, zeleň a voda v práci architekta*. Praha: SNTL - Nakladatelství technické literatury.
- Horská, Pavla, Jiří Musil, and Eduard Maur. *Zrod velkoměsta: urbanizace českých zemí a Evropa*. Praha: Paseka, 2002.
- IPR Praha. “Urban Heat Island.” Online. <https://iprpraha.cz/page/3910/urban-heat-island>. (staženo 14. března 2023).
- IPR Praha. 2016. “Manuál Participace.” Online. Ipr Praha. 2016. (staženo 14. března 2023).
- IPR Praha. 2021. “2.1.1 Historická Městská Krajina.” Online. Praha Územně Analytické Podklady hl. m. Prahy. 2021. <https://uap.iprpraha.cz/#/texty/314808/314967>. (staženo 14. března 2023).
- IPR Praha. 2021. “Mobiliář – Lavička, Stojan Na Kola A Odpadkový Koš.” Online. Ipr Praha. 2021. <https://iprpraha.cz/projekt/20/mobiliar-lavicka-stojan-na-kola-a-odpadkovy-kos>. (staženo 14. března 2023).
- Irah Kučerová, *Střední Evropa: komparace vývoje středoevropských států* (Praha: Univerzita Karlova v Praze, Nakladatelství Karolinum, 2015), 13-19.
- Kazepov, Yuri, Roland Verwiebe. *Vienna: still a just city?* New York, NY: Taylor & Francis, 2022.
- Kost Susanne, Petrow Constanze A. *Kulturelle Vielfalt in Freiraum und Landschaft: Wahrnehmung, Partizipation, Aneignung und Gestaltung*. Wiesbaden: Springer Fachmedien Wiesbaden, 2022.
- Kotek, Petr. 2024. “Někdejší Buštěhradská Dráha Bude Mít Dvě Nová Nádraží, Ze Starého Se Stane Památník.” Online. Silnice Železnice. 2024. <https://silnice-zeleznice.cz/zeleznice/nekdejsi-bustehradska-draha-bude-mit-dve-nova-nadrazi-ze-stareho-se-stane-pamatnik-911>. (staženo 14. března 2023).



- Koubková, Renata. “Udržitelná turistika jako součást koncepce českých měst zapsaných na seznamu světového dědictví UNESCO.” Disertační práce, České vysoké učení technické v Praze 2022.
- Kučerová, Irah. *Střední Evropa: komparace vývoje středoevropských států*. Praha: Univerzita Karlova v Praze, Nakladatelství Karolinum, 2015.
- Lichtenberger, Elisabeth. *WIEN-PRAG Metropolenforschung*. Böhlau Verlag, 1993.
- Lička, Lilli, and Christian Maryška. *Von Gärten und Menschen: Gestaltete Natur, Kunst und Landschaftsarchitektur*. Wien: Residenz Verlag, 2023.
- Mang, Brigitte. 2009. “Die Österreichischen Bundesgärten Und Ihre Pflanzensammlungen - Gartendenk Male, Kulturerbe, Grünräume Und Tourismusm.” Online. *Die Österreichischen Bundesgärten Und Ihre Pflanzensammlungen*, 137-144.  
[https://www.jstor.org/stable/pdf/24365189.pdf?casa\\_token=inBK6jY6\\_EsAAAAA:zxlvTNdBsO25DHD7yA6-KAXR4hGM3yJcDRpUbg187t8lcEhWR4Ols-Ro59mC\\_ajdXRjE1UtfHXuzl822TDaVjb8O-PfEfHQh2wZYYr3sk4GVvSaObe8](https://www.jstor.org/stable/pdf/24365189.pdf?casa_token=inBK6jY6_EsAAAAA:zxlvTNdBsO25DHD7yA6-KAXR4hGM3yJcDRpUbg187t8lcEhWR4Ols-Ro59mC_ajdXRjE1UtfHXuzl822TDaVjb8O-PfEfHQh2wZYYr3sk4GVvSaObe8). (staženo 14. března 2023).
- Melková, Pavla. 2014. *Manuál tvorby veřejných prostranství hlavního města Prahy*. Praha: Institut plánování a rozvoje hlavního města Prahy.
- Mitrofanovová, Markéta. 2023. “Královská Obora: Zelené Chloubě Prahy Povodeň Prospěla.” Online. *Novinky.cz*. 2023. <https://www.novinky.cz/clanek/cestovani-kralovska-obora-zelene-chloube-prahy-povoden-prospela-40415083> na základě rozhovoru.
- Mölders, Tanja, and Pia Kühnemann. “Von Recht auf Garten: Aneignung urbaner Freiräume als Kritik und Vision gesellschaftlicher Raumverhältnisse.” In *Aneignung urbaner Freiräume*, 281-302. Bielefeld: transcript Verlag, 2017. <https://doi.org/10.14361/9783839436868-013>. (staženo 14. března 2023).
- Morlino, Leonardo. *Comparison. A Methodological Introduction for the Social Sciences*. Opladen: Barbara Budrich Publishers, 2018.
- Morlino, Leonardo. *Comparison: a methodological introduction for the social sciences*. Opladen: Barbara Budrich publishers, 2018.
- Novák, Miroslav et al. *Úvod do studia politiky*. Druhé vydání, rozšířené a doplněné. Praha: Karolinum Press, 2023.
- Novotná, Hedvika, Ondřej Špaček, and Magdaléna Šťovičková. *Metody výzkumu ve společenských vědách*. Praha: Fakulta humanitních studií Univerzity Karlovy, 2019.

- OED "Garden." Online. Oxford English Dictionary.  
[https://www.oed.com/dictionary/garden\\_n?tl=true](https://www.oed.com/dictionary/garden_n?tl=true). (staženo 14. března 2023).
- ÖGHG, "Förderungsstipendium 2023." 2010. Online. Österreichische Gesellschaft Für Historische Gärten. 2010. <http://www.oeghg.at/foerderungsstipendium-2023.html>. (staženo 14. března 2023).
- Österreichische Bundesgärten. "Burggarten." Online. Bundesgärten.  
<https://www.bundesgaerten.at/hofburggaerten/Burggarten.html>. (staženo 14. března 2023).
- Österreichischer Städtebund. "Österreichische Städte Und Ihre Stadtgärten." Online. 2019.  
[https://www.staedtebund.gv.at/fileadmin/USERDATA/Service/publikationen/OEsterreichische\\_Stadtgartenaeemter.pdf](https://www.staedtebund.gv.at/fileadmin/USERDATA/Service/publikationen/OEsterreichische_Stadtgartenaeemter.pdf). (staženo 14. března 2023).
- Parlament Österreich. "Volksbefragung." Online. Parlament Österreich.  
<https://www.parlament.gv.at/beteiligen/wissenswertes/volksbefragung/>.  
<https://iprpraha.cz/uploads/assets/dokumenty/participace/komentare0205.pdf>. (staženo 14. března 2023).
- Plamínková, Jana. "O Stromovce Ve Stromovce." Online. Praha.eu. 2018.  
[https://www.praha.eu/jnp/cz/o\\_meste/zivot\\_v\\_praze/zivotni\\_prostredi/o\\_stromovce\\_ve\\_stromovce](https://www.praha.eu/jnp/cz/o_meste/zivot_v_praze/zivotni_prostredi/o_stromovce_ve_stromovce)
- Portál životního prostředí Praha. 2023. "Zahrada Park Krajina." Online. Portál Životního Prostředí. 2023. [https://portalzp.praha.eu/file/3654135/ZPK\\_4\\_2023\\_Sprava.pdf](https://portalzp.praha.eu/file/3654135/ZPK_4_2023_Sprava.pdf). (staženo 14. března 2023).
- Portál životního prostředí, "Zahrada Park Krajina." Online. Portalzp. 2023.  
[https://portalzp.praha.eu/file/3654135/ZPK\\_4\\_2023\\_Sprava.pdf](https://portalzp.praha.eu/file/3654135/ZPK_4_2023_Sprava.pdf). 2023. (staženo 14. března 2023).
- Posová, Darina, and Luděk Sýkora. "Urbanizace a suburbanizace v městských regionech Prahy a Vídně: strukturální rozdíly v podmínkách odlišných politicko-ekonomických režimů." *Geografie* 116.3 (2011): 276-299.
- Pražská příroda "Královská obora Stromovka." 2013. Pražská příroda. <https://www.praha-priroda.cz/parky-a-zahrady/kralovska-obora-stromovka/>. (staženo 14. března 2023).
- Pražská příroda "Návštěvnost Stromovky." 2013. Online. Pražská Příroda. 2013.  
<https://www.praha-priroda.cz/parky-a-zahrady/kralovska-obora-stromovka/navstevnost-stromovky/>. (staženo 14. března 2023).
- Reitterer, Katharina. "Wem gehört das StadtLand? Eine kritische Analyse zu Zugang zu Land in der neoliberalen Stadt." Diplomarbeit, Universität Wien, 2014.
- Riedler, Horst. *Die Gärten der Wiener*. Wien: Jugend und Volk Verlagsgesellschaft 1975.
- Saláková Kateřina "Zahrady A Veřejné Prostory Nového Města Pražského." Online. 2015.  
<https://theses.cz/id/qev2yq/14930786>. (staženo 14. března 2023).

Schlott, Dieter. *Europäische Urbanisierung (1000-2000): Eine umwelthistorische*. 1. vydání. De Gruyter, 2014.

Seger, Martin. *Österreich. Raum und Gesellschaft. Vermessung der Landschaft. Porträts der Bundesländer*. Klagenfurt am Wörthersee: Verlag des Naturwissenschaftlichen Vereins für Kärnten, 2019.

Stadt Wien, Stadtentwicklung. “Wer Macht Den Step 2025?” Online. Stadt Wien. <https://www.wien.gv.at/stadtentwicklung/strategien/step/step2025/wer.html>. (staženo 14. března 2023).

Stadt Wien. “Prater.” Online. Stadt Wien. <https://www.wien.gv.at/umwelt/parks/anlagen/prater.html>. (staženo 14. března 2023).

Stadt Wien. 1993. *Architekturzentrum Wien: Centrum Architektury Vídeň, Rakouské Muzeum Architektury*. Muzeum.

Stejskalová, Jana, Ivana Sibrťová, and Martin Vlasák. *Pražské historické zahrady a parky: architektura, dendrologie, památková péče*. Praha: Academia, 2018.

Sterneck, Mervyn. *Královská obora - Stromovka 2002*. M. Sterneck Copyright, 2003.

Sýkora, Luděk, ed. *Suburbanizace a její sociální, ekonomické a ekologické důsledky*. Praha: Ústav pro ekopolitiku, 2002.

Sýkora, Luděk. “Changes in the Internal Spatial Structure of Post-Communist Prague.” *GeoJournal* 49, no. 1 (1999): 79–89. <http://www.jstor.org/stable/41147402>. (staženo 14. března 2023).

Szentesiová, Kateřina. 2010. “Urbanistický vývoj Prahy za posledních 20 let.” *Urbanismus a územní rozvoj XIII*. (5): 129-147. [https://old.uur.cz/images/5-publikacni-cinnost-a-knihovna/casopis/2010/2010-05/15\\_urbanisticky.pdf](https://old.uur.cz/images/5-publikacni-cinnost-a-knihovna/casopis/2010/2010-05/15_urbanisticky.pdf). (staženo 14. března 2023).

Thomas Knoll, and Isabel Wieshofer “Entwicklung Der Grünraumplanung Wiens.” 2020. Online. *Schutz Von Grün- Und Freiräumen Am Beispiel Der Aktuellen Regelungen In Wien*. 2020. [https://hausderlandschaft.org/wp-content/uploads/2022/02/OeGLA-Akademie\\_Praesentation\\_Schutz-von-Gruen-und-Freiraeumen.pdf](https://hausderlandschaft.org/wp-content/uploads/2022/02/OeGLA-Akademie_Praesentation_Schutz-von-Gruen-und-Freiraeumen.pdf). (staženo 14. března 2023).

Trídění Městské Zeleně.” 2005. Online. *Portál Životního Prostředí*. 2005. [http://portalzp.praha.eu/jnp/cz/priroda\\_krajina\\_a\\_zelen/koncepcni\\_dokumenty/zasady\\_pece\\_o\\_zele\\_n/trideni\\_mestske\\_zelene.html](http://portalzp.praha.eu/jnp/cz/priroda_krajina_a_zelen/koncepcni_dokumenty/zasady_pece_o_zele_n/trideni_mestske_zelene.html). (staženo 14. března 2023).

Vaclík, Pavel. "Statistický Model Charakteru Tepelného Ostrova Středoevropských Měst." Diplomová práce, Univerzita Karlova, Přírodovědecká fakulta, Praha, 2013.

Vahldiek, Moritz. Wiener Wachstumsschmerzen-Welche Perspektiven bestehen für das leistbare Wohnen in der Wiener Innenstadt im Spannungsfeld zwischen neoliberaler Stadtentwicklung und Stadtbildschutz?. Diss. HafenCity Universität Hamburg, 2018.

Vávrová, Petra. 2023. "Urbanismus Z Pohledu Práva." Diplomová práce, Praha. Vávrová, Petra. 2023. "Urbanismus Z Pohledu Práva." Diplomová práce, Praha.

Vichová Anežka, "Městské Parky: Veřejná Prostranství Zvláštního Typu." Diplomová práce, Brno, 2011.

Wieger, Lucia. 2010. "Soziale Bewegung im öffentlichen Raum : Strategien und Praktiken emanzipatorischer Raumeignung und gesellschaftlicher Raumproduktion." Diplomarbeit, Universitätsbibliothek Bodenkultur Wien.

## Seznam příloh

**Příloha č.1.:** Rozhovor, Ing. Švecová Tereza, IPR - specialista přírody a krajiny (Rozhovor)

**Příloha č.1.:** Rozhovor, Martin Landa, Connecting Vienna and Prague, Internationale Büros (Rozhovor)

## Přílohy:

### **Příloha č.1.: Rozhovor - Ing. Švecová Tereza, specialista přírody a krajiny, IPR**

#### **1. Role IPR v péči o zahrady a parky: Jaký vliv má IPR na rozvoj, údržbu a revitalizaci veřejných zahrad a parků v Praze?**

Jedním z dokumentů, které má IPR na starosti, je Strategický plán hl.m.Prahy (2016), kde jsou popsány ideologické principy údržby. Dalším dokumentem, který je koncepčním materiálem zabývajícím se mimo jiné o parky je Metropolitní plán, který je ve fázi připomínkování. Co se týká konkrétních projektů, IPR koordinuje revitalizaci Karlova náměstí, kde proběhl soutěžní dialog, ze kterého vítězně vyšlo krajinářské studio Rehwaldt Landscape Architects ve spolupráci s architektonickou kanceláří BY Architects a dopravní kanceláří PD Filip. Vítězný návrh město vybralo v roce 2018. Dále IPR ve spolupráci se společností Central Group vyhlásil vyzvanou neanonymní architektonickou soutěž na podobu Rezidence PARK KAVČÍ HORY. Vítězem se stal AP ATELIER pod vedením Josefa Pleskota, který vedle obytných domů navrhuje také veřejně přístupný park s vodními prvky nebo retenční nádrže, jež zajistí vodu pro zavlažování sousedního Centrálního parku. Dalším projektem pod patronátem IPR je Proměna náměstí Jiřího z Poděbrad, která započala v roce 2023. Soutěžním dialogem prošel i projekt s názvem Nový Hlavák. Dalšími projekty, kterými vznikají pod IPR jsou Rohanský ostrov, příměstský park Soutok, Císařský ostrov (Trojská kotlina), Petřín. Údržba : Obecně vliv jako pracoviště nemáme, protože pod nás údržby a péče nespádají, vliv máme pouze v koncepční rovině. Připomínkujeme projekty jako takové a snažíme se o celkovou koordinaci.

#### **2. Politická příslušnost a vliv na veřejné prostory: Jakou roli hraje politická příslušnost klíčových osobností, jako jsou primátor, příslušná oddělení magistrátu a IPR, v rozhodování o veřejných prostorech, zejména v kontextu parků a zahrad? Kdo je podle vás zásadním aktérem v této oblasti?**

IPR spolupracuje s celou řadou organizací. O Praze rozhoduje zejména Rada hl.m. Prahy (konkrétně pro IPR/KZI jsou důležití Ing. Jana Komrsková náměstkyně za ŽP a doc. Ing. arch. Petr Hlaváček náměstek za územní rozvoj) a Zastupitelstvo hl. m. Prahy. Spolupracujeme s 57 městskými částmi, s Magistrátem hl.m. Prahy, městskými organizacemi jako jsou TSK, DP, PS, Operátor ICT a další. Na MHMP stran parků a zahrad spolupracujeme s OCP MHMP (Odbor ochrany prostředí) zejména Oddělení péče o zeleň. Politická příslušnost má vliv na volené pozice, které vyplývají z politického programu jednotlivých stran a ty kladou různý důraz na kvalitu veřejných prostranství včetně parků.

**3. Historické zahrady: Jak IPR vnímá význam historických zahrad v Praze? Konkrétně u Vojanových sadů, je zde něco specifického? Je v plánu zvýšení turistické atraktivity, nebo je cílem ponechat současný stav?**

Význam historických zahrad a parků pro Prahu je významný, jsou hmotnou komponentou vytvářející mimořádnou univerzální hodnotu obrazu historického centra Prahy. Historické zahrady, parky a hřbitovy jsou plochy definované mapovými vrstvami ÚAP (2020, resp. 2016). Mapové vrstvy reprezentující jednotlivé předměty hodnocení vznikaly nezávisle na sobě a zejm. v historickém centru Prahy se ve více případech vzájemně překrývají. Vojanovy sady jsou cenné svou intimitou, konkrétní názor na specifičnost Vojanových sadů IPR nemá (konceptní materiál v tuto chvíli nezpracováváme).

**4. Změny ve Stromovce: Královská obora Stromovka od začátku 21. století prošla zásadními změnami, zejména kvůli povodním. Kdo se nejvíce v této věci angažoval a inicioval modernizaci? Odráží se zde nějak proměna pražské společnosti?**

Královskou oboru Stromovka má pod správou OCP MHMP (Odbor ochrany prostředí) zejména Oddělení péče o zeleň, konkrétně Ing. Alice Dědečková.

**5. Proměny pražských parků a zahrad v 21. století: Jak z vašeho pohledu odrážejí pražské parky a zahrady proměny společnosti v 21. století? Má to i nějaké politické konotace? Je zde vysoká úroveň občanské angažovanosti?**

Vnímáme vyšší zájem občanů a reflektujeme to formou participativního plánování, které nabírá na důležitosti v městském rozvoji. IPR založil program Koordinátoři participativního plánování pro městské části Prahy a sekci BaseCamp, kde publikujeme praktické návody, jak připravit participační proces na míru. Politické pozice se nás dotýkají pouze dle jejich priorit, které se týkají jejich politického programu (konkrétně pro IPR/KZI jsou důležití Ing. Jana Komrsková náměstkyně za ŽP a doc. Ing. arch. Petr Hlaváček náměstek za územní rozvoj).

Úřednické pozice vykonávají přenesenou státní správu a samosprávu a z principu by neměly být ovlivněné politickými poměry.

**Příloha č.: 2 - Rozhovor- Martin Landa, Connecting Vienna and Prague,  
Internationale Büros**

(respondent odpověděl pouze na dvě otázky ze seznamu)

**1. Role vídeňského magistrátu při péči o zahrady a parky: Jaký vliv má vídeňský magistrát (MA 18, respektive MA 48) na vývoj, péči a revitalizaci veřejných zahrad a parků ve Vídni? Je to jediný subjekt, který má na tyto procesy vliv? Změnila se nějak jeho role od roku 1990?**

MA 18 má obecně na starosti spíše plánování, MA 48 obecně řeší spíše odpadové hospodářství, čištění komunikací apod. Parky a zelené plochy a velká část souvisejících úkonů na magistrátní úrovni ve Vídni spadá pod oddělení MA 42 (*Wiener Stadtgärten*) – zejména se jedná o plánování, údržbu a další péči.

**2. Politická příslušnost a vliv na veřejné prostory: Jakou roli hraje politická příslušnost starosty a příslušných oddělení vídeňského magistrátu v rozhodovacích procesech? Existuje předem dané rozdělení rolí mezi SPÖ a jejím koaličním partnerem?**

Jednotlivá oddělení vídeňského magistrátu (a další městské organizace) organizačně spadají do tzv. Geschäftsgruppen (GG), které mají na starosti jednotliví radní. V současné volební periodě spadá oddělení MA 42 do GG Klima, Umwelt, Demokratie und Personal, kterou vede radní Jürgen Czernohorszky (SPÖ), více viz koaliční smlouva.