

UNIVERZITA KARLOVA
Fakulta tělesné výchovy a sportu

**Historie českých škol v přírodě a jejich vývoj v posledních 50
letech z pohledu občanů ČR**

Bakalářská práce

Vedoucí bakalářské práce:

PhDr. Ivana Turčová, Ph.D.

Zpracovala:

Tereza Zimová

Praha, 2024

Prohlašuji, že jsem závěrečnou bakalářskou práci zpracovala samostatně a že jsem uvedla všechny použité informační zdroje a literaturu. Tato práce ani její podstatná část nebyla předložena k získání jiného nebo stejného akademického titulu.

V Praze, dne

.....

Tereza Zimová

Poděkování

Ráda bych poděkovala své školitelce PhDr. Ivaně Turčové, Ph.D. za vedení, podporu a cenné rady při práci na této bakalářské práci. Oceňuji čas, který mi věnovala, a trpělivost, se kterou mě provázela celým procesem psaní. Díky jejím konstruktivním připomínkám jsem mohla svou práci posunout na vyšší úroveň. Její vedení bylo pro mě neocenitelným přínosem.

Abstrakt

Název: Historie českých škol v přírodě a jejich vývoj v posledních 50 letech z pohledu občanů ČR

Cíl práce: Cílem bakalářské práce bylo zjistit vlastní zkušenost občanů ČR se školou v přírodě. Respondenti byli především dotázáni na cíl školy v přírodě, její formu, obsah a význam.

Metody: Tato bakalářská práce je teoreticko-empirickou prací s kvantitativním šetřením, kdy výzkumnou technikou byla online anketa. Anketa měla 24 otázek, na které odpovídalo 151 respondentů, kteří absolvovali základní školu v České republice.

Výsledky: Výsledky ukázaly, že většina škol v přírodě dnes trvá kolem jednoho týdne, což je výrazně kratší než v minulosti, kdy mohly trvat i několik týdnů. Nejčastěji se jezdí ve 4. třídě, ale jsou školy, které jezdí pravidelně v každém ročníku. 89,6 % respondentů odpovědělo, že na ŠVP se učili pouze v dopoledních hodinách a vyučování nejčastěji probíhalo uvnitř. Pokud jde o mimoškolní aktivity, respondenti nejčastěji uvedli turistiku a hry v přírodě jako běžné činnosti na školách v přírodě. Socializační cíl ŠVP byl respondenty zdůrazňován jako klíčový, tedy zlepšení vztahů mezi žáky i mezi žáky a učiteli. Další často zmiňovanou hodnotou byla možnost strávit čas v přírodě, což je obzvláště důležité pro děti z městských oblastí.

Závěr: Školy v přírodě mají významný přínos pro rozvoj sociálních dovedností a poskytují jedinečnou příležitost pro děti zažít čas mimo tradiční školní prostředí. Většina respondentů (94,3 %) uvedla, že na ŠVP jezdila ráda, což svědčí o pozitivním vlivu těchto akcí. Přestože výsledky této studie nelze generalizovat na celou populaci, poskytují užitečné poznatky pro další výzkum a pro lepší pochopení současného stavu a trendů škol v přírodě v České republice.

Klíčová slova: škola v přírodě, historie škol v přírodě, základní škola, cíl školy v přírodě, význam školy v přírodě

Abstract

Title: The History of czech schools in nature and their development over the past 50 years from the Perspective of czech citizens

Aim: The aim of this bachelor thesis was to investigate the personal experiences of Czech citizens with schools in nature. Respondents were primarily asked about the purpose, form, content, and significance of these schools.

Methods: This bachelor thesis is a theoretical-empirical work with quantitative research, utilizing an online survey as the research technique. The survey consisted of 24 questions and was completed by 151 respondents who attended primary school in the Czech Republic.

Results: The results showed that most schools in nature now last about one week, much shorter than in the past when they could last several weeks. These programs most commonly occur in the 4th grade, but some schools participate annually. 89.6% of respondents said learning took place only in the mornings, mostly indoors. For extracurricular activities, respondents most frequently mentioned hiking and nature games. The socialization goal was highlighted as key, emphasizing improved relationships among students and between students and teachers. Another benefit frequently mentioned was the opportunity to spend time in nature, especially important for urban children.

Conclusion: Schools in nature significantly contribute to the development of social skills and offer a unique opportunity for children to spend time outside the traditional school environment. Most respondents (94.3%) reported enjoying attending these programs, indicating their positive impact. Although the results of this study cannot be generalized to the entire population, they provide valuable insights for further research and a better understanding of the current state and trends of schools in nature in the Czech Republic.

Key words: school in nature, school in the countryside, outdoor school, history schools in nature, primary school, the aim of the school in nature, the importance of school in nature

OBSAH

1	Úvod.....	8
2	Teoretická část.....	9
2.1	Škola v přírodě	9
2.2	Zotavovací akce.....	11
2.3	Mimoškolní akce	11
2.4	Počátky škol v přírodě a jejich vývoj	12
2.4.1	Školy v přírodě v zahraničí a jejich vliv na vznik škol v přírodě v českých zemích	12
2.4.2	Počátky škol v přírodě v českých zemích	16
2.4.3	Školy v přírodě v Československu v letech 1945–1989	19
2.4.4	Školy v přírodě v ČR po roce 1989	23
3	Praktická část.....	27
3.1	Cíle práce.....	27
3.2	Úkoly práce	27
4	Metodika práce.....	28
4.1	Typ studie	28
4.2	Výzkumný soubor	28
4.3	Metoda výzkumu.....	29
4.4	Vyhodnocení výsledků	30
5	Výsledky.....	31
6	Diskuse	51
6.1	Zhodnocení metodiky.....	51
6.2	Zhodnocení výsledků	51
7	Závěr.....	58
8	Literatura	59

9	Přílohy.....	63
---	--------------	----

1 ÚVOD

Pojem „škola v přírodě¹“ je pro většinu z nás známý a mnozí z nás se jí i účastnili. Představíme si pobyt v rekreačním zařízení uprostřed přírody, kde část školního kolektivu tráví čas vyučováním a výlety. Mnozí si vzpomenou na své vlastní zážitky z takových pobytů. Pro mnoho lidí je škola v přírodě běžnou součástí českého kurikula a školního plánu.

Tuto představu jsem měla i já. Považovala jsem školu v přírodě (dále ŠVP) za standardní součást každé základní školy. Osobně jsem byla na ŠVP každý rok mé povinné školní docházky – celkem devětkrát. Mýlila jsem se však v předpokladu, že toto je ustálená praxe ve všech školách.

Více jsem se o toto téma začala zajímat poté, co jsem se seznámila s lidmi, jejichž školy nikdy neorganizovaly ŠVP, a zjistila jsem, že ŠVP nemusí být tak běžná, jak se mi jevila.

Další vhled do fungování současných ŠVP jsem měla možnost získat v průběhu svého působení jako instruktorka pro agenturu, která tvoří a realizuje programy pro ŠVP. Tato agentura nabízela pětidenní program, v jehož rámci zajišťovala dopravu, ubytování a odpolední aktivity pro děti. Na učitelích tedy zůstalo pouze dopolední vyučování.

Začala jsem se tedy zajímat, jak to se ŠVP je. Proč je některé školy pořádají a jiné ne, a proč je běžné, že školy využívají služeb agentur. Jak by měla taková klasická ŠVP vypadat, a co je jejich hlavním účelem.

Tato bakalářská práce by měla sloužit k nahlédnutí do problematiky škol v přírodě. Je rozdělena na teoretickou a praktickou část. Úkolem teoretické části je popsat, co to je škola v přírodě podle definic, a jak je začleněna do současné legislativy. Dále se zaměřuje na historii ŠVP, jejich vznik, vývoj a účel v průběhu české historie.

V praktické části jsem se věnovala tomu, jak nejčastěji vypadá škola v přírodě podle respondentů. Ptala jsem se jich, jak dlouho pobývali na ŠVP, jaké měli vyučování, kdo se jim během dne věnoval atd. Také jsem zjišťovala, jaký podle nich má škola v přírodě význam v dnešní době.

Cílem této práce je zjistit, jaké podoby měly školy v přírodě, zda se v průběhu let výrazně změnilo nebo zda jsou stále podobné, a jaký je význam dnešních škol v přírodě podle respondentů.

¹ Dále používám zkratku „ŠVP“

2 TEORETICKÁ ČÁST

V teoretické části se pokusíme definovat, co je škola v přírodě, shrnout vznik ŠVP v českých zemích a její vývoj.

O školách v přírodě není opravdu moc literatury, MŠMT neposkytuje žádné přesné dokumenty o pořádání škol v přírodě. Některé dokumenty zabývající se školou v přírodě jsou mnohdy vypracované bakalářské a diplomové práce, které mají hlavně pomáhat s přípravou a organizací školy v přírodě. Některé z těchto prací zde uvedu.

Schottenbergerová (2020) v rámci své disertační práce vytvořila e-book *Pořádání školy v přírodě na 1. stupni základních škol*. Tato příručka je hlavně pro učitele, kteří by chtěli pořádat ŠVP. Mají zde popsáno, co vše je potřeba zařídit a jak by měl vypadat program. Podstatě velmi podobnou příručku vytvořila ve své bakalářské práci Adámková (2008), jejíž cílem je také především pomoci pedagogům s přípravou organizační stránky ŠVP.

Náměty programů se zabývaly práce Frantové (2016) a Kopečinské (2008). Každá byla zaměřena na lehce odlišné cíle, které chtěly od programu ŠVP.

2.1 Škola v přírodě

Škola v přírodě je již nějaký čas součástí naší povinné školní docházky. Školu v přírodě můžeme chápat jako český termín (Turčová, 2007), který se u nás ustálil v druhé polovině minulého století. Tento fenomén nemá svou paralelu ve vzdělávacích systémech jiných zemí, a tak mu chybí odpovídající překlady (Smetáčková & Viktorová, 2011).

Průcha et al (2009, s. 298) definuje školu v přírodě ve svém pedagogickém slovníku ve dvou částech. V první se píše o „školském zařízení umožňujícím pobyt dětí z předškolních zařízení a žáků primárního cyklu ve zdravotně příznivém prostředí bez přerušování školní vzdělávací práce.“ A v druhé části se zmiňuje, že se jedná o „část školního roku, zpravidla v délce několika týdnů, kterou určitá škola tráví v takovém zařízení.“

Kolář (2012, s. 141) ve svém slovníku tuto problematiku více rozvedl a píše, že je to: „zařízení pro pobyty dětí v přírodních podmínkách, zejména pro děti z velkých městských aglomerací. Celé třídy se svými učiteli se na určitou dobu (většinou dva týdny) přemístí do zařízení vybaveného pro rekreační pobyt i pro realizaci vyučování. Program je rozdělen na vyučování a

na pobyt a aktivity v přírodě (outdoorové metody). Většina realizovaných aktivit využívá koncepce zážitkové pedagogiky.“

Průchova definice (Průcha et al., 2009) má jasné dva cíle, a to poskytování zdravotně příznivého prostředí a bez přerušení školní vzdělávací práce. Tímto způsobem škola v přírodě klade důraz na podporu zdraví a nepřerušovaný vývoj vzdělávání dětí v příznivém přírodním prostředí.

(Kolář, 2012) má ve své definici více cílů školy v přírodě. Za první pobyt v přírodních podmínkách. Za druhé, stejně jako u Průchy, vzdělání. Za třetí pobyt a aktivity v přírodě a za čtvrté využití zážitkové pedagogiky. Těmito cíli se škola v přírodě snaží propojit výuku s přírodou a poskytnout zážitkové a prospěšné aktivity pro děti.

Dalo by se tedy říct, že každý popis se zaměřuje na odlišné aspekty školy v přírodě. Zkrátka, první popis klade důraz na zdraví a nepřerušovanou výuku dětí, zatímco druhý popis zdůrazňuje propojení výuky a zážitkové aktivity v přírodě. Každý popis přináší specifický pohled na to, co by měla škola v přírodě nabízet a zdůrazňovat.

Z obou definic ale vyplývá, že by to měl být delší pobyt dětí a žáků, kteří se se svojí školou/třídou přemístí do vhodného zařízení, kde tráví čas výukou v příznivém prostředí.

Školský zákon č. 561/2004 Sb. obsahuje obecná ustanovení o vzdělávacím systému v České republice, ale neobsahuje podrobnější specifikace konkrétních forem vzdělávání, jako je například škola v přírodě.

V desáté části zákona o Školských zařízeních a školské službě v sekci § 117 Školská výchovná a ubytovací zařízení je pouze krátká zmínka o zotavovacích pobytech. „Školská výchovná a ubytovací zařízení zajišťují dětem, žákům a studentům podle účelu, k němuž byla zřízena, za c) zotavovací pobyty dětí a žáků ve zdravotně příznivém prostředí bez přerušování vzdělávání.“

Vyhláška č. 108/2005 Sb. o školských výchovných a ubytovacích zařízeních a školských účelových zařízeních se zmiňuje přímo o školách v přírodě.

Škola v přírodě – § 10 – Účel školy v přírodě

„Škola v přírodě zajišťuje zotavovací pobyt ve zdravotně příznivém prostředí dětem mateřských škol a žákům plnícím povinnou školní docházku, popřípadě pobyt vybraných skupin dětí mateřských škol a žáků plnících povinnou školní docházku bez přerušování vzdělávání.“ (108/2005 Sb. Vyhláška o Školských Výchovných a Ubytovacích Zařízeních a Školských Účelových Zařízeních, n.d.)

Dalo by se říct, že hlavní význam této vyhlášky a předchozích definicí je stejný. Zkráceně řečeno se jedná hlavně o zotavovací pobyt pro děti nebo žáky základních škol ve zdravotně příznivém prostředí bez přerušení vzdělání.

ŠVP ale nemusí vždy být zotavovací pobyt, a to když je počet dětí menší než 30 a když se jede na dobu 5 dnů nebo kratší (258/2000 Sb. Zákon o Ochráně Veřejného Zdraví, n.d.-a).

2.2 Zotavovací akce

Jak jsme se mohli dříve dočíst, škola v přírodě je jednou z forem zotavovacího pobytu/akce. V zákonu č. 258/2000 Sb. je zotavovací akce vymezena takto: „Zotavovací akcí je organizovaný pobyt 30 a více dětí ve věku do 15 let na dobu delší než 5 dnů, jehož účelem je posílit zdraví dětí, zvýšit jejich tělesnou zdatnost, popřípadě i získat specifické znalosti nebo dovednosti. Zotavovací akce se může skládat z více běhů. Pro účely účasti na zotavovací akci se za dítě ve věku do 15 let považuje i dítě, které v kalendářním roce, kdy je zotavovací akce pořádána, dovrší věk 15 let.“(258/2000 Sb. Zákon o Ochráně Veřejného Zdraví, n.d.-a)

Dále se v tomto zákoně opět píše o škole v přírodě. Je to podobný popis jako v předchozí vyhlášce. „Školou v přírodě se pro účely tohoto zákona rozumí zotavovací pobyt bez přerušení vzdělávání dětí mateřské školy nebo žáků základní školy, který organizuje mateřská nebo základní škola.“(258/2000 Sb. Zákon o Ochráně Veřejného Zdraví, n.d.-a).

2.3 Mimoškolní akce

Podle Štočeka (2014) mimoškolní akce je akce organizovaná školou, která je spojená s odchodem (odjezdem) dětí a žáků mimo školu. Tyto akce jsou nedílnou součástí výchovně-vzdělávacího systému, těší se dlouhodobé tradici v českých školách a jsou v oblibě u žáků i jejich rodičů.

Jedná se hlavně o: vycházku, školní výlet, exkurzi, **školu v přírodě**, lyžařský kurz, sportovně-turistický kurz, zahraniční výjezd

Organizace mimoškolních akcí není zcela jednoduchá, vyžaduje od učitelů a školy značné úsilí při dodržování právních norem a zároveň zajištění spokojenosti žáků a jejich rodičů. Je přínosné, když má škola mimoškolní akce pečlivě zahrnutý do ročního plánu a stanoveny obecné směrnice pro jejich plánování.

Charakteristika jednotlivých akcí je velmi důležitá. Je potřeba je přesně pojmenovat a zařadit podle právních norem a podle školního vzdělávacího plánu. Rozlišit jednotlivé akce můžeme podle: názvu, právní normy, funkce, kterou plní, pravidelnosti akce a způsobu organizace.

Pod mimoškolní akce spadá – zotavování akce, jiná akce (obdobná zotavovací) a jiná akce. Škola v přírodě je řazena pod zotavovací akci a může to být jak letní škola v přírodě, tak zimní škola v přírodě.

Škola v přírodě se tak řadí mezi mimoškolní aktivity a můžeme ji zkoumat z této perspektivy.

2.4 Počátky škol v přírodě a jejich vývoj

Pro lepší pochopení současné podoby školy v přírodě je nezbytné zaměřit se na její vznik. Tato kapitola se bude věnovat vývoji škol v přírodě a přiblíží čtenářům, jak se tato forma vzdělávání začala integrovat do výchovně-vzdělávacích programů škol, jaké má historické kořeny a jak se časem měnila.

Pro hlubší pochopení problematiky škol v přírodě a zdůvodnění existence tohoto fenoménu v České republice je nezbytné nahlédnout do období první republiky. Tehdy reformátoři v oblasti pedagogiky aktivně usilovali o implementaci škol v přírodě, nicméně jejich snahy byly vzhledem k tehdejšímu školskému prostředí málo úspěšné. Tento neúspěch pravděpodobně vysvětluje nedostatek literárních pramenů k tomuto tématu. Z tohoto historického období lze identifikovat tři klíčová díla, která představují "pokusy" o zavedení škol v přírodě.

Jde o pokus učitele Františka Hrušáka nazvaný Škola v přírodě (Hrušák & Černoch, 1925), o Dětskou farmu, kterou vytvořil Eduard Štorch (Štorch, 1929), a nakonec o pokusy o ŠVP popsané v knize Školy v přírodě Václavem Rohlenou (Rohlena, 1928).

2.4.1 Školy v přírodě v zahraničí a jejich vliv na vznik škol v přírodě v českých zemích

Ve všech třech předchozích dílech autoři detailně popisují různé formy škol v přírodě v zahraničí. Tyto instituce sice nemají přímý ekvivalent pojmu „školy v přírodě“, každá však nese svůj originální název, odpovídající konkrétnímu státu, v němž působí. Bez ohledu na to, všechny tyto zahraniční modely škol poskytly inspiraci československým učitelům, kteří se rozhodli zakládat podobné projekty.

Štorch (1929, s. 34) píše: „V cizině jsou školy v přírodě ve velikém rozkvětu a znamenitě se osvědčují.“ Hrušák také uvádí, že v cizině jsou školy v přírodě používány již 19 let a Rohlena upozorňuje hlavně na to, že ŠVP úspěšně bojují s dětskými chorobami. Všichni poukazují na

to, jak dobře to v cizině funguje, a na to, že je v Československu ještě nemáme. Jsou nadšení z jejich výsledků a popisují, jak takové školy vypadají, a kde všude byly zaváděny.

Pár škol si zde uvedeme, ale nejvíc se zaměříme na první německý pokus, který se posléze stal vzorem mnoha dalším školám v přírodě.

Německo

Podle Štorcha (1929) bylo Německo první, které se snažilo něco udělat se špatnými školními podmínkami pro nemocné děti. „Ve školním roce 1902/3 školní rada v Charlottenburgu u Berlína rozhodla, že přizpůsobí školní podmínky psychofyzickým potřebám slabých dětí z veřejné školy. Založily zvláštní třídu, která byla venku v blízkosti města. A tak prvního srpna 1904 byla otevřena první lesní škola (Die Waldschule) (Štorch, 1929, s. 34).“

Škola v Charlottenburgu měla mít pouze děti tělesně oslabené, které byly vybrány lékaři. Hlavní účel školy byl uzdravit děti chatrného zdraví a zároveň pokračovat ve výuce.

I přesto, že existovaly různé pokusy s venkovním vyučováním po celém světě, prvním oficiálním a vědecky podloženým pokusem lze považovat iniciativu v Německu. Původně zamýšlený tříměsíční experiment překvapivě přinesl vynikající výsledky, což vedlo pruskou vládu k doporučení zakládání podobných institucí i v dalších městech (Rohlena, 1928).

Ve svých knihách Štorch (1929) a Rohlena (1928) detailně přibližují provoz lesní školy, podrobně popisují interiéry, strukturu denního režimu a zdůrazňují i stravování dětí.

Škola byla situována na okraji rozlehlého lesa, pouhých osm minut chůze od elektrické dráhy. Škola fungovala nepřetržitě po celý rok s výjimkou období od Vánoc do Velikonoc, kdy se děti vzdělávaly ve škole ve městě.

Školní život zde byl odlišný od běžných veřejných škol. Vyučování probíhalo sice podle rozvrhu, ale děti měly mnohem více volného času. Trávily zde celý den a domů se vracely až po večeři. Výuka probíhala buď venku na otevřeném prostranství u stolů, pod stromy nebo dokonce v lese, či ve verandovitých třídách. Do rozvrhu byl začleněn i čas na odpolední klid a zdravotní cvičení. Žáci se učili i praktickým dovednostem, měli své záhony se zeleninou, králíkárnou, včelín a další. O nedělích se pak vydávali na výlety do okolí, což vytvářelo pěkný doplněk k celkovému obrazu této lesní školy.

Lékař prohlížel děti třikrát týdně. Po celou dobu jsou děti pod lékařským dozorem a vyškolenou ošetřovatelkou. Hlavní byla hygiena, příroda a pravidelná životospráva. Zdravotní výsledky byly velmi příznivé.

Děti nejsou omezovány, ale mají blízký a přátelský vztah s učitelem. Vše nasvědčuje tomu, že se děti ve škole cítí šťastně (Rohlena, 1928; Štorch, 1929).

Pokusy v Charlottenburgu inspirovaly mnoho německých měst k následování tohoto modelu.

Rohlena vybral a detailně popsal několik škol, které i osobně navštívil, a to v Mnichově, v Saské kamenici a Elberfeldu. Byly to lesní školy s různými typy internátů (Rohlena, 1928). Hrušák ještě popisuje školu v Mühlhausenu (Hrušák & Černoch, 1925).

Lesní školy byly zakládány i v dalších městech v Německu: Cáchy, Kassel, Griesheim, Gladbach, Saarbruck, Norimberk, Hamburk, Lübeck aj. (Štorch, 1929).

Velká Británie

V Londýně měli tři typy škol v přírodě. První z nich se zakládaly v rozlehlých parcích nebo na okraji města a program byl velmi podobný jako v Charlottenburgu. Dále zakládali „jednotřídky“ v klasických školách. Tyto třídy byly na čerstvém vzduchu a po obědě si děti mohly odpočinout na lehátkách. Třetí typ byly velké internátní školy, kde byl pečlivě sledován zdravotní stav dětí (Rohlena, 1928).

Rohlena (1928) psal, že jinde v Británii byly v různých městech (jako Liverpool, Manchester, Glasgow, Edinburgh) také zakládány školy v přírodě.

Štorch (1929) se zmiňuje, že se školy v přírodě po Británii začaly velice hojně zakládat po první světové válce, hlavně kvůli špatnému zdravotnímu stavu dětí.

Francie

První oficiální školu v přírodě nebo podle překladu z francouzštiny „škola na volném vzduchu“ (L'école plein air) založilo město **Lyon** v roce 1907. Byl to internát, děti mohly jednou za 14 dní domů. Pobyt byl tříměsíční. Opět se dbalo na dostatečný odpočinek a výživu. Děti se zde učily, hrály si, zahradničily atd. (Hrušák & Černoch, 1925; Rohlena, 1928). Po Lyonu následovala další města se zakládáním škol v přírodě. Nejvíce škol v přírodě ale Francie založila po první světové válce v roce 1922. Snažili se podpořit děti zasažené válkou, které trpěly podvýživou a různými neduhy (Rohlena, 1928; Štorch, 1929).

V **Paříži** podobně jako v Londýně bylo několik typů škol v přírodě. Měli zde i „vzdušné lázně“, kam mohly děti docházet po vyučování a trávit tam volný čas. Vzdušné lázně se školním útlukem na hradbách měly hřiště, místa na odpočinek, vzdušné lázně, jídelnu, sprchy atd.

Paříž měla i jiné, větší školy v přírodě, které byly pro více dětí. Začaly se zakládat od roku 1920. Například ve **Versailles** byla zotavovna a škola v přírodě bez internátu podobně jako v Charlottenburku (Rohlena, 1928).

Švýcarsko

Ve Švýcarsku byla první škola v přírodě založena Dr. Bernhardem a Rollierem, kteří spojili koncept vyučování na čerstvém vzduchu s léčebným účinkem horského slunce. V této škole se děti pravidelně otužovaly, a to i v zimě (Rohlena, 1928; Štorch, 1929).

Švýcaři zřizují školy v přírodě pro malý počet dětí. Školy jsou útulné, milé a snadno přehledné. Dětem se může věnovat hodně individuální péče. Organizace je podobná jako u škol v Německu.

Rohlena popisuje školy v Curychu, v Basileji, kde měli školu v Allschwill a v Dürstelu a zotavovnu a internát v Langenbrucku (Rohlena, 1928).

Rakousko

V Rakousku byly školy v přírodě hlavně ve Vídni. Celý chod byl hodně podobný charlottenburské škole.

Itálie

V Itálii začali s konceptem školy v přírodě v roce 1905 v **Padově**. Postupně se k této myšlence přidávala další města (Štorch, 1929). Podle Hrušáka byla první školou v přírodě škola v **Miláně**. Zpočátku se zde děti neučily, ale pouze cvičily své smysly, chuť k tvorbě, pracovaly a hrály si. Později se začaly zapojovat do vyučování. Kromě intenzivní tělesné výchovy neopomínaly ani klasické předměty, jako je matematika, jazyky atd.

V **Římě** v roce 1912 měli úplně odlišný styl školy v přírodě. Před výukou se sešly děti a učitelé a šli na návrší Gianikolo s brašňami a skládacími tabulemi a probíhala klasická výuka, ale venku (Hrušák & Černoch, 1925).

Školy v přírodě se zakládaly i v dalších státech. Štorch (1929) i Rohlena (1928) krátce zmiňují tyto země: Maďarsko, Jugoslávie, Belgie, Holandsko, Dánsko, Norsko, Švédsko a Rusko, kde také došlo k několika pokusům o školu v přírodě v Moskvě a Petrohradě.

V Americe vzniklo hnutí prosazující zřizování škol v přírodě, což vedlo k masivnímu otevírání těchto škol. V každém větším městě byla zřízena alespoň jedna škola tohoto typu (Rohlena, 1928; Štorch, 1929).

Školy v přírodě v Evropě byly především určeny pro děti, které byly nějakým způsobem zdravotně ohroženy, trpěly chudokrevností, podvýživou nebo byly vystaveny nebezpečím tuberkulózy. V jejich domácnostech jim často chyběla adekvátní péče, a trávit celý den uzavřené ve škole jim také neprospívalo. Většina států se snažila tuto situaci nějak řešit a zakládala různé typy škol v přírodě. Častým vzorem byla charlottenburská škola, ale některé státy a města, které byly nejčastěji zřizovateli, zaváděly i jiné typy, jako například internáty nebo ozdravovny bez vzdělávacího programu. Účel těchto škol byl jednoznačný – uzdravit a co nejvíce pomoci dětem a mladistvým, aby nedocházelo k dalšímu oslabení a nepříznivým projevům, které by se mohly projevit později ve společnosti. Některé školy se snažily, aby se děti naučily něčemu praktickému, a aby se z běžné výuky stala tak trochu škola hrou. Rohlena to nazýval "činnou školou²", kde se děti neučí pouze získávat znalosti, ale snaží se je prožít a prakticky vyzkoušet. Některé britské školy využívaly tuto formu výchovně-vzdělávacího procesu. Je však třeba zdůraznit, že mnoho britských škol bylo soukromých.

Většina škol v přírodě byla zřizována po první světové válce, období, kdy se děti po celé Evropě nacházely ve špatné zdravotní situaci. Tyto školy byly zakládány jak veřejné, kde byly děti vybírány převážně na doporučení lékaře, tak i soukromé.

2.4.2 Počátky škol v přírodě v českých zemích

Nejprve shrnu, jaké pokusy se v Československé republice objevily. Celkově jich bylo relativně málo ve srovnání s tím, kolik škol bylo založeno v zahraničí. Zároveň žádný z těchto pokusů nevydržel dlouho. Nejčastěji se za tímto ukončením skrývaly školní úřady a školské referáty. Podle Štorcha (1929) v některých případech nebyl překážkou ani nedostatek financí, ty by se na takové projekty našly. Jednoduše to selhalo na byrokracii a neochotě přijmout něco nového. Odpůrci ŠVP často uváděli jako důvod, že děti se v nich nenaučily tolik, jako ve standardních školách.

Ještě zde zmíním, proč se u nás používá hlavně název škola v přírodě, i když za doby první republiky to ještě nebylo ustálené a autoři píšící o ŠVP často také používají spojení lesní škola, škola v lese, škola na čerstvém vzduchu a podobně. Rohlena uvádí, že lesní škola pochází z německého názvu „Die Waldschule,“ ale „poněvadž jsou umístěny školy též v parku, v sadech, případnější náš název je škola v přírodě“ (Rohlena, 1928, s. 75).

² „Jeden z typů alternativní školy opírající se o hnutí „nových škol“ (již počátkem 20. stol.). Kriticky reaguje na pasivitu, encyklopedismus a autoritativnost herbantismu a prosazuje aktivitu žáků nejen v tvořené práci, ale i v procesech poznávání a učení. Představitelé: J. Dewey, E. Claparede, C. Freinet aj.“ (Průcha et al., 2009, p. 41)

V roce 1907 se plánovala škola v přírodě v Kostelci nad Orlicí s cílem podpořit fyzicky slabé děti a zároveň ukázat, jak může tento typ školy prospívat u nás. Měly se zde vyučovat povinné předměty a zároveň sledovat zdraví dětí a zajišťovat léčebné procedury (“Různé Zprávy, Škola v Lese v Kostelci n. Orl.,” 1909). K tomuto pokusu však nikdy nedošlo, a nikde se nepíše z jakého důvodu.

V roce 1923 byly hned dva první pokusy o ŠVP.

První pokus o školu v přírodě v Praze vedl učitel Rohlena v Říčanech v areálu Olivovny, což byl výchovný ústav. Ústav poskytl volné prostory pro školu v přírodě pro pražské děti. Oficiálně byl tento projekt ohlášen úřadům jako "lesní škola." Děti byly vybírány na základě svého zdravotního stavu. Rozvrh hodin byl přizpůsoben pro letní a zimní období a zahrnoval výuku v přírodě, drobná zaměstnání (jako práce na poli či trhání ovoce v létě), rukodělné práce, řádnou stravu, spánek a lékařský dohled. Ústav pro sociálně-zdravotní péči, který zhodnotil výsledky, potvrdil, že se děti obvykle vracely zcela zotavené (Rohlena, 1928; Štorch, 1929).

Další pokus byl v Olomouci, kde se na popud učitele Hrušáka s podporou pana ředitele Černocho vydala velká část školy na měsíc na ŠVP. Šlo o měšťanskou chlapeckou školu. Podle Štorcha (1929) jde o první vážný pokus o školu v přírodě u nás. Škola pravidelně chodila na vycházky do přírody, kde probíhaly různé předměty. Také pravidelně pořádali výlety pod stany na dva dny apod. Pan učitel Hrušák chtěl vzít třídu na delší výlet do přírody, ale nakonec ho napadlo, že když už bude pořádat tento pobyt, proč by rovnou nemohli vyjet na celý měsíc, jako řádná lesní škola. Měl velikou podporu pana ředitele. Hrušák zařídil propůjčení budovy v Domštátě, hned u lesa. Začal s přípravami na tento pokus, například kolik potřebují jídla, kolik to bude stát, jak bude vypadat denní program a podobně. Poté, co měl vše připravené, jak to bude zhruba probíhat, pozval rodiče a celý pokus jim vysvětlil. Zájem rodičů byl veliký. Škola sama s pomocí rodičů sehnala dostatek financí pro uspořádání. Před odjezdem byli všichni chlapci na lékařské prohlídce a bylo jim popsáno, jak bude ŠVP probíhat. Dne 25. května se vydalo na ŠVP 175 žáků. Po překonání několika překážek nastal v Domštátě pravidelný život; prací i zábavou se chlapci učili mnoha novým věcem (Hrušák & Černoch, 1925).

V roce 1924 byl uskutečněn pokus na Žižkově. Učitel František Lev za pomoci doktora a školního inspektora vytvořil školu na volném vzduchu. Na Žižkově je těžké najít vhodné místo pro tento typ školy, tak to udělali na prostorném nádvoří u chorobince. Děti byly vybírány lékařem, a to zhruba 80 dětí ze dvou školních obvodů. Byly sestaveny dvě třídy a od 1. května do prázdnin probíhalo vyučování na nádvoří na vzduchu. Rozvrh hodin byl normální, přestávky

byly vyplněny tělocvikem a dechovým cvičením. Pro děti byla zajištěna vhodná strava a 2x týdně chodily do lázní. Výsledky byly dobré, tudíž se tento typ výuky udržel i v dalších letech (Rohlena, 1928; Štorch, 1929).

V roce 1926 vznikly hned tři pokusy, všechny úspěšné, ale i tak se jim nepodařilo udržet.

Město Pardubice zařídilo ŠVP pro slabé a chudokrevné děti v zahradě jedné školy. Vyučování měly stejné, jen s delšími přestávkami. Škola byla úspěšná, a tak se v roce 1927 a 1928 otevřela znovu (Rohlena, 1928; Štorch, 1929).

V Praze vznikla sadová škola v zahradě Kinského a Štorchova, Dětská farma.

Sadová škola byla organizována jako denní internát, kde děti trávily celý den a večer se vracely domů. Zde se učily, prováděly cvičení, stravovaly se, odpočívaly, hrály si a věnovaly se různým činnostem. Děti byly vybírány lékaři ve spolupráci se školou a sociálními pracovníky, ze Smíchova a Košíř. Tuto školu zřídil sociální úřad hl. m. Prahy v rámci boje proti tuberkulóze (Rohlena, 1928).

V plánu bylo postupně rozšířit školu na více než dvě třídy, ale nápad se nelíbil školskému referátu. Navzdory dobrým výsledkům byla škola v roce 1927 ještě jednou otevřena a poté opět uzavřena (Štorch, 1929).

Nakonec tu byla Dětská farma, kterou nezřizoval stát, město, ani žádný jiný úřad, ale sám oddaný učitel Eduard Štorch s pomocí své ženy. Tato ŠVP se odlišovala nejvíce od všech ostatních. Od roku 1925 si pronajal pozemek na Libeňském ostrově a začal budovat dětskou farmu s pomocí svých žáků. Nechal postavit malou dřevěnou budovu s verandou pro zázemí, úschovu věcí a schování se v čase nepohody. Řádné vyučování začalo 22. května 1926 a pokračovalo do roku 1933 (Rýdl, 1999). Štorch měl povoleno vzít na dětskou farmu pouze děti ze své třídy na měšťanské škole (35 dětí). Tudíž to nebyla ŠVP pouze pro vybrané žáky. Kvůli svým povinnostem v měšťanské škole a dalším omezením ze strany školního výboru mohl vyučovat děti na ŠVP pouze polovinu týdne od čtvrtka do soboty. Přestože měl Štorch být s dětmi na farmě pouze v pracovní dny včetně soboty, často s nimi trávil i neděle, a děti tam chodily rády a dobrovolně. Děti musely na farmu chodit pěšky, protože město neproplácelo dopravu, jak bylo obvyklé v jiných městech. Stravování na farmě si děti musely taky zajistit samy z domova. Na farmě si děti samy vařily pouze čaj a občas polévky. Později byla farma zčásti zásobována vlastní úrodou. Na financování provozu farmy a dalších nákladů, jak bylo dříve zmíněno, se přispívalo zejména ze Štorchovy kapsy, protože neobdržel žádnou peněžní ani jinou podporu. Rozvrh hodin musel být schválen školou, ale Štorch si rád hodiny upravil

podle potřeby a některé protáhl, když viděl, že děti drží pozornost a baví se. Součástí výuky byla i práce na pozemku. Tělocvik tam byl přirozený a nenucený, od drobných prací po koupání u Vltavy. Děti mohly na farmu chodit i o letních prázdninách. Celkově byla farma v provozu sedm měsíců v roce (Štorch, 1929).

V první polovině 20. století existovaly dva přístupy k otázce ŠVP. První zdůrazňuje zdravotní přínosy, vybírají se děti, které potřebují zlepšit zdraví na základě lékařských doporučení. Rohlena tento přístup podporoval a vnímal ŠVP jako prostředek k posílení zdraví dětí. Druhý přístup k ŠVP je více reformní a zaměřuje se na proměnu školních metod. Zdraví je stále důležité, ale ŠVP jsou spíše místem pro rozvoj a učení než jen pro regeneraci, tento názor naopak podporoval Štorch. Oba přístupy se různě prolínaly ve všech školách v přírodě po celé Evropě, ale nejdůležitějším a hlavním cílem bylo upevnění zdraví dětí.

2.4.3 Školy v přírodě v Československu v letech 1945–1989

Z třicátých let 20. století a období druhé světové války neexistují žádné záznamy o školách v přírodě. Po válce se země zaměřila na zotavení a ve školství nedošlo k významným změnám. V roce 1948 se v Československu dostala k moci komunistická strana, což zásadně ovlivnilo další směřování školství a celé země.

Komunisté si představovali všestranně rozvinutého a prakticky dokonalého člověka jako vrchol komunistické výchovy, a to se snažili implementovat i do školství. Pro propagaci komunistických myšlenek bylo nezbytné sjednotit školský systém, což vedlo k zavedení jednotné socialistické školy, systematicky kopírující sovětský systém. Experimentální pokusy z meziválečné doby byly označeny jako buržoazní, a proto nežádoucí.

Školní organizace musela být jednotná a "masová", přičemž mládež byla pověřena úkolem podílet se na budování poválečného hospodářství. V té době vznikla jednotná organizace mládeže a začal se aktivně budovat socialismus ve všech oblastech, včetně dětských a mládežnických organizací. Školy měly za úkol zajišťovat, aby žáci vstupovali do ČSM (Československý svaz mládeže)³, považovaného za "zálohu strany". ČSM měla plnit funkci uspokojování různých zájmů mládeže, avšak v praxi to ne vždy fungovalo.

Charakteristika komunistického školství zahrnovala masovost, kolektivnost, dogmatickost, ideologizaci, indoktrinaci a nivelizaci. V oblasti pedagogiky převažovala transmise hotových

³ Od roku 1970 Socialistický svaz mládeže (SSM)

poznatků, pasivita žáka, encyklopedický obsah učiva a strnulé formy. I přes časté školské reformy se do výuky nepřinesly žádné novinky. Jedním z mála pozitivních aspektů bylo plošné vymizení negramotnosti (Hábl & Janiš ml., 2010; Přadka, 2002).

První zmínka o ŠVP po druhé světové válce se objevuje již v roce **1947** ve Věstníku Ministerstva školství a osvěty. V tomto dokumentu se píše o předchozích rekreačních výcvikových zájezdech, které potvrdily zdravotní a výchovný přínos těchto aktivit. Na základě těchto výsledků ministerstvo povoluje pořádání "škol v přírodě" od jara do podzimu.

Cílem těchto škol byl především zdravotní, výchovný a didaktický rozvoj dětí. Již v uvedeném článku se zdůrazňuje, že tyto školy měly posílit zdraví dětí zejména z velkých a průmyslových měst. Klíčové pro uspořádání ŠVP bylo vhodné klimatické prostředí, zajištění stravy, dodržování hygienických standardů a možnost poskytnout dětem výchovné příležitosti.

Podmínkou pro povolení ŠVP bylo, že vyjede celá třída, a trvání těchto pobytů bylo stanoveno na čtyři týdny. Ministerstvo přispívalo částkou 15 korun na dítě na den. Tento výnos platil do konce roku 1947. Současně s povolením ŠVP ministerstvo vydalo směrnice týkající se organizace těchto pobytů. Tyto směrnice řešily otázky hygienických norem, stravování, oprávnění osob, které mohou s dětmi vyjet, dopravy, povinné lékařské prohlídky před odjezdem a finanční aspekty. Dále popisují, jak má probíhat výuka a rekreační část. Na ŠVP se dopoledne věnují vyučování podle pevného rozvrhu a odpoledne doplňují učivo zkušenostmi získanými pozorováním jevů v přírodě, cvičením, zpěvem, ručními pracemi a hrami. Když to počasí a prostředí dovolilo, mohlo se vyučovat v přírodě (Věstník Ministerstva Školství a Osvěty 31.05.1947 | Moravská Zemská Knihovna | Digitální Knihovna Kramerius, n.d., s. 256–269).

Tento dokument je nejspíše první, který popisuje ŠVP už velmi podobnou těm, které v Československu probíhaly za dob socialismu.

V roce **1948** byl ve Věstníku Ministerstva školství a kultury zveřejněn další článek o školách v přírodě, který byl téměř totožný s předchozím z roku 1947. Hlavní změnou bylo přidání vzoru přihlášky a seznamu dětí. Rodiče přispívali na náklady spojené s účastí svých dětí na ŠVP, ale děti ze sociálně slabších rodin měly nárok na podporu z příspěvků (Věstník Ministerstva Školství, Věd a Umění 31.03.1948 | Moravská Zemská Knihovna | Digitální Knihovna Kramerius, n.d., s. 113–118).

V těchto dvou dokumentech není přesně určeno, které třídy mohly vyjet na ŠVP, tudíž se předpokládá, že vyjet může celá škola. Také neuvádějí, z kterých míst mohou jezdit na ŠVP. I

když jsou určeny především pro velká města a znečištěné oblasti, nikdo nezakazuje školám z jiných oblastí účast na ŠVP.

Podle Králíčka a Kováčka (1964) byly v letech 1948 až 1949 upraveny výchovně-vzdělávací programy pro mládež v rekreačních střediscích. Byly vydány zdravotní směrnice a směrnice týkající se přepravy dětí do těchto středisek a škol v přírodě, ale první směrnice byly nejspíše vydány až v roce **1953**. Byly to Směrnice pro organizaci a výkon zotavovací péče o mládež. V nich uváděli, že jednou z možností, jak poskytnout nějakou formu zotavovací péče pro děti z mateřské školy a pro žáky prvního stupně, je ŠVP. ŠVP měly být pro žáky z velkých a průmyslových měst a míst v zdravotně nevhodném prostředí. Trvaly 28 dní a obvykle probíhaly v květnu, červnu nebo případně v září. V dokumentu se píše o potřebě vytvořit učební osnovy již na začátku roku s plánem, který počítá s ŠVP (Věstník Ministerstva Školství, Věd a Umění 30.04.1953 | Moravská Zemská Knihovna | Digitální Knihovna Kramerius, n.d.).

Věstník Ministerstva školství v roce **1956** vydal článek o přechodné organizaci ŠVP. Zde již uvádí specifika, které se týkají toho, které konkrétní třídy mohly jet na ŠVP. Byly to pouze žáci 4. třídy všeobecně vzdělávacích škol, z velkých měst a míst s nevhodným zdravotním prostředím. Délka pobytu byla stanovena na 28 dní a účastnit se měla celá třída. Hlavními měsíci pro pořádání ŠVP byly květen, červen, září a říjen.

Provozovateli ŠVP byly školské odbory rad Krajského národního výboru (KNV), které zajišťovaly pracovníky a vhodná místa. Vysílání dětí a žáků na ŠVP organizovala sdružení rodičů a přátel školy (SRPŠ) ve spolupráci se školskými odbory. Náklady za ŠVP hradilo SRPŠ.

Výchovně-vzdělávacím cílem ŠVP bylo vytvářet společenské, pracovní a hygienické návyky u dětí a žáků. Dalším účelem bylo posílení jejich zdraví, prohloubení lásky k přírodě a k socialistickému vlastenectví. V rámci programu učitelé a děti spolupracovali s Pionýrskou organizací ČSM. Diskutovali o tom, kam budou cestovat, co je v okolí, jak se chovat během výletu, a co mohou dělat během mimoškolních aktivit atd. Na ŠVP vyjížděl třídní učitel, vychovatel a zdravotník (Věstník Ministerstva Školství 10.04.1956 | Národní Digitální Knihovna | Digitální Knihovna Kramerius, 1956, s. 99–103).

Tento dokument již obsahoval mnoho propagandistických záměrů týkajících se správného způsobu výchovy socialistické mládeže.

První ucelená publikace o ŠVP je z roku 1964. Králíček a Kováček (1964) v knize "Škola v přírodě – metodická příručka pro učitele a vychovatele" píšou, že se na ŠVP pravidelně jezdí

od padesátých let minulého století. Avšak kromě vyhlášek nebyly zveřejněny žádné zkušenosti z oblasti pedagogiky či metodiky.

Informace o ŠVP učitelé získávali z vlastní iniciativy, převážně od zkušenějších kolegů. Podobně na tom byli vychovatelé, kteří často plánovali program sami. Králíček a Kováčik (1964) uvádějí, že dříve na ŠVP jezdily jen třídy s aktivními učiteli, kteří projevovali zájem o pobyt v přírodě. S rozvojem průmyslu však rostly požadavky na ozdravné pobyty ŠVP, což vedlo k tomu, že v posledních letech se na tyto školy vypravila značná část žáků z průmyslových okresů, a učitelé museli zvládnout celou organizaci.

Tuto knihu psali s vidinou toho, že pomůže rozšířit odpovědi na otázky ohledně ŠVP a pomůže při plánování ŠVP učitelům i vychovatelům. Má by to být metodická příručka, která obsahuje praktické rady, jak uspořádat ŠVP. Má pomoci s výchovně-vzdělávacím programem s mimoškolními aktivitami, financováním, zapojením pionýrů atd.

V době vydání této publikace (1964) mohly na ŠVP jezdit děti z mateřských škol a žáci 4. tříd základních škol. Školy, které mohly vyjet, byly z velkých a průmyslových měst. Pobyty trvaly pouze 21 dní (někdy 28) z důvodů nedostatku vhodných rekreačních zařízení. Králíček a Kováčik (1964) uvádí, že ŠVP byla věnována nedostatečná pozornost ze strany KNV. Prý byl ve městech mezi rodiči velký zájem o ŠVP a hlásilo se více žáků, než byla kapacita. Ředitel vybíral jen ty nejvhodnější (Králíček & Kováčik, 1964).

Další pozměňovací vyhláška byla vydána až v roce **1979** - Vyhláška Ministerstva školství České socialistické republiky o školách v přírodě.

Podle ní jsou na ŠVP vysílány hlavně děti z mateřských škol a žáci z 2. až 4. třídy. Jsou to převážně děti z oblastí, kde je ohrožen zdravotní vývoj dětského organismu. ŠVP je pořádána pouze jedenkrát během povinné školní docházky. Dále se vyhláška zabývá organizací ŠVP, organizací výchovně-vzdělávací činnosti, stravováním a poplatky.

Dále pak ministerstvo v roce **1981** vydává instrukce ministerstva školství č. j. 19 548/81-201, kterými se stanoví podrobnosti o organizaci a výchovně-vzdělávací činnosti škol v přírodě. Jsou tam uvedeny hlavně formální záležitosti, co vše je potřeba si pohlídat a dodržet pro konání ŠVP (Křížek, 1982).

Knih „Škola v přírodě, Námetý pro činnost v době mimo vyučování“ (Křížek, 1982) se zabývá především tím, jak by měl vypadat třítydenní program pro děti od 1. do 8. ročníku základní školy. Byla určena především pro vychovatele, kteří měli děti na starosti v odpoledních hodinách a museli pro ně vytvářet mimoškolní aktivity. Je-li ŠVP řádně organizována, účinně

přispívá k plnění základního poslání, a to k upevnění zdraví a fyzické zdatnosti dětí z oblastí, v nichž je ohrožen zdravý vývoj dětského organismu. Zároveň poskytuje příležitost k výchovnému působení na žáky.

Autor kladl velký důraz na tělesnou výchovu, která by se měla hravým způsobem zapojit do odpoledního programu a rozvíjet tak zájem o pohyb na čerstvém vzduchu. Tělesná výchova však nabízí také příležitost ke kolektivní výchově žáků, ke kultivaci návyků společenského chování a k vnímání krás přírody, památek a ochraně prostředí (Křížek, 1982).

V této knize, stejně jako v knihách předchozích, je hodně cítit socialistický vliv při tvorbě, ale přesto obsahuje zajímavé náměty pro činnosti na ŠVP. Některé z nich se dají použít i v dnešní době.

Před revolucí vláda vydala ještě dvě pozměňovací vyhlášky ohledně ŠVP: Vyhlášku č. 22/1983 Sb. a vyhlášku č. 102/1989 Sb. Tato vyhláška z roku 1989 opět mění délku pobytů. Pobyt měl trvat pouze 14 dní, ale žáci z oblastí, kde byl zvláště ohrožen zdravý vývoj dětského organismu, se mohli vysílat v každém školním roce (ve všech ročnících) (102/1989 Sb. Vyhláška Ministerstva Školství, Mládeže a Tělovýchovy České Socialistické Republiky o Školách v Přír..., n.d.). Tento vývoj byl pravděpodobně dán nedostatkem finančních prostředků koncem 80. let a zároveň s pozdějšími společenskými změnami to byl začátek přeměny ŠVP v budoucích letech (Ledvinka, 1998).

Hlavním posláním ŠVP v období 1948-1989 bylo především posílení zdraví dětí, upevnění morálních vlastností a vytvoření dětského kolektivu. Na ŠVP se měly zdokonalit i výchovně-vzdělávací procesy, prohloubit poznatky o přírodě a zlepšit tělesná zdatnost. Děti si zde měly vytvořit kulturní, hygienické a pracovní návyky. Pro učitele to byla příležitost lépe poznat žáky individuálně.

2.4.4 Školy v přírodě v ČR po roce 1989

Devadesátá léta přinesla v mnoha oblastech rozsáhlé změny. Po pádu komunistického režimu začal vznikat nový stát a proměňovala se společnost. Školství a vzdělání nebyla výjimkou, také procházely transformací. Jednotné osnovy byly zrušeny a nové kurikulární reformy vedly k zavedení RVP⁴ (Průcha, 2009). Tyto proměny ovlivnily i školy v přírodě.

⁴ Rámcový vzdělávací program, kurikulární dokumenty charakterizující priority, cíle, klíčové kompetence a obsah v širších oblastech. Na základě těchto rámcových programů školy vytvářejí školní vzdělávací programy (Průcha et al., 2009, s. 242).

V první polovině 90. let se ŠVP stále řídily vyhláškou z roku 1989. Tyto pobyty trvaly 14 dní a jejich hlavním cílem stále zůstávalo posílení zdraví (Brabec, 1991). Výzkumy prokázaly, že čtrnáctidenní pobyt ve zdravém prostředí má stále ozdravný účinek. Kromě toho pravidelný režim a celková změna životního stereotypu také přispívají ke zlepšení zdraví (Brabec, 1991; Ledvinka, 1998). ŠVP nebyla pro děti vhodná pouze ze zdravotního hlediska, ale také ze sociálního hlediska. Výzkumy MŠMT prokázaly, že sociální adaptabilita dítěte se na pobytech výrazně zlepšuje (Brabec, 1991), zatímco jiné výzkumy zjistily pozitivní vliv na psychiku dítěte (Lautnerová, 1991).

Navzdory dobrým výsledkům se začaly objevovat hlasy pro reformu ŠVP a její lepší definici, především s ohledem na léčebně zdravotní aspekt. Taktéž se začalo požadovat vytvoření nové metodiky pro zdravotní a výchovně-vzdělávací aktivity v rámci ŠVP. Pedagogové též žádali o vyšší finanční ohodnocení. Nakonec existovali i odpůrci, kteří navrhovali úplné zrušení ŠVP a přesunutí finančních prostředků na jiné účely (Brabec, 1991; Lautnerová, 1991).

V roce 1996 vznikla poslední vyhláška týkající se škol v přírodě. Trvání ŠVP je maximálně 14 dní a nejvýše 2x ročně, ale není povinností vyjet na ŠVP (303/1996 Sb. Vyhláška Ministerstva Školství, Mládeže a Tělovýchovy o Školách v Přírodě, n.d.).

Některé školy však začaly jezdit na ŠVP i na kratší dobu. Zvýšil se totiž podíl finanční spoluúčasti rodičů. To také vedlo k tomu, že na ŠVP jezdí méně dětí než dříve (dříve bylo zvykem, že jela celá třída) (Ledvinka, 1998; Smetáčková, 2011).

V roce 2005 byla vydána vyhláška č. 224/2005 Sb., která zrušila vyhlášku 303/1996 Sb. (224/2005 Sb. Vyhláška, Kterou Se Zrušují Některé Vyhlášky v Působnosti Ministerstva Školství, Mládeže a Tělovýchovy..., n.d.). Touto vyhláškou se stalo, že cíle ŠVP již neupravují právní předpisy, a není zcela jasné, co se termínem „škola v přírodě“ myslí (Doubravka, 2019; Smetáčková, 2011). Nejasná definice a její neuzákonění způsobují v praxi často zbytečné problémy, a bylo by vhodné tuto situaci ještě nějakým způsobem řešit. Jinými slovy, termín „škola v přírodě“ je běžně užíván, ale jeho přesný význam není jednoznačný (Doubravka, 2019).

Podle dnešních zákonů a vyhlášek může ŠVP spadat jak pod zotavovací akce⁵, tak pod jiné akce⁶ (Doubravka, 2019). Záleží na tom, kterou organizaci si škola zvolí a jak ŠVP naplánují.

⁵ „Zotavovací akcí je organizovaný pobyt 30 a více dětí ve věku do 15 let na dobu delší než 5 dnů“ (258/2000 Sb. Zákon o Ochráně Veřejného Zdraví, n.d.-b).

⁶ „Při organizovaném pobytu dětí v počtu menším nebo po dobu kratší, než stanoví § 8 odst. 1 věta první“ (viz 8 zotavovací akce) (258/2000 Sb. Zákon o Ochráně Veřejného Zdraví, n.d.-b).

Cíle ŠVP již v současné době neupravují právní předpisy, což znamená, že si cíle ŠVP určuje škola a učitelé. Neexistuje ani jasný pedagogický koncept, který by měl zajistit proces vzdělávání. Programy by sice měly být v souladu s RVP (Krejčí, 2007; Smetáčková, 2011), ale může nastat situace, kdy se objevují dva extrémy: některé ŠVP neposkytují žádnou výuku, zatímco jinde mají klasický rozvrh, který se neliší od normální školy (Ledvinka, 1998).

Škola v přírodě dnes

Doba pobytu na ŠVP se neustále zkracuje. Dnes je běžné, že školy organizují pětidenní pobyty (Doubravka, 2019), avšak podle Smetáčkové (2011) je průměrná délka pobytu 7,5 dnů s rozpětím od 5 do 14 dnů. Ve svém článku také uvádí, že od roku 2004 do roku 2010 došlo k průměrnému zkrácení pobytu o jeden den, především kvůli rostoucím nákladům pro rodiče i školu. Pokud tento trend zkracování pokračuje, je logické, že jsou nyní běžné pobyty trvající pouze 5 dnů. Krejčí (2007) dokonce hovoří o rozmezí od 3 do 7 dnů.

Se zkracující se dobou pobytu na ŠVP se objevuje další významný trend, a to využívání agentur. S tím souvisí různé možnosti organizace ŠVP. V současné době existují čtyři hlavní přístupy:

- 1 – Škola, což může zahrnovat ředitele a učitele, si vše organizuje samostatně.
- 2 – Škola využívá nabídky agentury, ale učitelé připravují program.
- 3 – Škola využívá nabídky agentury, přičemž učitelé mají na starosti pouze dopolední program (výuku).
- 4 – Škola svěřuje organizaci ŠVP kompletně agentuře, včetně celodenního programu (Krejčí, 2007; Schottenbergerová, 2020; Smetáčková, 2011).

Školy často volí agentury kvůli úlevě při přípravě ŠVP a zvládnutí všech legislativních požadavků, které jsou často nepřehledné, a ne všichni se v nich orientují. Zároveň je příprava mimoškolních aktivit pro učitele velmi časově náročná, a agentury jim v tom výrazně pomáhají (Schottenbergerová, 2020; Smetáčková, 2011).

Jak již bylo zmíněno, cíle škol v přírodě si často stanovuje samotná škola a učitelé. V minulosti byla hlavní funkcí ŠVP ta zdravotní, další cíle byly tomu podřízené. Dnes se však vede diskuse o zdravotní funkci. Někteří stále věří, že i krátkodobý pobyt v přírodě má pozitivní vliv na zdraví (Kramulová, 2008), ale zdravotní důvody, které dříve dominovaly, jsou dnes víceméně opomíjeny (Králová, 2018; Smetáčková, 2011). Podle Doubravky (2019) se na tzv. pravé „ozdravné pobyty“ už téměř nejedí. O hlavním účelu ŠVP se v pedagogických kruzích stále

diskutuje. Momentálně jsou jedním z hlavních důvodů, proč jet na ŠVP, samotní žáci. Diskutuje se především o sociálním přínosu, kdy ŠVP posilují kolektiv, dále zdůrazňují individualitu a umožňují učitelům lepší poznání svých žáků. Některé zdroje také uvádějí pozitivní vliv ŠVP na psychické zdraví, osobnostní rozvoj a emancipaci (Králová, 2018; Kramulová, 2008; Smetáčková, 2011; Smetáčková & Viktorová, 2011).

Další skutečností, která není v dnešní době jistá, je přesná povaha výchovně-vzdělávací role ŠVP a formy, která by měla být použita. Neexistuje totiž žádná literatura, která by pomohla učitelům získat nový pohled na ŠVP (Smetáčková & Viktorová, 2011).

Program ŠVP by měl být sestaven jako ucelený a promyšlený celek, který se promítne do vzdělávání. Je jisté, že neexistuje pouze jedna správná verze programu. Program může být navržen podle toho, čeho si pedagogové přejí dosáhnout (Králová, 2018). Podle některých autorů by mělo být učení prováděno převážně venku, a mohla by být zahrnuta návštěva zajímavých míst v blízkém okolí (Ledvinka, 1998). ŠVP by tak jistě mohly zahrnovat formy venkovní výuky. Venkovní výuka se v posledních letech opět začíná objevovat v Česku a získává uznání pedagogické veřejnosti. Často je spojena s kooperativním učením a ochranou životního prostředí (Nepraš & Šikulová, 2021), což jsou prvky, které lze snadno integrovat do výuky a mimoškolních aktivit na ŠVP. Učitelé na ŠVP mohou zvolit i úplně jinou formu výuky a pojmout ŠVP jako zážitkový kurz, kde klasická výuka nehraje žádnou roli, avšak žáci si i přesto mohou odnést množství znalostí, dovedností, zážitků a zkušeností (Krejčí, 2007).

ŠVP i přes jejich zvyšování nákladů pro rodiče, jsou stále velmi žádaným fenoménem (Smetáčková & Viktorová, 2011). Králová (2018) ve své práci uvádí že 90 % škol z Prahy 1 a 2 jezdí na ŠVP pravidelně, i když se pro učitele jedná o velmi náročnou činnost. V práci Smetáčkové (2011, p. 427-428) jsou data, která uvádí že „V celé České republice se dnes pobytů každoročně účastní téměř 1/5 dětí navštěvující základní školu. V Praze se jedná dokonce o více než 1/2.“ Zdá se, že existenci ŠVP chtějí všichni od rodičů přes učitele po děti (Smetáčková & Viktorová, 2011).

3 PRAKTICKÁ ČÁST

3.1 Cíle práce

Cílem této práce bylo zjistit vlastní zkušenost občanů ČR se školou v přírodě. Respondenti byli především dotázáni na cíl absolvované ŠVP, její formu, obsah a význam.

3.2 Úkoly práce

- Vytvoření ankety pro občany ČR.
- Rozeslání ankety respondentům.
- Zpracování a vyhodnocení sebraného výzkumného materiálu.
- Diskuse výsledků s literaturou a formulace závěru.

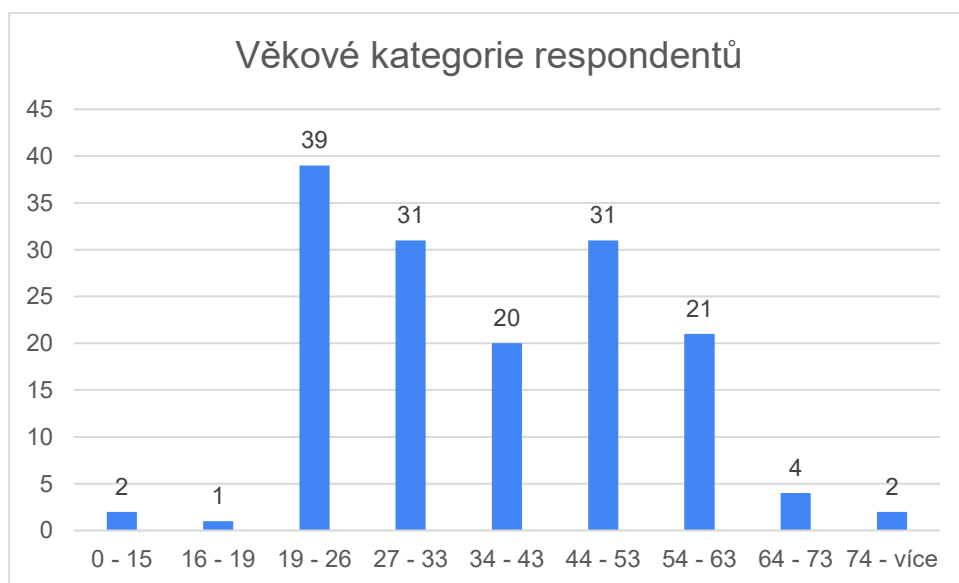
4 METODIKA PRÁCE

4.1 Typ studie

Tato bakalářská práce je teoreticko-empirickou prací s kvantitativním šetřením, kdy výzkumnou technikou byla online anketa. Kvantitativní výzkum se zabývá zejména zpracováním dat, hlavně číselných údajů, u kterých zjišťujeme míru výskytů, třídíme je a vysvětlujeme (Gavora, 2000). V této práci data představují odpovědi respondentů na anketu.

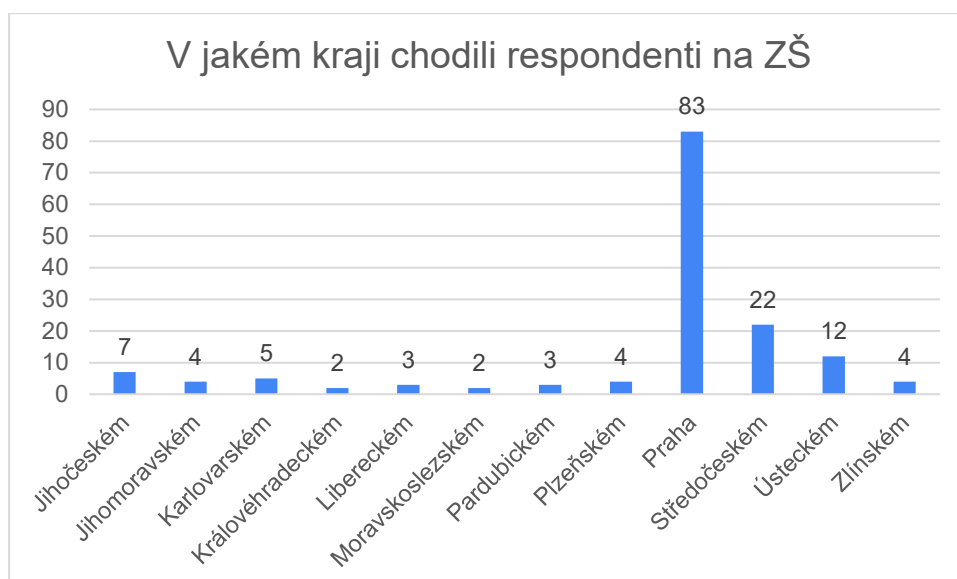
4.2 Výzkumný soubor

Anketa byla určena pro každého, kdo absolvoval základní školu v České republice. Ankety se zúčastnilo 151 respondentů. Respondenti byli rozděleni do kategorií podle věku (graf 1) a kraje (graf 2), kde navštěvovali základní školu. Anketu vyplnili jak ti, co byli, tak i ti, co nebyli na ŠVP. V anketě nebyla zahrnuta otázka ohledně pohlaví respondentů, neboť se jevila jako zbytečná pro cíl práce.



Graf 1 Věkové kategorie respondentů

Nejvíce respondentů bylo v kategorii mezi 19 až 26 lety, což tvořilo 25,8 % z celkového souboru (151). První dvě a poslední dvě věkové kategorie měly nejméně respondentů, pravděpodobně kvůli tomu, že neměli tak snadný přístup k dotazníku jako zbytek respondentů. Pro ty mladší kategorie by bylo asi nejlepší zapojit do vyplňování jejich školy.



Graf 2 Rozložení respondentů podle kraje v ČR, kde absolvovali ZŠ

Nejvíce respondentů pocházelo z Hlavního města Prahy, a to 83 respondentů. Praha tak má největší procento zastoupení s 55 %.

Dále jsem zjišťovala, v jakém městě/obci navštěvovali respondenti základní školu. Tím jsem upravila některé odpovědi starších respondentů, kteří uváděli kraje, které v dnešní době již neexistují. Starší členění krajů jsem tedy převedla na aktuální. Česká republika je rozdělena na 14 krajů. Na anketu mi neodpověděl žádný respondent z Kraje Vysočina a z Olomouckého kraje.

4.3 Metoda výzkumu

Sběr dat byl zprostředkován pomocí online ankety. Důvodem bylo to, že se jedná o volnější způsob sběru dat, který není tolik podřízen přísným pravidlům, jako jiné výzkumné metody. Například vyplnění ankety závisí pouze na rozhodnutí respondenta, zda tak učiní (Sádecká, 2015).

Anketa byla vytvořena online pomocí Google Formulářů (Google Forms). Data získaná vyplněním ankety byla zcela anonymní. Respondenti byli osloveni prostřednictvím osobního kontaktu nebo pomocí odkazu na anketu, který byl sdílen na facebookových stránkách. Sběr dat probíhal od 20. února do 2. dubna 2024.

Anketa obsahovala 24 otázek a byla rozdělena do 3 sekcí. První část byla zaměřena na získání potřebných informací o respondentech a zjištění, zda absolvovali či neabsolvovali ŠVP. Druhá sekce byla určena pouze pro ty, kteří někdy na ŠVP byli, a soustředila se na popis toho, jak ŠVP

vypadaly. Poslední sekce byla opět určena pro všechny respondenty a zaměřila se na jejich názory na cíle ŠVP.

Otázek bylo 18 uzavřených, 3 otevřené a 3 polouzavřené otázky. Některé otázky zahrnovaly výčet položek a respondenti mohli vybrat jednu nebo více možností podle jejich rozhodnutí.

Podle Gavory (2000, s. 102) je „uzavřená otázka taková, která nabízí hotové alternativní odpovědi.“ Polouzavřená otázka nabízí hotové volitelné odpovědi a možnost dovysvětlit odpovědi nebo přidat vlastní odpověď. Otevřená otázka nenabízí respondentovi hotové odpovědi. Respondent musí vlastními slovy odpovědět na otázku. Tato možnost sice respondenta nijak neomezuje při odpovědi, ale je obtížnější na zpracování. Odpovědi na tento typ otázky se musí kategorizovat a poté vyhodnotit (Gavora, 2000).

4.4 Vyhodnocení výsledků

Data získaná pomocí ankety byla zpracována a vyhodnocena pomocí programů Microsoft Excel a Word. Některé z grafů, které jsem použila v kapitole Výsledky, byly automaticky vytvořeny v Google formulářích. Výsledky jsou prezentovány v grafech. Pro vyhodnocení jsem využila sloupcové, koláčové a pruhové grafy.

Odpovědi na otevřenou otázku č. 25 „Jaký má podle Vás význam škola v přírodě dnes?“ byly zpracovány slovně, protože odpovědi poskytnuté respondenty nebylo možné prezentovat formou tabulky nebo grafu. Stanovila jsem si kategorie, ke kterým jsem přiřazovala odpovědi respondentů. Kategorie byly následující: socializace, pobyt v přírodě/nauka o přírodě, změna prostředí, osamostatnění se, jiné formy výuky, odloučení od technologií, celkově pozitivní význam. Několik výpovědí stálo mimo výše zmíněné kategorie. Roztříděné odpovědi byly následně interpretovány.

5 VÝSLEDKY

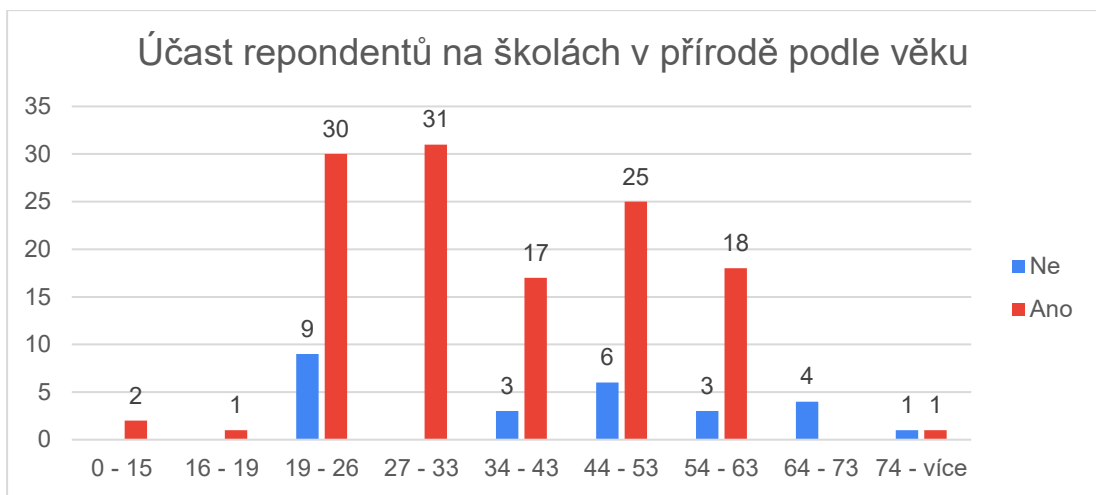
Otázky č.1, 2 a 3 se týkaly charakteristiky výzkumného souboru (viz kapitola výzkumný soubor).

Otázka č.4: Jezdila Vaše ZŠ na školy v přírodě?



Graf 3 Jezdila Vaše ZŠ na školy v přírodě

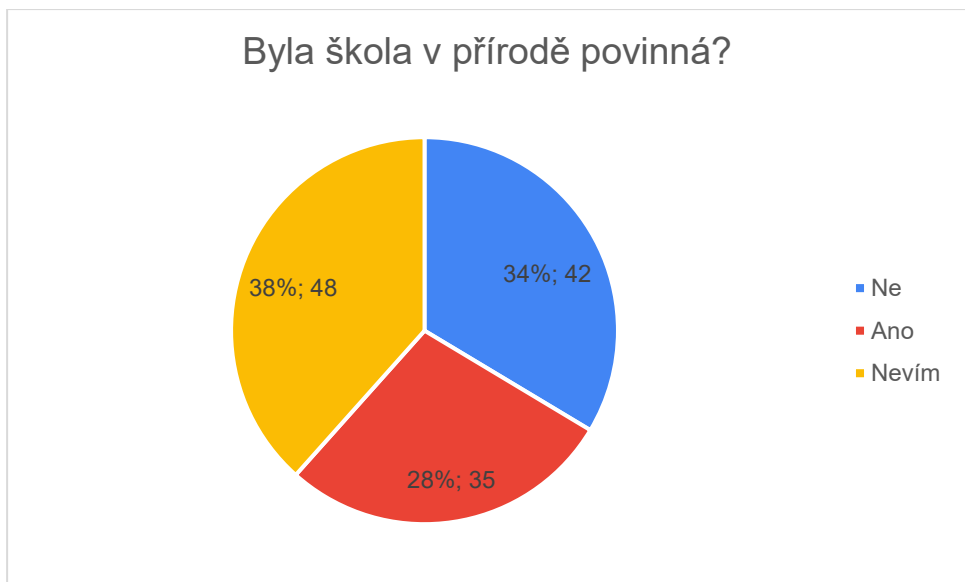
Ze 151 respondentů uvedlo 125 respondentů (82,8 %), že jejich škola jezdila na ŠVP. Posléze jsem v otázce č. 6 "Účastnili jste se někdy školy v přírodě?" chtěla určit, zda se ankety účastnili někteří respondenti, u kterých se na základní škole pořádaly ŠVP, ale oni sami na ně nikdy nejeli. Odpovědi na tuto otázku korespondují s výsledky 4. otázky. To znamená, že respondenti, kteří uvedli, že jejich škola pořádala ŠVP, tak se jí i účastnili. Jen v jednom případě respondent uvedl, že ti, co byli ze sportovní třídy, na ŠVP nejedli. Místo toho jeli na sportovní soustředění. Všichni respondenti z Prahy, až na jednoho, uvedli, že jejich školy jezdili na ŠVP.



Graf 4 Účast respondentů na ŠVP podle věku

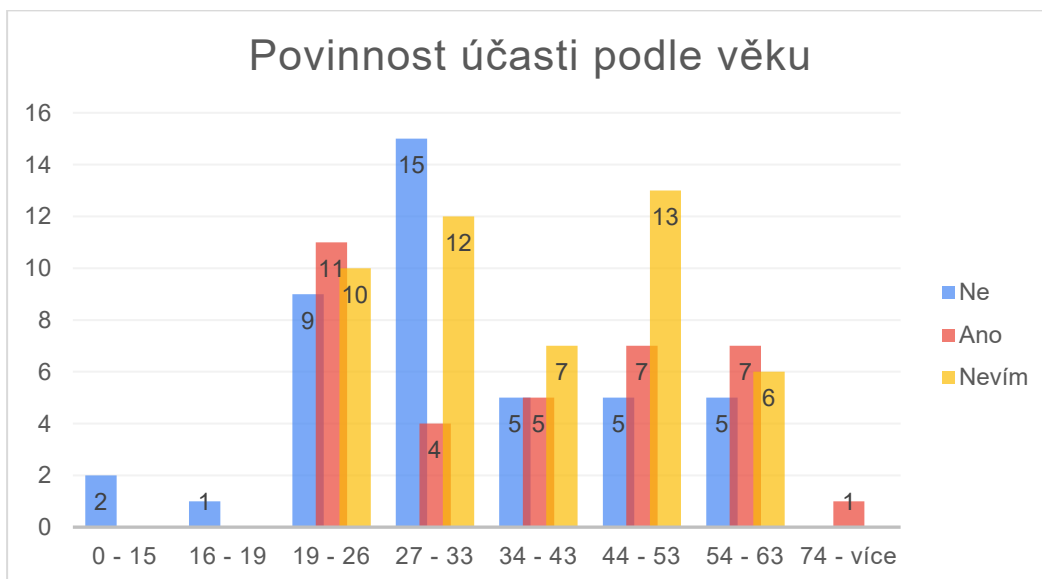
Graf č. 4 zobrazuje účast respondentů na ŠVP rozdělenou podle věkových kategorií. Ve věkové kategorii 64 až 73 let neodpověděl žádný respondent, že se účastnil ŠVP tudíž se tato věková kategorie neobjevuje na grafech ohledně forem a obsahu ŠVP.

Otázka č. 5: Byla škola v přírodě povinná?



Graf 5 Byla škola v přírodě povinná?

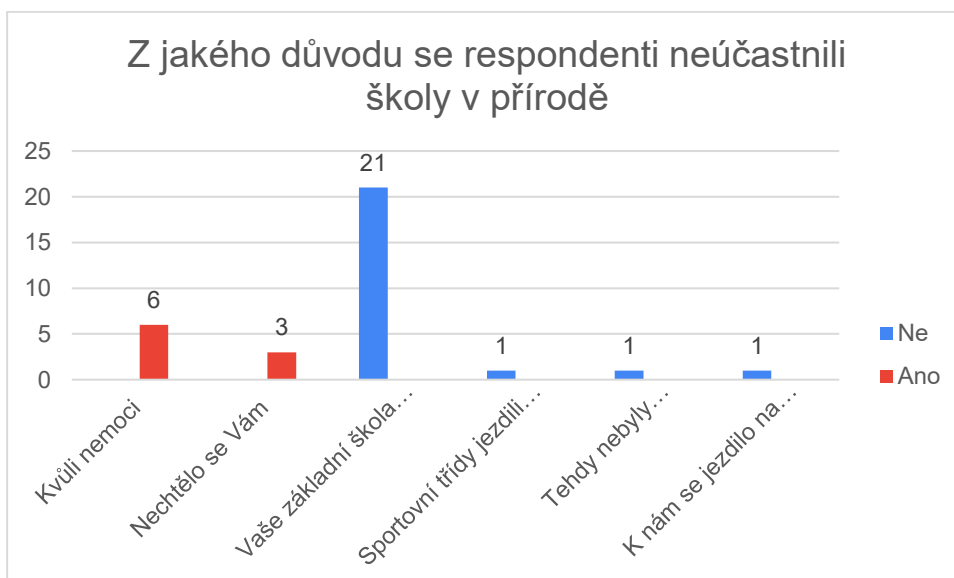
Na tuto otázku odpovědělo všech 125 respondentů, kteří se účastnili ŠVP. Největší část respondentů 48 (38 %) nevěděla, zda byla ŠVP povinná. Na druhém místě se umístila odpověď "ne" se 42 respondenty (34 %) a nejméně častá byla odpověď "ano" u 35 respondentů (28 %).



Graf 6 Povinnost účasti na ŠVP podle věku

Zdá se, že u starších věkových kategorií (44 a více let) převládala odpověď "Ano" (Ano, ŠVP byla povinná) nad odpověď "Ne" (Ne, ŠVP nebyla povinná) více než u mladších (0-19 a 27-33 let), až na věkovou kategorii 19-26, kde nejvíce odpovědí bylo také "Ano". U této kategorie bych spíše čekala, že bude převažovat odpověď "Nevím" nebo "Ne".

Otázka č. 7: Z jakého důvodu jste se neúčastnil/a školy v přírodě?



Graf 7 Z jakého důvodu se respondenti neúčastnili školy v přírodě

Otázka č.7 měla být určena respondentům, kteří v otázce č. 6 „Účastnili jste se někdy školy v přírodě?“ odpověděli "Ne". Správně by tak mělo odpovědět 26 respondentů. Nicméně na tuto otázku odpověděli i ti respondenti, kteří se někdy účastnili školy v přírodě, avšak z nějakého důvodu nejspíše nejeli na všechny ŠVP, které škola pořádala. Na tuto otázku odpovědělo celkem 33 respondentů, z nichž 9 se někdy účastnilo ŠVP (v grafu červená barva). Jejich hlavním důvodem neúčasti byla nemoc, uvedlo ji 6 respondentů (67 %); na druhém místě byl důvod, že se jim nechtělo jet, uvedli to 3 respondenti (33 %). Pouze 24 respondentů, kteří se nikdy neúčastnili školy v přírodě, odpovědělo na tuto otázku. Dva respondenti na tuto otázku neodpověděli. Hlavním důvodem, proč nejeli na ŠVP, byl prostý fakt, že jejich škola ŠVP nepořádala.

Tato otázka byla polouzavřená a obsahovala tyto odpovědi:

- Vaše základní škola je nepořádala
- Nechtělo se vám
- Rodiče Vás nepustili
- Z finančních důvodů
- Kvůli nemoci
- Jiná

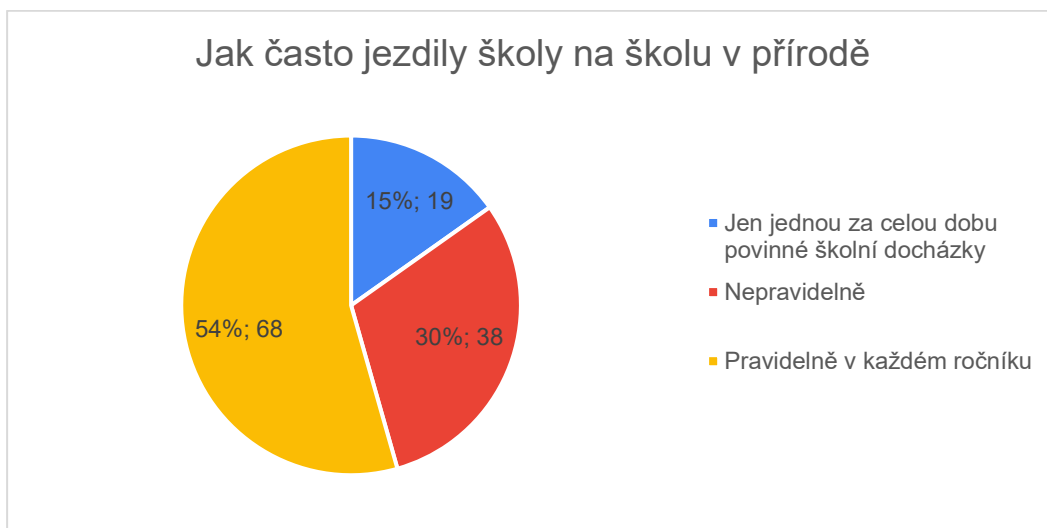
Na odpověď "jiná" mohli respondenti uvést další důvody, proč se neúčastnili ŠVP. Tři respondenti zvolili možnost "jiná" a napsali následující:

- "Sportovní třídy jezdili na soustředění."
- "Tehdy nebyly organizovány."
- "K nám se jezdilo na školy v přírodě, ale naše škola nikam nejezdila."

Dá se říct, že kromě odpovědi, že nejeli na ŠVP kvůli tomu, že jezdili na soustředění, spadají další dvě odpovědi do kategorie "Vaše základní škola je nepořádala." Nikdo z respondentů nevybral možnosti "Z finančních důvodů" a "Rodiče Vás nepustili."

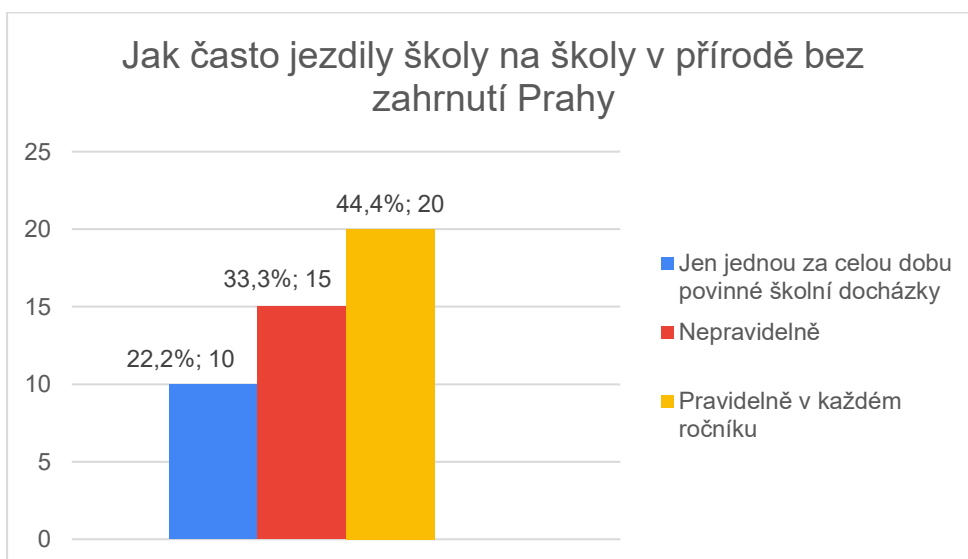
Druhá sekce byla určena pouze pro respondenty, kteří se někdy účastnili školy v přírodě. Otázky byly zaměřeny na to, jak nejčastěji vypadaly ŠVP.

Otázka č.8: Jak často jezdila Vaše ZŠ na školy v přírodě?



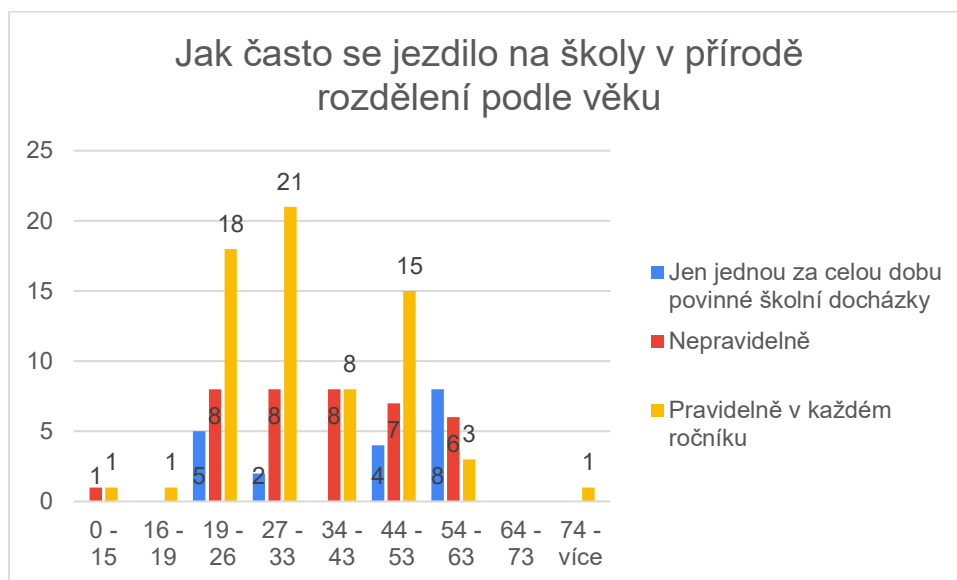
Graf 8 Jak často jezdily školy na školy v přírodě

Na tuto otázku odpovědělo 125 respondentů. Nejvíce odpovědí bylo, že školy jezdily pravidelně v každém ročníku. Tuto odpověď označilo 68 respondentů (54 %). Na druhém místě byla odpověď, že jezdili nepravidelně, takto odpovědělo 38 respondentů (30 %). Jako poslední se umístila odpověď, že škola jezdila pouze jednou za celou dobu povinné školní docházky, s 19 respondenty (15 %).



Graf 9 Jak často jezdily školy na školy v přírodě bez Prahy

Abych se ujistila, že tyto výsledky nebyly silně ovlivněny Prahou, analyzovala jsem v grafu číslo 9 pouze výsledky respondentů, kteří uvedli jiný kraj než Prahu. Nicméně výsledky se shodovaly s celkovými výsledky. Stejně tak jsem se podívala i na odpovědi respondentů z Prahy a výsledky byly podobné, 48 res. jezdilo pravidelně, 23 res. nepravidelně a 9 res. jelo pouze jednou.



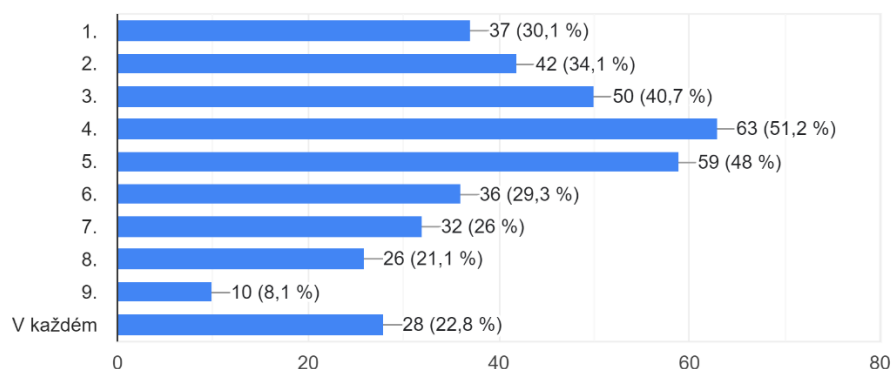
Graf 10 Jak často se jezdilo na školy v přírodě podle věku

Dále jsem v grafu číslo 10 analyzovala, jaké odpovědi převažují v jednotlivých věkových kategoriích. Zajímavé je, že odpověď “jen jednou” uvedlo 5 respondentů ve věkové skupině 19-26. Také, že ve věkové skupině 54 a více se objevily výsledky, že jeli pravidelně v každém ročníku.

Otázka č.9: V jakém ročníku jste byli/a na škole v přírodě?

V jakém ročníku jste byl/a na školu v přírodě?

123 odpovědí



Graf 11 V jakém ročníku se nejvíce jezdí na školy v přírodě

V deváté otázce jsem se ptala respondentů, v jakém ročníku jeli na ŠVP. Respondenti měli možnost vybrat více odpovědí z uvedeného výběru. Z odpovědí vyplývá, že se nejčastěji jezdí na ŠVP ve čtvrtém ročníku. Čtvrtý ročník vybralo 63 respondentů (51,2 %), následovaný pátým ročníkem s 59 respondenty (48 %). Na prvním stupni, od 1. do 5. třídy, se jezdí více než na druhém stupni. Z prvního stupně se jezdí nejméně první třídě.

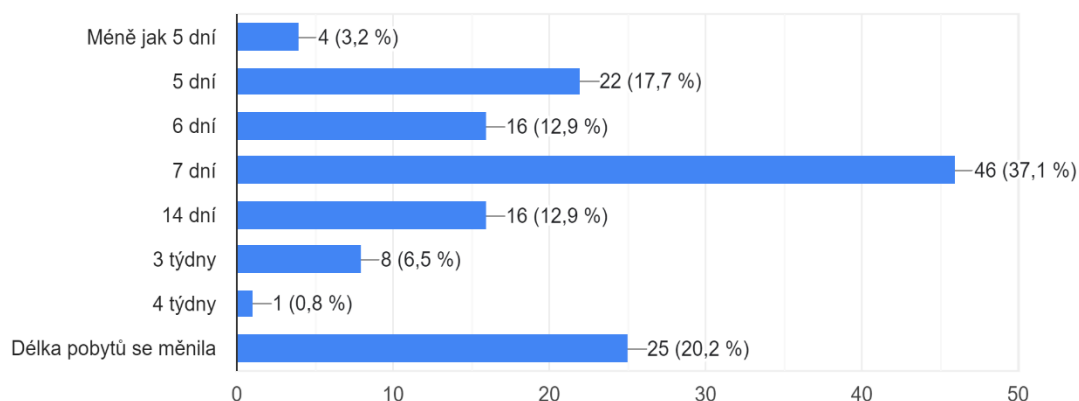
Nejméně odpovědí bylo u 9. třídy. Respondentů, kteří zvolili odpověď "v každém ročníku", bylo 28 (22,8 %), což neodpovídá předchozí otázce o četnosti školách v přírodě.

Pokud bychom se podívali na odpovědi respondentů individuálně, nejvíce převažují ty, kde odpověděli pouze, že jezdili v každém ročníku, a dále pak ve 4. ročníku a na prvním stupni.

Otázka č.10: Jak dlouho škola v přírodě trvala?

Jak dlouho Vaše škola v přírodě trvala?

124 odpovědí



Graf 12 Délka škol v přírodě

Podle odpovědí se nejčastěji jezdilo na sedmidenní pobyty, tuto možnost zvolilo 46 respondentů (37,1 %). Mnoho respondentů také uvedlo, že délka pobytů se měnila, to zvolilo 25 respondentů (20,2 %). Na třetím místě byly pětidenní pobyty, které si vybralo 22 respondentů (17,7 %).

Respondenti z věkové kategorie 44-53 nejvíce odpovídali, že měli 14 denní pobyty, uvedlo to 10 respondentů z 25. Šest respondentů uvedlo, že jeli na sedmidenní pobyt. Respondenti ale uváděli i jiné délky pobytů.

Nejvíce respondentů 6 ze 17, ve věkové kategorii 54-63 let uvedlo, že jeli na třítydenní pobyt. Tři res. uvedli, že jeli na 14 denní pobyt, a jeden respondent na čtyřtydenní pobyt. Respondenti ale uváděli i jiné délky pobytů.

Respondenti, kteří odpověděli, že jeli na třítydenní pobyty, byli sice ve věkové kategorii 44 a více let, ale i v těchto věkových kategoriích se objevily i ostatní odpovědi s kratší dobou pobytu.

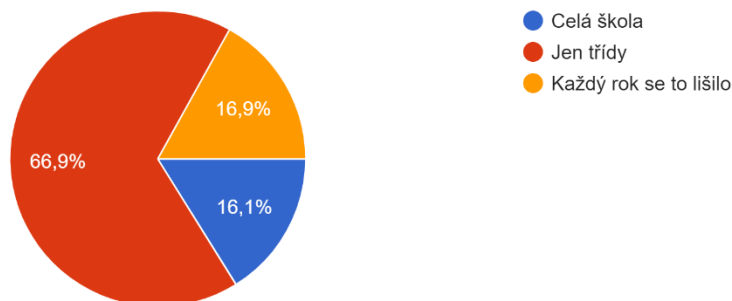
U věkových kategorií od 27 do 43 let převažovaly odpovědi o sedmidenních pobytech a pak, že se délka pobytů měnila.

Od věkové kategorie mladší 33 let, už nikdo z respondentů neuváděl, že by jeli na 14 denní pobyt nebo delší. Ve věkové kategorii mladší 26 let převažovaly sedmidenní a pětidenní pobyty, zároveň byla častá odpověď, že se délka pobytů měnila.

Otázka č.11: Jezdila celá škola nebo jen vybrané třídy?

Jezdila celá škola nebo jen vybrané třídy?

124 odpovědí



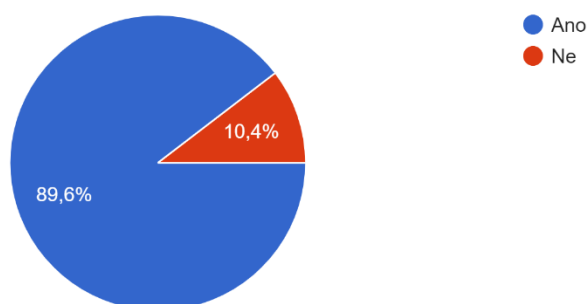
Graf 13 Jaká část školy jela na ŠVP

Jedenáctá otázka byla zaměřena na zjištění, zda na ŠVP vyjížděla celá škola nebo jen vybrané třídy. Nejvíce respondentů 84 (66,9 %) uvedlo, že jely pouze třídy. Odpověď "celá škola" uvedlo 20 (16,1 %) respondentů a "každý rok se to lišilo" označilo 21 (16,9 %) respondentů.

Otázka č.12: Probíhala na škole v přírodě výuka?

Probíhala na škole v přírodě výuka?

125 odpovědí



Graf 14 Výuka na škole v přírodě

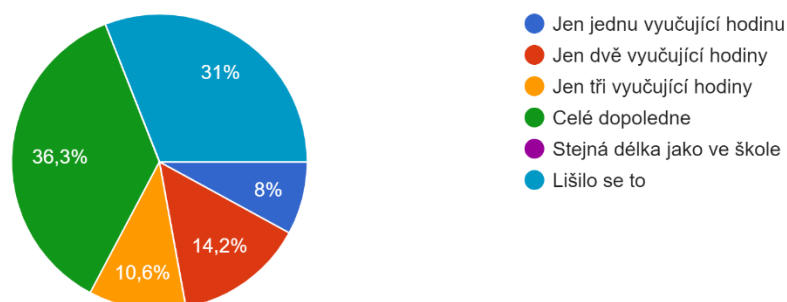
112 (89,6 %) respondentů odpovědělo, že „ano“, a pouze 13 (10,4 %), že „ne.“ Výuka probíhala ve všech věkových kategoriích a pouze ve třech kategoriích 19-26, 27-33 a 34-43 uvedli i

odpověď, že výuku na ŠVP neměli. Nejvíce odpovědí na to, že neměli vyučování, bylo v kategorii 19-26 let a to 9 z 22 respondentů.

Otázka č. 13: Jestli ano, jak dlouho?

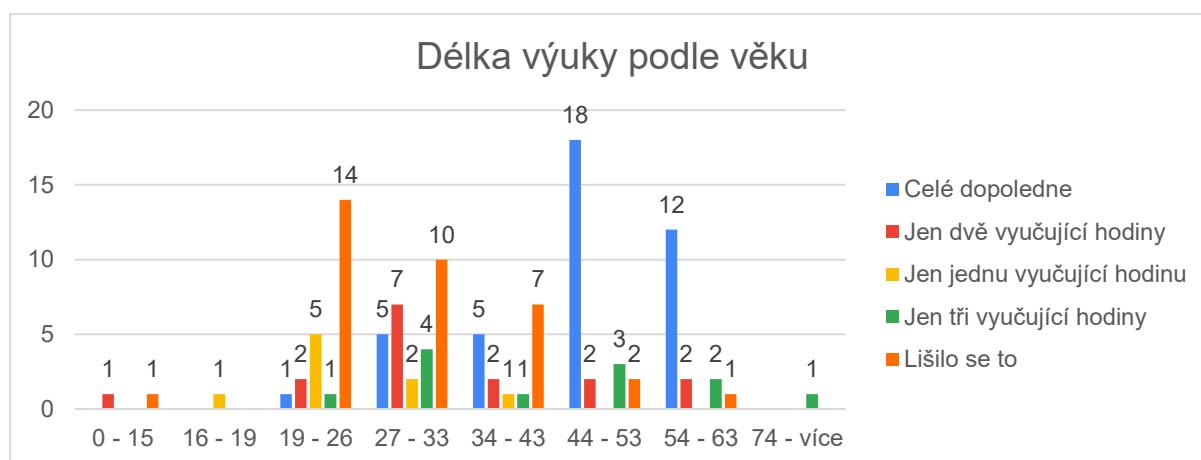
Jestli ano, jak dlouho?

113 odpovědí



Graf 15 Jak dlouhá byla výuka na škole v přírodě

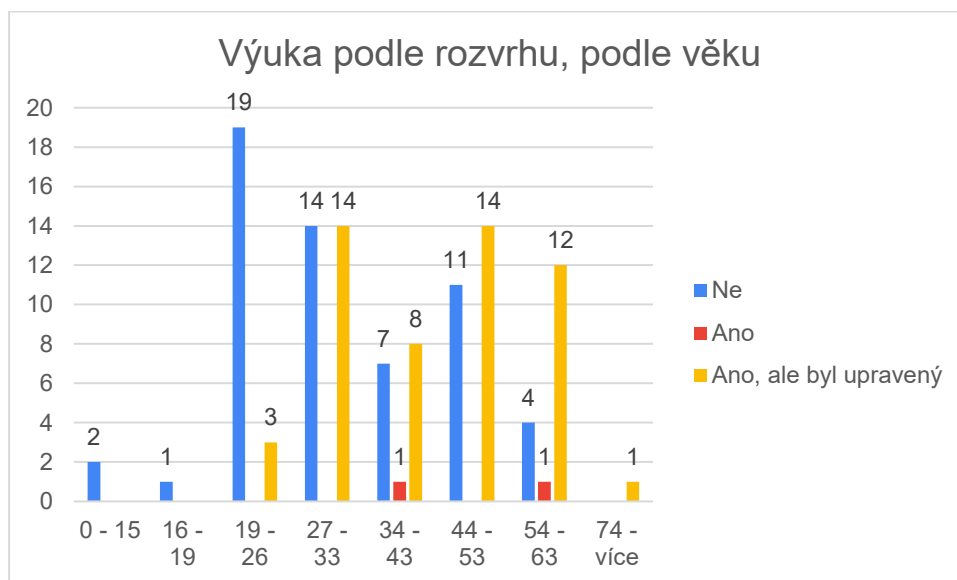
Na ŠVP se nejvíce vyskytovala výuka na celé dopoledne, tuto možnost vybralo 41 respondentů (36,3 %). Druhou nejčastější odpovědí bylo, že se délka výuky na ŠVP lišila; odpovědělo tak 35 respondentů (31 %). Dále se na ŠVP objevuje výuka trvající 1 hodinu (9 res.), 2 hodiny (16 res.) a 3 hodiny (12 res.). Nikdo z respondentů neuvěděl, že by výuka na ŠVP probíhala stejně dlouho jako ve škole.



Graf 16 Délka výuky podle věku

Z grafu č.16 vyplývá, že výuka, která probíhala celé dopoledne nebo trvala tři vyučovací hodiny, převládá ve starších věkových kategoriích (44 až více). U mladších věkových kategorií 43 a mladší převládá odpověď, že se délka výuky lišila a zároveň je méně vyučovacích hodin celkově.

Otázka č.14: Vyučovalo se podle rozvrhu?



Graf 17 Vyučování podle rozvrhu podle věku

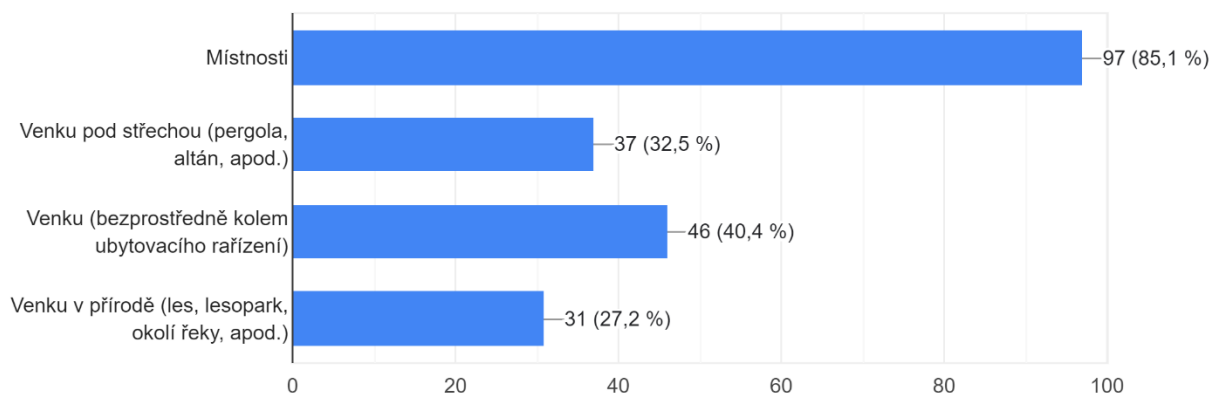
Respondenti nejvíce odpovídali „Ne“ (nevyučovalo se podle rozvrhu), ze 112 res. tak odpovědělo 58 (52 %). Na odpověď „Ano, ale byl upravený“, odpovědělo 52 respondentů (46 %). Tyto dvě odpovědi značně převažovaly nad poslední možností „Ano“ (vyučovalo se podle rozvrhu). Tuto možnost vybrali pouze dva respondenti (2 %).

Podle grafu č. 17 je vidět, že u mladších kategorií převládá odpověď „Ne“, zatímco u starších věkových kategorií se vyučovalo častěji podle upraveného rozvrhu

Otázka č. 15: Vyučování probíhalo v...

Vyučování probíhalo v:

114 odpovědí



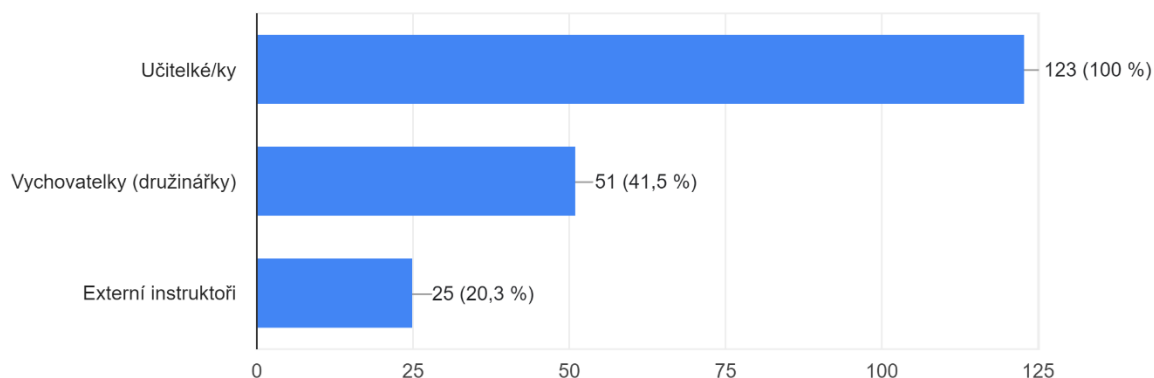
Graf 18 Kde probíhalo vyučování

Nejvíce výběru měla odpověď "v místnosti", kterou si vybralo 97 respondentů (85,1 %). Na druhém místě nejčastěji respondenti vybírali odpověď venku v bezprostřední blízkosti ubytovacího zařízení, ale i tak to bylo pouze 46 respondentů (40,4 %). Je tedy jasné, že výuka na ŠVP nejčastěji probíhala v místnosti.

Otázka č.16: Kdo s Vámi jezdil na školu v přírodě?

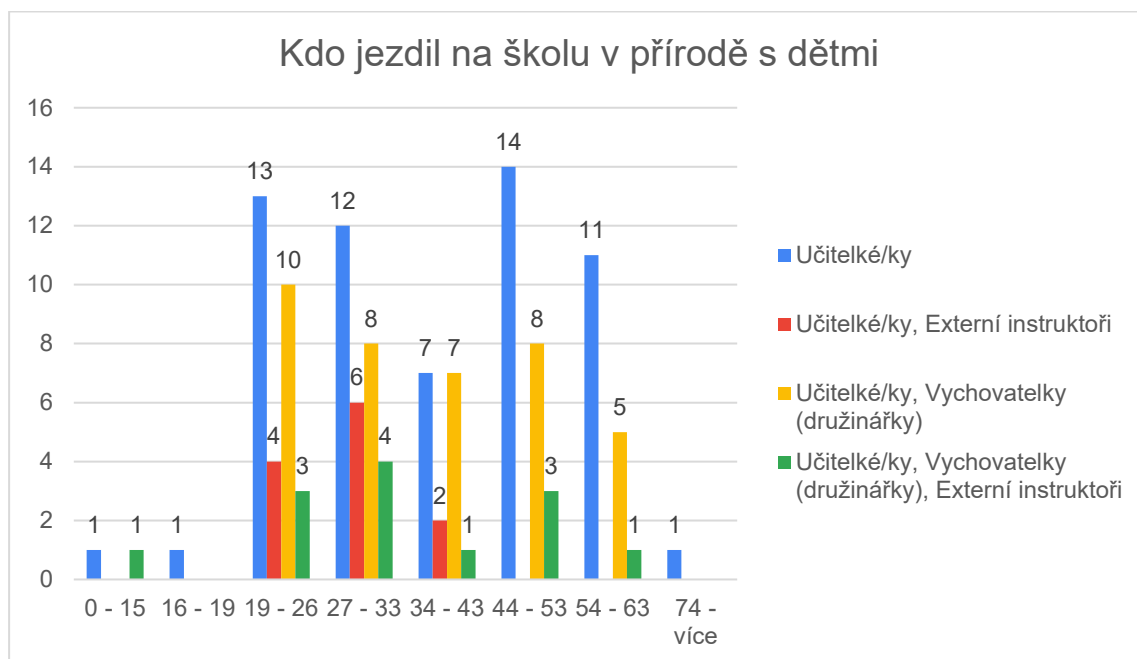
Kdo s Vámi jezdil na školu v přírodě?

123 odpovědí



Graf 19 Dospělí, kteří jezdí jako doprovod na ŠVP

Respondenti mohli vybírat z výčtu položek. Podle grafu č. 19 na ŠVP vždy jezdili učitelé, což odpovídalo 123 respondentům (100 %), tedy všem, kteří odpověděli na tuto otázku. Po učitelích byly s dětmi nejčastěji vychovatelky, odpovědělo tak 51 respondentů (41,5 %). Na posledním místě byli externí instruktoři.



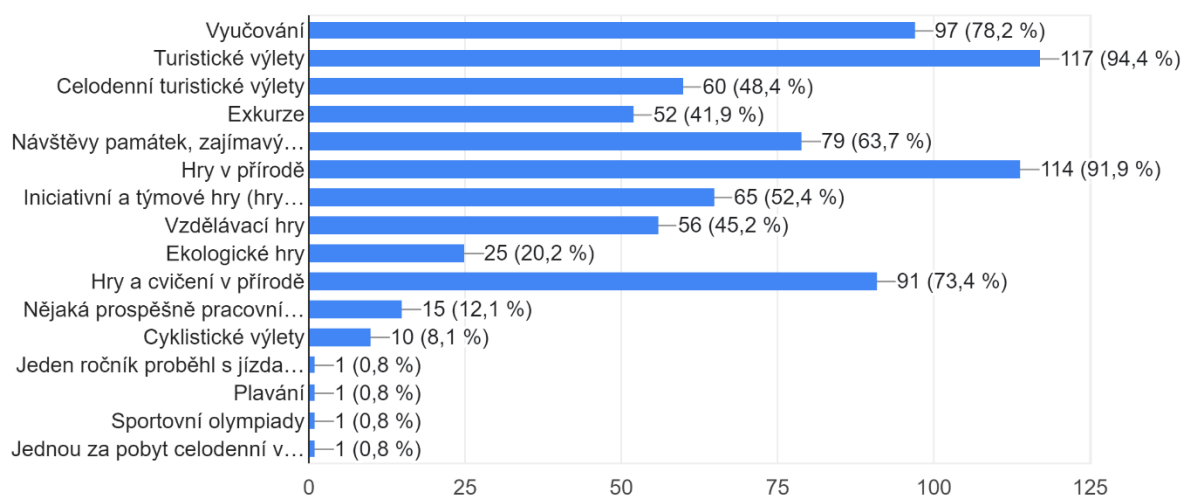
Graf 20 Doprovod na školu v přírodě podle věku

V grafu č. 20 můžeme vidět, že na ŠVP s dětmi nejvíce jezdí pouze učitelé. Podle dat převažovala kombinace učitelů/vychovatelů nad kombinací učitelů/vychovatelů/instruktorů a nad kombinací učitelů/instruktorů. Dále je zřejmé, že kombinace učitelů/instruktorů se objevuje hlavně u mladší generace ve věkovém rozmezí 43 až 19 let. Kombinace učitelů/vychovatelů/instruktorů se v menším množství vyskytuje ve skoro každé věkové kategorii.

Otázka č. 17: Součástí programu školy v přírodě bylo ...

Součástí programu školy v přírodě bylo:

124 odpovědí



Graf 21 Program na školách v přírodě

Kromě vyučování, které vybralo 97 (78,2 %) respondentů, a na které jsem se ptala již v otázce č. 12, měli možnost vybírat z dalších možností, které byly dostupné během jejich pobytu na ŠVP.

Z výčtu položek nejvíce respondentů zaškrtnulo „turistické výlety“, a to 117 (94,4 %). Tento program je tedy nedílnou součástí většiny ŠVP. Hned za turistikou se nejvíce respondentů shodlo na tom, že měli „hry v přírodě“, a to 114 (91,9 %). Další možnosti byly vybírány méně často.

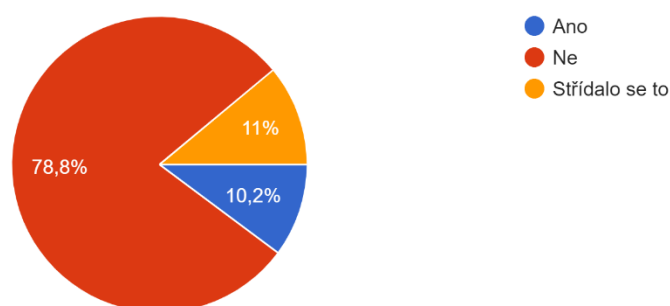
„Hry a cvičení v přírodě“ vybralo 91 (73,4 %) respondentů, pak následovaly „návštěvy památek a zajímavých míst“ s 79 (63,7 %) odpověďmi. „Celodenní turistické výlety“, „exkurze“, „iniciativní a týmové hry (hry na rozvoj spolupráce, komunikace atd.)“ a „vzdělávací hry“ měly mezi 52 % až 42 % z výčtu otázek. Jsou to tedy celkem běžné činnosti na ŠVP.

„Ekologické hry“ vybralo 25 (20,2 %) respondentů. Z odpovědí jsem zjistila, že tuto položku si vybrali pouze respondenti ve věkových kategoriích mladších 33 let. U pracovních prospěšných prací se odpovědi objevily u různých věkových kategoriích, dokonce i mladších 15 let. Cyklistiku zaškrtnulo pouze 10 (8,1 %) respondentů, z toho 8 respondentů bylo z kategorie 19-26 a dva z kategorie 27-33.

Tato otázka byla polouzavřená a respondenti tedy mohli ještě doplnit některé činnosti, které dělali na ŠVP. Této možnosti využili pouze čtyři z nich, a jejich odpovědi byly: „Sportovní olympiády“, „jednou za pobyt celodenní výlet“, „plavání“ a „jeden ročník proběhla jízda na koních.“

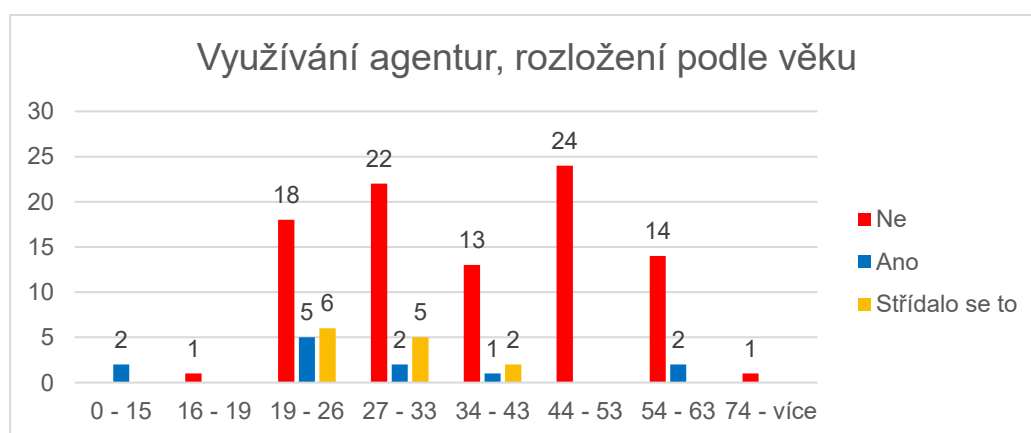
Otázka č. 18: Využívala vaše škola na školy v přírodě agentury/cestovní kanceláře?

Využívala Vaše škola na školy v přírodě agentury/cestovní kanceláře?
118 odpovědí



Graf 22 Využívání agentur

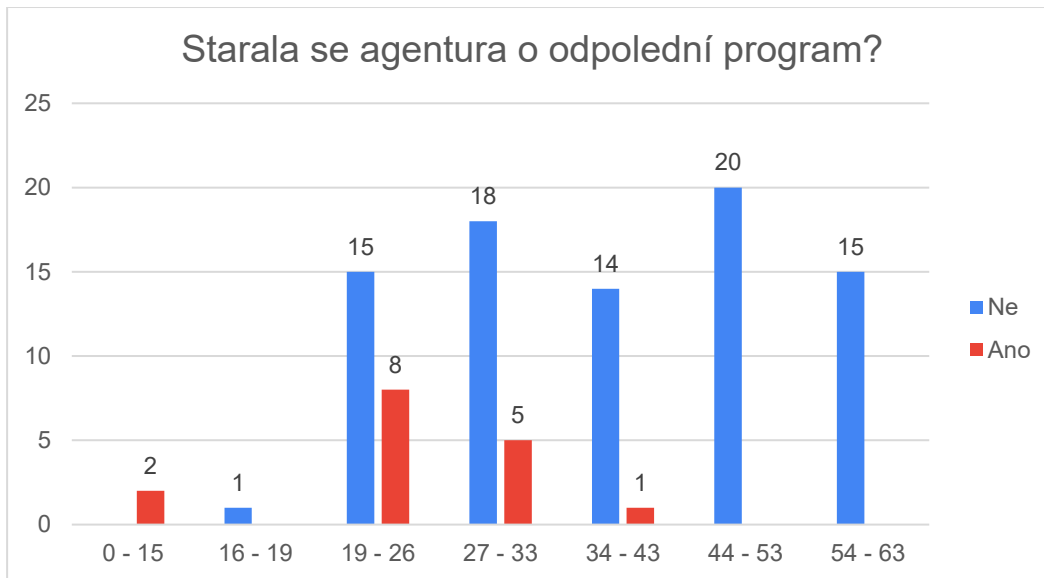
Samozřejmě, že ne všichni respondenti mohli vědět, jak jejich škola organizovala ŠVP, tudíž je tato otázka spíše orientační. Z 118 respondentů odpovědělo 93 (78,8 %), že jejich škola agentury nevyužívala. Odpovědi "Střídal se" uvedlo 13 (11 %) respondentů, a odpovědi "Ano" byly u 12 (10,2 %) respondentů, což bylo přibližně vyvážené.



Graf 23 Využívání agentur podle věku

Podle grafu č. 23 je odpovědí, že jeli s agenturou, nebo že se to střídalo, více u mladších věkových kategorií.

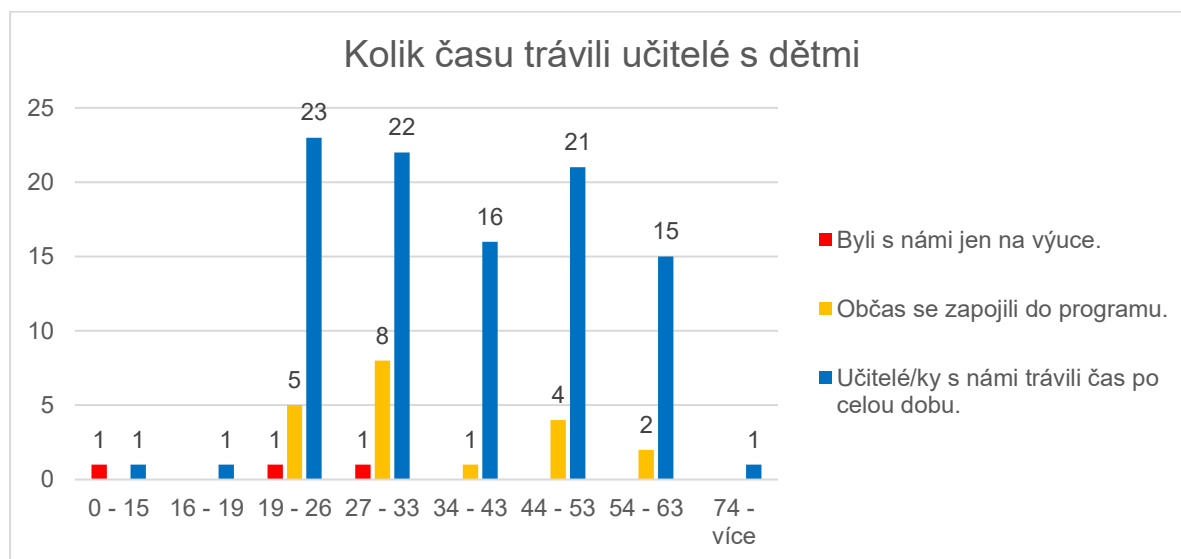
Otázka č. 19: Starala se agentura o odpolední program?



Graf 24 Kdo se staral o dopolední program

Na otázku č. 19 (graf č. 24), zda se agentura starala o odpolední program, odpovědělo 83 (83,8 %) respondentů „Ne“ a „Ano“ odpovědělo 16 (16,2 %). Pokud bych z dat vyčlenila pouze ty, kteří uvedli, že s nimi někdy jela agentura na ŠVP (25 respondentů, graf č. 22), tak by převládla odpověď „Ano“ (agentura se starala o odpolední program) s 16 (64 %) respondenty nad „Ne“ 9 (36 %) respondenty. Dále je vidět, že odpolední program byl více tvořen agenturami u mladších věkových kategorií.

Otázka č. 20: Věnovali se vám učitelé pouze v dopolední výuce nebo se zapojili i do odpoledního programu?



Graf 25 Kolik času trávili učitelé s dětmi

Nejčastěji učitelé trávili celý čas s dětmi i během odpoledního programu, odpovědělo tak 100 (81,3 %) respondentů. Na druhém místě byla odpověď, že občas se zapojili do programu, s 20 (16,3 %) respondenty. Jako poslední byla odpověď, že se jim věnovali pouze v rámci výuky, na to odpověděli pouze tři respondenti (2,4 %). Zároveň podle tohoto grafu můžeme vidět, že odpověď „Byli s námi jen na výuce“ se objevila pouze u mladších věkových kategorií do 33 let.

Otázka č. 21: Jezdil/a jste rád/a?

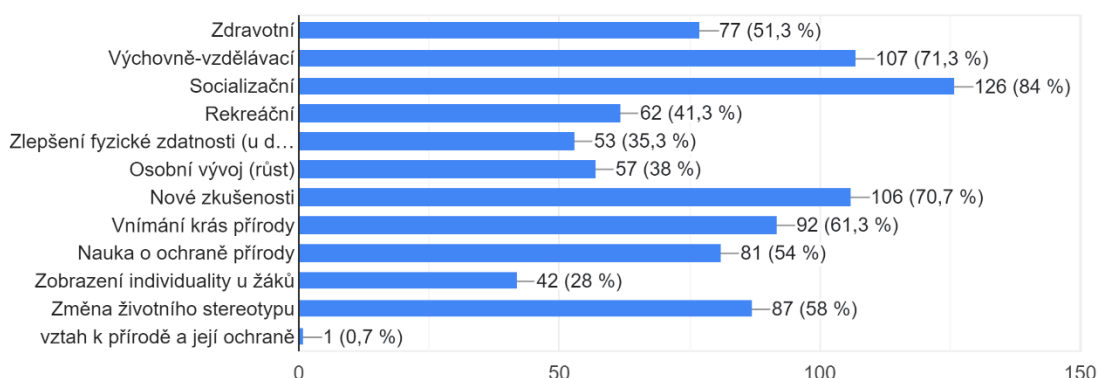
Na tuto otázku kladně odpovědělo 116 (94,3 %) respondentů, pouze sedm (5,7 %) odpovědělo, že nejedli rádi. To znamená, že mezi těmi, kteří byli někdy na ŠVP, je ve většině případů pobyt kladně vnímán.

Třetí sekce byla zaměřená hlavně na to, jaké cíle si ŠVP klade. Nejdříve jsem se v otevřené otázce č. 22 ptala respondentů, jaký má podle nich význam ŠVP v dnešní době. Poté jsem jim v otázce č. 23 nabídla možnosti, jaké jsou podle nich hlavní cíle ŠVP. Jako poslední otázku jsem zařadila, zda si respondenti myslí, že je prospěšné, když dítě odjede na určitou dobu pryč od rodiny.

Otázka č. 23: Jaké jsou podle Vás hlavní cíle školy v přírodě?

Jaké jsou podle Vás hlavní cíle školy v přírodě?

150 odpovědí



Graf 26 Hlavní cíle školy v přírodě

Na otázku č. 23 odpověděl 150 respondentů. Respondenti nejčastěji vybírali, že hlavním cílem je socializace. Tuto možnost si vybralo 126 (84 %) respondentů. Další dvě nejčastěji vybírané položky byly výchovně-vzdělávací s 107 (71,3 %) a nové zkušenosti s 106 (70,7 %). Celkem vysoko se umístila odpověď vnímání krás přírody, kterou si zvolilo 92 (61,3 %) respondentů, poté následovala změna životního stereotypu s 87 respondenty (58 %), nauka o ochraně životního prostředí s 81 respondenty (54 %) a zdravotní význam se 77 respondenty (51,3 %). Celkově se zdravotní význam ŠVP umístil až na 7. místě z 11. Další zajímavostí je, že zlepšení fyzické zdatnosti skončilo až na 10. místě, vybralo tak pouze 53 (35,3 %) respondentů.

Další položky, které se celkově umístily nízko, jsou osobní růst a projevování individuality u dětí.

Tato otázka byla polouzavřená, takže respondenti mohli zvolit možnost "jiná" a napsat, co si myslí, že je hlavním cílem ŠVP. Tuto možnost zvolil pouze jeden respondent a uvedl, že hlavním cílem je vztah k přírodě a její ochraně. Myslím si, že tuto možnost však mohl vyjádřit pouze vybráním položek „vnímání krás přírody“ a „nauka o ochraně přírody.“

Otázka č. 24: Myslíte si, že je prospěšné, když dítě si vyzkouší být po určitou dobu mimo domov/rodinu?

V otázce č. 24 jsem zjišťovala, zda si respondenti myslí, že je pro děti prospěšné si vyzkoušet být určitý čas bez rodičů. Je velmi mile překvapující, že ze 149 respondentů, kteří odpověděli

na tuto otázku, všichni až na jednoho odpověděli kladně. Z dat jsem vyčetla, že respondent, který v této otázce odpověděl negativně, se účastnil ŠVP, a v odpovědi na otázku, zda jezdil rád, se vyjádřil záporně. Je tedy pravděpodobné, že toto spojení souvisí s nějakým špatným zážitkem a nelibostí vůči těmto školním pobytům.

Jako poslední jsem analyzovala otázku č. 22 „Jaký má podle Vás škola v přírodě význam v dnešní době?“ Na tuto otevřenou otázku odpovědělo 129 respondentů.

Po přečtení odpovědí jsem vytvořila osm kategorií, podle kterých jsem přiřazovala odpovědi, které se tohoto tématu týkaly a nejvíce se k němu hodily. Tyto kategorie jsou: socializace, pobyt v přírodě/nauka o přírodě, změna prostředí, osamostatnění se, jiné formy výuky, odloučení od technologií, pozitivní význam a kategorie další.

Pokud bych to měla nějak shrnout, tak nejvíce převažovaly odpovědi týkající se socializace. Tu vybralo 77 respondentů. Do socializace jsem zahrнула i zlepšení vztahů v kolektivu a vzájemného poznávání jak mezi dětmi, tak mezi dětmi a učiteli.

Další položkou, kterou respondenti nejčastěji zmiňovali, byl pobyt v přírodě. Psalo o tom 53 respondentů. Celkově se jednalo o možnosti naučit se něco o přírodě, trávit v ní čas, ukázat dětem, jak se v ní chovat a jak vlastně vypadá, a vytvořit si k ní pozitivní vztah.

Na třetím místě se nejčastěji zmiňovala změna prostředí a změna celkového stereotypu, který prožívají každý den doma. To zmínilo 25 respondentů.

Vydvihováno bylo také osamostatnění se a odloučení od rodičů, ve svých odpovědích to uvedlo 18 respondentů. Dále možnost využití ŠVP k jiným formám výuky. Konkrétněji praktičtější a zážitkovější metody, když jsou děti venku v přírodě, je vhodné toho nějak nápaditě využít. Propojit výuku s názornými příklady a vytvořit zábavnější formu. To uvedlo ve svých odpovědích také 18 respondentů.

Několik respondentů (9) se shodlo na tom, že by to měla být možnost, jak děti na chvíli odloučit od telefonů, počítačů a celkově od online světa. Jeden z respondentů přímo napsal „Ukázat dětem že svět není jenom o TikToku a telefonech.“

Zajímavé je, že jen kolem sedmi respondentů uvedlo že ŠVP by měla mít zdravotní funkci. Stejně tak tomu bylo u tělovýchovné funkce, která má sloužit hlavně k více pohybu.

Pak se v některých odpovědích objevily příklady, jako že by to měl být hlavně zážitek, výstup z konformní zóny, nauka o ekologii, odpočinek a rekreace pro děti, zábava dobrodružství a poznávání nových míst.

Respondenti také uváděli jen obecné příklady, jako že celkově to má velký a pozitivní význam pro děti, nebo že je to důležité hlavně pro děti z města.

Jeden z respondentů také uvedl něco, o čem jsem před tím vůbec neuvažovala, ale je to nejspíše také významný důvod hlavně pro některé rodiče, a to je, že rodiče si také trochu odpočinou.

6 DISKUSE

6.1 Zhodnocení metodiky

Pro vytvoření výzkumu jsem použila anketní šetření. Sestavila jsem anketu s 24 otázkami. Otázky byly určeny pro každého, kdo absolvoval základní školu v České republice. Byla to moje první zkušenost s tvorbou ankety a zpětně vidím, že jsou určité věci, které by se při dalším šetření daly vylepšit. Jistě by se daly vylepšit formulace otázek nebo jejich přeskupení, aby byla lepší návaznost. Některé otázky bych mohla považovat za zbytečné, například otázky č. 21 a 24. Přidala jsem je tam hlavně jako zajímavost, ale celkem pěkně dokreslují pohled, jaký mají lidé na školy v přírodě. Také vím, že jsem měla buď zkrátit okruh otázek, nebo nějak lépe definovat okruh respondentů. Pro lepší interpretaci dat bych u některých otázek potřebovala více odpovědí, například abych zjistila, v jakých krajích respondenti více jezdí nebo nejezdí na školy v přírodě. To byl také jeden z důvodů, proč jsem chtěla zahrnout do šetření respondenty se zkušeností i bez zkušeností se ŠVP. Zpětně vím, že by bylo vhodnější to omezit pouze na jednu kategorii. Na druhou stranu, i respondenti, kteří nejezdili na školy v přírodě, odpovídali na otázky zaměřené na cíle ŠVP, a z jejich odpovědí vyplývá, že i podle nich má tento koncept nějaký smysl.

Ačkoli se dotazníku mohl zúčastnit kdokoli, kdo navštěvoval základní školu v České republice, není možné zobecnit výsledky na celou populaci, týkají se pouze souboru respondentů, kteří vyplnili anketu. Výsledky tohoto šetření pouze naznačují určitý trend a mohou být inspirací pro další studie týkající se škol v přírodě.

6.2 Zhodnocení výsledků

Nejprve jsem zjistila, kolik respondentů se zúčastnilo ŠVP. Ze 151 respondentů se 82,8 % účastnilo ŠVP. Když vynechám respondenty z Prahy, zúčastnilo se ŠVP pouze 65 % respondentů. Naopak respondenti z Prahy se v 98 % zúčastnili ŠVP. Z těchto pražských respondentů byl jeden ze sportovní třídy a místo ŠVP jezdil na sportovní soustředění, zatímco druhý respondent byl ve věkové kategorii 64-73 a napsal, že tehdy ŠVP nebyly organizovány. Výsledky tedy ukazují, že v Praze je účast na ŠVP běžná, až na výjimky. Toto zjištění je v souladu s výzkumem Smetáčkové a Viktorové (2011) a s prací Králové (2018), podle jejich respondentů (učitelé ZŠ v Praze 1 a 2) až 91% pořádá ŠVP. V jiných krajích se také konají ŠVP, ale zřejmě ne v takové míře jako v Praze (Smetáčková & Viktorová, 2011). Jeden z příkladů,

jak moc se jezdí v krajích na ŠVP, můžu uvést práci Zápotocké (2023), která uvádí že 95% respondentů (učitelé z karlovarského kraje) pořádá ŠVP. Pro lepší pochopení, které školy vyjíždí na ŠVP a které ne, by musela být studie s více daty z různých krajů.

V páté otázce (grafy č.5 a 6) jsem očekávala, že nejvíce odpovědí bude „Ne“ nebo „Nevím“, a to se také potvrdilo. 38 % respondentů nevědělo, zda byla ŠVP povinná. Na druhém místě skončila odpověď "Ne" s 34 %, a nejméně častá byla odpověď "Ano" s 28 %. Zajímavé je, že na odpověď „Ano“ (ŠVP byla povinná) zazněla i od respondentů z mladších ročníků ve věku 19-26, kde se takto vyjádřilo 11 respondentů. U starších ročníků převažuje odpověď „Ano“ nad „Ne“, ale zároveň je zde velký podíl odpovědí „Nevím.“ V současnosti nejsou ŠVP zákonem povinné a mezi lety 1948 a 1989 nebyly také přímo povinné. Běžné však bylo, že pokud škola byla vyslána na ŠVP, měla se účastnit celá třída. Na druhou stranu, ředitelé škol měli povinnost zajistit výuku pro žáky, kteří se ŠVP nezúčastnili. U mladších ročníků si tuto nejasnost vysvětlují tím, že některé školy mohou zahrnovat ŠVP do ročního školního plánu, což vytváří dojem, že je ŠVP povinná. Avšak žádný zákon je k tomu přímo nezavazuje. To znamená, že i když může být ze strany školy prezentováno, že ŠVP je povinná, není tomu tak.

V odpovědích na otázku č. 7 uváděli respondenti, kteří nejeli na ŠVP, že je škola nepořádala. Několik respondentů, kteří se ŠVP zúčastnili, odpovědělo na tuto otázku také, a jejich výsledky ukazují, že hlavním důvodem, proč někdy nejeli, byla nemoc 67 %, a na druhém místě, že se jim nechtělo 33 %. Podle Smetáčkové (2011) jsou zdravotní problémy druhým nejčastějším důvodem, proč děti nejedí na ŠVP, zatímco na třetím místě pouze s 19,1 % je nezájem dítěte. První místo v žebříčku důvodů neúčasti zaujímají finanční problémy, které v mé anketě nikdo z respondentů nezmínil. Domnívám se, že je to kvůli kategorii respondentů, kteří odpovídali na tuto anketu. Jistě by byly jiné odpovědi, kdyby se dotazník zaměřil na rodiče a učitele.

V dalších otázkách jsem se zaměřila na to, jak přibližně školy v přírodě vypadaly.

V otázce, jak často jezdila škola na ŠVP, nejvíce (54 %) respondentů uvedlo, že se jezdilo v každém ročníku. Další 30 % odpovědělo, že se jezdilo nepravidelně, a pouze 15 % uvedlo, že jeli pouze jednou. V grafu č. 9 jsem zkontrolovala, zda výsledky nejsou výrazně zkreslené Prahou. Nicméně výsledky se shodovaly s celkovým souborem. Také jsem porovnávala odpovědi respondentů z Prahy a zjistila jsem, že jejich výsledky byly podobné. Dále v grafu č. 10 jsem analyzovala, jaké odpovědi převažují u jednotlivých věkových kategorií. Předpokládala jsem, že odpověď „jen jednou za celou dobu povinné školní docházky“ bude převládat u respondentů ve věku 44 let a více, ale rozdíl nebyl až tak velký.

Tato odpověď byla nicméně nejčastější u respondentů ve věku 54-63 let, kteří navštěvovali základní školu během 70. a začátkem 80. let, kdy se podle vyhlášek mělo jezdit na školy v přírodě pouze jednou, a to ve 2.- 4. ročníku základní školy. Také jsem očekávala, že odpověď „Nepřavidelně“ se umístí na prvním místě. Je škoda, že nebylo více respondentů ve věkové skupině 74 a více, protože jedna odpověď, že jeli v každém ročníku, není dostatečně vypovídající.

V deváté otázce jsem zkoumala, ve kterých konkrétních ročnících respondenti jezdili na ŠVP. Čtvrtý ročník uvedlo 51,2 % respondentů, což může souviset s tím, že podle vyhlášek se dříve na ŠVP jezdilo právě ve 4. třídě. Celkově se také na ŠVP jezdí více na prvním stupni než na druhém, což může být ovlivněno tím, že na druhém stupni se často pořádají různé typy kurzů, jako je adaptační kurz nebo sportovní kurzy. Navíc na druhém stupni se žáci více připravují na přijímací zkoušky na víceletá gymnázia. Je pochopitelné, že na ŠVP se jezdí nejméně v 9. třídě, kdy se žáci často připravují na přijímací zkoušky nebo mají jiné typy školních výletů. Kromě toho bychom měli vzít v úvahu, že dříve byly základní školy jen do 8. třídy. Respondentů, kteří zvolili odpověď "v každém ročníku", bylo 28, což neodpovídá výsledkům z předchozí otázky o četnosti škol v přírodě. Možná by pomohlo, kdyby v předchozí otázce byla možnost uvést, zda se ŠVP konaly pouze na prvním stupni. Přesto se zdá, že odpověď "v každém ročníku" má výrazné zastoupení, což může naznačovat, že některé školy pořádají ŠVP pravidelně.

Nejčastěji se vyskytovaly sedmidenní pobyty s 37,1 %, následovala odpověď, že délka pobytů se měnila, s 20,2 %, a poté pětidenní pobyty s 17,7 %. Tyto výsledky odpovídají současné době, lépe řečeno období od 90. let 20. století až do dnešních dnů, kdy se délka pobytů postupně zkracovala. Očekávala jsem však vyšší podíl delších pobytů u starších ročníků, ale i v těchto kategoriích se objevovaly odpovědi se sedmidenními a kratšími pobyty, což mě v souvislosti s teoretickou částí práce překvapilo. Pokud respondenti poskytovali správné informace, lze předpokládat, že před rokem 1989 nebylo vždy pravidlem, že školy jezdily pouze na 3 a 4týdenní pobyty. Respondenti ve věkové kategorii 44-53 nejčastěji uváděli, že měli 14denní pobyty; takto odpovědělo 40 % respondentů, což by odpovídalo i tehdejšímu předpisům. Ve věkové kategorii 54-63 let nejvíce respondentů (35 %) uvedlo, že byli na třítydenním pobytu, což se také shoduje s literaturou. Ve věkových kategoriích mladší 33 již nikdo z respondentů neuváděl, že by byl na 14denním nebo delším pobytu, což souhlasí s trendem zkracování pobytů od 90. let 20. století a v průběhu 21. století. Na druhou stranu podle Smetáčkové (2011) se rozpětí ŠVP pohybuje od 5 do 14 dnů. To můžeme potvrdit i u Zápotocké (2023), kde také jeden z respondentů uváděl že jezdí na 14 denní pobyt. Ve věkové kategorii mladší 26 let převládaly

sedmidenní a pětidenní pobyty, přičemž častá byla také odpověď, že se délka pobytů měnila. To je v souladu s délkou ŠVP v dnešní době.

Nejvíce se na školy v přírodě jezdí po třídách.

V otázkách 12 až 15 a 17 jsem se zabývala výukou na ŠVP. Chtěla jsem zjistit, jestli na ŠVP probíhá vyučování, jak dlouho výuka trvá, zda se učí podle rozvrhu, a kde se obvykle vyučuje. Ze 125 respondentů uvedlo 89,6 %, že na ŠVP výuka probíhá. To odpovídá tomu, jak tradičně školy v přírodě fungovaly – žáci měli pokračovat ve svých vzdělávacích plánech. Výuka probíhala ve všech věkových kategoriích, a pouze ve třech věkových kategoriích 19-26, 27-33 a 34-43 uvedli i odpověď, že výuku na ŠVP neměli. Největší podíl odpovědí, že na ŠVP nebyla žádná výuka, byl ve věkové kategorii 19-26 let, kde to uvedlo 9 z 22 respondentů. ŠVP bez výuky se tedy vyskytují převážně v mladších věkových kategoriích, což znamená, že se jedná o respondenty, kteří chodili na základní školu po roce 1989. To může souviset s tím, že podoba ŠVP se v průběhu let měnila. Podle Ledvinky (1998) existují ŠVP, na kterých se vůbec nevyučuje a podle Krejčího (2007) může mít ŠVP podobu zážitkového kurzu, kde se sice žáci učí, ale úplně jinými metodami, než na které jsou zvyklí v tradiční výuce.

Na ŠVP se nejvíce vyskytovala výuka na celé dopoledne, tuto možnost vybralo 36,3 % respondentů. Další častou odpovědí bylo, že délka vyučování se měnila, což uvedlo 31 % respondentů, a následně byla výuka rozdělena do jedné až tří vyučovacích hodin. Nikde se neučilo stejně dlouho jako ve standardní škole. Můžeme tedy říct, že když probíhá výuka na ŠVP tak maximálně jen v dopoledních hodinách. Dále můžeme uvést, že má většina ŠVP flexibilní rozvrh bez pevného harmonogramu. Starší věkové kategorie častěji uváděly, že se učilo podle upraveného rozvrhu. To opět naznačuje určitou změnu v přístupu k ŠVP. Co se bohužel stále nemění, je skutečnost, že výuka většinou probíhá uvnitř. Tento způsob výuky uvedlo 85,1 % respondentů. To naznačuje, že i když jsou školy v přírodě zaměřené na přírodu, většina vyučování stále probíhá v tradičním vnitřním prostředí.

Mezi mimoškolními aktivitami na ŠVP nejčastěji dominují „turistické výlety“, které zvolilo 94,4 % respondentů. Tento program je tedy nedílnou součástí většiny ŠVP. Další velmi častou aktivitou jsou „hry v přírodě“, které zmínilo 91,9 % respondentů. Aktivity jako „hry a cvičení v přírodě“ a „návštěvy památek a zajímavých míst“ také patří mezi obvyklé programy. Dále „celodenní turistické výlety“, „exkurze“, „iniciativní a týmové hry (hry na rozvoj spolupráce, komunikace atd.)“ a „vzdělávací hry“ měli mezi 52 % až 42 %. Jsou to tedy celkem běžné činnosti na ŠVP.

„Ekologické hry“ dosáhly pouze 20,2 %, což naznačuje, že nejsou příliš častou mimoškolní aktivitou na ŠVP. Z odpovědí respondentů jsem zjistila, že tuto položku zvolili pouze respondenti ve věkových kategoriích mladších 33 let, což naznačuje, že tento koncept byl pravděpodobně zaveden až na začátku 21. století. U pracovně prospěšných činností jsem očekávala, že budou naopak častější u starších respondentů, ale objevily se ve více věkových kategoriích, dokonce i u respondentů ve věku mladších 15 let.

Cyklistiku můžeme považovat za aktivitu, kterou pravděpodobně vymyslí a uspořádají nadšení učitelé a rodiče. V průzkumu ji vybralo pouze 10 respondentů (8,1 %), z nichž 8 patří do kategorie 19-26 let a dva do kategorie 27-33 let. To naznačuje, že cyklistika jako součást programu ŠVP je spíše záležitostí, která se objevila až po roce 1989. Jeden respondent zmínil, že v rámci jednoho ročníku proběhla jízda na koních, což je pravděpodobně nadstandardní aktivita, kterou zajistil proaktivní učitel. Tato výjimečná zkušenost naznačuje, že některé ŠVP mohou nabídnout neobvyklé aktivity, závislé na iniciativě učitelů nebo zapojení rodičů. Jeden z respondentů z kategorie 44-53 let napsal, že na ŠVP měli „Sportovní olympiády.“ To byla běžná aktivita na školách v přírodě před rokem 1989.

Na školu v přírodě jezdí jako doprovod nejčastěji pouze učitelé, a to podle 48,8 % respondentů. Kombinace učitelů a vychovatelů následuje s 30,9 %. Externí instruktoři jsou dle odpovědí využíváni nejméně. Tento trend byl zaznamenán i v mladších věkových kategoriích, i když kombinace učitelů a instruktorů je běžnější právě u mladší generace. To může souviset s tím, jak často školy využívají pro školu v přírodě služby specializovaných agentur. V průzkumu uvedlo 78,8 % respondentů, že jejich škola nevyužívala žádné agentury pro organizaci školy v přírodě. V grafu č. 23 lze vidět, že spolupráce s agenturami nebo střídání různých forem organizace se vyskytuje hlavně u mladších věkových kategorií, ale i tak jde o velmi malé procento. Tato zjištění však neodpovídají tvrzení Pavlové (2019) a Smetáčkové (2011), které uvádějí, že stále více škol využívá služby agentur. Tyto výsledky jsou ale ze šetření provedených v Praze. Naproti tomu Zápotocká (2023) uvádí, že v Karlovarském kraji 18 z 19 škol agentury nevyužívá. Dokonce i v mé práci pouze data od respondentů z Prahy naznačují, že ŠVP byly převážně organizovány pouze s učiteli. Je důležité mít na paměti, že tato zjištění pocházejí od účastníků ŠVP, nikoliv od organizátorů ŠVP, jak tomu bylo v uvedených příkladech. To může ovlivnit přesnost a interpretaci výsledků, protože účastníci mohou vnímat strukturu organizace jinak než ti, kdo ji skutečně řídí.

S využíváním agentur školami také souvisí otázka, zda tyto agentury zajišťovaly odpolední programy. Podle odpovědí 83,8 % respondentů uvedlo, že agentury se nestaraly o odpolední

programy. Pokud se však zaměříme na skupinu respondentů, kteří uvedli, že jejich škola využívala agentury, zjistíme, že ve 64 % případů se agentury staraly i o odpolední programy. Z toho můžeme usuzovat, že pokud školy využívají agentury, obvykle také zajišťují odpolední programy.

Dalším aspektem, který souvisí s využíváním agentur, je, jak moc se učitelé na ŠVP věnují žákům. Smetáčková (2011) poznamenává, že jednou z nevýhod spolupráce s agenturami je ztráta kontaktu mezi učiteli a žáky, pokud agentura převzala část programu. Avšak podle dat z mé studie 81,3 % respondentů uvedlo, že se jim učitelé věnovali celý den. Tento výsledek je velice pozitivní a zároveň podporuje jeden z hlavních důvodů, proč školy v přírodě pořádat a to posílení vztahů mezi učiteli a žáky.

Z výsledků vyplývá, že hlavní funkce ŠVP se změnila ze zdravotní na sociální. Socializaci uvedlo 84 % respondentů, což z ní činí hlavní cíl ŠVP. Tento důraz na socializaci se objevil i v písemných odpovědích u otázky č. 22, kde respondenti často zmiňovali sociální interakce, komunikaci a zlepšení vztahů mezi žáky i mezi žáky a učiteli. Tento trend koresponduje s tím, co jsem uvedla v teoretické části. Stejně jako po celou historii ŠVP, druhý nejčastější cíl byl výchovně-vzdělávací, který vybralo 71,3 % respondentů. I když nikdo z respondentů přímo nepoužil tuto formulaci v písemných odpovědích, často zmiňovali význam alternativních forem výuky. Třetí nejčastější cíl bylo podle respondentů získání nových zkušeností.

Jak jsem již zmínila, respondenti vnímají hlavní význam ŠVP v dnešní době především v socializačním aspektu. Dále také zdůrazňují význam pobytu v přírodě. Chtějí, aby děti trávily čas v přírodě a něco se o ní naučily. Proto má ŠVP pravděpodobně největší význam pro děti z velkých měst, protože ne každé dítě má příležitost strávit kvalitní čas v přírodě, a ŠVP by mohla být jedním ze způsobů, jak tuto příležitost poskytnout. Z tohoto důvodu se mi zdá nevhodné, že většina ŠVP má dopolední výuku stále převážně v budovách, místo toho, aby se přesunula ven.

Změna prostředí a únik ze stereotypu byly často zdůrazňovány jako významné prvky, které se také objevily mezi hlavními cíli ŠVP na pátém místě. Tento aspekt je obzvláště důležitý v dnešní době, kdy mnoho dětí zažívá nával povinností a tráví příliš mnoho času s technologiemi. Škola v přírodě poskytuje příležitost k odpojení od online světa, což je velmi užitečné, protože mnoho dětí tráví nadměrný čas na telefonech a jiných digitálních zařízeních, což může vést k různým problémům (Bozzola et al., 2022; Daniš, 2016). Tím, že se děti ocitnou v přírodě a v novém

prostředí, mohou si od technologií odpočinout a zažít jiné formy interakce a aktivity (Daniš, 2016).

94,3 % respondentů jezdilo rádo na ŠVP a všichni, až na jednoho respondenta, se shodli na tom, že by si dítě mělo vyzkoušet strávit určitý čas bez rodičů. To mě vede k závěru, že školy v přírodě jsou k tomuto účelu vhodné.

7 ZÁVĚR

V teoretické části této práce jsem se pokusila shrnout vznik a historický vývoj škol v přírodě. Zkoumala jsem důvody proč školy v přírodě vznikaly, a jaký byl jejich hlavní cíl. V minulosti byla prioritou zejména zdravotní funkce a ostatní aktivity byly tomu podřizovány. Po roce 1989 se začal měnit cíl škol v přírodě, a tím i jejich význam. Nyní již není zákonem stanoveno, co by měla škola v přírodě zahrnovat, což školám umožňuje přistupovat k těmto pobytům různě a definovat jejich vlastní cíle a význam.

Podle výsledků mé práce by měla být hlavním cílem školy v přírodě především socializace. Zdravotní hledisko již není moc bráno v potaz, pokud by se zde dalo mluvit o zdraví, tak více o psychickém než fyzickém. Školy v přírodě mají podporovat soudržnost kolektivu, prohlubovat vztahy mezi žáky a učiteli a umožňovat dětem poznávat nejen sebe, ale i ostatní. Dále by škola v přírodě měla děti vzdělávat, vychovávat a měla by je naučit novým zkušenostem.

Z praktického hlediska by školy v přírodě měly více využívat přírodní prostředí, učit děti trávit čas venku a rozvíjet jejich zájem o přírodu. Měly by také nabízet dětem nové zážitky, přispívat k jejich osamostatnění a pomáhat jim se na chvíli odpojit od digitálního světa. Nicméně, bohužel na mnoha školách v přírodě se výuka odehrává uvnitř, místo toho, aby se zaváděly nějaké inovativní formy výuky nebo aby se jen přesunula výuka ven.

Při porovnání s literaturou je také patrné, že délka pobytů na škole v přírodě se zkrátila. Časté jsou sedmidenní pobyty, ale každá škola si délku a formu organizuje podle svých potřeb. Stejně tak záleží na školách, zda si na pomoc s organizací a odpoledními programy přizvou externí agentury nebo ne.

Nejčastější podobou škol v přírodě v průběhu let je dopolední výuka a posléze mimoškolní aktivity, které nejčastěji zahrnují turistické výlety a hry v přírodě. I když u mladších generací se objevují i školy v přírodě bez tradičního vyučování.

Škola v přírodě je u většiny v oblibě a s tím, že by děti měly být určitý čas bez rodiny mimo domov si myslím, že školy v přírodě jsou k tomuto účelu vhodné.

I když se školy v přírodě v průběhu let proměnily, základní myšlenka zůstává. Jde o to žáky vzdělávat a vychovávat v jiném prostředí, mimo známé prostředí školy a domova. Ačkoli MŠMT nemá jasné směrnice, jak by měla škola v přírodě vypadat, školám to umožňuje experimentovat a přizpůsobit program podle svých potřeb a cílů.

8 LITERATURA

- 1) 102/1989 Sb. Vyhláška ministerstva školství, mládeže a tělovýchovy České socialistické republiky o školách v přír... (n.d.). [online]. [cit. 17.3.2024]. Dostupné z: <https://www.zakonyprolidi.cz/cs/1989-102>
- 2) 108/2005 Sb. Vyhláška o školských výchovných a ubytovacích zařízeních a školských účelových zařízeních. (n.d.). [online]. [cit. 11.3.2024]. Dostupné z: <https://www.zakonyprolidi.cz/cs/2005-108>
- 3) 224/2005 Sb. Vyhláška, kterou se zrušují některé vyhlášky v působnosti Ministerstva školství, mládeže a tělovýchovy... (n.d.). [online]. [cit. 17.3.2024]. Dostupné z: <https://www.zakonyprolidi.cz/cs/2005-224>
- 4) 258/2000 Sb. Zákon o ochraně veřejného zdraví. (n.d.-a). [online]. [cit. 11.3.2024]. Dostupné z: <https://www.zakonyprolidi.cz/cs/2000-258>
- 5) 258/2000 Sb. Zákon o ochraně veřejného zdraví. (n.d.-b). [online]. [cit. 15.3.2024]. Dostupné z: <https://www.zakonyprolidi.cz/cs/2000-258>
- 6) 303/1996 Sb. Vyhláška Ministerstva školství, mládeže a tělovýchovy o školách v přírodě. (n.d.). [online]. [cit. 17.3.2024]. Dostupné z: <https://www.zakonyprolidi.cz/cs/1996-303>
- 7) Adámková, T. (2008). *Škola v přírodě jako součást výchovně-vzdělávací práce školy* [Masarykova Univerzita v Brně]. <https://www.ped.muni.cz/weduresearch/publikace/mj05.pdf#page=95>
- 8) Bozzola, E., Spina, G., Agostiniani, R., Barni, S., Russo, R., Scarpato, E., Di Mauro, A., Di Stefano, A. V., Caruso, C., Corsello, G., & Staiano, A. (2022). The Use of Social Media in Children and Adolescents: Scoping Review on the Potential Risks. *International Journal of Environmental Research and Public Health* 2022, Vol. 19, Page 9960, 19(16), 9960. <https://doi.org/10.3390/IJERPH19169960>
- 9) Brabec, J. (1991). Nárys koncepce škol v přírodě. *Speciální Pedagogika: Časopis pro Teorii a Praxi Speciální Pedagogiky.*, 1991/92, 50–55.
- 10) Daniš, P. (2016). *Děti venku v přírodě: ohrožený druh?* Ministerstvo životního prostředí.

[https://www.mzp.cz/C1257458002F0DC7/cz/environmentalni_vzdelavani_poradenstvi/\\$FILE/OFDN-MZP_Deti_venku_v_prirode-20200717.pdf](https://www.mzp.cz/C1257458002F0DC7/cz/environmentalni_vzdelavani_poradenstvi/$FILE/OFDN-MZP_Deti_venku_v_prirode-20200717.pdf)

- 11) Doubravka, L. (2019). Co je to vlastně škola v přírodě? *Učitelské Noviny*, 122(12), 20–21.
- 12) Frantová, M. (2016). *Škola v přírodě jako zážitkové vyučování na 1. stupni ZŠ*. Jihočeská univerzita V Českých Budějovicích.
- 13) Gavora, P. (2000). *Úvod do pedagogického výzkumu*. Paido.
- 14) Hábl, J., & Janiš ml., K. (2010). *Přehled dějin pedagogiky (1.)*. Gaudeamus, Univerzita Hradec Králové.
- 15) Hrušák, F., & Černoch, J. (1925). *Škola v přírodě: reformní pokus ve výchově a učbě*. Olomouc: nákladem výboru rodičů Měšťanské školy chlapecké.
- 16) Kolář, Z. (2012). *Výkladový slovník z pedagogiky: 583 vybraných hesel (1st ed.)*. Grada Publishing, a.s.
- 17) Kopečínská, L. (2008). *Pohybové aktivity pro letní školy v přírodě*. Masarykova Univerzita.
- 18) Králíček, J., & Kováčik, J. (1964). *Škola v přírodě* (N. Šimanovská (Ed.)). Slovenské pedagogické nakladatelstvo.
- 19) Králová, B. (2018). *Organizace školy v přírodě*. Univerzita Karlova.
- 20) Kramulová, D. (2008). Čeká nás školka v přírodě. *Informatorium 3-8: Časopis pro Výchovu Děti Od 3-8 Let v Mateřských Školách a Školních Družinách.*, XV(2), 14–15.
- 21) Krejčí, M. (2007). Škola v přírodě (tak trochu jinak). *Gymnasion*, 8, 42–43.
- 22) Křížek, J. (1982). *Škola v přírodě (1.)*. Státní pedagogické nakladatelství, n. p.
- 23) Lautnerová, M. (1991). Nad školami v přírodě. *Učitelské Noviny*, 94(18), 4.
- 24) Ledvinka, T. (1998). Škola v přírodě. *Moderní Vyučování*, 4(4), 4–6.
- 25) Nepraš, K., & Šikulová, R. (2021). Odkud a kam směřuje venkovní výuka? Historie, současnost a trendy ve venkovní výuce v kontextu vzdělávacích teorií. *Pedagogická Orientace*, 31(2), 158–177. <https://doi.org/10.5817/pedor2021-2-158>

- 26) Pavlová, P. (2019). *Školy v přírodě očima učitelů*. Technická univerzita v Liberci.
- 27) Přadka, M. (2002). *Kapitoly z dějin pedagogiky volného času*. Masarykova univerzita v Brně.
- 28) Průcha, J. (2009). *Pedagogická encyklopedie* (J. Průcha (Ed.); 1st ed.). Portál.
- 29) Průcha, J., Walterová, E., & Mareš, J. (2009). *Pedagogický slovník* (6th ed.). Portál.
- 30) Rohlena, V. (1928). *Školy v přírodě*. ministerstvo zdravotnictví a tělesné výchovy v Praze.
- 31) Různé zprávy, Škola v lese v Kostelci n. Orl. (1909). *Komenský*, 37(35), 558–559.
- 32) Rýdl, K. (1999). *Eduart Štorch český průkopník moderní zážitkové pedagogiky* (edice erle). MC Print - Imago.
- 33) Sádecká, Ž. (2015). *Anketa vs. dotazník* [Univerzita Palackého v Olomouci].
https://theses.cz/id/xf4ae3/Bakalsk_diplomov_prce_-_Sdeck.pdf?zpet=%2Fvyhledavani%2F%3Fsearch%3Danketa%26start%3D1
- 34) Schottenbergerová, K. (2020). *Pořádání školy v přírodě na 1. stupni základních škol*. Masarykova univerzita.
- 35) Smetáčková, I. (2011). Škola v přírodě: limity a dilemata. *Pedagogická Orientace*, 21(4), 416–435.
- 36) Smetáčková, I., & Viktorová, I. (2011). Škola v přírodě: příklad změn v rodinné a školní socializaci. *Pedagogika*, LXI, 271–289.
- 37) Štoček, M. (2014). *Ředitel školy a mimoškolní akce: vycházka, výlet, exkurze, škola v přírodě, lyžařský kurz, sportovně turistický kurz, zahraniční výjezd, soutěž a přehlídka*. aTre 2014.
- 38) Štorch, E. (1929). *Dětská farma* (O. Svátek & D. Pražák (Eds.)).
- 39) Turčová, I. (2007). „Terminologická džungle“ – česká a anglická terminologie oblasti výchovy a aktivit v přírodě. *Gymnasion*, 8, 23–35.
- 40) *Věstník ministerstva školství, věd a umění 30.04.1953* | Moravská zemská knihovna | Digitální knihovna Kramerius. (n.d.). [online]. [cit. 14.3.2024]. Dostupné z: <https://www.digitalniknihovna.cz/mzk/view/uuid:d2338530-e716-11ea-a0d6->

5ef3fc9bb22f?page=uuid:ee12f580-e719-11ea-9a6f-5ef3fc9ae867&fulltext=škola v přírodě

- 41) *Věstník ministerstva školství, věd a umění 31.03.1948* | *Moravská zemská knihovna* | *Digitální knihovna Kramerius*. (n.d.). [online]. [cit. 14.3.2024]. Dostupné z: <https://www.digitalniknihovna.cz/mzk/view/uuid:8dc62870-e708-11ea-8ce6-005056825209?page=uuid:f7357470-e710-11ea-a0d6-5ef3fc9bb22f&fulltext=škola v přírodě>
- 42) *Věstník ministerstva školství 10.04.1956* | *Národní digitální knihovna* | *Digitální knihovna Kramerius*. (1956). *Věstník Ministerstva Školství*. <https://ndk.cz/view/uuid:2e897900-08bb-11eb-bf00-005056825209?page=uuid:68d3d1e0-24cd-11eb-b1d9-005056822549>
- 43) *Věstník ministerstva školství a osvěty 31.05.1947* | *Moravská zemská knihovna* | *Digitální knihovna Kramerius*. (n.d.). [online]. [cit. 14.3.2024]. Dostupné z: <https://www.digitalniknihovna.cz/mzk/view/uuid:c1106750-e702-11ea-9a6f-5ef3fc9ae867?page=uuid:4ee5e250-e706-11ea-8ce6-005056825209>
- 44) Zápotocká, H. (2023). *Školy v přírodě v základním vzdělání v Karlovarském kraji*. Univerzita Karlova.

9 PŘÍLOHY

Příloha č. 1: Anketa pro respondenty, kteří chodili na ZŠ v České republice.

Vážení účastníci,

Jmenuji se Tereza Zimová a jsem studentkou bakalářského studia na Fakultě tělesné výchovy a sportu Univerzity Karlovy se specializací výchova v přírodě. Ve své bakalářské práci se zabývám historií škol v přírodě v ČR. Součástí mé práce je anketa zjišťující zkušenosti se školou v přírodě u obyvatel ČR různých generací. Tímto bych Vás chtěla požádat o vyplnění krátké ankety, která je zcela anonymní a její výsledky budou použity pouze pro potřeby této bakalářské práci.

Anketa je určena pro všechny, kteří chodili/chodí na základní školu v České republice.

Získaná data budou zpracována, a uchována v anonymní podobě. S výsledky studie se můžete seznámit na emailové adrese: tereska.zimova@seznam.cz.

Vyplněním a odevzdáním této ankety potvrzujete, že dobrovolně souhlasíte se svojí účastí v této studii.

Předem Vám děkuji za Váš čas, ochotu a spolupráci.

S pozdravem a přáním hezkého dne

Tereza Zimová

1. Kolik je Vám let?

- 0–15
- 16–19
- 20–26
- 27–33
- 34–43
- 44–53
- 54–63
- 64–73
- 74 – více

2. V jakém kraji jste navštěvoval/a základní školu?

- Písemná odpověď

3. V jakém městě/obci jste navštěvoval/a základní školu?

- Písemná odpověď

4. Jezdila Vaše ZŠ na školy v přírodě?

- Ano
- Ne

5. Byla škola v přírodě povinná? (nepovinná otázka)

- Ano

- Ne
 - Nevím
- 6. Účastnil/a jste se někdy školy v přírodě?**
- Ano
 - Ne
- 7. Z jakého důvodu jste se neúčastnil/a školy v přírodě? (1 odpověď)**
- Vaše základní škola je nepořádala
 - Nechtělo se vám
 - Rodiče Vás nepustili
 - Z finančních důvodů
 - Kvůli nemoci
 - jiné
- 8. Jak často jezdila Vaše ZŠ na školy v přírodě? (1 odpověď)**
- Jen jednou za celou dobu povinné školní docházky
 - Pravidelně v každém ročníku
 - Nepravidelně
- 9. V jakém ročníku jste byli/a na škole v přírodě? (výběr)**
- 1.
 - 2.
 - 3.
 - 4.
 - 5.
 - 6.
 - 7.
 - 8.
 - 9.
 - V každém
- 10. Jak dlouho škola v přírodě trvala? (výběr)**
- Méně jak 5 dní
 - 5 dní
 - 6 dní
 - 7 dní
 - 14 dní
 - 3 týdny
 - 4 týdny
 - Délka pobytu se měnila
- 11. Jezdila celá škola nebo jen vybrané třídy? (1 odpověď)**
- Celá škola
 - Jen třídy
 - Každý rok se to lišilo
- 12. Probíhala na škole v přírodě výuka?**
- Ano
 - Ne
- 13. Jestli ano, jak dlouho? (1 odpověď)**
- 1 vyuč hodinu
 - 2 vyuč. Hodiny
 - 3 vyuč. Hodiny
 - Celé dopoledne
 - Stejná délka jako ve škole
 - Lišilo se to

- 14. Vyučovalo se podle rozvrhu? (1 odpověď)**
- Ano
 - Ano, ale byl upravený
 - Ne
- 15. Vyučování probíhalo v: (výběr)**
- Místnosti
 - Venku, (na zahradě, bezprostředně kolem ubytovacího zařízení)
 - Venku pod střechou
 - Venku v přírodě, (les, lesopark, okolí řeky apod.)
- 16. Kdo s Vámi jezdil na školu v přírodě? (výběr)**
- Učitelé/ky
 - Vychovatelky (družinářky)
 - Externí instruktoři
- 17. Součástí programu školy v přírodě bylo: (výběr)**
- Vyučování
 - Turistické výlety
 - Celodenní turistické výlety
 - Exkurze
 - Návštěvy památek, zajímavých míst
 - Hry v přírodě
 - Iniciativní a týmové hry, (hry na rozvoj spolupráce, komunikace atd.)
 - Vzdělávací hry
 - Ekologické hry
 - Hry a cvičení v přírodě
 - Nějaká prospěšně pracovní činnost
 - Cyklistické výlety
 - Jiné aktivity Jaké?
- 18. Využívala vaše škola na školy v přírodě agentury/cestovní kanceláře?**
- Ano
 - Ne
 - Střídal se to
- 19. Starala se agentura o odpolední program?**
- Ano
 - Ne
- 20. Věnovali se vám učitelé pouze v dopolední výuce nebo se zapojili i do odpoledního programu?**
- Učitelé s námi trávili čas po celou dobu
 - Byli s námi jen na výuce
 - Občas se zapojili do programu
- 21. Jezdil/a jste rád/a?**
- Ano
 - Ne
- 22. Jaký má podle vás význam škola v přírodě v dnešní době?**
- Písemná odpověď
- 23. Jaké jsou podle Vás hlavní cíle školy v přírodě? (výběr)**
- Zdravotní
 - Výchovně-vzdělávací
 - Socializační
 - Rekreační
 - Zlepšení fyzické zdatnosti

- Osobní vývoj
- Nové zkušenosti
- Vnímání krás přírody
- Nauka o ochraně přírody
- Zobrazení individuality u žáků
- Změna životního stereotypu
- Jiné

24. Myslíte si, že je prospěšné, když dítě si vyzkouší být po určitou dobu mimo domov/rodinu?

- Ano
- Ne