

UNIVERZITA KARLOVA
Fakulta tělesné výchovy a sportu

DIPLOMOVÁ PRÁCE

2024

Bc. Veronika Pospíšilová

UNIVERZITA KARLOVA
Fakulta tělesné výchovy a sportu

**PROJEKT CYKLOTURISTICKÉ NAUČNÉ TRASY
V OKOLÍ ŘEVNIČOVA**

Diplomová práce

Vedoucí diplomové práce:

PhDr. Ivana Turčová, Ph.D.

Vypracovala:

Bc. Veronika Pospíšilová

Praha, květen 2024

Prohlašuji, že jsem závěrečnou diplomovou práci zpracovala samostatně a že jsem uvedla všechny použité informační zdroje a literaturu. Tato práce ani její podstatná část nebyla předložena k získání jiného nebo stejného akademického titulu.

V Praze, dne

.....

.....

Podpis

Poděkování:

Děkuji vedoucí diplomové práce, PhDr. Ivaně Turčové, Ph.D. za odborné vedení a připomínky k této práci.

Abstrakt

Název: Projekt cykloturistické naučné trasy v okolí Řevničova

Cíle: Cílem této diplomové práce bylo navrhnout cykloturistickou trasu v okolí Řevničova, která propojí zajímavá místa v okolí. Součástí návrhu jsou informační texty o zajímavých zastaveních na trase. Dílčím cílem bylo praktické projetí skupinou lidí s následným dotazáním na jejich zpětnou vazbu.

Metody: Praktické ověření (projetí) cykloturistické trasy skupinou lidí.
Anketa pro skupinu lidí, která projela navrženou cykloturistickou trasu.
Anketa zjišťovala zpětnou vazbu k navrženému projektu.

Výsledky: Výsledkem práce je návrh chybějící cykloturistické naučné trasy v okolí obce Řevničov. Návrh obsahuje informační texty o zajímavých zastaveních na trase.

Závěr: Navržená cykloturistická trasa zaplňuje chybějící cykloturistickou infrastrukturu v regionu. Návrh má podporu místních samospráv a v budoucnu by mohlo dojít k realizaci informačních tabulí na základě této práce spolu s upravením povrchů cest pro bezpečnější a pohodlnější jízdu.

Klíčová slova: cyklostezka, Středočeský kraj, okres Rakovník

Abstract

Title: Educational bike trail project in the vicinity of Řevničov

Aim: The aim of this thesis is to design an educational bike trail in the vicinity of Řevničov, which will connect interesting places in the area. The design includes information texts about interesting stops along the trail. A sub-objective was a practical riding of the bike trail by a group of people followed by asking for their feedback.

Methods: Practical verification (riding) of the bike trail by a group of people. Questionnaire for a group of people who have ridden the proposed bike trail. The questionnaire sought feedback on the proposed project.

Results: The result of the thesis is a design of a lacking educational bike trail in the vicinity of Řevničov. Included in the design are proposed information texts about interesting stops along the trail.

Conclusion: The designed bike trail fills the missing cycling infrastructure in the region. The proposal has the support of local authorities and in the future information panels could be installed on the basis of this thesis, along with trail surface improvements for a safer and more comfortable ride.

Keywords: cycling trail, Central Bohemia, Rakovník district

Obsah

1	ÚVOD	1
2	TEORETICKÁ VÝCHODISKA	3
2.1	Definice pojmů	3
2.2	Charakteristika oblasti	6
2.2.1	Geologie a geomorfologie Džbánu	7
2.2.2	Klimatické poměry a hydrologie v přírodním parku Džbán	8
2.2.3	Flóra v přírodním parku Džbán	8
2.2.4	Fauna v přírodním parku Džbán	8
2.2.5	Krajinný ráz přírodního parku Džbán	9
2.3	Zmapování turistických cílů v okolí Řevničova	12
2.4	Současný stav cykloturistické infrastruktury	15
2.5	Shrnutí sebraných dat o oblasti	16
3	CÍLE A ÚKOLY PRÁCE	17
3.1	Cíl práce	17
3.2	Úkoly práce	17
4	METODIKA PRÁCE	18
4.1	Typ práce	18
4.2	Výzkumný soubor	18
4.3	Metody sběru dat	18
4.3.1	Vlastní pozorování	18
4.3.2	Anketa	19
4.4	Analýza dat	19
5	PROJEKT NAUČNÉ CYKLOTURISTICKÉ TRASY (PRAKTICKÁ ČÁST)	20
5.1	Volba místa pro návrh cykloturistické trasy	20
5.2	Faktory ovlivňující výběr míst na trase	21
5.3	Průzkum terénu	21
5.4	Návrh cykloturistické trasy	21
5.4.1	První úsek trasy	24

5.4.2	Druhý úsek trasy	24
5.4.3	Třetí úsek trasy.....	24
5.4.4	Čtvrtý úsek trasy	25
5.4.5	Pátý úsek trasy	25
5.4.6	Šestý úsek trasy.....	25
5.4.7	Sedmý úsek trasy	25
5.5	Návrh informačních textů k zastávkám	26
5.5.1	První zastávka: Jugl a Mika (bod č.2 v mapě).....	26
5.5.2	Druhá zastávka: Bitva u Řevničova a Řevničovské koule (bod č.3 v mapě) 27	
5.5.3	Třetí zastávka: Pramen Loděnice (bod č.4 v mapě).....	28
5.5.4	Čtvrtá zastávka: Kostel sv. Markéty (bod č.5 v mapě).....	28
5.5.5	Pátá zastávka: Džbánská opuka a Spongilit PP (bod č.6 v mapě)	29
5.5.6	Šestá zastávka: Zřícenina hradu Džbán (bod č.7 v mapě)	30
5.5.7	Sedmá zastávka: Čertův kámen (bod č.9 v mapě)	31
5.5.8	Osmá zastávka: Pivovar Mutějovice (bod č.10 v mapě)	32
5.5.9	Devátá zastávka: Muzeum Hředle (bod č.11 v mapě)	33
5.5.10	Desátá zastávka: Altán Amálie (bod č.12 v mapě).....	33
5.5.11	Jedenáctá zastávka: Krušovický pivovar (bod č.15 v mapě)	34
5.5.12	Dvanáctá zastávka: Vrch Louštín (bod č.16 v mapě)	35
5.5.13	Třináctá zastávka: Bucký rybník (bod č.18 v mapě)	36
5.6	Demonstrace návrhu cykloturistické trasy.....	37
5.6.1	Zdůvodnění a potřeba demonstrace	37
5.6.2	Průběh demonstrace na navržené cykloturistické trase	37
5.6.3	Vyhodnocení vlastního pozorování	37
5.6.4	Vyhodnocení ankety	38
6	DISKUSE.....	43
7	ZÁVĚR	45
	ZDROJE	47

1 Úvod

Cyklistika, ať už závodní či rekreační (cykloturistika), je v České republice sportem s dlouhou tradicí. „V českých domácnostech je odhadem na 4 miliony jízdních kol.“ (Národní strategie rozvoje cyklistické dopravy České republiky pro léta 2013–2020, 2013, s. 18). Cyklistika je jednoznačně lidskému zdraví prospěšná, ať už se jedná o pozitivní dopady na celkovou kondici, kardiovaskulární systém, duševní zdraví atd. (Silniční cyklistika, 2010; Mountain bike (MTB), 2010). V posledních desetiletích probíhá v České republice budování nových cyklotras, přičemž v současnosti se Česká republika může pochlubit sítí o délce přes 44 000 km (Národní strategie rozvoje cyklistické dopravy České republiky pro léta 2013–2020, 2013). Cyklistika je dle platné Politiky územního rozvoje ČR považována za jednu z podporovaných forem udržitelného cestovního ruchu (Politika územního rozvoje České republiky, 2024).

Budování cyklistické infrastruktury je přitom ponecháno na obcích, mikroregionech a místních akčních skupinách (Národní strategie rozvoje cyklistické dopravy České republiky pro léta 2013–2020, 2013). Tempo rozvoje je odlišné region od regionu a nutně závislé na připravenosti jednotlivých lokálních projektů.

Tato práce se zabývá zmapováním krajiny a turistických cílů v okolí obce Řevničov, zmapováním stávající cykloturistické infrastruktury a návrhem nové cykloturistické naučné trasy. Výběr regionu byl proveden s ohledem na aktuální podrobnou místní znalost autorky práce.

Lokalita, kterou se práce zabývá, leží ve Středočeském kraji v okrese Rakovník. Tato oblast nenabízí celorepublikově významné turistické cíle, ale spíše malebnou krajinu a místa s lokální významností. Tato lokálně zajímavá místa však bohužel dosud nejsou vzájemně vhodně propojena cestní sítí. Vzhledem k umístění Řevničova a jeho dopravnímu napojení na dálnici D6 se nabízí možnost vybudovat dosud zčásti chybějící turistickou infrastrukturu, kterou by s ohledem na charakter terénu, stávající infrastrukturu a vzájemnou vzdálenost jednotlivých zájmových míst bylo vhodné koncipovat jako cykloturistickou.

Začátkem a cílem navržené cykloturistické trasy je obec Řevničov, který je vstupní branou z východního směru do přírodního parku Džbán. Řevničov je také díky své vybavenosti spádovou obcí pro okolní venkovská sídla. Řevničov se nachází zhruba 50 km západně od Prahy, se kterou je přímo spojen dálnicí D6. Řevničov má také výborné dopravní spojení po

silnici I/16 ze Slaného (Schneiderová & Petráček 2023; Cárová 2022; Obecně závazná vyhláška obce Řevničov č. 4/2019, kterou se stanoví část společného školského obvodu základní školy, 2019). Je to právě tato dobrá dopravní dostupnost z okolních měst i hlavního města Prahy, která z Řevničova činí ideální výchozí bod navržené cykloturistické trasy, která prozkoumává místní krajinu přírodního parku Džbán, polí, lesů a rybníků a okolních zajímavých zastavení.

S ohledem na absenci větších turistických cílů v okolí je cykloturistika jednou z hlavních turistických příležitostí této oblasti. Její podpoření vybudováním nové cykloturistické trasy, která bude mít potenciál oslovit jak místní obyvatele, tak i turisty, je tedy nanejvýš vhodné.

Klíčovým faktorem je existující zájem na straně místních samospráv, které mají budování nových tras pro cyklisty vesměs stanoveno ve svých strategických rozvojových plánech (Schneiderová & Petráček 2023; Strategie rozvoje obce Mutějovice na roky 2014–2024, 2014). Realizace cykloturistické trasy dle návrhu obsaženého v této práci by byla přínosem zejména pro sportovní a rekreační využití místních občanů a turistů.

2 Teoretická východiska

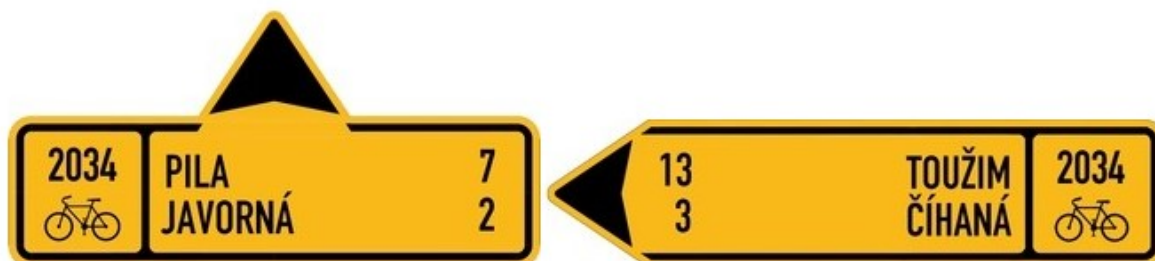
2.1 Definice pojmů

Pro významovou jednoznačnost dalších částí práce je nejprve nutné definovat pojmy, se kterými se v textu dále pracuje:

Cyklotrasa

Cyklistická trasa (zkráceně cyklotrasa) je trasa pro cyklisty označená orientačními značkami. Nejedná se o druh pozemní komunikace ve smyslu zákona č. 13/1997 Sb., o pozemních komunikacích. Cyklotrasa může vést po zpevněných i nezpevněných cestách, po místních a účelových komunikacích či po silnicích, ale i po neoznačených cestách.

Cyklotrasy se značí číslem, jedno – až čtyřmístným, podle jejich důležitosti. Značení cyklotras se provádí před křižovatkami nebo odbočkami některou ze tří značek: návěst před křižovatkou, směrová tabule a směrová tabulka. Na nich je zobrazen symbol kola, číslo dané trasy a na směrových tabulích i kilometrové vzdálenosti k dalším cílům na trase.



Obrázek 1: Turistické značení (KČT, 2024)

Značení cyklotras eviduje a udržuje Klub českých turistů. Kromě cyklotras spravovaných Klubem českých turistů existují ještě tematické trasy zřizované a udržované jinými subjekty, např. místními sdruženími (KČT, 2024; Cyklopojmy a druhy cyklo dopravy a tras, 2024; Boháč, 2006; Zelenka & Pásková, 2012).

Cyklostezka

Cyklostezka, resp. stezka pro cyklisty či jízdní pruh či pás pro cyklisty, je dle zákona č. 13/1997 Sb., o pozemních komunikacích, komunikací vyhrazenou pro jízdu na jízdním kole. Nicméně

na cyklostezkách mohou podle § 57 odst. 7 zákona č. 361/2000 Sb., o silničním provozu, jezdit také jezdci na kolečkových bruslích a koloběžkách, případně lyžaři. Cyklostezku naopak nesmí užívat motorová vozidla, pěší a jezdci na koních. Časté jsou také stezky pro chodce a cyklisty, které jsou oproti cyklostezkám určeny též pro pěší (Cyklostezka a cyklotrasa – znáte rozdíl?, 2016).

Co se týče provedení cyklostezek, může se dle § 12 odst. 7 zákona o pozemních komunikacích jednat o samostatnou stezku pro cyklisty, která je buď místní komunikací IV. třídy nebo účelovou komunikací. Případně může jít o jízdní pruh nebo pás pro cyklisty, který je součástí té komunikace, na jejímž tělese je umístěn. Cyklostezka je vymezena svislým a někdy také dopravním značením. Cyklostezka může být realizována jako samostatná komunikace, popřípadě oddělena od ostatních komunikací fyzicky (např. obrubníkem, pásem zeleně apod.). (CYKLOSTEZKY - Co to je?, 2012). Technické parametry cyklostezek jsou stanoveny v normě ČSN 736110 a Technických podmínkách Ministerstva dopravy 179.

Pokud je zřízena cyklostezka, je cyklista povinen ji použít, tzn. nemůže jet v jízdním pruhu pro motorová vozidla, vede-li vedle stejným směrem cyklostezka (§ 57 odst. 1 zákona o silničním provozu).

Cykloturistická trasa

Lze se setkat také s pojmem cykloturistická trasa, který se „používá pro cyklotrasy s převážně turistickým účelem vedoucí především po nezpevněných cestách v terénu, vhodných pro horská kola“ (Zelenka, 2002, s. 50).

Naučná stezka

Naučná stezka je pojem označující stezku pro turisty se vzdělávacím účelem, která je zpravidla osazena informačními panely, či jsou k ní dostupné naučné letáky či průvodce (Naučné stezky – okres Rakovník, 2020).

Přírodní park

Zákon č. 114/1992 Sb., o ochraně přírody a krajiny, vymezuje určitá území jako zvláště chráněná. Dle § 14 odst. 2 zákona o ochraně přírody a krajiny jsou stanoveny následující

kategorie zvláště chráněných území: a) národní parky, b) chráněné krajinné oblasti, c) národní přírodní rezervace, d) přírodní rezervace, e) národní přírodní památky a f) přírodní památky.

Přírodní park není kategorií zvláště chráněného území. Jedná se o „stupeň nižší“ kategorii území, které si zaslouží ochranu. Ustanovení § 12 odst. 3 zákona o ochraně přírody a krajiny definuje přírodní park takto: *„K ochraně krajinného rázu s významnými soustředěnými estetickými a přírodními hodnotami, který není zvláště chráněn podle části třetí tohoto zákona, může orgán ochrany přírody zřídit obecně závazným právním předpisem přírodní park a stanovit omezení takového využití území, které by znamenalo zničení, poškození nebo rušení stavu tohoto území.“*

Dříve existující „oblasti klidu“ vyhlášené okresními národními výbory se s účinností zákona o ochraně přírody a krajiny staly přírodními parky dle § 90 odst. 11 zákona o ochraně přírody a krajiny.

Ke zřízení národních parků, nejde-li o národní parky, chráněné krajinné oblasti, národní přírodní rezervace, národní přírodní památky a ochranná pásma těchto zvláště chráněných území nebo o vojenské újezdy, jsou příslušné kraje podle § 77a odst. 2 zákona o ochraně přírody a krajiny (AOPK ČR, 2024).

2.2 Charakteristika oblasti



Obrázek 2: Letecký snímek oblasti (Mapy.cz, 2024)

Centrum obce Řevničov leží v nadmořské výšce 466 m. n. m. Jedná se o oblast intenzivně zemědělsky obhospodařovanou s relativně velkým podílem zalesněných ploch.

Jedná se o krajinu pahorkatou, definovanou hřebenem vrchu Džbán (535 m. n. m.) západně od Řevničova, ohraničenou vrchem Louštín (538 m. n. m.) na jihu, rybníkem Bucek na východě a potokem Loděnice, který protéká severně od obce Řevničov směrem na východ.

Severní část obce spadá do Přírodního parku Džbán.



Obrázek 3: Hranice přírodního parku Džbán – červená čára lemovaná bílou barvou (Mapy.cz, 2024)

Přírodní park Džbán byl zřízen v roce 1994 na území okresů Rakovník, Kladno a Louny za účelem ochrany zdejší unikátní krajiny, tvořené křídovou tabulí a charakteristickou flórou a faunou. Jedná se o plochu o rozloze 41 578 ha. Území Džbánu je převážně pahorkaté, poseté úzkými vrchy – Louštín (538 m. n. m.), Džbán (536 m. n. m.), Rovina (526 m. n. m.), Špičák (483 m. n. m.), Pravda (491 m. n. m.) (Houda, 1989; Ložek, 2005; Přírodní park Džbán, 2013).

2.2.1 Geologie a geomorfologie Džbánu

Džbán je charakteristický svým geologickým složením, tzn. vrstvami pískovců, jílovců, slíny a spongilitu (opuky), které se zde usadily v průběhu druhohor na dně křídového moře. Původ opuk je zřejmý z lastur a ulit, které lze v opuce objevit. Právě spongilit (opuka) je jedinečným poznávacím znamením zdejšího kraje. Jedná se o měkký kámen s bílo-žlutým zbarvením, který je možné spatřit jako stavební materiál zdejších budov, zdí, soch atd. (Houda, 1989; Dvořák, 2009).

2.2.2 Klimatické poměry a hydrologie v přírodním parku Džbán

Džbán je z 65-70% porostlý lesy. Je pramennou oblastí a hřeben vrchu Džbán je rozvodnicí Vltavy, Berounky a Ohře. Na východ od vrchu Džbán pramení potoky Bakovský, Bilichovský, Pozdenský a Řisutský. Na západě pramení potoky Smolnický, Klášterský, Hřivnický, Hasina a Klučeký. Na jihu pramení potok Loděnice, někdy také nazývaný Kačák, na jehož toku leží řada rybníků, od Třtického a Buckého rybníku přes Punčochu, Mlýnský, Pílský, Červený a Loděnický (Škoudlínová, 1998).

Džbán má relativně málo srážek, jelikož leží ve srážkovém stínu Krušných hor. Průměrně zde spadne 490 až 510 mm dešťové vody. Džbánská krajina je tedy poměrně suchá. Průměrné roční teploty se zde pohybují okolo 8,5 °C (Houda, 1989).

2.2.3 Flóra v přírodním parku Džbán

Pro oblast Džbánu jsou původní smíšené lesy, tj. bučiny s borovými a habrovými doubravami. Nachází se tu také novější hospodářské smrkové a borovicové porosty, přičemž problémem posledních let je napadení kůrovcem ve smrkových monokulturách.

Ze stromů je zde kromě buku lesního, borovice lesní, černé, vejmutovky a bansovky, dubu zimního, letního a pýřitého a smrku ztepilého k vidění také jedle bělokorá, jeřáb břek, muk, ptačí a džbánský, modřín evropský a douglaska tisolistá.

V oblasti je k nalezení řada rostlinných druhů, od vzácné kýchavice černé, přes zvonovec liliolistý, vstavač nachový, střevíčník pantoflíček, okrotici bílou, okrotici dlouholistou či třemdavu bílou, plicník úzkolistý azurový, lilie zlatohlávek, zimostrázek alpský, lýkovec jedovatý, lechy jarní a černou, medovník meduňkolistý, kručinku německou, jetel alpský, jetel bleďožlutý, náprstník žlutý, podléšku jaterník, okrotici bílou i růžovou, kruštík širokolistý a vstavače, vřes obecný, borůvku a brusinku. Nacházejí se tu i zavlečené druhy jako bolševník velkolepý či křídlatka sachalinská (Přírodní park Džbán, 2013; Houda, 1989; Ložek, 2005).

2.2.4 Fauna v přírodním parku Džbán

Rovněž živočišné druhy jsou v oblasti Džbánu poměrně pestře zastoupeny. Z obojživelníků se zde vyskytuje čolek obecný, velký či horský, mlok skvrnitý, kuňka obecná, rosnička zelená. Z plazů slepýš křehký, ještěrka obecná, užovka obojková a zmije obecná. Z ptáků například

žluna zelená, strakapoud malý, jestřáb lesní, výr velký a čáp černý. Samozřejmě i hmyzu, jako mravenců vážek, brouků i motýlů, se zde vyskytuje velké množství.

Co se týče savců, lze potkat zajíce polního, lišku obecnou či srnce obecného, také prase divoké, jelena lesního a jelena siku japonského, kunu lesní a tchoře tmavého. Dále také ježka západního a bělozubku šedou, králíka divokého, ondatru pižmovou (Přírodní park Džbán, 2013).

Zastoupeny jsou samozřejmě také ryby, především v soustavě chovných mšeckých rybníků (Houda, 1989).

2.2.5 Krajinný ráz přírodního parku Džbán

Džbán tvoří křídová tabule, která je údolními rýhami rozčleněna na řadu vrchů a plošin (Škoudlínová, 1998). Na zdejších polích je k vidění červená jílovitá ornice (červenice či červenka) (Houda, 1989; Houda, 1969).

Typické pro zdejší kraj jsou také chmelnice, s ohledem na blízkost k oblasti Žatecka je častý druh Žatecký poloraný červeňák. Právě za účelem zachování krajinného rázu byl Džbán prohlášen za přírodní park (Houda, 1989; Ložek, 2005).

Zvláště chráněná území

V oblasti Džbánu se nachází řada zvláště chráněných území, tj. národních přírodních rezervací, národních přírodních památek a přírodních rezervací a přírodních památek.

Název	Rok vyhlášení	Výměra	Katastrální území
Národní přírodní rezervace Malý a Velký štít	1989	8,61 ha	Vinařice, okres Louny
Národní přírodní rezervace Pochválovská stráň	1989	24,27 ha	Kozojedy, okres Rakovník
Národní přírodní památka Bilichovské údolí	1933	1,7 ha	Bilichov, okres Kladno
Národní přírodní památka Cikánský dolík	1987	0,52 ha	Bilichov, okres Kladno
Přírodní rezervace Louny v oboře Libeň	1989	10 ha	Mšecké Žehrovice, okres Rakovník
Přírodní rezervace Pišijová draha	1987	50,62 ha	Libušín, okres Kladno
Přírodní rezervace V bahnách	1952	7,73 ha	Třtice, okres Rakovník
Přírodní památka Kozinecká stráň	1997	7,53 ha	Tuchořice, okres Louny

Přírodní památka Milská stráň	1988	10,88 ha	Milý, okres Rakovník
Přírodní památka Na Pilavě	1969	2,96 ha	Bilichov, okres Kladno
Přírodní památka Ostrov u Jedomělic	1986	0,75 ha	Jedomělice, okres Kladno
Přírodní památka Smečenská rokle	1987	6,03 ha	Smečno, okres Kladno
Přírodní památka Ve Šperkotně	1986	0,43 ha	Hradečno, okres Kladno

Tabulka 1: Zvláště chráněná území (Houda, 1989)

Významné krajinné prvky (VKP) v přírodním parku Džbán

V oblasti Džbánu se také nachází řada významných krajinných prvků.

Název	Rok vyhlášení	Výměra	Katastrální území
Hlínská stráň	1996	22,6 ha	Malíkovice, okres Kladno
Stráň Kalivody	1996	1,63 ha	Kalivody, Přerubnice, okres Rakovník
Klůček	1994	5,6 ha	Klůček, okres Louny
Na pískách - Holedeč	1994	12,2 ha	Holedeč, okres Louny
Řevničovská stráň	1996	8,96 ha	Řevničov, okres Rakovník
Stráň Mšec	1996	4,2 ha	Mšec, okres Rakovník
Stráň v lokalitě Ledence	1996	1,36 ha	Srbeč, okres Rakovník
Svah nad silnicí Měcholupy - Želeč	1997	1,83 ha	Měcholupy, okres Louny
Svah pod tratí - Železná	1997	1,38 ha	Železná, okres Louny
Teplá stráň	1995	5,5 ha	Mšecké Žehrovice, okres Rakovník

Tabulka 2: Významné krajinné prvky VKP (Houda, 1989)

Památné stromy

V Přírodním parku Džbán se nachází tyto památné stromy:

Název	Stáří	Umístění
Lípa velkolisá	cca 600 let	k. ú. Kozojedy, okres Rakovník
Dub letní	400 let	k. ú. Malíkovice, okres Kladno
Tis červený	400 let	k. ú. Ročov, okres Louny
Dub letní	350 let	k. ú. Bdín, okres Rakovník
Buk lesní	200-300 let	k. ú. Kozojedy, okres Rakovník
Lípa malolistá	370 let	k. ú. Kroučová, okres Rakovník
Buk lesní	350 let	k. ú. Mšec, okres Rakovník
Dub letní	300 let	skupina pěti stromů v k. ú. Kladno – Rozdělov
Dub letní	350 let	k. ú. Ledce, okres Kladno
Dub	320 let	k. ú. Ledce, okres Kladno
Lípa velkolisá	300 let	u sv. Vojtěcha, k. ú. Ročov, okres Louny
Dub letní	300 let	v Líčkově, k. ú. Líčkov, okres Louny

Tabulka 3: Památné stromy (Houda, 1989)

2.3 Zmapování turistických cílů v okolí Řevničova

V okolí Řevničova se nachází několik lokálně zajímavých turistických cílů, mezi které patří (Mapy.cz, 2024):

- kostel sv. Petra a Pavla v Řevničově,
- kaple sv. Anny v Řevničově,
- pomník Jugl a Mika,
- bojiště bitvy u Řevničova v r. 1434,
- pramen potoka Loděnice,
- kostel sv. Markéty v Kroučové,
- zřícenina hradu Džbán,
- muzeum Hředle,
- altán Amálie,
- pivovar Krušovice,
- vrch Louštín,
- Bucký rybník.

Naučné stezky v okolí Řevničova

V okolí Řevničova byly dosud vybudovány tyto naučné stezky.

a) Naučná stezka Kounovské kamenné řady

Naučná stezka Kounovské kamenné řady byla zřízena v roce 1987, jedná se o cca 4 km dlouhou stezku s 11 zastávkami. Kounovské kamenné řady jsou desítky až stovky metrů dlouhé řady až několika tisíc kamenů a balvanů nejasného původu a účelu (Houda, 1989; Naučná stezka Kamenné řady u Kounova, 2011; Kultovní památky, zvané Kounovské řady, 2024).

b) Naučná stezka Kalivodské bučiny

Naučná stezka Kalivodské bučiny, mezi obcemi Kroučová a Kalivody, zřízená v roce 2014 má délku 3 km a 8 zastávek (Naučné stezky – okres Rakovník, 2020).

c) Naučná stezka Uhelná stezka Kroučová

Naučná stezka Uhelná stezka Kroučová byla zřízena v letech 2013/2014, je dlouhá 5 km a má 8 zastávek, které podávají informace o historii a okolí obce Kroučová (Naučné stezky – okres Rakovník, 2020).

d) Vlastivědná naučná stezka Z Mutějovic na hrad Džbán

Naučná stezka Z Mutějovic na hrad Džbán byla vybudována v roce 2015. Jedná se o 3,5 km dlouhou procházkovou trasu se 4 zastávkami z obce Mutějovice k rozvalinám hradu Džbán (Naučné stezky – okres Rakovník, 2020).

e) Stezka na Amálii

Naučná stezka na Amálii se nachází mezi obcemi Hředle a Mutějovice. Byla zřízena v roce 2020, má délku cca 2 km a 7 zastávek o místní historii a zajímavostech (Naučné stezky – okres Rakovník, 2020).

f) Naučná stezka Louštín

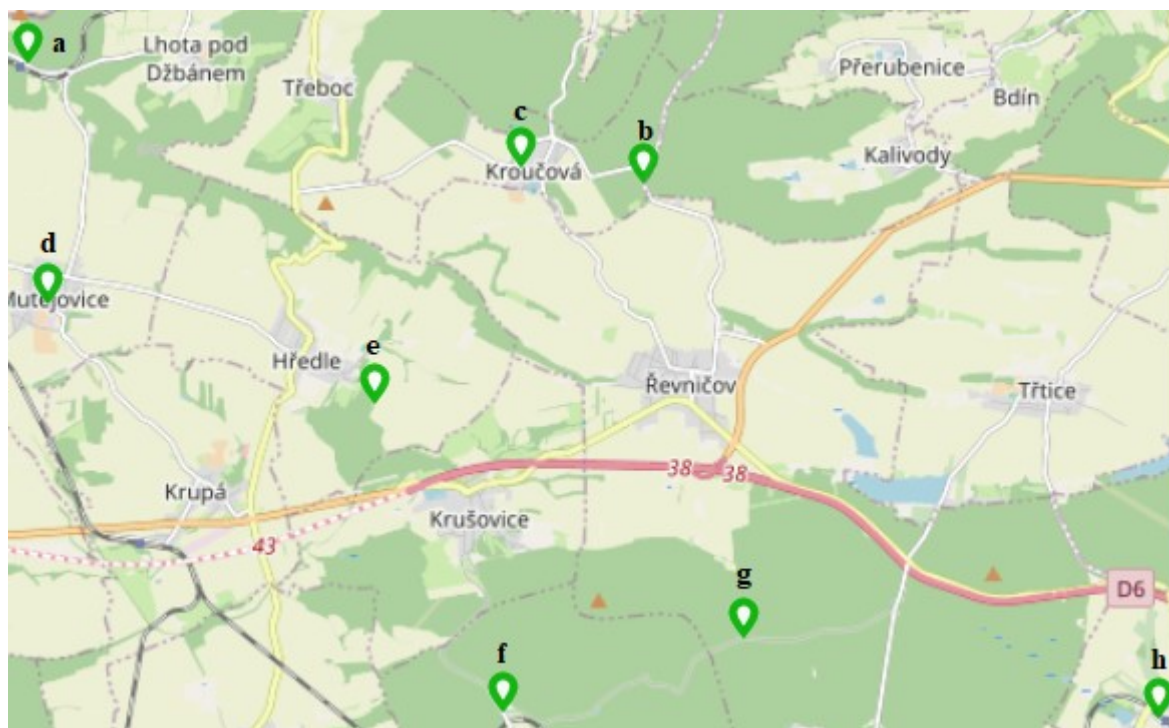
Naučná stezka Louštín se nachází jižně od Řevničova poblíž obce Lužná. Jedná se o 5 km dlouhou trasu s 12 zastávkami s informacemi o okolní přírodě. (Naučné stezky – okres Rakovník, 2020).

g) Stezka poznání Vůně dýmu a jehličí – Putování za kouzlem lesních železnic

Naučná stezka Vůně dýmu a jehličí – Putování za kouzlem lesních železnic vede v délce cca 13,5 km po trase bývalé úzkokolejné lesní železnice a nachází se jižně od Řevničova poblíž vrchu Louštín. (Naučné stezky – okres Rakovník, 2020).

h) Naučná stezka Novostrašecsko

Naučná stezka Novostrašecsko byla zřízena v roce 1994. Stezka je dlouhá cca 12 km a má 17 zastavení, kde jsou umístěny panely s informacemi o přírodním parku Džbán, o Novém Strašecí a okolí, o zeleni, zemědělství, lesnictví, památných stromech, keltském osídlení, rybnících a Mšeckých Žehrovicích (Houda, 1989).

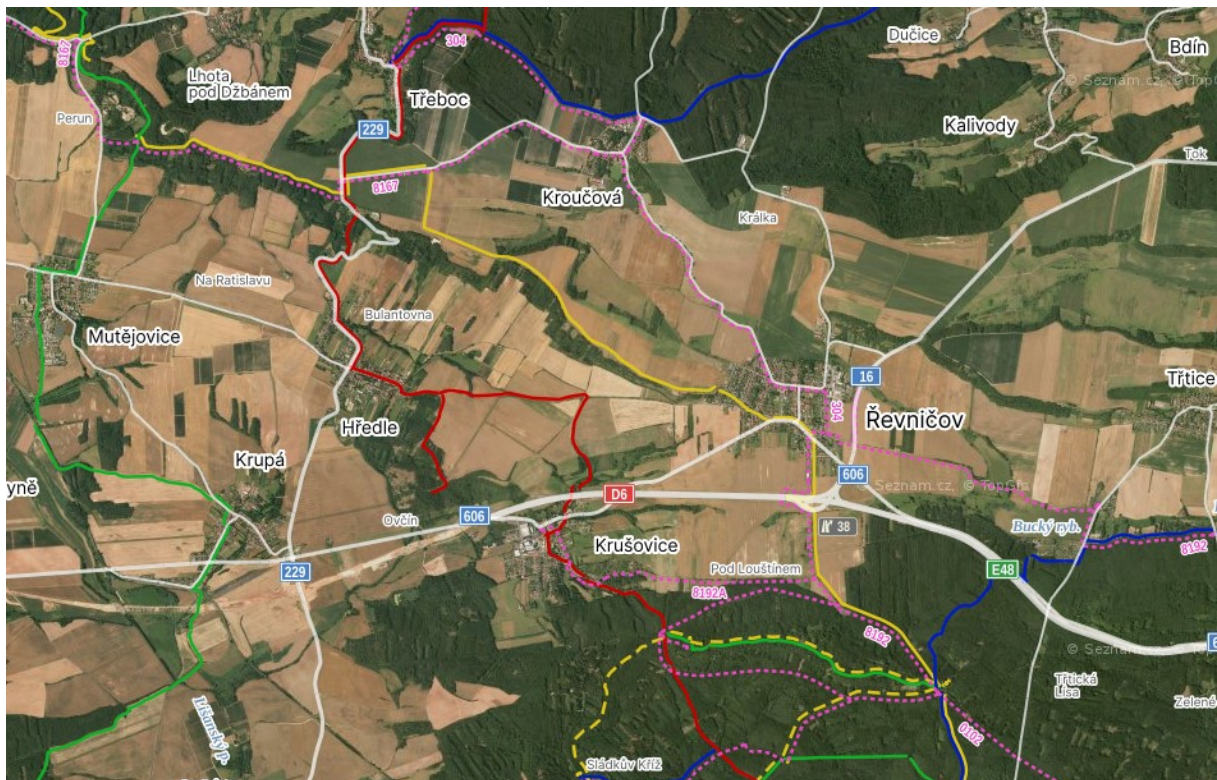


Obrázek 4: Naučné stezky v okolí Řevničova (zelené body v mapě) (Naučné stezky – okres Rakovník, 2020)

2.4 Současný stav cykloturistické infrastruktury

V současné době existují v okolí Řevničova pouze sjízdné cyklotrasy jižním a východním směrem (cyklotrasa č. 8192), které propojují Řevničov s vrchem Loustín a Buckým rybníkem a odkud se dá pokračovat směrem na Lužnou, Rudu, Nové Strašecí či Třtici.

Zcela však chybí spojení na západ a sever, nepočítáme-li cyklotrasu č. 304, která však vede po úzké a velmi nepřehledné silnici 3. třídy č. 22922, kde je cyklistika nevhodná s ohledem na motorovou dopravu. Právě západním směrem od Řevničova však leží přírodní park Džbán a další zajímavá místa. Absence cyklotrasy směrem na sever je ostatně zmíněna v návrhu zadání územního plánu obce Řevničov: „Problémy/závady k řešení v územním plánu: velmi řídká cestní síť v zemědělské krajině severně od obce – slabý pěší a cyklistický vztah sídla Řevničov směrem na sever k pohoří Džbán.“ (Topinka, 2024, s. 5).



Obrázek 5: Stávající turistické trasy v okolí Řevničova (Mapy.cz, 2024)

Přírodním parkem Džbán prochází tyto cyklotrasy:

Název cyklotrasy (číslo)	Trasa	Délka cyklotrasy
č. 8168	Kněžves – Lužná, Čejkovka	11,8 km
č. 8192A	Krušovice - Řevničovská lísa	3,1 km
č. 8192	Nové Strašecí – Řevničov, Řevničovská lísa	22,2 km
č. 8167	Klečetné - Kroučová	37,8 km
č. 202	Louny – Slaný – Kralupy nad Vltavou	58,1 km
č. 304	Louny - Řevničov	31,2 km
č. 3035	Ročov - Brloh	9,7 km
č. 8248	Mšecké Žehrovice - Srby	9,2 km
č. 8255	Srby - Slaný	19,1 km
č. 0017	okolo Kladna	28,8 km

Tabulka 4: Cyklotrasy a cyklostezky (Mapy.cz, 2024)

Dále se jižně od Řevničova, již mimo přírodní park Džbán, nachází cyklotrasa č. 0102, dlouhá 22,2 km, vedoucí mezi Rakovníkem, přes obec Lužná a Ruda, do Nového Strašecí.

2.5 Shrnutí sebraných dat o oblasti

Vybraná lokalita je turisticky zajímavým místem pro sportovní vyžití a trávení volného času v přírodě. Zdejší krajina má svůj jedinečný ráz, bohatou faunu a flóru a malebné výhledy. Nachází se zde řada lokálně zajímavých míst, které však nejsou propojené vhodnou turistickou či cykloturistickou trasou.

Vzhledem k umístění těchto míst podél hřebene vrchu Džbán se jeví nejvhodnější propojit tato místa trasou jejímž výchozím bodem bude obec Řevničov.

3 Cíle a úkoly práce

3.1 Cíl práce

Hlavním cílem této diplomové práce bylo navrhnout cykloturistickou trasu v okolí Řevničova, která se bude nacházet v Přírodním parku Džbán a bude propojovat zajímavá místa v okolí. Součástí navržené cykloturistické trasy jsou informační tabule, které budou rozmístěny na trase. Informační tabule se týkají historie a zajímavostí o okolí. Dílčím cílem bylo praktické projetí skupinou lidí s následným dotázaním na jejich zpětnou vazbu.

3.2 Úkoly práce

- Zmapování lokality, především turistických cílů v okolí obce Řevničov;
- Zmapování stávající cykloturistické infrastruktury;
- Návrh nové cykloturistické trasy v lokalitě;
- Návrh zastavení na navržené trase;
- Projetí a ověření trasy skupinou lidí;
- Tvorba a vyhodnocení ankety pro skupinu lidí, kteří trasu projížděli.

4 Metodika práce

4.1 Typ práce

Jedná se o práci empirickou, neboť je založena na sběru dat autorkou práce. Konkrétně autorka vychází z vlastní znalosti lokality, ze sebraných dat o lokalitě a z provedeného ověření navrženého projektu.

Ověření spočívalo v projetí navržené trasy skupinou lidí a zodpovězení ankety sestavené autorkou práce a následným vyhodnocením odpovědí této ankety. Byl použit kvantitativní přístup k výzkumu (Cohen a kol., 2018).

Jedná se o práci konfirmační (Hendl, 2008), neboť byla nejprve navržena trasa na základě sebraných dat a tato byla následně ověřena výzkumem.

4.2 Výzkumný soubor

Výzkumný soubor tvořila skupina 11 lidí, kteří projeli navrženou trasu a zodpověděli na otázky sestavené ankety.

Skupina byla vybrána tak, aby v ní byli zastoupeni jak muži, tak ženy, a to v různých věkových kategoriích a různé fyzické zdatnosti. Tento výběr byl proveden z důvodu ověření vhodnosti navržené trasy napříč populací.

Muži byli zastoupeni ve věku 60, 26, 48, 18, 27 a 10 let. Ženy byly zastoupeny ve věku 54, 48, 22, 18 a 10 let. Celkem bylo tedy 6 mužů a 5 žen.

4.3 Metody sběru dat

4.3.1 Vlastní pozorování

Za účasti a pod vedením autorky práce proběhlo praktické ověření (projetí) cykloturistické trasy skupinou lidí (výzkumným souborem). Před zahájením ověření autorka skupině představila navrženou trasu na mapových podkladech. Autorka dále provedla výklad na místech navržených zastávek tak, že přečetla navržené informativní texty.

Reakce účastníků, týkající se např. vhodnosti navržené trasy či jiných postřehů byly v průběhu ověření zaznamenávány autorkou.

4.3.2 Anketa

Jednotlivým účastníkům výzkumného souboru po absolvování navržené trasy byla předložena k vyplnění anketa. Ta byla navržena za účelem ověřit, zda byla trasa navržena vhodně tak, aby se skutečně jednalo o funkční a zajímavou cykloturistickou trasu.

Anketa se skládala ze dvou částí. V části A) účastníci zodpověděli 4 otázky týkající se věku, pohlaví, fyzické zdatnosti a cyklistické zdatnosti účastníků. Část B) se skládala z otázek zaměřených na subjektivní hodnocení trasy, tj. jak účastníci hodnotí náročnost trasy, délku trasy, kvalitu povrchů, četnost zastávek apod. Na konci ankety účastníci ohodnotili trasu na škále od 1–10 a uvedli případné připomínky.

Otázky byly uzavřené s výběrem z možností (zaškrtování políček), kromě první otázky na věk účastníka a připomínky k trase, kde se jednalo o otevřené otázky.

4.4 Analýza dat

Analýza dat se skládala ze dvou částí. Jednak z vyhodnocení poznámek z vlastního pozorování skupiny, která projela na kole navrženou naučnou cyklotrasu. Jednak z vyhodnocení odpovědí z ankety.

Poznámky z vlastního pozorování autorka zaznamenala a uvedla je do kontextu s daty o jednotlivých úsecích trasy.

Odpovědi na anketu byly vyhodnoceny tak, že byly rozepsány odpovědi na jednotlivé otázky do tabulky, z nichž následně byly vytvořeny grafy ukazující poměr zastoupení jednotlivých odpovědí. Následně byly zjišťovány souvztažnosti mezi odpověďmi v části A) a v části B).

5 Projekt naučné cykloturistické trasy (praktická část)

5.1 Volba místa pro návrh cykloturistické trasy

Klíčovým faktorem ovlivňující umístění návrhu cykloturistické trasy právě v okolí Řevničova bylo chybějící cestní spojení Řevničova směrem na západ a sever s Přírodním parkem Džbán. Toto chybějící spojení je zvláště patrné při porovnání s bohatou cestní sítí směrem na východ a jihovýchod od Řevničova k vrchu Louštín a rybníku Bucek. V rámci sběru dat o lokalitě, tzn. o Přírodním parku Džbán a okolí, bylo identifikováno dostatečné množství lokálně zajímavých turistických cílů západně od Řevničova, které však nejsou vhodně propojeny žádnou cyklotrasou. Zároveň je ze získaných informací zřejmé, že se jedná o lokalitu s příjemným krajinným rázem a malebnými výhledy, potenciálně vhodnou pro cykloturismus.

Co se týče zastavení na trase, jedná se vesměs o nepříliš známá místa, která budou touto cestou nové cykloturistické trasy zpřístupněna široké veřejnosti.

Navrhovaná cykloturistická trasa byla vedena tak, aby měla příjemný charakter terénu. Vede spíše po vrstevnici Džbánu a na trase nejsou až na nevyhnutelné výjimky příliš náročná stoupání. Zvládnou ji tedy i méně zdatní jezdci. Zároveň jsou po cestě malebné výhledy, jak směrem na České středohoří, tak do Poddžbánského údolí. Po trase je také k dispozici občerstvení.

Neméně důležitým faktorem při volbě místa je délka trasy, která by pokud možno měla vyhovovat výletům pro co nejširší spektrum věkových i výkonnostních skupin.

Z důvodu dopravní dostupnosti a s ohledem na možné využití trasy turisty, kteří se na místo dopraví automobilem, byla zvolena okružní trasa. Je tedy možné využít dálnice D6 pro pohodlnou dopravu do Řevničova, zde zanechat vozidlo a zde také jízdu zakončit. Obzvláště zajímavý je tento způsob v případě turistů cestujících obytným vozem. Při volbě vlakové dopravy lze vystoupit na zastávce Řevničov-nádraží, cca 5 km od centra obce a zahájit trasu z tohoto místa.

Navržená cykloturistická trasa vede z malé části po již existujících cyklotrasách. Co se týče terénu, jsou voleny, pokud možno, trasy mimo silnice, přičemž část trasy vede po nezpevněných úsecích. Pokud vede trasa po silnici, jedná se o silnice nižších tříd s relativně nízkou frekvencí dopravy. Nezpevněné úseky jsou místy obtížněji průjezdné, z důvodu bahnitosti, přerostlé vegetace či hrubého kamenitého povrchu, nejedná se však o nepřekonatelné překážky a spíše

je zde příležitost pro úpravy těchto povrchů do budoucna. Trasa je tedy vhodná pro horská či trekkingová kola, nikoli pro silniční cyklistiku.

5.2 Faktory ovlivňující výběr míst na trase

Faktory ovlivňující výběr byly tyto:

- Dobrá dostupnost z existujících cest mezi obcemi Řevničov, Kroučová, Mutějovice, Hředle, Krušovice.
- Trasa má být vedena pokud možno mimo silnice.
- Celková délka naučné stezky cca 20-40 km, aby bylo možné ji projet pohodlným tempem v rámci 2-4 hodinového výletu.
- Existence zdrojů informací o místech, přičemž se nejedná o místa příliš známá, tedy je vhodné je více přiblížit veřejnosti.

Dalším důležitým faktorem výběru byla skutečnost, že místa na trase jsou rovnoměrně rozložena a lze trasu koncipovat jako okružní. Je tedy možné variantně projet jen část trasy, či trasu rozdělit v rámci většího počtu kratších výletů.

5.3 Průzkum terénu

Po vytvoření předběžného návrhu trasy bylo potřeba provést rekognoskaci terénu a zmapovat možné cesty propojující vybrané zastávky.

Původní plán byl trasu vést kratším okruhem z Kroučové zpět do Řevničova po hřebeni Džbánu a napojit na cestu vedoucí okolo Buckého rybníka zpět do Řevničova. Cesta vedoucí po hřebeni Džbánu je však zarostlá přebujelou vegetací, a navíc by tato trasa míjela některá zajímavá zastavení. Proto vznikla varianta prodloužené trasy ve směru na Mutějovice, dále přes Hředle a Krušovice k Buckému rybníku, odkud se bude stáčet zpátky do Řevničova.

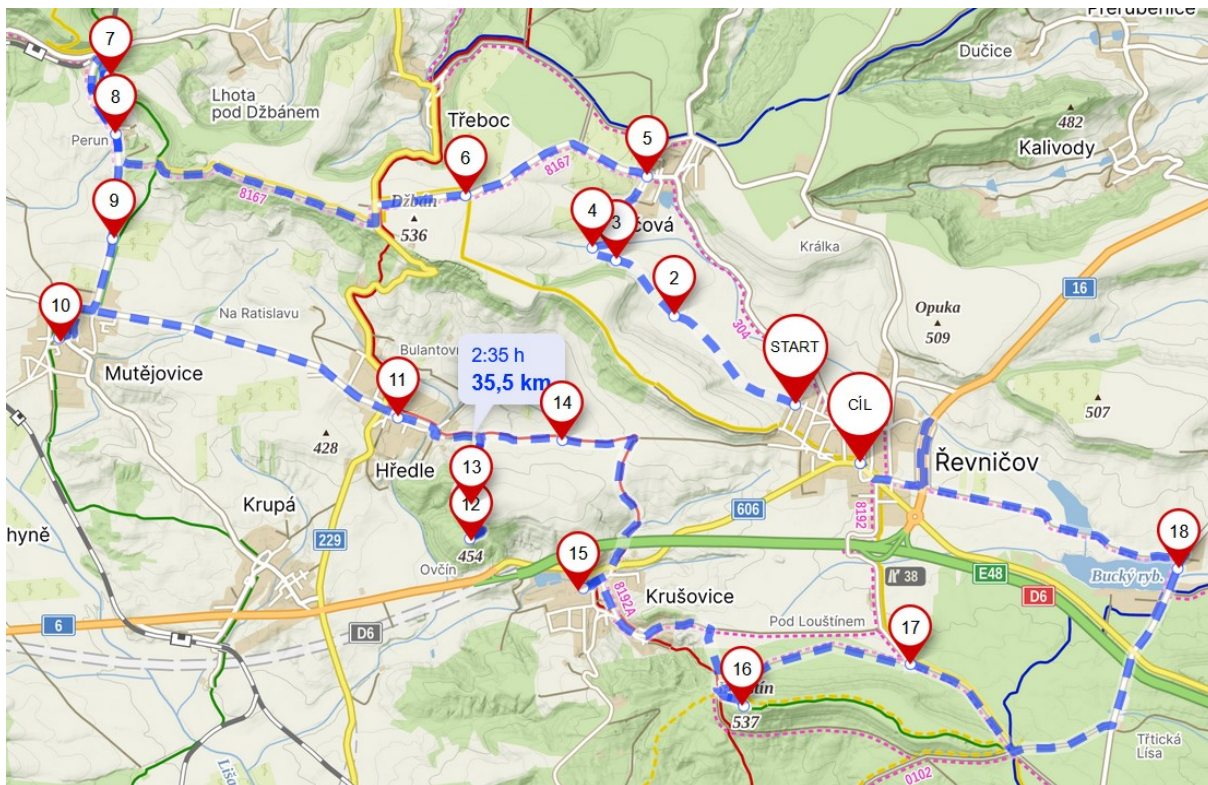
5.4 Návrh cykloturistické trasy

Na obrázku č. 6 je znázorněna navrhovaná cykloturistická trasa, která prochází katastrálním územím obcí Řevničov, Kroučová, Třeboc, Mutějovice, Hředle, Krušovice a Třtice.

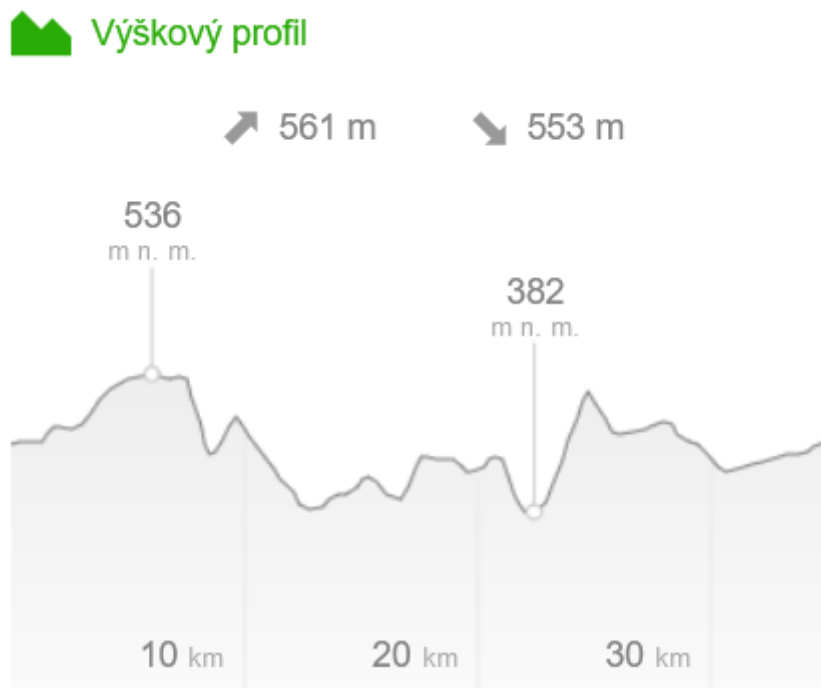
Trasa je dlouhá 35,5 km, nejvyšší bod trasy je ve výšce 536 m. n. m. a nejnižší bod ve výšce 382 m. n. m. Celkem se na trase nastoupá 561 m.



Obrázek 6: Cykloturistická trasa – satelitní mapa (Mapy.cz, 2024)



Obrázek 7: Cykloturistická trasa – turistická mapa (Mapy.cz, 2024)



Obrázek 8: Cykloturistická trasa – výškopis (Mapy.cz, 2024)

Severní část navrhované cykloturistické trasy spadá do Přírodního parku Džbán. Poblíž navrhované cyklotrasy se také nachází Přírodní rezervace V bahnách a VKP Řevničovská stráň.

V oblasti roste několik památných stromů, zmínku pro účely této práce zasluhuje asi 400 let stará lípa malolistá v obci Kroučová (zvaná „Fejfarova“), která se nachází na trase navržené cyklotrasy (Dvořák, 2009). Mimo jiné se v navrhované trase, ale již mimo přírodní park Džbán nachází památné duby u Řevničovské Lísy.

Dostupné poblíž navržené cykloturistické trasy jsou naučné stezky Kalivodské bučiny, Uhelná stezka Kroučová, Kamenné řady u Kounova, Z Mutějovic na hrad Džbán a Stezka na Amálii.

5.4.1 První úsek trasy

Řevničov – Kroučová

Cyklotrasa začíná na okraji Řevničova (křižovatka ulic Na Stráži a Smetanova). Vede po neoznačené polní cestě. Povrch cesty je z části zpevněný štěrk a dále pokračuje hliněná polní cesta. Cesta vede po pozemku obce p. č. 5878, na který navazuje obecní pozemek 5885, který ale protíná chmelnice, takže je nutné jet po vyjeté cestě po pozemcích v soukromém vlastnictví. Cesta se dále napojuje na místní komunikaci v obci Kroučová u č.p. 65 a pokračuje ke kostelu sv. Markéty.

5.4.2 Druhý úsek trasy

Kroučová – zřícenina hradu Džbán

Od kostela sv. Markéty trasa pokračuje po existující cyklotrase č. 8167, která vede po silnici III. třídy č. 22921 až na rozcestí Džbán, odkud pokračuje po cyklotrase č. 8167, ale již při kraji lesa, kudy vede hliněná nezpevněná cesta. Zde se nachází prudší klesání po hrubé štěrkové cestě k bývalému dolu Perun. Z rozcestí u bývalého dolu Perun cyklotrasa dále vede ke zřícenině hradu Džbán. K samotné zřícenině je nutno stoupat do prudšího kopce po lesní cestě.

5.4.3 Třetí úsek trasy

Zřícenina hradu Džbán – Mutějovice

Cyklotrasa se dále vrací od zříceniny hradu Džbán po málo frekventované silnici III. třídy č. 22919 kolem Čertova kamene do Mutějovic.

5.4.4 Čtvrtý úsek trasy

Mutějovice – Hředle

Z Mutějovic pokračuje cyklotrasa ulicí Na Příči po málo frekventované silnici III. třídy 22918 do Hředel.

5.4.5 Pátý úsek trasy

Hředle – Krušovice

Ze Hředel cyklotrasa dále pokračuje po polní, hliněné/šterkové cestě po obecním pozemku p. č. 2681 k odbočce na altán Amálie. Zde se nachází druhé významnější stoupání navržené trasy. Od altánu Amálie se cyklotrasa vrací na rozcestí a pokračuje po obecní cestě po pozemcích p. č. 681 a 752 až do Krušovic.

5.4.6 Šestý úsek trasy

Krušovice – Bucký rybník

Z Krušovic vede cyklotrasa ul. Na Brance a Louštínská po šterkové cyklotrase 8192A směrem k rozcestí u hájovny Řevničovská Lísa. Po vystoupení náročnějšího kopce z Krušovic je možné odbočit na lesní cestu k vrcholu Louštín, kde k samotnému vrcholu vede prudká asfaltová cesta. Od vrcholu Louštín dále po šterkové cyklotrase č. 8192 k Řevničovské Líse.

Od Řevničovské Lísy cyklotrasa dále pokračuje po šterkové cestě k rozcestí Pod Malým Louštínem (u „Křížku“). Odtud dále po neoznačené lesní šterkové cestě ke Třtické líse. Zde se cyklotrasa napojuje na silnici III. třídy 2372, která vede přes most přes dálnici D6 a dále až na hráz Buckého rybníka.

5.4.7 Sedmý úsek trasy

Bucký rybník – Řevničov

Finální úsek cyklotrasy vede po cyklotrase č. 8192 po hrázi Třtického rybníka zpět do Řevničova. První část cesty vede po šterkové cestě, která navazuje na panelovou cestu, která přechází v asfaltovou cestu u Řevničova.

5.5 Návrh informačních textů k zastávkám

Trasa je navržena tak, aby spojovala co nejvíce zajímavých míst v okolí Řevničova. Většina těchto zastávek je koncipována jako historicko-naučná, menší část zastavení podává informace o okolní přírodě.

5.5.1 První zastávka: Jugl a Mika (bod č. 2 v mapě)

„21. 9. 1952 byli na tomto místě, zvaném „Mejzluží“, zastřeleni 3 lidé. Karel Jugl a František Mika, myslivci z Řevničova a funkcionáři místní KSČ. Totožnost třetího zastřeleného není známa. Podle oficiálních závěrů z tehdejšího vyšetřování narazili Jugl s Mikou cestou na šoulačku na agenta ze západu. Chtěli ho legitimovat, cizinec ale vytáhl pistoli. Do přestřelky se zapojil druhý agent, který v poli opodál zakopával vysílačku. Jugl s Mikou byli mrtvi na místě, těžce zraněného agenta zastřelil kolega, aby nemohl mluvit. Tento přeživší agent potom na místě zanechal polské a československé peníze, falešné doklady, zbraně, tajné inkousty, dalekohled, vysílačku a mapu a z místa utekl. Přes rozsáhlou pátrací akci nebyl tento čtvrtý účastník přestřelky nalezen. Juglovi a Mikovi byl vypraven státní pohřeb a byl jim na tomto místě zřízen pomník. Oficiální verze události ale není příliš věrohodná, například z dochovaných pitevních protokolů je patrné, že údajní agenti stříleli z pistolí a myslivci z brokovnic a neznámý třetí muž byl zastřelen jednou ranou z brokovnice, není tedy pravda, že ho dorazil jeho kolega.

Rok 1952 se v Řevničově nesl v atmosféře vyvlastňování zemědělských statků, zakládání JZD a rozorávání mezí. Pouhých 11 dní před přestřelkou došlo k vyvlastnění 3 největších místních statků, přičemž jeden ze statkářů byl krátce předtím zatčen za údajnou sabotáž. 13. září započalo rozorávání mezí. Nabízí se tedy i vysvětlení, že přestřelka byla ve skutečnosti provokací v režii Státní bezpečnosti, která potřebovala záminku k zastrašování místních sedláků. Přinejmenším je nepravděpodobné, že by vycvičený agent na místě zanechal falešné doklady a další materiály.

S případem souvisí i další smrt. Necelý rok po události spáchal sebevraždu hlavní vyšetřovatel případu Adolf Pondělíček. Jeho syn byl do konce svého života přesvědčen o tom, že o sebevraždu nešlo a vzpomínal na to, že v den, kdy se neštěstí odehrálo, mu otec naznačil, že ví něco, co by mělo zůstat utajeno.

V amerických archivech byl také objeven záznam z monitoringu ukrajinských nacionalistů, banderovců. Uvádí se v něm, že jistý Matviejko, člen Banderovy odbojové armády, byl

zastřelen na podzim 1952 u Karlových Varů. Třetím zastřeleným tedy mohl být právě tento Matviejko, který mohl přes toto území přecházet ať už z dnešní Ukrajiny na Západ, či opačným směrem (Mareš; Bednařík; Mareš, 2019; Hartl, 2010).“



Obrázek 9: Památník Jugl a Mika (archiv OÚ Řevničov)

5.5.2 Druhá zastávka: Bitva u Řevničova a Řevničovské koule (bod č. 3 v mapě)

„V těchto místech, zvaných Lenesko, se odehrála dne 9. 6. 1434 bitva, či spíše šarvátka, mezi jednotkami husitů a katolíků v poslední fázi husitských válek. Jednotky žatecko-lounského husitského svazu, pod vedením hejtmana Jakoubka z Vřesovic, zde napadly oddíly plzeňského landfrýdu a karlštejnské posádky v čelem s panem Alešem Holickým ze Šternberka. Plzeňští se vraceli domů po vítězné bitvě u Lipan. Husité se zřejmě domnívali, že před nimi katolické vojsko ustupuje a provedli proto výpad. Katoličtí vojáci však rychle zareagovali, otočili se

a pobili více než 150 husitů, kteří se nestačili vrátit do bezpečí vozové hradby. Ostatky těchto padlých byly uloženy do hrobů u kostela v obci Kroučová (Dvořák, 2009).

Na tomto místě byly také nalezeny kulaté železité konkrce (železivce). Jedná se o cca 60-25 milionů let staré železité slupky tlusté až 2 cm vyplněné křemičitým pískem, o velikosti od 1 do 30 cm. Obdobné útvary lze nalézt v České Lípě, americkém Utahu a také na planetě Mars (Štefek, 2014).“

5.5.3 Třetí zastávka: Pramen Loděnice (bod č. 4 v mapě)

„Zde ve výšce 497 m. n. m. pramení potok Loděnice, nazývaný také Kačák. Na potoce leží řada rybníků, mezi nimi Bucký, Červený, Lodenický, či Turyňský, který je součástí přírodní rezervace Záplavy. Mezi obcemi Srby a Loděnice se táhne přírodní park Povodí Kačáku. Potok po 61 kilometrech ústí do řeky Berounky (Dvořák, 2009).“

5.5.4 Čtvrtá zastávka: Kostel sv. Markéty (bod č. 5 v mapě)

„Kostel sv. Markéty v Kroučové se řadí do novogotického slohu a byl postaven v letech 1904-1905. Na stavbu kostela byla použita opuka, ze které se v té době stavělo mnoho staveb, díky opukovému lomu nedaleko Kroučové. Části, jako jsou ostění oken, krycí desky na operacích, či vstupní portál, jsou postaveny z pískovce. Věž, která se nachází nad vchodem kostela, má dva zvony a blízko kostela se nachází památná lípa, která je až 400 let stará. Zmínky o původním kostelu, který zde stál před tímto nově postaveným kostelem, pocházejí z roku 1352. Zajímavostí je, že při stavbě nového kostela zde byly nalezeny pozůstatky padlých bojovníků v bitvě u Řevničova v roce 1434 (Valečka, 2011).“



Obrázek 10: Kostel sv. Markěty (Kinař František, 2017)

5.5.5 Pátá zastávka: Džbánská opuka a Spongilit PP (bod č. 6 v mapě)

„Opuka (neboli spongilit), tento nerost, který je stavebním materiálem typickým pro zdejší kraj, je na první pohled rozpoznatelná svým teplým žlutým zbarvením. Jedná se o lehkou usazeninu z období křídý. V okolí je stále k vidění řada záměrně neomítnutých budov, které se pyšní zdmi z opuky. Budovy z opuky stály i v Praze, a právě pro nazlátlou barvu opuky vznikl název „Zlatá Praha“.

Těžbou opuky se zabývá česká firma Společnost Spongilit PP s.r.o., která je na trhu již 31 let (Spongilit PP s.r.o.). Jejím zakladatelem byl pan Ladislav Peller st., který pracoval původně v hnědouhelném sokolském revíru v lomu Medard ve Svatavě. Tam si prošel postupně od základních profesí až na generální ředitelství. Přítomnost opukových lomů poblíž Krušovic zjistil až po zrušení ředitelství v Hnědouhelných dolech v Sokolově. Hned začal získávat všechna povolení k hornické činnosti v roce 1993. Když v roce 2010 zemřel, těžbu i zpracování převzal jeho syn Ladislav Peller ml. (Jiskra, 2020).“



Obrázek 11: Opuka (Sanace opuky, 2024)

5.5.6 Šestá zastávka: Zřícenina hradu Džbán (bod č. 7 v mapě)

„Zřícenina hradu Džbán se nachází na skalním výčnělku mezi Mutějovicemi a Domoušicemi. Jeho vznik se odhaduje na 40. - 50. léta 13. století a je tedy považován za jeden z nejstarších královských hradů. Bohužel k opuštění hradu muselo dojít už v druhé polovině 13. století v důsledku vylámaní mohutného okružního příkopu, které se projevilo na staticce (Hrad Džbán, 2000).

Hradní areál byl výrazně poškozen těžbou opuky na přelomu 19. a 20. století (Merkl, 2004). O hradu také vzniklo několik pověstí. „*Asi nejznámější z nich vypráví příběh hradní paní, zakleté svým mužem do kmene jasanu za to, že neuhlídala jejich dceru před divoženkou, která dítě unesla do lesů. Jasanová paní se prý na Džbáně zjevuje na jaře, když kvetou stromy a říká se, že kdo ušetří květů, toho podaruje zlatou mincí. Podle jiných pověstí jsou v podzemí hradu ukryté poklady, které pro dobrého člověka hlídá duch ukrutného rytíře. Bere prý na sebe podobu bílé paní a doprovází ho divoká svině.*“

„*Ke hradu Džbánu se také váže pověst o založení vsi Nesuchyně. Traduje se, že v místech, kde vesnice stojí, kdysi pán z hradu Džbánu, potkal starou kořenářku, která se prohýbala pod těžkou nůší. Pán se kořenářky zeptal, co že nesu v nůši a ta odpověděla: "nesu chýně", tedy šípky. Pověděla mu o jejich užitečnosti a pán nechal v místech, kde babku potkal, postavit pro ni*

chalupu, kolem níž časem vznikla vesnice, pojmenovaná na paměť onoho setkání Nesuchyně“ (Oficiální stránky Obce Krupá, 2024).“



Obrázek 12: Zřícenina hradu Džbán (Štěpánek Vít, 2009)

5.5.7 Sedmá zastávka: Čertův kámen (bod č. 9 v mapě)

„Čertův kámen – jedná se o oválný křemencový blok s rozměry kolísajícími od 300 až 460 cm a s výškou nad terénem přibližně 100 cm, který je opředen mnoha pověstmi a teoriemi. Uvádí se, že je součástí blízkých Kounovských kamenných řad, nebo že se jednalo o starodávny obětní oltář či o nástroj k pozorování hvězd.

V okolí Čertova kamene se našlo několik artefaktů, mezi nimi křemencový pěstní klín ze starší doby kamenné a pozůstatky lovecké stanice z pozdního paleolitu.

Pověst o něm říká: *„Jedinou studnu v Pnětlukách chtěl prý kdysi zavalit čert kamenem a umořit místní osadníky žízni. Popadl v kraji obrovský balvan a letěl s ním do Pnětluk, cestou ho však zastihlo trojí kohoutí zakokrhání, ztratil sílu, balvan upustil a zmizel. Kámen, který čert na zádech nesl, je podle pověsti pozoruhodně zvrásněná křemencová skalka, která leží na rozcestí silnice z Mutějovic k místnímu nádraží a zelené turistické trasy ke hradu Džbánu.“ (Čertův kámen u Mutějovic, 2009).“*



Obrázek 13: Čertův kámen (Kinšt Petr, 2008)

5.5.8 Osmá zastávka: Pivovar Mutějovice (bod č. 10 v mapě)

„V první třetině cyklotrasy se pro unavené cyklisty nabízí zastávka v místním Poddžbánském pivovaru. Zde se vaří pivo z českého sladu plzeňského typu (světlé) nebo z karamelového mnichovského sladu (tmavé), ochucené typickou odrůdou chmele pro místní kraj – žateckým poloraným červeňákem. Pyšní se tím, že je pivo vyráběno bez přídavků enzymů a jiných náhražek, filtrace či pasterizace (Hrubý, 2024).“



Obrázek 14: Poddžbánský pivovar Mutějovice (Oficiální stránky Poddžbánského pivovaru, 2024)

5.5.9 Devátá zastávka: Muzeum Hředle (bod č. 11 v mapě)

„V místním venkovském muzeu u kostela Všech Svatých jsou k vidění archeologické nálezy, chmelové známky, staré zemědělské stroje, zachovalý věžní hodinový stroj, či dokumenty z období komunismu. Muzeum je pojato převážně jako kronika ukazující místní historii. Stojí za návštěvu, ať už Vás zajímají archeologické nálezy dokládající pravěké osídlení kraje, exponáty dokumentující místní chmelařskou tradici, či dolování uhlí, činnost místních spolků či informace ze života místních osobností, např. básníka – samouka Františka Chládky, folkloristy Ljuby – Hornofy – Karpatějova, či staré pohlednice. (Informace – muzeum, 2024).“

5.5.10 Desátá zastávka: Altán Amálie (bod č. 12 v mapě)

„Altán Amálie pochází z 20. let 19. století, kdy ho nechal vystavit kníže Karel Egon II. Fürstenberk své ženě Amálii. Kníže Karel Egon II. Fürstenberk toho času pobýval na svém zámku v Krušovicích. Když podnikl procházku na dříve bezejmenný vrch nad soutokem Hředelského a Krušovického potoka, velmi se mu zalíbila vyhlídka, která se tu před ním otevřela. Prikázal tedy vrch získat do knížecího majetku, vysázet na místě nové stromy a tam odkud bylo nejlépe vidět do okolí vybudovat altán. Celý vrch s altánem věnoval kníže své ženě Amálii, kněžně Bádenské (Vrch Amálie s altánkem).

Na desce na altánu je napsáno: „*Své milované ženě, své věrné Amálii, posvěcuje tuto výšinu Karel Egon – 1823*“ (Hartl, 2024).“



Obrázek 15: Altán Amálie (Vrch Amálie s altánkem, 2024)

5.5.11 Jedenáctá zastávka: Krušovický pivovar (bod č. 15 v mapě)

„Krušovický pivovar, kterému se také říká královský pivovar, se řadí mezi nejstarší pivní značky; pivo se v něm vaří již od roku 1517. Název královský pivovar pochází z dob, kdy si místní pivo nechával císař Rudolf II. dovážet až na Pražský hrad. Ten také pivovar koupil roku 1583 pro českou korunu. Za kvalitou piva stojí neodmyslitelně sládci, kteří vaří pivo z prvotřídních surovin, mezi které patří voda z křivoklátských lesů, český ječmen a známý žatecký chmel (Historie – Krušovice, 2024).

Roku 1685 přišel pivovar do držení Arnošta Josefa z Valdštejna, který nechal v pivovaru postavit nový mlýn a sladovnu. Po jeho smrti se stal majitelem Krušovického panství a jeho pivovaru kníže z Fürstenberka, který jej dostal jako věno při sňatku s Arnoštovou dcerou Marií. 15. listopadu 1945 po druhé světové válce byl pivovar zestátněn jedním z Benešových dekretů. V roce 1961 se stal pivovar součástí národního podniku Středočeské pivovary n. p., ale následně se v roce 1991 opět osamostatnil, i když zůstal státním majetkem. V roce 1994 koupila pivovar německá společnost Binding-Gruppe, která pivovar modernizovala. Poslední převod pivovaru proběhl v roce 2007, kdy pivovar koupila nizozemská společnost Heineken (Královský pivovar Krušovice, 2024).

Produkty:

Krušovice Královský Ležák 12 - světlý ležák (alk. 5,0 % obj.)

Krušovice Královský Originál 10 - světlé výčepní pivo (alk. 4,2 % obj.)

Krušovice Královský Hořké Nealko - plná chuť a hořkost jako ležák

Krušovice Královské Černé - tmavé pivo (alk. 3,8 % obj.)

Krušovice 11 Mušketýr (alk. 4,6 % obj.)

Krušovice Pšeničné - svrchně kvašený nefiltrovaný pšeničný ležák (alk. 4,6%)

Krušovice Nefiltr - světlé plné pivo (alk. 5,0%)

Krušovice Bohém - nový prémiový ležák pivovaru Krušovice

(Krušovice, 2021).“



Obrázek 16: Krušovický pivovar (Foto: Richard Stadler)

5.5.12 Dvanáctá zastávka: Vrch Louštín (bod č. 16 v mapě)

„Vrch Louštín je nejvyšším bodem pohoří Džbán. Nachází se 1,5 km jihovýchodně od Krušovic a dosahuje výšky 538 m. n. m. Jeho vrchol se nachází v katastrálním území Řevničov a po úbočí prochází hranice Lužné a Krušovic.

Louštín, jehož název pochází z německého Lauenstein (číhati-kámen), má velmi bohatou historii. Byl zde ve středověku vybudován lovecký hrádek a na jeho vrcholu stávalo pravěké hradiště, které ale nebylo trvale osídlené a sloužilo spíše jako dočasné útočiště. Pověst praví, že na vrcholu rostl statný dub, ze kterého byly možné zahlédnout i pražské brány a věže. Stála zde také dřevěná rozhledna, která nabízela krásný rozhled do okolí, především tedy CHKO Křivoklátsko. Nyní se tyčí na vrcholu telekomunikační vysílač (Rakovnicko.cz, 2024)

Louštín se může pyšnit ukázkou zdejších původních lesů. Mezi buky se tyčily především duby, borovice a jedle. Jejich rozpinání začátkem 19. století někdy připomínalo spíše prales, později však byly nahrazeny ekonomicky významnějším smrkem; v roce 1921 tvořily porosty smrku téměř 40 % plochy těchto lesů (Vzhůru na Louštín, 2024; Dvořák, 2009).“

5.5.13 Třináctá zastávka: Bucký rybník (bod č. 18 v mapě)

„Bucký rybník dosahuje rozlohou 25,75 ha. Patří do kaskády Mšeckých rybníků, které napájí potok Loděnice (Kačák). Jedná se o významnou rekreační lokalitu, která je cílem mnoha chatařů a výletníků, kteří hledají klid od běžného pracovního shonu. Bucký rybník se nachází 2 km jihozápadně od obce Třtice a 4 km jihovýchodně od obce Řevničov.

Stáří Buckého rybníka se odhaduje na čtyři sta let podle vzrostlých dubů na hrázi. První oficiální zmínky jsou z 18. století, kdy jeho majiteli byli Fürstnberkové, jimž patřil až do pozemkové reformy, kdy vlastnictví převzal Výzkumný ústav Vodňany se správou ve Mšeci. V současnosti je majitelem České rybářství Třeboň, středisko Mšec (Vlček, 1984; Rybník Bucek, 2021).“

5.6 Demontrace návrhu cykloturistické trasy

5.6.1 Zdůvodnění a potřeba demonstrace

Závěrem této práce bylo potřeba, aby nově vzniklou cyklistickou naučnou stezku absolvovali lidé nezávislí na jejím navrhování. Jejich zpětná vazba pomůže zjistit, zda je trasa příliš náročná pro rekreační cyklisty, či zda by bylo potřeba pozměnit text na tabulích, pokud by byl méně srozumitelný nebo málo atraktivní. Testování se zúčastnilo celkem dvanáct lidí.

5.6.2 Průběh demonstrace na navržené cykloturistické trase

Testování se uskutečnilo v jeden jarní den v odpoledních hodinách, za slunečného a teplého počasí. Jeden muž a žena měli elektrokola a ostatní jeli buď na horském či trekkingovém kole. Výchozí bod pro zahájení jízdy byl kostel sv. Petra a Pavla v Řevničově. Odtud skupina projela celou navrženou cykloturistickou trasu s určenými zastávkami pod vedením autorky. Na místě zastávek byl členům skupiny poskytnut výklad, který by mohl být umístěn na informačních tabulích. Po absolvování trasy účastníci dostali k vyplnění anketu podle nejlepšího vědomí a úsudku.

5.6.3 Vyhodnocení vlastního pozorování

Autorka v rámci demonstrace zaznamenala tyto poznámky:

1. První úsek (Řevničov – Kroučová): „Hliněný povrch sjízdný za sucha, po dešti by byl zřejmě neprůjezdný.“
2. Druhý úsek (Kroučová – zřícenina hradu Džbán): „Klesání po šterkové cestě k býv. dolu Perun poměrně strmé, nevhodné pro méně zdatné cyklisty.“
3. Pátý úsek (Hředle – Krušovice): „Povrch vyžaduje horská kola, po dešti může být problém s průjezdností.“
4. Šestý úsek (Krušovice – Bucký rybník): „Stoupání z Krušovic směrem k vrchu Louštín poměrně náročné; přejezd přes frekventovanou silnici I/6 k hrázi Buckého rybníka může být nebezpečný.“
5. Obecně: „Nevhodné pro silniční kola vzhledem k nezpevněným povrchům trasy.“
6. Obecně: „Kladné ohlasy na zajímavosti na trase.“

Poznámky č. 1 a 3 se týkají nevhodného povrchu trasy. Jedná se o informaci zjištěnou již v rámci sběru dat o trase. Hliněný povrch v těchto úsecích může být obtížně sjízdny či zcela neprůjezdny po dešti. Tyto úseky by bylo vhodné zpevnit.

Poznámky č. 2 a 4 se týkají technicky náročnějších úseků trasy, byla pozorována náročnost pro méně zdatné cyklisty.

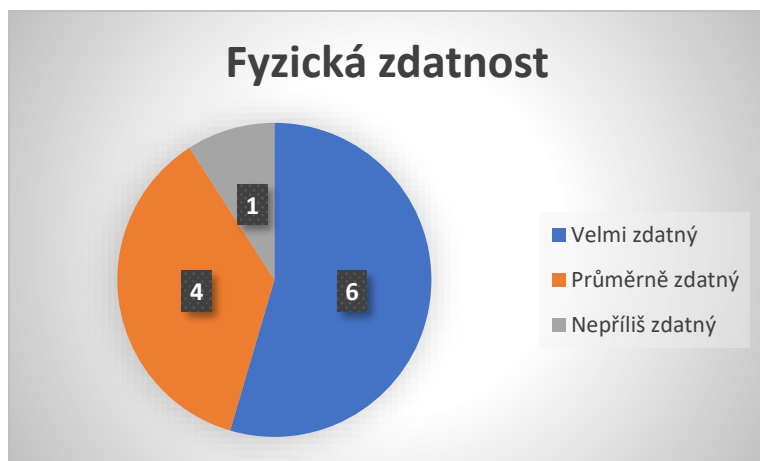
Poznámka č. 4 se dále týká přejezdu přes silnici I/6, kde je třeba dát přednost v jízdě.

Z poznámky č. 5 plyne, že trasa není vhodná pro silniční kola vzhledem k tomu, že je na trase několik nezpevněných úseků.

Poznámka č. 6 je potvrzení vhodně zvolených zastávek na trase.

5.6.4 Vyhodnocení ankety

V otázce č. 3 na fyzickou zdatnost, šest respondentů odpovědělo, že se považují za velmi zdatné, čtyři respondenti se cítí být za průměrně zdatní a pouze jeden respondent se cítí být nepříliš zdatným.



Graf č. 1: Fyzická zdatnost

Otázka č. 4 byla zaměřena na to, jak často jezdí respondenti obvykle na kole. Zda více než jednou týdně v sezóně (od dubna do října), či méně než jednou týdně v sezóně. Z odpovědí

vyšlo, že 8 osob jezdí méně než jednou týdně v sezóně a 3 osoby vyjedou na kole více než jednou týdně v sezóně.



Graf č. 2: Průměrná jízda na kole

Další otázky položené respondentům byly zaměřené již na jejich subjektivní zhodnocení cykloturistické trasy.

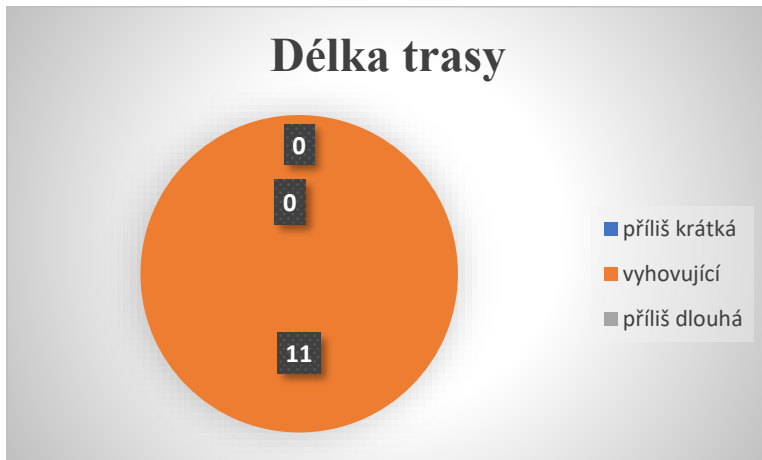
První otázka položená v této části byla zaměřena na fyzickou náročnost trasy. Nikomu nepřipadalo, že by fyzická náročnost trasy byla nízká. 8 lidí se shodlo na tom, že je trasa středně náročná a pouze 3 z 11 měli pocit, že je trasa vysoce náročná.

Jeden z těchto 3 respondentů, kteří uvedli, že trasa je vysoce náročná, byl zároveň jediným účastníkem, který uvedl, že je nepříliš fyzicky zdatný. Ostatní dva z těchto 3 respondentů byli jedinými účastníky mladšími 18 let, konkrétně byli ve věku 10 let.



Graf č. 3: Fyzická náročnost trasy

Otázka na délku trasy měla za úkol zjistit, zda je trasa příliš krátká, vyhovující nebo příliš dlouhá. Zde se všichni tázání shodli a zaškrtnli políčko „vyhovující“.



Graf č. 4: Délka trasy

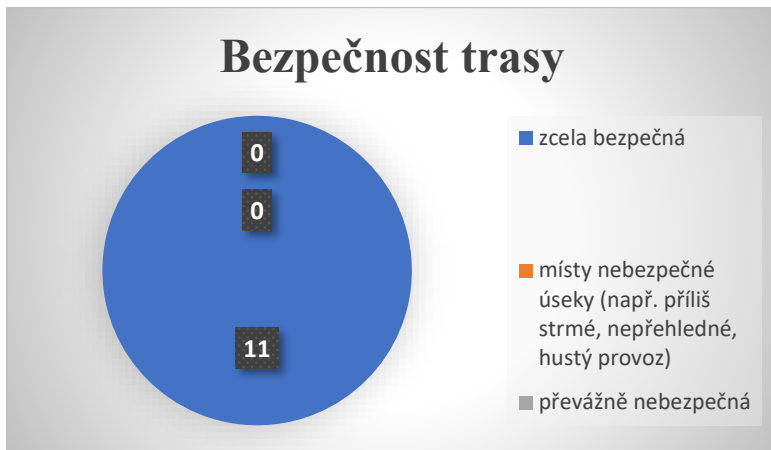
Kvalita povrchu na trase byla pro dva respondenty zcela vyhovující a pro devět místy nevhovující.

Oba dva respondenti, kteří považovali kvalitu povrchu za zcela vyhovující, zároveň uvedli, že se považují za velmi fyzicky zdatné.



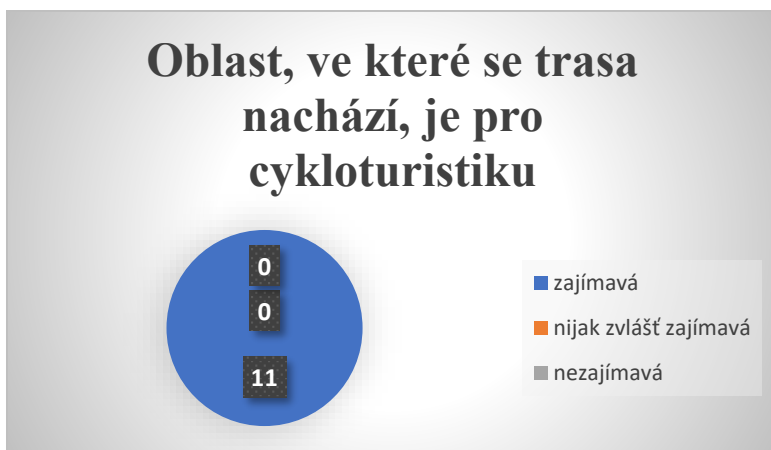
Graf č. 5: Kvalita povrchu na trase

Co se týče bezpečnosti trasy, tak všichni odpověděli, že se jim trasa zdá být zcela bezpečná.



Graf č. 6: Bezpečnost trasy

Rovněž všichni odpověděli stejně v otázce, zda je oblast, ve které se trasa nachází zajímavá, nijak zvlášť zajímavá, nezajímavá a to tak, že je pro všechny zajímavá.



Graf č. 7: Zajímavost oblasti, kterou prochází trasa

U otázky č. 6 bylo cílem zjistit, jak vhodně byly zvoleny informační zastávky. Celkem z jedenácti tázaných si osm myslí, že jsou zastávky zvolené vhodně a tři mají pocit, že je zastávek zvoleno více než by bylo třeba.

Dva z těchto 3 respondentů, kteří uvedli, že bylo zvoleno příliš mnoho zastávek, byli ve věku 10 let.



Graf č. 8: Informační zastávky

Poslední otázka byla zaměřena na celkové hodnocení trasy na škále 1-10 přičemž 10 je nejlepší. Z celkového počtu jedenácti respondentů jich šest vybralo hodnocení 10, dva vybrali hodnocení 9, dva 8 a jeden 7.

V kolonce s připomínkami k trase mohli respondenti vyjádřit svůj názor k celé cykloturistické trase. Byly zde zmínky o povrchu trasy, s tím, že by bylo vhodné některé části trasy zpevnit, aby byly příjemnější na jízdu. Dále respondenti kladně hodnotili texty k informačním zastávkám jako zdařilé, a ne příliš dlouhé. Trasa se celkově lidem líbila a přišla jim adekvátní pro rodinný výlet.

6 Diskuse

Účelem projektu naučné cykloturistické trasy bylo přiblížit vybranou oblast a její historii návštěvníkům a místním, kteří si rádi udělají výlet na kole a při tom se dozví nové informace o místní historii. V okolí Řevničova se vyskytují cyklotrasy, které vedou směrem na východ a jihovýchod, ale na západ je cykloturistická síť v zásadě neexistující (Topinka, 2024). Proto se záměr propojit vesnice na západ od Řevničova cykloturistickou trasou jevil jako dobrý nápad, tím spíš, že se zde vyskytuje řada zajímavých míst.

Potřeba zřízení cykloturistické trasy pramení jednak ze skutečnosti, že se na západ od Řevničova nabízí lokální turistické cíle, které jsou při dosavadním stavu cestní sítě na kole obtížně dosažitelné. Přitom místní krajina Přírodního parku Džbán je malebná, s unikátní charakteristikou (Houda, 1989; Ložek, 2005; Přírodní park Džbán, 2013), která by mohla být zajímavá i pro turismus. Dále je tato potřeba potvrzena zájmem na straně místních samospráv (Schneiderová & Petráček 2023; Strategie rozvoje obce Mutějovice na roky 2014–2024, 2014).

Po určení cíle práce, kterým je návrh naučné cykloturistické trasy a dále dílčího cíle, kterým je ověření vhodnosti trasy formou projetí skupinou lidí, bylo potřeba vymezit konkrétní oblast, ve které se bude nová naučná cykloturistická trasa nacházet. Jedním z předpokladů bylo, aby trasa spojovala zajímavé cíle na trase a aby měla délku přijatelnou pro výlet na kole pro většinu věkových a výkonnostních skupin. Po úvaze byla zvolena trasa směrem na severozápad od Řevničova do vesnice Kroučová a odtamtud západním směrem přes hrad Džbán, Mutějovice, Hředle, Krušovice, vrch Louštín, Bucký rybník a zpět do Řevničova. Tato oblast byla zvolena především z nedostatku cyklotras tímto směrem a pro krásu a historii přírodního parku Džbán. Byly zváženy i jiné směry pro trasu, ale i po vytvoření této nové cykloturistické trasy si myslím, že byla zvolena dobře a jiný směr by v této oblasti nebyl pro turisty tak atraktivní. Výhodou zvolené trasy je napojení na existující polní cesty, místní komunikace a silnice a vytvoření okruhu spojujícího cíle na trase. Zvažovanou alternativou bylo vést první úsek trasy z Řevničova po hřebeni vrchu Džbán tak, že by trasa vůbec nezajížděla do obce Kroučová, ale při volbě této trasy by byla vynechána některá zajímavá místa.

Při sběru dat o lokalitě bylo potřeba zajít do Středočeské vědecké knihovny v Kladně a zapůjčit si odbornou literaturu, která se týkala přírodního parku Džbán a jeho historii. Další zdroje byly spíše elektronické články a webové stránky obcí.

Následovalo vytvoření návrhu nové trasy, které bylo tvořeno především v mapových podkladech Mapy.cz. Jakmile vznikl originální návrh, bylo potřeba udělat rekognoskaci terénu, při které se zjistilo, zda je trasa přiměřená výkonosti průměrného cyklisty a zda by mohla být vhodná pro rodiče s dětmi. Při tvoření návrhu byla možnost vést cyklotrasu zpět do Řevničova po hřebeni vrchu Džbán, to byl ale nevyhovující plán, neboť by byla trasa příliš krátká a nedojelo by se do vzdálenějších atraktivních turistických cílů, do kterých vede cyklotrasa nyní. Proto výběr tohoto návrhu cyklotrasy je podle mě ideálním.

Jakmile byly splněny tyto cíle práce, mohlo se začít s výběrem míst k zastavení a přípravou informačních textů. Při rekognoskaci terénu byly provedeny prvotní návrhy míst k zastavení a dále podle portálu mapy.cz a zajímavých míst byla vybrána místa vhodná k umístění informačních tabulí. Na zpracování míst k zastavení byly opět použity převážně internetové zdroje doplněné o odbornou literaturu. Celkem takto vzniklo třináct míst k zastavení, kde se budou moci turisté dozvědět něco nového z místní historie.

Na závěr proběhla demonstrace, již se zúčastnilo dvanáct účastníků, přičemž dotazník vyplnilo jedenáct z nich. Dále bylo potřeba vyhodnotit pečlivě dotazník a závěrečně zhodnotit naučnou cykloturistickou trasu v okolí Řevničova.

Metodika práce byla navržena tak, aby byla co nejadekvátnější k typu práce. K tomu měla pomoci i anketa na konci demonstrace cykloturistické trasy. Menší nedostatek je vidět v počtu účastníků demonstrace. Mohly být vytvořeny dvě skupiny lidí na sobě nezávislých, kteří by trasu projížděli v odlišných dnech. První skupina alespoň patnáct účastníků a druhá rovněž patnáct s různou výkoností by mohla poskytnout širší spektrum dat o vhodnosti trasy. Nicméně demonstrace provedená v rámci této práce, jakož i pozorování autorky, již odhalilo slabá místa trasy, kterými jsou nezpevněné úseky trasy.

Výsledky ankety, tak jak byly vyhodnoceny, se promítnou do samotného návrhu cyklotrasy. První úsek cyklotrasy, kde měli účastníci poznámky ke špatnému povrchu, by měl být upraven a zpevněn tak, aby jízda po něm byla příjemnější. Dále by bylo potřeba realizovat značení cyklotrasy dle standardu KČT (KČT, 2024) a rozmístit informační tabule, přičemž v rámci této práce již byl zpracován text, ale chybí grafický návrh těchto tabulí. S informačními texty byli účastníci demonstrace spokojeni, proto lze texty použít beze změny. Anketou bylo také potvrzeno, že trasa byla navržena vhodně. Cíle práce tedy byly splněny.

7 Závěr

Cílem této diplomové práce je vytvoření projektu naučné cykloturistické trasy, která bude sloužit lidem, jako forma odreagování se z každodenního rutinního života. Pomoci k tomu má nová rekreační a naučná cykloturistická trasa vedoucí malebnou krajinou s lesy a loukami v Přírodním parku Džbán. Byla navržena cykloturistická trasa s přidanou naučnou hodnotou, která by měla lidi motivovat více k jízdě na kole za účelem dozvědět se nové informace o lokálních zajímavostech. Při konzultaci celého projektu se starostou obce Řevničov bylo patrné, že projekt má podporu místních samospráv, a tedy by v budoucnu mohlo dojít k realizaci informačních tabulí na základě této práce spolu s upravením povrchů cest pro lepší a pohodlnější jízdu.

Obsah obrázků:

Obrázek 1: Turistické značení	3
Obrázek 2: Letecký snímek oblasti	6
Obrázek 3: Hranice přírodního parku Džbán – červená čára lemovaná bílou barvou	7
Obrázek 4: Naučné stezky v okolí Řevničova (zelené body v mapě)	14
Obrázek 5: Stávající turistické trasy v okolí Řevničova	15
Obrázek 6: Cykloturistická trasa - satelitní mapa	22
Obrázek 7: Cykloturistická trasa - turistická mapa	23
Obrázek 8: Cykloturistická trasa - výškopis	23
Obrázek 9: Památník Jugl a Mika	27
Obrázek 10: Kostel sv. Markéty	29
Obrázek 11: Opuka	30
Obrázek 12: Zřícenina hradu Džbán	31
Obrázek 13: Čertův kámen	32
Obrázek 14: Podžbánský pivovar Mutějovice	32
Obrázek 15: Altán Amálie	34
Obrázek 16: Krušovický pivovar	35

Obsah tabulek:

Tabulka 1: Zvláště chráněná území	10
Tabulka 2: Významné Krajinné prvky VKP	10
Tabulka 3: Památné stromy	11
Tabulka 4: Cyklotrasy a cyklostezky	16

Zdroje

Online:

- Silniční cyklistika. (2010). cit. 1. 5. 2024, <https://is.muni.cz/do/rect/el/estud/fsps/ps10/fyziol/web/sport/cyklistika-silnicni.html>
- Mountain bike (MTB). (2010). cit. 1. 5. 2024, <https://is.muni.cz/do/rect/el/estud/fsps/ps10/fyziol/web/sport/cyklistika-mtb.html>
- Mapy.cz. (1998). cit. 1. 5. 2024, <https://mapy.cz/turisticka?x=13.9115000&y=50.1499000&z=11>
- KČT (2024). Systém turistického značení – značky. cit. 1. 5. 2024, <https://kct.cz/system-turistickeho-znaceni>
- Cyklopojmy a druhy cyklo dopravy a tras. cit. 1. 5. 2024, https://www.cyklistikakrnov.com/Cykloinformace/Cyklopojmy.htm#google_vignette
- Cyklostezka a cyklotrasa – znáte rozdíl? (2016). cit. 1. 5. 2024, <https://www.dopravnihristebrno.cz/dopravne-informacni-okenko/cyklistika/cyklostezka-a-cyklotrasa-znate-rozdil/>
- AOPK ČR. (2024). Přírodní parky. cit. 1. 5. 2024, <https://nature.cz/prirodni-parky>
- Přírodní park Džbán. (2013). cit. 1. 5. 2024, <https://lesy.cz/casopis-clanek/prirodni-park-dzban/>
- Přírodní park Džbán. cit. 1. 5. 2024, <https://www.poddzbansko.cz/tipy-na-vylety/prirodni-park-dzban/>
- Památné stromy. cit. 1. 5. 2024, <https://drusop.nature.cz/ost/chrobjekty/pstromy/index.php?>
- Naučná stezka Kamenné řady u Kounova. (2011). cit. 1. 5. 2024, <https://www.stezky.info/naucne-stezky-stredni-cechy/ns-kounov.htm>
- Kultovní památky, zvané Kounovské řady. cit. 1. 5. 2024, <https://pamatkovykatalog.cz/kultovni-kameny-zvane-kounovske-rady-14013104>

- Valečka, J. (2011). Kostel sv. Markéty. Hrady.cz cestujte s přehledem, 1. <https://www.hrady.cz/kostel-sv-markety-kroucova>
- Vrch Amálie s altánkem. cit. 7. 5. 2024, <https://www.kudyznudy.cz/aktivity/vrch-amalie-s-altankem>
- Sanace opuky. cit 7. 5. 2024, <http://sanaceopuky.cz/pouzivane-opuky/>
- Mareš, J. Tři mrtví u Řevničova: Ukrajinská stopa objasnila záhadnou přestřelku. cit. 7. 5. 2024, https://badatele.net/tri-mrtvi-u-revnicova-ukrajinska-stop-a-objasnila-zahadnou-prestrelku/?utm_source=www.seznam.cz&utm_medium=sekce-z-internetu
- Bednařík, T. Dvojnásobná vražda v řevničovských polích. cit. 7. 5. 2024, <https://www.raport.cz/publicistika/2011-12-dvojnásobna-vražda-v-revnicovských-polích/2011-04-14>
- Mareš, J. (2019). Americké archivy vydaly svědectví k dávné smrti tří Čechů v lese. cit. 7. 5. 2024, <https://www.seznamzpravy.cz/clanek/americke-archivy-vydaly-svedectvi-k-davne-smrti-tri-cechu-v-lese-69297>
- Spongilit PP s.r.o. cit. 7. 5. 2024, <http://www.spongilit.cz>
- Merkl, M. (2004). Hrad Džbán, Lhota pod Džbánem. cit. 7. 5. 2024, <https://www.hrady.cz/hrad-dzban>
- Hrad Džbán. (2000). cit. 7. 5. 2024, https://www.hrady-zriceniny.cz/hrad_dzban.htm
- Hrad Džbán - Oficiální stránky Obce Krupá. Cit. 7. 5. 2024, <https://www.obec-krupa.cz/obec/turisticke-informace/tipy-na-vylety-po-okoli/hrad-dzban/>
- Čertův kámen u Mutějovic. (2009). cit 7. 5. 2024, <https://www.rakovnicko.cz/pametihodnosti/prirodni-turisticke-lokality/kameny-a-krize/240-certuv-kamen-u-mutejovic.html>
- Hrubý, V. O nás - Podžbánský pivovar. cit. 7. 5. 2024, <https://www.podzbanskypivovar.cz/o-nas/>
- Informace - muzeum. cit. 7. 5. 2024, <https://www.hredle.cz/turista/hredle-/muzeum/informace/>
- Hartl, R. Amálie. Cit. 7. 5. 2024, <https://www.rakovnicko.info/turistika/turistika/vylety/amalie/>
- Historie - Krušovice. cit. 8. 5. 2024, <https://krusovice.cz/cs/historie>

- Královský pivovar Krušovice. cit. 8. 5. 2024, https://cs.wikipedia.org/wiki/Královský_pivovar_Krušovice
- Krušovice. (2021). cit. 8. 5. 2024, <https://www.heinekenceskarepublika.cz/nase-znacky-krusovice/>
- Rybník Bucek. (2021). cit. 8. 5. 2024, <https://koupani.cz/koupaliste-bazeny/rybnik-bucek-trtice>
- Strategie rozvoje obce Mutějovice na roky 2014 - 2024. (2014). cit. 8. 5. 2024, <https://www.mutejovice.cz/aktualne/informace-pro-obcany/strategie-rozvoje-obce-na-roky-2014-2024/>
- CYKLOSTEZKY - Co to je? (2012). cit. 8. 5. 2024, <https://www.jihlava.cz/cyklostezky-co-to-je/d-490436/p1=76436>
- Naučné stezky - okres Rakovník. (2020). cit. 8. 5. 2024, <https://www.naucne-stezky.cz/ns/stredocesky-kraj/okres-rakovnik/>

Literární:

- Cohen, L., Manion, L., & Morrison, K. (2018). *Research Methods in Education* (8th edition). London and New York: Routledge
- Hendl, J. (2008). *Kvalitativní výzkum: základní teorie, metody a aplikace* (2. aktualizované vydání). Praha: Portál.
- Schneiderová, M. D., & Petráček, M. D. (2023). *Strategický rozvojový plán obce Řevničov na období 2023-2030*.
- Cárová, L. (2022). *Úplné znění územního plánu obce Řevničov po Změně č.2*.
- Topinka, P. (2024). *Návrh zadání územního plánu Řevničov*.
- Petráček J. (2019). *Obecně závazná vyhláška obce Řevničov č. 4/2019, kterou se stanoví část společného školského obvodu základní školy*.
- Boháč, Š. (2006). *Cyklostezky a cyklotrasy - terminologie*.
- Zelenka, J., Pásková, M. (Leden 2012). *Výkladový slovník cestovního ruchu* (2. vydání). Praha: Linde.
- Dvořák, O. (2009). *Dávno vodní cestou za tajemstvím zlaté Kačice* (1. vydání). Beroun: MH.
- Zelenka, J. (2002). *Výkladový slovník cestovního ruchu* (1. vydání). Praha: Ministerstvo pro místní rozvoj.
- Houda, J. a kol. (1989). *Přírodní park Džbán*. Louny: Okresní národní výbor.

- Ložek, V. (2005). *Chráněná území ČR. XIII., Střední Čechy* (1. vydání.). Brno: Agentura ochrany přírody a krajiny ČR.
- Škoudlínová, R. N. D. A. (1998). *Rakovnicko VODA a krajina*. Rakovník: Rabasova galerie.
- Houda, J. (1969). *Džbán - ochranná studie* (1. vydání.). Louny: Okresní národní výbor.
- Škoudlínová, R. N. D. A. (1998). *Rakovnicko GEOLOGIE a krajina*. Rakovník: Rabasova galerie.
- Hartl, R. (2010). *Rakovnickem za památkami* (1. vydání). Rakovník: Rakovnicko o.p.s.
- Štefek, O. (2014). Řevničovské koule, aneb, Jak jsem dostal chuť na borůvkový koláč z Marsu. *Věstník Musejního spolku Královského města Rakovníka a okresu Rakovnického*, 52, 45-51.
- Jiskra, J. (2020). Těžba a zpracování opukového nerostu firmou Spongilit, s. r. o. v k. ú. Třeboc u Krušovic v okrese Rakovník. *Uhlí - rudy - geologický průzkum*, 68(4), 19-20.
- VLČEK, Vladimír (1984). *Vodní toky a nádrže* (1. vydání). Praha: Olympia.
- Vláda ČR. (2013) *Národní strategie rozvoje cyklistické dopravy České republiky pro léta 2013 - 2020*.
- Ministerstvo pro místní rozvoj ČR (2024). *Politika územního rozvoje České republiky (úplné znění závazné od 1. 3. 2024)*.
- Zákon č. 361/2000 Sb., o silničním provozu, ve znění pozdějších předpisů.
- Zákon č. 13/1997 Sb., o pozemních komunikacích, ve znění pozdějších předpisů.
- Zákon č. 114/1992 Sb., o ochraně přírody a krajiny, ve znění pozdějších předpisů.

**Příloha č. 1: Anketa pro účastníky demonstrace projektu:
Projekt cykloturistické naučné trasy v okolí Řevničova**

A) INFORMACE O ÚČASTNÍKOVÍ:

1. věk:

2. pohlaví:

žena

muž

3. fyzická zdatnost:

velmi zdatný

průměrně zdatný

nepříliš zdatný

4. na kole jezdím (průměrně):

více než jednou týdně (v sezóně)

méně než jednou týdně (v sezóně)

B) SUBJEKTIVNÍ ZHODNOCENÍ TRASY:

1. fyzická náročnost:

nízká

střední

vysoká

2. délka trasy:

příliš krátká

vyhovující

příliš dlouhá

3. kvalita povrchů na trase

zcela vyhovující

místy nevyhovující úseky (např. zarostlé, nerovné, rozblácené)

převážně nevyhovující

4. bezpečnost trasy:

zcela bezpečná

místy nebezpečné úseky (např. příliš strmé, nepřehledné, hustý provoz)

převážně nebezpečná

5. oblast, ve které se trasa nachází, je pro cykloturistiku:

zajímavá

nijak zvlášť zajímavá

nezajímavá

6. umístění a počet informačních zastávek

- vhodně zvolené
- příliš málo zastávek
- příliš mnoho zastávek

7. celkové hodnocení trasy (zakroužkovat na škále 1-10, přičemž 10 je nejlepší)

1 2 3 4 5 6 7 8 9 10

Připomínky k trase: